

Česká zemědělská univerzita v Praze

Fakulta agrobiologie, potravinových a přírodních zdrojů

Katedra zahradní a krajinné architektury



**Česká zemědělská
univerzita v Praze**

**Revitalizace zahrady u jižní brány libochovického
zámeckého parku**

Bakalářská práce

Josef Novák

Obor: Zahradní a krajinařská architektura

Vedoucí práce: doc. Ing. Arch. Jan Vaněk, CSc.

© 2020 ČZU v Praze

Čestné prohlášení

Prohlašuji, že svou bakalářskou práci "Revitalizace zahrady u jižní brány libochovického zámeckého parku" jsem vypracoval samostatně pod vedením vedoucího bakalářské práce a s použitím odborné literatury a dalších informačních zdrojů, které jsou citovány v práci a uvedeny v seznamu literatury na konci práce. Jako autor uvedené bakalářské práce dále prohlašuji, že jsem v souvislosti s jejím vytvořením neporušil autorská práva třetích osob.

V Praze dne 20.07.2020

Poděkování

Rád bych touto cestou poděkoval doc. Ing. Arch. Janu Vaňkovi, CSc. za cenné rady, podněty a připomínky, které byly přínosné a obohacující pro vypracování této bakalářské práce.

Revitalizace zahrady u jižní brány libochovického zámeckého parku

Souhrn

Tato bakalářská práce je zaměřena na revitalizaci zahrady u jižní brány libochovického zámeckého parku. Cílem této práce je vytvořit návrh revitalizace zahrady u jižní brány zámeckého parku, která propojí architektonicky přístup k zámecké zahradě s vlastní zahradou. Na základě analýzy současného stavu zkoumané oblasti a pomocí softwaru AutoCAD 2020 byly vyhodnoceny vhodné způsoby revitalizace zahrady.

Analýzou okolí bylo zjištěno, že současný stav zahrady u domu zahradníka neodpovídá architektonicky charakteru zámeckého parku a působí při příchodu k zámku spíše odrazujícím dojmem. Přilehlá zahrada plní pouze užitkovou funkci a nikterak nenavazuje na charakter libochovického zámeckého parku. Při srovnání celkového výrazu parku a zámku, které jsou vedeny maximální snahou a péčí o zachování barokního stylu, s areálem u jižní brány a přilehlou zahradou domu zahradníka lze konstatovat, že tento areál nezapadá do celkové kompozice parku a působí spíše rušivě. Dále pak i povrch samotné přístupové cesty k parku je v nedokonalém technickém stavu. Promenáda vedoucí po slepém rameni řeky Ohře není upravena tak jako v jiných částech parku. Lze také vysledovat zjevné mezery ve výsadbách a celkově tato část působí velmi zanedbaně. Stejně tak dům zahradníka, jehož fasáda je značně poškozená, působí neupraveným dojmem.

Z výstupů provedené analýzy vznikl konkrétní návrh pro revitalizaci zahrady u domu zahradníka i s vhodnou výsadbou rostlin, stromů či keřů a další doporučení pro zvýšení návštěvnosti parku, jako je například otevření rybářské bašty.

Klíčová slova: Zahrada, baroko, barokní zahrada, zámek Libochovice, revitalizace

The revitalization of the garden at the southern gate of the Libochovice castle park

Summary

This bachelor's thesis is focused on the revitalization of the garden at the southern gate of the Libochovice castle park. This work aims to create a proposal for the revitalization of the garden at the southern gate of the castle park, which will connect the architectural approach to the castle garden with own garden. Based on the analysis of the current state of the researched area and with the help of AutoCAD 2020 software suitable ways of garden revitalization were evaluated.

An analysis of the surroundings was revealed that the current state of the garden at the gardener's house does not correspond architecturally to the character of the castle park and has a rather dissuasive effect when arriving at the castle. The adjoining garden fulfils only a utility function and does not in any way follow the character of the Libochovice chateau park. When comparing the overall expression of the park and the chateau, which are guided by maximum effort and care for preserving the Baroque style, with the area at the south gate and the adjacent garden of the gardener's house, it can be concluded that this area does not fit into the overall composition of the park and is rather disruptive. Furthermore, the surface of the access road to the park itself is in imperfect technical condition. The promenade leading along the blind arm of the Ohře River is not modified as in other parts of the park. Obvious gaps in plantings can also be traced, and overall this part is very neglected. Likewise, the house of a gardener, whose facade is considerably damaged, creates an unmodified impression.

The results of the analysis resulted in a specific proposal for the revitalization of the garden at the gardener's house with the appropriate planting of plants, chicory trees and other recommendations for increasing the number of visitors to the park, such as opening a fishing bastion.

Keywords: garden, baroque, baroque garden, Libochovice chateau, revitalization

Obsah

1 Úvod	- 1 -
2 Cíl práce a metodika	- 2 -
2.1 Cíl práce	- 2 -
2.2 Metodika	- 3 -
2.2.1 Analýza současného stavu	- 3 -
2.2.2 AutoCAD 2020.....	- 3 -
3 Literární rešerše	- 4 -
3.1 Zahrada a její vývoj	- 4 -
3.1.1 Význam zahrady pro člověka	- 4 -
3.1.2 Historický vývoj zahrad a jejich funkce	- 4 -
3.1.2.1 Starověk	- 5 -
3.1.2.2 Islám.....	- 6 -
3.1.2.3 Středověk	- 6 -
3.1.2.4 Renesance	- 6 -
3.1.2.5 Baroko.....	- 6 -
3.1.2.6 Anglický park	- 6 -
3.1.2.7 Moderní zahrada	- 7 -
3.2 Baroko v Evropě	- 7 -
3.2.1 Baroko v jednotlivých zemích Evropy	- 8 -
3.2.2 Baroko v Čechách.....	- 10 -
3.3 Historie barokních zahrad	- 11 -
3.4 Historie města Libochovice	- 12 -
3.5 Historie a současnost zámku Libochovice	- 13 -
3.5.1 Páni z Lichtenburka a Jan Lucemburský	- 13 -
3.5.2 Páni z rodu Zajíců z Hazmburka	- 13 -
3.5.3 Páni z rodu Lobkoviců.....	- 14 -
3.5.4 Zikmund Bathory	- 15 -
3.5.5 Páni z rodu Šternberků.....	- 15 -
3.5.6 Páni z rodu Dietrichsteinů	- 16 -
3.5.7 Páni z rodu Herbersteinů	- 16 -
3.5.8 Současnost	- 17 -
3.6 Historie zámecké zahrady a parku	- 18 -
4 Praktická část	- 21 -
4.1 Současný stav parku	- 21 -
4.1.1 Současný stav jižní brány u „domu zahradníka“	- 26 -
4.1.2 Návrh zahrady „domu zahradníka“	- 28 -

4.1.2.1	Stávající stav	- 28 -
4.1.2.2	Návrh situace.....	- 30 -
4.1.2.3	Situace	- 31 -
4.1.2.4	Osazovací plán	- 32 -
4.1.2.5	Tabule doby kvetení.....	- 36 -
4.1.2.6	Tabule rostlin	- 37 -
4.1.2.7	Inspirační fotografie	- 40 -
4.1.2.8	Normy	- 40 -
4.1.2.9	Technologie.....	- 41 -
4.1.2.10	Výkaz výměr	- 43 -
4.1.2.11	Rozpočet.....	- 44 -
5	Výsledky.....	- 48 -
6	Závěr	- 49 -
7	Seznam použitých zdrojů	- 50 -
8	Seznam použitých zkratk a symbolů.....	- 52 -

1 Úvod

Město Libochovice se nachází jižně od Litoměřic na levém břehu řeky Ohře. Doložené historické prameny o městě Libochovice sahají až do roku 1336. Žije zde podle úředních informací přibližně 3 500 obyvatel. V Libochovicích se nachází také zámek, jehož historie sahá ke konci 17. století. Zámek má dodnes raně barokní podobu. K zámku náleží rovněž park a zahrada, které jsou předmětem této bakalářské práce.

Zahrady a parky byly a jsou nedílnou součástí našich domů, budov a jiných staveb. Nejinak tomu bylo i v minulosti, kdy zahrady neodmyslitelně patřily k zámkům a palácům. Vzhled zahrad, techniky osazování a jiné úpravy s tímto spojené si prošly dlouhou historií, stejně jako samotné vnímání funkčnosti zahrad. S rozvojem společnosti zahrada postupně získávala nové funkce. Postupným vývojem se zahrada dopracovala od zejména hospodářského využití k místu k odpočinku a estetického vnímání. V dnešní době může být zahrada využívána rovněž ke sportovnímu vyžití.

Zámecká zahrada a park byly součástí i zámku Libochovice. Podoba zámecké zahrady je známá až z roku 1685, kdy její vzhled byl v rukou krasozahradníka Jana Tulipána. Již tehdy byl parter zahrady v barokním slohu. V roce 1822 došlo k přestavbě zámecké zahrady v anglickém slohu zahradníkem Seigerschmidtem. Do zámeckého parku byla zakomponována původní bažantnice a ovocnice.

Jak již bylo zmíněno, libochovický zámek byl vystavěn v období raného baroka s barokní zahradou a anglickým parkem. Součástí tohoto komplexu je “dům zahradníka” spolu s přílehlou zahradou. V současné době stávající stav domu zahradníka se zahradou neodpovídá architektuře zahrady a parku. Cílem této práce tedy bude vytvoření návrhu revitalizace zahrady u jižní brány zámeckého parku, která propojí architektonicky přístup k zámecké zahradě s vlastní zahradou.

Práce bude rozdělena na dvě části. První část bude poskytovat teoretické podklady k danému tématu, tedy zejména objasnění pojmu zahrada, baroko, Libochovice a libochovický zámek. Druhá, praktická část se bude věnovat konkrétnímu návrhu revitalizace zahrady u „domu zahradníka“. Pomocí daných dílčích cílů bude naplněn cíl hlavní. Z praktické části pak vzejde revitalizovaný plán zahrady s přibližným rozpočtem na navrhované úpravy. Následně z bakalářské práce vzejdou vhodná doporučení pro revitalizaci zahrady. To vše pak bude shrnuto v závěru celé práce.

2 Cíl práce a metodika

2.1 Cíl práce

Hlavním cílem této bakalářské práce je vytvoření návrhu revitalizace zahrady u jižní brány zámeckého parku, která propojí architektonicky přístup k zámecké zahradě s vlastní zahradou.

Dále bude práce pro přehlednost zaměřena na parciální cíle, pomocí kterých bude naplňován cíl hlavní. Na základě rozboru nynějšího stavu zkoumané oblasti budou následně vyhodnoceny vhodné způsoby revitalizace zahrady. V neposlední řadě vznikne konkrétní návrh zahrady i s vhodnou výsadbou rostlin, stromů či keřů a další doporučení pro zvýšení návštěvnosti parku.

Dílčími cíli jsou:

- definování teoretických předpokladů zaměřených k danému tématu
- výběr vhodných nástrojů, postupů a metod k vytvoření návrhu revitalizace

V praktické části se dílčí cíle budou zaměřovat na následující:

- zakomponování zahradních prvků zámeckého parku a tím provázat park se zahradou u domu zahradníka
- vhodné zvolení výsadby přizpůsobené vegetačnímu období (barevnost záhonů)
- vytvoření nové funkcionality zahrady u domu zahradníka
tzn. relaxační zóna pro návštěvníky jako vhodné místo pro odpočinek
- návržení konceptu pro předpoklad případného otevření rybářské bašty, tedy restaurace, podtrhující polohu tohoto komplexu u řeky Ohře

2.2 Metodika

Bakalářská práce je rozdělena do dvou hlavních částí, a to část teoretickou a část praktickou. V teoretické části jsou popsána teoretická východiska zaměřená na řešenou problematiku v této práci. Obsahuje zejména rozbor pojmu baroko. Dále je tato část zaměřena na detailní popis zámku Libochovice, zahrad a parku. K deskripci zmiňovaného byla použita nastudovaná odborná literatura a dále bylo téma konzultováno rovněž s odborníky.

Praktická část se věnuje vlastní revitalizaci parku. Je zde popsán současný stav zahrady u „domu zahradníka“ a v návaznosti na zmiňované jsou tvořeny nové návrhy týkající se vzhledu zahrady, jejího osazení a následných doporučení pro zvýšení návštěvnosti parku. K popisu současné situace byla použita analýza současného stavu. Pro konkrétní návrh zahrad s osazovacími plány byl použit software AutoCAD.

2.2.1 Analýza současného stavu

Analýza obsahuje rešerše podkladů a jejich vyhodnocení, analýzu přírodních a provozních podmínek a inventarizace stávajících vegetačních prvků.

2.2.2 AutoCAD 2020

Auto CAD je software určený pro 2D a 3D projektování a konstruování. Byl vyvinut firmou Autodesk. Tento software představuje světovou špičku mezi programy CAD. Pomáhá urychlit vytváření detailů a dokumentace.

AutoCAD je využíván v řadě aplikací. Zahrnuje oblasti od strojírenství, přes stavebnictví, architekturu a mapování. Lze ho také použít pro obory geodézie a GIS, elektorniku chemie, astronomie, ekologie atd.

V této práci byl konkrétně použit AutoCAD 2020. Tato verze obsahuje funkce a nástroje profesních aplikací řady "2020", jako jsou AutoCAD Architecture 2020, AutoCAD Mechanical 2020, AutoCAD Map 3D 2020, AutoCAD MEP 2020, AutoCAD Electrical 2020, AutoCAD Plant 3D 2020, Raster Design 2020 a je základem pro Autodesk Civil 3D 2020.

(AutoCAD, 2020)

3 Literární rešerše

V této kapitole jsou popsána teoretická východiska, o která se opírá navazující praktická část práce.

Nejdříve se literární rešerše zabývá pojmem zahrada, dále barokem v Evropě a České republice. Následuje podrobný popis historie barokních zahrad, města Libochovice, zámku Libochovice a v neposlední řadě historie zámecké zahrady a parku. Konec kapitoly je pak věnován v krátkosti současnosti zámku Libochovice v návaznosti na vlastní výzkum.

3.1 Zahrada a její vývoj

Historické zahrady a parky jsou nedílnou součástí staveb, zámků, paláců a budov. Většina z nich prošla vlastním vývojem a změnami, které byly dány změnou vlastníka, módním trendem daného období, ale i životností vegetace. V dnešní podobě, tak jak se historické zahrady a parky nacházejí, jsou předmětem ochrany srovnatelné s ochranou historických budov. Florentská charta, která byla přijata již v roce 1981, řeší jako mezinárodní dokument podmínky ochrany, údržby nebo restaurování historických zahrad a parků. (Jančo, 2009) (Hurych, 2011)

3.1.1 Význam zahrady pro člověka

Vzhled a funkčnost zahrad se vyvíjela spolu s historickým a kulturním kontextem doby. V minulosti plnily zahrady různé funkce, což se odvíjelo od materiálních, přírodních a kulturních podmínek v příslušném období. Původně můžeme spatřovat význam zahrady zejména hospodářský a zásobitelský. S rozvojem lidské společnosti získala zahrada také nové funkce, tedy nesloužila jen jako zdroj potravin. Do popředí se dostává estetická, relaxační či meditační funkce podporující rozvoj smyslového vnímání člověka. V moderní době také zahrada poskytuje i sportovní funkce. Umožňuje i jistý způsob seberealizace a aktivního odpočinku při její údržbě. (Hurych, 2011)

3.1.2 Historický vývoj zahrad a jejich funkce

Umělecky ztvárněné zahrady již existovaly v Egyptě a Babylónii. Řekové a Římané měli u svých atriových domů ozdobné zahrady ve vnitřních dvorech. Venkovská sídla byla obklopena komplexy kolonád s vodními bazény (vila císaře Hadriána v Tivoli). Vysokou úroveň měly zahrady Arabů (například v Alhambře) a Číňanů. V Japonsku a v Číně vznikla kamenná a vodní zahrada jako miniatura horské krajiny. Středověké zahrady se omezily jen na malé hradní a klášterní botanické zahrady; renesance přinesla v návaznosti na římské

zahrady parkové komplexy, v nichž se nacházely plastiky, fontány či letohrádky. Italské baroko přineslo zahrady s terasovitou úpravou, což je odlišovalo od francouzských zahrad. (Universum, 2001) (Hurych, 2011)

3.1.2.1 Starověk

Do období středověku se řadí nilská, středovýchodní, středoasijská a asijská kulturní oblast. Konkrétně sem patří zahrady vznikající v Egyptě, perské zahrady a mezopotámské zahrady.

Egyptské zahrady se vyznačovaly pravidelností, byly obestavěné zdí a souvisely přímo s domem. Prvky těchto zahrad byly pergoly, bazény s lotosy a rybami, jakož i sochy, fontány nebo vázy. Z dřevin zde byly mimo jiné zejména fíkovníky, cypřiše, vinná réva a cedry.

Mezopotámské zahrady jsou také pravidelné, voda je ve fontánách a kašnách. Zahrady měly umělou závlahu a zkášlovaly je cizokrajné rostliny, růže a rozmanité květiny.

Perské zahrady byly zahrady pravidelné a propojené s volnou krajinou-přírodou.

Zakládaly se i zahrady veřejné s velkými bazény, altány, krytými loubími a fontánami. Z dřevin se vysazovaly zejména cedry, palmy, granátová jablka a citrusovníky.

Zahrady čínské a japonských ostrovů měly inspiraci v přírodě, byly volně komponované se symbolikou z malířství. Zahrady byly malé s miniaturními rostlinami, převážně s dřevinami, zvláště pak v Japonsku, kde nebyl dostatek plochy. Naopak v Číně se stavěly i velké zahrady pro císaře. V zahradách se vyskytovalo velké množství rostlinných druhů a prvků architektury (chrámy, jeskyně, brány, mosty, svítilny aj.) Rostliny byly zastoupeny pivoňkami, růžemi a dřevinami.

Ve starém Řecku byly zahrady prezentovány stinnými háji pod Akropolí nebo alejemi stromů ve městech (platany, olivovníky, cedry).

Římské zahrady jsou součástí obydlí. Byly koncipovány podle orientálních vzorů. V Tivoli byl zbudován za císaře Hadriána soubor zahrad a kulturních zařízení, který se stal vzorem pro výstavbu naučných zahrad a parků. Zahrady byly ohraničené zdí s prvky volné přírody. Z dřevin byly vysazovány platany, pínie, cypřiše, oleandry či buxusy.

(Mareček, 1992) (Hurych, 2011) (Zahradnictví Franc, 2020)

3.1.2.2 Islám

Byzantské zahrady navazovaly na zahrady římské. Byly součástí císařských paláců (v dnešním Istanbulu, dříve Byzantion), veřejných budov i statků. Tyto zahrady pramenily z víry a byly označovány též jako islámské zahrady. Maurské zahrady jsou jim příbuzné svým charakterem. Významným prvkem těchto zahrad je voda, vodní hladina jako zrcadlo odrážející své okolí, potůčky, fontány. Ve španělské Alhambře se dochovala takováto zahrada a je přístupná dodnes. (Hurych, 2011)

3.1.2.3 Středověk

V tomto období, kdy se architektura vyznačovala výstavbou hradů na nedostupných místech, byly zahrady malé a odpovídaly omezeným prostorovým podmínkám hradu. Jednalo se spíše o záhony bylin (léčivých či aromatických). V kláštorech vznikaly klášterní zahrady se studnou ve středu zahrady, která sloužila k zavlažování rostlin. Ve středověku se také setkáváme s labyrintem jako charakteristickým prvkem zahrad. (Hurych, 2011)

3.1.2.4 Renesance

Období renesance přineslo vznik zahrad, které se vyznačují pravidelností a vazbou na stavební objekt. Byly ohraničené zdí, aby se odlišily od okolí. Čtvercová pole zahradního parteru byla ohraničena cestami. Ve středu byla umístěna vodní plocha (fontána). K výzdobě byly používány květinové záhony a subtropické dřeviny citrusy v samostatných nádobách. Ve výsadbě v zahradách převažovaly stálezelené dřeviny. (Hurych, 2011)

3.1.2.5 Baroko

Barokní zahrada je charakteristická složitými ornamenty v zahradním parteru a pravidelností. Používá tvarování dřevin a její nedílnou součástí jsou vodní plochy. V zahradách nalézáme sochy a drobné stavby, jež doplňují architektonický výraz zahrady. Navazuje také na okolní krajinu a opouští zdi, kterými byla ohraničena. (Hurych, 2011)

3.1.2.6 Anglický park

Anglický park rozvolnil geometrii vázané barokní zahrady úpravami, které napodobovaly volnou přírodu. Zahrady měly krajinářský charakter s velkými plochami luk, potoků a jezer. Vyskytovaly se zde umělé prvky jako například jeskyně, vodopády a přístřešky. (Hurych, 2011)

3.1.2.7 Moderní zahrada

Moderní zahrada se zakládá na menších plochách, pokouší se o nová řešení. Jsou to veřejné nebo lázeňské parky, které by měly sloužit městským obyvatelům pro relaxaci, rekreaci s možností umělecky velkorysých koncepcí. (zdroj Universum 10. díl) (Hurych, 2011)

3.2 Baroko v Evropě

Počátky baroka nacházíme v Římě z počátku 17. století. Postupně se rozšířilo do Španělska, Anglie, Německa a Francie. Následně také do Skandinávie, Ruska a Latinské Ameriky. Hlavní charakteristikou baroka jsou iluzionismus a dramatičnost. Projevy baroka byly ovlivněny také architektem či stavitelem a místem, kde daná stavba vznikala. Hlavními rysy jsou dynamické křivky, dramatická hra světla a stínu, hra protikladů dobra a zla, okázalost, zdobnost a použití materiálů (mramor). Baroko propojuje dříve spíše oddělené obory architekturu, sochařství a malířství do jednoho výrazového díla. (Šefců, 2012)

Označení či samotný pojem baroko se začal objevovat až v polovině 18. století. Původ tohoto označení má dva prameny. Prvním je původ z portugalštiny pérola barroca, znetvořená perla (španělsky barrueco) a původně, jako tomu bylo u gotiky, byl označením pro prapodivné, bachraté křivky, charakteristické pro tento sloh. (Orlová, 2018)

Druhým je původ z řečtiny báros, které znamená tíhu, hojnost dokonce i přemrštěnost.

Nástup baroka je možno také spojovat s posilováním vlivu římskokatolické církve jako protireformní akt a reakci na protestantskou reformaci z počátku 16. století, kterou vedl Martin Luther. Sílicí vliv církve se promítl do architektury a do zakázek, které si církve v 17. století zadávala. Hlavními představiteli stavitelů tohoto období jsou Gian Lorenzo Bernini (1598-1680) a Francesco Borromini (1599-1667). (Šefců, 2012)

Baroko vzniklo v Římě, jako výraz náboženské horlivosti spojené s katolickou protireformací. (Orlová, 2018)

V architektuře se vymezují dva hlavní směry baroka:

- a) klasicizující směr, který se uplatnil v protestantských zemích (Nizozemí, Švédsko, Anglie, Dánsko, aj..). Jeho hlavními rysy je zachování tradičního kánonu a eliminace bohaté výzdoby, křivky a zdobnosti;

- b) dynamický směr pochází z Říma a uplatnil se v katolických zemích střední Evropy (např. v Bavorsku, Rakousku a v Čechách). Tento směr je zdobný, okázalý prezentuje moc a sílu.

Rozvoj baroka v Evropě zasáhl i protestantské země, například severní Německo, které bylo centrem protestantského povstání Martina Luthera. Jelikož protestantské náboženství si nekladlo za cíl okázalost kostelů a církevních stánek, baroko dosáhlo svého vrcholu ve výstavbě paláců, (resp. v oblasti palácové architektury), které představovaly sílu moci.

V Anglii, která byla geograficky a nábožensky oddělena od Evropy, se baroko rozvinulo později. Typickým dílem jsou Hawksmoorovy londýnské kostely, které tvoří šest protáhlých budov z bílého kamene.

Hlavním odkazem baroka dle historiků umění bylo vytvořit souhrnné umělecké dílo. (esamtkunstwerk), svobodné užití křivek v rámci klasické dispozice, světelných efektů, kombinace malby a sochy k vytvoření "divadelního" architektonického zážitku. Baroko je rozmanité, smyslné a dramatické a nesnesitelně hysterické. (Orlová, 2018)

3.2.1 Baroko v jednotlivých zemích Evropy

- a) Itálie (17. a 18. století)

Symbolem blížícího se baroka v Římě byla Michelangelova kopule na chrámu sv. Petra v Římě, jehož stavitelem byl Giacomo della Porta (1533-1602). Hlavním představiteli baroka byli Gian Lorenzo Bernini, Francesco Borromini a Pietro de Cortona (1596-1669). Barokní stavba paláce a muzea Palazzo Barberini v Římě byla jejich společným dílem. Borromini se také podílel na přestavbě chrámu sv. Petra v Římě jako význačný kameník. Bernini je autorem venkovních kolonád tohoto chrámu a bronzového baldachýnu, který se nachází pod Michelangelovou kopulí. Borromini byl stavitelem známého kostela San Carlo alle Quattro Fontane. Přestavěl baziliku sv. Jana v Lateráně a byl tvůrcem exteriéru kostela sv. Anežky Římské na Piazza Navona v Římě. Z Říma se baroko šířilo do celé Itálie. V Benátkách nalezneme kostel Santa Maria della Salute od Baldassare Longhena (1598-1682). Známé jsou stavby v Turíně, jako například kostel San Lorenzo a Palazzo Carignano od Guarina Guariniho (1624-1683). Italské baroko ovlivnilo architekturu staveb v celé Evropě. (Hopkins, 2017) (Henrych, 2005) (Hurych, 2011) (Orlová, 2018)

- a) Německo a východní evropa (17. a 18. století)

Projevuje se zde vliv italského baroka, palácová architektura, vliv gotiky. Nástup baroka byl ovlivněn třicetiletou válkou (1618-1648), neboť výstavba byla obnovena až po jejím ukončení. Na barokní výraz měly dopad rozpory a neshody mezi protestanty a římskými katolíky. Území byla také pod vlivem jednotlivých panovníků, hrabat, princů a králů, což se také odrazilo i v lokálním pojetí baroka na jednotlivých územích. Z počátku to byli architekti italského původu Barelli, Zuccali, Viscardi, kteří prosazovali formy baroka v Německu (Pasovská katedrála, Theatinerkirche v Mnichově). Z německých tvůrců to byl Matthias Daniel Poppelmann (1662-1736), autor Zwingeru v Drážďanech. Představiteli baroka ve Vídni byli Johann Lukas von Hildebrandt (1668-1745) a Johann Bernhard Fischer z Erlachu, který postavil pro Karla VI. kostel Karlskirche a inspiroval se italským stavitelem Berninim. Je také autorem vídeňského zámku Schönbrunn. V Bavorsku byl známým představitelem barokní architektury Johann Balthasar Neumann, autor baziliky Vierzehenheiligen u Bambergu, nebo bratři Asamové. Jejich díla se vyznačovala propracovanou sochařskou výzdobou-klášterní kostel ve Weltenburgu.

Jihoněmecké baroko bylo ovlivněno italským architektem Guarino Guarini. Z paláců baroka lze zmínit palác Horní Belveder ve Vídni od Hildebrandta. (Hopkins, 2017) (Orlová, 2018)

a) Španělsko a Latinská Amerika (17. a 18. století)

U španělského baroka jsou charakteristické vlivy maurské architektury, popírání struktur, využití světla pro dramatickost díla a velmi bohaté plastické zdobení. Zdobnost byla typická pro španělské baroko. Nazývala se churrigueresco a název nese podle význačných představitelů José Benito Churriguery (1665-1725) a jeho bratrů Joaquina (1674-1724) a Alberta (1676-1750). Architekt Casas Novoa použil tyto zdobné prvky na katedrále v Santiagu de Compostela. Rovněž Narciso Tomé (1694-1742) využil zdobných prvků u oltáře toledské katedrály El Transparente. S ohledem na skutečnost, že Španělsko mělo řadu kolonií v Latinské Americe, architektura kostelů v těchto zemích nesla prvky španělského baroka. Jako příklad lze uvést stavbu kostela Santa Prisca ve městě Taxco v Mexiku od stavitelů Diego Durán a Cayetano Siguenza. (Hopkins, 2017) (Orlová, 2018)

a) Francie (17. a poč. 18. století)

Předním představitelem byl Salomon de Brosse (1571-1626). Jeho dílem byl Palais de Luxembourg. Jacques Lemercier (1585-1654) autor univerzitního kostela na Sorbonně v Paříži.

Typickými znaky francouzského baroka jsou mansardové střechy, zahradní architektura, okázalý interiér, odvážné návrhy a rustika. Výrazný vliv na francouzské baroko měl král Ludvík XIV, kdy Francie byla centrální monarchií. Jean Baptiste Colbert, který působil u dvora,

výrazně ovlivnil vývoj zdejšího baroka. Spolu s Berninim vytvořili první projekt Louvru, avšak král Ludvík XIV jej neodsouhlasil. Francouzské baroko navazuje na tradiční stavby a architektura paláců a zahrad jsou úzce propojené. Jedním z významných architektů byl Francois Mansart (1598-1666) kostel Val de Grace v Paříži a Chateau de Maison s mansardovými střechami ovlivnily další architektury ve Francii. Louis le Vau (1612-1670) vystavěl zámek Vaux le Vicomte, kde sjednotil architekturu interiéru, zahrad a výtvarných prací. Malíř Charles de Brun byl autorem prací v interiérech tohoto zámku. Společně s architektem André Le Notre vystavěli palác ve Versailles. Park ve Versailles byl také navržen architektem Le Notre. Jules Hardouin-Mansart (1646-1708) byl autorem kostela St-Louis des Invalides, Place Vendome a Place des Victories v Paříži. Ve Versailles postavil královskou kapli, oranžerie a Velký Trianon. (Hopkins, 2017) (Hurych, 2011)

b) Anglie

Typickými znaky anglického baroka je hra světla a stínu, jednoduchost, a eliminace ozdobných prvků. K mimořádným architektům anglického baroka patřil Sir Christopher Wren (1632-1723), autor Katedrály sv. Pavla v Londýně, která obsahuje barokní prvky střízlivého charakteru. Podílel se na stavbách mnoha kostelů v Londýně. (St. Bride's, Fleet Street, St. Stephen Walbrook). Jeho sekulárními stavbami byly Royal Hospital v Greenwich a Royal Hospital v Chelsea. Dalšími hlavními představiteli anglického baroka byli Nicholas Hawksmoor (1661-1712) a John Vanbrugh (1664-1726), jejichž dílem byl Blenheimský palác v Oxfordshiru. Vanbrugh navrhl také zámek Howard v Yorkshire. Stavby se vyznačovaly členitostí střech-jako příklad lze uvést kostel sv. Jana v Londýně od architekta Thomase Archa. V anglickém baroku se objevují prvky středověké architektury. Dokladem je zámek Kimbolton v Cambridgeshire od Vanbrugha a také jeho hrad v Greenwich v Londýně. (Hopkins, 2017) (Orlová, 2018)

3.2.2 Baroko v Čechách

Česká barokní tvorba vzniká v průběhu 17. a 18. století. Po bitvě na Bílé hoře roku 1620 museli čeští protestanti opustit zemi nebo se přihlásit ke katolicismu. Probíhá třicetiletá válka (1618-1648), která má výrazně negativní dopady na společnost, architekturu i krajinu. Řada šlechtických rodů byla připravena o svůj majetek, dochází k posílení roboty a nevolnictví. Roste vliv katolické církve, který zasahuje do mnoha oborů a oblastí umění, jako jsou mimo jiné architektura, sochařství a malířství. Barokní architektura navazuje na renesanci. Baroko pracuje volněji, více propojuje stavby se sochařským a malířským uměním. Je více emotivní a kontrastní oproti předcházejícímu stylu. (Ševčík, 2011)

V Čechách se baroko vyvíjelo od 17. století nejprve střídmým způsobem, což je označováno také jako jezuitské baroko, a poté následně do poloviny 18. století baroko výrazně ovlivnilo nápaditými stavbami architekturu měst, vesnic, ale i krajiny. Toto období je označováno též jako vrcholné období baroka. Vliv na českou krajinu lze spatřovat zejména v budování alejí, průhledů v krajině nebo výsadbou solitérních stromů. (Ševčík, 2011)

Barokní sloh se promítl do mnoha typů staveb, jako jsou kostely, zámky, ale i do hospodářských staveb, například mlýny, sýpky či pivovary. Sem lze zahrnout rovněž parky a zahrady včetně lidové architektury. Na vesnicích se rozvíjelo selské baroko a lidová tvorba. Mezi významné české barokní představitele můžeme zařadit Kryštofa a Kiliána Ignáce Dientzenhoferovy, autory Chrámu sv. Mikuláše na Malé straně v Praze, Jana Blažeje Santiniho, autora kaple sv. Jana Nepomuckého na Zelené hoře, kladrubského kláštera a kostela v Sedlci (gotické baroko). Sochy v Kuksu vytvořil Matyáš Bernard Braun. Dalšími významnými sochaři byli bratři Jan a Ferdinand Maxmilián Brokofové, kteří jsou autory soch na Karlově mostě v Praze. (Ševčík, 2011) (E-učebnice, 2019)

3.3 Historie barokních zahrad

Barokní zahrady se zaměřovaly na vyznění celku a detaily byly spíše potlačovány. V období baroka zahrada navazovala na okolní krajinu, a tím se rozšířila za tradiční ohraničení zdí. Kompoziční osy propojovaly zahradu s okolní krajinou a směřovaly k dominantám na obzoru. Dominantami byly například kostelík, vystavěný pavilon starší stavby nebo přírodní prvky. K podtržení pohledových kompozičních os se vysazovaly aleje, které byly kolem cest a dotvářely barokní krajinu.

S ohledem na negativní dopady třicetileté války na krajinu a stavby došlo v období baroka ke kultivaci české krajiny. Zámky a poutní místa byly zakomponovány do krajiny tak, aby tvořily dominantu a byly propojeny a navazovaly na okolní reliéf krajiny. Kromě těchto dominant se do krajiny dostávaly malé vesnické kostelíky, boží muka doplněná soliterami či alejemi stromů kolem cest. V tomto období byly také na panstvích zakládány obory a bažantnice a byly vytvořeny nové lesní celky. (Henrych, 2005) (Hurych, 2011)

Určujícím prvkem barokní zahrady byla hlavní osa a pravidelnost. Zahrada ve většině případů navazovala na palác či zámek velkým schodištěm, které bylo napojeno na reprezentační místnost zámku nebo sally terreny (zahradním sálem). Barokní zahrada měla v sobě zakomponované vodní prvky v podobě bazénů, jezírek, slepých ramen řek či kanálů a fontán. Sochy a drobné stavby byly rovněž její součástí. Dřeviny byly formovány a stříhány

do požadovaných tvarů a kompozic. Tímto byly vytvářené obrazce, jejichž vnitřní část vyplnily trvalkové záhony květin, barevný štěrk nebo trávnik. V zahradě se nalézaly také umělé jeskyně, zpravidla v její odlehlejší části. (Henrych, 2005) (Hurych, 2011)

Jedním z prvních, kdo se zasloužil o vznik raně barokních zahrad a barokní kompozice v krajině, byl vévoda Albrecht z Valdštejna, který přizval na realizaci svých plánů italské stavitele Nicola Sebregondi, Andreas Spezza a Giovanni Pieroni. Tímto došlo k přenosu italského baroka do české země a do české krajiny. Dokumentuje to Valdštejnský palác se svými zahradami a činnost vévody na Jičínsku. Ve městě Jičín vystavěl Valdštejnský zámek a Kostel svatého Jakuba.

Květná zahrada v Kroměříži dokumentuje prolínání raného baroka a manýrismu. Zahradu nechal vybudovat olomoucký biskup Karel II. Liechtenstein-Castelcorne (1665-1675). Zahradu projektoval Giovanni Pietro Tencalla. (Henrych, 2005) (Hurych, 2011)

3.4 Historie města Libochovice

Město Libochovice se nachází 20 km jižně od Litoměřic na levém břehu řeky Ohře. Podle archeologických nálezů se zde nacházelo první osídlení před 2 600 lety Markomany a Boji. V roce 1272 patřilo městečko klášteru tepelskému a v roce 1314 král Jan Lucemburský koupil městečko od Hynka ze Žlebu. Doložené historické stopy o Městě Libochovice sahají až do roku 1336, kdy jej Jan Lucemburský prodal Zbyňkovi Zajícovi z Valdeka. V roce 1424 v období husitských válek bylo město zničeno. Obnovené město roku 1507 obdrželo povolení pořádat jarmark roční a týdenní. V období třicetileté války bylo město a jeho okolí téměř vylidněno. Po Bílé hoře bylo libochovické panství vráceno Šternberkům a ti jej prodali roku 1676 knížeti Gundakarovi z Dietrichsteina. V letech 1683-1689 italský architekt Antonio della Porta přebudoval původní zámeček do dnešní podoby zámku v raně barokním stylu včetně zahrady. V roce 1867 byl ve městě postaven cukrovar, který měl významný vliv na prosperitu města a jeho okolí. V roce 1878 se v Libochovicích narodil slavný lékař Jan Evangelista Purkyně. Roku 1882 byla vybudována železnice do Lovosic. V období druhé světové války zahynulo 65 občanů Libochovic. Po skončení války roce 1945 byl zámek zkonfiskován a přešel pod Státní památkovou správu. V roce 1956 byly nalezeny cenné artefakty dokládající osídlení oblasti Libochovic v dávné minulosti. Z historických staveb lze ještě uvést kostel Všech svatých z roku 1541. Na nábřeží řeky Ohře směrem k jižní bráně zámku se nachází šest soch a nejstarší socha sv. Václava pochází z roku 1715. (Město Libochovice, 2019)

3.5 Historie a současnost zámku Libochovice

V této kapitole bude shrnuta historie a současnost zámku Libochovice ve spojení s významnými šlechtici.

Historie tohoto místa sahá až do roku 1272, kdy městečko patřilo klásteru tepelskému. První zmínky o Libochovicích procházejí z roku 1336. Tehdy Libochovice byly označeny jako „městečko hrazené“ s tvrzí. V tomto období zde stál farní kostel. Následovala éra, kdy se zde vystřídalo mnoho pánů z významných šlechtických rodin, kterými byli:

(NPÚ, 2020)

3.5.1 Páni z Lichtenburka a Jan Lucemburský

V dobách pánů z Lichtenburska se stal nynější zámek součástí panství hradu Klapého, tedy pozdějšího Hazmburka. Tyto zmínky o Libochovicích se datují od roku 1292, kdy Heiman z Lichtenburka, dnes již nedochovanou listinou, udělil Libochovickým jisté dědiny. Dovolil jim tak užívat magdeburského práva. Počátkem 14. století dále majetek obdržel Hynek ze Žleb a Lichtenburka z rodu Ronoviců. Poté jej koupil od Hynkova syna v roce 1314 král Jan Lucemburský. V roce 1335 vše propadlo Zbyňkovi Zajícovi z Valdeka, pánu na Žebráku, tedy přešlo do jeho vlastnictví následující: ves Klapý, se statky a vesnicemi, městečko Libochovice s tvrzí (munitione) a vesnice Radovesice, Lhota, Poplze atd. Ve zmiňovaném zápise byla prvně v pramenech výslovně zmíněna libochovická tvrz.

Tento rod patřil mezi jedny z nejvýznamnějších rodů v království, a to hned po Rožmbercích a Šternbercích. (NPÚ, 2020)

3.5.2 Páni z rodu Zajíců z Hazmburka

Dalšími z významných pánů byli páni z rodu Zajíců z Hazmburka. Roku 1335 prodal král Jan Lucemburský hrad a ves Klapý, se statky a vesnicemi, městečko Libochovice s tvrzí (munitione) a vesnice Radovesice, Lhotu, Poplze Zbyňkovi Zajícovi z Valdeka, pánu na Žebráku. (NPÚ, 2020)

Zbyněk Zajíc z Hazmburka přestavěl libochovickou tvrz do gotické podoby. Z této doby pochází základy kaple, které jsou umístěny při vchodu do zámku. Jelikož Házmburští pánové byli horliví katolíci, stáli v husitských válkách na straně císaře Zikmunda. V důsledku tohoto

postoje bylo městečko Libochovice roku 1424 husity spáleno a pobořeno. Tvrz se ocitla v rozvalinách. (NPÚ, 2020)

Po husitských válkách byly městečko a zřejmě i tvrz obnoveny. Dokládá to list Jana ze Smiřic Oldřichovi z Rožmberka z roku 1446, v němž je uvedno: “Neb rač věděti, že nyníie ted’ nedávno byl sem u pana Zbyňka (tj. Zbyňka Zajíce z Hazmburka) v Libochovicích, kdežto také pan Petr Holický i jiných drahně byli sú.“ Při vzpouře českých pánů proti králi Jiřímu z Poděbrad stáli Hazmburští proti Jiříkovi na straně Matyáše Korvína. Jeho vojsko pak roku 1469 tábořilo na Hazmburku a zpusťošilo ho. Od této doby sídlili Zajícové většinou v Budyni. Hrad se zámekm podléhal nezadržitelně zkáze. (NPÚ, 2020)

Znovu vybudované Libochovice obdržely roku 1507 jarmark roční a trh týdenňi na žádost nezletilého Jana III. z Hazmburka od krále Vladislava. Po smrti Jana III. bylo panství roztríštěno na mnoho částí. Libochovice poté patřily Kryštofu z Hazmburka. Pán sídlil v měšťanském domě v Libochovicích, dnešní hostinec U Černého orla. Sídlil zde z důvodu, protože hrad Hazmburk byl již zpustlý a tvrz v Libochovicích nebyla obyvatelná. Kryštof Zajíc pak roku 1558 prodal svůj díl panství hazmburského Janu staršímu z Lobkovic. Roku 1564 prodal jeho bratr Jiří Zajíc svůj díl stejnému pánovi. Tímto skončilo panství hazmburské a vzniklo panství libochovické. K libochovickému panství v této době patřilo městečko Libochovice a 11 vesnic: Klapý, Sedlec, Vojnice, Lkáň, Třtěno, Radovesice, Dubany, Poplze, Křesín, Levousy a Horka. (NPÚ, 2020)

3.5.3 Páni z rodu Lobkoviců

Jan starší z Lobkovic vyprosil u císaře Ferdinanda I. povýšení Libochovic na město. To se uskutečnilo zakládací listinou dne 7. srpna 1560. Město získalo právo pečetit červeným voskem. Předtím zde bylo právo pečetit zeleným voskem a právo jmenovat 12 koňselů. Stavebníkem renesančního zámku byl tenkrát Jan starší z Lobkovic. Na místě původní gotické tvrze byl postaven jednopatrový zámek (dodnes zachovaný v půdorysech současné stavby). Stavba měla pravidelný obdélňikový půdorys. Dvorec nacházející se uprostřed byl na všech stranách uzavřen obytnými křídly. Podrobnější informace o jejím vývoji se nedochovaly. Pozdně gotická kaple sloužící tenkrát jako „vobecní kostel“ byla spojená se severním křídlem můstkem, či pavlačí. K západní straně kaple přiléhala renesanční věž, která původně sloužila jako zvonice kostela, později vodárna nesoucí renesančních sgrafit. Sgrafito je kresba na fasádě,

vzniklá vyrytím ve vrchní vrstvě omítky na spodní. Pozůstatky renesančních sgrafit jsou také v dolní části vnější zdi severního křídla. (NPÚ, 2020)

Po jeho smrti se ujal vlády panství jeho syn jménem Jiří Popel z Lobkovic. V roce 1591 udělil Jiří Popel městu další výsady. Patřila mezi ně například výsada vaření piva. Pivovar byl zřízen ve sklepích pod zámkem.

Jiří z Lobkovic byl horlivý katolík. Vystupoval také jako vůdce šlechty ve věcech politických proti císaři. Roku 1594 byl odsouzen k věčnému vězení na hradě Loket. V roce 1613 zemřel. Majetek byl zkonfiskován a byl spravován královskou komorou. (NPÚ, 2020)

3.5.4 Zikmund Bathory

V roce 1606 se kníže Zikmund Bathory vzdal svého knížectví sedmihradského ve prospěch císaře Rudolfa. Bylo to za náhradu 50 tisíc dukátů a doživotního užívání panství libochovického. Panství podle zemských desek obsahovalo: zámek a město Libochovice, pustý zámek Hazmburk a 17 vesnic: Radovesice, Poplze, Dubany, Křesín, Levousy, Vojnice, Vojničky, Lkáň, Klapý, Sedlec, Chotěšov, Slatinu, Černiv, Želevice, Horka, Lukohořany a Solany s tvrzí. Chvilí poté se odstěhoval na libochovický zámek. V Libochovicích nechal vydlážit náměstí. Bohužel následujícího roku ho ranila mrtvice a ochromila mu obě nohy a jednu ruku. Nicméně povolaný lékař ze Sedmihradska Zikmunda vyléčil. Báthory se ale v Libochovicích dlouho nezdržel. Roku 1610 byl pro pikle proti císaři zajat a uvězněn v Praze. V pražském vězení roku 1613 ve věku 41 let zemřel. Existují domněnky, že byl otráven. (NPÚ, 2020)

3.5.5 Páni z rodu Šternberků

Po smrti Bathoryho bylo Panství libochovické zadáno nejvyššímu purkrabímu Adamu ze Šternberka, ten roku 1613 a 1614 stvrdil městu jeho výsady a svobody. V roce 1619 ale odešel ze země z důvodu takového, aby se nestal jako věrný přívrženec Habsburků účastným zavržení Ferdinanda II. Stavové poté jeho statky zkonfiskovali.

V následující době není známo, kdo se stal majitelem libochovického panství. Záznamy ale hovoří o uchýlení Jana Adama Nostic s rodinou roku 1620. V této době byl regentem panství Matěj Planický. V době třicetileté války město muselo snášet značná utrpení. Jeho okolí bylo téměř vylidněno. Na okolních farách nebyli ani kněží. Po bitvě na Bílé hoře bylo libochovické

panství vráceno Šternberkům. František ze Šternberka se ujal majetku, poté roku 1648 Václav Vojtěch ze Šternberka. Za jeho držení roku 1661 došlo v Libochovicích k požáru. Tehdy vyhořel i zámek. Obnova byla finančně velmi nákladná. Z tohoto důvodu pak Václav Vojtěch ze Šternberka prodal roku 1676 celé libochovické panství rakouskému šlechtici, hraběti Gundakarovi z Dietrichsteina, později se stal knížetem. (NPÚ, 2020)

3.5.6 Páni z rodu Dietrichsteinů

Další etapu tvořili Páni z rodu Dietrichsteinů. V roce 1682 uzavřel Gundakar Dietrichstein smlouvu s roudnickým stavitelem, Italem, Antoniem della Portou, která se týkala přestavby zámku do raně barokní podoby. Antonio della Porta byl jeden z nejzaměstnávanějších architektů a stavitelů té doby v Čechách. Přestavba byla dokončena roku 1690. Od této doby nebyl zámek přestavován. Výjimkou byla pouze rekonstrukce interiérů východního křídla, které vyhořelo v roce 1800. Stavba byla provedena dle Portova projektu Štěpána Ricz z Roudnice. Kamenické práce vykonával kamenický mistr Jakub Mithoffer z Roudnice. (NPÚ, 2020)

Zámecké stavby od Portera vycházejí z renesančních půdorysných schémat. Typickými rysy bylo členění stěn s vysokými pilastrovými řády na vysokých rustikových podstavcích. Prvky této architektury zdůrazňují znalost architektury Alexandra Palladia a zároveň vliv raně barokní vídeňské a rakouské architektury. Porta předtím pracoval pro Lobkovice, kde stavěl mezi roky 1668–1684, poté přišel do Libochovic. V Libochovicích pak postavil raně barokní stavbu, typickou čtyřmi křídly svírající uprostřed obdélný dvůr. Hlavními znaky byl dynamismus fasád dodávající střídající se trojúhelné a obloukové nadokenní štíty. Okenní osy byly odděleny vpadlými poli, sestavenými do pásů. Budovy zámeckého komplexu postavil Porta v letech 1690–1697. Barokní portál u zámecké kaple byl přistavěn později roku 1902. Byl převezen do Libochovic ze starého Dietrichsteinského paláce ve Vídni. Kamenný erb nad vchodem do zámku byl zhotoven kameníkem Janem Brokofem roku 1690. Páni z rodu Dietrichsteinů drželi zámek až do poloviny 19. století. (NPÚ, 2020)

3.5.7 Páni z rodu Herbersteinů

Další v pořadí byli Páni z rodu Herbersteinů, kteří v roce 1858 převzali libochovické panství. Konkrétně se jednalo o manžela Terezie z Dietrichsteinů Jana Bedřicha-hrabě z Herbersteinů. Terezie byla nejstarší dcerou knížete Josefa z Dietrichsteinů. V éře pánů z rodu Herbersteinů vznikla dnešní podoba stěn a stropů. Interiéry zámku jsou z největší části

zachovány v původní barokní podobě. Následně byly interiéry postupně doplňované modernějšími zařízeními tak, jak ho vyžadovala potřeba. (NPÚ, 2020)

Část východního křídla byla upravena počátkem 20. století, protože koncem 19. století toto křídlo vyhořelo. Reprezentační místnosti zámku byly podle zvyklostí situovány v prvním poschodí, tzv. Piano nobile. První patro je spojeno s nádvořím dvěma výstavními barokními schodišti. Schodiště vytvářela v baroku důležitou součást dynamické dispozice zámeckých interiérů spolu s reпреzentační schodišťovou halou. Schodiště je lemováno barokní kamennou balustrádou. Zastropuje ho barokní klenba. Herbersteinové své panství vlastnili až do roku 1945. Poté Libochovické panství bylo státem zkonfiskováno a rozděleno dle zásad nové pozemkové reformy. Státní památková správa převzala správu nad zámekem a parkem. (NPÚ, 2020)

3.5.8 Současnost

V současnosti je Libochovický zámek pod správou Národního památkového ústavu, územní památkové správy v Praze. Byl také prohlášen Národní kulturní památkou dne 1. ledna 2002.

Kromě možnosti návštěv a prohlídky vnitřních prostor zámku a zámeckého parku jsou zde pořádány v průběhu roku kulturní a společenské akce a tematické výstavy pro veřejnost. Správa zámku nabízí také možnost pronájmu určitých částí zámku pro soukromé organizace či společnosti (například pro filmaře).

Zámek spolu s parkem patří mezi dominanty Města Libochovice a dokumentuje období baroka v Čechách. (NPÚ, 2020)

3.6 Historie zámecké zahrady a parku

O Zámecké zahradě v Libochovicích jsou zmínky již počátkem 17. století. Podoba zahrady z těch dob není známá, jelikož nemáme žádné záznamy. Až v roce 1685 nový majitel libochovického panství, kterým byl kníže Gundakar z Dietrichsteina, přijal do svých služeb krasozahradníka Jana Tulipána. Krasozahradník dal zahradě základy parteru v barokním slohu. Inspiroval se plány italského architekta Antonia della Porty podle vzoru Versailleského parku, což odpovídalo směrům, které tehdy země severně od Alp ovládaly. (NPÚ, 2020)

Základ tehdejší zámecké zahrady byl koncipován následovně:

před zámkem se nacházela směrem k východní straně 260 m dlouhá a 80 m široká obdélná plocha, která byla rozdělena na tři různě zahradnický upravené celky. Ze zámku se scházelo schodištěm ze Salla Terreny. Pod schodištěm byl prostor rozčleněn na pravidelná pole, vroubená zimosrázem. Zmiňovaná pravidelná pole tvořila různé ornamenty z květinových záhonů s nejlepšími holandskými květinami. (NPÚ, 2020)

Obrázek 1: Tehdejší vzhled fontány



Zdroj: (NPÚ, 2020)

Obrázek 2: Tehdejší vzhled zámku



Zdroj: (NPÚ, 2020)

Obrázek 3: Pohled shora



Zdroj: (NPÚ, 2020)

Obrázek 4: Tehdejší vzhled zámku



Zdroj: (NPÚ, 2020)

Dále se zde nacházely dvě fontány, které tuto část oživovaly. Byly zdobeny sochami. Výroba fontán a další kamenické práce byly v rukou Jakuba Mitthofera. Podél polí byly během léta v nádobách vystaveny například pomerančovníky, granátové stromky, vavříny a fíky, které byly dovezeny z Lipska. Celý čtverec byl pak ohraničený bohatou balustrádou z pískovce. Z tohoto místa dále vedly čtyři schody do dalšího oddělení. Hlavní promenádní cesta byla široká dva metry. Nacházela se uprostřed celé této části a byla vyrobena úzkými pruhy trávniku, v nichž byly vysazeny do pyramid sestříhané tisy dopravené z Hamburku. Tato cesta vedla k centrální kašně, která měřila cca 6 m v průměru. Cesty protínaly tuto část v pravidelné obrazce. Vysoké zelené stěny z habrů, jilmů a také lip uzavíraly prostory a kouzelná zákoutí. Architektonicky vystříhané oblouky či brány poskytovaly pohledy do okolní krajiny. Některé z ploch byly osázeny tvarovanými ovocnými stromy. (NPÚ, 2020)

Třetí část této zahrady byla oddělena stříhanými dřevinami. Vcházelo se do ní po dvouramenném schodišti. To objímalo uměle utvořenou kaskádu. Plocha byla geometricky přesně rozdělena na záhony, osázené jahodami, rybízem, chřestem, tvarovanými ovocnými stromy a zeleninou. Zelenina se využívala pro zámeckou kuchyni. Zde byly také umístěny dvě honosné fontány. K osázení se použily habrové a lipové špalíry. Sever uzavíraly stáje dvora a zeď k městu. (NPÚ, 2020)

Dále se zde rozkládala bažantnice a lužní lesy na východ od parteru. Byly zde také založeny ovocné školky a sady. Sloužily k rozšiřování ovocnictví. Pěstovaly se zde zákrsky jabloní, což bylo považováno za novinku. Během následujících let bylo do Libochovic dovezeno mnoho neobvyklých dřevin (pomerančovníky) a cibulnatých rostlin, které se pěstovaly na zahradě v samostatných nádobách. (NPÚ, 2020)

V roce 1822 došlo k přestavbě zámecké zahrady v anglickém slohu zahradníkem Seigerschmidtem. Aby bylo docíleno záměrů přestavby, která vyžadovala dostatek prostoru, byla bažantnice a ovocnice zrušeny a zakomponovány do parku. Autorem staveb osmi skleníků a oplocení mezi zahradou a cukrovarem byl ředitel zahrad Blecha. (NPÚ, 2020)

V roce 1885 M. Hrbek vybudoval velký květinový parter před vstupem do zahrady ze Salla terreny. V roce 1912 byla část zahrady před zámkem upravena v původním duchu podle návrhů Antonia della Porty, úpravy provedl zahradník M. Hrbek. Prořezáním vytvořil průhledy z parku na významné okolní body v krajině (například hrad Hazmburk). Od roku 1917 pečoval o zahradu J. Rublič a byly rozšířeny sbírky palem, kávovníku a begónií. Zahrada od té doby nezaznamenala dalších významných změn a její vzhled přetrval tak, jak ji známe dnes. (NPÚ, 2020)

4 Praktická část

V praktické části práce bude posouzen současný stav zámku Libochovice, zámeckého parku a zahrady. Cílem praktické části pak bude splnit zvolené dílčí cíle, z nichž vznikne konečný návrh revitalizace zahrady u jižní brány.

4.1 Současný stav parku

Zámecký park lze rozdělit do tří částí, které na sebe navazují, přičemž každá je specifická k celkovému výrazu parku. Park si prošel mnoha změnami od svých prvních úprav datovaných kolem roku 1688 až do dnešní doby, kdy se na parku také pracuje a je patrná snaha o revitalizace a zvelebení parku pro upoutání zájmu většího množství návštěvníků.

Park tvoří hlavní část začínající u hlavního vstupu do areálu, který je koncipován jako okrasný parter se stříhanými dřevinami a krátce střiženým trávníkem. V centrální části se může parter pyšnit kašnou. Dalším okrasným prvkem je loubí, které se nachází na východní straně. Na západní straně jsou založeny záhony především z růží (*Rosa canina*). Další významnou dřevinou je kalina vrásčitolistá (*Viburnum rhytidophyllum*), která geometrickou a pravidelnou kompozici celého vstupního areálu doplňuje v podobě bodů.

Obrázek 5: Vstup do objektu I



Zdroj: vlastní fotografie

Obrázek 6: Vstup do objektu II



Zdroj: vlastní fotografie

Poté, co přejdeme obdélníkové nádvoří, ocitneme se před budovou zámku Libochovice, který je raně barokní stavbou. Zámecký objekt je spojkou mezi vstupním areálem a vstupem do zbývající části parku. Vstup do parku je zvýrazněný vzrostlou lípou malolistou (*Tili cordata*).

Obrázek 7: Tili Cordata



Zdroj: vlastní fotografie

Obrázek 8: Zámek Libochovice



Zdroj: vlastní fotografie

Park má podobný charakter jako vstupní areál, tedy i zde je kladen důraz na geometrickou dokonalost, a to jak u vybudovaných mlatových cest a tvarů záhonů, tak i úpravy dřevin stříhaných do kuželů nebo stříhaných živých plotů záhonů. Záhony jsou barevně pestré a jejich barevnost se mění v průběhu vegetačního růstu rostlin. Mezi okrasnými záhony jsou v ose parku umístěny kašny se sochami, které vedou návštěvníka směrem od zámku do anglického parku. Po okrasné části parku se volně přechází do anglického parku.

Největší část parku představuje právě anglický park, kde již nelze nalézt dokonalé geometricky vytvořené záhony, nýbrž prvky symbolizující volnost a svobodu. Vyskytují se zde dřeviny, které mají přes 100 let. Jedná se hlavně o duby, lípy a buky, které dosahují výšky přes 20 metrů.

Největší část parku prošla také nejvíce změnami za své existence. Do dnešní doby už se bohužel nedokázala zachovat užitková část zahrady. U břehu Ohře byl dříve ovocný sad, který se ale díky velkému promáčení půdy nepodařilo zachránit. Na konci parku v jeho východní části byla kdysi bažantnice, která se rovněž nedochovala. Mezi stavby, které se neudržely, patří také oranžerie. Se všemi změnami park přišel o užitkovou zahradu.

Obrázek 9: Okrasný parter zámeckého parku I



Zdroj: vlastní fotografie

Obrázek 10: Okrasný parter zámeckého parku II



Zdroj: vlastní fotografie

Obrázek 11: Hlavní osa (fontána)



Zdroj: vlastní fotografie

Obrázek 12: Anglický park I



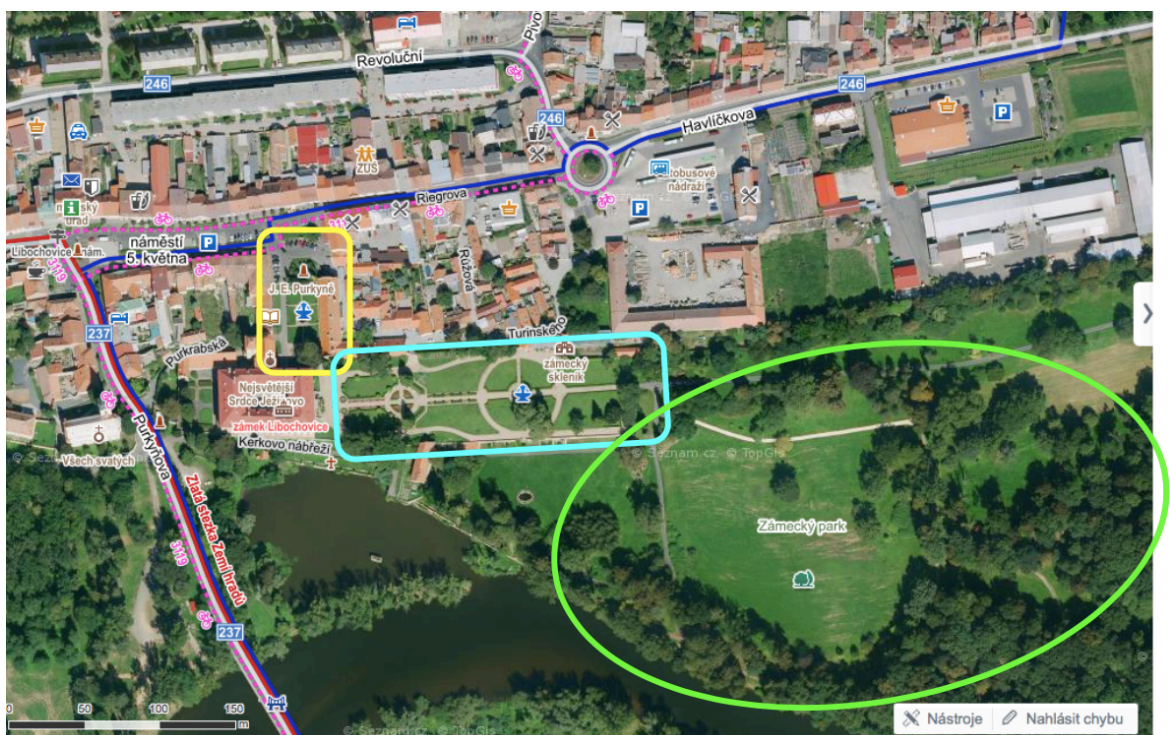
Zdroj: vlastní fotografie




Obrázek 13: Anglický park II



Zdroj: vlastní fotografie

Obrázek 14: Půdopis objektu



-  Vstupní areál
-  Okrasný parter - vstup do parku
-  Zámecký park

Zdroj: (MAPY.CZ, 2020)

4.1.1 Současný stav jižní brány u „domu zahradníka“

Jižní brána se nachází na pravé straně parku v blízkosti zámku a okrasného území parku. Je to další přístupová cesta do areálu zámeckého parku, vede k ní asfaltová cesta z města podél řeky Ohře a je lemována šesti historickými sochami. „Dům zahradníka“ včetně přilehlé zahrady u jižní brány jsou součástí celého areálu.

Současný stav zahrady u domu zahradníka neodpovídá architektonicky charakteru zámeckého parku a působí při příchodu k zámku spíše odrazujícím dojmem. Přilehlá zahrada plní pouze užitkovou funkci a nikterak nenavazuje na charakter libochovického zámeckého parku. Dále pak i povrch samotné přístupové cesty k parku je v nedokonalém technickém stavu. Promenáda vedoucí po slepém rameni řeky Ohře není upravena tak jako v jiných částech parku. Lze také vysledovat zjevné mezery ve výsadbách a celkově tato část působí velmi zanedbaně. Stejně tak dům zahradníka, jehož fasáda je značně poškozená, působí neupraveným dojmem. Při pohledu z jižní brány směrem ke slepému rameni řeky cesty se nachází pozůstatky mostních pilířů. Původní most v minulosti spojoval zámek s částí města Libochovice. Pozůstatky mostu v dnešní době tvoří kamenný nájezd a kamenná vzpěra, která je osamocená uprostřed ramene řeky.

„Dům zahradníka“ se nachází vedle jižní brány. V současné době je obydlený. Dům je neupravený. Přilehlá zahrada plní pouze užitkovou funkci. Nikterak nenavazuje na charakter libochovického zámeckého parku. Při srovnání celkového výrazu parku a zámku, které jsou vedeny maximální snahou a péčí o zachování barokního stylu, s areálem u jižní brány a přilehlou zahradou domu zahradníka lze konstatovat, že tento areál nezapadá do celkové kompozice parku a působí spíše rušivě. Z tohoto hlediska poskytuje tato oblast velký potenciál pro zlepšení. Východiskem mohou být mimo jiné následující aspekty.

Na promenádě podél slepého ramene řeky se dochovalo šest kamenných soch, které propojují atmosféru zámku s promenádou. Pozůstatky mostních pilířů v rameni řeky a samotný pozůstatek nájezdu na bývalý most mohou tvořit liniové prvky pro revitalizaci této oblasti. Zahrada u domu zahradníka přímo navazuje na promenádu a zámecký park a poskytuje výhled na zámek, na promenádu a slepé rameno řeky s pilíři bývalého mostu.

Místo by mohlo být pro návštěvníky velmi atraktivní, a to díky jeho velmi dobré, strategické pozici uprostřed areálu. Celkový počet návštěvníků v současnosti není příliš velký, činí okolo 23 000 návštěvníků za rok. Pravdou je, že za poslední léta se návštěvnost a poptávka po komentovaných prohlídkách parku a zámku Libochovice zvýšila, ale návštěvnost by mohla ještě významně stoupnout.

Otevírací či návštěvní doba, kdy je park se zámekem k dispozici veřejnosti, se během roku mění. V jarních a letních měsících je areál otevřen od 9:00 hod., ale uzavírací časy se mění – na jaře areál zavírá v 17:00 hod. odpoledne a během léta už v 16:00 hod. Otevírací doba se zkracuje od jara směrem k blížícímu se podzimu a zimě. Na podzim je areál otevřen pouze do třetí hodiny odpoledne a v zimních měsících je dokonce zcela uzavřen.

Vzhledem k tomu, že tato práce se zabývá revitalizací území jižní brány, resp. zahrady před “domem zahradníka”, a toto místo je přístupné z parku či z promenády, umožnilo by nové řešení větší flexibilitu návštěvní doby, a tím i širší využití této oblasti pro kulturní a společenský život, neboť jedním z cílů je, aby park spolu se zámekem a přilehlým okolím plnil společenskou funkci pro rozšíření kulturních, divadelních a edukativních akcí. Návštěvníci by v něm mohli trávit více času právě pro jeho multifunkčnější využití. Z těchto důvodů je třeba vytvořit revitalizovanou zahradu tak, aby zde byly vhodné předpoklady pro případný vznik rybářské bašty-restaurace, podtrhující polohu tohoto komplexu u řeky Ohře.

4.1.2 Návrh zahrady „domu zahradníka“

Identifikační údaje

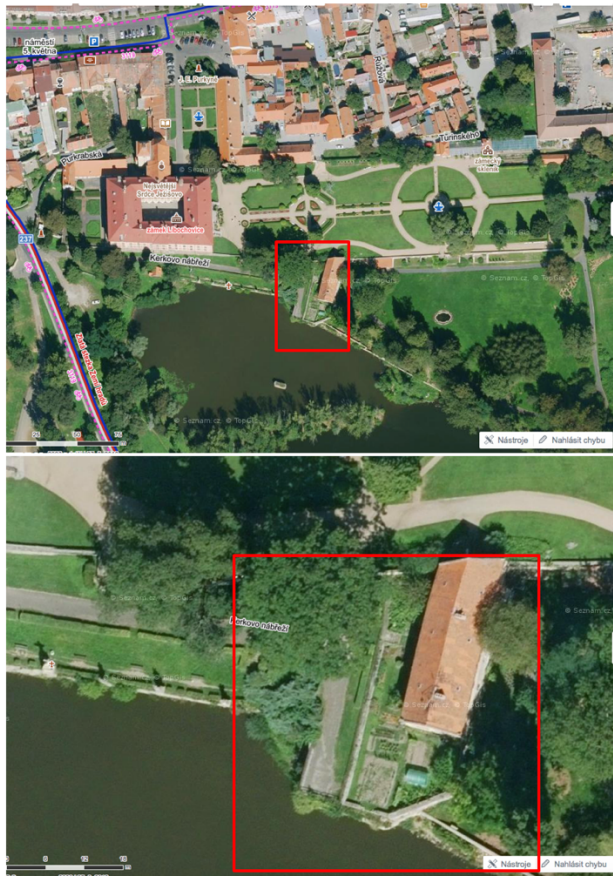
obec:	Libochovice (565164)
katastrální území:	Libochovice (683124)
parcelní číslo:	125/2
číslo LV:	1112
výměra území:	478 m ²
území:	Zámek Libochovice (zámecký park-jihní brána)
datum:	06/2020
stupeň dokumentace:	DPS

Zdroj: (KatastrNemovitosti.cz, 2020)

4.1.2.1 Stávající stav

- současný stav: území je obydleno, plocha pro revitalizaci u domu slouží jako užitková zahrada s polem;
- dům, který se nachází na území, je domem “zahradníka”;
- severní část území je hranicí s okrasným parterem parku, na východní straně se nachází vysoká zed', přes kterou nelze vstoupit do parku, na západní straně je promenáda lemující cestu do města Libochovice mimo zamecký park, jižní stranu ohraničuje slepé rameno řeky Ohře.

Obrázek 15: Půdorysná fotografie zahrady



Zdroj: (MAPY.CZ, 2020)

Obrázek 16: Cesta z parku a současný stav zahrady

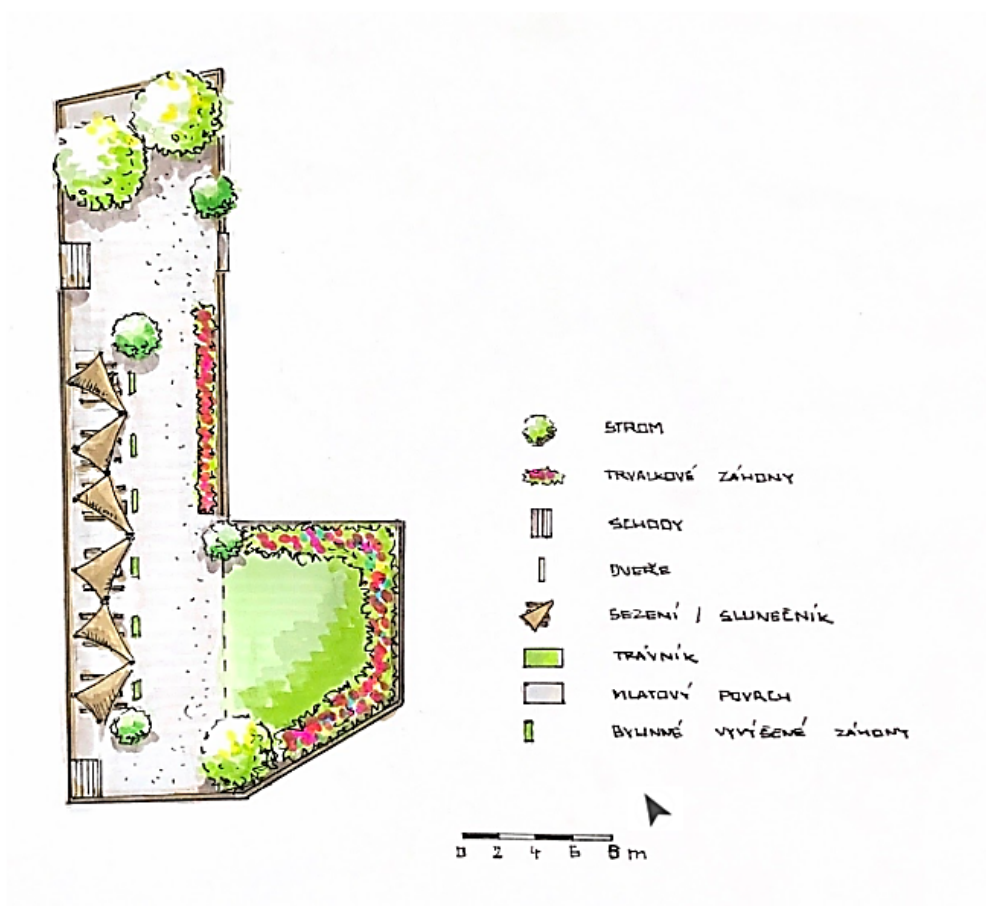


Zdroj: Vlastní fotografie

4.1.2.2 Návrh situace

Naskicovaný návrh situace vyobrazuje návrh osázení zahrady a umístění objektů tak, aby byla funkční, s rozdělením území do několika hlavních oblastí. V legendě je uveden popis hlavních prvků zahrady s jejich lokalizací a rozmístěním. Napomáhá určit, co se pod jakým kódem zobrazuje.

Obrázek 17: Návrh zahrady

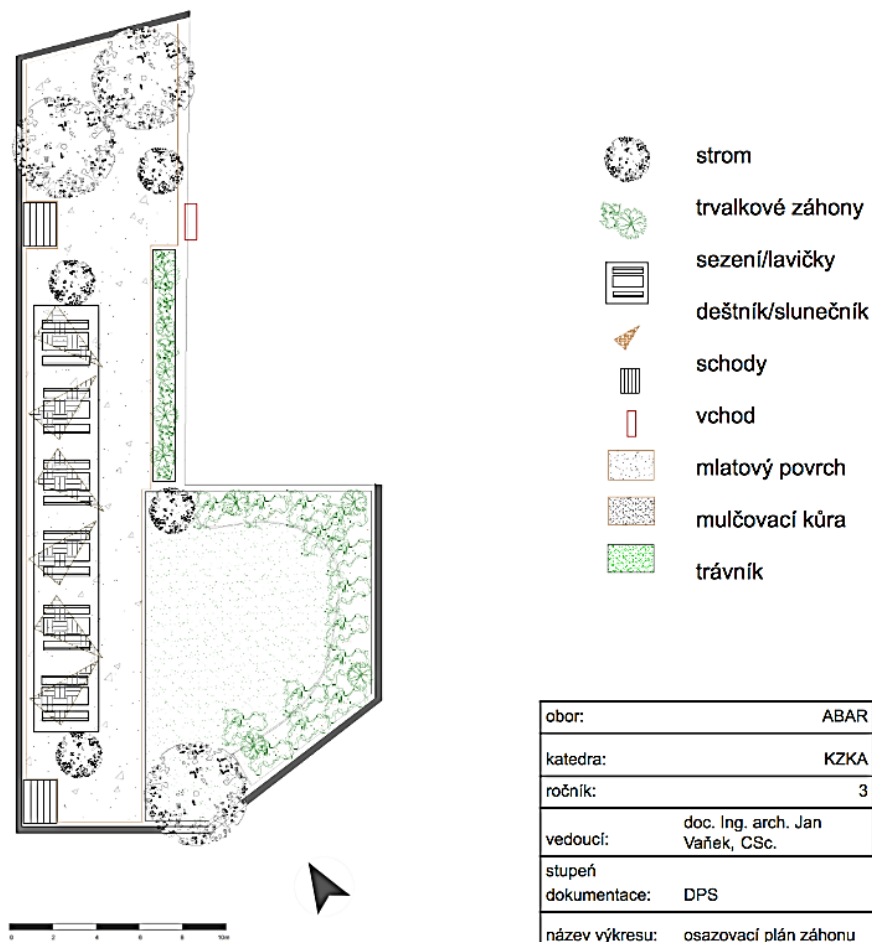


Zdroj: vlastní zpracování

4.1.2.3 Situace

Navržená situace ukazuje finální zobrazení a usazení objektů. Hlavními oblastmi jsou odpočinková oblast s mobiliárem určeným pro posezení návštěvníků a okrasné části záhonů ohraničující stříhaný trávník. Ten cíleně navozuje pocit anglického parku. Legenda opět pomáhá k lepší orientaci v půdorysu.

Obrázek 18:Situace



obor:	ABAR	student:	ČZU
katedra:	KZKA		Josef Novák
ročník:	3	měřítko:	1:1
vedoucí:	doc. Ing. arch. Jan Vaňek, CSc.	datum:	5.7.2020
stupeň dokumentace:	DPS	číslo výkresu:	1
název výkresu:	osazovací plán záhonu		

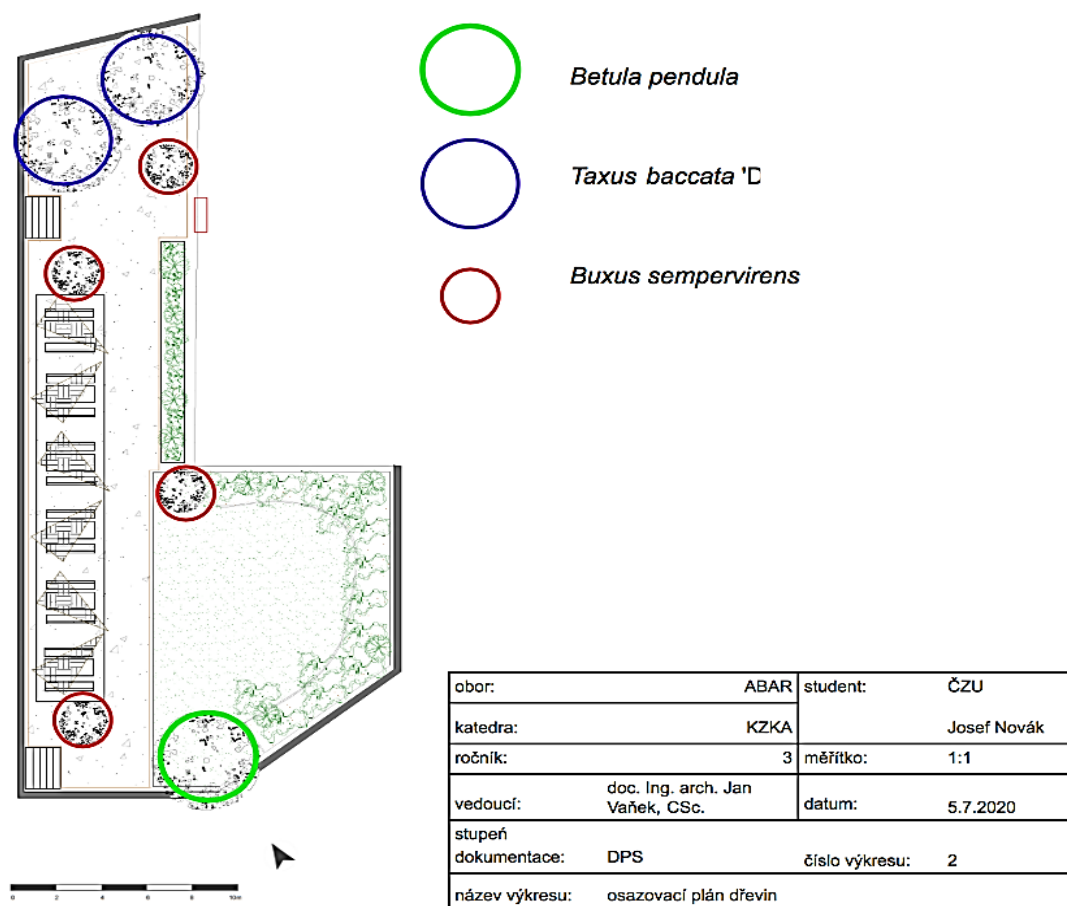
Zdroj: vlastní zpracování

4.1.2.4 Osazovací plán

Hlavní inspirací celkového osazovacího plánu je celý komplex libochovického parku, kde je velká rozmanitost rostlinných druhů. Zahrada má několik prvků, které dohromady navazují na výsadbu zámeckého parku. Travnatá plocha naznačuje anglický park, který zastává největší plochu parku. Záhony mají úlohu barevné pestrosti, která se vyskytuje s okrasných parterech při vstupních branách.

Dřeviny byly navrženy tak, aby byly schopné přežít ve zdejších podmínkách, protože půda je v těchto místech více podmáčená od řeky Ohře. Aby byla zachována kompaktnost zahrady k parku, byly použité dřeviny vyskytující se v areálu s jistotou, že na jejich růst nebudou mít negativní vliv místní podmínky.

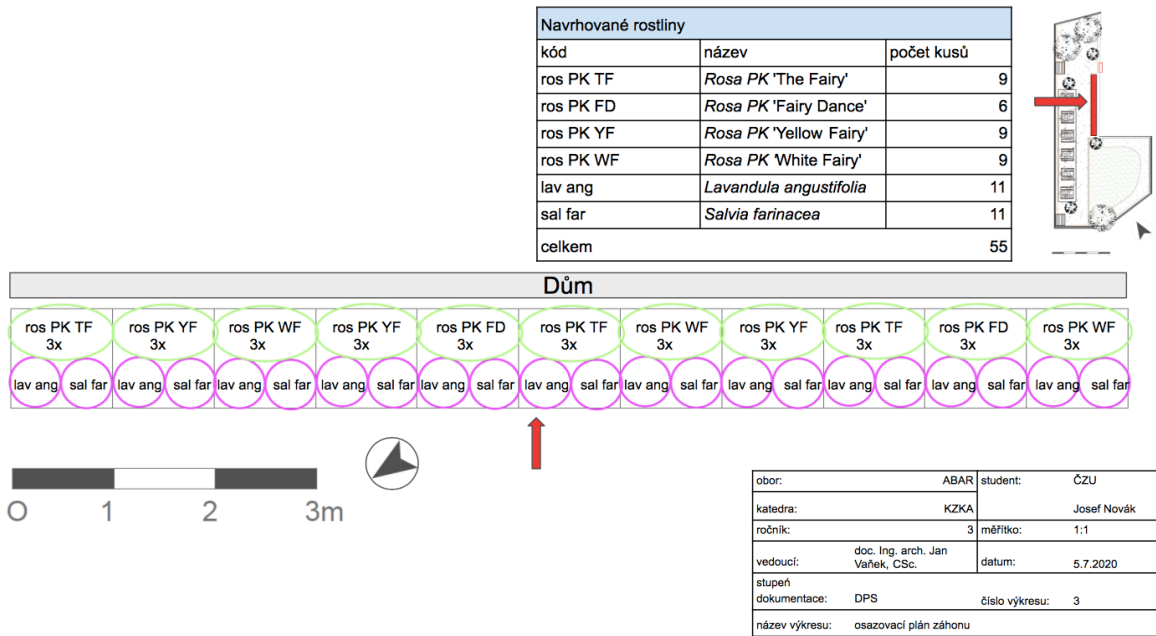
Obrázek 19: Osazovací plán dřevin



Zdroj: vlastní zpracování

Dominantou záhonu I. jsou růže (*Rosa*) v kombinaci s levandulemi (*Lavandula angustifolia*).

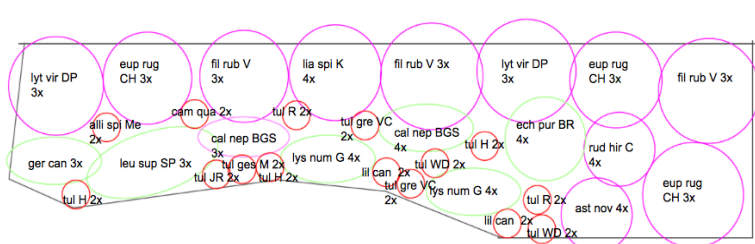
Obrázek 20: Osazovací plán záhonů I



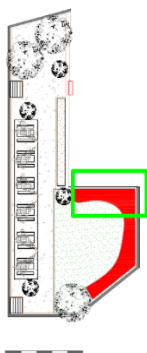
Zdroj: vlastní zpracování

Záhon II je největším záhonem zahrady, může se pyšnit největším zastoupením rostlinných druhů. Výsadba zahrnuje i cibuloviny, které dají záhonu barevnost hned z kraje roku, poté se s kvetením přidávají trvalky. Celková kompozice a zvolení druhů dává záhonu schopnost být okrasný od jara do konce podzimu. Některé trvalky mají krásný a zajímavý vzhled i v zimě.

Obrázek 21: Osazovací plán záhonu II



- cibuloviny vysazujeme do hnízd, každé hnízdo obsahuje 5 ks cibulek
- počet ks v nákrese záhonu označuje počet hnízd



kód	název	počet kusů
all spi ME	<i>Allium spicatum</i> "Mount Everest"	10
cam qua	<i>Camassia quarmash</i>	10
lil can	<i>Lilium candidum</i>	20
sci sib	<i>Scilla siberica</i>	-
tul H	<i>Tulipa</i> "Havran"	15
tul JR	<i>Tulipa</i> "Jan Reus"	10
tul ges M	<i>Tulipa gesneriana</i> "MENTON"	10
tul R	<i>Tulipa</i> "Rajka"	10
tul gre VC	<i>Tulipa Greigii</i> "Vanilla Cream"	10
tul WD	<i>Tulipa</i> "White Dream"	10

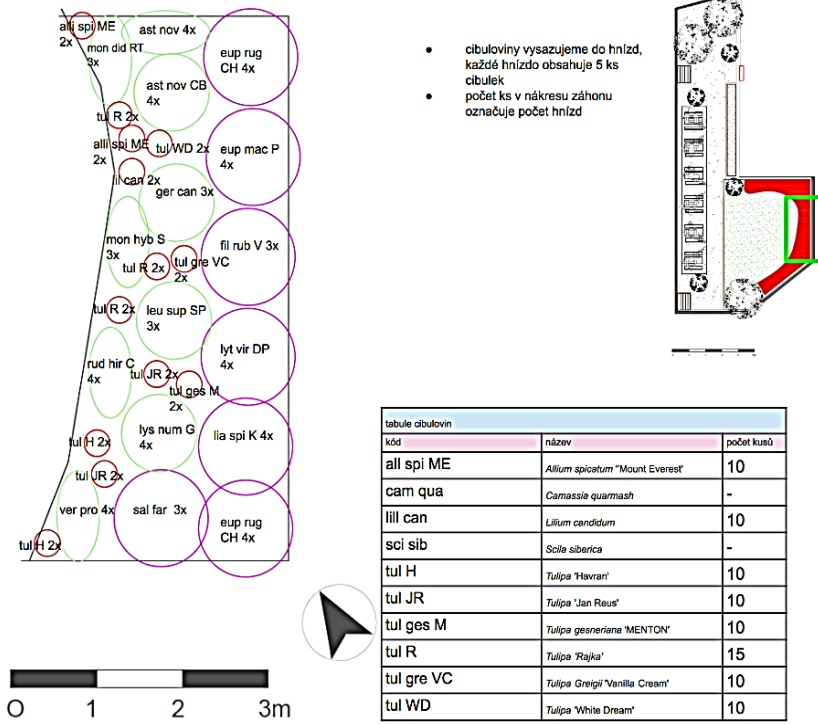


kód	název	počet kusů
ast nov	<i>Aster novae-angliae</i>	4
ast nov CB	<i>Aster novae-belgii</i> "Crimson Brocade"	-
ech pur BR	<i>Echinacea purpurea</i> "Bright Rose"	4
eup mac P	<i>Eupatorium maculatum</i> "Phantom"	-
eup rug CH	<i>Eupatorium rugosum</i> "Chocolate"	9
fil rub V	<i>Filipendula rubra</i> "Venusta"	9
ger can	<i>Geranium x cantabrigiense</i>	3
leu sup SP	<i>Leucanthemum x superbum</i> "Silver Princess"	3
lys num G	<i>Lysimachia nummularia</i> "Goldlocks"	8
lyt vir DP	<i>Lythrum virgatum</i> "Dropmore Purple"	6
mon hyb S	<i>Monarda hybrida</i> "Scorpion"	-
mon did RT	<i>Monarda didyma</i> "Rote Tonne"	-
cal nep BGS	<i>Calamintina nepeta</i> "Blue Cloud Strain"	7
ver pro	<i>Veronica prostrata</i>	-
rud hir C	<i>Rudbeckia hirta</i> "Cappuccino"	-
lia spi K	<i>Liatris spicata</i> "Kobold"	4
ech pur M	<i>Echinacea purpurea</i> "Milchshake"	-
lav ang	<i>Lavandula angustifolia</i>	-
sal far	<i>Salvia farinacea</i>	-

obor:	ABAR	student:	ČZU
katedra:	KZKA		Josef Novák
ročník:	3	měřítko:	1:1
vedoucí:	doc. Ing. arch. Jan Vaňek, CSc.	datum:	5.7.2020
stupeň dokumentace:	DPS	číslo výkresu:	4
název výkresu:	osazovací plán záhonu		

Zdroj: vlastní zpracování

Obrázek 22: Osazovací plán záhonu II

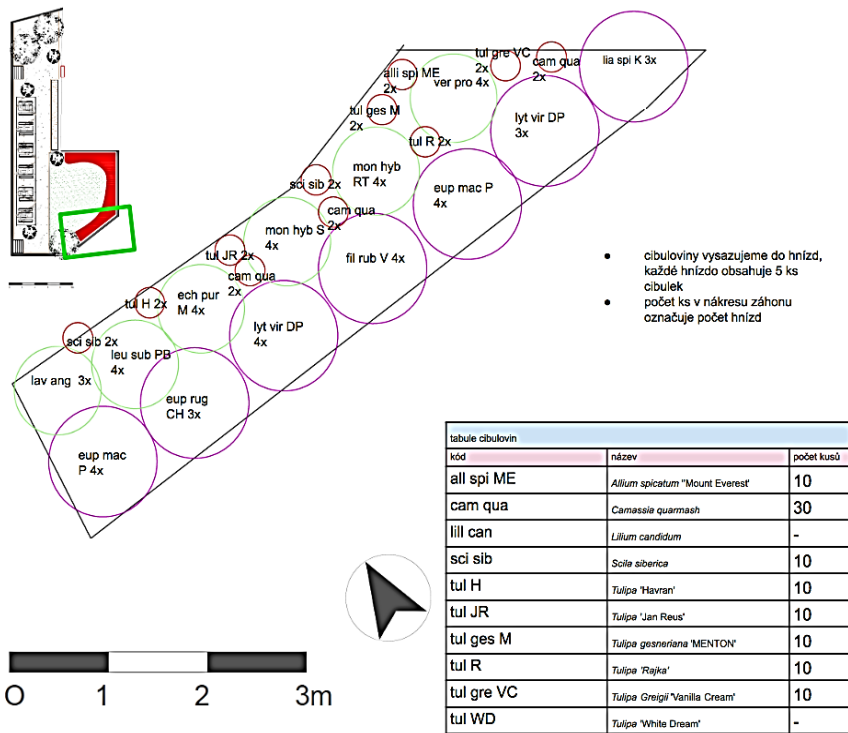


navrhované trvalky		
kód	název	počet kusů
ast nov	<i>Aster novae-angliae</i>	4
ast nov CB	<i>Aster novae-belgii</i> "Crimson Brocade"	4
ech pur BR	<i>Echinacea purpurea</i> "Bright Rose"	-
eup mac P	<i>Eupatorium maculatum</i> "Phantom"	4
eup rug CH	<i>Eupatorium rugosum</i> "Chocolate"	8
fil rub V	<i>Filipendula rubra</i> "Venusta"	3
ger can	<i>Geranium x cantabrigiense</i>	3
leu sup SP	<i>Leucantheum x superbum</i> "Silver Princess"	-
lys num G	<i>Lysimachia nummularia</i> "Goldlocks"	4
lyt vir DP	<i>Lythrum virgatum</i> "Dropmore Purple"	4
mon hyb S	<i>Monarda hybrida</i> "Scorpion"	3
mon did RT	<i>Monarda didyma</i> "Rote Tonne"	3
cal nep BGS	<i>Calaminthe nepeta</i> "Blue Cloud Strain"	-
ver pro	<i>Veronica prostrata</i>	4
rud hir C	<i>Rudbeckia hirta</i> "Cappuccino"	4
lia spi K	<i>Liatris spicata</i> "Kobold"	4
ech pur M	<i>Echinacea purpurea</i> "Milkshake"	-
lav ang	<i>Lavandula angustifolia</i>	-
sal far	<i>Salvia farinacea</i>	3

obor:	ABAR	student:	ČZU
katedra:	KZKA		Josef Novák
ročník:	3	měřítko:	1:1
vedoucí:	doc. Ing. arch. Jan Vaňek, CSc.	datum:	5.7.2020
stupeň dokumentace:	DPS	číslo výkresu:	5
název výkresu:	osazovací plán záhonu		

Zdroj: vlastní zpracování

Obrázek 23: Osazovací plán II



navrhované trvalky		
kód	název	počet kusů
ast nov	<i>Aster novae-angliae</i>	-
ast nov CB	<i>Aster novae-belgii</i> "Crimson Brocade"	-
ech pur BR	<i>Echinacea purpurea</i> "Bright Rose"	-
eup mac P	<i>Eupatorium maculatum</i> "Phantom"	8
eup rug CH	<i>Eupatorium rugosum</i> "Chocolate"	-
fil rub V	<i>Filipendula rubra</i> "Venusta"	4
ger can	<i>Geranium x cantabrigiense</i>	-
leu sup SP	<i>Leucantheum x superbum</i> "Silver Princess"	4
lys num G	<i>Lysimachia nummularia</i> "Goldlocks"	-
lyt vir DP	<i>Lythrum virgatum</i> "Dropmore Purple"	7
mon hyb S	<i>Monarda hybrida</i> "Scorpion"	4
mon did RT	<i>Monarda didyma</i> "Rote Tonne"	-
cal nep BGS	<i>Calaminthe nepeta</i> "Blue Cloud Strain"	-
ver pro	<i>Veronica prostrata</i>	4
rud hir C	<i>Rudbeckia hirta</i> "Cappuccino"	-
lia spi K	<i>Liatris spicata</i> "Kobold"	3
ech pur M	<i>Echinacea purpurea</i> "Milkshake"	4
lav ang	<i>Lavandula angustifolia</i>	3
sal far	<i>Salvia farinacea</i>	-

obor:	ABAR	student:	ČZU
katedra:	KZKA		Josef Novák
ročník:	3	měřítko:	1:1
vedoucí:	doc. Ing. arch. Jan Vaňek, CSc.	datum:	5.7.2020
stupeň dokumentace:	DPS	číslo výkresu:	6
název výkresu:	osazovací plán záhonu		

Zdroj: vlastní zpracování

4.1.2.5 Tabule doby kvetení

Tabule doby kvetení už z názvu říká, že jde o čas, kdy je záhon rozkvetlý a barevný. V tomto případě je záhon vedený spíše do růžových a fialových barev s občasným nádechem do červené nebo žluté.

Obrázek 24: Tabule doby kvetení I

rostliny	I.	II.	III.	IV.	V.	VI.	VII.	VIII.	IX.	X.	XI.	XII.
trvalky												
<i>Aster novae-angliae</i>												
<i>Aster novae-belgii</i> 'Crimson Brocade'												
<i>Echinacea purpurea</i> 'Bright Rose'												
<i>Eupatorium maculatum</i> 'Phantom'												
<i>Eupatorium rugosum</i> 'Chocolate'												
<i>Filipendula rubra</i> 'Venusta'												
<i>Geranium x cantabrigiense</i>												
<i>Leucanthemum x superbum</i> 'Silver Princess'												
<i>Lysimachia nummularia</i> 'Goldilocks'												
<i>Kypraj prutnatý</i> 'Dropmore Purple'												
<i>Monarda hybrida</i> 'Scorpion'												
<i>Monarda didyma</i> 'Rote Töne'												
<i>Calamintha nepeta</i> 'Blue Cloud Strain'												
<i>Veronica prostrata</i>												
<i>Rudbeckia hirta</i> 'Capucino'												
<i>Liatris spicata</i> 'Kobold'												
<i>Salvia farinacea</i>												
<i>Lavandula angustifolia</i>												
<i>Echinacea purpurea</i> 'Milchshake'												

Zdroj: vlastní zpracování

Obrázek 25: Tabule doby kvetení II

cibuloviny	I.	II.	III.	IV.	V.	VI.	VII.	VIII.	IX.	X.	XI.	XII.
<i>Allium stipitatum</i> 'MOUNT EVEREST'												
<i>Camassia quamash</i>												
<i>Lilium candidum</i>												
<i>Scilla siberica</i>												
<i>Tulipa</i> 'Havran'												
<i>Tulipa</i> 'Jan Reus'												
<i>Tulipa gesneriana</i> 'MENTON'												
<i>Tulipa</i> 'Rajka'												
<i>Tulipa Greigii</i> 'Vanilla Cream'												
<i>Tulipa</i> 'White Dream'												
růže	I.	II.	III.	IV.	V.	VI.	VII.	VIII.	IX.	X.	XI.	XII.
<i>Rosa PK</i> 'The Fairy'												
<i>Rosa PK</i> 'Fairy Dance'												
<i>Rosa PK</i> 'Yellow Fairy'												
<i>Rosa PK</i> 'White Fairy'												

Zdroj: vlastní zpracování

4.1.2.6 Tabule rostlin

Tabule rostlin vyobrazuje dospělé či rozkvetlé habitusy rostlin. Jde tedy o fotografie dospělých jedinců, aby se mohla vizualizovat představa o výsadbě.

Obrázek 26: Tabule dřevin



Betula pendula



Taxus baccata



Buxus sempervirens

Zdroj: (Zahradnictví Spomysl, 2019), (Zahradnictví Flos, 2019), (Zahradnictví Safro, 2019)

Obrázek 27: Tabule trvalek I



Monarda hybrida 'Scorpion'



Monarda didyma 'Rote Tonne'



Calamintha nepeta 'Blue Cloud Strain'



Veronica prostrata



Lavandula angustifolia



Rudbeckia hirta 'Cappuccino'



Liatris spicata 'Kobold'



Echinacea purpurea 'Milchshake'



Salvia farinacea

Zdroj: (Zahradnictví Spomysl, 2019), (Zahradnictví Flos, 2019), (Zahradnictví Safro, 2019)

Obrázek 28: Tabule trvalek II



Aster novae-angliae



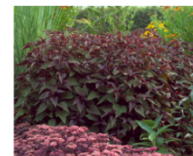
Aster novae-belgii
'Crimson Brocade'



Echinacea purpurea
'Bright Rose'



Eupatorium maculatum 'Phantom'



Eupatorium rugosum
'Chocolate'



Filipendula rubra 'Venusta'



Geranium x cantabrigiense



Leucanthemum x superbum
'Silver Princess'



Lysimachia nummularia
'Goldilocks'



Lythrum virgatum
'Dropmore Purple'

Zdroj: (Zahradnictví Spomysl, 2019), (Zahradnictví Flos, 2019), (Zahradnictví Safro, 2019)

Obrázek 29: Tabule cibulovin



Allium spicatum "Mount Everest"



Camassia quarmash



Lilium candidum



Scilla siberica



Tulipa 'Havran'



Tulipa 'Jan Reus'



Tulipa gesneriana 'MENTON'



Tulipa 'Rajka'



Tulipa Greigii 'Vanilla Cream'



Tulipa 'White Dream'

Zdroj: (Zahradnictví Spomysl, 2019), (Zahradnictví Flos, 2019), (Zahradnictví Safro, 2019)

Obrázek 30: Tabule růží



Rosa PK 'The Fairy'



Rosa PK 'Fairy Dance'



Rosa PK 'Yellow Fairy'



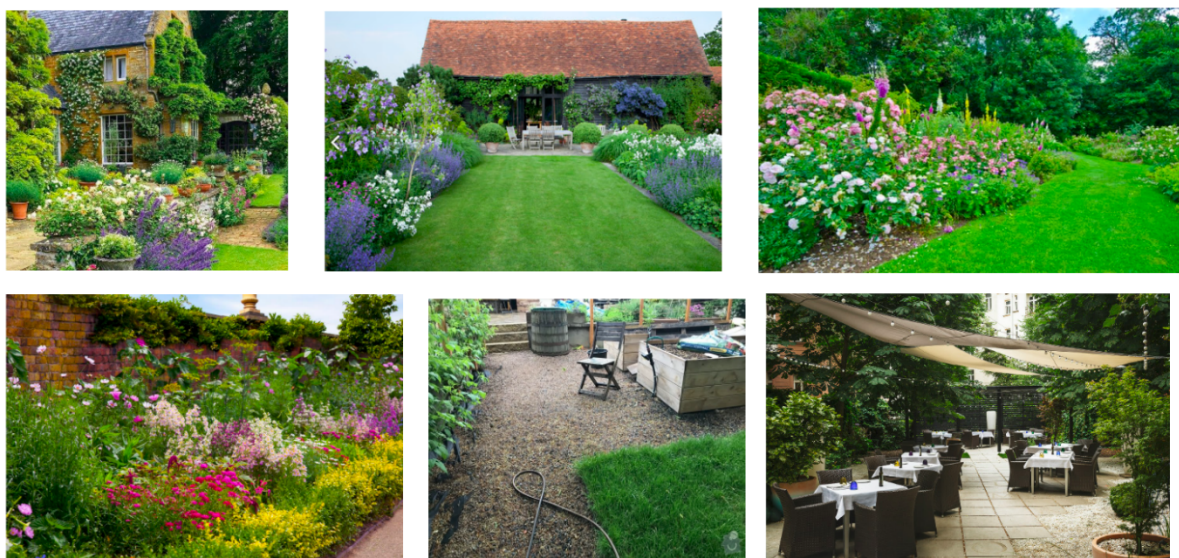
Rosa PK 'White Fairy'

Zdroj: (Zahradnictví Spomysl, 2019), (Zahradnictví Flos, 2019), (Zahradnictví Safro, 2019)

4.1.2.7 Inspirační fotografie

Inspirační fotografie slouží k navození atmosféry a předběžnému vyobrazení prvků zahrady. Na snímcích jsou okrasné záhony bohaté na druhy lemující střížený anglický trávník. Na poslední fotografii je i představa o budoucím posezení s trojúhelníkovými plachtami jako deštníky/slunečníky. Toto řešení modernizuje vzhled zahrady.

Obrázek 31: Inspirační fotografie



Zdroj: (České stavby, 2019), (Flóra, 2019), (Forbes, 2017)

4.1.2.8 Normy

Realizace vegetačních úprav vyžaduje především kvalifikované provedení dle profesionálních standardů, pokud není jinak určeno.

Budou dodržovány základní normy:




- ČSN 83 9011 Technologie vegetační úpravy v krajině - Práce s půdou
- ČSN 83 9021 Technologie vegetační úpravy v krajině - Rostliny a jejich výsadba
- ČSN 83 9051 Technologie vegetačních prvků v krajině - Rozvojová a udržovací péče

4.1.2.9 Technologie

Technologie odkazuje na provedení práce, slouží jako pomůcka při realizaci projektů. Je zde napsán postup, technologie a poměry surovin, které musí být použity pro správné postupy vedoucí k úspěšnému dokončení zadání i s doporučením na rozvojovou péči do příštích let.

Technologie obsahují postup pro výsadbu stromů a keřů, okrasných záhonů a vysetí a založení trávníku.

Obrázek 32: Technologie výsadby stromů

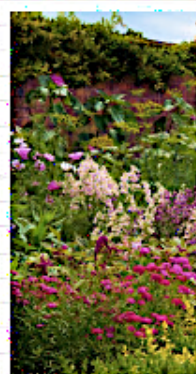
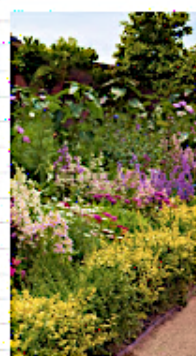
Kód:	Název:	Výsadba stromů	počet:	7ks	Referenční vyobrazení
popis: Výsadba stromů a keřů					  
Technologie: Příprava pozemku: vytyčení plochy dle osazovacího plánu					
Výsadba: vytyčení výsadbové jámy dle osazovacího plánu. Výkopek jámy o objemu minimálně 1,5 násobku balu.					
Spodní dvě třetiny jámy směs místních zemin a šterku 16/32 v poměru 3:2. Horní třetina v absorpční vrstvě směs místních zemin a Gramoflor Supergrop 70/30/90 Ton 1:1. Kotvení Kůly 50/150cm (u <i>Betula pendula</i>)					
Rozrušení/rozvolnění stěn balu pro lepší zakořenění a snazší propustnost. Zasazení do hloubky, tak aby byl kořenový krček v rovině s terémem nebo lehce nad ním. Nesmí dojít k zamezení přísunu vzduchu. Nakonec vytvoříme záhlívkovou misu a strom zalijeme 150l.					
Sortiment:	Dřeviny	celkem:		počet ks	
	<i>Betula pendula</i>	5l		1ks	
	<i>Taxus baccata</i>	15l		2ks	
	<i>Buxus sempervirens</i>	5l		4ks	
Udržovací péče:	Výchovný a tvarovací řez po výsadbě. Ruční záhlívka a její sledování v prvním roce po výsadbě dle potřeby dřevin. Nesmí dojít k přeschnutí či přemokření. Hnojení pro zlepšení vitality a rozvoje kořenového systému, fosfor, draslík, železo.				
Rozvojová péče:	Výchovný řez dle potřeby. Záhlívka ruční dle potřeby. Odstranění kotvení stromu po úplném chycení dřeviny (<i>Betula pendula</i>)				

Zdroj: vlastní zpracování

Technologie výsadby stromů popisuje správné a řádné výsadby dřevin tak, aby byla dřevina schopná růstu.

Obrázek 33: Technologie výsadby okrasných záhonů


kód:	název:	výměra :	referenční fotografie																																																																																																			
	výsadba okrasných záhonů	46 a 11 m ²																																																																																																				
popis	založení trvalkových záhonů																																																																																																					
technologie	<p>Výsadba do předem připraveného záhonu na místa dle osazovacího plánu za použití výpěstků v kontejnerech. Substrát bude směs místních zemín a Gramoflor 70/30/90 ton v poměru 1:2 míchaný v místě po předchozím odkopání 15 cm přebytečného objemu dřevín. Kulturní substrát bude navezen po narušení podkladu a opakovaně vmíchán až k dosažení rovnoměrné struktury zastoupení. Ke každé rostlině bude při výsadbě dodána tableta hnojiva Silvamix forte 60. Rostliny vyjme z kontejneru a sázíme mělčeji, přimáme vrstvou mulče a lehce přimáčkneme do půdy.</p> <p>Ruční závlhka 10l/m²</p> <p>Výsadba cibulovin: Výsadbu cibulovin (hlíz) je nutné zahájit po nědřívě po výsadbě trvalek, ideálně říjen. Cibuloviny jsou rozmístěny podle osazovacího plánu, sázíme mělčeji, ruční závlhka 10l/m²</p> <p>Záhon bude po výsadbě plošně zamulčován jemnou kůrou 8-16mm.</p>																																																																																																					
sortiment:	<table border="1"> <tbody> <tr><td><i>Rosa PK 'The Fairy'</i></td><td>1.5l</td><td>9 ks</td></tr> <tr><td><i>Rosa PK 'Fairy Dance'</i></td><td>1.5l</td><td>6 ks</td></tr> <tr><td><i>Rosa PK 'yellow Fairy'</i></td><td>1.5l</td><td>9 ks</td></tr> <tr><td><i>Rosa PK 'White Fairy'</i></td><td>1.5l</td><td>9 ks</td></tr> <tr><td><i>Lavandula angustifolia</i></td><td>3l</td><td>14 ks</td></tr> <tr><td><i>Salvia farinacea</i></td><td>1.5l</td><td>14 ks</td></tr> <tr><td><i>Aster novae-angliae</i></td><td>1l</td><td>8 ks</td></tr> <tr><td><i>Aster novae-belgii 'Crimson Brocade'</i></td><td>1l</td><td>4 ks</td></tr> <tr><td><i>Echinacea purpurea 'Bright Rose'</i></td><td>1l</td><td>4 ks</td></tr> <tr><td><i>Eupatorium maculatum 'Phantom'</i></td><td>1.5l</td><td>12 ks</td></tr> <tr><td><i>Eupatorium rugosum 'Chocolate'</i></td><td>1.5l</td><td>17 ks</td></tr> <tr><td><i>Filipendula rubra 'Venusta'</i></td><td>1l</td><td>16 ks</td></tr> <tr><td><i>Geranium x cantabrigiense</i></td><td>1l</td><td>6 ks</td></tr> <tr><td><i>Leucanthemum x superbum 'Silver Princess'</i></td><td>1l</td><td>7 ks</td></tr> <tr><td><i>Lysimachia nummularia 'Goldilocks'</i></td><td>1l</td><td>12 ks</td></tr> <tr><td><i>Lythrum virgatum 'Dropmore Purple'</i></td><td>1l</td><td>17 ks</td></tr> <tr><td><i>Monarda hybrida 'Scorpion'</i></td><td>1l</td><td>7 ks</td></tr> <tr><td><i>Monarda didyma 'Roto Torine'</i></td><td>1l</td><td>3 ks</td></tr> <tr><td><i>Calamintha nepeta 'Blue Cloud Strain'</i></td><td>1l</td><td>7 ks</td></tr> <tr><td><i>Veronica prostrata</i></td><td>1l</td><td>8 ks</td></tr> <tr><td><i>Rudbeckia hirta 'Cappuccino'</i></td><td>1l</td><td>4 ks</td></tr> <tr><td><i>Liatris spicata 'Kobold'</i></td><td>1.5l</td><td>11 ks</td></tr> <tr><td><i>Echinacea purpurea 'Michstake'</i></td><td>1l</td><td>4 ks</td></tr> <tr><td><i>Allium spicatum 'Mount Everest'</i></td><td>1cibule</td><td>30 ks</td></tr> <tr><td><i>Camassia quamash</i></td><td>1cibule</td><td>40 ks</td></tr> <tr><td><i>Lilium candidum</i></td><td>1cibule</td><td>30 ks</td></tr> <tr><td><i>Scilla sibirica</i></td><td>1cibule</td><td>10 ks</td></tr> <tr><td><i>Tulipa 'Havran'</i></td><td>1cibule</td><td>35 ks</td></tr> <tr><td><i>Tulipa 'Jan Reus'</i></td><td>1cibule</td><td>30 ks</td></tr> <tr><td><i>Tulipa gesneriana MENTON'</i></td><td>1cibule</td><td>30 ks</td></tr> <tr><td><i>Tulipa 'Rajka'</i></td><td>1cibule</td><td>35 ks</td></tr> <tr><td><i>Tulipa Greigi 'Vanilla Cream'</i></td><td>1cibule</td><td>30 ks</td></tr> <tr><td><i>Tulipa 'White Dream'</i></td><td>1cibule</td><td>20 ks</td></tr> </tbody> </table>			<i>Rosa PK 'The Fairy'</i>	1.5l	9 ks	<i>Rosa PK 'Fairy Dance'</i>	1.5l	6 ks	<i>Rosa PK 'yellow Fairy'</i>	1.5l	9 ks	<i>Rosa PK 'White Fairy'</i>	1.5l	9 ks	<i>Lavandula angustifolia</i>	3l	14 ks	<i>Salvia farinacea</i>	1.5l	14 ks	<i>Aster novae-angliae</i>	1l	8 ks	<i>Aster novae-belgii 'Crimson Brocade'</i>	1l	4 ks	<i>Echinacea purpurea 'Bright Rose'</i>	1l	4 ks	<i>Eupatorium maculatum 'Phantom'</i>	1.5l	12 ks	<i>Eupatorium rugosum 'Chocolate'</i>	1.5l	17 ks	<i>Filipendula rubra 'Venusta'</i>	1l	16 ks	<i>Geranium x cantabrigiense</i>	1l	6 ks	<i>Leucanthemum x superbum 'Silver Princess'</i>	1l	7 ks	<i>Lysimachia nummularia 'Goldilocks'</i>	1l	12 ks	<i>Lythrum virgatum 'Dropmore Purple'</i>	1l	17 ks	<i>Monarda hybrida 'Scorpion'</i>	1l	7 ks	<i>Monarda didyma 'Roto Torine'</i>	1l	3 ks	<i>Calamintha nepeta 'Blue Cloud Strain'</i>	1l	7 ks	<i>Veronica prostrata</i>	1l	8 ks	<i>Rudbeckia hirta 'Cappuccino'</i>	1l	4 ks	<i>Liatris spicata 'Kobold'</i>	1.5l	11 ks	<i>Echinacea purpurea 'Michstake'</i>	1l	4 ks	<i>Allium spicatum 'Mount Everest'</i>	1cibule	30 ks	<i>Camassia quamash</i>	1cibule	40 ks	<i>Lilium candidum</i>	1cibule	30 ks	<i>Scilla sibirica</i>	1cibule	10 ks	<i>Tulipa 'Havran'</i>	1cibule	35 ks	<i>Tulipa 'Jan Reus'</i>	1cibule	30 ks	<i>Tulipa gesneriana MENTON'</i>	1cibule	30 ks	<i>Tulipa 'Rajka'</i>	1cibule	35 ks	<i>Tulipa Greigi 'Vanilla Cream'</i>	1cibule	30 ks	<i>Tulipa 'White Dream'</i>	1cibule	20 ks
<i>Rosa PK 'The Fairy'</i>	1.5l	9 ks																																																																																																				
<i>Rosa PK 'Fairy Dance'</i>	1.5l	6 ks																																																																																																				
<i>Rosa PK 'yellow Fairy'</i>	1.5l	9 ks																																																																																																				
<i>Rosa PK 'White Fairy'</i>	1.5l	9 ks																																																																																																				
<i>Lavandula angustifolia</i>	3l	14 ks																																																																																																				
<i>Salvia farinacea</i>	1.5l	14 ks																																																																																																				
<i>Aster novae-angliae</i>	1l	8 ks																																																																																																				
<i>Aster novae-belgii 'Crimson Brocade'</i>	1l	4 ks																																																																																																				
<i>Echinacea purpurea 'Bright Rose'</i>	1l	4 ks																																																																																																				
<i>Eupatorium maculatum 'Phantom'</i>	1.5l	12 ks																																																																																																				
<i>Eupatorium rugosum 'Chocolate'</i>	1.5l	17 ks																																																																																																				
<i>Filipendula rubra 'Venusta'</i>	1l	16 ks																																																																																																				
<i>Geranium x cantabrigiense</i>	1l	6 ks																																																																																																				
<i>Leucanthemum x superbum 'Silver Princess'</i>	1l	7 ks																																																																																																				
<i>Lysimachia nummularia 'Goldilocks'</i>	1l	12 ks																																																																																																				
<i>Lythrum virgatum 'Dropmore Purple'</i>	1l	17 ks																																																																																																				
<i>Monarda hybrida 'Scorpion'</i>	1l	7 ks																																																																																																				
<i>Monarda didyma 'Roto Torine'</i>	1l	3 ks																																																																																																				
<i>Calamintha nepeta 'Blue Cloud Strain'</i>	1l	7 ks																																																																																																				
<i>Veronica prostrata</i>	1l	8 ks																																																																																																				
<i>Rudbeckia hirta 'Cappuccino'</i>	1l	4 ks																																																																																																				
<i>Liatris spicata 'Kobold'</i>	1.5l	11 ks																																																																																																				
<i>Echinacea purpurea 'Michstake'</i>	1l	4 ks																																																																																																				
<i>Allium spicatum 'Mount Everest'</i>	1cibule	30 ks																																																																																																				
<i>Camassia quamash</i>	1cibule	40 ks																																																																																																				
<i>Lilium candidum</i>	1cibule	30 ks																																																																																																				
<i>Scilla sibirica</i>	1cibule	10 ks																																																																																																				
<i>Tulipa 'Havran'</i>	1cibule	35 ks																																																																																																				
<i>Tulipa 'Jan Reus'</i>	1cibule	30 ks																																																																																																				
<i>Tulipa gesneriana MENTON'</i>	1cibule	30 ks																																																																																																				
<i>Tulipa 'Rajka'</i>	1cibule	35 ks																																																																																																				
<i>Tulipa Greigi 'Vanilla Cream'</i>	1cibule	30 ks																																																																																																				
<i>Tulipa 'White Dream'</i>	1cibule	20 ks																																																																																																				
udržovací péče:	<p>Intenzivní péče v prvním roce po výsadbě, dále podle potřeby. V dalším roce hnojení každé rostliny na jaře za odborného dozoru - individuální péče o rostliny.</p> <p>Ruční ocplevelení závlhka ruční podle potřeby rostlin a průběhu počasí</p> <p>Jednorocní sestřihování trvalek pro využití zimního efektu.</p>																																																																																																					
vývojová práce:	Nová výsadba generace cibulovin. Redukce expanzivních druhů trvalek.																																																																																																					



Zdroj: vlastní zpracování

Technologie založení okrasných záhonů je podrobný postup, který slouží při jejich základání. Jsou zde doporučení a rady, kdy výsadbu provádět.

Obrázek 34: Technologie založení trávníku

Kód:		Název:	Založení trávníku	Výměra: 72m ²	Referenční vyobrazení
popis:	Založení travnatého porostu				
Technologie:	Příprava pozemku: vytyčení plochy dle osazovacího plánu Příprava půdy s dostatečným předstihem před vysetím ošetřit půdu herbicidy proti plevelům. Úprava půdy a obohacení půdy o živiny substrátem s křemičitým pískem - AGRO Trávníkový kompost 50l vrstvou 10cm. Před výsadbou půda musí být hladká a uvalená bez pevných částic např. větší kameny tad. Rovnoměrné vysetí osiva - AGRO Travní směs SPORT 5l. Po vysetí aplikujeme hnojivo - AGRO Trávníkové hnojivo 20 kg 19-08-08+2MgO v poměru 10g na 1m ² Poté přihnojování hnojivem AGRO profi Ledek amonný s vápencem 25kg v poměru 15-20g/1m ²				
Sortiment:	Osivo	celkem: 3		počet ks	
	AGRO Travní směs SPORT 5kg			1ks	
	AGRO Trávníkové hnojivo 20 kg 19-08-08+2MgO			1ks	
	AGRO profi Ledek amonný s vápencem 25kg			1ks	
	AGRO Trávníkový kompost 50l			14ks	
Udržovací péče:	První sekání na max. výšku 100mm - zajistíme dostatečnou asimilační plochu listů. Důležitá závlhka dle potřeby.				
Rozvojová péče:	Postupně snižování výšky na 50-60mm, pravidelným sečením upravit délku listů na požadovanou výšku. Zásada je odstranit maximálně 25 - 30% nadzemní zelené části listů.				

Zdroj: vlastní zpracování

Technologie slouží jako návod pro realizaci projektů, zde máme postup a výkaz materiálů, které jsou potřeba pro založení nového trávníku.

4.1.2.10 Výkaz výměr

Výkaz výměr dává informaci a množství použitých materiálů a surovin. Obsahuje výkaz rostlinného materiálu – udává počet použitých druhů rostlin. Vegetační úpravy zahrnují přípravu pozemku pro výsadbu rostlin a výkaz materiálu udává počet o množství použitých přípravků, jedná se hlavně o hnojiva, osiva, substráty, mulč a závlhku.

Obrázek 35: Výkaz výměr

výkaz rostlinného materiálu			Celkem: 290	
Název:	Specifikace:	Počet ks:		
Trvalky			175	
<i>Aster novae-angliae</i>		11	8	
<i>Aster novae-belgii</i> 'Crimson Brocade'		11	4	
<i>Echinacea purpurea</i> 'Bright Rose'		11	4	
<i>Eupatorium maculatum</i> 'Phantom'		1,5l	12	
<i>Eupatorium rugosum</i> 'Chocolate'		1,5l	17	
<i>Filipendula rubra</i> 'Venusta'		11	16	
<i>Geranium x cantabrigiense</i>		11	6	
<i>Leucantheum x superbum</i> 'Silver Princess'		11	7	
<i>Lysimachia nummularia</i> 'Goldilocks'		11	12	
<i>Lythrum virgatum</i> 'Dropmore Purple'		11	17	
<i>Monarda hybrida</i> 'Scorpion'		11	7	
<i>Monarda didyma</i> 'Rote Tonne'		11	3	
<i>Calamintha nepeta</i> 'Blue Cloud Strain'		11	7	
<i>Veronica prostrata</i>		11	8	
<i>Rudbeckia hirta</i> 'Cappuccino'		11	4	
<i>Liatris spicata</i> 'Kobold'		1,5l	11	
<i>Echinacea purpurea</i> 'Milchshake'		11	4	
<i>Lavandula angustifolia</i>		3l	14	
<i>Salvia farinacea</i>		1,5l	14	
Cibuloviny			290	
<i>Allium spicatum</i> 'Mount Everest'		1cibule	30	
<i>Camassia quarmash</i>		1cibule	40	
<i>Lilium candidum</i>		1cibule	30	
<i>Scilla siberica</i>		1cibule	10	
<i>Tulipa</i> 'Havran'		1cibule	35	
<i>Tulipa</i> 'Jan Reus'		1cibule	30	
<i>Tulipa gesneriana</i> 'MENTON'		1cibule	30	
<i>Tulipa</i> 'Rajka'		1cibule	35	
<i>Tulipa Greigii</i> 'Vanilla Cream'		1cibule	30	
<i>Tulipa</i> 'White Dream'		1cibule	20	
Navrhované růže			33	
<i>Rosa PK</i> 'The Fairy'		1,5l	9	
<i>Rosa PK</i> 'Fairy Dance'		1,5l	6	
<i>Rosa PK</i> 'Yellow Fairy'		1,5l	9	
<i>Rosa PK</i> 'White Fairy'		1,5l	9	
Navrhované stromy			7	
<i>Betula pendula</i>		5l	1	
<i>Taxus baccata</i> 'David'		15l	2	
<i>Buxus semperviens</i>		5l	4	

Zdroj: (Hrabě, 2009)

Vegetační úpravy zahrnují předpokládané úpravy povrchu v místě realizace projektu tak, aby byla plocha připravena k výsadbě, včetně materiálu, který bude využit pro revitalizaci.

Obrázek 36: Technologie

Vegetační úpravy	množství	jednotky
odstranění ruderálního porostu	478	m ²
odstranění náletových dřevin	478	m ²
sejmutí dřvu do 100mm	478	m ²
srovnání terénu	478	m ²
Hnojení k rostlinám (tablety)	498	ks
výsadba trvalek	175	ks
výsadba cibulovin	290	ks
výsadba stromů	7	ks
mulčování záhonů	57	m ²

Výkaz materiálu		
Materiál	množství	jednotky
odkopek	43	m ³
substrát Gramoflor Supergrob	28,5	l
zálivka	2072	l
tablety hnojiva Silvamix forte 60	498	ks
kůly ke kotvení 50/150cm	3	ks
substrát NATURA 50l	14,4	ks
AGRO Zahradnický kompost 50l	720	l
Mulčovací kůra dekorační Agro Floria 70 l	342	l
AGRO profi Ledek amonný s vápencem	1440	g
AGRO Trávníkové hnojivo	720	g
AGRO travní směs SPORT	1,42	kg

Zdroj: (Hrabě, 2009)

4.1.2.11 Rozpočet

Celkový rozpočet revitalizace zahrady je složený z těchto hlavních položek:

- Příprava plochy
- Založení parkového trávníku
- Založení okrasných záhonů
- Výsadba dřevin
- Mobiliiář
- Rozvojové a udržovací práce
- Mlatový povrch

Tyto položky jsou podrobně rozpočteny do jednotlivých dílčích částí, což je uvedeno v obrázcích 37, 38 a 39.

Rozpočet zahrnuje úpravy povrchu pro budoucí výsadbu a celkovou přeměnu povrchu, vykácení nevhodných dřevin i odstranění ruderálního porostu. Ve shrnutí rozpočet zahrnuje celkové vyčištění plochy o rozloze 478 m².

Dále jsou rozpočtovány založení okrasných záhonů, výsadba dřevin a založení trávníku. Tyto akce začínají za předpokladu, že byla půda srovnána, ošetřena hnojivem a byly vyhloubeny výsadbové jamky pro rostliny. V rozpočtu jsou i uvedené práce, které jsou potřeba

pro další fungování vegetace. Jsou zde zahrnuty například výchovné stříhy stromů nebo prořezání/posekání trávníku.

Další položkou rozpočtu je odpočinkové místo návštěvníků, jedná se o lavice se stoly a slunečníky - mobiliář. Do rozpočtu je také zahrnut stavební prvek - zhotovení mlatového povrchu.

Cenově vychází příprava pozemku na 48 055 Kč, vysetí trávníku s ošetřením a hnojením na 1 604 Kč. Příprava okrasných záhonů vyjde na 62 748 Kč a samotná výsadba trvalek s cibulovinami 31 846 Kč. Cena výsadby včetně samotných dřevin činí 12 950 Kč. Další položky, které jsou detailně uvedené v rozpočtu a spojené se zahradní revitalizací, jsou ve výši 108 519 Kč. Jednou z významných položek rozpočtu je mobiliář 84 648 Kč a úprava zahrady - změna terénu na mlatový povrch ve výši 126 997 Kč.

Celková rozpočtová cena revitalizace zahrady činí bez DPH 477 367 Kč. Z toho činí mobiliář a mlatový povrch 211 645 Kč, což je 44,3 procent rozpočtové ceny díla. Vlastní zahradní práce a materiál jsou ve výši 265 722 Kč, což je 55,7 procent. Celková cena díla včetně DPH je 577 638 Kč.

Obrázek 37: Rozpočet Ia

ROZPOČET - TABULKA						
Úprava zahrady u jižní brány zámeckého parku v Libochovicích						
č. řádku	č. ceník položky	popis položky	m.j.	výměra	ceny v Kč	
					jednot. cena	dodávka
		Připrava plochy				
1	111 11-1321	Odstanění ruderálního porostu v rovině nebo svahu do 1:5	m ²	478	8,41 Kč	4 019,98 Kč
2	111 30-1111	Sejmutí dmu tl. do 100mm v jakémkoliv ploše	m ²	478	40,10 Kč	19 167,00 Kč
3	vlastní kalkulace	odvoz vzniklého materiálu na skládku	t	3,8	666,00 Kč	2 530,00 Kč
4	112 15-1319	Pokácení stromu postupně bez spouštění částí kmene a koruny o průměru na řezné ploše pařezu přes 900 do 1000 mm	kus	1	18 700	18 700,00 Kč
5	112 20-1119	Odstanění pařezu v rovině nebo svahu do 1:5 o průměru řezné ploše přes 900 do 1000mm	kus	1	9 970	9 970,00 Kč
6	112 15-1114	Pokácení stromu směrově v celku s odvětvím kmene a s odvětvím průměru kmene přes 400 do 500 mm	kus	2	1 950	3 900,00 Kč
7	vlastní kalkulace	odvoz vzniklého materiálu na skládku	t	0,3	666,00 Kč	199,80 Kč
8		ztrátě 3%				
9	181 11-1111	Plošná úprava terénu v zemědě. tř. 1 až 4 s urovnáním povrchu bez doplnění omíčky souvislé plochy do 500 m ² při nerovnostech	m ²	478	17,30 Kč	8 269,40 Kč
10		terénu pře +/- 50 do +/-100mm v rovině nebo svahu do 1:5				
11		Založení parkového trávníku				
12	181 41-1131	Založení trávníku na půdě předem připravené plochy do 1000m ² výsevem včetně utážení lučního parkového v rovině nebo svahu do 1:5	m ²	72	12,90 Kč	928,80 Kč
13	185 80-3111	Ošetření trávníku jednorázově v rovině nebo svahu 1:5	m ²	72	2,94 Kč	211,88 Kč
14	185 80-2114	Hnojení půdy nebo trávníku v rovině nebo svahu do 1:5 umělým hnojivem na široko	t	0,01	4 110,00 Kč	41,00 Kč
15		Materiál				
16	vlastní kalkulace	AGRO travní směs SPORT 2kg	kus	1	259,00 Kč	259,00 Kč
17	vlastní kalkulace	AGRO profi Ledek amonijový s vápencem 3kg	kus	1	65,00 Kč	65,00 Kč
18	vlastní kalkulace	AGRO Trávníkové hnojivo 3kg	kus	1	99,00 Kč	99,00 Kč
19					celkem	423,00 Kč
20		ztrátě 3%				12,69 Kč
21		Založení okrasných záhonů				
22	183 20-5111	Založení záhonu pro výsadbu rostlin v rovině nebo svahu do 1:5 v zemědě. tř. 1 až 2	m ²	57	10,10 Kč	575,70 Kč
23	183 10-1314	Hloubení jamek pro vysazování rostlin v zemědě. tř. 1 až 4 s výměrou půdy 100% v rovině nebo svahu do 1:5 přes 0,05 do 0,125m ²	kus	58	162,00 Kč	37 746,00 Kč
24	183 21-1312	Výsadba květin do předem připravené půdy se zalitím trvalek	kus	175	9,53 Kč	1 667,75 Kč
25	183 21-1313	Výsadba květin do předem připravené půdy se zalitím cibulí cibulí nebo hlíz	kus	290	7,62 Kč	2 209,80 Kč
26		Ošetření vysazených květin jednorázově v rovině	m ²	57	32,70 Kč	1 863,90 Kč
27	184 01-1421	Mulčování vysazených rostlin mulčovací kůrou, tl. do 100mm v rovině nebo svahu do 1:5	m ²	57	25,00 Kč	1 425,00 Kč
28		Materiál				
29	vlastní kalkulace	Mulčovací kůra dekorativní Agro Floria 70 l	kus	5	119,00 Kč	595,00 Kč
30	vlastní kalkulace	AGRO Zahradnický kompost 50l	kus	15	149,00 Kč	2 235,00 Kč
31	vlastní kalkulace	substrát NATURA 50l	kus	15	189,00 Kč	2 835,00 Kč
32	vlastní kalkulace	substrát Gramoflor Supergrob	kus	13,3	150,00 Kč	1 995,00 Kč
33	vlastní kalkulace	tablety hnojiva Silvamix forte 60, pytel 20kg - 66ks	kus	8	1 860,00 Kč	15 120,00 Kč
34	vlastní kalkulace	náklady spojené s dodáním substrátů, mulčovací kůry, hnojiv, kompostu, osiva	km	30	35,00 Kč	1 050,00 Kč
35	vlastní kalkulace	rozprostření substrátů po ploše	m ²	57	150,00 Kč	8 550,00 Kč
36					celkem	17 260,00 Kč
37		ztrátě 3%				517,80 Kč
38		Výsadba				
39	vlastní kalkulace	Rosa PK 'The Fairy' 1.5l	kus	9	186 Kč	1 521,00 Kč
40	vlastní kalkulace	Rosa PK 'Fairy Dance' 1.5l	kus	8	186 Kč	1 014,00 Kč
41	vlastní kalkulace	Rosa PK 'Yellow Fairy' 1.5l	kus	9	186 Kč	1 521,00 Kč
42	vlastní kalkulace	Rosa PK 'White Fairy' 1.5l	kus	9	186 Kč	1 521,00 Kč
43	vlastní kalkulace	Lavandula angustifolia 3l	kus	14	239 Kč	3 346,00 Kč
44	vlastní kalkulace	Salvia farinacea 1.5l	kus	14	146 Kč	2 084,00 Kč
45	vlastní kalkulace	Aster novae-angliae 1l	kus	8	56 Kč	347,00 Kč

Zdroj: (Plochy a úprava území: 823-1 ; Rekultivace : 823-2)

Obrázek 38: Rozpočet Ib

46	vlastní kalkulace	Aster novae-belgii 'Crimson Brocade' 1l	kus	4	59kč	236,00 Kč
47	vlastní kalkulace	Echinacea purpurea 'Bright Rose' 1l	kus	4	49kč	196,00 Kč
48	vlastní kalkulace	Eupatorium maculatum 'Phantom' 1.5l	kus	12	65kč	780,00 Kč
49	vlastní kalkulace	Eupatorium rugosum 'Chocolate' 1.5l	kus	17	200kč	3 400,00 Kč
50	vlastní kalkulace	Filipendula rubra 'Venusta' 1l	kus	18	49kč	784,00 Kč
51	vlastní kalkulace	Geranium x cantabrigiense 1l	kus	6	49kč	294,00 Kč
52	vlastní kalkulace	Leucanthemum x superbum 'Silver Princess' 1l	kus	7	35kč	245,00 Kč
53	vlastní kalkulace	Lysimachia nummularia 'Goldlocks' 1l	kus	12	49kč	588,00 Kč
54	vlastní kalkulace	Lythrum virgatum 'Dropmore Purple' 1l	kus	17	49kč	343,00 Kč
55	vlastní kalkulace	Monarda hybrida 'Scorpion' 1l	kus	7	111kč	777,00 Kč
56	vlastní kalkulace	Monarda didyma 'Rote Tonne' 1l	kus	3	49kč	137,00 Kč
57	vlastní kalkulace	Calamintha nepeta 'Blue Cloud Strain' 1l	kus	7	49kč	343,00 Kč
58	vlastní kalkulace	Veronica prostrata 1l	kus	8	49kč	392,00 Kč
59	vlastní kalkulace	Rudbeckia hirta 'Cappuccino' 1l	kus	4	80kč	320,00 Kč
60	vlastní kalkulace	Liatris spicata 'Kobold' 1.5l	kus	11	75kč	825,00 Kč
61	vlastní kalkulace	Echinacea purpurea 'Milchshake' 1l	kus	4	140kč	650,00 Kč
62	vlastní kalkulace	Allium spicatum 'Mount Everest' 1 cibule	kus	30	54kč	1 620,00 Kč
63	vlastní kalkulace	Camassia quarmash 1cibule	kus	40	30kč	1 200,00 Kč
64	vlastní kalkulace	Lilium candidum 1cibule	kus	30	140kč	4 200,00 Kč
65	vlastní kalkulace	Scilla sibirica 1cibule	kus	10	30kč	300,00 Kč
66	vlastní kalkulace	Tulipa 'Havran' 1cibule	kus	35	12kč	420,00 Kč
67	vlastní kalkulace	Tulipa 'Jan Reus' 1cibule	kus	30	20kč	600,00 Kč
68	vlastní kalkulace	Tulipa gesneriana 'MENTON' 1cibule	kus	30	16kč	480,00 Kč
69	vlastní kalkulace	Tulipa 'Rajka' 1cibule	kus	35	12kč	420,00 Kč
70	vlastní kalkulace	Tulipa Greigi 'Vanilla Cream' 1cibule	kus	30	18kč	540,00 Kč
71	vlastní kalkulace	Tulipa 'White Dream' 1cibule	kus	20	20kč	400,00 Kč
72					celkem	31 846,00 Kč
73		zratné 3%				955,38 Kč
74		Výsadba dřevin				
75	183 15-1114	Hlobení jam pro výsadbu dřevin stojně v rovině nebo svahu do 1:5, objem přes 0,50 do 0,70m³	kus	5	219,00 Kč	1 095,00 Kč
76	183 15-1116	Hlobení jam pro výsadbu dřevin stojně v rovině nebo svahu do 1:5, objem přes 1,1 do 1,5m³	kus	2	325,00 Kč	650,00 Kč
77	184 20-1111	Výsadba stromů bez balu do předem připravené vyhloubené jamky se zalitím v rovině nebo svahu do 1:5, při výšce kmene do 1,8m	kus	7	67,40 Kč	471,80 Kč
78	184 21-5132	Ukotvení dřevin kůly třemi kůly přes 1 do 2 m	kus	1	121,00 Kč	121,00 Kč
79	vlastní kalkulace	kůly ke kotvení 50/150cm	ks	3	65,00 Kč	195,00 Kč
80		zratné 3%				5,85 Kč
81	184 80-1121	Ošetření vysazených dřevin soliterních v rovině nebo svahu do 1:5	kus	7	48,80 Kč	341,60 Kč
82		Výsadba				
83	vlastní kalkulace	Betula pendula 5l	kus	1	1 480,00 Kč	1 480,00 Kč
84	vlastní kalkulace	Taxus baccata 15l	kus	2	1 190,00 Kč	2 380,00 Kč
85	vlastní kalkulace	Buxus sempervirens 5l	kus	4	150,00 Kč	600,00 Kč
86					celkem	
87		zratné 3%				
88	185 85-1121	Dovoz vody pro závlivu do 1000m	m³	2,07	258,00 Kč	529,82 Kč
89	vlastní kalkulace	cena vody	m³	2,07	48,00 Kč	99,22 Kč
90	185 80-4312	Zaliti rostlin vodou plochy záhonů jednotlivě přes 20m²	m²	57	87,30 Kč	4 976,10 Kč
91		Mobilizace				
92	938 12-4111	Montáž lavičky parkové stabilní bez zabetonování noh s udusáním sypaniny	kus	18	425,00 Kč	7 650,00 Kč
93	vlastní kalkulace	lavička	kus	12	4 799	57 588,00 Kč
94	vlastní kalkulace	stůl	kus	6	2 720	16 320,00 Kč
95	vlastní kalkulace	slunečník	kus	6	1 790	10 740,00 Kč

Zdroj: (Plochy a úprava území: 823-1 ; Rekultivace : 823-2)

Obrázek 39: Rozpočet Ic

96					celkem	84 648,00 Kč
97		zratné 3%				2 539,44 Kč
98		Rozvojové a udržovací práce				
99	111 15-1121	Pokosení trávníku parkového při souvislé ploše do 1000m² v rovině nebo svahu do 1:5	m²	72	2,09 Kč	150,48 Kč
100	183 45-1411	Prořezání trávníku do hloubky 5mm, bez přisevu osiva, při souvislé ploše do 1000m² v rovině nebo svahu do 1:5	m²	72	3,85 Kč	262,80 Kč
101	184 80-8111	Řez stromů, keřů a nůží průkřesem stromů netmíthých, o průměru koruny 2 m	kus	4	33,50 Kč	134,00 Kč
102	184 80-8113	Řez stromů, keřů a nůží průkřesem stromů netmíthých, o průměru koruny přes 4 do 8m	kus	3	172,00 Kč	516,00 Kč
103		Mlatový povrch				
104	vlastní kalkulace	Zarovnání terénu se zhutněním, homina třídy 3	m²	349	40,5	14 134,50 Kč
105	vlastní kalkulace	Podklad z kameniva hrubého drceného vel. 32-63 mm tl 15mm	m²	349	246,45	86 011,05 Kč
106	vlastní kalkulace	Podklad ze šetrkodité š D tl 50mm	m²	349	78,94	26 852,06 Kč
107	vlastní kalkulace	Mlatový povrch vibrováný jil+výsypka	m²	349	90,67	31 443,83 Kč
108	998 23-1311	Přesun hmot a suš pro sadovnícké a krajinné úpravy, dopravní vzdálenost do 5000m	t	4,11	797,00Kč	3 275,67 Kč
		Přesun stavebních kapacit 1% z celkového rozpočtu				4 680,75 Kč
		Zařízení stavenišť (1%)				4 680,75 Kč
		Cena celkem bez DPH			477 387,80 Kč	
		Cena celkem s DPH 21%			577 638,996 Kč	

Zdroj: (Plochy a úprava území: 823-1 ; Rekultivace : 823-2)

5 Výsledky

Návrh revitalizace zahrady vycházel z celkové úpravy pozemku, která spočívá v odstranění většiny stávajících porostů a dřevin, které se zde nachází. Jedná se zejména o kácení stromů, zrušení užitkové zahrady a terénní úpravy.

Výsledkem revitalizace je tak provázání celého parku se zahradou u „domu zahradníka“, kdy byly navrženy společné znaky a prvky, které můžeme nalézt v libochovickém parku. Okrasné záhony tak budou navazovat na jejich barevnost, která se v parku vyskytuje ve výsadbách okolo zámku. Cesty vedoucí parkem jsou mlatové, proto i v návrhu byla použita tato varianta, sjednocující použitý materiál povrchu cest.

Travnatá plocha u návrhu záhonu navozuje téma anglického parku, v který přechází okrasný parter. Všechny tyto prvky hrají velkou a zásadní roli a naplňují záměr o celkové propojení revitalizované zahrady se stávajícím parkem.

Návrh také zahrnuje vybudování mobiliáře (místa pro odpočinek) do revitalizované zahrady. Jedním z důvodů je, že v parku není dostatek míst pro relaxaci a odpočinek. Vzhledem k jeho lokalizaci se jedná o vhodné místo na břehu řeky s pohledy na zámek, přístupovou cestu k jižní bráně zámku, lemovanou sochami a pohledem na řeku s pozůstatky mostních pilířů.

Dalším aspektem je, že toto řešení skýtá potenciál pro vybudování rybářské bašty (restaurace), což by mohlo mít pozitivní vliv na zvýšení využití a atraktivnosti zámku a jeho okolí pro veřejnost.

Co se týká nově navrhované výsadby stromů, byly zvolené druhy, které se již vyskytují v areálu libochovického parku. Například *Taxus baccata*, *Buxus sempervirens* a *Betula pendula*. Výsadba okrasných záhonů bude podtrhovat barevnost a oživení prostoru. Tomuto odpovídá zvolená rozmanitá skladba květin. Z hlediska doby kvetení se zde vyskytují rostliny od nejčasněji kvetoucích cibulovin (česneky, tulipány, lilie apod.) až po velké zastoupení trvalek různých druhů a různých velikostí, včetně půdopokryvných trvalek. Tímto se dosáhne barevnosti a rozmanitosti záhonů s využitím výškových rozdílů rostlin.

Jeden ze záhonů byl navržen s výsadbou růží, a to i v návaznosti na stávající úpravu parku, kde jsou záhony růží vysazené v oblasti hlavního vstupu do parku.

Celková kompozice záhonu je tvořena rostlinami tak, aby jeho barevnost byla zajímavá po celou vegetační dobu rostlin. Zároveň jsou barevné kombinace laděné do pastelových barev s občasným oživením zářivějších druhů.

6 Závěr

Hlavním cílem bakalářské práce bylo vytvoření návrhu revitalizace zahrady u jižní brány zámeckého parku, která měla propojit architektonicky přístup k zámecké zahradě s vlastní zahradou. Na základě analýzy současného stavu a možností zahrady pak byly v práci vyhodnoceny další dílčí cíle. Závěrem byla prezentována vhodná doporučení týkající se jak revitalizace zahrady, tak oživení zahrady pro návštěvníky zámku Libochovice. Práce se zaměřovala na několik dílčí cílů.

Pvním parciálním cílem bylo definování teoretických základů spjatých s řešeným tématem. Tato kapitola se věnuje obecnému popisu zahrad a jejich vývoji, dále pojmu baroko v Evropě a ve světě, barokním zahradám, zámku Libochovice, zámecké zahradě a parku.

V následující kapitole byl posouzen stav zahrady u „domu zahradníka“ pomocí vhodných nástrojů a metod. Dále se práce zaměřovala při vytváření návrhu revitalizace na zakomponování zahradních prvků zámeckého parku a provázání parku se zahradou u domu zahradníka, a to vhodným zvolením výsadby přizpůsobené vegetačnímu období, vytvořením nové funkcionality zahrady u domu zahradníka, tedy například místa pro odpočinek - relaxační zóna pro návštěvníky.

K závěrečným doporučením patří návrh využití místa pro odpočinek s možností případného otevření rybářské bašty-restaurace, podtrhující polohu tohoto komplexu u řeky Ohře.

Byl vytvořen návrh zahrady s výsadbou rostlin, keřů a stromů, který zachovává styl barokních zahrad tak, aby byl kompozičně vhodný do celého stávajícího areálu. V návrhu se objevují rovněž prvky moderní zahrady, díky nimž bude zahrada oživena.

7 Seznam použitých zdrojů

České stavby. 2019. *České stavby*. [Online] 2019. [Citace: 14. června 2020.] <https://www.ceskestavby.cz>.

Šefců, Ondřej. 2012. *Architektura - Lexikon architektonických prvků a stavebního řemesla*. Praha : Grada, 2012. 978-80-247-3120-9.

Ševčík, Oldřich. 2011. *Architektura- histori-umění 2.,rozšířené vydání*. Praha : Grada Publishing, a.s. 2011, 2011. 978-80-247-6738-3.

AutoCAD. 2020. <https://www.cadstudio.cz>. *cadstudio*. [Online] Copyright 2020 Cad Studio, s.r.o., 2020. [Citace: 4. červen 2020.] AutoCad 2020.

Braun, Marcus sebastian a Uffelen, Chris van. 2015. *ed. Atlas světové krajinné architektury*. Praha : Slovart, 2015. 978-80-7391-860-6.

E-učebnice. 2019. Elektronická učebnice. *České baroko*. [Online] 2019. [Citace: 8. květen 2020.] <http://www.eucebnice.cz/literatura/baroko.html>.

Flóra. 2019. okrasná zahrada. *Flóra*. [Online] 2019. [Citace: 15. květen 2020.] <https://www.floranazahrade.cz>.

Forbes. 2017. Máte hlad? Tady je 10 vyhlášených pražských restaurací se zahrádkou. *Forber*. [Online] 2017. [Citace: 20. červen 2020.] <https://www.forbes.cz/10-nejlepsich-prazskych-restauraci/>.

Henrych, Jan. 2005. *Tvorba krajina a zahrad, historické zahrady, parky a krajina jako významné prvky kulturní krajiny; jejich proměny, hodnoty, význam a ochrana*. Praha : Vydavatelství ČVUT, 2005. 80-01-03163-2.

Hopkins, OWEN. 2017. *Architektonické slohy*. Praha : Grada Publishing,a.s., 2017. 978-80-271-9503-9.

Hrabě, František. 2009. *Trávníky pro zahradu, krajinu a sport*. Olomouc : Vydavatelství Ing. Petr Baštan, 2009. 978-80-87091-07-4.

Hurych, Václav. 2011. *Tvorba zeleně: sadovnictví - krajinářství*. Praha : Grada, 2011. 978-80-247-3605-1.

—. 2011. *Tvorba zeleně: sadovnictví - krajinářství*. Mělník : Vyšší odborná škola zahradnická a Střední zahradnická škola ve spolupráci s Grada Publishing, 2011. 978-80-904782-0-6.

Jančo, Milan. 2009. Národní památkový ústav. *NPÚ*. [Online] 2009. <http://npu-cz.temp141.imagic.cz/download/1259069629/zpp0905358370-janco-zahrady.pdf>.

- KatastrNemovitosti.cz. 2020.** *KatastrNemovitosti.cz.* [Online] 2020. [Citace: 25. května 2020.] <https://katastrnemovitosti.cz>.
- MAPY.CZ. 2020.** *Mapy.cz.* [Online] 2020. [Citace: 2. června 2020.] <https://mapy.cz/zakladni?x=16.0393050&y=50.5956830&z=11>.
- Mareček, Jiří. 1992.** *Zahrada.* Praha : Noris, 1992. 80-900908-1-8.
- Město Libochovice. 2019.** *Historie. Město Libochovice.* [Online] 2019. [Citace: 4. května 2020.] <http://www.libochovice.cz/index.php?art=541>.
- NPÚ. 2020.** *Historie zámecké zahrady. Národní památkový ústav.* [Online] 2020. [Citace: 6. květen 2020.] <https://www.zamek-libochovice.cz/cs/o-zamku/o-parku>.
- , 2020. *Národní památkový ústav, Libochovice. Libochovický zámek.* [Online] 2020. [Citace: 5. květen 2020.] <https://www.zamek-libochovice.cz/cs/o-zamku/historie>.
- Orlová, Kateřina. 2018.** *Historie architektury.* Frýdek místek : Alpress, 2018. 978-80-7543-777-8.
- Plochy a úprava území: 823-1 ; Rekultivace : 823-2.** *Katalog popisů a směrných cen stavebních prací.* místo neznámé : ÚSR Praha. 978-80-7369-531-6.
- Universum. 2001.** *Všeobecná encyklopedie - 10. díl.* Praha : Odeon, 2001. 80-207-1072-8.
- Zahradnictví Flos. 2019.** *Zahradnictvá Flos.* [Online] 2019. [Citace: 5. června 2020.] www.zahradnictvi-flos.cz.
- Zahradnictví Franc. 2020.** *Historie zahrad. Zahradnictví Franc.* [Online] 2020. [Citace: 2. červen 2020.] <https://www.zahrady-rostliny.cz/index.php?page=historie-zahrad>.
- Zahradnictví Spomysl. 2019.** *Zahradnictví Spomysl.* [Online] 2019. [Citace: 2. června 2020.] <https://www.zahradnictvi-spomysl.cz>.
- Zahradnictví Safro. 2019.** *Safro Milan Havlis.* [Online] 2019. [Citace: 6. června 2020.] <https://www.havlis.cz>.

8 Seznam obrázků

Obrázek 1: Tehdejší vzhled fontány	Obrázek 2: Tehdejší vzhled zámku	- 18 -
Obrázek 3: Pohled shora	Obrázek 4: Tehdejší vzhled zámku	- 19 -
Obrázek 5: Vstup do objektu I.....		- 21 -
Obrázek 6: Vstup do objektu II		- 22 -
Obrázek 7: Tili Cordata	Obrázek 8: Zámek Libochovice	- 22 -
Obrázek 9: Okrasný parter zámeckého parku I		- 23 -
Obrázek 10: Okrasný parter zámeckého parku II.....		- 24 -
Obrázek 11: Hlavní osa (fontána).....		- 24 -
Obrázek 12: Anglický park I	Obrázek 13: Anglický park II.....	- 25 -
Obrázek 14: Půdopis objektu.....		- 25 -
Obrázek 15: Půdorysná fotografie zahrady		- 29 -
Obrázek 16: Cesta z parku a současný stav zahrady		- 29 -
Obrázek 17: Návrh zahrady		- 30 -
Obrázek 18: Situace		- 31 -
Obrázek 19: Osazovací plán dřevin		- 32 -
Obrázek 20: Osazovací plán záhonů I		- 33 -
Obrázek 21: Osazovací plán záhonu II		- 34 -
Obrázek 22: Osazovací plán záhonu II		- 35 -
Obrázek 23: Osazovací plán II		- 35 -
Obrázek 24: Tabule doby kvetení I		- 36 -
Obrázek 25: Tabule doby kvetení II		- 37 -
Obrázek 26: Tabule dřevin		- 37 -
Obrázek 27: Tabule trvalek I		- 38 -
Obrázek 28: Tabule trvalek II.....		- 38 -
Obrázek 29: Tabule cibulovin		- 39 -
Obrázek 30: Tabule růží		- 39 -
Obrázek 31: Inspirační fotografie		- 40 -
Obrázek 32: Technologie výsadby stromů		- 41 -
Obrázek 33: Technologie výsadby okrasných záhonů		- 42 -
Obrázek 34: Technologie založení trávníku		- 43 -
Obrázek 35: Výkaz výměr		- 43 -
Obrázek 36: Technologie.....		- 44 -

Obrázek 37: Rozpočet Ia.....	- 46 -
Obrázek 38: Rozpočet Ib	- 47 -
Obrázek 39: Rozpočet Ic.....	- 47 -