

UNIVERZITA PALACKÉHO V OLOMOUCI

PEDAGOGICKÁ FAKULTA

Katedra výtvarné výchovy

**Bakalářská práce**

Eliška Přikaská

**Dějiny architektury mikroregionu Nový Dvůr**

Olomouc 2018

Vedoucí práce: doc. PhDr. Martin Horáček, Ph.D.

Prohlašuji, že jsem svou bakalářskou práci na téma Dějiny architektury mikroregionu Nový Dvůr vypracovala samostatně s využitím pramenů a literatury uvedených v seznamu literatury.

V Hodoníně 29. 5. 2018

.....

Eliška Příkaská

Ráda bych poděkovala svému vedoucímu práce doc. PhDr. Martinu Horáčkovi, Ph.D., za cenné rady, připomínky a čas, který mi při psaní práce věnoval. Dále děkuji paní Ireně Bařinové za poskytnutí fotografií a materiálů o domech v Ratíškovicích a všem dalším, díky kterým mohla tato práce vzniknout.

## ANOTACE

PŘÍKASKÁ, Eliška. *Dějiny architektury mikroregionu Nový Dvůr*. Olomouc, 2018. Bakalářská práce. Univerzita Palackého v Olomouci.

Bakalářská práce je zaměřena na dějiny lidového stavitelství v mikroregionu Nový Dvůr na Slovácku. Orientuje se především na období od konce 18. století do poloviny 20. století. Zahrnuje materiály, konstrukci a typologii staveb. Dále se věnuje konkrétním stavbám, které spadají do okruhu lidového stavitelství v rámci obcí mikroregionu Nový Dvůr.

**Klíčová slova:** lidové stavitelství, Milotice, mikroregion Nový Dvůr, Ratíškovice, Skoronice Slovácko, stavební materiály lidového stavitelství, Svatobořice-Mistřín, typologie lidového stavitelství, Vacenovice, Vlkoš

## ANNOTATION

PŘÍKASKÁ, Eliška. *History of architecture of the region Nový Dvůr*. Olomouc, 2018. Bachelor Thesis. Palacký University in Olomouc. Faculty of Education.

The bachelor thesis is focused on the history of folk architecture in the microregion Nový Dvůr located in Moravian Slovakia. It focuses especially on the period of time since the end of 18th century till the half of the 20th century. It includes materials, construction and typology of buildings. Furthermore, it devotes attention to concrete constructions which belong to the sphere of folk architecture within the scope of all villages of the region Nový Dvůr.

**Keywords:** building materials of folk architecture, folk architecture, , Milotice, Moravian Slovakia, Ratíškovice, region Nový Dvůr, Skoronice, Svatobořice-Mistřín, typology of folk architecture, Vacenovice, Vlkoš

## Obsah

1	Úvod.....	8
2	Literatura.....	9
3	Vymezení oblasti.....	10
3.1	Slovácko.....	10
3.1.1	Topografický popis.....	10
3.1.2	Etnografické vymezení Slovácka.....	11
4	Mikroregion Nový Dvůr.....	14
4.1	Historie Mikroregionu Nový Dvůr.....	15
5	Architektura Mikroregionu Nový Dvůr.....	16
5.1	Materiály, technika a konstrukce staveb.....	16
5.1.1	Vývoj stavebního materiálu.....	16
5.1.2	Konstrukce staveb.....	18
5.2	Typologie staveb.....	20
5.2.1	Vesnické stavení.....	20
5.2.2	Hospodářské stavby.....	22
5.2.3	Vinohradnické stavby.....	23
5.2.4	Technické a provozní stavby.....	25
5.2.5	Sakrální stavby.....	27
6	Konkrétní stavby v obcích Mikroregionu Nový Dvůr.....	28
6.1	Milotice.....	28
6.1.1	Kostel Všech svatých.....	28
6.1.2	Drobné sakrální stavby.....	29
6.1.3	Obecní hostinec.....	30
6.1.4	Šidleny.....	30
6.2	Ratíškovice.....	31
6.2.1	Stavební vývoj obce.....	32

6.2.2	Kostel sv. Cyrila a Metoděje v Ratíškovicích .....	35
6.2.3	Rolnická usedlost.....	36
6.2.4	Hornická obydlí .....	36
6.2.5	Cihelna.....	37
6.2.6	Provozovny, řemeslné dílny .....	38
6.2.7	Kovárna .....	38
6.2.8	Parní mlýn .....	38
6.3	Vacenovice .....	39
6.3.1	Kostel Božského Srdce Páně .....	39
6.3.2	Drobné sakrální stavby .....	40
6.3.3	Kombálek .....	40
6.3.4	Větrný mlýn.....	40
6.3.5	Zvonice .....	41
6.3.6	Cihelna.....	41
6.3.7	Rúdnický mlýn .....	41
6.4	Svatobořice-Mistřín.....	42
6.4.1	Kostel Navštívení Panny Marie .....	43
6.4.2	Drobné sakrální stavby .....	43
6.5	Skoronice.....	44
6.5.1	Kostel sv. Floriána .....	44
6.5.2	Obecní kovárna.....	45
6.5.3	Obecní pastouška .....	45
6.5.4	Obecní hospoda .....	45
6.5.5	Skoronské budy .....	46
6.6	Vlkoš .....	46
6.6.1	Kostel Nanebevzetí Panny Marie .....	47
6.6.2	Vlkošské budy .....	47

7	Závěr.....	48
8	Obrazová příloha.....	49
9	Seznam obrázků.....	88
10	Zdroje.....	91

# 1 Úvod

Ve své práci bych se chtěla zabývat vývojem lidového stavitelství, které je pro mikroregion Nový Dvůr typické. Stavitelství jako takové je charakterizováno veškerou stavební činností, prováděním staveb. „*V užším smyslu jde o soubor všech projevů, které jsou výsledkem stavební činnosti.*“<sup>1</sup> Lidové stavitelství pak Frolec a Vařeka v encyklopedii *Lidová architektura* charakterizují širším termínem, než je pojem lidová architektura. „*Lidové stavitelství zahrnuje soubor projevů vzešlých z činnosti lidových stavitelů a vytvořených v duchu představ, názorů, potřeb, požadavků a tradic lidu. Při formování projevů lidového stavitelství působil vliv geografického a klimatického prostředí, hospodářské, společenské a kulturní poměry, psychické založení příslušníků etnické skupiny, tradice a další okolnosti.*“<sup>2</sup> V lidovém stavitelství jsou často používány místní dostupné zdroje a tradice v řešení konstrukce staveb, stavby jsou často stavěny svépomocí.<sup>3</sup> Zabývat se budu stavbami, které pochází především z období od 18. století do poloviny 20. století. Ráda bych stručně shrnula vývoj, který tomuto období předcházel, jak v materiálu, tak v konstrukčním řešení staveb.

Dále se budu zabývat typologií lidového stavitelství, která zahrnuje obytné, hospodářské, technické a sakrální stavby. Kostely a drobné sakrální stavby jsou z hlediska své funkce opakem profánní neboli světské architektury, avšak mnohé z nich lze vzhledem k jejich vzniku a způsobu stavby řadit do okruhu lidového stavitelství. „*Zděné vesnické kostely, které se přes své charakteristické rustikální prvky vážou k slohové architektuře, mohou být východiskem k datování sídla i k určení jeho původní polohy, jsou významnou architektonickou součástí návsi (centra) a dominantou obce*“.<sup>4</sup> Z těchto důvodů zařadím ve své práci do výběru konkrétních staveb mikroregionu kromě obytných a hospodářských staveb také stavby sakrální. Dále bych se ráda věnovala stavebnímu vývoji obce Ratíškovice. Cílem práce je přiblížit podobu staveb a charakter obcí Mikroregionu Nový Dvůr před počátkem 21. století. Obsah práce je čerpán především z literatury, protože většina původních obytných, technických a hospodářských staveb na zkoumaném území koncem 20. století zaniká. Do současnosti se v původní podobě dochovaly kostely, drobné sakrální stavby a mizivé množství vinohradnických staveb, protože i ty jsou modernizovány. Terénní výzkum se tak omezuje pouze na poslední dochované stavby a jejich typické prvky.

---

<sup>1</sup> FROLEC, Václav a Josef VAŘEKA. *Lidová architektura: Encyklopedie*. Praha: SNTL, 1983, s. 211.

<sup>2</sup> FROLEC, Václav a Josef VAŘEKA. *Lidová architektura: Encyklopedie*. Praha: SNTL, 1983, s. 114.

<sup>3</sup> Lidová architektura. In: *Wikipedia: the free encyclopedia* [online]. San Francisco (CA): Wikimedia Foundation, 2018 [cit. 2018-04-18]. Dostupné z: [https://cs.wikipedia.org/wiki/Lidov%C3%A1\\_architektura](https://cs.wikipedia.org/wiki/Lidov%C3%A1_architektura)

<sup>4</sup> FROLEC, Václav a Josef VAŘEKA. *Lidová architektura: Encyklopedie*. Praha: SNTL, 1983, s. 189.



## 2 Literatura

Obsah práce je čerpán především z literatury, tématem lidového stavitelství se zabývá velké množství publikací, které jsou však poměrně zastaralé. Většina literatury se orientuje na větší územní celky, než jakým je Slovácko. Václav Mencl se například ve své práci *Lidová architektura v Československu*<sup>5</sup> zabývá obytnými a hospodářskými stavbami, vymezuje charakteristiky lidového stavitelství v různých oblastech bývalého Československa, nalézá a popisuje podobnosti, ale také výrazné rozdíly na celém území. Zkoumáním menšího území se pak zabývá Václav Frolec v *Lidové architektuře na Moravě a ve Slezsku*.<sup>6</sup> Jeho práce je členěna jinak než Menclova, zabývá se konkrétním tématem např. materiálem staveb a ten pak porovnává napříč oblastmi Moravy a Slezska. Frolec je významným autorem, který se věnoval lidovému stavitelství na Slovácku a Hodonínsku. Již jeho diplomová práce se zabývala *Hmotnou kulturou v hornické oblasti dubňanské*<sup>7</sup> a zabývá se také vinohradnickými stavbami v drobné publikaci *Vinohradnické stavby na Slovácku*.<sup>8</sup> K dalším autorům, kteří se zabývali lidovým stavitelstvím, patří Jiří Škabrada v díle *Lidové stavby: Architektura českého venkova*,<sup>9</sup> Václav Hájek a kol. v *Lidovém stavení: Opravy a úpravy*<sup>10</sup> nebo Jitka Staňková v *Lidovém umění z Čech, Moravy a Slezska*.<sup>11</sup> Konkrétně oblastí Slovácka se pak kromě Frolce zabýval také kolektiv autorů v díle *Moravské Slovensko*<sup>12</sup> a Máčel a Vajdiš v práci *Slovácko: Architektonický vývoj vesnice*.<sup>13</sup>

Významným zdrojem v mé práci, v kapitole věnující se konkrétním stavbám v obcích je regionální literatura. Především publikace vydané konkrétními obcemi Mikroregionu Nový Dvůr, které se věnují především historii a vývoji jednotlivých obcí.

---

<sup>5</sup> MENCL, Václav. *Lidová architektura v Československu*. Praha: Československá akademie věd, 1980.

<sup>6</sup> FROLEC, Václav. *Lidová architektura na Moravě a ve Slezsku*. Brno: Blok, 1974.

<sup>7</sup> FROLEC, Václav. *Hmotná kultura v hornické oblasti dubňanské*. Brno, 1958. Diplomová práce. Masarykova univerzita v Brně.

<sup>8</sup> FROLEC, Václav. *Vinohradnické stavby na Slovácku*. Uherské Hradiště: Slovácké muzeum, 1966.

<sup>9</sup> ŠKABRADA, Jiří. *Lidové stavby: architektura českého venkova*. Praha: Argo, 1999. ISBN 80-720-3082-5.

<sup>10</sup> HÁJEK, Václav. *Lidové stavení: opravy a úpravy*. Praha: Grada, 2001. Stavitel. ISBN 80-247-9054-8.

<sup>11</sup> STAŇKOVÁ, Jitka. *Lidové umění z Čech, Moravy a Slezska*. Praha: Panorama, 1987.

<sup>12</sup> JAN, Húsek, Niederle LUBOR a kol. *Národopis lidu československého: Moravské Slovensko*. Praha: Národopisné museum Československé, 1918.

<sup>13</sup> MÁČEL, Otakar a Jaroslav VAJDIŠ. *Slovácko: Architektonický vývoj vesnice*. Praha: NČSVU, 1958.

## 3 Vymezení oblasti

### 3.1 Slovácko

Slovácko tvoří mezi ostatními regiony jižní Moravy významnou etnickou, kulturní a historickou oblast. Zachovalo se zde oproti jiným regionům množství tradic, zvyků a prvků lidové tvorby, které se promítají mimo jiné také do architektury. Konzervace těchto tradic je podle Máčela způsobena dlouhodobě stejnými hospodářskými a kulturními podmínkami.<sup>14</sup> Velký význam má na Slovácku také zemědělství, především vinohradnictví, které má na tomto území dlouholetou tradici. Teplé klima jihu Moravy nabízí ideální podmínky také pro pěstování řepy cukrovky, tabáku, papriky nebo kukuřice.<sup>15</sup> Oblast Slovácka nabízí rovněž velká ložiska nerostných surovin. V okolí Dubňan a Ratíškovic se nachází ložiska lignitu, jižněji v oblasti Břeclavi a Lanžhota lze nalézt zásoby ropy a zemního plynu a v okolí Bzence se nachází pískovcová hlína, která se využívá pro stavební účely. Díky těmto výhodným podmínkám byla oblast Slovácka obývána už od pravěku, a patří tak mezi stará sídelní území.<sup>16</sup>

#### 3.1.1 Topografický popis

Slovácko, zastarale moravské Slovensko nebo jinak moravské Slovácko, je národopisnou oblastí jihovýchodní Moravy. Oblast je vymezena přirozenými hranicemi, které tvoří dolní tok řeky Moravy, dále na severu a severozápadě vrchovina Ždánický les a Chřiby, na jihovýchodě hřeben Bílých Karpat s nejvyšším vrcholem Velkou Javořinou (970 m n. m.) a na hranici se Slovenskem tok řeky Dyje. Rozkládá se na území okresů Uherské Hradiště, Hodonín a částečně zasahuje také do okresu Břeclav a Zlín. Většinu území tvoří mírně zvlněná pahorkatina, „*kteřá jenom v okrajových částech na moravsko-slovenských hranicích, na hranicích proti Valašsku a ve Chřibech dosahuje horského charakteru.*“<sup>17</sup> Roviny můžeme nalézt na území podél řek Moravy a Dyje.

Ždánický les, Chřiby a Bílé Karpaty jsou tvořeny tzv. flyšovým pásmem. V horninách flyšového pásma se střídají pískovce a jílovce. Co se týká klimatu, vyskytují se na Moravě a ve Slezsku tři základní klimatické oblasti: teplá (T), mírně teplá (MT) a chladná (CH). Oblast Dolnomoravského úvalu, ve kterém se nachází Slovácko je označena jako T4. Toto

---

<sup>14</sup> MÁČEL, Otakar a Jaroslav VAJDIŠ. *Slovácko: Architektonický vývoj vesnice*. Praha: NČSVU, 1958, s. 7.

<sup>15</sup> Tamtéž, s. 9.

<sup>16</sup> PODOLAN, Zdeněk. *Lidová architektura jihovýchodní Moravy*. Pardubice, 2011. Bakalářská práce. Univerzita Pardubice, s. 1.

<sup>17</sup> MÁČEL, Otakar a Jaroslav VAJDIŠ. *Slovácko: Architektonický vývoj vesnice*. Praha: NČSVU, 1958, s. 9.

území je charakteristické dlouhým, teplým a suchým létem a zároveň velmi krátkou teplou a suchou zimou. Sněhová pokrývka zde bývá jen krátce.<sup>18</sup>

Geologická stavba, tvar reliéfu, klima, vodní tok, působení zvířat, vegetace a člověk mají významný vliv na utváření půdy na daném území. Většinu půdy tvoří sprašové usazeniny z období třetihor a čtvrtohor. Bílé Karpaty jsou tvořeny jílovcí a pískovci, pokryty hnědými kyselými půdami. „*Táhlé hřebeny Bílých Karpat přecházejí od nižších poloh výrazným pásem hnědých půd převážně nasycených. Přechod mezi hnědými půdami Chřibů a naplavenými půdami dyjskomoravské nívy tvoří hnědozemě na spraších*“.<sup>19</sup> Váté písky se vyskytují pouze v oblasti tzv. Moravské Sahary na Bzenecku.

Vegetace je na Slovácku ovlivněna biogeografickými podmínkami. Nachází se zde dvě různá vegetační pásma:

1. Rovinaté, nížinné pásmo se nachází v povodí řeky Moravy a má charakter stepi. Lze zde nalézt také lesy: lužní lesy na moravsko-slovenském pomezí v okolí Mikulčic a oblast Bzenecka s písčitou půdou, na níž je souvislý borovicový porost.
2. Vyšší oblast v pahorkatinách a na kopcích, zde se nachází rozsáhlé louky se samostatně stojícími stromy, nejčastěji duby. Jsou to např. Vojšické louky nad Hrubou Vrbkou. Vrcholky kopců pokrývají listnaté lesy, jde především o lesy bukové a dubové.<sup>20</sup>

### 3.1.2 Etnografické vymezení Slovácka

Etnografický nebo národopisný region je územní celek, pro nějž jsou charakteristické společné rysy lidové kultury. Tuto lidovou kulturu vytváří a udržují zpravidla příslušníci konkrétního regionu nebo oblasti v tomto regionu. Etnografický region může být vnitřně rozdělen na tzv. národopisné subregiony (*Obrázek 1*), jinak národopisné podoblasti. Tyto subregiony či podoblasti mohou být dále členěny na národopisné okrsky. Těmito okrsky mohou být jednotlivé obce, nebo seskupení několika menších obcí. Slovácko má šest subregionů, které rozeberu v následujících podkapitolách. Mimo dělení na subregiony (podoblasti) lze Slovácko vymezit z hlediska výskytu moravkoslovenského typu kroje. Patří

---

<sup>18</sup> HORÁK, Miloš a Antonín VAISHAR. *Encyklopedie obcí Moravy a Slezska*. Třebíč: Arca JiMfa, 1997, s. 84–87. ISBN 80-722-1008-4.

<sup>19</sup> KUNDRATA, Miroslav. Geologie. In NEKUDA, Vladimír a kol. *Vlastivěda Moravská: Uherskohradištsko*. Brno, 1982, s. 35. ISBN 80-85048-39-6.

<sup>20</sup> QUITT, Evžen. *Klimatické oblasti Československa*. Brno: Geografický ústav ČSAV, 1971.

sem např. tzv. podlužácký (břeclavský) kroj, kroj jiho-kyjovský nebo nivnický. Dalšími kritérii, která Slovácko oddělují od ostatních regionů, je výskyt verbuňku a typické nářečí.<sup>21</sup>

### **3.1.2.1 Podoblasti Slovácka**

#### **3.1.2.1.1 Hornácko**

Hornácko je oblast, která leží v podhůří Bílých Karpat na moravskoslovenském pomezí, jedná se o nejvýchodnější část Jihomoravského kraje a leží v okrese Hodonín. Hornácko se zformovalo v jednotný celek mnohem dříve, než dostalo své pojmenování. Toto pojmenování zdomácnělo až počátkem 20. stol.<sup>22</sup> Blízkost Slovenska měla vliv na nářečí, folklor, tradice a řemeslo.

#### **3.1.2.1.2 Dolňácko**

Dolňácko tvoří největší podoblast Slovácka. Zabírá rozsáhlé území Pomoraví od Napajedel až k Hodonínu a řadí se sem i území na levém břehu Moravy. Do oblasti spadá okolo sta obcí. Dolňácko se dále člení na národopisné okrsky a můžeme nalézt označení jako kyjovské, strážnické, uherskohradištské nebo uherskobrodské Dolňácko. Název Dolňácko byl podobně jako u Hornácka vytvořen uměle a vžil se až v meziválečném období.<sup>23</sup> Do oblasti tzv. kyjovského Dolňácka spadá mikroregion Nový Dvůr.

#### **3.1.2.1.3 Hanácké Slovácko**

Území Hanáckého Slovácka je přechodnou oblastí mezi Brněnskem, Hanou, Hornáckem, Kyjovským Dolňáckem a Podlužím. Někteří etnografové oblasti Hanáckého Slovácka považují za součást Slovácka, jiní naopak ne. Oblast vznikla na základě množství kolonizačních a migračních procesů. Obyvatelé území Hanáckého Slovácka se mezi sebou rozlišovali na tzv. Slováky a Hanáky podle používaného nářečí nebo příslušnosti k tradicím.<sup>24</sup>

#### **3.1.2.1.4 Podluží**

Oblast Podluží je pojmenována podle tzv. „luží“. Jedná se o stojaté vodní plochy, rybníky a lužní lesy, které se rozprostírají mezi Břeclaví a Hodonínem, v okolí dolního toku řeky Moravy a v oblasti jejího soutoku s řekou Dyjí. Odsud pocházejí také nejstarší zmínky

---

<sup>21</sup> BUREŠ, Petr. Elektronická mapa Slovácka. *Etnografické charakteristiky* [online]. Brno: Masarykova univerzita, 2014 [cit. 2018-02-28]. Dostupné z: <http://www.dpslovacko.unas.cz/index.html>

<sup>22</sup> JANČAŘ, Josef. *Lidová kultura na Moravě*. Strážnice: Ústav lidové kultury, 2000. Vlastivěda moravská, s. 19–20. ISBN 80-861-5631-1.

<sup>23</sup> BUREŠ, Petr. Elektronická mapa Slovácka. *Etnografické charakteristiky* [online]. Brno: Masarykova univerzita, 2014 [cit. 2018-02-28]. Dostupné z: <http://www.dpslovacko.unas.cz/index.html>

<sup>24</sup> Tamtéž

o obyvatelích etnografické oblasti Moravské Slovensko (Slovácko). První zmínka o tzv. „Podlužácích“ se objevuje v roce 1708, o samotném Podluží v roce 1740.<sup>25</sup>

#### **3.1.2.1.5 Moravské Kopanice**

Moravské Kopanice jsou oblastí tzv. „dvorcových vsí“, které byly zakládány v průběhu 18. století na horských pasekách v oblasti severovýchodní poloviny Bílých Karpat. Svůj název „kopanice“ získaly díky zemědělskému způsobu hospodaření a jejich obyvatelé byli nazýváni „kopaničáři“. Ornou půdu získávali okopáváním mýtin a luk.

I přesto, že Kopanice nebyly zasaženy pasteveckou kolonizací, vytvořil se tu typ karpatského lidového kroje, který je starší než kroj moravských Valachů, jenž pochází z konce 18. a počátku 19. stol. Oblast Kopanic je přirozeně izolována státní hranicí a hřebenem Bílých Karpat. Díky této izolaci se zde udrželo více projevů lidové kultury než v jiných oblastech.<sup>26</sup>

#### **3.1.2.1.6 Luhačovické Zálesí**

Luhačovické Zálesí se rozprostírá kolem města Luhačovice, jedná se o oblast, v níž se střetávají prvky lidové kultury z oblasti Valašska s vlivy nížinných oblastí jako Slovácko a Haná. Tímto unikátním spojením se výrazně odlišuje od jiných etnografických podoblastí.<sup>27</sup>

---

<sup>25</sup> BUREŠ, Petr. Elektronická mapa Slováků. *Etnografické charakteristiky* [online]. Brno: Masarykova univerzita, 2014 [cit. 2018-02-28]. Dostupné z: <http://www.dpslovacko.unas.cz/index.html>

<sup>26</sup> Tamtéž

<sup>27</sup> Tamtéž

## 4 Mikroregion Nový Dvůr

Mikroregion Nový Dvůr (*Obrázek 2*) byl založen na jaře roku 2002. Je tvořen šesti obcemi, patří sem, Milotice, Skoronice, Ratíškovice, Vlkoš, Vacenovice a Svatobořice-Mistřín. Obec Svatobořice-Mistřín vznikla spojením dvou původně samostatných vesnic. K mikroregionu se připojila až po jeho založení. Historický název Nový Dvůr pochází z počátku 17. století a je spojen s dějinami milotického panství, ke kterému v minulosti patřily všechny obce dnešního mikroregionu kromě Ratíškovic.

Všech šest obcí spadá do oblasti Dolňácka, konkrétně do podoblasti tzv. kyjovského Dolňácka. Leží tedy na jižní Moravě, ve střední části okresu Hodonín v Jihomoravském kraji. Nachází se mezi městy Kyjov a Hodonín, podél silnice 432. Na severu sousedí s mikroregionem Babí lom, na severovýchodě s obcí Kelčany, která spadá do mikroregionu Podchřibí. Na jihu a jihozápadě sousedí s obcemi Rohatec, Hodonín a Dubňany, na východě s městem Vracov a na západě s mikroregionem Hovoransko.

Mikroregion se rozprostírá na území o rozloze asi 7 690 ha a žije zde kolem 13 500 obyvatel. Leží na území nížin a pahorkatin Dolnomoravského úvalu, nadmořská výška se zde pohybuje mezi 185 a 265 m n. m. Nejvyšším bodem je vrch Náklo s nadmořskou výškou 265 m, který se nachází mezi obcemi Milotice a Ratíškovice. Krajinu mikroregionu tvoří pro toto území typické váte pisky, které jsou porostlé převážně borovicovými lesy. Východní a jižní část území je tak souvisle zalesněna. Nedílnou součástí krajiny tvoří ovocné sady a vinohrady.

K rozvoji turistického ruchu v mikroregionu přispívá množství pěších turistických stezek a cykloturistických tras. Významná je především tzv. Moravská vinná stezka, která vede ze Znojma do Uherského Hradiště mimo jiné přes Ratíškovice, Vacenovice, Milotice a Skoronice do Kyjova a z něho zpět protíná také Vlkoš. Mikroregion je současně „uzlem“ tzv. vinařských stezek určených pro rekreační cykloturistiku. Jde o typicky venkovský region s převládajícím zemědělstvím, který je plný folklorních a lidových tradic. Je zde také velmi bohatá vinohradnická tradice, v každé obci lze nalézt typickou vinařskou uličku s vinnými sklepy, táhnoucí se mezi vinohrady. Lidová kultura přežívá do současnosti v různých podobách ve všech obcích mikroregionu. Každá obec se může pyšnit lidovým krojem. Slavnostní kroj pak nosí účastníci tradičních „krojovaných hodů“, které se každoročně pořádají ve všech obcích mikroregionu. Ve Skoronících přežívá také tradice „jízdy králů“.<sup>28</sup>

---

<sup>28</sup> Historie mikroregionu. *Mikroregion Nový Dvůr* [online]. Milotice [cit. 2018-03-12]. Dostupné z: <http://www.novy-dvur.cz/index.php/2015-11-02-09-20-37/historie>

## 4.1 Historie Mikroregionu Nový Dvůr

Nejstarší dochované nálezy na území mikroregionu pochází z období paleolitu a mezolitu (300000 – 6 000 př. n. l.). První doklady o osídlení mikroregionu pochází z mladší doby kamenné, kdy lidé mění původní způsob života z kočovného na usedlý. S ním souvisí stavba domů s nadzemní konstrukcí. Domy byly dlouhé kolem 30 m, nalézáme v nich předsíň a místo pro uskladnění potravin. Koncem neolitu dochází ke změně ve stavbách obydlí, velké domy nahrazuje větší množství malých a středních domů, které tvořily sídliště. V pozdní době kamenné na naše území migrují obyvatelé ze západu a jihovýchodu, kteří sebou přinášejí nové tvary a výzdobu keramiky a také znalost práce s mědí. Objevuje se nový typ domů, tzv. zemnice, jedná se o domy zahloubené. Doba bronzová sebou přináší specializaci řemesel a rozvoj zemědělství, což vede k sociální diferenciaci. Na území mikroregionu lze v této době hovořit o tzv. věteřovské kultuře, která se objevuje na konci starší doby bronzové, vznikají hradiště městského typu s opevněním. Věteřovskou kulturu střídá kultura středodunajská mohylová, pro kterou je typická stavba mohyl nad hroby zesnulých. Následuje kultura středodunajských popelnicových polí. S příchodem doby železné je kultura středodunajských popelnicových polí ohrožována nájezdy kočovníků. Od počátku mladší doby železné lze s určitostí mluvit o kmenech, které se usadily na našem území. V oblasti dnešního mikroregionu to byly keltské kmeny Volků-Tektoságů. Keltové žili ve vesnicích v zahloubených a ohrazených domech. Ke konci mladší doby železné vznikají na našem území obrovská opevněná centra, tzv. oppida, velké plochy několika hektarů s obytnými domy, kultovním centrem a řemeslnými okrsky. Kelty střídají s nástupem doby římské Germáni. Jejich vesnice sestávaly z dlouhých halových domů, které měly tři části. Průchozí místnost, předsíň – na jedné straně předsíň byl ustájen dobytek, na druhé straně byla ložnice.

Počátkem středověku se na území mikroregionu usazují Slované. Slované žijí v malých zahloubených domech, tzv. polozemnicích s ohništěm, živí se zemědělstvím, chovem dobytka, rybolovem. Vyrábí jednoduchou keramiku, rozvíjí se u nich i další řemeslná odvětví jako kovářství, zpracování lnu a konopí.<sup>29</sup> Postupným vývojem dochází ke vzniku středověkých vesnic. Většinou se jednalo o dvě řady domů, mezi kterými se nacházel potok, rybník, cesta nebo náves. Domy byly trojdílné a za každým domem se nacházel pozemek, případně hospodářská budova. Součástí některých vesnic bylo šlechtické sídlo v podobě tvrze. Pramenem, který dokládá existenci vsí, jsou často smlouvy o prodeji majetku mezi šlechtici,

---

<sup>29</sup> PODBORSKÝ, Vladimír. *Dějiny pravěku a rané doby dějinné*. 1. dotisk 3. vyd. Brno: Masarykova univerzita, 2008, s. 325. ISBN 978-80-210-4153-0.

kteří s vesnicemi obchodovali.<sup>30</sup> Z nich pochází také první písemné zmínky o obcích dnešního mikroregionu. První zmínka o Ratíškovcích pochází již z 12. stol., ze 13. století máme zmínky o Mistříně, Vlkoši a Vacenovicích. Ze 14. století pochází první písemné zmínky o Skoronicích, Svatobořicích a Miloticích.

Dalším významným mezníkem je pro mikroregion druhá polovina 16. stol, kdy se na území Vacenovic usadili novokřtění, náboženská skupina pocházející ze švýcarského Curychu. Bydleli v patrových domech, kolektivním způsobem života. Ten se projevoval společnými jídelnami, nemocnicemi, péčí o staré a nemocné. Měli vlastní školu, lázně a řemeslné dílny. U nás prosluli výrobou látek, nožů a bíle glazované keramiky. Během třicetileté války byl novokřtěnský dvůr ve Vacenovicích několikrát vypleněn a při posledním plenění roku 1621 byl dvůr vypálen a zaniká. Sídlo ve Vacenovicích čítalo asi 400 obyvatel.<sup>31</sup> Teprve od konce 17. stol lze důkladněji sledovat vývoj obcí, protože z této doby pochází dochované plány. Přesný obraz o většině obcí můžeme nalézt až v katastrálních mapách z první poloviny 19. stol.<sup>32</sup>

## 5 Architektura Mikroregionu Nový Dvůr

### 5.1 Materiály, technika a konstrukce staveb

#### 5.1.1 Vývoj stavebního materiálu

Výběr stavebního materiálu měl v minulosti pro lidové stavitelství velký význam, stavební materiál udával jednotlivým oblastem charakteristické rysy. Na území České republiky tak můžeme sledovat v terminologii regionů např. region dřevěných staveb západních Čech, zděnou architekturu jihočeskou nebo oblast hliněné architektury jižní Moravy, které se budeme věnovat. Materiál do značné míry ovlivňoval charakter lidové architektury na daném území a byl svázaný s použitou stavební technologií. „*Seskupování objektů ze stejného stavebního materiálu v sídlištích, uzavřených obcích nebo ve volném terénu dává architektonický ráz celým oblastem, v nichž stavební materiál umožňoval specifické formování i vzájemné vazby jednotlivých objektů, a podnítil tak tvárnost svérázných urbanistických celků.*“<sup>33</sup>

---

<sup>30</sup> NEKUDA, Vladimír. *Zaniklé osady na Moravě v období feudalismu*. Brno: Krajské nakladatelství, 1961.

<sup>31</sup> PAJER, Jiří. *Studie o novokřtěncích*. Strážnice: Etnos, 2006. ISBN 978-80-900300-8-4.

<sup>32</sup> MÁČEL, Otakar a Jaroslav VAJDIŠ. *Slovácko: Architektonický vývoj vesnice*. Praha: NČSVU, 1958, s. 71.

<sup>33</sup> FROLEC, Václav a kol. *Lidová stavební kultura v československých Karpatech a přilehlých územích*. Brno: Blok, 1981, s. 80.



Oblast Slovácka je od nepaměti křižovatkou různých kulturních vlivů, kde se střetávaly kulturní, ekonomické a přírodní aspekty, které ovlivňovaly vývoj lidové kultury. Na tomto území se objevovaly všechny druhy obecně používaných stavebních materiálů. Kvůli nedostatku pramenů, dokumentace a dochovaných objektů v terénu nelze zcela objasnit stav před polovinou 18. stol. Chceme-li charakterizovat historický vývoj, musíme se spokojit na mnoha místech s hypotézou. Lze však soudit, že místní materiál, jeho cena a snadná dostupnost měly vliv na nejstarší stavební činnost.<sup>34</sup>

Archeologické výzkumy ukazují, že v období Velké Moravy existovaly na území Slovácka polozemnice a sruby, je doložena také stavba stěn z výpletů omazaných hlínou. Stejně tak víme, že lidé žijící na tomto území uměli zpracovávat kámen a znali pálenou cihlu. Jen velmi málo nálezů poukazuje na stavbu z nepálené hlíny. Na základě podobných půdních a podnebních podmínek jako na Hané a vzhledem k nálezům dřeva jako stavebního materiálu lze tvrdit, že na území Slovácka existoval v 9. a 10. stol. velký podíl roubených staveb. Tuto teorii dokládá i fakt, že hliněné stavby jsou závislé na vhodných surovinách a izolačně vhodném stavebním místě, a to na Slovácku v období Velké Moravy nebylo všude. Lze tedy předpokládat výraznější roli rozsáhlých listnatých lesů a dřevo jako dominující stavební materiál.

Vliv na materiály používané pro stavbu obydlí měly zcela jistě také historické události, několikanásobné ničení obcí a domů na území Slovácka, úbytek obyvatel, přírodní a ekonomické změny. V nížinných oblastech stále více převažovalo zemědělství, potřeba půdy zapříčinila rychlejší ústup lesů a hlína se stala pro stavbu dostupnější. S ekonomickými důvody úzce souvisely také důvody historické – území jihovýchodní Moravy bylo často místem ničivých nájezdů, ty sebou nesly také ničení domů. Velmi často se stavělo znovu, z co nejdostupnějšího materiálu. Hlína tak postupně nahrazuje dřevo. K ústupu srubů postupně dochází již koncem 14. stol.

Vliv na stavební materiál měly také státní zásahy, především protipožární opatření v průběhu 18. stol. Roku 1751 byl vydán „ohňový patent“, který zakazoval stavbu dřevěných objektů. Tento patent nemohl vývoj zásadně ovlivnit, pokud neexistovaly hospodářské předpoklady pro změnu. Stav se změnil po roce 1781, se zrušením nevolnictví. Došlo ke zlepšení ekonomických podmínek poddaných. Dalšími faktory, které materiál ovlivnily, bylo

---

<sup>34</sup> FROLEC, Václav a kol. *Lidová stavební kultura v československých Karpatech a přilehlých územích*. Brno: Blok, 1981, s. 81.

vydání povolení, které poddaným umožňovalo vyrábět cihly, zdražení dřeva, úbytek lesů a postupná industrializace.<sup>35</sup>

Spolehlivým časovým mezníkem, od kterého lze přesněji vymezit oblasti a rozšíření stavebních materiálů, je počátek 19. stol. Východní oblast Slovácka, kam patří Moravské Kopanice a Luhačovické Zálesí, tvořilo oblast mezipásma, kde se mísil tzv. karpatský typ domu, který je charakteristický využitím dřeva pro stavbu stěn, s hliněnými stavbami typickými pro jižní část Slovácka. Ještě v 18. století byly pro Luhačovické Zálesí zcela typické stavby roubené, od počátku 19. století zaznamenáváme radikální úbytek dřevěných staveb a širší uplatnění hlíny jako stavebního materiálu, nejčastěji se jednalo o nepálené cihly. Dále dochází v tomto období k rozmachu využití pálených cihel a kamene ke stavbě stěn obydlí. Na počátku 20. století mizí roubené stavby z území Slovácka úplně.<sup>36</sup> Z daných faktů vyplývá, že pro území mikroregionu byl zcela jistě od počátku 19. stol. charakteristický hliněný typ staveb.

## 5.1.2 Konstrukce staveb

### 5.1.2.1 Stěny

Mezi nejstarší stavební techniky v evropském stavitelství patří vyplétání stěn proutím, mezi kolmo postavené sloupy, které jsou následně omazávány hlínou. V oblasti jihovýchodní Moravy se tato technika dochovala v lidovém stavitelství pouze u hospodářských budov.

Dalším typem je stavba stěn z hlíny. Na Moravě lze rozlišit různé způsoby budování stěn z hlíny – nabíjením (*Obrázek 3*), stavba stěn z válků (*Obrázek 4*) a stavba z pálených nebo nepálených cihel. Pro oblast mikroregionu byla typická stavba nabíjením nebo tzv. z válků. Zeď nabíjenou technikou vzniká postupným udusáváním směsi hlíny se slámou do deskového bednění, které se podle potřeby posouvá až do požadované výšky zdi. Podstatou stavby z válků je „...*tvarování hlíny do podlouhlých forem, které se pak kladou do vodorovných vrstev nebo do vrstev šikmo v jednom směru (pod úhlem 45°), popřípadě se směry ve vrstvách střídají a tím vzniká klasovitá vazba...*“.<sup>37</sup> V druhé polovině 19. stol. nachází velké uplatnění cihla pálená. Koncem 19. století se začíná uplatňovat budování zdi z nepálených cihel, oba typy cihel postupně vytlačují tradiční postupy.<sup>38</sup>

---

<sup>35</sup> FROLEC, Václav a kol. *Lidová stavební kultura v československých Karpatech a přilehlých územích*. Brno: Blok, 1981, s. 83–87.

<sup>36</sup> FROLEC, Václav. *Lidová architektura na Moravě a ve Slezsku*. Brno: Blok, 1974, s. 39.

<sup>37</sup> FROLEC, Václav. *Lidová architektura na Moravě a ve Slezsku*. Brno: Blok, 1974, s. 42.

<sup>38</sup> Tamtéž, s. 42.

### 5.1.2.2 Dveře a okna

Vstupní domovní dveře byly dřevěné, zpravidla jednokřídlové, otáčely se v čepích, které byly zasazeny do důlků v prahu (*Obrázek 5*). Na Slovácku se čepy nazývali „běhúny“ nebo „běháky“. Dveře se zavíraly petlicemi, dřevěnými zámky, později kovovými závěsy nebo zámky s klikou (*Obrázek 6*). Prahy dveří byly dřevěné, kamenné nebo cihlové. Okna byla poměrně malá, jednokřídlová (*Obrázek 7*), zpočátku byla potahována dobytčím měchýřem, později se začalo používat sklo.<sup>39</sup>

### 5.1.2.3 Strop a podlaha

Stropy z počátku tvořily pouze neopracované surové kmeny, tzv. kuláče, ty byly v průběhu vývoje zatěsněny hlínou a slámou, později se začala používat dřevěná prkna. Nejdříve docházelo k zastropení jizby – obytného prostoru, později byly stropy budovány také v chlévech. Strop hrál důležitou roli při vytápění domu a souvisel také s typem topeniště. Typickým konstrukčním prvkem pro oblast mikroregionu je průvlak neboli „rošt“ (*Obrázek 8*). Jedná se o silný hraněný trám, který prochází podélně středem podstropní části jizby. Rozlišujeme dva typy roštů: rošt bez podpěrného sloupu a rošt s podpěrným sloupem v jizbě. Rošt s podpěrným sloupem uprostřed jizby (*Obrázek 9*) má velmi úzké geografické rozšíření a vyskytoval se mimo jiné právě na území dnešního mikroregionu Nový Dvůr.

Podlahu tvořila ušlapaná hlína s plevami a ve všech místnostech dosahovala stejné úrovně. Dřevěná prkna nebo jiný materiál se jako podlahová krytina začala používat koncem 19. stol, hlína byla plně nahrazena po 2. světové válce.<sup>40</sup>

### 5.1.2.4 Střecha

Před počátkem 19. století se na území Slovácka vyskytovala tzv. střecha sochová, která je typická pro období od neolitu do raného středověku. V oblasti byly nalezeny pozůstatky hliněných staveb, které nenesou známky přítomnosti sochových kúlů. Předpokládáme, že součástí hliněných staveb byly přístěnné sloupy, konstrukce střechy ležela na těchto sloupech opřených o zem a krov byl tím pádem nezávislý na stěnách domu. Střecha sochová byla později nahrazena střechami krovovými a tzv. stolicovou soustavou.

Na území mikroregionu převládala valbová střecha s úhlem sklonu kolem 45°. Pro valbovou střechu je typické, že má na obou koncích místo štítů šikmé střešní roviny čili valby. Koncem 19. a počátkem 20. století se i na tomto území objevuje střecha sedlová

---

<sup>39</sup> FROLEC, Václav. *Lidová architektura na Moravě a ve Slezsku*. Brno: Blok, 1974, s. 45.

<sup>40</sup> Tamtéž, s. 46.

a dochází k narušení dříve velmi výrazné hranice mezi oblastmi s výskytem sedlových a valbových střech. Rozhodující pro volbu střešní krytiny byly v minulosti místní zdroje a jejich dosažitelnost. Vzhledem k poloze mikroregionu byly střechy do poloviny 19. stol. pokrývány slámou. Slaměné došky si lidé zhotovovali sami nebo je nakupovali od doškařů. Došky (*Obrázek 10*) byly téměř po celé délce střechy kladeny klasem dolů, výjimku tvořily spodní okraje a rohy střechy, kde byly došky kladeny obráceně. Hřeben střechy tvořily došky kalené v rozředěné hlíně, které byly zpevňovány větvemi nebo kolíky. Od poloviny 19. století byly slaměné došky postupně nahrazovány tvrdými krytinami – břidlicemi nebo pálenými taškami.<sup>41</sup>

## 5.2 Typologie staveb

### 5.2.1 Vesnické stavení

Vesnický dům byl přirozeným prostředím obyvatel vesnice a měl splňovat všechny požadavky jejich individuálních potřeb. Jeho organizace se projevuje v uspořádání, velikosti a vybavení obytných prostor domu i usedlosti. Vesnické stavení bylo zároveň hospodářskou provozovnou – sloužilo pro zpracování vypěstovaných plodin či k chovu dobytka.

#### 5.2.1.1 Vývoj vesnického domu

Jak se můžeme dočíst v kapitole, která se týká historie, území Slováků bylo osídleno již v období pravěku a starověku. Jednalo se především o zemědělce, kteří žili ve stálých domech. První domy, tzv. polozemnice, byly jednoduché, jednoprostorové, sestávaly z přístřešku, podsíně, případě předsíně. Jejich obytný prostor byl vybaven primitivní pecí, stěny byly tvořeny vyplétáním. Dobytek byl ustájen v přístřešcích v blízkosti obydlí, popřípadě v podsíni nebo předsíni společně s lidmi. Zásoby úrody uchovávali první obyvatelé v hliněných nádobách, tzv. zásobnicích, v blízkosti obydlí. „*V podstatě se tento systém obytných a hospodářských prostorů, to je jizby s předsíní, zásobní prostory – komory, stodoly a nepříliš důkladně zbudovaných chlévů, udržel i ve středověku.*“<sup>42</sup> V průběhu středověku došlo ke změnám v konstrukci, novým typem konstrukce se stalo roubení a společně s nájedzy kolonistů ze Slovenského Podunají k nám přišel typ konstrukce tzv. nabíjanice,<sup>43</sup> který systém roubení postupně vytlačoval.

V období od středověku do počátku 18. stol se vyvinula v domech nová dispozice (*Obrázek 11*). Dům byl rozdělen na jizbu, která představovala obytnou část, síň, černou

<sup>41</sup> FROLEC, Václav. *Lidová architektura na Moravě a ve Slezsku*. Brno: Blok, 1974, s. 49–53.

<sup>42</sup> MÁČEL, Otakar a Jaroslav VAJDIŠ. *Slovácko: Architektonický vývoj vesnice*. Praha: NČSVU, 1958, s. 14.

<sup>43</sup> Nářečím jihovýchodní Moravy a jižního Slovenska nabíjená technika, způsob stavby hliněných stěn. VAREKA, Josef a Václav FROLEC. *Lidová architektura: Encyklopedie*. Praha: SNTL, 1983, s. 126.

kuchyni a komoru.<sup>44</sup> Jizba představovala důležitou společenskou funkci, scházela se zde rodina při jídle, vařilo se tady, peklo a spali zde někteří rodinní příslušníci nebo čeleď.<sup>45</sup> Interiér jizby byl vybaven podomácku vyrobeným dřevěným nábytkem. I v tomto období lidé stále sdíleli prostory jizby s drobným zvířectvem. Od středověku se rozšířila konstrukce pletených komínů, které se v některých částech Slovácka udržely ještě do počátku 19. stol. Jizba a síň byly doplněny tzv. patrovou komorou stojící samostatně na dvoře (*Obrázek 12*). Důvodem nevyužitelnosti půd byl systém topení – otevřené ohniště s proutěným komínem totiž způsobovalo věčné začouzení půdy. Slovácká stavení byla v minulosti orientována užší stranou do ulice. K proměně došlo začátkem 19. stol., kdy byla stavení situována obytnou částí podélně do ulice.<sup>46</sup>

Další fáze vesnického domu představuje období od konce 18. stol. do poloviny 20. stol., významnými faktory proměny byly zásahy státní moci, pokrok v hospodářském systému a vzrůst životní úrovně.

S vývojem půdorysu domu úzce souvisela proměna otopné soustavy, centrem jizby bylo topeniště, sloužilo k přípravě pokrmů a poskytovalo obyvatelům světlo a teplo. Na území mikroregionu nalézáme jako nejstarší formu tohoto období typ topeniště, skládající se z pece postavené v jizbě a ohniště. Ohniště se nacházelo v síni nebo černé kuchyni (*Obrázek 13*), odtud se také rozdělával oheň v peci. V další fázi vývoje otopné soustavy došlo k připojení kamen k peci v jizbě (*Obrázek 14*), zůstal způsob přikládání z vedlejší místnosti – kamna i pec byly vytápěny otvory nad ohništěm. Do této chvíle zůstává jizba místem, kde se peče, společně jí nebo spí, kdežto místnost s ohništěm sloužila k vaření. V mikroregionu dochází v dalším vývoji k přistavení sporáku k ohništi a přesunu pece, oblast vaření a pečení se tak přesunula do síně nebo černé kuchyně a v jizbě zůstala pouze otopná kamna. Přesun sporáku a pece vedl k postupnému vytlačování ohniště mimo dům. S vytlačováním pece z jizby a ohniště z domu úzce souvisela proměna půdorysu – ze síně se stává kuchyně, zde se soustřeďuje denní život obyvatel domu. Z bývalé jizby se postupně stala tzv. parádní světnice, neobývaný prostor sloužící k reprezentaci a zmizela také původní funkce černé kuchyně. Stal se z ní nový obytný prostor (*Obrázek 15*). V průběhu 20. století je pak oheň nahrazován elektřinou a plynem. V rámci půdorysu vesnického domu přibývá v tomto období také průjezd, slováckým nářečím návratí.<sup>47</sup>

---

<sup>44</sup> MÁČEL, Otakar a Jaroslav VAJDIŠ. *Slovácko: Architektonický vývoj vesnice*. Praha: NČSVU, 1958, s. 22.

<sup>45</sup> FROLEC, Václav. *Lidová architektura na Moravě a ve Slezsku*. Brno: Blok, 1974, s. 152.

<sup>46</sup> MÁČEL, Otakar a Jaroslav VAJDIŠ. *Slovácko: Architektonický vývoj vesnice*. Praha: NČSVU, 1958, s. 22–40.

<sup>47</sup> FROLEC, Václav. *Lidová architektura na Moravě a ve Slezsku*. Brno: Blok, 1974, s. 153–160.

V poslední fázi vývoje od poloviny 20. stol. došlo k proměně materiálu, začaly se stavět domy z pálených cihel. Dochází k celkové reorganizaci venkovského stavebnictví, stavby se ujímá stavitel-podnikatel, který do vesnického stavitelství přenáší městské stavební formy. V období po první světové válce mizí velké rozdíly mezi vesnicemi a městy, které se odrazily také v dispozici vesnických domů. Využívalo se dvoutraktového řešení staveb (*Obrázek 16*). Síň se změnila v chodbu, která rozdělovala stavení na dvě poloviny. V jedné části byla světnice a kuchyně, ve druhé se nacházela světnička a vedle ní komora orientovaná do dvora. Toto schéma se na venkově osvědčilo, bylo úsporné a souhlasilo se stále se zvyšujícími požadavky na velikost obytných prostor. Nadále se také zvyšovaly požadavky na zařízení bytových prostor. V této souvislosti docházelo ke zvětšování okenních otvorů a zvyšovala se také výška stropů, domy se v tomto období začínají podsklepovat. Sklep nabízí důležitý hospodářský prostor pro uskladnění plodin. V této poslední fázi dochází ke stírání rozdílů mezi domy na vesnici a ve městě a k podstatnému zvýšení kvality bydlení na vesnicích.<sup>48</sup>

## 5.2.2 Hospodářské stavby

Hospodářské stavby tvořily v minulosti nepostradatelnou součást dvora. Sloužily k ustájení hospodářských zvířat, ke skladování obilí, ovoce, slámy, sena a dalších produktů. V oblasti Slovácka přiléhaly těsně ke stavení (*Obrázek 17*). Druh objektů byl dán oblastmi výroby a stavebními tradicemi regionu.

### 5.2.2.1 Chlévy

Dům vesnických obyvatel byl těsně spojen s chlévy, prostory pro ustájení dobytka. Každodenní péče o hospodářství styk s dobytkem vyžadovala. Lidé žijící na vesnicích využívali zvířata k orbě, jako zdroj mléka a mléčných výrobků, ale i při obřadních nebo slavnostních příležitostech jako svatba nebo jízda králů. Chlévy byly stavěny z trvalých materiálů (*Obrázek 18*). Na zemi se nacházely kuláče<sup>49</sup> a podél stěn byly umístěny žlaby na krmivo, nad nimi byl upevněn žebř, <sup>50</sup> který sloužil na odkládání sena a slámy při krmení. Chlévy byly malé, nízké s malými okny. Chlívky pro vepře, husy, slepice nebo kachny stávaly samostatně na konci dvora a byly tvořeny jednoduchou dřevěnou konstrukcí.

---

<sup>48</sup> MÁČEL, Otakar a Jaroslav VAJDIŠ. *Slovácko: Architektonický vývoj vesnice*. Praha: NČSVU, 1958, s. 14–70.

<sup>49</sup> Kulatina, kmen, dřevo s kruhovým průřezem  
VAŘEKA, Josef a Václav FROLEC. *Lidová architektura: Encyklopedie*. Praha: SNTL, 1983, s. 110.

<sup>50</sup> Slováckým nářečím žebřík

### 5.2.2.2 Komory

Vývojem prošla také komora, zpočátku byly komory stavěny samostatně vedle domu, buď přízemní, nebo patrové (*Obrázek 19*), postupně se začleňovaly do půdorysu budov, stávaly se jejich součástí (*Obrázek 20*). Komora sloužila pro ukládání obilí, ovoce, náradí a jiných předmětů. Na území Moravy se první samostatně stojící komory objevují od konce 18. stol. s rozvojem obilnářského hospodaření. V oblasti mikroregionu funkci komor přebírají vinohradnické stavby.

### 5.2.2.3 Stodoly

Stodoly nabývaly na důležitosti především s obdobím žní, do nich se totiž sváželo obilí, aby zde vyschlo a dozrálo. První výskyt stodol je na našem území doložen ve 14. století, ale pouze na panských dvorech. Jako součást vesnických stavení se v pramenech objevují až v období 16. stol. K většímu rozšíření stodol dochází až v průběhu 19. století. U drobných hospodářství plnily často funkci stodol kryté vjezdy. Od 18. století jsou stodoly stavěny ve větší vzdálenosti od obytných budov, ve středu nebo na konci zahrad. Tento stav je důsledkem státních protipožárních nařízení. Stodoly stávaly samostatně a stavěly se výhradně ze dřeva. K nástupu zděných stodol dochází ke konci 19. stol. Pro území mikroregionu je v období konce 19. a počátku 20. stol. typická stavba stodol se sloupkovou konstrukcí a stěnami vyplétanými proutím (*Obrázek 21*). Proutí bylo totiž levným a dostupným materiálem. Dalším typem, který se na území mikroregionu vyskytoval, byly stodoly s rámovou konstrukcí a sloupy. Stěny byly tvořeny dřevěnými deskami (*Obrázek 22*). Dva typy dřevěných stodol se ve stejném období na tomto území mísí se stodolami stavěnými z hliněných válků, pálených a nepálených cihel. Jako střešní krytina se používaly došky. Specifikem ve stavebnictví je pro území mikroregionu typ tzv. podélně průjezdných stodol (*Obrázek 23*).

### 5.2.3 Vinohradnické stavby

Vinohradnictví na Slovácku představuje nedílnou součást života obyvatel. Rozšíření vinohradnictví je zde způsobeno vhodným podnebím, přítomností vápenito-jílovité půdy a samotnou polohou Slovácka. Pod pojem vinohradnické stavby řadíme zejména sklepy a lisovny. „*Druhotně sem spadají i primitivní přístřešky, studny, kříže a kapličky*“.<sup>51</sup> Lisovny slouží ke zpracování vína, sklepy k jeho ukládání. Obě funkce sklepů a lisoven jsou často kombinovány a mimo to slouží také k ukládání náradí, nádob a jiných vinohradnických nebo zemědělských potřeb. Na území mikroregionu jsou vinohradnické stavby stavěny v blízkosti

---

<sup>51</sup> FROLEC, Václav. *Vinohradnické stavby na Slovácku*. Uherské Hradiště: Slovácké muzeum, 1966, s. 7.

vinogradů, ve větší vzdálenosti od obcí. V případě Milotic nebo Vlkoše mohou působit dojmem samostatných osad. Tvoří řadu podél vinogradů, kdy buď jedna stavba navazuje těsně na druhou, nebo jsou postaveny v určité vzdálenosti od sebe. Vinogradnické stavby měly na Slovácku také vlastní pojmenování. Lidé chodily do „búd“, „sklepů“ nebo „pod horu“. Často jsou pojmenovány podle názvu vinogradních tratí. Na území mikroregionu se vyskytují sklepy bez lisoven (*Obrázek 24*), častěji ale přízemní lisovny se sklepem (*Obrázek 25*). Sklepy jsou hloubeny pod zemí, na rozdíl od jiných částí Slovácka, kde se vyskytují také sklepy vytesané do svahu. Areály vinogradnických staveb nalezneme ve všech obcích mikroregionu, některé mají dlouholetou tradici, jiné vznikly až na počátku 20. stol. V Miloticích je to areál sklepů, tzv. „Šidleny“, v Ratíškovcích „Slavín“, ve Vacenovicích „Žlábky“ a tzv. „pod kostelem“, ve Vlkoši „Vlkošské búdy“, ve Skoronicích „Skoronské sklepy“ a „sklepy“ ve Svatobořicích-Mistříně.

### 5.2.3.1 Sklepy

Většina sklepů na Slovácku je vyhloubena rýči a motykami v hlíně. Hlína se vynášela ven v plachtách. Při stavbě sklepů s klenutím se hlína odebírala odshora dolů, poté se přidaly dřevěné ramenáty<sup>52</sup> a na nich vznikalo klenutí. Výškový rozdíl mezi nadzemní částí a sklepem je překlenut šikmou chodbou, která se nazývá „šíja“. Spolu s vrstvou hlíny v nadzemní části pomáhala ve sklepě udržovat stálou teplotu kolem 10–15 °C. Půdorys sklepů tvoří obdélník, někdy je tento obdélník rozdělen na dvě části, které tvoří tzv. přední a zadní sklep. Sudy s vínem jsou ve sklepě ukládány na dlouhých silných trámech. Vstupy do sklepů tvoří tzv. předsklepi, v některých případech toto předsklepi není a do sklepa se vstupuje pouze vyzděným průčelím s dveřmi. Průčelí bývá bez omítky nebo omítnuto a nabíleno, často se v minulosti vyskytovala modrá nebo jinak barevná obrovnávka<sup>53</sup> (*Obrázek 26*). V Miloticích se můžeme setkat také s malováním průčelí barevnými florálními ornamenty.

### 5.2.3.2 Lisovny

Lisovny neboli „búdy“ slouží často jako předsklepi. Jejich hlavní součástí je lis (*Obrázek 28*), je to místo kde se víno zpracovává. Většina lisoven má štítovou zástavbu. Na území mikroregionu se vyskytují nejčastěji přízemní lisovny se sklepem, kdy je lisovna spojena se sklepem „šíjí“. Dveře do sklepa se nachází zpravidla naproti vstupu do lisovny. Lisovna má obdélníkový půdorys, dříve byly lisovny jednoprostorové. Od počátku 20. století vzniká v lisovnách další místnost, světnička, která slouží k posezení (*Obrázek 27*). Ta je

---

<sup>52</sup> Zakřivené nosníky, k nimž se upevňuje bednění

<sup>53</sup> Široký barevný pás u spodní části zdi orientované do ulice, dekorace omítky. V oblasti mikroregionu typická tmavě modrá nebo zelená.



obvykle vybavena stolem, lavicemi, židlemi, policí se sklenicemi a někdy také kamny. Stavební materiály a technika staveb jsou totožné s obytnými domy. U lisoven, déle, než u vesnických domů přetrvává došková střecha, která pomáhala udržovat potřebnou stálou teplotu a dobře větrala. Postupně byla podobně jako u obytných domů nahrazena tvrdou střešní krytinou. Dveře do lisoven jsou nejčastěji dřevěné, jednokřídlové a po obou stranách dveří se nachází okna. Kromě zpracování vína slouží také k uskladnění potřebného materiálu, často zde nalézáme prázdné sudy, kádě, nářadí, na stěně visí „koštěř“<sup>54</sup>, obrázky a fotografie.<sup>55</sup>

## 5.2.4 Technické a provozní stavby

Výrobní odvětví, kterými se lidé zabývali, se odráží také v architektuře, stavební provedení a vybavení provozních a technických staveb se napříč regiony příliš nelišily, na rozdíl od jiných typů staveb (např. vesnický dům). Tento typ staveb je zajímavý nejen po technické stránce, ale také po stránce společenské – soustřeďovaly kolem sebe společenský život.

### 5.2.4.1 Mlýny

Mlynářství bylo úzce spjato se zemědělstvím, postavení mlynáře na vesnici záviselo ve velké míře na množství jeho majetku. Nejstarší mlýny se na Moravě vyskytují od 12. stol, z této doby víme pouze o mlýnech vodních, doklady o větrných mlýnech máme až ze 14. stol. Ve středověku zakládaly mlýny kláštery, města nebo feudálové, protože se stávaly výnosnými podniky. Od 15. stol. se vyskytují tzv. dědičné mlýny, které se dědily v rodinách z generace na generaci. Mlýny byly místem tvrdé práce, ale také místem setkávání, besedování, místem společenským. Na území mikroregionu se v minulosti vyskytovaly jak mlýny větrné, tak vodní, o konkrétních případech bude pojednáno později.

Vodní mlýny byly stavěny v blízkosti řek a potoků. Zařízení, které náleželo k mlýnu, se nazývalo vodní dílo. Vodní dílo sestávalo ze stavu, který byl umístěn na hlavním toku potoka, z něho odtékala voda strouhou do vodní nádrže. Vodní nádrž zvaná zástava udržovala potřebnou hladinu vody a byla důležitá především v suchých obdobích. Z nádrže pak voda odcházela dřevěným korytem na vodní kolo, které skrze paleční kolo rozhýbávala mlecí zařízení. Vodní kolo chránila nejčastěji zděná zeď. Hlavním materiálem pro stavbu mlýnů bylo dřevo, kámen nebo cihly. Mlýny stávaly buď samostatně, nebo byly součástí vesnického sídla, v takovém případě k domu navazovaly z jedné strany síně. „*Mlým se skládal z mlýnice, půdy a zanášky. Z půdy vedly dveře na tzv. lanfešt, ke stavidlům, jimiž se spouštěla voda*

<sup>54</sup> Skleněná nádoba, sloužící k ochutnávání vína

<sup>55</sup> FROLEC, Václav. *Vinohradnické stavby na Slovácku*. Uherské Hradiště: Slovácké muzeum, 1966, s. 30.

na vodní kolo.<sup>56</sup> Ve většině mlýnu byl oddělen prostor na zpracování ječmene a žita od prostoru, kde se zpracovávala pšenice. Části mlýna byly spojeny schody ze dřeva.<sup>57</sup>

Větrné mlýny (*Obrázek 29*) byly stavěny v místech s příhodnými povětrnostními podmínkami a dostatkem větrných proudů, které mlýn poháněly. Větrné mlýny vznikají na území Moravy převážně v 18. a 19. stol. Vymezujeme tři základní typy větrných mlýnů – sloupový, holandský a malý větrný mlýn otáčivý nebo neotáčivý. Nejrozšířenějším a nejstarším typem na Moravě byl větrný mlýn sloupový. Pro něj je charakteristická možnost otáčení celé stavby proti větru. Větrné mlýny byly často přemísťovány.<sup>58</sup>

#### 5.2.4.2 Kovárny

Kovárny byly často součástí usedlostí a odlišovaly se specializovaným provozem. Prostor, který sloužil jako kovárna, byl orientován do ulice, kvůli snadnému přístupu. Stavěny byly z tvrdého materiálu a vchod do nich byl často chráněn podsíní. Kovárny byly buď v soukromém majetku, nebo součástí majetku obce. Stejně jako ve mlýnech, tak i v kovárnách docházelo k setkávání obyvatel, výměně zkušeností a názorů.

#### 5.2.4.3 Studny

Základním předpokladem života v domě, na polích, ve vinohradech a dvoře byla přítomnost pitné vody. Základním zdrojem vody na území mikroregionu byly studny. Vnitřní konstrukci studen tvořilo ve středověku dřevo, později bylo nahrazeno kameny, pálenými cihlami a od konce 19. stol. cementem. Studny kryl deskový, později betonový záklop nebo střecha. Často byly doplněny čtvercovou či obdélníkovou podsadou nebo ohradou, které se zaváděly od konce 18. stol. Způsob nabírání vody byl ovlivněn výškou vodní hladiny. V oblasti mikroregionu se vyskytovaly vahadlové (*Obrázek 30*) a později rumpálové (*Obrázek 31*) studny. Pístové pumpy se v oblasti vyskytují od konce 19. století. Studny byly budovány v rámci dvora, na rozhraní dvou usedlostí nebo v polích.

#### 5.2.4.4 Hospody

V rámci obce nelze opomenout funkci hospody, byla protiváhou kostela a měla nepostradatelnou společenskou funkci. Byly středem obcí, místem vesnických zábav. Kolem ní se často odehrávala řada slavností a zvyků. Hospody (*Obrázek 32*) měly charakter rolnických usedlostí, od jiných budov se odlišovaly svou výstavností. Funkci hospody bylo podřízeno celkové uspořádání domu. Před budovou se nacházely žlaby pro krmení koní,

<sup>56</sup> FROLEC, Václav. *Lidová architektura na Moravě a ve Slezsku*. Brno: Blok, 1974, s. 200.

<sup>57</sup> Tamtéž, s. 172–203.

<sup>58</sup> VAŘEKA, Josef. *Větrné mlýny na Moravě a ve Slezsku*. 2. vydání. Uherské Hradiště: Slovácké muzeum, 1982.

součástí byly často stáje a prostory pro ukládání zboží. Uvnitř byly vybaveny výčepním pultem, kamny s pecí a stoly s lavicemi.

### **5.2.5 Sakrální stavby**

Kostely měly na vesnici výrazné postavení, konaly se zde církevní obřady, ale byly také významným místem společenského života v obci. Ovlivňovaly každodenní život a do velké míry určoval také rytmus kalendářního roku. Lidé se do kostela svátečně oblékali. Potkávali se zde lidé z celé vesnice. Dalšími významnými sakrálními objekty jsou v obcích obrázky svatých (*Obrázek 33*), kříže, boží muka, zvonice a kapličky.

#### **5.2.5.1 Kříže a boží muka**

Obrázky nebo kříže (*Obrázek 34*), buď dřevěné, kamenné nebo kovové, lidé zavěšovali na kmeny stromů nebo na kamenné sloupy. Objevují se často na místech, kde došlo k neštěstí nebo jiné události. Dalším typem jsou tzv. smírčí kříže, které zřizovali lidé, kteří se něčím provinili. Mělo jít o určitý druh pokání. Nejstarší dochované kříže pochází z 16. stol. Drobným typem sakrální architektury jsou na vesnicích boží muka, na Moravě se vyskytují od 14. stol. Důvody jejich zřizování byly podobné jako u obrázků a křížů. Stavěly se na místech, kde došlo k nějaké šťastné nebo nešťastné události, často jako projev díky Bohu např. za odvrácení neštěstí, epidemie nebo za uzdravení nemocných. Nacházíme je buď volně v krajině, nebo na území obcí. Boží muka byla budována z kamene nebo cihel a podle půdorysu a tvarování stavby rozlišujeme tři typy, ve tvaru sloupu (*Obrázek 35*), hranolovitého tvaru nebo boží muka trojboká.

#### **5.2.5.2 Zvonice a kapličky**

Vznik zvonice souvisí s příkazem Marie Terezie o vyhlášení poplachu úderem zvonu, který vydala v roce 1751. Zpočátku byly zvonice jednoduché dřevěné, kdy byl zvon vsazen do sloupu v zemi. Později byl tento jednoduchý typ rozšířen o prostor se střechou (*Obrázek 36*), který zvoníka chránil před nepříznivými vlivy počasí. Dřevo poté nahradily tvrdé materiály jako hlína a kámen. Postupně začaly zvonice sloužit také k náboženským účelům, na většině míst se pak přeměnily na kapličky. Kapličky měly vlastní oltář a v menších obcích nahrazovaly místním obyvatelům kostel. Nejstarší dochované památky kapliček pochází ze začátku 18. stol.<sup>59</sup>

---

<sup>59</sup> FROLEC, Václav. *Lidová architektura na Moravě a ve Slezsku*. Brno: Blok, 1974, s. 204–215.

## 6 Konkrétní stavby v obcích Mikroregionu Nový Dvůr

### 6.1 Milotice

Obec Milotice leží ve středu mikroregionu, asi 6 kilometrů jižně od Kyjova a v současnosti zde žijí necelé 2 000 obyvatel. Dominantou obce je barokní zámek, který stojí na místě bývalé středověké tvrze. Milotice jsou jednou z nejstarších obcí mikroregionu, vznikly pravděpodobně již na přelomu 11. a 12. století a byly pojmenovány po svém vlastníkovi Milotovi. První písemné zmínky o obci pochází z roku 1341, kdy jsou Milotice vedeny v rukopisném misálu plebána milotického kostela – Hermanna. V období kolem roku 1360 vlastnily Milotice bratři Zdeněk a Čeněk z Ronova, příslušníci rodu Hronoviců. Z této doby pochází také první zmínky o existenci tvrze, na které bratři sídlili. Jednalo se o blokovou stavbu z kamene, která byla obehnaná zdí a vodním příkopem. Roku 1412 se stává vlastníkem obce Jan z Moravan. Dalšími majiteli Milotic byli páni z Kravář, Ojnic, Zástřizlové a Žerotínové. Roku 1527 přebírá Milotice Václav Haugvic z Biskupic. Milotice mají v této době rozsáhlé hospodářské zázemí sestávající z panského dvora, rybníků „Písečnej“, „nad tvrzí“ a „dolní pod tvrzí“, mlýna a vinic. Ke konci 16. století jsou Milotice připsány Bernardu Ludvíku Tovarovi z Enczesfeldu a vodní tvrz je přestavěna v renesanční zámek. V průběhu 17. stol. vystřídaly Milotice mnoho vlastníků, neustálými převody ztrácelo panství svou hodnotu. Roku 1648 byly Milotice prodány Gabrielovi Serényimu z Malého Serenu. Rod Serényiů vlastnil panství až do roku 1888. Mezi lety 1719–1743 byl původní renesanční zámek přestavěn na barokní. Roku 1888 získala Milotice hraběcí rodina Seilern Aspango. Milotice jako sídlo panství měly příznivé sociální a hospodářské poměry. V rámci velkostatku se uplatňovalo množství živností. Od konce 19. stol. vzniká v Miloticích cihelna, lihovar, škola, nový kostel. Roku 1913 byla provedena elektrifikace, roku 1917 byla založena Důlní a elektrárenská společnost a o 11 let později již existovala ustálená automobilová doprava na silnici Kyjov–Milotice–Vacenovice.<sup>60</sup>

#### 6.1.1 Kostel Všech svatých

Původní kostel stál na místě dnešního kostela, oproti dnešnímu stavu byl mírně vyvýšený nad okolní terén, kolem kostela se nacházel hřbitov. Kostel neměl věž, ale pouze dřevěnou zvonici se dvěma zvony, která stála u vchodu do kostela. Střecha sakristie byla pokryta šindelem, na rozdíl od střechy kostela, kterou tvořily pálené tašky. Vnitřní vybavení bylo velmi strohé, sestávalo ze tří kamenných oltářů, kdy hlavní oltář neměl svatostánek.

---

<sup>60</sup> Historie obce. *Milotice* [online]. Milotice: obec Milotice, 2018 [cit. 2018-04-06]. Dostupné z: <http://www.milotice.cz/obec-7/historie-obce/historie/>

Funkci svatostánku nahrazoval výklenek za hlavním oltářem krytý mřížkou a obrazy. V kamenné křtitelnici u hlavního oltáře byla měděná mísa na svčenu vodu překrytá mříží. Věřící sedávali v dřevěných lavicích. V sakristii se nacházela dřevěná bedna pro uložení obřadních rouch, dále se zde nacházely další potřeby pro bohoslužbu – pozlacený stříbrný kalich, pozlacené stříbrné ciborium, pozlacená dřevěná monstrance s malbou a obřadní knihy (misál, rituál). K farnosti v této době patřily Vacenovice, Místřín a Skoronice. Na konci 17. stol byl kostel ve zchátralém stavu a hrozil zhroucením. Roku 1697 byl původní kostel zbourán a do roku 1703 byl na jeho místě vystavěn kostel nový.

Změnilo se vnitřní vybavení kostela, místo tří oltářů jich v novém kostele vzniklo šest. Hlavní oltář byl zasvěcen Všem svatým, ostatní oltáře pak ke cti Nejsvětější Trojice, ke cti Panny Marie Bolestné, sv. Jana Nepomuckého, sv. Bartoloměje a sv. Kříže. Všechny oltáře byly vybaveny oltářními sochami a obrazy. Roku 1699 byl pro milotický kostel ulit zvon a o 8 let později byl zhotoven také druhý zvon, který pocházel z dílny Jana Kašpara Schellešorna v Mikulově. Kostel byl vysvěcen 10. 8. 1744. V roce 1807 došlo k požáru, při kterém byla zničena kostelní věž a varhany, jejich náhradu zajistil hrabě Karel Serényi. Původní varhany byly nahrazeny novými barokními varhanami. Kostel byl opravován také v letech 1890 a 1911, kdy získal věž a novou střechu. Výstavba nové věže byla zahájena v červnu 1911 podle návrhu Josefa Klvani, její stavba byla dokončena koncem října téhož roku. V srpnu 1911 byl za velkolepé slavnosti na věž vyzdvižen kříž, při této příležitosti daroval kostelu (*Obrázek 37*) Karel František Seilern čtyři vitrážová okna. Původní hřbitov ležel přímo kolem kostela, zrušen byl roku 1784 s vydáním nařízení císaře Josefa II, které zakazovalo pohřbívání zemřelých uprostřed obcí.<sup>61</sup>

### 6.1.2 Drobné sakrální stavby

Na území Milotic existovalo velké množství drobných sakrálních staveb především křížů a božích muk. Kříž zvaný Šibeniční, vyznačený na mapě z roku 1774, stál na levé straně cesty z Milotic do Kyjova. Kříž za statkem „U hájka“ byl postaven také před rokem 1774, do současnosti se však nedochoval. Další kříž ze stejného období stál u dřívějšího JZD na cestě k Šidlenám, původně byl dřevěný. Dnes je částečně přesunut a nachází se na něm letopočet 1842. Županský kříž na vacenovských hraničkách pochází z roku 1849 a byl postaven jako upomínka tragického úmrtí p. Řiháka. Dalším křížem, který se vztahuje k tragické události, je kříž „na Pískách“ z roku 1886, stojí na „hrabčící“ cestě a byl financován rodinou Hudcovou na památku jejich dcery, která byla na místě zavražděna. Dochovanou

---

<sup>61</sup> BOČKOVÁ, Miroslava a Veronika SELUCKÁ. *Milotice: 1341–1945*. Milotice: Obec Milotice, 2003, s. 101–107.

sakrální památkou jsou boží muka tzv. „Tři Františci“ (*Obrázek 38*), mají tvar trojbokého jehlanu se třemi medailony. Původně stála u kyjovské silnice směrem do Skoronic, dnes jsou přemístěna o 500 m blíže ke Skoronicím. Medailony se scénami z života sv. Františka Xaverského jsou s největší pravděpodobností dílem O. Schweigela. Jiná boží muka tzv. „U Křížků“ nebo „Na posedku“ byla postavena před rokem 1866 pravděpodobně na památku obětem cholery.<sup>62</sup>

### 6.1.3 Obecní hostinec

Doklady o obecním hostinci v Miloticích pochází až z roku 1922, kdy byl hostinec vydražen Aloisem Ježkem z Vyškova za 15 600 Kč. Další doklady pochází až z období po vzniku první republiky, kdy hostinec koupil a modernizoval Josef Šebesta, který se vrátil do Milotic z Ameriky. Šebestův hostinec měl pověst pokrokového podniku, jako první měl parkety, zasunovací skleněné dveře a piano. Šebestova hospoda byla místem sokolských setkání, odehrávaly se zde sokolské akademie, divadelní představení a taneční zábavy. Dalším hostincem v Miloticích byla Sehnálkova hospoda, oproti Šebestově o něco zastaralejší. Pivo se zde chladilo ve studni.<sup>63</sup>

### 6.1.4 Šidleny

„Šidleny“ jsou místním názvem pro areál vinných sklepů v Miloticích (*Obrázek 39*). Název je odvozen od tzv. hory Šídlové, která patřila obci Jiříkovice, jež zanikla v 70. letech 15. stol. Původně se víno v Miloticích pěstovalo na trati zv. Horky. Ke změně došlo koncem 17. století, kdy majitelé milotického panství Serényiové poskytli bývalou pastvinu vinařům. Tato oblast byla pro pěstování vinné révy příhodnější a postupně se Šidleny staly dominantní vinnou horou Milotic. Kolem vinic začaly postupně vznikat sklepy a lisovny, víno se zde pěstuje a zpracovává do současnosti. Areál se nachází asi 1,5 km jihozápadně od Milotic pod kopcem, tzv. Náklem.

V Miloticích se stavěly především sklepy s přízemní lisovnou (*Obrázek 40*), ale nalezneme zde také několik sklepů bez lisoven (*Obrázek 41*), pro které je typické převýšené pravoúhlé průčelí s pultovou stříškou. Původní přízemní lisovny měly obdélníkový půdorys, byly jednoprostorové s trémovým stropem a půda se využívala k uskladnění sena. V zadní části bylo několik schodů, kterými se sestupovalo do šíje. Stavělo se z nepálených cihel. Na čelní stěně se nacházel pravoúhlý vchod a malé okýnko s mříží, kryté dřevěnou okenicí. Typická pro milotické „búdy“ byla v minulosti bílá omítka s modrou obrovňávkou, u

---

<sup>62</sup> Tamtéž, s. 114.

<sup>63</sup> BOČKOVÁ, Miroslava a Veronika SELUCKÁ. *Milotice: 1341–1945*. Milotice: Obec Milotice, 2003, s. 65–66.

některých také „žúdro“.<sup>64</sup> Původně byly stavby štítově orientované a stávaly samostatně v jednom řádku ve směru do kopce. Do poloviny 20. stol. se areál Šidlen rozrostl na 250 sklepů. Od poloviny 20. stol. jsou nově budované stavby většinou patrové s obytným prostorem v patře (*Obrázek 42*). Areál dotváří drobné sakrální stavby, např. boží muka nebo pomníky sv. Cyrila a Metoděje nebo sv. Urbana, patrona vinařů a bednářů.<sup>65</sup>

## 6.2 Ratíškovice

Obec Ratíškovice se nachází jižně od Milotic a je nejjižnější obcí v mikroregionu. V současnosti zde žije kolem 4 000 obyvatel, což Ratíškovice řadí mezi nejlidnatější vesnice na území České republiky. Ratíškovice patří mezi nejstarší obce mikroregionu. Na dnešním území obce byly nalezeny předměty z dob mladšího paleolitu, mladší doby kamenné, doby bronzové, železné, a také z dob slovanského osídlení. První písemná zmínka o obci je uvedena v listině Jindřicha Zdíka. Listina není datována, jako pravděpodobná doba vzniku se uvádí rok 1131. Ve 14. století patřily Ratíškovice k markraběcímu statku ve Bzenci. V letech 1333–1346 byl moravským markrabětem a tudíž i majitelem Ratíškovic pozdější český král a císař Svaté říše římské Karel IV. V druhé polovině 14. století patřily Ratíškovice spolu s dalšími vesnicemi k farnosti Milotice. Roku 1496 byla ves Ratíškovice odkoupena pány z Lipé. Dalším důležitým dokladem o obci je pečeť na katovské listině z roku 1613. Jedná se o nejstarší ratíškovickou pečeť – zdobí ji tři žaludy se dvěma hvězdičkami a na jejím obvodu je nápis Wess Ratisskovicze. Po skončení třicetileté války roku 1648 se stal majitelem hodonínského panství a tím i Ratíškovic Bedřich z Oppersdorfu. Roku 1750 převzal statky hodonínského panství uherský hrabě Josef ze Czoborů de Czoborcent-Michali. Dne 10. července 1762 odkoupil moravské statky a s nimi Hodonín a Ratíškovice císař František I. Štěpán Lotrinský. Vesnice zůstávala v soukromém vlastnictví císařské rodiny do 1. července 1848. Pak se stala samostatnou hospodářskou jednotkou a zůstala dál převážně zemědělskou obcí.<sup>66</sup>

---

<sup>64</sup> Žúdro: malý blokový výstupek skládající se z pilířů postavených po obou stranách vstupního otvoru, které nesou rovnou nebo segmentovou stříšku. Žúdra byla stavěna před vchodem do síně domu, samostatně stojící komory nebo „búdy“.

VAREKA, Josef a Václav FROLEC. *Lidová architektura: Encyklopedie*. Praha: SNTL, 1983, s. 271.

<sup>65</sup> Sklepy Šidleny. *Šidleny.cz: Stránky vinných sklepů Šidleny a ZO Zahrádkářů Milotice* [online]. Milotice: ZO ČZS Milotice, 2012 [cit. 2018-04-07]. Dostupné z: <https://www.zahradkari-milotice.cz/sklepy-sidleny/>

<sup>66</sup> BAŘINOVÁ, Irena. *Wes Ratisskovicze. Ratíškovice: oficiální stránky obce* [online]. Ratíškovice: obec Ratíškovice, 2018 [cit. 2018-04-07]. Dostupné z: <http://www.ratiskovice.com/informace-o-obci/historie/wes-ratisskovicze/>

## 6.2.1 Stavební vývoj obce

„Dispozice obce je z velké části formována společenskými a hospodářskými potřebami obyvatel, které ji utvářejí v souladu s tvarem terénu. Změna společenské a hospodářské struktury se musí odrážet i v rozvržení vesnice.“<sup>67</sup> Kvůli nedostatku dochovaných informací, písemného a grafického materiálu nelze přesně stanovit stav před koncem 17. stol. Důkladněji lze vývoj v obcích sledovat od druhé poloviny 18. století, z této doby totiž pochází některé plány. Přesný charakter určují až katastrální mapy z počátku 19. století.

V nejstarším období byly slovácké obce tvořeny stejně, jednalo se o obce s návsi, ty se shodovaly s hospodářskou a společenskou strukturou předfeudální společnosti. Předpokládáme, že vsi byly malé, okrouhlé a jen ojediněle se dochovaly až do 17. století. Větší, pravidelnější návsi vznikají ve středověku, na Slovácku se nejčastěji vyskytovala trojúhelníková nebo čtvercová jádra. Na rozdíl od jiných částí Slovácka se již před počátkem 17. století vyskytují na jihu Slovácka obce, které mají kolem sta domů, a tento počet se nadále zvyšuje. Síť obcí na jihu Slovácka je řidší, ale obce zabírají mnohem větší území než v jiných oblastech, mimo jiné proto, že dochází ke slučování původně samostatných obcí. V obcích dochází k nárůstu počtu obyvatel, a již není vyhovující návsní tvar obce, kdy lidé bydlí mimo centrum vesnice. Původní schéma návsní vsi zaniká a vznikají vesnice s pevným jádrem, tzv. „ulicovky“. K této proměně zcela jistě dochází v průběhu 15. a 16. stol. Obce v hodonínském okrese včetně Ratíškovic mají ulicový charakter, centrum obce tvoří kolem 600 m dlouhé a 25 až 50 m široké ulice, které jsou souvisle zastavěny podobným typem domů. K lineárně se rozrůstajícímu půdorysu napomáhá mírně zvlňný terén a přímočará síť silnic a cest.<sup>68</sup> Dříve vypadala vesnice jinak než je tomu v současnosti. Ulice byly domy lemovány nepravidelně, byly často orientovány štítem do ulice, až postupně dochází ke změně na okapovou orientaci. Dynamiku obcím dodávaly také valbové střechy kryté doškem, kdy hřebeny střech působily zvlňně. Charakteristickým znakem Ratíškovic byla podobně jako v jiných obcích na Slovácku ornamentální výzdoba průčelí typickým florálním ornamentem a modrou obrovňávkou. Charakter lidovým stavbám dodávalo také typické žůdro, které je dnes dochováno jen zcela výjimečně.<sup>69</sup>

O počtu usedlostí v Ratíškovicích se poprvé dozvídáme počátkem 17. století z dochovaných dokumentů např. Hodonínského urbáře z roku 1600 nebo urbáře Bedřicha Oppendorfa z roku 1621. Podle něho bylo v Ratíškovicích 62 usedlostí, z nichž 37 bylo

<sup>67</sup> MÁČEL, Otakar a Jaroslav VAJDIŠ. *Slovácko: Architektonický vývoj vesnice*. Praha: NČSVU, 1958, s. 70.

<sup>68</sup> MÁČEL, Otakar a Jaroslav VAJDIŠ. *Slovácko: Architektonický vývoj vesnice*. Praha: NČSVU, 1958, s. 73.

<sup>69</sup> Tamtéž, s. 104.



obydlených a 25 pustých. V roce 1749 bylo v obci čtyřicet pŭllánŭ, jeden byl obecní, ostatní vlastnili sedláci. Dále bylo v obci sedm domkařŭ s polnostmi a 32 domkařŭ bez polí. S daňovými reformami Marie Terezie souviselo také rozdělení pŭdy. Hlavní polní trať byla rozdělena na 40 pŭllánŭ a každý pŭlláník měl ještě další pozemky, jednalo se o pole v tratích Díly pod Nákle, Díly u milotské cesty, Padělky pod Nákle, Padělky za Humny, Hrubé pole aj. Některé názvy pŭvodních polních tratí se dochovaly dodnes. Pozemky na celém území Ratíškovice tvoří písčité, často podmáčená pŭda. Roku 1789 se pŭllány dělily na čtvrtlány, v obci k tomuto roku žilo 1 698 osob ve 123 domech. Počet obyvatel rostl, což se projevilo nárŭstem počtu domŭ a uspořádání vesnice, v polovině 20. století žilo v obci ve 350 domech už 1 857 obyvatel. Podle katastrální mapy z roku 1827 (*Obrázek 43, Obrázek 44*) ležely Ratíškovice mezi lesy Doubravy a větší část katastru tvořily pastviny.

Obec se skládala ze zemědělských usedlostí s jimi obhospodařovanou pŭdou. Podle rozložení usedlostí lze Ratíškovice zařadit mezi vesnice ulicového typu. Tento typ je charakteristický okapově orientovanými domy, které jsou seřazeny po obou stranách komunikace a tvoří lineární řadu. Obec měla tvar oblouku otevřeného k jihu, domy stály podél hlavní cesty a podél několika dalších vedlejších ulic. Nejstarší část obce je tzv. „Dědina“, kde se nacházely domy starousedlíků. Náves v Ratíškovici byla tvořena poměrně úzkou ulicí, na níž se v minulosti nacházelo několik důležitých budov, např. obecní dŭm nebo škola.<sup>70</sup> Od počátku 20. století a zejména po vzniku Československa dochází k velkým proměnám obce. Kolem roku 1910 se začíná se stavbou silnice z Hodonína do Kyjova, přes Ratíškovice (dnešní ulice Vítězná) a Milotice. Roku 1926 se začalo jednat o výstavbě silnice z Rohatce do Dubňan. Jako první byl postaven úsek z Dubňan do Ratíškovice, za 408 tisíc. Silnice do Rohatce (dnešní Rohatecká) byla realizována až roku 1949. Ve 40. letech 20. stol. byla vydlážděna ulice Dědina, která v minulosti představovala jádro obce. Důležitým mezníkem pro vývoj obce byla ve 30. letech 20. století postupná elektrifikace. Obecní výbor ji svěřil Jihomoravským elektrárnám, požadované práce pak prováděla firma Ing. R. Petra z Velkých Opatovic. V červenci 1931 započala realizace sekundární sítě a v říjnu došlo k zavedení většiny světelných a motorových přípojek. Od této chvíle lidé ve svých domech svítily žárovkami, které nahradily pŭvodní petrolejové lampy. O stavbu a opravu veřejných budov se staral obecní úřad, s rŭstem počtu obyvatel se rozšiřovala také soukromá výstavba. Roku 1927 obec přistoupila k opravě kostela. O čtyři roky později byl bývalý obecní dŭm,

---

<sup>70</sup> KRIST, Jan. Vesnické sídlo a dŭm. In: ČEJKA, Jiří a kol. *Ratíškovice: minulost slovácké obce*. Ratíškovice: Obec Ratíškovice, 2010, s. 552–560. ISBN 978-80-254-7362-7.

tvorený obecní hospodou, kanceláři obecního úřadu, zasedací síní, obecními jatky a bytem hostinského, zbořen a započalo se s výstavbou nového obecního domu. Stavba byla svěřena Vojěchu Wiltschovi z Čejče, do provozu byl uveden v listopadu 1931. Obec ve 20. a 30. letech staví také seník pro obecní býky, obecní váhu, přistavuje poštu a rozšiřuje hřbitov.<sup>71</sup> S nárůstem obyvatelstva souvisela potřeba výstavby nových vesnických domů. Domy se stavěly již mimo tradiční jádro a vesnice se plošně rozrůstala. Směr rozrůstání obce byl dán půdou, řady domů v Ratíškovicích přibývaly směrem na jih a východ od „Dědiny“, kdy se stavělo na málo úrodné nebo neúrodné půdě.<sup>72</sup> Ve 20. letech opustilo Ratíškovice na 300 obyvatel, kteří emigrovali do Ameriky, Kanady a Argentiny, i tak se počet domovních čísel a obyvatel zvyšoval. Roku 1926 bylo obecním zastupitelstvem přijato usnesení o přidělování stavebních míst. Podle něj byl metr čtvereční stavebního pozemku prodáván za 1,50 Kč. Omezena byla doba stavby, kdo nepostavil dům, do dvou let ztratil nárok na stavební místo. Od roku 1921 do roku 1950 vzrostl počet domovních čísel z 345 na 585, z čehož vyplývá, že bylo postaveno 240 nových domů. S tím souvisí také počet obyvatel, který vzrostl na 2 662.<sup>73</sup> Postupně se tak narušoval původní půdorys vesnice s jádrem. Původní ulicový půdorys se změnil v poměrně složitý útvar složený z několika ulicových útvarů, které na sebe navazují (*Obrázek 45*).<sup>74</sup> V současnosti žije v obci na 4 000 obyvatel ve více jak tisíci domech, původní jádro vesnice se dnes nachází v oblasti domkařských obydlí a nejstarší část obce leží na okraji intravilánu obce Ratíškovice.<sup>75</sup>

---

<sup>71</sup> MACKOVÁ FROLCOVÁ, Marie. *Ratíškovice: minulost a přítomnost obce*. Ratíškovice: MNV Ratíškovice, 1990, s. 120–124. ISBN 80-900047-0-9.

<sup>72</sup> KRIST, Jan. Vesnické sídlo a dům. In: ČEJKA, Jiří a kol. *Ratíškovice: minulostí slovácké obce*. Ratíškovice: Obec Ratíškovice, 2010, s. 560–561. ISBN 978-80-254-7362-7.

<sup>73</sup> MACKOVÁ FROLCOVÁ, Marie. *Ratíškovice: minulost a přítomnost obce*. Ratíškovice: MNV Ratíškovice, 1990, s. 124. ISBN 80-900047-0-9.

<sup>74</sup> KRIST, Jan. Vesnické sídlo a dům. In: ČEJKA, Jiří a kol. *Ratíškovice: minulostí slovácké obce*. Ratíškovice: Obec Ratíškovice, 2010, s. 560. ISBN 978-80-254-7362-7.

<sup>75</sup> Tamtéž, s. 552.

## 6.2.2 Kostel sv. Cyrila a Metoděje v Ratíškovicích

Kolem roku 1445 byla v obci vystavěna kaple s věží a jedním oltářem, o jejímž zániku se nedochovaly žádné informace. Podle výzkumů prováděných v 19. stol. a podle zápisu v obecní kronice byla další kaple vystavěna přibližně roku 1655 v místech kamenného kříže mezi dnešním kostelem a hřbitovem. Byla zasvěcena sv. Josefu – pěstounu Páně a mše v ní byly slouženy od roku 1797. Kaple byla velmi malá, pouhých 3,6 m dlouhá, 1,8 m široká a 2,1 m vysoká. Podle zápisů ve farní kronice se spíše podobala sklepu. Ratíškovičtí občané si odedávna přáli mít vlastní kostel a kněze, jednak aby nemuseli docházet na bohoslužby do 3 km vzdálených Dubňan, a dále jsou v kronice uvedeny tyto důvody: přítomnost Ježíše Krista a Svátosti oltární, častější přítomnost na bohoslužbách, výuka náboženství pro děti a mládež. Zlomovou se stala událost z 19. listopadu 1854, kdy byli ratíškovičtí věřící pokáráni dubňanským farářem za malou horlivost ve věci výstavby vlastního kostela. Zanedlouho poté se konala valná hromada obce, kde došlo k rozhodnutí postavit kostel a farní budovu.<sup>76</sup>

Po povolení stavby navrhl plány kostela hodonínský architekt Jiří Licht. Náklady podle rozpočtu činily 28 000 zlatých stříbra. Jiří Licht byl zároveň stavebním dozorem, praktického řízení stavby se ujal František Vogl. Za velké podpory místních byly 4. května 1855 za pouhé tři hodiny vykopány základy kostela. 29. května 1855 byl položen základní kámen. Základy byly zbudovány asi do poloviny a pro nedostatek stavebního materiálu bylo ukončeno první stavební období. Se stavebními pracemi se pokračovalo na jaře roku 1856. Na podzim byly postaveny obvodové zdi a krov. Výstavba věže a klenutí proběhla na jaře roku 1857. V červnu byla na věž vytažena pozlacená bář. Slavnostní vytahování sv. kříže bylo stanoveno na 17. června. V červenci se pokračovalo tesařskými pracemi pod vedením Karla Vyskrhla, poté došlo ke klenutí kostela a chóru. Nový kostel byl 38 m dlouhý, 11 m široký, v lodi 11 m a v presbytáři 10 m vysoký, kostelní věž byla od základu vysoká 37 m. Čtvrtého října 1857 došlo ke slavnostnímu požehnání nového kostela (*Obrázek 46*). Zasvěcen byl slovanským věrozvěstům sv. Cyrilu a Metoději. Roku 1882 byla věž ratíškovicického kostela opatřena věžními hodinami. Všechno vybavení kostela se pořizovalo průběžně, většinou z darů věřících. Interiér kostela tvořila zpovědnice z tvrdého dřeva, oltární obraz sv. Cyrila a Metoděje, obrazy křížové cesty, lustr z broušeného skla a dřevěné lavice. Malířsky vyzdoben byl také původní prostor kněžiště. Později byly dostavěny boční oltáře a dokončena vnitřní výzdoba. V roce 1867 byly instalovány varhany. O rok později byl

---

<sup>76</sup> BAŘINOVÁ, Irena. Historie kostela a farnosti. *Ratíškovice: oficiální stránky obce* [online]. Ratíškovice: obec Ratíškovice, 2018 [cit. 2018-04-07]. Dostupné z: <http://www.ratiskovice.com/informace-o-obci/historie/historie-kostela-a-farnosti/>

dozdoben hlavní oltář (*Obrázek 47*). Zhotoven byl ze dřeva se dvěma sloupy a sochařskou výzdobou, měl ochránit, ale také nechat vyniknout oltářní obraz sv. Cyrila a Metoděje, zhotovitelem byl řezbář a zlatník Václav Bek z Hradiště. Na stěnách za oltářem byly z obou stran upevněny čtyři sochy: sv. Anny, sv. Kateřiny, sv. Vendelína, sv. Jindřicha. Tabernákulum neboli eucharistický svatostánek byl restaurován a vsazen do hl. oltáře. Kostel byl také několikrát opravován. Větší opravy proběhly roku 1907 a 1927.<sup>77</sup>

### 6.2.3 Rolnická usedlost

Ratíškovice byly zemědělskou obcí, tomu odpovídalo také obydlí místních obyvatel (*Obrázek 48, Obrázek 48*). Domy měly převážně okapovou orientaci, u starších stavení se objevovala orientace štítová. Většina domů měla půdorys ve tvaru písmene L, tzv. „do háku“. Sín a komora byly orientovány směrem do ulice, stejně tak vjezd do dvora, ten je připojen za jizbu nebo komoru. Na obytnou část domů navazovaly v pravém úhlu hospodářské části obydlí – stáje pro koně, chlévy, dřevěné krmníky pro vepře (*Obrázek 49*). U domů se štítovou orientací navazují hospodářské části přímo. Ve větších hospodářstvích existovala do konce 19. stol. tzv. maštálka a někdy také výměnek pro staré rodiče. Ve dvoře se nacházela studna, hnojiště a prostor pro skladování dříví. Dvůr byl často oddělen plotem od zahrady (humna), kde lidé pěstovali zeleninu a ovoce.<sup>78</sup> Na konci humna stála stodola (muatevňa) s obdélníkovým půdorysem. Uprostřed stodoly se nacházel mlat tvořený udusanou hlínou s plevami. Po stranách mlatu byly skladovací prostory zv. paže. Od nich byl mlat oddělen asi metr vysokou dřevěnou ohradou, tzv. oplotňů.<sup>79</sup> Typický pro Ratíškovice byl do první světové války dům trojdílný, skládající se z jizby, síně a komory.<sup>80</sup> Typickým stavebním prvkem domů je žúdro (*Obrázek 50*), mělo především bezpečnostní význam, ale také funkci estetickou, bývalo zdobeno typickým Ratíškovickým ornamentem.<sup>81</sup> Omítka bývala zdobena modrou obrovnávkou (*Obrázek 51*).

### 6.2.4 Hornická obydlí

Mimo zemědělství se lidé v obci živili také hornictvím, protože se na území obce a kolem ní rozkládají naleziště lignitu. Horníci bydleli ve vlastních domcích nebo koloniích. Původně byla havířina pouze sezónním povoláním a horníci se věnovali také zemědělství.

---

<sup>77</sup> ČEJKA, Jiří, ČEJKA, Jiří ml. a Eliška ČEJKOVÁ. Ratíškovice v období let 1848–1918. In: ČEJKA, Jiří a kol. *Ratíškovice: minulostí slovácké obce*. Ratíškovice: Obec Ratíškovice, 2010, s. 174–180. ISBN 978-80-254-7362-7.

<sup>78</sup> KRIST, Jan. Vesnické sídlo a dům. In: ČEJKA, Jiří a kol. *Ratíškovice: minulostí slovácké obce*. Ratíškovice: Obec Ratíškovice, 2010, s. 563.

<sup>79</sup> Tamtéž, s. 579.

<sup>80</sup> Tamtéž, s. 564.

<sup>81</sup> Tamtéž, s. 569.

Až v průběhu 20. stol. došlo k většímu rozvoji hornictví a sezónní pracovníci se stali stálými zaměstnanci dolů. Do 30. let 20. stol. se domky horníků příliš neodlišovaly od rolnických usedlostí, velký vliv na to měl jejich původ, protože podobně jako jejich ženy pocházeli z rolnických rodin. Vlastní domky horníků byly oproti rolnickým usedlostem zpravidla menší a přiléhaly k nim menší počet hospodářských budov. Situace se změnila v roce 1932, kdy firma Baťa a.s. Zlín zakoupila pozemky Ratíškovice bohaté na lignit, uhlí potřebovala k pokrytí potřeby paliv ve svých podnicích. U Dolu Tomáš vystavěla firma Baťa moderní kolonii domků pro své zaměstnance, dodnes nazývanou „Baťovka“ (Obrázek 52). Nachází se zde tytéž domy, s rovnými střechami, jaké byly stavěny ve Zlíně. Každá rodina využívala kuchyňku, předsíň, tři menší pokoje, koupelnu a sklep.<sup>82</sup> Kolonii tvořilo 22 obytných domů č. p. 750–793.<sup>83</sup>

### 6.2.5 Cihelna

Cihlářství patřilo v Ratíškovicích k nejstaršímu dělnickému povolání. První cihelnou byla tzv. „tihelná pec“ u Růdníka, o jejím vzniku však mnoho nevíme. Z protokolů obecního zastupitelstva vyplývá, že byla roku 1886 prodána Matouši Blahovi. V této době však již 30 let fungovala jiná cihelna, a to obecní. Cihly se zhotovovaly ručně v dřevěných formách, z jílu, písku a hlíny. Černá hlína se dovážela z části obce, tzv. od Vrbek. Se vznikem obecní cihelny souvisí také zavedení funkce tzv. „tihelního hospodáře“, který plnil usnesení obecního výboru. Ve funkci působil Cyril Příkaský, Jakub Antoš, Matěj Kordula, Petr Macek, Petr Příkaský v letech 1892–1897 pak Jan Kopl. V cihelně se pracovalo od jara do konce podzimu. Cihelna zaniká za první světové války.<sup>84</sup> Po vzniku samostatného Československa vzniklo pod vedením Aloise Horáka z Milotic svépomocné družstvo dělníků a rolníků s názvem Družstevní cihelna, zapsaná společnost s ručením omezeným v Ratíškovicích. Jeho členy byly občané Ratíškovic, Milotic, Vlkoše a Skoronic. Ve dvacátých letech 20. století tak vzniká nová budova cihelny (Obrázek 53) poblíž silnice vedoucí z Hodonína do Kyjova. Později jsou k samotné cihelně přistavovány nové budovy – sušárna, lisovna, pec a kůlny. K dalšímu rozvoji nové cihelny došlo s novým nájemcem v letech 1927–1929, k původním kůlnám byly přistavěny další, dochází ke zvětšení lisovny, strojovny a kotelny, rozšířena je také pec. V dubnu 1942 byl provoz cihelny státním nařízením zastaven a později zaniká.

---

<sup>82</sup> FROLEC, Václav. *Hmotná kultura v hornické oblasti dubňanské*. Brno, 1958. Diplomová práce. Masarykova univerzita v Brně, s. 54–57.

<sup>83</sup> JEMELKA, Martin a Ondřej ŠEVEČEK. *Továrni města Baťova koncernu: evropská kapitola globální expanze*. Praha: Academia, 2016, s. 194–198. ISBN 978-80-200-2635-4.

<sup>84</sup> MACKOVÁ FROLCOVÁ, Marie. *Ratíškovice: minulost a přítomnost obce*. Ratíškovice: MNV Ratíškovice, 1990, s. 60. ISBN 80-900047-0-9.

## 6.2.6 Provozovny, řemeslné dílny

Na počátku 20. stol, se vznikem republiky, dochází k technickému pokroku, změně zaměstnání, šíření vzdělanosti a častějšímu styku vesnických obyvatel s městským prostředím. Všechny tyto faktory měly vliv na celkový způsob života obyvatel Ratíškovic. Dochází k proměnám ve vybavení domů, ale také v oblékání. Dílny řemeslníků byly často součástí jejich obydlí, byly připojovány k domu. Se zánikem starých domácích pecí se zvýšil počet pekařů, spřízněné byly rodiny pekařů a obchodníků Eduarda Křížky (*Obrázek 54*) a Josefa Ivana. Společně vytvořily nový typ pekařské pece – šlo o současně vytápěné dvě pece nad sebou. Pekárnu v Ratíškovicích provozovala také rodina Bouchalů (*Obrázek 55*). Postupně se přestává nosit lidový kroj a je třeba více krejčích. Krejčími v Ratíškovicích byli Bedřich Koten, Josef Chlůdil, Karel Kovářík, Martin Frolec a Antonín Dolanský (*Obrázek 56*).<sup>85</sup> Dalšími řemeslníky, kteří v Ratíškovicích působili, byl stolař František Šulc, p. Burán a František Pavelka (*Obrázek 57*), keramik Pavel Němec (*Obrázek 58*) nebo obuvník Metoděj Koplík.

## 6.2.7 Kovárna

V obci se nacházela také kovárna, kovářskou tradici si v Ratíškovicích udržela rodina Hnilicova a Malářova. Kováři vyráběli brány, zemědělské nářadí a náčiní, náplní jejich práce bylo také podkovářství, které spočívalo v kování koní. Kovárna v Ratíškovicích prosperovala, v kovárně postupně fungovalo na 10 pracovníků. Později sloužila kovárna jako družstevní dílna a do současnosti se nezachovala.<sup>86</sup> Z roku 1942 pochází plán kovárny pro kováře Stanislava Nováka (*Obrázek 59*). Jeho kovárna stála na ulici Rohatecká a z plánu vyplývá, že kovárna byla připojena k jeho domu. Mezi kovárnou a obytným prostorem se nacházela chodba a v blízkosti kovárny stávala ve dvoře studna. I tento dům byl postupně přestavěn.

## 6.2.8 Parní mlýn

V letech 1923–1924 vzniká v Ratíškovicích parní mlýn, který zbudoval Josef Ivan, v blízkosti mlýna se nacházela také cementářská dílna a parní pila s cirkulárkou. Pozdějším majitelem cementářské dílny se stal Jan Vandurka, vyráběl střešní krytinu, kanalizační roury a další výrobky z cementu. Pila byla při mlýně zřízena roku 1925 Eduardem Křížkem. O rok později byl mlýn odkoupen Otakarem Wainharou, který zde do konce druhé světové války

---

<sup>85</sup> MACKOVÁ FROLCOVÁ, Marie. *Ratíškovice: minulost a přítomnost obce*. Ratíškovice: MNV Ratíškovice, 1990, s. 109. ISBN 80-900047-0-9.

<sup>86</sup> Tamtéž, s. 109.

mlel obilí a vydával mouku.<sup>87</sup> Mlýn, cementárna i pila postupně zanikaly. Dnes se v prostorách bývalého mlýna nachází restaurace „Na Mlýně“.

## 6.3 Vacenovice

Vacenovice se v rámci mikroregionu nachází jihovýchodně od Milotic, mezi Miloticemi a Ratíškovici. V současnosti zde žije asi 2 200 obyvatel. Nejstarší písemné zmínky o Vacenovicích pochází z roku 1228, kdy král Přemysl Otakar I. daroval velehradskému klášteru 53 vesnic. Kolem roku 1560 se ve Vacenovicích usadili habáni (novokřtenci), na území pobývali do počátku 17. stol. Od počátku 16. až do poloviny 20. století byli Vacenovice součástí milotického panství.<sup>88</sup>

### 6.3.1 Kostel Božského Srdce Páně

Kostel zasvěcený Božskému Srdci Páně ve Vacenovicích (*Obrázek 60*) je poměrně mladý, s výstavbou kostela se začalo roku 1927 a dokončen byl o tři roky později. O založení vlastního kostela usilovali občané Vacenovic již od roku 1906, kdy vznikl spolek sv. Václava, roku 1912 byl změněn na spolek Božského Srdce Páně, ten zanikl v průběhu 1. světové války a myšlenku výstavby vacenovického kostela vzkřísil až roku 1926 starosta František Ryba. Předpokládané náklady na stavbu činily 300 000 Kč. Roku 1927 se přistoupi k výběru vhodného místa pro kostel. Vybráno bylo místo v blízkosti školy, kolmo k silnici z Milotic do Vacenovic. Projekt stavby vypracoval Ing. Vladimír Fischer z vysoké školy technické v Brně. V červnu roku 1927 byla stavba kostela zadána staviteli Josefu Poláškovu z Milotic a se stavbou se začalo o měsíc později, v září téhož roku byl slavnostně posvěcen základní kámen budoucího kostela. V roce 1928 se započalo s vnitřním vybavením kostela. Hlavní oltář zhotovila firma Semerák z Olomouce, výmalba kostela, zhotovení hlavního oltářního obrazu a křížové cesty bylo zadáno akademickému malíři Janu Köhlerovi ze Stražovic. Oltářní obraz byl do kostela umístěn roku 1930 a v témže roce byly postaveny také oba boční oltáře zasvěcené sv. Cyrilu a Metodějovi a Panně Marii Lurdské. Do hlavního oltáře byly umístěny ostatky sv. Theodora a sv. Liberata, které byly původně v zámecké kapli v Miloticích. Kostel byl slavnostně vysvěcen 5. října 1930, samostatná farnost ve Vacenovicích však vzniká až o necelých 20 let později.<sup>89</sup> Kostel je dlouhý 28,6 m, široký 11,2 m a vysoký 8,75 m. Výška věže činí 27,45 m. Nad vchod do kostela byla umístěna socha sv. Václava (*Obrázek 61*),

---

<sup>87</sup> Tamtéž, s. 109.

<sup>88</sup> Historie obce. *Vacenovice: oficiální stránky obce* [online]. Vacenovice: obec Vacenovice, 2018 [cit. 2018-04-07]. Dostupné z: <http://www.vacenovice.cz/informace-o-obci/historie/>

<sup>89</sup> Kostel Božského Srdce Páně. *Římskokatolická farnost Vacenovice* [online]. Vacenovice: Farnost Vacenovice, 2017 [cit. 2018-04-07]. Dostupné z: <http://farnost.vacenovice.com/index.php/historie/kostel/125-stavba-kostela-a-vznik-farnosti-vacenovice>

připomínající založení spolku sv. Václava roku 1906. Interiér tvoří hlavní oltář s oltářním obrazem Nejsvětějšího Srdce Páně, po obou stranách obrazu stojí sochy sv. Petra a Pavla. Po stranách se nachází dva boční oltáře a křížová cesta. Další výzdobu tvoří dřevěné sochy, mozaiková okna a obrazy světců, pod nimi jsou uvedena jména lidí, kteří je nechali na vlastní náklady zhotovit a kostelu je darovali. Výrazným prvkem interiéru kostela jsou barokní varhany pocházející z roku 1754, které byly zakoupeny z bývalého kapucínského kostela v Kyjově.<sup>90</sup>

### 6.3.2 Drobné sakrální stavby

Stejně jako v Miloticích a na celém území mikroregionu se i ve Vacenovicích dochovaly drobné sakrální stavby. Za zmínku stojí kaple sv. Jana Sarkandra (*Obrázek 62*), která byla vystavěna na konci obce směrem k Ratíškovcům a pochází z roku 1874. Další kaplí ve Vacenovicích je kaple Panny Marie Sedmibolestné (*Obrázek 63*), stojí také na okraji obce, ale směrem k Miloticím, tuto kapli nechali postavit manželé Němcovi roku 1910. V obci se nachází 8 soch světců, které byly zbudovány na náklady jednotlivých občanů Vacenovic. Nejstarší je socha sv. Jana Nepomuckého z roku 1630, která se nachází před farou (*Obrázek 64*). Dále lze v obci a jejím okolí nalézt jak kamenné, tak kovové kříže.

### 6.3.3 Kombálek

Kombálek neboli Kumbálek, byla nejstarší stavba a před stavbou kostela také dominanta obce. Kombálek stával na místě současného obecního sklepa na č. p. 43–46 a v blízkosti školy. Vznikl pravděpodobně již v 16. stol., kdy byl součástí místního pivovaru a sklep pod kombálkem sloužil jako panská pálenice. Tyto informace jsou uvedeny v prodejní smlouvě zbytku Vacenovic z roku 1667 milotickému panství, kde se udává, že jde o prodej „*rytířského sídla ve Vacenovicích spolu s dvorem, dále s vinným pivním a pálenkovým šenkem*“. Později sloužila budova k projednávání obecních záležitostí jako sídlo obecního zastupitelstva, sídlil zde také spořitelní a záloženský spolek a obecní knihovna. Budova byla podsklepená, vlevo od vchodu do sklepa se nacházela obecní šatlava. Kombálek zaniká roku 1939.

### 6.3.4 Větrný mlýn

Větrný mlýn ve Vacenovicích stával na tzv. „Větráckém kopci“ a byl zde postaven před rokem 1860. Doklady o datu výstavby a jeho prvním majiteli nejsou známy. Je možné, že mlýn v obci existoval již v 16. stol. Doklady o mlýnu existují pouze z příběhů pamětníků.

---

<sup>90</sup> RYGAR, František. *Vacenovice: Fragmenty z historie obce*. Vacenovice: Obecní úřad Vacenovice, 1998, s. 129–132.



Mlýn byl v provozu do začátku první světové války, jeho provoz byl zastaven roku 1942 a mlýn byl rozebrán. Jeho posledním majitelem byl vacenovický občan František Zobač.

### **6.3.5 Zvonice**

Dřevěná zvonice byla postavena roku 1776 v těsné blízkosti dnešního sousoší sv. Trojice. Údaj o datu vzniku byl vysekán na jednom z jejích trámů. Z roku 1775 se dochoval doklad o nákladech na její stavbu. Zvonice stála ve Vacenovicích až do poloviny 20. století, kdy byla prodána Antonínu Šťastnému za 2 500 Kčs a následně byla rozebrána. Důvodem zbourání byla výstavba kostela a používání kostelních zvonů, jiným důvodem mohla být snaha o rozšíření silnice, které zvonice vadila.

### **6.3.6 Cihelna**

Vacenovickým nářečím „tihelňa“, provozní stavba v obci sloužila k výrobě cihel. Existovala již před rokem 1886. V obecní kronice lze nalézt údaj, že od 29. května 1886 byla spravována obcí a v témže roce zde proběhlo mnoho oprav. O rok později byl k budově cihelny přistavěn přístřešek pro rozšíření výroby a výrobu střešní krytiny, tzv. „křidlice“. Součástí cihelny byl prostor k pálení cihel, který musel být rozměrný, protože se zde páliho 20 000 cihel a pálení trvalo 10 dní. Cihelna zaniká v průběhu první poloviny 20. století.<sup>91</sup>

### **6.3.7 Rúdnický mlýn**

Rúdnický mlýn a původní osada Rúdník leží na katastrálním území Vacenovic asi 2 km od obce, v podobné vzdálenosti je také od Ratiškovíc. Vodní mlýn patřil milotické vrchnosti, pronajímán nebo prodáván byl jen za určitých podmínek. První doklady o něm pochází ze smlouvy z roku 1748, kdy byl prodán hraběnkou Carolinou Serenyiovou mlynářce Kubovéj. Dalšími majiteli byli František Geba, Václav Drbal, Josef Liška, Ignác Hanák a Františka Hanáková. Roku 1885 byl mlýn popsán a zapsán do tzv. „vodní knihy“. Podle popisu ležel mlýn v poli na levém břehu potoka, který se nazýval „Rúdnická a Ratiškovská voda v obci Vacenovické“. Podle popisu se zde vyráběly z prosa jáhly. Voda k rozpořybování mlecího zařízení proudila náhonem a protékala stavidly na mlýnská kola. Náhon zv. „lanfešt“ byl zhotoven ze dřeva a byl dlouhý asi 4 m a u stavidel široký 1 m. Na konci náhonu se nacházel práh a na něm dvě mlýnská stavidla. Kola byla 40 cm vysoká a 1,39 m vysoká. V rohu stavení u náhonu byl umístěn tzv. hamovní kůl, čtvercový kámen, který sloužil k odměřování výšky vody do náhonu.

---

<sup>91</sup> RYGAR, František. *Vacenovice: Fragmenty z historie obce*. Vacenovice: Obecní úřad Vacenovice, 1998, s. 132–140.

Roku 1897 koupila mlýn rodina Doležalova, na základě stavební a odstupní smlouvy připadaly k mlýnu louky, zahrada a rybník. Roku 1923 žádali manželé o povolení k přestavbě. V tomto povolení je popsána původní podoba mlýna. Mlýn byl tvořen jednou dlouhou budovou, ve které se nacházela jak obytná část, tak také mlýnská část. Mlýnská část budovy o rozměrech 7,2 x 7,7 m byla umístěna na konci u potoka. V nejvzdálenější části byl pohon a vodní kolo a uprostřed se nacházela mlýnice se starým mlýnským zařízením. Povolení k přestavbě bylo schváleno roku 1923. Proběhla modernizace, byla vyměněna střecha za taškovou, podstřeší bylo od obytných prostor odděleno železnou konstrukcí a pevnou zdí. Po druhé světové válce zůstal mlýn opuštěn a následně zničen, materiál z mlýna využili obyvatelé Ratiškovice při stavbě svých obydlí.<sup>92</sup> Na počátku 21. století byl na místě původního mlýna postaven mlýn nový (Obrázek 65).

## 6.4 Svatobořice-Mistřín

Obec Svatobořice-Mistřín vznikla roku 1964 spojením původně dvou samostatných obcí Svatobořice a Mistřína, z nichž každá má vlastní historii. V rámci mikroregionu se nachází severovýchodně od Milotic. V současné době zde žije asi 3 500 obyvatel.

První zmínka o Svatobořicích se nachází v prodejní listině z roku 1349, kdy Bolek z Otaslavic prodal část Svatobořic Markvaltovi z Morkovic. Na počátku 15. stol., v letech 1405–1415 vlastnil obec Jan z Moravan, po něm byl jejím vlastníkem Jan z Milotic. Roku 1522 byly prodány Vilémovi z Kunštátu. Koncem 17. stol se Svatobořice staly majetkem hraběnky Arnoštky z Löwensteinu a dostaly se pod správu Milotic.

Mistřín se v historických pramenech objevuje poprvé roku 1228, kdy Přemysl Otakar I. uděluje privilegia panství a klášteru ve Velehradě, v této době stával jinde než v současnosti, a to asi o kilometr severozápadně dál v místech dnešních tzv. „Starých Mistřín“. Původní Mistřín je za česko-uherské války zpustošen a nový je postaven na dnešním místě o něco jižněji. Tento tzv. „Nový Mistřín“ se v pramenech objevuje okolo roku 1536. V 17. stol. byla obec zničena podruhé a znovu byla vystavěna mezi původním místem a Novým Mistřínem. Od roku 1687 vlastnil Mistřín František Libštejnský z Kolovrat. Od roku 1888 do roku 1924 byla obec majetkem rodu Seilernů.<sup>93</sup>

---

<sup>92</sup> BAŘINOVÁ, Irena. Růdnický mlýn: Historie. *Vodnimlyny.cz* [online]. Rudolf Šimek, 2017 [cit. 2018-04-07]. Dostupné z: <http://vodnimlyny.cz/mlyny/objekty/detail/1363-rudnicky-mlyn>

<sup>93</sup> Historie. In: *Oficiální stránky obce Svatobořice-Mistřín* [online]. Svatobořice-Mistřín: obec Svatobořice-Mistřín, 2018 [cit. 2018-04-23]. Dostupné z: <http://www.svatoborice-mistrin.cz/obecni-urad/informace-o-obci/historie-1/>

### 6.4.1 Kostel Navštívení Panny Marie

Kostel stojí v části obce Mistřín. Od počátku 13. stol. byl Mistřín pod správou kláštera ve Velehradě, který se staral o rozkvět svých obcí mimo jiné také výstavbou kostelů. Původní kostel byl vystavěn v románském slohu a vysvěcen byl pravděpodobně roku 1286. Stál na místě zvaném „Kostelíky“ mimo původní obec. V době vzniku Nového Mistřína původní kostel ještě existoval, ale byl značně poničen a prostorově ani místem věřícím nevyhovoval. Proto byl 8. 7. 1626 oficiálně odsvěcen a zrušen. Kostel byl rozbořen počátkem 18. stol. a materiál použit na stavbu kostnice na novém hřbitově. Z původního kostela se zachovala pouze pískovcová křtitelnice, která byla umístěna do nového barokního kostela (*Obrázek 66*). S jeho stavbou se začalo roku 1743 na místě původní zvonice, zcela dokončen byl roku 1771. Stavba věže byla zahájena roku 1767.<sup>94</sup> Původně měl kostel věž cibulovitého tvaru. Interiér kostela zdobily obrazy Ignáce Raaba z roku 1789, které byly počátkem 20. století znehodnoceny jejich špatným skladováním.<sup>95</sup> Dokončený kostel s věží a nově založeným hřbitovem vysvětil 10. srpna 1770 probošt P. Ludvík Serényi. Mezi lety 1936–1937 byl kostel přestavěn a znovu byl vysvěcen roku 1940.<sup>96</sup>

### 6.4.2 Drobné sakrální stavby

Nejvýznamnější drobné sakrální památky ve Svatobořicích-Mistříně pochází z poloviny 18. stol. Jedná se o sochu sv. Floriána z roku 1745 a sousoší sv. Anny s dítětem, které je datováno do roku 1791. Obě sochy jsou kulturní památkou stejně jako sousoší Nejsvětější Trojice. V obci nalezneme také kapličky. Uprostřed obce se nachází kaple se zvonící zasvěcená sv. Rochovi a sv. Rozině, pochází z počátku 18. stol. a do současné podoby byla přestavěna roku 1832 (*Obrázek 67*). Na místě bývalé českobratrské modlitebny, o které je v pramenech zmínka již ze 16. stol., stojí dnes kaplička z 18. stol. Nachází se u hlavní silnice Vrbátky (*Obrázek 68*). Kaplička zasvěcená ke cti Ukřižovaného Spasitele z roku 1700 se nachází tzv. u Zmole (*Obrázek 69*), kde stával v minulosti hřbitov. Všechny tři dochované kapličky se nachází na území bývalé obce Svatobořice. Také v Mistříně se dochovala kaplička na ulici Šardická, pochází z roku 1864 a byla zasvěcena Navštívení Panny Marie.

---

<sup>94</sup> Kostel zasvěcený Navštívení Panny Marie. In: *Oficiální stránky obce Svatobořice-Mistřín: Farnost* [online]. Svatobořice-Mistřín: obec Svatobořice-Mistřín, 2018 [cit. 2018-04-23]. Dostupné z: <http://www.svatoborice-mistrin.cz/farnost/kontakt/>

<sup>95</sup> ORLICKÝ, Zdeněk a kol. *Oslavy 20. výročí osvobození obce Svatobořice-Mistřín a internačního tábora*. Svatobořice-Mistřín: MNV Svatobořice-Mistřín, 1965, s. 9.

<sup>96</sup> ZÁLEŠÁKOVÁ, Michaela. Památky v obci. In: SYNEK, František a kol. *Svatobořice-Mistřín 1964–2014: Půlstoletí života obce*. Svatobořice-Mistřín: Obec Svatobořice-Mistřín, 2014, s. 80. ISBN 978-80-260-6270-7.

Nejpočetnější skupinu drobných sakrálních objektů tvoří sochy svatých a kříže. Např. socha Panny Marie Lurdské, socha sv. Václava, železné a kamenné kříže přímo v obci nebo u cest.<sup>97</sup>

## 6.5 Skoronice

Skoronice se nachází severovýchodně od Milotic a jižně od Vlkoše. Žije zde kolem 500 obyvatel, jejich rozloha je 5,24 km<sup>2</sup>, což z nich činí nejmenší obec mikroregionu. První písemné zmínky pochází z roku 1322, kdy jsou označovány za slovanskou osadu. Dokladem středověkého osídlení jsou keramické střepy nalézané při stavbě nových domů. Do konce 16. stol. Skoronice vystřídaly mnoho majitelů a byly předmětem obchodu mezi šlechtou. Na konci 16. stol. původní osada vyhořela a z počátku 17. století zůstaly záznamy o existenci 27 gruntů, kovárny a pastoušky, které původní osadu tvořily. V průběhu třicetileté války byly Skoronice zpuštěny a vylidněny, původní domy však zničeny nebyly. Vesnice byla znovu osídlena roku 1653 s novým vlastníkem milotického panství Gabrielem Serenyim. Obyvateli se stalo 23 rodin, které sem povolal ze svého nově nabytého panství na Novojičínku. Od poloviny 18. stol. se v obci ujímá kult sv. Floriána, jemuž je zasvěcen také kostel. Významnou dochovanou tradicí v obci je jízda králů, tento zvyk je od roku 2011 zapsán na seznamu nemotného světového dědictví UNESCO.<sup>98</sup>

### 6.5.1 Kostel sv. Floriána

Kostel sv. Floriána (*Obrázek 70*) byl postaven roku 1885 na místě původní dřevěné kapličky Nejsvětější Trojice. Návrh stavby pochází od kyjovského stavitele Gustava Sonevenda. Kostel je jednolodní, podélný s hranolovou věží vysokou 24,5 m na východní straně. Na západní straně je ke kostelu připojena sakristie. Prostor presbytáře neboli kněžiště odděluje vysoký oblouk. Vnitřní prostor osvětluje deset oken o rozměrech 20 x 7 x 8 m. V interiéru se nachází za hlavním oltářem obraz sv. Floriána, prostor kněžiště zdobí sochy evangelistů (*Obrázek 71*). Na kůr byly roku 1963 umístěny varhany (*Obrázek 72*) od firmy Josefa Haukeho z Uherského Hradiště, které byly původně v mistřínském kostele. Původní křtitelnice z 19. stol. se dnes nachází v kostele ve Vlkoši. Kostel zdobí kromě oltářního obrazu také obrazy křížové cesty a sochy např. Božského Srdce Páně, sv. Josefa, sv. Aloise, sv. Františka nebo sv. Terezie od Dítěte Ježíše. Nejcenější dřevorezbu je gotická socha

---

<sup>97</sup> Tamtéž, s. 281–302.

<sup>98</sup> Historie a současnost. In: *Skoronice: obec Jízdy králů* [online]. Skoronice: obec Skoronice, 2018 [cit. 2018-04-23]. Dostupné z: <https://www.skoronice.cz/historie-a-soucasnost>

Panny Marie Skoronské s Ježíškem z 15. stol. Výmalbu kostela vytvořil malíř Antonín Sychra z Kyjova roku 1926, podruhé byl kostel vymalován p. Kupařským z Rohatce.<sup>99</sup>

### 6.5.2 Obecní kovárna

Kovářské řemeslo bylo ve Skoronicích podobně jako v jiných obcích úzce spjato se zemědělskou výrobou. Před rokem 1623 ve Skoronicích kovárna nebyla. Obyvatelé museli navštěvovat kováře, kteří působili na panských dvorech v Miloticích nebo Vlkoši. Prvním kovářem ve Skoronicích byl v Miloticích vyučený Matěj Ingr, uvádí se jako „faber ferrius“, tj. dělník od železa. Nejdříve svou kovárnu provozoval pravděpodobně na otcově starém gruntě. Po roce 1700 je ve Skoronicích postavena obecní kovárna, ve které jako první působil zmiňovaný Ingr až do své smrti roku 1742. V průběhu 18. století se zde vystřídal devět kovářů. Roku 1827 tato obecní kovárna vyhořela a zaniká.

### 6.5.3 Obecní pastouška

Obecní pastouška byla obydlím obecního pastýře, ošetřovatele býků a jeho rodiny. Jednalo se o poměrně velký dům, k němuž přiléhaly chlévy pro dobytek. Součástí pozemku byla také louka za domem, která sloužila zřejmě k nouzovému pasení býků. Obecní pastoušku často obývalo několik rodin současně, protože zde působil jak pastýř krav, tak pastýř prasat. Pastýři vyváděli denně zvířata na pastvu a ovládali základní přírodní léčbu dobytka. Prvním zmiňovaným pastýřem ve Skoronicích byl Martin Slavíček, který zde působil od roku 1693. V průběhu 18. a 19. stol. se zde vystřídal mnoho pastýřů např. Pavel Gajster, Josef Kryštof, Jan Habřina nebo Jan Kučera. Koncem 19. stol. začínají pastýři bydlet ve vlastních domcích a roku 1901 je obecní pastouška uvedena jako neobydlená. Roku 1913 obec pastoušku prodala Františkovi Křížíkovi, ten ji kvůli emigraci do Ameriky přenechal svému bratrovi Juliu. Ten pastoušku zbořil a na místě postavil nový dům.

### 6.5.4 Obecní hospoda

Doklady o hospodě ve Skoronicích pochází z roku 1692, kdy byla uvedena na seznamu hospod v panství. Podle tohoto seznamu byla vystavěna v letech 1691–1692 a sestávala ze sklepa, síně, dvou komor, hrubé a malé světnice. Interiér tvořily dvojce kamna, dubová tabule, šest lavic, šest židlí a šenktyš<sup>100</sup> z desek. Přiléhaly k ní stáje, před ní byly žlaby pro krmení koní, na dvoře se nacházela studna. Budova hospody stála na původním místě, po pravé straně u vjezdu do Vlkoše až do počátku 20. stol. Dříve patřila hospoda vrchnosti, která ji pronajímala nájemcům, kteří museli plnit své povinnosti. Prvním nájemcem byl

<sup>99</sup> Kostel sv. Floriána. In: *Skoronice: obec Jízdy králů* [online]. Skoronice: obec Skoronice, 2018 [cit. 2018-04-23]. Dostupné z: <https://www.skoronice.cz/kostel-sv-floriana>

<sup>100</sup> Výčepní pult

František Král z Kyjova. Roku 1886 vrchnost prodala hospodu obci, od té doby se jednalo o obecní hospodu. Obec zakoupila budovu a s ní také výčepní právo a právo na prodej masa. Posledním nájemcem obecní hospody byl od roku 1939 do roku 1957 Josef Bradáč z Korouhve u Poličky. V 60. letech 20. století se stala obecní hospoda majetkem družstva Jednota. Zbořena byla roku 1989.<sup>101</sup>

### 6.5.5 Skoronské budy

Skoronské budy (*Obrázek 73*) jsou místním názvem pro vinné sklepy, stojící mimo obec. Historie vinařství v obci je poměrně mladá, první vinice se v okolí Skoronic začaly vysazovat v polovině 18. stol. První vinice byly vysazeny na kopci západně od obce, v lokalitě dodnes zvané „Vinohrádky“. Na počátku 19. století už existují vinohradnické tratě „Dlúhé“, „Krátké“, „Zelnice“ a „Žleby“. Nejstarší sklep ve Skoronicích pochází z roku 1910, stojí na okraji obce. Sklepy u trati Žleby pochází z pozdější doby, první vinohradnická stavba zde vzniká roku 1943, jedná se o tzv. „Moresův sklep“. Ke stavbám v lokalitě Vinohrádky dochází od 70. let, v 80. letech 20. stol. se stavba vinohradnických staveb rozvíjí, jsou budovány patrové lisovny např. s balkonem.<sup>102</sup>

## 6.6 Vlkoš

Vlkoš leží severovýchodně od Milotic, těsně navazuje na Skoronice a je zároveň nejsevernější obcí mikroregionu. V současnosti zde žije asi 1 100 obyvatel. Poprvé se obec Vlkoš, latinsky Vlkus, vyskytuje písemně ve fundační listině z roku 1248. Z textu vyplývá, že Vlkoš patřil ze dvou třetin svobodné šlechtě a z jedné třetiny bzeneckému panství. Jedním z prvních majitelů obce byl Hynek z Ronova, po jeho smrti roku 1406 patřil Vlkoš k panství kosteleckému. Od poloviny 15. stol. patřila část obce bratrům Zbyňkovi a Mikulášovi z Moravan. V 16. stol. odkoupil panství Václav Štolbašský, poté přešlo do vlastnictví rodu Zoubků, kteří ji počátkem 17. stol. prodali Janu Bohušovi ze Zástřizel. V tomto období tvořilo obec 57 usedlostí, z toho 20 bylo opuštěných, žilo zde kolem 164 lidí. Ke konci 17. století se majitelem stává Karel Norbert Žďárský, který rozšiřuje nákupem pozemků velikost obce. Počátkem 18. století byla obec vypálena Kurty a roku 1719 prodána. Od roku 1750 patřil Vlkoš pod správu milotického panství. Do konce 19. stol. řídili obec purkmistři, kteří byli jmenováni vrchností, po zrušení roboty byl prvním starostou zvolen Josef Něnička.<sup>103</sup>

<sup>101</sup> HOLCMAN, Vojtěch. *Dějiny skoronských domů*. Skoronice: Obecní úřad ve Skoronicích, 1991, s. 28–45.

<sup>102</sup> GROMBÍŘ, Jan. Skoronské sklepy. In: *Vinné uličky mikroregionu Nový Dvůr* [online]. Praha: Taggmanager.cz, 2012 [cit. 2018-04-23]. Dostupné z: <http://m.taggmanager.cz/cs/2037>

<sup>103</sup> Historie obce. In: *Vlkoš: oficiální web obce* [online]. Vlkoš: obec Vlkoš, 2018 [cit. 2018-04-23]. Dostupné z: <http://www.vlkoš.cz/historie-obce/ms-1673/p1=1673> Převzato z: VLASÁKOVÁ, Olga. *750 let obce Vlkoš: 1248–1998*. Vlkoš: Obecní úřad, 1998.

### 6.6.1 Kostel Nanebevzetí Panny Marie

Základy kostela ve Vlkoši byly položeny koncem 18. století, do té doby patřila obec pod správu fary v Miloticích. Se stavbou se započalo v roce 1773, kostel (*Obrázek 74*) byl postaven na místě původního zchátralého kostela. Stavba a vybavení interiéru kostela trvalo sedm let. Teprve v roce 1780 byl kostel slavnostně vysvěcen kyjovským děkanem Bartolomějem Goltmanem. Po vysvěcení ještě probíhaly úpravy kostela jak v exteriéru, tak v interiéru, jako mramorování kazatelny a křtitelnice a stavba malé věže. V polovině 19. století došlo k celkové rekonstrukci, roku 1860 způsobil na opraveném kostele velké škody vítr. Došlo ke shoení kříže z kostelní věže a poškození střechy. K další velké opravě došlo počátkem 20. století, v této době je při kostele postavena také fara. Na stavbu dohlížel kyjovský stavitel Eusebius Cibulka.<sup>104</sup>

### 6.6.2 Vlkošské budy

Budy jsou stejně jako ve Skoronicích název pro vinohradnické stavby. Areál vinohradnických staveb ve Vlkoši se nachází pod viniční horou, tzv. Achtele (*Obrázek 75*). V této lokalitě se nachází kolem 140 sklepů, z nichž nejstarší pochází z 18. století. Dříve se zde nacházely především přízemní sklepy s lisovnou (*Obrázek 76*), v současnosti jsou přízemní lisovny přestavovány na patrové. Charakteristickým prvkem vinohradnických staveb ve Vlkoši je dřevěný štít s bedněním přesahující líc zdiva. Průčelí je omítnuto a nabíleno, typická pro vlkošské sklepy je modrá nebo zelená obrovnávka. Řady sklepů jsou štítově orientovány a vlastní sklep prudce klesá pod kopec. Klenba samotných sklepů byla dříve budována z kamene, novější sklepy mají klenbu z pálených cihel. Stejně jako v jiných oblastech tak i ve Vlkoši se dochovaly obilné jámy, které sloužily pro ukrývání zásob před vrchností.<sup>105</sup>

---

<sup>104</sup> Kostel Nanebevzetí Panny Marie. In: *Vlkoš: oficiální web obce* [online]. Vlkoš: obec Vlkoš, 2018, 2009 [cit. 2018-04-23]. Dostupné z: <http://www.vlkoš.cz/kostel-nanebevzeti-panny-marie/d-1242>

<sup>105</sup> Domovina [DOMOVINA – ekologie, venkov, turistika, s.r.o.]. Vlkošské budy: Svět sám pro sebe pod horů Achtele. Lichnov, 2017.

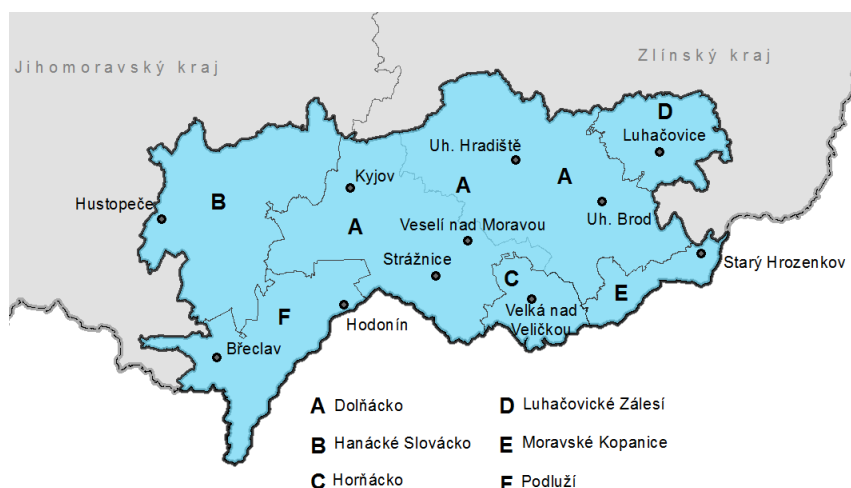
## 7 Závěr

Cílem práce bylo přiblížit stav obcí mikroregionu Nový Dvůr, před počátkem 21. století. Zaměřila jsem se na období od 18. do poloviny 20. století, v tomto období totiž dochází k největšímu rozvoji lidového stavitelství, mění se půdorys i charakter obcí. Do této doby vesnice tvořily samostatně stojící usedlosti a často byly součástí panství. Významným prvkem, který udával v minulosti obcím svůj specifický ráz, byl materiál, používaný ke stavbám, jehož vývojem se v práci zabývám. Dále jsem charakterizovala konstrukční prvky ve stavebnictví, které se na území mikroregionu vyskytovaly. Vesnice mikroregionu v minulosti tvořily především rolnické usedlosti s hliněnými stěnami a doškovými střechami, k proměně dochází s rozvojem průmyslu, kdy se objevují také hornická obydlí. Významným bylo na území mikroregionu již od pravěku zemědělství, tomu odpovídá také typologie staveb. K obytným domům přiléhaly budovy hospodářské – chlévy, komory a stodoly. Nelze opomenout stavby vinohradnické – sklepy a lisovny, které byly stavěny při vinohradech. Vinohradnictví bylo nedílnou součástí života obyvatel a tato tradice přetrvává do současnosti. Dále se zabývám rozborem technických a provozních staveb, o nichž víme, že se na území vyskytovaly, jedná se o mlýny, kovárny, studny a hospody. Dále do typologie lidového stavitelství zařazuji také stavby sakrální, z důvodu jejich vzniku a způsobu stavby, v mikroregionu byly nedílnou součástí společenského života a často také centrem obce. Církevním rokem se řídil také každodenní život a rytmus kalendářního roku obyvatel vesnice.

Existenci sakrálních, obytných, hospodářských a technických budov dokládám na konkrétních příkladech stále existujících nebo již zaniklých staveb. Kostel jako dominantu, rozpracovávám v každé obci mikroregionu. Charakter vesnic se s vývojem společnosti od poloviny 20. století radikálně mění, původní rolnické domy i vinné sklepy jsou přestavovány, tento stav dokládám na příkladu Ratíškovic. Zanikají původně hojně využívané hospodářské a technické stavby. Do současnosti se nám dochovaly pouze ojediněle prvky původní lidové architektury. V průběhu posledních let můžeme sledovat návrat lidových tradic v podobě novostaveb rodinných domů, ale především sklepů s žúdem (*Obrázek 77*). Fasádu staveb si lidé nově podle původních předloh zdobí slováckým ornamentem a barevnou, v mikroregionu modrou nebo zelenou obrovňávkou.

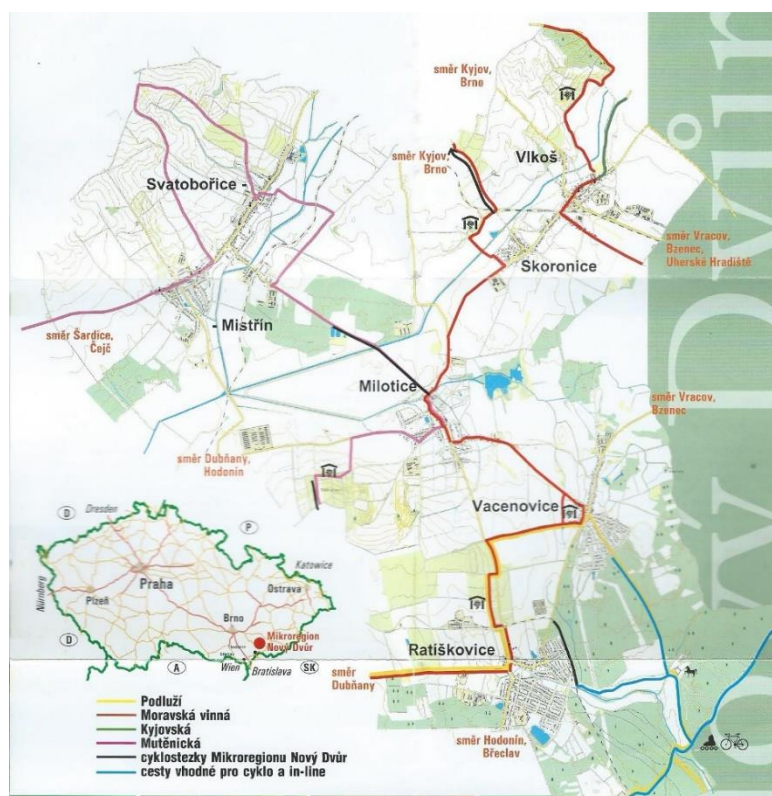


## 8 Obrazová příloha



Obrázek 1: Vymezení podoblastí Slovácka

BUREŠ, Petr. Příl. 1. Etnografické subregiony a okrsky na Slovácku. In: *Elektronická mapa Slovácka*[online]. Brno: Masarykova univerzita, 2013 [cit. 2018-04-14]. Dostupné z: <http://docplayer.cz/docs-images/61/46011616/images/18-1.png>



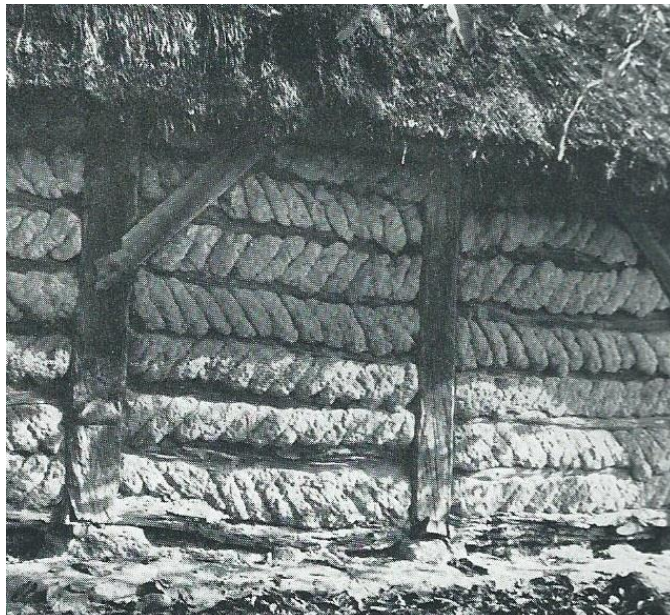
Obrázek 2: Mikroregion Nový Dvůr

Cyklostezky Mikroregion Nový Dvůr. In Mikroregion Nový Dvůr, *Cyklostezky Mikroregion Nový Dvůr*. 1. vydání. Milotice: Mikroregion Nový Dvůr, 2007.



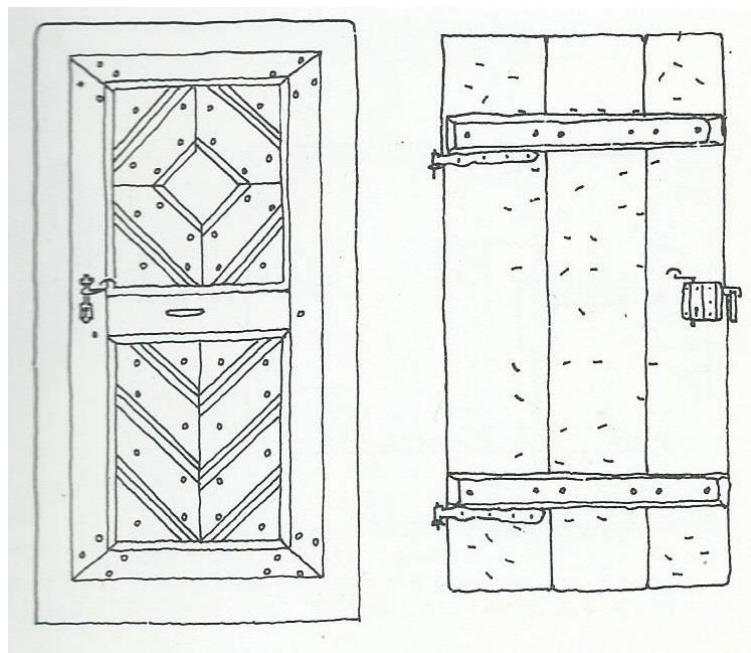
Obrázek 3: Zed' vzniklá nabíjenou technikou

Stavba „nakládaného“ hliněného domu, zdi připravené k přezimování. Martovce. In: MENCL, Václav. *Lidová architektura v Československu*. Praha: Academia, 1980, s. 10.



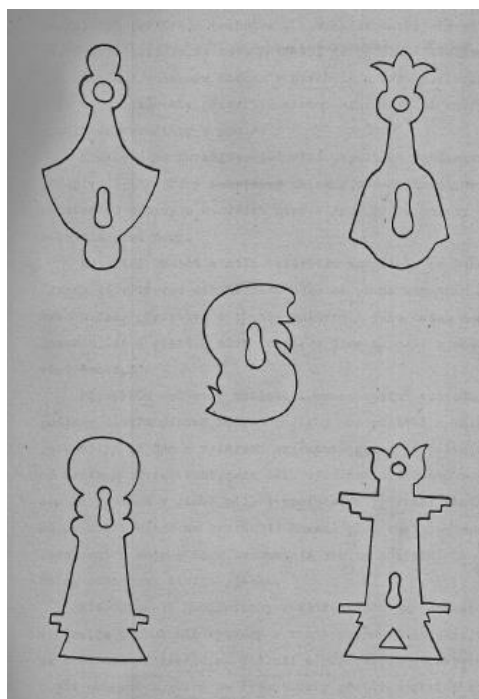
Obrázek 4: Zed' vzniklá stavbou z válek, kladených šikmo v obou směrech

Hrázděné zdi, vyplňované války jako opus spicatum, na stodole z r. 1873 v Štefanově. In: MENCL, Václav. *Lidová architektura v Československu*. Praha: Academia, 1980, s. 12.



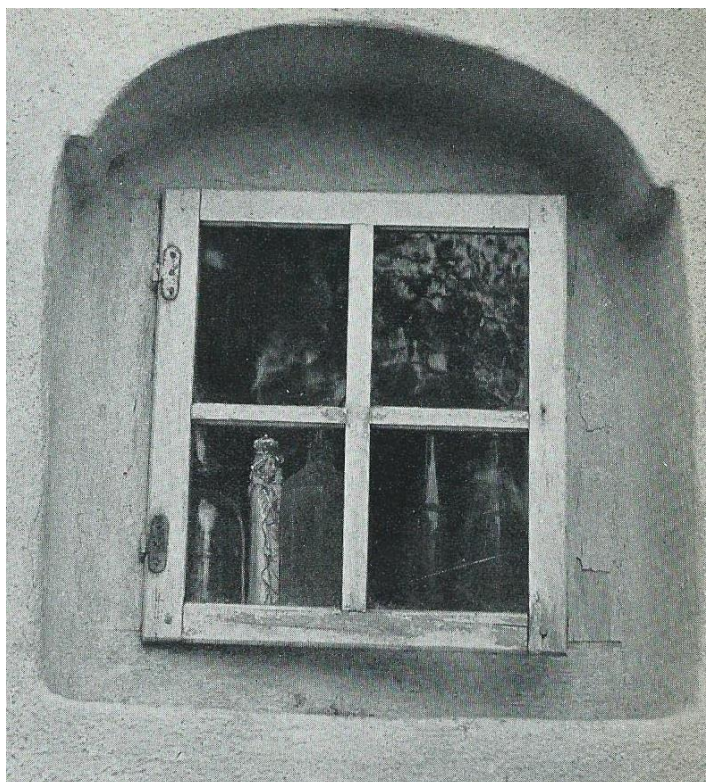
Obrázek 5: Dřevěné jednokřídlové dveře se zámkem

SCHEYBAL, J. a VAJDIŠ, J. Kaňovice. In: VAŘEKA, Josef a Václav FROLEC. *Lidová architektura: Encyklopedie*. Praha: SNTL, 1983, s. 49.



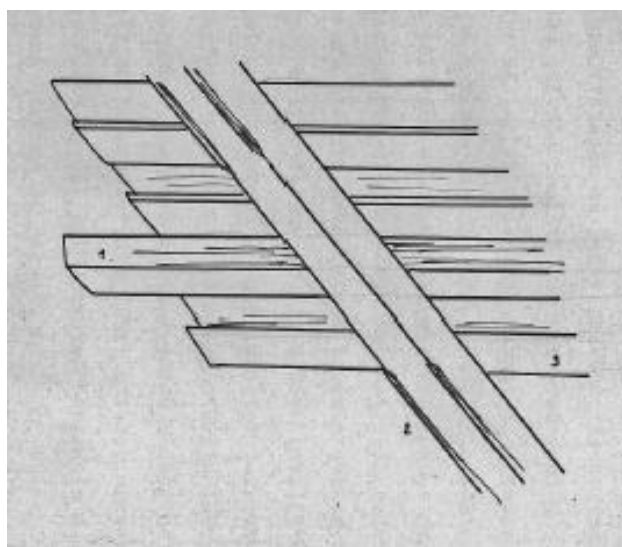
Obrázek 6: Kování používané na dveřích

FROLEC, V. Kování u zámků na dveřích. In: FROLEC, Václav. *Hmotná kultura v hornické oblasti dubňanské*. Brno, 1958. Diplomová práce. Masarykova univerzita v Brně, s. 50.



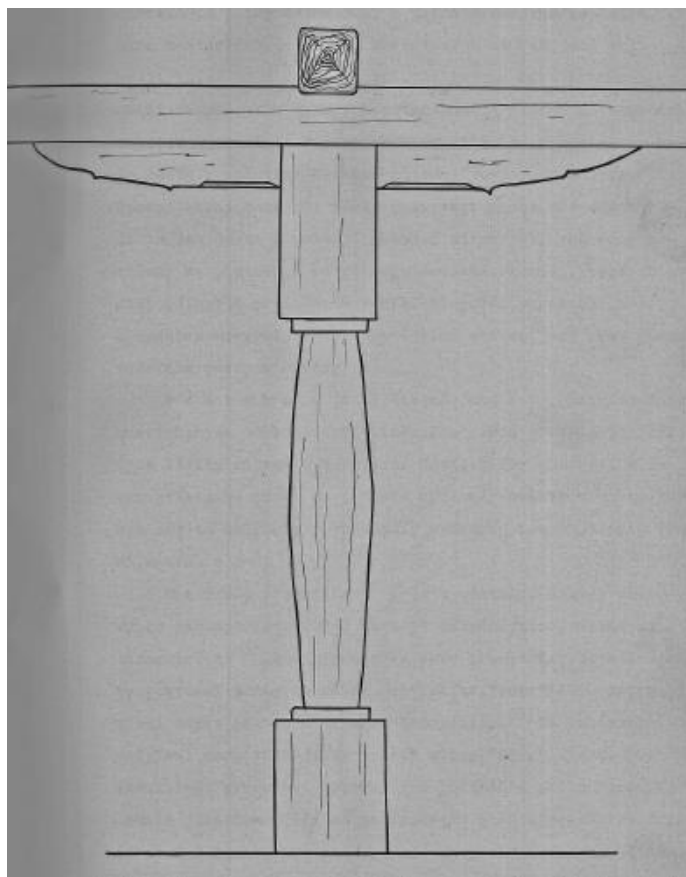
Obrázek 7: Jednokřídlová skleněná okna lidového stavení

Nová Lhota čp. 75, okres Veselí na Moravě. Okno na čtyři tabulky. In: MÁČEL, Otakar a Jaroslav VAJDIŠ. *Slovácko: Architektonický vývoj vesnice*. Praha: NČSVU, 1958.



Obrázek 8: Detail stropu s roštem

FROLEC, V. Strop - detail. In: FROLEC, Václav. *Hmotná kultura v hornické oblasti dubňanské*. Brno, 1958. Diplomová práce. Masarykova univerzita v Brně, s. 27.



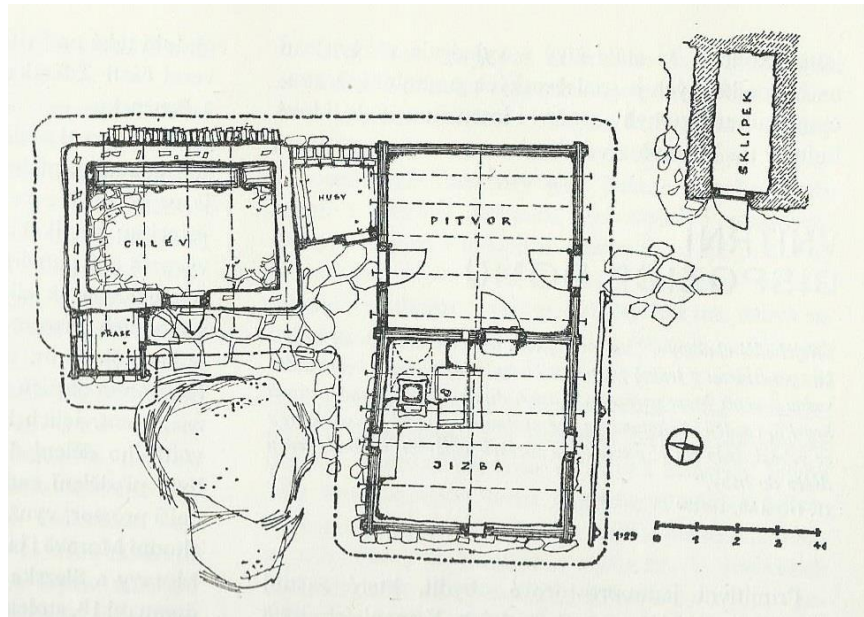
Obrázek 9: Sloup podírající rošt uprostřed jizby

FROLEC, V. „Slúp“ v jizbě domu čp. 34 v Ratíškovicích. In: FROLEC, Václav. *Hmotná kultura v hornické oblasti dubňanské*. Brno, 1958. Diplomová práce. Masarykova univerzita v Brně, s. 25.



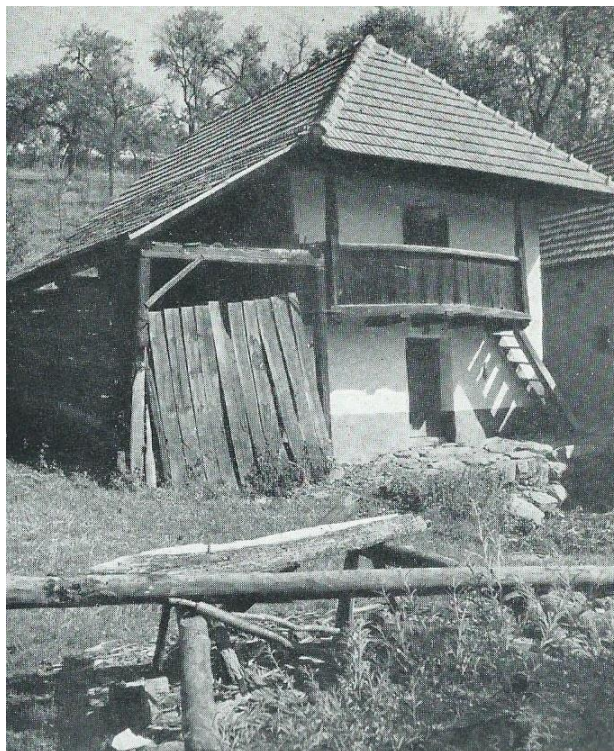
Obrázek 10: Příklad doškové střechy na domě v Ratíškovicích

Digitální archiv Irena Bařinová



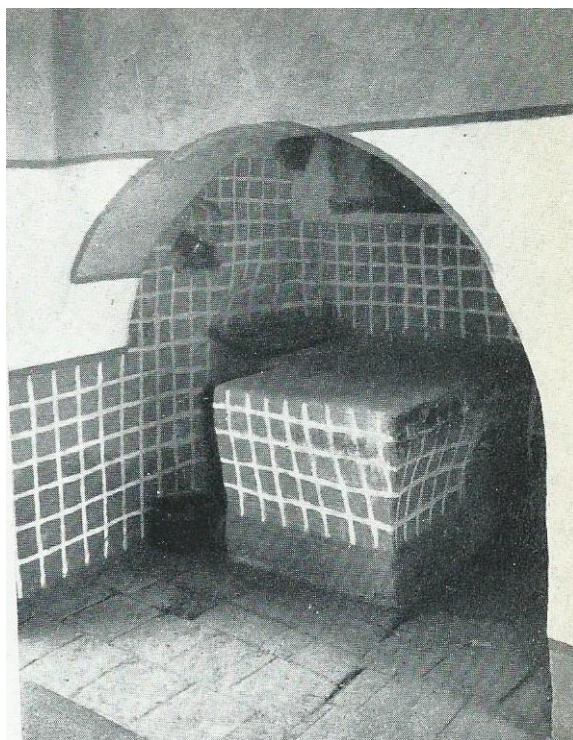
Obrázek 11: Dvouprostorová dispozice vesnického domu

FROLEC, V. Půdorys dvojdílného domu, Lopeník čís. 118, okr. Uherské Hradiště. In: FROLEC, Václav. *Lidová architektura na Moravě a ve Slezsku*. Brno: Blok, 1974, s. 24.



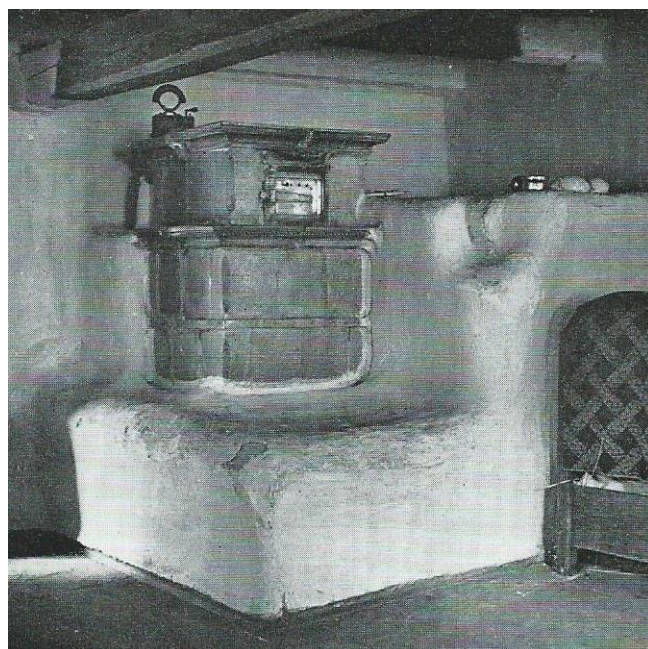
Obrázek 12: Typ tzv. patrové komory, stojící samostatně ve dvoře

Ludkovice čp. 26, okres Uherský Brod. Hliněná patrová komora ve dvoře. In: MÁČEL, Otakar a Jaroslav VAJDIŠ. *Slovácko: Architektonický vývoj vesnice*. Praha: NČSVU, 1958.



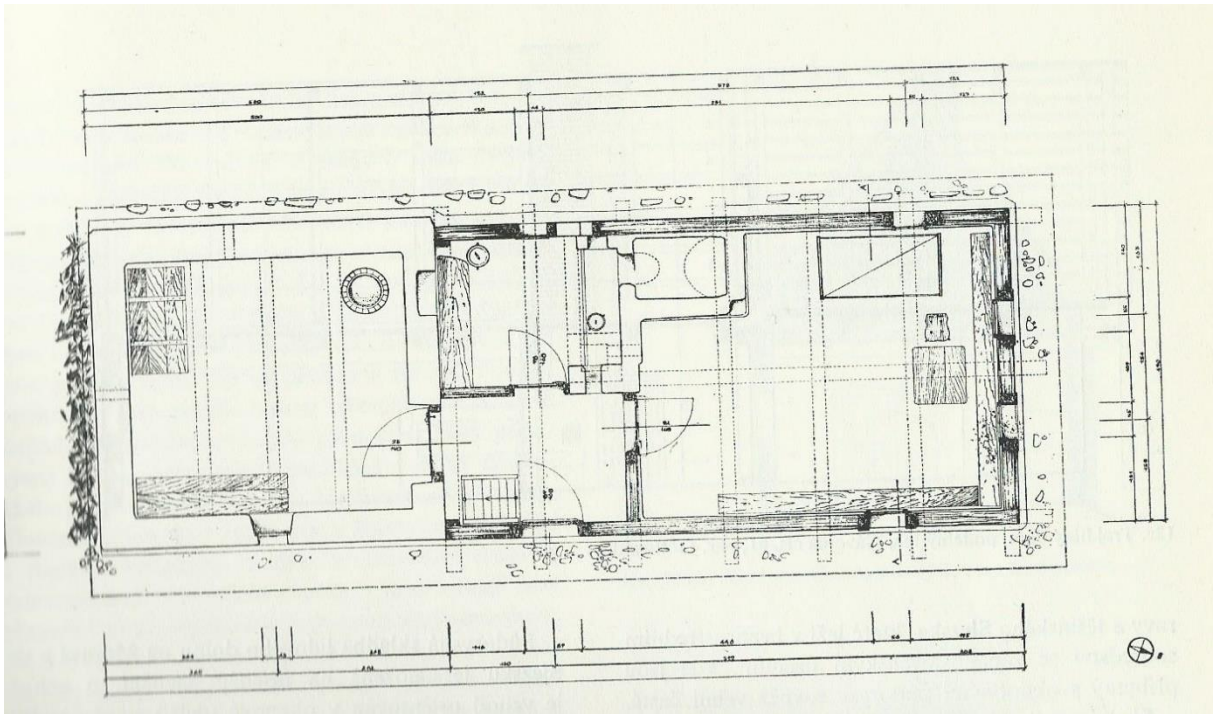
Obrázek 13: Černá kuchyň s ohništěm

Ratíškovice čp. 121, okres Hodonín. Černá kuchyně z pomoravské nížiny. Tento typ ohniště rozšířen hlavně v podunajské oblasti Slovenska. In: MÁČEL, Otakar a Jaroslav VAJDIŠ. *Slovácko: Architektonický vývoj vesnice*. Praha: NČSVU, 1958.



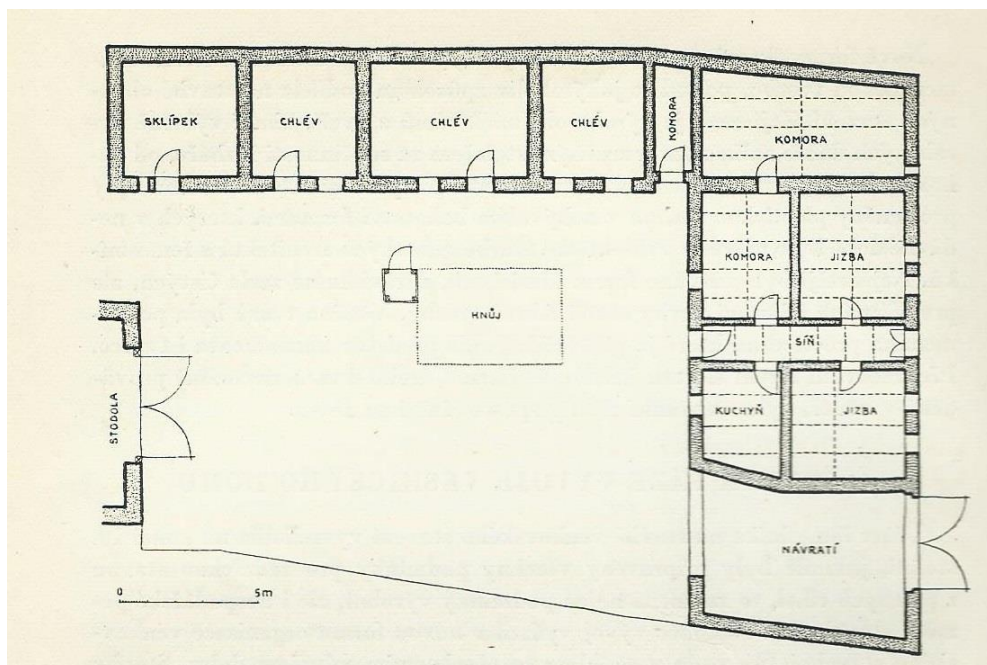
Obrázek 14: Kamna s pecí v jizbě

Sebedražie, dům č. 76 z r. 1842, pec a kamna v jizbě. In: MENCL, Václav. *Lidová architektura v Československu*. Praha: Academia, 1980, s. 53.



Obrázek 15: Dispozice trojdílného domu, vznik „parádní světnice“

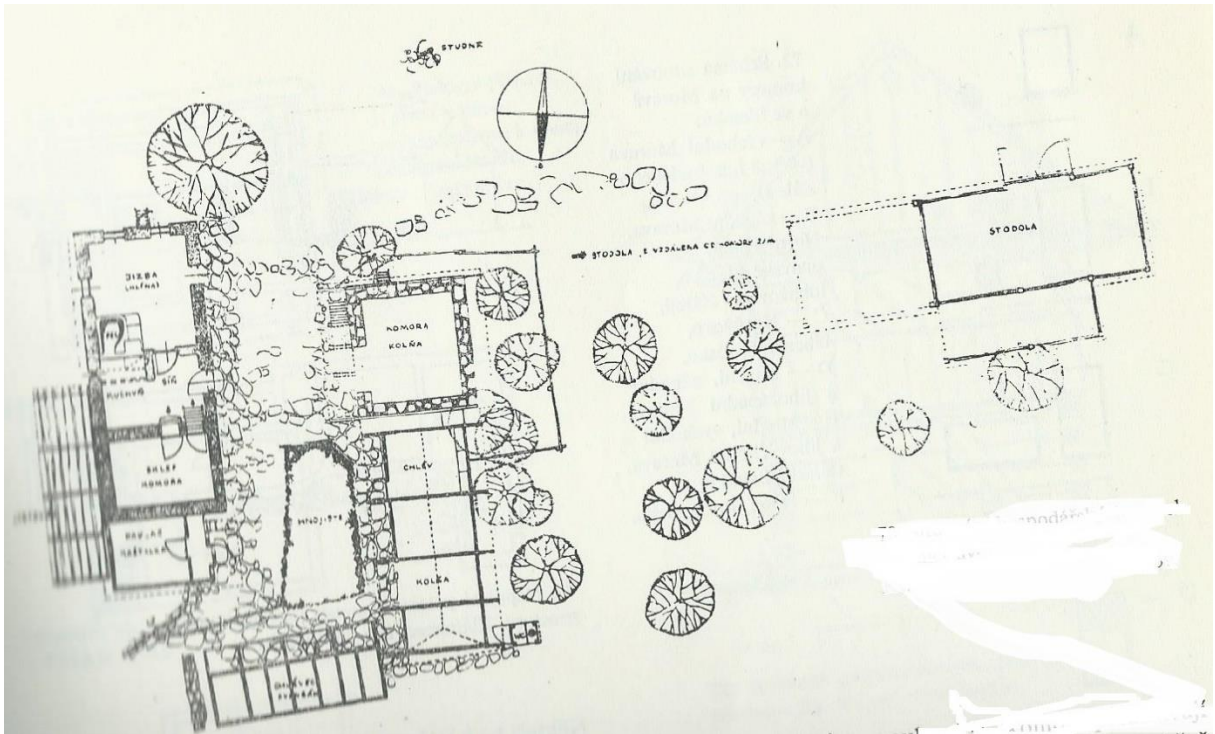
FROLEC, V. Půdorys trojdílného domu, Návojná č. 81, okr. Gottwaldov. In: FROLEC, Václav. *Lidová architektura na Moravě a ve Slezsku*. Brno: Blok, 1974, s. 27.



Obrázek 16: Dvoutraktové řešení lidových domů, od pol. 20. století

Vnorovy, čp. 57, okres Veselí na Moravě. Dvoutraktové stavení z pomoravské nížiny. In: MÁČEL, Otakar a Jaroslav VAJDIŠ. *Slovácko: Architektonický vývoj vesnice*. Praha: NČSVU, 1958, s. 68.





Obrázek 17: Rozmístění hospodářských staveb v rámci dvora vesnického stavení

FROLEC, V. Situování hospodářských staveb v rámci dvora, Kudlov čís. 76, okr. Gottwaldov. In: FROLEC, Václav. *Lidová architektura na Moravě a ve Slezsku*. Brno: Blok, 1974, s. 27.



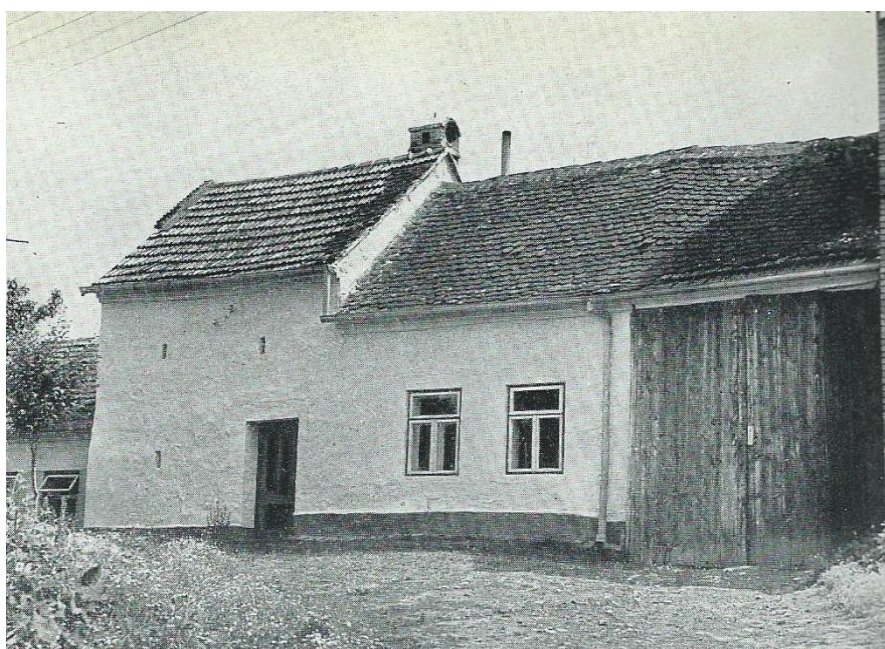
Obrázek 18: Dřevěný chlév s doškovou střechou

Žitková, okres Uherský Brod. Stodola a chlévy. Obvyklá úprava povrchu stěn a krytin. In: MÁČEL, Otakar a Jaroslav VAJDIŠ. *Slovácko: Architektonický vývoj vesnice*. Praha: NČSVU, 1958



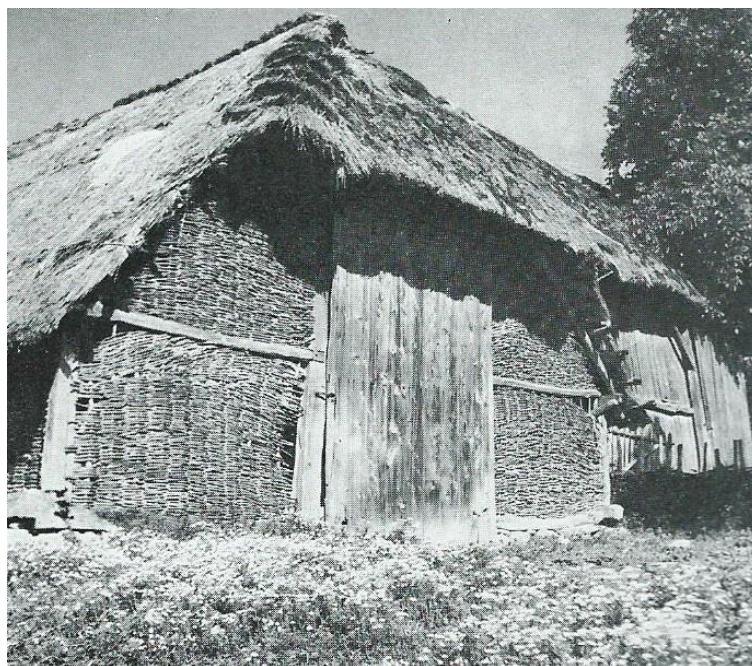
Obrázek 19: Samostatně stojící patrová stodola orientovaná do ulice

Doubravy čp. 6, okres Gottwaldov. Hliněná patrová komora v ulici před stavením. In: MÁČEL, Otakar a Jaroslav VAJDIŠ. *Slovácko: Architektonický vývoj vesnice*. Praha: NČSVU, 1958.



Obrázek 20: Patrová komora připojená ke stavení

Vlčnov, okres Uherský Brod. Stavení s připojenou patrovou komorou. In: MÁČEL, Otakar a Jaroslav VAJDIŠ. *Slovácko: Architektonický vývoj vesnice*. Praha: NČSVU, 1958.



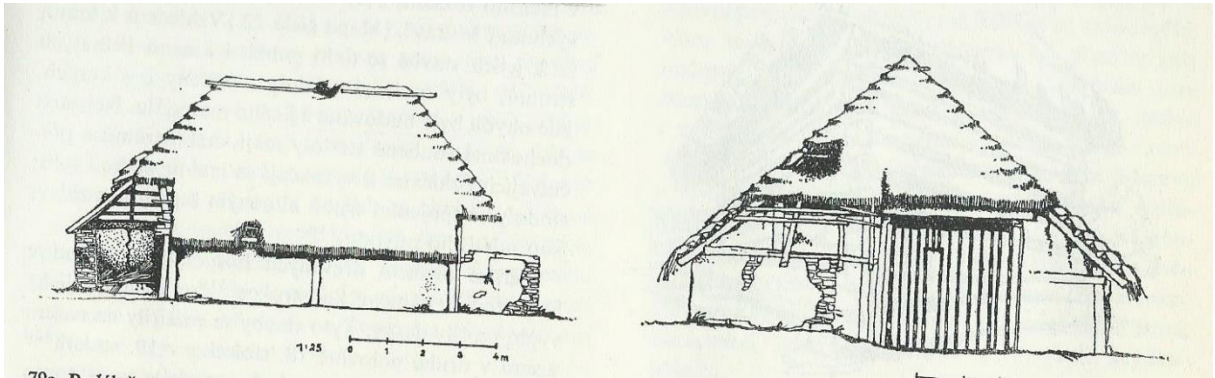
Obrázek 21: Vyplétané stěny proutím u stodoly

Modrová, hrázděná čelní stodola se stěnami vyplétanými proutím. In: MENCL, Václav. *Lidová architektura v Československu*. Praha: Academia, 1980, s. 36.



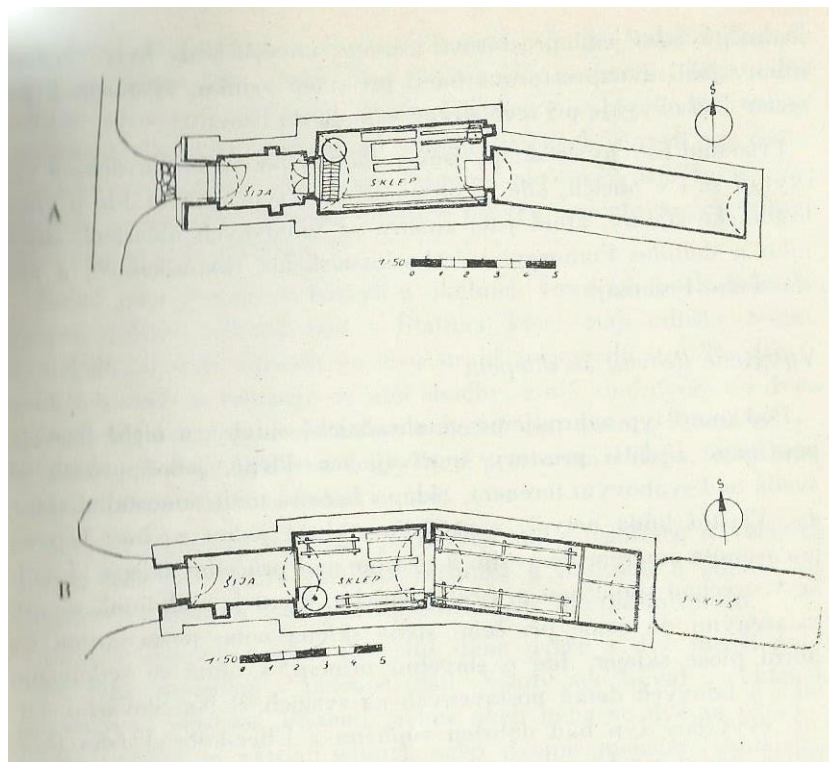
Obrázek 22: Stodola se stěnami ze dřeva

Boleráz, čelní stodola, hrázděná a pažená prkny. In: MENCL, Václav. *Lidová architektura v Československu*. Praha: Academia, 1980, s. 35.



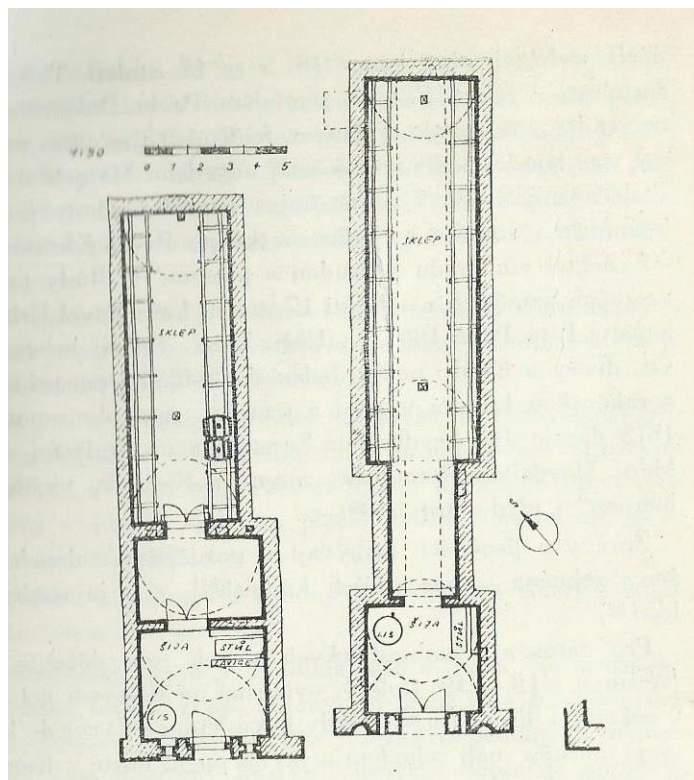
Obrázek 23: Typ podélně průřezných stodol

FROLEC, V. Podélně průřezná zděná stodola s doškovou střechou, severovýchodní a jihovýchodní pohled, Malá Vrbka čís. 80, okr. Hodonín. In: FROLEC, Václav. *Lidová architektura na Moravě a ve Slezsku*. Brno: Blok, 1974, s. 181.



Obrázek 24: Půdorys sklepů bez lisovny, sklep rozdělen na dvě části

FROLEC, V. Půdorys vinných sklepů. A Petrov, č. 76, B Petrov, č. 186. In: FROLEC, Václav. *Vinohradnické stavby na Slovácku*. Uherské Hradiště: Slovácké muzeum, 1966, s. 21.



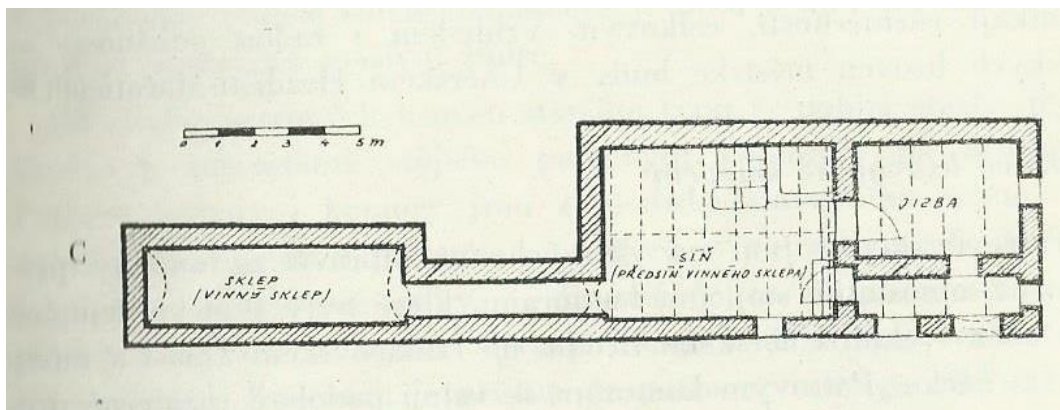
Obrázek 25: Půdorys sklepa s přízemní lisovnou

FROLEC, V. Vinné sklepy J. Zezuly a M. Hahna Petrov. In: FROLEC, Václav. *Vinohradnické stavby na Slovácku*. Uherské Hradiště: Slovákcké muzeum, 1966, s. 25.



Obrázek 26: Typická modrá obrovnávka a malované průčelí sklepa ve Svatobořicích-Mistříně

Vlastní fotodokumentace



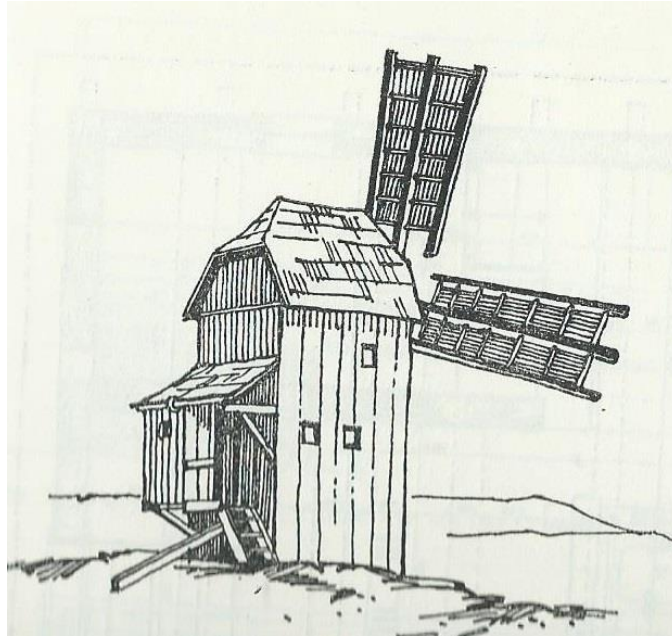
Obrázek 27: Proměna půdorysu sklepů počátkem 20. stol, vznik další místnosti

FROLEC, V. Půdorys vinných sklepů. Starý Podvorov, č. 176. In: FROLEC, Václav. *Vinohradnické stavby na Slovácku*. Uherské Hradiště: Slovákcké muzeum, 1966, s. 21.



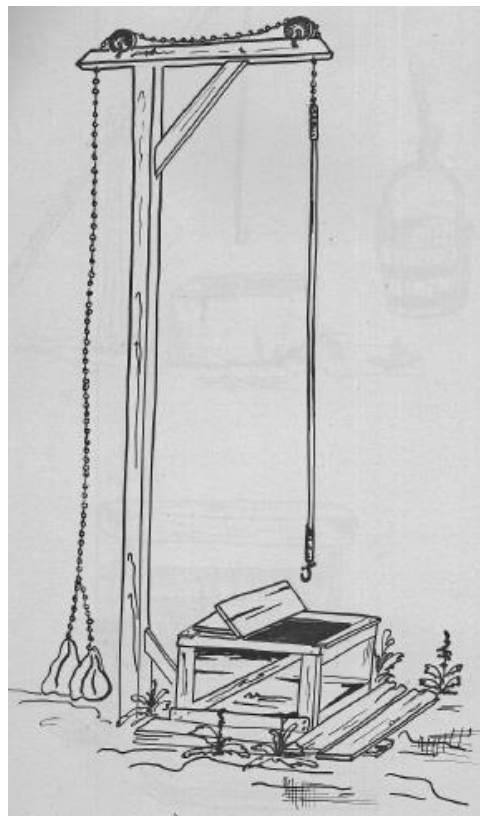
Obrázek 28: Lis na víno, hlavní součást lisovny

PETRÁK, J. Vnitřek lisovny s lisem, Bořetice. In: FROLEC, Václav. *Vinohradnické stavby na Slovácku*. Uherské Hradiště: Slovákcké muzeum, 1966, s. 21.



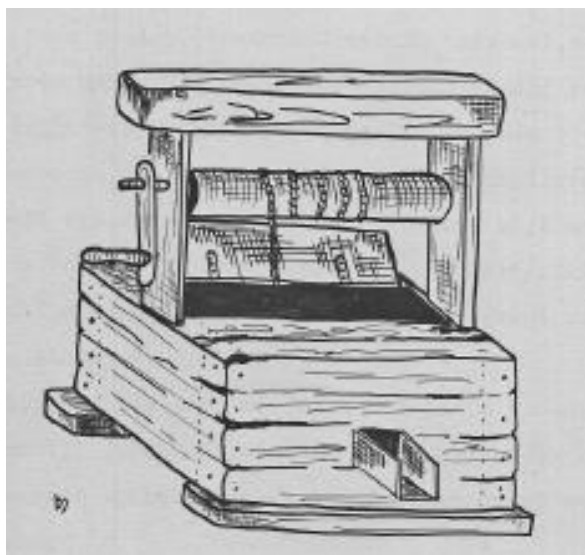
Obrázek 29: Jedna z podob větrného mlýna

FROLEC, V. „Povjetrňák“ u Březnice, okr. Gottwaldov. In: FROLEC, Václav. *Lidová architektura na Moravě a ve Slezsku*. Brno: Blok, 1974, s. 203.



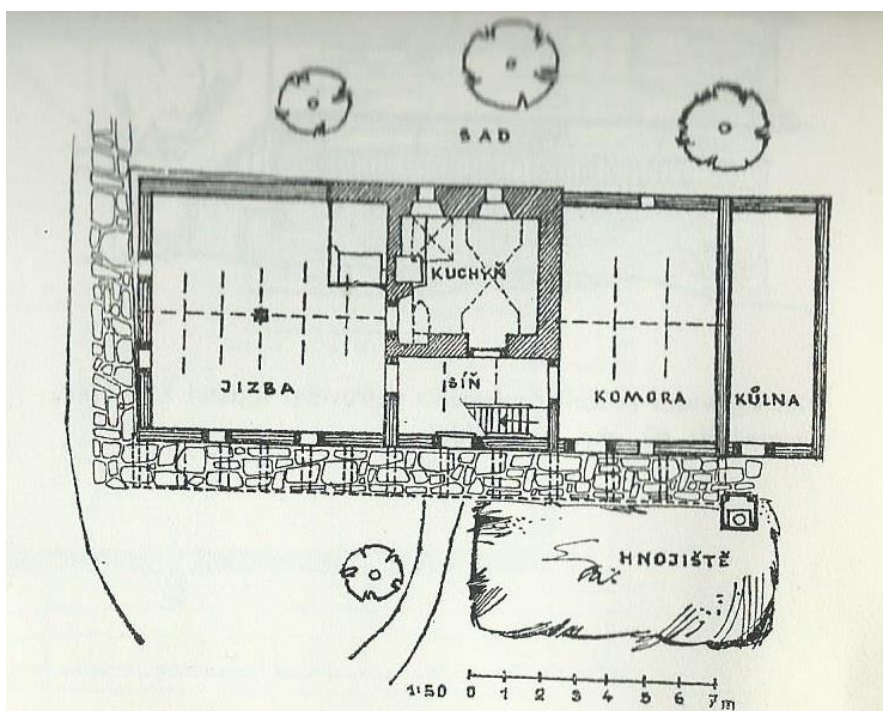
Obrázek 30: Vahadlová studna

FROLEC, V. Vahadlová studna na dvoře u Tomanů, Ratiškovice. In: FROLEC, Václav. *Hmotná kultura v hornické oblasti dubňanské*. Brno, 1958. Diplomová práce. Masarykova univerzita v Brně, s. 62.



Obrázek 31: Rumpálová studna

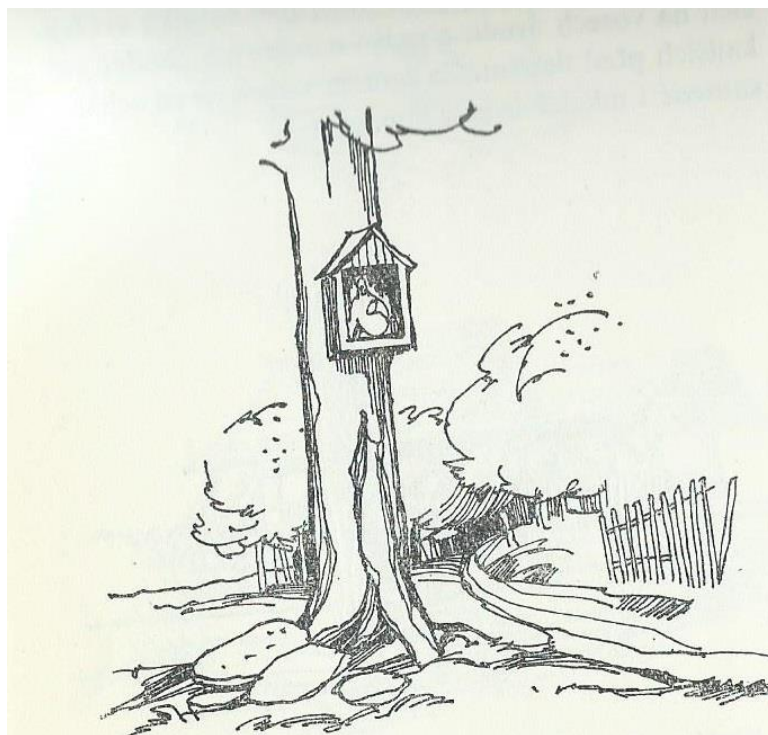
FROLEC, V. Rumpálová studna ve Vacenovicích. In: FROLEC, Václav. *Hmotná kultura v hornické oblasti dubňanské*. Brno, 1958. Diplomová práce. Masarykova univerzita v Brně, s. 63.



Obrázek 32: Půdorys vesnické hospody

FROLEC, V. Půdorys přízemí fojtství z r. 1748, Jasenná čís. 60, okr. Gottwaldov. In: FROLEC, Václav. *Lidová architektura na Moravě a ve Slezsku*. Brno: Blok, 1974, s. 205.





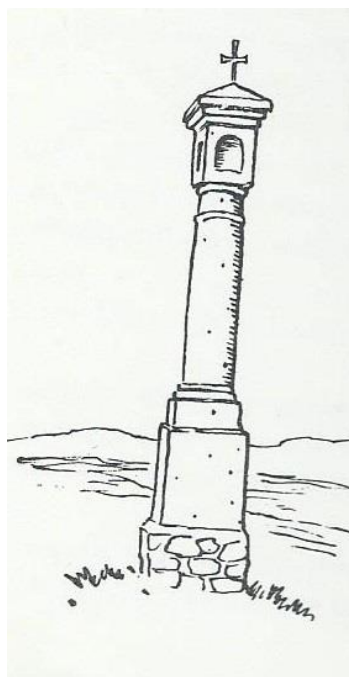
Obrázek 33: Svatý obrázek na stromě u cesty

FROLEC, V. Obrázek zavěšený na stromě při cestě v buchlovských lesích. In: FROLEC, Václav. *Lidová architektura na Moravě a ve Slezsku*. Brno: Blok, 1974, s. 212.



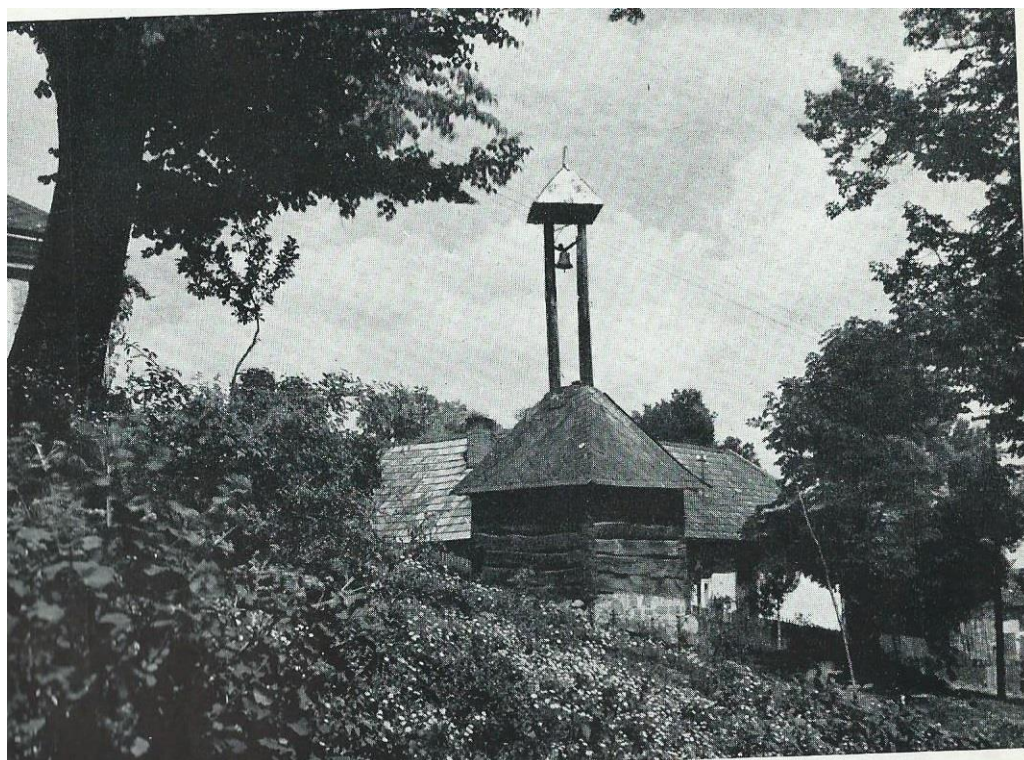
Obrázek 34: Kříže – drobné sakrální stavby

SCHEYBAL, J. a VAJDIŠ, J. Kovové kříže na pískovcových nebo žulových podstavcích (18. až 19. stol., Jablonecko). In: VAŘEKA, Josef a Václav FROLEC. *Lidová architektura: Encyklopedie*. Praha: SNTL, 1983, s. 190.



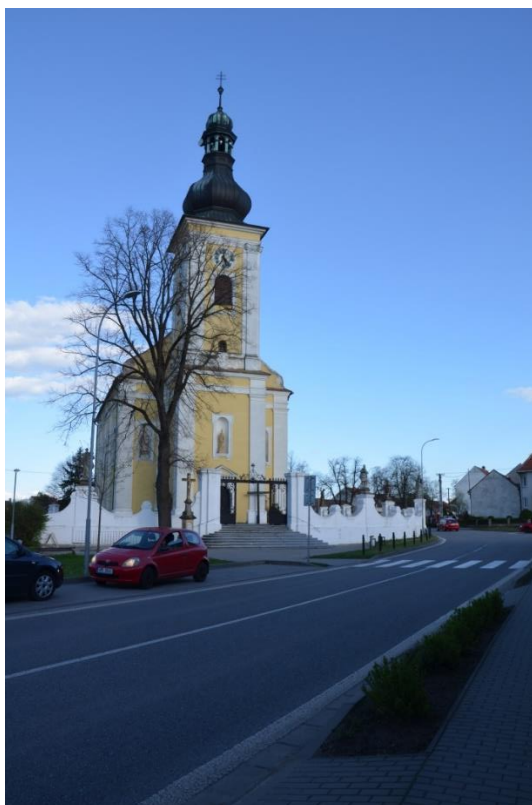
Obrázek 35: Boží muka ve tvaru sloupu

SCHEYBAL, J. a VAJDIŠ, J. Boží muka; Hradištko, o. Kolín. In: VAŘEKA, Josef a Václav FROLEC. *Lidová architektura: Encyklopedie*. Praha: SNTL, 1983, s. 20.



Obrázek 36: Dřevěná zvonice krytá střechou

Doubravy, okres Gottwaldov. Roubená zvonice, stojící na hlavní ulici. In: MÁČEL, Otakar a Jaroslav VAJDIŠ. *Slovácko: Architektonický vývoj vesnice*. Praha: NČSVU, 1958.



Obrázek 37: Kostel Všetech Svatých v Miloticích, kulturní památka, chráněna NPÚ

Vlastní fotodokumentace



Obrázek 38: Boží muka „Tři Františci“ v Miloticích na cestě do Skoronic

LINNER, Radek. Tri frantisci 01. jpg. In: *Wikimedia Commons* [online]. 2018 [cit. 2018-04-14]. Dostupné z: [https://commons.wikimedia.org/wiki/File:Milotice\\_Tri\\_Frantisci\\_01.jpg](https://commons.wikimedia.org/wiki/File:Milotice_Tri_Frantisci_01.jpg)



Obrázek 39: Ulička areálu vinných sklepů Šidleny v Miloticích

Vlastní fotodokumentace



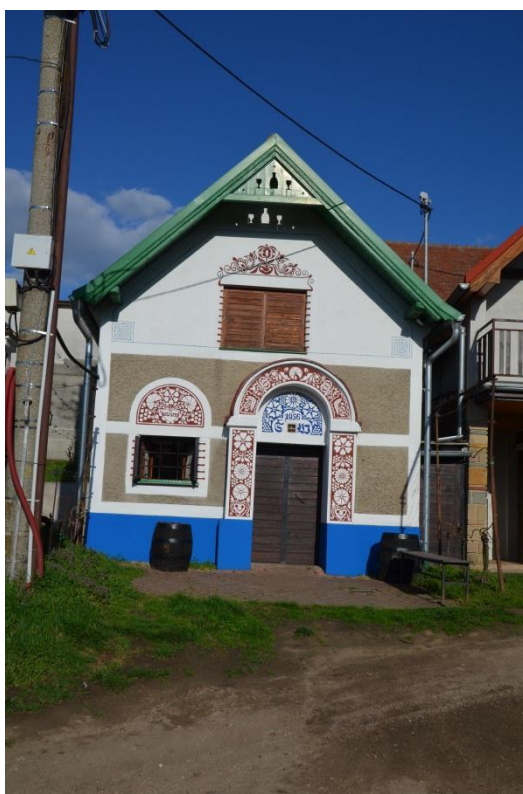
Obrázek 40: Přízemní sklep s lisovnou s typickým malým okýnkem krytým mříží a dřevěnou okenicí, Šidleny, Milotice

Vlastní fotodokumentace



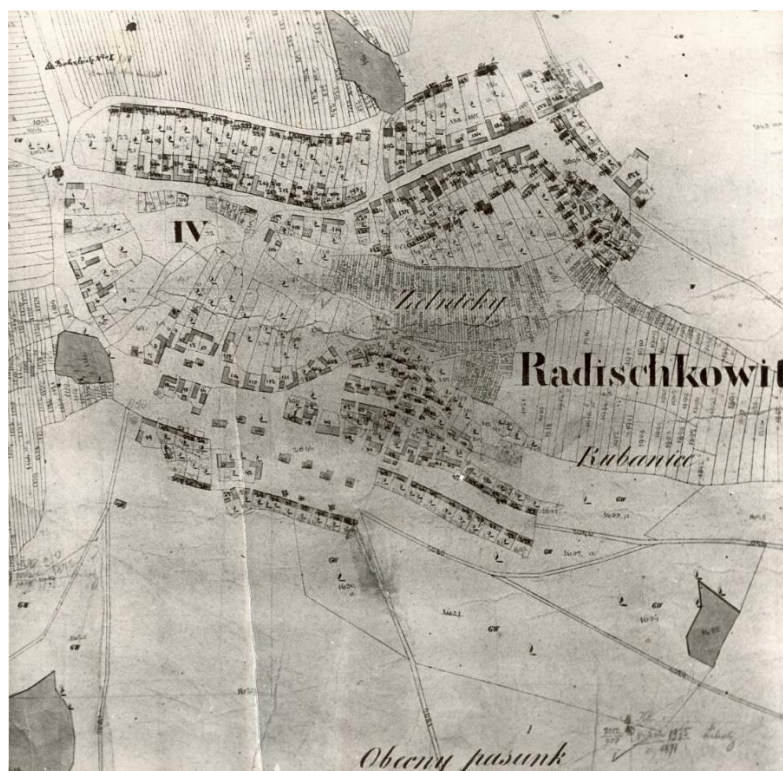
Obrázek 41: Sklep bez lisovny, Šidleny, Milotice

Vlastní fotodokumentace



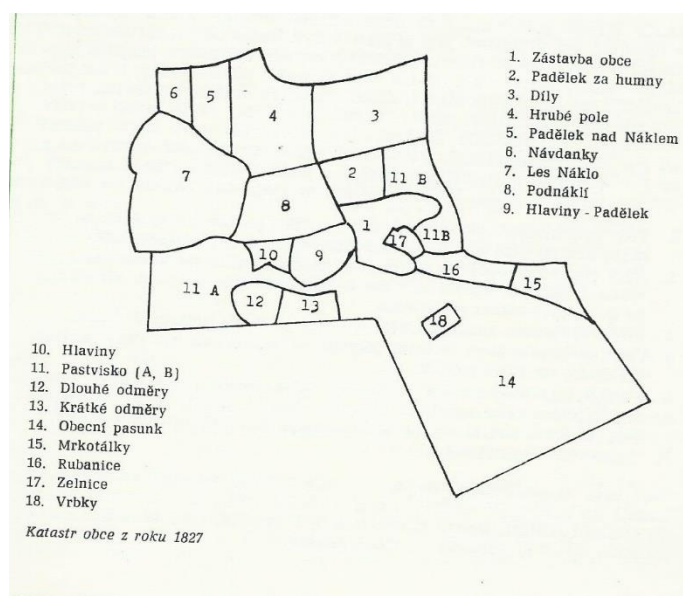
Obrázek 42: Novější sklep z poloviny 20. století s patrovou lisovnou, typicky modrou obrovnávkou a žúdem, Šidleny, Milotice

Vlastní fotodokumentace



Obrázek 43: Katastrální mapa obce Ratíškovice z roku 1827

Digitální archiv Irena Bařinová



Obrázek 44: Zjednodušená mapa katastru obce Ratíškovice z roku 1827

Katastr obce z roku 1827. In: MACKOVÁ FROLCOVÁ, Marie. *Ratíškovice: minulost a přítomnost obce*. Ratíškovice: MNV Ratíškovice, 1990, s. 32. ISBN 80-900047-0-9.



Obrázek 45: Katastrální mapa Ratíškovice z poloviny 20. století

Digitální archiv Irena Bařinová



Obrázek 46: Kostel sv. Cyrila a Metoděje v Ratíškovicích, kulturní památka chráněna NPÚ

Vlastní fotodokumentace



Obrázek 47: Hlavní oltář s obrazem sv. Cyrila a Metoděje, kostel sv. Cyrila a Metoděje, Ratíškovice

Vlastní fotodokumentace



Obrázek 48: Rolnický domek Holečků čp. 124, s doškovou střechou a žúdem, Ratíškovice, ul. U Radnice, dnes neexistuje

Digitální archiv Irena Bařinová





Obrázek 49: Doškový domek Kordulů (Slovenčíků) v ulici dnes Přilehlé, fotografováno od pekařů Helísků čp. 74, vpravo s tmavým komínem dům a vpravo mlatévka, vpředu chlévy Zemánků, zbořen v únoru 1958 jako poslední doškový domek v obci Ratíškovice

Digitální archiv Irena Bařinová



Obrázek 50: Poslední žúdro domu v obci, Blahovo, Řádky čp. 269, dnes dům stojí, žúdro bylo při rekonstrukci roku 2016 zbořeno, Ratíškovice

Digitální archiv Irena Bařinová

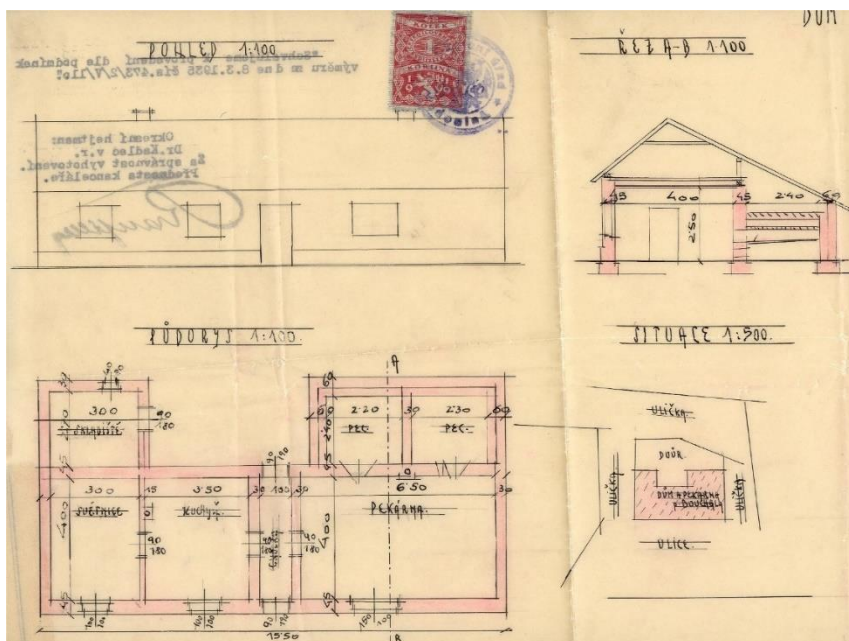


Obrázek 51: Dům s modrou obrovnávkou, Řádky 239, Ratíškovice, dnes přestavěn  
Digitální archiv Irena Bařinová



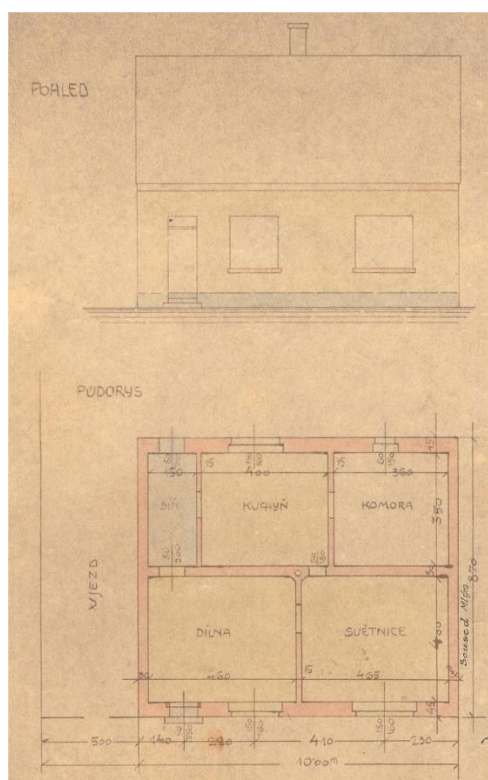
Obrázek 52: Pohled do ulice na „Bařovce“, Ratíškovice  
Vlastní fotodokumentace





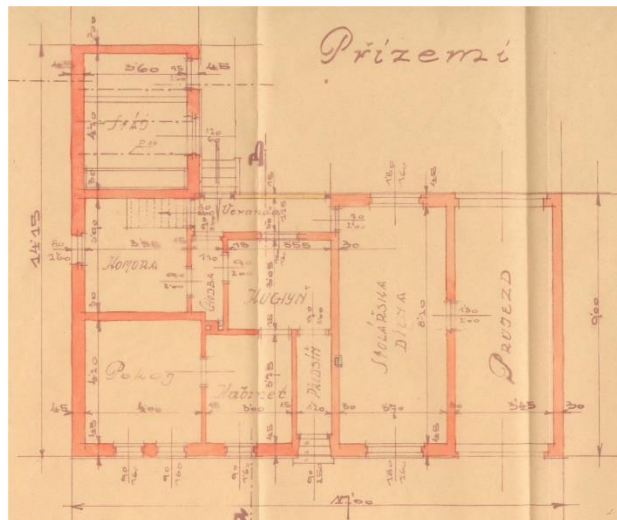
Obrázek 55: Plán domu Bouchalů s pekárnou (1934), Mokrě řádky čp. 134, Ratíškovice, dnes neexistuje

Digitální archiv Irena Bařinová



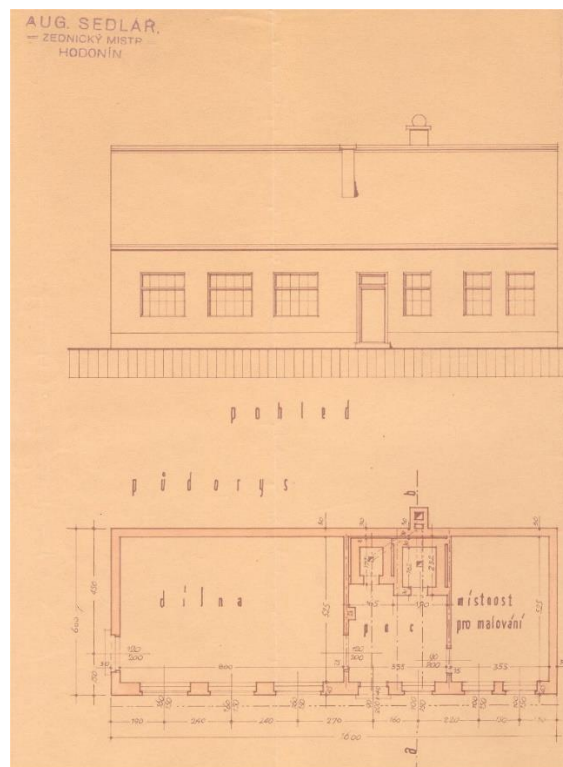
Obrázek 56: Plán domu krejčího Dolanského s dílnou (1934), ulice Vítězná čp. 485, Ratíškovice, dnes přestavěn

Digitální archiv Irena Bařinová



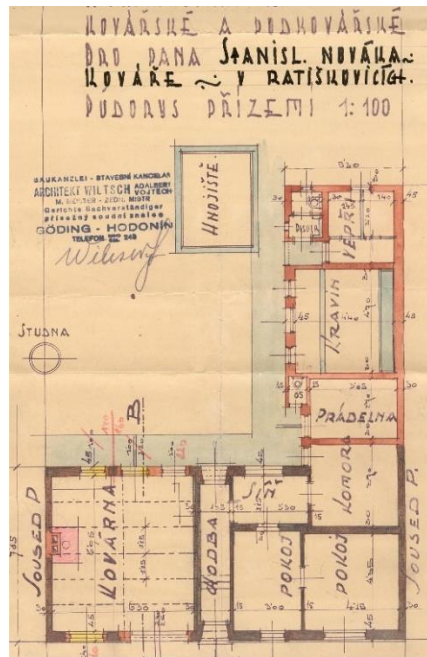
Obrázek 57: Plán domu stolaře Pavelky (1932), Ratíškovice

Digitální archiv Irena Bařinová



Obrázek 58: Plán dílny keramika Pavla Němce od zednického mistra A. Sedláře (1937), ul. Vítězná čp. 933, Ratíškovice, dnes neexistuje

Digitální archiv Irena Bařinová



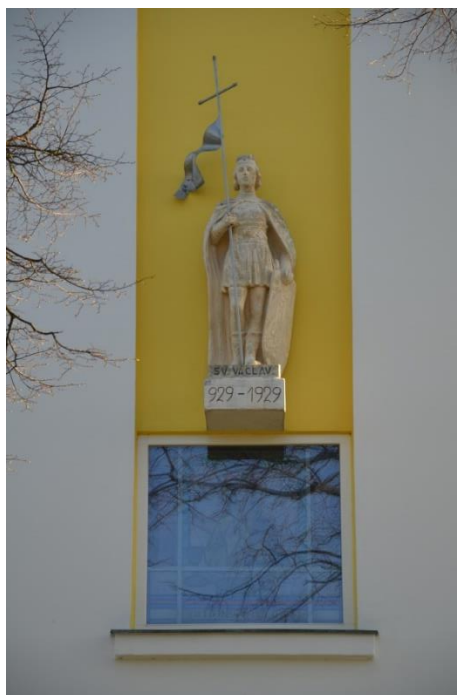
Obrázek 59: Půdorys domu a kovárny Stanislava Nováka, ul. Rohatecká, Ratíškovice, dnes přestavěn

Digitální archiv Irena Bařinová



Obrázek 60: Kostel Božského Srdce Páně, Vacenovice

Vlastní fotodokumentace



Obrázek 61: Socha sv. Václava nad vchodem do kostela Božského Srdce Páně, Vacenovice

Vlastní fotodokumentace



Obrázek 62: Kaple sv. Jana Sarkandra na cestě do Ratíškovice, Vacenovice

Vlastní fotodokumentace



Obrázek 63: Kaple Panny Marie Sedmibolestné na cestě do Milotic, Vacenovice

Vlastní fotodokumentace



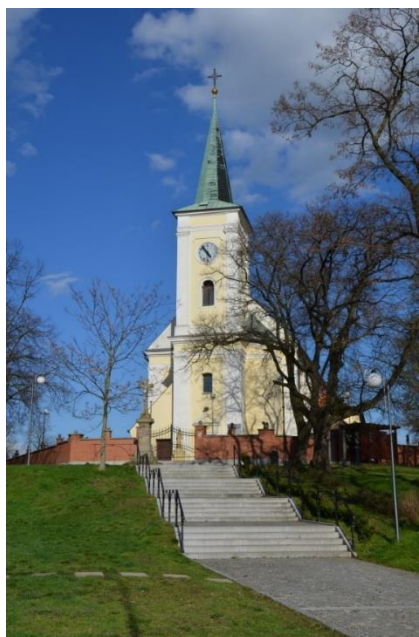
Obrázek 64: Socha sv. Jana Nepomuckého z roku 1630, kulturní památka, chráněna NPÚ, Vacenovice

Vlastní fotodokumentace





Obrázek 65: Současná podoba Rúdnického mlýna mezi Vacenovicemi a Ratíškovicemi  
BAŘINOVÁ, Irena. Rúdnický mlýn. In: *Vodnimlyny.cz* [online]. Rudolf Šimek, 2017 [cit. 2018-04-15].  
Dostupné z: <http://vodnimlyny.cz/upload/media/1316/7807.jpg>



Obrázek 66: Kostel Navštívení Panny Marie, Svatobořice-Mistřín, kulturní památka, chráněna NPÚ

Vlastní fotodokumentace



Obrázek 67: Kaple se zvonící zasvěcená sv. Rochovi a sv. Rozině, Svatobořice-Mistřín

Vlastní fotodokumentace



Obrázek 68: Kaple u Hlavní silnice Vrbátky, Svatobořice-Mistřín

Vlastní fotodokumentace



Obrázek 69: Kaplička tzv. U Zmole, Svatobořice-Mistřín

Vlastní fotodokumentace



Obrázek 70: Kostel sv. Floriána, Skoronice

Vlastní fotodokumentace



Obrázek 71: Hlavní oltář s obrazem sv. Floriána a sochami evangelistů v kostele sv. Floriána, Skoronice

Vlastní fotodokumentace



Obrázek 72: Varhany od firmy Josefa Haukeho z Uherského Hradiště v kostele sv. Floriána, Skoronice

Vlastní fotodokumentace



Obrázek 73: Skoronské budy z konce 20. století

Vlastní fotodokumentace



Obrázek 74: Kostel Nanebevzetí Panny Marie ve Vlkoši, kulturní památka, ochranné pásmo kulturní památky, chráněno NPÚ

Vlastní fotodokumentace



Obrázek 75: Ulička areálu vinohradnických staveb ve Vlkoši pod viniční horů, tzv. Achtele, pohled na nově opravený sklep se zelenou obrovňávkou

Vlastní fotodokumentace



Obrázek 76: Sklep s přízemní lisovnou, areál vinohradnických staveb, Vlkoš

Vlastní fotodokumentace



Obrázek 77: Novostavba vinného sklepa s žúdem, Ratíškovice

Ratíškovický Slavin-mladé vinné uličky. In: *Kudy z nudy* [online]. Praha: Czechtourism, 2018 [cit. 2018-05-29].  
Dostupné z: <http://www.kudyznudy.cz/Aktivity-a-akce/Aktivity/Ratiskovicky-Slavin---mlade-vinne-ulicky.aspx>

## 9 Seznam obrázků

Obrázek 1: Vymezení podoblastí Slovácka.....	49
Obrázek 2: Mikroregion Nový Dvůr .....	49
Obrázek 3: Zeď vzniklá nabíjenou technikou .....	50
Obrázek 4: Zeď vzniklá stavbou z válků, kladených šikmo v obou směrech .....	50
Obrázek 5: Dřevěné jednokřídlové dveře se zámkem .....	51
Obrázek 6: Kování používané na dveřích.....	51
Obrázek 7: Jednokřídlová skleněná okna lidového stavení.....	52
Obrázek 8: Detail stropu s roštem .....	52
Obrázek 9: Sloup podpírající rošt uprostřed jizby.....	53
Obrázek 10: Příklad doškové střechy na domě v Ratíškovcích .....	53
Obrázek 11: Dvouprostorová dispozice vesnického domu .....	54
Obrázek 12: Typ tzv. patrové komory, stojící samostatně ve dvoře .....	54
Obrázek 13: Černá kuchyň s ohništěm .....	55
Obrázek 14: Kamna s pecí v jizbě .....	55
Obrázek 15: Dispozice trojdílného domu, vznik „parádní světnice“ .....	56
Obrázek 16: Dvoutraktové řešení lidových domů, od pol. 20. století.....	56
Obrázek 17: Rozmístění hospodářských staveb v rámci dvora vesnického stavení .....	57
Obrázek 18: Dřevěný chlév s doškovou střechou .....	57
Obrázek 19: Samostatně stojící patrová stodola orientovaná do ulice .....	58
Obrázek 20: Patrová komora připojená ke stavení.....	58
Obrázek 21: Vypletané stěny proutím u stodoly .....	59
Obrázek 22: Stodola se stěnami ze dřeva .....	59
Obrázek 23: Typ podélně průjezdných stodol.....	60
Obrázek 24: Půdorys sklepů bez lisovny, sklep rozdělen na dvě části.....	60
Obrázek 25: Půdorys sklepa s přízemní lisovnou.....	61
Obrázek 26: Typická modrá obrovňávka a malované průčelí sklepa ve Svatobořicích-Mistříně .....	61
Obrázek 27: Proměna půdorysu sklepů počátkem 20. stol, vznik další místnosti.....	62
Obrázek 28: Lis na víno, hlavní součást lisovny .....	62
Obrázek 29: Jedna z podob větrného mlýna.....	63
Obrázek 30: Vahadlová studna.....	63
Obrázek 31: Rumpálová studna.....	64



Obrázek 32: Púdorys vesnické hospody .....	64
Obrázek 33: Svatý obrázek na stromě u cesty .....	65
Obrázek 34: Kříže – drobné sakrální stavby .....	65
Obrázek 35: Boží muka ve tvaru sloupu .....	66
Obrázek 36: Dřevěná zvonice krytá střechou.....	66
Obrázek 37: Kostel Všech Svatých v Miloticích, kulturní památka, chráněna NPÚ.....	67
Obrázek 38: Boží muka „Tři Františci“ v Miloticích na cestě do Skoronic.....	67
Obrázek 39: Ulička areálu vinných sklepů Šidleny v Miloticích.....	68
Obrázek 40: Přízemní sklep s lisovnou s typickým malým okýnkem krytým mříží a dřevěnou okenicí, Šidleny, Milotice.....	68
Obrázek 41: Sklep bez lisovny, Šidleny, Milotice .....	69
Obrázek 42: Novější sklep z poloviny 20. století s patrovou lisovnou, typicky modrou obrovnávkou a žúdreem, Šidleny, Milotice.....	69
Obrázek 43: Katastrální mapa obce Ratíškovice z roku 1827 .....	70
Obrázek 44: Zjednodušená mapa katastru obce Ratíškovice z roku 1827 .....	70
Obrázek 45: Katastrální mapa Ratíškovic z poloviny 20. století .....	71
Obrázek 46: Kostel sv. Cyrila a Metoděje v Ratíškovicích, kulturní památka chráněna NPÚ	71
Obrázek 47: Hlavní oltář s obrazem sv. Cyrila a Metoděje, kostel sv. Cyrila a Metoděje, Ratíškovice .....	72
Obrázek 48: Rolnický domek Holečků čp. 124, s doškovou střechou a žúdreem, Ratíškovice, ul. U Radnice, dnes neexistuje .....	72
Obrázek 49: Doškový domek Kordulů (Slovenčíků) v ulici dnes Přilehlé, fotografováno od pekařů Helísků čp. 74, vpravo s tmavým komínem dům a vpravo mlatévka, vpředu chlévy Zemánků, zbořen v únoru 1958 jako poslední doškový domek v obci Ratíškovice .....	73
Obrázek 50: Poslední žúdro domu v obci, Blahovo, Řádky čp. 269, dnes dům stojí, žúdro bylo při rekonstrukci roku 2016 zbořeno, Ratíškovice.....	73
Obrázek 51: Dům s modrou obrovnávkou, Řádky 239, dnes přestavěn .....	74
Obrázek 52: Pohled do ulice na „Baťovce“, Ratíškovice.....	74
Obrázek 53: Perokresba družstevní Cihelny, Ratíškovice .....	75
Obrázek 54: Plán domu obchodu se smíšeným zbožím Františka Křížky (1929), ulice Školní č.p 277, dnes drogerie, Ratíškovice.....	75
Obrázek 55: Plán domu Bouchalů s pekárnou (1934), Mokré řádky čp. 134, Ratíškovice, dnes neexistuje.....	76

Obrázek 56: Plán domu krejčího Dolanského s dílnou (1934), ulice Vítězná čp. 485, Ratíškovice, dnes přestavěn.....	76
Obrázek 57: Plán domu stolaře Pavelky (1932), Ratíškovice .....	77
Obrázek 58: Plán dílny keramika Pavla Němce od zednického mistra A. Sedláře (1937), ul. Vítězná čp. 933, Ratíškovice, dnes neexistuje.....	77
Obrázek 59: Půdorys domu a kovárny Stanislava Nováka, ul. Rohatecká, Ratíškovice, dnes přestavěn.....	78
Obrázek 60: Kostel Božského Srdce Páně, Vacenovice .....	78
Obrázek 61: Socha sv. Václava nad vchodem do kostela Božského Srdce Páně, Vacenovice	79
Obrázek 62: Kaple sv. Jana Sarkandra na cestě do Ratíškovic, Vacenovice .....	79
Obrázek 63: Kaple Panny Marie Sedmibolestné na cestě do Mílotic, Vacenovice .....	80
Obrázek 64: Socha sv. Jana Nepomuckého z roku 1630, kulturní památka, chráněna NPÚ, Vacenovice .....	80
Obrázek 65: Současná podoba Růdnického mlýna mezi Vacenovicemi a Ratíškovicemi.....	81
Obrázek 66: Kostel Navštívení Panny Marie, Svatobořice-Mistřín, kulturní památka, chráněna NPÚ .....	81
Obrázek 67: Kaple se zvonící zasvěcená sv. Rochovi a sv. Rozině, Svatobořice-Mistřín.....	82
Obrázek 68: Kaple u Hlavní silnice Vrbátky, Svatobořice-Mistřín .....	82
Obrázek 69: Kaplička tzv. U Zmole, Svatobořice-Mistřín.....	83
Obrázek 70: Kostel sv. Floriána, Skoronice .....	83
Obrázek 71: Hlavní oltář s obrazem sv. Floriána a sochami evangelistů v kostele sv. Floriána, Skoronice .....	84
Obrázek 72: Varhany od firmy Josefa Haukeho z Uherského Hradiště v kostele sv. Floriána, Skoronice.....	84
Obrázek 73: Skoronské budy z konce 20. století .....	85
Obrázek 74: Kostel Nanebevzetí Panny Marie ve Vlkoši, kulturní památka, ochranné pásmo kulturní památky, chráněno NPÚ .....	85
Obrázek 75: Ulička areálu vinohradnických staveb ve Vlkoši pod viniční horů, tzv. Achtele, pohled na nově opravený sklep se zelenou obrovnávkou.....	86
Obrázek 76: Sklep s přízemní lisovnou, areál vinohradnických staveb, Vlkoš .....	86
Obrázek 77: Novostavba vinného sklepa s žúdreem, Ratíškovice.....	87

## 10 Zdroje

### LITERATURA

BOČKOVÁ, Miroslava a Veronika SELUCKÁ. *Milotice: 1341–1945*. Milotice: Obec Milotice, 2003.

Cyklostezky Mikroregion Nový Dvůr. In: Mikroregion Nový Dvůr, *Cyklostezky Mikroregion Nový Dvůr*. 1. vydání. Milotice: Mikroregion Nový Dvůr, 2007.

ČEJKA, Jiří a kol. *Ratíškovice: minulostí slovácké obce*. Ratíškovice: Obec Ratíškovice, 2010. ISBN 978-80-254-7362-7.

Digitální archiv, Irena Bařinová  
Domovina [DOMOVINA – ekologie, venkov, turistika, s.r.o.]. *Vlkošské budy: Svět sám pro sebe pod horů Achtele*. Lichnov, 2017.

FROLEC, Václav a Josef VAŘEKA. *Lidová architektura: Encyklopedie*. Praha: SNTL, 1983.

FROLEC, Václav a kol. *Lidová stavební kultura v československých Karpatech a přilehlých územích*. Brno: Blok, 1981.

FROLEC, Václav. *Hmotná kultura v hornické oblasti dubňanské*. Brno, 1958. Diplomová práce. Masarykova univerzita v Brně.

FROLEC, Václav. *Lidová architektura na Moravě a ve Slezsku*. Brno: Blok, 1974.

FROLEC, Václav. *Vinohradnické stavby na Slovácku*. Uherské Hradiště: Slovácké muzeum, 1966.

HOLCMAN, Vojtěch. *Dějiny skoronských domů*. Skoronice: Obecní úřad ve Skoronicích, 1991.

HORÁK, Miloš a Antonín VAISHAR. *Encyklopedie obcí Moravy a Slezska*. Třebíč: Arca JiMfa, 1997. ISBN 80-722-1008-4.

JANČÁŘ, Josef. *Lidová kultura na Moravě*. Strážnice: Ústav lidové kultury, 2000. Vlastivěda moravská. ISBN 80-861-5631-1.

JEMELKA, Martin a Ondřej ŠEVEČEK. *Tovární města Baťova koncernu: evropská kapitola globální expanze*. Praha: Academia, 2016. ISBN 978-80-200-2635-4.

MACKOVÁ FROLCOVÁ, Marie. *Ratíškovice: minulost a přítomnost obce*. Ratíškovice: MNV Ratíškovice, 1990. ISBN 80-900047-0-9.

MÁČEL, Otakar a Jaroslav VAJDIŠ. *Slovácko: Architektonický vývoj vesnice*. Praha: NČSVU, 1958.

- MENCL, Václav. *Lidová architektura v Československu*. Praha: Československá akademie věd, 1980.
- NEKUDA, Vladimír a kol. *Vlastivěda Moravská: Uherskohradištsko*. Brno, 1982. ISBN 80-85048-39-6.
- NEKUDA, Vladimír. *Zaniklé osady na Moravě v období feudalismu*. Brno: Krajské nakladatelství, 1961.
- ORLICKÝ, Zdeněk. *Oslavy 20. výročí osvobození obce Svatobořice-Mistřín a internačního tábora*. Svatobořice-Mistřín: MNV Svatobořice-Mistřín, 1965.
- PAJER, Jiří. *Studie o novokřtěncích*. Strážnice: Etnos, 2006. ISBN 978-80-900300-8-4.
- PODBORSKÝ, Vladimír. *Dějiny pravěku a rané doby dějinné*. 1. dotisk 3. vyd. Brno: Masarykova univerzita, 2008. ISBN 978-80-210-4153-0.
- PODOLAN, Zdeněk. *Lidová architektura jihovýchodní Moravy*. Pardubice, 2011. Bakalářská práce. Univerzita Pardubice.
- QUITT, Evžen. *Klimatické oblasti Československa*. Brno: Geografický ústav ČSAV, 1971.
- RYGAR, František. *Vacenovice: Fragmenty z historie obce*. Vacenovice: Obecní úřad Vacenovice, 1998.
- SYNEK, František a kol. *Svatobořice-Mistřín 1964–2014: Půlstoletí života obce*. Svatobořice-Mistřín: Obec Svatobořice-Mistřín, 2014. ISBN 978-80-260-6270-7.
- VAŘEKA, Josef. *Větrné mlýny na Moravě a ve Slezsku*. 2. vydání. Uherské Hradiště: Slovácké muzeum, 1982.

## INTERNETOVÉ ZDROJE

BAŘINOVÁ, Irena. Historie kostela a farnosti. *Ratíškovice: oficiální stránky obce* [online]. Ratíškovice: obec Ratíškovice, 2018 [cit. 2018-04-07]. Dostupné z: <http://www.ratiskovice.com/informace-o-obci/historie/historie-kostela-a-farnosti/>

BAŘINOVÁ, Irena. Růdnický mlýn. In: *Vodnimlyny.cz* [online]. Rudolf Šimek, 2017 [cit. 2018-04-15]. Dostupné z: <http://vodnimlyny.cz/upload/media/1316/7807.jpg>

BAŘINOVÁ, Irena. Růdnický mlýn: Historie. *Vodnimlyny.cz* [online]. Rudolf Šimek, 2017 [cit. 2018-04-07]. Dostupné z: <http://vodnimlyny.cz/mlyny/objekty/detail/1363-rudnicky-mlyn>

BAŘINOVÁ, Irena. Wes Ratisskowieze. *Ratíškovice: oficiální stránky obce* [online]. Ratíškovice: obec Ratíškovice, 2018 [cit. 2018-04-07]. Dostupné z: <http://www.ratiskovice.com/informace-o-obci/historie/wes-ratisskowieze/>

BUREŠ, Petr. Elektronická mapa Slovákka. *Etnografické charakteristiky* [online]. Brno: Masarykova univerzita, 2014 [cit. 2018-02-28]. Dostupné z: <http://www.dpslovacko.unas.cz/index.html>

GROMBÍŘ, Jan. Skoronické sklepy. In: *Vinné uličky mikroregionu Nový Dvůr* [online]. Praha: Taggmanager.cz, 2012 [cit. 2018-04-23]. Dostupné z: <http://m.taggmanager.cz/cs/2037>

Historie a současnost. In: *Skoronice: obec Jízdy králů* [online]. Skoronice: obec Skoronice, 2018 [cit. 2018-04-23]. Dostupné z: <https://www.skoronice.cz/historie-a-soucasnost>

Historie mikroregionu. *Mikroregion Nový Dvůr* [online]. Milotice [cit. 2018-03-12]. Dostupné z: <http://www.novy-dvur.cz/index.php/2015-11-02-09-20-37/historie>

Historie obce. In: *Vlkoš: oficiální web obce* [online]. Vlkoš: obec Vlkoš, 2018 [cit. 2018-04-23]. Dostupné z: <http://www.vlkos.cz/historie-obce/ms-1673/p1=1673> Převzato z: VLASÁKOVÁ, Olga. *750 let obce Vlkoš: 1248-1998*. Vlkoš: Obecní úřad, 1998.

Historie obce. *Milotice* [online]. Milotice: obec Milotice, 2018 [cit. 2018-04-06]. Dostupné z: <http://www.milotice.cz/obec-7/historie-obce/historie/>

Historie obce. *Vacenovice: oficiální stránky obce* [online]. Vacenovice: obec Vacenovice, 2018 [cit. 2018-04-07]. Dostupné z: <http://www.vacenovice.cz/informace-o-obci/historie/>

Historie. In: *Oficiální stránky obce Svatobořice-Mistřín* [online]. Svatobořice-Mistřín: obec Svatobořice-Mistřín, 2018 [cit. 2018-04-23]. Dostupné z: <http://www.svatoborice-mistrin.cz/obecni-urad/informace-o-obci/historie-1/>

Kostel Božského Srdce Páně. *Římskokatolická farnost Vacenovice* [online]. Vacenovice: Farnost Vacenovice, 2017 [cit. 2018-04-07]. Dostupné z: <http://farnost.vacenovice.com/index.php/historie/kostel/125-stavba-kostela-a-vznik-farnosti-vacenovice>

Kostel Nanebevzetí Panny Marie. In: *Vlkoš: oficiální web obce* [online]. Vlkoš: obec Vlkoš, 2018, 2009 [cit. 2018-04-23]. Dostupné z: <http://www.vlkos.cz/kostel-nanebevzeti-panny-marie/d-1242>

Kostel sv. Floriána. In: *Skoronice: obec Jízdy králů* [online]. Skoronice: obec Skoronice, 2018 [cit. 2018-04-23]. Dostupné z: <https://www.skoronice.cz/kostel-sv-floriana>

Kostel zasvěcený Navštívení Panny Marie. In: *Oficiální stránky obce Svatobořice-Mistřín: Farnost* [online]. Svatobořice-Mistřín: obec Svatobořice-Mistřín, 2018 [cit. 2018-04-23]. Dostupné z: <http://www.svatoborice-mistrin.cz/farnost/kontakt/>

Lidová architektura. In: *Wikipedia: the free encyclopedia* [online]. San Francisco (CA): Wikimedia Foundation, 2018 [cit. 2018-04-18]. Dostupné z: [https://cs.wikipedia.org/wiki/Lidov%C3%A1\\_architektura](https://cs.wikipedia.org/wiki/Lidov%C3%A1_architektura)

LINNER, Radek. Tri frantisci 01. jpg. In: *Wikimedia Commons* [online]. 2018 [cit. 2018-04-14]. Dostupné z: [https://commons.wikimedia.org/wiki/File:Milotice\\_Tri\\_Frantisci\\_01.jpg](https://commons.wikimedia.org/wiki/File:Milotice_Tri_Frantisci_01.jpg)

Sklepy Šidleny. *Šidleny.cz: Stránky vinných sklepů Šidleny a ZO Zahrádkářů Milotice* [online]. Milotice: ZO ČZS Milotice, 2012 [cit. 2018-04-07]. Dostupné z: <https://www.zahradkari-milotice.cz/sklepy-sidleny/>

Ratíškovický Slavín-mladé vinné uličky. In: *Kudy z nudy* [online]. Praha: Czechtourism, 2018 [cit. 2018-04-19]. Dostupné z: <http://www.kudyznudy.cz/Aktivita-akce/Aktivita/Ratiskovicky-Slavin---mlade-vinne-ulicky.aspx>