

UNIVERZITA HRADEC KRÁLOVÉ

Pedagogická fakulta

Katedra sociální patologie a sociologie

**Sociální komunikace
ve správním řízení na úseku dopravy**

Bakalářská práce

Autor: Jitka Jičínská
Studijní program: B7507 Specializace v pedagogice
Studijní obor: Sociální komunikace v neziskovém sektoru
Vedoucí práce: Mgr. et Mgr. Radka Pavlišová

UNIVERZITA HRADEC KRÁLOVÉ

Pedagogická fakulta

Akademický rok: 2014/2015

ZADÁNÍ BAKALÁŘSKÉ PRÁCE

(PROJEKTU, UMĚLECKÉHO DÍLA, UMĚLECKÉHO VÝKONU)

Jméno a příjmení:	Jitka Jičínská
Osobní číslo:	P12701
Studijní program:	B7507 Specializace v pedagogice
Studijní obor:	Sociální komunikace v neziskovém sektoru
Název tématu:	Sociální komunikace ve správním řízení na úseku dopravy
Zadávací katedra:	Katedra sociální patologie a sociologie

Z á s a d y p r o v y p r a c o v á n í:

Bakalářská práce se zabývá problematikou komunikace v rámci správního řízení při projednávání přestupků na úseku dopravy. V teoretické části jsou vymezeny typy komunikace a způsob vedení jednání s účastníky správního řízení. Rovněž je vymezena deliktní odpovědnost provozovatele vozidla s návazností na novelu č. 297/2011 Sb., zákona č. 361/2000 Sb., o provozu na pozemních komunikacích. Empirická část je zaměřena na posouzení stavu před novelou č. 297/2011 Sb., zákona č. 361/2000 Sb., o provozu na pozemních komunikacích a po novele z hlediska vymahatelnosti práva při řešení přestupků spáchaných neustanovenými řidiči. Závěrem práce je posouzení změny chování provozovatelů vozidel v důsledku změny zákona. Metody výzkumu: Studium a analýza písemných odborných pramenů, vlastní zjištění, vyhodnocení statistických údajů se zaměřením na stav před a po účinnosti novely č. 297/2011 Sb., zákona č. 361/2000 Sb., o provozu na pozemních komunikacích, kasuistika, obsahová analýza dokumentů.

Rozsah grafických prací:

Rozsah pracovní zprávy:

Forma zpracování bakalářské práce:

Seznam odborné literatury:

Vedoucí bakalářské práce:	Mgr. et Mgr. Radka Pavlišová Katedra sociální patologie a sociologie
Oponent bakalářské práce:	doc. PhDr. Iva Jedličková, CSc.
Datum zadání bakalářské práce:	15. 5. 2014
Termín odevzdání bakalářské práce:	15. 5. 2016

L.S.

doc. PhDr. Pavel Vacek, Ph.D.
děkan

PhDr. Václav Bělík, Ph.D.
vedoucí katedry

PROHLÁŠENÍ

Prohlašuji, že jsem tuto bakalářskou práci vypracovala pod vedením vedoucí bakalářské práce samostatně a uvedla jsem všechny použité prameny a literaturu.

V Hradci Králové dne 17. dubna 2015

PODĚKOVÁNÍ

Za pomoc při zpracování bakalářské práce si dovoluji vyslovit své velké poděkování Mgr. et Mgr. Radce Pavlišové, která mi svým odborným vedením a konzultacemi poskytla pomoc.

V Hradci Králové dne 17. dubna 2015

ANOTACE

JIČÍNSKÁ, Jitka. *Sociální komunikace ve správním řízení na úseku dopravy*. Hradec Králové: Pedagogická fakulta Univerzity Hradec Králové, 2015. 54 s. Bakalářská práce.

Bakalářská práce se zabývá sociální komunikací při projednávání správních deliktů na úseku dopravy a průzkumným šetřením zaměřeným na změny v komunikaci a vymahatelnosti práva, v souvislosti s novelou zákona č. 297/2011 Sb., kterou se mění zákon č. 361/2000 Sb., o provozu na pozemních komunikacích. Informace o zvoleném tématu mohou být využity zejména správními orgány při projednávání přestupků na úseku dopravy, neboť teoretické znalosti problematiky umožňují a pomáhají při praktické aplikaci poznatků v praxi, kde znalosti jsou základním pilířem profesní kompetence správních orgánů.

Bakalářská práce je rozdělena na dvě části. V teoretické části jsou definovány obecné psychologické aspekty komunikace, výslech, komunikace ve správním řízení, správní řízení a trestání. Následuje rozbor objektivní odpovědnosti provozovatele vozidla a jeho aplikace v praxi. V empirické části bakalářské práce jsou prezentovány výsledky průzkumného šetření zaměřeného na změny v komunikaci provozovatelů vozidel a jsou popsány a analyzovány změny četnosti úhrady sankce provozovatelem vozidla po účinnosti novely zákona o silničním provozu.

Bakalářskou práci doplňují přílohy, v nichž je graficky zpracované statistické šetření, ukázky protokolů, kasuistika a zahraniční právní úprava.

Klíčová slova: Komunikace, přestupek, správní delikt, provozovatel vozidla.

ABSTRACT

JIČÍNSKÁ, Jitka. *Social communication used in the administrative proceeding in the field of transportation*. Hradec Králové: Faculty of Education, University of Hradec Králové, 2015. 54 p. Bachelor thesis.

These thesis are focused on social communication during the administrative offenses proceedings in the field of transportation. More, this work applies the changes in law enforcement in connection with the amendment of Act No. 297/2011 Coll., which alter the Act No. 361/2000 Coll. traffic on the road. Finally, acquired knowledge represents the main pillar of professional competence of administrative bodies. Therefore, this knowledge can be used in practice, during the process of dealing with offenses in the field of transportation.

Thesis are divided into two parts. In the theoretical part, general psychological aspects of communication, communication in an administrative proceeding, interrogation, administrative proceedings and punishment are defined. Next, an analysis of the objective liability of the vehicle operator and its application in practice are attached. In the empirical part of these bachelor thesis (i) are presented the results of an exploratory investigation focused on the changes in communication of the vehicles operators and (ii) described and analyzed changes in the frequency of payment of penalties by the vehicle operator after the Traffic on the road Code Amendment.

In the supplement of bachelor thesis are statistical survey in graphs, samples protocols, casuistry, international law and analysis of methodologies.

Keywords: Communication, offence, administrative offense, the vehicle operator.

OBSAH

ÚVOD	10
------------	----

TEORETICKÁ ČÁST

1. PSYCHOLOGICKÉ ASPEKTY KOMUNIKACE	12
1.1 POJEM KOMUNIKACE.....	12
1.2 VERBÁLNÍ KOMUNIKACE	13
1.3 NEVERBÁLNÍ KOMUNIKACE	14
1.4 SOCIÁLNĚ PSYCHOLOGICKÉ FAKTORY OVLIVŇUJÍCÍ KOMUNIKACI	15
2. KOMUNIKACE VE SPRÁVNÍM ŘÍZENÍ.....	17
2.1 OBECNÁ PRAVIDLA VÝSLECHU	18
2.2 OBECNÁ PRAVIDLA VÝPOVĚDI.....	20
2.3 INTERPERSONÁLNÍ PERCEPCE VE VÝSLECHOVÉ SITUACI	20
2.4 VĚROHODNOST VÝPOVĚDI.....	22
3. VÝSLECH OSOB VE SPRÁVNÍM ŘÍZENÍ	24
3.1 VÝPOVĚĎ OBVINĚNÉHO Z PŘESTUPKU	25
3.2 VÝPOVĚĎ SVĚDKA.....	26
3.3 PODÁVÁNÍ VYSVĚTLENÍ	27
3.4 PSYCHOLOGICKÉ ASPEKTY ROZHODOVÁNÍ.....	27
4. SPRÁVNÍ ŘÍZENÍ PŘESTUPKŮ NA ÚSEKU DOPRAVY A TRESTÁNÍ.....	29
4.1 SPRÁVNÍ ŘÍZENÍ.....	29
4.2 SPRÁVNÍ TRESTÁNÍ.....	29
4.3 SPRÁVNÍ DELIKT.....	30
4.4 PŘESTUPEK.....	30
4.4.1 ZNAKY SKUTKOVÉ PODSTATY PŘESTUPKU	31

5. OBJEKTIVNÍ ODPOVĚDNOST PROVOZOVATELE VOZIDLA	32
5.1 SOUČASNÝ PRÁVNÍ STAV	32
5.2 PRÁVNÍ STAV PŘED PŘIJETÍM NOVELY	34
5.3 APLIKACE SPRÁVNÍHO DELIKTU PROVOZOVATELE VOZIDEL V PRAXI	37

PRAKTICKÁ ČÁST

6. PRŮZKUMNÉ ŠETŘENÍ.....	40
6.1 PRŮZKUMNÝ PROBLÉM.....	40
6.2 HYPOTÉZY.....	40
6.3 METODY A PRŮZKUMNÝ SOUBOR	40
6.4 VÝSLEDKY A INTERPRETACE	41
6.5 DISKUSE A DOPORUČENÍ PRO PRAXI	45
ZÁVĚR.....	48
ODBORNÉ PRAMENY.....	50
SEZNAM PŘÍLOH.....	53
SEZNAM GRAFŮ	54

POUŽITÉ ZKRATKY

- MÚ - městský úřad.
- Novela zákona - zákon č. 297 ze dne 6. září 2011, kterým se mění zákon č. 361/2000 Sb., o provozu na pozemních komunikacích a o změnách některých zákonů, ve znění pozdějších předpisů.
- Správní řád - zákon č. 500 ze dne 24. června 2004 správní řád.
- Zákon o přestupcích - zákon č. 200 ze dne 17. května 1990 o přestupcích.
- Zákon o silničním provozu - zákon č. 361 ze dne 4. září 2000 o provozu na pozemních komunikacích a o změnách některých zákonů.

ÚVOD

Problematika řešení přestupků na úseku dopravy a s tím spojená komunikace s účastníky správního řízení je aktuálním tématem, neboť v dnešní době se každý z nás stává účastníkem provozu na pozemních komunikacích, ať již jako chodec, řidič nebo spolucestující.

Téma bakalářské práce velmi úzce souvisí se vztahem práva a morálky, jenž sleduje mnoho společenskovedních disciplín. V rovině práva je tento vztah otázkou vymezení určitých hranic a cílů právní regulace společenských vztahů. Společenské vztahy jsou uspořádány a regulovány morálními normami. Právní normativita vyjadřuje, jaké mají být vztahy společného soužití lidí a znakem je závaznost a vynutitelnost. „Právní normativita tedy vymezuje hranice sociálních vztahů stanovením toho, co je dovoleno, co je zakázáno nebo přikázáno.“¹

Bakalářská práce se zabývá problematikou komunikace probíhající ve správním řízení na úseku dopravy při projednávání deliktů a s tím související vymahatelností práva. Práce je zaměřena na projednávání deliktů spáchaných neustanovenými řidiči. Jedná se o delikty menší společenské škodlivosti, jako je např. překročení rychlosti jízdy, jízda na červenou a parkování vozidla v rozporu s pravidly silničního provozu. V praxi velmi často dochází k situaci, kdy pachatel přestupku není zjištěn. K této situaci dochází zejména proto, že porušení pravidel silničního provozu bylo zjištěno automatizovaným technickým prostředkem, např. kamerovým systémem, radarovým zařízením bez obsluhy, anebo se policejní hlídce nepodařilo řidiče zastavit a jeho totožnost ověřit. Před novelou zákona mohl být odpovědný za spáchaný přestupek na úseku dopravy pouze řidič. Provozovatelé vozidel měli za povinnost oznámit správnímu orgánu osobu řidiče, avšak v praxi velmi často docházelo při komunikaci provozovatelů vozidel se správními orgány ke sdělení, že řidičem byla osoba blízká, a proto nedocházelo ke ztotožnění řidiče a následnému uložení sankce. Zákonodárci proto reflektovali na společenský vývoj a způsob komunikace provozovatelů vozidel novou právní úpravou zákona o silničním provozu, kterou byla stanovena objektivní forma odpovědnosti provozovatele vozidla, tzv. správní delikt provozovatele vozidla. Vlastník vozidla se stal po novele zákona odpovědnou osobou,

¹ HARVÁNEK, Jaromír. *Teorie práva*. 2008, s. 56

kteřá musí zajistit, že při provozu na pozemních komunikacích řidič jeho vozidla bude dodržovat pravidla silničního provozu.

Důvodem pro vypracování bakalářské práce na téma „Sociální komunikace na úseku dopravy“ je především profesní zájem o danou problematiku.

Cílem práce je v teoretické části z dostupných odborných materiálů zmapovat komunikaci v rámci správního řízení na úseku dopravy se zaměřením na výsledch účastníků řízení, provozovatelů vozidel a provést komparaci právního stavu řešení přestupku neustanovených řidičů před a po novele zákona. Cílem empirické části práce je posouzení změny komunikace provozovatelů vozidel a zhodnocení s tím související vymahatelnosti práva na úseku dopravy v důsledku legislativní změny.

S ohledem na předmět a cíl bakalářské práce a s přihlédnutím k možnostem autora práce, budou při zpracování bakalářské práce použity písemné odborné prameny, dokumenty a spisové materiály, vlastní poznatky z praxe správního orgánu a statistická data.

TEORETICKÁ ČÁST

1. Psychologické aspekty komunikace

1.1 Pojem komunikace

Původ slova komunikace vychází z latinského *communicare*, což označuje činit něco společným, společně něco sdílet. Pojem komunikace je v současné době velmi aktuální výraz, přičemž definice se různí dle způsobu pohledu. Obecně je komunikace definována jako: „Proudění informací z jednoho bodu do druhého, jako přenos nebo vytváření znalostí“.² Člověk neustále vstupuje do kontaktu s různými lidmi, zakládá nové kontakty, rozvíjí stávající a ruší některé vztahy dříve vytvořené. Při kontaktu s druhými lidmi dochází prostřednictvím komunikace ke vzájemnému vnímání, k výměně informací a ovlivňování chování a jednání ostatních. Do komunikace neustále promítáme vlastní potřeby a očekávání, aktuální emoce a komunikujeme neustále v souladu se svojí osobností. V komunikaci s druhými lidmi se odráží i role, kterou v dané chvíli zastáváme. V životě nelze nekomunikovat, neboť například i to, že svému známému léta nenapíšeme, je komunikací, neboť tím dáváme najevo, že s ním komunikovat nechceme. Komunikace je sociální záležitostí, pomocí které uskutečňujeme sociální život a má rovněž sociální funkci. Schopnost komunikovat s druhými lidmi, ovlivňovat jejich postoje a pochopení, jsou ukazatelem naší sociální způsobilosti. Komunikace má mnoho forem, např. diskutujeme, získáváme informace, vysvětlujeme, dotazujeme se a reagujeme na sdělení. „Komunikovat lze přímo face to face či zprostředkovaně, otevřeně i zakódovaně, odborně nebo jen tak.“³

Komunikujeme:

- verbálně pomocí slov,
- nonverbálně řečí těla,
- pomocí paralingvistických projevů, např. hlasitostí a rychlostí řeči, intonací a plynulostí projevu,
- činy, jednáním a chováním.

² MATOUŠKOVÁ, Ingrid a Joža SPURNÝ. *Komunikačně náročné situace v policejní praxi*. 2005, s. 8

³ MATOUŠKOVÁ, Ingrid a Joža SPURNÝ. *Komunikačně náročné situace v policejní praxi*. 2005, s. 7

Při komunikaci dochází k výměně informací a utváření vztahů mezi účastníky komunikace. Specifické sociální a komunikační dovednosti se uplatňují v rámci interakce s osobami zúčastněnými v rámci správního řízení, s kolegy, znalci a jsou využívány i v procesu vyšetřování a rozhodování.

Jak uvádí Matoušková a Spurný,⁴ v každém sdělení je obsažen jak věcný obsah, jenž vystihuje co sdělují, tak i strategický záměr, tedy cíl sdělovatele a smysl, který pro mluvčího sdělení má.

Mezi komunikujícími dochází k psychologickým vztahům. Společenské vztahy vznikají při realizaci sociálních rolí, které komunikující v dané situaci zaujímají, např. správní orgán - občan. Pokud správní orgán projednává jednostranně přestupek, spolu s neosobním, rigidně rolovým přístupem, mívá taková komunikace za následek nevyváženost mezi věcnou a vztahovou složkou komunikace. Následkem je pak vznik poruch ve vztazích mezi účastníky a porucha v komunikaci, která mezi účastníky právě probíhá. Narušený vztah mezi komunikujícími velmi často znemožní účinnou komunikaci či dohodu i v banálních záležitostech.

Při jednání s klientem (obviněným, poškozeným, svědkem) správní orgán zaujímá postoje v souladu s komunikačními dovednostmi, které jsou základním psychologickým prostředkem účinné interakce správní orgán – občan. Komunikace je tedy nositelem kontaktu i atmosféry a spočívá ve sdělování informací mezi účastníky styku. V psychologii se komunikace tradičně dělí na verbální, neverbální a paralingvistické projevy. Tyto formy jsou paralelní a vzájemně se doplňují.

1.2 Verbální komunikace

Verbální komunikace je výhradně lidský způsob komunikace a má formu mluvené nebo psané řeči. „Verbální komunikace zahrnuje obsahovou stránku projevu, tj. co se sděluje a způsobovou – formální stránku, jak se určitý obsah sděluje.“⁵ Slova umožňují popis určitého, konkrétního či abstraktního, nedokáží však zdaleka vyjádřit vše, např. emoce, zkušenost, cit. Nejběžnější formou verbální komunikace je rozhovor. Ve verbální

⁴ MATOUŠKOVÁ, Ingrid a Joža SPURNÝ. *Komunikačně náročné situace v policejní praxi*. 2005, s. 11

⁵ ČÍRTKOVÁ, Ludmila a František ČERVINKA. *Forenzní psychologie: psychologie pro soudce, advokáty, státní zástupce, vyšetřovatele, kriminalisty, policisty a pro všechny, kteří se v souvislosti s trestným činem dostanou do kontaktu s policií a soudy*. 1994, s. 31

komunikaci lze užívat paralingvistické faktory, např. hlasovou intonaci, rychlost, tón hlasu apod. V rámci verbální komunikace je důležité aktivní naslouchání, být trpělivý, jistý, klást jasně otázky a vyvarovat se otázkám sugestivním a vylučujícím.

1.3 Neverbální komunikace

Neverbální komunikace se od verbální komunikace liší zejména povahou sdělovaných informací. Vyjadřuje především emoce, je většinou neúmyslná, není plně uvědomovaná a je starší nežli komunikace verbální.

Neverbální komunikací se rozumí především:

- držení těla – posturologie,
- vzdálenost, která se udržuje při jednání – proxemika,
- výraz tváře – mimika, pohyby rukou – gestikulace,
- kontakty očima – vizika,
- tělesné doteky – haptika,
- tón hlasu, vegetativní reakce – např. rudnutí, pocení apod.

Jako nejvýznamnější zdroj informací o emocionálních procesech a stavech lze považovat výraz obličeje - mimiku. Psychologové se přiklánějí k názoru, že obličejové výrazy emocí jsou transkulturální, tzn. společné lidem různých kultur.⁶

Verbální a neverbální komunikační dovednosti velmi napomáhají k efektivní komunikaci a umožňují předcházet možným komunikačním poruchám a předcházet vzniku náročným komunikačním situacím. „Poznání zákonitostí neverbální komunikace a jejich interpretace v rámci vyslýchání osob může vést k zefektivnění procesu výsledků.⁷ Neverbální komunikace zprostředkovává informace o emocionálním stavu a doplňuje verbální sdělení. Neverbální projevy vypovídají o vzájemném vztahu jednajících osob, jsou méně kontrolovatelné, a proto je důležité sledovat změny projevů v průběhu komunikace. V rámci správního řízení se provádějí výsledky osob, kdy nejvíce pozorovatelné jsou neverbální projevy v průběhu prvního výsledku. Pro vyslýchanou osobu se jedná

⁶ MATOUŠKOVÁ, Ingrid a Joža SPURNÝ. *Komunikačně náročné situace v policejní praxi*. 2005, s. 30

⁷ ČÍRTKOVÁ, Ludmila a František ČERVINKA. *Forenzní psychologie: psychologie pro soudce, advokáty, státní zástupce, vyšetřovatele, kriminalisty, policisty a pro všechny, kteří se v souvislosti s trestným činem dostanou do kontaktu s policií a soudy*. 1994, s. 35

o náročnou situaci, provázenou nemalým psychickým napětím a často dochází k omezení účelové kontroly nad svým jednáním a regulací vnějších projevů.

1.4 Sociálně psychologické faktory ovlivňující komunikaci

Sociální komunikaci mohou ovlivnit různé faktory. Mohou být zejména rázu osobnostního nebo situačního.

Komunikaci ovlivňuje dle Matouškové a Spurného⁸ zejména:

- osobnost mluvčího a jeho jednání (osobnostní dispozice, postoje, komunikační dovednosti a role),
- sdělení, obsah sdělení a způsob sdělení (charakter informace a její prezentace),
- osobnost příjemce (osobnostní dispozice, schopnosti pochopit smysl sdělovaného, motivace),
- podmínky, ve kterých probíhá komunikace (přítomnost dalších účastníků, časové a prostorové podmínky).

Rolový charakter komunikace mezi občanem a např. správním orgánem, má specifický charakter a často vede ke vzniku komunikačně náročné situace. Častým zdrojem vzniku komunikačně náročné situace může být porucha v komunikaci, kdy vyslané sdělení je pochopeno různě a jinak. Každý určitému sdělení přiřazuje významy, které vidí či tuší. „Na jedné straně komunikátor (správní orgán) spoléhá na to, že druhý (obviněný) pochopí, jak to myslí, na straně druhé to jsme my, příjemci, kteří jsme si jisti, že víme, jak to on myslí a co tím chce říci.“⁹

Za patologickou komunikaci lze považovat takovou, která je přiřazována jedinci duševně nemocnému. Komunikace může být pro někoho zdrojem stresu a je stresem výrazně ovlivňována, přičemž někdo může být excitován, jiný unavený. Komunikace ve stresu se může stát afektivním jednáním, vede i k ukvapenému jednání. Člověk ve stresu není schopen reagovat adekvátně, pohotově a uvažovat logicky a věcně. Namísto řešení problému je u člověka ve stresu jeho energie spotřebována na zvládnutí vlastního emočního vypětí a svého rozčilení. V rámci komunikace se může stát problémem rovněž odborný žargon, správními orgány v praxi velmi často užívaný. Odborný žargon sice

⁸ MATOUŠKOVÁ, Ingrid a Joža SPURNÝ. *Komunikačně náročné situace v policejní praxi*. 2005, s. 34

⁹ VYBÍRAL, Zbyněk. *Psychologie lidské komunikace*. 2000, s. 20

působí na druhou osobu dojmem, že komunikuje s odborníkem, avšak depersonalizuje člověka a prozrazuje deformaci povoláním a rozhodně v konečném důsledku nevede k pochopení druhých lidí.¹⁰

Nejobecněji lze uzavřít, že k poruchám v komunikaci nejčastěji dochází v důsledku nepochopení obsahu sdělení příjemcem, smyslu a záměru mluvčího. Příčinou nepochopení sdělení je nejasně formulovaný obsah, neschopnost (neochota) příjemce pochopit obsah sdělení, narušený meziosobní vztah mezi mluvčím a příjemcem (negativní vztah) a tendence příjemce vnímat věcný obsah sdělení osobně, např. věcné řešení přestupku v rámci správního řízení obviněný chápe jako útok na svoji osobu.

Poruchám v komunikaci lze předejít zejména srozumitelnou prezentací sdělení, ochotou příjemce naslouchat a snahou porozumět sdělovanému. Důležité je rovněž utvářet a rozvíjet příznivé psychologické klima pro komunikaci, vzájemný respekt a vyvarovat se osobních invektiv.

¹⁰ MATOUŠKOVÁ, Ingrid a Joža SPURNÝ. *Komunikačně náročné situace v policejní praxi*. 2005, s. 37

2. Komunikace ve správním řízení

Způsob komunikace ve správním řízení je upraven správním řádem. Správním orgánem se rozumí správní úřad. Typickým správním orgánem je státní úřad, jako správní orgán státu však působí i úřad samosprávného celku, jako jsou kraje nebo obce při výkonu státní správy v přenesené působnosti.

Jednotlivé úkony správní orgán činí jak písemně, tak i ústně, pokud na písemné formě účastník netrvá. Obsah úkonů provedených jinou než písemnou formou, např. telefonický rozhovor s účastníkem řízení, správní orgán poznamená do spisu. Správní orgán sepisuje protokoly o ústním jednání, ústním podání, výslechu svědka, znalce či provedení důkazu listinou a ohledáním, případně lze pořídit obrazový nebo zvukový záznam. Při všech těchto úkonech dochází k sociální komunikaci mezi správním orgánem a účastníkem řízení.

Ve správním řízení dochází k písemné komunikaci a doručování prostřednictvím veřejné datové sítě do datové schránky účastníka řízení. Pokud účastník nemá datovou schránku zřízenou, doručuje správní orgán písemnosti prostřednictvím doručovatele obecního úřadu a prostřednictvím provozovatele poštovních služeb. Na požádání účastníka řízení správní orgán doručuje buď na adresu pro doručování, nebo na elektronickou adresu účastníka. V takovém případě je písemnost doručena v okamžiku, kdy převzetí doručované písemnosti potvrdí adresát zprávou podepsanou jeho uznávaným elektronickým podpisem nejpozději následující pracovní den po odeslání zprávy. Účastníci mohou činit úkony vůči správnímu orgánu, zejména navrhopvat důkazy až do vydání rozhodnutí, vyjádřit své stanovisko, vyjádřit se k podkladům řízení a činit podání. Podání je úkonem vůči správnímu orgánu, činí se písemně nebo ústně do protokolu, v elektronické podobě podepsané uznávaným elektronickým podpisem i pomocí jiných technických prostředků, např. dálkopisu, telefaxu nebo datové sítě bez použití uznávaného elektronického podpisu, avšak takové podání do pěti dnů je třeba potvrdit písemně, ústně do protokolu anebo v elektronické podobě podepsané uznávaným elektronickým podpisem.¹¹

¹¹ Zákon č. 500 ze dne 24. června 2004 správní řád, § 15, § 18, § 19, § 36, § 37

2.1 Obecná pravidla výslechu

Výslech je nejčastějším vyšetřovacím úkonem v rámci správního řízení. Pro objasnění vyšetřovaného případu je hlavním zdrojem informací a má své významné postavení v rámci důkazních prostředků. Pomocí výslechu lze zjistit průběh určitých událostí při šetření přestupků na úseku dopravy. Při výslechu jsou využívány zejména poznatky kriminalistické psychologie.

Psychologie výslechu se řadí do oblasti forenzní psychologie a jedná se o aplikovanou psychologickou disciplínu. „Zabývá se chováním a prožíváním lidí v situacích regulovaných právem.“¹²

Jak uvádí Čírtková a Červinka,¹³ forenzní psychologie zkoumá výslech jako určitou formu mezilidského jednání, jako je rozhovor a přitom studuje psychologické pozadí. Zabývá se výsledným produktem výslechu, a to výpovědí. Výpověď považuje za určitý mentální výkon jedince, který začal okamžikem vnímání určité události a končil vyličením při výslechu. Forenzní psychologie zkoumá i faktory, které ovlivňují úplnost a pravdivost výpovědi.

Cílem výslechu je získat objektivní informace o určité události, přičemž vyslychající správní orgán je povinen poučit vyslychanou osobu, aby vypovídala pravdu o všem, co osobně pozorovala, vnímala svými smysly a informovala o skutečnostech, které jí byly zprostředkovány jinou osobou. Ze strany vyslychajícího správního orgánu tento proces vyžaduje individuální přístup dle osoby vyslychaného s vědomím, že získané informace budou sloužit jako důkazní materiál a jako podklad pro rozhodnutí o vině a sankci určitého pachatele přestupku.

Kvalita získané informace, zejména od svědka v rámci jeho výpovědi, je závislá zejména na schopnosti a kvalitě vnímání vyslychaného jedince, na míře zapamatování dané události a na schopnosti tuto událost patřičně reprodukovat. Výslechovou situaci ovlivňuje také prostředí, v němž je realizován výslech, osobnostní charakteristiky osob a jejich aktuální

¹² ČÍRTKOVÁ, Ludmila a František ČERVINKA. *Forenzní psychologie: psychologie pro soudce, advokáty, státní zástupce, vyšetřovatele, kriminalisty, policisty a pro všechny, kteří se v souvislosti s trestným činem dostanou do kontaktu s policií a soudy*. 1994, s. 8

¹³ ČÍRTKOVÁ, Ludmila a František ČERVINKA. *Forenzní psychologie: psychologie pro soudce, advokáty, státní zástupce, vyšetřovatele, kriminalisty, policisty a pro všechny, kteří se v souvislosti s trestným činem dostanou do kontaktu s policií a soudy*. 1994, s. 19

psychický stav, role a obsah projednávání i cíle účastníků komunikace. Dalším významným faktorem, který by mohl ovlivnit průběh výslechu, je zvolená taktika a vytvořená atmosféra. Návod na provedení výslechu nelze sestavit, neboť každý projednávaný případ má své specifické charakteristiky, na nichž se podílí individuální osoby a situace.

„Z psychologických hledisek je možné každý výslech popsat ve třech rovinách:

- *komunikační* – sdělování informací mezi osobami,
- *percepční* – vzájemné vnímání a poznávání,
- *interakční* – vzájemné působení a ovlivňování.“¹⁴

Tyto tři děje tvoří psychologickou náplň výslechu a jsou vždy přítomny. Komunikační stránka hraje dominantní roli. Není pochyb o tom, že: „Výslech je komunikací asymetrickou ve smyslu, že postavení účastníků je nerovnocenné a direktivní tak, že její průběh a směřování jsou určovány jedním z účastníků, a to osobou vyslychajícího.“¹⁵

Úspěšný výslech předpokládá vhodně zvolit:

- *prostředí* – např. strohá úřední místnost zvyšuje pocit ohrožení, rušivě působí hlučné prostředí, vyrušování (např. telefonování),
- *taktiku* – na základě zkušenosti vyslychajícího,
- *atmosféru* – především navázání kontaktu mezi vyslychajícím a vyslychaným.

Dle Netíka et al.¹⁶ vlastní vedení výslechu, spolehlivost výpovědi a míra souhlasu se skutečnou situací závisí i na způsobu, jakým je výslech veden. Chybně položené otázky vedou k chybné odpovědi. Obecně je doporučováno nejprve nechat vypovídajícího spontánně hovořit o události a následně pokládat doplňující otázky.

Správné navázání kontaktu a volba vhodné taktiky se projeví ochotou vyslychaného komunikovat a vypovídat. Umožní se tím získat informace úplné a pravdivé. Výslech klade vysoké požadavky na psychiku a dovednosti vyslychajícího, který si musí osvojit potřebné znalosti příslušných kodexů, dobré verbální dovednosti, připravenost přísne a objektivně

¹⁴ ČÍRTKOVÁ, Ludmila a František ČERVINKA. *Forenzní psychologie: psychologie pro soudce, advokáty, státní zástupce, vyšetřovatele, kriminalisty, policisty a pro všechny, kteří se v souvislosti s trestným činem dostanou do kontaktu s policií a soudy*. 1994, s. 22

¹⁵ NETÍK, Karel, Stanislav HÁJEK a Daria NETÍKOVÁ. *Psychologie v právu: úvod do forenzní psychologie*. 1997, s. 11

¹⁶ NETÍK, Karel, Stanislav HÁJEK a Daria NETÍKOVÁ. *Psychologie v právu: úvod do forenzní psychologie*. 1997, s. 12

hodnotit fakta, události a projevy lidí, soustředit na promýšlení a kladení otázek, pozorování verbálních a neverbálních projevů vyslychané osoby, zvažování věrohodnosti výpovědi a zároveň tyto výpovědi umět řádně protokolovat. Vyslýchající musí sledovat vlastní pocity a projevy, neboť se jeho vlastní projevy a prezentace přímo promítají do celkové atmosféry. Umění posuzovat druhé lidi a vyvarovat se vyvozování chybných závěrů je náročná dovednost, kterou člověk získává zejména zkušenostmi, přičemž k tomu musí mít i vrozené předpoklady.

2.2 Obecná pravidla výpovědi

Výpověď je souborem informací, které mají vliv pro správné řízení. Podle Čírtkové a Červinky¹⁷ forenzní psychologie zkoumá, co se děje s informacemi od okamžiku jejich vzniku po okamžik, kdy jsou předávány pro potřeby správného řízení a jsou fixovány v podobě protokolu pořizovaného při výslechu.

„Utváření výpovědi zahrnuje následující fáze:

- získávání informací (vnímání a percepční zpracování událostí tvořících později předmět výpovědi),
- vstípení a uchování informací (uložení a skladování informací v paměti),
- předávání informací (vybavování formou znovupoznání či reprodukce založené na slovní formulaci zapamatovaného děje),
- příjem, zpracování a zachycení informací vyslychajícím.“¹⁸

2.3 Interpersonální percepce ve výslechové situaci

Interpersonální percepce se rozumí vnímání člověka člověkem. Dle Čírtkové a Červinky¹⁹ vnímání ovlivňuje průběh výslechu a jeho výsledek. Vnímání druhého v nás spontánně a bezděčně vyvolává představy o tom, jakého člověka máme před sebou a podle intuitivního soudu se pak k této osobě i chováme. Naše vnímání člověka se tak promítá

¹⁷ ČÍRTKOVÁ, Ludmila a František ČERVINKA. *Forenzní psychologie: psychologie pro soudce, advokáty, státní zástupce, vyšetřovatele, kriminalisty, policisty a pro všechny, kteří se v souvislosti s trestným činem dostanou do kontaktu s policií a soudy*. 1994, s. 58

¹⁸ ČÍRTKOVÁ, Ludmila a František ČERVINKA. *Forenzní psychologie: psychologie pro soudce, advokáty, státní zástupce, vyšetřovatele, kriminalisty, policisty a pro všechny, kteří se v souvislosti s trestným činem dostanou do kontaktu s policií a soudy*. 1994, s. 58

¹⁹ ČÍRTKOVÁ, Ludmila a František ČERVINKA. *Forenzní psychologie: psychologie pro soudce, advokáty, státní zástupce, vyšetřovatele, kriminalisty, policisty a pro všechny, kteří se v souvislosti s trestným činem dostanou do kontaktu s policií a soudy*. 1994, s. 24 - 25

do jednání. Pokud na nás osoba např. působí arogantním dojmem, bude naše jednání nejspíše neochotné. Vnímání člověka je subjektivní záležitost a pravidla, podle kterých přiřazujeme vnímanému určitý význam, nejsou uvědomována, jsou totiž výsledkem zkušenosti jednotlivce.

Jak uvádí Lewis,²⁰ někteří psychologové se domnívají, že trvalejší úsudek o druhé osobě se utváří již během prvních 120 vteřin vzájemného setkání.

Je třeba brát v úvahu, že interpersonální percepce probíhá i při výslechu ve své přirozené podobě. Je otázkou zkušeností a znalostí vyslychajícího, aby průběh interpersonální percepce profesionálně zvládl a dovedl regulovat a kultivovat probíhající výslech.

Nejčastější chyby při interpersonální percepci jsou zejména:

- *haló efekt* – vyslychající vnímá vyslychaného prostřednictvím dominující charakteristiky, ke kterým přidá další vhodné předpoklady, které nemají oporu,
- *předpojatost* – stereotypy a předsudky – zjednodušené hodnocení lidí,
- *vliv osobního vztahu* – zkreslování v pozitivním i negativním smyslu,
- *analogizování – projekce* – posuzujeme druhé osoby podle sebe,
- *efekt zakotvení* – nadměrné podléhání minulým zkušenostem,
- *první dojem* – vyslychající si utvoří názor o osobě v prvních minutách, na tomto názoru pak ulpívá,
- *idiosynkrazie* – přecitlivělost na určitý vnímaný podnět – např. zevnějšek či chování vnímané osoby,
- *protipřenos* – profesionální selhání způsobené proniknutím privátní vztahové polohy – projev silně emocionálně nabitých nevyřešených problémů,
- *sociální stereotypy* – promítnutí ustálených schematických soudů, např. vůči rasám,
- *pygmalion efekt* – jev, kdy jednající osoba svými představami o druhém ovlivňuje jeho chování.

Lze shrnout, že interpersonální percepce sehrává důležitou roli ve výslechu. Nejdůležitější částí výslechu je úvodní fáze při navazování kontaktu mezi vyslychající a vyslychanou osobou, neboť ovlivňuje jeho celkovou atmosféru. Významným faktorem může být znalost vyslychajícího sebe sama, jakým způsobem působí na jiné, jaké slabé a silné stránky má

²⁰ LEWIS, David. *Tajná řeč těla*. 2010, s. 38

jeho osobnost a jak reaguje na kritiku a stresové situace. Samotná osoba vyslychajícího může zvyšovat svoji profesionální úroveň rozvojem sebepoznání. Svůj význam má rovněž empatie, tj. schopnost vcítit se do prožívání druhé osoby. Pro vyslychající znamená empatie jeden ze základních předpokladů profesionální úspěšnosti.

Čírtková a Červinka²¹ uvádějí, že vyslychající může splynout s vyslychaným a prožít si v mysli jeho situaci. Na základě vcítění se do situace vyslychaného může vyslychající úspěšně předpokládat varianty výpovědi.

2.4 Věrohodnost výpovědi

„Pojem věrohodnost výpovědi vyjadřuje míru souladu výpovědi se skutečností. Věrohodná výpověď líčí událost tak, jak skutečně proběhla, bez zkreslení a údaje např. k času, místu nebo popisu osob odpovídají realitě. Nevěrohodná výpověď zahrnuje informace zkreslené, smyšlené, neodpovídající skutečnosti.“²² Častěji se objevují výpovědi, které obsahují pravdivé i nepravdivé informace, kdy vyslychaný uvede záměrně nepravdu v některé části své výpovědi.

Rozlišuje se věrohodnost výpovědi obecná a speciální. Jak uvádí Čírtková,²³ obecná věrohodnost se týká vyslychaného jako osobnosti, kdy se posuzuje, zda osoba vyslychaného má předpoklady k objektivnímu vnímání, zapamatování a vybavování událostí. Jedná se o psychologickou charakteristiku osobnosti, kterou lze zjistit psychologickým vyšetřením osobnosti vyslychaného. U speciální věrohodnosti se posuzuje, zda je výpověď pravdivá a do jaké míry odpovídá skutečnosti. Prověřují se různé důvody křivé výpovědi. Pohnutkou pro křivou výpověď může být, zda má vyslychaná osoba důvod mít strach, mstu, zištnost, ochranu jiné osoby atd. Podstatným momentem pro psychologické posouzení speciální věrohodnosti je rekonstrukce prvního sdělení o události, kdy u poškozeného je důležité sdělení kdy, komu a jakým způsobem se poprvé svěčil s prožitým traumatem. Vztah mezi obecnou a speciální věrohodností není symetrický, neboť i obecně nevěrohodná osoba může podat věrohodnou výpověď a naopak

²¹ ČÍRTKOVÁ, Ludmila a František ČERVINKA. *Forenzní psychologie: psychologie pro soudce, advokáty, státní zástupce, vyšetřovatele, kriminalisty, policisty a pro všechny, kteří se v souvislosti s trestným činem dostanou do kontaktu s policií a soudy*. 1994, s. 29 - 30

²² ČÍRTKOVÁ, Ludmila. *Kriminální psychologie*. 1998, s. 231

²³ ČÍRTKOVÁ, Ludmila. *Kriminální psychologie*. 1998, s. 232 - 234

vysoce věrohodná osoba nemusí za určitých okolností vypovídat pravdivě. Může nastat situace, že osoba známá pro svůj bezchybný charakter a společenskou prestiž může v konkrétním případě vypovídat křivě.

Při posuzování věrohodnosti je důležité přihlédnout k osobnosti svědka, zda je osoba schopna dobře vnímat, pamatovat si a je duševně zdravá. Rovněž je důležité přihlédnout k motivaci svědka, zejména zda má osoba motivaci lživě vypovídat, zda může být vydírána, hrozí rozpad rodiny nebo ztráta určité výhody. Při posuzování věrohodnosti se přihlíží i k samotnému průběhu výpovědi, zejména na verbální a neverbální sdělení vyslýchané osoby.

3. Výslech osob ve správním řízení

V rámci správního řízení se provádí výslech:

- *svědka,*
- *poškozeného,*
- *podezřelého,*
- *obviněného,*
- *znalce.*

Výslech je jedním z důkazních prostředků, ale i pramenem pro utváření přesvědčení osoby, která bude v dané věci rozhodovat o vině a sankci. Vyslýchaná osoba ve správním řízení vnímá a emocionálně prožívá situaci výslechu. V důsledku výslechu se vyslýchaná osoba ocitá v určité sociální roli, se kterou se musí vypořádat. „V závislosti na aktuální sociální roli a osobnostních dispozicích projevuje svou ochotu a schopnost vybavit si a reprodukovat skutečnosti relevantní pro objasnění šetřeného skutku.“²⁴

Na výslechu se podílí i další činitelé ovlivňující průběh výslechové interakce. Jedná se o možnou přítomnost dalších osob u výslechu, např. znalce, obhájce, zákonného zástupce a obviněného. V průběhu výslechu se může projevit neochota vyslýchaného poskytnout informace. Z pohledu vyslýchané osoby se jedná často o informace, které vnímá jako ohrožující, proto je logické, zejména pokud se jedná o výpověď obviněného či podezřelého, že není ochotna informace sdělovat. „Schopnost a motivovanost vyslýchajícího tuto neochotu minimalizovat, informace získat, případně vyslýchanému potřebné informace poskytovat, jsou činitelé, jimiž lze procesně stanovený průběh výslechu výrazně ovlivnit.“²⁵ „Z psychologických poznatků vyplývá, že vnímání, porozumění a přesné zachycení řečového projevu druhé osoby je náročnou a složitě strukturovanou psychickou činností.“²⁶

Výsledkem výslechu je protokolárně zachycená výpověď vyslýchané osoby. Do protokolu se v praxi zaznamenávají konečná vysvětlení vyslýchaných osob, avšak nelze zaznamenávat neverbální komunikaci ani vzájemné působení vyslýchajícího a vyslýchaného. Mnoho informací, které mohou být důležitým faktorem, uniká.

²⁴ SPURNÝ, Joža. *Psychologie výslechu*. 2003, s. 29

²⁵ SPURNÝ, Joža. *Psychologie výslechu*. 2003, s. 33

²⁶ ČÍRTKOVÁ, Ludmila. *Forezní psychologie*. 2004, s. 350

Nejčastějšími nepřesnostmi při výslechu jsou při zápisu výpovědi chyby v důsledku vynechávání určitých informací, které vyslyšající v daný okamžik nepovažuje za důležité, anebo chyby v důsledku modifikace obsahu. Jedná se o nepřesnosti, které vznikají v důsledku aktivního dotvoření obsahu sdělení vyslychaného a doplnění, které pozmění původní smysl.

Na závěr protokolu vyslychaný potvrzuje svým podpisem, že protokol přečetl a protokol správně zachycuje podstatu jeho výpovědi.

3.1 Výpověď obviněného z přestupku

Obviněným z přestupku se stává občan, jakmile správní orgán vůči němu učinil první procesní úkon. Černý²⁷ konstatuje, že prvním procesním úkonem je zejména sdělení obvinění a předvolání k ústnímu jednání.

Na obviněného se hledí tak, že je nevinný, a to až do okamžiku, kdy je jeho vina vyslovena pravomocným rozhodnutím. Výpověď obviněného má dvojí funkci. Je jedním z důkazních prostředků a současně je prostředkem jeho vlastní obhajoby proti sdělenému obvinění.

Obviněný v rámci správního řízení provádí výpověď v rámci ústního jednání, které je neveřejné a o kterém musí správní orgán účastníky řízení uvědomit nejméně s pětidenním předstihem. Obviněný má právo vyjadřovat se ke sdělenému obvinění, spisovému materiálu, výpovědi svědků, hodnověrnosti a pravosti předložených listin a způsobu jejich zjištění, má právo navrhnout důkazy.²⁸

Spurný²⁹ uvádí, že samotné výpovědi obviněného předchází zjištění jeho totožnosti zpravidla předloženým občanským průkazem, objasnění podstaty obvinění a poučení obviněného o jeho právech. Obviněný musí být zejména poučen o tom, že není povinen vypovídat a má právo zvolit si zmocněnce. V případě, že obviněný bude vypovídat, nesmí být donucován k výpovědi a doznání. Ve správním řízení platí zákaz pokládání kapiózních a sugestivních otázek, obdobně jako v řízení trestním. Zápis výpovědi

²⁷ ČERNÝ, Jan, Eva HORZINKOVÁ a Helena KUČEROVÁ. *Přestupkové řízení: příručka pro praxi přestupkových orgánů obcí, krajských úřadů a dalších správních orgánů: podle stavu k 1. 7. 2009*. 2009, s. 93

²⁸ Zákon č. 200 ze dne 17. května 1990 o přestupcích, § 73, § 74

²⁹ SPURNÝ, Joža. *Psychologie výslechu*. 2003, s. 15 - 16

obviněného do protokolu je uváděn v přímé řeči a pokud možno doslova. Po skončení výslechu musí být protokol obviněnému předložen k přečtení a podpisu.

3.2 Výpověď svědka

Základním pramenem pro provádění výslechu svědka v rámci správního řízení je správní řád, jenž v ustanovení § 55 reguluje a závazně stanovuje podmínky pro provedení důkazu svědeckou výpovědí tak, aby mohl být použit jako důkaz.³⁰

Výpověď svědka je v rámci správního řízení základním a nejčastějším důkazním prostředkem. „Postavení svědka je vytvořeno situací, kterou pozoroval, slyšel, vnímal. Povinnost svědčit je zásadně všeobecná.“³¹ Svědkem může být každý, kdo není účastníkem řízení. Pokud je svědkem osoba mladistvá, zákonný zástupce nemusí být přítomen. Osoba nezletilá však jako svědek může být vyslýchána pouze za přítomnosti rodičů, případně pedagoga. „Svědkem může být i osoba s účastníkem řízení příbuzná, přičemž je věcí správního orgánu, aby při hodnocení provedeného výslechu svědka posoudil jeho hodnověrnost.“³²

Povinností svědčit je povinnost dostavit se na předvolání ke správnímu orgánu a vypovídat jako svědek. Po ztotožnění svědka se správní orgán dotáže na poměr k projednávané věci a ke stranám, podle okolností i na jiné skutečnosti významné pro zjištění hodnověrnosti svědka. „Správní orgán je povinen před výslechem svědka poučit o důvodech, pro které nesmí být vyslýchán, o právu odepřít výpověď, o jeho povinnosti vypovídat pravdivě a nic nezamlčet a o právních následcích nepravdivé nebo neúplné výpovědi.“³³ Svědek musí vypovídat pravdivě a nesmí nic zamlčet. Odepřít výpověď může pouze ten, kdo by svojí výpovědí způsobil nebezpečí stíhání pro trestný čin nebo správní delikt sobě nebo osobě blízké.³⁴ Svědkovi nelze klást otázky sugestivní či kapciózní.

³⁰ Zákon č. 500 ze dne 24. června 2004 správní řád, § 55

³¹ SPURNÝ, Joža. *Psychologie výslechu*. 2003, s. 16

³² ČERNÝ, Jan, Eva HORZINKOVÁ a Helena KUČEROVÁ. *Přestupkové řízení: příručka pro praxi přestupkových orgánů obcí, krajských úřadů a dalších správních orgánů*. 2009, s. 113

³³ ČERNÝ, Jan, Eva HORZINKOVÁ a Helena KUČEROVÁ. *Přestupkové řízení: příručka pro praxi přestupkových orgánů obcí, krajských úřadů a dalších správních orgánů*. 2009, s. 116

³⁴ Zákon č. 500 ze dne 24. června 2004 správní řád, § 55

Základem výslechu je souvislá výpověď svědka svými slovy o všem, co a odkud je mu o věci známo. Po výpovědi svědka vyslychající klade otázky k doplnění výpovědi nebo k odstranění neúplnosti či rozporů. „Výslech svědka se provádí ústně s možností povolit svědkovi nahlédnout do jeho poznámek.“³⁵ V případě, že je výslechu svědka přítomen obviněný z přestupku, má obviněný právo klást prostřednictvím správního orgánu svědkovi otázky.

Svědka má nárok na náhradu hotových výdajů a prokazatelně ušlého výdělku.³⁶

3.3 Podávání vysvětlení

Podávání vysvětlení je upraveno v ustanovení § 60 zákona o přestupcích. Předvolat lze osoby, jejichž vysvětlení je nezbytné k prověření došlého oznámení o přestupku. Podat správním orgánům vysvětlení je povinen každý. Podání vysvětlení může být odepřeno pouze v případě, kdy by osobě podávající vysvětlení nebo osobám blízkým hrozilo nebezpečí postihu za přestupek či za trestný čin, anebo by porušily státní nebo služební tajemství.³⁷

Po poučení osoby podávající vysvětlení správní orgán zaznamená výpověď osoby. Osoba podávající vysvětlení se nejprve k věci vyjádří vlastními slovy a následně jsou kladeny doplňující otázky správním orgánem. Podané vysvětlení je zaprotokolováno a po přečtení předloženo k podpisu osobě podávající vysvětlení.

3.4 Psychologické aspekty rozhodování

Proces rozhodování správního orgánu je obsáhlé téma, které přesahuje rámec této bakalářské práce. Proces rozhodování je upraven co nejúplněji příslušnými právními předpisy. „Psychologicky vzato je však prakticky nemožné pomocí práva regulovat beze zbytku všechny momenty promítající se do rozhodování. V procesech rozhodování

³⁵ SPURNÝ, Joža. *Psychologie výslechu*. 2003, s. 17

³⁶ Zákon č. 500 ze dne 24. června 2004 správní řád, § 79

³⁷ Zákon č. 200 ze dne 17. května 1990 o přestupcích, § 60

se vedle racionálních pochodů založených na odborné právní kvalifikaci uplatňují i prvky intuice.³⁸

Správní orgán musí posoudit písemné podklady pro rozhodnutí, výslechy svědků, příp. výpověď obviněného, posoudit věrohodnost všech dostupných důkazů, musí posoudit i problém zavinění a výši sankce. Při rozhodování se hodnotí dosavadní způsob života obviněného dle rejstříku trestů či výpisu z evidenční karty řidiče, společenská škodlivost deliktního jednání a samotný přístup obviněného k projednávanému deliktu. Proces rozhodování je ovlivněn i sociální komunikací mezi účastníky správního řízení.

³⁸ ČÍRTKOVÁ, Ludmila a František ČERVINKA. *Forenzní psychologie: psychologie pro soudce, advokáty, státní zástupce, vyšetřovatele, kriminalisty, policisty a pro všechny, kteří se v souvislosti s trestným činem dostanou do kontaktu s policií a soudy*. 1994, s. 133

4. Správní řízení přestupků na úseku dopravy a trestání

4.1 Správní řízení

Většina činností vyplývajících z výkonu státní správy probíhá ve správním řízení. „Veřejná správa je obecně charakterizována jako činnost, která sleduje určité obecné cíle, tedy činnost vykonávaná ve veřejném zájmu, resp. činnost sledující veřejné zájmy.“³⁹

Správní řád definuje pojem správní řízení jako: „Postup správního orgánu, jehož účelem je vydání rozhodnutí, jímž se v určité věci zakládají, mění nebo ruší práva anebo povinnosti jmenovitě určené osoby nebo jímž se v určité věci prohlašuje, že taková osoba práva nebo povinnosti má anebo nemá.“⁴⁰ Základní zásady správního řízení jsou upraveny ve správním řádu. Prostřednictvím správního řízení stát chrání veřejný zájem, a to za pomoci zákonných prostředků a postupů. Pro správní řízení je charakteristické nerovné postavení subjektů a autoritativní rozhodování o právech, právem chráněných zájmech a povinnostech účastníků.

Správní řád není univerzální kodifikací správního práva procesního, jedná se o subsidiární zákon. V praxi to znamená, že správní orgány postupují dle tzv. zvláštních zákonů a teprve v případě, že ve zvláštním zákoně není problematika řešena, použijí podpůrně správní řád.

4.2 Správní trestání

Správní trestání se zabývá postihem správních deliktů. Při řešení přestupků na úseku dopravy je speciálním zákonem zákon o přestupcích, jenž má přednost při aplikaci právních norem v praxi. Při řešení správních deliktů je procesní postup upraven správním řádem. Správní delikty a přestupky na úseku dopravy jsou hmotněprávně vymezeny zákonem o silničním provozu.

³⁹ Vedral, Josef. *Obecné principy organizace a činnosti veřejné správy*. 2006, s. 5

⁴⁰ Zákon č. 500 ze dne 24. června 2004 správní řád, § 9

4.3 Správní delikt

Pojem správní delikt není v žádné právní normě vymezen. Správní delikt lze definovat jako: „Protiprávní jednání, jehož znaky jsou stanoveny zákonem, za které ukládá správní orgán trest stanovený normou správního práva.“⁴¹

Správní delikty lze rozlišit na:

- *přestupky*,
- *jiné správní delikty* (fyzických osob, právnických osob a fyzických osob podnikajících),
- *správní disciplinární delikty*,
- *správní pořádkové delikty*.

Objektem správního deliktu je dle Hendrycha⁴² řádný výkon veřejné správy, zavinění se nepožaduje.

4.4 Přestupek

Přestupek je definován v ustanovení § 2 zákona o přestupcích jako: „Zaviněné jednání, které porušuje nebo ohrožuje zájem společnosti a je za přestupek výslovně označeno v tomto nebo jiném zákoně, nejde-li o jiný správní delikt postižitelný podle zvláštních právních předpisů anebo o trestný čin.“⁴³

Přestupek musí naplňovat materiální a formální znaky současně. Materiálním znakem přestupku se rozumí společenská škodlivost určitého jednání, což znamená, že byl ohrožen nebo porušen právem chráněný zájem společnosti. Posouzení materiální stránky přestupku je v rozhodnutí velmi důležité. Správní orgán musí posoudit, zda se nevyskytly okolnosti, které by znamenaly snížení společenské škodlivosti, a tím nedošlo k naplnění materiální stránky přestupku.

Formálním znakem přestupku se rozumí obecné zákonné znaky a typové znaky skutkové podstaty přestupku. Obecné znaky, věk a přičetnost, jsou společné všem přestupkům.

⁴¹ HENDRYCH, Dušan. *Správní právo: obecná část*. Praha: C. H. Beck, 2009, s. 447

⁴² HENDRYCH, Dušan. *Správní právo: obecná část*. Praha: C. H. Beck, 2009, s. 440

⁴³ Zákon č. 200 ze dne 17. května 1990 o přestupcích, § 2

Skutková podstata vymezuje typové znaky, které odlišují jednotlivé přestupky a současně je charakterizují a individualizují.

4.4.1 Znaky skutkové podstaty přestupku

Skutková podstata přestupku je charakterizována zákonem o přestupcích čtyřmi skupinami znaků, kterými jsou: objekt, objektivní stránka, subjekt, subjektivní stránka.

Objekt přestupku znamená zájem společnosti, který je chráněn zákonem, a proti kterému je protiprávní jednání namířeno. Obecným objektem je řádný výkon veřejné správy. Objektivní stránkou přestupku se rozumí jednání a následek, přičemž mezi těmito složkami musí být příčinná souvislost. Jednání jako projev lidské vůle spočívá v činnosti, nečinnosti či opomenutí konání. Následek znamená porušení nebo ohrožení zájmů, které jsou objektem přestupku. Příčinná souvislost musí být prokázána, aby mohlo dojít k uznání viny za přestupek.

Subjektem přestupku se rozumí pachatel přestupku, což je osoba, která svým jednáním naplnila všechny znaky skutkové podstaty přestupku. Dle zákona o přestupcích se jedná o osobu, která dovršila patnáctý rok svého věku a je příčetná. Subjektivní stránkou přestupku je zavinění. Zavinění je určitý vnitřní, psychický vztah pachatele ke skutečnostem, které tvoří přestupek a jedná se o princip subjektivní odpovědnosti. Dle zákona o přestupcích k odpovědnosti za přestupek postačí zavinění z nedbalosti. Zavinění lze obecně dělit na nedbalostní či úmyslné. Nedbalost lze rozlišit na nedbalost vědomou a nevědomou, úmyslné páčání přestupku může být přímé či nepřímé.⁴⁴

⁴⁴ Zákon č. 200 ze dne 17. května 1990 o přestupcích, § 3 - § 5

5. Objektivní odpovědnost provozovatele vozidla

Právní odpovědnost je dle Harváňka⁴⁵ jeden z nejzákladnějších a nejstarších právních institutů. Bez právní odpovědnosti by nemohly být osoby za protiprávní jednání postihovány. Odpovědnost lze obecně dělit na subjektivní a objektivní.

Subjektivní odpovědnost je páčání činů fyzickými osobami – odpovědnost za zavinění. V rámci přestupkového práva postačuje zavinění z nedbalosti. Objektivní odpovědnost je odpovědnost za výsledek, není tedy předpokladem zavinění. Objektivní odpovědnost provozovatele vozidla je hmotněprávně upravena v zákoně o silničním provozu, ve kterém jsou dále vymezeny skutkové podstaty přestupků proti bezpečnosti a plynulosti silničního provozu, správní delikty právnických a podnikajících fyzických osob, bodový systém a základní pravidla a povinnosti účastníků silničního provozu.

5.1 Současný právní stav

Dne 19. ledna 2013 nabyl účinnosti zákon č. 297/2011 Sb., kterým se mění zákon o silničním provozu (dále jen novela).⁴⁶ Novela do českého právního řádu zavedla institut objektivní odpovědnosti provozovatele vozidla za spáchaný přestupek. Hlavním argumentem zavedení tzv. objektivní odpovědnosti provozovatele vozidla byla dle důvodové zprávy: „Faktická beztrestnost u přestupků zjištěných automatickými systémy ke snížení autority.“⁴⁷

Cílem novely mělo být zvýšení možné míry potrestání za zaznamenaný přestupek a podpora efektivnosti řešení přestupků. Ministr dopravy České republiky v rámci obhajoby ústavnosti návrhu novely uvedl, že rozhodujícím faktem pro posouzení ústavnosti návrhu je skutečnost, že sankce je stanovená zákonem a nový institut je jedno z posledních řešení, které lze považovat za ústavně konformní. Pokud by neměl nový institut podporu, problematika spojená s osobou blízkou by se řešila zásahem do ústavního pořádku České republiky, tedy změnou ústavního zákona a změnou Listiny základních práv a svobod. Navrhovanou novelou by již nebylo možné se pouze „vymlouvat“ na osobu blízkou. Pokud by majitel vozidla někomu půjčil vozidlo, bude mít možnost se následně

⁴⁵ HARVÁNEK, Jaromír. *Teorie práva*. 2008, s. 392

⁴⁶ Zákon č. 297 ze dne 6. září 2011, kterým se mění zákon č. 361/2000 Sb., o silničním provozu

⁴⁷ Důvodová zpráva k návrhu novely zákona č. 361/2000 Sb., o silničním provozu ze dne 3. března 2011

s řidičem, kterého nechce uvést správnímu orgánu, vyrovnat, přitom přešupek bude potrestán.⁴⁸

Zákonodárce novelou reflektoval na zavedenou komunikaci provozovatelů vozidel před správními orgány a nemožnost postihu deliktů. Vzhledem k tomu, že psané právo se musí vyvíjet v souladu s tím, co je ve společnosti běžnou praxí a normou, postupoval zákonodárce tak, aby právo bylo vymahatelné a přešupky na úseku dopravy nezůstaly nepotrestány.

Novelou zákona bylo implantováno do zákona o silničním provozu ustanovení § 125f nazvané „*Správní delikt provozovatele vozidla*“, jako zvláštní druh objektivní odpovědnosti provozovatele vozidla za přešupek spáchaným motorovým vozidlem provozovatele. V návaznosti na toto ustanovení byl novelizován § 10 odst. 3 zákona o silničním provozu, v němž je po účinnosti novely závazně stanovena skutková podstata správního deliktu provozovatele vozidla spočívající v povinnosti: “Provozovatel vozidla zajistí, aby při užití vozidla na pozemní komunikaci byly dodržovány povinnosti řidiče a pravidla provozu na pozemních komunikacích stanovená tímto zákonem.”⁴⁹

Za správní delikt provozovatel vozidla odpovídá pouze za splnění zákonných podmínek, které ve svém souhrnu znamenají, že řidič vozidla nebyl bezprostředně po spáchaní přešupku zastaven policií a současně se nejednalo o závažnější porušení zákona.

Předpokladem odpovědnosti provozovatele je naplnění všech níže uvedených podmínek:

- a) *Porušení pravidel bylo zjištěno automatizovaným technickým prostředkem používaným bez obsluhy (zejména instalovaným radarem) při dohledu nad bezpečností provozu na pozemních komunikacích nebo se jedná o neoprávněné zastavení nebo stání.*
- b) *Porušení povinností řidiče nebo pravidel provozu na pozemních komunikacích vykazuje znaky přešupku podle zákona o silničním provozu.*
- c) *Porušení pravidel nemá za následek dopravní nehodu.*⁵⁰

⁴⁸ Těšnopisecká zpráva z 10. schůze Senátu Parlament České republiky ze dne 22. července 2011

⁴⁹ Zákon č. 361 ze dne 4. září 2000 o provozu na pozemních komunikacích, § 10 odst. 3, § 125f

⁵⁰ Zákon č. 361 ze dne 4. září 2000 o provozu na pozemních komunikacích, § 125f odst. 2

Před novelou se správního deliktu dopouštěly především právnické osoby nebo podnikající fyzické osoby. Po novele zákona je však odpovědnou osobou za správní delikty i nepodnikající fyzická osoba. Zavedením objektivní odpovědnosti provozovatele vozidla došlo k výrazné změně, neboť do té doby musely správní orgány konkrétnímu řidiči dokázat, že se přestupku dopustil alespoň v důsledku své nedbalosti. Naproti tomu u správního deliktu provozovatele vozidla se žádné zavinění ve vztahu k porušení povinností a pravidel konkrétním řidičem nevyžaduje. Provozovatel vozidla je po novele zákona za správní delikt odpovědný vždy, ledaže by se odpovědnosti zprostil tzv. liberačními důvody. Liberačním důvodem se rozumí skutečnost, že vozidlo bylo odcizeno, byla odcizena jeho tabulka s přidělenou registrační značkou, anebo podal provozovatel vozidla před spácháním deliktu žádost o zápis změny provozovatele vozidla v registru silničních vozidel.

Provozovateli vozidla plynou závazky soukromoprávního i veřejnoprávního charakteru. Je nepochybné, že existuje veřejný zájem na ochraně zákonných práv a povinností, které pro provozovatele vozidel vyplývají z norem veřejného práva. Primárním úmyslem zákonodárce v právní úpravě správního deliktu je postihnout jednoznačně zjištěný protiprávní stav, který byl způsoben užíváním vozidla při provozu na pozemních komunikacích.

Nejvyšší správní soud dne 11. 12. 2014 v rozhodnutí č. 3As 7/2014 vyslovil názor: „Takto konstruovaná odpovědnost působí individuálně preventivně vůči provozovateli vozidla, stejně tak jako generálně preventivně vůči okolní společnosti, neboť je zřejmé, že zjevně nastalá protiprávnost spjatá s užíváním a potažmo provozem vozidla nezůstane postižena bez odpovědnosti konkrétní osoby.“⁵¹

5.2 Právní stav před přijetím novely

Před přijetím novely provozovatel vozidla neměl zákonnou povinnost zajistit, aby byly při použití vozidla na pozemní komunikaci dodržovány povinnosti řidiče a pravidla provozu na pozemních komunikacích.

⁵¹ Rozhodnutí Nejvyššího správního soudu ze dne 11. prosince 2014 č. 3As 7/2014-21

Provozovatel vozidla před novelou zákona nesměl:

- přikázat ani dovolit, aby bylo v provozu na pozemních komunikacích užitó vozidlo, které nesplňuje technické podmínky stanovené zvláštním předpisem,
- svěřit řízení vozidla osobě, která není dostatečně tělesně a duševně způsobilá k řízení vozidla,
- svěřit řízení motorového vozidla osobě, která není držitelem příslušného řidičského oprávnění,
- přikázat nebo svěřit samostatné řízení vozidla osobě, o které nezná údaje potřebné k určení její totožnosti.⁵²

Provozovatel vozidla měl před novelou zákona povinnost vědět, jaké osobě svěřuje své vozidlo, zejména, zda je tato osoba tělesně a duševně k řízení vozidla způsobilá, zda je držitelem řidičského oprávnění a nesměl svěřit řízení vozidla osobě, o které nezná údaje k určení její totožnosti. V případě, že by porušit takovou povinnost, dopustil by se přestupku či správního deliktu.

V případě, že s vozidlem byla před novelou porušena pravidla silničního provozu, aniž by byl řidič na místě ztotožněn, policie správnímu orgánu oznámila přestupek. Jediným důkazním materiálem byla obvykle fotografie vozidla s naměřenou rychlostí či fotografie zaparkovaného vozidla v rozporu s pravidly silničního provozu. Správní orgán, vzhledem k tomu, že znal pouze registrační značku vozidla, nikoli osobu řidiče, předvolal provozovatele vozidla k podání vysvětlení.

Provozovatel vozidla se dostavil ke správnímu orgánu, po ztotožnění byl dle zákona o přestupcích řádně poučen o tom, že je povinen podat správnímu orgánu nezbytné vysvětlení k prověření došlého oznámení o přestupku, přitom podání vysvětlení může být odepřeno pouze v zákonem stanovených případech. Provozovatel mohl odepřít vysvětlení v případě, že by osobám jemu blízkým hrozilo nebezpečí postihu za přestupek, případně za trestný čin nebo by porušily státní nebo služební tajemství anebo zákonem výslovně uloženou nebo uznanou povinnost mlčenlivosti.⁵³

⁵² Zákon č. 361 ze dne 4. září 2000 o provozu na pozemních komunikacích, § 10 odst. 1

⁵³ Zákon č. 200 ze dne 17. května 1990 o přestupcích, § 60 odst. 1

Po poučení byl provozovatel vozidla správním orgánem vyzván ke sdělení osoby řidiče. Pokud v rámci podání vysvětlení provozovatel vozidla správnímu orgánu řidiče uvedl, správní orgán zahájil s řidičem řízení o přestupku, a to vydáním příkazu či sdělením obvinění, případně předvoláním k podání vysvětlení a uložením blokové pokuty. Provozovatel vozidla je povinen znát údaje o řidiči, kterému svěřil vozidlo, proto ani v předchozí právní úpravě se nemohl ve své výpovědi omezit na výpověď, že „neví, kdo vozidlo řídil“ anebo uvést výčet osob, kterým vozidlo k řízení běžně svěřuje.

Provozovatel vozidla před účinností novely zákona často využil svého práva a odepřel podání vysvětlení k osobě řidiče s vyjádřením, že by osobě blízké hrozilo nebezpečí postihu za přestupek. Osobou blízkou se dle zákona o přestupcích rozumí: „Příbuzný v pokolení přímém, osvojitel, osvojenec, sourozenec a manžel, partner; jiné osoby v poměru rodinném nebo obdobném tehdy, kdyby újmu, kterou utrpěla jedna z nich, druhá právem pociťovala jako újmu vlastní.“⁵⁴

V případě, že správní orgán nezjistil osobu řidiče, oznámení přestupku odložil dle zákona o přestupcích, neboť nezjistil skutečnosti, které by odůvodňovaly zahájit řízení proti určité osobě. Pachatel přestupku nebyl zjištěn, a proto nedošlo k uložení sankce osobě, která porušila pravidla silničního provozu, nebylo možné učinit záznam o spáchaném přestupku do evidenční karty řidiče a zápis bodového hodnocení řidiče.

Bodové hodnocení řidiče je zaznamenáváno v Centrálním registru řidičů, jehož správcem je Ministerstvo dopravy České republiky. Centrální registr řidičů eviduje chování řidičů v podobě záznamů jejich přestupků, kdy po dosažení dvanácti bodů řidič pozbývá řidičské oprávnění k řízení motorových vozidel. Hlavním úkolem bodového systému je preventivně represivní úloha ve vztahu k dopravním přestupkům. Cílem bodového systému má být větší zodpovědnost a umírněnost řidičů v silničním provozu.

V důvodové zprávě k návrhu novely zákona o silničním provozu vydané Vládou České republiky dne 27. 3. 2013 se mimo jiné konstatuje, že existuje skupina řidičů, pro které není jiné odrazující sankce od páchaní dopravních přestupků, než zákaz řízení.⁵⁵

⁵⁴ Zákon č. 200 ze dne 17. května 1990 o přestupcích, § 68 odst. 4

⁵⁵ Důvodová zpráva k návrhu novely zákona č. 361/2000 Sb., o silničním provozu ze dne 3. března 2011

Řešení přestupků neztotožněných řidičů dle předchozí právní úpravy se stalo neefektivní, neboť provozovatelé vozidel využívali svého práva a ve svých výpovědích se odkazovali na osobu blízkou. Zákonodárci reagovali na neutěšený stav novelou zákona. Inspirací pro zákonodárce bylo rozhodnutí Evropského soudu pro lidská práva, který neshledal, že by princip objektivní odpovědnosti provozovatele vozidla za méně závažné dopravní přestupky, zakotvený v příslušném vnitrostátním předpisu, byl v rozporu s ustanovením čl. 6 odst. 2 Evropské úmluvy o ochraně lidských práv, ve kterém je závazně stanoveno: „Každý, kdo je obviněn z trestného činu, se považuje za nevinného, dokud jeho vina nebyla prokázána zákonným způsobem.“⁵⁶

5.3 Aplikace správního deliktu provozovatele vozidel v praxi

Správní orgán obce s rozšířenou působností, dle místa spáchání přestupku, postupuje po oznámení přestupku od policie dle zvláštního postupu, který je upraven v zákoně o silničním provozu. Vzhledem k tomu, že přestupek je oznámen nikoli na osobu řidiče, ale na registrační značku vozidla, správní orgán dle tohoto identifikačního znaku provede lustraci v příslušném centrálním registru vozidel a zjistí osobu provozovatele vozidla, kterým byl spáchán přestupek.

Pokud právnická nebo fyzická osoba za správní delikt odpovídá, totožnost řidiče vozidla není známa nebo není zřejmá z podkladu pro zahájení řízení o přestupku a porušení je možné projednat uložením pokuty v blokovém řízení, vyzve správní orgán provozovatele vozidla k uhrazení určené částky, splatné do patnácti dnů od doručení výzvy. Výzva je vyhotovena písemně a doručována dle dikce správního řádu. Částka stanovená ve výzvě se stanoví ve stejné výši jako pokuta v blokovém řízení. Při stanovení výše částky správní orgán přihlédne k závažnosti porušení povinnosti řidiče nebo pravidel provozu na pozemních komunikacích. Výzva musí obsahovat popis skutku s označením místa a času spáchání přestupku, označení přestupku, výši určené částky, datum splatnosti a další údaje nezbytné pro provedení platby a poučení.⁵⁷

Provozovatel může přijmout odpovědnost za řidiče a uhradit požadovanou částku, anebo může oznámit osobu řidiče vozidla správnímu orgánu. Pokud provozovatel vozidla

⁵⁶ Zákon č. 209 ze dne 21 února 1991 Sdělení federálního ministerstva zahraničních věcí o sjednání Úmluvy o ochraně lidských práv a základních svobod

⁵⁷ Zákon č. 361 ze dne 4. září 2000 o provozu na pozemních komunikacích, § 125h

uhradí částku ve stanovené lhůtě, správní orgán věc odloží dle zákona o přestupcích. Tato varianta řešení věci je výhodná pro osobu řidiče, neboť nejsou do evidenční karty řidiče zaznamenány tzv. trestné body. Výzvu lze charakterizovat jako jakousi nabídku provozovateli vozidla na vyřízení přestupku pouze zaplacením určené částky, která je zpravidla nižší nežli pokuta, kterou by za přestupek řidič uhradil v rámci správního řízení.

Pokud provozovatel vozidla určenou částku neuhradí a uvede osobu řidiče, považuje se toto sdělení za podání vysvětlení. Řidiči může být zaslán příkaz či sdělení obvinění ze spáchání přestupku, anebo předvolání k podání vysvětlení, v rámci kterého lze věc vyřešit uložením blokové pokuty.

V situaci, že provozovatel vozidla v zákonem stanovené lhůtě neuhradí částku a neoznámí osobu řidiče, správní orgán pokračuje v šetření přestupku. Jestliže správní orgán do šedesáti dnů ode dne, kdy se o přestupku dozvěděl, nezjistí osobu řidiče, věc odloží dle zákona o přestupcích, neboť nezjistil skutečnosti odůvodňující zahájení řízení proti určité osobě.⁵⁸ Poté správní orgán zahájí řízení o správním deliktu provozovatele vozidla.

Správní delikt se tedy projednává až v případě, kdy správní orgán učinil nezbytné kroky ke zjištění pachatele přestupku a zároveň:

- nezahájil řízení o přestupku a věc odložil, protože nezjistil skutečnosti odůvodňující zahájení řízení proti určité osobě, nebo
- řízení o přestupku zastavil, protože obviněnému z přestupku nebylo spáchání skutku prokázáno.⁵⁹

Podmínkou vzniku odpovědnosti dle ustanovení § 125f zákona o silničním provozu je, že správní orgán zjistí protiprávní jednání řidiče (např. jízda na červenou, překročení rychlosti jízdy či parkování s vozidlem v rozporu s pravidly silničního provozu), toto jednání vykazuje znaky přestupku dle zákona o silničním provozu a jednáním řidiče nebyla způsobena dopravní nehoda. Nepodaří-li se správnímu orgánu zjistit osobu řidiče, věc odloží. Následně správní orgán zahájí řízení o správním deliktu s provozovatelem vozidla zpravidla vydáním příkazu o uložení pokuty. Za správní delikt se ukládá pokuta

⁵⁸ Zákon č. 200 ze dne 17. května 1990 o přestupcích, § 66 odst. 3

⁵⁹ Zákon č. 361 ze dne 4. září 2000 o provozu na pozemních komunikacích, § 125f bod 4

do 10.000,- Kč s přihlédnutím k závažnosti porušení pravidel silničního provozu. Je-li zahájeno řízení o uložení pokuty za správní delikt, nelze již zahájit řízení o přestupku pro stejné porušení povinnosti řidiče.⁶⁰

⁶⁰ Zákon č. 361 ze dne 4. září 2000 o provozu na pozemních komunikacích, § 125f bod 3

EMPIRICKÁ ČÁST

6. Průzkumné šetření

Hlavním cílem empirické části bakalářské práce je zjistit a ověřit, jaké změny nastaly v komunikaci provozovatelů vozidel se správními orgány při řešení přestupků na úseku dopravy v důsledku legislativní změny, neboť dne 19. 1. 2013 nabyla účinnosti novela zákona o silničním provozu, a tím došlo k rozšíření odpovědnosti provozovatelů vozidel, kteří musí zajistit, aby při užití jejich vozidla byla dodržována pravidla silničního provozu. Dílčím cílem empirické části bakalářské práce je komparace statistických dat se zaměřením na posouzení vymahatelnosti práva při řešení přestupků spáchaných neustanovenými řidiči před a po novele zákona o silničním provozu.

6.1 Průzkumný problém

Na základě teoretických poznatků a praktických zkušeností z praxe byl stanoven průzkumný problém:

1. Jaké změny nastaly při komunikaci provozovatelů vozidel se správními orgány při řešení přestupků po novele zákona?
2. Jak se projevila novela zákona na vymahatelnosti práva?

6.2 Hypotézy

Pro účely zkoumání byly v bakalářské práci stanoveny dvě hypotézy.

- H1 Provozovatelé vozidel používají při komunikaci se správními orgány institut osoby blízké méně často než před novelou zákona.
- H2 Po novele zákona dochází k úhradě sankce častěji než před novelou.

6.3 Metody a průzkumný soubor

V průzkumném šetření byla k průzkumu zvolena metoda frekvenční obsahová analýza dokumentů. Obsahová analýza byla uskutečněna kvantitativním způsobem, kdy dle Gavory⁶¹ se při kvantitativní obsahové analýze obsahové prvky textu matematicky zpracují

⁶¹ GAVORA, Peter. *Úvod do pedagogického výskumu: Základy kvantitativního výzkumu*. Bratislava: Univerzita Komenského v Bratislavě, 2008, s. 146

a vyjádří se jejich frekvence, pořadí nebo stupeň. Při kvantitativní analýze je obsah textu, který je sám o sobě kvalitativní, převeden na kvantitativní míru.

Obsahová analýza byla zpracována ze spisových dokumentů Odboru dopravy Městského úřadu Kostelec nad Orlicí za období od roku 2011 do 2014. Pro účely průzkumu byly k provedení obsahové analýzy textu vybrány protokoly o podání vysvětlení sepsané s provozovateli vozidel. V protokolech byla vyhledána vyjádření provozovatelů vozidel k osobě řidiče, zjištěna četnost výskytu odkazů na spáchání přestupku osobou blízkou a dále četnost vyřešení přestupku uložením sankce. Získaná data byla vyhodnocena, graficky zpracována a interpretována. Jako výklad sledovaných jevů v procesu zkoumání byl zvolen způsob statistický, opírající se o údaje kvantitativní povahy.

Za účelem většího průzkumného souboru, vypovídajícího o průzkumném problému vymahatelnosti práva, došlo k zajištění statistických dat od obcí s rozšířenou působností v rámci Královéhradeckého kraje - Hradec Králové, Hořice, Jičín, Nová Paka, Nový Bydžov, Broumov, Jaroměř, Náchod, Nové Město nad Metují, Dobruška, Rychnov nad Kněžnou, Dvůr Králové nad Labem, Trutnov a Vrchlabí.

6.4 Výsledky a interpretace

H1 Provozovatelé vozidel používají při komunikaci se správními orgány institut osoby blízké méně často než před novelou zákona.

K ověření hypotézy H1 byla provedena analýza spisových dokumentů Odboru dopravy Městského úřadu Kostelec nad Orlicí v období roku 2011 až 2014. Pro účely průzkumu byly prostudovány všechny protokoly o podání vysvětlení sepsané s provozovateli vozidel ve věcech oznámení přestupku neustanoveného řidiče. V protokolech bylo vyhledáno vyjádření provozovatelů vozidel k osobě řidiče a zjištěna četnost výskytu odkazu na spáchání přestupku osobou blízkou. Po analýze spisových materiálů byla získaná data vyhodnocena a graficky zpracována.

Vyhodnocením získaných dat bylo zjištěno, že **před novelou zákona:**

- v roce 2011 bylo správnímu orgánu oznámeno celkem 44 přestupků spáchaných neustanovenými řidiči, z toho ve 33 případech provozovatel vozidla využil institutu osoby blízké,

- v roce 2012 bylo oznámeno celkem 51 přestupků, z toho ve 36 případech provozovatel vozidla využil institutu osoby blízké.

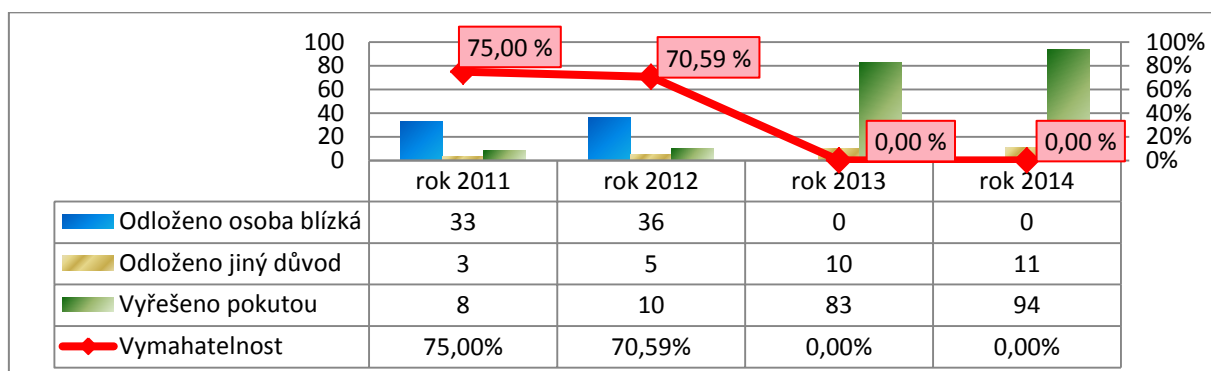
Vyhodnocením získaných dat bylo zjištěno, že **po novele zákona:**

- v roce 2013 bylo oznámeno celkem 93 přestupků spáchaných neustanovenými řidiči, kdy žádný případ nebyl odložen proto, že by provozovatel vozidla využil institut osoby blízké,
- v roce 2014 bylo oznámeno celkem 105 přestupků a žádná věc nebyla odložena z důvodu, že by provozovatel vozidla využil institut osoby blízké.

Z grafického znázornění č. 1 vyplývá, že před novelou zákona se v 75,00 % v roce 2011 a v 70,59 % v roce 2012 provozovatelé vozidel ve své výpovědi odkázali na institut osoby blízké, neuvedli osobu řidiče, a proto nemohli být pachatelé přestupků za své jednání potrestáni. Naproti tomu po novele zákona v roce 2013 a v roce 2014 se provozovatelé vozidel na institut osoby blízké již ani v jednom případě neodkázali.

Porovnáním předpokladu s daty získanými pomocí obsahové analýzy je možné dojít k jednoznačnému závěru, že byla potvrzena platnost hypotézy H1. Šetření prokázalo, že po novele zákona provozovatelé vozidla používají při komunikaci se správními orgány institut osoby blízké méně často, resp. tento institut přestali používat úplně.

Graf č. 1- MÚ Kostelec nad Orlicí, podíl využití provozovatelů vozidel institutu osoby blízké



H2 Po novele zákona dojde k úhradě sankce častěji než před novelou.

K ověření hypotézy H2 byla provedena analýza spisových dokumentů Odboru dopravy Městského úřadu Kostelec nad Orlicí v období roku 2011 až 2014, kdy pro účely průzkumu byly prostudovány veškeré protokoly o podání vysvětlení sepsané s provozovateli vozidel ve věci oznámení přestupku neustanoveného řidiče. V protokolech bylo vyhledáno vyjádření provozovatelů vozidel k osobě řidiče, zjištěna četnost výskytu odkazu na spáchání přestupku osobou blízkou, četnost odložení věci a úhrady sankce řidičem. Po analýze spisových materiálů došlo k vyhodnocení získaných dat a grafickému zpracování.

Vyhodnocením získaných dat bylo zjištěno, že **před novelou zákona:**

- v roce 2011 bylo správnímu orgánu oznámeno celkem 44 přestupků spáchaných neustanovenými řidiči, z toho 36 věcí bylo odloženo,
- v roce 2012 bylo správnímu orgánu oznámeno celkem 51 přestupků, z toho 41 věcí bylo odloženo.

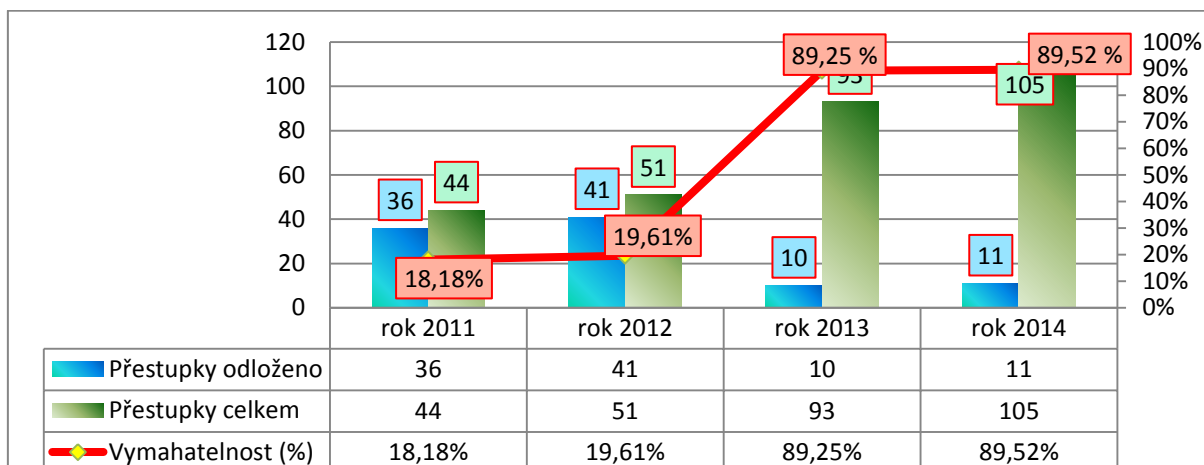
Vyhodnocením získaných dat bylo zjištěno, že **po novele zákona:**

- v roce 2013 bylo oznámeno celkem 93 přestupků spáchaných neustanovenými řidiči, z toho bylo 10 věcí odloženo,
- v roce 2014 bylo oznámeno celkem 105 přestupků spáchaných neustanovenými řidiči, z toho bylo 11 věcí odloženo.

Z grafického znázornění č. 2 vyplývá, že před novelou zákona v roce 2011 byla četnost úhrady sankce 18,18 % a v roce 2012 byla četnost úhrady sankce 19,61 %. Po novele zákona byla četnost úhrady sankce v roce 2012 celkem 89,25 % a v roce 2014 celkem 89,52 %.

Průzkumným šetřením došlo ke zjištění, že po účinnosti novely zákona se v roce 2013 četnost úhrady sankce zvýšila o **71,07 %** v porovnání s rokem 2011 a o **69,64 %** v porovnání s rokem 2012.

Graf č. 2 – MÚ Kostelec nad Orlicí, vývoj počtu úhrady sankcí



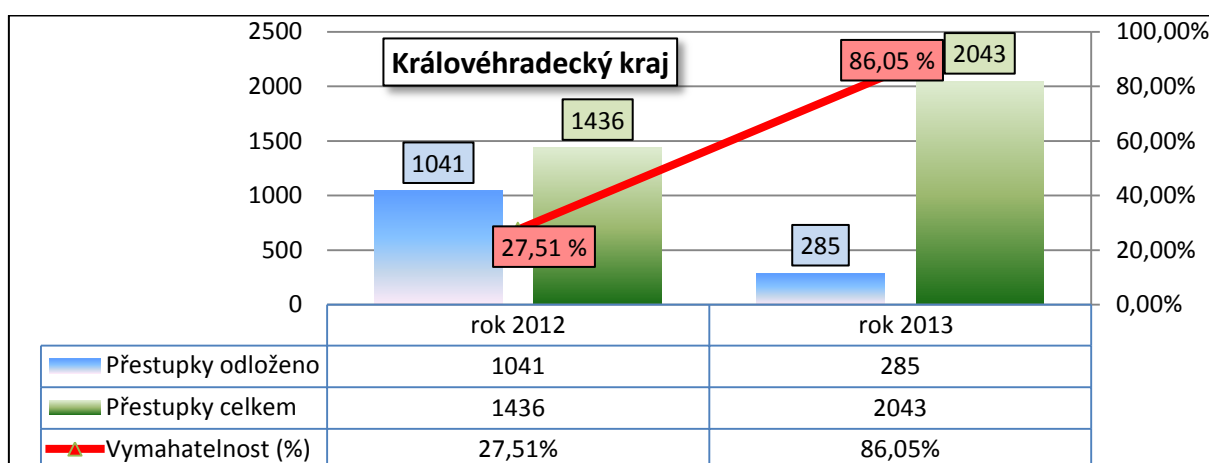
Za účelem početnějšího průzkumného souboru, vypovídajícího o četnosti uhrazených sankcí před a po novele zákona, byla k ověření hypotézy H2 použita statistická data od jednotlivých obcí s rozšířenou působností v rámci Královéhradeckého kraje. Statistická data byla získána za roky 2012 a 2013.

Vyhodnocením statistických dat došlo ke zjištění, že správní obvod Městského úřadu Nová Paka, Nový Bydžov a Nové Město nad Metují v roce 2012 a 2013 neřešil žádné přestupky, které by byly oznámeny na neznámou osobu řidiče. Vysvětlením takového stavu je činnost tamější městské policie, která činí veškerá opatření, aby byl řidič vozidla ztotožněn. Strážníci městské policie např. čekají u zaparkovaného vozidla na osobu řidiče a následně s ním přestupek osobně vyřeší.

Vyhodnocením získaných dat, zanesených do grafického znázornění č. 3, lze konstatovat, že v rámci Královéhradeckého kraje, před účinností novely zákona v roce 2012, bylo správním orgánům odevzdáno celkem 1436 přestupků neustanovených řidičů. Celkem 1041 přestupků bylo odloženo. Četnost úhrady sankce byla v tomto případě **27,51 %**. Po novele zákona v roce 2013 bylo správním orgánům odevzdáno celkem 2043 přestupků neustanovených řidičů, kdy z tohoto počtu bylo odloženo 285 přestupků. Četnost úhrady sankce byla v roce 2013 **86,05 %**.

V Královéhradeckém kraji se po novele zákona v roce 2013 četnost úhrady sankce zvýšila oproti roku 2012 o **58,54 %**. Porovnáním předpokladu se získanými daty je zřejmé, že byla potvrzena platnost hypotézy H2. Šetřením se prokázalo, že po novele zákona došlo k úhradě sankce významně častěji než před novelou.

Graf č. 3 – Královéhradecký kraj, vývoj počtu úhrady sankcí



6.5 Diskuse a doporučení pro praxi

Průzkumné šetření se uskutečnilo metodou obsahové analýzy dokumentů – protokolů o podání vysvětlení sepsaných s provozovateli vozidel ve věci přestupku neustanoveného řidiče v období roku 2011 – 2014 na MÚ Kostelec nad Orlicí. Došlo ke zjištění četnosti výskytu odkazu na spáchání přestupku osobou blízkou, četnost odložení věci a četnost úhrady sankce řidičem vozidla. Dále byla získána statistická data od správních orgánů obcí s rozšířenou působností v rámci Královéhradeckého kraje, za účelem zajištění většího statistického vzorku při komparaci období 2012 – 2013. Provedenou analýzou spisových materiálů byla data vyhodnocena a graficky zpracována.

Analýzou a vyhodnocením získaných dat bylo zjištěno, že před novelou zákona byl provozovatel vozidla písemně předvoláván správním orgánem, neboť bylo nutné získat informace o řidiči vozidla. Provozovatelé měli i před novelou zákona povinnost znát osobu řidiče a vědět, komu svěřili k řízení jejich motorové vozidlo. V praxi se provozovatel do protokolu o podání vysvětlení krátce vyjádřil k identifikaci řidiče, a pokud osobu řidiče

uvedl, správní orgán věc řešil uložením pokuty konkrétnímu řidiči. Často však docházelo k situaci, že provozovatel vozidla svoji komunikaci omezil na sdělení, že se přestupku dopustila osoba blízká. Vzhledem k tomu, že nebyla zjištěna osoba řidiče, věc byla odložena bez uložení sankce provozovateli či řidiči vozidla.

Po účinnosti novely zákona je změna v komunikaci provozovatelů vozidel přímo úměrná změně zákonné normy, která implantovala do zákona o silničním provozu tzv. objektivní odpovědnost provozovatele vozidla. Správní orgán nezjišťuje primárně osobu řidiče, ale komunikuje s provozovatelem vozidla, který již má zákonnou odpovědnost, že při provozu na pozemních komunikacích řidič jeho vozidla bude dodržovat pravidla silničního provozu. Pokud v současné době dojde k oznámení o spáchání deliktu neustanoveným řidičem, je provozovatel vozidla vyzván, aby uhradil sankci stanovenou v písemné výzvě. V případě, že provozovatel částku uhradí, nekoná se již žádná další písemná ani ústní komunikace s provozovatelem vozidla a věc přestupku je vyřešena. Pokud provozovatel vozidla uvede jméno řidiče, věc se dále řeší s osobou řidiče. Řízení o správním deliktu s provozovatelem vozidla je zahájeno až v okamžiku, kdy provozovatel vozidla osobu řidiče neoznámil, výzvu neuhradil, správní orgán nezjistil pachatele přestupku a věc přestupku odložil nebo zastavil.

Porovnáním předpokladu se získanými daty byla potvrzena platnost hypotézy č. 1 a č. 2. Bylo zjištěno, že provozovatelé vozidel používají při komunikaci se správními orgány institut osoby blízké méně často než před novelou, rovněž došlo k potvrzení, že po novele zákona došlo k úhradě sankce častěji než před novelou zákona. Jak vyplývá ze získaných dat, provozovatelé vozidel jsou po novele zákona ochotni uhradit sankci s vědomím, že nebude následovat již žádná komunikace mezi správním orgánem a řidičem vozidla. Hlavním smyslem novely zákona mělo být zvýšení míry potrestání za přestupek spáchaný nezjištěnými řidiči a podpora efektivnosti řešení přestupků, což bylo splněno a podařilo se ověřit i provedeným průzkumným šetřením.

V souvislosti s průzkumným šetřením bylo zjištěno, že v rámci Královéhradeckého kraje došlo k nárůstu počtu oznámených přestupků na jednotlivých obcích s rozšířenou působností. Zjištěnou skutečnost lze vysvětlit tím, že před novelou bylo v obecné povědomosti, že za spáchaný přestupek může být potrestán výhradně řidič vozidla, avšak záviselo pouze na provozovateli vozidla, zda osobu řidiče správnímu orgánu uvede. Po novele zákona, pokud provozovatel neuvede řidiče, je sám v důsledku jeho objektivní

odpovědnosti z provozu vozidla sankcionován. Legislativní změna účinně reguluje chování provozovatelů vozidel. Policisté proto oznamují správním orgánům přestupky neustanovených řidičů ve větší míře, neboť je jim známo, že provozovatel či řidič bude za porušení pravidel silničního provozu postižen a jejich práce tak bude efektivní.

Cíl práce, kterým byla komparace legislativního stavu před novelou a po novele zákona ve vztahu ke změně komunikace provozovatelů vozidel a četnosti uhrazení sankce, byl splněn.

V současné době jsou pořádány vzdělávací akce pro pracovníky správních orgánů zaměřené zejména na prohlubování legislativních znalostí potřebných pro správní řízení. Znalost právních předpisů a jejich praktická aplikace v praxi je důležitou kompetencí správních orgánů, zároveň však komunikační znalosti a dovednosti významně napomáhají při jednání s účastníky řízení a provozovateli vozidel, neboť dochází při projednávání deliktů často k náročné komunikační situaci. Náročné komunikační situace vznikají v důsledku nerovného rolového postavení jednajících osob (správní orgán x občan) a s ohledem na hrozící postih finanční a bodový. V zákonem stanovených případech hrozí postih spočívající v zákazu řízení motorových vozidel, který může mít za následek nemožnost vykonávání pracovní činnosti pachatele přestupku a dopad na rodinnou situaci. Pro praxi lze doporučit další profesní vzdělávání správních orgánů zaměřené na objasnění psychologických aspektů komunikace a zvládnání náročných komunikačních situací včetně modelových situací, díky kterému pracovníci správních orgánů mohou zvyšovat svoji odbornost a profesionalitu při komunikaci s občany.

ZÁVĚR

Komunikace při řešení přestupků na úseku dopravy patří k hlavní činnosti správních orgánů. Dopravním přestupkem menší společenské škodlivosti může být např. překročení rychlosti jízdy, jízda na červenou, parkování v rozporu s platnými právními předpisy a nevyhovující technický stav vozidla. Závažnějším deliktem je např. dopravní nehoda, jízda bez řidičského oprávnění a jízda pod vlivem alkoholu nebo jiné návykové látky. Při řešení deliktů správními orgány dochází k podání vysvětlení formou výsledku, který je zaznamenáván písemně. Výslech osoby představuje natolik složitou situaci, že jednoznačný návod na optimální postup nemůže existovat. Nicméně je třeba si uvědomit zákonitosti obecné i specifické, které přispívají k úspěšnému zvládnutí výsledkové situace. Komunikace je obtížná i s ohledem na osobní situaci, ve které se řidič nachází a citelně se jej dotýká případný postih za spáchaný delikt. Na straně druhé je správní orgán tím, kdo rozhoduje o vině a sankci. Komunikaci ovlivňují charakterové vlastnosti člověka, výše sankce, kterou lze důvodně očekávat za spáchaný delikt a způsob přijetí odpovědnosti za porušení právních norem osobou řidiče.

Bakalářská práce je zaměřena především na přestupky řidičů, které se nepodařilo ustanovit. Zákonodárci z důvodu účelového využívání institutu osoby blízké novelizovali zákon o silničním provozu a rozšířili objektivní odpovědnost provozovatele vozidla. Nově byla stanovena povinnost zajistit dodržování povinností řidiče při užití vozidla na pozemní komunikaci. Novelou zákona se změnil jak způsob řešení přestupků neustanovených řidičů, tak i způsob komunikace provozovatelů vozidel se správními orgány.

Bakalářská práce je rozdělena do dvou částí. V teoretické části bylo cílem přehledně zmapovat obecné psychologické aspekty komunikace, komunikaci ve správním řízení, problematiku výsledku, správního řízení a trestání. Dále bylo cílem analyzovat objektivní odpovědnost provozovatele vozidla a jeho aplikaci v praxi. Obsahem empirické části bakalářské práce bylo prostřednictvím průzkumného šetření zjistit změny v komunikaci provozovatelů vozidel a posoudit změny četnosti úhrady sankce provozovatelem vozidla po účinnosti novely zákona o silničním provozu.

V empirické části bakalářské práce došlo k potvrzení stanovených hypotéz a bylo ověřeno, že po účinnosti novely zákona se četnost odkázání provozovatelů vozidel na institut osoby

blízké snížila, přičemž četnost úhrady sankce za spáchaný delikt se zvýšila. Vymahatelnost práva při řešení přestupků na úseku dopravy se po novele zákona významně zlepšila.

Dle autora práce je přiléhavé, že zákonodárce v rámci změny legislativy zvolil objektivní formu odpovědnosti samotného provozovatele vozidla, jenž má jako vlastník vozidla, se kterým došlo k protiprávnímu jednání, určité závazky veřejnoprávního charakteru. Zákonodárcem zvolená odpovědnost provozovatele vozidla působí preventivně jak vůči provozovateli vozidla, tak i společnosti jako takové. Provozovatelé vozidel jsou v důsledku legislativních změn povinni dbát na ochranu své majetkové hodnoty a zajistit, aby řidiči jejich vozidel dodržovali pravidla silničního provozu. U protiprávního jednání způsobeného provozem vozidel tak dochází k postihu řidiče nebo provozovatele vozidla.

Bakalářská práce je určena širokému spektru čtenářů, neboť prakticky každý občan se při běžném způsobu života stává účastníkem silničního provozu. V práci jsou podrobně popsány podmínky a důsledky objektivní odpovědnosti provozovatele vozidla, jejichž znalost je důležitá zejména pro řidiče, provozovatele vozidel a správní orgány. V práci jsou rovněž popsány psychologické aspekty komunikace probíhající ve správním řízení, kdy pochopení těchto hledisek přispívá k úspěšnému zvládnání a řešení náročných výsledkových situací. Zpracovaná problematika může sloužit i jako studijní pomůcka pro pracovníky správních orgánů vykonávajících správní řízení, neboť v bakalářské práci jsou popsány teoretické i praktické poznatky, které mohou být přínosem při výkonu správních činností.

ODBORNÉ PRAMENY

ČERNÝ, Jan, Eva HORZINKOVÁ a Helena KUČEROVÁ. *Přestupkové řízení: příručka pro praxi přestupkových orgánů obcí, krajských úřadů a dalších správních orgánů : podle stavu k 1.7.2009*. Praha: Linde, 2009. 742 s. ISBN 978-80-7201-765-2.

ČÍRTKOVÁ, Ludmila. *Kriminální psychologie*. 1. vyd. Praha: Eurounion, 1998. 255 s. ISBN 80-85858-70-3.

ČÍRTKOVÁ, Ludmila. *Forenzní psychologie*. Plzeň: A. Čeněk, 2004. 431 s. ISBN 80-86473-86-4.

ČÍRTKOVÁ, Ludmila a František ČERVINKA. *Forenzní psychologie: psychologie pro soudce, advokáty, státní zástupce, vyšetřovatele, kriminalisty, policisty a pro všechny, kteří se v souvislosti s trestným činem dostanou do kontaktu s policií a soudy*. 1. vyd. Praha: Support, 1994. 206 s.

GAVORA, Peter. *Úvod do pedagogického výskumu: Základy kvantitativního výzkumu*. 4. vyd. Bratislava: Univerzita Komenského v Bratislavě. 2008. ISBN 978-80-223-2391-8.

HARVÁNEK, Jaromír. *Teorie práva*. Plzeň: Vydavatelství a nakladatelství Aleš Čeněk, 2008, 501 s. ISBN 978-80-7380-104-5.

HENDRYCH, Dušan. *Správní právo: obecná část*. 7. vyd. Praha: C. H. Beck, 2009, 875 s. ISBN 978-80-7400-049-2.

LEWIS, David. *Tajná řeč těla*. Přeložil Jiří Rezek. Praha: Bondy, 2010. 255 s. ISBN 978-80-904471-7-2.

MATOUŠKOVÁ, Ingrid a Joža SPURNÝ. *Komunikačně náročné situace v policejní praxi*. Plzeň: A. Čeněk, 2005. 159 s. ISBN 80-86898-37-7.

NETÍK, Karel, Stanislav HÁJEK a Daria NETÍKOVÁ. *Psychologie v právu: úvod do forenzní psychologie*. 1. vyd. Praha: C. H. Beck, 1997. 140 s. ISBN 80-7179-177-6.

SPURNÝ, Joža. *Psychologie výslechu*. 1. vyd. Praha: Portál, 2003. 114 s. ISBN 80-7178-846-5.

VEDRAL, Josef. *Obecné principy organizace a činnosti veřejné správy*. 1. vyd. Praha: Institut pro místní správy, 2006. ISBN 80-86976-06-8.

VYBÍRAL, Zbyněk. *Psychologie lidské komunikace*. 1. vyd. Praha: Portál, 2000. 263 s. ISBN 80-7178-291-2.

Zákon č. 500 ze dne 24. června 2004 správní řád. In: *Sbírka zákonů České republiky*. 2004, částka 174, s. 9782-9827.

Zákon č. 361 ze dne 4. září 2000 o provozu na pozemních komunikacích a o změnách některých zákonů. In: *Sbírka zákonů České republiky*. 2000, částka 98, s. 4570-4615.

Zákon č. 200 ze dne 17. května 1990 o přestupcích. In: *Sbírka zákonů České republiky*. 1990, částka 35, s. 810-826.

Zákon č. 297 ze dne 6. září 2011, kterým se mění zákon č. 361/2000 Sb., o provozu na pozemních komunikacích a o změnách některých zákonů. In: *Sbírka zákonů České republiky*. 2011, částka 105, s. 3746-3763.

Zákon č. 209 ze dne 21. února 1991 Sdělení federálního ministerstva zahraničních věcí o sjednání Úmluvy o ochraně lidských práv a základních svobod a Protokolů na tuto Úmluvu navazujících Evropský soud pro lidská práva. In: *Sbírka zákonů České republiky*. 1992, částka 41, s. 1073-1087.

Internetové zdroje

Důvodová zpráva k návrhu novely zákona č. 361/2000 Sb., o provozu na pozemních komunikacích ze dne 3. března 2011 [online]. 2011 [cit. 2015-3-28]. Dostupné z: <http://www.lepsipravo.cz/TopicForm.aspx?TopicId=26>

Rozhodnutí Nejvyššího správního soudu ze dne 11. prosince 2014 č. 3As 7/2014-21 [online]. 2014 [cit. 2015-3-28]. Dostupné z: http://www.nssoud.cz/files/SOUDNI_VYKON/2014/0007_3As_1400021_20141217142528_prevedeno.pdf

Rozhodnutí Evropského soudu pro lidská práva ze dne 19. října 2004 Falk proti Nizozemí stížnost č. 66273/01 [online]. 2004 [cit. 2015-3-28]. Dostupné z: <http://hudoc.echr.coe.int/sites/eng/pages/search.aspx?i=001-67305>

Rozhodnutí Evropského soudu pro lidská práva ze dne 11. června 2006 Jalloh proti Německu stížnost č. 54810/00 [online]. 2006 [cit. 2015-3-28]. Dostupné z: <http://hudoc.echr.coe.int/sites/eng/pages/search.aspx?i=001-76307>

Stanovisko Ústavního soudu ze dne 30. listopadu 2010 sp. zn. PL.ÚS-st 30/10 [online]. 2010 [cit. 2015-3-28]. Dostupné z: http://nalus.usoud.cz/Search/GetText.aspx?sz=st-30-10_1

Těšnopisecká zpráva z 10. schůze Senátu Parlament České republiky ze dne 22. července 2011 [online]. 2011 [cit. 2015-3-28]. Dostupné z: <http://www.senat.cz/xqw/xervlet/pssenat/htmlhled?action=doc&value=60987>

SEZNAM PŘÍLOH

- Příloha A:** Kasuistika
- Příloha B:** Zahraniční právní úprava
- Příloha C:** Grafické znázornění
- Příloha D:** Protokol o podání vysvětlení
- Příloha E:** Výzva provozovateli vozidla
- Příloha F:** Výslech svědka

SEZNAM GRAFŮ

- Graf č. 1** MÚ Kostelec nad Orlicí
podíl využití provozovatelů vozidel institutu osoby blízkés. 42
- Graf č. 2** MÚ Kostelec nad Orlicí
vývoj počtu úhrady sankcís. 44
- Graf č. 3** Královéhradecký kraj
vývoj počtu úhrady sankcís. 45
- Graf č. 4** Královéhradecký kraj
počet přestupků v letech 2012-2013 příloha C
- Graf č. 5** Královéhradecký kraj
nárůst/pokles počtu přestupků v letech 2012-2013 příloha C
- Graf č. 6** Královéhradecký kraj
podíl jednotlivých MÚ na celkovém počtu přestupků příloha C
- Graf č. 7** Královéhradecký kraj
vymahatelnost přestupků neustanovených řidičů (%) příloha C
- Graf č. 8** MÚ Kostelec nad Orlicí
celkový přehled počtu přestupků v letech 2011-2014 příloha C
- Graf č. 9** MÚ Kostelec nad Orlicí
porovnání počtu přestupků s předchozím rokem (%) příloha C
- Graf č.10** MÚ Kostelec nad Orlicí
porovnání počtu přestupků s rokem 2011 (%) příloha C

KASUISTIKA

Kasuistika je zpracována se zaměřením na doložení poznatků a tvrzení uvedených v předchozích částech této práce na příkladu z praxe. Zdrojem údajů jsou spisové materiály případů ze správního řízení. V kasuistice nebudou uvedeny identifikační údaje osob.

- **Kasuistika spisové dokumentace před novelou zákona**

Správnímu orgánu bylo městskou policií zasláno oznámení o přestupku, kterého se dopustil řidič motorového vozidla značky Škoda Octavia, registrační značky XY. Řidič byl podezřelý ze spáchání přestupku dle ustanovení § 125c odst. 1 písm. k) zákona o silničním provozu tím, že dne 1. 10. 2012 v 09:40 hodin v ulici Proškova v obci Kostelec nad Orlicí zaparkoval vozidlo v rozporu s dopravní značkou V12c „Zákaz zastavení.“ Součástí spisového materiálu byla fotografická dokumentace dopravního značení a vozidla parkujícího v rozporu s dopravní značkou. Správní orgán opatřil do spisového materiálu výpis z Centrálního registru vozidel dle registrační značky vozidla a zjistil osobu provozovatele vozidla. Po zjištění provozovatele vozidla vydal písemnost „Předvolání k podání vysvětlení.“ Provozovatel vozidla se dostavil k podání vysvětlení a po poučení uvedl, že vozidlo v předmětnou dobu neřídil, nezaparkoval jej v rozporu s dopravním značením, v tu dobu řídila jemu osoba blízká, jejíž jméno nesdělil s tím, že by jí hrozilo nebezpečí postihu za přestupek. Správní orgán nezjistil osobu řidiče a věc odložil, neboť nezjistil skutečnosti, které by odůvodnily zahájení řízení proti určité konkrétní osobě. Nastala situace, že řidiči ani provozovateli vozidla nebyla uložena sankce za porušení pravidel silničního provozu.

- **Kasuistika spisové dokumentace po novele zákona**

Správnímu orgánu byl městskou policií oznámen přestupek, kterého se dopustil řidič motorového vozidla značky Škoda Fabia, registrační značky XY. Řidič byl podezřelý ze spáchání přestupku dle ustanovení § 125c odst. 1 písm. k) zákona o silničním provozu tím, že dne 3. 10. 2013 v 16:28 hodin na pozemní komunikaci ulice I. J. Pešiny v obci Kostelec nad Orlicí ponechal stát vozidlo v rozporu s dopravními předpisy částečně

PŘÍLOHA A

na chodníku. Součástí spisového materiálu byla fotografická dokumentace dopravního značení a vozidla parkujícího v rozporu s dopravní značkou. Správní orgán opatřil do spisového materiálu výpis z Centrálního registru vozidel, ze kterého dle registrační značky vozidla zjistil osobu provozovatele vozidla. Následně správní orgán zaslal provozovateli výzvu, že jeho vozidlem byl spáchán přestupek na úseku dopravy, a proto má uhradit částku 500,- Kč do 15 dnů ode dne doručení, anebo v této lhůtě oznámit osobu řidiče. Provozovatel vozidla správnímu orgánu neoznámil osobu řidiče, ale v zákonem stanovené lhůtě uhradil určenou částku 500,- Kč, proto správní orgán po uhrazení částky věc přestupku odložil. Dále bylo již zcela v kompetenci provozovatele vozidla, zda uhrazenou částku požadoval po skutečném řidiči vozidla, ale není vyloučeno, že řidičem vozidla mohl být sám provozovatel vozidla.

ZAHRANIČNÍ PRÁVNÍ ÚPRAVA JAKO INSPIRACE PRO ZÁKONODÁRCE

- **Nizozemská úprava**

Nizozemský model objektivní odpovědnosti provozovatele vozidla se dostal až před Evropský soud pro lidská práva v roce 2004, neboť Evropský soud pro lidská práva řešil odpovědnost provozovatele vozidla (věc Falk proti Nizozemí).⁶² V předmětném sporu byla Falkovi, jakožto provozovateli vozidla, uložena pokuta za to, že byl s jeho vozidlem spáchán dopravní přestupek, ačkoliv v inkriminovaný čas řídila jiná osoba. Soud postupoval zcela v souladu s ustanovením článku 5 vnitrostátního zákona o dodržování dopravních předpisů, jenž zakotvuje objektivní odpovědnost provozovatele vozidla. Pan Falk s uloženou pokutou nesouhlasil a věc projednával Nejvyšší soud. Pan Falk se obhájoval argumentací, že došlo k porušení čl. 6 odst. 2 Evropské úmluvy o ochraně lidských práv (dále jen „Evropská úmluva“), která závazně stanovuje, že „každý, kdo je obviněn z trestného činu, se považuje za nevinného, dokud jeho vina nebyla prokázána zákonným způsobem“.⁶³ Nejvyšší soud však kasační stížnost pana Falka o přezkum rozhodnutí odmítl a vyslovil, že rozhodnutí je v souladu s článkem 5 příslušného zákona o dodržování dopravních předpisů a nedošlo k porušení Evropské úmluvy. Pan Falk se nespokojil s rozhodnutím vnitrostátních soudních autorit, proto se obrátil na Evropský soud pro lidská práva, aby se jeho případem dále zabýval, přičemž jeho argumentace byla založena právě na skutečnosti, že došlo ke zneužití čl. 6 odst. 2 Evropské úmluvy. Argumentace státních orgánů Nizozemí byla založena na tvrzení, že objektivní odpovědnost provozovatele je nezbytným předpokladem k tomu, aby méně závažné dopravní přestupky, které jsou detekovány prostřednictvím automatizovaných technických zařízení, u kterých nedochází k bezprostřednímu zastavení vozidla, nezůstávaly nepotrestány. Rovněž argumentoval, že provozovatel vozidla není obviněn ze spáchání příslušného dopravního přestupku, ale je z pozice vlastníka/provozovatele vozidla činěn spoluodpovědným za zaplacení pokuty, přičemž vlastník vozidla může následně vymáhat

⁶² Rozhodnutí Evropského soudu pro lidská práva ze dne 19. října 2004 Falk proti Nizozemí

⁶³ Zákon č. 209 ze dne 21. února 1991 Sdělení federálního ministerstva zahraničních věcí o sjednání Úmluvy o ochraně lidských práv a základních svobod, čl. 6

pokutu po faktickém viníkovi v civilním řízení. Provozovateli vozidla rovněž není udělen záznam do jakékoli evidence trestů. Ve výše popsaném sporu dospěl Evropský soud pro lidská práva k závěru, že presumpce nevinny ve smyslu čl. 6 odst. 2 Evropské úmluvy, stejně jako povinnost příslušného státního orgánu nést břemeno důkazů, neplatí absolutně, neboť každý systém trestního práva obsahuje skutkové nebo právní presumpce, které nejsou Evropskou úmluvou zakázány, pokud se pohybují v přiměřených mezích. Evropský soud pro lidská práva zdůraznil, že je potřeba, aby jednotlivé státy v konkrétních případech vždy vzájemně porovnal závažnost jednotlivých právních statků, v daném případě důležitost presumpce objektivní odpovědnosti na straně jedné a právo na obhajobu na straně druhé tak, aby mezi těmito dvěma statky byla zachována vyváženost a proporcionalita a současně byl sledován legitimní cíl. Evropský soud pro lidská práva konstatoval, že v daném případě spatřuje princip proporcionality mezi požadavkem, aby detekování méně závažných dopravních přestupků prostřednictvím automatizovaných systému, které má vést ke zvýšení bezpečnosti silničního provozu, nezůstávalo bez trestu a princip zakotvený v článku 6 odst. 2 Evropské úmluvy, byl zachován. Evropský soud pro lidská práva tedy v daném případě neshledal, že by princip objektivní odpovědnosti provozovatele za méně závažné dopravní přestupky zakotvený v příslušném vnitrostátním předpisu byl v rozporu s ustanovením čl. 6 odst. 2 Evropské úmluvy.

Český ústavní soud⁶⁴ a Evropský soud pro lidská práva⁶⁵ shledává zásadní rozdíl mezi právem nevypovídat a povinností pasivně strpět vyšetřování osoby obviněné či podezřelé ze strany orgánů činných v trestním řízení. Pasivní zásah není zásahem do práva nevypovídat, neboť se po obviněném nevyžaduje žádnou aktivní spolupráce. S ohledem na důkazní hlediska mlčení osoby obviněné či podezřelé, nemůže mlčení nijak takové osobě ublížit. Evropský soud pro lidská práva v rámci řešení dopravních přestupků nastolil směr povinnosti aktivní spolupráce majitelů či provozovatelů vozidel, přičemž zda byli osobou řidiče či nikoli, je nepodstatné.

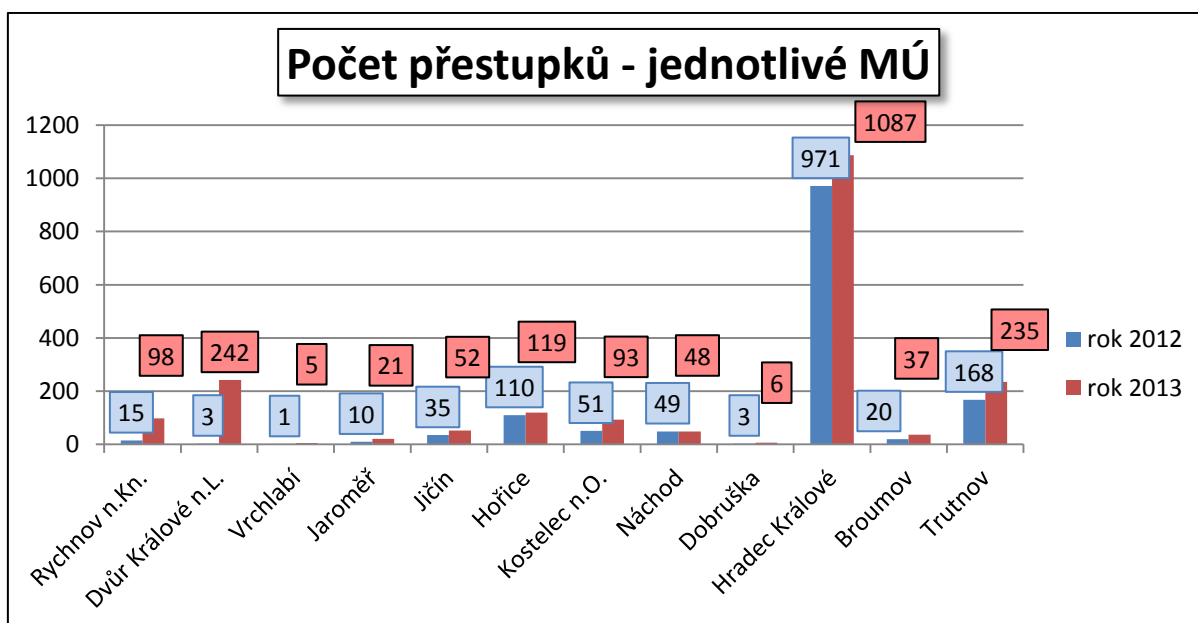
⁶⁴ Stanovisko Ústavního soudu ze dne 30. listopadu 2010 sp. zn. PL.ÚS-st 30/10

⁶⁵ Rozhodnutí Evropského soudu pro lidská práva ze dne 11. června 2006 Jalloh proti Německu

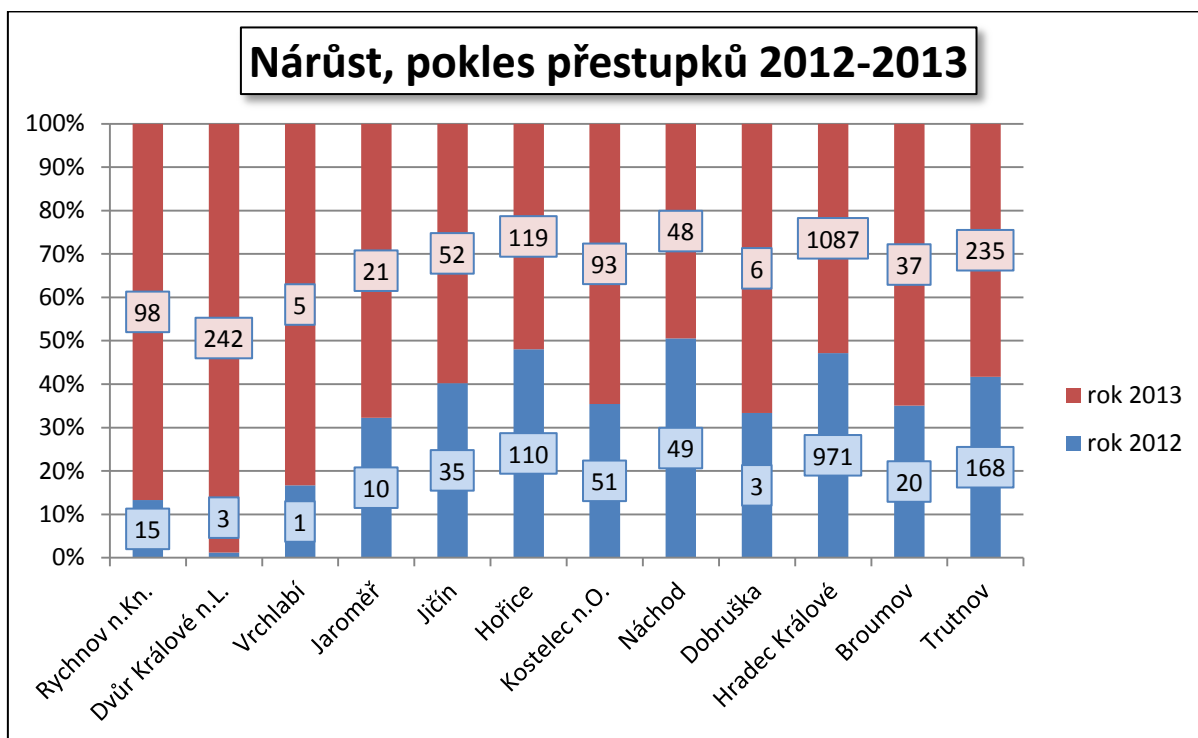
- **Rakouská úprava a úprava ve Velké Británii**

Úprava platná v Rakousku a Velké Británii je oproti úpravě platné v České republice a Nizozemí koncipována zcela jinak. Sankce zde provozovateli vozidla hrozí za neposkytnutí údajů o řidiči vozidla. Narušení základních práv a svobod je v menším rozsahu, neboť zůstává věcí státu, aby legálně prokázal, že provozovatel ve svém oznámení poskytl nepravdivé údaje. Stále však pod hrozbou sankce je provozovatel nucen určitým způsobem přiznávat, že řídil motorové vozidlo. V případě, že neposkytne informace, je si vědom, že ačkoliv nebude sankciován za přestupek v dopravě, reálně mu hrozí sankce za neposkytnutí identifikačních údajů o řidiči.

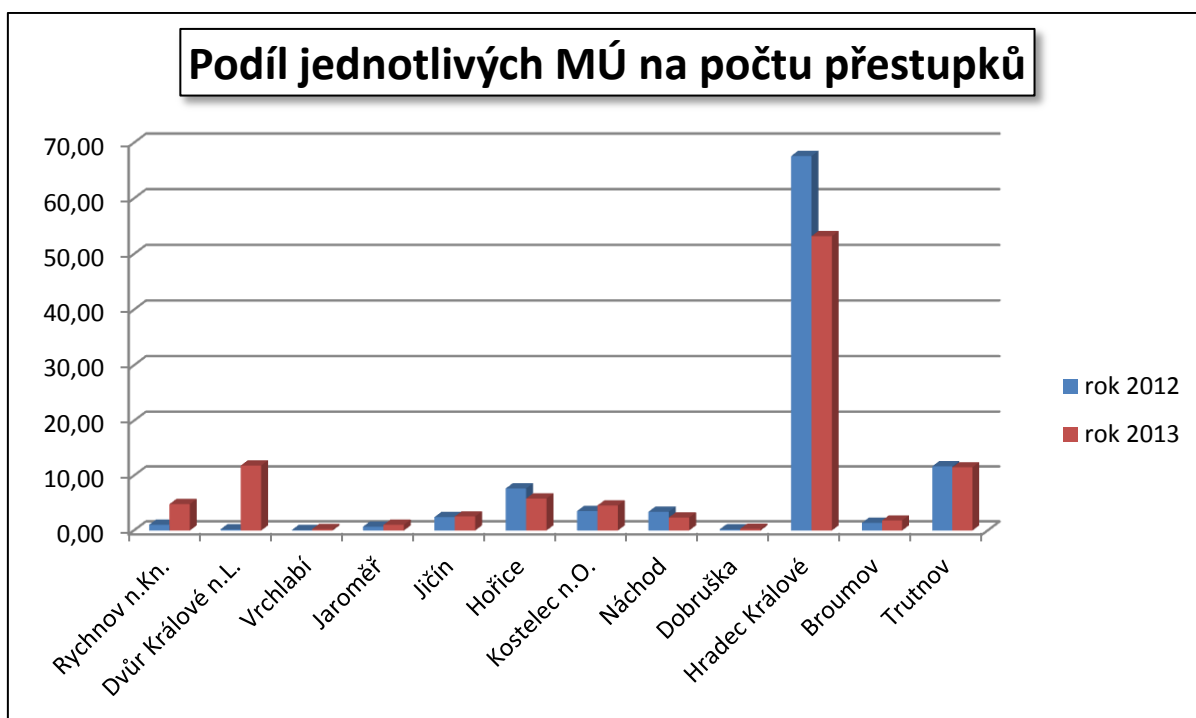
GRAF Č. 4



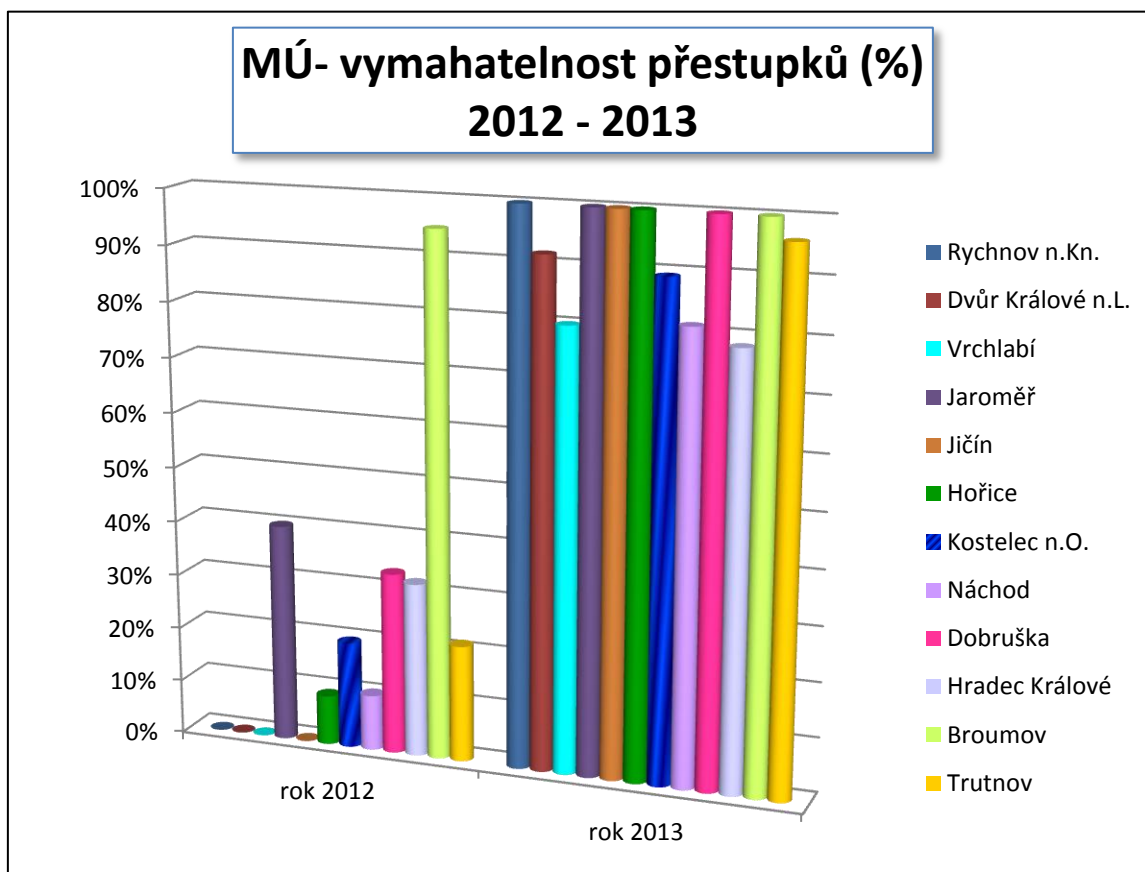
GRAF Č. 5



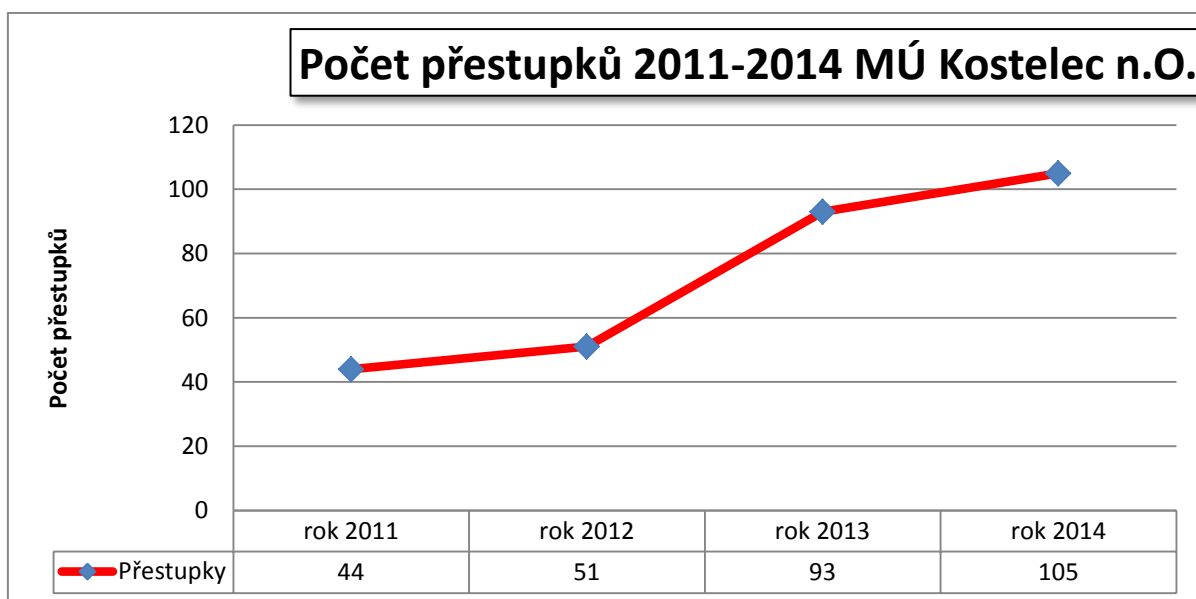
GRAF Č. 6



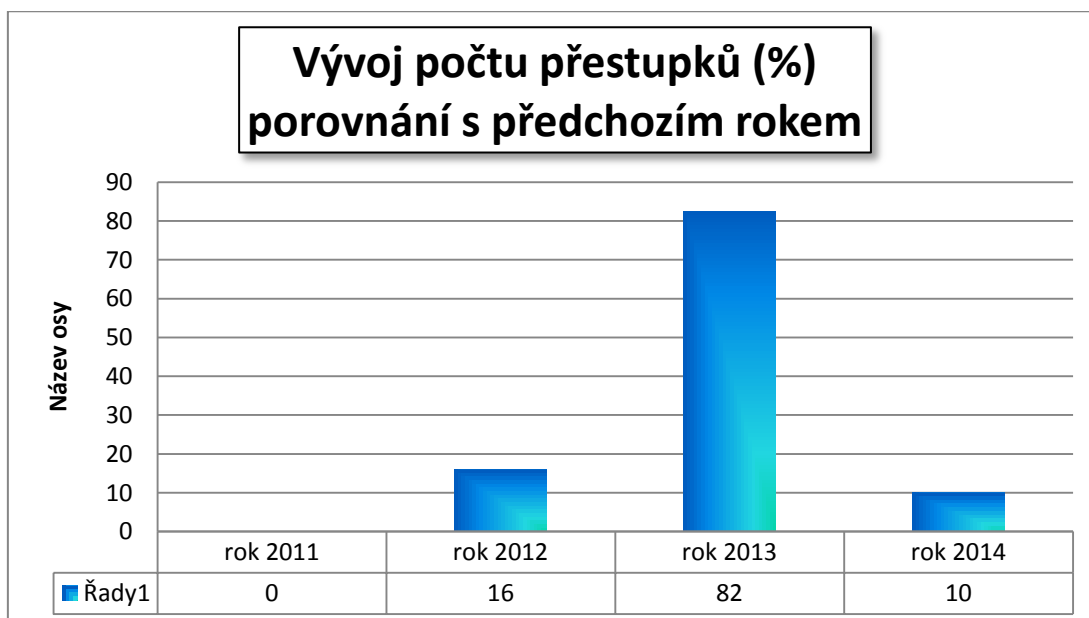
GRAF Č. 7



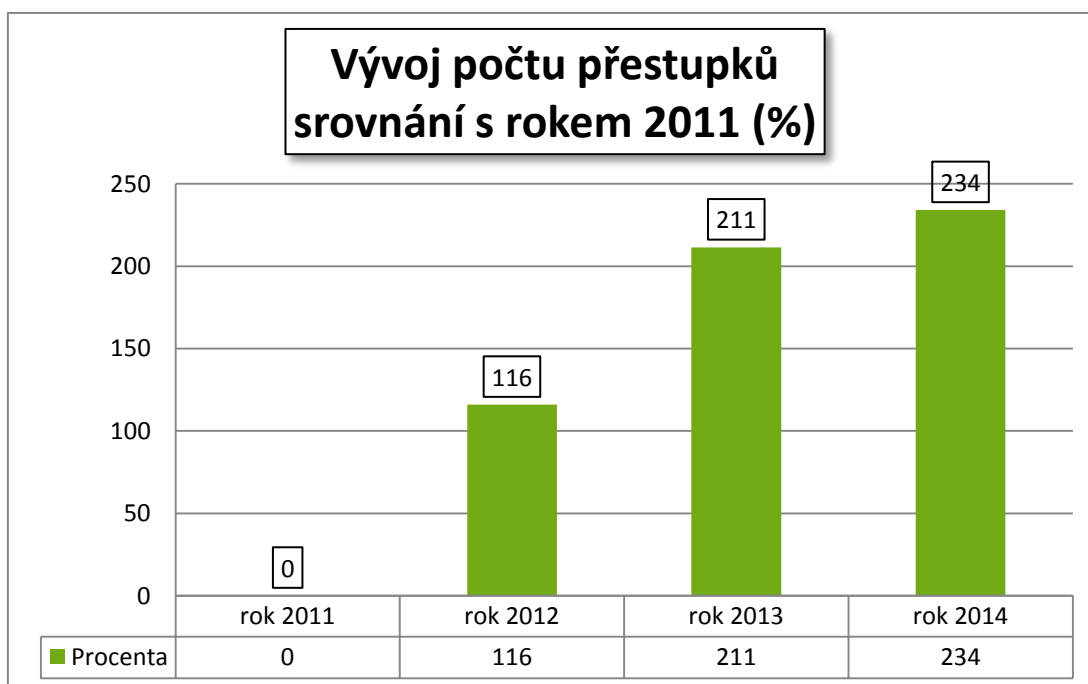
GRAF Č. 8



GRAF Č. 9



GRAF Č. 10



PŘÍLOHA D

Předvolaný Petr [REDAKCE] po poučení k předmětné věci podává následující vysvětlení:

Jmenovaný uvádí na dotaz správního orgánu, že vozidlo v předmětnou dobu neřídil a své vozidlo v předmětném silničním úseku nezaparkoval. Na dotaz správního orgánu uvádí, že osobu, která řídila a zaparkovala vozidlo v rozporu s pravidly silničního provozu tohoto dne zná. Jedná se o osobu jemu blízkou, a proto využívá svého práva odepřít výpověď, neboť by osobě blízké hrozilo nebezpečí postihu za přestupek. Na dotaz správního orgánu tato osoba blízká je držitelem řidičského oprávnění pro skupinu B.

To je vše, co mohu k dané věci uvést.

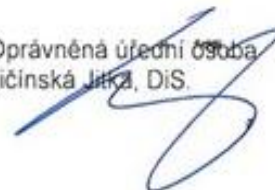
Protokol jsem přečetl, nežádám žádných změn ani doplnění a jako správný jej dne 08.11.2012 v 09.20 hod. podepisuji.

vypověděl:

Petr [REDAKCE]

Přítomen: .

Oprávněná úřední osoba
Jičínská Jitka, DiS.



PŘÍLOHA E

V době splatnosti uvedené výše máte právo namísto zaplacení určené částky, písemně oznámit správnímu orgánu na adresu v záhlaví této výzvy, osobu řidiče, která v inkriminovaném čase skutečně řídila Vámi provozované vozidlo. Sdělení totožnosti řidiče může být posouzeno jako podání vysvětlení dle ustanovení § 125h odst. 6 zákona o silničním provozu.

Při komunikaci se správním orgánem uvádějte, prosím, spisový znak.



vedoucí odboru dopravy - obecního živnostenského úřadu

MĚSTSKÝ ÚŘAD
517 41 Kostelec nad Orlicí
odbor dopravy -
obecní živnostenský úřad 9

28. 11. 2013



Adresát byl o vyrozuměn a byl o právních důsledcích nebo nepřevzetím

Zásilka byla připsána dne 19. 11. 2013

Zásilka byla vložena do schránky dne 19. 11. 2013

Odešl deníček, razítka a podpis vydávající pracovníka

Prohlášení příjemce zásilky
Jméno a příjmení příjemce
Vztah příjemce k adresátovi, není-li příjemce adresátem
Potvrzují převzetí této zásilky
Dne Podpis

517 41 Kostelec nad Orlicí
RR 45567930

Odesílatel:
Městský úřad Kostelec nad Orlicí
Palackého náměstí 38
517 41 KOSTELEC NAD ORLICÍ

DORUČENKA

Označení písemnosti (č. j.):
ODOŽŮ 2013-013-jj-225

výzva
Adresát:
517 21 TÝNIŠTĚ NAD ORLICÍ

517 21 TÝNIŠTĚ NAD ORLICÍ

VÝSLECH SVĚDKA

PROTOKOLACE VÝPOVĚDI SVĚDKA:

K řízení se dostavil předvolaný svědek

Jméno a příjmení: _____, nar. _____, bytem _____, Hradec Králové

Totožnost ověřena dle OP: _____
Zaměstnán: Záchranářská služba, řidič sanitky

Svědek před samotnou protokolací poučen:

- Každý, kdo není účastníkem, je povinen vypovídat jako svědek; musí vypovídat pravdivě a nesmí nic zamlčet (§ 55 odst.1 zákona č. 500/2004 Sb., správní řád)
- Svědek nesmí být vyslýchán o utajovaných skutečnostech chráněných zvláštním zákonem, které je povinen zachovat v tajnosti, ledaže byl této povinnosti příslušným orgánem zproštěn (§ 55 odst.2 zákona č.500/2004 Sb., správní řád).
- Svědek nesmí být vyslýchán též tehdy, jestliže by svou výpovědí porušil státem uloženou nebo uznanou povinnost mlčenlivosti, ledaže byl této povinnosti příslušným orgánem nebo tím, v jehož zájmu tuto povinnost má, zproštěn (§ 55 odst.3 zákona č.500/2004 Sb., správní řád).
- Výpověď může odepřít ten, kdo by jí způsobil sobě nebo osobě blízké²⁶⁾ nebezpečí stíhání pro trestný čin nebo správní delikt (§ 55 odst.4 zákona č.500/2004 Sb., správní řád).
- Správní orgán svědka před výslechem poučí o důvodech, pro které nesmí být vyslýchán, o právu odepřít výpověď, o jeho povinnosti vypovídat pravdivě a nic nezamlčet a o právních následcích nepravdivé nebo neúplné výpovědi (§ 55 odst.5 zákona č.500/2004 Sb., správní řád).

Správní orgán může rozhodnutím uložit pořádkovou pokutu až do výše 50 000 Kč tomu, kdo v řízení závažně ztěžuje jeho postup tím, že se bez omluvy nedostaví na předvolání ke správnímu orgánu, navzdory předchozímu napomenutí ruší pořádek, nebo neuposlechne pokynu úřední osoby (§62 odst. 1 zákona č.500/2004 Sb., správní řád).

- Pořádkovou pokutu podle odstavce 1 lze uložit i tomu, kdo učiní hrubě urážlivé podání (§62 odst. 2 zákona č.500/2004 Sb., správní řád).
- Toho, kdo nepřístojným chováním ruší pořádek při ústním jednání nebo ohledání na místě, popřípadě při jiném úkonu, může správní orgán po předchozím upozornění vykázat z místa, kde se úkon koná. Usnesení se vyhláší ústně. Správní orgán poučí vykazovanou osobu o následcích neuposlechnutí. Vykázání vynucují tytéž orgány, které provádějí předvedení podle § 60 (§63 odst. 1 zákona č.500/2004 Sb., správní řád) - Prováděcí právní předpis stanoví rozsah, v němž správní orgán hradí hotové výdaje a ušlý výdělek jiným osobám, zejména v souvislosti s výkonem funkce opatrovníka a s opatřováním podkladů pro vydání rozhodnutí. Nárok na náhradu musí být u správního orgánu uplatněn do 8 dnů poté, co náklady vznikly, jinak zaniká (79 odst. 4 zákona č.500/2004 Sb., správní řád)
- Povinnost nahradit náklady řízení, které by jinak správnímu orgánu nebyly vznikly, může správní orgán uložit tomu, kdo jejich vznik způsobil porušením své povinnosti (§ 79 odst. 6 zák.č.500/2004 Sb., správní řád).

Dále byl svědek poučen podle ustanovení § 21 odst. 1 zákona ČNR č. 200/1990 Sb. o přestupcích, ve znění pozdějších ustanovení o tom, že se dopustí přestupku proti pořádku ve státní správě ten kdo:

- úmyslně uvede nesprávný nebo neúplný údaj správnímu orgánu anebo mu požadovaný údaj zatají, ač má povinnost takový údaj uvést,
- úmyslně podá nepravdivou nebo neúplnou svědeckou výpověď ve správním řízení anebo úmyslně uvede nepravdivý údaj v čestném prohlášení u správního orgánu, za přestupek podle odstavce 1 písm. b), g) lze uložit pokutu do 10 000 Kč.

svědek: _____

Po seznámení se s poučením a s předmětem objasňované skutečnosti svědek uvádí: „Poučení v plném rozsahu rozumím a nežádám vysvětlení, budu vypovídat.“

Na dotaz dále svědek uvádí, že přichází v osobním volnu, nežádá náhradu za ušlý výdělek či dopravu. Na dotaz uvádí, že obviněného nezná, nikdy jej neviděl, žádný pracovní ani příbuzenský vztah mezi sebou nemají.

Výpověď:

Po poučení následuje výpověď svědka, který k předmětné události uvádí následující:

Dne [] okolo 13:00 hodin jsem řídil své motorové vozidlo Škoda Octavia. Byla jsem mnou ve vozidle manželka a děti. Přijížděl jsem po hlavní komunikaci ke křižovatce u železničního přejezdu po odbočovacím pruhu k železničnímu přejezdu. Zastavil jsem vozidlo před přechodem pro chodce. Předem mnou stála dvě osobní auta, která čekala, až se zvednou závory. Když jsem čekal v křižovatce, všiml jsem si, jak přijíždí modré vozidlo Peugeot s postelí na střeše, a to zleva, od činžovních domů od centra města. Vozidlo odbočilo doprava na hlavní pozemní komunikaci a otáčelo se do odbočovacího pruhu a zastavilo za mým vozidlem. Modré vozidlo už bylo téměř zařazené a přijíždělo do tohoto odbočovacího pruhu vozidlo Superb. Vozidlo přijelo rychlejší jízdou a troubilo na modré vozidlo Peugeot. Podle mě vozidlo Peugeot vozidlo Superb nijak neohrozilo. Po krátké chvilce se zvedly závory a pokračovala všechna vozidla přes železniční přejezd rovně. Na rovném úseku jsem si všiml ve zpětném zrcátku, že vozidlo Škoda jede za vozidlem Peugeot a doráží na něho a troubí. Myslím tím, že vozidlo Škoda na vozidlo Peugeot najíždělo s úmyslem, že ho řidič chtěl snad popohnat. Myslel jsem si, že modré vozidlo se plete vozidlu Superb a že ho chce předjet. Ve zpětném zrcátku jsem dále viděl, jak vozidlo Superb začalo předjíždět vozidlo Peugeot někde mezi přechody pro chodce. Při předjíždění vozidlo Superb najíždělo na vozidlo Peugeot a tlačilo ho k pravému okraji komunikace. Řidič modrého vozidla s vozidlem cuknul k pravému okraji. Vozidlo Škoda předjelo modré vozidlo, chvíli před ním jel, asi tak 100 m a poté prudce zabrzdilo. Došlo mezi nimi ke střetu. V době dopravní nehody jsem byl ve vzdálenosti cca 20 m ve směru jízdy vozidla Superb a Peugeot na místě dopravní nehody jsem zastavil a počkal do příjezdu Policie ČR.

Otázka správního orgánu: Přejel řidič vozidla Peugeot s vozidlem při úkonu otáčení vodorovné značení „šikmé čáry“?

Odpověď: Řidič přejel nikoli šikmé čáry, ale vodorovnou plnou čáru, která je před šikmými čarami.

Otázka správního orgánu: Myslíte si, že řidič vozidla Peugeot úkonem otáčení omezil či ohrozil řidiče vozidla Škoda, které k dané křižovatce přijíždělo?

Odpověď: Nikoli, určitě ho neohrozil, řidič vozidla Superb nemusel brzdit kvůli vozidlu Peugeot.

Otázka správního orgánu: Řidič vozidla Škoda při přijíždění ke křižovatce u železničního přejezdu na vozidlo Peugeot troubil? Případně že ano, z jakého důvodu si myslíte, že tak činil?

Odpověď: Řidič vozidla Škoda troubil na vozidlo Peugeot, řidič vozidla Škoda nejel do 50 km/hodinu. Nevím z jakého důvodu troubil, neměl k tomu důvod, nebyl ohrožen řidičem vozidla Peugeot. Řidič troubil už z dálky, když viděl řidiče vozidla Peugeot.

Otázka správního orgánu: Odhadl byste rychlost jízdy přijíždějícího vozidla Škoda?

Odpověď: 70 km/hodinu. Situaci jsem sledoval ve venkovním levém zpětném zrcátku.

Otázka správního orgánu: Jaký byl způsob předjíždění řidičem vozidla Škoda, řidiče vozidla Peugeot?

Odpověď: Způsob předjíždění byl agresivní, velmi zrychlil, byl v postavení vedle řidiče vozidla Peugeot, v tento moment jsem viděl, že řidič vozidla Škoda cuknul s volantem směrem doprava a řidič vozidla Peugeot v tento moment také strhl řízení doprava. Řidič vozidla Škoda předjel vozidlo Peugeot a zařadil se těsně před předjeté vozidlo, asi 2 m před něj. Tento manévr hodnotím jako tzv. „myška“. Chvíli jel těsně před řidičem vozidla Peugeot, asi schválně těsně před ním a poté, po ujetí cca 100 m prudce zastavil a došlo k nehodě. Myslím, že řidič vozidla Peugeot nemohl dopravní nehodě zabránit.

PŘÍLOHA F

Otázka správního orgánu: Slyšel jste troubit řidiče vozidla Škoda na předjížděné vozidlo Peugeot v obci? Případně že ano, z jakého důvodu si myslíte, že tak činil?

Odpověď: Ano troubil, asi z důvodu, že řidič vozidla Peugeot jel pomalou jízdou. Myslím, že řidič vozidla Peugeot jel rychlostí 40 km/hodinu.

Otázka správního orgánu: Z jaké vzdálenosti jste sledoval předjíždění vozidla Škoda vozidlo Peugeot?

Odpověď: Cca 20 m, situaci jsem sledoval levým venkovním zpětným zrcátkem a rovněž vnitřním zrcátkem. Již na křižovatce byla situace nestandardní mezi řidičem vozidla Superb a Peugeot, proto sledoval situaci za mnou a také řidič vozidla Superb troubil.

Otázka správního orgánu: Přemístil po dopravní nehodě řidič vozidla Peugeot vozidlo?

Odpověď svědka: Ano, po dopravní nehodě řidič vozidla Peugeot vozidlo přeparkoval, a to tak, že couvnul a vozidlo zaparkoval k pravému kraji komunikace.

Na závěr svědek uvádí, řidič vozidla Škoda se choval agresivně a je zcela určitě psychicky nevyrovnaný. Řidič vozidla Peugeot řidiče vozidla Škoda nijak neohrožoval. Maximálně jej omezil tím, že jel cca 40 km/hodin, ale nijak mu nebránil v předjetí.

Otázka správního orgánu: Co si myslíte o zavinění dopravní nehody?

Odpověď svědka: Myslím, že se nic nestalo, že je viníkem dopravní nehody řidič vozidla Škoda tím, že řidiče vozidla Peugeot tzv. vybrzdil. Řidič vozidla Peugeot celou situaci ustál velmi obstojně, ale dopravní nehodě nemohl nijak zabránit. Nechápu, že zavolal Policii ČR řidič vozidla Škoda a vím, že jim poskytl kameru, kterou měl umístěnou na předním skle.

Otázka obviněného: -

Odpověď svědka:

Svědék dále uvádí, že nemá více, co by uvedl. Po přečtení protokolu tento protokol jako správný podepisuje.

Výpověď svědka skončena dne _____ v 10:45 hodin

Obviněný

nedostavil se

Svědék

Za správní orgán:

DiS.

