

UNIVERZITA PALACKÉHO V OLOMOUCI

Filozofická fakulta

Katedra sociologie a andragogiky



Akademický rok: 2010/2011

**HMOTNÁ NOUZE JAKO MODERNÍ SYSTÉM POMOCI A AKTIVIZUJÍCÍ A  
MOTIVAČNÍ NÁSTROJ K ŘEŠENÍ PŘÍČIN A NÁSLEDKŮ CHUDOBY**

MATERIAL NEED A MODERN SYSTEM OF ASSISTANCE AND ACTIVATED BY A  
MOTIVATIONAL TOOL TO ADDRESS THE CAUSES AND CONSEQUENCES OF  
POVERTY

Bakalářská diplomová práce

**Iveta Žižková**

Vedoucí bakalářské diplomové práce: **PhDr. Eva Klimentová, Ph. D.**

OLOMOUC 2011

Prohlašuji, že jsem tuto bakalářskou diplomovou práci vypracovala samostatně a uvedla v ní veškerou literaturu a ostatní zdroje, které jsem použila.

V Karolině dne 26. 03. 2011

## **ABSTRACT**

Závěrečná bakalářská diplomová práce představuje moderní pojetí systému pomoci v hmotné nouzi jako součást třetího, tedy posledního, transformovaného pilíře sociálního zabezpečení, kterým se realizují záměry sociální politiky v České republice.

Sleduje, jak se projevily aktivizační a motivační nástroje tohoto systému ve vztahu k lidem, kteří pracují v porovnání s těmi, kterým se pracovat nechce.

První část je věnována problematice chudoby ve společnosti, jejich příčinách a použitých nástrojích ke zmírnění či jejímu odstranění.

Navazující část práce vymezuje sociální politiku státu, její funkce a použité nástroje, neboť míra jejich zastoupení úzce s problematikou řešení chudoby souvisí.

Systém sociálního zabezpečení, kterého stát jako hlavní aktér sociální politiky využívá k realizaci svých záměrů, je pokračováním další části práce.

Pomoc v hmotné nouzi, která je v rámci třetího, transformovaného, posledního pilíře systému sociálního zabezpečení zakotvena v systému sociální pomoci, ukončí teoretickou část práce.

Studiem a podrobnou analýzou jednotlivých případů bude vyvozeno, zda zákon o pomoci v hmotné nouzi naplnil očekávání státu ve smyslu, zda se život „bez práce“ rozhodně nevyplácí.

Použitým vzorkem pro vypracování jsou srovnatelné typy rodin s nezaopatřenými dětmi z evidence mého pracoviště - oddělení sociálních dávek na Městském úřadu Karolinka.

Metodou zkoumání byla zvolena forma náhodného výběru z evidence dostupných spisových dokumentací.

Klíčová slova: chudoba, sociální událost, sociální potřebnost, sociální vyloučení, sociální politika, sociální zabezpečení, pomoc v hmotné nouzi, životní minimum, existenční minimum, částky živobytí, odůvodněné náklady na bydlení, přiměřené náklady na bydlení.

## **ABSTRACT**

The aim of this undergraduate dissertation is to look at the modern view of the state social support as a part of the third, last of the social security pillar, through which the aims of the Czech Republic's social policy are implemented.

The dissertation looks closely on exacerbated and incentive instruments of this system and their impact on people who work, in comparison with those who do not want to work.

The first part of the study addresses the problem of social poverty, its causes and instruments used for its decreasing or even making an end to it.

The concurring part defines state's social policy, its capacity and used instruments because the extent of its representation relates to the problem of poverty solution.

The system of state social support, which a state, the main subject involved, uses for its plan realization, is being looked at in the following part of my study.

The state social support, which is included as a part of the state social policy in the form of the third transformed pillar of the state social affairs, will be the conclusion of my theoretical part.

A study and detailed analysis of the particular samples will be used as a tool to identify if the state social support law has been fulfilled in terms of a quotation: a life without work does not pay off.

The families with dependent children of the similar background are used as a sample for the survey. These families have been chosen from the record of my workplace – allowance department of the Karolinka council.

The method of investigation was chosen randomly from the records available spisových documentation.

Key words: poverty, social affair, social need, social segregation, social policy, social security, social support, living minimum, living wage, living costs, reasonable housing costs, adequate housing costs.

# OBSAH

ÚVOD.....	6
TEORETICKÁ ČÁST.....	8
1. CHUDOBA.....	8
1.1. Vymezení základních pojmů - sociální událost, sociální potřebnost, sociální vyloučení, chudoba.....	8
1.2. Příčiny chudoby .....	9
1.3. Následky chudoby.....	10
1.4. Nástroje a prostředky ke zmírnění či odstranění chudoby.....	10
2. SOCIÁLNÍ POLITIKA STÁTU A UKOTVENÍ SYSTÉMU SOCIÁLNÍHO ZABEZPEČENÍ V ČESKÉ REPUBLICE.....	12
2.1. Pojem sociální politika, jeho vymezení .....	13
2.2. Funkce sociální politiky.....	13
2.3. Nástroje sociální politiky .....	14
2.4. Systém sociálního zabezpečení v rámci České republiky .....	15
3. POMOC V HMOTNÉ NOUZI.....	17
3.1. Pojem pomoc v hmotné nouzi, vymezení, právní ukotvení.....	18
3.2. Dávky pomoci v hmotné nouzi .....	19
3.3. Existenční minimum.....	21
3.4. Životní minimum.....	22
3.5. Částky živobytí.....	23
3.6. Motivační a aktivizující nástroje dávek pomoci v hmotné nouzi.....	24
3.7. Sociální poradenství .....	28
3.8. Příjem z hlediska zákona o pomoci v hmotné nouzi .....	28
3.9. Odůvodněné náklady na bydlení .....	29
3.10. Přiměřené náklady na bydlení .....	30
EMPIRICKÁ ČÁST.....	32
4. STUDIE KONKRÉTNÍCH PŘÍPADŮ A JEJICH ANALÝZA .....	32

4.1. Konkretizace vybraných vzorků respondentů .....	32
4.2. Rodina A: .....	34
4.3. RODINA B:.....	35
4.4. RODINA C: .....	36
4.5. RODINA D: .....	37
4.6. RODINA E:.....	38
5. VÝSTUPY POROVNÁNÍ VZORKŮ RESPONDENTŮ.....	39
6. ZÁVĚR.....	56

## ÚVOD

Zákony o pomoci v hmotné nouzi č. 111/2006 Sb. a zákon o životním a existenčním minimu č. 110/2006 Sb., oba ve znění pozdějších předpisů nabyly účinnosti k 1. lednu 2007. nahradily a zcela změnily do té doby fungující systém dávek sociální péče založený na štědré redistribuci finančních prostředků. Nově vzniklý moderní systém směřuje k pomoci osobám, které nemají dostatečné příjmy k zajištění základních životních potřeb. Jeho základní myšlenkou je, že „každá osoba, která pracuje, se musí mít lépe než ta, která nepracuje, či se práci vyhýbá.“<sup>1</sup>

Cílem mé diplomové bakalářské práce bude zjištění, zda srovnatelné vzorky typů rodin s nezaopatřenými dětmi, s rodičem nebo oběma rodiči pracujícími, se mají po úhradě skutečných nákladů spojených s bydlením finančně lépe v porovnání s rodinami, které tyto příjmy nemají. Kritériem posuzování bude i skutečnost výše odpočtu tzv. „přiměřených nákladů na bydlení“. Těmito náklady jsou myšleny skutečné, přitom „odůvodněné náklady na bydlení zahrnující zejména nájemné a úhrady za služby spojené s užíváním bytu a úhrady prokazatelné nezbytné spotřeby energií (elektřiny, plynu a paliv), která je v místě obvyklá. Přiměřenými náklady jsou pak tyto odůvodněné náklady na bydlení, zohledněny však mohou být maximálně do 30 % příjmů (v Praze do 35 %) osoby nebo osob společně posuzovaných“<sup>2</sup>

Bakalářská diplomová práce bude rozdělena na dvě na sebe navazující části. První tři kapitoly budou věnovány teoretickému ukotvení, zbývající dvě kapitoly budou praktickým vyústěním teoretických poznatků v praxi sociální práce.

V úvodu teoretické části bakalářské diplomové práce podám základní informace o chudobě, jejích podobách v různých stádiích vývoje společnosti, příčinách a nástrojích používaných ke zmírnění či odstranění následků chudoby a o jejich následcích. Ráz sociální politiky, který výrazným způsobem ovlivňuje postoj k chudobě, její funkce a použité nástroje, budou předmětem další části práce. Pokračováním bude oblast sociálního zabezpečení a postavení sociální pomoci v něm, kdy do této sféry patří i pomoc v hmotné nouzi. Vymežím základní pojmy, typy dávek, objasním skutečnosti

---

<sup>1</sup> Srov. <http://www.mpsv.cz/cs/5#sphn>. Ministerstvo práce a sociálních věcí, Systém pomoci v hmotné nouzi ze dne 22. 07. 2010.

<sup>2</sup> § 9, odst. 2, § 34 zákona č. 111/2006 Sb. o pomoci v hmotné nouzi, ve znění pozdějších předpisů.

rozhodné pro posuzování nároku na dávky pomoci v hmotné nouzi, pozornost zaměřím na aktivizující a motivační nástroje, kterých smyslem je stav hmotné nouze vyřešit či jemu předcházet. Neopomenu povinnost poskytovat sociální poradenství ze strany sociálních pracovníků, neboť tato je podle mých profesních zkušeností často opomíjena ke škodě klientů. Tím bude zakončena teoretická část bakalářské diplomové práce.

Praktická část bakalářské diplomové práce bude zaměřena na konkrétní výzkum spočívající v porovnávání srovnatelných typů rodin s odlišnou výší příjmů, které jsou rozhodné pro odpočet přiměřených nákladů na bydlení. Výsledkem bude potvrzení či vyvrácení hypotézy, jež k cíli práce směřuje, tedy, zda život bez práce se s ohledem na finanční dopad, rozhodně nevyplácí.

Důvodem a motivací zvoleného tématu je mi jeho blízkost, jelikož pracuji již 18 let na stejném pracovišti jako referent oddělení sociálních dávek. Při zpracování praktické části bakalářské práce budu čerpat z poznatků získaných ze spisové dokumentace klientů spadajících do evidence mého pracoviště.

Bakalářská diplomová práce by měla posloužit pro ostatní sociální pracovníky pracující v tomto oboru k zamýšlení a snaze k větší motivaci a aktivizaci osob v hmotné nouzi přijmout i méně placená či krátkodobá zaměstnání, pokud se potvrdí stanovená hypotéza.



# TEORETICKÁ ČÁST

## 1. CHUDOBA

V této kapitole podám základní informace o chudobě, jejím chápání v různých etapách společenského vývoje. Popíši její podoby a změny v postojích společnosti k ní. Pozornost zaměřím na použité nástroje, které řeší příčiny vzniku chudoby, nebo se snaží mírnit či odstraňovat její následky. Odliším a vystihnu vzájemný komplementární vztah, tedy podobnosti a odlišnosti kategorií, jimiž jsou sociální událost a sociální potřebnost, sociální vyloučení, které mohou být příčinou vzniku chudoby.

V životě každého z nás nastávají jisté životní situace, které jsou souborem nepříznivých podmínek. Ve větším výskytu tyto situace mohou vyvolat nebo vyvolávají sociální napětí. Je zájmem státu, aby byl zajištěn sociální klid a stabilita ve společnosti, neboť tyto aspekty jsou předpokladem jeho ekonomické prosperity. S ohledem na naléhavost je nutno přijímat sociálně politická opatření směřujících k jejich řešení. Tyto situace souvisí s pojmy sociální událost, sociální potřebnost, sociální vyloučení a jejich následky, které mohou vyústit v chudobu.

### 1.1. Vymezení základních pojmů - sociální událost, sociální potřebnost, sociální vyloučení, chudoba

Člověk, jako jedinečná osobnost ve vývoji lidského druhu má své specifické potřeby. Uspokojování biologických, psychologických a sociálních potřeb by mělo probíhat ve vzájemné harmonii. Chudoba souvisí se všemi zmiňovanými kategoriemi, především je však spojena se sociálními vztahy. Jak ukazuje historie, vždy byli, jsou a zřejmě i budou jedinci nebo jejich skupiny, kteří z nejrůznějších důvodů potřebují pomoc ostatních, a to ve všech zmiňovaných oblastech.

Vzniklé sociální situace jsou pak souborem nepříznivých podmínek v důsledku:

**sociálních událostí**, kdy těmito jsou životní situace veřejnoprávně uznané a současně je s nimi spojováno sociální opatření ve prospěch postiženého.<sup>3</sup>

Jsou důsledkem toho, že se „něco přihodilo, událo“. Současně došlo ke zhoršení sociální situace v důsledku úbytku nebo úplné ztráty příjmů. Sociální situace se poměruje k předcházející. Ta může, ovšem nemusí vyústit v:

---

<sup>3</sup> Srov. TOMES, Igor. *Sociální politika a mezinárodní zkušenost*. Druhé, přepracované vydání. Praha: SOCIOKLUB, 2001, s. 119.

**sociální potřebnost**, jež je za určitých okolností reakcí na sociální událost. V této situaci nedochází k uspokojování základních sociálních potřeb. Celkový příjem v rodině nedosahuje částek životního minima stanoveného zákonem. Sociální podpora je prostředkem ke zlepšení sociální situace.<sup>4</sup>

Obě zmíněné kategorie mohou způsobit

**chudobu**, která patří společně s nemocí a ztrátou živitele k nejstarším sociálním událostem.<sup>5</sup> Chudoba také úzce souvisí s pojmem

**sociální vyloučení (sociální izolace)** kdy spolu s chudobou jsou podle definice Rady Evropy definovány jako „stav, kdy jedinec nebo skupina lidí neparticipuje plně na ekonomickém a sociálním životě společnosti a/nebo když jejich přístup k příjmům a ostatním zdrojům jim neumožňuje dosáhnout životního standardu považovaného ve společnosti, v níž žijí, za přijatelný.“<sup>6</sup>

Tito lidé se z důvodů nízkých příjmů, nedostatečného vzdělání a přístupu ke kvalitní zdravotní péči ocitají na „okraji“ společnosti. Proto je sociální vyloučení nejzávažnějším faktorem v moderních společnostech.

## **1.2. Příčiny chudoby**

Příčiny chudoby jsou různé a vycházejí z nerovného postavení ve společnosti, v nerovných šancích a příležitostech k získání materiálních zdrojů či požitků. Postupem času se přidávají i další faktory, jako je například nedostatečné vzdělání.<sup>7</sup>

Nejčastějšími příčinami chudoby jsou přitom spatřovány v (ve):

- a) rozdílech ve vlastněném bohatství,
- b) nízkých výdělcích ze zaměstnání,
- c) nezaměstnanosti,
- d) zdravotním postižením, špatném zdravotním stavu a stáří,

---

<sup>4</sup>KONOPÁSEK, Zdeněk. *Estetika sociálního státu*. Praha: GplusG, 1998, s. 146-149.

<sup>5</sup>TOMEŠ, Igor. *Sociální politika a mezinárodní zkušenost*. Druhé, přepracované vydání. Praha: SOCIOKLUB, 2001, s. 152.

<sup>6</sup>KREBS, Vojtěch a kol. *Sociální politika*, 4. vydání, přepracované a aktualizované. Praha: ASPI, a.s., 2007, s. 124.

<sup>7</sup>Srov. KREBS, Vojtěch a kol. *Sociální politika*. 4. vydání, přepracované a aktualizované. Praha: ASPI, a.s., 2007, s. 107.

- e) dalších příčinách, ke kterým se řadí např. problémy etnických menšin, lidí žijící v místech s vysokou nezaměstnaností, problematika dětí žijících v dysfunkčních rodinách, atd.,
- f) osobním zavinění každého člověka – tedy v jeho vlastní lenosti, špatných morálních vlastnostech, nepřizpůsobivosti apod.

Přitom příčiny, které vedou k chudobě, se často kumulují. Tím se jejich nežádoucí vliv násobí. Neopominutelným a nežádoucím faktorem je i přenos mezi generacemi.<sup>8</sup>

### **1.3. Následky chudoby**

Život v chudobě je spojen především s

- materiální deprivaci, spočívající v nedostatku nebo absenci materiálních zdrojů.<sup>9</sup>

Dalšími neopominutelnými faktory, které chudoba způsobuje, jsou:

- sociální izolace (sociální vyloučení), jako nejzávažnější faktor chudoby,<sup>10</sup>
- bezdomovectví, jako extrémní forma sociálního vyloučení,<sup>11</sup>
- neuspokojivé bydlení, v důsledku nedostačujících materiálních zdrojů.

### **1.4. Nástroje a prostředky ke zmírnění či odstranění chudoby**

Pohled na chudobu, použité nástroje a prostředky k jejímu zmírnění či odstranění, byly různé a v průběhu vývoje společnosti doznaly různých proměn. Tyto faktory se v průběhu času měnily, a to podle toho, jak se společnost vyvíjela, jakým směrem se ubírala, jaké prostředky s ohledem na politickou orientaci zvolila.

Starověk a značná část středověku je charakteristický tím, že společnost chudé převážně trestala. Tímto postojem se snažila bránit hrozbě sociálních nepokojů. Represivní postoj společnosti byl změněn již v období středověku působením křesťanské filantropie v podobě konání milosrdných skutků či poskytování almužen.

---

<sup>8</sup> Srov. KREBS, Vojtěch a kol. *Sociální politika*. 4. vydání, přepracované a aktualizované. Praha: ASPI, a.s., 2007, s. s.111-113,126.

<sup>9</sup> Srov. KREBS, Vojtěch a kol. *Sociální politika*. 4. vydání, přepracované a aktualizované. Praha: ASPI, a.s., 2007, s. 107.

<sup>10</sup> Srov. TOMEŠ, Igor. *Sociální politika, teorie a mezinárodní zkušenost*. Druhé, přepracované vydání. Praha: SOCIOKLUB, 2001, s. 153.

<sup>11</sup> Srov. KREBS, Vojtěch a kol. *Sociální politika*, 4. vydání, přepracované a aktualizované. Praha: ASPI, a.s., 2007, s. 126.

Změna v pojetí a přístupu k chudobě u nás nastala na přelomu 19. a 20. století v době zániku Rakouska - Uherska a v meziválečném Československu. Mínění společnosti v této době bylo takové, že sociálně vyloučení si svoji sociální situaci způsobili sami. V první řadě bylo povinností rodiny postarat se o chudého příbuzného. Povinnost správních orgánů poskytnout potřebnému chudinskou péči byla až poslední možností, kdy ostatní byly vyčerpány.<sup>12</sup>

Od nahodilých, nesystematických přístupů k řešení chudoby, směřuje vývoj společnosti k odpovědnosti na stát. Za svůj osud však odpovídají i sami chudobní, kteří se do stavu chudoby dostali vlastním zaviněním. Cílem je mobilizace jejich vlastních sil k řešení své nepříznivé situace.<sup>13</sup>

Sociální politika České republiky za pomoci motivačních a aktivizujících nástrojů realizuje moderní pomoc k řešení chudoby v podobě systému dávek pomoci v hmotné nouzi.

K řešení následků chudoby stát používá tzv. minimálních příjmových veličin. K nim patří **minimální mzda, minimální starobní důchod a životní minimum**, tedy minimální (garantovaný) příjem občana, resp. domácnosti.<sup>14</sup>

Přitom stát jako hlavní aktér sociální politiky využívá k realizaci svých cílů k řešení chudoby systémů různých dávek, podpor nebo služeb, s cílem bránit tzv. sociálnímu parazitismu, tedy využíváním druhých, kteří jsou snaživější, pracovitější a zodpovědnější.<sup>15</sup>

Mimo instituce zřízené a financované státem přitom nelze opominout významnou úlohu při řešení problémů chudoby, kterou plní nestátní sektor. Ten funguje na bázi dobrovolnosti a dobročinnosti, často mimo redistributivní mechanismus nebo jej využívá pouze omezeně (například obce, charity, církve, nadace, občanská sdružení atp.).<sup>16</sup>

Nesporný je i výsledný efekt, kdy při minimálních nákladech (které jsou obzvlášť významné pro efekty sociální politiky státu), je často dosahováno velmi kvalitních výsledků práce.

---

<sup>12</sup> Srov. MATOUŠEK, Oldřich. *Sociální služby*, vydání první. Praha: Portál, s.r.o., 2007, s. 17-23.

<sup>13</sup> Srov. KREBS, Vojtěch a kol. *Sociální politika*. 4. vydání, přepracované a aktualizované. Praha: ASPI, a.s., 2007, s. 112-113.

<sup>14</sup> Srov. KREBS, Vojtěch a kol. *Sociální politika*. 4. vydání, přepracované a aktualizované. Praha: ASPI, a.s., 2007, s. 132.

<sup>15</sup> Srov. KREBS, Vojtěch a kol. *Sociální politika*. 4. vydání, přepracované a aktualizované. Praha: ASPI, a.s., 2007, s. 105.

<sup>16</sup> Srov. KREBS, Vojtěch a kol. *Sociální politika*. 4. vydání, přepracované a aktualizované. Praha: ASPI, a.s., 2007, s. 119.

## **2. SOCIÁLNÍ POLITIKA STÁTU A UKOTVENÍ SYSTÉMU SOCIÁLNÍHO ZABEZPEČENÍ V ČESKÉ REPUBLICE**

V této kapitole podám informace o vzniku sociální politiky, její postavení a vztah k ostatním vědním oborům, zejména ekonomii a ekonomice, jelikož tyto obory vytvářejí prostředky k redistribuci financí, plynoucí mimo jiné i do systémů sociálního zabezpečení. Přiblížím použité nástroje, zaměřím se i na jednotlivé funkce sociální politiky. Ukotvím systém dávek pomoci v hmotné nouzi v rámci třetího, tedy nejmladšího pilíře sociálního zabezpečení České republiky.

Sociální politika je spojena se vznikem dělby práce. Ta způsobila ekonomické, politické a právní rozdíly mezi lidmi a s nimi nutnost přijetí různých sociálních opatření.<sup>17</sup>

Všechna moderní pojetí sociální politiky mají společný počátek v období osvícenství. Člověk se vymanil z absolutní podřízenosti panovníkovi. Tímto byl položen základ k definování hlavního cíle sociální politiky v demokratické společnosti, kterými se rozumí zajištění nezadatelného lidského práva na existenci, na život.<sup>18</sup>

Pro sociální politiku v její v současné, moderní podobě, je charakteristické, že její funkce, nástroje a cíle se utváří v souladu s ostatními sférami společnosti. Odlišností je primární orientace k člověku, kultivaci jeho životních podmínek, předpokladů pro rozvoj jeho osobnosti, kvalitě života s apelem na normy mravní. Ostatní sféry společnosti na tyto specifické otázky často nereagují, aspekty mající ráz sociálních dopadů neberou v potaz.<sup>19</sup> Potom často sociální politika často funguje jako:

„ochotná služka ekonomie, vždy připravená sesbírat lidské trosky, které po sobě zanechaly ekonomické transformace.“<sup>20</sup>

Moderní politiky demokratických států se proto snaží vytvořit společnost sociálně spravedlivou, s aspektem na zabránění sociálním nepokojům, které by mohly za určitých okolností vést k destrukci společnosti.

---

<sup>17</sup> Srov. KREBS, Vojtěch a kol. *Sociální politika*. 4. vydání, přepracované a aktualizované. Praha: ASPI, a.s., 2007, s. 137.

<sup>18</sup> Srov. TOMEŠ, Igor. *Sociální politika, teorie a mezinárodní zkušenost*. Druhé, přepracované vydání. Praha: SOCIOKLUB, 2001, s. 43.

<sup>19</sup> Srov. KREBS, Vojtěch a kol. *Sociální politika*. 4. vydání, přepracované a aktualizované. Praha: ASPI, a.s., 2007, s. 17-19.

<sup>20</sup> Srov. POTŮČEK, Martin. *Sociální politika*. Praha: Sociologické nakladatelství, 1995, s. 31.

## **2.1. Pojem sociální politika, jeho vymezení**

Pojem sociální politika je pojem velmi široký, složitý. Proto jej každý z interpretů podává v různých výkladech. Nejvýstižnější výklad podává dle mého názoru Krebs, který ji vymezuje jako:

„soubor aktivit, které promyšleně a cílevědomě směřují ke zlepšení základních životních podmínek obyvatelstva jako celku, resp. určitých skupin.“<sup>21</sup>

Tím je myšlena skutečnost umožnit vést lidem sociálně přijatelný život ve společnosti, současně s aktivizací a mobilizací jejich vlastních aktivních postojů směrem k budoucnosti.<sup>22</sup>

Sociální politika tvoří ucelený systém, je součástí politiky demokratických států. Váže se k ostatním vědním oborům, kterými jsou ekonomika, ekonomie, politologie, historie, demografie, právo. Přičemž v každé zemi, v určitém čase, zaujímá své specifické postavení.<sup>23</sup>

Sociální politika má úzkou vazbu zejména k ekonomii a ekonomice. Závisí na prosperitě ekonomiky, neboť zdroje, které ekonomika vytváří, slouží k financování sociální politiky. Z opačného pohledu sociální politika vytváří pomocí aktivačních a mobilizujících nástrojů kvalitní lidský potenciál k hospodářskému růstu.

## **2.2. Funkce sociální politiky**

Jelikož funkce sociální politiky souvisí s cílem mé bakalářské práce, budu se snažit jim v textu věnovat zvýšenou pozornost.

Jednotlivé funkce sociální politiky spolu vzájemně souvisí, působí komplexně. Vztahují se k člověku jako pracovní síle, k člověku ve stavu hmotné nouze, k pracovnímu kolektivu, k rodině, k pacientovi apod. Proto při volbě a realizaci konkrétních sociálně politických opatření je potřeba racionálně a efektivně zvažovat a volit míru a zastoupení žádoucích funkčních efektů.

Sociální politika v moderní společnosti plní nejčastěji tyto funkce:

- a) **ochrannou** – ta je historicky nejstarší. Vychází z humanitních snah společnosti a potřeby ochránit člověka či sociální skupinu jako pracovní sílu, která je v pozici

---

<sup>21</sup> Srov. KREBS, Vojtěch a kol. *Sociální politika*. 4. vydání, přepracované a aktualizované. Praha: ASPI, a.s., 2007, s. 24.

<sup>22</sup> Srov. KREBS, Vojtěch a kol. *Sociální politika*. 4. vydání, přepracované a aktualizované. Praha: ASPI, a.s., 2007, s. 24.

<sup>23</sup> Srov. KRES, Vojtěch a kol. *Sociální politika*. 4. vydání, přepracované a aktualizované. Praha: ASPI, a.s., 2007, s. 20.

znevýhodněné vůči ostatním. Řeší již vzniklé sociální události s cílem mírnit či odstranit jejich důsledky. V rámci této funkce jsou dávky pomoci v hmotné nouzi nástrojem sociální politiky k řešení například takových sociálních událostí, jako je ztráta zaměstnání, rozvod nebo úmrtí živitele.

- b) **redistribuční** – patří k nejsložitějším, ovšem nejvýznamnějším funkcím sociální politiky. Spočívá v rozdělování a přerozdělování finančních prostředků a životních šancí a příležitostí, stejnou mírou pro všechny. Děje se tak především prostřednictvím daní a transferů k podpoře příjmů a důchodů. Redistribucí jsou zajištěny všem občanům stejné podmínky, v případě dávek hmotné nouze je zajištěna stejná minimální výše příjmů, na které má občan ze zákona nárok (životní a existenční minimum).<sup>24</sup>
- c) **homogenizační** - je historicky mladší než redistribuční, má však k ní úzkou vazbu. Stejnorodost v uspokojování základních životních potřeb směřuje ke stejným možnostem vzdělávat se, pracovat, pečovat o své zdraví atp. Tato funkce se nejzřetelněji projevuje právě u dávek pomoci v hmotné nouzi, kdy příjem je dorovnáván do výše společensky uznaného standardu.
- d) **stimulační** – jejím cílem je podpořit a podněcovat lidi k vyvolání žádoucího sociálního jednání, a to nejen v ekonomické oblasti. Systém pomoci v hmotné nouzi nabízí nejrůznější bonusy, ale i sankce spojené s přístupem k řešení nepříznivé situace. Tato funkce má výrazný stabilizační efekt, neboť jejím smyslem je tlumit sociální neklid a tím udržet hospodářskou a sociální stabilitu ve společnosti.
- e) **preventivní** - jejím smyslem je zcela nebo v co nejvyšší možné míře předcházet či zabránit tomu, aby k nežádoucím sociálním situacím nedocházelo. Působí jako nástroj k odstranění příčin těchto sociálních situací. Preventivní roli sehrává především účinná zdravotní a vzdělávací politika, osvěta a poradenské činnosti.<sup>25</sup>

### **2.3. Nástroje sociální politiky**

S funkcemi sociální politiky jsou zřetelně provázány také její nástroje určené k realizaci jejich záměrů.

Nástroji sociální politiky jsou prostředky, jimiž sociální subjekt působí na sociální objekt či objekty, na jiný sociální subjekt nebo subjekty. Nástroje jsou voleny podle cíle,

---

<sup>24</sup> Srov. KREBS, Vojtěch a kol. *Sociální politika*. 4. vydání, přepracované a aktualizované. Praha: ASPI, a.s., 2007, s. 54-57.

<sup>25</sup> Srov. KREBS, Vojtěch a kol. *Sociální politika*. 4. vydání, přepracované a aktualizované. Praha: ASPI, a.s., 2007, s. 60-61.

kterého se má dosáhnout a ke komu mají směřovat. Realizují se regulací (příkaz či zákaz konání), konáním (peníze, věcné plnění, poskytnutí služby), kontraktací (smlouvou) nebo nátlakem.<sup>26</sup> Nástroje sociální politiky se liší ve významovosti a právní síle (právní řád, Ústava České republiky, Listina základních práv a svobod, ekonomické nástroje).

Nástroji aplikačního charakteru jsou pak například:

- sociální příjmy (dávky sociálního pojištění, peněžité dávky – dávky pomoci v hmotné nouzi, některé dávky státní sociální podpory – přírůstek na dítě, příspěvek na bydlení),
- věcné dávky, účelové půjčky, výhody a úlevy,
- služby, tedy nepeněžité plnění, spočívající v poradenství, podávání informací, sociální azyly apod.,

Je zájmem státu jako hlavního aktéra sociální politiky, aby nástroje sociální politiky řešily konkrétní, specifické sociální situace. Současně by měly zabránit zneužívání výhod.<sup>27</sup>

#### **2.4. Systém sociálního zabezpečení v rámci České republiky**

Sociální zabezpečení je součástí sociální politiky státu. Stejně, jako tomu bylo v případě definice sociální politiky, se pojetí různí dle interpretace autorů. V pojetí Krebse je prostředkem k uskutečňování jejich úkolů a cílů. Je souborem institucí, zařízení a opatření, které slouží k předcházení, zmírňování a odstraňování následků sociálních událostí občanů.<sup>28</sup>

Sociální zabezpečení je činností, cestou, prostředkem k dosažení sociálního bezpečí.<sup>29</sup>

Sociální zabezpečení se vztahuje k řešení uznaných sociálních životních situací a událostí, kterými jsou:

- závislé dětství a mládí
- mateřství a rodičovství
- nemoc a úraz
- chudoba
- invalidita
- stáří

---

<sup>26</sup> Srov. MATOUŠEK, Oldřich a kol. *Základy sociální práce*, vydání druhé. Praha: Portál, s.r.o., 2007, s. 174.

<sup>27</sup> Srov. KREBS, Vojtěch a kol. *Sociální politika*. 4. vydání, přepracované a aktualizované. Praha: ASPI, a.s., 2007, s. 62-69.

<sup>28</sup> Srov. KREBS, Vojtěch a kol. *Sociální politika*. 4. vydání, přepracované a aktualizované. Praha: ASPI, a.s., 2007, s. 162-163.

<sup>29</sup> Srov. TOMEŠ, Igor. *Sociální politika, teorie a mezinárodní zkušenost*. Druhé, přepracované vydání. Praha: SOCIOKLUB, 2001, s. 22.



- smrt živatele.<sup>30</sup>

Na počátku 90. let 20. století byly v rámci transformace systému sociálního zabezpečení na systém sociální ochrany v souladu se Scénářem sociální reformy zahájeny práce na vytvoření tří relativně samostatných systémů, tzv. tří pilířů. Jednotlivé systémy se od sebe vzájemně liší ve třech aspektech: jakou sociální situaci řeší, způsobem financování a organizačním zabezpečením.

### **1. pilíř – sociální pojištění**

a) **řeší** sociální situace, na které se občan může předem připravit, může je předvídat formou odložené části dnešní spotřeby pro krytí budoucí neisté sociální situace (například ztráta výdělků, mateřství, stáří). Tento pilíř vychází z principu sociální spravedlnosti.

Zahrnuje:

- sociální pojištění: nemocenské a důchodové pojištění a
- příspěvek na státní politiku zaměstnanosti,<sup>31</sup>

b) **je financováno** z pojistného, hrazeného zaměstnancem i zaměstnavatelem,

c) **organizačně je zabezpečeno** konkrétním občanem a jeho osobní zodpovědnosti.

Tento systém je formou nejvíce preferovanou v zemích s moderní tržní ekonomikou.<sup>32</sup>

### **2. pilíř – státní sociální podpora**

a) **řeší** sociální situace, na něž není možno se dopředu připravit. Jejich primárním účelem je podpora, ochrana rodiny s dětmi (mateřství, péče o dítě v jeho raném vývoji apod.),

b) **je financována** z daní, tedy ze státního rozpočtu,

c) **organizačně je zabezpečena** prostřednictvím úřadů práce.

### **3. pilíř - sociální pomoc (péče)**

a) **řeší** obtížné sociální situace stavu hmotné a sociální nouze (chudoby),

b) **je financována** ze státního rozpočtu, rozpočtu obcí s důrazem na odlišné kompetence státních a samosprávných orgánů,

c) **organizačně je zabezpečena** dvojitým způsobem, prostřednictvím

- sociálních služeb, poskytovaných především nestátními neziskovými organizacemi, ale i obcemi a kraji,

<sup>30</sup> Srov. POTŮČEK, Martin. *Sociální politika*. Praha: Sociologické nakladatelství, 1995, s. 70.

<sup>31</sup> Srov. JANOUŠKOVÁ, Klára, NEDĚLNÍKOVÁ, Dana (Eds.). *Profesní dovednosti terénních pracovníků. Sborník studijních textů*, s. 94.

<sup>32</sup> Srov. KREBS, Vojtěch a kol. *Sociální politika*. 4. vydání, přepracované a aktualizované. Praha: ASPI, a.s., 2007, s. 194.

- sociálně-právní ochrany a dávek sociální pomoci poskytované státem prostřednictvím pověřených obecních úřadů.<sup>33</sup>

V tomto nejmladším, transformovaném pilíři sociálního zabezpečení, je ukotvena i pomoc v hmotné nouzi.

Jedná se o formu sociální pomoci spočívající v řešení obtížných uznaných sociálních situací občanů, které člověk není schopen řešit sám a ani za pomoci své rodiny. Ve srovnání s předchozími pilíři sociálního zabezpečení je zásadní odlišností individualizovaná aplikace, podmíněná stavem chudoby (sociální nouze).<sup>34</sup>

### **3. POMOC V HMOTNÉ NOUZI**

V této kapitole osvětlím základní pojmy vážící se k problematice pomoci v hmotné nouzi, kterými jsou zejména instituty životní minimum, existenční minimum a částky živobytí. Objasním vzájemné vazby a odlišnosti. Další část se bude vztahovat již konkrétně k jednotlivým typům dávek, popíše podmínky pro splnění nároku. Důraz bude kladen rovněž na využití aktivizačních a motivačních nástrojů, kterých smyslem je stav nouze zmírnit nebo jej odstranit. Neopomenu povinnost sociálního poradenství ze strany sociálních pracovníků, neboť se jedná o velmi důležitý preventivní prvek moderního systému pomoci, s ohledem na aktuální cíle sociální politiky státu. Praxe totiž často ukazuje, že včas poskytnutá fundovaná poradenská pomoc může nepříznivému stavu (materiální nebo sociální nouze), zabránit. Stěžejní právní předpisy, ze kterých budu při zpracování čerpat informace, jsou zákon č. 111/2006 Sb. o pomoci v hmotné nouzi, ve znění pozdějších předpisů a zákon č. 110/2006 Sb. o životním a existenčním minimu, ve znění pozdějších předpisů. Platné a účinné jsou od 1. ledna 2007. Oba tyto právní předpisy obsahují zásadní skutečnosti vztahující se k cíli mé bakalářské diplomové práce.

Právo na pomoc v hmotné nouzi je zakotveno v Listině základních práv a svobod. Článek 30, odst. 2 Listiny stanoví, že každý, kdo je v hmotné nouzi, má právo na takovou pomoc, která je nezbytná pro zajištění základních životních podmínek.

---

<sup>33</sup> Srov. KREBS, Vojtěch a kol. *Sociální politika*. 4. vydání, přepracované a aktualizované. Praha: ASPI, a.s., 2007, s. 164.

<sup>34</sup> Srov. KREBS, Vojtěch a kol. *Sociální politika*. 4. vydání, přepracované a aktualizované. Praha: ASPI, a.s., 2007, s. 165.

Základními životními podmínkami se rozumí uspokojování potřeb biologických, psychických a sociálních.<sup>35</sup>

Proto je nedílnou součástí činnosti pracovníků sociální práce s lidmi nacházejícími se ve stavu hmotné nouze. Ta má směřovat nejen k řešení absence finančních prostředků či jejich nedostatku, ale především k odstranění důvodů nepříznivé sociální situace. Motivace a aktivizace osob je cestou k nabytí soběstačnosti, bez závislosti na sociálních dávkách. U osob v produktivním věku bez závažných zdravotních problémů jde především o zapojení těchto osob do výdělečné činnosti, popřípadě zvýšení jejich pracovní aktivity. Zákon o pomoci v hmotné nouzi v tomto směru obsahuje i účinné nástroje k tomu, aby se tzv. „vyplatilo“ pracovat. Zkoumá se možnost využití majetku, dále je důsledněji dbáno na uplatnění zákonných nároků a pohledávek.<sup>36</sup>

### **3.1. Pojem pomoc v hmotné nouzi, vymezení, právní ukotvení**

Systém pomoci v hmotné nouzi je moderním systémem pomoci osobám s nedostatečnými příjmy, motivující tyto osoby k aktivní snaze zajistit si prostředky k uspokojení životních potřeb. Zabraňuje jejich sociálnímu vyloučení, je jednotný na celém území České republiky. Vychází z principu, že každá osoba, která pracuje, se musí mít lépe než tak, která nepracuje, popřípadě se práci vyhýbá.<sup>37</sup>

Zákon č. 111/2006 Sb. o pomoci v hmotné nouzi, ve znění pozdějších předpisů, stanoví podmínky, kdy se osoba nachází ve stavu hmotné nouze.

#### **Definuje celkem pět základních situací:**

- a) příjem osoby nebo společně posuzovaných osob (okruhy specifikuje § 4 odst. 1 zákona č. 110/2006 Sb. o životním a existenčním minimu, ve znění pozdějších předpisů) po odečtení přiměřených nákladů na bydlení nedosahuje částky živobytí. Přitom nelze příjem zvýšit s ohledem na věk, zdravotní stav nebo z jiných vážných důvodů,
- b) osoba dosahuje svými příjmy částek živobytí, ale její příjem je tak nízký, že nestačí pokrýt odůvodněné náklady a služby spojené s bydlením,

---

<sup>35</sup> Srov. KOTÝNKOVÁ, Magdalena. *Sociální ochrana chudých v České republice*. Vydání první. Praha: Oeconomica, 2007, s. 94.

<sup>36</sup> Srov. BŘESKÁ, Naděžda, VRÁNOVÁ Lucie. *Dávky pomoci v hmotné nouzi*. 2. aktualizované vydání. Ostrava: ANAG, 2008, s. 15.

<sup>37</sup> Srov. KOTÝNKOVÁ, Magdalena. *Sociální ochrana chudých v České republice*. Vydání první. Praha: Oeconomica, 2007, s. 94-95.

- c) osobě hrozí vážná újma na zdraví, podmínky hmotné nouze nemusí být splněny,
- d) stala se vážná mimořádná událost, kterou nelze vyřešit vlastními silami (požár apod.),
- e) mimořádná okamžitá pomoc. Ta řeší jednorázové nezbytné výdaje nebo dále náklady na pořízení či opravy nezbytných předmětů v domácnosti.

Všechny zmíněné situace podléhají testování sociálních a majetkových poměrů.

- f) ohrožení sociálním vyloučením (například propuštění z výkonu zabezpečovací detence, vazby, výkonu trestu odnětí svobody psychiatrické léčebny, z pěstounské péče po dosažení zletilosti). Specifickými příklady jsou osoby bez přístřeší nebo osoby ohrožené trestnou činností jiné osoby.<sup>38</sup> K rozhodování o tomto typu dávky jsou kompetentní obecní úřady s rozšířenou působností.

### **3.2. Dávky pomoci v hmotné nouzi**

„Zákon č. 111/2006 Sb. o pomoci v hmotné nouzi, ve znění pozdějších předpisů upravuje poskytování pomoci fyzickým osobám k zajištění základních životních podmínek. Osobám v hmotné nouzi řeší poskytování dávek pomoci v hmotné nouzi.“<sup>39</sup>

V rámci výkonu přenesené působnosti státní správy o těchto dávkách rozhodují pověřené obecní úřady, úřady s rozšířenou působností a krajské úřady.<sup>40</sup>

**Dávkami, kterými je realizována pomoc v hmotné nouzi, jsou:**

1. příspěvek na živobytí
2. doplatek na bydlení
3. mimořádná okamžitá pomoc.

kdy náklady na všechny dávky jsou hrazeny ze státního rozpočtu formou dotací poskytovaným orgánům pomoci v hmotné nouzi.<sup>41</sup>

---

<sup>38</sup> § 2 zákona č. 111/2006 Sb. o pomoci v hmotné nouzi, ve znění pozdějších předpisů.

<sup>39</sup> § 1 zákona č. 111/2006 Sb. o pomoci v hmotné nouzi, ve znění pozdějších předpisů.

<sup>40</sup> § 7 zákona č. 111/2006 Sb. o pomoci v hmotné nouzi, ve znění pozdějších předpisů.

<sup>41</sup> § 4 zákona č. 111/2006 Sb. o pomoci v hmotné nouzi, ve znění pozdějších předpisů.

### **Ad.1. Příspěvek na živobytí**

Je základní dávkou pomoci v hmotné nouzi. Řeší situace, kdy osoba nebo s ní společně posuzované osoby mají tak nízké příjmy, že tyto nedosahují částky živobytí.<sup>42</sup>

Jeho výše se stanoví jako rozdíl mezi příjmy osoby (nebo osob posuzovaných společně) a částkami živobytí a je vyplácen v kalendářním měsíci, kdy na něj vznikne nárok.<sup>43</sup>

Vyplácen může být v peněžité či věcné podobě či v jejich vzájemné kombinaci. Lze využít i institutu zvláštního příjemce.<sup>44</sup>

### **Ad. 2. Doplatek na bydlení**

řeší situace nedostatečného příjmu k úhradě odůvodněných nákladů na bydlení. Nárok na tuto dávku má vlastník nebo nájemce bytu s trvalým pobytem, při splnění podmínky získání nároku na příspěvek na živobytí a příspěvek na bydlení ze systému státní sociální podpory. Je pamatováno i na případy, kdy tyto podmínky nejsou splněny. Jedná se o tzv. situace „hodné zvláštního zřetele“, zejména v případech dlouhodobého bydlení na ubytovnách či azylových domech.<sup>45</sup>

Výše doplatku na bydlení se stanoví tak, že od částky odůvodněných nákladů na bydlení připadajících na kalendářní měsíc a snížené o částku vyplaceného příspěvku na bydlení náležejícího za předcházející kalendářních měsíc, se odpočítá částka, o kterou příjem osoby či osob společně posuzovaných (s vyplacným příspěvkem na živobytí) převyšuje částku živobytí nebo osob s ní společně posuzovaných.<sup>46</sup>

Doplatek na bydlení je vyplácen rozdílně v porovnání s příspěvkem na živobytí, a to po uplynutí kalendářního měsíce, za který náleží, zásadně v peněžité podobě.<sup>47</sup>

---

<sup>42</sup> § 21 zákona č. 111/2006 Sb. o pomoci v hmotné nouzi, ve znění pozdějších předpisů.

<sup>43</sup> § 23 zákona č. 111/2006 Sb. o pomoci v hmotné nouzi, ve znění pozdějších předpisů.

<sup>44</sup> § 42 zákona č. 111/2006 Sb. o pomoci v hmotné nouzi, ve znění pozdějších předpisů.

<sup>45</sup> § 33 zákona č. 111/2006 Sb. o pomoci v hmotné nouzi, ve znění pozdějších předpisů.

<sup>46</sup> § 35 zákona č. 111/2006 Sb. o pomoci v hmotné nouzi, ve znění pozdějších předpisů.

<sup>47</sup> § 42, § 43 zákona č. 111/2006 Sb. o pomoci v hmotné nouzi, ve znění pozdějších předpisů.

### **Ad. 3. Mimořádná okamžitá pomoc**

Zákon č. 111/2006 Sb. o pomoci v hmotné nouzi, ve znění pozdějších předpisů definuje celkem pět situací spojených s mimořádnými událostmi. Napomáhá řešení některých nárazových životních situací, které nelze vyřešit jinak, než okamžitou peněžní pomocí, a to bezodkladně. Příjemci dávky jsou odlišné skupiny osob. S ohledem na cíl mé bakalářské diplomové práce pozornost zaměřím na pouhý výčet jednotlivých typů dávek. Situacemi, za kterých mohou být přiznány, se rozumí stav, kdy:

- a) hrozí vážná újma na zdraví
- b) vznikla vážná mimořádná událost
- c) je potřeba úhrady jednorázového výdaje, který je nezbytný
- d) vzniká potřeba nákupu či opravy předmětů dlouhodobé spotřeby nebo je potřeba uhradit odůvodněné náklady na vzdělání a zájmovou činnost nezaopatřených dětí
- e) hrozí sociální vyloučení

Kompetence k rozhodování a výplatě těchto dávek mají pověřené obecní úřady, vyjma poslední situace, kdy o tomto typu dávky rozhodují obecní úřady s rozšířenou působností.<sup>48</sup>

Posledně uváděná dávka jako jediná je nároková, všechny ostatní situace posuzuje v rámci správního uvážení orgán pomoci v hmotné nouzi.<sup>49</sup>

### **3.3. Existenční minimum**

Tento pojem je nově zaváděným konstruktem v naší sociálněpolitické praxi. Směřuje k posílení motivace lidí k práci a vedení je k vlastní soběstačnosti. Je minimální hranicí příjmu, který se považuje jako nezbytný k zajištění výživy a ostatních základních potřeb na úrovni umožňující pouhé přežití. Adresáty jsou osoby ve stavu hmotné nouze. Ve srovnání s životním minimem je jeho výše výrazně nižší.<sup>50</sup>

Existenční minimum se týká těchto osob, které nejsou ochotny pracovat na změně své nepříznivé ekonomické a sociální situace, přestože k tomu mají předpoklady.<sup>51</sup>

---

<sup>48</sup> Srov. KOTÝNKOVÁ, Magdalena. *Sociální ochrana chudých v České republice*. Vydání první. Praha: Oeconomica, 2007, s. 95.

<sup>49</sup> Srov. BŘESKÁ, Naděžda, VRÁNOVÁ Lucie. *Dávky pomoci v hmotné nouzi*. 2. aktualizované vydání. Ostrava: ANAG, 2008, s. 20.

<sup>50</sup> Srov. KREBS, Vojtěch a kol. *Sociální politika*. 4. vydání, přepracované a aktualizované. Praha: ASPI, a.s., 2007, s. 119.

<sup>51</sup> Srov. KREBS, Vojtěch a kol. *Sociální politika*. 4. vydání, přepracované a aktualizované. Praha: ASPI, a.s., 2007, s. 271.

Nelze ho aplikovat u nezaopatřeného dítěte, poživatele starobního důchodu, u osoby trvale invalidní ve třetím stupni a u osoby starší 68 let.<sup>52</sup>

Nemělo by chránit před chudobou, mělo by však chránit před bídou – hladem, nedostatkem ošacení a ztrátou bydlení. Je základnou pro stanovení nároku na sociální podporu a sociální pomoc.<sup>53</sup>

**„Částka existenčního minima činí pro jednotlivce 2 020Kč měsíčně.“<sup>54</sup>**

### **3.4. Životní minimum**

Zákon č. 110/2006 Sb. o životním a existenčním minimu definuje životní minimum jako „minimální hranici příjmů osob k zajištění výživy a ostatních základních osobních potřeb.“<sup>55</sup>

Krebs definuje životní minimum jako „minimální společensky uznanou hranici příjmu, pod níž nastává stav hmotné nouze.“<sup>56</sup> Jedná se o takový soubor statků a služeb, který umožní domácnosti uspokojovat základní životní potřeby, ovšem v minimálně nezbytné míře uznané společností. Obvykle je udáváno peněžní částkou. Vymezuje hranice chudoby a je kritériem pro poskytování pomoci v případě chudoby. Rozděluje obyvatelstvo na chudé a nechudé.<sup>57</sup>

**„Částka životního minima jednotlivce činí 3 126,00 Kč měsíčně.** Jednotlivcem je osoba, která není posuzována společně s jinými osobami.“<sup>58</sup>

V případě, že je osoba posuzovaná společně s jinými, činí částka životního minima první osoby měsíčně 2 880,00 Kč. Životního minimum druhé a dalších v pořadí, činí měsíčně u osob, které nejsou nezaopatřenými dětmi a jsou starší 15-ti let, částku ve výši 2 600,00 Kč.

Částky životního minima u nezaopatřených dětí jsou diferencovány podle věkových hranic a činí pro:

---

<sup>52</sup> § 5 odst. 2 zákona č. 110/2006 Sb. o životním a existenčním minimu, ve znění pozdějších předpisů.

<sup>53</sup> Srov. MAREŠ, Petr. *Sociologie nerovností a chudoby*, vydání první. Praha: Sociologické nakladatelství, 1999, s. 202.

<sup>54</sup> § 5 odst. 1 zákona č. 110/2006 Sb. o životním a existenčním minimu, ve znění pozdějších předpisů.

<sup>55</sup> § 1 zákona č. 110/2006 Sb. o životním a existenčním minimu, ve znění pozdějších předpisů.

<sup>56</sup> KREBS, Vojtěch a kol. *Sociální politika*. 4. vydání, přepracované a aktualizované. Praha: ASPI, a.s., 2007, s. 269.

<sup>57</sup> Srov. KREBS, Vojtěch a kol. *Sociální politika*. 4. vydání, přepracované a aktualizované. Praha: ASPI, a.s., 2007, s. 118.

<sup>58</sup> § 2, zákona č. 110/2006 Sb. o životním a existenčním minimu, ve znění pozdějších předpisů.

- a) dítě ve věku do 6-ti let částku ve výši 1 600,00 Kč,
- b) dítě ve věku 6-15 let částku ve výši 1 960,00 Kč,
- c) dítě ve věku 15-26 let částku ve výši 2 250,00 Kč, měsíčně.

Životní minimum společně posuzovaných osob tvoří součet částek jejich životních minim. Nejdříve se posuzují osoby, které nejsou nezaopatřenými dětmi a následně děti nezaopatřené. Při posuzování se postupuje od nejstarší osoby k nejmladší.<sup>59</sup>

Od 1. 1. 2007 také nově platí, že životní i existenční minimum jsou jednosložkové konstrukty nezahrnující náklady na bydlení. Ochrana bydlení je především řešena v rámci státní sociální podpory formou příspěvku na bydlení a v systému pomoci v hmotné nouzi dávkou pomoci v hmotné nouzi dávkou doplatkem na bydlení.<sup>60</sup>

### **3.5. Částky živobytí**

Aby bylo možné posoudit, zda osoba nebo osoby s ní společně posuzované se nacházejí ve stavu hmotné nouze, je nutno zabývat se částkou živobytí a její výší. Částky živobytí u jednotlivých popisných kategorií se vzájemně liší.

Při stanovení částky živobytí jsou rozhodná dvě kritéria:

- 1. existenční minimum** jako výchozí hranice a
- 2. životní minimum** osoby jako hranice horní.

Výchozí veličinou pro samotné stanovení většiny částek, které zvyšují částku živobytí, je rozdíl mezi životním minimem a existenčním minimem osoby.

#### **a) částka živobytí osoby či společně posuzovaných osob**

Pro každou osobu je částka živobytí stanovena individuálně, a to na základě hodnocení její snahy a možností. Pokud osoba prokazatelně projevuje snahu o zvýšení příjmu vlastním přičiněním (vlastní prací, využitím majetku, uplatněním zákonů a pohledávek), je částka živobytí (před dalším možným navýšením) shodná s jejím životním minimem. Při stanovení částky živobytí společně posuzovaných osob se jednotlivé částky živobytí sčítají.<sup>61</sup>

---

<sup>59</sup> § 3 zákona č. 110/2006 Sb. o životním a existenčním minimu, ve znění pozdějších předpisů.

<sup>60</sup> § 1, odst. 3 zákona č. 110/2006 Sb. o životním a existenčním minimu, ve znění pozdějších předpisů.

<sup>61</sup> § 24 zákona č. 111/2006 Sb. o pomoci v hmotné nouzi, ve znění pozdějších předpisů



## b) částka živobytí nezaopatřeného dítěte

Vždy je stanovena na úrovni životního minima dítěte dle jeho věkové hranice. Může být navýšena o příslušný typ diety s nákladným stravovacím režimem.<sup>62</sup>

„Nezaopatřenost dítěte se posuzuje podle zákona o státní sociální podpoře.“<sup>63</sup>

c) **další možná zvýšení částky živobytí** spočívají ve využívání majetku, uplatnění zákonných nároků a pohledávek, možnosti zvýšení příjmů u nezaopatřených dětí a z důvodu dietního stravování.<sup>64</sup>

### 3.6. Motivační a aktivizující nástroje dávek pomoci v hmotné nouzi

Nový, moderní systém sociální pomoci v podobě dávek pomoci v hmotné nouzi vychází důsledně ze základního předpokladu, že v podmínkách demokratické společnosti nese každý občan odpovědnost sám za sebe a za svou budoucnost. Proto je cílem sociální pomoci v aktivující podobě co nejrychleji navrátit občanu sociální suverenitu a pomoci mu zařadit se do normálního života a zabránit propadu do sociální závislosti.<sup>65</sup>

Podstatou motivačních prvků je:

a) **zvýhodnit osoby, které pracují, proti osobám, které setrvávají pouze na dávkách pomoci v hmotné nouzi**

Princip spočívá v tom, že při stanovení částky živobytí je hodnocena již skutečnost zahájení pracovní činnosti v příslušném kalendářním měsíci. Skutečně vyplacený příjem ze zaměstnání je hodnocen 70%. Ve stejné výměře jsou hodnoceny mzdové nároky při platební neschopnosti zaměstnavatele. Příjmy, které mají vazbu na příjem z výdělečné činnosti, těmi jsou náhrada mzdy nebo sníženého platu po dobu prvních 21 dnů pracovní neschopnosti, dávky nemocenského pojištění a podpora v nezaměstnanosti a při rekvalifikaci, jsou zohledněny 80%. Ostatní příjmy, vyjma příspěvku na živobytí, se hodnotí 100%.<sup>66</sup>

<sup>62</sup> § 24, odst. 1, písm. a) zákona č. 111/2006 Sb. o pomoci v hmotné nouzi, ve znění pozdějších předpisů.

<sup>63</sup> § 18 zákona č. 111/2006 Sb. o pomoci v hmotné nouzi, ve znění pozdějších předpisů.

<sup>64</sup> § 25 – 29 zákona č. 111/2006 Sb. o pomoci v hmotné nouzi, ve znění pozdějších předpisů.

<sup>65</sup> Srov. KREBS, Vojtěch a kol. *Sociální politika*. 4. vydání, přepracované a aktualizované. Praha: ASPI, a.s., 2007, s. 280.

<sup>66</sup> § 9, odst. 1 zákona č. 111/2006 Sb. o pomoci v hmotné nouzi, ve znění pozdějších předpisů.

## **b) hodnocení možnosti využití majetku**

Zvýhodnění spočívá v tom, že po dobu prvních tří měsíců pobírání dávky není sankcionováno nevyužívání majetku, od čtvrtého měsíce jsou podmínky posuzování přísnější. Hodnotí se, zda je využíván ke zvýšení příjmů. Pokud není, nastupuje sankce v podobě nenavýšení o 30% částky rozdílu mezi životním minimem osoby a jejím existenčním minimem. Časový prostor k využití majetku běží v průběhu 6-ti měsíců od přiznání dávky. Po uplynutí této doby není osoba považována za osobu v hmotné nouzi. Lhůta pro využití majetku přitom neběží po dobu pobírání podpory při nezaměstnanosti nebo při rekvalifikaci, po dobu pobírání dávek nemocenského pojištění, s výjimkou čerpání nemocenského pojištění po uplynutí podpůrní doby podle zvláštního předpisu, kdy tato doba nesmí přesáhnout 12 měsíců po sobě jdoucích.<sup>67</sup>

Uvedené lhůty neplatí v případech, kdy hodnota majetku je tak vysoká, že stav hmotné nouze vylučuje.<sup>68</sup>

Tento konstrukt je motivačním nástrojem k řešení vlastní sociální situace ve stanovené lhůtě. Některé osoby se totiž ve stavu hmotné nouze ocitají jen přechodně a velmi rychle se snaží najít práci. Z tohoto důvodu by nebylo žádoucí, aby se majetku zbavovaly.

Tolerancí je i v případě hodnocení možnosti zvýšení příjmu z uzavřeného stavebního spoření. Stanoví se lhůta 6 - ti měsíců při současném vyplácení příspěvku na živobytí. Nepřihlíží se k této možnosti jako cestě ke zvýšení příjmu v případě, kdy by výše získané částky nepřesáhla desetinásobek životního minima jednotlivce, tj. částku 31 260,00 Kč.<sup>69</sup>

Pokud je hodnocena možnost využití majetku nebo nároků a pohledávek ke zvýšení příjmů u nezaopatřených dětí, je povinná spolupráce s orgánem sociálně-právní ochrany dětí.<sup>70</sup>

## **c) hodnocení zákonných nároků a pohledávek**

Jedná se zejména o uplatnění nároků na dávky státní sociální podpory, podporu v nezaměstnanosti, dávky nemocenského a důchodového zabezpečení, výživné. I zde

---

<sup>67</sup> § 26 zákona č. 111/2006 Sb. o pomoci v hmotné nouzi, ve znění pozdějších předpisů.

<sup>68</sup> § 3, odst. 4 zákona č. 111/2006 Sb. o pomoci v hmotné nouzi, ve znění pozdějších předpisů.

<sup>69</sup> § 11, odst. 8 zákona č. 111/2006 Sb. o pomoci v hmotné nouzi, ve znění pozdějších předpisů.

<sup>70</sup> § 28 zákona č. 111/2006 Sb. o pomoci v hmotné nouzi, ve znění pozdějších předpisů.

je stanovena lhůta, a to šest měsíců pro jejich uplatnění. Rozdílně je ovšem posuzováno jejich neuplatnění již v momentě přiznání dávky. Částka živobytí osoby je snížena o 20% částky rozdílu mezi životním minimem jednotlivce a jeho existenčním minimem ihned, po uplynutí lhůty šesti měsíců není osoba považována za osobu v hmotné nouzi.<sup>71</sup>

**d) hodnocení možnosti zvýšení příjmu vlastní prací**, hodnotí se jednak možnost, ale především vlastní snaha.

**Možností** zvýšení příjmu vlastní prací se rozumí:

- započítí výdělečné činnosti osoby nepracující,
- zvýšení rozsahu a intenzity výdělečné činnosti,
- možnost výkonu lépe placené výdělečné činnosti.

**Snahou** zvýšit si příjem vlastní prací jsou následně tyto skutečnosti:

- prokázaná snaha zvýšit si příjem v předchozích situacích využitím nabídek agentur práce, inzerce, korespondence se zaměstnavateli, nabídek práce prostřednictvím internetu,
- výkon veřejně prospěšných prací nebo krátkodobého zaměstnání,
- výkon veřejné nebo dobrovolnické služby v minimálním rozsahu alespoň 20 hodin v kalendářních měsících. Současně je nutno splnit podmínku prokázané snahy zvýšit si příjem aktivním hledáním zaměstnání,
- povinnost osoby či společně posuzovaných osob na základě výzvy orgánu pomoci v hmotné nouzi předložit individuální akční plán, který je sestavován úřadem práce.<sup>72</sup>

Významným motivačním prvem směřujícím k setrvání v zaměstnání je i stanovení lhůty, po kterou se započítávají případné sankční opatření. Lhůtou je rozuměna skutečnost pobírání příspěvku na živobytí v předchozích 12 - ti kalendářních měsících, kdy současně od jeho odejmutí neuplynuly více než tři měsíce.<sup>73</sup>

---

<sup>71</sup> § 13 a § 27 zákona č. 111/2006 Sb. o pomoci v hmotné nouzi, ve znění pozdějších předpisů.

<sup>72</sup> § 12 zákona č. 111/2006 Sb. o pomoci v hmotné nouzi, ve znění pozdějších předpisů.

<sup>73</sup> § 24, odst. 2 zákona č. 111/2006 Sb. o pomoci v hmotné nouzi, ve znění pozdějších předpisů.

### **Částka živobytí osoby se navyšuje:**

a) o polovinu částky rozdílu mezi životním minimem osoby a jejím existenčním minimem. U osob, které mají příjem z výdělečné činnosti a současně projevují snahu využít možnosti ke zvýšení příjmu vlastní prací a nejedná se o osoby této povinnosti zproštěné (uvedené v § 24, odst. 1, písm. a) a b) zákona č. 111/2006 Sb. o pomoci v hmotné nouzi, ve znění pozdějších předpisů,

b) o 30 % částky rozdílu mezi životním a existenčním minimem osoby, nezaměstnané, při plnění povinnosti uchazeče o zaměstnání spojených s evidencí na úřadu práce (přičemž se nejedná o nezaopatřené dítě a osoby, u kterých se možnost zvýšit příjem nezkoumá),

c) o dalších 20 % částky rozdílu mezi životním a existenčním minimem osoby v případě další prokázané snahy zvýšit si příjem vlastní prací,<sup>74</sup>

d) o dalších 30 % částky rozdílu mezi životním a existenčním minimem osoby v případě využití majetku,<sup>75</sup>

e) o dalších 20 % částky rozdílu mezi životním a existenčním minimem osoby v případě uplatnění zákonných nároků a pohledávek,<sup>76</sup>

d) o další polovinu rozdílu mezi životním a existenčním minimem osoby v případě výkonu veřejné nebo dobrovolnické služby v rozsahu minimálně 30 hodin v kalendářním měsíci,<sup>77</sup> Tento prvek je motivační i pro osoby, které se do stavu hmotné nouze právě dostaly nebo tento stav netrvá déle než šest měsíců.

e) zvýšení částky živobytí z důvodu dietního stravování – příslušné typy diet stanoví vyhláška č. 504/2006 Sb. ve znění vyhlášky č. 626/2006 Sb., ve znění pozdějších předpisů,<sup>78</sup>

f) zvýšení částky živobytí osoby hledající zaměstnání – zvyšuje se o 300 Kč u těch osob, které prokážou zvýšené náklady spojené s hledáním zaměstnáním (jízdné, telefon apod.)<sup>79</sup>

---

<sup>74</sup> § 25 zákona č. 111/2006 Sb. o pomoci v hmotné nouzi, ve znění pozdějších předpisů.

<sup>75</sup> § 26 zákona č. 111/2006 Sb. o pomoci v hmotné nouzi, ve znění pozdějších předpisů.

<sup>76</sup> § 27 zákona č. 111/2006 Sb. o pomoci v hmotné nouzi, ve znění pozdějších předpisů.

<sup>77</sup> § 24, odst. 1, písm. f) zákona č. 111/2006 Sb. o pomoci v hmotné nouzi, ve znění pozdějších předpisů.

<sup>78</sup> § 29 zákona č. 111/2006 Sb. o pomoci v hmotné nouzi, ve znění pozdějších předpisů.

### **3.7. Sociální poradenství**

Sociální poradenství je základní činností sociálních pracovníků v systému pomoci v hmotné nouzi. Každý má nárok na poskytnutí informací, přičemž toto právo neznamená automaticky nárok na poskytnutí dávky nebo věcného plnění v systému pomoci v hmotné nouzi.<sup>80</sup> Vymezení povinnosti sociálního poradenství je také upraveno v § 37 zákona č. 108/2006 Sb., o sociálních službách. Spočívá v poskytování základních informací o možnostech předcházení stavu hmotné nouze, a pokud tento stav vznikne, v pomoci k jejímu řešení.<sup>81</sup>

### **3.8. Příjem z hlediska zákona o pomoci v hmotné nouzi**

Hodnocení příjmu při posuzování nároku na příspěvek na živobytí je nastaveno tak, aby žadatel o dávku byl motivován pracovat. Proto ty osoby, které pracují a jsou ochotny vykonávat i méně placenou práci jsou zvýhodněny oproti osobám, které setrvávají pouze na dávkách pomoci v hmotné nouzi, kdy:

- **ve výši 70% příjmu** je započítáván příjem z výdělečné činnosti. Patří sem příjmy ze závislé činnosti a z funkčních požitků vymezené v §6 odst. 1 a 10 zákona č. 586/1992 Sb. o daních z příjmů, ve znění pozdějších předpisů po odpočtu daně z příjmů a pojistného na sociální zabezpečení a příspěvku na státní politiku zaměstnanosti a pojistného na veřejné zdravotní pojištění. Ve stejné výši se započítává příjem plynoucí ze mzdových nároků zaměstnance při platební neschopnosti zaměstnavatele.

- **ve výši 80% příjmu** jsou započítávány ty příjmy, které příjem ze závislé činnosti nahrazují. Jedná se o náhrady mzdy či snížený plat po dobu prvních 21 dnů dočasné pracovní neschopnosti a dávky nemocenského pojištění. Dalšími příjmy jsou podpora v nezaměstnanosti a podpora při rekvalifikaci.

- **ve výši 100%** se započítávají všechny ostatní příjmy. Tyto příjmy definuje § 7 zákona č. 110/2006 Sb. o životním a existenčním minimu. Výjimkou je jediný příjem, který započítán není. Jedná se o příspěvek na živobytí.<sup>82</sup>

---

<sup>79</sup> § 30 zákona č. 111/2006 Sb. o pomoci v hmotné nouzi, ve znění pozdějších předpisů.

<sup>80</sup> Srov. Metodický pokyn č. 2/2006 k zákonu č. 111/2006 Sb., o pomoci v hmotné nouzi, ve znění zák. č. 165/2006 Sb. MPSV ČR ze dne 14.12.2006, s. 1.

<sup>81</sup> Srov. KOTÝNKOVÁ, Magdalena. *Sociální ochrana chudých v České republice*. Vydání první. Praha: Oeconomica, 2007, s. 95.

<sup>82</sup> § 9, odst. 1 zákona č. 111/2006 Sb. o pomoci v hmotné nouzi, ve znění pozdějších předpisů.

### **Rozhodné období, za které se zjišťují příjmy**

- a) období tří kalendářních měsíců předcházejících měsíci, v němž byla uplatněna žádost o dávku.

Efektem je myšlena skutečnost odložení příjmu pro budoucí spotřebu.

- b) období měsíce podání žádosti o dávku.

Jedná se o situace, kdy v měsíci podání žádosti o dávku došlo k podstatnému poklesu v příjmech. Tou se rozumí zejména ztráta příjmu z výdělečné činnosti, ukončení výplaty podpory v nezaměstnanosti nebo při rekvalifikaci a ukončení výplaty rodičovského příspěvku. I v tomto případě jsou zkoumány příjmy v období předchozích tří měsíců před podáním žádosti, přičemž je sledováno, zda tyto nepřesáhly trojnásobek částky životního minima osoby nebo společně posuzovaných osob.<sup>83</sup>

### **Příjem pro účely příspěvku na živobytí**

„Příjmem se rozumí příjem osoby nebo společně posuzovaných osob snížený o přiměřené náklady na bydlení.“<sup>84</sup>

### **Příjem pro určení přiměřených nákladů na bydlení**

„ Za příjem jsou považovány příjmy s výjimkou:

- sociálního příplatku,
- dávek pěstounské péče,
- příjmu z kapitálového majetku (§ 8 odst. 1 písm. a) až e) a písm. g) a h) zákona o daních z příjmů), pokud nejde o plnění ze zákonného pojištění,
- příjmy uvedené v § 7 odst. 2 písm. j) zákona o životním a existenčním minimu, kdy se jedná o tzv. další opakující se nebo pravidelné příjmy a nejde o příjmy uvedené v § 7 odst. 2, písm. a) až i) zákona č. 111/2006 Sb., o pomoci v hmotné nouzi, ve znění pozdějších předpisů.“<sup>85</sup>

### **3.9. Odůvodněné náklady na bydlení**

Do odůvodněných nákladů na bydlení se započítává

- a) nájemné až do výše cílového nájemného (pro období do 31.12.2010 je součinem cílové hodnoty měsíčního nájemného a podlahové plochy bytu) a pravidelné úhrady za

<sup>83</sup> § 10 zákona č. 111/2006 Sb. o pomoci v hmotné nouzi, ve znění pozdějších předpisů.

<sup>84</sup> § 9, odst. 2 zákona č. 111/2006 Sb. o pomoci v hmotné nouzi, ve znění pozdějších předpisů.

<sup>85</sup> § 9, odst. 3 zákona č. 111/2006 Sb. o pomoci v hmotné nouzi, ve znění pozdějších předpisů.

služby bezprostředně spojené s užíváním bytu, popřípadě obdobné náklady spojené s družstevní a vlastnickou formou bydlení; jedná se o úhradu za ústřední (dálkové) vytápění, dodávku teplé vody, úklid společných prostor v domě, užívání výtahu, dodávku vody z vodovodů a vodáren, odvádění odpadních vod kanalizacemi, osvětlení společných prostor v domě, odvoz tuhého komunálního odpadu, vybavení bytu společnou televizní a rozhlasovou anténou, popřípadě další prokazatelné a nezbytné služby související s bydlením a

b) úhrada prokazatelné nezbytné spotřeby energií (stanoví se jako průměrná cena za dodávku energií pro bytovou jednotku určité velikosti na základě dodavatelů energií, nejvýše však ve výši skutečných úhrad); úhradou prokazatelné nezbytné spotřeby energií se rozumí úhrada dodávky a spotřeby elektrické energie, plynu, popřípadě výdaje na další druhy paliv, a to ve výši, která je v místě obvyklá.

Přitom je možno v odůvodněných případech (zejména dlouhodobá nemoc osoby a vyšší spotřeba z důvodu těžkého zdravotního postižení) částky navýšit až o 10%.<sup>86</sup>

### **3.10. Přiměřené náklady na bydlení**

Zjištěný příjem se pro účely posouzení stavu hmotné nouze a následného nároku na příspěvek na živobytí snižuje o přiměřené náklady na bydlení. Částka živobytí odvíjející se od existenčního a životního minima totiž zahrnuje pouze nezbytné náklady k zajištění výživy a ostatních základních osobních potřeb. Je jednosložková a náklady na bydlení nezohledňuje.<sup>87</sup>

„Za přiměřené náklady na bydlení se považují odůvodněné náklady na bydlení, nejvýše však do výše 30% (v Praze do výše 35%) příjmu osoby nebo společně posuzovaných osob.“<sup>88</sup>

Částka přiměřených nákladů na bydlení může být tedy shodná nebo nižší, než činí výše odůvodněných nákladů na bydlení. Obecně platí: čím je vyšší příjem, tím se částka odůvodněných nákladů zvyšuje.

---

<sup>86</sup> § 34, odst. 1-4 zákona č. 111/2006 Sb. o pomoci v hmotné nouzi, ve znění pozdějších předpisů.

<sup>87</sup> Srov. KOTÝNKOVÁ, Magdalena. *Sociální ochrana chudých v České republice*. Vydání první. Praha: Oeconomica, 2007, s. 97.

<sup>88</sup> § 9, odst. 2 zákona č. 111/2006 Sb. o pomoci v hmotné nouzi, ve znění pozdějších předpisů.

Představením základních pojmů, jejich odlišnostmi a vzájemnými vazbami, tedy od různého chápání podob chudoby během společenského vývoje přes vize sociální politiky směřující k současnému modernímu pojetí k pomoci lidem s nedostačujícími příjmy v podobě hmotné nouze, jsem ukončila teoretickou část své bakalářské diplomové práce. Praktické vyústění teoretických poznatků bude předmětem další části této práce.



# **EMPIRICKÁ ČÁST**

## **4. STUDIE KONKRÉTNÍCH PŘÍPADŮ A JEJICH ANALÝZA**

Tato část bakalářské diplomové práce bude zaměřena na výčet srovnatelných vzorků rodin s nezaopatřenými dětmi z evidence mého pracoviště, tedy Městského úřadu Karolinka, sociálního oddělení. Budou studovány, porovnávány a podrobně analyzovány jednotlivé konkrétní případy. Výběr bude veden snahou o co největší možnou diferenciaci přístupu rodin k současnému sociálnímu systému. Získané výsledky budou zpracovány do přehledných, srozumitelných tabulek se závěrečným grafickým znázorněním.

Výstupem mé bakalářské diplomové práce, jak jsem uvedla již v úvodu, bude potvrzení či vyvrácení hypotézy, zda se v konečném ekonomickém efektu pro alespoň částečně pracující rodiny (i finančně méně hodnocené), rozhodně vyplatí ve srovnání s jinými typy rodin s absencí tohoto příjmu.

### **4.1. Konkretizace vybraných vzorků respondentů**

Užitým vzorkem výzkumu budou rodiny, které splňují předem stanovená kritéria:

1. Z důvodu co nejvyšší míry přesnosti vyhodnocení budou vybrány rodiny úplné, se stejným počtem nezletilých nezaopatřených dětí, a to ve stejných věkových hranicích. Konkrétně se bude jednat o rodiny se dvěma dětmi ve věkové hranici od 6 - ti do 15 – ti let. Důvodem je nastavení shodných částek životního minima. Částky živobytí budou variovat s ohledem na využití či nevyužití motivačních prvků zákona č. 111/2006 Sb. o pomoci v hmotné nouzi, ve znění pozdějších předpisů. Ve všech sledovaných případech budou vybrány situace s povinností rodičů snažit se zvýšit příjem vlastní prací. Budou srovnávány dva typy rodin. Prvním typem budou rodiny s nezaměstnaným, případně oběma rodiči, druhý typ budou tvořit rodiny s rodičem či oběma rodiči zaměstnanými.
2. Bude sledováno, zda setrvávání ve stavu hmotné nouze z důvodu absence příjmů z výdělečné činnosti při využití či nevyužití motivačních prvků uvedených v zákoně č. 111/2006 Sb. o pomoci v hmotné nouzi, ve znění pozdějších předpisů, naplní jeho poslání, tedy zda bude motivační ve směru k pracovně činné populaci.

Sociální oddělení našeho úřadu zaměstnává dva pracovníky. V rámci přenesené působnosti státní správy zajišťují problematiku dávek ze systému hmotné nouze v našem městě a přilehlých třech obcích.

**Metodou zkoumání** bude zvolena forma náhodného výběru. Vybráno bude celkem 5 srovnatelných typů rodin, se kterými budu pracovat.

Počátečním obdobím bude stanoveno období od měsíce července 2010, aby bylo zachováno rozhodné období tří kalendářních měsíců, pro posuzování konkrétních situací. Od měsíce října 2010 pak bude podrobně, měsíc po měsíci, sledován vývoj příjmů v jednotlivých rodinách. Závěrečným měsícem bude období měsíce ledna 2011.

**V rámci jednotlivých studií budu srovnávat:**

- a) celkové příjmy v jednotlivých rodinách, kdy součtem bude vyplacený příspěvek na živobytí a ostatní příjmy. V konečné fázi bude pracováno i s příspěvkem na bydlení.
- b) částky odůvodněných nákladů na bydlení
- c) příjmy v rodinách po odpočtu odůvodněných nákladů na bydlení  
v porovnání s:
- d) částkami živobytí rodin s ohledem na využití (resp. nevyužití motivačních prvků zákona č. 111/2006 Sb. o pomoci v hmotné nouzi, ve znění pozdějších předpisů.

Výstupem porovnávání bude finanční hotovost, která rodině zůstává na živobytí.

Ke zpracování bude využito dostupných údajů z měsíců červenec 2010 – leden 2011. V bakalářské diplomové práci se tedy neprojeví finanční dopad pro rodiny zrušením dávky státní sociální podpory, sociálního příplatku od ledna 2011. Domnívám se, že tato skutečnost bude mít výrazný finanční dopad pro spoustu rodin s nižšími příjmy, které i bez sociálního příplatku nesplní podmínku hmotné nouze. Další ohroženou skupinou by se mohly stát osamělé matky, které dosud nebyly osobami v hmotné nouzi z důvodu příjmů, ať jsou na mateřské dovolené, nebo pracují, často z důvodu péče o děti za nižší mzdu.

V rámci prováděného výzkumu budou srovnávány jednotlivé konkrétní situace, kdy případně může být snížena částka živobytí osob v důsledku případných sankcí, nebo může být prostřednictvím nabízených bonusů získána. Ve všech případech zkoumaných vzorků rodin bude vycházeno ze stavu, kdy rodinám je vyplácen příspěvek na živobytí v období delším, než 6 měsíců, kdy se projeví využití motivační

prvky zákona č. 111/2006 Sb. o pomoci v hmotné nouzi, ve znění pozdějších předpisů. Z důvodu lepší přehlednosti bude postupováno od rodin s absencí příjmů z pracovní činnosti směrem k rodinám s pracujícím rodičem či oběma rodiči.

#### **4.2. Rodina A:**

##### **Rodinná anamnéza:**

V průběhu celého sledovaného období byli oba rodiče nezaměstnaní, bez příjmu z úřadu práce. Nevykonávali veřejnou ani dobrovolnickou službu, neměli, kromě příjmu z dávek státní sociální podpory, konkrétně přídatku na dítě a sociálního příplatku, žádné jiné příjmy.

Rodina nesplňovala zákonný nárok na dávku státní sociální podpory – příspěvek na bydlení, jelikož v domě o velikosti 1 bytové jednotky trvale bydlí ještě prarodiče a celkové příjmy všech osob byly tak vysoké, že nevznikl nárok na příspěvek.

Měsíční výše zálohy elektřiny činily 1 150,00 Kč, 1 696,00 Kč výše zálohy na plyn a 350,00 Kč činí měsíční zálohy na vodné + stočné. Celková výše odůvodněných nákladů na bydlení tvořila součet uvedených položek a činila 3 196,00 Kč.

V průběhu celého posuzovaného období byla částka živobytí nižší, než činí životní minimum společně posuzovaných osob, jak je vidět v tabulkách č. 1 - 5. Pro oba rodiče byly částky živobytí stanoveny na úrovni existenčního minima, které činí pro každého z nich měsíčně 2 020,00 Kč. Ani jeden z manželů nepatřil mezi osoby, u kterých se možnost zvýšení příjmů nezkoumá (§11 odst. 3 zákona č. 111/20010 Sb. o pomoci v hmotné nouzi, ve znění pozdějších předpisů). Částky živobytí dětí byly stanoveny na úrovni jejich životního minima, tj. pro každého z nich ve výši 1 960,00 Kč.

Pro výpočet příspěvku na živobytí byly v případě této rodiny použity příjmy z dávek státní sociální podpory, konkrétně z přídatku na dítě a sociálního příplatku. Jeho výše je rozdílem mezi částkou živobytí společně posuzovaných osob a těchto příjmů.

Konkrétní finanční příjmy, výdaje na bydlení a konečné částky, které rodině zůstanou na živobytí v jednotlivých měsících, jsou uvedeny v tabulkách č. 1 – 5.

#### **4.3. RODINA B:**

##### **Rodinná anamnéza:**

Rodina bydlí v nájemním bytě, kdy měsíční náklady spojené s bydlením činí nájemné a služby spojené s užíváním bytu ve výši 2 526,00 Kč, záloha na elektřinu činí 897,00 Kč.

Celková výše odůvodněných nákladů na bydlení je součtem uvedených položek a činila 3 423,00 Kč.

Rodina měla příjmy z dávek státní sociální podpory – přídatku na dítě, sociálního příplatku a příspěvku na bydlení.

V případě této rodiny již byla zaznamenána snaha o zvýšení příjmu, následovně:

- červenec 2010, srpen 2010: oba rodiče byli nezaměstnaní, bez snahy zvýšit si příjem vlastní prací,
- září 2010: otec odpracoval v rámci výkonu veřejné služby 20 hodin. Proto se zvýšila částka živobytí jeho osoby na úroveň životního minima, kdy jako osoba posuzována první v pořadí, má tuto částku nastavenou ve výši 2 880,00 Kč, od měsíce října 2010. Rozdíl činí 860,00 Kč. Matka zůstala neaktivní. Tato skutečnost trvala až do měsíce
- listopadu 2010, kdy se do výkonu veřejné služby zapojila i matka a odpracovala rovněž 20 hodin. Částka živobytí její osoby od měsíce prosince 2010 se zvýšila na úroveň jejího životního minima na částku 2 600,00 Kč, tedy o 580,00 Kč. Navýšení částky živobytí v porovnání se situací v měsících 7-9/2010 o celkovou částku 1 440,00 Kč v měsíci prosinci 2010 bylo zřejmě motivující, jelikož v měsíci
- prosinci 2010 zvýšili oba manželé rozsah výkonu veřejné služby nad 30 hodin. U každého z nich došlo v měsíci lednu 2011k navýšení částky živobytí o polovinu částky rozdílu mezi životním a existenčním minimem. Celková částka živobytí osob v měsíci lednu 2011 vzrostla na 10 120,00 Kč, tedy o 2 160,00 Kč proti výchozímu stavu a rodině A.

Pro výpočet příspěvku na živobytí byly v případě této rodiny použity příjmy z dávek státní sociální podpory, konkrétně z přídatku na dítě a sociálního příplatku. Jeho výše je rozdílem mezi částkou živobytí společně posuzovaných osob a těchto příjmů.

Konkrétní finanční příjmy, výdaje na bydlení a konečné částky, které rodině zůstanou na živobytí v jednotlivých měsících, jsou uvedeny v tabulkách č. 1 – 5.

#### **4.4. RODINA C:**

##### **Rodinná anamnéza:**

I v tomto případě se jedná o rodinu žijící v nájemním bytě. Výše měsíčních nákladů spojených s bydlením činila 3 307,00 Kč, z čehož činilo nájemné včetně služeb s užíváním bytu 1 957,00 Kč a záloha na elektřinu 1 350,00 Kč.

Rodina měla v prvních třech měsících posuzování příjmy stejného složení, jako v případě rodiny B, příjmem navíc bylo výživné pro nezaopatřené dítě v částce 400,00 Kč. V měsíci

- září 2010 začala matka pracovat formou dohody o pracovní činnosti s čistým příjmem 3 000,00 Kč, tato skutečnost trvala až do konce sledovaného období. Otec v tomto měsíci zaměstnání nenašel, odpracoval na veřejné službě 20 hodin. Tyto změny způsobily navýšení částky živobytí od měsíce října 2010, kdy se tato dostala na úroveň životního minima rodiny. V měsíci
- říjnu 2010 zvýšil otec intenzitu výkonu veřejné služby na 30 hodin, částka živobytí v měsíci listopadu 2010 vzrostla o 430,00 Kč, zatímco v
- listopadu 2010 začal pracovat na zkrácený pracovní úvazek s čistým příjmem 7 000,00 Kč, kdy stejný stav setrval až do konce sledovaného období. Konečná částka živobytí v porovnání s rodinou neaktivní, tedy rodinou A vzrostla v měsíci lednu 2011 o 1 440,00 Kč.

Pro výpočet příspěvku na živobytí byly v případě této rodiny použity příjmy z dávek státní sociální podpory, konkrétně z přídatku na dítě a sociálního příplatku a výživného. Od měsíce října 2010 příjmy ze závislé činnosti ve výši 70 % ze skutečně vyplaceného příjmu, průměrem za poslední 3 kalendářní měsíce. Výše příspěvku na živobytí je rozdílem mezi částkou živobytí společně posuzovaných osob a příjmů.

Konkrétní finanční příjmy, výdaje na bydlení a konečné částky, které rodině zůstanou na živobytí v jednotlivých měsících, jsou uvedeny v tabulkách č. 1 – 5.

#### **4.5. RODINA D:**

##### **Rodinná anamnéza:**

Tato rodina bydlí ve vlastním rodinném domě. Měsíční náklady na bydlení činily celkem 3 730,00 Kč, z to byla 1 660,00 Kč záloha na elektřinu, 450,00 Kč vodné + stočné a 1 620,00 Kč náklady na otop.

Příjmy v rodině měly stejnou strukturu, jako u rodiny B.

Oba rodiče začali již v průběhu měsíce září 2010 aktivně řešit nepříznivou finanční situaci. V měsíci:

- září 2010 otec odpracoval v rámci výkonu veřejné služby více než 30 hodin a matce se podařilo získat zaměstnání na zkrácený pracovní úvazek s čistým příjmem 5 100,00 Kč. Částka živobytí se od měsíce října 2010 navýšila o 1 870,00 Kč ve srovnání s výchozím stavem. Posléze v měsíci
- říjnu 2010 začal otec pracovat formou dohody o pracovní činnosti s čistým příjmem 3 286,00 Kč, tento stav setrval až do konce sledovaného období. Matka pokračovala v činnosti formou zkráceného pracovního úvazku. Částka živobytí v měsíci listopadu 2010 v porovnání s rodinou A se zvýšila stejně, jako v případě rodiny E, o 1 440,00 Kč.
- v listopadu 2010 v důsledku přesčasové práce dosáhla matka výrazně vyšších výdělků z pracovního poměru, otec pokračoval v činnosti formou dohody. Tato skutečnost se projevila zvýšením částky přiměřených nákladů na bydlení a současně došlo ke snížení příspěvku na živobytí.
- v prosinci 2010 a lednu 2011 s ohledem na vzrůst příjmů z pracovní činnosti opět vzrostla částka přiměřených nákladů na bydlení se současným snížením příspěvku na živobytí. Přestože konečný příjem rodiny v měsíci lednu 2010 i po úhradě odůvodněných nákladů na bydlení výrazně převyšoval částku živobytí, nadále měla rodina nárok na příspěvek na živobytí, který činil 2 410,00 Kč.

Pro výpočet příspěvku na živobytí byly v případě této rodiny použity příjmy z dávek státní sociální podpory, konkrétně z přídatku na dítě a sociálního příplatku. Od měsíce října 2010 dále příjmy ze závislé činnosti. Výše příspěvku na živobytí je rozdílem mezi částkou živobytí společně posuzovaných osob a těchto příjmů. Konkrétní finanční

příjmy, výdaje na bydlení a konečné částky, které rodině zůstanou na živobytí v jednotlivých měsících, jsou uvedeny v tabulkách č. 1 – 5.

#### **4.6. RODINA E:**

##### **Rodinná anamnéza:**

Rodina bydlí v rodinném domě, v podnájmu. Má zde trvalý pobyt. Měsíčně hradila nájemné včetně služeb s užíváním bytu spojených v celkové částce 3 850,00 Kč.

V průběhu sledovaného období se oba rodiče postupně snažili získat finanční prostředky vlastním přičiněním, a to takto:

- červenec 2010, srpen 2010: oba rodiče byli bez pracovního poměru,
- září 2010: otec odpracoval v rámci výkonu veřejné služby 30 hodin. Matka začala v průběhu tohoto měsíce pracovat na plný pracovní úvazek. To je důvodem nižší částky výdělku v měsíci říjnu 2010. Tato skutečnost u matky trvala až do konce sledovaného období. Celková částka živobytí vzrostla proti výchozímu stavu o 1 870,00 Kč.
- říjen 2010: otec pracoval formou dohody o pracovní činnosti s čistým příjmem 3 500,00 Kč.
- listopad 2010: otec začal v průběhu měsíce pracovat na plný pracovní úvazek a pracoval až do konce sledovaného období.

Došlo ke stejnému navýšení částky živobytí ve srovnání s rodinou A, jako v případech rodin C a D. Navýšení činilo 1 440,00 Kč.

U této nejvíce se snažící rodiny řešit svoji finanční situaci je nejzřetelněji vidět konečný finanční efekt. V porovnání s neaktivní rodinou A je konečný příjem rodiny E téměř pětinasobně vyšší. V porovnání s měsícem prosincem 2010 je nižší, neboť již téměř zanikl nárok na příspěvek na živobytí, který v prosinci 2010 ještě činil 3 696,00 Kč.

Pro výpočet příspěvku na živobytí byly v případě této rodiny použity příjmy z dávek státní sociální podpory, konkrétně z přídatku na dítě a sociálního příplatku. Od měsíce října 2010 příjmy ze závislé činnosti (70 % příjmů + průměr za předchozí 3 měsíce).

Výše příspěvku na živobytí je rozdílem mezi částkou živobytí společně posuzovaných osob a těchto příjmů.

Konkrétní finanční příjmy, výdaje na bydlení a konečné částky, které rodině zůstanou na živobytí v jednotlivých měsících, jsou uvedeny v tabulkách č. 1 – 5.

## **5. VÝSTUPY POROVNÁNÍ VZORKŮ RESPONDENTŮ**

V rámci provedeného zjišťování byly sledovány údaje o jednotlivých příjmech porovnávaného vzorku srovnatelných typů rodin s nezaopatřenými dětmi. Bylo představeno celkem pět rodin. Kritériem byla skutečnost odpočtu přiměřených nákladů na bydlení v jednotlivých rodinách a dopad na konečný příjem, který rodinám zůstává po úhradě skutečných nákladů na bydlení.

U všech rodin byly stejné startovací podmínky jak v částkách životního minima, tak v částkách živobytí. Ve všech případech se jednalo o situace, kdy příspěvek na živobytí byl vyplácen déle než 6 měsíců.

**Cílem bakalářské diplomové práce je potvrzení či vyvrácení hypotézy, zda v konečném finančním efektu pro jednotlivé srovnatelné rodiny se život z práce rozhodně vyplácí.**

Na základě prostudované dokumentace srovnatelného vzorku úplných rodin s dvěma nezaopatřenými dětmi jsem získané údaje vložila do následujících tabulek k porovnání finanční situace v jednotlivých rodinách v průběhu sledovaného období.

**Ukazatele v jednotlivých sloupcích** znázorňují přehled finančních částek, které v konečném důsledku ovlivní zůstatek příjmů, které jednotlivým rodinám A - E zůstávají po úhradě nákladů spojených s bydlením.

**Údaje v jednotlivých řádcích** tabulek znamenají:

**Řádek č. 1:**

Životní minimum SPO – tvoří součet částek životního minima všech společně posuzovaných osob dle § 3, odst. 4 zákona č. 110/2006 Sb., o životním a existenčním minimu, ve znění pozdějších předpisů. Tyto hodnoty jsou stanoveny shora uvedeným zákonem a není možná žádná variabilita.



**Řádek č. 2:**

Částka živobytí SPO – tyto hodnoty již variují s ohledem na využití či nevyužití motivačních prvků zákona č. 111/2006 Sb. o pomoci v hmotné nouzi, ve znění pozdějších předpisů. Je hodnocena snaha zvýšit si příjem vlastním přičiněním, s ohledem na cíl práce, vlastní prací společně posuzovaných osob.

**Řádek č. 3:**

Příjem ze závislé činnosti – jedná se o výši čistého výdělku, tedy příjem ze zaměstnání v příslušném kalendářním měsíci, ve výši 100%. Důvodem je skutečnost přesného zjištění konečného příjmu v jednotlivých rodinách.

**Řádek č. 4:**

Průměrný příjem ze závislé činnosti za poslední 3 měsíce – jedná se o průměrné částky příjmů ze závislé činnosti v předcházejících třech měsících. Vycházeno je z příjmu ve výši 100 % skutečného výdělku. Tento údaj je uveden z důvodu porovnání, z jaké výše příjmů je vycházeno pro další výpočet příjmů pro přiměřené náklady na bydlení a výše příspěvku na živobytí. Ke srovnání s předchozím řádkem, který ukazuje na skutečný čistý příjem z výdělku v příslušném měsíci.

**Řádek č. 5:**

Přídavek na dítě – dávka státní sociální podpory. Pro věkovou hranici dětí 6 – 15 let činí pro každé dítě měsíčně částku ve výši 610,00 Kč.

**Řádek č. 6:**

Sociální příplatek – opět se jedná o dávku státní sociální podpory. Maximální výše u sledovaného typu rodin činí měsíčně 1 960,00 Kč.

**Řádek č. 7:**

Příspěvek na bydlení – dávka státní sociální podpory. Jeho výše se odvíjí s ohledem na náklady spojené s bydlením za uplynulé čtvrtletí.

**Řádek č. 8:**

Jiné příjmy – u rodiny C se jedná o příjem z výživného pro nezaopatřené dítě. Ostatní srovnávané rodiny tento ani jiný druh těchto příjmů (například příjem z pronájmu), nemají.

**Řádek č. 9:**

Příjem pro přiměřené náklady na bydlení – je součtem údajů z řádků 4 (70 % z tohoto údaje, kdy se jedná o průměrný příjem ze závislé činnosti v předchozích 3 měsících), řádku 5 (přídavek na dítě – jeho výše se nemění) a řádku 8 (jiné příjmy – nemění se jejich výše).

**Řádek č. 10:**

Přiměřené náklady na bydlení – 30% částky z řádku 9 (příjem pro přiměřené náklady na bydlení), maximálně do výše údajů uvedených v řádku 14, tedy do výše odůvodněných nákladů na bydlení.

**Řádek č. 11:**

Příjem použitý pro výpočet příspěvku na živobytí – je součtem řádků 4 (70% z průměrného čistého výdělku z posledních 3 měsíců), 5 (přídavek na dítě), 6 (sociální příspěvek) a 8 (jiné příjmy).

**Řádek č. 12:**

Příspěvek na živobytí – je rozdílem řádků 2 (částka živobytí SPO) a řádku 11 (příjem pro příspěvek na živobytí).

**Řádek č. 13:**

Celkový příjem společně posuzovaných osob – je součtem řádků 3 (příjem ze závislé činnosti), řádku 5 (přídavek na dítě), řádku 6 (sociální příspěvek), řádku 7 (příspěvek na bydlení), řádku 8 (jiné příjmy) a řádku 12 (příspěvek na živobytí).

**Řádek č. 14:**

Odůvodněné náklady na bydlení – jedná se o skutečné náklady na bydlení.

**Řádek č. 15:**

Příjem po odpočtu odůvodněných nákladů na bydlení – je rozdílem řádků 13 (celkové příjmy SPO) a řádku 14 (odůvodněné náklady na bydlení).

Červenec, srpen, září 2010	Rodiny				
	A	B	C	D	E
Životní minimum SPO	9 400 Kč	9 400 Kč	9 400 Kč	9 400 Kč	9 400 Kč
Částka živobytí SPO	7 960 Kč	7 960 Kč	7 960 Kč	7 960 Kč	7 960 Kč
Příjem ze závislé činnosti	0 Kč	0 Kč	0 Kč	0 Kč	0 Kč
Průměrný příjem ze ZČ za poslední 3 měsíce	0 Kč	0 Kč	0 Kč	0 Kč	0 Kč
Přídavek na dítě	1 220 Kč	1 220 Kč	1 220 Kč	1 220 Kč	1 220 Kč
Sociální příplatek	1 960 Kč	1 960 Kč	1 960 Kč	1 960 Kč	1 960 Kč
Příspěvek na bydlení	0 Kč	1 380 Kč	1 280 Kč	1 542 Kč	2 875 Kč
Jiné příjmy - výživné	0 Kč	0 Kč	400 Kč	0 Kč	0 Kč
Příjem pro přiměřené náklady na bydlení	1 220 Kč	1 220 Kč	1 620 Kč	1 220 Kč	1 220 Kč
Přiměřené náklady na bydlení	366 Kč	366 Kč	486 Kč	366 Kč	366 Kč
Příjem použitý pro výpočet PNŽ	2 814 Kč	2 814 Kč	3 094 Kč	2 814 Kč	2 814 Kč
<b>Příspěvek na živobytí</b>	<b>5 146 Kč</b>	<b>5 146 Kč</b>	<b>4 866 Kč</b>	<b>5 146 Kč</b>	<b>5 146 Kč</b>
Celkový příjem SPO	8 326 Kč	9 706 Kč	9 726 Kč	9 868 Kč	11 201 Kč
Odůvodněné náklady na bydlení	3 196 Kč	3 423 Kč	3 307 Kč	3 730 Kč	3 850 Kč
<b>Příjem po odpočtu ONB (rodině zůstává na živobytí)</b>	<b>5 130 Kč</b>	<b>6 283 Kč</b>	<b>6 419 Kč</b>	<b>6 138 Kč</b>	<b>7 351 Kč</b>

Tabulka 1: Výpočet konečných příjmů rodin v měsících 7 – 9/2010

Vysvětlivky k použitým zkratkám:

- ZČ – závislá činnost
- SPO – společně posuzované osoby
- PNŽ – příspěvek na živobytí
- ONB – odůvodněné náklady na bydlení

Tato prvotní tabulka je důležitá z toho důvodu, že znázorňuje přehled jednotlivých sledovaných ukazatelů v rozhodném období tří měsíců předcházejících podrobnému měsíčnímu zkoumání vývoje příjmů v jednotlivých rodinách, kterým je stanoveno období října 2010. Jedná se o stav, kdy ve všech případech nebyl zaznamenán ani jeden případ konkrétní rodiny, kdy by alespoň jeden z rodičů měl příjem z výdělku. Rozdílné konečné hodnoty příjmů v konkrétních rodinách byly způsobeny absentující nebo různou výší příspěvku na bydlení. V případě rodiny C dalším započitatelným příjmem z výživného pro dítě.

Říjen 2010	Rodiny				
	A	B	C	D	E
Životní minimum SPO	9 400 Kč	9 400 Kč	9 400 Kč	9 400 Kč	9 400 Kč
Částka živobytí SPO	7 960 Kč	8 820 Kč	9 400 Kč	9 830 Kč	9 830 Kč
Příjem ze závislé činnosti	0 Kč	0 Kč	3 000 Kč	5 150 Kč	6 398 Kč
Průměrný příjem ze ZČ za poslední 3 měsíce	0 Kč	0 Kč	0 Kč	0 Kč	0 Kč
Přídavek na dítě	1 220 Kč	1 220 Kč	1 220 Kč	1 220 Kč	1 220 Kč
Sociální příspěvek	1 960 Kč	1 960 Kč	1 960 Kč	1 960 Kč	1 960 Kč
Příspěvek na bydlení	0 Kč	1 380 Kč	1 280 Kč	1 542 Kč	2 875 Kč
Jiné příjmy - výživné	0 Kč	0 Kč	400 Kč	0 Kč	0 Kč
Příjem pro přiměřené náklady na bydlení	1 220 Kč	1 220 Kč	1 620 Kč	1 220 Kč	1 220 Kč
Přiměřené náklady na bydlení	366 Kč	366 Kč	486 Kč	366 Kč	366 Kč
Příjem použitý pro výpočet PNŽ	2 814 Kč	2 814 Kč	3 094 Kč	2 814 Kč	2 814 Kč
<b>Příspěvek na živobytí</b>	<b>5 146 Kč</b>	<b>6 006 Kč</b>	<b>6 306 Kč</b>	<b>7 016 Kč</b>	<b>7 016 Kč</b>
Celkový příjem SPO	8 326 Kč	10 566 Kč	14 166 Kč	16 888 Kč	19 469 Kč
Odůvodněné náklady na bydlení	3 196 Kč	3 423 Kč	3 307 Kč	3 730 Kč	3 850 Kč
<b>Příjem po odpočtu ONB (rodině zůstává na živobytí)</b>	<b>5 130 Kč</b>	<b>7 143 Kč</b>	<b>10 859 Kč</b>	<b>13 158 Kč</b>	<b>15 619 Kč</b>

Tabulka 2: Výpočet konečných příjmů rodin v měsíci 10/2010

### Vyhodnocení:

V tomto období se začínaly projevovat rozdíly v příjmech i částkách živobytí u všech typů rodin, vyjma rodiny A. Jedná se o rodinu, která v průběhu celého sledovaného období neprojevila jakoukoliv snahu o zvýšení příjmů vlastní prací. Důvodem zvýšení částky živobytí v případě rodiny B byl výkon veřejné služby v rozsahu 20 hodin v září 2010. U rodiny C způsobila nárůst částky živobytí skutečnost práce na veřejné službě v rozsahu 20 hodin a příjem z dohody o pracovní činnosti matky. U rodin D a E byly částky živobytí na stejné úrovni, nejvyšší ze všech zkoumaných vzorků, z důvodu příjmu ze zaměstnání jednoho z rodičů a výkonu veřejné služby partnera v rozsahu 30 hodin.

Patrný byly i vzrůstající konečné částky příjmů v rodinách C, D a E, kdy tyto byly způsobeny různou výší příjmů z pracovní činnosti. Výše příspěvku na živobytí měla klesající tendenci. Výjimku tvořila rodina B, kdy v porovnání s rodinou A si „polepšila“ výkonem veřejné služby.

Listopad 2010	Rodiny				
	A	B	C	D	E
Životní minimum SPO	9 400 Kč	9 400 Kč	9 400 Kč	9 400 Kč	9 400 Kč
Částka živobytí SPO	7 960 Kč	8 820 Kč	9 830 Kč	9 400 Kč	9 400 Kč
Příjem ze závislé činnosti	0 Kč	0 Kč	3 000 Kč	8 436 Kč	11 293 Kč
Průměrný příjem ze ZČ za poslední 3 měsíce	0 Kč	0 Kč	1 000 Kč	1 717 Kč	2 133 Kč
Přídavek na dítě	1 220 Kč	1 220 Kč	1 220 Kč	1 220 Kč	1 220 Kč
Sociální příplatek	1 960 Kč	1 960 Kč	1 960 Kč	1 960 Kč	1 960 Kč
Příspěvek na bydlení	0 Kč	1 380 Kč	1 280 Kč	1 542 Kč	2 875 Kč
Jiné příjmy - výživné	0 Kč	0 Kč	400 Kč	0 Kč	0 Kč
Příjem pro přiměřené náklady na bydlení	1 220 Kč	1 220 Kč	2 320 Kč	2 422 Kč	2 713 Kč
Přiměřené náklady na bydlení	366 Kč	366 Kč	696 Kč	727 Kč	814 Kč
Příjem použitý pro výpočet PNŽ	2 814 Kč	2 814 Kč	3 584 Kč	3 655 Kč	3 859 Kč
<b>Příspěvek na živobytí</b>	<b>5 146 Kč</b>	<b>6 006 Kč</b>	<b>6 246 Kč</b>	<b>5 745 Kč</b>	<b>5 541 Kč</b>
Celkový příjem SPO	8 326 Kč	10 566 Kč	14 106 Kč	18 903 Kč	22 889 Kč
Odůvodněné náklady na bydlení	3 196 Kč	3 423 Kč	3 307 Kč	3 730 Kč	3 850 Kč
<b>Příjem po odpočtu ONB (rodině zůstává na živobytí)</b>	<b>5 130 Kč</b>	<b>7 143 Kč</b>	<b>10 799 Kč</b>	<b>15 173 Kč</b>	<b>19 039 Kč</b>

Tabulka 3: Výpočet konečných příjmů rodin v měsíci 11/2010

### Vyhodnocení:

Z uvedených údajů je patrné, že v tomto měsíci ve srovnání s předchozím zůstala celková sociální situace rodin A a B v nezměněné podobě. V případě rodiny C odpracoval otec v rámci výkonu veřejné služby 30 hodin v měsíci říjnu 2010, matka pokračovala v pracovní činnosti z dohody o pracovní činnosti. Tím došlo ke zvýšení částky živobytí rodiny i výše příspěvku na živobytí v porovnání s říjnem 2010. U rodin D a E se jeho výše snížila s ohledem na zvyšující se příjmy z pracovní činnosti. Výsledky zkoumání ukazují, že pokud srovnáme konečné příjmy rodin E a A, pak se konečná částka příjmu na živobytí u rodiny E téměř čtyřnásobila.

Prosinec 2010	Rodiny				
	A	B	C	D	E
Životní minimum SPO	9 400 Kč	9 400 Kč	9 400 Kč	9 400 Kč	9 400 Kč
Částka živobytí SPO	7 960 Kč	9 400 Kč	9 400 Kč	9 400 Kč	9 400 Kč
Příjem ze závislé činnosti	0 Kč	0 Kč	10 000 Kč	11 985 Kč	22 106 Kč
Průměrný příjem ze ZČ za poslední 3 měsíce	0 Kč	0 Kč	2 000 Kč	4 529 Kč	5 897 Kč
Přídavek na dítě	1 220 Kč	1 220 Kč	1 220 Kč	1 220 Kč	1 220 Kč
Sociální příspěvek	1 960 Kč	1 960 Kč	1 960 Kč	1 960 Kč	1 960 Kč
Příspěvek na bydlení	0 Kč	1 380 Kč	1 280 Kč	1 542 Kč	2 875 Kč
Jiné příjmy - výživné	0 Kč	0 Kč	400 Kč	0 Kč	0 Kč
Příjem pro přiměřené náklady na bydlení	1 220 Kč	1 220 Kč	3 020 Kč	4 390 Kč	5 348 Kč
Přiměřené náklady na bydlení	366 Kč	366 Kč	906 Kč	1 317 Kč	1 604 Kč
Příjem použitý pro výpočet PNŽ	2 814 Kč	2 814 Kč	4 074 Kč	5 033 Kč	5 704 Kč
<b>Příspěvek na živobytí</b>	<b>5 146 Kč</b>	<b>6 586 Kč</b>	<b>5 326 Kč</b>	<b>4 367 Kč</b>	<b>3 696 Kč</b>
Celkový příjem SPO	8 326 Kč	11 146 Kč	20 186 Kč	21 074 Kč	31 857 Kč
Odůvodněné náklady na bydlení	3 196 Kč	3 423 Kč	3 307 Kč	3 730 Kč	3 850 Kč
<b>Příjem po odpočtu ONB (rodině zůstává na živobytí)</b>	<b>5 130 Kč</b>	<b>7 723 Kč</b>	<b>16 879 Kč</b>	<b>17 344 Kč</b>	<b>28 007 Kč</b>

Tabulka 4: Výpočet konečných příjmů rodin v měsíci 12/2010

#### Vyhodnocení:

Jak ukázaly výstupy uvedené v této tabulce, začínaly se výrazně projevovat finanční efekty motivačních prvků zákona č. 111/2006 Sb. o pomoci v hmotné nouzi, ve znění pozdějších předpisů, ve smyslu výkonu veřejné služby u obou rodičů u rodiny B v porovnání s neaktivní rodinou A. I přesto, že každý z rodičů v rodině B vykonal v listopadu 2010 veřejnou službu v rozsahu pouze 20 hodin. Je pravdou, že celkový výsledný efekt je částečně zkreslen příspěvkem na bydlení vyplacným rodině B, který rodina A nemá. Konečná částka příjmu u rodiny C vzrostla z důvodu příjmů dohody o pracovní činnosti vykonávané již oběma rodiči. Je vidět, že tato rodina je motivována s ohledem na růst příjmů k řešení situace vlastní prací. Je zajímavé, že přes výrazný růst finančních příjmů v případech rodin D a E tyto stále splňovaly podmínku hmotné nouze. Tuto skutečnost ovlivnilo hodnocení příjmů za rozhodné období, kterým je období předcházejících tří měsíců.

Leden 2011	Rodiny				
	A	B	C	D	E
Životní minimum SPO	9 400 Kč	9 400 Kč	9 400 Kč	9 400 Kč	9 400 Kč
Částka živobytí SPO	7 960 Kč	10 120 Kč	9 400 Kč	9 400 Kč	9 400 Kč
Příjem ze závislé činnosti	0 Kč	0 Kč	10 000 Kč	13 412 Kč	22 524 Kč
Průměrný příjem ze ZČ za poslední 3 měsíce	0 Kč	0 Kč	5 333 Kč	8 523 Kč	13 265 Kč
Přídavek na dítě	1 220 Kč	1 220 Kč	1 220 Kč	1 220 Kč	1 220 Kč
Sociální příspěvek	1 960 Kč	1 960 Kč	1 960 Kč	1 960 Kč	1 960 Kč
Příspěvek na bydlení	0 Kč	1 380 Kč	1 280 Kč	1 542 Kč	2 875 Kč
Jiné příjmy - výživné	0 Kč	0 Kč	400 Kč	0 Kč	0 Kč
Příjem pro přiměřené náklady na bydlení	1 220 Kč	1 220 Kč	5 353 Kč	7 186 Kč	10 506 Kč
Přiměřené náklady na bydlení	366 Kč	366 Kč	1 606 Kč	2 156 Kč	3 152 Kč
Příjem použitý pro výpočet PNŽ	2 814 Kč	2 814 Kč	5 707 Kč	6 990 Kč	9 314 Kč
<b>Příspěvek na živobytí</b>	<b>5 146 Kč</b>	<b>7 306 Kč</b>	<b>3 693 Kč</b>	<b>2 410 Kč</b>	<b>86 Kč</b>
Celkový příjem SPO	8 326 Kč	11 866 Kč	18 553 Kč	20 544 Kč	28 665 Kč
Odůvodněné náklady na bydlení	3 196 Kč	3 423 Kč	3 307 Kč	3 730 Kč	3 850 Kč
<b>Příjem po odpočtu ONB (rodině zůstává na živobytí)</b>	<b>5 130 Kč</b>	<b>8 443 Kč</b>	<b>15 246 Kč</b>	<b>16 814 Kč</b>	<b>24 815 Kč</b>

Tabulka 5: Výpočet konečných příjmů rodin v měsíci 1/2011

### Vyhodnocení:

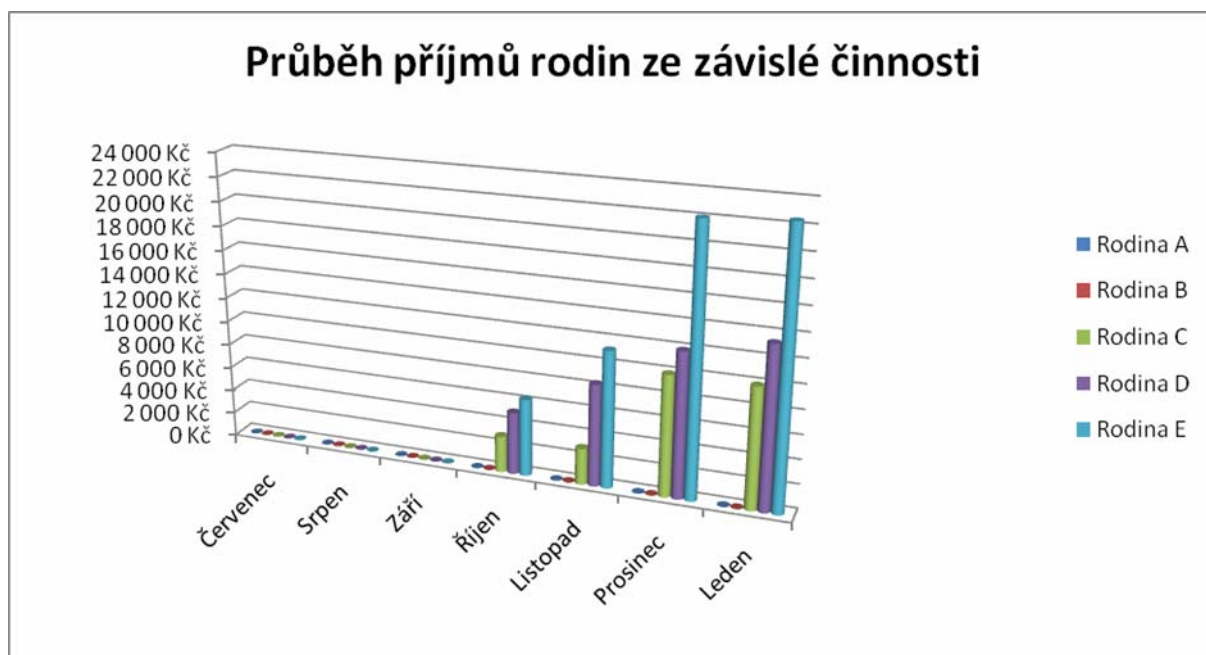
Výstupy patrné z údajů uvedených v této tabulce již jednoznačně představily propastné rozdíly v rodinách s různou mírou pracovní aktivity. Nejvýraznější rozdíl v konečném finančním efektu, tedy v částkách, které rodině zůstávají na živobytí, je vidět ve srovnání těchto příjmů v případech rodiny A a E, jak bude předvedeno dále v grafickém znázornění. Rodina E v tomto měsíci přestala splňovat podmínku hmotné nouze. Výše konečného příjmu je však více než čtyřnásobně větší, než v případě rodiny A.

Pro lepší přehlednost ještě uvedu souhrnnou tabulku, která bude dokumentovat v průběhu sledovaného období rozdíly v konečných příjmech jednotlivých rodin v porovnání k rodině A:

Rodina	Období				
	7. -9. 2010	10.2010	11.2010	12.2010	1.2011
A	5130	5130	5130	5130	5130
B	+1153	+2013	+2013	+2593	+3313
C	+1289	+5729	+5669	+11749	+10116
D	+1008	+8028	+10043	+12214	+11684
E	+2221	+10489	+13909	+22877	+19685

Tabulka 6. Porovnání zůstatku příjmů ostatních rodin vůči rodině A

Dále následují zjednodušené tabulky vytvořené z předchozích tabulek 1 - 5, s prioritními údaji. Srovnání finanční situace jednotlivých rodin s pomocí grafického znázornění bude provedeno v případech rodin A, C a E. Důvodem je skutečnost, že v těchto rodinách jsou nejvíce viditelné rozdíly, pokud se týká příjmů.



Graf 1: Průběh příjmů rodin ze závislé činnosti

Tento graf znázorňuje rozdílnou míru snahy jednotlivých rodin zvýšit si příjem vlastním příjmem ze zaměstnání. Snažící se rodiny jsou řazeny vzestupně (od A po E) podle míry jejich pracovní aktivity. V případech rodin A a B tento druh příjmu zcela schází,

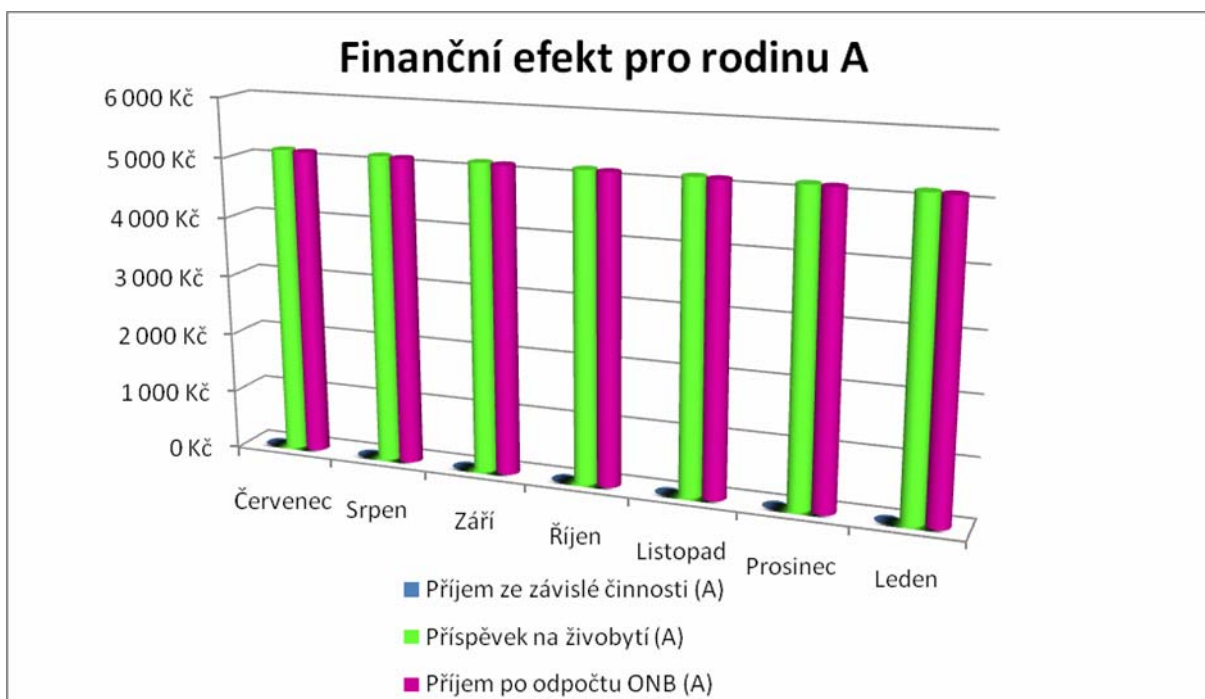


přičemž rodina E zaznamenala nejvyšší částky příjmu ze závislé činnosti v rámci sledovaného období.

Rodina A				
	Příjem ze závislé činnosti	Příjem pro přiměřené náklady na bydlení	Příspěvek na živobytí	Příjem po odpočtu ONB (rodině zůstane)
Červenec	0 Kč	1 220 Kč	5 146 Kč	5 130 Kč
Srpen	0 Kč	1 220 Kč	5 146 Kč	5 130 Kč
Září	0 Kč	1 220 Kč	5 146 Kč	5 130 Kč
Říjen	0 Kč	1 220 Kč	5 146 Kč	5 130 Kč
Listopad	0 Kč	1 220 Kč	5 146 Kč	5 130 Kč
Prosinec	0 Kč	1 220 Kč	5 146 Kč	5 130 Kč
Leden	0 Kč	1 220 Kč	5 146 Kč	5 130 Kč

Tabulka 7: Zjednodušený přehled příjmů v rodině A

Tato tabulka znázorňuje údaje, které jsou důležité k dosažení vytýčeného cíle práce, zejména její poslední sloupec. Údaj o příjmu pro přiměřené náklady na bydlení (nezapočítává se sociální příplatek) poslouží k vytváření grafického znázornění poměru jednotlivých druhů příjmů v jednotlivých typech srovnávaných rodin.



Graf 2: Finanční efekt pro rodinu A

Z tohoto grafu je vidět, že se nedá mluvit o žádném finančním efektu rodiny A z vlastního pracovního úsilí, protože rodina tyto příjmy nemá. Konečný příjem rodiny je v průběhu celého sledovaného období tudíž neměnný.



Graf 3: Dopad výše příjmů na výši příspěvku na živobytí v rodině A

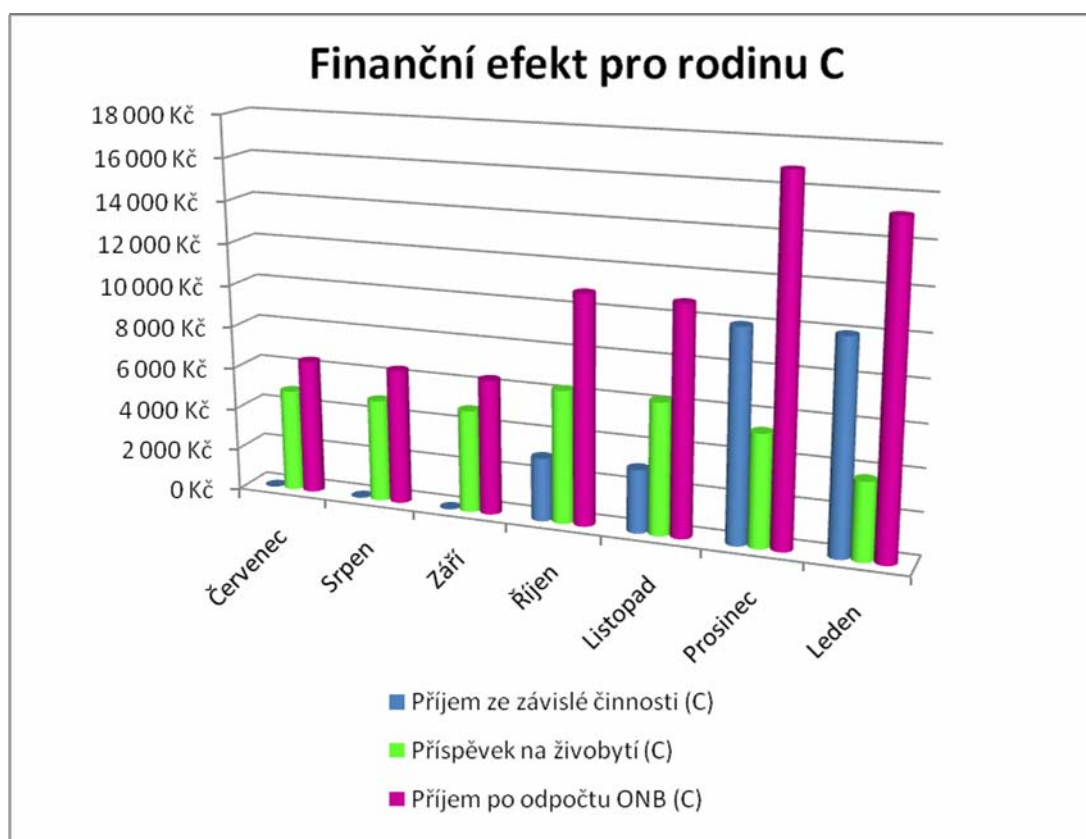
Protože rodina A nemá žádný variující příjem v průběhu celého sledovaného období, nemá výše příjmů této rodiny žádný finanční dopad na hodnotu příspěvku na živobytí.

<b>Rodina B</b>				
	Příjem ze závislé činnosti	Příjem pro přiměřené náklady na bydlení	Příspěvek na živobytí	Příjem po odpočtu ONB (rodině zůstane)
Červenec	0 Kč	1 220 Kč	5 146 Kč	6 283 Kč
Srpen	0 Kč	1 220 Kč	5 146 Kč	6 283 Kč
Září	0 Kč	1 220 Kč	5 146 Kč	6 283 Kč
Říjen	0 Kč	1 220 Kč	6 006 Kč	7 143 Kč
Listopad	0 Kč	1 220 Kč	6 006 Kč	7 143 Kč
Prosinec	0 Kč	1 220 Kč	6 586 Kč	7 723 Kč
Leden	0 Kč	1 220 Kč	7 306 Kč	8 443 Kč

Tabulka 8: Zjednodušený přehled příjmů v rodině B

Rodina C				
	Příjem ze závislé činnosti	Příjem pro přiměřené náklady na bydlení	Příspěvek na živobytí	Příjem po odpočtu ONB (rodině zůstane)
Červenec	0 Kč	1 620 Kč	4 866 Kč	6 419 Kč
Srpen	0 Kč	1 620 Kč	4 866 Kč	6 419 Kč
Září	0 Kč	1 620 Kč	4 866 Kč	6 419 Kč
Říjen	3 000 Kč	1 620 Kč	6 306 Kč	10 859 Kč
Listopad	3 000 Kč	2 320 Kč	6 246 Kč	10 799 Kč
Prosinec	10 000 Kč	3 020 Kč	5 326 Kč	16 879 Kč
Leden	10 000 Kč	5 353 Kč	3 693 Kč	15 246 Kč

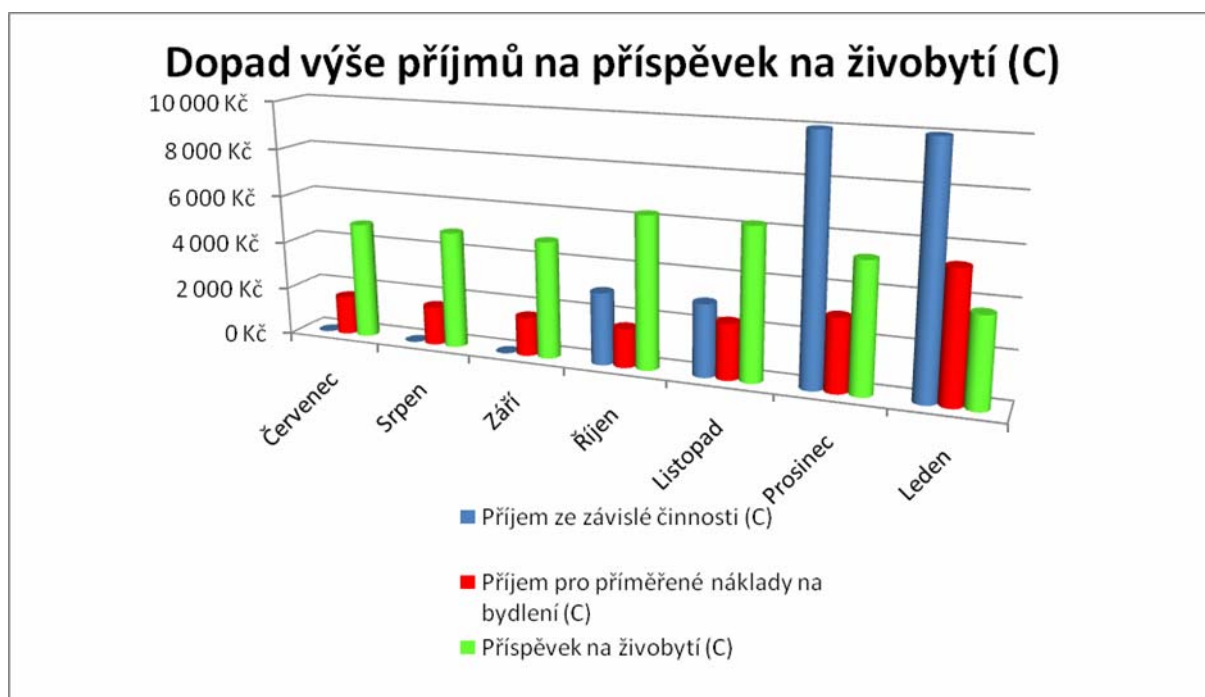
Tabulka 9: Zjednodušený přehled příjmů v rodině C



Graf 4: Finanční efekt pro rodinu C

Graf ukazuje na zvyšující se snahu o zvýšení příjmu z práce. Ta je zaznamenána od měsíce října 2010 u jednoho z manželů, od prosince 2010 až do ledna 2011 se zvýšila intenzita pracovní činnosti, kdy měli příjem z pracovní činnosti oba manželé, byť jen v omezeném rozsahu. Konečný příjem po odpočtu přiměřených nákladů na bydlení (na živobytí) u této rodiny od října 2010 rostl. Snížení částky tohoto příjmu v měsíci lednu

2011 bylo způsobeno zvýšením příjmů v rámci hodnocení předchozích 3 měsíců, kdy od října 2010 měla rodina pravidelný příjem z výdělků. S ohledem na změny v příjmech z práce měla výše příspěvku na živobytí od měsíce listopadu 2010 klesající tendenci.



**Graf 5: Dopad výše příjmů na příspěvek na živobytí v rodině C**

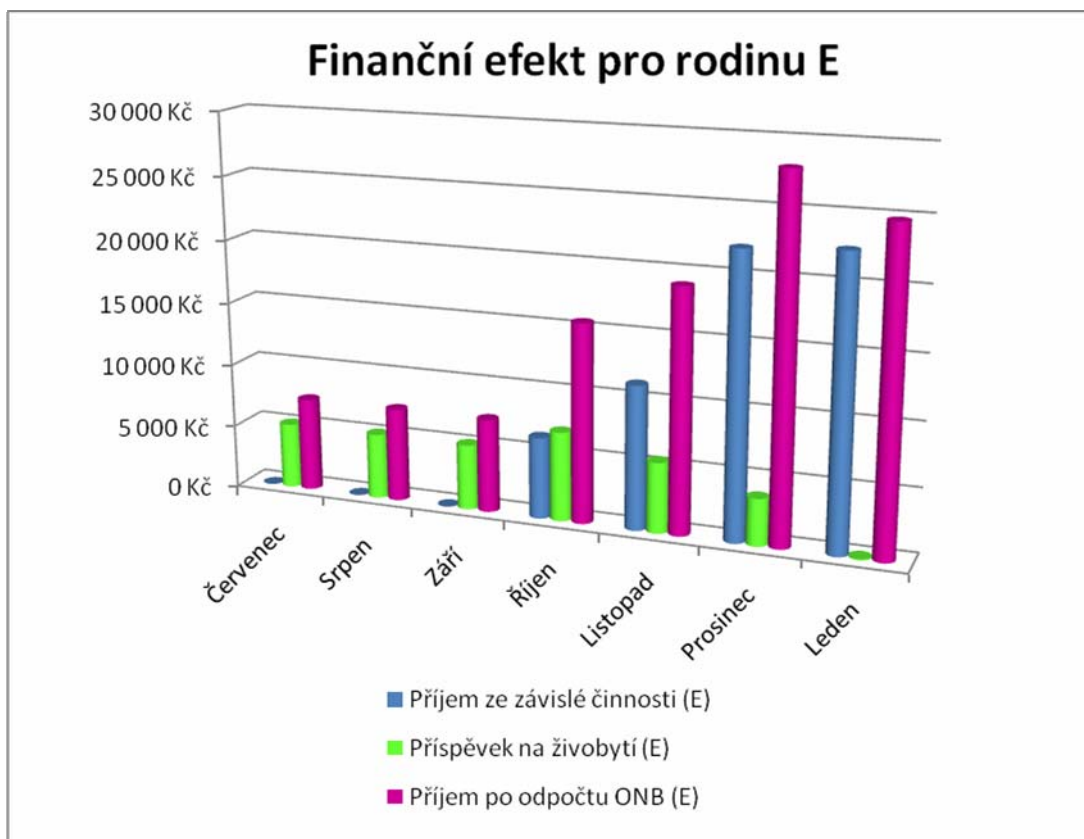
Přes snižující se výši příspěvku na živobytí od měsíce listopadu 2010 je z tohoto grafu patrné, že celková finanční úroveň rodiny rostla v důsledku toho, že si rodiče postupně zajistili příjem z výdělků, což je patrné ze zvyšujícího se příjmu ze závislé činnosti. S ohledem na zvyšující se příjmy z výdělků úměrně vzrůstaly částky příjmů pro určení přiměřených nákladů na bydlení. I při vyšším příjmu tato rodina pobírala příspěveka na živobytí až do konce sledovaného období.

Rodina D				
	Příjem ze závislé činnosti	Příjem pro přiměřené náklady na bydlení	Příspěvek na živobytí	Příjem po odpočtu ONB (rodině zůstane)
Červenec	0 Kč	1 220 Kč	5 146 Kč	6 138 Kč
Srpen	0 Kč	1 220 Kč	5 146 Kč	6 138 Kč
Září	0 Kč	1 220 Kč	5 146 Kč	6 138 Kč
Říjen	5 150 Kč	1 220 Kč	7 016 Kč	13 158 Kč
Listopad	8 436 Kč	2 422 Kč	5 745 Kč	15 173 Kč
Prosinec	11 985 Kč	4 390 Kč	4 367 Kč	17 344 Kč
Leden	13 412 Kč	7 186 Kč	2 410 Kč	16 814 Kč

**Tabulka 10: Zjednodušený přehled příjmů v rodině D**

Rodina E				
	Příjem ze závislé činnosti	Příjem pro přiměřené náklady na bydlení	Příspěvek na živobytí	Příjem po odpočtu ONB (rodině zůstane)
Červenec	0 Kč	1 220 Kč	5 146 Kč	7 351 Kč
Srpen	0 Kč	1 220 Kč	5 146 Kč	7 351 Kč
Září	0 Kč	1 220 Kč	5 146 Kč	7 351 Kč
Říjen	6 398 Kč	1 220 Kč	7 016 Kč	15 619 Kč
Listopad	11 293 Kč	2 713 Kč	5 541 Kč	19 039 Kč
Prosinec	22 106 Kč	5 348 Kč	3 696 Kč	28 007 Kč
Leden	22 524 Kč	10 506 Kč	86 Kč	24 815 Kč

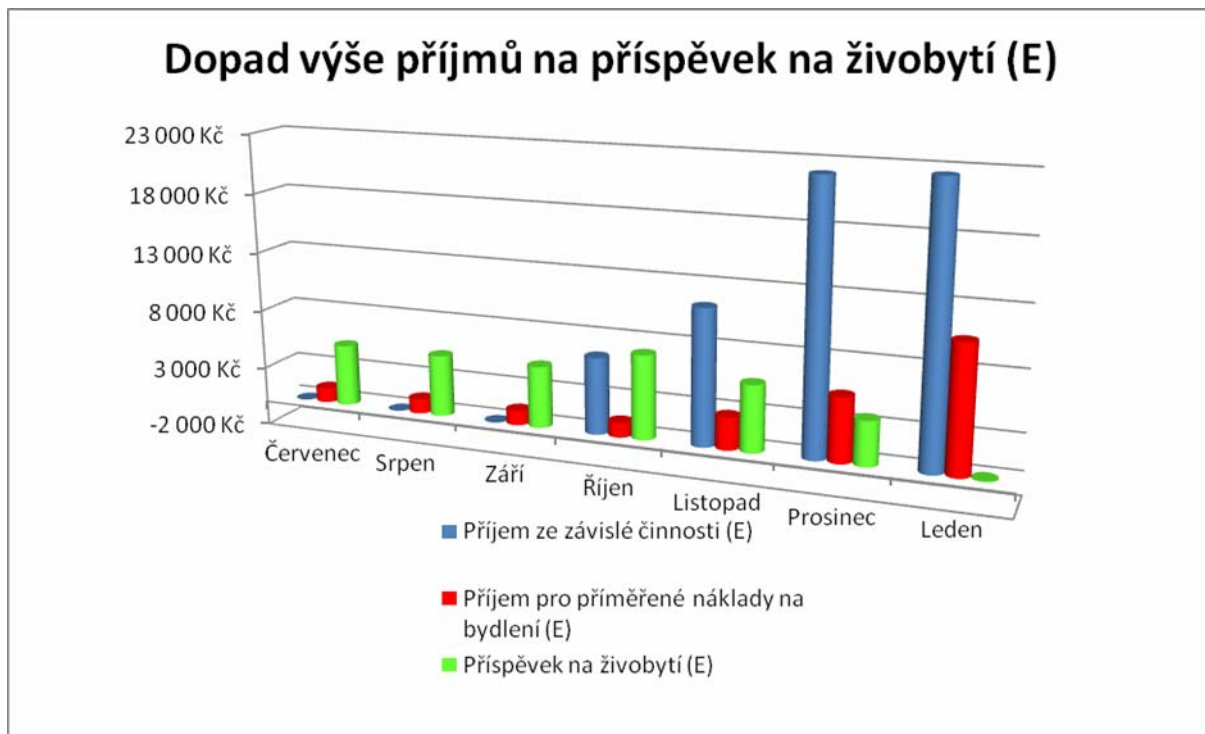
Tabulka 11: Zjednodušený přehled příjmů v rodině E



Graf 6: Finanční efekt pro rodinu E

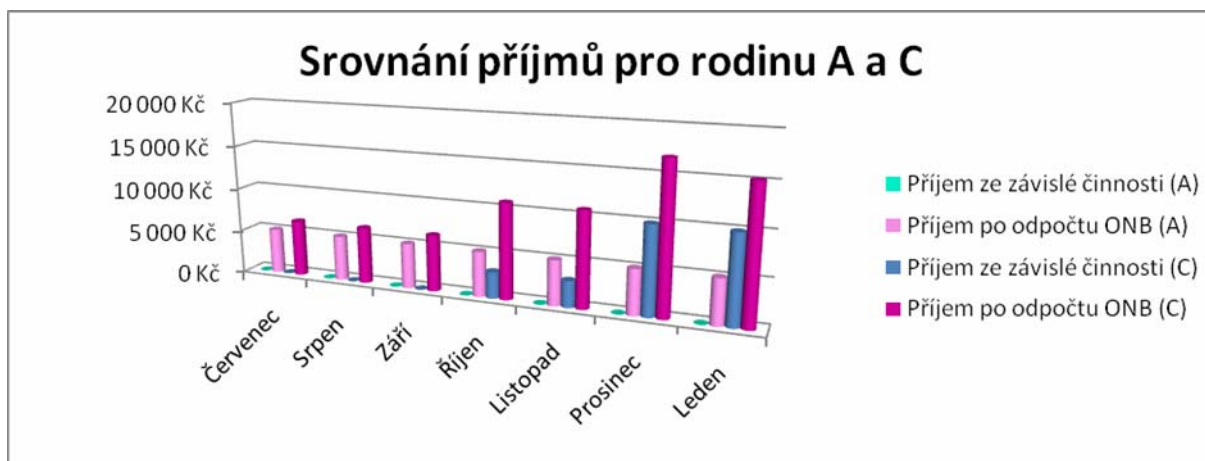
Tato rodina vykázala v průběhu sledovaného období nejvyšší motivaci a aktivitu k vyřešení své nepříznivé finanční situace, která je patrná již z ukazatelů prvních tří měsíců sledovaného období. Stejně, jako bylo prezentováno v předchozí pracující rodině, nejvýraznější finanční efekt byl zaznamenán v měsíci prosinci 2010, kdy rodina

měla nejvyšší hodnotu konečného příjmu při téměř stejné hladině příjmu ze zaměstnání v měsících prosinci 2010 a lednu 2011. Současně dosáhla na příspěvek na živobytí Skutečnost ovlivnily výrazně nižší příjmy v rozhodných předchozích třech měsících.

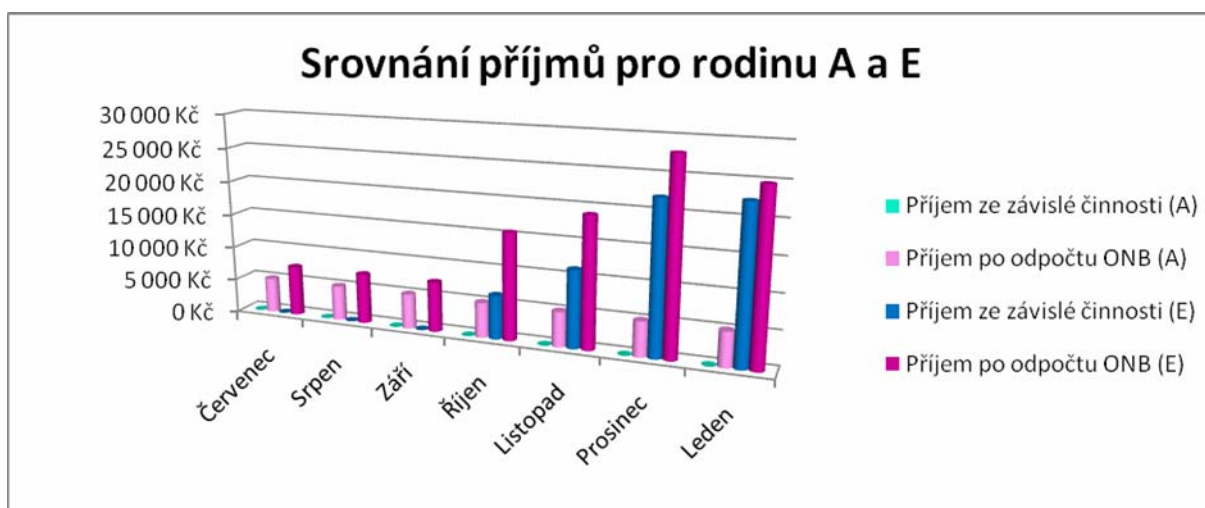


Graf 7: Dopad výše příjmů na příspěvek na v rodině E

Z grafů 6 a 7 je nejvíce patrný rozdíl mezi výší příjmů této rodiny a výší příspěvku na živobytí, který měl ze všech sledovaných rodin nejvíce klesající tendenci. Díky vzrůstající výši příjmu rodiny se zvyšoval i příjem pro přiměřené náklady na bydlení, ze kterého je vypočítávána výše příspěvku na živobytí. V měsíci lednu 2010 činila výše podpory státu v podobě příspěvku na živobytí pouze 86,00 Kč. S ohledem na příjmy, kterých dosáhla v období listopad 2010 – leden 2011 již od února 2011 nebyla v evidenci občanů v hmotné nouzi.



Graf 8: Srovnání příjmů rodiny A a C



Graf 9: Srovnání příjmů rodiny A a E

Z údajů uvedených v grafech 8 a 9 je patrné, jak se v jednotlivých rodinách projevil efekt příjmů z pracovní činnosti na konečném příjmu po úhradě nákladů na bydlení. Byly vybrány rodiny, u kterých je rozdíl nejvíce zřetelný.

Prováděný výzkum směřoval k porovnání konečného finančního efektu na živobytí po úhradě skutečných nákladů v rodinách, který přináší život z práce a bez ní. Sledovány byly srovnatelné typy rodin se dvěma nezaopatřenými dětmi, ve stejných věkových hranicích.

Zvolenou formou zkoumání byla vybrána metoda náhodného výběru s ohledem na nejvyšší možnou přesnost získaných výsledků.

V konečné fázi zkoumání bylo zjištěno, že v případě rodiny E, tedy rodiny, která se stala plně ekonomicky aktivní, v porovnání s rodinou A, tedy rodiny bez jakékoliv aktivity, došlo k finálnímu efektu v rámci posledního zkoumaného měsíce, tedy ledna 2011 o částku ve výši 19 685,00 Kč. Přičemž v tomto měsíci byly obě sledované rodiny posuzovány jako rodiny v hmotné nouzi. Rodině A náležel příspěvek na živobytí ve stejné výši, tj. 5 130,00 Kč, v rodině E činila jeho výše, přestože měla příjmy z práce, 86,00 Kč.

Analýzou jednotlivých případových studií v podobě výstupů z představených tabulek a znázorňujících grafů byla v konečné fázi **potvrzena hypotéza**, že „život bez práce se finančně rozhodně nevyplácí“.



## 6. ZÁVĚR

V této bakalářské diplomové práci byly představeny vybrané srovnatelné vzorky typů rodin s dvěma nezaopatřenými dětmi stejné věkové kategorie v každé rodině. V rámci zkoumání byly v časovém sledu sledovány situace v rodinách s nezaměstnanými rodiči nebo rodičem a porovnávány s typy rodin, kde minimálně jeden z rodičů je pracovně aktivní.

Cílem práce bylo zjistit, zda vybrané rodiny s příjmy ze zaměstnání se mají po úhradě skutečných nákladů spojených s bydlením v důsledku finančně lépe v porovnání s rodinami, které tyto příjmy nemají. Ověřit, zda je zákon o pomoci v hmotné nouzi dostatečně aktivizující a motivační nástroj k řešení chudoby jako moderní systém sociální pomoci v České republice. Kritériem byl zápočet příjmů ze závislé činnosti ve výši 70% ze skutečně vyplaceného příjmu. Současně nebyly opomenuty i finanční efekty veřejné služby ve formě bonusů v podobě navýšení částek živobytí.

Výsledky zkoumání jsem popsala v předcházející kapitole. S ohledem na výstupy mohu konstatovat následující skutečnosti:

- System pomoci v hmotné nouzi je moderním systémem pomoci. Svými nástroji ve formě nabízených bonusů a sankcí, se snaží o mobilizaci vlastních sil každého jednotlivce k řešení nepříznivé sociální situace. Občané v hmotné nouzi mají nízké, někdy i časově omezené dávky. Tím je naplněna stimulační funkce sociální politiky v České republice.
- Je efektivním nástrojem k řešení chudoby. V rámci principu homogenizační funkce sociální politiky je nedostačující příjem jednotlivce nebo společně posuzovaných osob dorovnávan do výše společensky uznaného standardu.
- Naplňuje princip spravedlnosti ve vztahu ekonomicky činné populaci vůči těm, kteří se práci vyhýbají nebo odmítají zaměstnání, která jsou z nejrůznějších důvodů pro ně nevýhodná či nepřijatelná. Zákon o pomoci v hmotné nouzi reflektuje i na tyto skutečnosti a podle míry aktivit a zásluh se odvíjí částky živobytí pro jednotlivé osoby. Nejsem si ale jistá, zda je zákon spravedlivý v případech posuzování příjmů pro přiměřené náklady na bydlení. Konkrétně se jedná se o situace příjmů z placeného výživného, a to ať pro rodiče či dítě (dítě). Tento druh příjmů je do celkového příjmu pro stanovení přiměřených nákladů na bydlení započítáván. Znevýhodněny jsou tedy osoby, které tyto

pohledávky sice mají, ale povinný rodič vyživovací povinnost neplní nebo ji plní jen částečně či nepravidelně nebo tato povinnost byla zrušena.

Práce a hra jsou základními činnostmi člověka. S ohledem na výše řečené se nabízí otázka. Má v dnešní době, plné nejrůznějších problémů, život spojený s prací smysl? Vyplatí se nebo je lepší žít z práce jiných, kteří jsou pracovitější a zodpovědnější? Troufám si říci, že prim hraje první varianta. A to nejen s ohledem na finanční aspekt.

Poučme se z historie. Z moudra pohádek. Již král Miroslav v Pyšné princezně pronesl krásnou myšlenku: „Každá práce je nám platná, pracuješ li poctivě. Když jsou lidé pracovití, tehdy mohou šťastně žít.“

Taky se nabízí otázka: jsou či nejsou bez práce koláče? S ohledem na vrozenou či vnucenou mezilidskou solidaritu, jsou. Většinou se však jedná jen o „koláčky“. A těch bývá, ve většině případů, opravdu pomálu. ☺

## Použitý seznam literárních zdrojů

- 1) BŘESKÁ, Naděžda, VRÁNOVÁ, Lucie. *Dávky pomoci v hmotné nouzi*. 2. aktualizované vydání. Ostrava: ANAG, 2008, ISBN 978-80-7263-478-1. Stran 415.
- 2) Internetové zdroje:  
<http://www.mpsv.cz/cs/5#sphn>. Ministerstvo práce a sociálních věcí, Systém pomoci v hmotné nouzi ze dne 22. 07. 2010.
- 3) JANOUŠKOVÁ, Klára, NEDĚLNÍKOVÁ, Dana (EDS.). *Profesní dovednosti terénních pracovníků. Sborník studijních textů*. ISBN 978-80-7368-503-4. Stran 326.
- 4) KONOPÁSEK, Zdeněk. *Estetika sociálního státu*. Praha: GplusG, 1998, ISBN 80-86103-14-5. Stran 341.
- 5) KOTÝNKOVÁ, Magdalena. *Sociální ochrana chudých v České republice*. Vydání první. Praha: Oeconomica, 2007, ISBN 978-80-245-1302-7. Stran 134.
- 6) KREBS, Vojtěch a kol. *Sociální politika*. 4. vydání, přepracované a aktualizované. Praha: ASPI, a.s., 2007, ISBN 978-80-7357-276-1. Stran 504.
- 7) MAREŠ, PETR. *Sociologie nerovnosti a chudoby*, vydání první. Praha: Sociologické nakladatelství, 1999, ISBN 80-85850-61-3. Stran 248.
- 8) MATOUŠEK, OLDŘICH. *Sociální služby*, vydání první. Praha: Portál, s.r.o., 2007, ISBN 978-80-7367-310-9. Stran 184.
- 9) MATOUŠEK, OLDŘICH A KOL. *Základy sociální práce*, vydání druhé, Praha: Portál, s.r.o., 2007, ISBN 978-80-7367-331-4. Stran 309.
- 10) Metodický pokyn č. 2/2006 k zákonu č. 111/2006 Sb. o pomoci v hmotné nouzi, ve znění zákona č. 165/2006 Sb. MPSV ČR ze dne 14.12.2006, s. 1.
- 11) POTŮČEK, MARTIN. *Křížovky české sociální reformy*. 1. Vydání. Sociologické nakladatelství (SLON), 1999, ISBN 80-85850-70-2. Stran 317.
- 12) POTŮČEK, MARTIN. *Sociální politika*. Praha: Sociologické nakladatelství, 1995, ISBN 80-85850-01-X. Stran 142.
- 13) TOMEŠ, IGOR. *Sociální politika, teorie a mezinárodní zkušenost*. Druhé, přepracované vydání. Praha: SOCIOKLUB, 2001, ISBN 80-86484-00-9. Stran 263.
- 14) Zákon č. 110/2006 Sb., o životním a existenčním minimu, ve znění pozdějších předpisů.
- 15) Zákon č. 111/2006 Sb., o životním a existenčním minimu, ve znění pozdějších předpisů.