

FAKULTA PŘÍRODOVĚDNĚ-HUMANITNÍ A PEDAGOGICKÁ

Katedra: Geografie
Studijní program: B 1301 Geografie
Studijní obor: Aplikovaná geografie

Regionální rozvoj ORP Jablonec nad Nisou
**Regional development of ORP (ORP = municipality
with extended authority) Jablonec nad Nisou**

Bakalářská práce: 13 – FP – KGE – 002

Autor:
Jan DRBOHLAV

Podpis:

Vedoucí práce: doc. RNDr. Alois Hynek, CSc.

Konzultant:

Počet

stran	grafů	obrázků	tabulek	pramenů	příloh
71	2	9	15	35	2

V Liberci dne: 11. 12. 2012

ZADÁNÍ BAKALÁŘSKÉ PRÁCE

(PROJEKTU, UMĚLECKÉHO DÍLA, UMĚLECKÉHO VÝKONU)

Jméno a příjmení: **Jan Drbohlav**
Osobní číslo: **P09000157**
Studijní program: **B1301 Geografie**
Studijní obor: **Aplikovaná geografie**
Název tematu: **Regionální rozvoj ORP Jablonec nad Nisou**
Zadávající katedra: **Katedra geografie**

Z á s a d y p r o v y p r a c o v á n í .

Osnova:

1. Regionální rozvoj a metody jeho studia
2. Program rozvoje region ORP v návaznosti na program rozvoje Libereckého kraje
3. Vlastní program rozvoje region ORP
4. Výsledky plnění programu rozvoje
5. Navrhy témat dalšího regionálního rozvoje

Metody geografického výzkumu:

Konstrukce dat: oficiální/neoficiální zdroje, terénní šetření a mapování, analýza strategických rozvojových dokumentů

Konstrukce interpretací: třídění dat, výpočty, vysvětlení, porozumění, reprezentace

Rozsah grafických prací:

Rozsah pracovní zprávy:

Forma zpracování bakalářské práce: **tištěná**

Seznam odborné literatury:

1. Blažek J., Uhlír D.(2002): Teorie regionálního rozvoje : Nástin, kritika, klasifikace. Vyd.1. Praha : Karolinum,. 211 s. ISBN 80-246-0384-5

2. Cloke P., Crang P.; Goodwin M., Painter J., Philo C. (2004); Practising Human Geography. SAGE Publications, London, 416 s. Katalog obcí hospodářsky slabých oblastí Libereckého kraje. Vyd.1. Liberec: Technická univerzita, 2007. 117 s. ISBN 978- 80903865-1-8

3. Labounková V., Pucek M., Rohrerová L. (2009): Metodická příručka pro zpracování strategických rozvojových dokumentu mikroregionu. Ministerstvo pro místní rozvoj : Ústav územního rozvoje. 52 s.Dostupná WWW:<<http://www.uur.cz/images/uzemnirozvoj/regionalnopolitika/Mikroregiony/ Metodika SRD mikroregionu/Metodika.pdf>>. ISBN 978-80-87318-02-7


4. Wokoun R. a kol. (2008): Regionální rozvoj : východiska regionálního rozvoje, regionální politika, teorie, strategie a programování. Praha : Linde. 475 s. ISBN 978-80-7201-699-0

Vedoucí bakalářské práce:

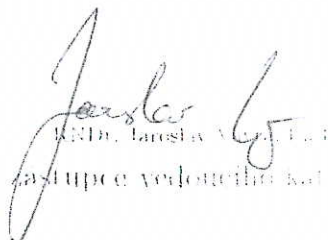

doc. RNDr. Alois Hynek, CSc.
Katedra geografie

Datum zadání bakalářské práce: **24. června 2011**

Termín odevzdání bakalářské práce: **27. dubna 2012**


doc. RNDr. Miroslav Brzezina, CSc.
děkan

L.S.


doc. RNDr. Jaroslav Vojtíšek, CSc.
zastupce vedoucího katedry

V Liberci dne 30. března 2011

Čestné prohlášení

Název práce: Regionální rozvoj ORP Jablonec nad Nisou
Jméno a příjmení autora: Jan DRBOHLAV
Osobní číslo: P09000157

Byl/a jsem seznámen/a s tím, že na mou bakalářskou práci se plně vztahuje zákon č. 121/2000 Sb. o právu autorském, právech souvisejících s právem autorským a o změně některých zákonů (autorský zákon), ve znění pozdějších předpisů, zejména § 60 – školní dílo.

Prohlašuji, že má bakalářská práce je ve smyslu autorského zákona výhradně mým autorským dílem.

Beru na vědomí, že Technická univerzita v Liberci (TUL) nezasahuje do mých autorských práv užitím mé bakalářské práce pro vnitřní potřebu TUL.

Užiji-li bakalářskou práci nebo poskytnu-li licenci k jejímu využití, jsem si vědom povinnosti informovat o této skutečnosti TUL; v tomto případě má TUL právo ode mne požadovat úhradu nákladů, které vynaložila na vytvoření díla, až do jejich skutečné výše.

Bakalářskou práci jsem vypracoval/a samostatně s použitím uvedené literatury a na základě konzultací s vedoucím bakalářské práce a konzultantem.

Prohlašuji, že jsem do informačního systému STAG vložil/a elektronickou verzi mé bakalářské práce, která je identická s tištěnou verzí předkládanou k obhajobě a uvedl/a jsem všechny systémem požadované informace pravdivě.

V Liberci dne: 11. 12. 2012

Jan DRBOHLAV

Na tomto místě bych rád poděkoval vedoucímu mé bakalářské práce doc. RNDr. Aloisi Hynkovi, CSc., za cenné rady a čas, který mi věnoval. Dále bych chtěl poděkovat své rodině za trpělivost a podporu během studia.

Anotace

Předložená bakalářská práce se zabývá regionálním rozvojem ORP Jablonec nad Nisou. Úvodní část je věnována analýze fyzicko-geografických a socioekonomických ukazatelů, které pomohli odhalit silné a slabé stránky tohoto regionu. Další část práce obsahuje rozbor strategických dokumentů s přehledem realizovaných projektů. Závěrečná kapitola zahrnuje návrh programu rozvoje ORP Jablonec nad Nisou, který vychází ze zkoumaných dokumentů a kvalitativního výzkumu, a které by pomohly zvýšit potenciál daného území.

Klíčová slova: ORP Jablonec nad Nisou, regionální rozvoj, strategické dokumenty, Liberecký kraj

Annotation

This bachelor thesis deals with the regional development of ORP Jablonec nad Nisou. The first part is devoted to the analysis of physical-geographic and socio-economic indicators to help uncover the strengths and weaknesses of the region. The next part contains an analysis of strategic documents with an overview of completed projects. The final chapter includes a proposal for the development of district Liberec, which is based on the documents and qualitative research, which would help increase the potential of the area.

Keywords: ORP Jablonec nad Nisou, regional development, strategic documents, Liberec region

Obsah

1 Úvod.....	12
2 Vymezení a poloha území.....	13
3 Fyzickogeografická charakteristika území	16
3.1 Geomorfologie	16
3.2 Geologie	17
3.3 Pedologická charakteristika	19
3.4 Biota	20
3.5 Hydrologie	22
3.5.1 Významné vodní toky na území:	22
3.5.2 Významné vodní plochy na území:	23
3.5.3 Chráněná oblast přirozené akumulace vod (CHOPAV).....	24
3.6 Klima.....	25
3.7 Ochrana přírody	27
4 Socioekonomická charakteristika	28
4.1 Vývoj počtu obyvatel a věková struktura.....	28
4.2 Vzdělanost.....	29
4.3 Nezaměstnanost.....	30
4.4 Ekonomická aktivita	31
4.5 Dojíždka za prací	33
4.6 Zpustlé pozemky a stavby (brownfields)	34
4.7 Zemědělství	34
4.8 Cestování a turismus	36
4.9 Bydlení	37
4.10 Doprava	38
5 Metody studia regionálního rozvoje	39
5.1 Teorie regionálního rozvoje	39
5.2 Současné trendy v regionální politice	41
5.3 Koncepční dokumenty	41
5.4 Úrovně regionálního rozvoje.....	42
5.5 Aktéři regionální politiky	42
5.6 Monitoring	43
6 Program rozvoje Libereckého kraje	44
6.1 Vývoj programu rozvoje	44
6.2 Program rozvoje Libereckého kraje 2007 – 2013	46
6.3 Monitoring plnění, indikátory	47
6.4 Hospodářsky slabé oblasti Libereckého kraje.....	47
6.5 Program rozvoje hospodářsky slabých oblastí LK.....	49
6.6 ROP NUTS II Severovýchod	50
7 Regionální rozvoj ORP Jablonec nad Nisou.....	51
7.1 Územně analytické podklady	51
7.2 Rozbor udržitelného rozvoje území ORP Jablonec nad Nisou	52
7.3 Místní akční skupiny na území ORP Jablonec nad Nisou	52
8 Výsledky plnění programu rozvoje.....	55
8.1 Modernizace sportovního areálu Břízky	55
8.2 Silnice I/14 Jablonec nad Nisou – Tanvald.....	56
8.3 Lesopark Žižkův Vrch v Jablonci nad Nisou.....	57
8.4 Jablonecko jako centrum cestovního ruchu Jizerských hor	58

8.5 Voda a kanalizace Janov nad Nisou.....	59
9 Vlastní návrhy témat rozvoje.....	60
9.1 Opatření: Rozvoj turistické infrastruktury	60
9.1.1 Aktivita: Vybudování lanovky do center cestovního ruchu	60
9.1.2 Aktivita: Vybudování sítě cyklostezek.....	60
9.2 Opatření: Průběžné zkvalitňování dopravní infrastruktury a její optimalizace .	61
9.2.1 Aktivita: Podpora budování, rekonstrukce a údržby místních komunikací	61
9.2.2 Aktivita: Napojení Jablonce nad Nisou na celostátní železniční síť	61
9.2.3 Aktivita: Dobudování a modernizace hlavních dopravních tahů	62
9.3 Opatření: Předcházení a řešení dopadů lidské činnosti na životní prostředí a zdraví.....	62
9.3.1 Aktivita: Revitalizace chátrajících objektů	63
9.3.2 Aktivita: Sanace starých ekologických zátěží	63
10 Závěr	64
11 Použitá literatura	65
11.1 Tištěné zdroje	65
11.2 Elektronické zdroje:	67

Seznam ilustrací

Obrázek 1: Administrativní členění Libereckého kraje	15
Obrázek 2: Socioekonomické rozvojové osy a oblasti	16
Obrázek 3: Administrativní členění ORP Jablonec nad Nisou.....	17
Obrázek 4: Geologická stavba ORP Jablonec nad Nisou	20
Obrázek 5: Půdní typy v ORP Jablonec nad Nisou dle taxonomického klasifikačního systému půd	21
Obrázek 6: Potenciální přirozená vegetace v ORP Jablonec nad Nisou.....	23
Obrázek 7: Chráněné oblasti přirozené akumulace vod na území ORP Jablonec nad Nisou.....	26
Obrázek 8: Hospodářsky slabé oblasti LK, ORP Jablonec nad Nisou	51
Obrázek 9: Místní akční skupiny na území ORP Jablonec nad Nisou	56

Seznam grafů

Graf 1: Vzdělanost obyvatelstva ORP Jablonec nad Nisou.....	31
Graf 2: Vývoj nezaměstnanosti v ORP Jablonec nad Nisou (2001 – 2011).....	32

Seznam tabulek

Tabulka 1: Geomorfologické zařazení celků na území ORP Jablonec nad Nisou (Demek, Mackovčín et al., 2006).....	16
Tabulka 2: Přehled vodních toků na území ORP Jablonec nad Nisou.....	23
Tabulka 3: Charakteristika klimatických oblastí (Quitt 1971).....	26
Tabulka 4: Struktura obyvatelstva ORP Jablonec nad Nisou (2001 – 2010).....	29
Tabulka 5: Vývoj nezaměstnanosti v ORP Jablonec nad Nisou (2001-2011).....	30
Tabulka 6: Ekonomická aktivita obyvatelstva.....	31
Tabulka 7: Největší ekonomické subjekty dle počtu zaměstnanců v ORP Jablonec nad Nisou (k 31.12.2010).....	32
Tabulka 8: Dojíždka za prací do města Jablonec nad Nisou	33
Tabulka 9: Brownfields nacházejících se na území ORP Jablonec nad Nisou.....	34
Tabulka 10: Využití půdy v ORP Jablonec nad Nisou (v %).....	35
Tabulka 11: Využití zemědělské půdy v ORP Jablonec nad Nisou.....	35
Tabulka 12: Počty objektů a lůžek v obcích ORP Jablonec n. Nisou sloužících k rekreaci	36
Tabulka 13: Domovní fond ORP Jablonec nad Nisou (2002 – 2011).....	37
Tabulka 14: Hlavní vývojové etapy teorií regionálního rozvoje.....	40
Tabulka 15: Naplňování strategických cílů PRLK	47

Seznam použitých zkratek

a.s.	akciová společnost
č.	číslo
ČOV	čistírna odpadních vod
ČR	Česká republika
ČSR	Československá republika
ČSÚ	Český statistický úřad
ERDF	Evropský fond pro regionální rozvoj
EU	Evropská unie
ha	hektar
HSO	Hospodářsky slabé oblasti
CHKO	Chráněná krajinná oblast
CHOPAV	Chráněná oblast přirozené akumulace vod
KÚ	Krajský úřad
KÚLK	Krajský úřad Libereckého kraje
LAG	Local Action Group (Místní akční skupina)
LEADER	Propojování akcí hospodářského rozvoje venkova
LK	Liberecký kraj
MAS	Místní akční skupina
MHD	Městská hromadná doprava
MMR	Ministerstvo pro místní rozvoj
MPSV	Ministerstvo práce a sociálních věcí
NUTS	Nomenklatura územních statistických jednotek
o.s.	občanské sdružení
OP	Operační program
ORP	Obec s rozšířenou působností
PRLK	Program rozvoje Libereckého kraje
ROP	Regionální operační program
RURÚ	Rozbor udržitelného rozvoje území
Sb.	Sbírky
SLDB	Sčítání lidu, domů a bytů
SO	Správní obvod
SRLK	Strategie rozvoje Libereckého kraje
SROP	Společný regionální program
s.r.o.	společnost s ručením omezeným
SRR	Strategie regionálního rozvoje
TKSP	Taxonomický klasifikační systém půd
TTP	Trvalé travní porosty
ÚAP	Územně analytické podklady
ÚV	Úpravna vody

1 Úvod

Tato bakalářská práce se zabývá regionálním rozvojem správního obvodu obce s rozšířenou působností Jablonec nad Nisou. Jejím cílem je posoudit rozvoj tohoto území v závislosti na rozvojovou politiku větších územních celků, zejména Libereckého kraje, zmapování výsledků plnění programu rozvoje a navrnutí vlastních témat dalšího rozvoje.

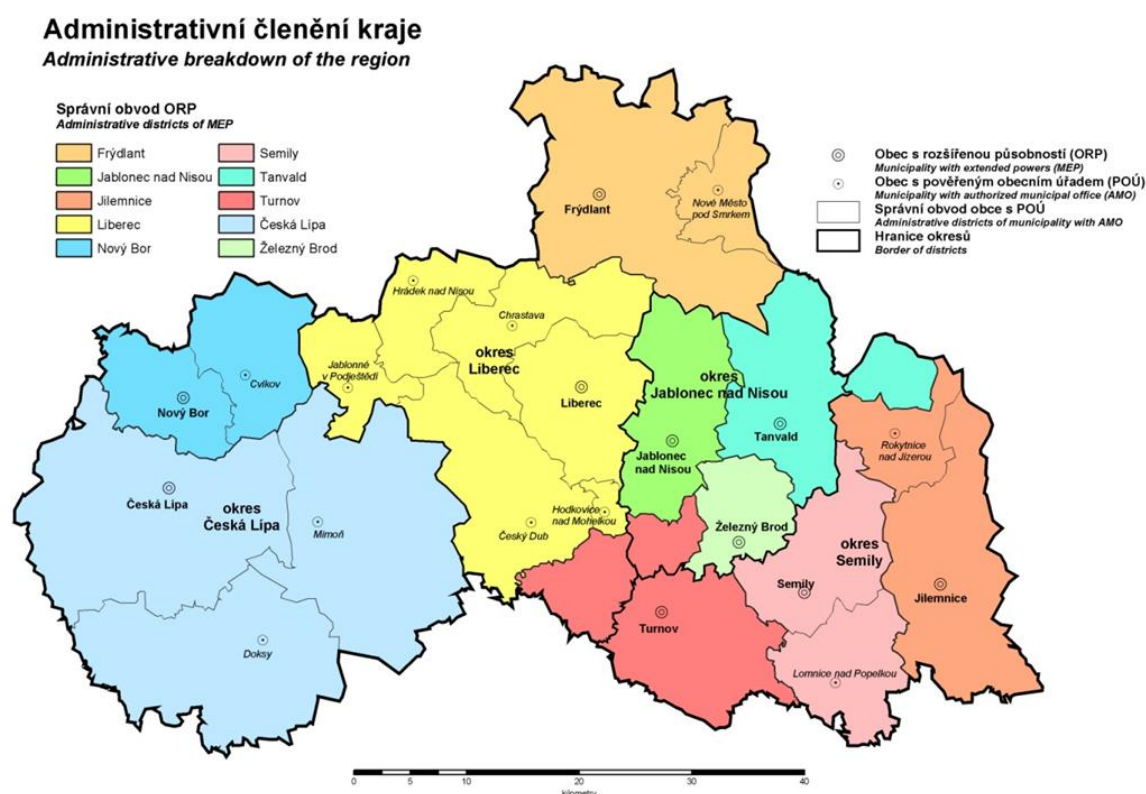
Text práce je strukturován do 6 pomyslných částí. První je úvod do území, jeho vymezení a poloha v rámci Libereckého kraje. Druhá, analytická část je kvalitativní charakteristikou fyzicko-geografických a socioekonomických prvků. Třetí část je věnována metodám regionálního rozvoje, které tvoří teoretický základ této práce. Následuje analýza strategických dokumentů a realizovaných rozvojových aktivit na zájmovém území. V poslední části jsou uvedeny vlastní návrhy rozvoje, které jsou výsledkem syntézy předchozích kapitol.

V práci byly použity metody sběru a analýzy kvantitativních dat, studium příslušné literatury, analýza strategických dokumentů, terénní průzkum, analýza dotazníkového šetření, které proběhlo v rámci aktualizace ÚAP a volné rozhovory s místními občany.

2 Vymezení a poloha území

ORP Jablonec nad Nisou, jehož výzkum je předmětem této práce, se nachází přibližně uprostřed Libereckého kraje v západní části Jabloneckého okresu, z jihu sousedí s ORP Železný Brod a ORP Turnov, ze západu s ORP Liberec, ze severu s ORP Frýdlant a z východu pak s ORP Tanvald.

Obrázek 1: Administrativní členění Libereckého kraje

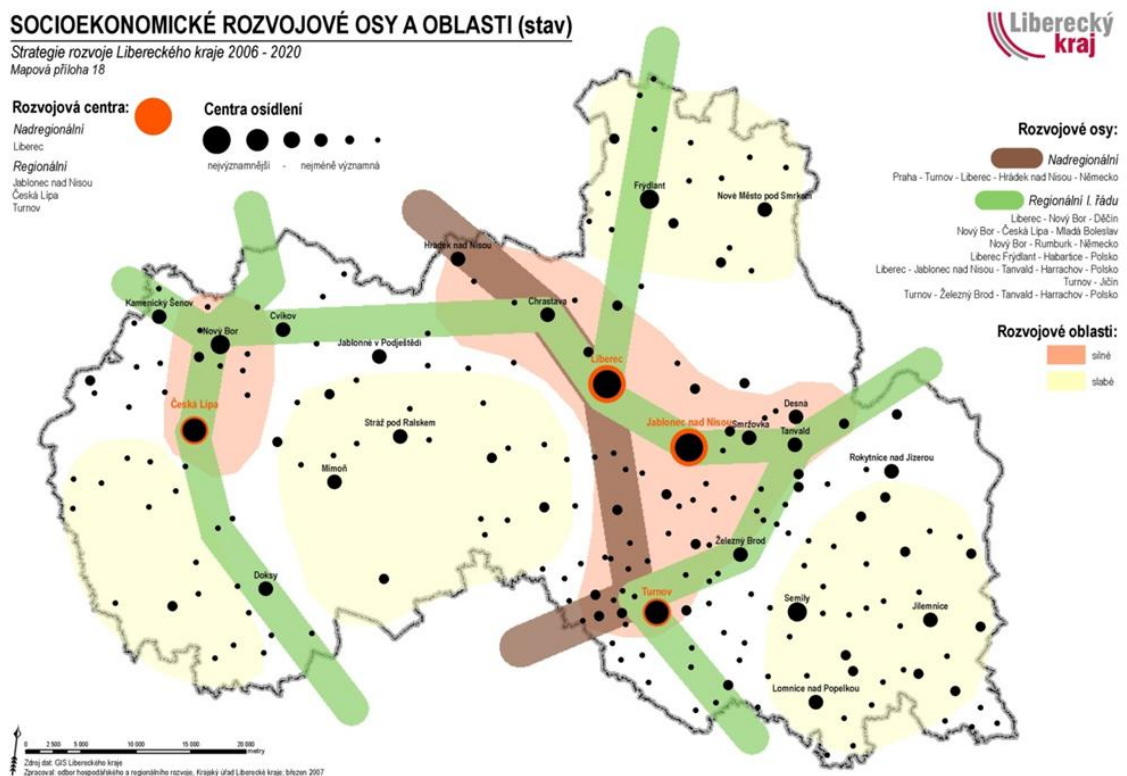


Zdroj: UAP ORP Jablonec nad Nisou

Území se rozprostírá na 142km² (po ORP Železný Brod nejmenší v LK) a tvoří jej 9 obcí (Bedřichov, Josefův Důl, Janov nad Nisou, Lučany nad Nisou, Nova Ves nad Nisou, Maršovice, Dalešice, Pulečný, Rádlo) a 2 města (Jablonec nad Nisou, Rychnov u Jablonce nad Nisou). Podíl zemědělské plochy činí 29 % celkové rozlohy území, což je výrazně méně než krajský průměr (44 %). Lesní pozemky zde zaujímají 54%, což je o 10 % více než v celém LK.

Hlavní dopravní tepnou regionu je rychlostní silnice R35, která zajišťuje spojení území s Německem (město Zittau) a dále na Královéhradecký kraj a Moravu. Spojení s Prahou je zabezpečeno silnicí R10. Napojení na nedaleké Polsko zajišťuje silnice I/13, vedoucí do města Zgorzelec/Görlitz. Tyto komunikace nejsou pouze dopravním koridorem, ale také významným kanálem, jimž se šíří socioekonomický růst z center do okolí. (R. Wokoun a kol., 2008 s. 388) Město Jablonec nad Nisou leží v těsné blízkosti rozvojové osy mezinárodního významu, aglomerace Liberec- Jablonec nad Nisou je tak hlavním rozvojovým pólem celého kraje.

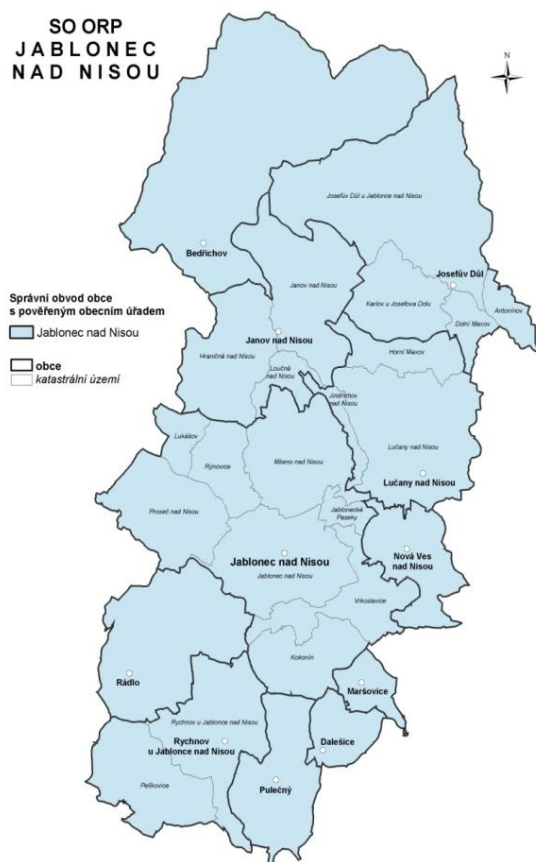
Obrázek 2: Socioekonomické rozvojové osy a oblasti



Zdroj: SRLK 2006 - 2020

Podle údajů ČSÚ zde k datu 31. 12. 2011 mělo trvalé bydliště 54 710 osob (tj. 12,5 % obyvatel Libereckého kraje. Hustota zalidnění správního obvodu čítá ke stejnému datu přes 384 obyvatel/km², což je výrazně více než hustota zalidnění kraje (139 obyvatel/km²).

Obrázek 3: Administrativní členění ORP Jablonec nad Nisou



Zdroj: UAP ORP Jablonec nad Nisou

3 Fyzickogeografická charakteristika území

3.1 Geomorfologie

Zkoumané území se dle Geomorfologického členění ČR (Demek, Mackovčín et al., 2006, s. 37, 38) nachází v Hercynské soustavě, provincii Česká vysočina, Krkonoško-jesenická soustava a soustava Krkonošská oblast.

Území je pak rozděleno na 4 celky: Jizerské hory, Krkonošské podhůří, Žitavská pánev a Ještědsko-kozákovský hřbet. Tyto celky jsou rozděleny na menší jednotky (podcelky a okrsky) viz tabulka.

Tabulka 1: Geomorfologické zařazení celků na území ORP Jablonec nad Nisou (Demek, Mackovčín et al., 2006)

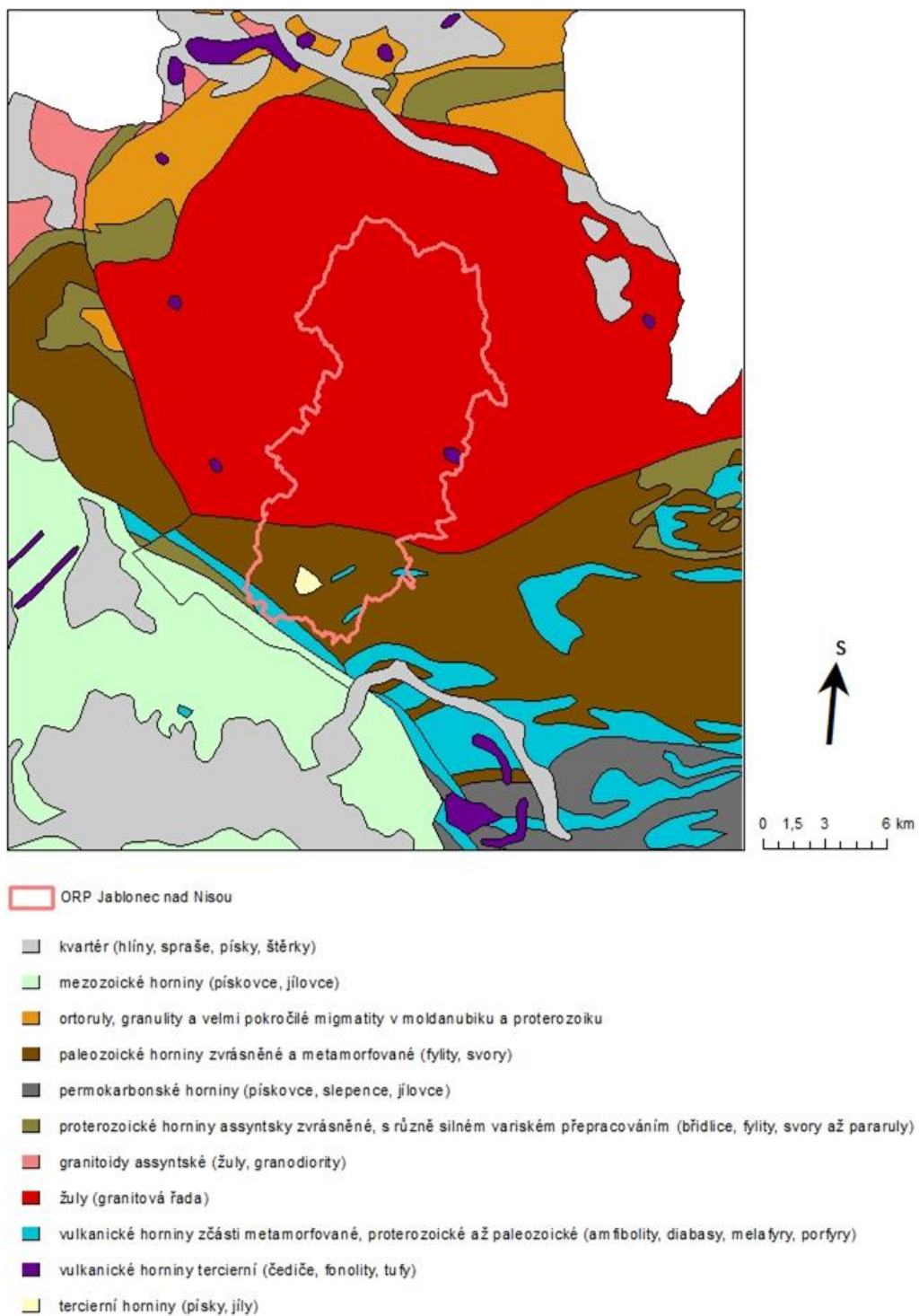
Subprovincie	Soustava	Celek	Podcelek	Okrsek
Krkonoško-jesenická soustava	Krkonošská oblast	Jizerské hory	Jizerská hornatina	Smědavská hornatina
				Soušská hornatina
				Tanvaldská vrchovina
				Maršovická vrchovina
				Černostudnický hřbet
		Krkonošské podhůří	Železnobrodská vrchovina	Bozkovská vrchovina
		Žitavská pánev	Liberecká kotlina	Vratislavická kotlina
				Jablonecká kotlina
		Ještědsko-kozákovský hřbet	Ještědský hřbet	Kopaninský hřbet

Zdroj: Geomorfologického členění ČR (Demek, Mackovčín et al., 2006)

3.2 Geologie

Dle Chlupáče (2002) je téměř $\frac{3}{4}$ území tvořeny masivem krkonošsko-jizerského plutonu prvohorního původu, který je tvořen z porfyrických středně zrnitých granitoidů s biotickou žulou. Místy je prostoupen kupami vyvřelých terciálních hornin vulkanického původu. Reliéf zde byl v období čtvrtohor výrazně formován kontinentálním ledovcem, který zde vytvořil množství geomorfologických útvarů. Na jižním okraji pak usazené horniny v prvohorách vrásněním metamorfovaly a podloží se tak zde skládá především fylitů a svorů. Na území Rychnova u Jablonce nad Nisou můžeme nalézt terciální horniny, jako jsou jíly a písčiny.

Geologická stavba ORP Jablonec nad Nisou



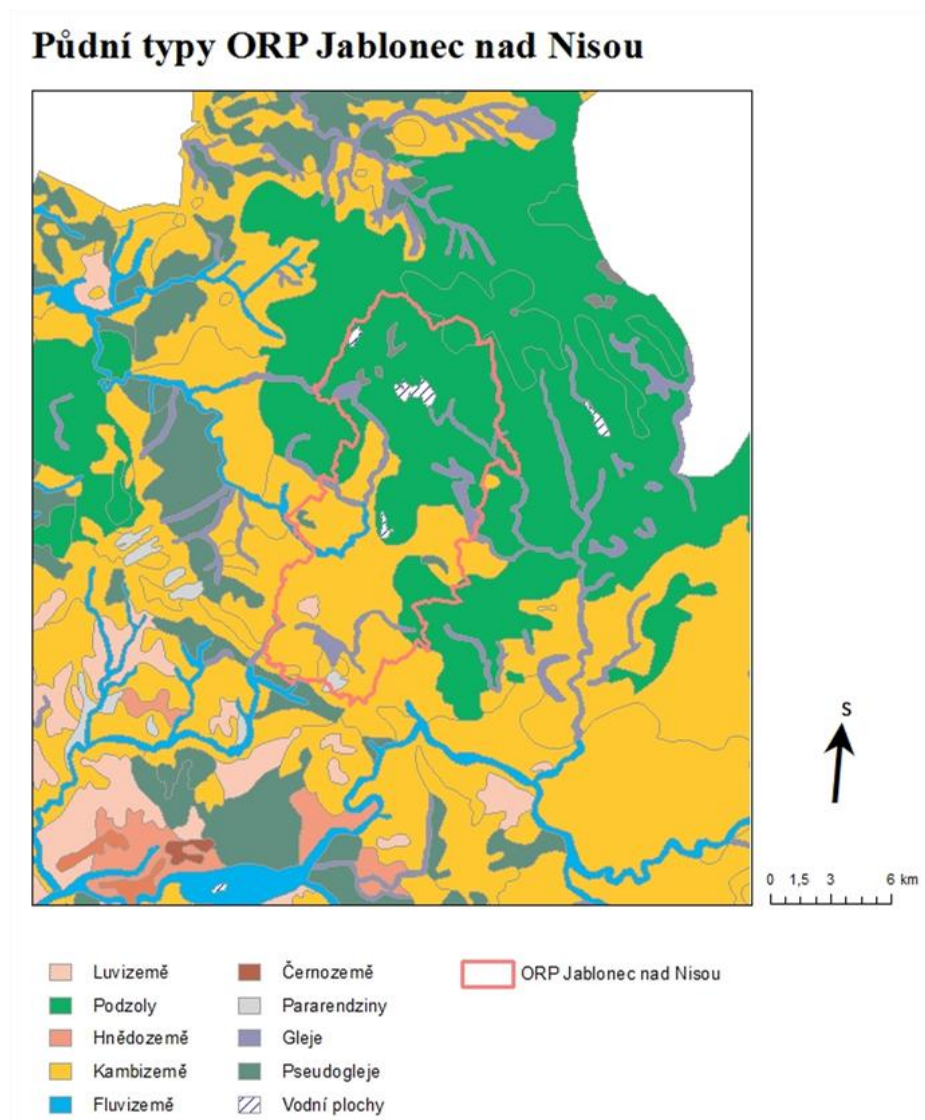
Obrázek 4: Geologická stavba ORP Jablonec nad Nisou

Zdroj: CENIA, upravil autor

3.3 Pedologická charakteristika

Půdní kryt je na území ORP Jablonec nad Nisou značně ovlivněn georeliéfem, geologickým podložím, klimatem a dalšími faktory. Severní, hornatou, část zájmového území pokrývá modální kryptopodzol, který je v údolích podél vodních toků prostoupen glejovými a pseudoglejovými půdami a fluvizeměmi. Jižní část území, ležící v Liberecké kotlině, je tvořena kyselými kambizeměmi, které se tvoří na žulovém podloží. Můžeme zde však nalézt i luvizemě. (viz mapa)

Obrázek 5: Půdní typy v ORP Jablonec nad Nisou dle taxonomického klasifikačního systému půd (TKSP)



Zdroj: CENIA, upravil autor

3.4 Biota

Dle fyto geografického členění ČR (Skalický, 1988), se na území ORP Jablonec nad Nisou rozkládají dvě fyto geografické oblasti: Oreofytikum a Mezofytikum. Hornatou severní polovinu území řadíme do obvodu Českého oreofytika, které se zde dělí na okrsek Jizerských hor (92a) a Černé studnice (92c). Nížinná jižní polovina je vymezena obvodem Českomoravského mezofytika a dělí se na 4 okrsky: Liberecká kotlina (48b), Železnobrodské Podkrkonoší (56a), Ještědský hřbet (54) a Českodubská pahorkatina (53c).

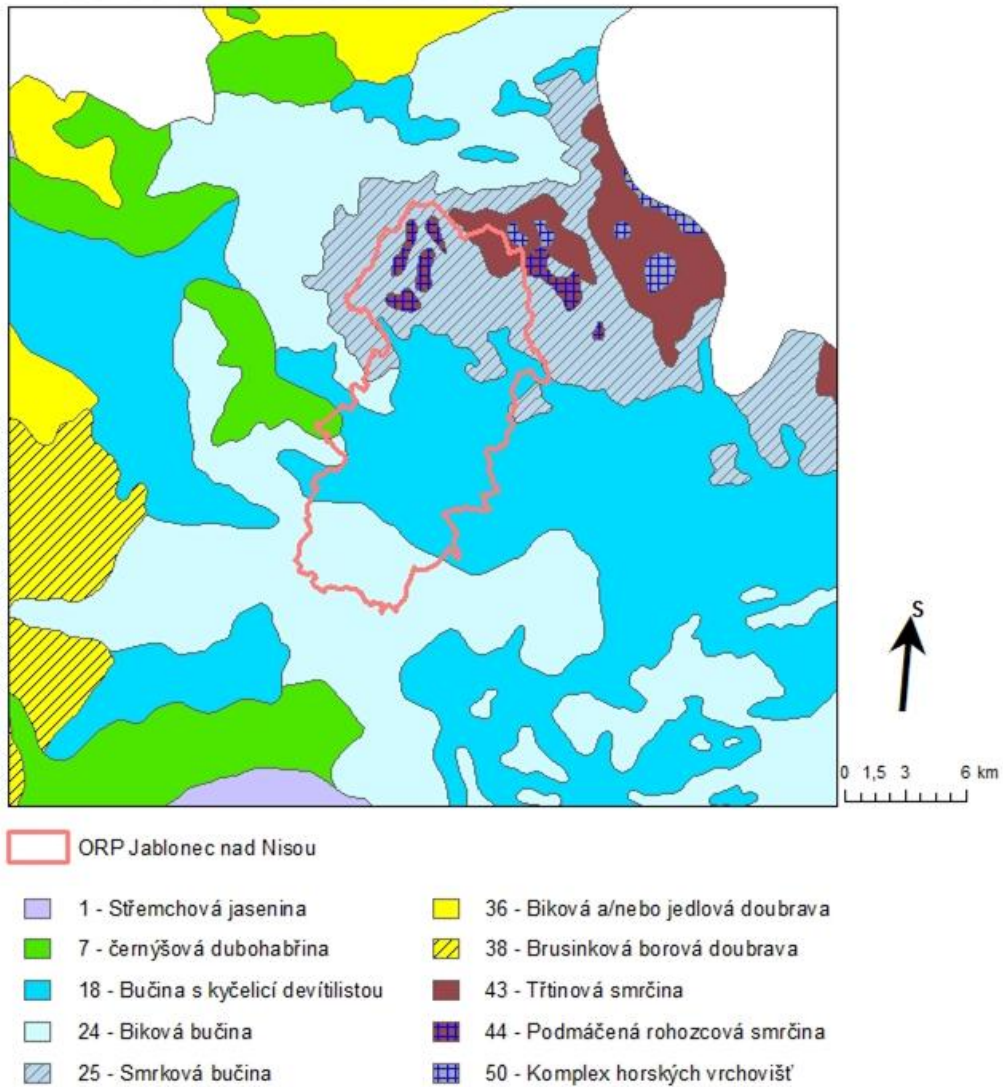
Dle Biogeografického členění České republiky (Culek, 1996) se celé území nachází v hercynské podprovincii, která se zde dělí na 4 bioregiony. Největší plochu zabírá Jizerskohorský region (1.67), zasahují sem také regiony Železnobrodský (1.36), Ralský (1.34) a Žitavský (1.56).

Potenciální přirozená vegetace představuje rostlinný pokryv, který by se vytvořil v určitém území a v určité časové etapě za předpokladu vyloučení jakékoliv další činnosti člověka. (Neuhäuslová 1997)

Z uvedené mapy můžeme vidět, že na severu území v oblasti Jizerských hor by většinu přirozeného porostu tvořili různé formy smrčín (podmáčená rohozcová smrčina, třtinová smrčina, smrková bučina). S klesající nadmořskou výškou jsou pak smrky nahrazeny bučinami (bučina s kyčelnicí devítilistou, biková bučina). Na území Jablonce nad Nisou také částečně zasahuje černýšová dubohabřina.

Obrázek 6: Potenciální přirozená vegetace v ORP Jablonec nad Nisou

Potenciální přirozená vegetace v ORP Jablonec nad Nisou



Zdroj: CENIA, upravil autor

3.5 Hydrologie

V rámci zájmového území ORP Jablonec nad Nisou můžeme nalézt několik významných vodních toků či jiných vodních ploch, které jsou pro tento region důležité jak svým ekonomickým, tak i environmentálním přínosem. Vodní plochy mají mnoho funkcí. Jsou zdrojem energie a ekologické stability krajiny, v neposlední řadě také skýtají značný potenciál v oblasti cestovního ruchu.

3.5.1 Významné vodní toky na území:

Lužická Nisa:

Pramení v obci Lučany nad Nisou a protéká centrem města Jablonec nad Nisou, její tok dále pokračuje severozápadním směrem v Hrádku nad Nisou překračuje hranici a v Polsku se vlévá do Odry. Lužická Nisa je vodohospodářsky významným tokem a je hojně využívána vodáky. V minulosti byla silně znečištěná, situace se zlepšila po zprovoznění ČOV v Liberci – Pavlovicích. Dnes většina toku spadá do III. třídy jakosti povrchových vod (dle normy ČSN 75 7221).

Kamenice:

Pramení na svahu Černé hory, vlévá se zprava do Jizery v obci Pospálov. Její horní tok se nachází v CHKO Jizerské hory a čistota vody se zde drží v I. až II. jakostní třídě. Je to vodohospodářsky významný tok, nacházejí se zde pstruhové vody a řeka je také využívána vodáky. Na toku Kamenice leží vodárenská nádrž Josefův Důl a vodní nádrž Souš.

Mohelka:

Pramení v obci Kokonín, její tok pokračuje jihozápadním směrem a v obci Mohelnice nad Jizerou se vlévá do Jizery. Na území kraje se nachází pstruhová voda a je zde zaznamenán i výskyt vydry říční.

Rýnovická Nisa:

Jinak také Bílá Nisa, pramení v katastru obce Bedřichov, a je pravostranným přítokem řeky Lužická Nisa, do které se vlévá u Rýnovic.

Tabulka 2: Přehled vodních toků na území ORP Jablonec nad Nisou

Tok	Pramen	Ústí	Plocha povodí (km²)	Délka toku (km)	Průměrný průtok (m³/s)
Lužická Nisa	Lučany nad Nisou	Do Odry na území Polska	375,3	55,1	5,4
Kamenice	SZ svah Černé hory	Do Jizery u Pospálova	218,6	36,2	4,65
Mohelka	Kokonín	Do Jizery u Mohelnice	176,7	43,2	1,82
Rýnovická Nisa	Bedřichov	Lužická Nisa v Rýnovicích	22,2	9	-

Zdroj: Atlas životního prostředí LK 2008

3.5.2 Významné vodní plochy na území:

Vodárenská nádrž Josefův Důl:

Tato zásobárna pitné vody zaujímá přes 150 ha a její celkový objem činí téměř 23 mil. m³. Kromě akumulace vody je využívána také jako ochrana regionu před povodněmi a pro účelové rybní hospodářství.

Vodní nádrž Bedřichov:

Nádrž nacházející se ve stejnojmenné obci, která je napájena řekou Černá Nisa, má vodní plochu o obsahu 42 ha a objem vody přes 2 mil. m³. Slouží jako ochrana proti povodním, k rekreaci, a v neposlední řadě je využívána k výrobě elektřiny.

Vodní nádrž Mšeno:

Vodní nádrž na Mšenském potoce, jinak také nazývána jako Jablonecká přehrada, leží přímo v centru Jablonce nad Nisou. Vymezuje jí plocha 42 ha a její objem je 3 mil. m³ vody. Nádrž dříve sloužila jako zdroj vody pro průmyslovou výrobu, dnes především zajišťuje bezpečí před povodněmi. Využívá se také pro výrobu elektřiny, rekreaci a chov ryb.

3.5.3 Chráněná oblast přirozené akumulace vod (CHOPAV)

Oblast s příznivými přírodními podmínkami pro tvorbu význačných vodních zdrojů. Vlivem přírodních podmínek dochází k tvorbě vyšších specifických odtoků, které výrazně přispívají k vodnosti vodohospodářsky důležitých vodních toků. (138/1973 Sb. §18)

Do území ORP Jablonec nad Nisou zasahují dvě chráněné oblasti přirozené akumulace vod – CHOPAV Jizerské hory a CHOPAV Severočeská křída.

Obrázek 7: Chráněné oblasti přirozené akumulace vod na území ORP Jablonec nad Nisou



Zdroj: UAP ORP Jablonec nad Nisou

3.6 Klima

Podnebí je zde silně ovlivněno reliéfem, zejména pak masivem Jizerských hor. Dle klasifikace klimatických oblastí ČSR (Quitt 1971) se většina zájmového území nachází v chladných (CH4, CH6, CH7) oblastech, jižní okraj (obce Rychnov u Jablonce nad Nisou a Pulečný) pak řadíme do mírně teplých oblastí (MT4).

Charakteristika klimatických oblastí (Quitt 1971)

CH4: Velmi krátké, chladné a vlhké léto, přechodné období je velmi dlouhé s chladným jarem a mírně chladným podzimem, zima je velmi dlouhá, velmi chladná, vlhká s velmi dlouhým trváním sněhové pokrývky. Nalezneme jí v nejvyšších polohách Jizerských hor.

CH6: Léto je velmi krátké až krátké, mírně chladné, vlhké až velmi vlhké, přechodné období je dlouhé s chladným jarem a mírně chladným podzimem, zima je velmi dlouhá, mírně chladná, vlhká s dlouhým trváním sněhové pokrývky. Navazuje na CH4 a zahrnuje nižší část Jizerských hor.

CH7: Velmi krátké až krátké léto, mírně chladné a vlhké, přechodné období je dlouhé, mírně chladné jaro a mírný podzim, zima je dlouhá, mírná, mírně vlhká s dlouhou sněhovou pokrývkou. Zahrnuje podhůří Jizerských hor.

MT4: Krátké léto, mírné, suché až mírně suché, přechodné období krátké s mírným jarem a mírným podzimem, zima je normálně dlouhá, mírně teplá a suchá s krátkým trváním sněhové pokrývky. Nalezneme ji v nejnižších oblastech zájmového území, jmenovitě v Liberecké kotlině.

Tabulka 3: Charakteristika klimatických oblastí (Quitt 1971)

Klimatická oblast	CH4	CH6	CH7	MT4
počet letních dnů	0-20	10-30	10-30	20-30
počet dnů s prům. tepl. 10°C a více	80-120	120-140	120-140	140-160
počet mrazových dnů	160-180	140-160	140-160	110-130
počet ledových dnů	60-70	60-70	50-60	40-50
prům. tepl. v lednu	-6 až -7	-4 až -5	-3 až -4	-2 až -3
průměrná teplota v červenci	12 až 14	14 až 15	15 až 16	16 až 17
prům. tepl. v dubnu	2 až 4	2 až 4	4 až 6	6 až 7
prům. tepl. v říjnu	4 až 5	5 až 6	6 až 7	6 až 7
prům.počet dnů se srážkami 1mm a více	120-140	140-160	120-130	120-130
srážkový úhrn ve vegetačním období	600-700	600-700	500-600	450-500
srážkový úhrn v zimním období	400-500	400-500	350-400	250-300
počet dnů se sněhov. pokrývkou	140-160	120-140	100-120	80-100
počet dnů zamračených	130-150	150-160	150-160	150-160
počet dnů jasných	30-40	40-50	40-50	40-50

Zdroj: Klimatické oblasti ČSR (Quitt 1971)

3.7 Ochrana přírody

Územní ochrana přírody je v České republice definována Zákonem o ochraně přírody a krajiny (114/1992 Sb.). Díky tomuto předpisu rozlišujeme maloplošná a velkoplošná zvláště chráněná území. Do velkoplošných chráněných území řadíme národní parky, chráněné krajinné oblasti a po vstupu České republiky do EU i ptačí oblasti a evropsky významné lokality – NATURA 2000. Maloplošná chráněná území zahrnují národní přírodní rezervace, národní přírodní památky, přírodní rezervace a přírodní památky.

Nejvyšší formou ochrany přírody ve správním obvodu ORP Jablonec nad Nisou je CHKO Jizerské hory, která se rozprostírá na téměř celé severní polovině území. Dalšími významnými lokalitami evropského významu, jsou 2 území patřící do projektu NATURA 2000, první je část Jizerských hor spadající do ptačí oblasti, druhou pak evropsky významná lokalita Jizerských smrčín. Na území se dále vyskytuje několik přírodních rezervací, jako jsou rašeliniště Klikvová louka a Nová louka nacházející se v obci Bedřichov, rašeliniště Malá Strana v Lučanech nad Nisou nebo smíšené jedlové porosty Jedlový důl v Josefově Dole. Dalšími chráněnými plochami jsou přírodní památky - Jindřichovský mokřad a luční mokřad Rádlo.

4 Socioekonomická charakteristika

4.1 Vývoj počtu obyvatel a věková struktura

Správní obvod ORP Jablonec nad Nisou patří se svými 54 710 obyvateli (k 31. 12. 2011) mezi nejvíce obydlené ORP v kraji. Populační vývoj na území má do roku 2004 měnící se tendenci. Od tohoto roku můžeme zaznamenat každoroční nárůst počtu obyvatel, a to zejména přistěhováním. Trend migrace se rapidně mění v roce 2008, kdy hlavní část přírůstku jsou nově narození. Tento pokles migračního salda je patrně následkem hospodářské recese, která znamenala snížení počtu pracovních příležitosti. Ve srovnání s ostatními SO LK se však ORP Jablonec nad Nisou stále jeví jako atraktivní místo k životu, spolu s ORP Liberec a Turnov vykazují dlouhodobě kladné hodnoty migračního salda.

Věková struktura obyvatel zájmového území téměř kopíruje průměr Libereckého kraje. Z hlediska časového vývoje zde zaznamenáváme mírné stárnutí populace. Porovnáme-li jednotlivé obce, zjistíme, že starší obyvatelstvo se častěji uchyluje k životu ve městě. Lze to přisoudit lepší dostupnosti lékařské péče a jiné sociální pomoci. Naopak obce venkovského charakteru jako Bedřichov nebo Dalešice obývají obecně hlavně mladší lidé, kterým vzdálenost od center nečiní díky lepší mobilitě větší problémy. Dalším důležitým demografickým ukazatelem naznačujícím potenciál lidského kapitálu na území je tzv. index stárí, ten určuje počet osob starších 65 let připadajících na 100 dětí ve věku 0 - 14 let. Vývoj tohoto indikátoru svědčí o neustálém stárnutí populace tohoto správního obvodu.

Tabulka 4: Struktura obyvatelstva ORP Jablonec nad Nisou (2001 – 2010)

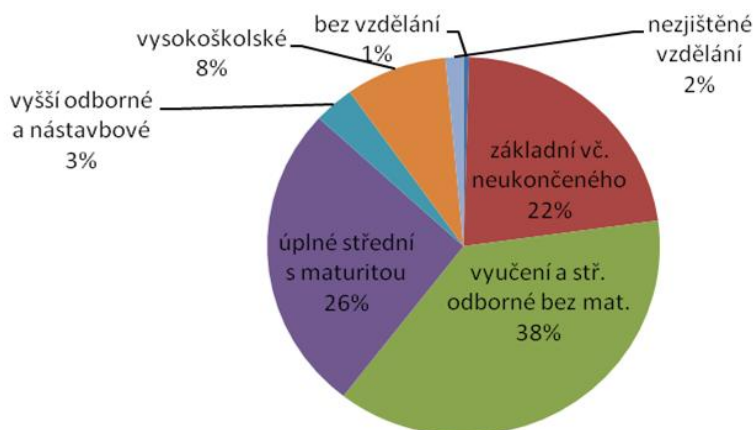
	2001	2002	2003	2004	2005	2006	2007	2008	2009	2010
0 -14	8 459	8 362	8 240	8 131	7 986	7 809	7 811	7 871	7 956	8 142
15 -64	37 761	37 958	38 086	37 962	38 312	38 576	38 882	38 954	38 840	38 519
65 a více	6 736	6 772	6 800	6 856	6 999	7 154	7 350	7 619	7 861	8 138
Celkem	52 956	53 092	53 126	52 949	53 297	53 539	54 043	54 444	54 657	54 799
Přirozený přírůstek	-	-2	-20	-9	44	21	116	131	145	141
Přírůstek přistěhováním	-192	138	54	-168	304	221	388	270	68	1
Průměrný věk	38,7	39,0	39,2	39,5	39,7	39,9	40,0	40,2	40,3	40,5
Index stáří	79,6	81,0	82,5	84,3	87,6	91,6	94,1	96,8	98,8	100,0

Zdroj: ČSÚ 2012

4.2 Vzdělanost

Vzdělanost obyvatel ORP Jablonec nad Nisou je srovnatelná s celorepublikovým průměrem. Minimálně středoškolské vzdělání s maturitou má téměř 37 %, z toho 8 % má i vysokoškolské vzdělání. V porovnání s údaji za celý Liberecký kraj si zájmové území drží mírně nadprůměrné hodnoty, zde získalo maturitu 34 % obyvatel a 7 % z nich se může chlubit i vysokou školou. Tyto příznivé údaje korespondují s nízkou mírou nezaměstnaností a převážně městským charakterem regionu. Vysoká vzdělanost také naznačuje značný vnitřní potenciál tohoto území.

Graf 1: Vzdělanost obyvatelstva ORP Jablonec nad Nisou



Zdroj: SLDB 2001

4.3 Nezaměstnanost

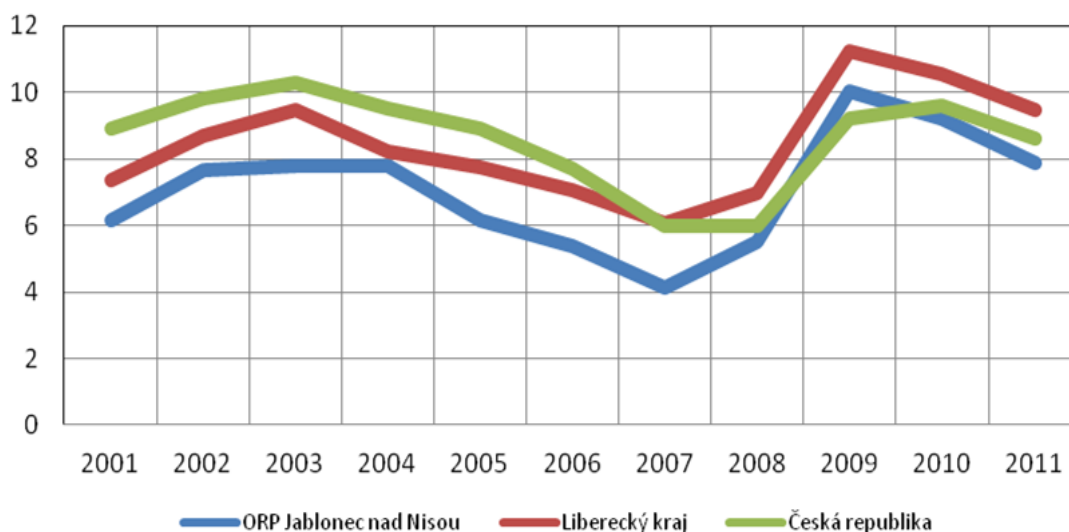
ORP Jablonec nad Nisou vykazuje v rámci Libereckého kraje trvale nejnižší míru nezaměstnanosti. Úřad práce zde eviduje 8,6 uchazečů na jedno volné pracovní místo, zatímco průměr kraje činí 13,1 uchazečů. Na nezaměstnanost měla, tak jako v celé České republice, negativní dopad hospodářská recese v roce 2008. V té době se zde míra nezaměstnanosti téměř zdvojnásobila.

Tabulka 5: Vývoj nezaměstnanosti v ORP Jablonec nad Nisou (2001 – 2011)

	2001	2002	2003	2004	2005	2006	2007	2008	2009	2010	2011
ORP Jablonec nad N.	6,15	7,67	7,79	7,77	6,14	5,36	4,13	5,5	10,04	9,22	7,88
Liberecký kraj	7,35	8,68	9,48	8,22	7,73	7,04	6,05	6,95	11,24	10,54	9,46
Česká republika	8,9	9,8	10,3	9,5	8,9	7,7	6	6	9,2	9,6	8,6

Zdroj: MPSV 2012

Graf 2: Vývoj nezaměstnanosti v ORP Jablonec nad Nisou (2001 – 2011)



Zdroj: MPSV 2012

4.4 Ekonomická aktivita

Dle dat získaných Českým statistickým úřadem, převažuje v tomto regionu zaměření ekonomických subjektů na oblast velkoobchodu, maloobchodu a opravy a údržba motorových vozidel (23,3 %), což koresponduje s krajským průměrem (24 %). Výrazně nižší je pak podíl zemědělských podniků (1,7 % - nejméně v LK). V rámci rozdělení ekonomických subjektů dle počtu jejich zaměstnanců, můžeme zaznamenat vysoký počet malých podniků, které jsou nositelem vysokého potenciálu pro rozvoj území. Průmysl má v tomto regionu dlouholetou tradici, a to především sklářský a textilnický. Nejvýznamnějším ekonomickým subjektem je zde především společnost Preciosa a.s., která je největším zaměstnavatelem v tomto regionu.

Tabulka 6: Ekonomická aktivita obyvatelstva

Ekonomické subjekty celkem (podle Registru ek. subjektů)	15 273
fyzické osoby	12 156
z toho zemědělští podnikatelé	67
právnícké osoby	3 117
z toho obchodní společnosti	1 476
Podíl ekonomických subjektů podle vybraných odvětví ek. činnosti (%)	
zemědělství, lesnictví a rybářství	1,7
průmysl celkem	17,0
stavebnictví	13,7
velkoobchod, maloobchod; opravy a údržba motorových vozidel	23,3
Počet subjektů podle počtu zaměstnanců	
bez zaměstnanců	5 047
1–9 zaměstnanci	1 117
10–49 zaměstnanci	216
50–249 zaměstnanci	61
250 a více zaměstnanci	11
nezjištěno	8 821

Zdroj: ČSU 2011

Tabulka 7: Největší ekonomické subjekty dle počtu zaměstnanců v ORP Jablonec nad Nisou (k31.12.2010)

Obchodní jméno	Sídlo	Převažující činnost	Počet zaměstnanců
PRECIOSA, a.s.	Jablonec nad Nisou	Výroba a zpracování ostatního skla vč. technického	3000 - 3999
AKT plastikářská technologie Čechy, spol. s r.o.	Jablonec nad Nisou	Výroba ostatních plastových výrobků	500 - 999
Nemocnice Jablonec nad Nisou, p.o.	Jablonec nad Nisou	Ústavní zdravotní péče	500 - 999
TI Automotive AC s.r.o.	Jablonec nad Nisou	Výroba průmyslových chladicích a klimatizačních zařízení	500 - 999
CIKAUTXO CZ s.r.o.	Jablonec nad Nisou	Výroba ostatních pryžových výrobků	250 - 499
MEGATECH Industries Jablonec s.r.o.	Jablonec nad Nisou	Výroba ostatních dílů a příslušenství pro motorová vozidla	250 - 499
MĚSTO JABLONEC NAD NISOU	Jablonec nad Nisou	Všeobecné činnosti veřejné správy	250 - 499
TI GROUP AUTOMOTIVE SYSTEMS s.r.o.	Jablonec nad Nisou	Výroba ostatních dílů a příslušenství pro motorová vozidla	250 - 499
A.RAYMOND JABLONEC s.r.o.	Jablonec nad Nisou	Výroba ostatních plastových výrobků	200 - 249
Pekařství Šumava group a.s.	Jablonec nad Nisou	Velkoobchod s cukrem, čokoládou a cukrovinkami	200 - 249
RIEGELEIN, k.s.	Jablonec nad Nisou	Výroba kakaa, čokolády a cukrovinek	200 - 249
Severočeské komunální služby s.r.o.	Jablonec nad Nisou	Shromažďování a sběr odpadů, kromě nebezpečných	200 - 249

Zdroj: Český statistický úřad, Registr ekonomických subjektů

4.5 Dojížd'ka za prací

Statistiky o pohybu za prací, mezi centrem tohoto správního obvodu městem Jablonec nad Nisou a okolními obcemi, získané ze SLDB 2001 vypovídají především o silné interakci mezi městy Jablonec nad Nisou a sousedním Libercem. Značné množství pracujících dojíždí do Jablonce také z obcí Tanvald a Smržovka a Rychnov u Jablonce nad Nisou. Nejčastějším způsobem dojížd'ky je veřejná doprava (63 %) a automobil (30 %), zbylých 7 % obyvatel jezdí do práce na kole nebo chodí pěšky.

Tabulka 8: Dojížd'ka za prací do města Jablonec nad Nisou

Obce ORP Jablonec nad Nisou		Obce mimo ORP Jablonec nad Nisou	
Rychnov u Jabl. nad Nisou	469	Liberec	1315
Lučany nad Nisou	278	Tanvald	478
Janov nad Nisou	276	Smržovka	449
Nová Ves nad Nisou	149	Desná	215
Rádlo	114	Pěňčín	210
Josefův Důl	85	Železný Brod	211
Maršovice	84	Velké Hamry	183
		Zásada	82
		Skuhrov	98
		Frýdštejn	66
		Jiřetín pod Bulovkou	65
Celkem	3897	Celkem	3372

Zdroj: SLDB 2001

4.6 Zpustlé pozemky a stavby (brownfields)

Brownfields jsou pozemky a nemovitosti uvnitř urbanizovaného území, které ztratily svoji funkci a využití, jsou opuštěné a podvyužité, často mají ekologickou zátěž a zdevastované výrobní či jiné budovy. (pojem "brownfields" je přejatý z anglického jazyka, v doslovném překladu znamená "hnědé pole"). Rekonstrukce či revitalizace takové nemovitosti k novému efektivnímu využívání je podporována z fondů EU. (Centrum pro regionální rozvoj ČR, 2008)

Tabulka 9: Brownfields nacházejících se na území ORP Jablonec nad Nisou

Areál Dolní Maxov	Josefův Důl	Sklárna	6 806 m ²
Dům	Lučany nad Nisou	Sklady	887 m ²
Městské lázně	Jablonec nad Nisou	Lázně	1 137 m ²
Výrobně skladovací areál	Jablonec nad Nisou	Výroba, skladování, administrativa	69 092 m ²
Zemědělská stavba	Janov nad Nisou	Zemědělská výroba	12 985 m ²

Zdroj: <http://www.brownfieldy.cz/>

4.7 Zemědělství

Ve srovnání s ostatními správními obvody Libereckého kraje zaujímají většinu plochy ORP Jablonec nad Nisou lesní porosty (54,5 %). Hlavními limitujícími faktory pro zemědělské aktivity je zde vysoce členitý reliéf a vysoký podíl chráněných území. Značně větší je i podíl zastavěné plochy, které zde činí 2,8 %. Naopak o průmyslovém zaměření tohoto obvodu odpovídá nízký podíl zemědělské půdy. Většinu zemědělsky využívaných ploch tvoří trvalé travní porosty (louky a pastviny), což vypovídá spíše o živočišné výrobě a to především v jižní části zájmového území. Například Zemědělská Kokonínská a.s. v obci Pulečný, zabývající se pastevectvím. Problémem ORP Jablonec nad Nisou je neustálý úbytek zemědělské půdy způsobený zástavbou.

Tabulka 10: Využití půdy v ORP Jablonec nad Nisou (v %)

	zemědělská půda	lesní pozemky	zastavěné plochy
Česká Lípa	40,2	46,0	1,5
Frydlant	45,1	47,8	1,1
Jablonec nad Nisou	29,3	54,5	2,8
Jilemnice	49,6	42,7	1,2
Liberec	46,5	41,5	2,2
Nový Bor	38,6	50,8	1,6
Semily	60,7	28,9	1,5
Tanvald	19,5	72,0	1,3
Turnov	62,4	26,2	2,0
Železný Brod	45,6	41,4	1,8
Kraj	44,2	44,4	1,7

Zdroj: ČSÚ 2011

Tabulka 11: Využití zemědělské půdy v ORP Jablonec nad Nisou

	Orná půda (ha)	Zahrady (ha)	Ovocné sady (ha)	TTP (ha)
Jablonec nad Nisou	124,784	273, 44	0,285	514,346
Bedřichov	0	4,032	0	120,957
Josefův Důl	0,256	16,716	0	220,54
Lučany nad Nisou	29,026	31,945	0	506,252
Dalešice	80,88	8,579	0	50,076
Maršovice	5,892	9,213	0	122,566
Nová Ves nad Nisou	5,902	15,68	0	232,855
Rádlo	98,06	20,624	0	195,765
Pulečň	111,928	9,779	0,506	263,714
Rychnov u Jablonce nad Nisou	278,818	32,697	0,599	331,739
Janov nad Nisou	0,539	33,027	0	425,449
ORP Jablonec nad Nisou	736,085	182,292	1,39	2984,259

Zdroj: ČSÚ 2011

4.8 Cestování a turismus

Z hlediska rekreace je území ORP Jablonec nad Nisou, především pak jeho severní část velmi atraktivní. Tento fakt je dán zejména příhodnými přírodními podmínkami a to ať už v letních nebo zimních měsících. V tomto regionu se tak nachází množství penzionů, chat a jiných rekreačních zařízení. Důležitým centrem cestovního ruchu v regionu je obec Bedřichov, jenž v létě slouží jako výchozí místo pro turistiku a cykloturistiku v Jizerských horách. V zimě je pak využíván běžkaři jako nástupní místo na Jizerskou magistrálu, zároveň je zde provozován ski areál disponující 8 vleky a sjezdovkami o celkové délce téměř 6 km. I další obce těží z příznivé polohy v blízkosti Jizerských hor. Josefův Důl je vyhledávaným rekreačním střediskem, nachází se zde ski areál se 6 vleky a spolu s obcemi Janov nad Nisou a Lučany nad Nisou je nástupním místem na množství turistických stezek. Dalším častým turistickým cílem je bobová dráha v Janově nad Nisou.

Tabulka 12: Počty objektů a lůžek v obcích ORP Jablonec n. Nisou sloužících k rekreaci

Obec	Objekty individuální rekreace	Počet lůžek v objektech individ. rek.	Chaty, rekreační domky	Chalupy
Bedřichov	223	892	64	159
Josefův Důl	411	1644	0	411
Janov nad Nisou	429	1716	0	429
Lučany nad Nisou	327	1308	36	291
Jablonec nad Nisou	47	188	31	16
Nová Ves nad Nisou	147	588	27	120
Rádlo	79	316	10	69
Rychnov u Jab. nad N.	67	268	0	67
Maršovice	36	144	3	33
Pulečný	21	84	0	21
Dalešice	30	120	2	28

Zdroj: ČSÚ, SLDB 2001

4.9 Bydlení

Výhodná poloha s dobrou návazností na krajské město Liberec a kvalita životního prostředí činí správní obvod Jablonec nad Nisou vysoce atraktivním pro bydlení. Ve srovnání s ostatními ORP kraje, je podíl nových bytů na 1000 obyvatel pohybuje v posledních letech v průměrných hodnotách. V meziročním srovnání můžeme zaznamenat pokles výstavby po roce 2008, který je zapříčiněn hospodářskou recesí. Sídlní struktura je zde (především v okolí města Jablonec nad Nisou) vysoce kompaktní. Struktura osídlení je zde tvořena velkými panelovými sídlišti Mšeno, Vysoká, Žižkův Vrch, Nová Pastýřská a Janovská. Liberecko-Jablonecká sídlní aglomerace patří mezi nejvíce urbanizované území severovýchodní části České republiky.

Tabulka 13: Domovní fond ORP Jablonec nad Nisou (2002 – 2011)

	2002	2003	2004	2005	2006	2007	2008	2009	2010	2011
Dokončené byty	70	300	133	171	72	148	200	151	143	89
Dokončené byty na 1 000 obyvatel	1,3	5,7	2,5	3,2	1,3	2,8	3,7	2,8	2,6	1,6
Podíl bytů dokončených v rodinných domech (%)	52,9	15,7	26,3	29,2	76,4	45,3	48,5	55,0	62,2	71,9
Průměrná obytná plocha 1 dokončeného bytu (m²)	68,8	47,2	57,9	60,3	91,9	76,4	75,4	83,1	87,1	101,1

Zdroj: ČSÚ

4.10 Doprava

Důležitým faktorem limitujícím další rozvoj silniční a železniční sítě je vysoce členitý reliéf okolní krajiny. Většina hlavních dopravních spojů je tak vedena především údolími řek Nisy, Kamenice a Mohelky. Hlavními dopravními tepnami regionu jsou zde silnice I. třídy.

Hlavní silniční osou území, spojující města Liberec - Jablonec nad Nisou, je silnice I/14 . Další významnou komunikací je I/65 (Rádelský mlýn – Jablonec nad Nisou), která napojuje Jablonec nad Nisou na rychlostní silnici R35 (Liberec – Turnov). Spojení se sousedním Železnobrodskem zajišťuje silnice II. třídy II/287, která se v obci Bratříkov napojuje na I/10. Spojení jednotlivých obcí ORP je zabezpečena rozsáhlou sítí silnic III. třídy. Kvalita silnic je zejména v horských oblastech nepříznivě ovlivněna členitým terénem a klimatickými podmínkami. Silnice zde jsou úzké s malými poloměry oblouků a velmi vysokými náklady na zimní údržbu.

Územím ORP Jablonec nad Nisou prochází celostátní železniční trať 030 (Pardubice – Jaroměř – Liberec), která je dále napojena na Prahu a Německo. Městem Jablonec nad Nisou prochází regionální dráha 036 (Liberec – Harrachov) s napojením do Polska.

Města Jablonec nad Nisou a Liberec, spojuje kromě silnice a železnice i tramvajová trať.

5 Metody studia regionálního rozvoje

5.1 Teorie regionálního rozvoje

Po desítky let vývoje moderního regionálního rozvoje vznikla řada odlišných teorií a trendů, které můžeme podle J.Blažka a D.Uhlíře (2011, s. 13) klasifikovat z pohledu různých kritérií, nejčastěji však bývají zařazeny do jedné ze dvou velkých kategorií. První skupinou jsou teorie regionální rovnováhy, jinak také nazývané jako konvergenční. Jejich hlavním předpokladem je vyrovnávání meziregionálních rozdílů a větší význam je přikládán procesům vedoucím k nivelizaci. Druhou skupinou jsou teorie regionální nerovnováhy (tzv. divergenční teorie). Přirozenou tendencí je zvětšování rozdílů mezi regiony, u těchto teorií převažují diferenciační mechanismy. Preference jedné či druhé základní tendence se v průběhu 20. století neustále měnily v závislosti na aktuální společenské a ekonomické situaci v regionu. Hlavní vývojové etapy teorií regionálního rozvoje zpracoval Blažek (1999) do následující tabulky. (Tabulka 14)

Velkým vzestupem prošel regionální rozvoj v 80. a 90. letech 20. století. V té době vzniklo několik nových teorií a koncepcí, například Územní dělby práce (D. Massey 1984), metoda ve společenských vědách (A. Sayer 1984) nebo Konstituce společnosti (A. Giddens 1984). Tyto nové přístupy k regionální politice byly podmětem pro ostré mezioborové diskuze, které vyvrcholily na počátku 90. let v tzv. „*locality debate*“. (J.Blažek, D.Uhlíř 2011, s. 168 – s. 173). Diskuze, jež byla vyvolána výzkumným projektem *Changing Urban and Regional System* vedeným P. Cookem, řešila základní otázku, jakým způsobem mohou obyvatelé a jiné lokální subjekty ovlivnit vývoj své lokality.

Tabulka 15: Naplňování strategických cílů PRLK

Obecný přístup	Převažující teorie	Regionální politika
Neoklasický (1920 - 1940)	Teorie regionální rovnováhy	Základní koncept – „dělníci za prací“, mobilita pracovních sil
Keynesiánský (1950 – 1975)	Teorie regionální nerovnováhy	„práce za dělníky“, investice do problémových regionů, relokační institucí
Neomarxistický (1970 –1985)	Teorie regionální nerovnováhy	Návrhy nebyly formulovány, v některých socialistických zemích byla reg. politika účinná, avšak za cenu ztráty ekonomické výkonnosti a vnější konkurenceschopnosti státu
Neoliberální (1975 -)	Teorie regionální rovnováhy i nerovnováhy	„podpora lokální iniciativy“, podpora malých a středních firem, decentralizace kompetencí, deregulační opatření
Institucionální (1980 -)	Teorie regionální nerovnováhy	„spolupráce a inovace“, podpora malých a středních firem, šíření inovací, networking, gradualistická proměna místních institucí založená na učení

Zdroj: J.Blažek, D.Uhlíř (2011. s.15)

5.2 Současné trendy v regionální politice

Podle J.Blažka a D.Uhlíře (2011. s.260) je z pohledu současného pojetí regionální politiky kladen vysoký důraz na využití místních rozvojových potenciálů a místních aktiv. Dále je patrná snaha o řešení příčin regionálních problémů, a ne jen jejich důsledků, jak tomu bylo dříve. Ve veřejné správě můžeme zaznamenat značný posun k decentralizaci a přesunu kompetencí a finančních zdrojů na regionální a lokální úroveň.

Dle Ministerstva pro místní rozvoj můžeme celý proces regionálního rozvoje rozdělit do tří na sebe navazujících fází. Prvním krokem je tzv. poznávací fáze, v té jde především o analýzu situace regionu identifikaci klíčových aktérů rozvoje. Následuje tzv. plánovací fáze, ve které se formulují rozvojové vize a cíle, a stanovují se konkrétní kroky k jejich dosažení. Závěrečným krokem je tzv. realizační fáze, v té dochází k plnění plánovaných aktivit a provádění zpětné vazby vzhledem k následnému vývoji.

5.3 Koncepční dokumenty

Koncepční dokumenty jsou hlavním nástrojem pro koordinaci rozvoje území. Stanovují základní rozvojové cíle, které jsou stanoveny s ohledem na specifika a potenciál daného území. Zákon č. 248/2000 Sb. o podpoře regionálního rozvoje definuje charakteristiku základních koncepčních dokumentů.

Strategie – dlouhodobý koncepční dokument, který určuje základní linie rozvoje daného území, pro které je strategie vytvářena a to ve všech základních tematických oblastech.

Program – střednědobý koncepční dokument, který vychází a navazuje na strategii a vytyčuje opatření, která budou realizována, aby bylo dosaženo strategických cílů.

Plán – krátkodobý dokument prováděcího charakteru, který navazuje na strategii a konkretizuje vybraná opatření ve formě projektů a aktivit. Obsahuje harmonogram a stanovuje způsob financování jednotlivých aktivit spolu s jejich rámcovými rozpočty.

5.4 Úrovně regionálního rozvoje

Strategie regionálního rozvoje České republiky vydaná ministerstvem pro místní rozvoj v roce 2006, definuje základní úrovně regionálního rozvoje v rámci ČR takto:

- Česká republika (NUTS I)
- regiony soudržnosti (NUTS II)
- kraje (NUTS III)
- statistické regiony na úrovni okresů
- správní obvody obcí s rozšířenou působností (SO ORP)
- obce

5.5 Aktéři regionální politiky

Důležitou otázkou v regionální politice je vymezení základního institucionálního a partnerského rámce. Spolupráce jednotlivých subjektů (aktérů) regionálního rozvoje je založena na vzájemných vztazích, právech a povinnostech. Podle Galvasové a kol. (2007. s. 45) můžeme rozlišit několik typů subjektů podle vztahu k řešenému problému.

Podílející se (Shareholders) - subjekty, které jsou hlouběji zapojení do procesu řešení či přípravy, podílí se na něm (např. spolupracující obce, podnikatelé atd.)

Zainteresovaní (Stakeholders) - subjekty, na které bude jistá aktivita působit (např. občané, návštěvníci atd.)

Dotčení (Placeholders) – myšleno na územním principu, tj. subjekty, v jejichž zájmovém území se aktivita realizuje (např. krajský úřad, ministerstvo atd.)

Podle úrovně regionálního rozvoje rozděluje Wokoun (*R. Wokoun a kol., 2006, s. 408*) aktéry regionálního rozvoje ČR do několika složek:

- zákonodárné složky státu
- výkonné složky státu
- regionální rady (na úrovni NUTS II)
- orgány samosprávy (na krajské a obecní úrovni)
- řídicí a monitorovací orgány
- rozvojové agentury s celostátní či regionální působností
- hospodářské a agrární komory, zájmová sdružení, zaměstnanecké a zaměstnavatelské organizace, agentury
- instituce veřejného sektoru (vysoké školy, zdravotní a sociální zařízení, kulturní instituce aj.), nestátní neziskové organizace
- subjekty soukromého sektoru

5.6 Monitoring

Monitoring je důležitým nástrojem regionální politiky a to zejména pro získání zpětné vazby, která umožňuje poučení o získaných skutečnostech. Monitorování realizace strategie a naplňování jejich jednotlivých cílů je prováděno prostřednictvím předem určených ukazatelů, které jsou zpravidla kvantitativního charakteru. Zdrojem těchto dat je v první řadě Český statistický úřad a další statistické služby. Odpovědnost za monitoring SRR ČR nese Ministerstvo pro místní rozvoj (ve spolupráci s dalšími ministerstvy a kraji), které s výsledky pravidelně seznamuje všechny aktéry regionální politiky.

6 Program rozvoje Libereckého kraje

„Liberecký kraj je živý, zdravý, silný a dynamický region na bázi udržitelného rozvoje ve všech oblastech, s diverzifikovanou ekonomickou základnou založenou na inovační produkci a službách s vysokou přidanou hodnotou včetně využívání potenciálu cestovního ruchu. Liberecký kraj je region poskytující kvalitní podmínky pro život obyvatel, region se zdravým životním prostředím, region, který se harmonicky rozvíjí s využitím všestranné spolupráce.“

(Program rozvoje Libereckého kraje 2007- 2013)

6.1 Vývoj programu rozvoje

Program rozvoje Libereckého kraje 2007 – 2013 je již třetím v pořadí a navazuje tak na Program rozvoje Libereckého kraje 2000 a následující Program rozvoje Libereckého kraje 2004 -2006. Podobu zpracování strategií rozvoje jednotlivých krajů stanovil Zákon o podpoře regionálního rozvoje (č. 248/2000 Sb.) a Zásady regionální politiky vlády (usnesení vlády ČR č. 235/98). Ty definovaly Program rozvoje kraje jako základní dokument regionálního rozvoje na úrovni NUTS III.

První z těchto dokumentů byl zpracován ještě před vznikem samotného Libereckého kraje (1. 1. 2001). Na jeho zhotovení se podílelo několik odborných zpracovatelů (např.: Agentura regionálního rozvoje, spol. s r.o. Liberec, SAUL, s.r.o. Liberec, Technická univerzita Liberec, EMA Liberec, Lesprojekt Jablonec n. N., Environment & Consult Jablonec n. N), kteří se i po diskuzi s občany shodli na šesti základních pilířích rozvoje Libereckého kraje.

- Ekonomický potenciál
- Lidský potenciál
- Infrastruktura
- Životní prostředí
- Cestovní ruch
- Zemědělství a venkov

Popudem pro sepsání nového rozvojového dokumentu (Program rozvoje Libereckého kraje 2004 -2006) bylo vstoupení České republiky do EU v roce 2004. Z důvodu možnosti čerpání Strukturálních fondů EU vznikly v krajích ČR nové rozvojové dokumenty a operační programy. Vzhledem k již vyjasněné situaci v organizační struktuře krajského úřadu, bylo rozhodnuto, že dokument bude vypracován interně jednotlivými odbory KÚ, v první řadě pak Odborem rozvoje KÚLK. Tento postup znamenal sice střízlivé vyhodnocení problémových oblastí a návrhy jejich rozvoje, avšak postrádal měřitelné indikátory pro průběžné monitorování jednotlivých opatření tohoto programu.

Po vstoupení do EU se i v České republice začali více zohledňovat principy udržitelného rozvoje. Tento trend dal vzniknout dokumentu Strategie udržitelného rozvoje Libereckého kraje 2005 – 2020, který také identifikuje 3 základní pilíře udržitelného rozvoje (ekonomika, společnost a prostředí) a snaží se o jejich koordinovaný a rovnovážný rozvoj. Strategie udržitelného rozvoje LK 2005 – 2020 byla posléze použita jako podklad pro Strategii rozvoje Libereckého kraje 2006 – 2020.

Kromě základních strategických dokumentů (Strategie rozvoje LK, Program rozvoje LK) vznikla celá řada podkladových materiálů, které jsou relevantní v otázce rozvojové politiky Libereckého kraje.

- Analýza podnikání – podnikatelské prostředí (2002)
- Strategie udržitelného rozvoje LK 2005 - 2020
- Dlouhodobý záměr vzdělávání a rozvoje výchovné vzdělávací soustavy LK (2003)
- Návrh směrů rozvoje sociální práce a sociálních služeb na území LK (2002)
- Strategie rozvoje dopravní infrastruktury LK (2002)
- Analýza stavu dopravy na území LK (2005)

- Program rozvoje cestovního ruchu LK (2003)
- Zdravotní politika LK (2002)
- Krajský zdravotní plán LK (2003)
- Koncepce ochrany přírody a krajiny LK (2004)
- Plán odpadového hospodářství LK (2004)

6.2 Program rozvoje Libereckého kraje 2007 – 2013

Principy udržitelného rozvoje se výrazně promítly i do aktuálního Programu rozvoje Libereckého kraje 2007- 2013. Na jeho tvorbě, která probíhala v letech 2006 a 2007, se podílela pracovní skupina složená ze zástupců jednotlivých odborů krajského úřadu (tzv. PRLK Team), jenž spadala pod vedení odboru regionálního rozvoje a evropských projektů KÚLK.

V návaznosti na tři základní pilíře Strategie udržitelného rozvoje Libereckého kraje 2005 – 2020 bylo určeno 5 prioritních strategických cílů a jejich následná specifikace do rozvojových opatření. (Příloha 2.)

- A. Dynamická a konkurenceschopná ekonomika
- B. Kvalitní a zdravé lidské zdroje
- C. Komplexní a kvalitní infrastruktura
- D. Zdravé životní prostředí bez zátěží
- E. Udržitelný rozvoj území a občanské společnosti

6.3 Monitoring plnění, indikátory

Pro kontrolu plnění rozvojových cílů a aktivit Programu rozvoje Libereckého kraje slouží každoroční monitoring. Hodnocení se provádí na základě předem stanovených ukazatelů, na jejich základě je sestaveno slovní hodnocení, které obsahuje konkrétní akce a pokrok jejich naplňování. Podle toho je pak cíl posouzen jako naplňován, částečně naplňován nebo nenaplňován.

Tabulka 15: Naplňování strategických cílů PRLK

Cíl	Počet opatření	Naplňován		Částečně naplňován		Nenaplňován		Nehodnoceno	
		počet	podíl (%)	počet	podíl (%)	počet	podíl (%)	počet	podíl (%)
A	71	51	71,80%	13	18,30%	7	9,90%	0	0%
B	126	99	78,60%	11	8,70%	16	12,70%	0	0%
C	17	10	58,80%	7	41,20%	0	0%	0	0%
D	34	25	73,50%	5	14,70%	4	11,80%	0	0%
E	75	63	84%	6	8%	5	6,70%	1	1,30%
Celkem	323	248	76,80%	42	13%	32	9,90%	1	0,30%

Zdroj: PRLK 2007 - 2013

6.4 Hospodářsky slabé oblasti Libereckého kraje

Z důvodů snižování rozdílů socioekonomického rozvoje, což je jedním z předpokladů vnitřní soudržnosti a stability regionu, došlo na území Libereckého kraje již v roce 2002 k prvnímu vymezení hospodářsky slabých oblastí. Aktualizace seznamu těchto oblastí je od roku 2004 stabilní součástí Programu rozvoje LK. K vymezení byla jako základní veličina použita tzv. generelová jednotka (středisko se spádovým územím), která na rozdíl od obce zohledňuje dostupnost do center.

Tyto mikroregiony byly ohodnoceny podle 11 vybraných ukazatelů:

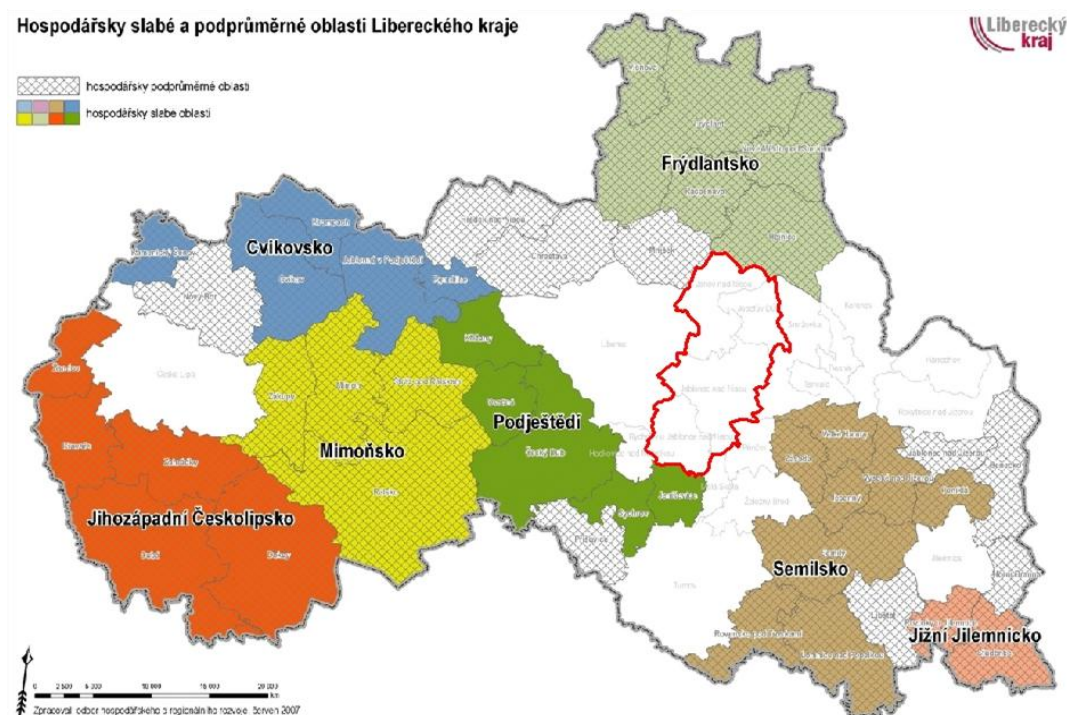
1. Intenzita bytové výstavby
2. Index vzdělanosti
3. Index ekonomického zatížení
4. Počet pracovních příležitostí
5. Míra nezaměstnanosti
6. Intenzita podnikatelské aktivity
7. Daňové příjmy
8. Dopravní obslužnost
9. Technická infrastruktura
10. Občanská vybavenost
11. Hustota zalidnění

Těmto ukazatelům byla přiřazena různá váha, a po přepočtení na body byly jednotlivé generelové jednotky rozděleny do tří kategorií:

- Hospodářsky podprůměrné oblasti
- Hospodářsky slabé oblasti
- Ostatní oblasti

Na LK evidujeme 73 % jeho rozlohy jako hospodářsky podprůměrné oblasti, ve kterých žije 39 % jeho obyvatel. 60 % rozlohy je pak dokonce řazeno do kategorie hospodářsky slabých oblastí, v nich žije až 29 % obyvatel. Celé území SO ORP Jablonec nad Nisou je tvořeno jednotkami patřícími výhradně do kategorie ostatních oblastí a je tak jedním z nejnávyhodnějších regionů Libereckého kraje.

Obrázek 8: Hospodářsky slabé oblasti LK, ORP Jablonec nad Nisou



Zdroj: Program rozvoje Libereckého kraje, upravil autor

6.5 Program rozvoje hospodářsky slabých oblastí LK

Dokument Program rozvoje hospodářsky slabých oblastí Libereckého kraje, jenž byl vypracován v roce 2004, určuje pomocí SWOT analýzy možný rozvojový potenciál jednotlivých oblastí. Hlavním cílem dokumentu je definovat opatření a aktivity, které jsou významné pro rozvoj těchto území. Jako nejslabší stránka byla stanovena slabá ekonomická základna a s tím spojená i vysoká míra nezaměstnanosti. Dalšími problémy obcí, patřících mezi HSO, je špatný stav dopravní a technické infrastruktury a řídká síť školských a zdravotnických zařízení. Nesporným handicapem v oblasti cestovního ruchu, je častokrát nízká atraktivita pro potenciální návštěvníky.

Pro financování projektů na území HSO byl Libereckým kraje zřízen v rámci Grantového fondu program číslo 18 – Program podpory hospodářsky slabých oblastí Libereckého kraje. Mimo to, dochází v rámci Libereckého kraje ke zvýhodňování HSO při čerpání financí z jiných zdrojů, především pak z operačních programů EU.

6.6 ROP NUTS II Severovýchod

Po vstupu České republiky do Evropské unie se strukturální fondy staly vedle národních a krajských finančních zdrojů významným nástrojem regionální politiky. Zejména pak Evropský fond pro regionální rozvoj (ERDF), ten je objemem peněz největší z fondů EU a také tím nejdůležitějším. Finanční prostředky ERDF jsou poskytovány v rámci tří cílů regionální politiky: Konvergence, Regionální konkurenceschopnost a zaměstnanost, Evropská územní spolupráce.

V případě České republiky je naprostá většina (4,6 mld. €) získaných dotací směřována na realizaci projektů v rámci konvergence. Všechny rozvojové cíle a aktivity financované z těchto zdrojů jsou sepsány v souhrnném dokumentu s názvem Společný regionální operační program (SROP). Dle tohoto dokumentu je větší podpora kladena projektům, jejichž samotná realizace spadá do působnosti krajů a obcí a ne státu. Za účelem zvýšení efektivity získávání a využívání prostředků z evropských fondů, byly na našem území zřízeny tzv. regiony soudružnosti (NUTS II). Území ORP Jablonec nad Nisou patří spolu s celým Libereckým krajem a s krajem Královéhradeckým a Pardubickým do regionu soudružnosti Severovýchod. Jeho stěžejním dokumentem je Regionální operační program NUTS II Severovýchod pro období 2007 – 2013, který je realizován prostřednictvím 5 prioritních os.

- 1.Rozvoj dopravní infrastruktury (36% dotací)
- 2.Rozvoj městských a venkovských oblastí (37%)
- 3.Cestovní ruch (20%)
- 4.Rozvoj podnikatelského prostředí (4%)
- 5.Technická pomoc (3%)

7 Regionální rozvoj ORP Jablonec nad Nisou

Rozvoj území ORP Jablonec nad Nisou vychází z hierarchicky nadřazených dokumentů, ať už na celostátní (SRR ČR) nebo krajské (PRLK) úrovni. V návaznosti na tyto rozvojové dokumenty vytváří příslušný úřad strategické dokumenty pro správní obvod ORP Jablonec nad Nisou. Pro obec s rozšířenou působností plyne ze stavebního zákona povinnost zpracování Rozboru udržitelného rozvoje území, jenž je součástí Územních analytických podkladů. Rozvojové aktivity na území jsou, mimo zmíněných dokumentů, koordinovány také na úrovni obcí a jejich svazků. Jedná se o místní akční skupiny (MAS) a mikroregiony působící na území správního obvodu.

7.1 Územně analytické podklady

Územně analytické podklady (ÚAP) obsahují vyhodnocení stavu a vývoje celého zkoumaného území, a to jak ze socioekonomického tak i fyzicko-geografického hlediska. Jejich zhotovitelem je Architektonické Studio K4 s.r.o. a na vytvoření se podílela skupina odborníků z jednotlivých oborů. ÚAP slouží jako podklad k pořizování územně plánovací dokumentace a pro vyhodnocování udržitelného rozvoje území. Jsou aktualizovány průběžně a jednou za dva roky je pořízena jejich úplná aktualizace. Další takováto aktualizace, která má za cíl zjistit změny, hodnoty a problémy v území, proběhne ke dni 31. 12. 2012. Nedílnou součástí ÚAP je i Rozbor udržitelného rozvoje území (RURÚ).

7.2 Rozbor udržitelného rozvoje území ORP Jablonec nad Nisou

Ze zákona č.183/2006 Sb. vyplývá pro ORP Jablonec nad Nisou povinnost vypracování Rozboru udržitelného rozvoje území. Dokument je koncipován do deseti tematických částí (určeny vyhláškou č. 500/2006 Sb.), jež reprezentují naplňování tří základních pilířů:

1. Účinná ochrana životního prostředí a šetrné využívání přírodních zdrojů
2. Sociální rozvoj, který respektuje potřeby občanů
3. Udržení vysoké a stabilní úrovně ekonomického růstu a zaměstnanosti

Pro hodnocení kvality území použili autoři tohoto dokumentu vlastní systém indikátorů, ty pomáhají identifikovat hlavní problémy v jednotlivých oblastech vývoje.

7.3 Místní akční skupiny na území ORP Jablonec nad Nisou

Název „Místní akční skupina“ (MAS), je odvozeno z anglického LAG (Local Action Group). Místní akční skupina je nezisková organizace (občanské sdružení), jejímiž zakladateli a členy jsou zástupci místní komunity například podnikatelé. Podíl veřejné sféry však musí činit méně než 50%. Pokud organizace splňuje všechny podmínky, může zažádat o dotaci v rámci tzv. programu "LEADER", který je realizovaný v České republice v rámci Programu rozvoje venkova. Když tato organizace se svou žádostí uspěje, dostane finanční dotaci, která se odvíjí od počtu obyvatel v jejím území. Následně pak organizace sama rozděluje tyto prostředky na místní úrovni.

Iniciativa LEADER, neboli Liaison entre les actions economic rural - Propojování akcí hospodářského rozvoje venkova, je jednou z iniciativ Evropské unie. Jejím hlavním cílem je přiblížit rozhodování o alokaci finančních prostředků co nejbližší

území, jemuž jsou tyto prostředky určeny. V rámci této iniciativy proběhlo v minulosti již několik programů. V současnosti probíhá na území České republiky program LEADER, jeho realizace byla naplánována na období mezi léty 2008 – 2013.

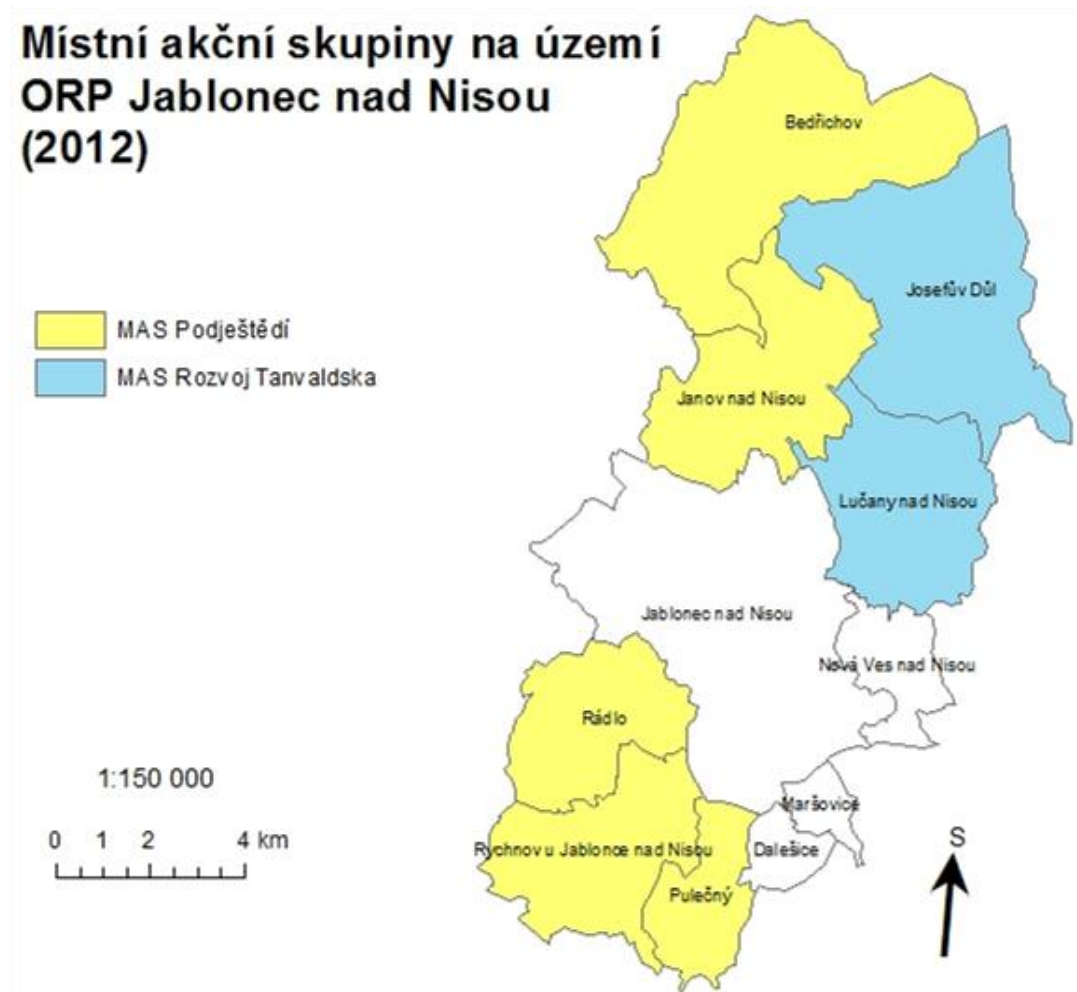
Na rozvoji ORP Jablonec nad Nisou se podílí dvě místní akční skupiny: MAS Podještědí (Bedřichov, Janov nad Nisou, Pulečný Rádlo, Rychnov u Jablonce nad Nisou) a okrajově i MAS Rozvoj Tanvaldska (Lučany nad Nisou, Josefův Důl).

Na území MAS Podještědí působí mikroregiony: Sdružení obcí Podještědí, Hrádecko – Chrastavsko, Jizerské Podhůří, Císařský kámen, a částečně i mikroregiony Tanvaldsko a Jizerské hory. Místní akční skupina podporuje ty rozvojové aktivity, které spadají do některé z pěti vytyčených prioritních oblastí.

- Podpora rozvoje a utváření občanské společnosti
- Zachování a zhodnocení přírodního a kulturního dědictví, venkovské architektury a krajiny
- Zvýšení atraktivity území pro trvalé bydlení a volnočasové aktivity
- Podpora rozvoje infrastruktury
- Rozvoj lidských zdrojů

Obrázek 9: Místní akční skupiny na území ORP Jablonec nad Nisou

Zdroj: NSMASCR.cz, upravil autor



8 Výsledky plnění programu rozvoje

Pro ukázkou plnění programu rozvoje ORP Jablonec nad Nisou, jsem vybral několik rozvojových aktivit, které přispěly k celkové atraktivitě území a jejich realizace jsou využitelné pro širokou veřejnost. Většina těchto projektů vznikla za podpory programů EU, a to ať už v rámci cíle konvergence, iniciativy LEADER nebo jiných operačních programů EU.

8.1 Modernizace sportovního areálu Břízky

Cílem tohoto projektu bylo zkvalitnění infrastruktury areálů v Břízkách, jež slouží turistům, široké veřejnosti a pro účely závodního sportu (běžecké lyžování). Proběhlo zde rozšíření stávajících šaten a mazacích boxů, výstavba nových objektů pro občerstvení. Dále zde byly zřízeny garáže pro sněžnou rolbu a skútry, sklady, sociální zařízení a tribuny. V prostoru cíle pak byl upraven sklon terénu.

Programové období:	Strukturální 2007-2013
Název programu:	ROP NUTS II Severovýchod
Priorita:	Cestovní ruch
	Rozvoj základní infrastruktury a doprovodných aktivit v oblasti cestovního ruchu
Žadatel:	Ski klub Jablonec nad Nisou o. s.
Termín zahájení:	1. 3.2011
Termín ukončení:	15. 5. 2012
Rozpočet celkem:	19 215 453 Kč
Příspěvek EU:	15 582 738 Kč

Zdroj: Regionální informační servis

8.2 Silnice I/14 Jablonec nad Nisou – Tanvald

Silnice I. třídy č. 14, jež důležitým dopravním spojením mezi městy Liberec - Jablonec nad Nisou a pokračuje dále na Tanvald, prošla nedávno rozsáhlou rekonstrukcí. Na části vozovky mezi městy Jabloncem nad Nisou a Tanvald o délce téměř 9 km proběhla úprava odvodňovacích zařízení, výměna a doplnění svodidel a rekonstrukce 3 mostů a 13 opěrných zdí.

Programové období:	Strukturální 2007-2013
Název programu:	OP Doprava
Priorita:	Modernizace silnic I. třídy mimo TEN-T
Opatření:	Rekonstrukce a modernizace na silnicích I. třídy mimo TEN-T
Žadatel:	Ředitelství silnic a dálnic ČR
Termín zahájení:	3. 6. 2008
Termín ukončení:	30. 11. 2010
Rozpočet celkem:	420 503 071 Kč
Příspěvek EU:	347 240 180 Kč

Zdroj: Regionální informační servis

8.3 Lesopark Žižkův Vrch v Jablonci nad Nisou

Projekt lesoparku je jedním z několika aktivit, které měli za úkol revitalizaci a zatraktivnění obytné zóny Žižkův Vrch. Kvalita života obyvatel tohoto panelového sídliště se zvýšila díky relaxační a estetické funkci parku. V rámci projektu došlo k terénním a vegetačním úpravám, vznikly nové herní plochy a síť chodníků. Park byl osazen lavičkami, odpadkovými koši a informačními tabulemi. Po dokončení je užíván nejen rodinami s dětmi a seniory, ale i ostatními obyvateli okolní zástavby.

Programové období:	Strukturální 2007-2013
Název programu:	Integrovaný operační program
Priorita:	Národní podpora územního rozvoje - Cíl Konvergence
Opatření:	Zlepšení prostředí v problémových sídlištích
Žadatel:	Statutární město Jablonec nad Nisou
Termín zahájení:	1. 6. 2010
Termín ukončení:	30. 9. 2012
Rozpočet celkem:	24 540 438 Kč
Příspěvek EU:	19 344 218 Kč

Zdroj: Regionální informační servis

8.4 Jablonecko jako centrum cestovního ruchu Jizerských hor

V rámci projektu bylo stanoveno a následně realizováno 5 aktivit za účelem zlepšení kvality a rozsahu služeb cestovního ruchu a využití hospodářského potenciálu turistického regionu Jizerské hory.

1. Vznik a podpora aktivit Regionálního turistického informačního centra
2. Turistický region Jizerské hory bez bariér (analýza situace a rozvoj aktivit v oblasti CR pro imobilní)
3. Využití památek v produktech a programech cestovního ruchu (analýza prostředí, sestavení databáze aj.)
4. Rozšíření produktu „Jablonecké putování“
5. Marketingová podpora a propagace turistického regionu Jizerské hory (veletrhy, internetová prezentace aj.)

Programové období:	Strukturální 2007-2013
Název programu:	ROP NUTS II Severovýchod
Priorita:	Cestovní ruch
Opatření:	Marketingové a koordinační aktivity v oblasti cestovního ruchu
Žadatel:	město Jablonec nad Nisou
Termín zahájení:	1. 10. 2008
Termín ukončení:	30. 9. 2011
Rozpočet celkem:	7 357 924 Kč
Příspěvek EU:	6 212 473 Kč

Zdroj: Regionální informační servis

8.5 Voda a kanalizace Janov nad Nisou

Vodovod a kanalizace jsou v obci Janov nad Nisou budovány již od 90. let. Od té doby bylo již investováno téměř 20 mil. Kč ze zdrojů obce. Na jejich dobudování poskytla v roce 2009 EU dotaci 53,2 mil. Kč. První částí tohoto projektu je dostavba vodovodního potrubí o délce 2536 m s napojením na ÚV Bedřichov a třemi vodojemy. Zároveň s tím probíhala výstavba kanalizace o délce 2704 m, která ústí v místní čistírně odpadních vod.

Programové období: Strukturální 2007-2013

Název programu: OP Životní prostředí

Zlepšování vodohospodářské infrastruktury a snižování rizika povodní

Opatření: Snižování znečištění vod

Žadatel: obec Janov nad Nisou

Termín zahájení: 27. 4. 2009

Termín ukončení: 31. 12. 2012

Rozpočet celkem: 78 693 397 Kč

Příspěvek EU: 53 268 912 Kč

Zdroj: Regionální informační servis

9 Vlastní návrhy témat rozvoje

9.1 Opatření: Rozvoj turistické infrastruktury

Výhodná poloha na území CHKO Jizerské hory a členitý reliéf skýtají značný potenciál v oblasti rozvoje cestovního ruchu a to především pro severní část regionu. Hlavním nástrojem pro rozvoj turismu je vhodná infrastruktura. Prioritou by mělo být především budování sítě cyklostezek, a značených turistických tras.

9.1.1 Aktivita: Vybudování lanovky do center cestovního ruchu

Z dotazníkového šetření, které proběhlo v rámci aktualizace ÚAP v loňském roce, můžeme jako prioritní aktivitu označit vybudování linky MHD z Liberce a Jablonce nad N. do center cestovního ruchu (Bedřichov, Janov nad Nisou, Josefův Důl, Lučany nad Nisou). Tím by se výrazně zjednodušila dostupnost, která by znamenala zvýšení výnosů a rozvoj služeb. Vzhledem k velkému výškovému rozdílu mezi nástupním místem (Jablonec nad N., Liberec) a cílovou stanicí (Bedřichov atd.) se jako nejvhodnější forma dopravy jeví lanovka.

9.1.2 Aktivita: Vybudování sítě cyklostezek

Území postrádá ucelenou síť cyklostezek, jenž by pomohla rozvoji turistického ruchu v letních měsících. Páteřní cyklostezkou tohoto regionu je Jizersko-krkonošská magistrála, na kterou se zde napojuje síť zpevněných cest. Chybí však jejich napojení na město Jablonec nad Nisou. Jako rozvojová aktivita se tak nabízí propojení s Lučany nad Nisou a Libercem. Velký potenciál skrývá především potenciální výstavba cyklostezky podél toku řeky Nisy, která by dle mého názoru byla hlavně v letních měsících hojně využívaným spojem mezi Libercem a Jabluncem nad Nisou.

9.2 Opatření: Průběžné zkvalitňování dopravní infrastruktury a její optimalizace

Dopravní infrastruktura není ani tak výsledkem, jako spíše nástrojem regionální politiky, který je nositelem hospodářské rozvoje. Kvalitní dopravní obslužnost území je nezbytná pro šíření zboží a služeb a tak i hospodářské prosperity. Vysoce členitý reliéf však, především v severní polovině území, značně limituje rozvoj silniční a železniční sítě. Silnice zde jsou úzké s malými poloměry oblouků a velmi vysokými náklady na zimní údržbu. Většina hlavních dopravních spojů je tak vedena především údolními řek Nisy, Kamenice a Mohelky.

9.2.1 Aktivita: Podpora budování, rekonstrukce a údržby místních komunikací

Špatný stav místní dopravní infrastruktury je podle obyvatel obcí Janov nad Nisou a Lučany nad Nisou největším problémem. Kvalita komunikací je v horských oblastech neuspokojivá, negativně ji ovlivňuje zejména vysoký sklon terénu a nepříznivé klimatické podmínky. Silnice jsou zde úzké s malými poloměry oblouků a vysokými náklady na zimní údržbu. Dílčí rozvojovou aktivitou by tak mohla být postupná rekonstrukce horských komunikací III. třídy. Jedná se především o silnice III/29029 v Janově nad Nisou a III/29037 v Lučanech nad Nisou.

9.2.2 Aktivita: Napojení Jablonce nad Nisou na celostátní železniční síť

Faktorem, který omezuje dopravní obslužnost regionu je chybějící napojení Jablonce nad Nisou na celostátní železniční síť. Železniční doprava je zde důležitá z hlediska dopravního ruchu, ale nesmíme opomenout ani nákladní železniční dopravu, která je nezbytná pro průmyslové aktivity na tomto území. Možnou rozvojovou aktivitou by tak mohlo být vybudování tzv. V. tranzitního železničního koridoru na trase Praha – Liberec s napojením na Jablonec nad Nisou. Tento projekt je již ve fázi úvah, avšak je limitován vysokými finančními nároky.

9.2.3 Aktivita: Dobudování a modernizace hlavních dopravních tahů

Rozvoji regionu by významně pomohla výstavba rychlostní silnice R/35 z Liberce do Hradce Králové, avšak její realizace vyvolává řadu kontroverzí. V minulosti byly vypracovány 3 možné varianty vedení trasy této komunikace. Občané Jablonecka se však důrazně ohradil proti tzv. superseverní variantě a založili občanské sdružení Občané proti superseverní variantě R35 o.s.. Podobný odpor však vyvolávají u občanů okolních krajů i zbylé dvě varianty (severní a jižní) a tak se příprava a realizace celého projektu neustále odkládá.

Další dílčí aktivitou, jejíž výsledek by prospěl rozvoji regionu je dobudování dopravního spojení mezi městy Jablonec nad Nisou – Liberec. Tato komunikace by zlepšila propojení a spolupráci obou měst, především v otázce dojížděky za prací.

9.3 Opatření: Předcházení a řešení dopadů lidské činnosti na životní prostředí a zdraví

Životní prostředí ORP Jablonec nad Nisou je poznamenáno množstvím Starých ekologických zátěží a brownfields, které negativně ovlivňují kvalitu života místních obyvatel. Jedná se především o kontaminace přírodních zdrojů což je pozůstatkem nešetrného nakládání s odpady, používání nevyhovujících hnojiv a těžká mechanizace za dob minulého režimu. Stejnou hrozbou jsou i opuštěné průmyslové a zemědělské objekty, které jsou mimo to i narušitelem estetické funkce krajiny.

9.3.1 Aktivita: Revitalizace chátrajících objektů

Odstraňování starých ekologických zátěží skýtá velký prostor pro rozvoj regionu. Na území ORP Jablonce nad Nisou můžeme nalézt množství zpustlých pozemků a staveb, jejichž revitalizace nebo případná přestavba na obytné plochy by zvýšila kvalitu životního prostředí. V první řadě se jedná o rozsáhlý skladovací areál, který se nachází na jihovýchodním okraji města Jablonec nad Nisou. Jeho případná přestavba na bytové domy by výrazně pomohla oživit tuto oblast a zároveň by zkvalitnila strukturu bytového fondu města. Objektem, který je vhodný k revitalizaci je i

areál městských lázní v centru Jablonce nad Nisou. Jejich eventuální, finančně nákladná rekonstrukce by v případě obnovení původního využití zvýšila turistickou atraktivitu středu města.

9.3.2 Aktivita: Sanace starých ekologických zátěží

Další dílčí aktivitou, která má za úkol zkvalitnit životní prostředí v tomto regionu je proces odstraňování starých ekologických zátěží. Především se jedná o sanaci kontaminované půdy v okolí průmyslových areálů, zejména oblasti zasažené těžkými kovy u skláren a továren vyrábějící elektroinstalační materiál. Na území můžeme nalézt několik takovýchto zamořených oblastí, a to především v okolí Jablonce nad Nisou. Samotná sanace postižených míst se provádí na základě určení stupně jejich potenciální rizikivosti. V Jablonci nad Nisou se nacházejí dva areály, které jsou hodnoceny jako riziko střední až vysoké, jedná se o firmy ABB Elektro – Praga a Tesla Holešovice.

10 Závěr

SO ORP Jablonec nad Nisou se rozprostírá na 142km² a tvoří jej 11 obcí, ve kterých bydlí téměř 55 000 lidí. Území je zejména v okolí města Jablonec nad Nisou vysoce urbanizované a aglomerace Liberec - Jablonec nad Nisou je tak hlavním rozvojovým pólem a jednou z nejrozvinutějších oblastí celého Libereckého kraje. I zde však nalezneme několik faktorů, které limitují nebo naopak posilují potenciál regionálního rozvoje.

Severní polovina území je tvořena členitým reliéfem Jizerských hor, což omezuje rozvoj dopravní infrastruktury, ale na druhou stranu činí toto území velmi atraktivní z hlediska cestovního ruchu. Tento fakt je dán také příhodnými klimatickými podmínkami a to ať už v letních nebo zimních měsících. V tomto regionu se tak nachází množství penzionů, chat a jiných rekreačních zařízení. Z hlediska socioekonomických podmínek můžeme na tomto území zaznamenat v porovnání s celokrajským průměrem příznivou vzdělanostní strukturu a nízkou nezaměstnanost. U zaměření ekonomických subjektů tohoto regionu převažují oblasti velkoobchodu, maloobchodu, opravy a údržba motorových vozidel a průmyslu, naopak zanedbatelný podíl tvoří zemědělství. Hlavní silniční osou území, spojující města Liberec - Jablonec nad Nisou, je silnice I/14. Další významnou komunikací je I/65, která napojuje Jablonec nad Nisou na rychlostní silnici R35. Spojení jednotlivých obcí ORP je zabezpečena rozsáhlou sítí silnic III. třídy.

Z hlediska samotného regionálního rozvoje patří ORP Jablonec nad Nisou mezi hospodářsky nejvíce vyspělé oblasti Libereckého kraje. Koordinace rozvojových aktivit na tomto území je zabezpečena příslušnými dokumenty, které vychází z hierarchicky nadřazených dokumentů, ať už na celostátní (SRR ČR) nebo krajské (PRLK) úrovni. Většina realizovaných projektů pak vzniká za podpory programů EU, a to ať už v rámci cíle konvergence, iniciativy LEADER nebo jiných operačních programů EU. Mezi významné projekty dokončené v posledních letech, patří například dokončení silnice I. třídy č. 14, modernizace sportovního areálu v Břízkách nebo revitalizace obytné zóny Žižkův Vrch a vytvoření lesoparku. Další navrhované aktivity rozvoje mají za úkol zlepšit celkovou dostupnost území a zkvalitnit životní úroveň místních obyvatel.

11 Použitá literatura

11.1 Tištěné zdroje

Barlow M., Dostál P., Hampl M., eds. (1994): *Territory, Society and Administration. The Czech Republic and the Industrial Region of Liberec*. Instituut voor Sociale Geografie, Universiteit van Amsterdam, Amsterdam, 230 s. ISBN 90-6993-087-0

Blažek, J. (1999) Teorie regionálního vývoje: je na obzoru nové paradigma či jde o pohyb v kruhu? *Geografie-Sborník ČGS*, č.3/1999, str. 141-159.

Blažek J., Uhlíř D.(2011): *Teorie regionálního rozvoje: Nástin, kritika, implikace*. Vyd.2., přeprac. a rozšíř. Praha: Karolinum, 211 s. ISBN 978-80-246-1974-3.

Cloke P., Crang P.; Goodwin M., Painter J., Philo C. (2004): *Practising Human Geography*. SAGE Publications, London, 416 s.

Culek, M. a kol. *Biogeografické členění České republiky*. 1.vyd. Praha: Agentura ochrany přírody a krajiny ČR, 2005, 589 s. ISBN 80-860-6482-4.

Demek, J.; Mackovičín, P., a kolektiv. *Zeměpisný lexikon ČR: Hory a nížiny*. 2. vyd. Brno: Agentura ochrany přírody a krajiny ČR, 2006. 582 s. ISBN 80-86064-99-9.

Galvasová, I. a kol.: *Spolupráce obcí jako faktor rozvoje*. Brno: Georgetown, 2007. ISBN 80-251-20-9.

Hampl M. (2005): *Geografická organizace společnosti v České republice: transformační procesy a jejich obecný kontext*. UK v Praze, PřF, KSGRR, Praha, 147 s. + příl. ISBN 80-86746-02-X.

Hampl M. a kol. (2001): *Regionální vývoj: specifika české transformace, evropská integrace a obecná teorie*. Univerzita Karlova v Praze, Přírodovědecká fakulta, Katedra sociální geografie a regionálního rozvoje. DemoArt, Praha, 328 s. ISBN 80-902686-6-8

Hampl M., Gardavský V., Kühnl K. (1987): *Regionální struktura a vývoj systému osídlení ČSR*. UK, Praha, 255 s. + příl.

Chlupáč, Ivo et al.: *Geologická minulost České republiky*. 1. vyd.: Academia Praha, 2002. 436 s. ISBN 80-200-0914-0.

Katalog obcí hospodářsky slabých oblastí Libereckého kraje. Vyd.1. Liberec: Technická univerzita, 2007. 117 s. ISBN 978-80903865-1-8.

Košková I., Modrý M., Šmída J., a kol. *Atlas životního prostředí Libereckého kraje*. Vyd. 1. Liberec: Liberecký kraj, 2008, 44 s. ISBN 978-80-254-2872-6.

Krejčí T., Klusáček P., Konečný O., Ruda A. (2010): *Regionální rozvoj – teorie, aplikace, regionalizace*. Mendelova univerzita v Brně, Brno, 155 s. ISBN: 978-80-85116-59-5

Labounková V., Půček M., Rohrerová L. (2009): *Metodická příručka pro zpracování strategických rozvojových dokumentů mikroregionů. Ministerstvo pro místní rozvoj: Ústav územního rozvoje*. 52 s. Dostupné WWW:<<http://www.uur.cz/images/uzemnirozvoj/regionalnipolitika/Mikroregiony/>

Mackovčín P., Sedláček M. a Kuncová J., eds.(2002): Liberecko. In: Mackovčín P., Sedláček M. a Kuncová J., eds.(2002): *Chráněná území ČR, svazek III.*, Agentura ochrany přírody a krajiny ČR a EkoCentrum Brno, Praha 331 s.

Neuhäuslová Z. & Moravec J. [eds.] et al. (1997): *Mapa potenciální přirozené vegetace České republiky - Map of Potential natural vegetation of the Czech Republic*. Kartografie, Praha

Quitt, E. (1971): *Klimatické oblasti Československa*. Studia Geographica. GgÚ ČSAV, Brno, 73 s.

Skalický, V. (1988): *Regionálně fyto geografické členění*. In: Hejný S. a Slavík B.: *Květena ČSR I.*, Academia, Praha, textová část, s. 103-121.

Wokoun R. a kol. (2008): *Regionální rozvoj: východiska regionálního rozvoje, regionální politika, teorie, strategie a programování*. Praha: Linde. 475 s. ISBN 978-80-7201-699-0.

11.2 Elektronické zdroje:

Regionální struktura ČR a politika diversifikace. *BusinessInfo.cz* [online]. 2012 [cit. 2012-12-04]. Dostupné z: <http://www.businessinfo.cz/cs/clanky/reg-struktura-cr-politika-diversifikace-1846.html>

Český statistický úřad. [online]. [vid. 2012-12-04]. Dostupné z: <http://www.czso.cz/>

Dokument Zásady tvorby indikátorů pro monitoring a evaluaci. Ministerstvo pro místní rozvoj. [online]. [vid. 2012-12-04]. Dostupný z <http://www.strukturalni-fondy.cz/getdoc/78c2c85b-1303-4ade-bd8c-666a7301a99a/Zasady-tvorby-indikatoru-pro-monitoring-a-evaluaci/>

MAS Podještědí [online]. 2012 [cit. 2012-12-04]. Dostupné z: <http://www.podjestedi.cz/>

Metodika vymezení hospodářsky slabých oblastí Libereckého kraje. Liberecký kraj. [online]. [vid. 2012-12-04]. Dostupné z: http://www.kraj-lbc.cz/public/orlk/metodika_vymezeni_hso_22c8dd2e54.pdf

Ministerstvo práce a sociálních věcí. [online]. [vid. 2012-12-04]. Dostupné z: <http://www.mpsv.cz/>

Metodická podpora regionálního rozvoje [online]. 2009 [cit. 2012-12-04]. Dostupné z: <http://www.regionalnirozvoj.cz/index.php/home.html>

Národní geoportál INSPIRE [online]. 2012 [cit. 2012-12-04]. Dostupné z: <http://geoportal.gov.cz/web/guest/hom>

Oficiální stránky statutárního města Jablonec nad Nisou. *Územně analytické podklady pro správní obvod obce s rozšířenou působností Jablonec nad Nisou* [online]. 2009 [cit. 2012-12-04]. Dostupné z: <http://www.mestojablonec.cz/cs/uzemni-planovani/uzemne-analyticke-podklady.html>

Program rozvoje Libereckého kraje 2007 - 2013. Liberecký kraj 2007. [online]. [vid. 2012-12-04]. Dostupné z: http://www.kraj-lbc.cz/public/orlk/prlk_cerven2007_146dfbf98b.pdf

Regionální informační servis. [online]. [vid. 2012-12-04].
Dostupné z: <http://www.risy.cz/>

Regionální operační program NUTS II Severovýchod. *Regionální rada NUTS II Severovýchod* [online]. 2009 [cit. 2012-12-04]. Dostupné z: <http://www.rada-severovychod.cz/file/304>

Strategie regionálního rozvoje ČR. Ministerstvo pro místní rozvoj. [online]. [vid. 2012-12-04]. Dostupné z: <http://www.mmr.cz/Regionalni-politika/Koncepce-Strategie/Strategie-regionalniho-rozvoje-Ceske-republiky-na>

Strategie regionálního rozvoje ČR pro léta 2007 - 2013. Ministerstvo pro místní rozvoj. [online]. [vid. 2012-12-04] Dostupné z: <http://www.mmr.cz/strategie-regionalniho-rozvoje-ceske-republiky-pro-leta-2007-2013/>

Strategie rozvoje Libereckého kraje 2006 - 2020. Liberecký kraj 2006. [online]. [vid. 2012-12-04]. Dostupné z: http://www.kraj-lbc.cz/public/orlk/plna_verze_645b76202e.pdf

Seznam příloh

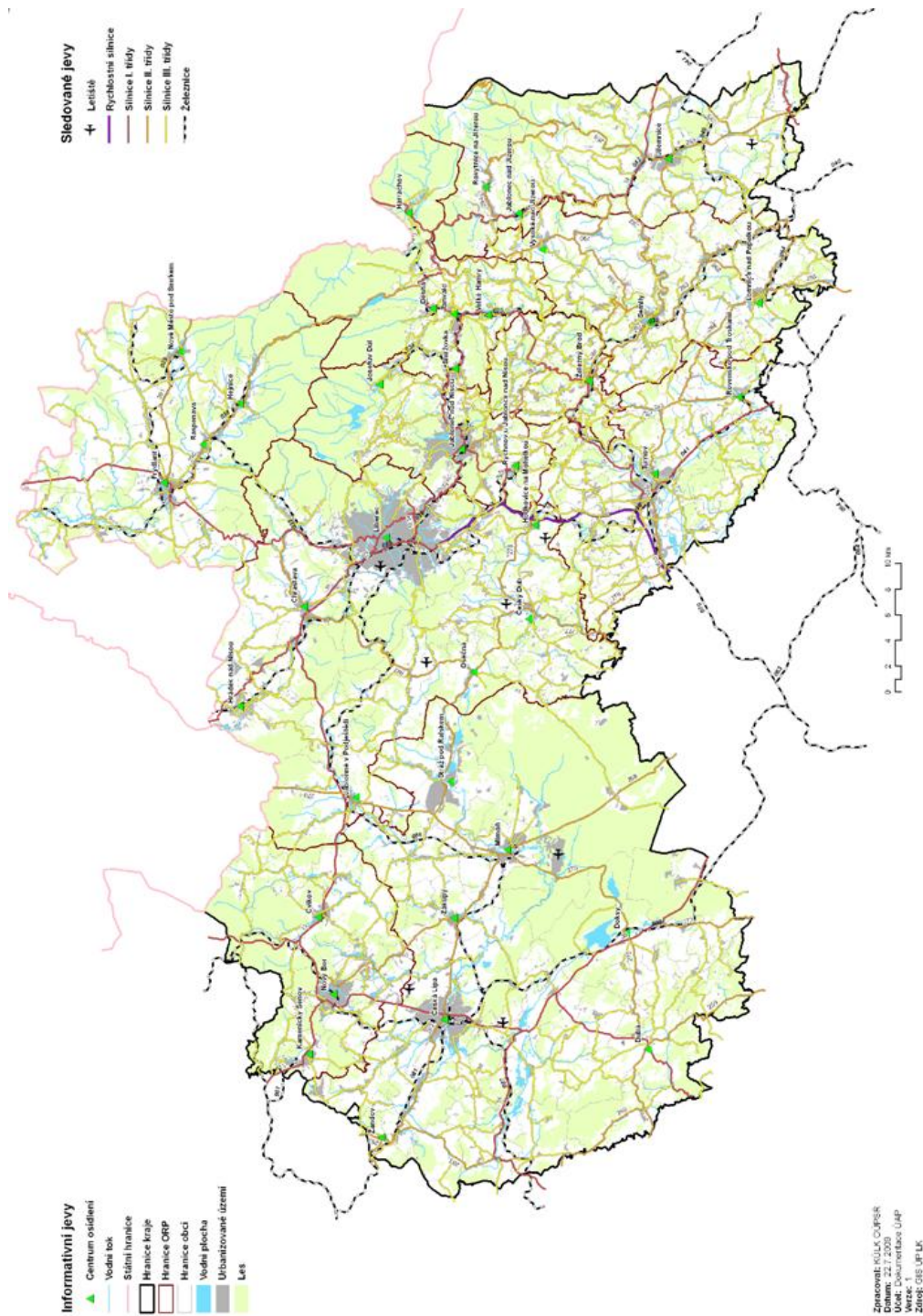
Příloha 1: Silniční a železniční doprava Libereckého kraje

Příloha 2: Struktura strategických cílů a jejich specifikace do rozvojových opatření

Přílohy

Příloha 1: Silniční a železniční doprava Libereckého kraje

Zdroj: UAP Libereckého kraje



Příloha 2: Struktura strategických cílů a jejich specifikace do rozvojových opatření

Zdroj: PRLK 2007 – 2013

Struktura strategických cílů a jejich specifikace do rozvojových opatření

A. Dynamická a konkurenceschopná ekonomika	B. Kvalitní a zdravé lidské zdroje	C. Komplexní a kvalitní infrastruktura	D. Zdravé životní prostředí bez zátěží	E. Udržitelný rozvoj území a občanské společnosti
A.1 Zvýšení konkurenceschopnosti ekonomiky a podpora podnikatelského prostředí	B.1 Podpora celoživotního učení s důrazem na kvalitu života	C.1 Průběžné zkvalitňování dopravní infrastruktury a její optimalizace	D.1 Snižování škodlivých vlivů na životní prostředí a zdraví obyvatel	E.1 Rozvoj všestranné spolupráce, včetně posílení spolupráce meziresortní a přeshraniční
A.2 Podpora vědy, výzkumu a zavádění inovací	B.2 Zvýšení zaměstnatelnosti a zaměstnanosti obyvatel	C.2 Optimalizace dopravních systémů včetně jejich alternativ a zlepšení dopravní obslužnosti	D.2 Předcházení a řešení dopadů lidské činnosti na životní prostředí a zdraví	E.2 Rozvoj městských oblastí
A.3 Podpora funkcí zemědělství, lesnictví a vodního hospodářství	B.3 Zajištění dostupnosti a kvality zdravotní a sociální péče, podpora zdravého životního stylu	C.3 Průběžné budování a modernizace technické infrastruktury včetně alternativních energetických zdrojů	D.3 Péče o krajinu, šetrné využívání krajinného a přírodního potenciálu	E.3 Rozvoj venkovských oblastí
A.4 Podpora a rozvoj průmyslových odvětví	B.4 Podpora kulturních zařízení a zájmové činnosti obyvatel	C.4 Zavádění a rozvoj informačních a komunikačních technologií	D.4 Posilování ekologického povědomí obyvatel	E.4 Koncepční řízení rozvoje
A.5 Rozvoj sektoru služeb	B.5 Péče o kulturní a kulturně-historické dědictví			E.5 Podpora rozvoje občanské společnosti
A.6 Rozvoj cestovního ruchu jako významného sektoru ekonomiky kraje	B.6 Zajištění dostupnosti a kvality bydlení, pracovního a veřejného prostředí			E.6 Zkvalitnění veřejné správy
	B.7 Zajištění bezpečnosti obyvatel a majetku			