

Univerzita Hradec Králové
Fakulta informatiky a managementu
Katedra rekreologie a cestovního ruchu

Analýza činnosti rozhodčího házené

Bakalářská práce

Autor: Philipp, Groh
Studijní obor: Sportovní management

Vedoucí práce: Mgr. Petr, Hruša

Prohlášení:

Prohlašuji, že jsem bakalářskou práci zpracoval samostatně a s použitím uvedené literatury.

V Hradci Králové dne 24.4.2015

Philipp Groh

Poděkování:

Děkuji vedoucímu bakalářské práce Mgr. Petru Hrušovi za ochotu a metodické vedení celé práce.

Anotace

Bakalářská práce se zabývá činnostmi rozhodčích házené. Zaznamenává počet zapískaným situací v prvním a druhém poločase zápasu.

Práce je rozdělena na dvě části. První část je teoretická. Druhá je výzkumná. V teoretické části jsou vysvětlena pravidla sportu a metodika rozhodování. Ve výzkumné části jsou použity video záznamy jednotlivých utkání Házené nejvyšší ligy mužů seniorů jako prostředek výzkumu. K vyhodnocení výsledků byla použita statistická metoda zapisování jednotlivých situací pomocí čárkování do záznamového archu. A k vyhodnocení výsledků.

Annotation

Title: Analysis of handball referee activities

The work is aimed on activities of handball referees. The bachelor work is recording numbers of whistled situations in first half and the second half of the game. The Bachelor work is separated in two parts. First part is theoretical. Second one is all about research. In theoretical part are explained handball rules and methodics about decisions. In research is used, as means of the research, video records, from every single picked match from handball highest man senior league. It was used, statistic method. It is recording every single situation, with counting to recording sheet and then for evaluating results.

Obsah

1	Úvod	1
2	Stav dosavadních poznatků	2
2.1	Charakteristika	2
2.2	Pravidla házené	2
	Hrací doba.....	2
	Hrací plocha.....	3
	Vstup do brankoviště (Přešlápnutí čáry 6m)	4
	Chyby při chytání míče a dribling	4
	Kroky a časové chyby.....	4
	Útočný faul	5
	Vhazování.....	6
	Pasivní hra	7
	Dosažení gólu	7
	Diskvalifikace (červená).....	7
	Time-out	8
	Sedmi-metrový hod	8
2.3	Rozhodčí	9
2.3.1	Rozhodčí zóny pohyb	9
2.3.2	Pravomoc rozhodčích	11
2.3.3	Výcvik rozhodčích, připravenost.....	12
2.3.4	Tělesná příprava rozhodčích.....	14
2.3.5	Kvalifikace rozhodčích.....	15
2.3.6	Časoměřič a zapisovatel	15
3	Cíle, úkoly a hypotézy	17
3.1	Úkoly	17

3.2	Hypotézy	17
4	Metodika.....	18
4.1	Postup.....	18
4.2	Charakteristika výzkumných souborů	18
4.3	Rozhodčí	19
4.4	Rozbor záznamového archu.....	19
4.5	Metody výzkumu	20
5	Výsledky a diskuze.....	22
5.1	Výsledky	23
6	Závěr.....	32
6.1	Hypotézy.....	32
6.2	Závěr	34
7	Seznam použité literatury	36
8	Přílohy	41

1 Úvod

K tématu bakalářské práce mě přivedl zájem o házenou, které jsem se intenzivně věnoval ve svých žákovských letech. Díky studiu sportovního managementu jsem začal hru více studovat, prohloubil si teoretické znalosti a blíže mě začala zajímat problematika rozhodčích v házené.

Házená o 7 hráčích, nebo také moderní házená je hra, která je v České republice poměrně mladým sportem. Házená je míčová hra tvořena herní činností dvou družstev protikladných i společných sportovních zájmů. V herní činnosti, která probíhá na hřišti v rámci přijatých pravidel házené, se vymezují rozměry míče, branek, doba utkání, počty hráčů a způsob hry. Celé utkání je řízeno rozhodčím, který rozhoduje o dodržování daných pravidel.

V současné době se více dozvídáme o samotné herní činnosti házené, práce je proto zaměřena na problematiku rozhodčích.

Rozhodčí je odborný sportovně technický pracovník, který rozhoduje ve sportovních soutěžích, ovládá a v praxi uplatňuje pravidla, ostatní sportovně technické předpisy dané sportovní hry a dbá na dodržování zásad.

Házená je dynamickým sportem, proto se ve hře objevuje pro rozhodčí mnoho těžkých momentů posuzování herních situací, zvláště faulů a jejich trestání. Během utkání, které má velmi rychlý spád, je na rozhodčí vynaložen velký psychický tlak.

K výzkumu byli vybráni rozhodčí nejvyšší ligy házené mužů Triglav pojišťovna, která je nyní bezkonkurenčně nejkvalitnější házenkářskou soutěží v České republice.

Hlavním úkolem práce je zjistit, která část utkání je pro rozhodčí náročnější a jak velké procento zaujímají náročné situace.

Výzkum bude proveden na základě sledování jednotlivých video záznamů utkání. Záznamové archy a statistická metoda zaznamenávají a vyhodnocují výsledky práce.

2 Stav dosavadních poznatků

2.1 Charakteristika

Házená byla poprvé uvedena na svět v roce 1930. Hraje se na amatérské i profesionální úrovni. Házenou můžou hrát muži i ženy, chlapani i dívky. Je to olympijský sport, který se hraje na všech kontinentech. Házená spadá pod mezinárodní házenkářskou federaci IHF. Házená má svůj charakter, používá rysy z různých sportů, jako jsou basketbal, fotbal a hokej. Je to týmová hra, jejímž hlavním prostředkem je hraní s míčem tzn. házení a chytání. (Tůma, 2002)

V házené proti sobě nastupují dvě sedmičlenná družstva, jedno družstvo ve složení 1 brankář a 6 hráčů na hrací ploše. Nejčastější herní systém je s jedním středovým hráčem, jedním pivotem, dvěma spojkami, dvěma křídly a jedním brankářem. Existují i různé kombinace těchto postů v poli. Mohou být i dva pivoti a dvě spojky, nebo ve výjimečných stavech hry 7 hráčů v poli bez brankáře.

Ve hře není omezený počet střídání, což umožňuje udržovat vysokou intenzitu hry. Hráči se mohou libovolně střídát v průběhu zápasu i na trestné střelení, střelce i brankáře. (Tůma, 2002)

2.2 Pravidla házené

Hrací doba

Normální hrací doba pro všechna mužstva trvá dva poločasy, každý z poločasů má 30 minut. Přestávka mezi poločasy je dlouhá 10 minut. Tato délka utkání je stanovena pro muže nad 16 let.

Pokud je stav po klasické hrací době nerozhodný a je nutné určit vítěze, následuje po pětiminutové přestávce prodloužení. Prodloužení trvá 2 poločasy po 5 minutách, s přestávkou o délce 1 minuty v poločase.

Není-li, po prvním poločase rozhodnuto o vítězi následuje po jednodominutové pauze druhý pětiminutový poločas.

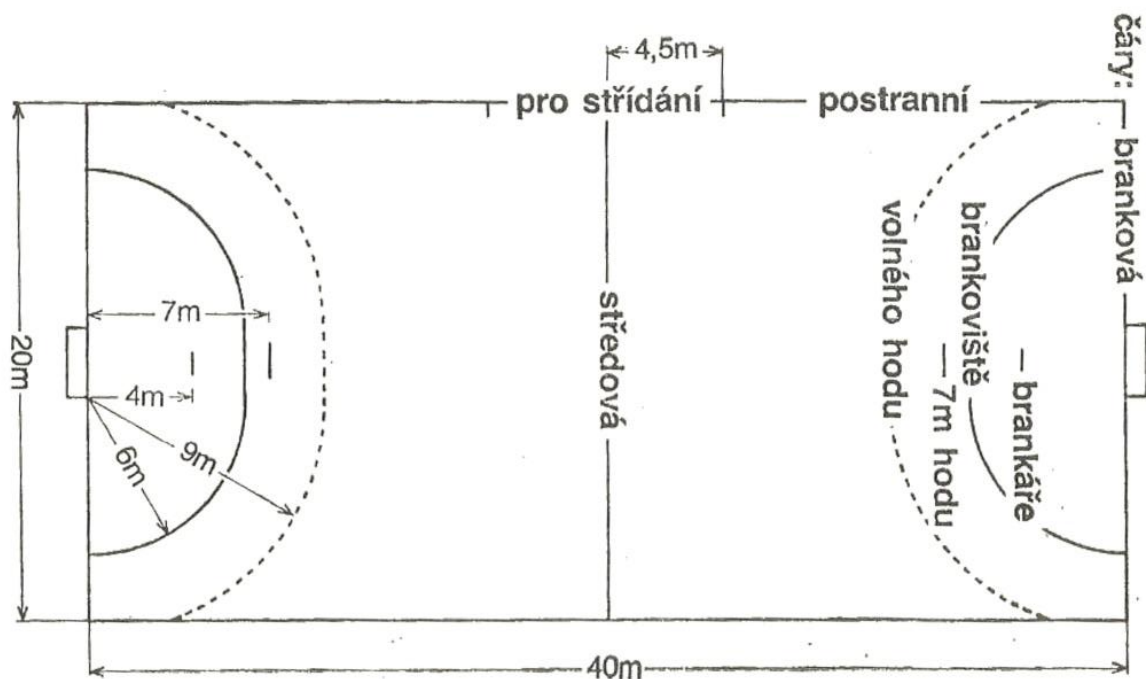
Pokud se ani v něm nerozhodne, postupuje se při určení vítěze podle rozpisu příslušné soutěže. Má-li být, vítěz určen střelbou sedmimetrových hodů, použije se následující řešení. (<http://www.svaz.chf.cz/>)

Hrací plocha

Hrací plochou je obdélník dlouhý 40 m, široký 20 m a obsahuje dvě brankoviště a hrací pole. Čáry vymezující hrací plochu na delší straně se nazývají postranní čáry. Kratší strany hrací plochy ohraničují brankové čáry (mezi tyčemi branky) a vnější brankové čáry (po stranách branky). Uprostřed každé brankové čáry se nachází branka, která musí být pevně zakotvená. Branka má rozměry na výšku 2 metry a na šířku 3 metry.

Okolo celé hrací plochy by měla být ochranná zóna, široká vedle postranních čar nejméně 1 metr a za brankovými i brankovými autovými čarami nejméně 2 metry.

Vlastnosti hrací plochy se nesmí během utkání měnit ve prospěch jednoho z družstev. (<http://www.svaz.chf.cz/>)



Obrázek 1: Hřiště házená (Jančálek a spol1989.)

Signalizace

Vstup do brankoviště (Přešlápnutí čáry 6m)

Za vstup do brankoviště se považuje, když se jej dotkne se hráč z pole, kteroukoli částí těla, včetně čáry brankoviště. (<http://www.svaz.chf.cz/>)



Obrázek 2: Vstup do brankoviště

Chyby při chytání míče a dribling

Pokud se míč dotkne nohou od kolena dolů, s výjimkou v případě, kdy míč na hráče hodil hráč soupeře.



Obrázek 3: Chyby při chytání míče a dribling

Kroky a časové chyby

Tato situace nastává, pokud hráč má v držení míč déle než 3 sekundy, nebo když hráč provede tzv. přerušovaný driblink (tj. hráč po driblinku chytí balon a opakovaně započne driblink).



Obrázek 4: Kroky a časové chyby

Svírání, držení, strkání

Agresivní postrčení, nebo sevření spoluhráče kolem pasu, nebo rukou, zatímco hráč je v držení míče. Pokud je přestupek aplikován na hráče bez míče, tak se trestá napomenutím.



Obrázek 5: Svírání, držení, strkání

Tlučení, údery

Přestupku tlučení údery se hráč dopouští tehdy, pokud naběhne do hráče druhého týmu, nebo ho atakuje jiným způsobem pomocí svých končetin.



Obrázek 6:
Tlučení, údery

Útočný faul

Nastává tehdy, když hráč útočícího družstva proráží, naskakuje, odstrkává bránící hráče druhého týmu při útočné akci svého vlastního týmu.



Obrázek 7:
Útočný faul

Výhoz

Výhoz se provádí ve dvou případech:

- 1) Na začátku utkání tým, který si po losování zvolí stranu, se automaticky vzdává míče a s výhozem započne utkání druhý tým. Před začátkem druhého poločasu si oba týmy vymění strany a výhozem započne družstvo, které na začátku utkání výhoz neprovádělo.
- 2) Po každé brance je potřeba provést výhoz týmem, který branku obdržel. Při provedení výhozu musí být všichni hráči na své polovině. Hráči, kteří výhoz provádí, nesmí přešlápnout středou čáru.

Vhazování

Vhazování se provádí, když míč úplně přešel za postranní čáru, nebo když se míče předtím, než přešel za vnější brankovou čáru, jako poslední, dotknul hráč z pole bránícího družstva.



Obrázek 8:
Vhazování

Volný hod

Rozhodčí v zásadě přerušují hru s tím, že bude znovu zahájena volným hodem pro soupeře, když:

- 1) družstvo, které má míč, se dopustilo porušení pravidel, které musí vést ke ztrátě míče.
- 2) bránící družstvo se dopustilo porušení pravidel, které vedlo k tomu, že družstvo, které mělo míč v držení, ho ztratilo.



Obrázek 9:
Volný hod

Nedodržení 3 metrové vzdálenosti

Zpravidla přichází tehdy, pokud u hráče, který provádí vyhazování, vhazování, volný hod a výhoz, stojí bránící hráč blíže než je stanovená 3 metrová vzdálenost.



Obrázek 10: Nedodržení
3 metrové vzdálenosti

Pasivní hra

Jako pasivní hra se považuje, pokud se hráč snaží držet míč bez zřetelného pokusu o útočnou akci, nebo o střelu na branku. Opakovaně zdržovat provedení výhozu, volného hodů, vhazování nebo hodů brankáře vlastního družstva.



Obrázek 11:
Pasivní hra

Dosažení gólu

Gólu je dosaženo, když míč celým objemem přešel brankovou čáru, pokud se před hodem, nebo při něm házející hráč a rovněž spoluhráči nedopustili žádného porušení pravidel.



Obrázek 12:
Dosažení gólu

Napomenutí (žlutá karta)

Napomenutí je přiměřeným trestem pro: fauly, nesportovní chování, které se má trestat progresivně.

Diskvalifikace (červená)

Diskvalifikace je přiměřeným trestem: za fauly ohrožující zdraví faulovaného hráče, nesportovní chování, opakované zdržování herních procesů.



Obrázek 13:
Diskvalifikace
(červená)

Time-out

Každé družstvo má nárok na jeden time-out družstva v délce jedné minuty, během každého poločasu řádné hrací doby, v prodloužení tato výsada neplatí.



Obrázek 14:Time-out

Sedmi-metrový hod

Sedmimetrový hod se nařizuje za: zmaření jasně gólové příležitosti na kterémkoli místě hrací plochy hráčem nebo funkcionářem soupeřova družstva způsobem, který je v rozporu s pravidly.



Obrázek 15:
Sedmimetrový hod

2.3 Rozhodčí

„Házená patří do souboru sportovní her brankového typu. Ve velmi dynamickém ději utkání dochází k častým osobním soubojům mezi hráči obou soutěžících družstev. A to v relativně malém prostoru. Dynamika děje utkání, početnost fyzických kontaktů mezi soupeři a poměrně malá velikost herního prostoru vzhledem k počtu hráčů, to jsou hlavní faktory určující náročnost přesného řízení průběhu hry rozhodčími házené.“ (Šafařík, Stibitz, 1978, Str. 65)

To vedlo organizaci IHF, která v roce 1969 dospěla k názoru, aby utkání řídili dva rovnoprávní rozhodčí, kterým pomáhají zapisovatel a časoměřič.

Rozhodčí patří mezi závažné výchovné činitele utkání a měli by díky tomu kladně působit. Tomu pomáhá nejen dokonalá znalost pravidel soutěžního řádu a praktické zkušenosti se řízením jednotlivých utkání, ale i takové charakterové rysy jako soustředěnost, odvaha, smysl pro spravedlnost, korektnost a umění jednat s lidmi v korektních situacích. (Jančálek, Táborský, Šafaříková, 1990)

2.3.1 Rozhodčí zóny pohyb

Při výhodu se jeden rozhodčí staví za útočící družstvo, stává se pro tento útok rozhodčím v poli. Druhý rozhodčí se staví poblíž branky bránícího družstva - stává se z něj pro tento úsek rozhodčí brankový.

Ztratí-li útočící družstvo míč, přesouvá se původní rozhodčí v poli k jeho brance a stává se rozhodčím brankovým, jeho kolega se stává rozhodčím v poli. V průběhu utkání si rozhodčí mohou své strany měnit libovolně po dohodě.

Rozhodčí se pohybují a staví tak, aby měli vždy co nejlepší dohled na prostor, ve kterém se nachází míč. Nesmějí však přitom překážet žádnému ze zúčastněných hráčů.

Vzájemné postavení obou rozhodčích by mělo být pokud možno diagonální. Tím se zvětší jejich společné zorné pole a usnadní vzájemné dorozumívání.

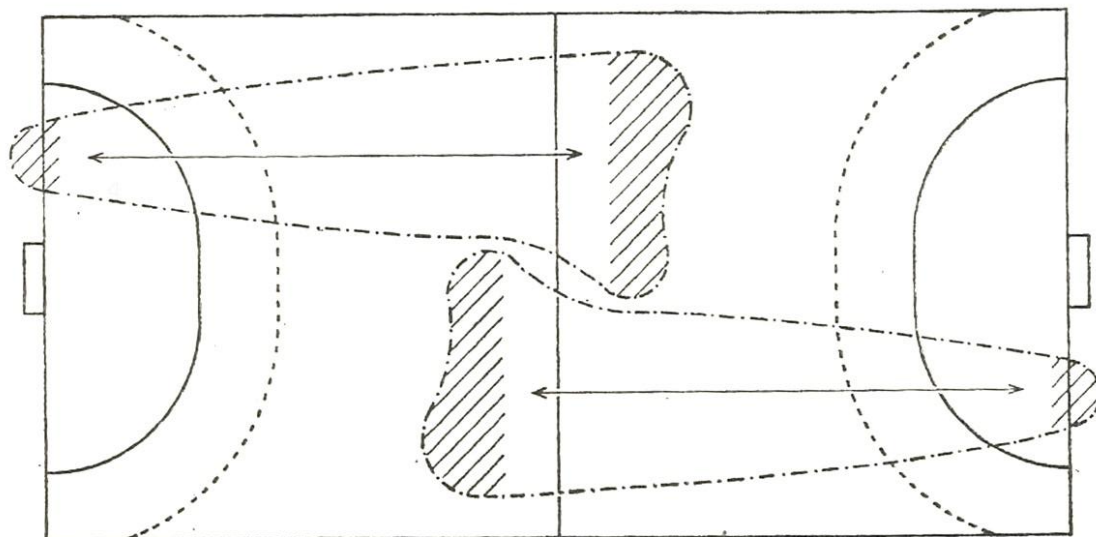
Rozhodčí v poli se pohybuje a staví tak, aby měl vždy nejlepší dohled na hrací prostor, ve kterém se nachází míč. Svým pohybem a postavením však nesmí překážet v činnostech zúčastněných hráčů. Rozhodčí v poli zásadně píská:

- a) zahájení hry,
- b) přestupky proti pravidlům,
- c) překročení míče přes postranní čáru na vlastní polovině,
- d) provedení výhozu, vhazování a sedmimetrového hodů,
- e) nesportovní chování,
- f) kolektivní zdržování utkání družstvem.

Brankový rozhodčí zásadně píská:

- a) nedovolený vstup do brankoviště u hráče kteréhokoli družstva,
- b) dosažení branky,
- c) překročení míče přes postranní čáru na své polovině,
- d) pokud se míč ocitne za brankovou čarou.

Rozhodnutí rozhodčích, které vyplývají z pozorování hry, jsou nenapadnutelná. Pouze proti rozhodnutím, která jsou v rozporu s pravidly, je možné vznést námitku (může pouze kapitán družstva), nebo podat po skončení utkání písemný protest k příslušnému řídicímu orgánu soutěže. (Šafařík, Stibitz, 1978).



Obrázek 16: Házenkářské hřiště - pohyb rozhodčích (Jančálek a spol. 1989)

Legenda:

Šrafované území – je území, kde se rozhodčí zdržuje při jednotlivém útoku.

Čerchovaná čára – Je znázornění pohyb rozhodčího mezi jednotlivými územími.

Plná čára s šipkou – rozsah působení jednotlivých rozhodčích.

2.3.2 Pravomoc rozhodčích

„Pravidla vymezují, co má pískat přednostně rozhodčí v poli a co rozhodčí brankový. Rozhodčí však může odpískat i přestupky nepatřící do jeho bezprostřední kompetence, domnívá-li se, že je druhý rozhodčí nepostřehl.“ (Jančálek, Táborský, Šafaříková, 1990, str. 177)

Jestliže oba rozhodčí odpískají přestupek jednomu z družstev a nejsou přitom jednotného názoru na míru potrestání, pak platí v každém případě přísnější verdikt.

Jestliže oba rozhodčí odpískají současně přestupek avšak každý jinému družstvu, potom platí rozhodnutí rozhodčího v poli. Rozhodčí používají především akustické signály píšťalkou a vizuální kodifikované signály pažemi viz. kap. signalizace. (Jančálek, Táborský, Šafaříková, 1990)

Nejčastější sekvence signálů při porušení pravidel:

- 1) signál píšťalkou oznamující porušení pravidel (přechod míče do zámezí, ve zřejmých případech se pískat nemusí),
- 2) ukázání směru následného standardního hodu (u hodu rozhodčího odpadá)
- 3) striktně formulovaný signál druhu přestupku, trestu či jiného rozhodnutí,
- 4) ukázání místa, odkud má být standardní hod proveden,
- 5) signál píšťalkou dávající pokyn k provedení hodu se dává pouze při zdržování nebo předcházel-li např. časový trest či time-out.

Tento sled signálů může být doprovázen stručným komentářem. Přestupky a pokyny k provedení standardních hodů se hlásí pouze jedním zapískáním píšťalky. Dosažení branky se oznamuje dvěma signály píšťalkou, konec poločasu, nebo celého utkání třemi hvizdy na píšťalku. (Jančálek, Táborský, Šafaříková, 1990)

Signály píšťalkou musí být hlasité a signalizace paží jasně zřetelná!!!

2.3.3 Výcvik rozhodčích, připravenost

V házené nejsou situace utkání, které by umožňovaly rozhodčím slevit z maximální psychické a sensorické soustředěnosti. Podle pozorování činnosti rozhodčích musí oba rozhodčí při řízení jednoho vrcholového utkání mužů použít nespočet signálů. Zásah rozhodčích doprovázený dalšími signály, tak připadá zhruba na každých 15 vteřin čistého času hry.

Proto musí být rozhodčí psychicky odolný vůči stresu a tlaku zvláště při důležitých, ze strany hráčů, emotivních utkáních. Důležitá je i fyzická příprava rozhodčího, aby stíhal herní tempo a plynule měnil svá stanoviště působení.

Rozhodčí jsou školeni zpravidla na víkendových seminářích, kde musí absolvovat výcvik ze znalostí pravidel, fyzické přípravy, etiky hry atd. v rozsahu 30 hodin. (Jančálek, Táborský, Šafaříková, 1990)

Komise rozhodčích Českého svazu házené na základě rozhodnutí orgánů Českého svazu odpovídá za realizaci systému vzdělávání rozhodčích házené v rámci

Českého svazu házené. V souladu s licenčním řádem Českého svazu házené stanovuje podmínky pro získání jednotlivých licencí.

Základní podmínkou pro získání licence rozhodčího je absolvování školení včetně zdárného vykonání závěrečných testů a praktické zkoušky. Pro zajištění kvality školení jsou jako lektoři maximálně využíváni odborníci se znalostmi a zkušenostmi v jednotlivých odvětvích házené.

Ukázkový harmonogram semináře školení rozhodčích.

Teoretická část:

- 1 hodina – organizační struktura ČSH a činnost rozhodčího v této struktuře
- 3 hodiny – výklad legislativních předpisů, test z legislativních předpisů
- 1 hodina – výklad ekonomických směrnic a daňových předpisů
- 6 hodin – výklad pravidel házené
- 1 hodina – taktika řízení utkání
- 2 hodiny – psychologie rozhodování a řízení
- 1 hodina – nové tréninkové metody a fyzická příprava rozhodčích
- 2 hodiny – video záznamy pro vývoj rozhodčích – výklad pravidel IHF
- 2 hodiny – rozbor video záznamů z utkání stejné kategorie jako budou praktické zkoušky
- 1 hodina – test z pravidel házené
- 1 hodina – analýza testu z pravidel

Praktická část:

- 8 hodin – praktické řízení utkání s průběžným rozbohem video záznamu rozhodování adeptů
- 1 hodina – zhodnocení praktického řízení utkání

Po absolvování semináře rozhodčí obdrží doklady s oprávněním rozhodovat utkání v příslušné kategorii. (www.svaz.chf.cz)

2.3.4 Tělesná příprava rozhodčích

Moderní házená se vyznačuje velkou rychlostí hry a těsnějším stykem mezi hráči. Nároky na fyzickou, technickou a taktickou připravenost hráčů se stupňují.

Právě tak jako trenéři a hráči, ani rozhodčí nesmí ustrnout ve své výkonnosti. Ta je podmíněna, též dobrou fyzickou přípravou. Skvělá pohyblivost spolu s dokonalou znalostí pravidel a zkušenostmi tvoří předpoklad dobrého výkonu rozhodčího. Rozhodčí, který by utkání nezvládl fyzicky, by nemohl pochopitelně ani postřehnout všechny přestupky proti pravidlům.

Učebně metodická komise spolu s komisí rozhodčích vypracovala limity fyzické zdatnosti pro rozhodčí. Byly vybrány disciplíny, které zlepšují rychlost, rychlostní vytrvalost a obratnost. Určené limity nejsou konečnou hranicí, nároky na odbornou a fyzickou připravenost se budou postupně stupňovat.

Zkouška z tělesné zdatnosti se skládá z těchto disciplín:

- 1) sprint 4 x 25 metrů
- 2) opakovaný sprint
- 3) běh pozpátku 2 x 10 metrů
- 4) překážková dráha 15 metrů

Zkouškám fyzické zdatnosti se musí podrobit každý rozhodčí. Většina rozhodčích jsou bývalí sportovci, pohyb v tělocvičně i na hřišti je jim velmi blízký jako hra sama. Rozhodčí si pravidelným pohybem udržují svědomitě svoji kondici. Míčové hry sami o sobě se každým rokem zkvalitňují a pohyb hráčů v nich je rychlejší. Proto je důležité, aby rozhodčí udržovali svou formu ba i zlepšovali. (Doležal, 1978)

2.3.5 Kvalifikace rozhodčích

Rozhodčí jsou v házené rozděleny do pěti výkonnostních skupin

1. skupina – kvalifikace pro extraligové zápasy a WHI
2. skupina – kvalifikace pro 1. ligu mužů a žen, 1. ligu dorostu
3. skupina – kvalifikace pro 2. ligu mužů a žen, dorostu
4. skupina – kvalifikace pro 2. ligu žen a dorostu
5. skupina – kvalifikace pouze pro krajské soutěže

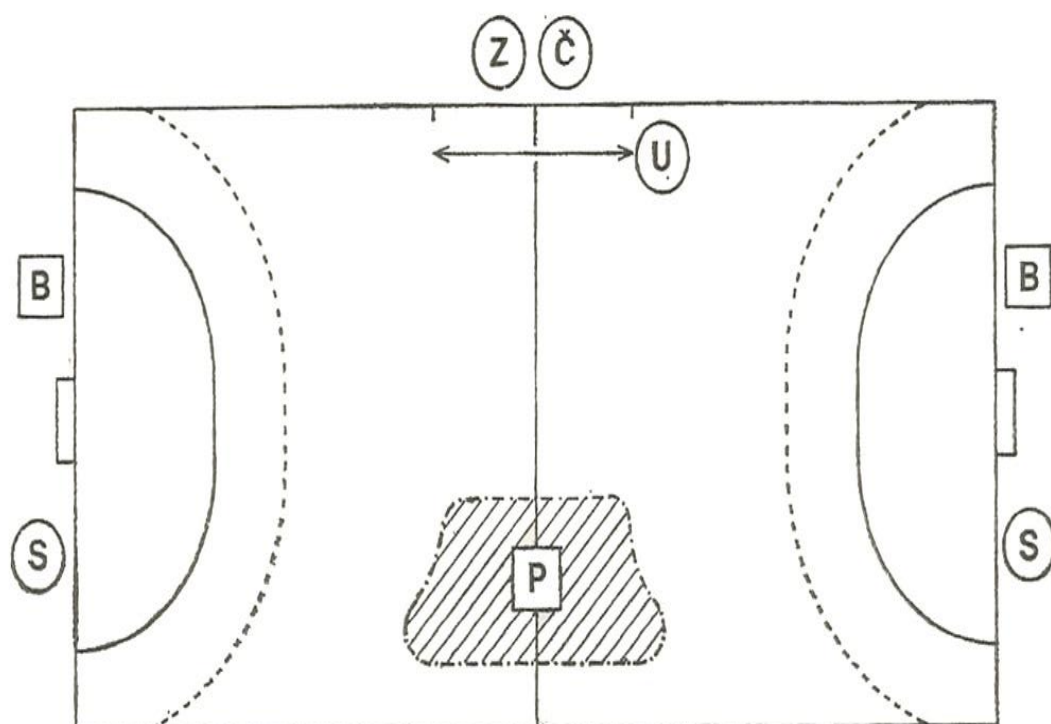
Rozhodčí může vždy, pokud si to vyžaduje situace, posuzovat i soutěže nižších tříd. Naopak to není možné. Rozhodčí nižší kvalifikace nemá kompetenci posuzovat soutěže nad jeho kvalifikaci. V tomto případě je potřeba složit disertační zkoušky. (Šafařík, Stibitz, 1978).

2.3.6 Časoměřič a zapisovatel

Časoměřič má hlavní odpovědnost za hrací dobu, time-out a čas vyloučení potrestaných hráčů. (Jančálek a spol. 1989)

Zapisovatel nese hlavní odpovědnost za seznamy hráčů, za zápis o utkání, za nástup hráčů, kteří dorazí po začátku utkání a za vstup neoprávněných hráčů na hrací plochu. (Jančálek a spol. 1989)

Za další úlohy, jako je kontrola počtu hráčů a funkcionářů v prostorech pro střídání, stejně jako odchod a vstup střídajících hráčů, odpovídají společně. (Jančálek a spol. 1989)



Legenda:

U – základní postavení a pohyb učitele, rozhodčího, „poslední instance“

P – rozhodčí v poli a hlavní prostor jeho pohybu

B – dva brankoví rozhodčí

Z – zapisovatel

Č – časoměřič

S – dva (nebo více) sběrači míčů, hraje-li se na hřišti s rozsáhlým volným okolním prostranstvím bez záchytných sítí za brankami; sběrači mohou mít i rezervní míče.

Obrázek 17: Rozhodčích, časoměřiče, zapisovatele a pořadatelů

3 Cíle, úkoly a hypotézy

Cílem práce je analyzovat činnost rozhodčích v nejvyšší mužské české házenkářské lize. Byl proveden náhodný výběr extraligových zápasů, kde byly zkoumány činnosti, funkce, povinnosti a hlavně schopnosti rozhodčích při posuzování zápasových situací.

V první i druhé části zápasu bude použita statistická metoda zaznamenávání činností rozhodčích během jednotlivých utkání.

3.1 Úkoly

- 1) Nastudování odborné literatury
- 2) Rozvržení záznamových archů
- 3) Sběr dat
- 4) Shromáždění výsledků
- 5) Vyhodnocení a zaznamenání statistik

3.2 Hypotézy

H1 - Ve 2. poločase bude zjištěno o maximálně 5% více faulů ve všech sledovaných utkáních.

H2 - Ve 2. poločase budou rozhodčí více zasahovat do hry v porovnání s 1. poločasem.

H3 - Z celkového počtu všech zásahů do hry bude zjištěno maximálně 30% faulů.

H4 - Celkový počet udělených 2 minutových trestů bude vyšší v 2. poločase.

4 Metodika

4.1 Postup

Bakalářská práce je rozdělena do dvou částí. První část je zaměřena na teorii, druhá je výzkumná.

První část práce se zabývá především vysvětlením základních pravidel házené a signalizací jednotlivých pravidel. Byly rozebrány povinnosti, fyzická a psychická připravenost rozhodčích. Na obrázku hřiště je znázorněn pohyb rozhodčích a rozložení hráčů v poli. Tato část také zmiňuje úroveň rozhodčích a jejich kvalifikaci (tj. způsobilost posuzovat utkání v jednotlivých soutěžích).

Druhá část bakalářské práce je částí výzkumnou, nejdůležitější sekcí celé práce. Výzkumná část studuje činnost rozhodčích, která byla zaznamenávána v sezoně nejvyšší ligy házené mužů 2013/2014. Cílem této části je potvrzení nebo vyvrácení hypotéz na základě zaznamenaných dat.

4.2 Charakteristika výzkumných souborů

Výzkumný soubor, který byl proveden náhodným výběrem, má pouze jednu část. Náhodně byla zvolena jednotlivá utkání týmů Triglav pojišťovna v sezoně 2013/2014, následně došlo k nahodilému výběru rozhodčích, kteří se stali předmětem výzkumu.

Týmy první házenkářské ligy mužů jsou jednoznačně nejlepší soutěží v České republice, proto poskytují nejlepší prostředí pro výzkum práce, kde dochází ke zkoumání činnosti rozhodčích házené mezi první a druhou částí jednotlivých utkání Házené mužů Triglav pojišťovny.

4.3 Rozhodčí

1. M. H.
2. P. N.
3. V. H.
4. J. N.
5. P. V.
6. J. O.
7. M. H.
8. K. M.

4.4 Rozbor záznamového archu

SITUACE	1.PŮLE	2.PŮLE	CELKEM
Vstup do brankoviště			
Chyby při chytání míče a Dribink			
Kroky časové chyby			
Svirání, držení nebo strkání			
Tlučení, údery			
Útočný faul			
Výhoz			
Vhazování			
Volný hod			
Nedodržení 3 metrové vzdálenosti			
Pasivní Hra			
Dosažení golu			
Napomenutí(žlutá)			
Diskvalifikace(Červená)			
Vyloučení(2 minuty)			
Vyloučení do konce utkání			
Time-out			
Povolení vstupu dvou oprávněných osob na hrací plochu při timeoutu			
Varování pro pasivní hru			
Sedmi metrový hod			
fauly			
Celkem			
Hráči:		Rozhodčí:	
Problémy:			

Tabulka 1: Záznamový arch

Záznamový arch byl navržen po domluvě s vedoucím práce. Obsahuje dvacet základních herních situací, ve kterých rozhodčí zasahuje formou zapískání. Jsou v něm uvedeny vždy dva týmy. V archu jsou zaznamenána jména rozhodčích, hráčů vynikajících v daných utkáních a výjimečné problémy, které se vyskytly během utkání.

Za základními herními situacemi se v záznamovém archu objevuje červeně vyznačený celkový počet faulů (tj. svírání, držení, strkání, tlučení, údery, útočný faul) a celkový počet zásahů rozhodčích do hry, který je vyznačen žlutou barvou.

Jelikož je zkoumána činnost rozhodčích, byla nutná separace utkání do dvou polovin, kde se poměřujeme vytíženost rozhodčího mezi jednotlivými poločasy. Separace nesou název 1. půle a 2. půle, objevují se v horní polovině archu na právě části tabulky.

Herní situace, které posuzovali rozhodčí, byly do archu zaznamenány pomocí čárkovací metody. Záznamový arch byl v práci použit celkem jedenáctkrát, a to ve všech deseti utkáních nejvyšší soutěže házené mužů (Triglav pojišťovna) a jednou na celkové sečtení všech zaznamenaných utkání.

4.5 Metody výzkumu

K výzkumu byly použity video záznamy jednotlivých utkání házené z internetových zdrojů. Jednotlivé situace byly zaznamenány do vytvořených archů a následně byly přeneseny na finální záznamový arch, který obsahuje veškeré herní situace. Touto metodou lze dosáhnout potvrzení či vyvrácení hypotéz.

K potvrzení první hypotézy poslouží kolonka fauly v záznamovém archu, která obsahuje celkový počet faulů v dané půli. Výsledek je dosažen pomocí matematického výpočtu procent trojčlennou metodou.

$F1 * 100/FC$

$F2 * 100/FC$

F1 - fauly první půle

F2 - fauly druhá půle

FC - fauly celkem

Číselného výsledku v druhé hypotéze je dosaženo porovnáním součtů sloupce první a druhé půle. Hypotéza zní, o kolik procent více zapískaných situací bude zjištěno v 2. půli zápasů, proto je potřeba výsledky převést na procenta.

1. P <, >, = 2. P

1. P - první půle

2. P - druhá půle

Hypotéza třetí tvrdí, že celkový počet faulů ve všech utkáních celkem bude vzhledem ke všem zapískaným situacím maximálně 30 procent. K výpočtu byla opět použita matematická trojčlenná metoda.

$$FP = 100 * FC/CPS$$

FC - fauly celkem

CPS - celkový počet situací

FP - Fauly procentuálně

Čtvrtá hypotéza vede ke sledování celkového počtu udělených dvouminutových trestů a říká, že celkový počet udělených dvouminutových trestů všech utkání celkem bude vyšší ve druhé půli. Ve všech sledovaných utkáních musí být zjištěn celkový počet udělených dvouminutových trestů v prvním i druhém poločase. Celkový počet dvouminutových trestů všech sledovaných utkání nalezneme v záznamovém archu s celkovým součtem všech situací. Porovnáme mezi sebou tudíž:

1. PT <, >, = 2. PT

1. PT - první půle tresty

2. PT - druhá půle tresty

5 Výsledky a diskuze

Kapitola výsledky a diskuze obsahuje dosažené výsledky zkoumání, které byly získány z deseti zápasů nejvyšší ligy házené mužů (Triglav pojišťovna). Týmy byly vybrány náhodně, všechny poznatky získané ze záznamů zápasů byly odehrány v sezoně 2013/2014. V práci nebyly zkoumány týmy jako takové, nýbrž rozhodčí a jejich činnost.

V první hypotéze bylo zkoumáno, ve které polovině západu rozhodčí zapískal více faulů. Musí se zde započítat všechny fauly celkem, tj. svírání, držení, údery, útočné fauly atd. Pro tuto domněnku byla vytvořena speciální kolonka FAULY obsahující veškeré nedovolené zákroky.

Druhá hypotéza míní, že zasahování rozhodčích do hry bude více v druhé polovině zápasu. Hypotéza prokáže, ve které části zápasu je rozhodčí opravdu více vytížen. Celkový počet zásahů rozhodčími do hry je poznamenán do kolonky celkem v záznamovém archu

V hypotéze třetí je určena procentuální hranice faulů, která v utkáních nebude překročena. Hranice byla stanovena na třicet procent. Fauly jsou nedílnou součástí házené a pro rozhodčí jsou fauly v každém utkání jednou ze základních situací k posuzování. Nedovolené zákroky jsou v házené zajímavé, protože se k obrannému zastavení soupeřícího týmu.

Čtvrtá hypotéza předpokládá vyšší počet vyloučení ze všech sledovaných zápasů ve druhých částech utkání. Znamená to, že celkově ve druhých půlích bude více vyloučení než v půlích prvních. K vyřešení hypotézy pomůže kolonka vyloučení (2minuty) v záznamovém archu, protože k těmto trestům dochází častěji než k vyloučení do konce utkání.

5.1 Výsledky

UTKÁNÍ č. 1	KP BRNO - HC DUKLA PRAHA			
	FAULY	BRANKY	VYLOUČENÍ (2 minuty)	ZÁSAHY CELKEM
1. PŮLE	33	24	6	137
2. PŮLE	34	26	6	140
CELKEM	67	50	12	277

Tabulka 2: UTKÁNÍ č. 1

UTKÁNÍ č. 2	HC DUKLA PRAHA - HK A. S. A. MĚSTO LOVOSICE			
	FAULY	BRANKY	VYLOUČENÍ (2 minuty)	ZÁSAHY CELKEM
1. PŮLE	32	23	4	128
2. PŮLE	24	34	4	139
CELKEM	56	57	8	267

Tabulka 3: UTKÁNÍ č. 2

UTKÁNÍ č. 3	RONAL JIČÍN - HC DUKLA PRAHA			
	FAULY	BRANKY	VYLOUČENÍ (2 minuty)	ZÁSAHY CELKEM
1. PŮLE	26	24	4	118
2. PŮLE	25	29	5	126
CELKEM	51	53	9	244

Tabulka 4: UTKÁNÍ č. 3

UTKÁNÍ č. 4	FRÝDEK MÍSTEK - HK A. S. A. MĚSTO LOVOSICE			
	FAULY	BRANKY	VYLOUČENÍ (2 minuty)	ZÁSAHY CELKEM
1. PŮLE	26	26	3	129
2. PŮLE	28	30	4	133
CELKEM	54	56	7	262

Tabulka 5: UTKÁNÍ č. 4

UTKÁNÍ č. 5	HK A. S. A. MĚSTO LOVOSICE - TALENT PLZEŇ			
	FAULY	BRANKY	VYLOUČENÍ (2 minuty)	ZÁSAHY CELKEM
1. PŮLE	34	22	0	129
2. PŮLE	21	18	4	110
CELKEM	55	40	4	239

Tabulka 6: UTKÁNÍ č. 5

UTKÁNÍ č. 6	HC GUMÁRNY ZUBŘÍ - HC DUKLA PRAHA			
	FAULY	BRANKY	VYLOUČENÍ (2 minuty)	ZÁSAHY CELKEM
1. PŮLE	29	29	3	149
2. PŮLE	24	23	3	110
CELKEM	53	52	6	259

Tabulka 7: UTKÁNÍ č. 6

UTKÁNÍ č. 7	HC GUMÁRNY ZUBŘÍ - TJ CEMENT HRANICE			
	FAULY	BRANKY	VYLOUČENÍ (2 minuty)	ZÁSAHY CELKEM
1. PŮLE	26	29	2	124
2. PŮLE	30	33	0	138
CELKEM	56	62	2	262

Tabulka 8: UTKÁNÍ č. 7

UTKÁNÍ č. 8	TJ CEMENT HRANICE - HBC OKD KARVINÁ			
	FAULY	BRANKY	VYLOUČENÍ (2 minuty)	ZÁSAHY CELKEM
1. PŮLE	32	29	1	141
2. PŮLE	28	29	3	140
CELKEM	60	58	4	281

Tabulka 9: UTKÁNÍ č. 8

UTKÁNÍ č. 9	KP BRNO - HK A. S. A MĚSTO LOVOSICE			
	FAULY	BRANKY	VYLOUČENÍ (2 minuty)	ZÁSAHY CELKEM
1. PŮLE	29	30	4	136
2. PŮLE	45	19	1	144
CELKEM	74	49	5	280

Tabulka 10: UTKÁNÍ č. 9

UTKÁNÍ č. 10	HCB RONAL JIČÍN - TALENT PLZEŇ			
	FAULY	BRANKY	VYLOUČENÍ (2 minuty)	ZÁSAHY CELKEM
1. PŮLE	30	18	6	126
2. PŮLE	29	16	6	113
CELKEM	59	34	12	239

Tabulka 11: UTKÁNÍ č. 10

H1: Ve 2. poločase bude zjištěno o maximálně 5% více faulů ve všech sledovaných utkáních.

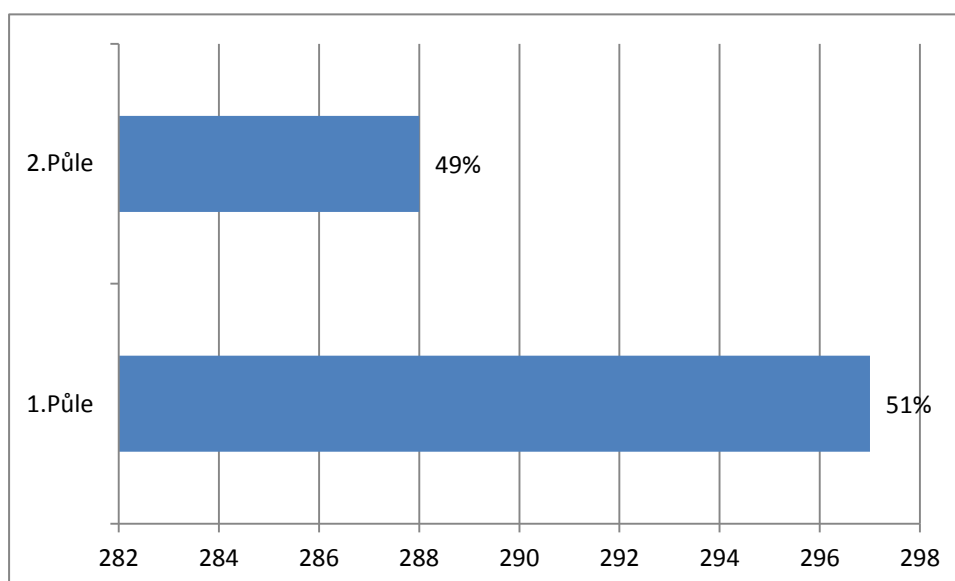
	1. Půle	2. Půle	Celkem
Svírání, držení nebo strkání	191	181	372
Tlučení, údery	76	69	145
Útočný faul	30	38	68
Fauly celkem	297	288	585

$$1P = (F1 * 100) / FC = (297 * 100) / 585$$

$$1P = 50,77 = 51\%$$

$$2P = (F2 * 100) / FC = (288 * 100) / 585$$

$$2P = 49,23 = 49\%$$



Tabulka 12: H1 – Procentuální počet faulů v jednotlivých půlích ve všech zápasech celkem.

Výsledek v procentech byl vypočítán pomocí matematické trojčlenné metody. K výpočtu byl použit arch se záznamem celkových výsledků ze všech utkání, konkrétně kolonky FAULY, FAULY 1. P., FAULY 2.

H2: Ve 2. poločase budou rozhodčí více zasahovat do hry v porovnání s 1. Poločasem.

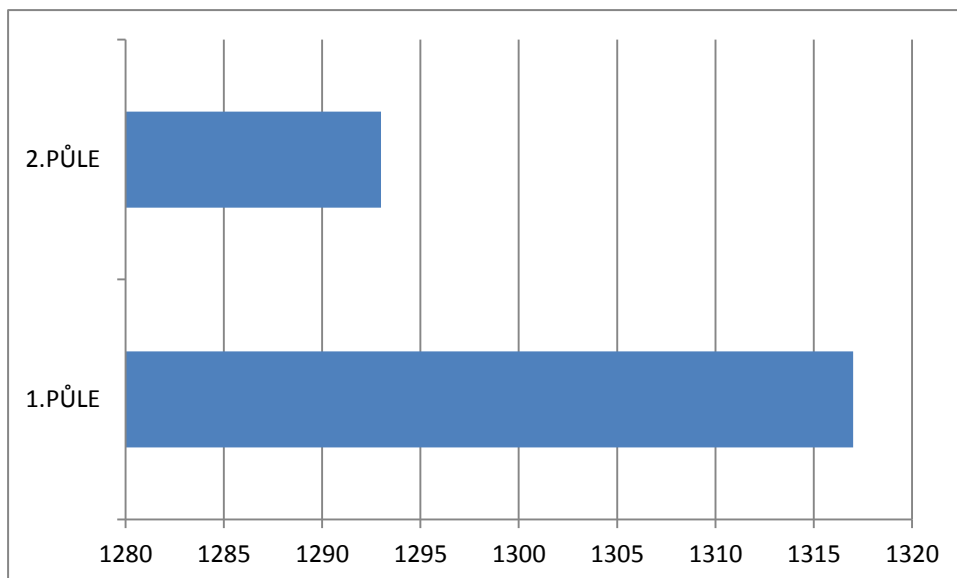
	1. PŮLE	2. PŮLE
Celkem	1317	1293

1. P <, >, = 2. P

1317 > 1293

1. P - první půle = 1317

2. P - druhá půle = 1293



Tabulka 13: Celkový počet faulů v jednotlivých půlích všech zápasech celkem.

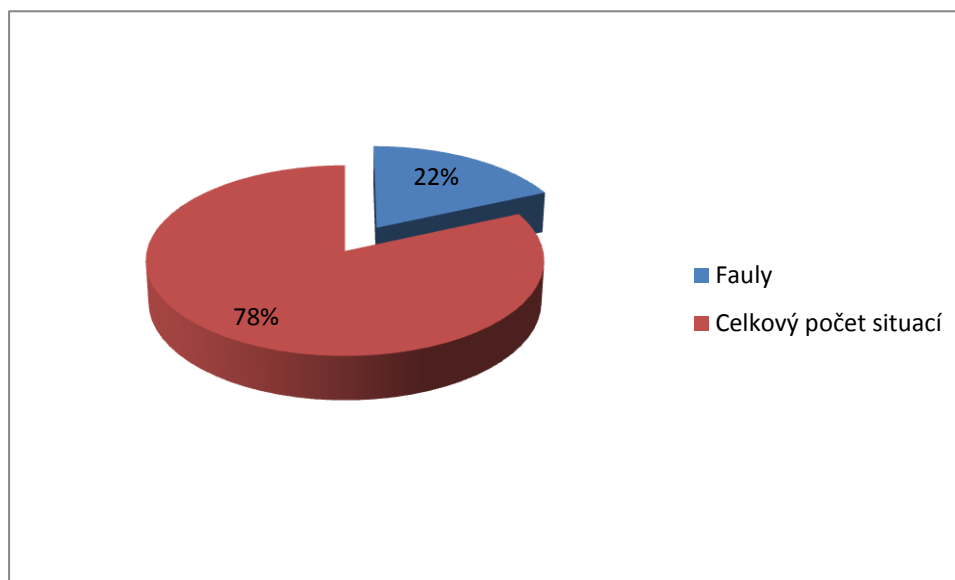
Pro dosažení výsledků byla použita početní metoda sčítání a porovnávání. Veškeré situace ze všech archů byly sečteny do jedné kompletní tabulky, která obsahuje celkové hodnoty. Dále po zjištění celkových výsledků jsme porovnávali celkový počet situací v první části a v druhé části zápasů mezi sebou.

H3 - Z celkového počtu všech zásahů do hry bude zjištěno pouze 30% faulů.

Fauly celkem	Celkový počet situací
585	2610

$$FP = 100 * FC / CPS = 100 * 585 / 2610$$

$$FP = 22,41 = 22\%$$



Tabulka 14: H3 – Procentuální počet faulů vzhledem ke všech zbylým zapískaných situacím.

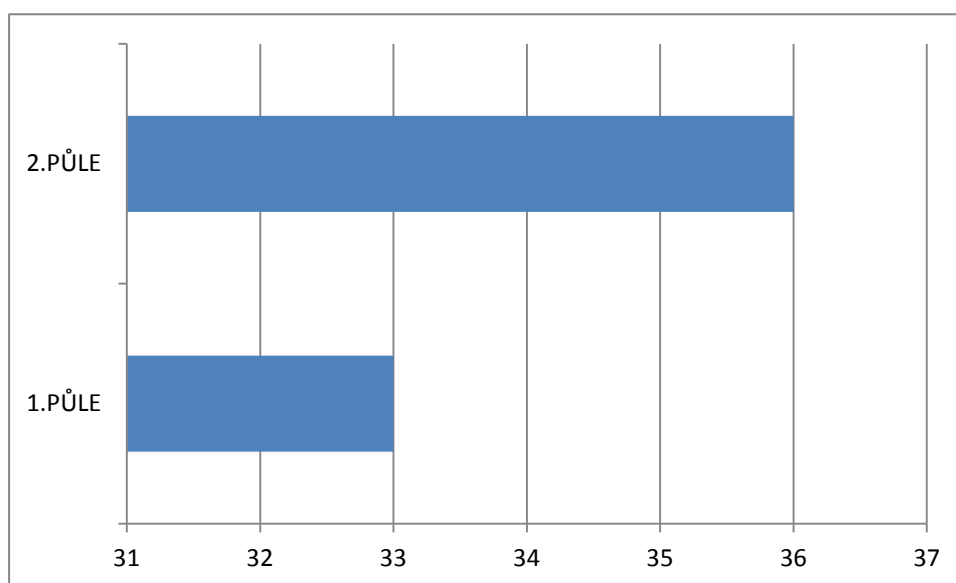
Pro získání výsledků byl využit matematický výpočet procent. Nejdříve je spočten celkový počet situací ve všech sledovaných utkání. Číselný výsledek je 100 procent. Ze záznamového archu souhrnných hodnot je znám počet faulů. V případě obou známých hodnot je možné zjistit procentuální podíl faulů ve všech sledovaných utkáních.

H4 - Celkový počet udělených dvouminutových trestů bude vyšší v 2. poločase.

	1. PŮLE	2. PŮLE	CELKEM
Vyloučení (2 minuty)	33	36	69

1. PT <, >, = 2. PT

33 < 36



Tabulka 15: H4 – Porovnání dvou minutových trestů mezi poločasy.

Výsledků bylo dosaženo metodou porovnávání větší, menší nebo rovno. Byla provedena komparace výsledků celkového počtu dvouminutových trestů mezi první a druhou půlí utkání.

6 Závěr

6.1 Hypotézy

Kapitola hypotézy se zabývá závěrečnými výsledky. Konkrétní výzkum potvrdí nebo vyvrátí námi určené domněnky.

H1: ve 2. poločase bude zjištěno o maximálně 5% více faulů ve všech sledovaných utkáních.

Podstatou házené je její agresivní herní styl, který je pro rozhodčí a jejich práci velmi náročný. Fauly jsou tedy nedílnou součástí házené a mají povahu obranného zákroku.

Srovnáme – li házenou s např. basketbalem, který má podobný herní projev, tak zjistíme, že v obou sportech se na fauly nahlíží jinak. První hypotéza, která říká, že v první polovině zápasu bude procentuálně vyšší počet faulů z důvodů agresivnějšího přístupu hráčů, se nepotvrdila.

Výsledek byl velice vyrovnaný. Bylo zjištěno, že více faulů ve všech sledovaných utkání bylo v části první, a to pouze o jedno procento. Celkový počet faulů ve všech utkání byl 585, z toho pouze 288 faulů bylo v druhé polovině zápasů. Více faulů bylo tedy zapískáno v prvních částech zápasu, 297 faulů, z toho bylo 191 svírání, 76 tlučení a údery, 30 útočných faulů. V prvních částech zápasů bylo zapískáno o 1 procento více než v částech druhých.

H2: Ve 2. poločase budou rozhodčí více zasahovat do hry v porovnání s 1. poločasem.

V práci jsem se pokoušel zjistit celkové vytížení rozhodčích v obou poločasech. Hypotéza udává, že rozhodčí budou mít více práce v části druhé, díky vypjaté atmosféře a emocionálním projevům hráčů.

Druhá hypotéza se opět nepotvrdila. Výsledek byl opět těsný. Celkový počet zásahů ve všech sledovaných utkáních byl 2 610, z toho v druhých polovinách bylo zapískáno 1 293 situací. Naopak celkový počet situací v první polovině byl o 24 zásahů vyšší, tedy 1 317. Pro rozhodčí byla tedy náročnější první část utkání.

H3: Z celkového počtu všech zásahů do hry bude zjištěno maximálně 30% faulů. Posuzování faulů není jednoduché, nemůžeme je vždy posuzovat konkrétně. Hypotéza

se zabývá podílem faulů ve všech sledovaných utkáních vzhledem k celkovému počtu zapískaných situací. Konkrétně zda bude zjištěný podíl faulů maximálně 30%.

Třetí hypotéza se potvrdila. Zajímavé je, že procentuální podíl faulů byl 22%, V házené jsou fauly jedním z nejčastěji posuzovaných situací, kde rozhodčí musí ukázat své kvality. Důvodem, proč bylo dosaženo překvapivého výsledku je, že s každým zapískaným faulem nám automaticky přibude další zapískaná situace v podobě volného hodu. Pokud ke všem zapískaným situacím připočteme další např. góly a výhozy, tak tento výsledek odpovídá tvrzení.

Jestliže v utkání bylo celkově 40 branek, výhozů je vždy o dva více. To je velký počet, vezmeme - li v úvahu, že průměrný počet faulů v zápase je 58,5.

H4 - Celkový počet udělených dvouminutových trestů bude vyšší v 2. poločase.

Poslední hypotéza je zaměřená na trestání faulů dvouminutovými tresty. Konkrétně jsem porovnával obě části utkání mezi sebou a snažil se zjistit, zda bude více udělených trestů ve druhé části zápasu. Důvodem zvolení této hypotézy bylo, že je házená tvrdou hrou brankového typu s rychlou dynamikou a je zde velký počet fyzických střetnutí proti jiným sportům. Pro porovnání těžkých zákroků je potřeba psychicky odolného a vytrvalého rozhodčího. V případě, že dojde ke spornému zákroku, většinou dojde k obvinění rozhodčího.

Hypotéza čtvrtá se potvrdila. Celkový počet udělených dvouminutových trestů ve všech utkání byl 69, z toho v prvních částech 33 a v částech druhých 36. Hráči nejsou schopni udržet stejné tempo v obou poločasech. Z předchozích hypotéz bylo zjištěno, že rozhodčí měli více práce v prvních částech zápasů, co do počtu faulů, situací, atd. Tempo hráčů v druhém poločase upadá, hráči jsou unavení a nestíhají důsledně bránit útoky protihráčů a uchylují se tvrdším zákrokům. Dalším faktorem je tlak, který je na hráče vynaložen, ze strany trenérů, fanoušků a spoluhráčů. Druhý poločas rozhoduje o konečné podobě utkání, hráči jsou namotivováni, chtějí podat co nejlepší výkon a v rámci soutěživosti vyhrát.

6.2 Závěr

Cíle bakalářské práce bylo analyzovat činnost rozhodčích v nejvyšší mužské české házenkářské lize. Byl proveden náhodný výběr extraligových zápasů, kde byly zkoumány činnosti, funkce, povinnosti a hlavně schopnosti rozhodčích při posuzování zápasových situací.

V první i druhé části zápasu bude použita statistická metoda zaznamenávání činností rozhodčích během jednotlivých utkání.

Házená se poprvé na světě objevila v roce 1930. Hraje se na amatérské i profesionální úrovni. Házenou můžou hrát muži i ženy, chlapani i dívky. Je to olympijský sport, který se hraje na všech kontinentech.

V házené proti sobě hrají dvě sedmičlenná družstva, jedno družstvo ve složení 1 brankář a 6 hráčů na hrací ploše. Nejčastější herní systém je s jedním středovým hráčem, jedním pivotem, dvěma spojky, dvěma křídly a jedním brankářem. Existují i různé kombinace těchto postů v poli. Mohou být i dva pivoti a dvě spojky. Ve hře není omezený počet střídání, což umožňuje udržovat vysokou intenzitu hry. Hráči se mohou libovolně střídát v průběhu zápasu i na trestné střelení, střelce i brankáře.

Bakalářská práce je rozdělena do dvou částí. První část je zaměřena na teorii, druhá je výzkumná.

První část práce obsahuje teoretické poznatky o rozhodčích obecně. Popisuje jejich psychickou i fyzickou přípravu, vzdělávací program, který musí každý rozhodčí absolvovat, také znalost základních pravidel a signalizací, s kterými rozhodčí disponují.

Druhá část je částí výzkumnou, nejdůležitější sekcí celé práce. Výzkumná část studuje činnost rozhodčích, která byla zaznamenávána v sezoně nejvyšší ligy házené mužů 2013/2014. Cílem této části je potvrzení nebo vyvrácení čtyř hypotéz na základě zaznamenaných dat.

Pro výzkumnou část byly použity video záznamy jednotlivých utkání házené z internetových zdrojů. Jednotlivé situace byly zaznamenány do vytvořených archů a následně byly přeneseny na finální záznamový arch, který obsahuje veškeré herní situace. Touto metodou se dvě hypotézy potvrdily a dvě vyvrátily.

Výzkumný soubor, který byl proveden náhodným výběrem, má pouze jednu část. Náhodně byla zvolena jednotlivá utkání týmů Triglav pojišťovna v sezóně 2013/2014, následně došlo k nahodilému výběru rozhodčích, kteří se stali předmětem výzkumu.

Pro výzkum byla použita statistická čárkovací metoda zaznamenávání jednotlivých zapískaných situací. Metodu byla aplikována na deset utkání nejvyšší soutěže házené mužů. Zápasy jsem získal ze záznamů České televize v internetovém video archivu. Videozáznamy si lze pouštět vícekrát pro důkladnější zhlédnutí situací, což bych nám neumožnilo sledování živého utkání.

Zvolená utkání byla atraktivní a ukázala to nejlepší, co může dnes moderní házená na České scéně nabídnout.

Získané poznatky byly zaznamenány do předem připravených tabulek a následně zaznamenány do grafů. V kapitole výsledky byly zapsány souhrnné výsledky všech sledovaných utkání.

V práci byly stanoveny čtyři hypotézy. Hypotézy první a druhá se nepotvrdily. Zbylé dvě hypotézy se potvrdily. Z toho usuzuji, že zatížení rozhodčích mezi první a druhou půlí je vyrovnaný. Celkové výsledky práce jsou překvapivé.

Tato práce by měla ukázat čtenářům házenou z pohledu rozhodčích. Házená je velmi tvrdým dynamickým sportem, který je neskadno posuzován.

7 Seznam použité literatury

DOLEŽAL, Jan. *Příručka pro školení rozhodčích všech tříd*. Praha: STN, 1961. 107 s.

JANČÁLEK, Svatopluk. *Házená teorie a didaktika*. Praha: Státní pedagogické nakladatelství, 1989. 182 s. ISBN 80-04-23974-9.

JANSA, Petr. *Sportovní příprava*. Praha: Q- art, 2007. 267 s. ISBN 978-80-903280-8-2.

MRÁZ, Jaroslav. *Házená o 7 hráčích*. Praha: Univerzita Karlova, 1962. 168 s.

PAGE, Jason. *Míčové hry*. Praha: Egmont, 2000. 32s. ISBN 80-7186-468-4.

PUMR, Milan. *Basketbal: Učební text pro rozhodčí všech tříd*. Praha: Olympia, 1990. 91s. ISBN 80-7033-069-4.

STIBITZ, František. *Jednotné názvosloví sportovních her*. Praha: STN, 1959. 83s.

STIBITZ, František. *Sportovní hry*. Praha: SPN, 1956. 168 s.

ŠAFAŘÍK, Vladimír. *Rozhodování ve sportovních hrách*. Praha: Státní pedagogické nakladatelství, 1978. 216 s.

TESAŘÍK, Jiří. *Házená pro trenéry 2. třídy*. Praha: Olympia, 1984. 168 s.

TOD, David. *Psychologie sportu*. Praha: Grada, 2012. 194 s. ISBN 978-80-247-3923 - 6.

TŮMA, Martin. *Házená*. Praha: Grada, 2002. 95 s. ISBN 80-247-0219-3.

ZÁTKOVÁ, Viera. *Teória didaktika športovej špecializácie*. Bratislava: Univerzita Komenského, 1991. 151 s. ISBN 80-223-0371-2.

Internetové zdroje:

ČESKÁ TELEVIZE: *i Vysílání*. [online]. [cit. 2015-04-9]. Dostupné z: www.ceskatelevize.cz/porady/10132144283-hazena.

ČESKÝ SVAZ HÁZENÉ: *Klub*: [online]. [cit. 2015-04-9]. Dostupné z: www.extraligahazene.cz/13-kluby.

ČESKÝ SVAZ HÁZENÉ: *Pravidla Házené*: 68 [online]. Praha, 1. 6. 2010 [cit. 2015-04-9]. Dostupné z: www.svaz.chf.cz/download_dated.aspx?catid=284.

ČESKÝ SVAZ HÁZENÉ: *Rozhodčí*: Dostupné z: www.svaz.chf.cz/view_referees.aspx?lic=1&scat=392.

ČESKÝ SVAZ HÁZENÉ: *Zásady školení rozhodčích licence: 6* [online]. Praha, 5. 2. 2011 [cit. 2015-04-9]. Dostupné z: www.svaz.chf.cz/user_files/0_z%C3%A1sady%20rozhod%C4%8D%C3%AD%20c_5.2.2011.pdf.

HÁZENÁ P. B.: *Pravidla házené*: 18 [online]. Praha, 1. 5. 2005 [cit. 2015-04-9]. Dostupné z: www.hazena.pb.cz/pravidla.

TIŠNOV: *Pravidla házené*: 18 [online]. Praha, 1. 5. 2005 [cit. 2015-04-9]. Dostupné z: www.hazena.tisnof.cz/o-nas/pravidla-hazene.

Seznam obrázků

Obrázek 1: Hřiště házená (Jančálek a spol. 1989.)	3
Obrázek 2: Vstup do brankoviště	4
Obrázek 3: Chyby při chytání míče a dribling	4
Obrázek 4: Kroky a časové chyby	4
Obrázek 5: Svírání, držení, strkání	4
Obrázek 6: Tlučení, údery	5
Obrázek 7: Útočný faul	5
Obrázek 8: Vhazování	6
Obrázek 9: Volný hod	6
Obrázek 10: Nedodržení 3 metrové vzdálenosti	6
Obrázek 11: Pasivní hra	7
Obrázek 12: Dosažení gólu	7
Obrázek 13: Diskvalifikace (červená)	7
Obrázek 14: Time-out	8
Obrázek 15: Sedmimetrový hod	8
Obrázek 16: Házenkářské hřiště - pohyb rozhodčích (Jančálek a spol. 1989)	11
Obrázek 17: Pozice – Rozhodčích, časoměřiče, zapisovatele a pořadatelů (Jančálek a spol. 1989)	15

Seznam tabulek

Tabulka 1: Záznamový arch	19
Tabulka 2: UTKÁNÍ č. 1	23
Tabulka 3: UTKÁNÍ č. 2	23
Tabulka 4: UTKÁNÍ č. 3	24
Tabulka 5: UTKÁNÍ č. 4	24
Tabulka 6: UTKÁNÍ č. 5	25
Tabulka 7: UTKÁNÍ č. 6	25
Tabulka 8: UTKÁNÍ č. 7	26
Tabulka 9: UTKÁNÍ č. 8	26
Tabulka 10: UTKÁNÍ č. 9	27
Tabulka 11: UTKÁNÍ č. 10	27
Tabulka 12: H1 – Procentuální počet faulů v jednotlivých půlích ve všech zápasech celkem.....	28
Tabulka 13: Celkový počet faulů v jednotlivých půlích všech zápasech celkem.	29
Tabulka 14: H3 – Procentuální počet faulů vzhledem ke všem zbylým zapískaným situacím.....	30
Tabulka 15: H4 – Porovnání dvou minutových trestů mezi poločasy.....	31

Seznam zkratek

1. PT	první půle tresty
2. PT	druhá půle tresty
CPS	celkový počet situací
FC	fauly celkem
FP	fauly procentuálně
F1	fauly první půle
F2	fauly druhá půle
Tj	to je
Tzn	to znamená

8 Přílohy

1)

SITUACE	1. PŮLE	2. PŮLE	CELKEM
Vstup do brankoviště			
Chyby při chytání míče a Driblink			
Kroky časové chyby			
Svirání, držení nebo strkání			
Tlačení, údery			
Útočný faul			
Výhoz			
Vhazování			
Volný hod			
Nedodržení 3 metrové vzdálenosti			
Pasivní Hra			
Dosažení golu			
Napomenutí(žlutá)			
Diskvalifikace(Červená)			
Vyloučení(2 minuty)			
Vyloučení do konce utkání			
Time-out			
Povolení vstupu dvou oprávněných osob na hrací plochu při timeoutu			
Varování pro pasivní hru			
Sedmi metrový hod			
fauly			
Celkem			

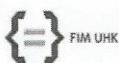
Hráči:

Problémy:

Rozhodčí:

Výsledky celkově

SITUACE	1. PŮLE	2. PŮLE	CELKEM
Vstup do brankoviště	8	16	24
Chyby při chytání míče a Dribink	13	5	18
Kroky časové chyby	10	19	29
Svirání, držení nebo strkání	191	181	372
Tlučení, údery	76	69	145
Útočný faul	30	38	68
Výhoz	266	265	531
Vhazování	55	52	107
Volný hod	266	245	511
Nedodržení 3 metrové vzdálenosti	0	4	4
Pasivní Hra	8	5	13
Dosažení golu	255	257	512
Napomenutí(žlutá)	26	3	29
Diskvalifikace(Červená)	0	1	1
Vyloučení(2 minuty)	33	36	69
Vyloučení do konce utkání	0	1	1
Time-out	20	25	45
Povolení vstupu dvou oprávněných osob na hrací plochu při timeoutu	4	15	19
Varování pro pasivní hru	18	27	45
Sedmí metrový hod	38	29	67
fauly	297	288	585
Celkem	1317	1293	2610



UNIVERZITA HRADEC KRÁLOVÉ
Fakulta informatiky a managementu
Rokitanského 62, 500 03 Hradec Králové, tel: 493 331 111, fax: 493 332 235

Zadání k závěrečné práci

Jméno a příjmení studenta: **Philipp Groh**
Obor studia: Sportovní management
Jméno a příjmení vedoucího práce: **Petr Hruša**

Název práce:
Analýza činnosti rozhodčího házené

Název práce v AJ:
Analysis of handball referee activities

Podtitul práce:

Podtitul práce v AJ:

Cíl práce: Analyzovat zásahy rozhodčích do hry u vybraných utkání házené mužů.

Osnova práce:

1. ÚVOD - seznámení s tématem práce
2. STAV- porovnání soutěží
3. CÍLE- analyzovat činnost rozhodčího (fyzickou, psychickou připravenost)
a - videa
4. METODIKA- signalizace
5. VÝSLEDKY A DISKUZE
6. ZÁVĚR- shrnutí práce
7. SEZNAM POUŽITÉ LITERATURY

Projednáno dne: 15.10.2013

Podpis studenta

Podpis vedoucího práce