

Česká zemědělská univerzita v Praze

Provozně ekonomická fakulta

Katedra práva



Bakalářská práce

Rozpočet obce z ekonomického a právního hlediska

Andrea Segmüllerová

© 2016 ČZU v Praze

ZADÁNÍ BAKALÁŘSKÉ PRÁCE

Andrea Segmüllerová

Veřejná správa a regionální rozvoj

Název práce

Rozpočet obce z ekonomického a právního hlediska

Název anglicky

The budget of municipality from an economics and legal point of view

Cíle práce

Hlavním cílem bakalářské práce je zjistit efektivnost hospodaření obce a analyzovat ve vybraných letech příjmy a výdaje obce Malé Přítočno. Vznikly-li schodky či přebytky, tak je dílčím cílem zjistit příčiny jejich vzniku a najít řešení, jak zvýšit příjmy do rozpočtu obce, navrhnout plány tvorby a čerpání rozpočtu, a také čerpání dotací na další období.

Cílem teoretické části je popsat a charakterizovat tvorbu, plánování a čerpání rozpočtu obce.

Cíl praktické části je zjištění hospodaření obce v uplynulých letech a pomoci najít pro obec optimální hospodaření pro další období. Dílčím cílem je analyzovat příjmy a výdaje rozpočtu obce Malé Přítočno za vybrané roky a dále jistit, jestli obec hospodařila efektivně a správně. Dalším cílem je navržení, odhad a zhodnocení příjmů a výdajů obce pro následující období, a to pomocí uplynulých let. Dílčím cílem bude rovněž navrhnout podle plánů, které obec má, například vhodné podání žádostí o dotace z EU nebo od státu, a to za účelem navýšení příjmu obce a tím i rozpočtu.

Metodika

Bakalářská práce je členěná na dvě hlavní části, a to část teoretickou a praktickou.

V první části jsou vysvětleny a popsány základní pojmy týkající se obecního rozpočtu, čili postup jeho plánování, jeho následná tvorba, způsoby a možnosti čerpání rozpočtu. Dále je uvedeno, jaké má obecní rozpočet příjmy a výdaje. Další část je zaměřena na samotnou vybranou obec – její základní charakteristiku, působnost, orgány, dozor a kontrolu. Bude použita zejména metoda analýzy odborné literatury a právních předpisů.

Praktická část je zaměřena na konkrétní obec, kde jsou zmíněny zejm. demografické a geografické údaje o obci, řešení obecní rozpočet a hledána řešení pro obec, jak má efektivněji hospodařit a optimalizovat strany příjmů a výdajů. Pro získání těchto informací byla použita analýza obecního rozpočtu za minulá období. Poslední část se věnuje popsání a analýze rozpočtového plánu na následující období. Je zde použita metoda polostandardizovaného rozhovoru.

Doporučený rozsah práce

30 – 40 stran

Klíčová slova

rozpočet, obec, rozpočtový proces, čerpání rozpočtu, dotace, příjmy, výdaje, saldo, daně, poplatky, rozpočtový plán, účetnictví

Doporučené zdroje informací

KOČÍ, R.: Obecní samospráva v České republice: praktická příručka s judikaturou. Praha: Leges, 2012. ISBN 978-80-87576-28-1.

MARKOVÁ, H.: Rozpočtové právo. Praha: C.H. Beck, 2001. ISBN 80-7179-633-6.

PEKOVÁ, J.: Hospodaření obcí a rozpočet. Praha: Codex Bohemia, 1997. ISBN 80-85963-34-5.

PELC, V.: Místní poplatky: oprávnění obcí: povinnosti podnikatelů, živnostníků a občanů: praktická příručka pro obce. V Praze: C.H. Beck, 2013. ISBN 978-80-7400-454-4.

SCHNEIDEROVÁ, I.: Rozpočtová skladba v roce 2014. Praha: Archa obec účtuje, 2014. ISBN 978-80-905420-1-3.

SVOBODOVÁ, J.: Účtová osnova a České účetní standardy pro územní samosprávné celky, příspěvkové organizace, státní fondy a organizační složky státu: vyhláška č. 505/2002 Sb. s komentářem, České účetní standardy, zákon č. 563/1991 Sb., o účetnictví. Olomouc: ANAG, 2004. ISBN 80-7263-206-x. Zákon č. 128/2000 Sb., o obcích.

Předběžný termín obhajoby

2015/16 LS – PEF

Vedoucí práce

JUDr. Ing. Renata Korcová

Garantující pracoviště

Katedra práva

Elektronicky schváleno dne 27. 10. 2015

JUDr. Jana Borská

Vedoucí katedry

Elektronicky schváleno dne 10. 11. 2015

Ing. Martin Pelikán, Ph.D.

Děkan

V Praze dne 10. 03. 2016

Čestné prohlášení

Prohlašuji, že svou bakalářskou práci "Rozpočet obce z ekonomického a právního hlediska" jsem vypracovala samostatně pod vedením vedoucího bakalářské práce a s použitím odborné literatury a dalších informačních zdrojů, které jsou citovány v práci a uvedeny v seznamu literatury na konci práce. Jako autorka uvedené bakalářské práce dále prohlašuji, že jsem v souvislosti s jejím vytvořením neporušila autorská práva třetích osob.

V Praze dne 14.03.2016



Poděkování

Ráda bych touto cestou poděkovala JUDr. Ing. Renatě Korcové, za její odborné rady, připomínky a vedení při zpracování této bakalářské práce. Dále bych chtěla poděkovat starostovi a členům zastupitelstva obce Malé Přítočno, za poskytnuté údaje pro zpracování praktické části této práce. V neposlední řadě bych ráda poděkovala mé rodině za jejich trpělivost a podporu.

Rozpočet obce z ekonomického a právního hlediska

The budget of municipality from an economics and legal point of view

Souhrn

Cílem bakalářské práce je zjistit efektivnost hospodaření dané obce a analyzovat v roce 2013, 2014 a 2015 příjmy a výdaje obce Malé Přítočno. Pokud vznikly schodky či přebytky tak zjistit jejich příčiny vzniku a najít vhodné řešení, jak navýšit příjmy obce do rozpočtu, navrhnout plány tvorby a čerpání rozpočtu, a také čerpání dotací na rok 2016. V teoretické části byla vymezena terminologie ohledně územní samosprávy, rozpočtu a účetnictví obce. V praktické části byla nejprve popsána demografie a geografie obce Malé Přítočno. Komparací rozpočtů v jednotlivých letech bylo zjištěno, že tato obec hospodařila efektivně a její rozpočet byl v letech 2013-2015 vždy přebytkový. Dále bylo zjištěno, že by obec mohla zažádat o dotaci na čističku odpadní vod, dle operačního programu Životní prostředí, který by poskytl dotaci z Fondu soudržnosti ve výši až 85 % (tj. 27 200 000 Kč). Zbývajících 15 % (tj. 4 800 000 Kč) by musela obec uhradit ze svého rozpočtu, avšak to není možné, jelikož na účtě disponuje pouze s částkou 2 200 000 Kč. Pro navýšení příjmů do rozpočtu obce byla navrhnutá možnost pronájmu obecního sálu.

Klíčová slova: rozpočet, obec, rozpočtový proces, čerpání rozpočtu, dotace, příjmy, výdaje, saldo, daně, poplatky, rozpočtový plán, účetnictví

Summary

The purpose of this bachelor thesis is to determine the effectiveness of the management of the municipality and analyzed in 2013, 2014 and 2015 revenue and expenditure village of Malé Přítočno. Whether deficits or surpluses incurred, so to determine their causes and find suitable solution, for the community to increase budget revenues, plans to propose the creation of a budget and also using grants for 2016. In the theoretical part is used the definition of terminology regarding to local government. In the practical part that was first described by demographics and geography of the village. By comparing the budgets in individual years, it was found that the economy was effective and its budget in the years 2013 - 2015 always in surplus. Furthermore, it was found that that the municipality could apply for a grant for the wastewater treatment plan according to the Operational Programme Environment, which would give a subsidy from the Cohesion Fund in the amount of up to 85 percent (ie. 27.2 million CZK). The remaining 15 percent (ie. 4.8 million CZK) would have to cover municipality from its budget, but this is not possible, since on the account only has the amount of 2.2 million CZK. Therefor was made a suggestion to increase the revenue of the village by renting the municipal hall.

Keywords: budget, municipality, budgetary proces, budget spending, subsidy, revenues, expenses, balance, taxation, charges, budget plan, accountancy

Obsah

1	Úvod.....	11
2	Cíl práce a metodika	13
2.1	Cíl práce	13
2.2	Metodika	13
3	Územní samospráva.....	16
3.1	Samospráva v ČR.....	16
3.2	Ústavní vymezení obecní samosprávy.....	17
3.3	Obec jako právnická osoba	19
3.3.1	Postavení obce	19
3.3.2	Identifikace obce.....	19
3.3.3	Občan obce	19
3.4	Právní úkony obce	20
3.4.1	Realizace právních úkonů.....	20
3.4.2	Vydávání právních předpisů obce.....	21
3.5	Obec a její působnost.....	21
3.6	Orgány obce.....	22
3.6.1	Zastupitelstvo obce	24
3.6.2	Rada obce.....	25
3.6.3	Starosta obce	25
3.6.4	Obecní úřad.....	25
4	Rozpočet obce.....	27
4.1	Vymezení pojmu.....	27
4.2	Rozpočtový výhled	29
4.3	Rozpočtový proces.....	30
4.4	Rozpočtová skladba	30
4.5	Příjmy rozpočtu obce	31
4.5.1	Nenávratné vlastní příjmy.....	32
4.5.2	Nenávratné dotace.....	34
4.5.3	Návratné příjmy	35
4.6	Výdaje rozpočtu obce	35
4.6.1	Běžné výdaje.....	37
4.6.2	Kapitálové výdaje	37
4.6.3	Výdaje s návratnou povahou.....	38
4.7	Účetnictví obce	38
5	Obec Malé Přítočno	40
5.1	Rozpočet obce v roce 2013	41
5.1.1	Odhad příjmů a výdajů pro rok 2013.....	42
5.1.2	Přehled plnění příjmů a výdajů za rok 2013	42
5.2	Rozpočet obce v roce 2014.....	45
5.2.1	Odhad příjmů a výdajů pro rok 2014.....	45
5.2.2	Přehled plnění příjmů a výdajů za rok 2014	46
5.3	Rozpočet obce v roce 2015	49
5.3.1	Odhad příjmů a výdajů pro rok 2015.....	49
5.3.2	Přehled plnění příjmů a výdajů za rok 2015	50
5.4	Rozpočet obce v roce 2016.....	53

5.4.1	Odhad příjmů a výdajů pro rok 2016.....	54
5.5	Komparace rozpočtu v letech 2013-2015	55
6	Závěr	58
7	Seznam použité literatury	60
7.1	Literatura.....	60
7.2	Internetové zdroje	60
7.3	Právní předpisy	61
8	Přílohy.....	62

Seznam tabulek

Tabulka 1: Vývoj počtu obcí v období 1930 - 2011	17
Tabulka 2: Zastupitelstvo dle počtu obyvatel	24
Tabulka 3: Struktura rozpočtů obce v ČR	28
Tabulka 4: Přehled plnění příjmů v roce 2013	42
Tabulka 5: Přehled plnění výdajů za rok 2013	43
Tabulka 6: Přehled plnění příjmů v roce 2014	46
Tabulka 7: Přehled plnění výdajů za rok 2014	47
Tabulka 8: Přehled plnění příjmů v roce 2015	50
Tabulka 9: Přehled plnění výdajů za rok 2015	51
Tabulka 10: Přehled rozpočtu 2013-2015.....	55

Seznam obrázků

Obrázek 1: Místní rozpočty v soustavě fondů	27
Obrázek 2: Rozpočtový výhled.....	29
Obrázek 3: Příjmy rozpočtu obce	32
Obrázek 4: Výdaje rozpočtu obce.....	36
Obrázek 5: Mapa, vlajka a znak obce Malé Přítočno	41

Seznam grafů

Graf 1: Vývoj příjmů a výdajů v letech 2013-2015.....	56
---	----

1 Úvod

Tématem této bakalářské práce je „Rozpočet obce z ekonomického a právního hlediska“. Společnost se v dnešní době začala více zajímat nejen o hospodaření státu, ale už se i více zajímá o hospodaření daného kraje či obce, ve které žije. Vede je k tomu nynější ekonomická situace, která není v současné době úplně příznivá.

Práce se zabývá případovou studií rozpočtu obce a je rozdělena do 5 částí, a to úvod, cíl a metodika práce, literární rešerše – teoretická část, vlastní práce – praktická část a závěr. Na konci práce je uveden seznam použitých zdrojů a příloha tabulek. V literární rešerši je práce rozdělena na dvě hlavní části. Část první popisuje územní samosprávu, obec jako PO, území a úkony obce, dále jaké jsou druhy působnosti a druhy orgány obce. Druhá část se zaměřuje na samostatný rozpočet a to, na definici rozpočtu obce, rozpočtový výhled a proces, rozpočtovou skladbu. Dále jaké jsou příjmy a výdaje a jejich detailní členění. Na konci druhé části je práce zaměřena na účetnictví v obci.

Ve vlastní práci, čili v praktické části je detailněji charakterizována obec Malé Přítočno. Ze začátku je popsána historie obce, její demografie a geografie. Jsou zde představeni i členové zastupitelstva v čele se starostou. Následuje analýza rozpočtu za jednotlivé roky 2013 a 2014. Jsou zde popsány příjmy a výdaje obce v jednotlivých letech a následně výsledky hospodaření. Další částí je částečná analýza roku 2015, neboť tato bakalářská práce bude dokončována na konci roku 2015. Poslední část bude zaměřena na rok 2016, odhadnout budoucí příjmy a výdaje obce pro tento rok a najít vhodné řešení pro čerpání rozpočtu a dotací na rok 2016. Práce by měla zhodnotit, jestli úspěšně či neúspěšně dokáže tak malá obec správně hospodařit se svými financemi. Bude zapotřebí odhalit tedy slabé a silné stránky rozpočtu. V obou případech najít jinou, vhodnější alternativu pro daný rozpočet. Každá navržená změna by měla vést k větší stabilitě, prosperitě a zlepšení životní úrovně obyvatelů dané vesnice.

Toto téma bude aplikováno na vybranou obec Malé Přítočno, která leží ve Středočeském kraji, v těsné blízkosti Kladna. Její počet obyvatel je v celku malý, bydlí zde totiž jen 250 obyvatel, ale počet je velmi kolísavý. Působnost obce je samostatná, čili obec spravuje své záležitosti samostatně. Jedná se o záležitosti, které ji svěřil zákon, například schvalování programu rozvoje obce, schvalování rozpočtu, vydávání obecně závazných vyhlášek, či slučování obcí.

Obec je základní jednotkou veřejné správy. Je charakterizována svým určitým územím, na kterém hospodaří se svým vlastním majetkem, který je stanoven mimo jiné na základě schváleného rozpočtu. Další funkcí obce je sdružovat občany, kteří mají na území obce trvalé bydliště. Všichni občané mají právo se podílet na dění v obci a být členy zastupitelstva, rady, výboru nebo komise. Pomocí těchto funkcí mohou občané dávat najevo svůj názor ve prospěch obce. Ostatně v zájmu každého občana, nejen členů zastupitelstva, by měla být snaha o sledování událostí a dění v obci (politická situace v obci, rozvoj obce, hospodaření obce).

Pro malé obce, například Malé Přítočno, je typické, že mají lidé k sobě velmi blízko. Nese to své výhody i nevýhody. Hlavní výhodou je, že obyvatelé mají lepší přehled o dění v obci a zároveň rozpočet obce není tak rozsáhlý, čili je pro občany přehlednější a jednodušší na kontrolování a porozumění. Jak už je například vidět i na účasti při volbách. Volby hlavy státu se netěší takové volební účasti jako například volba starosty na vesnicích. Lidé z obcí si starostu volí jako svého mluvčího, ale také jako osobnost, neboť ve většině případů starostu osobně znají.

Obce jsou povinny plánovat rozpočet a jeho sounáležitosti podle zákona č. 250/2000 Sb., o rozpočtových pravidlech územních rozpočtů a dále jsou povinny se řídit zákonem č. 128/2000 Sb., o obcích. Malé obce jsou závislé na příjmech ze státního rozpočtu, nebo na dotacích z Evropské unie. Bohužel u těchto rozpočtů není velká možnost jak rozpočet navýšit. Druhá oblast příjmů obce jsou finanční prostředky získané vlastní činností. Obce si nemůžou dovolit výraznější deficitní rozpočet, jejich zadlužování je přísně kontrolováno Ministerstvem financí.

Toto téma bylo vybráno autorkou, protože v obci již pátým rokem bydlí a zajímá se o dění v této obci. Autorka studuje obor Veřejná správa a regionální rozvoj a do budoucna by si ráda našla uplatnění v tomto oboru. Mezi její rodinné příslušníky patří starosta obce, tak má k dispozici velmi přesné a důvěrné informace pro napsání práce.

2 Cíl práce a metodika

2.1 Cíl práce

Hlavním cílem bakalářské práce je zjistit efektivnost hospodaření dané obce a analyzovat v roce 2013, 2014 a 2015 příjmy a výdaje obce Malé Přítočno. Pokud vznikly schodky či přebytky, tak zjistit jejich příčiny vzniku a najít vhodné řešení, jak navýšit příjmy obce do rozpočtu, navrhnout plány tvorby a čerpání rozpočtu, a také čerpání dotací na rok 2016.

Pro splnění hlavního cíle je zapotřebí splnit dva dílčí cíle, a to cíl teoretické a praktické části.

Cílem teoretické části je popsat, a tudíž zlepšit porozumění problematice a terminologii v praktické části práce. Jedná se zejména o celkovou územní samosprávu, jaké jsou právní úkony, její působnost a jaké má obec orgány. Hlavní částí je podrobný popis rozpočtu obce – přesnou definici, výhled, proces a skladba. Dále vypsát jaké mohou být příjmy, výdaje obce a jejich rozdělení. Poslední částí je popsat účetní standardy a zásady územně samosprávného celku.

Cíl praktické části je zjistit hospodaření obce v uplynulých letech a pomoci najít pro obec optimální hospodaření pro rok 2016. Tento cíl se dělí na další dílčí cíle. První z dílčích cílů je správně analyzovat příjmy a výdaje rozpočtu obce Malé Přítočno za rok 2013, 2014 a 2015. Zjistit jestli obec hospodařila efektivně a správně. Druhý dílčí cíl je zaměřen na rok 2016, kde bude cílem se detailně zaměřit na plánovaný rozpočet pro tento rok, dále bude snaha odhadnout příjmy a výdaje obce pro tento rok 2016 pomocí roku 2013, 2014 a 2015. Zahrnout veškeré plánované, budoucí výdaje obce a sečíst veškeré příjmy obce do obecního rozpočtu. Navrhnout podle plánů, které obec má, například vhodné podání žádostí o dotace z EU nebo od státu, aby navýšila svůj příjem a tím pádem i rozpočet.

2.2 Metodika

Bakalářská práce je členěná na dvě hlavní části, a to část teoretickou a praktickou. Dále se teoretická část dělí na dvě další části.

První část je zaměřena na samotný územně samosprávný celek - obec. Přiblížení vývoje historie územní samosprávy, postavení a indentifikace obce a definice občana obce. Dále její základní působnost, orgány a právní úkony obce. Tyto informace získáme pomocí analýzy dokumentů, které nám dávají práva, a ukládají naopak povinnosti.

V druhé části jsou vysvětleny a popsány základní pojmy týkající se obecního rozpočtu, čili jeho vysvětlení, výhled, skladbu a proces. Dále jaké má obecní rozpočet příjmy a výdaje. Rozdílem těchto příjmů a výdajů vznikne saldo rozpočtu. Do příjmů rozpočtu jsou zahrnuty zejména dotace, poplatky a daně.

Teoretická část bakalářské práce je nezbytná pro správné pochopení a porozumění části praktické. Pro získání těchto informací byla použita zejména analýza odborné literatury a právních předpisů, dále též jejich komparace, a to zejména ve vztahu k rozpočtu obce.

Praktická část je následně rozdělena do tří částí. První část je zaměřena na konkrétní obec a to Malé Přítočno. Jako první jsou zmíněny demografické a geografické údaje o obci, a podrobněji představeno zastupitelstvo v čele se starostou. Tyto informace jsou získány přímo z údajů z obecního úřadu, a to jejich analýzou a zároveň nám slouží jako pomůcka při orientaci jak velká obec je, čili jaké budou zhruba příjmy a jaké výdaje dané obce.

Druhá část je zaměřena na obecní rozpočet pro rok 2013, 2014 a 2015, na jeho příjmy a výdaje a poté následnou bilanci. Najít řešení pro obec, jak má efektivněji hospodařit a optimalizovat strany příjmů a výdajů. Zjistit kde měla obec finanční rezervy a kde naopak měla více investovat. Pro získání těchto informací byla použita analýza obecního rozpočtu za minulá období. Tato číselná data byla použita z finančních výkazů obce poskytnutých jejím zastupitelstvem. Obec je z hlediska zákona o obcích právnická osoba, proto se na ni vztahuje zákonná povinnost vést účetnictví.

Poslední statí praktické části je rok 2016, charakterizovat a analyzovat rozpočtový plán na tento rok – 2016, odhadnout pomocí předešlých období výdaje a příjmy obce v roce 2016 a následně najít optimální východisko pro lepší a efektivnější hospodaření obce s možností čerpání dotací. Zjistit, jaké cíle má obec pro rok 2016 a najít způsob jak tyto cíle realizovat. Informace o schváleném rozpočtu pro rok 2016 byly získané přímo od člena zastupitelstva obce, který má na starost tvoření rozpočtu.

Pro získání všech informací v praktické části byly využity různé metody. Informace, které se týkaly obce, obecních plánů, příjmů a výdajů byly získány pomocí metody nestandardizovaného rozhovoru se starostou, členem zastupitelstva, který má na starost plánování a tvorbu rozpočtu, a s externí účetní, která vede účetnictví obce. Tyto rozhovory probíhaly po celou dobu psání praktické části (v průběhu roku 2015 a 2016). Některé doplňující informace byly získány i z internetových stránek obce. Dále byla provedena základní finanční analýza dat o rozpočtu obce, a s tím související následná metoda komparace mezi jednotlivými roky hospodaření 2013, 2014 a 2015. Na závěr byla použita metoda syntézy pro následný souhrn práce a shrnutí celkového hospodaření obce v daných letech.

3 Územní samospráva

Vývoj územní samosprávy má dlouhou historii, datuje se již od 9. století, ale pokud se jedná o moderní samosprávu, tak ta se datuje až od počátku 19. století. Tento vývoj nebyl vůbec jednoduchý, naopak byl velmi rozporuplný. Právě proto se na vývoj samosprávy nahlíží ze dvou směrů. První z názorů říká, že samospráva vznikla přirozeně, čili jako obce nebo města s větším či menším počtem obyvatel na jednom katastrálním území. Druhý z názorů říká, že samospráva vznikla naopak uměle, a to jako vyšší stupeň územní samosprávy, který zahrnuje více obcí a měst v určitém region. Po druhé světové válce, okolo roku 1945, se role územní samosprávy velmi rychle zvyšuje, neboť dochází k účelnému rozdělení odpovědnosti za zabezpečování veřejných statků mezi stát a územní samosprávné celky. Tento proces byl doprovázen jedním zásadním problémem. Otázkou bylo, jak bude probíhat financování potřeb veřejného sektoru.

Předpokladem pro úspěšné fungování územní samosprávy je právní úprava, která vymezuje: vznik a postavení jednotlivých článků územní samosprávy, rozdělení pravomocí a odpovědnosti a vymezení samosprávních působností.

Základním samosprávním celkem je obec. Jinak obec může být nazývána jako základem společnosti. Další definice obce jsou:

- 1) je veřejnoprávní korporací, což znamená, že se jedná o společenství obyvatel jednoho území, kteří mají právo na samosprávu,
- 2) je samostatným ekonomickým subjektem – právnickou osobou, vystupuje svým vlastním jménem ve smluvních vztazích, nese právní odpovědnost za následky svých rozhodnutí (Peková, 1997).

3.1 Samospráva v ČR

Do roku 1949 u nás existovaly obce s částečnou mírou samostatnosti, po roce 1950 se obce postupně spojily se státem a staly se tak pouhým vykonavatelem rozhodnutí vlády. Rozpočty obcí byly řadu let součástí státního rozpočtu. Až po roce 1989 dochází ke zásadním změnám v postavení obcí v ČR. Obec se stává územním společenstvím občanů, kteří mají právo, na svém území, na samosprávu a právo v mnohých věcech, týkající se veřejné správy, rozhodovat samy.

Samospráva se stává čím dál tím více významnějším článkem veřejné správy. Obci nastávají práva a povinnosti: zabezpečovat veřejné statky pro obyvatele, spravovat veřejné náležitosti ve prospěch svých občanů v souladu se zákonem, zvelebovat vlatní obecní majetek, rozvíjet vztahy s okolními obcemi a státem, koordinovat činnost ekonomických subjektů v souladu se svými zájmy. Dále má obec právo zřizovat své organizace, nejčastěji se jedná o příspěvkové a rozpočtové organizace. Mimo jiné má právo vlastnit majetek, z toho vyplívá právo s tímto majetkem hospodařit, také má vlastní finanční prostředky, a každoročně sestavuje svůj obecní rozpočet, který má každá obec jiný.

Reforma územní samosprávy po roce 1989 se soustředila na změny v územní členění. Zde změna nastala ve zrušení národních výborů a došlo ke změnám hranic obcí. Většinou docházelo ke slučování obcí dohromady. Další změnou bylo, že se územní samospráva oddělila od státní správy a moci. Obec se stala samostatným ekonomickým a právním subjektem a základním článkem územní samosprávy. Avšak jedním zásadním problémem malých obcí je nedostatek finančních prostředků do rozpočtu obce. Dále došlo ke změně struktury státní správy, k upevnění municipální vládní úrovně a k reformě municipálního hospodaření (Peková, 1997).

Tabulka 1: Vývoj počtu obcí v období 1930 - 2011

Velikostní kategorie obcí (podle počtu obyvatel)	Rok censu							
	1930	1950	1961	1970	1980	1991	2001	2011
do 199	2 056	4 163	2 018	1 490	528	1 328	1 661	1 492
200-499	5 145	4 204	3 341	2 805	1 535	1 955	2 041	2 015
500-999	2 635	1 825	1 876	1 794	1 345	1 224	1 280	1 349
1000 a více	1 932	1 267	1 491	1 422	1 370	1 261	1 276	1 395
Celkem	11 768	11 459	8 726	7 511	4 778	5 768	6 258	6 251

Zdroj: Vlastní zpracování dle https://is.mendelu.cz/eknihovna/opory/zobraz_cast?cast=72273

3.2 Ústavní vymezení obecní samosprávy

Mezi právní předpisy, které tvoří ústavní pořádek v zemi a zasahují do územní samosprávy, patří Ústavní zákon č. 1/1993 Sb., Ústava České republiky (dále jen „Ústava“), Listina základních práv a svobod a Evropská charta místní samosprávy.

V Ústavě je v první řadě stanoveno, že se Česká republika dělí na obce, které jsou základními územními samosprávnými celky, kterým se zaručuje samospráva. Platí zde

pravidlo, že právní předpisy nesmějí být v rozporu s Ústavou, čili s ústavním pořádkem. Podle Ústavy je obec jako územní samosprávný celek vždy součástí vyššího územního samosprávného celku, kterým je kraj. Ústava garantuje orgánům obce ochranu před zásahy do jejich činnosti ze strany státu. Stát má pravomoc zasáhnout do činnosti územních samosprávných celků jen z důvodu ochrany zákona. Tento způsob zásahu je upraven v § 123 a násl. obecního zřízení. Dále má Ústava pravomoce umožňovat obcím vydávat právní předpisy, kterými jsou obecně závazná vyhláška obce a nařízení obce. Zmocnění k vydání obecně závazné vyhlášky je uvedeno v obecním řízení. Oprávnění k vydání nařízení obce je taktéž uvedeno v obecní řízení, ale s tím rozdílem, že rada obce musí být zmocněna k vydávání ve speciálním zákoně.

Listina základních práv a svobod obsahuje vymezení některých principů vztahujících se k obecní samosprávě. Hlavní podstatou listiny je se zaměřit na práva a svobody občanů, nikoliv upravovat ústavní principy obecní samosprávy. Listina říká, že obecní samospráva je založena na správě věci veřejných prostřednictvím volených zástupců občanů, kteří dohromady tvoří zastupitelstvo obce. Zastupitelé obce pak při výkonu obecní samosprávy zastupují občany.

Evropská charta místní samosprávy je mezinárodní smlouva, kterou Parlament České republiky odsouhlasil a prezident republiky ratifikoval. Byla vyhlášena ve Sbírce zákonů pod číslem 181/1999 Sb., formou sdělení Ministerstva zahraničních věcí. Cílem charty je sjednotit místní samosprávu na určitých základních principech. Mezi základní principy patří, že Evropská charta má být prostředkem k dosažení větší jednoty mezi členy Rady Evropy za účelem ochrany a realizace ideálů a zásad. Druhým principem je, že místní společenství jsou jedním z hlavních základů jakéhokoliv demokratického zřízení. Třetí princip říká, že občané mají právo se podílet na chodu věci veřejných. Přepodslední princip vymezuje, že existence skutečně odpovědných místních společenství může vést ke správě, která je jak účinná tak občanům blízka. Poslední princip udává, že ochrana a posilování místní samosprávy v různých evropských zemích je důležitým příspěvkem pro budování Evropy založené na zásadách demokracie a decentralizace moci (Kočí, 2012).

3.3 Obec jako právnická osoba

3.3.1 Postavení obce

Obec je charakterizována čtyřmi základními znaky. Jedná se o občany, území, právní subjektivitu se způsobilostí k právním úkonům a majetek s jeho hospodařením. Pokud jsou splněny všechny výše uvedené znaky, pak můžeme hovořit o existenci obce jako o územním samosprávném celku, který je zároveň i právnickou osobou.

Dále obec může být definována jako základní územní samosprávné společenství občanů. Obec je veřejnoprávní korporací, která vlastní majetek. Veřejnoprávní korporací rozumíme sdružení osob, které je založeno na základě zákona a byla mu svěřena pravomoc v oblasti veřejné správy.

Mezi hlavní povinnosti obce se řadí péče o všestranný rozvoj svého území, o potřeby svých občanů a v neposlední řadě chránit veřejný zájem (Kočí, 2012).

3.3.2 Identifikace obce

Hlavní identifikací obce je její název, dále při vykonávání právních úkonů to je adresa obecního úřadu a identifikační číslo, pod kterým je obec vedena v registru právnických osob.

Jak je výše uvedeno, základním znakem je název obce. Každá obec nese svůj specifický název, který může mít několik významů. O názvu obec rozhoduje zastupitelstvo obce, v případě, že má vzniknout nová obec, nebo má být změna názvu obce.

K identifikaci obce mimo jiné slouží i znak a vlajka obce, avšak nejsou povinné. Je čistě na každé obci, jestli se rozhodne vlajku a znak obce mít. Pokud se obec rozhodne mít svůj znak a vlajku, tak podají návrh znaku nebo vlajky a to k rukám předsedy Poslanecké sněmovny (Kočí, 2012).

3.3.3 Občan obce

Občan je základní jednotkou, ze které se obec skládá. Za občana se může považovat člověk, který splní dva předpoklady, a to je být státním občanem České republiky a v obci mít nahlášený trvalý pobyt. Státní občanství upravuje zákon č. 40/1993 Sb., o nabytí a pozbytí státního občanství, ve znění pozdějších předpisů, podle něhož se občanství nabyvá narozením, osvojením, určením otcovství, nalezením na území České republiky, prohlášením nebo udělením.

Obecní zřízení může udělovat občanům mnohá práva, avšak tato práva se týkají pouze občanů starších 18- ti let (Kočí, 2012). Podle zákona č. 128/2000 Sb., o obcích má občan podle § 16 právo na: „*volit a být volen do zastupitelstva obce za podmínek stanovených zvláštním zákonem, hlasovat v místním referendu za podmínek stanovených zvláštním zákonem, vyjadřovat se k návrhu rozpočtu obce a k závěrečnému účtu obce za uplynulý kalendářní rok, a to buď písemně ve stanovené lhůtě, nebo ústně na zasedání zastupitelstva obce, nahlížet do rozpočtu obce a do závěrečného účtu obce za uplynulý kalendářní rok, do usnesení a zápisů z jednání zastupitelstva obce, do usnesení rady obce, výboru zastupitelstva obce a komisi rady obce a pořizovat si z nich výpisy, požadovat projednání určité záležitosti v oblastní samostatné působnosti radou obce nebo zastupitelstvem obce; je-li žádost podepsána nejméně 0,5 % občanů obce, musí být projednána na jejích zasedání nejpozději do 60 dnů, jde-li o působnost zastupitelstva obce, nejpozději do 90 dnů, podávat orgánům obce návrhy, připomínky a podněty; orgány obce je vyřizují bezodkladně, nejdéle však do 60 dnů, jde-li o působnost zastupitelstva obce, nejpozději do 90 dnů“.*

3.4 Právní úkony obce

3.4.1 Realizace právních úkonů

Obec má jak právní subjektivitu, tak i způsobilost k právním úkonům, což znamená nabývat práva a přijímat na sebe určité povinnosti. Navenek je obec zastupována starostou a ten činí všechny právní úkony jménem obce, ale nemůže za obec jednat pouze podle vlastní vůle, může tuto vůli navenek pouze sdělovat a projevovat. Starosta obce může činit za obec jak hmotně právní úkony, tak i procesně právní úkony při občanském soudním řízení a při správním řízení, a to podle § 21b odst. 1 občanského soudního řádu a § 30 odst. 4 správního řádu. K odsouhlasení právních úkonů, které činí starosta obce, je zapotřebí souhlas zastupitelstva nebo rady obce. Starosta obce je zastupitelný pouze místostarostou, nikoliv žádným jiným orgánem obce.

Realizací určitých právních úkonů může být pověřen místostarosta a to na základě § 104 odst. 1 obecního zřízení, podle něhož zastupitelstvo obce může pověřenému místostarostovi svěřit úkoly (Územní samospráva, 2013).

3.4.2 Vydávání právních předpisů obce

Vydávání právních předpisů se řadí mezi nejdůležitější právní úkony, které obec vydává. Podle ústavy, v jejímž čl. 79 odst. 3 je uvedeno, že orgány obce mohou na základě a v rozsahu zákona vydávat právní předpisy, jestliže jsou k tomuto zákonem zmocnění. Dva druhy právních předpisů, které obec může vydávat podle § 10 a § 11 obecního řízení, jsou nařízení obce a obecně závazná vyhláška obce. Platnost právních předpisů vzniká jejich vyhlášením, které se provádí tak, že se právní předpis vyvěsí na úřední desce obecního úřadu po dobu 15 dnů. Každá obec je povina si vézt evidenci právních předpisů, které vydala. Evidence musí obsahovat číslo a název právního předpisu, datum jeho schválení, nabytí jeho platnosti, nabytí jeho účinnosti, popřípadě i datum zániku jeho platnosti. Nerespektování povinností, které jsou stanoveny obecně závaznou vyhláškou obce nebo nařízením obce, jsou podle § 58 odst. 4 obecního zřízení správním deliktem postihovány pro právnické a podnikající fyzické osoby až do výše 200 000 Kč. Pro fyzickou osobu, která se dopustí přestupku podle § 46 odst. 1 nebo 2 zákona o přestupcích, může být pokutováno až do výše 30 000 Kč (Územní samospráva, 2013).

3.5 Obec a její působnost

Každá obec má svůj charakteristický znak, a to oprávnění k výkonu činnosti, v tomto případě se hovoří o působnosti obce. Rozlišují se dvě základní působnosti: samostatná nebo přenesená působnost. Obě dvě působnosti jsou stanoveny zákonem, avšak s tím rozdílem, že do samostatné působnosti mohou spadat další činnosti obce, které nejsou výslovně stanoveny zákonem. Přenesenou působnost může obec vykonávat jen tehdy, pokud je to výslovně stanoveno zákonem.

Do samostatné působnosti patří záležitosti, které jsou v zájmu obce a občanů, zakládání a zřizování právnických osob, vydávání obecně závazných vyhlášek obce či spolupráce obce s jinými subjekty. Zejména pak záležitosti, které jsou uvedeny v obecním zřízení jako pravomoce obecního zastupitelstva (§ 84 a § 85 obecního zřízení) a dále pak většina záležitostí, které spadají do kompetence rady obce (§ 102 obecního zřízení). Obec dále dbá na uspokojování potřeb bydlení, ochranu a rozvoj zdraví, dopravu a spoje, potřebu informací, výchovu a vzdělávání, celkový kulturní rozvoj a na ochranu veřejného pořádku. Obecně platí, že obec v samostatné působnosti postupuje dle vlastního uvážení, neboli dle vůle svých samostatných orgánů (zastupitelstvo a rada). Významnou roli při výkonu

samostatné působnosti má i obecní úřad, který plní úkoly uložené od rady nebo zastupitelstva obce. Každá obec má vyčleněné zaměstnance, kteří se věnují výkonu samostatné působnosti v několika oblastech: majetek obce, investice, rozpočet obce, bydlení v obci, kultura a sport. Další významné úlohy v rámci výkonu samostatné působnosti má starosta obce, zejména u menších obcí, kde starosta realizuje rozhodnutí rady a zastupitelstva obce a má dále i v kompetenci zastupovat obec i navenek.

V přenesené působnosti se jedná o okruh záležitostí, které vykonávají orgány obce jménem státu, nikoli jménem svým. Za výsledky rozhodnutí odpovídá stát, který úkol obci uložil. Obce s rozšířenou působností vznikly k 1. 1. 2003 a převzaly většinu působnosti zrušených okresních úřadů. Možnost obcí vykonávat tuto přenesenou působnost je deklarována v čl. 105 ústavy s podmínkou, že tak musí stanovit zákon. Odbornou a metodickou pomoc obcím při výkonu přenesené působnosti vykonává krajský úřad. Zároveň je i krajský úřad nadřízeným orgánem. Obec každý rok obdrží ze státního rozpočtu příspěvek na výkon přenesené působnosti. Za výdaje, které je možné financovat z příspěvku, jsou považovány mzdové a provozní výdaje pro zaměstnance obce. Z hlediska rozsahu výkonu přenesené působnosti můžeme obce rozdělit do tří skupin (stupňů):

- 1) obec prvního stupně – sem spadají menší obce, které nepotřebují na výkon přenesené působnosti speciální úředníky,
- 2) obec druhého stupně – jedná se o obce s pověřením obecním úřadem, kde už jsou zapotřebí profesionální úředníci,
- 3) obec třetího stupně – jde o obce s rozšířenou působností, zde už jsou zapotřebí specializovaní úředníci (Kočí, 2012).

3.6 Orgány obce

Právním každé obce, čili veřejné korporace, je právo jednat navenek pomocí svých orgánů – funkcionářů, kteří jsou fyzické osoby. Orgány obce nemají právní subjektivitu, tu má pouze obec jako taková. Pomocí těchto orgánů obec realizuje dva druhy působnosti, a to přenesenou a samostatnou. Všechny orgány jsou uvedeny v § 5 odst. 1 obecního zřízení. Jedná se o zastupitelstvo obce, rada obce, starosta, obecní úřad a zvláštní orgány obce, jiné orgány nejsou přípustné, přičemž zastupitelstvo obce, starosta a obecní úřad musí mít každá obec, radu obce musí mít pouze, pokud zastupitelstvo obce má více než 15 členů (Kočí, 2012).

Orgány obcí můžeme rozdělit do několika členění:

- Podle jejich složení
 - 1) Kolegiální, také jinak řečeno složené z více osob (příkladem je zastupitelstvo, rada),
 - 2) Individuální, které je tvořeno pouze jedním jedincem (příkladem je starosta).
- Podle demokratické legitimacy
 - 1) Přímě volené občany (jediný orgán obce v tomto případě je zastupitelstvo),
 - 2) Volené zastupitelstvem (jedná se o radu, starostu, výbory),
 - 3) Ustanovené jinak (zvláštní orgány obce a komise).
- Podle jejich právního základu
 - 1) Prvotně ústavně zakotvené (zastupitelstvo obce),
 - 2) Prvotně zákonně zakotvené (ostatní orgány obce) (Koudelka, 2006).

Orgány obce musí podle zákona č. 250/2000 Sb. o rozpočtových pravidlech územních rozpočtů splnit tyto úkoly, které se dělí na povinné a nepovinné. Mezi povinné patří: sestavit rozpočtový výhled, mít v rozpočtu finanční prostředky na spolufinancování v případě projektu financovaného z EU, zveřejnit návrh rozpočtu nejméně po dobu 15 dnů před projednáním, zpracovat rozpočet podle rozpočtové skladby, stanovit a řídit se podmínkami rozpočtového provizoria, provést rozpis rozpočtu po jeho schválení, provádět finanční kontrolu svého hospodaření a hospodaření zřízených a založených organizací, evidovat rozpočtová opatření podle časové posloupnosti, zajistit přezkoumání hospodaření, zveřejnit návrh závěrečného účtu nejméně po dobu 15 dní před projednáním a respektovat účel použití finančních prostředků přijatých ze státního rozpočtu (Schneiderová, 2014).

Mezi nepovinné úkoly obce patří: schválit schodkový rozpočet jen v případě doložení úhrady navrhovaného schodku, provádět změny rozpočtu, při sestavování rozpočtu se řídit rozpočtovým výhledem, sledovat podnikatelskou činnost, cizí a sdružené prostředky mimo rozpočtové příjmy a výdaje, stanovit v rozpočtu závazné ukazatele, sestavit závěrečný účet, projednat závěrečný účet s výhradami nebo bez výhrad, vydat zřizovací listinu organizační složky obce, vydat zřizovací listinu příspěvkové organizace, zveřejnit údaje o zřízení a změně příspěvkové organizace, provést zápis do obchodního rejstříku při zřízení příspěvkové organizace a schválit účetní uzávěrku příspěvkové

organizace a rozdělení zlepšení výsledku hospodaření do jejích fondů (Schneiderová, 2014).

3.6.1 Zastupitelstvo obce

Zastupitelstvo obce je jako jediný orgán ústavně zakotvený. Je hlavním a nejvyšším orgánem obce, proto rozhoduje o důležitých otázkách týkající se obce - volba starosty, schvalování rozpočtu, vydávání obecně závazných vyhlášek. Zastupitelstvo obce je voleno na 4 roky v obecných, rovných, přímých a tajných volbách na principu poměrného zastoupení. Aktivní a pasivní volební právo mají všichni občané Evropské unie, ale musí mít trvalý pobyt na území obce. Zastupitelstvo obce je tvořeno svými členy, kteří podle § 5 odst. 2 zákona o volbách do zastupitelstva obcí, nesmí být zároveň ve funkci zaměstnance úřadu. Počet členů zastupitelstva je dán podle počtu obyvatel v obci (Koudelka, 2006).

Tabulka 2: Zastupitelstvo dle počtu obyvatel

Počet obyvatel	Počet členů zastupitelstva
Do 500 obyvatel	5 až 15 členů
Nad 500 do 3000 obyvatel	7 až 15 členů
Nad 3000 do 10 000 obyvatel	11 až 25 členů
Nad 10 000 do 50 000 obyvatel	15 až 35 členů
Nad 50 000 do 150 000 obyvatel	25 až 45 členů
Nad 150 000 obyvatel	35 až 55 členů

Zdroj: Vlastní zpracování dle (Kočí, 2012)

Rozlišujeme dva typy zasedání zastupitelstva obce. Prvním je ústavní zasedání zastupitelstva obce, které se koná vždy po zvolení nového zastupitelstva. První zasedání je klíčové, protože se zde volí starosta, místostarosta a další členové rady. Druhý typ je veřejný zasedání zastupitelstva obce, které je přístupné veřejnosti. Toto zasedání zastupitelstva obce se schází podle potřeby, ale zákonem dané je, že musí minimálně jednou za tři měsíce. Během každého zasedání se pořizuje zápis, ve kterém je uvedeno kolik členů zastupitelstva bylo přítomno na zasedání, průběh a výsledek hlasování a následně jaká ustanovení byla přijata. Zápis vždy musí být podepsán starostou, místostarostou a dvěma ověřujícími osobami, které musí být členy zastupitelstva. Mezi hlavní pravomoce zastupitelstva patří: schvalování programu pro rozvoj obce, schvalování

rozpočtu a závěrečného účtu obce, zřizování trvalých a dočasných peněžních fondů, zřizování a rušení organizačních složek obce a příspěvkových organizací včetně schvalování jejich zakládacích listin, vydávání obecně závazné vyhlášky a mnoho dalších pravomocí (Kočí, 2012).

3.6.2 Rada obce

Dalším významným orgánem je rada obce, která se zodpovídá zastupitelstvu obce a v obci zastává výkonnou funkci. Mezi členy rady patří starosta, místostarosta a další vybraní členové zastupitelstva. Počet členů rady musí být vždy lichý a musí být minimálně 5 a maximálně 11 členů, přičemž obce, které mají v zastupitelstvu méně než 15 členů, nevolí žádnou radu obce. Mezi hlavní funkce rady obce patří: příprava návrhů pro jednání zastupitelstva, zabezpečení hospodaření obce podle schváleného rozpočtu, vydávání nařízení obce, stanovení celkového počtu zaměstnanců na obecním úřadě, udělování pokut, schvalování organizačního řádu obecního úřadu a mnoho dalších funkcí (Kopecký, 2015).

3.6.3 Starosta obce

Starosta zastupuje obec navenek podle § 103 odst. 1 obecního zřízení (dále jen „obecní zřízení“). K většině úkonů, které starosta vykonává je zapotřebí předchozího souhlasu rady nebo zastupitelstva obce. Podle § 41 odst. 2 jsou tyto jednání, které by starosta učinil bez předchozího souhlasu, neplatná. Starosta je do své funkce volen zastupitelstvem obce a zároveň musí být také členem zastupitelstva a občanem České republiky, jinak by nemohl být zvolen. Starosta může být zastoupen po dobu své nepřítomnosti pouze místostarostou. Pravomoce starosty jsou uvedeny v obecním zřízení, mezi které patří zejména: jmenování a odvolávání tajemníka úřadu, avšak se souhlasem ředitele krajského úřadu, včasné objednání kontroly pro hospodaření obce za předchozí rok, uzavírání pracovní smlouvy a stanovení platů zaměstnancům obce, informování veřejnost o činnosti obce, svolání a odpovídání za zasedání zastupitelstva obce, rozhodování o záležitostech samostatné působnosti obce (Kopecký, 2015).

3.6.4 Obecní úřad

Obecní úřad je orgán obce, který se skládá ze starosty, místostarosty, tajemníka a zaměstnanců obce. V čele je vždy starosta. Úřad zajišťuje dvě základní působnosti: samostatnou a přenesenou. V samostatné působnosti úřad vykonává následující činnosti:

plnění úkolů, které mu zadalo zastupitelstvo nebo rada obce, pomoci výborům a komisím v jejich činnosti, rozhodnutí v případech stanovených obecním zřízením nebo zvláštním zákonem. V přenesené působnosti úřad zajišťuje výkon státní správy, která na něj zákonem byla delegována – přenesena.

Významnou osobou v obecním úřadě je tajemník, který je odpovědný za plnění úkolů v samostatné i přenesené působnosti. Tajemník je odpovědný za plnění úkolů starostovi obce, který mu vymezuje platové ohodnocení. Funkce tajemníka je povinná zřídit pokud je obec s pověřeným obecním úřadem nebo u obcí s rozšířenou působností. U ostatních obcí je to čistě na zastupitelstvu, jestli si tajemníka zvolí či ne. Úkolem tajemníka je: plnit úkoly, které mu uložilo zastupitelstvo, rada a starosta, řídit a kontrolovat organizační složky obce, vydávat spisový, skartační a pracovní řád obecního úřadu a mnoho dalších úkolů (Kopecký, 2015).

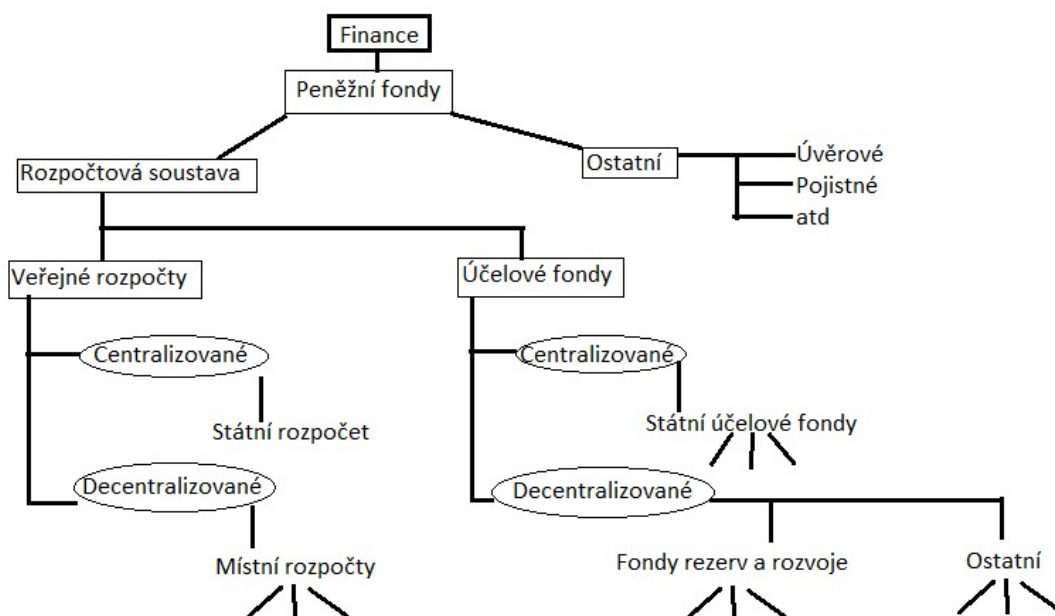
4 Rozpočet obce

4.1 Vymezení pojmu

Rozpočty územní samosprávy jsou důležitým prvkem v soustavě veřejných, čili státních rozpočtů. Rozpočet územně samosprávného celku je finančním plánem, kterým se řídí obce při výkonu jejich činnosti (Peková, 1997).

Postavení rozpočtů v soustavě fondů a rozpočtové soustavě znázorňuje následující schéma.

Obrázek 1: Místní rozpočty v soustavě fondů



Zdroj: Vlastní zpracování dle (Peková, 1997)

Pojem rozpočet lze popsat několika definicemi. První říká, že rozpočet obce je decentralizovaný peněžní fond, ve kterém se veřejné příjmy rozdělují a používají na financování veřejných statků. Každý rozpočet obce je schvalován v určité výši, nikdy se neobjeví v příslušném příjmovém a výdajovém účtu obce, protože rozpočet je předpokládán a v průběhu roku se počítá s tím, že část výdajů bude hrazena přímo z příjmů obce v současném roce. Druhá definice je, že rozpočet obce je bilance mezi příjmy a výdaji za určité rozpočtové období. Cílem hospodaření každé obce v dlouhodobém období by měl být vyrovnaný rozpočet, což znamená, aby se příjmy rovnaly výdajům nebo příjmy převyšovaly výdaje a tím by vznikl přebytek obce. Ve vyspělých zemích se obecní rozpočet sestavuje jako běžný a kapitálový. Běžný rozpočet je

sestavován a je shodný s kalendářním rokem. Zároveň platí, že zachycuje příjmové a výdajové transakce, které se každým rokem opakují. V kapitálovém rozpočtu jsou zaznamenávány příjmy a výdaje, které jsou neopakovatelné, jednorázové a týkající se období delší než jednoho roku. Příkladem mohou být investiční stavby. Rozpočet obce obsahuje: příjmy a výdaje, které jsou spojeny s činností samosprávy a výkonem státní správy v rámci přenesené působnosti a finanční vztahy k municipálnímu¹ veřejnému sektoru, k podnikatelským subjektům, k ostatním obcím, k státnímu rozpočtu a k ostatním subjektům (příkladem je peněžní ústav).

V následující tabulce je znázorněna struktura rozpočtů v ČR.

Tabulka 3: Struktura rozpočtů obce v ČR

Příjmy	Výdaje
<p>Běžné:</p> <ul style="list-style-type: none"> • daňové – svěřené daně, sdílené daně a místní poplatky, • nedaňové – poplatek za služby, správní poplatky, příjmy z pronájmu majetku, zisk obecních podniků, • transfery – dotace účelové i neúčelové, • přijaté sdružené finanční prostředky. 	<p>Běžné – neinvestiční:</p> <ul style="list-style-type: none"> • mzdy a platy, • povinné pojistné za zaměstnance, • materiál a energie, • nájem, • sociální dávky, • výdaje na municipální podniky, • sankce za porušení rozpočtové kázně, • pokuty a úroky, • ostatní (příkladem je poskytnutí daru), • dotace jiným subjektům, • výdaje na sdružování finančních prostředků.
<p>Kapitálové:</p> <ul style="list-style-type: none"> • z prodeje nemovitého i movitého majetku, • z prodeje akcií a majetkových podílů, • kapitálové účelové i neúčelové transfery, • přijaté sdružené finanční prostředky na investice, • přijaté úvěry, • příjmy z emise komunálních obligací, 	<p>Kapitálové – investiční:</p> <ul style="list-style-type: none"> • na hmotný a nehmotný majetek, • nákup cenných papírů, • kapitálové poskytnuté dotace různým subjektům, • investiční výdaje při sdružování finančních prostředků, • investiční půjčky poskytnuté různým subjektům, • splátky úvěrů.

¹ Municipální = obecní, městský, týkající se obce, komunální
Zdroj: www.slovník-cizich-slov.abz.cz

<ul style="list-style-type: none"> • přijaté splátky půjček. 	
Ostatní: <ul style="list-style-type: none"> • doplňkové, přijaté sankční pokuty. 	Ostatní:

Zdroj: Vlastní zpracování dle (Peková, 1997)

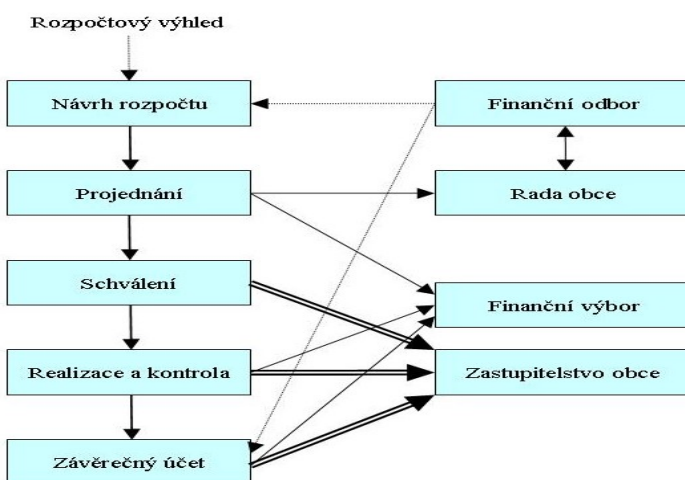
Třetí o rozpočtu říká, že se jedná o finanční plán, podle kterého má obec hospodařit v příslušném roce. V ČR je rozpočet obce základem financování. Klasické a základní plánování rozpočtu je na jeden rok, avšak ve vyspělých zemích vznikají střednědobé finanční plány - rozpočtové výhledy, které jsou na 3-5 let dopředu.

A poslední definicí je, že rozpočet je nástrojem prosazování cílů obecní politiky. Slouží k uspokojování potřeb, zájmů a preferencí obyvatelstva obce. Obec v tomto případě obecní rozpočet využívá jako nástroj zabezpečení a k financování jejích úkolů. Výše uvedené charakteristiky pojmů spolu úzce souvisí (Peková, 1997).

4.2 Rozpočtový výhled

Rozpočtový výhled se stal základním dokumentem o záměrech a cílech rozpočtové politiky v ČR (přijetí zákona č. 218/2000 Sb.) a má-li být správně sestaven, musí vycházet z analýzy hospodaření aspoň za poslední tři roky. Výše zmíněný střednědobý plán posiluje celkovou programovost vládní politiky. Musí obsahovat očekávané příjmy statního rozpočtu a odhadované výdaje statního rozpočtu za jednotlivé roky. Mezi hlavní problémy střednědobého rozpočtového plánování patří: špatná schopnost odhadu budoucích příjmů, vyjasnění koncepce vztahů v rozpočtu obce k ostatním článkům rozpočtové soustavy (Marková, 2001).

Obrázek 2: Rozpočtový výhled



Zdroj: (Šelovský J., 2002)

4.3 Rozpočtový proces

Představuje činnost orgánů (volených i výkonných), která je spojená se sestavováním návrhů rozpočtu obce, schválení a realizaci během rozpočtového období. Mezi hlavní etapy rozpočtového procesu patří: sestavení návrhu rozpočtu, jeho následné projednání a schválení, plnění a následná kontrola. Návrh rozpočtu je sestáván výkonným orgánem obce. Principem je, aby naplánované příjmy a naplánované výdaje byly reálné a splnitelné. Následně je rozpočet projednáván a schvalován volenými orgány obce, což je zastupitelstvo a komise. Pokud rozpočet není schválen, tak obec hospodaří podle skutečností ze stejného období v minulém roce a jedná se o tzv. rozpočtové provizorium. Součástí schváleného rozpočtu musí být zahrnuty plánované dotace ze státního rozpočtu. Plnění rozpočtu a následnou kontrolu dělají volené a výkonné orgány obce, dále analyzují příčiny neplnění rozpočtu a z tohoto důvodu hledat správné a účinné opatření, která mají za úkol odstranit negativní působení vlivů. Důraz se klade taky na přesnou analýzu hospodaření a tím pádem i na analýzu vzniku salda rozpočtu. Tento výsledek by pak měl být nástrojem do budoucna pro zkvalitnění rozpočtového plánování. Po skončení analýzy se sestavuje přehled o skutečném plnění rozpočtu obce a finanční výkazy.

Během každého rozpočtového procesu musí obce plnit několik zásad: každoroční sestavování a schvalování rozpočtu, dodržení reálnosti a pravdivosti rozpočtu, úplnost a jednotnost rozpočtu, dlouhodobá vyrovnanost rozpočtu obce s cílem co nejvyšší úspěšnosti dlouhodobého hospodaření a publicita rozpočtu - informovanost občanů o hospodaření obce (Peková, 1997).

4.4 Rozpočtová skladba

Ustanovení §12 zákona č. 250/2000 Sb., o rozpočtových pravidlech územních říká, že rozpočtová skladba je tvořena na základě příjmů a výdajů obecního rozpočtu a člení se podle rozpočtové skladby, která je závazná. Právě tato závaznost slouží k porovnání jednotlivých rozpočtů a k lepší přehlednosti při jejich porovnávání. Dále rozpočtová skladba upravuje způsob třídění údajů ze všech peněžních operací rozpočtů a fondů obcí. Třídění příjmů a výdajů musí respektovat následující zásady: jednotnosti a závaznosti, stability třídění rozpočtů, srozumitelnosti a kompatibility (Marková, 2001).

Rozpočtová skladba platná v ČR dle přílohy k vyhlášce č. 323/2002 Sb. ve znění pozdějších předpisů obsahuje toto třídění příjmů a výdajů:

- odpovědnostní (Ministerstva, Nejvyšší kontrolní úřad, Ústavní soud, atd.),
- druhové (příjmy - daňové, nedaňové, kapitálové, přijaté transfery, výdaje – běžné, kapitálové, financování),
- odvětvové (zemědělství, lesní hospodářství a rybařství, průmyslová a ostatní odvětví hospodářství, služby pro obyvatelstvo, sociální věci a politika zaměstnanosti, bezpečnost státu a právní ochrana, všeobecná veřejná správa a služby),
- konsolidační (převody, splátky, transfery s území jiných krajů),
- zdrojové, doplňkové, programové, účelové, strukturní a transferové.

Třídění, které souvisejí s ÚSC jsou pouze: druhové, odvětvové, konsolidační, zdrojové a transferové (Schneiderová, 2014).

4.5 Příjmy rozpočtu obce

Příjmy do rozpočtu obce jsou upravovány v § 7 zákona č. 250/2000 Sb., o rozpočtových pravidlech. Příjmy rozpočtu tvoří zejména: příjmy z vlastního majetku a majetkových práv, příjmy z výsledků vlastní činnosti, příjmy z hospodářské činnosti právnických osob, příjmy z vlastní správní činnosti, včetně příjmů z výkonu státní správy, příjmy z místních poplatků. Dále se mezi příjmy se řadí výnosy daní nebo podíly na nich, dotace ze státního rozpočtu a ze státního fondu, dotace z rozpočtu kraje, prostředky získané správní činností ostatních orgánů státní správy, přijaté peněžité dary a příspěvky a jiné příjmy, které patří do příjmu obce podle zvláštního zákona (Schneiderová, 2014).

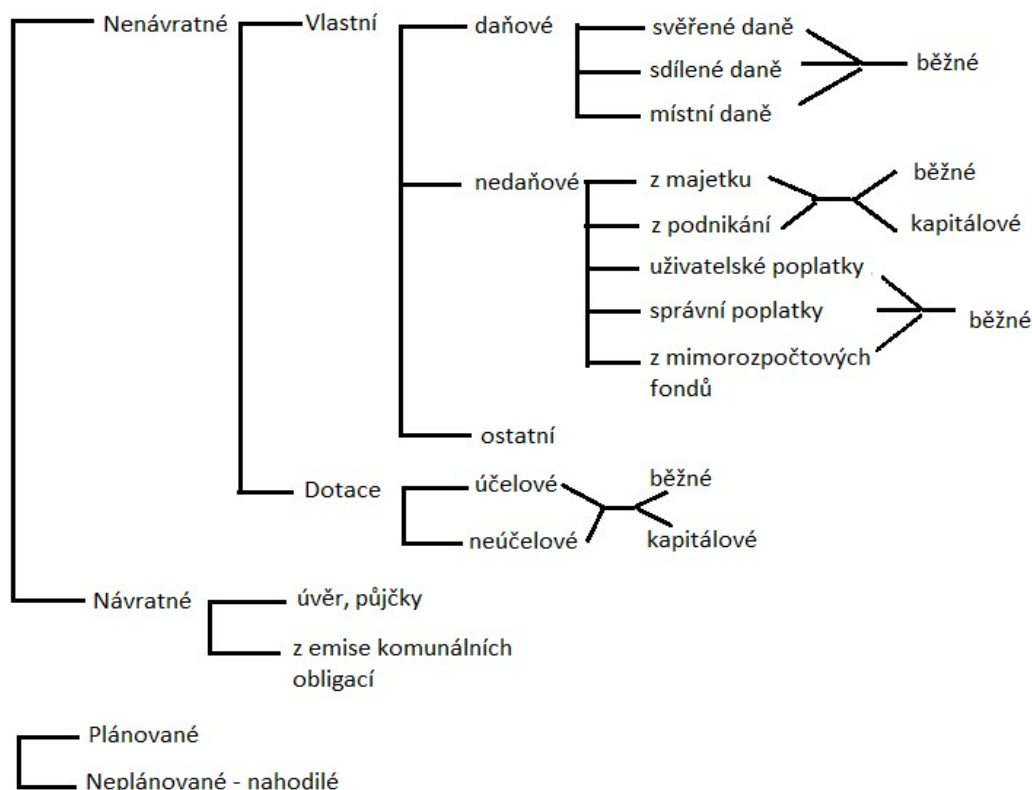
Podskupinou vlastních příjmů jsou příjmy běžné a kapitálové. Běžné příjmy rozpočtu obce se každoročně opakují a jsou z nich financovány hlavně veřejné statky. Běžné příjmy můžeme členit buď podle charakteru, nebo podle původu. Podle původu jsou rozlišovány příjmy vlastní (místní a svěřené daně), vlastní nedaňové (např. z pronájmu majetku obce) a příjmy z přerozdělovacích procesů (transfery neinvestičního charakteru). Tyto transfery existují nenávratné (dotace z rozpočtové soustavy) a návratné (krátkodobé a překlenovací úvěry). Podle charakteru se běžné příjmy dělí na daňové neboli nenávratné příjmy (například povinné platby stanovené daňovými zákony) a na nedaňové, mezi které

patří všechny ostatní příjmy (například v ČR správní poplatky či pokuty za znečišťování životního prostředí) (Peková, 1997).

Kapitálové příjmy jsou jednorázové a neopakující se. Můžeme dělit na vlastní (např. příjmy z prodeje majetku) a transfery. Transfery dále členíme na nenávratné (dary na pořízení investice či dotace) a návratné (úvěry od bank).

Na níže uvedeném obrázku č. 2 je znázorněn přehled příjmů rozpočtu obce.

Obrázek 3: Příjmy rozpočtu obce



Zdroj: Vlastní zpracování dle (Peková, 1997)

4.5.1 Nenávratné vlastní příjmy

Vlastní příjmy spadají do příjmů nenávratných. Hlavním cílem příjmů obce je, aby byly dostatečně výnosné, závislé na aktivitě obce, územně rovnoměrně rozloženy, předem plánovatelné a administrativně nenáročné. Nenávratné příjmy jsou založené na principu nenávratnosti, nedobrovolnosti a neekvivalentnosti. Dalším druhem příjmů jsou tzv. návratné půjčky, typickým příkladem je úvěr.

Daňové příjmy

Příjmem do rozpočtu obce by měly být zejména daně, o kterých se dá říci, že jejich daňový základ je stabilní a následně i daňový výnos je stabilní. Také se musí jednat o daně, které nemohou být obcházeny a u kterých může jen těžko dojít k daňovým únikům. Pro poplatníka by měla být daň (předmět daně, základ a sazba daně) jasná a zřejmá, aby si lehce zjistil jeho daňovou povinnost. Je nezbytné dodržovat správné daňové zásady, mezi které patří: spravedlnost a schopnost platit daň, užitek ze zdanění, daňová efektivnost, výnosnost a administrativní nenáročnost výběru a správy daní.

Důležité členění daňových příjmů je na daně sdílené a na svěřené. U sdílených daní je jejich výnos procentuálně rozdělen do více druhů veřejných rozpočtů. To znamená, že do rozpočtu plyne pouze podíl z celkových výnosů. Příkladem sdílené daně může být daň z přidané hodnoty, daň z příjmů ze závislé činnosti či daň z příjmu právnických osob. Naopak svěřené daně tvoří výnos příslušné daně, která plyne výlučně do rozpočtu obce. Příkladem svěřené daně je daň z nemovitosti a daň z příjmů právnických osob placená obcemi (Peková, 1997).

Daňové příjmy se řadí v rozpočtové skladbě do třídy 1 dle zákona č. 243/2000 Sb. Zároveň tvoří 48 % všech příjmů obce. Mezi nejvýznamější daňové příjmy patří:

- daň z příjmu, zisku a kapitálových výnosů (daň z příjmů fyzických osob ze závislé činnosti a funkčních požitků, daň z příjmu právnických osob atd.),
- daň ze zboží a služeb v tuzemsku (daň z přidané hodnoty),
- daně a poplatky z vybraných činností a služeb (poplatky za znečišťování ovzduší, poplatky za uložení odpadů, odvody za odnětí půdy ze zemědělského půdního fondu, poplatek za komunální odpad, poplatek ze psů, poplatek za rekreační nebo lázeňský pobyt, poplatek ze vstupného),
- daně a cla za zboží a služby ze zahraničí, majetkové daně (daň z nemovitých věcí), povinné pojistné, ostatní daňové příjmy (nerozúčtované, neidentifikované a nezařaditelné daňové příjmy).

Nedaňové příjmy

Nedaňové příjmy se podílejí na příjmech obcí zhruba 12 %. Dále se řadí do třídy 2. a mezi nejvýznamnější patří:

- příjmy z vlastní činnosti a odvody přebytků organizací s přímým vztahem (příjmy z poskytování služeb a výrobků, příjmy z prodeje zboží, odvody

příspěvkových organizací, příjmy z pronájmu pozemků, příjmy z pronájmu movitých věcí, kursové rozdíly v příjmech),

- přijaté sankční platby a vratky transferů,
- příjmy z prodeje nekapitálového majetku a ostatní nedaňové příjmy (příjmy z prodeje krátkodobého a drobného dlouhodobého majetku, přijaté neinvestiční dary, neidentifikovatelné příjmy),
- přijaté splátky půjčených prostředků a příjmy sdílené s nadnárodním orgánem.

Kapitálové příjmy

Kapitálové příjmy tvoří téměř 6 % příjmů rozpočtu obce. Jsou uvedeny v § 8 v zákoně o daních z příjmů. Dále se řadí do 2. třídy a mezi nejvýznamější patří příjmy z prodeje dlouhodobého majetku (kromě drobného dlouhodobého majetku) a příjmy z prodeje dlouhodobého finančního majetku (Schneiderová, 2014).

4.5.2 Nenávratné dotace

Dotace neboli transfery slouží hlavně k dorovnávání finančních prostředků v rozpočtu obce, když samostatné obci její příjmy nestačí. Dotace totiž tvoří velmi významnou část rozpočtu obce, neboť ekonomická a finanční soběstačnost obcí je nereálná. Transfery z rozpočtové soustavy jsou projevem existence přerozdělovacích procesů uvnitř soustavy veřejných rozpočtů a to je projevem solidarity. Celková snaha ekonomiky ve státech je snižovat podíl dotací ze státního rozpočtu a zvyšovat finanční soběstačnost obcí, s cílem zvýšit efektivnost a hospodárnost ve využívání veřejných příjmů (Peková, 1997).

Přijaté transfery se řadí do třídy 4. podle druhového třídění rozpočtové skladby. Mezi nejvýznamější položky patří neinvestiční (běžné) přijaté transfery a investiční (kapitálové) přijaté transfery (Schneiderová, 2014).

Nenávratné peněžní transfery mohou být obci poskytovány ve dvou formách. První forma je účelová (specifická) a druhá je neúčelová (všeobecná a globální). Dále se dotace dělí na dva druhy. Prvním z nich jsou běžné dotace, které jsou pro financování běžných potřeb a druhé jsou kapitálové dotace, které jsou určeny pro financování neopakujících se a dlouhodobých potřeb (Peková, 1997).

Mezi běžné účelové dotace patří zejména potřeby, u kterých je nutné zajistit standartní úroveň veřejných statků a potřeb, které obec zajišťuje na základě přenesené odpovědnosti za zabezpečení požadovaného rozsahu a kvality veřejné služby. Naopak tomu kapitálové účelové dotace jsou poskytovány za účelem například: investiční výstavby, financování investic, které svým významem spadají za rámec dané lokality.

Neúčelové dotace jsou nepodmíněné a jejich hlavní prioritou je, že jejich poskytování není vázané na předem určený cíl či objekt. Jediným kritériem, na které se musí hledit při čerpání dotace je, jestli byla poskytnuta jako běžná či kapitálová. Významná je dotace na vyrovnaní schodku hospodaření obce.

4.5.3 Návratné příjmy

Mezi hlavní návratné příjmy do rozpočtu obce patří úvěry, návratné půjčky a jiné finanční výpomoci od jiných subjektů a příjmy z emise obligací. Důležité je neopomenout, že s využíváním návratných příjmů souvisí i úrokové zatížení. Splácení dluhu nemusí být pro obec vždy úplně jednoduché, zvláště kdy obec nemá dostatek financí a nemá pravomoc zvyšovat své daňové příjmy a nedaňové příjmy.

4.6 Výdaje rozpočtu obce

Výdaje jsou v obci ovlivněny především rozpočtovým omezením ze strany příjmů, jelikož obec by správně neměla mít větší výdaje než příjmy. V tom případě by totiž docházelo ke schodkovému rozpočtu obce. Dalším ukazatelem velikosti výdajů mohou být rezervy, které byly v minulosti v obci vytvořeny. Největší výdaje obce jsou čerpány na uspokojení potřeb pro lokální veřejné statky. Příkladem mohou být poplatkové služby v obci.

Existuje několikero členění výdajů. První je členění podle hlediska rozpočtového plánování na výdaje plánovatelné a neplánovatelné (nahodilé). Plánovatelné jsou výdaje ty, které lze dopředu s určitou přesností určit. Příkladem může být financování provozu škol. Neplánovatelné výdaje jsou ty, u kterých lze velmi obtížně a nepřesně odhadnout jejich výši. Typickým příkladem mohou být sankční pokuty, nebo změna výše daní, které obce musí platit či finanční podpora pro obyvatele v případě živelných pohrom. Tyto neplánované výdaje jsou často financovány právě z rezerv vytvořených v minulém roce eventuelně z mimorozpočtových rezervních fondů. Výše uvedené členění má hlavní

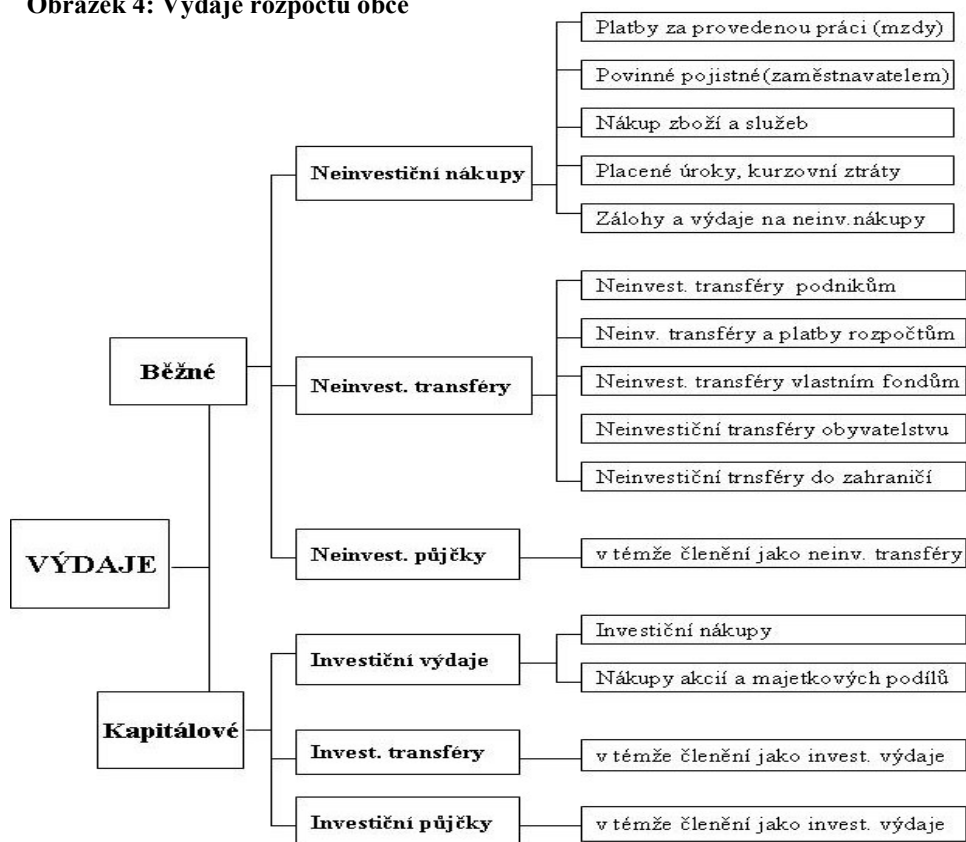
význam pro bilancování příjmů a výdajů v závislosti na záměru obecní politiky. Pokud je cílem obce mít vyrovnaný rozpočet, nelze příliš plánovat s nahodilými příjmy.

Druhým členěním výdajů je na běžné a kapitálové. U běžných výdajů je typická jejich pravidelnost a opakovatelnost. Jinak se také nazývají neinvestiční nebo provozní výdaje. Naopak kapitálové výdaje slouží k financování dlouhodobých a to investičních potřeb, které mají trvání delší než jeden rok. Pro kapitálové výdaje je typické jejich jednorázovost a neopakovatelnost.

Platná rozpočtová skladba se rozlišuje v případě výdajů na dvě části. První jsou výdaje nenávratné povahy, kterou jsou v rozpočtové skladbě zahrnuty do 5. a 6. třídy. Druhou částí jsou výdaje s návratnou povahou, které jsou vloženy do procesu, aby se zhodnotily. Příkladem mohou být nákupy cenných papírů, nebo vklad přebytkových peněz na termínovaný účet, kde se zhodnocují. Návratné výdaje jsou v rozpočtové skladbě v třídě 8., která se nazývá financování (Peková, 1997).

Níže na obrázku je uveden názorný přehled výdajů obce, jak se člení na běžné (neinvestiční) a kapitálové (investiční).

Obrázek 4: Výdaje rozpočtu obce



Zdroj: Vlastní zpracování dle (Peková, 1997)

4.6.1 Běžné výdaje

Jak již bylo výše zmíněno jedná se o výdaje, které mají tendenci se každoročně opakovat, spadají do skupiny neinvestiční a v rozpočtové skladbě jsou uvedeny v třídě 5. Podle rozpočtové skladby se nákupy zařazují podle toho jaká věc, služba, práce nebo výkon se jimi pořizuje a transfery podle toho jaký druh podpory představují. U nákupů nezáleží na tom, jakým způsobem byla dodavatelem uvedena cena, kterou má obec zaplatit. Pokud je věc, která se pořizuje s více ekonomickými hodnotami, tak se zařadí tento výdaj na položku, kde je hlavní část výdaje nebo o které to lze alespoň předpokládat. Převody mezi výdaji a příjmy obec provádí pouze, když to stanoví rozpočtová skladba nebo právní předpis (Schneiderová, 2014).

Mezi hlavní běžné výdaje podle rozpočtové skladby patří platy, podobné a související výdaje (platy zaměstnancům v pracovním poměru, ostatní platy, ostatní osobní výdaje, odstupné, povinné pojistné za sociální zabezpečení a příspěvek na státní politiku zaměstnanosti, povinné pojistné na veřejné zdravotní pojištění, povinné pojistné na úrazové pojištění, mzdové náhrady). Dále se mezi běžné výdaje řadí neinvestiční nákupy a související výdaje (nákup materiálu, úroky a ostatní finanční výdaje, kurzové rozdíly ve výdajích, nákup vody, paliv a energie, nákup služeb, ostatní nákupy - cestovné a pohoštění). Předposlední kapitolou, která je řazena mezi běžné výdaje jsou neinvestiční transfery soukromoprávními subjekty, neinvestiční transfery veřejnoprávními subjekty a mezi peněžními fondy téhož subjektu (neinvestiční transfery obcím, neinvestiční transfery krajům, neinvestiční příspěvky zřízeným příspěvkovým organizacím, nákup kolků, platby daní a poplatků do statního rozpočtu), neinvestiční transfery obyvatelstvu (sociální dávky, náhrady mezd v období nemoci, dary obyvatelstvu), neinvestiční transfery do zahraničí (neinvestiční transfery mezinárodním organizacím, peněžní dary do zahraničí). Posledním odvětvím, které spadá pod tyto výdaje, jsou neinvestiční půjčené prostředky, neinvestiční převody Národnímu fondu, ostatní neinvestiční výdaje (Schneiderová, 2014).

4.6.2 Kapitálové výdaje

Charakteristikou kapitálových výdajů je jejich jednorázovost, neopakovatelnost a nenávratná povaha. Využívají se hlavně pro financování dlouhodobějších a investičních potřeb, které svoji délkou přesahují jeden rok. Podle rozpočtové skladby je řadíme do 5. třídy (Peková, 1997).

Mezi hlavní kapitálové výdaje patří investiční nákupy a související výdaje (pořízení dlouhodobého nehmotného majetku, ocenitelná práva, budovy, haly a stavby, dopravní prostředky, výpočetní technika, pozemky), nákup akcií a majetkových podílů, dále investiční transfery, investiční půjčené prostředky a investiční převody Národnímu fondu. A poslední kapitolou jsou ostatní kapitálové výdaje (rezervy kapitálových výdajů) (Schneiderová, 2014).

4.6.3 Výdaje s návratnou povahou

Tyto výdaje jsou uvedeny v rozpočtové skladbě v třídě 8., která je nazvána financování. Výdaje jsou vkladeny do procesu, aby z nich byl následně určitý finanční zisk pro obec (Peková, 1997).

Mezi hlavní návratné výdaje je řazeno financování z tuzemska (krátkodobé vydané dluhopisy, krátkodobé přijaté půjčené prostředky, dlouhodobé vydané dluhopisy), dále financování ze zahraničí a pohyby na účtech pro financování nepatřící na jiné financující položky. Řadí se sem i aktivní financování z jaderného a důchodového účtu a opravné položky k peněžním operacím (Schneiderová, 2014).

4.7 Účetnictví obce

Účetnictví je písemné zaznamenávání informací o hospodářských jevech v obci, a to v peněžních jednotkách. Je vedeno v české měně a může ho vést účetní jednotka buď ručně, nebo pomocí účetního softwaru. Dle zákona č. 563/1991 Sb., o účetnictví je účetnictví úplné (musí být zaúčtovány všechny účetní případy týkající se daného účetního období), průkazné (účetní případy musí být doloženy účetními doklady) a správné (věrné zobrazení skutečnosti v návaznosti na příslušné zákony). Za správnost odpovídá obec. Dalším důležitým dokumentem pro vedení účetnictví je vyhláška č. 505/2002 Sb., která stanoví uspořádání a označování položek účetní závěrky, která je podle zákona č. 563/1991 Sb., o účetnictví nedílný celek a je tvořena: rozvahou (bilancí), výkazem zisku a ztrát. Každá účetní závěrka musí obsahovat: název účetní jednotky, identifikační číslo, právní formu účetní jednotky a rozvahový den, který nejčastěji připadá na 31. prosince. V neposlední řadě se nesmí opomenout české účetní standardy, které obsahují postupy při účtování a jsou očíslované od 501 až 522. Dále je nutné, aby byly poskytovány informace o stavu a pohybu majetku a závazků (kolik korun českých má zaplatit dodavatelům, kolik korun českých má dostat od odběratelů) a o nákladech, výnosech a s tím související zjištění

hospodářského výsledku. Účetnictví má i svoje funkce, mezi které se považuje poskytování informací o hospodaření obce (zda obec hospodaří se ziskem, či ztrátou). Dále slouží jako důkazný prostředek při vedení sporů nebo poskytování informací o rozhodování a řízení v obci (budoucí investice). Úkolem účetnictví je také zjišťování informací pro účely daňové (FÚ může kontrolovat správné stanovení ZD a tím daňovou povinnost) a zajištění údajů umožňující kontrolu stavu majetku a hospodaření s ním.

Účetnictví mají povinnost vést všechny právnické osoby, ode dne svého vzniku do dne svého zániku, a fyzické osoby, které se staly účetní jednotkou. Touto jednotkou se fyzická osoba stane pokud obrat za předcházející rok přesáhl 25 mil. Kč nebo se rozhodla dobrovolně a třetí variant je, pokud je zapsána v OR.

Obec patří do veřejnoprávních právnických osob, a tak povinností každé obce je vést účetnictví a s tím i povinnost dodržovat určité zásady. Mezi další veřejnoprávní právnické osoby lze považovat kraj, příspěvkové organizace, vysokou školu či veřejné výzkumné instituce (Svobodová, 2004).

5 Obec Malé Přítočno

Tato kapitola bude pojednávat o samotné obci Malé Přítočno. Jako první bude popsána její poloha, představeny orgány obce, historie a pak následně bude provedena analýza rozpočtu v letech 2013-2015 a pro rok 2016 bude představen odhad. Pro získání těchto informací byly využity různé metody. Informace, které se týkaly obce, obecních plánů, příjmů a výdajů byly získány pomocí metody nestandardizovaného rozhovoru se starostou, jedním členem ze zastupitelstva, který má na starost plánování a tvorbu rozpočtu a s externí účetní, která vede účetnictví obce. Tyto rozhovory probíhaly v časovém rozhraní během roku 2015 a 2016.

Metoda nestandardizovaného rozhovoru byla vybrána na základě toho, že umožňuje zaznamenat i širší souvislosti a dokáže eliminovat případné chyby, které mohou vzniknout díky špatnému porozumění položené otázce dotazovanému. Tato metoda se nejčastěji používá při kvalitativním výzkumu, který je typický pro případové studie (Evr16).

Obec Malé Přítočno se nachází ve Středočeském kraji a to 25 kilometrů západně od hlavního města Prahy a 4 kilometry jižně od Kladna. Sousedními obcemi jsou Velké Přítočno, Dolany, Braškov, Pavlov, Pletený Újezd a Unhošť. Počet obyvatel je velmi kolísavý, ale v nynější době se pohybuje okolo 250 obyvatel. Rozloha obce je 186 hektarů. Jedná se o typicky ulicovou obec, tedy rozkládá se podél hlavní komunikace, která spojuje Kladno s rychlostní silnicí Praha-Karlovy Vary.

Struktura orgánů v obci je následující:

- starosta – pan Luboš Košák,
- místostarosta – pan Jiří Procházka,
- zastupitelé – pan Milan Roubíček (sportovní a kulturní komise), pan Pavel Jiránek (finanční výbor), pan Kamil Kříž (komise pro rozvoj obce a veřejný pořádek), pan Petr Petráček (kontrolní výbor), JUDr. Miroslav Jirák (silniční komise).

V obci se bohužel nenachází žádné školní ani zdravotnické zařízení. Do školy a školky děti musí dojíždět do nejbližší vedlejší vesnice Velké Přítočno. Policie a pošta se nachází jedině taktéž ve vedlejší městě Unhošť. Dopravní obslužnost zajišťuje ČSAD MHD Kladno, která do vsi zřídila autobusovou linku číslo 14, zajišťující spojení mezi

Přítočnem a Kladnem. Další možností je železniční doprava se zastávkou na území obce Malé Přítočno, avšak zastávka se jmenuje Unhošť a poskytuje spojení mezi Kralupy nad Vltavou a Prahou.

V obci se nachází několik soukromých firem, ale bohužel mnoho pracovních míst z těchto podniků nepramení. V obci podniká několik soukromých zemědělců, stavební firma a nákladní autodoprava.

Dále se v obci pořádá ročně několik kulturních akcí, jako je například výročí založení obce, dětské dny, dny matek, maškarní plesy a každoroční setkání občanů obce.

První zmínky o obci jsou evidovány počátkem 14. století, kdy vznikl poplužní dvůr, kolem kterého v průběhu století vyrostla osada Przetoczno, v překladu dvůr ležící nad přítokem. Konkrétně rok 1355 je první doloženou existencí obce. Největší zásah do obce proběhl během třicetileté války (1618-1648), která vesnici zcela vylidnila. Roku 1672 byly obce Malé Přítočno a Velké Přítočno spojeny a připadly pod kladenské panství. Od roku 1868 se v obci začaly rozvíjet společenské aktivity, mezi které patřily zejména vzdělávací, čtenářské, tělovýchovné a divadelní spolky. Výsledky válek a volby v roce 1946 předurčily další události a sociálně politický vývoj obce.

Obrázek 5: Mapa, vlajka a znak obce Malé Přítočno



Zdroj: <http://www.malepritocno.cz/fotogalerie>

5.1 Rozpočet obce v roce 2013

Jak již bylo zmíněno v teoretické části, tak rozpočet obce je navrhován a následně schvalován, avšak v průběhu roku i přesto může dojít k rozpočtovým změnám, které musí být odsouhlaseny zastupitelstvem obce. Pro tento rok obec počítá s rekonstrukcí chodníků

a pořádání parlamentních voleb. V následující kapitole je popsán návrh rozpočtu pro rok 2013. Tabulky ve kterých jsou přehledně rozděleny příjmy a výdaje jsou uvedeny v příloze této práce.

5.1.1 Odhad příjmů a výdajů pro rok 2013

Z přílohy 1 lze vyčíst, že největší část odhadovaných příjmů tvoří DPH (750 000 Kč), daň z příjmu právnických osob (400 000 Kč) a daň z příjmu fyzických osob ze závislé činnosti a funkčních požitků (350 000 Kč). Naopak oproti tomu téměř zanedbatelné položky jsou poplatky za užívání veřejného prostranství (300 Kč), příjmy z poskytování služeb a výrobků – pozemní komunikace (100 Kč).

Z přílohy 2 lze vyčíst, že nejvyšší část výdajů obce podle plánu má tvořit komunální služby a územní rozvoj (652 900 Kč), do které spadá elektrická energie, veřejné osvětlení, služby pošt, opravy a udržování a pohřebnictví. Naopak nejmenší část výdajů je předpokládané vydání na požární ochranu (6 000 Kč).

Neinvestiční dotace byly vyčleněny na volbu prezidenta a na parlamentní volby. Částka pro volby prezidenta byla poskytnuta od Ministerstva financí ve výši 24 000 Kč, avšak nedošlo k jejímu úplnému vyčerpání. Obec z této částky využila pouze 8 618 Kč a zbytek byl odeslán zpátky na účet kraje a částka činila 15 382 Kč. Při dotacích na parlamentní volby bylo ministerstvem poskytnuto 21 000 Kč, ale opět z této částky byla použita menší část a to 7 106 Kč, zbytek peněz (13 894 Kč) bylo posláno zpět na účet kraje.

5.1.2 Přehled plnění příjmů a výdajů za rok 2013

Tabulka 4: Přehled plnění příjmů v roce 2013

Rozpočtové příjmy			
Položka	Schválený	Upravený	Plnění
daň z příjmů	878 000,00 Kč	1 010 000,00 Kč	986 600,00 Kč
DPH	750 000,00 Kč	1 000 000,00 Kč	978 200,00 Kč
poplatek za komunální odpad	65 000,00 Kč	80 000,00 Kč	113 800,00 Kč
poplatek ze psů	3 700,00 Kč	3 700,00 Kč	4 400,00 Kč
poplatek za užívání veřejného prostranství	300,00 Kč	3 000,00 Kč	2 300,00 Kč
odvod z loterií	6 000,00 Kč	10 000,00 Kč	9 800,00 Kč
správní poplatky	0,00 Kč	200,00 Kč	200,00 Kč
daň z nemovitostí	165 000,00 Kč	165 000,00 Kč	202 100,00 Kč
transfery ze stát. rozpočtu - volby	10 000,00 Kč	16 000,00 Kč	15 700,00 Kč

transfery ze stát. rozpočtu	60 100,00 Kč	54 400,00Kč	54 400,00 Kč
neinv. transfery od obcí - hřbitov	115 000,00 Kč	115 000,00 Kč	90 100,00 Kč
neinv. transfery od krajů	0,00 Kč	163 000,00 Kč	162 900,00 Kč
ostatní neinvestič.transfery od rozp.úz.úr.- letiště	147 000,00 Kč	147 000,00 Kč	146 500,00 Kč
převody rozpočt. účtům	0,0	1 012,00 Kč	1012,00 Kč
příjmy z prodeje dlaždic	100,00 Kč	300,00 Kč	300,00 Kč
pohřebnictví, nezař.příjmy	15 000,00 Kč	20 000,00 Kč	18 000,00 Kč
příjmy z odběru odpadů	25 000,00 Kč	25 000,00 Kč	27 000,00 Kč
činnost míst. správy - pronájem	25 800,00 Kč	24 200,00 Kč	23 100,00 Kč
příjmy z dividend	0,00 Kč	18 700,00 Kč	18 700,00 Kč
příjmy z úroků	12 000,00 Kč	12 000,00 Kč	11 600,00 Kč
Celkem příjmy	2 278 000,00 Kč	3 879 500,00 Kč	3 877 700,00 Kč

Zdroj: Vlastní zpracování dle <http://malepritočno.cz/obecni-urad/uredni-deska/140519-zaverecny-ucet-obce-za-rok-2013>

V tabulce č. 4 jsou zaznamenány hodnoty příjmů do rozpočtu obce během roku 2013. Sloupec s názvem “schválený” obsahuje částky z odhadu, který byl tvořen v roce 2012. Ve sloupci s názvem “upravený” jsou započteny rozpočtové změny, ke kterým došlo v průběhu roku a způsobily nárůst, pokles nebo konstatní velikost odhadované částky z minulého roku. Příkladem nárůstu jsou daně z příjmů, kde byl odhad ve výši 878 000 Kč a navýšení bylo o 132 000 Kč na částku 1 010 000 Kč. Jako pokles může být uvedena položky transfery ze státního rozpočtu, kde došlo ke snížení oproti předpokladu o 5 700 Kč. Posledním sloupcem nazvaným “plnění” obec vykazuje kolik byly skutečné příjmy za rok pro určitou oblast v účetnictví.

Tabulka 5: Přehled plnění výdajů za rok 2013

Rozpočtové výdaje			
Položka	Schválený	Upravený	Plnění
pozemní komunikace	370 000,00 Kč	381 600,00 Kč	434 200,00 Kč
MHD	67 000,00 Kč	67 000,00 Kč	66 600,00 Kč
vodní toky	0,00 Kč	30 000,00 Kč	28 900,00 Kč
školy	0,00 Kč	10 000,00 Kč	10 000,00 Kč
kultura	21 000,00 Kč	22 000,00 Kč	19 900,00 Kč
péče o občany	58 500,00 Kč	59 000,00 Kč	41 500,00 Kč
tělovýchova	7 500,00 Kč	10 300,00 Kč	6 300,00 Kč
zájmová činnost, rekreace	23 000,00 Kč	16 300,00 Kč	21 900,00 Kč
veřejné osvětlení	76 000,00 Kč	76 000,00 Kč	49 000,00 Kč
pohřebnictví	306 900,00 Kč	432 400,00 Kč	406 800,00 Kč
územní plánování	270 000,00 Kč	185 000,00 Kč	181 600,00 Kč
odpady	262 500,00 Kč	342 900,00 Kč	268 400,00 Kč
vzhled obce, hřiště	197 000,00 Kč	227 500,00 Kč	214 100,00 Kč

ochrana obyvatelstva-rezerva	10 000,00 Kč	20 000,00 Kč	0,00 Kč
požární ochrana	6 000,00 Kč	6 000,00 Kč	5 000,00 Kč
zastupitelstvo + volby	394 000,00 Kč	403 700,00 Kč	397 000,00 Kč
ostatní výdaje OÚ - vč. pořiz. DHM	443 600,00 Kč	409 600,00 Kč	321 300,00 Kč
převody vlastním fondům	0,00 Kč	1 012 000,00 Kč	1 012 000,00 Kč
fin.vypořád. z min. roku	0,00 Kč	1 000,00 Kč	1 000,00 Kč
Celkem výdaje	2 513 000,00 Kč	3 712 300,00 Kč	3 485 500,00 Kč

Zdroj: Vlastní zpracování dle <http://malepritocno.cz/obecni-urad/uredni-deska/140519-zaverecny-ucet-obce-za-rok-2013>

V tabulce č. 5 jsou přehledně znázorněny výdaje obce Malé Přítočno za rok 2013. Jak je možno vidět tak rozdělení tabulky je stejné jako u příjmů, čili sloupec s názvem “schválený” jsou částky odhadované pro rok 2013. Ve sloupci, který je pojmenovaný jako “upravený” jsou zachyceny změny, ke kterým došlo v průběhu roku, jednalo se hlavně o nárůst, pokles či zachování částky. Poslední sloupec pojmenovaný “plnění” určuje přesnou částku za kalendářní rok, která byla vydána z rozpočtu obce.

U položky “pozemní komunikace” došlo v průběhu roku k rozpočtovému navýšení a to na 381 600 Kč, ovšem v průběhu roku bylo použito 434 200 Kč. Tyto peníze byly použity z rezervy, kterou měla obec na svém bankovním účtu. Takto velká částka vznikla kvůli bleskovým povodním, které postihly obec a zapotřebí bylo opravit silnice a chodníky. S bleskovými povodněmi v červnu souvisí i vznik neplánovaného výdaje “vodní toky” s částkou ve výši 30 000 Kč, která se téměř celá vyčerpala. Podobně jsou na tom školy, které v původním návrhu nebyly zahrnuty, ale v průběhu roku byla odsouhlasena rozpočtová změna a škole ve Velkém Přítočně byla dána podpora 10 000 Kč. Pro občany a jejich péči bylo vyhrazeno po změně 59 000 Kč, ale pro tento rok bylo vyčerpáno jen zhruba 2/3 této částky. Čili pro tuto položku (občani a péče o ně), tělovýchovu, veřejné osvětlení, územní plánování a ostatní výdaje obecního úřadu by do budoucna stačila vyhradit menší částka.

Celkovou bilanci roku 2013 lze hodnotit, tak že rozpočet je přebytkový. V celkovém součtu příjmy převyšovaly výdaje. Při odhadu částka celkových příjmů činila 2 278 000 Kč, při upraveném rozpočtu během roku se částka vyšplhala na 3 879 500 Kč, ale z této částky bylo vyčerpáno 3 877 700 Kč. Oproti tomu výdaje a jejich odhad byl vyšší než příjmy, jejich hodnota činila 2 513 000 Kč a to vedlo obec, aby rozpočet dofinancovala z rezerv z minulých let částkou 235 000 Kč. Upravený rozpočet počítal s výdaji ve výši 3 712 300 Kč a následně z této částky bylo použito 3 485 500 Kč na potřeby a povinnosti obce.

5.2 Rozpočet obce v roce 2014

Tento rok byl významný tím, že došlo k volbám v obci. Obec získala nového starostu, místostarostu a zastupitelstvo. Původní zastupitelstvo pro tento rok naplánovalo udělat územní plán obce, který je potřeba dělat jednou za 10 let. Plán se ale pro tento rok neuskutečnil. Taktéž se v tomto roce začalo hovořit a plánovat čistička odpadních vod. Původně byla v plánu spolupráce vesnic Malého Přítočna, Velkého Přítočna a Dolan, bohužel v současné době jsou plány čističky pozastaveny z důvodu nedostatku financí.

5.2.1 Odhad příjmů a výdajů pro rok 2014

Obecně lze říct o odhadovaných příjmech pro rok 2014, že oproti roku 2013 vzrostly nebo zůstaly konstatní. V příloze 3 je uveden odhad příjmů pro tento rok. Lze z ní vyčíst, že pouze položka daň z příjmu fyzických osob zaznamenala velký propad, z 90 000 Kč spadla na 25 000 Kč. Největším příjmem v roce 2014 bylo pro obec DPH, které činilo podle odhadu 1 000 000 Kč, naopak nejnižším příjmem byla do rozpočtu obce položka s názvem pozemní komunikace, její velikost byla odhadnuta na 200 Kč.

V příloze 4 jsou uvedeny odhadované výdaje obce pro rok 2014. Celková částka se oproti roku 2013 zvýšila o 107 000 Kč. Hlavní nárůst byl v položce ochrana přírody a krajiny, a to o 131 000 Kč, protože tento rok došlo k zakoupení automobilu pro obecní účely. Další nárůsty, ale ne už v takové míře, byly v oblasti tělovýchovy, zájmové činnosti a rekreace, komunálních službách a územním rozvoji, zastupitelských orgánech a regionální a místní správě. Poklesy byly zaznamenány jen výjimečně, jednalo se o pozemní komunikace a ostatní činnosti v záležitosti kultury a církve. Několik oddělení zůstalo stejných v roce 2013 i 2014, jedná se o silniční dopravu, kulturu, nakládání s odpady, ochrana obyvatelstva a požární ochrana. Novinkou pro tento rok byl vznik nové položky a to zařízení předškolní výchovy a základního školství, která odvedla částku 5000 Kč z rozpočtu obce, a zároveň se jednalo o nejmenší částku ve výdajích obce. Naopak největší částku tvořily již zmíněné komunální služby a územní rozvoj s částkou 680 900 Kč.

Odhadem příjmů a výdajů pro rok 2014 bylo, jak je možno vidět, cílem dosáhnout vyrovnanosti rozpočtu. Hodnota příjmů byla přesně vyrovnaná hodnotě výdajů.

5.2.2 Přehled plnění příjmů a výdajů za rok 2014

Tabulka 6: Přehled plnění příjmů v roce 2014

Rozpočtové příjmy			
Položka	Schválený	Upravený	Plnění
daň z příjmů	945 000,00 Kč	968 000,00 Kč	1 034 045,41 Kč
DPH	1 000 000,00 Kč	1 100 000,00 Kč	1 058 533,96 Kč
poplatek za komunální odpad	85 000,00 Kč	85 000,00 Kč	97 430,00 Kč
poplatek ze psů	3 500,00 Kč	3 500,00 Kč	3 270,00 Kč
poplatek za užívání veřejného prostranství	2 500,00 Kč	2 500,00 Kč	0,00 Kč
odvod z loterií	10 000,00 Kč	10 000,00 Kč	8 048,02 Kč
správní poplatky	0,00 Kč	50,00 Kč	50,00 Kč
daň z nemovitostí	165 000,00 Kč	165 000,00 Kč	198 275,01 Kč
Celkem daňové příjmy	2 211 000,00 Kč	2 331 550,00 Kč	2 399 652,40 Kč
příjmy z poskytování služeb a výrobků	43 200,00 Kč	43 200,00 Kč	41 676,50 Kč
příjmy z prodeje zboží	200,00 Kč	200,00 Kč	40,00 Kč
příjmy z pronájmu pozemků	18 000,00 Kč	19 000,00 Kč	6 600,00 Kč
příjmy z pronájmu ostatních nemovitostí	5 000,00 Kč	5 000,00 Kč	2 980,00 Kč
příjmy z úroků	6 000,00 Kč	18 000,00 Kč	32 626,11 Kč
příjmy z podílů na zisku a dividend	10 000,00 Kč	10 500,00 Kč	10 200,00 Kč
přijaté nekapitálové příspěvky a náhrady	200,00 Kč	200,00 Kč	5,25 Kč
Celkem nedaňové příjmy	82 600,00 Kč	96 100,00 Kč	94 127,86 Kč
neinvest.přij.transfery z všeob.pokl.správy	10 000,00 Kč	26 000,00 Kč	25 539,00 Kč
neinv.přij.transfery ze st.rozp.v rámci souh	54 400,00 Kč	54 400,00 Kč	54 400,00 Kč
neinvestiční přijaté transfery od obcí	115 000,00 Kč	245 000,00 Kč	408 302,00 Kč
ostatní neinvest.přij.transfery od rozpočtů	147 000,00 Kč	150 000,00 Kč	149 468,00 Kč
Celkem přijaté transfery	326 400,00 Kč	475 400,00 Kč	637 709,00 Kč
Celkem příjmy	2 620 000,00 Kč	2 903 050,00 Kč	3 131 489,26 Kč

Zdroj: Vlastní zpracování dle <http://malepritocno.cz/obecni-urad/uredni-deska/150528-zaverecny-ucet-obce-2014>

V tabulce č. 6 je zaznamenán přesný přehled příjmů do rozpočtu obce za rok 2014. Tabulka obsahuje 4 sloupce, přičemž první je název položky, druhý obsahuje částky schváleného rozpočtu, který byl navrhován v roce 2013, třetí sloupec obsahuje rozpočtové změny v průběhu roku, které buď navyšovaly, snižovaly nebo zachovaly částky jednotlivých oblastí a poslední sloupec vyjadřuje skutečné plnění plánu rozpočtu, čili kolik ve skutečnosti obec opravdu měla příjmy v roce. Celkově se dá říct, že rok 2014 byl, co se týče příjmů velmi dobrý, neboť skutečné příjmy převýšily jak odhad, tak i pozměněný rozpočet v průběhu roku. Největší částí příjmů bylo opět DPH, ale podobná částka byla vybrána i na daních z příjmů. Naproti tomu nejmenší částku z příjmů tvoří správní poplatky a příjmy z prodeje zboží.

Tabulka 7: Přehled plnění výdajů za rok 2014

Rozpočtové výdaje			
Položka	Schválený	Upravený	Plnění
Běžné výdaje			
ostatní platy	0,00 Kč	8 150,00 Kč	6 021,00 Kč
ostatní osobní výdaje	500 000,00 Kč	519 150,00 Kč	494 110,00 Kč
odměny členů zastupitelstev obcí a krajů	350 000,00 Kč	430 000,00 Kč	432 229,00 Kč
povinné pojistné na sociální zabezpečení	32 000,00 Kč	40 000,00 Kč	38 250,00 Kč
povinné pojistné na veřejné zdravotní pojišťovně	44 000,00 Kč	53 000,00 Kč	52 689,00 Kč
ostatní povinné pojistné placené zaměstnancem	0,00 Kč	0,00 Kč	2 047,00 Kč
ochranné pomůcky	13 000,00 Kč	15 100,00 Kč	11 554,00 Kč
knihy, učební pomůcky a tisk	4 000,00 Kč	4 000,00 Kč	1 380,00 Kč
drobný hmotný dlouhodobý majetek	114 000,00 Kč	39 500,00 Kč	37 592,00 Kč
nákup materiálu jinde nezařazený	50 700,00 Kč	48 250,00 Kč	36 435,00 Kč
studená voda	1 000,00 Kč	1 600,00 Kč	1 600,00 Kč
plyn	30 000,00 Kč	30 000,00 Kč	25 577,00 Kč
elektrická energie	87 000,00 Kč	87 000,00 Kč	60 751,00 Kč
pevná paliva	9 000,00 Kč	12 000,00 Kč	11 502,00 Kč
pohonné hmoty a maziva	21 500,00 Kč	21 500,00 Kč	17 602,90 Kč
poštovní služby	2 600,00 Kč	2 500,00 Kč	1 638,00 Kč
služby telekomunikaci a radiokomunikaci	25 000,00 Kč	25 000,00 Kč	21 610,77 Kč
služby peněžních ústavů	6 000,00 Kč	6 000,00 Kč	4 662,40 Kč
konzultační, poradenské a právní služby	25 000,00 Kč	0,00 Kč	0,00 Kč
služby, školení a vzdělávání	8 000,00 Kč	13 000,00 Kč	12 605,00 Kč
zpracování dat a služby související s informatikou a komunikací	0,00 Kč	0,00 Kč	6 697,00 Kč
nákup ostatních služeb	384 200,00 Kč	421 000,00 Kč	402 880,10 Kč
opravy a udržování	486 500,00 Kč	366 050,00 Kč	349 736,84 Kč
programové vybavení	10 000,00 Kč	21 000,00 Kč	20 581,00 Kč
cestovné (tuzemské a zahraniční)	1 000,00 Kč	0,00 Kč	0,00 Kč
pohoštění	23 500,00 Kč	28 800,00 Kč	28 156,00 Kč
výdaje na dopravní územní obslužnost	67 000,00 Kč	67 000,00 Kč	66 600,00 Kč
věcné dary	5 000,00 Kč	5 000,00 Kč	4 710,00 Kč
neinvestiční transfery obecně prospěšným	0,00 Kč	1 300,00 Kč	1 290,00 Kč
neinvestiční transfery spolkům	1 000,00 Kč	3 000,00 Kč	3 000,00 Kč
neinvestiční transfery obcím	12 000,00 Kč	11 000,00 Kč	10 000,00 Kč
ostatní neinvestiční transfery veřejným rozpočtům	11 000,00 Kč	11 000,00 Kč	10 400,00 Kč
dary obyvatelstvu	16 000,00 Kč	17 000,00 Kč	17 000,00 Kč
nespecifikované rezervy	10 000,00 Kč	10 000,00 Kč	0,00 Kč
Celkem běžné výdaje	2 350 000,00 Kč	2 317 900,00 Kč	2 190 907,01 Kč
Kapitálové výdaje			

ostatní nákup dlouhodobého nehmotného	270 000,00 Kč	0,00 Kč	0,00 Kč
budovy, haly a stavby	0,00 Kč	43 000,00 Kč	145 354,00 Kč
dopravní prostředky	0,00 Kč	85 000,00 Kč	85 000,00 Kč
Celkem kapitálové výdaje	270 000,00 Kč	128 000,00 Kč	230 354,00 Kč
Celkem výdaje	2 620 000,00 Kč	2 445 900,00 Kč	2 421 261,01 Kč

Zdroj: Vlastní zpracování dle <http://malepritocno.cz/obecni-urad/uredni-deska/150528-zaverecny-ucet-obce-2014>

V tabulce č. 7 jsou přehledně znázorněny výdaje obce Malé Přítočno za rok 2014. Struktura tabulky je stejná jako u předchozích příjmů, ale položky a rozdělení podle účetnictví jsou jinak rozdělené. Sloupce zůstaly stejné – schválený, upravený a plnění.

Do výdajů v tomto roce byly nově zahrnuty položky se kterými se ve schváleném rozpočtu vůbec nepočítalo, příkladem lze uvést: ostání platby, které nesly částku ve výši 6 021 Kč, další položkou bylo zpracování dat a služby související s informatikou a komunikací, za které obec zaplatila 6 697 Kč. Mezi kapitálovými výdaji vznikly v průběhu roku dvě nové položky budovy, haly, stavby na které obec vydala 145 354 Kč a dopravní prostředky s částkou 85 000 Kč (obecní auto).

Odměny členů zastupitelstev obcí a krajů byly navýšeny z 350 000 Kč na 430 000 Kč a ani tato částka nestačila na pokrytí výdajů, takže do budoucna se bude muset tato částka navrhnout alespoň 440 000 Kč, aby pokryla potřebné výdaje. Naopak tomu položka drobný hmotný dlouhodobý majetek, která byla navrhována ve výši 114 000 Kč, tak vyčerpání z této sumy činilo pouze 37 592 Kč. Další velkou částkou 50 700 Kč v navrhovaném rozpočtu byl nákup jinde nezařazený, a také z této částky nakonec bylo použito pouze 36 435 Kč. Posledním nadhodnoceným výdajem byly opravy a udržování, v původním návrhu se počítalo s výdajem ve výši 486 500 Kč, poté rozpočtovou změnou bylo sníženo na 366 050 Kč, ale čerpáno bylo ve výsledku jen 349 763,84 Kč. U této položky je ale těžké říci, aby ji obec pro příští rok snížila, protože nikdy nevíme, jaká neplánovaná událost obec zaskočí nebo co se porouchá, vždy je lepší mít na tomto účtě určitou rezervu.

Celkovou bilanci roku 2014 lze hodnotit, tak že rozpočet je přebytkový. V celkovém součtu příjmy převyšovaly výdaje o 710 228 Kč. Při odhadu částka celkových příjmů byla stanovena ve výši 2 620 000 Kč, při rozpočtových změnách během roku se částka vyšplhala na 2 903 050 Kč, ale obec nakonec na příjmech měla mnohem více, konkrétně 3 131 489,26 Kč. Výdaje a jejich odhad byl totožný jako u příjmů, čili částka

byla 2 620 000 Kč. Upravený rozpočet počítal s výdaji v nižší hodnotě – 2 445 900 Kč a následně z této částky bylo použito 2 421 261 Kč na potřeby a povinnosti obce.

5.3 Rozpočet obce v roce 2015

V tomto roce nové zastupitelstvo schválilo výstavbu nových chodníků a realizaci územního plánu, který byl zadán pro realizaci již v roce 2014. S jeho placením se začalo až v tomto roce.

5.3.1 Odhad příjmů a výdajů pro rok 2015

Z přílohy 5 lze vyčíst, že odhadované příjmy pro rok 2015 byly navýšeny cca o 200 000 Kč na částku 2 804 000 Kč, a to ve srovnání s rokem 2014. Nárůstové položky jsou daň z příjmů fyzických osob ze závislé činnosti a funkčních požitků (o 30 000 Kč), DPH (o 100 000 Kč) a neinvestiční přijaté transfery od obcí (o 45 000 Kč). Největším příjmem v roce 2015 bylo pro obec opět DPH, které činilo podle odhadu 1 100 000 Kč. Nejnižším příjmem byla do rozpočtu obce položka s názvem pozemní komunikace s částkou 500 Kč.

V příloze 6 jsou uvedeny odhadované výdaje obce Malé Přítočno pro rok 2015. Jejich hodnota byla stanovena na 3 045 600 Kč. V porovnání s příjmy, které byly odhadnuty a schváleny ve výši 2 804 600 Kč, tak došlo k velkému nedostatku na straně příjmů, a proto bylo nutné dofinancování rozpočtu z rezerv a to částkou 241 000 Kč. Největší nárůsty byly v oblasti: pozemní komunikaci (o 152 000 Kč), zastupitelské orgány (o 168 900 Kč) a regionální a místní správa (o 90 700 Kč). Jediný pokles byl v položce ochrana přírody a krajiny, kde částka klesla o 33 000 Kč. Nově byla vytvořena oblast pro čerpání peněz z rozpočtu ochrana památek a péče o kulturní dědictví, národní a historické povědomí v hodnotě 1 000 Kč. Zbytek oddělení zůstal v obou letech 2014 a 2015 stejný. Nejnižší položkou byla již zmíněná ochrana památek a péče o kulturní dědictví a národní, historické povědomí. Naopak nejvyšší položkou opět byly komunální služby a územní rozvoj, a to 685 900 Kč.

5.3.2 Přehled plnění příjmů a výdajů za rok 2015

Tabulka 8: Přehled plnění příjmů v roce 2015

Rozpočtové příjmy			
Položka	Schválený	Upravený	Plnění
daň z příjmu fyzických osob ze záv. činnosti a funkčních požitků	450 000,00 Kč	461 982,25 Kč	461 982,25 Kč
daň z příjmu fyzických osob ze sam. výděl. činnosti	26 000,00 Kč	26 000,00 Kč	17 109,36 Kč
daň z příjmu fyzických osob z kapitál. výnosů	55 000,00 Kč	56 490,21 Kč	56 490,21 Kč
daň z příjmu právnických osob	460 000,00 Kč	524 067,04 Kč	524 067,04 Kč
daň z přidané hodnoty	1 100 000,00 Kč	1 100 00,00 Kč	1 043 368,20 Kč
poplatek za komunální odpad	85 000,00 Kč	93 315,00 Kč	93 315,00 Kč
poplatek ze psů	3 000,00 Kč	3 000,00 Kč	2 670,00 Kč
poplatek za užívání veř.prostranství	2 500,00 Kč	2 500,00 Kč	0,00 Kč
odvod z loterií a podobných her	10 000,00 Kč	10 000,00 Kč	8 852,44 Kč
správní poplatky	0,00 Kč	250,00 Kč	150,00 Kč
daň z nemovitosti	165 000,00 Kč	216 187,54 Kč	216 187,54 Kč
neinvest. přijaté dotace ze st. rozp. v rámci souhrn. dotač. vztahů	54 400,00 Kč	54 400,00 Kč	54 400,00 Kč
neinvest. přijaté transfery od obcí	160 000,00 Kč	160 000,00 Kč	125 892,00 Kč
neinvestiční přijaté transfery od rozpočtů úz. úrovně	214 017,00 Kč	214 017,00 Kč	214 017,00 Kč
Celkem daňové příjmy	2 720 900,00 Kč	2 922 209,04 Kč	2 818 501,04 Kč
pozemní komunikace	500,00 Kč	500,00 Kč	0,00 Kč
kultura	0,00 Kč	1050,00 Kč	1 050,00 Kč
komunální služby a územní rozvoj	20 000,00 Kč	20 000,00 Kč	15 100,00 Kč
nakládání s odpady	25 000,00 Kč	25 000,00 Kč	18 417,50 Kč
regionální a místní správa	23 200,00 Kč	30 200,00 Kč	12 050,00 Kč
obecné příjmy a výdaje z finančních operací	15 000,00 Kč	22 750,00 Kč	12 750,00 Kč
Celkem příjmy	2 804 600,00 Kč	3 021 709,00 Kč	2 877 868,54 Kč

Zdroj: Vlastní zpracování dle rozhovoru s panem Jiránkem

V tabulce č. 8 je zaznamenán přesný přehled příjmů do rozpočtu obce za rok 2015. Tabulka je opět složena ze 4 sloupců. Příjmy podle schváleného rozpočtu činily 2 804 600 Kč, po rozpočtových úpravách v průběhu roku narostly na částku 3 021 709 Kč, avšak v realitě příjmy pro obec byly 2 877 868,54 Kč. Položky daň z příjmu fyzických osob ze záv. činnosti a funkčních požitků, daň z příjmu fyzických osob z kapitálových

výnosů a daň z příjmu právnických osob byly v průběhu roku navýšeny na přesnou částku, které pak tvořily skutečné příjmy obce. Daň z příjmu fyzických osob ze samostatné výdělečné činnosti zůstala nezměněná v průběhu roku, ale došlo ke snížení příjmů během roku. DPH zůstalo taktéž nezměněné, ale opět jeho hodnota byla o zhruba 56 000 Kč menší než byl odhad. Příjem z poplatku za komunální odpad byl oproti předpokladu vyšší o 8 000 Kč. Poplatek za užívání veřejného prostranství byl podle odhadu ve výši 2 500 Kč, ale ve skutečnosti žádný příjem z této položky obec neměla. Velkou změnu měla položka daň z nemovitých věcí, neboť příjem narostl o 51 187 Kč a taktéž velký nárůst zaznamenaly neinvestiční přijaté transfery od rozpočtů územní úrovně, a to o 64 017 Kč. U ostatních položek příjmů došlo k plnému poklesu reálných příjmů oproti odhadovaným.

Největší částí příjmů byly daně z příjmů (1 059 648,86 Kč), na druhém místě je DPH (1 043 368,20 Kč). Naproti tomu nejmenší částku z příjmů tvoří správní poplatky (150 Kč). V příloze č. 7 je uvedena kompletní tabulka příjmů v tomto roce.

Tabulka 9: Přehled plnění výdajů za rok 2015

Rozpočtové výdaje			
Položka	Schválený	Upravený	Plnění
pozemní komunikace	462 000,00 Kč	188 388,00 Kč	24 439,00 Kč
silniční doprava	67 000,00 Kč	67 000,00 Kč	66 600,00 Kč
zařízení předškolní výchovy a základního školství	5 000,00 Kč	9 000,00 Kč	9 000,00 Kč
kultura	21 000,00 Kč	22 450,00 Kč	22 174,00 Kč
ochrana památek a péče o kult.dědictví a nár.a histor.povědo	1 000,00 Kč	1 000,00 Kč	0,00 Kč
ostatní činnosti v záležitosti kultury, církví ...	49 000,00 Kč	50 000,00 Kč	42 129,00 Kč
tělovýchova	20 000,00 Kč	20 000,00 Kč	6 861,00 Kč
zájmová činnost a rekreace	26 000,00 Kč	26 740,00 Kč	18 755,00 Kč
veřejné osvětlení	75 000,00 Kč	121 238,00 Kč	106 623,00 Kč
opravy a udržování	150 000,00 Kč	137 000,00 Kč	0,00 Kč
pohřebnictví	340 900,00 Kč	308 900,00 Kč	158 983,00 Kč
územní plánování	270 000,00 Kč	270 000,00 Kč	150 645,00 Kč
komunální služby a územní rozvoj	685 900,00 Kč	701 423,00 Kč	417 536,00 Kč
nakládání s odpady	287 500,00 Kč	309 652,60 Kč	273 790,90 Kč
ochrana přírody a krajiny	295 000,00 Kč	309 153,00 Kč	190 304,40 Kč
ochrana obyvatelstva	10 000,00 Kč	10 000,00 Kč	0,00 Kč
požární ochrana	6 000,00 Kč	6 000,00 Kč	5 000,00 Kč
zastupitelské orgány	563 000,00 Kč	563 000,00 Kč	464 250,00 Kč
platy zaměstnanců v pracovním poměru	0,00 Kč	57 981,00 Kč	57 981,00 Kč

odstupné	0,00 Kč	94 000,00 Kč	94 000,00 Kč
zpracování dat a služby s IKT	0,00 Kč	12 500,00 Kč	12 306,00 Kč
ostatní neinvestiční transfery neziskovým a podobným organizacím	0,00 Kč	10 000,00 Kč	10 000,00 Kč
nespecifikované rezervy	0,00 Kč	98 575,44 Kč	0,00 Kč
budovy, haly, stavby	60 000,00 Kč	90 822,00 Kč	90 822,00 Kč
stroje, přístroje a zařízení	0,00 Kč	43 000,00 Kč	42 990,00 Kč
regionální a místní správa	547 200,00 Kč	1 061 266,44 Kč	878 757,07 Kč
služby peněžních ústavů	0,00 Kč	13 136,00 Kč	13 036,00 Kč
pojištění funkčně nespecifikované	0,00 Kč	13 136,00 Kč	13 036,00 Kč
Celkem výdaje	3 045 600,00 Kč	3 358 209,04 Kč	2 432 632,37 Kč

Zdroj: Vlastní zpracování dle rozhovoru s panem Jiránkem

Z tabulky č. 9 lze vyčíst, že výdaje ve schváleném, upraveném a sloupci plnění na za rok 2015 velmi kolísaly. Navrhnutý výdaje byly na částku 3 045 600 Kč, ačkoliv vlivem rozpočtových změn se částka navýšila na 3 358 209 Kč, ale nakonec obec prohospodařila jen 2 432 632 Kč. Bilance roku 2015 a její rozpočet lze hodnotit jako přebytkový neboť hodnota výdajů je menší zhruba o 445 236 Kč, protože hodnota příjmů byla pro rok 2015 ve výši 2 877 868,54 Kč.

Do výdajů v roce 2015 byly nově zahrnuty položky se kterými se ve schváleném rozpočtu vůbec nepočítalo, příkladem lze uvést: platy zaměstnancům v pracovním poměru (57 981 Kč), odstupné (94 000 Kč), zpracování dat a služby související s IKT (12 306 Kč), Ostatní neinvestiční transfery neziskovým a podobným organizacím (10 000 Kč) a stroje, přístroje a zařízení (42 990 Kč). Položka nespecifické rezervy byla vytvořena v rámci rozpočtových změn s částkou 98 575,44 Kč, ale vyčerpáno nic nebylo. Taktéž z narhovaných položek ochrana obyvatelstva (10 000 Kč), drobný hmotný dlouhodobý majetek (60 000 Kč) a opravy a udržování v komunálním rozvoji (150 000 Kč) nebylo vůbec nic vyčerpáno.

V položce pozemní komunikace byla schválena částka ve výši 462 000 Kč, v průběhu roku byl rozpočet na pozemní komunikace snížen na 189 000 Kč, avšak na konci roku bylo čerpáno pouze cca 24 000 Kč. Rozpočet byl navrhován v takové částce z důvodu plánované rekonstrukce ulice V. Moravce a ulice U Hrnčírny, kde se naplánovala oprava stávajících a výstavba nových chodníků. Během roku 2015 obec zažádala o dotace na stavbu těchto chodníků, ale z dotačního programu nezbyly finanční prostředky pro obec. Částka 24 000 Kč byla použita na drobné opravy pozemních komunikací. Oblast silniční

dopravy jsou výdaje na zaplacení autobusové linky č. 14, kterou spravuje ČSAD MHD Kladno.

Oblast kultury byla čerpána z rozpočtu ve výši 22 174 Kč, kde 17 000 Kč bylo použito na finanční ohodnocení práce paní kronikářky. V rámci tělovýchovy bylo obcí pořádáno několik sportovních turnajů pro děti a dospělé. Do ostatních záležitostí kultury a církve a zájmové činnosti a rekreace spadají veškeré gratulace jubilantům, ke kterým se chodí přát osobně, nebo nákup květin na pomníky v obci. Dále do těchto oblastí lze zařadit pořádání různých společenských akcí, příkladem lze v roce 2015 uvést dětský den, oslava 660 let obce, vánoční výstava nebo výlet do muzea pořádaný obcí.

Do komunálních služeb a územního rozvoje pro tento rok byl zahrnut podstatný výdaj a to zaplacení vypracování územního plánu Malého Přítočna, který obec stál 150 645 Kč. Dále položka veřejné osvětlení zaznamenala velký nárůst a to z důvodu nakoupení vánočního osvětlení a osvětlení zvoničky. V oblasti pohřebnictví bylo vyplaceno 72 816 Kč správci hřbitova a zbylé finanční prostředky byly použity na provoz hřbitova.

V regionální a místní správě obec měla největší výdaje. Odhadovaný rozpočet byl ve výši 547 200 Kč, ale jeho následné plnění bylo o více než 300 000 Kč větší a to 878 757,07 Kč. Zajímavou položkou v této oblasti tvoří odstupné, které je vypláceno odstupujícímu starostovi a to ve výši 94 000 Kč. Z oblasti platy zaměstnancům jsou vypláceni externí zaměstnanci (účetní, správci sběrného dvora a správce dětského hřiště). V tomto roce byl navíc oproti plánovanému rozpočtu zakoupen štěpkovač, který obci má pomoci zpracovat dřevěný odpad. Z položky budovy, stavby a haly bylo na obecním úřadě vybudováno dřevěné obložení kulturního sálu v částce 90 822 Kč.

Detailní přehled plnění výdajů obce za rok 2015 je uveden v příloze č. 8 na konci práce.

5.4 Rozpočet obce v roce 2016

Cílem obce v tomto roce je stavba chodníků, protože v roce 2015 z důvodu nepřipsání dotace stavba nebyla realizována. Taktéž má obec v plánu propojit pomocí stezky Malé a Velké Přítočno. Pokusit se finálně schválit a doplatit územní plán obce a nemalý finanční výdaj bude na pořízení nového technického vybavení obce, zejména zakoupení nových sekaček.

Pro tento rok je k dispozici pouze schválený rozpočet obce, neboli odhad příjmů a výdajů. Jak již bylo výše zmíněno, tak obec měla v plánu výstavbu čistícího zařízení. Původní spolupráce byla plánovaná s obcemi Velké Přítočno a Dolany, ale do budoucna spolupráce těchto obcí neproběhne, neboť zmíněné dvě obce se dohodly na spolupráci mezi sebou. Již dříve si nechala obec vypracovat projekt na výstavbu čističky, který byl odhadnut na částku 32 000 000 Kč, ale touto částkou obec nedisponuje, protože na svém účtu má disponibilní zůstatek cca 2 200 000 Kč, na depozitivním účtu má obec k dispozici částku 1 000 000 Kč, ale tento účet má výpovědní lhůtu 4 roky. Jedinou variantou, kterou obec může využít pro výstavbu čistícího zařízení pro obec s kanalizací, je zažádání dotace. Podle evropských norem by tato dotace byla z operačního programu Životní prostředí, prioritní osa 1: Zlepšování kvality vody a snižování rizika povodní, specifický cíl: 1.1 Snižit množství vypouštěného znečištění do povrchových i podzemních vod z komunálního zdroje a vnos znečišťujících látek do povrchových a podzemních vod. Tento program je financován z Fondu soudržnosti, ze kterého je možné čerpat max. 85 % z celkových způsobilých výdajů projektu (OPŽ16).

5.4.1 Odhad příjmů a výdajů pro rok 2016

V příloze 9 jsou uvedeny příjmy pro tento rok, jejich předpokládaný odhad, který byl na konci roku 2015 schválen. Obec zaměstnala novou účetní, proto došlo k reorganizaci v rozpočtové soustavě, hlavně v názvech položek.

Velký nárůst byl zaznamenán v oblasti DPH, kde byl nárůst o 245 000 Kč. Další položka s vyššími příjmy, než v roce 2015, jsou příspěvky od mikroregionu, který dal obci o 65 000 Kč více a dále se vybralo více na dani z nemovosti, oproti roku 2015 byl nárůst o 35 000 Kč.

Poklesy byly zaznamenány, ale ne v závratných částkách ohrožujících hospodaření obce. Položky, ve kterých byly zaznamenány poklesy, se pohybují v rozmezích od 500 do 10 000 Kč. Příkladem mohou být poplatky za komunální odpad, poplatky za psy, pohřebnictví, příjmy z pronájmu pozemků nebo příjmy z bankovního účtu.

Příloha 10 znázorňuje přehled odhadu výdajů obce pro rok 2016. Celková suma výdajů odpovídala částce 3 117 700 Kč, oproti roku 2015 byl nárůst o 72 100 Kč. Budoucí bilanci tohoto roku zatím těžko předpovídat, neboť odhadovaný rozdíl příjmů a výdajů je

8 700 Kč. Na tak velké částky je to rozdíl vskutku zanedbatelný, a proto se nedá rok 2016 teď odhadnout, jestli bude rozpočet přebytkový nebo schodkový.

Pro tento rok je v obci naplánovaná rekonstrukce chodníků, která již byla v plánu minulý rok. Jedná se o ulice V. Moravce a ulice U Hrnčírny. Dále má obec v plánu vystavit stezku, která bude spojovat Malé a Velké Přítočno. Obec si na tuto rekonstrukci vyčlenila částku 1 180 000 Kč včetně oprav a udržování ostatních pozemních komunikací v obci.

V položce ostatní činnosti v oblasti kultury byl zaznamenán pokles o 25 500 Kč, protože se v této oblasti již nepočítá s pohoštěním, ale pouze s dary obyvatelstvu obce. Naopak zájmová činnost a rekreace se navýšila o 12 300 Kč, protože byla sloučena s dřívější položkou kultura.

Ve veřejném osvětlení proběhl nárůst o 23 000 Kč kvůli plánovanému nákupu osvětlení vánočního stromku na náměstí v obci. Pohřebnictví bylo sníženo o 245 700 Kč z důvodu odchodu správce na hřbitově a z menších nákladů na opravy a udržování hřbitova a jeho okolí.

Položka územní plánování byla do rozpočtu zahrnuta znova, protože v roce 2015 se plán nestihl schválit a proto nebyla vyplacena celá částka za jeho vypracování. Pro tento rok se plánuje jeho schválení a doplacení.

Zastupitelstvu obce bylo schváleno o 93 000 Kč méně než v předchozím roce. Hlavním důvodem je, že částka 470 000 Kč je pro zaplacení členů zastupitelstva podle roku 2015 úplně dostačující. Oblast činnosti místní správy byla z částky 547 200 Kč snížena na 505 400 Kč, přestože byla nově zahrnuta položka náklady na soudní řízení ve výši 130 000 Kč. Úplnou novinkou bylo pojištění obce, které obec stojí pro tento rok 12 000 Kč.

5.5 Komparace rozpočtu v letech 2013-2015

V následující kapitole budou srovnány jednotlivé příjmy a výdaje v letech 2013-2015 v obci Malé Přítočno. Na základě těchto údajů bude prokázána efektivita hospodaření obce, jak bylo jedním z dílčích cílů bakalářské práce.

Tabulka 10: Přehled rozpočtu 2013-2015

Rok	Příjmy	Výdaje	Rozdíl	Rozpočet
2013	3 877 700,00 Kč	3 485 500,00 Kč	392 200,00 Kč	Přebytkový
2014	3 131 489,26 Kč	2 421 261,01 Kč	710 228,25 Kč	Přebytkový
2015	2 877 868,54 Kč	2 432 632,37 Kč	445 236,17 Kč	Přebytkový
Součet	----	----	1 547 664,42 Kč	----

Zdroj: Vlastní zpracování

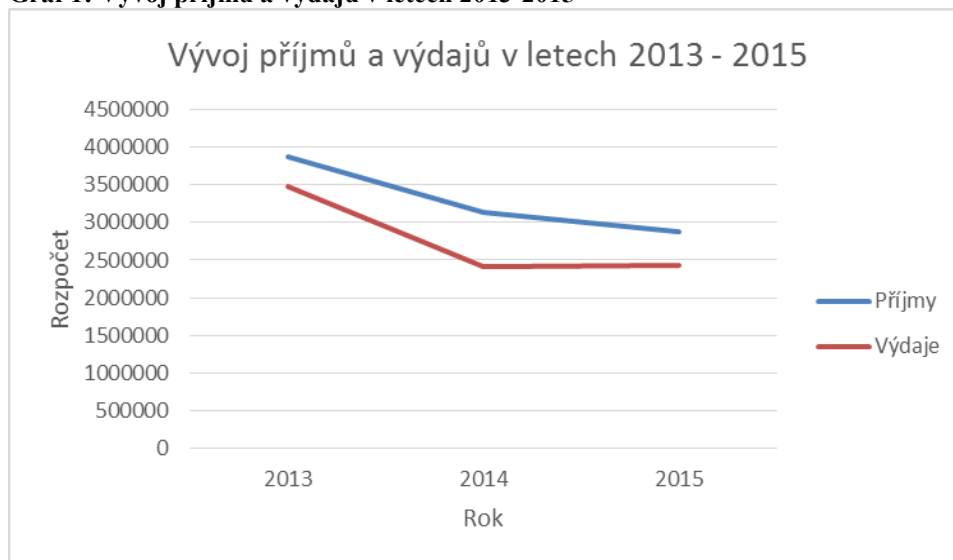
Tabulka č. 12 znázorňuje hospodaření obce, rozdíly mezi příjmy a výdaji, následný rozdíl mezi nimi a hodnocení jestli je rozpočet přebytkový nebo schodkový. Hlavním ukazatelem tabulky a nejdůležitější výsledek je, že obec byla v každém roce velmi efektivní, neboť příjmy vždy přesahovaly výdaje, a tudíž rozpočet byl v každém roce přebytkový.

V roce 2013 obec evidovala nejvyšší příjmy ve srovnání s ostatními roky. Příjmy dosáhly částky 3 877 700 Kč, také výdaje byly zároveň nejvyšší v porovnání s roky 2014 a 2015, jejich výše činila 3 485 500 Kč. Následný rozdíl mezi příjmy a výdaji v tomto roce byl naopak nejmenší a tudíž pro obec nejméně efektivní z ekonomického hlediska šetřivosti, protože bylo ušetřeno pouze 392 200 Kč.

Rok 2014 byl pro obec velmi ekonomicky úspěšný. Obec v tomto roce zaznamenala příjmy v hodnotě 3 131 489,26 Kč a výdaje činily 2 421 261,01 Kč. Rozdílem v těchto dvou sumách obec pro svůj prospěch získala nejvyšší přebytkovou hodnotu a to 710 228,25 Kč.

Rok 2015 se oproti předchozím rokům vykazuje naopak nejnižšími příjmy (2 877 868,54 Kč). Výdaje v tomto roce byly v hodnotě 2 432 632,37 Kč. Na konci roku obec ušetřila částku v hodnotě 445 236,17 Kč.

Graf 1: Vývoj příjmů a výdajů v letech 2013-2015



Zdroj: Vlastní zpracování

V grafu č. 1 je přehledně znázorněn vývoj příjmů a výdajů v letech 2013-2015. U příjmů lze říci, že mají trend klesající, ale v odhadu na rok 2016 došlo k nárůstu příjmů

na 3 125 700 Kč. Naopak tomu u výdajů se nejedná o žádný trend, protože výdaje jsou velmi kolísavé. V roce 2014 došlo k výraznému snížení téměř o 1 000 000 Kč, v roce 2015 byl nárůst zhruba o 10 000 Kč v porovnání s rokem 2014. Odhadovaný rok 2016 má přinést velký skok ve výdajích obce, protože se očekává jejich nárůst na 3 117 700 Kč.

Dalším cílem práce bylo pomoci obci navýšit příjmy do obecního rozpočtu. Jelikož se jedná o velmi malou obec, tak tento úkol není vůbec jednoduchý. Největší částku do obecní kasy přináší DPH, jehož procentuální výši určuje stát. Co se týče obce a její lukrativity pro potencionální podnikatele, tak obec nemá ve své podstatě co nabídnout. Její jedinou výhodou je příznivá poloha vzhledem k hlavnímu městu Praze, městu Kladně a rychlostní komunikaci R6, která je spojnicí mezi Karlovými Vary a Prahou. Bohužel v okolí obce jsou samé zemědělské pozemky, které jsou evidovány v katastru jako zemědělská půda nikoliv jako stavební pozemky, tudíž ani s přílivem nových obyvatel se nedá ve velkém měřítku počítat. Jediná varianta v nárůstu obyvatel je obydlí již postavených nevyužívaných domů v obci, jejichž počet se pohybuje okolo 5 rodinných domů. Do budoucna by bylo obci dobré doporučit větší propagaci možnosti pronájmu obecního sálu, kde se dají pořádat nejrůznější schromáždění, školení či oslavy.

V budoucnosti, jak již bylo výše zmíněno, by obec ráda postavila čističku odpadních vod. Projekt byl již udělán a jeho odhadovaná částka na postavení byla stanovena na 32 000 000 Kč. Z let 2013-2015 obec ušetřila 1 547 664,42 Kč, ale v současnosti má na účtě k dispozici přibližně 2 200 000 Kč. Podle operačního programu Životní prostředí by z Fondu soudržnosti mohlo být poskytnuto dotace až ve výši 85 %. Toto by pro obec znamenalo, že musí mít na svém účtě k dispozici 4 800 000 Kč a následně pak by splňovala požadavky (15 % finanční spoluúčasti na projektu) k podání žádosti o dotace.

6 Závěr

Hospodaření a efektivnost obcí je velmi často ovlivňováno postavením a velikostí obce. S přibývajícím věkem jsou na územně samosprávné celky kladeny úkoly s vyššími nároky v oblasti legislativy. Pro ulehčení těchto úkolů byla do veřejné správy zavedena elektronizace, která sebou přinesla klady i zápory. Při analýze a zkoumání příjmů a výdajů bylo zjištěno, že obce v dnešní době jsou schopny hospodařit soběstačně a jejich rozpočet může být dlouhodobě přebytkový.

Hlavním cílem práce bylo zjistit efektivnost hospodaření dané obce a analyzovat v roce 2013, 2014 a 2015 příjmy a výdaje obce Malé Přítočno. Pokud vznikly schodky či přebytky, tak zjistit jejich příčiny vzniku a najít vhodné řešení, jak navýšit příjmy obce do rozpočtu, navrhnout plány tvorby a čerpání rozpočtu, a také čerpání dotací na rok 2016.

V teoretické části bylo nutné nejprve prostudovat odbornou literaturu. Dále se práce zabývala porozuměním terminologii, která se týká územní samosprávy, rozpočtu a účetnictví obce. Do oblasti územní samosprávy spadá definování samosprávy v České republice, charakteristika obce (právní úkony, působnost, orgány obce). Druhá kapitola teoretické části se zabývá rozpočtem obce, kde byl nejprve vymezen pojem rozpočet, jeho výhled, proces a následně příjmy a výdaje. Na konci druhé části bylo přiblíženo účetnictví v obci.

V praktické části byla nejprve popsána demografie a geografie obce Malé Přítočno. Bylo zjištěno, že tato obec hospodařila efektivně a její rozpočet byl v letech 2013-2015 vždy přebytkový. Při velikosti obce je to známkou správné efektivnosti hospodaření obce. Pro rok 2013 bylo v analýze příjmů do rozpočtu obce přijato 3 877 700 Kč a výdaje byly ve výši 3 485 500 Kč. V roce 2014 příjmy činily 3 131 489,26 Kč a výdaje klesly na hodnotu 2 421 261,01 Kč. V posledním roce 2015 příjmy zaznamenaly významný pokles a to částku 2 877 868,54 Kč a výdaje dosahovaly výše 2 432 632,37 Kč. Navýšit příjmy obce je složité, protože se jedná o malou obec. Nicméně obec by mohla navýšit své příjmy pomocí pronájmu obecního sálu, kde se dají pořádat různé akce. K tomuto pronájmu by bylo zapotřebí větší propagace obecního sálu.

Vzhledem k tomu, že by obec ráda postavila čističku odpadní vod, tak by bylo možné požádat o dotaci dle operačního programu z Fondu soudržnosti, který by poskytl dotaci ve výši až 85 % (27 200 000 Kč). Zbývajících 15 % (4 800 000 Kč) by musela obec

uhradit ze svého rozpočtu, avšak to není možné, jelikož na účtě disponuje pouze s částkou 2 200 000 Kč.

Důsledkem detailního zkoumání dat o příjmech a výdajích obce byl získán komplexní přehled o problematice daného tématu a hlavní cíl byl splněn.

7 Seznam použité literatury

7.1 Literatura

books, Golden. 2013. *Územní samospráva 2013-2014.* Praha : Golden books, 2013. 879-80-905075-6-2.

Kočí, Roman. 2012. *Obecní samospráva v České republice .* Praha : Nakladatelství Leges, 2012. 978-80-87576-28-1.

Koudelka, Zdeněk. 2006. *Obecní samospráva- zákon o obcích v komentovaném znění .* Brno : Doplněk, 2006. 80-7239-193-3.

Marková, Hana. 2001. *Rozpočtové právo .* Praha : Nakladatelství C. H. Beck , 2001. 80-7179-633-6.

Martin Kopecký, Petr Průcha, Petr Havlan, Jan Janeček. 2015. *Zákon o obcích.* místo neznámé : Wolters Kluwer, 2015. 978-80-7478-758-4.

Peková, Jiřka. 1997. *Hospodaření obcí a rozpočet .* Praha : CODEX bohemia, 1997. 80-85963-34-5.

Schneiderová, Ivana. 2014. *Rozpočtová skladba 2014.* místo neznámé : Nakladatelství Archa obec účtuje s.r.o., 2014. 978-80-905420-1-3.

Svobodová, Jaroslava. 2004. *Účtová osnova a české účetní standardy pro územní samosprávné celky .* Olomouc : ANAG, 2004. 80-7263-206-X.

Šelovský J., Rektořík J., a kolektiv. 2002. *Jak řídit kraj, město, obce - Rukovět územní samosprávy II. díl.* Brno : Masarykova univerzita, 2002. 80-210-2955-5.

7.2 Internetové zdroje

Mendelova univerzita v Brně. . [online]. [cit. 2016-02-17]. Dostupné z: https://is.mendelu.cz/eknihovna/opory/zobraz_cast.pl?cast=72273

ABZ slovník cizích slov. . [online]. [cit. 2016-02-17]. Dostupné z: www.slovník-cizich-slov.abz.cz

Malé Přítočno. . [online]. [cit. 2016-02-10]. Dostupné z: <http://www.malepritocno.cz/fotogalerie>

Malé Přítočno. . [online]. [cit. 2016-02-15]. Dostupné z: <http://malepritocno.cz/obecni-urad/uredni-deska/140519-zaverecny-ucet-obce-za-rok-2013>

Malé Přítočno. . [online]. 7.3.2016 [cit. 2016-03-07]. Dostupné z:
<http://malepritocno.cz/obecni-urad/uredni-deska/150528-zaverecny-ucet-obce-2014>

Malé Přítočno. . [online]. 7.3.2016 [cit. 2016-03-07]. Dostupné z:
<http://malepritocno.cz/obecni-urad/uredni-deska/121211-navrh-rozpocetu-obce-na-rok-2013>

Malé Přítočno. . [online]. 7.3.2016 [cit. 2016-03-07]. Dostupné z:
<http://malepritocno.cz/obecni-urad/uredni-deska/1312052-navrh-rozpocetu-na-rok-2014-rozpocetova-zmena-c-2-2013>

Malé Přítočno. . [online]. 7.3.2016 [cit. 2016-03-07]. Dostupné z:
<http://malepritocno.cz/obecni-urad/uredni-deska/141125-navrh-rozpocetu-obce-na-rok-2015>

Malé Přítočno. . [online]. 7.3.2016 [cit. 2016-03-07]. Dostupné z:
<http://malepritocno.cz/obecni-urad/uredni-deska/151122-navrh-rozpocetu-obce-na-rok-2016>

OP Životní prostředí. [Online] [Citace: 3. Březen 2016.]
http://www.opzp.cz/dokumenty/download/118-1-Informacni%20letak_PO1.pdf.

Evropský sociální fond. [Online] [Citace: 9. Březen 2016.]
http://www.mpsv.cz/files/clanky/4173/prac_materialy_5.pdf.

7.3 Právní předpisy

zákon č. 1/1993 Sb., Ústava České republiky

zákon č. 563/1991 Sb., o účetnictví

zákon č. 40/1993 Sb., o nabývání a pozbývání státního občanství

zákon č. 128/2000 Sb., o obcích (obecní zřízení)

zákon č. 218/2000 Sb., o rozpočtových pravidlech a o změně některých souvisejících zákonů

zákon č. 243/2000 Sb, o rozpočtovém určení daní

zákon č. 250/2000 Sb., o rozpočtových pravidlech územních rozpočtů

8 Přílohy

Příloha 1 Odhad příjmů na rok 2013

Rozpočtové příjmy	
Položka	Rozpočet
daň z příjmu fyzických osob ze záv. činnosti a funkčních požitků	350 000,00 Kč
daň z příjmu fyzických osob ze samostatné výdělečné činnosti	90 000,00 Kč
daň z příjmu fyzických osob z kapitál. výnosů	38 000,00 Kč
daň z příjmu právnických osob	400 000,00 Kč
Celkem daně z příjmů	878 000,00 Kč
daň z přidané hodnoty	750 000,00 Kč
poplatek za komunální odpad	65 000,00 Kč
poplatek ze psů	3 700,00 Kč
poplatek za užívání veř.prostranství	300,00 Kč
odvod z loterií a podobných her	6 000,00 Kč
daň z nemovitosti	165 000,00 Kč
neinvestiční dotace ze všeob.pokladny stát. rozpočtu (volby)	10 000,00 Kč
neinvestiční přijaté dotace ze státních rozpočtů v rámci souhrn. dotačních vztahů	60 100,00 Kč
neinvestiční přijaté transfery od obcí	115 000,00 Kč
neinvestiční přijaté transfery od rozpočtů úz. úrovně	147 000,00 Kč
Celkem	2 200 100,00 Kč
příjmy z poskytování služeb a výrobků	100,00 Kč
<i>ostatní záležitosti pozemních komunikací</i>	<i>100,00 Kč</i>
pozemní komunikace	100,00 Kč
příjmy z poskytování služeb a výrobků	15 000,00 Kč
<i>pohřebnictví</i>	<i>15 000,00 Kč</i>
komunální služby a územní rozvoj	15 000,00 Kč
příjmy z poskytování služeb a výrobků	25 000,00 Kč
<i>sběr a svoz ostatních odpadů</i>	<i>25 000,00 Kč</i>
nakládání s odpady	25 000,00 Kč
příjmy z pronájmů pozemků	12 000,00 Kč
příjmy z pronájmů ostatních nemovitostí a jejich částí	3 800,00 Kč
příjmy z podílu na zisku a dividend	10 000,00 Kč
<i>činnost místní správy</i>	<i>25 800,00 Kč</i>
regionální a místní správa	25 800,00 Kč
příjmy z úroků (část)	12 000,00 Kč
<i>obecné příjmy a výdaje z finančních operací</i>	<i>12 000,00 Kč</i>
obecné příjmy a výdaje z finančních operací	12 000,00 Kč
Celkem odhadované příjmy	2 278 000,00 Kč

Zdroj: Vlastní zpracování dle <http://malepritočno.cz/obecni-urad/uredni-deska/121211-navrh-rozpoctu-obce-na-rok-2013>

Příloha 2 Odhad výdajů na rok 2013

Rozpočtové výdaje	
Položka	Rozpočet
nákup materiálu jinde nezařazený	5 000,00 Kč
nákup ostatních služeb	5 000,00 Kč
oprava a udržování	360 000,00 Kč
<i>ostatní záležitosti pozemních komunikací</i>	<i>370 000,00 Kč</i>
pozemní komunikace	370 000,00 Kč
výdaje na dopravní pozemní obslužnost	67 000,00 Kč
<i>provoz veřejné silniční dopravy</i>	<i>67 000,00 Kč</i>
silniční doprava	67 000,00 Kč
ostatní osobní výdaje- kronika	17 000,00 Kč
nákup materiálu jinde nezařazený	4 000,00 Kč
<i>ostatní záležitosti kultury</i>	<i>21 000,00 Kč</i>
kultura	21 000,00 Kč
nákup materiálu jinde nezařazený	7 000,00 Kč
nákup ostatních služeb	6 000,00 Kč
pohoštění	25 000,00 Kč
věcné dary	4 500,00 Kč
dary obyvatelstvu	16 000,00 Kč
<i>ostatní záležitosti kultury, církví a sděl. prostředků</i>	<i>58 500,00 Kč</i>
ostatní činnosti v záležitosti kultury, církví ...	58 500,00 Kč
nákup materiálu jinde nezařazený	4 000,00 Kč
nákup ostatních služeb	1 000,00 Kč
pohoštění	1 500,00 Kč
neinvestiční transfery občanským sdružením	1 000,00 Kč
<i>ostatní tělovýchovná činnost</i>	<i>7 500,00 Kč</i>
tělovýchova	7 500,00 Kč
ostatní osobní výdaje	15 000,00 Kč
nákup materiálu jinde nezařazený	4 000,00 Kč
nákup ostatních služeb	3 000,00 Kč
opravy a udržování	1 000,00 Kč
<i>využití volného času mládeže</i>	<i>23 000,00 Kč</i>
zájmová činnost a rekreace	23 000,00 Kč
elektrická energie	55 000,00 Kč
nákup ostatních služeb	15 000,00 Kč
opravy a udržování	6 000,00 Kč
<i>veřejné osvětlení</i>	<i>76 000,00 Kč</i>
ostatní osobní výdaje	80 000,00 Kč
ochranné pomůcky	2 000,00 Kč
drobný hmotný dlouhodobý majetek	4 000,00 Kč
nákup materiálu jinde nezařazený	10 000,00 Kč
elektrická energie	6 000,00 Kč
pohonné hmoty a maziva	4 500,00 Kč
služby pošt	400,00 Kč
nákup ostatních služeb	50 000,00 Kč
opravy a udržování	150 000,00 Kč
<i>pohřebnictví</i>	<i>306 900,00 Kč</i>
ostatní nákup dlouhodobého nehmotného majetku	270 000,00 Kč
<i>územní plánování</i>	<i>270 000,00 Kč</i>
komunální služby a územní rozvoj	652 900,00 Kč
nákup ostatních služeb	7 000,00 Kč
<i>sběr a svoz nebezpečných odpadů</i>	<i>7 000,00 Kč</i>
nákup ostatních služeb	120 000,00 Kč
<i>sběr a svoz komunálních odpadů</i>	<i>120 000,00 Kč</i>
ostatní osobní výdaje	25 000,00 Kč
ochranné pomůcky a oděvy	1 000,00 Kč
drobný hmotný dlouhodobý majetek	20 000,00 Kč
nákup materiálu jinde nezařazený	1 500,00 Kč

elektrická energie	2 000,00 Kč
nákup ostatních služeb	85 000,00 Kč
opravy a udržování	1 000,00 Kč
<i>sběr a svoz ostatních odpadů</i>	<i>135 500,00 Kč</i>
nakládání s odpady	262 500,00 Kč
ostatní osobní výdaje	120 000,00 Kč
ochranné pomůcky	2 000,00 Kč
drobný hmotný dlouhodobý majetek	15 000,00 Kč
nákup materiálu jinde nezařazený	10 000,00 Kč
pohonné hmoty a maziva	10 000,00 Kč
nákup ostatních služeb (deratizace, ořezávání)	30 000,00 Kč
opravy a udržování	10 000,00 Kč
<i>péče o vzhled obcí a veřejnou zeleň</i>	<i>197 000,00 Kč</i>
ochrana přírody a krajiny	197 000,00 Kč
nespecifikované rezervy	10 000,00 Kč
<i>ochrana obyvatelstva</i>	<i>10 000,00 Kč</i>
ochrana obyvatelstva	10 000,00 Kč
neinvestiční transfery obcím	6 000,00 Kč
<i>požární ochrana - dobrovolná část</i>	<i>6 000,00 Kč</i>
požární ochrana	6 000,00 Kč
odměny členů zastupitelstev obcí a krajů	350 000,00 Kč
povinné pojistné na veř. zdrav. pojištění	32 000,00 Kč
<i>zastupitelstva obcí</i>	<i>382 000,00 Kč</i>
ostatní osobní výdaje	8 500,00 Kč
nákup materiálu jinde nezařazený	100,00 Kč
služby pošt	200,00 Kč
nákup ostatních služeb	200,00 Kč
pohoštění	3 000,00 Kč
<i>volby do parlamentu ČR (prezidentské)</i>	<i>12 000,00 Kč</i>
zastupitelské orgány	394 000,00 Kč
ostatní osobní výdaje	140 000,00 Kč
povinné pojistné na sociální zabezpečení	32 000,00 Kč
povinné pojistné na veř. zdrav. pojištění	12 000,00 Kč
knihy, učební pomůcky a tisk	4 000,00 Kč
drobný hmotný dlouhodobý majetek	5 000,00 Kč
nákup materiálu jinde nezařazený	7 000,00 Kč
studená voda	1 000,00 Kč
plyn	30 000,00 Kč
elektrická energie	10 000,00 Kč
služby pošt	2 000,00 Kč
služby telekomunikací a radiokomunikací	25 000,00 Kč
služby peněžních ústavů	5 000,00 Kč
konzultační, poradenské a právní služby	25 000,00 Kč
služby školení a vzdělávání	7 100,00 Kč
nákup ostatních služeb	100 000,00 Kč
opravy a udržování	13 000,00 Kč
programové vybavení	10 000,00 Kč
cestovné	1 000,00 Kč
pohoštění	4 000,00 Kč
ostatní neinvest. transfery obcím- přestupky	500,00 Kč
ostatní neinvest. transfery veřjeným rozpočtům územní úrovně - Mikroregion	10 000,00 Kč
<i>činnost místní správy</i>	<i>443 600,00 Kč</i>
regionální a místní správa	443 600,00 Kč
Celkem odhadované výdaje	2 513 000,00 Kč

Zdroj: Vlastní zpracování dle <http://malepritocno.cz/obecni-urad/uredni-deska/121211-navrh-rozpoctu-obce-na-rok-2013>

Příloha 3 Odhad příjmů na rok 2014

Rozpočtové příjmy	
Položka	Rozpočet
daň z příjmu fyzických osob ze záv. činnosti a funkčních požitků	420 000,00 Kč
daň z příjmu fyzických osob ze sam. výděl. činnosti	25 000,00 Kč
daň z příjmu fyzických osob z kapitál. výnosů	50 000,00 Kč
daň z příjmu právnických osob	450 000,00 Kč
daň z přidané hodnoty	1 000 000,00 Kč
poplatek za komunální odpad	85 000,00 Kč
poplatek ze psů	3 500,00 Kč
poplatek za užívání veř.prostranství	2 500,00 Kč
odvod z loterií a podobných her	10 000,00 Kč
daň z nemovitosti	165 000,00 Kč
neinv. dotace ze všeob.pokladny stát. rozp. (volby)	10 000,00 Kč
neinvest. přijaté dotace ze st. rozp. v rámci souhrn. dotač. vztahů	54 400,00 Kč
neinvest. přijaté transfery od obcí	115 000,00 Kč
neinvestiční přijaté transfery od rozpočtů úz. úrovně	147 000,00 Kč
Celkem	2 537 400,00 Kč
příjmy z poskytování služeb a výrobků	200,00 Kč
<i>ostatní záležitosti pozemních komunikací</i>	200,00 Kč
pozemní komunikace	200,00 Kč
příjmy z poskytování služeb a výrobků	18 000,00 Kč
<i>pohřebnictví</i>	18 000,00 Kč
komunální služby a územní rozvoj	18 000,00 Kč
příjmy z poskytování služeb a výrobků	25 000,00 Kč
<i>sběr a svoz ostatních odpadů</i>	25 000,00 Kč
nakládání s odpady	25 000,00 Kč
příjmy z prodeje zboží	200,00 Kč
příjmy z pronájmů pozemků	18 000,00 Kč
příjmy z pronájmů ostatních nemovitostí a jejich částí	5 000,00 Kč
<i>činnost místní správy</i>	23 200,00 Kč
regionální a místní správa	23 200,00 Kč
příjmy z úroků (část)	6 000,00 Kč
příjmy z podílu na zisku a dividend	10 000,00 Kč
nekapitálové příspěvky a náhrady	200,00 Kč
<i>obecné příjmy a výdaje z finančních operací</i>	16 200,00 Kč
obecné příjmy a výdaje z finančních operací	16 200,00 Kč
Celkem odhadované příjmy	2 620 000,00 Kč

Zdroj: Vlastní zpracování dle <http://malepritocno.cz/obecni-urad/uredni-deska/1312052-navrh-rozpocetna-rok-2014-rozpocetova-zmena-c-2-2013>

Příloha 4 Odhad výdajů pro rok 2014

Rozpočtové výdaje	
Položka	Rozpočet
nákup materiálu jinde nezařazený	5 000,00 Kč
nákup ostatních služeb	5 000,00 Kč
oprava a udržování	300 000,00 Kč
<i>ostatní záležitosti pozemních komunikací</i>	<i>310 000,00 Kč</i>
pozemní komunikace	310 000,00 Kč
výdaje na dopravní pozemní obslužnost	67 000,00 Kč
<i>provoz veřejné silniční dopravy</i>	<i>67 000,00 Kč</i>
silniční doprava	67 000,00 Kč
neinvestiční dotace obcím	5 000,00 Kč
<i>předškolní zařízení</i>	<i>5 000,00 Kč</i>
zařízení předškolní výchovy a základního školství	5 000,00 Kč
ostatní osobní výdaje- kronika	17 000,00 Kč
nákup materiálu jinde nezařazený	4 000,00 Kč
<i>ostatní záležitosti kultury</i>	<i>21 000,00 Kč</i>
kultura	21 000,00 Kč
nákup materiálu jinde nezařazený	4 000,00 Kč
nákup ostatních služeb	3 000,00 Kč
pohoštění	15 000,00 Kč
věcné dary	5 000,00 Kč
dary obyvatelstvu	16 000,00 Kč
<i>ostatní záležitosti kultury, církví a sděl. prostředků</i>	<i>43 000,00 Kč</i>
ostatní činnosti v záležitosti kultury, církví ...	43 000,00 Kč
ostatní osobní výdaje	2 500,00 Kč
nákup materiálu jinde nezařazený	4 000,00 Kč
nákup ostatních služeb	1 000,00 Kč
pohoštění	1 500,00 Kč
neinvestiční transfery občanským sdružením	1 000,00 Kč
<i>ostatní tělovýchovná činnost</i>	<i>10 000,00 Kč</i>
tělovýchova	10 000,00 Kč
ostatní osobní výdaje	17 000,00 Kč
nákup materiálu jinde nezařazený	2 000,00 Kč
nákup ostatních služeb	1 000,00 Kč
opravy a udržování	6 000,00 Kč
<i>Využití volného času mládeže</i>	<i>26 000,00 Kč</i>
Zájmová činnost a rekreace	26 000,00 Kč
elektrická energie	60 000,00 Kč
nákup ostatních služeb	5 000,00 Kč
opravy a udržování	5 000,00 Kč
<i>veřejné osvětlení</i>	<i>70 000,00 Kč</i>
ostatní osobní výdaje	105 000,00 Kč
ochranné pomůcky	2 000,00 Kč
drobný hmotný dlouhodobý majetek	4 000,00 Kč
nákup materiálu jinde nezařazený	10 000,00 Kč
elektrická energie	6 000,00 Kč
pevná paliva	9 000,00 Kč
pohonné hmoty a maziva	4 500,00 Kč
služby pošt	400,00 Kč
nákup ostatních služeb	50 000,00 Kč
opravy a udržování	150 000,00 Kč
<i>pohřebnictví</i>	<i>340 900,00 Kč</i>
ostatní nákup dlouhodobého nehmotného majetku	270 000,00 Kč
<i>územní plánování</i>	<i>270 000,00 Kč</i>
komunální služby a územní rozvoj	680 900,00 Kč
nákup ostatních služeb	8 000,00 Kč
<i>sběr a svoz nebezpečných odpadů</i>	<i>8 000,00 Kč</i>
nákup ostatních služeb	120 000,00 Kč

<i>sběr a svoz komunálních odpadů</i>	120 000,00 Kč
ostatní osobní výdaje	30 000,00 Kč
ochranné pomůcky a oděvy	1 000,00 Kč
drobný hmotný dlouhodobý majetek	10 000,00 Kč
nákup materiálu jinde nezařazený	1 500,00 Kč
elektrická energie	6 000,00 Kč
nákup ostatních služeb	85 000,00 Kč
opravy a udržování	1 000,00 Kč
<i>sběr a svoz ostatních odpadů</i>	134 500,00 Kč
nakládání s odpady	262 500,00 Kč
ostatní osobní výdaje	180 000,00 Kč
ochranné pomůcky	10 000,00 Kč
drobný hmotný dlouhodobý majetek	95 000,00 Kč
nákup materiálu jinde nezařazený	10 000,00 Kč
pohonné hmoty a maziva	17 000,00 Kč
nákup ostatních služeb (deratizace, ořezávání)	6 000,00 Kč
opravy a udržování	10 000,00 Kč
<i>péče o vzhled obcí a veřejnou zeleň</i>	328 000,00 Kč
ochrana přírody a krajiny	328 000,00 Kč
nespecifikované rezervy	10 000,00 Kč
<i>ochrana obyvatelstva</i>	10 000,00 Kč
ochrana obyvatelstva	10 000,00 Kč
neinvestiční transfery obcím	6 000,00 Kč
<i>požární ochrana - dobrovolná část</i>	6 000,00 Kč
požární ochrana	6 000,00 Kč
odměny členů zastupitelstev obcí a krajů	350 000,00 Kč
povinné pojistné na veř. zdrav. pojištění	32 000,00 Kč
<i>zastupitelstva obcí</i>	382 000,00 Kč
ostatní osobní výdaje	8 500,00 Kč
nákup materiálu jinde nezařazený	200,00 Kč
služby pošt	200,00 Kč
nákup ostatních služeb	200,00 Kč
pohoštění	3 000,00 Kč
<i>volby do zastupitelstev obcí</i>	12 100,00 Kč
zastupitelské orgány	394 100,00 Kč
ostatní osobní výdaje	140 000,00 Kč
povinné pojistné na sociální zabezpečení	32 000,00 Kč
povinné pojistné na veř. zdrav. pojištění	12 000,00 Kč
knihy, učební pomůcky a tisk	4 000,00 Kč
drobný hmotný dlouhodobý majetek	5 000,00 Kč
nákup materiálu jinde nezařazený	10 000,00 Kč
studená voda	1 000,00 Kč
plyn	30 000,00 Kč
elektrická energie	15 000,00 Kč
služby pošt	2 000,00 Kč
služby telekomunikací a radiokomunikací	25 000,00 Kč
služby peněžních ústavů	6 000,00 Kč
konzultační, poradenské a právní služby	25 000,00 Kč
služby školení a vzdělávání	8 000,00 Kč
nákup ostatních služeb	100 000,00 Kč
opravy a udržování	14 500,00 Kč
programové vybavení	10 000,00 Kč
cestovné	1 000,00 Kč
pohoštění	4 000,00 Kč
ostatní neinvest. transfery obcím- přestupky	1 000,00 Kč
ostatní neinvest. transfery veř. rozpočtům územní úrovně- Mikroregion	11 000,00 Kč
<i>činnost místní správy</i>	456 500,00 Kč
regionální a místní správa	456 500,00 Kč
Celkem odhadované výdaje	2 620 000,00 Kč

Zdroj: Vlastní zpracování dle <http://malepritocno.cz/obecni-urad/uredni-deska/1312052-navrh-rozpoctu-na-rok-2014-rozpoctova-zmena-c-2-2013>

Příloha 5 Odhad příjmů na rok 2015

Rozpočtové příjmy	
Položka	Rozpočet
daň z příjmu fyzických osob ze záv. činnosti a funkčních požitků	450 000,00 Kč
daň z příjmu fyzických osob ze sam. výděl. činnosti	26 000,00 Kč
daň z příjmu fyzických osob z kapitál. výnosů	55 000,00 Kč
daň z příjmu právnických osob	460 000,00 Kč
daň z přidané hodnoty	1 100 000,00 Kč
poplatek za komunální odpad	85 000,00 Kč
poplatek ze psů	3 000,00 Kč
poplatek za užívání veř.prostranství	2 500,00 Kč
odvod z loterií a podobných her	10 000,00 Kč
daň z nemovitosti	165 000,00 Kč
neinvest. přijaté dotace ze st. rozp. v rámci souhrn. dotač. vztahů	54 400,00 Kč
neinvest. přijaté transfery od obcí	160 000,00 Kč
neinvestiční přijaté transfery od rozpočtů úz. úrovně	150 000,00 Kč
Celkem	2 720 900,00 Kč
příjmy z poskytování služeb a výrobků	500,00 Kč
<i>ostatní záležitosti pozemních komunikací</i>	500,00 Kč
pozemní komunikace	500,00 Kč
příjmy z poskytování služeb a výrobků	20 000,00 Kč
<i>pohřebnictví</i>	20 000,00 Kč
komunální služby a územní rozvoj	20 000,00 Kč
příjmy z poskytování služeb a výrobků	25 000,00 Kč
<i>sběr a svoz ostatních odpadů</i>	25 000,00 Kč
nakládání s odpady	25 000,00 Kč
příjmy z prodeje zboží	200,00 Kč
příjmy z pronájmů pozemků	18 000,00 Kč
příjmy z pronájmů ostatních nemovitostí a jejich částí	5 000,00 Kč
<i>činnost místní správy</i>	23 200,00 Kč
regionální a místní správa	23 200,00 Kč
příjmy z úroků (část)	10 000,00 Kč
příjmy z podílu na zisku a dividend	5 000,00 Kč
<i>obecné příjmy a výdaje z finančních operací</i>	15 000,00 Kč
obecné příjmy a výdaje z finančních operací	15 000,00 Kč
Celkem odhadované příjmy	2 804 600,00 Kč

Zdroj: Vlastní zpracování dle <http://malepritočno.cz/obecni-urad/uredni-deska/141125-navrh-rozpocet-ubce-na-rok-2015>

Příloha 6 Odhad výdajů pro rok 2015

Rozpočtové výdaje	
Položka	Rozpočet
nákup materiálu jinde nezařazený	17 000,00 Kč
nákup ostatních služeb	5 000,00 Kč
oprava a udržování	440 000,00 Kč
<i>ostatní záležitosti pozemních komunikací</i>	462 000,00 Kč
pozemní komunikace	462 000,00 Kč
výdaje na dopravní pozemní obslužnost	67 000,00 Kč
<i>provoz veřejné silniční dopravy</i>	67 000,00 Kč
silniční doprava	67 000,00 Kč
neinvestiční dotace obcím	5 000,00 Kč
<i>předškolní zařízení</i>	5 000,00 Kč
zařízení předškolní výchovy a základního školství	5 000,00 Kč
ostatní osobní výdaje	17 000,00 Kč
nákup materiálu jinde nezařazený	4 000,00 Kč
<i>ostatní záležitosti kultury</i>	21 000,00 Kč
kultura	21 000,00 Kč
nákup materiálu jinde nezařazený	1 000,00 Kč
<i>pořízení, zachování a obnova hodnot míst.kultur.nár. a hist.po</i>	1 000,00 Kč
ochrana památek a péče o kult.dědictví a nár.a histor.povědo	1 000,00 Kč
nákup materiálu jinde nezařazený	4 000,00 Kč
nákup ostatních služeb	3 000,00 Kč
pohoštění	15 000,00 Kč
věcné dary	7 000,00 Kč
dary obyvatelstvu	20 000,00 Kč
<i>ostatní záležitosti kultury, církví a sděl. prostředků</i>	49 000,00 Kč
ostatní činnosti v záležitosti kultury, církví ...	49 000,00 Kč
ostatní osobní výdaje	4 000,00 Kč
nákup materiálu jinde nezařazený	9 000,00 Kč
nákup ostatních služeb	3 000,00 Kč
pohoštění	3 000,00 Kč
neinvestiční transfery občanským sdružením	1 000,00 Kč
<i>ostatní tělovýchovná činnost</i>	20 000,00 Kč
tělovýchova	20 000,00 Kč
ostatní osobní výdaje	17 000,00 Kč
nákup materiálu jinde nezařazený	2 000,00 Kč
nákup ostatních služeb	1 000,00 Kč
opravy a udržování	6 000,00 Kč
<i>využití volného času mládeže</i>	26 000,00 Kč
zájmová činnost a rekreace	26 000,00 Kč
elektrická energie	60 000,00 Kč
nákup ostatních služeb	10 000,00 Kč
opravy a udržování	5 000,00 Kč
<i>veřejné osvětlení</i>	75 000,00 Kč
ostatní osobní výdaje	105 000,00 Kč
ochranné pomůcky	2 000,00 Kč
drobný hmotný dlouhodobý majetek	4 000,00 Kč
nákup materiálu jinde nezařazený	10 000,00 Kč
elektrická energie	6 000,00 Kč
pevná paliva	9 000,00 Kč
pohonné hmoty a maziva	4 500,00 Kč
služby pošt	400,00 Kč
nákup ostatních služeb	50 000,00 Kč
opravy a udržování	150 000,00 Kč
<i>pohřebnictví</i>	340 900,00 Kč

ostatní nákup dlouhodobého nehmotného majetku	270 000,00 Kč
<i>územní plánování</i>	270 000,00 Kč
komunální služby a územní rozvoj	685 900,00 Kč
nákup ostatních služeb	18 000,00 Kč
<i>sběr a svoz nebezpečných odpadů</i>	18 000,00 Kč
nákup ostatních služeb	120 000,00 Kč
<i>sběr a svoz komunálních odpadů</i>	120 000,00 Kč
ostatní osobní výdaje	30 000,00 Kč
ochranné pomůcky a oděvy	1 000,00 Kč
drobný hmotný dlouhodobý majetek	10 000,00 Kč
nákup materiálu jinde nezařazený	1 500,00 Kč
elektrická energie	6 000,00 Kč
nákup ostatních služeb	100 000,00 Kč
opravy a udržování	1 000,00 Kč
<i>sběr a svoz ostatních odpadů</i>	149 500,00 Kč
nakládání s odpady	287 500,00 Kč
ostatní osobní výdaje	180 000,00 Kč
ochranné pomůcky	10 000,00 Kč
drobný hmotný dlouhodobý majetek	50 000,00 Kč
nákup materiálu jinde nezařazený	10 000,00 Kč
pohonné hmoty a maziva	17 000,00 Kč
nákup ostatních služeb (deratizace, ořezávání)	18 000,00 Kč
opravy a udržování	10 000,00 Kč
<i>péče o vzhled obcí a veřejnou zeleň</i>	295 000,00 Kč
ochrana přírody a krajiny	295 000,00 Kč
nespecifikované rezervy	10 000,00 Kč
<i>ochrana obyvatelstva</i>	10 000,00 Kč
ochrana obyvatelstva	10 000,00 Kč
neinvestiční transfery obcím	6 000,00 Kč
<i>požární ochrana - dobrovolná část</i>	6 000,00 Kč
požární ochrana	6 000,00 Kč
odměny členů zastupitelstev obcí a krajů	525 000,00 Kč
povinné pojistné na veř. zdrav. pojištění	38 000,00 Kč
<i>zastupitelstva obcí</i>	563 000,00 Kč
zastupitelské orgány	563 000,00 Kč
ostatní osobní výdaje	155 000,00 Kč
povinné pojistné na sociální zabezpečení	40 000,00 Kč
povinné pojistné na veř. zdrav. pojištění	15 000,00 Kč
knihy, učební pomůcky a tisk	2 000,00 Kč
drobný hmotný dlouhodobý majetek	10 000,00 Kč
nákup materiálu jinde nezařazený	10 000,00 Kč
studená voda	2 000,00 Kč
plyn	30 000,00 Kč
elektrická energie	15 000,00 Kč
služby pošt	1 200,00 Kč
služby telekomunikací a radiokomunikací	25 000,00 Kč
služby peněžních ústavů	5 000,00 Kč
konzultační, poradenské a právní služby	25 000,00 Kč
služby školení a vzdělávání	13 000,00 Kč
nákup ostatních služeb	100 000,00 Kč
opravy a udržování	10 000,00 Kč
programové vybavení	12 000,00 Kč
cestovné	1 000,00 Kč
pohoštění	4 000,00 Kč
ostatní neinvest. transfery obcím	1 000,00 Kč
ostatní neinvest. transfery veřjeným rozpočtům územní úrovně	11 000,00 Kč

budovy, haly, stavby	60 000,00 Kč
<i>činnost místní správy</i>	<i>547 200,00 Kč</i>
regionální a místní správa	547 200,00 Kč
Celkem odhadované výdaje	3 045 600,00 Kč

Zdroj: Vlastní zpracování dle <http://malepritočno.cz/obecni-urad/uredni-deska/141125-navrh-rozpocet-obce-na-rok-2015>

Příloha 7 Přehled plnění příjmů v roce 2015

Rozpočtové příjmy			
Položka	Schválený	Upravený	Plnění
daň z příjmu fyzických osob ze záv. činnosti a funkčních požitků	450 000,00 Kč	461 982,25 Kč	461 982,25 Kč
daň z příjmu fyzických osob ze sam. výděl. činnosti	26 000,00 Kč	26 000,00 Kč	17 109,36 Kč
daň z příjmu fyzických osob z kapitál. výnosů	55 000,00 Kč	56 490,21 Kč	56 490,21 Kč
daň z příjmu právnických osob	460 000,00 Kč	524 067,04 Kč	524 067,04 Kč
daň z přidané hodnoty	1 100 000,00 Kč	1 100 00,00 Kč	1 043 368,20 Kč
poplatek za komunální odpad	85 000,00 Kč	93 315,00 Kč	93 315,00 Kč
poplatek ze psů	3 000,00 Kč	3 000,00 Kč	2 670,00 Kč
poplatek za užívání veř.prostranství	2 500,00 Kč	2 500,00 Kč	0,00 Kč
odvod z loterií a podobných her	10 000,00 Kč	10 000,00 Kč	8 852,44 Kč
správní poplatky	0,00 Kč	250,00 Kč	150,00 Kč
daň z nemovitosti	165 000,00 Kč	216 187,54 Kč	216 187,54 Kč
neinvest. přijaté dotace ze st. rozp. v rámci souhrn. dotač. vztahů	54 400,00 Kč	54 400,00 Kč	54 400,00 Kč
neinvest. přijaté transfery od obcí	160 000,00 Kč	160 000,00 Kč	125 892,00 Kč
neinvestiční přijaté transfery od rozpočtů úz. úrovně	214 017,00 Kč	214 017,00 Kč	214 017,00 Kč
Celkem daňové příjmy	2 720 900,00 Kč	2 922 209,04 Kč	2 818 501,04 Kč
příjmy z poskytování služeb a výrobků	500,00 Kč	500,00 Kč	0,00 Kč
<i>ostatní záležitosti pozemních komunikací</i>	<i>500,00 Kč</i>	<i>500,00 Kč</i>	<i>0,00 Kč</i>
pozemní komunikace	500,00 Kč	500,00 Kč	0,00 Kč
příjmy z vlastní činnosti jinde nespecifikovaných	0,00 Kč	1 050,00 Kč	1 050,00 Kč
<i>ostatní záležitosti kultury</i>	<i>0,00 Kč</i>	<i>1 050,00 Kč</i>	<i>1 050,00 Kč</i>
kultura	0,00 Kč	1 050,00 Kč	1 050,00 Kč
příjmy z poskytování služeb a výrobků	20 000,00 Kč	20 000,00 Kč	15 100,00 Kč
<i>pohřebnictví</i>	<i>20 000,00 Kč</i>	<i>20 000,00 Kč</i>	<i>15 100,00 Kč</i>
komunální služby a územní rozvoj	20 000,00 Kč	20 000,00 Kč	15 100,00 Kč
příjmy z poskytování služeb a výrobků	25 000,00 Kč	25 000,00 Kč	18 417,50 Kč
<i>sběr a svoz ostatních odpadů</i>	<i>25 000,00 Kč</i>	<i>25 000,00 Kč</i>	<i>18 417,50 Kč</i>
nakládání s odpady	25 000,00 Kč	25 000,00 Kč	18 417,50 Kč
příjmy z prodeje zboží	200,00 Kč	200,00 Kč	0,00 Kč
příjmy z pronájmů pozemků	18 000,00 Kč	18 000,00 Kč	50,00 Kč
příjmy z pronájmů ostatních nemovitostí a jejich částí	5 000,00 Kč	12 000,00 Kč	12 000,00 Kč
<i>činnost místní správy</i>	<i>23 200,00 Kč</i>	<i>30 200,00 Kč</i>	<i>12 050,00 Kč</i>
regionální a místní správa	23 200,00 Kč	30 200,00 Kč	12 050,00 Kč
příjmy z úroků (část)	10 000,00 Kč	10 000,00 Kč	0,00 Kč
příjmy z podílu na zisku a dividend	5 000,00 Kč	12 750,00 Kč	12 750,00 Kč
obecné příjmy a výdaje z finančních operací	15 000,00 Kč	22 750,00 Kč	12 750,00 Kč
Celkem příjmy	2 804 600,00 Kč	3 021 709,00 Kč	2 877 868,54 Kč

Zdroj: Vlastní zpracování dle rozhovoru s panem Jiránkem

Příloha 8 Přehled plnění výdajů v roce 2015

Rozpočtové výdaje			
Položka	Schválený	Upravený	Plnění
pozemní komunikace	462 000,00 Kč	188 388,00 Kč	24 439,00 Kč
silniční doprava	67 000,00 Kč	67 000,00 Kč	66 600,00 Kč
zařízení předškolní výchovy a základního školství	5 000,00 Kč	9 000,00 Kč	9 000,00 Kč
kultura	21 000,00 Kč	22 450,00 Kč	22 174,00 Kč
ochrana památek a péče o kult.dědictví a nár.a histor.povědo	1 000,00 Kč	1 000,00 Kč	0,00 Kč
ostatní činnosti v záležitosti kultury, církví ...	49 000,00 Kč	50 000,00 Kč	42 129,00 Kč
tělovýchova	20 000,00 Kč	20 000,00 Kč	6 861,00 Kč
zájmová činnost a rekreace	26 000,00 Kč	26 740,00 Kč	18 755,00 Kč
elektrická energie	60 000,00 Kč	63 000,00 Kč	60 690,00 Kč
nákup ostatních služeb	10 000,00 Kč	50 000,00 Kč	39 059,00 Kč
opravy a udržování	5 000,00 Kč	8 238,00 Kč	6 874,00 Kč
veřejné osvětlení	75 000,00 Kč	121 238,00 Kč	106 623,00 Kč
ostatní osobní výdaje	105 000,00 Kč	73 000,00 Kč	72 816,00 Kč
ochranné pomůcky	2 000,00 Kč	2 000,00 Kč	0,00 Kč
drobný hmotný dlouhodobý majetek	4 000,00 Kč	4 000,00 Kč	3 988,00 Kč
nákup materiálu jinde nezařazený	10 000,00 Kč	10 000,00 Kč	8 964,00 Kč
elektrická energie	6 000,00 Kč	14 000,00 Kč	11 600,00 Kč
pevná paliva	9 000,00 Kč	14 000,00 Kč	11 460,00 Kč
pohonné hmoty a maziva	4 500,00 Kč	4 500,00 Kč	3 200,00 Kč
služby pošt	400,00 Kč	400,00 Kč	351,00 Kč
nákup ostatních služeb	50 000,00 Kč	50 000,00 Kč	46 584,00 Kč
opravy a udržování	150 000,00 Kč	137 000,00 Kč	0,00 Kč
pohřebnictví	340 900,00 Kč	308 900,00 Kč	158 983,00 Kč
ostatní nákup dlouhodobého nehmotného majetku	270 000,00 Kč	270 000,00 Kč	150 645,00 Kč
územní plánování	270 000,00 Kč	270 000,00 Kč	150 645,00 Kč
komunální služby a územní rozvoj	685 900,00 Kč	701 423,00 Kč	417 536,00 Kč
sběr a svoz nebezpečných odpadů	18 000,00 Kč	18 000,00 Kč	15 020,00 Kč
sběr a svoz komunálních odpadů	120 000,00 Kč	133 993,60 Kč	133 926,00 Kč
ostatní osobní výdaje	30 000,00 Kč	30 000,00 Kč	26 400,00 Kč
ochranné pomůcky a oděvy	1 000,00 Kč	1 000,00 Kč	0,00 Kč
drobný hmotný dlouhodobý majetek	10 000,00 Kč	6 000,00 Kč	0,00 Kč
nákup materiálu jinde nezařazený	1 500,00 Kč	8 000,00 Kč	7 987,00 Kč
elektrická energie	6 000,00 Kč	6 000,00 Kč	5 680,00 Kč
nákup ostatních služeb	100 000,00 Kč	100 000,00 Kč	81 528,00 Kč
opravy a udržování	1 000,00 Kč	1 000,00 Kč	0,00 Kč
sběr a svoz ostatních odpadů	149 500,00 Kč	152 000,00 Kč	121 595,00 Kč
nakládání s odpady	287 500,00 Kč	309 652,60 Kč	273 790,90 Kč
ostatní osobní výdaje	180 000,00 Kč	165 000,00 Kč	128 488,00 Kč
ochranné pomůcky	10 000,00 Kč	10 000,00 Kč	295,00 Kč
drobný hmotný dlouhodobý majetek	50 000,00 Kč	50 000,00 Kč	0,00 Kč
nákup materiálu jinde nezařazený	10 000,00 Kč	10 000,00 Kč	7 122,00 Kč
pohonné hmoty a maziva	17 000,00 Kč	17 000,00 Kč	8 066,00 Kč
nákup ostatních služeb (deratizace, ořezávání)	18 000,00 Kč	47 153,00 Kč	44 373,40 Kč
opravy a udržování	10 000,00 Kč	10 000,00 Kč	1 960,00 Kč
péče o vzhled obcí a veřejnou zeleň	295 000,00 Kč	309 153,00 Kč	190 304,40 Kč
ochrana přírody a krajiny	295 000,00 Kč	309 153,00 Kč	190 304,40 Kč
ochrana obyvatelstva	10 000,00 Kč	10 000,00 Kč	0,00 Kč
požární ochrana	6 000,00 Kč	6 000,00 Kč	5 000,00 Kč
zastupitelské orgány	563 000,00 Kč	563 000,00 Kč	464 250,00 Kč
platy zaměstnanců v pracovním poměru	0,00 Kč	57 981,00 Kč	57 981,00 Kč
ostatní osobní výdaje	155 000,00 Kč	123 000,00 Kč	122 810,00 Kč
odstupné	0,00 Kč	94 000,00 Kč	94 000,00 Kč
povinné pojistné na sociální zabezpečení	40 000,00 Kč	40 000,00 Kč	20 522,00 Kč
povinné pojistné na veř. zdrav. pojištění	15 000,00 Kč	15 000,00 Kč	8 795,00 Kč
knihy, učební pomůcky a tisk	2 000,00 Kč	5 500,00 Kč	5 288,00 Kč

drobný hmotný dlouhodobý majetek	10 000,00 Kč	10 000,00 Kč	6 529,00 Kč
nákup materiálu jinde nezařazený	10 000,00 Kč	70 000,00 Kč	55 735,00 Kč
studená voda	2 000,00 Kč	2 000,00 Kč	1 537,00 Kč
plyn	30 000,00 Kč	30 000,00 Kč	24 408,00 Kč
elektrická energie	15 000,00 Kč	18 000,00 Kč	17 639,00 Kč
služby pošt	1 200,00 Kč	1 200,00 Kč	730,00 Kč
služby telekomunikací a radiokomunikací	25 000,00 Kč	25 000,00 Kč	17 339,34 Kč
služby peněžních ústavů	5 000,00 Kč	5 000,00 Kč	4 126,00 Kč
konzultační, poradenské a právní služby	25 000,00 Kč	25 000,00 Kč	6 970,00 Kč
služby školení a vzdělávání	13 000,00 Kč	19 500,00 Kč	19 001,00 Kč
zpracování dat a služby s IKT	0,00 Kč	12 500,00 Kč	12 306,00 Kč
nákup ostatních služeb	100 000,00 Kč	211 288,00 Kč	210 759,53 Kč
opravy a udržování	10 000,00 Kč	10 000,00 Kč	9 741,00 Kč
programové vybavení	12 000,00 Kč	16 000,00 Kč	13 745,00 Kč
cestovné	1 000,00 Kč	1 800,00 Kč	1 287,00 Kč
pohoštění	4 000,00 Kč	14 000,00 Kč	13 436,00 Kč
ostatní neinvestiční transfery neziskovým a podobným organizacím	0,00 Kč	10 000,00 Kč	10 000,00 Kč
ostatní neinvest. transfery obcím	1 000,00 Kč	1 000,00 Kč	0,00 Kč
ostatní neinvest. transfery veřejným rozpočtům územní úrovně	11 000,00 Kč	11 000,00 Kč	10 160,00 Kč
platby daní a poplatků státnímu rozpočtu	0,00 Kč	100,00 Kč	100,00 Kč
nespecifikované rezervy	0,00 Kč	98 575,44 Kč	0,00 Kč
budovy, haly, stavby	60 000,00 Kč	90 822,00 Kč	90 822,00 Kč
stroje, přístroje a zařízení	0,00 Kč	43 000,00 Kč	42 990,00 Kč
<i>činnost místní správy</i>	<i>547 200,00 Kč</i>	<i>1 061 266,44 Kč</i>	<i>878 757,07 Kč</i>
regionální a místní správa	547 200,00 Kč	1 061 266,44 Kč	878 757,07 Kč
služby peněžních ústavů	0,00 Kč	13 136,00 Kč	13 036,00 Kč
pojištění funkčně nespecifikované	0,00 Kč	13 136,00 Kč	13 036,00 Kč
Celkem výdaje	3 045 600,00 Kč	3 358 209,04 Kč	2 432 632,37 Kč

Zdroj: Vlastní zpracování dle rozhovoru s panem Jiránkem

Příloha 9 Odhad příjmů na rok 2016

Rozpočtové příjmy	
Položka	Rozpočet
daň z příjmu fyz.osob. závislá č.	450 000,00 Kč
daň ze samost. výděl.činnosti	20 000,00 Kč
daň z příjmu - kapit. výnosy	55 000,00 Kč
daň z příjmu právnic. osob	460 000,00 Kč
daň z přidané hodnoty	1 345 000,00 Kč
platba za popelnice	75 000,00 Kč
poplatek ze psa	2 500,00 Kč
odvod z výherních hracích přístrojů	13 000,00 Kč
správní poplatky	300,00 Kč
daň z nemovitosti	200 000,00 Kč
neinvestiční přijaté transfery ze SR v rámci souhrnného dotačního vztahu - ze Středočeského kraje	54 400,00 Kč
neinvestiční přijaté transfery od obcí	160 000,00 Kč
ostatní neinvestiční přijaté transfery - příspěvek od Mikroregionu	215 000,00 Kč
Daňové příjmy celkem	3 050 200,00 Kč
příjmy z vlastní činnosti	2 000,00 Kč
kulturní akce	2 000,00 Kč
poplatky za pronájem hrob.míst	15 000,00 Kč
pohřebnictví	15 000,00 Kč
zpětný odběr odpadu - fakturace EKO-KOM	25 000,00 Kč
využívání a zneškodňování komunálních odpadů	25 000,00 Kč
příjmy z pronájmu pozemků	15 000,00 Kč
příjmy z pronájmu ostatních nemovitostí	5 000,00 Kč
činnost místní správy	20 000,00 Kč
příjmy z úroků	500,00 Kč
příjmy z podílů na zisku a dividend	13 000,00 Kč
příjmy z bankovních účtů	13 500,00 Kč
Nedaňové příjmy celkem	75 500,00 Kč
Celkem odhadované příjmy	3 125 700,00 Kč

Zdroj: Vlastní zpracování dle <http://malepritocno.cz/obecni-urad/uredni-deska/151122-navrh-rozpocet-obce-na-rok-2016>

Příloha 10 Odhad výdajů na rok 2016

Rozpočtové výdaje	
Položka	Rozpočet
opravy a údržba	240 000,00 Kč
rekonstrukce chodníku Václava Moravce a U Hrčírny + stezka mezi Malým a Velkým Přítočnem	940 000,00 Kč
ostatní záležitosti pozemních komunikací	1 180 000,00 Kč
výdaje na dopravní obslužnost - MHD Kladno	60 000,00 Kč
silniční doprava	60 000,00 Kč
příspěvek pro MŠ	8 000,00 Kč
příspěvek pro MŠ	8 000,00 Kč
ostatní osobní výdaje	17 000,00 Kč
materiál - kronika	4 000,00 Kč
kultura	21 000,00 Kč
materiál jinde nezařazený	2 000,00 Kč
věcné dary	1 500,00 Kč
dary obyvatelstvu - Jubilanti	20 000,00 Kč
ostatní činnost v oblasti kultury	23 500,00 Kč
ostatní osobní výdaje - úprava hřiště	12 000,00 Kč
nákup materiálu jinde nezařazený	4 300,00 Kč
nákup ostatních služeb	4 000,00 Kč
pohoštění	18 000,00 Kč
zájmová činnost a rekreace - dětský den apod.	38 300,00 Kč
elektrická energie	48 000,00 Kč
ostatní služby (revize, osvětlení stromčeku)	45 000,00 Kč
opravy a údržba	5 000,00 Kč
veřejné osvětlení	98 000,00 Kč
ostatní osobní výdaje	40 000,00 Kč
nákup materiálu jinde nezařazený	8 000,00 Kč
elektrická energie	14 500,00 Kč
pevná paliva	5 000,00 Kč
PHM	700,00 Kč
ostatní služby	25 000,00 Kč
opravy a údržba	2 000,00 Kč
pohřebnictví	95 200,00 Kč
vypracování územního plánu	110 000,00 Kč
územní plánování	110 000,00 Kč
ostatní neinvestiční transfery - Přemyslovské Střední čechy	1 500,00 Kč
ostatní neinvestiční transfery	1 500,00 Kč
nákup ostatních služeb	10 000,00 Kč
sběr a svoz nebezpečných odpadů	10 000,00 Kč
nákup ostatních služeb	140 000,00 Kč
sběr a svoz komunálních odpadů	140 000,00 Kč
ostatní osobní výdaje	28 000,00 Kč
elektrická energie	4 800,00 Kč
nákup ostatních služeb	70 000,00 Kč
sběr a svoz ostatních odpadů - sklo, plasty a papír	102 800,00 Kč
nákup ostatních služeb	2 500,00 Kč
sběr a svoz bioodpadu	2 500,00 Kč
ostatní osobní výdaje	160 000,00 Kč
nákup materiálu jinde nezařazený	8 000,00 Kč
pohonné hmoty a maziva	8 000,00 Kč
nákup ostatních služeb	18 000,00 Kč
péče o vzhled obcí a veřejnou zeleň	194 000,00 Kč
nespecifikované rezervy - ochrana obyvatelstva	10 000,00 Kč
ochrana obyvatelstva	10 000,00 Kč
neinvestiční transfery obcím	5 000,00 Kč
požární ochrana	5 000,00 Kč
odměny členů zastupitelstev obcí a krajů	470 000,00 Kč
povinné pojistné na veřejné ZP	38 000,00 Kč
Celkem	508 000,00 Kč

ostatní osobní výdaje	140 000,00 Kč
knihy a učební pomůcky	2 000,00 Kč
DHM	8 000,00 Kč
nákup materiálu jinde nezařazený	35 000,00 Kč
studená voda	1 800,00 Kč
plyn	30 000,00 Kč
elektrická energie	25 000,00 Kč
poštovní služby	400,00 Kč
služby telekomunikací	18 200,00 Kč
konzultační a poradenské služby	6 000,00 Kč
školení a vzdělávání	15 000,00 Kč
zpracování dat a služby IT	12 000,00 Kč
nákup ostatních služeb	80 000,00 Kč
cestovné	2 000,00 Kč
náklady za soudní řízení	130 000,00 Kč
činnost místní správy	505 400,00 Kč
služby peněžních ústavů	500,00 Kč
služby peněžních ústavů	500,00 Kč
pojištění obce	12 000,00 Kč
služby peněžních ústavů	12 000,00 Kč
Celkem odhadované výdaje	3 117 700,00 Kč

Zdroj: Vlastní zpracování dle <http://malepritočno.cz/obecni-urad/uredni-deska/151122-navrh-rozpocet-obce-na-rok-2016>