

Univerzita Hradec Králové
Pedagogická fakulta
Katedra výtvarné kultury a textilní tvorby

Tělo (ne)jen jako schránka duše

Diplomová práce

Autor: Bc. Monika Sedláková
Studijní program: N7507 Specializace v pedagogice
Studijní obor: Učitelství výtvarné výchovy pro ZUŠ a SŠ
Vedoucí práce: doc. Rostislav Novák, ak. mal.
Oponent práce: MgA. Vladimír Věla



Zadání diplomové práce

Autor: Bc. Monika Sedláková

Studium: P16P0793

Studijní program: N7507 Specializace v pedagogice

Studijní obor: Učitelství výtvarné výchovy pro ZUŠ a SŠ

Název diplomové práce: **Tělo (ne)jen jako schránka duše**

Název diplomové práce AJ: The body (not) only as a receptacle soul

Cíl, metody, literatura, předpoklady:

Teoretická část se bude věnovat problematice figurální malby, zaměřené na vyjádření jak fyzického, tak emočního těla. V praktické části zvolený námět realizuji v souboru velkoformátových akrylových maleb.

PARRAMÓN, José M. 1. České vyd. Czech edition: Svojtka a Vašut, 1995, ISBN 80-7180-046-5
KENTOVÁ, Sarah. Kompozice 2. vyd. Perfekt Bratislava, 2000, ISBN 80-8046-164-3

Garantující pracoviště: Katedra výtvarné kultury a textilní tvorby,
Pedagogická fakulta

Vedoucí práce: doc. Rostislav Novák, ak. mal.

Oponent: MgA. Vladimír Véla

Datum zadání závěrečné práce: 9.2.2017

Prohlášení

Prohlašuji, že jsem tuto diplomovou práci vypracovala pod vedením vedoucího diplomové práce samostatně a uvedla jsem všechny použité prameny a literaturu.

V Hradci Králové dne

Poděkování

Touto cestou bych ráda poděkovala vedoucímu práce doc. Rostislavu Novákovi, ak. mal. za odborné rady a konzultace v rámci vypracování diplomové práce. Zároveň děkuji také MgA. Vladimíru Vélvi za oponenturu. V neposlední řadě patří mé poděkování rodině a přátelům za pomoc a podporu během zpracování této práce.

ANOTACE

SEDLÁKOVÁ, Monika. *Tělo (ne)jen jako schránka duše*. Hradec Králové: Pedagogická fakulta Univerzity Hradec Králové, 2019. 116 s. Diplomová práce.

Tato diplomová práce pojednává o problematice figurální malby se zaměřením na vyjádření jak fyzického, tak emočního těla. Skládá se ze tří částí.

První, teoretická část je založena na porovnání vývoje malby a vyobrazení člověka napříč dějinami výtvarné kultury se zvláštním zaměřením na zobrazování ženy. Práce konfrontuje vývojové etapy umění s vývojovými etapami člověka a jeho chápání světa v jednotlivých kulturních epochách.

Druhá, didaktická část je zacílená na porovnání výtvarného projevu dětí různých věkových kategorií a v návaznosti na teoretickou část práce navrhuje pedagogické postupy ve výuce výtvarné výchovy při rozvíjení výtvarného citění žáků.

Třetí, praktická část čerpá z poznatků teoretické i didaktické části. Skládá se ze tří figurálních akrylových obrazů na sololitových deskách o rozměrech cca 977 x 1225 mm. Jedná se o vyobrazení ženských postav technikou malby inspirované poznatky z předchozích pasáží, propojení symbolicky i historicky významných postav. Současně zachycuje vnímání těla i duše.

Klíčová slova: žena, dítě, vývoj, psychika, výtvarný projev

ANNOTATION

SEDLÁKOVÁ, Monika. *Body (not) only as a receptacle soul*. Hradec Králové: Faculty of Education, University of Hradec Králové, 2019. 116 p. Diploma thesis.

This diploma thesis deals with the issue of figural painting with a focus on the expression of both physical and emotional body. It consists of three parts.

The first, theoretical part is based on a comparison of the development of painting and human depiction across the history of art culture with a particular focus on the depiction of a woman. The thesis confronts the developmental stages of art with the developmental stages of man and his understanding of the world in individual cultural epochs.

The second, didactic part is aimed at comparing the art expression of children of different ages and in connection with the theoretical part of the thesis it proposes pedagogical procedures in the education of art in developing the pupils' artistic feeling.

The third, practical part draws on the theoretical and didactic knowledge. It consists of three figural acrylic paintings on fibreboard boards measuring approximately 977 x 1225 mm. It is a depiction of female figures using the technique of painting inspired by the findings from previous passages, the connection of symbolically and historically significant figures. At the same time, it captures the perception of body and soul.

Keywords: woman, child, development, psyche, art expression

OBSAH

ÚVOD.....	9
TEORETICKÁ ČÁST.....	11
1 Vývoj výtvarné kultury se zaměřením na malbu	11
1.1 Pravěk	11
1.2 Starověk	12
1.3 Středověk	14
1.4 Múzy	14
1.4.1 Venuše – La Primavera	14
1.4.2 Tři Grácie	22
1.4.3 Odaliska	29
2 Duše a tělo.....	36
2.1 Duše	37
2.1.1 Vědomí	38
2.1.2 Emoce	39
2.1.2.1 Aura	40
2.1.2.2 Barvy	40
2.2 Tělo	42
3 Základní znaky dětského vývoje.....	43
3.1 Dětský psychický vývoj.....	43
3.2 Vývoj dětského výtvarného projevu	45
DIDAKTICKÁ ČÁST.....	49
4 Úvod do výtvarného problému	49
5 Výuková část.....	51
5.1 Příšer(k)y	51
5.2 Nalézáme v těle.....	57
5.3 RECY socha.....	66
5.4 Ruce	75
5.5 Snová postava 1	82
5.6 Snová postava 2	87

PRAKTICKÁ ČÁST.....	97
6 Námět.....	97
7 Inspirace.....	98
8 Průběh realizace.....	99
8.1 Technologická část.....	99
8.2 Jednotlivá díla.....	100
8.2.1 VENUŠE.....	100
8.2.2 TŘI GRÁCIE.....	103
8.2.3 ODALISKA.....	104
9 Sebereflexe.....	106
ZÁVĚR.....	107
SEZNAM POUŽITÝCH ZDROJŮ.....	108
SEZNAM OBRÁZKŮ.....	111
SEZNAM PŘÍLOH.....	113

ÚVOD

„*Vnitřní sílu rozvíjím tím, že si vážím svého těla jako něčeho velice cenného a dbám o ně*“ ... „*Pečuj o něj, zacházej s ním laskavě, šetři jej a posiluj. Neboť je-li slabé tělo, je i slabý duch.*“ [16, s. 94]

Tato práce je inspirovaná moudrem z knihy Šaolin – Tajemství vnitřní síly. Kniha o umění šaolinských mnichů je pro myšlenku této práce jedna velká a známá pravda, na kterou bohužel člověk v dnešní uspěchané době často zapomíná. Kniha pojednává o tom, jak se člověk chová nebo chovat má, aby mohl být sám se sebou šťastný.

Zvolené téma však začíná dříve, než si lidská bytost začne uvědomovat sama sebe. Je zde psáno o tom, co všechno osobu ovlivňuje a jak se tyto vlivy konkrétně ve výtvarném projevu zrcadlí. Téma je velmi obsáhlé a zajímavé, provádí nás celým životem. Název této diplomové práce zní „**Tělo (ne)jen jako schránka duše**“.

Tělo je fyzická schránka člověka, je tvořeno z buněk, které tvoří orgány, nervovou soustavu, opěrnou soustavu, svalstvo. Psyché – slovo pocházející z řečtiny, znamená vědomé i nevědomé duševní procesy a stavy, tedy duši.

O tomto námětu je již zpracováno nepřehledné množství publikací, i přesto je o něm stále co psát. Téma každého z nás provází celý život, každý den, každý okamžik a ne každý si jej uvědomujeme. Pokud naše duše a tělo nebudou fungovat tak, jak mají, nebudou spolu kooperovat a souznít, nemůžeme žít spokojený život. Každý podnět působí na psychický stav člověka, a to jak příjemný, tak nepříjemný. Nepříjemný často, ovšem ne pokaždé, negativně působí na psychický stav. Každý se jistě ne jednou přesvědčil o tom, že špatný psychický stav ovlivňuje i tělesnou část člověka. Je důležité pečovat o obě složky a chránit je. „*Neexistuje totiž duševní pocit, který by se neprojevil fyzicky*“ [16, s. 68]. V této práci je snaha poukázat na to, že duše a tělo jsou neoddělitelné části lidského bytí.

Duševní vývoj se odráží v celém našem životě. Nejvýznamnější období vývoje je v prvních dnech, měsících a letech života, proto je důležité se dětem plně věnovat a pomoci jim s jejich rozvojem, motivovat je a zároveň je nechat se svobodně vyjádřit.

Intenzivně je zde kladen důraz na zobrazování člověka, a to na přelomu celé historie výtvarného umění. Konkrétně zobrazení ženy jako matky, jako bohyně, jako

femme-fatale, královny, milenky, ale i služky a otrokyně. Tělo i duše, a to především ženské, je v této práci oslavováno. Je považováno za nejdražší klenot, poklad, vůbec to nejdražší, co každý člověk od života dostal. Záleží na každém, jak s ním naloží. Žena je matka, manželka, setra, největší životní láska a vášeň, to nejdůležitější, co člověk v životě má. Jsou zde shrnuty hlavní rysy, které spojují jednotlivé slohy, kultury, víry a vývojová psychická období v otázce zobrazování člověka, zejména ženy.

„.... *tělo a duch tvoří jednotu*“ [16, s. 97]

TEORETICKÁ ČÁST

1 VÝVOJ VÝTVARNÉ KULTURY SE ZAMĚŘENÍM NA MALBU

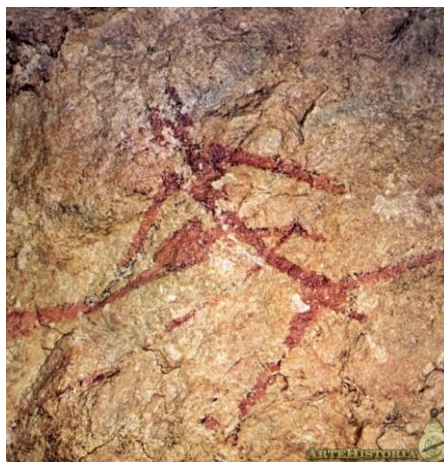
V této části jsou vybrána nejstěžejnější díla, na nichž lze patrně zastihnout znaky, které nás nejvíce zajímají. Nejčastějším námětem, na němž je zobrazeno lidské tělo, je námět Krista, je namalován nesčetněkrát, nejrůznějšími způsoby. Na zobrazení Krista můžeme pozorovat lidskou anatomie, ale i duševní náboj děl.

Práce je věnována zobrazení především ženského těla, důraz je zde kladen na konkrétní díla, která ovlivnila vznik celé práce. Ta je strukturovaná a namyšlená od prvopočátků výtvarného umění až po současné moderní umění.

1.1 PRAVĚK

Jeskynní malby jsou prvními malbami vůbec, člověk zde nejdříve zobrazuje zvíře – svou obživu. Následně malovali i člověka, a to ne zcela primitivně jednoduchými čarami, ale dávali lidskému tělu určitou hmotu. Uvědomovali si svaly na těle a pohlavní znaky. Snažili se vystihnout pohyb – například malba z jeskyně Remigia v Ares del Maestre ve Španělsku. „*Výjev je velmi živý, je podán dynamickou metodou „trysku letmo“, nohy jsou přehnaně roztažené, aby vznikl dojem rychlého běhu.*“ [14, s. 29]

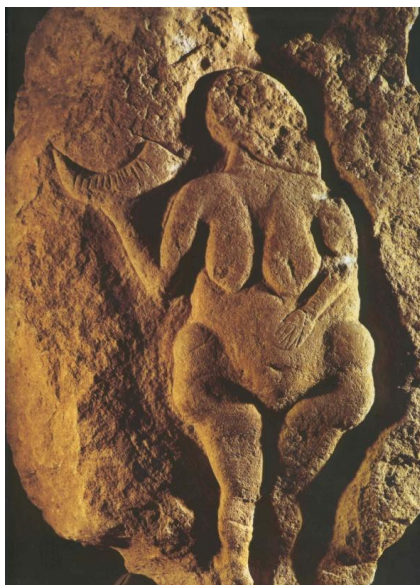
Obrázek 1: Malba z jeskyně Remigia v Ares del Maestre ve Španělsku¹



¹ Zdroj: Dostupné online z: <https://www.artehistoria.com/es/obra/cova-remigia-ares-del-maestre-castell%C3%B3n-arquero-corriendo>

Nejzásadnější díla pro tuto práci pocházející z pravěku jsou figurky venuší, jsou dokladem kultu ženy, matky. Venuše s rohem z Lausselu ve Francii „*má zbytnělé tvary jakoby znetvořené opakovaným mateřstvím*“ [14, s. 9]. Má výrazné pohlavní znaky, což dokazuje to, že si uvědomovali krásu jejího těla, důležitost jeho proporcí.

Obrázek 2: Venuše s rohem²



1.2 STAROVĚK

Ze staroegyptské kultury se mnohé dozvídáme především z pohřebních artefaktů. Člověk je nejčastěji zobrazován na polychromovaných reliéfech a basreliéfech, kde jsou obličej i nohy zobrazeny z profilu a trup z ánfasu. U žen je u trupu zobrazeno i jedno ňadro také z profilu. V egyptském malířství byli vždy lépe postavení zobrazováni markantně větší než služební nebo otroci.

Freska, na níž jsou zobrazeny Achnatonovy dcery, je netypická. Umělec maloval jejich těla disproporčně, snažil se tím znázornit jejich vznešenost. Nepřiměřeně protaženými lebkami se pokusil naznačit propojení s vesmírem, křivý krk, přehnaně klenutá pánev, a vypouklé břicho i podbřišek zobrazuje na druhou stranu jejich nedokonalost a lidskost. Zachytil zde i tukové zásoby na stehnech. Žádný malíř doposud nezkoumal lidské tělo do takovýchto detailů.

² Zdroj: Dostupné online z: <http://dejiny-umeni.blog.cz/en/1303/pravek-paleolit>

Obrázek 3: Achnatonovy dcery³



Egyptané byli národ s vyvinutým dobrým vkusem, to dokládají zlaté šperky, zdobené tyrkysy nebo ametysty nebo krásně bělené, lněné, jemně tkané plátno používané na oděvy. Ženy, často nosily paruky, intenzivně se pudrovaly, aby jejich pleť byla světlejší oproti mužské. Dokladem tohoto faktu je sousoší vojevůdce a kněze Rahotepa a jeho manželky Nefertiti.

Obrázek 4: Rahotep a Nefertiti⁴



Kúros a Kóré jsou známé volné sochy ze starověkého Řecka, přičemž Kúros je krásný, dokonalý, idealizovaný nahý muž s volně loženými rukama podél těla. Kóré je krásná mladá žena, ovšem ta je zobrazována oděna, často má dlouhé copy a v ruce obětní dar. Zajímavostí těchto soch je to, že mají skoro vždy levou nohu vysunutou

³ Zdroj: Dostupné online z: <https://slideplayer.cz/slide/11451940/>

⁴ Zdroj: Dostupné online z: <http://www.ancient-egypt.org/who-is-who/r/rahotep-and-nofret.html>

vpřed. Sochy mají standardně „archaický“ úsměv, který vzbuzuje dojem neskutečné blaženosti.

Obrázek 5: Kúros a Kóré⁵



1.3 STŘEDOVĚK

Gotické postavy byly silně ovlivněny křesťanstvím. Typicky byly zobrazovány vysoké, štíhlé s esovitým zakřivením, jejich výraz byl často útrpný, vzhlížející k Bohu. Ideálem krásy byla štíhlá bledá žena oproti buclatému baroku, kdy byly opět obdivovány kypré tvary žen.

1.4 MÚZY

Díla, která přímo ovlivňují praktickou část, jsou ikonická jména Venuše, Odaliska a dílo s názvem Tři Grácie. Tyto ženy zásadně ovlivnily výtvarné umění od pravěku až po současnost. Jsou to ženy, které jsou krásné, milostivé, ctnostné, silné a vášnivé, takové jako je každá z nás, alespoň v nitru duše.

1.4.1 Venuše – La Primavera

Italské slovo v češtině znamenající *jaro*, je název obrazu, který původně nese jméno *Venuše*. Venuše, Afrodité, Egyptská Issois nebo fénická Astraté – bohyně, často zobrazována spoře oděna či zcela nahá. Její původ nalézáme již ve starobylé Itálii. Vychází z bohyně jara a oživení přírody, postupně se z ní stává bohyně lásky a krásy *Afrodité*. Z Řecka ani z Říma ovšem nemáme jednotné mýty o jejím vzniku. Kult

⁵ Zdroj: Dostupné online z: <http://lasabiduriadegrecia.blogspot.com/2012/03/la-aparicion-del-kuros-y-la-kore.html#.XQVUKhYzBIU>

Afrodité měl orgastické prvky v Korintu, při jejím uctívání byla dokonce zavedena i chrámová prostituce.

Ovšem Venuše jako taková propůjčila své jméno nesčertným vyobrazením. Jedny z nejstarších sošek prvních lidských kultur dostaly toto pojmenování, a to napříč několika kontinenty. Tou vůbec nejstarší je německá „Venuše z Hohle Fels“ stará kolem třiceti pěti tisíc let, francouzské „Venuše s rohem“ a „Venuše z Lespugue“ obě staré asi dvacet pět tisíc let, „Venuše Willendorfská“ stará kolem třidvaceti tisíc let pocházející z Rakouska, přibližně stejně stará je „Venuše Moravanská“ pocházející ze Slovenska, z Ruska pochází dvacet jedna tisíc let stará „Venuše Zarajská“.

Obrázek 6: Venuše z Hohle Fels⁶



Obrázek 7: Venuše z Lespugue⁷



Obrázek 8: Venuše Willendorfská⁸



Obrázek 9: Venuše Moravanská⁹



⁶ Zdroj: Dostupné online z: <https://www.donsmaps.com/hohlefelsvenus.html>

⁷ Zdroj: Dostupné online z: <https://g.cz/9-prehistoricky-zen-ktre-ne-jsou-sestrami-vestonicke-venuse/>

⁸ Zdroj: Dostupné online z: https://commons.wikimedia.org/wiki/File:Venus_of_Willendorf_frontview_retouched_2.jpg

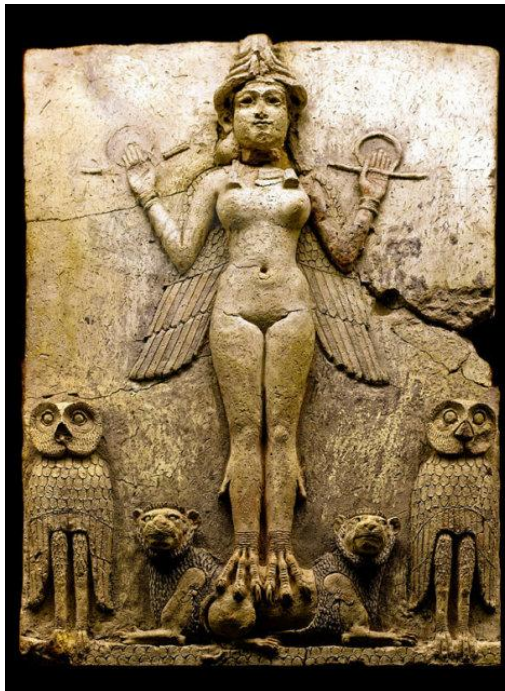
⁹ Zdroj: Dostupné online z: https://cs.wikipedia.org/wiki/Moravansk%C3%A1_venu%C5%A1e

Obrázek 10: Venuše Zarájská¹⁰



Sumerská Venuše neboli bohyně Ištar je zobrazena s neobyčejně sugestivním výrazem, který vzbuzuje v pozorovateli dojem nabízející mír a lásku, což umocňuje rozevřenými pažemi a křídly.

Obrázek 11: Bohyně Ištar¹¹



Z mexického předkolumbovského umění se dochovaly sošky „Pretty Lady“ připomínající evropské Venuše. „Jsou symbolem kultu plodnosti přírody i lidského rodu. Pod copy spuštěnými na ramena se sotva znatelně rýsují malá ňadra, kontrastující s širokými kyčlemi a mohutnými stehny.“ [14, s. 236]

¹⁰ Zdroj: Dostupné online z <https://g.cz/9-venus-i-neni-jen-ta-vestonicka-a-jsou-i-venousove/>:

¹¹ Zdroj: Dostupné online z: https://www.okoun.cz/boards/hic_sunt_leones?contextId=1067080990

Obrázek 12: Soška „Pretty Lady“¹²



Rituální sošky zobrazující bohyně a kněžky dokládají kult Bohyně Matky v krétské mytologii. Tato bohyně je spjata se symbolem hada, který zde měl falický význam.

Zrození Venuše od **Sandra Botticelliho**, jehož datace není zcela ujasněna (uvádí se mezi léty 1478 až 1486), je jedním z nejznámějších obrazů na světě. Inspirací mu byla antická mytologie o zrození Venuše z mořské pěny. I přesto, že ústřední postava Venuše má podivné tělesné proporce, má zvláště protažený krk a levou paži, je překrásná, považována za bohyni krásy, má jemnou pleť, krásné dlouhé vlasy, vystupuje z pozlacené lastury, je zasypána květy. Podle mytologie je Venuše počata odstraněnými genitáliemi boha Úrana, které byly vhozené do moře a oplodnily je. K břehu ji doprovodily dva větry a na břehu na ni čekala Nymfa s pláštěm, do kterého se měla Venuše zahalit. [2, s. 119] Celý tento obraz je protkán zlatými prvky, něžnými tóny a působí velmi vznešeně, jako postava Venuše sama.

Obrázek 13: *Zrození Venuše* /Sandra Botticelli, mezi léty 1478-1486¹³



Dalším z obrazů s touto tematikou od Sandra Botticelliho je *La Primavera*. Maloval jej pro vilu Reale Lorenza Medici v Castelle. Centrem díla je stojící postava

¹² Zdroj: Dostupné online z: <https://www.jbagot.com/obra/figurine-pretty-lady>

¹³ Zdroj: Dostupné online z: https://cs.wikipedia.org/wiki/Sandro_Botticelli

něžně krásné ženy Venuše. Je zosobněním matky přírody. Nad hlavou se jí vznáší bůh lásky Amor s lukem a šípem v ruce, po její levici stojí Zefyr – bůh větru a vláhy, který přivál Venuši na pevninu. Dále je vyobrazena jeho manželka Flóra oděna v nádherných květovaných šatech. Nymfa, krásná polobohyně. Na druhé straně stojí Merkur, ten přivedl tři Grácie a rozhání mlhu. Celý výjev se odehrává v pomerančovém háji.

Obrázek 14: *La Primavera* /Sandra Botticelli, mezi léty 1485-1487¹⁴



Tizianovu Urbinskou Venuši nazval Mark Twain v roce 1880 za „nejodpornější, nejohavnější, nejobscénější obraz, jaký svět má“. Obraz vznikl v roce 1538. Podle ikonografických rozborů se možná ne zcela Twain ve svém vyjádření zmýlil, „...její milostný, rozkošnický pohled zvalil nesčetně diváky. Tiziánovo ohromující nadání a jeho smělé vylíčení ženské sexuality jsou důvodem, proč je tento obraz často považován za předlohu nejkontroverznějších obrazů západního umění – včetně Manetovy *Olympie* – a považován za vzor zesílené ženské sexuality i předchůdce „pin-up“. [2, s. 172]

Obrázek 15: *Venuše urbinská* /Tizian, 1538¹⁵

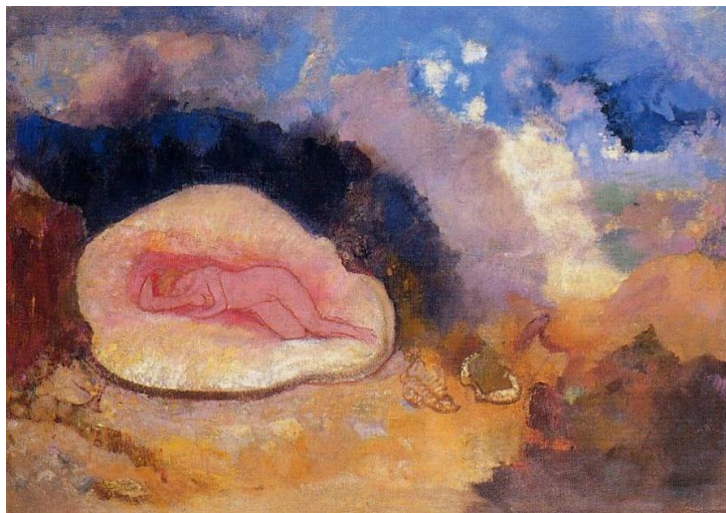


¹⁴ Zdroj: Dostupné online z: <https://cs.wikipedia.org/wiki/Primavera>

¹⁵ Zdroj: Dostupné online z: <https://cs.wikipedia.org/wiki/Tizian>

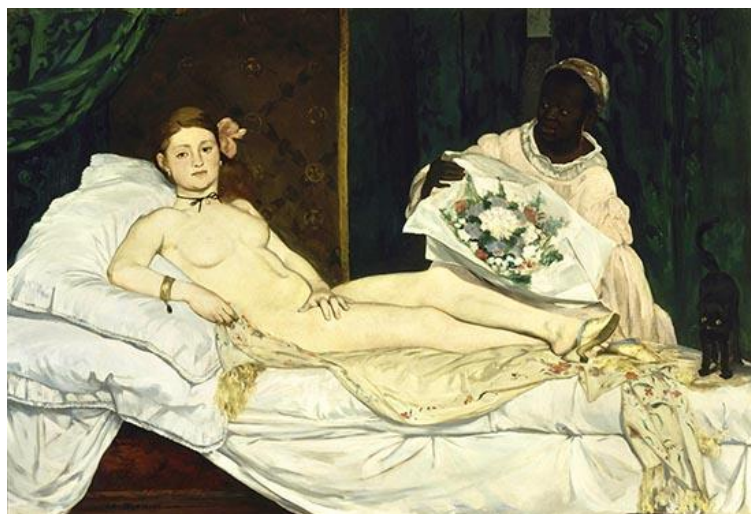
Zrození Venuše z roku 1905 od **Odilona Redona** je z období jeho pozdní tvorby. Má zdůrazněné linie její siluety. Z díla není zcela jasné, kde Venuše vlastně je, pozadí je nereálné a nepřesné. Někomu připadá, že leží v jeskyni, jinému v lastuře nebo na oblaku, Redon si tak pohrává s divákovou představivostí.

Obrázek 16: *Zrození Venuše* /Odilon Redon, 1905/¹⁶



Olympie namalována v roce 1863 je velmi kontroverzní dílo inspirováno Venuší. Největší rozruch zde vyvolává především kontext díla. Většina kritiků modelku považuje za prostitutku, orchidej ve vlasech je považována za afrodiziakum a jedna treпка na noze je symbolem ztráty nevinnosti. Olympiin pohled staví diváka do role zákazníka prostitutky. **Édouard Manet**, autor tohoto díla, ovšem proti výkladu kritiků nic nenamítá.

Obrázek 17: *Olympie* /Édouard Manet, 1863/¹⁷



¹⁶ Zdroj: Dostupné online z: <https://www.obrazynaplatne.cz/adwak-vor-32-odilon-redon-zrozeni-venuse/>

¹⁷ Zdroj: Dostupné online z: <https://www.slavneobrazy.cz/manet-edouard-olympie-ido-1877>

Dalšími autory Venuší jsou **Peter Paul Rubens**, barokní malíř žijící na přelomu 16. století – *Venuše a Adonis*, *Venuše před zrcadlem*. Barokní malíř **Diego Velázquez** maloval *Rokeby Venus*. Námětu se zhostili i moderní umělci, například **Jiří Valenta** a jeho *Venuše* z roku 1959, téhož roku maloval *Červenou Venuši* **Mikuláš Medek**. **Milan Kunc** se námětu zhostil roku 1981, *Modrou Venuši* maloval **Richard Konvička** před deseti lety. Nelze opomenout soubor Venuší **Ladislava Sutnara**.

Obrázek 18: *Venuše a Adonis* /Peter Paul Rubens, 1610-1611¹⁸



Obrázek 19: *Venuše před zrcadlem* /Peter Paul Rubens, 1615¹⁹



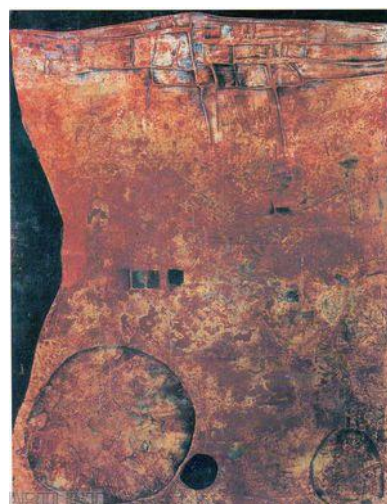
¹⁸ Zdroj: Dostupné online z: <https://www.obrazy-nabytek.cz/vru174-peter-paul-rubens-venuse-a-adonis/>

¹⁹ Zdroj: Dostupné online z: http://www.artmuseum.cz/reprodukce2_pohled.php?dilo_id=7268

Obrázek 20: Rokeby Venus /Diego Velázquez, 1644-1651²⁰



Obrázek 21: Venuše /Jiří Valenta, 1959²¹ Obrázek 22: Červená Venuše /Mikuláš Medek, 1959²²



Obrázek 23: Venuše /Milan Kunc, 1981²³



²⁰ Zdroj: Dostupné online z: https://www.nationalgallery.co.uk/products/the-toilet-of-venus-the-rokeby-venus-print/p_NG2057

²¹ Zdroj: Dostupné online z: <https://www.artlist.cz/dila/venuse-3865/>

²² Zdroj: Dostupné online z: <https://www.artlist.cz/dila/cervena-venuse-7937/>

²³ Zdroj: Dostupné online z: <https://www.artlist.cz/dila/venuse-5030/>

Obrázek 24: *Modrá Venuše* /Richard Konvička, 2009/²⁴



Obrázek 25: *Venus - All the Way to USA + With Ruby Lips + Provocative* /Ladislav Sutnar, 1964-1974/²⁵



1.4.2 Tři Grácie

Slovo Grácie v řečtině znamenající Charita již napovídá o vznešenosti těchto postav. V řecké mytologii byly právě tyto setry dcerami nejvyššího boha Dia a Bohyně oceánů Eurynoé. Jména těchto božských dcer zněla *Aglaia*, ta zastupovala krásu, *Eufrosyné* – veselí a *Thalia* – hojnost.

Když o někom mluvíme v Česku jako o Třech Gráciích, často mluvíme o dámách, o kterých nemáme valné mínění. Většinou tak lidé označují nafoukané, namyšlené, sebevědomé, často však nepřiliš inteligentní dámy. Absurdní je to, že slovo

²⁴ Zdroj: Dostupné online z: <https://www.artlist.cz/dila/modra-venuse-6521/>

²⁵ Zdroj: Dostupné online z: <http://www.designmag.cz/umeni/25776-sutnar-vystavuje-v-rudolfinu-nahe-americke-venuse.html#&gid=1&pid=1>

grácie je již vyloženo správně. Člověk, který dělá něco s grácií je považován za člověka s velkým srdcem a až mystickým nábojem.

Již bylo zmíněno, že Grácie znamenají v řečtině Charitky. Synonymem slova charita je lidumilnost, dobrota, láska k ostatním lidem i bohům, dar boží milosti, zvláštní nadání a talent. Právě takové byly Charitky – pomáhaly lidem, byly půvabné, líbezné a milé. Ochránkyně pečovaly především o krásu a umění. Byly uctívány a měly své chrámy jako ostatní bohové. Nejčastěji je najdeme zobrazeny, jako tři dech beroucí, tančící krásky. Při jejich zobrazování si můžeme často povšimnout opakujících se symbolů. Jsou vždy tři a každá z nich je zástupcem jedné z činností *přijímání, dávání a vracení*. Drží se za ruce, tím je zobrazeno předávání dobrodiní, vyzařuje z nich radost a to právě ta, kterou rozdávají lidem kolem sebe. Vyjádřeno je tím to, že pokud *dám* někomu pomoc, *přijmu* jeho dík, pak se mi *vrátí* můj dobrý skutek, například jeho úsměvem. Charitky jsou vždy vyobrazeny jako mladé dívky, plné života, tím je poukázáno na to, že dobročinnost nemá nikdy zestárnout nebo snad zemřít. Dalším ze symbolů jsou jejich spoře oděná těla jen v průsvitných jemných závojkách. Tím je dáno najevo, že dobročinnost se nestydí a zároveň se nebojí dívat.

Dostane-li někdo odvozený přívlastek charismatický, je to člověk budící obdiv, respekt, úctu, vášeň, energii, nadání a přitažlivost. Ve společnosti s takovou osobou se cítíme příjemně a bezpečně.

Botticelli zobrazil Tři Grácie v polovině 15. století na již zmíněném obraze *La Primavera*, nelze zde přehlédnout symbolické znaky jejich vyobrazování. Kolem Grácií se mu podařila namalovat zvláštní snová atmosféra s mýtickým nádechem jejich ladných těl.

Obrázek 26: Detail Tří Grácií z obrazu La Primavera /Sandra Botticelli, 1485-1487²⁶



V první polovině 17. století maloval **Peter Paul Rubens** své Grácie. Známe od něj hned dva obrazy. O prvním z nich není dochováno mnoho zpráv, je pochmurnější jednodušší. Vyobrazené ženy působí jako trojčata plných tvarů. Rubens byl známý oblibou v kyprých tvarech a vůbec období baroka takové upřednostňovalo, což dosvědčuje i druhá verze jeho Grácií. Rubensův smysl pro detail a dokonale stylizované lidské tělo velmi příznivě podporuje celý dojem z jeho díla. Celý obraz působí něžně a vznešeně, to umocňují stříbrné a zlaté odlesky, něžné květiny a lehké, průsvitné závoje obkreslující jejich těla.

Obrázek 27: Tři Grácie /Peter Paul Rubens, 1620-1623²⁷ Obrázek 28: Tři Grácie /Peter Paul Rubens, 1636-1638²⁸



²⁶ Zdroj: Dostupné online z: <https://www.pinterest.com.mx/pin/610589661951968650/?lp=true>

²⁷ Zdroj: Dostupné online z: http://www.artmuseum.cz/reprodukce2_pohled.php?dilo_id=7285

²⁸ Zdroj: Dostupné online z: <https://www.slavneobrazy.cz/rubens-peter-paul-tri-gracie-ido-1942>

Velmi známé sousoší Tří Grácií v životní velikosti z císařského mramoru vytvořil italský sochař **Antonio Canova** počátkem 19. století.

Obrázek 29: Tři Grácie /Antonio Canova, 1813-1816/²⁹



František Kupka namaloval obraz pod názvem *Podzimní slunce* v roce 1906. Někteří kritici o něm mluví jako o vyobrazení „vyžilých krás“, jiní jako o Třech Gráciích. Tři ženy pózující v zahradě, která nápadně připomíná pomerančový háj na Botticelliho obraze *La Primavera*, zahalené do zlatého svitu podzimního sluce. Z obrazu číší energie, příjemná nálada a lehký erotický náboj.

Obrázek 30: *Podzimní slunce* /František Kupka, 1906/³⁰



²⁹ Zdroj: Dostupné online z: <http://www.soga.sk/aukcije-obrazy-diela-umenie-starozitnosti/aukcije/69-aukcija-umeleckeho-remesla-a-starozitnosti/tri-gracie-13223>

³⁰ Zdroj: Dostupné online z: <http://www.zivotnistyl.cz/clanky/volny-cas/2564/vystava--malir-frantisek-kupka.html>

Rafael Santi také ztvárnil Tři Grácie. V kubistickém období se námětu Tři Grácií chopil také známý český výtvarník **Emil Filla**. V roce 1937 namaloval velmi skvostné, avantgardní dílo. Nutno poznamenat, že tento obraz byl vydražen za neuvěřitelných 14,6 milionu korun českých.

Obrázek 31: Tři Grácie /Rafael Santi, 1504-1505³¹



Obrázek 32: Tři grácie /Emil Filla, 1937³²



³¹ Zdroj: Dostupné online z: http://www.artsexikon.cz/index.php?title=Soubor:Raffaello_Sanzio_da_Urbino._T%C5%99i_Gr%C3%A1cie.jpg

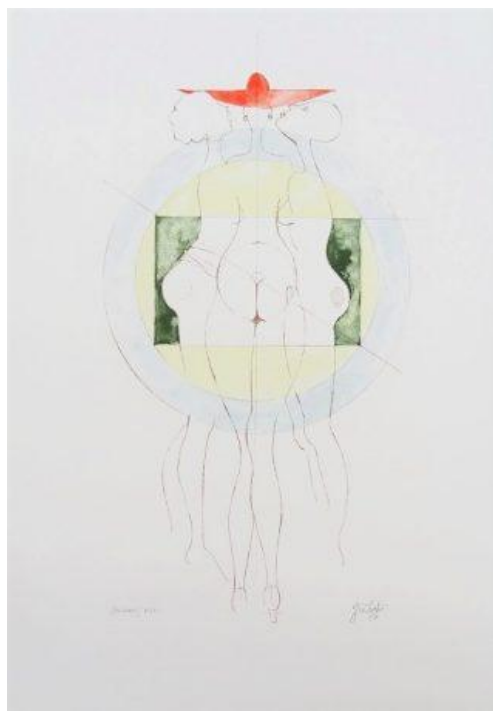
³² Zdroj: Dostupné online z: <https://www.wikiart.org/en/emil-filla/all-works#!#filterName:all-paintings-chronologically,resultType:masonry>

Mnoho umělců se zhostilo námětu Tři Grácií, patřil mezi ně i **Olbram Zoubek**, **Jiří Suchý** vytvořil interesantní grafiku. *Tři Gracie z Kauferingu* maloval **Viktor Munk**. V roce 1994 vytvořil kontroverzní autokoláž **Jiří Kolář**. A komiksově a silně eroticky tyto dámy zobrazil **Kája Saudek** a mnozí další.

Obrázek 33: *Tři Gracie* /Olbram Zoubek, 60. léta 20. století³³



Obrázek 34: *Tři Gracie* /Jiří Suchý, 60. léta 20. století³⁴



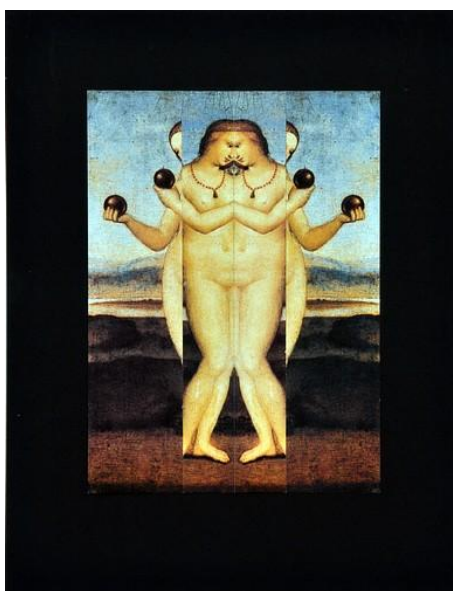
³³ Zdroj: Dostupné online z: <https://www.galori.eu/products/zoubek-olbram-tri-gracie/>

³⁴ Zdroj: Dostupné online z: <http://hollar.cz/eshop/tri-gracie-jiri-suchy/>

Obrázek 35: *Tři Grácie z Kauferingu* /Viktor Munk, 1970³⁵



Obrázek 36: *Tři Grácie* /Jiří Kolář, 90. léta 20. století³⁶



Obrázek 37: *Tři Grácie* /Kája Saudek, okolo 1970³⁷



³⁵ Zdroj: Dostupné online z: <https://www.centropa.org/cs/photo/tri-gracie-z-kauferingu-dilo-viktora-munka>

³⁶ Zdroj: Dostupné online z: <https://www.galerieart.cz/vystavy/galerie/jiri-kolar-kolaze/584/?kategorie=2118>

³⁷ Zdroj: Dostupné online z: <https://www.reflex.cz/galerie/zpravy/30048/nedelni-poteseni-vesela-pornografie-kaji-saudka-se-drazila-ostosest?foto=1>

V souvislosti zobrazení Tří Grácií nelze nezmínit na hranici kýče se pohybující porcelánové jídelní, kávové a čajové soupravy oblíbené v 80. letech 20. století, které se objevily snad v každé domácnosti.

Obrázek 38: Kávový servis s motivem Tří Grácií³⁸



1.4.3 Odaliska

Odaliska byla krásná mladá panna, kterou dostal sultán v Osmanské říši darem. Ženy podobného osudu byly předmětem obchodování a nebylo s nimi dobře zacházeno. Sloužila v paláci sultánovým ženám, „pracovala“ v harému. V případě, že byla mimořádně krásná, nadaná ve zpěvu nebo tanci, stala se konkubínou. Ta sloužila sultánovi jako sexuální otrokyně, bez jiného závazného svazku, v případě že tento „vztah“ vedl k narození syna, stala se jednou z jeho manželek.

La Grande Odalisque je francouzský název obrazu *Velká Odaliska* **Jeana Augusta Dominigua Ingrese**, z roku 1814. Znázorňuje mladou, krásnou dívku ležící na pohovce. Je téměř nahá, zdobená orientálními šperky, pozadí doplňují bohatě barevné drapérie a další orientální doplňky jako vějíř z pavích per nebo dýmky. Ne zcela správné anatomické rozložení jako nepřírozně trčící ňadro, zlomený krk nebo nadměrně široké boky vysvětluje Ingers tak, že pokud by se držel zákonitostí mohl by obraz působit nezajímavě a stroze. Na sklonku své kariéry opět vyjádřil své sympatie s blízkým východem v roce 1842 svým obrazem *Odaliska a otrok* se silným erotickým nádechem, jež podněcují falické detaily, jako například vodní dýmka. Odaliska zde spíše připomíná

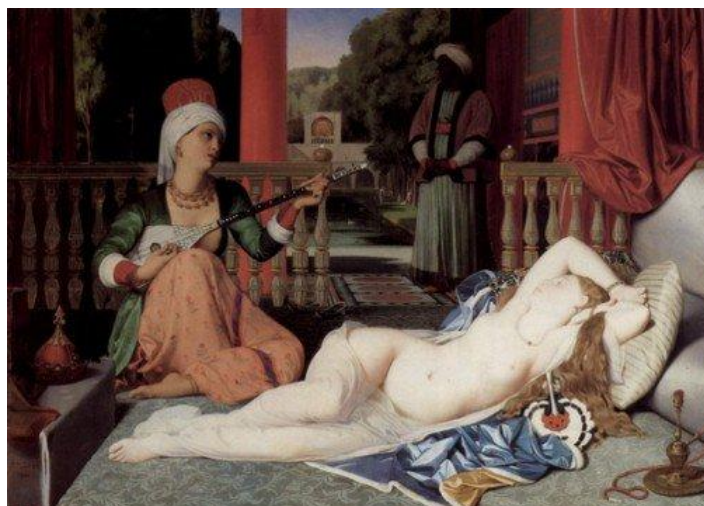
³⁸ Zdroj: Dostupné online z: <https://www.vernerporc.cz/kavova-souprava-sonata-676-15d>

klasické zobrazování Venuše ze západních kultur, Ingres nikdy východní státy nenavštívil.

Obrázek 39: *Velká Odaliska* / Jean August Dominique Ingres, 1814³⁹



Obrázek 40: *Odaliska a otrok* / Jean August Dominique Ingres, 1842⁴⁰

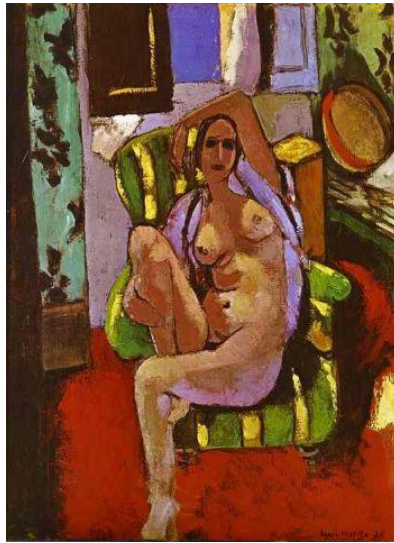


Hlavním tématem **Henri Matisse** v letech 1917 až 1930, tedy v období známém jako jeho rané období, byla ženská postava. Mezi nimi byla oblíbeným námětem právě Odaliska, většinou ležící na pohovce obklopená orientálními závěsy, polštáři, koberci a jinými luxusními pestrobarevnými textiliemi (draperiemi), často z části oděná do typického severoafrického kroje. Právě tuto jeho tvorbu ovlivnila návštěva Maroka. Obrazy jsou velmi dekorativní a dýchá z nich erotický podtext. Matisse maloval hned několik verzí Odalisek, byl to jeho nejoblíbenější námět. Například *Odaliska s tamburínou*, *Odaliska s magnoliemi*, *Odaliska v červených kalhotách*, *Červená Odaliska* a mnohé další.

³⁹ Zdroj: Dostupné online z: https://cs.wikipedia.org/wiki/Velk%C3%A1_Odaliska

⁴⁰ Zdroj: Dostupné online z <https://uloz.to/!SAb2oQQV95Jv/64-jean-dominique-ingres-odaliska-a-otrok-1842-jpg>

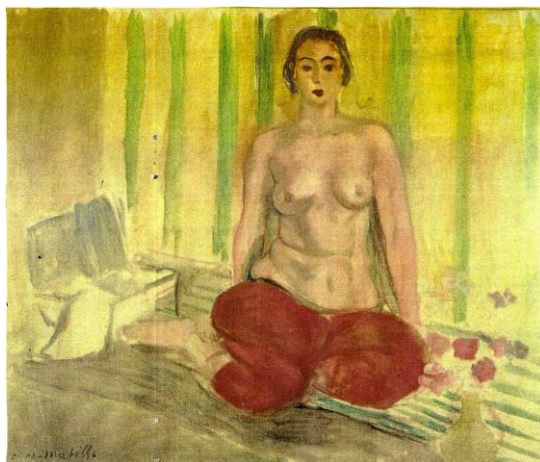
Obrázek 41: *Odaliska s tamburínou* /Henri Matisse, 1937⁴¹



Obrázek 42: *Odaliska s magnóliemi* /Henri Matisse, 1923⁴²



Obrázek 43: *Odaliska v červených kalhotách* /Henri Matisse, 1925⁴³

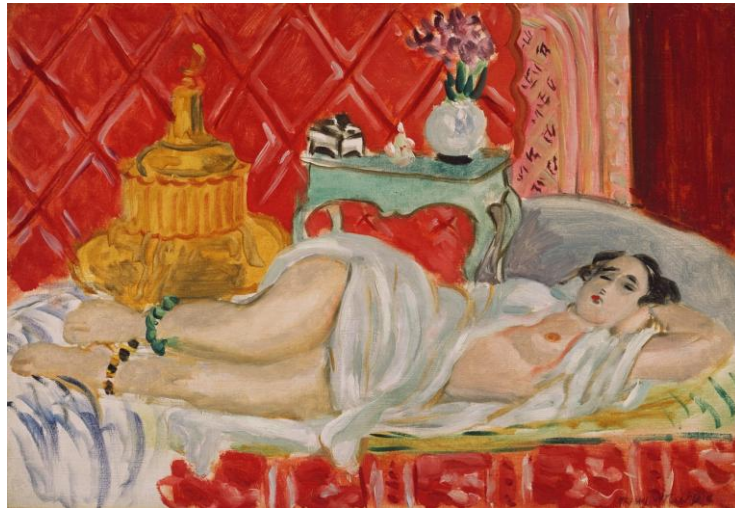


⁴¹ Zdroj: Dostupné online z: http://www.4-construction.com/cz/magazin/obrazky/interiery-s-odalisque-na-malbe-henriho-matisse_5839/11038/

⁴² Zdroj: Dostupné online z: <https://www.christies.com/lotfinder/Lot/henri-matisse-1869-1954-odalisque-couchee-aux-magnolias-6134206-details.aspx>

⁴³ Zdroj: Dostupné online z: <https://www.sartle.com/artwork/odalisque-in-red-pants-henri-matisse>

Obrázek 44: Červená Odaliska /Henri Mattis, 1926-1927/⁴⁴



Alojzy Roman Kawecki, polský malíř který zemřel v roce 1939, se také nechal inspirovat námětem Odalisky. Scéna zachycená na obrazu je obdobná jako u jiných Odalisek. V tomto případě nahá, krásná, mladá dívka na pohovce, za níž je temné pozadí, velké množství barevné drapérie, květin a čerstvého ovoce, u ní sedící žena podle všech předpokladů služebná. Celý obraz dýchá jemnou intimní náladou.

Obrázek 45: Odaliska /Alojzy Roman Kawecki, 30. léta 20. století/⁴⁵



Opět je mnoho dalších umělců, kteří se námětem Odalisky nechali inspirovat, proto nelze opomenout provokativního známého českého umělce a fotografa především, nepřekonatelného **Jana Saudka**, který je znám svou otevřeností k nahotě, erotickým

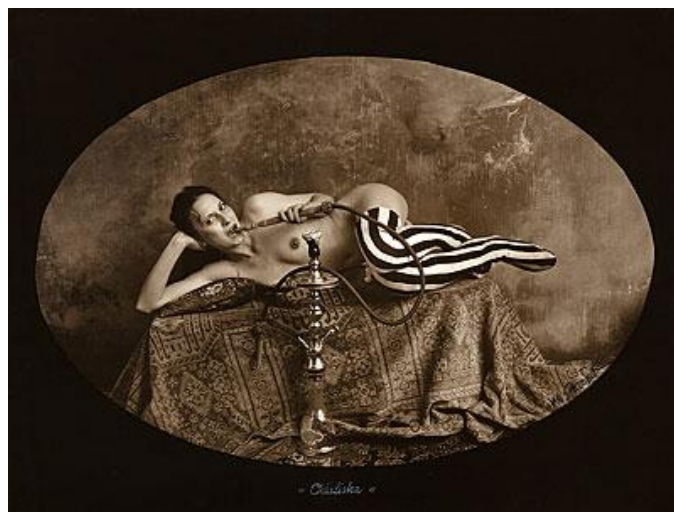
⁴⁴ Zdroj: Dostupné online z: <https://www.metmuseum.org/toah/works-of-art/1999.363.44/>

⁴⁵ Zdroj: Dostupné online z:

http://koneserkrakow.allegromat.pl/aukcja_6760725592_A.R._KAWECKI_%27Odaliska%27_KoneserKrawakow.html

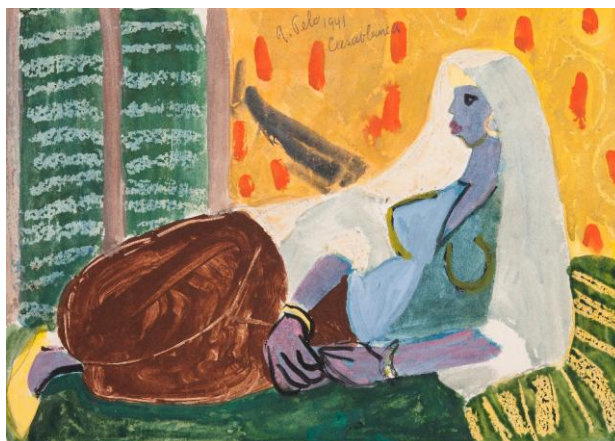
námětům a jako milovník kyprých slovanských tvarů. I on námět Odalisky několikrát expresivně zpracoval.

Obrázek 46: Odaliska /Jan Saudek, 2003/⁴⁶



Další výrazná díla ovlivněna námětem Odaliska byla například od **Antonína Pelce** z roku 1941.

Obrázek 47: Odaliska /Antonín Pelc, 1941/⁴⁷



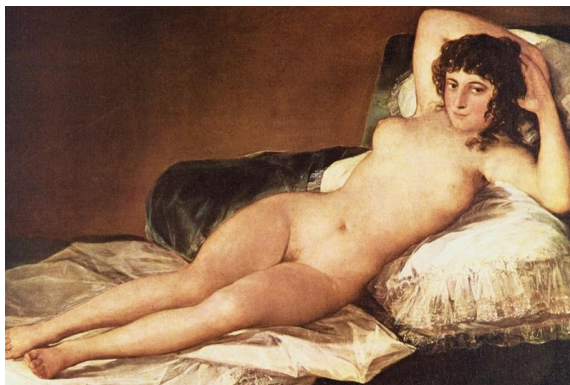
Existuje mnoho obrazů, které jsou více či méně ovlivněny nějakým způsobem jedním z těchto námětů, ať už symbolikou, kompozicí, příběhem nebo atmosférou. Kupříkladu obraz *Nahé May* od španělského malíře **Francise Goyi** žijícího na přelomu 18. století. Dle kritika Roberta Hughese na obraze *Nahé* je vyjádřen pevný a trvajícím vzdor. „*Není to sladký drahoušek a chápatá výzva mužské fantazii...I bez šatů (nebo snad právě proto) je to skutečná maja, tvrdá, ostrá, se kterou si nemůže dělat každý, co*

⁴⁶ Zdroj: Dostupné online z: <https://www.saudek.com/cz/jan/fotografie.html?r=2001-2005&typ=d&l=0&f=459&set=&ts=>

⁴⁷ Zdroj: Dostupné online z: <http://www.ghmp.cz/online-sbirky/detail/CZK:US.K-3064/?>

chce“. [2, s. 352] Kvůli tomuto dílu byl jeho autor, slavný Goya, zbaven čestné funkce dvorního malíře. Zobrazil zde svéráznost a pravou, ovšem „nově“ přiznanou svéráznost španělských žen z nižších vrstev. Slovem maja byla ve Španělku označována skupina umělců, dnes bychom o nich mluvili jako o bohémech.

Obrázek 48: *Nahá Maja* /Francis Goya, 1797-1800/⁴⁸



Ofélie od **Johna Everetta Millaise** z roku 1851, byla malována podle Ofélie ze Shakespearovy hry Hamlet. Stala se předlohou pro mnoho umělců, je označována jako vzorník barev prerafaelitů. Ofélie se před svou smrtí ozdobila květinami a každá z nich je určitým symbolem. Millais se řídil květomluvou z Viktoriánského období, kdy sedmikrásky znamenají nevinnost, fialky věrnost, kopřivy bolest, macešky marnou lásku a máky i pomněnky smrt. Smrt je zde zdůrazněná i konkrétním tvarem lebky. Obraz maloval Millais velmi pečlivě a veškeré detaily díla důsledně studoval. I přesto, že se jedná o postavu z divadelní hry, srší z obrazu jakási lehce provokativní erotická nálada, zároveň mystika a pocit očekávání.

Obrázek 49: *Ofélie* /John Everett Millais, 1851/⁴⁹



⁴⁸ Zdroj: Dostupné online z: https://commons.wikimedia.org/wiki/File:Naked_Maja_-_Francisco_de_Goya.png

⁴⁹ Zdroj: Dostupné online z: <https://www.ceskatelevize.cz/porady/10707649466-mistrovska-dila/213387750880001-john-everett-millais-ofelie/>

Ležící dívka **Francoise Bouchera**, jednoho z nejslavnějších malířů rokoka, vyvolá v divákovi mnoho příjemných dojmů „*je to prostě hymnus na smyslnost*“ [2, s. 305]. Detaily působící na smysly umocňují nevinnou náladu obrazu.

Obrázek 50: *Ležící dívka* /Francoise Boucher, 1752⁵⁰



Období romantismu již z názvu působí na křehkou část lidské duše. **Henry Fuseli** ve svých obrazech zkoumá chmurnou stránku lidské psyché. Obrazy inspirované Shakespearovými hrami, především *Sen noci svatojánské*, z níž si propůjčil postavy elfů, víl a snových atmosfér. Tato díla bych si dovolila popsat až se surrealistickým nádechem. [2, s. 305]

Obrázek 51: *Noční můra* /Henry Fuseli, 1781⁵¹



⁵⁰ Zdroj: Dostupné online z: https://pl.wikipedia.org/wiki/Plik:Fran%27ois_Boucher,_Marie-Louise_O%27Murphy_de_Boisfaily.jpg

⁵¹ Zdroj: Dostupné online z: <https://smarthistory.org/henry-fuseli-the-nightmare/>

Venuše v této práci zastávají sílu a zároveň křehkost zrození, milující silné matky, oporu všeho živého.

Tři Grácie znázorňují dobrotu, soucit, laskavost, krásu a něhu, starost, altruismus a empatii, jemnost.

Odaliska představuje nepřekonatelnou krásu, nadání, vášně, hrdost, sílu a zároveň pokoru.

2 DUŠE A TĚLO

Doklady o vnímání dvou hlavních složek bytí, duše a těla, máme již od starověkých civilizací. Nejznámější jsou poznatky z Egypta. Egypťané své mrtvé důkladně balzamovali a mumifikovali. Snažili se o to, aby jedinec mohl žít posmrtně a opět se jeho duše mohla spojit s tělem. Zároveň je zde doklad toho, že se částečně zajímali o anatomii a zkoumání lidského těla, jelikož vyjímali orgány z těla, proto aby tělo nehnulo, a také aby co nejméně porušili jeho vzhled.

Uměle vytvořené mumie jsou známé i od indiánských kmenů z Jižní Ameriky, Číny či Japonska, kde mumifikovali mnichy, které pak umístili do chrámu a nazývali je ztělesněným Budhou. Mumie byly nalezeny i v Evropě, dokonce i v Čechách konkrétně v Klatovech, kde byli vysoušeni v katakombách důmyslným průduchovým systémem. Nejbizarnější osud čekal mumie z ostrova Tenerife, kde bylo objeveno na tisíc mumií v sopečné jeskyni. Byly mumifikovány obdobným způsobem jako egyptské, s tím rozdílem, že na původní místo orgánů byly umístěny byliny. Z tohoto důvodu byla jejich velká část rozdracena a prodána jako lék.

Je známo mnoho obrazů, na nichž jsou zachyceny operace, pitvy a zkoumání lidského těla. Nejznámějším vědcem a vynálezcem je Leonardo Da Vinci. Dochovalo se kolem dvou set jeho anatomických kreseb, důkladně propracovaných studií.

„Konstrukci těla můžeme prezentovat tak, že si ji představíme jako sídlo duše v tomto hmotném světě. Slouží osobnosti během její pozemské pouti a rovněž z vlastních pohnutek se snaží s duševní podstatou pracovat na uvolňování energií, k čemuž má intenzivní možnosti. Nemocí, bolestí, obavami a dalšími pocity dává najevo, že existuje nějaká zábrana a ta má být uvolněna. Je úžasným tvůrčím aktem, že tělo je schopno

odstraňovat jemnohmotné energie tím, že je odplaví slzami, strach a starosti vypotí a mnohé energetické struktury „stráví“ zaživačím traktem. I čelistmi „rozzvýchá“ pro duši nezpracovatelné problémy a mnoho různých emocí zlikvidují obličejové svaly. Pocitově ztvrdlého člověka poznáme podle utrápeného výrazu obličeje, uvolněného naopak podle měkkých rysů jeho tváře.“ „...tělo chce být samo od sebe zdravé.“ [11, s. 21]

2.1 DUŠE

Duše znamená psyché, tedy stavy vědomé i nevědomé, které se odehrávají především v našem mozku a jsou nehmotné. Následně bude místo pojmu duše používán výraz psychika nebo psychický stav.

Psychický a duševní vývoj nastává již v prenatálním vývoji. Matčín psychický i fyzický stav přímo ovlivňuje vývoj plodu.

„Jak prokázaly výzkumy, první zkušeností lidského mozku je pocit propojení. Uplatňuje se již v matčině lůně. Pupeční šňůrou jsme ve spojení s matkou a libujeme si v bezpečí, ukrytí před veškerými nástrahami, v teplé plodové vodě, že je tato zkušenost zcela existencionální, dosvědčují následky traumat utrpených v těhotenství – například znásilnění, jež nezřídka končí samovolným potratem. Organismus raději zemře, než aby si s sebou do života vzal tuto traumatizující zkušenost.“ [16, s. 70]

Po narození je důležité dítěti věnovat plnou péči. Je ale zároveň nutné dát dítěti prostor k vlastnímu rozvoji. Pro každého živočicha je nezbytné se stát samostatnou jednotkou, která se v určitém věku zcela oprostí od závislosti a pomoci rodičů. Velmi se tedy klade důraz na období dospívání jedince. V této fázi lidského života je jednou z nejdůležitějších částí sebeuvědomění.

„... již v lůně jsou nastaveny výhybky k naší budoucí nezávislosti. Aby náš tělesný i duševní vývoj pokračoval i po narození, musíme se stále více vymaňovat z propojení – s rodiči i se vším důvěrně známým. Jenom tak prozkoumáme okolí a objevíme svět.“ [16, s. 72]

2.1.1 Vědomí

Důležité je vědomí sebe samotného.

„... sebe sama se totiž začneme přijímat, získáme sebedůvěru i smysl pro zodpovědnost. Vnitřní sílu získáme tím, že přebíráme odpovědnost za sebe i druhé. Tento postoj je pro náš osobní rozvoj nesmírně důležitý.“ [16, s. 78]

Člověk by si měl uvědomovat své pocity, myšlenky, svou fyzickou, tělesnou schránku, uvědomovat si jak tělo funguje, a to do důsledku. Vnímat propojení myšlenkových operací, které vysílají signály přes nervový systém do dalších soustav těla, ať svalové, opěrné, trávicí či dalších. Pokud si začneme uvědomovat tyto procesy, začneme si plně uvědomovat právě to, že bytost má dvě složky – duši a tělo.

Příkladem uvedu jednu ze základních potřeb živé bytosti – **stravování**. Stravování novorozence, který před několika málo minutami přišel na svět, funguje tak, že tělo potřebuje výživu, proto pošle signál do mozku, ten vyvolá pocit hladu a mozek vyšle opět signál jinému tělesnému ústrojí. Miminko začne plakat, jelikož si s tímto nepříjemným pocitem hladu nedovede jinak poradit. Vzhledem k tomu, že malému stvořeníčku je (doufejme) vždy někdo nablízku, tak mu pomůže jeho hlad ukojit. Starší dítě si již s touto potřebou poradí snáz, dovede si o potravu dospělému říct. Dospělí umí s touto potřebou žít a pracovat. Naprosto chápou a rozumí tomu, co se děje, když tělo vysílá mozku potřebu doplnění živin. Nají se bez toho, aby se s tímto pocitem bezradně vyrovnával pláčem. Když se ráno vzbudí, již dopředu často ví, v kolik hodin a co bude jíst. To je jeden z jednodušších příkladů sebeuvědomování.

Díky této nové zkušenosti, sebeuvědomování, člověk sám sebe poznává, poznává své klady i zápory a učí se s nimi žít.

*„Naučí se o své tělo starat a hýčkat jej, v tom nám napomáhá i přirozený instinkt sebezáchovy. Pokud bychom ho neměli a o tělo se nestarali, pravděpodobně bychom zde moc dlouho nebyli. To, že musíme své tělo hýčkat, věděli již staré státy. Ku příkladu známé heslo *Mens sana in corpore sano!*, čili *Ve zdravém těle zdravý duch!*, pocházející ze starého Říma.“ [16, s. 97]*

2.1.2 Emoce

Poté co se začneme sebeuvědomovat, začneme vnímat své myšlenky a pracovat s nimi. Díky myšlenkám vznikají emoce. Je to pocit vycházející z latinského slova *emovere*, které znamená vzrušovat. Jde o sociální a psychické procesy subjektivního vnímání pozitivního či negativního zážitku. Jsou provázeny fyziologickými a motorickými projevy jako je změna srdečního tepu, pocení se, zčervenání pokožky nebo pro danou emoci vyvolané mimické či gestikulační projevy.

Pozitivní emoce jsou ty, které nás provázejí úplně od začátku našeho bytí (vazba dítěte na matku), je to emoce uložená hluboko v mozku, která přichází na pomoc v krizové situaci. A následuje oprostění se od ní, kdy začne dítě dělat věci samo, první kroky, první noc bez matky, první den samo ve škole, první cesta autobusem bez matky, až k prvnímu bydlení. Všechny tyto akty doprovází příjemná vzrušivá emoce, pocit hrdosti, „dokázal jsem to JÁ sám, bez cizí pomoci“.

Zdravému vývoji a plnému těšení se ze života se bez těchto emocí neobejdeme. Člověk si na své životní cestě musí plně uvědomovat své propojení s tělem, ale i s okolním světem. Dokáže tak navazovat vztahy s jinou osobou a zároveň v sobě uchovává pradávnou věru v sebe sama, ve svou nezávislost vůči všemu kolem. Potom, co se oprostíme od úzké vazby na matku, naše nezávislost se začne prohlubovat a naše osobnost duševně roste.

Neoddělitelnou součástí emocí a psychického stavu jsou vzpomínky, které vyvolávají emoce. Říká se, že vzpomínka je jediná věc, kterou nikdy neztratíme, proto je důležitou součástí mysli.

Pocity se díky častému opakování uloží v mozku. [16, s. 71]

„Duši si můžeme představit jako jemnohmotnou veličinu sestavenou z mnoha aspektů. Je stavěna z velmi rozvinuté formy vědomí, i dílčí faktorů, které se zaměřují na konkrétní pozitivní nebo naopak negativní či dokonce bolestné vzpomínky.“ [11, s. 23]

Každou myšlenkou můžeme ovlivnit své bližní i okolí. Vše, co se v našem světě děje, vzniklo z něčí myšlenky.

„Pokud je duše protkána vysokými energiemi a spojena s vyšší sférou, její aura začne hrát jasnými jemnými barvami se stříbrnými a zlatými prvky. Tyto něžné tóny jsou ovšem ty nejsilnější a nejmocnější.“ [1, s. 24]

Altruismus, tedy láska a soucit ke všem a všemu, je předpokládán za jednu z nejvyšších hodnot buddhistických směrů, ovšem i křesťanským a nebude omylem uvést, že i mnoha jiných náboženství a určitě se touto hodnotou řídí i mnoho ateistů. Toto dosvědčuje například úryvek z Nového zákona kde Kristus praví „... *cti otce a matku, miluj svého bližního jako sám sebe*“ (Matouš 19,19).

„S každou myšlenkou vznikají v mentální sféře energetické útvary. Myšlenka plynoucí z lásky vyhlíží jemně, měkce, něžně a prostupuje již zmíněnými něžnými barevnými tóny. Myšlenka vzniklá hněvem a nenávistí má neforemný tvar, ostré hrany a tmavé až černé tóny.“ [11, s. 35]

2.1.2.1 Aura

„Duše má barvu tvých myšlenek“ Marcus Aurelius. (žil v letech 121-180)

Aura je energetické pole kolem každé bytosti, má svou danou barvu, tvar i intenzitu. Je známo, že auru vidí jen silně senzitivní jedinci a malé děti. Bohužel u dětí je tento dar často potlačen. Když dítě maluje mamince červené vlasy a dospělí ho od tohoto počínu odrazují výroky jako „ale prosím tě, to sis asi spletl barvu, děláš to špatně...“, tento dar v dítěti zcela potlačí. Aury byly intenzivně zobrazovány především ve středověku u svatých. Nejčastěji měli zlaté a stříbrné tóny. Barva aury u ctnostných, dobrých lidí bývá velmi jemná, téměř neviditelná, něžných, pozitivních a blyštivých tónů a smyslného napohled příjemného pravidelného oblého tvaru. Naopak u lidí s nečestnými myšlenkami bývá aura tmavá matná až černá, kostrbatých, hranatých, drsných, ostrých a nepravidelných tvarů.

2.1.2.2 Barvy

Z vnímání aury vychází právě symbolika barev. Zajímavostí je, že mnoho lidí si začne barvy uvědomovat, až tehdy, kdy je k nim z nějakého důvodu zaměřena pozornost.

Podle Maxe: Max Lüscher byl Švýcarský vědec a psychoterapeut, který se zabýval zkoumáním a vnímání barev. Došel k obecným významům, platným pro většinu populace. Zároveň potvrdil individuální vnímání jednotlivých odstínů každého z nás.

„Ze všeho, co víme o barevném vidění, o emocionálních vztazích k barvě a o tom, jak dítě barvy používá, můžeme usuzovat o velmi hluboké souvislosti s jeho individuální psychikou.“ [18, s. 55]

Žlutá je barvou osvobozující, veselou, může působit i povrchně. **Oranžová** bývá spojena s představou tepla a radosti nebo s bezcílým hektickým rozčilením. **Žlutozelená** podněcuje pocit potřeby navázání kontaktu a otevřenosti. **Zelená** je spojena s přírodou, růstem, zároveň v nás vzbuzuje dojem přirozenosti. **Tmavě zelená** je barvou naděje a bezpečí. **Modrá** je barvou klidu, stálosti a symbolem matriarchátu. **Světle modrá** je barvou vzduchu, ticha a touhy, **tmavomodrá** barva je barvou rozjímání, míru a spokojenosti ovšem i hlubokého smutku. **Červená** barva krve a ohně v nás vyvolává vášně, je energická, mocná, náruživá a vznešená, je jednou z královen barev. **Purpur** je majestátní, vznešená a důstojná barva, často se do ní oblékají vysoce postavení, například papež a králové. **Fialová** je barva snová, melancholická a tajemná, zároveň dovede vyvolat pokoru. **Růžová** je barva něhy, elegance, nevinnosti a zároveň sentimentálních citů. **Hnědá** realistická, střízlivá barva, která umocňuje pocit tradic a domova. **Šedá** je považována za barvu prostoty, jednoduchosti nebo dokonce chudoby. **Bílá** značí absolutní svobodu, nevinnost a čistotu. **Černá** je všeobecně považována za symbol smrti. **Stříbrná** je pro některé národy barvou smutku, je také ale barvou romantiky, elegance a hojnosti. **Zlatá** je symbolem štěstí, univerzální lásky a nejvyšších hodnot. Zlatá dělá cokoliiv honosné, vzácné a žádoucí. Dokonce napomáhá při zvládnutí psychických obtíží, podporuje ducha na cestě k univerzální moudrosti. [9, s. 56]

Uvedená symbolika není zcela výhradně platná pro každé člověka nebo národ. Důležité zde zmínit, že některé barvy jsou označovány jako teplé jiné studené.

„Barvy teplé jsou oblíbenější než barvy studené – ne ovšem v tom smyslu, že by dítě pracovalo právě jen s nimi, spíše jimi zprvu označuje věci milé, ty, které se mu líbí a ke kterým má zvláštní vztah, také však ty, které považuje za vzácné, drahé apod. Avšak záliba v barvě má obvykle daleko osobitější charakter, individuální „barevná paleta“; (výběr barev) se uplatní zejména tehdy, když dítě barvy mísí nebo když mu větší plocha umožní použít větší množství tónů a hledat jejich soulad.“ [18, s. 56]

„Barevná nadsázka, kterou se domníváme všude na dětských malbách vidět, má obdobné důvody jako nadsázka tvarová. Potřeba rozlišit jednotlivé věci na obraze, učinit je čitelnými, vyslovit se o nich zřetelně – to jsou její první příčiny. Rozumí se, že emocionální vztah k věcem hraje rovněž roli a nelze nevidět ani potřebu vystupňovat

barvu v těch místech, kde se setkává s jinou (obtažení málo odlišné barvy intenzivní barevnou čarou apod.). To znamená, že dítě, byť nevědomky, se pohybuje v oblastech barevné souhry, které se už dá říci kompozice. [18, s. 57]

„Je to někdy až udivující, jak dítě zachovává základní, určitý tón svého barevného výtvoru a nevybočuje z něho víc, než je nutné a žádoucí. To je něco, co se považuje u umělce (u něhož ovšem k intuitivnímu základu barevné orientace přistupuje ještě zkušenost, úvaha atd.) za velmi cenné.“ [18, s. 57]

2.2 TĚLO

Tělo máme vždy s sebou. Pokud se nám v životě něco nedaří, dostaví se nám pocit znepokojení, jež naši duši i tělo oslabuje a naopak, když se zdaří úspěch, často máme pocit neoblomné síly a pozitivní energie na rozdávání.

Anatomie člověka je historický medicínský vědní obor. Je známo, že lidské tělo je tvořeno z buněk a buňky tvoří nejrůznější systémy těla. Všechny tyto systémy jsou propojeny a žádný není méně důležitý. Vůdčím systémem je nervová soustava, která řídí, ovládá a koordinuje všechny ostatní.

Kosterní soustava určuje proporce a „tvary“ lidské postavy a svalstvo jeho celkový vzhled. Kostra je základní oporou lidského těla a zároveň nejtvrďší částí. Jednotlivé kosti jsou spojené pomocí kloubů, vazů a šlach. Klouby ve spolupráci se svaly, konkrétně s kosterními svaly, umožňují pohyb. Svalová soustava obsahuje dále svalstvo orgánů a nejdůležitější, třetí typ svalu je sval srdeční. Všechny tyto soustavy dodávají jednotlivci osobitý vzhled. Nejen z proporčního hlediska, ale i z pohledu neverbálního. Je známo, že z postoje se dá často mnohé o dané osobě vyčíst. Člověk sebevědomý a zdravý často kráčí se vzpřímenými zády, vypnutou hrudí a rázným, rozhodným krokem, naopak člověk nemocný nebo bojácny půjde s hlavou skloněnou, co noha nohu mine. [32]

Z uměleckého hlediska je velmi důležité znát základy anatomie, a to proto, abychom mohli dokonale ztvárnit tvary a polohy těl. Tím, že se naučíme znát základní anatomické rysy, můžeme často vyčíst z pro nás neznámých děl, co jimi autor sděluje. Zda zobrazil ženu, muže nebo dítě, jestli je to člověk zdravý, mladý, plný sil nebo naopak. Díky znalosti mimických svalů můžeme vyčíst z dané práce pocity zobrazovaných nebo rovněž pochopit, co se nám jím snaží autor sdělit.

3 ZÁKLADNÍ ZNAKY DĚTSKÉHO VÝVOJE

3.1 DĚTSKÝ PSYCHICKÝ VÝVOJ

K psychickému vývoji dítěte neodmyslitelně patří výchova, ta přímo ovlivňuje osobnost člověka. Výchovu lze označit jako rodičovské působení nebo působení autority. Je to soustavný, vědomě řízený proces, v němž si jednotlivec osvojuje základní dovednosti, znalosti, hodnoty a postoje. Známe mnoho autorů, kteří se zabývali výzkumem dětského psychického vývoje.

Jedním z nich je pedagog profesor **Otokar Chlup**, který žil na přelomu 20. století. Tvrdil, že „*vychovávat znamená mít na mysli nějaký synthetický cíl, k němuž má výchova vést.*“ [4, s. 14]

Dětský vývoj má určitý řád, podle nějž by se měl každý jedinec vyvíjet. V případě, že dochází k velkým odchylkám, může to znamenat, že dítě trpí nějakou vývojovou poruchou a je zapotřebí vyhledat odbornou pomoc. Každá matka má „nastudováno“, že novorozenec se stává kolem prvního půlroku batoletem, začíná ovládat své tělo, ale je stále plně odkázané a závislé na matce. Kolem prvního roku umí první slova a krůčky, v druhém roce zvládá jednoduché věty a je schopno se bez problémů samo pohybovat, začíná samo jíst a také se již obejde bez matky i několik hodin. Ve třetím roce je natolik samostatné, že může začít chodit do mateřské školy.

Psychický vývoj, jak je již v práci zmiňováno, nastává již v prenatálním období, při němž je důležitý dobrý psychický stav matky pro správný vývoj jedince. Po narození přímo ovlivňují duševní rozvoj emoční vztahy rodičů dítěte.

Je dokázáno, že u strádajících kojenců došlo k trvalému poškození centrálních nervových struktur. Dítě silně zanedbané, zažívající nedostatek jídla a hygieny často trpí deprivací nebo u něj může vést kvůli nesprávnému vývoji až k lehké mentální retardaci. Aby nedocházelo k takovýmto stavům, je nezbytné věnovat dětem mnoho péče, času a bezpodmínečné lásky, a to již od prvních dnů jejich života. Dítě musí mít pocit bezpečí. Při kontaktu s novorozencem je velmi důležitá verbální i neverbální komunikace. [20, s. 58]

S přibývajícím věkem je nutné postupné odpoutání od matky. Naučit se vnímat sám sebe a být odpovědný za své činy, pocit vlastní způsobilosti, ten je zcela nezbytný. V tomto raném věku také nastává období vzdoru, jedinec se snaží prosadit, emancipovat

a vyžaduje respekt okolí. Zde hraje velkou roli rodičovský přístup. Rodiče si musí uvědomit, do jaké míry nechají dítě svou osobnost projevit a kdy už jeho jednání přesahuje hranice a musí být přistoupeno k umírnění projevů. V tomto okamžiku je nutné vědět jakým způsobem umírnovat. Je třeba najít zlatou střední cestu, přílišnou benevolencí nebo naopak agresivitou zpravidla nedojdeme k požadovaným cílům. Také je v tomto období silně ovlivněn duševní vývoj dítěte. Benevolentní přístup vede často k rozmazlenosti, naopak agresivním přístupem se dítě může stát ještě více vzdorovité až nevladatelné nebo se může „zakřiknout“ a uzavřít do sebe.

Školní docházkou dítě zahajuje další vývojovou etapu. Osvojuje si nový denní režim, určitý řád. Mladší školní věk se projevuje naivním realismem, tedy všem a všemu důvěřuje. Naivní realismus postupně přechází v realismus kritický, který lze jednoduše označit jako období sociálních konfliktů. Dítě se učí spolupráci, sounáležitosti, ale i soutěživosti, trénuje paměť. Stále je závislé na autoritách. V tomto věku lze často odhalit nejrůznější psychické poruchy či další jiné mozkové dysfunkce.

Starší školní věk je nejkritičtější zejména v období puberty, které lze považovat za velmi klíčové vývojové období. Z dětí se stávají dospělí, začínají se jim „bouřit“ hormony a dotváří se jejich osobnost. Je to experimentální období. Jedinci se začleňují do různých part, projevují se nesnášenlivostí, násilím, extremismem nebo dokonce i sektářstvím. V této etapě nezhůdkou dochází k dalším psychickým poruchám, jako jsou například narcismus (přehnaný obdiv k sobě samému, arogantní chování a nepochopení druhých), dysmorfofobie (nepřiměřená nenávisť sebe samého, může docházet až k sebepoškozování), anorexie nebo bulimie (poruchy příjmu potravy).

V období adolescence se stává jedinec dospělým, obvykle si již sám volí svou další životní cestu. Toto samostatné rozhodování začíná již výběrem studia po základní škole. Bohužel je známo, že velká část populace vzdělávání ukončí hned po splnění povinné školní docházky. Někdo se rozhodne dále vzdělávat, další si najdou zaměstnání, jiní zakládají rodiny. Tato rozhodnutí jsou ovlivněna zejména sociálním zázemím a statutem jedince.

3.2 VÝVOJ DĚTSKÉHO VÝTVARNÉHO PROJEVU

První náznak vážnějšího zájmu o dětskou kresbu lze spatřovat u renesančního umělce **G. F. Carota**, který namaloval portrét vlastní dcery, držící v ruce list papíru, na němž byla zřetelně rozpoznatelná její dětská kresba. V době barokní se dětskou kresbou zabýval **J. A. Komenský**. Domníval se, že dítě si vytváří grafický záznam z nějakého vnitřního pnutí souvisejícího s jeho duševním životem a psychickým rozvojem. Ve viktoriánské době byla schopnost kreslit především pro intelektuály. Narůstal tak zájem o pochopení principů kresby a jejich symbolických znaků. V 19. století se **Charles Darwin**, jako jeden z hlavních představitelů vědecké činnosti, zaměřoval na vývojová hlediska dětského projevu. Stále více byla při studiu dětského výtvarného projevu brána v úvahu i hlediska psychologická. Na počátku 20. století podporovala psychoanalýza rostoucí zájem o dětské prožitky, což přivedlo psychology opět k dětské kresbě, která se stala jedním z prostředků analýzy dětské psychiky. Kresba tedy začala být považována za důležitou metodu poskytující odpovědi na otázky týkající se vývoje vnímání dítěte. Dalším mezníkem ve vývoji analýzy dětské kresby byl rok 1975, kdy se psychologové **Lowenfeld a Lambert** pokoušeli objasnit vztah mezi psychickými stavy a z nich vyplývající grafickou aktivitou dětí, šlo jim tedy o zachycení souvztažnosti kresby a osobnosti.

Obrázek 52: Portrét dítěte s kresbou /G.F:Caroto, 1520⁵²



V průběhu zkoumání dětské kresby tedy vznikaly určité zákonitosti, a to jak obsahové tak formální.

⁵² Zdroj: Dostupné online z: <https://www.evrika.ru/show/9018>

Prvním z dětských výtvarných projevů je čáranice. Dítě okolo prvního roku dostane pastelku nebo jiné výtvarné médium zanechávající barevnou stopu. Právě tato zanechaná barevná stopa vzbudí v dítěti překvapení, vzrušení a zájem tuto činnost opakovat. V tomto věku dítě neumí ještě plně ovládat jemnou motoriku, tudíž pohyb ruky, kterým vzniká kresba, vychází z ramenního kloubu, tahy jsou nekoordinované. Při těchto činnostech se postupem času začíná rozvíjet zraková i motorická kontrola. Jeho tvorba se nazývá bezobsažná čáranice. S přibývajícím věkem začíná dítě tužku správně uchopovat a začíná také kreslit konkrétní tvary, pojmenovávat je a sděluje, co kreslí. V tomto období není důležité, co dítě kreslí, ale jak to kreslí samotný akt je pro „tvůrce“ nejzajímavější, objevný a vzrušující.

Kolem třetího roku je silně antropometrické a středem dětského zájmu je člověk jako takový. Začínají se objevovat konkrétní obrazce a kresby, začínají se objevovat hlavonožci. Typická kresba malého dítěte, které se snaží ztvárnit postavu. Jde o kolečko, znázorňující hlavu doplněné o čáry znázorňující nohy. J. A. Komenský byl přesvědčen, „že primitivní zobrazování souvisí s duševním životem velmi úzce a že je přímo potřebné ke zdárnému rozvoji...“ [18, s. 11] „...vznik prvních grafických podob člověka je založen spíš právě na dotekových, pohybových a pocitových zkušenostech dítěte než na optických vjemy.“ [18, s. 24]

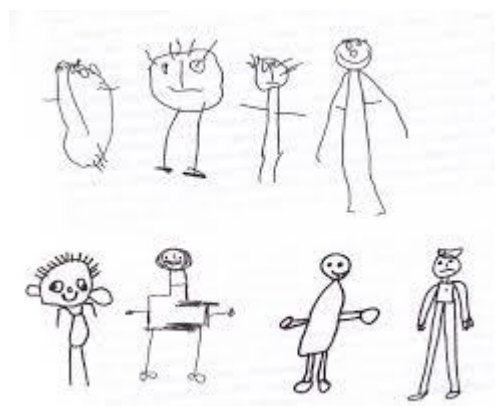
„**Hlavonožec** – velmi typický výtvar, v němž vládne zákonitost symbolu, ale který má přece nějaké znaky „navíc“ (vlasy, předmět, jež postava drží v ruce). Veliké oční otvory svědčí o tom, že dítě přenáší do prvních lidských podob i to, co vyhmatalo na svém těle.“

„**Průvod hlavonožců** – ustálený typ hlavonožce se dlouho brání každé změně, ba přetrvává i tehdy, když se vytvořil pokročilejší symbol člověka, mající kromě hlavy a nohou i trup.“ „Lidské tělo je jediná část světa, jež může být zároveň pocitována zevnitř i vnímána zvenčí.“

„**Člověk** – i hlavonožec může mít svůj výraz, získává ho však většinou náhodně. Lidská symbolika je dána především obličejem, ostatní nemá pro nejmladší dítě takovou důležitost a může být potlačeno až na pouhý náznak.“ [18, s. 24]

„**Zobrazení člověka – paňák.** První obrazy člověka dostaly své důvěrné jméno paňák právě proto, že se spíš podobají hadrové loutce než člověku živému, chodícímu, jednajícímu.“ [18, s. 26]

Obrázek 53: Vývoj prvních grafických podob člověka – dětská kresba⁵³



Mezi pátým a desátým rokem dítě začne zdokonalovat zobrazování lidských proporcí. Období se nazývá „zlatý věk dětské kresby“. Formální znaky jsou „realistické“ dítě klade důraz na detaily obličeje, noha není pouhou čárkou, ale kreslí „silnou nohu“. Začne kreslit krk, ramena, oblečení nebo přesnější účes.

Poslední fází je období prepuberty. Dítě má silně kritický názor na svou tvorbu. Z tohoto období jsou z pravidla dvě východiska. První je takové, že dítě kreslit přestává, tím druhým je, že se dítě nadále věnuje výtvarné tvorbě a své dovednosti zdokonaluje. [31, s. 32]

„Základy kompozičního smyslu jsou dítěti vrozeny, mají svůj počátek už ve fyziologických faktech (rytmus tepu a dechu, symetrie lidské postavy atd.) a jejich přítomnost v kresbě je povzbudivá: mluví o tom, jak přirozeně probíhá ve výtvarné činnosti integrace tělesných a duševních složek, která je pro duševní kondici dítěte tak nutná.“ [18, s. 53]

„Všechna tato pozorování nás však ještě neopravňují posuzovat povahu dítěte po způsobu grafologů. Museli bychom je spojit s mnoha jinými postřehy ze zcela rozdílných oblastí dětského sebevýrazu, abychom mohli říci, že dítě je klidné, vytrvalé, energické, těkavé nebo jiné. Ostatně se ukazuje, že dítě, které je neklidné a nesoustředěné, se právě znamenitě soustředí při výtvarné práci a je po celou dobu, kdy se jí zabývá, k nepoznání. Dokazují to i některé výsledky klinických pokusů s dětmi vyloženě neurotickými.“ [18, s. 58]

Dětský výtvarný projev dělíme zpravidla na dva typy kreslířů – extrovertní nebo introvertní. U extrovertního typu pozorujeme kladení důrazu na detail, je to obsažné dílo, které nás méně zaujme výrazovou a emotivní stránkou. U druhého, introvertního typu

⁵³ Zdroj: [17, s.184]

⁵⁴ Zdroj: Dostupné online z: <https://www.artlist.cz/dila/tri-strasidla-8303/>

můžeme sledovat silný emocionální a individuální přístup kreslíře. Všechny děti nespádají striktně do jednotlivé skupiny. Jejich výrazovost kříží extrovertní a introvertní typ, nebo se výtvarně projevují jen několika málo znaky daného typu.

Co se kompozice týče, z počátku dítě objekty neumí překrývat, jelikož nezvládá pracovat s prostorem, hmotou a objemem. Řadí předměty za sebou, na „základovou“ linku, toto zobrazování je úzce spjato s rozvojem psaní. Později se snaží perspektivu vyjádřit pásy nad sebou. To, co je se nejbliž malují na spodní část papíru a nejbzdálenější objekty jsou malovány při horním okraji. Dalším typickým znakem tohoto období je tzv. „rentgenové vidění“ - kreslení průhledných objektů. Typickým příkladem je dům, kde je malován obrys a v něm je zobrazen stůl, židle a mnoho dalších detailů v domě.

Pohyb zobrazuje dítě podobně jako staří Egypťané. Postavu či objekt zachytí z několika úhlů pohledu.

Co lze z kresby vyčíst?

Z dětského výtvarného projevu dovedeme vyčíst mnoho souvislostí. Lze sledovat například velikost zobrazené postavy. Pokud dítě kreslí postavu malou, může to znamenat, že má dítě nízké sebevědomí. Naopak přehnaně velká postava značí potřebu být středem pozornosti. V případě, že některé základní části zobrazovaného těla chybí, můžeme pozorovat u tvůrce emoční obtíže, problém se sebepojetím. Hlava bývá centrem osobnosti. Pokud ji dítě kreslí důmyslně a do detailu, můžeme v něm pozorovat výborné rozvinutí fantazie a intelektuálu. Hlava malá a nevýrazné rysy mohou znamenat nedůvěru v sebe sama. Oknem duše se pojmenovávají oči, z jejich vyobrazení lze opět mnohé usoudit. Ústa vypovídají o tom, jak dítě zvládá komunikovat s okolním světem. Například kulatá ústa, která kreslí starší dítě, mohou znamenat špatný psychický vývoj. Kresba dítěte školního věku s vynecháním trupu může znamenat odmítání svého těla. Ostré prsty na ruce, často znamenají agresivitu, chybějící nohy zase vlastní nestabilitu. Teplé oblečení může vypovídat o teplé láskyplné náruči rodičů nebo naopak ochrana před citovým chladem. Dítě kreslí podle svých nevědomých vnitřních pocitů. Přehnaně velkými detaily se dítě snaží na sebe upoutat pozornost, může to značit až agresivitu. Naopak malé, vynechané nebo deformované části mohou vypovídat o dětské nesmělosti a vlastní nedůvěře. [28, s. 33-38]

DIDAKTICKÁ ČÁST

4 ÚVOD DO VÝTVARNÉHO PROBLÉMU

Didaktická část je věnována zobrazování člověka a alternativám právě z lidské postavy vycházející z pohledu žáků a studentů ve věku 6 až 19 let. Zaměřuje se tedy na samotnou dětskou tvorbu. Dokládá zákonitosti, které zjistili pedagogové a umělci postupem let zkoumání a jež jsou uvedeny v teoretické části této práce.

Jsou zde popsány jednotlivé autorské vyučovací přípravy, které byly realizovány, a to konkrétně na Základní umělecké škole Střezina v Hradci Králové a na šestiletém Gymnáziu Boženy Němcové v Hradci Králové. Přípravy vychází z Rámcově vzdělávacího programu, jsou zde zahrnuta i průřezová témata. Volba námětů byla uzpůsobena tak, aby byly pro danou cílovou skupinu atraktivní, vzdělávací i výchovné a zároveň také, aby témata navazovala na předchozí zkušenosti a schopnosti studentů zvládnout daný úkol.

Přípravy jednotlivých hodin jsou uvedeny včetně náležitostí a zredukovaného popisu průběhu odučených hodin. Práce jsou seřazeny posloupně od nejnižšího věku. Všechny přípravy jsou inspirovány tvorbou konkrétních umělců, kteří se zbývají obdobnou tematikou. Práce žáků a studentů vždy z určitého specifického hlediska, ať vizuálního, nebo tematického, připomínají umělecká díla použitá pro inspiraci. Díky těmto inspiračním, ale i motivačním východiskům, žáci okrajově nahlédli do dějin výtvarné kultury. Na konci popisu každé z odučených příprav se nachází sebereflexe, v níž jsou uvedené chybné nebo naopak úspěšné kroky odučené přípravy.

Ve všech přípravách měl žák za úkol nad prací intenzivně přemýšlet, důsledně uvažovat a dílo na konci své práce představit, vysvětlit a obhájit jej.

První realizovaná příprava s názvem *Příšerky* je zaměřena na emotivní stránku žáka. Rozvíjí jejich představivost. Je zde zakomponovaná nadpřirozenost, zároveň měl žák za úkol uvažovat nad tím kde „jeho příšerka“ žije, co umí a čím je zvláštní. Žák měl uvažovat nad anatomií stvoření. Příprava byla cílena pro žáky věkové skupiny 6 – 8 let.

Další blok volně navazuje na první hodinu. Žáci ve věku 10 až 12 let měli za úkol nahrazovat jednotlivé části těla předměty kolem nás, které tyto části mohou

připomínat. Jde o uvědomění si svého těla, o představu toho, jak by člověk žil s částí vyměněnou za jimi zvolený předmět. Díky tomu si mohou uvědomit, jak například design jimi zvoleného předmětu vznikl. Tuto práci měli za úkol tvořit formou koláže a dokreslovat.

Příprava nazvaná *Recy-socha*, měla za úkol v žácích ve věku 13 až 14 let vzbudit zájem o anatomii vůbec a uvědomění si svého vlastního těla a zároveň poukázat na velký problém dnešního světa, kterým je recyklace a možnosti upcyklace. Je zde využít odpadní materiál získaný z továren – drát a vatelín. Další vzdělávací složkou této přípravy je osvojení si správného proporčního zobrazování lidské postavy.

Následující příprava přímo navazuje na předchozí s tím rozdílem, že byla realizována ve dvou rozdílných věkových skupinách. První skupinou byla totožná třída jako v předchozí realizaci. Studenti již byli seznámeni s použitým materiálem. Novou zkušeností v hodině se pro ně stala realistická kresba. Druhou cílovou skupinou byli žáci ve věku 18 až 19 let, pro ně byla realistická kresba ruky pouhým opakováním a naopak pro ně byla nová práce s neobvyklým materiálem. V obou případech se studenti učili a opakovali anatomii a nově poznali tvorbu Richarda Stainthorpa, Milana Beránka a Augusta Rodina.

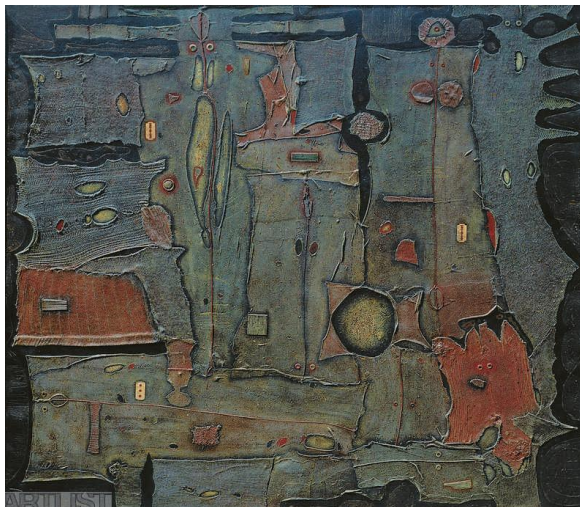
Poslední dvě přípravy byly odlišné v tom, že přímo na sebe navazovaly a byly realizovány ve dvou třídách stejné věkové kategorie. Jako námět byl zvolen surrealismus, a to z toho důvodu, že tito studenti probírali surrealistický směr v následujících hodinách. Studentům bylo předloženo velké množství motivačních, inspiračních i vizuálních východisek k tvorbě. Úkolem bylo malovat své vlastní snové, surrealistické představy.

5 VÝUKOVÁ ČÁST

5.1 PŘÍŠER(K)Y

- **Téma:** nadpřirozenost a realita
- **Námět:** prostorová tvorba – koláž
- **Časová dotace:** 135 minut
- **Cílová skupina:** 6 – 8 let ZUŠ
- **Klíčová slova:** modelování, koláž, příšery, příšerky, karimatek, nadpřirozeno
- **Technika:** koláž
- **Pomůcky:** skicák, tužka, čtvrtka fixy, ostřížky z karimatek, lepidlo, nůžky
- **Inspirační východiska:**
 - Lexikon ohrožených druhů strašidel od Vítězslavy Klimtové – první a druhý díl
 - Tři strašidla od Eduarda Ovčáčka, který se narodil roku 1933 a vystudoval Vysokou školu výtvarných umění v Bratislavě u profesora Petra Matějky a Vysokou školu uměleckoprůmyslovou v Praze u profesora Antonína Kybala

Obrázek 54: Tři strašidla /Eduard Ovčáček, 1962⁵⁴



⁵⁴ Zdroj: Dostupné online z: <https://www.artlist.cz/dila/tri-strasidla-8303/>

- **Motivace:**

- Emily Coleman – velmi talentovaná umělkyně. Tvoří nejrůznější příšery a netvory – Arbori – ze dřeva. Ti jsou inspirováni japonskými animovanými filmy a jejich úkolem je chránit lesní království před zlými činiteli.
- Arbori jsou nádherní tvorové nejrůznějších tvarů a velikostí, jejich jméno pochází z latiny a znamená stromy.

Obrázek 55: Arbori /Emily Coleman, 2010⁵⁵



- Motivační otázky:
 - Znáte nějaká strašidla z pohádek? Jaká?
 - Co byste chtěli, aby vám ochraňovala a jakou speciální nadpřirozenou schopnost by měla mít?

- **Cíle:**

- VÝCHOVNÝ – samostatně řeší výtvarné problémy, argumentuje, pracuje s vizuálními znaky a symboly, zná obrazotvorné prvky plošného i prostorového vyjádření, jejich výtvarné a výrazové vlastnosti a vztahy
- VZDĚLÁVACÍ – rozeznává nadpřirozenost od reality, učí se rozvíjet představivost, respektovat názor druhých

- **Návaznost na RVP pro ZUŠ:**

- Žák si stanovuje dílčí cíle, které dokáže realizovat, poznává a vědomě používá obrazotvorné prvky plošného i prostorového vyjádření.

⁵⁵ Zdroj: Dostupné online z: <https://saegchil.myhydros.org/search/autumn-spirit-by-jaezx-deviantart>

- Jejich účinky dokáže porovnat a zhodnotit, využívá základní techniky vizuálně obrazného sdělení, prostorových činností včetně objektové a akční tvorby s využitím klasických i moderních technologií vnímá smyslové podněty a vědomě je převádí do vizuální formy prostřednictvím výtvarného jazyka, inspiruje se fantazií.

- **Zadání:**

- Žáci mají za úkol vytvořit své vlastní příšerky, které mají nějakou zvláštní schopnost – to, co by žák potřeboval – ochranu, má něčeho nedostatek a podobně.

- Díky těmto příšerkám by si měli uvědomit, že většina podobných tvorů jsou pouze smyšlené bytosti, ale je na nás, jestli v ně chceme nebo nechceme věřit.

- **Fáze výtvarného úkolu:**

- motivace – seznámení s knihou
- debata o příšerách, strašidlech a nadpřirozených bytostech
- skici
- konzultace
- samotná práce – modelování příšery z ostřížků z karimatek
- debata a obhajoba práce

- **Hodnocená kritéria:**

- představivost
- skici
- práce s karimatkou
- prostorová představivost
- obhajoba práce

- **Průběh hodiny:**

Prvních 10 minut:

V průběhu této výuky mi asistuje paní magistra Šustková. Na začátku hodiny se představím. Na hodině je pouze šest žáků a to samá děvčata, zbytek žáků je na školách v přírodě nebo jsou nemocní.

Dalších 20 minut:

Následně vyzývám k přečtení úryvku z knihy Lexikon ohrožených druhů strašidel. Všechny jsou aktivní a domáhají se čtení. Vystřídají se tři děvčata, vzhledem k jejich věku a nedokonalé četbě se následně čtení ujímám sama. Vyzývám všechny žáčky, aby šly k jedné lavici. Vzhledem k jejich nízkému počtu to není problém a je tak možná snazší komunikace. Lépe vidí do knihy a může proběhnout debata, o tom co jsme se z knihy dozvěděly, která volně přechází v otázku, zda již tuší, co budeme vytvářet. Žačky odpovídají: „budeme kreslit ty strašidla z knížky“. Na to jim oponuji a představuji umělkyni **Emily Coleman**, která tvoří dřevěné sošky zvané Arbori - ochránce lesa, smyšlené bytosti, jejichž jméno vychází z latinského slova arbor znamenající strom. Jako další inspirační zdroj představuji práce **Eduarda Ovčáčka**.

Vysvětluji žačkám, že si každá nakreslí svou vílu, skřítku nebo podobnou jinou příšerku, která bude ochráncem právě jejich oblíbené věci, jídla, místa, zvířete a podobně. Každá s těchto postaviček musí mít nadpřirozenou schopnost, kterou mi žákyně představí. Chvíli si o strašidlech povídáme. Následně vysvětluji žákyním postup práce a vyzývám je ke kreslení.

Následujících 30 minut:

Dostávají čtvrtku formátu A3, kterou si čarou rozdělí na půl, do jedné části mají nakreslit postavu a do druhé ji formou koláže vytvořit z karimatek. Kladu důraz na to, aby kreslená postava byla dostatečně velká. Jedna z žaček nakreslí asi 3 centimetrovou postavičku, proto ji vyzývám, aby nakreslila ještě jednu větší přes celý papír. Odvěti mi, že ne, že se jí nechce a položí hlavu na lavici. Paní magistra Šustková, přihlíží této situaci a stranou mi vysvětlí, že je to „komplikovaná žačka“ a nemám ji nutit. Jedna z žaček se hlásí, že má práci již hotovou, jestli si může nakreslit další. Samozřejmě jí v tom nebráním. Chvíli na to začíná přestávka.

Přestávka 10 minut:

Většina žaček svačí, dvě se zájmem pracují i přes přestávku

Po přestávce 45 minut:

Po desetiminutové přestávce znovu žačkám vysvětluji, jak mají dále pracovat. K tomu k práci nahlas čtu z knihy Lexikon ohrožených strašidel další ukázky. Žákyně s nadšením pracují. Opět je individuálně obcházím, prokonzultuji jejich práce a radím jim, jak jednoduše s karimatkou manipulovat. Jedné pomáhám lepit, jiné stříhat. Jedna z žaček neumí držet nůžky, to mě zaskočilo. Žákyně, která měla jako první hotovou kresbu a kreslila další postavičku, nakonec vytvoří tři kreslené i tři „karimatkové“ postavy. Některé části dokreslují děvčata pomocí fixů. Jedna z žaček při mé nepozornosti nalepí karimatkové díly i na první kreslenou postavu, tudíž má nakonec práci trochu odlišnou od ostatních. Dvacet minut před koncem žákyně vyzývám, aby své práce pomalu dokončily a začaly sklízet pomůcky.

Posledních 20 minut:

Následně je žádám, aby svá strašidla, své práce, představily. Žákyně, která zpočátku nechtěla pracovat, nakonec splní zadaný úkol a ještě nakreslí další vílu. Práce zhodnotíme, uklidíme pracovní plochy a výuka končí.

Obrázek 56: Konkrétní realizované práce žáků – PŘÍŠERKY, 1-5⁵⁶



⁵⁶ Zdroj: vlastní fotodokumentace realizovaných prací žáků, 2017





- **Sebereflexe:** Začít hodinu čtením z knihy je velmi vhodné. Žákyně se od začátku plně soustředily na téma hodiny. Bohužel jsem zjistila, že nedávají moc pozor a často si tvoří po svém. Nejsem si zcela jista, zda je to věkem, či výchovou učitele. Je tedy důležité každého žáka dobře znát. Kvůli tomu, že jsem je neznala (viz žákyně, která mi řekla, že „se jí nechce“), jsem nemohla vědět, do jaké míry mohu trvat na svém zadání a postupu a do práce ji nutit. Tentokrát jsem formát tvorby zvolila vhodně a všechny práce žákyně stihly. S jednotlivými pracemi i s celkovým výstupem jsem byla spokojená.

5.2 NALÉZÁME V TĚLE

- **Téma:** imaginace
- **Námět:** malba s koláží, kresba
- **Časová dotace:** 135 minut
- **Cílová skupina:** 8-12 let ZUŠ
- **Technika:** kresba, koláž
- **Klíčová slova:** tělo, předmět, nalézání, koláž
- **Pomůcky:** skicák A4, čtvrtka formát A2, tužka, tuž, tempery, nůžky, obrázky z časopisů, fotografie, lepidlo
- **Inspirační východiska:** Umělecké hnutí *Natvrdlí*, které vzniklo roku 2009. Její členové jsou Karel Jerie (1977), MICAL (1969), Lukáš Miffek (1978) a Jaroslav

Valečka (1972). Zabývají se především figurativní malbou. Malbu pojmají v novém významu osvěžující „hry“, volně a fantaskně manipulující s realitou. Snaží se citově vyprahlému divákovi poskytnout neopakovatelný a co nejautentičtější zážitek. Realizovali více jak desítku úspěšných výstav

- Jaroslav Valečka

- narozen 27. října 1972
- český malíř a grafik
- po gymnáziu vystudoval pražskou Akademii výtvarných umění, obor malba u prof. Jiřího Sopka a obor plastika u prof. Jana Hendrycha
- umělecká síla obrazů Jaroslava Valečky spočívá v neustálém balancování na hranici oddělující skutečnost a sen, v sofistikované hře barvy a světla jako zásadních nositelů výrazu a emocí
- díla:

Obrázek 57: *Cikáda* /Jaroslav Valečka, 2014⁵⁷



Obrázek 58: *Mrtvá Němka* /Jaroslav Valečka, 2013⁵⁸



- Karel Jerie

- narozen 16. března roku 1977
- studoval na Akademii výtvarných umění v Praze malířství

⁵⁷Zdroj: Dostupné online z:

[https://cs.wikipedia.org/wiki/Jaroslav_Vale%C4%8Dka#/media/Soubor:10. Jaroslav_Vale%C4%8Dka,_Cik%C3%A1da,_60_x_100_cm,_2014.jpg](https://cs.wikipedia.org/wiki/Jaroslav_Vale%C4%8Dka#/media/Soubor:10._Jaroslav_Vale%C4%8Dka,_Cik%C3%A1da,_60_x_100_cm,_2014.jpg)

⁵⁸Zdroj: Dostupné online z: <https://www.valecka.eu/soukrome-sbirky-1/2013-1?12fc7cfe1b7581ad9b287b71dc4deb5f1c92436a>

– figurativní malby transportuje do idey fantaskního příběhu na pomezí reality a fikce

– díla:

Obrázek 59: Pilot /Karel Jerie, 2005/⁵⁹



Obrázek 60: Kosmonaut (Mykonaut) /Karel Jerie, 2008/⁶⁰



○ Michal Novotný

– alias MICL

– narodil se roku 1969

– studoval na Akademii výtvarných umění v Praze, kde prošel Ateliérem monumentální malby prof. Jiřího Načeradského, Ateliérem konceptuálních tendencí prof. Jiřího Davida a Sochařským ateliérem prof. Karla Nepraše

– díla:

Obrázek 61: Ten, který uviděl sám sebe /MICL, 2015/⁶¹



Obrázek 62: Poloanděl /MICL, 2016/⁶²



⁵⁹ Zdroj: Dostupné online z: <http://www.galerie-kolin.cz/index.php?nid=3284&lid=cs&oid=380175>

⁶⁰ Zdroj: Dostupné online z: <http://www.eshopmillennium.cz/en/karel-jerie-kosmonaut-mykonaut-1/>

⁶¹ Zdroj: Dostupné online z: <http://www.micl.cz/page/obrazy/278/ten-ktery-vydel-sam-sebe>

⁶² Zdroj: Dostupné online z: <http://www.micl.cz/page/obrazy/332/poloandel>

○ Lukáš Miffek

- narozen roku 1978
- Studoval na Akademii výtvarných umění v Praze, v Ateliéru malby u prof. Antonína Střížka a u prof. Michaela Rittsteina
- má originální, nezaměnitelný styl – plošnou, ilustrativní, stylizovanou formu a výrazný kolorismus
- díla:

Obrázek 63: *Neúsporná II* /Lukáš Miffek, 2015/⁶³



Obrázek 64: *Časovka II* /Lukáš Miffek, 2010/⁶⁴



○ Giuseppe Arcimboldo

- narozen roku 1527 v Miláně, zemřel roku 1593 v Miláně
- italský malíř působící ve službách Habsburků na dvorech ve Vídni a v Praze, a to především jako svérázný manýristický portrétista

⁶³ Zdroj: Dostupné online z:

https://miffek.webnode.cz/obrazy/a2015/photogallerycbm_928490/12/#neusporna-ii-200x160-ol-na-pl-2015-jpg

⁶⁴ Zdroj: Dostupné online z: [https://miffek.webnode.cz/album/fotogalerie-2010/?fbclid=IwAR0mjgLTR5arXLNExCo0WwjjgIloEw-](https://miffek.webnode.cz/album/fotogalerie-2010/?fbclid=IwAR0mjgLTR5arXLNExCo0WwjjgIloEw-K5h2hEf1gN8PZlWdS8TnAk4Q1Vrg#casovka-ii-200x140-ol-na-pl-10-jpg1)

[K5h2hEf1gN8PZlWdS8TnAk4Q1Vrg#casovka-ii-200x140-ol-na-pl-10-jpg1](https://miffek.webnode.cz/album/fotogalerie-2010/?fbclid=IwAR0mjgLTR5arXLNExCo0WwjjgIloEw-K5h2hEf1gN8PZlWdS8TnAk4Q1Vrg#casovka-ii-200x140-ol-na-pl-10-jpg1)

- mužské a ženské podobizny sestavoval na způsob zátiší z nejrůznějších předmětů, plodů, květin i zvířat
- díla:

Obrázek 65: Země /Giuseppe Arcimboldo, 1566⁶⁵



Obrázek 66: Rudolf II. jako Vertumnus /Giuseppe Arcimboldo, okolo r. 1590⁶⁶



- **Motivace a motivační otázky:**

- Jaké věci připomínají jednotlivé části těla svým tvarem?
- Jaké z těchto předmětů najdeme v naší učebně?
- Jaké předměty připomínají svou funkcí část těla?
- Proč jsi zvolil právě tento předmět?

⁶⁵ Zdroj: Dostupné online z: <https://www.obrazynaplatne.cz/adwak-giuseppe-arcimboldo-zeme/>

⁶⁶ Zdroj: Dostupné online z: https://cs.wikipedia.org/wiki/Rudolf_II._jako_Vertumnus

- Uvědomujete si funkčnost a propojenost jednotlivých částí a orgánů lidského těla?
- **Cíle:**
 - VÝCHOVNÝ – přistupuje k tvorbě sebe poznáváním a poznáváním, dle individuálních schopností
 - VZDĚLÁVACÍ – vnímá smyslové podněty a vědomě je převádí do vizuální formy prostřednictvím výtvarného jazyka, inspiruje se fantazií nebo realitou.
- **Návaznost na RVP pro ZUŠ:**
 - Kreslířské a malířské reakce na skutečnost, na život nebo na niterný svět žáků. Je postavena na objevně volené tematice, která obohacuje dětské myšlení i emotivitu.
 - V souvislosti s tématem žáci poznávají výrazovou svébytnost linií, barev a tvarů ve vlastní volné a užité tvorbě, v pozorování a v přepisu reality nebo v kontaktu s výtvarným uměním.
 - Způsoby vyjadřování navazují na klasické výtvarné postupy, ale i kombinování technik.
 - Výtvarné dispozice – vnímání, myšlení a vyjadřování, představivost, estetické cítění a tvořivost.
 - Spolupráce s učitelem – pod jeho vedením si žák stanovuje dílčí cíle a snaží se je trpělivě a soustředěně plnit.
- **Zadání:**
 - Žáci mají za úkol jakoukoli část lidského těla „nahradit“ věcí, která jim tu danou část připomíná, a to tvarem či funkčností a nejlépe obojím.
 - Lidské tělo zde ale musí být zachováno, to znamená, že mohou vyměnit i více částí těla ale rozhodně ne všechny – hrozba vznikutí „roboty“.
 - Na skicák formátu A4 nakreslí alespoň tři skici, které následně zkonzultují s učitelem a vyberou nejvhodnější pro samotnou realizaci.

- Tělo, které žák kreslí, může být dle předlohy nebo i podle své představivosti, ale musí se snažit dodržet základní proporce anatomie.
 - Vyměněná část těla bude barvou či nalepená – koláž.
- **Fáze výtvarného úkolu:**
 - motivace pomocí inspiračních zdrojů představení autorů
 - skicování – alespoň 3 návrhy
 - konzultace a výběr nejvhodnějšího návrhu
 - realizace samotné práce
 - společné hodnocení prací a obhajoba
 - **Hodnocená kritéria:**
 - představivost, nápaditost
 - kritické uvažování
 - kvalita a množství skic
 - čistota práce
 - zachování anatomických proporcí
 - využití koláže
 - obhajoba
 - **Průběh hodiny:**

Prvních 5 minut:

Na úvodu hodiny se za přítomnosti paní magistry Šustkové představím žákům.

Následujících 20 minut:

Uvedení do výtvarného problému za pomoci skupinu umělců „Natvrdlí“. Každého člena skupiny žákům zvlášť představím a pomocí mé promítané prezentace žákům ukážu jejich tvorbu, která je pro naši hodinu inspiračními východisky. Žáky prezentace a konkrétní díla velice upoutává. Následně se ptám, jestli znají malíře Guiseppe Arcimbolda. Mile mě potěší, že dva žáci ví, o jakého umělce se jedná. Následně jim vysvětlím, co mají za úkol.

Dalších 30 minut:

Dále pokračuje hodina dle přípravy. Žáci skicují minimálně tři návrhy, v průběhu procházím třídou a konzultuji s žáky jejich návrhy.

Přestávka 10 minut:

Někteří žáci pracují přes přestávku, jiní odpočívají.

Po přestávce 50 minut:

Následně žákům rozdávám čisté čtvrtky formátu A3, původně jsem chtěla použít formát A2. Většina žáků totiž pracovala dlouho na skicách, a proto v průběhu výuky formát A2 přehodnocuji na A3.

Ti, kteří měli návrh odsouhlasený, začínají s finální prací. Po celou dobu jsem žákům k dispozici, v průběhu práce je obcházím, průběžně jim odpovídám na jejich dotazy a jejich díla s nimi konzultuji.

Následujících 20 minut:

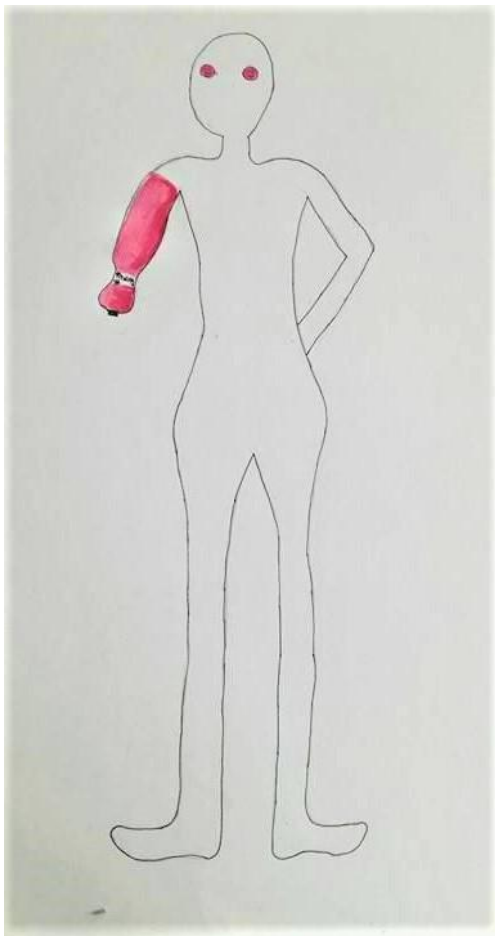
Žádám žáky o dokončení prací a jejich následné představení. Jedna z žákyň stihla dvě práce. Dva žáci práci nestihli dodělat.

Na samém konci výuky si žáci po sobě uklízí svá pracovní místa.

Obrázek 67: Konkrétní realizované práce žáků – NALÉZÁME V TĚLE 1-5⁶⁷



⁶⁷ Zdroj: vlastní fotodokumentace realizovaných prací žáků, 2017

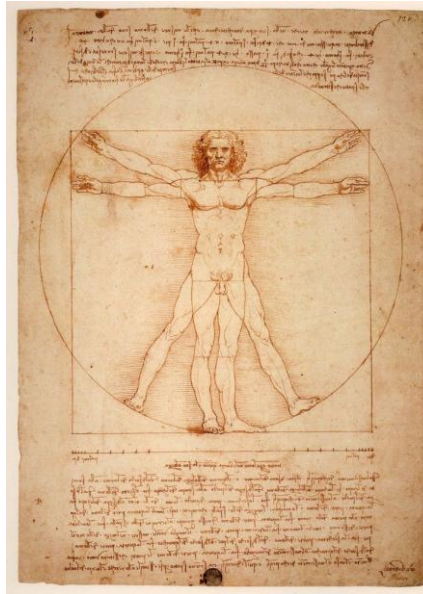


- **Sebereflexe:** V průběhu práce jsem změnila žákům formát čtvrtky, neboť žáci dlouho pracovali na skicách a tak velký formát by nestihli. Zvolené téma bylo vhodné, ale bylo by lepší zmenšit okruh předmětů, ze kterých mohli žáci vybírat, například pouze věci z kuchyně nebo zahradní náčiní. Jelikož si měli vybrat jakýkoli předmět ze třídy, příliš dlouho se rozhodovali, než začali pracovat.

5.3 RECY SOCHA

- **Téma:** anatomie
- **Námět:** socha
- **Časová dotace:** 90 minut
- **Cílová skupina:** 13-14 let (studenti 2A a 2B gymnázium)
- **Technika:** prostorová tvorba
- **Pomůcky:** nůžky, dráty, kleště, vatelín, jehla, nit, lepidlo, tavící pistole, sešívačka, kloubák
- **Klíčová slova:** prostorová tvorba, anatomie, drát, vatelín, kostra, svalstvo
- **Inspirační východiska:**
 - Leonardo da Vinci
 - renesanční vynálezce, malíř, kreslíř, sochař, architekt, přírodovědec, hudebník, spisovatel
 - zkoumání anatomie lidské, ale i zvířecí -> časté pitvy
 - dílo: Vitruvius

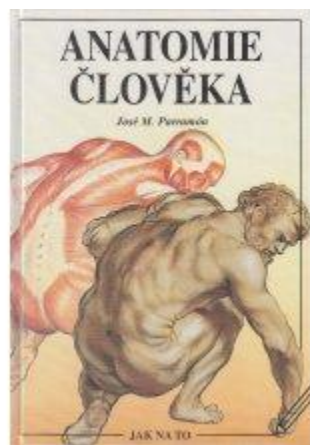
Obrázek 68: Vitruvius /Leonardo da Vinci, 1409,⁶⁸



○ Josef Bavor

- studoval střední výtvarnou školu Václava Holara v Praze a na Karlově Univerzitě na Fakultě Filozofie Výtvarnou výchovu.
- malíř, kreslíř, grafik, ilustrátor a pedagog
- v současné době působí v Anatomickém ústavu na Lékařské Fakultě v Hradci Králové, vede zde anatomickou kresbu a malbu.
- jako inspiraci jsem si zvolila jím ilustrovanou knihu Anatomie člověka od Josého M. Parramóna

Obrázek 69: Přebal knihy Anatomie člověka od Josého M.Parramóna⁶⁹



⁶⁸ Zdroj: Dostupné online z: <https://www.artsy.net/article/artsy-editorial-6-things-leonardo-da-vinci>

⁶⁹ Zdroj: Dostupné online z: <https://www.s-antikvariat.cz/antikvariat/knihy/umeni-vytvarne-techniky?p=4>

- Kloubák
- dřevěná figurka sloužící jako pomůcka při kresbě, malbě postavy

Obrázek 70: Dřevěný pohyblivý model – tzv. kloubák⁷⁰



- **Motivace a motivační otázky:**

- Manon Gignoux
- francouzská umělkyně
- vystudovala uměleckou školu Duperé a tvoří textilní sochy z tak zvaného Recy textilu.

Obrázek 71: Textilní sochy /Manon Gignoux, současná tvorba⁷¹



- světoví sochaři:
- H. R. Giger, Jiří Trnka, Honoré Daumier, Hans Arp, Olbram Zoubek, Modigliani, John Tweed, Antonie Urbanová, Auguste Rodin, A.Giacometti, Jan Kodet, Buonaroti, Henry Moore, Ellen Jilemnická, A. Canove, W. Krieger, Jean Baptiste – Carpeaux a jejich práce
- recyklace – zpracování odpadního materiálu

⁷⁰ Zdroj: Dostupné online z: https://www.optys.cz/zbozi/dreveny-pohyblivy-model-muz_4070700356/

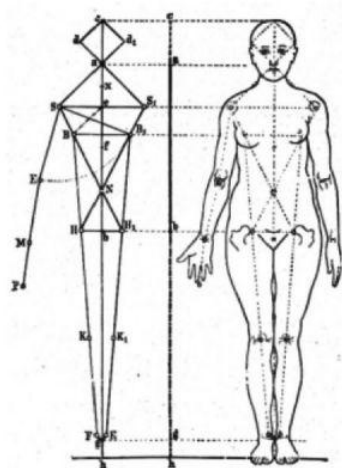
⁷¹ Zdroj: Dostupné online z: <https://www.antoninecatzeflis.com/artistes/uncategorized/manon-gignoux/>

- krátké video o kresbě postavy: dostupné online z www.youtube.com

<https://www.youtube.com/watch?v=MZmYiUIHb9o&index=4&list=PLZRVZkGdSHh4DyMZXbOZ7S1bLLnuhCCKJ>

- Fritschův kánon

Obrázek 72: Fritschův kánon⁷²



- Motivační otázky:

- Jaké další materiály a jak byste recyklovali?
- Uvědomuješ si své svaly a kostru? Zkus se projít po třídě či chodbě a uvědomuj si své tělo.
- Je mé tělo nebo tělo mého spolužáka správně proporční?

- Motivační otázky po přestávce:

- Viděli jste na chodbách nějaký recyklovatelný materiál?
- Uvědomovali jste si své svaly a kostru po tom, co jsme o tom tady mluvili?

- **Cíle:**

- VÝCHOVNÝ – žáci si uvědomí použití materiálů, které by v tomto případě možná nikdy nepoužili. Zároveň se naučí zpracovat odpadní materiál, tedy recyklují.
- VZDĚLÁVACÍ – žáci se naučí základy anatomie, správné postavení těla, funkci opěrného systému těla. Práce s novými materiály. Základy tvorby sochy.

⁷² Zdroj: Dostupné online z: https://www.stavebniklub.cz/33/kanon-a-antropometrie-antropometrie-a-ergonomie-uniqueidmRRWSbk196FNf8-jVUh4Eju20Cq8haXet_YboeXL1QCD-vMUnwPlw/

- **Návaznost na RVP pro gymnázia:**
 - Uplatnění vizuálně obrazného vyjádření v úrovni smyslové, subjektivní a komunikační.
 - Student nalézá, vybírá a uplatňuje odpovídající prostředky pro uskutečňování svých projektů.
 - Rozlišuje umělecké slohy a umělecké směry (s důrazem na umění od konce 19. století do současnosti), z hlediska podstatných proměn vidění a stavby uměleckých děl a dalších vizuálně obrazných vyjádření.
- **Zadání:**
 - Žáci mají za úkol vytvořit textilní sochu.
 - Kostra bude zhotovena z drátu, na nějž bude připevněn vatelín.
 - Vatelín bude buďto přidrátován, přišit nebo přilepen.
- **Fáze výtvarného úkolu:**
 - krátká prezentace jednotlivých autorů, ukázka děl a knih
 - vysvětlení proporcí a návazností, a zákonitostí při kresbě postavy
 - motivační otázky + procházení se po třídě
 - samotná práce – drátování
 - motivační otázky po přestávce
 - upevňování materiálů
 - dokončení prací
 - debata o dílech a společné hodnocení
 - úklid učebny
- **Hodnocená kritéria:**
 - zachování správných proporcí
 - čistota práce
 - aktivita v hodině

- **Průběh hodiny:**

Prvních 5 minut:

Na úvod hodiny přichází pan magistr Černoš, aby mě představil studentům, zapsal do elektronické třídnice a následně nechal výuku na mě.

Dalších 15 minut:

Sama se ještě jednou studentům představím a ve zkratce jim osvětlím, jak bude výuka probíhat. Začínám krátkou prezentací sochařů, skrze ně studentům sděluji, že se sami stanou sochaři a budou tvořit jakousi „sochu“. Následně pokračuji v prezentaci umělců, konkrétně Leonarda da Vinciho a Josefa Bavora a jejich tvorby. Jako poslední prezentuji umělkyni Manon Gignoux, na kterou volně navazuji a vysvětluji studentům jejich zadání. Následně jim představuji materiály, ze kterých budou práci tvořit.

10 minut:

Následně kladu motivační otázky a zároveň studentům rozdávám „kloubáky“ a pouštím krátké motivační video, při němž vysvětluji základní zákony při kresbě figury (hlava se vejde do těla 8x, linie boků a ramen se sbíhá, ...). Doporučím studentům, aby se v průběhu hodiny prošli jednotlivě po třídě a snažili se vnímat svalovou i kosterní soustavu. Díky tomu se jim bude snáz pracovat a lépe pochopí stavbu a anatomii lidského těla.

Posledních 15 minut první hodiny:

Vyzývám studenty k samotné práci, při níž chodím po třídě a studentům radím s případnými obtížemi, jako například: neví jak uštípnout drát; ptají se, zdali má být kostra v celku či jednotlivé části zvlášť a jestli musí být všechny klouby funkční. Chvilku před zvoněním vybízím studenty, aby si zkusili o přestávce uvědomovat své končetiny.

Po přestávce

Prvních 5 minut:

Debata spojená s motivačními otázkami.

10 minut:

Studenti mají čas na dokončení drátěné kostry, obcházím třídu, několik studentů má vymodelované velmi krátké nohy. Radím jim, jak je možné je prodloužit.

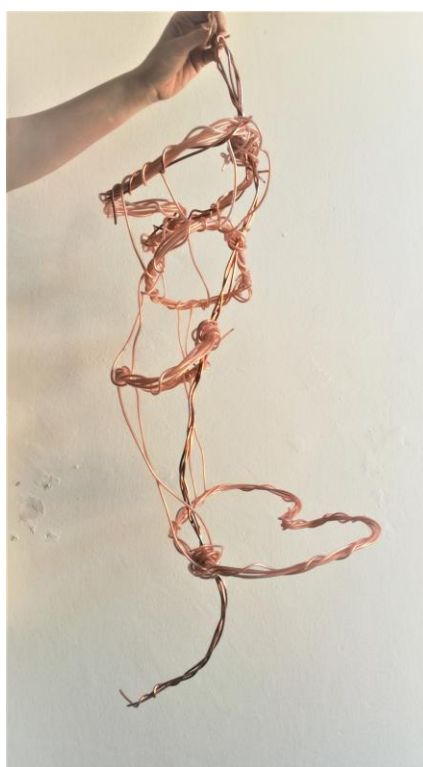
20 minut:

Vyzývám studenty, aby dokončili práci s drátem a začali pracovat s vatelínem. Po chvilce samostatné práce začínám studenty obcházet. Jeden z hochů, který má výbornou kostru jak technicky, tak proporčně, začíná některé části kostry „vycpávat“ namísto „obkládání“ vatelínem. Považuji to za zajímavý přístup k práci, jeho nápad hodnotím jako vhodný a kreativní. Studenti, kteří sedí kolem něj, se pouští do podobné techniky. Jedna z dívek, kterou jsem upozornila na krátké drátěné nohy, je i přes to neprodloužila, radím jí tedy, ať je prodlouží vatelínem. Při dokončování prací si všímám, že je prodloužila jen nepatrně, proto se dotazuji, proč tak učinila? Odpověď zní takto: „Už nevím jak na to, tak hold nemám modelku“. Všichni studenti si volí k připevnění vatelínu ke kostře nit a jehlu. Někteří vatelín přišívají a někteří studenti volí formu upevňování vatelínu obmotáváním nití, což je samozřejmě také přijatelná a vhodná varianta.

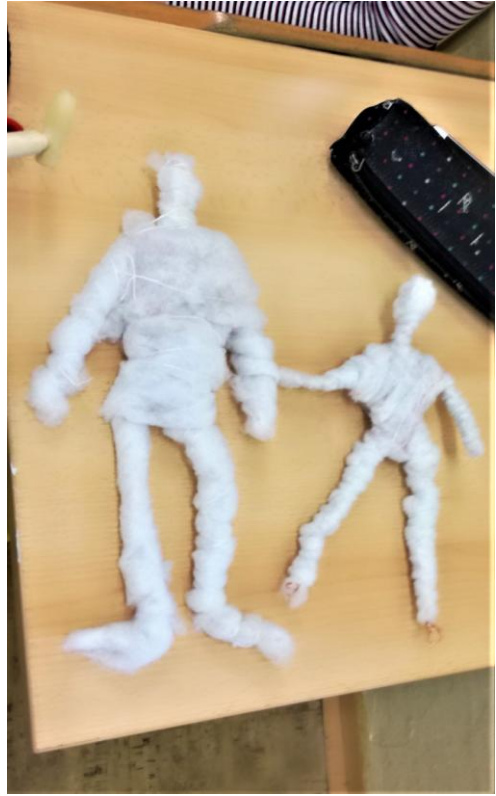
Posledních 10 minut:

Upozorňuji studenty, že musí práci dokončit a odnést na zadní lavice k hodnocení, při němž si na příkladech ukážeme, které proporce se zcela nezdařily a které se povedly více. Nakonec studenty žádám o úklid učebny.

Obrázek 73: Konkrétní realizované práce studentů – RECY SOCHA 1-8⁷³



⁷³ Zdroj: vlastní fotodokumentace realizovaných prací studentů, 2018

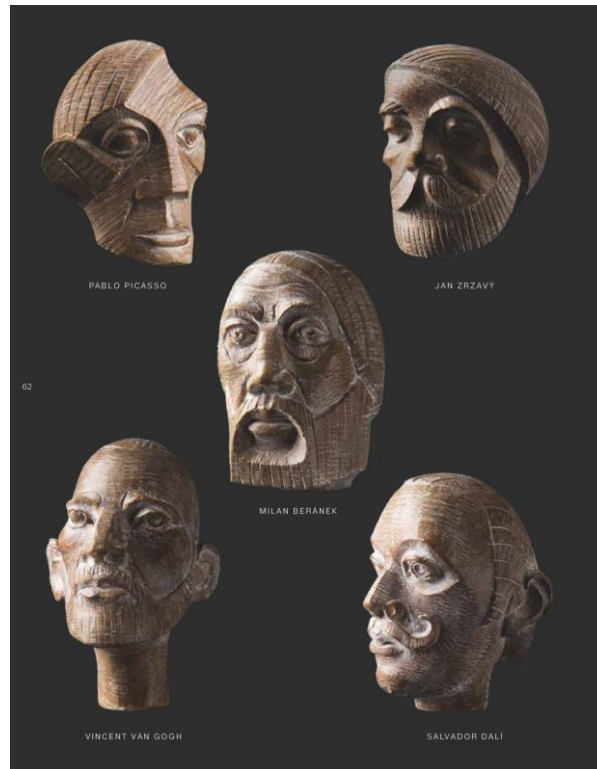


- **Sebereflexe:** Díky nižšímu počtu studentů byla celkově atmosféra ve třídě klidnější a byly zde pro mě i pro studenty příznivější podmínky pro výuku, čehož jsem si všimla hned na začátku hodiny. Nebyl tedy důvod zkracovat prezentaci. Studenti byli velmi pozorní, se zájmem poslouchali a také tak pracovali. Zajímavá a poučná pro mě byla zkušenost s dívkou, která přišla do výuky později. Musela jsem lehce improvizovat, jelikož jsem neměla nachystaný žádný plán pro podobnou situaci, což bylo pro mě opět velkým ponaučením pro příště, mít vždy ještě jednu, kratší variantu když nepředpokládám, že studenti zadaný úkol stihnou výrazně rychleji. Zadala jsem jí tedy zhotovit pouze ruku, tedy dlaň, což se rovnou stalo i mým inspiračním východiskem pro další přípravu. Studenti se se zadaným úkolem velmi dobře popasovali.

5.4 RUCE

- **Téma:** kresba, malba a modelace
- **Námět:** figurální kresba
- **Časová dotace:** 2x45 minut
- **Cílová skupina:** 13- 14 let a 18-19let studenti Gymnázia
- **Technika:** kresba tužkou, malba akvarelem modelace, prostorová tvorba
- **Pomůcky:** tužka, papír formát A4, A3, drát
- **Klíčová slova:** ruce, kresba, drát prostorová tvorba
- **Inspirační východiska:**
 - o Milan Beránek
 - sochař, tvůrce originálních objektů, malíř a básník
 - jeho díla, především vyřezávané portréty, kde chci poukázat na detail práce

Obrázek 74: Některá z děl – vyřezávané portréty /Milan Beránek, 90. léta 20. století⁷⁴



o Auguste Rodin

- považován za jednoho z největších sochařů 19. století
- jeho plastiky rukou budou jedním z nejhlavnějších inspiračních východisek

Obrázek 75: Katedrála /Auguste Rodin, přelom 1908⁷⁵



⁷⁴ Zdroj: Dostupné online z: <https://www.arthouseejtmanek.cz/cs/katalogy/katalog-k-vystave-milan-beranek-9#page/65>

⁷⁵ Zdroj: Dostupné online z: <http://www.musee-rodin.fr/en/collections/sculptures/cathedral>

- **Motivace a motivační otázky:**

- Richard Stainthorp a jeho drátěné sochy
- Kresba docenta Pavla Fialy, který je proděkanem Lékařské fakulty UK v Plzni a vedoucí Ústavu anatomie (https://plzen.idnes.cz/anatom-pavel-fiala-kresleni-na-lekarske-fakulte-fr5-/plzen-zpravy.aspx?c=A160314_105401_plzen-zpravy_pp)

Obrázek 76: Drátěná socha ruky /Richard Stainthorp, současné umění/⁷⁶



- Motivační otázky:
 - Uvědomuješ si funkci svých svalů a kostí?
 - Na co všechno ruce používáme?
 - Proč pro jejich ztvárnění je vhodné použít drát?

- **Cíle:**

- VÝCHOVNÝ – žáci si uvědomí použití materiálů, které by v tomto případě možná nikdy nepoužili. Zároveň se naučí zpracovat odpadní materiál, tedy recyklují.
- VZDĚLÁVACÍ – žáci se naučí základy anatomie, správné postavení těla, funkci opěrného systému těla. Práce s novými materiály. Základy tvorby sochy.

- **Návaznost na RVP pro Gymnázia:**

- Nalézá, vybírá a uplatňuje odpovídající prostředky pro uskutečňování svých projektů.

⁷⁶ Zdroj: Dostupné online z: <https://mojly.com/63-amazing-sculptures-made-of-wire-wire-art-2989/wire-sculpture-amazing-art-creativity-photos-images-free-wire-sculpture-hand-back-e1366996591859/>

- Uplatnění vizuálně obrazného vyjádření v úrovni smyslové, subjektivní a komunikační rozlišuje umělecké slohy a umělecké směry (s důrazem na umění od konce 19. století do současnosti), z hlediska podstatných proměn vidění a stavby uměleckých děl a dalších vizuálně obrazných vyjádření.

- **Zadání:**

- několik skic ruky
- stylizovaná kresba nebo malba ruky
- formát čtvrtky A4 nebo A3
- následná modelace z drátu

- **Zadání upravené pro 6.A:**

- 10 skic ruky dle živého modelu
- formát čtvrtky A4 nebo A3
- následná modelace z drátu

- **Fáze výtvarného úkolu:**

- prezentace jednotlivých autorů a ukázka jejich tvorby
- přednáška o bezpečnosti práce
- motivační otázky
- procvičení rukou
- skicování, stylizovaná malba
- krátké procvičení rukou po přestávce
- drátování
- upevňování materiálů
- dokončení prací
- debata o dílech a společné hodnocení
- úklid učebny

- **Hodnocená kritéria:**

- čistota práce

- prostorové zobrazení
- kvantita práce

- **Průběh hodiny:**

2.C, 16 studentů

Prvních 15 minut:

Spolu s panem magistrem Černošem se představím studentům, on mezitím zapíše do elektronické třídnice. Následně předvádím svou prezentaci, kde mluvím o výše zmíněných autorech.

Dalších 25 minut:

Nechávám studenty skicovat v prvních asi 10 minutách, při této aktivitě je nechávám si vzájemně sedět modelem. Následně je vyzývám, aby začali používat akvarelové barvy nebo tužkou kreslili reálnou verzi. Studenti jsou aktivní. Ruce si nastavují do poloh určitých gest a jsou svojí prací zaujatí.

35 minut:

Následující čas je věnován tvorbě z drátů. Ptám se studentů, jestli se již někdy setkali s podobnou technikou. Jedna ze studentek říká, že jí to připomíná techniku drátovaných šperků, kterou se v minulosti zabývala. Studenti se při tvorbě drátěných rukou často inspirojí svými kresbami. Tento počín mi přijde velmi vhodný.

10 minut:

Snažím se rozvinout debatu o fungování svalů, mnoho studentů se nezapojuje, jelikož jsou zaujatí svou činností. Vědí, že jim do konce hodiny zbývá málo času a snaží se práce dokončit.

Posledních 10 minut:

Oznamuji studentům, že již mohou končit a žádám je o shromáždění prací. K jednotlivým pracím si říkáme krátké hodnocení. Studenti pohotově uklízí svá místa a odchází. Jeden ze studentů zůstává o deset minut déle ve třídě, jelikož chce svou práci, která ho velmi zaujala, důsledně dokončit.

6.A, 13 studentů

Prvních 15 minut:

Společně s panem magistrem Černošem se představím studentům, on mezitím zapíše do elektronické třídnice. Následně předvádím svou prezentaci, kde mluvím o výše zmíněných autorech. Zmíněnou prezentaci neprobírám do důsledku, jelikož studenti některé z autorů znají a mají více zkušeností.

30 minut:

Studenti mají za úkol podle své nebo spolužákovy ruky nakreslit alespoň cca 10 skic. Někteří z nich mají již velmi osobitý styl a je zajímavé je pozorovat jsou velmi samostatní a pracovití. Nekladou mi žádné otázky. Jedna ze studentek, která se zabývá více detaily, mě žádá, zda jich může mít méně, vzhledem k její preciznosti mi nevadí nižší počet skic.

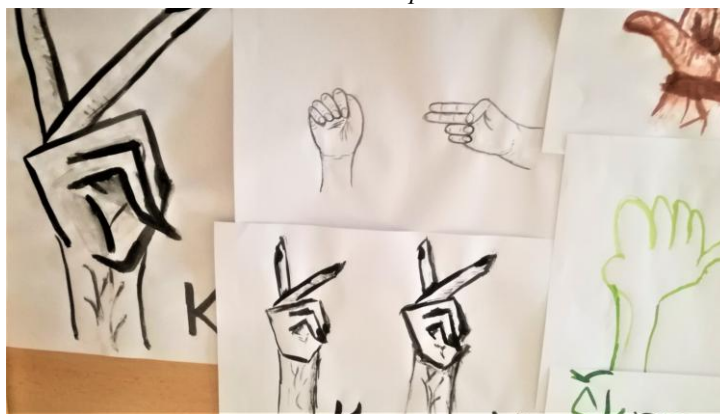
35 minut:

Následující čas mají studenti k prostorové tvorbě ruky z drátů. Opět jsou velmi pracovití, samostatní a precizní. Snažím se rozvést debatu o figurální a anatomické kresbě, což se mi podaří, jelikož studenti mají již nějaké zkušenosti a toto téma je zaujalo.

10 minut:

Nyní jen krátce zhodnotím práce studentů a nechávám je se vyjádřit k tvorbě. Jedna studentka řekla, že práce s drátem pro ni byla novou zkušeností, ale velmi zajímavou technikou a ráda by se k ní v budoucnu vrátila. Studenti si po sobě sami uklízí a odchází.

Obrázek 77: Konkrétní realizované práce studentů – RUCÉ I-5⁷⁷



⁷⁷ Zdroj: vlastní fotodokumentace realizovaných prací studentů, 2018



- **Sebereflexe z obou bloků:** Dostala jsem možnost aplikovat stejnou přípravu na různě staré studenty, byla to pro mě velmi cenná zkušenost, které jsem se myslím dobře zhostila, jelikož jsem si předem určila trochu odlišné zadání. Díky tomu se hodiny zvládly dobře odučit. U mladších studentů jsem se rozhodla pro maximálně 3 skici a jednu finální, kdežto u starších bylo minimum 10 skic ruky za půl hodiny bez finální skici. Starší studenti si zopakovali a procvičili již známé učivo a mladší naopak trénovali novou látku. Drátěná modelace u obou skupin dopadla na výbornou. Některé plastiky starších studentů vypadaly jako práce mladších a naopak. Díky této práci si sami studenti mohli uvědomit svou prostorovou orientaci a schopnost s ní pracovat. Tyto hodiny pro mě byly velkým přínosem.

5.5 SNOVÁ POSTAVA 1

- **Téma:** Surrealismus
- **Námět:** Surreální postava
- **Časová dotace:** 90 minut
- **Cílová skupina:** 18-19 let (4.A, 4.B Gymnázium)
- **Technika:** koláž
- **Pomůcky:** čtvrtky A2, temperové/akrylové barvy, štětce, lepidlo, nůžky
- **Inspirační východiska:** Výstava Česká koláž v galerii Smečky z roku 2010, kde bylo zastoupeno velké množství českých umělců tvořících koláže, například Jindřich Štýrský, Toyen, Ladislav Novák, Jiří Kolář, Jan Kotík, Eduard Ovčáček, Adolf Hoffmeister, Josef Hampl či Karel Trinkewitz, Michal Šanda nebo Běla Kolářová

Obrázek 78: Výstava Česká koláž v galerii Smečky, 2010⁷⁸



⁷⁸ Zdroj: Dostupné online z: http://www.unesco-czech.cz/13_41381_galerie-smecky-praha/

- **Motivace a motivační otázky:**

- Videoklip k písni Up&Up od skupiny Coldplay – dostupný online:
<https://www.youtube.com/watch?v=BPNTC7uZYrI>
- Motivační otázky:
 - Dokážeš si vybavit něco ze svých snů?
 - Co tě v tomto snu nejvíce zaujalo?
 - Dokážeš říct, jak si se při tom cítil? Pocit štěstí, nebo smutku, ...?
 - Představuješ si někdy, jaký by mohl být svět, kdyby nebyl takový, jaký je?

- **Cíle:**

- VÝCHOVNÝ – uvědomit si, že sny jsou součástí našich životů a můžeme se jimi nechat inspirovat, mohou nám něco napovědět, mohou se do nich promítat naše přání a myšlenky
- VZDĚLÁVACÍ – schopnost převedení plošného vizuálního zobrazení do prostorové skutečnosti, schopnost pracovat s perspektivou a proporcemi, schopnost vybrat a zpracovat kompozičně zajímavý výřez, schopnost vlastního tvůrčího myšlení na základě znalosti významu předloženého konkrétního díla

- **Návaznost na RVP pro gymnázia:**

- V konkrétních příkladech vizuálně obrazných vyjádření vlastní i umělecké tvorby identifikuje pro ně charakteristické prostředky.
- Pojmenuje účinky vizuálně obrazných vyjádření na smyslové vnímání, vědomě s nimi pracuje při vlastní tvorbě za účelem rozšíření citlivosti svého smyslového vnímání.
- Na příkladech objasní vliv procesu komunikace na přijetí a interpretaci vizuálně obrazných vyjádření; aktivně vstupuje do procesu komunikace a respektuje jeho pluralitu.
- Při vlastní tvorbě uplatňuje osobní prožitky, zkušenosti a znalosti, rozpozná jejich vliv a individuální přínos pro tvorbu, interpretaci a přijetí vizuálně obrazných vyjádření.

- Využívá znalosti aktuálních způsobů vyjadřování a technických možností zvoleného média pro vyjádření své představy.

- **Zadání:**

- Utvoření dvojic - dvojice rozdělí na REALITU a SURREALITU.
- Následně si vyberou vytištěnou reprodukci surrealistického obrazu, který mají k dispozici, budou ji lepit na čtvrtku formátu A3 a domalovávat.
- Chvilí maluje REALITA, cca 5 minut, následně se střídá se SURREALITOU.
- Zakomponování své snové postavy.
- Vhodné umístění reprodukce do formátu a domalovat jí dle vlastní fantazie a vize, tak aby dílo působilo harmonicky a reprodukce byla zcela zakomponována do díla.
- Na malbu budou studenti používat akvarelové, temperové, akrylové barvy nebo pastel.

- **Fáze výtvarného úkolu:**

- prezentace
- samotné zadání díla
- zhlédnutí klipu k písni
- utvoření dvojic
- výběr díla
- samotná realizace
- zhodnocení prací
- úklid učebny

- **Hodnocená kritéria:**

- originalita
- čistota
- spolupráce

- kvalita
- výběr reprodukce a její umístění do formátu
- **Průběh hodiny:**

4.A, 17 studentů

Prvních 5 minut:

Představím se a objasním studentům, proč je dnes učíme já.

Následných 13 minut:

Prezentace umělců z dané výstavy a objasnění zadání. Puštění motivačního videa – klip k písni.

Dalších 10 minut:

Studenti se rozdělí do dvojic podle svých preferencí, posadí se vždy k jedné lavici naproti sobě a vyberou si společně jednu reprodukci. Je zajímavé pozorovat tento proces, shodnout se na výběru reprodukce určené pro následnou výtvarnou tvorbu není pro mnoho dvojic snadné, některé dvojice mne výběrem překvapí. Rozdělení rolí ve dvojicích na realitu a surreality probíhá bez komplikací.

Následných 50 minut:

Probíhá diskuse nad vhodným umístěním reprodukce do formátu čtvrtky a následné nalepení. Poté již studenti začínají pracovat každý sám za svou roli REALITY nebo SURREALITY. Z předchozích hodin vím, že jsou zvyklí předkreslovat tužkou, proto větší část takto začíná. Kvůli organizaci práce vždy já po nějaké době určím výměnu „REALITY“ za „SURREALITU“ a opačně. Studenti spolupracují plynule a je vidět, že práce ve dvojicích je zaujala. Výjimkou je jedna dvojice, v níž je student, kterého výtvarná výchova příliš nebaví a převážnou část malby tedy vytvoří jeho kolega. Po mém upozornění, že se jedná o kolektivní práci, se začíná více zapojovat a jejich práce je jedna z nejdokončenějších.

Dalších 10 minut:

Krátké zhodnocení děl a debata o kolektivní práci.

Posledních 5 minut:

Úklid učebny.

- **Sebereflexe:** V hodině se velmi zdařila kolektivní spolupráce, studenti pracovali s velkým zájmem a nadšením. Střídání se v práci a hraní určitých rolí studenti neznali, bylo to pro ně nové a přínosné pojetí výuky. Vzhledem k dlouhé době předkreslování tužkou, většina studentů práci nedokončila, nebo se ani nedostali k malbě. Příliš se do práce zabrali a zaobírali se detaily. To je pro mne ponaučení, že pokud povolím předkreslování, budu muset klást velký důraz na to, že je to jen k uspořádání výsledné práce do formátu. Dle mého soudu to není profesionální přístup k práci, tedy konkrétně k malbě. Je rozdíl mezi podmalbou například akvarelem, což sama dělám a předkreslování tužkou a v nejhorším případě následnému gumování tužky. Hodnotila jsem alespoň čistotu, kvalitu a originalitu prací.

4.B, 22 studentů

!! Změna v zadání!! Studenti v předchozí hodině příliš dlouho předkreslovali tužkou a následně nestíhali pracovat barvou. Změnila jsem proto zadání, kde mají vymezený čas hrubému rozvržení formátu tužkou a následně musí začít pracovat barvou.

Prvních 5 minut:

Představím se a objasním studentům, proč dnešní výuku vedu já

Následných 13 minut:

Prezentace umělců z dané výstavy a objasnění zadání. Puštění motivačního videa, což je klip k písni.

Dalších 10 minut:

Studenti mají za úkol se rozdělit do dvojic dle vlastního soudu. Opět dávám studentům za úkol si vybrat pro ně vhodnou reprodukci a posadit se naproti sobě. Někteří studenti mají při výběru reprodukce ihned jasno, jiní jsou při výběru na vážkách. Naopak rozdělení do rolí SURREALISMU a REALISMU je jednoznačný.

Následných 15 minut:

Vymezím studentům čas na umístění reprodukce do formátu a následné předkreslení a rozvržení budoucí malby. Z předchozí hodiny vím, že budu dbát na co nejméně detailní a poměrně rychlé části tohoto výtvarného úkolu. Zhruba po 4 minutách se studenti střídají ve skicování.

35 minut:

Nyní vyzývám studenty k tomu, aby začali pracovat barvami. Dbám na to, aby se intenzivněji střídali a tak se aktivně podíleli všichni na práci. Procházím třídu a zodpovídám případné dotazy, kterých příliš není.

Posledních 10 minut:

Studenty požádám o dokončení prací a jejich odnesení do zadní části třídy, kde je společně slovně zhodnotíme. V této skupině je více téměř hotových prací, díky změně v zadání. Nakonec studenti uklízí učebnu a odchází.

- **Sebereflexe:** Díky změně v zadání jsem se utvrdila v tom, že občas není na škodu upustit od plánovaného. Díky mé krátké praxi a neznalosti studentů budu muset asi často své přípravy během práce nepatrně obměnit. Také je výhodou být připravený na záložní plán, pokud budu po studentech vyžadovat práci ve dvojicích. V tomto případě by nebyl problém pracovat v trojici, ale zřejmě bych práci musela uzpůsobit formát nebo časovou dotaci pro střídání a ještě zvolit třetí „roli“ pro dalšího studenta, nejlépe by to muselo být něco konkrétního například *halucinace*. Sama jsem se přistihla při tom, že studentům zasahuji přespříliš do práce a svými názory ovlivňuji jejich tvorbu. Budu se této skutečnosti v budoucnu muset vyvarovat. Studenti pracovali velmi aktivně a se zájmem. Asi díky tomu, že tvořili ve dvojicích a měli téměř „volné pole působnosti“. S touto odučenou hodinou jsem byla velmi spokojená.

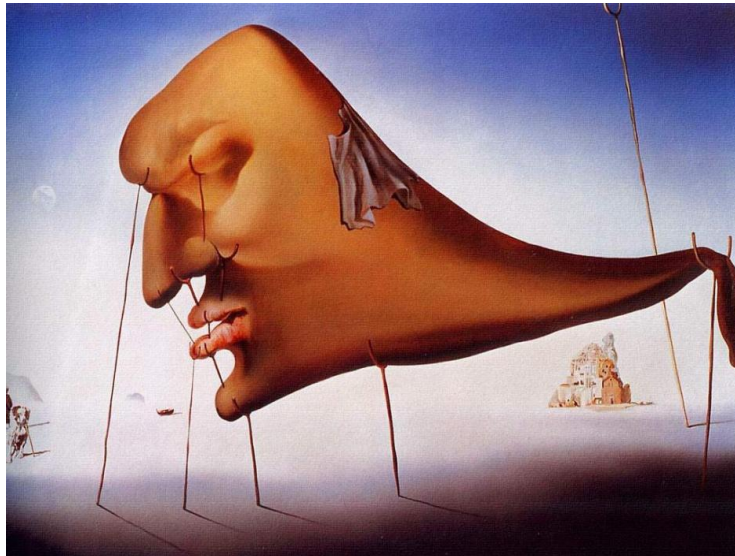
5.6 SNOVÁ POSTAVA 2

(navazující hodina na Snová postava 1)

- **Téma:** Surrealismus
- **Námět:** Surreální postava
- **Časová dotace:** 90 minut vyučovací hodiny
- **Cílová skupina:** 18-19 let (4.A, 4.B Gymnázium)
- **Technika:** malba

- **Pomůcky:** čtvrtky A2/A3, temperové/akrylové barvy, štětky
- **Inspirační východisko:**
 - o Salvator Dalí
- Sleep/ Le Sommeil, 1937 – výchozí dílo pro celou práci

Obrázek 79: Sleep /Salvator Dalí, 1937⁷⁹



- ✓ Velká měkká hlava s prakticky neexistujícím tělem
- ✓ Nejedná se o autoportrét
- ✓ Spánek = symbol nevědomí = bod zájmu surrealistů
- ✓ Symboly:
 - Křehké podpěry – křehká hranice mezi snem a realitou
 - I pes v levé části obrazu je opřený
 - Bleděmodrá nicneříkající barva pozadí vyjadřuje vzdálenost od denního světa a racionality
 - Berle – častý prvek Dalího děl
- ✓ Hierarchie: obří hlava uprostřed plátna, vepředu
- ✓ Kontrast: tmavá barva X bledé pozadí
- ✓ Rytmus: tvořen pomocí několika berlí
- ✓ Hloubka: tvořena pomocí perspektivy

⁷⁹ Zdroj: Dostupné online z: <https://www.wikiart.org/en/salvador-dali/sleep-1937>

- ✓ Měřítka: zkreslené, největší je to, co je nejdůležitější = hlava
- ✓ Pohyb: zleva doprava
- ✓ Napětí: vzniká mezi pravou „kapající“ částí a strnulými prvky obličeje
- **Motivace a motivační otázky:**
 - Dreams of Dali: 360° video Salvator Dalí – dostupné online: <https://www.youtube.com/watch?v=F1eLeIocAcU>
 - Motivační otázky:
 - Dokážeš si vybavit něco ze svých snů?
 - Co tě v něm nejvíce zaujalo?
 - Dokážeš říct, jak si se přitom cítil? Pocit štěstí, nebo smutku, ...?
 - Představuješ si někdy, jaký by mohl být svět, kdyby nebyl takový, jaký je?
 - Co vidíš ze své židle?
- **Cíle:**
 - VÝCHOVNÝ – uvědomit si, že sny jsou součástí našich životů a můžeme se jimi nechat inspirovat, mohou nám něco napovědět, mohou se do nich promítat naše přání a myšlenky
 - VZDĚLÁVACÍ – schopnost převedení plošného vizuálního zobrazení do prostorové skutečnosti, schopnost pracovat s perspektivou a proporcemi, schopnost vybrat a zpracovat kompozičně zajímavý výřez, schopnost vlastního tvůrčího myšlení na základě znalosti významu předloženého konkrétního díla
- **Návaznost na RVP pro Gymnázia:**
 - V konkrétních příkladech vizuálně obrazných vyjádření vlastní i umělecké tvorby identifikuje pro ně charakteristické prostředky.
 - Pojmenuje účinky vizuálně obrazných vyjádření na smyslové vnímání, vědomě s nimi pracuje při vlastní tvorbě za účelem rozšíření citlivosti svého smyslového vnímání.
 - Na příkladech objasní vliv procesu komunikace na přijetí a interpretaci vizuálně obrazných vyjádření; aktivně vstupuje do procesu komunikace a respektuje jeho pluralitu.

- Při vlastní tvorbě uplatňuje osobní prožitky, zkušenosti a znalosti, rozpozná jejich vliv a individuální přínos pro tvorbu, interpretaci a přijetí vizuálně obrazných vyjádření.
- Využívá znalosti aktuálních způsobů vyjadřování a technických možností.

- **Zadání:**

- Představte si, že se procházíte v tomto obraze.
- Můžete zajít kamkoliv i mimo úhel vidění běžného diváka.
- Vidíte věci zezadu, zepředu, seshora, zezdola, zblízka i zdálky, tak jak chcete vy a vyberte si místo, které vás nejvíce láká a zajímá a nabízí vám záviděnihodnou podívanou.
- „Pohodlně se usadte kdekoliv v obraze, vytáhněte plátno a začněte malovat pohled, který se vám naskytl (můžete stát na hlavě a chtít se sklouznout dolů, dívat se z jeho pusy, prozkoumat budovy v dáli,...cokoliv)“.
- Na čtvrtku velikosti A2 temperovými/akrylovými barvami namalujte váš pohled z místa v obraze, které jste si vybrali.

- **Fáze výtvarného úkolu:**

- motivace a opakování pomocí tajenky
- samotné zadání díla
- podmalba
- samotná realizace
- vizuální motivace po přestávce (video Andaluský pes)
- samotná realizace
- zhodnocení prací
- úklid učebny

- **Hodnocená kritéria:**

- čistota práce
- originalita
- interpretace

- rozsah práce
- aktivita v hodině

- **Průběh hodiny:**

4.A, 18 studentů

Prvních 15 minut:

V úvodu hodiny začínáme motivační, opakovací aktivitou – křížovkou. Cílem je připomenutí základních rysů a umělců surrealismu z prezentace z minulé hodiny.

Tajenka = **Toyen**; Otázky:

1. Jak se nazývá technika, při níž umělec vytváří plošné obtisky struktur? – Fro**T**áž
2. Křestní jméno nejznámějšího představitele surrealismu? – Salvat**O**r
3. Čím se často inspirovali surrealističtí umělci a promítli to do svých obrazů? – Sn**Y**
4. Díky drogám měli často – halucinac**E** -, které také zobrazovali ve své tvorbě.
5. V jaké zemi vznikl surrealismus? – Fra**N**cie

Následujících 30 minut:

Někteří studenti si zpočátku nejsou jistí zadáním, myslí, že mají překreslovat detail díla. Znovu jim vysvětluji zadání. Studenti začínají pracovat a opět, jak jsou zvyklí, tužkou. Proto asi po 15 minutách studenty vyzývám, aby přestali dbát na vykreslování detailů a tužky odložili a začali pracovat barvou. Studenti pomalu chystají barvy, jiní již barvami pracují a začíná přestávka.

Prvních 5 minut po přestávce:

Po přestávce studentům pouštím zkrácenou verzi filmu *Andaluský pes*, na jehož vzniku spolupracoval Salvator Dalí.

Dalších 30 minut:

Studenti pilně a se zájmem malují své snové postavy. V průběhu procházím třídou a uvědomuji si, že jsem zapomněla studentům doporučit, aby si nejprve udělali podmalbu pro usnadnění práce. Se studenty konzultuji jejich nápady. Jeden z technických problémů, které objevuji v průběhu práce, je ten, že studenti používají na temperové a akrylové barvy kulaté a velmi malé štětce, kvůli čemuž si práci ztěžují.

Posledních 10 minut:

Na konci hodiny práce společně se studenty hodnotíme.

- **Sebereflexe:** Práce byly velmi zdařilé a především překvapivě nápadité. Bohužel je studenti nestihly domalovat. Právě proto, že neměli dostatečnou průpravu technikou malby. S čím jsem nepočítala. Pro mě z této hodiny vyplývá ponaučení a to takové, že na začátku každé výtvarné činnosti důrazně vysvětlím, zopakuji danou techniku.

4.B, 17 studentů

Prvních 15 minut:

V úvodu křížovka, pomocí níž si žáci připomínají základní rysy surrealismu.

Dalších 5 minut:

Následně video 360stupňů.

Následujících 20 minut:

Po zkušenostech z předchozí hodiny studentům doporučuji ploché a co možná největší štětce a aby začali podmalbou. Musím vysvětlit, co podmalba je a proč ji děláme. Vyžadují, aby měli předem práci promyšlenou. Podmalba všech studentů vypadá velmi podobně – bílý nebo okrový a modrý pruh, který vychází z inspiračního obrazu Sleep. Studenti pracují samostatně a přes přestávku, díky čemuž mohou končit o 10 minut dříve.

5 minut:

Pro zvýšení motivace k práci studentům pouštím zkrácenou verzi filmu Andaluský pes.

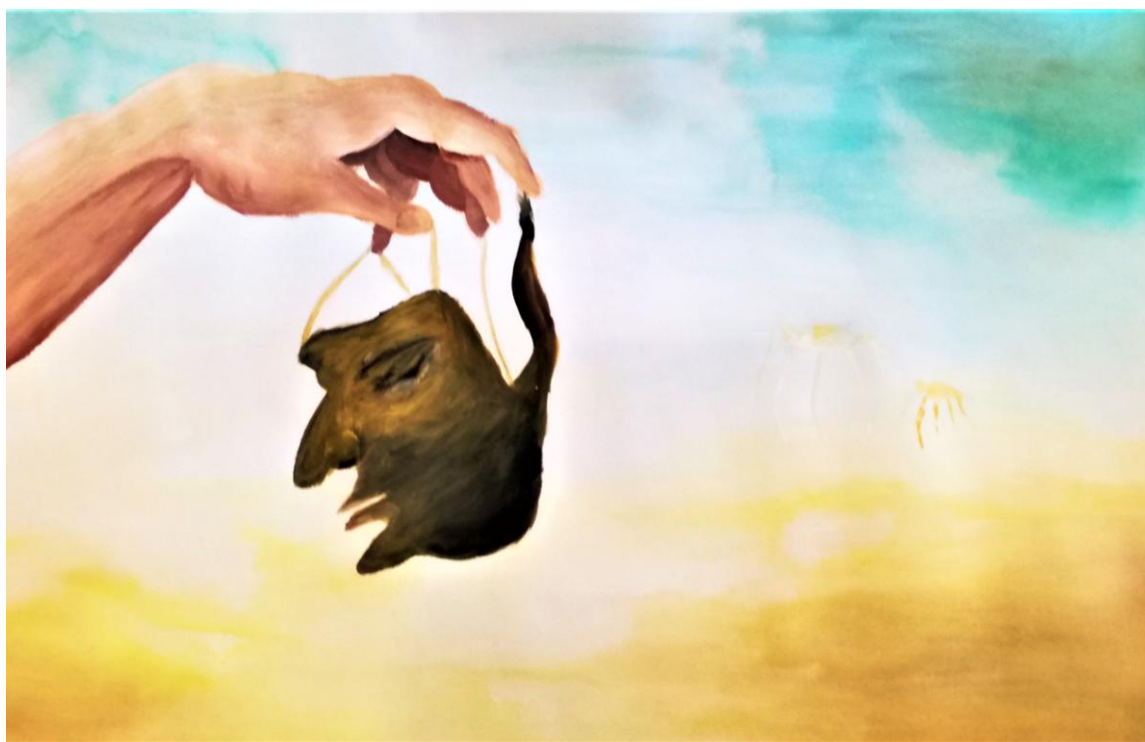
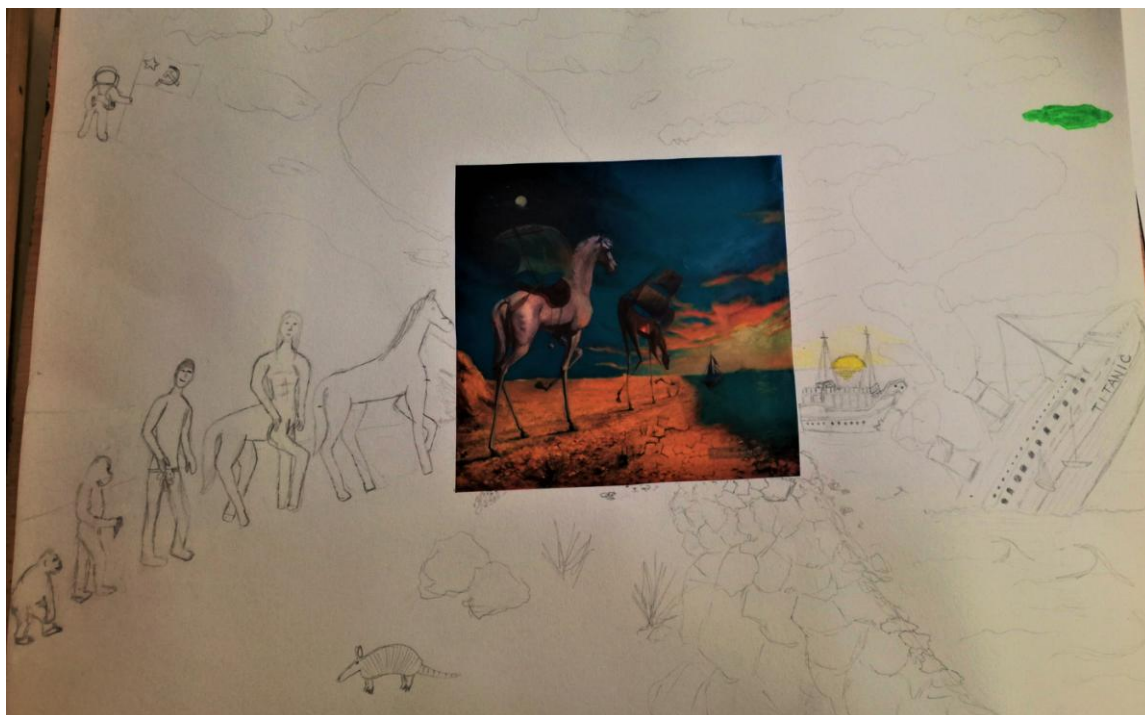
35 minut:

Při práci vzniká debata dvou studentů, kteří reagují na danou reprodukci, zdali je na ní vyobrazen kámen nebo loď. Do debaty se po oslovení studentů zapojují, chtějí ode mne vědět, co je na reprodukci zobrazeno. Vysvětluji studentům, že není důležité, co na obraze je, ale co si představujeme, že by to mohlo být na základě našich znalostí, zkušeností a také fantazii.

Posledních 10 minut:

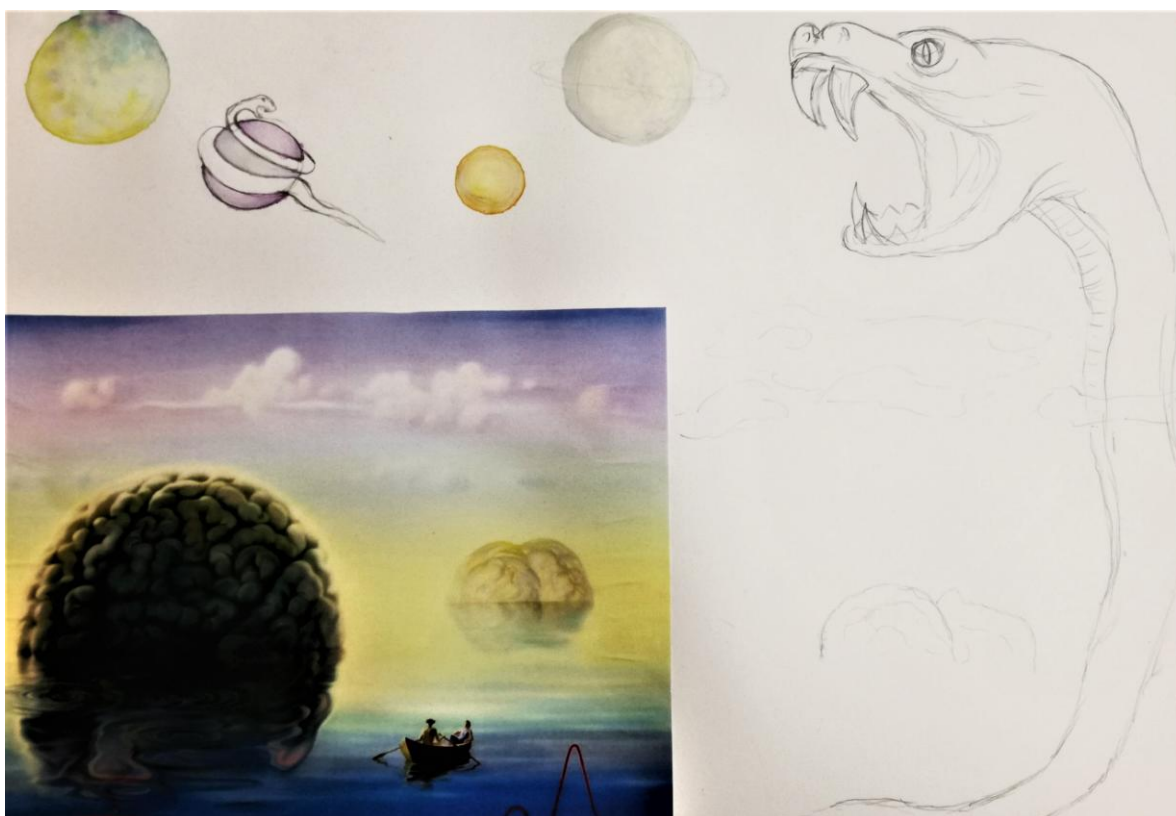
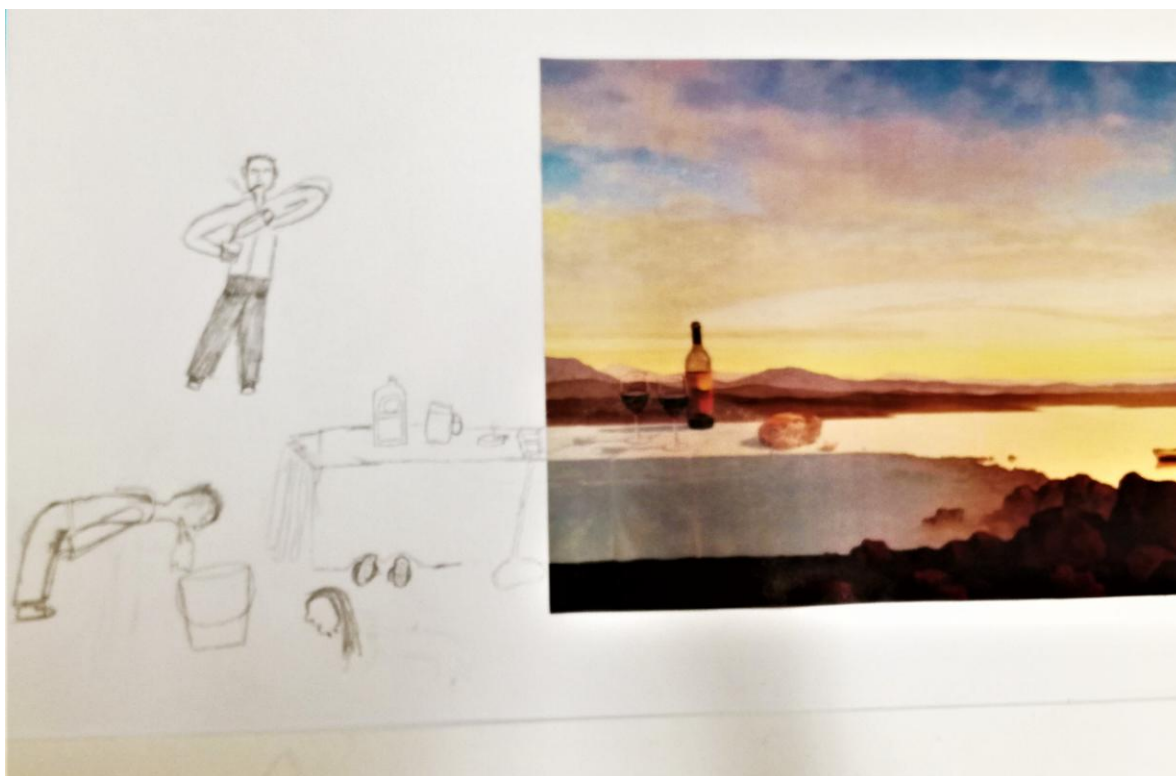
Společné hodnocení realizovaných prací a úklid třídy.

Obrázek 80: Konkrétní realizované práce studentů – SNOVÁ POSTAVA 1 a SNOVÁ POSTAVA 2, 1-7⁸⁰



⁸⁰ Zdroj: vlastní fotodokumentace realizovaných prací studentů, 2018





- **Sebereflexe:** Při výuce této třídy jsem se zaměřila na detaily, a to především technické. Z předchozích odučených hodin v této třídě jsem neměla obavy z jejich kreativity, výtvarné fantazie a zdatnosti. Kladla jsem velký důraz na podmalbu a

práci s velkými plochými štětci a za tímto požadavkem jsem si pevně stála. Díky tomu všechny práce působily ucelenějším dojmem, což někteří studenti sami poznamenali, to mě samotnou samozřejmě potěšilo, jelikož jsem si byla jistá, že si studenti z mé výuky odnesou užitečné a pozitivní znalosti. Opět jsem se zde přesvědčila, o tom, že zdánlivě volnější téma udrží studenty u většího zájmu při práci. S hodinou jsem byla velmi spokojená.

PRAKTICKÁ ČÁST

6 NÁMĚT

Námětem této diplomové práce je tělo nejen jako schránka duše se zaměřením na ženu. Hlavní inspirací se staly tři ženské ikony, každá z nich ztělesňuje jinou vlastnost ženy. Celá práce je koncipována jako oslavu těla i duše, a to především ženských. V předchozích kapitolách je zmiňováno to, že tělo a duše, tedy vůbec naše existence je nejdražší věc, co každý z nás na světě máme. A zvláště žena je v životě každého z nás také z pravidla to nejcennější, co v životě máme. Ať jde o maminku, která nám ten náš vzácný život dala, ať je to dcera, které jsme my daly její drahocenný život, nebo naše životní partnerka, která je nám v životě nejsilnější oporou. Záměrně je zde použito tolik obdobných slov vyjadřující cennost, vzácnost, drahocennost, neboť tyto pojmy jsou v práci promítnuty. Stejně tak, jako je v kapitole o barvách popisováno, že čisté, milosrdní lidé se srdcem otevřeným pro druhé, často tací prohlášení za svaté mají svou auru zlatou nebo stříbrnou. V práci je mnoho třpytivých, blyštivých, lesklých ploch i detailů. Díky tomu obrazy působí silně kýčovitě. Vybavte si poklad, truhlu zlata, stříbra, drahých kamenů a perel. Jaký pocit ve Vás vzbuzuje tento pohled na „nejvzácnější, nejcennější poklad“,... nepůsobí na Vás kýčovitě?

Toto uvedené téma je velmi zajímavé a zabývám se jeho zpracování v různých výtvarných oborech již přes 10 let.

Z mého individuálního pohledu je ženské tělo snazší k vyobrazení než mužské, zpravidla má jemnější a měkčí kontury tudíž se ztratí jemné nedokonalosti kresby těla.

Přípravou jsem se důsledně zabývala, zkoumala jsem nejrůznější způsoby ztvárnění již v rámci několika předchozích prací a projektech.

Vytvořila jsem nesčetné množství skic, nejrůznějšími klasickými i experimentálními technikami a stejně tak mnoho různorodých póz.

7 INSPIRACE

Prvním z realizovaných obrazů je **VENUŠE**, inspirovaná Venuší jako takovou. Symbol matriarchátu a kyprých ženských tvarů lze z práce snadno vyčíst. Hlavním východiskem je světově proslulý obraz *Sandra Botticelliho Venuše*. Dílo je velice éterické, při jeho pozorování se člověk dokáže přenést do zcela jiné dimenze a vnímat a nasávat atmosféru, zaznamenat vlhkost vzduchu, cítit vůni moře a rozkvetlých květin, jemný vánek, jak si pohrává s vašimi vlasy, oslňující paprsky pálicího slunce. Zároveň lze pociťovat nejistotu z křehké Venuše zrozené z mořské pěny, která se právě chystá zcela nahá vydat na svou životní cestu, při níž jí doprovází a sílu a odhodlání dodávají kolem přítomní bohové. V díle je zachycena jemnost a křehkost zrození, pomíjivost mořské pěny, zároveň síla mateřství, rozkvětu, milosrdenství. Jemně mystická nálada napovídá o vznešenosti a tajemství celého okamžiku.

V mé práci je vyobrazena síla ženy, matriarchát a zároveň také pomíjivost a křehkost zrození.

Druhá z prací oslavuje ctnosti ženské duše, především krásu, veselí a hojnost, které ztělesňují **TŘI GRÁCIE**, dcery bohů. Inspiračním východiskem se stal obraz *Petera Paula Rubense z roku 1639 Tři Grácie*. Z obrazu číší neskutečně příjemná energie, klid, milostivost, láska, smíření, sounáležitost, elegance a radost. Je to na výsost pozitivní výjev. Ženské postavy zahalené jemnými průsvitnými šátky dávají najevo, že se nebojí zcela obnažit před celým světem, jsou to tak čisté bytosti, které se nemohou stydět vůbec za nic. Jejich tančící postavy jsou lehce korpulentní, tím se snaží malíř poukázat na jejich zdraví a sílu. Příroda, které je obklopuje, a v pozadí pasoucí se srny umocňují živost výjevu.

V mé práci se promítá něžnost, ladnost, a láska, přecházející v éterický klid a čistotu.

Třetí práce je inspirována životem krásné otrokyně - **ODALISKY**, která žije v zajetí luxusu a přepychu. V případě její neodolatelné krásy a výrazného talentu se se jí může poštěstít a může být „povýšená“ na jednu z manželek sultánova harému. Práce je přímo inspirována dílem *Odaliska a otrok* od *Jeana Augusta Dominigua Ingrese*. Obraz má silný erotický náboj. Rudě červené vášnivé tóny, které vévodí celému dílu, v divákovi vzbuzují určité vzrušení a napětí. Unavená a zároveň vždy připravená milenka, které její odpočinek zpřijemňuje společnice hraním na loutnu, v nás může vzbuzovat

hned několik odlišných pocitů – lítost, beznaděj a strach bezprávní otrokyně, nebo žárlivost na žádanou milenku, která vzbuzuje ve svém pánovi nenaplnitelný chtíč či závist života v luxusu, obklopeného drahými šperky, šaty, lahodným jídlem a obskurních zábav. Otrok, který hlídá otrokyni Odalisku, dodává na vážnosti celého výjevu, umocňuje pocit nebezpečí, které může Odalisku ohrozit. Zároveň zde poukazuje na kastování mezi otroky. Erotickou atmosféru díla podněcují falické detaily, například vodní dýmka nebo dlouhý krk loutny.

I v mé práci můžeme pozorovat erotickou, vášnivou energii podněcenou rudými tóny, luxus zdůrazňují lesklé, blyštivé detaily. Zároveň je vyobrazena jemnost a úzkost ustrašené křehké ženské duše, která je ovšem nezlomná.

8 PRŮBĚH REALIZACE

Na realizaci práce jsem měla poměrně hodně času, proto jsem již mnohé předchozí projekty cíleně směřovala k tomuto tématu. Mám tedy nepřehledné množství mnou zpracovaného materiálu, který předznamenává samotnou diplomovou práci.

Po zhodnocení technik, kterými jsem předchozí práce zpracovávala, jsem zvolila malbu společně s kombinovanými technikami. Základ tvoří akrylové barvy doplněné nejrůznějšími jinými barvami a materiály, jako temperové barvy, akrylové spreje, ale i nitro laky ve spreji, glitry či zlatíci vločky. V práci jsou použity při rozpracování i netradiční materiály, které jsou různě vrstveny. Jako příklad lze jmenovat SBR guma ve spreji, tavné lepidlo, ale i lak na nehty nebo dekorativní kosmetika, dokonce různé komponenty k výrobě bižuterie.

8.1 TECHNOLOGICKÁ ČÁST

Malovala jsem na sololitovou desku, kdy za zmínku stojí, že se jedná o materiál, který byl „zachráněn“ ze staré střechy, tedy takzvaně upcyklovaný. Dva z obrazů jsou stejných rozměrů 977 x 1225 milimetrů, třetí je o rozměrech 875 x 1225 milimetrů. Sololit jsem ze zadní strany zpevnila lištami ze smrkového dřeva o šířce 30 milimetrů a tloušťce 10 milimetrů. Rám jsem slepila univerzálním lepidlem, spoje zafixovala nastřelovací sešivací pistolí a k sololitu jsem ho přitloukla drobnými hřebíky.

Sololit jsem natřela disperzní bílou barvou určenou k výmalbě interiéru namísto klasického šepsu, a tím připravila základ pro samotnou malbu.

Práce nejsou úmyslně uzpůsobeny k závěrečnému rámování, a to z toho důvodu, že malba má díky tomu rustikální charakter a podporuje propojení s přírodou.

Každý z obrazů dominuje určitou barvou, která dodává dílu svébytný ráz. Všechny tři mají centrální kompozici. Tato volba kompozice je záměrná, důsledně podtrhuje důležitost centrálního dění, jímž je samotná postava ženy. Může tak vyvolat v divákovi intenzivnější zamyšlení nad jejím životním údělem, což je jednou z hlavních myšlenek celé práce. Donutí zamyslet se nad svým životem, nad životem ostatních a na základě této myšlenky si dovedeme ctít a vážit sebe sama.

8.2 JEDNOTLIVÁ DÍLA

8.2.1 VENUŠE

Celý tento obraz symbolizuje akt zrození, a to nejen Venuše samotné, ale i příchod a oslavu jara, které je považováno za období hojnosti rozkvětu a zrození obecně.

Nejprve jsem si rozložila kompozici obrazu, na nabílený sololit jsem načrtla samotnou centrální postavu, následně jsem zvolila modrou podmalbu, poté jsem začala malovat aury – zlaté a stříbrné a celá práce má působit dojmem, že Venuše pochází z moře, že je stvořena z mořské pěny, jsou tam zelené, modré a stříbrné odlesky, které připomínají barvy vody, moře, oceánu. Následně jsem začala používat neobvyklé materiály, konkrétně SBR gumu, která vytvořila efekt plastických bublin, jež mají evokovat zmíněnou mořskou pěnu. Pomocí nitro laků a glitrů jsem znázornila stříbrnou auru představující čistotu „právě zrozené Venuše“, která přichází na svět v naprosté čistotě, a to jak tělesné, tak duševní. Následně jsem propracovala postavu, kde jsem podtrhla tělesné, ženské kypré, typicky Venušiny tvary, jež jsou záměrně lehce anatomicky naddimenzované pro zdůraznění zrození, mateřství a síly ženy.

Póza, kterou vyobrazená Venuše zaujímá, s předsunutou levou nohou a pažemi doširoka rozevřenými, značí náklonnost, otevřenost a připravenost k přijetí druhých. Levá noha je v popředí z toho důvodu, že je na straně srdce, a tak rovněž dává najevo náklonnost.

Stékající barva umocňuje dojem zrození z moře, zároveň propojení s přírodou.

Modrá barva, která je dominantou celé práce, je barvou matriarchátu, symbolizuje vodu i vzduch, klid, ticho, rozjímání, spokojenost, touhu a tajemno. Další barvy, které se prolínají obrazem, odráží různé nálady a změny aury. Stříbrná je barva, kterou bývá zobrazována aura ctnostných a dobrých lidí, je barvou hojnosti a romantiky. Žlutá je barvou slunce, opět podněcuje atmosféru a dojem jara, síly i veselí, zelená představuje spojení s přírodou, evokuje bezpečí, naději a růst. Purpur, který odráží vznešeno, fialová tajemnost, růžová nevinnost a sentimentalitu. V neposlední řadě jsou použity bílé detaily znázorňující nevinnost a čistotu.

Obrázek: Rozpracovanost díla VENUŠE 1-5⁸¹



⁸¹ Zdroj: vlastní fotodokumentace rozpracovanosti maleb diplomové práce, 2018-2019



8.2.2 TŘI GRÁCIE

Malba, na které jsou zobrazeny tři křehké panny silně propojených s přírodou, je malována v něžných pastelových tónech, jež kontrastují jak s dílem Venuše, tak s dílem Odaliska z mé kolekce. Venuše zaštiťuje sílu matriarchátu, zrození a odvahy, Odaliska vášně, erotickou atmosféru, ale i lascivní a přepychem ošálenou ženu.

Obraz Tři Grácie má za úkol klást důraz na úchvatný, čistý, něžný, křehký, milosrdný, láskyplný, osobitý a pečující charakter žen.

Kompozice, kde tři postavy tvoří jednotný obrazec trojúhelníku, manifestuje tvořivost, harmonii, integraci, růst a subjektivitu námětu. Také vzbuzuje dojem magie a zázraků, stejně tak jako samotnou osobitou povahu postav.

Obrázek 81: Rozpracovanost díla TŘI GRÁCIE 1-2⁸²



⁸² Zdroj: vlastní fotodokumentace rozpracovanosti maleb diplomové práce, 2018-2019

8.2.3 ODALISKA

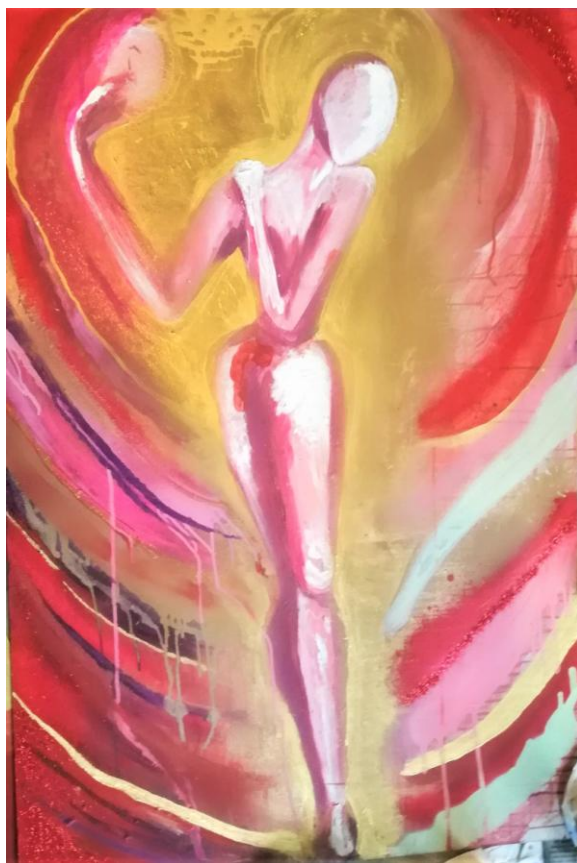
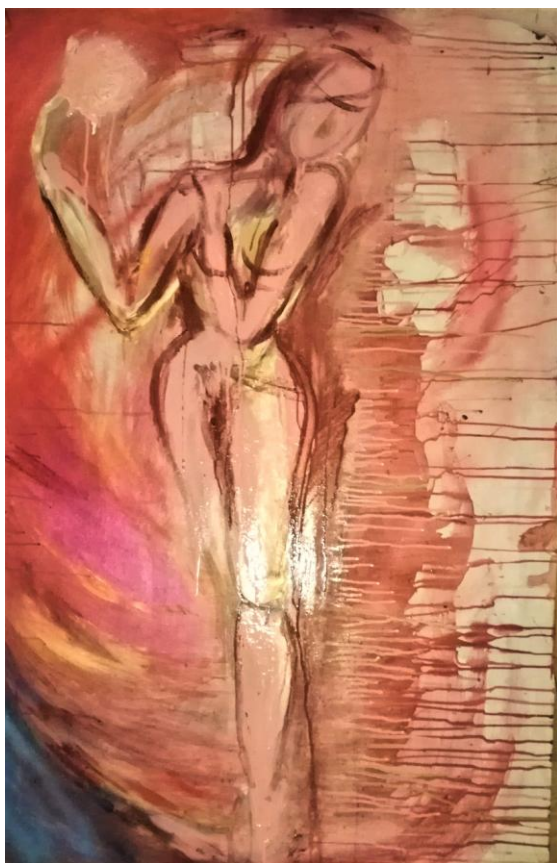
Žena, která žije v rozpoložení svého bytí, neboť je otrokyní v zajetí luxusu, se stala centrální postavou dalšího díla.

To vznikalo nejprve opět rozvržením kompozice. Ve středu obrazu je šarmantní a okouzující postava na červeném podkladu. Postavu obklopuje zlatá aura, která znázorňuje její svatou trpělivost a křehkost jejího rozhodování a bytí. V horní části díla jsou stylizovaně zobrazené vzácné a drahé drapérie, s nimiž je postava Odalisky propojena, což umocňuje dojem zajetí luxusem.

Skloněnou hlavou a levou rukou položenou na pravém rameni připomínající objetí sebe sama vyjadřuje Odaliska svou pokoru, stud a zároveň také ochranu svého těla. Nakročenou levou nohou naopak vyzývá k náklonnosti. Pozdvižená pravá paže znázorňuje vznešenost a současně propojení s okolím.

Dominující barvou této práce jsou vášnivé a hrdé rudě červené odstíny, které symbolizují východní kultury. Červená je temperamentní barva krve a ohně, energická, mocná a náruživá, stejně jako Odaliska. V díle se odehrává prolínání barev temných i veselých, stejných jako jsou okamžiky života. Melancholická fialová vzbuzuje dojem tajemna, zelená označuje přirozenost osobnosti, růžová sentiment a rozpor mezi kýčovitým životem v bohatém, přepychem bujícím prostředí a útekem do jiného života. Světlé až bílé tóny značí touhy po svobodě. Symbolem povrchního, nicotného citu a jednání je barva žlutá.

Obrázek 82: Rozpracovanost díla ODALISKA 1-4 ⁸³



⁸³ Zdroj: vlastní fotodokumentace rozpracovanosti maleb diplomové práce, 2018-2019

9 SEBEREFLEXE

V praktické části jsem se nejvíce potýkala s tím, jak vyjádřit myšlenky práce nejvhodnějším způsobem. Všechna tři díla jsem několikrát přemalovávala, abych dosáhla co nejvíce vypovídajícího charakteru námětu.

Po desítkách hodin hledání toho správného vyobrazení jsem se dopracovala ke spokojenosti. Práce je uvolněná a pomocí použitých barev jsem vystihla co nejvěrněji cíl, smysl a atmosféru děl.

Každé z děl jsem malovala se zájmem a i přes veškerá úskalí jsem docílila požadovaného.

Jak jsem již výše uvedla, tomuto tématu a technice se věnuji již řadu let. Realizací této diplomové práce jsem se ujistila, že i v budoucnu se mu nadále věnovat chci a budu. V malbě se mám stále co učit a zdokonalovat se.

S volbou tématu jsem velice spokojena a jsem ráda, že jsem mohla tuto práci realizovat a díky tomu získat nové poznatky a zkušenosti.

ZÁVĚR

Diplomová práce pojednává o vnímání a vyjádření jak fyzického tak emočního těla a jeho ztvárnění ve výtvarné kultuře. Smyslem bylo zachytit harmonii mezi tělem a duší. Konkrétně se práce soustředí na vývoj dětského výtvarného projevu.

První kapitola teoretické části krátce shrnuje zobrazování lidské bytosti napříč dějinami vůbec, ovšem důraz je kladen především na dějiny výtvarné kultury. Jsou zde vybrána a popsána konkrétní stěžejní díla, která přímo ovlivňují praktickou část práce, a to sice Venuše od Sandra Botticelliho, Tři Grácie od Petera Paula Rubense a Odaliska od Jeana Augusta Dominigua Ingrese. Každá vyobrazená žena ztvárňuje jinou lidskou cnost a povahu.

Další kapitola se věnuje fyzickému, ale především duševnímu tělu. Je zde popsáno vědomí, což je jednou z nejzáhadnějších věcí na světě vůbec. Zabývají se jím vědci a lékaři po celém světě, dosud však nebylo odhaleno a stanoveno, kde se vědomí bere. Práce pojednává také o emocích, což jsou vědomé i nevědomé duševní stavy, jež ovlivňují naše vnímání okolního světa.

Následující část práce popisuje, jak emoce ovlivňují psychický vývoj a ten dále výtvarný projev, zde konkrétně u dětí. Jsou zde popsána jednotlivá vývojová období dětské kresby a pro ně typické znaky.

Z poznatků teoretické části práce vychází část didaktická spočívající v představení konkrétních odučených výukových příprav. Tyto přípravy byly cíleně systematicky vypracovány pro určité věkové skupiny žáků a studentů, a to od nejmladších, kteří dostávali jednoduchá zadání, po nejstarší zpracovávající složitější témata. Pro názornost je práce doplněna i fotodokumentací realizovaných děl žáků a studentů.

Poslední částí je část praktická, která odráží a shrnuje veškeré získané poznatky z předchozích částí, a to v podobě tří malovaných obrazů. Jak je výše uvedeno, každý z nich je inspirován konkrétním slavným dílem (Venuše, Tři Grácie, Odaliska). Malby vystihují zejména ženskost a propojení duše a těla, což je vyzdvihnuto použitím symbolických jemných ženských, ale i temperamentních tónů barev a ladnými tahy.

Zpracování této diplomové práce mi přineslo řadu cenných podnětů a inspirace pro další mou tvorbu a celkově obohatilo můj život.

SEZNAM POUŽITÝCH ZDROJŮ

Tištěné publikace

- [1] BARRINGTON, Barber. *Základy figurální kresby: kurz pro výtvarníky*. Praha: Svojtka & Co., 2008. ISBN 978-80-7352-755-6
- [2] FARTHING, Stephen. *1000 Obrazů, které musíte vidět*. Praha: Fortuna Libri, 2007. ISBN 978-80-7321-297-1
- [3] GERLINGS, Charlotte. *100 NEJVĚTŠÍCH MALÍŘŮ – Cesta od Fra Angelika k Andyemu Warholovi*. Praha: Nakladatelství Brána, 2008. ISBN 978-80-7243-365-0
- [4] CHLUP, Otokar. *Pedagogika: úvod do studia*. Brno: Společnost nových škol, 1933.
- [5] KEIZAN a CLEARY, Thomas F. *Předávání světla: zenové učení mistra Keizana*. Praha: Púdorys, 2008. ISBN 978-80-86018-31-7
- [6] KENTOVÁ, Sarah. *Kompozice*. Bratislava: Perfekt, 2000. ISBN 80-8046-164-3
- [7] Kolektiv autorů. *Akryl a kvaš: materiály, techniky, barvy, kompozice, styl, náměty – Příručka pro výtvarníky*. Praha: Svojtka, 2004. ISBN- 80-7352-065-6
- [8] LANGMAIER, Josef a KREJČÍŘOVÁ, Dagmar. *Vývojová psychologie*. Praha: Grada, 1998. ISBN 80-7169-195-X
- [9] LÜSCHER, Max. *Čtyřbarevný člověk*. Praha: I. Železný, 1997. ISBN: 80-237-4391-1
- [10] NEDVĚDOVÁ, Zdeňka a ZATLOUKALOVÁ, Iva. *Výtvarná tvorba*. Olomouc: Rubico, 2000. ISBN 80-85839-46-6
- [11] OETINGEROVÁ, Manuela. *Aura, brána k duši: cesta k poznání a vědomé přeměně energetických polí – pro jasnou mysl ve stáří a pokrok na duchovní cestě*. Praha: Metafora, 2012. ISBN 978-80-7359-260-8
- [12] PARRAMÓN, José María. *Anatomie člověka*. Praha: Jan Vašut, 1998. ISBN 80-7236-048-5
- [13] PARRAMÓN, José María. *Teorie barev*. Praha: Svojtka a Vašut, 1995. ISBN 80-7180-046-5

- [14] PIJOAN, José. *Dějiny umění 1*. Praha: Odeón, 1977. ISBN 01-520-77
- [15] PIJOAN, José. *Dějiny umění 2*. Praha: Odeón, 1987. ISBN 80-7176-839-1
- [16] SPÄTH, Thomas a SHI YAN BAO. *Šaolin: tajemství vnitřní síly*. Praha: Knižní klub, 2016. ISBN 978-80-242-5415-9
- [17] ŠIMÍČKOVÁ-ČÍŽKOVÁ, Jitka. *Přehled vývojové psychologie*. Olomouc: Univerzita Palackého, 2003. ISBN 80-244-0629-2
- [18] UŽDIL, Jaromír. *Čáry, klikyháky, paňáci a auta. Výtvarný projev a psychický život dítěte*. Praha: Státní pedagogické nakladatelství, 1984. ISBN 14-083-84
- [19] UŽDIL, Jaromír. *Výtvarný projev a výchova*. Praha: Státní pedagogické nakladatelství, 1978.
- [20] VÁGNEROVÁ, Marie. *Vývojová psychologie: dětství a dospívání*. Praha: Karolinum, 2012. ISBN 978-80-246-2153-1
- [21] VAŇOUS, Petr. Rozhovor – Daniel Pitín. *Revue Art*. 2018, 1/18, s. 8-17. ISSN 1214–8059
- [22] WAGNER, Radan. Rozhovor – Jaroslav Róna. *Revue Art*. 2017, 3/17, s. 6-17. ISSN 1214–8059
- [23] WEBSTER, Richard. *Aura: Naučte se auru vidět, číst, posílit a léčit*. Bratislava: Noxi, 2013. ISBN 978-80-8111-151-8

Internetové zdroje

- [24] *Emotivita – emoce, afekty, nálady, citové vztahy* [online]. ©2016. [Cit. 15.3.2019]. Dostupné z: <https://www.studium-psychologie.cz/obecna-psychologie/13-emotivita-emoce-afekty-nalady.html>
- [25] HARRIS, Beth a ZUCKER Steven. *Manet, Olympia* [dokumentární video] [online]. Dostupné z: <https://khanovaskola.cz/video/41/304/1119-manet-olympia-1863-vystavena-1865>
- [26] KUŽELOVÁ, Zuzana. *Vývoj dětské kresby* [online]. Závěrečná práce. Brno: Masarykova univerzita, 2015. [Cit. 4.2.2019]. Dostupné z: https://is.muni.cz/th/mvjfl/Zaverecna_prace_Vyvoj_detske_kresby.pdf

- [27] LASICOVÁ, Barbora. *Tri Grácie* [online]. SOŠPg Bullova 2 © 2019. [Cit. 12.12.2018]. Dostupné z: <https://psabuba.sk/clanok/1090-tri-gracie>
- [28] LEHEČKA, Jaroslav. *Výstava – malíř František Kupka* [online]. Zivotnistryl.cz, 2012 © 1998-2010. [Cit. 18.2.2019]. ISSN 1801-7274. Dostupné z: <http://www.zivotnistryl.cz/clanky/volny-cas/2564/vystava--malir-frantisek-kupka.html>
- [29] *Odaliska – Alojzy Roman Kawecki* [online]. Polsko © 2009-2019. [Cit. 2.2.2019]. Dostupné z: http://koneserkrakow.allegromat.pl/aukcja_6760725592_A.R._KAWECKI_%27Odaliska%27_KoneserKrakow.html
- [30] *Svět řecké mytologie* [online]. antiskola.eu © 2019. [Cit. 10.11.2018]. Dostupné z: <http://antiskola.eu/cz/referaty/13641-recka-mytologie/download/print?id=19510>
- [31] THONOVÁ, Zuzana. *Vývoj dětské kresby a její možnosti v diagnostice* [online]. Diplomová práce. České Budějovice: Jihočeská univerzita v Českých Budějovicích, 2017. [Cit. 13.12.2018]. Dostupné z: https://theses.cz/id/sygdvp/DP-Zuzana_Thonova.pdf
- [32] VALOVÁ, Ivana. *Kosterní soustava* [online]. Atlantská škola, publikováno 27.6.2016, aktualizováno 4.3.2018. [Cit. 10.11.2018]. Dostupné z: <http://www.atlantskaskola.cz/clanky/kosterni-soustava.htm>

SEZNAM OBRÁZKŮ

Obrázek 1: Malba z jeskyně Remigie v Ares del Maestre ve Španělsku.....	11
Obrázek 2: Venuše s rohem.....	12
Obrázek 3: Achnatonovy dcery.....	13
Obrázek 4: Rahotep a Nefertiti	13
Obrázek 5: Kúros a Kóré	14
Obrázek 6: Venuše z Hohle Fels	14
Obrázek 7: Venuše z Lespugue	15
Obrázek 8: Venuše Willendorfská	14
Obrázek 9: Venuše Moravanská	15
Obrázek 10: Venuše Zarájská.....	16
Obrázek 11: Bohyně Ištar	16
Obrázek 12: Soška „Pretty Lady“	17
Obrázek 13: Zrození Venuše /Sandra Botticelli, mezi léty 1478-1486/.....	17
Obrázek 14: La Primavera /Sandra Botticelli, mezi léty 1485-1487/.....	18
Obrázek 15: Venuše urbinská /Tizian, 1538/	18
Obrázek 16: Zrození Venuše /Odilon Redon, 1905/	19
Obrázek 17: Olympie /Édouard Manet, 1863/	19
Obrázek 18: Venuše a Adonis /Peter Paul Rubens, 1610-1611/	20
Obrázek 19: Venuše před zrcadlem /Peter Paul Rubens, 1615/	20
Obrázek 20: Rokeby Venus /Diego Velázquez, 1644-1651/.....	21
Obrázek 21: Venuše /Jiří Valenta, 1959/	20
Obrázek 22: Červená Venuše /Mikuláš Medek, 1959/.....	21
Obrázek 23: Venuše /Milan Kunc, 1981/	21
Obrázek 24: Modrá Venuše /Richard Konvička, 2009/	22
Obrázek 25: Venus - All the Way to USA + With Ruby Lips + Provocative /Ladislav Sutnar, 1964-1974/.....	22
Obrázek 26: Detail Tří Grácií z obrazu La Primavera /Sandra Botticelli, 1485-1487/ ..	24
Obrázek 27: Tři Grácie /Peter Paul Rubens, 1620-1623/	23
Obrázek 28: Tři Grácie /Peter Paul Rubens, 1636-1638/	24
Obrázek 29: Tři Grácie /Antonio Canova, 1813-1816/	25
Obrázek 30: Podzimní slunce /František Kupka, 1906/	25
Obrázek 31: Tři Grácie /Rafael Santi, 1504-1505/	26
Obrázek 32: Tři grácie /Emil Filla, 1937/	26
Obrázek 33: Tři Grácie /Olbram Zoubek, 60. léta 20. století/	27
Obrázek 34: Tři Grácie /Jiří Suchý, 60. léta 20. století/	27
Obrázek 35: Tři Grácie z Kauferingu /Viktor Munk, 1970/	28
Obrázek 36: Tři Grácie /Jiří Kolář, 90.léta 20. století/	28
Obrázek 37: Tři Grácie /Kája Saudek, okolo 1970/.....	28
Obrázek 38: Kávový servis s motivem Tří Grácií	29
Obrázek 39: Velká Odaliska /Jean August Dominique Ingres, 1814/.....	30
Obrázek 40: Odaliska a otrok / Jean August Dominique Ingres, 1842/.....	30
Obrázek 41: Odaliska s tamburínou /Henri Matisse, 1937/	31

Obrázek 42: Odaliska s magnóliemi /Henri Mattis, 1923/	31
Obrázek 43: Odaliska v červených kalhotách /Henri Mattis, 1925/	31
Obrázek 44: Červená Odaliska /Henri Mattis, 1926-1927/	32
Obrázek 45: Odaliska /Alojzy Roman Kawecki, 30.léta 20. století/	32
Obrázek 46: Odaliska /Jan Saudek, 2003/	33
Obrázek 47: Odaliska /Antonín Pelc, 1941/	33
Obrázek 48: Nahá May /Francis Goya, 1797-1800/	34
Obrázek 49: Ofélie /John Everett Millais, 1851/	34
Obrázek 50: Ležící dívka /Francoise Boucher, 1752/	35
Obrázek 51: Noční můra /Henry Fuseli, 1781/	35
Obrázek 52: Portrét dítěte s kresbou /G.F:Caroto, 1520/	45
Obrázek 53: Vývoj prvních grafických podob člověka – dětská kresba	47
Obrázek 54: Tři strašidla /Eduard Ovčáček, 1962/	51
Obrázek 55: Arbori /Emily Coleman, 2010/	52
Obrázek 56: Konkrétní realizované práce žáků – PŘÍŠERKY, 1-5	55
Obrázek 57: Cikáda /Jaroslav Valečka, 2014/	57
Obrázek 58: Mrtvá Němka /Jaroslav Valečka, 2013/	58
Obrázek 59: Pilot /Karel Jerie, 2005/	58
Obrázek 60: Kosmonaut (Mykonaut) /Karel Jerie, 2008/	59
Obrázek 61: Ten, který uviděl sám sebe /MICL, 2015/	58
Obrázek 62: Poloanděl /MICL, 2016/	59
Obrázek 63: Neúsporná II /Lukáš Miffek, 2015/	59
Obrázek 64: Časovka II /Lukáš Miffek, 2010/	60
Obrázek 65: Země /Guiseppe Arcimboldo, 1566/	61
Obrázek 66: Rudolf II. jako Vertumnus /Guiseppe Arcimboldo, okolo r. 1590/	61
Obrázek 67: Konkrétní realizované práce žáků – NALÉZÁME V TĚLE 1-5	64
Obrázek 68: Vitruvius /Leonardo da Vinci, 1409/	67
Obrázek 69: Přebal knihy Anatomie člověka od Josého M.Parramóna	67
Obrázek 70: Dřevěný pohyblivý model – tzv. kloubák	68
Obrázek 71: Textilní sochy /Manon Gignoux, současná tvorba/	68
Obrázek 72: Fritschův kánon	69
Obrázek 73: Konkrétní realizované práce studentů – RECY SOCHA 1-8	73
Obrázek 74: Některá z děl – vyřezávané portréty /Milan Beránek, 90. léta 20. století/	76
Obrázek 75: Katedrála /Auguste Rodin, přelom 1908/	76
Obrázek 76: Drátěná socha ruky /Richard Stainthorp, současné umění/	77
Obrázek 77: Konkrétní realizované práce studentů – RUCE 1-5	80
Obrázek 78: Výstava Česká koláž v galerii Smečky, 2010	82
Obrázek 79: Sleep /Salvator Dalí, 1937/	88
Obrázek 80: Konkrétní realizované práce studentů – SNOVÁ POSTAVA 1 a SNOVÁ POSTAVA 2, 1-7	93
Obrázek 81: Rozpracovanost díla VENUŠE 1-5	101
Obrázek 82: Rozpracovanost díla TŘI GRÁCIE 1-2	103
Obrázek 83: Rozpracovanost díla ODALISKA 1-4	105

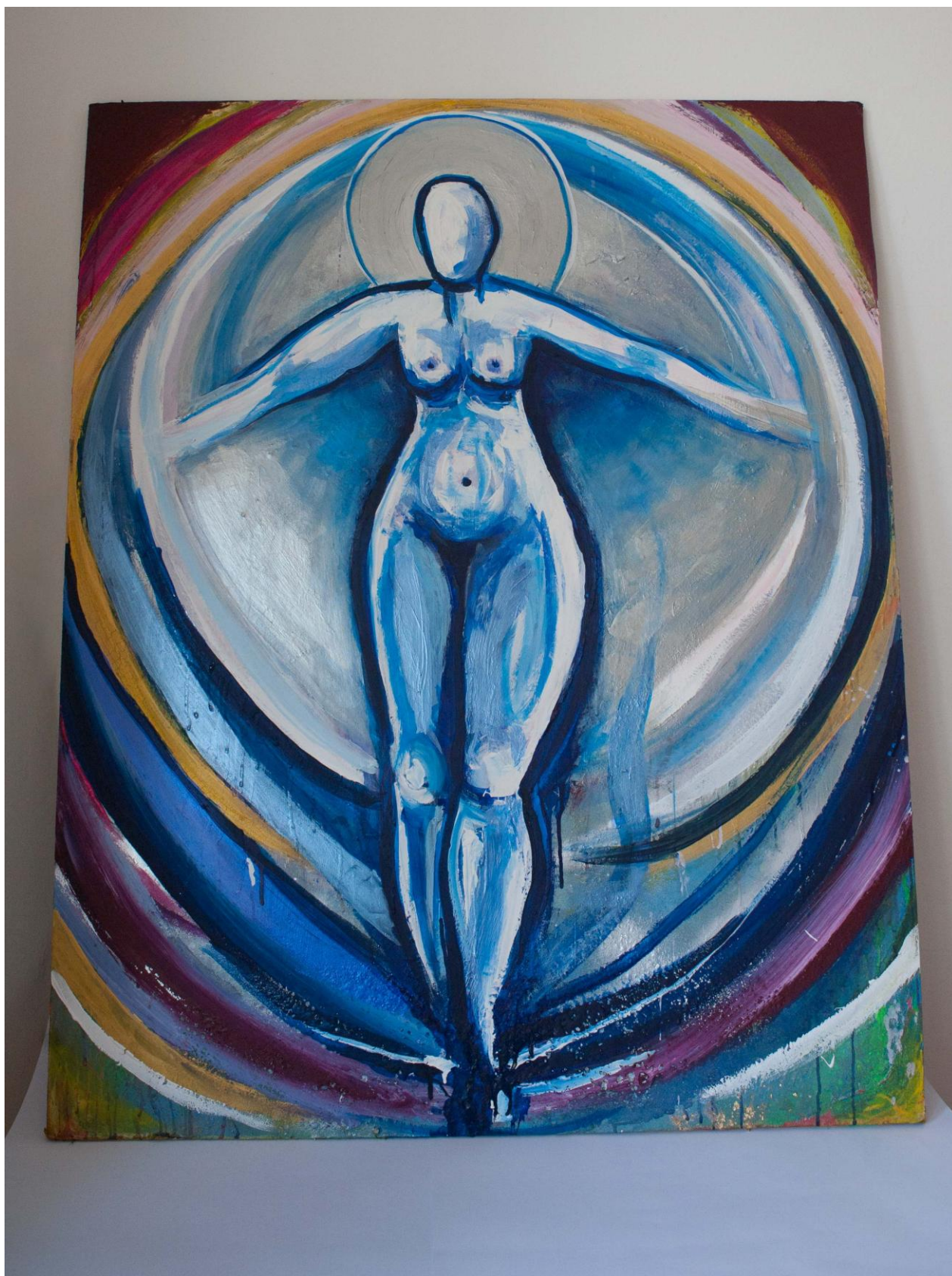
SEZNAM PŘÍLOH

Příloha A: VENUŠE

Příloha B: TŘI GRÁCIE

Příloha C: ODALISKA

Příloha A: VENUŠE



Příloha B: TŘI GRÁCIE



Příloha C: ODALISKA

