

ČESKÁ ZEMĚDĚLSKÁ UNIVERZITA V PRAZE  
FAKULTA ŽIVOTNÍHO PROSTŘEDÍ  
KATEDRA BIOTECHNICKÝCH ÚPRAV KRAJINY



**Hodnocení estetické kvality krajiny v okrese Písek**

**BAKALÁŘSKÁ PRÁCE**

Vedoucí práce: Ing. Zuzana Skřivanová

Bakalant: Kateřina Žáková

2013

**ČESKÁ ZEMĚDĚLSKÁ UNIVERZITA V PRAZE**

Katedra biotechnických úprav krajiny

Fakulta životního prostředí

# **ZADÁNÍ BAKALÁŘSKÉ PRÁCE**

**Žáková Kateřina**

Územní technická a správní služba - kombinované Březnice

Název práce

**Hodnocení estetické kvality krajiny v okrese Písek**

Anglický název

**Landscape aesthetic assessment in Písek region**

---

## **Cíle práce**

Cílem práce je teoretické uchopení tématu estetické hodnoty krajiny a možnosti participace obyvatelstva na jejím hodnocení. Teoretická východiska budou ověřena pomocí sociologického výzkumu v okrese Písek a jeho vyhodnocení.

## **Metodika**

Práce bude vypracována ve formě studie. Rešeršní část bude zaměřena na teoretická východiska posuzování estetických hodnot krajiny, a to v současném i historickém kontextu. Budou popsány současné metody, které se při hodnocení estetiky krajiny používají u nás i v zahraničí, včetně jejich výsledků. Obsahem praktické části bude sociologický průzkum v okrese Písek a jeho vyhodnocení. Průzkum se předpokládá ve formě dotazníkového šetření s využitím fotografií krajiny. Očekávaný počet respondentů je cca 50.

## **Harmonogram zpracování**

Do června 2012 zkonultována osnova práce, během léta 2012 pořízení fotodokumentace a uskutečnění sociologického výzkumu, do konce února 2013 zkonultována rešeršní část, do konce března 2013 zkonultována praktická část, duben 2013 odevzdání práce.

### **Rozsah textové části**

Minimálně 30 normostran.

### **Klíčová slova**

vizuální hodnota krajiny; krajinný ráz; sociologický výzkum; preference veřejnosti;

### **Doporučené zdroje informací**

Angileri, V., Toccolini, A. (1993): The assessment of visual quality as tool for conservation of rural landscape diversity. Landscape and Urban Planning 24 (1993), 105 – 112.

Arriaza, M., Canas-Ortega, J. F., Canas-Madueno, J. A., Ruiz-Aviles, P. (2004): Assessing the visual quality of rural landscapes. Landscape and Urban Planning 69 (2004), 115 – 125.

Rogge, E., Nevens, F., Gulnick, H. (2007): Perception of rural landscapes in Flanders: Looking blond aesthetics. Landscape and Urban Planning 82 (2007), 159 - 174.

Strumse, E. (1994): Environmental attributes and the prediction of visual preferences for agrarian landscapes in Western Norway. Journal of Environmental Psychology (1994) 14, 293 – 303.

Stibral, K. (2005). Proč je příroda krásná? Estetické vnímání přírody v novověku, Praha. Dokořán.

Sklenička P., 2003: Základy krajinného plánování, Praha. Nakladatelství Naděžda Skleničková.

Löw, J., & Míchal, I. (2003). Krajinný ráz, Kostelec nad Černými Lesy. Lesnická práce.

### **Vedoucí práce**

Skřivanová Zuzana, Ing.

  
**prof. Ing. Petr Sklenička, CSc.**

Vedoucí katedry



  
**prof. Ing. Petr Sklenička, CSc.**

Děkan fakulty

V Praze dne 28.6.2012

**Prohlášení**

Prohlašuji, že jsem tuto bakalářskou práci vypracovala samostatně pod vedením Ing. Zuzany Skřivanové, a že jsem uvedla všechny literární prameny a publikace, ze kterých jsem čerpala.

V Praze 10. 4. 2013

### **Poděkování**

Můj dík patří především mé vedoucí bakalářské práce Ing. Zuzaně Skřivanové za odborné vedení, rady, připomínky a čas, který mi věnovala při konzultacích.

V Praze 10. 4. 2013

## **Abstrakt**

Bakalářská práce je zaměřena na estetickou hodnotu krajiny v okrese Písek. V teoretické části práce byl představen vývoj estetiky krajiny z pohledu společenského. Estetika byla zhodnocena s ohledem na vývoj lidstva. Zároveň byla estetika krajiny definována. Teoretická část byla uzavřena kapitolou o současných pohledech na krajinu a její krásu.

Praktická část představila analyzované území. Jednalo se o okres Písek, kde bylo provedeno sociologické šetření. Sociologický průzkum se zaměřil na pohled obyvatel na estetiku krajiny. Byl proveden celkem na 61 respondentech. Oslovení respondenti byli ve věku od 18 do 60 let, tedy produktivní věk. Hodnocení bylo provedeno na základě předložené fotodokumentace, která představila jednotlivé estetické záležitosti krajiny. Výsledek dotazníku byl analyzován pomocí tabulek a grafů.

### **klíčová slova:**

estetika krajiny, krajinný ráz, vnímání krajiny, vývoj estetiky, veřejné hodnocení,

## **Abstract**

Bachelor's work is focused on the aesthetic value of the landscape in the district of Sand. The theory was introduced to the development of aesthetics from the perspective of the social landscape. Aesthetics were evaluated with regard to the development of mankind. It was also the aesthetics of the landscape defined. The theoretical part was closed a chapter on the current views of the countryside and its beauty.

The practical part of the analysis presented. It was the District of which was carried out a sociological survey. Sociological research has focused on the aesthetics of the population view the landscape. He made a total of 61 respondents. Reaching respondents were aged 18-60 years, a productive age. The evaluation was carried out on the basis of the submitted photographs, which introduced various matters aesthetic landscape. The result of the questionnaire was analyzed using tables and graphs.

### **key words:**

landscape aesthetics, landscape, perceptions, aesthetic development, public review,

# Hodnocení estetické kvality krajiny v okrese Písek

## Obsah

Hodnocení estetické kvality krajiny v okrese Písek.....	1
1. Úvod.....	9
2. Cíl práce.....	10
3. Literární část.....	11
3.1 Definice estetiky.....	11
3.1.1 Estetika krajiny.....	12
3.1.2 Vnímání krajinné estetiky.....	13
3.1.3 Ekologická estetika.....	14
3.2 Historický vývoj pohledů na krajinu.....	14
3.2.1 Pravěk a starověk.....	14
3.2.2 Středověk.....	17
3.2.3 Novověk.....	17
3.3 Estetika krajiny v současnosti.....	21
3.3.1 Expertní hodnocení estetiky krajiny v ČR.....	22
3.3.2 Veřejná hodnocení estetiky krajiny.....	23
4. Praktická část.....	25
4.1 Metoda přípravy sociologického průzkumu.....	25
4.2 Základní informace o okresu Písek.....	26
4.3 Sociologický průzkum v okrese Písek.....	27
4.4 Vyhodnocení průzkumu.....	28
5. Diskuze.....	36
6. Závěr.....	38
7. Seznam použité literatury.....	39
8. Přílohy.....	42



# 1. Úvod

Estetika je schopnost smyslového zpracování a vnímání určité věci. V případě estetiky se jedná o vnímání krásna. Cílem estetiky je snaha působit pozitivně na lidskou mysl a rozvíjet ji. V estetice krajiny se ze smyslů uplatňuje nejvíce zrak, následuje čich, hmat a chuť.

Estetika krajiny je otázkou, kterou se lidstvo zajímá již od pradávných dob. V průběhu jednotlivých století se pohled na estetiku krajiny postupně měnil a vyvíjel. Některá období považovala za krásnou krajinu pouze přírodní prostředí. Další období naopak oslavovalo jako estetickou krajinu tu, která byla antropogenně ovlivněna. V současnosti je vývoj jednotlivých názorů velmi rozdílný. Někteří odborníci se kloní právě k přirozené neovlivněné krajině a jiní preferují lidské zásahy.

Estetika krajiny se řeší velmi progresivně i v současnosti. Výzkumy probíhají nejen ohledně jednotlivých definic v rámci krajinné estetiky. Důraz je rovněž kladen na zapojení obyvatelstva do této evaluace a možnostech uplatnění těchto výsledků. V České republice se touto problematikou nejvíce zabírají Löw, Stibral, Dadejčík a další.

## **2. Cíl práce**

Cílem práce je definice estetických hodnot krajiny s ohledem na jejich historický vývoj. Zároveň bude řešena otázka hodnocení krajiny obyvatelstvem a jednotlivé možnosti provedení sociologického průzkumu. Jako modelové území bude vybrán okres Písek. Hlavním cílem bylo ověřit na modelovém území vliv socioekonomických faktorů vybrané skupiny obyvatel na jejich hodnocení krajinné estetiky při použití modelových fotografií.

### 3. Literární část

#### 3.1 Definice estetiky

Původ slova estetika je v řeckém slově Aisthetikos, což v překladu znamená vnímání. První použití slova estetika lze datovat do roku 1750, kdy vyšla práce Existence citu pro krásu a umělecké krásno. Autorem práce byl A. Baumgarten. Jako první tak definoval krásno. Hned tři roky poté došlo k vydání knihy K. Rosenkranzem. Kniha se jmenovala Estetika ošklivosti a pojednávala o smyslu ošklivosti v umění. Z toho vyplývá, že estetiku tvoří krásno i ošklivost (Lorand, 2000). Dle Slovníku cizích slov (2005) je estetika definována jako věda o zákonitostech krásy a jejím uplatnění v umění a životě.

Estetika, jako věda, se zabývá vztahem mezi objektem a subjektem. Jednotlivá historická období jsou charakteristická konkrétními estetickými potřebami a ideály. Každá citová reakce člověka vyvolává určitý typ estetické kultury. Jednotlivé prostředky, které vytváří krásu, se dynamicky velmi mění a jsou plně závislé na lidské společnosti. Definice estetiky je mnoho (Wagner, 1983).

Dle Wagnera (1983) je estetika popsána: „*jedná se o exaktní vědu, která stanovuje zákonitosti krásy.*“ Krása z hlediska lidského vnímání je velmi subjektivní pojem. Vnímání krásy lidstvem je přímo závislé na dané kultuře, vyspělosti, zkušenostech apod. Pro každou kulturu a společnost je definice krásna jiná.

Estetický prožitek nastává v okamžiku, kdy dojde k propojení určitého vjemu (sluchový nebo vizuální) se sebereflexí člověka. Samotný prožitek by měl vždy být čistě nezajímavým zájmem. Pouze v tom případě dokáže člověk plně pochopit kvalitu a vlastnosti daných objektů. Vnímání krásy je vždy ovlivněno individuálními dispozicemi jedince. Existují sice určité obecně platné principy, ale vždy ve vnímání hraje velikou roli subjektivita (Stibral et al., 2009).

Definici krásy je možné vnímat ve dvou rozdílných významech. První je význam uzavírající. V něm je krása představována, jako něco, co je hodné obdivu. Zpravidla se jedná o charakter člověka, dobrotu atd. Druhý význam je uzavřený. Ten se zabývá otázkou, jaké pocity při vnímání estetického objektu pociťuje člověk. Krása byla a je vždy vnímána jako jedna z nejvyšších hodnot. Vždy sebou otázka krásy nastoluje nové a nové otázky (Stibral, 2005).

### 3. 1. 1 Estetika krajiny

Estetická hodnota krajiny je zmíněna v zákoně č. 114/ 1992 Sb., o ochraně přírody a krajiny, v platném znění. Tato hodnota je předmětem státní ochrany v otázce krajinného rázu. Estetika krajiny je sice subjektivním parametrem, ale jsou určité objektivní parametry k jejímu hodnocení. Významný vliv má hodnota na obytnost a rekreační potenciál daného území (Löw, Míchal, 2003).

Jako hlavní předmět zájmu estetiky krajiny je prezentovaná určitá estetická situace. Při ní dochází k interakci mezi estetickým objektem a pozorovatelem, nejčastěji člověkem. Při této interakci může být přítomen i autor estetického objektu, který může estetickému zážitku napomoci v uchopení (Stibral et al., 2009).

V případě estetiky krajiny žádný autor však není, proto se vždy jedná o interakci pouze dvou činitelů. Výjimkou je krajina, do které velmi silně zasáhl člověk jako autor v podobě výrazných staveb nebo jiných děl. Je samozřejmé, že většina území je již v současnosti prezentována krajinou kulturní. Z toho důvodu vždy do ní určitým způsobem člověk zasáhl. Přesto ve většině případů se nejedná o autorství jednoho člověka, ale o celé generace lidí, které estetiku krajiny ovlivňují (Stibral et al., 2009).

Zpravidla je dáno, že estetickou hodnotu krajiny nedokáže objevit obyvatel, který v ní žije. Je to z toho důvodu, že on tento prostor chápe, jako každodenní prostředí pro život. Estetiku dané krajiny mnohem lépe posoudí cizí návštěvníci. Pro vytvoření určitého vztahu k danému místu hraje hlavní roli právě estetika krajiny. Estetika konkrétní krajiny působí na lidskou schopnost ztotožnit se s daným místem a být v něm spokojen. Velmi často je estetické vnímání krajiny bráno jako vrozená dispozice. Opak je však pravdou. Vnímání krajiny je dáno výchovou. Estetický obdiv ke krajině a všemu přírodnímu lze v evropské kultuře nalézt již od dob antiky (Stibral et al., 2009).

Z hlediska preferencí je pro Evropany estetická krajina představována horami nebo lesy. Estetika krajiny výrazně ovlivňuje mnoho lidských činností, jako je turistika, cestování, bydlení apod. Kromě užitek krajiny je třeba rovněž vnímat stránku krajiny náboženskou a duchovní (Stibral, Dadejík, 2009).

Přírodní krásno je vymezeno jako určitá hodnota a kvalita, která nabízí lidským smyslům potěšení a zároveň půvab. Tato hodnota může vést k rozjímání, ve vyšších případech až k činům. V estetické hodnotě krajiny je vždy důležitým aspektem příslušné historické období, kulturní rozmach a geografická oblast. Hodnota estetiky krajiny vždy stála a dodnes

stojí v popředí zájmu vědců a umělců (Stibral et al., 2009).

V estetice krajiny a jejím vnímání se vždy určitým způsobem odráželo výtvarné umění. Nejčastěji byla krása krajiny oslavována na obrazech v krajinomalbě. Díky těmto dílům je možné dodnes sledovat vývoj postojů lidí ke krajině. Prvním z malířů, který aktivně začlenil krajinu do svých děl, byl v 15. století Albrecht Altdorfer. Krajinářství jako samostatné odvětví malířství začalo vznikat v 17. století. Vzniklo v Holandsku a krajina zde byla prvně uznána jako právoplatný námět k malování. Holanďané začali zobrazovat krajinu neidealizovanou. Postupně se sama příroda stala estetickým objektem, který byl zobrazován v různých podobách (Stibral, 2005).

### **3. 1. 2 Vnímání krajinné estetiky**

Krajinná estetika určuje smyslové vnímání krajiny člověkem a zároveň působení krajiny na člověka. Estetika prostředí řeší vzájemné vztahy mezi člověkem a poznáváním prostředí. Estetika krajiny řeší hlavně jednotlivá lidská díla umístěná v krajinném prostředí. Nelze považovat estetiku krajiny za rovnocennou krajinnému obrazu. Pokud se jedná o otevřený typ krajiny, tak je možné jí identifikovat a hodnotit na základě estetických kategorií. Vždy však musí dojít ke konfrontaci s ekologickými, historickými a kulturními náležitostmi (Löw, Michal, 2003).

Vědeckými studiemi je dokázáno, že vzhled krajiny výrazně ovlivňuje psychiku člověka. Při estetické pohodě prostředí dochází k hlubokým prožitkům a z nich pramenícím dobrým pocitům. Pokud však kvalita krajinné scenérie je velmi nízká, může dojít naopak k negativnímu působení na člověka. Estetický vliv přírody je vždy subjektivní záležitostí. Vždy je to spojeno s vlivem společnosti, která určuje jaké prostředí je vnímáno jako estetické. V některých případech mají jednotlivé prvky životního prostředí funkci významného sociálního faktoru. Určitý typ prostředí je preferován na základě individuálních potřeb člověka a jeho životním způsobem (Stibral et al., 2009).

Estetiku krajiny vždy určuje pozorovatel. Kromě klasického smyslového vnímání je v estetice krajiny důležité vnímání mimosmyslové. To znamená, s jakými zážitky má jedinec danou krajinu spjatou. Lze konstatovat, že jednotlivé asociace spojené s krajinou jsou mnohem významnější pro člověka, než ty smyslové. Estetická hodnota krajiny zpravidla určuje rovněž ekologický faktor. Pokud je ekologická stabilita vysoká, je zpravidla rovněž

estetika této krajiny považována za vysokou. Rovněž pokud dochází ke snížení stability krajiny lidskou činností, dochází ke snížení estetické kvality a hodnoty. K vyjádření názorů na estetiku slouží dílčí estetická kritéria, která pomáhají určit, co je krásné a co ošklivé. Estetická hodnota v daném kritériu je pouze v konkrétním vztahu (Löw, Míchal, 2003).

### **3. 1. 3 Ekologická estetika**

Podle Kanta je estetika přírody dána pohledem člověka z městského prostředí. Ten přírodu a její hodnoty chápe, jako přímo kontrastní k městu, něco co je schováno za branami města. V tomto případě by byly smysly člověka redukovány pouze na poznávací funkci. Návaznost na tuto definici estetiky přírody převzala tzv. ekologická estetika. V ní se jedná o zcela nové pojetí přírody a jejích hodnot. Příroda již není brána odtrženě od člověka naopak člověk, je brán jako přírodní bytost. Pokud dojde k poškození přírody, bude tím následně poškozen i sám člověk. Snahou ekologické estetiky je obnovit harmonický vztah mezi lidskou společností a samotnou přírodou (Henckmann, Lotter, 1995).

## **3. 2 Historický vývoj pohledů na krajinu**

Estetika byla dlouhou dobu součástí filozofie. Jako samostatná věda se vyčlenila až v 18. století. Pohled lidí na problematiku krásy a ošklivosti však lze sledovat od počátku lidských dějin. Estetika byla vždy zkoumána pouze v zemích, kde byl filozofie na vysokém vývojovém stupni. Z toho důvodu lze předpokládat, že vyspělé kultury jako čínská, mezopotámská a egyptská jistě otázku estetiky řešily (Stibral, Dadejík, 2009).

### **3. 2. 1 Pravěk a starověk**

#### **3. 2. 1. 1 Pravěké období**

Člověk se o přírodu a krajinu zajímal již od jeho počátků. Příroda původně tvořila bezprostřední součást lidského obydlí. Již na skalních malbách se objevilo sepětí člověka

a přírodních prvků. Podle některých odborníků se vnímání přírody rozdělilo již v pravěku na dva základní směry. Tyto směry byly ovlivněny podnebím a převažujícím typem krajiny. Eremiální směr je propojen se semitskými jazyky. Jsou v něm mnohem více rozvinuty akustické formy. Příroda zde byla oceňována jako estetická záležitost mnohem dříve před vyznáním islámu. Druhý směr je hyletický, který se projevil u indoevropských kultur. Spjat je s listnatými lesy a jeho hlavní zaměření je vizuální. Vždy je zde nejdůležitější zachycení určitého tvaru a formy (Obuchová, Křikavová, 1997).

Pro pravěkou estetiku přírody je typická celistvost a hloubka. Estetika byla vyjadřována téměř až bezvýhradní vírou, dochází zde k obrácení k podstatě lidského jedince uvnitř. Estetika pravěku měla vždy základ v přírodě, v její jednoduchosti, v podobě barev, zvuků, chutí, vůní atd. Vše bylo tvořeno s určitou praktičností pro lidský život. Estetické předměty v podobě amuletů, ozdob, oděvů a jiných vznikaly vždy v přímé závislosti na daném kmenu. Nejednalo se pouze o dekorativní předměty (Tatarkiewicz, 1985).

### **3. 2. 1. 2 Antické Řecko**

Řekové ctili ve svém životě ideál nazývaný kalokagathia. Tento lidský ideál lze označit jako soulad ducha a těla, krásy a dobra. Krásu vnímali filozofickým procesem. Pro Řeky bylo krásno vždy spjato přímo s dobrem a duchovnem. Nedochozelo k dílčímu rozlišení mezi krásnem (kallos) a dobrem (agathon). Krása znamenala vznešenost, dokonalost a určitou hodnotu. Krása byla stavěna na stejnou úroveň jako činy lidí, zákony, umělecká díla, sociální instituce atd. Krása byla spatřována pouze v konkrétních věcech, dílech. O dílech nehmotného charakteru, jako například hudba nebo poezie, bylo tvrzeno, že jsou dobré (Tatarkiewicz, 1985).

Řecká představa krásy je definována v básních Homéra a Hesioda. Krása je v básních představována jako vjem, který je vnímán pouze zrakem. Krása se nejprve týkala pouze okolního světa, posléze ji umělci začali objevovat i ve světě vnitřním. Krása vznikala spolupůsobením mnoha odvětví- básní, hudby, tance, výtvarné činnosti atd. To představuje Řeky jako osobnosti s vysokým estetickým cítěním. První filozofickou soustavu dle lidského myšlení vytvořili Pythagorovci. Ti se snažili definovat co nejlépe pojem harmonie. Harmonii bylo třeba definovat hlavně z filozofických důvodů. Harmonie byla prezentována jako určitá jednota v rozmanitosti a zároveň jako soulad dílčích protikladů (Tatarkiewicz, 1985).

Estetikou se dále zabývali učenci jako Herakleitos. Ten uvažuje o harmonii z hlediska metafyziky a svět je dle ní tvořen pouze protiklady. Empedokles naopak považoval harmonii za zcelující parametr, který je zároveň rozmanitý. Demokritos je považován za prvního z velkých estétů starověkého Řecka. Pro řecké sofisty bylo typické rozvíjení teorie o praktické lidské činnosti. Sofisté v čele se Sokratesem a Pythagorasem konstatovali, že neexistuje ani absolutní dobro ani absolutní krása. Krása i dobro jsou určeny pohledem obyčejného člověka. Umění je podle nich v přímém kontrastu s přírodou. Cílem umění je zvýšit úctu k bohům a lidem. Příroda byla chápána jako výsledek působení náhody (Tatarkiewicz, 1985).

Ve starověkém Řecku se krásou krajiny nejvýrazněji zabýval Platón. V jeho učení došlo k významnému prolnutí ontologie s estetikou a etikou. Krása je dle Platóna idea, kterou může člověk pochopit pouze rozumem. Snažil se dokázat změnu umění díky civilizaci. Umění je dle Platóna pouze napodobování. Řekové kladli důraz na estetiku a člověka. Jako přírodní estetické prvky byly uctívány převážně koně, okrasní ptáci, delfini, šelmy, psi. Pouze krajina nebyla v té době považována za esteticky přínosnou. Následovatel Platóna Aristoteles pouze mírně zkorigoval názory svého učitele. Podle něj je princip krásy v tzv. unitas multiplex (jednota v rozmanitosti). Za krásný považuje celek, kde došlo k ideálnímu propojení jednotlivých částí. Na tyto základní myšlenky navázala dále středověká filozofie (Tatarkiewicz, 1985).

### **3. 2. 1. 3 Antický Řím**

Antický Řím přejal učení Řeků, Orientu a Etrusků. V starověkém Římě začali básníci mnohem více hovořit o kráse. Krásu obdivovali ve svých dílech hlavně Lucianus a Horatius. V helenistickém období se obecná estetika rozvinula velmi málo. Z pohledů tehdejších vědců nebyla otázka řešení estetických problémů důležitá. Epikurovci řešili pouze otázky praktického života. Umění dle jejich pohledu je zbytečností, protože umělec nevytváří nic nového. Stoici považují za krásnou symetrii, barvu a proporcionalitu. Krása je objektivní vlastností, která je sama cenná (Tatarkiewicz, 1985).



### 3. 2. 2 Středověk

Dobu středověku v pohledu na estetiku krajiny lze nazývat dobou temna. Středověcí filozofové přejali pojem krásy od Platóna. Krása však byla rozvíjena v pohledu křesťanů na svět. Krása představovala lesk boží nebo boží nádheru. Ideou krásy byl stanoven sám Bůh. Bůh prezentoval veškerou krásu světa, byl uznáván jako dokonalá a nekonečná krása. Krása i nadále zůstala být chápána jako záležitost poznávání člověka. Svět lidí byl ve středověku považován za určitou metaforu božské dokonalosti. Estetika krajina není hodnocena, protože je božsky dokonalá. Na konci středověku se poprvé o kráse začíná mluvit v souvislosti s uměním. Renesance tyto myšlenky ještě více rozvinula. Středověká estetika byla převážně zaměřena na náboženské a morální problémy. Estetika se stala přímo podřízenou křesťanské teologii. Umění vznikající ve středověku vznikalo téměř vždy pod patronátem církve (Tatarkiewicz, 1988).

### 3. 2. 3 Novověk

#### **Renesance**

Raná italská renesance spojila teorie Platóna a křesťanství a prosadila je v umění. Pro umění je krása typická a samotné umění je bráno jako výjimečné. Krása se projevuje vždy díky umění. Krása je vnímána jako skrytá příroda. Idea krásy je v renesanci chápána jako božská inspirace. Umělec díky božské ideji krásy může překrýt jednotlivé materiálnosti světa. V renesanci začíná být snaha kopírovat krásu přírody a napodobovat jí v dílech. Jednotliví umělci chtějí člověku připravit nové pozitivky a odvést jejich myšlenky od světského života. Postupně do umění a estetického vnímání proniká určitá míra subjektivity (Tatarkiewicz, 1991).

S renesancí úzce souvisel humanismus. Do náboženství a víry, které byly do té doby zásadními činiteli v životě, začíná postupně pronikat věda a vzdělanost. Renesanční umělec nadále plně respektuje teologii, ale zároveň uznává lidskou moudrost. Renesance vznikla v Itálii, kde došlo k navázání na antické tradice. Renesanční člověk je prezentován jako neomezená bytost v poznávání a objevování. Renesanční umění je oslavou lidské osobnosti a přírodních prvků (Tatarkiewicz, 1991).

## **Baroko a rokoko**

Barokní doba přinesla návrat církve do popředí zájmu lidí. Církev se opět stává plně respektovanou a nejvýše postavenou autoritou. Baroko se snaží útočit na city člověka. Jeho působení je často v kontrastu a paradoxu, používá metodu šoku. Barokní umění je popisováno jako sebevědomé. Často v něm dochází až k přehnanému uplatňování hmot, barev nebo světla. V této době dochází k podřízení přírody plně člověku. Dílčí detaily jsou vždy plně podřízeny celkovému dojmu. Estetický dojem vychází vždy z celistvosti. Lidské zásahy do přírodní krajiny jsou v tomto období velmi významné. Vznikají barokní komponované krajinné komplexy, které se v určitých podobách dochovaly v krajině dodnes. Baroko je první výrazný sloh, který zasáhl do krajiny a určitým způsobem ji přetvářel (Tatarkiewicz, 1991).

Na barokní sloh postupně navázalo rokoko, které se projevilo hlavně v interiéru a módě. Rokoka nejvíce zasáhlo Francii. Vrchol rokoka lze datovat do období vlády Ludvíka XV. Vše co bylo drahé, zbytečné a téměř nesmyslné mělo v té době úspěch. Rokokem opovrhovali vzdělanci. V Anglii a Holandsku se rokoko projevilo pouze v minimální podobě. Rokoko přineslo nové rozdílné filozofické teorie o přírodě (Tatarkiewicz, 1991).

## **Klasicismus a osvícenství**

V kontrastu k rokoku vznikal směr klasicismus. Dokonalost je spatřována v přesném opaku rokoka. Dokonalé je tedy vše rozumné a udržené pod kontrolou. S klasicismem souvisí nový životní styl osvícenství. Dochází opět k návratu k antickým tradicím. Lidé začínají hledat hlubší smysl ve všem kolem nich. Nejedná se pouze o povrchní pochopení. Estetika je typická určitou úměrností a proporcionalitou. Dochází k novému objevování přírody (Tatarkiewicz, 1991).

## 18. století

Británie v 18. století považovala krásu za protiklad lhostejnosti člověka. Krása byla považována za boží prozíravost. Pro Francii a Itálii dochází k učení umělců od přírody. Němečtí umělci považovali krásu přírody za ideál a zároveň nejcennější model. Zakladatel estetiky A. G. Baumgarten rozlišil smyslové poznání a rozumové. Smyslové poznání řeší otázku krásy, tj. estetiky. Rozumové poznání odpovídá na otázku pravdy, tj. logiku. Baumgarten tímto položil základy německé estetické školy. Baumgarten popisuje krásu jako dokonalost světa. Pro Leibnize je krása prezentována rozumem a vlastním estetickým soudem. Dle Kanta je pak krása definována jako určitá představa o věci, ale ovlivněná subjektivním estetickým soudem. Kant považuje estetický cit za vyjádření vlastního požitku z poznání nebo pochopení krásy, zároveň tento cit vnímá jako určitou libost. Pouze lidské vnímání určuje podmínky krásy. Následovatelé Kanta se rozdělili estetiky do dvou forem. Jednalo se o estetiky formální a estetiky idealistickou, tzv. obsahovou. Vývoj estetiky rovněž významně ovlivnili ruští demokraté. Představiteli jsou Černiševskij nebo Bielinskij (Schneider, 2002).

## 19. století

Během průběhu 19. století začala postupně krásu ztrácet výsostnou pozici ve vztahu k přírodě. Průmyslová revoluce způsobila velký přelom v pohledu na krásu. Zároveň tato revoluce velmi ovlivnila krajinné uspořádání. Krajina se výrazně změnila a její předchozí „romantické“ kouzlo postupně vymizelo (Schmelcová, 2004).

První estetické zákonitosti v Čechách stanovil František Palacký, který byl výrazně ovlivněn osvíceneckou anglickou estetikou. Krása je dle Palackého založena na citu a jedná se o zvláštní duchovní odkaz. Dalším českým estétem byl Josef Durdík, který vydal spis *Obecná estetika*. Jeho cílem bylo vyloučení subjektivity z estetiky. V 19. století postupně dochází k rozdělení všeho kolem lidí do dvou oblastí. Tzv. objektivní svět zahrnuje vědu. Subjektivní svět patří naopak umění. Příroda začíná být zdrojem inspirace pro umění ve své komplexnosti, nejedná se pouze o určitý výsek (Schneider, 2002).

Dalším směrem, který přišel, byl romantismus. Pro estetiky se stává důležité určité napětí, citlivost, impulz, intuice a vnitřní mysl. Romantismus byl duchovním stylem, neprojevil se v architektuře. V romantismu kladli umělci důraz na duchovno člověka, které

nadřadili fyzické stránce. Romantismus poukazuje na přírodní krásy. Pro romantické umělce se stala příroda zdrojem veškeré inspirace, pocitů a dojmů. Zároveň se začaly objevovat první myšlenky na ochranu přírody. V polovině 19. století začíná vznikat směr realismus. Za zakladatele je považován Gustav Coubert, který jako první svým dílem prezentoval pouhou realitu. Realismus se stal přímým opakem romantismu. Romantik byl charakterizován jako idealista, realista je naopak nazýván materialistou. Hlavním cílem realismu je vyjádření pravdy. Realisté chtěli donutit přemýšlet člověka o životě a přírodě v nezkreslené formě. Umění se dostává na stejnou úroveň jako věda. Umělecká díla začínají být analyzována a zkoumána. Realismus se projevil jako studijní metoda hlavně v malířství a sochařství. Námětem byla často právě krajina, jako přirozené prostředí, kde člověk žije. Konec 19. století se soustředěn na biologické vědy. Začíná pomalu určitá „únava“ z obdivu krásy přírody. Na přírodu se pohlíží vědecky (Schneider, 2002).

## **20. století**

Pro 20. století je typický vývoj zájmů o estetiku krajiny. Počátek století je charakteristický dozníváním krajinomalby. Zároveň před první světovou válkou funguje velké množství okrašlovacích spolků a podobných institucí. Obě světové války silně ovlivnily myšlení člověka a jeho postoje k přírodě (Stibral, Dadejík, 2009).

V Čechách se o estetiku krajiny v polovině 20. století výrazně zajímal architekt Ladislav Žák. Jeho pohled na krajinu byl velmi komplexní. Jako jeden z prvních definoval krajinový územní plán a upřesnil jeho přednosti. Celkový pohled na krajinu zahrnoval v pojmu obytnost krajiny. V obytné krajině dle Žáka mají být v rovnováze prvky přírodní a urbanistické. Žák ve své knize Obytná krajina přímo o estetice krajiny nemluví, ale odrazy jednotlivých estetických argumentů je vidět v každém jeho názoru. Estetika krajiny by měla být dle Žáka dána rovněž její funkčností pro život člověka a zároveň zachováním přírodních prvků (Žák, 1947).

Zajímavý pohled na estetiku krajiny společně se sociologickým propojením nabízí Hana Librová. Ta v 80. letech 20. století zdůrazňovala nutnost vlivu v krajině nejen funkce ekonomické, ale rovněž estetické a rekreační. Její sociologická studie prováděná mezi zemědělci nepřímo ukázala vliv rozmanitosti krajiny na její estetické hodnocení. Výzkum zahrnoval dotazníkové šetření, které na základě obrázků mělo zhodnotit vztah lidí ke krajině (Librová, 1987).

Snaha o objektivní hodnocení estetiky krajiny se objevila až právě v 20. století. Obecně lze konstatovat, že toto hodnocení lze rozdělit do tří možných způsobů. Každý způsob má určité přednosti a nedostatky. Prvním směrem je tzv. normativní. Ten nachází podstatu estetických hodnot přímo ve fyzických vlastnostech krajiny. V tomto způsobu normu tvoří dobová významná umělecká díla. Nedostatkem směru je určitá právě dobová podmíněnost vkusu a omezenost pouze na určité slohy. Předností směru je pokaždé konkrétní doporučení, jak provádět praktickou aplikaci. Tento směr v ČR prosazovala např. Jarmila Kocourková (Kocourková, 1994).

Druhý směr preferuje zákon míry, řádu a harmonie. Objektivní krásu nalézá v jednotě formy a obsahu za dodržení harmonických principů. Vlastnosti krajiny musí vždy být harmonické s obsahovými hodnotami. Přínosem tohoto hodnocení je kritika jednotlivých zásahů do krajiny, které nejsou v harmonickém souladu. Představitelem toho směru je např. Norberg-Schulz (Norberg-Schulz, 1994).

Třetím směrem je funkcionalistický, který estetickou hodnotu krajiny definuje na základě vnitřních vlastností krajiny. Tyto vlastnosti plní rovněž mimoestetické funkce. Tento směr je hodně spjatý s biodiverzitou přírody. V mnoha částech je druhý a třetí směr totožný. Třetí směr také respektuje harmonii a řád v krajině. Biodiverzita krajiny je dle představitelů tohoto směru podkladem pro ekologickou stabilitu a tím i vysokou estetickou hodnotu. Představiteli jsou např. Dvořák, Löw a Míchal. Předložený historický vývoj pohledů na estetiku krajiny prezentuje velkou rozmanitost v hodnocení v jednotlivých obdobích. Pro středoevropana je jako nejestetičtější krajina zpravidla krajina kopcovitá s rozmanitými biotopy. Někteří vědci se domnívají, že lépe než o estetice krajiny je vhodnější hovořit o atraktivitě daného krajinné rázu, protože ten je možné lépe objektivně posoudit s ohledem na dílčí krajinné struktury (Löw, Míchal, 2003).

### **3. 3 Estetika krajiny v současnosti**

Přírodní krajina začíná být přeměňována výrazně činností člověka. Jako velmi negativní příklad lze jmenovat suburbie, které masově vznikají. Z nich lidé poté „utíkají“ do volné krajiny. Díky novému pohledu na přírodu vzniká ekologická estetika (Schmelcová,

2004). Dle Vorla a Kupky (2008) si lidé v současnosti uvědomují nutnost zachování hodnot přírody.

### **3. 3. 1 Expertní hodnocení estetiky krajiny**

Jedno z hodnocení estetických otázek krajiny v České republice vytvořil Doc. Vorel (Vorel et al., 1999). Expertní hodnocení provádí vždy znalec dané problematiky. Pro předpoklad estetické významnosti krajiny musí být dodrženy tyto prvky uspořádání krajiny:

#### **1. Prostorové vymezení krajinné scény**

Jedná se o vymezení krajinného obrazu pomocí například lesních porostů, zástavbou nebo terénním horizontem.

#### **2. Formy, rozměry, proporce, měřítko prostorů**

Jednotlivé dispozice prostorů vždy primárně ovlivňují pocity návštěvníky v krajině. Nejprve návštěvník se zorientuje v prostoru a poté začíná detailněji vnímat jednotlivé průhledy a vazby. Ideální prostor, který člověk považuje za „svůj“ je do vzdálenosti 200 – 300 metrů. Tento prostor dokáže člověk fyzicky obsáhnout a detailně vnímat. Estetické měřítko je vždy dáno měřítkem krajiny a měřítkem člověka. Pokaždé je důležitý vzájemný vztah mezi jednotlivými prvky v prostoru, které mohou zachovat harmonické měřítko. Soulad měřítka staveb v krajině a prostorové skladby krajiny tvoří tzv. harmonické měřítko.

#### **3. Rozlišitelnost a jedinečnost krajinné scény**

Pro příznivé působení scény v krajině je důležitá určitá krajinná jedinečnost a schopnost ji rozlišit od jiného krajinného prostoru. Pro jedinečnost krajinné scény mohou sloužit dominanty nebo určité specifické prvky. Každá z prostorových krajinných scén, která dokáže upoutat pozorovatele, má určitou estetickou hodnotu. Při velmi libém pocitu z krajiny může dojít v některých případech až k souznění pozorovatele s krajinou.

U harmonicky estetické krajiny musí dojít k vzájemnému propojení základních krajínotvorných složek. Jedná se o tyto složky:

- a) složky, které krajinu otvírají (pole, vodní plochy, louky atd.)
- b) složky, které krajinu uzavírají (lesy, horizont, krajinná zeleň atd.)
- c) doplňující složky (sakraální drobné prvky, cesty atd.) (Vorel et al., 1999).

Pro hodnocení kvalit krajiny je tato metoda považována za dominantní. Je zastoupena v environmentálním managementu. Tým vyškolených odborníků provádí zhodnocení krajiny dle předem zadaných parametrů určujících estetickou hodnotu. Jednotlivé biofyzikální prvky krajiny jsou „převedeny“ do tzv. formálních znaků, kterými jsou například tvar, textura, barva atd. Zároveň jsou určeny jednotlivé vztahy mezi prvky, jako je harmonie, intenzita, gradace aj. Na základě daných pravidel dochází následně k seřazení od nejnižší vizuální kvality po nejvyšší. Kvalita krajiny se určuje na základě kontroly tzv. estetických objektů. Druhým parametrem je pozorovatel krajiny, odkud se dívá, kolik je pozorovatelů celkem a další. Základní body této analýzy jsou vždy dané historickým průzkumem. Negativem tohoto hodnocení je nedostatečná přesnost, platnost a spolehlivost (Daniel, 2001).

Výstupem hodnocení krajinného rázu je mapa, která sledované území rozděluje do těchto tří kategorií. Lothian (1999) upozorňuje, že je to jednak málo, jednak že velká část území spadne do kategorie střední.

Daniel (2001) poukazuje na rozdílnost ve výsledném hodnocení, když ho provádějí pouze odborníci.

### **3. 3. 2 Veřejná hodnocení estetiky krajiny**

Ze zahraničních expertů na hodnocení estetiky krajiny lze jmenovat Daniela nebo Lothiana, kteří sepsali rešeršní práce o této problematice. Každý z nich představuje konkrétní možnosti hodnocení estetiky krajiny. Dle jejich výzkumů je vždy nutné estetickou kvalitu krajiny řešit ze dvou různých pohledů. Podstatou krajinných složek dle těchto autorů je vnímání člověka a biofyzikální rysy krajiny (Daniel, 2001).

Lothian (1999) se zabývá estetickou hodnotou krajiny samotné. Podle něj existují dva možné pohledy. První možností je zhodnocení kvality krajiny v okamžiku jejího propojení s myslí pozorovatele. Druhou možností je kvalita krajiny dána již její samotnou podstatou.

Jako objektivní hodnoty lze určovat fyzické vlastnosti krajiny (např. barva, charakter terénu atd.). Subjektivita hodnocení vychází z lidských vzpomínek, představ a symbolů (Lothian, 1999).

Veřejné hodnocení krajiny vždy vychází pouze z hodnocení lidí. Vždy je proveden průzkum mezi obyvatelstvem a z něj jsou vyhodnoceny kvality krajiny. Každý dotázaný vybírá v určité škále nebo žebříčku hodnocení. Nejčastějším způsobem hodnocení je posuzování fotografií, které nabízejí vzorky krajin. Tato metoda se rovněž prokázala jako více spolehlivá. Zároveň veřejné hodnocení splňuje všechny standardy spolehlivosti a přesnosti metod. Společně s dotazníkovým šetřením je hodnocení fotografií jednou z nejlepších metod pro posouzení estetické stránky krajiny. Pokud dotazník nabízí více možností odpovědí, získá se tím větší množství informací o dané krajině. Negativem tohoto hodnocení je opět určitá míra subjektivity dotázaných a jejich životních zkušeností (Daniel, 2001). Lothian (1999) upozorňuje na náročnost veřejného hodnocení. Výsledky, které průzkum poskytne, mohou ukázat kvalitu krajiny i možnost jejího budoucího využití.

Jedněmi z hodnotitelů estetiky krajiny byli Angilery a Toccolini (1993). Jejich hodnocení mělo základ v britských a amerických evaluacích. Analýza probíhala v Itálii, kde přizpůsobili podmínky hodnocení pro daný stát. Hodnocení krajinného rázu a provedení průzkumu probíhá následovně. Nejdříve si v dané lokalitě vymezili jednotlivé druhy krajiny s rozdílnými krajinnými prvky. Následně v nich vytvořili fotografické snímky. Každý ze snímků dostal číselnou stupnici hodnocení. Lokality byly hodnoceny na základě rozhovoru s jednotlivými respondenty. Jejich úkolem bylo zhodnocení lokalit právě pomocí číselných stupnic. Dotazníky byly vyhodnoceny a z jejich výsledků byla sestavena mapa vizuální kvality jednotlivých lokalit. Nejhodnotnější krajiny byla vyhodnocena částečně zalesněná s velkým množstvím rozptýlené vegetace a harmonickým reliéfem (Angilery, Toccolini, 1993).

Jako další příklad ze zahraničí lze uvést práci Arriazy et al. (2004). Jejich výzkum probíhal ve Španělsku, konkrétně v jeho oblasti Andalusie. Samotný průzkum byl rozdělen do dvou částí. První část řešila celkovou koncepci krásy krajiny. Druhá část podrobně zkoumala prvky, které mají hlavní význam při ovlivňování scény. Řešené lokality byly rozděleny do stejně velkých úseků pro jednotnost hodnocení. Snímky pro hodnocení ukazovaly přírodní i kulturní prvky. Dle výsledků výzkumu lze konstatovat, že vizuální hodnotu krajiny nejvíce ovlivňuje rostlinný kryt, přítomnost vodních prvků, hor, barev a umělých elementů (Arriaza et al., 2004).



## **4. Praktická část**

### **4. 1 Metoda přípravy sociologického průzkumu**

Pro předloženou práci bylo použito veřejné hodnocení krajiny. Hodnocenou krajinou byla krajina v okrese Písek.

#### **4. 1. 1 Přípravy fotografických podkladů do dotazníku**

Pro tvorbu dotazníku bylo nejprve vybráno 10 fotografií, které prezentují různé typy krajiny v okrese Písek. Fotografie byly vybrány s cílem představit co největší spektrum volné krajiny dané lokality. Fotografie byly pořízeny v období květen – říjen 2012 fotoaparátem CANON EOS 600D. Celkově bylo pořízeno 75 fotografií, které zmapovaly celý okres. Fotografie byly rozděleny do 5 skupin, které obsahovaly podobné hodnoty krajiny (převaha výtvarů člověka, přírodní krajina, kulturní krajina s osídlením, kulturní krajina v množství rozptýlené vegetace, zasazení sídla do krajinného obrazu). Z nich bylo vybráno 10 reprezentativních. Jedná se:

Fotografie č. 1: přírodní památka Kopaniny

Fotografie č. 2: Albrechtice nad Vltavou

Fotografie č. 3: vepřín v Letech

Fotografie č. 4: pohled na Lašovice

Fotografie č. 5: okolí Březí u Písku

Fotografie č. 6: Žďákovský most

Fotografie č. 7: pohled na Velký Kamýk

Fotografie č. 8: obec Paseky

Fotografie č. 9: okolí Dubí Hory

Fotografie č. 10: Tálínský rybník

S výjimkou vepřína v Letech se jedná vždy o převážně volnou krajinu, v některých případech pohled na určité sídlo v území. Fotografie se staly součástí dotazníku, viz kapitola Přílohy. V dotazníku byly použity fotografie na formátu A5.

#### **4. 1. 2 Příprava dotazníku**

Předložený dotazník sloužil ke zjištění názoru běžných občanů na krajinu Písecka. První část dotazníku obsahuje základní otázky na věk, pohlaví a vzdělání. Pro posuzování je

rovněž důležité vědět, zda člověk žil v dětství na venkově nebo ve městě (Majerová, Herová, 2007). Rovněž je tato otázka důležitá i v současném životě hodnotitelů. Z toho důvodu byly základní informace doplněny o tyto dvě otázky.

Druhá část dotazníku již byla zaměřena na samotné hodnocení deseti uvedených fotografií. Dotazovaní měli možnost u každé fotografie vybrat jednu z pěti variant. Hodnocení bylo dáno stejně jako ve škole se stupnicí od 1 do 5. Hodnocení 1 znamenalo nejlepší výsledek (krajina se absolutně pozorovateli líbila). Hodnocení 5 naopak určovalo absolutní nelibost pro pozorovatele. Stupnice 4 určovala krajinu, která se pozorovateli nelíbí, ale shledává v ní určité pěkné prvky. Stupnice 3 představovala do určité míry neutrální hodnocení. Krajina se pozorovateli líbí, ale nepředstavuje jeho oblíbený typ. Stupnice 2 znamenala oblibu daného prostoru. Výsledky dotazníku byly zpracovány do tabulek a grafů, které jsou uvedeny v dalších kapitolách.

## 4. 2 Základní informace o okrese Písek

Okres Písek se nachází na severozápadě Jihočeského kraje. Centrem je město Písek. Přibližná rozloha celého okresu je přes 1 100 km<sup>2</sup> a žije zde přes 70 000 obyvatel. Svoji rozlohou patří mezi druhý nejmenší okres kraje, viz obr. č. 1. Jsou zde dvě pověřená města: Písek a Milevsko.



Obr. č. 1: Vymezení okresu Písek v rámci ČR (<http://www.obce-mesta.info>, 2012)

Povrch celého okresu lze charakterizovat, jako mírnou pahorkatinu. Nejvyšším bodem je vrch Kozlov v severní části okresu. Nejnižším místem je hladina Orlické přehrady. Z geologického hlediska se téměř na celém území vyskytují žuly. Převážnou většinu území tvoří zemědělská půda (56%) a následují lesy (33%). Okres Písek je typický vysokým zastoupením vodních ploch a toků. Z toků je dominantní Vltava, která protéká celým územím. Dále jsou zde významné řeky Otava, Blanice a Lomnice. Z vodních ploch lze jmenovat asi nejznámější Tálínský rybník.

Z turistických zajímavostí se zde nachází Orlická přehrada, která je doplněna hradem Zvíkov a zámekem Orlík. Přehrada kromě kulturních památek nabízí rovněž rekreační využití v mnoha kempech. Kulturní památkou je zámek Čížová ve stejnojmenné obci. Jedná se o renesanční objekt. V současnosti není zámek veřejnosti přístupný. Jako majitelé se vystřídali Dejmové ze Stříteže a Lorečtí z Lkouše. V samotném centru Písku stojí Písecký hrad ze 13. století. Nikdy neměl tradiční obranou funkci jako ostatní hrady, ale sloužil především jako rekreační sídlo panovníka. V současnosti je hrad v sídle Prácheňského muzea. V Ketřanech se nachází dvě středověké tvrze. Jedna z nich sloužila jako pivovar. Druhá tvrz byla postupně přestavěna na renesanční zámek. Obě tvrze byly obývané do roku 1975. Poté následovalo několik let pustnutí obou staveb. V roce 2005 došlo k odkupu staveb novými majiteli a dnes zde probíhají opravy. V obci Čimelice stojí trojkřídlý barokní zámek patřící rodu Schwarzenbergů od roku 1840. Původními zakladateli tohoto panství byli Bissingerové. V období let 1951 – 1982 na zámku sídlila střední průmyslová filmová škola. V současnosti není zámek nijak využíván. Kolem zámku se rozprostírá přírodně-krajinářský park. Další méně známou tvrzí je tvrz Klokočín. Jedná se o gotickou stavbu s dochovanými gotickými klenbami. Datum pravděpodobného vznik ukazuje na 14. století. V 16. století došlo k její renesanční úpravě. Tvrz sloužila v druhé polovině 20. století jako domov důchodců a pro potřeby tehdejšího JZD. Dnes je v soukromých rukách.

Z technických památek lze jmenovat Žďákovský most nebo starý pivovar v Protivíně. Rovněž je zde hojně zastoupena lidová architektura např. obec Jamný, Třešně, Tukleky, Vlastec aj. (Okres Písek, 2010).

## **4. 3 Sociologický průzkum v okrese Písek**

### **4. 3. 1 Rozdání dotazníků**

Sociologický průzkum v okrese Písek probíhal v období září 2012, konkrétně 10 – 25. 9. 2012. Celkem bylo rozdáno 74 dotazníků. Z těchto dotazníků se vrátilo 61 zpět k hodnocení. Dotazníky byly rozdány ve dvou vybraných institucích. První byla Městská knihovna Písek, oddělení pro dospělé, na Alšově náměstí. Zde bylo rozdáno celkem 51 dotazníků. Druhým místem, kde byly dotazníky k dispozici, bylo Informační centrum v Písku (Hejdukova ulice). Zde bylo rozdáno 23 dotazníků. V obou institucích byly dotazníky nabízeny lidem, kteří do nich přicházeli. Lidé měli možnost si dotazník odnést domů, vyplnit

ho a na daném místě opět odevzdat. Z toho důvodu zřejmě došlo k nevrácení všech dotazníků zpět. Do knihovny bylo navraceno celkem 47 dotazníků a do infocentra se vrátilo 14. Dotazník si mohli vzít lidé ve věku od 18 do 60 let, což byla rovněž i věková skupina, která obě místa nejčastěji navštěvuje. Cílem bylo oslovit co nejširší skupinu lidí s rozdílnými názory. Snahou bylo rovněž oslovit lidi s různým stupněm vzdělání a zkušeností.

#### **4. 3. 2 Vyhodnocení výsledků**

Jednotlivé výsledky byly hodnoceny pomocí počítačového programu Microsoft Office Excel, kde byly vytvořeny tabulky a grafy.

### **4. 4 Vyhodnocení průzkumu**

#### **4. 4. 1 Vyhodnocení první části dotazníku**

Převážnou většinou hodnotících byly ženy. V 42 případech se jednalo o ženy a v 19 případech odpovídal muž. Tento nerovný poměr byl zřejmě způsoben návštěvností daných míst. Do knihoven a informačních center chodí častěji ženy a rovněž ženy spíše vyplňují dotazníky. V případě roku narození byly ve výsledcích nakonec stanoveny určité věkové skupiny, do kterých byli respondenti roztríděni. Jednotlivé skupiny jsou uvedeny v tabulce č. 1. Nejvíce vyplňovala dotazník tzv. střední generace od 31 do 50 let, celkem 43 respondentů. Skupina od 18 do 30 let představovala mladé lidi, v některých případech studenty. Jednalo se o 13 dotázaných. Poslední skupina byla zastoupena velmi málo, pouze v 5 případech.

Tab. č. 1: Věkové skupiny respondentů (Žáková, 2013)

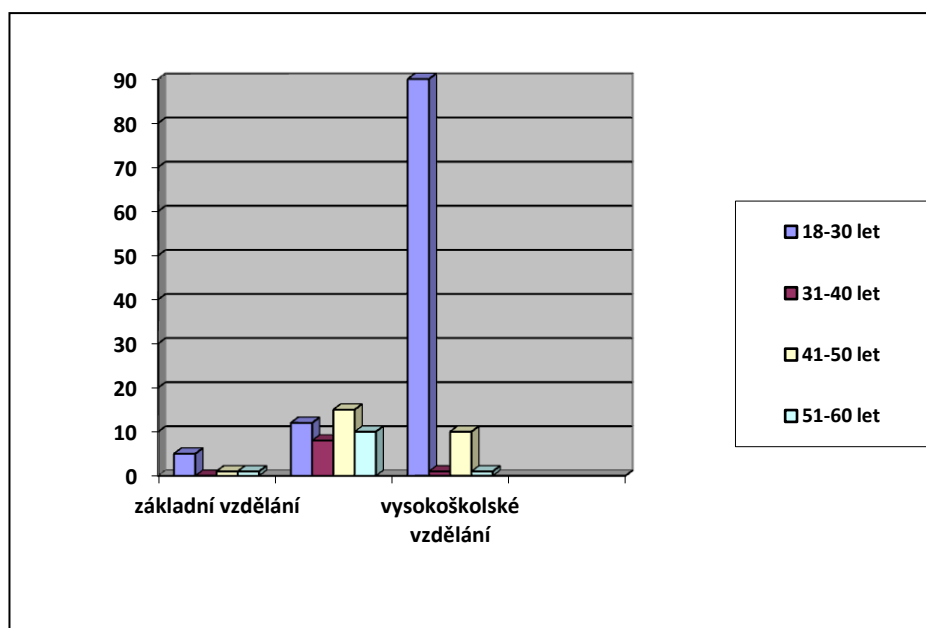
Věková skupina	Počet respondentů
18 – 30	13
31 – 40	25
41 – 50	18
51 – 60	5
Celkový počet respondentů	61

Nejvyšší dosažené vzdělání bylo částečně závislé na věku dotazovaných, jak ukazuje tabulka č. 2. Většina dotázaných měla středoškolské vzdělání. V případě první jmenované věkové skupiny se objevilo jako časté základní vzdělání. Pravděpodobně těmito dotázanými byli studenti střední školy, kteří dosud školu nedokončili. Ostatní kategorie vzdělanosti vůči věku jsou zastoupeny poměrně rovnoměrně. Vysokoškolské vzdělání měli 4 muži a pouze 1 žena.

Tabulka č. 2: Nejvyšší dosažené vzdělání v závislosti na věku respondentů (Žáková, 2013)

Dosažené vzdělání	Počet respondentů	Zastoupení věkové kategorie			
		18-30	31-40	41-50	51-60
Základní	7	5	0	1	1
Středoškolské	45	12	8	15	10
Vysokoškolské	9	3	2	3	1

Graf č. 1: Nejvyšší dosažené vzdělání v závislosti na věku respondentů (Žáková, 2013)



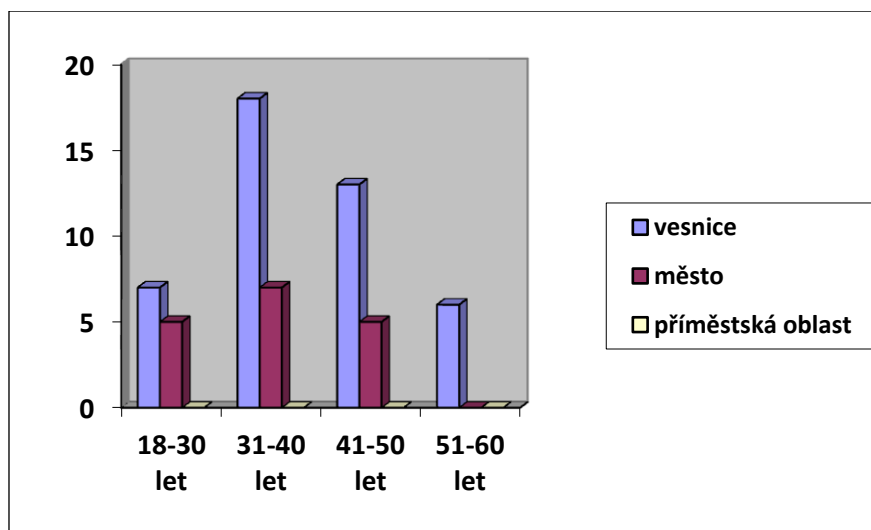
Čtvrtá otázka se týkala místa, kde respondenti strávili své dětství. Vzpomínky na mládí totiž dle průzkumu významně ovlivňují hodnocení krajiny (Löw, Míchal, 2003). Na venkově prožilo dětství celkem 43 dotázaných a ve městě pouze 18. Z toho se dalo předpokládat, že pozitivněji bude hodnocena volná krajina pouze s minimálními zásahy člověka.

Pátá otázka řešila bydliště respondentů v současnosti. Na vesnici jich bydlí 23, ve městě 29 a 9 respondentů bydlí v příměstské oblasti. Jednotlivý poměr mezi změnami bydliště v dětství a současnosti ukazuje tabulka č. 3. Zároveň je zde zahrnuto zastoupení věkových skupin. To jasně prokázalo, že nejstarší oslovená skupina žila a žije celý život na venkově. Naopak skupina v rozmezí 31 – 40 let své bydliště změnila téměř ve všech případech. Při samotném hodnocení mělo dětství na venkově určitý vliv na odpovědi.

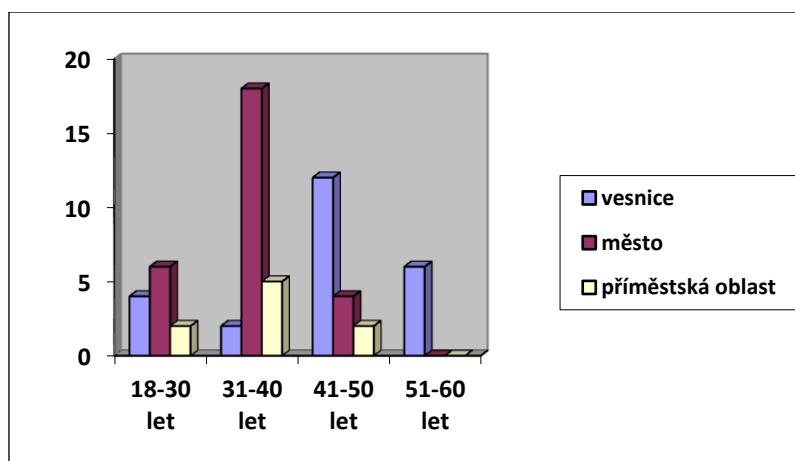
Tabulka č. 3: Bydliště respondentů v závislosti na věku (Žáková, 2013)

Bydliště respondentů	Bydliště v dětství				Současné bydliště			
	Zastoupení věkové kategorie				Zastoupení věkové kategorie			
	18-30	31-40	41-50	51-60	18-30	31-40	41-50	51-60
Vesnice	7	18	13	6	4	2	12	6
Město	5	7	5	0	6	18	4	0
Příměstská oblast	0	0	0	0	2	5	2	0

Graf č. 2: Bydliště respondentů v dětství v závislosti na věku (Žáková, 2013)



Graf č. 3: Bydliště respondentů v současnosti v závislosti na věku (Žáková, 2013)



#### 4. 4. 2 Vyhodnocení druhé části dotazníku

Druhá část dotazníku se zabírala hodnocením jednotlivých deseti fotografií. Ani jedna z fotografií nebyla označena popiskem, aby již samotné určení místa neovlivnilo hodnocení respondentů. Výsledky hodnocení fotografií ukazuje tabulka č. 4.

První fotografie, představovala Přírodní památku Kopaniny. Z celkového počtu dotázaných ohodnotilo 48 stupněm 1 a zbývajících 13 stupnicí 2. Z toho jasně vyplývá, že volná krajina s přítomností vody a zeleně je pro obyvatelstvo chápána jako velmi přitažlivá a estetická. Na snímku není zřetelná žádná umělá dominanta. Z toho lze odvodit, že lidé nepotřebují lidské dílo v krajině, aby jí označily za estetickou.

Druhá fotografie prezentovala malé sídlo v krajině Albrechtice nad Vltavou. U této fotografie bylo rovněž hodnocení velmi vysoké. V 6 případech byla označena stupněm 1, v 34 případech pak stupněm 2. Hodnocení této fotografie prezentuje skutečnost, že lidé mají v krajině rádi něco z lidských výtvorů (v tomto případě vesnice). Představená vesnice zapadá do krajiny svým měřítkem. Zároveň se jedná o typický obraz vesnice v krajině s kostelní věží. Pro většinu dotázaných tato fotografie znamenala klasický obraz českého venkova, který se jim líbí, a považují ho za velmi estetický.

Třetí fotografie vepřina v Letech vyvolala naopak velmi negativní reakce, přestože se jedná opět o lidskou stavbu v krajině. Většina dotázaných hodnotila stupněm 4 nebo 5. V případě zemědělských staveb je hodnocení vždy negativní. Prokázal to i tento průzkum. Hodnocení neovlivnila ani přítomnost tolik diskutovaného památníku. Zároveň tato fotografie a fotografie Žďákovského mostu byly jediné, které přesně určovaly dané místo. Respondenti tak mohli být částečně ovlivněni skutečností, že dané místo znají.

Fotografie č. 4 prezentovala pohled na obec Lašovice. Jednalo se o typickou ukázkou české krajiny v popředí a v pozadí vesnice. Harmonie jednotlivých prostor odpovídá současnému uspořádání venkovské krajiny. Je zde převaha velkých ploch orné půdy a menší zastoupení rozptýlené vegetace v podobě alejí a skupinových výsadeb. Hodnotitelé nejčastěji dali stupeň 3. Z toho vyplývá, že tento typ krajiny berou jako běžnou, ale nepovažují ji za esteticky přitažlivou. Nejedná se tedy o krajinu, kde by lidé chtěli rekreačně pobývat a relaxovat.

Fotografie č. 5 prezentuje opět typickou zemědělskou krajinu s vysokým procentem orné půdy. Jedná se o jarní snímek, kde dominuje na polích kvetoucí řepka olejka. Tento porost se stal v poslední době typickou ukázkou naší krajiny. Znovu většina respondentů zvolila stupeň 3. Jedná se pravděpodobně o stejný důvod jako u fotografie č. 4. Tento typický jarní obrázek naší krajiny připomíná hlavně mladší generaci typický krajinný obraz českého venkova. Z toho důvodu není hodnocení ani pozitivní ani negativní. Opět se nejedná o krajinu, ve které by se lidé chtěli rekreovat.

Fotografie č. 6, dokládá výrazný lidský zásah do krajiny v podobě Žďákovského mostu. Tato technická památka je klasickým příkladem umělé dominanty v krajině. U této fotografie došlo k hodnocení v rámci všech pěti stupnic. Někteří respondenti považují most za unikátní a někteří naopak s touto stavbou absolutně nesouhlasí. Zde pravděpodobně hraje velkou roli rovněž profese daného respondenta.

Okolí Velkého Kamýka (fotografie č. 7) bylo hodnoceno spíše negativně. Důvodem byla pravděpodobně určitá disharmonie jednotlivých prostor. Zároveň tato fotografie nereprezentovala, dominantně ani jeden z klasických příjemných prvků krajiny.

Přesným opakem byla fotografie č. 8 s obcí Paseky. Zde byly zastoupeny krajinné pozitivní prvky v podobě harmonického měřítka rozptýlené vegetace a drobné venkovské zástavby. Z toho důvodu byla krajina hodnocena převážně stupněm 1 a 2. Stupně 4 a 5 nebyly zde vůbec použity. Pozitivní hodnocení měl snímek bez pohledu na věk, vzdělání i místo prožitého dětství.

Následující fotografie poukazovala na důležitost rozptýlené vegetace v krajině. Ústředním motivem byl podzimní efekt stromové solitéry. Rovněž ani zde nebylo použito hodnocení 4 nebo 5. Tato fotografie opět prokázala, že není nutný výrazný lidský prvek v krajině, aby byla člověkem považována za estetickou.

Fotografie č. 10 představila významnou vodní plochu okresu Tálínský rybník. Opět byl hodnocen spíše kladněji, což potvrzuje dosavadní výzkumy, že vodní prvek je vždy



vysoce estetickou záležitostí v očích člověka. V tomto případě byla schválně použita fotografie, která nebyla typickým pohledem na území. Respondenti si tak nemohli propojit jednotlivé asociace.

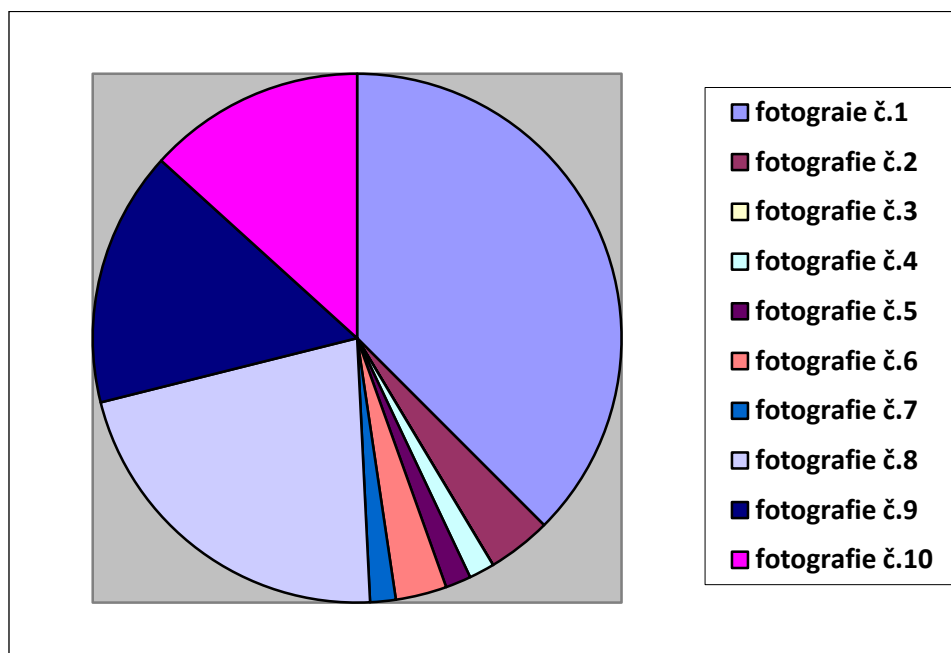
Graf č. 1 a 2 prezentují hodnocení stupněm 1 a 5 u jednotlivých fotografií. Graf č. 1 jasně prokazuje, že nejlépe byly hodnoceny fotografie č. 1 a 8. Z toho vyplývá, že se lidem líbí krajina s velkým množstvím vegetace v podobě lesních porostů nebo rozptýlené zeleně. Dále mají lidé v krajině rádi vodní prvky. Rovněž oblíbená jsou drobná venkovská sídla, která však musí být do krajiny harmonicky zasazena. Sídlu nesmí mít v krajinném obraze dominantní postavení, spíše musí být pouze doplňkem krajinného prostoru.

Graf č. 2 naopak ukazuje hodnocení fotografií stupněm 5, tedy krajina se absolutně lidem nelíbila a neshledali jí vůbec estetickou. Z grafu jasně vyplývá, že se jednalo o fotografii č. 3, vepřín v Letech. Jako druhá nejhorší byla vyhodnocena fotografie č. 6, která zobrazovala Žďákovský most. V obou případech se jedná o výrazné lidské stavby v krajině. Obojí jsou spíše technického charakteru. Na obou fotografiích stavby dominovaly a volná krajina byla zastoupena minimálně. Z toho jasně vychází touha lidí po přírodní přirozené krajině, která bude obsahovat minimum lidských zásahů-

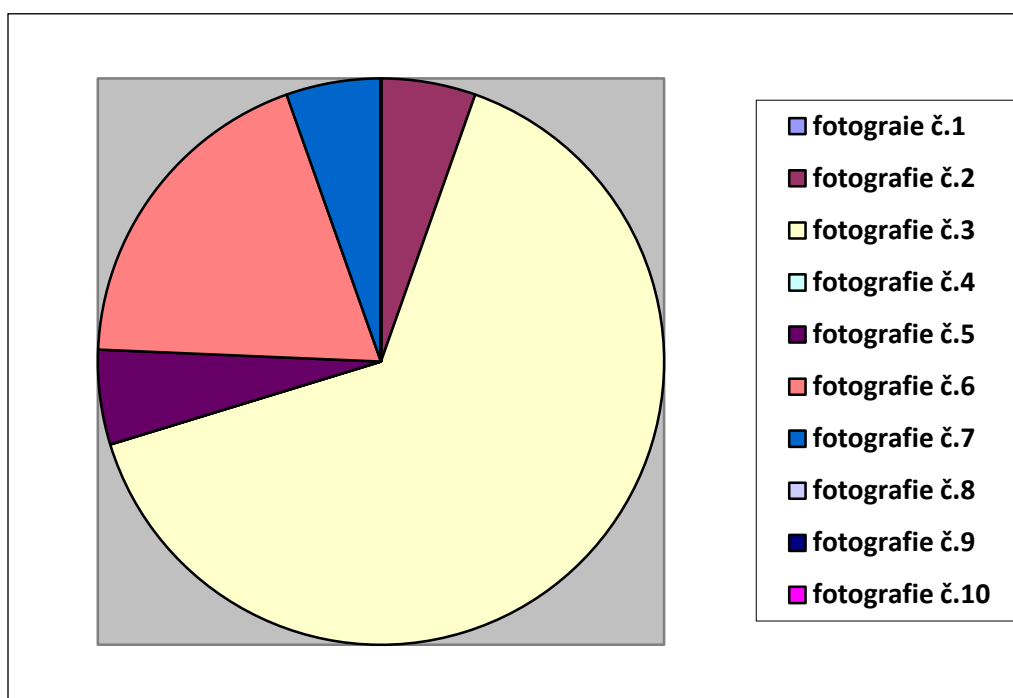
Tabulka č. 4: Hodnocení jednotlivých fotografií (Žáková, 2013)

Číslo fotografie	Hodnocení fotografií				
	1	2	3	4	5
1	48	13	0	0	0
2	6	34	13	6	2
3	0	0	12	24	25
4	2	15	32	12	0
5	2	18	30	8	3
6	5	13	27	9	7
7	2	11	24	21	3
8	29	27	5	0	0
9	21	27	13	0	0
10	17	21	17	6	0

Graf č. 4: Hodnocení fotografií stupněm 1 (Žáková, 2013)



Graf č. 5: Hodnocení fotografie stupněm 5 (Žáková, 2013)



### **Při srovnání tabulek č. 3 a 4 lze konstatovat následující fakta (viz grafy č. 2 - 5):**

#### Věková kategorie 51 – 60 let

Věková kategorie 51 - 60 let, která žije celý život na vesnici, měla u každé fotografie stejné hodnocení. Nejzáporněji zde byl hodnocen Žďákovský most a nejlepší hodnocení vyplynulo u fotografie č. 1 a 8. Tato krajina nejvíce lidem připomínala jejich dětství. Hodnocení zde bylo jednotné bez ohledu na dosažené vzdělání.

#### Věková kategorie 41 - 50

Převážná většina této kategorie žije od dětství stále na vesnici. Jako nejvíce estetickou krajinu označila tato skupinu fotografie č. 1 a 9. Opět se jednalo o převahu přírodní krajiny. Nejhorší hodnocení této kategorie dostala fotografie č. 7 a 3. Všichni tři vysokoškoláci označili fotografii se Žďákovským mostem stupněm 1.

#### Věková kategorie 31 – 40

Tato věková kategorie se nejvíce stěhovala. V současnosti většina žije ve městě. V případě jednotlivých lidských staveb v krajině byla tato skupina mnohem mírnější a zpravidla hodnotila stavby spíše pozitivně. Příkladem bylo 12 hlasů stupnice 3 u fotografie č. 3. Fotografie č. 5 byla hodnocena také stupněm 2 v 13 případech. Naopak se této skupině nelíbil Tálínský rybník hned v 5 případech (stupeň 4).

#### Věková kategorie 18 - 30

K zásadním změnám ve stěhování u této skupiny nedošlo. Jako vyloženě negativní krajinu vnímali vepřín v Letech (celkem 12 hlasů pro stupeň 5). Stupněm č. 1 hodnotili nejvíce fotografii č. 1. Stupněm 2 byla ve všech 12 odpovědích hodnocena fotografie č. 2.

## 5. Diskuze

V práci byly převzaty zkušenosti při tvorbě dotazníků a fotografií pro sociologický průzkum. Stejně jako Angilery a Toccolini (1993) bylo nejprve provedeno fotografické snímkování dané oblasti, následně byly fotografie rozděleny do pěti skupin s podobnou tematikou. Z těchto skupin bylo vybráno 10 reprezentativních fotografií. Každý ze snímků dostal číselnou stupnici hodnocení. Úkolem respondentů bylo zhodnocení lokalit právě pomocí číselných stupnic. Tyto fotografie zhodnotilo celkem 61 respondentů.

Veřejné hodnocení krajiny vždy vychází pouze z hodnocení lidí. Vždy je proveden průzkum mezi obyvatelstvem a z něj jsou vyhodnoceny kvality krajiny. Nejčastějším způsobem hodnocení je posuzování fotografií, které nabízejí vzorky krajiny (Daniel, 2001).

V práci bylo rovněž použito veřejné hodnocení krajiny. Určitým nedostatkem byl počet respondentů, kteří dotazník vyplňovali. Pro zjištění statisticky průkazných dat o estetické hodnotě krajiny v okrese Písek, by musel být použit reprezentativní vzorek obyvatel.

Společně s dotazníkovým šetřením je hodnocení fotografií jednou z nejlepších metod pro posouzení estetické stránky krajiny. Pokud dotazník nabízí více možností odpovědi, získá se tím větší množství informací o dané krajině. Negativem tohoto hodnocení je opět určitá míra subjektivity dotázaných a jejich životních zkušeností (Daniel, 2001).

Stibral a Dadejík (2009) poukazují na preference Evropanů, kteří shledávají krajinu estetickou v případě, že se jedná o hory a lesy. Zároveň je estetická krajina ta, která nabízí možnosti využití pro člověka v podobě cestování, bydlení nebo turistiky. Lidé chápou krajinu nejen materialisticky, ale zároveň i duchovně.

V rámci výzkumu se tento fakt potvrdil. Respondenti nejlépe ohodnotili fotografii, která prezentuje volnou krajinu s přítomností vody a zeleně. Z toho lze konstatovat, že taková krajina je obyvatelstvem chápána jako velmi přitažlivá a estetická. Jako vysoce estetická krajina se ve výzkumu ukázala ta, která obsahovala určité lidské dílo v krajině. Nejlépe bylo hodnoceno malé sídlo v krajině s typickým obrazem obce s kostelní věží. Pro většinu dotázaných tato fotografie znamenala klasický obraz českého venkova, který se jim líbí, a považují ho za velmi estetický. Fotografie s obcí Lašovice představila typickou ukázkou české krajiny v popředí a v pozadí vesnice. Převaha orné půdy způsobila, že krajina byla vnímána jako průměrná.

V hodnocené krajině je důležitá otázka subjektivity a vlastních pocitů. Dle Löwa a Míchala (2003) je estetika krajiny určena vždy pozorovatelem. Kromě klasického smyslového vnímání je v estetice krajiny důležité vnímání mimosmyslové. To znamená, s jakými zážitky má jedinec danou krajinu spjatou. Lze konstatovat, že jednotlivé asociace spojené s krajinou jsou mnohem významnější pro člověka, než ty smyslové. Tato skutečnost se při provedeném výzkumu potvrdila na základě použití fotografie vepřina v Letech. Ta byla hodnocena převážně negativně. Toto místo je spjata s historickými událostmi a tak ho lidé vnímají. Respondenti tak mohli být částečně ovlivněni skutečností, že dané místo znají. Stejná situace nastala i u hodnocené fotografie Žďákovského mostu, kdy stavba byla hodnocena v rámci celé hodnotící škály.

Z hlediska vytváření rámce přírodními prvky Vorel et al. (1999) určuje jako předpoklad estetické významnosti krajiny pomocí například lesních porostů, zástavbou nebo terénním horizontem. Fotografie, které obsahovaly rámování krajinného prostoru, byly vyhodnoceny lépe. Toto hodnocení pravděpodobně nesouvisí s věkem respondentů ani pohlavím. Respondentům se nejvíce líbila krajina s velkým množstvím vegetace v podobě lesních porostů nebo rozptýlené zeleně, která tvořila právě rám obrazu. Dále mají lidé v krajině rádi vodní prvky. Rovněž oblíbená jsou drobná venkovská sídla, která však musí být do krajiny harmonicky zasazena.

Pro příznivé působení scény v krajině je důležitá určitá krajinná jedinečnost a schopnost ji rozlišit od jiného krajinného prostoru. Pro jedinečnost krajinné scény mohou sloužit dominanty nebo určité specifické prvky. U harmonicky estetické krajiny musí dojít k vzájemnému propojení základních krajinných složek (otevírající složky, uzavírající složky, doplňující složky (Vorel et al., 1999)). Provedený průzkum tento fakt potvrdil. Dotázaní nejlépe hodnotili kombinaci všech tří krajinných složek na příkladě fotografií č. 1 a 8. Nejhodnotnější krajina byla vyhodnocena částečně zalesněná s velkým množstvím rozptýlené vegetace a harmonickým reliéfem stejně jako v případě výzkum Angilery a Toccolini (1993).

Práce potvrdila, že pro estetické hodnocení krajiny je použití fotografií velmi vhodné. Zároveň byl použit dotazník s větší variabilitou odpovědí, které poté více rozvinuly možnosti zhodnocení dané krajiny v okrese Písek. Celá práce slouží jako ukázka možnosti provedení hodnocení estetické hodnoty krajiny ve vybraném území. Práce poukázala na pozitiva a zároveň negativa tohoto hodnocení.

## 6. Závěr

Hlavním cílem práce bylo popsat estetiku krajiny v historickém kontextu a ukázat na možnosti jejího hodnocení se zapojením místního obyvatelstva. Z literatury lze konstatovat, že vývoj estetiky byl v souladu s filozofií. Vyspělé společnosti se estetice věnovaly již ve starověku. Estetické vnímání bylo a je dosud vždy odrazem konkrétní společnosti a její kultury.

Estetika krajiny se hodnotí velmi obtížně. Záleží na vlastnostech a zkušenostech hodnotitele. Mezi vysoce estetické hodnoty krajiny obecně patří přítomnost některých krajinných prvků. Jako nejvýraznější zástupce lze jmenovat vodní prvky, lesní prostory a rozptýlenou vegetaci. Metody hodnocení estetiky krajiny jsou nejvíce uplatňovány dvě-expertní a veřejná.

Pomocí veřejné metody byl proveden sociologický průzkum v okrese Písek, který měl za cíl zjistit estetické preference občanů a vyhodnotit estetiku krajiny dané oblasti. Průzkum byl proveden na základě dotazníkového šetření, které obsahovalo deset fotografií krajiny okresu Písek. Ohodnocených dotazníků bylo 61. Z průzkumu vyplynulo několik důležitých údajů. Lidé hodnotili kladně krajinu, v které byly zastoupeny estetické krajinné prvky, jako voda a zeleň. V případě osídlení byla pozitivněji hodnocena drobná sídla, která kompozičně zapadala do daného území. Vysoké hodnocení rovněž dostaly snímky, kde byla ve větším procentu zastoupena krajinná vegetace. Jako negativní stavby v území byl vyhodnocen vepřín v Letech a Žďákovský most.

Provedený výzkum potvrdil, které hodnoty jsou pro estetiku krajiny nejdůležitější a kterých si lidé nejvíce váží. Krajina se v současnosti opět začíná stávat místem odpočinku a relaxace lidí. Po určité době, kdy byla krajina využívána pouze produkčně, přichází období objevování jejích mimoprodukčních funkcí, mezi které jistě patří i estetika krajiny.

## 7. Seznam použité literatury

ANGILLERI, V. a A. TOCCOLINI. The assesment of visual quality as tool of conservation of rural landscape diversity. *Landscape and Urban Planning*. 1993, č. 24, s. 105-112.

ARRIAZA, M. et al. Assessing the visual quality of rural loandscape. *Landscape and Urban Planning*. 2004, č. 69, s. 115-125.

DANIEL, T. C. Whither scenic beauty? Visual landscape quality assessment in the 21st century. *Landscape and Urban Planning* . 2001, č. 54, s. 267-281.

HENCKMANN, Wolfhart a LOTTER, Konrad. *Estetický slovník*. Vyd. 1. Praha: Svoboda, 1995. 229 s. ISBN 80-205-0478-8.

KOCOURKOVÁ, Jarmila. *Přírodní prostředí vesnice*. 1. vyd. Brno: Výzkumný ústav výstavby a architektury, 1994. 90 s. ISBN 80-85124-37-8.

LIBROVÁ, Hana. *Sociální potřeba a hodnota krajiny*. 1. vyd. Brno: Univerzita J. E. Purkyně, 1987. 134 s.

LORAND, Ruth. *Aesthetic theory: a philosophy of beauty and art* [online]. London: Routledge, 2000. Routledge studies in twentieth century philosophy [cit. 2013-01-01]. Dostupné z: <http://site.ebrary.com/lib/natl/Doc?id=10054264>.

LOTHIAN, A. Landscape and the philosophy of aesthetics: is landscape quality inherent in the landscape or in the eye of the beholder? *Landscape and Urban Planning*. 1999, č. 44, s. 177-198.

LÖW, Jiří a MÍCHAL, Igor. *Krajinný ráz*. 1. vyd. Kostelec nad Černými lesy: Lesnická práce, 2003. 552 s. ISBN 80-86386-27-9.

MAJEROVÁ, Věra a HEROVÁ, Irena. *Český venkov 2006: sociální mobilita a kvalita života venkovské populace*. Vyd. 1. Praha: Česká zemědělská univerzita, 2007. 127 s. ISBN 978-80-213-1631-7.

NORBERG-SCHULZ, Christian. *Genius loci: k fenomenologii architektury*. 1. vyd. Praha: Odeon, 1994. 218 s. ISBN 80-207-0241-5.

OBUCHOVÁ, Ľubica, ed. a KŘÍKAVOVÁ, Adéla, ed. *Krajina v dějinách člověka: soubor studií pracovní skupiny Člověk a krajina v dějinách*. Praha: Česká orientalistická společnost, 1997. 86 s. Zpravodaj České orientalistické společnosti; zvláštní číslo 1997. ISBN 80-85425-25-4.

Okres Písek. *Naše města* [online]. 2010 [cit. 2013-01-29]. Dostupné z: <http://www.nasemesta.cz/jihocesky-kraj/okres-pisek/>

SCHMELCOVÁ, Radka. Tradiční a nová estetika krajiny. In: *Vstoupit do krajiny* [online]. 2004 [cit. 2013-01-10]. Dostupné z: <http://krajina.kr-stredocesky.cz/article.asp?id=61>

SCHNEIDER, Norbert. *Dejiny estetiky od osvietenstva po postmodernu*. 1. vyd. Bratislava: Kalligram, 2002. 341 s. ISBN 80-7149-482-8.

*Slovník cizích slov*. Vyd. 2. Praha: Baronet, 2005. 366 s. ISBN 80-7214-797-8.

STIBRAL, Karel. *Proč je příroda krásná?: estetické vnímání přírody v novověku*. 1. vyd. Praha: Dokořán, 2005. 202 s. ISBN 80-7363-008-7.

STIBRAL, Karel, ed. a DADEJÍK, Ondřej, ed. *Krása, krajina, příroda I.: kapitoly o roli estetických hodnot ve vztahu k přírodě, krajině a životnímu prostředí*. 1. vyd. Praha: Dokořán, 2009. 280 s. ISBN 978-80-7363-286-1.

STIBRAL, Karel, ed., BINKA, Bohuslav, ed. a DADEJÍK, Ondřej, ed. *Krása, krajina, příroda II.: kapitoly o roli estetických hodnot ve vztahu k přírodě, krajině a životnímu prostředí*. 1. vyd. Brno: Masarykova univerzita, 2009. 168 s. ISBN 978-80-210-4890-4.



VOREL, Ivan, ed. et al. *Péče o krajinný ráz - cíle a metody: sborník přednášek a diskusních příspěvků z kolokvia konaného 17. a 18. února 1999 na Fakultě architektury v Praze*. Praha: ČVUT, 1999. 252 s. ISBN 80-01-01979-9.

VOREL, Ivan, ed. a KUPKA, Jiří, ed. *Aktuální problémy ochrany krajinného rázu: sborník příspěvků z odborného semináře [konaného 12. listopadu 2007 v Kongresovém centru Masarykovy koleje ČVUT v Praze]*. Vyd. 1. Praha: Centrum pro krajinu, 2008. 83 s. ISBN 978-80-903206-9-7.

WAGNER, Bohdan. *Základy sadovnické a krajinářské kompozice: určeno pro posl. fak. agronomické, obor sadovnicko-krajinářský. Estetické zákonitosti*. 1. vyd. Praha: SPN, 1983. 194 s.

TATARKIEWICZ, Władysław. *Dejiny estetiky. [Diel] 1, Staroveká estetika*. Bratislava: Tatran, 1985. 317 s.

TATARKIEWICZ, Władysław. *Dejiny estetiky. [Diel] 2, Stredoveká estetika*. 1. vyd. Bratislava: Tatran, 1988. 456 s.

TATARKIEWICZ, Władysław. *Dejiny estetiky. [Diel] 3, Novoveká estetika*. 1. vyd. Bratislava: Tatran, 1991. 422 s. ISBN 80-222-0186-3.

ŽÁK, Ladislav. *Obytná krajina*. Praha: S. V. U. Mánes, 1947. 213 s.

## **8. Přílohy**

Příloha č. 1: Dotazník k sociologickému průzkumu

### **Průvodní slovo**

Dobrý den,

jsem studentka České zemědělské univerzity v Praze. Pro svoji bakalářskou práci provádím sociologický průzkum v okrese Písek. Práce má název Hodnocení estetické kvality krajiny v okrese Písek. Ráda bych Vás požádala o vyplnění přiloženého dotazníku, který na základě fotografií řeší právě otázku estetické kvality krajiny v okrese Písek. Údaje, které vyplníte, jsou anonymní a poslouží pouze pro zpracování bakalářské práce. Pokud by jste měli zájem o výsledky průzkumu, mohu vám je zaslat na email, který můžete vyplnit na úvodní straně.

## 1. Údaje o respondentovi

Následující otázky jsou zařazeny **výhradně** pro statistické účely.

Vybranou variantu prosím zakroužkujte.

### 1. Pohlaví

- a) žena
- b) muž

### 2. Uveďte rok narození

.....

### 3. Nejvyšší dosažené vzdělání

- a) základní
- b) středoškolské
- c) vysokoškolské

### 4. Kde jste prožil většinu svého dětství?

- a) vesnice
- b) město
- c) příměstská oblast

### 5. Kde žijete v současné době?

- a) vesnice
- b) město
- c) příměstská oblast

## 2. Hodnocení fotografií

Další část dotazníku je zaměřena na vaše hodnocení předložených fotografií. V příloze máte 10 fotografií s rozdílným vyobrazením krajiny. Každou fotografii krajiny ohodnoťte, jak se vám líbí, stupnicí od 1 do 5, stejně jako ve škole (1- pozitivní, 5 – negativní). Příslušné políčko zaškrtněte. Číslování uvedené u fotografií odpovídá číslování v otázce.

### 1. Fotografie č. 1

5- absolutně nelíbí

4 - nelíbí, ale jsou zde určité pěkné prvky

3 - líbí, ale mám raději jiný typ

2 - líbí

1 - absolutně líbí



### 2. Fotografie č. 2

5- absolutně nelíbí

4 - nelíbí, ale jsou zde určité pěkné prvky

3 - líbí, ale mám raději jiný typ

2 - líbí

1 - absolutně líbí



### 3. Fotografie č. 3

5- absolutně nelíbí

4 - nelíbí, ale jsou zde určité pěkné prvky

3 - líbí, ale mám raději jiný typ

2 - líbí

1 - absolutně líbí



### 4. Fotografie č. 4

5- absolutně nelíbí

4 - nelíbí, ale jsou zde určité pěkné prvky

3 - líbí, ale mám raději jiný typ

2 - líbí

1 - absolutně líbí



## 5. Fotografie č. 5

5- absolutně nelíbí

4 - nelíbí, ale jsou zde určité pěkné prvky

3 - líbí, ale mám raději jiný typ

2 - líbí

1 - absolutně líbí



## 6. Fotografie č. 6

5- absolutně nelíbí

4 - nelíbí, ale jsou zde určité pěkné prvky

3 - líbí, ale mám raději jiný typ

2 - líbí

1 - absolutně líbí



### 7. Fotografie č. 7

5- absolutně nelíbí

4 - nelíbí, ale jsou zde určité pěkné prvky

3 - líbí, ale mám raději jiný typ

2 - líbí

1 - absolutně líbí



### 8. Fotografie č. 8

5- absolutně nelíbí

4 - nelíbí, ale jsou zde určité pěkné prvky

3 - líbí, ale mám raději jiný typ

2 - líbí

1 - absolutně líbí



## 9. Fotografie č. 9

5- absolutně nelíbí

4 - nelíbí, ale jsou zde určité pěkné prvky

3 - líbí, ale mám raději jiný typ

2 - líbí

1 - absolutně líbí



## 10. Fotografie č. 10

5- absolutně nelíbí

4 - nelíbí, ale jsou zde určité pěkné prvky

3 - líbí, ale mám raději jiný typ

2 - líbí

1 - absolutně líbí

