

Česká zemědělská univerzita v Praze

Provozně ekonomická fakulta

Katedra obchodu a financí



Diplomová práce

**Optimalizace nákladů vybrané nevýdělečné
organizace**

Bc. Erika Salátová

© 2016 ČZU v Praze

ČESKÁ ZEMĚDĚLSKÁ UNIVERZITA V PRAZE

Provozně ekonomická fakulta

ZADÁNÍ DIPLOMOVÉ PRÁCE

Erika Salátová

Veřejná správa a regionální rozvoj

Název práce

Optimalizace nákladů vybrané nevýdělečné organizace

Název anglicky

Cost Optimization of Selected Non-Profit Organizations

Cíle práce

Cílem diplomové práce Optimalizace nákladů vybrané nevýdělečné organizace je navrhnout pro soudy jako organizační složky státu vhodná opatření směřující k optimalizaci nákladů organizace.

Metodika

Práce zahrnuje informace získané studiem odborné literatury a právních předpisů České republiky. Na základě informací získaných studiem literatury a získaných od účetní jednotky o současném stavu nákladů a výnosů organizace je provedena analýza současného stavu nákladů. V rámci provedené analýzy současného stavu dané problematiky jsou náklady rozčleněny podle svého obsahu. Následně je proveden rozbor nákladů, u kterých lze předkládat možnost jejich redukce. Poté jsou navržena opatření, která mohou vést po uvedení do praxe k optimalizaci nákladů jednotlivých soudů a následně jsou formulována doporučení a závěry celé práce.

Doporučený rozsah práce

60 až 80 stran

Klíčová slova

Náklady, výnosy, výsledek hospodaření, Výkaz zisku a ztráty, účetní výkazy, organizační složka státu, soudce, obhájce, vymáhající úředník, vyšší soudní úředník, státní rozpočet.

Doporučené zdroje informací

PEKOVÁ, J. Veřejné finance, úvod do problematiky. Praha: ASPI, 2011. ISBN 978-80-7357-698-1.
SVEJKOVSKÝ J. a kol. Zákon o advokacii komentář. Praha: C. H. Beck 2012, 656 s. ISBN 978-80-7179-248-2.
VOJÁČEK, Ladislav, SCHELLE, Karel a KNOLL, Vilém. České právní dějiny. 1. vyd. Plzeň: Aleš Čeněk, 2008.
684 s. Právo. ISBN 978-80-7380-127-4.

Předběžný termín obhajoby

2015/16 ZS – PEF

Vedoucí práce

Ing. Pavel Štáfek

Garantující pracoviště

Katedra obchodu a financí

Elektronicky schváleno dne 29. 9. 2014

Ing. Helena Čermáková, Ph.D.

Vedoucí katedry

Elektronicky schváleno dne 11. 11. 2014

Ing. Martin Pelikán, Ph.D.

Děkan

V Praze dne 23. 11. 2015

Čestné prohlášení

Prohlašuji, že svou diplomovou práci "Optimalizace nákladů vybrané nevýdělečné organizace" jsem vypracovala samostatně pod vedením vedoucího diplomové práce a s použitím odborné literatury a dalších informačních zdrojů, které jsou citovány v práci a uvedeny v seznamu literatury na konci práce. Jako autorka uvedené diplomové práce dále prohlašuji, že jsem v souvislosti s jejím vytvořením neporušila autorská práva třetích osob.

V Ústí nad Labem dne 24.03.2016

Poděkování

Ráda bych touto cestou poděkovala ing. Pavlu Štáfkovi za velkou pomoc při dokončování diplomové práce a vedení Krajského soudu v Praze při poskytování potřebných informací, které byly poskytnuty nejen podle zákona č. 106/1999 Sb. o svobodném přístupu k informacím, ale i poskytnutím konzultace o mandatorních výdajích.

Optimalizace nákladů vybrané nevýdělečné organizace

Cost Optimization of Selected Non-Profit Organizations

Souhrn

Hlavním cílem této diplomové práce je vypracování návrhu činností, který povede k redukci nákladů zkoumaného subjektu. Práce zahrnuje informace získané studiem odborné literatury a právních předpisů České republiky. Hodnotí efekty vynaložených nákladů současného soudního systému v České republice a vyhledává slabé stránky tohoto systému. Na základě informací získaných studiem literatury a poskytnutých údajů od účetní jednotky o současném stavu nákladů a výnosů organizace je provedena analýza současného stavu nákladů. V rámci provedené analýzy současného stavu dané problematiky jsou náklady rozčleněny podle svého obsahu. Následně je proveden rozbor nákladů, u kterých lze předpokládat možnost jejich redukce. Je zvažována úvaha, zda snížením určitých nákladů, nedojde k méně efektivním výsledkům. Velký důraz je kladen zejména na mandatorní výdaje, které tvoří vysokou položku nákladů. V diplomové práci jsou navržena opatření, která mohou vést po uvedení do praxe k optimalizaci nákladů jednotlivých soudů a následně jsou formulována doporučení a závěry celé práce. V závěru je vyhodnocen pokles nákladů v podobě mzdových nákladů pracovníků obchodního rejstříku, mandatorních výdajů určené pro advokáty v trestním řízení a nákladů na služby. Redukce nákladů je doporučena u nákladů, které svým snížením neohrozí chod subjektu. Financování soudního systému je vázáno na státní rozpočet, je tedy nutné hledat úspory ve všech odvětvích, jejichž financování plyne ze státního rozpočtu.

Summary

The main aim of this thesis is to develop proposals for action that will lead to reduce costs of the examined subject. Work includes information obtained by studying literature and law of the Czech Republic. It evaluates the effects of the current cost of the

judicial system in the Czech Republic and looks for weaknesses in the system. On the basis of information obtained by studying literature and data provided by the entity on the current status of cost-benefit is done analysis of an organization's current state expenses. As part of the analysis of the current state of the issue costs are divided according to their contents. Subsequently, an analysis of the costs that are likely possibility of reduction. It is considered to consider whether reducing some costs, will be less effective results. The thesis proposes measures that can result when put into practice to optimize the costs of the various courts and subsequently formulated recommendations and conclusions of the thesis. The conclusion is evaluated decrease costs in the form of wage costs of workers of the commercial register, mandatory expenses intended for attorneys in criminal proceedings and the costs of the services. Cost reduction is recommended in costs by reducing its not jeopardize the operation of the entity. Financing of the judicial system is tied to the state budget, it is necessary to look for savings in all sectors, the financing stems from the national budget.

Klíčová slova: Náklady, výnosy, výsledek hospodaření, Výkaz zisku a ztráty, účetní výkazy, organizační složka státu, soudce, obhájce, vymáhající úředník, vyšší soudní úředník, státní rozpočet

Keywords: Costs, revenues, profit, profit and loss account, financial statements, government departments, judges, advocates, enforcement officer, senior officer of the court, the state budget

Obsah

1	Úvod	1
2	Cíl a metodika	3
3	Teoretická část	4
3.1	Nezisková organizace	5
3.1.1	Národní hospodářství členěné podle principu financování	6
3.1.2	Charakteristika neziskových organizace veřejného a soukromého sektoru	7
3.1.3	Členění neziskových organizací v České republice	8
3.1.4	Třídící znaky neziskových organizací	9
3.2	Veřejný statek	11
3.2.1	Veřejný statek, členění statků	11
3.2.2	Zabezpečování veřejných statků	12
3.2.3	Veřejné zakázky	13
3.3	Organizační složka státu	15
3.3.1	Hospodaření organizační složky státu	15
3.3.2	Peněžní fondy dle zákona č. 250/2000 Sb. o rozpočtových pravidlech územních rozpočtů	15
3.3.3	Financování organizační složky státu	16
3.4	Státní rozpočet	18
3.4.1	Příjmy státního rozpočtu	18
3.4.2	Výdaje státního rozpočtu	19
3.4.3	Rozpočtové zásady	21
3.4.4	Funkce státního rozpočtu	21
3.5	Soud v České republice	22
3.5.1	Historie soudu	22
3.5.2	Úloha soudu	23
3.5.3	Soudní systém v České republice	24
3.5.4	Okresní soud	24
3.5.5	Krajský soud	25
3.5.6	Vrchní soud	26
3.5.7	Nejvyšší soud	27
3.5.8	Ústavní soud	28

3.5.9	Organizace soudu	28
3.5.10	Soudce	29
3.6	Advokacie v České republice	31
3.6.1	Práva, povinnosti v advokacii	31
3.6.2	Výkon advokacie, advokát	32
3.6.3	Odměna advokáta a způsoby jejího určení	32
3.6.4	Ostatní finanční nároky advokáta	34
3.6.5	Obhájce v trestním řízení – přiznání odměny a náhrady nákladů	34
3.6.6	Právo obžalovaného na obhajobu	35
4	Praktická část	37
4.1	Krajský soud v Praze, organizační struktura	37
4.2	Financování soudu	38
4.3	Příjmy soudu	39
4.4	Výdaje soudu	42
4.4.1	Platy	42
4.4.2	Mandatorní výdaje	47
4.4.3	Výdaje na služby	47
4.5	Analýza nákladů	49
4.6	Doporučení pro získání optimalizace nákladů	57
5	Závěr	61
6	Použitá literatura	63
7	Seznam zkratk a symbolů	65
8	Přílohy	67

1 Úvod

Téma diplomové práce s názvem *Optimalizace nákladů vybrané nevýdělečné organizace* je s ohledem na silnou návaznost na státní rozpočet, v současné době aktuální. Vedení organizace se při svém hospodaření mnohdy potýká s nedostatkem přidělovaných finančních prostředků. Svědčí o tom skutečnost, že často musí žádat o navýšení rozpočtu z důvodu překročení naplánovaných výdajů. Dalším problémem je fakt, že finance mají svůj účel, na který musí být použity. Určitá benevolence při hospodaření se svěřenými financemi je krajskému soudu dána, ale prvořadé slovo zde má zřizovatel což je Ministerstvo spravedlnosti ČR. Soudy zcela jistě nepřinesou nový druh příjmu do státního rozpočtu, ale mohou snížit výdaje státního rozpočtu.

Pro pochopení vzniku, hospodaření a financování neziskových organizací v teoretické části jsou vysvětleny nezbytné pojmy, které jsou podkladem pro praktickou část diplomové práce. Je nutné se zcela ponořit do otázky co to je nezisková organizace, členění neziskových organizací a zdroje financování neziskové organizace. Nelze se vyhnout vysvětlení pojmu veřejný statek a zabezpečování veřejného statku. Rozkryje se přesné vymezení jedné neziskové organizace ve formě organizační složky státu. Otevře se konkrétní podoba organizační složky státu v podobě krajského soudu. U krajského soudu jsou definovány mandatorní výdaje. Velkými výdajovými položkami pro soud jsou mzdy soudců a administrativního aparátu a odměny advokátům.

Praktická část obsahuje velmi konkrétní členění nákladů. Předmětem šetření je práce soudců, vyšších soudních úředníků a administrativních pracovníků. Podle počtu došlých návrhů na soud se odvíjí potřeba soudců a ostatních administrativních pracovníků. Z uvedených údajů byla provedena systemizace. Následně výkonnost soudců vyhodnotila, zda jsou soudci a další administrativní pracovníci plnohodnotně vytíženi. Výsledek analýzy provedené z předložených „Návrhů na rozhodnutí o výši odměny a náhrady nákladů“ prokázal, že je možné dospět k redukci nákladů.

Výstupem diplomové práce je předložit konkrétní doporučení k redukci nákladů. Diplomová práce dosáhla optimalizace nákladů. Byla nalezena konkrétní možnost snížení nákladů v podobě přenesení činnosti obchodního rejstříku z krajských soudů na jiné, možná i vhodné, organizační složky státu, které mají s agendou podobného typu zkušenosti. Přenesená agenda by neměla jiné organizační složce státu přinést problémy, ale byla by vhodně začleněna. Úprava podílnictví státu na úhradách odměn advokátům v trestních věcech zaručuje optimalizaci nákladů. Další redukce nákladů plyne ze správné volby alternativních dodavatelů služeb.

2 Cíl a metodika

Pro odkrytí možnosti optimalizace nákladů krajského soudu je nutno se podrobně zaměřit na stávající náklady. Soud má stále se opakující náklady, které mají tendenci se zvyšovat. Pouze v jednom případě byl zaznamenán pokles nákladu. Důvodem je to, že snižovaný náklad je nahrazen jiným nákladem. Z nákladů soudů byly vytipovány tři nejvyšší položky, které jsou uvedeny v účetnictví soudu. Pokud by bylo možno alespoň jeden náklad zredukovat, byl by to velký úspěch nejen pro organizační složku státu, ale i pro státní rozpočet.

Pozornost byla zaměřena na mzdové náklady. Za pomoci výpočtů systemizace, která určuje počet soudců a administrativních pracovníků pracujících na soudě, byl výsledek výpočtu porovnán se skutečným stavem všech zaměstnanců na soudě. Podkladem pro systemizaci je počet došlých žalob a návrhů z jednotlivých agend soudu. Při výpočtu bylo postupováno podle Zásad propočtu potřeby soudců krajského soudu a podle Zásad propočtu potřeby zaměstnanců ve výkonu krajského soudu.

Druhou zkoumanou položkou byly mandatorní výdaje, které jsou určeny pro advokáty v trestním řízení. Podkladem pro zpracování výdajů pro advokáty byla Vyhláška č. 177/1996 Sb. o odměnách a náhradách advokátů za poskytování právních služeb a pracovní činnost vyšších soudních úředníků.

Poslední položkou určenou pro redukci nákladů byly výdaje za služby, které tvoří nezbytnou součást pro chod soudu. V tomto bodě byla orientace určena na veřejné zakázky.

3 Teoretická část

Stav státního rozpočtu v České republice už pár let nemá příznivé výsledky. Od roku 1999 má státní rozpočet saldo¹. Deficit² státního rozpočtu dosahoval nejvyšší hodnoty v roce 2009 a to téměř -200 mld. Kč. Od roku 1999 do současné doby saldo státního rozpočtu vykazuje výkyvy (Žáková, 2014, s. 15). Je nutné, aby byly nalezeny všechny možné úspory, které by pomohly zlepšit tento neutěšitelný stav státního rozpočtu.

Nevýdělečné neboli také neziskové organizace, které čerpají zdroje především ze státního rozpočtu, jsou organizace, které by mohly při dobrém hospodaření a rozhodování ušetřit. Vhodně zvolení dodavatelé, účelně vynaložené výdaje mohou vést k optimalizaci nákladů.

Cílem práce je vytvořit konkrétní doporučení k redukci nákladů ve vybrané organizační složce státu, které neohrozí chod organizace. Navrhnout cestu jak daného cíle dosáhnout. Při navrhování je posuzováno, zda organizace může přijmout pouhá opatření v podobě změn organizace práce nebo musí provést radikální rozhodnutí jako je snížení stavu zaměstnanců, aby bylo dosaženo cíle.

Téma diplomové práce je široké, a proto je po úvodním seznámení se se základními pojmy přistoupeno ke konkrétní organizační složce státu.

¹ Saldo – konečný stav pohledávky nebo dluhu

² Deficit – ztráta, schodek

3.1 Nezisková organizace

Nezisková organizace je organizace, která není zřízena za účelem vytváření zisku. Nejedná se o obchodní společnost a ani není organizace podnikatelským subjektem. Je to organizace společnosti prospěšná. Nezisková organizace napравuje hospodářské výkyvy vzniklé v důsledku vládního nebo tržního selhání (Rektořík, 2010). Prostředkem nápravy je poskytování veřejných statků, které jsou vyloučeny z tržních mechanismů. Nezisková organizace řeší problémy sociálních nerovností ve společnosti. Hlavní poslání spočívá v uspokojení potřeb obyvatelstva nikoli v dosažení ekonomického zisku (Rektořík, 2010).

Podle způsobu financování (Rektořík, 2010, s. 13) organizace působící v sektoru národního hospodářství, které je rozděleno na sektor veřejný (stát) a sektor občanský (soukromý).

Subjekty neziskového sektoru nedosahují finančního zisku tak jako ziskový sektor, který zisk dosahuje prodejem statků za tržní cenu³. Pro neziskový sektor je důležité uspokojování veřejnosti v podobě poskytovaných veřejných služeb (Rektořík, 2010). Neziskové organizace prostředky na produkci veřejných statků získávají přerozdělováním veřejných zdrojů a to ze zdrojů poskytovaných právníckými osobami, soukromými osobami a z jiných zdrojů. Toto financování se nazývá vícezdrojové (Rektořík, 2010).

Členění sektoru národního hospodářství:

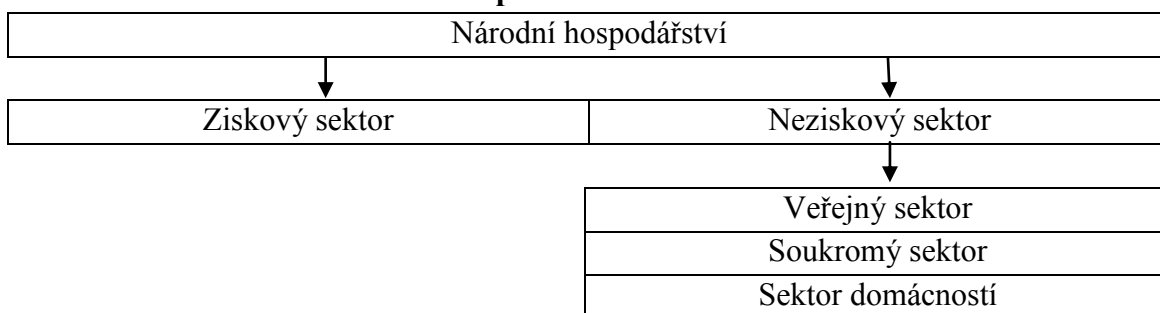
- veřejný sektor – ve veřejném neziskovém sektoru organizace zabezpečují výkon státní správy a poskytování dalších veřejných služeb na úrovni státu, regionu nebo obcí. Mají právní formu organizační složky státu, územního samosprávného celku, příspěvkové organizace.
- občanský (soukromý) sektor – je tvořen společenstvím osob, jež se dobrovolně, svobodně sdružuje do různých typů organizace a to za účelem dosažení vzájemného a obecného prospěchu. Podílí se také na veřejných politikách (Rektořík, 2010).

³ Tržní cena je tvořena na trhu na základě principu nabídky a poptávky.

3.1.1 Národní hospodářství členěné podle principu financování

Vymezení prostoru, ve kterých mohou neziskové organizace vyvíjet svou činnost a zároveň plnit svá poslání, z hlediska principu financování je národní hospodářství nutno rozčlenit podle schématu č. 1.

Schéma č. 1 Členění národního hospodářství



Zdroj: Rektořík, 2010, s. 13

Zdroje finančních prostředků neziskových organizací veřejného sektoru:

- státní rozpočet.

Zdroje finančních prostředků neziskových organizací soukromého sektoru:

- členské příspěvky tvoří předem plánový a pravidelný finanční zdroj,
- zdroje v podobě dotace nebo nároku na státní příspěvek ze zákona poskytuje státní instituce a samospráva,
- finanční pomoc od nadace a nadačních fondů,
- zdroje získané na základě udělených grantů od podniků a podnikatelů,
- individuální dárci,
- finanční prostředky z vlastní činnosti, zobrazují například výnosy z další hospodářské činnosti, prodejem vlastních výrobků,
- daňové úlevy (Rektořík, 2010) poskytnuté dárčům, kteří poskytli zdroje neziskové organizaci.

3.1.2 Charakteristika neziskových organizace veřejného a soukromého sektoru

Organizace působící v neziskovém sektoru, která je veřejně či obecně prospěšná, je označována jako nezisková organizace. Má podobu právnické osoby a není zřízena za účelem podnikání. Výjimku tvoří organizační složky státu, které nemají podobu právnické osoby, neboť nevystupují svým vlastním jménem, nýbrž jménem státu. Organizace je tedy nezisková. Pojem neziskovost (Hunčová, 2010, s. 150) nemá vždy význam jako označení pro subjekt neprosperující, může být použit:

- pokud aktivity nepřinesou očekávaný finanční užitek tomu, kdo do aktiv vložil kapitál a vkladatel tímto tedy nevytvořil zisk,
- pro subjekt, který byl zřízený k jiným než ziskovým a komerčním účelům, byl zřízen pro dosahování veřejného prospěchu,
- pro případy, ve kterých účetní zisk není přerozdělen mezi vlastníky, správce vloženého kapitálu. Účetní zisk je použit opět do financování cílů neziskové organizace, při situacích, kdy jsou služby poskytované neziskovými organizacemi distribuovány za úhrady do výše vlastních nákladů.

Pro pojem neprosperující se označují ekonomicky neúspěšné subjekty, které nedosahují účetní zisk. Nezisková organizace je organizace založena k neziskovému účelu, společnosti přináší blaho a dobro ostatním. Nejvýstižnějším pojmem pro neziskové organizace je pojem neproziskovost⁴ (Hunčová, 2010).

Přehled základní charakteristiky neziskové organizace:

- Registrovaná právnická organizace (výjimku tvoří organizační složky), má svého zřizovatele nebo zakladatele, založení probíhá dle příslušných právních předpisů.
- Není založena za účelem podnikání.
- Uspokojuje konkrétní potřeby občanů a komunit.
- Převážně bývají financovány z veřejných prostředků.

(Rektořík, 2010. s. 41)

⁴ Neproziskovost – označení neziskových organizací, jež nejsou založeny za účelem vytvoření zisku.

Nezisková organizace především zabezpečuje veřejné statky pro obyvatelstvo (Peková, 2004, s. 130). Poskytované služby jsou označovány jako nezbytné služby. Služby musí být poskytovány spolehlivě, zajišťují určitý standard (školství, zdravotnictví).

Pokud není na trhu k dispozici firma, která by byla schopna kvalitně a odborně službu zajistit, bývá zřízena nebo založena nezisková organizace.

3.1.3 Členění neziskových organizací v České republice

Rektořík (2010, s. 42 - 43) uvádí nejvhodnější členění neziskových organizací v České republice, které je uvedeno v pěti skupinách:

- neziskové soukromoprávní organizace vzájemně prospěšné
 - občanská sdružení včetně odborových organizací (od novely⁵ občanského zákoníku mají ve svém názvu spolek či zapsaný spolek),
 - zájmová sdružení právnických osob,
 - profesní komory,
- neziskové soukromoprávní organizace veřejně prospěšné
 - obecně prospěšné společnosti (od novely občanského zákoníku – musí být u těchto společností změněna právní forma),
 - nadace a nadační fondy (od novely občanského zákoníku jsou zapisované jako fundace⁶),
 - politické strany a politické hnutí,
 - církve a náboženské společnosti,
- neziskové veřejnoprávní organizace rozpočtového a příspěvkového typu
 - organizační složky státu a územní samosprávné celky (obce, kraje),
 - státní fondy,
 - příspěvkové organizace,
- ostatní neziskové veřejnoprávní organizace veřejně prospěšné
 - veřejnoprávní instituce a státní fondy,
 - Český rozhlas, Česká televize, VŠ, ČNB, VZP, ČR,

⁵ Novela občanského zákoníku, která nabyla účinnosti 1.1.2014 spolu s novým zákonem o obchodních korporacích (zákon č. 90/2012 Sb.) přinesla pro obchodní společnosti změny v názvech.

⁶ Fundace – majetek věnovaný ke konkrétnímu účelu.

- neziskové soukromoprávní organizace typu obchodních společností a jim podobných s možností globálního poslání veřejně i vzájemně prospěšné činnosti
 - některé obchodní společnosti (s.r.o., a.s., družstvo, společenství vlastníků bytových jednotek),
 - organizace s cizím prvkem.

3.1.4 Třídící znaky neziskových organizací

„Právě bohatost poslání a cílů neziskových organizací a prorůstání jejich činností napříč celou občanskou společností vyvolává potřebu jejich systematizace podle třídících znaků“. (Rektořík, 2010, s. 40 - 41).

Třídící znaky jsou definované pomocí kritérií:

- Kritérium zakladatele: zakládající osobou může být veřejná správa (veřejnoprávní organizace), soukromá fyzická nebo právnická osoba (soukromoprávní organizace), organizace vnikly ze zákona (veřejnoprávní instituce).
- Kritérium globálního charakteru poslání: organizace prospěšné všem a to bez rozdílu (organizace veřejně prospěšné – vzdělávání, veřejná správa), organizace uspokojující své vlastní potřeby a zájmy, na které dohlíží státní správa (organizace vzájemně prospěšné).
- Kritérium právně organizační normy: zde jsou organizace členěny podle toho, na základě jakého zákona byly založeny.
Zákon č. 218/2000 Sb. rozpočtová pravidla, zákon č. 250/2000 Sb. o rozpočtových pravidlech územních rozpočtů (organizační složky státu, příspěvkové organizace).
Ostatní neziskové organizace mohou být založeny na základě zákona č. 513/1991, Obchodního zákoníku a ostatních zákonů platných pro neziskové organizace.
- Kritérium financování: neziskové organizace zcela financové z veřejných rozpočtů (organizační složky), neziskové organizace částečně financované

z veřejných rozpočtů a částečně jsou financované z darů, sbírek, grantů, vlastní činnosti, sponzoringu (příspěvkové organizace, politická hnutí, církve). Nezanedbatelnou roli zde hraje filantropie⁷.

- Kritérium charakteristiky realizovaných činností neboli oborové členění. Tímto členěním jsou odděleny soukromé neziskové organizace a ostatní typy neziskových organizací (Rektořík, 2010, s. 41).

⁷ Filantropie – humanisticky motivovaná dobročinnost.

3.2 Veřejný statek

Tržní hospodářství funguje na základě nabídky a poptávky. Ideálně by měla být dosažena ekonomická rovnováha, tedy stav, kdy žádný statek (produkt, služba) nebude v přebytku nebo v nedostatku. Ceny by měly odpovídat kupní síle obyvatelstva. Nebyli by chudí ani bohatí. V běžném životě tomu tak není. Na trhu působí mechanismy v podobě vládního a tržního selhání, informační asymetrie, externality⁸ a působení lidského jedince. Působení lidského článku v ekonomickém systému nedovolí, aby bylo dosaženo „paretova optima“ (Hunčová, 2010, s. 114). Pokud by bylo dosaženo paretova optima, byly by využity zdroje v tržním hospodářství. Zdroje by byly optimálně alokovány.

Vzhledem k tomu, že optima není dosaženo, zasahuje do ekonomiky stát. Jedním z pěti hlavních úkolů státu je ideálně alokovat zdroje, statky a důchody.

3.2.1 Veřejný statek, členění statků

Peková (2008, s. 37) pod pojmem statek označuje předměty, které slouží k uspokojování lidských potřeb. Statky označujeme jako hmotné předměty, ale i služby.

Členění statků existuje celá řada. Například z hlediska:

- Původu: statek pocházející z přírody, je všem volně přístupný, je ho dost pro všechny, z ekonomického hlediska nemá hodnotu, takovýto statek označujeme jako volný statek (voda). Statek, který je produktem ekonomické lidské činnosti, má určitou hodnotu a získáme ho tím, že si jej koupíme, takovýto statek označujeme jako ekonomický statek (výrobek, zboží).
- Institucionálního hlediska: statky pod vlivem nabídky a poptávky procházející trhem, nazýváme čisté tržní statky. Statky, které neprocházejí trhem a jejich cena je administrativně stanovena státem a to ve formě poplatků a daní, nazýváme čisté netržní statky. Kombinací obou statků je dosaženo polotržních statků. Nečisté tržní statky procházejí trhem, cena je ovlivněna zásahem státu a to v podobě limitních opatření, nepřímým zdaněním.

⁸ Externalita ať pozitivní nebo negativní je nezamýšlený efekt, který vzniká působením jednoho subjektu na jiný subjekt, se kterým si trh neumí poradit.

- Způsobu rozhodování: pokud o výrobě a spotřebě produktu rozhodují soukromé subjekty, jedná se o soukromé statky. O veřejných statcích rozhodují veřejnou volbou volení zástupci.
- Ekonomického hlediska: v případech, kdy je spotřeba dělitelná mezi jednotlivce a ti o produkci a spotřebě rozhodují, jedná se o čisté soukromé statky. Není-li možné spotřebu statků mezi jednotlivce rozdělit a nelze-li žádného jednotlivce vyloučit ze spotřeby, tak takové statky jsou čistě kolektivní statky. Posledním označením statku z ekonomického hlediska je smíšený kolektivní statek. Tento statek je dělitelný mezi jednotlivce, lze přesně vyčíslit jeho cenu, není však možné vyloučit jedince ze spotřeby, pokud by za tento statek nezaplatil (pouliční osvětlení, přechody pro chodce).

Pokud se určuje, o jaký statek se jedná, tak podle shrnutí všech hledisek, je nutno znát zda statek prochází trhem, kdo je jeho poskytovatelem a poté spotřebitelem, je-li hodnotu možno stanovit v peněžních jednotkách, zda může být jednotlivec ze spotřeby vyloučen.

3.2.2 Zabezpečování veřejných statků

Prostředky vynaložené na zabezpečování veřejných statků musí být vynaloženy hospodárně, účelně a efektivně. Pocházejí od daňových poplatníků, kterým mají přinést užitek. Aby byla zajištěna, co nejvhodnější alokace veřejných statků dochází k decentralizaci. Stát přenáší zodpovědnost za poskytování veřejných statků na jednotlivé územní samosprávy (kraje, obce). Územní samosprávy znají nejlépe potřeby na svém území. Od územní samosprávy se očekává, že bude se svěřenými finančními prostředky nakládat hospodárně, účelně a od občanů se očekává, že budou kontrolovat činnost neziskových organizací. Tím by měla být zajištěna zpětná vazba, od občanů k poskytovatelům veřejných statků.

Pro kvalitní zabezpečení požadovaných služeb má stát a územní samosprávy nástroje v podobě:

- možnosti výběru dodavatele poskytovaných služeb za pomoci veřejné zakázky. Stát, územní samospráva (zadavatel) zadá zadávací dokumentaci, na jejímž základě vstupují firmy do soutěže se svými návrhy. Zadavatel, dle předem stanovených kritérií vybere nejvhodnější firmu.

- Druhou variantou zabezpečení veřejného statku je participace se soukromou firmou a to založením společného podniku.
- Třetí možnost zabezpečení veřejného statku je zřízení vlastní neziskové organizace⁹ (organizační složky, příspěvkové organizace, obecně prospěšné organizace).

3.2.3 Veřejné zakázky

Veřejná zakázka dle § 7 zákona č. 137/2006 Sb. je zakázka, která je realizovaná na základě smlouvy mezi zadavatelem a jedním nebo více dodavateli, jejímž předmětem je úplatné poskytnutí dodávek, služeb, úplatné provedení stavebních prací. Podle výše předpokládané hodnoty jsou veřejné zakázky rozděleny na veřejné zakázky malého rozsahu, podlimitní veřejné zakázky a nadlimitní veřejné zakázky. Protože veřejné zakázky jsou financovány z veřejných zdrojů, zadavatel je povinen dodržovat zásady transparentnosti, rovné zacházení, zákaz diskriminace a stanovit cenu s ohledem na cenu obvyklou v místě plnění. V mnoha případech hraje velkou roli ekonomická výhodnost nabídky. Stojí však za úvahu, zda by neměla spíše hrát velkou roli kvalita služeb při rozhodování o dodavateli. Jsou případy, kdy levnější služby musí být následně podpořeny dalšími službami, aby bylo dosaženého vytyčeného cíle.

Výše hodnoty veřejné zakázky malého rozsahu nedosáhne částky 2.000.000,-Kč bez DPH (stavební práce 6.000.000,-Kč). Následné členění veřejných zakázek malého rozsahu je stanoveno do tří podskupin:

- výše plnění nepřesáhne 200.000,-Kč bez DPH (u stavebních prací 600.000,-Kč bez DPH).
U těchto veřejných zakázek pověřená osoba může oslovit pouze jednoho dodavatele a na základě předložené nabídky se rozhoduje, zda s dodavatelem uzavře smlouvu,
- výše plnění nepřesáhne 800.000,-Kč bez DPH (u stavebních prací 3.000.000,-Kč bez DPH).

⁹ Dle zákona č. 218/2000 Sb. o rozpočtových pravidlech a dle zákona č. 250/2000 Sb. o rozpočtových pravidlech územních rozpočtů.

U veřejné zakázky tohoto typu musí zadavatel oslovit nejméně tři dodavatele. Dodavatelé předloží nabídky a pověřená osoba vybere nebo nevybere dodavatele. O svém konání vyhotoví pověřená osoba písemný zápis,

- výše plnění nepřesáhne 2.000.000,-Kč bez DPH (u stavebních prací 6.000.000,-Kč bez DPH).

Zadavatel musí oslovit alespoň tři dodavatele a své zadání veřejné zakázky zveřejní na webových stránkách zadavatele. Pro tento druh veřejné zakázky porada vedení zadavatele jmenuje hodnotící komisi, která se skládá ze tří členů. Hodnotící komise má za úkol posoudit, vyhodnotit nabídky a vybrat dodavatele. Pokud výše plnění veřejné zakázky přesáhne, 2.000.000,-Kč bez DPH nastává proces, kdy se celý proces řídí stanovami Zákona č. 137/2006 Sb. o veřejných zakázkách.

3.3 Organizační složka státu

Organizační složka státu je organizační útvar, který ve vymezené oblasti veřejné správy zastupuje stát. Nakládá se státním majetkem, ačkoli nemá vlastní právní osobnost. Je samostatnou účetní jednotkou, která se řídí zákonem o účetnictví¹⁰. Disponuje s přiděleným identifikačním číslem. Není právnickou osobou. V právních vztazích vystupuje organizační složka, která jedná jménem státu. V oblasti pracovněprávní jsou zaměstnanci organizační složky státu zaměstnanci státu.

Dokladem o zřízení organizační složky státu je rozhodnutí zřizovatele v podobě opatření, jehož nezbytnou součástí je zřizovací listina.

Právními předpisy upravujícími zřizování, hospodaření a zánik organizační složky státu je Zákon č. 219/2000 Sb., o majetku České republiky a jejím vystupování v právních vztazích a Zákon č. 218/2000 Sb., o rozpočtových pravidlech a o změně některých souvisejících zákonů (rozpočtová pravidla).

3.3.1 Hospodaření organizační složky státu

Hospodaření organizační složky státu je stanoveno zákonem č. 218/2000 Sb. o rozpočtových pravidlech, která hospodaří s prostředky státního rozpočtu. V rozpočtu organizační složky státu jsou výdaje i příjmy, které souvisí s činností organizační složky státu, jež jsou uvedeny ve zřizovací listině. Organizační složky státu musí dosáhnout příjmů, které stanoví rozpočet a zároveň musí plnit úkoly nejehospodárnějším způsobem. Čerpání prostředků jsou pak stanoveny výší závazných ukazatelů, jež jsou určeny zákonem nebo správcem kapitoly. Organizační složka státu sestavuje rozpočet příjmů a výdajů dle rozpočtové skladby. Příjmové i výdajové účty jsou vedeny u České národní banky.

3.3.2 Peněžní fondy dle zákona č. 250/2000 Sb. o rozpočtových pravidlech územních rozpočtů

Rezervní fond je tvořen z prostředků poskytovaných ze zahraničí, peněžními dary, odvody neoprávněně použitých či zadržovaných peněžních prostředků, penále z prodlení,

¹⁰ Merličková Růžičková R.: *Neziskové organizace, vznik, účetnictví, daně*. Praha ANAG, 2011, str. 32

příjmy z prodeje majetku, pokud jej organizační složka státu nabyla darem nebo děděním.

Finance ze zahraničí a dary jsou použity na účel, pro který byly poskytnuty. Příjmy z prodeje majetku se využijí na výdaje pro reprodukci majetku. Prostředky použité z rezervního fondu organizační složka státu musí vyúčtovat, neproinvestované finanční prostředky jsou vráceny zřizovateli.

Fond kulturních a sociálních potřeb je tvořen z rozpočtu organizační složky státu a to z ročního objemu nákladů zúčtovaných na platy a náhrady platů. Jeho plnění probíhá zálohově z roční plánové výše v souladu s jeho schváleným rozpočtem.

FKSP zabezpečuje kulturní a sociální potřeby zaměstnanců, ale organizace z něho může poskytovat půjčky a dary. Vyúčtování se provádí v rámci účetní uzávěrky.

3.3.3 Financování organizační složky státu

Prostřednictvím rozpočtových limitů stanoví správce kapitoly výši, do které je možno čerpat finance z výdajových účtů státního rozpočtu (běžné výdaje, výdaje na platy zaměstnanců, platby za provedenou práci, pojistné a jiné). V rámci rozpočtových limitů může organizační složka státu svým dodavatelům poskytovat zálohy a to na období tří měsíců. Na konci čtvrtletí musí být provedeno vyúčtování zálohy. Výjimku tvoří zálohy na dodávky elektřiny, tepla, vody, plynu, poštovního.

Rozpočtové limity stanovené na období jednoho čtvrtletí nesmí být překročeny. Výjimku tvoří případy zakotvené v § 47 zákona č. 218/2000 Sb. o rozpočtových pravidlech. Organizační složka státu může čerpat prostředky do výše závazných ukazatelů, které jsou stanoveny zákonem o státním rozpočtu nebo, které jsou stanoveny správcem kapitoly v rámci rozpočtu kapitoly.

Rozpočtové limity poskytují dohled nad hospodařením organizační složky státu, ale zároveň organizační složku státu svazují při jejím rozhodování. Omezení organizační složky státu je spatřeno ve striktním přiřazení finančních prostředků na určitý účel. Není tak zabezpečena pružnost pro aktivitu s financemi. Aktivitou se rozumí přesun financí z jedné položky, kde přebývají na druhou položku, kde finance chybí. Dochází tedy k tomu, že na chybějící položce musí organizace požádat o navýšení rozpočtu z důvodu

překročení naplánovaných výdajů a na položce, kde finance přebývají, může dojít k tomu, že se s prostředky plýtvá. Pokud se totiž prostředky nevyčerpají do 31.12. musí se vrátit zřizovateli. Dále jsou finance poukázané do státního rozpočtu.

3.4 Státní rozpočet

Státní rozpočet (Peková, 2011) je roční plánované finanční hospodaření státu. Státní rozpočet zajišťuje ekonomické, sociální a politické funkce státu. Vyhlášení státního rozpočtu má formu zákona. Návrh na státní rozpočet podává vláda a schvalování provádí poslanecká sněmovna.

Státní rozpočet je bilancí příjmů státu a výdajů státu. Zároveň vyjadřuje ekonomické vztahy při používání finančních prostředků.

Pokud výdaje se rovnají příjmům, jde o vyrovnaný rozpočet. Přebytkový rozpočet je označován, když příjmy jsou vyšší než výdaje. Schodkový rozpočet (deficit) se vyznačuje tím, že výdaje jsou vyšší než příjmy.

Tabulka č. 1 Vývoj plánovaného a skutečného státního rozpočtu ČR

Státní rozpočet České republiky od roku 2009 (miliardy Kč)						
Rok	2009	2010	2011	2012	2013	2014
Plánované příjmy	1114	1022	1044	1084,7	1080,76	1099,31
Plánované výdaje	1152,1	1185	1179	1189,7	1180,76	1211,31
Plánovaná bilance	-38,1	-163	-135	-105	-100	-112
Rok	2009	2010	2011	2012	2013	2014
Skutečné příjmy	974,8	1000,38	1012,76	1051,39	1091,86	1133,82
Skutečné výdaje	1167	1156,79	1155,53	1152,39	1173,13	1211,6
Skutečná bilance	-192,2	-156,42	-142,77	-101,00	-81,26	-77,78

Zdroj: <http://www.mfcr.cz/cs/aktualne/tiskove-zpravy/2014>

3.4.1 Příjmy státního rozpočtu

Příjmy jsou rozděleny na běžné příjmy a kapitálové příjmy.

- **Běžné příjmy**
 - Daňové (svěřené daně)
 - Sdílené daně (daň z příjmů, DPH)
 - Cla
 - Správní poplatky

- Pojistné sociálního zabezpečení a příspěvky na státní politiku zaměstnanosti
- Nedaňové
 - Příjmy z pronájmu majetku
 - od organizačních složek, příspěvkových organizací, podniků
 - odvody ČNB
 - přijaté úroky
- přijaté sankce za porušení rozpočtové kázně
- ostatní příjmy
- **Kapitálové příjmy**
 - Z prodeje nemovitého majetku
 - Z prodeje akcií a majetkových podílů
 - Příjmy z emise státních obligací
 - Přijaté splátky z vládních úvěrů, půjček
- **Ostatní příjmy** (Peková, 2011).

3.4.2 Výdaje státního rozpočtu

Výdaje státního rozpočtu jsou souhrnem finančních prostředků, které byly vynaloženy vládou státu na různé účely. Například na obranu a bezpečnost státu, zdravotnictví, sociální politiku, vzdělání, zahraniční politiku.

Výdaje jsou rozděleny: na běžné výdaje a kapitálové výdaje.

- **Běžné (neinvestiční) výdaje**
 - Alokační
 - mzdy, platy,
 - povinné pojistné za zaměstnance,
 - materiálové,
 - energie apod.
 - Redistribuční
 - transfery (dotace) účelové a neúčelové,

- organizačním složkám, příspěvkovým organizacím, občanským sdružením, obcím a krajům, mimorozpočtovým fondům,
 - úroky,
 - sociální dávky,
 - platby do zahraničí,
 - ostatní výdaje (Peková, 2011).
- **Kapitálové (investiční výdaje)**
 - na hmotný a nehmotný majetek,
 - nákup cenných papírů,
 - poskytnuté investiční účelové dotace organizačním složkám, příspěvkovým organizacím, obcím a krajům,
 - investiční půjčky poskytnuté různým subjektům,
 - splátky úvěrů, půjček (Peková, 2011).

U výdajů státního rozpočtu je nutné se zmínit o mandatorních výdajích, které musí vláda vynakládat. Jedná se o povinné (příkázané) prostředky, neboť jsou stanoveny zákonem nebo jinou právní normou nebo vyplývají z jiných pevně daných smluvních závazků státu:

- Mandatorní výdaje vyplývající ze zákona
 - sociální transfery,
 - mandatorní výdaje dané zákonem.
 (dávky důchodového pojištění, dávky nemocenského pojištění, dávky státní sociální podpory, podpory v nezaměstnanosti, výdaje na dluhovou službu, příspěvek státu na podporu stavebního spoření).
- Ostatní mandatorní výdaje
 - výdaje vyplývající z jiných právních norem,
 - výdaje vyplývající ze smluvních závazků.
 (státní podpora hypotečního úvěrování, novomanželské půjčky, souhrnné pojištění vozidel, vládní úvěry, úhrada kurzových ztrát při splátkách).

- Kvazi-mandatorní výdaje je označením pro dlouhodobé záruky státu dané zákony. Aktivní politika zaměstnanosti, zahraniční pomoc, mzdy OSS a příspěvek včetně pojištění a FKPS, investiční pobídky (Peková, 2011).

3.4.3 Rozpočtové zásady

Rozpočtové zásady jsou pravidla pro sestavování, přijímání, hospodaření a pro kontrolu veřejných rozpočtů:

- zásada každoročního sestavování a schvalování. Stát tímto způsobem vytváří svůj roční finanční plán.
- zásada reálnosti a pravdivosti měla by zabránit zkreslování údajů v rozpočtu. Velmi záleží na profesionální zdatnosti rozpočtových plánovačů.
- zásada úplnosti a jednotnosti zajišťuje kontrolu nad příjmy a výdaji v rámci rozpočtové soustavy. Negativní vlivy na hospodaření do budoucna odstraňuje.
- zásada dlouhodobé vyrovnanosti je důležitým předpokladem pro „zdravé“ hospodaření,
- zásada efektivnosti, hospodárnosti a účinnosti,
- zásada publicity by měla zabezpečit zveřejňování příjmů a výdajů a tím kontrolu občany, daňových poplatníků (Peková, 2011).

3.4.4 Funkce státního rozpočtu

Rozdělování zdrojů ze státního rozpočtu zabezpečují funkce:

- alokační funkce – vhodné rozmístění zdrojů, které by efektivně umožnilo dosažení maximálního užitku s existujícími zdroji,
- redistribuční funkce – zajišťuje přerozdělení prostředků mezi občany s cílem zmírnit nerovnosti ve společnosti vzniklé v důsledku působení trhu. Činí tak za pomoci transferů a dotací,
- stabilizační funkce – snaha o stabilní vývoj ekonomiky, správným nastavením příjmů a výdajů (Peková, 2011).

3.5 Soud v České republice

Soudem je označen nezávislý státní orgán, který vykonává soudní moc¹¹. Prostřednictvím soudců poskytuje ochranu při porušení či ohrožení práva nebo zákonem chráněným zájmům. Pramen soudnictví tkví v Ústavě České republiky č. 1/1993 Sb., ze dne 16. prosince 1992, která se skládá z preambule a osmi hlav, jež má celkem 113 článků. Základní zásady fungování státu, jeho vymezení, obecné definice základních práv a povinností občanů jsou uvedeny v preambuli.

Zákon č. 6/2002 Sb., o soudech, soudcích, přísedících a státní správě soudů upravuje postavení soudů, působnost soudů, vnitřní vztahy, organizace a správu soudů.

Soudci se řídí při výkonu své funkce především trestním zákonem a trestním zákoníkem č. 40/2009 Sb., trestním soudním řádem č. 141/1961 Sb., občanským soudním řádem č. 99/1963 Sb., správním soudním řádem č. 500/2004 Sb., obchodním zákoníkem č. 513/1991 Sb.

Výkon funkce vyšších soudních úředníků upravuje Zákon č. 189/1994 Sb. o vyšších soudních úřednících a Zákon č. 121/5008 Sb. o vyšších soudních úřednících.

Soud má za úkol projednávat spory, rozhodovat o sporech a o věcech patřící do jejich pravomoci podle zákonů o občanském soudním řízení. Projednávat a rozhodovat o trestních věcech a dalších případech stanovených zákonem nebo mezinárodní smlouvou, s níž vyslovil souhlas parlament, kterým je Česká republika vázána a která byla vyhlášena.

3.5.1 Historie soudu

Z historie pramení, že soudnictví a následné tresty existovaly již v dávných dobách. Nejvyšší moc rozhodovat patřila vůdci tlupy, později na dvoře panovníka moc náležela panovníkovi. Majetkové a trestní věci řešil za pomoci dvorského sjezdu. Dvorský dvůr se skládal z dvorského sudí a členů, kterými byli velmoži a církevní hodnostáři.

Od poloviny 13. století je zaznamenán Zemský soud, který byl rozdělen na větší a menší.

¹¹ Soudní moc je vykonávána nezávislými soudy jménem republiky.

Větší zemský soud projednával svobodné statky - spory o majetek šlechty a trestní záležitosti. Panovník předsedal soudu a zemský sudí řídil celé jednání. Větší zemský soud byl na úrovni prvního stupně. Nebyla zde možnost odvolat se k jinému soudu.

Menší zemský soud se skládal z menších zemských úředníků. Celé řízení se skládalo z fáze přípravného¹² řízení, fáze líčení a poslední fáze byla exekuce. Pokud se věc projednala, soudci se poradili a vynesli náleze, nebyla možnost se proti nálezu odvolat.

Od 14. století vznikaly soudy dvorské, komorní a apelační. Dvorský sjezd se skládal z příslušníků panského stavu jmenovaných králem. Soud rozhodoval o sporech královských služebníků, o dlužích, dědinách, škodách a zmatcích, o sporech o listech, dlužích a slibech židů a křesťanů. Soudil věci duchovní a dále jeho činnost byla zaměřena na královské lény.

Od 15. století působil po celém území země Královský komorní soud. Soud zasedal v královské komoře v Praze. Soud zasedal v přesně určené dny. Pokud to vyžadovaly okolnosti, zasedal i v jiné dny. Apelační soud, který rozhodoval o vážných případech a o odvoláních, působil od roku 1548. Podané odvolání bylo zaregistrováno v kanceláři apelačního soudu a do dvou měsíců mělo být o odvolání rozhodnuto (Vojáček, 2008).

Okresní soudy, zemské soudy a vrchní zemské soudy rozhodovaly v českých zemích od roku 1850. Dne 31.08.1868 byly v Čechách soudy rozděleny na řádné soudy řešící civilní spory a na soudy zvláštní. V dnešní době na území České republiky je 86 okresních soudů, 8 krajských soudů, 2 vrchní soudy, 2 nejvyšší soudy (Vojáček, 2008).

3.5.2 Úloha soudu

Hlavním úkolem soudu je hájit práva občanů, subjektů a to nejen v trestním řízení, ale také v občanském soudním řízení. Veškerá jednání, meritorní rozhodnutí provádí soudci za odborné spolupráce s výkonnými administrativními pracovníky, kterými jsou asistenti soudců, vyšší soudní úředníci, soudní tajemníci, protokolující úředníci, zapisovatelé, pracovníci podatelny a zápisového oddělení a pracovníci tiskového centra.

¹² Přípravné řízení – prověřuje podezření za spáchání trestného činu a opatřuje podklady pro podání obžaloby.

3.5.3 Soudní systém v České republice

Soudy rozhodují o právech, povinnostech a právech chráněných zájmech a to fyzických osob, právnických osoba a státu. Rozhodují o vině a trestu obžalovaného. U rozhodnutí orgánů veřejné správy provádí přezkum.

Soudy rozhodují ve dvou základních oblastech. Oblast civilního soudnictví poskytuje ochranu soukromých práv a oblast trestního soudnictví, kde je rozhodováno o vině a trestu za trestné činy. Všechny soudy jsou zařazeny do čtyřlankového soudního systému České republiky:

- I. článek - Nejvyšší soudy
- II. článek - vrchní soudy
- III. článek - krajské soudy (pro středočeský kraj má krajský soud označení městský soud)
- IV. článek - okresní soudy (v Praze soudy mají označení – obvodní soudy)

3.5.4 Okresní soud

Okresní soud rozhoduje na úrovni prvního stupně, pokud však nestanoví zákony o řízení před soudem jinak. Rozhoduje také v dalších zákonem stanovených případech.

Činnost okresního soudu je rozdělena na trestní úsek (trestní oddělení) a občanskoprávní úsek (civilní oddělení, rozkazní oddělení, exekuční oddělení, vykonavatelé, opatrovnické oddělení, dědické oddělení). Každé oddělení se člení na jednotlivé senáty, v jejichž čele stojí soudci, kterým byl senát přidělen.

Složení okresního soudu se stává z předsedy okresního soudu, místopředsedů okresního soudu a soudců. Dále na okresním soudě pracují justiční čekatelé¹³, vyšší soudní úředníci, soudní tajemníci, soudní vykonavatelé a administrativní zaměstnanci. Administrativní zaměstnanci zabezpečují plynulý chod kanceláří od funkce zapisovatelky, vedoucí kanceláře, úsekové vedoucí, zaměstnance pracující ve správě soudu (ředitel správy soudu, dozorčí úředník, pracovnice účtárny, pracovnice personálního oddělení, pracovník správy a údržby majetku, pracovnice oddělení informatiky, pracovník bezpečnosti, pracovnice podatelny, pracovnice pokladny,

¹³ Justiční čekatel je právník podílející se na rozhodovací činnosti a jiných činnosti soudu, připravuje se na vykonání odborné justiční zkoušky, aby mohl být jmenován prezidentem republiky jako soudce.

pracovnice spisovny, pracovnice vymáhání, pracovník autoprovozu, pomocný a obslužný personál). Vyjmenovaná pracovní místa ve správě soudu jsou většinou kumulovaná.

Soudci mohou mít funkci samosoudců v případech, kdy jednání probíhá pouze za jejich přítomnosti nebo funkci předsedy senátu a to v případech, kdy jednání probíhá ve složení tříčlenného senátu (předsedy senátu a dva přísedící z lidu).

Státní správu okresního soudu v rozsahu stanoveném zákonem a rozhodovací činnost provádí předseda okresního soudu a místopředsedové okresního soudu.

Rozhodovací činnost vykonávají předsedové senátu, soudci, přísedící a v rozsahu stanoveném zvláštními právními předpisy i vyšší soudní úředníci, justiční čekatelé, soudní tajemníci a také soudní vykonavatelé. Předsedové senátu ke své rozhodovací činnosti mají odpovědnost za činnost senátu, který řídí (zákon č. 6/2002 Sb.).

3.5.5 Krajský soud

Krajský soud rozhoduje na úrovni druhého stupně a to ve věcech, kde byl podán opravný prostředek¹⁴ proti rozhodnutím, v nichž rozhodoval v prvním stupni okresní soud. Opravným prostředkem může být odvolání, odpor, námitky, stížnost, rozklad. Jako soud na úrovni prvního stupně rozhoduje v případech stanovených zákony o řízení před soudy prvního stupně. Jde o nejzávažnější trestné činy, kde dolní hranice sazby trestu odnětí svobody činí nejméně pět let, nebo o některé hospodářské trestné činy, insolvenční řízení, spory obchodních korporací, dušení vlastnictví, nekalé soutěže, směnky, šeky, burzovní věci, případně spory diplomatů (zákon č. 6/2002 Sb.).

Činnost krajského soudu je rozdělena na trestní úsek (prvostupňová trestní agenda, odvolací trestní agenda) a občanskoprávní úsek (prvostupňová civilní agenda, odvolací civilní agenda), správní úsek, obchodní úsek (prvostupňová obchodní agenda, odvolací obchodní agenda, insolvenční řízení, konkursní řízení, incidenční spory, obchodní rejstřík).

Složení krajského soudu se stává z předsedy krajského soudu, místopředsedů krajského soudu a soudců. Dále na krajském soudě pracují asistenti soudců, justiční čekatelé, vyšší soudní úředníci, soudní tajemníci, soudní vykonavatelé a administrativní zaměstnanci.

¹⁴ Opravný prostředek – napadá nepravomocné rozhodnutí, o opravném prostředku rozhodují soudy na úrovni druhého stupně.

Jako na okresním soudě tak i na krajském soudě administrativní zaměstnanci zabezpečují plynulý chod kanceláří. Vzhledem k tomu, že krajský soud má své působnosti okresní soudy, má více zaměstnanců ve své správě soudu. Oproti okresnímu soudu vystupuje zde finanční kontrola, oddělení auditu, ekonomické oddělení, oddělení provozní a mzdové účtárny, oddělení investic a veřejných zakázek.

Státní správu krajského soudu a dohled nad správou okresních soudů v působnosti krajského soudu v rozsahu stanoveném zákonem a rozhodovací činnost provádí předseda krajského soudu a místopředsedové krajského soudu. Rozhodovací činnost vykonávají předsedové senátu, soudci, přísedící a v rozsahu stanoveném zvláštními právními předpisy i vyšší soudní úředníci, justiční čekatelé, soudní tajemníci a také soudní vykonavatelé.

U krajského soudu může být rozhodováno samosoudcem a to v případech stanovených zákony o řízení před soudy nebo může být rozhodováno senátem. Pokud krajský soud vystupuje jako soud prvního stupně, senát je složen z předsedy senátu a dvou přísedících. U projednávaných věcí, kdy se rozhoduje o opravném prostředku (druhý stupeň) je senát složen z předsedy senátu a dvou soudců.

3.5.6 Vrchní soud

Vrchní soud působí jako soud druhého stupně. Rozhoduje o odvoláních proti rozhodnutím krajského soudu, které má ve svém obvodu, rozhoduje tam, kde tyto krajské soudy rozhodly v prvním stupni. Jako soud prvního stupně vrchní soud povoluje použití policejního agenta, rozhoduje o vyloučení krajských soudců z důvodu podjatosti, o přikázání věci jinému než místně příslušnému soudu mezi obvody krajských soudů, rozhoduje o věcné příslušnosti krajských i okresních soudů, pokud věc nepatří Nejvyššímu soudu.

Vrchní soud je složen z předsedy soudu, místopředsedů soudu a dalších soudců. Předseda soudu a místopředsedové soudu vykonávají rozhodující činnost a také státní správu vrchního soudu. Předsedové senátu mají rozhodovací činnost a musí organizovat a řídit činnost senátu. Soudci mají rozhodovací činnost. Nezbytnou součástí jsou administrativní zaměstnanci, kteří zabezpečují plynulý chod kanceláří.

Soudci vrchního soudu rozhodují v tříčlenném senátě v případech, kde vystupují jako soud druhého stupně. U vrchního soudu působí vyšší soudní úředníci a soudní

tajemníci, kteří se podílejí na rozhodovací činnosti v rozsahu stanoveném zvláštními právními předpisy.

3.5.7 Nejvyšší soud

Vrcholným orgánem je Nejvyšší soud, jehož činností je:

- zabezpečovat ve věcech patřících do jeho pravomoci a to v občanském soudním řízení tak i v trestním řízení jednotu a zákonost rozhodováním o mimořádných¹⁵ opravných prostředcích, mimořádným opravným prostředkem je dovolání, žaloba pro zmatečnost, žaloba na obnovu řízení, stížnost pro porušení zákona, obnova řízení, přezkumné řízení, kasační řízení,
- rozhodovat o uznání a vykonatelnosti rozhodnutí cizozemských soudů,
- rozhodovat v ostatních případech stanovených zvláštním právním předpisem nebo mezinárodní smlouvou, se kterou vyslovil souhlas Parlament, kterou je Česká republika vázána a která byla vyhlášena,
- sledovat a vyhodnocovat pravomocná rozhodnutí soudů v občanském soudním řízení a v trestním řízení a na jejich základě v zájmu jednotného rozhodování zaujímá stanoviska k rozhodovací činnosti soudů ve věcech určitého druhu (zákon č. 6/2002 Sb.).

Nejvyšší soud je složen z předsedy nejvyššího soudu, místopředsedů nejvyššího soudu, předsedů kolegií, předsedů senátů a dalších soudců. Neodmyslitelnou součástí Nejvyššího soudu jsou administrativní pracovníci zajišťující chod kanceláří.

Kromě rozhodovací činnosti vykonávají předseda nejvyššího soudu a místopředsedové nejvyššího soudu státní správu Nejvyššího soudu v rozsahu stanoveném zákonem. Předsedové kolegia ke své rozhodovací činnosti organizují a řídí činnost kolegia. Rozhodující činnost náleží soudcům a předsedům senátu, kteří dále řídí činnost senátu. Řídící činnosti senátu se rozumí přidělování věcí jednotlivým členům senátu a dohled nad včasností jejich rozhodnutí. Nejvyšší soud rozhoduje zpravidla v senátech složených z předsedy senátu a dvou soudců nebo ve velkých senátech kolegií. Kolegia zobecňují v rámci jednotnosti a zákonosti získané poznatky, předkládají předsedovi

¹⁵ Mimořádný opravný prostředek (MOP)– napadá pravomocná rozhodnutí, poté co soud shledá oprávněnost mimořádného opravného prostředku, znovu dochází k rozhodování ve věci.

Nejvyššího soudu podněty k návrhům na zaujetí stanoviska k rozhodovací činnosti soudů ve věcech určitého druhu plénem. Stanoviska vybírají a rozhodují o zařazení rozhodnutí do Sbírký soudních rozhodnutí a stanovisek. Velké senáty se skládají nejméně z devíti soudců příslušného kolegia Nejvyššího soudu. Velký senát kolegia rozhoduje tehdy, postoupil-li mu věc některý ze senátů Nejvyššího soudu proto, že při svém rozhodování dospěl k právnímu názoru, který je odlišný od právního názoru již vyjádřeného v rozhodnutí Nejvyššího soudu.

Tříčlenné senáty rozhodují zvláště o dovoláních, ve věcech trestních či i o stížnostech pro porušení zákona, rozhodují o uznání a vykonatelnosti rozhodnutí cizozemských soudů na území České republiky pokud to vyžaduje zvláštní právní předpis nebo mezinárodní smlouva.

Soudci Nejvyššího soudu tvoří podle úseku své činnosti dvě kolegia. V současné době má Nejvyšší soud občanskoprávní a obchodní kolegium a trestní kolegium.

Nejvýznamnějším kolektivním orgánem Nejvyššího soudu je plénium, které je složeno z předsedy a místopředsedy Nejvyššího soudu, předsedů kolegia, předsedů senátů, ostatních soudců Nejvyššího soudu. Zasedání pléna jsou neveřejná.

Soudcovská rada zvolená z pěti členů soudců Nejvyššího soudu má funkci poradního sboru pro předsedu Nejvyššího soudu. Členové soudcovské rady nemohou mít dále funkci předsedy nebo místopředsedy Nejvyššího soudu, nemohou mít ani funkci předsedy kolegia.

3.5.8 Ústavní soud

Ústavní soud České republiky je speciální instituce, která nespadá do systému obecných soudů. Posláním je garance ústavnosti právního řádu a poskytování ochrany základních lidských práv fyzických a právnických osob na základě ústavního pořádku České republiky.

Ústavní soud sídlí v Brně.

3.5.9 Organizace soudu

Soud se skládá z úseků (trestní úsek, občanskoprávní úsek), jednotlivé úseky se člení na soudní oddělení, která jsou vytvořena podle počtu soudců a samosoudců. Msp ČR

stanovilo, že každý soud má počet soudních oddělení totožný s počtem zaměstnaných soudců.

Přidělování došlých věcí k projednání a vyřízení pro jednotlivé soudní oddělení se řídí rozvrhem práce, který je vydáván na období kalendářního roku. Rozvrh práce projednává předseda soudu a soudcovská rada, musí být schválen a vydán do konce předchozího kalendářního roku. Pokud jsou prováděny úpravy během roku, vydává soud číslované dodatky k rozvrhu práce. Rozvrh práce, jeho dodatky jsou zveřejňované. V rozvrhu práce jsou jmenovitě uvedeni soudci tvořící senát, samosoudci, přísedící, asistenti, vyšší soudní úředníci, soudní tajemníci, soudní vykonavatelé, administrativní pracovníci a jejich funkce. Rozvrh práce přesně definuje okruh věcí a pravidla pro přidělování došlých věcí k projednání pro jednotlivá soudní oddělení.

Soud je reprezentován předsedou soudu, který je nadřazen místopředsedům jednotlivých úseků a řediteli správy soudu. Počet místopředsedů je dán počtem soudců jednotlivého soudu. Soud do 10 soudců disponuje jedním místopředsedou. Pro soud, kde počet soudců je od 10 – 25 soudců, jsou stanoveny dvě funkce místopředsedů. Tři funkce místopředsedů pak má soud s počtem více jak 25 soudců na soudě.

3.5.10 Soudce

Soudcem může být osoba bezúhonná, způsobilá k právním úkonům, starší třiceti let, vysokoškolsky vzdělaná v právní oblasti. Vzdělání musí být nabyté v ČR. Funkce soudce je podmíněna složením odborné justiční zkoušky. Osoba musí souhlasit s ustanovením za soudce a přidělením k určitému soudu. Ministr spravedlnosti má ve své kompetenci přidělení soudce k soudu. Do funkce soudce osobu jmenuje prezident republiky. Veřejná funkce soudce zaniká v kalendářním roce, ve kterém soudce dosáhne věku 70 let.

Předsedou a místopředsedou soudu jsou soudci, kteří se zúčastnili a byli vítězi ve výběrovém řízení na funkce předsedy a místopředsedy soudu. Funkce předsedy soudu je stanovena na 7 let, funkce místopředsedy soudu má kratší období stanovené na 4 roky.

Předsedou nebo místopředsedou soudu může být osoba, která má soudní praxi, řídicí schopnosti, organizační schopnosti a splní nejlépe kritéria a požadavky komise výběrového řízení.

Komise výběrového řízení se skládá z členů, kteří pro své rozhodování mají před zahájením jednání o výběrovém řízení k dispozici podklady uchazečů.

Výběrové řízení upravuje Instrukce č. j. 100/2014-OJ-ORGV/3 o postupu při navrhování a jmenování funkcionářů soudu.

Uchazeči o funkce předkládají komisi výběrového řízení:

- stanovisko Soudcovské rady
- hodnocení předsedy soudu:
 - odbornost,
 - organizační schopnost,
 - komunikační schopnost,
 - osobní předpoklady,
 - schopnost vyřizovat přiměřené množství věcí plynule, bez průtahů,
 - přehled stáží u soudu vyššího stupně,
 - hodnocení rozhodovací činnosti uchazeče příslušným odvolacím soudem,
 - statistické údaje o jeho výkonnosti,
 - údaje o kárných opatření.

3.6 Advokacie v České republice

Advokacie velmi úzce souvisí s činností, pro kterou jsou soudy zřízeny a to poskytováním právních služeb. Právní služby poskytují notáři, soudní exekutoři, patentoví zástupci, daňoví poradci a osoby, kterým oprávnění bylo svěřeno zákonem. Poskytují však právní služby v určitém vymezeném rozsahu. Pouze advokát poskytuje služby neomezeně.

3.6.1 Práva, povinnosti v advokacii

Práva a povinnosti advokáta jsou zakotveny v zákoně o advokacii. Poskytování právních služeb advokáty jsou upraveny zákonem č. 85/1996 Sb., o advokacii. V České republice mohou za úplatu a soustavně vykonávat právní služby advokáti zapsaní v seznamu advokátů „České advokátní komoře“ a evropští advokáti, kteří jsou cizozemci ze států Evropské unie, ze států Evropského hospodářského prostoru, z jiných států dle závazných mezinárodních smluv. Evropští advokáti musí disponovat obdobným oprávněním k poskytování právních služeb, které získali ve svém domovském státě.

Advokacie jako svobodné právnické povolání je vykonáváno zpravidla za odměnu. Pro výkon povolání je tedy nutné, aby advokát byl zapsán v České advokátní komoře. Do seznamu je proveden zápis na základě písemné žádosti advokáta. Advokát musí být svéprávný, bezúhonný, musí mít vysokoškolské vzdělání v rámci magisterského studijního programu v oblasti práva získané na právnické fakultě v České republice. Advokát musel nabýt zkušenosti a to tím, že působil jako advokátní koncipient alespoň tři roky. Advokátem se stává osoba, která složila advokátní zkoušku a složila do rukou předsedy advokátní komory slib: „*Slibuji na svou čest a svědomí, že budu ctít právo a etiku povolání advokáta a chránit lidská práva. Slibuji, že budu dodržovat povinnost mlčenlivosti a dbát důstojnosti advokátního stavu.*“.

3.6.2 Výkon advokacie, advokát

Advokacie je vykonávaná prostredníctvom advokátní kanceláre. Advokát v kancelári musí byť k zastížení. Zde také zaměstnává koncipienty¹⁶ a administratívny aparát.

Způsob výkon advokacie může probíhat:

- samostatně (jako podnikatel),
- jako účastník sdružení advokátů,
- jako společník obchodní společnosti,
- v pracovním poměru k samostatnému advokátovi či advokátní obchodní společnosti.

Advokát provozuje tedy činnost podnikatelskou za účelem zisku. Poskytování právních služeb má podobu zastupování v řízení před soudy, správními úřady a jinými orgány, obhajoba v trestních věcech, právní rady, sepisování listin i právních rozborů. Mezi advokátem a klientem vzniká nejen právní vztah, ale povinnost klienta poskytnout advokátovi odměnu. Po klientovi může být požadovaná přiměřená záloha za poskytované služby. Advokát má povinnost provést vyúčtování při ukončení právního vztahu.

3.6.3 Odměna advokáta a způsoby jejího určení

1. 7. 1996 nabyla účinnost vyhláška č. 177/1996 Sb. o odměnách advokátů a o náhradách advokátů za poskytování právních služeb. Toto je označení advokátního tarifu, který je rozdělen na právní porady poskytované v občanskoprávním, správním úseku a trestním úseku. Odměna obhajoby v trestním řízení je členěna podle právní kvalifikace spáchaného trestného činu. Čím závažnější trest tím odměna advokáta je vyšší.

Právní kvalifikace se odvíjí od výše možného uloženého trestu:

- trest je možné uložit do nejvýše do 1 roku,
- rozpětí možného uloženého trestu se pohybuje od 1 roku do 5 let,
- rozpětí možného uloženého trestu se pohybuje od 5 let do 10 let,

¹⁶ Koncipient je právník zapsaný v seznamu advokátních koncipientů, vedeném advokátní komorou. Koncipient pod dohledem školitele vykonává právní praxi, jejímž cílem je získat znalosti a osvojit si zkušenosti potřebné k výkonu advokacie, a připravuje se na advokátní zkoušku.

- trest odnětí svobody bude vyšší než 10 let, je možné, že bude uložen výjimečný trest.

○ **Smluvní odměna advokáta**

Odměna může být stanovena smluvně na základě uzavřené smlouvy o poskytování právních služeb mezi klientem a advokátem.

Advokát seznámí klienta o výši odměny, posoudí přiměřenost odměny a to s ohledem na poskytované znalosti, zkušenosti, pověst a schopnost advokáta, časovou náročnost, obtížnost, povahu případu. Smlouva může obsahovat druhy a formy smluvní odměny:

- Fixní odměna – přesně stanovená částka buď na konkrétní případ, nebo i pro všechny právní věci, které advokát bude vykonávat dále pro svého klienta.
- Časová odměna – většinou je časovou odměnou hodinová sazba (platba je účtovaná i za započatou hodinu).
- Podílová odměna – výše podílové hodnoty se odvíjí od určité majetkové hodnoty, která se vztahuje k danému právnímu případu.

Legislativa Evropské unie se k podílové odměně nestaví příznivě, neboť má obavy, aby nedocházelo k neetickému jednání advokáta.

○ **Mimosmluvní odměna**

Jestliže odměna není uzavřena smluvně, jedná se o mimosmluvní odměnu a její výše se stanoví podle příslušných právních předpisů. Mimosmluvní odměna má formu:

- Odměna podle advokátního tarifu – odměna je upravena vyhláškou ministerstva spravedlnosti č. 177/1996 Sb., o odměnách advokátů a náhradách advokátů za poskytování právních služeb, ve znění pozdějších předpisů.
- Paušální sazby odměny – odměna je upravena vyhláškou ministerstva spravedlnosti č. 484/2000 Sb., kterou se stanoví výše odměny za zastupování účastníka advokátem nebo notářem při rozhodování o náhradě nákladů v občanském soudním řízení a kterou se mění vyhláška č. 177/1996 Sb., o odměnách advokátů a náhradách advokátů za poskytování právních služeb.

Tabulka č. 2 Sazba mimosmluvní odměny za jeden úkon právní služby činí z tarifní hodnoty - § 7 vyhlášky 177/1996 Sb.

Tarifní hodnota	Výše odměny za jeden úkon
1. přes 0,00 Kč do 500,-Kč	300,-Kč
2. přes 500,-Kč do 1.000,-Kč	500,-Kč
3. přes 1.000,-Kč do 5.000,-Kč	1.000,-Kč
4. přes 5.000,-Kč do 10.000,-Kč	1.500,-Kč
5. přes 10.000,-Kč do 200.000,-Kč	1.500,-Kč + 40,-Kč za každých započatých 1.000,-Kč, které převyšují 10.000,-Kč
6. přes 200.000,-Kč do 10.000.000,- Kč	9.100,-Kč + 40,-Kč za každých započatých 10.000,-Kč, které převyšují 200.000,-Kč
7. přes 10.000.000,-Kč	48.300,-Kč + 40,-Kč za každých započatých 100.000,-Kč, které převyšují 10.000.000,-Kč

Zdroj: vlastní zpracování – vyhláška č. 177/1996 Sb.

3.6.4 Ostatní finanční nároky advokáta

Ostatními finančními nároky se myslí náhrada hotových výdajů, které byly účelně vynaložené v souvislosti s poskytnutím právní služby:

- soudní, správní, místní a jiné poplatky,
- cestovní výdaje,
- poštovní a telekomunikační poplatky,
- znalecké posudky a odborná vyjádření,
- překlady,
- opisy, fotokopie.

Advokát může požadovat o náhradu za promeškaný čas, ale to pouze v případech:

- Pokud se jednání před soudem nebo jiným orgánem nekonalo (jednání bylo odročeno, jednání se opozdilo o více než 30 minut) a advokát o tomto nebyl vyrozuměn.
- Poskytnutí právní služby v místě, které není sídlem ani bydlištěm advokáta, zmeškaným časem se rozumí doba strávená do místa poskytnutí služby a zpět.

3.6.5 Obhájce v trestním řízení – přiznání odměny a náhrady nákladů

Obhájcem v trestním řízení musí být jen advokát, jeho povinnosti a práva jsou uvedeny v § 41 tr. řádu. Obžalovaný může si zvolit svého advokát na plnou moc. Tak vzniká

mezi obhájcem a klientem právní vztah. Pokud si nemůže advokáta dovolit, nemá dostatek financí na svou obhajobu, ale závažnost trestného činu ukládá, že obžalovaný musí mít advokáta ze zákona, je advokát ustanoven ex offio. Advokát takto ustanovený svou odměnu po skončení případu podává soudu formou „Návrhu na rozhodnutí o výši odměny a náhrady nákladů“. Návrh je soudem přezkoumán, a pokud je bezchybně vyčíslen, soud vydává „Usnesení o stanovení výše odměny a náhrady nákladů ustanoveného obhájce“. V návrhu je účtovaná daň z přidané hodnoty. Z tohoto důvodu advokát musí soudu předložit osvědčení o registraci plátce daně.

Dochází k proplacení odměny soudem. Posléze prostřednictvím vymáhající úřednice, soud se snaží finance získat od odsouzeného.

Pro účely ustanovení obhájce soud je povinný vést abecedně uspořádaný pořadník advokátů. V pořadníku každého soudu jsou advokáti, kteří souhlasí s výkonem obhajoby jako ustanovení obhájci u daného soudu a mají v obvodu soudu své sídlo. Ustanovený obhájce je povinen obhajobu převzít, pouze z důležitých důvodů může být obhájce na svou žádost nebo na žádost obviněného zproštěn. Místo něho je ustanoven obhájce jiný.

3.6.6 Právo obžalovaného na obhajobu

Práva obviněného (obžalovaného) jsou zakotvena v § 33 trestního řádu. Má právo zvolit si obhájce a s ním se radit. Může žádat, aby byl vyslýchán za účasti svého obhájce a aby se obhájce účastnil i jiných úkonů přípravného řízení. Osvědčí-li obviněný, že nemá dostatek prostředků, aby si hradil náklady obhajoby, rozhodne předseda senátu (v přípravném řízení soudce), že má nárok na obhajobu bezplatnou nebo za sníženou odměnu. V případech, kdy je nutná obhajoba vymezena § 36 tr. řádu musí mít obviněný obhájce již v přípravném řízení. Jestliže si obviněný nemůže zvolit obhájce na plnou moc, neboť nemá prostředky, je mu obhájce soudem ustanoven.

Nutná obhajoba:

- obviněný musí mít v přípravném řízení obhájce:
 - je-li obviněný ve vazbě, ve výkonu trestu odnětí svobody, ve výkonu ochranného opatření spojeného se zbavením osobní svobody nebo na pozorování ve zdravotnickém ústavu,

- je-li zbaven způsobilosti k právním úkonům nebo je-li jeho způsobilost k právním úkonům omezena,
- jde-li o řízení proti uprchlému,
- při sjednávání dohody o vině a trest,
- považuje-li soud a v přípravném řízení státní zástupce za nutné, zejména proto, že vzhledem k tělesným nebo duševním vadám obviněného mají pochybnosti o jeho způsobilosti se náležitě hájit,
- koná-li se řízení o trestném činu, na který zákon stanoví trest odnětí svobody, jehož horní hranice převyšuje pět let,
- obviněný musí mít obhájce:
 - v hlavním líčení konaném ve zjednodušeném řízení proti zadrženému,
 - v řízení, v němž se rozhoduje o uložení nebo změně zabezpečovací detence nebo o uložení či změně ochranného léčení, s výjimkou ochranného léčení protialkoholního,
- ve vykonávacím řízení musí mít obhájce odsouzený:
 - je-li zbaven způsobilosti k právním úkonům nebo způsobilost k právním úkonům je omezena,
 - je-li ve vazbě,
 - jsou-li pochybnosti o jeho způsobilosti náležitě se hájit,
- v řízení o stížnosti pro porušení zákona, v řízení o dovolání a v řízení o návrhu na povolení obnovy musí mít odsouzený obhájce:
 - jde-li o případy uvedené v § 36 odst. 1 písm. a), b) tr. ř.,
 - jde-li o trestný čin, na který zákon stanoví trest odnětí svobody, jehož horní hranice převyšuje pět let,
 - jsou-li pochybnosti o jeho způsobilosti náležitě se hájit,
 - jde-li o řízení proti odsouzenému, který zemřel.

4 Praktická část

Optimalizace nákladů je ověřována na vybrané nevýdělečné organizaci – organizační složce státu v podobě Krajského soudu v Praze. Po seznámení se s činnostmi a organizační strukturou krajského soudu, je zaměřena pozornost na zkoumání výdajů krajského soudu.

4.1 Krajský soud v Praze, organizační struktura

Krajský soud v Praze spadá do působnosti Vrchního soudu v Praze. Do oblasti působnosti Krajského soudu v Praze spadají obce Středočeského kraje. Jsou jimi Okresní soud v Benešově, Okresní soud v Berouně, Okresní soud v Kladně, Okresní soud v Kolíně, Okresní soud v Kutné Hoře, Okresní soud v Mělníku, Okresní soud v Mladé Boleslavi, Okresní soud v Nymburce, Okresní soud Praha – východ, Okresní soud Praha – západ, Okresní soud v Příbrami, Okresní soud v Rakovníku.

Soud se nachází v justičním paláci s částečně bezbariérovým přístupem na náměstí Kinských 234/5, Praha – Smíchov.

Činnosti Krajského soudu v Praze:

- rozhoduje jako soud prvního stupně ve věcech občanskoprávní agendy,
- rozhoduje jako soud prvního stupně ve věcech trestních,
- rozhoduje jako soud prvního stupně ve věcech obchodní agendy,
- rozhoduje jako soud I.stupně ve věcech insolvenčního a konkursního řízení,
- rozhoduje jako soud prvního stupně ve věcech správní agendy,
- rozhoduje jako soud druhého stupně ve věcech, v nichž rozhodoval v prvním stupni okresní soud v odvolací trestní agendě,
- rozhoduje jako soud druhého stupně ve věcech, v nichž rozhodoval v prvním stupni okresní soud v odvolací občanskoprávní agendě,
- přijímá žádosti o informace podle zákona č. 106/1999 Sb., o svobodném přístupu k informacím, v podmínkách resortu Ministerstva spravedlnosti,
- vede seznam znalců a tlumočnicků.

K 31. 12. 2015 u Krajského soudu v Praze působí celkem 89 soudců, kterým jsou nadřizeni 4 místopředsedové za jednotlivé úseky a paní předsedkyně soudu.

4.2 Financování soudu

Soud je státní organizace České republiky označovaná jaké organizační složka státu. Vzniká na základě zákona č. 219/2000 Sb., o majetku České republiky. Nedisponuje právní subjektivitou. V právních vztazích je stát právnickou osobou. Závazky tedy vznikají státu nikoli soudu. Soud je samostatná účetní jednotka, která hospodaří a nakládá se svěřeným majetkem státu, jež stanoví správce kapitoly v rámci rozpočtu kapitoly a to v rozsahu členění závazných ukazatelů daných zákonem o státním rozpočtu. Příjmy a výdaje soudu plně souvisí s činnostmi vymezenými ve zřizovací listině, případně jsou činnosti stanoveny zákonem, kterým byl soud zřízen.

Soud musí dosahovat příjem stanový rozpočtem a určené úkoly musí plnit nejhospodárnějším způsobem. Hospodaření je stanoveno zákonem č. 218/2000 Sb. o rozpočtových pravidlech a změnou některých souvisejících zákonů. Z poskytnutých prostředků kryje potřeby podložené právními předpisy. Čerpání prostředků probíhá do výše závazných ukazatelů, které jsou vymezeny zákonem o státním rozpočtu nebo výši určí správce kapitoly v rámci rozpočtu kapitoly v souladu s věcným plněním.

Soud sestavuje rozpočet příjmů a výdajů. Příjmové i výdajové účty má soud vedené v České národní bance.

4.3 Příjmy soudu

Příjem soudu je získáván z přidělených prostředků Ministerstva spravedlnosti ČR. Ministerstvo rozděluje prostředky, které poskytuje krajským soudům. Následně krajské soudy přerozdělují prostředky okresním soudům, které mají ve své působnosti. Výše finančních prostředků vychází z předkládaných návrhů rozpočtu okresních soudů na následující rok. Částky jsou upravovány poměrem ke skutečným výdajům organizace za uplynulá období.

Tabulka č. 3 **Rozpis rozpočtu příjmů pro Krajský soud v Praze** tisících Kč

Příjmy	Rok 2012	Rok 2013	Rok 2014
Příjmy z vlastní činnosti	6	12	11
Příjmy z pronájmu majetku	616	472	390
Příjmy z úroků a realizace finančního majetku	25	0	0
Soudní poplatky	46 739	33 660	20 624
Přijaté sankční platby	1 125	910	1 175
Příjmy z prodeje KDHM	2	0	0
Ostatní nedaňové příjmy	2 576	2 885	3 602
NEDAŇOVÉ PŘÍJMY	51 087	37 939	25 803
Příjmy z prodeje DHM	0	60	0
Ostatní kapitálové příjmy	0	0	0
Příjmy prodeje akcií a majetkové podstaty	0	0	0
KAPITÁLOVÉ PŘÍJMY	0	60	0
Investiční přijaté dotace ze zahraničí	0	0	0
Investiční přijaté dotace ze státních finančních aktivit	42	31	53
PŘIJATÉ DOTACE CELKEM	42	31	53
PŘÍJMY CELKEM	51 129	38 031	25 856

Zdroj: vlastní zpracování 2015

Nejvyšší položkou příjmů jsou soudní poplatky¹⁷. Výtažek podrobnějšího přehledu o výši nejčastějších soudních poplatků poskytují tabulky č. 4, 5, 6.

Údaje v položce příjmy z vlastní činnosti, jsou finance utržené z poskytování služeb, jako jsou poplatky za vyhotovené kopie ze spisů, přijaté platby za prodej kolků. Další

¹⁷ Soudní poplatek – peněžní částka vybíraná za řízení před soudy (poplatky za řízení) nebo za jednotlivé úkony, které soudy provádí.

finanční prostředky do příjmu plynou z poskytovaných informací podle Zákona č. 106/1999 Sb. a to zejména za poskytování anonymizovaných rozhodnutí.

Soudními poplatky jsou zpoplatněny úkony soudů. Poplatníkem může být právnická osoba, ale i fyzická osoba. Poplatníci mají roli navrhovatele, žalovaného, podatele žaloby nebo kasační stížnosti, podatele návrhu na zápis nebo změnu do veřejného rejstříku, odvolatele, dovolatele a další role, které jsou obsaženy v zákoně č. 549/1991 Sb. o soudních poplatcích. Sazby poplatků za řízení jsou stanoveny pevnou částkou nebo procentem u poplatku, jehož základ je vyjádřen peněžní částkou.

Tabulka č. 4 Nejčastějšími poplatky, jsou poplatky za návrhy

Návrh na zahájení občanského soudního řízení – předmětem je peněžní plnění	
do částky 20.000,-Kč	1.0000,-Kč
od 20.000,-Kč do 40.000,-Kč	5% z této částky
v částce vyšší než 40.000.000,-Kč	2.000.000,-Kč a 1% z částky přesahující 40.000.000,-Kč
Návrh na zahájení elektronického platebního rozkazu – předmětem je peněžní plnění	
do částky 10.000,-Kč	400,-Kč
od 20.000,-Kč do 20.000,-Kč	800,-Kč
v částce vyšší než 20.000,-Kč	4% z této částky
Za návrh na zahájení řízení s návrhem na náhradu nemajetkové újmy v penězích	
do částky 200.000,-Kč	2.000,-Kč
nad částku 200.000,-Kč	1% z této částky
Za návrh na zahájení občanského soudního řízení, jehož předmětem není peněžní plnění	
za každou nemovitou věc	5.000,-Kč
za každý obchodní nebo organ. složku	15.000,-Kč
v ostatních případech, není-li dále stanoveno jinak	2.000,-Kč
Za návrh na zahájení řízení o určení výživného (zvýšení, snížení, zrušení výživného)	
do částky 50.000,-Kč	500,-
v částce vyšší než 50.000,-Kč	1% z této částky nejvýš 15.000,-Kč
Za návrh na zahájení řízení ve věcech veřejného rejstříku	
za první zápis akciové společnosti	12.000,-Kč
za první zápis osoby (vyjma a. s.)	6.000,-Kč
za změny nebo doplnění zápisu	2.000,-Kč

Zdroj: vlastní zpracování 2015 – výtažek ze zákona č. 549/1991 Sb., o soudních poplatcích

Poplatky za odvolání proti rozhodnutí soudu prvního stupně a poplatky za nařízení předběžného opatření, které má zajistit, aby se v exekučním či dědickém řízení nesmělo

s majetkem nakládat do doby vyřízení sporu a u opatrovnických věcí, aby byla u nezletilých neodkladně zajištěna jejich další existence (odebrání dětí a jejich umístění v dětském domově nebo zajištěno lékařské ošetření).

Tabulka č. 5 **Poplatky za odvolací řízení, MOP, nařízení předběžného opatření**

Druh řízení	Poplatek
za odvolání	1.000,-Kč – 40.000.000,-Kč 5.000,-Kč – 15.000,-Kč
za dovolání proti rozhodnutí odvolacího soudu	5.000,-Kč – 20.000,-Kč
žaloba na obnovu řízení	5.000,-Kč
žaloba pro zmatečnost	5.000,-Kč
za kasační stížnost	5.000,-Kč
návrh na nařízení předběžného opatření	1.000,-Kč

Zdroj: vlastní zpracování 2015 – výtah ze zákona č. 549/1999 Sb., o soudních poplatcích.

Poplatky za úkony, které souvisí s pořízením dokumentů v písemné nebo elektronické podobě.

Tabulka č. 6 **Finanční prostředky z poplatků, které jsou soudy označeny jako vlastní činnost**

Druh činnosti	Poplatek
za vyhotovení stejnopisu, opisu	70,-Kč
za ověření listiny	30,-Kč
za ověření podpisu na listině nebo jejím stejnopisu za každý podpis	30,-Kč
za pořízení kopie formátu A4 jednostranné, oboustranné	2,-Kč, 3,-Kč
za pořízení kopie formátu A3 jednostranné, oboustranné	3,-Kč, 4,-Kč
za 1 kus CD	10,-Kč
za 1 kus DVD	15,-

Zdroj: vlastní zpracování 2015 – výtah ze zákona č. 549/1999 Sb., o soudních poplatcích

Pro stanovení potřebné výše finančních prostředků ze státního rozpočtu na platy zaměstnanců je důležitým ukazatelem počet došlých podání na soud. Čím vyšší počet podaných žalob, návrhů a dalších podání tím stoupá počet potřebných soudců a administrativních pracovníků k jejich vyřízení. Z tohoto důvodů jsou sledované výkazy¹⁸, neboť jsou podkladem pro stanovení potřeby soudců a zaměstnanců.

¹⁸ Výkaz – podrobně, statisticky zpracované dokument s uvedenými počty došlých věcí k vyřízení, počty vyřízených věcí a počty nevyřízených věcí.

4.4 Výdaje soudu

Výdaj soudu je zároveň také výdajem státního rozpočtu. Mezi nejvyšší výdaje z tabulky č. 7 patří výdaje na platy, se kterými úzce souvisí výdaje na povinné pojistné placené zaměstnavatelem. Výdaje za úhrady odměn a náhrad nákladů advokátům tvoří druhou vysokou položku rozpočtu a třetí položkou jsou nákupy za poskytované služby.

Tabulka č. 7 **Rozpis rozpočtu výdajů pro Krajský soud v Praze** tisících Kč

Výdaje	Rok 2012	Rok 2013	Rok 2014
Platy	147 529	161 585	184 921
Povinné pojistné placené zaměstnavatelem	50 857	54 024	61 175
Nákup materiálu	7 434	9 078	5 553
Úroky a ostatní finanční výdaje	0	0	0
Nákup vody, paliva, energie	6 813	5 524	6 232
Nákup služeb (nájemné, poštovné)	10 586	1 0709	8 326
Ostatní nákupy (opravy, údržba, cestovné)	10 425	5 798	7 629
Výdaje související s neinv. nákupy – odměny advokátům)	17 918	15 960	21 325
Neinvestiční transfery veřejným subjektům	1 298	1 742	2 268
Neinvestiční transfery vlastnímu obyvatelstvu	290	267	290
Ostatní neinvestiční finanční výdaje	12	0	0
VÝDAJE CELKEM	253 161	264 686	297 719

Zdroj: vlastní zpracování 2015 – rozpis rozpočtu

4.4.1 Platy

- Mzdové náklady na soudce.

Pro stanovení počtu soudců vychází soud z počtu došlých podání na soud (tabulka č. 10) a ze zásad potřeby soudců krajského soudu (tabulka č. 11). Každý krajský soud má určen Zásadami propočtu potřeby soudců krajských soudů jednoho předsedu soudu a 4 místopředsedy krajského soudu. Pokud krajský soud má pobočku, je pro ni určen další místopředseda krajského soudu.

Ze statistických údajů plyne, že počty obžalob na trestním úseku, počty návrhů, žalob na ostatních úsecích neubývá. Tendence je spíše rostoucí.

Výpočet potřebného počtu soudců, podle nápadu věcí a podle zásad, plně zabezpečí plynulé nastudování spisů, rozhodování ve věci, napsání rozhodnutí. Nedochozí by takto k průtahům a nedodělkům z časových důvodů.

Vedení soudu bedlivě sleduje, jakou mají soudci měsíční výkonnost, tj. kolik věcí každý soudce vyřídí. Na začátku každého roku se pak vypracuje výkonnost jednotlivých soudců za uplynulý rok. Podkladem propočtu pracovního výkonu jsou orientační ukazatele propočtu výkonnosti.

Pro výpočet výkonnosti jsou převedeny vyřízené věci na stejnou agendu a to za pomoci přepočítávacích koeficientů (tabulka č. 8). Výsledek převodu je vydělen počtem odpracovaných dnů v roce a vynásoben průměrem pracovních dnů v měsíci tj. 21 dní. Takto je získán průměrný měsíční výkon soudce, který je možno porovnat se stanoveným měřítkem viz tabulka č. 11.

Odpracovanými dny se rozumí, pracovní dny, od kterých se odečte omluvená nepřítomnost v práci. Odečítá se nejen čerpání řádné dovolené, ale i neplacené volno, stáž, mateřská a rodičovská dovolená, pracovní neschopnost pro nemoc, úraz, přednášková činnost. Předsedům senátu se připočítává koeficient 0,30 zatíženosti řídicí činnosti předsedy senátu.

Předsedovi soudu se připočítává koeficient 1,00 za řídicí činnost krajského soudu a okresních soudů v působnosti krajského soudu. Místopředsedům krajského soudu se připočítává koeficient 0,75.

Tabulka č. 8 **Přepočítávací koeficienty pro výpočet výkonnosti soudců**

Krajské soudy	Přepočítavací koeficient na agendu Co u občanskoprávní agendy Přepočítavací koeficient na agendu Cm u obchodní agendy	Krajské soudy	Přepočítavací koeficient na agendu Co u občanskoprávní agendy Přepočítavací koeficient na agendu Cm u obchodní agendy
T - osob	5,11	Ad	0,61
Tm - osob	5,11	Af	1,15
To - odvolání	1,15	Cm	1,00
Tmo - odvolání	1,15	ECm	1,00
To - stížnosti	0,58	EVCm	1,00
Tmo - stížnosti	0,58	INS	11,25
C	1,02	lcm	1,00
EC	1,00	Nt	0,26
Co - věci	1,00	Ntm	0,26
Rodo	1,15	Nc, Na	0,13
UL - věci	1,00	Nc	0,375
Az	1,15	Nc předb.op.	0,50

Zdroj: vlastní zpracování 2015 – přepočítávací koeficienty

- Mzdové náklady na administrativní aparát.

Pro stanovení počtu zaměstnanců vychází soud z počtu došlých podání na soud (tabulka č. 10) a ze zásad propočtu potřeby zaměstnanců ve výkonu krajského soudu (tabulka č. 12).

Odborný administrativní aparát úzce spolupracuje se soudci. K počtu soudců je úměrný počet zaměstnanců, kteří vytvářejí servis, podmínky soudcům, aby mohli rozhodovat. Bez řádného obsazení kanceláří nemohlo by docházet v zápisovém oddělení k zaregistrování spisů, předvolávání a obesílání účastníků, k jednáním, k vyhotovení a odeslání rozhodnutí.

Tabulka č. 13 vypovídá o potřebě administrativních pracovníků. Jejich počet by zaručil další plynulost v práci se spisy.

- Vyšší soudní úředník patří mezi referent zastávající velkou část úkonů, která je velmi důležitá, avšak pro soudce je zatěžující. Tuto práci musí vykonávat osoba vzdělaná v oboru, neboť jsou zde i rozhodovací činnosti.

Ministerstvo spravedlnosti vydává ve spolupráci s Justiční akademií studijní řád, kde je určen obsah a rozsah studia vyšších soudních úředníků, podmínky pro přijetí ke studiu a organizace závěrečné zkoušky.

Ke studiu na vyššího soudního úředníka musí mít uchazeč střední vzdělání s maturitní zkouškou a je doporučen ke studiu předsedou soudu. Po celou dobu studia je absolvent zaměstnancem soudu a vykonává práce soudního tajemníka. Vyšší soudní úředník absolvuje organizovanou výuku v Justiční akademii, která trvá nejméně 18 měsíců. Studium je zakončeno závěrečnou zkouškou a získáním osvědčení o výsledku studia vydané Ministerstvem spravedlnosti ČR. Uváděným studiem se absolventovi zvyšuje kvalifikace podle zákoníku práce.

Kompetence a oprávnění vyššího soudního úředníka jsou zakotveny v zákoně č. 121/2008 Sb. o vyšších soudních úřednících. Mohou vydávat úřední potvrzení o známých skutečnostech ze spisu, vyhotovují statistické listy a další práce v oboru statistiky, vydávají úřední opisy, výpisy, potvrzení z veřejného rejstříku, z insolvenčního rejstříku. Vyřizují dotazy a připomínky účastníků řízení, jejich zástupců, obhájců i dalších osob, týkající se průběhu řízení v jejich věcech.

- Vymáhající úředník má na svých bedrech poměrně těžké rozhodování. Snaží se pro svého zaměstnavatele získat zpět pohledávky, které jsou čím dál větší a stávající se téměř nevyzpytatelné.

Vymáhající úřednice eviduje pohledávky organizační složky státu v systému IRES dle závazných kódů a názvů dokladových řad. Pohledávky jsou označeny variabilními symboly v jednotlivých rejstřících. Pohledávky se evidují a vymáhají na účet organizační složky státu v souladu s pravomocným rozhodnutím a dalšími právními předpisy. Vymáhající úřednice *„při vymáhání a nakládání s daňovými pohledávkami postupuje podle DR a zákona č. 549/1991 Sb., o soudních poplatcích, ve znění pozdějších předpisů. O úkonech v souvislosti s vymáháním a nakládáním s daňovými pohledávkami rozhoduje odpovědná osoba té justiční složky, u níž vznikla poplatková povinnost. Odpovědná osoba je správcem daně ve smyslu DR.“*¹⁹

Pohledávka, která vznikne na základě pravomocného rozhodnutí je neprodleně předložena účtárně k předpisu pohledávky v účetní evidenci. Spolu se spisem je předloženo sdělení o pohledávce a vyplněná příslušná obálka. Po vyhotovení předpisu vyznačí účtárna na originále rozhodnutí a na spisovém obalu variabilní symbol předepsané pohledávky. Poté je spis vrácen na oddělení.

¹⁹ §9 Instrukce o vymáhání pohledávek – MS03/2014

Vedoucí kanceláře vypsané sdělení o pohledávce odesílá dlužníkům a jedno vyhotovení předává vymáhajícímu úředníkovi pro účely vymáhání. Sdělení obsahuje druh a výši pohledávky, kdo ji má uhradit, komu ji má uhradit. Vymáhající úředník ještě získává informace o dlužníkovi: rodné číslo, datum narození, všechny adresy dlužníka, adresa zaměstnavatele, bankovní spojení, telefonní číslo, identifikační číslo. U trestních pohledávek je poskytován údaj o druhu a výši trestu odsouzeného.

Účtárna dlužníkovi odesílá předpis pohledávky spolu s vyplněnou poštovní poukázkou. Po splatnosti je pohledávka předaná vymáhajícímu úředníkovi.

Vymáhající úředník nakládá s pohledávkou ve smyslu Instrukce. Může provádět odpisy, povolení splátek, posečkání pohledávky, prominutí pohledávky. Vymáháním se rozumí veškeré jiné úkony v rámci daňové exekuce.

Vymáhající úředník vymáhá pohledávky daňovou exekucí, prostřednictvím exekutora, uplatňuje své požadavky v insolvenčním řízení, nebo se může přihlásit do veřejné dražby. Do insolvenčního řízení týkající se majetku dlužníka vymáhající úředník přihlásí pohledávku proti dlužníkovi v souladu se zákonem č. 182/2006 Sb., o úpadku a způsobech jeho řešení, ve znění pozdějších předpisů.

Daňová exekuce je nařízena vydáním exekučního příkazu a zahajuje se exekuční řízení, které může být prováděno způsoby:

- srážkami ze mzdy,
- příkázáním pohledávky z účtu u poskytovatele platebních služeb,
- příkázáním jiné peněžité pohledávky,
- postižením jiných majetkových práv,
- prodejem movitých věcí,
- prodejem nemovitých věcí.

Exekuční příkaz, který se doručuje dlužníkovi a dalším příjemcům tohoto rozhodnutí, obsahuje:

- způsob provedení daňové exekuce,
- výši nedoplatku, pro který je exekuce nařizována,
- výši exekučních nákladů,
- odkaz na exekuční titul.

4.4.2 Mandatorní výdaje

Mandatorní výdaje jako povinné výdaje vyplývají ze zákona či jiné právní normy nebo dalších pevně daných smluvních závazků státu. Nejvyšším mandatorním výdajem soudů jsou náklady vydané na odměny advokátům.

Vzhledem k současné době, kdy je více trestných činů, více žalob pro neplacení závazků, více exekucí je možné říci, že advokát má více práce a náklady na ně vynaložené jsou vyšší a vyšší.

V trestním řízení, kdy obžalovaný nebo odsouzený nemá prostředky, aby si mohl hradit advokáta, ale závažnost trestného činu ukládá, že musí mít svého obhájce, plynou nemalé náklady soudu na odměnu advokátovi. Náklad soudu je zároveň i nákladem státního rozpočtu. Následné vymáhání není příliš úspěšné, neboť odsouzení si odpykávají tresty a nejsou schopni hradit své závazky.

Zde záleží na pečlivosti vyššího soudního úředníka, který musí důkladně návrh advokáta na odměnu a náhradu nákladů, zkontrolovat. Další nemalý úkol následně plyne pro vymáhajícího úředníka. Vymáhající úředník dlužníky dohledává, oslovuje a hledá cesty, aby mohl pohledávku získat. Je nutné, aby tito pracovníci byli dostatečně finančně motivováni a odváděli perfektní práci.

Tabulka č. 9 Mandatorní výdaje Krajského soudu v Praze

Členění mandatorních výdajů	2012	2013	2014
mandatorní výdaje advokátů – civil	2 611 667,46	1 018 563,28	1 423 823,50
mandatorní výdaje advokátů – trest	7 953 032,50	7 063 120,16	9 116 787,20
mandatorní výdaje – znalečné	1 531 893,31	1 795 908,98	2 068 697,93
mandatorní výdaje – tlumočné	1 831 471,80	877 759,00	1 565 892,41
mandatorní výdaje – správci konkurzní podstaty	24 132,34	17 415,20	4 511 896,62
mandatorní výdaje – insolvenční správci	580 294,41	1 303 501,12	2 460 317,20
CELKEM uhrazeno	14 532 491,82	12 076 267,74	21 147 414,86

Zdroj: vlastní zpracování 2015 – soudem poskytnuté údaje z účetních sestav

4.4.3 Výdaje na služby

Soudy mají každodenní výdaje na spotřebu elektrické energie, vody, poštovní služby, úklidové služby, služby mobilních operátorů a telefonních linek. Další služby mohou být v podobě výdajů na kancelářské potřeby, pohonné hmoty, IT vybavení, pronájmy.

Některé služby zabezpečuje Ministerstvo spravedlnosti ČR, kdy prostřednictvím veřejných zakázek získá dodavatele pro všechny soudy. Např. poskytovatel mobilního operátora, dodavatel PC, tonerů, tiskáren, obálek se zeleným pruhem. Jednotlivé soudy si však mohou také zadat veřejnou zakázku malého rozsahu, nad kterou však dozoruje nadřízený orgán daného soudu. Zajistí se tak, že veřejné zakázky jsou správně zadané a spravedlivě a hospodárně je vybrán dodavatel.

Otázkou je zda soudy využívají své možnosti a oslovují levnější nebo kvalitnější služby nebo dodavatele. Mnohdy je systém zkosnatělý, nepružný a raději se zůstává u starých osvědčených dodavatelů. Další otázkou je, zda se po skončení smlouvy hledají i nové dodavatele, kteří mohou vzniknout i během jednoho roku. Snaží se původní dodavatelé zlepšit své zboží nebo služby? Nebo spoléhají na jistotu, že uzavřená smlouva je uzavřena na neurčito.

Drobné opravy na soudě provádí údržbář na pokyn správce budovy. Jsou však opravy, které vyžadují odbornou opravu nebo opravu, u které je nutné mít speciální nástroje. V takovém případě je osloven ověřený dodavatel služeb. Zajistí se tak, že oprava je kvalitně a rychle provedena. Zde je otázkou, zda je možné, aby nový dodavatel služeb pronikl k zákazníkovi. Může své služby mít také kvalitní, levnější, ale protože není prověřený, zůstává téměř pro objednavatele utajený.

4.5 Analýza nákladů

- Platy soudců

Platy soudců řeší zákon č. 236/1995 Sb. Hrubý plat soudce se stanoví jako součin platové základny a platového koeficientu.

Platová základna je 2,75 násobek průměrné nominální mzdy v nepodnikatelské sféře. Od 1.1.2015 výše platové základny je stanoven 52.248,-Kč.

Platový koeficient se liší pro různé úrovně soudců, dále jsou zohledňovaná odpracovaná léta.

soudce okresního soudu, praxe 5 let = koeficient 0,88, výše platu 45.979,-Kč

soudce vrchního soudu, praxe 30 let = koeficient 1,84, výše platu 96.137,-Kč

předseda Ústavního soudu = koeficient 2,90, výše výjimečného platu
151.520,-Kč

1. Statistické výkazy poskytují údaje o nárůstu nápadu u krajského soudu. Výpočtem dle daných parametrů bylo zjištěno, že Krajský soud v Praze má mít celkem 115 soudců (výpočet v tabulce č. 13). K 31.12.2014 Krajský soud v Praze měl ve skutečnosti 98 soudců. Dospělo se tedy k výsledku, že zde 17 soudců chybí. Není tedy na místě zvažovat snížení počtu soudců.
2. Dalšími propočty se dospělo k tomu, že všichni soudci pracují v souladu se stanoveným počtem vyřízených věcí, který je uveden měřítkem. Dokonce vyřídí více věcí, než je dáno výkonnostními tabulkami, není tedy možné chtít, aby pracovali ještě více, neboť ani není možné více věcí nařizovat do jednacích síní. Kapacita jednacích síní je zcela naplněna.
3. Úvaha o tom, že by soudce byl finančně zainteresovaný na počtu vyřízených věcí, nezdá se být správná. Nabízejí se obavy, aby kvalita nebyla nahrazena kvantitou.

- Platy zaměstnanců

Platy administrativního aparátu vycházejí ze stupnice platových tarifů podle platových tříd a platových stupňů pro zaměstnance uvedené v § 5 odst. 4 viz příloha č.17. Příloha č. 17 obsahuje 12 platových stupňů (podle délky praxe) a 16 platových tříd. Třídy se určují podle vykonávané funkce tj. podle náplně práce, odpovědnosti a důležitosti.

1. Z výsledků z tabulky č. 13 bylo zjištěno, že by krajský soud měl mít celkem 151 administrativních pracovníků. Skutečný stav zaměstnanců k 31.12.2014 byl 109. Chybí 42 administrativních pracovníků, kteří by zabezpečili řádný chod kanceláří.
- Pro výpočet potřeby zaměstnanců byly použity údaje z tabulky č. 10 a tabulky č. 12.

Tabulka č. 10 **Přehled nápadu²⁰ jednotlivých agend u Krajského soudu v Praze**

ÚSEK	AGENDA	Období		
		2012	2013	2014
TRESTNÍ	T - osoby	118	127	111
	Tm - osoby	8	8	2
	To - odvolací agendy	3383	3150	3209
	Nt, Ntm	283	280	208
OBČANSKO PRÁVNÍ	C	269	335	244
	Co - odvolací agenda	8546	7622	7774
	EC	222	58	107
	Nc	2152	1859	1628
OBCHODNÍ	Cm	2877	2228	1512
	Ecm, EVCm	253	254	134
	Icm	291	585	498
	INS	3345	4329	4362
	EPR	0	614	279
SPRÁVNÍ	Az	103	85	91
	A	252	341	375
	Ad	127	128	93
	Af	102	123	180

Zdroj: vlastní zpracování 2015 – aplikace CSLAV

Zásady propočtu potřeby soudců krajského soudu jsou stanovené Ministerstvem spravedlnosti ČR a jsou závazné pro justici. Okresní soudy mají jiná měřítká, neboť mají částečně i jiné agendy, které náleží do působnosti okresních soudů. V zásadách je stanoveno kolik věcí má soudce (senát) rozhodnout za jeden rok.

²⁰ Nápad – počet došlých návrhu k projednání na soud.

Tabulka č. 11 **Zásady propočtu potřeby soudců krajského soudu na rok 2015**

krajské soudy	Měřítka na soudce/na senát	soudce/senát	Měřítka přepočtené na soudce
T	28	soudce	28
Tm	28	soudce	28
To – odvolání	441	senát	147
To – stížnost	441	senát	147
Tmo – odvolání	874	senát	291
Tmo – stížnost	874	senát	291
C, EC	110	soudce	110
Co	506	senát	169
Rodo	441	senát	147
UL	506	senát	169
A – sam	120	soudce	120
A – sen	264	senát	88
Ad	149	soudce	149
Af	88	soudce	88
Az	170	soudce	170
Cm, ECm	220	soudce	220
EVCm	169	soudce	169
INS – nový	110	soudce	110
Oddlužení	330	soudce	330
ICm	109	soudce	109
Nt, Ntm	653	soudce	653
Nc, Na	561	soudce	561
Nc, Na – PO	653	soudce	653

Zdroj: vlastní zpracování 2015 – měřítka určují, kolik má soudce daného oddělení vyřídit za 1 rok přidělených věcí

Zásady propočtu potřeby zaměstnanců ve výkonu krajského soudu jsou rovněž stanovené Ministerstvem spravedlnosti ČR a jsou závazné pro všechny krajské soudy. I pro administrativní pracovníky okresních soudů jsou stanovena jiná měřítka. V zásadách je stanoveno kolik na kolika věcech se mají administrativní zaměstnanci v průběhu jednoho roku podílet.

Tabulka č. 12 Zásady propočtu potřeby zaměstnanců ve výkonu krajského soudu na rok 2015

	Měřítka na referenta	Měřítka na VK	Měřítka na PÚ	Měřítka na zapisovatele
T, Tm	180	118	26	162
To, Tmo, Rodo	6762	1852	676	1394
Nt, Ntm, Nc, Na, UL	6006	2836	17416	3613
C, Cm, Ec, Ecm, EVCm, ICm, EPR	640	830	0	280
Co	2482	1793	0	506
A, Ad, Af, Az	404	591	0	169
OR	1045	3000	0	1300
INS	138	275	0	275

Zdroj: vlastní zpracování 2015 – měřítka zaměstnanců

V tabulce č. 13 jsou provedeny výpočty potřeby soudců, asistentů, vyšších soudních úředníků, vedoucích kancelářů, protokolujících úředníků, zapisovatelek za použití údajů o počtu napadlých věcí v roce 2014 (tabulka č. 10), Zásad propočtu potřeby soudců krajského soudu na rok 2015 (tabulka č. 11) a Zásad propočtu potřeby zaměstnanců ve výkonu krajského soudu na rok 2015 (tabulka č. 12).

Tabulka č. 13 Výpočet potřeby soudců a odborného aparátu na rok 2015

Potřeba zaměstnanců krajského soudu podle nápadu za rok 2014

administrativa - Zásady OS KS-ADMIN-na rok 2015

soudci - MS ČR č.j. 137/2010-OJ-ORGV/150

Agenda	T Tm	odvol. To Tmo	stíh. To Tmo	Nt Ntm	Rodo	C EC EPR	Co	Nc civil.	UL trest. civil.	A	Ad	Af	Az	Na	Cm ICm	Co obch.	Nc/P O obch.	Ro Sm	ECm	INS INS- odd. Přihl.	Σ
rok 2014	111	1500	1656	208	5	244	7083	1183	0	375	93	180	91	50	1512	691	435	0	134	461	
nápad	2	30	23	0		107			14						498	10	0			3901	20876
						279														26715	
SOUDCI	4,04	11,45	6,34	0,32	0,01	3,19	46,19	2,11	0,03	4,69	0,62	2,05	0,54	0,09	11,44	4,51	0,68	0,00	0,61	16,01	114,91
Asistenti	1,01	2,86	1,58	0,08	0,00	0,80	11,55	0,53	0,01	1,17	0,16	0,51	0,13	0,02	2,86	1,13	0,17	0,00	0,15	4,00	28,73
VSÚ	0,63	0,23	0,25	0,03	0,00	0,98	2,85	0,20	0,00	0,93	0,23	0,45	0,23	0,01	3,14	1,08	0,07	0,00	0,21	31,61	43,13
VK	0,96	0,83	0,91	0,07	0,00	0,76	3,95	0,42	0,00	0,63	0,16	0,30	0,15	0,02	2,42	0,83	0,16	0,00	0,16	15,86	28,60
PÚ	4,35	2,26	2,48	0,01	0,01	x	x	0,07	0,00	x	x	x	x	0,00	x	x	0,03	x	x	x	9,21
Zapis.	0,70	1,10	1,20	0,06	0,00	2,25	14,00	0,33	0,00	0,85	0,21	0,41	0,21	0,01	7,18	2,47	0,12	0,00	0,48	38,50	70,08
Admin.	6,63	4,41	4,84	0,18	0,01	3,99	20,80	1,01	0,01	2,42	0,60	1,16	0,59	0,04	12,74	4,38	0,38	0,00	0,85	85,97	151,02

Zdroj: vlastní zpracování 2015 – potřeba

Snížení mzdových nákladů není možné provést, neboť skutečný počet soudců i administrativních pracovníků je nižší než je stanovena jejich potřeba. Zjištěním se dospělo k tomu, že pokud budou dodržované stanovené zásady pro potřebu soudců a zaměstnanců, není nutno se obávat, že mzdové náklady budou zbytečně vynakládány. Veškeré výpočty se provádějí na základě počtu nápadu a jsou každoročně vyhodnocované každým soudem. Je povinností soudu ekonomicky hospodařit se svěřeným majetkem, takže hlášení jsou prováděna pravdivě a řádně. Není možné obejít správnost údajů, neboť v rámci elektronizace, je veškerý evidovaný nápad každodenně statisticky odesílán do aplikace CSLAV.

- Mandatorní výdaje

Největší položkou mandatorních výdajů jsou výdaje, které jsou vyplácené advokátům v trestním řízení.

1. Analýze byly podrobeny rozhodnutí, které vyhotovují vyšší soudní úředníci na základě advokátem předloženého „Návrhu na rozhodnutí o výši odměny a náhrady nákladů“. V návrhu jsou uvedeny veškeré odměny a náhrady, který advokát požaduje uhradit. Příslušný vyšší soudní úředník podrobně návrh rozčlení na:
 - a. odměny za úkon právní služby dle § 10 odst. 3 písm. d) vyhl. č. 177/1996 Sb.,
 - b. náhrady hotových a cestovních výdajů (tzv. režijní náklady) dle § 13 odst. 1, 3, 4 vyhl. č. 177/1996 Sb.,
 - c. náhrady za promeškaný čas dle § 14 odst. 1, 3 vyhl. č. 177/1996 Sb.,
 - d. náhrady stravného,
 - e. náhrady DPH.

Rozhodnutí soudu jsou velmi rozsáhlá a obsahují podrobně veškeré výpočty, které prokazují nárokované advokátem odměny a náhrady. Nelze zpochybnit práci vyšších soudních úředníků.

2. Soudem proplacené odměny a náhrady jsou následně vymáhané po odsouzeném. Zde je možné shledat možnosti redukce nákladů, neboť 100% vyplacené odměny a náhrady nejsou dlužníky uhrazeny. K dosažení co největší části dlužné částky je možné dojít:

- a. plně zapojit dlužníka do pracovního procesu,
- b. vytvořit pracovní místa pro osoby, které dluží,
- c. upravit advokátní tarify advokátům s malou praxí,
- d. určit podíl úhrady odměny státem,
- e. uzavřít spolupráci externí služby pro vymáhání dlužné částky.

Tabulka č. 14 **Mandatorní výdaje Krajského soudu v Praze**

Mandatorní výdaj	2012	2013	2014
mandatorní výdaje advokátů – trest	7 953 032,50	7 063 120,16	9 116 787,20

Zdroj: vlastní zpracování 2015 – soudem poskytnuté údaje z účetních sestav

V případě použití návrhu, kdy by stát měl určen podíl na úhradě odměny advokátům v trestním řízení, a připustíme-li teorii, že soudu dlužníci uhradí 70% dlužné částky, dospělo se k redukci nákladů:

Tabulka č. 15 **Redukce mandatorních výdajů pro advokáty v trestním řízení**

Podíl státu na úhradě činí	Možné snížení nákladů v roce 2012	Možné snížení nákladů v roce 2013	Možné snížení nákladů v roce 2014
20%	6 362 426,00	5 650 496,13	7 293 429,76
30%	5 567 122,75	4 944 184,11	6 381 751,04
50%	3 976 516,25	3 531 560,08	4 558 393,60
70%	2 385 909,75	2 118 936,05	2 735 036,16

Zdroj: vlastní zpracování 2015 – redukce nákladů

- **Výdaje na služby**

Instrukce Ministerstva spravedlnosti o zadávání veřejných zakázek v resortu Ministerstva spravedlnosti, č. 65/2011-INV-SP přesně určuje zadavatelům (soudům) povinnost zadávat veřejné zakázky prostřednictvím e-tržišť²¹. Instrukce přesně určuje postup jak veřejné zakázky zveřejňovat. Pokud realizace nepodléhá veřejné zakázce prostřednictvím elektronických tržišť je zadavatel povinen použít druh řízení otevřenou

²¹ e-tržišť je webová aplikace, která umožňuje elektronické zadávání veřejných zakázek ve stanovených zadávacích řízeních v souladu se zvláštním právním předpisem.

výzvou. V instrukci jsou přesně definované komodity²², které podléhají veřejným zakázkám:

1. elektrická energie,
2. plynná paliva,
3. telekomunikační služby,
4. kancelářská technika a zařízení,
5. počítače a stroje na zpracování dat a média,
6. kancelářské potřeby,
7. kancelářské potřeby z papíru a ostatní zboží,
8. poštovní a kurýrní služby,
9. tiskařské a související služby,
10. obchodování s komoditami,
11. údržba systémů,
12. správa a podpora datových sítí,
13. motorová vozidla
14. operační systémy,
15. mobilní telefony,
16. síťová infrastruktura,
17. telefonní ústředny,
18. komunikační infrastruktura,
19. přístroje pro nahrávání a reprodukci zvuku a obrazu,
20. nepřerušitelné zdroje energie,
21. zařízení pro videokonference,
22. SIM karty,
23. balíky programů a informační systémy,
24. osobní vozidla,
25. bezpečnostní služby.

Krajský soud v Praze zadává veřejné zakázky, ale doposud neprovedl výběr nového doručujícího orgánu. Doručování provádí prostřednictvím České pošty s. p. a

²² Komodita – druh zboží

prostřednictvím soudního doručovatele, který provádí doručování především mezi soudy, které krajskému soudu podléhají.

Český telekomunikační úřad (<http://www.ctu.cz/postovni-sluzby>) má ve své evidenci celkem 22 registrovaných poskytovatelů poštovních služeb. Ceny, které nabízí právnická osoba Pošta CÍL s.r.o. jsou na takové úrovni, že by bylo možné provést snížení nákladů na poštovním.

Tabulka č. 16 **Výtažek z ceníku České pošty s. p. a Pošta CÍL s.r.o.**

Typ zásilky	Cena České pošty s. p.	Cena Pošta CÍL s.r.o.	Úspora na jedné obálce
doporučené psaní bez dodejky	34,00	25,00	9,00
doporučená zásilka s dodejkou	44,60	32,30	12,30
doporučená zásilka s dodejkou a úložní dobou 10ti dnů	46,60	37,60	11,00

Zdroj: vlastní zpracování 2015

V případě, že náklady soudu za rok 2014 činily na poštovním 8 326 000,-Kč, úspora by činila celkem 2.326.662,10,-Kč viz tabulka č. 17. Při výpočtu byly použity procentní podíly odesílaných zásilek soudem. Největší podíl odeslaných zásilek jsou zásilky typu obálky I. a II., které jsou určeny do vlastních rukou adresáta, disponují dodejkami a využívají službu s úložní dobou 10ti dnů.

Tabulka č. 17 **Výpočet možné úspory při využívání alternativního doručujícího orgánu**

Typ zásilky	Podíl na odeslaných zásilkách	Náklad	Počet zásilek	Úspora na jedné obálce	Možná úspora odesílaných zásilek v roce 2014
doporučené psaní bez dodejky	5% z 8 326 000,-	416 300,-	12685	9,00	114 165,00
doporuč. zásilka s dodejkou	35% z 8 326 000,-	2 914 100,-	84007	12,30	1 033 286,10
doporuč. zásilka s dodejkou a úložní dobou	60% z 8 326 000,-	4 995 600,-	107201	11,00	1 179 211,00
ÚSPORA CELKEM					2.326.662,10,-

Zdroj: vlastní zpracování 2015

4.6 Doporučení pro získání optimalizace nákladů

Z provedené analýzy vytipovaných nákladů, u kterých by mohlo dojít k redukci, je tato skutečnost u dvou tipů zcela potvrzena. U prvního tipu je nalezeno jiné řešení, kterým byla dohledaná redukce nákladů.

1. U mzdových nákladů není možné, aby byl snížen počet soudců ani počet administrativních pracovníků, neboť skutečný stav je nižší než stav, který je vypočten podle Zásad propočtu potřeby soudců krajského soudu na rok 2015 a Zásad propočtu potřeby zaměstnanců ve výkonu krajského soudu na rok 2015. Při úvaze snížení mzdových nákladů bylo přikročeno zvážení možnosti, zda všechny agendy, které jsou na soudě, jsou agendy rozhodovací nebo mají charakter registru. Příkladem registrační činnosti na soudě je obchodní rejstřík²³. Úspora soudu v tomto případě není úsporou pro státní rozpočet.

V České republice je 8 krajských soudů, z tohoto počtu pouze Krajský soud v Praze nemá ve své působnosti věci veřejného rejstříku. Jedním z veřejných rejstříků je obchodní rejstřík, který zapisuje údaje o podnikatelích.

Do obchodního rejstříku²⁴ se zapisují zákonem stanovené údaje o právnických osobách a fyzických osobách. Obsahem zapsaného subjektu je:

- název subjektu,
- sídlo subjektu,
- IČ,
- právní forma,
- předmět činnosti,
- statutární orgán,
- den vzniku a den zániku subjektu.

Součástí obchodního rejstříku je sbírka listin, jež obsahuje důležité listiny týkající se jednotlivých subjektů (zakladatelské listiny, účetní uzávěrky, podpisy statutárních orgánů).

²³ Veřejný rejstřík je [informační systém veřejné správy](#) v České republice

²⁴ Zákon č. 304/2013 Sb. o veřejném rejstříku právnických osob a fyzických osob

Obchodní společnosti:

- společnost s ručením omezeným,
- akciové společnosti,
- veřejně obchodní společnosti,
- komanditní společnosti,
- družstva,
- podnikající zahraniční osoby,
- fyzické osoby.

Obchodní rejstřík na žádost a za poplatek poskytuje o daném subjektu:

- výpis platných údajů k určitému datu,
- úplný výpis z obchodního rejstříku.

Práce obchodního rejstříku silně připomíná práci Živnostenského úřadu, kde se provádějí zápisy do živnostenského rejstříku. Pokud zde ohlašovatel splní podmínky zákonem stanovené pro zápis, provede živnostenský úřad zápis do 5ti pracovních dnů.

Totožné podmínky jsou i u zápisů do obchodního rejstříku.

Zřejmě stojí za úvahu, zda by bylo možné tuto agendu převést do kompetence živnostenského úřadu a soudy by měly uvolněné zaměstnance, prostory, výpočetní techniku na rozhodovací činnost. Práce obchodního rejstříku je spíše evidence podnikatelů nežli rozhodování zda subjekt bude zapsán či nebude zapsán. Pokud totiž podnikatel předloží všechny dokumenty správně, obchodní společnost je zapsaná.

Přestože od roku 2014 mohou provádět zápis do obchodního rejstříku i notáři, kteří sepsali se svým klientem notářský zápis, bylo by vhodnější, aby tuto práci prováděl živnostenský úřad a to v rámci bezpečnosti s osobními údaji. Příslušný notář má vzdálený přístup do aplikace obchodního rejstříku. Za provedenou práci klient platí notáři odměnu notáře a poplatek za zápis nebo za změnu do obchodního rejstříku. Poplatek notář pak hradí na účet příslušného soudu.

Při převedení činnosti obchodního rejstříku na jiný orgán veřejné moci, dospěly by soudy ke snížení mzdových nákladů.

Funkce zapisovatelka je zařazena do 6. platové třídy a na obchodním rejstříku jsou v průměru zařazeny 4 zapisovatelky. Řízením práce zapisovatelek jsou pověřeny v průměru 2 vedoucí kanceláře zařazené do 8. platové skupiny.

Registrační činnost provádějí vyšší soudní úřednice zařazené do 11. platové třídy a v průměru tato funkce je určena pro 9 zaměstnanců.

Pro výpočet mzdové úspory byla použita pro platovou třídu 6., hrubá mzda s praxí jednoho roku, pro platovou třídu 8. a 11. jsou použity hrubé mzdy s praxí pěti let. Dá se předpokládat, že redukce nákladů může být znatelnější v případech, kdy zaměstnanci mají delší praxi u soudu.

Tabulka č. 18 Výpočet možné úspory přesunem OR na jiný OVM

Platová třída	Počet zaměstnanců	Hrubá mzda	Superhruba mzda	Roční mzdová úspora
6.	4	11 870,-Kč	15 906,-Kč	190 872,-Kč
8.	2	16 240,-Kč	21 762,-Kč	261 144,-Kč
11.	9	20 730,-Kč	27 779,-Kč	333 348,-Kč
ÚSPORA CELKEM				782 364,-Kč

Zdroj: vlastní zpracování 2015

- U mandatorních nákladů určených na odměny advokátům v trestním řízení se došlo k závěru, že by bylo možné provést optimalizaci nákladů. Je zde apelováno na to, aby bylo přikročeno k navrhovaným doporučením a to zejména ke stanovení podílu státu na úhradě těchto nákladů. V trestním řízení se jedná o úmyslné trestné činy a z tohoto důvodu by bylo možné konstatovat, že by tíha úhrady odměny advokátovi byla pro dlužníky nejen účelná, ale i výchovná. Z tabulky č. 15 plynou za jednotlivé roky možné úspory, které nejsou zanedbatelné.
- Poslední analyzované náklady byly náklady na zboží a služby. Tím, že je povinností soudu zadávat zakázky nebo vypisovat výběrové řízení, má být zabezpečena i hospodárnost, neboť jedním z měřítek při výběru dodavatele je i cena za poskytované zboží a služby. Zde je doporučeno podrobit i výběrovému řízení služby, které jsou léty zaběhlé u stávajících poskytovatelů služeb. Současný dodavatel by také byl stále připraven své služby zkvalitňovat a cenově upravovat své služby nabídce a poptávce na trhu. Při volbě alternativního dodavatele poštovních služeb byla vypočtena roční úspora, která je již významná a vybízí k výběrové činnosti.

V této oblasti je doporučeno zakotvit do Instrukce Ministerstva spravedlnosti o zadávání veřejných zakázek v resortu Ministerstva spravedlnosti povinnost zadavatelům pravidelně ověřovat, zda není na trhu možné oslovit nové, kvalitnější, levnější dodavatele.

5 Závěr

Hlavním úkolem soudu jako nezávislého státního orgánu je výkon soudní moci. Skýta ochranu porušeným nebo ohroženým právům. Poskytuje ochranu zákonem chráněným zájmům. Za trestné činy pouze soud rozhoduje o vině a trestu. Zabývá se hodnocením zákonnosti aktů orgánů moci výkonné. Posuzuje soulad právních předpisů s ústavou. Rozhoduje o otázkách, které mu jsou svěřeny. Veškeré uvedené rozhodování je konáno prostřednictvím soudců.

Soud vystupuje jako samostatná účetní jednotka, jež hospodaří a nakládá se svěřeným majetkem státu hospodárně a efektivně.

Analýzou nákladů se dospělo k závěru, že vynakládané finance jsou investované účelně, ale podle doporučení byly nalezeny možné úspory, které optimalizují náklady. Možná redukce nákladů je spatřena u mzdových nákladů a to při přenesení působnosti agendy obchodního rejstříku k registračnímu orgánu. Nejvhodnějším umístěním obchodního rejstříku jsou Živnostenské úřady. Snížené mzdové náklady by dosahovaly hodnoty u krajského soudu 782 364,-Kč ročně.

Rozborem mandatorních výdajů advokátům v trestním řízení lze dospět, podle údajů z roku 2014, snížení nákladů v rozmezí 2 735 036,16 Kč až 7 293 429,76 Kč. U tohoto nákladu je celkem 5 návrhů jak dosáhnout redukce nákladů. Z uváděných doporučení vystupuje jako nejúčinnější varinta, kdy by bylo státu určeno, jakým procentuálním podílem se bude stát, který je zastupován soudem, angažovat při úhradách odměn advokátům v trestním řízení.

Posledním studovaným nákladem jsou výdaje na služby. Pevně dané Instrukce Ministerstva spravedlnosti o zadávání veřejných zakázek v resortu Ministerstva spravedlnosti určují kritéria pro výběr dodavatelů zboží a služeb. Neukládají však četnost a frekvence při hledání dalších dodavatelů. V tomto případě by měl soud zvažovat, kdy je vhodné, vypisovat nové výběrové řízení a včas hledat alternativní

dodavatele. Po prostudování komodit, které podléhají veřejným zakázkám, bylo zjištěno, že nebyla využita pro výběrová řízení komodita - poštovní a kurýrní služby. Při vhodně zvoleném dodavateli výpočtem bylo prověřeno, že je možné zredukovat náklady ročně až o 2.326.662,10 Kč.

Diplomová práce předkládá tři možnosti, které vedou k optimalizaci nákladů soudu. Je-li bráno v úvahu, že Česká republika má 8 krajských soudů a 86 okresních soudů, je navrhovaná redukce nákladů pro státní rozpočet velmi příznivá.

6 Použitá literatura

Právní předpisy:

1. **Zákon č. 6/2002 Sb.** o soudech, soudcích, přísedících a státní správě soudů a o změně některých dalších zákonů
2. **Zákon č. 40/2009 Sb.** trestní zákon
3. **Zákon č. 85/1996 Sb.** o advokacii
4. **Zákon č. 99/1963 Sb.** Občanský soudní řád
5. **Zákon č. 106/1999 Sb.** o svobodném přístupu k informacím
6. **Zákon č. 141/1961 Sb.** Trestní soudní řád
7. **Zákon č. 121/2008 Sb.** o vyšších soudních úřednících
8. **Zákon č. 137/2006 Sb.** o veřejných zakázkách
9. **Vyhláška č. 177/1996 Sb.** o odměnách advokátů a náhradách advokátů za poskytování právních služeb (advokátní tarif)
10. **Zákon č. 182/2006 Sb.** o úpadku a způsobech jeho řešení
11. **Zákon č. 187/1994 Sb.** o vyšších soudních úřednících
12. **Zákon č. 218/2000 Sb.** o rozpočtových pravidlech
13. **Zákon č. 219/2000 Sb.** o majetku České republiky a jejím vystupování v právních vztazích
14. **Zákon č. 236/1995 Sb.** o platech soudců a poslanců
15. **Zákon č. 250/2000 Sb.** o rozpočtových pravidlech územních rozpočtů
16. **Zákon č. 262/2006 Sb.** Zákoník práce
17. **Zákon č. 304/2013 Sb.** o veřejném rejstříku právnických osob a fyzických osob
18. **Zákon č. 500/2004 Sb.** správní soudní řád
19. **Zákon č. 513/1991 Sb.** Obchodní zákoník
20. **Zákon č. 549/1991 Sb.** o soudních poplatcích
21. **Instrukce č. j. 100/2014-OJ-ORGV/3** o postupu při navrhování a jmenování funkcionářů soudu
22. **Instrukce o vymáhání pohledávek – MS03/2014**
23. **Instrukce Ministerstva spravedlnosti** ze dne 17. 8. 2015, č. j. **MSP-113/2015-INV-Z** o zadávání veřejných zakázek v resortu Ministerstva spravedlnosti
24. **Ústava České republiky č. 1/1993 Sb.**

Literatura:

25. **PEKOVÁ, J.:** *Veřejné finance, úvod do problematiky*, Praha: ASPI, 2011. ISBN 978-80-7357-698-1
26. **SVEJKOVSKÝ J. a kol.** *Zákon o advokacii komentář*, Praha: C. H. Beck 2012. 656 s. ISBN 978-80-7179-248-2
27. **VOJÁČEK, Ladislav, SCHELLE, Karel a KNOLL, Vilém.** *České právní dějiny*. 1. vyd. Plzeň: Aleš Čeněk, 2008. 684 s. Právo. ISBN 978/80/7380/127/4
28. **REKTOŘÍK, J. a kol.:** *Organizace neziskového sektoru*, Praha: EKOPRES, 2010. ISBN 978-80-86929-54-5
29. **HUNČOVÁ, M.:** *Ekonomický rozměr občanské společnosti*. Praha: Wolters Kluwer, 2010. ISBN 978-80-7357-545-8
30. **PEKOVÁ, J.:** *Hospodaření a finance územní samosprávy*, Praha: MANAGEMENT PRESS, 2004. ISBN 80-7261-086-4
31. **MERLÍČKOVÁ Růžičková R.:** *Neziskové organizace, vznik, účetnictví, daně*. Praha ANAG, 2011. ISBN 978-80-7263-675-4
32. **ŽÁKOVÁ, P. a kol.:** *Státní rozpočet 2014 v kostce*, Ministerstvo financí, 2014. ISBN 978-80-85405-60-4

Internetové odkazy:

33. <http://portal.justice.cz/Justice2/Uvod/uvod.aspx>
(dostupné v únoru 2016)
34. <http://monitor.statnipokladna.cz>
(dostupné v únoru 2016)
35. <https://www.egordion.cz/nabidkaGORDION/profilMsp>
(dostupné v únoru 2016)
36. <http://osz.cmkos.cz/cz/clanky/3-11-2015-zvyseni-platovych-tarifu.aspx>
(dostupné v březnu 2016)
37. <http://www.ctu.cz/postovni-sluzby>
(dostupné v únoru 2016)

7 Seznam zkratek a symbolů

A	- věci správního soudnictví
a.s.	- akciová společnost
Ad	- věci správního soudnictví - důchody
Af	- věci správního soudnictví - finance
Az	- věci správního soudnictví - azyly
C	- občanskoprávní věci
Cm	- obchodní spory
Co	- odvolací občanskoprávní věci
CSLAV	- centrální statistické listy a výkaznictví
ČNB	- Česká národní banka
ČR	- Česká republika
DHM	- dlouhodobý hmotný majetek
DIČ	- daňové identifikační číslo
DPH	- daň z přidané hodnoty
DR	- daňový řád
EPR, EC	- elektronické platební rozkazy
EVCm	- evropské platební rozkazy
FKSP	- fond kulturních a sociálních potřeb
ICm	- incidenční spory dle insolvenčního zákona
IČ	- identifikační číslo
INS	- insolvenční návrhy
IRES	- informační systém pro ekonomiku
IS VKS	- informační systém pro vrchní a krajské soudy
ISIR	- informační systém pro insolvenční řízení
KDHM	- krátkodobý hmotný majetek
MOP	- mimořádný opravný prostředek
Nc, Na	- pomocné rejstříky v civilních, obchodních, správních věcech
Nt, Ntm	- pomocné rejstříky v trestních věcech (Ntm – mladiství)
OR	- obchodní rejstřík
OSS	- organizační složka státu

OVM	- orgán veřejné moci
PO	- předběžné opatření
PÚ	- protokolující úřednice
Rodo	- věci pro osoby mladší 15ti let
s.r.o.	- společnost s ručením omezeným
ST	- soudní tajemník
T	- trestní věci
Tm	- trestní věci - mladiství
Tmo	- trestní odvolací věci pro mladistvé (odvolání, stížnosti)
To	- trestní odvolací věci (odvolání, stížnosti)
UL	- určení lhůty pro vyřízení věcí
VSÚ	- vyšší soudní úřední
VŠ	- vysoké školy
VK	- vedoucí kanceláře
VZP	- Všeobecná zdravotní pojišťovna

8 Přílohy

1. Příloha č. 1 – Soustava soudů v České republice
2. Příloha č. 2 – Resortní rozpočtová skladba
3. Příloha č. 3 – Přehledná organizační struktura Krajského soudu v Praze
4. Příloha č. 4 – Organizační struktura Krajského soudu v Praze
5. Příloha č. 5 – Organizační struktura Krajského soudu v Praze (ředitelka správy krajského soudu)
6. Příloha č. 6 – Organizační struktura Krajského soudu v Praze (ředitelka výkonu)
7. Příloha č. 7 – Struktura národního hospodářství
8. Příloha č. 8 – Graf č. 1 - Struktura mandatorních výdajů Krajského soudu v Praze v roce 2012
9. Příloha č. 9 – Graf č. 2 - Struktura mandatorních výdajů Krajského soudu v Praze v roce 2013
10. Příloha č. 10 – Graf č. 3 - Struktura mandatorních výdajů Krajského soudu v Praze v roce 2014
11. Příloha č. 11 – Graf č. 4 - Vývoj mandatorních výdajů advokátů - civil za období 2012 - 2014
12. Příloha č. 12 – Graf č. 5 - Vývoj mandatorních výdajů advokátů - trest za období 2012 - 2014
13. Příloha č. 13 – Graf č. 6 - Vývoj mandatorních výdajů znalečné - za období 2012 - 2014
14. Příloha č. 14 – Graf č. 7 - Vývoj mandatorních výdajů tlumočné - za období 2012 - 2014
15. Příloha č. 15 – Graf č. 8 - Vývoj mandatorních výdajů správci konkurzní podstaty - za období 2012 - 2014
16. Příloha č. 16 – Graf č. 9 - Vývoj mandatorních výdajů insolvenční správci - za období 2012 - 2014
17. Příloha č. 17 – Stupnice platových tarifů podle platových tříd a platových stupňů pro zaměstnance uvedené v § 5 odst. 4 (v Kč měsíčně) od 1. 11. 2015

Soustava soudů v České republice

I. článek

Nejvyšší soud ČR

Burešova 20
657 37 Brno

Nejvyšší správní soud

Moravské náměstí 6
657 40 Brno

II. článek

Vrchní soud v Praze

Náměstí Hrdinů 1300
140 00 Praha 4

Vrchní soud v Olomouci

Masarykova třída 1
771 11 Olomouc

III. článek a IV. článek

Praha - městský soud

- ▶ [Praha 1](#)
- ▶ [Praha 2](#)
- ▶ [Praha 3](#)
- ▶ [Praha 4](#)
- ▶ [Praha 5](#)
- ▶ [Praha 6](#)
- ▶ [Praha 7](#)
- ▶ [Praha 8](#)
- ▶ [Praha 9](#)
- ▶ [Praha 10](#)

Praha

- ▶ [Benešov](#)
- ▶ [Beroun](#)
- ▶ [Kladno](#)
- ▶ [Kolín](#)
- ▶ [Kutná Hora](#)
- ▶ [Mělník](#)
- ▶ [Mladá Boleslav](#)
- ▶ [Nymburk](#)
- ▶ [Praha - východ](#)
- ▶ [Praha - západ](#)
- ▶ [Příbram](#)
- ▶ [Rakovník](#)

České Budějovice

- ▶ [České Budějovice](#)
- ▶ [Český Krumlov](#)
- ▶ [Jindřichův Hradec](#)
- ▶ [Pelhřimov](#)
- ▶ [Písek](#)
- ▶ [Prachatice](#)
- ▶ [Strakonice](#)
- ▶ [Tábor](#)

Plzeň

- ▶ [Domažice](#)
- ▶ [Cheb](#)
- ▶ [Karlovy Vary](#)
- ▶ [Klatovy](#)
- ▶ [Plzeň - jih](#)
- ▶ [Plzeň - město](#)
- ▶ [Plzeň - sever](#)
- ▶ [Rokycany](#)
- ▶ [Sokolov](#)
- ▶ [Tachov](#)

Ústí nad Labem

- ▶ [Česká Lípa](#)
- ▶ [Děčín](#)
- ▶ [Chomutov](#)
- ▶ [Jablonec nad Nisou](#)
- ▶ [Liberec](#)
- ▶ [Litoměřice](#)
- ▶ [Louny](#)
- ▶ [Most](#)
- ▶ [Teplice](#)
- ▶ [Ústí nad Labem](#)

Hradec Králové

- ▶ [Havlíčkův Brod](#)
- ▶ [Hradec Králové](#)
- ▶ [Chrudim](#)
- ▶ [Jičín](#)
- ▶ [Náchod](#)
- ▶ [Pardubice](#)
- ▶ [Rychnov n. Kněžnou](#)
- ▶ [Semily](#)
- ▶ [Svitav](#)
- ▶ [Trutnov](#)
- ▶ [Ústí nad Orlicí](#)

Brno

- ▶ [Blansko](#)
- ▶ [Brno - město](#)
- ▶ [Brno - venkov](#)
- ▶ [Břeclav](#)
- ▶ [Hodonín](#)
- ▶ [Jihlava](#)
- ▶ [Kroměříž](#)
- ▶ [Prostějov](#)
- ▶ [Třebíč](#)
- ▶ [Uherské Hradiště](#)
- ▶ [Vyškov](#)
- ▶ [Zlín](#)
- ▶ [Znojmo](#)
- ▶ [Žďár nad Sázavou](#)

Ostrava

- ▶ [Bruntál](#)
- ▶ [Frýdek - Místek](#)
- ▶ [Jeseník](#)
- ▶ [Karviná](#)
- ▶ [Nový Jičín](#)
- ▶ [Olomouc](#)
- ▶ [Opava](#)
- ▶ [Ostrava](#)
- ▶ [Přerov](#)
- ▶ [Šumperk](#)
- ▶ [Vsetín](#)

Zdroj: <http://portal.justice.cz/Justice2/Uvod/Soudy.aspx>

Resortní rozpočtová skladba

Resortní rozpočtová skladba Ministerstvo spravedlnosti ČR ekonomický odbor

TRÍDA 1 – DAŇOVÉ PŘÍJMY

- 13 Daně a poplatky z vybraných činností a služeb
 - 1361 Správní poplatky
- 16 Povinné pojistné
 - 1611 Pojistné na důchodové pojištění od zaměstnavatelů
 - 1612 Pojistné na důchodové pojištění od zaměstnanců
 - 1614 Pojistné na nemocenské pojištění od zaměstnavatelů
 - 1615 Pojistné na nemocenské pojištění od zaměstnanců
 - 1617 Příspěvky na státní politiku zaměstnanosti od zaměstnavatele
 - 1618 Příspěvky na státní politiku zaměstnanosti od zaměstnanců
 - 1627 Přírážky k pojistnému
 - 1628 Příslušenství pojistného
 - 1629 Nevyjasněné, neidentifikované a nezařazené příjmy z pojistného na sociální zabezpečení

TRÍDA 2 – NEDAŇOVÉ PŘÍJMY

- 21 Příjmy z vlastní činnosti a odvody přebytků organizací s přímým vztahem
 - 211 Příjmy z vlastní činnosti
 - 2111 Příjmy z poskytování služeb výrobků
 - 2112 Příjmy z prodeje zboží
 - 2119 Ostatní příjmy z vlastní činnosti
 - 212 Odvody přebytků organizací s přímým vztahem
 - 2122 Odvody příspěvkových organizací
 - 2123 Ostatní odvody příspěvkových organizací
 - 213 Příjmy z pronájmu majetku
 - 2131 Příjmy z pronájmu pozemků
 - 2132 Příjmy z pronájmu ostatních nemovitostí a jejich částí
 - 2133 Příjmy z pronájmu majetku
 - 2139 Ostatní příjmy z pronájmu majetku
 - 214 Výnosy z finančního majetku
 - 2141 Příjmy z úroků
 - 2143 Kurzové rozdíly v příjmech
 - 215 Soudní poplatky
 - 2151 Soudní poplatky
- 22 Přijaté sankční platby a vratky transferů
 - 221 Přijaté sankční platby
 - 2211 Sankční platby přijaté od státu, obcí a krajů
 - 2212 Sankční platby přijaté od jiných subjektů
 - 222 Přijaté vratky transferů a ostatní příjmy z finančního vypořádání předchozích let
 - 2222 Ostatní příjmy z finančního vypořádání předchozích let od jiných veřejných rozpočtů
 - 2229 Ostatní přijaté vratky transferů
- 23 Příjmy z prodeje nekapitálového majetku a ostatní nedaňové příjmy
 - 231 Příjmy z prodeje krátkodobého a drobného dlouhodobého majetku
 - 2310 Příjmy z prodeje krátkodobého a drobného dlouhodobého majetku
 - 232 Ostatní nedaňové příjmy
 - 2321 Přijaté neinvestiční dary
 - 2322 Přijaté pojistné náhrad

- 2324 Přijaté nekapitálové příspěvky a náhrady
- 2328 Neidentifikované příjmy
- 2329 Ostatní nedaňové příjmy jinde nezařazené

TŘÍDA 3 – KAPITÁLOVÉ PŘÍJMY

- 31 **Příjmy z prodeje dlouhodobého majetku a ostatní kapitálové příjmy**
 - 311 **Příjmy z prodeje dlouhodobého majetku (kromě drobného)**
 - 3111 Příjmy z prodeje pozemků
 - 3112 Příjmy z prodeje ostatních nemovitostí a jejich částí
 - 3113 Příjmy z prodeje ostatního hmotného dlouhodobého majetku
 - 3114 Příjmy z prodeje nehmotného dlouhodobého majetku
 - 3119 Ostatní příjmy z prodeje dlouhodobého majetku
 - 312 **Ostatní kapitálové příjmy**
 - 3121 Přijaté dary na pořízení dlouhodobého majetku
 - 3129 Ostatní investiční příjmy jinde nezařazené

TŘÍDA 4 – PŘIJATÉ TRANSFERY

- 41 **Neinvestiční přijaté transfery**
 - 411 **Neinvestiční přijaté transfery od veřejných rozpočtů ústřední úrovně**
 - 4115 Neinvestiční přijaté transfery od fondů sociálního a zdravotního pojištění
 - 4118 Neinvestiční převody z Národního fondu
 - 4119 Ostatní neinvestiční přijaté transfery od rozpočtů ústřední úrovně
 - 412 **Neinvestiční přijaté transfery od veřejných rozpočtů územní úrovně**
 - 4121 Neinvestiční přijaté transfery od obcí
 - 413 **Převody z vlastních fondů**
 - 4131 Převody z vlastních fondů hospodářské (podnikatelské) činnosti
 - 4132 Převody z ostatních vlastních fondů
 - 4135 Převody z rezervních fondů organizačních složek státu
 - 4136 Převody z jiných fondů organizačních složek státu
 - 415 **Neinvestiční přijaté transfery ze zahraničí**
 - 4151 Neinvestiční přijaté transfery od cizích států
 - 4152 Neinvestiční transfery od mezinárodních organizací
 - 4153 Neinvestiční transfery od Evropské unie
- 42 **Investiční přijaté transfery**
 - 421 **Investiční přijaté transfery od veřejných rozpočtů ústřední úrovně**
 - 4218 Investiční převody z Národního fondu
 - 4219 Ostatní investiční přijaté transfery od veřejných rozpočtů ústřední úrovně
 - 422 **Investiční přijaté transfery od veřejných rozpočtů územní úrovně**
 - 4221 Investiční přijaté transfery od obcí
 - 423 **Investiční přijaté transfery ze zahraničí**
 - 4231 Investiční přijaté transfery od cizích států
 - 4232 Investiční přijaté transfery od mezinárodních institucí
 - 4233 Investiční transfery přijaté od Evropské unie

TŘÍDA 5 – BĚŽNÉ VÝDAJE

- 50 **Výdaje na platy, ostatní platby za provedenou práci a pojistné**
 - 501 **Platy**
 - 5011 Platy zaměstnancům v pracovním poměru
 - 5012 Platy zaměstnanců ozbrojených sborů a složek ve služebním poměru
 - 5014 Platy zaměstnanců v pracovním poměru odvozované od platů ústavních činitelů. Platy státních zástupců.
 - 5019 Ostatní platy
 - 502 **Ostatní platby za provedenou práci**
 - 5021 Ostatní osobní výdaje (50214000, 50219000)

- 5022 Platy představitelů státní moci a některých orgánů
- 5024 Odstupné
- 5026 Odchodné
- 5029 Ostatní platby za provedenou práci jinde nezařazené (50290000
50292000, 50293000, 50294000, 50295000)
- 503 Povinné pojistné placené zaměstnavatelem
 - 5031 Povinné pojistné na sociální zabezpečení a příspěvek na státní politiku zaměstnanosti – zaměstnanci
 - 5032 Povinné pojistné na veřejné zdravotní pojištění
 - 5039 Ostatní povinné pojistné placené zaměstnavatelem
- 504 Odměny za duševní vlastnictví
 - 5041 Odměny za duševní vlastnictví
- 505 Mzdové náhrady
 - 5051 Mzdové náhrady
- 51 Neinvestiční nákupy a související výdaje
 - 513 Nákup materiálu
 - 5131 Potraviny
 - 5132 Ochranné pracovní pomůcky
 - 5133 Léky a zdravotnický materiál
 - 5134 Prádlo, oděv, obuv
 - 5135 Učebnice a bezplatně poskytované školní potřeby
 - 5136 Knihy, učební pomůcky a tisk
 - 5137 Drobný hmotný dlouhodobý majetek
 - 5139 Nákup materiálu jinde nezařazený
 - 514 Úroky a ostatní finanční výdaje
 - 5141 Úroky vlastní
 - 5142 Kurzové rozdíly ve výdajích
 - 5143 Úroky vzniklé převzetím cizích závazků
 - 5149 Ostatní úroky a ostatní finanční výdaje
 - 515 Nákup vody, paliv a energie
 - 5151 Studená voda
 - 5152 Teplo
 - 5154 Elektrická energie
 - 5153 Plyn
 - 5155 Pevná paliva
 - 5156 Pohonné hmoty a maziva
 - 5157 Teplá voda
 - 5159 Nákup ostatních paliv a energie
 - 516 Nákup služeb
 - 5161 Služby pošty
 - 5162 Služby telekomunikací a radiokomunikací
 - 5163 Služby peněžních ústavů
 - 5164 Nájemné
 - 5165 Nájemné za půdu
 - 5166 Konzultační, poradenské a právní služby
 - 5167 Služby školení a vzdělávání
 - 5168 Služby zpracování dat
 - 5169 Nákup ostatních služeb
 - 517 Ostatní nákupy
 - 5171 Opravy a udržování
 - 5172 Programové vybavení
 - 5173 Cestovné (tuzemské i zahraniční)
 - 5175 Pohoštění
 - 5176 Účastnické poplatky na konference
 - 5177 Nákup uměleckých předmětů
 - 5178 Nájemné s právem koupě

- 5179 Ostatní nákupy jinde nezařazené
- 518 Poskytnuté zálohy, jistiny, záruky a vládní úvěry
 - 5181 Poskytnuté zálohy vnitřním organizačním jednotkám
 - 5182 Poskytnuté zálohy vlastní pokladně
 - 5189 Ostatní poskytované zálohy a jistiny
- 519 Výdaje související s neinvestičními nákupy, příspěvky, náhrady a věcné dary
 - 5191 Zaplacené sankce
 - 5192 Poskytnuté neinvestiční příspěvky a náhrady
 - 5194 Věcné dary
 - 5195 Odvody za neplnění povinnost zaměstnávat zdravotně postižené
 - 5196 Náhrady a příspěvky související s výkonem ústavní funkce a funkce soudce
 - 5197 Náhrady zvýšených nákladů spojených s výkonem funkce v zahraničí.
 - 5199 Ostatní výdaje související s neinvestičními nákupy
- 52 Neinvestiční transfery soukromoprávním subjektům -MSp
 - 521 Neinvestiční transfery podnikatelským subjektům
 - 5212 Neinvestiční transfery nefinančním podnikatelským subjektům-fyzickým osobám - MSp
 - 5213 Neinvestiční transfery nefinančním podnikatelským subjektům-právníckým osobám - MSp
 - 5219 Ostatní neinvestiční transfery podnikatelským subjektům
 - 522 Neinvestiční transfery neziskovým a podobným organizacím
 - 5221 Neinvestiční transfery obecně prospěšným společnostem
 - 5222 Neinvestiční transfery občanským sdružením
 - 5223 Neinvestiční transfery církvím a náboženským společnostem
 - 5229 Ostatní neinvestiční transfery neziskovým a podobným organizacím - MSp
- 53 Neinvestiční transfery veřejnoprávním subjektům a mezi peněžními fondy téhož subjektu
 - 531 Neinvestiční transfery veřejným rozpočtům ústřední úrovně
 - 5311 Neinvestiční transfery státnímu rozpočtu
 - 533 Neinvestiční transfery příspěvkovým a podobným organizacím
 - 5331 Neinvestiční příspěvky zřízeným příspěvkovým organizacím
 - 534 Převody vlastním fondům
 - 5341 Převody vlastním fondům hospodářské (podnikatelské) činnosti
 - 5342 Převody fondu kulturních a sociálních potřeb a sociálnímu fondu obcí a krajů
 - 5343 Převody jiným vlastním fondům a účtům nemajícím charakter veřejných Rozpočtů
 - 5345 Převody vlastním rozpočtovým účtům
 - 536 Ostatní neinvestiční transfery jiným veřejným rozpočtům
 - 5361 Nákup kolků
 - 5362 Platby daní a poplatků státními rozpočtu (53620000)
 - 5363 Úhrady sankcí jiným rozpočtům (53630000)
 - 5365 Platby daní a poplatků krajům, obcím a státním fondům (53650000)
- 54 Neinvestiční transfery obyvatelstvu
 - 541 Sociální dávky
 - 5410 Sociální dávky (54100000, 54101000, 54103000,54104000, 54102100, 54102200, 54102300, 54102400)
 - 542 Náhrady placené obyvatelstvu
 - 5422 Náhrady povahy rehabilitací (54220000)
 - 5424 Náhrady mezd v době nemoci (54241100, 54241400, 54242100, 54242200, 54246000)
 - 5429 Ostatní náhrady placené obyvatelstvu (54290000)
 - 549 Ostatní neinvestiční transfery obyvatelstvu
 - 5491 Stipendia studentům, žákům a doktorandům (54910000)
 - 5494 Neinvestiční transfery obyvatelstvu nemající charakter daru (54940000)
 - 5499 Ostatní neinvestiční transfery obyvatelstvu (54990000, 54991000)
- 55 Neinvestiční transfery do zahraničí

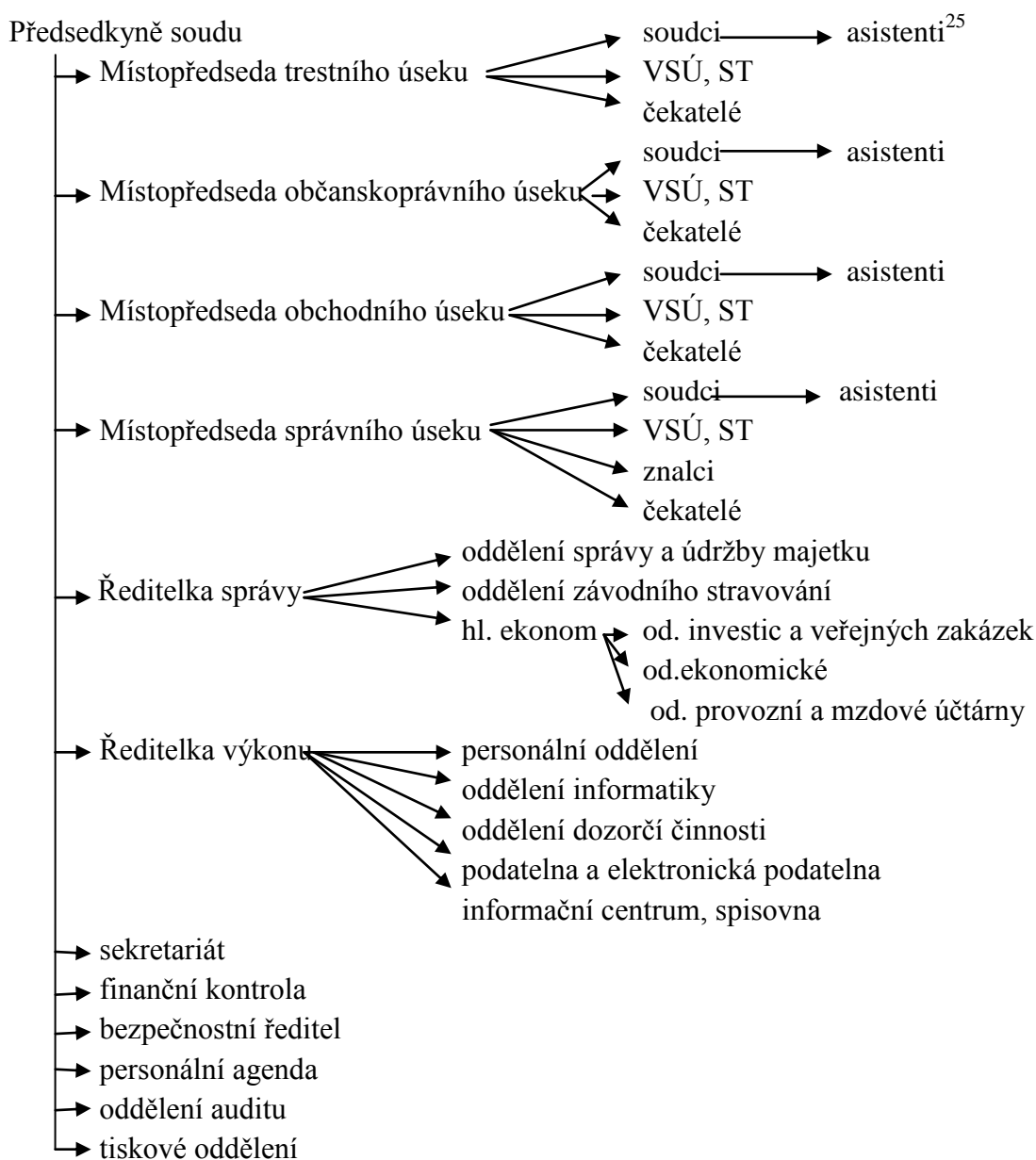
- 551 Neinvestiční transfery mezinárodním organizacím a nadnárodním orgánům
- 5511 Neinvestiční transfery mezinárodním organizacím
- 553 Ostatní neinvestiční transfery do zahraničí
 - 5531 Peněžní dary do zahraničí
 - 5532 Ostatní neinvestiční transfery do zahraničí
- 59 Ostatní neinvestiční výdaje
 - 590 Ostatní neinvestiční výdaje
 - 5901 Nespecifikované rezervy
 - 5902 Ostatní výdaje z finančního vypořádání minulých let
 - 5909 Ostatní neinvestiční výdaje jinde nezařazené

TŘÍDA 6 – KAPITÁLOVÉ VÝDAJE

- 61 Investiční nákupy a související výdaje
 - 611 Pořízení dlouhodobého nehmotného majetku
 - 6111 Programové vybavení
 - 6112 Ocenitelná práva
 - 6113 Nehmotné výsledky výzkumné a obdobné činnosti
 - 6119 Ostatní nákup dlouhodobého nehmotného majetku
 - 612 Pořízení dlouhodobého hmotného majetku
 - 6121 Budovy, haly, stavby
 - 6122 Stroje, přístroje a zařízení
 - 6123 Dopravní prostředky
 - 6125 Výpočetní technika
 - 6127 Umělecká díla a předměty
 - 6129 Nákup dlouhodobého hmotného majetku jinde nezařazený
 - 613 Pozemky
 - 6130 Pozemky
- 63 Investiční transfery
 - 631 Investiční transfery veřejným rozpočtům ústřední úrovně
 - 6331 Investiční transfery státnímu rozpočtu
 - 635 Investiční transfery příspěvkovým a podobným organizacím
 - 6351 Investiční transfery zřízeným příspěvkovým organizacím
- 69 Ostatní kapitálové výdaje
 - 690 Ostatní kapitálové výdaje
 - 6901 Rezervy kapitálových výdajů
 - 6909 Ostatní kapitálové výdaje

Zdroj: interní dokumentace 2014

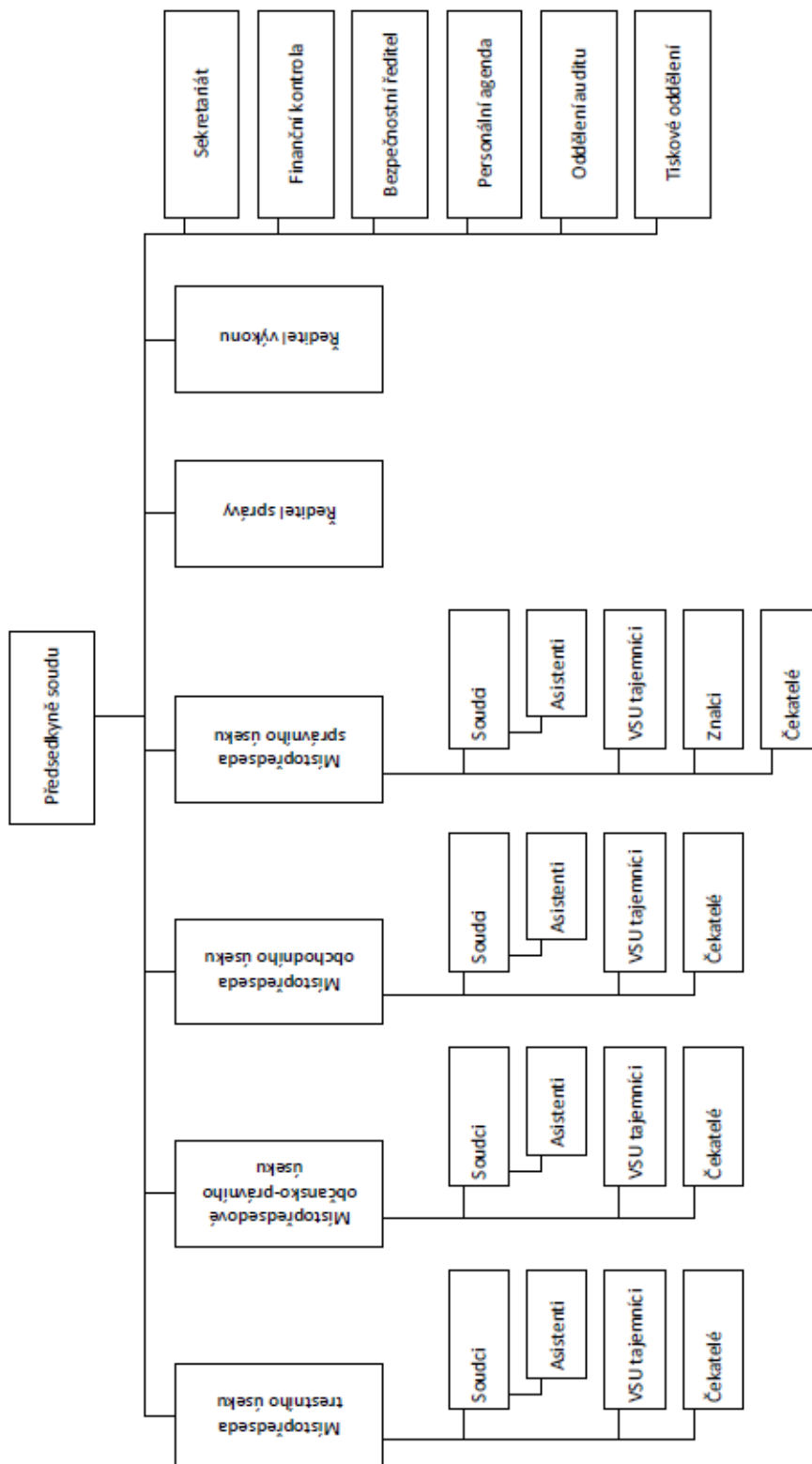
Přehledná organizační struktura Krajského soudu v Praze



Zdroj: vlastní zpracování 2015 – organizační struktura 2015

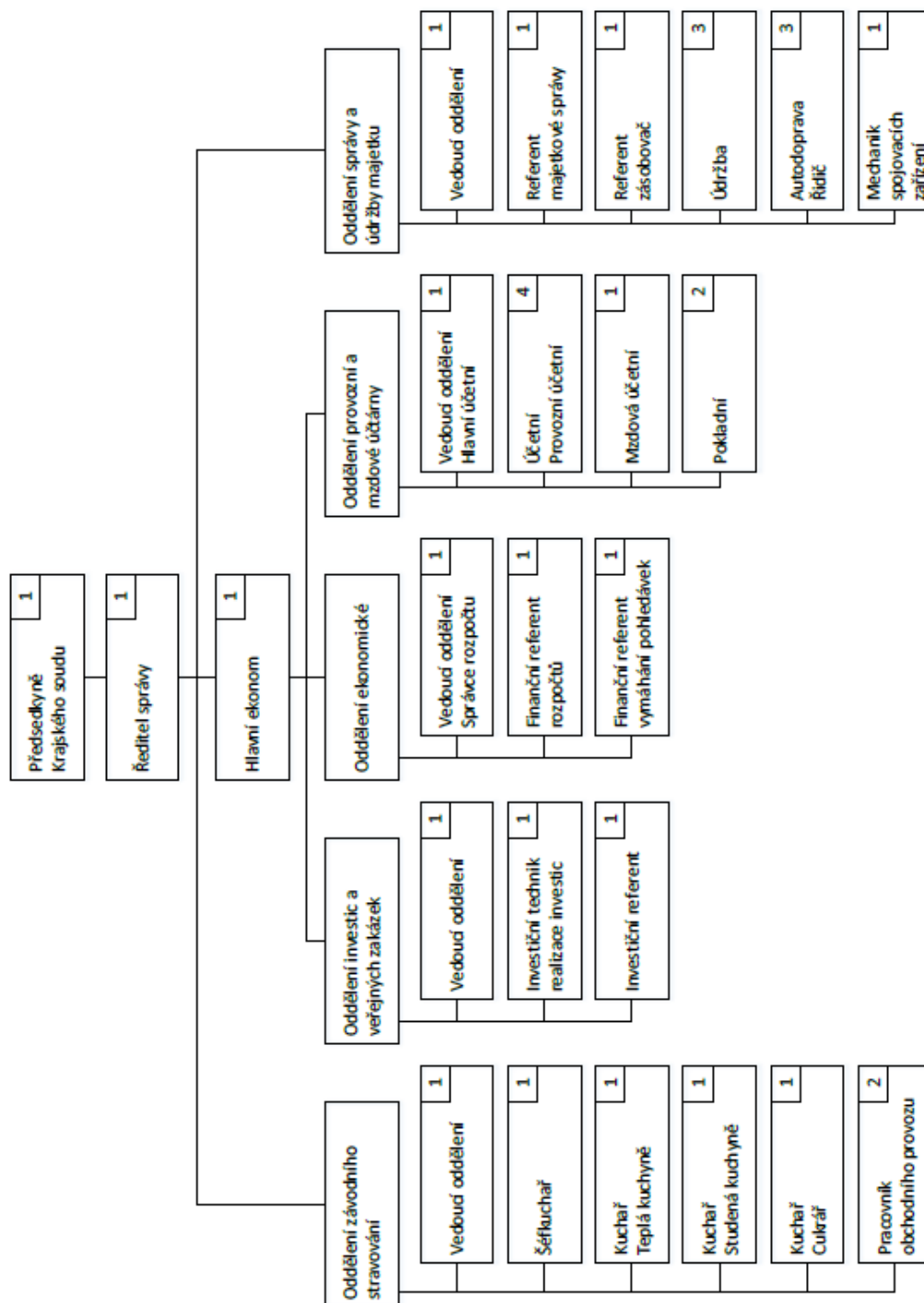
²⁵ Asistent soudce je právník, odborný pomocník soudce. U Ústavního soudu, Nejvyššího soudu a Nejvyššího správního soudu každý soudce musí mít alespoň jednoho asistenta. U ostatních soudů je pozice asistenta zřizovaná podle potřeby.

Organizační struktura Krajského soudu v Praze



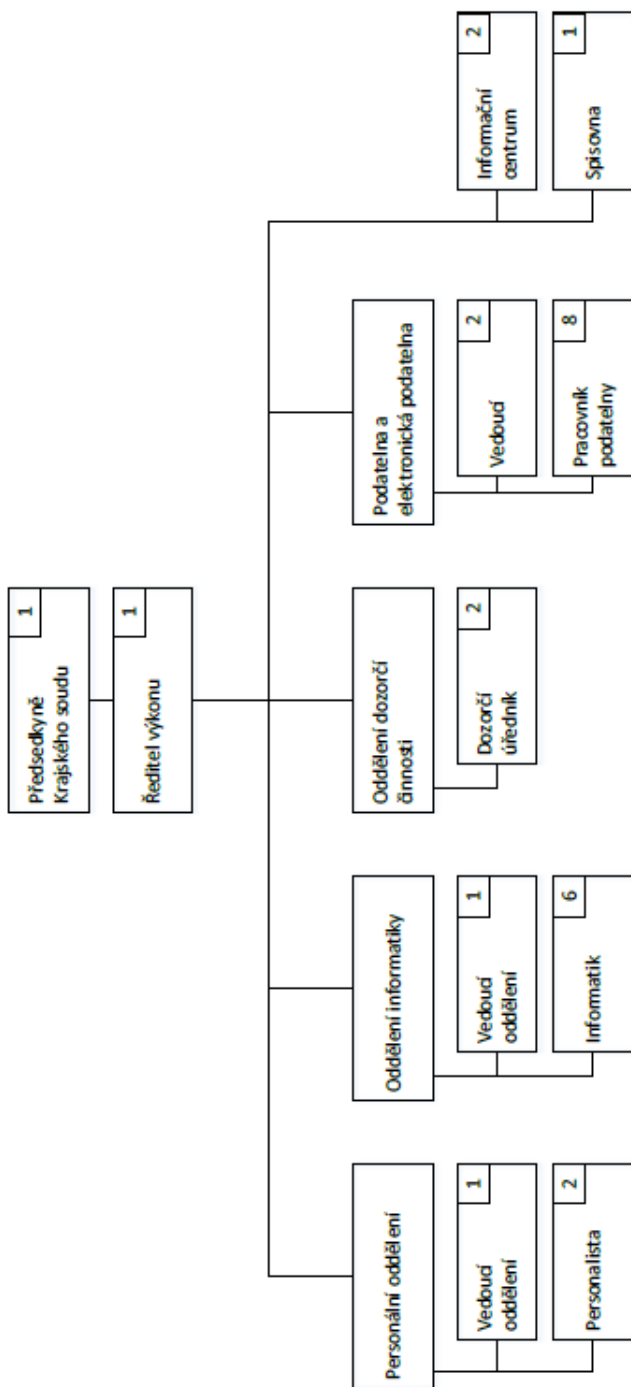
Zdroj: <http://portal.justice.cz/Justice2/Soud/soud.aspx?o=21&j=31&k=355&d=10866>

Organizační struktura Krajského soudu v Praze (ředitelka správy soudu)



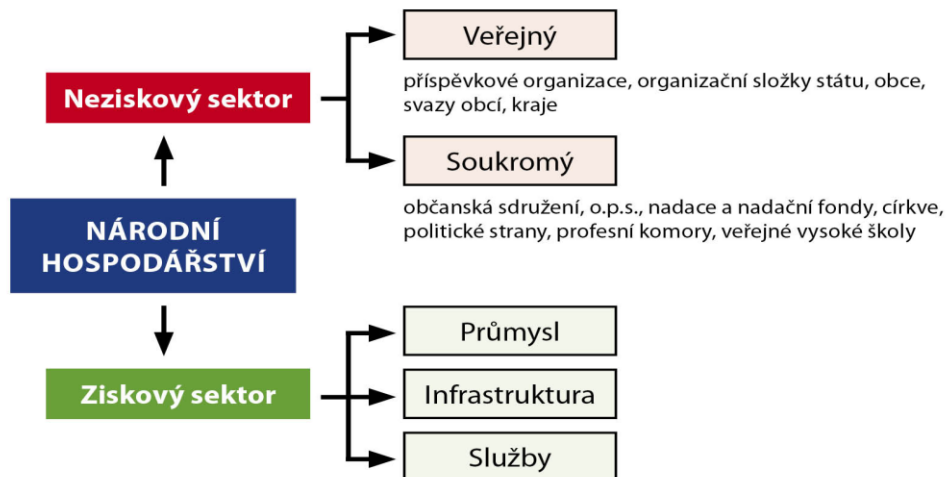
Zdroj: <http://portal.justice.cz/Justice2/Soud/soud.aspx?o=21&j=31&k=355&d=10866>

Organizační struktura Krajského soudu v Praze (ředitelka výkonu)



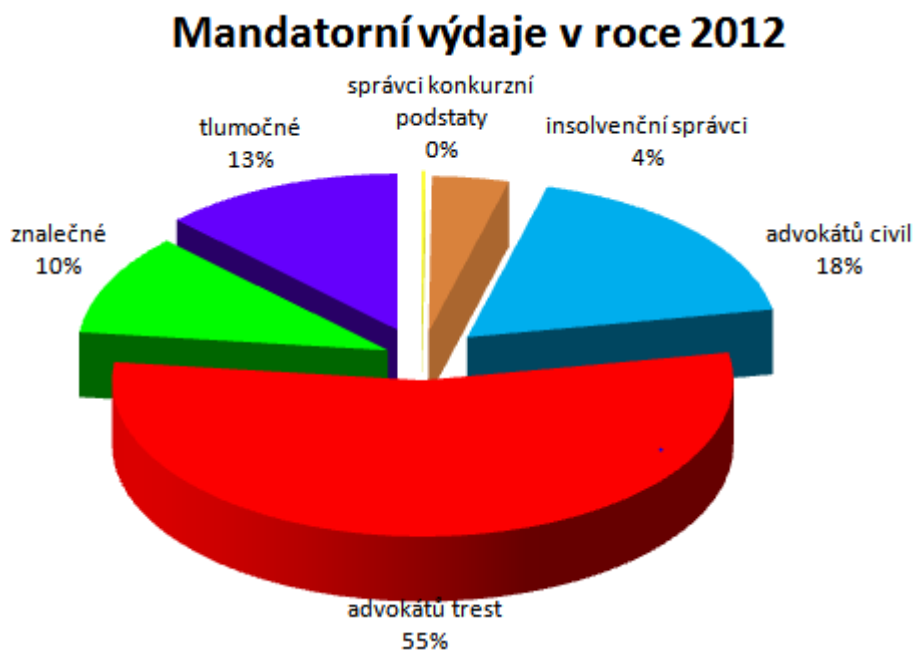
Zdroj: <http://portal.justice.cz/Justice2/Soud/soud.aspx?o=21&j=31&k=355&d=10866>

Struktura národního hospodářství



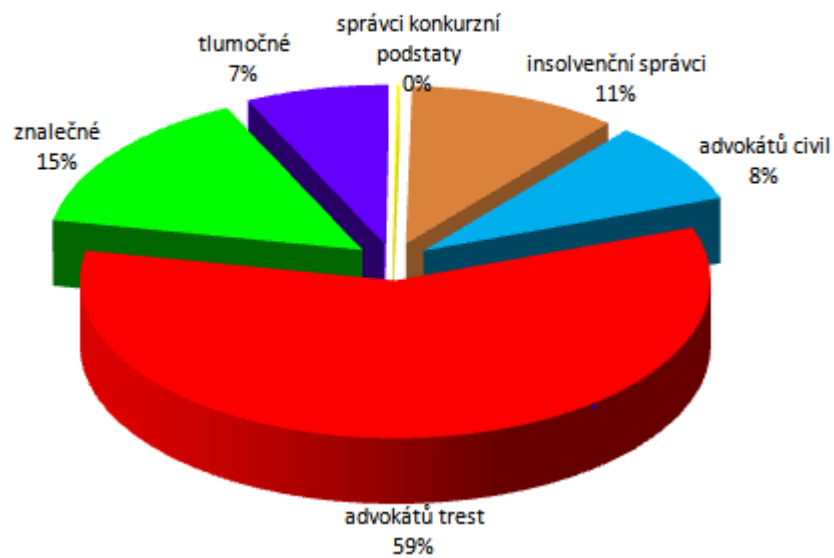
Autor © Dagmar Kostrhůnová

zdro: <http://www.bing.com/search?q=autor+dagmar+kostrh>



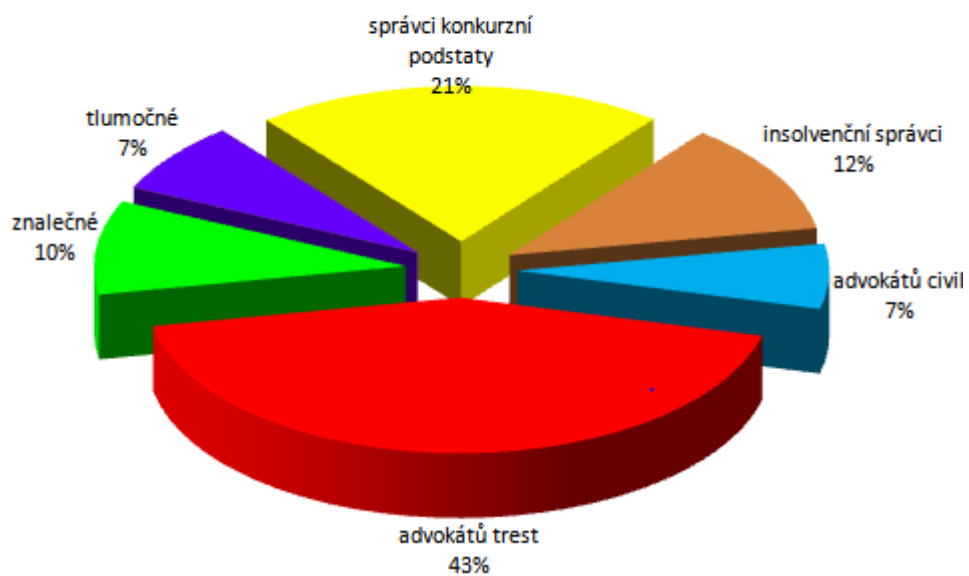
Zdroj: vlastní zpracování 2015

Mandatorní výdaje v roce 2013

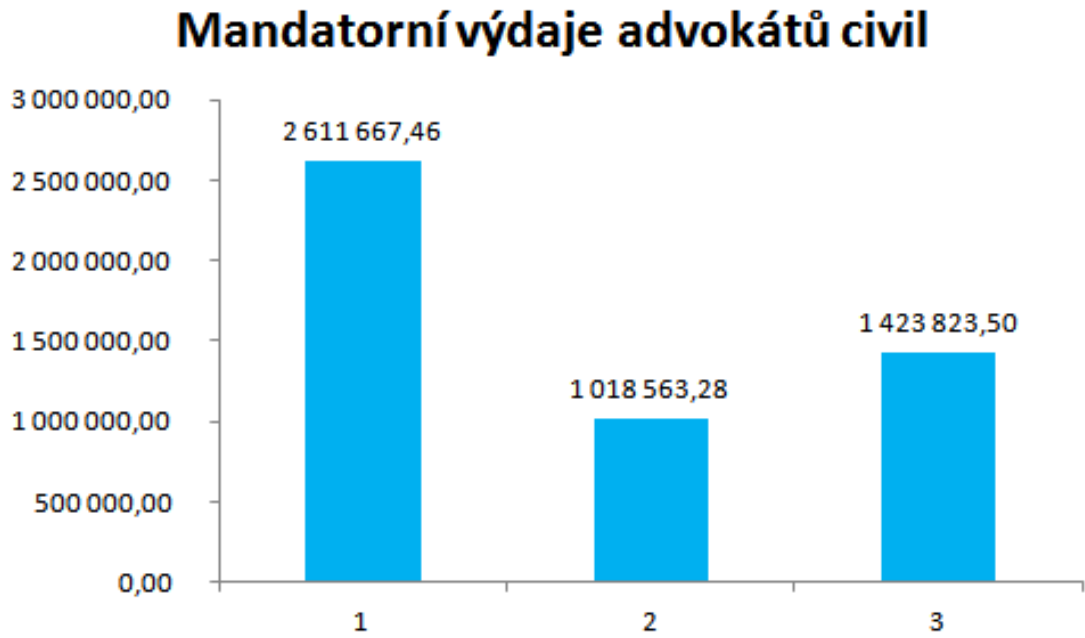


Zdroj: vlastní zpracování 2015

Mandatorní výdaje v roce 2014

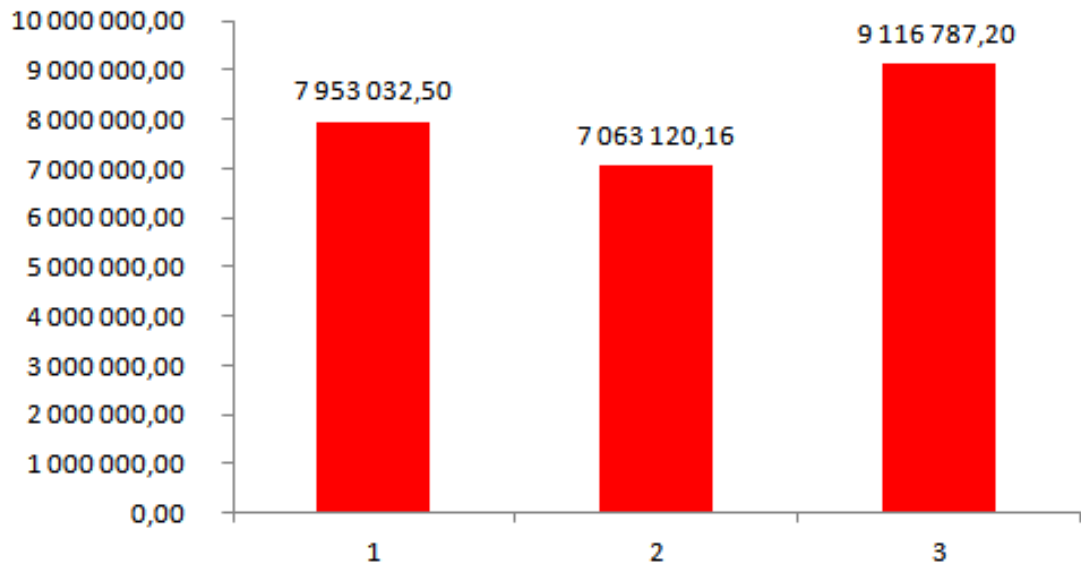


Zdroj: vlastní zpracování 2015

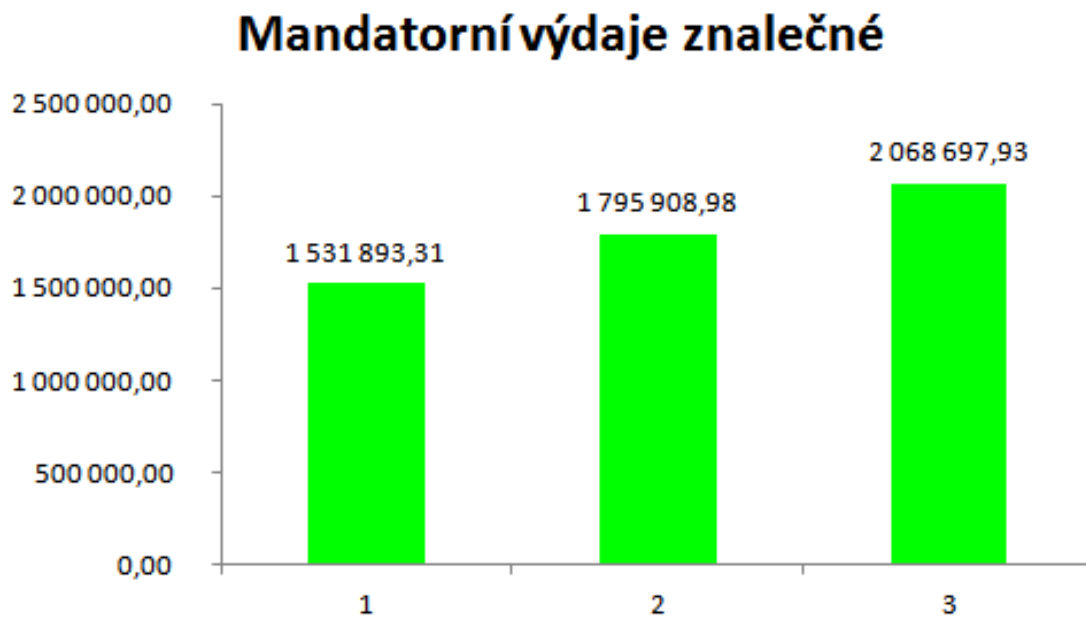


Zdroj: vlastní zpracování 2015

Mandatorní výdaje advokátů trest

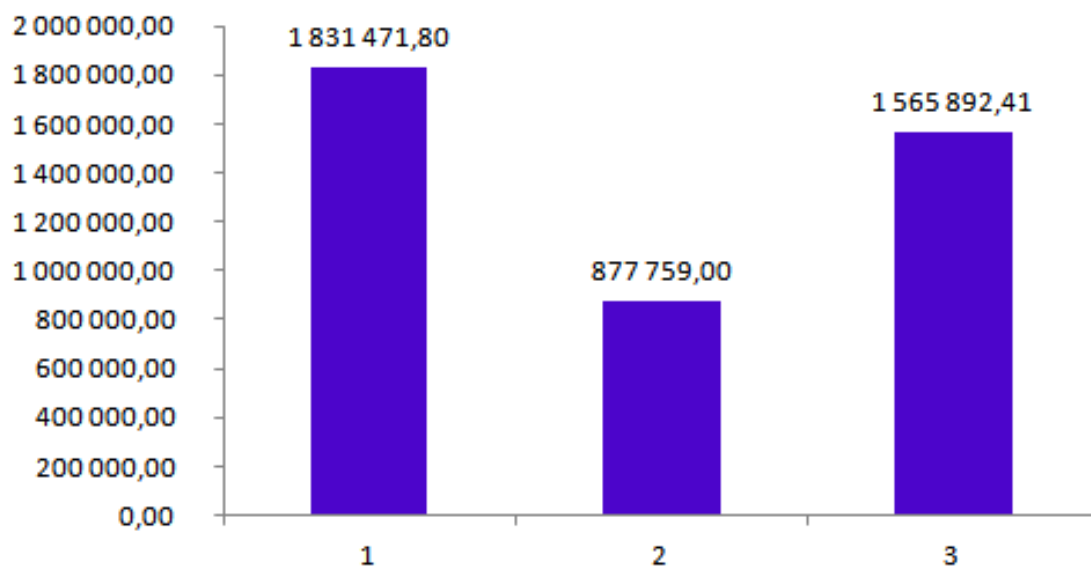


Zdroj: vlastní zpracování 2015



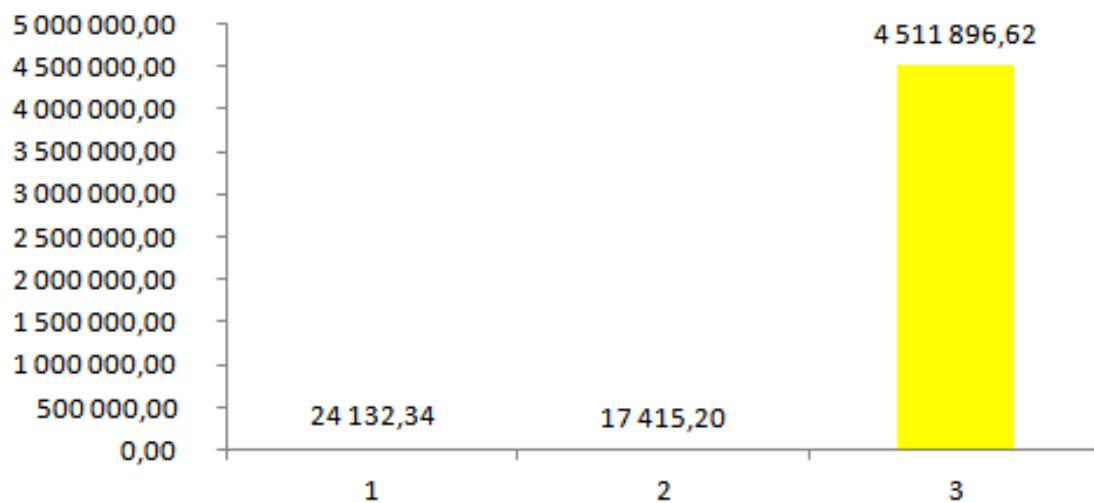
Zdroj: vlastní zpracování 2015

Mandatorní výdaje tlumočné



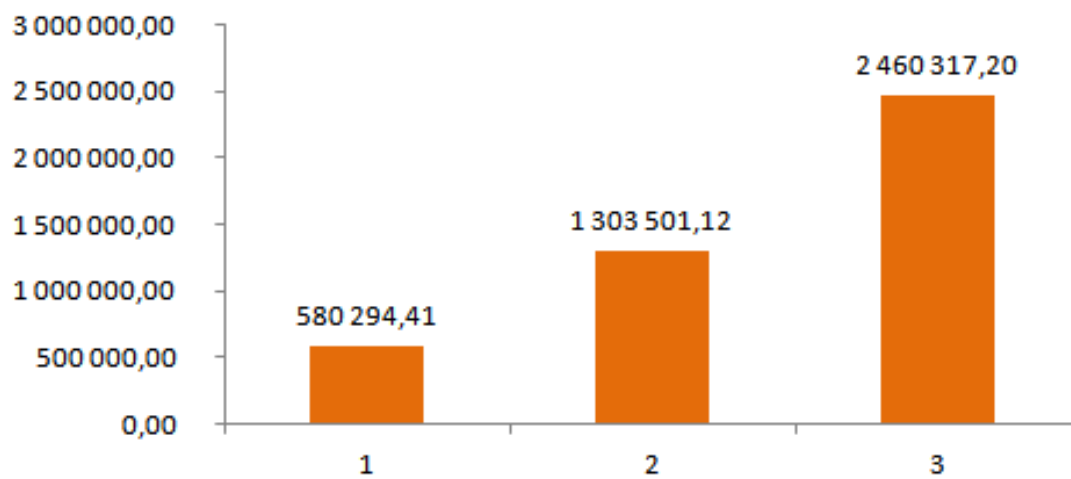
Zdroj: vlastní zpracování 2015

Mandatorní výdaje správci konkurzní podstaty



Zdroj: vlastní zpracování 2015

Mandatorní výdaje insolvenční správci



Zdroj: vlastní zpracování 2015

Stupnice platových tarifů podle platových tříd a platových stupňů pro zaměstnance uvedené v § 5 odst. 4 (v Kč měsíčně)

Stupnice platových tarifů podle platových tříd a platových stupňů pro zaměstnance uvedené v § 5 odst. 4 (v Kč měsíčně) od 1. 11. 2015

Úřednická

Příloha č. 4 k nařízení vlády č. 564/2006 Sb.

Platový stupeň	Počet let započítatelné praxe	Platová třída															
		1	2	3	4	5	6	7	8	9	10	11	12	13	14	15	16
1	do 1 roku	7 920	8 600	9 320	10 100	10 950	11 870	12 880	13 980	15 170	16 440	17 870	19 360	20 990	22 780	24 720	26 830
2	do 2 let	8 210	8 920	9 670	10 490	11 390	12 330	13 360	14 510	15 730	17 060	18 530	20 080	21 790	23 630	25 660	27 840
3	do 4 let	8 510	9 260	10 030	10 880	11 810	12 790	13 870	15 060	16 330	17 720	19 260	20 850	22 610	24 530	26 630	28 880
4	do 6 let	8 830	9 610	10 430	11 290	12 260	13 280	14 400	15 640	16 950	18 390	19 980	21 620	23 460	25 460	27 630	29 980
5	do 9 let	9 190	9 980	10 820	11 730	12 730	13 790	14 950	16 240	17 590	19 080	20 730	22 450	24 340	26 410	28 670	31 100
6	do 12 let	9 540	10 350	11 220	12 160	13 210	14 300	15 510	16 860	18 250	19 790	21 510	23 290	25 260	27 400	29 750	32 260
7	do 15 let	9 900	10 760	11 650	12 630	13 700	14 850	16 080	17 490	18 960	20 550	22 330	24 180	26 220	28 450	30 870	33 480
8	do 19 let	10 270	11 160	12 100	13 100	14 230	15 400	16 690	18 150	19 670	21 320	23 170	25 100	27 210	29 510	32 050	34 750
9	do 23 let	10 660	11 570	12 560	13 600	14 760	15 990	17 320	18 830	20 400	22 130	24 030	26 040	28 230	30 640	33 260	36 050
10	do 27 let	11 080	12 030	13 030	14 120	15 330	16 600	17 970	19 550	21 180	22 960	24 940	27 020	29 300	31 790	34 520	37 400
11	do 32 let	11 490	12 470	13 530	14 650	15 920	17 230	18 670	20 300	21 990	23 840	25 880	28 040	30 400	33 000	35 820	38 830
12	nad 32 let	11 930	12 950	14 040	15 200	16 530	17 880	19 370	21 070	22 810	24 750	26 870	29 100	31 550	34 240	37 160	40 290

<http://osz.cmkos.cz/cz/clanky/3-11-2015-zvysseni-platovych-tarifu.aspx>