



Pedagogická
fakulta
Faculty
of Education

Jihočeská univerzita
v Českých Budějovicích
University of South Bohemia
in České Budějovice

Jihočeská univerzita v Českých Budějovicích
Pedagogická fakulta
Katedra geografie

Bakalářská práce

**Program obnovy vesnice Volenice
(u Strakonice)**

Vypracovala: Ilona Urbánková
Vedoucí práce: doc. RNDr. Jan Kubeš, CSc.
České Budějovice 2013

Prohlašuji, že svou bakalářskou práci jsem vypracovala samostatně, pouze na základě vlastních šetření v terénu a za pomoci pramenů a literatury uvedených v seznamu citované literatury.

Prohlašuji, že v souladu s § 47b zákona č. 111/1998 Sb. v platném znění souhlasím se zveřejněním své bakalářské práce, a to v nezkrácené podobě, Pedagogickou fakultou elektronickou cestou ve veřejně přístupné části databáze STAG provozované Jihočeskou univerzitou v Českých Budějovicích na jejích internetových stránkách a to se zachováním mého autorského práva k odevzdanému textu této kvalifikační práce. Souhlasím dále s tím, aby toutéž elektronickou cestou byly v souladu s uvedeným ustanovením zákona č. 111/1998 Sb. zveřejněny posudky školitele a oponentů práce i záznam o průběhu a výsledku obhajoby kvalifikační práce. Rovněž souhlasím s porovnáním textu mé kvalifikační práce s databází kvalifikačních prací Theses.cz provozovanou Národním registrem vysokoškolských kvalifikačních prací a systémem na odhalování plagiátů.

V Českých Budějovicích 29.4.2013

.....

Poděkování:

Na prvním místě bych ráda poděkovala svému vedoucímu bakalářské práce, doc. RNDr. Janu Kubešovi, CSc., za jeho cenné rady a kritické připomínky, bez kterých by tato práce nevznikla. Také bych chtěla poděkovat RNDr. Stanislavu Kraftovi, Ph.D., který se mnou práci dovedl do konce. Poděkování patří samozřejmě i místostarostce obce Volenice, Ing. Heleně Vordové a starostovi Karlu Papežovi, za poskytnuté materiály, za ochotu a za čas, který mi věnovali. Touto cestou rovněž děkuji všem občanům obce Volenice, za jejich názory, podporu a zájem o rozvoj obce.

URBÁNKOVÁ, I. (2013): Program obnovy vesnice Volenice, okres Strakonice. Bakalářská práce. Jihočeská univerzita v Českých Budějovicích, Pedagogická fakulta, katedra geografie, 79 s. + přílohy

Anotace:

Tato bakalářská práce se věnuje rozvoji venkova, konkrétně se zabývá tvorbou Programu obnovy obce Volenice u Strakonic. Program je založen na analýze dostupných podkladů, vlastního terénního průzkumu, rozhovorů se znalci a dotazníkového šetření mezi místními obyvateli. V teoretické části analyzuje literaturu zabývající se obnovou venkova a literaturu či jiné zdroje řešící dané území. Dále se zabývá fyzicko – geografickou a sociálně - geografickou charakteristikou území obce Volenice. Praktická část práce analyzuje náměty získané z dotazníkového šetření mezi obyvateli obce Volenice, řízených rozhovorů s místními experty a z vlastního terénního průzkumu. Cílem práce je přispět k rozvoji daného území a navrhnout reálně řešitelný Program obnovy vesnice Volenice.

Klíčová slova:

Program obnovy vesnice, rozvoj venkova, venkov, venkovská architektura, rurální geografie, Volenice (u Strakonic), sociologie venkova.

URBÁNKOVÁ, I. (2013): The Revitalisation program of the village Volenice (near Strakonice). Bachelor Thesis. University of South Bohemia in České Budějovice, Faculty of Education, Department of geography, 79 pgs. + supplements

Annotation:

This work is devoted to countryside development, specifically deals with the creation of the Revitalisation programme of the municipality Volenice (near Strakonice). The program is based on an analysis of available data, its own field research interviews with experts and a questionnaire survey among local residents. The theoretical part analyzes of the literature dealing with rural renewal and literature or other sources dealing with the territory. It also deals with physical – geographical and social – geographical characteristics of the municipality Volenice. Practical suggestions analyzes obtained from a questionnaire survey among the inhabitants of the village Volenice, structured interviews with local experts on their own field research. The aim is to contribute to the development of the area and propose real solvable Volenice village rehabilitation program.

Key words:

The village renewal, rural development, countryside, rural architecture, rural geography, Volenice (near Strakonice), rural sociology.

OBSAH

| | |
|---------------------------------------------------------------------------------------------------------------------------|------|
| 1. Úvod a cíle práce | 7 - |
| 2. Rozbor literatury | 9 - |
| 2.1. Literatura metodická a vybrané internetové zdroje zabývající se rozvojem venkova a Programem obnovy venkova | 9 - |
| 2.2. Literatura a další zdroje charakterizující řešenou obec..... | 16 - |
| 3. Geografická charakteristika obce | 17 - |
| 3.1. Geografická poloha obce | 17 - |
| 3.2. Fyzickogeografická charakteristika obce..... | 17 - |
| 3.3. Sociálně geografická charakteristika obce..... | 20 - |
| Sociálně geografická poloha a územně správní členění..... | 20 - |
| Charakteristika obyvatelstva | 22 - |
| Charakteristika výrobních kapacit a zaměstnaneckých příležitostí..... | 25 - |
| Služby, dopravní a technická vybavenost | 25 - |
| Charakteristika rekreace a cestovního ruchu | 27 - |
| Kulturní, sportovní a společenské akce | 28 - |
| 4. Charakteristika zpracovaných územně rozvojových a regionálně rozvojových materiálů vztahujících se k obci..... | 29 - |
| 4.1. Rozvojové materiály Jihočeského kraje..... | 29 - |
| Program rozvoje Jihočeského kraje pro období 2007 – 2013 | 29 - |
| Program obnovy venkova Jihočeského kraje | 29 - |
| 4.2. Rozvojové materiály ORP Strakonice | 31 - |
| 4.3. Rozvojové materiály Místní akční skupiny LAG Strakonicko, o.s. | 31 - |
| Místní akční skupina LAG Strakonicko, o.s. | 31 - |
| Strategická analýza území MAS LAG Strakonicko 2007 – 2013..... | 32 - |
| Integrovaná strategie rozvoje území MAS LAG Strakonicko 2007 – 2013 | 32 - |
| Strategický plán LEADER 2007 – 2013: Cesty od kořenů k vizi | 33 - |
| 4.4. Rozvojové materiály Svazku obcí středního Pootaví | 34 - |
| Svazek obcí středního Pootaví | 34 - |
| Program rozvoje mikroregionu střední Pootaví | 34 - |
| 4.5. Charakteristika územního plánu Volenice | 36 - |
| 5. Tvorba návrhu komplexně koncipovaného Programu obnovy vesnice Volenice a dalších místních částí obce Volenice | 39 - |
| 5.1. Postupy shromažďování námětů Programu obnovy vesnice | 39 - |

| | |
|-------------------------------------------------------------------------------------------------|---------------|
| 5.1.1. Náměty získané autorkou z územního plánu obce Volenice a dalších materiálů..... | - 39 - |
| 5.1.2. Náměty získané řízenými rozhovory s experty na danou problematiku..... | - 41 - |
| 5.1.3. Náměty získané analýzou dotazníkového šetření mezi obyvateli obce | - 42 - |
| 5.2. Návrh komplexního, strukturovaného a řešitelného Programu obnovy vesnic | - 62 - |
| 5.2.1. Akce osvětové, kulturní a společenské | - 64 - |
| 5.2.2. Akce podpory podnikání a partnerských vztahů | - 66 - |
| 5.2.3. Akce obnovy a zachování venkovské zástavby, udržování venkovské krajiny a prostoru | - 67 - |
| 5.2.4. Akce úprav veřejných prostranství..... | - 68 - |
| 5.2.5. Akce občanské, technické a dopravní vybavenosti..... | - 68 - |
| 6. Závěr | - 71 - |
| 7. Seznam literatury | - 73 - |
| 8. Seznam tabulek | - 77 - |
| 9. Seznam grafů..... | - 79 - |
| 10. Seznam map..... | - 79 - |
| 12. Přílohy..... | - 80 - |

1. Úvod a cíle práce

Venkov – to jsou lány polí, louky, sady, chmelnice a vinice protkané silnicemi a polními cestami, to jsou potoky, řeky a rybníky, obrostlé stromovím, to jsou lesy, hájky a aleje, to jsou vesnice a samoty s nízkými protáhlými domy a sedlovými střechami (Sýkora, J., 1998). Venkov – pro někoho idylická představa o malých vesnických staveních s rozkvetlými muškáty za okny a zahradách plných ovocných stromů. Pro někoho představa zelených luk, vonících lesů, vyhřátých rybníků, malých potůčků a zvířat pasoucích se na pastvách. Pro někoho představa bezstarostně strávených prázdnin plných dětských her a trhání třešní. Zkrátka klid a pohoda jako z Ladových pohlednic. Ovšem ti, kteří na venkově žijí dobře vědí, že jejich nelehký venkovský život má k takové idylce mnohdy daleko, ale rozhodně za to stojí.

Definovat venkov není tak jednoduché, jak se na první pohled může zdát. Každý člověk venkov vnímá jinak, a ani Evropská unie či Organizace pro hospodářskou spolupráci a rozvoj (OECD) nemají pro venkov jednotnou definici. V České republice se označuje za venkov obec, která má méně než 2 000 obyvatel. Obecně je venkov, v porovnání s městem, vymezován jako řídko osídlený prostor s nízkým počtem obyvatel, jiným způsobem života, většinou propojeným s přírodou, s jinou sociální strukturou a charakteristickou orientací na zemědělství. (Majerová a kol., 2008). Na druhou stranu je venkov také charakteristický silně zakořeněnými tradicemi, zvyky, folklorem a většinou kladným vztahem obyvatel k jejich vsi, tedy k místu, kde mají domov a své kořeny.

Po listopadu roku 1989 se u nás zdvihla vlna zájmu o politiku rozvoje venkova. Jak uvádí Blažek v knize Problémy a výhledy českého venkova (Blažek, 1997) v sousedním Rakousku a Německu v té době již několik let působila rozsáhlá a státem podporovaná hnutí na obnovu venkova, která se snažila obnovit jeho vespolný a duchovní život. Česká republika se touto myšlenkou inspirovala, a tak byl i u nás v roce 1991 vyhlášen státní Program obnovy vesnice. Dle publikace Územní plánování pro geografy (Kubeš, Perlín, 1998) je cílem Programu obnovy vesnice stabilizace venkovského osídlení, obyvatelstva, krajiny a zemědělství, a to prostřednictvím podpory společenského života, podpory nabídky pracovních příležitostí na venkově, podpory rozvoje veřejných služeb, ochrany kulturně – historických památek, životního a přírodního prostředí krajiny.

Po založení Programu obnovy vesnice vznikla v roce 1993 za podpory Ing. Ivana Dejerala nezisková organizace Spolek pro obnovu venkova, jehož cílem bylo získávání financí pro program obnovy vesnice. A právě tento Spolek, který v roce 1995 inicioval zahájení soutěže Vesnice roku, která je dodnes každoročně vyhlašována.

V listopadu roku 1998 byl usnesením vlády Program obnovy vesnice novelizován na Program obnovy venkova (POV), a byl doplněn o podporu místních podnikatelů, spolkovou činnost a mikroregiony. POV navazuje na Program obnovy vesnice a zajišťuje jeho realizaci. Dle Programu obnovy venkova Jihočeského kraje je POV založen na vědomí svébytných hodnot venkova a na nezbytnosti jeho zdravého a komplexního vývoje v rámci trvale udržitelného rozvoje společnosti v celkovém kontextu regionální politiky České republiky a Evropské unie (Program obnovy venkova Jihočeského kraje v roce 2011).

Pro každou obec, ale hlavně pro tu která se chce rozvíjet a do budoucna prosperovat je důležité mít územní plán. Územní plán je klíčový dokument nejen proto, že na něj navazuje POV, ale i proto, že tvoří základní koncepci strategického plánu pro danou oblast. Obec Volenice od roku 2009 disponuje schváleným územním plánem, který mi sloužil jako hlavní podklad ze kterého jsem čerpala.

Téma této bakalářské práce jsem si vybrala záměrně, protože jsem na vesnici vyrůstala. Mám s životem na venkově zkušenost a naprosto přesně vím, jaké výhody a nevýhody venkov skýtá. Snad každý, kdo byl na venkově, si nemohl povšimnout tamějšího odlišného stylu a způsobu života. Právě proto, že je venkovský život odlišný od života městského, spousta lidí na venkově nachází útočiště a odpočinek. Já osobně mám na vesnici chalupu po babičce a jsem za to ráda. I když do budoucna plánuji koupit bytu ve městě, chalupa mi na víkendy a na prázdniny určitě přijde vhod.

Hlavním cílem bakalářské práce je vlastní návrh Programu obnovy venkova. Dílčími cíli jsou a) analýza podkladů a dokumentů pro rozvoj obce Volenice a dokumentů řešící obecné otázky rozvoje venkova v České republice, b) shromáždění námětů pro Program obnovy vesnice Volenice a dalších místních částí obce (náměty z literatury, rozhovory s experty a dotazníkové šetření mezi obyvateli) a jejich vyhodnocení.

2. Rozbor literatury

2.1. Literatura metodická a vybrané internetové zdroje zabývající se rozvojem venkova a Programem obnovy venkova

Program obnovy vesnice (Perlín a kol., 1993) je publikace věnující se stejnojmenné problematice. Program obnovy vesnice (POV) se k nám dostal z Německa a Rakouska, a v roce 1991 byl schválen vládou České republiky. Tento dokument je inspirací pro ty, kteří mají zájem přispět k rozvoji obce. Ať už z hlediska kulturního, sociálního nebo hospodářského. Autoři ovšem upozorňují na to, aby byl program koncipován reálně a řešitelně. Je zde popsána podstata POV a důvod jeho vzniku. Publikace se dále zaměřuje na podklady, které jsou pro POV nezbytné, vztahy mezi představiteli obce a projektanty, postup realizace a financování. Také popisuje faktory POV ovlivňující – oblast občanské a technické vybavenosti, doprava, bydlení, rekreace, zemědělství, lesní hospodářství, ochrana a tvorba životního prostředí. Součástí knihy je i dotazník, který je směřován k občanům obce. Tento dotazník mi byl inspirací při vytváření otázek, které byly součástí mého vlastního dotazníkového šetření. Na konci publikace jsou uvedeny vzory smluv a schémata postupu zpracování a realizace POV.

Publikace *Strategický plán mikroregionu (Perlín, 2002)*, je metodická příručka zabývající se strategickým plánem a ostatními strategickými dokumenty. Je vhodná pro ty, kteří mají zájem zlepšit nynější stav či rozvoj obce a chtějí uskutečnit realizaci strategického plánu v daném regionu. Příručka je rozdělena do kapitol, kdy se každá kapitola věnuje určité problematice. V úvodním textu autor čtenáře seznámí s podstatou strategického plánu a dalších rozvíjejících dokumentů. Další kapitola se věnuje postupu zpracování, konkrétně zde autor rozlišuje expertní a komunitní přístup zpracování dokumentů. V další kapitole je čtenář seznámen s postupem zpracování, veřejného projednávání, schvalování a hodnocení strategického plánu. Další kapitoly jsou zaměřeny na vnější podmínky realizace strategie, na prostorové vazby obce a regionu, a na časový rámec ve kterém chceme strategický plán realizovat. Autor považuje za nezbytné vymezit časový rámec, zda – li chceme krátkodobou strategii, která se vztahuje k volebnímu období (do 5 let), nebo dlouhodobou strategii (nad 10 let), která je zaměřena na dlouhodobé vize. Perlín však připouští, že se někdy časové rámce vzájemně prolínají. Text je také určen laické veřejnosti, proto neobsahuje příliš

odborných výrazů a vše ohledně strategického plánování je zde velmi dobře a srozumitelně vysvětleno. Tato publikace mi pomohla porozumět strategickému plánu a jeho nezbytnosti pro rozvíjející se obec.

Příručka *Strategický plán mikroregionu* (Perlín, Bičík, 2006) je metodická publikace věnující strategickému plánování ve Středočeském kraji. Autoři hned v úvodu zmiňují, že se pokouší na příkladu zpracovaných i hodnocených strategických dokumentů ve Středočeském kraji nabídnout zpětné ohlednutí do minulých let a na základě toho představují všem, kteří mají o strategii zájem, pohled na smysl, význam a efektivitu tohoto plánování. Na základě minulých zkušeností je čtenář poučen a upozorněn na chyby a nedostatky, kterých se má během zpracovávání plánu vyvarovat. Publikace je určena těm, kteří mají ve své obci, či venkovském mikroregionu o plánování a realizaci strategického plánu zájem. Příručka je rozdělena do několika kapitol, kdy je čtenář postupně seznámen s celým postupem strategického plánování – od prvopočátečního nápadu, jeho zdůvodnění, přes zhodnocení současného stavu a formování vizí, až po hledání správných postupů, jak strategické cíle naplňovat. Čtenář je zde seznámen s problémy spjatými s projednáváním a prosazováním strategie, ale také je upozorněn, kdo by se mohl nebo měl na vytváření strategického plánu podílet. Dále se čtenář dozvídá, jaké dopady pro obec či mikroregion může strategické plánování mít. Díky této publikaci jsem si uvědomila jak strategický plán vypadá v praxi a jaký vliv má na mikroregion, kterému není jeho rozvoj lhostejný.

Publikace *Územní plánování pro geografii* (Kubeš, Perlín, 1998) je základním studijním materiálem týkající se problematiky územního plánování a regionálního rozvoje, který čtenářovi pomáhá orientovat se v problematice a trendech současného stavu územního plánování a rozvoje regionů. Publikace je členěna do kapitol, které jsou postupně seřazeny – od historie a obecnou charakteristiku územního plánování, přes územně plánovací podklady (ÚPP) a územně plánovací dokumentaci (ÚPD), po zdroje informací pro plánování a rozhodování. Následující kapitoly jsou věnovány problémům územního plánování měst, problémům územního plánování vesnic, problémům funkčních zón sídel, rekreaci, technické a dopravní infrastruktury, nástrojům usměrňování územního rozvoje, ale i krajinnému plánování a vlivu staveb na životní prostředí. Pro vypracování bakalářské práce mi nejvíce přínosnou byla kapitola Vybrané problémy územního plánování vesnic. Tato kapitola se zabývá územním plánem a POV, kde je krok po kroku popsán postup jeho přípravy. Také se zde řeší stabilizace a rozvoj vesnice a architektonicko urbanistické zásady pro výstavbu na vesnici. V závěru

publikace je uveden seznam doporučujících publikací, které se zabývají danou problematikou a samozřejmě použitá literatura.

Publikace *Venkov, města, média* (Blažek, 1998) vymezuje venkov a popisuje jeho vztahy s městy a médii. Pro mou práci mi byla nejvíce přínosná část knihy o venkovu. Zde se autor zabývá mytizací a idealizací venkova, popisuje dřívější snahy venkov zlikvidovat, ale i nynější snahy venkov křísit. Právě v kapitole Kříšení venkova je popisováno hnutí obnovy venkova, ale i další spolky které se u nás ve snaze pomoci venkovu vytvářely. V kapitole Patoekologie venkova autor prezentuje myšlenku nemocného venkova, jeho nezadržitelném vymírání nebo smrti. Myslí tím, že díky rozdílům mezi venkovem, městem a charakteru jejich obyvatel cítí venkov k městu nedůvěru. Další kapitoly jsou věnovány duchovní dimenzi venkova a morfologické tabulce, kde jsou mezi sebou porovnávány rozdílné aspekty venkova, měst a médií.

Problémy a výhledy českého venkova (Blažek, 1997) je publikace zabývající se budoucností venkova. V jednotlivých kapitolách autor popisuje rehabilitaci venkova, vztahy venkova a města, krajinu a architekturu na venkově, Evropu a její postavení k venkovu, duchovní dimenzi venkova a poslední kapitola je věnována školám obnovy venkova. Nejvíce mne zaujala kapitola Venkov a město, kde se Blažek zabývá antropologickými základy obnovy venkova. Upozorňuje čtenáře na to, že k obnově venkova nestačí pouze rekonstrukce budov či přírodních infrastruktur, ale musí se vzkřísit ekonomika daru jakožto princip venkovského života. Nabádá zde čtenáře, aby na chalupáře nekoukali pouze jako na „městskou zbohatlickou náplavu“, ale jako na někoho, kdo pomáhá zachovat hodnoty českého venkova, když investuje peníze do obnovy své chalupy, která se podobá venkovské usedlosti více, než kterýkoliv jiný dům místních obyvatel. Zároveň autor venkov neidealizuje, ba naopak, v kapitole Chcete odejít na venkov upozorňuje zájemce o venkovský život, že venkov je ideálním místem pro rodinu, pokud se na tom ovšem shodne celá rodina. Tato kniha je určena snad všem – představitelům venkova, jeho občanům, ale víkendovým rekreantům či lidem, co se chtějí na venkov odstěhovat. Jsou zde popsány klady i zápory venkovského života a role obyvatel venkova.

Publikace *Venkovský prostor 2. díl – Územní plánování vesnice a krajiny* (Sýkora, 1998) se stručně zabývá problematikou územního plánování a nabízí poznatky, doporučení a zásady uspořádání vesnic. Kniha je členěna do jednotlivých kapitol, které se zabývají rozvojem venkova a s tím spjatými problémy. Publikace má formu ručně psaných skript, která jsou určena studentům architektury a urbanismu. Také jsou

doplněna názornými, ručně kreslenými obrázky, které dávají čtenáři ucelenější pohled na danou problematiku. Kapitoly skript se zabývají vymezením venkova v rámci republiky a s tím spojenými problémy, poskytují nám informace a rady které jsou užitečné při tvorbě územního plánu a úpravě krajiny kolem vesnice, a dostáváme doporučení jak by měla být vesnice správně uspořádána. Autor také naráží na technickou vybavenost, dopravní obslužnost, vodní plochy ale i na zeleň, která by měla být v každé vesnici obsažena. Protože má publikace formu skript, na konci je seznam doporučené literatury, kterou by si čtenáři mohli své znalosti dané problematiky doplnit. Tato kniha mi nastínila jak je složité vytvořit územní plán, kde se navrhuje využití území tak, aby v budoucnu právě tyto návrhy obec nebrzdily v další zástavbě či rozvoji.

Knih *Das Landes hat Zukunft* (Glueck, Magal a kol. , 1992) se zabývá venkovem a vizí jeho lepší budoucnosti. Publikace je rozdělena na čtyři části, které jsou mezi sebou vzájemně provázány. I když každá kapitola vzešla z pera jiného autora, autoři se zde zabývají novými vztahy mezi obyvateli venkova a města, kdy mizí všechny předsudky, které k sobě nyní obě entity cítí. Autoři se shodují, že se situace venkova jistělepší a venkov na tom bude lépe, než tomu bylo v minulých dobách. Velmi inspirativní pro mě byla kapitola zabývající se přenosem a zpracování informací, kdy jsou odlehlé regiony znevýhodněny v rámci vzdálenosti do práce a vzdělání. Když dnes následujeme trend tzv. klouzavé pracovní doby, jistě nastane doba, kdy budou i klouzavé pracovní prostory, tedy lidé budou moci za prací dojíždět, nebo budou pracovat z domova. Díky tomu by se ve městech zlepšila dopravní situace a následná ekologická situace způsobena znečištěním ovzduší. I když je tato publikace stará dvacet let, informace a poselství v ní obsažené jsou stále aktuální.

Knih *Venkovy: anamnéza, diagnóza, terapie* (Blažek, 2004) je další Blažkovou publikací zabývající se venkovem. Autor se zde zaměřuje na venkov, jeho potřeby a zodpovídá otázku, proč je venkov nezbytnou součástí našeho světa. Také řeší politickou situaci a komunikaci venkova. Prostor je zde věnován obnově, rozvoji venkova a s ním souvisejícími programy. Konkrétně se v knize řeší problematika regionů Českokamenicko, Chupos a Soběslavská blata. Tyto regiony autor hodnotí, kritizuje a dává jejich představitelům návody a rady co by mohli zlepšit. Jak píše sám Blažek, tato publikace je určena lidem trvale žijícím na venkově, členům zastupitelstva, místním podnikatelům, architektům a mnoho dalším, kteří mají o venkov zájem. Každá kapitola je doplněna výstižnými fotografiemi daného problému, čímž upoutá čtenářovu pozornost. Právě tyto fotografie zaujaly i mě, protože mnohdy vyjadřovaly více než

Blažkovi komentáře, a pomohly mi uvědomit si, jaký má venkov půvab a jak je důležité snažit se ho zachovat.

Publikace ***Plánování venkovské krajiny*** (Kubeš, 1996) slouží jako skripta, která se zabývá plánováním venkovské krajiny, problémy venkovské krajiny ale i ochranou přírody a krajiny. Publikace je rozdělena do čtyř kapitol, kdy je na konci každé kapitoly umístěn seznam použité literatury. Publikace je obohacena velkým množstvím tabulek a obrázků, které doplňují text a pomáhají čtenáři s jeho lepším porozuměním. Kapitola A se zabývá kulturní krajinou a jejím vývoje, podklady, východisky a postupy mapování stavu krajiny. Kapitola B se věnuje fytoocenóze – jejímu mapování, ochraně, definici a postupům její rekonstrukce. Kapitola C řeší územní systém ekologické stability (ÚSES) – jeho tvorbu na lokální, regionální ale i nadregionální úrovni. Poslední kapitola se zabývá zásadami pozemkových úprav v zemědělské krajině a také se věnuje otázce ochrany přírody a krajiny. Nejvíce přínosnou mi byla část knihy zabývající se územním systémem ekologické stability, protože mne upozornila jak je pro obec důležité při plánování ÚSES neopomíjet.

Publikace ***Český venkov 2008 – Proměny venkova*** (Majerová a kol., 2008) je závěrečnou zprávou projektu „Socio – ekonomický vývoj českého venkova a zemědělství“. Kniha je rozdělena na šest kapitol, kdy je každá kapitola dílem jiného autora a je doplněna výzkumy probíhající na českém venkově. V závěru každé kapitoly je uvedena použitá literatura a další zdroje čerpání. Nejvíce inspirativní pro mne byly kapitoly Venkov – vymezení základních pojmů a Současný venkov – základní údaje. Zde autoři vymezují venkov jako samotný, ale i vztah mezi jím a městem, či se snaží o definici venkova. V publikaci dále popisují sídelní strukturu venkova, demografický vývoj, přirozený a migrační pohyb obyvatel, migraci na venkově a strukturu obyvatel. Další kapitoly jsou věnovány místním akčním skupinám, vybavenosti obcí a pracovním možnostem venkova. V poslední a zároveň užitečné kapitole Lidé na venkově je popsán vztah obyvatel k dané lokalitě, je zde charakterizováno bydlení na českém venkově, životní styl, cíle a hodnoty občanů venkova, trávení volného času a společenský život, který může venkov nabídnout. V doslovu autoři uvádějí výsledky výzkumu, které ukázaly, že venkov se může rozvíjet tehdy, pokud je zajištěn komplexní rozvoj po stránce sociální, ekonomické a environmentální. Jen za předpokladu spolupráce těchto pilířů může být zajištěna stabilita a rozvoj venkovských regionů.

Publikace ***Synergie ve venkovském prostoru – přístupy k řešení problémů rozvoje venkovských obcí*** (Bínek a kol., 2010) vznikla v rámci výzkumného projektu

Ministerstva zemědělství ČR. Autoři publikace se věnují rozvoji obcí a venkovských regionů. K řešení problémů venkovských obcí navrhují různé návrhy, opatření, aktivity a koncepční dokumenty. Publikace se zabývá obyvateli a jejich podmínkami které k životu potřebují, trhem práce a podnikáním, dopravní dostupností, technickou infrastrukturou, krajinou a životním prostředím, hospodařením obce a definuje správce obce. Kniha je určena představitelům menších obcí, kterým nabízí řešení nejčastějších problémů, se kterými se právě tyto obce potýkají. Text je rozdělen do osmi kapitol, které jsou doplněny obrázky, grafy, tabulkami, barevnými textovými rámečky a fotografiemi provedených uskutečněných akcí v obcích. Publikace mi nastínila problémy se kterými se při rozvoji obce její představitelé setkávají a snaží se je řešit.

Publikace *Rozvojové možnosti obcí* (Binek a kol., 2010) je určena začínajícím starostům, které zasvěcuje do hlavních rozvojových aktivit obce. Zkušenějším starostům přináší nové inspirace a podněty ke zlepšení správy a řízení obce. Publikace je rozdělena do tří kapitol, kde autoři popisují obec jako základní rozvojový celek, aktéry rozvoje na obecní úrovni a spolupráci obcí. Nejvíce jsem ocenila kapitolu Spolupráce obcí, která mi nastínila možnosti spolupráce mezi obcemi, či fungování svazků obcí.

Z publikace *Rozvoj vesnice* (Kašparová a kol, 2002) mi byla nejvíce přínosná kapitola Spolupráce s veřejností. Zde autoři upozorňují na fakt, že spolupráci s veřejností by představitelé obce rozhodně neměli podceňovat. Jinak se publikace zaměřuje na problematiku rozvoje obce, místní program obnovy vesnice, program rozvoje obce, územní plánování a dokumenty s ním spojené. Text je doplněn schémata, tabulkami, ale i právními předpisy a konkrétními paragrafy, které na danou problematiku odkazuje zákon.

Článek *Venkov – žitý prostor: regionální diferenciacce percepce venkova a představiteli venkovských obcí v Česku* (Chromý, Jančák, Marada, Havlíček, 2011) se zprvu zabývá vymezením venkova dnes a před deseti lety. Autoři se věnují aspektům proměn venkovského prostředí – sociokulturním, institucionální a enviromentálním. Uvědomují si, že vliv na vývoj obce mají především její představitelé, popř. zájmové skupiny, ale i tradice lokální komunity a kvalita regionálního milieu. Článek je podložen dotazníkovým výzkumem, který je rozdělen do několika oblastí - vnímání venkova, vnímání obce, vztah k obci a reflexe společenského života v obci. Ráz otázek v tomto dotazníku mě inspiroval při sestavování vlastního dotazníku.

Vědecký článek *The co – operation of rural municipalities – chance or condition of achievement* (Perlín, 2006) se zabývá spoluprací venkovských obcí.

Konkrétně je zaměřen na diskuzi možností a limitů spolupráce obcí. Autor analyzuje jednotlivé podoby dosavadní spolupráce obcí a nastiňuje možnosti jejich zatím nerealizovaných forem. Upozorňuje však i na hrozby, které s sebou tato spolupráce přináší. Rozvoj obcí Perlín vidí především v garantování základních funkcí obcí, které z hlediska provozních potřeb musí obce řešit. Garanci těchto oblastí musí převzít stát formou účelově vymezených prostředků. Další klíčovou oblastí je podpora rozvojových projektů obcí. Autor uznává, že projekty jsou podporovány formou dotací, avšak zároveň upozorňuje na rozvojové programy, které jsou vypracovány podle aktuálních dotačních titulů - ne podle skutečných potřeb obce. Díky tomuto článku jsem lépe pochopila problematiku spolupráce obcí a význam dobrovolných svazků obcí.

Rural Europe and the world: Globalization and rural development (Woods, McDonagh, 2011) je článek popisující a zkoumající evropský venkov a jeho přístup ke globalizaci. Autoři popisují dva mýty spojené s globalizací venkova. V prvním mýtu se globalizace vyznačuje panovačnou až homogenizační silou, která ohrožuje rozlišovací tradice venkova v Evropě, ale i jinde. Druhý mýtus naopak ukazuje globalizaci jako spasitele venkovských ekonomik. Autoři se tedy snaží zkoumat realitu globalizace na evropském venkově a to prostřednictvím studie „Rozvoj venkovských regionů v éře Globalizace“. Studie se zaměřuje na vývoj, pochopení dynamiky a výsledky globalizace, s cílem umožnit regionální rozvoj, popřípadě předvídat a reagovat na problémy které s sebou globalizace přináší. V dnešní době díky vyspělé technologii a díky internetu je globalizace všudypřítomná. Může mít vliv na přetvoření venkova, stejně tak představuje výzvy a příležitosti pro rozvoj venkova.

Na webových stránkách <http://pov-jc.isu.cz/>, **Program obnovy venkova Jihočeského kraje v roce 2011** se nachází základní rámec POV Jihočeského kraje. V úvodu tohoto dokumentu se dozvídáme, na jakých hodnotách a za jakým účelem je POV založen. V první části jsou obsaženy informace o základním rámci programu - cíle programu a předmět programu a správce POV. Druhá část dokumentu se zabývá pravidly programu, jako kdo může být žadatelem, za jakých podmínek může být o dotaci žádáno, a za jakých podmínek je dotace žadateli poskytnuta. V závěrečné části jsou přiloženy dokumenty, které se k POV vztahují – např. čestné prohlášení, projektové fisché, logický rámec, přihláška k POV či návod k jejímu vyplnění.

Internetová stránka Školy vesnice, <http://www.venkov.cz/> se zabývá rozvojem a obnovou venkova. **Škola vesnice** je program, který vznikl z iniciativy obce Modrá spolu s předsedy Spolku POV, kde vznikla myšlenka vytvořit Centrum obnovy venkova, tedy

metodické, vzdělávací a informační centrum. Tato myšlenka byla za pomoci dotací Ministerstva pro místní rozvoj ČR v roce 1997 zrealizována. Škola vesnice každoročně pořádá semináře, kde zájemci získají vědomosti a poznatky z realizovaných záměrů POV, naváží nové kontakty, ale hlavně se mohou osobně rozvíjet. Dále spolupracuje s odbornými institucemi rozumějícími problematice POV, nabízí poradenství a zabývá se metodicko – publikační činností. Škola vesnice je určená pro starosty, zastupitele obcí a spolky, tedy pro všechny kteří mají zájem o rozvoj své obce, nebo potřebují s POV poradit. Na stránkách v záložce Program obnovy venkova nalezneme novelu POV, která byla usnesením vlády č. 730 vyhlášena v listopadu 1998 a přejímá podstatné části původního programu, jen je přizpůsobuje novým podmínkám.

2.2. Literatura a další zdroje charakterizující řešenou obec

Příručka *Střípky minulosti – Volenice a okolí* (Hanzlík 2006) stručně popisuje historii sídla Volenice a to od jeho první zmínky, až do začátku druhého tisíciletí. V závěru jsou krátce popsána ostatní sídla náležící k obci Volenice, a nechybí zde ani doplňující fotografie, či obrázky. Tato příručka je prvním uceleným textem, který se zabývá historií Volenic.

Knih *Velká turistická encyklopedie Jihočeský kraj* (David, Soukup, 2008) obsahuje zajímavá a významná místa Jihočeského kraje, která jsou vyhledávaná turisty. Významná sídla jsou zde stručně charakterizována a nechybí ani popis historického vývoje, či přírodní zajímavosti v okolí. V závěru publikace jsou zmínky o jihočeském rybníkářství, husitských tradicích, selském baroku, chráněných území Jihočeského kraje a výběr jihočeského „nej“. Jednotlivá hesla jsou abecedně seřazena, doplněna fotografiemi a dobovými obrázky. Kniha může sloužit jako průvodce, kam v Jihočeském kraji vyrazit na zajímavý výlet.

Na internetových stránkách *Českého statistického úřadu* (ČSÚ), <http://www.czso.cz/> jsou k dispozici údaje o obci Volenice a okresu Strakonice. Do mé bakalářské práce jsem použila data ze Sčítání lidu, domů a bytů z roku 2001, z historického lexikonu obcí, ale i z průběžné statistiky. ČSÚ zde publikuje články a příspěvky, ze kterých mě nejvíce zaujala publikace *Postavení venkova v Jihočeském kraji, který byl vydán v roce 2009*. V první kapitole autoři definují, vymezují venkov a popisují činnost Spolku pro obnovu venkova Jihočeského kraje. Další kapitoly popisují venkovský a městský prostor daného kraje, mezikrajské srovnání venkovského a

městského prostoru a v neposlední řadě je popsán vývoj zemědělství a lesnictví Jihočeského kraje. Celá publikace je proložena tabulkami, grafy a kartogramy. Všechny výzkumy a analýzy na kterých je publikace založena, probíhaly v letech 2001 – 2008. Některá data však byla nepřesná, nebo nebyla k dispozici, proto mohou být výsledky zkreslené.

3. Geografická charakteristika obce

3.1. Geografická poloha obce

Obec Volenice se nachází v jižních Čechách na zeměpisných souřadnicích 49° 15' 9'' severní šířky a 13° 44' 52'' východní délky. Rozprostírá se v nadmořské výšce 459 m a celková rozloha obce činí 1 595 ha (www.risy.cz). Obec je tvořena z pěti místních částí - Ohrazenic, Tažovic, Tažovické Lhoty, Vojnic a Volenic, přičemž katastrální území obce tvoří Volenice, Tažovice (včetně Tažovické Lhoty), Ohrazenice a Vojnice.

3.2. Fyzickogeografická charakteristika obce

Krajina katastrálního území obce Volenice je rozmanitá a zvlněná. Nejvyšším vrcholem správního území je Klokotín, vrch vysoký 635 m n. m. který se nachází u Vojnic. V okolí Volenic je se svou výškou 564 m n. m. nejvyšším místem Turkovický vrch. V okolí Tažovic a Tažovické Lhoty je nejvyšším místem Bučí hora, která měří 527 m. n. m. Obecně by se dalo říci, že nadmořská výška má tendenci stoupat k jihozápadu.

Z hlediska geomorfologického členění náleží obec k provincii Česká vysočina, subprovincii Šumavská soustava, oblasti Šumavská hornatina a celku Šumavské podhůří. Celek Šumavské podhůří se dále dělí na podcelky Vimperská vrchovina (Tažovice, Vojnice) a Bavorovská vrchovina (Ohrazenice, Tažovická Lhota a Volenice). Každý z podcelků má své okrsky, které se od sebe liší. Ať už geologickým podložím, reliéfem, nadmořskou výškou či faunou a flórou.

Tažovická Lhota a Ohrazenice patří do Prácheňské pahorkatiny, která spadá do Bavorovské vrchoviny. Prácheňská pahorkatina je charakterizována jako členitá pahorkatina na rulách s mírně zvlněným erozně denudačním reliéfem. Jedná se o území s pozvolnými vyvýšeninami místy, s málo až středně zalesněné borovými či

smrkoborovými lesy. Volenice jsou také součástí Prácheňské pahorkatiny, místy však přecházejí do Volyňské vrchoviny. Území této vrchoviny má členitý charakter podhorské krajiny s četnými oblými vrcholy a hřebeny. Tažovice a Vojnice jsou součástí Mladotické vrchoviny, která spadá do Vimperské vrchoviny. Jde o členitou vrchovinu s erozně denudačním reliéfem se zbytky zarovnaných povrchů na plochých rozvodích. Mezi údolími vystupují členité hřbety s četnými zalesněnými vrcholy, jako je Bloudím (635 m) a Klokotín (627 m). Oblast je středně, při jihozápadním okraji převážně zalesněna s převahou smrkových a smrkoborových lesů. Významný podíl zde mají i plochy luk a pastvin (odstavce geomorfologického členění jsou zpracovány na základě údajů z Demek, 1987).

Z geologického hlediska přísluší obec do oblasti moldanubika, kterou tvoří nejstarší horniny Českého masivu. Původní sedimenty se přeměnily na ortoruly, vyvřeliny na pararuly a následně se další metamorfózou vytvořily smíšené horniny – migmatity, perlové, svorové a injikované ruly (www.geology.cz). V mineralogické skladně se objevuje křemen, živce, slídy, biotit, muskovit a další příměsi (granát, cordierit, sillimanit, grafit). V okolí Volenic vystupuje granodiorit a naváté sprašové hlíny. Půdy na těchto podkladech vznikly středně těžké písčito – hlinité a hlinité, hluboké a středně hluboké, dobře zpracovatelné. Jde o půdy podzolové (Kočárek, Trdlička, 1964). V okolí Volenic se také ojediněle vyskytuje radioaktivní surovina. Na konci 19. století byla v obci při geologických průzkumech prokázána nepatrná přítomnost grafitu a granátu. Byla také objevena cihlářská hlína, která zapříčinila vznik cihelny, která však v roce 1948 ukončila výrobu (www.obecvolenice.eud.cz).

Z hlediska klimatu náleží území obce do středoevropské klimatické oblasti, konkrétně do podnebné oblasti B5. Tato oblast se vyznačuje jako mírně teplá a mírně vlhká. Podle Quittovy klasifikace řadíme území obce do regionů MT3 a MT7 (Kolektiv, 2007). Klimatický region MT3 má krátké, mírné až mírně chladné a suché až mírně suché léto. Přechodné období normální až dlouhé s mírným jarem a podzimem. Zima je normálně dlouhá, mírná až mírně chladná, suchá až mírně suchá s normálním až krátkým trváním sněhové pokrývky. Klimatický region MT7 má normálně dlouhé, mírné, mírně suché léto. Krátké přechodné období s mírným jarem a mírně teplým podzimem. Zima je normálně dlouhá, mírná teplá, suchá až mírně suchá s krátkým trváním sněhové pokrývky (BERIT, a.s., 2008). Převládá zde západní až severozápadní vzdušné proudění, v letních měsících je významný i jihovýchodní směr větru (Gottfried, 2009). Podnebí je relativně teplé a suché, což souvisí se slabým srážkovým stínem.

Průměrná roční teplota vzduchu se pohybuje mezi 6 – 8°C, průměrné zimní teploty jsou -2 až -3°C a průměrné letní teploty činí 17°C. Nejchladnějším měsícem je leden, nejteplejším červenec. Počet mrazových dnů se liší podle klimatických regionů. Oblast řazená v regionu MT3 má 130 – 160 mrazových dnů. Oblast v regionu MT7 jich má 110 – 130. Počet ledových dnů je u obou oblastí stejný a to 40 – 50. V okolí obce spadne v průměru 600 – 650 mm srážek ročně (BERIT, a.s., 2008).

Katastrem obce Volenice neprotéká žádná řeka, na území jsou pouze *potoky a rybníky*, které dávají krajině osobitý ráz. Na území obce se nachází čtyři potoky a pět rybníků. Nejvýznamnějším potokem je Novosedelský potok, který protéká Tažovicemi, Šebelovským mlýnem a v Katovicích se vlévá do řeky Otavy. Zbylé potoky (Kalenický, Mačický a Vojnický) jsou pouze místního charakteru, většinou vtékají do zdrží, nebo se volně ztrácejí v krajině. Nejvýznamnějším a zároveň největším rybníkem katastrálního území je Rabský rybník, který se nachází v severozápadní části k.ú. Volenice. Vzhledem k umístění vodních toků se nejedná o krajinu, kde by nenadálý vysoký úhrn srážek mohl způsobit změnu hladiny vodních ploch a následné záplavy.

Krajina obce je výrazně zvlněná téměř bez rovinných ploch a skládá se z převládajících polí, lesů a luk. Přírodní prostředí má vysoký podíl krajinné zeleně. Vrchy a svahy jsou často zalesněné a lesy představují významný podíl rozlohy území. V lesích převládají kulturní porosty s převahou smrku a borovice, až na výjimky se objevují původně převládající dub, jedle, buk i klen, častěji se objevuje modřín a bříza. Kolem rybníků a potoků se objevuje vodní *flóra a fauna*, zejména společenstva rákosin svazu Phragmition. Na loukách můžeme vidět lužní křoviny, krušiny a vrby popelavé (BERIT, a.s., 1998). Co se zvířat týká, jsou zde zastoupeny běžné druhy hercynské fauny.

V katastrálním území obce jsou *památné stromy* pouze v Tažovicích, kde je můžeme vidět v zámecké zahradě. Jedná se o téměř 300 let starou francouzskou lípu, vysokou 25 m, s obvodem kmene 422 cm (viz. Přílohy). Dalším památným stromem je platan javorolistý, 200 let starý, vysoký 24 m, s obvodem kmene 400 cm. Posledním stromem je jinan dvoulaločný, starý 150 let, vysoký 14 m, s obvodem kmene 70 cm (www.strakonice.eu.cz; David, Soukup, 2008).

Dalším zajímavým *přírodním útvarem* je Boží kámen (viz. Přílohy). Nachází se na zalesněném vrchu nad Tažovickou Lhotou a leží ve výšce 621 m n. m. Dříve se zde konaly pohanské obřady. Dnes jsou tyto granitové balvany jedním z nejsilnějších energetických míst v Jižních Čechách a není doporučeno se v jejich blízkosti zdržovat

déle než půl hodiny (Hanzlík, 2006). Není těžké tuto „přírodní svatyni“ najít, protože tudy vede cyklostezka, která nás zavede i na nedaleké pravěké mohyly.

3.3. Sociálně geografická charakteristika obce

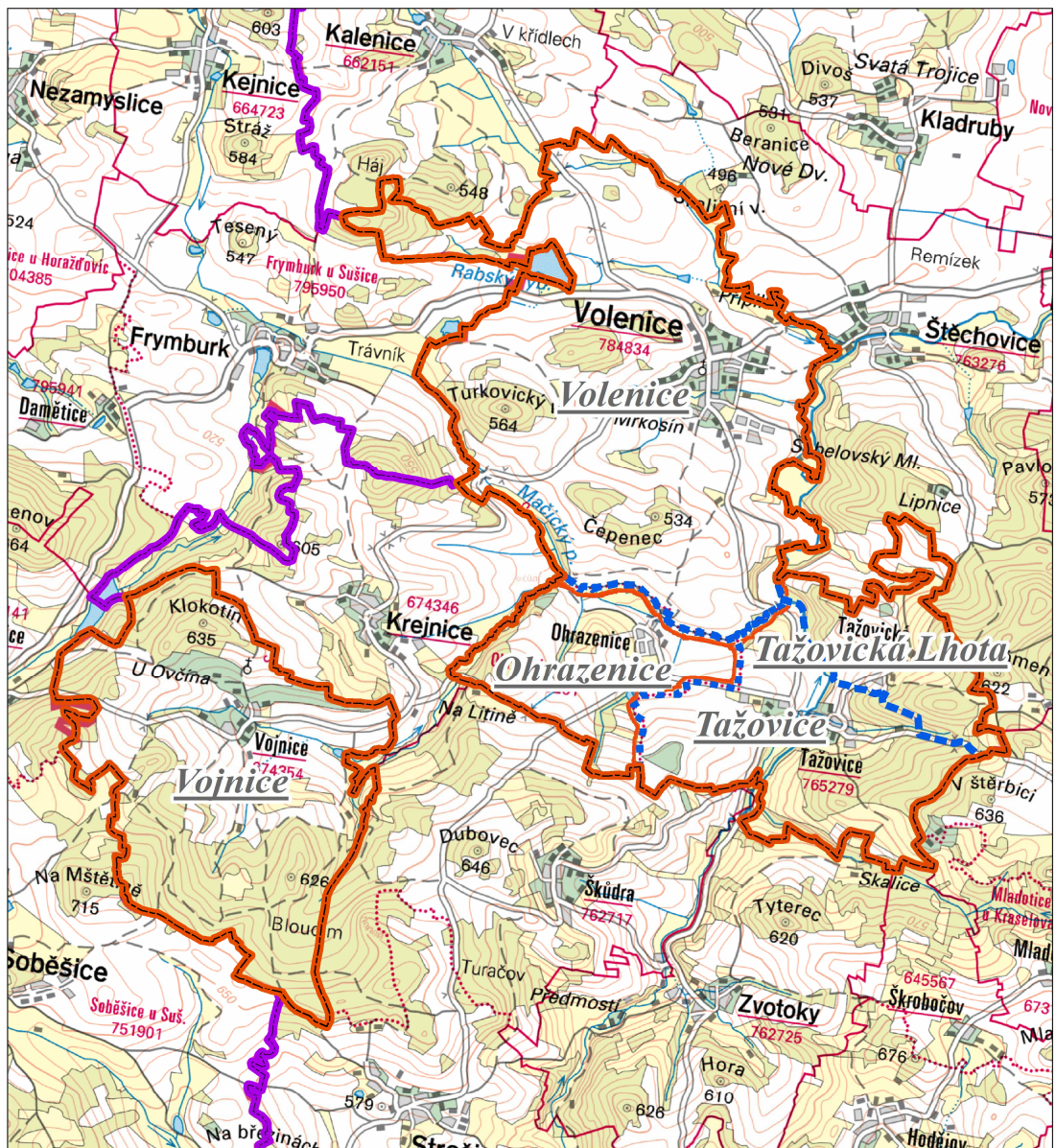
Sociálně geografická poloha a územně správní členění

Obec Volenice se nachází v Jihočeském kraji (NUTS 3), konkrétně v bývalém okrese Strakonice (NUTS 4). Dnes obec patří do správního obvodu obce s rozšířenou působností (ORP) Strakonice. Katastrální výměra obce se rozprostírá na ploše 15,95 km². Skládá se z 5ti místních částí, které celkem čítají 530 obyvatel (k 31.12.2011). Do místních částí obce patří Ohrazenice, Tažovice, Tažovická Lhota, Vojnice a Volenice. Obec Volenice se skládá ze 4 katastrálních území Volenice, Tažovice (včetně Tažovické Lhoty), Ohrazenice a Vojnice (viz Mapa 1).

Volenice leží na hranicích s okresem Klatovy, a tak se nachází mezi Strakonice a Horažďovicemi. Horažďovice jsou od obce vzdáleny 11 km severozápadním směrem a Strakonice jsou od obce vzdáleny 15 km východním směrem. Sídlo Volenice je od ostatních sídel vzdáleno maximálně do 6 km. Obcí Volenice prochází silnice II. třídy číslo 172 a silnice III. třídy číslo 1709. Silnice II. třídy vede na trase Strašín – Volenice – Katovice, kde se kříží se silnicí I. třídy číslo 22. Tato komunikace spojuje města ve směru Vodňany – Domažlice. Vzdálenost mezi sídlem Volenice a krajským městem České Budějovice činí 71 km, do hlavního města je to z Volenic 127 km. Nejbližším hraničním přechodem je Železná Ruda, která je od obce vzdálena 52 km. Železnice se na území obce nenachází. I když v 19. století tu takový záměr byl. Roku 1882 byl vypracován železniční projekt, který se Volenic týkal. Přes obec měla vést do Sušice železnice. Neochota občanů prodat své pozemky však realizaci projektu zabránila a ze stavby sešlo.

Mapa 1. Mapa katastrálních území obce Volenice a jejích základních sídelních jednotek

ZÁKLADNÍ SÍDELNÍ JEDNOTKY V KATASTRÁLNÍM ÚZEMÍ OBCE VOLENICE



Legenda

-  Hranice k.ú.
-  Hranice ZSJ
-  Hranice kraje

Vojnice
Název ZSJ



Autor: Ilona Urbanová
Zdroj dat: ČÚZK, ARC CR 500
České Budějovice 2013



Charakteristika obyvatelstva

Obec Volenice se skládá ze čtyř katastrálních území o celkové výměře 15,95 km² a zároveň ji tvoří pět základních sídelních jednotek (ZSJ) – Ohrazenice, Tažovice, Tažovická Lhota, Vojnice a Volenice. V obci žije celkem 530 obyvatel (k 31. 12. 2011).

Tabulka 1. Počet obyvatel v sídlech obce Volenice a rozloha jejich katastrálních území (k 31.12.2011)

| Obec, sídla obce | Počet obyvatel | Rozloha k.ú. v km ² |
|------------------|----------------|--------------------------------|
| Ohrazenice | 16 | 1,49 |
| Tažovice | 87 | 2,32 |
| Tažovická Lhota | 9 | 1,13 |
| Vojnice | 15 | 4,35 |
| Volenice | 403 | 6,66 |
| Obec celkem | 530 | 15,95 |

Zdroj: počet obyvatel – OÚ Volenice, rozloha k.ú. – Katastrální úřad Strakonice

Z Tabulky 1 můžeme vyčíst, že se počet obyvatel v jednotlivých sídlech výrazně liší. Nejvíce obyvatel a zároveň největší rozlohu má ZSJ Volenice. Volenice jsou spádovou (střediskovou) obcí s obecním úřadem. Jsou položeny na komunikaci II. třídy (172) a zároveň jsou nejbližší k městu Strakonice. Autobusové spojení je v tomto sídle nepatrně frekventovanější, než v ostatních sídlech. Dalším sídlem s největším počtem obyvatel jsou Tažovice, které leží na komunikaci III. třídy (1709). Nejméně obyvatel a zároveň i nejmenší rozlohu má sídlo Tažovická Lhota. Druhým sídlem s nejmenším počtem obyvatel jsou Vojnice, i když mají paradoxně po Volenicích největší rozlohu.

Tabulka 2. Počet obyvatel, domů a bytů jednotlivých sídel obce Volenice (k 30.6.2011)

| Sídla obce | Počet obyvatel | Počet trvale obydlených domů | Počet trvale obydlených bytů (v byt. domech) | Počet rekreačních domů | Počet obyvatel ve věku 0 – 14 | Počet obyvatel ve věku 15 – 64 | Počet obyvatel ve věku 65 + |
|-----------------|----------------|------------------------------|----------------------------------------------|------------------------|-------------------------------|--------------------------------|-----------------------------|
| Ohrazenice | 15 | 10 | 0 | 7 | 2 | 11 | 2 |
| Tažovice | 86 | 19 | 12 | 17 | 13 | 63 | 10 |
| Tažovická Lhota | 11 | 6 | 0 | 13 | 2 | 3 | 6 |
| Vojnice | 15 | 11 | 0 | 22 | 0 | 8 | 7 |
| Volenice | 410 | 93 | 60 | 41 | 67 | 292 | 51 |
| Obec celkem | 537 | 139 | 72 | 100 | 84 | 377 | 76 |

Zdroj: Průběžná registrace obecního úřadu

V Tabulce 2 můžeme sledovat počet domů, bytů a obyvatel v jednotlivých sídlech podle věkových kategorií. Je zřejmé, že nejvíce domů a obyvatel má sídlo Volenice. Druhým sídlem s nejvíce obyvateli a domy jsou Tažovice. Ostatní sídla - Ohrazenice, Tažovická Lhota a Vojnice, mají nízký počet obyvatel a vysoký počet rekreačních domů. Právě v těchto sídlech, s výjimkou Ohrazenic, je převaha obyvatel ve věkové kategorii 65 let a více. Podle věkové skladby obyvatel mají největší počet dětí Volenice a vzhledem k velikosti sídla i Tažovice.

Co se týče počtu mužů a žen, do věkové kategorie 15 – 64 let mají ve všech sídlech převahu muži. Není to nic neobvyklého, když se podle statistik rodí více mužů. Ovšem, od 65 let a více mají v jednotlivých sídlech převahu ženy. Je to dáno vyšší mužskou úmrtností a vyšší ženskou nadějí na dožití (Průběžná registrace obecního úřadu).

Obec Volenice neleží v pohraničí, proto je národnost obyvatel převážně česká. Při Sčítání lidu, domů a bytů v roce 2001 mělo české občanství 97,5% obyvatel, v reálném čísle je to 539 občanů. V obci přihlášen jeden občan německé národnosti a jeden občan polské národnosti. U 11ti občanů nebyla národnost zjištěna a jeden občan spadl do kategorie ostatní národnost. Obec neleží v pohraničí, proto většinu obyvatel tvoří národnost česká (<http://vdb.czso.cz/>).

Tabulka 3. Obyvatelstvo podle stupně vzdělanosti v obci Volenice, 2001

| Stupeň vzdělání | Počet vzdělaných | | | |
|----------------------------------------|------------------|------------|------------|--------------|
| | Muži | Ženy | Celkem | |
| | | | abs. | % |
| Bez vzdělání | 0 | 1 | 1 | 0,2 |
| Základní a neukončené vzdělání | 48 | 88 | 136 | 30,2 |
| Vyučení a střední odborné bez maturity | 109 | 71 | 180 | 39,9 |
| Úplné střední s maturitou | 37 | 51 | 88 | 19,5 |
| Vyšší odborné a nástavbové | 5 | 7 | 12 | 2,7 |
| Vysokoškolské | 14 | 15 | 29 | 6,4 |
| Nezjištěné | 2 | 3 | 5 | 1,1 |
| Celkem | 215 | 236 | 451 | 100,0 |

Zdroj: <http://vdb.czso.cz/>

Častým dřívějším názorem na vzdělanost venkovanů byl předsudek, že lidé žijící na venkově jsou nevzdělaní. Z Tabulky 3 je vidět, že dnes už toto tvrzení není pravdivé.

Je to dáno i tím, že klesl počet hospodářů, kteří neměli takové finanční možnosti posílat děti do škol a jejich hlavní prioritou bylo zajištění hospodářství. Tito (dnes už staří) lidé ještě žijí a tvoří 30,2% podílu vzdělanosti. Je však vidět, že doba jde dopředu a proto mají největší zastoupení lidé s vyučením a středním odborným vzděláním bez maturity (39,9%). Úplné střední vzdělání má 19,5% obyvatel, vyšší odborné či nástavbové 2,7% obyvatel a vysokoškolské vzdělání má 6,4% obyvatel.

Tabulka 4. Obyvatelé vyjíždějící do zaměstnání a škol z obce Volenice, 2001

| Vyjíždějící | Zaměstnaní | Žáci a studenti |
|-----------------------------------------|------------|-----------------|
| Vyjíždějící do zaměstnání a škol celkem | 226 | 97 |
| Z toho: v rámci obce Volenice | 40 | 58 |
| v rámci okresu Strakonice | 158 | 17 |
| v rámci Jihočeského kraje | 10 | 12 |
| do jiného kraje | 14 | 10 |

Zdroj: <http://vdb.czso.cz/>

Více jak polovina obyvatel obce Volenice do zaměstnání dojíždí (viz. Tabulka 4). Je to dáno především malými pracovními příležitostmi v obci. Pracovní příležitosti zde nabízí převážně Zemědělské družstvo Novosedly a Základní škola a mateřská škola Volenice. Co se týká dojíždění do škol, díky tomu, že je v obci základní a mateřská škola, dojíždění se týká spíše studentů učilišť, středních a vysokých škol.

Tabulka 5. Obyvatelstvo podle ekonomické aktivity a odvětví v obci Volenice, 2001

| Ekonomická aktivita, odvětví | Muži | Ženy | Celkem | |
|-----------------------------------------------------------|------|------|--------|-------|
| | | | abs. | % |
| Obyvatelstvo celkem | 267 | 286 | 553 | 100,0 |
| Ekonomicky aktivní celkem | 157 | 111 | 268 | 48,5 |
| Ekonomicky neaktivní celkem | 109 | 173 | 282 | 51,0 |
| Osoby s nezjištěnou ekonomickou aktivitou | 1 | 2 | 3 | 0,5 |
| Ekonomická aktivita podle odvětví: | | | | |
| Zemědělství, lesnictví, rybolov | - | - | 51 | 19,0 |
| Průmysl | - | - | 77 | 28,8 |
| Stavebnictví | - | - | 32 | 12,0 |
| Obchod, opravy motor. vozidel a spotřeb. zboží | - | - | 19 | 7,0 |
| Pohostinství a ubytování | - | - | 6 | 2,2 |
| Doprava, pošty a telekomunikace | - | - | 10 | 3,7 |
| Peněžnictví a pojišťovnictví | - | - | 7 | 2,6 |
| Činnost v oblasti nemovitostí, služby pro podniky, výzkum | - | - | 7 | 2,6 |

| | | | | |
|--------------------------------------------------|---|---|----|------|
| Veřejná správa, obrana, soc. zabezpečení | - | - | 10 | 3,7 |
| Školství, zdravotnictví, veterin. a soc. činnost | - | - | 28 | 10,5 |
| Ostatní veřejné a osobní služby | - | - | 8 | 3,0 |
| Nezjištěná odvětví | - | - | 13 | 4,9 |

Zdroj: <http://vdb.czso.cz/>

Počet ekonomicky aktivních a neaktivních obyvatel je téměř vyrovnaný (viz. Tabulka 5). Ekonomicky aktivní jsou více muži, než ženy. Tento jev je způsoben vyšším počtem žen v důchodovém věku a také počtem žen, které jsou na mateřské dovolené. Co se týká ekonomické aktivity podle odvětví, nejvíce obyvatel je zaměstnaných v průmyslu (28,8%), který se vyskytuje ve větších městech. Dalším odvětvím s největším podílem pracujících lidí je zemědělství, lesnictví a rybolov. V obci Volenice se to týká převážně zemědělství, kde je 19% lidí zaměstnaných převážně v ZD Novosedly (viz. Charakteristika výrobních kapacit a zaměstnaneckých příležitostí). Dalšími odvětvími s více zaměstnanými lidmi je stavebnictví (12%) a školství (10,5%).

Charakteristika výrobních kapacit a zaměstnaneckých příležitostí

Obec Volenice byla dříve střediskem JZD Volenice. Po roce 1990 se však družstvo transformovalo do 4 km vzdáleného ZD Novosedly, kde je nyní sídlo vedení. Družstvo celkem zaměstnává 85 zaměstnanců a obhospodařuje 2230 ha pozemků. V sídle Volenice je zaměstnáno konkrétně 15 pracovníků a to převážně z řad místních občanů. Zemědělské družstvo se zabývá produkcí mléka, obilí, brambor, řepky a selat. Družstvo má i vlastní kuchyni, která vaří nejen pro zaměstnance, ale i pro okolní podniky a pro důchodce, kterým obědy dováží do sídel, kde má hospodářské budovy.

Ve Volenicích dále působí společnost Košán s. r. o., která zaměstnává 5 zaměstnanců a zaměřuje se na zemědělskou výrobu, průmyslová krmiva a chemické produkty. Další pracovní možnosti nabízí obecní úřad Volenice, který má 2 stálé pracovníky a až 5 pracovníků sezónních. Pošta zaměstnává 5 pracovníků a to z řad místních občanů. Největší pracovní možnosti však nabízí Základní škola a Mateřská škola Volenice, která spolu se školní jídelnou zaměstnává 24 zaměstnanců.

Služby, dopravní a technická vybavenost

Úroveň občanské a technické vybavenosti je pro každou obec velmi důležitá, neboť napomáhá k jejímu rozvoji. V obci Volenice se občanská vybavenost odvíjí od

velikosti a dopravní dostupnosti daného sídla. Některé služby naleznou obyvatelé přímo v obci, za jinými musí dojíždět do města (viz. Tabulka 6).

Tabulka 6. Dostupnost vybraných služeb pro obyvatele obce Volenice

| Druhy služeb | Místo, sídlo |
|--------------------------------------------|--------------------------------|
| Obecní úřad | Volenice |
| Úřad práce | Strakonice |
| Finanční úřad | Strakonice |
| Stavební úřad | Strakonice |
| Policie | Volyně, Strakonice |
| Praktický lékař pro dospělé | Volenice, Katovice, Strakonice |
| Praktický lékař pro děti a dorost | Katovice, Strakonice |
| Zdravotní středisko, pohotovost, nemocnice | Strakonice |
| Lékárna | Katovice, Strakonice |
| Pošta | Volenice |
| Mateřská škola | Volenice |
| Základní škola | Volenice |
| Gymnázium | Strakonice |
| Domov důchodců | Strakonice |
| Veřejná knihovna | Volenice |
| Kino | Strakonice |
| Muzeum | Volenice, Strakonice |
| Sbor dobrovolných hasičů | Volenice, Tažovice |
| Hasičská zbrojnice | Volenice, Tažovice |
| Sportovní zařízení – na kopanou | Volenice |
| Tělocvična | Volenice |
| Dětské hřiště | Volenice, Tažovice |
| Koupaliště | Volenice |
| Kostel, hřbitov | Volenice |
| Kaple | Ohrazenice, Tažovice, Vojnice |
| Smíšená prodejna potravin | Volenice, Tažovice |
| Prodejna domácích potřeb | Volenice |
| Hospoda | Volenice, Tažovice |
| Kadeřnictví, kosmetika, pedikúra | Volenice |
| Sběrný dvůr | Katovice, Strakonice |
| Autodílna | Volenice |

Zdroj: vlastní šetření

Poznámka: Jako vzor pro vytvoření tabulky byla použita tabulka z publikace Sýkora (1998): Venkovský prostor 2. díl, z kapitoly C – Územní plánování vesnice a krajiny

Jak můžeme z Tabulky 6 vidět, Volenice (tedy středisková obec) si z hlediska vybavenosti nevedou nejhůře. Disponují obecním úřadem, lékařem, poštou, školou a

školkou, dětským i sportovním hřištěm, potravinami které jsou v obci hned dvakrát, prodejnou domácích potřeb, kadeřnictvím, kosmetikou, pedikúrou a autoopravnou. V místním kostele se každou neděli koná bohoslužba a kulturní život zpestřují místní spolky jako Sdružení dobrovolných hasičů, Sdružení rodáků a přátel Volenicka, Myslivecké sdružení „Háj“ Volenice, Tělocvičná jednota Sokol Volenice, Sdružení chovatelů a zahrádkářů Volenice a Český červený kříž Volenice. Jediné, co sídlu chybí a pociťují to i místní občané, je sál pro kulturní akce. Ale i tak se dá říci, že sídlo Volenice má vše, co většina lidí k pohodlnějšímu životu na venkově vyžaduje.

Jak jsem již jednou zmínila, technická vybavenost (viz. Tabulka 7) je pro správný rozvoj obce velmi důležitá. Vodovod se nachází ve větších sídlech obce a to ve Volenicích, Tažovicích a Vojnicích. V Ohrazenicích a Tažovické Lhotě je dostatečná zásoba vody v místních studních, proto občané zatím nemají potřebu vodovod vybudovat. Kanalizace je kromě Ohrazenic ve všech sídlech, avšak ČOV má jen sídlo Volenice, kde je na ni napojeno přibližně 90% staveb. Elektifikace proběhla ve všech sídlech a všechna sídla také disponují veřejným osvětlením a obecním rozhlasem. Co se týká plynofikace, ta z ekonomických důvodů proběhla pouze v sídle Volenice.

Tabulka 7. Současný stav technické infrastruktury v obci Volenice

| Druh infrastruktury | Současný stav |
|----------------------------|---------------------------------------------------------|
| Vodovod | Ano – Volenice, Tažovice, Vojnice |
| Kanalizace | Ano – Volenice, Ohrazenice, Tažovice, Vojnice |
| ČOV | Ano – Volenice |
| Plynofikace | Ano – Volenice |
| Elektifikace | Ano – Volenice, Ohrazenice, Tažovice, T. Lhota, Vojnice |
| Veřejné osvětlení | Ano – Volenice, Ohrazenice, Tažovice, T. Lhota, Vojnice |
| Obecní rozhlas | Ano – Volenice, Ohrazenice, Tažovice, T. Lhota, Vojnice |

Zdroj: vlastní šetření

Charakteristika rekreace a cestovního ruchu

Územím obce Volenice prochází cyklostezka č. 1069, která vede na trase Hoslovice – Zvotoky – Volenice – Kalenice. Touto stezkou se dostaneme do Tažovic, kde se nachází technická památka – most s výklenkovou kaplí a sochou sv. Jana Nepomuckého. V Tažovicích je také značená naučná stezka k Božímu kameni. Jiné stezky se na území obce nenachází. V sídle Volenice se nachází Muzeum selského statku, které návštěvníkům nabízí autentický pohled na životní podmínky venkovských obyvatel. Co se týká ubytování, v obci se nachází pouze letní ubytování ve formě stanů

a chatek, které nabízí firma NEHLS s. r. o. Tato firma také provozuje agroturistiku, hipoturistiku a v chatkách ubytovává děti, pro které otevírá letní tábor. Firmu provozuje německý rodilý mluvčí, proto obec čas od času nějaká německá rodina navštíví. Potenciál cestovního ruchu v obci Volenice ještě nebyl objeven, avšak pokud se zaktivuje, jistě do budoucna přispěje k rozvoji obce.

Kulturní, sportovní a společenské akce

Obec Volenice dbá i na kulturní život v obci, proto pořádá různé kulturní a společenské akce. Pro děti se každoročně koná maškarní ples v tělocvičně ZŠ Volenice a maškarní rej v sále místního hostince. Na konci školního roku obce ve spolupráci ZŠ pořádá v tělocvičně dětskou diskotéku, kde děti slaví obdržení vysvědčení. Začátkem prázdnin se v sídle Volenice koná pouť, kde se děti vydovádí na kolotočích. A nesmím zapomenout ani na Mikuláše, kdy obec zajišťuje dobrovolníky (převážně z členů zastupitelstva a Sokola), kteří v maskách dětem roznáší nadílku.

Pro občany obec pořádá masopustní průvod, stavění májky, hasičské soutěže, turnaje v kopané a v listopadu Příjezd sv. Martina na bílém koni, kdy do Muzea selského statku přijede chlapec na bílém koni a slavnostně přečte a poté předá vedení obce glejt, kterým obci uděluje právo pořádat Svatomartinský trh (viz. Foto 1). Když byla obec vlastníkem kulturního domu, pořádala také myslivecké a hasičské plesy. Dnes již bohužel sál k dispozici nemá, tak tyto akce nemá kde pořádat. Ale i přesto hasičský a myslivecký spolek pomáhá s organizací plesů v jiných obcích.

**Foto 1. Sv. Martin na bílém koni při čtení a předávání glejtu místostarostce
Ing. Heleně Vordové**



Foto: Ilona Urbánková

4. Charakteristika zpracovaných územně rozvojových a regionálně rozvojových materiálů vztahujících se k obci

4.1. Rozvojové materiály Jihočeského kraje

Program rozvoje Jihočeského kraje pro období 2007 – 2013

Tento dokument byl schválen v květnu 2008 zastupitelstvem Jihočeského kraje. Jedná se o základní střednědobý dokument regionálního rozvoje na úrovni vyššího územně samosprávného celku, který kraj zpracovává v samostatné působnosti na základě platné legislativy (<http://www.kraj-jihocesky.cz/>). Program charakterizuje Jihočeský kraj, jeho sociální a ekonomický profil, pomocí SWOT analýzy určuje jeho silné stránky a slabé stránky ze kterých vychází příležitosti či hrozby kraje. Kapitola Strategie Programu Jihočeského kraje se zabývá východisky, cíly, opatřeními a možnostmi financování programu z fondů EU. Další kapitoly se blíže věnují financování a dodržení stanoveného časového harmonogramu pro realizaci programu. Hlavní strategickou vizí programu je zlepšení konkurenceschopnosti Jihočeského kraje a tím i zlepšení kvality života místních obyvatel. V tomto dokumentu není konkrétní zmínka o obci Volenice, ale protože se obec nachází v Jihočeském kraji, tento dokument se jí také týká.

Program obnovy venkova Jihočeského kraje

Program obnovy venkova Jihočeského kraje (POV) je pokračováním Programu obnovy vesnice, který byl přijat vládou ČR v roce 1991. Do roku 2004 POV spravovalo Ministerstvo pro místní rozvoj ČR. V roce 2004 však správa přešla do působnosti krajů. Jihočeský kraj každoročně ze svého rozpočtu vyčleňuje finance na podporu POV. V roce 2010 vyčlenil Jihočeský kraj 70 mil. Kč a na rok 2011 vyčlenil 80 mil. Kč. Jihočeský kraj dále každoročně vyhlašuje granty, o které se mohou přihlásit obce patřící do Jihočeského kraje (Postavení venkova v Jihočeském kraji).

„Cílem POV je vytvořit organizační a ekonomické podmínky k podnícení a podpoře obyvatel venkova a samospráv venkovských obcí k tomu, aby se vlastními silami snažili o harmonický rozvoj životního prostředí, udržování přírodních a kulturních hodnot krajiny a rozvoj ekologického hospodářství“ (Program obnovy venkova Jihočeského kraje v roce 2011).

Obec Volenice se do POV přihlásila 2. května 1995. Od té doby díky obdržným financím z tohoto programu obec uskutečnila hodně akcí, na které by jinak jen těžko sháněla peníze.

Tabulka 8. Přehled dotačních titulů v rámci POV Jihočeského kraje v letech 2009 – 2011 souvisejících s obcí Volenice

| Rok 2009 | |
|---------------------------|--------------------------------------------------------------------------------|
| Dotační titul | Název akce (požadovaná dotace) |
| Dotační titul 1 – 4 | Vybudování chodníků v obci Volenice (200.000,- Kč) |
| Jako člen sdružení | |
| Dotační titul 6 | Informační, poradenský a marketingový systém mikroregionu SOS (120.000,- Kč) |
| | Servis informačních a poradenských služeb SMOOS (120.000,- Kč) |
| Dotační titul 7 | Oprava a obnova kapliček na území středního Pootaví SOS (1.000 000,- Kč) |
| | Vybavení informačních bodů SMOOS (460.000,- Kč) |
| Rok 2010 | |
| Dotační titul | Název akce (požadovaná dotace) |
| Dotační titul 1 – 4 | Oprava budovy OÚ – výměna oken a dveří (200.000,- Kč) |
| Jako člen sdružení | |
| Dotační titul 6 | Informační, poradenský a marketingový systém mikroregionu SOS (120.000,- Kč) |
| | Servis informačních, poradenských a marketingových služeb SMOOS (120.000,- Kč) |
| Dotační titul 7 | Oprava a obnova kapliček na území středního Pootaví II SOS (1.000 000,- Kč) |
| | Vybudování informačních bodů SMOOS II (945.000,- Kč) |
| Rok 2011 | |
| Dotační titul | Název akce (požadovaná dotace) |
| Dotační titul 1 – 4 | Oprava školní jídelny a zdravotního střediska čp. 41 (200.000,- Kč) |
| Jako člen sdružení | |
| Dotační titul 6 | Informační, poradenský a marketingový systém mikroregionu SOS (120.000,- Kč) |
| | Servis informačních, poradenských a marketingových služeb SMOOS (120.000,- Kč) |
| Dotační titul 7 | Oprava a obnova kapliček na území středního Pootaví III SOS (1.000 000,- Kč) |
| | Vybavení informačních bodů SMOOS III (1.000 000,- Kč) |

Zdroj: <http://www.pov-jc.isu.cz/>

Ve výše uvedené tabulce je přehled dotačních titulů, o které obec Volenice z POV Jihočeského kraje v jednotlivých letech žádala. Finance skutečně dostala a tyto

akce z nich také uskutečnila. Dotace na vybudování chodníků z roku 2009 byla využita na výstavbu chodníků mezi bytovkami a místním hostincem. V roce 2010 byla provedena v budově obecního úřadu výměna starých oken a dveří za nové, plastové. O rok později se výměna oken a dveří nevyhnula ani budově školní jídelny a zdravotního střediska. Obec je ve Svazku obcí středního Pootaví (SOSP) a Svazku měst a obcí okresu Strakonice (SMOOS), které o peníze z POV také žádaly. A skutečně, opravy kapliček v obci Volenice z přidělených dotací pro SOSP proběhly. Co se týče SMOOS, vybavení informačních bodů spočívá v umístění odpadkových košů a stojanů na kola v místech s mapovým stojanem a odpočinkovým blokem. Taková akce v obci také proběhla, a to v roce 2010.

4.2. Rozvojové materiály ORP Strakonice

Územně analytické podklady obcí ORP Strakonice (BERIT, a. s., 2008) jsou nástrojem územního plánování. Text slouží jako podklad pro územní rozvoj, tvorbu územně plánovací dokumentace a poskytuje územně plánovací informace. Zároveň slouží jako podklad těm obcím, které nemají vyhotovený územní plán (obec Volenice disponuje ÚP z roku 2009). Dokument obsahuje základní údaje o okresu, bytové situaci, občanské a technické vybavenosti, hospodářském, životním a fyzicko - geografickém prostředí. Text vypracovala společnost BERIT, a. s. na přání Městského úřadu Strakonice a je věnován především pracovníkům městského a krajského úřadu.

Okresní general ÚSES okres Strakonice (Friedrich, 1998) je text soužící pro vymezení územního systému ekologické stability (ÚSES) jako podklad pro rozhodovací procesy při správě krajiny. Dokumentace zachycuje a vyhodnocuje aktuální stav krajiny okresu a vymezuje plochy určené k ochraně. Součástí textu je grafická a tabulková část.

4.3. Rozvojové materiály Místní akční skupiny LAG Strakonicko, o.s.

Místní akční skupina LAG Strakonicko, o.s.

Místní akční skupina (MAS) LAG Strakonicko, o.s. vznikla v roce 2004 propojením svazků, které se na území MAS nacházely. Dnes podporuje venkov a to pomocí poradenství, seminářů a workshopů. Podporuje podnikatelské aktivity na venkově, agroturistiku, cestovní ruch a navazuje partnerství veřejných institucí a

soukromých organizací. Snaží se také o mezuregionální a mezinárodní projekty. Hlavním sídlem MAS je město Strakonice, s předsedou Ing. Pavlem Vondrysem. Celkový počet členů je 34, ať už se jedná o svazky obcí, či soukromé subjekty, na rozloze 457,76 km². Mimo to jsou členy MAS Svazek středního Pootaví a Svazek měst a obcí okresu Strakonice, tedy svazky jejichž členy je i obec Volenice (www.strakonicko.net).

Strategická analýza území MAS LAG Strakonicko 2007 – 2013

Tento dokument byl v roce 2006 zpracován Regionální rozvojovou agenturou jižních Čech – RERA a. s. Dokument se snaží podrobně analyzovat území MAS LAG Strakonicka a to v různých oblastech socio – ekonomického vývoje. Jednotlivé kapitoly se podrobně věnují sídelní struktuře a demografickým údajům v řešeném území, historickému vývoji, poloze, geologickým poměrům a klimatickým podmínkám, infrastruktuře, trhu práce a ekonomickému prostředí, sociální a zdravotní vybavenosti, školství, možnostem cestovního ruchu, památkám, kultuře, zemědělství a životnímu prostředí. Poslední kapitola je věnována rozvojovým možnostem na území MAS LAG Strakonicka. Celý dokument je doplněn obrázky a tabulkami. Analýza slouží především jako informační podklad pro potřeby MAS LAG Strakonicko o.s., ale je volně přístupná, tudíž jí může prostudovat každý kdo o to má zájem.

Integrovaná strategie rozvoje území MAS LAG Strakonicko 2007 – 2013

Tuto strategii na žádost MAS LAG Strakonicko v roce 2007 zpracovala společnost RERA a. s. Snahou strategie je poskytnout představitelům MAS nástroj, který jim umožní zajistit další rozvoj území MAS LAG Strakonicko. Celá strategie je zpracována na základě analýz a průzkumů, které z dotací financoval Evropský zemědělský orientační a záruční fond (EAGGF), a je zpracována na základě principů Leader, při jehož strategickém plánování byla také využita.

Dokument je rozdělen do kapitol, kdy se každá kapitola zabývá určitou problematikou. Druhá kapitola popisuje základní informace metody LEADER a MAS, třetí kapitola je celá věnována podrobné charakteristice MAS LAG Strakonicko. Další kapitoly se věnují vizím a strategii, kterou MAS praktikuje. Poslední kapitola je věnována doporučeným opatřením a to v oblasti zemědělství a podnikání, infrastruktury, životního prostředí jeho kvality a cestovnímu ruchu, kterými by se měla

MAS zabývat. I když je tento dokument zpracován pro období 2007 – 2013, jeho časový horizont myšlen dlouhodoběji a rokem 2013 nekončí.

Strategický plán LEADER 2007 – 2013: Cesty od kořenů k vizi

Strategický plán je možné chápat jako soubor postupných konkrétních kroků, které respektují limity využití přírodního prostředí a které povedou ke zlepšení sociálně – ekonomického prostředí v celém řešeném území (Perlín, Bičík, 2006).

Strategický plán LEADER (SPL) 2007 – 2013 vytvořil pracovní tým pro Strategický plán LEADER spolu s Programovým výborem MAS LAG Strakonicko o.s. Realizace dokumentu je rozložena do programovacího období EU 2007 – 2013. Jsou zde uvedeny všechny priority důležité pro rozvoj regionu a navrženy způsoby jejich dosažení prostřednictvím fondů EU.

Autoři v úvodu metaforicky přirovnávají strategii venkova ke stromu, kdy zde zaznívá myšlenka: „Strom, který nemá kořeny, nemá z čeho žít“ a celý program je zde animačně ztvárněn v podobě stromu. Jednotlivé kapitoly popisují charakter MAS LAG Strakonicko, analyzují území MAS z hlediska možností zdrojů pro realizaci SPL, zabývají se SWOT analýzou a souhrnnou analýzou pro SPL. Šestá kapitola řeší komplexní strategii, která zohledňuje duchovní hodnoty, tradice, zručnost, kreativitu místních obyvatel a dává si za úkol zhodnotit tento potenciál pro rozvoj území s využitím kulturního dědictví, přírodního bohatství, půdního a lesního fondu. Zde je i vysvětlen název SPL: Cesty od kořenů k vizi. Strom, který nemá kořeny, nemá z čeho žít a takový strom nemá perspektivu, tedy žádnou vizi. MAS doufá, že propojením lidského potenciálu a materiální základny (tedy „kořenů“) dojde k realizaci určité vize o prosperitě a trvale udržitelném rozvoji na území MAS. Jsou zde staveny priority a cíle, jako podpora plnohodnotného života na venkově, podpora zemědělství a lesnictví a podpora venkovské podnikatelské sféry. Nakonec MAS přiznává, že preferuje projekty, které svojí realizací nezpůsobí negativní změny životního prostředí, a ty projekty, které budou realizovatelné a udržitelné bez poškození životního prostředí. Je zde navrhnut finanční plán, který určuje a zdůvodňuje rozložení financí na jednotlivé vize a opatření. V další kapitole je popsána historie samotné MAS, a současná či budoucí spolupráce s ostatními partnery. MAS se také snaží zapojit místní obyvatele do její činnosti a to formou dotazníků, které se zjišťují potřeby obyvatel, aby s tím MAS mohla popřípadě něco udělat.

Osmá kapitola je věnována zkušenostem a spolupráci, které MAS v minulosti prodělala. Jako příklad uvádí využití dotačních titulů programu LEADER, které získala v roce 2005 na údržbu, obnovu a využití památkových objektů regionu, agroturistiku a záchranu přírodního dědictví. Projekt o záchranu přírodního dědictví se týkal sídla Ohrazenice, kdy byly v lesní školce vysázeny nové sazenice z původního sadebního materiálu lesních dřevin pro osazování smíšeného lesa. Jako další zkušenosti MAS uvádí získání finanční podpory z programu LEADER+, které získala v roce 2005 a podporu POV – projekty mikroregionů zaměřené na LEADER, díky níž bylo v roce 2006 ve spolupráci s projektem Svazku středního Pootaví zřízeno impulsní centrum „Impuls Centrum Strakonicko“, které se zaměřuje územní ale i na meziúzemní spolupráci MAS. Další kapitoly jsou věnovány organizační struktuře MAS, administrativním postupům registraci jednotlivých projektů, způsoby výběru projektů, kontrolní činnosti MAS, archivaci a následné evaluaci SPL. Poslední kapitola se věnuje zapojení mladých lidí, žen a zemědělců, jakožto potenciálních partnerů do MAS.

Při zhodnocení celého SPL dojde čtenář k závěru, že MAS disponuje velkým územním potenciálem, zkušenostmi s partnerskou spoluprací a lidskými zdroji, a pro rozvoj regionu s malými obcemi, jako se nachází na řešeném území, je realizace SPL velmi důležitá. V závěru zaznívá motto: „Bez činu zůstává i ta nejkrásnější myšlenka bezcennou“ (Gándhí), které připomíná zájemcům i členům MAS, že pro uskutečnění rozvoje je třeba jednat, ne jen o tom přemýšlet.

4.4. Rozvojové materiály Svazku obcí středního Pootaví

Svazek obcí středního Pootaví

Dobrovolný svazek obcí středního Pootaví (DSOSP) vznikl na území mikroregionu střední Pootaví v roce 1999 a dnes ho tvoří 18 členů, tedy 18 obcí. Sídlo svazku se nachází v Katovicích a předsedá mu Jiří Januš. Místopředsedou je Jaroslav Kolařík a manažerkou je Bc. Jiřina Karasová, která je zároveň manažerkou MAS LAG Strakonicko o.s. (www.strednipootavi.cz).

Program rozvoje mikroregionu střední Pootaví

Tento rozvojový dokument byl zpracován na žádost Svazku obcí středního Pootaví (SOSP) agenturou RERA a. s. v roce 2004. Jeho snahou je navrhnout střednědobý až dlouhodobý rozvoj území daného mikroregionu. Smyslem vytvořeného

dokumentu je propojení a provázání zájmů či záměrů akcí a aktivit obcí v územně uceleném venkovském prostoru, s cílem dosažení změn ve všech obcích na území mikroregionu. Dalším důvodem k vytvoření dokumentu byla možnost čerpání financí ze strukturálních fondů EU.

Struktura Programu rozvoje mikroregionu střední Pootaví zahrnuje: 1) analýzu hospodářského a sociálního stavu vývoje mikroregionu, 2) stanovení rozvojové vize, priorit, cílů a opatření daného mikroregionu, 3) stanovení konkrétních aktivit a návrhů projektů. Při zpracování dokumentu hrála rozhodující roli pracovní skupina skládající se z měst, obcí a dalších subjektů působících na území mikroregionu, která zformulovala SWOT analýzu, vizi, priority, cíle a opatření mikroregionu a v neposlední řadě konkrétní aktivity a návrhy projektů.

Dokument je rozdělen do kapitol, které jsou vzájemně propojeny. První kapitola nastiňuje základní profil mikroregionu. Zaměřuje se i na infrastrukturu a dopravu, ekonomické prostředí, sociální vybavenost, školství, kulturu, cestovní ruch, zemědělství a životní prostředí. Druhá kapitola je věnována SWOT analýze mikroregionu, jeho silným a slabým stránkám a nimi souvisejícím příležitostem a hrozbám. Třetí kapitola se zabývá strategickou částí. Jsou zde nastíněny vize mikroregionu, jeho strategický rozvoj a jednotlivá opatření. Zde jsou stanoveny prioritní oblasti, které by se měly rozvíjet. Z hlediska infrastruktury a životního prostředí dokument klade za cíl zlepšit stav technické infrastruktury, zlepšit stav ovzduší a zajistit ukládání odpadů a ochranu přírody a v neposlední řadě zajistit ochranu proti povodním. V oblasti cestovního ruchu a podnikání doporučuje zlepšit podmínky pro rozvoj malého a středního podnikání, zlepšit podmínky pro rozvoj cestovního ruchu a rozvoj turistických tras, doplňkových služeb a infrastruktury. V oblasti zemědělství, lesnictví, rybářství a rozvoje venkova je cílem zajistit trvale udržitelné hospodaření, pomocí alternativních způsobů zemědělského podnikání, rozvíjet lesnictví a myslivost, zachovat venkovský ráz krajiny, obnovit a udržet vzhled obcí. Co se týká kvality života na venkově, cílem je zajistit podmínky pro kvalitní život, vytvářet podmínky pro bydlení na venkově, podporovat kulturu, podporovat rozvoj školství, sociálních služeb a zdravotnictví. Čtvrtá kapitola, neboli návrhová část se zabývá rozvojem mikroregionu a je zde předložen soubor základních projektů, které SOSOP považuje za nejdůležitější.

Tabulka 9. Seznam doporučených projektů v obci Volenice

| | |
|--------------------------------------------------------------------------------------|-----------------------------------------|
| Prioritní oblast 1: Infrastruktura a životní prostředí | |
| Cíl 1.1 Zlepšením stavu technické infrastruktury zajistit další rozvoj obcí | |
| Opatření č. 1.1.1 Zlepšení dopravní infrastruktury a udržitelné dopravní obslužnosti | |
| 1.1.1.2 | Oprava komunikací Volenice |
| Opatření č. 1.1.3 Zlepšení čištění odpadních vod | |
| 1.1.3.4 | Čistírna odpadních vod Volenice |
| Prioritní oblast 2: Podnikání, cestovní ruch | |
| Cíl 2.2 Zlepšit podmínky pro rozvoj cestovního ruchu | |
| Opatření č. 2.2.2 Rozvoj turistických tras, doplňkových služeb a infrastruktury | |
| 2.2.2.5 | Cyklostezka Volenice |
| Prioritní oblast 3: Zemědělství, lesnictví, rybářství a rozvoj venkova | |
| Prioritní oblast 4: Kvalita života | |
| Cíl 4.1 Zajistit podmínky pro kvalitní život místních obyvatel | |
| Opatření č. 4.1.2 Rozvíjet obecnou kulturu obyvatel | |
| 4.1.2.1 | Výstavba společenské místnosti Volenice |
| Opatření č. 4.1.3 Podpora kultury a sportu jako součástí kvality života | |
| 4.1.3.4 | Využití tělocvičny Volenice |

Zdroj: Program rozvoje mikroregionu střední Pootaví (RERA, a. s., 2004)

V Tabulce 9 je seznam doporučených projektů, které navrhuje Program rozvoje mikroregionu střední Pootaví. Program byl sestaven v roce 2004, proto by většina akcí měla být již realizována. Zrealizovala se však jen oprava komunikací a využití tělocvičny, kdy je tělocvična pronajímána sportovním zájemcům za 500,- Kč na hodinu.

4.5. Charakteristika územního plánu Volenice

Územní plán (ÚP) je základním prostředkem zastupitelstva obce vedoucí k rozvoji obce. Jasně definuje využití území – jednoznačně stanovuje plochu určenou k bydlení, na sportovní účely a zemědělskou či lesní plochu. ÚP se tedy zabývá otázkou, kde a za jakých podmínek je možné tyto jednotlivé aktivity rozvíjet. Z legislativního hlediska je ÚP připravován v souladu se stavebním zákonem č. 183/2006 Sb. a na něj navazujícími vyhláškami (Perlín, Bičík, 2006).

ÚP obce Volenice (včetně sídel Ohrazenice, Tažovice, Tažovická Lhota, Vojnice a Volenice) byl v roce 2009 zpracován Ing. arch. Zdeňkem Gottfriedem a následně byl schválen zastupiteli obce. Schválený ÚP je v souladu s nadřazenou územně – plánovací dokumentací velkého územního celku Strakonicko – Písecko, ze které

nevyplývají žádné mimořádné požadavky na zapracování do ÚP obce Volenice (Gottfried, 2009).

Cílem ÚP Volenice je zabezpečit trvale udržitelný rozvoj území z hlediska přírodních, kulturních a civilizačních hodnot. V rámci ochrany přírodních hodnot by se měl ÚP zaměřit na vymezení Územního systému ekologické stability (ÚSES) a na vymezení nezastavitelného území. U civilizačních hodnot se ÚP zabývá hlavně návrhovými plochami pro bydlení a podnikání. Pro zajištění a podporu kulturních hodnot se stanoví urbanistická koncepce a podpora tradičního charakteru venkovských sídel (Gottfried, 2009).

Ve vymezeném zastavěném území sídel není dostatek volných pozemků pro potřebu lokální výstavby. ÚP proto vymezuje nová zastavitelná území v sídlech Volenice a Tažovice. V těchto plochách je umožněna výstavba rodinných domů, které nepřekračují únosné limity dané charakterem krajiny. Tyto plochy pokryjí předpokládané kapacitní nároky na budoucí stavební rozvoj. Dalším úkolem ÚP bylo umožnění realizace podnikatelských záměrů, a to zejména v sídle Volenice při silnici na Tažovice. Tato plocha byla vymezena a označena plochou výroby a skladování. Další rozvojové plochy jsou určeny technické infrastruktury s využitím pro budoucí ČOV a občanskou vybavenost zaměřenou na sportovní zařízení (Gottfried, 2009).

Z hlediska dopravy řešeným územím neprochází žádný dopravní koridor ani železnice, a ani ÚP nenavrhuje nové silniční trasy, obchvaty ani nemění koncepci železniční dopravy. Z hlediska technické infrastruktury, konkrétně co se týče elektrické energie, v obcích jsou pro nové lokality navrženy nové větve vysokého napětí a nové trafostanice. Z hlediska plynu je plynofikováno pouze sídlo Volenice a ÚP s plynofikací ostatních sídel pro neekonomickou bilanci výstavby nepočítá. Vodovodem disponují sídla Volenice, Vojnice a Tažovice. Ostatní sídla využívají vlastních zdrojů vody ve formě studní. ÚP počítá se zachováním stávajícího způsobu zásobování sídel vodou. Kanalizaci mají všechna sídla kromě Tažovické Lhoty. ČOV ovšem disponuje pouze sídlo Volenice. ÚP proto navrhuje vlastní čistírny odpadních vod, které budou doplněny odpovídající kanalizační sítí a v sídle Volenice by mělo dojít k zrekonstruování technologie ČOV. ÚP se zmiňuje i o odpadovém hospodářství, kdy je tuhý komunální odpad řešen popelnicovým systémem. Na území obce se nenachází žádná registrovaná skládka, proto je dvakrát ročně zorganizován svoz nebezpečného odpadu a jedenkrát ročně jsou přistaveny kontejnery na svoz odpadu velkého objemu. V sídlech jsou

celoročně umístěny kontejnery na tříděný odpad a ÚP nenavrhuje žádné změny ve způsobu likvidace odpadů (Gottfried, 2009).

Z hlediska občanského vybavení veřejné infrastruktury a veřejného prostranství je v ÚP navržena občanská vybavenost na rozvoj sportu a rekreace, kdy se navrhuje rozšíření ploch pro sport. Jiné plochy a stavby občanské vybavenosti dále navrhovány nejsou a sídla obce budou i nadále vázány na sídla vyššího významu (Gottfried, 2009).

ÚP se také zabývá koncepcí uspořádání krajiny, vymezením ploch a stanovením podmínek pro změny v jejich využití. V tomto případě však ÚP do současného stavu krajiny nezasahuje. V případě biokoridorů pouze navrhuje posílení přírodního prvku v území. Co se týká propustnosti krajiny, protierozních opatření a ochranou před povodněmi, ÚP způsob využívání krajiny nemění a tak ponechává systém cest v krajině v původním přirozeném stavu. Koncepce rekreačního využívání krajiny nenavrhuje žádné rekreační plochy pro rozvoj chatových osad. Vhodná je však pěší turistika a cykloturistika ve volné krajině. V katastrálním území Vojnice se nachází poddolované lokality. Těžba nerostů však v plánu není, proto ÚP plochy pro dobývání nerostů nenavrhuje (Gottfried, 2009).

Součástí ÚP jsou také podmínky pro využití ploch s rozdílným způsobem využití. „Pro každou plochu je ve výkresech použito grafické odlišení a písemný index. Území je členěno na plochy dle vyhlášky č. 501/2006 Sb., § 4 – 14. Pro každou plochu je stanoveno využití hlavní, přípustné, podmíněčně přípustné, nepřípustné a podmínky prostorového uspořádání“ (Gottfried, 2009).

Na území obce ÚP navrhuje čtyři veřejně prospěšné stavby, a to ČOV v sídlech Ohrazenice, Tažovice, Tažovická Lhota a Vojnice. Realizace těchto staveb je však k velikosti sídel finančně náročná, proto se k těmto realizacím ještě nepřistoupilo. ÚP navrhuje dvě veřejně prospěšná opatření a to doplnění regionálního biokoridoru RBK v k. ú. Vojnice a doplnění lokálního biokoridoru LBK 488 a 454 v k. ú. Volenice. Další veřejně prospěšné stavby či veřejně prospěšná opatření a stavby pro zajištění obrany státu v daném území navrhovány nejsou.

Realizace územního plánování

Územní plán (ÚP) jako takový v řešeném území navrhuje, co by bylo možné realizovat. Avšak všechny plochy určené k výstavbě v obci Volenice vlastní soukromí majitelé. Obec tedy už žádné stavební parcely nemá. ÚP není schopen řešit ani opravy či činnost zastavěného území, pokud se nejedná o majetek obce.

Z ÚP bylo v obci realizováno jen něco. Překážkou jsou finance, nebo nedostatek obecních pozemků, na kterých by mohl být návrh zrealizován. Pokud se návrh týká soukromého pozemku fyzické osoby, pak musí tato osoba souhlasit s prodejem, což je velmi problematické a často kvůli nezájmu prodat nebo vyměnit pozemek za jiný z navrhované akce sejde. Kvůli tomuto problému pravděpodobně nedojde k zamýšlené výstavbě rodinných domů ve směru na Štěchovice, protože vlastníci nechtějí pozemky prodat, nebo za ně chtějí takové peníze, že si obec nemůže dovolit je koupit.

4.6. Rozvojové materiály zastupitelstva obce Volenice

Zastupitelstvo obce vytvořilo a schválilo Místní program obnovy venkova pro období 2008 – 2012. Zde zastupitelstvo navrhlo akce, které by mohly být spolufinancovány vhodnými dotacemi z POV, tedy z rozpočtu Jihočeského kraje. Místní program obnovy byl vypracován jako střednědobý materiál na funkční období zvoleného zastupitelstva, ale i s výhledem dále do budoucna. Jsou zde navrženy akce, jako oprava komunikace, oprava budovy ZŠ, rekonstrukce ČOV, revitalizace sportovišť, oprava a výstavba chodníků, vybudování bezdrátového rozhlasu, oprava domů v majetku obce a rekonstrukce vodovodu. Některé návrhy z tohoto materiálu se realizace již dočkaly, jiné však stále čekají na vhodnou dotaci (např. oprava tělocvičny, rekonstrukce ČOV v sídle Volenice a vybudování ČOV v sídle Tažovice, vybudování kanalizace v sídle Tažovická Lhota, oprava hasičské zbrojnice v sídle Tažovice a Volenice, rekonstrukce vodovodu atd.). Některé tyto návrhy byly uplatněny při tvorbě Programu obnovy vesnice.

5. Tvorba návrhu komplexně koncipovaného Programu obnovy vesnice Volenice a dalších místních částí obce Volenice

5.1. Postupy shromažďování námětů Programu obnovy vesnice

5.1.1. Náměty získané autorkou z územního plánu obce Volenice a dalších materiálů

V této kapitole jsou shrnuty náměty získané z územního plánu a dalších územně rozvojových podkladů a dokumentů, které zde již byly podrobněji charakterizovány.

Po hlubším studiu *Strategického plánu LEADER 2007 – 2013: Cesty od kořenů k vizi* (MAS LAG Strakonicko, o.s., 2008) doporučuji opravit v sídle Volenice kostel a podpořit agroturistiku v okolí obce. Z uvedených zkušeností v tomto dokumentu by nebylo špatné, kdyby si obec Volenice našla partnerskou obec, nebo spolupracovala s jinými obcemi.

Při bližším prozkoumání *strategických plánů Dobrovolných svazků obcí* bych doporučila realizaci dosud nesplněných či nezrealizovaných opatření, jako je modernizace ČOV v sídle Volenice, obnova vyznačení cyklostezky a výstavbu společenské místnosti v sídle Volenice. I když už chodníky v obci Volenice vybudovány byly, stále jsou místa, kde je někteří občané postrádají. Proto bych se na vybudování chodníků znovu zaměřila. Za další důležitou věc považuji zachovat místní tradiční akce či slavnosti, které jsou součástí společenského a kulturního života v obci.

Další náměty pocházejí z *územního plánu obce Volenice*. Územní plán (ÚP) byl zpracován pro potřeby řešení aktuálních problémů obce a potřeby stanovení koncepce jejího dalšího rozvoje, jako je bytová výstavba. ÚP vymezuje zastavěné plochy a navrhuje plochy nové, pro potřeby rozšiřování výstavby a rozvoj obce. Dále navrhuje umístění ČOV a trasy inženýrských sítí. ÚP navrhuje nové zastavitelné plochy pro výstavbu rodinných domů v sídlech Volenice a Tažovice. V ostatních sídlech se s novou výstavbou nepočítá, z důvodu malého počtu obyvatel, špatné dopravní dostupnosti a hlavně nezájmu občanů zde stavět. V jednotlivých rozvojových plochách se dle potřeby navrhuje vybudovat trafostanice a inženýrské sítě. Já osobně doporučuji vybudovat chodníky kolem komunikací, a to především pro lepší bezpečnost občanů a dětí. Chodníky nejsou ani u mateřské školy, která sousedí se zdravotním střediskem, tudíž velmi frekventovaným místem a nejsou ani u dětského hřiště. Chodník nevede ani ke hřbitovu, tedy k místu, které je také velmi navštěvované. ÚP sice nenavrhuje změny ve způsobu likvidace odpadů, ale já bych doporučila zřídit v sídle Volenice sběrný dvůr. Ten by nemusel být otevřený dennodenně, ale určitě by se tím zlepšila situace „povalování“ velkého i malého odpadu po zahrádkách, nebo u kontejnerů na tříděný odpad u zastávky autobusu.

Na základě studie *Místního programu obnovy venkova (MPOV)* by mělo dojít k opravě budovy mateřské školy - k výměně oken a zateplení. Dále by měla být uskutečněna oprava tělocvičny a revitalizace sportoviště v obcích Volenice a Tažovice, kdy by se na fotbalovém hřišti ve Volenicích měl vybudovat zavlažovací systém. MPOV se také zabývá rekonstrukcí ČOV v sídle Volenice a výstavbou ČOV v sídle

Tažovice. Dalšími zajímavými body tohoto programu jsou přestavba malého pavilonu vedle budovy základní školy na ubytovací zařízení, přestavba hasičských zbrojnic v sídlech Volenice a Tažovice, rekonstrukce vodovodu, oprava fasády kostela v sídle Volenice, koupě fary a její úprava na ústav sociální péče, koupě pohostinství a následná rekonstrukce. Tento program je navrhován na období 2008 – 2012, takže mohu s čistým svědomím posoudit, jaké doposud neuskutečněné akce mají šanci na uskutečnění a jaké nikoliv. Myslím, že reálnou šanci na uskutečnění má akce přestavby a opravy hasičské zbrojnice v sídlech Volenice a Tažovice. Mě osobně překvapuje, že i když obec již nedisponuje kulturním domem a tak nemá ani sál pro potřebné kulturní akce, v MPOV žádná zmínka o koupi nebo výstavbě kulturního domu není.

5.1.2. Náměty získané řízenými rozhovory s experty na danou problematiku

Do mé bakalářské práce jsem zařadila řízené rozhovory s experty nebo také znalci dané problematiky. Domnívám se, že jejich pocity, vjemy a ucelené názory by mohly přispět k rozvoji obce. Protože místní občané většinou nejsou ochotni angažovat se, nebo se zapojit do rozvoje obce, na rozhovory jsem si vybrala čtyři lidi, o kterých si myslím že dané problematice rozumí a mají snahu nebo zájem v obci něco vylepšit či vybudovat. Těmto lidem patří velký dík za jejich pohledy na venkov, za jejich pohledy na obec Volenice, za jejich názory a hlavně za ochotu a čas se mi věnovat. Získané náměty z těchto rozhovorů jsem shrnula v následujícím odstavci.

Současný starosta považuje za důležité zrekonstruovat v sídle Volenice ČOV. Samozřejmě by si přál realizovat akce z Místního programu obnovy venkova, ale je mu jasné, že bez získání vhodných dotací se tyto záměry těžko uskuteční. Také se už od svého zvolení v roce 2006 marně snaží sehnat dětskou lékařku, která by mohla ordinovat v již zařízené ordinaci v sídle Volenice. Stejný problém má i se zubařem. Ordinance zubního lékaře v sídle Volenice je, jen sem nikdo nechce. Místostarostka obce považuje za důležité zlepšit kulturní a společenský život v obci a tím pádem sehnat odpovídající prostory, ve kterých by se kulturní akce mohly odehrávat. Samozřejmě by se jí líbilo zlepšit technickou infrastrukturu v ostatních sídlech, která ještě rekonstrukcí neprošla, ale uvědomuje si neefektivitu vynaložených výdajů v porovnání s velikostí nebo využitím těchto sídel. Místní pamětnice a bývalá učitelka na zdejší základní škole vidí největší problém v nezájmu místních občanů o obec. Myslí si, že by obec měla

zřídit osadní výbory jako takové, nejen obyvatele místních osad které o to mají zájem, napsat na kandidátku do zastupitelstva obce a doufat, že budou zvoleni. Nelíbí se jí, že od roku 1996 obec nesehnala kronikáře, tudíž se nepíše místní kronika, která se začala psát roku 1922. V obci také postrádá chodníky k důležitým objektům, jako je zdravotní středisko, mateřská škola či hřbitov. Upozornila i na porušení předpisů, které člověk v případě návštěvy budovy obecního úřadu poruší. U silnice vedoucí k budově úřadu sice chodník je, chybí však přechod, po kterém by se člověk bezpečně k budově dostal. Také jí vadí neinformovanost o obci, kdy obec disponuje dominantní stavbou jako je kostel sv. Petra a Pavla a na žádné informační tabuli v obci o něm není ani zmínka. Jsou to právě detaily, které tvoří celkový pohled na obec a myslím, že tyto detaily na které paní magistra upozornila jsou docela zásadní. Místní podnikatelka, která byla po revoluci mezi prvními místními podnikateli a zřídila v obci obchůdek, se pozastavuje nad vztahy místních obyvatel. Bohužel v obci neexistuje něco jako soudržnost obyvatel, nebo zájem o spoluobčany a to by mohla být v budoucím rozvoji obce překážka. Líbí se jí, že obec ve spolupráci s Muzeem středního Pootaví zřídila Muzeum selského statku, jen jí vadí, že o něm již dále neinformuje. Celkově má pocit, že obec pro místní podnikatele v rámci svých možností nic moc nedělá, nepodporuje je nebo je ani nezmiňuje na webových stránkách. Musím přiznat, že webové stránky obce jsou nedostačující. Ano, jsou pravidelně doplňovány vyhláškami na elektronické úřední desce, jsou zde umísťovány zápisy ze zasedání obce, ale obecná informovanost o obci je zastaralá nebo chybí. Tato paní doporučuje uskutečňovat více kulturních nebo zájmových akcí, které by donutily místní občany zapojit se a snad i navázat vzájemné vztahy mezi obyvateli.

5.1.3. Náměty získané analýzou dotazníkového šetření mezi obyvateli obce

5.1.3.1. Sestavování otázek a samotné uskutečnění dotazníkového šetření na reprezentativním vzorku obyvatel

Při zpracovávání Programu obnovy vesnice Volenice jsem také oslovila veřejnost a to formou dotazníkového průzkumu. Náměty otázek a ráz jejich formulace jsem převzala z bakalářské práce Milady Fučíkové (2010) a publikace Program obnovy vesnice (Perlín a kol., 1993). Dotazník jsem kromě toho ještě upravila, pozměnila a doplnila o své myšlenky. Asi nejtěžší bylo přemluvit obyvatele ke spolupráci. Někteří

dotazník vyplnili ochotně, jiní se zdráhali. Až po ubezpečení, že celá akce je anonymní a na všechny otázky nemusí odpovídat, se svolili dotazník vyplnit.

Dotazník jsem sestavila srozumitelně, posloupně, krátkou formulací otázek a snažila jsem se, aby obsahoval otázky, které přispějí k rozvoji obce. Celý dotazník je rozdělen do čtyř hlavních skupin, kdy první skupina otázek řeší území obce Volenice z hlediska problémových a kvalitně řešených lokalit, které respondenti zakreslovali do přiložené mapy. Další skupina otázek se zabývá základními údaji o obci a tvorbou Programu obnovy vesnice. Závěr dotazníku je věnován samotnému profilu a charakteristice respondenta. Dotazník se ukázal jako velmi užitečný, protože jsem díky němu získala informace a náměty, které byly použity do mého vlastního návrhu programu obnovy. Přesná podoba dotazníku je přiložena v příloze (viz. Příloha 1).

Celý průzkum byl dobrovolný a anonymní. Odpovědi získané z dotazníku byly použity jen k účelu zpracování strategického dokumentu. Respondenti byli vybráni na základě údajů jednotlivých sídel obce Volenice a podle věkových kategorií, které byly získány z místního obecního úřadu (viz. Tabulka 10 a 11). Na základě těchto údajů byly vypočteny a vybrány vzorky reprezentativních respondentů. Vybraný reprezentativní vzorek činí 9,4% z celkového počtu obyvatel. Řídila jsem se zásadou, že čím je sídlo větší, tím více z něj bude dotazovaných obyvatel. Také jsem si dávala pozor, abych dodržela zastoupení věkových kategorií a vyrovnala počet dotazovaných mužů a žen. Aby bylo vyhodnocení dotazníku co možná nejméně zkreslené, v průzkumu jsem nezahrnula obyvatelstvo mladší 15-ti let.

Tabulka 10. Počty respondentů starších 15-ti let podle jednotlivých sídel obce Volenice (k 30. 6. 2011)

| Sídla obce | Počet obyvatel | Podíl [%] | Počet respondentů | Podíl [%] |
|-----------------|----------------|-----------|-------------------|-----------|
| Volenice | 343 | 75,0 | 37 | 75,0 |
| Ohrazenice | 13 | 3,0 | 2 | 3,0 |
| Tažovice | 73 | 16,0 | 8 | 16,0 |
| Tažovická Lhota | 9 | 2,0 | 1 | 2,0 |
| Vojnice | 15 | 3,0 | 2 | 3,0 |
| Obec celkem | 453 | 100,0 % | 50 | 100,0 % |

Zdroj počtu obyvatel: Průběžná registrace obyvatel obecního úřadu

Tabulka 11. Počet respondentů podle věkových kategorií v obci Volenice (k 30. 6. 2011)

| Věková kategorie | Struktura počtu obyvatel obce Volenice | Podíl [%] | Struktura počtu respondentů v dotazníkovém šetření podle věkové kategorie | Podíl [%] |
|------------------|----------------------------------------|-----------|---------------------------------------------------------------------------|-----------|
| 0 – 14 | 84 | - | 0 | - |
| 15 – 29 | 98 | 22,0 | 11 | 22,0 |
| 30 – 49 | 162 | 36,0 | 18 | 36,0 |
| 50 – 69 | 141 | 31,0 | 16 | 31 |
| 70 + | 52 | 11,0 | 6 | 12 |
| Celkem | 453 (537) | 100,0 % | 50 | 100,0 % |

Zdroj počtu obyvatel podle věkové struktury: obecní úřad Volenice

Dotazníkový průzkum je zpracován a vyhodnocován na následujících stránkách. Ze získaných výsledků vyhodnotím návrhy, které použiji k vytvoření komplexního, strukturovaného a řešitelného Programu obnovy vesnice.

Na tomto místě musím také poděkovat občanům obce za jejich čas a chuť vyplnit dotazník a především za jejich zájem o obec. Bez spolupráce občanů by se mi tato práce psala mnohem obtížněji.

5.1.3.2. Statistické vyhodnocení dotazníkového šetření

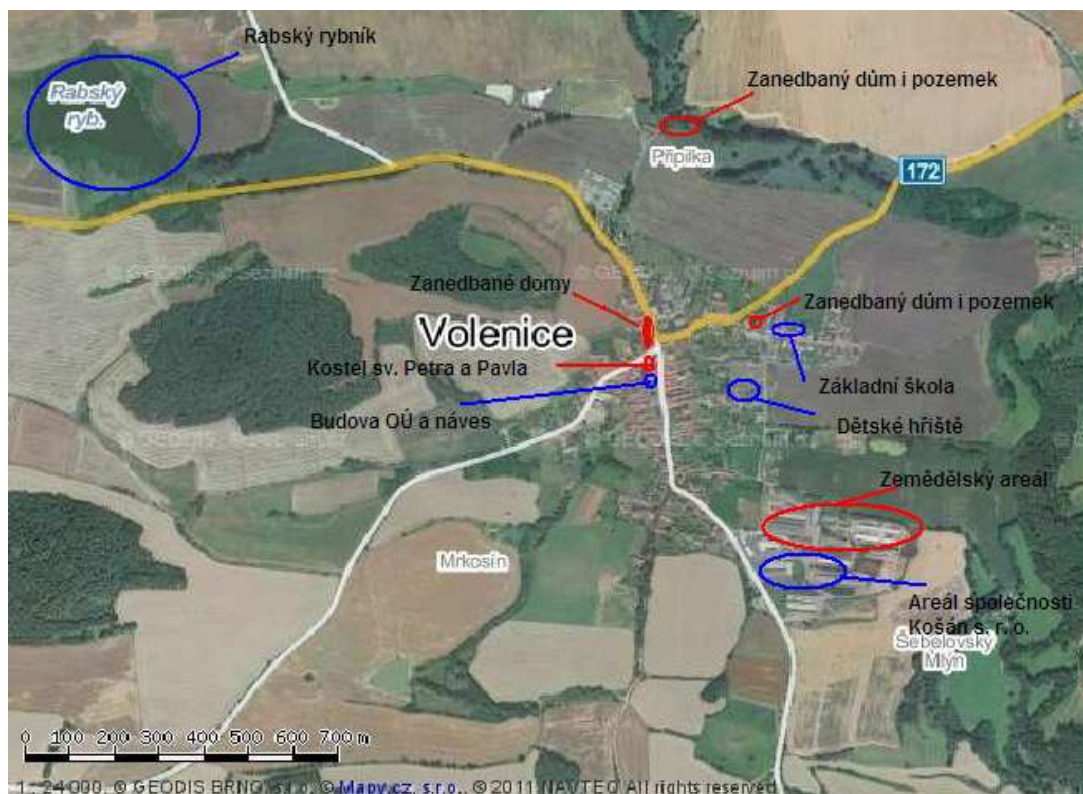
A. Dotazování na problémové a udržované lokality obce Volenice

Otázka 1a: Vyznačte a popište v mapě sídla Volenice prostory zanedbané a prostory udržované

Protože každý respondent měl na tuto otázku jiný pohled, vybrala jsem je ty odpovědi, které se nejčastěji opakovaly. Z výsledků je na první pohled zřejmé, že lidé nejsou spokojeni s neopravenými a rozpadlými budovami. Jedná se převážně o dvě sousedící budovy - bývalý kulturní dům a neobydlený dům. Dále jsou nespokojeni se vzhledem kostela, který by jistě zasloužil rekonstrukci. Lidem se také nelíbí chátrající budova Připilka, která je zanedbaná jak z hlediska architektonického, tak z hlediska úpravy pozemku. Ani chátrající dům vedle budovy základní školy nepůsobí hezkým dojmem. Další nejčastěji záporně hodnocenou lokalitou je areál zemědělského družstva a vepřína, kdy lidem nejvíce vadí neupravenost tohoto areálu, ale i nepořádek, který po sobě pracovníci ZD nechávají (špinavá silnice od těžké mechanizace a v létě rozfoukaná sláma).

Naopak moc spokojeni jsou lidé s dětským hřištěm, které se je nově postaveno. Také se jim líbí opravené budovy základní školy, obecního úřadu a vydlážděná náves. Jako upravený pozemek hodnotí Rabský rybník a areál společnosti Košán s. r. o., který sousedí s areálem ZD a ukazuje všem, že i výrobní společnost může vypadat upraveně (viz Mapa 2).

Mapa 2. Vyznačené udržované a zanedbané prostory v sídle Volenice



Zdroj podkladové mapy: <http://www.mapy.cz/#x=13.763415&y>, vlastní úprava

- Prostory zanedbané
- Prostory udržované nebo kvalitně řešené

Otázka 1b: Popište v sídle Ohrazenice prostory zanedbané a prostory udržované

Z odpovědí na tuto otázku jsem vybrala jen ty, které byly uváděny nejčastěji a opakovaly se. Za problémovou lokalitu byla nejčastěji uváděna chátrající sýpka a zanedbaný, zarostlý rybníček. Naopak s přihlédnutím na věk místních obyvatel lidé oceňovali opravené a udržované domky kolem návsi, kterým nechybí květiny za okny ani na zahrádce. Také se jim líbí zeleň uprostřed návsi, kde je díky umístění lavičky pod stromy jakási odpočinková zóna.

Otázka 1c: Popište v sídlech Tažovice a Tažovická Lhota prostory zanedbané a prostory udržované

U této otázky respondenti jednoznačně uvedli, že za zanedbané a neudržované lokality považují zemědělský areál, chátrající domy v Tažovické Lhotě, neupravené okolí podél úzké silnice do Tažovické Lhoty a neopravenou část zámku. Na druhé straně přiznávají, že opravná část zámku spolu se zámeckou zahradou mají své kouzlo a moc se jim líbí. Nadšeni jsou i z historického technického mostu přes Novosedelský potok. Zcela spokojeni jsou pak s novým víceúčelovým kurtem, který je využíván jako hřiště. Také se lidem líbí dřevěné vyřezávané sochy u kapličky, které podtrhují vzhled návsi.

Otázka 1d: Popište v sídle Vojnice prostory zanedbané a prostory udržované

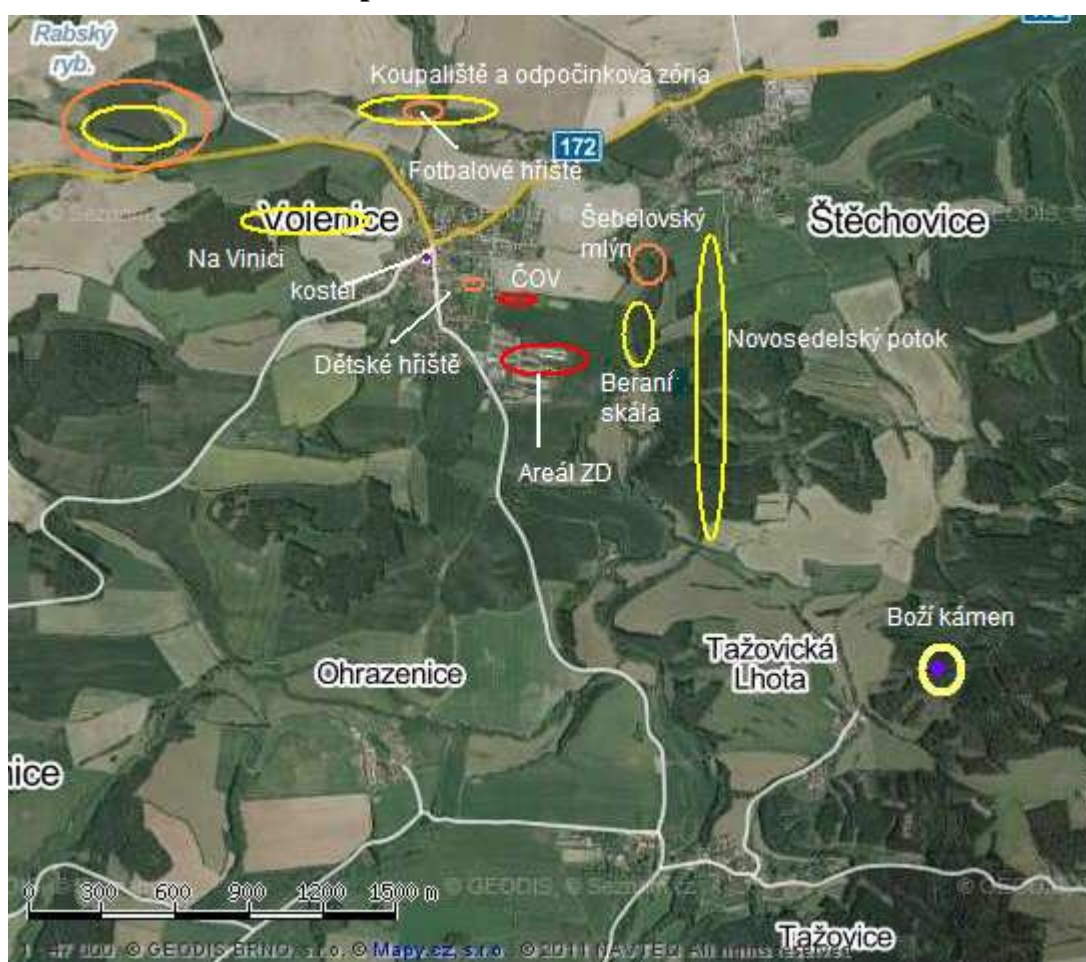
Nejčastější odpovědi na tuto otázku byly takové, že zanedbaným dojmem působí bývalá hasičská zbrojnice, která chátrá a rozpadá se. Neupravený je dle respondentů také rybník před zámkem a hospodářské budovy v areálu zámku, které chátrají. Naopak zrenovovaná a opravená budova zámku se lidem moc líbí, stejně tak jako celý zámecký park i s pavilonkem a náves která je uprostřed osázená zelení.

Otázka 2: Vyznačte a popište na mapě obce Volenice prostory s nejhodnotnějším krajinným rázem; nejčastěji navštěvované prostory v době volnočasových aktivit; mystické prostory či lokality; prostory se zhoršenou kvalitou životního prostředí.

Z odpovědí na tuto otázku jsem vybrala jen ty, které se vyskytovaly nejčastěji a opakovaly se. Některé lokality s nejhodnotnějším krajinným rázem se shodovaly s nejčastěji navštěvovanými prostory ve volnočasových aktivitách. Za *nejhodnotnější krajinný ráz* jsou považovány lesy kolem Volenic, Rabský rybník, povodí Novosedelského potoka, Beraní skála a koupaliště s odpočinkovou zónou. Nejvíce vyhledávanými lokalitami pro *volnočasové aktivity* jsou většinou lokality uvedené v odstavci výše, ale také dětské hřiště, fotbalové hřiště a Šebelovský mlýn, kam lidé rádi chodí na procházky. Protože pojem volnočasová aktivita má mnoho významů a zahrnuje široké spektrum odpovědí, vybrala jsem opět ty nejvíce zmiňované lokality. Za *mystické lokality* byl na prvním místě skoro v 95% odpovědí označen Boží kámen. Druhým mystickým prostorem byl kostel. Jiné takovéto lokality respondenti neuváděli. Když jsem se respondentů zeptala proč uvádí zrovna Boží kámen, samozřejmě věděli že je to

silné energetické místo a potvrdili mi, že pokud si chtějí udělat hezký výlet, vyberou si tuto lokalitu. Co se týká *zhoršené kvality životního prostředí*, nejčastěji lidé uváděli zemědělský areál a ČOV. U zemědělského areálu jim vadí zápach, který je zde někdy cítit a také nepořádek, který zaměstnanci způsobují když vyjíždí z pole, nebo jim věčně něco padá z přepravních nákladňáků. U ČOV jim vadí vzhled budovy a neudržované prostředí okolo areálu (viz Mapa 3).

Mapa 3. Vyznačené prostory nejhodnotnějšího krajinného rázu, prostory určené volnočasovým aktivitám, mystické prostory a prostory se zhoršenou kvalitou životního prostředí



Zdroj: <http://www.mapy.cz/#x=13.776312&y>, vlastní úprava

- | | | | |
|-------------------------------------------------------------------------------------|-----------------------------|-------------------------------------------------------------------------------------|------------------------------|
|  | Nejhodnotnější krajinný ráz |  | Mystické prostory a lokality |
|  | Volnočasové aktivity |  | Kvalita životního prostředí |

B. Dotazování na základní údaje o obci Volenice

Tabulka 12. Otázka 1: Odhadněte současný počet obyvatel sídla Volenice

| | Intervaly současného počtu obyvatel sídla Volenice | | | | | | Celkový počet odpovědí |
|----------------|----------------------------------------------------|---------|---------|---------|---------|-------|------------------------|
| | 301-350 | 351-400 | 401-450 | 451-500 | 501-550 | Nevím | |
| Počet odpovědí | 0 | 8 | 16 | 18 | 7 | 1 | 50 |
| Podíl odpovědí | 0% | 16% | 32% | 36% | 14% | 2% | 100% |

Poznámka: Barevně vyznačený sloupec značí správnou odpověď

Správný interval počtu obyvatel v sídle Volenice odhadlo pouze 32% dotazovaných. Přesný počet obyvatel činil 410 obyvatel (k 30. 6. 2011). Většina respondentů (36%) zařadila počet obyvatel sídla Volenice do intervalu 451 – 500 obyvatel. Myslím, že je to způsobeno tím, že jejich odhad byl pouze hrubý, protože na webových stránkách obce nejsou tyto údaje zveřejněny.

Tabulka 13. Otázka 2: Z jakých částí se skládá obec Volenice?

| | Počet sídel obce | | | | | | Celkový počet odpovědí |
|----------------|------------------|----|-----|-----|----|-------|------------------------|
| | 2 | 3 | 4 | 5 | 6 | Nevím | |
| Počet odpovědí | 0 | 0 | 5 | 40 | 3 | 2 | 50 |
| Podíl odpovědí | 0% | 0% | 10% | 80% | 6% | 4% | 100% |

Poznámka: Barevně vyznačený sloupec značí správnou odpověď

Celých 80% dotazovaných obyvatel vědělo kolik sídel má obec Volenice. Dokonale přesně je dokázali i vyjmenovat. 10% respondentů si myslelo, že sídla jsou pouze čtyři a to z toho důvodu, že dotazovaní nerozlišovali Tažovice a Tažovickou Lhotu. Překvapilo mě, že 6% dotázaných si myslelo, že sídel je celkem 6 a to díky tomu, že lidé nevěděli, že obec Krejnice pod obec Volenice již nespadá. Pár dotázaných respondentů nevědělo, kolik sídel obec celkem má a ani se nesnažili k číslu nijak dopracovat.

Tabulka 14. Otázka 3: V jaké nadmořské výšce leží sídlo Volenice?

| | Nadmořská výška sídla Volenice | | | | | Celkový počet odpovědí |
|----------------|--------------------------------|---------|---------|---------|-------|------------------------|
| | do 450 | 451-500 | 501-550 | 551-600 | Nevím | |
| Počet odpovědí | 0 | 29 | 16 | 4 | 1 | 50 |
| Podíl odpovědí | 0% | 58% | 32% | 8% | 2% | 100% |

Poznámka: Barevně vyznačený sloupec značí správnou odpověď

Nadmořská výška sídla Volenice činí 459 m n. m. U této otázky obyvatelé spíše typovali, než aby výšku věděli s určitostí. Chybně uvedenou nadmořskou výšku mají na svědomí převážně obyvatelé jiných sídel, kde je nadmořská výška vyšší než v sídle Volenice. Musím ale přiznat, že ani místní obyvatelé si výškou nebyli zcela jistí. Zvýšení informovanosti obyvatel obce by jistě řešila aktualizace webových stránek obce, nebo vydávání obecního zpravodaje.

Otázka 4: Víte, kde se nachází památný strom v sídle Volenice?

Pravda je taková, že sídlo Volenice památný strom nemá. Chtěla jsem jen vyzkoušet informovanost občanů, kteří ve 34% za památný strom vydávali lípu u hasičské zbrojnice nebo lípy na návsi. Zbylí obyvatelé (66%) odpověděli že neví, kde se památný strom nachází. Více jak polovina z těchto 66% respondentů mi samo řeklo, že sídlo žádný takový strom nemá.

Tabulka 15. Otázka 5: Disponuje obec Volenice schváleným územním plánem?

| | Kategorie odpovědí | | | Celkový počet odpovědí |
|----------------|--------------------|----|-------|------------------------|
| | Ano | Ne | Nevím | |
| Počet odpovědí | 47 | 0 | 3 | 50 |
| Podíl odpovědí | 94% | 0% | 6% | 100% |

Poznámka: Barevně vyznačený sloupec značí správnou odpověď

Na tuto otázku vědělo správnou odpověď 94% respondentů. Nikdo neodpověděl, že obec schváleným územním plánem nedisponuje. Když si lidé nebyli jistí, raději řekli že neví (6%). I když 94% dotazovaných lidí odpovědělo správně, rok schválení tohoto dokumentu spíše typovali. Územní plán byl schválen v roce 2009, což věděla slabá polovina lidí. Zbytek většinou typoval období mezi roky 2006 – 2010.

Tabulka 16. Otázka 6: Je obec Volenice členem nějakého dobrovolného svazku obcí či Místní akční skupiny?

| | Kategorie odpovědí | | | Celkový počet odpovědí |
|----------------|--------------------|-----|-------|------------------------|
| | Ano | Ne | Nevím | |
| Počet odpovědí | 37 | 5 | 8 | 50 |
| Podíl odpovědí | 74% | 10% | 16% | 100% |

Poznámka: Barevně vyznačený sloupec značí správnou odpověď

Správnou odpověď na tuto otázku vědělo 74% respondentů. Z těchto respondentů byli všichni schopni vyjmenovat MAS LAG Strakonicko, o. s., ale už jen

polovina věděla i o členství v DSO střední Pootaví. O členství ve Svazku měst a obcí okresu Strakonice věděla necelá třetina ze 74% . 16% dotazovaných ani nevědělo, že nějaké svazky obcí či MAS existují, natož že obec Volenice v nějakém je.

Otázka 7: Navštěvujete webové stránky obce Volenice?

Více jak polovina dotazovaných obyvatel (70%) přiznala, že webové stránky obce nenavštěvuje. Důvodem je prý jejich neaktuálnost, zastaralé informace a strohost. Zbýlých 30% se tu a tam na stránky podívá, ale s jejich stavem spokojeni nejsou. Do Návrhu komplexního, strukturovaného a řešitelného programu obnovy vesnice zakomponuji akci týkající se aktualizace a modernizace webových stránek obce Volenice, neboť si myslím, že o lépe udělané a informované stránky by občané zájem mít mohli.

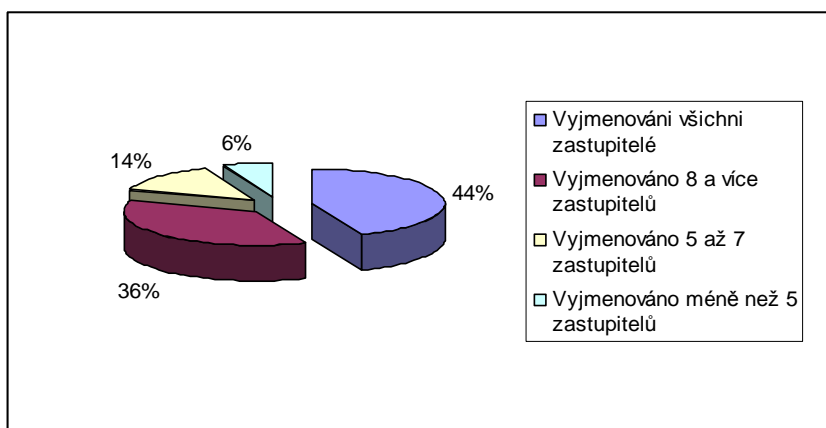
Tabulka 17. Otázka 8: Kolik členů zastupitelstva má obec Volenice?

| | Počet členů zastupitelstva | | | | Celkový počet odpovědí |
|----------------|----------------------------|-------|-----------|-------|------------------------|
| | 5-10 | 11-15 | 16 a více | Nevím | |
| Počet odpovědí | 4 | 41 | 2 | 3 | 50 |
| Podíl odpovědí | 8% | 82% | 4% | 6% | 100% |

Poznámka: Barevně vyznačený sloupec značí správnou odpověď

Obyvatele obce Volenice v 82% správně uvedli 11 členů zastupitelstva. Pár lidí uvedlo zastupitelů méně, protože nevěděli, že starosta a místostarostka jsou také v zastupitelstvu. 3 obyvatelé obce konstatovali, že je politika obce vůbec nezajímá a ani se nijak nesnažili alespoň přibližně určit číslo.

Graf 1. Otázka 9: Uveďte jména současných zastupitelů obce Volenice



Kolik má zastupitelstvo obce Volenice členů, to vědělo 82% obyvatel. Ale vyjmenovat všechny představitele obce zvládlo jen 44% obyvatel, tedy 22 osob. Méně členů zastupitelstva (8 a více členů) určilo 36% dotazovaných. Na 5 – 7 členů si vzpomnělo 14% respondentů a méně než 3 zastupitele vyjmenovalo nejméně lidí, tedy 6%. Docela mě pobavilo, že obyvatelé, kteří navštěvují místní hostinec členy zastupitelstva věděli. I ve Volenicích tedy platí, že častým probíraným hospodským tématem je právě politika.

C. Dotazování na řešení Programu obnovy vesnice Volenice

Tabulka 18. Otázka 1: Navrhněte prosím jména a profese obyvatel, kteří by měli tvořit skupinu určenou pro rozvoj obce.

| | Kategorie odpovědí | | | Celkový počet odpovědí |
|----------------|-----------------------------------|----------------|-------|------------------------|
| | Starosta a členové zastupitelstva | Ostatní občané | Nevím | |
| Počet odpovědí | 31 | 12 | 7 | 50 |
| Podíl odpovědí | 62% | 24% | 14% | 100% |

Obyvatelé obce Volenice se z 62% domnívají, že členové takovéto skupiny by měli být členy místního zastupitelstva v čele se starostou obce. Necelá čtvrtina dotazovaných (24%) uváděla profese jako ekonom, architekt, podnikatel, stavbyvedoucí, ředitel nějakého podniku, ředitelka školy a znalce či pracovníka na životním prostředí. Jména k těmto profesím však dokázal přiřadit málokdo. A rovných 14% dotazovaných uvedlo, že neví a ani nevidí důvod takovou skupinu zřizovat, když má obec zastupitelstvo.

Otázka 2: Uveďte 5 nejzásadnějších problémů či nedostatků, které by měl program obnovy vesnice řešit.

Zde měl každý dotazovaný vyjmenovat 5 problémů, které jsou podle jeho názoru nejdůležitější a měly by být řešeny a odstraněny. Z odpovědí jsem vybrala jen ty, které se nejčastěji opakovaly (6 a více odpovědí). Nejčastěji uváděné a tedy důležité problémy jsem zpracovala do tabulky (viz. Tabulka 19).

Tabulka 19. 5 nejčastěji uváděných problémů, které by měl program obnovy vesnice řešit

| Kategorie odpovědí | Počet odpovědí | Podíl odpovědí |
|------------------------------------------------------------------|----------------|----------------|
| Technická infrastruktura (kanalizace, ČOV, vodovod, plynofikace) | 37 | 74% |
| Rekonstrukce koupaliště | 26 | 52% |
| Lepší autobusová obslužnost | 21 | 40% |
| Údržba komunikací | 17 | 34% |
| Vybudování chodníků | 11 | 22% |

Necelé tři čtvrtiny dotazovaných se domnívají, že by se program obnovy měl zabývat technickou infrastrukturou. Většina z těchto obyvatel uvedla vyřešení ČOV v sídle Volenice. Jiní obyvatelé uváděli plynofikaci ve zbylých sídlech obce a vyřešení kanalizace. Něco málo přes polovinu, 52% respondentů se shodlo na opravě koupaliště ve Volenicích. Tito lidé si bohužel neuvědomují, nebo ani neví, že koupaliště je majetkem církve, proto s ním obec nemůže nic udělat. Zlepšit autobusovou dostupnost by si přálo 40% dotazovaných a to zvláště posílení odpoledních spojů a víkendových spojů. Že by se měl plán obnovy zabývat také údržbou komunikací si myslí 34% respondentů a chodníky v obci postrádá 22% respondentů. Jeden z dotazovaných respondentů také navrhl adekvátní údržbu fotbalového hřiště a dětského víceúčelového hřiště. Za tuto připomínku jsem ráda, protože nikoho jiného taková myšlenka nenapadla.

Otázka 3: Jste spokojen/a se stavem a vzhledem veřejných prostranství v sídle Volenice?

Celých 80% respondentů považuje vzhled veřejných prostranství za dobrý. Jsou s ním tedy spokojeni. Většina obyvatel hodnotila pozitivně rekonstrukci návsi, která proběhla v roce 2000. Od té doby je náves udržována a do kašny jsou každoročně vysazeny zlaté rybky. Pod vysázenými lípami na návsi jsou lavičky, kde mohou lidé v klidu posedět. Také jsou spokojeni s květinovou výzdobou domků, které mají směrem k návsi okna. Zbylých 20% respondentů (10 obyvatel) uvedlo, že veřejná prostranství se sice zlepšila, ale vadí jim, že přes centrum vsi jezdí zemědělská vozidla, která ho znečišťují. Také nejsou spokojeni se psími exkrementy na chodnicích a v neposlední řadě jim vadí poházené odpadky od budovy základní školy až k autobusové zastávce.

V programu obnovy tedy navrhnu posílení odpadkových košů u budovy školy a zdravotního střediska.

Tabulka 20. Otázka 4: Která z významných budov v sídle Volenice by potřebovala zrekonstruovat?

| | Kategorie odpovědí | | | Celkový počet odpovědí |
|----------------|--------------------|----------------|--------------------|------------------------|
| | Kostel a fara | Škola a školka | Hasičská zbrojnice | |
| Počet odpovědí | 50 | 12 | 7 | 50 |
| Podíl odpovědí | 100% | 24% | 14% | 100% |

Z odpovědí respondentů byly vybrány jen ty odpovědi, které se opakovaly nejčastěji (6 a více odpovědí). Respondenti mohli uvést více odpovědí, proto řeklo překvapivě všech 50 dotazovaných, že opravu určitě potřebuje budova kostela a přilehlá fara a uvedli ještě další varianty. Opravou školy respondenti mysleli novější část budovy, která zrekonstruovaná ještě není (stará část budovy prošla rekonstrukcí v létě roku 2011). Hasičskou zbrojnici by si přálo zrekonstruovat 14% respondentů, převážně členové místního Sboru dobrovolných hasičů.

Otázka 5: Jste spokojen/a s kulturním a společenským životem v obci Volenice?

Na tuto otázku odpovědělo 52% kladně. Byli to převážně muži, kteří jsou členy místních spolků (hasiči, myslivci, včelaři atd.), proto jsou se společenským a kulturním životem spokojeni. Zbýlých 48% respondentů (převážně žen) uvedlo, že jim místní společenský a kulturní život rozhodně nevyhovuje. Tito respondenti vyjádřili lítost nad tím, že obec nemá prostory, kde by se kulturní akce mohli konat – měli na mysli plesy a taneční zábavy. Proto do programu obnovy zakomponuji získání kulturního domu, nebo vybudování jiných prostor.

Otázka 6: Myslíte si, že v obci Volenice existuje soudržnost obyvatel?

Na tuto otázku odpovědělo pouze 18% dotazovaných (tedy 9 respondentů) kladně, zbylých 82% respondentů v obci soudržnost obyvatel nevnímá. Ti co na otázku odpověděli kladně jsou členy místních spolků, proto v soudržnost obyvatel věří.

Tabulka 21. Otázka 7: Jak vnímáte chalupaření v obci Volenice?

| | Kategorie odpovědí | | | Celkový počet odpovědí |
|----------------|--------------------|-----------|-----------|------------------------|
| | Pozitivní | Negativní | Neutrální | |
| Počet odpovědí | 19 | 7 | 24 | 50 |
| Podíl odpovědí | 38% | 14% | 48% | 100% |

Sídlo Volenice jako takové moc chalupářů nemá, proto není divu, že celých 48% respondentů má k chalupaření neutrální postoj. Naopak ostatní sídla obce se s tímto jevem setkávají poměrně často. Např. Vojnice, Tažovická Lhota a Ohrazenice jsou sídla spíše chalupářského charakteru, a obyvatelé chalupaření vnímají pozitivně – celých 38% respondentů. Uvědomují si totiž, že chalupáři si svou chaloupku hezky zvelebují a upravují, což se pozitivně promítá do vzhledu obce. Z respondentů jich má 14% pocit, že chalupaření v obci působí negativně. Je to spíše proto, že chalupářům často závidí vybavení chalupy, zahradní techniku a finanční prostředky, díky kterým si své víkendové obydlí zvelebují.

Tabulka 22. Otázka 8: Postrádáte v obci Volenice plynofikaci a ČOV?

| | Kategorie odpovědí | | | | Celkový počet odpovědí |
|----------------|-----------------------|-------------------------|---------------|-----------------|------------------------|
| | Postrádám plynofikaci | Nepostrádám plynofikaci | Postrádám ČOV | Nepostrádám ČOV | |
| Počet odpovědí | 8 | 42 | 4 | 46 | 50 |
| Podíl odpovědí | 16% | 84% | 8% | 92% | 100% |

Rovných 84% dotazovaných v obci plynofikaci nepostrádá. Je to díky tomu, že sídlo Volenice plynofikací již prošlo. Zbýlých 16% respondentů (většinou z ostatních sídel) by naopak plynofikaci uvítali. Co se týká ČOV, tu nepostrádá 92% obyvatel. V sídle Volenice je na ní většina domů napojena a obyvatelé menších sídel mají své vlastní septiky či žumpy. ČOV postrádá 8% dotazovaných a to ze sídla Volenice. Nepostrádají čističku jako budovu, postrádají její funkčnost.

Otázka 9: Třídíte ve Vaší domácnosti odpad?

Z dotazovaných třídí odpad celých 82% obyvatel. Zbylí obyvatelé, 18% přiznali, že odpad netřídí. Papír shromažďují, aby měli s čím podpalovat v kamnech nebo kotli a další odpad vyhazují do popelnice.

Otázka 10: Postrádáte v sídle Volenice prostory vyčleněné výhradně pro rekreační účely a určené především dětem a starším lidem?

Rovných 94% občanů obce žádá taková místa nepostrádá, protože dětské hřiště je v sídle Volenice nově postaveno. Pouze 6% obyvatel postrádá prostory určené seniorům. Pro starší občany jim přijde nevyhovující posezení u dětského hřiště, kde děti dovádějí, takže zde starší občané nemají klid. Důvodem negativní odpovědi u jednoho respondenta byla i taková odpověď, že prostory určené dětem v sídle jsou, ale nachází se daleko od jeho domu.

Otázka 11: Je podle Vás úroveň služeb v obci Volenice vyhovující?

S úrovní služeb je celých 64% obyvatel nespokojeno. Občané jsou nespokojeni s otevírací dobou na poště, která je většinou pracujícím obyvatelům nedostupná. Také jsou nespokojeni s ordinacími hodinami obvodní lékařky, které nejsou nijak spjaty s návazností na autobusovou dopravu. Zbývající obyvatelé, 36% jsou s úrovní služeb spokojeni a žádné nedostatky nepocítují. Naopak uvádějí, že vzhledem k velikosti obce, je sídlo Volenice vybaveno nadstandardně. Na základě tohoto výsledku navrhnou do programu obnovy vesnice akci věnující se úpravě otevírací doby poštovní pobočky.

Otázka 12: Schází Vám v obci Volenice některé služby, které by se zde daly reálně zřídit?

Tato otázka byla pro dotazované obyvatele oříškem. S úrovní služeb v obci většina obyvatel spokojena není, ale navrhnout služby, které by se v obci mohly reálně zřídit většinou nedokázali. Více jak polovina dotazovaných žen by si přála otevřít kavárnu, nebo nějaké nekuřácké příjemné posezení. Ale jsou si vědomy toho, že by to byla spíše činnost prodělečná, než výdělečná. Přibližně 80% celkových respondentů otevřeně přiznalo, že neví. Dotazovaní muži na rovinu přiznali, že když mají otevřenou hospodu, nic víc nepotřebují.

Otázka 13: Vadí Vám, že už v obci Volenice neordinuje zubní lékař?

Na otázku, zda obyvatelům obce vadí, že už v obci neordinuje zubní lékař 68% dotazovaných odpovědělo kladně a 32% záporně. Ti co odpověděli, že jim absence lékaře nevadí jako nejčastější důvod uváděli, že zubní lékař ordinoval pouze ve čtvrtek, nebo pracují mimo obec, takže se k lékaři objednávali stejně ve Strakonících, kde má

další ordinaci. Někteří respondenti také uvedli, že k zubnímu lékaři chodili vždy jinam, takže jim v obci Volenice ani neschází.

Otázka 14: Vadí Vám, že už v obci Volenice neordinuje dětský lékař?

Na tuto otázku odpovědělo 64% dotazovaných ne, 36% dotazovaných ano. Těm co nepřítomnost dětské lékařky nevadí, jako nejčastější důvod uváděli, že už mají děti velké nebo je nemají vůbec. Dalším častým argumentem byla myšlenka, že pro své dítě si rodič vybírá 100% kvalitní péči, takže pro něj není problém dítě za lékařem dovážet.

Otázka 15: Jste spokojen/a se stavem a údržbou státních komunikací v obci Volenice?

Se stavem a údržbou státních komunikací v obci je spokojeno 86% obyvatel. Ti co spokojení nejsou, tedy 14% obyvatel, jako nejčastější důvod nespokojenosti uváděli údržbu silnice a problém odklizení sněhu v zimě. Mají pocit, že silničáři neodklízejí sněh tak rychle, jak by bylo potřeba.

Otázka 16: Jste spokojen/a se stavem a údržbou místních komunikací v obci Volenice?

Se stavem a údržbou místních komunikací je spokojeno 80% obyvatel a nespokojeno 20% obyvatel. Důvodem nespokojenosti je nejčastěji nedostačující údržba komunikací zvláště v zimním období, kdy silnice nejsou prohrnovány tak jak by si místní obyvatelé přáli. V jarních měsících občanům vadí pozdní odklizení štěrku, kterým jsou komunikace ve směru na Vojnice a Tažovice posypávány.

Otázka 17: Považujete za vyhovující autobusovou obslužnost v jednotlivých sídlech obce Volenice?

Přesně 62% respondentů se domnívá, že autobusová dopravní obslužnost obce je nedostačující. Dotazovaným chybí častější spojení v odpoledních hodinách a úplně postrádají spojení v sobotu. V neděli autobus sice ze sídla Volenice jede, ale vzhledem k podvečerní době jeho odjezdu a tím pádem další nenávaznosti spojů, s ním moc lidí nejedí. Zbylým 38% obyvatel připadá dopravní obslužnost v pořádku. Ale s úsměvem přiznali, že autobusem nejedí, protože mají k dispozici vlastní automobil.

Tabulka 23. Otázka 18: Myslíte, že by v zemědělské krajině obce Volenice bylo vhodné obnovit zaniklou zeleň?

| | Kategorie odpovědí | | | Celkový počet odpovědí |
|----------------|--------------------|-----|-------|------------------------|
| | Ano | Ne | Nevím | |
| Počet odpovědí | 13 | 10 | 27 | 50 |
| Podíl odpovědí | 26% | 20% | 54% | 100% |

K obnovení zaniklé zeleně vyjádřilo 54% dotazovaných neutrální postoj. 20% obyvatel je proti obnovení zeleně a 26% obyvatel by zaniklou zeleň určitě obnovilo, protože jak tito občané argumentovali, zeleň je důležitým krajinným prvkem, který nejen dobře vypadá, ale působí proti erozi, větru a slouží jako úkryt pro zvěř.

Otázka 19: Jste spokojen/a se stavem vodních ploch v sídle Volenice?

Co se týká stavu vodních ploch v sídle Volenice, se současným stavem je spokojeno pouze 26% obyvatel. Zbýlých 74% obyvatel vyjádřilo svou nevoli k neudržovanému koupališti a tzv. odkalovacímu rybníčku nad koupalištěm ve kterém myslivecké sdružení „Háj“ vysadilo ryby (stejně tak jako v koupališti, které má spolek od církve v nájmu). Občané přiznali, že v Rabském rybníku je hezké koupání, zároveň ale vyjádřili obavy z cesty k němu po frekventované silnici a samozřejmě se bojí, aby v něm nebyly vysazeny ryby asi jako ve všech potencionálních plochách ke koupání.

Tabulka 24. Otázka 20: Považujete za důležité obnovovat kapličky a křížky, které se nacházely na území obce Volenice?

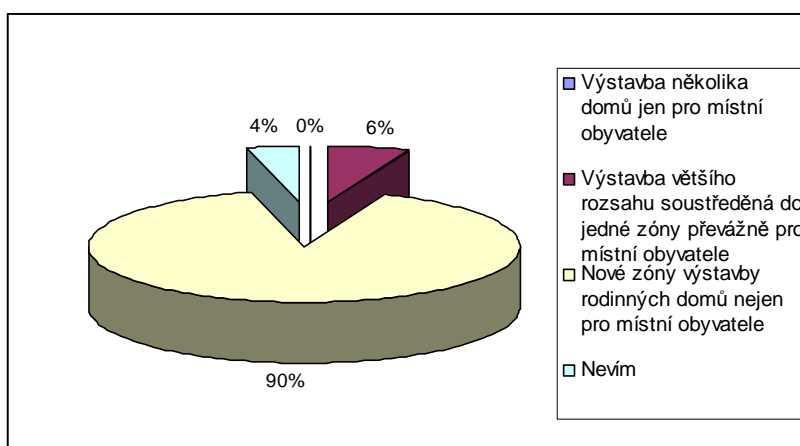
| | Kategorie odpovědí | | | Celkový počet odpovědí |
|----------------|--------------------|-----|-------|------------------------|
| | Ano | Ne | Nevím | |
| Počet odpovědí | 33 | 5 | 12 | 50 |
| Podíl odpovědí | 66% | 10% | 24% | 100% |

Pro obnovu kapliček je 66% dotazovaných. Svou odpověď argumentují tím, že křížky, kapličky a Boží muka jsou přece jen součástí minulosti a odkazem našich předků, proto by se určitě obnovit měly. 10% obyvatel je proti jejich obnově a 24% má k obnově sakrálních staveb postoj neutrální, tudíž odpovídali neví.

Otázka 21: Potřebuje podle Vás obec Volenice nové stavební parcely k výstavbě rodinných domů?

Podle 86% obyvatel obec Volenice určitě nové stavební parcely potřebuje. Jako nejvhodnější lokality pak občané většinou uváděli prostory u silnice směrem na Krejnice, prostory sousedící s novou výstavbou rodinných domů směrem na Štěchovice, prostory pod domem paní Paškové a prostor nad dětským hřištěm. V zásadě by se výstavba rozšiřovala okolo stávajících obydlených ploch. Zbýlých 7% respondentů se domnívá, že nové stavební parcely nejsou třeba.

Graf 2. Otázka 22: Jaký máte názor na výstavbu rodinných domů v obci Volenice? Měla by být jen pro místní občany, nebo i pro jiné obyvatele?



V kategorii odpovědí na tuto otázku jednoznačně dominuje varianta, že by měly vzniknout nové zóny výstavby rodinných domů a to nejen pro místní obyvatele. Tento názor zastává 45 dotazovaných – celkově 90%. Dva z dotazovaných, tedy 4% na výstavbu nemá vlastní názor, 3 respondenti (6%) souhlasí s výstavbou většího rozsahu soustředěného do jedné zóny a to převážně pro místní obyvatele. Dotazovaným občanům je vcelku jedno, kdo si v obci dům postaví nebo ne. Jak říkají, hlavní je, že o to má vůbec někdo zájem.

Otázka 23: Jste ochotni se Vy osobně podílet na rozvoji, vytváření a budování obce Volenice?

Podíl respondentů, kteří by se na rozvoji, vytváření a budování obce byli ochotni podílet činí 66%. Celých 34% dotazovaných se na rozvoji obce podílet nehodlají. Jako důvod většinou uváděli nedostatek času, zdravotní stav, věk či blíže neurčené důvody.

Ti občané, kteří se na rozvoji obce podílet chtějí většinou uvedli jako formu pomoci organizování kulturních akcí, nebo pomoc v rámci jejich pracovního zaměření (např. stavební dozor, administrativa, shánění financí). Většina obyvatel byla ochotna pomoci „od stolu“. Formou pracovní brigády byli ochotni obci pomoci jen někteří občané a to převážně členové hasičského spolku, kteří jsou na brigády zvyklí. Odpovědi mladších ročníků mne překvapily. Mladí lidé se do rozvoje obce zapojí rádi, když se brigády nebudou konat moc často a obec jim k tomu zajistí občerstvení.

Otázka 24: Můžete vyjmenovat 3 klady a 3 záporny života v obci Volenice?

Odpovědi na tuto otázku se různily, proto jsem vybrala jen ty odpovědi, které byly uváděny vícekrát (6x a více). Jako klady života v obci Volenice občané většinou uváděli krásnou a čistou přírodu, klid, dobré sousedské vztahy, soukromí ve vlastním domě či na zahradě, a přítomnost mateřské i základní školy. Mezi nejčastěji uváděnými záporny se objevovala závist, pomluvy a škodolibost ze strany některých obyvatel, málo pracovních příležitostí a s tím spojené dojíždění do zaměstnání. I když přiznávají, že dojížděka do zaměstnání k životu na venkově patří.

Otázka 25: Je na Vaše sousedy spoleh? Máte s nimi dobrý vztah?

Na tuto otázku odpovědělo 84% dotazovaných ano. Mají se sousedy dobré vztahy. Ví, že si k nim mohou zajít půjčit náradí a nebáli by se jim v době dovolené svěřit klíče od bytu, aby jim chodili zalévat květiny. Oproti tomu 16% obyvatel, konkrétně tedy 8 respondentů se svými sousedy spokojeni nejsou a nikdy by od nich nic nechtěli.

D. Dotazování na charakteristiku respondenta

Tato část dotazníku charakterizuje osobnost respondenta, úroveň vzdělání, sektor zaměstnání, vlastnictví majetku v obci a jeho vztah k venkovu. Otázky a odpovědi jsou pro lepší přehlednost seřazeny v tabulce (viz. Tabulka 26. Struktura dotazovaných osob v absolutních a relativních hodnotách).

Tabulka 25. Struktura dotazovaných osob v absolutních a relativních hodnotách

| 1. Pohlaví | |
|-------------------|----------|
| žena | muž |
| 25 (50%) | 25 (50%) |

| 2. Věková kategorie | | | | | | | |
|---------------------------------------------------------------------------------------------------------------------------------------------------------|----------------------------------|---------------------|------------------------------------------------------------|--------------------------------------------------------------------------------------------|------------------------------|-----------------------|-------------------|
| 15 – 29 let | 30 – 49 let | | | 50 – 69 let | | 70 + | |
| 11 (26%) | 18 (36%) | | | 16 (31%) | | 6 (12%) | |
| 3. Dosažené vzdělání | | | | | | | |
| základní | střední odborné | | | středoškolské s maturitou | | vysokoškolské | |
| 8 (16%) | 17 (34%) | | | 19 (38%) | | 6 (12%) | |
| 4. Současné zaměstnání (sektor) | | | | | | | |
| zemědělství, rybařství, lesnictví | stavebnictví, průmysl, doprava | služby | ekonomicky aktivní nezaměstnaný | OSVČ | student | mateřská dovolená | důchod |
| 10 (20%) | 13 (26%) | 2 (4%) | 2 (4%) | 2 (4%) | 8 (16%) | 4 (8%) | 9 (18%) |
| 5. Místo Vašeho pracoviště/vzdělání v obci nebo mimo obec | | | | | | | |
| v obci | dojíždka do 10 km | dojíždka 11 – 20 km | | dojíždka 21 – 30 km | | dojíždka nad 31 km | |
| 4 (8%) | 2 (4%) | 21 (42%) | | 12 (24%) | | 11 (26%) | |
| 6. Původ | | | | | | | |
| celý život bydlím v obci | | | bydlel/a jsem v obci a vrátila jsem se po určité době zpět | | přistěhovala jsem se do obce | | |
| žily zde generace mých předků | nežily zde generace mých předků | | | | před méně než 15 lety | před více než 15 lety | |
| 12 (24%) | 9 (18%) | | 3 (6%) | | 9 (18%) | 17 (34%) | |
| 7. Plánujete přestěhování mimo obec Volenice? | | | | | | | |
| neplánuji | v budoucnu ano – důvod stěhování | | | | | | |
| | zaměstnání | bytové důvody | nespokojenost s podmínkami v obci | | | jiné | |
| 31 (62%) | 7 (14%) | 7 (14%) | 2 (4%) | | | 3 (6%) | |
| 8. Jakou formu bydlení právě využíváte? | | | | | | | |
| pronájem | vlastní byt | starší rodinný dům | nový rodinný dům (15 let po výstavbě) | zmodernizovaná zemědělská usedlost | | vícegenerační dům | jiný druh bydlení |
| 5 (10%) | 9 (18%) | 17 (34%) | 12 (24%) | 4 (8%) | | 2 (4%) | 1 (2%) |
| 9. Rodinné vlastnictví zemědělských a lesních pozemků v obci | | | | | | | |
| žádné | do 2 ha | 3 – 5 ha | 5 – 9 ha | 10 – 19 ha | nad 20 ha | nechci odpovídat | |
| 5 (10%) | 3 (6%) | 8 (16%) | 3 (6%) | 3 (6%) | 4 (8%) | 24 (48%) | |
| 10. Jak byste se charakterizoval/a? | | | | | | | |
| jsem člověk vyznačující se tradičním venkovským stylem života, i za cenu nižšího technického standardu bydlení a nižší vybaveností ve srovnání s městem | | | | jsem člověk vyznávající moderní styl života, který na venkově vyžaduje městské vymoženosti | | | jiný člověk |
| 19 (38%) | | | | 29 (58%) | | | 2 (4%) |

5.1.3.3. Shrnutí námětů z dotazníkového šetření

Zde bych ráda shrnula a popsala náměty získané díky dotazníkovému průzkumu. Náměty, které jsou podle mého názoru realizovatelné zakomponuji do Návrhu komplexního, strukturovaného a řešitelného programu obnovy vesnice, a tím se i já pokusím přispět k rozvoji obce Volenice.

Nejčastěji uváděnými náměty, které by měl rozvojový dokument obce Volenice řešit jsou následující témata: stav technické infrastruktury (ČOV, kanalizace, vodovod, plynofikace), stav dopravní infrastruktury (vybudování chodníků a jejich údržba, údržba místních komunikací v zimním období), a s tím související lepší autobusová obslužnost sídel.

Jistě by se měla zlepšit informovanost obyvatel a to modernizací a aktualizací webových stránek obce, či doplněním informačních tabulí.

Občanská vybavenost sídla Volenice je v porovnání s ostatními sídli obce na dobré úrovni. Ale i tak by si občané přáli upravit otevírací dobu místní pobočky pošty a ordinační hodiny obvodní lékařky pro dospělé. V rámci zlepšení kulturního a společenského života v obci by si místní obyvatelé přáli mít prostory pro konání takovýchto akcí.

Obyvatelé obce by chtěli vylepšit vodní plochy v obci a to především koupaliště, nebo prostory ke koupání vhodné. Měly by se také získat soukromé pozemky v okolí obce, aby mohlo docházet k další výstavbě. Dále by se určitě měly obnovovat zaniklé sakrální stavby a udržovat kulturní památky v obci. Co se týká mezilidských vztahů, mělo by se určitě zapracovat na stmelení občanů a jejich případné spolupráci.

Na téma Program obnovy vesnice už byly zpracovány a obhájeny některé práce. Jako příklad uvedu bakalářskou práci Jitky Pelechové, která řeší program obnovy vesnice Dobeve u Písku. Součástí této práce je i dotazníkové šetření, jehož výsledky jsem porovnála s výsledky mého dotazníkového průzkumu. Je zajímavé, že obyvatelé Dobeve stejně jako občané Volenic si ve skupině určené pro rozvoj obce představují starostu, zastupitele obce, architekta a pracovníka životního prostředí. Mezi nejdůležitějšími problémy, kterými by se měl program obnovy vesnice (POV) zabývat občané obou obcí shodně uvedli technickou infrastrukturu, kdy si toto myslí 74% dotazovaných. Dalším návrhem POV je údržba a oprava komunikací a chodníků, což si v Dobeve myslí 48% respondentů a ve Volenicích 34% dotázaných. Že by se POV měl zabývat zlepšením autobusové obslužnosti si myslí 26% obyvatel Dobeve a 40%

obyvatel Volenic. Co se týká budov, které by potřebovaly zrekonstruovat občané obou obcí shodně uvedli kostel a hasičskou zbrojnici. Podílet se na rozvoji obce je v Dobevi ochotno 58% respondentů, ve Volenicích dokonce 66% dotazovaných. Z této otázky plyne, že v obou obcích je větší polovina obyvatel ochotna pro obec něco udělat a že jim tedy osud obce není lhostejný.

Porovnáním výsledků dotazníkového šetření jsem dospěla k názoru, že přání a postoje občanů obou obcí jsou vcelku shodné. Odpovědi se výrazně lišily pouze u otázky, zda občané považují za vyhovující autobusovou obslužnost. Zatímco v Dobevi je s autobusovou dopravou spokojeno 76% dotazovaných, ve Volenicích je to pouhých 38%. Důvodem tak odlišných hodnot je poloha obce Dobevo, která leží na silnici vedoucí ze Strakonice do Písku, tedy na hlavním tahu, zatímco obcí Volenice žádný významnější dopravní tah neprochází.

5.2. Návrh komplexního, strukturovaného a řešitelného Programu obnovy vesnic

Následující akce vznikly na základě námětů, které jsem získala z rozvojových materiálů obce, dotazníkového šetření a rozhovorů s experty. Návrhy jsou rozděleny do jednotlivých akcí podle oblasti podpory. Tyto akce jsou zpracovány tabulkově, neboť jsou tak lépe přehledné a ucelené.

Výši přibližných nákladů vynaložených na uskutečnění jednotlivých akcí jsem prodiskutovala se starostou obce Karlem Papežem, místostarostkou Ing. Vordovou a znalci stavebních projektů, kteří si přáli být neuvedeni. Jedná se o stavbyvedoucího pozemních a dopravních staveb a jednatele společnosti vb – Vávra s.r.o., která se zabývá zasíťováním inženýrských sítí a vodoinstalacemi. Výše jednotlivých nákladů je pouze orientační, protože ani u jedné z akcí nebyla vypracována konkrétní cenová nabídka, ani nebyly brány v potaz tzv. vícepráce. U některých akcí bylo obtížné určit výši nákladů, proto je u takových akcí uveden otazník.

Na konci každé tabulky je součet přibližné výše nákladů. Do této sumy jsou započítány pouze ty navrhované záměry u kterých jsou finanční náklady uvedeny. Vzhledem k finanční náročnosti některých akcí (např. akce občanské, technické a dopravní vybavenosti) je zřejmé, že pokud by obec chtěla některé navrhované záměry uskutečnit, musela by čekat na vhodné dotace, nebo záměr financovat formou úvěru.

Význam zkratk které jsou u navrhovaných záměrů použity:

OÚ – Obecní úřad

ÚP – Územní plán

MAS LAG – Místní akční skupina LAG Strakonicko

DSO střední Pootaví – Dobrovolný svazek obcí střední Pootaví

SMOOS – Svazek měst a obcí okresu Strakonice

ORP – Obec s rozšířenou působností

ČOV – Čistička odpadních vod

OSVČ – Osoba samostatně výdělečně činná

KD –Kulturní dům

ČSAD – ČSAD STTRANS a. s. Strakonice

5.2.1. Akce osvětové, kulturní a společenské

Tabulka 26. Akce osvětové, kulturní a společenské

| Navrhovaný záměr | Období realizace | Přibližné finanční náklady | Navrhovaný řešitel | Zdroj návrhu |
|----------------------------------------------------------------------------------------|------------------|----------------------------|-----------------------------------------|-------------------|
| Provozování oficiálních webových stránek obce | Každoročně | 4 tis. Kč | OÚ | vlastní |
| Digitalizace ÚP obce Volenice a jeho zpřístupnění na webových stránkách obce | 2013 | ? | OÚ | vlastní |
| Obsazení funkce kronikáře a řádné vedení zápisů do kroniky | od 2012 | 5 tis. Kč/rok | OÚ | dotazovaný expert |
| Vydávání zpravodaje pro obec Volenice | periodicky | 10 tis. Kč/rok | OÚ | vlastní |
| Rozšíření a doplnění informačních tabulí v obci Volenice | od 2011 | 50 tis. Kč | OÚ, MAS LAG, DSO střední Pootaví, SMOOS | dotazovaný expert |
| Podpora organizátorů při udržování kulturních tradic (masopust, hrkání, stavění májky) | průběžně | 30 tis. Kč/rok | OÚ, MAS LAG, DSO Střední Pootaví | vlastní |
| Podpora kulturních akcí (vítání občánků, dětský den, hasičské soutěže) | průběžně | 30 tis. Kč/rok | OÚ, MAS LAG, DSO střední Pootaví | vlastní |
| Rozvoj místní knihovny (elektronická katalogizace knih, dálkový přístup čtenářů) | od 2011 | 50 tis. Kč | OÚ, MAS LAG, DSO střední Pootaví, SMOOS | vlastní |
| Nákup nových knižních titulů | každoročně | 4 tis. Kč | OÚ | vlastní |
| Vytvoření symbolu obce | 2013 | 10 tis. Kč | OÚ, MAS LAG, DSO Střední Pootaví | vlastní |

| | | | | |
|--------------------------------------------------------------------------------|------------------------------------|---------------------|--------------------------------|-------------------|
| Přihlášení obce do programu Vesnice roku | 2013 | 2,- Kč ¹ | OÚ, DSO střední Pootaví, SMOOS | vlastní |
| Vyhlášení soutěže o Nejkrásnější předzahrádku | každoročně (v letních měsících) | 3 tis. Kč | OÚ | vlastní |
| Vyhlášení soutěže o Nejkrásnější zimní výzdobu | každoročně (v zimních měsících) | 3 tis. Kč | OÚ | vlastní |
| Organizace výletů pro děti a seniory | průběžně | 0,- Kč ² | OÚ | vlastní |
| Finanční příspěvek pro Sdružení dobrovolných hasičů (pořádání plesu a soutěží) | každoročně | 4 tis. Kč | OÚ | vlastní |
| Finanční příspěvek pro myslivecké sdružení „Háj“ (pořádání plesu) | každoročně | 3 tis. Kč | OÚ | vlastní |
| Finanční příspěvek pro TJ Sokol (konání dětských sportovních soutěží) | každoročně | 3 tis. Kč | OÚ | vlastní |
| Finanční příspěvek pro Sdružení rodáků a přátel Volenicka (konání setkání) | každoročně | 2 tis. Kč | OÚ | vlastní |
| Založení osadního výboru | 2013 | 5 tis. Kč | OÚ, ORP | dotazovaný expert |
| Přibližné finanční náklady celkem | | 216.002,- Kč | | |

¹⁾ Výše registračního poplatku soutěže

²⁾ Akce je plně hrazena účastníky zájezdu

5.2.2. Akce podpory podnikání a partnerských vztahů

Tabulka 27. Akce podpory podnikání a partnerských vztahů

| Navrhovaný záměr | Období realizace | Přibližné finanční náklady | Navrhovaný řešitel | Zdroj návrhu |
|-------------------------------------------------------------------------------------------------------------------------------------------|------------------|----------------------------|----------------------------------------------|-------------------|
| Podpora místních drobných zemědělců z hlediska marketingové strategie | průběžně | ? | OÚ, MAS LAG | dotazovaný expert |
| Podpora místních podnikatelů, kteří jsou zdrojem pracovních příležitostí v obci | od 2013 | ? | OÚ, MAS LAG | dotazovaný expert |
| Rozvoj služeb a podpora podnikatelů přinášející tyto služby do obce (kadeřnictví, kosmetika, pedikúra) | od 2013 | ? | OÚ, ORP, MAS LAG | dotazovaný expert |
| Podpora rozvoje venkovské turistiky, agro/hipoturistiky (propagace obce, turistické trasy, informační materiály) | průběžně | ? | OÚ, MAS LAG, DSO střední Pootaví, SMOOS | vlastní |
| Propagace agro/hipoturistiky v obci (formou letáků a odkazu na webových stránkách obce) jako pomoc místním podnikatelům v cestovním ruchu | od 2012 | ? | OÚ | vlastní |
| Výhodný pronájem nevyužitých obecních prostorů drobným podnikatelům | dle zájmu OSVČ | 0,- Kč ³ | OÚ | vlastní |
| Spolupráce s ostatními obcemi v rámci mikroregionů a okresu Strakonice (setkání, porady, semináře, kulturní akce) | průběžně | 10 tis. Kč/rok | OÚ, ORP, MAS LAG, DSO střední Pootaví, SMOOS | vlastní |
| Spolupráce se zahraničními obcemi z Rakouska a Německa (výměna zkušeností, porady, společné kulturní akce) | výhledově | ? | OÚ, MAS LAG, DSO střední Pootaví, SMOOS | vlastní |
| Přibližné finanční náklady celkem | | 10.000,- Kč | | |

³⁾ Tato akce je bez finančních nákladů, naopak se předpokládá přínos do rozpočtu obce

5.2.3. Akce obnovy a zachování venkovské zástavby, udržování venkovské krajiny a prostoru

Tabulka 28. Akce obnovy a zachování venkovské zástavby, udržování venkovské krajiny a prostoru

| Navrhovaný záměr | Období realizace | Přibližné finanční náklady | Navrhovaný řešitel | Zdroj návrhu |
|-------------------------------------------------------------------------------------|------------------|----------------------------|----------------------------------------------|-------------------|
| Oprava a údržba památek a drobných sakrálních staveb (hřbitov, kapličky, boží muka) | dle potřeby | ? | OÚ, MAS LAG, DSO střední Pootaví | vlastní |
| Spoluúčast na opravě a údržbě kostela | dle potřeby | ? ⁴ | Farní úřad, OÚ, MAS LAG, DSO střední Pootaví | vlastní |
| Obnova malých sakrálních staveb na území obce (kapličky, křížky, boží muka) | výhledově | ? | OÚ, MAS LAG, DSO střední Pootaví | vlastní |
| Podpora rekonstrukce starých zemědělských objektů | od 2015 | ? | OÚ, ORP, MAS LAG | vlastní |
| Obnova zaniklých mezí a remízků | od 2015 | ? | OÚ | dotazovaný expert |
| Úprava porostu na břehu rybníku v sídle Ohrazenice | od 2013 | 30 tis. Kč | OÚ, MAS LAG, DSO střední Pootaví | vlastní |
| Úprava porostu na břehu rybníku v sídle Vojnice | od 2013 | 30 tis. Kč | OÚ, MAS LAG, DSO střední Pootaví | vlastní |
| Přibližné finanční náklady celkem | | 60.000,- Kč | | |

⁴⁾ Výše finančních nákladů souvisí s rozsahem oprav

5.2.4. Akce úprav veřejných prostranství

Tabulka 29. Akce úprav veřejných prostranství

| Navrhovaný záměr | Období realizace | Přibližné finanční náklady | Navrhovaný řešitel | Zdroj návrhu |
|-----------------------------------------------------------------------------------|------------------|----------------------------|--------------------|-------------------|
| Údržba veřejných ploch a péče o zeleň | průběžně | 10 tis. Kč/rok | OÚ, MAS LAG | dotazovaný expert |
| Údržba místních sportovních a dětských hřišť | průběžně | 30 tis. Kč/rok | OÚ, MAS LAG | vlastní |
| Údržba stromořadí a mezí kolem místních komunikací | průběžně | 20 tis. Kč/rok | OÚ, MAS LAG | vlastní |
| Údržba prostor kolem veřejně prospěšných staveb (ČOV) | průběžně | 10 tis. Kč/rok | OÚ | vlastní |
| Výsadba listnatých stromů a zeleně při hranicích dětského hřiště v sídle Volenice | 2013 | 20 tis. Kč | OÚ | vlastní |
| Přibližné finanční náklady celkem | | 90.000,- Kč | | |

5.2.5. Akce občanské, technické a dopravní vybavenosti

Tabulka 30. Akce občanské, technické a dopravní vybavenosti

| Navrhovaný záměr | Období realizace | Přibližné finanční náklady | Navrhovaný řešitel | Zdroj návrhu |
|-----------------------------------------|------------------|----------------------------|--------------------|--------------|
| Zajištění služeb dětského lékaře v obci | od 2011 | ? | OÚ | dotazník |
| Zajištění služeb zubního lékaře v obci | od 2011 | ? | OÚ | dotazník |

| | | | | |
|------------------------------------------------------------------------------------|-------------|-------------|---------------------------------------|-------------------|
| Úprava otevírací doby místní poštovní pobočky (posun do odpoledních hodin) | od 2012 | 0,- Kč | OÚ, ORP, Česká pošta | vlastní |
| Úprava ordinačních hodin místní obvodní lékárnky (návaznost na autobusová spojení) | od 2012 | 0,- Kč | OÚ | vlastní |
| Provoz pojízdné prodejny obsluhující sídla Tažovice, Ohrazenice a Vojnice | od 2012 | ? | OÚ | vlastní |
| Vybudování odpočinkových míst v obci (posezení) | od 2011 | 40 tis. Kč | OÚ | vlastní |
| Vykoupení potencionálních stavebních parcel v sídle Volenice | od 2015 | ? | OÚ | vlastní |
| Nalezení nebo vybudování vhodných prostorů pro konání kulturních akcí (KD) | od 2015 | 4 mil. Kč | OÚ, MAS LAG | dotazník |
| Výstavba společenské místnosti | od 2015 | ? | OÚ, MAS LAG, DSO střední Pootaví | MAS |
| Podpora rekonstrukce tělocvičny | od 2012 | 1,5 mil. Kč | OÚ, ORP, MAS LAG, DSO střední Pootaví | místní POV |
| Podpora rekonstrukce budovy mateřské školy a staré části budovy základní školy | od 2012 | ? | OÚ, MAS LAG | vlastní |
| Odkoupení a rekonstrukce koupaliště v sídle Volenice | od 2011 | ? | OÚ, MAS LAG, DSO střední Pootaví | vlastní |
| Oprava hasičských zbrojnic | od 2011 | 2 mil. Kč | OÚ, ORP, SDH | místní POV |
| Rekonstrukce ČOV v sídle Volenice | od 2012 | 10 mil. Kč | OÚ, ORP, LAS MAG | místní POV |
| Výstavba ČOV v sídle Tažovice | od 2015 | 6 mil. Kč | OÚ, ORP, LAS MAG | územní plán |
| Rekonstrukce kanalizační a vodovodní sítě | dle potřeby | ? | OÚ, ORP, LAS MAG | dotazovaný expert |

| | | | | |
|------------------------------------------------------------------------------------------------------------|-------------|------------------------|---------------------------------------|---------------------|
| Projekt plynofikace v ostatních sídlech | od 2015 | ? | OÚ, ORP | dotazovaný expert |
| Vybudování sběrného dvora v sídle Volenice | od 2013 | 3 mil. Kč | OÚ, ORP, LAS MAG | vlastní |
| Posílení kontejnerů na tříděný odpad (větší četnost) v sídle Volenice | 2012 | 6 tis. Kč | OÚ | vlastní |
| Vybudování trafostanice v potencionálních obytných plochách | od 2015 | ? | OÚ, E. ON | územní plán |
| Údržba místních komunikací | průběžně | ? | OÚ, ORP | vlastní |
| Zkvalitnění údržby místních komunikací v zimních měsících | dle potřeby | ? | OÚ, ORP | dotazník |
| Značení místních cyklostezek a naučných stezek | od 2011 | ? | OÚ, ORP, MAS LAG, DSO střední Pootaví | DSO střední Pootaví |
| Vybudování chodníku podél komunikace II/172 v sídle Volenice | od 2012 | 500 tis. Kč | OÚ, ORP, MAS LAG, DSO střední Pootaví | dotazovaný expert |
| Vybudování chodníku podél komunikace III/1709 v sídle Volenice | od 2012 | 500 tis. Kč | OÚ, ORP, MAS LAG, DSO střední Pootaví | dotazovaný expert |
| Umístění dopravních značek omezujících rychlost u budovy základní školy a dětského hřiště v sídle Volenice | od 2013 | ? | OÚ, ORP | dotazovaný expert |
| Vyznačení přechodu pro chodce u budovy obecního úřadu | od 2013 | ? | OÚ, ORP | dotazovaný expert |
| Dohoda s ČSAD o posílení autobusových spojů | od 2012 | ? | OÚ, ORP, ČSAD | dotazník |
| Přibližné finanční náklady celkem | | 27.546 000,- Kč | | |

6. Závěr

Tato bakalářská práce se věnuje Programu obnovy obce Volenice. V úvodu byly stanoveny cíle, které jsem se snažila naplnit. Začátek předložené práce je věnován rozboru literatury vztahující se k problematice venkova, analýze literatury věnující se rozvoji venkova a analýze metodické literatury řešící Program obnovy vesnice. Část práce je také věnována fyzicko – geografické a sociálně – geografické charakteristice území obce Volenice. Podrobněji jsou zde popsány také podklady a dokumenty vztahující se k samotné obci. Náměty shromážděné pro tvorbu programu obnovy obce byly získány z doporučené literatury, rozvojových materiálů, rozhovorů s místními experty a v neposlední řadě z dotazníkového průzkumu. Všechny shromážděné náměty jsem vyhodnotila a na jejich základě vytvořila vlastní návrh Programu obnovy obce Volenice.

Navrhnout vlastní Program obnovy venkova byl hlavní cíl práce. Analyzovat podklady a dokumenty pro rozvoj obce Volenice a dokumenty řešící obecné otázky rozvoje venkova v České republice byl stanovený dílčí cíl. Stejně tak jako shromáždění námětů pro Program obnovy vesnice Volenice a dalších místních částí obce (náměty získané z literatury, rozhovory s experty a dotazníkové šetření mezi obyvateli) a jejich vyhodnocení.

Snad největším problémem při tvorbě této bakalářské práce bylo shromáždit informace týkající se obce. Ne všichni obyvatelé obce byli ochotni věnovat čas dotazníkovému průzkumu, ale naštěstí jsem našla i občany, kterým není osud obce lhostejný a proto mi dotazník se zájmem zodpověděli. Druhou největší překážkou byl nedostatek času ze strany starosty obce Karla Papeže, který se mi tak musel věnovat ve chvílích svého osobního volna. Totéž platí i o místostarostce Ing. Heleně Vordové, která je na rozdíl od pana starosty neuvolněným členem zastupitelstva obce, tedy vykonává veřejnou funkci vedle svého pracovního poměru. Oběma jim za jejich pomoc, obětavost a za čas, který mi věnovali patří velký dík.

Při psaní této práce jsem si uvědomila, jak nelehký úkol představitelé obce mají. Jejich rozhodnutí mají vliv nejen na nynější život v obci, ale mnohdy ovlivní vývoj obce i na několik desetiletích. Proto, jak uvádí Kašparová v publikaci *Rozvoj vesnice* (Kašparová a kol., 2002), je důležité a nezbytné zapojit veřejnost do tvorby dokumentů týkajících se rozvoje obce. Právě připomínky občanů žijících v obci jsou v takových chvílích většinou nejpřínosnější. Také mne překvapila skutečnost, která vyšla najevo při

vyhodnocování dotazníkového průzkumu. Obyvatelé obce Volenice hodnotí negativně málo pracovních míst v obci, avšak dojížděka do zaměstnání jim až tak moc nevadí, neboť jí berou jako součást života na venkově. Ke stejnému výsledku došel i Chromý v článku Venkov – žitý prostor: regionální diference percepce venkova představiteli venkovských obcí v Česku (Chromý, Jančák, Marada, Havlíček, 2011). Uvědomila jsem si tedy, že obyvatelé venkova jsou většinou s životem na vesnici smířeni, a na omezení která s sebou takový život přináší si zvykli. Stejně tak si zvykli na výhody, které venkov oproti městu má.

V případě, že bych tuto práci dále rozšiřovala, zaměřila bych se především na dotační tituly. Blíže bych popsala jejich strukturu, získávání, přerozdělování a následně bych podle nich navrhla jednotlivé akce POV.

7. Seznam literatury

Vědecká a odborná literatura

- ALBRECHT, J. a kol. (2003): Chráněná území ČR VIII., Českobudějovicko. Agentura ochrany přírody a krajiny ČR, Praha, 806 s.
- BINEK, J., SVOBODOVÁ, H., HOLEČEK, J., PŘIBYLÍKOVÁ, A., CHABIČOVSKÁ, K., GAVLOVSKÁ, I. (2010): Synergie ve venkovském prostoru – přístupy k řešení problémů rozvoje venkovských obcí. GaREP, spol. s.r.o., Brno, 120 s.
- BINEK, J. a kol. (2010): Rozvojové možnosti obcí. GaREP, spol. s.r.o., Brno, 52 s.
- BENADA, L. (2008): 120 let Sboru dobrovolných hasičů Volenice (1888 – 2008), na vlastní náklady vydalo SDH Volenice. 44 s.
- BLAŽEK, B. (1997): Problémy a výhledy českého venkova. vydala Škola obnovy venkova v Libčevsi, Praha, 84 s.
- BLAŽEK, B. (1998): Venkov, města, média. Sociologické nakladatelství (SLON), Praha, 362 s.
- BLAŽEK, B. (2004): Venkovy – anamnéza, diagnóza, terapie. ERA group spol. s.r.o., Šlapanice, 184 s.
- DAVID, P., SOUKUP, V. (2008): Velká turistická encyklopedie Jihočeský kraj. Euromedia Group, k. s., Praha, 368 s.
- DEMEK, J. (1987): Zeměpisný lexikon ČSR. Hory a nížiny. Nakladatelství Československé akademie věd, Praha, 584 s.
- FUČÍKOVÁ, M. (2010): Program obnovy vesnice Nebahovy (u Prachatic). Bakalářská práce. Jihočeská univerzita v Českých Budějovicích, Pedagogická fakulta, katedra geografie, 106 s.
- GALVASOVÁ, I a kol. (2007): Spolupráce obcí jako faktor rozvoje. GaREP, spol. s.r.o., Brno, 144 s.
- GLÜCK, A., MAGEL, H. a kol. (1992): Venkov má budoucnost. Zemědělské nakladatelství BRÁZDA, Praha, 224 s.
- HANZLÍK, P. (2006): Střípky minulosti a okolí – Volenice a okolí. Vydal Pavel Hanzlík ml. za finanční podpory obce Volenice, 45 s.
- CHROMÝ, P., JANČÁK, V., MARADA, M., HAVLÍČEK, T. (2011): Venkov – žitý prostor: regionální diferenciací percepce venkova představiteli venkovských obcí v Česku. In Geografie, 116, 1, 23 – 45 s.

- KAŠPAROVÁ, L. a kol. (2002): Rozvoj vesnice. MMR Ústav územního rozvoje, Brno, 88 s.
- KOLEKTIV (2007): Atlas podnebí Česka. Český hydrometeorologický úřad, Univerzita Palackého v Olomouci, Praha – Olomouc, 256 s.
- KUBEŠ, J. (1996): Plánování venkovské krajiny. Vysoká škola báňská – Technická univerzita Ostrava, Ostrava, 186 s.
- KUBEŠ, J., PERLÍN, R. (1998): Územní plánování pro geography. Karolinum – nakladatelství Univerzity Karlovy, Praha, 89 s.
- KUBEŠ, J. ed. (2000): Problémy stabilizace venkovského osídlení ČR, Jihočeská univerzita v Českých Budějovicích Pedagogická fakulta, katedra geografie, 164 s.
- MAJEROVÁ, V. a kol. (2008): Český venkov 2008 – Proměny venkova. Česká zemědělská univerzita v Praze, provozně ekonomická fakulta, Praha, 188 s.
- NOVOTNÁ, M., KOPP, J. (2008): Amenity migration into rural areas. In Venkov je náš svět. Česká zemědělská univerzita, Praha. 442 – 455 s.
- PELECHOVÁ, J. (2011): Program obnovy vesnice Dobeš, okres Písek. Bakalářská práce. Jihočeská univerzita v Českých Budějovicích, Pedagogická fakulta, katedra geografie, 116 s.
- PERLÍN, R. a kol. (1993): Program obnovy vesnice. Metodická publikace. VÚVA, Praha, 63 s.
- PERLÍN, R. (2002): Strategický plán mikroregionu. MMR, Praha, 52 s.
- PERLÍN, R. (2006): The co - operation of rural municipalities – chance or condition of achievement. In Agriculture Economies, ročník 52, č. 6, s. 263 – 272
- PERLÍN, R., BIČÍK, I. (2006): Strategický plán mikroregionu – metodická příručka pro zájemce o strategické plánování ve venkovském mikroregionu a obcích. Přírodovědecká fakulta Univerzity Karlovy v Praze, Praha, 109 s.
- REKTOŘÍK J., ŠELEŠOVSKÝ J. a kol. (1999): Strategie rozvoje měst, obcí, regionů a jejich organizací. Masarykova univerzita, Brno, 140 s.
- SÝKORA, J. (1998): Venkovský prostor 2. díl. Územní plánování vesnice a krajiny. Vydavatelství ČVUT, Praha, 155 s.
- VOTRUBEC, C. (1980): Lidská sídla, jejich typy a rozmístění ve světě, 1. vydání, nakladatelství Academia, Praha, 396 s.
- WOODS, M. (2008): Social movements and rural politics. In Journal of Rural Studies, 24 (2008): 129 – 137 s.

WOODS, M., McDONAGH, J. (2011): Rural European and the word: Globalization and rural development. In European countryside, Versita, Mendulu in Brno, 153 – 163 s.

Ostatní publikace

BERIT, a. s. (2008): Územně analytické podklady obcí ORP Strakonice. Průzkumy a rozborů, Odbor územního rozvoje ORP Strakonice, 151 s.

FRIEDRICH, A. a kol. (1998): Okresní generel ÚSES okres Strakonice. Autorizovaný projektant územních systémů ekologické stability, Praha, komplexní mapa a textová část, 108 s.

GOTTFRIED, Z. (2009): Územní plán Volenice. Gottfried, Praha, texty a mapy, 34 s.

KOČÁREK, E., TRDLIČKA, Z. (1964): Geologický průvodce po širším okolí Strakonice. Vydavatelství C. B., České Budějovice, 93 s.

KRONIKA VOLENICE (1986): Pamětní kniha obce Volenice založena 1986 a dopsána 1996, 155 s.

MAS LAG Strakonicko, o. s. (2008): Strategický plán LEADER 2007 – 2013: Cesty od kořenů k vizi, Pracovní tým pro SPL a Programový výbor MAS LAG Strakonicko, 60 s.

RERA a. s. (2004): Program rozvoje mikroregionu střední Pootaví, České Budějovice, 96 s.

RERA a. s. (2006): Strategická analýza území MAS LAG Strakonicko 2007 – 2013, České Budějovice, 116 s.

RERA a. s. (2007): Integrovaná strategie území MAS LAG Strakonicko 2007 – 2013, České Budějovice, 65 s.

Internetové zdroje

www: <http://www.strakonicko.net/mas/>

[aktivní 3.2.2012] - Stránky Místní akční skupina LAG Strakonicko o.s.[online].

www: <http://www.strednipootavi.cz/mrspootavi/default.asp>

[aktivní 4.2.2012] - Stránky Svazek obcí středního Pootaví [online].

www: <http://www.smoos-st.cz/>

[aktivní 4.2.2012] - Stránky Svazek měst a obcí okresu Strakonice [online].

www: <http://www.obecvolenice.eud.cz/o-obci/>

[aktivní 14.12.2011] - Stránky obce Volenice: O obci [online].
www: <http://www.obecvolenice.eud.cz/fotogalerie/historie/>

[aktivní 4.2.2012] - Stránky obce Volenice: Historické pohledy obce [online].
www: [http://www.czso.cz/csu/2004edicniplan.nsf/t/9200404384/\\$File/13n106cd1.pdf](http://www.czso.cz/csu/2004edicniplan.nsf/t/9200404384/$File/13n106cd1.pdf)

[aktivní 17.12.2011] - Stránky ČSÚ: Historický lexikon obcí v ČR, 1. díl [online].
www: [http://www.czso.cz/xc/edicniplan.nsf/t/41004812EF/\\$File/31136109.pdf](http://www.czso.cz/xc/edicniplan.nsf/t/41004812EF/$File/31136109.pdf)

[aktivní 16.12.2011] - Stránky ČSÚ: Postavení venkova v Jihočeském kraji.
www: <http://www.mapy.cz/#x=13.755176&y=49.252147&z=13&l=9>

[aktivní 23.9.2011] - Stránky Mapy.cz: Podkladová mapa sídla Volenice [online].
www: <http://www.mapy.cz/#x=13.767922&y=49.245807&z=12&l=9>

[aktivní 23.9.2011] - Stránky Mapy.cz: Podkladová mapa celé obce Volenice [online].
www: <http://www.venkov.cz/venkov/kdo-jsme-venkov-metodicke-a-informacni-centrum-obnovy-venkova.html>

[aktivní 14.3.2012] - Stránky Školy vesnice: Program obnovy venkova [online].
www: <http://www.czso.cz/xc/edicniplan.nsf/publ/311361-09>

[aktivní 14.3.2012] - Stránky ČSÚ: Postavení venkova v Jihočeském kraji [online].
www: [http://www.czso.cz/xc/edicniplan.nsf/t/B80045986F/\\$File/13-313607a1.pdf](http://www.czso.cz/xc/edicniplan.nsf/t/B80045986F/$File/13-313607a1.pdf)

[aktivní 19.3.2012] - Stránky ČSÚ: Rozvoj venkova v Jihočeském kraji v letech 2000 až 2006 [online].
www: <http://pov-jc.isu.cz/default11.aspx>

[aktivní 19.3.2012] - Stránky Programu obnovy venkova Jihočeského kraje [online].
www: <http://pov-jc.isu.cz/default11.aspx>

[aktivní 19.3.2012] - Stránky Programu obnovy venkova Jihočeského kraje: Návody – pravidla [online].
www: <http://pov-jc.isu.cz/dotaceobce.aspx?ID=18483>

[aktivní 19.3.2012] - Stránky Programu obnovy venkova Jihočeského kraje: Přehled žádostí zadaných v letech 2009 – 2012 [online].
www: http://vdb.czso.cz/vdbvo/tabdetail.jsp?kapitola_id=5&pro_1_154=551961&cislotab=MOS+ZV01

[aktivní 21.3.2012] - Stránky ČSÚ: Obecné informace o vybavenosti obci [online].

www:http://vdb.czso.cz/vdbvo/tabdetail.jsp?kapitola_id=86&potvrz=Zobrazit+tabulku&go_zobraz=1&cislotab=OB006_OK.62&vo=tabulka&verze=0&voa=tabulka&str=tabdetail.jsp

[aktivní 21.3.2012] - Stránky ČSÚ: Obyvatelstvo podle národnosti [online].

www:http://vdb.czso.cz/vdbvo/tabparam.jsp?cislotab=OB035_OK.62&kapitola_id=90&voa=tabulka&go_zobraz=1&verze=0

[aktivní 21.3.2012] - Stránky ČSÚ: Dojížděka do zaměstnání a škol [online].

www: http://www.strakonice.eu/sites/default/files/iprm/PRM_spoovavi.pdf

[aktivní 22.3.2012] - Stránky města Strakonice: Program rozvoje mikroregionu střední Pootaví [online].

www: http://www.kraj-jihocesky.cz/index.php?par%5Bid_v%5D=710&par%5Blang%5D

[aktivní 22.3.2012] - Stránky Jihočeského kraje: Program rozvoje Jihočeského kraje v období 2007 – 2013 [online].

www: <http://www.souteze.strakonice.eu/content/9-zamecke-parky-posumavi-tazovice-vojnice-nemcice-cestice>

[aktivní 22.3.2012] - Stránky Městského úřadu Strakonice: Vyhlášené soutěže [online].

www: <http://www.souteze.strakonice.eu/content/9-zamecke-parky-posumavi-tazovice-vojnice-nemcice-cestice>

[aktivní 22.3.2012] - Stránky Městského úřadu Strakonice: Vyhlášené soutěže [online].

www: <http://www.hrady.cz/index?OID=6085&PARAM=2>

[aktivní 22.3. 2012] - Stránky Hrady.cz: Galerie obrázků [online].

www: <http://www.risy.cz/cs/vyhledavace/obce/detail?Zuj=551961>

[aktivní 25.3. 2012] - Stránky Risy.cz: Souhrnné informace o obci [online].

8. Seznam tabulek

Tabulka 1. Počet obyvatel v sídlech obce Volenice a rozloha jejich katastrálních území (k 31.12.2011) - 22 -

Tabulka 2. Počet obyvatel, domů a bytů jednotlivých sídel obce Volenice - 22 -

| | |
|-----------------------------------------------------------------------------------------------------------------------------|--------|
| Tabulka 3. Obyvatelstvo podle stupně vzdělanosti v obci Volenice | - 23 - |
| Tabulka 4. Obyvatelé vyjíždějící do zaměstnání a škol z obce Volenice | - 24 - |
| Tabulka 5. Obyvatelstvo podle ekonomické aktivity a odvětví v obci Volenice..... | - 24 - |
| Tabulka 6. Dostupnost vybraných služeb pro obyvatele obce Volenice | - 26 - |
| Tabulka 7. Současný stav technické infrastruktury v obci Volenice | - 27 - |
| Tabulka 8. Přehled dotačních titulů v rámci POV Jihočeského kraje v letech 2009 – 2011 souvisejících s obcí Volenice | - 30 - |
| Tabulka 9. Seznam doporučených projektů v obci Volenice..... | - 36 - |
| Tabulka 10. Počty respondentů starších 15-ti let podle jednotlivých sídel obce Volenice (k 30. 6. 2011)..... | - 43 - |
| Tabulka 11. Počet respondentů podle věkových kategorií v obci Volenice (k 30. 6. 2011) | - 44 - |
| Tabulka 12. Otázka 1: Odhadněte současný počet obyvatel sídla Volenice..... | - 48 - |
| Tabulka 13. Otázka 2: Z jakých částí se skládá obec Volenice? | - 48 - |
| Tabulka 14. Otázka 3: V jaké nadmořské výšce leží sídlo Volenice? | - 48 - |
| Tabulka 15. Otázka 5: Disponuje obec Volenice schváleným územním plánem? | - 49 - |
| Tabulka 16. Otázka 6: Je obec Volenice členem nějakého dobrovolného svazku obcí či Místní akční skupiny? | - 49 - |
| Tabulka 17. Otázka 8: Kolik členů zastupitelstva má obec Volenice? | - 50 - |
| Tabulka 18. Otázka 1: Navrhněte prosím jména a profese obyvatel, kteří by měli tvořit skupinu určenou pro rozvoj obce. | - 51 - |
| Tabulka 19. 5 nejčastěji uváděných problémů, které by měl program obnovy vesnice řešit..... | - 52 - |
| Tabulka 20. Otázka 4: Která z významných budov v sídle Volenice by potřebovala zrekonstruovat? | - 53 - |
| Tabulka 21. Otázka 7: Jak vnímáte chalupaření v obci Volenice? | - 54 - |
| Tabulka 22. Otázka 8: Postrádáte v obci Volenice plynofikaci a ČOV?..... | - 54 - |
| Tabulka 23. Otázka 18: Myslíte, že by v zemědělské krajině obce Volenice bylo vhodné obnovit zaniklou zeleň?..... | - 57 - |
| Tabulka 24. Otázka 20: Považujete za důležité obnovovat kapličky a křížky, které se nacházely na území obce Volenice? | - 57 - |
| Tabulka 25. Struktura dotazovaných osob v absolutních a relativních hodnotách | - 59 - |
| Tabulka 26. Akce osvětové, kulturní a společenské | - 64 - |
| Tabulka 27. Akce podpory podnikání a partnerských vztahů..... | - 66 - |

| | |
|------------------------------------------------------------------------------------------------------|--------|
| Tabulka 28. Akce obnovy a zachování venkovské zástavby, udržování venkovské krajiny a prostoru | - 67 - |
| Tabulka 29. Akce úprav veřejných prostranství | - 68 - |
| Tabulka 30. Akce občanské, technické a dopravní vybavenosti..... | - 68 - |

9. Seznam grafů

| | |
|---------------------------------------------------------------------------------------------------------------------------------------------------|--------|
| Graf 1. Otázka č. 10: Uveďte jména současných zastupitelů obce Volenice | - 50 - |
| Graf 2. Otázka 23: Jaký máte názor na výstavbu rodinných domů v obci Volenice? Měla by být jen pro místní občany, nebo i pro jiné obyvatele?..... | - 58 - |

10. Seznam map

| | |
|-----------------------------------------------------------------------------------------------------------------------------------------------------------------------------------|--------|
| Mapa 1. Mapa katastrálních území obce Volenice a jejích základních sídelních jednotek..... | - 21 - |
| Mapa 2. Vyznačené udržované a zanedbané prostory v sídle Volenice | - 45 - |
| Mapa 3. Vyznačené prostory nejhodnotnějšího krajinného rázu, prostory určené volnočasovým aktivitám, mystické prostory a prostory se zhoršenou kvalitou životního prostředí | - 47 - |

11. Seznam fotografií

| | |
|--------------------------------------------------------------------------------------------------------|--------|
| Foto 1. Sv. Martin na bílém koni při čtení a předávání glejtu místostarostce Ing. Heleně Vordové | - 28 - |
|--------------------------------------------------------------------------------------------------------|--------|

12. Přílohy

Příloha 1. Vzor dotazníkového šetření

Dotazníkové šetření

V rámci mé bakalářské práce zvolené na téma Program obnovy vesnice Volenice jsem se rozhodla vypracovat vlastní návrh tohoto strategického dokumentu. Jedná se o dokument, jehož cílem je zlepšení kvality kulturního a společenského života v obci, zlepšení technické infrastruktury, úpravy veřejného prostranství, zlepšení místních služeb a v neposlední řadě zlepšení životního prostředí. Tímto Vás, vážení a drazí spoluobčané žádám o pomoc a spolupráci zodpověděním následujících otázek. Zpracování dotazníkového šetření je naprosto anonymní a bude sloužit pouze a výhradně pro účely vypracování tohoto strategického dokumentu.

A. Vymezení problémových a udržovaných lokalit obce Volenice

- 1) Vyznačte a popište důvod Vámi zvolené lokality na mapě sídla Volenice:
 - a) prostory zanedbané:
 - b) prostory udržované:

- 2) Vyznačte a popište důvod Vámi zvolené lokality na mapě obce Volenice:
 - a) prostory s nejhodnotnějším krajinným rázem
 - b) prostory, které navštěvujete v době volnočasových aktivit
 - c) prostory mystické
 - d) prostory se zhoršenou a nevyhovující kvalitou životního prostředí

B. Dotazování na základní údaje o obci Volenice

- 1) Odhadněte současný počet obyvatel sídla Volenice.

- 2) Z jakých částí se skládá obec Volenice?

- 3) V jaké nadmořské výšce leží sídlo Volenice?

- 4) Víte, kde se nachází památný strom v sídle Volenice?

- 5) Disponuje obec Volenice územním plánem? Pokud ano, v jakém roce byl schválen?
- 6) Je obec Volenice členem nějakého dobrovolného svazku obcí či Místní akční skupiny? Pokud ano, uveďte název.
- 7) Navštěvujete webové stránky obce Volenice?
- 8) Kolik členů zastupitelstva obce má obec Volenice?
- 9) Uveďte jména současných zastupitelů obce Volenice.

C. Dotazování na řešení Programu obnovy vesnice Volenice

- 1) Navrhněte prosím jména a profese obyvatel, kteří by měli tvořit skupinu určenou pro rozvoj obce.
- 2) Uveďte 5 nejzásadnějších problémů či nedostatků sídla Volenice, které by měl Program obnovy řešit.
- 3) Jste spokojen/a se stavem a vzhledem veřejných prostranství (náves, chodníky...) v sídle Volenice? Odůvodněte a navrhněte změny.
- 4) Která z významných budov v sídle Volenice (např. kostel, škola, budova obecního úřadu...) by potřebovala zrekonstruovat?
- 5) Jste spokojen/a s kulturním a společenským životem v obci Volenice? Pokud ne, jste ochoten/ochotna proto Vy sám/sama něco udělat?
- 6) Existuje podle Vás v obci Volenice soudržnost obyvatel?
- 7) Jak vnímáte chalupaření v obci Volenice?
 - a) pozitivně – udržují obydlí a prostory s ním spjaté, snaží se o zachování venkovského stylu obydlí, ožívují obec, zapojují se do dění obce
 - b) negativně

23) Jste ochotni se Vy osobně podílet na rozvoji, vytváření a budování obce?

- a) ano b) ne

Pokud ano, jakým způsobem se chcete podílet? Pokud ne, proč?

24) Napadnou Vás 3 klady a 3 záporny života v sídle Volenice?

klady:

záporny:

25) Je podle Vás na Vaše sousedy spoleh? Máte s nimi dobrý vztah?

D. Dotazování na charakteristiku respondenta

1) Pohlaví

- a) žena b) muž

2) Věková kategorie

- a) 15 – 29 let
b) 30 – 49 let
c) 50 – 69 let
d) 70 +

3) Dosažené vzdělání

- a) základní
b) střední odborné
c) středoškolské s maturitou
d) vysokoškolské

4) Současné zaměstnání (sektor)

- a) zemědělství, lesnictví, rybářství
b) stavebnictví, průmysl, doprava
c) služby
d) studující
e) ekonomicky aktivní nezaměstnaný
f) mateřská dovolená
g) osoba samostatně výdělečně činná (OSVČ)

h) důchod

5) Místo Vašeho pracoviště / vzdělání v obci nebo mimo obec

- a) zaměstnání/vzdělání v obci
- b) dojíždka do 10 km
- c) dojíždka 11 – 20 km
- d) dojíždka 21 – 30 km
- e) dojíždka nad 31 km

6) Původ

- a) celý život bydlím v obci Volenice
 - žily zde i generace mých předků
 - nežily zde generace mých předků
- b) bydlel/a jsem v obci Volenice a vrátil/a jsem se po určité době zpět
- c) přistěhoval/a jsem se do obce Volenice
 - před méně než 15 lety
 - před více než 15 lety

7) Plánování přestěhování mimo obec Volenice

- a) neplánuji se odstěhovat
- b) v budoucnu se plánuji odstěhovat
 - stěhování z důvodu zaměstnání
 - stěhování z bytových důvodů
 - nespokojenost s podmínkami v obci
 - jiné (uveďte prosím jaké)

8) Jakou formu bydlení právě využíváte?

- a) pronájem
- b) vlastní byt
- c) starší rodinný dům městského charakteru (vilka)
- d) nový rodinný dům městského charakteru (do 15 let po výstavbě)
- e) zmodernizovaná zemědělská usedlost
- f) vícegenerační dům

g) jiný druh bydlení

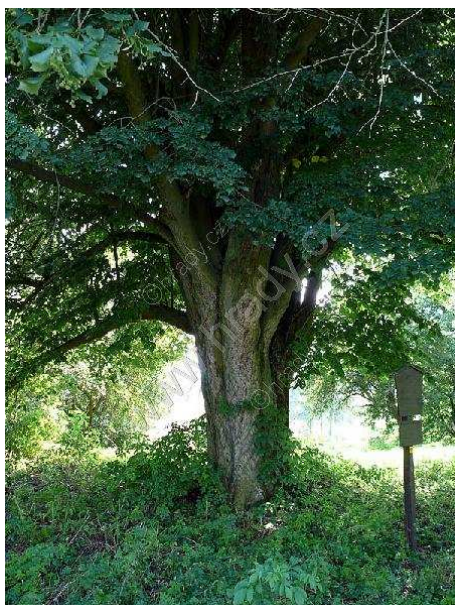
9) Rodina vlastní zemědělské a lesní pozemky na území obce

- a) žádné
- b) do 2 ha
- c) 3 – 5 ha
- d) 5 – 9 ha
- e) 10 – 19 ha
- f) nad 20 ha
- g) nechci odpovídat

10) Jak byste se charakterizoval/a?

- a) jsem člověk vyznačující se tradičním venkovským stylem života, i za cenu nižšího technického standardu bydlení a nižší vybaveností ve srovnání s městem
- b) jsem člověk vyznávající moderní styl života, který na venkově vyžaduje městské vymoženosti
- c) jiný člověk

Příloha 2. Památná lípa v sídle Tažovice



Zdroj: www.hrady.cz

Příloha 3. Boží kámen u Tažovické Lhoty



Foto: Ilona Urbánková

Příloha 4. Památkově chráněné štíty budovy čp. 7 a budovy čp. 9 v sídle Volenice



Foto: Ilona Urbánková

Příloha 5. Pohled na sídlo Volenice v 1. polovině 20. století



Zdroj: <http://www.obecvolenice.eud.cz>

Příloha 6. Letecký pohled Volenice



Zdroj: Obecní úřad Volenice

Příloha 7. Letecký pohled Ohrazenice



Zdroj: Obecní úřad Volenice

Příloha 8. Letecký pohled Tažovice



Zdroj: Obecní úřad Volenice

Příloha 9. Letecký pohled Tažovická Lhota



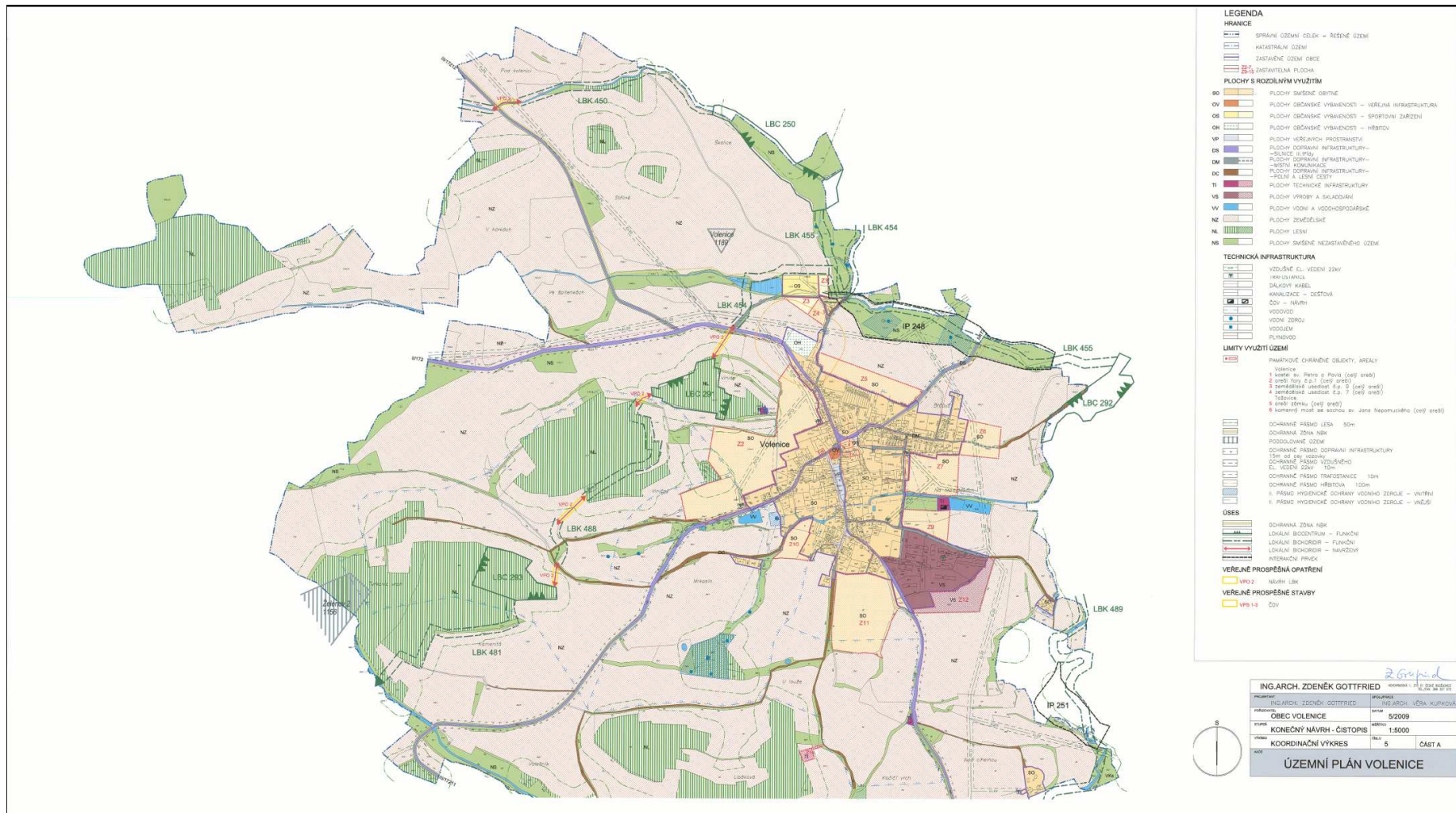
Zdroj: Obecní úřad Volenice

Příloha 10. Letecký pohled Vojnice

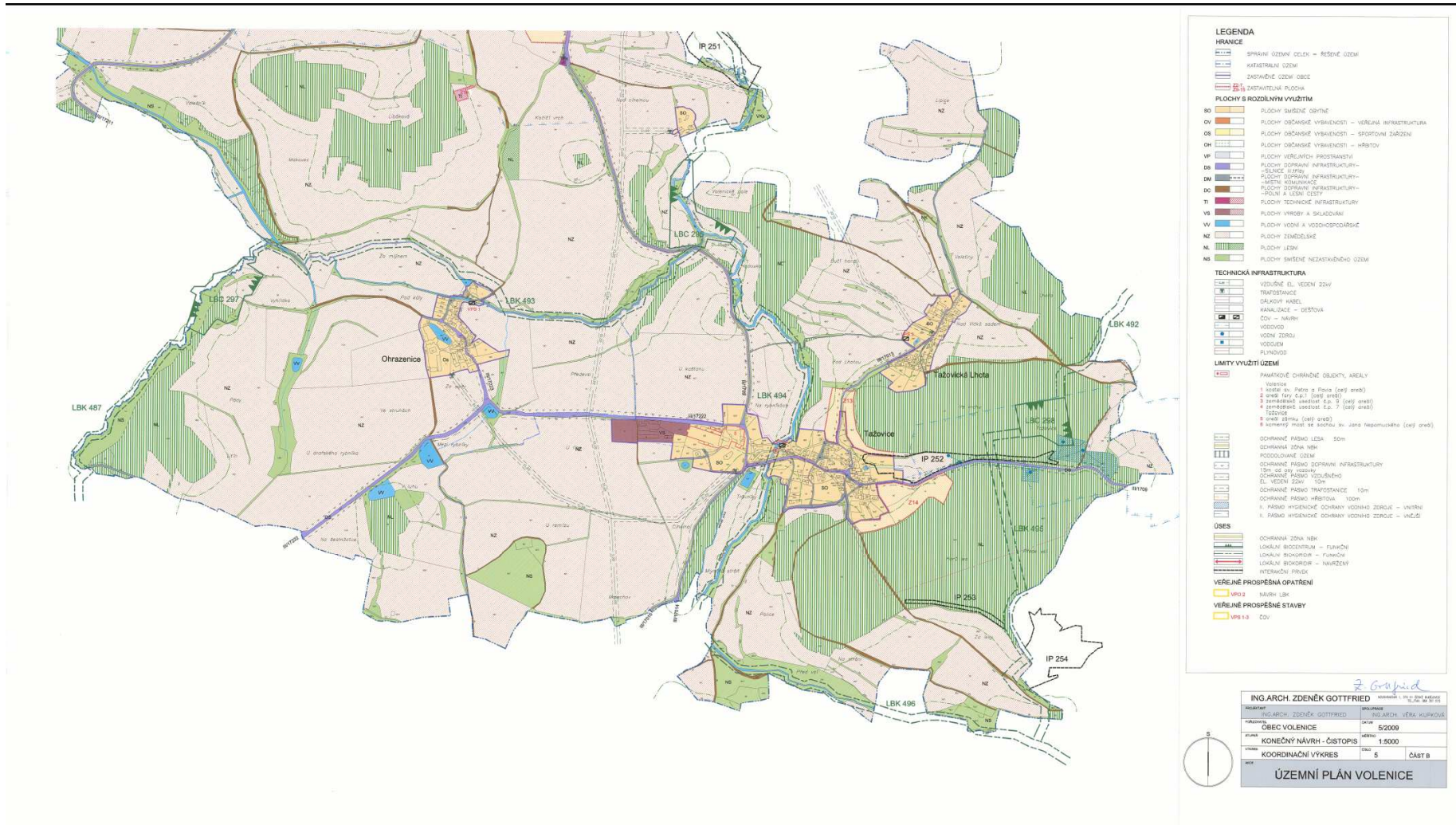


Zdroj: Obecní úřad Volenice

Příloha 11. Územní plán obce Volenice pro sídlo Volenice (Zdroj: ÚP – Gottfried, 2009)



Příloha 12. Územní plán obce Volenice pro sídla Ohrazenice, Tažovice a Tažovická Lhota (Zdroj: ÚP – Gottfried, 2009)



Příloha 13. Územní plán obce Volenice pro sídlo Vojnice (Zdroj: ÚP – Gottfried, 2009)

