



Ekonomická
fakulta
Faculty
of Economics

Jihočeská univerzita
v Českých Budějovicích
University of South Bohemia
in České Budějovice

Jihočeská univerzita v Českých Budějovicích

Ekonomická fakulta

Katedra obchodu a cestovního ruchu

Diplomová práce

Ekologicky šetrné ubytování ve vybrané oblasti

Vypracovala: Bc. Zuzana Fořtová

Vedoucí práce: doc. Ing. Kamil Pícha, Ph.D.

České Budějovice 2017

ZADÁNÍ DIPLOMOVÉ PRÁCE
(PROJEKTU, UMĚLECKÉHO DÍLA, UMĚLECKÉHO VÝKONU)

Jméno a příjmení: **Bc. Zuzana FOŘTOVÁ**
Osobní číslo: **E14766**
Studijní program: **N6208 Ekonomika a management**
Studijní obor: **Obchodní podnikání**
Název tématu: **Ekologicky šetrné ubytování ve vybrané oblasti**
Zadávající katedra: **Katedra obchodu a cestovního ruchu**

Z á s a d y p r o v y p r a c o v á n í :

Cíl práce:

Cílem práce je identifikace šetrných přístupů v nabídce ubytování šetřené oblasti a posouzení významu šetrných přístupů v nabídce ubytování ve strategii podniků nabízejících ubytování.

Metodický postup:

1. Studium odborné literatury
2. Sběr dat
3. Posouzení významu přikládaného šetrným přístupům v prezentaci podniků nabízejících ubytování
4. Zjištění vztahu návštěvníků k nabídce šetrného ubytování v šetřené oblasti
5. Formulace závěrů

Rámcová osnova:


1. Úvod. Cíl práce (hypotézy - pokud jsou s ohledem na zvolené téma potřebné).
2. Přehled řešené problematiky (literární rešerše).
3. Metodika.
4. Řešení a výsledky, případně diskuse.
5. Závěr.

Rozsah grafických prací: dle potřeby
Rozsah pracovní zprávy: 60 - 80 stran
Forma zpracování diplomové práce: tištěná
Seznam odborné literatury:


- Goeldner, C. R., Ritchie, J. R. B. (2008). *Tourism: Principles, Practices, Philosophies*. 11th Edition. New York: Wiley.
Křížek, F., Neufus, J. (2014). *Moderní hotelová management. 2. aktualizované a rozšířené vydání*. Praha: Grada.
Navrátil, J. (2012). *Návštěvník jako rozvojový faktor navštíveného místa*. Praha: Alfa Nakladatelství, 2012.
Schiffmann, L.G., & Kanuk, L.L. (2004). *Nákupní chování*. Brno: Computer Press.
Wells, V., & Foxall, G. (eds.) (2012). *Handbook of Developments in Consumer Behaviour*. Edward Elgar Pub.

Vedoucí diplomové práce: doc. Ing. Kamil Pícha, Ph.D.
Katedra obchodu a cestovního ruchu

Datum zadání diplomové práce: 16. ledna 2015
Termín odevzdání diplomové práce: 30. dubna 2016


doc. Ing. Ladislav Rolínek, Ph.D.
děkan

JIHOČESKÁ UNIVERZITA
V ČESKÝCH BUDĚJOVICÍCH
EKONOMICKÁ FAKULTA
Studentská 13 (26)
370 05 České Budějovice


Ing. Viktor Vojtko, Ph.D.
vedoucí katedry

V Českých Budějovicích dne 4. března 2015

Prohlášení

Prohlašuji, že jsem svoji diplomovou práci na téma „Ekologicky šetrné ubytování ve vybrané oblasti“ vypracovala samostatně pouze s použitím pramenů a literatury uvedených v seznamu citované literatury.

Prohlašuji, že v souladu s § 47 zákona č. 111/1998 Sb. v platném znění souhlasím se zveřejněním své diplomové práce, a to v nezkrácené podobě, elektronickou cestou ve veřejně přístupné části databáze STAG provozované Jihočeskou univerzitou v Českých Budějovicích na jejích internetových stránkách, a to se zachováním mého autorského práva k odevzdanému textu této kvalifikační práce. Souhlasím dále s tím, aby toutéž elektronickou cestou byly v souladu s uvedeným ustanovením zákona č. 111/1998 Sb. zveřejněny posudky školitele a oponentů práce i záznam o průběhu a výsledku obhajoby kvalifikační práce. Rovněž souhlasím s porovnáním textu mé kvalifikační práce s databází kvalifikačních prací Theses.cz provozovanou Národním registrem vysokoškolských kvalifikačních prací a systémem na odhalování plagiátů.

V Českých Budějovicích dne 12. 4. 2017

.....

Bc. Zuzana Fořtová

Poděkování

Ráda bych v těchto řádcích poděkovala svému vedoucímu diplomové práce doc. Ing. Kamilu Píchovi, Ph.D. a také Ing. Romanu Švecovi Ph.D. za odborné vedení, pomoc, vstřícnost, cenné rady a neustálou podporu během tvorby diplomové práce. Dále bych chtěla poděkovat své rodině a přátelům za podporu během celé doby studia.

Obsah

1 Úvod.....	3
1.1 Cíle a hypotézy	4
1.1.1 Hlavní cíl	4
1.1.2 Dílčí cíle a hypotézy	4
2 Přehled šetřené problematiky.....	5
2.1 Životní prostředí ve vztahu k CR.....	5
2. 1. 1 Udržitelný rozvoj v cestovním ruchu	6
2. 2 Ekologicky šetrný CR	10
2. 3 Role podnikání a podniky v CR.....	14
2. 4 Ubytovací služby.....	18
3 Metodika	23
3.1 Dotazníkové šetření.....	23
3. 2 Dotazovací nástroj.....	24
3. 3 Zpracování výsledků	27
3. 3. 1 Zpracování dat	27
3. 3. 2 Zobrazení dat	28
3. 3. 3 Míra centrální tendence	29
3. 3. 4 Míry rozptýlenosti	29
3. 3. 5 Analýza rozptylu	29
3. 3. 6 Korelační analýza	30
3. 3. 7 Mnohonásobná lineární regrese.....	30
3. 4 Struktura dotazovaného vzorku.....	30
3. 4. 1 Demografická segmentace.....	30
3. 4. 2 Socioekonomická segmentace.....	32
3. 4. 3 Behaviorální segmentace podle dnů dovolené	33
3. 4. 4 Behaviorální segmentace podle navštívených hotelů.....	34
4. Praktická část	36
4.1 Vymezená oblast	36
4. 2 Analýza poptávky.....	41
4. 2. 1 Míra zájmu o veřejnou podporu environmentálního cestovního ruchu.....	41
4. 2. 3. Identifikace faktorů percepce veřejné podpory šetrného ubytování.....	42

4. 2. 4 Identifikace míry akceptovatelnosti strukturované nabídky šetrného cestovního ruchu.....	45
4. 1. 5 Identifikace míry ochoty připlatit si za strukturovanou nabídku šetrného cestovního ruchu.....	48
4. 1. 6 Testování vlivu národnosti na míru zájmu o strukturovanou nabídku šetrného cestovního ruchu	51
4. 2 Analýza nabídky.....	54
4. 2. 1 Hotely	54
4. 2. 2. Penziony	55
4. 2. 3. Ubytování na farmě/ statku	57
4. 2. 4. Environmentální opatření v hotelech.....	58
5 Návrhy a opatření.....	59
6 Závěr	64
I. Summary.....	66
II. Seznam použitých zdrojů	68
III. Seznam obrázků	
IV. Seznam tabulek	

1 ÚVOD

Význam cestovního ruchu pro národní hospodářství jednotlivých států se v posledních desetiletích významně zvýšil, jeho potenciál z hlediska přínosu pro tvorbu hrubého domácího produktu a pro zaměstnanost je značný. V dnešní moderní době vede vývoj technologií, rozvoj infrastruktury, modernizace dopravních prostředků, rostoucí životní úroveň, větší množství volného času k stále rostoucí poptávce po cestování. Tudíž účastníků cestovního ruchu stále přibývá a je tak nutné zaměřit se na možný negativní dopad tohoto odvětví na životní prostředí. Udržitelný cestovní ruch zajišťuje potřeby cestovního ruchu způsobem, který napomáhá rozvoji území a zároveň přihlíží k šetrnému využívání přírodních a kulturních hodnot a vede k dlouhodobé prosperitě oblasti, aniž by ohrozil potřeby budoucích generací. I když má cestovní ruch pozitivní přínos v ekonomické oblasti, tak je důležité myslet i na životní prostředí.

Tato diplomová práce se bude týkat šetrného cestovního ruchu, který minimálně zatěžuje okolní prostředí. Už i v oblasti turismu se začínají projevovat ekologické trendy. Uvědomění cestovatelé se snaží minimalizovat své dopady na životní prostředí výběrem vhodné dopravy, šetrným chováním v navštívené destinaci, upřednostňují certifikované služby a záměrně vybírají lokální výrobky a služby, čímž podporují místní komunitu. Je potřeba se zaměřit na rozvoj environmentálně šetrného cestovního ruchu, který je ohleduplný k místnímu obyvatelstvu, přírodě, tradicím a který bude regulován v rámci udržitelnosti. V tomto směru má Česká republika díky svému přírodnímu, kulturnímu a historickému bohatství velký potenciál rozvoje. V současné době se ochrana životního prostředí, ekologická problematika a udržitelný rozvoj stávají nejdiskutovanějšími tématy v posledních letech na celém světě. Je potřeba změnit myšlení a přístup lidí k přírodě.

Cílem této diplomové práce je na vybraném území Českého Krumlova zanalyzovat prostřednictvím primárních a sekundárních dat poptávku a nabídku environmentálně šetrného cestovního ruchu, identifikovat šetrné postupy ubytovacích zařízení a navrhnout možná opatření, která by byla v souladu s potřebami návštěvníků a přispěla by k rozvoji šetrného cestovního ruchu v této oblasti.

1.1 CÍLE A HYPOTÉZY

1.1.1 Hlavní cíl

Hlavním cílem práce je identifikovat šetrné přístupy v nabídce ubytování v šetřené oblasti a posoudit význam šetrných přístupů ve strategii podniků nabízejících ubytování.

1.1.2 Dílčí cíle a hypotézy

C1: Posouzení struktury předpokladů rozvoje cestovního ruchu v šetřené oblasti Český Krumlov.

H1.1: Ve vybrané oblasti existuje diverzifikovaná struktura předpokladů cestovního ruchu.

C2: Zhodnocení zájmu návštěvníků Českého Krumlova o ekologicky šetrné ubytování a stravování.

H2.1: Existence rozdílných preferencí návštěvníků mezi jednotlivými segmentačními skupinami.

C3: Identifikace vhodných možností rozvoje ekologicky šetrného ubytování v šetřené oblasti Český Krumlov.

H3.1: Na daném území existují možnosti rozvoje ekologicky šetrného ubytování.

2 PŘEHLED ŠETŘENÉ PROBLEMATIKY

2.1 Životní prostředí ve vztahu k ČR

K tomu, abychom pochopili problematiku ochrany životního prostředí a environmentální politiky je potřeba se zabývat samotným pojmem životní prostředí, který je definován z nejrůznějších úhlů pohledu jak renomovaných autorů, tak legislativních předpisů. Definice životního prostředí, která byla přijata na konferenci UNESCO v Paříži v roce 1967 říká, že životní prostředí je ta část světa, se kterou je živý organismus ve stále interakci, to znamená, kterou požívá, mění a které se musí přizpůsobovat (Remtová, 2006). Zákon č. 17/1992 Sb., o životním prostředí uvádí, že životní prostředí je vše, co vytváří přirozené podmínky existence organismů včetně člověka a předpokládá i jejich další vývoj. Jeho složkami jsou pak především ovzduší, voda, organismy, horniny, půda, ekosystémy a energie (Zákon o životním prostředí, 2007). Norma ČSN EN ISO 14001 uvádí, že životní prostředí je takové prostředí, ve kterém organizace provozuje svou činnost a zahrnuje ovzduší, vodu, půdu, přírodní zdroje, rostliny, živočichy, lidi a jejich vzájemné vztahy (Norma ČSN EN ISO 14001, 2015). Životní prostředí poskytuje lidem přírodní zdroje, které člověk může využívat nebo využívá k uspokojování svých potřeb. Obnovitelné přírodní zdroje se při postupném spotřebovávání částečně nebo úplně obnovují a to samy nebo za pomoci člověka, na rozdíl od neobnovitelných zdrojů, které spotřebováváním zanikají. Avšak tímto spotřebováváním dochází k zatěžování území do takové míry, která může být únosná. Nebo už dochází k znečišťování životního prostředí. Proto je nezbytně nutné předcházet znečišťování a poškozování životního prostředí, čímž budou ochráněny jednotlivé organismy, složky, ekosystémy a bude tak zajištěna ochrana životního prostředí jako celku. Je nutné poukázat na povinnosti při ochraně prostředí, ale také se domáhat odpovědnosti a sankcí za případné negativní vlivy na životním prostředí (Zákon o životním prostředí, 2007). Životní prostředí tvoří souhrn materiálních a duchovních hodnot, ve kterých se odehrává, formuje a přetváří společnost a život člověka (Gúčík, 2000), proto je podstatné uvědomit si fakt, že současný ekonomický růst má své hranice a provází jej zhoršování životního prostředí (Hesková, Beránek, Dvořák, Novacká & Oriška, 2011).

Otázky životního prostředí se v současné době řeší na všech úrovních, ať jde o úroveň státu, krajů, měst, obcí, ale také jednotlivých podnikatelů, či institucí. Na nejvyšší úrovni je často vytvářena environmentální politika, někdy nazývána politika životního prostředí, jejíž cílem je poskytovat rámec a návody pro rozhodování a aktivity na mezinárodní, celostátní, krajské i místní úrovni. Směřuje k dosažení dalšího zlepšení složek a součástí kvality životního prostředí jako celku. Politika životního prostředí se zaměřuje na uplatnění principů udržitelného rozvoje, na pokračování integrace hlediska životního prostředí do sektorových politik a na zvyšování ekonomické efektivnosti a sociální přijatelnosti environmentálních programů, činností a projektů (Ministerstvo životního prostředí, 2016).

Na životní prostředí současného světa velmi významně působí cestovní ruch, jeho vliv na společnost a konkrétní destinace je dobře znám již řadu let. Jako všeobecně známý se označuje v prvé řadě vliv ekonomický, ale je potřeba brát v úvahu často i negativní dopad na životní prostředí (Holden, 2008). Již z hlediska podstaty je cestovní ruch závislý na přirozené tvorbě atraktivního prostředí (Kaspar, 1995). Závislost cestovního ruchu na ekologickém prostředí je větší než ve většině jiných hospodářských činnostech (Hesková a kol., 2011). Je nezbytné stanovit cíle pro ochranu životního prostředí i z hlediska cestovního ruchu (Kaspar, 1995). Cestovní ruch má moc zlepšovat životní prostředí, poskytovat prostředky na ochranu kulturních, přírodních i historických památek, nastavit omezení pro trvale udržitelné využití oblasti a ochranu přírodních zajímavostí (Goeldner & Ritchie, 2012). Ochrana přírody a země z hlediska cestovního ruchu musí respektovat potřebu rovnováhy mezi blahobytem a volným časem zejména z hlediska přípustného zatížení krajiny návštěvníky a rozvojem zařízení cestovního ruchu (Hesková a kol., 2011). Cestovní ruch stále více vstupuje do 21. století a sílí nutnost, aby destinace i společnosti zařadili životní prostředí mezi své priority (Goeldner & Ritchie, 2014).

2. 1. 1 Udržitelný rozvoj v cestovním ruchu

Trvale udržitelný rozvoj má mnoho definic, ale stačí ho chápat jako harmonizovaný ekonomický a sociální rozvoj a ochrana životního prostředí s cílem naplňovat aktuální společenské potřeby, aniž by současně byly ohrožovány potřeby

budoucích generací. Rozpor mezi hospodářským rozvojem určitého typu a ochranou životního prostředí, překonala myšlenka trvale udržitelného rozvoje (MMR, 2006). Zákon č. 17/1992 přímo tento termín definuje paragrafem 6 zákona č. 17/1992 Sb., o životním prostředí, kde je tento pojem charakterizován následovně: „*Trvale udržitelný rozvoj společnosti je takový rozvoj, který současným i budoucím generacím zachovává možnost uspokojovat jejich základní životní potřeby a přitom nesnižuje rozmanitost přírody a zachovává přirozené funkce ekosystémů.*“ Trvale udržitelný rozvoj můžeme také charakterizovat prostřednictvím kapitálových zdrojů:

- fyzický kapitál – kapitál tvořící technickou základnu,
- environmentální kapitál – přírodní a člověkem vytvořené přírodní zdroje,
- sociokulturní kapitál – společenský blahobyt, sociální soudržnost, právo na spravedlivost, kulturní dědictví,
- lidský kapitál – obyvatelstvo, blahobyt, zdraví, pracovní síla a vzdělání (Novacká, 2013).

Goeldner a Ritchie (2012) definují cestovní ruch jako komplexní společenský jev, jako souhrn aktivit účastníků cestovního ruchu, souhrn procesů budování a provozování zařízení se službami pro účastníky včetně souhrnu aktivit osob, které tyto služby nabízejí a zajišťují, aktivit spojených s využíváním, rozvojem a ochranou zdrojů pro cestovní ruch, souhrn politických a veřejněsprávních aktivit a reakce místní komunity a ekosystémů na uvedené aktivity. Cestovní ruch bývá velmi často označován jako složitý socioekonomický jev, který zasahuje do celé řady ekonomických a mimoekonomických oblastí společnosti. Mezi mimoekonomické můžeme zařadit sociální, psychologické, ekologické a geografické oblasti (Palatková & Zichová, 2011). Podobně hovoří také Kaspar (1995), který se zmiňuje, že na celý systém z vnějšku působí sociální, ekonomické, ekologické, politické a technologické prostředí. Jmenovaná prostředí definuje celá řada autorů např. Gúčik, 2000; Ryglová, Burian a Vajčnerová, 2011; Vystoupil a kol. (2006).

Celý systém cestovního ruchu můžeme a posuzovat jednak z hlediska jeho interakce s okolím a z druhého pohledu můžeme odhalit jeho vnitřní dělení, tj. jeho

subsystémy (Parmová, 2003). Systémem se přitom rozumí jednota různých prvků, mezi kterými jsou určité vztahy nebo mezi kterými je možné takovéto vztahy tvořit (Kaspar, 1995). Cestovní ruch je otevřený a dynamicky se vyvíjející systém, který je tvořen dvěma podsystémy, a to subjektem (účastníkem) cestovního ruchu a objektem cestovního ruchu (Gúčík, 2000). Účastníkem cestovního ruchu je z ekonomického hlediska každý, kdo uspokojuje své potřeby spotřebou statků cestovního ruchu v době cestování a pobytu mimo místo trvalého bydliště a obvykle ve volném čase (Hesková a kol., 2011). Objektem cestovního ruchu je vše, co se může stát cílem změny místa pobytu (Gúčík, 2000). Nabídka je tvořena atraktivitami, suprastrukturou a infrastrukturou cílové destinace (Palatková & Zichová, 2011). Objekt cestovního ruchu je tak nositelem nabídky a tvoří ho cílové místo, podniky a instituce cestovního ruchu (Gúčík, 2000). Cestovní ruch podle Goeldnera a Ritchiho (2014) výjimečně přispívá k trvale udržitelnému rozvoji. Prvním přispívajícím faktorem je dynamika, trvalý růst tohoto odvětví a také výrazný příspěvek do ekonomik. Druhým faktorem je, že se cestovní ruch stal aktivitou, která vyžaduje výjimečný vztah mezi spotřebiteli (návštěvníky), samotným odvětvím, okolním prostředím a místními obyvateli. Palatková (2011) uvádí, že nejvíce patrný vliv cestovního ruchu je na životní (fyzické) prostředí. Lze rozlišovat na tři hlavní vlivy cestovního ruchu na životní prostředí:

- Přírodní zdroje (vodní zdroje, místní zdroje – topení, teplá voda, potraviny, proces degradace pozemků),
- znečištění (estetické, vzduchu, životního prostředí),
- fyzický vliv (stavební činnosti, rozvoj infrastruktury) (Palatková, 2011).

Definice trvale udržitelného cestovního ruchu podle UNWTO (2005) zní: *„Pravidla pro rozvoj trvale udržitelného cestovního ruchu a praktiky jeho řízení jsou aplikovatelné na veškeré formy cestovního ruchu ve všech typech destinací, včetně masové turistiky a různých tržních nik pro menší segmenty cestovního ruchu. Principy trvale udržitelného rozvoje se vztahují na environmentální, ekonomické a sociální aspekty rozvoje cestovního ruchu a mezi těmito třemi rozměry je zapotřebí nastolit vhodnou rovnováhu, která bude zárukou dlouhodobé užitelnosti.“* Udržitelný cestovní ruch představuje filosofii a koncepční přístupy k rozvoji turismu. Koncept udržitelného cestovního ruchu vychází z konceptu udržitelnosti, který je založený na myšlence, že přírodní, kulturní a další zdroje jsou limitované a proto je potřeba s nimi nakládat

optimálním způsobem (Palatková, 2011). O trvale udržitelném rozvoji cestovního ruchu můžeme mluvit, pokud jde o vedení a řízení všech zdrojů v takovém duchu, kdy mohou být uspokojeny ekonomické, sociální a estetické potřeby za předpokladu uchování kulturní integrity, základních ekologických procesů, biologické diverzity a systému životních hodnot (MMR ČR, 2007).

Hlavní tři pilíře vycházejí z již zmíněné definice udržitelného cestovního ruchu podle UNWTO. Goeldner a Ritchie (2014) shrnuli tyto tři hlavní pilíře či rozměry trvale udržitelného rozvoje takto:

- **ekonomická udržitelnost** (životaschopnost firem a jejich schopnost dlouhodobě udržovat svou činnost),
- **sociální udržitelnost** (respektovat lidská práva, zmírnění chudoby, kompatibilita s kulturou a hodnotami místních obyvatel)
- **environmentální udržitelnost** (ochrana a rozumné nakládání s přírodními zdroji, zvláště těmi neobnovitelnými, aktivní zamezování znečišťování vzduchu, pudy i vody, zachování biologické diverzity a přírodního bohatství (Goeldner & Ritchie, 2014).

Palatková (2011) uvádí, že řízení cestovního ruchu v destinaci je stále více spojováno s řízením udržitelného cestovního ruchu a prosazováním principů v destinaci. Podniky mají možnost uplatnit některé z uvedených strategií:

- únosná kapacita destinace;
- vymezení zón;
- ochrana a záchrana;
- povolení a licence;
- regulační opatření;
- finanční příspěvky;
- design infrastruktury;
- standardy kvality životního prostředí;

- systémy řízení návštěvnosti;
- přizpůsobování prostředí;
- marketingové a vzdělávací strategie;
- alternativní zaměstnávání;
- výzkum a monitorování.

Goeldner a Ritchie (2014) doplnili tyto vzájemně překrývající principy a přístupy, které jsou známy již dlouho o tyto, na které se přišlo poměrně nedávno:

- holistický přístup;
- zapojení většího množství zainteresovaných stran;
- dlouhodobé plánování;
- řešení globálních i lokálních dopadů;
- podpora trvale udržitelné spotřeby;
- vyvážení trvale udržitelného rozvoje a kvality.

Cestovní ruch musí chránit přírodní atrakce a prostředí, aby lidé i nadále přijížděli a musí nastavovat meze využití, aby destinace skutečně byly trvale udržitelné (Goeldner & Ritchie, 2012). Uznání a přijetí důležitosti dosažení trvale udržitelného cestovního ruchu dalo za vznik myšlenky ekoturistiky (Goeldner & Ritchie, 2014).

2. 2 Ekologicky šetrný CR

V literatuře se setkáme s mnoho názvy – zelený cestovní ruch, ekoturistika, přírodní cestovní ruch, zodpovědný cestovní ruch, šetrný cestovní ruch a zatím se ještě neustálilo jednotné pojmenování pro tento typ turistiky (Navrátil, 2012). Ekologicky šetrný cestovní ruch je takový, který nijak výrazně nenarušuje přírodní, sociální a kulturní prostředí a to i z dlouhodobého hlediska. Cílem taktového cestovního ruchu je ochrana a zachování biodiverzity, péče o životní prostředí a optimalizace dopadů

cestovního ruchu, avšak prioritou je ochrana, zachování a rozvoj přírodních a s nimi spojených kulturních hodnot území (Zelenka, Těšitel, Pásková & Kušová, 2013). Němčanský (1996) definuje zelenou turistiku jako nový způsob návratu a objevování venkova a zemědělských oblastí, přičemž se snaží harmonicky skloubit aktivity volného času a uvědomění si kulturního a přírodního bohatství země. Kovaříková a Placková (2007) uvádějí ve své literatuře, že ekoturistika je putování přírodou a její poznávání, kdy se účastníci zaměřují především na poznávání přírodních rezervací, národních parků, chráněných krajinných oblastí a dalších přírodních krás, tak aby nebyly cestovním ruchem narušovány. Udržitelný cestovní ruch vede ke zlepšení kvality života rezidentů prostřednictvím optimalizace lokálních ekonomických přínosů a ochrany životního prostředí a zároveň poskytuje vysokou kvalitu pobytu a množství zážitků pro návštěvníky (Bramwell & Lane, 1993). Zelený cestovní ruch je rovněž charakterizován touhou návštěvníků splynout s přírodou i lidským prostředím. Jde o cestovní ruch, který je spojený s aktivní náplní, respektující a také chránící přírodu (Škodová Parmová, 2007). Ekologicky šetrný cestovní ruch, který nezatěžuje životní prostředí, je často také označován jako udržitelný cestovní ruch, nebo také alternativní cestovní ruch (Navrátil, 2012). Jako taková je ekoturistika (ekologicky šetrný cestovní ruch) odrazem vnitřního přesvědčení, to znamená, že jednotliví cestovatelé přijímají odpovědnost za své chování a jeho důsledky (Goeldner & Ritchie, 2014).

Definice ekoturistiky je mnoho. Organizace Conservation International uvádí na svých stránkách: „*Ekoturistika je odpovědné cestování, které podporuje ochranu přírody a udržitelnost kvalitního života místních lidí.*“

Mezinárodní společnost pro ekoturistiku (TIES – The International Ecotourism Society) definuje ekoturistiku jako odpovědné cestování do přírodních oblastí, které je šetrné k přírodě a zlepšuje prosperitu místních obyvatel (Goeldner & Ritchie, 2014).

Je tedy důležité dodržování následujících principů:

- minimalizovat svůj vliv,
- budovat ohled a informovanost ohledně kultury a životního prostředí,
- poskytovat přímé finanční příspěvky na ochranu zdrojů,
- poskytovat kladné zážitky pro návštěvníky i hostitele,

- poskytovat finanční příspěvky a všestrannou podporu místnímu obyvatelstvu,
- zvyšovat ohleduplnost vůči environmentálnímu, politickému a společenskému klimatu hostitelských zemí,
- podporovat mezinárodně lidská práva a spravedlivé pracovní smlouvy (Goeldner & Ritchie, 2014).

Do skupiny ekoturistiky můžeme zahrnout aktivity, které mohou spojit nároky ochrany přírody s uspokojováním specifických potřeb v cestovním ruchu- především prožitek ze sledování volné přírody (Navrátil, 2012).

Problémem je podle Goeldnera a Ritchieho (2014) dodržet dané sliby, které jsou uvedeny v definicích a učinit z ekoturistiky skutečnost, proto se nyní zaměříme na její přínosy:

- poskytuje pracovní místa pro místní obyvatelstvo,
- umožňuje zajistit finance pro nákup a zkvalitňování přírodních oblastí, které v budoucnu přivábí více ekoturistů,
- nabízí účastníkům vzdělávání v oblasti životního prostředí,
- podporuje ochranu životního prostředí a památek a jejich zkvalitňování (tvorba nových či rozšiřování stávajících národních parků, pralesních rezervací, rekreačních oblastí, pláží vodních a potápěčských tras a zajímavostí) (Goeldner & Ritchie, 2014).

Mezi ekologicky šetrné (udržitelné) formy cestovního ruchu, jejichž aktivity jsou vázány na přírodní prostředí (Navrátil, 2012) můžeme zařadit následující:

- Ekoturistika – turistika provozovaná (volně) v přírodě, ale je šetrná k životnímu prostředí (Martincová a kol., 1998). Škodová Parmová (2007) více specifikuje ekoturistiku a to jako poznávání přírody a orientování se především na poznávání přírodních rezervací, národních parků a chráněných krajinných oblastí a dalších přírodních krás, která se vyznačuje vysokou mírou odpovědnosti a ohleduplnosti návštěvníků.

- Venkovská turistika – souvisí podle Stříbrné (2005) s nízkou hustotou obyvatelstva a otevřeným prostorem a realizuje se v krajině, která disponuje malými sídly obvykle s méně než desetitisíci obyvatel. Cestovní ruch rozvíjející se mimo oblasti rekreačních a turistických center i mimo oblast městského osídlení, zahrnuje rekreační pobyty a všechny činnosti účastníka cestovního ruchu v prostředí venkova (Pourová, 2002; Škodová Parmová, 2007)
- Agroturistika – forma rurální (venkovské) turistiky, provozována podnikateli v zemědělské výrobě a sloužím jim jako dodatečný také další finanční zdroj k udržení nebo rozšíření hlavního podnikatelského programu (Vaněček, 1997; Němčanský, 1996; Janotka, 1999)
- Ekoagroturistika – zahrnuje nejen pobyt na venkově, ale patří sem i zejména aktivní trávení volného času. Ekoagroturistika je ohleduplná k lidem i životnímu prostředí (Němčanský, 1996), Oriška (2010) definuje ekoagroturismus jako formu agroturismu, která se uskutečňuje na ekologicky hospodařících zemědělských farmách, pro které je charakteristické, že nevyužívají při rostlinné a živočišné výrobě žádná hnojiva, chemikálie, hormonální přípravky, umělá barviva a konzervační přípravky.
- Pěší a cykloturistika – Pásková a Zelenka (2012) definují cykloturistiku jako jednu forem turistiky a také jako aktivní cestování zaměřené na poznávání přírodních a společenských zajímavostí v určité oblasti na kole. Nejčastěji pomocí horského kola nebo speciálně upraveného cestovního kola. (Hesková a kol., 2011) definuje cykloturistiku jako jednu z možných náplní sportovního cestovního ruchu.
- Hypoturistika – jinak řečeno turistika na koni nebo také jezdecká turistika je nová, dynamicky se rozvíjející forma rekreace, kterou mohou provozovat všechny skupiny obyvatel s rozdílným životním stylem. Kombinují se zde složky sportovní a rekreační a nabízí téměř ideální možnost spojení zdravého využití volného času, pobytu v přírodě a zájmu k ochraně životního prostředí (Špičáková, 2009)

Jak již bylo zmíněno výše, primární nabídku cestovního ruchu u většiny destinací cestovního ruchu tvoří dané přírodní předpoklady, jedná se zejména o životní

prostředí, o nezměněný charakter a vzhled krajiny a podnebí (Goeldner & Ritchie, 2009). Mezi přírodní atraktivitu můžeme řadit: hory, skály, pláže, pouště, jezera, gejzíry, vodopády, podzemní řeky, léčivé prameny a jiné (Palatková, 2011). Destinace, nabízející přírodní bohatství, jsou nepostradatelné jak z hlediska vědeckého, tak i společenského, velmi často se tedy společnost snaží o jejich ochranu. Řídící management takového místa musí následně plnit dva velmi protichůdné cíle, a to ochránit dané prostředí před vlivem člověka, ale zároveň zpřístupnit prostředí účastníkům cestovního ruchu (Navrátil, 2012). Mimo destinací jsou pro cestovní ruch důležité také jednotlivé podniky a instituce zabezpečující produkty (služby) pro jeho účastníky.

2. 3 Role podnikání a podniky v CR

Podnik obecně můžeme definovat jako kombinaci výrobních faktorů, pomocí kterých vlastníci dosahují určitých cílů (například maximalizace svých příjmů, dosažení hospodářské moci nebo zlepšení sociální prestiže) (Wöhe, Kislingerová & Maňasová, 2007). Gúčík (2000) definuje podnik cestovního ruchu, jako podnikatelský subjekt, který uspokojuje potřeby konečných spotřebitelů a svou podnikatelskou aktivitu uskutečňuje samostatně a na vlastní účet, přičemž na sebe přebírá určité podnikatelské riziko. Mezi základní funkce podniků cestovního ruchu můžeme zařadit podnikatelskou činnost, ekonomickou funkci, organizační funkci, technickou funkci, sociální funkci a také environmentální funkci (vyjadřující postavení a činnosti podniku v souvislosti s jeho vlivem na kvalitu a ochranu životního prostředí (Kutscherauer, 2007).

Vedení, či majitelé podniků cestovního ruchu si často uvědomují význam životního prostředí pro své vlastní podnikání a zapojují se na celém světě do různých dobrovolných programů. Jsou si totiž vědomy, že spotřebovávají přírodní zdroje, vodu, energii a suroviny. (Křížek & Neufus, 2014), proto se často v podnicích mluví o tzv. environmentálním managementu. Environmentální management představuje nástroje a způsoby řízení, které začleňují zájem o životní prostředí do běžného chodu organizace. Pomocí environmentálního managementu organizace identifikuje a sleduje své dopady (jakékoli změny v životním prostředí) na životní prostředí a snaží se v tom o ohledu neustále zlepšovat (Barrow, 1999). Veber (2006) řadí mezi cíle environmentálního managementu následující:

- správné hospodaření se statky a zdroji,
- omezení emisí a znečišťujících látek,
- nastavování limitů,
- eliminovat možná rizika environmentální havárie,
- ochranu zdraví člověka,
- ochranu zdraví všech forem života na Zemi,
- vytvářet či financovat instituce, které se starají o ochranu životního prostředí,
- nepřetržité vzdělávání o problematice životního prostředí,
- vytvářet bezpečné podmínky pro práci (Veber, 2006).

Jak již bylo zmíněno, environmentální otázky jsou důležitou otázkou nejen pro podniky, ale také pro další organizace, které se řízení cestovního ruchu mohou účastnit. V praxi existuje celá řada systémů environmentálního řízení firem. S výjimkou podmínek ochrany životního prostředí při výstavbě a provozování ubytovacích zařízení zakotvených v legislativě jsou všechny systémy zabývající se ochranou životního prostředí a vytvářením podmínek udržitelného cestovního ruchu dobrovolné (Křížek & Neufus, 2014). Následující systémy jsou univerzální, dobrovolné a řeší tuto problematiku komplexně. V každém případě je pozitivní vztah podnikatelského subjektu k životnímu prostředí významným marketingovým faktorem a také takto pragmaticky se dá použít zapojení do dobrovolných systémů ochrany životního prostředí (Křížek & Neufus, 2014). Pro splnění legislativních požadavků v oblasti ochrany životního prostředí a posílení konkurenceschopnosti subjektů je vhodné využít právě dobrovolných nástrojů, které zajistí jak snížení dopadů na životní prostředí, tak zároveň posílí pozici na trhu (CENIA, 2012) s čímž souhlasí i Polášková (2011), která uvádí, že je potřebné si uvědomit, že výsledkem dobrovolných nástrojů v oblasti životního prostředí je kromě snížení negativních vlivů provozu na životní prostředí také posílení postavení podniku či organizace na trhu. Tyto systémy environmentálního managementu doplňují systém řízení podniku tak, aby v co možná největší míře respektoval vztahy podniku k životnímu prostředí, a také okolí podniku, jeho

zaměstnancům a zákazníkům z hlediska environmentálních zájmů (Green management, 2009).

ECEAT

ECEAT (European Centre for Ecological and Agriculture Tourism) je přední evropskou organizací sdružující odborníky v cestovním ruchu s důrazem na šetrný (udržitelný) cestovní ruch, na venkovské oblasti a ekologické zemědělství (ECEAT, 2015). Hlavním cílem organizace je přispět k udržitelnému rozvoji prostřednictvím odpovědného cestovního ruchu. Organizace vytváří produkty cestovního ruchu, jež vyhovují profesionálním požadavkům a přitom jsou ohleduplné k prostředí, kde jsou realizovány, a to hlavně po stránce environmentální, ale i sociálně-kulturní a ekonomické (Křížek & Neufus, 2014).

ECEAT uděluje celosvětově známou ekoznačku (ECEAT QUALITY LABEL) ubytovacím zařízením, která splňují následující požadavky: poskytují svým hostům informace o ochraně životního prostředí, podporují ekologické hospodaření, šetří vodou a energiemi, redukuje množství odpadů, podporují šetrnou dopravu, přispívají k ochraně přírody a kulturního dědictví, podporují místní hospodaření a ekonomiku, snižují dopady na životní prostředí. Tato značka se řadí mezi jakostní se zaměřením na environmentální, sociální a ekonomickou udržitelnost v ubytování a dalších službách poskytovaných ubytovacím zařízením (ECEAT, 2015).

EMS

EMS (Environmental Management Systems) je systém environmentálně řízeného řízení. Tím, že roste zájem veřejnosti, tlak zákazníků a obchodních partnerů i uvědomění si vlastní odpovědnosti za stav životního prostředí, byl v posledních letech zaveden EMS systém. (Křížek & Neufus, 2014). Tento systém zahrnuje opatření a aktivity přispívající ke snížení vlivu organizace na životní prostředí (Beránek, 2013). To se kromě již zmíněného snižování negativních vlivů podniku na životním prostředí projevuje taktéž otevřenější komunikací podniku se svým okolím (Křížek & Neufus, 2014). Typickými nástroji EMS patří environmentální audit, monitorování, důraz na prevenci a zlepšování environmentálního profilu organizace (Beránek, 2013). Zavedení v EMS v podniku je zcela dobrovolné a záleží pouze na něm, zda k jeho implementaci

přistoupí, či nikoliv. Pokud se podnik rozhodne přistoupit na implementaci, nabízí se mu v zásadě dvě možnosti jak EMS zavést:

- podle mezinárodních norem řady ISO 14000 (ISO 14001),
- podle evropského EMAS (Křížek & Neufus, 2014).

EMAS

EMAS (Eco-Management and Audit Scheme) neboli Systém řízení podniku a auditů z hlediska ochrany životního prostředí je dobrovolný systém uplatňovaný v rámci Evropské Unie (Palatková, 2011). K tomu aby se mohl podnik plně účastnit programu EMAS a souvisejícím zařazením do příslušného národního registru, musí učinit následující kroky:

- úvodní přezkoumání stavu životního prostředí (k odhalení vlivu podniku na životní prostředí a jeho jednotlivé složky, soulad s legislativou vztahující se k ochraně životního, ale i pracovního prostředí,
- vytvoření politiky životního prostředí,
- stanovení cíle ochrany životního prostředí a zavedení programů k jejich dosažení,
- zavedení EMS,
- provádění pravidelných interních či externích auditů tohoto systému,
- vytvoření prohlášení o stavu životního prostředí a nechat si jej ověřit (každé 3 roky),
- zaregistrování u příslušného subjektu,
- zpřístupnění veřejnosti prohlášení o stavu životního prostředí (Křížek & Neufus, 2011).

ISO 14000

Kromě EMAS, může v Evropské unii podnik k zavedení EMS využít i mezinárodní normu ISO 14001 (Křížek & Neufus, 2014). ISO (ISO – International

Organization for Standardization) je nezávislá nevládní mezinárodní organizace pro normalizaci. Normy ISO 14000 prezentují mezinárodní standardy zaměřené na environmentální management podniků (ISO, 2015). Nejpoužívanější normou ISO, kterou bude podnik implementovat do svého řízení je norma ISO 14001, tato norma napomáhá organizacím po celém světě ke zlepšování ochrany životního prostředí, efektivnímu využívání zdrojů, redukování odpadů, získávání konkurenční výhody a důvěry všech zúčastněných stran. S normou ISO 14001 souvisí větší závazek vrcholového managementu a implementace proaktivní ochrany životního prostředí (ISO, 2015). Norma ISO se od EMAS liší zejména v následujících bodech: nevyžaduje úvodní přezkoumání stavu životního prostředí, nespecifikuje, jak často bude prováděn audit a jaká bude metodologie, nevyžaduje publikaci a ověření prohlášení o stavu životního prostředí, nevyžaduje aktivní účast zaměstnanců na zavádění EMS a zaměřuje se především na fungování a zlepšování EMS než na zlepšování vlivu podniku na životní prostředí (Křížek & Neufus, 2014).

Norma ČSN EN ISO 14001 je českou technickou normou s názvem Systémy environmentálního managementu – Požadavky s návodem pro použití. Tato norma neurčuje konkrétní měřitelné hodnoty pevné cíle, ale zaměřuje se především na způsob uspořádání vnitřního systému organizace (Beránek, 2013).

2. 4 Ubytovací služby

Jak již bylo zmíněno, pro rozvoj cestovního ruchu je důležité množství služeb poskytovaných jeho účastníkům. Mezi základní služby patří služby ubytovací, které definujeme jako „*služby spojené s poskytnutím přechodného ubytování pro osobu mimo místo jejího trvalého bydliště, do pojmu ubytovacích služeb se zahrnují i některé další služby, které s poskytnutím přechodného ubytování souvisejí*“ (Čertík, 2001). Ubytovací služby jsou poskytovány v zařízeních, která jsou na tyto účely materiálně, technicky i personálně vybavená (Liška, 1997). Provozovny, které zajišťují ubytovací služby, jsou hromadná ubytovací zařízení, tj. hotely a jim podobná ubytovací zařízení a ostatní hromadná ubytovací zařízení například jako kempy, turistické ubytovny, chatové osady (Beránek, 2004). Mimo hromadných ubytovacích zařízení mohou účastníci cestovního ruchu pro své ubytování využít i možnosti ubytování v soukromí (Orieška, 2010).

Ubytovací služby poskytují ubytovací zařízení, která se člení do různých kategorií. Vyhláška Ministerstva pro místní rozvoj o obecných technických požadavcích na výstavbu č. 137/1998 ve znění pozdějších předpisů definuje následující kategorie ubytovacích zařízení, jako jsou hotely, motely, penziony a ostatní ubytovací zařízení (turistické ubytovny, kempy a skupiny chat (bungalovů)). Z výše uvedené vyhlášky 137/1998 ve znění pozdějších předpisů vyplývá kategorizace ubytovacích zařízení dle Oficiální jednotné klasifikace ubytovacích zařízení České republiky 2015-2020 (Oficiální jednotná klasifikace ubytovacích zařízení, 2015 – 2020). Oficiální jednotná klasifikace ubytovacích zařízení ČR je dobrovolným systémem, který stanovuje jasné a transparentní požadavky na jednotlivé kategorie a třídy ubytovacích zařízení. Do kategorií patří hotely, motely, penziony, botely, specifická hotelová zařízení (lázeňský/Sap Hotel, lázeňský hotel garni, resort/golf resort), dependence a osobní ubytovací zařízení (kemp, chatová osada, turistická ubytovna) (MMR, 2007).

Ubytovací zařízení obecně jsou velkým znečišťovatelem životního prostředí, a z toho důvodu zodpovědný přístup všech pracovníků ubytovacích zařízení k této otázce sehrává důležitou roli v ochraně a zachování životního prostředí pro další generace (Křížek & Neufus, 2014). Filozofii, technologii a metodiku řízení ubytovacího zařízení zaměřenou na optimalizaci vlivu provozu na životní prostředí označuje pojem green management (zelený management) (Beránek, 2013). Cílem ubytovacího zařízení by mělo být nabízení služeb vysoké kvality za současného plnění veškerých požadavků na ochranu životního prostředí (Křížek & Neufus, 2014). Příklon k ekologii a principům trvale udržitelného rozvoje je ze strany jak poptávky, tak i nabídky. V důsledku prosazování zdravého životního stylu, ekoturistiky, rostoucí poptávky po lokálních potravinách a biopotravinách začíná být pro hosty ubytovacího zařízení důležitý ekologický aspekt a udržitelnost a společenská odpovědnost. Uplatnění ekologických přístupů však může být výhodné i pro samotné ubytovací zařízení (omezení spotřeby vody a energií přispívají ke snižování provozních nákladů) (Beránek, 2013). Ukáže-li hotel péči o životní prostředí stejně jako o komfort hosta, získá tím často i vyšší respekt u hostů a dostanou se tak do povědomí. Jedná se tedy i o marketingový nástroj, jistou formu image (Křížek & Neufus, 2014). Koncept zeleného hotelu také může být vhodným marketingovým nástrojem pro boj s konkurencí (Beránek, 2013).

Aplikovaný Green management může v ideálním případě způsobit synergetické efekty, kdy se host natolik ztotožní s ekologickými principy uplatňovanými v ubytovacích zařízeních, že se jimi bude řídit i ve svém každodenním životě (Beránek, 2013). Green management znamená pro ubytovací zařízení soustavný proces, který je dlouhodobým závazkem a probíhá v několika fázích:

- Motivace – jmenování koordinátora, motivování zaměstnanců,
- Plánování akce – přehled úseků, na které je potřeba soustředit pozornost, příprava plánu, stanovení cílů,
- Realizace – příprava osobních plánů, poskytnutí podpory, vedení, zveřejnění výsledků,
- Sledování výsledků – zaznamenávání výsledků, roční přehledy (Beránek, 2013).

Příklady konkrétních opatření zavedená v ubytovacím zařízení s **minimálními náklady** vypadají následovně:

- třídít odpad (plast, papír sklo, obaly a zbytky nebezpečných látek a ostatní materiály znečištěné těmito nebezpečnými látkami shromažďovat ve speciálním k tomu vyhrazeném kontejneru)
- používat ekologické šetrné prací prostředky,
- zelený program na ručníky v koupelně,
- používat recyklovatelný toaletní papír,
- šetření a maximální využití kancelářského papíru – oboustranný tisk,
- třídít biologicky rozložitelné odpady z přípravy jídel v kuchyni – kompost.

Některá konkrétní opatření zavedená v ubytovacím zařízení s **určitými náklady** vypadají následovně:

- omezovače průtoku vody hlavice sprch (na principu méně vody s vyšším tlakem) při dodržení komfortu pro hosty,
- instalace úsporných zdrojů světla (LED),
- dvoustupňová splachovací zařízení u toalet.

Příklady konkrétních opatření zavedených v ubytovacím zařízení s **poměrně značnými náklady** vypadají následovně:

- solární články,
- tepelná čerpadla,
- centrální spínače osvětlení do pokojů,
- inteligentní systém měření a regulace pro celou budovu,
- lapol (zachycovač tuků) u kuchyňského provozu (Křížek a Neufus, 2014).

Zavedení green managementu v podniku bývá ve většině případů spojeno s usilováním o různé certifikace, které značí, že služby daného hotelu jsou ekologicky šetrné (Beránek, 2013), což mohou deklarovat např. ekoznačky, popř. označení ekohotel.

Ekohotel

Ekohotel nebo také „Zelený hotel“ je označení pro ubytovací zařízení, které vlastní evropský certifikát „The Flower“ nebo také domácí českou značku s názvem „Ekologicky šetrná služba“ (Green management, 2009). Takové značení obdrží ubytovací zařízení, ve kterém má účastník cestovního ruchu jistotu, že služby mu poskytované, z pohledu Evropské unie co nejméně zatěžují životní prostředí (Green management, 2009). Asociace ekologických hotelů definuje pojem zelené hotely jako environmentálně přátelská zařízení, která aktivně a iniciativně zavádějí programy na úsporu vody, energií a redukci pevného odpadu s cílem snížení nákladů a ochrany planety Země (Green hotels, 2016).

The Flower (Evropská květina) – ekoznačka EU. Tato značka v cestovním ruchu vymezuje dvě kategorie – turistické ubytovací služby a ubytovací složky kempů. Garantem tohoto označení pro Českou republiku je Ministerstvo životního prostředí (Beránek, 2013). Značka EU Flower vyjadřuje spojení zelené a modré barvy, okvětní lístky jsou modré barvy a reprezentují hvězdy vlajky EU. Stejně tak i zelený znak pro měnu Euro, který je umístěn uprostřed květu. V České republice je odpovědným

orgánem Agentura pro ekologicky šetrné výrobky, jakožto součást informační agentury CENIA. Certifikované ubytovací zařízení může využívat logo při své komunikaci a je zařazeno do oficiálních databází a katalogů vydávaných Evropskou komisí či Ministerstvem životního prostředí.

Ekologicky šetrná služba – tato ekoznačka byla zavedena Ministerstvem životního prostředí. Agentura CENIA (Česká informační agentura životního prostředí) posuzuje žádosti a uděluje značky (Beránek, 2013). Ekologicky šetrná značka je analogií výše uvedené evropské značky. Logem se mohou pyšnit i poskytovatelé vybraných služeb, kteří jednají v souladu se zásadami ochrany životního prostředí i s ohledem na zdraví svých zaměstnanců a zákazníků. Toto logo je možné získat pro ubytovací zařízení hotel, penzion, horskou chatu a kemp (Ekologicky šetrná služba a Program Česká kvalita, 2012).

Ubytovací zařízení, která jsou označena ekoznačkou, využívají obnovitelných zdrojů energie, vybírají dodavatele, kteří berou ohled na životní prostředí, kladou důraz na úspory vody a elektrické energie. Dále předchází vzniku odpadů a používají ekologicky šetrné výrobky označené ekoznačkou (MMR, 2006)

Výše zmíněné ekoznačky: evropský certifikát „The Flower“ a domácí česká ekoznačka – „Ekologicky šetrná služba“ jsou si v České republice navzájem rovna a jsou garantována Ministerstvem životního prostředí. Kritéria, která jsou nutná pro užívání národní ekoznačky i ekoznačky EU jsou shodná, rozdílná je v zásadě pouze přihláška pro jejich udělení (MMR, 2006).

Ubytovací zařízení, které chce získat značku, musí splnit přísné normy a kritéria, mezi něž patří omezování spotřeby energie, vody a produkce odpadů. Deklaruje pak zaizolovaná okna, téměř se v něm nevyskytují výrobky na jedno použití (balená voda), hosté splachují přefiltrovanou vodou, třídí odpad, využívání obnovitelných zdrojů, preferování ekologicky šetrných výrobků a v prostorách hotelu se svítí jedinec úspornými zářivkami, dále hotel informuje své zákazníky o tom, že si mohou regulovat teplou vodu na pokojích, jak šetřit vodu při čištění zubů a nabádají k využívání městské hromadné dopravy (MMR, 2006).

3 METODIKA

Prvním krokem při tvorbě diplomové práce bylo využito vědeckých poznatků získaných studiem odborné literatury a dalších publikací. Získání potřebných dat z vnějších zdrojů ke splnění diplomové práce probíhalo pomocí průzkumu trhu formou standardizovaného formuláře – dotazníku (Švarcová & Hýblová, 2006). Finální podoba dotazníku byla sestavena vedoucím diplomové práce ve spolupráci s jeho kolegy, tak aby data získaná tímto dotazníkem bylo následně možné statisticky analyzovat. A následně interpretovat dosažené výsledky.

3.1 Dotazníkové šetření

Nejprve bylo potřebné vymezit zkoumanou oblast, která byla pro tuto diplomovou práci zvolena. Vybraná oblast je charakterizována okresem Český Krumlov. V této oblasti probíhal sběr údajů prostřednictvím již výše zmíněného dotazníkového šetření, které probíhalo během léta roku 2015. Dotazníky byly sbírány na několika místech v dané lokalitě, místa sběru byla zvolena podle míry atraktivity a tedy i vyššího počtu návštěvníků a potencionálních respondentů. Celkem bylo dotázáno 200 osob a z celkového počtu bylo 59 cizinců). Většina dotazníků byla zajištěna přímo ve středu města Český Krumlov, další lokalitou pro sběr dat bylo I. nádvoří zámku Český Krumlov a přílehlého podzámčí a v zámecké zahradě. Druhým místem sběru dat byla vyhlídka u Regionálního muzea a také několik dotazníků bylo vyplněno s respondenty během procházky podél řeky Vltavy a v Městském parku.

Celá řada odborných publikací odkazuje na budoucí trendy v šetrném cestovním ruchu a v souvislosti s tím se i v posledních letech objevuje celá řada průzkumů a článků, které poukazují na to, že ekologicky šetrný cestovní ruch vytlačuje organizovaný cestovní ruch. „Zelených“ turistů po celém světě přibývá. Cílem tohoto dotazníku je zjistit, jestli se tento trend projevuje i v České republice a zdali se lidé opravdu začínají zajímat o životní prostředí, ve kterém žijí.

Není možné se ptát všech návštěvníků daného místa, ale aby výsledky měly určitou vypovídací hodnotu a byly přínosné, je potřeba zajistit, tzv. reprezentativní vzorek respondentů. Jedná se o výběr nahodilý, který se provádí nejčastěji na ulici, kdy jsou respondenti osloveni tazatelem za účelem zodpovězení určitých otázek (Řezanková

& Hronová, 2006). Dotazování probíhalo jak ve všední dny, tak i o víkendech, jak v dopoledních tak i odpoledních hodinách, aby nedošlo ke zkreslení dat.

3. 2 Dotazovací nástroj

Jednoduchým a efektivním způsobem pro získání dat je právě dotazování, které může být prováděno ústně (osobně, telefonicky) či písemně (tištěné dotazníky, internetové dotazníky) (Kotler, 2007).

Dotazník byl vytvořen v rozsahu dvou stran a byl zhotoven v českém jazyce a dvou jazykových mutacích a to anglické a německé. Název dotazníku byl „Environmentálně šetrné ubytování“. Na začátku nechyběl samozřejmě krátký úvod, který žádal respondenty o účast v anketě, jejímž cílem bylo poznání zájmu návštěvníků o trávení dovolené šetrně. Dotazník je anonymní, na což byli respondenti upozorněni a poté byli požádáni, aby vyplnili dotazník celý, aby bylo možné zpracovat jejich odpovědi.

První oddíl se skládal ze sémantického diferenciálu, kdy se respondenti vyjadřovali na sedmičlenné škále, ve které jsou krajní body tvořeny dvěma odlišnými slovy, ze kterých respondent vybere bod, který nejlépe vystihuje směr a sílu jeho pocitů (Kotler, 2007) k tvrzení „Veřejnou podporu environmentálně šetrného cestovního ruchu financovanou z veřejných zdrojů nebo například z poplatků za nedodržování stanovených environmentální limitů považují za: “ Na konci škál byla bipolární přídavná jména - důležitou/nedůležitou, nudnou/zajímavou, podstatnou/nepodstatnou, vzrušující/nezáživnou, nic neznamenající/hodně znamenající, přitažlivou/nepřitažlivou, fascinující/obyčejnou, bezcennou/hodnotnou, uchvacující/nezajímavou, nepotřebnou/potřebnou. Respondenti tak mohli dokonale vyjádřit svůj postoj k podpoře environmentálně šetrnému cestovnímu ruchu. Aby se předešlo bezmyšlenkovitému vyplňování, byla na jedné straně škály tvrzení jak pozitivní, tak i negativní přídavná jména.

Druhá část dotazníku se zaměřila na sledování míry, se kterou platí následující tvrzení: „Většina lidí, kteří jsou pro mě důležití, si myslí, že bych měl/a volit nabídku environmentálně šetrného ubytování a stravování během dovolené.“, „Většina lidí, kteří jsou pro mě důležití, chtějí, abych volil/a nabídku environmentálně šetrného ubytování a stravování během dovolené.“, „Lidé, jejichž názoru si cením, by preferovali

environmentálně šetrné ubytování a stravování během dovolené.“, „Jestli využiji nabídky environmentálně šetrného ubytování a stravování během dovolené, je zcela na mém rozhodnutí.“, „Jsem přesvědčen, že kdybych chtěl/a, tak mohu využít nabídku environmentálně šetrného ubytování a stravování během dovolené.“, „Mám prostředky, čas i příležitost využít nabídky environmentálně šetrného ubytování a stravování během dovolené.“. Likertova škála, která byla využita v této části, vyjadřuje respondentovu míru souhlasu či nesouhlasu s daným tvrzením, má tak možnost použít i spíše ano či nevim, což přináší přesnější výsledky (Walker, 2013). Škála byla sestavena takto 1 = určitě ne, 2 = spíše ne, 3 = nedokážu se rozhodnout, 4 = spíše ano, 5 = určitě ano.

Třetí oddíl dotazníku se týkal vyjádření postoje vztahující se k běžnému každodennímu životu: „Dávám přednost potravinám/nápojům na přírodní bázi, bez umělých barviv a konzervačních látek.“, „Jsem ochoten/a zaplatit více za potraviny/nápoje na přírodní bázi, bez umělých barviv a konzervačních látek.“, „Šetrím vodu“, „Šetrím energii vypnutím světel.“, „Upřednostňuji oblečení vyrobené z organické bavlny.“, „Dávám přednost kosmetickým produktům na přírodní bázi.“, „Ochrana životního prostředí je pro mne při rozhodování o koupi důležitá.“, „Jsem ochoten/a zaplatit více za ekologicky šetrné produkty.“, „Dbám na recyklovatelnost obalových materiálů.“, „Jsem ochoten/a zaplatit více za výrobek v ekologickém obalu.“. I u těchto deseti tvrzení respondenti určovali míru souhlasu na Likertově škále, kde 1 = určitě ne, 2 = spíše ne, 3 = nedokážu se rozhodnout, 4 = spíše ano, 5 = určitě ano.

Ve čtvrté části dotazníku respondenti doplňovali do následující věty: „Prosím, odhadněte počet navštívených hotelů (penzionů a jiných ubytovacích zařízení) v posledních dvou letech _____, kolik z nich bylo zcela evidentně orientováno na šetrné postupy _____.“, číslo.

Pátá část dotazníku se soustředila na to, jak jsou respondenti ochotni akceptovat environmentální opatření při stejné ceně, jakou mají v nabídce standardní hotely či restaurace - „Nedesignovou recepci.“, „Menší vstupní halu hotelu.“, „Absenci prvků jako jsou např. fontány, projekční plochy, televize v hale.“, „Absenci klimatizace ve veřejných prostorech hotelu.“, „Absenci vany v koupelně pokoje (jen sprcha).“, „Instalované úsporné hlavice sprch s omezeným průtokem vody.“, „Instalované úsporné splachovače WC.“, „V pokojích a na chodbách instalované úsporné zdroje světla např.

LED.“, „Používání pouze jednorázových ručníků.“, „Výrazně omezenou výměnu ložního prádla a vybavení koupelny.“, „Omezování vytápění/klimatizace na pokojích při přetížení elektrické sítě apod.“, „Snahu informovat mne o možnostech úspor a šetrném nakládání s odpady“, „Travnaté a záhonové plochy před hotelem za cenu vzdálenějšího parkování.“, „Stromy, částečně kryjící výhled z okna hotelu či restaurace.“, „Odstraňování sněhu ze vstupu bez soli (povrch zůstane kluzký).“, „Nabídku pouze pokrmů nenáročných na energetickou spotřebu (syrové potraviny).“, „Nabídku bez pokrmů technologicky náročných na přípravu a servírování.“, „Nabídku bez nápojů a jídel v jednorázových obalech (např. balená voda).“ Stejně jako tomu bylo ve druhém a třetím oddílu, tak i v tomto pátém oddílu byla použita pětibodová škála takto: 1 = určitě ne, 2 = spíše ne, 3 = nedokážu se rozhodnout, 4 = spíše ano, 5 = určitě ano.

Předposlední tedy šestá část tvrzení se týkala ochoty respondentů připlatit si cca 25 % za hotel a restauraci pokud - „Recyklují odpadní vody s využitím např. v bazénech.“, „Zachycují dešťovou vodu, kterou využívají např. na zalévání a na WC.“, „Striktně třídí odpad, včetně bioodpadu z restaurace.“, „Využívají „zelenou“ energii (tj. za kterou platí více svým dodavatelům).“, „Kryjí spotřebu energií z vlastních solárních panelů umístěných na střeše.“, „Kryjí spotřebu energií z vlastních solárních panelů umístěných na zemi.“, „Kryjí spotřebu energií z vlastních tepelných čerpadel.“, „Kryjí spotřebu energií z vlastního bioplynu z biomasy.“, „Kryjí spotřebu energií z vlastní větrné elektrárny.“, „Nabízejí stravování v BIO kvalitě.“, „Nabízejí stravování vyrobené z lokálních zdrojů (=od místních farmářů).“ V těchto jedenácti tvrzeních respondenti vybírali z pětibodové škály, kde 1 = určitě ne, 2 = spíše ne, 3 = nedokážu se rozhodnout, 4 = spíše ano, 5 = určitě ano.

Poslední sedmá část uzavřela dotazník identifikačními otázkami, které mají segmentační funkci a obsahovala klasické otázky týkající se pohlaví (žena, muž) věku. Další otázky byly zaměřeny na téma dovolená a konkrétně se týkaly výdajů na osobu během dovolené (do 1 000 Kč, 1 000-2 000 Kč, 2 000-5 000 Kč, 5 000-10 000 Kč, 10 000-15 000 Kč, nad 15 000 Kč) a délky aktuální dovolené, kde byl po respondentech požadován počet dní, který měli doplnit.

Veškeré otázky, odpovědi, jejich seřazení, bodové škály, věcná správnost, srozumitelnost a vhodnost pro získání dat, byly sestaveny za spolupráce vedoucího diplomové práce a jeho kolegů.

3. 3 Zpracování výsledků

Statistika je věda, zabývající se zkoumáním hromadných jevů a jejím cílem je popsat vlastnosti těchto jevů, odhalit souvislosti mezi nimi, popřípadě je porovnat v čase nebo prostoru. Statistika se skládá ze tří pilířů a těmi jsou popisná statistika, teorie náhodně veličiny a teorie pravděpodobnosti (Čermáková & Střeleček, 1995). Dnešní moderní doba je předurčena k práci s daty a statistickými modely (Walker, 2013). Statistické metody umožňují zkoumat všechny hromadné jevy, které se vyskytují v masovém měřítku a mohou se neustále opakovat (Čermáková & Střeleček, 1995).

3. 3. 1 Zpracování dat

Veškerá data byla nejprve shromážděna prostřednictvím tištěných dotazníků a následně byla provedena jejich digitalizace do MS Excelu. Dotazníky byly kvůli případné kontrole a opravě dat očíslovány od 1 do 200. Odpovědi byly během převádění do elektronické podoby dekodovány pro následující snadnější aplikaci statistických metod. Slovní odpovědi byly převedeny na kódy, což je způsob, jak přiřadit určitým hodnotám vhodná čísla, například že muž = 0 a žena = 1 (Hendl, 2004). Číselné kódy byly předem určeny, aby digitalizace probíhala správně a bez problémů. Během přepisu a zpracování dat do počítače mohou nastat chyby, může jít například o překlep, prázdnou buňku, využití nesprávného číselného kódu či o chybně umístěnou desetinnou čárku. Tyto chyby byly zjištěny pomocí funkce „filtr“ v programu MS Excel a následně opraveny podle tištěné verze daného dotazníku. V rámci minimalizace výskytu chyb bylo náhodně vybráno a následně zkontrolováno několik dotazníků, zda se shoduje elektronická verze ve všech odpovědích s tištěným dotazníkem. Následně byla provedena transformace dat, aby mohly být data dále zpracována a porovnána mezi sebou a měla správnou vypovídací hodnotu. Nejpoužívanějším způsobem jak nakládat se získanými daty v elektronické podobě je standardizace, tato metoda v sobě zahrnuje dělení a odečítání a provádí se podle předpisu, kdy se od naměřeného údaje odečte průměr z dat a to celé se následně vydělí směrodatnou odchylkou. Průměr standardizovaných dat je 0 a jejich směrodatná odchylka má hodnotu 1. Standardizovaná data se pohybují kolem nuly a dosahují od -3 do 3, jejich výhodou je,

že se následně mnohem lépe srovnávají a porovnávají (Hendl, 2004). Následně byla data vyhodnocena prostřednictvím zvolených statistických modelů, tak aby byla zajištěna vhodná vypovídací hodnota v souvislosti s cílem práce.

3.3.2 Zobrazení dat

Výsledky získané z dotazníkového šetření je možné prezentovat mnoha způsoby, mezi nejpoužívanější patří statistické tabulky a statistické grafy. Tabulky se používají ve většině případů jako prvotní přehled získaných měření a nadále je možné využít grafického zobrazení, které vytváří geometrický obraz dat, kdy se používají úsečky, plochy body a apod. (Hendl, 2006). Explorační analýza dat nám umožňuje data zobrazit co nejpřehledněji, ale přitom klade důraz na statistické vlastnosti (Lepš, 1996). Následně jsou z tabulek vytvářeny statistické grafy. Pro většinu lidí je právě grafické zobrazení oblíbené, jelikož si dokážou data lépe představit. Mezi používané grafy patří tzv. sloupcový graf, který zobrazuje sloupce, jejichž výšky označují danou nominální proměnou hodnotu. Na tomtéž principu funguje pruhový graf, ale ten zobrazuje data vodorovně (Cyhelský, Kahounová & Hindls, 1999). Koláčový neboli výsečový graf se používá při vyjádření struktury variant statistického znaku. V tomto typu grafu se vyjádření četnosti zobrazuje pomocí výsečí na daném kruhu (Tvrdík, 1998). Celková plocha je představována celým tedy 100% souborem (Zvárová, 1998). Pro zobrazení četnosti v grafické podobě se nejčastěji používají tyto druhy grafů – polygon a histogram. Grafy jsou si velice podobné, ale histogram je znázorněn obdélníky, jejichž délka vyjadřuje hodnot, kdežto polygon si lze představit jako spojené středy horních stran obdélníku histogramu lomenou čarou (Čermáková & Střeleček, 1995). Polygonem četnosti vzniká tak, že na ose X zobrazíme hodnotu znaku X a na ose Y zobrazíme četnost. V histogramu zobrazujeme na ose X meze intervalů hodnot znaků X a nad těmito hodnotami zakreslujeme sloupce, jejichž základna je rovna šířce intervalu a výška odpovídá četnostem znaku. Nejčastěji se používá Sturgersovo pravidlo, které doporučuje volit optimální počet intervalů, který nám poskytne co nejlepší představu o rozdělení příslušných hodnot (Hanousek & Charamza, 1992). Pro znázornění extrémních hodnot a kvartilů se používá krabicový graf, jeho výhodou je, že je přehledný a dokáže rychle srovnat statistický znak ve dvou a více souborech. Graf poskytuje informace o minimální hodnotě, maximální hodnotě a rozpětí (rozsah mezi nejnižší a nejvyšší hodnotou) (Hendl, 2004).

3. 3. 3 Míra centrální tendence

Dalším stupněm zpracování dat je tzv. popisná (deskriptivní) statistika, která zachycuje různé aspekty dat a zejména rozptýlenost a centrální tendenci. Míra centrální tendence charakterizuje typickou hodnotu dat. Nejvyužívanější z nich jsou aritmetický průměr, modus a medián (Tvrdík, 1998). Aritmetický průměr představuje nejužívanější a také nejznámější typ průměru, získáme ho součtem daných čísel a vydělením jejich počtem (Radová, Dvořák & Málek, 2009). Je to taková hodnota, která má takovou vlastnost, že součet jeho odchylek naměřených hodnot je roven nule (Tvrdík, 1998). Kromě již zmíněného aritmetického průměru existují ještě geometrický a harmonický průměr, které se využívají ovšem jen zřídka (Rimarčík, 2006). Modus je definován jako hodnota, která je v datech nejčastější (Tvrdík, 1998). Walker (2013) uvádí, že jde o nejčastější číslo v řadě čísel. Medián je míra centrální tendence, která popisuje prostřední číslo v řadě čísel, která jsou uspořádána od nejnižších po nejvyšší (Walker, 2013). Rozděluje řadu na dvě stejně početné poloviny, ale je méně citlivý k odlehlým hodnotám a minimalizuje součet absolutních odchylek měření od zvoleného čísla (Hendl, 2006).

3. 3. 4 Míry rozptýlenosti

Rozptýlenost dat kolem aritmetického průměru zobrazují rozptyl a směrodatná odchylka. Výhodou je, že věnují větší pozornost k extrémním hodnotám (Hendl, 2004). Rozptyl je míra toho, jak dalece se řada čísel pohybuje kolem středního bodu (Walker, 2013). Je to průměrná odchylka naměřená od aritmetického průměru, vydělená počtem dat a používá se zejména pro výpočty testovacích statistik (Hendl, 2004). Směrodatná odchylka je míra rozptylu, která naznačuje typickou hodnotu, o kterou se čísla v řadě od střední hodnoty odlišují (Walker, 2013). Neboli kladnou druhou odmocninou rozptylu (Hendl, 2004).

3. 3. 5 Analýza rozptylu

Pokud srovnáváme data, je neefektivnější použít analýzu rozptylu. Data z takového průzkumu se přehledně zobrazují prostřednictvím sloupcových či krabicových grafů a pro číselné porovnání použít průměry a směrodatné odchylky. Cílem analýzy rozptylu (ANOVA = one-way) je určit, zda jsou tyto rozdíly mezi

skupinami statisticky významné. (Hendl, 2004) Analýza rozptylu dovoluje zkoumat, zda jeden faktor X ovlivňuje jiný faktor Y, nazýváme ji též jednofaktorovou analýzou rozptylu (Čermáková & Střeleček, 1995).

3. 3. 6 Korelační analýza

Korelace je technika zjišťování toho, jak úzce jsou dvě řady čísel spojeny (Walker, 2013). Úkolem korelační analýzy je popsat statistické vlastnosti dvou a více proměnných (Hendl, 2004). Pro měření korelace byla navržena spousta koeficientů např. Spearmanův pořadový korelační koeficient nebo Pearsonův korelační koeficient (Hendl, 2004). Korelační koeficienty popisují, jak se hodnoty dvou a více hodnot navzájem ovlivňují. (Evanegelu & Neubauer, 2014). Nulová hodnota korelačního koeficientu nám říká, že jde o lineární korelační nezávislost mezi proměnnými. V případě, kdy se hodnota korelačního koeficientu rovná jedné, jde o úplnou lineární korelační závislost (Čermáková & Střeleček, 1995).

3. 3. 7 Mnohonásobná lineární regrese

Mnohonásobná lineární regrese zahrnuje jednu závislou a několik nezávislých proměnných. Cílem této techniky je identifikace nejvíce signifikantních (statisticky významných) proměnných (Clemente, 2004). Mnohonásobnou lineární regresi použijeme, pokud chceme zjistit, jak se změní závislá proměnná v závislosti na změně parametrů nezávisle proměnných (Čermáková & Střeleček, 1995). Popisnými prostředky jsou bodově dvojrozměrné grafy, grafy reziduálních hodnot, korelace regresivní koeficienty (Hendl, 2006).

3. 4 Struktura dotazovaného vzorku

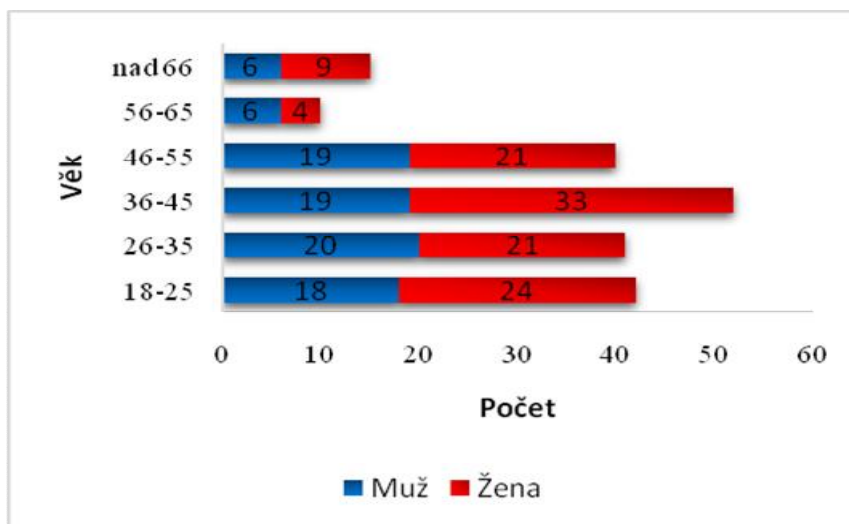
Respondenty dotazníkové šetření můžeme rozdělit do několika homogenních skupin podle tzv. segmentačních kritérií. Kritérií je spousta, nejčastěji se jedná o geografické, demografické (věk, pohlaví), socioekonomické (výdaje během dovolené) a psychologické (Management Mania, 2016)

3. 4. 1 Demografická segmentace

Dotazníku „Environmentálně šetrné ubytování“ se zúčastnilo celkem 200 respondentů, z toho 92 mužů a 108 žen. Zahraniční turisté vyplnili 59 dotazníků, tedy

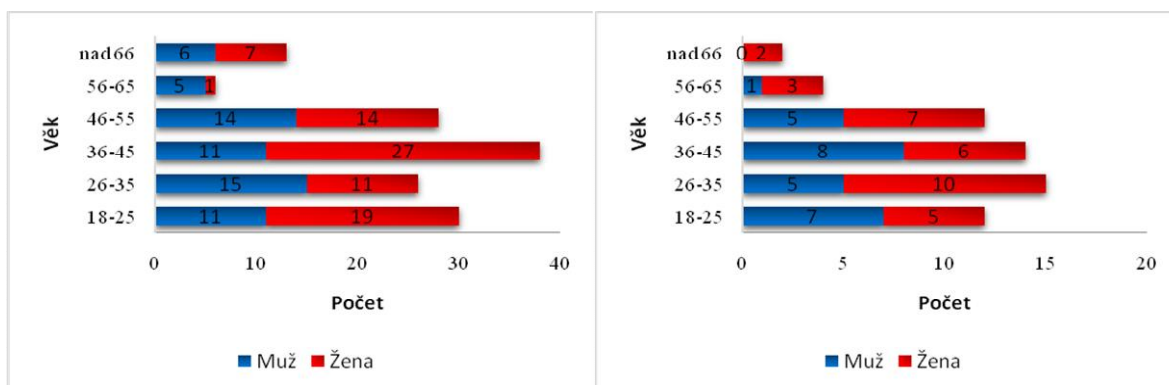
necelých 30 % z celkového počtu dotázaných. Rozdělení v dotazovaném vzorku je podle pohlaví a věku následující: 18 – 25 let – 42 dotazovaných (18 mužů, 24 žen), 26 až 35 let – 41 respondentů (20 mužů, 21 žen), 36 až 45 let – 52 respondentů (19 mužů, 33 žen), 46 až 55 let – 40 dotazovaných (19 mužů, 21 žen), 56 až 65 let – 10 respondentů (6 mužů, 4 ženy) a nad 66 let – 15 respondentů (6 mužů, 9 žen) viz graf 1.

Graf 1: Pohlaví a věk respondentů



Zdroj: Vlastní zpracování

Graf 2: Pohlaví a věk respondentů Češi/cizinci



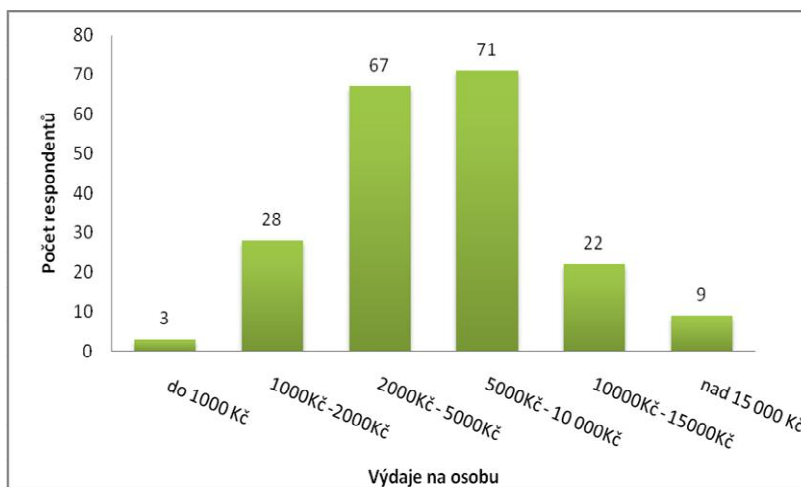
Zdroj: Vlastní zpracování

Z grafu 2 vyčteme, že nejvíce zastoupená věková skupina české národnosti byla skupina v letech 36 – 45 let. Mužů české národnosti bylo dotázáno celkem 62 a žen o něco více a to a 79. Počet mužů a žen cizí národnosti byl 26 mužů a 33 žen.

3. 4. 2 Socioekonomická segmentace

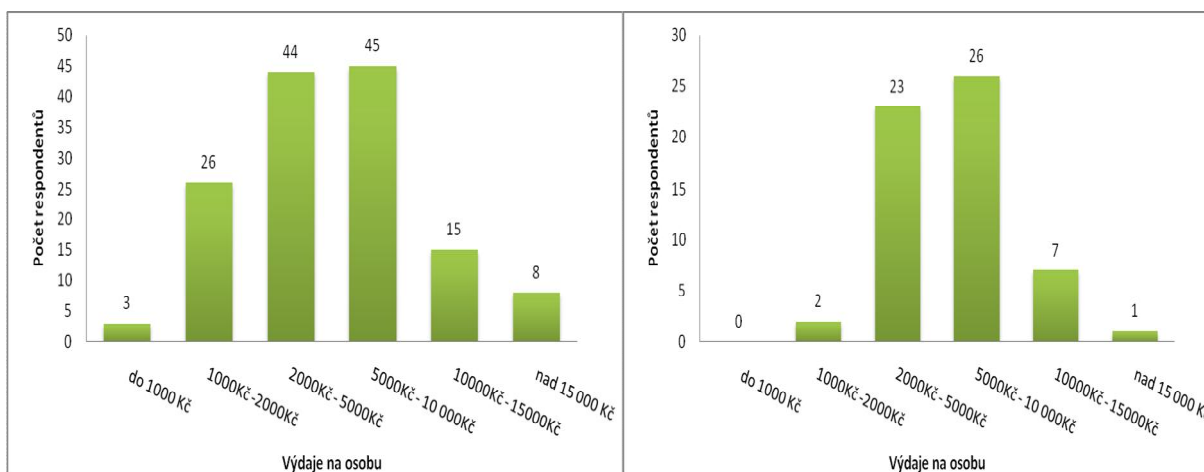
V závěru dotazníku měli respondenti určit odhadem výši výdajů na osobu během dovolené. Graf 3 nám zobrazuje, že nejvíce respondentů, a to 71, odpovědělo, že průměrný výdaj na osobu během dovolené se pohybuje mezi 5 000 – 10 000 Kč. Nejmenší počet odpovědí (3 respondenti) jsme zaznamenali u první odpovědi, tedy že částka utracená během dovolené se pohybuje do 1 000 Kč.

Graf 3: Výdaje na osobu během dovolené



Zdroj: Vlastní zpracování

Graf 4: Výdaje na osobu během dovolené Češi/cizinci



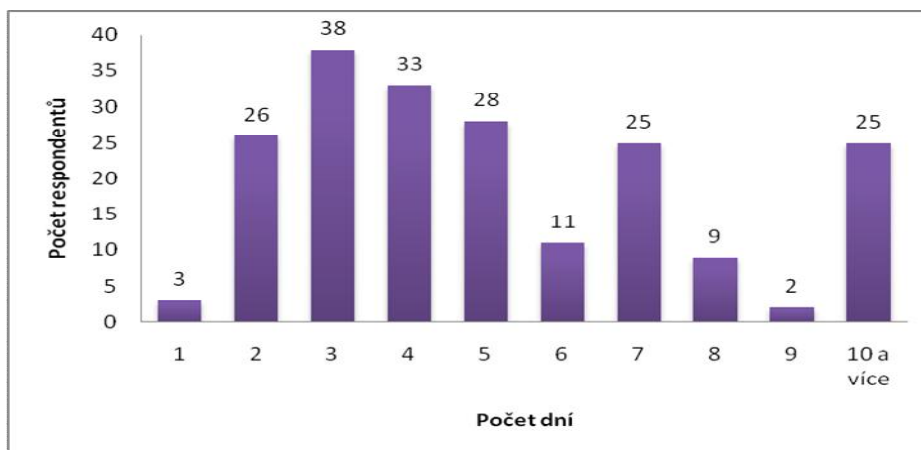
Zdroj: Vlastní zpracování

Na grafu 4 můžeme vidět, že průměr výdajů českých turistů během dovolené se pohybuje kolem 5 000 Kč. Podobný výsledek nám vyšel i u zahraničních turistů, kteří za dobu svého pobytu utratí průměrně 5 000 – 10 000 Kč (150 – 300 EUR). Profil návštěvníka, který vydalo Ministerstvo pro místní rozvoj (2016), které sleduje cestovní ruch v České republice za rok 2015, je trochu odlišný, než naše výsledky, kdy zahraniční účastník cestovního ruchu utratí průměrně 100 EUR za den a pokud tuto sumu vynásobíme průměrným počtem dnů (5), dostaneme se na částku kolem 13 000 Kč, což se nám lehce liší. Dotazovaní respondenti, uvádí, že za dobu pobytu utratí průměrně méně. Domácí návštěvník vycházející ze statistik Ministerstva pro místní rozvoj utratí za dobu svého pobytu průměrně 6 900 Kč, což se s našimi daty shoduje.

3. 4. 3 Behaviorální segmentace podle dnů dovolené

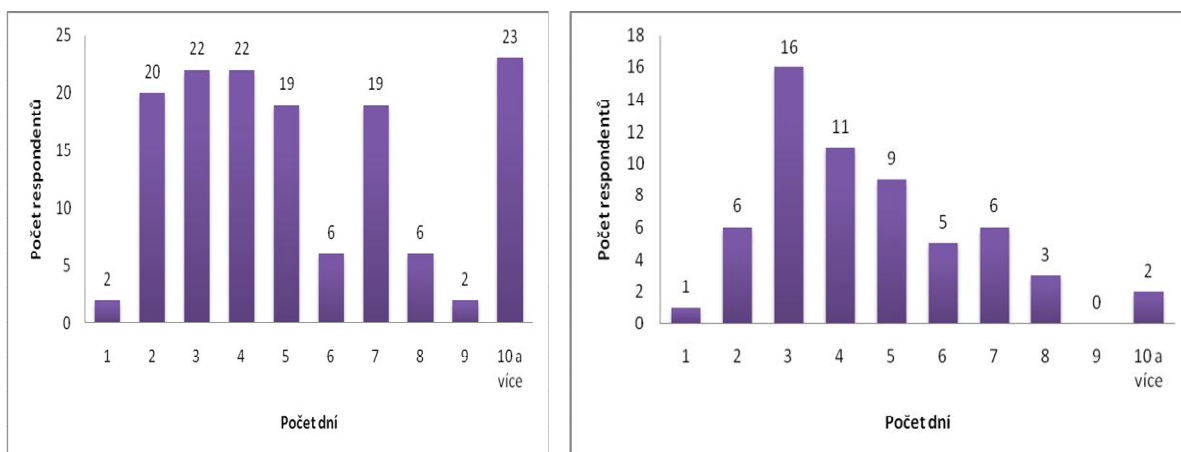
Závěrečná otázka dotazníku se týkala počtu dnů aktuální dovolené. Aritmetický průměr aktuální délky dovolené z našeho výzkumu vyšel 5,11 dní. Na následujícím grafu 5 vidíme, že nejvíce respondentů tráví na dovolené 3 dny, kdežto naopak nejméně lidí uvedlo počet 9 dní. Zatímco průměrná doba pobytu hostů činila podle statistického úřadu za celou Českou republiku v roce 2015 2,7 přenocování (ČSÚ, 2017).

Graf 5: Behaviorální segmentace – délka dovolené



Zdroj: Vlastní zpracování

Graf 6: Behaviorální segmentace – délka dovolené Češi/cizinci



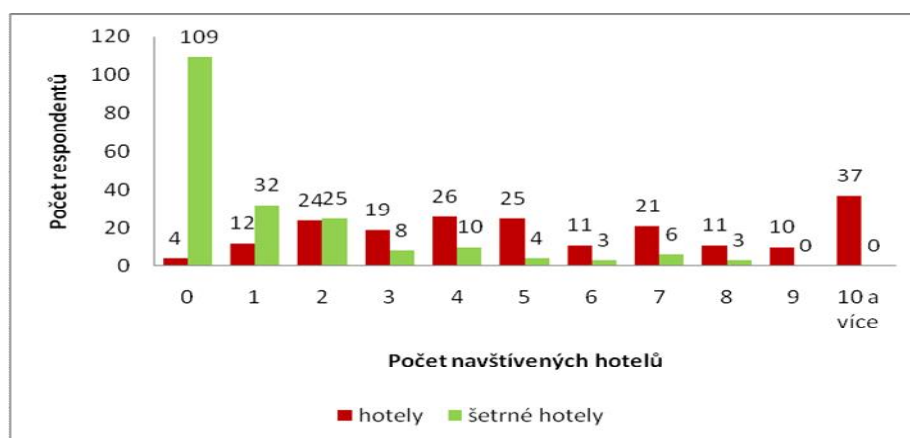
Zdroj: Vlastní zpracování

Předchozí graf 6 ukazuje, že u českých turistů, kteří se zúčastnili našeho dotazníku, převládá délka dovolené buď 3-4 dny nebo naopak více jak 10 dní. Kdežto u zahraničních turistů převládá kratší délka dovolené a to zejména na 3 dny. Ministerstvo pro místní rozvoj (2016) uvádí, že průměrná délka pobytu cizinců v České republice za rok 2015 je 4, 82 dní.

3. 4. 4 Behaviorální segmentace podle navštívených hotelů

Dotazovaní respondenti měli odpovědět na otázku, kolik navštívili hotelů v posledních dvou letech a zároveň napsat, kolik z nich bylo environmentálně orientováno.

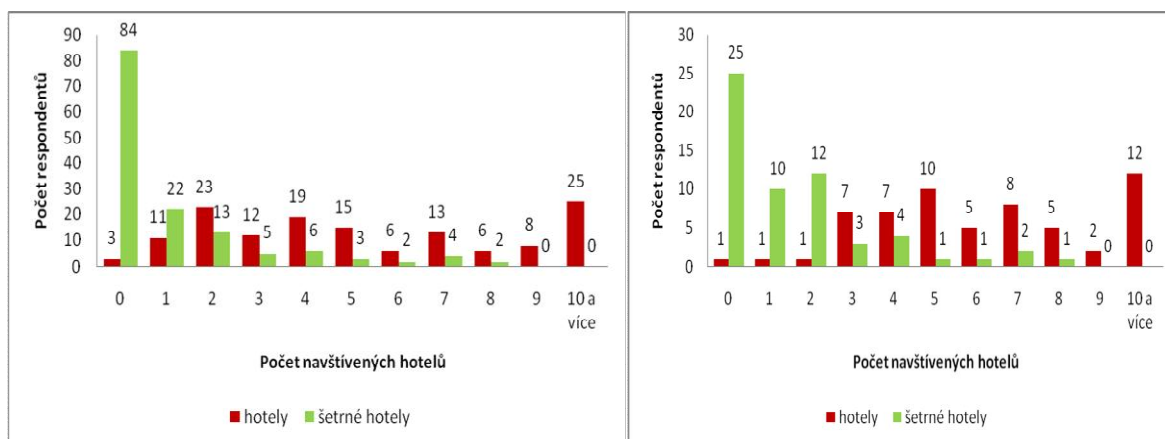
Graf 7: Behaviorální segmentace - hotely



Zdroj: Vlastní zpracování

Ze 200 respondentů, kteří odpovídali na tento dotazník, celá nadpoloviční většina (109) nenavštívila v posledních dvou letech žádný environmentálně zaměřený hotel (viz graf 7). Průměrný počet navštívených hotelů za poslední dva roky činí podle dat 5,5 hotelu, ale u ekologických hotelů je to jen 1,25 hotelu.

Graf 8: Behaviorální segmentace – hotely Češi/cizinci



Zdroj: Vlastní zpracování

Předchozí graf 8 nám zobrazuje, že žádné velké rozdíly mezi Čechy a cizinci v počtu navštívených hotelů nejsou. 59 % (84 respondentů) českých turistů nikdy nenavštívilo environmentálně šetrný hotel, cizinců takto odpovědělo 42 % tedy 25 respondentů.

4. PRAKTICKÁ ČÁST

4.1 Vymezená oblast

Český Krumlov se nachází v Jihočeském kraji, zhruba 25 km jihozápadně od krajského města České Budějovice. Název Český Krumlov pochází z německého spojení Krumme Aue, což v překladu znamená křivý luh a tento název odkazuje na přírodní podmínky oblasti, ve které se město nachází. Město se rozprostírá v údolí řeky Vltavy na úpatí CHKO Blanský les (Novinky.cz, 2015). Město se rozprostírá v deseti městských částech a to: Vnitřní město, Latrán, Horní Brána, Domoradice, Plešivec, Nové Spolí, Nádražní předměstí, Nové Dobrkovice, Vyšný a Slupenec. Na katastrální výměře mapové části města 22,16 km² žije 13 160 obyvatel (ČSÚ, 2016). Městu byl přidělen přívlastek Český, proto aby se odlišil od Moravského Krumlova. Jméno bylo poprvé zmíněno už roku 1253. První osidlování pochází již ze starší doby kamenné. Během vlády Přemysla Otakara II. se město rozvíjelo a to ve dvou stavebních etapách. První částí rozvoje byl Latrán, postavený přímo pod hradem a druhá část vznikla „na zelené louce“ (Encyklopedie Český Krumlov, 2016). Největší rozkvět však zaznamenalo město za vlády Rožmberků. Jeden z nejmocnějších rodů v Čechách učinil z Krumlova centrum jejich rozlehlého panství. Ve městě Český Krumlov se vystřídalo spousty panovníků. Další změny v architektuře nastaly po zrušení městských bran a hradeb a od roku 1965 je kladen důraz na péči a zachování památek (Encyklopedie Český Krumlov, 2016).

Zvláště architektura je hlavní primární nabídkou města (turistickou atraktivitou) o čemž svědčí i vyjádření Mezinárodní rady pro památky a sídla (ICMOST) z roku 1992: „*Český Krumlov je vynikající příklad malého středověkého střeoevropského města, které za strukturu a stavby v historickém centru vděčí své ekonomické význačnosti a relativně nerušenému organickému vývoji za více jak pět století. Město Český Krumlov se vyvíjelo v meandrech řeky Vltavy, která vytváří překrásný krajinný rámec. Jeho vývoj v čase je jasně čitelný z jeho budov a jeho urbanistické struktury. Český Krumlov je nesporně nejlépe zachovalý a nejreprezentativnější živoucí příklad středověkého střeoevropského malého města.*“ (Město Český Krumlov, 2016).

Právě proto bylo město Český Krumlov, jako unikátní architektonický a urbanistický celek zapsáno roku 1992 na seznam světového přírodního a kulturního dědictví UNESCO (M'PLAN, 2006).

Z hlediska přírodních podmínek je českokrumlovský okres velmi pestrým územím, ať už z pohledu územní členitosti, geologickou stavbou nebo bohatstvím fauny a flóry. Mezi nejvýznamnější vrchovinné celky patří Krumlovská vrchovina, oblast Blanského lesa. Snaha o zachování přírodního bohatství se odrazila v tom, že část území byla vyhlášena jako Národní park, Chráněná krajinná oblast Šumava, Chráněná krajinná oblast Blanský les a Přírodní park Novohradské hory. (ČSÚ, 2015)

Prvotním lákadlem většiny turistů a návštěvníků Českého Krumlova jsou především kulturně – společenské služby a právě obrovská návštěvnost těchto kulturních akcí je úzce spjata s návštěvností ubytovacích zařízení.

Nejvíce navštěvovanou atraktivitou je Státní hrad a zámek Český Krumlov. Agentura Czech Tourism uvedla žebříček nejnavštěvovanějších turistických cílů a právě Státní hrad a zámek Český Krumlov se umístil v TOP 20 a to na 18. místě. Po Pražském hradu a Státním zámku Lednice je tedy 3. nejnavštěvovanějším (Czech Tourism, 2016). Mezi nejvýznamnější kulturní události v Českém Krumlově patří Slavnosti pětileté růže, které mají dlouholetou tradici. Tyto historické slavnosti byly oceněny cenou Akce roku 2010 v České republice (Městské divadlo Český Krumlov, 2016). Mezi další významné kulturní události můžeme zařadit Mezinárodní hudební festival, Svatováclavské slavnosti a Ekofilm (Město Český Krumlov, 2016). Dále v Českém Krumlově nalezneme regionální, Museum tortury, Muzeum marionet a Wax museum), galerie (Máselnice, Václavské sklepy a Doxa) a také dalšími atraktivitami jsou Dům fotografie, Pohádkový dům, Grafitový důl nebo Egon Schiele Art Centrum. Významnou turistickou atraktivitou je otáčivé hlediště lokalizované v malebných prostorách zámecké zahrady (Město Český Krumlov, 2016).

Nejpopulárnějším sportem v letních měsících je vodácká turistika po řece Vltavě, která protéká Českým Krumlovem. Trasa, která vede z Vyššího Brodu přes Český Krumlov do Boršova nad Vltavou je jednou z nejoblíbenější v České republice.

Ubytovací služby jsou pro cestovní ruch v Českém Krumlově jedním z nejdůležitějších předpokladů. Bez široké nabídky ubytovacích zařízení, by cestovní ruch nemohl tak dobře fungovat a město by nebylo v takové míře navštěvováno. Právě z tohoto důvodu byly vybudované velké ubytovací kapacity. Podle údajů ze statistického úřadu funguje v Českém Krumlově (k 3. 3. 2016) 96 hromadných ubytovacích zařízení (viz následující tabulka č. 1)

Tabulka č. 1: Ubytovací zařízení v Českém Krumlově k 3. 3. 2017

Kategorie UZ	Počet UZ
Hotel *****	1
Hotel ****	6
Hotel ***	10
Hotel garni	3
Penzion	60
Ubytovna	4
Kemp	2
Ostatní zařízení jinde nespécifikovaná	10
Celkem	96

Zdroj: Vlastní zpracování podle ČSÚ

Z následující tabulky č. 2 jasně vyplývá, že počet ubytovacích zařízení nacházejících se v Českém Krumlově je absolutně nejvyšší v celém Jihočeském kraji. Právě z tohoto důvodu je Český Krumlov schopen pojmout zvyšující se příval turistů, kteří stále více navštěvují jih Čech (viz tabulka č. 5). Jihočeský kraj nabízí nejvíce ubytovacích zařízení v celé České republice a to 1193 zařízení.

Tabulka č. 2: Počet ubytovacích zařízení ve vybraných oblastech k 3. 3. 2017

Oblast	Počet UZ
Český Krumlov	96
České Budějovice	56
Písek	25
Prachatice	16
Strakonice	15
Tábor	28
Jindřichův Hradec	28

Jihočeský kraj	1193
Česká republika	9594

Zdroj: Vlastní zpracování podle ČSÚ

Následující tabulky nám zobrazují, jak se vyvíjí počet ubytovacích zařízení, jak v Jihočeském kraji, tak celkově v České republice (viz tabulka č. 3 a 4).

Tabulka č. 3: Počet ubytovacích zařízení v Jihočeském kraji v období 2012 - 2015

Jihočeský kraj				
Rok	počet zařízení	počet pokojů	počet lůžek	počet míst pro stany a karavany
2012	1 288	21 785	62 518	13 522
2013	1 302	21 314	61 761	13 566
2014	1 208	20 440	59 247	13 809
2015	1 205	20 399	58 839	13 017

Zdroj: Vlastní zpracování podle ČSÚ

Z této tabulky můžeme vyčíst, že ubytovací zařízení v Jihočeském kraji mají kolísavou tendenci, do roku 2013 se rozšiřovala, avšak v roce 2014 byl menší pokles, ale opět v roce 2015 zaznamenáváme mírný nárůst v počtu ubytovacích zařízení. Dle dostupných statistik za rok 2016 bylo zjištěno, že počet ubytovacích zařízení opět mírně klesl (viz předcházející tabulka č 2, tedy 1193 zařízení). Oproti tomu v následující tabulce č. 4 můžeme vidět, že do roku 2014 počet ubytovacích zařízení na území České republiky klesal, od roku 2015 opět počet ubytovacích zařízení roste mírným tempem a v roce 2016 bylo po celé České republice 9362 ubytovacích zařízení a i nejnovější data ke dni 3. 3. 2017 poukazují na mírný růst tedy 9594 (viz tabulka č. 2).

Tabulka č. 4: Počet ubytovacích zařízení v České republice v období 2012 - 2015

Česká republika				
Rok	počet zařízení	počet pokojů	počet lůžek	počet míst pro stany a karavany
2012	10 057	217 188	560 401	50 282
2013	9 970	215 048	554 523	49 638
2014	9 013	202 482	519 909	50 837
2015	9 163	206 258	529 250	48 585

Zdroj: Vlastní zpracování podle ČSÚ

Tabulka návštěvnosti v Jihočeském kraji č. 5 nám naznačuje, že se zvyšuje počet návštěvníků přijíždějící právě na jih Čech. Celkově se zvýšil počet návštěvníků přijíždějících do České republiky a s tím souvisí i zvýšení počtu návštěvníků právě v Jihočeském kraji. Jihočeský kraj je oblíbený pro atraktivní přírodu, kulturní krajinu s velkou koncentrací kulturních památek a památkově chráněných území včetně památek zapsaných na seznamu UNESCO, také pro tradici v lidových řemeslech, zvycích, kultuře a venkovské architektuře a v neposlední řadě také pro svou tradici v lázeňství.

Tabulka č. 5: Návštěvnost v ubytovacích zařízeních v Jihočeském kraji v období 2012 – 2016

Jihočeský kraj			
Rok	počet hostů	rezidenti	nerezidenti
2012	1 107 452	770 654	336 798
2013	1 138 549	788 855	349 694
2014	1 176 046	811 155	364 891
2015	1 341 912	930 159	411 753
2016	1 449 863	979 206	470 657

Zdroj: Vlastní zpracování podle ČSÚ

Tabulka č. 6: Návštěvnost v ubytovacích zařízeních v České republice v období 2012 - 2016

Česká republika			
Rok	počet hostů	rezidenti	nerezidenti
2012	15 098 817	7 451 773	7 647 044
2013	15 407 671	7 555 806	7 851 865
2014	15 587 076	7 491 191	8 095 885
2015	17 195 550	8 488 637	8 706 913
2016	18 374 355	9 086 342	9 288 013

Zdroj: Vlastní zpracování podle ČSÚ

Plán rozvoje cestovního ruchu

Destinační management Českého Krumlova, sestavuje každý rok marketingový plán s přesně stanovenými cíli, který má za úkol podpořit rozvoj cestovního ruchu

v Českém Krumlově. Výhledově se destinační management zaměřuje na vytvoření plnohodnotné a plně funkční organizace destinačního managementu prostřednictvím aktivního a plnohodnotného zapojení veřejné i soukromé sféry, ve spolupráci s Jihočeskou univerzitou v ČB vytvořit produkty, návrhy vhodného marketingového a komunikačního mixu, dosáhnout těmito produkty, aby se z jednodenního návštěvníka stal turista (pobytové balíčky – FIT, Český Krumlov Card – celoroční zvýhodněná vstupenka do pěti vybraných muzeí a galerií). Dále chce Destinační management posílit kvalitu cestovního ruchu pomocí vzdělávání odborné veřejnosti v Českém Krumlově a širokou škálou konaných akcí (Českokrumlovský rozvojový fond, 2016).

4. 2 Analýza poptávky

Na základě dat získaných prostřednictvím tištěných dotazníků a následně zpracovaných v programu STATISTICA byla provedena analýza poptávky turistů po environmentálně šetrném ubytování a stravování. Aby bylo dosaženo vypovídajících výsledků, byla nasbíraná data podrobena statistickým modelům, podle rozhodnutí vedoucího diplomové práce.

4. 2. 1 Míra zájmu o veřejnou podporu environmentálního cestovního ruchu

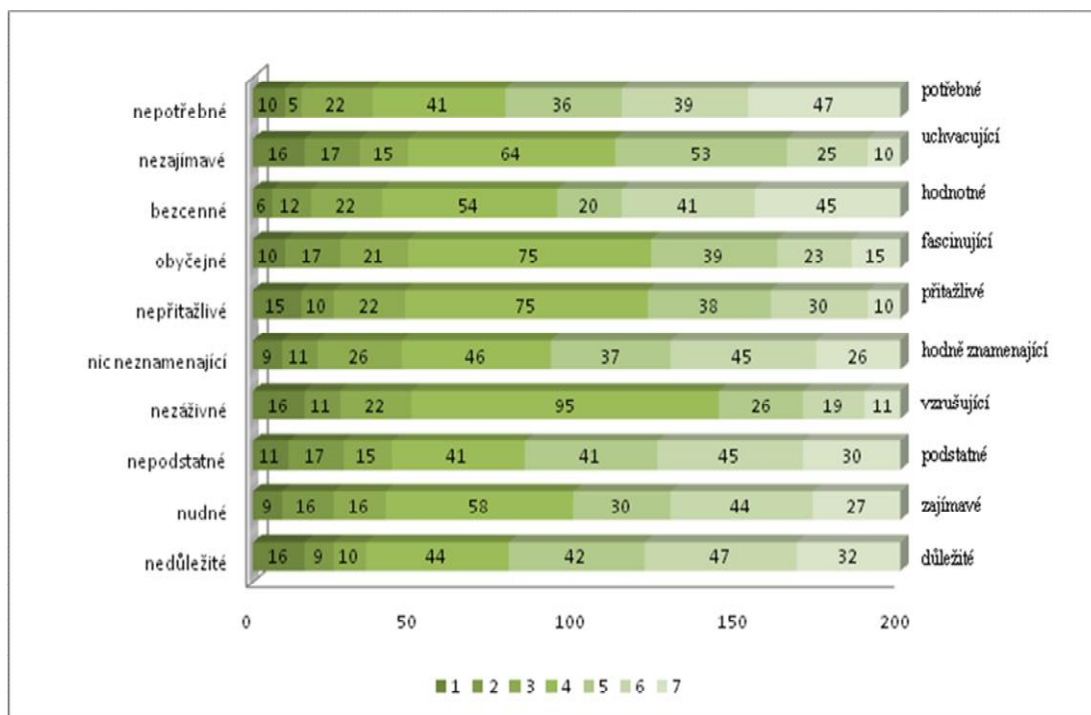
První otázkou byla sledována míra zájmu o veřejnou podporu environmentálního cestovního ruchu, který byl financován z veřejných zdrojů. Maximální počet bodů z jednoho dotazníku znamenající nejvyšší zájem byl 70 bodů, tedy z celkového počtu dotázaných (200) by to bylo 14 000 bodů. Minimální zájem o podporu environmentálního cestovního ruchu z veřejných zdrojů by představovalo 10 bodů u jednoho dotazníku a tedy 2 000 bodů ze všech získaných dotazníků.

Celkově zájem o financovanou podporu šetrného cestovního ruchu z veřejných zdrojů získal 8198 bodů, kdy aritmetický průměr byl 4,1 bodů (na hodnotící škále od 1 do 7) nejvíce bylo možné dát 7 bodů, bod 4 který nám průměrně vyšel, ukazuje, že se ocitáme nepatrně nad průměrnou hodnotou. Což nám říká, že respondenti nedokázali určit, zda mají zájem o veřejné financování šetrného cestovního ruchu či nikoliv.

Z grafu 9 můžeme zjistit, že si respondenti myslí, že je podpora financování environmentálního cestovního ruchu spíše důležitá až důležitá (121), nedokážou se

rozhodnout, zda je zajímavá či nudná (58) a také zda je pro ně vzrušující či nezáživná (95), posuzují podporu za spíše podstatnou (45), ale nedokážou říci, zda je přitahující či fascinující (75), podpora se jim jeví také jako hodnotná (106) a potřebná (122) hodně znamenající (103) ale působí na ně spíše nezajímavě (50 respondentů).

Graf 9: Míra zájmů respondentů o veřejnou podporu environmentálně šetrného cestovního ruchu



Zdroj: Vlastní zpracování

4. 2. 3. Identifikace faktorů percepce veřejné podpory šetrného ubytování

Respondenti se měli vyjádřit, jakou měrou souhlasí či nesouhlasí s jednotlivými tvrzeními, která se týkala postoje jich samotných a také ostatních lidí k šetrnému cestovnímu ruchu (viz tabulka č. 7). Nejvyšší možný počet bodů byl 1 000 a minimální počet 200 bodů. Nejvíce respondentů zvolilo tvrzení (817 bodů), že je zcela na jejich rozhodnutí, zda využijí nabídky šetrného cestovního ubytování a stravování. Respondenti s tvrzením „Většina lidí, kteří jsou pro mě důležití, chtějí, abych volil/a

nabídku environmentálně šetrného ubytování a stravování během dovolené.“ nejméně souhlasí (na škále od 1-5, kdy toto tvrzení získalo \bar{X} 2,795).

Tabulka č. 7: Dosažené hodnoty a průměry u tvrzení

	Body celkem	\bar{X}
Smýšlení ostatních o šetrném CR	594	2,970
Ostatní a nabídka šetrného CR	559	2,795
Názor lidí o šetrném CR	630	3,150
Rozhodnutí o šetrném CR	817	4,085
Nabídka šetrného CR	789	3,945
Prostředky a čas pro šetrný CR	619	3,095

Zdroj: Vlastní zpracování

Každodenního života se týkal druhý okruh obsahující tvrzení, kde měli dotazovaní respondenti vyjádřit pozitivní či negativní přístup. Výroky mohli maximálně získat 1 000 bodů a minimálně 200 bodů. Nejvyšší hodnotu (762 bodů) a i vysoký průměr (3,81) získalo tvrzení: „Šetřím energii vypnutím světel“ a druhé nejčastější tvrzení bylo: „Šetřím vodu“ se 756 body a průměrem 3,78. Nejméně se lidé ztotožnili s výrokem: „Upřednostňuji oblečení z vyrobené z organické bavlny (bio bavlny).“ I tato tvrzení byla hodnocena na škále od 1 – 5 bodů. Veškerá tvrzení a jejich výsledky zobrazuje následující tabulka č. 8.

Tabulka č. 8: Dosažené hodnoty a průměry u tvrzení

	Bodů celkem	\bar{X}
Vyhledávám potraviny a nápoje na přírodní bázi	635	3,175
Připlatím si za potraviny a nápoje bez barviv	604	3,02
Šetření vody	756	3,78
Šetření energií	762	3,81
Preferuji oblečení z organické bavlny	535	2,675
Kosmetické produkty na přírodní bázi	582	2,91
Životní prostředí je při koupi důležité	617	3,085
Připlatím si za ekologicky šetrné produkty	606	3,03
Recyklovatelnost obalů je důležitá	677	3,385
Připlatím si za výrobek v ekologickém obalu	561	2,805

Zdroj: Vlastní zpracování

Prediktory míry zájmu o podporu šetrného cestovního ruchu

Statistická metoda mnohonásobné lineární regrese – analýza rozptylu identifikovala signifikantně důležité prediktory míry zájmu o podporu šetrného cestovního ruchu z veřejných zdrojů. Tento model zahrnuje pouze signifikantní proměnné, parametry beta jsou významné na hladině významnosti $p < 0,05$. Následující tabulka č. 9 zobrazuje data analýzy rozptylu z regresního modelu, který určil signifikantní prediktory, které významně ovlivňují míru zájmu o podporu šetrného cestovního ruchu z veřejných zdrojů.

Tabulka č. 9: Analýza rozptylu, výsledek mnohonásobné lineární regrese

	Součet čtverců	S.V.	Ø čtverců	F	p
Regres.	213,156	16,000	13,322	19,577	<0,001
Rezid.	124,535	183,000	0,681		
Celk.		199,000			

Zdroj: Vlastní zpracování

Model mnohonásobné lineární regrese upozornil na signifikantní vliv nezávislých proměnných – názor lidí o šetrném cestovním ruchu, jsem přesvědčen, že kdybych chtěl/a mohu využít nabídky environmentálně šetrného ubytování a stravování, upřednostňuji oblečení z bio bavlny, jsem ochoten zaplatit více za ekologicky šetrné výrobky a výroby v ekologickém obalu, na závisle proměnnou míru zájmu podpory šetrného cestovního ruchu. Všechny pět nezávisle proměnných má pozitivní vliv na sledovanou závislou proměnnou (viz tabulka č. 10). Ostatní zkoumané prediktory nemají na dané hladině významnosti signifikantní kladný či záporný vliv. Měření nezávisle proměnných (upravené $R^2 = 0,5985$, směrodatná chyba odhadu = 8,2494) objasňuje 60% variabilitu míry zájmu o veřejně financovanou podporu šetrného cestovního ruchu.

Tabulka č. 10: Prediktory míry zájmu o podporu šetrného cestovního ruchu

	b	Sm.chyba	t (183)	p
Smýšlení ostatních o šetrném CR	1,855	1,334	1,384	0,168
Ostatní a nabídka šetrného CR	0,298	1,095	0,272	0,786
Názor lidí o šetrném CR	2,705	1,125	2,406	0,017
Rozhodnutí o šetrném CR	-1,425	0,735	-1,930	0,055
Nabídka šetrného CR	1,684	0,765	2,201	0,290
Prostředky pro šetrný CR	0,560	0,661	0,906	0,366
Potraviny na přírodní bázi	1,482	0,843	1,758	0,080

Potraviny bez barviv	-1,625	1,044	-1,556	0,121
Šetření vody	1,781	0,999	1,782	0,076
Šetření energií	-0,324	0,833	-0,389	0,697
Organická bavlna	-1,824	0,800	-2,280	0,024
Kosmetické produkty	0,778	0,689	1,129	0,260
Životní prostředí	0,370	0,855	0,432	0,666
Ekologicky šetrné produkty	2,076	1,032	2,013	0,046
Recyklovatelnost obalů	0,169	0,680	0,248	0,804
Ekologický výrobek	2,920	0,949	3,078	0,002

Zdroj: Vlastní zpracování

4. 2. 4 Identifikace míry akceptovatelnosti strukturované nabídky šetrného cestovního ruchu

Respondenti měli v dotazníku vyjmenováno 19 ekologických opatření používaných v hotelu či restauracích a měli se rozhodnout, zda a s jakou mírou by byli ochotni je při stejné ceně jako je v standardních hotelech akceptovat. Maximálně mohli tvrzení získat 1 000 bodů a minimálně 200. Dotazovaní odpověděli, že nejvíce by byli ochotni akceptovat „V pokojích a na chodbách instalované úsporné zdroje světla např. LED“ (787 bodů) a také by jim nevadily „Instalované úsporné splachovače WC“ (767 bodů). Naopak nejvíce si respondenti nedokážou představit pobyt, kde by bylo „Odstraňování sněhu ze vstupu bez soli a povrch by tak zůstal kluzký“ (529 bodů) a také tam kde by byla „Nabídka pouze pokrmů nenáročných na energetickou spotřebu, tedy by byly potraviny syrové“ (541) bodů. Akceptovatelnost těchto opatření opět byla hodnocena na škále od 1 do 5 a vyhodnocení nalezneme v následující tabulce č 11.

Tabulka č. 11: Dosažené hodnoty a průměry u opatření

	Bodů celkem	Ø
Nedesignová recepce	730	3,65
Menší vstupní hala	728	3,64
Absence fontán, TV atd	758	3,79
Absence klimatizace	635	3,175
Absence vany	677	3,385
Úsporné hlavice sprch	658	3,29
Úsporné splachovače	767	3,835
Automatické vypínače světel	749	3,745
Zdroje světla LED	787	3,935
Jednorázové ručníky	640	3,2

Omezená výměna prádla	625	3,125
Omezení vytápění	581	2,905
Informování o šetrnosti	669	3,345
Vzdálenější parkování, zeleň	654	3,27
Stromy kryjící výhled	687	3,435
Odstraňování sněhu bez soli	529	2,645
Energeticky nenáročné pokrmy	541	2,705
Technologicky nenáročné pokrmy	579	2,895
Nabídka bez balené vody apod.	649	3,245

Zdroj: Vlastní zpracování

Ze získaných dat, také můžeme vidět, že zájem veřejnosti o informace ohledně úspor a šetrného nakládání s odpady, byl u respondentů roven 66,9 %.

Prediktory míry přijatelnosti šetrného cestovního ruchu

Za pomoci modelu korelační analýzy byla provedena identifikace signifikantní závislosti míry přijatelnosti využití strukturované nabídky šetrného ubytování a stravování na jednotlivá segmentační kritéria, jejímž výsledkem je korelační matice. Korelační koeficienty, které dosahují kladných či záporných hodnot na hladině významnosti $p < 0,05$ (viz následující tabulka č. 12) zobrazují vzájemnou závislost mezi dotazovanými respondenty vyjádřenou ochotou přijmout ekologicky šetrná opatření v ubytovacím zařízení a mírou zájmu o podporu šetrného cestovního ruchu, navštívenými hotely, ekologicky šetrnými hotely, pohlavím, věkem a výší výdajů.

V následující tabulce znamená podpora = míra zájmu o podporu šetrného cestovního ruchu, hotely = počet navštívených hotelů respondenty, EKOhotely = počet navštívených hotelů respondenty, pohlaví = pohlaví respondentů, věk = věk respondentů, výdaje = průměrné výdaje za dovolenou na osobu.

Tabulka č. 12: Korelační matice – opatření

	Korelační koeficienty					
	podpora	hotely	EKOhotely	pohlaví	věk	výdaje
Nedesignová recepce	0,435	0,089	0,153	0,367	-0,260	0,029
Menší vstupní hala	0,470	-0,029	0,130	0,410	-0,211	0,029
Absence fontán, TV atd	0,441	-0,024	0,103	0,414	-0,136	-0,082
Absence klimatizace	0,335	0,000	0,163	0,302	-0,200	0,000
Absence vany	0,458	0,010	0,256	0,387	-0,222	0,045

Úsporné hlavice sprch	0,511	0,102	0,418	0,245	-0,032	0,280
Úsporné splachovače	0,509	0,151	0,352	0,407	-0,127	0,005
Automatické vypínače světel	0,434	0,090	0,290	0,411	-0,173	0,077
Zdroje světla LED	0,572	0,128	0,297	0,462	-0,308	0,084
Jednorázové ručníky	0,433	0,023	0,304	0,312	-0,181	0,094
Omezená výměna prádla	0,511	-0,004	0,344	0,326	-0,202	0,068
Omezení vytápění	0,514	-0,009	0,326	0,262	-0,164	0,114
Informování o šetrnosti	0,444	-0,043	0,324	0,293	-0,212	0,002
Vzdálenější parkování, zeleň	0,467	-0,016	0,260	0,351	-0,153	0,170
Stromy kryjící výhled	0,462	0,068	0,326	0,355	-0,182	0,096
Odstraňování sněhu bez soli	0,372	0,003	0,311	0,084	-0,245	0,186
Energeticky nenáročné pokrmy	0,556	0,055	0,415	0,232	-0,147	0,228
Technologicky nenáročné pokrmy	0,566	0,034	0,449	0,267	-0,048	0,267
Nabídka bez balené vody apod.	0,533	-0,083	0,348	0,269	-0,215	0,184

Zdroj: Vlastní zpracování

Tučně vyznačené jsou signifikantně důležité proměnné, u kterých se prokázala vzájemná závislost. Kladný korelační koeficient nám říká, že dotazovaní, kteří projeví větší zájem o podporu šetrného cestovního ruchu z veřejných zdrojů, jsou také ochotni v hotelu více akceptovat nainstalované úsporné zdroje světla (LED), nabídku pouze pokrmů nenáročných na energetickou spotřebu (syrové potraviny) a také nabídku technologicky nenáročných pokrmů, dále uvítají i nabídku bez nápojů a potravin v jednorázových obalech (bez balené vody).

U další sledované proměnné „navštívené hotely“ se vyskytuje signifikantní záporný korelační koeficient. Respondenti s nízkým počtem navštívených hotelů jsou ve větší míře ochotni přijmout nabídku bez nápojů a potravin v jednorázových obalech. U respondentů s větším počtem navštívených hotelů roste ochota přijmout úsporné hlavice sprch s omezeným průtokem, úsporné splachovače WC a úsporné zdroje světla LED. Ze získaných dat během dotazování je patrné, že návštěvníci nemají s tímto zdrojem světla problém a jsou ochotni ho akceptovat v hotelu či restauraci.

U vyššího počtu přenocování v ekologických hotelech zapůsobila kladně nabídka technologicky nenáročných pokrmů a také nabídka pouze pokrmů nenáročných na energetickou spotřebu (syrové potraviny).

U žen se projevila větší ochota akceptovat menší vstupní halu hotelu, absenci prvků jako jsou například fontány, projekční plochy a televize v hale, jsou ochotny více akceptovat na chodbách a v pokojích nainstalované úsporné zdroje světla (LED).

U návštěvníků s nižším věkem se zvyšuje ochota ubytovat se v hotelu s nedesignovou recepcí, bez vany v koupelně pokoje (jen sprcha), nevadí jim také odstraňování sněhu bez soli a jsou ochotni akceptovat zdroje světla LED.

Růstem průměrných výdajů na osobu během dovolené ovlivňuje kladně projevenou míru zájmu o ekologické opatření týkající se úsporných hlavíc sprch s omezeným průtokem vody, opatření odstraňování sněhu bez soli a také energeticky a technologicky nenáročných potravin.

4. 1. 5 Identifikace míry ochoty připlatit si za strukturovanou nabídku šetrného cestovního ruchu

V posledním okruhu otázek, týkajících se environmentálně šetrného ubytování a stravování souvisejících s různými ekologickými opatřeními bylo cílem zjistit od respondentů, zda by si byli ochotni za daný hotel připlatit, pokud nabízí určité šetrné přístupy. Odpovědi mohly získat celkem 1 000 bodů a minimálně 200. Z výsledné tabulky č. 13 je patrné, že respondenti by byli ochotni si nejvíce připlatit za nabídku stravování vyrobeného z lokálních zdrojů od místních farmářů (753 bodů) a dále nabídku stravování v BIO kvalitě (692 bodů).

Nejmenší ochotu připlatit si 25 % ceny za hotel mají návštěvníci u hotelů recyklujících odpadní vody (539 bodů) a dále hotelů, které využívají „zelenou“ energii a platí za ni více svým dodavatelům (607 bodů). Veškeré dosažené hodnoty a průměry jsou zobrazeny v následující tabulce č. 13.

Tabulka č. 13: Dosažené hodnoty a průměry

	Bodů celkem	Ø
Recyklace odpadních vod	539	2,695
Zachycování dešťové vody	613	3,065
Striktní třídění odpadu	641	3,205
Využívání "zelené" energie	607	3,035
Solární panely na střeše	632	3,16
Solární panely na zemi	608	3,04
Tepelná čerpadla	634	3,17
Bioplyn z biomasy	620	3,1

Větrná elektrárna	635	3,175
BIO stravování	692	3,46
Stravování z lokálních zdrojů	753	3,765

Zdroj: Vlastní zpracování

Prediktory míry ochoty připlatit si za šetrný cestovní ruch

Pro identifikaci signifikantní vzájemné souvislosti mezi ochotou respondentů připlatit si 25 % za hotel či restauraci, které nabízí environmentálně šetrné opatření a segmentační kritérii dle dat získaných z dotazníků byla provedena korelační analýza v programu STATISTICA. Výsledkem daného statistického modelu je korelační matice, která popisuje vzájemné závislosti na hranici významnosti $p < 0,05$. V následující tabulce č. 14 jsou tučně vyznačeny signifikantně významné korelační koeficienty. Segmentační kritéria jsou shodná jako v předchozí korelační analýze (míra zájmu o podporu šetrného cestovního ruchu, počet navštívených hotelů, počet ekologicky zaměřených hotelů, pohlaví a věk respondentů a také průměrné výdaje na osobu během dovolené).

Tabulka č. 14: Korelační matice

	Korelační koeficienty					
	podpora	hotely	EKOhotely	pohlaví	věk	příjmy
Recyklace odpadních vod	0,519	0,041	0,430	0,177	-0,074	0,288
Zachycování dešťové vody	0,532	0,031	0,374	0,231	-0,125	0,261
Striktní třídění odpadu	0,620	-0,008	0,447	0,281	-0,081	0,238
Využívání "zelené" energie	0,590	0,027	0,427	0,291	-0,127	0,294
Solární panely na střeše	0,605	0,017	0,377	0,312	-0,100	0,136
Solární panely na zemi	0,487	0,111	0,346	0,281	-0,080	0,114
Tepelná čerpadla	0,595	-0,044	0,352	0,355	-0,034	0,222
Bioplyn z biomasy	0,606	0,067	0,401	0,348	-0,039	0,199
Větrná elektrárna	0,603	0,042	0,385	0,361	-0,114	0,266
BIO stravování	0,590	0,139	0,389	0,311	-0,163	0,213
Stravování z lokálních zdrojů	0,619	0,193	0,430	0,393	-0,121	0,144

Zdroj: Vlastní zpracování

Kladný signifikantní korelační koeficient ukazuje, že respondenti, kteří projeví vyšší zájem o podporu veřejného financování šetrného cestovního ruchu, projeví také zájem o dražší ubytování či stravování, pokud bude dodržováno striktní třídění odpadu,

včetně bioodpadu z restaurace, pokud nabízí stravování z lokálních zdrojů, pokud kryjí spotřebu energií z vlastního bioplynu z biomasy a také kryjí spotřebu energií z vlastních solárních panelů umístěných na střeše.

Větší míra ochoty připlatit si za hotel nebo restauraci, která nabízí stravování z lokálních zdrojů, nabízí stravování v BIO kvalitě a kryje spotřebu energií z vlastních solárních panelů umístěných na zemi, byla projevována u návštěvníků navštěvujících větší počet hotelů.

Vyšší počet navštívených ekologicky šetrných hotelů se ve všech opatřeních promítl kladně. Mezi významně významné pak dotazovaní volili dražší hotel nebo restauraci, která striktně dodržuje třídění odpadu včetně bioodpadu z restaurace, dále recyklují odpadní vodu, kterou dále využívají např. v bazénech, restaurace a hotely nabízející stravování od místních farmářů.

Prostřednictvím korelační analýzy bylo zjištěno, že ženy projevují větší míru zájmu o hotely recyklující odpadní vody, hotely které kryjí spotřebu energií z vlastních solárních panelů umístěných na zemi a z vlastního plynu z biomasy a jsou ochotné si za ně připlatit.

Dotazovaní nižšího věku mají zájem o dražší, ale ekologičtější ubytování a stravování a jsou pro ně významnější především hotely a restaurace nabízející stravování v BIO kvalitě, dále využívající „zelené“ energie a hotely a restaurace, které zachycují dešťovou vodu, kterou využívají na zalévání a na WC.

Poslední kritérium, které bylo sledováno, se týkalo průměrných výdajů na osobu během dovolené. I toto segmentační kritérium, stejně jako počet navštívených ekologicky šetrných hotelů, projevilo kladné hodnoty. Z toho plyne, že vyšší výdaje na dovolenou jsou spojené s vyšší mírou zájmu o hotely či restaurace využívající „zelené“ energie, recyklující odpadní vody s využitím např. v bazénech a kryjící spotřebu energií z vlastní větrné elektrárny.

4. 1. 6 Testování vlivu národnosti na míru zájmu o strukturovanou nabídku šetrného cestovního ruchu

Pomocí dvouvýběrových t-testů byla provedena analýza týkající se názorů ostatních lidí a respondentů na nabídku environmentálně šetrného cestovního ruchu, na ochotu akceptovat ekologická opatření při nezměněných cenách, na tvrzení týkající se běžného života, na ochotu akceptovat ekologická opatření při zvýšených cenách od 25%. Tento model porovnával jejich homogenost na hladině významnosti $p < 0,05$.

Tabulka č. 15: Dvouvýběrový t-test vliv národnosti (tvrzení)

	CZE		Cizinci		t	p
	Ø	S. D.	Ø	S. D.		
Smýšlení ostatních o šetrném CR	2,929	0,923	3,068	1,015	-0,941	0,348
Ostatní a nabídka šetrného CR	2,773	0,996	2,848	0,906	-0,495	0,621
Názor lidí o šetrném CR	3,135	0,943	3,186	0,955	-0,352	0,725
Rozhodnutí o šetrném CR	4,021	1,072	4,237	0,858	-1,374	0,171
Nabídka šetrného CR	3,872	1,061	4,119	1,001	-1,521	0,130
Prostředky pro šetrný CR	3,007	1,262	3,305	1,235	-1,532	0,127

Zdroj: Vlastní zpracování

Dvouvýběrový t-test zobrazující předchozí tabulka č. 15 ukazuje, že v žádném ze sledovaných faktorů nebyl shledán signifikantní rozdíl mezi cizinci a českými návštěvníky. Neprokázala se tedy nehomogenost, respondenti projeví podobný souhlas či nesouhlas bez ohledu na jejich národnost.

Tabulka č. 16: Dvouvýběrový t-test vliv národnosti (každodenní život)

	CZE		Cizinci		t	p
	Ø	S. D.	Ø	S. D.		
Potraviny na přírodní bázi	3,050	1,338	3,475	1,120	-2,144	0,033
Potraviny bez barviv	2,915	1,365	3,271	1,142	-1,762	0,080
Šetření vody	3,794	1,105	3,746	0,801	0,347	0,729
Šetření energií	3,823	1,267	3,780	1,084	0,228	0,820
Organická bavlna	2,617	1,291	2,814	1,238	-0,994	0,322
Kosmetické produkty	2,851	1,383	3,051	1,252	-0,957	0,340

Životní prostředí	3,000	1,207	3,288	1,051	-1,597	0,112
Ekologicky šetrné produkty	2,915	1,301	3,305	1,149	-2,000	0,047
Recyklovatelnost obalů	3,305	1,424	3,576	1,417	-1,231	0,220
Ekologický výrobek	2,660	1,367	3,153	1,127	-2,443	0,015

Zdroj: Vlastní zpracování

V předchozí tabulce č. 16 metoda dvouvýběrového t-testu porovnávala průměry obou sledovaných skupin, jak českých tak zahraničních návštěvníků u tvrzení týkajících se každodenního života. Výsledkem testu jsou signifikantní rozdíly u vyjádření míry ztotožnění se s daným výrokiem. U cizinců byl zaznamenán větší zájem o výrobky v ekologickém obalu (\bar{X} cizinci = 3,15 > \bar{X} CZE = 2,66) a jsou také větší mírou ochotni si připlatit za ekologicky šetrné výrobky (\bar{X} cizinci = 3,31 > \bar{X} CZE = 2,92). Cizinci také dávají větší přednost potravinám a nápojům na přírodní bázi, bez umělých barviv a konzervačních látek (\bar{X} cizinci = 3,48 > \bar{X} CZE = 3,05).

Tabulka č. 17: Dvouvýběrový t-test vliv národnosti (opatření)

	CZE		Cizinci		t	p
	\bar{X}	S. D.	\bar{X}	S. D.		
Nedesignová recepce	3,582	1,122	3,814	0,880	-1,562	0,121
Menší vstupní hala	3,567	1,130	3,814	1,008	-1,450	0,149
Absence fontán, TV atd	3,681	1,161	4,051	1,090	-2,093	0,038
Absence klimatizace	3,191	1,270	3,136	1,210	0,288	0,774
Absence vany	3,298	1,194	3,593	1,146	-1,614	0,108
Úsporné hlavice sprch	3,227	1,284	3,441	1,118	-1,114	0,267
Úsporné splachovače	3,837	1,125	3,831	0,874	0,043	0,966
Automatické vypínače světel	3,688	1,166	3,881	0,984	-1,118	0,265
Zdroje světla LED	3,830	1,069	4,186	0,900	-2,250	0,026
Jednorázové ručníky	3,149	1,201	3,322	1,151	-0,941	0,348
Omezená výměna prádla	3,106	1,145	3,169	1,053	-0,364	0,716
Omezení vytápění	2,823	1,148	3,102	1,062	-1,601	0,111
Informování o šetrnosti	3,142	1,193	3,831	0,913	-4,426	0,000
Vzdálenější parkování, zeleň	3,113	1,260	3,644	1,126	-2,800	0,006
Stromy kryjící výhled	3,326	1,192	3,695	1,004	-2,085	0,038
Odstraňování sněhu bez soli	2,532	1,187	2,915	1,134	-2,111	0,036
Energeticky nenáročná pokrmy	2,695	1,177	2,729	1,157	-0,186	0,853
Technologicky nenáročná pokrmy	2,879	1,168	2,932	1,081	-0,298	0,766

p.						
Nabídka bez balené vody	3,092	1,320	3,610	1,114	-2,645	0,009

Zdroj: Vlastní zpracování

Jaký vliv má národnost na problematiku ekologického opatření hotelů nebo restaurace bylo analyzováno v předchozí tabulce č. 17, která vznikla opět z výsledků užití statistické metody dvouvýběrového t-testu. Zde bylo analyzováno, zda by respondenti byli ochotni taková opatření akceptovat při nezměněné ceně za nabízené služby. Z 19 ekologicky šetrných opatření se u 7 prokázal signifikantní rozdíl poměrů u sledovaných segmentačních skupin. Ve všech případech se projevila větší míra akceptovatelnosti u cizinců, kteří více akceptují absenci fontán, projekčních ploch a televize v hale hotelu (\bar{X} cizinci = 4,05 > \bar{X} CZE = 3,68), cizinci také ve větší míře akceptují zdroje světla LED (\bar{X} cizinci = 4,19 > \bar{X} CZE = 3,83). Další signifikantní rozdíly byly identifikovány v případě informovanosti o možnostech úspor a šetrném nakládání s odpady (\bar{X} cizinci = 3,83 > \bar{X} CZE = 3,14), cizinci jsou také ochotnější akceptovat opatření týkající se okolí hotelu jako jsou travnaté a záhonové plochy před hotelem za cenu vzdálenějšího parkování (\bar{X} cizinci = 3,65 > \bar{X} CZE = 3,11), stromy částečně kryjící výhled z okna hotelu či restaurace (\bar{X} cizinci = 3,70 > \bar{X} CZE = 3,33) a odstraňování sněhu ze vstupu bez soli (\bar{X} cizinci = 2,92 > \bar{X} CZE = 2,53). Posledním významným opatřením, které cizinci více akceptují je nabídka bez nápojů a jídel v jednorázových obalech (\bar{X} cizinci = 3,61 > \bar{X} CZE = 3,09).

Tabulka č. 18: Dvouvýběrový t-test vliv národnosti (příplacení)

	CZE		Cizinci		t	p
	\bar{X}	S. D.	\bar{X}	S. D.		
Recyklace odpadních vod	2,695	1,373	2,695	1,038	0,001	0,999
Zachycování dešťové vody	2,894	1,313	3,475	1,264	-2,884	0,004
Striktní třídění odpadu	3,078	1,288	3,508	1,165	-2,216	0,028
Využívání "zelené" energie	2,957	1,176	3,220	1,100	-1,469	0,144
Solární panely na střeše	3,057	1,151	3,407	1,019	-2,026	0,044
Solární panely na zemi	2,844	1,110	3,508	0,878	-4,499	0,000
Tepelná čerpadla	3,078	1,134	3,390	0,965	-1,849	0,066

Bioplyn z biomasy	2,972	1,114	3,407	0,912	-2,650	0,009
Větrná elektrárna	3,085	1,124	3,390	0,831	-2,120	0,036
BIO stravování	3,340	1,325	3,746	1,226	-2,016	0,045
Stravování z lokálních zdrojů	3,681	1,278	3,966	1,114	-1,493	0,137

Zdroj: Vlastní zpracování

Poslední z aplikovaných dvouvýběrových t-testů sledoval, jaký vliv má národnost respondentů na míru ochoty připlatit si 25 % za hotel či restauraci, pokud se dané zařízení snaží být environmentálně uvědomělé. Jak můžeme vidět v tabulce č. 18, cizinci jsou ochotni si připlatit za environmentálně šetrné ubytování či stravování více než čeští návštěvníci. Nejvýznamnější rozdíly se projevily ve prospěch subjektů cestovního ruchu, které zachycují dešťovou vodu a dále jí využívají například k zalévání (\bar{X} cizinci = 3,48 > \bar{X} CZE = 2,90), které striktně třídí odpad (\bar{X} cizinci = 3,51 > \bar{X} CZE = 3,08), které kryjí spotřebu energií z vlastních solárních panelů na střeše (\bar{X} cizinci = 3,41 > \bar{X} CZE = 3,06) a z vlastních solární panelů na zemi (\bar{X} cizinci = 3,51 > \bar{X} CZE = 2,84), které kryjí spotřebu energií z vlastního bioplynu z biomasy (\bar{X} cizinci = 3,41 > \bar{X} CZE = 2,97), které kryjí spotřebu z vlastní větrné elektrárny (\bar{X} cizinci = 3,39 > \bar{X} CZE = 3,34) a které nabízejí stravování v BIO kvalitě (\bar{X} cizinci = 3,75 > \bar{X} CZE = 3,34).

4. 2 Analýza nabídky

Následující kapitola se zabývá přehledem subjektů cestovního ruchu, které nabízí environmentálně šetrné ubytování ve vybrané oblasti či využívají environmentálně šetrné přístupy.

4. 2. 1 Hotely

Bohužel přímo v Českém Krumlově nenalezneme žádný hotel či jiné zařízení nabízející environmentálně šetrné ubytování, které by byly oficiálně certifikovány ekologickou značkou, i když objektů nabízející ubytování je dostatek.

Seznam hotelů v Českém Krumlově podle Oficiálního informačního systému Český Krumlov (2017):

- Hotel Bellevue
- Hotel Grand
- Hotel Garni Villa Beatika
- Hotel U Malého Vítka
- Hotel Růže
- Hotel Edward Kelly
- Hotel Mlýn
- Hotel Konvice
- Villa Conti
- Hotel Latrán
- Hotel Peregrin
- Hotel Dvořák
- Krčínův Dům
- Hotel Konvice
- Hotel Garni Myší Díra
- Hotel Rajský
- Hotel Švamberský dům
- Mini Hotel Abraka
- Hotel Gold
- Hotel Vltava
- Hotel Barbora
- Hotel Zlatý Anděl
- Boutique Hotel Romantick

Jediným hotelem poblíž Českého Krumlova, který získal v roce 2008 evropský certifikát „The Flower“, byl Sport hotel Zátoň. Tento hotel bohužel kvůli recertifikaci, která proběhla v roce 2010, v současné době značku nevládní, ale i nadále dodržuje pravidla šetrného ubytování. Sporthotel Zátoň se nachází uprostřed Vltavského údolí mezi historickými městy Český Krumlov a Rožmberk nad Vltavou. Sporthotel Zátoň byl postaven v roce 1997 jako rodinný penzion. Od té doby prošel velkým rozvojem a rozšířením služeb až do podoby současného moderního nekuřáckého wellness hotelu (Sporthotel Zátoň, 2008).

4. 2. 2. Penziony

Dalším nejvyhledávanějším způsobem ubytování po hotelech je ubytování v penzionech, které jsou zpravidla levnější, a je zde příjemnější rodinné zázemí včetně domácích pokrmů.

Seznam penzionů v Českém Krumlově podle Oficiálního informačního systému
Český Krumlov (2017):

- Penzion Pod Skalkou
- Penzion Hotel Belarie
- Penzion Landauer
- Penzion Na Kovárně
- Penzion Katka
- Penzion Panorama
- Penzion Dům u Barvíře
- Penzion Závodský
- Penzion Maštal
- Ubytování Zámecké Schody
- Krumlovské domky
- Penzion Rozmarýna
- Penzion Athanor
- Penzion Prelát
- Penzion V Suchu
- Penzion Havana
- Penzion Ve Dvorku
- Penzion Laura
- Villa Garibaldi
- Penzion Globus
- Penzion Gardena
- Penzion Barbakan
- Penzion Faber
- Penzion Rosa
- Penzion Marie
- Rodinný penzion Antoni
- CK Penzion
- Penzion Baroko
- Penzion Belcanto
- Penzion Largo
- Penzion Nostalgie
- Wellness Penzion Ametyst
- Organgerie
- Penzion Bella
- Alt Strainger
- Sv. Hubertus
- Penzion Kozák
- Penzion U Matesa

- Penzion Vltavín
- Penzion Sebastian
- Pension Tennis-Centrum ČK
- Penzion Feston
- Penzion Kříž
- Penzion Merlin
- Penzion Na Hrázi
- Penzion Na Ostrově
- Penzion Pod Radnicí
- Penzion Svět
- Penzion Sv. Hubertus
- Penzion TILIA
- Penzion U Kominíka
- Penzion Vila Maria
- R-Penzion
- Sluneční Dům
- Hotel Penzion Vodotrysk
- Hotel Penzion Onyx
- Hotel – Restaurace Švamborský dům
- Penzion Anna
- Penzion Barbakán
- Pension Danny
- Pension Falko
- Pension Gerta
- Pension Krásné Údolí
- Pension Lobo
- Pension Nika

4. 2. 3. Ubytování na farmě/ statku

Zelenka a Pásková (2012) vnímají venkovský/zelený/šetrný cestovní ruch jako souborné označení pro druh cestovního ruchu s vícedenním pobytem a s rekreačními aktivitami na venkově (procházky a pěší turistika, projížďky na kole nebo na koni, pozorování a péče o domácí zvířata, konzumace podomácku vyrobených potravin atd.), s ubytováním v soukromí nebo v menších hromadných ubytovacích zařízeních.

V Českém Krumlově je možnost podle Oficiálního informačního systému ČK se ubytovat pouze na tomto statku:

- ✓ Alberta

Tento rekonstruovaný starý statek se nachází ve vesničce Slepeneč cca 2 km od historického města Český Krumlov. Statek Alberta nabízí pěší turistiku, hipoturistiku, cykloturistiku, rafting a spoustu další aktivit (Alberta, 2017)

4. 2. 4. Environmentální opatření v hotelech

Velká řada podniků funguje šetrně i bez certifikace a v praxi uplatňuje ekologická opatření, ale nevlastní žádnou ekoznačku, jelikož jim přijde zbytečné platit za tuto registrační značku a další poplatky související s užíváním (Chromá, 2013). Aby zařízení bylo prohlášeno za ekologické, musí totiž splnit velmi přísné podmínky, které jsou totožné pro celou EU. Ubytovací zařízení se tedy i z těchto důvodů neprezentují jako ekologické i když v provozu uplatňují některé environmentální zásady.

Ubytovacím zařízením, které v šetřené oblasti uplatňuje šetrná opatření, je čtyřhvězdičkový hotel Bellevue v Českém Krumlově. Tento hotel je členem Asten Hotels, společnosti, která se zabývá řízením, pronájmem a obchodním zastupováním luxusních butikových hotelů a wellness resortů v České republice a na Slovensku (Asten Hotels, 2016). Tento hotel je také součástí Asociace hotelů a restaurací České republiky. V Etickém kodexu této asociace nejdeme zmínku i o ekologii a to, že veškeré obchodní operace probíhají v souladu s udržitelným rozvojem cestovního ruchu a zachovávají tak přírodní a kulturní dědictví (Metodika klasifikace, 2014). Je zároveň jediným klasifikovaným ubytovacím zařízením v Českém Krumlově. Od certifikovaného hotelu může zákazník tedy očekávat nejen určitou kvalitu, vybavení a poskytované služby, ale si snahu šetrného chování vůči životnímu prostředí, jelikož musí dodržovat i etický kodex asociace.

5 NÁVRHY A OPATŘENÍ

Na základě provedených analýz jak nabídky, tak poptávky environmentálně šetrného ubytování v šetřené oblasti Český Krumlov lze na základě zjištěných výsledků identifikovat potenciál rozvoje ekologického cestovního ruchu a navrhnout možný podnikatelský rozvoj v uvedené oblasti.

5. 1 Rozvoj ekologicky šetrného cestovního ruchu

Jak již bylo zjištěno, Český Krumlov navštěvuje velký počet turistů. Sám o sobě Český Krumlov sice není velký svou rozlohou, ale o to více přitahuje návštěvníky atmosférou dávných let a díky jedinečné středověké zástavbě a bohatou krásnou přírodou je právem již od roku 1992 chráněn organizací UNESCO.

Jelikož Český Krumlov nabízí dostatek ubytovacích kapacit a potvrdil se zájem respondentů o různé formy šetrného ubytování a stravování, tak by této situaci mohl napomoci zavedení environmentálního managementu v ostatních zařízeních a také vybudování environmentálně šetrného hotelu, který by uspokojoval potřeby zelených návštěvníků, již ze stávajícího čtyřhvězdičkového hotelu Bellevue v Českém Krumlově.

5. 1. 1. Zavedení environmentálního managementu

Jak již bylo řečeno, potenciál poptávky se skrývá v ekologicky šetrném ubytování a stravování, proto by bylo vhodné navrhnout opatření v oblasti nabídky v podobě zavedení prvků environmentálního managementu v ubytovacích zařízeních. Zákazník díky své poptávce po ekologicky šetrných hotelových službách vytváří určitý cílový segment a podněcuje tím hotely, aby byly také šetrnější vůči životnímu prostředí. Avšak v každé době, hraje ekonomická stránka směřující k efektivnosti důležitou roli, jedná se o různé postupy a činnosti, pomocí kterých lze dosáhnout nižších či vyšších úspor a tím získat konkurenční výhodu na trhu. Jedním z největších motivů pro majitele či provozovatele ubytovacích zařízení je snížení nákladů na provoz jejich podniků. Těchto úspor lze docílit pomocí opatření, která tvoří součást standardů či kritérií environmentálního managementu.

Mezi obecná opatření s minimálními náklady patří např. třídění odpadu v hotelu – plast, papír, sklo a ostatní; používání ekologicky šetrných pracích a čisticích prostředků; zelený program na ručníky v koupelně; používání recyklovaného toaletního papíru, tam kde je to možné; využití kancelářského papíru – oboustranný tisk; výběr nátěrových hmot a dalších materiálů pro údržbu s nižším obsahem těžkých organických látek a třídění biologicky rozložitelných odpadů z přípravy jídel v kuchyni. Střední náklady jsou spojeny s omezovači průtoku vody hlavic sprch; dvoustupňová splachovací zařízení u toalet a také s instalací úsporných zdrojů světla (LED). Značně vysoké náklady jsou zapotřebí u instalace tepelných čerpadel, solárních článků, centrálních spínačů osvětlení v pokojích, inteligentního systému měření regulace pro celou budovu, decentralizovaného systému ústředního topení a také u vytápění biopalivem, geotermálního a solárního vytápění.

Úsporou energie a vody hotely přispívají k šetrnému zacházení s přírodou a chrání životní prostředí - jeden z ekologických požadavků, což zároveň přináší i nižší provozní náklady jako ekonomický přínos. Hotely by tedy měly aplikovat alespoň základní prvky šetrnosti k životnímu prostředí (vyžadující minimální náklady) ve svém běžném provozu a brzy i hoteloví zákazníci budou považovat šetrné zacházení s energií a vodou za samozřejmost.


5. 1. 2 Získání certifikace

Čtyřhvězdičkový Hotel Bellevue v Českém Krumlově je součástí Asociace hotelů a restaurací České republiky, také má již zaveden green management a zavedení trvalo méně než 1 rok a náklady na zavedení byly v rozmezí 500 tisíc – 1 mil. Kč. Dle zjištěných údajů se investice vrátily během dvou let a aplikováním ekologických prvků v hotelu byl sledován pokles nákladů a jejich úspor v rozmezí 5 – 10 %. Největší problém, na který hotel narazil, byl při zaškolování personálu v oblasti zeleného managementu. Naopak žádné problémy hotel neshledal při zajišťování většího prostoru na stroje a recyklovatelné odpady. Nebylo nutné reorganizovat provoz hotelu ani omezovat roční dobu provozu hotelu. Jako hlavní výhody aplikace green managementu vedení hotelu uvádí šetření nákladů, zlepšení povědomí o hotelu a spokojenost zákazníků (Zhussupova, 2015).

Na základně těchto zjištěných údajů, jde podnik správným směrem a označení hotelu ekoznačkou by bylo pro návštěvníky znamením kvality a environmentální péče.

Od okamžiku, kdy získá ekoznačku České republiky nesoucí název „Ekologicky šetrná služba“, hotel dělí už jen pár kroků. Nejdříve si musí podnik zjistit, jaké poplatky jsou s obdržením a používáním dané značky spojeny. U našeho hotelu činí registrační poplatek 10 000 Kč a roční poplatek je ve výši 5 000 Kč. Z uvedených poplatků si však může hotel uplatnit slevu ve výši 50 % – viz tabulka 19.

Tabulka č. 19: Poplatky a slevy za značku Ekologicky šetrný výrobek/ služba

 Druh žadatele	Ekologicky šetrný výrobek			Ekologicky šetrná služba	
	Registrační poplatek	Roční poplatek	Prodlužovací poplatek	Registrační poplatek	Roční poplatek
Mikropodniky *	10 000 Kč (– 50 %)	-	první prodloužení licence zdarma, každé další za 2 000 Kč	5 000 Kč (– 50 %)	2 500 Kč (– 50 %)
Malé a střední podniky *	15 000 Kč (– 25 %)	-			
Podniky certifikované dle EMAS, ISO 14001, Čistší produkce, držitelé ekoznačky typu I	17 000 Kč (– 15 %)	-			
Ostatní (základní sazba poplatku)	20 000 Kč	-		10 000 Kč	5 000 Kč
Slevy je možné sčítat, ale jen do výše max. 50%.					

*) ve smyslu [doporučení Komise č. 2003/361/ES](#)

Zdroj: CENIA, 2016

Dalším nezbytným krokem k obdržení certifikace je opatření a osvědčení prokazující splnění jednotlivých kritérií, jako jsou např. prohlášení od dodavatele elektrické energie uvádějící povahu obnovitelného zdroje energie a její potenciální podíl, specifikaci vypracovanou osobami zodpovědnými za prodej, údržbu kotle nebo klimatizace s uvedením jejich účinnosti, energetický certifikát nebo průkaz energetické náročnosti budovy, odborná prohlášení techniků a také způsob informování hostů. Po opatření patřičných podkladů je nutné vyplnit přihlášku a veškeré podklady doručit společnosti CENIA. Po přijetí podané přihlášky o certifikaci a veškerých podkladů zahajuje proces rozhodování a do 30 dní se musí společnost CENIA vyjádřit, zda

ekoznačku udělí, či nikoliv. V případě správnosti a úplnosti všech poskytnutých podkladů a splnění všech požadavků a kritérií, pošle společnosti CENIA informační email žadateli a vyzve jej k zaplacení poplatků. Následuje vyhotovení žádaného certifikátu o udělení ekoznačky a udělení loga s registračním číslem. Současně je uzavřena licenční smlouva s maximální platností 3 roky.

Veškeré náklady na získání v tuto chvíli, kdy má podnik již zaveden green management, činí v prvním roce:

Registrační poplatek	5 000 Kč (včetně uplatněné slevy 50 %)
Roční poplatek	2 500 Kč (včetně uplatněné slevy 50 %)
CELKEM	7 500 Kč + xx

Náklady v prvním roce certifikace (když vezmeme v potaz, že má hotel již aplikovaný green management) by tedy činily 7 500 Kč, pokud nepočítáme administrativní náročnost (neměla by zabrat více než dva týdny jednoho pracovníka) při zpracování podkladů potřebných k získání certifikace, které by bylo potřebné následně připočítat.

Hlavní přínosy pro hotel, získáním ekoznačky:

- ✓ Zviditelnění hotelu díky oficiální databázi certifikovaných ekohotelů
- ✓ Uspokojení potřeb ekologicky šetrného segmentu zákazníků
 - Zvýšení obsazenosti
- ✓ Zlepšení pozice u potenciálních zákazníků, dodavatelů, partnerů, investorů či médií.
- ✓ Seznámení spotřebitele s odlišným přístupem k životnímu prostředí
 - Informovat veřejnost o své oddanosti a hodnotách
 - Důvěryhodnost
 - Zlepšení image hotelu

- Zvýšení konkurenceschopnosti
 - Získání nových „zelených zákazníků“
- ✓ Prodloužení životaschopnosti životního prostředí v okolí hotelu
 - ✓ Podpora místních výrobců
 - ✓ Spolupráce se společnostmi zabývajícími se životním prostředím

5. 1. 3. Ekologický průvodce

Destinační management Český Krumlov by mohl zmapovat veškerou nabídku ekologicky šetrných produktů a služeb jak ve stravování a ubytování (např. kavárny a restaurace od vegetariánských až po veganské), farmářské tržičky, dále také bio obchody, obchody s lokální módou a designem třídění odpadů a vše spojené s tématem udržitelnosti a šetření životního prostředí jako například parky a zahrady a také půjčovny kol a dále také tipy na výlety pěšky či kole. Vše by zatím mohl zpracovat do jednoduchého papírového průvodce městem, kde by byla i velká mapa, kterou by zpracovali pracovníci destinačního managementu, s vyznačením všech těchto šetrných míst včetně vyznačení kontejnerů, kam vhazovat tříděný odpad.

Průvodce by mohl být rozdělený do kapitol: badatel (zajímavé akce a místa, půjčovny kol, výlety, parky, zahrady, odpad), spánek (ubytovací zařízení), pití a jídlo (restaurace, kavárny), nákupy. Vše barevně rozčleněno a označeno číslem a následně zaznamenáno v mapě.

Tento průvodce by sloužil jak pro příjíždějící turisty, kteří neznají podmínky a nevědí, kde takováto místa hledat, tak i pro rezidenty. Prozatím by mohl být ve 3 jazykových mutacích a to české, anglické a německé (s postupem času by se mohla přidat i ruská či čínská mutace). Tento knižní průvodce by byl každoročně aktualizovaný podle aktuálních změn.

6 ZÁVĚR

Cílem diplomové práce bylo identifikovat šetrné přístupy v nabídce ubytování v šetřené oblasti Českého Krumlova, posoudit význam šetrných přístupů ve strategii podniků nabízejících ubytování a zjistit preference a zájem návštěvníků dané oblasti o nabídku ubytování, které je ohleduplné k životnímu prostředí.

V šetřené oblasti byla odhadnuta struktura předpokladů rozvoje šetrných přístupů v nabídce ubytování. Bylo zjištěno, že struktura je diverzifikovaná a rozmístění předpokladů je nerovnoměrné. Na tomto území se dochovalo mnoho historických, kulturních i uměleckých památek, ale převážná většina se soustřeďuje ve středu města. Toto území je z hlediska přírodních podmínek velmi pestré, ať už z pohledu územní členitosti, geologickou stavbou nebo bohatstvím fauny a flóry.

Český Krumlov v roce 2017 dle údajů z Českého statistického úřadu nabízí 96 ubytovacích zařízení. Jedná se o 20 hotelů, 60 penzionů, 4 ubytovny, 2 kempy a 10 ostatních. Z analýzy nabídky šetrného ubytování je patrné, že je zde absence oficiálně ekologicky certifikovaných ubytovacích zařízení, avšak nalezneme zde ubytovací zařízení, která ve svém provozu dodržují zásady udržitelnosti i bez certifikace.

Prostřednictvím dotazníkového šetření, které probíhalo na předem vytipovaných místech s vysokou koncentrací turistů, byl pozorován zájem návštěvníků Českého Krumlova o nabídku ekologicky šetrného ubytování. Respondentů bylo celkem 200 (141 české národnosti a 59 cizinců). Bylo zjištěno, že největší zájem o ubytování projeví zákazníci tam, kde v rámci ohleduplnosti k přírodě budou využívány úsporné zdroje světla a automatické vypínače světel, úsporné splachovače WC a kde bude nedesignován recepce bez fontán a TV. Dále jsou ochotni zaplatit zvýšenou cenu o cca 25 % v restauracích a ubytovacích zařízeních, kde je nabídka stravování z lokálních zdrojů, BIO stravování a kde striktně třídí odpad a kryjí spotřebu energií z vlastní větrné elektrárny. U cizinců byla zjištěna větší míra ochoty připlatit si za ubytovací zařízení, které se snaží být ohleduplné k životnímu prostředí.

Za pomoci dílčích cílů bylo zjištěno, že při současné nabídce ekologicky šetrného cestovního ruchu existují možnosti zlepšení aktuálního stavu pro rozvoj cestovního ruchu s ohledem na ekologii. Například tištěný ekologický průvodce, jež by

byl vytvořen pracovníky destinačního managementu Českého Krumlova, kteří znají Český Krumlov nejlépe. Tento průvodce, by obsahoval mapu, která by návštěvníkům pomohla lépe se orientovat a navštívit ekologicky šetrná místa v dané lokalitě. K rozšíření nabídky environmentálně šetrného ubytování by také pomohlo zavedení environmentálního managementu v podnicích a tím by se zmenšil dopad na životní prostředí a zároveň by se snížily i náklady podniku. V neposlední řadě by k rozšíření environmentálně šetrného ubytování napomohlo získání certifikace u hotelu Bellevue, který by se tak stal jediným certifikovaným hotelem na Jihu Čech a pokryl by potřeby ekologicky smýšlejících návštěvníků přímo uprostřed historického města. Hlavní cíl diplomové práce, tedy zhodnocení současného stavu environmentálně šetrného ubytování v Českém Krumlově a posouzení významu šetrných přístupů ve strategii podniků nabízejících ubytování, byl splněn. Ochrana životního prostředí by měla být brána jako samozřejmost a ubytování, které je ohleduplné k životnímu prostředí je volbou budoucnosti.

I. SUMMARY

The aim of the thesis was to identify environment-friendly approaches in the offer of accommodation in subject area - Cesky Krumlov, to assess the importance of friendly approaches in the strategy of companies offering accommodation and to determine preferences and interest of visitors of the area about range of accommodation that is environmentally friendly.

In the survey area, it was estimated a structure of the preconditions for development of friendly approaches on offer of accommodation. It was found that the structure is diversified and the deployment of assumptions is uneven. In this area are preserved many historical, cultural and artistic monuments, but the vast majority is concentrated in the city center. This area is, in terms of natural conditions, very diverse, both in terms of regional segmentation, geological structure and wealth of fauna and flora.

Czech Krumlov in 2017, according to data from the Czech Statistical Office, offers 96 accommodations. These are 20 hotels, 60 boardinghouses, 4 hostels, 2 campsites and 10 others. From analysis of friendly accommodation offer is evident that there is a lack of officially environmentally certified accommodation facilities, but we can find accommodation which operations comply with the principles of sustainability without certification.

Through the survey, which took place at pre-selected locations with a high concentration of tourists, was observed an interest of visitors to Cesky Krumlov in the offer of the eco-friendly accommodation. In total, it consisted of 200 respondents (141 Czech nationality and 59 foreigners). It was found that the greatest interest in customers expressed an accommodation where as part of consideration for nature will be used saving lamps and automatic lights switches, saving flushing toilets and where there were non-design reception without fountains and TV. Furthermore, they are willing to pay the increased price by about 25% in restaurants and accommodation facilities if it they offer meals from local resources, organic food and if they strictly sort waste and cover the energy consumption of their own wind turbine. With foreigners was found a greater degree of willingness to pay more for accommodation that is trying to be environmentally friendly.

With the help of sub-targets, it was found that within the current offer of the environmentally friendly tourism opportunities exist options for improving the current state of tourism development regarding ecology. For example, printed eco-guide, which was created by the employees of Destination Management of Cesky Krumlov, who knows Czech Krumlov best. This guide should contain a map that would help visitors to be better oriented and to visit eco-friendly place in the area. The expansion of environmentally friendly accommodation would also be helped by the introduction of environmental management in companies and could thus reduce the impact on the environment and at the same time reduce the costs of companies. Finally, the expansion of the environmentally friendly accommodation would be helped by certification of Bellevue hotel, which would then become the only certified hotel in the South Bohemia and to cover the needs of ecologically minded visitors right in the middle of the historic center. The main objective of this thesis, which was to evaluate the current state of the environmentally-friendly accommodation in Cesky Krumlov and to assess the importance of the eco-friendly approaches in the strategy of businesses supplying accommodation services, has been met. Environmental protection should be taken as a matter of course and an environmentally friendly accommodation that is is the choice of the future.

II. SEZNAM POUŽITÝCH ZDROJŮ

- Alberta. (2017). Získáno 20. 2. 2017, z: <http://www.alberta.cz/cz/accomodation.html>
- Asten Hotels. (2016). Získáno 4. 3. 2017, z: <http://www.astenhoteles.com/>
- Barrow, C. J. (1999). *Environmental management: principles and practice*. New York: Routledge.
- Beránek, J. (2004). *Provozujeme pohostinství a ubytování*. Praha: MAG Consulting.
- Beránek, J. (2013). *Moderní řízení hotelového provozu*. 5. úplně přepracované vydání. Praha: Mag Consulting.
- Bramwell, B., & Lane, B. (1993). *Sustainable Tourism: An evolving global approach*. Journal of Sustainable Tourism.
- CENIA. *Jak označení funguje*. (2012). Získáno 10. 12. 2015, z: <http://www1.cenia.cz/www/ekoznaceni/jak-ekoznaceni-funguje#programeu>
- CENIA. *Poplatky za značku Ekologicky šetrný výrobek/služba a Ekoznačku EU*. (2012). Získáno 4. 3. 2017, z: <http://www1.cenia.cz/www/ekoznaceni/ekoznaceni-pro-firmy#poplatky>
- Clemente, M. N. (2004). *Slovník marketingu*. Brno: Computer Press
- Cyhelský, L., Hindls, R., & Kahounová, J. (1999). *Elementární statistická analýza*. 2. vyd.. Management Press, Praha.
- Czech Tourism. *Nejnavštěvovanější turistické cíle za rok 2015*. (2016). Získáno 5. 8. 2016, z: <http://www.czechtourism.cz/pro-media/tiskove-zpravy/nejnavstevovanejsi-turisticke-cile-roku-2015/>
- Čermáková, A., & Střeleček, F. (1995). *Statistika*. České Budějovice: Jihočeská univerzita.
- Čertík, M.(2001). *Cestovní ruch - vývoj, organizace a řízení*. Praha: OFF
- Českokrumlovský rozvojový fond. *Plán podpory rozvoje cestovního ruchu 2016*. (2016). Získáno 8. 5. 2016, z:

http://www.ckfond.cz/files/ckrf/uploads/files/PLAN_PODPORY_ROZVOJE_CR_2016_FINAL.pdf

Český statistický úřad. *Hosté a přenocování v hromadných ubytovacích zařízeních*. (2017). Získáno 27. 2. 2017, z:

https://vdb.czso.cz/vdbvo2/faces/cs/index.jsf?page=vystup-objekt&z=T&f=TABULKA&katalog=31743&pvo=CRU03-Q&str=v282&c=v3~6__RP2016QP4

Český statistický úřad. *Okres Český Krumlov*. (2017). Získáno 2. 2. 2017, z: https://www.czso.cz/csu/xc/okres_cesky_krumlov

ČSN EN ISO 14001:2005 - *Environmentální management*. (2010). Získáno 10. 12. 2015, z: <http://www.cqs.cz/Normy/CSN-EN-ISO-140012005-Environmentalni-management.html>

ECEAT. (2015). Získáno 10. 12. 2015, z: <http://www.eceat.org/>

Ekologicky šetrná služby a Program česká kvalita. (2012). Získáno 20. 2. 2016, z: [http://www.cenia.cz/_C12571B20041E945.nsf/\\$pid/CENMSFQUR826](http://www.cenia.cz/_C12571B20041E945.nsf/$pid/CENMSFQUR826)

Encyklopedie Český Krumlov. *Historie města Český krumlov* (2016). Získáno 5. 8. 2016, z: http://www.encyklopedie.ckrumlov.cz/docs/cz/mesto_histor_himeck.xml

Evangelu, J. E., & Neubauer, J. (2014). *Testy pro personální práci: jak je správně vytvářet a používat*. Praha: Grada.

Goeldner, C. R., & Ritchie, J. R. B. (2009). *Tourism: Principles, Practices, Philosophies*. New York: Wiley.

Goeldner, C. R., & Ritchie, J. R. B. (2014). *Cestovní ruch: Principy, Příklady, Trendy*. Brno: BizBooks.

Green hotels. (2016). Získáno 20. 2. 2016, z: <http://greenhotels.com/>

Green management. (2009). Získáno 10. 12. 2015, z: <http://www.mmr.cz/getmedia/40090ab2-4f67-4a85-bce4-c1e78310772f/GetFile36>

Gúčík, M. (2000). *Základy cestovního ruchu*. Banská Bystrica: UMB.

- Hanousek, J., & Charamza, P. (1992). *Moderní metody zpracování dat: matematická statistika pro každého*. Praha: Grada, .
- Hendl, J. (2004). *Přehled statistických metod zpracování dat: analýza a metaanalýza dat*. Praha: Portál.
- Hendl, J. (2006). *Přehled statistických metod zpracování dat: analýza a metaanalýza dat*. Vyd. 2., opr. Praha: Portál.
- Hesková, M., Beránek, J., Dvořák, V., Novacká, L., & Oriška J. (2011). *Cestovní ruch pro vyšší odborné školy a vysoké školy*. Praha: Fortuna.
- Holden, A. (2008). *Environment and tourism*. New York: Routledge.
- Hotel Bellevue Český Krumlov*. (2017). Získáno 20. 2. 2017, z: <http://www.bellevuehotelkrumlov.cz/o-hotelu>
- Hromadná ubytovací zařízení České republiky*. (2017). Získáno 10. 12. 2016, z: <https://vdb.czso.cz/huz/index.jsp>
- ISO 14001: 2015*. (2015) Získáno 10. 12. 2015, z: <http://www.iso.cz/iso-140012015>
- Janotka, K. (1999). *Venkovská turistika a agroturistika*. Pardubice: SOŠ CR.
- Kaspar, C. (1995). *Základy cestovního ruchu*. Přeloženo ze 4. vydání Die TourismuslehreimGrudriss. Banská Bystrica: Univerzita Mateja Bela.
- Kotler, P. (2007). *Marketing management*. Praha: Grada.
- Kovaříková, H., & Placková, R. (2007). *Ekoagroturistika*: Jeseník: Hnutí Brontosaurus Jeseníky.
- Křížek, F., & Neufus, J. (2011). *Moderní hotelový management*. Praha: Grada.
- Křížek, F., & Neufus, J. (2014). *Moderní hotelový management*. 2., aktualiz. a rozš. vyd.. Praha: Grada
- Kutscherauer, A. (2007). *Východiska výzkumu regionálních disparit v územním rozvoji České republiky*. In. *Regionální disparity – workingpapers*, Opava: Ekonomická fakulta VŠB a Obchodně podnikatelská fakulta SU v Opavě
- Lepš, J. (1996). *Biostatistika*. České Budějovice: Jihočeská univerzita.

- Liška, J. (1997). *Ekonomika a řízení podniku společného stravování*. Vyškov: VVŠ PV.
- Management Mania. *Segmentace trhu a zákazníků*. (2016). Získáno 4. 3. 2016, z:
<https://managementmania.com/cs/segmentace-trhu>
- Martincová, O., Mejstřík, V., Rangelová, A., Holubová, V., Opavská, Z., Tichá, Z. ...
Schmiedtová, V. (1998). *Nová slova v češtině: slovník neologizmů*. Praha:
Academia.
- Město Český Krumlov. (2016). Získáno 5. 8. 2016, z:
<http://www.ckrumlov.info/php/turista/>
- Městské divadlo Český Krumlov. (2016). Získáno 9. 8. 2016, z:
<http://www.divadlo.ckrumlov.cz/docs/cz/mdck.xml>
- Metodika klasifikace*. (2014). Získáno 20. 2. 2016, z:
<http://www.hotelstars.cz/metodika-klasifikace#14>
- Ministerstvo pro místní rozvoj. *Cestovní ruch a udržitelný rozvoj*. (2006). Získáno 20. 2.
2016, z http://www.mmr.cz/getmedia/b973337b-cccc-42a3-9d19-2b23356dcff2/GetFile15_1.pdf
- Ministerstvo pro místní rozvoj. *Destinační management a vytváření produktů
v cestovním ruchu*. (2006). Získáno 10. 12. 2015, z:
https://www.mmr.cz/getmedia/55dfa8f3-a995-4739-8e8a-7a397fa1635c/GetFile5_3.pdf
- Ministerstvo pro místní rozvoj. *Klasifikace ubytovacích zařízení*. (2007). Získáno 10.
12. 2015, z: <http://www.mmr.cz/getmedia/44196a05-1f8a-4b20-bcfc-b32b42649dab/GetFile44>
- Ministerstvo pro místní rozvoj. *Příjezdový cestovní ruch 2015*. (2016). Získáno 4. 3.
2016, z <http://www.mmr.cz/getmedia/1950f0c2-ef53-4986-b546-5fb528b4dfdf/Prezentace-Prijezdovy-cestovni-ruch-za-4-ctvrtleti-a-rok-2015.pdf>
- Ministerstvo životního prostředí. *Státní politika České republiky 2012 2020*. (2016).
Získáno 19. 2. 2016, z:
[http://www.mzp.cz/C1257458002F0DC7/cz/statni_politika_zivotniho_prostredi/\\$FILE/SOPSPZ-Aktualizace_SPZP_2012-2020-20161123.pdf](http://www.mzp.cz/C1257458002F0DC7/cz/statni_politika_zivotniho_prostredi/$FILE/SOPSPZ-Aktualizace_SPZP_2012-2020-20161123.pdf)

- Navrátil, J. (2012). *Návštěvník jako rozvojový faktor navštíveného místa. Aplikovaná geografie cestovního ruchu na příkladu vody v turistických regionech jižní Čechy a Šumava*. 1. vyd. Praha: Alfa nakladatelství.
- Němčanský, M. (1996). *Agroturistika*. Karviná: Slezská univerzita.
- Novacká, E. (2013). *Cestovní ruch, udržitelnost a zodpovědnost na mezinárodním trhu*. Bratislava: Ekonóm.
- Novinky.cz, Český Krumlov. (2005). Získáno 5. 8. 2016, z: <https://tema.novinky.cz/cesky-krumlov>
- Oficiální informační systém. (2017). Získáno 2. 2. 2017, z: <http://www.ckrumlov.info/php/katalog/uby/select.php>
- Oficiální jednotná klasifikace ubytovacích zařízení České republiky 2015- 2020. (2015). Získáno 10. 12. 2015, z: <http://www.hotelstars.cz/oficialni-klasifikace-v-cr>
- Palatková, M., & Zichová, J. (2011). *Ekonomika turismu: turismus České republiky : vymezení a fungování trhu turismu, přístupy k hodnocení významu a vlivu turismu, charakteristika turismu České republiky*. Praha: Grada.
- Palatková, M. (2011). *Mezinárodní cestovní ruch: analýza pozice turismu ve světové ekonomice, význam turismu v mezinárodních ekonomických vztazích, evropská integrace a mezinárodní turismus*. Praha: Grada Publishing.
- Parmová, D. (2003). *Provoz služeb v cestovním ruchu*. České Budějovice: Jihočeská univerzita, 2003.
- Polášková, A. (2011) *Úvod do ekologie a ochrany životního prostředí*. 1. vyd. Praha: UK v Praze, Karolinum.
- Pourová, M. (2002). *Agroturistika*. Praha: Česká zemědělská univerzita, Provozně ekonomická fakulta, Katedra řízení.
- Radová, J., Dvořák, P., & Málek, J. (2009). *Finanční matematika pro každého*. 7., aktualiz. vyd. Praha: Finance (Grada).
- Remtová, K. (2006) *Strategie podniku v péči o životní prostředí, Dobrovolné nástroje*, VŠE Praha.

- Ryglová, K., Burian, M., & Vajčnerová, I. (2011). *Cestovní ruch – podnikatelské principy a příležitosti v praxi*. Praha: GradaPublishing.
- Řezanková, H., & Hronová, S. (2006). *Statistická data a databázový systém MS Access*. 2. vyd. Oeconomica, VŠE Praha.
- Sport hotel Zátoň. (2008). Získáno 2. 2. 2017, z: <http://www.sporthotel-zaton.cz/rs/onas/>
- Stříbrná, M. (2005). *Venkovská turistika a agroturistika*. Praha: Profi Press.
- Škodová Paromová, D. (2007). *Agroturistika*. České Budějovice: EF JU.
- Špičáková, H. (2009). *Hipoturistika, včera a dnes, tady a tam. Hipoturistika jako forma rekreace, lesní hospodářství, ochrana přírody a krajiny – fakta a střety: sborník referátů. Společenské a vzdělávací centrum zámek Křtiny, ŠLP ML Křtiny MZLU v Brně*. Praha: Česká lesnická společnost.
- Švarcová, J., & Hýblová, E. (2006). *Ekonomie stručný přehled*. Zlín: CEED.
- Rimarčík, M. (2006). *Základy statistiky*. Prešov: Fakulta zdravotníctva a sociálnej práce bl. P. P. Gojdiča
- Tvrdík, J. (1998). *Základy statistické analýzy dat*. Ostrava: Ostravská univerzita.
- Vaněček, D. (1007). *Agroturistika*. České Budějovice: Jihočeská univerzita.
- Veber, J. (2006). *Management kvality, environmentu a bezpečnosti práce*. Praha: Management Press.
- Vystoupil, J., Holešinská, A., Kunc, J., Maryáš, J., Seienglanz, D., Šauer, M. ... Viturka, M. (2006). *Atlas cestovního ruchu České republiky*. Praha: MMR.
- Walker, I. (2013). *Výzkumné metody a statistika*. Praha: Grada.
- Wöhe, G., Kislingerová, E., & Maňasová, Z. (2007). *Úvod do podnikového hospodářství*. 2.přepřac. a dopl. vyd. Praha:C.H.Beck
- Zákon o životním prostředí. (2007). Získáno 10. 12. 2015, z: <http://www.mzp.cz/www/platnalegislativa.nsf/d79c09c54250df0dc1256e8900296e32/5b17dd457274213ec12572f3002827de?OpenDocument>
- Zelenka, J., & Pásková, M. (2012). *Výkladový slovník cestovního ruchu - kompletně přepracované a doplněné 2. vydání*. Praha: Linde.

- Zelenka, J., Těšitel, J., Pásková, M., & Kušová, D. (2013). *Udržitelný cestovní ruch: Management cestovního ruchu v chráněných územích*. Hradec Králové: Gaudeamus.
- Zhussupova, D. (2015). *Aplikace ekologického managementu v hotelech v České republice*. Bakalářská práce. Praha: Vysoká škola hotelová v Praze 8, spol. s r.o.
- Zvárová, J. (1998). *Základy statistiky pro biomedicínské obory*. Praha: Karolinum.

III. SEZNAM GRAFŮ

Graf 1: Pohlaví a věk respondentů.....	31
Graf 2: Pohlaví a věk respondentů Češi/cizinci.....	31
Graf 3: Výdaje na osobu během dovolené.....	32
Graf 4: Výdaje na osobu během dovolené Češi/cizinci.....	32
Graf 5: Behaviorální segmentace – délka dovolené	33
Graf 6: Behaviorální segmentace – délka dovolené Češi/cizinci	34
Graf 7: Behaviorální segmentace - hotely	34
Graf 8: Behaviorální segmentace – hotely Češi/cizinci.....	35

IV. SEZNAM TABULEK

Tabulka č. 1: Ubytovací zařízení v Českém Krumlově k 3. 3. 2017	38
Tabulka č. 2: Počet ubytovacích zařízení ve vybraných oblastech k 3. 3. 2017	38
Tabulka č. 3: Počet ubytovacích zařízení v Jihočeském kraji v období 2012 - 2015 ...	39
Tabulka č. 4: Počet ubytovacích zařízení v České republice v období 2012 - 2015.....	39
Tabulka č. 5: Návštěvnost v ubytovacích zařízeních v Jihočeském kraji v období 2012 - 2016	40
Tabulka č. 6: Návštěvnost v ubytovacích zařízeních v České republice v období 2012 - 2016	40
Tabulka č. 7: Dosažené hodnoty a průměry u tvrzení.....	43
Tabulka č. 8: Dosažené hodnoty a průměry u tvrzení.....	43
Tabulka č. 9: Analýza rozptylu, výsledek mnohonásobné lineární regrese	44
Tabulka č. 10: Prediktory míry zájmu o podporu šetrného cestovního ruchu	44
Tabulka č. 11: Dosažené hodnoty a průměry u opatření.....	45
Tabulka č. 12: Korelační matice – opatření	46
Tabulka č. 13: Dosažené hodnoty a průměry	48
Tabulka č. 14: Korelační matice	49
Tabulka č. 15: Dvouvýběrový t-test vliv národnosti (tvrzení)	51
Tabulka č. 16: Dvouvýběrový t-test vliv národnosti (každodenní život).....	51
Tabulka č. 17: Dvouvýběrový t-test vliv národnosti (opatření)	52
Tabulka č. 18: Dvouvýběrový t-test vliv národnosti (příplacení)	53
Tabulka č. 19: Poplatky a slevy za značku Ekologicky šetrný výrobek/ služba.....	61