

Univerzita Palackého v Olomouci

Fakulta tělesné kultury

DIPLOMOVÁ PRÁCE

(bakalářská)

2011

Jakub FERENC

Univerzita Palackého v Olomouci

Fakulta tělesné kultury

ANALÝZA VYUŽITÍ ÚTOČNÝCH SYSTÉMŮ MLÁDEŽNICKÝCH TÝMŮ

V LEDNÍM HOKEJI

Diplomová práce

(bakalářská)

Autor: Jakub Ferenc, učitelství pro základní školy

tělesná výchova - výchova ke zdraví

Vedoucí práce: Mgr. Karel Hůlka

Olomouc 2011

Jméno a příjmení autora: Jakub FERENC

Název diplomové práce: Analýza využití útočných systémů mládežnických týmů v ledním hokeji

Pracoviště: Katedra sportů

Vedoucí diplomové práce: Mgr. Karel Hůlka

Rok obhajoby diplomové práce: 2011

Abstrakt: V této práci jsme provedli kvantitativní analýzu útočných systémů a útočných kombinací mládežnických týmů v ledním hokeji. Snahou bylo určit, jaké založení a k jakým herním situacím dochází nejčastěji a ze které herní situace padá nejvíce branek, dále se zaměřuje na využití obránců v útočné činnosti. Analýzou dokumentů a pozorováním utkání pořízených za pomoci videozáznamu, jsme dosáhli výsledků, které jsme interpretovali v grafech. Tato práce pomůže trenérům při tvorbě tréninkových jednotek i při taktické přípravě hráčů.

Klíčová slova: lední hokej, útok, analýza utkání, herní kombinace, mládež, četnost

Souhlasím s půjčováním diplomové práce v rámci knihovních služeb.

Author's first name and surname: Jakub Ferenc

Title of the master thesis: Analysis of the use of offensive systems in youth ice hockey teams

Department: Department of Sport

Supervisor: Mgr. Karel Hůlka

The year of presentation: 2011

Abstract: In this work we were made a quantitative analysis of the offensive systems and offensive combinations of youth teams in ice hockey. The effort was be to determine which founding of the attack and what the game situation is most common and game situations from which falls the most goals, then focuses on the use of defensemen in the offensive activity. Document analysis and observation of games that we captured by video, we have achieved results which we interpret in the charts. This work will help trainers to create training units and the tactical training of players.

Keywords: ice hockey, offense, game analysis, plays combination, youth, frequency

I agree the thesis paper to be lent within the library service.

Prohlašuji, že jsem diplomovou práci zpracoval samostatně pod vedením
Mgr. Karla Hůlky, uvedl všechny použité literární a odborné zdroje a
dodržoval zásady vědecké etiky.

V Olomouci dne 21. června 2011

.....

Děkuji Mgr. Karlu Hůlkovi za pomoc a cenné rady, které mi poskytl při zpracování diplomové práce.

| | |
|--|----|
| 4. METODIKA | 33 |
| 4.1. Výzkumný soubor | 33 |
| 4.2. Metody..... | 34 |
| 4.2.1. Pozorování..... | 34 |
| 4.3. Podmínky výzkumu | 34 |
| 4.3.1. Pořízení videozáznamu utkání | 35 |
| 4.3.2. Kategoriální systém pozorování..... | 35 |
| 4.3.3. Ověření objektivit y | 39 |
| 4.4. Statistické zpracování dat | 39 |
| 5. VÝSLEDKY A DISKUZE | 41 |
| 5.1. Ověření | 41 |
| 5.2. Nejčastější založení útoku u vítězných týmů | 42 |
| 5.3. Výskyt jednotlivých herních situací | 43 |
| 5.4. Nejčtenější herní situace u vítězných týmů | 44 |
| 5.5. Podíl obránců na útoku..... | 46 |
| 5.6. Nejčtenější situace při vstřelení branky | 47 |
| 5.7. Efektivita nastřelení..... | 48 |
| 6. ZÁVĚR | 50 |
| 7. SOUHRN | 52 |
| 8. SUMMARY | 53 |
| 9. REFERENČNÍ SEZNAM | 54 |

1. ÚVOD

Lední hokej je spjat s mým životem již od útlého dětství. Ve svých 4 letech jsem poprvé vyjel na zamrzlou plochou přerovského zimního stadionu, kterou brázdím dodnes. Díky této hře jsem poznal celou řadu skvělých hráčů, trenérů a našel i mnoho přátel, se kterými jsem zažil nespočet nezapomenutelných sportovních zážitků.

Tato sportovní hra patří v České republice k nejoblíbenějším. Nejrychlejší kolektivní hru obdivují fanoušci celého světa. Český národní tým se již od počátku hokeje u nás rovná s těmi nejlepšími týmy, jakými jsou Kanada, Rusko, Švédsko, Finsko, USA a nyní i Slovensko. V této konkurenci reprezentační tým od roku 1993 získal v samostatné éře prozatím 5 titulů mistrů světa (1996, 1999, 2000, 2001, 2005, 2010) a jedno olympijské vítězství z Nagana 1998, kterého se zúčastnili ti nejlepší z nejlepších.

Taktická připravenost, dobrá fyzická kondice, zručnost a individuální dovednosti hráče ledního hokeje jsou nedílnou součástí úspěchu jak jednotlivce, také celého týmu. V tréninku jsou obsažena různá cvičení na zdokonalení jednotlivých částí celistvého výkonu. V této práci zanalyzujeme útočné systémy v mládežnických kategoriích staršího dorostu a juniorů. Výsledky pomohou trenérům daných týmů při tréninku jednotlivých útočných situací i celých útočných systémů.

2. PŘEHLED POZNATKŮ

2.1. Charakteristika ledního hokeje

Lední hokej je sportovní hra branková, jejíž děj se odehrává na lední ploše a je tvořen činností všech hráčů zaměřenou celkově na útok nebo obranu a jejímž cílem je, aby bruslíci hráči vstřelili kotouč vedený hokejovou holí do branky soupeře (Kostka, Bukač, & Šafařík, 1986).

„Původ slova 'hokej' není zcela objasněn, ale nejčastěji se uvádí, že vzniklo ze slova 'hook' – což znamená hák, ale i hokejka“ (Evdokimoff, 2000, 130).

Je to sportovní hra s mezinárodně platnými pravidly. Zahrnuje širokou škálu pohybů ovlivňovaných zejména různými prvky bruslení a prací s hokejovou holí. Hráč musí zvládnout bruslení vpřed, vzad, překládání, starty, zastavení, obraty, přeskokování překážek. Ve hře mění hráč často směr pohybu, vyhýbá se protihráčům a sráží se s nimi, najíždí do volných prostorů hřiště, zastavuje se, objíždí s kotoučem soupeře a bojuje o kotouč ve zúženém prostoru u hrazení. To všechno vyžaduje dobrou koordinaci, velkou diferenciaci pohybu s kotoučem i bez kotouče, v neustále se měnících a herních podmínkách (Kostka, Bukač, & Šafařík, 1986).

2.2. Historie ledního hokeje

Při rešerši literatury v olomoucké knihovně a prohledání internetových stránek a časopisech zabývajících se ledním hokejem, jsme narazili na

problém aktuálnosti. V mé práci se proto objevují knihy, které jejich autoři napsali i před více než 20 lety. Po důkladném prostudování těchto starších materiálů jsme se rozhodli, použít je do mé práce, jelikož jsou nadčasové a témata, která jsme použili, odpovídají dnešním kritériím.

Kořeny hokeje sahají hluboko do minulosti. Existují obrazy z období 5000 let před naším letopočtem, které znázorňují muže hrající hru se zahnutou palicí a míčkem. Když v 16. století přišli francouzští vojáci do oblasti Velkých jezer v severní Americe, našli tam hrající indiánské kmeny Hurónů, Irokézů, a Chippewayů na loukách, a v zimě i na ledě, hry se zahnutými palicemi a míčkem. Tyto hry nazývali baggataway, hurley a shinny. Evropští vojáci s sebou přinesli podobnou hru zvanou hoquet. Z toho slova pravděpodobně vznikl název hockey (Starší, Jančoková, & Výboh, 1999).

2.3. Vývoj ledního hokeje

Lední hokej vznikl ve 2. polovině 19. století v Kanadě. Jako místa vzniku se uvádějí města Kingston, Montreal a Halifax. První pravidla byla vypracována v roce 1878 na McGillově univerzitě v Montrealu. V Evropě se začal hrát lední hokej začátkem 20. století ve Velké Británii, ve Francii, Belgii, Švýcarsku, v Čechách. V roce 1908 byla založena LIHG (Ligue Internationale de Hockey sur Glace – Mezinárodní federace ledního hokeje). Zakládajícími členy byly Anglie, Francie, Belgie, Švýcarsko a Čechy. Přihlášku za Čechy podali doktor Josef Gruss a Emil Procházka.

Přijetím přihlášky se stal Český svaz ledního hokeje členem Mezinárodní federace ledního hokeje (Kostka, Bukač, & Šafařík, 1986).

Na turnaji v Chamonix, který byl uspořádán při příležitosti kongresu LIHG, první utkání v historii prohráli reprezentanti Čech s Francií 1:8. Na druhém mistrovství Evropy v roce 1911 získalo naše mužstvo první titul mistrů Evropy. Po I. světové válce vznikl Československý svaz hockeyový, ve kterém bylo organizováno 42 klubů. První pravidla ledního hokeje byla přejata z francouzského národního svazu a přeložena v roce 1905 do češtiny. Hrál tehdy 7 (event. 8) hráčů na hřišti 40 m x 20 m v hrací době 3 x 15 minut. V roce 1909 byla tato pravidla upravena – hrálo 7 hráčů bez střídání 2 x 20 minut. V roce 1920 byl zařazen lední hokej do programu OH v Antverpách, kde na kongresu LIHG byly přijaty za členy Kanada a USA. Pod vlivem těchto zemí došlo k dalším úpravám pravidel – počet hráčů se snížil na 6 (nehrál již tzv. rower – záložník). V utkání však mohli střídát 2 hráči a v poločase i brankář (Kostka, Bukač, & Šafařík, 1986).

V roce 1933 bylo již organizováno v ČSR 205 klubů s 3 262 hráči. Obliba ledního hokeje dosáhla takové výše, že ČSR měla v roce 1938 nejvyšší počet klubů ledního hokeje v Evropě (361). Po roce 1945, kdy se znovu spojil český a slovenský hokejový svaz, vzrostl počet hráčů v 874 klubech na 26 500. Československo bylo pověřeno uspořádáním prvního poválečného mistrovství světa v roce 1947. Na tomto mistrovství získalo poprvé titul mistra světa (Kostka, Bukač, & Šafařík, 1986).

Z hlediska rozvoje došlo v roce 1946 k úpravě pravidel zavedením středové čáry, byl určen nově rozměr branky a brankoviště. Počet hráčů byl zvýšen na 12 a v roce 1948 na 15 (Kostka, Bukač, & Šafařík, 1986).

Padesátá léta jsou pro světový hokej významná vstupem sovětského mužstva na scénu mistrovství světa, Evropy a na olympijské hry. Téměř půl století stál na vrcholu světové výkonnosti kanadský hokej. Porážka kanadského mužstva na MS 1954 byla nejen největší senzací, ale jak se později ukázalo, začátkem trvalého nástupu sovětského hokeje do předních světových pozic hokejových soutěží. V tomto období začíná ve světovém měřítku diferenciaci v úrovni 31 členských zemí LIHG. Vyrůstající počet zimních stadiónů a zvláště popularita hokeje v Kanadě, SSSR, Švédsku, USA a ČSR vytvořila z těchto zemí skupinu výkonnostně se vzdalující ostatním. Tato diferenciaci vedla později LIHG k rozdělení soutěží o titul mistra světa a Evropy do tří výkonnostních skupin. Na mezinárodním poli získává v roce 1961 reprezentační mužstvo titul mistra Evropy. Nejlepší oddílová mužstva té doby byla RH Brno a Dukla Jihlava. Období 70. let je zatím nejúspěšnější érou čs. ledního hokeje. V letech 1971, 1972 a 1976 a 1977 byla ČSSR mistrem Evropy, v letech 1972, 1976, 1977 a 1985 mistrem světa. I na začátku 80. let pokračuje rovnoměrný vývoj členské základny ledního hokeje v ČSSR. Svaz ledního hokeje má více než 67 000 členů a k dispozici je 186 krytých hal a zimních stadiónů. Lední hokej shromáždil za 77 let své činnosti medailový poklad, ve kterém je 7 olympijských medailí, z toho 4 stříbrné a 3 bronzové, 30 medailí z MS, z toho 7 zlatých, 12 stříbrných a 12 bronzových, a 50 medailí z ME, z toho 14 zlatých, 19 stříbrných a 17 bronzových (Kostka, Bukač, & Šafařík, 1986).

2.4. Filosofie hokeje

Lední hokej je tvořivá hra pevně organizovaného kolektivu, ve kterém se uplatňuje myšlenka trenéra, umění hráčů a vliv prostředí. Je to hra, ve které se prosazují jedinci, jejichž úspěch roste úměrně s tím, jak dovedou svou individualitu spojit s hrou celého družstva. Hokej je tedy hra kolektivní, dávající vyniknout individuálním vlastnostem hráčů i individuálním záměrům trenéra. Hokej je hra oblíbená, poněvadž přináší divákovi v rychlém sledu stále nová překvapení v řešení herních situací, vzrušuje ho individuálními souboji i viditelnou obrannou či útočnou taktikou, kterou s mužstvem divák prožívá. Z obliby této hry vyplývá i neobyčejný zájem o výsledky reprezentačního mužstva. Právě reprezentace v hokeji se stala záležitostí společenskou a veřejnost ji citlivě sleduje (Kostka, 1971).

Ve vrcholném sportu se uplatňují nejenom obecné zákonitosti podmiňující růst špičkové výkonnosti, ale i určitý národní charakter. Ten vyniká zvláště v obtížných střetnutích národních mužstev, kde se více než v individuálních sportech projevuje systém odpovídající charakteristice určité „národní povahy“ hráčů. I když máme vynikající, dá se říci světové úspěchy v individuálních sportech, historicky se udržuje kontinuita ve vysoké výkonnosti především ve sportech kolektivních – ve sportovních hrách. Tato tradice přispívá i k popularitě některých her, mezi něž patří lední hokej (Kostka, 1971).

Hokej má štěstí, že dosavadní úpravy pravidel vnášejí do hry více rychlosti a bojovnosti, a tím i atraktivnosti pro hráče i diváka, což odpovídá duchu moderní doby (Kostka, 1971).

2.5. Pojetí útočné hry

2.5.1. Kanadské pojetí

Kanadský lední hokej se vyznačuje spojením bruslařské a technické vyspělosti jednotlivých hráčů s robustností, tvrdostí a siláctvím při útočných nebo obranných činnostech. Předpokladem je, že každý hráč musí být výborným hokejistou, který se zejména sám umí ve hře prosadit. Nebylo by správné tvrdit, že se vůbec neuplatňuje spolupráce celého družstva. Není však tak patrná jako ve hře nejlepších evropských družstev. Vychází se z podmínek společnosti, kde každý jedinec spoléhá především na sebe a pak na společnost. To se projevuje při zápasech s výkonnostně vyrovnanými mužstvy z Evropy. Je-li vítězství ohroženo, neváhají Kanadané použít všech prostředků k získání vítězství. Hráči hrubými zákroky proti soupeři poškozují své mužstvo, protože jsou vylučováni a jejich mužstvo je oslabováno (Kostka, 1963).

Kanadské pojetí hry představuje rušný hokej s rychle se střídajícími situacemi v útočné a obranné hře. Typické jsou neustálé osobní souboje, kterých umějí kanadští hráči náležitě využít. Umožňuje je převaha hry jednotlivců nad kolektivní spoluprací. Nápadná je přitom stabilita hráčů na ledě. Málokdy se stane, že upadnou. Při srážkách padá na led většinou soupeř. Tuto stabilitu sami vysvětlují tím, že jezdí od malička hned s holí, takže se učí bruslit za stejných podmínek, jako později hrají v zápase (Kostka, 1963).

Hráči volí nepříliš složité, ale zato promyšlené akce, opírající se o vysokou úroveň techniky a taktiky hry. V útočné hře považuje útočník za svou prvořadou povinnost proniknout samostatně s kotoučem k brance soupeře (Kostka, 1963).

Útok je zpravidla založen na snaze dostat kotouč co nejrychleji a s vynaložením co nejméně sil do útočného pásma, a tam o něj zahájit boj. Jakmile se dostanou útočníci na útočnou polovinu hřiště, vystřelují obvykle kotouč ještě před modrou čarou na hrazení za brankou soupeře. Pak vniknou plnou rychlostí za kotoučem a snaží se ho zmocnit. Jiným způsobem vniknutí do útočného pásma je přihrávka křídelnímu útočníkovi ve středním pásmu. Nápadné při tom je:

- a) křídelní útočník startuje před tím plnou rychlostí k modré čáře,
- b) přihrávka je tak prudká, že je to takřka střela po ledě,
- c) hráč bezpečně zpracuje přihrávku a zatačí přímo k brance.

Dostává se tak do střeleckého prostoru, nikoli na stranu od branky.

Proniká-li do útočného pásma útočník samostatně, probíjí se k soupeřově brance. Pevné držení hole, bezpečné obcházení soupeře a bruslařská obratnost jsou činitel napomáhajícími tomuto záměru. Nemůže-li se útočník s kotoučem sám uvolnit ke střelbě na branku, pak přihrává volnému spoluhráči. Pevné držení hole je nejen důležité pro vedení kotouče; je zároveň předpokladem prudké střelby krátkým švihem a rychlé přihrávky. Přihrávka navazující na předchozí kličku je nebezpečná pro svou neočekávanost (Kostka, 1963).

V útočném pásmu využívají Kanadáné zkušeností svého profesionálního hokeje. Hrají se zvýšeným důrazem, který se stupňuje

tvrdostí a dravostí před brankou. Umějí zde bojovat neobyčejně houževnatě. Kanadský útočník dokáže vystřelit kotouč, i když je kryt jedním nebo dvěma bránícími hráči (Kostka, 1963).

Neustálým útočením na soupeře se ho snaží morálně zeslabit. Hru v útočném pásmu plně soustřeďují k brance. Poměrně málo hrají v rozích hřiště. Tím je jejich útočná hra nebezpečnější. Přihrávky směrem k brance jsou tak prudké, že se rovnají střelám po ledě. Zbytečně se nezbavují kotouče. Střílejí převážně z blízkosti branky (Kostka, 1963).

Vtip a nápaditost je většinou nahrazována hráčskou rutinou, vycházející ze strohé účelnosti, která je rozhodující. Účelem je proniknout k brance, vstřelit branku a nedovolit soupeři dát branku. Každý kanadský hráč tento účel respektuje a podřizuje mu své jednání. Dravost, houževnatost, neustálý elán, to jsou vlastnosti, které jsou typickým jevem hráčů kanadských mužstev v útočné hře (Kostka, 1963).

Z ostatních zemí se přibližují kanadskému pojetí hry Američané, z nejlepších evropských pak Švédové. Švédové se přibližují Kanadčanům tvrdostí, houževnatostí, způsobem využití techniky. Ve srovnání s Kanadany však hrají kolektivněji (Kostka, 1963).

2.5.2. Evropské pojetí

Nejlepšími představiteli evropského pojetí útočné hry se stali v dřívějších letech sovětsí a českoslovenští hokejisté. I mezi nimi je značný rozdíl, ale základ mají společný. Proti kanadské hře, založené na výkonech jednotlivců, stavějí na důsledně promyšlené kolektivní spolupráci

celého mužstva. Vychází se z určeného systému hry, v němž se využívá rozmanitých útočných kombinací. Kombinační hře jsou podřízeny, ale současně je podporují činnosti jednotlivých hráčů (Kostka, 1963).

V ruském hokeji jsou útočné kombinace založeny na velké rychlosti. Rychlost je podmíněna nejen dobrou tělesnou připraveností a technikou bruslení, ale i bohatým využitím přihrávání kotouče. Útočné kombinace jsou jednoduché a účelné. Útočník bez přípravy vystřelí na branku, obránce okamžitě předá spoluhráči kotouč z obranného do středního pásma, aniž by přemýšlel o líbivosti takového způsobu hry. Hráči se snaží především uplatňovat nacvičené kombinace, a tím se zhoršuje jejich tvůrčí činnost ve hře (Kostka, 1963).

Velmi účinnou zbraní ruských hokejistů je využití celého prostoru hřiště. Dovedou přitom vhodně spojovat uvolňování hráčů bez kotouče a přihrávání. Dobré postavení hráčů dává předpoklad pro kombinační hru, kterou překonají soupeře stejně logicky jako šachista dávající mat po předchozích promyšlených tazích. Toto využití celé plochy hřiště nedovedou dobře skloubit s těsnějším postavením hráčů před soupeřovou brankou. Tlak na branku se tím zmenšuje. Proti dobře bránícímu soupeři se pak ruští hráči prosazují s velkými obtížemi (Kostka, 1963).

Přihrávky provádějí okamžitě bez zbytečného držení kotouče. Často mění směr kotouče jen nastavením čepele a tak ho předávají svému spoluhráči. Po vniknutí do útočného pásma si hráči přihrávají dosti dlouho kotouč. Nevýhodou je, že křídelní útočník se mnohdy dostává až do rohu hřiště. Opakovanými přihrávkami, doprovázenými neustálým pohybem všech hráčů, se snaží uvolnit některého spoluhráče ke střelbě. Většinou

střílejí střední útočníci, a to bez přípravy přiklepnutím z přihrávky. Zvláště při přesilové hře vyniká neustálé uvolňování všech hráčů, zrychlení tempa hry a také klid, s jakým si dlouho rozehrávají kotouče, aby donutili soupeře udělat chybu (Kostka, 1963).

Československý lední hokej býval na mistrovství světa označován jako nejtechničtější a nejlíbivější. Oceňována je zejména tvůrčí schopnost československých hráčů, jejich nápaditost a vtip při útočné hře. Hraje-li naše mužstvo s cizím soupeřem, vypadá to, jako by umělec soupeřil s dobrým řemeslníkem. Rychlostí rozhodování a tvůrčím řešením herních situací vytvářejí naši hráči stále nové obměny útočných kombinací a činností, kterým soupeř jen s námahou odolává. Cit pro ovládnutí hole, technika uvolňování s kotoučem umožňují vytvářet stále nové varianty herních situací (Kostka, 1963).

Protože jsou útočníci zaměřeni na získání co největší dovednosti při práci s holí a kotoučem, nadržují hůl tak pevně, jak by to někdy situace vyžadovala. Projevuje se to záporně v brankovém prostoru útočného pásma. Soupeř tento prostor pečlivě kryje. Útočník, který nadržuje hůl dost pevně, kotouč ztrácí. Není také schopen vystřelit prudce na branku. Způsob vedení kotouče má vliv na schopnost obehrát protihráče na malém prostoru. Důsledek je patrný. Vytvoření brankové příležitosti se stává značným problémem. Vstřelení branky vyžaduje mnohdy komplikované operace; stejného výsledku dosáhne kanadské mužstvo mnohem jednodušeji. Řada pomocných manévřů, nezbytných k uvolnění spoluhráče pro střelbu, vede ke hře v rozích hřiště. Snaha vylákat protihráče stranou od branky nemá

úspěch u mužstev, opírajících se o promyšlenou obrannou hru (Kostka, 1963).

Největší slabinou je neúměrné přeceňování útočné hry na úkor hry obranné. Útočná hra ve svém vrcholném pojetí musí být založena na promyšlené obranné hře. Podceňování obranných povinností a nedůsledné uskutečňování zvoleného obranného systému ovlivňuje průbojnost útočných akcí. Útok, který není podložen vyspělou obrannou hrou, je jako přepychová novostavba, odpovídající nejnovějším požadavkům techniky, estetiky a hygieny, ale postavená místo na betonovém na písčitém základě. V krátké době se objeví trhliny, které vedou k narušení a ke zničení umělé vybudované stavby (Kostka, 1963).

Podmíněnost vztahu útočné a obranné hry je v podmínkách sportovní hry prokázána. Musí tedy být jasná i hráčům, kteří ji ve hře vytvářejí (Kostka, 1963).

Z hlediska útočné hry má český a slovenský hokej rezervy v zakládání protiútoků z obranného pásma. Souvisí to s dosud špatnou koordinací hry přihrávajícího obránce a spoluhráčů – útočníků. Zlepšit je možné zejména technickou vyspělost obránců, která je na nižší úrovni než technická úroveň útočníků. Schopnost bezpečně se uvolnit s kotoučem a přesně přihrát je stejně důležitá jako uvolnění útočníka bez kotouče pro přihrávku (Kostka, 1963).

Lední hokej v Evropě prokazuje ve své špičce vzestupnou tendenci. Projevuje se to především vyrovnaností bojů o první místo na mistrovství světa. Kolektivní pojetí založená na rychlosti, vzrůstající technicko-

taktické připravenosti a dobré trénovanosti hráčů se prosazuje jako progresivní (Kostka, 1963).

2.6. Útok

Dosažení branky je i v ledním hokeji vyvrcholením hry. Čím rychlejší je vytváření brankových příležitostí, tím přitažlivější je hra pro hráče i diváky, tím větší je možnost úspěšného zakončení útočné akce. Rostoucí rychlost pohybu hráče na ledě i úprava pravidel změnily pojetí útočné hry. Přesto se nezvedá podstatně konečné skóre utkání. Na vysoké tempo útočné hry reaguje soupeř zlepšenou hrou brankáře a systémem obranné hry. Rychlost a nátlakovost útočné hry je účelná, odpovídá-li této útočné síle v poli i útočná síla ve střeleckém území, tj. střelba (Kostka, 1971).

Bukač a Dovalil (1990) definují útok jako: „Vytváření otevřeného prostoru pro příjem přihrávky v pohybu, pro vedení kotouče a herní spolupráci.“

Podle Horského (1970) „útok začíná v okamžiku, kdy mužstvo získá puk, a trvá do chvíle, než ho definitivně ztratí.“

Útok udává tempo hry. Útok a jeho zakončení je vyvrcholením akce celého mužstva. Každý hráč raději útočí, než brání, a proto je do útoku obvykle vkládáno více hráčské iniciativy, která má také větší odezvu u diváků než iniciativa obranná. Útok a obrana se ve hře střídají a moderní pojetí celé hry z tohoto střídání vychází. Úroveň útočné hry je závislá na úrovni hry obranné a naopak (Kostka, 1971).

„Ofenziva je orientována na dovednosti s kotoučem. Účinnost a podoba útočné činnosti jedince podléhá iniciativě a plynulosti řetězení dovedností. Útok je po každého hráče přitažlivý“ (Bukač, 2005, 103).

V 70. letech, stejně jako v dnešní době, vycházelo pojetí útočné hry z aktivní obrany. Uplatňuje se v něm:

1. rychlost
2. technika přizpůsobená rychlosti
3. tvrdost vyjádřená vysokým stupněm fyzické i psychické odolnosti hráče
4. aktivita, která hráči pomáhá vytvářet herní situace pro vstřelení branky

(Kostka, 1971).

Útok přináší do hry vzrušení a je výrazem síly mužstva. Útočí ten, kdo má v držení kotouč, tedy ten, kdo má v daném okamžiku iniciativu. Sportovní hra je boj o vítězství, které znamená překonat obranu, překonat brankáře a dostat kotouč do branky. Dá-li družstvo branku, není sporu o tom, že vyjádřilo svou okamžitou převahu. Každá branka je zároveň podnětem snahy úspěch opakovat. Úspěšné zakončení útoku přináší radost nejenom úspěšnému střelci, ale celému družstvu, přináší radost i příznivcům družstva, které branku dalo. Proto jsou útočníci vždy více středem pozornosti celé hokejové veřejnosti. Snaha útočit je přirozenou vlastností každého hráče a každý hráč i v tréninku raději útočí, než brání. Většina trenérů je tvořivější při utváření koncepce útočné hry než hry obranné (Kostka, 1971).

„Účinný útok začíná ze zajištěné obrany. Družstvo, které má dobře organizovanou obranu v obraném pásmu (obranné postavení a napřed určenou akční pohyblivost), má nejlepší předpoklady pro rychlé založení protiútoků“ (Bukač & Šafařík, 1971).

V ledním hokeji není možné v útočné hře přesně hráčům určovat, co musí v každé situaci dělat. Příliš by to svazovalo jejich hráčskou aktivitu. Nelze ani předvídat všechny okolnosti, které se v průběhu hry vyskytnou. Obranná činnost protihráčů a útočná činnost spoluhráčů je tak mnohostranná, že by bylo schematismem předpisovat útočníkovi s kotoučem vhodné řešení. Tvůrčí přístup útočících hráčů je nejlepším východiskem. Přesto je však nutné, aby hráči znali základní způsoby řešení typických herních situací (Kostka, 1963).

Útočná hra je aktivním prvkem v utkání, ale nelze ji rozvíjet bez znalosti soupeřovy obrany. Vzniká situace, že útok a obrana soupeře stojí jako dva rovnocenní partneři proti sobě a záleží na hře každého družstva, zda ten či onen situaci ovládá. Útočná hra je tedy nejen fází formující situaci na hřišti, ale i fází odpovídající na pozici obrany (Kostka, 1971).

Takto vznikají dva základní způsoby útoku – rychlý protiútok a postupný útok. Oby vyvolávají dvě rozdílné situace, na které soupeř reaguje různým způsobem. Různé varianty rychlého protiútoků či postupného útoku musí ovládat každé družstvo, neboť stereotypní útok znamená vlastně posílení obrany soupeře, který na stejné herní činnosti útočníků odpovídá promyšleným systémem aktivní obrany (Kostka, 1971).

2.6.1. Přejít do útoku

Při utkání vyrovnaných soupeřů probíhá hra střídavě v útočném a v obranném pásmu dvou družstev. V průměru je více než polovina útočných akcí v jednom zápase zakládána z obranného pásma. Pro zakončení útoku až na opačné straně hřiště má opět velký význam, jak se podaří přejít z obrany do útoku. Musí to být záležitostí všech hráčů družstva. Do útoku se přechází pomocí přihrávky nebo několika přihrávek, směřujících do středního pásma. Je to nejučelnější. Kotouč je třeba rychle a bezpečně z obranného pásma. To nejen zajistí bezpečnost vlastní branky, ale současně postaví soupeřovo družstvo do nevýhodné situace pro obranu jeho branky. Po správné přihrávce dojde k překonání několika útočníků soupeře, které ponechá vzadu, za hrou. Záleží pak na pohotovosti vlastních útočníků, jak této výhody využijí (Kostka, 1963).

2.6.1.1. Postupný útok

Postupný útok je systém hry, při kterém se útok rozvíjí postupnou činností všech hráčů. Neuplatňuje se v něm moment překvapení, který vytváří početní převahu v útočném pásmu. Postupný útok je kombinačně složitější a jeho úspěch závisí na využití taktických slabin bránícího mužstva (Kostka, 1971).

Je nejčastěji používaným útočným systémem, neboť neklade vysoké nároky na tempo hry. Útok se rozvíjí postupně, střídavou rychlostí, s neustálou změnou rytmu i prostoru hry. Do útoku jsou zapojeni všichni

hráči nebo alespoň většina. Dobrá organizovanost a využití kombinační hry jsou průvodními projevy tohoto systému (Kostka, 1971).

Postupný útok je základní systém hry, při které se útok rozvíjí postupně tak, že neumožňuje časté vytvoření číselné převahy hráčů v útočném pásmu (Horský, 1970).

2.6.1.2. Rychlý protiútok

Rychlý protiútok nejlépe vyjadřuje moderní pojetí ledního hokeje. Vede ke hře ve vysokém tempu i k produktivnímu zakončení útočné hry. Nejlépe umožňuje střelbu na branku soupeře, dříve než soupeřící družstvo stačí zorganizovat obranu nebo častěji, než se vůbec všichni protihráči stačí k obraně vlastní branky vrátit. Snaha získat početní převahu nad soupeřem přímo aktivizuje útočící družstvo a přispívá k rychlosti založení i zakončení útoku. Typické je časté vytváření přesilových situací (2-1, 3-1, 3-2, 4-3). Útok dvou hráčů proti jednomu obránci nebo útočné formace proti dvěma obráncům je příznivý pro dosažení branky. Neznamená to ovšem, že při početí rovnováze (2-2, 3-3) nemůže být útočící družstvo úspěšné, jestliže útočící hráči tvrdě a přesně střílejí ze střední vzdálenosti a ovládají-li několik vhodných útočných kombinací. Při přesilových situacích vystačí některá družstva v útočném pásmu se dvěma kombinacemi, a přesto jsou úspěšná. Při požadavku rychlého zakončení útoku je tato praxe účinnější než snaha o pestrost útočných kombinací, většinou zbytečně komplikujících cíl hry – dosažení branky (Kostka, 1971).

Podle Horského (1970) „rychlý protiútok je základní systém hry, který umožňuje útok proti neúplnému počtu protihráčů při bránění. Mužstvo se snaží dostat před branku soupeře dřív, než stihnu zformovat obranu“.

2.6.2. Vniknutí do útočného pásma

Herní situace, k nimž dochází při vniknutí útočících hráčů do útočného pásma, jsou bezprostředně ovlivněny předchozí činností útočících hráčů a činností bránících hráčů. Předpokladem je:

- a) způsob založení protiútoků z obranného nebo středního pásma,
- b) úspěšná hra ve středním pásmu.

Snahou každého útočícího družstva je vytvořit přesilovou situaci. Menší počet bránících hráčů nestačí obsadit prostor a jednotlivé útočníky před obrannou modrou čarou. Tím nemůže být dostatečně využito pravidla o postavení mimo hru, které je pomocníkem bránícího družstva. Pro útočníky se tak vytváří možnost proniknout do útočného pásma.

Způsoby vniknutí do útočného pásma je možné rozdělit do tří skupin:

1. vniknutí pomocí přihrávek,
2. vniknutí vystřelením kotouče,
3. vniknutí samostatnou činností jednotlivce (Kostka, 1963).

2.6.2.1. Vniknutí do útočného pásma pomocí přihrávek

Snahou útočníků je vnutit obráncům hru na co největším prostoru. To znamená dostat obránce do pohybu a co nejvíce jim ztížit obranné

kombinace. Útočníci se proto pohybují pásmem co nejvíce od sebe. Mají-li možnost, přihrají si mezi sebou aspoň jednou kotouč, než se uchýlí k rozhodující přihrávce pro vniknutí do útočného pásma (Kostka, 1963).

2.6.2.2. Vniknutí do útočného pásma nastřelením kotouče

Podle Bukače (2005) „i nastřelování vyžaduje myšlení“. „Nastřelování se většinou uplatňuje proti zhuštěné a pozice držící obraně. Prvek zvyšuje tempo a vytváří v utkání změny, nebo naopak přináší uklidnění“ (Bukač, 2005, 115).

Vniknutí do útočného pásma nastřelením kotouče je typické pro kanadské pojetí útočné hry, ale objevuje se jako prostředek proti důsledně stažené obraně ve středním pásmu i v evropském hokeji. Dojde-li k takové situaci, že tři útočníci mají prorazit obranou čtyř protihráčů, pak je vystřelení kotouče nejbezpečnějším způsobem přenesení hry do útočného pásma. Kotouč vystřeluje útočník, který přešel červenou čáru (Kostka, 1963).

Dnes se k nastřelení uchylují i obránci, kteří rozehrávají útok z obranného pásma proti zatažené obraně soupeře ve středním pásmu. Po přechodu červené čáry nastřelují puk rozjetým útočníkům na zadní mantinel.

2.6.2.3. Vniknutí do útočného pásma samostatnou činností jednotlivce

Tento způsob vniknutí do útočného pásma je účelný, najíždí-li útočník s kotoučem proti bránícím hráčům a je přitom v postavení před ostatními spoluhráči. Tehdy se musí pokusit o samostatné proniknutí. (V ostatních situacích je účelnější využít spoluhráčů.) Při samostatném úniku se útočník podle situace rozhoduje, zda se skutečně pokusí sám o proniknutí do útočného pásma. Je-li dobře obsazován protihráči, pak raději přihrává kotouč ve středním pásmu zpět na obránce. Ten má lepší možnost posoudit postavení ostatních hráčů a ve spolupráci s druhým obráncem se snažit o uvolnění některého jiného útočníka (Kostka, 1963).

3. CÍLE

3.1. Cíl práce

Naší snahou je určení, které útočné systémy, situace a herní kombinace jsou v utkání nejčastěji používány. Výsledky budou poskytnuty trenérům jednotlivých kategorií. Mohou být použity pro plánování tréninkového procesu, zdokonalování jak jednotlivců, tak i herního pojetí celého týmu.

3.2. Úkoly práce

- Provést rešerši literatury
- Charakterizovat lední hokej
- Charakterizovat útok v ledním hokeji
- Vytvořit záznamový arch
- Pořídit videozáznamy
- Zanalyzovat a zpracovat získaná data

3.3. Výzkumné otázky

- Které založení útoku je nejčastější u vítězných týmů?
- Která herní situace se v utkáních nejvíce vyskytuje?
- Která herní situace se vyskytuje nejčastěji u vítězných týmů?
- Má vliv na vítězství podíl obránců na útoku?

- Z jaké herní situace padlo nejvíce branek?
- Jak efektivní je nastřelení při útoku?

4. METODIKA

4.1. Výzkumný soubor

Sledovali jsme čtyři utkání hráčů klubu HC ZUBR Přerov a jejich soupeřů. Dvě utkání týmu staršího dorostu (Přerov, Karviná, Hodonín) a dvě utkání týmu juniorů (Přerov, Ostrava – Poruba, Hodonín), v nadstavbové části 1. lig obou kategorií v sezoně 2010/11. Utkání jsme zaznamenávali na videokameru umístěnou na Zimním stadionu v Přerově. Získaná data byla převedena do počítače a následně zanalyzována.

K validaci pozorování byli přizváni dva studenti UP, aktivní hráči ledního hokeje.

Analyzována byla tato utkání:

| | | | |
|------------|--------------------------------------|------|------------|
| 6. 2. 2011 | HC ZUBR Přerov – SHK Hodonín | 3:2 | Junioři |
| 4. 3. 2011 | HC ZUBR Přerov – HC RT TORAX Poruba | 3:6 | Junioři |
| 4. 3. 2011 | HC ZUBR Přerov – SK Karviná | 15:2 | St. dorost |
| 6. 3. 2011 | HC ZUBR Přerov - SHKM G-Mont Hodonín | 5:2 | St. Dorost |

4.2. Metody

4.2.1. Pozorování

„Přímé pozorování pohybové aktivity, může poskytnout informace o činnosti, typu, frekvenci a délce trvání...“ (Dishman, Washburn, & Schoeller, 2001, 296).

Pozorování je záměrná činnost výzkumníka (učitele, trenéra), kterou lze definovat jako zvláštní druh selektivního, kontextuálního a kontrolovaného smyslového vnímání, zejména pak chování osob a jevů. Umožňuje trénované osobě pozorovat, zaznamenávat a analyzovat interakce s jistotou, že ostatní pozorovatele stejného jevu, budou souhlasit a zaznamenají jej stejným způsobem. Ve sportovních hrách slouží k popisu chování hráče v utkání a tréninkovém procesu, k popisu techniky dovedností, k systémové analýze individuálního a týmového herního výkonu (Darst, Zakrajsek, & Mancini 1989; Salvia & Ysseldyke, 1995; Stallings & Mohlman, 1988; Süß, 2005; Šafaříková, 1988; Thomas, Nelson, & Silverman, 2005).

4.3. Podmínky výzkumu

Pomocí videokamery byla natočena čtyři utkání. Pro analýzu jsme tedy měli k dispozici 8 týmů. V rámci jednotlivých utkání jsme analyzovali, jaký způsob přechodu útočné modré čáry byl použit, poměr útočících a

bránících hráčů, jakým způsobem byl zahájen útok a podíl obránců na útoku. Četnost jednotlivých situací jsme zapisovali do záznamových archů.

4.3.1. Pořízení videozáznamu utkání

Za účelem analýzy jednotlivých utkání byly pořízeny videozáznamy mistrovských utkání 1. ligy juniorů a 1. ligy staršího dorostu. Videozáznam byl pořízen na Zimním stadionu v Přerově. Týmy nastoupily v odlišných barvách dresů. Utkání probíhala dle platných pravidel IIHF. Záznam byl pořízen kamerou Samsung HMX-H200 na stativu. Kamera byla umístěna v prodloužení středové červené čáry, ve středu jižní tribuny v jejím nejvyšším bodě, odkud kolmo snímala ledovou plochu.

„Za největší pozitivum těchto technologií považujeme fakt, že měření nikterak neruší herní výkon hráče v utkání“ (Hůlka, Bělka, & Tomajko, 2010, 33).

Analýzu videozáznamu jsme zvolili záměrně z důvodu možnosti zopakování herních situací a jejich přesnějšimu zhodnocení. „Záznam událostí je vhodná taktika pro sběr dat o daném konkrétním aspektu událostí a / nebo chování“ (Darst, Zakrajsek, & Mancini, 1989, 19).

4.3.2. Kategoriální systém pozorování

Toto pozorování je dle Drobného (1977):

- Zprostředkované – nesledujeme přímo utkání ale jeho záznam,

- Evidované – provádíme záznam o pozorování do záznamového archu,
- Hromadné neadresné – sledujeme celek, ne jedince.

Tento kategoriální systém byl vytvořen autorem bakalářské práce za účelem jednoduchého a přesného zaznamenávání dějů při pozorování. Usnadňuje nám práci při hledání odpovědí na výzkumné otázky. Stejný popř. obdobný systém nebyl nalezen, z tohoto důvodu byl vytvořen nový systém, který byl validován.

Sledovali jsme herní situace 1-0, 1-1, atd., při kterých docházelo k přechodu útočné modré čáry, ve kterých stáli obránci proti útočnickům. První číslo nám udává počet obránců, druhé pak počet útočnicků.

Další sledovanou činností bylo nastřelení za účelem odpovězení na šestou výzkumnou otázku, kde jsme sledovali nastřelení se ziskem nebo bez zisku.

Sledovali jsme také založení útoků, protože nás zajímalo, které založení je častější, zda li postupný útok (PÚ), nebo rychlý protiútok (RP).

Podíl obrany byl další sledovanou činností. Zde jsme se zaměřili výhradně na činnost obránců, kteří buď kotouč vystřelili na bránu, nebo jej zachytili v útočném pásmu a přihráli útočnickům.

Záznamový arch

| situace | DOMÁCÍ | | | | | | HOSTÉ | | | | | |
|---------|--------|--|--------|--|--------|--|--------|--|--------|--|--------|--|
| | 1. tř. | | 2. tř. | | 3. tř. | | 1. tř. | | 2. tř. | | 3. tř. | |
| 1-0 | | | | | | | | | | | | |
| 1-1 | | | | | | | | | | | | |
| 2-1 | | | | | | | | | | | | |
| 3-1 | | | | | | | | | | | | |
| 1-2 | | | | | | | | | | | | |
| 2-2 | | | | | | | | | | | | |
| 3-2 | | | | | | | | | | | | |
| 1-3 | | | | | | | | | | | | |
| 2-3 | | | | | | | | | | | | |
| 3-3 | | | | | | | | | | | | |
| Jiné | | | | | | | | | | | | |

nastřelení

| | | | | | | |
|-----------|--|--|--|--|--|--|
| Se ziskem | | | | | | |
| Bez zisku | | | | | | |

založení útoku

| | 1. tř. | 2. tř. | 3. tř. | Celkem |
|----|--------|--------|--------|--------|
| RP | | | | |
| PÚ | | | | |

podíl obrany

| | 1. tř. | 2. tř. | 3. tř. | Celkem |
|-----------|--------|--------|--------|--------|
| střela | | | | |
| zachycení | | | | |

Legenda

Značení:

| – nastala situace (bez zakončení)

- – střela ze situace (zakončení)

+ – branka vstřelena ze situace

Situace – udává nám poměr mezi útočícími a hráči. Při přechodu útočné

modré čáry

1. tř., 2. tř., 3. tř. – označení první, druhé a třetí třetiny

Nastřelení – přechod útočné modré čáry nastřelením, se snahou získat

kotouč

Se ziskem – útočící hráči po nastřelení opět získali kotouč

Bez zisku – útočící hráči nezískali po nastřelení kotouč

Založení – jakým způsobem byla založena útočná akce

RP – rychlý protiútok

PÚ – postupný útok

Podíl obrany – útočná činnost obránce v útočném pásmu

Střela – střela obránce

Zachycení – zachycení kotouče v útočném pásmu a následná rozehrávka útočníkům

4.3.3. Ověření objektivit

K ověření objektivit byli využiti dva studenti UP, hráči ledního hokeje. Po vysvětlení a podání všech instrukcí k vyplňování záznamového archu, měli k dispozici jeden zkušební pokus v délce 5 minut. Oba pozorovatelé, stejně jako autor, pozorovali 10 minut stejného úseku hry. Výsledky jednotlivých pozorování byly dále porovnávány.

Psotta (2003) uvádí, že „Validita a spolehlivost vytvořeného systému pozorování se finálně prověřuje pozorováním videozáznamu PA jedinců (v utkání, vyučovací nebo tréninkové jednotce) alespoň dvěma výzkumníky“.

4.4. Statistické zpracování dat

Statistické a grafické zpracování dat bylo provedeno v programu Microsoft Office Excel 2007 a Statistica 9 (StatSoft Inc., Tulsa, OK, USA).

Neparametrický statistický test významnosti χ^2 – kvadrát využívající metodu srovnání očekávaného a pozorovaného.

5. VÝSLEDKY A DISKUZE

5.1. Ověření

S autorem kategoriální škály, bylo dosaženo shody 0,99 s první posuzovatelem a shody 0,99 s druhým posuzovatelem. Dle Psotty (2003) se doporučuje objektivita pozorování, která odpovídá minimálně 90 % shodě mezi pozorovateli.

V tabulce 1 vidíme výsledek testu. Kde p je shoda mezi autorem a pozorovatelem a CH je ukazatel rozdílu mezi pozorovanou a očekávanou událostí (Chráška, 2003).

| | p | CH |
|---------------|------|------|
| posuzovatel 1 | 0,99 | 1,00 |
| posuzovatel 2 | 0,99 | 1,29 |

Tabulka 1. Výsledek testu chí – kvadrát

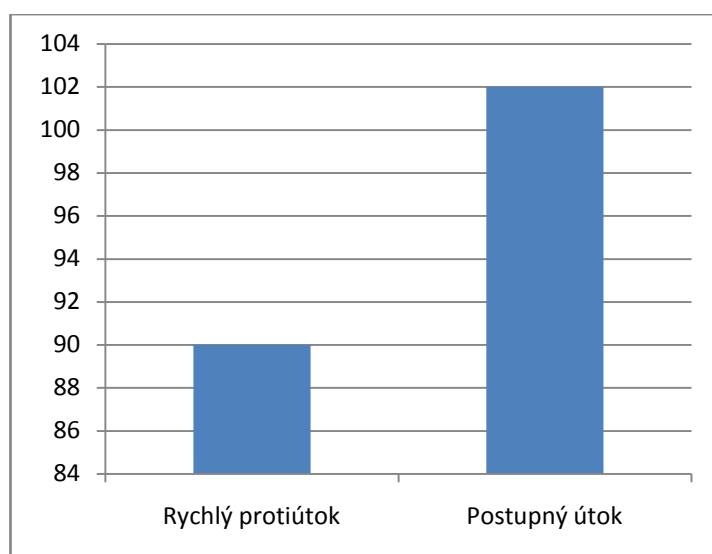
„Hladina významnosti je pravděpodobnost, že neoprávněně (nesprávně) odmítneme nulovou hypotézu.... Většina výzkumů pracuje na hladině významnosti 0,05 (5%)“ (Chráška, 2003, 82). Ve statistických tabulkách jsme našli statistickou hodnotu chí – kvadrátu, pro hladinu významnosti 0,05 a 1 stupeň volnosti, 3,841. Zjistili jsme, že vypočítané

hodnoty testového kritéria $CH=1,00$ a $CH=1,26$ jsou menší než kritická hodnota $CH_{0,05}(1) = 3,841$, a proto přijímáme nulovou hypotézu.

Nulová hypotéza má stěžejní význam pro interpretaci výsledků. Pokud jsme nuceni přijmout nulovou hypotézu, znamená to, že výsledky je možno docela dobře připsat na vrub náhody, že tedy mezi studovanými jevy není významný vztah, souvislost nebo rozdíl. V našem případě tedy nebyl prokázán rozdíl mezi autorem a jednotlivými pozorovateli (Chráska, 2003).

5.2. Nejčastější založení útoku u vítězných týmů

Za všechna čtyři utkání bylo založeno celkem 334 útoků, z toho 184 postupných útoků a 150 rychlých protiútoků. Vítězné týmy založili více postupných útoků, celkem 102, než rychlých protiútoků, kterých bylo 90. Na obrázku 1 vidíme poměr mezi jednotlivými založeními útoků u vítězných týmů.

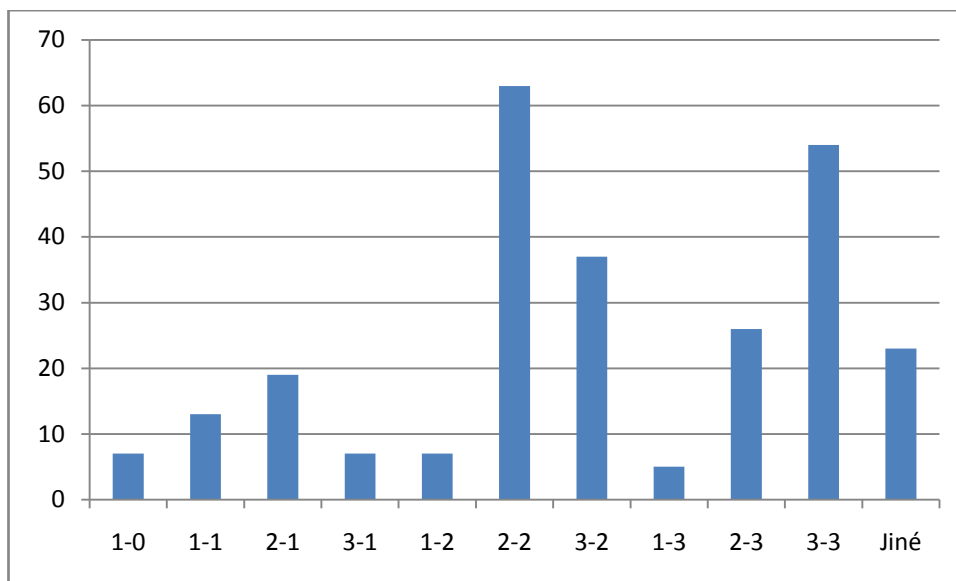


Obrázek 1. Graf četnosti založení útoku u vítězných týmů

Založení postupného útoku převládá nad rychlým protiútokem, ale není to výrazná převaha. Postupný útok začínal při 100% držení kotouče v obranném pásmu útočícího týmu a byl výsledkem taktické připravenosti daného týmu. Rychlé protiútoky byly využívány po celém hřišti, kdy docházelo k přečíslením útočícími hráči, popř. k rovnovážným situacím 2-2 nebo 3-3. I dle Kostky (1971) je postupný útok nejčastěji používaným systémem, protože neklade vysoké nároky na tempo hry. To se projevilo i při našich zápasech. Hráči častěji situaci uklidnili za vlastní bránou, než aby se pouštěli do rychlého protiútku a riskovali tak opětovnou ztrátu kotouče. Dalším důvodem mohla být taktika, kdy mají týmy nacvičené postupné založení útoku, které se snaží co nejčastěji využívat.

5.3. Výskyt jednotlivých herních situací

Na obrázku 2 vidíme četnost jednotlivých herních situací. Celkem nastalo 261 herních situací. Nejčastější situace v utkáních byly rovnovážné, a to 2-2 a 3-3, kterých bylo dohromady 117. Nejméně častá situace byla 1-3, ta nastala pouze v 5 případech.



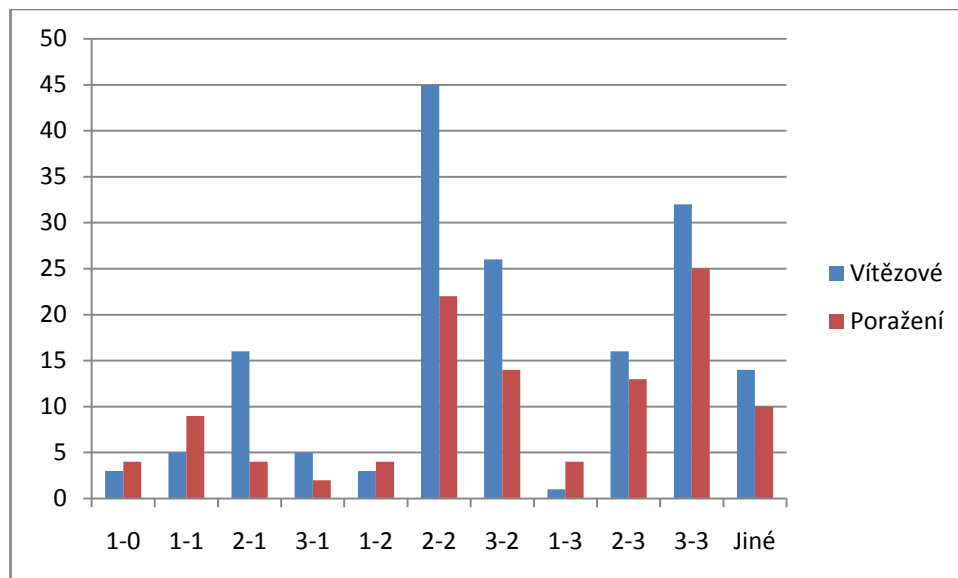
Obrázek 2. Četnost jednotlivých herních situací

Nejčastěji docházelo k situaci 2-2, 63 krát. Tato rovnovážná situace nastává při rychlých protiútocích a je výhodnější více pro obránce, než útočníky, jelikož mají za svými zády ještě brankáře. Nejčtenější přečíslení, a výhoda pro útočící tým, bylo 3-2 a 2-1. K těmto přečíslením došlo celkem 56 krát. Mezi jiné herní situace nejčastěji patřili 4-3 a 3-4. K situacím 2-2 a 3-3 dochází jak při rychlých protiútocích, tak i při postupných útocích, po překonání středního pásma. Docházelo k nim častěji než k situacím nerovnovážným. Příčinou byla dobrá obranná hra jednotlivých týmů, které nedovolili soupeři přečíslení svých obránců.

5.4. Nejčtenější herní situace u vítězných týmů

Na obrázku 3 jsou znázorněny situace, které nastaly u vítězných a poražených týmů. Z celkového počtu 163 situací vítězných týmů, nejvíce

docházelo k situaci 2-2 (45 krát) a 3-3 (32 krát). Často také docházelo k přečíslení 3-2 (26 krát) a 2-1 (16 krát).

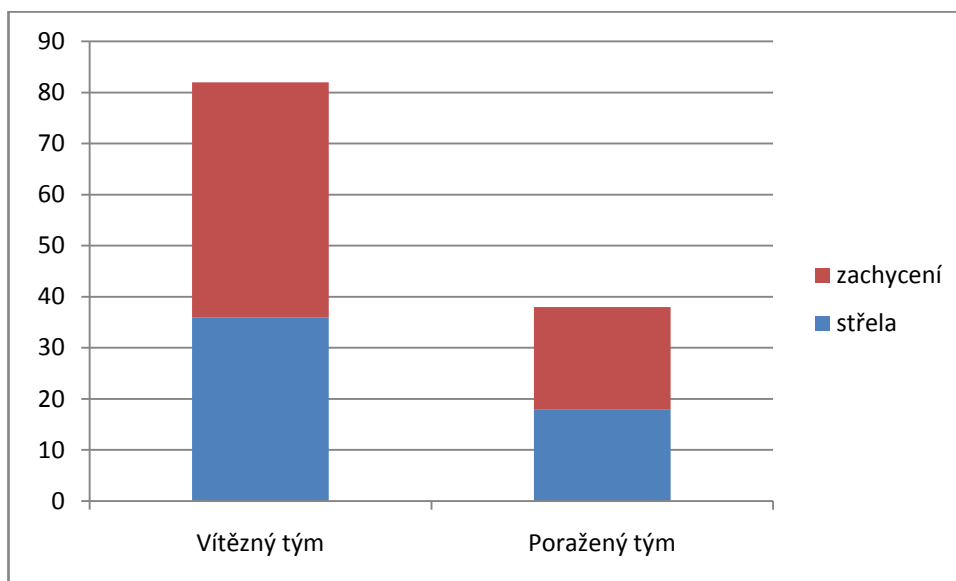


Obrázek 3. Čestnost herních situací u jednotlivých týmů

Již na první pohled je patrné, že vítězné týmy, byly v útočném snažení aktivnější, zaútočili celkem 163 krát. Poražené týmy měli útoků méně, pouze 98. U vítězných týmů také docházelo častěji k přečíslení 2-1, 3-1 a 3-2, což dávalo větší šanci na vstřelení branky a vítězství v utkání. Vítězné týmy byli aktivnější v napadání soupeřovi rozehrávky, který se tak obtížně dostával do útočného pásma. Menší počet útoků soupeře eliminuje jeho šance na skórování. Nejen dobrý útok, ale i kvalitní obrana, vedou k vítězství.

5.5. Podíl obránců na útoku

U vítězných týmů je podíl obránců na útoku více než dvojnásobný. Obránci v těchto týmech vystřelili 36 krát a kotouč v útočném pásmu zachytili 46 krát. U porázejících týmů byl počet střel obránců 18 a zachycení kotoučů 20.



Obrázek 4. Četnost podílu obránců na útoku

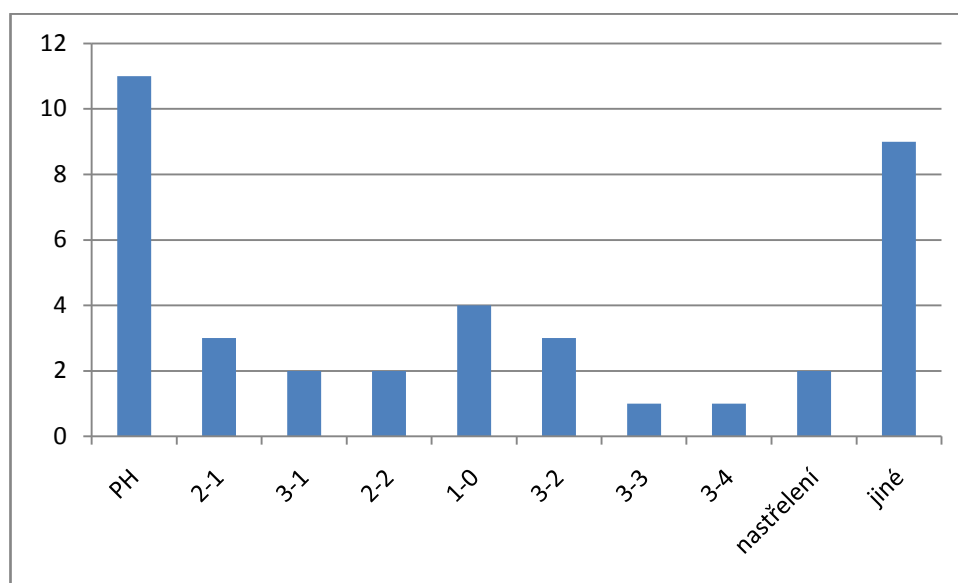
Na obrázku 4 vidíme jasný rozdíl ve využití obránců při útočné činnosti. U vítězných týmů bylo celkem 136 střel, z toho obránci vystřelili 36 krát. U porážených týmů bylo vystřeleno 96 krát a obránci přispěli jen 18 ti střelami. Je patrná jasná převaha vítězících týmů, které s přispěním obránců, dostávají svého soupeře pod tlak a zvyšují tím šanci na skórování. U vítězných týmů jsme pozorovali častější držení útočné modré čáry obránci. Velký vliv na toto kritérium má jak vyspělost hráče, tak i vedení

trenéra. Je na hráči zda se rozhodne „podržet“ modrou čarou, zachytit kotouč a případně vystřelit na branku, nebo začne couvat před útočníky a bránit jim v útoku až ve středním pásmu.

5.6. Nejčtenější situace při vstřelení branky

Z obrázku 5 vyplývá, že nejvíce branek padlo při přesilových hrách, celkem 11.

Po přechodu útočné modré čáry v situacích 1-0 padly 4 branky, při 3-2 a 2-1 padly 3 branky. Sloupec jiné znázorňuje branky vstřelené po činnosti v útočném pásmu, popř. jiných herních situacích.



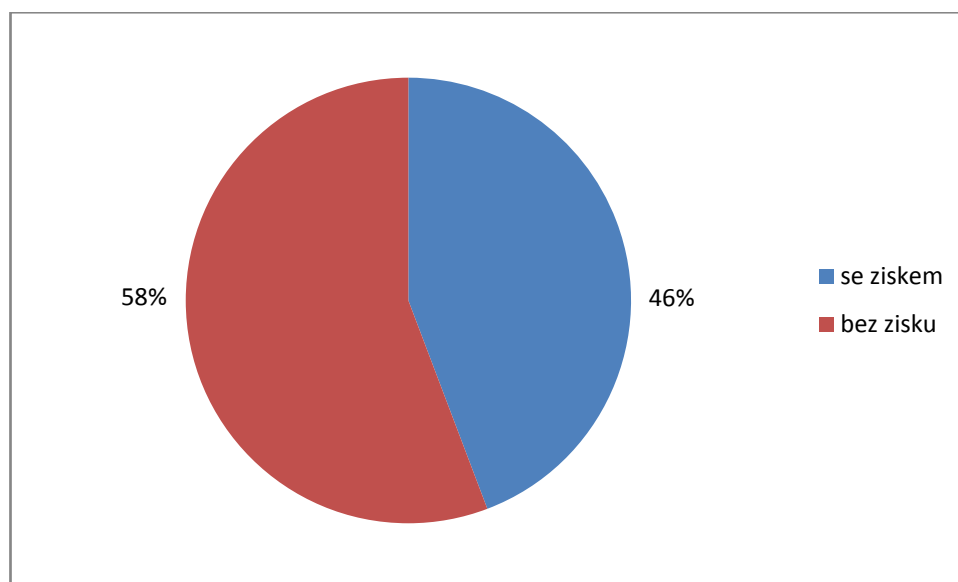
Obrázek 5. Četnost situací při vstřelení branky

Důležitou součástí herního výkonu týmu, jsou přesilové hry. Z celkového počtu 38 branek jich padlo 11. V přečíslení obránců útočníky,

padlo celkem 12 branek, v situacích 1-0, 2-1 a 3-2. Sloupec „jiné“ v tabulce 5 udává situace, ze kterých byla vstřelena branka nejen po souhře v útočném pásmu, ale je zde započítána i jedna branka vstřelená týmem hrajícím v oslabení. Branky, které zaznamenali obránci střelou od modré čáry a branky dosažené dorážkou případně tečí, jsou uvedeny rovněž ve sloupci „jiné“.

5.7. Efektivita nastřelení

Ve všech utkáních bylo celkem nastřeleno 104 kotoučů do útočného pásma. Ziskem skončilo 46 případů nastřelení, což činí 44%. Ostatních 56% připadá na nastřelení kotouče bez zisku, kterých bylo 58 pokusů.



Obrázek 6. Efektivita nastřelení

Nastřelení je účinný způsob přechodu útočné modré čáry proti zorganizované obraně. V utkáních nastalo 334 útoků, z toho počtu bylo 104 nastřelení. Do celkového počtu nastřelení jsou započítána i tzv. odevzdání kotouče. Tato odevzdání slouží útočícímu týmu k vystřídání. Útočník nastřelí kotouč a bez snahy o jeho získání odchází střídat. Zmocnit kotouče se poté snaží střídající hráč. Nelze obecně říci, ve které třetině se nastřeluje častěji. V utkáních jsme sledovali množství nastřelení po celou hrací dobu. Tato nastřelení závisela na obranné činnosti soupeře a také na taktice jednotlivých týmů.

6. ZÁVĚR

Ve čtyřech sledovaných utkáních došlo celkem k 334 útokům. Nejčastějším přechodem přes útočnou modrou čáru, bylo vytvoření herní situace a zavezení kotouče do pásma, kterých nastalo 261 (78,1%). Druhým způsobem přechodu do útočného pásma, bylo nastřelení kotouče. Zaznamenali jsme 104 případů nastřelení (21,9%).

Zjistili jsme, že vítězné týmy zakládali větší počet útoků, celkem 166. Postupných útoků 102 a rychlých protiútoků 90. U týmů které prohráli, to bylo 111 založení, z toho 82 postupný útok a 60 rychlý protiútok.

Nejčastějším přechodem útočné modré čáry, herní situací, byla situace 2-2, která nastala 66 krát. Druhá nejčtenější situace se vyskytla 54 krát, a to 3-3. Nejčtenějším přečíslením bylo 3-2, které nastalo 37 krát. Nejméně vzniklou situací byl přechod do pásma v poměru 1-3, pouze 7 krát.

U vítězných týmů, stejně jako u poražených, jsme zaznamenali nejvíce přechodů do útočného pásma v situaci 2-2 a 3-3. Největší rozdíl nastal při situacích v přečíslení. Vítězné týmy dokázali přečíselit svého soupeře v situaci 3-2 26 krát, kdežto prohrávající týmy pouze 14 krát. V přečíslení 2-1 byl rozdíl markantnější, 16:4 ve prospěch vítězných týmů.

Při útočné činnosti obránců, bylo vystřeleno celkem 54 krát, což je 23,4% z celkového počtu střel. Obránci vítězných týmů zasahují v útočném pásmu více (82 krát), než obránci soupeře (38 krát).

Nejvíce branek padlo z přesilových her, celkem 11. Herní situace, ze kterých bylo dosaženo nejvíce branek, byly situace 1-0 (4 branky), 3-2 a 2-1 (3).

Efektivita nastřelení, z celkového počtu 104, ze všech utkáních byla 44%, což bylo 46 nastřelení se ziskem.

Ve všech námi pozorovaných utkáních zvítězil tým s vyšším počtem střel.

Došli jsme také k závěru, že aktuálnost periodik je nedostatečná. Značně staré výtisky, v některých aspektech, již neodpovídají modernímu pojetí ledního hokeje.

7. SOUHRN

V bakalářské práci jsme analyzovali čtyři utkání mládežnických týmů HC ZUBR Přerov v nadstavbové části 1. hokejové ligy, v ročníku 2010/2011. Všechna utkání odehráli týmy Přerova na domácím stadionu. Hosty byli týmy z Karviné, Ostravy a dvakrát tým z Hodonína. Ve třech utkáních domácí tým zvítězil a jednou byl poražen.

V těchto utkáních jsme vždy analyzovali útočnou činnost jak domácího, tak i hostujícího týmu. Zkoumána byla četnost založení útoků i jednotlivých útočných kombinací. Výzkum byl prováděn zprostředkovaným pozorováním videozáznamů a analýzou dokumentů. Výsledky byly zaznamenávány do záznamových archů, následně převedeny do grafů a diskutovány.

Týmy založili celkem 334 útoků, nejčastěji postupným útokem. Nejčtetnější sledovanou situací při přechodu do útočného pásma byla situace 2-2. Obránci byli více zapojeni do útoku ve vítězných týmech. Nastřelení bez zisku převažovalo před nastřelením se ziskem. Nejvíce branek ze všech utkání padlo při přesilových hrách. Vítězné týmy nejčastěji přecházeli přes útočnou modrou čáru v situaci 2-2.

Získané výsledky budou sloužit trenérům mládežnických týmů dorostu a juniorů k poznání jednotlivých týmů. S jejich pomocí se mohou více zaměřit na nejčtetnější situace při tvorbě tréninkových plánů.

8. SUMMARY

In this baccalaureate work we analyzed four matches of youth teams HC ZUBR Prerov in add-on part first hockey league, season 2010/2011. All of matches play Prerov's teams at home stadium. Visitors were teams from Karvina, Ostrava and two times Hodonin. Three matches won home team and one match won away team.

In these matches we analyzed offensive activity home team and away team. We explored frequency of founding attack and offensive combinations. The research was carried out by video-mediated observations and analysis of documents. The results was entered into the data sheet then converted into the graphs and discussed.

Team was set up 334 attacks most of them by sequential attack. Most monitored situation for the transition into the attacking zone was the situation 2-2. The defenders were more involved in the attack in the winning teams. Throw-in without profit prevailed before throw-in profitably. Most goals were scored in power plays. The winning teams mostly passed through the offensive blue line in the situation 2-2. The results obtained will be used by coaches of youth teams to the knowledge of teams. With their help, they can focus more on the most frequent situation in developing training plans.

9. REFERENČNÍ SEZNAM

- Bukač, L., & Dovalil, J. (1990). *Lední hokej*. Praha: Olympia.
- Bukač, L., & Šafařík, V. (1971). *Obrana v ledním hokeji*. Praha: Olympia.
- Darst, P. W., Zakrajsek, D. B., & Mancini, V. H. (1989). *Analyzing physical education and sport instruction*. Champaign, IL: Human Kinetics.
- Dishman, R. K., Washburn, R. A., & Schoeller, D. A. (2001). *Research methods in physical activity*. Champaign, IL: Human Kinetics.
- Dobrá, L. (1997). *Didaktika sportovních her*. Praha: Státní pedagogické nakladatelství.
- Evdokimoff, S. (2000). *Lední hokej*. Bratislava: Mladé letá.
- Horský, L. (1970). *Ladový hokej Útok a obrana*. Bratislava: Šport.
- Chrásková, M. (2003). *Úvod do výzkumu v pedagogice: Základy kvantitativně orientovaného výzkumu [Učební texty]*. Olomouc: Univerzita Palackého, Pedagogická fakulta.
- Kostka, V. (1963). *Útok v ledním hokeji*. Praha: ÚV ČSTV.
- Kostka, V. (1971). *Moderní hokej*. Praha: Olympia.
- Kostka, V., Bukač, L., & Šafařík, V. (1986). *Lední hokej (teorie a didaktika)*. Praha: SPN.
- Psotta, R. (2003). *Analýza intermitentní pohybové aktivity: (se zvláštním zřetelem ke sportovním hrám)*. Praha: Karolinum.

- Salvia J., & Ysseldyke, J. E. (1995). *Assessment* (6th ed.). Boston: Houghton Mifflin.
- Settervall, D. (2003). *Computerised video analysis of football – Technical and commercial possibilities for football coaching*. Stockholm: Kungel Tekniska Hogskolam, Master thesis in computer science.
- Stallings, J. A., & Mohlman, G. G. (1988). Classroom observation techniques. In J. P. Keeves (Ed.), *Educational research, methodology and measurement: an international handbook*. Oxford: Pergamon press.
- Starší, J., Jančoková, L., & Výboh, A. (1999). *Teória a didaktika ľadového hokeja I*. [Vysokoškolské učebné texty]. Banská Bystrica: Univerzita Mateja Bela, Fakulta humanitných vied.
- Süss, V. (2005). *Význam indikátorů herního výkonu pro řízení tréninkového procesu*. Praha: Karolinum.
- Šafaříková (1988). Diagnostika herního výkonu ve sportovních hrách. In L. Dobrý (Ed.), *Didaktika sportovních her*, (pp. 114-141). Praha: Státní pedagogické nakladatelství.
- Thomas, J. R., Nelson, J. K., & Silverman (2005). *Research methods in physical activity*. Champaign, IL: Human Kinetics.