

Univerzita Palackého v Olomouci

Filozofická fakulta

Katedra psychologie

**IDEÁLNÍ PARTNER Z POHLEDU
STUDENTŮ PSYCHOLOGIE**



Bakalářská diplomová práce

Autor: Eliška Bernátková

Vedoucí práce: doc. PhDr. Panajotis Cakirpaloglu, DrSc.

Olomouc

2015

Prohlášení

Místopřísežně prohlašuji, že jsem bakalářskou diplomovou práci na téma: „Ideální partner z pohledu studentů psychologie“ vypracovala samostatně pod odborným dohledem vedoucího diplomové práce a uvedla jsem všechny použité podklady a literaturu.

V Olomouci dne 26. března 2015

.....
Eliška Bernátková

Ráda bych na tomto místě poděkovala doc. PhDr. Panajotisi Cakirpaloglu, DrSc., za čas, který mi věnoval, za podnětné rady a kritické připomínky k této bakalářské diplomové práci.

Děkuji dále všem účastníkům výzkumu za jejich ochotu a čas, který strávili nad dotazníky. Bez nich by tato práce nebyla realizovatelná.

V neposlední řadě bych ráda poděkovala celé své rodině, snoubenci, přátelům a všem dalším, kteří mě na cestě vzdělávání provázeli.

Obsah

Úvod	7
Teoretická část práce.....	8
1. Vývoj a současné problémy studentů vysokých škol	8
1.1. Obecná charakteristika období života	8
2. Atraktivita, zamilovanost a láska.....	10
2.1. Atraktivita	10
2.2. Zamilovanost.....	11
2.3. Láska	12
3. Výběr partnera	17
3.1. Obecně k výběru partnera	17
3.2. Historický výběr partnera.....	17
3.3. Dnešní (postmoderní) výběr partnera.....	19
3.4. Teorie výběru partnera	19
3.5. Seznámení	29
3.6. Členění partnerského vztahu podle Vágnerové.....	30
4. Partnerské vztahy.....	31
4.1. Styly intimního soužití	31
4.2. Očekávání žen a mužů v manželství	34
4.3. Pět typů manželských párů.....	36
4.4. Rodinný životní cyklus	37
5. Ideální partner	40
5.1. Výzkum představ mladých lidí o manželství a rodičovství	40
5.2. Výzkum pozitivní iluze, idealizace a spokojenosti v blízkých vztazích	41
5.3. Výzkum intimních vztahů na Cantaburské univerzitě.....	42
5.4. Výzkum ideálního romantického partnera na Arizonské univerzitě.....	43

5.5. Výzkum ideálního počtu sexuálních partnerů.....	44
Empirická část práce	45
6. Metodologický rámec výzkumu	45
6.1. Výzkumný problém, cíle práce a hypotézy.....	45
7. Popis zvoleného metodologického rámce a metod.....	47
7.1. Metody sběru dat.....	47
7.2. Popis tvorby dotazníku.....	47
7.3. Výzkumný soubor a postup získávání dat.....	51
7.4. Postup při získávání dat	56
7.5. Etika ve výzkumu.....	57
7.6. Metody zpracování dat.....	57
8. Výsledky	59
8.1. Popisná statistika.....	59
8.2. Analýza dat vzhledem k výzkumným hypotézám	66
8.3. Další analýza dat na základě výzkumných otázek	69
8.4. Vyjádření k platnosti hypotéz	73
8.5. Odpovědi na výzkumné otázky.....	74
9. Diskuze	75
9.1. Diskuze nad použitím výzkumné metody.....	75
9.2. Diskuze nad výsledky výzkumu.....	76
10. Závěry	80
Souhrn	81
Seznam použitých zdrojů a literatury.....	83
Seznam příloh	85

Úvod

Člověk je tvorem společenským, je zasazen do společnosti a do vztahu s druhými lidmi. Zvláště důležitou roli hrají osobní a rodinné vazby. Jedinec vychází z rodiny, která slouží k jeho prvotní socializaci, aby se posléze od rodiny odpoutal a našel si svého životního partnera a s ním založil vlastní rodinu. Jedinec si v průběhu života utváří vlastní představu o ideálním partnerovi, kterou ovlivňuje řada nejrůznějších faktorů. Tyto představy ovšem nejsou nutně neměnnými, nýbrž mohou podléhat změnám, například v důsledku různých životních okolností. Nakonec si jedinec může položit až kacířskou otázku, zdali jeho představy o ideálním partnerovi jsou splnitelné a zdali ideální partner vůbec existuje. Nachází-li se potom jedinec ve vztahu s druhým jedincem, dříve nebo později si položí otázku, zdali jeho současný partner naplňuje jeho představy o ideálním vysněném partnerovi.

Ve své bakalářské práci se zabývám problematikou ideálního partnera, neboť mě vždy fascinovalo téma lásky a partnerských vztahů. Při studiu tohoto tématu jsem se dozvěděla řadu zajímavých poznatků, zejména z oblasti psychologie a sociologie. Společenské vědy se touto otázkou zabývaly především v 70. a 80. letech minulého století, posléze zájem o tuto problematiku opadl, a proto bych ráda toto téma v českém prostředí alespoň trochu oživila.

V práci samotné se zaměřuji na obecný vývoj partnerských vztahů a na popis jednotlivých teorií, které se snaží popsat a vysvětlit formování vztahů mezi jedinci. Tyto obecné poznatky jsem následně konfrontovala s představami studentů psychologie, abych ověřila, zdali se tyto poznatky potvrdí v praxi.

Teoretická část práce

1. Vývoj a současné problémy studentů vysokých škol

1.1. Obecná charakteristika období života

Jelikož se v práci zabývám představami studentů psychologie o jejich ideálním partnerovi, je třeba nejdříve zaměřit pozornost na obecnou charakteristiku tohoto období života. Většina populace studuje na vysoké škole na pomezí adolescence a období mladé dospělosti. Marie Vágnerová z hlediska věku toto období řadí do mladé dospělosti, tedy 20 až 40 let. Psycholog Pavel Říčan pak toto období nazývá „zlatými 20. léty“ a vymezuje ho od 20 do 30 let života člověka. Podle psychologa Erika Eriksona je toto období obdobím intimity.

V této době má člověk nejvíce tělesné síly, je na vrcholu fyzického vývoje, a proto by měl být nejvýkonnější. S tím souvisí také nejvíce energie a dosažení nejvyšší míry inteligence. Také tělesná krása v tomto období dosahuje svého vrcholu. Na druhou stranu se už v tomto období života může, zatím však nepatrně, zhoršovat sluch a zrak (Říčan, 2004).

Z hlediska socializace dochází ze strany jedince k většímu pochopení sociálních norem, jedinec se více zaměřuje na právo a pořádek. Dochází také k vývoji morálky od radikálního k flexibilnějšímu postoji. Dále dochází k proměně rolí v mezilidských vztazích. Primární rodina má již spíše jen opěrnou funkci a do popředí se dostává partnerský vztah. Pro mladého dospělého jsou dále důležití jeho přátelé, známí a spolupracovníci a případně další osoby spojené s profesní rolí (Vágnerová, 2007).

Z hlediska emočního vývoje můžeme říct, že dochází ke stabilizaci jedince. Někdy se však projevuje velká intenzita emocí. Postupem času dochází k schopnosti regulace emocí, jedinec lépe zvládá emoční reakce a vyrovnává se s emoční zátěží. Mladý člověk může navazovat větší množství milostných vztahů a rychle je střídat. To mu má pomoci k získání větších zkušeností v této oblasti. Poté dochází ke vztahové redukci a zůstávají pouze hlubší, trvalejší a kvalitnější vztahy. V tomto období také většinou dochází k volbě životního partnera. Partnerství je v tomto období nejdůležitějším intimním vztahem. Vztah postupně prochází obdobím zamilovanosti a romantické lásky do období realistického vztahu (Vágnerová, 2007).

Ačkoliv mnohé publikace o vývoji mladé dospělosti udávají, že okolo 20. roku života by mělo dojít k osamostatňování, budování profesní kariéry a založení vlastní rodiny,

popřípadě ke zplození prvních potomků, u vysokoškoláků je tento vývoj poněkud posunut. Většina vysokoškoláků je totiž stále finančně závislá na rodičích, což oddaluje období úplné emancipace od primární rodiny. Vysokoškoláci zpravidla až kolem 25. roku života nastupují do zaměstnání, osamostatňují se a zakládají vlastní rodinu.

Problémy vysokoškoláků v tomto období jsou většinou spojené se studiem samotným. Vzhledem k tomu, že studijní úkoly a povinnosti zabírají značnou část času vysokoškolského studenta, je pro většinu z nich plnění studijních povinností důležitou součástí každodenního života. Zvláště ti studenti, jimž tento denní rytmus nevyhovuje, proto mohou mít problémy s učivem v průběhu studia. Pro většinu studentů však nastává nejtěžší období studia při skládání zkoušek a zápočtů. Každý z nich chce být úspěšný, a proto ve zkouškovém období se většina pozornosti zaměřuje na zvládnutí zkoušek.

Mnoho studentů dojíždí do místa studia, kde přes týden přechodně bydlí na vysokoškolských kolejích nebo soukromých privátech. S tím souvisí řada problémů, které musí tyto studenti řešit. Jedná se především o problémy spojené se složitým dojížděním do místa studia obzvláště tehdy, když od něho bydlí daleko anebo když je dopravní spojení z místa jejich bydliště složité či časově náročné. Dále se jedná o problémy s nalezením vhodného ubytování, problémy spojené s nedostatkem financí. Studenti jsou nadále finančně závislí na rodičích, přičemž pokud rodiče dětem dostatek financí na studium neposkytnou, protože je nemají či je nechtějí poskytnout, musí si studenti více či méně během studia přivydělávat.

K tomuto období také patří hledání a nacházení životního partnera a partnerské vztahy vůbec. Mnoho vysokoškoláků se během studia seznamuje s osobou opačného pohlaví a začíná tak rozvíjet partnerský vztah. Řada vysokoškoláků, ale zatím partnera ještě nenašla a stále ho hledají nebo někteří partnera zatím ani nechtějí.

2. Atraktivita, zamilovanost a láska

2.1. Atraktivita

První dojem hraje ve vztazích mezi lidmi důležitou roli. První dojem se utváří asi po 4 minutách komunikace s druhým člověkem. Větší pozornost věnujeme vizuálnímu vnímání, tedy vnímáme rasu, pohlaví, věk, velikost, vzhled obličeje, oblečení a neverbální komunikaci. S pomocí tohoto pozorování si potom utváříme představu o tom, jak je pro nás druhá osoba atraktivní, jakou má osobnost, vzdělání, výchovu, finanční zázemí, moc, hodnoty a postavení. Podle toho se potom rozhodujeme, jestli je nám druhá osoba sympatická a jestli se nám jeví jako důvěryhodná (Fialová, 2006).

Stejně jak pozorujeme chování druhých lidí i my vysíláme určité signály do svého okolí. Tyto signály můžeme rozdělit do tří skupin znaků, které o nás něco vypovídají. Jsou to tělesné znaky, role osoby ve společnosti a rysy osobnosti. Některé z těchto znaků můžeme ovlivnit, například vzhled, a zvýšit tak svoji přitažlivost a atraktivitu. Na základě jednání s druhými si už od raného věku utváříme sebepojetí. Když je člověk přijímán druhými, přijímá i sám sebe a utváří si tak zdravé sebepojetí, které se vyznačuje otevřeností, vědomím si vlastní hodnoty a důvěrou ve své schopnosti (Fialová, 2006).

Vzhled je více spojován s ženami než s muži. Ve společnosti závisí uznání ženy na jejím vzhledu, muž je daleko více posuzován v oblasti výkonnosti, úspěchu a moci. Žena se prezentuje svým tělem, srdcem a expresivitou, zatímco muž se prezentuje rozumem a racionalitou (Fialová, 2006).

U lidí, jejichž vzhled je považován za přitažlivý, se často předpokládá, že jsou v mnoha ohledech lepší, mají například lepší povahu, lehčeji jim všechno projde, jsou lépe společensky přijímáni, zastávají významnější pozice, lépe nacházejí partnery a jsou spokojenější a šťastnější. Lidé mají tendenci často podle vzhledu určovat i ostatní charakteristiky člověka (Fialová, 2006).

Pro ženy není zas tak zásadní, aby byl partner atraktivní, ale rozhodně by měl být v něčem úspěšný a sebejistý. Muži plaší a nejistí často volí neatraktivní partnerky. Ale též pokud si nepřilíš atraktivní muž vybere partnerku, která je proti němu velmi atraktivní, nedělá příliš dobře. Na druhou stranu se muži bojí ucházet o partnerku, která je atraktivní, a myslí si, že má plno nápadníků a že by tak u ní neměli šanci. Často se proto stává, že tyto pocity má většina mužů a tato atraktivní žena zůstává sama (Šmolka, 2005).

2.2. Zamilovanost

Zamilovanost je výjimečný stav. Když se dva lidé do sebe navzájem zamilují, pak se spojuje vnímání svého já se svým ideálním já a s ideálem partnera. Když člověk cítí, že je někým milován, přijímán a někdo mu rozumí, pak také u sebe začne vnímat, že je skutečně výjimečný. Protože každý člověk vnímá rozdíl mezi tím, jaký doopravdy je a jakým by chtěl být. Ale v lásce se může se chovat zcela přirozeně, volně, nemusí si na něco hrát, ani se přetvařovat. Druhý jedinec ho přijímá a má ho rád takového, jaký je. Dále pak dochází k postupnému přibližování mezi oběma jedinci a k vzájemnému poznávání. Tuto blízkost jedinci prožívají jak v rovině duchovní, tak i v rovině tělesné, ale též je důležitý respekt a vzájemná úcta. Při zamilovanosti se jako první začne projevovat cit, teprve později jako kontrola nastupuje rozum (Poněšický, 2004).

Představy zamilovaných chlapců a dívek se od sebe navzájem liší. Dívky touží po intenzivním vztahu a komunikaci, podobném, jaký měly dosud s matkou, ale doplněný o to, co se jim od matky nedostávalo. Také by měl jejich partner odpovídat představě ideálního otce, protože otec je pro dívku určitou autoritou a jako první potvrzuje její ženskou identitu. Představy chlapce zase bývají ovlivněny vztahem s matkou, která mu dopřávala pohodlí, obdiv a nic po něm nebylo vyžadováno. Vztah s ní byl bezkonfliktní s dostatečnou mírou svobody. Totéž očekává i od vztahu s dívkou, potřebuje potvrzení svojí identity a autority. To, že oba mají různé představy, způsobí, že žena začne mít pocit, že s ní muž nekomunikuje a muž se zase cítí ze strany ženy omezován a touží po svobodě. Je důležité, aby si oba uvědomili svou rozdílnost a začali se vzájemně akceptovat. Pokud žena pochopí u muže jeho potřebu svobody a umožní mu ji, pak také muž bude ženě více prokazovat lásku (Poněšický, 2004).

Když opadne prvotní zamilovanost, pak se začnou objevovat rozdílné názory na vzájemný vztah, chování a společný život. Začínají se projevovat rozdílné zkušenosti z dětství a sociálního prostředí a také nevědomé přání a strachy (Poněšický, 2004).

Jestli je zamilovanost důležitá pro trvalý vztah, tím se zabýval Willi ve svém výzkumu. Tento výzkum ukázal, že 25% respondentů se do svého partnera zamilovalo prvního dne, kdy se seznámili a 30% až po 2 měsících vztahu. Také se nepotvrdil žádný rozdíl ve spokojenosti mezi těmito dvěma skupinami a dokonce se neprokázal rozdíl v rychlosti zamilování mezi muži a ženami. I když se člověk zamiluje na první pohled, je schopen v okamžiku poznat charakter potencionálního partnera (Willi, 2006).

Tento výzkum dále obsahoval dotaz na velkou lásku a bylo zjištěno, že existuje rozdíl mezi milostným poměrem a vzájemnou sympatií. Zatímco sympatie většinou bývají vzájemné, při zamilovanosti nemusí být láska opěťovaná. Avšak zjistilo se, že 60 % osob žijících v manželství žije se svou velkou láskou, kdežto pouze 29 % svobodných osob žijících v trvalém vztahu uvedlo tuto skutečnost. Manželé, jejichž vztah začal velkou láskou, mají nízkou rozvodovost, nicméně se ukázalo, že šťastnější jsou svobodní partneři v trvalém vztahu. Nejméně spokojeni byli manželé s dětmi (Willi, 2006).

2.3.Láska

Láska se projevuje v mnoha podobách. Podstata je však společná, a to přání dělat druhému dobře. Láska je činnost, se kterou se setkáváme pouze u lidí. Láska je výrazem osobnosti člověka, není to pouhý instinkt ani sexuální pud, nezávisí na množství sexuálních zážitků. Každý člověk vnímá lásku jiným způsobem, má o ní různé představy (Riemann, 2009).

2.3.1. Schopnost lásky

Tato schopnost není vymezena věkem, pohlavím ani podobou. Láska může mít mnoho podob. Existuje například láska mateřská, partnerská, platonická, uctívající, charitativní nebo láska k lidem. Navíc člověk nemiluje pouze druhé lidi, ale je schopen i lásky k přírodě, zvířatům, umění, idejím, například láska k vlasti nebo láska k Bohu. Pro každou z těchto podob je však typické, že nás odvádí od nás samých. Člověk touží po tom nechat se prostoupit něčím mimo sebe (Riemann, 2009).

Okamžikem narození začíná naše schopnost milovat. Zpočátku jsme však odkázáni na pomoc ostatních, přitom okolí kolem nás si nikdo nemůžeme vybrat a přitom podstatně ovlivňuje celý další vývoj. Na začátku tohoto vývoje nás obvykle nejvíce ovlivňuje matka. Její láska v nás už od prvních okamžiků rozvíjí schopnost milovat. Pro malé dítě je důležitá náklonnost blízké osoby, aby se dobře vyvíjelo. Pouhé materiální zaopatření dítěte nestačí. Dítě je oproti ostatním tvorům na okolí déle závislé. Je pravděpodobné, že právě tahle závislost vede k osvojení schopností jako je láska, naděje, důvěra a vděčnost. Pokud jako děti zažijeme pocit bezpodmínečného přijetí a lásky, rozvíjí se tím naše schopnost lásky k druhým lidem. Tento základní vztah mezi matkou a dítětem se potom promítá i do dalších vztahů člověka, neboť člověk potom hledá toto přijetí i u svého partnera (Riemann, 2009).

Láska není v životě člověka statickou, nýbrž se mění a vyvíjí. Na počátku lásky obvykle bývá okouzlení, uchvácení, vášně a vyburcované vnímání života. Je však nutné, aby se to postupně s časem měnilo, protože jinak láska nemůže přetrvat. Nic nezaručuje, že naše láska k druhé osobě vydrží, protože každý člověk se mění a vyvíjí, což způsobuje, že udržet si lásku k druhé osobě je stále těžší. S každou změnou se musíme rozhodnout buď milovat nově a jinak, nebo přestat milovat. Někoho milovat je těžký úkol, protože to, co na druhém milujeme, se postupně mění a je to tím těžší, čím více máme vysněných představ. Vždy se budeme rozhodovat mezi tím, že budeme druhého milovat hlouběji, v čemž spočívá nebezpečí návyku a otupění, nebo se rozhodneme prožívat lásku stále s novými lidmi a v nových podobách a bude nám hrozit povrchnost a zaměnitelnost v těchto vztazích (Riemann, 2009).

Jako spolehlivý ukazatel lásky, jak bylo výzkumy potvrzeno, je spontánní synchronizace pohybů. Jedná se podvědomé zrcadlení pohybů, vzájemné přibližování a vstřícné pohyby rukou. Důležitou roli při navazování kontaktu hraje zrakový kontakt (Novák & Hargašová, 2007).

2.3.2. Sternbergova trojúhelníková teorie lásky

Podle Sternberga má láska tři složky: intimitu, vášně a rozhodnutí – závazek. Jinými slovy složku hřejivou, horkou a chladnou.

Intimita zahrnuje blízkost, pouto, spojení, štěstí, porozumění, ohleduplnost, emocionální podporu a intimní komunikaci. Sternberg (1986) se domnívá, že intimita je společné jádro vztahů a že podstatou vztahů jsou emoce.

Vášně souvisí s motivací a vyjadřuje vysokou psychickou aktivaci. Je vyvolána především atraktivitou a sexuální touhou. Sexuální touha může být dominantní složkou vášně, ale může ji uspokojit například sebeocenení, pomoc, dominance nebo submise. To záleží na druhu lásky a osobnosti člověka. Sexuální touha je silná u romantické lásky (Výrost & Slaměník, 2008, in Sternberg, 1986).

Vzájemný vztah intimity a vášně je velmi úzce spojen. Vášně nejprve vyvolá stav zamilovanosti a intimita napomáhá udržet vztah. V jiných vztazích to může být naopak, tedy že intimita postupně vyvolává vášně. Některé vztahy mohou být založeny pouze na vášni a intimní složku mohou postrádat (Výrost & Slaměník, 2008, in Sternberg, 1986).

Třetí složka „rozhodnutí – závazek“ má krátkodobý a dlouhodobý aspekt. Krátkodobý vyjadřuje rozhodnutí, že jedna osoba miluje druhou, a dlouhodobý aspekt vyjadřuje

závazek tento vztah zachovat. Rozhodnutí a závazek spolu nemusí vždy souviset, ze všech složek je však nepodstatnější pro dlouhodobý vztah (Výrost & Slaměník, 2008, in Sternberg, 1986).

2.3.3. Druhy lásky podle Sternberga

Sternberg na základě tří složek lásky odlišil osm druhů lásky:

- 1) Vztah bez lásky – Zde není zastoupena žádná ze tří složek.
- 2) „Mít rád“ – Obsahuje pouze intimitu a je typický pro přátelství.
- 3) Bláznivá láska (taktéž láska na první pohled) – Vzniká náhle a je zde zastoupena pouze vášeň.
- 4) Prázdná láska – Tvoří ji pouze rozhodnutí. Vzniká v poslední fázi dlouhodobého vztahu.
- 5) Romantická láska – Zahrnuje intimitu a vášeň.
- 6) Přátelská láska – Je dlouhodobý vztah, ze kterého se vytratila vášeň, ale zůstala intimita a rozhodnutí.
- 7) Pošetilá láska – Je vztahem založeným na vášni s kolísavými prvky intimity.
- 8) Úplná láska – Je dokonalá láska, ve které jsou zastoupeny všechny tři složky (Výrost & Slaměník, 2008, in Sternberg, 1986).

2.3.4. Druhy lásky podle Fromma

Erich Fromm (2010) rozeznává pět druhů lásky – lásku bratrskou, lásku mateřskou, lásku erotickou, lásku k sobě a lásku k Bohu.

Láska bratrská je základním druhem lásky, ve kterém se uplatňuje láska mezi sobě rovnými. Jedná se o pomoc, úctu a odpovědnost vůči každému člověku. Vychází z přesvědčení, že všichni jsou lidé a tím jsou si rovni, v jádru jsou všichni bratry. Není těžké milovat ty, kteří jsou nám nějak prospěšní, a máme z nich užitek. K rozvoji nás samotných v lásce dochází, když pomůžeme člověku slabému a bezmocnému, který nám nemůže naši pomoc oplatit (Fromm, 2010).

Mateřská láska je bezpodmínečná láska k dítěti, kdy se matka stará o podporu života svého dítěte a pečuje o něj. Matka také vnuká dítěti lásku k životu, dává mu pocit, že je dobře, že je na světě. Pokud je matka skutečně milující, pak podporuje postupné osamostatňování a oddělování svého dítěte od ní, aby mohlo růst a vyvíjet se (Fromm, 2010).

Erotická láska znamená, že se setkávají dva vzájemně cizí lidé a touží se vzájemně přiblížit a spojit se v jedno. Nejedná se však pouze o spojení tělesné a fyzickou touhu, ale o zcela individuální přitažlivost, ve které se spojuje cit a vůle (Fromm, 2010).

Láska k sobě či sebeláska je zpravidla vnímána negativně jako sobeckost, ale ve skutečnosti láska k sobě a pochopení sebe sama nemohou být odděleny od lásky k druhému. Pokud člověk má v sobě tvůrčí lásku, pak miluje i sebe. Sobeckost a sebeláska jsou protiklady. Sobecký člověk není schopen milovat sebe ani druhé (Fromm, 2010).

Láska k Bohu je chápána jako myšlenkový prožitek. Bůh a člověk jsou jedno, ale to člověk poznává postupně. Zpočátku je láska k Bohu připoutání, později lpění a nakonec člověk poznává lásku a spravedlnost v sobě samém, což znamená, že je jedno s Bohem (Fromm, 2010).

2.3.5. Typologie lásky dle Lee

Lee pracuje s tzv. styly lásky, které rozděluje na primární a sekundární. Primární styly lásky jsou:

- a) *Erós*, který je charakteristický silně emocionálními zážitky, je podobný vášnivému lásce a lásce na první pohled. Je zde silná přitažlivost a sexuální touha.
- b) *Ludus* je hravou láskou. Milostný vztah je chápán pouze jako hra, nemá žádnou budoucnost, sexuální aktivita slouží pouze pro zábavu.
- c) *Storgé* je přátelskou láskou, která je postavená na vzájemné důvěře, respektu a přátelství. Nejsou zde silné emoce ani přitažlivost. Láska je pouze rozšířením přátelství.

Primární styly tvoří základ a mohou být doplněny styly sekundárními, které jsou kombinací primárních stylů. Sekundárními styly jsou:

- a) *Pragma* je kombinací *ludus* a *storgé*. Jedná se o praktickou lásku. V tomto typu lásky jde o naplnění svých vlastních potřeb. Ideální je partner, který přinese největší užitek.
- b) *Mania*, která je kombinací *ludus* a *erós*, je láskou žárlivou. Jedná se o posedlost láskou. Jedinec si vynucuje lásku, partnerovi nedůvěřuje, je přehnaně žárlivý a sobecký.
- c) *Agapé* je kombinací *storgé* a *erós*. Je to pečující láska, která nehledá výhody a nečeká odměnu. Věří, že každý je hoden lásky, laskavě se věnuje partnerovi a dokáže ustoupit soupeři (Regan, 2002, in Lee 1973).

2.3.6. Pojetí lásky podle Powella

John Powell se ve své knize *Láska bez podmínek* zabývá otázkou, jestli bezpodmínečná láska naplňuje člověka a vede ho k osobnímu uspokojení a pravému naplnění. Zabývá se také současnou krizí lásky. Vnímání lásky jako smyslu života už dnes není společností považované za výhodné. Dnešní společnost vede člověka k tomu, aby ve všem hledal svůj prospěch a vlastní štěstí a aby byl osvobozen od odpovědnosti a závazků. Pokud však v lásce nebudou závazky, nevznikne ani důvěra mezi partnery. Lidský život a uspokojení jsou vázány na vztahy s druhými lidmi. Láska není pouhým citem, ačkoliv je jím provázena, ale především rozhodnutím a závazkem. Láska může být buď podmíněčná, nebo bezpodmínečná, ale pravá je pouze bezpodmínečná, to znamená, že je darem ve svobodě. Bezpodmínečná láska vede k osobnímu růstu a plnému prožívání života (Powell, 1995).

Powell dále popisuje tři etapy lásky:

- 1) Laskavost – znamená dbát a starat se o štěstí druhého. Dávat mu jistotu, že nám na něm záleží.
- 2) Dodávání odvahy – je povzbuzování druhého a pomoc při překonávání překážek. Nikoliv však tím, že budeme pracovat za něj, ale tím, že mu pomůžeme věřit v sebe.
- 3) Výzva – znamená vyzvat druhého, aby překonal sám sebe, aby změnil to, co je pro něj těžké. Je to výzva k pokusu využití schopností druhého (Powell, 1995).

3. Výběr partnera

3.1. Obecně k výběru partnera

Ne každý si může najít partnera podle vlastních představ. Může to být z toho důvodu, že nenašel nikoho, o koho by doopravdy stál, nebo že mu v tom bránil pud sebezáchovy a jiné obranné mechanismy. Každý však má v sobě nějak utvořenou představu (ideálního) partnera. Někdo má tuto představu jasnější a někdo zase třeba jen mlhavou, a také má v sobě každý uvědomované či neuvědomované motivy, které mají na volbu partnera vliv (Riemann, 2009).

Naše představa o ideálním partnerovi se utváří již v dětství, a to vlivem poznávání osob druhého pohlaví, jimiž jsou v první řadě rodiče a sourozenci. Pokud náš vztah s těmito osobami byl dobrý, hledáme člověka, který by se jim podobal. Pokud ovšem vztah k těmto osobám dobrý nebyl, pak se snažíme nalézt člověka, který je odlišný nebo přímo protikladem. Měl-li muž dobré vztahy se svou matkou a sestrami, nejspíše si bude hledat partnerku s podobnými rysy. Pokud ovšem tyto vztahy dobré nebyly, bude si hledat partnerku s odlišnými rysy. Totéž platí i o ženách. Měly-li dobrý vztah se svým otcem či svými bratry, bude přirozeně hledat partnera podobného těmto osobám, měla-li však žena s nimi špatné zkušenosti, bude hledat opak. To se většinou děje nevědomě. Též se ukazuje, že pokud jsme měli se svými blízkými v dětství dobré vztahy a naši rodiče měli dobré manželství, pak máme v sobě jasný obraz ideálního partnera a s větší pravděpodobností budeme mít šťastné partnerství. Pokud jsme v prvním vztahu zažili zklamání, pak v sobě nemáme vytvořený obraz ideálního partnera. Proto je třeba si ujasnit motivy při výběru partnera. Pro každého člověka pravděpodobně existuje více možných přijatelných partnerů, proto, pokud máme pocit, že jsme našli toho pravého, pak jde spíše o naše vlastní rozhodnutí (Riemann, 2009).

Na počátku 20. století byly dělány výzkumy, které se zabývaly otázkou homogamie. Bylo zjištěno, že většina lidí si svého partnera vybírá mezi podobnými jedinci, jako je on sám (např. podle podobného sociálního statusu nebo věku). Opakem k homogamii je heterogamie, což znamená různost partnerů (Katrňák, 2008).

3.2. Historický výběr partnera

Na výběr partnera má vliv řada faktorů. Tyto faktory v průběhu doby mohou nabývat na svém významu, či naopak jejich význam může upadat. Katrňák (2008) člení výběr

partnera na tradiční a moderní, podle vývoje společnosti. K uvedeným vývojovým fázím lze dnes přidat i třetí fázi – postmoderní.

3.2.1. Tradiční výběr partnera

Tradiční výběr partnera se odehrává v tradičních společnostech. Partnera vybírají dětem rodiče a širší rodina, které k tomu vedly ekonomické či jiné důvody. Děti v této společnosti jsou většinou s výběrem spokojeny a svým rodičům důvěřují, že pro ně vyberou toho nejlepšího. V hledání partnera jsou pasivní, neočekává se od nich, že by si samy partnera našly, a ani tak nečiní, spoléhají, že jim rodina vybere partnera v pravý čas, proto se nemusí nijak namáhat. Ve společnostech, ve kterých je tento výběr partnera uplatňován, je typické, že je na sňatek pohlíženo jako na životní nutnost a je zde velmi silný vztah k instituci manželství jako takové (Katrňák, 2008).

3.2.2. Moderní výběr partnera

Je typický pro moderní společnost. Tento druh výběru záleží na samotných dvou lidech, jejichž vztah stojí na vzájemné náklonnosti, emocích, citu a lásce. Mezi první zmínky v historii o sňatcích spojených s láskou pojednává divadlo v 18. století, které poukazuje na ekonomickou nerovnost partnerů. Při analýze milostné korespondence z Québecu v letech 1860 až 1988 bylo zjištěno, že uvolnění z vlivu rodiny při výběru partnera probíhalo ve třech etapách. V první etapě do roku 1920 je vliv rodiny ještě poměrně silný. Jedinec uvažuje o budoucnosti s ohledem na představy rodiny. Ve druhé etapě do roku 1960 už vliv rodiny mizí. Partneři se zaměřují na uskutečňování vlastních plánů bez vlivu rodiny. Ve třetí etapě se pozornost upíná ke druhé osobě, na jeho osobnost a povahu. V této etapě již nejsou zmínky o rodině v souvislosti s výběrem. Tento historický postup může být způsoben dvěma příčinami, a to že rodiče již nedohlížejí, aby se jejich děti ženily a vdávaly podle pořadí narození a také dochází k tomu, že se rozšiřuje územní oblast, ze které partneři pocházejí a tím se oslabuje vliv kontroly rodiny (De Singly, 1999).

V moderním výběru partnera hraje hlavní roli emocionální stránka vztahu, přičemž vliv rodičů a širší rodiny je malý. Od jedinců z této skupiny se očekává, že budou aktivní v hledání partnera, v navazování a v udržení vztahu. Avšak i ve společnostech, pro které je typický moderní výběr partnera, si jedinci vybírají sobě podobného partnera, tedy i zde se podle Katrňáka uplatňuje princip homogamie (Katrňák, 2008).

Na výběr partnera v moderní společnosti mají vliv tři faktory: a) faktor individuální, b) faktor strukturální a c) faktor sociální. Faktor individuální se týká vlastního úsilí, preference a náklonnosti. To prakticky znamená stejnou pravděpodobnost všech partnerů vzájemně vstoupit do manželství. Ukazuje se ovšem, že výběr ovlivňují především faktory strukturální a sociální. Strukturální faktor souvisí s rozmístěním potencionálních partnerů ve společnosti, tvoří tedy jakýsi ohraničený výběr, z něhož může být vybíráno. Sociální faktor se pak týká sociálních rozdílů ve společnosti, například vzdělání, povolání, náboženství a etnické rozdíly. Právě sociální faktory ovlivňují náš výběr nejvíce a do jisté míry je nám typ partnera společností předurčen podle demografických a sociálních charakteristik. Ukázalo se totiž, že se při moderním výběru partnera volba jedince zas o tolik neliší od toho, jakého partnera by mu vybrala rodina v případě tradičního výběru. Z toho vyplývá, že výběr partnera je více méně homogamní (Katrňák, 2008).

3.3. Dnešní (postmoderní) výběr partnera

Kromě uvedených dvou vývojových fází, lze rozeznávat třetí vývojovou fázi. Willi uvádí, že jestliže ještě v poměrně nedávné minulosti vhodného partnera vybírali rodiče, nebo se na tom alespoň podíleli, dnes si většina lidí volí partnera na základě osobní náklonnosti. Přesto si většina lidí vybírala partnera, kterého znala ze svého blízkého okolí. Dnes, s přibývajícimi komunikačními technologiemi a možnostmi cestovat, se lidé nevyhýbají ani mezikulturním vztahům (Willi, 2006).

Lze tedy dovodit, že dnešní výběr partnera sice vychází z moderního výběru partnera, ten je však do značné míry ovlivňován rozvojem moderních komunikačních technologií a širšími možnostmi navazování vztahů mimo zemi původu. Dnes je proto možné hovořit o postmoderním výběru partnera.

3.4. Teorie výběru partnera

Není-li partner jedinci vybrán rodinou či jinými osobami, nýbrž naopak má-li jedinec svobodnou možnost rozhodnutí, nastává otázka, podle jakých kritérií se jedinec bude rozhodovat. Psychologové, sociologové, popřípadě i přírodovědci se v minulosti snažili objasnit okolnosti, podle nichž si jedinec vybírá svého partnera, přičemž vytvořili řadu různých teorií, z nichž alespoň část bude nyní stručně představena.

3.4.1. Duplikační teorie

Duplikační teorie patří mezi starší teorie výběru partnera, přičemž inspiraci našla v psychoanalýze. Uplatňuje se zde rodičovský nebo sourozenecký princip. **Rodičovský duplikační princip** udává, že jedinec při výběru partnera ztrácí rodiče opačného pohlaví jako sexuálního partnera. Toto odloučení zanechává na člověku takové následky, že si podvědomě hledá partnera nebo partnerku podobného rodiči opačného pohlaví. V případě oedipovského komplexu si pak jedinec hledá partnera s opačnými vlastnostmi. **Sourozenecký duplikační princip** se zabývá důležitostí pořadí narození sourozenců v rodině. Tento princip předpokládá, že volbu partnera ovlivňuje tendence opakovat vztahy z dětství (Novák & Hargašová, 2007). Oba tyto principy jsou však pouze spekulativní.

3.4.2. Teorie komplementarity potřeb

Také teorie komplementarity potřeb patří již spíše ke starším teoriím. Přišel s ní v 60. letech minulého století psycholog Winch. Podle Winche se protiklady vzájemně přitahují, a to na základě dominance a submisivity. Modifikovanou podobu této teorie pak tvoří instrumentální teorie komplementarity potřeb, podle níž si jedinec hledá takového partnera, který mu dá maximální uspokojení, což je vnímané jako odměna, a minimum odmítnutí, což znamená trest. Předpokládá se, že muži i ženy mají specificky rodové potřeby, které jsou pohlavně rozdílné (Novák & Hargašová, 2007).

3.4.3. Evoluční teorie výběru partnera

Někteří autoři se snažili objasnit způsob výběru partnera na základě evoluce. Podle Willerton bylo z hlediska evoluce v historii lidstva důležité období nazvané prostředím evolučního přizpůsobení. Lidé žili ve skupině, která mohla mít kolem 150 jedinců a živil se lovem zvěře a sběrem bobulí. Též si museli najít vhodný příbytek, chránit se před predátory i jinými skupinami a pečovat o potomky. Mnohé způsoby chování z této doby se objevují i dnes a je možné, že vznik tohoto chování je zapříčiněn přírodním a pohlavním výběrem (Willerton, 2012).

Přírodní výběr znamená, že jedinec má určitou vlastnost, která podporuje jeho přežití. Tento jedinec ji pak pomocí genů předá svým potomkům, a tak se tyto geny předávají, až touto vlastností bude disponovat většina příslušného druhu. **Pohlavní výběr** rozdělujeme na dva druhy, a to intrasexuální, který je typičtější pro muže, a odehrává se tak, že příslušníci stejného pohlaví mezi sebou soupeří o to navázat kontakt s opačným pohlavím.

To se daří úspěšnějším jedincům a vlastnosti, které způsobují výhru, jsou předávány potomkům. Intersexuální výběr pak praktikují především ženy, když si vybírají partnera, který jejich potomkům může předat kvalitnější geny, nebo je budou chránit a pomáhat s výchovou. Muži i ženy se od sebe fyzicky liší, a to tvarem těla, výškou hmotností atd. Je možné, že se tyto odlišnosti zvýraznily příčinou pohlavního výběru (Willerton, 2012).

V historii se spíše objevuje soutěžení partnerů o partnerky, takže z toho můžeme usuzovat, že muži mají častější tendenci k náhodným sexuálním aktivitám a mají menší nároky na své partnerky (Willerton, 2012).

3.4.4. Weissova evoluční teorie výběru partnera

V českém prostředí se Petr Weiss zabýval sexuální atraktivitou partnera na základě evoluční psychologie. Podle Weisse (2009) sexuální atraktivitu ovlivňují následující kritéria: věk partnera, sociální postavení partnera, vzhled, chování a odoranty. Tato kritéria přitom jsou jinak významné pro muže a jinak významné pro ženy.

A) Věk partnerů

Pro muže je věk při výběru dlouhodobé partnerky nejdůležitějším kritériem, protože plodné období ženy je omezeno na poměrně krátkou dobu. Proto si snaží najít mladší partnerku, aby k ní měl přístup nejlépe po celé plodné období. S ohledem na uvedené je pro muže obecně nejlepší partnerka ve věku 20 až 30 let, nejlépe však mezi 18 a 22 lety. V pozdějším věku už nejsou ženy pro muže tak atraktivní, největší propad nastává v období menopauzy, což znamená kolem 50. roku. Pro ženy není věk partnera až tak důležitý, protože věk mužskou plodnost tolik neovlivňuje a naopak ve vyšším věku může mít muž vyšší sociální pozici a tím vyšší blahobyť (Weiss, 2009).

B) Sociální postavení partnera (přístup ke zdrojům)

Sociální postavení a finanční zajištění partnera je nejdůležitějším faktorem výběru pro ženy, a to i přes to, že muži s vyšším sociálním postavením jsou častěji nevěrní a častěji se rozvádějí. Ačkoliv vyššího sociálního postavení sice dosahují většinou starší muži, i u mladších mužů může být pozorovatelný určitý potenciál, který se vyznačuje například rodinným zázemím, vzděláním, profesí, inteligencí a aspiracemi. Pro ženy je také důležité, aby byl partner ochoten investovat do ní a do jejich potomků. Taktéž je důležité, aby byl partner spolehlivý a aby dokázal vytrvat ve vztahu. Pro muže naopak sociální postavení není rozhodujícím kritériem (Weiss, 2009).

C) Vzhled

Pokud žena nehledá dlouhodobého partnera, může být vzhled muže dokonce důležitějším faktorem než jeho sociální status. Většina žen na vzhledu muže preferuje takové charakteristiky, které vypovídají o kvalitě testosteronu a imunity. Mezi tyto charakteristiky patří tělesná symetrie postavy, zejména její trojúhelníkový tvar, tmavší a hustší vousy a výška postavy. Vzhled je však pro většinu mužů na druhém místě při volbě partnera. Muži si většinou vybírají partnerky s průměrnou váhou a typickým průměrem mezi pasem a boky, který naznačuje větší plodnost. Pro muže je též důležitá velikost ňader, i když preference se v historii i kultuře liší. Dalo by se říci, že ještě důležitější než velikost ňader je pro muže jejich tonus, který je ukazatelem plodnosti a věku (Weiss, 2009).

D) Chování

Ženy jsou citlivé u mužů na behaviorální indikátory, které především signalizují jejich zdravotní stav a sociální vizibilitu. Ženy se však liší ve svých preferencích. Zatímco některé ženy budou preferovat muže kulturistu, jiné ženy budou preferovat vědce či básníka. Muži jsou citliví na chování žen, které zvyšují jejich sexuální přitažlivost. Ženy přitom nejsou jen pasivními objekty, nýbrž svým chováním mohou aktivně participovat (Weiss, 2009).

E) Odoranty

Tělesné pachy, tedy odoranty též ovlivňují výběr partnera. Tento vliv je však většinou nevědomý. Ženy jsou na jejich vnímání citlivější, a proto jsou také jimi více ovlivnitelné. U mužů jsou odoranty ukazateli imunity. U ženy pak informují o pohlavní zralosti a fázích menstruačního cyklu (Weiss, 2009).

3.4.5. Teorie rodičovských investic

Touto teorií se jako první zabýval Robert Trivers v roce 1972. Rodičovská investice podle Triverse může být jakýkoliv vklad do dítěte ze strany rodiče, který dítěti zajistí přežití. Tento vklad se skládá z početí potomka a následné starosti o něj. Z evolučního hlediska muži usilují o co nejvíce potomků, proto je pro ně výhodné potomka počít a více se o něj nestarat. To ovlivňuje strategii výběru partnerky, takže podle této teorie muži volí strategii výběru soutěžení s ostatními muži. Muži proto preferují mladé a plodné partnerky. Investice ze strany ženy je podstatně větší, neboť žena svého potomka nosí ve svém těle a po 9 měsících ho živí. Poté ho musí porodit a dále ho živí a stará se o něj. Proto si žena hledá zodpovědného partnera, který s ní zůstane a pomůže jí s výchovou potomka, bude je chrá-

nit a zajistí jim obživu. Proto ženy někdy volí partnera staršího partnera s většími příjmy (Willerton, 2012).

3.4.6. Teorie reprodukčního chování u lidí

Existují rozdíly v sexuálním chování mezi muži a ženami. Muži například touží po větším počtu partnerek (Buss a Schmidt, 1993).

3.4.7. Teorie zisků

Tato teorie tvrdí, že partneři musí mít do budoucna určitou motivaci spolu zůstat, což představují tzv. zisky. Ve vztahu jsou však důležité i vzájemné potřeby. Motivace obou partnerů vzniká, pokud zisky jednoho odpovídají potřebám druhého (Willerton, 2012).

O tom, kdy vlastně vzniká vztah, mohou být různé názory. Většina odborníků však uvádí, že vztah začíná v okamžiku, kdy jedinec už neuvažuje v rovině „já“, ale v rovině „my“. Poté dochází ke vzájemnému posilování důvěry a ke sdělování stále důvěrnějších informací (Willerton, 2012).

Pokud si vybíráme partnera, měli bychom si již v průběhu známosti všimnout určitých aspektů a charakteristik. Když si utváříme dojem o druhém člověku, měli bychom věnovat pozornost tomu, co nám říká. Pokud se chceme o něm něco dozvědět, neměli bychom se bát se ho zeptat. To co nám odpoví, bychom měli brát s určitou dávkou rezervy. Dále bychom měli sledovat, jak se náš potenciální partner chová, protože neverbální projev je více nevědomý. Zvláště bychom si měli všimnout jeho chování v sociálních rolích, jestli se shoduje s naším očekáváním, nebo jsou zde určité odchylky, které mohou poukazovat na nějaký povahový rys. Také by pro nás měl být důležitý vzhled, který může být někdy rozhodující zejména v prvních fázích vztahu. S tím souvisí i úprava vzhledu, tedy líčení, účesy a oblečení. Z toho lze vyvodit, jaký má daná osoba vztah k sobě samé, jakým dojmem chce působit na druhé a také do určité míry na množství finančních prostředků. Též bychom se měli zajímat o to, v jakých podmínkách potenciální partner vyrůstal. Měli bychom si všimnout jeho mimiky, očního kontaktu, doteků, vzdálenosti a orientace (Šmolka, 2005).

Měli bychom se však vyvarovat především takzvaných zakázaných partnerů. Pro muže jsou to ženy trpící psychickými poruchami, zejména patologickou žárlivostí nebo hysterií, také jsou pro vztah nebezpečné ženy, které jsou líné nebo chorobně promiskuitní nebo trpící jakoukoliv závislostí. Žena by se pak měla vyhnout partnerům, kteří jsou pře-

hnaně žárliví, hysteričtí, ale také alkoholikům, či jinak závislým mužům a také těm, kteří vykazují známky asociálního jednání (Šmolka, 2005).

Při výběru partnera je důležitá fyzická přitažlivost. Pod ni spadá nejen vzhled, ale i vystupování, péče o zevnějšek a příjemnost doteků. Budoucí partner by nám měl být na dotek příjemný. Také je důležité, aby měl temperamentové rysy hodící se k těm našim. Všeobecně platí, že máme tendenci si na začátku vztahu vybírat něčím výrazné partnery, později se však ukazuje, že pro trvalý vztah je lepší spíše umírněnost, neboť s přibývajícím věkem se temperamentové rysy více projevují. Zvláště nebezpečné pro vztah jsou některé temperamentové kombinace typu slabý muž a cholerická žena, nebo hysterická žena a flegmatický muž. Také není na škodu znát povahové rysy potenciálního partnera. Existuje řada těch, které jsou pro vztah vhodné. Mezi ně například patří tolerance, nebo smysl pro humor. Je zde však i řada vlastností, které pro vztah naopak nejsou vhodné, a to například žárlivost, rozmařilost nebo pedantismus. Prostředí, v jakém partner vyrůstal, může být do jisté míry vypovídající zejména o postojích, hodnotách a dělení rolí v rodině nebo náboženském vyznání. Partneři však nemusí mít vždycky nutně stejné postoje, hodnoty a zájmy. Důležitá však je mezi nimi určitá tolerance. Čím jsou však rozdíly větší, tím těžší bývá vzájemné soužití a hůře se získává potřebná tolerance. Vztah také v nemalé míře ovlivňuje věk, vzdělání a životní zkušenosti (Šmolka, 2005).

Co se týče věku, je třeba si uvědomit, že velký věkový rozdíl také příliš vztahu neprospívá. Dříve bylo zvykem, že si muži brali spíše mladší partnerky, zvláště pokud šlo o smlouvané sňatky, zejména u vyšších kruhů společnosti, byl značný věkový rozdíl tolerován. Avšak v průběhu minulého století došlo k sbližování věku obou partnerů. Dnes se změnou doby tolerance k věkovému rozdílu zvětšuje, ale přináší to s sebou řadu rizik. Pokud žena naváže vztah s výrazně starším mužem, může se stát, že bude nucena se mu v řadě věcí přizpůsobit, jako například ve stylu života, v zájmech nebo ve společných přátelích. Pokud jde o muže, který by mohl být ve věku jejího otce, může se jednat o tzv. substituční vztah. Partner jí má do určité míry otce nahradit, protože třeba v dětství otce neměla nebo naopak na něj byla příliš vázaná. Pokud mladší muž naváže vztah s výrazně starší partnerkou, nemusí se naopak partnerka cítit ve vztahu dobře, protože jí začne docházet, že nadejde doba, kdy zestárne a nebude se již partnerovi líbit. Pokud jde o substituční vztah a žena má muži nahrazovat matku a muž v ženě probouzí mateřské city, pak může tento vztah celkem dobře fungovat, dokud se ale nenarodí dítě. Potom totiž muž nemusí unést to, že se musí dělit o partnerčinu pozornost s někým jiným (Šmolka, 2005).

3.4.8. Způsob výběru partnera podle Plzáka

Plzák (2010) rozeznává čtyři způsoby výběru partnera – výběr emocionální, výběr racionální, výběr riskantní a nadějný výběr.

A) Emocionální výběr

Emocionální výběr partnera probíhá na základě silné romantické lásky, tedy jedinec si vybírá toho, koho si zamiloval. Tento výběr podle Plzáka může probíhat třemi způsoby. Prvním způsobem je **výběr náhodným setkáním**, což znamená, že jedinec může svého budoucího partnera potkat téměř kdekoliv. Tento způsob tedy ovlivňuje do jisté míry to, jak často jedinec chodí ven a jak zvládá namlouvání. Proces namlouvání začíná oslovením protějšku. Když protějšek s oslovením souhlasí, může proces namlouvání pokračovat dál. Výhodou tohoto výběru může být výběr partnera, který se jedinci po fyzické stránce líbí (Plzák, 2010).

Druhým způsobem je **skupinový výběr**, který vychází ze skutečnosti, že jedinec většinou bývá členem určité skupiny (např. školního kolektivu, kolektivu v zaměstnání, či zájmové skupiny). Ke skupinovému výběru partnera dochází uvnitř skupiny, kdy si jedinec vybere partnera, který je členem této skupiny. Tento výběr však do jisté míry ovlivňují skupinové procesy, a proto tento výběr není úplně svobodný (Plzák, 2010).

Třetím způsobem je **řízený výběr**, který probíhá pomocí seznamovací kanceláře, inzerátů, novin apod. Tyto pomocné mechanismy pomáhají rozšířit možnosti výběru a eliminují jeho možné chyby. Aby výběr proběhl co možná nejlépe, je třeba, aby jedinec nejprve poznal sám sebe, poté určil svůj životní styl, podle toho si vybral potencionálního partnera a nakonec podle osobností a životního stylu obou zorganizoval manželské soužití (Plzák, 2010).

B) Výběr racionální

V rámci racionálního výběru si jedinec partnera vybírá, ale zároveň je vybírán. Rozhodnutí k výběru probíhá sice intuitivně, ale další výběr už je racionální. K tomu, aby byl výběr úspěšný, je potřeba období citového zrání. Základem je, aby jedinec poznal sám sebe. Na základě u sebe poznanych vlastností potom vybírá svého partnera podle jeho zjištěných vlastností (podle povahy, věku, vzdělání, zájmů apod.). Fyzický vzhled v tomto způsobu výběru není tolik důležitý. Důležité je, aby si partneři byli vzájemně sympatičtí. Pro tento výběr je také typické, že si jedinec svého partnera předem vyzkouší. Existují typy partnerů, kteří jsou pro vztah z nějakého důvodu zakázaní. V případě muže by si neměl vybrat ženu žárlivou, nezdrženlivou, línou, nepořádnou a hysterickou. Ženy by si pak ne-

měly vybrat muže chorobně žárlivého, alkoholika, lenocha, hysterika a chorobného vzteklouna (Plzák, 2010).

C) Riskantní výběr

Dochází k němu mezi dvěma rozhodnými, tvrdohlavými a neústupnými jedinci. Pokud se ve vztahu takovýchto dvou jedinců nenajde prostor pro komunikaci a správné rozdělení autority, tak tento vztah může dospět ke krachu. Existují typy mužů, kteří jsou pro manželství riskantní. Mezi ně patří například muž chladně netečný, „hráč“ nebo „dozorce“. Existují taky typy žen, které jsou pro vztah riskantní, a to například čistokrevné intelektuálky, „hospodyně tyranky“ nebo „závodnice ve sportu“. Pokud v případě riskantního vztahu dojde k roztržce mezi partnery, pak by se měli umět od sebe na čas odloučit a žít svůj vztah pouze po formální stránce (Plzák, 2010).

D) Nadějný výběr

Některé osobnosti partnerů jsou více vhodné pro vzájemný vztah, tedy typy spolehlivě vybavené pro manželské soužití. Pokud se tito dva jedinci najdou, mají větší pravděpodobnost trvalého vztahu. Avšak ani po všech stránkách dobrý výběr ještě není zárukou šťastného vztahu. Mezi jedince, kteří spolu mohou mít nadějný vztah, patří dva pesimisté, puntičkáři, křehcí – citliví jedinci, extroverti a pak také existují kombinace typu partnerů, kteří mají ve vztahu určitou pravděpodobnost spokojeného soužití, jako například muž technik a žena hospodyně nebo muž úředník a žena sportovkyně. Pro podrobnější přehled těchto kombinací odkazují na tabulku na straně 187 v knize *Klíč k výběru partnera pro manželství* od Miroslava Plzáka (Plzák, 2010).

3.4.9. Teorie sexuálních strategií

Autory této teorie jsou Buss a Schmidt. Teorie popisuje reprodukční chování mužů a žen v závislosti na délce vztahu. Krátkodobé vztahy jsou pro muže z reprodukčního hlediska výhodnější, ale musí čelit riziku pohlavních nemocí a špatné pověsti. Pro ženy je výhodný, protože by měla zajištěného náhradního partnera, kdyby stálý partner odešel, a taky krátkodobým vztahem prověřují partnera, jestli by byl vhodným dlouhodobým partnerem. Pro ženu jsou ovšem krátkodobé vztahy riskantní, protože může být její chování považováno za promiskuitní, a tím odradí další partnery. Plánují-li oboje pohlaví dlouhodobý vztah, pak pečlivě vybírají svého partnera. Muži volí partnerky, které jim budou věrné a budou dobře pečovat o své potomky. Ženy si volí zdravého a ochotného partnera, který zajistí potomkovi potřebné zdroje (Willerton, 2012).

3.4.10. Teorie připoutání a její vliv na mezilidské vztahy

Hlavní myšlenou této Bowlbyho teorie je zaměření na primární vztahy dětí a jejich pečujících osob. Tyto rané vztahy ovlivňují vztahy jedince v dospělosti. Připoutání je chápáno jako citové pouto mezi dvěma lidmi. Dítě podle pečující osoby utváří sebepojetí, důvěru v druhé lidi a fungování mezilidských vztahů. Tuto teorii také rozvinula Mary Ainsworthová, která na základě pokusu matek s dětmi rozdělila chování dětí na vyhýbavé, bezpečně připoutané a ambivalentní. Tyto typy chování vyplývaly z chování matek k dětem. Děti, jejichž matky nereagovaly na jejich potřeby, se chovaly vyhýbavě. Děti, jejich matky reagovaly adekvátně, měly bezpečný typ připoutání a ty děti, jejichž matky někdy reagovaly a jindy ne, se chovaly ambivalentně (Willerton, 2012).

Na základě této teorie byly dělány další výzkumy zabývající se tím, zda typy připoutání zasahují i do dospělosti. Bylo zjištěno, že typy připoutání jsou patrné v dospělosti, mohou však být ovlivněny zásadními událostmi v životě jedince (Willerton, 2012).

Na Bowlbyho teorii a na práci Ainsworthové navázali Hazanová a Shaver sestavením tzv. *Love Quiz*, ve kterém zjišťovali vztahové chování respondentů dle typů připoutání podle Ainsworthové. Tento dotazník, který otiskli v novinách, se skládal ze tří částí. V první části se respondentů ptali na názory týkající se vztahů a lásky, ve druhé části se ptali na minulost ve vztazích respondentů a ve třetí části zjišťovali vztahy s matkou v dětství. Podle těchto získaných odpovědí rozdělili respondenty na typ bezpečný, vyhýbavý a ambivalentní. Zjistili, že bezpečný typ lidí více věří trvalé lásce. Tito lidé nemají problém s navazováním vztahů, důležitá je pro ně důvěra a láska ve vztahu, přijímají a podporují svého partnera, jejich vztah vydrží delší dobu (10,2 roku) a mají nižší rozvodovost (6 %). Matka se k nim v dětství chovala pozitivně. Vyhýbavý typ lidí pochybuje o existenci trvalé lásky. Tito lidé věří, že nepotřebují lásku partnera, aby byl šťastný. Je pro ně nepříjemné být příliš blízko druhým, mají strach z intimity, zdrženlivost, emocionálně kolísaví. Průměrná délka vztahu u tohoto typu se pohybuje okolo 4,8 roku a rozvodovost je 10%. Matka se v dětství chovala chladně a odmítavě. Ambivalentní typ lidí nemá problém milovat, ale má problém s nalezením pravé lásky. Tito lidé více pochybují, mají strach, že je partner nemiluje a že s nimi nebude chtít zůstat. V lásce prožívají extrémní sexuální přitažlivost a žárlivost, emocionální výkyvy. Průměrná délka vztahu je 5,9 let a rozvodovost 12%. Matka se k nim v dětství chovala smíšeně pozitivně i negativně (Hazan & Shaver, 1987).

3.4.11. Hypotéza slučitelnosti

Jedná se o jednu z prvních hypotéz, která měla vysvětlit přitažlivost mezi dvěma jedinci. Tato hypotéza říká, že jedinec, který má určitou sociální atraktivitu, si vyhledává stejně atraktivního partnera a také, že pokud jsou oba partneři stejně atraktivní, jejich vztah je stabilnější. Tato hypotéza byla potvrzena několika výzkumy, které mimo jiné ukázaly uvažování lidí na počátku vztahu, a též bylo zjištěno, že tato hypotéza neplatí jenom o párech ale často i o kamarádských vztazích (Willerton, 2012).

3.4.12. Model filtru

S tímto modelem přišli v roce 1962 Kerckhoff a Davis, kteří se zabývali vývojem dlouhodobého vztahu. Ten předpokládá, že různé faktory mají rozdílnou důležitost v jednotlivých fázích vztahu. Jsou zde tři filtry, jimiž partneři procházejí. První filtr zahrnuje demografické údaje. Lidé mají tendenci si vybírat podobné partnery, jako jsou oni sami. Toto třídění probíhá nevědomě. Skupina lidí, kteří projdou prvním filtrem, postupuje do druhého, z něhož si jedinec vybírá ty, kteří s ním sdílejí podobné vlastnosti a hodnoty. Ve třetím filtru si jedinec vybírá partnera podle toho, jestli si vyhovují z hlediska naplňování citových potřeb (Willerton, 2012).

3.4.13. Procesuální teorie formování manželské dyády

Procesuální teorie formování manželské dyády je druhovým názvem, pod něž se řadí následující teorie:

A) Mursteinova S–V–R teorie:

Mursteinova S–V–R teorie předpokládá, že vztah je proces, který prochází třemi stádii. V prvním stádiu je vztah obou partnerů ovlivněn stimuly (podněty). Je to počáteční stádium, ve kterém se jedinci vzájemně seznamují na základě stimulů a tvoří páry. Ve druhém stádiu, které se zaměřuje na hodnoty, se jedinci vzájemně poznávají a vyjasňují si vzájemně své názory, hodnoty a životní styly. Ve třetím stádiu jsou nejdůležitější role. Partneři vzájemně vyhodnocují, jaké role ve vztahu bude jejich protějšek zastávat a jaké bude schopen plnit a uzavírají spolu předběžnou dohodu. Výsledkem by měla být stálost vztahu (Willerton, 2012).

B) Lewisova teorie formování manželské dyády

Uplatňuje se zde princip šesti procesů a období, které jsou postupné a vzájemně na sebe navazují. Tyto procesy mohou ve vztahu působit po celou dobu nebo jen kratší dobu, avšak v určitém období jsou dominantní (Willerton, 2012).

1. Doba – proces A: dvojice se utvářejí podle podobností.
2. Doba – proces B: dochází k vytvoření párového raportu (pozitivní hodnocení, potvrzení).
3. Doba – proces C: otevřená komunikace, důvěrný rozhovor, poznávání osobnosti.
4. Doba – proces D: dohoda o rolích ve vztahu.
5. Doba – proces E: fungování rolí ve vztahu.
6. Doba – proces F: dosažení krystalizace dyády (funkčnost vztahu, manželská identita).

3.5. Seznámení

Po mnoho desítek let a ještě v nedávné době se lidé seznamovali osobně, tváří v tvář. Nejčastěji tak, že spolu chodili do školy, do zaměstnání nebo bydleli blízko sebe, potkávali se na ulici nebo ve veřejné dopravě. Tyto faktory vzájemné fyzické blízkosti často ovlivňovali vzájemné setkávání a poznávání (Willerton, 2012).

Před dvaceti lety se začaly rozvíjet různé komunikační technologie, které fyzický kontakt mezi lidmi upozadily. Dnes se řada lidí vzájemně seznamuje na sociálních sítích nebo internetových seznamkách. Protože seznamování většinou probíhá psanou formou, vzhled na počátku vztahů není tak důležitý. Setkávání na internetu je v mnoha ohledech svobodnější, protože lidé mají větší kontrolu nad probíhající komunikací a nesvazují je různá společenská očekávání. Mohou se prezentovat v lepším světle, než jací doopravdy jsou. Taktéž mohou přes internet v jednom okamžiku navázat více vztahů. Mnoho lidí je na internetu otevřenější, než by byli při osobním setkání. Přesto však je fyzický kontakt stále důležitý pro lepší vzájemné poznání (Willerton, 2012).

Jak již bylo uvedeno, fyzický vzhled hraje důležitou roli při osobním seznamování. Jsou však znatelné rozdíly ve vnímání důležitosti vzhledu. Muži oproti ženám přikládají vzhledu obecně větší váhu. Taktéž vzhledu přikládají větší váhu ti, kteří si zakládají na tom, jak je vnímá jejich okolí (Willerton, 2012).

Vzájemnou přitažlivost ovlivňují podobné názory a vlastnosti, neboť usnadňují komunikaci. Navázání vztahu také napomáhá demografická podobnost, neboť lidé spíše

navazují vztah s lidmi, kteří jsou jim podobní věkem, socioekonomickým zázemím a jsou stejného etnika (Willerton, 2012).

3.6. Členění partnerského vztahu podle Vágnerové

Vágnerová (2007) člení partnerský vztah v mladé dospělosti na dvě období – období zamilovanosti a romantické lásky a období realistického vztahu.

3.6.1. Období zamilovanosti a romantické lásky

V této fázi dochází k vzájemnému poznávání. Často dochází k idealizaci partnera a také bývá posuzován z emocionálního hlediska a na základě atraktivity. V zamilovanosti se často objevuje idealizace a iluze budoucího vztahu. City k milované osobě jsou silné a těžko rozumově ovlivnitelné. Zamilovanost trvá kolem jednoho roku. Po skončení období zamilovanosti, se může objevit pocit ztráty a zklamání. Mnohdy však ztráta zamilovanosti může prohloubit vzájemnou intimitu (Vágnerová, 2007).

3.6.2. Období realistického vztahu

Tato fáze začíná právě prohloubením intimity mezi partnery. Dochází také k určité vztahové autonomii, kdy se partneři více respektují a ponechávají si určitou osobní svobodu. Partneři se vzájemně posuzují racionálněji a atraktivita již není pro vztah tolik důležitá. Toto období také vede člověka k pochopení, že ideál lásky není nikdy zcela naplněn (Vágnerová, 2007).

Vágnerová také uvádí základní psychické potřeby pro trvalý vztah. Jsou to potřeba orientace a učení, potřeba citové jistoty, potřeba seberealizace, potřeba autonomie a potřeba otevřené budoucnosti (Vágnerová, 2007).

4. Partnerské vztahy

4.1. Styly intimního soužití

Partnerské vztahy popisuje obecně Šulová následovně: „*Chápu partnerské vztahy jako široký pojem, který se týká soužití dvou jedinců včetně jedinců homosexuálních*“ (Šulová, 2007, 1).

V historii se vyvinulo více stylů intimního soužití, a to od tradičního institutu manželství až po soužití méně obvyklá a společností ne vždy přijímaná. Zde si stručně představíme několik nejvýznamnějších druhů soužití.

4.1.1. Tradiční manželství

Podle Šulové je manželství partnerstvím, jež je společností již nějakým způsobem institucionalizováno a legalizováno (například státem, církví, rituálem). Manželství je společenstvím manželů, a proto v něm nemusí být přítomny děti (Šulová, 2007).

Z pohledu psychologie je manželství vnímané jako ideální soužití muže a ženy. Toho však nikdy nelze úplně dosáhnout, proto existuje mnoho podob manželství, které se tomuto ideálu více či méně podobají. Během manželství dochází ve vztahu vlivem životního cyklu a dalších faktorů k mnoha proměnám. Manželství však znamená i mnoho problémů, které vztah ovlivňují. Ve vztahu manželů by neměla chybět vášeň, láska a přátelství (Novák & Hargašová, 2007).

Sociologie tradičně chápala manželství jako základ rodiny, rodina pak tvoří základní sociální jednotku. Aby společnost fungovala, je nutné, aby rodina plnila určité standardní funkce, jako je ekonomická, biologická, výchovná a emocionální (Novák & Hargašová, 2007). Nicméně dnes vzhledem k množství nesezdaných soužití a rozpadlých manželství již tomu tak zcela není.

Manželství vzniká ritualizovaným obřadem, v jehož rámci se manželé slibem navzájem zavazují k plnění určitých povinností, zpravidla k vzájemné pomoci, k úctě a k věrnosti. Manželství na druhou stranu bývá spojeno s určitými výhodami, a to nejen se společenským uznáním, ale především v oblasti práva, například ve výhodnějším zdanění, při zaopatření pro případ smrti druhého manžela či v rámci dědictví (Novák & Hargašová, 2007).

Institut manželství je sice tradičním institutem soužití osob, ale to nezabránilo v jeho postupném vývoji. Dlouhou dobu ve světě většinově převládal patriarchální model manželství, který v evropském prostoru patří již k minulosti, nicméně v některých částech světa nadále existuje. Základem tohoto modelu je, že otec má dominantní postavení a je hlavou rodiny. Muž má dbát o ekonomické zabezpečení rodiny a má hlavní slovo při rozhodování, naopak žena má na starosti fungování rodiny. V tradičním manželství se předpokládá rodová podmíněnost rolí a povinností obou manželů (Novák & Hargašová, 2007).

V současné době se stále více ve světě prosazuje moderní model manželství, které je postaveno na rovnoprávném postavení muže a ženy. Rodové a manželské role jsou do jisté míry nezávislé na pohlaví a vytváří se tak různé možnosti fungování a rozdělení rolí a povinností. Obecná pravidla fungování rodiny jsou nahrazena vzájemnou dohodou. Oba manželé mají větší možnost se realizovat (tzv. dvoukariérové manželství), nicméně to spolu nutně nese ten důsledek, že některé funkce rodiny a dřívější povinnosti zabezpečují jiné osoby například prarodiče, přátelé a známí, případně veřejné instituce, například mateřské a základní školy a další školská zařízení (Novák & Hargašová, 2007).

4.1.2. Nesezdané soužití

Jedná se o manželské soužití, kdy partneři spolu žijí jako manželé, ale neuzavřeli spolu formální sňatek (Jandourek, 2008). Toto vztahové chování párů se v České republice ve větší míře vyskytuje od 90. let 20. století. Manželství již přestalo být bráno jako jediná možná forma partnerského soužití. Nesezdané soužití se vyskytuje ve dvou formách. Krátkodobě, v podobě společného života „na zkoušku“, před uzavřením manželství páru anebo dlouhodobě jako alternativa k manželství (Chaloupková, 2006).

4.1.3. Otevřené manželství

Otevřené manželství je založené na dohodě obou manželů, nakolik bude jejich manželství otevřené. Rozlišujeme polootevřené a úplně otevřené manželství. Hlavní charakteristikou, podle čeho posuzujeme, o jaký druh se jedná, je věrnost (Novák & Hargašová, 2007).

V polootevřeném manželství existuje otevřenost z hlediska zájmů a trávení volného času. Oba jsou si rovnocennými partnery, kteří jsou si navzájem věrní, podporují se navzájem a povinnosti si dělí podle svých schopností a možností. Uplatňují zde čtyři hlavní principy, a to autonomii, tedy nikdo se nemusí příliš přizpůsobovat a snaží se o vzájemnou

shodu v důležitých aspektech manželství, věrnost jak v oblasti sexuální, tak i z hlediska důvěry, a přátelství. Základem otevřené komunikace je čestnost, oba se snaží být k sobě upřímní. Posledním principem je „hovoření za sebe“, to znamená, že si problémy mezi sebou sdělují přímo, co nejdříve a bez zprostředkovatele (Novák & Hargašová, 2007).

Nejvíce se polootevřenému modelu v dnešní době podobá soužití bez sňatku, které kromě právních vztahů obsahuje všechny znaky manželství (Novák & Hargašová, 2007).

Úplně otevřené manželství zahrnuje i sexuální svobodu obou partnerů. Typy lidí, kterým takové soužití vyhovuje, jsou více zaměřeny na sex. Může se jednat o alternativní styl soužití nebo též o předrozvodovou krizi (Novák & Hargašová, 2007).

4.1.4. Skupinové manželství

Skupinové manželství existuje ve dvou formách. První z nich je vzájemné soužití dvou a více párů. Druhou formou pak je triáda, což znamená manželství tří osob, manželský pár se svobodným jedincem. Pro obě tyto formy se užívá pojem multilaterální manželství. V naší kultuře se s touto formou soužití většinou nesetkáme, protože u nás není společensky přijatelné. Skupinové manželství posuzujeme hlavně z hlediska jeho vnitřní kvality. Zejména podle vzájemné blízkosti manželů a způsobu života (Novák & Hargašová, 2007).

4.1.5. Komuny a Komunity

První komuny vznikaly v severní Americe, později se k tomuto způsobu života vrátilo hnutí hippies. Tyto komuny většinou zahrnovaly větší skupinu osob, které se rozhodly žít daleko od civilizace. Mezi nejznámější patří například Hnutí lidského potencionálu, jejichž cílem byla podpora mladých lidí a pomoc při vyjadřování citů. Tito mladí lidé se scházeli ve skupinách a snažili se o rozvoj svých interpersonálních dovedností. Spirituální hnutí vzniklo spojením západní a východní filozofie. Toto hnutí mělo náboženský a filozofický charakter. Ekologické hnutí pak hlásalo ochranu přírody (Novák & Hargašová, 2007).

V historii se objevily čtyři alternativní vize komun. První vize je malá skupina, založená na sociální spravedlnosti a ekonomické rovnosti. Druhou vizí je soběstačná agrární komunita, ve které šlo především o život v souladu s přírodou a hospodářskou pomoc. Třetí má charakter velké vícegenerační rodiny žijící v jednom domě. Poslední vize obsahuje komuny, které jsou založené na politické ideologii nebo má spirituální charakter (Novák & Hargašová, 2007).

4.1.6. Swinging (výměnný sex)

Je další formou manželského skupinového soužití, která většinou zahrnuje manželské páry nebo páry žijící v partnerském soužití. Jedná se především o formu rekreačně společenské zábavy. Tyto páry se pravidelně setkávaly za účelem výměnného mimomanželského sexu (Novák & Hargašová, 2007).

4.1.7. Singles

Jde o životní styl lidí, kteří se rozhodli žít sami, dali přednost autonomii, úspěchu, blahobytu, kariéře, nezávaznému sexu. Nechtějí se s nikým dělit, nechtějí přebírat za nikoho zodpovědnost, nestojí o trvalý vztah ani rodinu (Novák & Hargašová, 2007).

4.1.8. Homosexuální soužití

Jedná se o partnerské soužití dvou mužů nebo dvou žen (Novák & Hargašová, 2007). Homosexuální partnerské soužití souvisí se sexuální orientací, tedy s náklonností k osobě stejného pohlaví. Homosexuální orientace se vyskytuje v menšině případů, odhaduje se okolo 1 – 10%. Někdy je uváděna ještě bisexuální orientace, která se vyznačuje stejnou mírou náklonnosti k oběma pohlavím. Navazování homosexuálních vztahů probíhá v několika fázích. Precoming out – uvědomění si odlišnosti, Coming out – přijetí homosexuální orientace, Fáze explorace – nová sexuální identita, navazování prvních sexuálních vztahů, Fáze partnerství – navazování prvních partnerských vztahů, sladění sexuální orientace a citových vztahů, Fáze integrace – začlenění homosexuální orientace do celého života. (Weiss, et al., 2010).

4.2. Očekávání žen a mužů v manželství

Muži a ženy mají rozdílná očekávání v manželství, což potvrzují i výzkumy. Například Willi, který se ve svém výzkumu zabýval partnerskými výčitkami, zjistil, že muži nejčastěji vyčítají ženám, že je chtějí držet doma, nebo naopak jsou tam málo, také jim vyčítají, že je chtějí poučovat, že jsou moc emotivní, nebo naopak, že se o ně málo zajímají. Ženy naopak mužům vyčítají, že jsou nezávislé a málo se starají o rodinu, že jim projevuji nedostatečné uznání a neberou je vážně a že jsou málo empatictí a citově nepřístupní (Willi, 2006).

Podrobně se očekáváními zabýval Kratochvíl, který zmapoval rozdílná očekávání mužů a žen, přičemž pro lepší zapamatování připojil k jednotlivým očekáváním mnemotechnické pomůcky.

4.2.1. Očekávání žen

A. Posedět a popovídat (popo)

Ženy mají potřebu vypovídat se a sdílet se, mluvit o svých pocitech a zážitcích. Proto potřebují, aby je muž pozorně vyslechl a popřípadě utěšil. Většinou ženy nestojí o rady, potřebují jenom podporu a pochopení. Zato někdy se od muže očekává, že se bude sdílet se ženou. Tato komunikace může probíhat i na zcela běžná témata (Kratochvíl, 2000).

B. Duševní porozumění (dupo)

To znamená, že se žena může plně spolehnout na svého muže. Žena může manželovi sdělit jakékoliv zážitky, pocity a muž ji pozorně vyslechně a porozumí tomu, co žena prožívá. Též může žena svému muži sdělit své neúspěchy, selhání, zklamání a muž jí to nebude vyčítat, ale bude mít pro to pochopení. Muž by též měl usilovat o vzájemnost ve vztahu a neměl by se bát své ženě svěřovat a hovořit s ní o sobě (Kratochvíl, 2000).

C. Vycítit, co žena potřebuje (vypo)

Jedná se o vyšší stupeň duševního porozumění, muž by měl vycítit, jak se žena cítí a co potřebuje, bez toho aniž by žena cokoli řekla. Muž by si měl ženy všimnout a sám se zajímat a případně přispěchat na pomoc. Muž také ženu oceňuje a sleduje, kdy má žena narozeniny, svátek atd. (Kratochvíl, 2000).

D. Vyjadřovat lásku celým svým životem (vyce)

Tato potřeba je zařazení všech předchozích potřeb do emočního rámce. Žena potřebuje stále cítit, že ji má muž rád. Muž to má dávat najevo slovy, obdivem, oceněním, chováním, porozuměním, zodpovědností, věrností a utvrzováním její jedinečnosti (Kratochvíl, 2000).

4.2.2. Očekávání mužů

A. Uvařeno, uklizeno (uu)

Muž očekává, že když přijde domů, bude mít uvařeno, jídlo bude dobré a bude mu chutnat. Též očekává, že žena po něm nebude vyžadovat pomoc při vaření. Jako samozřejmost bere, že musí být doma uklizeno, ale že některé věci muže, jako třeba náradí ne-

chá žena na pokoji. K tomu také patří požadavek muže, že musí mít vyprané, vyžehlené a zašité oblečení (Kratochvíl, 2000).

B. Sex kdykoliv se mu zachce (seza)

Tento předpoklad má muži v manželství zajistit snadné a dostupné upokojení sexuálními potřebami. Očekává, že všechno bude mít bez vlastního přičinění a partnerka bude ochotně se vším souhlasit a bude mu vždy k dispozici (Kratochvíl, 2000).

C. Obdiv stále (osta)

Muž předpokládá, že ho žena bude neustále obdivovat, bude pro ni naprosto jedinečný a bude mu to dávat najevo v soukromí i ve společnosti. Ať už muž udělá cokoli a bude vypadat jakkoli, vždy ho má žena pochválit a vyzdvihovat jeho zdatnost (Kratochvíl, 2000).

D. Nezatěžovat starostmi (nesta)

Muž nepředpokládá, že by žena po něm taky mohla chtít něco opravit nebo s něčím pomoci. Pokud po něm žena začne něco chtít, začne se vyhýbat domovu a bude raději tam, kde na něj nikdo netlačí a může si dělat, co se mu zachce (Kratochvíl, 2000).

Všechny tyto očekávání jsou do určité míry přehnaná a je celkem jasné, že se v této podobě nemohou příliš objevovat v manželských vztazích. Proto je musíme brát s rezervou.

4.3. Pět typů manželských párů

David Olson a Blaine Fowers (1993) ve své studii, které se zúčastnilo 6 267 párů, popsali profil pěti typů manželských párů.

- 1) **Devitalizované páry (Devitalized couples)** – u těchto párů byla zjištěna velká nespokojenost. Páry byly celkově mladší, měly nižší vzdělání, nižší příjem a podprůměrné zaměstnání. Manželé často měli dvě zaměstnání a kratší známost před uzavřením sňatku. Také často uvažovali o rozvodu.
- 2) **Konfliktní páry (Conflicted couples)** – tyto páry měly rovnoměrně uspořádané role a bylo pro ně důležité náboženství. Měly problémy v komunikaci a řešení konfliktů. Celkově měly nižší vzdělání a nižší platy a byly lepší v aktivitách mimo vztah.
- 3) **Tradiční páry (Tradicional couples)** – byly nejspokojenější při řešení povinností a starostí o děti. Páry uváděly celkovou spokojenost, důležité pro ně bylo nábožen-

ství, žily v manželství déle a měly více dětí. Manželky méně často pracovaly na plný úvazek.

- 4) **Harmonické páry (Harmonious couples)** – tyto páry se více neshodovaly v otázkách rodičovství, ačkoliv většinou měly pouze jedno dítě. Tyto páry byly poměrně starší, ale byly spolu kratší dobu. Celkově měly méně dětí. Byly však více vzdělané a měly vyšší sociální status. Ženy měly vyšší plat a častěji pracovaly na plný úvazek. Celkově 94 % párů bylo spokojeno.
- 5) **Vitalizované páry (vitalized couples)** – v této skupině byly všechny páry spokojené. Vynikaly ve vzájemné komunikaci a úspěšném řešení konfliktu. Tyto páry byly starší a byly spolu delší dobu. Měly vyšší příjmy, lepší práci a vyšší sociální status. Celkově 86 % párů nikdy nezvažovalo rozvod (Olson & Flowers, 1993).

4.4. Rodinný životní cyklus

V roce 1997 rozčlenil Duvall rodinný cyklus na následující fáze.

4.4.1. Stádium formování manželské identity

Jedná se o období po svatbě manželů, ve kterém mají na sebe čas, učí se spolu žít a vycházet. Dochází k utváření párové identity.

4.4.2. Stádium narození prvního dítěte

Narození dítěte zásadně mění život manželů. Tato událost více ovlivňuje ženu (hormonální a psychické změny). Muž se stará o materiální zabezpečení rodiny. Je zde nebezpečí vytvoření triangulace, když žena příliš přilne ke své matce a manžela upozaduje, nebo když žena přilne ke svému dítěti. Ale také muž může dávat přednost kamarádům a zájmům před rodinou.

4.4.3. Stádium narození dalších dětí

Vznik manželského a sourozeneckého subsystému. V tomto období je pár zaměřen na výchovu dětí. Děti se učí respektu vůči rodičům. Problémy, které se v tomto období mohou vyskytnout, nastávají, když rodiče dítě špatně vychovávají a stane se z něj diktátor, nebo se vytvoří dysfunkční koalice. Též rodiče mohou v důsledku přílišné zaměstnanosti zanedbávat své děti.

4.4.4. Stádium – vstup prvního dítěte do školy

Toto období je pro rodinu jedno z neklidnějších. Část výchovných úkolů přebírá za rodiče škola, dítě je samostatnější a rodiče mají více času na sebe.

4.4.5. Stádium dospívání dětí

Jedná se o jedno z nejtěžších období. Dospívající děti budují svou vlastní identitu, chtějí se prosadit. Je důležité, aby rodiče správně zvažovali nastavení hranic dítěte, nedávali se unést hněvem a snažili se dětem pomoci, aby se z nich stali samostatní jedinci.

4.4.6. Stádium tzv. prázdného hnízda

K tomuto stádiu dochází, když nejstarší dítě opustí domov. Rodina ztrácí svou výchovnou funkci. Důležitý je přiměřený zájem rodičů o své děti.

4.4.7. Stádium stárnoucí dvojice

Nastává po odchodu posledního dítěte z domu. Manželé spolu sdílejí společné vzpomínky, zájmy, pomáhají si při různých chorobách a též si uvědomují blížící se konec života.

4.4.8. Stádium smrt jednoho z manželů

Pokud jeden z partnerů zemře, uzavře se tím životní cyklus rodiny. Ovdovělý partner pak může najít své místo v rodině svých dětí nebo žije sám, popřípadě se uchýlí do některého z domů služeb sociální péče (Novák & Hargašová 2007, in Duvall, 1997).

Pokud jeden z partnerů zemře, druhý partner se s tím těžko vyrovnává. Toto vyrovnání je tím těžší, čím déle vztah trval a pokud v něm byla práce partnerů rozdělena, zejména proto, že se musí naučit novým úkolům a návykům. Ovdovělý partner se učí žít sám a více se spoléhat na sebe (Willi, 2006).

4.4.9. Rozvod

Nastává tehdy, pokud se partneři, někdy i jeden z partnerů rozhodne, že si již spolu nerozumí a tento vztah jim neumožňuje potřebný rozvoj nebo ho značně omezuje. Rozvod nastává po letech manželství, často mu předchází období hádek a nedorozumění mezi partnery. Pokud se pro rozvod rozhodnou a mají společně děti, pak se dále setkávají především

při plnění rodičovských úkolů. Pokud spolu žili delší dobu, mnozí partneři raději volí variantu rozchodu (Willi, 2006).

5. Ideální partner

5.1. Výzkum představ mladých lidí o manželství a rodičovství

Kolektiv autorů knihy *Představy mladých lidí o manželství a rodičovství* se ve své studii zabýval tím, jak by měl vypadat životní partner. Tohoto výzkumu se zúčastnilo 1293 respondentů. Z toho 631 mužů a 662 žen. Zhruba polovina respondentů měla v té době trvalý partnerský vztah. Dotazník se skládal z demografických údajů, údajů o tom, jestli má zkoumaná osoba v dané době trvalý vztah, postoju k partnerství a manželství, charakteristik primární rodiny respondenta a preferované vlastnosti u ideálního partnera. Z hlediska obecného trendu se ukázalo, že nejvíce preferovanými vlastnostmi při výběru partnera jsou: dobrý vztah k dětem, zodpovědnost a poctivost, smysl pro rodinný život a tolerance. Dále se ukázalo, že pro ženy byly tyto vlastnosti celkově důležitější než pro muže. Pro ženy bylo důležité materiální zajištění rodiny a společenský status a také více v případě ideálního partnera zdůrazňovaly ctižádostivost, rozhodnost, úspěch v zaměstnání a vysokoškolské vzdělání. Pro muže byl zase na rozdíl od žen důležitější hezký vzhled a pěkné vystupování. Dále se ukázalo, že muži i ženy s vysokoškolským vzděláním přikládali větší důležitost vzdělání a inteligenci. Ženy však byly oproti mužům náročnější, protože navíc ještě preferovaly osobitost, toleranci a zodpovědnost. Naopak ženy s nižším vzděláním upřednostňovaly více viditelné vlastnosti, a to zejména finance, vzhled a úspěch. Z toho lze dovodit, že vysokoškolští studenti jsou specifickou skupinou, která má odlišný životní styl a také žebříček hodnot. Podobně specifickou skupinu tvořili také nezaměstnaní lidé. Zatímco nezaměstnaní muži upřednostňovali u svých partnerek finanční a hmotné zabezpečení, úspěch a ctižádostivost, nezaměstnané ženy pak zdůrazňovaly pěkný vzhled a vystupování. Dále pak autoři zkoumali, zda má aktuální trvalý vztah vliv na představy o ideálním partnerovi. Předpokládali, že se to projeví na vlastnostech spojených s rodinným životem. Tento předpoklad se potvrdil pouze u mužů. Ty z žen, jejichž partnerský vztah byl dlouhodobý, přikládaly menší význam vzhledu a vystupování. Autoři také zkoumali celkový postoj k partnerskému životu a s tím související představy o ideálním partnerovi. Předpokládali, že ti partneři, kteří upřednostňovali založení rodiny, budou preferovat jiné vlastnosti. Tento předpoklad se také potvrdil. Muži, kteří chtěli vstoupit do manželství, celkově považovali za důležitější ty vlastnosti, které k tomu byly důležité, a to vztah k dětem, smysl pro rodinný život, zodpovědnost a poctivost. Ti z mužů, kteří chtějí žít bez stálé partnerky,

zase vyžadují finanční zabezpečení a hezký vzhled. Avšak tuto variantu zvolilo jen poměrně málo mužů. Ženy, které volily život bez partnera, byly pouze 4. Ty, které směřovaly do manželství, pokládaly za důležitý smysl pro rodinný život, zodpovědnost a poctivost partnera. Navíc ty, které se svým partnerem nechtěly vstoupit do manželství, upřednostňovaly finanční zabezpečení, ctižádostivost, rozhodnost, hezký vzhled a vystupování. Ti respondenti, kteří chtěli mít děti, přikládali větší význam dobrému vztahu k dětem. Také zkoumali, jaký vliv má na partnerské preference zkušenost z primární rodiny. Muži z úplných rodin dávali přednost inteligenci, toleranci, přizpůsobivosti, zodpovědnosti, poctivosti, dobrému vychování, vysokoškolskému vzdělání a dobrému vztahu k dětem. Ti z nich, kteří hodnotili vztah svých rodičů jako šťastný, preferovali dobré vychování, zodpovědnost, poctivost, smysl pro rodinný život a inteligenci. Celkově můžeme usoudit, že upřednostňují vlastnosti spojené s tradičními rodinnými hodnotami. U žen se objevily podobné tendence, jen byly méně výrazné. Dále se posuzovalo ovlivnění vlastností ideálního partnera osobnostními rysy. Muži, kteří situace řeší rázně, přikládají vyšší význam rozhodnosti, hezkému vzhledu, vystupování, úspěchu a finančnímu zabezpečení. Ti z mužů, kteří se k situacím staví umírněněji, naopak preferují dobrý vztah k dětem, toleranci, zodpovědnost a poctivost. Ty z žen, které situace řeší rázně, u svých partnerů hledají hezký vzhled, vystupování, ctižádostivost, rozhodnost a sportovní založení. Dále pak ty, které mají rády změny, více upřednostňují sportovní založení a osobitost (Fialová, Hamplová, Vymětalová, & Kučera, 2000).

5.2. *Výzkum pozitivní iluze, idealizace a spokojenosti v blízkých vztazích*

Autoři Murray, Holmes a Griffin zkoumali výhody pozitivní iluze, idealizace a spokojenost v blízkých vztazích. Předpokládali, že spokojenost je spíše spojena s idealistickým než s realistickým vnímáním. Výzkum měl zkoumat užitek pozitivních iluzí u manželských párů a párů, které spolu chodí. Výzkumu se celkem zúčastnilo 98 párů, které spolu chodily, a 82 manželských párů. U párů žijících v manželství byl průměrný věk 30,5 roku a u spolu chodících partnerů 19,5 roku. Respondenti měli vyplnit dotazník, ve kterém hodnotili pozitivní a negativní vlastnosti u sebe a u svých partnerů. Jako další kritérium měli popsat ideálního a typického partnera. Nakonec byli dotazováni na spokojenost ve vztahu. Následná analýza ukázala, že respondenti viděli své partnery pozitivněji, než sami sebe. To může být způsobeno tím, že respondenti viděli své partnery v širším kontextu než sebe samotné. Také se ukázalo, že když respondenti idealizovali svého part-

nera a on idealizoval je, tak byli spolu šťastnější. Nejšťastnější byli ti respondenti, jejichž partneři v nich viděli více pozitivních vlastností, které oni sami v sobě neviděli. Jedinci, kteří o sobě vysoko smýšleli, také vysoko smýšleli o svých partnerech. Ti, kteří měli negativní sebehodnocení, popisovali své partnery také reálněji. Respondenti se také sebehodnotili lépe, než posuzovali typické partnery, čímž byla vyloučena falešná pokora. Autoři také zkoumali výhody sdílené reality, tedy když respondent viděl partnera skutečně takového, jaký je, tak předpokládali, že u manželských párů to povede k větší spokojenosti. Tento předpoklad se však nepotvrdil, ba naopak se ukázalo, že idealizace nebo malá iluze vede k většímu uspokojení dokonce i v manželských vztazích (Murray, Holmes, & Griffin 1996).

5.3. *Výzkum intimních vztahů na Canterburské univerzitě*

Tématem ideálů v Intimních vztazích se zabýval kolektiv autorů z Canterburské univerzity. Tito autoři zkoumali partnerské vztahy ze sociálně kognitivního a evolučního hlediska. Určili si dva hlavní cíle: 1) určit obsah a strukturu partnerských a vztahových ideálů a určit spolehlivé ideály pro jejich měření a 2) shromáždit důkazy o tom, jak ideály a vztahy vnímají konkrétní partneři a jestli se vztahují k sobě navzájem a vnímají kvality vztahu. Na toto téma provedli celkem 6 studií:

První studie se zúčastnilo celkem 100 respondentů – studentů z Canterburské univerzity (50 mužů a 50 žen). Průměrný věk byl 21,42 roku. Prvních 50 studentů mělo vytvořit mentální obraz ideálního partnera pomocí slov nebo frází. Druhých 50 studentů mělo vytvořit charakteristiku ideálního vztahu. Následovalo rozčlenění těchto charakteristik do jednotlivých kategorií (Fletcher, Goef, Giles, & Simpson, 1999).

Druhá studie byla následným výzkumem vztahu mezi položkou ideální partner a ideální vztah. Této studie se zúčastnilo 320 studentů (165 žen a 155 mužů). Z toho 127 respondentů chodilo s partnerem, 34 soužilo s partnerem, 12 žilo v manželství a 147 osob bylo bez vztahu. Tito respondenti měli za úkol hodnotit položky z první studie na 7 bodové Likertově škále. V kategorii ideální partner byly následnou analýzou zjištěny 3 faktory: a) osobnostní charakteristiky – intimita a věrnost, b) osobnost a vzhled – charakteristiky týkající se atraktivity a zdraví, c) sociální postavení a zdroje. Z kategorie ideální vztah vyplynuly dva faktory: a) intimita a stabilita ve vztahu, b) vážný a vzrušující vztah (Fletcher et al., 1999).

Třetí a čtvrtá studie se věnují CFA analýze. Pátá studie se věnovala testování předpokladu, že význam hodnocení ideálu významně pozitivně souvisí se sebehodnocením ideálního relevantního chování vystaveném v partnerském vztahu. Vzorek respondentů byl 44 žen a 39 mužů. Všichni studovali a byli ve vztahu. Respondenti nejprve stanovili měřítko kvality vztahu, tedy nějaké ideální posuzovací standardy související s chováním ve svých vztazích. Následně měli ohodnotit položky z první studie, tedy ideálního partnera a ideální vztah, z hlediska svého aktuálního vztahu na sedmibodové Likertově škále. Celkově lze říci, že působením psychických sil měli respondenti tendenci vytvářet soulad mezi ideálními standardy a vnímáním současného vztahu (Fletcher et al., 1999).

Šestá studie testovala předpoklad, že pokud respondenti vnímají partnera nebo současný vztah dle standardů jako ideální, hodnocení vztahu by mělo být také ideální. Výzkumu se zúčastnilo 63 žen a 76 mužů, kteří měli aktuální vztah. Tito respondenti měli za úkol seřadit 10 položek (2 z každého faktoru), od nejdůležitější až po nejméně důležité dle jejich aktuálního partnera a potom znovu je seřadit dle aktuálního vztahu a nakonec je seřadit podle rozsahu obtížnosti, v jakém by bylo těžké najít tento faktor u nového partnera nebo v novém vztahu. Výsledky ukázaly, že ti z respondentů, kteří více pozitivně hodnotili stávající vztah, měli tendenci k hodnocení větší obtížnosti nalezení těchto faktorů v novém vztahu. Čím konzistentněji jedinec vnímal ideály, tím byl šťastnější ve vztahu (Fletcher et al., 1999).

5.4. *Výzkum ideálního romantického partnera na Arizonské univerzitě*

Další výzkum, který prováděli výzkumníci z Arizonské univerzity, se týká osobnosti ideálního romantického partnera. V tomto výzkumu byl využit pětifaktorový model osobnosti (NEO – FFI). Šlo o srovnání preferencí ideálního romantického partnera s osobnostní charakteristikou jedince. Výzkumu se zúčastnili 104 studenti Arizonské Univerzity, kteří vyplnili dva osobnostní dotazníky. K tomuto výzkumu byl vytvořen dotazník NEO – FFI – IDEAL, který byl adaptovanou verzí NEO – FFI a měřil preference u ideálního romantického partnera. Studenti tedy nejprve vyplnili NEO – FFI – IDEAL a poté NEO – FFI – SELF. Následnou analýzou byl výsledek NEO – FFI – SELF odečten od NEO – FFI – IDEAL. Výsledek ukázal, že preference pro ideálního partnera byly vyšší u faktoru svědomitosti, přívětivosti a extroverze, než byly tyto faktory u osobnosti respondentů a naopak nižší u neuroticismu. Jinak tento výzkum potvrdil tendenci hledat partnery sdílející podobné osobnostní charakteristiky (Figueredo, Sefcek, & Jones 2006).

5.5. Výzkum ideálního počtu sexuálních partnerů

Studie Busse a Schmitta popisuje, kolik sexuálních partnerů by si muži a ženy v průběhu různých časových úseků v ideálním případě přáli. Této studii se zúčastnilo 75 mužů a 73 žen. Časové intervaly pro určení ideálního počtu sexuálních partnerů byly následující: následující měsíc, 6 měsíců, rok, 2 roky, 3 roky, 4 roky, 5 let, 10 let, 20 let, 30 let a celý život. Výsledek ukázal, že muži preferovali daleko větší počet sexuálních partnerek, než kolik preferovaly ženy partnerů. Např. v průběhu 2 let si muži přáli 8 sexuálních partnerek a ženy pouze 1 partnera. Za celý život by si muži v ideálním případě přáli 18 sexuálních partnerek a ženy 4 nebo 5 sexuálních partnerů (Buss & Schmitt 1993).

Požadovaný počet sexuálních partnerů v závislosti na pohlaví a sexuálních rizicích zkoumali autoři této studie Fenigstein a Preston. Tohoto výzkumu se zúčastnilo celkem 129 studentů, z toho 75 žen a 54 mužů. Respondenti měli za úkol vyplnit dotazník, ve kterém byli tázáni, kolik sexuálních partnerů by si v příštím roce v ideálním případě přáli. Před dalším dotazem byli informováni o rizicích v sexuálním chování, například o sociálním riziku, z čehož vyplývá špatná pověst, o zdravotním riziku, což zahrnuje pohlavní choroby nebo nechtěné těhotenství a také o riziku nedostatku ochotných partnerů. Poté měli opět uvést počet sexuálních partnerů, které by si v příštím roce v ideálním případě přáli. Pak dostali tentýž dotaz, ale měli uvést počet sexuálních partnerů v případě, že by nebylo a) žádné sociální riziko, b) žádné zdravotní riziko, c) bez omezení příležitostí a d) bez všech těchto rizik. Rizika a) až c) měli obodovat na stupnici 1 – 5, jak velké je pro ně toto riziko. Autoři se také snažili, aby rizika byla stejně velká pro ženy i muže. Výsledky ukázaly, že ti respondenti, kteří v době výzkumu měli nějaký vztah, vykazovali v průměru menší číslo počtu partnerů než ti, kteří vztah neměli. Největší vliv na uvedený počet partnerů měla zdravotní rizika. Přestože míra rizika snížila počet uvedených partnerů, rozdíl mezi muži a ženami byl nadále významný. 47 % žen uvedlo více než jednoho partnera, naopak více než jednu partnerku uvedlo 76 % mužů. Při hodnocení bodování rizik se ukázalo, že žádné nemělo velký vliv, přesto pokud se vyskytovaly všechny dohromady, byl mezi odpověďmi bez rizik a s riziky znatelný rozdíl. Když došlo k odstranění rizik, ideální počet sexuálních partnerek se výrazně zvýšil u mužů. Když autoři srovnali jednotlivé odpovědi na tři otázky týkající se ideálního počtu sexuálních partnerů v příštím roce, tak výsledky ukázaly, že první odpověď na tento dotaz má blíže ke druhé (tedy že respondenti do tohoto dotazu zahrnují i rizika), spíše než ke třetí, tedy počet partnerů bez rizik (Fenigstein & Preston 2007).

Empirická část práce

6. Metodologický rámec výzkumu

S ohledem na téma diplomové práce jsem zvolila kvantitativní přístup. Toto téma by mohlo být pro některé studenty citlivé, a proto jsem se nechtěla pouštět do rozhovorů, i když připouštím, že prostřednictvím rozhovorů by bylo možné výzkum taktéž provést. Kvalitativní metoda by byla jednoznačně časově náročnější a nebylo by možné zasáhnout tak širokou skupinu studentů psychologie z různých vysokých škol. Zvolila jsem tak dotazníkové šetření, které se mi jevilo jako anonymnější a zároveň mi umožnilo nasbírat odpovědi od vícero respondentů a tím dosáhnout širšího vhledu do této problematiky. Tento přístup je vhodný také vzhledem k tomu, že toto téma v České republice není příliš probádané.

6.1. Výzkumný problém, cíle práce a hypotézy

Na začátku výzkumu jsem si stanovila výzkumný problém. Po řadě úvah jsem se ho pokusila nakonec formulovat co nejjednodušeji jako **popis a výzkum ideálního partnera z pohledu studentů psychologie**.

Poté jsem stanovila jednotlivé výzkumné cíle, které by měly popisovat, o co se budu ve svém výzkumu snažit. Vzhledem k tomu, že jsem zvolila kvantitativní přístup, jsem výzkumné cíle stanovila následovně:

- Popsat současné představy studentů psychologie o ideálním partnerovi
- Prozkoumat jednotlivé charakteristiky a osobnostní vlivy, které by mohly souviset s tímto tématem
- Zjistit jaký vliv mají tyto charakteristiky na pohled na ideálního partnera.

Na základě výzkumných cílů jsem si stanovila následující **výzkumné otázky**:

- 1) Výzkumná otázka: Liší se představy těch respondentů, kteří mají v dané době trvalý vztah, o ideálním partnerovi, od představ těch respondentů, kteří trvalý vztah nemají?
- 2) Výzkumná otázka: Liší se preference vlastností ideálního partnera podle typu zvolené budoucí varianty vztahu?
- 3) Výzkumná otázka: Liší se preference vlastností ideálního partnera podle zvoleného typu vztahu rodičů respondenta?

- 4) Výzkumná otázka: Liší se preference vlastností ideálního partnera podle typu řešební situací respondenta?

Podle nastudované teorie a výzkumů týkající se této oblasti jsem pak stanovila výzkumné hypotézy. Nejvíce jsem vycházela z výzkumu na české populaci týkající se toho, jaké mají mladí lidé představy o ideálním partnerovi, dále pak ze zahraničních výzkumů a dalších teorií uvedených v této práci.

Následně jsem pak stanovila výzkumné hypotézy takto:

H1: *Respondenti, kteří měli přísnou matku, budou této vlastnosti (přísnost) připisovat signifikantně větší důležitost, než ti, kteří přísnou matku neměli.*

H2: *Respondenti, kteří měli starostlivou matku, budou této vlastnosti (starostlivost) připisovat signifikantně větší důležitost, než ti, kteří starostlivou matku neměli.*

H3: *Respondenti, k nimž se matka chovala v dětství chladně nebo nejistě, budou signifikantně více věřit v neexistenci ideálního partnera.*

H4: *Muži budou za celý život volit v ideálním případě signifikantně větší počet partnerek než ženy partnerů.*

7. Popis zvoleného metodologického rámce a metod

7.1. *Metody sběru dat*

Vzhledem k tématu této práce jsem použila jako metodu sběru dat dotazník. Podobu dotazníku jsem z velké části převzala z knihy *Představy mladých lidí o manželství a rodičovství*, kterou napsal kolektiv autorů Fialová, Vymětalová, Hamplová a Kučera (2000). Písemně jsem doc. Fialovou požádala o možnost použití tohoto dotazníku a dostala jsem od ní výslovné svolení použít dotazník pro účely této práce. Bohužel v knize, ani v její příloze není dotazník uveden, tudíž jsem musela vycházet pouze z popisů získaných dat v knize samotné. Doc. Fialová mi nemohla dotazník poslat vzhledem k tomu, že tento výzkum u nás probíhal zhruba před 15 lety. Avšak sama mi potvrdila, že pokud si tento dotazník sestavím na základě její knihy, dostanu téměř totožnou verzi původního dotazníku. Tento tzv. původní dotazník je uveden v příloze.

Dále bylo třeba tento dotazník upravit do podoby lépe srozumitelné pro dnešní studenty. Některé položky jsem vynechala, protože nebyly vhodné vzhledem ke zkoumané populaci. Také mi připadalo zajímavé zahrnout do toho výzkumu některé otázky z uvedených zahraničních výzkumů a teorií, které jsou popsány v teoretické části této práce. Tyto úpravy jsem dělala nejprve na základě vlastních poznatků ke studované materii, poté jsem je ověřila v pilotní studii, následně podle toho upravila a nakonec jsem všechny tyto změny konzultovala s vedoucím práce.

7.2. *Popis tvorby dotazníku*

Základ mého dotazníku je vytvořen na základě výzkumu na české populaci, který je publikován v knize *Představy mladých lidí o manželství a rodičovství*. Tento původní výzkum byl u nás dělán na konci 90. let minulého století. Odhadovaný počet otázek v tomto dotazníku mohl být okolo 10, i když toto číslo je málo vypovídající vzhledem k rozsahu některých otázek.

Můj dotazník po všech provedených úpravách a doplnění obsahoval celkem 19 otázek, z toho 17 povinných a 2 nepovinné. Začátek dotazníku obsahoval otázky týkající se demografických údajů respondentů. K demografickým údajům z původního dotazníku týkajících se pohlaví, věku a aktuálního vztahu jsem přidala dotaz na vzdělávací instituci respondenta, rok studia, sexuální orientaci, která byla vzhledem k možné citlivosti nepo-

vinná. Na základě pilotní studie jsem rozšířila položku týkající se aktuálního vztahu respondenta a také jsem přidala položku s náboženským vyznáním, jejíž vyplnění též bylo nepovinné. Dotaz na velikost místa bydliště byl do dotazníku zařazen na návrh vedoucího práce.

Následně jsem z původního dotazníku převzala velkou část tabulky týkající se důležitosti vlastností ideálního partnera z pohledu respondentů. Dovolím si tvrdit, že právě tato tabulka je pro můj výzkum nejdůležitější. Původní tabulka obsahovala 15 položek, které měl respondent hodnotit pomocí Likertovy škály. Opět na základě mého uvážení, pilotní studie a porady s vedoucím jsem tyto položky upravila a některé další přidala. Konečný počet položek v této tabulce byl 24. Na základě vlastního uvážení jsem tam změnila položku s názvem sportovní založení na společné zájmy, dále jsem připojila další položku s názvem podobné názory a vlastnosti a položku týkající se pěkného vzhledu a vystupování jsem rozdělila na dvě a upravila formulaci. Téměř to samé jsem udělala i s položkou zodpovědnost a poctivost, nejprve jsem ji rozdělila do dvou položek a následně jsem k poctivosti připojila dobrosrdečnost.

Dále následovaly tři otázky zaměřené na budoucí vztahovou perspektivu, manželství rodičů a osobnostní nastavení respondentů. Tyto otázky zůstaly stejné jako v původním dotazníku až na to, že respondenti měli možnost odpovědět i jinak, než jak byly předepsané odpovědi.

Další otázky jsem pak do dotazníku zařadila na základě teorií a výzkumů, vlastního uvážení a na základě porady s vedoucím práce. Další otázkou v dotazníku byl dotaz na chování matky v dětství k respondentovi. Tuto otázku jsem do výzkumu zařadila na základě teorie Bowlbyho, Ainsworthové a výzkumu Shavera a Hazanové (1987) a taky na základě psychoanalytických teorií. Pro stanovení možnosti odpovědi jsem se inspirovala výzkumem Shavera a Hazanové (1987). Předpokládala jsem, že ve výsledku by se mohly některé vlastnosti matky objevovat v tabulce důležitosti vlastností ideálního partnera. Další dotaz směřoval na ideální počet partnerů za celý život respondenta. Tento dotaz jsem do výzkumu zařadila na základě výzkumu Busse a Schmitta (1993). Dotaz na existenci ideálního partnera jsem do výzkumu zařadila na základě připomínek při pilotní studii. Dotaz na variantu seznámení s ideálním partnerem jsem do dotazníku přidala na základě Plzákovy teorie o možnostech seznámení partnerů. Otázku na počet předchozích partnerů jsem zařadila na návrh vedoucího práce. Předposlední dvě otázky týkající se ideálního věku partnera a očekávání od vztahu jsem uvedla na základě vlastního uvážení, neboť mě napadlo, že by

bylo zajímavé zjistit, jaký mají názor na tyto otázky studenti psychologie. O ideálním věku partnera se často vedou, nebo i v minulosti vedly diskuze, ale relevantní teorii jsem k tomu bohužel nikde nenašla. Poslední otázku na vztahové očekávání jsem zařadila spíše jen tak pro zajímavost jako doplnění k dotazníku.

7.2.1. Pilotní studie a změny v dotazníku

V rámci pilotní studie jsem se snažila zjistit, jestli jsou otázky pro respondenty srozumitelné případně, jestli by chtěli ještě něco doplnit, nebo co jim v dotazníku chybělo. Tohoto pilotního výzkumu se účastnilo celkem 5 studentů oboru psychologie na FF UP. Tito pilotní respondenti vyplňovali dotazník formou tužka – papír. Na základě této předběžné studie došlo k následujícím úpravám:

- Byla rozšířena otázka týkající se aktuálního vztahu respondenta.
- Do dotazníku byla zařazena nepovinná otázka na náboženské vyznání.
- Dále pak byla s tím související otázka na důležitost stejného náboženského vyznání zařazena do tabulky vlastností.
- Následně byla upravená otázka týkající se chování matky respondenta. Původně zde byla možná zatrhnout pouze jedna odpověď, avšak pilotní respondenti chtěli zatrhnout více položek. Navíc tato otázka byla špatně formulovaná. Z těchto důvodů měli respondenti právě se zodpovězením této otázky největší problém.

Celkově respondenti v rámci pilotní studie hodnotili dotazník jako srozumitelný a odpovídající tématu mé práce. Po vyhodnocení výsledků pilotní studie jsem se snažila zvážit všechny navrhované změny a zapracovat je do dotazníku.

Na základě konzultace s vedoucím práce došlo ještě k následujícím úpravám dotazníku:

- K demografickým údajům byla přidána otázka na velikost místa bydliště respondenta.
- Do tabulky vlastností ideálního partnera byly doplněny další vlastnosti: starostlivost, stejné sociální zázemí, smysl pro humor a přísnost.
- K otázce na variantu seznámení s ideálním partnerem byla doplněna možnost sociálních sítí.
- Dále byl dotazník doplněn o otázku, kolik by respondent v ideálním případě chtěl, aby měl jeho ideální partner předchozích vztahů.

7.2.2. Možnosti odpovědí na otázky vyskytující se v dotazníku:

V dotazníku se vyskytovaly smíšené druhy odpovědí.

- 1) Demografické údaje a většina dalších otázek v dotazníku byla sestavena tak, že se na ně odpovídalo zatrhnutím jedné odpovědi z daných možností. V některých otázkách byla připojena ještě možnost jiné odpovědi, kterou mohl respondent případně napsat.

Ideálního partnera:

Zatrhňte jednu z variant, která se k Vám nejlépe hodí, případně napište vlastní odpověď do možnosti „jiné“:

- Mám
- Hledám
- Myslím, že neexistuje
- Jiné:.....

- 2) Dále se v dotazníku vyskytla jedna otázka se zatrhnutím více možností odpovědí.
- 3) Do tabulky vlastností respondenti zatrhávali odpovědi pomocí Likertovy škály. Respondenti měli u dané vlastnosti zatrhnout, do jaké míry je pro ně důležitá v případě ideálního partnera: 1 (nedůležité) – 5 (nejvíce důležité).

Jaké vlastnosti by měl Váš ideální partner mít? *

Zaškrtněte jednu z možností podle toho, jak jsou pro Vás uvedené vlastnosti důležité.

Slušné vychování:

Nedůležité	Málo důležité	Středně důležité	Důležité	Velmi důležité
<input type="radio"/>	<input type="radio"/>	<input type="radio"/>	<input type="radio"/>	<input type="radio"/>

- 4) V dotazníku se taky vyskytly otevřené otázky, na které respondent odpovídal doplněním čísla nebo slovy.

Kolik partnerů byste chtěli v ideálním případě za celý život mít? *

Uveďte číslem, nebo slovy.

7.3. Výzkumný soubor a postup získávání dat

7.3.1. Výzkumný soubor

Když jsem se však poprvé zamýšlela nad tématem této práce, chtěla jsem spíše zkoumat preference žen ohledně výběru partnera. Až po následné konzultaci se zvoleným vedoucím práce jsem se po konzultaci s ním rozhodla pro výzkum na studentech psychologie, kteří tak tvoří výzkumný soubor. Bylo to zejména kvůli tomu, aby byl sběr dat od respondentů co nejjednodušší, a měla jsem tak možnost nasbírat co největší počet odpovědí. Výhodou také bylo, že jsem měla k této skupině snadný přístup a že tato skupina je poměrně homogenní. Také jsem mohla snadno použít elektronickou verzi dotazníku a šířit ho za pomoci sociálních sítí.

Nijak jsem tento vzorek neomezovala podle ročníků, ani místa studia. Proto mým výzkumným souborem byly studenti psychologie nebo případně absolventi, ze všech ročníků a z různých univerzit.

Celkový počet respondentů ve výzkumu, kteří vyplnili dotazník, byl 202. Avšak jednoho respondenta jsem vyřadila z důvodu nevyplnění značné části položek (na značnou část odpověděl: nevím) a dalšího z důvodu nevěrohodnosti odpovědi v dotazníku. Konečný počet respondentů tedy byl 200. Z toho 174 žen a 26 mužů. Rozmezí věku se pak pohybovalo od 19 do 39 let. Průměrný věk byl 22,64 let. Směrodatná odchylka činí 3,19.

7.3.2. Demografický popis vzorku pomocí grafického znázornění

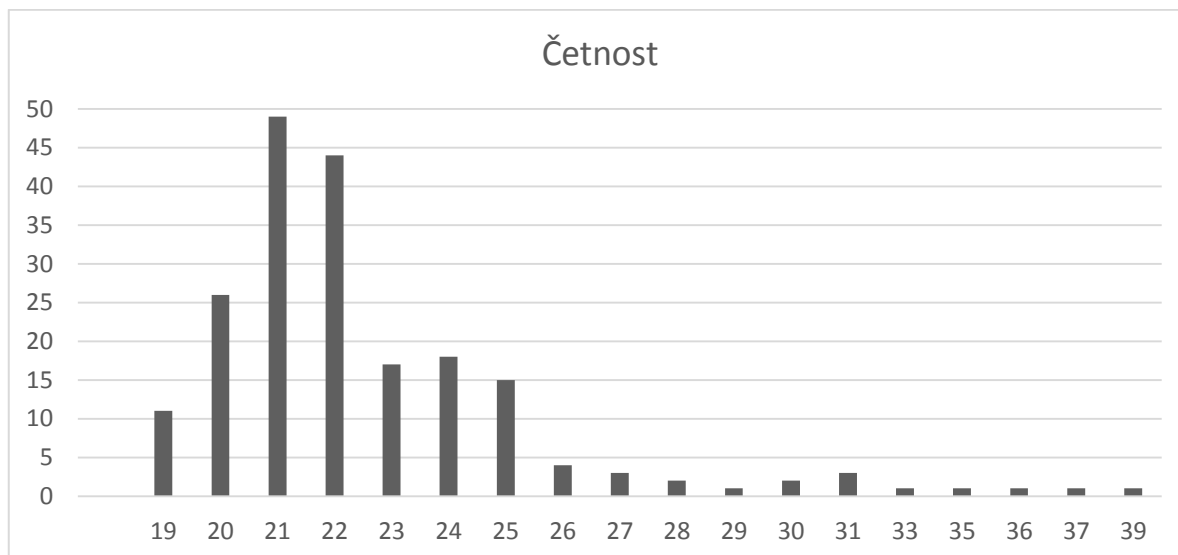
Tabulka č. 1: Popisné charakteristiky souboru z hlediska pohlaví a věku

	Počet	Relevantní četnost	Aritmetický průměr	Směrodatná odchylka	Minimum	Maximum
Muži	26	13 %	23,38	4,11	20	36
Ženy	174	87 %	22,52	3,01	19	39
Celý soubor	200	100 %	22,64	3,18	19	39

Rozložení respondentů podle pohlaví je způsobeno tím, že psychologii studuje podstatně více žen než mužů. Lze ovšem připustit, že je tento údaj do jisté míry ještě zkreslen s ohledem na předpokládaný vyšší zájem žen o danou problematiku, což umocnil fakt, že dotazník byl vyplňován dobrovolně. V důsledku tak nízkého počtu respondentů mužského

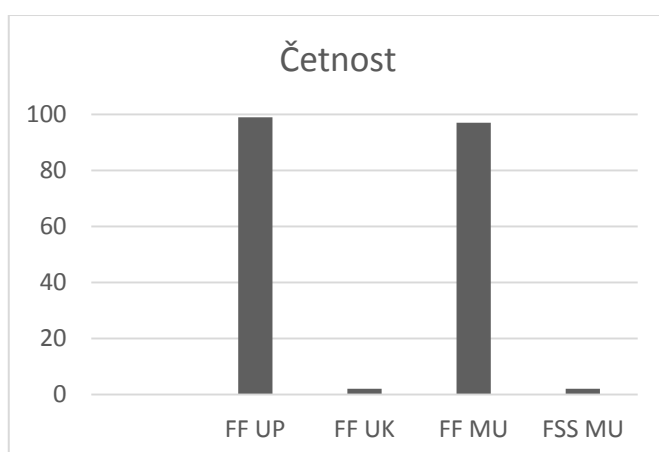
pohlaví při výzkumu jsem se příliš nepokoušela o srovnávání mezi pohlavími při následné analýze dat, neboť výsledky by mohly být zkresleny nízkým počtem prvků ve vzorku.

Graf č. 1: Rozložení respondentů podle věku



Věková struktura respondentů se pohybuje především v rozmezí 19 až 25 let, což je vzhledem k výběrovému souboru zcela odpovídající. Odlehlejší hodnoty ve většině případů budou tvořit dálkoví studenti nebo absolventi, kteří však mají pouze malé zastoupení ve vzorku. Věkový aritmetický průměr všech respondentů je 22,64 let, směrodatná odchylka činí 3,18 let a medián činí 22 let.

Graf č. 2: Vzdělávací instituce respondentů

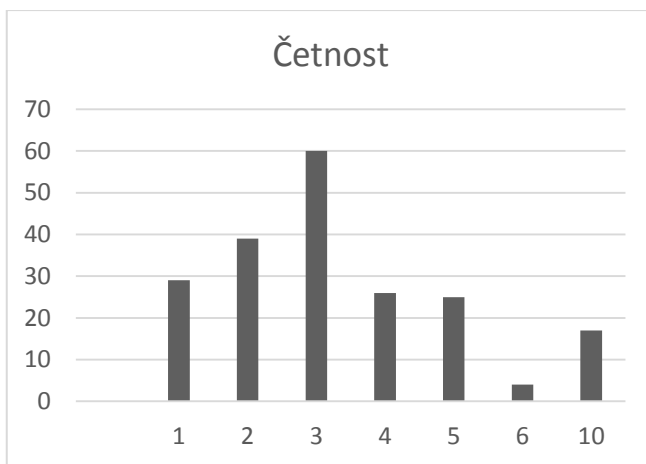


Pozn. FF UP – studenti psychologie na Filozofické fakultě Univerzity Palackého – 99 respondentů (49,5 %); FF UK – studenti psychologie na Filozofické fakultě Univerzity Karlovy – 2 respondenti (1 %); FF MU – studenti psychologie na Filozofické fakultě Masary-

kovy univerzity – 97 respondentů (48,5 %); FSS MU – studenti psychologie na Fakultě sociálních studií Masarykovy univerzity – 2 respondenti (1 %).

V tomto grafu je vidět zastoupení studentů z jednotlivých univerzit. Jak je vidět, tak nejvíce zúčastněných je jednoznačně z FF UP a FF MU, což je způsobené tím, že jsem některé z těchto studentů znala osobně a ti mi pomohli rozšířit dotazník na studentských webových stránkách. Ačkoliv jsem se snažila dostat dotazník i na zbylé univerzity, bohužel se mi to příliš nepodařilo. I přesto se domnívám, že získaný vzorek 200 studentů je vyhovující o výzkumném souboru.

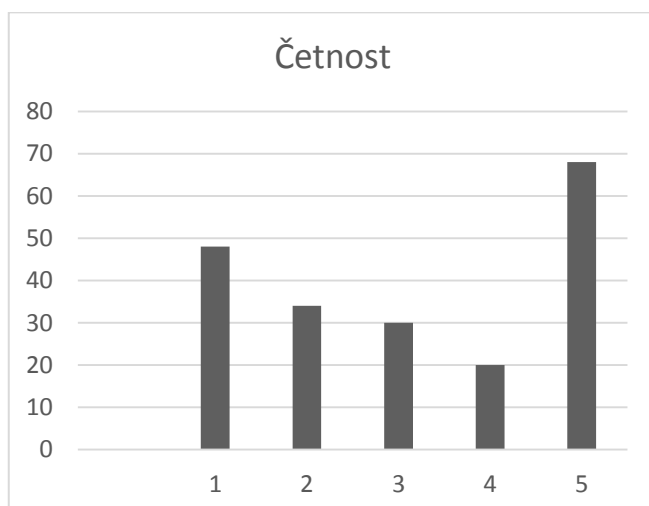
Graf č. 3: Rok studia psychologie respondentů



Pozn. 1 – první rok – 29 respondentů (14,5 %); 2 – druhý rok – 39 respondentů (19,5 %); 3 – třetí rok – 60 respondentů (30 %); 4 – čtvrtý rok – 26 respondentů (13 %); 5 – pátý rok – 25 respondentů (12,5 %); 6 – vyšší rok – 4 respondenti (2 %); 10 – absolvent – 17 absolventů (8,5 %).

V tomto grafu je znázorněna délka studia respondentů. Nejvíce respondentů studuje třetím rokem. Vzhledem k zájmu absolventů o možnost účastnit se tohoto výzkumu jsem je po uvážení také zahrнула do výzkumu.

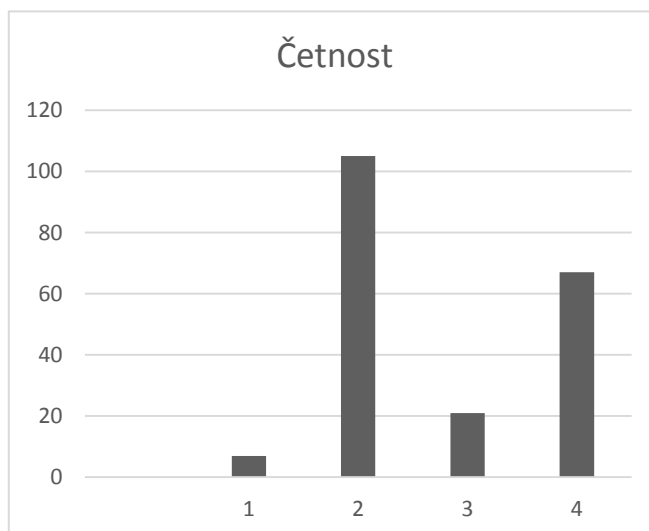
Graf č. 4: Místo bydliště respondentů



Pozn. 1 – obec (3 000 obyvatel) – 48 respondentů (24 %); 2 – menší město (nad 3 000 do 20 000 obyvatel) – 34 respondentů (17 %); 3 – střední město (nad 20 000 do 50 000 obyvatel) – 30 respondentů (15 %); 4 – větší město (nad 50 000 do 90 000 obyvatel) – 20 respondentů (10 %); 5 – velkoměsto (nad 90 000 obyvatel) – 68 respondentů (34 %).

Z tohoto grafu můžeme vypořodovat, že nejvíce respondentů bydlí ve velkoměstě. Na druhém místě je potom obec. Původně jsem při zařazení této otázky do výzkumu plánovala zkoumat, jestli se nějak podle měst liší příležitosti studentů na seznámení s partnerem. Chtěla jsem místo bydliště srovnat s tím, kolik respondentů v dané kategorii má trvalý vztah. Avšak po provedení výzkumu jsem si uvědomila, že všichni tito studenti studují ve velkoměstech, tudíž toto srovnání by nejspíše bylo nevyhovující.

Graf č. 5: Osobní stav respondentů



Pozn. 1 – ženatý/vdaná – 7 respondentů (3,5 %); 2 – stálý/á partner/ka – 105 respondentů (52,5 %); 3 – začínající vztah – 21 respondentů (10,5 %); 4 – bez vztahu – 67 respondentů (33,5 %)

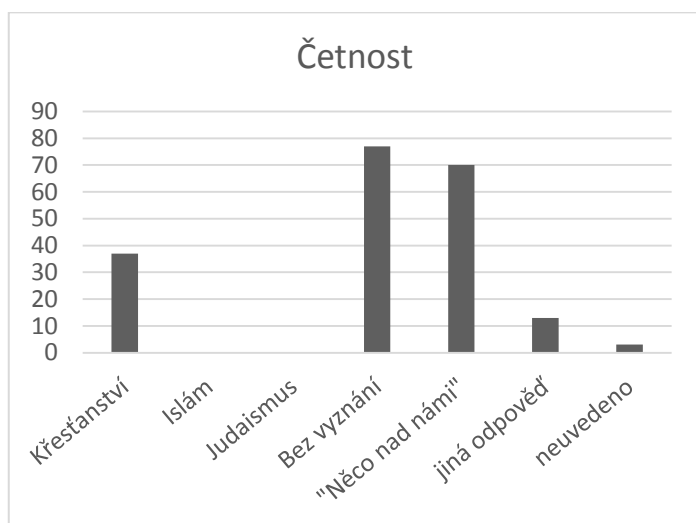
Graf znázorňuje aktuální situaci respondentů v milostném vztahu. Jak vyplývá z grafu, nejvíce studentů má stálého partnera/partnerku a nejsou přítomni sezdání. Jako druhá nejpočetnější je skupina respondentů bez trvalého vztahu. Ještě méně je pak zastoupena skupina respondentů, kteří mají začínající vztah, a nejméně z nich žije v manželství. Rozhodně více je tedy těch, kteří v dané době nějakého partnera mají. To může do značné míry ovlivňovat jejich vnímání partnerských ideálů, avšak jejich aktuální partner nemusí být partnerem konečným. Proto i ve svém výzkumu příkládám této proměnné velkou váhu.

Tabulka č. 2: Popisné charakteristiky souboru z hlediska sexuální orientace

Orientace	Muži		Ženy		Celý soubor	
	četnost	rel. četnost (%)	četnost	rel. četnost (%)	četnost	rel. četnost (%)
Heterosexuální	25	96,15	155	89,08	180	90,00
Homosexuální	1	3,85	4	2,30	5	2,50
Bisexuální	0	0,00	13	7,47	13	6,50
Jiná	0	0,00	1	0,57	1	0,50
Neuvedeno	0	0,00	1	0,57	1	0,50

Odpověď na tuto otázku v dotazníku nebyla povinná, přesto na ni takřka všichni odpověděli. Tabulka znázorňuje rozložení sexuální orientace ve výběrovém souboru. Celkově lze vidět, že nejvíce zastoupení jsou respondenti s heterosexuální orientací, což se dalo očekávat vzhledem k celkovému rozložení sexuální orientace v populaci. Jako druhá je potom už s nízkou četností bisexuální orientace. Homosexuální, případně jiné odpovědi mají již jenom malé zastoupení. Zajímavé je, že respondenti, kteří uvedli, že mají jinou sexuální orientaci než heterosexuální, byli až na jednu výjimku ženami.

Graf č. 6: Náboženské vyznání respondentů



Pozn. křesťanství – 37 respondentů (18,5 %); islám – 0 respondentů (0 %); judaismus – 0 respondentů (0 %); bez vyznání – 77 respondentů (38,5 %); víra v „něco nad námi“ – 70 respondentů (35 %); jiná odpověď – 13 respondentů (6,5 %); neuvedeno – 3 respondenti (1,5 %)

Tento graf znázorňuje rozložení náboženského vyznání. Jako možnost výběru jsem uvedla pouze největší světová náboženství nejčastější v naší kultuře. Největší zastoupení měli respondenti bez vyznání. Další pak uváděli, že věří v „něco nad námi“. Menší skupinku pak tvoří respondenti, kteří se hlásí ke křesťanství. Celkem 13 respondentů využilo možnosti jiné odpovědi. Nejvíce zde byl uváděn buddhismus, ten uvedlo 5 respondentů, dále pohanství 2 respondenti, Mimoto se ještě objevila odpověď agnosticismus, panteismus a egocentrismus. Z toho můžeme usoudit, že pro řadu studentů psychologie je spiritualita významná, i když se třeba nehlásí k žádnému světovému náboženství.

7.4. Postup při získávání dat

Data jsem sbírala od 27. 12. 2014 do 31. 1. 2015, tedy konec měsíce prosince a celý měsíc leden. Použila jsem elektronickou verzi dotazníku. Respondentům jsem posílala odkaz na online dotazník, který byl vytvořen za pomoci programu Google formulář. Výběr respondentů do výzkumu probíhal příležitostně a hlavně za pomoci metody sněhové koule. K rozšíření odkazů na dotazník jsem používala sociální sítě, především Facebook. V praxi to vypadalo tak, že jsem dala odkaz na třídní stránky na Facebooku s žádostí o vyplnění dotazníku a o jeho šíření dalším potencionálním respondentům. Dále jsem rozesílala odkaz na dotazník s prosbou o vyplnění a o jeho šíření studentům z vyšších i nižších ročníků psy-

chologie na FF UP. Zvláště jsem je žádala, aby tento odkaz umístili na své třídní stránky, popřípadě na třídní email. Tímto postupem se mi podařilo získat z každého ročníku určitý počet respondentů. Na FF MU jsem odkaz na dotazník rozšířila za pomoci známé studentky, které jsem poslala přes Facebook odkaz a která ho potom šířila dál mezi ostatními studenty. Na Karlovu univerzitu a na FSS Masarykovy univerzity jsem se pokusila dotazník rozšířit přes organizaci ČASPU (česká asociace studentů psychologie). Konkrétně jsem požádala jednu členku ČASPy, jestli by odkaz neposlala na tyto dvě školy, a ta mi přislíbila, že je pošle viceprezidentce ČASPy. Nicméně z pro mě neznámého důvodu se toto rozšíření příliš neujalo.

Výhodu volby rozesílání online dotazníku spatřuji v tom, že jsem ho mohla šířit pomocí sociálních sítí, které jsou v dnešní době u studentů oblíbené. Díky tomu jsem získala poměrně velký počet respondentů, vzhledem ke zkoumané populaci. Dále jsem tento dotazník mohla rozšířit i na jiné univerzity, kam bych se jinak těžko dostala. Výhodou bylo také to, že jsem ušetřila náklady na tisk dotazníků a čas respondentů, protože dotazník mohli vyplnit kdykoliv, kdy jim to vyhovovalo a nebyli z časového hlediska nijak omezo- váni. Časová úspora spočívala dále v tom, že jsem nemusela přepisovat dotazníky do elektronické podoby, protože to webová aplikace Google formulář učinila za mě. V průběhu výzkumu jsem data pouze kontrolovala a postupně ukládala, aby nedošlo k jejich ztrátě.

7.5. *Etika ve výzkumu*

Výzkum jsem se snažila dělat podle současných etických pravidel. Respondenty ve výzkumu jsem se snažila nikterak neklamat. V průvodním dopise na začátku dotazníku jsem se všem respondentům představila a sdělila jim účel výzkumu. Také jsem je ujistila, že účast ve výzkumu je zcela dobrovolná, dotazník je anonymní a všechny údaje budou použity toliko pro výzkumné účely. V průběhu výzkumu jsem tato data postupně posílala a ukládala na svůj emailový účet, do kterého jsem měla přístup pouze já. Data jsou uchová- vána v anonymní podobě, tak aby bylo zamezeno přístupu třetích osob k těmto datům.

7.6. *Metody zpracování dat*

K celkovému uchovávání dat v elektronické podobě a ukládání dat z dotazníků jsem použila program Google formulář, pomocí kterého jsem také získala data z dotazníků. Dále pro další zpracování dat jako bylo jejich kódování, vytváření tabulek a grafů jsem

použila program Microsoft Excel. Tabulky četností, výpočty a další analýzu dat jsem zpracovávala za pomoci programu Statistica.

8. Výsledky

8.1. Popisná statistika

Vzhledem k tomu, že jsem demografické údaje z dotazníku uvedla již při popisu výzkumného souboru, nyní budu pokračovat v popisu odpovědí respondentů vztahujících se přímo ke zkoumané materii.

Tabulka č. 3: Četnosti a průměry u jednotlivých vlastností ideálního partnera

Vlastnost partnera	Relativní četnosti v %					Průměr	Sm. odch.
	1	2	3	4	5		
Slušné vychování	0	0,5	9,0	48,0	42,5	4,32	0,66
Vysokoškolské vzdělání	8,0	24,0	39,0	24,5	4,5	2,93	0,99
Dobré finanční a hmotné zázemí	7,0	14,5	50,5	25,0	3,0	3,02	0,89
Atraktivní vzhled	1,0	10,5	46,0	32,5	10,0	3,40	0,84
Příjemné vystupování	0	1	11,0	61,0	27,0	4,14	0,63
Společné zájmy	1,5	4,5	20,5	48,0	25,5	3,91	0,88
Podobné názory a vlastnosti	1,0	4,0	19,0	44,5	31,5	4,01	0,87
Zodpovědnost	0	1,0	7,5	40,5	51,0	4,41	0,67
Poctivost a dobrosrdečnost	0,5	1,5	10,5	39,5	48,0	4,33	0,76
Dobrý vztah k dětem	2,5	9,5	17,5	36,5	34,0	3,90	1,06
Inteligence	0	0,5	9,0	43,5	47,0	4,37	0,67
Průbojnost a ctižádostivost	4,0	19,5	43,0	26,0	7,5	3,13	0,95
Úspěšnost v zaměstnání	3,5	22,0	47,0	24,5	3,0	3,01	0,85
Smysl pro rodinný život	3,0	7,5	23,0	34,5	32,0	3,85	1,05
Rozhodnost	0,5	5,5	40,0	38,5	15,5	3,63	0,83
Starostlivost	0,5	5	18	54,5	22	3,92	0,80
Osobitost, nekonvenčnost	3,5	12	30	35,5	19	3,54	1,04
Tolerantnost	0	1	10	46,5	42,5	4,30	0,69
Přizpůsobivost	1	6	45	37	11	3,51	0,81
Stejně náboženské založení	36,5	28,5	14,5	8,5	12	2,31	1,36
Stejně sociální zázemí	23	40,5	26	8,5	2	2,26	0,97
Střídmost v kouření a pití alkoholu	4	12	27	32,5	24,5	3,61	1,10
Smysl pro humor	0,5	1,5	9,5	40,5	48	4,34	0,75
Přísnost	30,5	44,5	19,5	5,5	0	2,00	0,85

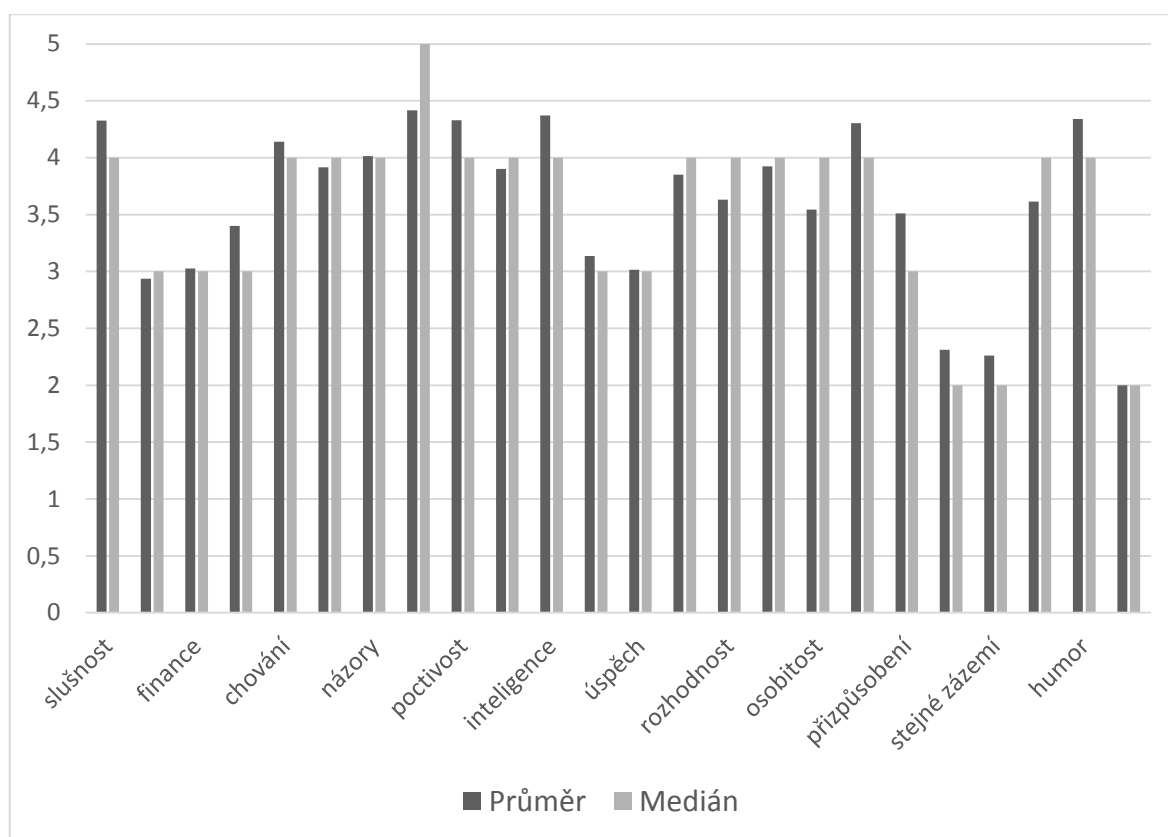
V této tabulce jsou názorně zobrazeny relativní četnosti respondentů v procentech, které uvádí, jak důležitá je daná vlastnost ideálního partnera pro studenty psychologie. Re-

spondenti měli za úkol přiřadit jednotlivým vlastnostem takovou známku důležitosti v případě ideálního partnera, jakou této vlastnosti přiřadí (1 nedůležité – 5 velmi důležité). V této tabulce jsou dále zobrazeny i průměry, které ukazují celkovou průměrnou známku důležitosti pro danou vlastnost. Podle průměrů můžeme usoudit, že studenti psychologie hodnotili jako nejdůležitější zodpovědnost (4,41), dále pak se v pořadí nachází inteligence (4,37), následuje smysl pro humor (4,34), hned za ním je poctivost a dobrosrdečnost (4,33), slušné vychování (4,32) a tolerance (4,3). Můžeme tedy konstatovat, že těchto šest vlastností u ideálního partnera je pro studenty psychologie nejdůležitějších.

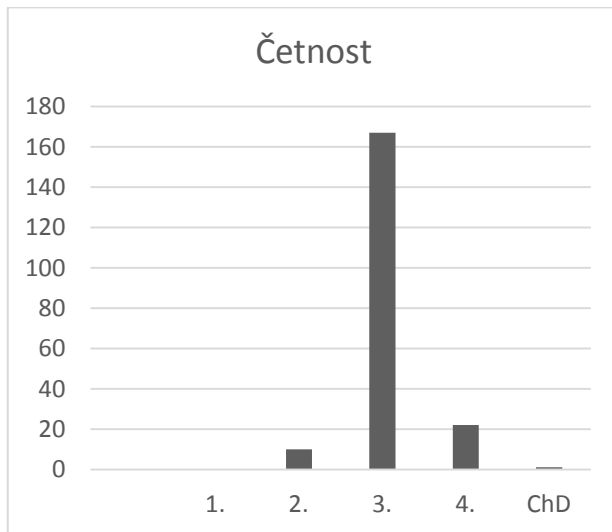
Také by se dalo říct, že celkově jsou tyto vlastnosti pro studenty psychologie nejdůležitější pro vztah a mohou si podle těchto uvedených vlastností vybírat své partnery. Avšak tyto závěry jsou pouze charakteristické pro celek, a tedy v případě jednotlivců je volba vlastností ideálního partnera značně individuální.

Následuje ještě grafické zobrazení průměrů a mediánů jednotlivých vlastností:

Graf č. 7: Průměry a mediány u jednotlivých vlastností



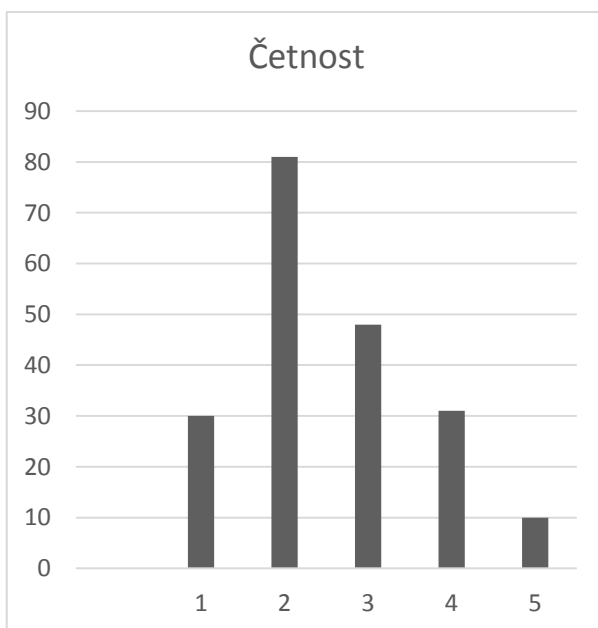
Graf č. 8: varianty budoucího života ve vztahu respondentů



Pozn. 1. – žít sám – 0 respondentů (0 %); 2. – žít se stálým partnerem(kou) bez sňatku – 10 respondentů (5 %); 3. – žít se stálým partnerem(kou) „na zkoušku“ a později uzavřít sňatek – 167 respondentů (84 %); 4. – uzavřít sňatek bez předchozího života „na zkoušku“ – 22 respondentů (11 %); ChD – chybná data – 1 respondent nevěděl (0,5 %)

Z grafu vyplývá, že pro největší část respondentů je nejlepší varianta vztahu v životě žít se stálým partnerem(kou) na zkoušku a později uzavřít sňatek. Další už podstatně menší skupina respondentů volila život se stálým partnerem(kou) bez sňatku. Menší část respondentů preferovala uzavření sňatku bez předchozího života na zkoušku. Nikdo nezvolil variantu života bez stálého partnera(ky).

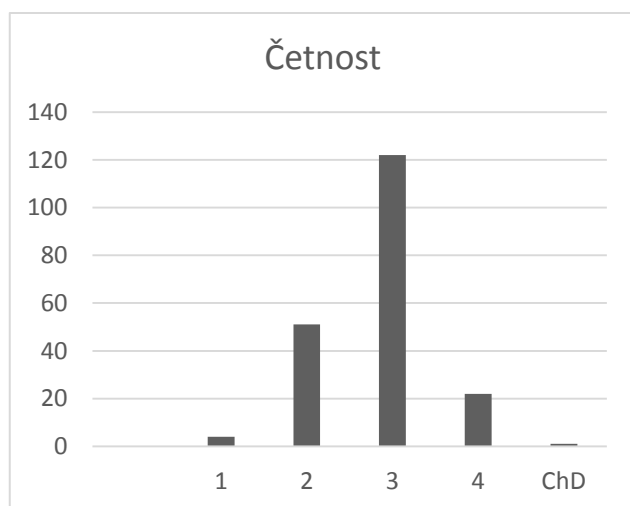
Graf č. 9: manželství (partnerského soužití) rodičů respondentů.



Pozn. 1 – šťastné, bez potíží a problémů – 30 respondentů (15 %); 2 – spokojené, s občasnými potížemi a problémy – 81 respondentů (40,5 %); 3 – složité, s častými problémy – 48 respondentů (24 %); 4 – nešťastné, s velkými problémy – 31 respondentů (15,5 %); 5 – jiná odpověď – 10 respondentů (5 %), z toho: 6 respondentů uvedlo rozvod, 2 respondenti – svobodná matka, 1 – nekonfliktní a 1 – vychovali prarodiče.

Graf zobrazuje manželství (partnerské soužití) rodičů z pohledu respondentů. Největší část respondentů uvedla, že jejich rodiče měli spokojený vztah s občasnými problémy. Další nejpočetnější skupinou byli ti, jejichž rodiče měli složitý vztah s častými problémy. Dále pak 31 respondentů charakterizovalo vztah rodičů jako nešťastný s velkými problémy a o jednoho respondenta méně uvedlo, že vztah rodičů byl šťastný. Několik respondentů využilo také možnosti jiné odpovědi. Ti nejčastěji uváděli, že se jeho rodiče rozvedli.

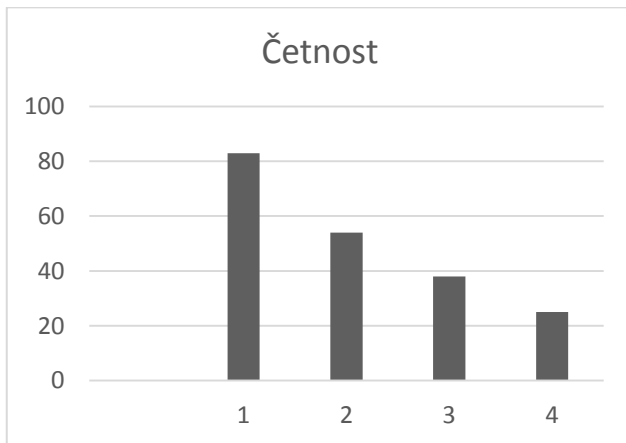
Graf č. 10: Způsob řešení situací respondenty



Pozn. 1 – určitě rázným, rozhoduji se okamžitě bez rozmýšlení – 4 respondenti (2 %); 2 – spíše rázným, rozhoduji se po krátké úvaze – 51 respondentů (25,5 %); 3 – spíše umírněným, rozhoduji se až po delší úvaze – 122 respondentů (61 %); 4 – určitě umírněným, dlouho váhám než přijmu rozhodnutí – 22 respondentů (11 %); ChD – chybná data – 1 respondent nevěděl (0,5 %)

Tento graf vyobrazuje způsob řešení situací respondentů, který do jisté míry odpovídá osobnostnímu nastavení respondenta. Největší část odpovědí tvoří spíše umírněné řešení. Poté následuje spíše rázné řešení. Krajně vyhraněných odpovědí je poměrně málo. Poměrně malou část totiž tvoří určitě umírněné řešení a jen několik respondentů uvedlo, že řeší situace určitě rázně.

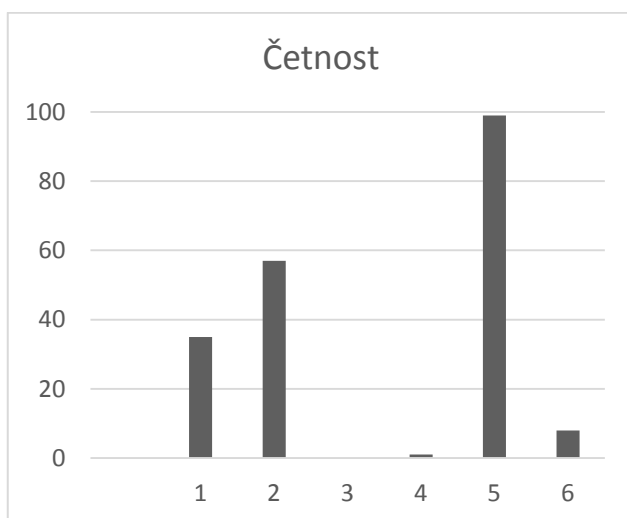
Graf č. 11: Subjektivní názor respondentů na ideálního partnera



Pozn. 1 – ideálního partnera mám – 83 respondentů (41,5 %); 2 – ideálního partnera hledám – 54 respondentů (27 %); 3 – myslím, že neexistuje – 38 respondentů (19 %); 4 – jiná odpověď – 25 respondentů (12,5 %)

Tento graf znázorňuje subjektivní názor respondentů na ideálního partnera. Podstatná část respondentů si myslí, že našla svého ideálního partnera. Další část stále hledá ideálního partnera a část respondentů si myslí, že ideální partner neexistuje. Někteří respondenti využili možnosti jiné odpovědi, a to 5 respondentů si myslí, že mají ideálního partnera, 5 respondentů ideálního partnera nehledá, 4 respondenti si nejsou jistí, zdali ho již našli, 4 respondenti si myslí, že objektivně ideální partner neexistuje, ale myslí si, že mají toho nejlepšího z možných, 2 respondenti čekají na toho pravého, 1 respondent se na ideálního partnera těší, 1 respondent ví, že ideálního partnera najde, 1 respondent věří, že ideální partner existuje.

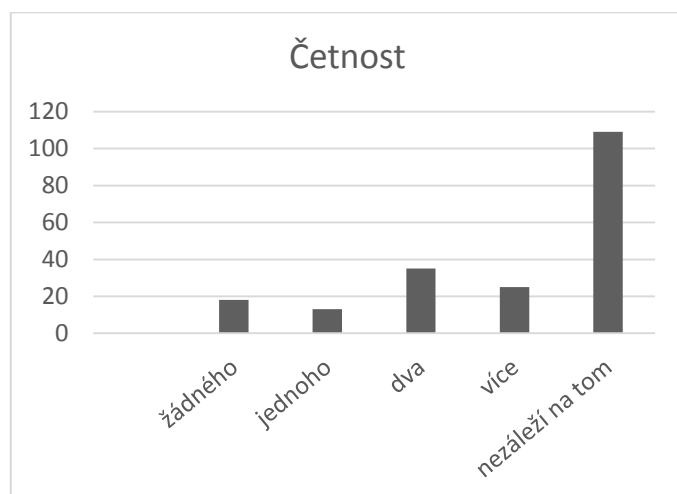
Graf č. 12: Odpovědi, kde by se chtěli respondenti se svým ideálním partnerem seznámit



Pozn. 1 – náhodně – 35 respondentů (17,5 %); 2 – v sociální skupině – 57 respondentů (28,5 %); 3 – inzerát – 0 respondentů (0 %); 4 – na sociálních sítích – 1 respondent (0,5 %); 5 – nezáleží na tom – 99 respondentů (49,5 %); 6 – jiná odpověď – 8 respondentů (4 %).

V grafu je zobrazeno, kde by chtěli respondenti svého ideálního partnera potkat. Téměř polovině respondentů na tom nezáleží, je tak pro ně důležitý spíše fakt, že ideálního partnera našli či najdou. Pak následuje část respondentů, která by chtěla potkat svého ideálního partnera v sociální skupině, ostatní odpovědi jsou potom zanedbatelné. Zajímavé je, že na sociálních sítích by chtěl najít partnera jen 1 respondent a přes inzerát potom nikdo.

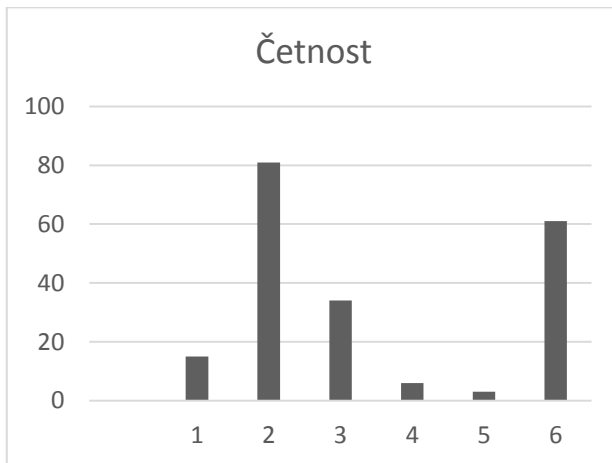
Graf č. 13: Kolik by měl mít ideální partner respondenta před ním jiných partnerů



Pozn. žádného – 18 respondentů (9 %); jednoho – 13 respondentů (6,5 %); dva – 35 respondentů (17,5 %); více – 25 respondentů (12,5 %); nezáleží na tom 109 respondentů (54,5 %).

Tento graf znázorňuje odpovědi respondentů na otázku, kolik by chtěli, aby jejich ideální partner měl před nimi jiných partnerů. Více jak polovině respondentů na tom zjevně nezáleží. Další nejčetnější zastoupení měla skupina, která by chtěla, aby jejich ideální partner měl před nimi dva partnery, pak následovala skupina, která chtěla, aby jejich ideální partner měl více partnerů před nimi, dále byli ti respondenti, kteří odpověděli, že žádného a nakonec ti, kteří by si představovali jednoho. Je zajímavé, že většině respondentů na tom nezáleží, přestože si mohou vybrat.

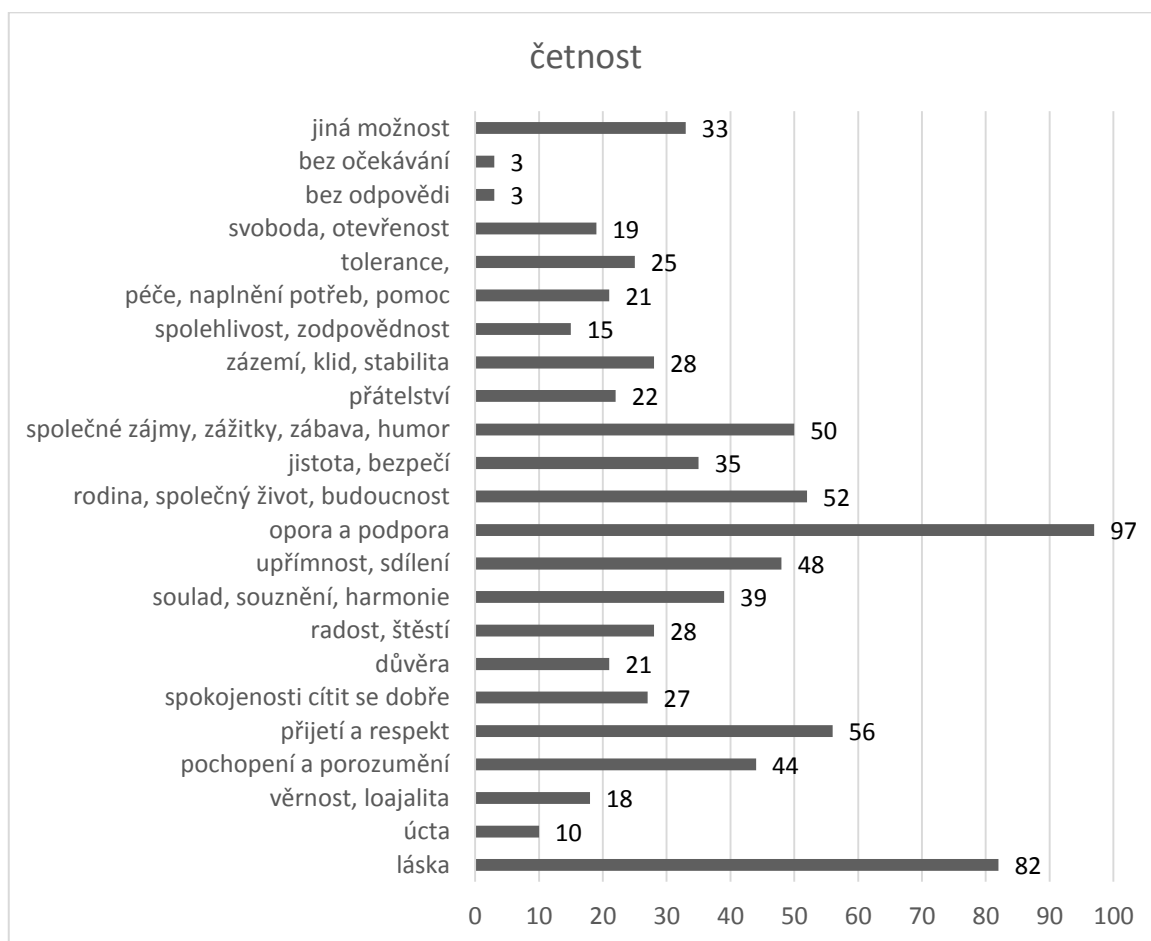
Graf č. 14: Ideální věk partnera oproti respondentům



Pozn. 1 – měl by být starší o 6 a více let – 15 respondentů (7,5 %); 2 – starší o 2 až pět let – 81 respondentů (40,5 %); 3 – přibližně stejného věku – 34 respondentů (17 %); 4 – mladší o 2 až pět let – 6 respondentů (3 %); 5 – mladší o 6 a více let – 3 respondenti (1,5 %); 6 – nezáleží na tom – 61 respondentů (30,5 %).

V tomto grafu jsou znázorněné odpovědi respondentů ohledně věku ideálního partnera respondenta. Nejvíce respondentů si myslí, že by partner měl být ideálně o 2 až pět let starší, převaha četnosti této odpovědi bude pravděpodobně způsobena tím, že většinu respondentů tvoří ženy. U žen se celkově udává tendence volit si spíše o něco staršího partnera. U mužů to bývá zase naopak. Opět poměrně velkou skupinu tvoří ti, jimž na tom nezáleží. Dále v pořadí uvedených četností je skupina respondentů, která si myslí, že ideální je přibližně stejný věk partnera. Pak několik respondentů si myslí, že by ideální partner měl být o 6 a více let starší, což opět značí to, že ve vzorku je přítomna většina žen. Pouze několik málo respondentů uvedlo, že by měl být o 2 až 5 let mladší a pouze 3 respondenti uvedli, že by měl být mladší o více než 6 let.

Graf č. 15: Očekávání respondentů od vztahu



Tento graf znázorňuje četnosti odpovědí respondentů na jejich očekávání ve vztahu. Nejčastěji respondenti uváděli, že očekávají oporu a podporu (četnost 97 respondentů), lásku (82 respondentů) a přijetí a respekt (56 respondentů).

8.2. Analýza dat vzhledem k výzkumným hypotézám

Pro testování hypotéz jsem použila neparametrické metody analýzy dat vzhledem k jejich nenormálnímu rozložení.

Testování H1: Respondenti, kteří měli přísnou matku, budou této vlastnosti (přísnost) přisuzovat signifikantně větší důležitost, než ti, kteří přísnou matku neměli.

Popis výpočtu: Porovnávala jsem skupinu respondentů, kteří měli v dětství přísnou matku [skupina 1] se skupinou, která přísnou matku neměla [skupina 2], pořadí těchto dvou skupin v proměnné přísnost, jsem srovnala za pomoci Mann – Whitneyova U Testu, $p = 0,05$.

Tabulka č. 4: Mann – Whitneyův U Test mezi respondenty, kteří měli přísnou matku, a respondenty, kteří přísnou matku neměli

Proměnná	Mann-Whitneyův U Test (w/ oprava na spojitost) (Data +datový model (PV)) Dle proměn. matka_4 Označené testy jsou významné na hladině $p < 0,05000$								
	Sčt poř. (skup. 1)	Sčt poř. (skup. 2)	U	Z	p-hodn.	Z (upravené)	p-hodn.	N platn. (skup. 1)	N platn. (skup. 2)
Přísnost	13798,00	6302,00	3502,00	-1,551	0,121	-1,657	0,098	143	57

Z tabulky vyplývá, že při hodnotě (-1, 657) a p (0,098) v Mann – Whitneyově U Testu na hladině významnosti 0,05 **nebyl nalezen signifikantní rozdíl** mezi oběma skupinami. **Hypotézu H1 zamítám.**

Testování H2: Respondenti, kteří měli starostlivou matku, budou této vlastnosti (starostlivost) připisovat signifikantně větší důležitost, než ti, kteří starostlivou matku neměli.

Postup je stejný jako u předchozí hypotézy.

Tabulka č. 5: Mann – Whitneyův U Test mezi respondenty, kteří měli starostlivou matku, a respondenty, kteří starostlivou matku neměli

Proměnná	Mann-Whitneyův U Test (w/ oprava na spojitost) (Data +datový model (PV)) Dle proměn. matka_5 Označené testy jsou významné na hladině $p < 0,05000$								
	Sčt poř. (skup. 1)	Sčt poř. (skup. 2)	U	Z	p-hodn.	Z (upravené)	p-hodn.	N platn. (skup. 1)	N platn. (skup. 2)
Starost	4542,00	15558,00	3267,00	-1,361	0,173	-1,502	0,133	50	150

Tabulka zobrazuje hodnotu Z (-1,502) a p (0,133) v Mann – Whitneyově U Testu; na hladině významnosti 0,05 **nebyl nalezen signifikantní rozdíl** mezi oběma skupinami ($p = 0,133$). **Hypotézu H2 zamítám.**

Testování H3: Respondenti, k nimž se matka chovala v dětství chladně nebo nejistě, budou signifikantně více věřit v neexistenci ideálního partnera

Postup výpočtu: Vytvořila jsem si kontingenční tabulku pro položku názor na existenci ideálního partnera (v řádku: 1 – myslím, že mám, 2 – hledám, 3 – neexistuje, 4 – jinak). Ve sloupcích pak jsou četnosti respondentů, ke kterým se chovala matka chladně, nejistě, nebo jiným způsobem v závislosti na odpovědi na názor na ideálního partnera

(skupinu 0 = matka se chovala jinak než chladně nebo nejistě, skupina 1 = matka se chovala chladně nebo nejistě).

Tabulka č. 6: Kontingenční tabulka mezi respondenty, kteří odpověděli, že se k nim matka chovala chladně nebo nejistě, a mezi respondenty, kteří odpověděli jinak.

Kontingenční tabulka (Data +datový model (PV)) Četnost označených buněk > 10 (Marginální součty nejsou označeny)			
Ideální partner	matka1_2 0	matka1_2 1	Řádkové součty
1 – Myslím, že mám	71	12	83
2 – Hledám	46	8	54
3 – Neexistuje	33	5	38
4 – Jinak	22	3	25
Vš. skup.	172	28	200

Na základě testu χ^2 kvadrát **názor, že ideální partner neexistuje, nezávisí na odměřeném chování matky** ($\chi^2_{(3)} = 0,15$; $p = 0,985$); **Vzhledem k tomu hypotézu H3 zamítám.**

Testování H4: *Muži budou za celý život volit v ideálním případě signifikantně větší počet partnerek než ženy partnerů.*

Postup při výpočtu: opět jsem si vytvořila popisnou statistickou tabulku, která popisuje celkové hodnoty ve vzorku, a poté muže a ženy zvlášť. Následně jsem tyto dvě skupiny srovnala pomocí Mann – Whitneyova U Testu (Z výzkumu jsem vyřadila jednu nevěrohodnou odpověď).

Tabulka č. 7: Počet ideálních partnerů/partnerek v závislosti

Proměnná	Počet partnerů							
	N platných	Průměr	Medián	Modus	Četnost modu	Minimum	Maximum	Sm. odch.
Všechny skupiny	175	3,45	3,00	1,000000	51	1,00	25,00	3,07
Muži	20	4,18	3,	Vícenás.	6	1	25	5,29
Ženy	154	3,36	3,0	1,	5	1,	20,	2,67

Tabulka č. 8: Srovnání ideálního počtu partnerů podle mužů a podle žen pomocí Mann – Whitneyova U Testu

Proměnná	Mann-Whitneyův U Test (w/ oprava na spojitost) (Data +datový model (PV)) Dle proměn. Pohlaví. Označené testy jsou významné na hladině $p < 0,05000$									
	Sčt poř. m	Sčt poř. ž	U	Z	p-hodn.	Z upravené	p-hodn.	N platn. m	N platn. ž	2*1str. přesné p
Počet partnerů	1788,00	13437,00	1502,000	0,177	0,860	0,181	0,856	20	154	0,861

Na základě zjištěných výsledků z tabulek můžeme usoudit, že mezi pohlavími nebyl nalezen signifikantní rozdíl v počtu ideálních partnerů ($p = 0,856$), a proto **hypotézu H4 zamítám.**

8.3. Další analýza dat na základě výzkumných otázek

1. výzkumná otázka: *Liší se představy těch respondentů, kteří mají v dané době trvalý vztah, o ideálním partnerovi, od představ těch respondentů, kteří trvalý vztah nemají?*

Postup výpočtu: Pro odpovědi na otázku, jestli mají respondenti trvalý vztah, jsem si vytvořila tzv. grupovací proměnnou, tedy do 1. skupiny jsem zahrнула ty, kteří nemají žádný vztah, nebo mají teprve začínající vztah. Do 2. skupiny jsem zahrнула respondenty žijící v manželství a ty, kteří mají trvalý vztah. Tyto dvě skupiny jsem srovnala pomocí Mann – Whitneyova U Testu. Hladina významnosti $p = 0,05$.

Tabulka č. 9: Mann – Whitneyův U Test mezi osobami, které nemají vztah, nebo mají začínající vztah a osobami, kteří žijí v manželství nebo mají trvalý vztah.

Proměnná	Mann-Whitneyův U Test (w/ oprava na spojitost) (Data +datový model (PV)) Dle proměn. vztah_stálý Označené testy jsou významné na hladině p <0,05000								
	Sčt poř. (skup. 1)	Sčt poř. (skup. 2)	U	Z	p-hodn.	Z (upravené)	p-hodn.	N platn. (skup. 1)	N platn. (skup. 2)
slušnost	8028,00	12072,00	4112,000	-2,007	0,045	-2,227	0,026	88	112
vzdělání	9894,50	10205,50	3877,500	2,584	0,010	2,707	0,007	88	112
finance	8919,00	11181,00	4853,000	0,183	0,855	0,199	0,843	88	112
vzhled	9186,50	10913,50	4585,500	0,842	0,400	0,904	0,366	88	112
chování	8184,00	11916,00	4268,000	-1,623	0,105	-1,872	0,0612	88	112
zájmy	8160,00	11940,00	4244,000	-1,682	0,093	-1,810	0,070	88	112
názory	7778,00	12322,00	3862,000	-2,623	0,009	-2,805	0,005	88	112
zodpovědnost	7909,50	12190,50	3993,500	-2,299	0,022	-2,569	0,010	88	112
poctivost	8346,00	11754,00	4430,000	-1,224	0,221	-1,347	0,178	88	112
děti	7639,50	12460,50	3723,500	-2,963	0,003	-3,113	0,002	88	112
inteligence	8691,50	11408,50	4775,500	-0,374	0,708	-0,415	0,678	88	112
ctižádost	9077,50	11022,50	4694,500	0,573	0,566	0,606	0,544	88	112
úspěch	9048,50	11051,50	4723,500	0,502	0,616	0,538	0,591	88	112
smysl	7785,00	12315,00	3869,000	-2,605	0,009	-2,726	0,006	88	112
rozhodnost	8877,50	11222,50	4894,500	0,081	0,935	0,087	0,931	88	112
starost	8041,50	12058,50	4125,500	-1,974	0,048	-2,178	0,029	88	112
osobitost	8885,50	11214,50	4886,500	0,101	0,920	0,105	0,916	88	112
tolerance	8066,00	12034,00	4150,000	-1,914	0,056	-2,111	0,035	88	112
přizpůsobení	8399,00	11701,00	4483,000	-1,094	0,274	-1,182	0,237	88	112
stejně vyznání	8651,50	11448,50	4735,500	-0,473	0,637	-0,492	0,623	88	112
stejně zázemí	8264,00	11836,00	4348,000	-1,426	0,154	-1,501	0,133	88	112
střídmost	8059,00	12041,00	4143,000	-1,931	0,054	-2,003	0,045	88	112
humor	8334,50	11765,50	4418,500	-1,253	0,210	-1,382	0,167	88	112
přísnost	8594,00	11506,00	4678,000	-0,614	0,539	-0,656	0,512	88	112

Z této tabulky zobrazující výsledky Mann – Whitneyova U testu vyplývá, že pro 2. skupinu, tedy respondenty mající trvalý vztah jsou důležitější tyto vlastnosti: **slušné vychování, podobné názory a vlastnosti, zodpovědnost, dobrý vztah k dětem, smysl pro rodinný život, starostlivost, tolerance a střídmost v kouření a pití alkoholu**. Pro 1. skupinu je oproti 2. skupině důležitější pouze **vysokoškolské vzdělání**. Pro tyto vlastnosti byl nalezen signifikantní rozdíl.

2. výzkumná otázka: *Liší se preference vlastností ideálního partnera podle typu zvolené budoucí varianty vztahu?*

Následující tabulka zobrazuje důležitost některých vlastností partnera rozdělenou dle budoucí varianty vztahu.

Tabulka č. 10: *Budoucí varianta vztahu podle preferencí respondentů*

Vlastnost	Průměr		
	nesezdané soužití	„na zkoušku“	sňatek bez zkoušky
Podobné názory	3,7	3,97	4,50
Dobrý vztah k dětem	2,9	3,93	4,14
Smysl pro rodinný život	2,8	3,84	4,36
Rozhodnost	3,4	3,61	3,86
Tolerance	4,7	4,30	4,18
Přizpůsobení	3,6	3,48	3,68
stejně vyznání	1,9	2,11	4,05
Stejně sociální zázemí	1,4	2,23	2,82
Střídmost	2,6	3,62	4,14

Pozn. Tabulka zobrazuje průměrné hodnocení vlastností respondenty, kteří uvedli, že preferují jednu z uvedených tří forem vzájemného soužití (nesezdané soužití, vztah „na zkoušku“, sňatek „bez zkoušky“). Respondenti odpovídali na stupnici od 1 (nedůležité) do 5 (velmi důležité).

Z této tabulky můžeme usoudit, že zde existuje vzestupná tendence důležitosti některých vlastností podle zvoleného typu vztahu. Ti respondenti, kteří chtějí uzavřít sňatek bez předchozího života „na zkoušku“ přikládají větší důležitost vlastnostem: **Podobné názory a vlastnosti, dobrý vztah k dětem, smysl pro rodinný život, rozhodnost, přizpůsobení, stejné náboženské vyznání, stejné sociální zázemí, střídmost v kouření a pití alkoholu.** Pro ty, kteří chtějí žít s partnerem nejprve „na zkoušku“ a později s ním uzavřít sňatek přikládají těmto vlastnostem o něco menší důležitost. Ti, kteří preferují nesezdané soužití, vnímají tyto vlastnosti jako méně důležité oproti předchozím dvěma skupinám. Obrácená tendence se ukázala pouze u **tolerance**, která je nejdůležitější pro skupinu preferující nesezdané soužití.

Kromě této tendence při výpočtu Kruskal Wallisovou ANOVOU vykazují **signifikantní rozdíl tyto vlastnosti: podobné názory a vlastnosti, ctízádnost, úspěch v zaměstnání, smysl pro rodinný život, stejné náboženské vyznání, stejné sociální zázemí a střídmost v kouření a pití alkoholu.**

3. výzkumná otázka: *Liší se preference vlastností ideálního partnera podle zvoleného typu vztahu rodičů respondenta?*

Tabulka č. 11: Preference vlastností podle vztahu rodičů

Vlastnosti	Průměr			
	Šťastné	Spokojené	složité	nešťastné
Slušnost	4,50	4,35	4,33	4,06
Příjemné vystupování	4,20	4,16	4,06	4,10
Poctivost	4,37	4,36	4,33	4,13
Smysl pro rodinný život	3,97	3,94	3,79	3,68
Stejné vyznání	2,40	2,37	2,38	2,13

Pozn. Tabulka zobrazuje průměrné hodnocení vlastností respondenty, kteří uvedli, že manželství jejich rodičů bylo a) šťastné, b) spokojené, c) složité, d) nešťastné. Respondenti odpovídali na stupnici od 1 (nedůležité) do 5 (velmi důležité).

Z této tabulky můžeme usoudit, že zde existuje vzestupná tendence důležitosti vlastností od nešťastného vztahu rodičů respondenta ke šťastnému. Pro respondenty, jejichž rodiče měli spolu šťastné manželství, je při preferenci vlastností ideálního partnera důležitější: **slušnost, příjemné vystupování, poctivost, smysl pro rodinný život a stejné náboženské vyznání** než pro ty respondenty, jejichž rodiče neměli šťastný vztah. Dalo by se říci, že čím šťastnější vztah spolu rodiče měli, tím důležitější byly pro respondenty tyto vlastnosti. Obrácená tendence se neprokázala u žádné vlastnosti. Při výpočtu Kruskal – Wallisovou ANOVOU ovšem **žádná vlastnost nevykazuje signifikantní výsledek.**

4. výzkumná otázka: *Liší se preference vlastností ideálního partnera podle typu řešení situací respondenta?*

Tabulka č. 12: Preference podle typu řešení situací respondenta

Vlastnost	Průměr			
	rázný	spíše rázný	spíše umírněný	Umírněný
Vysokoškolské vzdělání	2,75	2,90	2,91	3,23
Společné zájmy	4,25	3,96	3,91	3,77
Zodpovědnost	4,25	4,33	4,43	4,59
Smysl pro rodinný život	3,00	3,78	3,88	4,05
Starostlivost	3,75	3,88	3,93	4,05
Tolerance	3,50	4,29	4,32	4,36

Pozn. Tabulka zobrazuje průměrné hodnocení vlastností respondenty, kteří uvedli, že řeší důležité situace a) určitě rázně, b) spíše rázně, c) spíše umírněně, d) umírněně. Respondenti odpovídali na stupnici od 1 (nedůležité) do 5 (velmi důležité).

V této tabulce se opět ukazují vzestupné a sestupné tendence preferencí vlastností, které ovlivňuje řešení situací respondenta. Tyto varianty řešení situací mohou odpovídat osobnostnímu nastavení respondentů. Vzestupná tendence se objevuje u vlastností: **vysoškolské vzdělání, zodpovědnost, smysl pro rodinný život, starostlivost a tolerance**. Tyto vlastnosti méně preferují ráznější respondenti a větší důležitost jim přiřkládají umírněnější respondenti. Opačná tendence se ukazuje pouze u **společných zájmů**, které jsou důležitější spíše pro ráznější respondenty. Při analýze Kruskal – Wallisovou ANOVOU byl **nalezen signifikantní rozdíl pouze u inteligence**.

8.4. Vyjádření k platnosti hypotéz

H1: *Respondenti, kteří měli přísnou matku, budou této vlastnosti (přísnost) připisovat signifikantně větší důležitost, než ti, kteří přísnou matku neměli.*

Na základě výsledků výzkumu zamítám hypotézu H1.

H2: *Respondenti, kteří měli starostlivou matku, budou této vlastnosti (starost) připisovat signifikantně větší důležitost, než ti, kteří starostlivou matku neměli.*

Na základě výsledků výzkumu zamítám hypotézu H2.

H3: *Respondenti, k nimž se matka chovala v dětství chladně nebo nejistě, budou signifikantně více věřit v neexistenci ideálního partnera.*

Na základě výsledků výzkumu zamítám hypotézu H3.

H4: *Muži budou za celý život volit v ideálním případě signifikantně větší počet partnerek než ženy partnerů.*

Na základě výsledků výzkumu zamítám hypotézu H4.

8.5. Odpovědi na výzkumné otázky

1. výzkumná otázka: *Liší se představy těch respondentů, kteří mají v dané době trvalý vztah, o ideálním partnerovi, od představ těch respondentů, kteří trvalý vztah nemají?*

Představy respondentů, kteří mají trvalý vztah, se liší v preferencích důležitosti některých vlastností: slušné vychování, podobné názory a vlastnosti, zodpovědnost, dobrý vztah k dětem, smysl pro rodinný život, starostlivost, tolerance a střídmost v kouření a pití alkoholu. Těmto vlastnostem přikládali větší důležitost než respondenti bez trvalého vztahu. Pro respondenty bez trvalého vztahu bylo naopak důležitější pouze vysokoškolské vzdělání. U těchto vlastností byl nalezen signifikantní rozdíl.

2. výzkumná otázka: *Liší se preference vlastností ideálního partnera podle typu zvolené budoucí varianty vztahu?*

Preference některých vlastností respondentů se liší podle typu zvolené budoucí varianty vztahu. Pro některé vlastnosti byl nalezen signifikantní rozdíl.

3. výzkumná otázka: *Liší se preference vlastností ideálního partnera podle zvoleného typu vztahu rodičů respondenta?*

Podle zvoleného typu vztahu rodičů respondenta se respondenti liší v preferencích vlastností ideálního partnera. Byly zde nalezeny některé rozdíly mezi oběma skupinami, které jsou viditelné v tabulce četností, ale pro žádnou vlastnost nebyl nalezen signifikantní rozdíl.

4. výzkumná otázka: *Liší se preference vlastností ideálního partnera podle typu řešení situací respondenta?*

Podle typu řešení situací respondenta se liší preference některých vlastností ideálního partnera. Opět se zde vyskytují určité rozdíly v preferencích mezi jednotlivými skupinami, signifikantní rozdíl však byl nalezen pouze pro vlastnost inteligenci.

9. Diskuze

9.1. Diskuze nad použitím výzkumné metody

Vzhledem k citlivosti tématu bakalářské diplomové práce jsem se rozhodla, že zvolenou problematiku budu zkoumat prostřednictvím kvantitativního výzkumu. Jistě by bylo možné provést i kvalitativní výzkum, ovšem obávala jsem se, že by se respondenti zdráhali poskytnout rozhovor a kompletní odpovědi na toto téma. Taktéž jsem chtěla zmapovat celkovou situaci v cílové skupině, tj. mezi studenty psychologie, k čemuž se kvantitativní výzkum lépe hodil.

Jako metodu sběru dat jsem zvolila použití dotazníku, což samou sebou přináší řadu rizik. Respondenti nemusí totiž vyplnit všechny položky, mohou je vyplnit nepravdivě, nebo nemusí správně pochopit otázku. Tomu jsem se pokusila předcházet tím, že respondenti dotazník vyplňovali v režimu online, ke každé otázce měli vysvětlující popisky, a pokud respondenti nevyplnili odpověď na otázku, která byla označena jako povinná, dotazník nebylo možno odeslat. Nutno ovšem poznamenat, že někteří respondenti odpověděli „nevím“, případně napsali nesmyslnou odpověď, čímž toto opatření obešli. Abych předešla tomu, že otázky budou pro respondenty nesrozumitelné, provedla jsem pilotní studii, při níž jsem respondenty žádala o vyjádření k srozumitelnosti otázek. Pokud přes všechna tato opatření respondent odpovídal často neurčitě, nebo nějak pochybně, byl vyřazen z výzkumu. Výhodou online dotazníku bylo také větší zabezpečení anonymity respondentů, neboť mimo odpovědi respondentů byl zaznamenán toliko den a čas odeslání dotazníku. Nevýhodou online dotazníku vyplňovaného na dálku lze spatřovat v tom, že nebylo možné zcela zaručit, že respondenty budou skutečně jen studenti psychologie a že respondenti nebudou odpovídat opakovaně. Prvně zmiňovanému riziku bylo možné předcházet bez přísných opatření, která by snížila zájem o vyplnění dotazníku, jen stěží, a proto jsem byla do značné míry odkázána na poctivost respondentů. Druhému riziku jsem se pokusila předejít tím, že jsem z každého počítače či jiného zařízení s přístupem k internetu omezila možnost zodpovězení dotazníku pouze na jednu možnost.

Problematické také mohlo být to, že i když jsem z větší části použila již dříve vytvořený dotazník, který ovšem nebyl standardizovaný, ve své podstatě jsem dotazník sestavovala sama. Mohlo tak dojít k řadě chyb, které se mohly projevit ve výsledcích výzkumu.

Těmto chybám jsem se však pokusila předcházet pilotní studií a konzultacemi s vedoucím práce.

Problematická dále mohla být volba nereprezentativního způsobu sběru dat, tedy příležitostný výběr a výběr metodou sněhové koule. Potencionální problém spatřuji v tom, že výzkumu se nejspíše zúčastnili extrovertnější jedinci nebo ti, pro něž je téma výzkumu zajímavější, a tak mohlo dojít ke zkreslení výsledků. Tento způsob mi však přišel vzhledem k cílové skupině respondentů nejpříhodnější, neboť tím jsem získala přístup zejména k respondentům z jiných škol, s nimiž bych jinak stěží navazovala kontakt. Také jsem díky použitým metodám získala dostatečný počet respondentů.

Dalším úskalím ve výzkumu mohl být zkoumaný vzorek, nepodařilo se mi nasbírat dostatečný počet respondentů ze všech tuzemských psychologických škol, a tudíž většinu respondentů tvořili studenti psychologie na FF UPOL a FF MU. Snažila jsem se však rozšířit tento výzkum i na ostatní školy. Problémem by také mohl být nedostatek respondentů mužského pohlaví ve výzkumu. To mohlo zapříčinit, že na psychologii je převaha studentek a také že se zde mohl projevit nezájem ze strany mužů o toto téma. Proto se dosažené výsledky spíše týkají žen než mužů. Na druhou stranu vzhledem k průměrně vyššímu množství žen mezi studenty psychologie mohou tyto výsledky lépe zobrazovat celkovou situaci v cílové skupině, než kdyby na dotazník odpovědělo stejné množství žen a mužů. Problémem v neposlední řadě mohlo být i zařazení absolventů do výzkumu, neboť absolventi mohli výzkum zkreslovat už z hlediska věku a dosažených zkušeností. Nechtěla jsem je však z výzkumu vyřadit z toho důvodu, že bych pak měla ještě menší zastoupení mužů ve vzorku. Navíc psychologii studují také studenti kombinované formy studia, kteří mohou být poněkud starší než studenti denní formy studia, a ti se také mohli zúčastnit výzkumu.

9.2. *Diskuze nad výsledky výzkumu*

Nyní se již dostávám k výsledkům výzkumu. Ve výsledkové části jsem se hodně věnovala popisné statistice. Pokládala jsem za důležité zmínit četnosti jednotlivých odpovědí respondentů v dotazníkovém šetření. Tyto četnosti odpovědí do jisté míry mapují preference respondentů v případě výběru ideálního partnera. Výsledky ukázali, že studenti psychologie hodnotili jako nejdůležitější tyto vlastnosti: zodpovědnost, inteligence, smysl pro humor, poctivost a dobrosrdečnost, slušné vychování a tolerance. V původní české studii vyšli jako nejdůležitější vlastnosti: dobrý vztah k dětem, zodpovědnost a poctivost, smysl pro rodinný život a tolerance (Fialová et al., 2000). Oba tyto výzkumy zahrnují mezi

nejdůležitější vlastnosti zodpovědnost, poctivost a toleranci, v důležitosti ostatních vlastností se pak liší. Zajímavé je, že se liší právě ve vlastnostech souvisejících s rodinným životem. Může to tedy znamenat, že pro budoucí psychology je rodina méně důležitá? Odpověď na tuto otázku není jednoduchá a nabízí se hned několik vysvětlení. Původní výzkum proběhl již před 15 lety, od té doby se celkově hodnoty ohledně partnerského života mladých lidí mohly posunout někam jinam a dnes už nemusí být stejně důležité. Také to však může znamenat, že vysokoškolští studenti jsou aktuálně více zaměřeni na studium a kariéru a otázky rodinného života zatím neřeší nebo si je zatím nepřipouští a nechávají jejich řešení na pozdější dobu. A nakonec to může také celé být jen náhoda. Vysvětlení tohoto jevu by mohlo být podmětem pro další výzkum v této oblasti.

Hypotézu H1 jsem na základě zjištěných výsledků zamítla. Neprokázala se tendence respondentů, kteří měli přísnou matku hledat tuto vlastnost i u svých partnerek. S tím souvisí i hypotéza H2, kterou jsem též zamítla, protože se tato tendence neprokázala ani v souvislosti s vlastností „laskavost“. Předpokládala jsem, že by se mohla potvrdit psychoanalytická teorie, že si partnery vybíráme na základě podobnosti s rodiči, proto jsem tyto vlastnosti zahrnula do celkové tabulky vlastností a zkoumala, zda se neobjeví tato tendence. Avšak psychoanalytické teorie o výběru partnera tvrdí, že je tato tendence pozorovatelná spíše u mužů a já jsem ve výzkumu neměla toto pohlaví řádně zastoupeno, proto je možné, že se tento předpoklad z tohoto důvodu nepotvrdil. To ovšem neznamená, že tato teorie je bez dalšího neplatná, lze toliko uzavřít, že jsem nenašla dostatek důkazů pro to, aby se tyto hypotézy potvrdily.

Hypotéza H3 vycházela z předpokladu, že respondenti, k nimž se matka chovala chladně, budou méně věřit v existenci ideálního partnera. Tuto hypotézu jsem taktéž zamítla. Hypotézu jsem do výzkumu zahrnula na základě výzkumu Hazanové a Shavera (1987), kteří zjistili, že pokud se matka v dětství chovala k respondentům chladně, tak nevěřili trvalé lásce a existenci ideálního partnera. Později však také zjistili, že toto nastavení respondenta mohou změnit některé události v jeho životě. Příčinnou zamítnutí této hypotézy mohlo být, že jsem neměla dostatek respondentů, ke kterým by se matka chovala takovýmto způsobem, nebo respondenty ovlivnily právě zmiňované některé události v životě.

Hypotéza H4 vycházela z výzkumu Busse a Schmidta (1993), kteří ve svém výzkumu zjistili, že je výrazný rozdíl mezi muži a ženami v přání sexuálních partnerů za život. Muži si celkově přáli více sexuálních partnerek. V mém výzkumu se však tento před-

poklad nepotvrdil a hypotézu jsem zamítla. Příčinou může být nedostatek mužských respondentů ve výzkumu.

Z hlediska původního výzkumu i celkových výsledků jsou pro můj výzkum důležitější výzkumné otázky. Tyto otázky by se však těžko formulovaly do hypotéz. První výzkumná otázka, že bude rozdíl mezi respondenty v trvalém vztahu a bez něj v preferovaných vlastnostech, se potvrdila. Studenti psychologie, kteří mají trvalý vztah, kladou větší důraz na slušné vychování, podobné názory a vlastnosti, zodpovědnost, dobrý vztah k dětem, smysl pro rodinný život, starostlivost, tolerance a střídmost v kouření a pití alkoholu. Naopak pro ty, kteří trvalý vztah nemají, bylo důležitější pouze vysokoškolské vzdělání. U těchto vlastností byl nalezen signifikantní rozdíl. Dalo by se říci, že ti, kteří mají trvalý vztah, považují za důležitější vlastnosti související s rodinným životem. V původní studii autoři také předpokládali, že se u jedinců v trvalém vztahu projeví větší důležitost prorodinných vlastností. Tento předpoklad se však projevil jen částečně u mužských respondentů. Pro ženy, které neměly trvalého partnera, bylo důležité vysokoškolské vzdělání a rozhodnost partnera více, než u jiných žen (Fialová et al., 2000). V souladu s původní studií se potvrdila důležitost vysokoškolského vzdělání u respondentů bez trvalého partnera. Celkově by se dalo usoudit, že se v mém výzkumu předpoklad z původní studie projevil více než při původním výzkumu. Navíc pro tyto respondenty byly důležité kromě vlastností souvisejících s rodinným životem i vlastnosti, které podporují celkový partnerský vztah. Celé to může znamenat, že studenti psychologie, kteří mají trvalý vztah, více přemýšlejí o budoucnosti partnerského vztahu, a jejich preference jsou tudíž rozdílné s respondenty bez trvalého vztahu. Příčinou těchto výsledků by také mohla být přemíra ženských respondentek, to se ovšem příliš neshoduje s výsledky původní studie, kde se důležitost vlastností související s rodinou projevila spíše u mužů.

V druhé výzkumné otázce jsem se zabývala předpokladem, že se respondenti liší v preferenci zkoumaných vlastností podle typu budoucího vztahu. Ti respondenti, kteří zvolili možnost uzavřít sňatek bez předchozího života „na zkoušku“, přikládali větší důležitost vlastnostem: podobné názory a vlastnosti, dobrý vztah k dětem, smysl pro rodinný život, rozhodnost, přizpůsobení, stejné náboženské vyznání, stejné sociální zázemí, střídmost v kouření a pití alkoholu. V původním výzkumu respondenti dávající přednost uzavření sňatku bez „života na zkoušku“ považovali za důležité vlastnosti tradičně spojené s manželstvím jako: dobrý vztah k dětem, smysl pro rodinný život, poctivost a zodpovědnost (Fialová et al., 2000). Dalo by se tedy říci, že se tyto výsledky částečně shodují. Navíc

byl nalezen signifikantní rozdíl pro vlastnosti: podobné názory a vlastnosti, ctižádostivost, úspěch v zaměstnání, smysl pro rodinný život, stejné náboženské vyznání, stejné sociální zázemí a střídmost v kouření a pití alkoholu. Řada z těchto vlastností však v původním dotazníku nebyla, proto nelze tyto výsledky zcela srovnávat.

V třetí výzkumné otázce jsem zkoumala vliv partnerského soužití rodičů respondentů na preferované vlastnosti u ideálního partnera. Ukázalo se, že zde existuje vzestupná tendence vlastností: slušné vychování, příjemné vystupování, poctivost, smysl pro rodinný život a stejné náboženské vyznání v důležitosti od nešťastného manželství po šťastné. Tedy pro respondenty, jejichž rodiče byli spolu šťastní, byly tyto vlastnosti důležitější než pro ostatní skupiny. Analýzou však nebyl zjištěn žádný signifikantní rozdíl. V původním výzkumu respondenti ze šťastných manželství přikládali větší význam dobrému vychování, zodpovědnosti a poctivosti, smyslu pro rodinný život a inteligenci (Fialová et al., 2000). Výsledky obou výzkumů se téměř shodují.

Ve čtvrté výzkumné otázce jsem zkoumala, jak partnerské preference ovlivňuje osobnostní nastavení respondenta. Zjistila jsem, že respondenti, kteří jsou spíše mírnější a uvážlivější v rozhodování, více preferovali vlastnosti: vysokoškolské vzdělání, zodpovědnost, smysl pro rodinný život, starostlivost a toleranci. Razantněji problémy řešící respondenti více preferovali společné zájmy. Signifikantní rozdíl byl nalezen pouze u inteligence. Opět ve srovnání s původní studií umírnění respondenti více tíhli k dobrému vztahu k dětem, toleranci, zodpovědnosti a poctivosti, zatímco pro respondenty rázně řešící problémy byl důležitější vzhled, chování a rozhodnost (Fialová et al., 2000). Lze tak uzavřít, že výsledky obou studií se v některých zjištěních shodují a v některých však nikoliv.

Pro další výzkum doporučuji ověřit hypotézy na reprezentativnějším vzorku respondentů. Dále doporučuji se zaměřit na výsledky na základě výzkumných otázek a více prozkoumat vlivy působící na preference výběru partnera. Zajímavé by v tomto ohledu bylo srovnání různých věkových skupin v rámci pohlaví, což by ovšem musel být rozsáhlý výzkum s velkým množstvím respondentů.

10. Závěry

Na základě provedeného výzkumu jsem došla k následujícím závěrům:

- Ani jedna z hypotéz nebyla přijata.
- Pomocí Mann – Whitneyova U Testu se nepotvrdila první ani druhá hypotéza, tedy že by respondenti připisovali větší důležitost vlastnostem při výběru ideálního partnera, jaké měla jejich matka. Konkrétně byly tyto hypotézy zkoumány pro vlastnosti příslost a starostlivost, přičemž se nepotvrdilo, že by tyto vlastnosti byly důležitější pro respondenty, k nimž se matka chovala přísně nebo starostlivě.
- Na základě výsledků χ^2 testu se neprokázala ani třetí hypotéza, tedy že by respondenti, k nimž se matka v dětství chovala chladně anebo nejistě, méně věřili v existenci ideálního partnera.
- Čtvrtá hypotéza nepotvrdila teorii, že by muži volili za celý život v ideálním případě více partnerek než ženy partnerů a proto byla na základě výsledků Mann – Whitneyova U Testu zamítnuta.

Zajímavější výsledky přinesl výpočet na základě výzkumných otázek:

První výzkumnou otázkou jsem zjišťovala, jestli je rozdíl mezi preferencí vlastností ideálního partnera u respondentů, kteří mají trvalý vztah oproti těm, kteří trvalý vztah nemají. Signifikantní rozdíl na základě Mann – Whitneyova U Testu byl nalezen u vlastností slušné výchování, podobné názory a vlastnosti, zodpovědnost, dobrý vztah k dětem, smysl pro rodinný život, starostlivost, tolerance a střídmost v kouření a pití alkoholu, které byly důležitější pro respondenty, kteří měli trvalý vztah, oproti nim, u respondentů bez trvalého vztahu byl nalezen signifikantní výsledek pouze pro vysokoškolské vzdělání, kterému tito respondenti přikládali větší důraz. Rozdíly v preferencích vlastností se ukázaly také při rozdělení respondentů z hlediska budoucího vztahu. Zde signifikantně vycházely tyto vlastnosti: podobné názory a vlastnosti, ctizádostivost, úspěch v zaměstnání, smysl pro rodinný život, stejné náboženské vyznání, stejné sociální zázemí a střídmost v kouření a pití alkoholu. Při výpočtu na základě třetí výzkumné otázky se neukázal žádný signifikantní rozdíl při preferenci vlastností ideálního partnera respondentů podle partnerského soužití rodičů, i když zde byly určité vzestupné tendence důležitosti některých vlastností.

Při zkoumání preferencí vlastností ideálního partnera respondentů na základě čtvrté výzkumné otázky vyšel signifikantní rozdíl u vlastnosti inteligence.

Souhrn

V práci jsem se zkoumala preference studentů psychologie v případě ideálního partnera. Jako první jsem popsala zkoumanou populaci studentů psychologie – tedy v oblasti charakteristiky této skupiny jsem popsala celkově vývoj, obecnou charakteristiku a současné problémy studentů vysokých škol.

Poté jsem se obecně zabývala problematikou atraktivity, zamilovanosti a lásky, zde jsem uváděla různé teorie, které se k dané problematice vztahují. Také jsem na základě těchto procesů popisovala fungování milostného vztahu, protože na nich se všechny vztahy zakládají.

V následující kapitole jsem se zabývala výběrem partnera. Nejprve jsem popsala obecnou charakteristiku výběru partnera a poté jsem uvedla všechny základní teorie, které se výběrem partnera zabývají nebo které se určitým způsobem k této problematice vztahují.

Následně jsem se zabývala partnerskými vztahy. Popsala jsem různé formy manželství a partnerských soužití od tradičních, alternativních až pro ty ne zcela běžné. Taky jsem se zabývala očekáváním žen a mužů od vztahu, fázemi rodinného cyklu a typy manželských párů.

V poslední kapitole teoretické části jsem uváděla výzkumy vztahující se k tématu ideální partner. Jako první jsem uvedla výzkum českých autorů Fialová et al. (2000), kteří zkoumali preference mladých lidí při volbě životního partnera a dalších osobnostních vlivů, které tyto preference ovlivňovali. Z tohoto výzkumu jsem vycházela i já v empirické části. Dále jsem zde uvedla výzkum pozitivní iluze, idealizace a spokojenosti v blízkých vztazích. Další výzkum se týkal výzkumu intimních vztahů na Canterburské univerzitě. Následně jsem popsala výzkum osobnosti ideálního romantického partnera a nakonec jsem se zabývala výzkumem ideálního počtu sexuálních partnerů.

Na začátku empirické části jsem si stanovila výzkumný problém, výzkumné cíle, výzkumné otázky a hypotézy. Výzkumné otázky a hypotézy byly sestaveny na základě výzkumu Fialové et al. (2000), dále pak na základě výzkumu Hazanové a Shavera (1987), výzkumu Busse a Schmidta (1993) a na základě psychoanalytické teorie o výběru partnera. Tento výzkum byl proveden kvantitativně, pomocí dotazníkového šetření. Jako metodu sběru dat jsem použila dotazník, který jsem převzala od autorů Fialová et al. (2000), který jsem ještě doplnila o otázky z dalších výzkumů, podle kterých jsem tvořila hypotézy. Sro-

zumitelnost otázek jsem ověřovala v pilotní studii. Dotazník jsem tvořila a posílala v online podobě. Výzkumný vzorek tvořili studenti psychologie, dotazník se vztahoval na všechny studenty psychologie v České republice bez ohledu na místo studia, avšak převážnou většinu tvořili studenti z FF UPOL a FF MUNI. Celkový počet respondentů byl 200, z toho 174 žen a 26 mužů, průměrný věk byl 22,64 roku a směrodatná odchylka 3,18. Data jsem získávala příležitostným výběrem a metodou sněhové koule. Respondenty jsem většinou oslovovala přes Facebook, kde jsem posílala odkaz na online dotazník. Tito respondenti pak oslovovali další nebo tento odkaz zveřejnili na ročníkových stránkách. Etické aspekty ve výzkumu byly splněny. Jako metody zpracování dat jsem použila Google formulář, Microsoft Excel a program Statistica. Ve výsledkové části jsem se nejprve věnovala popisné statistice, kde jsem pomocí tabulek a grafů zobrazovala četnosti odpovědí jednotlivých otázek v dotazníku. Na základě tabulky četností jsem zjistila, že studenti psychologie hodnotili jako nejdůležitější tyto vlastnosti: zodpovědnost, inteligenci, smysl pro humor, poctivost a dobrosrdečnost, slušné vychování a toleranci.

Na základě výpočtu Mann – Whitneyova U Testu jsem zamítla první i druhou hypotézu, neboť nepotvrdily, že by respondenti, kteří měli přísnou nebo starostivou matku, kladli na tyto vlastnosti větší důraz v preferencích ideálního partnera. Také na základě χ^2 testu se nepotvrdilo, že by respondenti, kteří měli chladnou anebo nejistou mateřskou péči v dětství, by méně věřili v existenci ideálního partnera. Na základě Mann – Whitneyova U Testu se také nepotvrdilo, že by muži chtěli za celý život více partnerek než ženy partnerů. Všechny hypotézy jsem proto zamítla.

Přínosnější byly výsledky výzkumných otázek, na základě nichž jsem pomocí Mann – Whitneyova U Testu zjistila, že respondenti, kteří měli v dané době trvalý vztah, přisuzovali důležitost jiným vlastnostem, než ti respondenti, kteří trvalý vztah neměli. Dále jsem pomocí Kruskal Wallisovy ANOVY zjistila, že jsou signifikantní rozdíly u některých preferovaných vlastností v případě ideálního partnera mezi skupinami respondentů rozdělených podle odpovědí z hlediska varianty budoucího vztahu a osobnostního nastavení respondentů.

Přínos výsledků se jeví především v oblasti výzkumných otázek, které rozšířily původní výzkum a ukázaly názory a preference studentů psychologie při výběru ideálního partnera.

Seznam použitých zdrojů a literatury

Knihy

- 1) De Singly, F. (1999). *Sociologie současné rodiny*. Praha: Portál.
- 2) Fialová, L. (2006). *Moderní body image*. Praha: Grada.
- 3) Fialová, L., Hamplová, D., Vymětalová, S., & Kučera, M. (2000). *Představy mladých lidí o manželství a rodičovství*. Praha: Slon.
- 4) Fromm, E. (2010). *Umění milovat*. Praha: Český klub.
- 5) Jandourek, J. (2008). *Průvodce sociologií*. Praha: Grada.
- 6) Katrňák, T. (2008). *Spříznění volbou?*. Praha: Slon.
- 7) Kratochvíl, S. (2000). *Manželská terapie*. Praha: Portál.
- 8) Novák, T., & Hargašová M. (2007). *Předmanželské poradenství*. Praha: Grada.
- 9) Novák, T., & Hargašová M. (2007). In Duvall, (1997). *Předmanželské poradenství*. Praha: Grada.
- 10) Plzák, M. (2010). *Klíč k výběru partnera pro manželství*. Praha: Motto.
- 11) Říčan, P. (2004). *Cesta životem*. Praha: Portál.
- 12) Poněšický, J. (2004). *Fenomén ženství a mužství*. Praha: Triton.
- 13) Powell, J. (1995). *Láska bez podmínek*. Praha: Portál.
- 14) Riemann, F. (2009). *Schopnost milovat*. Praha: Portál.
- 15) Vágnerová, M. (2007). *Vývojová psychologie 2*. Praha: Karolinum.
- 16) Weiss, P. et al. (2010). *Sexuologie*. Praha: Grada.
- 17) Willerton, J. (2012). *Psychologie mezilidských vztahů*. Praha: Grada.
- 18) Willi, J. (2006). *Psychologie lásky*. Praha: Portál.
- 19) Výrost, J., & Slaměník, I. (2008). In Sternberg R. J. (1986). *Sociální psychologie*. Praha: Grada.

Články

- 20) Buss, D. M., & Schmitt, D. P. (1993). Sexual Strategies Theory: An Evolutionary Perspective on Human Mating. *Psychological Review*, 100, 204 – 232.
- 21) Fenigstein, A., & Preston, M. (2007). The Desired Number of Sexual Partners as a Function of Gender, Sexual Risks, and the Meaning of the „Ideal“. *Journal of Sex Research*, 44, 89 – 95.

- 22) Figueredo, A. J., Sefcek, J. A., & Jones, D. N. (2006). The ideal romantic partner personality. *Personality and Individual Differences*, 41, 431–441.
- 23) Fletcher, G. J. O., Goef, T., Giles, L., & Simpson, J. A. (1999). Ideals in Intimate Relationships. *Journal of Personality and Social Psychology*, 76, 72 – 89.
- 24) Hazan, C., & Shaver, F. (1987). Romantic Love Conceptualized as an Attachment Process. *Journal of Personality and Social Psychology*, 52 (3), 511 – 524.
- 25) Chaloupková, J. (2006). Dohromady, nebo každý zvlášť? Hospodaření s příjmy manželských a nesezdaných párů. *Czech Sociological Review*, 42 (5), 971–986.
- 26) Murray, S. L., Holmes, J. G., & Griffin, D. W. (1996). The Benefits of positive Illusions: Idealization and the Construction in Satisfaction in close Relationships. *Journal of Personality and Social Psychology*, 70, 79 – 98.
- 27) Regan, P. (2003). In Lee (1973). General theories of Love. *The Mating Game A Primer on Love, Sex, and Marriage*, SAGE Publication.
- 28) Olson, D. H., & Flowers, B. J. (1993). Five Types of Marriage: An Empirical Typology Based on ENRICH. *The Family Journal*, 3, 196-207.
- 29) Weiss, P. (2009). Sexuální atraktivita a její determinanty. *Psychiatrie pro praxi*, 10(4), 190 – 192.

Sborník

- 30) Šulová, L. (2007). Partnerské vztahy, manželství a rodičovství. *Sborník z kongresu Pardubice 2007*, [online]. Dostupný z:
<http://www.planovanirodiny.cz/view.php?cisloclanku=2008020102>.

Seznam příloh

Příloha č. 1: Zadání bakalářské diplomové práce

Příloha č. 2: Abstrakt

Příloha č. 3: Původní dotazník

Příloha č. 4: Použitý dotazník

Příloha č. 5: Ukázka kódování dat

Příloha č. 1: Zadání bakalářské diplomové práce

Univerzita Palackého v Olomouci
Filozofická fakulta
Akademický rok: 2013/2014

Studijní program: Psychologie
Forma: Prezenční
Obor/komb.: Psychologie (PCH)

Podklad pro zadání BAKALÁŘSKÉ práce studenta

PŘEDKLÁDÁ:	ADRESA	OSOBNÍ ČÍSLO
BERNÁTKOVÁ Eliška	Družstevní 888, Luhačovice	F12566

TÉMA ČESKY:

Ideální partner z pohledu studentů psychologie

NÁZEV ANGLICKY:

The ideal partner from the perspective of psychology students

VEDOUCÍ PRÁCE:

doc. PhDr. Panajotis Cakirpaloglu, DrSc. – PCH

ZÁSADY PRO VYPRACOVÁNÍ:

- 1) Rešerše a studium literatury z oblasti partnerských vztahů;
- 2) Sepsání teoretické části práce s důrazem na okolnosti, které ovlivňují výběr partnera;
- 3) Příprava a realizace výzkumného designu:
 - a) vymezení problému, formulování cílů a výzkumných otázek,
 - b) určení vzorku výzkumu (studenti psychologie),
 - c) kvantitativní metoda sběru dat a následné statistické zpracování,
 - d) vyhodnocení dat a interpretace výsledků, diskuze, závěr.

SEZNAM DOPORUČENÉ LITERATURY:

- Fletcher, G. J. O., Jeffy, P. S., Goeff, I. & Giles, L.(1999). Ideals in intimate Relationships, Journal of personality and social psychology, 76, 72 - 89.
- Kratochvíl, S. (2009). Manželství a párová terapie. Praha: Portál.
- Plzák, M. (2010). Klíč k výběru partnera pro manželství. Praha: Motto.
- Regan, P. C. & Joshi, A.(2003). Ideal partner preferences among adolescents, Social behavior and personality, 31 (1), 13 - 20.
- Výrost, J. & Slaměník, I. (2008). Sociální psychologie. Havlíčkův Brod: Grada.

Podpis studenta:

Datum:

Podpis vedoucího práce:

Datum:

ABSTRAKT DIPLOMOVÉ PRÁCE

Název práce:	Ideální partner z pohledu studentů psychologie
Autor práce:	Eliška Bernátková
Vedoucí práce:	doc. PhDr. Panajotis Cakirpaloglu, DrSc.
Počet stran a znaků:	85 stran a 152 473 znaků
Počet příloh:	5
Počet titulů použité literatury:	30

Abstrakt (800–1200 zn.)

V bakalářské diplomové práci se autorka zabývá popisem a výzkumem ideálního partnera z pohledu studentů psychologie. Teoretický rámec tvoří především problematika partnerských vztahů se zaměřením na jednotlivé teorie zdůvodňující výběr partnera. Výzkum autorka prováděla kvantitativní metodou pomocí dotazníkového šetření. Výzkumný vzorek tvořili studenti psychologie, kteří vyplňovali dotazník v online podobě, který autorka šířila příležitostným výběrem a metodou sněhové koule přes sociální síť. Výzkumu se zúčastnilo 200 respondentů, z toho 26 mužů a 174 žen. Autorka zkoumala ve výzkumné části pomocí neparametrických metod platnost hypotéz. Hypotézy nepotvrdily, že by si respondenti při výběru kladli důraz na podobné vlastnosti, jako měla jejich matka (u vlastností příslost a starostlivost), dále se nepotvrdilo, že by respondenti, ke kterým se matka v dětství chovala chladně a nejistě, více pochybovali o existenci ideálního partnera, ani že by si muži přáli více partnerek za celý život než ženy partnerů. Výsledky na základě výzkumných otázek pak ukázaly, že existuje rozdíl v preferenci některých vlastností mezi respondenty, kteří měli trvalý vztah, a těmi, kteří trvalý vztah neměli. Tyto rozdíly se projevíly i při další analýze dat na základě osobnostních charakteristik respondentů.

Klíčová slova

Ideální partner, výběr partnera, teorie výběru partnera, studenti psychologie, partnerské vztahy

ABSTRACT OF THESIS

Title:	The Ideal Partner from the Perspective of Psychology Students
Author:	Eliška Bernátková
Supervisor:	doc. PhDr. Panajotis Cakirpaloglu, DrSc.
Number of pages and characters:	85 pages and 152 473 characters
Number of appendices:	5
Number of references:	30

Abstract (800–1200 characters):

In the bachelor diploma thesis, the authoress deals with the description and research of the ideal partner from the perspective of psychology students. Theoretical framework consists mainly of partner relationships with focus on the theories justifying the choice of a partner. The research was conducted quantitatively via questionnaire. The research sample consisted of students of psychology, who completed the questionnaire in the online form, which the authoress spread with occasional selecting and using the snowball technique across social networks. The research was attended by 200 respondents, of which 26 men and 174 women. In the research part, the authoress uses nonparametric methods to examine the validity of the hypothesis. The hypothesis did not confirm that the selection of respondents stressed the similar properties such as was their mother (u properties of rigor and care), further it did not confirm that the respondents toward whom the mother behaved coldly and uncertainly in childhood doubted more the existence of the ideal partner, nor that the men wanted more partners in a lifetime than women. Results based on research questions have shown that there is a difference in the preference of some properties among respondents who had a lasting relationship and those who did not have one. These differences are also reflected in other data analysis on the basis of personal characteristics of the respondents.

Key words:

Ideal partner, choice of partner, choice of partner theories, psychology students, partner relationships

Příloha č. 3: Původní dotazník

Dotazník výzkumu životního partnera u mladých lidí

Výzkum na základě tohoto dotazníku je uveden v knize Představy mladých lidí o manželství a rodičovství od autorů: Fialová, Hamplová, Vymětalová a Kučera (2000).

Jste

Muž – žena

Se stálým partnerem / bez partnera

Tabulka vlastností:

Vlastnost	Stupeň důležitosti				
	1	2	3	4	5
Dobré vychování					
Vysokoškolské vzdělání					
Dobré finanční a hmotné zázemí					
Hezký vzhled a pěkné vystupování					
Sportovní založení					
Zodpovědnost a poctivost					
Dobrý vztah k dětem					
Intelligence					
Ctižádostivost					
Úspěšnost v zaměstnání					
Smysl pro rodinný život					
Rozhodnost					
Osobitost, nekonvenčnost					
Tolerantnost					
Přizpůsobivost					

Kterou z následujících variant považujete pro svůj život za nejlepší?

- Žít sám(a) bez stálého partnera(ky)
- Žít se stálým partnerem(kou) bez sňatku
- Žít se stálým partnerem(kou) „na zkoušku“ a později s ním(ní) uzavřít sňatek
- Uzavřít sňatek bez předchozího života „na zkoušku“

Jaké je (bylo) podle Vás manželství (partnerské soužití) Vašich rodičů?

- Šťastné, bez potíží a problémů
- Spokojené, s občasnými potížemi a problémy
- Složitě, s častými problémy
- Nešťastné, s velkými problémy

Jakým způsobem většinou řešíte situace, které přináší život?

- Určitě rázným, rozhoduji se okamžitě a bez váhání
- Spíše rázným, rozhoduji se po krátké úvaze
- Spíše umírněným, rozhoduji se až po delší úvaze
- Určitě umírněným, dlouho váhám než přijmu rozhodnutí

Příloha č. 4: Použitý dotazník

Výběr ideálního partnera

Dobrý den,
jsem studentka třetího ročníku psychologie na Univerzitě Palackého v Olomouci. Tento dotazník je součástí výzkumu k mé bakalářské práci, která má název „Ideální partner z pohledu studentů psychologie“. Chtěla bych Vás požádat o spolupráci vyplněním tohoto dotazníku.

Dotazník je určen studentům psychologie, je anonymní a bude použit výhradně pro výzkumné účely spojené s mou bakalářskou prací.

Děkuji za Vaši ochotu a spolupráci.

Eliška Bernátková

*Povinné pole

Můj věk: *

Napište věk, který jste dosáhli či dosáhnete v tomto kalendářním roce.

Mé pohlaví: *

Vyberte jednu z možností.

- Muž
 Žena

Studuji/jsem absolventem oboru psychologie na: *

Zatrhnete jednu z možností, případně napište jinou školu do možnosti „jiné“.

- Filosofické fakultě Univerzity Palackého
 Filosofické fakultě Karlovy univerzity
 Filosofické fakultě Masarykovy univerzity
 Fakultě sociálních studií Masarykovy univerzity
 Filosofické fakultě Ostravské univerzity
 Jiné:

Rok studia *

Zatrhnete jednu z možností podle toho, kolikátý rok v pořadí studujete na vysoké škole psychologii.

- První
 Druhý
 Třetí
 Čtvrtý
 Pátý
 Vyšší

- Absolvent

Vyberte velikost místa bydliště *

Zatrhňte jednu z možností.

- Obec (do 3 000 obyvatel)
- Menší město (nad 3 000 do 20 000 obyvatel)
- Střední město (nad 20 000 do 50 000 obyvatel)
- Větší město (nad 50 000 do 90 000 obyvatel)
- Velkoměsto (nad 90 000 obyvatel)

V současné době: *

Zatrhňte jednu z možností.

- Jsem ženatý/vdaná
- Mám stálého partnera(ku) a nejsme sezdáni
- Mám začínající vztah
- Nemám stálého partnera(ku)

Sexuální orientace

Zatrhňte jednu z možností, případně využijte možnosti „jiné“. Odpověď na tuto otázku je nepovinná.

- Heterosexuální
- Homosexuální
- Bisexuální
- Jiné:

Náboženské vyznání

Zatrhňte jednu z možností, případně využijte možnosti „jiné“. Odpověď na tuto otázku je nepovinná.

- Křesťanství
- Islám
- Judaismus
- Bez vyznání
- Věřím, že je "něco nad námi"
- Jiné:

Jaké vlastnosti by měl Váš ideální partner mít? *

Zaškrtněte jednu z možností podle toho, jak jsou pro Vás uvedené vlastnosti důležité.

	Nedůležité	Málo důležité	Středně důležité	Důležité	Velmi důležité
Slušné vychování	<input type="radio"/>	<input type="radio"/>	<input type="radio"/>	<input type="radio"/>	<input type="radio"/>
Vysokoškolské vzdělání	<input type="radio"/>	<input type="radio"/>	<input type="radio"/>	<input type="radio"/>	<input type="radio"/>
Dobré finanční a hmotné zázemí	<input type="radio"/>	<input type="radio"/>	<input type="radio"/>	<input type="radio"/>	<input type="radio"/>
Atraktivní vzhled	<input type="radio"/>	<input type="radio"/>	<input type="radio"/>	<input type="radio"/>	<input type="radio"/>
Příjemné vystupování	<input type="radio"/>	<input type="radio"/>	<input type="radio"/>	<input type="radio"/>	<input type="radio"/>
Společné zájmy	<input type="radio"/>	<input type="radio"/>	<input type="radio"/>	<input type="radio"/>	<input type="radio"/>
Podobné názory a vlastnosti	<input type="radio"/>	<input type="radio"/>	<input type="radio"/>	<input type="radio"/>	<input type="radio"/>
Zodpovědnost	<input type="radio"/>	<input type="radio"/>	<input type="radio"/>	<input type="radio"/>	<input type="radio"/>
Poctivost a dobrosrdečnost	<input type="radio"/>	<input type="radio"/>	<input type="radio"/>	<input type="radio"/>	<input type="radio"/>
Dobrý vztah k dětem	<input type="radio"/>	<input type="radio"/>	<input type="radio"/>	<input type="radio"/>	<input type="radio"/>
Inteligence	<input type="radio"/>	<input type="radio"/>	<input type="radio"/>	<input type="radio"/>	<input type="radio"/>
Průbojnost, ctižádostivost	<input type="radio"/>	<input type="radio"/>	<input type="radio"/>	<input type="radio"/>	<input type="radio"/>
Úspěšnost v zaměstnání	<input type="radio"/>	<input type="radio"/>	<input type="radio"/>	<input type="radio"/>	<input type="radio"/>
Smysl pro rodinný život	<input type="radio"/>	<input type="radio"/>	<input type="radio"/>	<input type="radio"/>	<input type="radio"/>
Rozhodnost	<input type="radio"/>	<input type="radio"/>	<input type="radio"/>	<input type="radio"/>	<input type="radio"/>
Starostlivost	<input type="radio"/>	<input type="radio"/>	<input type="radio"/>	<input type="radio"/>	<input type="radio"/>
Osobitost, nekonvenčnost	<input type="radio"/>	<input type="radio"/>	<input type="radio"/>	<input type="radio"/>	<input type="radio"/>
Tolerance	<input type="radio"/>	<input type="radio"/>	<input type="radio"/>	<input type="radio"/>	<input type="radio"/>
Přizpůsobivost	<input type="radio"/>	<input type="radio"/>	<input type="radio"/>	<input type="radio"/>	<input type="radio"/>
Stejné náboženské založení	<input type="radio"/>	<input type="radio"/>	<input type="radio"/>	<input type="radio"/>	<input type="radio"/>
Stejné sociální zázemí	<input type="radio"/>	<input type="radio"/>	<input type="radio"/>	<input type="radio"/>	<input type="radio"/>
Střídmost v kouření a v pití alkoholu	<input type="radio"/>	<input type="radio"/>	<input type="radio"/>	<input type="radio"/>	<input type="radio"/>
Smysl pro humor	<input type="radio"/>	<input type="radio"/>	<input type="radio"/>	<input type="radio"/>	<input type="radio"/>
Přísnost	<input type="radio"/>	<input type="radio"/>	<input type="radio"/>	<input type="radio"/>	<input type="radio"/>

Kterou z následujících variant považujete pro svůj život za nejlepší? *

Zatrhněte jednu z variant, která se k Vám nejlépe hodí, případně napište vlastní odpověď do možnosti „jiné“.

- Žít sám(a) bez stálého partnera(ky)

- Žít se stálým partnerem(kou) bez sňatku
- Žít se stálým partnerem(kou) „na zkoušku“ a později s ním(ní) uzavřít sňatek
- Uzavřít sňatek bez předchozího života „na zkoušku“
- Jiné:

Jaké je (bylo) podle Vás manželství (partnerské soužití) Vašich rodičů? *

Zatrhnete jednu z variant, která se k Vám nejlépe hodí, případně napište vlastní odpověď do možnosti „jiné“.

- Šťastné, bez potíží a problémů
- Spokojené, s občasnými potížemi a problémy
- Složitě, s častými problémy
- Nešťastné, s velkými problémy
- Jiné:

Jakým způsobem většinou řešíte důležité situace, které přináší život? *

Zatrhnete jednu z variant, která se k Vám nejlépe hodí, případně napište vlastní odpověď do možnosti „jiné“.

- Určitě rázným, rozhoduji se okamžitě a bez váhání
- Spíše rázným, rozhoduji se po krátké úvaze
- Spíše umírněným, rozhoduji se až po delší úvaze
- Určitě umírněným, dlouho váhám, než přijmu rozhodnutí
- Jiné:

Jak se k Vám v dětství obvykle chovala Vaše matka? *

Vyberte jednu či více možností, která se k Vám nejlépe hodí.

- Chladně
- Nejistě
- Rezervovaně
- Přísně
- Starostlivě
- Láskyplně
- Matku jsem nepoznal(a)
- Matka se o mě nestarala
- Jiné:

Kolik partnerů byste chtěli v ideálním případě za celý život mít? *

Uveďte číslem, nebo slovy.

Ideálního partnera: *

Zatrhněte jednu z variant, která se k Vám nejlépe hodí, případně napište vlastní odpověď do možnosti „jiné“.

- Mám
- Hledám
- Myslím, že neexistuje
- Jiné:

Jak byste se chtěli se svým ideálním partnerem seznámit? *

Zatrhněte jednu z variant, která se k Vám nejlépe hodí, případně napište vlastní odpověď do možnosti „jiné“.

- Náhodně (např. v parku, na ulici, ve veřejné dopravě)
- V sociální skupině (např. v zaměstnání, ve škole atd.)
- Pomocí inzerátu, internetových seznamek, seznamovacích kanceláří
- Na sociálních sítích (např. Facebook, Twitter)
- Nezáleží mi na tom
- Jiné:

Kolik chcete, aby Váš ideální partner měl před Vámi jiných partnerů? *

Zatrhněte jednu z variant, která se k Vám nejlépe hodí.

- Žádného
- Jednoho
- Dva
- Více
- Nezáleží mi na tom

Jaký by měl mít Váš ideální partner věk oproti Vám? *

Zatrhněte jednu z variant, která se k Vám nejlépe hodí.

- Měl by být o starší o 6 a více let
- Měl by být o starší o 2 až 5 let včetně
- Měl by být přibližně stejného věku (plus minus 1 rok ode mě)
- Měl by být o mladší o 2 až 5 let včetně
- Měl by být o mladší o 6 a více let
- Nezáleží mi na tom

Co od vztahu očekáváte? *

Napište vlastními slovy.

Příloha č. 5: Ukázka kódování dat

C:\Users\Eliška\Documents\Bakalářka\Data+datový model (PV).xlsx : Data																
respondent	věk	pohlaví	studium	rok studia	bydliště	vztah	orientace	náboženství	slušnost	vzdělání	finance	vzhled	chování	zájmy	názory	
1		22 m	1	3	4	4	4	1	5	4	3	3	4	4	3	4
2		22 ž	1	3	2	2	2	1	5	5	2	2	3	5	4	4
3		22 m	1	3	3	4	4	1	5	4	1	1	4	4	4	3
4		20 ž	1	2	3	4	4	1	1	4	4	3	3	3	4	4
5		20 ž	1	1	5	2	2	1	1	5	3	4	5	5	3	5