

Univerzita Hradec Králové
Pedagogická fakulta
Katedra ruského jazyka a literatury

Srovnání destinací Benecko a Vítkovice v Krkonoších z pohledu cestovního ruchu

Bakalářská práce

Autor: Romana Šírová
Studijní program: B7310 Filologie
Studijní obor: Cizí jazyky pro cestovní ruch - německý jazyk
Cizí jazyky pro cestovní ruch - anglický jazyk
Cizí jazyky pro cestovní ruch - společný základ
Vedoucí práce: Mandřáková Daniela, Ing.
Oponent práce: Novotný Zdeněk, PaedDr.



Zadání bakalářské práce

Autor:	Romana Šírová
Studium:	P16P0510
Studijní program:	B7310 Filologie
Studijní obor:	Cizí jazyky pro cestovní ruch - anglický jazyk, Cizí jazyky pro cestovní ruch - německý jazyk
Název bakalářské práce:	Srovnání destinací Benecko a Vítkovice v Krkonoších z pohledu cestovního ruchu
Název bakalářské práce AJ:	Comparison of destinations Benecko and Vítkovice v Krkonoších from the point of view of tourism

Cíl, metody, literatura, předpoklady:

Bakalářská práce pojednává o dvou destinacích v Krkonoších. Cílem je porovnat Benecko s Vítkovicemi v Krkonoších z pohledu cestovního ruchu. Teoretická část vlastní práce se zabývá obecnou charakteristikou daných oblastí v průběhu celého roku. Praktická část je složena z komparativní studie vlastních poznatků o cestovním ruchu v daných horských oblastech.

Garantující pracoviště: Katedra ruského jazyka a literatury,
Pedagogická fakulta

Vedoucí práce: Ing. Daniela Mandáková

Oponent: PaedDr. Zdenek Novotný

Datum zadání závěrečné práce: 17.12.2017

Prohlášení

Prohlašuji, že jsem tuto bakalářskou práci vypracovala pod vedením vedoucí bakalářské práce samostatně a uvedla jsem všechny použité prameny a literaturu.

V Hradci Králové dne

.....

Romana Šírová

Poděkování

Na tomto místě bych ráda poděkovala vedoucí mé práce, Ing. Daniele Mandákové, za věnovaný čas, vstřícnost a podnětné připomínky. Dále bych chtěla poděkovat mé spolužačce z gymnázia, Bc. Kamile Nedbalové, která byla mou konzultantkou pro oblast Vítkovice v Krkonoších a velký dík patří také mé nejbližší rodině za psychickou podporu, důvěru a klid při vypracovávání této práce.

Anotace

ŠÍROVÁ, Romana. *Srovnání destinací Benecko a Vítkovice v Krkonoších z pohledu cestovního ruchu*. Hradec Králové: Pedagogická fakulta Univerzity Hradec Králové, 2019. s. Bakalářská práce.

Bakalářská práce pojednává o dvou destinacích v Krkonoších. Cílem je porovnat Benecko s Vítkovicemi v Krkonoších z pohledu cestovního ruchu. Teoretická část vlastní práce se zabývá obecnou charakteristikou daných oblastí v průběhu celého roku. Praktická část je složena z komparativní studie vlastních poznatků o cestovním ruchu v daných horských oblastech.

Klíčová slova: Benecko, Vítkovice v Krkonoších, Krkonoše, Cestovní ruch

Annotation

ŠÍROVÁ, Romana. *Comparison of destinations Benecko and Vítkovice v Krkonoších from the point of view of tourism*. Hradec Králové: Faculty of education, University of Hradec Králové, 2019, pp. Bachelor Degree Thesis.

This bachelor degree thesis is focused on two tourist destinations in the Giant Mountains (in Czech - Krkonoše). The aim is to compare Benecko and Vítkovice v Krkonoších from the point of view of tourism. The theoretical part deals with the general characteristics of given regions during the whole year. The practical part comprises from the comparative study of my own findings about the tourism in the given mountain regions.

Keywords: Benecko, Vítkovice v Krkonoších. Krkonoše, Tourism

Prohlášení

Prohlašuji, že bakalářská práce je uložena v souladu s rektorským výnosem č. 13/2017 (Řád pro nakládání s bakalářskými, diplomovými, rigorózními, dizertačními a habilitačními pracemi na UHK).

Datum:

Podpis studenta:

Obsah.

Úvod.....	11
I. Teoretická část.....	13
1 Krkonoše	13
1.1 Poloha a vymezení.....	13
1.2 Krkonoše a cestovní ruch	14
1.2.1 Historie osídlení	14
1.2.2 Rozvoj turismu v regionu Krkonoše	14
1.2.3 Významná turistická střediska Krkonoš.....	15
1.3 Ochrana přírody.....	15
1.3.1 Krkonošský národní park – KRNAP.....	16
2 Benecko.....	17
2.1 Základní údaje	17
2.2 Historie obce Benecko.....	18
2.3 Cestovní ruch na Benecku	19
2.3.1 Přírodní atraktivity	19
2.3.2 Kulturně historické a církevní atraktivity.....	20
2.3.3 Turistické atrakce	21
2.3.4 Vybavenost střediska, materiálně technická základna	23
2.4 Benecko a členství ve spolcích.....	24
2.4.1 Jilemnicko – svazek obcí.....	24
2.4.2 Krkonoše – Svazek měst a obcí.....	25
2.5 Aktivní spolky na území obce Benecko	26
3 Vítkovice v Krkonoších	26
3.1 Základní údaje	26
3.2 Historie obce Vítkovice v Krkonoších	27
3.3 Cestovní ruch ve Vítkovicích v Krkonoších.....	28

3.3.1	Přírodní atraktivita	28
3.3.2	Církevní památky	29
3.3.3	Turistické atrakce	30
3.3.4	Vybavenost střediska, materiálně technická základna	32
3.4	Vítkovice v Krkonoších a členství ve spolcích	33
3.4.1	Jilemnicko – Svazek obcí	33
3.4.2	Krkonoše – Svazek měst a obcí	33
3.5	Aktivní spolky na území obce Vítkovice v Krkonoších	33
II.	Praktická část	34
4	SWOT analýza	34
5	Tabulkové porovnání vybavenosti středisek	41
6	Porovnání ceníků jízdového ski areálu	43
7	Kapacita hotelových ubytovacích zařízení	45
	Závěr	46
	Seznam použité literatury	48
	Online zdroje	48
	Zdroje obrázků	49
	Seznam obrázků	50
	Seznam tabulek	50

Seznam použitých zkratk:

CR	Cestovní ruch
ČKS Ski Jilemnice	Český krkonošský spolek Ski Jilemnice
KRNAP	Krkonošský národní park
m.n.m.	Metry nadmořské výšky
OÚ	Obecní úřad
SDH	Sbor dobrovolných hasičů
SWOT	S – Strengths (silné stránky), W – Weaknesses (slabé stránky) O – Opportunities (příležitosti), T – Threads (hrozby)
z.s.	Zapsaný spolek

Úvod

Bakalářská práce se zabývá, jak již název vypovídá, srovnáním dvou turistických destinací z pohledu cestovního ruchu. Zvolila jsem si destinace Benecko a Vítkovice v Krkonoších. Tyto turisticky vyhledávané cíle jsou srovnatelně velké, mají obdobné možnosti rozvoje a jsou v blízké vzdálenosti od sebe. Hlavním cílem této bakalářské práce je především zjištění, která destinace je pro návštěvníka nebo turistu příhodnější a lákavější. Toto téma jsem si zvolila, protože pocházím z Benecka, a díky zaměstnání členů rodiny jsem již při studiu na gymnáziu měla možnost nahlédnout do zákulisí cestovního ruchu formou sezónních brigád a výpomocí. Analýza trhu sousedního střediska je dle mého názoru důležitým faktorem, který vede ke zlepšení služeb v daném středisku, a tak mě samotnou zajímá, jak si naše obec stojí ve srovnání se sousedním střediskem, které si klade obdobné cíle.

Práce, zabývající se tématem cestovního ruchu, má určitá úskalí. V současné době je cestovní ruch dynamicky se rozvíjející odvětví a informace, které jsou dnes aktuální, mohou již zítra být zcela zastaralé a neužitečné. Je proto nutné mít se na pozoru a informace, které jsou v knižních průvodcích a v online zdrojích, si neustále ověřovat.

První kapitola této bakalářské práce jsem se rozhodla věnovat regionu Krkonoše, jelikož je to nadřazený celek pro obě oblasti, které podrobněji rozebírám v následujících kapitolách. Zaměřuji se především na geologické vymezení Krkonoš, celkovou charakteristiku regionu a historii osídlení, které plynule přechází v rozvoj rekreace v horách. Dále v této kapitole jmenuji několik turistických středisek, která jsou z mého pohledu významná, a ačkoli se tato práce bude v dalších částech podrobněji věnovat pouze dvěma z těchto středisek, nemohou být zcela opomenuta. Nedílnou součástí Krkonoš je Krkonošský národní park, zkráceně KRNAP, který byl jako první národní park v České republice vyhlášen roku 1963. Jeho činností je udržení a zachování hor tak jak jsou, vydávání knižních publikací, informačních tiskovin a ostatních doplňujících materiálů, jejichž úkolem je rozšíření povědomí o regionu.

Druhá kapitola je věnována obci Benecko. Zde postupně popisuji základní údaje, stručnou historii obce, přírodní atraktivitu, kulturně historické atraktivitu a materiálně technickou základnu obce, jakožto důležitou součást trhu cestovního ruchu a v neposlední řadě také spolky, kterých je obec členem a spolky, které jsou na území obce aktivní. Totéž pak následuje ve třetí kapitole o Vítkovicích v Krkonoších.

Teoretickou část střídá část praktická. V té se zaměřuji především na praktické srovnání z hlediska několika faktorů. K porovnání jsem zvolila především tabulkovou formu, jelikož se

mi jeví jako velice názorná a snadno pochopitelná. Začala jsem tedy SWOT analýzou obou středisek, ve které jsou rozebrány silné stránky, slabé stránky, příležitosti a hrozby pro danou oblast. V další kapitole tabulkově zpracovávám vybavenost jednotlivých středisek, což je dle mého názoru zásadním ukazatelem kvality nabízených služeb, jelikož bez kvalitní základny není možné vybudovat zázemí pro prosperující ekonomiku. Následuje porovnání ceníků ski areálů a kapacit hotelových ubytovacích zařízení. Každá kapitola praktické části je zakončena shrnutím tabulky a závěrem, který z ní vyplývá.

V závěru práce shrnuji údaje z praktické části a veškerá zjištění, která mě vedla k určitým závěrům a stanoviskům. Zároveň jsem si dovolila navrhnout využití této práce v praktickém životě a její další možné rozšíření. Práci jsem doložila fotografiemi, které jsem pořídila osobně při návštěvě obou destinací. Skutečnost, že jsem obě střediska navštívila, také rozšířila mé celkové povědomí o daných místech a pomohla mi ověřit si některá data, která jsem čerpala z různých průvodců při vypracovávání teoretické části práce.

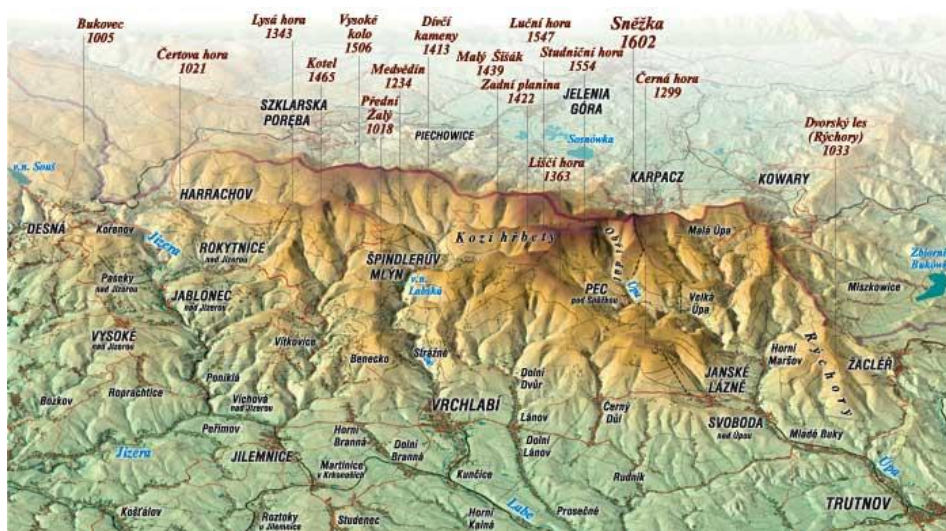
I. Teoretická část

1 Krkonoše

1.1 Poloha a vymezení

Krkonoše jsou nejen nejvyšším pohořím České republiky, ale můžeme mluvit také o nejvyšším geomorfologickém celku střední Evropy severně od Alp. Nadmořská výška se pohybuje v krajních hodnotách od 300 metrů nad mořem (v Polsku, v České republice je to 400 metrů nad mořem) a 1602 metrů nad mořem na nejvyšším vrcholu Sněžka, což je zároveň nejvyšší bod celé České republiky.¹

Krkonošské pohoří tvoří přirozenou státní hranici mezi Českou republikou a Polskem, tudíž při návštěvě regionu můžete často vidět vícejazyčné informační cedule a turistická značení. Celková rozloha pohoří, které leží na území dvou států je 631 km², z čehož na území České republiky připadá 454 km² a na polskou stranu zhruba 1/3 celkové rozlohy o velikosti 177 km². Krkonoše sousedí na západě s Jizerskými horami. Krkonoše na území ČR zasahují do dvou krajů: Královéhradeckého, kam náleží většina území, a kraje Libereckého. Ve své největší šířce Krkonoše dosahují 25 km, na českém území je to 17 km, a délky 38 km². Z praktického hlediska se Krkonoše dělí na západní a východní část.



Obrázek 1 Mapa Krkonoš³

¹ ŠTURSA, Jan. *Encyclopedia Corcontica: krajina, příroda, lidé*. Vrchlabí: Správa Krkonošského národního parku, 2003. ISBN 80-86418-32-4. s.2.

² NOVÁKOVÁ, Marcela a Zdeněk NOVÁK. *Krkonoše*. Praha: Olympia, 2003. Průvodce po České republice (Olympia). ISBN 80-7033-810-5. s.6.

³ Panoramatická mapa. In: *Ergis: Krkonoše* [online]. Mediapol, ©2008 [cit. 2018-11-27]. Dostupné z: <http://www.ergis.cz/krkonoše/index.php?lang=cz&menu=23&navid=197&ID=6>

1.2 Krkonoše a cestovní ruch

1.2.1 Historie osídlení

Osídlování Krkonoš započalo již na konci 12. století. Skrz hory vedly obchodní stezky, podél kterých se postupně začali usazovat někteří obyvatelé, hlavně Slované. V polovině 13. století si pohoří našlo oblibu hlavně mezi německy mluvícími, kteří na úpatí hor a podél řek začali budovat první osady. Ve 12. století se lidé začali zabydlovat na území Vrchlabska a to především díky příchodu benediktinů, kteří v této oblasti založili klášter. Osídlení Vysocka a Rokytnicka na sebe nemohlo nechat dlouho čekat, vzhledem k faktu že již ze 14. století zde máme důkazy o činnosti skelných hutí a těžbě stříbrné rudy. Nerostné bohatství Krkonoš skýtalo nevídanou škálu možností, a tak do oblasti postupně začali pronikat hledači drahých kovů a zlata. Na přelomu 16. a 17. století do hor přicházelo hlavně německy mluvící obyvatelstvo, které se usídlilo v již vzniklých českých osadách, například na Vrchlabsku. Od 17. století se hospodaření a chov dobytka dostal až do vysoko položených horských oblastí, kde hospodáři budovali, pro Krkonoše tolik typické, horské boudy, které byly časem v důsledku zvýšeného turistického zájmu o Krkonoše přestavěny na ubytovací zařízení, čímž došlo k následnému trvalému osídlení.⁴

1.2.2 Rozvoj turismu v regionu Krkonoše

O počátcích turismu v Krkonoších, nepočítáme-li počátky osídlení stálými obyvateli, kteří sem přicházeli hlavně provozovat hospodářskou činnost, můžeme mluvit v období 18. až 19. století. V tomto období bylo turistům nabídnuto ubytovat se v hospodářských boudách, které se na boudy turistické začaly přestavovat až o pár desítek let později. Ke konci 19. století následovalo období výstavby bud a ubytovacích zařízení, která sloužila výhradně k rekreačním účelům, a tak vznikala rekreační střediska jako Špindlerův Mlýn, Pec pod Sněžkou a další. Tato střediska se začala poměrně rychle přizpůsobovat narůstající poptávce turistů. K výraznému nárůstu oblíbenosti regionu přispěl rozvoj dopravní infrastruktury, a to především stavba železnic a silnic. Nemalou zásluhu na rozvoji turismu měla výstavba vleků a lanovek, což umožnilo turistům dostat se do vyšších partií hor prakticky bez námahy. V druhé polovině 19. století vznikaly turistické cesty, na jejichž křižovatkách byly umístěny ukazatelé směru, a od roku 1889 se podél cest, zásluhou Klubu českých turistů, začala objevovat turistická značení.

⁴ NOVÁKOVÁ, Marcela a Zdeněk NOVÁK. *Krkonoše*. Praha: Olympia, 2003. Průvodce po České republice (Olympia). ISBN 80-7033-810-5. s.14.

První organizované výlety do hor potom byly pořádány učitelem Janem Bucharem, významnou osobností Krkonoš.

Po přivezení několika málo prvních párů lyží ze Švédska si mezi obyvateli našly oblíbenost zimní sporty jako jízda na běžkách, sáňkování a skoky na lyžích. Vznik prvních lyžařských spolků na sebe nenechal dlouho čekat, mimo jiné vznikl v Jilemnici ČKS Ski Jilemnice. Po skončení válek začala výstavba lyžařských vleků, které byly určeny pro rekreační sjezdové lyžování, jež se v té době těšilo veliké oblibě. Následovalo sepisování turistických průvodců a různých tištěných publikací, které se zaměřovaly na v té době již velice oblíbený region.⁵

Krkonoše nabízejí širokou škálu rekreačních aktivit, které se dají provozovat v časovém rozmezí celého roku, a tak není období, které by bylo pro návštěvu nevhodné. Prakticky každý návštěvník si najde činnost, kterou zde může provozovat. Ať už je to turistika, cyklistika, lyžování, snowboarding, lezení, nebo čtení své oblíbené knížky na terásce útulné restaurace, která nabízí výhled na panorama našich velikánů.

1.2.3 Významná turistická střediska Krkonoš

- Benecko
- Černý Důl
- Harrachov
- Janské Lázně
- Jilemnice
- Malá Úpa
- Mísečky
- Pec pod Sněžkou
- Rokytnice nad Jizerou
- Svoboda nad Úpou
- Špindlerův Mlýn
- Trutnov
- Velká Úpa
- Vítkovice v Krkonoších
- Vrchlabí
- Vysoké nad Jizerou

1.3 Ochrana přírody

Lidské stopy v Krkonoších zanechaly některé části pohoří narušené a poničené. Velkým problémem bylo zejména kácení lesů, které měli na svědomí již první osadníci. Ti na vykácených místech nejprve zakládali své osady a další zásoby vykáceného dřeva následně využívali při těžbě nerostných surovin v 16. a 17. století. Rozvoj budního hospodářství ve vyšších částech hor také vedl ke stále rozsáhlejšímu kácení lesů z důvodu potřeby pastvin a luk. Všechny tyto faktory mají na svědomí to, že z Krkonoš byly odstraněny téměř veškeré původní

⁵ NOVÁKOVÁ, Marcela a Zdeněk NOVÁK. *Krkonoše*. Praha: Olympia, 2003. Průvodce po České republice (Olympia). ISBN 80-7033-810-5. s.6-7.

lesy. Horalové si sice začali uvědomovat své činy proti přírodě, ale namísto původních lesů začali vysazovat lesy výhradně smíšené a krajina hor se tak už nikdy nevrátila k původnímu charakteru. Dalším problémem se stal také cestovní ruch, který se dostával do stále vyšších a vyšších poloh a vedl k výstavbě hotelů, restauračních zařízení, sportovišť a ke zvýšené produkci různorodého odpadu, což životnímu prostředí také příliš neprospívá. Od počátku 19. století si někteří lidé uvědomovali, že přírodu je nutno chránit a není možné z ní pouze bezohledně brát vše, co nabízí. Na tom měl velký podíl především hraběcí rod Harrachů a jejich lesníci. A tak již v roce 1904 byla v Labském dole na popud Jana Harracha zřízena první rezervace. O několik let později byla publikována studie profesora Františka Schustera, která postupem času vedla až k vyhlášení Krkonošského národního parku.⁶

1.3.1 Krkonošský národní park – KRNAP

Prvním národním parkem na českém území se stal právě Krkonošský národní park, který byl vyhlášen 17.5.1963 a připojil se tak k již vzniklému národnímu parku na polské straně, nesoucímu název Karkonoski Park Narodowy, který vznikl 16.1.1959. KRNAP pokrývá zhruba 4/5 rozlohy Krkonoš.⁷

Krkonošský národní park je rozdělen do různých zón stupně ochrany a návštěvní řád KRNAP předepisuje, jak se v jednotlivých zónách chovat, kam běžný turista může vstoupit a kam ne, jaké aktivity se mohou v určitých oblastech provozovat a nezapomíná ani na případné sankce za porušení návštěvního řádu. Cílem je především dostatečná ochrana panenské přírody nejvyššího pohoří České republiky.⁸

„Území národního parku je rozděleno na tři zóny s rozdílným ochranným režimem.

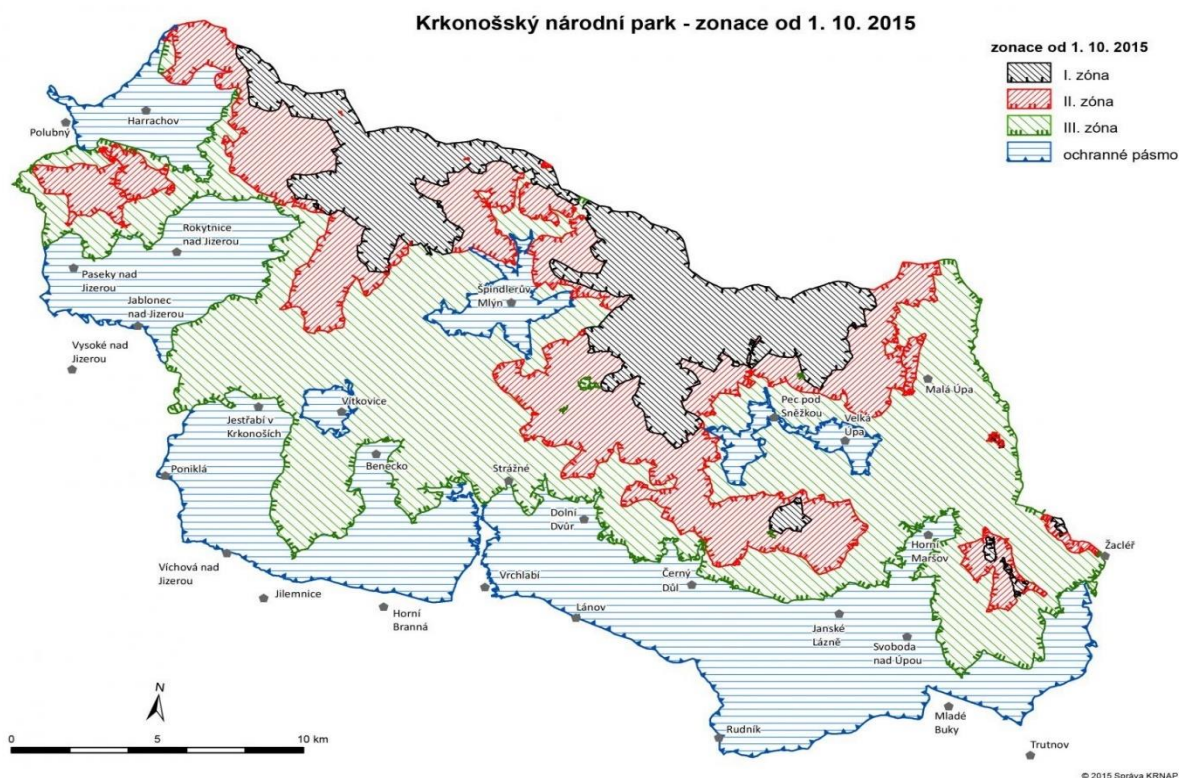
- *I. zóna KRNAP (přísná přírodní) má rozlohu 6 984 ha a nachází se v nejvyšších částech pohoří;*
- *II. zóna KRNAP (řízená přírodní) má rozlohu 9 836 ha a navazuje v širokém pásu kolem alpské hranice lesa na I. zónu;*
- *III. zóna KRNAP (okrajová) má rozlohu 19 507 ha a rozkládá se ve středních a nižších polohách Krkonoš.*

⁶ *Krkonoše* [Měřítko 1:50 000]. Praha: Kartografie, 1998, 1 mapa. Průvodce po Čechách, Moravě a Slezsku. ISBN 80-7011-545-9. s.10.

⁷ NOVÁKOVÁ, Marcela a Zdeněk NOVÁK. *Krkonoše*. Praha: Olympia, 2003. Průvodce po České republice (Olympia). ISBN 80-7033-810-5. s.22.

⁸ *Co jsou to zóny v Krkonošském národním parku?*. Vrchlabí: Správa KRNAPU, 2001, 1 skládanka.

Ochranné pásmo není součástí KRNAP, ale tvoří přechod mezi III. zónou a volnou, intenzivně využívanou krajinou Podkrkonoší.“⁹



Obrázek 2 Krkonošský národní park – nová zonace od 1.10.2015¹⁰

2 Benecko

2.1 Základní údaje

Obec Benecko náleží území Libereckého kraje, dříve kraje Východočeského, a leží v nadmořské výšce v rozmezí od 683 do 1 010 m n.m. Nachází se na jihozápadním svahu hory Žalý v průměrné nadmořské výšce 850 m n.m., což obci zajišťuje značně delší prosluněné dny, než v okolních obcích, které leží v údolích.¹¹ Benecko je rozlehlá ves, která se skládá z osmi částí (Benecko, Dolní Štěpanice, Horní Štěpanice, Mrklov, Rychlov, Štěpanická Lhota, Zákoutí, Žalý) a ze čtyř katastrálních území (Benecko, Dolní Štěpanice, Horní Štěpanice, Mrklov), která původně bývala samostatnými obcemi, ty však byly v roce 1950 spojeny v jednu

⁹ Krkonošský národní park a jeho ochranné pásmo. In: *Správa Krkonošského národního parku* [online]. Vrchlabí: Správa Krnap, 2010 [cit. 2018-11-27]. Dostupné z: <https://www.krnap.cz/krnap-a-jeho-ochranne-pasmo/>

¹⁰ Krkonošský národní park - zonace od 1.10.2015. In: *Les Aktuálně* [online]. ©2015 [cit. 2018-11-16]. Dostupné z: <http://www.lesaktualne.cz/aktuality/krnap-nova-zonace-vstoupila-v-platnost>

¹¹ DAVID, Petr, Petr DAVID a Petr LUDVÍK. *Krkonoše*. Praha: Soukup & David, c2010. Česko všemi smysly. ISBN 978-80-86899-53-4.s.64

celistvou obec. Dvě třetiny území spadají do 3. zóny Krkonošského národního parku a jedna třetina, což jsou především obytné oblasti, se nacházejí v ochranném pásmu KRNAP.¹²

Tabulka 1 Benecko – základní údaje¹³

Benecko – základní údaje	
Stát	Česká republika
Kraj	Liberecký Kraj
Okres	Semily
Rozloha	1 652 ha
Počet částí obce	8
Počet katastrálních území	4
Nadmožská výška	440 – 1 036 m n.m.
Počet obyvatel	1 103 (23.11.2018, zdroj OÚ Benecko)
Starosta	Ing. Jaroslav Mejsnar
Místostarosta	Zdeněk Jebavý

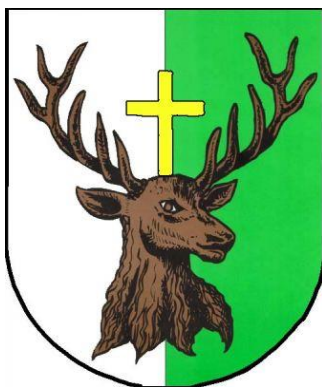
2.2 Historie obce Benecko

Původní osídlení obce bylo soustředěno do podhradí hornostěpanického hradu, který byl založen rodem Valdštejnů kolem roku 1300. Ovšem již v 1. polovině 16. století byl hrad opuštěn. V souvislosti se založením obce mluvíme o dvou legendách: První mluví o zakladateli Benešovi, druhá zmiňuje souvislost s poustevníkem řádu sv. Benedikta, který tu kdysi dávno pobýval se svým jelenem. Tuto legendu potvrzuje také znak obce, na kterém je vyobrazena hlava jelena se zlatým křížem mezi parohy. Život obyvatel se vyvíjel v prostém duchu. Lidé se soustředili především na zemědělství a rukodělná řemesla. Až s příchodem turismu do hor se Benecko začalo přizpůsobovat rostoucí poptávce a rozvíjet nabídku služeb. Tento vývoj byl pozastaven vzhledem k situaci v pohraničí před 2. světovou válkou, během ní a po roce 1948 nastolenou politickou situací. Až po roce 1989 se cestovní ruch opět vzchopil a dospěl až k dnešnímu prosperujícímu turistickému středisku s pevnou základnou¹⁴

¹² Benecko a okolí. *Oficiální stránky obce Benecko* [online]. Benecko: Galileo Corporation, 2018 [cit. 2018-11-16]. Dostupné z: <http://www.obecbenecko.cz/obec-1/informace-o-obci/benecko-a-okoli/>

¹³ Statistické údaje. *Oficiální stránky obce Benecko* [online]. Benecko: Galileo Corporation, 2018 [cit. 2018-11-23]. Dostupné z: <http://www.obecbenecko.cz/urad-2/>

¹⁴ *Benecko*. Jilemnice: Gentiana, [2005], 38 s. Krkonoše - Riesengebirge. s.3.



Obrázek 3 Znak obce Benecko¹⁵

2.3 Cestovní ruch na Benecku

2.3.1 Přírodní atraktivita

Benecko je oblíbeným výchozím bodem, ze kterého se turisté vydávají na vrcholky hor, ať již pěšky „po svých“ nebo se cyklobusem přesouvají do vzdálenějších destinací. Toto je dáno jeho vysoce položenou polohou. Vrchol Přední Žalý je považován za přírodní atraktivitu, kterou si téměř žádný návštěvník Benecka nenechá ujít. Už ze samotného centra vsi jsou dechberoucí výhledy jak do kraje, tak na vrcholky hor Kotel, Lysá Hora a Zlaté Návrší, ale rozhledna Žalý nabízí výhled prakticky do všech stran. Odtud můžeme vidět také nejvyšší horu České republiky, Sněžku. Dalším z vyhlídkových míst je Jindrova skála, odkud lze pozorovat veškeré dění ve skiareálu poměrně zblízka, zato v klidu a soukromí. Na skále je umístěna pamětní deska Josefa Šíra, místního spisovatele, učitele a národního buditele.

Poloha obce v horách nutně nemusí znamenat pouze kopcovitý terén. Příkladem je turisticky známý bod Rovinky, který se nachází na rozcestí mezi Beneckem, Horními Mísečkami a Janovou Horou. A název je opravdu příznačný, jelikož z centrálního parkoviště na Benecku vede trasa na Rovinky pouze 400 metrů do mírného kopce a následně 3 km po rovině. Této přírodní atraktivitě bylo následně v roce 2015 při příležitosti pokládání nového asfaltového povrchu využito k otevření in-line stezky, která je návštěvníky i stálými obyvateli obce hojně využívána.

Benecko – Vzdušné lázně v Krkonoších – tak zní marketingový slogan, který začala používat, na území Benecka od roku 2010 aktivní spolek *Sdružení pro rozvoj cestovního ruchu na Benecku a okolí*. Hlavním důvodem je výšková poloha obce okolo 850 m n.m., díky které je obec povětšinou dní nad hranicí smogu, který zejména při inverzích sužuje velká města se silným

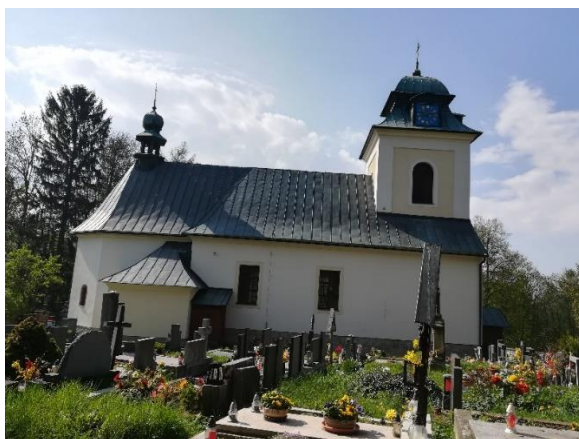
¹⁵ Znak obce Benecko. In: Kurzycz [online]. Kurzy.cz, Alia web, ©2000-2018 [cit. 2018-11-23]. Dostupné z: <https://regiony.kurzy.cz/obrazky/znak/benecko.png>

automobilovým provozem. Pro lidský organismus je prospěšné strávit čas na horském vzduchu, zejména trpí-li jedinec dýchacími onemocněními, nebo i kožními infekcemi. To je také jedním z důvodů, proč jsou ve větších okolních střediscích zřizovány dětské ozdravovny a další zdravotnická zařízení.

Jak již bylo výše zmíněno, Benecko zčásti náleží do národního parku, což zajišťuje přísun turistů, kteří mají v úmyslu prozkoumat tuto část Krkonoš a poznat národní park.

2.3.2 Kulturně historické a církevní atraktivity

Obec Benecko má vlastní jednolodní empírový kostel, který se nachází v samotném centru Horních Štěpanic. Důkazy o existenci zdejší farnosti jsou datovány již od počátku 14.století, kdy rod Valdštejnů obýval zdejší hrad. Někteří historikové tvrdí, že kostel je hrobkou Valdštejnských pánů, důkazem tohoto jsou dva zazděné náhrobní kameny po stěnách hlavní lodi. Dominantou kostela je věž, na které se vystřídalo několik zvonů, některé byly zničeny během 1. světové války, jiné během 2. světové války. Dnes je nejvýznamnějším zvonem kostela od roku 1994 zvon, nesoucí jméno po patronu naší země, Svatý Václav.¹⁶



Obrázek 4 Kostel Nejsvětější trojice v Horních Štěpanicích

Jednou z tajuplnějších historických památek je zřícenina hradu v Dolních Štěpanicích. Hrad byl založen Janem z Valdštejna koncem 13. století. Již roku 1524 byl ale opuštěn a od té doby o něj nebylo řádně pečováno. Kamení z hradu začali postupem času lidé z okolních vsí rozebírat využívat jinde. Proto dnes z hradu můžeme pozorovat pouze zbytky zdiva a jednu hranolovou baštu.¹⁷

¹⁶ HORNIG, Ondřej a Tým. Farní kostel Nejsvětější Trojice. *Vikariát Jilemnice* [online]. Jilemnice: Vikariát Jilemnice, ©2009-2018 [cit. 2018-12-05]. Dostupné z:

https://www.vikariatjilemnice.cz/budova/15/Farni_kostel_Nejsvetejsi_Trojice

¹⁷ *Benecko*. Jilemnice: Gentiana, [2005], 38 s. Krkonoše - Riesengebirge. s.3.



Obrázek 5 Zřícenina hradu Štěpanice

Kulturně vyhledávaným cílem na Benecku je také tradiční lidová architektura, tedy zejména původní roubené stavby, které můžeme najít především v Horních Štěpanicích.

Nejlepším vyhlídkovým místem na Benecku je bezesporu 18 metrů vysoká, kamenná rozhledna Přední Žalý, která se nachází v nadmořské výšce 1019 m. Jedná se o jedinou kamennou rozhlednu v Krkonoších. Odtud jsou výhledy jak na ty nejvyšší hřebeny Krkonoš, tak do kraje a za dobré viditelnosti jsou vidět dokonce i věže 130 km vzdálené Prahy. Samotný vrchol je z druhé strany přístupný čtyřsedačkovou lanovkou areálu Herlíkovice.

2.3.3 Turistické atrakce

Největším lákadlem pro dětské návštěvníky Benecka je takzvaná Lufťáková stezka. Jedná se o dvoukilometrovou cestu, podél níž jsou rozestavěna stanoviště se zábavnými hrami, které jsou vytvořeny ze dřeva. Některé hry jsou pohybově zaměřeny, jiné jsou určeny k procvičení mozkových závitů. Lufťákovu stezku mají v oblibě jak malé děti, tak rodiče, kteří mají možnost své děti zabavit, mnohdy i na půl dne. V roce 2018 byl také zahájen letní provoz lanové dráhy, což návštěvníkům ubytovaným v nižších polohách Benecka značně ulehčilo přístup.



Obrázek 6 Lufťáková stezka

V roce 2015 byl položen asfaltový povrch na jediný rovný úsek na Benecku (Benecko – Rovinky), čehož bylo využito k zavedení tříkilometrové in-line stezky. Ta je využívána jak na bruslení, tak na výlety na koloběžce, longboardu a výletu s kočárky. Pro malé zvědavé návštěvníky je od rovinek směrem na Benecko připravena tzv. zvířátková lesní stezka, kde je možné zahlédnout lesní zvěř vyřezanou ze dřeva. Tato atrakce se také těší veliké oblibě.

Family aréna je miniareál, který je v provozu v zimním i letním období, v mezisezóně pouze pro větší skupiny po domluvě. V zimním období areál disponuje dvěma lyžařskými vleky, jedním lanovým vlekem pro výuku úplných lyžařských začátečníků a těch nejmenších a snowtubingem. V tomto areálu lze využít ski areálové permanentky, stejně jako na všech vlecích na Benecku. V letním období je prostor přizpůsoben k tzv. letnímu tubing, což funguje na obdobném principu jako zimní tubing, s tím rozdílem, že místo sněhu je jako skluzná plocha použita plachta. Další letní atrakcí jsou horské káry, na kterých se jezdí po jednom z vleků dolů a následně jsou návštěvníci i s károu vytaženi zpět nahoru pomocí vlečného zařízení.

Chata na Špici, která se nachází o něco níže, než je centrum Benecka, má pro návštěvníky připravené dětské Zoo hřiště. V této Zoo najdeme především domácí zvířata jako například slepice, králíky, zakrslá prasátka, osla, ale i trochu neobvyklejší tvory jako například lamy. Nedaleko této usedlosti bylo vytvořeno hřiště pro tzv. fotbalgolf. Tato speciální atrakce patří také soukromému objektu, je však navštěvována i jinými návštěvníky. Pro milovníky klasického golfu jsou na Benecku dvě golfová minihřiště. Jedno náleží hotelu Skalka a druhé Hančově boudě. Týmového ducha mohou skupiny utužit například v paintballové hale na Benecku.

Vzhledem k tomu, že hospodářství má v této oblasti stále svůj význam, je většina volných luk a pozemků využívána ke sklizení sena pro dobytek, z toho vyplývá že děti a školy v přírodě nemohou po zdejších loukách volně pobíhat. K tomu je na Benecku určeno HSK hřiště, jehož provozovatelem je HSK Benecko (viz. níže). Jedná se o asfaltové hřiště, které disponuje vybavením na volejbal, tenis, basketbal, florbal a další aktivity, v zimě je na hřišti udržována ledová vrstva, takže je možno využít ho k bruslení na ledu. Další hřiště ve správě HSK Benecko je fotbalové hřiště na Křížovkách, které bylo v roce 2018 opět zrekonstruováno a vyrovnáno.

V zimním období, při dostatku sněhové vrstvy, jsou na Benecku upravovány běžecké tratě, ze kterých je možné vyrazit přes Rovinky na Janovu Horu, do Špindlerova Mlýna, nebo až na samotné vrcholky Krkonoš a napojit se na Krkonošskou magistrálu. Na těchto tratích je pořádáno mnoho lyžařských závodů pro děti a dorost.

Velkou kapitolou pro Benecko je samotný ski areál, který láká návštěvníky z celé republiky a přináší značné množství financí do obecního rozpočtu. Cílovou skupinou, na kterou míří marketing jsou zejména rodiny s dětmi, jelikož se jedná o menší areál s mírnějšími svahy. Některé svahy jsou ale prudšího charakteru, a tak si každý návštěvník přijde na své. Ski areál zahrnuje jednu čtyřsedačkovou lanovku, 2 dětské pásy a 2 snowtubingové dráhy.



Obrázek 7 Mapa Skiareálu Benecko¹⁸

2.3.4 Vybavenost střediska, materiálně technická základna

Materiálně technická základna je na takto malé turistické středisko poměrně dobře vybavena. Obec Benecko disponuje vlastním obchodem s pevnou a spolehlivou otevírací dobou, v období hlavní sezóny dokonce i v neděli, který nabízí nejnnutnější zboží jako potraviny, léčiva, hračky, drogerii a papírnickví. Nedílnou součástí obchodu je také směnárna. Od roku 2017 byl na Benecko po dlouhé době umístěn také bankomat společnosti Moneta Money Bank. A některé finanční služby zajišťuje také společnost Česká Pošta, která má ale velmi omezenou pracovní dobu.

¹⁸ Mapa skiareálu. In: *Benecko* [online]. Benecko: Sdružení pro rozvoj cestovního ruchu na Benecku a okolí, ©2019 [cit. 2019-02-27]. Dostupné z: <http://www.benecko.info/zima/skiareal-benecko/interaktivni-mapa/>



Obrázek 8 Obchod, směnárna a hotel Skalka v centru Benecka

Jako velké negativum je vnímáno, že Benecko nemá plně funkční infocentrum s pevnou pracovní dobou, které by zaručilo dostatek aktuálních informací pro návštěvníky. Této činnosti se dočasně ujala místní půjčovna kol a koloběžek Miraski ski school. Toto infocentrum však není hodnoceno jako dostačující, a tak turisté shánějí informace spíše u svých ubytovatelů, v obchodě, nebo u místních obyvatel.

Pro turisty jsou významné například již zmíněná půjčovna kol a koloběžek, půjčovna elektrokol Modré nebe, lyžařské půjčovny, lyžařské školičky, a obchod a dílnička pro šikovné ruce, která má mezi návštěvníky velice kladné ohlasy. Obec disponuje také vlastními mateřskými školami na Benecku i v Dolních Štěpanicích a základními školami tamtéž.

Materiálně technická základna skiareálu je komplexní věcí, jelikož skiareál Benecko se skládá z několika soukromých subjektů, které se dohodly na spolupráci.

Obec disponuje také centrálním parkovištěm, které je v zimních měsících (prosinec až březen) za poplatek, po zbytek roku je parkování zdarma.

2.4 Benecko a členství ve spolcích

2.4.1 Jilemnicko – svazek obcí

Jilemnicko – svazek obcí je spolek, dobrovolné sdružení obcí, které funguje od roku 2000. Jeho členskou základnu tvoří až 21 obcí Krkonoš a Podkrkonoší. Vzhledem k historickému vývoji, který probíhal ve všech obcích ve stejném duchu, je zde mnoho společných znaků, přírodních úkazů, lidových zvyků a obyčejů, které můžeme najít v celém regionu. Je to především lidová architektura, jejíž součástí jsou pro Krkonoše tolik typické roubené stavby, měšťanská i církevní architektura a v neposlední řadě krkonošský dialekt, který objevoval nejvíce právě na Jilemnicku. Město Jilemnice leží ve středu tohoto mikroregionu, a tak se přirozeně stalo

centrem, kam se sjíždějí turisté, kteří o místní region jeví zájem. Vzhledem ke své poloze dostalo město svůj tradiční přídomek *Brána západních Krkonoš*.¹⁹



Obrázek 9 Tradiční lidová architektura – roubené stavby

Součástí mikroregionu *Jilemnicko – svazek obcí* jsou obce Benecko, Bukovina u čistého, Čistá u Horek, Horka u Staré Paky, Horní Branná, Jablonec nad Jizerou, Jetřabí v Krkonoších, Jilemnice, Kruh, Levínská Olešnice, Martinice v Krkonoších, Mříčná, Paseky nad Jizerou, Peřimov, Poniklá, Rokytnice nad Jizerou, Roztoky u Jilemnice, Studenec, Svojeck, Víchová nad Jizerou a Vítkovice v Krkonoších.

2.4.2 Krkonoše – Svazek měst a obcí

Spolek *Krkonoše – svazek měst a obcí* funguje od roku 2000 a sdružuje 40 členů. Tento produkt funguje především za účelem rozvoje cestovního ruchu v regionu Krkonoše, což je stěžejní odvětví nejenom zdejší, ale vzhledem k rozloze regionu, i celostátní ekonomiky. Jeho cílem však není řešit situaci jednotlivých obcí, ale zlepšovat situaci regionu jako celku. Aktivní orgán v tomto spolku tvoří vedení členských měst a obcí a externí pracovníci. Jejich činností je vytváření celokrkonoských projektů, které vedou k celkové propagaci a ke zlepšení podmínek v oblasti cestovního ruchu.²⁰

¹⁹ O mikroregionu. *Jilemnicko – svazek obcí* [online]. Jilemnice, 2017 [cit. 2018-11-16]. Dostupné z: http://www.jilemnicko-so.cz/#/navstevnik/o_mikroregionu

²⁰ Krkonoše – svazek měst a obcí. *Krkonoše* [online]. [cit. 2018-11-16]. Dostupné z: <http://www.krkonoše.eu/cs/smo-svazek>

2.5 Aktivní spolky na území obce Benecko

SDH Benecko

HSK Benecko – Hančův sportovní Klub Benecko je sportovní oddíl, který se stará především o rozvoj „sportovního ducha“ nejen místní mládeže, ale také dospělých osob. Členství je dobrovolné. Spolek je organizátorem mnoha kulturních a sportovních akcí, což vede ke sdružování kolektivu místních obyvatel, což vnímám jako velice kladnou skutečnost.

Horská služba Benecko

Sdružení pro rozvoj cestovního ruchu na Benecku a okolí, z.s.

3 Vítkovice v Krkonoších

3.1 Základní údaje

Horská obec Vítkovice v Krkonoších též leží na území Libereckého kraje v nadmořské výšce 683 – 1435 m n.m. Celková rozloha je tvořena 3 197 hektary, přičemž k obci náleží také osady Horní a Dolní Mísečky, Skelné Hutě, Janova Hora a několik výše položených samot.^{21 22} Vzhledem k velké rozloze obce a výškové variabilitě se nabízí rozmanité možnosti volnočasového vyžití. Obec se rozprostírá v údolí řeky Jizery, což je horský pramen, pramenící na Horních Mísečkách, protékající celou obcí až k Hrabačovu, části města Jilemnice, a následně se vlévající do řeky Jizery, což je řeka, která dala jméno celému pohoří Jizerských hor.

²¹ NOVÁKOVÁ, Marcela a Zdeněk NOVÁK. *Krkonoše*. Praha: Olympia, 2003, 144 s., [24] s. obr. příl. Průvodce po České republice. ISBN 80-7033-810-5. s.118.

²² Základní informace o obci Vítkovice v Krkonoších: Statistické údaje. *Obec Vítkovice: Oficiální stránky obce Vítkovice v Krkonoších* [online]. DreamSites.cz, ©2017 [cit. 2019-02-13]. Dostupné z: <http://www.vitkovicevkrk.cz/cs/zakladni-informace.aspx>

Tabulka 2 Vítkovice v Krkonoších – základní údaje²³

Vítkovice v Krkonoších – základní údaje	
Stát	Česká republika
Kraj	Liberecký Kraj
Okres	Semily
Rozloha	3 197 ha
Nadmořská výška	683 – 1435 m n. m.
Počet obyvatel	410 (13.2.2019, zdroj OÚ Vítkovice v Krk.)
Starosta	Milan Rychtr
Místostarosta	Tomáš John

3.2 Historie obce Vítkovice v Krkonoších

Příchod prvních stálých obyvatel na území obce Vítkovice v Krkonoších se konal pravděpodobně až v polovině 15.století. V porovnání s počátky osídlování okolních obcí se jedná o pozdější osídlování. Důvodem k tomu byla především velká rozmanitost nadmořské výšky a hustě zalesněný, nepřehledný terén.

Podle pověsti, která ovšem stojí na nedostatečně podložených pramenech, existovali Bratři Vítkové, kteří se na území dnešních Vítkovic, přišli ukrýt před hrůzami husitských válek. Když války skončili, postavili tu svá první hospodářská stavení a místo nese dodnes jméno Vítkovice. Později zde byly zakládány železářské a skelné hutě, zejména díky dostatečným zásobám dřeva a protékající Jizerce. Na území se v následujících letech vystřídal několik rodů urozených pánů, například Zárubové z Hustířan, Albrecht z Valdštejna a Harrachové, kteří se snažili opět uvést do provozu zdejší hutě, což vedlo k přistěhování dalších obyvatel a k rozkvětu obce. Až do vzniku Československa si Vítkovice žily svým poklidným životem, ovšem vzhledem k poloze obce v česko-německém pohraničí zde v první polovině 20.století probíhaly konflikty mezi německým a českým obyvatelstvem Vítkovic v rámci Mnichovské dohody a následného odsunu Němců, které jsou známy z oblastí celého pohraničí.

²³ Základní informace o obci Vítkovice v Krkonoších: Statistické údaje. *Obec Vítkovice: Oficiální stránky obce Vítkovice v Krkonoších* [online]. DreamSites.cz, ©2017 [cit. 2019-02-13]. Dostupné z: <http://www.vitkovicevkrk.cz/cs/zakladni-informace.aspx>

Ve druhé polovině 20. století se tamní poměry ustálily a o slovo se přihlásil cestovní ruch. Místní obyvatelstvo se této příležitosti chopilo naplno, a tak docházelo a stále dochází k ekonomickému růstu a celkovému rozmachu obce.²⁴



Obrázek 10 Znak obce Vítkovice v Krkonoších²⁵

3.3 Cestovní ruch ve Vítkovicích v Krkonoších

3.3.1 Přírodní atraktivita

Vítkovice v Krkonoších jsou, stejně jako Benecko, velice vhodným výchozím bodem do Krkonoš, a to ve všech ročních obdobích. Jelikož se obec nachází v údolí, téměř do všech stran turisty lákají kopce s výhledy do malebné krajiny, ať již se vydají na kole, cyklobusem, skibusem nebo po svých. Největším lákadlem je osada Horní Mísečky, která se nachází zhruba 3 km pod Zlatým návrším, odkud je výhled téměř do všech koutů Krkonoš, dokonce je zde možné zahlédnout i vrcholek Sněžky. Další možností, jak se dostat na Zlaté návrší, je přes Dvoračky, odkud výhledy opravdu stojí za to. Cesta na Dvoračky vede skrz Kotelní jámy, odkud můžeme vidět horu Kotel z úplně jiného úhlu, než jsme z různých příruček a fotografií Kotle zvyklí.

Říčka Jizerka láká řadu vodáků. Jedná se o prudký svižný sjezd pouze pro odvážné jedince a vzhledem k malé hloubce říčky je sjízdná pouze po vydatných deštích, nebo na jaře, kdy sníh ve vyšších částech hor odtává. Z tohoto důvodu jejího potenciálu nebylo řádně využito a žádné

²⁴ Historie obce Vítkovice v Krkonoších. *Obec Vítkovice: Oficiální stránky obce Vítkovice v Krkonoších*[online]. DreamSites.cz, ©2017 [cit. 2019-02-13]. Dostupné z: <http://www.vitkovicevkrk.cz/cs/historie-obce-Vitkovice-v-Krkonosich.aspx>

²⁵ Znak obce Vítkovice v Krkonoších. In: *Obec Vítkovice: Oficiální stránky obce Vítkovice v Krkonoších*[online]. DreamSites.cz, ©2017 [cit. 2019-02-13]. Dostupné z: http://www.vitkovicevkrk.cz/Upload/Customers/Vitkovicevkrk_cz/CustomUpload/obrazky/logo.jpg

půjčovny raftů ani kánoí se v oblasti nenacházejí. Širší možnosti využití raftingu nabízí až řeka Jizera, do které se Jizerka vlévá.

3.3.2 Církevní památky

Do roku 1789 byly Vítkovice součástí ponikelské farnosti, až poté se staly farností samostatnou. Farní kostel sv. Petra a Pavla, apoštolů je historickým monumentem obce Vítkovice, který pochází z konce 18.století. Nachází se na místě, kde původně stávala hřbitovní kaple z konce 17.století. Vzhledem k poloze kostela ve vyvýšeném svahu je možné ho zahlédnout i ze sousedních obcí, například z Benecka.



Obrázek 11 Kostel sv. Petra a Pavla, apoštolů ve Vítkovicích

Interiér kostela je bohatě zdoben mnohačetnými výtvarnými počiny malíře K. Meissnera, mezi které patří například iluzivní zrcadlo, malba Nejsvětější Trojice na stropě kostela a další. Významnými pamětihodnostmi, které patří k chloubě kostela, je socha sv. Jana Nepomuckého, mučedníka katolické církve, pocházející z 18.století a ozdobné lavice, které jsou v současné době uloženy na kůru.²⁶ V současné době se koná veřejná sbírka na revitalizaci farního kostela. Další sakrální památkou je barokní socha svatého Jana Nepomuckého, stojící uprostřed vsi.

Věnují-li turisté trochu času procházce po obci, mohou zahlédnout ještě několik pozůstatků původní dřevěné lidové architektury

²⁶HORNIG, Ondřej a Tým. Farní kostel sv. Petra a Pavla, apoštolů. *Vikariát Jilemnice* [online]. Jilemnice: Vikariát Jilemnice, ©2009-2019 [cit. 2019-02-27]. Dostupné z: https://www.vikariatjilemnice.cz/budova/27/Farni_kostel_sv_Petra_a_Pavla_apostolu

3.3.3 Turistické atrakce

Největšími atrakcemi, od kterých se vyvíjí vysoký turistický potenciál Vítkovic jsou bezesporu lyžařské areály. Na území obce nalezneme hned čtyři – Aldrov, Vurmovka, Janova Hora a Ski areál Špindlerův Mlýn.

Areál Aldrov je nejznámějším, jelikož disponuje čtyřsedačkovou lanovkou, která dodává lyžařům patřičné pohodlí. Tato lanovka nese jméno Prezidentský expres, jelikož se jejího otevírání účastnil prezident Václav Klaus. Z jejího vrcholu je možno sjet třemi sjezdařskými tratěmi, ty se nazývají Šárky Záhrobské (720 m), VÁCLAV (850 m), obě klasifikovány jako červené a modrou jménem GIZELA (900 m). Dále je na Aldrově dětský vlek délky 150 m a vlek Jizerka s červeno-černou sjezdařskou tratí STRAČENA.²⁷ Vlek Jizerka je populární zejména mezi zkušenějšími lyžaři a snowboardisty, jelikož se zde již pátou zimní sezónu nachází vyhlášený snowpark. Zdejší snowpark je rozdělen na čtyři úrovně náročnosti, tedy easy, medium, profi and shred. Jeho zázemí nabízí až 40 překážek a několik skoků rozmanitých vzdáleností.²⁸

Areál Vurmovka je vzhledem k nízkému převýšení a nenáročnému terénu vyhovující pro rodiny s dětmi nebo pro začínající a nezkušené lyžaře. Kvůli absenci zasněžovacího systému ovšem areál příležitostně čelí provozním problémům. Z areálu je možné se po upravených běžeckých tratích vypravit až na tzv. Krkonošskou magistrálu (viz. Kapitola Benecko).²⁹

Dolní přístupovou stanicí do areálu Janova Hora míjíme po pravé straně při průjezdu Vítkovicemi směrem na Horní Mísečky. Areál se koncentruje především na rodiny s dětmi a tomu je přizpůsobena i nabídka lyžařských škol. Janova Hora zahrnuje tři vleky o délce 450 m, 300 m a 30 m.³⁰

Posledním skiareálem, který je aktivní na území obce Vítkovice v Krkonoších je Skiareál Špindlerův Mlýn. Jedná se o sjezdové tratě na Horních Mísečkách a Medvědin. Tento areál ale

²⁷ Lyžařské vleky - Aldrov, Jizerka - lyžařský areál v Krkonoších. *Ski areál Aldrov* [online]. Vítkovice v Krkonoších: Holman Petr, ©2004-2016 [cit. 2019-02-27]. Dostupné z: <http://www.skialdrov.cz/cs/lyzarske-vleky-Vitkovice-v-Krkonosich.aspx>

²⁸ K2 snowpark Vítkovice. *Ski areál Aldrov* [online]. Vítkovice v Krkonoších: Holman Petr, ©2004-2016 [cit. 2019-02-27]. Dostupné z: <http://www.skialdrov.cz/cs/snowpark-Jizerka-lyzarsky-areal-Vitkovice-v-Krkonosich.aspx>

²⁹ Ski areál Vurmovka. *Ski areál Vurmovka* [online]. Brno: The Rich Boys, ©2012 [cit. 2019-02-27]. Dostupné z: http://www.ceske-sjezdovky.cz/stredisko/265_vurmovka.html

³⁰ Skiareál Janova Hora. *Skiareál Janova Hora* [online]. Vítkovice v Krkonoších: Ski Areál, 2018 [cit. 2019-02-27]. Dostupné z: <http://www.janova-hora.cz/lyzarsky-areal-janovahora.aspx>

není předmětem této práce, jelikož areál spadá, jak již název napovídá, pod obec Špindlerův Mlýn.



Obrázek 12 Vítkovice v Krkonoších³¹

Každý z výše zmíněných ski areálů nabízí minimálně jednu lyžařskou školu, v případě Aldrova je to Lyžařská a snowboardová škola SNOWY a Lyžařská škola mistrů ALDROV. Bonusem pro návštěvníky rozlehlého vítkovického údolí je služba Skitaxi Vítkovice, který nabízí po dobu provozu ski areálů rozvoz devítimístným autem 24 hodin denně po celé obci i do okolních středisek.

Horská farma Hucul je farma s koňmi, která se nachází na Janově Hoře a poskytuje svým návštěvníkům plně funkční zázemí. V areálu se nachází ubytovací zařízení, restaurace, stáje a pastviny s koňmi a malou oborou s ovceci a kozami, kde nalezneme i dětské hřiště a širokou nabídku dřevěných atrakcí pro děti.

³¹ Vítkovice v Krkonoších. In: *Ski areál Aldrov* [online]. Vítkovice v Krkonoších: Holman Petr, ©2004-2016 [cit. 2019-02-27]. Dostupné z: http://www.skialdrov.cz/Upload/Customers/SkiAldrov_cx/CustomUpload/Obrázky/lanovka/mapa_areal.jpg

3.3.4 Vybavenost střediska, materiálně technická základna

V centru obce při hlavní silnici sídlí budova, která zastřešuje pobočku České pošty, obchod s dřevěnými hračkami a informační centrum. Obchod nabízí základní potraviny, suvenýry i potřeby pro domácnost. Otevírací doba je pevná, ve všední dny a v sobotu od sedmi do sedmnácti hodin, a v neděli od sedmi do dvanácti hodin.



Obrázek 13 Obchod, pošta a informace ve Vítkovicích

V obci se nachází také jednotřídní základní škola prvního stupně do čtvrté třídy a mateřská škola. Škola disponuje vlastním tenisovým kurem, fotbalovým a volejbalovým hřištěm. Kulturní dům ve Vítkovicích poskytuje dostatečné prostory na kulturní akce, jako je divadlo, plesy a různé taneční zábavy, ale slouží současně také jako tělocvična.³²



Obrázek 14 Základní škola Vítkovice v Krkonoších

³² Současnost obce Vítkovice v Krkonoších. *Obec Vítkovice* [online]. Vítkovice v Krkonoších: DreamSites.cz, ©2017 [cit. 2019-03-01]. Dostupné z: <http://www.vitkovicevkrk.cz/cs/obec-Vitkovice-v-Krkonosich.aspx>

3.4 Vítkovice v Krkonoších a členství ve spolcích

3.4.1 Jilemnicko – Svazek obcí

(Popis viz. kapitola 2.4.1)

3.4.2 Krkonoše – Svazek měst a obcí

(Popis viz. kapitola 2.4.2)

3.5 Aktivní spolky na území obce Vítkovice v Krkonoších

SDH Vítkovice v Krkonoších

Sportovní klub hraběte Jana Harracha Vítkovice, z.s. poskytuje zázemí pro sportovně založené děti s trvalým pobytem v obci Vítkovice. Členství je taktéž dobrovolné.

Horská služba Vítkovice v Krkonoších

II. Praktická část

Praktická část této bakalářské práce byla konzultována s Bc. Kamilou Nedbalovou, obyvatelkou Vítkovic v Krkonoších, a Karlem Šírem, obyvatelem Benecka.

4 SWOT analýza

Tabulka 3 SWOT analýza obce Benecko

SWOT analýza obce Benecko	
SILNÉ STRÁNKY (Strengths)	SLABÉ STRÁNKY (Weaknesses)
<ul style="list-style-type: none">• Atraktivně situovaná obec v Krkonoších• Umístění v Krkonošském národním parku, blízko polských hranic• Čisté životní prostředí, příhodné klimatické podmínky• Vysoký stupeň vybavenosti pro turisty a návštěvníky<ul style="list-style-type: none">○ Skiareál○ Lufťáková stezka○ Koloběžková dráha○ In-line stezka,○ Zvířátková stezka lesem○ 2x Golfové hřiště○ Fotbalové hřiště○ Tenisové kurty○ Hřiště HSK○ Kamenná rozhledna Žalý○ Štěpanický hrad• Kvalitně vybavené občanské zázemí<ul style="list-style-type: none">○ 2x Základní a mateřská škola○ Obchod○ Pošta○ Obecní úřad	<ul style="list-style-type: none">• Velká vzdálenost k nejbližším velkoměstům• Potíže s obsazením pracovních pozic vzhledem k sezónnosti střediska• Malá možnost trvalého ubytování• Pomalý proces schválení územního plánu• Malé množství parkovacích ploch v období nejvyššího vytížení střediska• Nedostačující vybavenost odpadními kontejnery• Špatná dopravní dostupnost veřejnými dopravními prostředky do města Vrchlabí• Srážkový stín (obec se potýká s nedostatky vody)• Nedostatečný počet stravovacích zařízení v poměru k ubytovacím kapacitám• Sezónnost střediska• Kolísavá nestálost příjmů• Nadzemní elektrifikace nevhodná pro zdejší klimatické podmínky

<ul style="list-style-type: none"> ○ Sokolovna ○ Kostel Nejsvětější Trojice • Dopravní dostupnost • Nový asfaltový povrch hlavní silnice • Dobrá dopravní dostupnost veřejnými dopravními prostředky do města Jilemnice • Propojení cyklobusy s okolními středisky v letní sezóně • Čistá obec, upravené prostředí • Vysoký počet ubytovacích zařízení • Plynofikace • Vodovodní síť • Elektrifikace • Příznivé ceny služeb • Zemědělská činnost firmy STATEK BENECKO s.r.o., ale i soukromníků • Množství pořádaných společenských akcí • Rozmanitost nabídky pro turisty a sportovce i mimo hlavní sezónu • Kvalitně provedené webové stránky • Měsíčník Posel informuje občany o aktuálním dění v obci • Vhodné podmínky pro cykloturistiku • Růst kvality a množství služeb • Stále více místních obyvatel nachází pracovní vyžití v oblasti ČR • Aktivita spolku <i>Sdružení pro rozvoj cestovního ruchu na Benecku a okolí</i> výrazně napomáhá zdejšímu cestovnímu ruchu 	<ul style="list-style-type: none"> • Malé množství objektů s bezbariérovým přístupem • Zdravotní péče v obci není zajištěna (výjimka v zimě Horská služba) • Absence chodníků • Dezolátní stav místních komunikací • Do obce nevede železnice • Nedostatečně vybavené infocentrum • Absence značených cyklostezek • Vlekoucí se vyjednávání o výstavbě single tracku • Nedostatečné množství tištěných publikací o destinaci • Vysoké ceny pozemků, parcel a domů na prodej • Vysoký podíl jednodenních návštěvníků • Mírný stupeň kriminality v obci • Chybí dohled Policie ČR - problémy s dodržováním dopravních předpisů (zákazy zastavení, rychlostní omezení, řízení pod vlivem, atd.)
------------------------------------------------------------------------------------------------------------------------------------------------------------------------------------------------------------------------------------------------------------------------------------------------------------------------------------------------------------------------------------------------------------------------------------------------------------------------------------------------------------------------------------------------------------------------------------------------------------------------------------------------------------------------------------------------------------------------------------------------------------------------------------------------------------------------------------------------------------------------------------------------------------------------------------------------------------------------------------------------------------------------------------------------------------------------------------------------------------------------------------------------------------------------------------	-------------------------------------------------------------------------------------------------------------------------------------------------------------------------------------------------------------------------------------------------------------------------------------------------------------------------------------------------------------------------------------------------------------------------------------------------------------------------------------------------------------------------------------------------------------------------------------------------------------------------------------------------------------------------------------------------------------------------------------------------------------------------------------------------------------------------

<ul style="list-style-type: none"> • Produkty cílené na rodiny s dětmi • Velká ubytovací kapacita • Letní provoz lanovky 	
<p>PŘÍLEŽITOSTI (Opportunities)</p>	<p>Hrozby (Threats)</p>
<ul style="list-style-type: none"> • Příležitost využití přírodního a krajinného potenciálu • Rozvoj letní i zimní pěší turistiky, cyklistiky a lyžařské tradice regionu • Zaměření nabídky na ozdravné pobyty • Potenciál pro výstavbu single tracku • Rozvoj ekoturistiky a ekoagroturistiky • Možnost zaměstnání místních obyvatel v oblasti cestovního ruchu • Zvýšení přílivu zahraničních turistů především z Polska a Německa • Výstavba a značení cyklotras • Vytvoření kvalitního produktu zaměřeného na letní i zimní pobyty • Zlepšení bezpečnosti v obci například umístěním kamer • Zabudování elektrické sítě do země • Zkvalitnění služeb zaměřených na období jara a podzimu • Obnovení koupaliště, které slouží jako retenční nádrž na zasněžování • Větší investice do renovace nejen ubytovacích zařízení • Zlepšení možnosti stravování, vytvoření větší variability nabídky 	<ul style="list-style-type: none"> • Nedostatečná propagace • Krátkodobé pobyty návštěvníků • Sezónnost • Nesoudržnost obyvatelstva • Omezené množství stravovacích zařízení • Stagnace rozvoje atraktivních produktů • Chátrání velkých hotelových objektů • Nízké investice do obnovy zařízení • Rostoucí množství privátních ubytovacích kapacit bez možnosti stravování • Koupě obytných prostor pouze za účelem zisku • „Efekt města duchů“ • Ničení krajiny nepřiměřenou výstavbou • Nízká nabídka aktivit v období mezisezóny • Chybějící pracovní síla • Nabídka pracovních míst pouze sezónního charakteru • Špatný stav a absence dostatku veřejných sportovišť • Nedostatek finančních prostředků na provoz řádného infocentra • Absence tanečního klubu

<ul style="list-style-type: none"> • Větší investice do infrastruktury obce • Zapojení se do projektu <i>Krkonoše bez bariér</i> • Výstavba a údržba infocentra s kvalifikovaným personálem • Rozšíření nabídky služeb za účelem přilákání vícedenních turistů • Navýšení parkovacích kapacit 	<ul style="list-style-type: none"> • Taxi služby nejsou místně zajištěny • Krádeže aut • Cílený rozvoj okolních středisek • Snížení atraktivity regionu na úkor okolních lépe vybavených středisek • Nízký příliv zahraničních turistů mimo zimní sezónu
--------------------------------------------------------------------------------------------------------------------------------------------------------------------------------------------------------------------------------------------------------------------------------------------------------------------------------------------------	-------------------------------------------------------------------------------------------------------------------------------------------------------------------------------------------------------------------------------------------------------------------------------------------------------------

Tabulka 4 SWOT analýza obce Vítkovice v Krkonoších

SWOT analýza obce Vítkovice v Krkonoších	
SILNÉ STRÁNKY (Strengths)	SLABÉ STRÁNKY (Weaknesses)
<ul style="list-style-type: none"> • Atraktivně situovaná obec v Krkonoších • Umístění v Krkonošském národním parku, blízko polských hranic • Čisté životní prostředí, příhodné klimatické podmínky • Vysoký stupeň vybavenosti pro turisty a návštěvníky <ul style="list-style-type: none"> ○ Ski areál ○ Fotbalové hřiště ○ Tenisové kurty ○ Volejbalové hřiště • Vodopád • Kvalitně vybavené občanské zázemí <ul style="list-style-type: none"> ○ Základní a mateřská škola ○ Obchod ○ Pošta ○ Obecní úřad ○ Sokolovna 	<ul style="list-style-type: none"> • Velká vzdálenost k nejbližším velkoměstům • Potíže s obsazením pracovních pozic • Pomalý proces schválení územního plánu • Nevhodná geografická poloha vůči velkoměstům • Srážkový stín (obec se potýká s nedostatkem vody) • Nedostatečný počet stravovacích zařízení • Sezónnost střediska • Kolísavá nestálost příjmů • Nadzemní elektrifikace nevhodná pro zdejší klimatické podmínky • Malé množství objektů s bezbariérovým přístupem

<ul style="list-style-type: none"> ○ Kostel sv. Petra a Pavla • Dostatečný počet odpadních kontejnerů • Farma Hucul • Dobrá dopravní dostupnost veřejnými dopravními prostředky do města Jilemnice • Propojení cyklobusy v letní sezóně • Čistá obec, upravené prostředí • Vysoký počet ubytovacích zařízení, zejména apartmánů • Plynofikace • Vodovodní síť • Elektrifikace • Příznivé ceny služeb • Chodníky podél hlavní silnice • Zemědělská činnost zejména firmy AGROTRANS VÍTKOVICE V KRKONOŠÍCH spol. s r.o. • Množství pořádaných sportovních akcí • Měsíčník <i>Vítkovický zpravodaj</i> informuje občany o aktuálním dění • Vhodné podmínky pro cykloturistiku • Růst kvality služeb • Zvyšování počtu osob výdělečně činných v oblasti cestovního ruchu • Množství produktů zaměřených na cílovou skupinu rodiny s dětmi • Velká ubytovací kapacita • Ski taxi • Hora Kotel 	<ul style="list-style-type: none"> • Zdravotní péče v obci není zajištěna (výjimka v zimě Horská služba) • Dezolátní stav místních komunikací • Do obce nevede železnice • Nedostatečně vybavené infocentrum • Absence značených cyklostezek • Nedostatečné množství tištěných publikací o destinaci • Vysoký podíl jednodenních návštěvníků • Chybí dohled Policie-problémy s dodržováním dopravních předpisů (zákazy zastavení, rychlostní omezení, řízení pod vlivem alkoholu atd.) • Nejednotný Ski areál • Nedostačující projevení spolupráce jednotlivých subjektů v destinaci • Absence nočního podniku, tanečního klubu • Není zaveden letní provoz lanovky
------------------------------------------------------------------------------------------------------------------------------------------------------------------------------------------------------------------------------------------------------------------------------------------------------------------------------------------------------------------------------------------------------------------------------------------------------------------------------------------------------------------------------------------------------------------------------------------------------------------------------------------------------------------------------------------------------------------------------------------------------------------------------------------------------------------------------------------------------------------------------------------------------------------------------------------------------------------------------------------------------------------------------------------------------------------------------------------------------	---------------------------------------------------------------------------------------------------------------------------------------------------------------------------------------------------------------------------------------------------------------------------------------------------------------------------------------------------------------------------------------------------------------------------------------------------------------------------------------------------------------------------------------------------------------------------------------------------------------------------------------------------------------------------------------------------------------------------------------------------------------------------------------

PŘÍLEŽITOSTI (Opportunities)	Hrozby (Threats)
<ul style="list-style-type: none"> • Příležitost využití přírodního a krajinného potenciálu • Rozvoj letní i zimní pěší turistiky, cyklistiky a lyžařské tradice regionu • Zaměření nabídky na ozdravné pobyty • Rozvoj ekoturistiky a ekoagroturistiky • Možnost zaměstnání místních obyvatel v oblasti cestovního ruchu • Zvýšení přílivu zahraničních turistů především z Polska a Německa • Výstavba a značení cyklotras • Zabudování elektrické sítě do země • Zaměření se na rozšíření nabídky a zkvalitnění služeb v období mezisezóny • Větší investice do renovace ubytovacích a restauračních zařízení • Zlepšení možnosti stravování, vytvoření větší variability nabídky • Větší investice do infrastruktury • Zapojení se do projektu <i>Krkonoše bez bariér</i> • Výstavba a údržba kvalitně vybaveného infocentra s kvalifikovaným personálem • Celkové rozšíření nabídky služeb • Přilákání vícedenních turistů • Navýšení parkovacích kapacit 	<ul style="list-style-type: none"> • Nedostatečná propagace • Krátkodobé pobyty návštěvníků • Sezónnost • Nesoudržnost obyvatelstva • Omezené množství stravovacích zařízení • Stagnace rozvoje atraktivních produktů • Chátrání velkých hotelových objektů • Nízké investice do obnovy zařízení • Rostoucí množství privátních ubytovacích možností bez stravování především v osadě Horní Mísečky • Ničení krajiny nepřiměřenou výstavbou • Nízká nabídka aktivit v období mezisezóny • Chybí pracovní síla • Často nabídka pouze sezónního zaměstnání • Špatný stav sportovišť • Nedostatek finančních prostředků na provoz řádného infocentra • Absence podniku s nočním provozem • Snížení atraktivity regionu na úkor okolních lépe vybavených středisek • Nízký příliv zahraničních turistů mimo zimní sezónu

Uvedená SWOT analýza ukazuje silné stránky, slabé stránky, příležitosti a hrozby obou destinací. Jelikož jsou střediska zároveň dvě sousední vsi, mnoho charakteristických rysů mají společných. Avšak z uvedené analýzy vyplývají také zásadní rozdíly, které mohou mít a mají vliv na atraktivitu a zvýhodnění jednotlivých středisek.

Zásadní výhodu Benecka spatřuji v aktivitě spolku *Sdružení pro rozvoj cestovního ruchu na Benecku a okolí*, jelikož jeho činnost má za následek nejen celkové propojení jednotlivých podnikatelských subjektů, jejich kooperaci a vzájemnou podporu, ale také propagaci destinace v takové míře, jakou do doby vzniku spolku středisko nemělo. Hlavní webové stránky Benecka pro turisty s aktuálními informacemi jsou také důsledkem práce této organizace. Obec Vítkovice v Krkonoších žádný spolek podobného charakteru nemá a tím pádem není podporována celková soudržnost a spolupráce podnikatelů. Důsledkem tohoto může být roztržitost střediska, kterou je možno spatřit například v tom, že Vítkovice nemají jednotný lyžařský areál, který by spolupracoval, ale čtyři na sobě nezávislé skiareály. Oproti Vítkovicím má Benecko výhodu rovněž v množství turistických produktů orientovaných na léto, což je období, kdy hlavní atrakce, míněno skiareál, není v provozu, a kdy je potřeba turisty zaujmout jinak. Této příležitosti se Benecko chopilo a vytvořilo projekt Luffákovy stezky, která bude tento rok opět prodloužena a nabídne tak ještě pestřejší zábavu celé rodině.

Vítkovice v Krkonoších lákají na farmu Hucul, kde návštěvníci naleznou celodenní vyžití v rodinném areálu s huculskými koňmi. Turistická atrakce tohoto typu se na Benecku nenachází, proto ji hodnotím jako velkou výhodu pro cestovní ruch ve Vítkovicích. Vzhledem k poměrně novému povrchu na hlavní silnici ve Vítkovicích mnozí lidé ocení také nově vystavěné chodníky, které zabezpečují chodcům bezpečný pohyb podél silnic. Zajímavou přírodní atraktivitou je vodopád, který se nachází v klidné lokalitě nedaleko hlavní silnice. Jedná se o přírodní úkaz, který láká mnohé návštěvníky. Nejzajímavější atraktivitou, za kterou proudí davy turistů, je ovšem Zlaté návrší a hora Kotel. Tyto dvě dominanty, tyčící se nad vítkovickým údolím, jsou hlavním lákadlem pro turisty v průběhu celého roku. Domnívám se, že ačkoli na tyto vyhledávané cíle nabízí výhled i Benecko, většina turistů si vybere jako ubytovací destinaci právě Vítkovice, jelikož je to blíže a autobusem je možné dojet až na samý vrchol Zlatého návrší, což z Benecka lze pouze pěšky, na kole nebo právě přes Vítkovice.

Vítkovice jsou také značně znevýhodněny chátráním hotelových a restauračních zařízení a nedostatečnými investicemi do obnovy těchto zařízení, což je dle mého názoru důsledkem nestálosti příjmů z cestovního ruchu, jelikož obec se soustředí především na propagaci a

zatraktivnění oblasti v zimním období. Mezisezónní a letní turistické produkty jsou opomíjeny, což vede ke sníženému zájmu rodin o toto středisko.

Největší slabinu Benecka pozorují již dlouhodobě v malém množství restauračních a stravovacích zařízení v poměru k množství ubytovacích kapacit. Vzniká zde mnoho apartmánů a privátních ubytování, ale na celou obec připadají pouze čtyři restaurace, kde se mohou stravovat také nehoteloví hosté. Toto také přispívá tzv. „efektu města duchů“, což znamená, že zde lidé staví mnoho nových domů pouze za účelem podnikání, fakticky zde ale nebydlí, což vede k zaplnění střediska v období hlavní sezóny, ale v méně exponovaných obdobích zde i přes velké procento zástavby žije málo stálých obyvatel. Se stejným problémem v ještě větším měřítku se potýkají Vítkovice, především v osadě Horní Mísečky.

5 Tabulkové porovnání vybavenosti středisek

Z následující tabulky vyplývá zřetelné srovnání vybavenosti obou středisek. V kolonce je uvedeno *Ano*, pokud obec uvedeným zařízením disponuje, *Ne*, pokud se v obci uvedené zařízení nenachází. Vyznačená políčka zdůrazňují zásadní rozdíly, které jednu destinaci v konečném hodnocení znevýhodňují. Údaje uvedené v tabulce byly zjištěny osobní návštěvou a průzkumem dané destinace.

Tabulka 5 Tabulkové porovnání vybavení středisek

Vybavení	Benecko	Vítkovice v Krkonoších
Obchod s potravinami	Ano	Ano
Obchod se suvenýry	Ano	Ano
Obchod s léčivý	Ano	Ne
Obchod s oblečením	Ano	Ne
Směnárna	Ano	Ne
Kosmetika	Ne	Ne
Kadeřnictví	Ne	Ne
Manikúra/pedikúra	Ano	Ne
Pošta	Ano	Ano
Mateřská škola	Ano	Ano
Základní škola	Ano	Ano
Kostel	Ano	Ano
Hřbitov	Ano	Ano

Informační centrum	Ano	Ano
Webová stránka IC	Ne	Ne
Skiareál	Ano	Ano
Lanovka	Ano	Ano
Letní provoz lanovky	Ano	Ne
Dětský vlek	Ano	Ano
Večerní lyžování	Ano	Ano
Umělé zasněžování	Ano	Ano
Ski taxi	Ne	Ano
Snowtubing	Ano	Ne
Letní tubing	Ano	Ne
Snow park	Ano	Ano
Rozhledna	Ano	Ne
Bowling	Ano	Ne
Kulturní zařízení	Ne	Ano
Knihovna	Ano	Ano
Fotbalové hřiště	Ano	Ano
Volejbalové hřiště	Ano	Ano
Tenisové kurty	Ano	Ano
Golfové hřiště	Ano	Ne
Kryté sportoviště	Ne	Ano
Dětské hřiště	Ano	Ano
Dětské atrakce, stezky	Ano	Ano
Dětská dílna	Ano	Ne
Koňská farma	Ne	Ano
Noční klub/provoz	Ano	Ne
Půjčovna elektrokol	Ano	
Půjčovna koloběžek	Ano	
Půjčovna jízdních kol	Ano	
Parkoviště	Ano	Ano
Fotbalgolf	Ano	Ne
Dětská zoo	Ano	Ne
In-line stezka	Ano	Ne

Paintball	Ano	Ne
Zimní kluziště	Ano	Ne
Běžecské tratě	Ano	Ano
Bankomat	Ano	Ne
Kavárna/cukrárna	Ano	
Pizzerie	Ano	Ne
Dům s pečovatelskou službou	Ano	Ne
Hrad	Ano	Ne
Hasičská zbrojnice	Ano	Ano
Veřejné WC	Ano	

Pro lepší názornost jsou v tabulce zvýrazněna pole, na kterých je známka znevýhodnění jednoho střediska oproti druhému. Na základě této tabulky usuzuji, že lepší občanská i turistická vybavenost je v obci Benecko, což můžeme vidět už na první pohled díky barevné názornosti tabulky. Největší nevýhodu Vítkovic shledávám v nedostatečném turistickém zázemí, malém množství doplňkových služeb, které rozvíjí celkový komfort a pohodlí návštěvníků a zejména v nedostatku atrakcí, které lákají turisty i mimo zimní sezónu. Je zřejmé, že středisko se soustřeďuje zejména na období zimní sezóny, což dle mého názoru vede k negativnímu vývoji ekonomiky i prostředí obce. V takovýchto podmínkách místní podniky nevydělávají dostatek financí na rekonstrukce a zpětné investice do objektů a jejich okolí, čímž úroveň střediska zůstává dlouhodobě na stejné úrovni, nebo se vzhledem k rychlému vývoji okolí dokonce snižuje. Jelikož je cestovní ruch dynamické a rychle se rozvíjející odvětví, je třeba být schopen rychle se adaptovat na aktuální potřeby a požadavky, které cestovní ruch přináší, což ovšem bez dostatečného stálého přísunu financí není dobře možné.

6 Porovnání ceníků jízdového ski areálu

Částky uvedené v následující tabulce jsou ceny v hlavní sezóně. Benecko má jeden celistvý areál, tudíž je možné permanentky uplatnit na všech vlecích, zatímco Vítkovice mají v provozu celkem čtyři areály. Vzhledem k výše zmíněnému rozdílnému uspořádání ski areálů v destinacích je komplikované vytvořit porovnání srovnatelných jednotek. Zvolila jsem k tomuto účelu alespoň jeden vítkovický areál – Aldrov a ceník pro Prezidentský expres, který je nejrozsáhlejší a díky lanové dráze také, dle mého názoru, nejlepší pro porovnání.

Tabulka 6 Porovnání ceníku jízdného ski areálů

Typ permanentky	Benecko	Aldrov	Benecko dětská	Aldrov dětská
2 hodiny	310 Kč	280 Kč	240 Kč	220 Kč
4 hodiny	400 Kč	400 Kč	310 Kč	340 Kč
Večerní	240 Kč	270 Kč	190 Kč	270 Kč
1 den	500 Kč	470 Kč	380 Kč	390 Kč
2 dny	1160 Kč	1330 Kč	890 Kč	730 Kč
3 dny	1580 Kč	1740 Kč	1170 Kč	1080 Kč
4 dny	1970 Kč	1740 Kč	1469 Kč	1390 Kč
5 dnů	2320 Kč	1950 Kč	1730 Kč	1560 Kč
6 dnů	2640 Kč	2300 Kč	1940 Kč	1830 Kč
Rodinná 2+1	1160 Kč	1110 Kč	-	-
Rodinná 2+2	1460 Kč	1420 Kč	-	-
Celosezónní	4900 Kč	6000 Kč	2900 Kč	2900 Kč

Zdroje: www.benecko.info
www.skialdrov.cz

Z uvedené tabulky se na první pohled jeví, že cenově výhodnější je návštěva Vítkovic. Je ale třeba vzít v úvahu komplexnost střediska. Na Benecku je možné za uvedené ceny navštívit až 14 vleků na jednu permanentku, zatímco ceny ve sloupci Aldrov platí pouze na lanovou dráhu Prezidentský expres. Z toho vyplývá, že pro návštěvníky, kteří chtějí lyžovat na různých sjezdových tratích a vyzkoušet variabilitu sjezdovek je jednoznačně výhodnější navštívit Benecko. Má-li návštěvník v úmyslu jezdit pouze na jednom svahu, cenově příznivější jsou Vítkovice, ať se jedná o Aldrov nebo ostatní výše zmíněné areály. Potom již záleží na konkrétním lyžaři, jaký terén mu vyhovuje nejlépe.

7 Kapacita hotelových ubytovacích zařízení

Tabulka 7 Kapacita hotelových ubytovacích zařízení

Benecko	Kapacita	Vítkovice	Kapacita
Hotel Sůva	23	Hotel Flora	50
Bára ***	80	Hotel Gabriela	22
Star Hotels	85	Hotel Jasmín	85
Hotel Žalý	140	Wellness hotel Idol	55
Hotel ProFamily TOP	50	Jilemnická bouda	50
Hotel Kubát	89	Hotel Skála	50
Hotel Zlatá vyhlídka	45	Hotel Praha	50
Wellness hotel Skalka	40		
Diana ***	85		
Krakonoš	80		
Celkem: 10	Průměrně lůžek: 72	Celkem: 7	Průměrně lůžek: 52

Jak výše uvedená tabulka uvádí, na Benecku se nachází celkem 10 Hotelových zařízení s průměrnou kapacitou zhruba 72 lůžek. Ve Vítkovicích je pouze 7 zařízení hotelového typu, jejichž průměrná kapacita je 52 lůžek. Pokud se tedy velká skupina o více než 52 lidech rozhodne strávit nějaký čas v horách, bude pro ni jednodušší ubytování, které bude pro celou skupinu v jednom hotelu, sehnat na Benecku. Je zde také více hotelů, z čehož vyplývá, že lidé, kteří shánějí ubytování hotelového typu snáze naleznou volné ubytovací kapacity na Benecku.



Obrázek 15 Hotel Jasmín ve Vítkovicích

Závěr

Cílem této bakalářské práce bylo porovnání dvou turistických destinací v Krkonoších. Od analýzy cestovního ruchu, která byla podrobně vypracována v praktické části, jsem očekávala výsledky, ze kterých jasně vyplývají kladné a záporné stránky daných regionů, na jejichž základě bych byla schopna usoudit, která destinace nabízí příhodnější podmínky k návštěvě, lepší turistickou vybavenost a materiálně technickou základnu.

V teoretické části jsem zpracovala s pomocí jak knižních, tak internetových zdrojů, základní informace o Krkonoších a obcích Benecko a Vítkovice v Krkonoších. Součástí každé části bylo vymezení polohy a území, krátká exkurze do historie daných oblastí a značnou část každé kapitoly jsem věnovala především rozboru cestovního ruchu a turistické vybavenosti v dané oblasti. Takto koncipovaná teoretická část výrazně napomohla sepsání následující praktické části, ve které jsem použila velké množství informací, jež jsem shromáždila v předešlých kapitolách.

Dílní úlohou praktické části bylo vypracování tabulkových analýz, ze kterých lze snadno usoudit závěry, relevantní pro tuto bakalářskou práci. Mé úsilí směřovalo zejména k vytvoření kvalitních, a především názorných tabulek, u kterých je již na první pohled jakýmkoli náznakem zřejmé, jaké závěry z analýzy pravděpodobně ve výsledku vyplynou. Dle mého názoru jsem se této úlohy zhostila kvalitně, s plným odhodláním a dosáhla jsem očekávaných a kýžených výsledků.

Z praktické části vyplývá, že lépe vybavené zázemí pro turisty i obyvatele nabízí obec Benecko, která poskytuje stabilnější nabídku turistických aktivit v průběhu celého roku v porovnání s Vítkovicemi v Krkonoších. Pod stálejší nabídkou turistických aktivit si můžeme představit například Luffřákovu stezku, In-line stezku, letní tubing, rozhlednu a další. Dle mého názoru je Benecko také vhodné pro větší spektrum návštěvníků. Vzhledem k menším rozdílům nadmořské výšky je hojně navštěvováno rodinami s kočárky, turisty v důchodovém věku, ale také sportovci. Na druhou stranu Vítkovice nabízejí pohledy na blízké horské oblasti, například Kotel a Zlaté návrší a jsou těmto oblíbeným návštěvním bodům daleko blíže. Jedná se ovšem o kopcovitý terén, v mnoha případech až nevhodný pro rodiny kočárky, nebo občany, kteří mají problémy s pohybovým a dýchacím ústrojím.

Jelikož nedílnou součástí ekonomiky obou destinací je lyžařské středisko, rozhodla jsem se porovnat také ceníky. Z tabulky porovnání ceníků vyplývá, že co se cenové relace týká, návštěva Beneckého střediska je pro návštěvníky cenově přijatelnější. Toto je způsobeno

především celkovou soudržností podnikatelských subjektů, které spolupracují tak úzce, že veškeré vleky a lanová dráha zde jsou sdruženy pod jednotný ski areál, ve kterém platí jedna permanentka na všechny vleky s výjimkou několika málo vleků, které jsou určeny pouze pro návštěvníky hotelů, jež vlastní vleky pouze pro své hotelové hosty. Ovšem ve Vítkovicích nalezneme celkem 4 ski areály, které vystupují samostatně, což je pro návštěvníky značně nevýhodné ať už cenově, nebo svou rozmanitostí.

Na závěr bych ráda řekla, že každý člověk může mít oblíbenou destinaci, která mu osobně bude nejvíce vyhovovat podle jeho vlastních priorit. Osobně bych ovšem nerozhodným jedincům doporučila navštívit Benecko, a to především kvůli širší nabídce turisticky atraktivních produktů, kooperaci podnikatelských subjektů, jež přináší turistům značné benefity a kvalitněji vybavené materiálně technické základně, která zajišťuje lepší komfort a spokojenost návštěvníků v průběhu celého roku.

Výsledky, které byly zjištěny v této práci mohou být využity především jako jiskrný podnět k zamyšlení daných regionů nad možnostmi zlepšení kvality a rozmanitosti nabízených služeb. Porovnání destinací ovšem může být k prospěchu také v oblasti marketingu, především vyzdvihnutím výhod jedné destinace nad druhou. Jelikož se obce nacházejí v těsné blízkosti, každý detail, který daná obec dokáže marketingově „uchopit“ a zužitkovat, může vést k plusovým bodům destinace při rozhodování turistů, kde stráví svou dovolenou.

Jako další možnosti rozšíření této práce bych navrhovala rozpracování plánu na budoucí rozvoj daných destinací, zejména využití potenciálu k svižnému rozvoji cestovního ruchu, což by mohlo vést ke zvýšenému množství financí tekoucích do pokladny dané destinace. Toto by následně zvýšilo možnost zatraktivnění regionu a vedlo by ke stálému přísunu turistů. Rozsah bakalářské práce ovšem nedovoluje přidat takto podrobně strukturovanou studii, proto tomuto nápadu věnuji pouze krátkou zmínku na závěr celé této práce.

Seznam použité literatury

- [1] *Benecko*. Jilemnice: Gentiana, [2005], 38 s. Krkonoše - Riesengebirge.
- [2] *Co jsou to zóny v Krkonošském národním parku?*. Vrchlabí: Správa KRNAPU, 2001, 1 skládanka.
- [3] DAVID, Petr, Petr DAVID a Petr LUDVÍK. *Krkonoše*. Praha: Soukup & David, c2010. Česko všemi smysly. ISBN 978-80-86899-53-4.
- [4] *Krkonoše: po celý rok*. Praha: Kartografie, 1998. Průvodce po Čechách, Moravě, Slezsku. ISBN 80-7011-545-9.
- [5] NOVÁKOVÁ, Marcela a Zdeněk NOVÁK. *Krkonoše*. Praha: Olympia, 2003. Průvodce po České republice (Olympia). ISBN 80-7033-810-5.
- [6] ŠTURSA, Jan. *Encyclopedia Corcontica: krajina, příroda, lidé*. Vrchlabí: Správa Krkonošského národního parku, 2003. ISBN 80-86418-32-4.

Online zdroje

- [7] Benecko a okolí. *Oficiální stránky obce Benecko* [online]. Benecko: Galileo Corporation, 2018 [cit. 2018-11-16]. Dostupné z: <http://www.obecbenecko.cz/obec-1/informace-o-obci/benecko-a-okoli/mikroregionu>. *Jilemnicko - svazek obcí* [online]. Jilemnice, 2017 [cit. 2018-11-16]. Dostupné z: http://www.jilemnicko-so.cz/#/navstevnik/o_mikroregionu
- [8] Historie obce Vítkovice v Krkonoších. *Obec Vítkovice: Oficiální stránky obce Vítkovice v Krkonoších*[online]. DreamSites.cz, ©2017 [cit. 2019-02-13]. Dostupné z: <http://www.vitkovicevkrk.cz/cs/historie-obce-Vitkovice-v-Krkonosich.aspx>
- [9] HORNIG, Ondřej a Tým. Farní kostel Nejsvětější Trojice. *Vikariát Jilemnice* [online]. Jilemnice: Vikariát Jilemnice, ©2009-2018 [cit. 2018-12-05]. Dostupné z: https://www.vikariatjilemnice.cz/budova/15/Farni_kostel_Nejsvetejsi_Trojice
- [10] HORNIG, Ondřej a Tým. Farní kostel sv. Petra a Pavla, apoštolů. *Vikariát Jilemnice* [online]. Jilemnice: Vikariát Jilemnice, ©2009-2019 [cit. 2019-02-27]. Dostupné z: https://www.vikariatjilemnice.cz/budova/27/Farni_kostel_sv_Petra_a_Pavla_apostolu
- [11] Krkonoše - svazek měst a obcí. *Krkonoše* [online]. [cit. 2018-11-16]. Dostupné z: <http://www.krkonose.eu/cs/smo-svazek>
- [12] Krkonošský národní park a jeho ochranné pásmo. In: *Správa Krkonošského národního parku* [online]. Vrchlabí: Správa Krnap, 2010 [cit. 2018-11-27]. Dostupné z: <https://www.krnap.cz/krnap-a-jeho-ochranne-pasmo/>

- [13] K2 snowpark Vítkovice. *Ski areál Aldrov* [online]. Vítkovice v Krkonoších: Holman Petr, ©2004-2016 [cit. 2019-02-27]. Dostupné z: <http://www.skialdrov.cz/cs/snowpark-Jizerka-lyzarsky-areal-Vitkovice-v-Krkonosich.aspx>
- [14] Statistické údaje. *Oficiální stránky obce Benecko* [online]. Benecko: Galileo Corporation, 2018 [cit. 2018-11-23]. Dostupné z: <http://www.obecbenecko.cz/urad-2/>
- [15] Základní informace o obci Vítkovice v Krkonoších: Statistické údaje. *Obec Vítkovice: Oficiální stránky obce Vítkovice v Krkonoších* [online]. DreamSites.cz, ©2017 [cit. 2019-02-13]. Dostupné z: <http://www.vitkovicevkrk.cz/cs/zakladni-informace.aspx>

Zdroje obrázků

- [16] Krkonošský národní park - zonace od 1.10.2015. In: *Les Aktuálně* [online]. ©2015 [cit. 2018-11-16]. Dostupné z: <http://www.lesaktualne.cz/aktuality/krap-nova-zonace-vstoupila-v-platnost>
- [17] Mapa skiareálu. In: *Benecko* [online]. Benecko: Sdružení pro rozvoj cestovního ruchu na Benecku a okolí, ©2019 [cit. 2019-02-27]. Dostupné z: <http://www.benecko.info/zima/skiareal-benecko/interaktivni-mapa/>
- [18] Panoramatická mapa. In: *Ergis: Krkonoše* [online]. Mediapol, ©2008 [cit. 2018-11-27]. Dostupné z: <http://www.ergis.cz/krkonose/index.php?lang=cz&menu=23&navid=197&ID=6>
- [19] Současnost obce Vítkovice v Krkonoších. *Obec Vítkovice* [online]. Vítkovice v Krkonoších: DreamSites.cz, ©2017 [cit. 2019-03-01]. Dostupné z: <http://www.vitkovicevkrk.cz/cs/obec-Vitkovice-v-Krkonosich.aspx>
- [20] Vítkovice v Krkonoších. In: *Ski areál Aldrov* [online]. Vítkovice v Krkonoších: Holman Petr, ©2004-2016 [cit. 2019-02-27]. Dostupné z: http://www.skialdrov.cz/Upload/Customers/SkiAldrov_cx/CustomUpload/Obrazky/lanovka/mapa_areal.jpg
- [21] Znak obce Benecko. In: *Kurzycz* [online]. Kurzy.cz, Alia web, ©2000-2018 [cit. 2018-11-23]. Dostupné z: <https://regiony.kurzy.cz/obrazky/znak/benecko.png>
- [22] Znak obce Vítkovice v Krkonoších. In: *Obec Vítkovice: Oficiální stránky obce Vítkovice v Krkonoších* [online]. DreamSites.cz, ©2017 [cit. 2019-02-13]. Dostupné z: http://www.vitkovicevkrk.cz/Upload/Customers/Vitkovicevkrk_cz/CustomUpload/obrazky/logo.jpg

Seznam obrázků

Obrázek 1 Mapa Krkonoš	13
Obrázek 2 Krkonošský národní park – nová zonace od 1.10.2015.....	17
Obrázek 3 Znak obce Benecko.....	19
Obrázek 4 Kostel Nejsvětější trojice v Horních Štěpanicích	20
Obrázek 5 Zřícenina hradu Štěpanice	21
Obrázek 6 Luft'ákova stezka	21
Obrázek 7 Mapa Skiareálu Benecko	23
Obrázek 8 Obchod, směnárna a hotel Skalka v centru Benecka	24
Obrázek 9 Tradiční lidová architektura – roubené stavby	25
Obrázek 10 Znak obce Vítkovice v Krkonoších	28
Obrázek 11 Kostel sv. Petra a Pavla, apoštolů ve Vítkovicích	29
Obrázek 12 Vítkovice v Krkonoších	31
Obrázek 13 Obchod, pošta a informace ve Vítkovicích.....	32
Obrázek 14 Základní škola Vítkovice v Krkonoších	32
Obrázek 15 Hotel Jasmín ve Vítkovicích.....	45

Seznam tabulek

Tabulka 1 Benecko – základní údaje	18
Tabulka 2 Vítkovice v Krkonoších – základní údaje	27
Tabulka 3 SWOT analýza obce Benecko.....	34
Tabulka 4 SWOT analýza obce Vítkovice v Krkonoších	37
Tabulka 5 Tabulkové porovnání vybavení středisek.....	41
Tabulka 6 Porovnání ceníku jízdového ski areálů	44
Tabulka 7 Kapacita hotelových ubytovacích zařízení.....	45