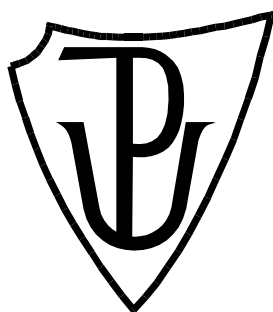


UNIVERZITA PALACKÉHO V OLOMOUCI

Přírodovědecká fakulta

Katedra rozvojových a environmentálních studií



Významné stromy města Litovle

BAKALÁŘSKÁ PRÁCE

Autor:	Veronika Skládalová
Studijní program:	Geografie
Studijní obor:	Environmentální studia a udržitelný rozvoj
Forma studia:	Prezenční
Vedoucí práce:	doc. Ing. Ivo Machar, Ph.D.
Rok:	2019

Čestné prohlášení

Prohlašuji, že jsem bakalářskou práci vypracovala samostatně s vyznačením všech použitých pramenů a spoluautorství. Souhlasím se zveřejněním bakalářské práce podle zákona č. 111/1998 Sb., o vysokých školách, ve znění pozdějších předpisů. Byla jsem seznámena s tím, že se na moji práci vztahují práva a povinnosti vyplývající ze zákona č. 121/2000 Sb., autorský zákon, ve znění pozdějších předpisů.

V Myslechovicích dne 11. 4. 2019

Poděkování

Ráda bych poděkovala vedoucímu mé práce, panu doc. Ing. Ivo Macharovi, Ph.D., za vstřícný přístup při vypracování bakalářské práce. Dále také paní Marii Hrubé, PhDr. Vítězslavu Kollmannovi a Ing. Pavlu Kurfürstovi z Litovle, kteří mi věnovali svůj čas a podělili se o své poznatky o významných stromech v Litovli a historii města. Kamarádce Pavlíně Řmotové za pomocnou ruku při práci v terénu. Své rodině a přátelům za veškerou podporu.

Bibliografická identifikace

Jméno a příjmení autora	Veronika Skládalová
Název práce	Významné stromy města Litovle
Typ práce	bakalářská
Pracoviště	Katedra rozvojových a environmentálních studií
Vedoucí práce	doc. Ing. Ivo Machar, Ph.D.
Rok obhajoby práce	2019

Abstrakt

Bakalářská práce se zabývá identifikací významných stromů na území města Litovel, jejich současným stavem a navržením případných opatření k jejich ochraně. V práci je využita metodika vyhledávání a využití významných stromů, kterou zpracoval Ing. Aleš Rudl pro území města Prahy. V teoretické části uvede problematiku významných a památných stromů a významné stromy v historickém kontextu Litovle. Výsledkem práce bude zdokumentování významných stromů v Litovli, jejich charakteristika, posouzení stavu a návrh péče, který může mít potenciál pro budoucí využití v praxi.

Klíčová slova	významné stromy, Litovel, historie, posouzení stavu
Počet stran	64
Počet příloh	1
Jazyk	český

Bibliographical identification

Autor's first name and surname Veronika Skládalová

Title	Significant trees in Litovel town
Type of thesis	bachelor
Department	Department of Development and Environmental studies
Supervisor	doc. Ing. Ivo Machar, Ph.D.
The year of presentation	2019

Abstract

The bachelor thesis will deal with the identification of significant trees in the town of Litovel, their current status and proposing possible measures for their protection. The work will use the methodology of searching and utilization of significant trees, elaborated by Ing. Aleš Rudl for the City of Prague. In the theoretical part it will introduce the issue of significant and memorable trees and significant trees in the historical context of Litovel. The result of the work will be documenting important trees in Litovel, their characteristics, assessment of the condition and design of care that may have potential for future use in practice.

Keywords	significant trees, Litovel, history, assessment of condition
Number of pages	64
Number of appendices	1
Language	Czech

UNIVERZITA PALACKÉHO V OLMOUCI
Přírodovědecká fakulta
Akademický rok: 2017/2018

ZADÁNÍ BAKALÁŘSKÉ PRÁCE
(PROJEKTU, UMĚLECKÉHO DÍLA, UMĚLECKÉHO VÝKONU)

Jméno a příjmení: **Veronika SKLÁDALOVÁ**
Osobní číslo: **R17398**
Studijní program: **B1301 Geografie**
Studijní obor: **Environmentální studia a udržitelný rozvoj**
Název tématu: **Významné stromy města Litovle**
Zadávací katedra: **Katedra rozvojových a environmentálních studií**

Z á s a d y p r o v y p r a c o v á n í :

Bakalářská práce se bude zabývat identifikací významných stromů na území města Litovel, jejich současným stavem a navržením případných opatření k jejich ochraně. V práci bude využita metodika vyhledávání a využití významných stromů, kterou zpracoval Ing. Aleš Rudl pro území města Prahy. V teoretické části uvede problematiku významných stromů a zhodnotí jejich vliv na životní prostředí města Litovel. Výsledkem práce bude zdokumentování významných stromů v Litovli, jejich charakteristika, posouzení stavu a návrh péče, který může mít potenciál pro budoucí využití v praxi.

Rozsah grafických prací: **dle potřeby**
Rozsah pracovní zprávy: **10 - 15 tisíc slov**
Forma zpracování bakalářské práce: **tištěná/elektronická**
Seznam odborné literatury:

RUDL Aleš. Významné stromy, živá historie našich obcí a měst. Agentura Koniklec, o. p. s., Praha, 2016 RUDL Aleš. Pozoruhodné stromy Prahy. Libri, Praha, 2015 HRUŠKOVÁ Marie. Příběhy památných stromů Čech a Moravy. Deus, 2012 KLEČKOVÁ Zina, ORÁLEK Milan. Památné a významné stromy Valašska. ČSOP Valašské Meziříčí, 2004 MÁLEK Zdeněk. Stromy pro sídla a krajinu. Nakladatelství Baštan, Olomouc, 2012

Vedoucí bakalářské práce: **doc. Ing. Ivo Machar, Ph.D.**
Katedra rozvojových a environmentálních studií

Datum zadání bakalářské práce: **10. dubna 2018**

Termín odevzdání bakalářské práce: **13. dubna 2019**

L.S.

doc. RNDr. Martin Kubala, Ph.D.
děkan

doc. RNDr. Pavel Nováček, CSc.
vedoucí katedry

V Olomouci dne 11. května 2018

Obsah

Seznam obrázků	9
Seznam příloh	10
Úvod.....	11
Metodologie práce	12
1. Charakteristika významných stromů.....	15
1.1. Památné stromy	15
1.2. Významné stromy	17
2. Stromy Litovle v historickém kontextu	18
3. Významné stromy Litovle.....	25
3.1. Lípy U tří křížů.....	26
3.2. Lípa u Alibony	29
3.3. Buk u pivovaru	31
3.4. Dub u Švédské desky.....	34
3.5. Lípa milénia na Staroměstském náměstí.....	37
3.6. Lípa svobody na Rybníčku	39
3.7. Metasekvoje čínská na sídlišti Vítězná	41
3.8. Dub za ZŠ Vítězná	44
3.9. Buk u sochy T.G. Masaryka	46
3.10. Buk u lávky ve Smetanových sadech	49
3.11. Jilm vaz u Šargounu	51
3.12. Šargounský dub	54
3.13. Třešňová alej na Rozvadovice	56
Diskuze	59
Závěr.....	60
Seznam použité literatury	61
Příloha I.....	64

Seznam obrázků

Obrázek 1: Cedula označující památný strom. Zdroj: www.stromysvobody.cz	16
Obrázek 2: Sazení Lípy svobody na náměstí Svobody. Zdroj: PhDr. Vítězslav Kollmann	20
Obrázek 3: Pokácená Lípa svobody na náměstí Svobody. Zdroj: PhDr. Vítězslav Kollmann	20
Obrázek 4: Pohled na gymnázium a Smetanovy sady v roce 1917. Zdroj: PhDr. Vítězslav Kollmann...	21
Obrázek 5: Gymnázium ve Smetanových sadech. Zdroj: PhDr. Vítězslav Kollmann	22
Obrázek 6: Empírový altánek ve Smetanových sadech ve 20. letech 20. století. Autor akvarelu Václav Volný. Zdroj: PhDr. Vítězslav Kollmann	22
Obrázek 7: Výsadba aleje 2013. Zdroj: https://www.litovel.eu/cs/mesto/fotogalerie/udalo-se/vysadba-aleje-na-sargoun.html	24
Obrázek 8: Sazení Lípy svobody ke 100. výročí založení Československa. Zdroj: PhDr. Vítězslav Kollmann.....	24
Obrázek 9: Mapa s rozmístěním třinácti vybraných významných stromů Litovle. Zdroj: autor	25
Obrázek 10: Lípy u Tří křížů (2. 4. 2019). Zdroj: autor	27
Obrázek 11: Lípy u Alibony - detail kmene (2.4.2019). Zdroj: autor	28
Obrázek 12: Lípy u Alibony - pohled od železničních kolejí (2.4.2019). Zdroj: autor	28
Obrázek 13: Lípa u Alibony, foceno od Tří křížů (2.4.2019). Zdroj: autor	30
Obrázek 14: Houba na lípě u Alibony (2.4.2019). Zdroj: autor	30
Obrázek 15: Buk u pivovaru ve směru od kruhového objezdu (2.4.2019). Zdroj: autor.....	32
Obrázek 16: Buk u pivovaru - detail větvení (2.4.2019). Zdroj: autor	33
Obrázek 17: Buk u pivovaru - pohled z ulice Palackého (2.4.2019). Zdroj: autor	33
Obrázek 18: Dub u Švédské desky (2.4.2019). Zdroj: autor	35
Obrázek 19: Dub u Švédské desky - detail větvení (2.4.2019). Zdroj: autor	36
Obrázek 20: Dub u Švédské desky - pohled z ulice Vodní (2.4.2019). Zdroj: autor.....	36
Obrázek 21: Lípa milénia na Staroměstském náměstí (2.4.2019). Zdroj: autor.....	38
Obrázek 22: Lípa svobody na Rybníčku (2.4.2019), Zdroj: autor.....	40
Obrázek 23: Lípa svobody na Rybníčku - cedulka na stromě (2.4.2019). Zdroj: autor.....	40
Obrázek 24: Metasekvoje čínská na sídlišti Vítězná (2.4.2019). Zdroj: autor	42
Obrázek 25: Metasekvoje čínská na sídlišti Vítězná – pohled ze strany od řeky Moravy (2.4.2019). Zdroj: autor.....	43
Obrázek 26: Metasekvoje čínská na sídlišti Vítězná - detail kmene (2.4.2019). Zdroj: autor	43
Obrázek 27: Dub u ZŠ Vítězná, pohled od řeky (2.4.2019). Zdroj: autor.....	45
Obrázek 28: Dub u ZŠ Vítězná, foceno od dětského hřiště (2.4.2019). Zdroj: autor.....	45
Obrázek 29: Buk u sochy T.G.M. (2.4.2019). Zdroj: autor	47
Obrázek 30: Buk u sochy T.G.M. - detail kmene (2.4.2019). Zdroj: autor	48
Obrázek 31: Buk u sochy T.G.M. - detail větvení (2.4.2019). Zdroj: autor	48
Obrázek 32: Buk u lávky ve Smetanových sadech (2.4.2019). Zdroj: autor	50
Obrázek 33: Jilm vaz u Šargounu (2.4.2019), Zdroj: autor	52
Obrázek 34: Jilm vaz - detail kmene (2.4.2019). Zdroj: autor	53
Obrázek 35: Jilm vaz - detail kmene a větvení (2.4.2019). Zdroj: autor.....	53
Obrázek 36: Šargounský dub (2.4.2019). Zdroj: autor	55
Obrázek 37: Šargounský dub - napnuté vazby (2.4.2019). Zdroj: autor.....	55
Obrázek 38: Alej paní Hrubé u Šargounu (2.4.2019). Zdroj: autor.....	57
Obrázek 39: Rozkvetlá alej, 90. léta 20. století. Zdroj: Marie Hrubá.....	58
Obrázek 40: Stav aleje po povodni 1997. Zdroj: Marie Hrubá	58

Seznam příloh

I. Tabulka vyhodnocení aktuálního stavu významných stromů v Litovli

Úvod

Zeleň v našem okolí vnímáme jako nepostradatelný prvek životního prostředí. Stromy pěstované na zahradách nám mají přinášet především užitek ve formě plodů, stromy nacházející se ve městech a v lesích zas slouží jako důležitá součást krajiny, která má přinést pozitivní efekt pro naši psychickou pohodu a odpočinek. Stále velmi opomíjenou funkcí stromů je jejich schopnost bioklimatizace, která má obzvláště v dnešní době klimatické změny a dlouhotrvajících prudkých veder nezanedbatelnou úlohu.

Pro všechny hmotné i nehmotné výhody, které nám stromy poskytují, je proto velmi důležité vnímat jejich existenci v krajině a poukázat pak zejména na ty jedince, kteří v ní vystupují z nejrůznějších hledisek jako výjimečné. Tyto stromy můžeme označit jako stromy významné.

V obci Litovel a jejím bezprostředním okolí je těchto stromů hned několik. Pro účely této bakalářské práce bylo vybráno třináct jedinců (případně skupin jedinců), jež jsou významné pro svou historickou, krajinotvornou a dendrologickou hodnotu. Pro jejich identifikaci byla použita metodika pana Ing. Aleše Rudla, kterou zpracoval pro území města Prahy. V úvodní části popíšeme obecnou charakteristiku památných a významných stromů. Stručně se zmíníme také o historii Litovle v kontextu významných stromů. V hlavní části detailně představíme třináct vybraných stromů, u nichž provedeme základní evidenci, popíšeme jejich zdravotní stav, důvod jejich zařazení mezi významné stromy a přiložíme fotodokumentaci. Výsledkem bude navržení případných opatření, která mohou zlepšit jejich současný stav.

Metodologie práce

Bakalářská práce byla zpracována jako rešerše relevantních odborných textů, sběrem a analýzou aktuálních dat a jejich následným vyhodnocením. Nedílnou součástí byla také setkání s pamětníky obce či lidí, kteří se o stromy ve svém okolí aktivně zajímají a rádi poskytnou své osobní znalosti.

Evidence významných stromů byla provedena podle metodiky pana Ing. Aleše Rudla, kterou zpracoval v publikaci Významné stromy – živá historie našich obcí a měst. Mezi základní položky evidence patří přidělené evidenční číslo a název stromu, dendrologický taxon, lokalizace stromu, rozměry stromu vztažené ke konkrétnímu datu, zdravotní stav, význam stromu a fotodokumentace.

Samotné vyhodnocení aktuálního stavu a návrhy opatření byly zpracovány podle Pavla Bulíře v metodice Pěstební opatření v zahradní a krajinářské tvorbě (2013), která byla upravena pro potřeby této práce. Metodika byla pro tuto práci doporučena a poskytnuta k zapůjčení Pavlínou Řmotovou, studentkou Zahradní a krajinářské architektury Mendelovy univerzity v Brně. Souhrnná tabulka pro významné stromy je součástí přílohy.

1. Identifikační atributy

Slouží k identifikaci vegetačního prvku.

- **Evidenční číslo**
- **Dendrologický taxon**

2. Dendrometrické atributy

Specifikují velikostní parametry vegetačního prvku.

- **Výška (v metrech)**
Reálná výška od báze stromu po nejvyšší bod. Hodnota byla zjištěna odhadem.
- **Šířka koruny (v metrech)**
Vzdálenost mezi dvěma tečnami vedenými rovnoběžně v protilehlých bodech okapové linie koruny stromu. Hodnota byla zjištěna odhadem.
- **Obvod kmene (v metrech)**
Obvod kmene ve výšce 1,3 metru nad patou kmene. Hodnota zjištěna krejčovským metrem.

3. Kvalitativní atributy

Slouží k odhadu stability vegetačního prvku a jeho perspektivy do budoucna.

- **Věková kategorie**
 1. Stabilizovaný, dospívající jedinec – intenzivní růst, typické vlastnosti jedince
 2. Dospělý jedinec – překročeno období kulminace ročního přírůstu, schopnost reprodukce, bez výrazných příznaků chátrání
 3. Starý až dožívající jedinec – některé rozměry se blíží maximu dosažitelnému v daných podmínkách, ustávající růst, známky chátrání až dožívání

- **Pozice**

1. Solitér – samostatně stojící jedinec
2. Částečný zápoj – ovlivnění růstu pouze z jedné strany
3. Střední zápoj – ovlivnění růstu ze dvou stran

- **Zdravotní stav**

Vyjadřuje stupeň možného snížení životaschopnosti z fyziologických a mechanických důvodů. Zahrnuje jak současný stav, tak i vývojovou tendenci jedince.

1. Optimální – bez poškození nebo s pouze drobnými odchylkami od optima
2. Mírně snížená – mírné poškození, biomechanické vlastnosti nejsou natolik narušené, aby neměly předpoklad dlouhodobé existence
3. Středně snížená – výrazné odchylky od optima, existence jedince však není bezprostředně ohrožena, za použití speciálních opatření je možné počítat se střednědobou až dlouhodobou existencí
4. Silně snížená – velmi silné poškození, ve stávajícím stavu je existence jedince ohrožena v krátkém časovém horizontu, biomechanické vlastnosti i při použití speciálních opatření umožňují pouze krátkodobou existenci
5. Žádná – vyvrácený nebo jinak poškozený jedinec, jehož existence je ukončena

Biomechanické vlastnosti jedince byly hodnoceny na základně níže uvedených hodnocení:

- **Poranění kmene**

1. Oděrky, drobná zahojená i nezahojená poškození
2. Větší poranění, pravděpodobnost zahojení v budoucnu
3. Poškození velkého rozsahu ohrožující jedince

- **Poranění koruny**

1. Oděrky, drobná zahojená i nezahojená poškození po odstraněných větvích, nepodstatné zlomy v koruně
2. Větší poranění, podstatná část kosterních větví slabě poškozena
3. Poškození velkého rozsahu, poškození kosterních větví ohrožující jedince

- **Výskyt suchých (mrtvých) větví**

1. Četné slabší větve, zejména vlivem zanedbané péče
2. Část kosterních větví jeví známky odumírání
3. Výpadek kosterních větví nad 50 %

- **Výskyt dutin a hnilob**

1. Počáteční stádia tvorby dutin, trhlin a hnilob
2. Kmenové dutiny, drobné dutiny v koruně, tvrdá hniloba neohrožující jedince
3. Kmenové dutiny ohrožující jedince, velké dutiny v koruně, měkká hniloba

- **Chybné větvení**

Jedná se o vidlicovité větvení kmenu a kosterních větví do tvaru „V“ (tzv. tlakové)

1. Potenciální ohrožení stromu v případě zátěže, bráno z dlouhodobé perspektivy
2. Problémové větvení vzhledem ke své lokalizaci, ohrožení v případě zátěže nebo vlivem okolních negativních faktorů v relativně krátkodobé perspektivě
3. Problémové větvení vzhledem ke kombinaci lokalizace, okolních negativních faktorů a zátěže, hrozí bezprostřední ohrožení jedince

- **Sadovnická hodnota**

Představuje celkovou hodnotu jedince, vyjadřuje současnou a potenciální funkčnost, která vyplývá z kombinace taxonu, dendrometrických veličin, architektury nadzemní části, věkové kategorií a aspektů vitality

1. Jedinec velmi hodnotný – typicky vzrostlý, zdravý a nepoškozený strom, dlouhodobě perspektivní
2. Jedinec nadprůměrně hodnotný – existují určité nedostatky, které však nesnižují hodnotu stromu, dlouhodobě perspektivní
3. Jedinec podprůměrně hodnotný – v důsledku zápoje netypické stanoviště, případné poškození nebo výskyt chorob a škůdců výrazně neovlivňuje vitalitu stromu, může se jednat i o mladé jedince, kteří zatím nedosáhli požadovaných rozměrů
4. Jedinec podprůměrně hodnotný – v důsledku stáří, chorob a poškození podstatně snížená vitalita, pravděpodobně jen krátkodobá existence (do 20 až 25 let)
5. Jedinec velmi málo hodnotný – v důsledku stáří, chorob a poškození natolik snížená vitalita, že jež neexistuje předpoklad ani krátkodobé existence, zařazeny i stromy, které je z bezpečnostních důvodů třeba okamžitě odstranit

- **Biologická hodnota**

Ukazuje na biologickou a ekologickou funkci stromu, zejména jako stanoviště pro různé druhy fauny a jiných organismů

1. Malá
2. Průměrná
3. Vysoká

4. Návrhy pěstebních opatření

Soubor technický opatření ovlivňující kvalitativní parametry vegetačního prvku.

- Likvidační – kácení jednorázové (KJ)
- Záchovné – změna stromu v torzo (ZST)
- Udržovací – řez zdravotní (RZ), řez bezpečnostní (RB)
- Stabilizační – řez redukční obvodový (ROP), řez sesazovací (RS), vázání (V)

1. Charakteristika významných stromů

K 31. prosinci 2017 činila podle Zprávy o stavu lesa a lesního hospodářství České republiky lesnatost našeho území (tj. podíl lesních pozemků na celkové rozloze země) 34 %. Co se týče těchto údajů, Ministerstvo zemědělství je sleduje již několik desítek let. Oproti tomu zkoumání podílu městské zeleně na rozlohu území našeho státu je v odborných kruzích poměrně nové téma, kterému se věnují zejména experti na zahradní a krajinářskou architekturu ve spolupráci s městskými úřady a územním plánováním.

Městská zeleň se definuje jako plocha vegetace funkčně náležející území města. Městskou zeleň můžeme rozdělit podle dvou hledisek na plochu vyhrazenou a veřejnou. Vyhrazená zeleň je veřejnosti zpřístupněná buď omezeně, nebo vůbec. Patří sem například botanické či zoologické zahrady, hřbitovy nebo zeleň v soukromém majetku. Zeleň označovaná jako veřejná je přístupná bez omezení a slouží tedy především k rekreaci. Řadí se mezi ni zejména městské parky, stromořadí podél dopravních komunikací či veřejné sportovní plochy. Celkově se do zeleně zahrnují travní plochy, keře a stromy. O významnosti a potřebě městské zeleně pro obyvatele není pochyb.

Nejvýraznější a patrně nejdůležitější složku tvoří stromy. Některé z nich se lidé rozhodli vysazovat na důležitých místech nebo na památku nejrůznějších událostí. Tyto dominanty můžeme dále dělit na stromy vyhlášené jako památné a stromy označované jako významné.

1.1. Památné stromy

Podle § 46, odst. 1, zákona č. 114/1992 Sb., o ochraně přírody a krajiny, v platném znění zákona, jsou památné stromy mimořádně významné stromy, jejich skupiny a stromořadí. Za památné je může vyhlásit příslušný orgán ochrany přírody. Podle § 46, odst. 2, zákona č. 114/1992 Sb. je tyto stromy zakázáno poškozovat, ničit a rušit v přirozeném vývoji a jejich ošetřování je prováděno se souhlasem orgánu, který ochranu vyhlásil.

Za památné stromy můžeme prohlásit dřeviny, které vynikají svým vzrůstem a dlouhověkostí. Dále stromy, jež tvoří významný krajinný prvek, mimořádné introdukované dřeviny či dřeviny spojené s nějakou historickou událostí či pověstí.

Iniciativu pro vyhlášení památného stromu může vyvinout každý občan České republiky, případně různá sdružení aktivních občanů, jež na dané dřevině spatřují mimořádný význam. Součástí návrhu, který se adresuje příslušnému orgánu ochrany přírody (nejčastěji odboru životního prostředí městského úřadu) by měl být název dřeviny, o kterou se jedná (doplňený o případnou fotografii), přesná lokalizace místa výskytu a samotné zdůvodnění, proč by měl být zrovna zmíněný strom prohlášený za památný.

Rozhodnutí o vyhlášení daného stromu za památný předchází správní řízení a oznámení záměru o vyhlášení. Účastníky řízení jsou vlastníci pozemků, na kterém strom roste, vlastníci pozemků, na které

zasahuje ochranné pásmo potenciálního památného stromu, obec a případná občanská sdružení. Rozhodnutí obsahuje tři části. V první výrokové části se uvádí celková specifikace. Ve druhé se podává odůvodnění výroku, jehož výstupem je mimo jiné oznámení, jak bylo naloženo s případnými připomínkami a námitkami účastníků řízení. V poslední části se uvádí poučení o opravném prostředku, lhůta, ve které je tak možno učinit a od kterého dne se tato lhůta počítá, a který správní orgán o odvolání rozhoduje. Toto rozhodnutí nabývá právní moci po uplynutí odvolací lhůty, pokud účastníci řízení nevyužili možnost odvolání. (REŠ B., ŠTĚRBA P., 2010, s. 13-14).

Evidenci památných stromů vede Agentura ochrany přírody a krajiny České republiky, která každému stromu přiřadí vlastní evidenční číslo, pod nímž jsou všechny informace, rozhodnutí a smlouvy vedeny jak v listinné, tak i v elektronické podobě.

Každý strom prohlášený za památný je poté označen tabulí, na níž je nakreslený malý státní znak České republiky, a nápisem „Památný strom“. Toto označení je vždy umístěno tak, aby nemohlo dojít k poškození stromu a aby bylo dobře viditelné (viz obrázek 1).

K jakémukoli zásahu, který by chtěl vlastník stromu či pozemku provést, je nutný souhlas příslušného orgánu ochrany přírody, jenž strom vyhlásil za památný. Tyto zásahy by měla provést odborná arboristická firma, která by k nim měla předem doložit relevantní dokumentaci ke schválení.

V oblasti ochrany přírody a krajiny mají památné stromy velký význam. Hrají důležitou roli jako svědkové událostí, jež se staly v minulosti, tudíž mají významnou historickou a společenskovední funkci, ale rovněž tvoří unikátní přírodní hodnotu, jež má mezigenerační přesah.



Obrázek 1: Cedule označující památný strom. Zdroj: www.stromysvobody.cz

1.2. Významné stromy

Většina veřejnosti bere v patrnosti pouze výše zmíněné památné stromy, jež podléhají právní ochraně a ve veřejném prostoru jsou jednoznačně identifikovatelné díky tabuli se státním znakem a příslušným textem. Pokud se však dostatečně zajímáme o své okolí, zajisté si povšimneme i stromů, jež z nějakého důvodu nad ostatními vynikají a zaslouhovaly by si také naši pozornost. Tyto stromy můžeme označit jako významné.

Význam stromů může být různý. Nejčastěji se jedná o význam historický, kdy byl strom vysazen jako připomínka mimořádné události nebo se jeho výsadby ujala významná osobnost. K tomu má poměrně blízko význam i etnografický či mytologický, protože strom může být důležitou součástí místních příběhů a pověstí. Zaujmut nás může daný strom coby významný krajinnotvorný prvek či dominanta. V takovém případě může sloužit jako orientační bod v krajině a jako takový jej většinou nelze přehlédnout. Po biologické stránce mohou být jisté stromy významné pro svou ekologickou funkci, kdy slouží jako habitat pro vývoj dalších rostlinných či živočišných druhů, případně pro svůj dendrologický taxon. Tehdy se může jednat o mimořádné introdukované dřeviny, o dřeviny, jež jsou na našem území endemité, či takové, jež se zde vyskytovaly v minulosti, ale z nejrůznějších důvodů jsou v současnosti svým výskytem spíše výjimečné.

Specifický význam pro krajinu nesou aleje. Přímé linie stromů se začaly objevovat až koncem 16. století v době renesance, kdy lemovaly cestu k letohrádkům a umocňovaly tak jejich existenci. V 17. století, v období baroka, potom nejčastěji vedly podél cest ke kostelům či lemovaly křížové cesty. Největší rozmach ve vysazování alejí proběhl v 18. století. V roce 1752, za vlády Marie Terezie, bylo vydáno nařízení vysazování ovocných alejí, jež měly především praktický význam. Tehdy měly sloužit pochodujícím vojákům jako úkryt před sluncem i před spatřením nepřítelem, a zároveň je zásobovat potravinami. (HYŤHA M., 2007, s. 8) V současné době je vysazování alejí spíše raritní a ve městě se s nimi často neseťkáme. Jejich výsadba se plánuje spíše mimo město, nejčastěji podél nově stavěných cyklostezek.

Oficiální evidence významných stromů bohužel v současnosti neexistuje. Tuto iniciativu v některých městech přebírají různá zájmová uskupení, jimž není lhostejné životní prostředí a jež si vytváří svou vlastní evidenci. K dohledání je k dispozici například seznam významných stromů Prahy (www.prazskestromy.cz/stromy/vyznamne-stromy/), který vznikl v roce 2013 a aktuálně čítá 311 významných stromů. Podobná databáze vznikla i ve spolupráci měst Mladá Boleslav a Kostomlaty. Tato dvě města se obrazně řečeno propojila díky tzv. Zelené stezce, jež vznikla v roce 2015 z iniciativy Českého svazu ochránců přírody Klenice. Na jejich webových stránkách (<http://www.csopklenice.cz>) je přístupný seznam 41 významných stromů.

2. Stromy Litovle v historickém kontextu

Město Litovel leží v nadmořské výšce 233 metrů nad mořem v Hornomoravském úvalu, v údolí řeky Moravy. Řeka Morava je pro město signifikantní. Jejích šest (v minulosti sedm) ramen mu dodává jeho typický ráz, a proto se mu přezdívá „Hanácké Benátky“.

Město bylo oficiálně založeno v polovině 12. století, patrně v roce 1249, Přemyslem Otakarem II. Tento časový údaj byl získán díky dendrologické analýze dřeva, které bylo použito pro výstavbu nového města. Na začátku 14. století se město obehlo hradbami do tvaru čtverce, jehož středem bylo náměstí Přemysla Otakara II. Kolem hradeb byly vybudovány vodní příkopy napájené řekou Moravou.

V 16. století rod Boskoviců založil za hradbami města dva rybníky, které jsou pro Litovel dodnes charakteristické. Významnou událostí bylo pro město vyplenění švédskými vojsky v době třicetileté války. Památku na prolomení hradeb symbolizuje Švédská deska v parku Míru. Švédové odešli z města až dva roky po vyhlášení Vestfálského míru (ŠIK L., 1994). Město poté zasáhly dvě morové epidemie, na jejichž památku byl v roce 1714 postaven na náměstí Přemysla Otakara II. morový sloup. Stromy sloužily především jako stavební materiál pro obnovu města.

18. století bylo pro Litovel obdobím úpadku. V roce 1758 v době sedmileté války bylo město obsazeno Prusy, když se stalo velitelskou základnou pro obléhání Olomouce. Městská rada zřídila stálá kasárna vedle radnice. Šik (1994, s. 26) uvádí, že před vchodem stály tři vzrostlé lípy, kde odpočívali vojáci. Stromy se zde tedy objevují jako místo pro stín a odpočinek. V této době byla také obnovena litovelská papírna, která byla zničena za třicetileté války, a zde vyrobený papír byl považovaný za jeden z nejkvalitnějších v monarchii.

V době napoleonských válek se Litovel stala jednou ze základen Napoleonových vojáků. Řada z nich byla pohřbena na hřbitově u Nasobůrek, u kterého se tehdy vysadilo několik stromů. Následně město pomalu vzkvétalo, stalo se městem okresním a v době průmyslové revoluce se rozvíjelo i ekonomicky.

Druhá polovina 19. století se nesla ve znamení nacionalismu, kdy se město rozdělilo na českou a německou komunitu, což mělo následky nejen v politickém, ale i kulturním životě.

Na dnešním náměstí Svobody (tehdy zvaném Husovo náměstí či „Jubilejní park“) u kostela sv. Marka byla v roce 1919 vysazena tzv. Lípa svobody. Slavnostní řeč tehdy pronesl ředitel reálného gymnázia Eugen Stoklas, jenž projev zahájil úryvkem básně Jana Kollára (Selská stráž, 19/1919, s. 1):

*„Stojí lípa na zeleném luze,
plná starožitných pamětí.
Ku ni, co jen přišlo podletí,
bývala má nejmilejší chůze.
Žele moje city, tužby, nouze
nosil jsem ji tajně k odnětí.
Jedenkrát v jejím objetí
takto zalkám, rozželený tuze:
„O ty, aspoň ty už, strome zlatý,
zastiň bolesti a hanobu,
lidu toho, kterému jsi svatý!“*

V projevu se lípa objevuje jako symbol českého národa, v té době utlačovaného německou komunitou. Stoklas věří, že dokud si Češi budou připomínat své národní cti a symboly, budou si také chovat naději v brzké osvobození od německého útlaku. 5. března 1928 vzniknul v Litovli Okrašlovací spolek v čele s předsedou Františkem Hallou, který se zasadil mimo jiné především o rekonstrukci městských parků. Kolem Lípy svobody nechal zřídit čtyři okrasné trávničky a v parku vysadil okrasné jehličnany zakoupené v dendrologickém parku v Praze-Průhoncích. V roce 1929 byly dosazeny kulovité akácie a Okrašlovací spolek nechal zřídit vedle lípy pamětní mramorovou desku k desátému výročí jejího vysazení (NAJMAN R., 2008, s. 48). Mimořádnou událostí se stal den 28. května 1939, kdy se Češi sešli u Lípy svobody, aby uctili narození prezidenta Edvarda Beneše. To mělo za následek vydání prohlášení německým okresním hejtmanem Dr. Drábkem, který zakázal jakékoli shromažďování. „Neodpovědnými živly bylo svoláno na 28. května 1939 na 20 hodin přes přísný zákaz všech shromáždění a průvodů shromáždění pod širým nebem u „lípy svobody“ v Litovli. S ohledem na dalekosáhlé důsledky tohoto nezodpovědného činu žádá okresní úřad všechny občany dobré vůle, aby ihned mezi sebou tyto živly zjistili a je neprodleně oznámili okresnímu úřadu za účelem vyvarování nevinných obětí. V případě záporného výsledku této výzvy vyhrazuje si okresní úřad přísně a bezohledně zakročiti proti všem i nepřímým podněcovatelům k této akci všemi trestními prostředky, které mu zákon dává. Při této příležitosti znovu se důrazně připomíná zákaz všech shromáždění a průvodů s upozorněním, že tento zákaz bude v případě potřeby vynucen všemi prostředky výkonné moci.“

(Litovelský kraj, 1939, č. 23, s. 1). Oficiálně neznámí pachatelé (pro pamětníky němečtí vojáci) následně jako výstrahu a projev nadřazenosti dne 12. července 1939 Lípu svobody uřezali. Když si Češi začali odnášet kousky dřeva jako památku, nařídil německý vrchní zemský rada nekompromisně vykopat i zbývající pařez a zničit pamětní desku, která u Lípy svobody stála (ŠIK L., 1994, s. 85).



Obrázek 2: Sazení Lípy svobody na náměstí Svobody. Zdroj: PhDr. Vítězslav Kollmann



Obrázek 3: Pokácená Lípa svobody na náměstí Svobody. Zdroj: PhDr. Vítězslav Kollmann

Vyhraněnost Čechů a Němců se odrazila i na nově vzniklých parcích u rybníků. Rybníku u nově vybudované Jungmannovy školy se začalo říkat Český (dnes Uničovský), vedlejšímu rybníku Německý (dnes Olomoucký). Obě komunity začaly pořádat společenské akce u „svého“ rybníka a okolí si upravovali taktéž různě. Rybníky se znovu propojily kolonádou po zvolení starostou Litovle Václava Sochy. V následujících desetiletích se vegetace v parku neustále proměňovala. Kolem Českého rybníka byla vysazena lipová alej a v obou parcích bylo vysazeno několik smutečních vrb (NĚMCOVÁ I., 2012, s. 10).

Na konci roku 1931 se Okrašlovací spolek rozhodnul upravit ve Smetanových sadech tzv. Homoli (kopeček s deštníkem, pozůstatek městských valů) u Kollárovy vily a na tomto místě zřídil školku pro rozmnožování okrasných stromů a keřů, které hodlal v budoucnu využít k výsadbě ve městě (NAJMAN R., 2008, s.50).



Obrázek 4: Pohled na gymnázium a Smetanovy sady v roce 1917. Zdroj: PhDr. Vítězslav Kollmann



Obrázek 5: Gymnázium ve Smetanových sadech. Zdroj: PhDr. Vítězslav Kollmann



Obrázek 6: Empírový altánek ve Smetanových sadech ve 20. letech 20. století. Autor akvarelu Václav Volný. Zdroj: PhDr. Vítězslav Kollmann

Pro město měl dále význam květen roku 1954, kdy se změnil vzhled Staroměstského náměstí. Hřbitovu, jenž do té doby stával u kostela sv. Filipa a Jakuba, se začala bourat zeď a hřbitov se začal měnit v nový park. V druhé polovině 20. století se taktéž začaly stavět a renovovat litovelská sídliště (ulice Gemerského, Karla Sedláka, sídliště Vítězná), jež byla rovněž nově osazována drobnou vegetací a na nichž se upravovaly malé parčíky.

Zlomovým okamžikem pro životní prostředí se stal den 15. listopad 1990 založením Chráněné krajinné oblasti Litovelské Pomoraví. Jeho plocha měla rozlohu 90 km², k dnešnímu dni je to 96 km². Město Litovel leží v jeho středu a propůjčilo tak celé oblasti své jméno. Jedná se o území kolem meandrující řeky Moravy, jež obklopují pásy lužních lesů, luk a mokřadů. V pravidelně zaplavovaných oblastech se nachází tzv. měkký luh s jasanem, vrby a topolem černým. Na místech slabších záplav pak najdeme tzv. tvrdý luh tvořený dubem letním, lípou, javorem a jilmy.

Život v Litovli již několikrát v historii zkomplikovaly různé přírodní pohromy. Nejčastěji se jednalo o povodeň a silný vítr. Pravděpodobně nejsilnější z nich se objevily v posledních desetiletích. 7. července 1997 Litovel postihla silná povodeň, která napáchala obrovské škody na majetku i na místní vegetaci. Další pohroma přišla 9. června 2004 v podobě ničivého tornáda, které mělo pro místní zeleň následky ještě daleko horší. Většina dřevin v městských parcích tornádu podlehla. Podle vypracovaných studií z roku 1958 a 1988 zaměřených na zhodnocení stavu dřevin se není čemu divit. Ing. Jiří Zdařil a Ing. Karin Velísková tehdy jejich stav vyhodnotili jako nedostatečný, jelikož jejich výsadba byla přehoustlá a o stromy nebylo dostatečně pečováno. Proto neustály takový nápor větru (Litovelské noviny, 7/2004, s. 4-5). Po pozdějším vyhodnocování vzniklých škod můžeme zaznamenat značné protesty ze strany občanů, kteří se bouřili proti razantnímu kácení. Ovšem podle RNDr. Ireny Vágnerové z Ochrany přírody a krajiny České republiky, která provedla zhodnocení po tornádu, byla všechna tato opatření nezbytná. Přišlo se totiž na řadu vad, které nebyly na první pohled patrné, ale ve výsledku představovaly značné nebezpečí pro obyvatele (Litovelské noviny, 3/2006, s. 3). Během dvou týdnů bylo odstraněno 350 kusů dřevin. V následujících dvou letech proběhla řízená výsadba stromů a obnova parků, které se ujala Ing. Arch. Alena Vychodilová. Rekonstrukce byla dokončena v roce 2007 (Litovelské noviny, 8/2007, s. 1).

V roce 2009 dále probíhala obnova alejí v ulicích Sochova, Bezručova a Čs. armády. Použity byly kultivary lípy velkolisté a javoru ohnivého (Litovelské noviny, 7/2008, s.2).

22. dubna 2013, při příležitosti Dne Země, byla vysazena alej kolem cyklostezky na Šargoun. Výsadby se zhostily děti ze ZŠ Vítězná a Jungmannova ve spolupráci s pracovníky odboru životního prostředí. Celkem se zasadilo 37 nových stromků. Vedoucí odboru životního prostředí Ing. Pavel Kurfürst pro Litovelské noviny uvedl: „Střemchu obecnou jsme vybrali proto, že je to strom lužního typu, který ale svou korunou nebude zastiňovat přilehlá pole.“ (Litovelské noviny, 5/2013, s.16). Jednalo se o jednu z prvních výsadeb, do kterých se aktivně zapojila veřejnost.



Obrázek 7: Výsadba aleje 2013. Zdroj: <https://www.litovel.eu/cs/mesto/fotogalerie/udalo-se/vysadba-aleje-na-sargoun.html>

Další inventarizace dřevin byla provedena v roce 2014 společností Unisad plus z Králové. Na jejím základě byly provedeny změny ve Smetanových sadech. Mělo dojít k pokácení pěti či šesti vzrostlých stromů, včetně dvou buků červených v aleji mezi gymnáziem a jídelnou, které byly napadené houbou. Na místě se však hned plánovalo vysadit stromy nové (Litovelské noviny, 3/2014, s. 3).

V roce 2018 si občané připomínali 100 let od vzniku Československa. 26. října byla u Domova důchodců zasazena pro město nejmladší Lípa svobody.

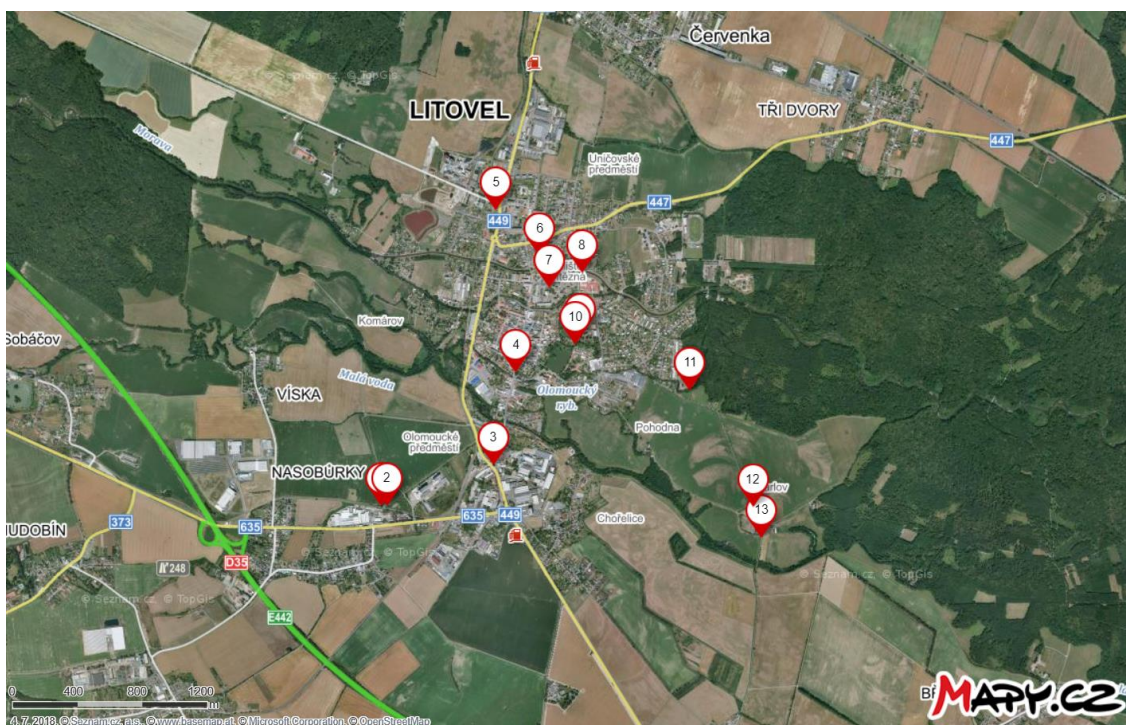


Obrázek 8: Sazení Lípy svobody ke 100. výročí založení Československa. Zdroj: PhDr. Vítězslav Kollmann

3. Významné stromy Litovle

Pro tuto bakalářskou práci bylo vytipováno třináct stromů včetně jednoho stromořadí. Při pátrání v terénu jsme se snažili respektovat katastrální území města Litovle, případně nejbližšího okolí (Šargoun).

Začínáme na jihozápadě města. Za Alibonou se nachází čtyři významné lípy. Tři z nich rostou vedle sebe na místě zvaném u Tří křížů. Několik metrů od nich na břehu potoka stojí majestátní lípa s obvodem kmene 450 cm. Na rozdělení silnic u pivovaru nemůžeme přehlédnout buk, jenž zde tvoří krajinnou dominantu. Stejně významný buk najdeme také za Švédskou deskou v parku Míru. V parku na Staroměstském náměstí roste lípa milénia. Na Rybníčku, poblíž Svatojánského mostu, se nachází lípa svobody. Když přejdeme přes Svatojánský most na druhý břeh řeky Moravy, po levé straně se ocitneme na sídlišti Vítězná. Ve zdejším malém parku u altánku si můžeme povšimnout cizokrajného stromu metasekvoje čínské. Budeme pokračovat podél řeky Moravy k budově základní školy Vítězná, za níž se na břehu řeky tyčí významný dub. Od základní školy se přesuneme do parku Smetanovy sady k budově gymnázia Jana Opletala. Zde nejdeme celou řadu zajímavých stromů, z nichž jsme vybrali dva buky. První shlíží na sochu Tomáše Garrigua Masaryka, druhý se nachází u lávky přes zdejší rameno Moravy a má výjimečně tvarované větve. Z centra města se přesuneme směrem k lokalitě zvané Šargoun. Na začátku cyklostezky za obytnou zástavbou se v břehovém porostu ukrývá dendrologicky významný jilm vaz. Dojdeme k šargounskému mlýnu, u něhož roste krásný šargounský dub a areálem bývalého mlýna směrem na Rozvadovice zakončíme naše putování u třešňové aleje, která lemuje cyklostezku až k lávce u Hrázky.



Obrázek 9: Mapa s rozmístěním třinácti vybraných významných stromů Litovle. Zdroj: autor

3.1. Lípy U tří křížů

Název: Lípa srdčitá (*Tilia cordata*)

Evidenční číslo: 01

GPS souřadnice: 49°41'31.15" severní šířky, 17°3'49.132" východní délky

Popis lokality:

Lípy se nachází na jihozápadě Litovle, za firmou Alibona a.s., mezi železniční tratí Litovel-Mladeč a polní cestou vedoucí z Litovle do Nasobůrek. Před nimi je umístěna dřevěná lavička a informační tabule.

Význam:

Pokud přicházíme po cestě od Litovle, zajisté si těchto tří lip všimneme už z dálky. Můžeme tedy mluvit o významu krajinnotvorném, jelikož působí jako krajinné dominanty. Ovšem zajímavé jsou především pro svůj význam historický, protože stojí na místě bývalého hřbitova.

V době, kdy v Litovli převládalo protestanství, bylo zakázáno pohřbívat katolíky na městský hřbitov a na tomto místě byl tedy založen hřbitov katolický. Stála zde tehdy hřbitovní kaple a tři kříže. Naposledy se zde pohřbívalo za napoleonských válek. V roce 1809 tu byli uloženi rakouští, v roce 1813 zejména francouzští zajatci. Ve stejné době propukla v okolí Litovle tyfová epidemie, která neminula ani některé francouzské důstojníky, jež zde také našli místo svého posledního odpočinku. Ve svátek Nanebevstoupení Páně se na toto místo konaly poutě, které organizovala především farnost z nedaleké obce Choliny, pod niž zdejší hřbitov spadal. Kaple se do dnešních dob nezachovala a pozůstatkem celého hřbitova už je pouze pozůstatek jednoho kříže. Někdy na přelomu devadesátých let totiž na tento poslední kříž spadl kus jedné z lip, jež ho poškodily natolik, že z něj zůstalo jen torzo (Město Litovel, © 2000).

Svůj smysl nese i počet lip, v minulosti křížů. V křesťanské symbolice znamená číslo tři především zjevení Nejsvětější Trojice. Ovšem vyjadřuje také spojení začátku, středu a konce, tedy zrození, života a smrti, jež jsou pro hřbitov příznačné.

Aktuální zdravotní stav k 2. 4. 2019:

Trojice stromů má odhadem 150 až 170 let, jedná se tedy o staré až dožívající jedince. Pro určení dalších parametrů jsme se řídili pohledem na lípy ze strany od nedalekého sila, kdy se torzo kříže nachází před lipami. Lípa stojící vlevo má výšku 25 metrů, šířku koruny 15 metrů a obvod kmene 2,8 metrů. Nachází se v pozici částečného zápoje. Lípa stojící uprostřed je o něco nižší, odhadem má výšku 23 metrů a šířku koruny 13 metrů. Obvod kmene činí 2,9 metrů. Nachází se v pozici středního zápoje, kdy je jeho růst ovlivněn ze dvou stran. U obou jedinců byla zjištěna mírně snížená životaschopnost vlivem negativních okolních vlivů. Podstatná část kosterních větví je značně poškozena a odumírá. Na stromech můžeme zaznamenat počáteční stádia tvorby dutin a trhlin. Celkový zdravotní stav těchto dvou jedinců je středně snížený. Jejich existence tedy není výrazně ohrožena, nicméně by se mělo přistoupit k určitým preventivním opatřením. Lípa vpravo je vzhledem k poškození vysoká přibližně 8 metrů, šířka nově vyrůstající koruny činí 7 metrů a obvod kmene 3 metry. Nachází se v pozici částečného zápoje a její životaschopnost je středně snížená, kdy jeví výrazné odchylky od optima. Všechny tři stromy mají vysokou biologickou hodnotu, jelikož fungují jako důležitá útočiště pro hmyz.

Navrhovaná opatření:

Kvůli vidlicovitému větvení u dvou jedinců a přítomnosti suchých větví je vzhledem k lokaci doporučen bezpečnostní řez, u torza lípy řez jednorázový. Je navržena postupná obnova všech tří lip, kdy by se dvě vzrostlé lípy po provedení řezu ponechaly a třetí ve stádiu rozpadu se nahradila novou.



Obrázek 10: Lípy u Tří křížů (2. 4. 2019). Zdroj: autor



Obrázek 11: Lípy u Alibony - detail kmene (2.4.2019). Zdroj: autor



Obrázek 12: Lípy u Alibony - pohled od železničních kolejí (2.4.2019). Zdroj: autor

3.2. Lípa u Alibony

Název:	Lípa srdčitá (<i>Tilia cordata</i>)
Evidenční číslo:	02
GPS souřadnice:	49°41'31.158" severní šířky, 17°3'50.841" východní délky

Popis lokality:

Lípu najdeme na jihozápadě Litovle, za firmou Alibona a.s. Leží v pravém úhlu, který svírá místní potok s železniční tratí Litovel-Mladeč.

Význam:

Lípa tvoří na tomto místě pozoruhodnou krajinnou dominantu. Její majestátnost, která na nás působí už z dálky, je umocněná při bližším pohledu. Ve výšce 1,3 metru nad zemí činí obvod jejího kmene 4,5 metru. Obvod kmene u země je dokonce 6,2 metru. Pravděpodobně se jedná o jeden z nejstarších žijících stromů v okolí. Podle místního pamětníka pana Grézla, jenž se o zdejší stromy aktivně zajímá, by se mohlo jednat o pozůstatek staré lipové aleje, která v minulosti vedla z Nasobůrek do Litovle podél potoka. Tato alej již zanikla, ovšem podle obvodu kmene této přeživší lípy můžeme soudit, že by její stáří mohlo odpovídat přibližně 200 roků. V souvislosti s existencí hřbitova byla označována za tzv. katovskou lípu. V době napoleonských válek u ní byli popravováni zajatci. Z tohoto pohledu s sebou nese i význam historický.

Aktuální zdravotní stav k 2. 4. 2019:

Kromě výše zmíněných metrických údajů má lípa výšku přibližně 19 metrů a šířku koruny 20 metrů. Vzhledem ke svému stáří je ve stádiu starého až dožívajícího jedince. Nachází se v pozici středního zápoje, jelikož ji ze všech stran obklopuje porost. Životaschopnost je středně snižená. Na kmenech můžeme najít již zahojené oděrky, ovšem mechanické poškození koruny je velmi rozsáhlé. Můžeme vidět silné poškození kosterních větví a téměř polovinu koruny tvoří suché odumřelé větve. Dále si můžeme všimnout i velkých dutin jak v kmenech, tak v koruně. Na stromě i na popadaných větvích byla zjištěna přítomnost dřevokazné houby. Strom má nedostatečnou stabilitu vzhledem k nepříznivému souběhu více vad a jeho celkový zdravotní stav je silně snižený. Ve stávající podobě je existence jedince během poměrně krátkého období ohrožena. Lípa má však pro místní faunu vysokou biologickou hodnotu. V dutinách stromů se nachází hlodavci a je také velmi vyhledávaná nejrůznějším hmyzem.

Navrhovaná opatření:

Je navržen stabilizační sesazovací řez. Následně by se mohlo ze stromu ponechat torzo a nahradit by jej nový jedinec. V blízkosti roste mladá lípa, která by tuto mohla nahradit.



Obrázek 13: Lípa u Alibony, foceno od Tří křížů (2.4.2019). Zdroj: autor



Obrázek 14: Houba na lípě u Alibony (2.4.2019). Zdroj: autor

3.3. Buk u pivovaru

Název:	Buk lesní, forma červená (<i>Fagus sylvatica, Rubra L.</i>)
Evidenční číslo:	03
GPS souřadnice:	49°41'39.44" severní šířky, 17°4'23.787" východní délky

Popis lokality:

Buk najdeme na travnatém ostrůvku na rozcestí hlavní silnice vedoucí na Červenku a silnice vedoucí do centra města. V jeho blízkosti se nachází penzion Relax, litovelský pivovar a železniční stanice Litovel předměstí.

Význam:

Tento buk tvoří významnou krajinnou dominantu, jelikož nás prakticky přivítá u vstupu do města. V minulém století vedla alej stromů od současného kruhového objezdu podél dnešního závodu HEAD až k pivovaru. Buk na tomto místě stojí přibližně sto let. Byl tedy vysazen až po slavnostním otevření nedalekého pivovaru 12. listopadu 1893. Vaření piva v Litovli má dlouho tradici. Začalo v roce 1291, kdy Václav II. udělil městu právo mílové, což dovolovalo místním vařit a nabízet pivo v okruhu jedné míle. Ve středověku bylo možné vaření piva pouze v právovárečných domech, kterých bylo v Litovli 57 a jejich majitelé se těšili velkému respektu občanů (© 2019, Pivovar Litovel). Od založení pivovaru na současném místě prošlo jeho zázemí i technologie modernizací a každým rokem sbírá prestižní ocenění kvality. Zajímavostí je i znak pivovaru. Z fauny na něm vidíme včelu, jež představuje píli pivovarských pracovníků. Štika a kapr pak odkazují na založení města Litovle jako rybářské osady. Celému znaku dominuje královská koruna, která symbolizuje Litovel jako město královské. Po stranách se táhne klas obilí a uprostřed vidíme srp. Obojí reprezentuje úrodné území Hané a Litovelského Pomoraví jakožto ideální místo pro pěstování sladovnického ječmene.

Z pivovaru se podél buku táhne i stará a v dnešní době již nevyužívaná železniční kolej vedoucí k blízké železniční stanici Litovel Předměstí. Je možné, že buk byl vysazen přibližně ve stejnou dobu, kdy byla zprovozněna železniční trať Litovel – Senice na Hané a Litovel – Mladeč, tedy v roce 1914. Místní dráha Litovel – Senice s odbočkou do Mladče je poslední a zároveň nejmladší místní dráha vybudovaná na našem území v době Rakousko-uherské monarchie (©2014, skládanka „100 let železniční trati“). Tyto tratě byly ve své době využívány nejen pro přepravu osob, ale především pro přepravu nákladu jak z pivovaru, tak i z mladečského lomu.

Z dendrologického hlediska se jedná o buk červený, tedy vyšlechtěnou odrůdu buku lesního, který je typický pro výsadbu v parcích a zahradách.

Aktuální zdravotní stav k 2. 4. 2019:

Buk vystupuje jako solitér. Má výšku přibližně 25 metrů, šířku koruny 20 metrů a obvod kmene 2,7 metrů. Odhadované stáří je 90 až 100 let, jedná se tedy o starého jedince, jehož rozměry se blíží maximu dosažitelnému v daných podmínkách. Životaschopnost je mírně snižena, ovšem předpokládáme dlouhodobou existenci. Na kmeni nebyly zjištěny známky poškození. V koruně vidíme zranění po dříve odstraněných větvích a drobné zlomy. Můžeme vidět několik slabších větví a počáteční stadia tvorby dutin. Charakter větvení je kodominantní, což může vzhledem ke značné zátěži znamenat problémy v budoucnosti.

Navrhovaná opatření:

Strom nejeví vážné vady, nicméně kvůli zátěži je doporučena aplikace dynamické vazby v místě vidlicovitého větvení. Buk stojí na velmi frekventovaném místě, tudíž by bylo dobré odstranit suché části koruny a provést ořez větví, jež zasahují do silnice.



Obrázek 15: Buk u pivovaru ve směru od kruhového objezdu (2.4.2019). Zdroj: autor



Obrázek 16: Buk u pivovaru - detail větvení (2.4.2019). Zdroj: autor



Obrázek 17: Buk u pivovaru - pohled z ulice Palackého (2.4.2019). Zdroj: autor

3.4. Dub u Švédské desky

Název:	Dub letní (<i>Quercus robur</i>)
Evidenční číslo:	04
GPS souřadnice:	49°41'57.74" severní šířky, 17°4'30.913" východní délky

Popis lokality:

Strom najdeme na okraji parku Míru, hned za Švédskou deskou, u cesty vedoucí na náměstí Přemysla Otakara.

Význam:

Dub tvoří krajinnou dominantu při vstupu do centra města. Upoutá naši pozornost nejen v současnosti, ale i na mnoha dobových fotografiích, jelikož zdejší místo stráží několik desítek let. Svým umístěním tak upozorňuje kolemjdoucí na jedinečnou památku třicetileté války (1618-1648). Tato válka se Litovle týkala v její závěrečné fázi. Švédové roku 1642 dobyli Olomouc a Litovel s Uničovem obsadili jako předpolí. Zpět ji vrátili po vyplacení 8000 zlatých, načež město opustili. O rok později se však vrátili a v čele s generálem Wranglem na město znovu zaútočili. Litovelští se rozhodli, že se postaví na odpor. Doufali, že jim přijde na pomoc císařské vojsko, což se ovšem nestalo. Na švédské vojsko jim síly nestačily a město bylo vyplněno znovu. Po dalším vyplacení Švédové slíbili, že město nevypálí. Stihli však rozbořit část městských hradeb. Další vpád do města následoval v roce 1645. Tehdy Švédové obsadili město bez boje a donutili občany, aby sami rozbořili hradby. Poslední vojáci odešli z města až dva roky po vyhlášení Vestfálského míru. Město bylo kompletně vydrancováno. I přes to je obdivuhodné, s jakou rychlostí se dokázalo z tohoto neštěstí vzpamatovat. V roce 1650 byla opravena Uničovská brána a v roce 1652 byl před ní zbudován nový dubový most. Zednický mistr Matěj Volkmann se pustil do opravy hradeb, přičemž do nich zasadil onu památnou „švédskou desku“ (ŠIK L., 1994, s. 91). Na desku byl vyryt německý nápis, k němuž byl v roce 1948 instalován český překlad.

„Léta Páně 1643 dne 19. června oblehla hlavní švédská armáda město Litovel, v těchto místech prudce ostřelovala město a pak ho dobyla útokem. Poté vyhodila do povětří tři vysoké a pevné věže i s oběma branami, rozmetala hradební předprseň, rozbořila příkop i val a v nepřátelské zvěsti žalostně zničila celé město.“

Aktuální zdravotní stav k 2. 4. 2019:

Dub má výšku 25 metrů, šířku koruny přibližně 17 metrů a obvod kmene 3,53 metrů. Může být starý 100 až 120 let, jedná se tedy také o starého jedince, jenž se nachází v pozici solitéra. Životaschopnost je mírně snižena vlivem okolních faktorů. Na kmeni nejsou patrné výrazné známky poškození, v koruně se však nachází několik suchých větví. Můžeme zaznamenat počáteční stádium vzniku dutin a hnilob, mimo jiné je v koruně přítomné jmelí. I tento strom má vidlicovité větvení, které stromu působí zátěž.

Navrhovaná opatření:

Jedná se o perspektivní mohutný strom ve stabilní fázi růstu. Aktuálně zde nehrozí výraznější bezpečnostní riziko, ovšem vzhledem k charakteru frekventované lokace by bylo dobré umístit do místa vidlicovitého větvení dynamickou vazbu.



Obrázek 18: Dub u Švédské desky (2.4.2019). Zdroj: autor



Obrázek 19: Dub u Švédské desky - detail větvení (2.4.2019). Zdroj: autor



Obrázek 20: Dub u Švédské desky - pohled z ulice Vodní (2.4.2019). Zdroj: autor

3.5. Lípa milénia na Staroměstském náměstí

Název:	Lípa srdčitá (<i>Tilia cordata</i>)
Evidenční číslo:	05
GPS souřadnice:	49°42'30.469" severní šířky, 17°4'24.666" východní délky

Popis lokality:

Strom se nachází na Staroměstském náměstí, poblíž kostela sv. Filipa a Jakuba. Leží ve špici tamního parku ve směru na Uničov, vedle bývalé hospody u Lachnitů.

Význam:

Význam stromu je jednoznačně historický. Byl vysazen při příležitosti začátku nového milénia. Zajímavé je, že výsadba byla provedena ještě v minulém tisíciletí. V litovelské kronice je o této události tento záznam: "Změnu letopočtu Litovel připomenula symbolicky stromem tisíciletí. 17. prosince 1999 představitelé města v čele se starostou zasadili v parčíku na Staroměstském náměstí (naproti restaurace U Lachnitů) lípu převislou, která by měla o mnoho přežít naši generaci." Tehdejším starostou města byl pan MVDr. Vojtěch Grézl. Svůj úřad zastával od roku 1994 do roku 2010 a byl tedy nejdéle úřadujícím starostou v dějinách novodobé Litovle. Na začátku nového milénia se vysazovaly stromy po celé republice jako oslava významného předělu mezi minulými a budoucími generacemi.

Staré město, na němž se nachází tato lípa, vzniklo na konci 12. století. Již ve 14. století zde stával kostelík, ze kterého se později stal nynější kostel sv. Filipa a Jakuba. Díky tomu se jedná o jednu z nejstarších sakrálních památek v Litovli. Kolem kostela byl zřízen městský hřbitov. Jako místo posledního odpočinku sloužil až do roku 1927, kdy jej nahradil nově zřízený hřbitov v místní části Chořelice. Zrušen byl v roce 1955 a na jeho místě byl založen park.

V roce 2013 město získalo dotace na revitalizaci parku. Projekt vypracoval tým zahradních architektů z olomouckého Atelieru Bonmot. Jejich záměrem bylo připomenout původní kompozici hřbitova. Na místě, kde dříve stávala brána na hřbitov, byla umístěna kamenná zídka. Z původní zeleně zůstal zachován pouze buk červený, jenž pamatuje i starý hřbitov, a lípa milénia. Většina ostatní zeleně byla vykácena a nahrazena novými stromy (Litovelské noviny, 9/2013, s. 1).

V současné době park nepůsobí příliš reprezentativně. Spousta věcí, jež byla původně zamýšlena, nebyla v praxi aplikována. Konkrétně u lípy milénia bylo v plánu podtrhnout její význam tím, že se plocha kolem ní zpevní kamenem a zřídí se u ní cedulka, udávající informace o její výsadbě. Nyní zde strom stojí téměř bez povšimnutí a řada občanů o jeho významu ani netuší.

Aktuální zdravotní stav k 2. 4. 2019:

Jedná se o stabilizovaný dospívající soliterní strom s výškou přibližně 12 metrů, šířkou koruny 7 metrů a obvodem kmene 1,26 metrů. Vzhledem k charakteru výsadby máme jistotu, že je strom starý necelých dvacet let. Nachází se ve stádiu optimální životaschopnosti s dlouhodobým zachováním tohoto stavu. Nejeví známky poškození kmene, výskytu suchých větví, ani hnilob a dutin. Opět zde můžeme vidět počínající vidlicovité větvení, které může v krátkodobé perspektivě způsobit ohrožení. V současné době strom nemá výraznou biologickou hodnotu pro místní faunu.

Navrhovaná opatření:

Strom nejeví žádné závažné ani deformující odchylky a do budoucna se jeví jako perspektivní strom. Pro podpoření jeho žádoucího růstu se doporučuje prosvětlení koruny a provedení pouze udržovacích zdravotních řezů.



Obrázek 21: Lípa milénia na Staroměstském náměstí (2.4.2019). Zdroj: autor

3.6. Lípa svobody na Rybníčku

Název:	Lípa srdčitá (<i>Tilia cordata</i>)
Evidenční číslo:	06
GPS souřadnice:	49°42'21.267" severní šířky, 17°4'38.025" východní délky

Popis lokality:

Strom najdeme na rozcestí ulic Rybníček a Sušilova, nedaleko Svatojánského mostu.

Význam:

Stromy svobody, nebo také stromy republiky, byly vysazovány ve 20. století. Nejvíce v letech 1918 a 1919, kdy měly symbolizovat vznik Československé republiky. Sázely se i v pozdějších letech. Vždy, když si lidé chtěli připomenout a oslavit význam svobody a demokracie (Stromy svobody, ©2019). Lípa svobody na Rybníčku byla vysazena v roce 1945 z iniciativy dvou litovelských občanů Antonína Navrátila a Anny Poštůlkové. Rozhodli se takto oslavit ukončení druhé světové války a nově nabytou svobodu československého lidu. Cedulka o této události je umístěna přímo na kmeni stromu a další informace můžeme získat na dřevěné tabuli věnované významným stromům v Litovli.

Aktuální zdravotní stav k 2. 4. 2019:

Lípa je vysoká přibližně 18 metrů, s šířkou koruny 14 metrů a obvodem kmene 2,5 metru. I u tohoto stromu si můžeme být jisti věkem, tedy 74 let. Jedná se tedy o starého solitérního jedince s ustávajícím přírůstem. Životaschopnost je středně snižená, ovšem po odstranění negativních faktorů se může jeho stav zlepšit. Podstatná část kosterních větví v koruně je poškozena a odhadem polovinu koruny tvoří suché větve. V kmeni i koruně můžeme vidět dutiny, které zatím jedince výrazně neohrožují. Vzhledem ke své lokalizaci se větvení stromu jeví jako problémové. Jsou zde umístěny vazby, které však v současném stavu vyžadují pozornost.

Navrhovaná opatření:

Doporučujeme kontrolu stávající vazby a odstranění suchých částí koruny. Ve velkém množství je zde přítomné jmelí. Navrhujeme obvodovou redukci koruny a bezpečnostní řez, a to z toho důvodu, že se jedná o frekventované místo.



Obrázek 22: Lípa svobody na Rybníčku (2.4.2019), Zdroj: autor



Obrázek 23: Lípa svobody na Rybníčku - cedulka na stromě (2.4.2019). Zdroj: autor

3.7. Metasekvoje čínská na sídlišti Vítězná

Název:	Metasekvoje čínská (<i>Metasequoia glyptostroboides</i>)
Evidenční číslo:	07
GPS souřadnice:	49°42'14.846" severní šířky, 17°4'41.8" východní délky

Popis lokality:

Strom roste v malém parku uprostřed sídliště Vítězná, vedle altánku.

Význam:

Strom jsme vytipovali jako významný pro svůj dendrologický taxon. Jak už název napovídá, jedná se o strom původem z Číny, který patří do čeledi cypřišovitých. Vzhledově je to velmi bujně rostoucí jehličnan, který dorůstá výšky 20 až 30 metrů. Koruna je nejprve užší, pyramidálně rostoucí, později široce kuželovitá. Intenzivně vonící jehlice jsou uspořádány ve dvou řadách. Během roku mají svěže zelenou barvu, na podzim před opadem se mění na červenohnědou. Kvete v květnu a má kulovité zelené šišky, jež se na podzim také mění do hnědé barvy. Vyžaduje plně osluněné stanoviště, ideálně s vlhčí propustnou půdou, ale relativně dobře snáší i sušší podmínky. Používá se jako parkový strom. Nápadná je jeho oranžovohnědá borka, která se odlupuje v tenkých plátcích (MÁLEK, Z. HORÁČEK, P., KIESENBAUER, Z, 2012., s. 295).

Byl nalezený ve 40. letech 20. století v Číně a je jediným recentním druhem rodu, který rostl v období druhohor a třetihor. Ve Spojených státech amerických se pro svůj rychlý růst používá pro výrobu papíru.

Výstavba sídliště Vítězná začala v 70. letech 20. století, současně se zdejším parkem, který slouží jako malé arboretum. Je obehnaný kamennou zídkou a uprostřed stojí altán, v minulosti používaný jako voliéra. V současnosti nepůsobí reprezentativně a bylo by žádoucí jeho vzhled zlepšit.

Sídliště prošlo již několika etapami regenerace. První proběhla v roce 2005 současně s obnovením komunikace vedoucí podél řeky Moravy k základní škole Vítězná. U slavnostního předání v roce 2006 byl tehdy přítomný i tehdejší premiér Jiří Paroubek. V roce 2009 město získalo dotaci, ze které se opravily chodníky zámkovou dlažbou a vznikly nové chodníky uvnitř arboreta. Vybuodovala se také nová parkovací stání a opravila stání na kontejnery (Litovelské noviny, 10/2009, s. 2).

Aktuální zdravotní stav k 2. 4. 2019:

Strom má přibližnou výšku 19 metrů, šířku koruny 10 metrů a obvod kmene 2,7 metru. Věk odhadujeme na 50 let. Jedná se o dospělého jedince bez výrazných příznaků chátrání, který se nachází v pozici solitéra. Životaschopnost je středně snižená. Na kmeni můžeme najít pouze drobné dutiny. V koruně je část suchých odumřelých větví a kosterní větve jsou mírně poškozené. Nic z toho ovšem nenasvědčuje výraznému ohrožení bezpečnosti.

Navrhovaná opatření:

V současném stavu je doporučeno provést kontrolu suchých částí koruny. Ve výsledku se jedná o perspektivní strom, který podporuje parkovou diverzitu na sídlišti.



Obrázek 24: Metasekvoje čínská na sídlišti Vítězná (2.4.2019). Zdroj: autor



Obrázek 25: Metasekvoje čínská na sídlišti Vítězná – pohled ze strany od řeky Moravy (2.4.2019). Zdroj: autor



Obrázek 26: Metasekvoje čínská na sídlišti Vítězná - detail kmene (2.4.2019). Zdroj: autor

3.8. Dub za ZŠ Vítězná

Název:	Dub letní (<i>Quercus robur</i>)
Evidenční číslo:	08
GPS souřadnice:	49°42'17.786" severní šířky, 17°4'51.326" východní délky

Popis lokality:

Strom roste na břehu řeky Moravy za základní školou Vítězná.

Význam:

Dub tvoří významný krajinný prvek na břehu řeky Moravy. Podél břehu je sice zasazeno více stromů, ovšem tento dub nás zaujme svou mohutností. I přes to kolem něj spousta lidí projde bez povšimnutí. Strom jako jeden z mála na tomto místě přečkal i rozsáhlé povodně v roce 1997, což svědčí o tom, že má skutečně výjimečnou stavbu.

Sousedí se základní školou Vítězná. Ta byla slavnostně otevřena 1. září 2002 poté, co již kapacitně nestačily prostory škol v Opletalově, Husově a Havlíčkově ulici. V současné době pojme kapacitu 720 žáků, a kromě klasických učeben disponuje také plaveckým bazénem a sportovní halou. (© ZŠ Vítězná). Nešťastnou událostí v životě školy byl 30. říjen 2008, kdy se v jedné z učeben zřítil během vyučování strop. Nehodu zřejmě způsobila vichřice, která se tou dobou přehnala Střední Moravou a v odvětrávací šachtě způsobila podtlak. Díky pohotové reakci učitelky se tenkrát nikomu nic nestalo.

Zajímavostí školy jsou také sluneční hodiny, jež jsou umístěny na jižní straně budovy. Autorkou je Dita Foretová z Litovle. Tato akce proběhla jako jedna z oslav desetiletého výročí založení školy.

Aktuální zdravotní stav k 2. 4. 2019:

Strom má výšku 26 metrů, šířku koruny 15 metrů a obvod kmene 3,16 metrů. Na tomto místě roste přibližně 80 až 90 let. Jedná se tedy také o starého jedince v pozici solitéra, ovšem do budoucna perspektivního. Životaschopnost stromu je až na menší odchylky optimální. Na kmeni můžeme vidět zahojené jizvy po předchozích řezech, v koruně je spousta suchých větví. Ze všech stran si všimneme mnoha dutin. Větvení je na více místech vidlicovité, ovšem nezajištěné vazbou.

Navrhovaná opatření:

Vzhledem ke svému umístění u základní školy navrhujeme provést kontrolu suchých částí koruny a průzkum dutin v místě mnohonásobného větvení. Stejně tak umístění stabilizační vazby pro rovnoměrné rozmístění zátěže.



Obrázek 27: Dub u ZŠ Vítězná, pohled od řeky (2.4.2019). Zdroj: autor



Obrázek 28: Dub u ZŠ Vítězná, foceno od dětského hřiště (2.4.2019). Zdroj: autor

3.9. Buk u sochy T.G. Masaryka

Název:	Buk lesní, forma červená (<i>Fagus sylvatica</i> 'Rubra')
Evidenční číslo:	09
GPS souřadnice:	49°42'5.168" severní šířky, 17°4'50.578" východní délky

Popis lokality:

Strom se nachází ve Smetanových sadech před budovou gymnázia Jana Opletala, mezi sochou Tomáše Garrigua Masaryka a kruhovým objezdem pro cyklisty.

Význam:

Buk tvoří významnou krajinnou dominantu u gymnázia. Tato budova byla postavena v roce 1901, v roce 1904 se otevírala jako reálka. Ve stylu novorenesance ji navrhl profesor české techniky v Brně Josef Bertl a technické plány zhotovili litovelští stavitelé Otakar Douša a Čeněk Chrudimský. 11. září byla škola vysvěcena arcibiskupem Bauerem z Olomouce a slavnostní řeč pronesl čestný občan Litovle, poslanec dr. Jan Žáček (ŠIK L., 2006, s. 57).

Průčelí školy bylo vyzdobeno čtyřmi mozaikami, které symbolizují historii města a které navrhl malíř Jano Koeler. Na první mozaice povyšuje v roce 1291 král Václav II. Litovel na trhovou ves, na druhé udílí v roce 1327 Jan Lucemburský Litovli práva městská, na třetí je vyobrazen Jiří z Poděbrad v roce 1491 a na poslední v roce 1899 žehná Genius slovanstva obrozené české Litovli.

V roce 1911 oslavila budova desetileté výročí a při té příležitosti se zemský výbor usnesl, že od školního roku 1912/13 se reálka mění na osmileté reálné gymnázium (ŠIK L., 2006, s. 62). V letech 1926 až 1934 byl studentem gymnázia Jan Opletal, který po maturitě pokračoval ve studiu na Univerzitě Karlově v Praze. Během studentských protestů proti nacismu v roce 1939 byl těžce zraněn a svým zraněním podlehnul. K uctění jeho památky a odvahy bylo gymnázium po ukončení války v roce 1945 přejmenováno na Opletalovo státní reálné gymnázium. Od roku 1991 je budova chráněna jako kulturní památka České republiky.

Před budovou se nachází také socha prvního československého prezidenta Tomáše Garrigua Masaryka, jenž navštívil Litovel v roce 1929. Dílo olomouckého sochaře Karla Lenharta bylo odhaleno 9. května 1948, komunisté však sochu v roce 1978 nechali z politických důvodů odstranit. Na své místo se znovu vrátila 7. března 1990 jako připomínka 140. výročí narození Tomáše Garrigua Masaryka.

Aktuální zdravotní stav k 2. 4. 2019:

Buk je vysoký 27 metrů, s šířkou koruny 18 metrů a obvodem kmene 3,6 metrů. Odhadované stáří je 90 až 100 let, nachází se tedy ve stádiu starého jedince, jehož rozměry se blíží maximu dosažitelného v daných podmínkách. Jde o solitérní strom s mírně sníženou životaschopností. Na kmeni nejsou známky poškození. V koruně je několik slabších větví vlivem zanedbané péče, na kmeni i v koruně si můžeme všimnout několika dutin, jež by v současné době neměly jedince ohrožovat.

Navrhovaná opatření:

Doporučena kontrola suchých částí koruny. Na kosterních větvích byly nalezeny dutiny, jež by se měly vzhledem k frekventovanému umístění stromu sledovat.



Obrázek 29: Buk u sochy T.G.M. (2.4.2019). Zdroj: autor



Obrázek 30: Buk u sochy T.G.M. - detail kmene (2.4.2019). Zdroj: autor



Obrázek 31: Buk u sochy T.G.M. - detail větvení (2.4.2019). Zdroj: autor

3.10. Buk u lávky ve Smetanových sadech

Název:	Buk lesní (<i>Fagus sylvatica</i> 'Pendula')
Evidenční číslo:	10
GPS souřadnice:	49°42'3.529" severní šířky, 17°4'49.294" východní délky

Popis lokality:

Strom se nachází ve Smetanových sadech, u lávky spojující Uničovský a Olomoucký rybník, poblíž altánu.

Význam:

Tento vzhledově zajímavý kultivar buku lesního tvoří v parku významnou krajinnou dominantu. Byl vyšlechtěn v Anglii v roce 1836. Jedná se o rozložitý strom s vodorovně až kaskádovitě rostoucí korunou. Větve jsou převislé a dosahují až na zem (MÁLEK, Z. HORÁČEK, P., KIESENBAUER, Z., 2012., s. 122).

Právě takový vzhled byl oblíbený v období secese, která dominovala jako umělecký sloh na přelomu 19. a 20. století. Typickými znaky secese je ornamentálnost, lineárnost, využívání přírodních tvarů, časté jsou vlnící se linie, které v nás mají evokovat pohyb. Právě to buk lesní „Pendula“ svým tvarem splňuje.

Park Smetanovy sady vznikl na začátku 19. století. O oblast kolem Uničovského (tehdy Českého) rybníka se tehdy starali čeští občané. Stavby v parku, stejně jako vegetace, se v průběhu desetiletí několikrát obměňovaly. Ve 20. století bylo v parcích vysazeno několik smutečních vrb, jež byly také velmi oblíbené v období secese a vzhled parku významně utvářejí dodnes. Ve 30. letech 20. století o tuto oblast parku aktivně pečoval litovelský Okrašlovací spolek. Rozhodnul o vykácení jasanů o gymnázia, které byly napadeny mšičí jasanovou a rakovinou, a jejich nahrazení třemi řadami kulovitých akátů (NAJMAN R., 2008, s. 50). Zaměřil se také na odvodňovací potrubí, které mělo pomoci zdejší vegetaci po častých obdobích silných dešťů. Krásným doplňkem parku byl hudební pavilon na břehu rybníka, který dlouhá léta sloužil pro pořádání koncertů. Zbourán byl v roce 1982.

Z původního parku se dodnes dochoval pouze empírový altán z druhé poloviny 19. století, jenž je zapsán v seznamu nemovitých kulturních památek a pamětní deska prvního českého litovelského starosty Václava Sochy z roku 1932. Na památku ničivého tornáda z roku 2004, byl při vstupu do parku směrem od Husova sboru postaven v roce 2008 památník. Tornádo mělo na vegetaci Smetanových sadů tragický vliv. Po inventarizaci dřevin bylo nutné většinu stromů pokácet. Při nové výsadbě se dbalo na použití stejných druhů, jaké zde byly předtím. Především tedy javory, duby, jasanů a líp, a dále také střemchy, slivoně, jírovce a jeřáby (Litovelské noviny, 9/2006, s. 5).

Aktuální zdravotní stav k 2. 4. 2019:

Buk roste do výšky 22 metrů, s šířkou koruny 14 metrů a obvodem kmene 2,5 metru. Odhadovaný věk je rovněž jako u nedalekého buku u gymnázia 90 až 100 let, jedná se tedy také o starého jedince. Nachází se v pozici solitéra. Životaschopnost je mírně snižená. Na kmeni ani v koruně nejsou výrazné známky poškození, ovšem koruna stromu je poškozena vzhledem k charakteru tohoto převislého kultivaru ve velkém rozsahu.

Navrhovaná opatření:

Doporučuje se kontrola suchých částí koruny a dutin a provedení zdravotních řezů.



Obrázek 32: Buk u lávky ve Smetanových sadech (2.4.2019). Zdroj: autor

3.11. Jilm vaz u Šargounu

Název:	Jilm vaz (<i>Ulmus leavies</i>)
Evidenční číslo:	11
GPS souřadnice:	49°41'54.23" severní šířky, 17°05'23.57" východní délky

Popis lokality:

Strom roste v břehovém porostu na pravém břehu Radniční Moravy, hned za hranicí zastavěného území Litovle směrem k Šargounu.

Význam:

Jilm je na území Litovle v současné době unikátní pro svůj dendrologický taxon. Jilm vaz se vyskytuje především v lužních lesích s dostatečně mokrou půdou. Borka je šedohnědá a odlupuje se v tenkých šupinách. Dožívá se věku až 400 let.

Pro většinu jilmů nejen v Evropě byla v minulém století zhoubná nemoc zvaná grafióza. Hlavním šířitelem je podkorní hmyz, především bělokazi, který na povrchu svého těla nebo uvnitř zažívacího traktu přenáší spory ničivé houby. Mezi příznaky patří vadnutí stromu, typické je tmavé zbarvení letokruhů. Nemusí být však napadeny všechny větve, proto je žádoucí vybrat pro průzkum ty, jež jsou na první pohled infikovány (vadnutí a kroucení listů, barevné změny listů apod.). Mezi metody ochrany patří přímý odchyt běkokazů do feromonových nádob, který se ovšem neukázal jako výrazně fungující, především se tedy aplikuje systematické odstraňování jak silně napadených stromů, tak i odřezávání silně napadených větví. Je důležité přistoupit k ochraně hned na jaře, před dokončením vývoje hmyzu, který by mohl houbu dále šířit (Lesnická práce, 10/1999).

RNDr. Irena Vágnerová z Agentura ochrany přírody a krajiny České republiky jej v roce 2013 navrhla na památný strom a zpracovala k němu odbornou zprávu. Vyjádřila se k němu následovně: „Jedná se o strom mimořádného stáří a vzrůstu, obvodem kmene asi 460 cm se řadí mezi největší jedince svého druhu v ČR. Mohutný, nízký boulovitý kmen je pohledově zakrytý množstvím kmenových výmladků a pobřežní vegetací a uniká pozornosti. Vývojově se strom nachází ve stadiu tzv. fénix, kdy již nemá primární korunu. Tu nyní tvoří 3 kodominantní sekundární kmeny, stabilně ukotvené v silné obvodové stěně nosného dřeva původního kmene. Nebyly zjištěny symptomy nestability jako praskliny, trhliny apod. Plodnice dřevokazných hub nebyly zjištěny. Na ploše listových čepelí díry způsobené žírem bělokaza jilmového.“

Aktuální zdravotní stav k 2. 4. 2019:

Jilm dosahuje výšky 19 metrů, šířky koruny 15 metrů a obvodu kmene 4,58 metrů. Je starý asi 250 let a řadí se tak mezi staré až dožívající jedince. Nachází se v pozici středního zápoje, kdy je jeho růst ovlivněn z obou stran. Životaschopnost stromu je silně snížena. Existence jedince je ohrožena během poměrně krátkého období. Kmen byl v roce 2013 poškozen požárem a na místě je zjevná velká dutina. V koruně stromu je řada suchých větví a podstatná část kosterních větví je poškozena. Je patrné problémové větvení. Strom má vysokou biologickou hodnotu pro úkryt hmyzu, hlodavců a ptáků.

Navrhovaná opatření:

Strom je výjimečný svým stářím a k tomu relativně dobrou životaschopností. Vzhledem k rozsáhlé dutině ve kmeni, kodominantnímu větvení a zhoršené stabilitě je navržena změna stromu v torzo a zachování jako památka na významný strom.



Obrázek 33: Jilm vaz u Šargounu (2.4.2019), Zdroj: autor



Obrázek 34: Jilm vaz - detail kmene (2.4.2019). Zdroj: autor



Obrázek 35: Jilm vaz - detail kmene a větvení (2.4.2019). Zdroj: autor

3.12. Šargounský dub

Název:	Dub letní (<i>Quercus robur</i>)
Evidenční číslo:	12
GPS souřadnice:	49°41'30.711" severní šířky, 17°5'44.458" východní délky

Popis lokality:

Dub se nachází u cyklostezky z Litovle na Rozvadovice, u starého šargounského mlýna. V současné době stojí těsně u jedné z ohrad pro koně.

Význam:

Šargounský dub má vysokou estetickou a krajinnotvornou hodnotu a město Litovel jej proto již jako významný strom eviduje. Na informační tabuli se můžeme dočíst, že na podzim roku 2008 byl důkladně ošetřen díky finančním prostředkům z Programu péče o krajinu. U stromu byl proveden redukční řez obvodových partií v rozsahu koruny. Pro zajištění větší stability stromu byly do koruny nainstalovány bezpečnostní vazby (Litovelské noviny, 12/2008, s.4). První zmínku o Šargouně můžeme najít v kronice obce Rozvadovice z roku 1267, kdy zde stávala tvrz. O tom, že se místo změnilo ve mlýn, se dočteme v kronice Haňovic: „Původní sídlo v této krajině jest ostrov, jehož tvoří ramena řeky, tam stojí mlýn rozvadovský „Šargoun“ zvaný. Toliko jest jisto, že na tomto místě stávala tvrz vladycká, neboť v Kupech v 18. století se s rytířským sídlem mlýn prodával.“ Na začátku 20. století prošel mlýn rekonstrukcí a fungoval také jako pila a vodní elektrárna. Během období komunismu byl součástí Jednotného zemědělského družstva, které nechalo téměř všechno technické vybavení mlýna odvézt. V současné době je místo využíváno pro ustájení a trénink koní Hanáckého jezdeckého klubu a nedaleko mlýna, v místě staré hájovny, vzniklo informační středisko CHKO Litovelské Pomoraví.

Aktuální zdravotní stav k 2. 4. 2019:

Dub má výšku 20 metrů, šířku koruny 18 metrů a obvod kmene 4,85 metrů. Jeho stáří se odhaduje na 200 až 220 let, jedná se o starého solitérního jedince. Poškození kmene je velkého rozsahu, podobně jako koruna, ve které je velká část větví značně oslabena. Můžeme si všimnout četných kmenových dutin s plodnicemi hub. Zdravotní stav stromu v současné podobě je silně snížený.

Navrhovaná opatření:

Vzhledem k přepjatosti již nainstalovaných vazeb se doporučuje jejich kontrola a aplikace dalších bezpečnostních vazeb. Místo je díky cyklostezce značně frekventované, proto strom vyžaduje důkladnější péči.



Obrázek 36: Šargounský dub (2.4.2019). Zdroj: autor



Obrázek 37: Šargounský dub - napnuté vazby (2.4.2019). Zdroj: autor

3.13. Třešňová alej na Rozvadovice

Název: Višně Hortenzie, Třešeň Van, Třešeň Burlat, Třešeň Kaštánka

Evidenční číslo: 13

GPS souřadnice: 49°41'24.782" severní šířky, 17°5'47.186" východní délky

Popis lokality:

Alej se táhne podél cyklostezky od mlýna Šargoun k Hrázce směrem na Rozvadovice.

Význam:

Tato alej byla do seznamu zařazena z toho důvodu, že vznikla z čistě občanské iniciativy. Každá taková akce zasluhuje v dnešní době obdiv. Za tímto nápadem stojí paní Marie Hrubá z Litovle. Členka Letopisecké komise, Muzejní společnosti Litovelska a dopisovatelka Litovelských novin. V roce 2018 byla oceněna jako významná osobnost Litovle za působení v oblasti regionální historie a za dlouholetý přínos v letopisecké a publikační činnosti.

Pro obnovení aleje u Šargouna se rozhodla v roce 1994, když chtěla oživit vzpomínky na dětství. „*Pamatuji si, jak to bylo krásné, když se alej měnila podle ročních dob. Na jaře stály stromy celé v bílém, jako nevěsty. Jak dozrávaly třešně, červenaly se jako mladé dívky. A když přišel podzim, tak se ke mlýnu vinula krásná, barevná stuha, jak jen právě podzim dokáže zbarvit listí stromů.*“ (Litovelské noviny, 1/1998, s.3). V původní výsadbě bylo 53 višní a třešní. Dbalo se, pokud možno, na zachování starých odrůd, které byly tehdy k dispozici. O stromy se poté starala pouze paní Hrubá s manželem. Bohužel v následujících letech zjistili, že s alejí budou nemalé problémy. Prvním z nich byli srnci, kteří si o stromy začali vyrážet parohy a většinu stromů tím zničili. Velmi poškození jedinci se museli vykopat a na jejich místo se zasadili noví. Záhy však nastalo období žní. Řidiči kombajnů a traktorů na nově vzniklou alej nebrali velký ohled a jezdili tak blízko, že došlo k dalšímu poškození stromů. Zemědělské družstvo svou chybu uznalo a všechny zničené stromky z vlastních nákladů vysadilo znovu. V bezpečné vzdálenosti od stromků byly do pole nainstalovány výstražné tyčky, aby pracovníci družstva příště věděli, kam s technikou nesmí zajíždět. Na jaře 1996 pak manželé Hrubí provedli další úpravu mladých stromků a vše se zdálo být na dobré cestě. Bohužel nadcházející rok přišla zkázná povodeň, jež se nevyhnula ani lokalitě Šargoun s alejí. Spousta stromků po ní uschla a musela proběhnout další obnova. Na podzim bylo prokazatelně zdravých pouze 17 stromů, z nichž pouze 6 bylo z původní výsadby. V následujících letech byla alej ničena vandalským chováním kolemjdoucích, kteří si se zralými plody utrhyly rovnou celé větve stromů. Manželé se nadále snaží o alej pečovat, ale z rodinných a zdravotních důvodů už jim to čas nedovoluje tak jako dříve a jak by si to stromy zasluhovaly. Přáním paní Hrubé by bylo najít nástupce, který by do péče o alej vložil stejně jako ona nejen čas a energii, ale také srdce (Hrubá, in verb).

Aktuální zdravotní stav k 2. 4. 2019:

Aleje byla hodnocena komplexně. Průměrná výška stromů je 3 metry, šířka koruny 2,5 metrů a obvod kmene 0,4 metru. Staré jsou 10 až 15 let. Jedná se o mladé a dospívající jedince, kteří se nachází v pozici středního zápoje. Bohužel už u takto mladých stromů je patrná středně snížená životaschopnost. Poškození můžeme vidět na kmenech i v korunách. Většina stromů je mechanicky poškozena u báze kmene, pravděpodobně vlivem secí techniky. Na stromech jsou znatelné dutiny a otevřené rány.

Navrhovaná opatření:

Navrhujeme odstranit již neperspektivní jedince a na jejich místo dosadit nové. Stávající i nové stromy potom zajistit řádnými úvazky a kotvením. Doporučena je také instalace dalších ochranných prvků proti mechanickému poškození.



Obrázek 38: Alej paní Hrubé u Šargounu (2.4.2019). Zdroj: autor



Obrázek 39: Rozkvetlá alej, 90. léta 20. století. Zdroj: Marie Hrubá



Obrázek 40: Stav aleje po povodni 1997. Zdroj: Marie Hrubá

Diskuze

Hlavní část bakalářské práce se věnovala vyhledání zajímavých významných stromů v Litovli. Řídili jsme se metodikou Ing. Aleše Rudla. Inspirovali jsme se zejména způsobem zpracování významu stromu, ve kterém se Ing. Aleš Rudl nezaměřuje pouze na strom samotný, ale také na místo, na němž se jedinec nachází. Zpracuje tedy například i historii budov v okolí stromu a další možné zajímavosti, jež se stromu a jeho okolí týkají. Tato metoda se v praxi osvědčila. Byla navíc doplněna a obohacena o biologický aspekt. Pomocí upravené metodiky používané v oboru Zahradní a krajinářské architektury Mendelovy univerzity v Brně jsme byli schopni u každého stromu zhodnotit jeho aktuální zdravotní stav a navrhnout možná opatření, jež by mohla daný zdravotní stav zlepšit. Předpokládáme, že spojení těchto dvou metodik může být perspektivní pro budoucí využití v praxi.

U některých vybraných stromů již v současné době stojí informativní cedule, jež byly zhotoveny jako výsledek monitoringu významných stromů Městským úřadem v Litovli v roce 2007. Informace na těchto cedulích jsme však vyhodnotili jako nedostatečné a příliš obecné. Pouze u několika stromů je přidána informace týkající se konkrétního jedince (například kdo a za jakým účelem vysadil Lípu svobody na Rybníčku či kdy bylo provedeno ošetření Šargounského dubu), u zbylých se jedná o obecný popis daného dendrologického taxonu, jeho výskytu, významu a zajímavosti. Na několika místech si tedy můžeme přečíst identické cedule, jež pro občany a turisty nejsou nijak přínosné. Navrhujeme doplnění námi zjištěných poznatků vztahujících se ke konkrétnímu stromu, případně instalaci nových informačních cedulí u dalších námi vybraných významných stromů Litovle.

Závěr

V teoretické části práce jsme se seznámili s obecnou charakteristikou významných stromů. Takto označované stromy mohou být významné pro svou historickou, krajinotvornou nebo dendrologickou hodnotu a vedené ve zvláštní evidenci různých zájmových sdružení nebo mohou být již prohlášené za památné Agenturou ochrany přírody a krajiny České republiky.

Dále jsme se zaměřili na pojetí stromů v historickém kontextu města Litovel. Vycházeli jsme především z informací zveřejněných v dobovém tisku, odborných knihách a kronikách. Stromy v Litovli tak prošly v průběhu staletí výraznou změnou. Ve středověku sloužily především jako stavební materiál, v novověku nabraly na významu především výsadbou alejí, jež měly v té době význam pro vojsko. Poskytovaly vojákům stín a obživu a pomáhaly jim jak při orientaci v terénu, tak i jako ochrana před nepřítelem. Postupně sehrály důležitou roli při okrašlování litovelských parků a místních komunikací. V novodobé historii se kromě těchto důvodů využívá výsadba stromů pro rekreační účely a při oslavách významných historických výročí.

V hlavní části práce jsme přinesly informace týkající se třinácti vybraných stromů v Litovli, jež jsme vyhodnotili jako významné. Vytvořili jsme tak vlastní evidenci. U každého stromu jsme popsali jeho dendrologický název (český i latinský), uvedli přidělené evidenční číslo, GPS souřadnice výskytu, popis lokality, v níž se nachází, význam, kvůli kterému jsme strom do evidence zařadili, popsali aktuální zdravotní stav a navrhli případná opatření. U většiny stromů jsme zaznamenali nedostatečnou péči, jež se odráží především na špatném stavu koruny a větví, četném výskytu dutin a mechanickým poškozením kmene. Doporučujeme tedy provést především zdravotní řezy, případně instalovat zpevňovací vazby pro zajištění stability a bezpečnosti na frekventovaných místech.

Seznam použité literatury

Literární zdroje

BULÍŘ, Pavel. *Pěstební opatření v zahradní a krajinářské tvorbě: osnova k přednáškám*. Ústav biotechniky zeleně v Lednici na Moravě, 2013.

HRABĚ, František et al. *Zelené vzdělávání: souborný studijní materiál*. Vyd. 1. V Brně: Mendelova zemědělská a lesnická univerzita, 2007. 300 s. ISBN 978-80-7375-107-4.

HRUŠKOVÁ, Marie. *Příběhy památných stromů Čech a Moravy*. Vyd. 1. Praha: Deus, 2012. 173 s. ISBN 978-80-87408-18-6.

HYŤHA, Martin. *Stromy v krajině a ve městě: jejich význam a ochrana*. České Budějovice: Sdružení Calla, 2007. ISBN 978-80-903910-1-7.

KLEČKOVÁ, Zina a ORÁLEK, Milan. *Památné a významné stromy Valašska*. Valašské Meziříčí: Český svaz ochránců přírody Valašské Meziříčí, 2004. 107 s.

KOLAŘÍK, Jaroslav a kol. *Oceňování dřevin rostoucích mimo les: [metodika]*. Vyd. 1. Praha: Agentura ochrany přírody a krajiny ČR, 2009. 90 s. ISBN 978-80-87051-72-6.

KOLAŘÍK, Jaroslav a kol. *Péče o dřeviny rostoucí mimo les*. 3., dopl. vyd. Vlašim: ČSOP, 2010. sv. Metodika Českého svazu ochránců přírody; č. 6. ISBN 978-80-86327-85-3.

Litovelské noviny: měsíčník královského města Litovel. Litovel: Městský klub, leden 1998, s. 3.

Litovelské noviny: měsíčník královského města Litovel. Litovel: Městský klub, červenec 2004, s. 4-5.

Litovelské noviny: měsíčník královského města Litovel. Litovel: Městský klub, březen 2006, s. 3.

Litovelské noviny: měsíčník královského města Litovel. Litovel: Městský klub, září 2006, s. 5.

Litovelské noviny: měsíčník královského města Litovel. Litovel: Městský klub, srpen 2007, s. 1.

Litovelské noviny: měsíčník královského města Litovel. Litovel: Městský klub, červenec 2008, s. 2.

Litovelské noviny: měsíčník královského města Litovel. Litovel: Městský klub, říjen 2008, s. 2.

Litovelské noviny: měsíčník královského města Litovel. Litovel: Městský klub, prosinec 2008, s. 4.

Litovelské noviny: měsíčník královského města Litovel. Litovel: Městský klub, květen 2013, s. 16.

Litovelské noviny: měsíčník královského města Litovel. Litovel: Městský klub, září 2013, s. 1.

Litovelské noviny: měsíčník královského města Litovel. Litovel: Městský klub, březen 2014, s. 3.

Litovelský kraj. Číslo 23, 2.6.1939, s. 1.

MÁLEK, Zdeněk, HORÁČEK, Petr a KIESENBAUER, Zdeněk. *Stromy pro sídla a krajinu*. Olomouc: Petr Baštan ve spolupráci s firmou Arboeko, 2012. 357 s. ISBN 978-80-87091-36-4.

NAJMAN, Robert. Okrašlovací spolek v Litovli. *Zajímavosti Litovelska*. Ročenka Muzejní společnosti Litovelska 2008. Litovel 2008, s. 47-54.

NĚMCOVÁ, Iveta. *Historie, založení a současnost městských parků v Litovli*. Bakalářská práce. Univerzita Palackého v Olomouci, katedra biologie.

REŠ, Bohumil, ŠTĚRBA, Pavel. *Oceňování dřevin rostoucích mimo les*. Praha 2010. Agentura ochrany přírody a krajiny ČR. ISBN 978-80-87457-01-6

RUDL, Aleš. *Pozoruhodné stromy Prahy*. Libri. Praha, 2015. ISBN 978-80-7277-535-4

RUDL, Aleš. *Významné stromy, živá historie našich obcí a měst*. Agentura Koniklec, o.p.s. Praha, 2016. ISBN 978-80-904141-5-0.

Selská stráž, týdeník. Číslo 19, 10.5.1919, s. 1.

ŠIK, Lubomír. *Litovel v datech. 750 let litovelské historie*. Muzejní společnost Litovelska. Litovel, 2006. 131 s.

ŠIK, Lubomír. *Litovelské paměti*. 1. vydání. Městský klub. Litovel, 1994. 247 s.

Elektronické zdroje

AOPK ČR [online]. Dostupné z: <http://www.ochranaprirody.cz/res/archive/107/014849.pdf?seek=1373450316> [cit. 03.02.2019].

ČSOP Klenice – Seznam stromů. ČSOP Klenice – Aktuality [online]. Copyright © 2019 ČSOP Klenice, Mladá Boleslav. Dostupné z: <http://www.csopklenice.cz/index.php/projekty/zelena-stezka/seznam-stromu?start=30>. [cit. 04.04.2019].

Grafioza jilmů | Lesnická práce – nakladatelství a vydavatelství [online]. Dostupné z: <http://www.lesprace.cz/casopis-lesnicka-prace-archiv/rocnik-78-1999/lesnicka-prace-c-10-99/grafioza-jilmu>

Katedra urbanismu a územního plánování. Městská zeleň, veřejná zeleň - [online]. Dostupné z: <http://www.uzemi.eu/pojmy/m%C4%9Bstsk%C3%A1%20zele%C5%88,%20ve%C5%99ejn%C3%A1%20zele%C5%88> [cit. 04.02.2019].

Město Litovel. Město Litovel. U TŘÍ KRÍŽŮ – zapomenuté místo znovu ožívá [online]. Copyright © 2000 [cit. 06.04.2019]. Dostupné z: <https://www.litovel.eu/cs/uredni-deska/aktualni-informace/u-tri-krizu-zapomenute-misto-znovu-oziva.html>

Památné stromy. AOPK ČR [online]. Copyright © 2019 Dostupné z: <http://www.ochranaprirody.cz/obecna-ochrana-prirody-a-krajiny/pamatne-stromy/>. [cit. 04.04.2019].

Pamatnestromy.cz: Úvod [online]. Dostupné z: <http://www.pamatnestromy.cz/>. [cit. 04.04.2019].

Pivovar Litovel. Historie [online]. Copyright © 2019 Pivovar Litovel a.s., realizace [cit. 18.04.2019]. Dostupné z: <https://www.litovel.cz/cs/pivovar/historie>

Regionální pracoviště Správa CHKO Litovelské Pomoraví. Flóra. [online]. Copyright © 2019 [cit. 05.04.2019]. Dostupné z: <http://litovelskepomoravi.ochranaprirody.cz/charakteristika-oblasti/flora/>

Skládanka „100 let železniční trati Litovel – Senice na Hané a Litovel předměstí – Mladeč. [online]. [cit. 06.04.2019]. Dostupné z: http://www.vlacky.com/foto_akce/2014/litovel/litovel_historie.pdf

Stromy svobody 1918–2018 [online]. Copyright © 2019 [cit. 06.04.2019]. Dostupné z: <https://www.stromysvobody.cz/>

Zpráva o stavu lesa a lesního hospodářství 2017 (Ministerstvo zemědělství, eAGRI). [online]. Dostupné z: <http://eagri.cz/public/web/mze/ministerstvo-zemedelstvi/vyrocnni-a-hodnotici-zpravy/zpravy-o-stavu-lesa-a-lesniho/zprava-o-stavu-lesa-a-lesniho-3.html> [cit. 03.01.2019].

ZŠ Vítězná. Historie [online]. [cit. 05.04.2019]. Dostupné z: <https://www.zsvitezna-litovel.cz/cs/o-skole/historie>

Živoucí fosílie – Metasekvoj čínská. Prodej semen – exotické rostliny, zelenina, bylinky [online]. Copyright © Rostliny [cit. 18.04.2019]. Dostupné z: <http://www.rostliny-semena.cz/cz/clanky-semena-osiva-tropicke-a-subtropicke-rostliny/Zivouci-fosilie---Metasekvoj-cinska/>

Příloha I.

číslo položky	taxon	výška	šířka koruny	obvod kmene	věková kategorie	vyvoje stadium	police	životaschopnost	poškození kmene	poškození koruny	výskyt suchých větví	výskyt hnilob a dutin	zdravotní stav celkem	chybné větvení	sadovnícká hodnota	biologická hodnota	návrh PO	místo
	let	m	m	cm	let	1-5	1-4	1-5	1-3	1-3	1-3	1-3	1-5	1-3	1-5	1-5		
1.a	<i>Tilia cordata</i>	25	15	280	150-170	5	2	2	1	2	2	1	3	2	4	4	RB	
1.b	<i>Tilia cordata</i>	23	13	290	150-170	5	3	2	1	2	2	1	3	2	4	4	RB	Litovel - Alibona
1.c	<i>Tilia cordata</i>	8	7	300	150-170	5	2	3	1	3	/	3	5	/	5	4	KJ	
2	<i>Tilia cordata</i>	19	20	450	200-220	5	3	3	1	3	3	3	4	2	4	4	RS	Litovel - Alibona
	<i>Fagus sylvatica</i>																	
3	'Rubra'	25	20	270	90-100	5	1	2	/	1	1	1	2	3	2	4	V	Rozcestí u pivovaru
4	<i>Quercus robur</i>	25	17	353	100-120	5	1	2	/	1	1	1	2	3	2	4	V	U Švédské desky
5	<i>Tilia cordata</i>	12	7	126	20-30	3	1	1	/	1	/	/	1	2	3	2	ZR	Staré město
																	ROP,	
6	<i>Tilia cordata</i>	18	14	250	70-80	5	1	3	/	2	3	2	4	2	4	4	RB, V	Rybníček
	<i>Metasequoia</i>																	
7	<i>glyptostrobooides</i>	19	10	270	70-80	4	1	3	/	2	2	1	3	/	2	3	/	sídlíště Vítězná
8	<i>Quercus robur</i>	26	15	316	80-90	5	1	2	/	2	2	2	4	2	3	4	ZR, V	U ZŠ Vítězná
	<i>Fagus sylvatica</i>																	
9	'Rubra'	27	18	360	90-100	5	1	2	/	2	1	2	3	2	2	4	ZR	Smetanovy sady
	<i>Fagus sylvatica</i>																	
10	'Pendula'	22	14	250	90-100	5	1	2	/	3	1	1	3	1	2	4	ZR	Smetanovy sady
11	<i>Ulmus leavies</i>	19	15	458	250-270	5	3	4	/	2	2	3	4	2	5	4	ZST	Šargoun
12	<i>Quercus robur</i>	20	18	485	200-220	5	1	2	3	2	2	3	4	3	5	4	RB, V	Šargoun
	<i>Prunus avium</i> -																	
13	rámcové hodnocení	3	2,5	40	10-15	1-3	3	3	2	1	/	1	3	1	4	3	KJ, RZ	Šargoun

Tabulka 1: Tabulka vyhodnocení aktuálního stavu významných stromů v Litovli. Zdroj: autor