



# Česká olympijská kolekce Tokio 2020

## Bakalářská práce

*Studijní program:* B3107 – Textil  
*Studijní obor:* 3107R006 – Textilní a oděvní návrhářství  
*Autor práce:* **Rebeka Hanková**  
*Vedoucí práce:* Mgr.art. Zuzana Veselá





## Zadání bakalářské práce

# Česká olympijská kolekce Tokio 2020

*Jméno a příjmení:* **Rebeka Hanková**  
*Osobní číslo:* T15000261  
*Studijní program:* B3107 Textil  
*Studijní obor:* Textilní a oděvní návrhářství  
*Zadávající katedra:* Katedra designu  
*Akademický rok:* **2018/2019**

### Zásady pro vypracování:

1. Analýza inspiračních zdrojů na téma olympijské hry, význam, tradice, odívání.
2. Rešerše realizovaných českých i zahraničních olympijských oděvních kolekcí.
3. Inspirace olympijskou legendou Věrou Čáslavskou.
4. Návrh konceptu a motivu české olympijské kolekce.
5. Realizace vybraných dílů z oděvní kolekce.
6. Fotodokumentace.

  
Mgr. Jitka Štěpánková  
ředitelka katedry



  
Mgr. Jitka Štěpánková  
ředitelka katedry

Rozsah pracovní zprávy: 25 s.  
Forma zpracování práce: tištěná



**Seznam odborné literatury:**

RÁMIŠOVÁ Šárka, SWIERCZEKOVÁ Lucie. Móda pod olympijskými kruhy – Nástupové oblečení od Athén až po Rio, vyd.1. Praha Mladá Fronta 2016, ISBN 978-80-204-4115-7

FOTO SLAVÍK Hrbert. Rio 2016 , Vyd.1. Praha Mladá Fronta 2016, ISBN 978-80-204-4215-4

ALFÖLDI Tibor, HROMÁDKOVÁ Eva, ZEMÁNEK Vladimír. Londýn : olympijský průvodce 2012, Tibor Alföldi, Eva Hromádková, Vladimír Zemánek, Vyd.1. Mladá fronta, 2012, ISBN 978-80-204-2676-5

KOSATÍK Pavel. Život na Olympu, Vyd.1. Mladá Fronta 2012, ISBN 978-80-204-4297-0

Vedoucí práce: Mgr.art. Zuzana Veselá  
Katedra designu

Datum zadání práce: 5. října 2018

Předpokládaný termín odevzdání: 18. dubna 2019

  
Ing. Jana Drašarová, Ph.D.  
děkanka

V Liberci 5. listopadu 2018



  
Ing. Renata Štorová, CSc.  
vedoucí katedry

## Prohlášení

Byla jsem seznámena s tím, že na mou bakalářskou práci se plně vztahuje zákon č. 121/2000 Sb., o právu autorském, zejména § 60 – školní dílo.

Beru na vědomí, že Technická univerzita v Liberci (TUL) nezasahuje do mých autorských práv užitím mé bakalářské práce pro vnitřní potřebu TUL.

Užiji-li bakalářskou práci nebo poskytnu-li licenci k jejímu využití, jsem si vědoma povinnosti informovat o této skutečnosti TUL; v tomto případě má TUL právo ode mne požadovat úhradu nákladů, které vynaložila na vytvoření díla, až do jejich skutečné výše.

Bakalářskou práci jsem vypracovala samostatně s použitím uvedené literatury a na základě konzultací s vedoucím mé bakalářské práce a konzultantem.

Současně čestně prohlašuji, že texty tištěné verze práce a elektronické verze práce vložené do IS STAG se shodují.

7. 4. 2019

Rebeka Hanková



## Anotace

Bakalářská práce se zabývá olympijskými hrami a tvorbou české olympijské kolekce do Tokia na rok 2020. První část bakalářské práce je věnována významu olympijských her a olympijských oděvních kolekcí. Druhá část je věnována analýze inspiračních zdrojů reprezentujících jak Českou Republiku, tak Japonsko jako zemi hostující olympijské hry. V praktické části byla vytvořena autorská olympijská kolekce, propojující českou a japonskou kulturu.

## Klíčová slova

oděvní kolekce, olympijské hry, Věra Čáslavská, olympijská kolekce, wabi-sabi

## Abstract

This bachelor thesis is dedicated to the Olympic games and the making of a Czech Olympic clothing Collection for the Tokyo Olympic Games. The first part concentrates on the Olympic Games themselves and the significance of the Olympic collections. The second part analyses the inspiration sources representing both the Czech Republic as our nation and Japan as the host country. The third part revolves around the whole process of making the Czech Olympic Collection for the Tokyo Olympic Games. It has the aim of being undivided and represent both the Czech and the Japanese culture.

## Keywords

Clothing collection, Olympic Games, Věra Čáslavská, olympic collection, wabi-sabi

## Obsah

Úvod.....	7
1) Historie a současnost Olympijských her .....	8
2) Olympijské oděvní kolekce v průběhu let.....	10
a) Světové olympijské kolekce.....	10
b) České olympijské kolekce.....	14
3) Věra Čáslavská.....	24
4) Wabi-sabi .....	26
5) Návrh konceptu a motivu olympijské kolekce .....	27
6) Materiály .....	29
a) Bavlněné Piké.....	29
b) Bavlněný kepr .....	30
c) Rip-stop.....	30
d) Podšívky.....	31
7) Technologie.....	32
a) Barevné pruhy .....	32
b) Sklady.....	32
8) Realizace vybraných kusů.....	33
a) Model 1 .....	33
b) Model 2 .....	36
c) Model 3 .....	38
d) Model 4 .....	40
e) Model 5 .....	42
9) Závěr .....	44
10) Seznam použité literatury.....	45
11) Seznam obrázků .....	47
12) Fotodokumentace .....	48

## Úvod

V bakalářské práci se věnuji olympijským hrám a tvorbě české olympijské kolekce pro olympijské hry v Tokiu, které se konají v roce 2020.

Olympijské hry sleduji od dětství, stejně tak jako se od dětství učím nespočet sportům. Mě olympijské hry vždy motivovaly, protože jsem viděla sportovce, kteří pro svůj sen obětovali mnohé. Ovládali dokonale své tělo, disponovali pílí, byli důslední, měli vůli doslova dřít, aby dosáhli svého cíle. Mé sportovní výkony se jim sice nikdy nepřiblížily, i tak jsem každé olympijské hry seděla před televizí. Sledovala jsem nejen sportovní výkony, ale i oděvní kolekce, které se na olympijských hrách objevují.

Mým olympijským snem se tak stalo takovouto olympijskou kolekcí navrhnout. Bakalářská práce se zdála být dokonalou příležitostí k využití všeho, co jsem se naučila, veškerých mých sil a zkusit to udělat podle mých představ, mé fantazie a mých pravidel. Vložit do kolekce symboliku a eleganci, propojit kulturu naší a kulturu hostující země. Vytvořit ucelený produkt, splňující potřeby olympioniků a působící důstojně.

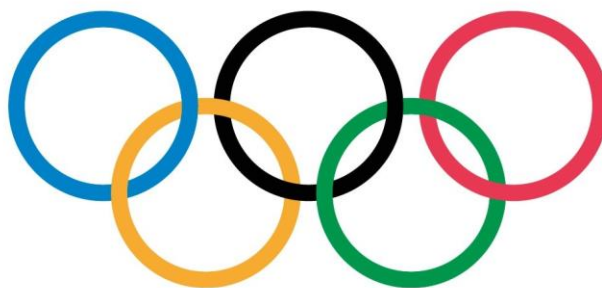
Zároveň jsem se snažila navázat na tradici, inspirovala jsem se tedy v dějinách českých velikánů, přesněji velikánek.

Pro reprezentaci České republiky jsem si zvolila Věru Čáslavskou, která v roce 1964 vybojovala v Tokiu nejen tři zlaté olympijské medaile a jednu stříbrnou olympijskou medaili, ale i srdce jak japonského, tak českého národa. Pro propojení s kulturou Japonska jsem zvolila odkaz na japonské origami a japonskou filosofii wabi-sabi, která se promítá do umění i do každodenního života jedince. Tyto dva hlavní inspirační zdroje jsou podkladem pro jednoduchou, čistou a elegantní kolekci, která vypadá dobře; ať už člověk vidí do její symboliky či ne.

## 1) Historie a současnost Olympijských her

První zmínka o olympijských hrách se datuje do roku 776 př.n.l. O kláních konaných v Olympii se objevují legendy již dříve. V antickém Řecku byly hry zasvěcené bohům, zejména Diovi, a odehrávaly se v řecké Olympii každé čtyři roky. Pouze svobodní muži mohli startovat v sérii disciplín. Ženám byl povolen start na olympijských hrách až v roce 1900 a to pouze v tenise, plachtění, jezdeckví a golfu. Teprve v Londýně v roce 2012 soutěžily ženy ve všech stejných disciplínách jako muži. Hlavní součástí tehdejších olympijských her bylo ovšem obětování bohu Diovi. 100 kusů dobytka bylo spáleno jako oběť Diovi ve třetí den konání olympijských her. Sport byl tedy jen doplňková část programu v antickém Řecku. Vítěz si i tak domu odnesl velikou slávu a úctu. Hodnota, která se nese dodnes. Po ovládnutí Řecka římany se hry konaly každé čtyři roky po dobu 1200 let do r. 393 n.l., kdy byly zakázány. Olympijské hry se již v té době staly symbolem míru. Již v těchto dobách byla během olympijských her dodržována Olympijská dohoda, která po dobu olympijských her pozastavila jakékoli konflikty, aby se sportovci mohli bezpečně přepravit na místo konání her a zpět.

Olympijské hry jsou dodnes svátkem sportu a symbolem míru. I to symbolizuje samotné logo olympijských her, navržené Pierrem de Coubertinem. Logo, které se skládá z pěti navzájem propojených olympijských kruhů v pěti barvách. Symbolizuje pět kontinentů, které olympijské hry spojují.



*Obr. 1, olympijské kruhy [19]*



Pierre de Coubertin je zároveň zakladatel moderních olympijských her, které obnovil v roce 1892 a první novodobé olympijské hry se konaly v Aténách v roce 1896. Spolu s olympijskými hrami založil neziskovou organizaci - Mezinárodní olympijský výbor, který se o organizaci olympijských her a olympismus stará. Tak se jmenuje filosofie, kterou Pierre de Coubertin spolu s olympijskými hrami obnovil. Olympismus ovšem překračuje hranice sportu samotného. Věřil, že skrze sport se může každý vzdělávat a rozvíjet. Olympijské hry pro něj byly pedagogický nástroj, díky kterému inspiroval lidi k rozvoji. Sport nebyl jen zábavou, či prostředkem ke srovnávání jednotlivců. Vítězství nemělo být jediným cílem pro sportovce. Pro rozvinutí olympismu stavěl na antických základech kalokagathie, která klade důraz na dvě složky člověka, duchovní a tělesnou, které mají žít v harmonii a ani jedna by neměla být zanedbána. Rozvinutím této myšlenky postupně vytvářel filosofii, šířenou mezi veřejnost právě pomocí olympijských her. Myšlenku posunul ještě dále, když označil sport za prostředek k prohlubování mezilidských vztahů a vytváření celých komunit. Sport by měl být přístupný každému na jakékoliv úrovni. Mnoho olympijských sportovců, zejména v dnešní době, tyto hodnoty ctí a stávají se vzory pro lidi po celém světě. Jejich píle, vytrvalost a odvaha dodává sílu lidem v každodenním životě a motivaci (nejen) ke sportu.

Zúčastnit se olympijských her je pro sportovce prestiž, získání olympijské medaile znamená pro sportovce kariérní a často i životní úspěch. Prvních moderních olympijských her v Aténách v roce 1896 se zúčastnilo 60 000 diváků a 260 sportovců (pouze mužů), kteří soutěžili ve 43 disciplínách. Například v atletice, plavání, tenisu, cyklistice a dalších. Počet olympijských sportů se v průběhu historie mnohokrát změnil a mění se i nadále. Jen pět disciplín bylo od založení novodobých olympijských her součástí každých her bez vynechání. Jsou jimi: atletika, cyklistika, šerm, gymnastika a plavání. Od roku 1994 se letní a zimní olympijské hry konají zvlášť, s odstupem dvou let mezi letními a zimními. V Londýně v roce 2012 se soutěžilo v 26ti disciplínách, v Riu v roce 2016 se počet zvýšil na 28 a na olympijské hry v Tokiu v roce 2020 je plánovaný počet disciplín 33. Mezi nově přidané disciplíny patří například surfování nebo závodní lezení. Softball a baseball se vrátí na seznam olympijských sportů po absenci na dvou olympijských hrách. [15] [16] [17] [18] [19] [20] [21]

## 2) Olympijské oděvní kolekce v průběhu let

Olympijská kolekce funguje jako poznávací znamení. Všichni sportovci a členové jak olympijské, tak paralmpijské výpravy každé země nosí stejné oblečení, a tak je možné na první pohled poznat, odkud kdo pochází. I tímto stejnokrojem, tak reprezentují svou zem. Nepočítají se jen medaile, hodnotí se i olympijské kolekce. Móda je zrcadlem společnosti, a to platí i na olympijských hrách. Oděvní kolekce odráží společnost, charakter a povahu zemí.

Má tedy reprezentovat nás jako český národ a to, jací jsme. Kolekce je komerčně prodejná, proto je důležité, aby dobře sloužila nejen sportovcům, ale i jejich fanouškům. To klade na olympijské kolekce vysoké nároky, které není snadné skloubit dohromady. Je to ale v každém případě kolekce, to znamená, že by měla být ucelená, jednotlivé oděvy na sebe mají navazovat, měly by spolu interagovat, nesmí být jen samostatné jednotky bez duše či myšlenky.

V rámci olympijské oděvní kolekce se rozlišuje oblečení formální a volnočasové spolu s doplňky. Většinou není její součástí sportovní oblečení na sportovní disciplíny sportovců. Nejen, že mívá výrazná specifika, ale sportovci mají své sponzory, jejichž sportovní oblečení během sportovních výkonů nosí.

### a) Světové olympijské kolekce

Ze světových olympijských kolekcí patří mezi ty nejlepší již tradičně kolekce Velké Británie, Itálie, USA nebo Kanady. Ale objevují se i jiné reprezentační stejnokroje, které zaujmou svým charakterem nebo posláním, které nesou. Olympijskou kolekci Velké Británie v posledních letech navrhuje ve spolupráci s Adidas Stella McCartney, americké výpravě navrhuje kolekci Ralph Lauren. Toto jsou jen dvě jména ze seznamu zemí, kterým olympijské kolekce navrhuji světoví, zkušení návrháři. Zkušení návrháři spolu s designerským týmem jsou schopni vytvářet ucelené kolekce propojené jedinečným nápadem a vypracované na té nejvyšší úrovni. Grafika potisku je vždy dokonale propracovaná, oděvy jsou vysoce funkční a celá kolekce je nápaditá.

Sportovní kolekce si nezaslouží o nic méně pozornosti než kolekce, která je prezentována na týdnech módy po celém světě, a proto si zaslouží stejně profesionální a celistvý přístup.



*Obr.2. olympijská kolekce Velké Británie [2]*



*Obr.3 UK olympijská kolekce Velké Británie [2]*

Forbes magazine sestavil žebříček nejlepších olympijských kolekcí v Riu, na kterém se jako první umístila olympijská kolekce Kanady. Kolekce skvěle zapadá do aktuálních trendů aniž by působila okázale, udržuje si národní hrdost a přitom působí mladistvě. [2]



*Obr.4 Kanadský Olympijský výbor [2]*



*Obr.5 Kanadský Olympijský Výbor [2]*

Kolekce Švédska si zasloužila pozornost nejen tím, že byla vytvořena řetězcem H&M, ale hlavně proto, že většina oděvů byla vytvořena z udržitelně vyrobených recyklovatelných materiálů. Myšlenka, kterou by v co nejkratší době měly přijmout všechny kolekce, nejen ty olympijské.



*Obr.6 Švédský Olympijský výbor [2]*



*Obr.7 Švédský Olympijský Výbor [2]*

## b) České olympijské kolekce

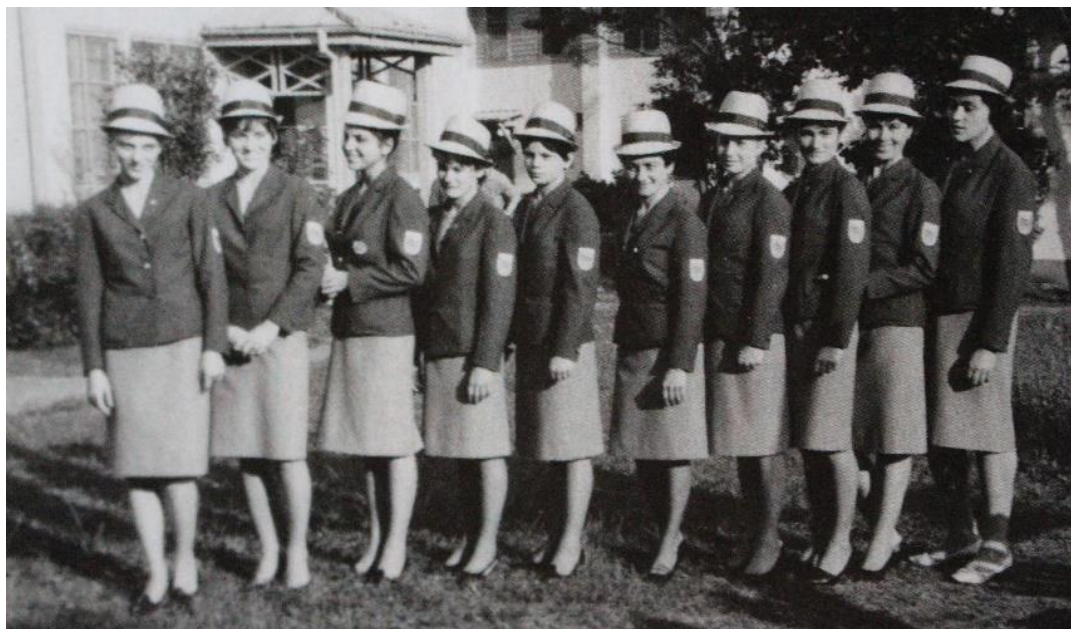
První známka jednotného oděvu Čechů se na olympijských hrách objevila v roce 1912, a to na hrách ve Stockholmu. Byla to také první olympiáda, kde Češi vystoupili pod vlastní vlajkou. Účastníci měli stejný slaměný klobouk, který si musel každý zakoupit sám, neboť olympijský výbor neměl dostatek finančních prostředků klobouky zakoupit. Oblečení měl každý účastník vlastní.

### i) Tokio 1964

V Tokiu r. 1964 podala výjimečný výkon gymnastka Věra Čáslavská, která vybojovala tři zlaté medaile v disciplínách: víceboj, přeskok a kladina. V roce 2020 se do Tokia olympijské hry vracejí poprvé od roku 1964, kdy byla v čele naší výpravy početná skupinka gymnastek v tmavě modrých lehkých jednořadých sakách a bílých sukních s protizáhyby. Doplnkem jim byly kloboučky s širokou stuhou a vzadu ohrnutou krepou. Měly také sladěné lodičky. Muži byli na zahájení vybaveni sakem v barvě námořnické modři, bílou košilí s modrou kravatou a bílými kalhotami. [1]



*Obr.8 skupinka gymnastek na cestě z olympijských her[1]*



*Obr.9 olympijský úbor žen [1]*

*ii) Lillehammer 1994*

Českou olympijskou kolekci do Lillehammeru navrhovala textilní výtvarnice a návrhářka Zdena Šafková tvořící pod značkou Zdena Šafka. Vyhrála soutěž vypsanou olympijským výborem, ve které díky prezentaci již hotových oděvů a respektování aktuálních trendů uspěla v konkurenci vyhlášené firmy OP Prostějov. Vrchní oděvní materiál ze Švýcarska vytvářel díky speciálním vlastnostem 100% polyesteru kovové odlesky při dopadu světla. Tento materiál byl doplněn měkkým plyšem na límci a v bočním švu kalhot. Barevně kolekce vycházela z národních barev. Tyto faktory, zakomponovány do siluety devadesátých let s širokými rameny, úzkým pasem a boky, působily hravě a nápaditě. Zbytková kolekce byla k prodeji v Domě módy na Václavském náměstí. [1]

Tuto kolekci považují za nejpovedenější kolekci Českého olympijského výboru. I když jsou oděvy jednoduché, jsou velice nápadité v detailu, drží se aktuálních trendů a mají nesmírný šmrnc.



*Obr.10 olympijský úbor pro muže [1]*



*Obr.11 olympijský úbor pro ženy [1]*



*Obr.12 olympijský úbor [1]*



*Obr.13 olympijský úbor [1]*



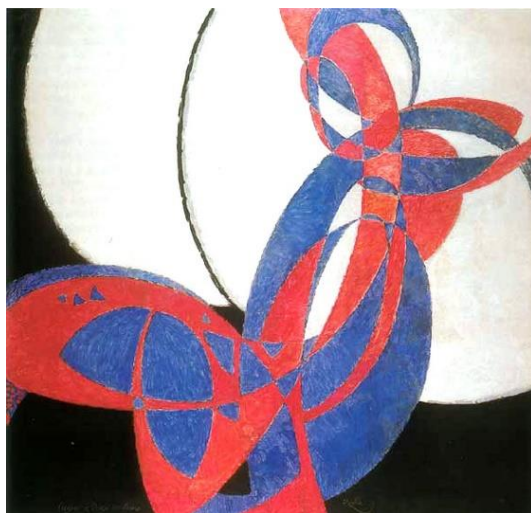
### *iii) Vancouver 2010*

Po dvouleté spolupráci s OP Prostějov, který ukončil svou činnost, se novým partnerem Českého olympijského výboru stala česká firma Alpine Pro, která se zavázala vytvářet olympijskou kolekci pro čtyři následující olympijské hry. Spolupráce byla ukončena také s firmou Adidas, a tím se Alpine Pro stala jedinou firmou, která navrhuje nejen nástupové, ale i tréninkové oblečení. Součástí olympijské kolekce poprvé nebyl oděv pro společenské události, jelikož nebyl v minulosti častokrát využit. Hlavním motivem se staly olympijské kruhy v národních barvách, načrtnuté vedoucí návrhářkou Lucií Kuříkovou a graficky zpracované vedoucím grafického oddělení Jiřím Prokopcem. Přizváním olympijských sportovců vznikl „development tým“, který přispěl zkušenostmi a testoval praktičnost návrhů. Kolekce nebyla zprvu přijata pozitivně. Až později, když zabodovala v anketě o nejlepší olympijské oblečení, se jí dostalo uznání. [1]

iv) Londýn 2012

Tato Olympijská kolekce byla druhou kolekcí navrženou pod taktovkou firmy Alpine Pro. Firma Alpine Pro je zaměřena na navrhování a produkci outdoorového oblečení, proto si na navržení nástupního oblečení přizvali studio E.daniely. Inspirací se stal obraz Amorfa – dvoubarevná fuga od Františka Kupky. Grafický motiv zpracoval Jiří Prokopec. Ženy nastoupily v legínách potištěných již zmíněným motivem Amorfy, přes legíny si oblékly bílé šaty a tmavě modré sako s kapucí, vyjadřující sportovní eleganci. Muži si oblékli bílé bermudy s blejzrem z tmavého úpletu. Významným prvkem nástupového oblečení byly holínky, které byly samozřejmě inspirovány anglickým počasím. [1]

Nápad inspirovat českou olympijskou kolekci významným českým umělcem a jeho nádhernou tvorbou mi připadá úžasný a holínky shledávám vtipné. Grafické řešení, a to zejména opakování motivu se mi zdá nešťastné. Kombinace legín a šatů nástupního oděvu absolutně neodpovídá trendům. Podle mého názoru je zahajující ceremoniál formální událostí, na kterou legíny s šaty a úpletovým sakem nepatří. Šaty s legínami obecně nepatří na jakoukoliv událost. Dobrý nápad na začátku nestačí k vytvoření ucelené a povedené kolekce, k tomu je potřeba přítomnost zkušeného týmu, schopného vytvářet moderní kolekce.



*Obr. 14 František Kupka, Amorfa [4]*

v) Soči 2014

Inspirace českým uměním přináší ovoce, proto se Alpine Pro v kolekci na Zimní Olympijské hry v Soči opět nechal inspirovat českým umělcem, tentokrát Alfonsem Muchou. Předlohou pro grafický potisk se tedy stala jeho první československá známka. Nejvýraznějším prvkem kolekce, která čítala dvacet pět kusů pro ženy a dvacet pět kusů pro muže, se stala zimní bunda. S jednoduchým střihem i barevností byla na první pohled nevýrazná, dokud si ji olympijská vítězka Eva Samková na medailový ceremoniál neotočila naruby a neodkryla zlatou podšívku. [1]

Zimní olympijské kolekce se firmě Alpine Pro daří mnohonásobně více, než kolekce letní, i když i zimní kolekce mají své rezervy. Nápad zlatých bund se mi zdá výborný, považuji ho za nejpovedenější kus této kolekce. Opět narážím na stejný problém. Potisk, který mohl být dominantou celé kolekce, je nerozpoznatelný a nahodile umístěný.



*Obr.15 zlatá bunda ze Soči [5]*

vi) Rio 2016

Emil Zátopek byl zvolen maskotem českého olympijského týmu pro olympiádu v Riu, promítl se tedy přirozeně i do olympijské kolekce. Postava Emila Zátopka jako symbolu Čechů byla zkombinovaná s výraznými karnevalovými barvami, které jsou naopak typické pro Brazílii. Olympijská kolekce byla vytvořena tak, aby zapadla do prostředí, ve kterém se olympijské hry konaly. Nástupními oděvy, opět z dílny módního salónu E. Daniely, byla klubová retro saka z bavlněného úpletu s výraznými modro-bílými pruhy doplněné jednoduchým tričkem a sukní nebo kalhotami. [1] Tuto kolekci Alpine Pro považují za nejméně povedenou. Grafické zpracování postavy Emila Zátopka se zdařilo, její použití už absolutně ne. Kolekce vypadá, jako by byla cílená na dítě do první třídy, ne pro profesionální sportovce reprezentující Českou republiku.



*Obr.16 Nástupní oděv [5]*



*Obr.17 Volnočasový oděv [5]*

*vii) PyeongChang 2018*

Rok 2018 značí sté výročí založení Československa, proto byl výběr a návrh loga jasnou volbou. Stala se jí graficky zpracovaná číslice 100 s předsazeným symbolem \*. Zlatá podšívka slavila v Soči v roce 2014 úspěch, proto byl tento nápad znovu použitý. Bunda byla tentokrát opravdu navržena jako oboustranná, odstín zlaté byl upraven a bunda byla potištěná logem. Pomyslným maskotem této výpravy se stala čepice „raškovka“, která byla inspirovaná Jiřím Raškou. Jiří Raška byl skokan na lyžích, který pro Českou Republiku vybojoval první českou zlatou medaili na zimních olympijských hrách. Olympijské kolekce se tedy nadále inspiruje českými velikány, aniž by se seznam inspirativních osob jakkoli zkracoval. V této kolekci je několik velmi povedených kusů, zejména pletený svetr nebo sportovní kalhoty.



*Obr. 18. Zimní bunda [5]*



*Obr. 19 Triko s potiskem [5]*



*Obr. 20 vytkaný motiv [5]*



*Obr. 21 košile s potiskem [5]*



*Obr. 22 Raškovka [6]*

### 3) Věra Čáslavská

Věra Čáslavská se narodila v Praze v roce 1942 a již od útlého věku sportovala. Jako první cvičila balet, později krasobruslení. V patnácti letech se setkala s Evou Bosákovou, českou gymnastkou, olympijskou vítězkou a dvojnásobnou mistrýní světa. Gymnastika v jejím podání Věru natolik zaujala, že sama začala gymnastiku cvičit. Balet a krasobruslení jí daly výborný základ, a tak se Věra rychle zlepšovala. Nejen díky dobrému základu, ale i díky její pílí a nebojácnosti Věry výkonnost rychle rostla a ještě ten samý rok vyhrála mistrovství republiky dorostenek i juniorek. Byla bojovná, poctivá, tvrdě dřela pro její cíl. Na své první olympiádě byla v roce 1960 v Římě, ikdyž na individuální medaili nedosáhla, s československým družstvem vybojovali druhé místo. Ve víceboji se umístila osmá a na kladině šestá. Ač výborný výsledek na osmnáctiletou gymnastku, Věra tím nenaplnila své vlastní očekávání. Právě ta očekávání ji v Římě svazovala, působila jí veliký stres a únavu. Únava ji téměř paralyzovala a nebyla schopna předvést výkon dle svých možností a představ. V Římě poznala, že vůle a píle nejsou jedné složky sportovního výkonu. Psychika a tím pádem i emoce v něm hraje také velikou roli.

Od té chvíle začala úzce spolupracovat s klavíristou Rudolfem Kyznarem. Byl to on, kdo doprovázel sportovní gymnastky při cvičení. Sice jen při cvičení, ale „na ostro“ již měla Věra melodii v každé buňce v těle a stačilo si jí přehrát v hlavě. Díky jeho hře na klavír měly gymnastky pocit, že „v tom nejsou samy“, že je hudba vede a zahladí případné chyby jemnou změnou tempa. Díky hudbě mohla Věra zdůraznit veškeré emoce, které si přála. Do dalšího olympijského cyklu dala Věra vše a ikdyž nešlo vše podle plánu a procházela si obdobími vyčerpání, do Tokia odlétala s velice ambiciózním programem, plným nových prvků. Nových nejen pro Věru, ale i pro ženskou sportovní gymnastiku.

Na olympijských hrách v Tokiu v roce 1964 zářila. Zlaté medaile vybojovala v přeskoku, kladině a víceboji. Druhé místo pak obsadila ve víceboji družstev. Při sestavě na bradlech spadla, čímž ztratila šanci na prvenství. V momentu vyskočila zpět na bradla a sestvu dokončila. Divákům chtěla předvést nový prvek „ultra C“, kterým vygradovala celá její sestava. Ještě dnes se dá vyhledat v televizních archivech. Diváky si tímto získala a stala se tak miláčkem nejen Česka, ale i Japonska. Bylo to díky tvrdé práci kterou vkládala do tréninků a díky kouzlu a



jiskře, kterou měla nejen v sobě, ale i ve svých sestavách. Japonci obdivovali Věry dokonalou sladěnost. Nic neponěchala náhodě. Takovou osobnost je těžké nezbožňovat.

Věra Čáslavská byla na dalších olympijských hrách, které se odehrávaly v Mexiko City v roce 1968, ještě úspěšnější. Do své sbírky přidala další čtyři zlaté olympijské medaile a jednu stříbrnou. Tímto se stala gymnastkou s nejvíce zlatými medailemi z individuálních disciplín na olympijských hrách. Její rekord čtyřicet let nikdo nepřeknal. Po ukončení sportovní kariéry se stala poradkyní prezidenta Václava Havla. Její život byl víc než cenné medaile a bezchybné výkony. Své vysoké nároky na sebe samou přenášela Věra ze sportovního prostředí i na další činnosti ve svém životě. Byla politicky velmi aktivní, trénovala mladé gymnastky a byla předsedkyní nejdříve Československého a poté Českého olympijského výboru. Není divu, že jsem si tuto ženu vybrala jako inspiraci mé olympijské kolekce. [7]

#### 4) Wabi-sabi

Stejně jako jsem si zvolila Věru Čáslavskou jako symbol pro český národ, jsem si jako esenci Japonska zvolila filosofii wabi-sabi. Wabi-sabi není lehce definovatelný pojem, jelikož nemá jasné hranice. Přirovnáním by mohl být ekvivalentem ideálu krásy nebo životní filosofii, někdo by ho dokonce popsal jako pocit. Není náhoda, že wabi-sabi nelze zcela vysvětlit. Záhada a neproniknutelnost také patří do jeho charakteristiky. Popis, který je pro mě také aplikovatelný na celé Japonsko, proto v něm vidím symboliku pro znázornění Japonska v celé kolekci. Je to krása věcí skromných a prostých. Zahrnuje filosofii, estetické vnímání i tradici. Wabi-sabi oceňuje jednoduchost, vidí krásu v nedokonalosti, vidí ve věcech duši namísto technologie a auru namísto chemických procesů. Překračuje hranice materiálního světa. Počáteční myšlenky wabi-sabi by se daly vystopovat do taoismu a čínského zen-buddhismu. Inspirací byly jednoduchost, přirozenost, přítomnost. Wabi-sabi postupně prostoupilo do každého aspektu japonského života, proto se mi zdá správným vyjádřením esencí Japonska a správnou inspirací pro mou olympijskou kolekci. Do materiálních vlastností patří náznak přirozeného procesu, nepravidelnost, intimita, neokázalost, zemitost, šerost, jednoduchost. [9]

## 5) Návrh konceptu a motivu olympijské kolekce

Kupka, Mucha, Zátopek a Raška byli velikáni, kteří byli inspirací pro předešlé české olympijské kolekce. Inspirace skutečnou českou osobností dodává kolekci ducha a českou hrost. Navíc je z toho hezká tradice, proto jsme se rozhodli držet tohoto trendu.

Pro návrh konceptu jsme vycházeli z myšlenky, že bych ráda alespoň do sportovního oděvu navrátila eleganci a propojila vzdálené země Česko a Japonsko. Doba kdy ještě závodila Věra Čáslavská, se od dnešní výrazně liší. Za éry Věry Čáslavské byly materiály značně omezené a funkční materiály byly teprve v začátcích. Věra Čáslavská podávala dokonalé výkony v bavlněných dresech a oblékala bavlněné teplákové soupravy. V dnešní době nesportuje téměř žádný sportovec v čemkoliv jiném než funkčním oděvu z polyesteru. Kolekce se nese v „retro“ stylu, k němuž patří i výběr materiálů, který také nese esenci sportovní elegance. Důraz jsme kladli na výběr materiálů z přírodních vláken, ikdyž se v kolekci objeví i polyamid. Inspirací nám byly módní trendy 60. let, kdy Věra Čáslavská závodila.

Siluety jsou jednoduché bez řasení či drapérie, nikde není přidávána zbytečná hmota, která by kompromitovala jednoduchost oděvů. Inspiruje nás nejen pro její výjimečnou osobnost a sportovní výsledky, ale i proto, že je uznávaná a obdivovaná v Japonsku. V celé kolekci jsme se na několika úrovních snažili propojit a reprezentovat obě kultury.

Hlavním prvkem je zpracované písmeno V, který symbolizuje nejen V jako Věra, ale také V jako vítězství, víra, výkon a s nadsázkou hlavně vítr v zádech, symbolizující tichou podporu. Pro grafické zpracování ale i celý vzhled kolekce nám byl inspirací již zmíněný japonský myšlenkový směr Wabi-sabi. V olympijské kolekci klademe důraz na nepravidelnost, zdůrazněnou asymetrií. Linie do sebe nezapadají pod stejnými úhly, čímž nerespektují konvenční „správné“ či „špatné“ řešení, stejně jako ho opomíjí wabi-sabi. Wabi-sabi se promítá do neokázalosti návrhů povětšinou bílou barvou se skromným barevným impulsem, ani stříhově nejsou oděvy výrazné. Jednoduchost jako jádro wabi-sabi se promítá do vzhledu kolekce. Veškeré prvky jsou použity jemně a střídavě.[9]

Písmeno V umožňuje vytvářet v oděvu záhyby a sklady, které jsou odkazem na japonské umění orgiami, které se zabývá skládáním papíru do motivů a útvarů jednoduchých i dechberoucně komplikovaných.

Barevnost kolekce je určena českou trikolorou – červená, bílá, modrá. Bílá barva značně dominuje celé kolekci. Toto rozhodnutí pramení z několika skutečností. Bílá barva je dobrou volbou do vysokých teplot, neboť nepřitahuje slunce v horkém letním počasí. Její dominance podporuje jednoduchost a čistotu celé kolekce. Rovný poměr tří barev by byl moc pestrý a dominance červené nebo modré by byla moc výrazná, tedy neshůdná s wabi-sabi. Ikdyž jsou oděvy většinou kombinací jen bílé a jednoho barevného detailu (zachováváme tím jednoduchost a čistotu oděvu) nebyla ani jedna barva přisouzena ani jednomu z pohlaví.

Celá kolekce je rozdělena na nástupní a volnočasovou část. Pro ženu jsou formálním oděvem šaty „Áčkové“ polopřiléhavé siluety s možností stáhnutí oděvu v pase, pro pokrytí preferencí všech žen. Pro muže se formální oděv skládá z košile polopřiléhavé siluety s volnými kalhotami a je určena na zahajující a zakončující ceremoniál olympijských her. Oděv je tedy reprezentativní.

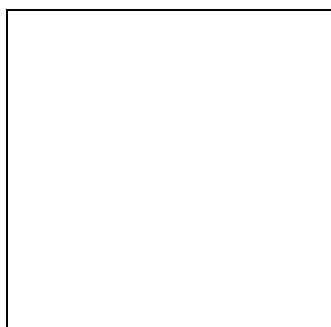
Volnočasová část je určena na běžné nošení, případně na medailové ceremoniály, je tedy ležerní, neboť není určena na sportovní výkon. Ve volnočasové části je opakovaně použito polo triko, které vnímám jako ležerní formu tradiční košile. Vynálezcem tohoto trika a později i stylu byl tenista René Lacoste. Impuls pro vznik polo trička vycházel z přísných pravidel dresscodu v tenise. Hráči museli nosit košili s límcem a flanelové kalhoty. Ač velmi elegantní, tento oděv byl velice nepraktický a René Lacoste tedy vytvořil kompromis polo trika. Pletený materiál zajišťuje pružnost a tedy lepší hybnost sportovci. Pletenina je díky své struktuře prodyšná a odvádí pot, přitom je stále balvněná. Z pleteniny je i límec, který je snadno zvednutelný a chrání krk před sluncem. Dobře se i ohne a límec se rozhrne, díky čemuž je celé triko komfortní na sport, zároveň i velmi elegantní. Tento trend se rozšířil natolik, že René Lacoste založil vlastní značku založenou na tomto triku. [10] [11]

## 6) Materiály

### a) Bavlněné piké

Piké je pleteno na interlokových strojích. Je to oboulícni zátažná pletenina s podkladovou nití. Interloková pletenina, pletená na dvoulůžkovém okrouhlém pletacím stroji, se skládá z dvou pletenin, které se navzájem prostupují. Pletenina má charakteristickou strukturu, díky které je velice prodyšná a dobře odvádí pot. Je tedy ideální na sport nebo do vysokých teplot, kdy se člověk potí.

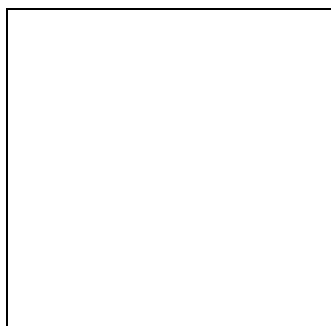
Konkrétní piké, které jsme zvolili pro tuto kolekci je z české pletárny AB-tex a má gramáž 180 g/m<sup>2</sup>. [12] [13]



materiálový vzorek

### b) Lněné plátno

Len jsme vybrali jako materiál na formální oděv pro muže. Len je známý pro své chladivé vlastnosti, proto je ideálním materiálem do parného Tokia.

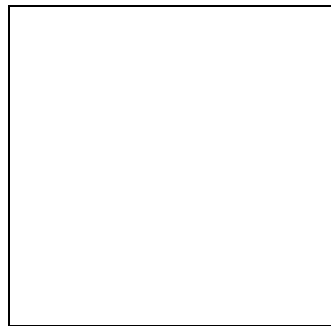


materiálový vzorek

c) Bavlněný kepr

Kepr je tkanina tkaná v keprové vazbě, díky které na tkanině vzniká charakteristické šikmé řádkování levého nebo pravého směru. Poměr hustoty útku a osnovy určuje sklon řádků. V případě stejného poměru je sklon  $45^\circ$ . Nejmenší možná střída kepru je 3x3. Látka použitá v kolekci je bílý kepr ze 100% bavlny s gramáží  $156\text{g/m}^2$ . Látka je od českého výrobce Mileta, která vyrábí košilovinu hlavně pro zahraniční trh a má ty nejmilejší zaměstnance, které jsou velmi ochotní nejen k zákazníkům, ale i ke studentům.

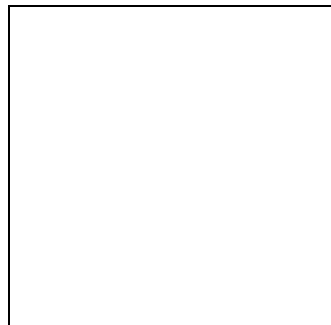
[12] [14]



materiálový vzorek

d) Rip-stop

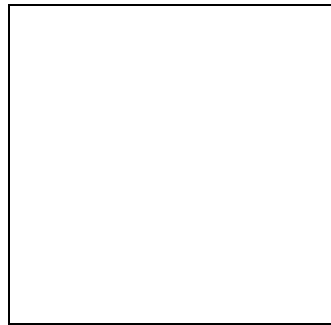
Lehkým šustákovým materiálem na kraťasy je polyamid z české firmy HEDVA s gramáží  $40\text{g/m}^2$ .



materiálový vzorek

e) Podšívky

Podšívkový materiál musí být příjemný z přírodního vlákna. Pod krat'asy jsme zvolili jemnou jednolící pleteninu ze 100% bavlny.



materiálový vzorek

## 7) Technologie

### a) Barevné pruhy

Veškeré zkoušky zobrazování pruhů jsme dělali pomocí sítotisku. Technologie, kdy je na látku položena šablona, libovolně vyrobená. Není-li šablona vyrobena pomocí osvitového síta, je nejčastěji používán papír nebo lepicí páska. Přes šablonu je položeno síto, které má zajistit přitlačení šablony na materiál. Na síto je aplikována barva a pod tlakem přetřena přes materiál. Zkoušky ukázaly nedostatečnou přesnost a čistotu této technologie pro naše potřeby. Posloužily ovšem jako dobré vodítko při umístění a barevnosti pruhů.

Přesnější technologie je nažehlovací fólie. Je možné z ní vyříznout či vyříhnout jakýkoli kýžený tvar. Fólie je vyrobena z polyuretanu. Je elastická, tudíž je možné ji použít na pleteninu či jiný pružný materiál. Je možné ji aplikovat jak na bavlnu, tak i na polyamid. Fólie se zažehluje při 155-165 °C po dobu 17-20 sekund při tlaku 3,5 baru. Potištěný materiál je možné prát až na 60°C. [8]

Díky nažehlování pruhů, kdy je možné si vyřezat a nažehlit jakýkoliv tvar v jakékoliv kompozici, jsme získali kreativní prostor při dekonstrukci linií a manipulací s nimi. Ve výsledku jsou linie na oděvu různě široké i dlouhé, občas přerušené nebo roztržité. Tímto jsme docílili odlehčení kompozice, aby potisk výraznou barvou nevypadal na bílé látce moc těžce a spoutaně.

### b) Sklady

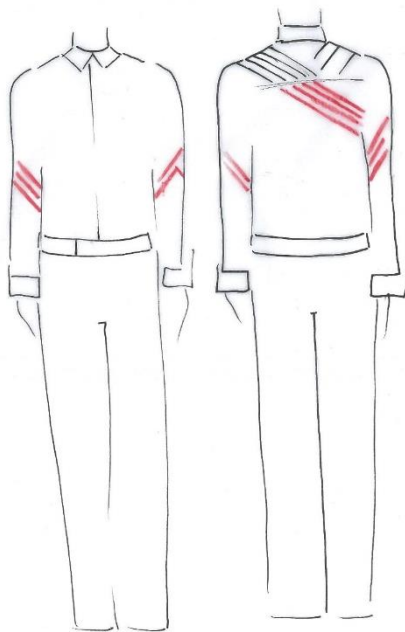
Sklady symbolizující japonské origami jsme vytvářeli na každém oděvu jinak, pokaždé ovšem po osnově materiálu, neboť je po osnově manipulace s materiálem přesnější a snazší. Na pánské košili jsou sklady nejprve zažehlené, poté sesazené a sešité k sobě a následně je střížen díl sedla. Tento postup jsme zachovali u vertikálních skladů dámských šatů, pro diagonální směr tento postup nefungoval. Sklady byly moc dlouhé a namáháné napříč skladem, tudíž sklad nedržel. Možností bylo sklady sešít, tím ale zmizí plasticita a živost materiálu. Zvolili jsme tedy postup všití dvou pruhů látky do švu a tím jsme imitovali vzhled skladu. Pletenina pro volnočasový oděv není svými vlastnostmi pro sklady vhodná, proto jsme sklady nahradili švy, které také dodají oděvu jistou plasticitu.



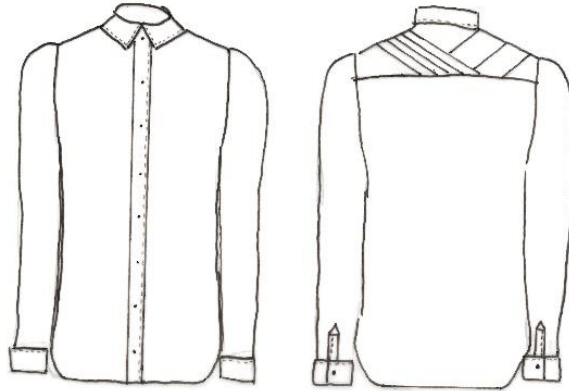
## 8) Realizace vybraných kusů

### a) Model 1

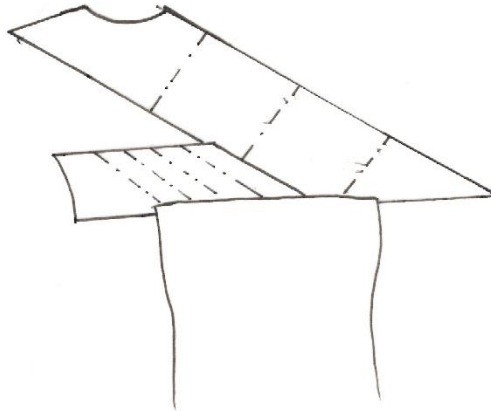
Mužský formální oděv se skládá z formální košile a kalhot. Košile je polopřiléhavé siluety, hlavicový rukáv je jednošvový. U košile jsme umístili sklady do sedla, ve kterém díky dvouvrstvému sedlu dobře drží i bez odšití. Sklady jsou složené po osnově materiálu, zažehleny pod tlakem. Díly se sklady jsou následně sešity. Na sklady navazují nažehlené červené pruhy. Zadní díl košile byl nejprve střižen, poté potištěn a poté teprve sešit se sedlem. V tomto ohledu byla realizace košile vysoce náročná na přesnost. Rukávy košile jsou potištěné asymetrickým, obráceným písmenem V. V moment kdy je ruka podél těla, připomínají písmeno A, v moment kdy je ruka zdvižená, se motiv otočí v písmeno V. Přední díl košile je ponechán čistý, neboť z předního pohledu je vidět barevnost rukávů. Pánské lněné kalhoty jsou bílé volného střihu s kapsami ve švu. Košile je bílá s červeným potiskem a jednou modrou linií. V obou nástupních oděvech je reprezentována celá česká trikolóra, ikdyž jen symbolicky jedním pruhem. Podporujeme tím myšlenku, že nástupní oděv, jakožto formální oděv je koncentrací všech navržených principů v kolekci a volnočasový oděv, jakožto ležerní oděv je jemnějším projevem těchto principů.



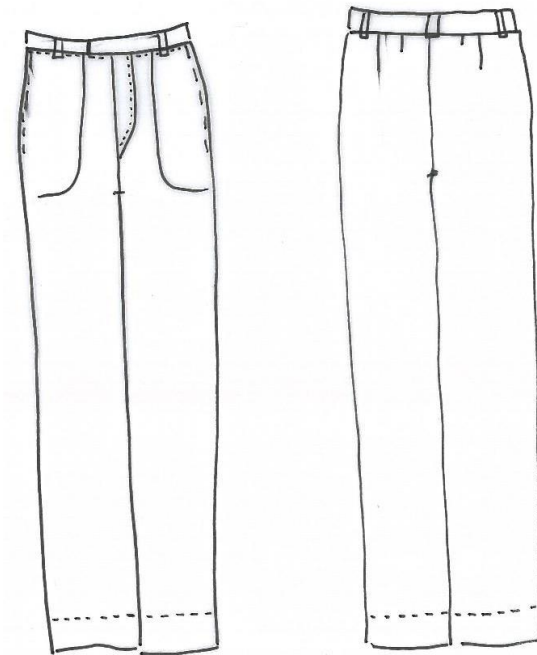
*Obr. 23 model 1*



*Obr. 24, technický nákres košile,  
vlevo přední díl, vpravo zadní díl*



*Obr. 25, Technický nákres skladů na zadním díle košile*

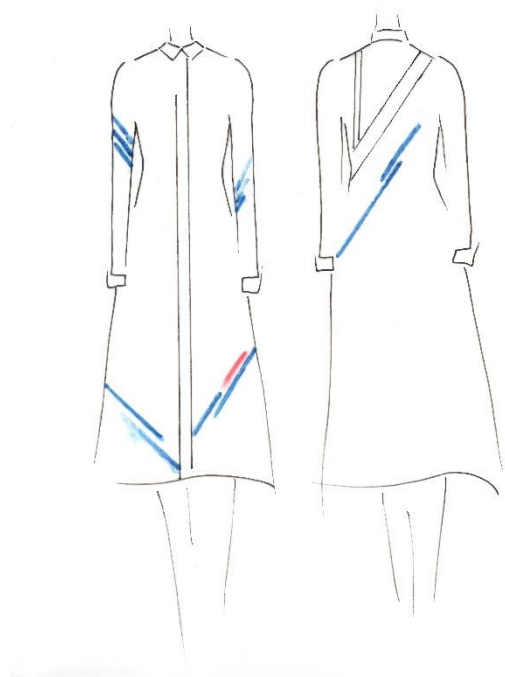


*Obr. 26, technický nákres pánských kalhot,*

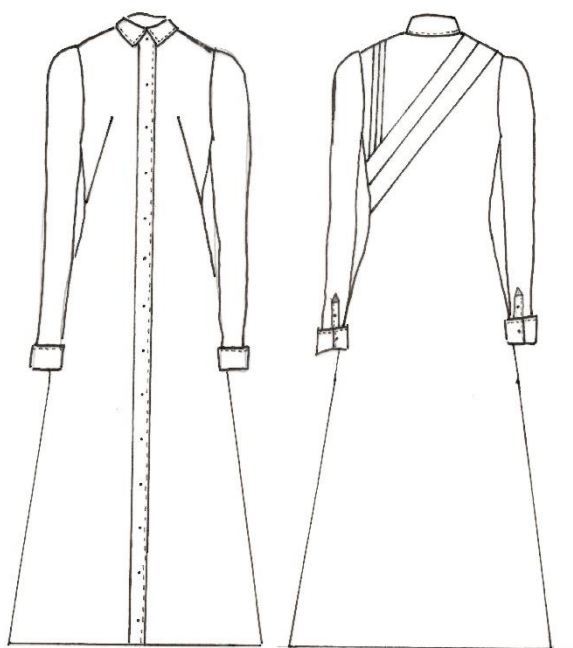
*vlevo přední díl, vpravo zadní díl.*

## b) Model 2

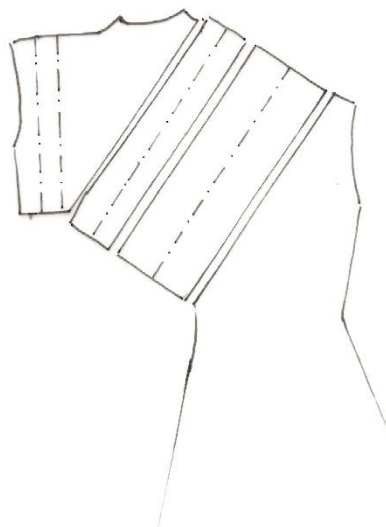
Ženské formální šaty ladí s mužským oděvem. Jsou ušité ze stejného bavlněného kepru. Šaty jsou košilového střihu, volné siluety do tvaru písmene A. Tento oděv kombinuje horizontálně zažehlené sklady a diagonálně všité pruhy látky. Úskalí tohoto řešení je v navrstvení velkého množství materiálu - v případě bočního a náramenního švu sedm vrstev - do šicích linií. Všechny díly byly zvlášť naskládány a potištěné a posléze sesazené a sešité ve výsledný oděv. Ženské šaty jsou potištěné modrými pruhy, ale stejně jako u pánské košile se objevuje nenápadný detail červené barvy, aby oděv obsahoval celou českou trikoloru. K šatům jsme přidali možnost pásku ze stejného materiálu, abychom uspokojili preference a tělesné tvary všech žen.



*Obr. 27, Model 2*



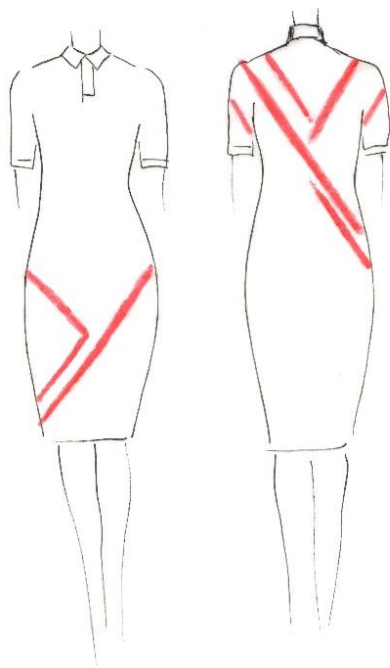
*Obr. 28, technický nákres košilových šatu,  
vlevo přední díl, vpravo zadní díl.*



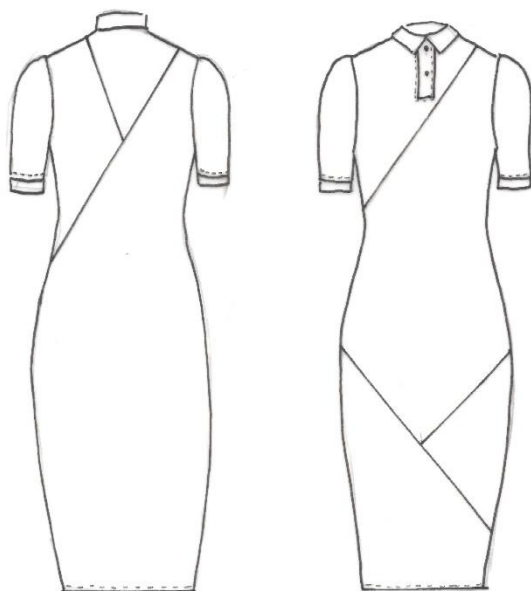
*Obr. 29., technický nákres skladů na zadním díle košilových šatů*

c) Model 3

Elegantní bílé polo šaty, vyrobeny z bavlněné piké pleteniny, jsou polopřiléhavé siluety, kopírující křivky ženského těla. Hlavicový rukáv je začištěn manžetou ze stejného materiálu. Polo límeček šatům dodává jemně formální, zároveň ale sportovní vzhled. Místo skladů, které by v pružné pletenině nefungovaly, jsme zvolili variantu švů, které jemnějším způsobem znázorní asymetrické písmeno V. Švy dodávají oděvu jemnou plasticitu. Podél švů jsou nažehleny červené pruhy různých délek a šířek. Barevné pruhy a švové linie se navzájem zdůrazňují. Základem šatů je střih trika, který jsme prodloužili do poloviny lýtek. Následovně jsme díly rozdělili, aby vznikly švy asymetricky umístěné, nesoucí se opěv ve tvaru písmena V. Tyto díly jsme potiskli nažehlovací folií, roztráštěné na jemné proužky podél švů. Postup, který jsme u dalších oděvů otočili s ohledem na přesnost potisku po sešití obnitkou.



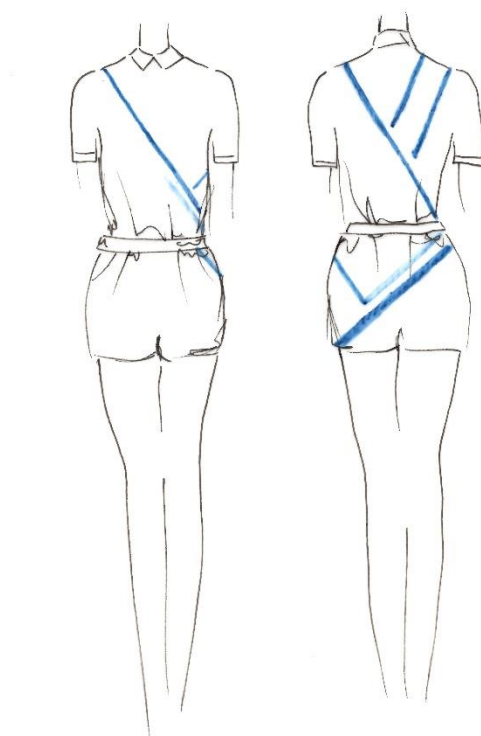
*Obr. 30, model 3*



*Obr. 31, technický nákres polo šatů,  
vlevo přední díl, vpravo zadní díl.*

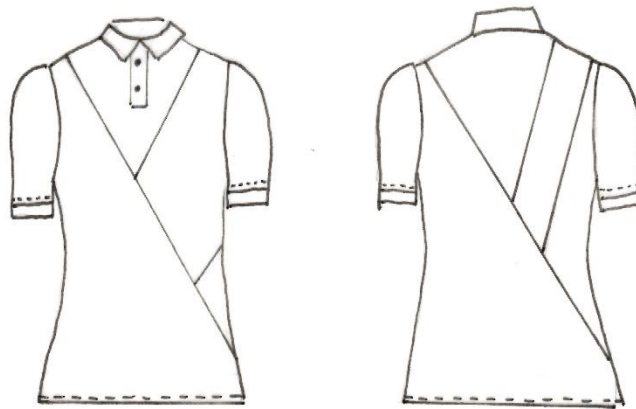
d) Model 4

Tento volnočasový model pro ženu se skládá z volného polo trika a kraťas do pasu sportovního střihu s podšívkou. Koncept rozděleného střihu podle písmena V se zde opakuje v nových kompozicích a variacích. Kraťasy bylo nejprve nutné sešít v bočním i zadním středovém švu, protože folie je nažehlena přes všechny tři díly. Po nažehlení bylo možné kraťasy dovypracovat a vložit podšívkou, která zajistí jak komfort nositeli, tak neprůhlednost oděvu. V pase jsou stažené gumou zašitou v pasovém límcí. Klínové kapsy jsou samozřejmostí pro praktičnost oděvu.

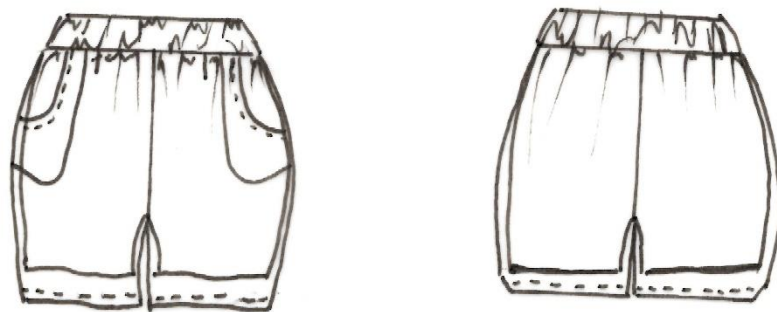


*Obr. 32, model 4*





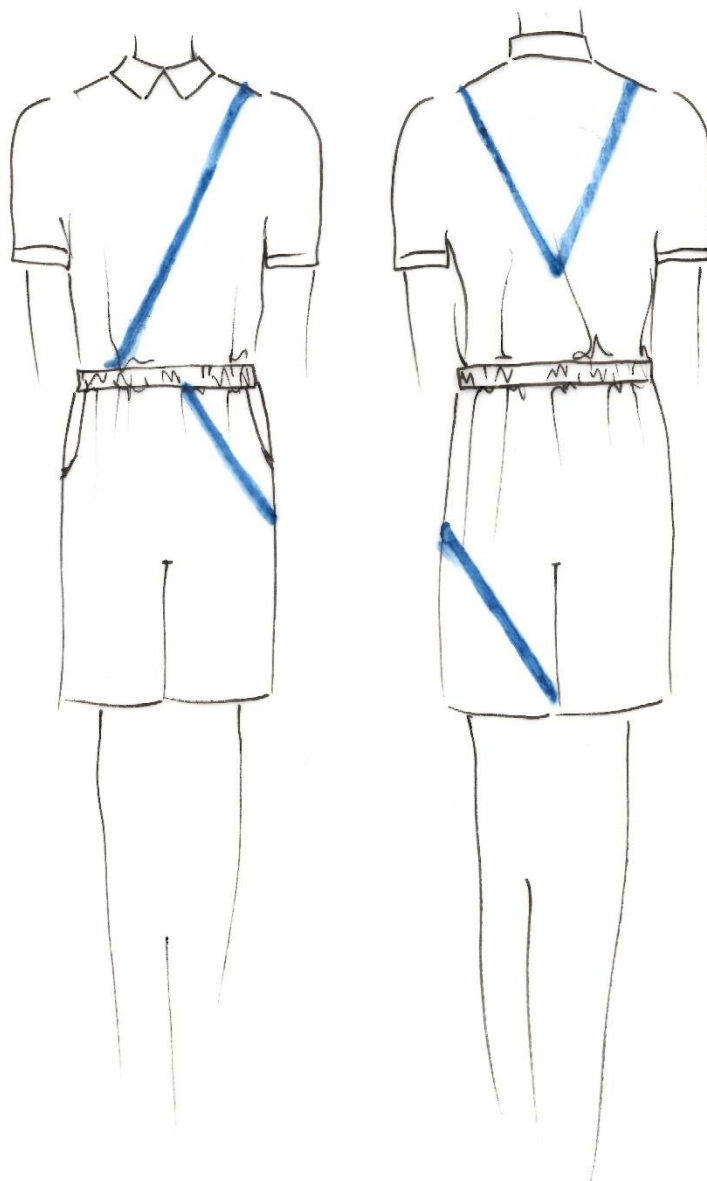
*Obr. 33, technický nákres polo trika,  
vlevo přední díl, vpravo zadní díl.*



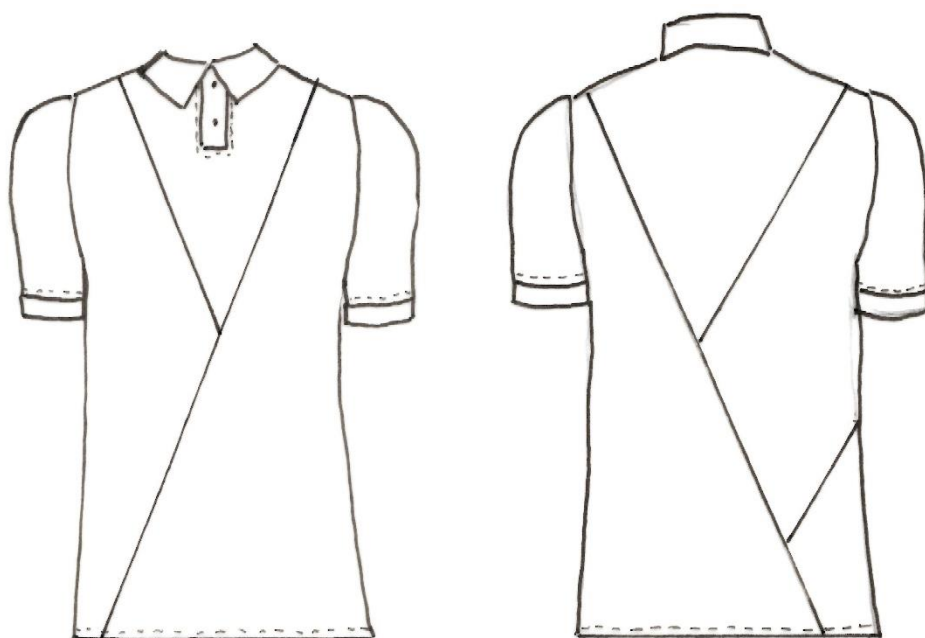
*Obr. 34, technický nákres kraťasů,  
vlevo přední díl, vpravo zadní díl.*

e) Model 5

Sportovní kraťasy a polo triko, přesně jako u ženského volnočasového oděvu, jen v mužské variantě. Kraťasy jsou delší, ke kolenům. Oděv obsahuje novou kompozici švů a potisků.

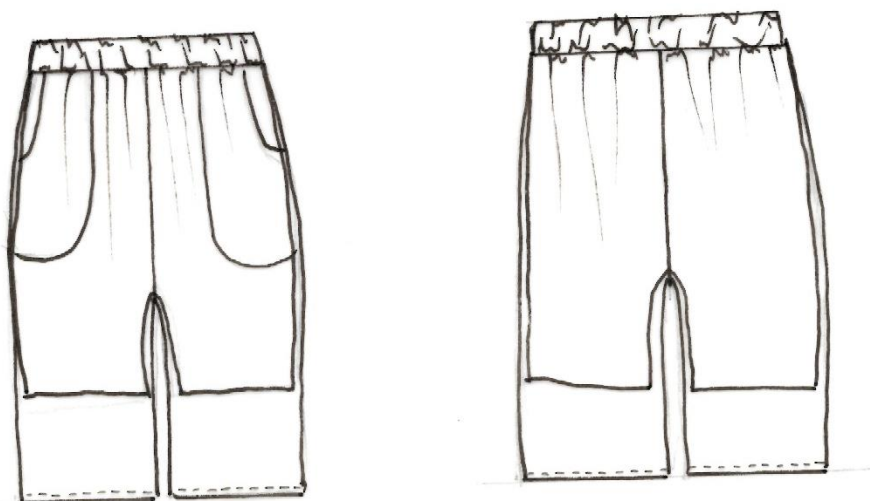


*Obr. 35, model 5*



*Obr. 36, technický nákres polo trika.*

*Vlevo přední díl, vpravo zadní díl.*



*Obr. 37, technický nákres kraťasů,*

*Vlevo přední díl, vpravo zadní díl.*

## 9) Závěr

Výběr tématu této bakalářské práce, navržení reprezentační oděvní kolekce pro české sportovce na Olympijské hry v Tokiu 2020, byl pro mě velkou výzvou. Nejtěžší na celém navrhovacím procesu bylo udržet stylovou jednoduchost, nenásilné propojení jednotlivých kusů kolekce bez přidávání zbytečných detailů. Zůstat konzistentní a držet se inspiračních zdrojů během celé tvorby, která trvala déle než šest měsíců. Složitě bylo zhmotnění vlastních představ a srovnávání nových nápadů s původní myšlenkou. Neustálá nespokojenost s dokončenými částmi, protože napodruhé by to vždy bylo lepší. Celou kolekci bych po návrhové stránce zhodnotila jako povedenou! Splnila jsem svůj cíl a to aby kolekce byla elegantní, celistvá, jednoduchá a přitom nápaditá. Není dokonalá, ale vydala jsem ze sebe mé osobní maximum, proto jsem spokojená.

Během realizace jsme naráželi na technologické problémy s barevnými liniemi, pro které jsme hledali správnou technologii pro jejich znázornění. Dále byl dlouhý proces hledání správných kombinací linií a skladů. Tvorba skladů se ukázala více než složitá. Horizontální sklady na zadním díle ženských formálních šatů jsou špatně umístěné a na postavě se rozevírají. Řešením by bylo posunout sklady blíže středové linii.

Jsem šťastná, že většinu materiálů se mi povedlo získat od českých firem a tím podpořit to, že je to česká olympijská kolekce, pro kterou není nutné jít za naše hranice. Nepřehlédnutelné a velmi důležité positivum vidím ve vstřícnosti všech českých firem a jejich milém jednání.

Jsem pyšná, jak se nám povedlo kolekci nafotit v „retro“ prostředí telocvičny, která dodává celé kolekci atmosféru. Kompozici, kterou jsem přenechala fotografce Elišce Hauserové, krásně zdůraznila celistvost práce. Taková spolupráce přináší radost a motivuje mě k vyhledávání více takových příležitostí.

Celá kolekce by, podle mého názoru, s několika změnami a rozšířením, mohla být použita jako olympijská kolekce. Otázkou zůstává, jak nákladné by bylo vytvořit tuto kolekci sériově.

## 10) Seznam použité literatury

- [1] Móda pod olympijskými kruhy, Text © Lucie Swierczeková, Šárka Rámišová, 2016. ISBN 978-80-204-4115-7
- [2] Rabimov Stephan, Olympics 2016 : The Most Stylish uniforms from The Rio Games, Forbes [online]. [cit. 28.1.2018] dostupné z: <https://www.forbes.com/sites/stephanrabimov/2016/05/30/fashioning-the-olympics-rio-top-six/#48acc2562ebe>
- [3] Český olympijský tým, NOVÁ OLYMPIJSKÁ KOLEKCE Cesta do Koreji 2018, YouTube [online] [cit. 28.1.2018] dostupné z: <https://www.youtube.com/watch?v=YUNX8hIrDb0>
- [4] Ondřej Bezr, Abstrakce, stroje, jazz, aneb Co lze vyčíst z Kupkových obrazů [online] [cit.28.1.2018] dostupné z: [https://kultura.zpravy.idnes.cz/foto.aspx?r=literatura&c=A130322\\_133620\\_literatura\\_ob&foto=JB3f78a5\\_kupka\\_1912.jpg](https://kultura.zpravy.idnes.cz/foto.aspx?r=literatura&c=A130322_133620_literatura_ob&foto=JB3f78a5_kupka_1912.jpg)
- [5] Český olympijský tým, Facebook, fotografie [online] [cit.28.1.2018] dostupné z: <https://www.facebook.com/pg/olympijskytym/photos/?tab=albums>
- [6] Alpine Pro eshop [online] [cit. 28.1.2018] <https://www.alpinepro.cz/zimni-cepice-s-bambuli-raskovka-uhak041>
- [7] Věra Čáslavská, život na Olympu, Mladá fronta, 2012. ISBN 978-80-204-2630-7
- [8] Materiál refo [online] ©1992 – 2006 REFO, s.r.o., dodavatel materiálů a technologií pro výrobu reklamy. [cit.27.03.2019] dostupné z: <https://material.refo.cz/nazehlovaci-folie-poli-flex-stretch/1402-poli-flex-stretch-bila-s-05m.html>
- [9] Leonard Koren, K-A-V-K-A, knižní a výtvarná kultura s.r.o., 2016, Wabi-sabi pro umělce, designéry, básníky a filozofy. ISBN 978-80-270-0082-1
- [10] Lacoste [online] [cit. 5.4.2019] dostupné z: <https://www.lacoste.com/us/lacoste-brand/lacoste-history.html>
- [11] Info.sunspel [online] [cit.5.4.2019] dostupné z.: <https://info.sunspel.com/sunspel-style/brief-history-polo-shirt>
- [12] Ing. Mirka Dostálová, Ing. Mária Křivánková, Základy textilní a oděvní výroby, 2004, ISBN 80-7083-831-0

- [13] Sekora [online] [cit. 6.4.2018] dostupné z : <http://blog.sekora.cz/?p=2307>
- [14] Mileta [online] [cit 6.4.2018] dostupné z : <http://www.mileta.cz/index.php?page=o-nas>
- [15] Olympic.org [online] [cit. 7.4.2018] dostupné z : <https://www.olympic.org/olympic-rings>
- [16] BBC [online] [cit 7.4.2018] dostupné z : <https://www.bbc.com/bitesize/articles/z36j7ty>
- [17] BBC [online] [cit 7.4.2018] dostupné z : <https://www.bbc.co.uk/newsround/35977486>
- [18] BBC [online] [cit 7.4.2018]  
dostupné z : [http://www.bbc.co.uk/history/ancient/greeks/greek\\_olympics\\_01.shtml](http://www.bbc.co.uk/history/ancient/greeks/greek_olympics_01.shtml)
- [19] Olympic.org [online] [cit 7.4.2018] dostupné z : <https://www.olympic.org/about-ioc-olympic-movement>
- [20] Olympic.cz [online] [cit 7.4.2018] dostupné z :  
[https://www.olympic.cz/docs/osmus/filosofie\\_pierre\\_de\\_coubertin.pdf](https://www.olympic.cz/docs/osmus/filosofie_pierre_de_coubertin.pdf)
- [21] History [online] [cit 7.4.2018] dostupné z :  
<https://www.history.com/topics/sports/olympic-games>

## 11) Seznam obrázků

- Obrázek 1 : olympijské kruhy [19]
- Obrázek 2 : olympijská kolekce Velké Británie [2]
- Obrázek 3 : olympijská kolekce Velké Británie [2]
- Obrázek 4 : Kanadský olympijský výbor [2] []
- Obrázek 5 : Kanadský olympijský výbor [2]
- Obrázek 6 : Švédský olympijský výbor [2]
- Obrázek 7 : Švédský olympijský výbor [2]
- Obrázek 8 : skupina gymnastek na cestě z olympijských her [1]
- Obrázek 9 : olympijský úbor žen [1]
- Obrázek 10: olympijský úbor pro muže [1]
- Obrázek 11 : olympijský úbor pro ženy [1]
- Obrázek 12 : olympijský úbor [1]
- Obrázek 13 : olympijský úbor [1]
- Obrázek 14 : Krantišek Kupka, Amorfa [4]
- Obrázek 15 : zlatá bunda se Soči [5]
- Obrázek 16 : nástupní oděv [5]
- Obrázek 17 : volnočasový oděv [5]
- Obrázek 18 : zimní bunda [5]
- Obrázek 19 : triko s potiskem [5]
- Obrázek 20 : vytkaný motiv [5]
- Obrázek 21 : košile s potiskem [5]
- Obrázek 22 : Raškovka [5]
- Obrázek 23 : model 1
- Obrázek 24 : technický nákres modelu 1
- Obrázek 25 : technický nákres modelu 1
- Obrázek 26 : technický nákres modelu 1
- Obrázek 27 : model 2
- Obrázek 28 : tecnický nákres modelu 2
- Obrázek 29 : tecnický nákres modelu 2
- Obrázek 30 : model 3
- Obrázek 31 : technický nákres modelu 3
- Obrázek 32 : model 4
- Obrázek 33 : technický nákres modelu 4
- Obrázek 34 : technický nákres modelu 4
- Obrázek 35: model 5
- Obrázek 36 : technický nákres modelu 5
- Obrázek 37 : technický nákres modelu 5

## 12) Fotodokumentace

V následující kapitole představují fotografie od fotografky Elišky Hauserové, které ukazují mou kolekci na modelech: (zleva) Eliška Machová, Tomáš Volejník, Daniel Vejvara, Veronika Kolářová a Kateřina Lohrová.





























