

**UNIVERZITA PALACKÉHO V OLOMOUCI**

**Filozofická fakulta**

**Katedra politologie a evropských studií**

**Tereza Nátrová**

**Výběr kandidátů do krajských voleb 2012  
(Případová studie ČSSD)**

**Bakalářská diplomová práce**

**Vedoucí práce: Doc. Mgr. Pavel Šaradín, Ph.D.**

**Olomouc 2013**

Prohlašuji, že jsem tuto bakalářskou diplomovou práci vypracovala samostatně na základě uvedených pramenů a literatury.

V Olomouci dne 19.4.2013

## Obsah

Úvod.....	5
1. Teorie reprezentace .....	13
1.1. Typologie reprezentace .....	14
1.2. Reprezentace žen.....	17
1.2.1. Strategie zlepšování genderové vyrovnanosti.....	20
1.3. Přístup ČSSD k problematice zastoupení žen.....	22
2. Stranický výběr kandidátů .....	24
2.1. Analytický rámec podle Gideona Rahata a Reuvena Y. Hazana .....	24
2.1.1. Oprávnění kandidovat .....	25
2.1.2. Kdo vybírá kandidáty .....	26
2.1.3. Míra decentralizace výběru kandidátů .....	27
2.1.4. Způsob nominace kandidátů .....	28
2.2. Další přístupy k analýze výběru kandidátů .....	29
3. Legislativní úprava primárních voleb v ČR .....	31
4. Metodologie zpracování dat .....	33
5. Analýza primárních voleb v ČSSD .....	36
5.1. Oprávnění kandidovat .....	37
5.2. Kdo vybírá kandidáty .....	37
5.3. Míra decentralizace výběru kandidátů .....	38
5.4. Způsob nominace kandidátů .....	39
6. Analýza kandidátních listin.....	41
6.1. Jak si vede ČSSD v celostátním měřítku .....	47
6.2. Analýza výpovědí z dotazníkového šetření.....	51
Závěr .....	57
Seznam schémat .....	62
Seznam grafů.....	63

Seznam tabulek .....	64
Seznam zkratek .....	65
Prameny a literatura .....	66
Prameny .....	66
Literatura .....	69
Abstrakt .....	71
Abstract .....	72

## Úvod

Krajské volby se od roku 2000 konají v České republice (ČR) pravidelně každé čtyři roky.<sup>1</sup> ČR je rozdělena na 14 krajů, ale k volbám do krajských zastupitelstev dochází pouze v 13 z nich. Mimo zůstává Praha, kde je zastupitelstvo ustaveno v cyklu voleb komunálních. Volby do krajských zastupitelstev se řadí k volbám druhého řádu. Ty bývají obecně vnímány jako méně důležité oproti volbám parlamentním, zejména v souvislosti s řešením celonárodních otázek. Menší legislativní sílu zastupitelstev krajů vyrovnává význam agendy, která může být občanům žijícím v daném kraji bližší, než národní témata projednávaná parlamentem. Zároveň mohou občané cítit silnější pouto s politiky, kteří zastupují jejich společné zájmy podle užšího geografického vymezení. Tyto skutečnosti mohou u občanů vyvolávat silnější vazby na politiku. Volební účast bývá u voleb druhého řádu nižší, z čehož je možné vyvozovat, že jsou pro občany méně důležité. Rozhodování na lokální, v tomto případě krajské úrovni však má svůj význam i přínos, který by neměl být podceňován.

Na podzim roku 2012 se uskutečnily společně s volbami do Senátu doposud poslední krajské volby. Téměř ve všech krajích zvítězila Česká strana sociálně demokratická (ČSSD), která se dlouhodobě řadí mezi nejsilnější politické strany v ČR. Z celkového počtu 675 mandátů, získala ČSSD dohromady ve všech krajích 205 z nich.<sup>2</sup> Z programového hlediska je označována za středolevý subjekt. Sociální politika strany se promítá mimo jiné v důrazu na rovné zastoupení. Pomocí kvót ČSSD garantuje místa na kandidátních listinách nejen ženám, ale i mladým lidem a seniorům. Tato bakalářská práce je zaměřena na výběr kandidátů do krajských voleb v ČSSD s ohledem na genderovou problematiku.

Předtím, než občané zvolí své zástupce do zastupitelstev, probíhají ve stranách tzv. primární volby, jejichž výstupem je kandidátní listina. Ta predikuje, kdo získá mandát. Je tedy zřejmé, že cesta zájemců ke zvolení začíná, a je ovlivňována již uvnitř politické strany, teprve poté voliči. Proto je důležité prozkoumat mechanismus, který strana využívá k dosazení kandidátů na kandidátní listiny. Voliči vybírají zejména podle

---

<sup>1</sup>Volby zavedl a dále upravuje *Zákon č. 130/2000 Sb. o volbách do zastupitelstev krajů a o změně některých zákonů*.

<sup>2</sup>ČSSD jako velká a ustálená strana předkládá pravidelně v každých krajských volbách kandidátní listiny ve všech 13 volebních krajích. Naopak některé malé strany vytváří společné kandidátky s jinými stranami, aby zvýšily šanci na získání mandátů, dalším příkladem jsou strany působící pouze v určitých oblastech, jelikož se jejich programové cíle zaměřují na geograficky vymezené území (např. politická strana Moravané).

strana využívá k dosazení kandidátů na kandidátní listiny. Voliči vybírají zejména podle stranického klíče, ale může se stát, že jsou nespokojeni s kandidáty na listině, jejíž finální podoba leží pouze v moci strany. V krajských volbách voliči nemohou vyškrtnout kandidáty, ani navrhnout vlastní, mohou však ovlivnit pořadí kandidátů prostřednictvím preferenčních hlasů. Před posledními krajskými volbami došlo ke změně volebního zákona, která snížila hranici pro posun kandidáta na přední místo z původních 10 na pět procent preferenčních hlasů. K nejdůležitějším rozhodnutím a výběru potenciálních zastupitelů dochází právě v primárních volbách. Vzhledem k možným zásahům do pořadí kandidátů ze strany voličů v práci zohledňuji také dopady preferenčního hlasování.

Téma jsem si vybrala, protože jsou to právě primární volby, které v konečném důsledku formují budoucí charakter a jednání vítězné strany. Richard S. Katz vyzdvihuje důležitost nominačního procesu zejména pro strany samotné. Odůvodňuje to argumentem, že zvolení kandidáti tvoří tzv. image strany (Katz 2001: 278). Dále autor upozorňuje na fakt, že kandidát nereprezentuje pouze svoji stranu, ale zároveň segment společnosti, ze kterého vychází. Z pohledu zastoupení žen, na které se soustředím, by to znamenalo, že každá žena v pozici kandidátky bude po zvolení automaticky reprezentovat ženy. Na problematiku tohoto tvrzení upozorňují zejména feministické autorky (viz níže). Z uvedeného vyplývá, že existují různá vnímání pojmu reprezentace v závislosti na odlišném očekávání od role zastupitelů. Celý proces, od rozhodnutí kandidovat až po získání mandátu a výkon zastupitelské funkce, je silně provázán, a proto je důležité pochopit vzájemné vztahy a dopady jednotlivých fází na cestě ke zvolení, stejně jako samotný význam reprezentace, která je stěžejním principem zastupitelské demokracie.

Cílem práce je analýza nominačního procesu z hlediska genderového zastoupení v ČSSD. Institucionální nastavení strany podle stranických dokumentů doplním výpověďmi kandidátek z dotazníkového šetření. V práci se konkrétně zaměřuji na transparentnost výběru kandidátů, která mi poslouží jako ukazatel síly bariér při vstupu žen do politiky. Podle průzkumů ženy obecně zaujímají ve společnosti nižší postavení.<sup>3</sup> Rozhodla jsem se proto analýze podrobit právě ČSSD, abych zjistila,

---

<sup>3</sup>Tím je myšlena ztížená role žen v kariérním postupu, zejména při soutěži o vysoké posty ve veřejné sféře, nejen v politické oblasti. Více viz kapitola 1.2. V současnosti se např. na půdě Evropské unie (EU) projednávají možnosti zavedení kvót garantujících ženám pracovní místa ve velkých podnicích. Dostupné

jak si vede strana, která se profiluje jako strana podporující genderově vyrovnané šance. Svůj postoj dokazuje například existencí organizace Sociálně demokratické ženy v rámci strany. Dále strana zavedla kvóty garantující minimální podíl žen v reprezentaci, a také vyhradila jistá místa pro ženy ve vedení strany. Při zjišťování závěrů využívám tyto nezávislé proměnné: spokojenost s umístěním na listině podle pořadí, role jednotlivých faktorů v průběhu nominačního procesu, členství a funkce ve straně.

V práci se pokouším nalézt odpovědi na následující výzkumné otázky: *Jak v ČSSD probíhá výběr kandidátů do krajských zastupitelstev? Jaký má mechanismus primárních voleb dopad na zastoupení a umístění žen na kandidátní listině? Jsou ženy na listinách ČSSD dostatečně reprezentovány tak, aby bylo možné jejich podíl podle teorie reprezentace označit jako rovnoprávně zastoupený? Je výběr kandidátů v ČSSD z pohledu kandidátek transparentní?* Na základě všech zjištění ve své práci ověřuji platnost následujících hypotéz. Pokládám za nutné dodat, že při ověřování druhé hypotézy bych pravděpodobně dosáhla velmi podobného výsledku bez ohledu na genderovou příslušnost. V kontextu zaměření mé práce však formuluji hypotézu ve vztahu k ženám.

- 1) *ČSSD zavedla pro zastoupení žen v krajských volbách kvótu 30 %, která garantuje místa na kandidátní listině, ale nezohledňuje rozdíl mezi volitelnými a nevolitelnými místy. Proto kvóta neslouží jako garance mandátů, a v konečném důsledku nemá vliv na podíl žen v zastupitelském orgánu.*
- 2) *Ženy, které se na kandidátní listině umístily podle pořadí úspěšněji, budou spokojenější se svým umístěním a zároveň budou vnímat primární volby ve straně jako transparentnější, než ženy nespokojené se svou pozicí, které budou silněji vnímat překážky úspěšného umístění na volitelném místě.*

Každá strana v ČR používá vlastní mechanismus výběru kandidátů, pro nějž obvykle existují psaná pravidla, která jsou obsažena ve vnitrostranických dokumentech. Zmapování reálného průběhu primárních voleb je ztíženo skutečností, že strany více

---

z: <<https://www.euroskop.cz/46/22169/clanek/zlate-sukne-odvracena-strana-kvot/>> (18.4.2013) Nižší podíl žen na zastoupení v české politice dokazují aktuální souhrnné statistiky na webových stránkách sdružení Fóra 50 %, které je aktivní v podpoře vyrovnaných šancí mužů a žen ve veřejném životě. Dostupné z: <<http://padesatprocent.cz/cz/zeny-v-politice/>> (18.4.2013)

či méně využívají i nepsané praktiky, které formální pravidla doplňují, nebo dokonce nahrazují. Při hodnocení transparentnosti primárních voleb ve straně doplňuji institucionální pravidla o výpovědi kandidátek z dotazníkového šetření, na kterém jsem spolupracovala s Michalem Kudělou.<sup>4</sup> Celkem bylo v každém dotazníku 10 otázek, v návaznosti na zaměření této práce jsem využila následující (uvádím přesné znění): *Jste členem politické strany, na jejíž listině kandidujete? Jak dlouho jste členem politické strany, za níž kandidujete? Zastáváte ve Vaší straně nějakou stranickou funkci? Domníváte se, že bylo sestavení kandidátky v kraji transparentní? Jste spokojen/a se svým umístěním na kandidátní listině? Označte prosím hierarchicky následující faktory podle toho, jak důležité podle Vás byly pro Váš úspěch v primárkách.*<sup>5</sup>

Práci člením na teoretickou a analytickou část, dohromady šest základních kapitol. První část věnuji přístupům jednotlivých autorů k problematice (politické) reprezentace. Analytickou část začínám popisem legislativní úpravy primárních voleb v ČR. Poté popisuji metodologický postup, který využívám v závěrečné části analýzy. Zároveň představuji primární zdroje a dokumenty stěžejní pro práci s daty. V poslední části práce pracuji se získaným datovým souborem a postupuji podle vymezeného rámce tak, abych mohla ověřit platnost hypotéz.

Teoretickou část člením na dvě kapitoly, v první z nich se zabývám významem pojmu reprezentace a aspekty, které jsou s ní spojené. Detailně představuji koncept americké politoložky Hanny Fenichel Pitkin, která sestavila typologii reprezentace, z níž následně v práci vycházím. Dále se věnuji recipročnímu vztahu primárních voleb a reprezentace, čímž vysvětluji, proč je důležité posuzovat tyto dva fenomény ve společném kontextu. Teorii reprezentace poté konkrétně zaměřuji na problematiku zastoupení žen, bariéry vstupu žen do politiky a strategie uplatňované pro genderovou rovnost, kam se mimo jiné řadí kvóty. Nakonec se zabývám postojem, jaký zaujímá k reprezentaci žen ČSSD. Druhou kapitolu věnuji teorii výběru kandidátů v politických stranách. Primárně vycházím z přístupu izraelské dvojice politologů, Gideona Rahata a Reuvena Y. Hazana, kteří se problematice systematicky věnují již řadu let. Pro srovnání

---

<sup>4</sup>Mgr. Michal Kuděla je v současnosti doktorandem katedry politologie na Univerzitě Palackého v Olomouci.

<sup>5</sup>Respondenti mohli seřadit následující faktory podle důležitosti od 1 do 8: osobní kontakty s členy místní organizace; podpora okresního vedení strany; podpora krajského vedení strany; míra dosavadní politické aktivity v kraji; dosavadní zkušenosti v politice a dosažené výsledky; podpora zájmových skupin mimo stranu; vlastní osobnost; politické názory.



s dalšími možnými postupy výzkumu seznamují čtenáře i s dalšími autory a jejich náhledy na problematiku nominačních procesů.

Analytickou část dělím na čtyři kapitoly. Nejdříve, ve třetí kapitole, v obecné rovině posuzuji legislativní pravidla, která ovlivňují (přímo i nepřímo) výběr kandidátů do krajských voleb v ČR. Právní náležitosti voleb jsou stanoveny v *Zákoně o volbách do zastupitelstev krajů*.<sup>6</sup> Dále využívám *Ústavu České republiky*<sup>7</sup> a *Listinu základních práv a svobod*.<sup>8</sup> Ve čtvrté kapitole vysvětluji následný metodologický postup. V páté kapitole analyzuji charakter primárních voleb v ČSSD. Aplikuji vnitrostranická pravidla na přehledně navržený klasifikační rámec Gideona Rahata a Reuvena Y. Hazana, který autoři popisují v knize *Democracy Within Parties*, jež je jedním z nejdůležitějších zdrojů této práce. Průběh nominačního procesu v ČSSD upravuje *Řád přípravy na volby do zastupitelstev krajů a Zastupitelstva hl. m. Prahy*.<sup>9</sup> Neméně důležitým dokumentem pro pochopení fungování strany jsou *Stanovy České strany sociálně demokratické*.<sup>10</sup> Při postupu podle klasifikačního rámce zkoumám čtyři nezávislé proměnné:<sup>11</sup> oprávnění kandidovat, podoba selektorátu<sup>12</sup> při výběru kandidátů, míra decentralizace výběru kandidátů, a způsob nominace kandidátů. Závislou proměnnou této analýzy je složení kandidátní listiny.

V závěrečné kapitole pracuji s daty z krajských voleb 2012, tedy údaji z kandidátních listin a výsledky voleb, což doplňuji o výpovědi z dotazníkového šetření. Práce je založena na empiricko-analytické metodě. Představím základní charakteristiku skupiny žen, které kandidovaly, a které získaly mandát. Analyzuji transparentnost primárních voleb z pohledu kandidátek s přihlédnutím k rozdílu umístění žen podle pořadí na listinách. Rozlišuji volitelná a nevolitelná místa. Dále ověřuji, zda zastoupení žen odpovídá stranickým předpisům. Kapitulu uzavřu stručnou analýzou dopadů preferenčního hlasování, kdy zkoumám případné posuny na listinách a zjišťuji tak konečnou podobu listin ve všech 13 volebních krajích.

---

<sup>6</sup>Zákon č. 130/2000 Sb. je účinný od 1.6.2000.

<sup>7</sup>Dále v textu uvádím dokument pouze pod označením *Ústava*.

<sup>8</sup>Dále v textu uvádím dokument pouze pod označením *Listina*.

<sup>9</sup>Dokument byl stranou schválen 18.6.2011, kdy zároveň nabyl platnosti. Dále v textu jej uvádím pouze pod označením *Řád*.

<sup>10</sup>Dokument byl stranou schválen 16.12.2011, kdy také nabyl platnosti. Dále v textu jej uvádím pouze pod označením *Stanovy*.

<sup>11</sup>Všechny čtyři uvedené proměnné dále v textu označuji jako dimenze.

<sup>12</sup>Z důvodu přesné terminologie užívám v práci tento výraz. V českém jazyce termín označující daný orgán (volicí těleso) chybí.

Dostatek zahraniční literatury k primárním volbám, která se začala objevovat již od 70. let 20. století, poskytuje možnost nahlížet na problematiku z různých úhlů. Mezi nejvýznamnější světové politology, kteří se této problematice věnují, patří Gideon Rahat a Reuven Y. Hazan. Izraelská dvojice vytvořila analytický rámec pro posouzení povahy primárních voleb, který se stal základem pro mnohé výzkumy, včetně této práce. Dílo dvojice autorů je pro mou práci přínosné ze dvou důvodů, prvním je metodologický postup při posuzování primárních voleb v ČSSD. Druhým důvodem jsou početní postupy při zpracovávání dat z krajských voleb, které využívám v poslední kapitole.

Na důležitost celkové kvality kandidáta upozorňuje Krister Lundell v článku *Determinants of Candidate Selection: The Degree of Centralization in Comparative Perspective* s odůvodněním, že po zvolení jsou to právě tito lidé, kdo nás zastupuje. Jeho výzkum je zaměřen na parlamentní volby, dovoluji si však v práci využít jeho logiku argumentace, kterou aplikuji na krajské volby. Odlišný pohled představuje Richard S. Katz, který publikoval článek *The Problem of Candidate Selection and Models of Party Democracy*, v němž klade důraz na primární volby vzhledem k jejich významu pro úspěch politické strany. Dále se zabývá očekávaným účelem reprezentace, čímž doplňuje teorii reprezentace.

Jako nejpřínosnější dílo k teorii reprezentace mi posloužila kniha Hanny F. Pitkin *The Concept of Representation*. Autorka popisuje vztahy mezi voliči a zástupci. Na základě očekávání voličů a následného jednání zástupců vytvořila typologii čtyř typů reprezentace. Dílo je oceňované pro svůj teoretický přínos, avšak závěry autorky nejsou podpořeny empirickým výzkumem. Z konceptu ve svých studiích vychází řada odborníků, kteří jej využívají jako teoretický základ. Suzanne Dovi se také zabývá obecnou teorií reprezentace. V článku *Political Representation* srovnává teoretický přístup Hanny F. Pitkin s dalšími publikacemi k problematice zastoupení. Vytváří tak přehled hlavních dosavadních přístupů a pomáhá nahlížet na téma ze širšího úhlu pohledu.

Zdrojem, který zasazuje teorii reprezentace a problematiku genderové vyrovnanosti do kontextu výběru kandidátů je článek Mony Leny Krook *Beyond Supply and Demand: A Feminist-Institutionalist Theory of Candidate Selection*. Vhled do problematiky vyrovnaného zastoupení žen a mužů doplňuje a uceluje fenoménem

zavádění kvót. Drude Dahlerup a Lenita Freidenvall napsaly článek *Quotas as a 'Fast Track' to Equal Representation for Women*. Výzkum přinesl takové závěry, že ne vždy vedou kvóty k naplnění dostatečné reprezentace žen, proto je třeba zohlednit další faktory. Autorky článku *Women Candidates for Parliament: Transforming the Agenda?* Pippa Norris a Joni Lovenduski doplňují náhled na genderově vyrovnané postavení o tzv. ženský úhel pohledu, jehož absence v politice se odvíjí od nedostatečné reprezentace žen.

Česká odborná literatura k tématu primárních voleb je bohužel velmi omezená. Většina autorů se výběrem kandidátů zabývá pouze okrajově. Odbornou diskuzi nad nominačními procesy v českém prostředí započal ve druhé polovině 90. let právník Vojtěch Šimíček. Nejdříve publikoval článek *Navrhování kandidátů politickými stranami*, poté *Vnitřní „život“ politických stran*. Práce autora jsou přínosné zejména svým komparativním charakterem s dalšími evropskými zeměmi.

V českém prostředí se na primární volby kontinuálně zaměřuje pouze Jan Outlý, ale teprve v poslední publikaci se snaží problematiku pojmout komplexně. Autor se nejdříve výběrem kandidátů zabýval v knize *Strany a stát, volby a finance. Vybrané aspekty primárních voleb a financování politických stran*, kde upozorňuje na význam primárních voleb, kterými se ale zabývá jen okrajově. Poté s Lukášem Linkem publikoval článek *Výběr kandidátů do Evropského parlamentu v hlavních českých politických stranách*, který se již soustředí na primární volby, ale jedná se pouze o případovou studii voleb do Evropského parlamentu. V nejnovější knize z roku 2012 *Navrhování a výběr kandidátů. Politické strany v ČR a ve střední Evropě* Jan Outlý společně s Janem Prouzou a kolektivem autorů hodnotí výběr kandidátů napříč politickými stranami a odlišnými typy voleb. Domácí závěry následně autoři komparují se sousedními státy, Polskem a Slovenskem. Výzkum obohatil českou politologii právě svým komplexním pojetím, kdy byl poprvé obecně zmapován výběr kandidátů v ČR.

Narozdíl od primárních voleb bylo k tématu reprezentace žen v české odborné literatuře vydáno dostatečné množství publikací vztahujících se k situaci v ČR. Práce Petry Rakušanové<sup>13</sup> a Jitky Gelnarové<sup>14</sup> doplňují obecný koncept teorie reprezentace

---

<sup>13</sup>Socioložka a politoložka Petra Rakušanová se (mimo jiné) zabývá postavením žen v ČR. V rámci projektu pro Fórum 50 % Vyrovnané šance v politice napsala článek *Ženy v labyrintu mužů*, později publikovala obecnější článek *Konceptuální zarámování reprezentace*.

o problematiku postavení žen. Autorky se shodují ve svých závěrech, kdy upozorňují na deklarovanou rovnoprávnost mužů a žen v demokratických systémech na straně jedné, a odlišnou (mimo jiné) politickou praxí na straně druhé, kdy se ženy často ocitají v podřadném postavení. Články autorek mi posloužily jako náhled na ztížené role žen při vstupu do politiky, ačkoliv jsou zasazeny spíše do sociologického kontextu, a jsou zaměřeny na širší rámec, nikoliv pouze na politickou reprezentaci, ale také na obecnější vnímání ženského postavení ve společnosti. Koncept reprezentace jsem zasadila do kontextu zastupitelské demokracie, jejíž vývoj a atributy popisují v knize *Demokracie: Teorie, modely, osobnosti, podmínky, nepřátelé a perspektivy demokracie* Vít Hloušek a Lubomír Kopeček. Vzhledem k vymezenému cíli práce mi další české i zahraniční publikace posloužily pouze jako okrajové doplnění.

---

<sup>14</sup> Jitka Gelnarová publikovala článek *Reprezentace žen v politice z pohledu politické teorie aneb „Co všechno znamená, když se řekne, že ženy jsou v politice podreprezentovány?“*

## 1. Teorie reprezentace

Reprezentace je neodmyslitelnou součástí principů zastupitelské demokracie, kterou je možné definovat jako systém, kde: „*Občané nevykonávají moc přímo, ale prostřednictvím volených zástupců, kteří reprezentují jejich zájmy.*“ (Hloušek, Kopeček 2007: 25) Základem je volební právo, které tak spojuje možnosti být reprezentován s participací na politickém dění (Gelarová 2010: 123). ČR podle těchto principů funguje již 20 let.

První forma demokracie fungovala již ve starověku. Na politickém dění participovali všichni svobodní občané, kteří se scházeli na veřejném prostranství a společně rozhodovali. To bylo umožněno omezenou velikostí (dle územní rozlohy i počtu obyvatel) politických celků, tzv. polis, a zároveň ztíženou možností stát se svobodným občanem a získat tak volební právo, např. ženám byla tato možnost zcela odepřena (Hloušek, Kopeček 2007: 19–20). Historie politické reprezentace v kontextu zastupitelské demokracie je spjata s evropskou vlnou nově vznikajících národních států a jejich ústavních, parlamentních, institucí. To neznamená, že by dříve žádná reprezentace neexistovala, ale v průběhu dějin se její podoba proměňovala (Kuper, Kuper 1996: 736).<sup>15</sup> Státy v Evropě postupně začaly přijímat principy moderní zastupitelské demokracie v 18. a 19. století, kdy docházelo k trendům rozšiřování volebního práva z privilegovaných občanů na širší vrstvy společnosti. Základem se tak stala reprezentace, která byla volena ve volbách, čímž dostala ze strany voličů legitimní podporu k politickým činům. V takovém státním zřízení mohou všichni občané s volebním právem participovat na tvorbě politiky v zemi (Hloušek, Kopeček 2007: 21–23).<sup>16</sup>

Termín reprezentace je možné vysvětlit různými definicemi, které se odvíjí od konkrétních souvislostí, jež vedou k jejímu pochopení. Obecné vysvětlení je zastoupení jednotlivce nebo skupiny prostředníkem, který dále koná ve jménu toho nebo těch, kteří jeho jednání schválili. Pro účely mé práce je stěžejní politická reprezentace. Ta značí prostředky, které umožňují, že se mohou občané podílet na řízení

---

<sup>15</sup>Např. v Českých zemích již od dob Přemyslovců fungovalo stavovské shromáždění, které nejdříve reprezentovalo šlechtu a duchovenstvo, později i měšťanstvo. Orgán tak postupem času zastupoval stále více občanů (Hloušek, Kopeček 2007: 22).

<sup>16</sup>V dnešních podmínkách (velikost unitárních států, počet obyvatel s volebním právem) je ve většině případů nemyslitelné, aby státní zřízení fungovalo podle principů přímé demokracie. Přesto jsou v praxi užívány některé její prvky, např. referendum.

státu. Děje se tak prostřednictvím skupiny lidí, kterým je delegována moc (Jandourek 2001: 204). Paradox společného chápání konceptu politické reprezentace spočívá v rozdílných představách občanů o otázkách kdo, a v rámci jakých pravidel je má reprezentovat (Dovi 2011). Přesnější vysvětlení termínu se tak může lišit podle individuálního chápání a kontextu.

Uvedla jsem možnosti, jak nahlížet na termín politická reprezentace. Tento náhled nyní doplním konceptem Suzanne Dovi. Americká politoložka představila čtyři prvky, které svým spojením reprezentaci vytváří. Zaprvé je to subjekt, který reprezentuje (např. strana či zájmová organizace). Dále je to subjekt, který je reprezentován (různé složky společnosti spojené na základě charakteristiky nebo společného zájmu). Zatřetí jsou to hodnoty, které mají být reprezentovány (např. zájmy, názory nebo ideologické přesvědčení). Celek dotváří nastavení politického kontextu, který formuje prostor pro politickou reprezentaci (Tamtéž).

### 1.1. Typologie reprezentace

Oborníci nahlízejí na koncept politické reprezentace z různých úhlů pohledu. Některé další odborné přístupy představím v této kapitole později. Pro svou práci jsem zvolila jako stěžejní koncept Hanny F. Pitkin. Americká politoložka patří mezi nejvýznamnější teoretiky reprezentace ve světě.<sup>17</sup> Primárně se zabývá vztahem voličů a jejich zástupců. V knize *The Concept of Representation*<sup>18</sup> představila přehlednou typologii reprezentace, jejímuž představení se následně věnuji.

Pojem reprezentovat v podání Hanny F. Pitkin znamená učinit znovu přítomným.<sup>19</sup> To vysvětluje jako přítomné jednání občanů v politické aréně. Takovými aktivitami konkrétně rozumí jednání ve prospěch druhých, čímž se reprezentace stává jakýmsi druhem politické podpory. Vzhledem k proměnlivému chápání jednotlivých atributů reprezentace v odlišných kontextech sama autorka přiznává, že termín není možné interpretovat jedinou obecnou definicí. Je tedy potřeba zvážit, kdy se termín používá, a teprve podle konkrétních souvislostí je možné blíže reprezentaci specifikovat. Typologický rámec Hanna F. Pitkin sestavila podle účelu, na jehož

---

<sup>17</sup>Hanna F. Pitkin v roce 2003 získala prestižní ocenění Johana Skytteho za politické vědy, konkrétně za průlomovou teoretickou práci o reprezentaci.

<sup>18</sup>Pitkin, Hanna Fenichel. 1972. *The Concept of Representation*. London: University of California Press.

<sup>19</sup>Pojmy, se kterými autorka pracuje v originálním znění jsou: „to represent,“ což vysvětluje jako „make present again.“

základě by měl zástupce své voliče reprezentovat.<sup>20</sup> Jednotlivé typy reprezentace tak mohla vzhledem k jejich oddělení definovat detailněji. Nyní představím charakteristiky čtyř typů, tedy formální, deskriptivní, symbolické a substantivní reprezentace. Jednotlivé možnosti autorka vymezuje jako ideální s vědomím, že se v praxi běžně prolínají a navzájem se doplňují.

Prvním typem je reprezentace formální,<sup>21</sup> která je definována jako vztah voliče a zástupce<sup>22</sup> v kontextu institucionálních mechanismů, které předchází, umožňují a ovlivňují složení a jednání reprezentace. Jinými slovy, jedná se o souhrn formálního nastavení, který vymezuje vztah voličů a jejich zástupců. Autorka dělí formální reprezentaci do dvou dimenzí, jejichž pojítkem jsou volby, které v každé z nich hrají vlastní roli. První je dimenze autorizace, která zahrnuje prostředky sloužící budoucímu zástupci k dosažení jeho postu, klíčové je tedy nastavení voleb. Druhou dimenzi vytváří míra odpovědnosti zástupců při vykonávání funkce, v tomto případě jsou volby mezníkem, příčinou zkoumaných důsledků, nejsou objektem analýzy. Na jedné straně stojí osoba, která je volena a stává se zástupcem, na straně druhé stojí zvolený zástupce, který se stává předmětem hodnocení ze strany voličů.

Dimenze autorizace získala své označení na základě autority, kterou zvolený kandidát ve volbách získá. Aby mohl být občan zvolen, musí mít zájem kandidovat<sup>23</sup> a následně se ucházet o post na kandidátní listině. Teprve poté může být zvolen. Je tedy nutné prozkoumat celý proces, po jehož absolvování zástupce získá svou moc (autoritu), proto je nezbytné zohlednit řádné, ale i primární volby ve straně. Pomocí voleb je zástupcům na omezenou dobu propůjčeno oprávnění k politickému rozhodování, jsou autorizováni k jednání, které je legitimní. V tomto kontextu sleduji institucionální nastavení, které doprovází ženy na cestě ke zvolení, proto je pro mě autorizační dimenze formální reprezentace klíčová.

---

<sup>20</sup>Např. Jane Mansbridge shledává v práci Hanny F. Pitkin nedostatky vzhledem k čistě teoretickému charakteru, který nedrží krok s moderními empirickými výzkumy. Své názory autorka uvádí v příhodně pojmenovaném článku *Rethinking Representation*.

<sup>21</sup>Originální pojem je „formalistic representation,“ který je možné přeložit také jako formalistická reprezentace. Při překladu jsem vycházela z již zavedeného pojmu formální reprezentace, který v českém prostředí používá např. Petra Rakušanová.

<sup>22</sup>Zkoumat vztah voliče a zástupce je v dnešní době problematické vzhledem k rostoucímu počtu subjektů, které politické prostředí ovlivňují (např. přípravou politik a zasazením se o jejich implementaci). Takovými subjekty se myslí např. zájmové skupiny a organizace občanské společnosti (Rakušanová 2009).

<sup>23</sup>Je však běžnou praxí, že místa na listinách obsazují i lidé, kteří neměli zájem kandidovat a nijak se o to nesnažili. Strana je nominovala, aby zaplnila volná místa na kandidátce.

Na první dimenzi plynule navazuje druhá, kterou tvoří míra odpovědnosti zástupce. Zvolená osoba získá ve volbách autoritu k jednání, za kterou nese odpovědnost. Volby jsou přelomovými body v čase, kdy se předává odpovědnost z osoby na osobu. V průběhu svého vymezeného volebního období je reprezentace posuzována ze strany voličů, kteří zástupce hodnotí na základě individuálního uvážení. Neexistují jednotné standardy pro hodnocení. Občané mají různé možnosti vyjádřit pozitivní či negativní reakci na aktivity a přístupy reprezentace. Mohou potrestat své zástupce např. peticemi proti schvalování některých zákonů, demonstracemi, či projevit (ne)spokojenost se stávající situací v následujících volbách atp.

Deskriptivní reprezentace se soustředí na podobnosti zástupce s jeho voliči. Může se jednat o společnou popisnou charakteristiku či společný zájem. Složení zástupců tak odráží skladbu společnosti podle různých kritérií. Příkladem mohou být ženy reprezentující ženy na základě genderové příslušnosti, zástupci svého etnika, nebo zástupci jakékoliv další sociální skupiny se společnou charakteristikou. Hodnotit význam reprezentace sociální skupiny na základě deskriptivní podoby je však nedostačující. Je nutné zvážit, jak moc charakteristiky a podobnosti přispějí k tomu, že budou zástupci jednat v zájmu svých voličů. Hanna F. Pitkin jasně vymezuje chápání deskriptivního typu: „*Reprezentant nejedná pro ostatní, on za nimi stojí na základě schody nebo spojení mezi nimi, podobnosti nebo odrazu.*“ (Pitkin 1972: 61) Popírá tím debaty o účelu deskriptivní reprezentace vycházející z předpokladu, že zástupci budou na základě odpovídajícího složení odrážejícího skladbu společnosti automaticky jednat podle přání té dané společnosti. Nic takového zrcadlový odraz společnosti v zastupitelském orgánu negarantuje.

Třetí, symbolický typ reprezentace označuje způsoby, kterými se zástupce rozhodnul k reprezentaci přistupovat. Těmito způsoby se nemyslí konkrétní politické kroky, ale jednání zástupce v závislosti na vztahu k voličům, jak moc bude jednat podle vlastního uvážení. V jeho zvoleném způsobu jednání je možné hledat určitou symboliku, tedy jeho chování symbolizuje jeho přístup.<sup>24</sup> Je spornou otázkou, zda by měla reprezentace plnit pouze přání svých voličů, nebo naopak, zda by měla jednat podle vlastních nejlepších úsudků (ve prospěch voličů).

---

<sup>24</sup>Sociolog Émile Durkheim zavádí pojem tzv. kolektivní reprezentace, což jsou symboly, které mají pro určitou skupinu lidí společný význam (Jandourek 2001: 204).



Poslední, substantivní typ reprezentace je charakterizován jako konkrétní aktivity v souladu se zájmy voličů, tedy snaha o naplňování jejich zájmu různými prostředky. Otázka je, zda měl zástupce preference pro své jednání již před zvolením, a na jejich základě podniká v praxi politické kroky podle vlastního svědomí a uvážení. V opačném případě se může zcela přizpůsobit voličům, takové jednání může být motivováno např. vizí vlastního budoucího znovuzvolení nebo snahou o zlepšení reputace strany, za kterou kandiduje. Zástupce může také podléhat stranickému tlaku. V ideálním případě se zamýšlené jednání politika a očekávání voliče (případně stranického vedení) shoduje. Substantivní a symbolická reprezentace jsou si v mnohých ohledech podobné. V obou případech je předmětem výzkumu jednání zástupce ve vztahu k očekávání voličů, v abstraktní formě přístupu nebo v podobě konkrétních aktivit a politických rozhodnutí.

Kombinace všech typů reprezentace napomáhá vysvětlit, proč je důležité zabývat se nedostatečnou reprezentací žen či dalších skupin (např. etnických menšin) v politice. Právě této problematice se věnuji v následující podkapitole.

## **1.2. Reprezentace žen**

V mnoha zemích světa se ženy potýkají s problémem nízkého podílu na zastoupení ve volených orgánech. Ačkoliv se v naprosté většině případů jedná o státy, kde je deklarována rovnost mužů a žen, v praxi existují bariéry, které ženám ztěžují nejen úspěch v politice, ale i samotný vstup do ní. Tyto bariéry však nemusí být nutně institucionální, a proto je obtížné přesně určit důvody nízkého zastoupení žen a zároveň si stanovit, jaký podíl zastoupení je dostačující, a kdy naopak dosahuje kritického minima. V kapitole představuji možné podoby bariér a následně i strategie k řešení problému podreprezentace žen. V politologické obci převažují závěry, že je potřeba postavení žen zvýšit. Přesto se názory odborníků liší v argumentech, proč je důležité ženy podporovat a řešit aktuální neuspokojivou situaci.

Diskuze o rovnoprávném postavení žen probíhá i na mezinárodním poli, konkrétně např. na platformě Organizace spojených národů (OSN). Doposud proběhly čtyři konference v rámci boje proti diskriminaci. Poslední jednání se konalo v roce 1995 v Pekingu. Výstupem byl závazek členských zemí, týkající se snížení nerovnosti podílu

mužů a žen na moci a na rozhodování na všech úrovních.<sup>25</sup> S otázkami ženské reprezentace také aktivně pracuje EU, která se snaží o spravedlivé zastoupení obou pohlaví v rozhodovacích procesech.<sup>26</sup>

Zastoupení žen napříč státy ve světě je odlišné a je ovlivňováno různými faktory. V závislosti na institucionálním nastavení má na genderovou politiku vliv volební systém, jednotlivé zákony, a také nastavení jednotlivých politických stran. Ženy mají lepší šanci na zvolení v poměrných systémech zejména s uzavřenými kandidátními listinami. Naopak, jejich šance se snižují v přímé volbě kandidáta ve většinových systémech s jednomandátovými obvody. Mimo institucionální hledisko stojí neformální faktory, mezi něž se řadí: politická kultura, charakter a myšlení společnosti, ale také ideologické hledisko. V zemích, které více tendují k rovnostářství, stejně jako v levicově orientovaných stranách, je vyšší pravděpodobnost zájmu řešit postavení žen ve společnosti (Krook 2009: 712).<sup>27</sup>

Základem pro zvolení kandidátky do příslušného postu je její zájem kandidovat a participovat na politice. Mona L. Krook upozorňuje na fakt, že ženy mají nižší politické ambice, než muži. Politoložka popisuje politickou arénu jako trh, kde se střetává nabídka s poptávkou. Uvádí tři zásadní důvody, proč mají ženy ztížený vstup do politiky, a tedy menší podíl na zastoupení. První bariérou jsou předsudky o tradiční roli ženy, která má své místo v domácnosti, kde zároveň pečuje o rodinu. Na tento důvod navazuje tradiční vize politiky s mužskými aktéry, kteří jsou vybaveni lepšími vlohami pro zastupování lidu, kterými mohou být např. ráznost a rozhodnost. Posledním důvodem je genderová psychika nerovnosti, která vyplývá z předchozích stereotypů na náhled mužů a žen. Uvedené skutečnosti snižují ambice žen a zároveň vylučují ženy z poptávky na politickém trhu bez ohledu na jejich skutečné touhy a kvalifikace (Tamtéž: 708–709). Problém nízké reprezentace žen má tak své počátky v samotném zájmu kandidovat. Proto institucionální překážky vstupu žen do politiky nejsou zdaleka dostačujícím vysvětlením jejich nízkého podílu v zastupitelských orgánech. V případě, že nebudou ženy lépe motivovány k politické participaci, může se podíl žen na reprezentaci namísto zvyšování zastavit na statusu quo.

---

<sup>25</sup> OSN zveřejnila přehled všech závazků, které vzešly z konference v Pekingu. Dostupné z: <<http://www.osn.cz/lidska-prava/?kap=45&subkap=46>> (18.4.2013)

<sup>26</sup> Jak jsem již zmínila, aktuálním problémem je podreprezentace žen ve velkých podnicích. Tuto situaci se EU snaží řešit.

<sup>27</sup> Volby do zastupitelstev krajů probíhají v ČR podle zásad poměrného systému. Jeho vliv je zprostředkováván počtem mandátů, které strana získala (Rakušanová 2006: 10).

V českém prostředí na tuto problematiku podobně nahlíží Petra Rakušanová, která shrnuje bariéry vstupu žen do politiky v ČR do následujících bodů: přetrvávající patriarchální model, odlišná hodnocení mužů a žen, odlišné pojetí moci. Ženy jsou v patriarchálním modelu společnosti vnímány jako pečovatelky o rodinu a domácnost, které tíhnou ke společným zájmům, např. v sociální oblasti. Z toho také vychází odlišná hodnocení mužů a žen. V politice dominuje mužský diskurs. Odlišné pojetí moci vychází z chápání politiky, která je pro ženy především službou občanům, až poté kariérou (Rakušanová 2006: 11–14). Skutečnost, že samy sebe ženy vnímají jako skupinu, která skutečně sdílí zájmy, dokazují např. SDŽ. Spolek ve svém programovém prohlášení upozorňuje právě na odlišné vnímání mužů a žen, které je nedostatečně zohledňováno: „*Naprostý nedostatek žen ve vrcholové politice a ve veřejných funkcích se odráží na tvorbě zákonů, které jsou často sociálně necitlivé a nereagují na situaci žen.*“ (Programové prohlášení Sociálně demokratických žen 2008) Na základě pocitu kolektivní soudržnosti žen vnímá spolek SDŽ nízký podíl žen v rozhodovacích orgánech jako zásadní důvod nedostatečné reprezentace ženských zájmů.

Jako protiargument k postoji SDŽ lze uvést, že i muži mohou zastupovat ženska společné (i ženské) zájmy. Mohou vystupovat jako obránci ženských práv a pomáhat zlepšovat genderovou vyrovnanost. Je dost problematické představit si, že by žena automaticky zastupovala všechny ostatní ženy. Problémem reprezentace společných ženských zájmů je obtížnost určit jejich hranice. Joni Lovenduski proto problém uzavírá shrnutím, že vzhledem k multidimenzionální podstatě reprezentace je sporné argumentovat společnými zájmy žen, které nelze jasně vymezit. Skutečnost, že zástupce pochází z určitého segmentu společnosti automaticky neznamená, že tato osoba bude svůj segment reprezentovat (Lovenduski, Norris 1989: 114). Jitka Gelnarová k tomu dodává, a potvrzuje závěry politologické dvojice, že ženy nepředstavují homogenní skupinu a je tak sporné hovořit o ženských zájmech. Autorka upozorňuje na fenomén stereotypizace zájmů, což lze chápat jako rozdělení ženské a mužské agendy. To diskriminuje ženy, které se chtějí angažovat v typicky mužské oblasti (Gelnarová 2010: 128–129).<sup>28</sup>

---

<sup>28</sup>Ženy jsou spojovány s politikou péče, jako je zdravotnictví či školství. Tyto resorty jsou obecně vnímány jako méně důležité (ve smyslu jejich prestiže a důležitosti, zejména v porovnání se silovými či ekonomickými resorty, které jsou tradičně pojímány jako mužské) (Tamtéž: 130).

Pippa Norris a Joni Lovenduski nepodporují tezi o společných ženských zájmech přímo, ale hovoří o tzv. ženském úhlu pohledu, konkrétně podobnému vnímání obsahu veřejných politik. Proti tomuto tvrzení někteří odborníci namítají, že ženy, které vstoupily do politiky a nyní se v ní úspěšně pohybují, jsou jedním a řadou politických postojů podobné svým mužským kolegům (Lovenduski, Norris 1989: 107–108). Zůstává tedy otázkou, do jaké míry žena reprezentuje ženy jako skupinu na základě společného zájmu, či společného náhledu na dané problematiku.

Jak velký podíl na politické reprezentaci by ženy měly mít, aby získaly dostatečný vliv k prosazování své agendy? Drude Dahlerup stanovila kritickou hranici. Pokud ženy neobsadí alespoň 30 % mandátů v zastupitelském orgánu, jejich šance na ovlivnění politické kultury a dění bude oslabená (Gelnarová 2010: 127). Orgán zastoupený ženami minimálně z 30 % je považován za genderově vyvážený. V případě, že tomu tak není, jsou ženy omezeny pouze na reprezentaci vlastní sociální skupiny. Při politickém rozhodování se podřizují dominující mužské části reprezentace (Krook 2009: 712–13). Následkem může být bezvýchodná situace, kdy nebude dostatečně velký podíl žen v zastoupení, aby vyvážil vliv mužů. Ženy tak budou stále v menšině při obhajobě své agendy a zlepšování příležitostí pro další kandidátky.

### **1.2.1. Strategie zlepšování genderové vyrovnanosti**

Ve světě roste poptávka po genderově vyvážených politických institucích. Ženy zakládají zájmová hnutí na podporu zlepšování jejich postavení. Problémem není jen dosažení politického mandátu, ale i ztížené šance při získávání dalších pracovních pozic v nejrůznějších odvětvích (Dahlerup, Freidenvall 2005: 43).

Pro překonání bariér vstupu do politiky je možno zvolit několik přístupů, jejichž realizace je v praxi zcela běžná. Petra Rakušanová rozlišuje tři druhy strategií se společným cílem zlepšit šance žen na úspěch v politice (ten může být chápán jako získání mandátu obecně či např. získání vlivného postu ve stranické hierarchii). Zaprvé, rétorické strategie, které jsou využívány v podobě prohlášení na podporu žen, např. programová prohlášení ženských spolků. Zadruhé, rovné příležitosti, které se daří prosazovat implementací aktivních opatření na podporu žen, může to být mimo jiné financování politických aktivit ženských spolků. Nakonec může být prosazována strategie pozitivní akce, což je jiné označení pro zavedení kvót (Rakušanová 2006: 6).

Genderové kvóty jsou druhem institucionálního nastavení, které stanovuje minimální hranici pro zastoupení žen. Jejich základním principem je zajištění rovných příležitostí žen a mužů v soutěži o mandáty ve volbách. Právě proto bývají často kritizovány za upřednostňování rovných příležitostí před rovností všech občanů danou zákonem (Tamtéž: 6–7). Počátky kvót sahají do 60. let 20. století, kdy se zejména ze strany žen začala objevovat poptávka po jejich zavedení. Průkopníky se staly socialistické politické strany v západní Evropě na počátku 70. let. Nyní jsou kvóty rozšířené napříč politickým spektrem ve více, než polovině zemí světa (Dahlerup, Freidenvall 2005: 34).<sup>29</sup>

Kvóty mohou být zavedeny ve třech podobách. Jedná se o vyhrazená místa na pozicích, ke kterým jsou ženy způsobilější, než muži. Dále kvóty, které zavádí politická strana, nebo kvóty ukotvené v legislativě státu (Krook 2006: 713). Rozdíl mezi právními a stranickými kvótami se stává vysoce relevantní v případě jejich nedodržování a možného vynucování. Když strana nedodrží kvóty, které si sama nastavila, sankce jsou pouze politické, např. kritika ze strany občanů. Když však nejsou dodržovány kvóty zakotvené v právním systému, sankce může být reálná, např. finanční (Dahlerup, Freidenvall 2005: 40). V ČR jsou kvóty dobrovolné, takže nemohou být vynucovány. Otázkou tak zůstává, zda jsou v praxi dodržovány.

Mona L. Krook hodnotí důvody pro a proti zavádění kvót shrnutím, že tato forma pozitivní diskriminace může pomoci svému účelu, ale stále se jedná o diskriminaci. Pomocí kvót se naplní požadovaný podíl zastoupení žen, který bude lépe odrážet skladbu společnosti. Na druhou stranu, jsou tím diskriminováni muži, kteří by funkci, např. díky svému vzdělání, vykonávali lépe (Krook 2009: 110–111). Žena, kandidátka, bez vhodných kvalit k výkonu určité funkce, která by získala post jen v důsledku kvóty, by naopak mohla způsobit negativní reakce společnosti. Je tedy důležité posoudit existující bariéry pro politickou reprezentaci žen a v této souvislosti zhodnotit, zda mohou kvóty více prospět nebo uškodit. Pokud by kvóty nebyly dodržovány a následně nefungovaly účinné vynucovací mechanismy, zcela by se vytratil jejich účel a nevyplněné očekávání by způsobilo zklamání.

---

<sup>29</sup>Kvóty jsou obhajované např. skandinávskými zeměmi, kde je ve srovnání s dalšími evropskými státy vysoký podíl žen v politice. Považuji však za nutné dodat, že v těchto zemích ženy obsazovaly nadprůměrný počet politických křesel ještě před zavedením kvót (Tamtéž 2006: 27–28).

Ženy v ČR mají obecně menší podíl na reprezentaci než muži, což je opakovaně kritizováno veřejností i nevládními organizacemi, které upozorňují na ztížené podmínky vstupu žen do politiky (Rakušanová 2006: 3–4). Zákon zavazuje stát, aby zajistil rovné šance v soutěži o volená místa a jiné veřejné funkce (Listina: čl. 21). V praxi však existují bariéry, které ženy při vstupu do politiky omezují. Diskuze v ČR probíhá na platformě ženských uskupení<sup>30</sup> nebo také v rámci některých politických stran.<sup>31</sup> Neřadíme se však mezi země, kde je genderová problematika upravována zákony nad rámec základních lidských práv a svobod.<sup>32</sup> Vláda se odkazuje na principy zastupitelské demokracie, na jejichž základě odmítá narušit deklarovanou rovnost příležitostí.<sup>33</sup> V souladu s aktuálností tématu byla zřízena Rada vlády pro rovné příležitosti žen, která spadá pod ministerstvo práce a sociálních věcí. Jedná se o poradní orgán pro otázky vytváření vyrovnaných genderových příležitostí. Konkrétní činnost rady spočívá v přípravě návrhů zlepšujících postavení žen.

### 1.3. Přístup ČSSD k problematice zastoupení žen

Převažujícím faktorem pro rozhodování ve volbách je ideologické hledisko podle stranického klíče. Přesto jsou to nejen politické strany, ale i jednotliví kandidáti, kdo mobilizuje voliče k účasti ve volbách, a tak ovlivňují i rozhodování (Lebeda, Linek, Lyons, Vlachová 2007: 68). Základem pro reprezentaci žen je jejich zájem o politickou participaci (ve smyslu kandidatury ve volbách). V případě, že tyto podmínky splňují, mohou kandidovat. Tímto momentem se šance na zvolení spojují s politickou stranou a jejím vnitřním nastavením. Šance jsou tedy utvářeny již v primárních volbách, v jejichž průběhu strana vybírá kandidáty na listinu. Bariéry vstupu do politiky nevytváří jen voliči a všeobecné vnímání žen danou společností, vlivnými aktéry jsou i politické strany, které určují, jak velký podíl žen bude součástí politické reprezentace.

Petra Rakušanová jako hlavní problém nehodnotí nízký podíl žen na reprezentaci, ale nízký podíl žen na vlivných místech ve vrcholové politice.

---

<sup>30</sup>Ženské spolky mohou fungovat v rámci politických stran, např. SDŽ, dále samostatně ve formě hnutí, jako je např. Fórum 50 %, nebo Kongres žen.

<sup>31</sup>Mezi české politické strany, které se snaží řešit postavení žen, patří např. ČSSD nebo Zelení.

<sup>32</sup>Podpora žen ustanovená zákonem je v rámci Evropy např. ve Francii, Belgii či Bosně a Hercegovině (Dahlerup, Freidenvall 2005: 33).

<sup>33</sup>V roce 2010 byl podán návrh zákona pozměňující zákony o volbách v ČR zavedením kvót pro ženy. Stanovisko úřadu vlády ČR bylo jednoznačně odmítavé s odůvodněním, že političtí zástupci nemají reprezentovat žádný segment společnosti, ale mají (v rámci možností) jednat pro blaho celého lidu (Návrh zákona, kterým se mění zákon č. 247/1995 Sb.). Zákon nebyl schválen.

Tedy nesleduje pouze počty žen, ale také jejich potenciální vliv. Podreprezentaci žen na vysokých pozicích autorka komentuje slovy: „...ženy stále nedosahují klíčových pozic ve stranické hierarchii, a mají tedy nízký podíl na výběru kandidátů.“ (Rakušanová 2006: 4) Proto je vhodné probádat, jak ve straně probíhají primární volby. V případě, že by například mělo vedení strany rozhodující slovo a ve vedení neseděla žádná žena, je možné se domnívat, že v této straně působí jisté bariéry při vstupu žen do politiky.

Rozhodla jsem se analyzovat ČSSD, protože se jedná o jednu z mála politických stran v ČR, která zavedla genderové kvóty a obhájí postavení žen. Z ideologického hlediska je strana levicově orientovaná, prosazuje sociální politiku rovnosti, kterou aplikuje i na problematiku rovného zastoupení mužů a žen. Spravedlivý podíl na moci strana neslibuje pouze ženám, ale i důchodcům a mladým lidem,<sup>34</sup> aby tak co nejlépe odrážela všechny vrstvy společnosti. Konkrétní podobou aktivit ČSSD ve prospěch žen jsou např. kvóty, nebo existence zájmového hnutí SDŽ, které funguje pod záštitou strany. Orientuje se zejména na postavení ženy ve společnosti všeobecně, dále na postavení ženy v politice, ale také na rodinu a sociální hodnoty (Programové prohlášení Sociálně demokratických žen 2008). Strana také garantuje, že minimálně jeden místopředsednický post strany obsadí žena.<sup>35</sup> V analytické části práce hodnotím primární volby v ČSSD s ohledem na genderové zastoupení na základě formálního typu reprezentace v pojetí Hanny F. Pitkin.

---

<sup>34</sup>V případě krajských voleb nejsou místa garantována důchodcům, ale mladým občanům ano. Kandidáti do 35 let mají na listinách vyhrazeno 10 % míst.

<sup>35</sup>Předmětem dalšího výzkumu může být problematika obsazování tohoto postu. V minulosti bylo komplikované dosáhnout shody při volbě místopředsedkyně. Při posledních volbách stranického grémia v roce 2013 byla Alena Gajdůšková zvolena až ve druhém kole. Dostupné z: <<http://zpravy.ihned.cz/c1-59515300-sssd-uz-si-vybrala-povinnou-zenu-do-vedeni-gajduskova-porazila-benesovou>> (18.4.2013)

## 2. Stranický výběr kandidátů

S výběrem kandidátů souvisí mnoho vedlejších aspektů, je tedy možné jej hodnotit na základě různých kritérií. Na začátku výzkumu je proto důležité zvolit si konkrétní zaměření a podle něj následný postup. Přestože inspiraci poskytuje rozmanité množství světové literatury, analýzy primárních voleb obvykle nezahrnují problematiku z komplexního hlediska, ale zkoumají jenom vybrané otázky. Problematiku nominačních procesů komplexněji pojmají Gideon Rahat a Reuven Y. Hazan. Jejich analytický rámec je stěžejní pro tuhle práci. Autoři píší, že výběr kandidátů o straně vypovídá více, než její programové politiky či vnitrostranická organizace. Je to proces, na základě kterého je pro většinu společnosti uzavřena možnost stát se voleným zástupcem lidu (Hazan, Rahat 2010: 5–6).

### 2.1. Analytický rámec podle Gideona Rahata a Reuvena Y. Hazana

Při popisu následujícího metodologického postupu izraelských politologů vycházím z knihy *Democracy Within Parties*.<sup>36</sup> Analytický rámec se skládá ze čtyř základních dimenzí, které lze výstižně formulovat jako otázky: Kdo může kandidovat? Kdo vybírá kandidáta? Na jakých úrovních jsou kandidáti vybíráni (jak moc je proces decentralizovaný)? Jaký je způsob nominace kandidátů, jsou voleni či jmenováni? První dvě dimenze vypovídají o inkluzivním či exkluzivním charakteru strany. Inkluzivní strana je otevřena maximálnímu množství účastníků (jak v případě kandidatury, tak při výběru kandidáta). V opačném případě, kdy je nastavení exkluzivní, je počet osob redukován různými omezeními na minimum. Třetí dimenzí je míra decentralizace, která se dělí na teritoriální a funkční. První z nich zkoumá postup výběru kandidátů podle jednotlivých úrovní, od lokální až po centrální. Funkční decentralizace je využívána pro zastoupení cílových skupin, které je zajištěno kvótami. Ty slouží jako pojistka pro případ, že k požadovanému zastoupení nedojde přirozenou cestou. Poslední dimenze zahrnuje způsoby nominace. Kandidát může získat post na listině pomocí volby, jmenování, nebo jejich kombinací. Nastavení strany v jednotlivých dimenzích vypovídá o zájmu strany kontrolovat podobu kandidátní listiny. Jednotlivé dimenze následně detailně představím.

---

<sup>36</sup>Hazan, Reuven Y., Gideon, Rahat. 2010. *Democracy within Parties. Candidate Selection Methods and Their Political Consequences*. New York: Oxford University Press.

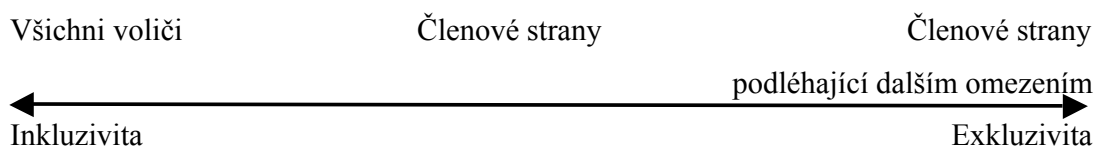


### 2.1.1. Oprávnění kandidovat

První dimenze zahrnuje všechny osoby, které se mohou ucházet o post na kandidátní listině a dále tedy o přízeň voličů a zisk mandátu na základě zjištění všech omezení, která musí zájemce překonat, aby se mohl stát kandidátem. Dvojice politologů hodnotí možnosti kandidatury jako: „...nejjednodušší ze všech čtyř dimenzí, která popisuje metody výběru kandidátů, ale na druhou stranu je to dimenze nejbrutálnější, protože má potenciál eliminovat naprostou většinu populace z prostoru pro kandidáty.“ (Hazan, Rahat 2011: 19)

Kritéria možnosti kandidovat vypovídají o inkluzivním či exkluzivním charakteru strany v tomto jednání. Aby bylo možné stranu na ose správně zařadit, je nutné zmapovat všechna omezení a také jejich sílu. Je však důležité odlišit omezení stranická, která jsou v tomto případě klíčová, a omezení podléhající státní úrovni, na jejichž základě není možné hodnotit vnitrostranické postupy, protože nejsou dobrovolná a zároveň jsou pro všechny politické strany stejná. V extrémně inkluzivním případě může kandidovat každý volič, aniž by musel splnit další stranická kritéria.<sup>37</sup> V opačném případě se zájemce o kandidaturu musí vypořádat s řadou omezení.<sup>38</sup> Mezi obvyklé požadavky stran patří např. členství ve straně, které může být dále podmíněno délkou jeho trvání (Hazan, Rahat 2010: 19–23).

#### Schéma 1: Kdo může kandidovat



Zdroj: Autorka dle Hazan, Rahat 2010: 20

Míra, do jaké je strana inkluzivní či exkluzivní o ní mnohé vypovídá. V případě, že strana zavádí pouze minimální nebo dokonce žádná omezení, může tím sledovat předpokládaný volební úspěch. Ten se odvíjí od možnosti kandidovat, která je otevřená co nejširší skupině osob, k jejichž konečnému výběru na kandidátní listině se poté vyjádří voliči. Události probíhají bez mocenských ambic strany ve prospěch voličů.

<sup>37</sup> Příkladem je většina států ve Spojených státech amerických (USA), kde je regulace kandidátů zajištěna zákonem do takové míry, že strany již dále v této oblasti nemusí zavádět vlastní pravidla (Tamtéž: 19).

<sup>38</sup> Příkladem strany, která zavádí obzvláště silná omezení je Belgická socialistická strana. Autoři v originále označují stranickou roli jako „gatekeeper“ (Tamtéž: 19–20).

V opačném případě je možné předpokládat, že strana zavedla silná omezení proto, aby mohla kontrolovat další vývoj ve prospěch svých vlastních zájmů. Omezení pro kandidaturu jsou nastavena tak, aby mohli kandidovat vhodné, stranickému vedení loajální osoby (Tamtéž 20–21).

### 2.1.2. Kdo vybírá kandidáty

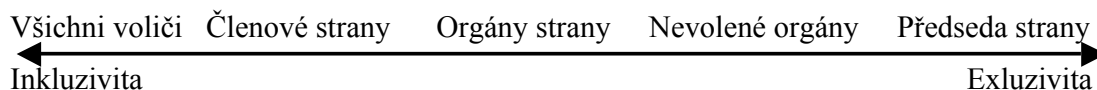
Když osoba splní požadavky ke kandidatuře, přichází další krok na cestě k úspěchu, tím je nominace. Druhá dimenze je tvořena osobami, které mohou participovat na výběru kandidáta. Všichni tito lidé společně tvoří selektorát, který nominuje kandidáty. První a druhá dimenze se společně doplňují jako nabídka a poptávka na trhu, kde jsou vybíráni kandidáti. Selektorát stojí na straně poptávky a vybírá si z nabídky zájemců o kandidaturu. Francouzský politolog Maurice Duverger označuje kandidáty, kteří uspěli ve volbách jako držitele dvojího mandátu. První mandát získali úspěchem v primárních volbách, kdy je nominoval selektorát. Druhý mandát jim přidělili voliči v řádných volbách (Duverger citován in Hazan, Rahat 2011: 34).

Selektorát mění svou podobu napříč stranami, ale i v rámci jedné strany podle různých druhů voleb. Vliv podoby selektorátu s ohledem na možné důsledky zdůrazňují Lukáš Linek a Jan Outlý: „...*kdo kontroluje výběr kandidátů ve straně, rozhoduje nejen o tom, kdo obsadí veřejné posty, ale nepřímo i o politice strany a jejím prosazování.*“ (Linek, Outlý 2005: 4) Selektorát má komplikovanou úlohu, kdy se musí rozhodnout, zda bude jednat spíše podle preferencí voličů nebo ve prospěch zájmů strany, v nejlepším případě oboje spojí. Jeho úkolem je sestavit kandidátní listinu tak, aby byla pro voliče přijatelná. Zároveň mohou ve straně fungovat mocenské vlivy a selektorát bude spíše přihlížet ke kandidátům, kteří budou spolupracovat s vedením strany. Důraz na voliče produkuje spíše inkluzivní podobu selektorátu, kdy může participovat větší množství osob, aby to lépe odráželo zájmy voličů.<sup>39</sup> V opačném případě, v rámci exkluzivního výběru, má rozhodovací moc vedení strany, v nejextrémnějším případě předseda strany. Izraelští autoři komentují exkluzivitu, jako snahu zabezpečit ve straně určitou disciplínu (Hazan, Rahat 2010: 33–36). Jan Outlý, společně s dalšími autory, zároveň upozorňuje na vztah inkluzivity a exkluzivity selektorátu s demokracií (Outlý et al. 2012: 8, 18).

---

<sup>39</sup>Příkladem inkluzivního vymezení selektorátu jsou USA, kde v primárních volbách mohou participovat všichni občané způsobilí k volbám zákonem (Tamtéž 2011: 39).

## Schéma 2: Kdo vybírá kandidáty



Zdroj: Autorka dle Hazan, Rahat: 2010: 35

Autoři představují pět základních podob selektorátu. Nejširší podoba volícího tělesa může být složena ze všech voličů. Členové strany se dále dělí na všechny členy, a členy s omezením. Tím může být například již zmiňovaná délka členství, plnění aktivit dokazující loajalitu ke straně atp. Orgány strany jsou složeny ze zástupců, kteří byli zvoleni dalšími stranickými členy. Nevolené orgány je možné označit za stranickou elitu, úzký kruh osob, který je do svých funkcí jmenován. Nejvíce uzavřený selektorát se vyskytuje v podobě samotného předsedy strany.<sup>40</sup>

### 2.1.3. Míra decentralizace výběru kandidátů

Třetí dimenze vypovídá o míře decentralizovaného jednání strany v nominačních procesech. Určující je hodnota, kolik pravomocí politické strany delegují na širší vrstvy na nižších úrovních, nebo ponechávají centru, tedy stranickému vedení. Gideon Rahat a Reuven Y. Hazan dělí decentralizaci na dva základní typy, teritoriální a funkční.

## Schéma 3: Teritoriální dimenze decentralizace



Zdroj: Autorka dle Hazan, Rahat 2010: 57

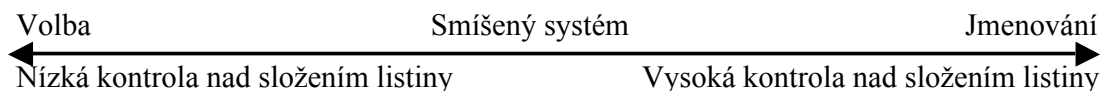
Teritoriální decentralizace znamená, že byly rozhodovací pravomoci převedeny z národní na nižší úroveň na základě určitého geograficky vymezeného celku. Výběr kandidáta je však dále ovlivňován podobou selektorátu na dané regionální či lokální úrovni. Rozhodovací moc v oblasti může mít např. stranická elita, výběr tak bude decentralizovaný, ale stále silně exkluzivní (Tamtéž: 55–56).

<sup>40</sup> Kandidáty nominuje stranický předseda např. v italské politické straně Forza Italia od 90. let (Tamtéž 2011: 49).



(Tamtéž: 72–3). Jmenování probíhá limitovaným počtem lidí ve straně,<sup>41</sup> proto jsou volby více demokratické a spravedlivější.

### Schéma 5: Způsob nominace kandidátů



Zdroj: Autorka dle Hazan, Rahat 2010: 72–74

## 2.2. Další přístupy k analýze výběru kandidátů

Zahraniční literatury k výběru kandidátů existuje nepřeborné množství. Pro srovnání s odlišnými přístupy uvádím několik zajímavých příkladů dalších teoretických rámců. Vybrané práce jsou přínosné nejen svými odlišnými náhledy na problematiku, ale i reflexí starších studií.

K průkopnickým publikacím tématu se řadí práce *Candidate Selection in Comparative Perspective: The Secret Garden of Politics* od Michaela Gallaghery a Michaela Marshe. Autoři upozorňují na problematiku výzkumu primárních voleb, protože každá strana využívá vlastní pravidla a ne vždy se řídí institucionálním nastavením. Výzkum proto pojímají ze širšího hlediska a zahrnují další okolnosti, které se různým způsobem výběru kandidátů dotýkají, např. jakou spojitost má způsob výběru kandidátů s jejich loajálním cítěním ke straně atp.

Richard S. Katz publikoval v periodiku *Party Politics* článek *The Problem of Candidate Selection and Models of Party Democracy*, kde se zabývá významem primárních voleb. Upozorňuje na důležitost nominačních procesů pro politické strany, které právě při výběru kandidátů ovlivňují svůj budoucí úspěch ve volbách. V této souvislosti dochází ke strategickému výběru kandidáta, který po získání mandátu zastupuje nejen voliče, ale také svoji politickou stranu. Zároveň však každý kandidát automaticky reprezentuje skupinu ve společnosti, s níž sdílí společné charakteristiky či zájmy. Autor tak velmi výrazně propojuje problematiku primárních voleb a reprezentace.

<sup>41</sup>S tímto přístupem je možné se setkat například u ortodoxních izraelských stran, kde funguje tradiční vnímání autority. Světový trend tenduje k participaci širšího selektorátu, čímž se automaticky vzdaluje od možnosti jmenování (Tamtéž 2011: 73).

Souvislost primárních voleb a demokratického fungování strany zkoumá politoložka Susan Scarrow v článku *Political Parties and Democracy in the Theoretical and Practical Perspectives – Implementing Intra-Party Democracy*. Autorka vytvořila typologii politických stran na základě charakteru vnitrostranické demokracie. Míra, do jaké jsou strany vnitřně demokratické je určována třemi proměnnými: zaprvé, kdo vybírá kandidáty, zadruhé, jak moc je nominační proces podřízen centru strany, zatřetí, do jaké míry je celý proces institucionalizovaný.

Krister Lundell v publikaci *Determinants of Candidate Selection: The Degree of Centralization in Comparative Perspective* hodnotí stupně centralizovaného jednání ve straně při výběru kandidátů. Autor hledá proměnné, které míru centralizace ovlivňují. Zaměřuje se na teritoriální dimenzi. Komparativní výzkum provádí na parlamentních volbách napříč evropskými státy.

### 3. Legislativní úprava primárních voleb v ČR

Pro posouzení nominačního procesu je potřeba odlišit vnitrostranická pravidla od nastavení celého systému. Systém je nastaven tak, aby měly strany dostatečnou autonomii v rozhodování, ze kterého vzejde jejich reprezentace (Outlý 2003: 17). Právní nastavení ČR tak ovlivňuje primární volby jen nepřímo, např. upravuje počty kandidátů. Strany se státu zavazují dodržováním zákona o demokratických principech (Ústava: čl. 5). Vnitrostranické dokumenty upravují primární volby více či méně. Často zůstává prostor pro nepsaná pravidla. Význam primárních voleb vystihuje výrok: *„Členové stran tak vlastně mají možnost rozhodovat o personálním složení zastupitelského orgánu dvakrát – nejprve jako straníci, poté jako voliči. Přitom platí, že vnitrostranická volba velmi významně ovlivní finální podobu voleného orgánu, a tedy není zásadně méně důležitá, než volby samotné.“* (Outlý et al. 2012: 24)

Volby probíhají podle územního rozdělení. Každý z 13 krajů<sup>42</sup> je volebním obvodem, kde se vybírá reprezentace do příslušného zastupitelstva. Právní omezení účasti ve volbách jsou pro všechny subjekty v republice (strany či koalice) stejná. Strany podléhají registraci na ministerstvu vnitra, aby mohly legálně působit. Stejně tak předložené listiny registruje ministerstvo vnitra. Počet kandidujících osob může stanovenou hranici překročit maximálně o pět jmen (Zákon č. 130/2000 Sb.).<sup>43</sup>

Krajské volby se konají jednou za čtyři roky. Fungují podle poměrného volebního systému s vázanými kandidátkami. Na těchto listinách může volič v krajských volbách uplatnit nejvýše čtyři preferenční hlasy, které není možné kumulovat. Mandáty jsou přidělovány podle pořadí na kandidátní listině (Čaloud et al. 2009: 317). Pokud však některý kandidát překročí hranici pěti procent preferenčních hlasů, posouvá se na listině vzhůru a případný mandát je mu udělen přednostně. Jestliže je takových kandidátů více, pořadí se určuje podle počtu získaných hlasů (Zákon č. 130/2000 Sb.). Všichni občané (bez ohledu na pohlaví) mají stejný přístup k veřejným funkcím a mohou být zvoleni po splnění náležitých podmínek (Listina: čl. 21). Zastoupení ale mohou ovlivňovat kvóty, které jsou považovány za specifické preferenční opatření. Taková garance neznamená porušení principu

---

<sup>42</sup>Praha je výjimkou, kde je zastupitelstvo voleno v komunálních volbách (Zákon č. 130/2000 Sb.).

<sup>43</sup>Počet míst na kandidátní listině se mezi obvody mění v závislosti na počtu obyvatel kraje (Tamtéž).

rovnosti, pokud procento nepřesáhne polovinu všech míst daného orgánu (Outlý et al. 2012: 28).



#### 4. Metodologie zpracování dat

Analýzu institucionálního nastavení primárních voleb v ČSSD jsem provedla na základě dokumentu *Řád přípravy na volby do zastupitelstev krajů a Zastupitelstva hl. m. Prahy*, který byl schválen v roce 2011. Předepsané postupy pro výběr kandidátů byly sestaveny tak, aby vycházely z principů, které strana zasadila do svých stanov.<sup>44</sup> Dokument *Stanovy České strany sociálně demokratické* je veřejně přístupný na webových stránkách ČSSD, získání *Řádu* bylo složitější. V rámci shromažďování informací o formálních náležitostech primárních voleb byl osloven Krajský výkonný výbor (KVV) v Moravskoslezském kraji, který nám pro výzkumné účely *Řád* poskytl. Obsahem jsou základní pravidla, podle kterých se strana řídí při nominačních procesech, tedy vymezená kritéria pro kandidaturu, postupy na jednotlivých úrovních a aktéři, kteří na výběru kandidáta určitým způsobem participují.

Pro výzkum institucionálních procesů ve straně jsem využila analytický rámec Gideona Rahata a Reuvena Y. Hazana, jehož představení věnuji celou kapitolu.<sup>45</sup> Posloužil mi k probádání primárních voleb v ČSSD, což mi umožnilo vyvozovat závěry o chodu strany a jejích přístupech ke kandidatuře. V poslední části práce analyzuji krajské volby 2012, konkrétně se zaměřuji kandidátní listiny a výsledky dotazníkového šetření. Zohledňuji podíly a výpovědi žen podle jejich umístění na listině. K výpočtu zastoupení žen na volitelných místech jsem zvolila vzorec izraelské dvojice, tzv. vážený index reprezentace (VIR), který určuje podíl zastoupení žen, na volitelných místech podle jejich přesného umístění na kandidátní listině. Zohledňuje tedy nejen počet kandidujících žen, ale také jejich pozici v rámci dané listiny. Uvádím vzorec pro tento výpočet (Hazan, Rahat 2010: 111).

$$VIR = \frac{\sum \left[ \left( \frac{Wp}{Vpi} \right) \times Rp \right]}{\sum Rp} \times 100$$

Wp vyjadřuje hodnotu pozic (podle pořadí), které ženy na listině získaly

Vpi vyjadřuje celkovou hodnotu pozic v té dané volbě

Rp označuje počet volitelných míst

---

<sup>44</sup>V březnu 2013 proběhla nejnovější revize *Stanov*. Nebyly zavedeny žádné změny, které by vyžadovaly změnu nastavení primárních voleb do krajských zastupitelstev. Dostupné z: <[http://www.cssd.cz/data/files/stanovy\\_cssd-1.pdf](http://www.cssd.cz/data/files/stanovy_cssd-1.pdf)> (18.4.2013)

<sup>45</sup>Viz kapitola 2. Stranický výběr kandidátů.

Výpočet volitelných míst provádím zvlášť v každém kraji průměrem mezi dvěma hodnotami, volebním ziskem ČSSD v předchozích krajských volbách (2008) a preferencí pro stranu v kraji podle volebních průzkumů spolupracujících agentur SC&C a STEM/MARK. V každém kraji volitelná místa zaujímají jiný procentuální podíl v závislosti na velikosti kandidátní listiny, a také vnímání ČSSD z pohledu voličů (její vliv v kraji vyjádřený právě volebními zisky či preferencemi). Při jemnějším dělení míst na kandidátce do kategorií po pěti, které využívám v grafech, počítám s nejvyšší hodnotou 45, protože se jedná o nejvyšší shodný počet míst dělitelný pěti napříč volebními kraji.

Stranické materiály popisují pouze základní náležitosti nominačních procesů, navíc jsou v některých bodech formulovány vágně. Proto jsme oslovili formou dotazníkového šetření kandidáty, jejichž úhel pohledu na primární volby ve straně pomůže lépe analyzovat její charakter, který je vnitrostranickými procesy utvářen. Dotazníky byly z části inspirovány otázkami z výzkumu, který realizoval Jan Outlý v roce 2003 (Outlý 2003). Dotazník byl doplněn o další otázky.<sup>46</sup>

V analytické části práce využívám odpovědi respondentů na šest dotazníkových otázek. Na základě zaměření práce na transparentnost nominačních procesů v ČSSD porovnávám výpovědi kandidujících, kteří ohodnotili stranické procesy na škále od jedné do pěti, kdy jedna znamená transparentní výběr kandidátů, pět značí přesný opak. Zjišťuji, zda byli kandidující spokojeni se svým umístěním na listině v závislosti na jejich pořadí, a tyto závěry zkoumám také ve vztahu ke vnímání transparentnosti procesu sestavování listin ve straně. Ověřuji, zda jsou osoby na předních pozicích na listině spokojenější, a vnímají primárky jako transparentnější na základě jejich většího úspěchu podle pořadového umístění, které ovlivňuje šanci na zisk mandátu. Dále se zaměřuji na faktory ovlivňující výběr kandidátů z jejich vlastního pohledu, které mohli respondenti seřadit v pořadí podle důležitosti.<sup>47</sup> Úspěch v primárkách může ovlivnit také členství ve straně, jeho délka, případně stranická funkce. ČSSD může upřednostňovat osoby, které jí prokazují loajalitu, nebo např. osoby s politickou praxí ve straně před řadovými členy.

---

<sup>46</sup>Všech 10 dotazů je formulováno v originální podobě dotazníku viz příloha 1.

<sup>47</sup>Všechny faktory jsou uvedené v dotazníku viz příloha 1.

Kontakty na jednotlivé kandidáty jsme po zveřejnění kandidátních listin zjišťovali na oficiálních webových stránkách politických stran, které jsme zahrnuli do výzkumu výběru kandidátů do krajských voleb 2012.<sup>48</sup> V případech, kdy strany neposkytovaly kontakty na dotyčné osoby jsme na základě informací o kandidátech (např. zaměstnání) dohledávali jejich e-mailové adresy na příslušných internetových stránkách. Pro tuto práci jsem využila pouze výpovědi z dotazníků, které vyplnily osoby kandidující za ČSSD.

Sběr dat započal 19.10.2012, a ukončen byl 3.11.2012. Dotazníkové šetření probíhalo prostřednictvím webové aplikace. Odkaz na ni společně s žádostí o vyplnění byl rozeslán kandidátům e-mailem. Počty oslovených a návratnost dotazníků předkládám v následující tabulce.

**Tabulka 1: Návratnost dotazníkového šetření**

Kraj	Počet kandidátů	Počet oslovených	Oslovení (v %)	Návratnost (počet kandidátů)	Návratnost oslovených kandidátů (v %)	Návratnost z celé listiny (v %)
Karlovarský	50	45	90,0	17	37,8	34,0
Ústecký	60	48	80,0	19	39,6	31,7
Plzeňský	50	42	84,0	21	50,0	42,0
Jihočeský	60	53	88,3	26	49,1	43,3
Středočeský	70	55	78,6	21	38,2	30,0
Liberecký	50	44	88,0	21	47,7	42,0
Olomoucký	60	59	98,3	22	37,3	36,7
Královéhradecký	48	43	89,6	16	37,2	33,3
Pardubický	47	41	87,2	15	36,6	31,9
Vysočina	50	47	94,0	22	46,8	44,0
Jihomoravský	70	64	91,4	22	34,4	31,4
Zlínský	48	41	85,4	19	46,3	39,6
Moravskoslezský	70	63	90,0	27	42,9	38,6
Celkem	733	645	88,1	268	41,8	36,8

Zdroj: Autorka dle Výzkum výběru kandidátů do krajských voleb 2012

<sup>48</sup> Uvádím seznam politických subjektů, jejichž kandidáty jsme oslovili: ČSSD; Komunistická strana Čech a Moravy (KSČM); Občanská demokratická strana (ODS); společně kandidující TOP 09 a Starostové a nezávislí (TOP 09 a STAN); dále všechny koalice Křesťanské a demokratické unie – Československé strany lidové (KDU-ČSL) s dalšími subjekty (např. se stranou Zelení).

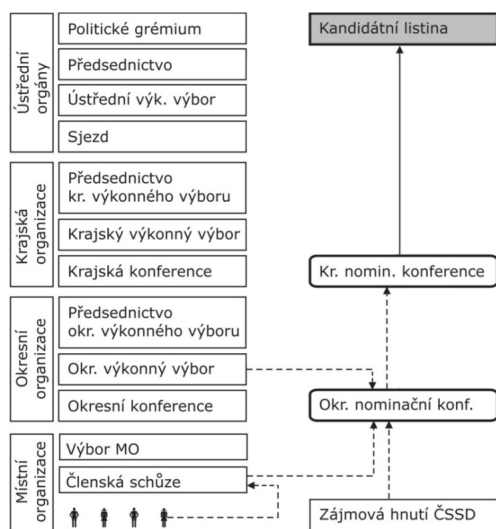
## 5. Analýza primárních voleb v ČSSD

ČSSD pravidla kandidatury do krajských voleb uvádí v dokumentu *Řád přípravy na volby do zastupitelstev krajů a Zastupitelstva hl. m. Prahy*. Primární volby v ČSSD začínají na místní a okresní úrovni návrhy kandidátů. Postupují přes okresní ke krajským nominačním konferencím, kde probíhají volby. S podobou listiny, jak ji nejdříve stanovuje Okresní výkonný výbor (OVV) dále pracuje KVV, který tak zaštiťuje celý proces (Řád 2011). Volby jsou tedy dvoukolové, završené vyhotovením seznamu kandidátů. Listinu podává k registraci tzv. zmocněnec strany (Zákon č. 130/2000 Sb.).<sup>49</sup> Mezi kandidáty je nutno zvlášť hodnotit lídra kandidátní listiny, pro jehož navržení i zvolení jsou pravidla odlišná.

Předsednictvo, KVV, nejméně tři členové OVV nebo dva zástupci Okresní konference (OK) navrhuje lídra kandidátní listiny. K volbě dochází ve druhém kole primárních voleb, na krajské úrovni (Řád 2011).

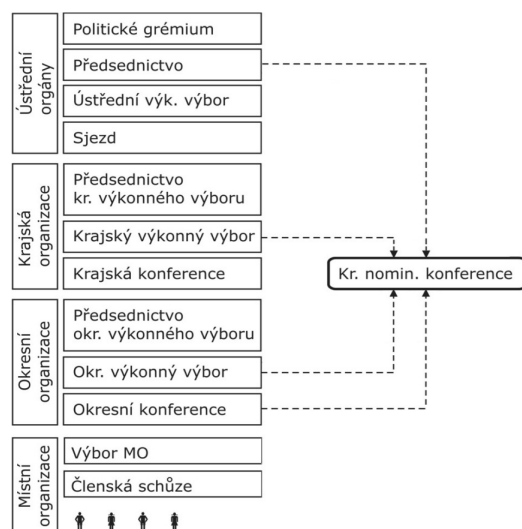
**Schéma 6: Primární volby do krajských zastupitelstev v ČSSD**

### Volba kandidátů



----- Navrhování kandidátů  
 [ ] Volba kandidátů  
 ——— Schválení kandidátních listin

### Volba lídra kandidátky



----- Navrhování lídra  
 [ ] Volba lídra

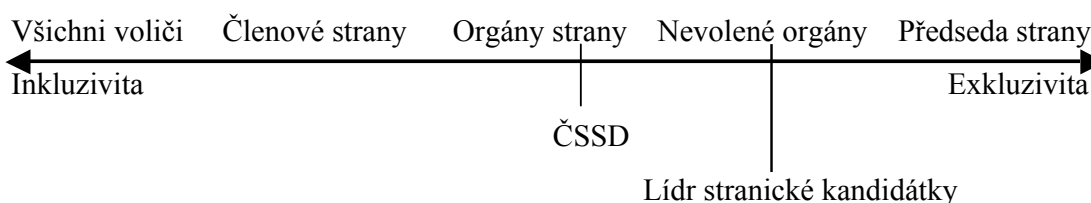
Zdroj: Autorka dle Řád 2011

<sup>49</sup>Zmocněncem se nemůže stát osoba, která zároveň kandiduje. Nemusí se nutně jednat o člena strany (Stanovy 2013).



Navržená osoba poté může být z účasti vyloučena v několika případech, kdy nesplní předpoklady. Navržený jedinec musí potvrdit souhlas s kandidaturou podpisem. Jeho další povinností je doložení potřebných dokumentů (potvrzení o splnění všech podmínek pro kandidaturu) včas (Řád 2011). Kandidáta oficiálně odvolává zmocněnec strany.<sup>51</sup> Prázdné místo na listině obsadí náhradník. Pokud byla listina již zaregistrována, pak původní kandidát zůstává evidován. Jestliže dotyčný obdrží ve volbách preferenční hlasy, není k nim přihlíženo (130/2000 Sb.).

### Schéma 9: Dimenze výběru kandidáta



Zdroj: Autorka dle Hazan, Rahat: 2010: 35<sup>52</sup>

Inkluzivní a exkluzivní charakter je určován postavením selektorů v rámci navrhovatelského orgánu. V ČSSD o kandidátech rozhodují členové strany na úrovni okresních a krajských nominačních konferencí, řadové členství tak není dostačující, a proto při výběru kandidátů na listinu strana stojí přibližně na pomezí inkluзивity a exkluzivity. Výběr lídra listiny je však více uzavřený, zasahuje do něj také ústřední orgán strany.

### 5.3. Míra decentralizace výběru kandidátů

Při určování míry decentralizace v teritoriálním smyslu v práci posuzují roli místních, okresních, krajských a národních orgánů strany. Je proto nutné analyzovat celý institucionální průběh nominačního procesu a jeho výsledek.

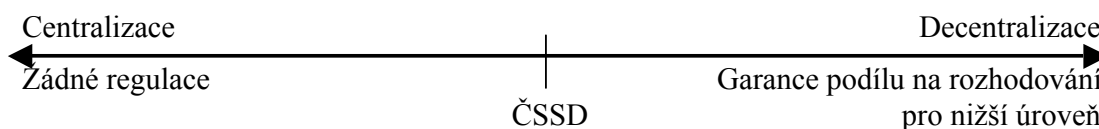
Výběr kandidátů do krajských voleb v ČSSD postupuje od okresní úrovně, kdy je volbou stanoven počet kandidátů i jejich pořadí. Poté je návrh listiny podstoupen výše, ke KVV. Pořadí schválené v prvním kole není závazné a KVV jej může s odůvodněním změnit (Řád 2011). Od centralizovaného výběru se proces odlišuje

<sup>51</sup>Proti odvolání zmocněncem se nelze soudně bránit narozdíl od případů, kdy kandidáta vyřazuje registrační orgán. Každý jedinec se sám své kandidatury může vzdát do 48 hodin před zahájením voleb (Zákon č. 130/2000 Sb.).

<sup>52</sup>Autoři tabulku dále rozpracovávají pomocí bodové stupnice, která zohledňuje interakce mezi orgány a pomáhá co nejpřesněji určit inkluzivní či exkluzivní charakter výběru kandidátů ve straně (Tamtéž: 49).

hierarchickým postupem s garancí určitých pravomocí na okresní i krajské úrovni, přičemž centrální orgány strany nezasahují vůbec. Vzhledem k limitům nižší úrovně se však nejedná ani o proces decentralizovaný.

### Schéma 10: Dimenze teritoriální decentralizace



Zdroj: Autorka dle Hazan, Rahat 2010: 57–60

K zajištění funkčního zastoupení dochází přirozeně, když je cílená skupina sama nominační jednotkou. Pro umělou podporu zastoupení jsou využívány kvóty. V praxi to vypadá tak, že se o místa na listině uchází všichni zájemci. Výsledek je upravován v případě, že nedojde k naplnění kvót přirozenou cestou (Řád 2011).

ČSSD není výrazně decentralizovaná v teritoriálním smyslu, ale naopak využívá mechanismus funkční decentralizace pro zastoupení žen a mladých lidí. Strana zavedla kvóty, které se podle typů volených orgánů odlišují. V případě krajských voleb je cílem obsadit nejméně 30 % kandidátní listiny ženami v prvním, stejně tak ve druhém kole.<sup>53</sup> (Tamtéž) Analýza v poslední části práce ověřuje sílu těchto ustanovení v praxi.

#### 5.4. Způsob nominace kandidátů

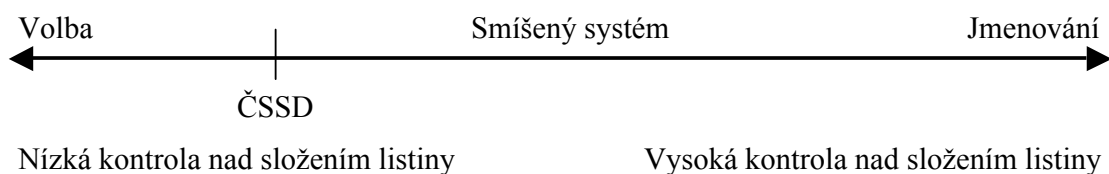
Do poslední dimenze se řadí způsoby, jak dosadit kandidáta na listinu. Základními možnostmi jsou volby, jmenování, nebo jejich kombinace. Pro výběr kandidátů v ČSSD jsou přípustné dvě možnosti. První z nich je dvoukolový volební mechanismus. Po prvním (okresním) kole voleb postupuje návrh kandidátní listiny do druhého kola, které se odehrává na úrovni krajské konference. Volby probíhají tak, že každý delegát s rozhodujícím hlasem má 10 % preferenčních hlasů z celkového počtu kandidátů na listině. Aby si kandidát zajistil postup na listinu, musí překročit 30% hranici. Pořadí úspěšných je sestaveno podle počtu získaných preferenčních hlasů, takto jsou obsazena všechna místa, kromě prvního.

Druhou možností je jednodušší proces, kdy volby slouží jen k odsouhlasení návrhu listiny. Kandidátka je předem sestavena na okresní a krajské úrovni nevolebním

<sup>53</sup>Zároveň by alespoň 10 % kandidátů mělo být mladších, než 35 let (Tamtéž).

mechanismem. Lídr kandidátky je navrhován společně několika orgány od okresní po ústřední úroveň, poté je schvalován v rámci hlasování o celé kandidátní listině ve druhém kole primárních voleb (Řád 2011). V prvním případě se jedná o volební mechanismus, ve druhém případě není určení jednoznačné. Dochází ke jmenování, ale finální podoba listiny je odsouhlasena volbami. Druhý postup tak označuji za smíšený systém. Když zohledním oba dva možné způsoby, přikláním se k závěru, že ČSSD balancuje v rozmezí volebního a smíšeného systému.

### **Schéma 11: Dimenze nominace kandidáta**



Zdroj: Autorka dle Hazan, Rahat 2010: 72–74



## 6. Analýza kandidátních listin

V každém kraji představuji základní charakteristiku kandidující skupiny žen s ohledem na stranickou příslušnost, věk a vzdělání. ČSSD zavedla kvótu, jako hranici pro minimální 30% zastoupení žen<sup>54</sup> napříč celou listinou, zkoumám tedy její vliv při získávání mandátu. Zároveň porovnávám zastoupení žen na volitelných místech podle váženého indexu reprezentace. Hodnocení provádím s vědomím, že kvóta byla nastavena pro celou listinu, nicméně se snažím o zmapování situace, která by nastala, kdyby byla kvóta zavedena pro místa s perspektivou zisku mandátu. V případě procentuálního podílu v zastupitelstvech hodnotím dodržování 30 % z hlediska kritické hranice, jejíž naplnění podle teorie reprezentace zaručuje dostatečný vliv žen pro prosazování jejich agendy. Zohledněním preferenčního hlasování zjišťuji, jakou měrou přispělo ke změně pořadí kandidátů.

Středočeský kraj má vzhledem ke své velikosti jednu z nejpočetnějších kandidátních listin, která se skládá stejně jako v krajích Jihomoravském a Moravskoslezském ze 70 kandidátů. Celkový počet 15 kandidujících žen zastoupilo 21,4 % listiny, strana tak nedodržela stanovenou kvótu, k jejímuž naplnění by šest mužů na listině muselo být nahrazeno ženami. Všechny kandidátky měly kromě genderové příslušnosti společnou charakteristiku v podobě členství v ČSSD. Skupina kandidátek se skládala ze 40 % žen s vysokoškolským vzděláním a 60 % se vzděláním nižším. Z hlediska věkového složení kandidujících žen byly nejpočetněji zastoupeny kategorie 41–50 let a 51–60 let. Věkovou strukturu kandidátek představuji v grafu 1.

Pro kandidátní listinu tohoto kraje bylo vypočteno 21 volitelných míst, z nichž sedm obsadily ženy. Podle váženého indexu reprezentace jejich zastoupení dosáhlo podílu 30,8 %.<sup>55</sup> Přestože strana nedodržela kvótu při vytváření celé kandidátní listiny, rozmístění žen pomohlo naplnění minimální hranice 30 % na místech, která reálně soutěží o mandát. Ve volbách strana získala 20 mandátů a všechny ženy z volitelných míst získaly mandát krajského zastupitele. Pouze jedna kandidátka překročila hranici pro posun dopředu se ziskem 6,6 % preferenčních hlasů, a umístila se na druhém místě v celkovém pořadí.

---

<sup>54</sup>Strana dále garantuje jistá místa mladým lidem a seniorům. V případě krajských voleb ČSSD kvótu zavedla pouze pro mladé kandidáty.

<sup>55</sup>Způsob výpočtu volitelných míst a váženého indexu reprezentace viz kapitola 4. Metodologie zpracování dat.

Ve Středočeském kraji se zastupitelstvo po posledních volbách 2012 skládá ze 35 % žen a 65 % mužů. Tento případ dokazuje, že není tak důležité, kolika ženám bylo umožněno kandidovat v rámci celé listiny, protože jejich úspěch ve volbách a získání mandátu nezaručí jejich počet, ale umístění na kandidátní listině. Voliči delegovali do funkce kandidáty ve stejném složení, jako je navrhla strana, využití preferenčních hlasů bylo omezené a žádnou kandidátku neposunulo z volitelného na nevolitelné místo, či naopak. Kvóta by tak mohla efektivněji garantovat participaci žen na politice, kdyby byla nastavena pro volitelná místa.

Listina v Jihočeském kraji byla složena z 52 mužů a 8 žen, tedy 60 kandidujících osob. Při výběru kandidátů opět nebyla dodržena kvóta, zastoupení žen s podílem 13,3 % nedosáhlo ani poloviny její hodnoty. Strana tak v tomto kraji genderovou kvótu zcela opomínila. Aby zastoupení žen dosáhlo 30 %, muselo by jich kandidovat 18, tedy o 10 více. Všechny kandidátky byly členkami ČSSD, a až na jednu výjimku byly vysokoškolsky vzdělané. Věková struktura žen na listině působí velmi nevyváženě. Nezastoupeny byly věkové kategorie 18–30 let a 61 a více let. Tento jev stojí za povšimnutí, jelikož strana slibuje rovné příležitosti nejen ženám, ale i mladým lidem. Nejen, že na listině byly ženy podprezentovány, ale strana ani nedodržela své principy zastoupení dle věku.<sup>56</sup>

Počet volitelných míst na krajské listině byl 16, z nichž čtyři patřily ženám. V kontextu reálné šance na zvolení kandidátky obsadily 24,3 % míst. Tento výsledek je pro ženy příznivější, než jejich podíl v rámci celé listiny. Strana ve volbách získala 18 mandátů, čtyři z nich připadly ženám, které v krajském zastupitelstvu obsadily 22,2 %. Voliči podpořili 6,2 % preferenčních hlasů kandidátku Ivanu Stráskou, která však kandidovala na druhém, tedy volitelném, místě.

Kandidátní listina v Plzeňském kraji byla sestavena ze 49 osob<sup>57</sup> v poměru 14 žen ku 35 mužům. Kandidátky zaujímaly podíl 28,6 %, což je hodnota na rozhraní naplnění minimální hranice kvóty. Tento stav je možné, z hlediska stanoveného zastoupení, považovat za uspokojivý. Kandidující skupina byla tvořena členkami strany,

---

<sup>56</sup>Tento závěr platí pouze pro zastoupení žen na listině. Předmětem dalšího zkoumání by tak mohla být detailní analýza celé kandidátní listiny bez ohledu na genderovou příslušnost. Je možné, že mezi mužskými kandidáty by mladí lidé byli zastoupeni dostatečně.

<sup>57</sup>Při sběru dat k uskutečnění dotazníkového šetření bylo na webových stránkách ČSSD uveřejněno 49 kandidátů. Dostupné z: <http://www.cssd.cz/volby/historie-voleb/krajske-volby-2012/kraj-plzensky/> Tento počet byl později navýšen na 50, ale ve výpočtech vycházím z původní podoby listiny, od níž se odvíjelo rozesílání dotazníků.

z nichž necelé dvě třetiny vystudovaly vysokou školu. V tomto kraji opět nebyla zastoupena kategorie nejstarších žen. Převládalo zastoupení žen ve věku 41 až 50 let, další věková rozmezí byla zastoupena vyrovnaně.

Pouze dvě z 15 volitelných míst byly obsazeny ženami, jejichž podíl dosáhl hodnoty 10,8 %, tedy přibližně jedné třetiny oproti 30% hranici. Na základě výsledků voleb získala strana shodně s ODS 15 mandátů. Zastupitelskou funkci získaly dvě ženy z volitelných míst. Zastupitelstvo kraje je v rámci členů ČSSD genderově zcela nevyrovnané.

V Karlovarském kraji kandidovalo 13 žen a 37 mužů, tedy 50 kandidátů. Počet žen odpovídá podílu 26 %. Nejedná se o výrazný odklon od 30% garance, ale pro úplné naplnění kvóty by musely kandidovat další dvě ženy. Kandidátky, členky strany, byly velmi nerovnoměrně zastoupené podle věku, a to zejména v nejnižší kategorii 18–30 let.

Na 14 volitelných místech ženy podle váženého indexu reprezentace zastoupily 14,5 %. Tento podíl je výrazně nižší, nežli podíl žen v rámci celé listiny. Strana si v tomto případě vede lépe v naplňování svých předpisů, než v umístování žen na strategické pozice pro získání mandátů. Paradoxně opačná situace (viz výše) působí příznivěji na zastoupení žen v politice. Strana se na základě volebních výsledků umístila se ziskem 13 mandátů za vítěznou KSČM. Preferenční hlasy neměly na pořadí žen na volitelných místech žádný vliv. Mandát získaly dvě ženy, které tak stranu v kraji zastupují podílem 15,4 %, který odpovídá pouhé polovině 30% kritické hranice pro zastoupení žen.

Listina v Ústeckém byla složena z 59 kandidátů,<sup>58</sup> 17 žen, které zaujímaly 28,8 % míst. V tomto kraji strana opět balancuje na pomezí plnění kvóty. V případě, že by byl počet žen navýšen o jednu, podíl by dosáhl 30,5 %. Mezi kandidátkami, jež byly všechny členkami strany, bylo 41,2 % žen s vysokoškolským vzděláním. Tradičně byla nejsilněji zastoupena věková skupina žen mezi 41 a 50 lety.

Na 16 volitelných místech kandidovaly pouze dvě ženy. V rámci soutěživé části listiny kandidátky obsadily na základě svého přesného umístění 19,1 %, tedy přibližně

---

<sup>58</sup> Při sběru dat k uskutečnění dotazníkového šetření bylo na webových stránkách ČSSD uveřejněno 59 kandidátů. Dostupné z: <<http://www.cssd.cz/volby/historie-voleb/krajske-volby-2012/kraj-ustecky/>> Tento počet byl později navýšen na 60. Stejně jako v případě Plzeňského kraje ve výpočtech vycházím z původní podoby listiny, od níž se odvíjelo rozesílání dotazníků.

dvě třetiny vůči nastavení kvóty. Situace v Ústeckém kraji je podobná jako v předchozím kraji, ženy si vedou lépe v zastoupení na celé listině, což však nemá vliv na možný zisk mandátu. Jediná kandidátka překročila 5% hranici pro posun dopředu, získala 15,4 % preferenčních hlasů. Jednalo se však o kandidátku umístěnou na prvním místě listiny. Strana ve volbách získala druhý nejvyšší počet zastupitelských křesel za vítěznou KSČM. Mezi zastupiteli ČSSD bylo 11 mužů a dvě ženy, které podílem 15,4 %, shodně jako v Karlovarském kraji, dosáhly polovičního zastoupení minimální 30% hranice.

V Libereckém kraji byla listina sestavena z 50 kandidátů. Zastoupení 11 žen odpovídá 22 %. K naplnění kvóty by bylo potřeba obsadit některé posty dalšími čtyřmi kandidátkami. Skupina kandidujících žen, členek strany, byla z poloviny složena z kandidátek s vysokoškolským titulem. Zastoupení bylo jednoznačně nejsilnější ve věku 41 až 50 let.

Volitelných míst na listině bylo 11, tři patřily ženám, které na základě svých pozic podle pořadí získaly 34,9 % zastoupení. Ačkoliv tak strana nedodržela vlastní pravidla o naplnění kvóty napříč kandidátní listinou, byla tato hranice překročena na předních místech, která jsou klíčová. Jedna kandidátka úspěšně získala v preferenčním hlasování 11,5 %, svou první pozici si tak udržela. Další kandidátka se pomocí 5,7 % preferenčních hlasů posunula ze třetího na druhé místo. První dvě místa za ČSSD v tomto kraji tak získaly ženy.

Při rozdělování mandátů se ČSSD umístila až na čtvrtém místě za stranami: Starostové pro Liberecký kraj, KSČM a Změna pro Liberecký kraj. Z celkového počtu sedmi získaly dva mandáty ženy, jejichž podíl v zastupitelstvu v rámci strany dosahuje 28,6 %, což se blíží dostačující hranici 30 %.

V Královéhradeckém kraji kandidovalo za ČSSD 48 osob, devět žen a 39 mužů. Podíl žen tak dosáhl 18,8 %, tedy o něco méně, než dvě třetiny zavedené kvóty. 30% hranice by byla naplněna v případě zastoupení dalších tří žen na listině. Všechny uchazečky o mandát byly členkami strany, a s jedinou výjimkou vystudovaly vysokou školu. Nekandidovala žádná žena mladší 30 let, ale další věkové kategorie byly relativně rovnoměrně zastoupeny.

Na 14 volitelných místech ženy podle váženého indexu reprezentace obsadily 9,5 %. ČSSD vzhledem k volebnímu výsledku získala 12 mandátů. Počet volitelných míst tak byl vyšší, nežli reálný zisk strany ve volbách, což se negativně projevilo na zastoupení žen. Dvě ženy kandidující na 12. a 14. místě mandát nezískaly. Podíl žen v zastupitelstvu dosahuje pouhých 8,3 %.

Kandidátní listina v Pardubickém kraji byla nejméně početná. Ze 47 osob kandidovalo 14 žen, tedy 29,8 %. Kvótu považují za naplněnou. Kraj je jedním z mála, který poctivě přistupuje k předpisům strany v oblasti genderové problematiky. Takřka polovina kandidátek získala vysokoškolský diplom a všechny byly členkami ČSSD. Všechny věkové kategorie byly rovnoměrně zastoupené, s výjimkou žen v rozmezí 51 až 60 let, kterých se na listině objevilo výrazně více.

Listina poskytovala 14 volitelných míst, z nichž tři získaly v primárkách ženy. Strana zvítězila se ziskem 12 mandátů. Všechny tři kandidátky na soutěživých pozicích byly vlivem preferenčních hlasů, které obdrželi jejich mužští kolegové, odsunuty o několik míst dozadu, což je však nepřipravilo o zisk mandátů. Tyto ženy obsadily 25 % zastupitelských funkcí ČSSD v kraji. Výsledek není uspokojivý, nicméně situace není zdaleka tak závažná jako v některých jiných krajích.

Kandidátní listina byla v kraji Vysočina složena z 50 kandidátů, 40 mužů a 10 žen, což odpovídá 20 %, tedy dvěma třetinám minimální hranice kvóty. Aby strana dosáhla jejího úplného naplnění, muselo by v kraji kandidovat za ČSSD dalších 5 žen. Skupina kandidátek se v tomto jediném případě neskládala pouze ze členek strany. Dvě ženy za stranu kandidovaly i přes absenci stranické legitimace, přičemž jedna z nich získala mandát. Seznam kandidátek se z více než poloviny skládal z vysokoškolsky vzdělaných osob. V tomto kraji jsou opět nedostatečně zastoupeny mladé ženy a zástupkyně starší, než 61 let.

Ženy získaly tři ze 17 volitelných míst. Podle váženého indexu reprezentace jejich podíl dosáhl 16,3 %. Strana v kraji volby vyhrála a získala 17 mandátů, 14 obsadili muži, tři ženy, jejichž zastoupení odpovídá 17,7 %.

Sedmdesátičlenná listina kandidátů ČSSD v Jihomoravském kraji byla složena z 51 mužů a 19 žen, což odpovídá 27,1 % všech kandidátů. V případě, že by dva muži byli nahrazeni ženami, naplnila by strana kvótu. Kandidovaly členky strany

s dominujícím zastoupením ve věkovém rozmezí od 41 do 60 let v počtu 16 žen. Podíl mladých žen a senierek tak byl zcela minimální. O něco méně než polovina kandidátek byla vysokoškolsky vzdělaná.

Volitelných míst na listině bylo 23, z tohoto počtu čtyři místa patřily ženám. Při uvážení jejich pozic podle pořadí na listině kandidátky zaujaly 14,5 %, tedy méně, než polovinu míst pro naplnění kvóty. Preferenční hlasy pořadím žen na volitelných místech nezamíchaly. ČSSD bylo podle volebních výsledků přiděleno 23 mandátů, z nichž čtyři původní kandidátky soutěžící s reálnou šancí o mandát skutečně nastoupily do politické funkce. Jejich počet odpovídá 17,4 %, z čehož vyplývá, že zastoupení je oproti hraničním 30 % nedostatečné, ale je o něco málo lepší, než bylo zastoupení v rámci celé listiny.

Listina Olomouckého kraje se skládala z 60 kandidátů, mezi nimiž bylo 18 žen. Takové zastoupení přesně dosahuje 30% kvóty. Skupina kandidátek byla z větší části vysokoškolsky vzdělaná. Podobně jako ve většině ostatních krajů kandidovaly převážně ženy ve věku od 41 do 60 let.

Na listině obsadily ženy šest z 20 volitelných míst, ziskem 28,1 % zastoupení podle pořadí na listině bylo dosaženo velmi podobného výsledku jako v případě zastoupení napříč celou listinou. Ve volbách ČSSD získala 19 mandátů. Ženy na páté, deváté a desáté pozici si pohoršily vždy o jedno místo, tato skutečnost však neohrozila šanci na úspěch žádné z nich. K opačným posunům vlivem preferenčních hlasů nedošlo. V krajském zastupitelstvu zasedlo šest žen, které tak zaujaly podíl 31,6 %. Situaci v tomto kraji hodnotím za dostatečně uspokojivou vzhledem ke kvótě strany i kritické hranici zastoupení žen ve volené funkci. Negativně hodnotím pouze výrazně nižší zastoupení mladých žen a senierek.

Ve Zlínském kraji ČSSD předložila listinu se 48 kandidujícími. Ženy obsadily podíl na zastoupení 20,8 %, což odpovídalo 10 místům na listině. Kdyby měla strana zájem naplnit hodnotu kvóty, musel by být počet kandidujících žen navýšen o pět. Kandidující členky strany byly převážně vysokoškolsky vzdělané ve věkovém rozmezí 41–60 let.

Lepšího výsledku dosáhly ženy na volitelných pozicích. Ze 14 volitelných míst byly čtyři obsazené ženami. Jedna kandidátka získala od voličů 6,8 % preferenčních

hlasů a posunula se ze třetího na druhé místo, naopak kandidátka na osmé pozici byla odsunuta na místo deváté, což ji však v zisku mandátu neohrozilo. Celkově bylo do zastupitelstva zvoleno 12 kandidátů, z nichž ženy představovaly jednu třetinu, tedy 33,3 %. Úspěšný výsledek zajišťující dostatečnou reprezentaci žen zastínil nižší hodnoty zastoupení v rámci celé listiny.

V posledním ze 13 volebních krajů, kraji Moravskoslezském, jehož listina sestávala ze 70 jmen, 22 žen a 48 mužů, svým počtem ženy přesáhly hranici kvóty a dosáhly podílu 31,4 %. Z více než dvou třetin kandidovaly ženy s vysokoškolským titulem. Bez ohledu na vzdělání byly všechny kandidátky jako obvykle členkami strany. Na listině byly zastoupeny osoby ze všech věkových kategorií.

Volitelných míst bylo na listině dohromady 26, z nichž ženy obsadily 8 pozic, v závislosti na pořadí jim připadlo 16,8 % zastoupení. Jejich podíl se v porovnání s celou listinou zmenšil téměř na polovinu. Voliči v případě kandidátek nevyužili preferenčního hlasování. Podíl zvolených žen dosáhl 29,1 %. Takový výsledek považují za genderově dostatečně vyvážený.

### **6.1. Jak si vede ČSSD v celostátním měřítku**

V roce 2012 ve volbách do krajských zastupitelstev soutěžilo za ČSSD o mandát 731 kandidátů ve složení 551 mužů a 180 žen. Jen v pěti ze 13 krajů procentuální zastoupení žen na kandidátních listinách přibližně odpovídalo hodnotě kvóty, z toho pouze ve dvou krajích skutečně došlo k překročení její hodnoty. Ve většině zbývajících krajů zastoupení žen dosáhlo přibližně dvoutřetinové hodnoty kvóty. Výjimkou byl Jihočeský kraj, který byl extrémně genderově nevyvážený. V rámci celé republiky ženy zaujaly na listinách pouze 24,5 %. Vzhledem k dobrovolnému nastavení kvóty se strana nedopustila protiprávního jednání. ČSSD tak nemůže být postižena žádnými sankcemi, pouze kritikou občanů. Strana se profiluje jako obhájce genderové vyrovnanosti, což podpořila zavedením kvóty, na kterou však spíše nebere ohledy. Kvóta tak může mít jiný účel, může pomoci zvyšovat (či udržovat) přízeň voličů ČSSD z řad běžných občanů, kteří si nebudou ověřovat, zda reálné zastoupení mužů a žen odpovídá slibům.

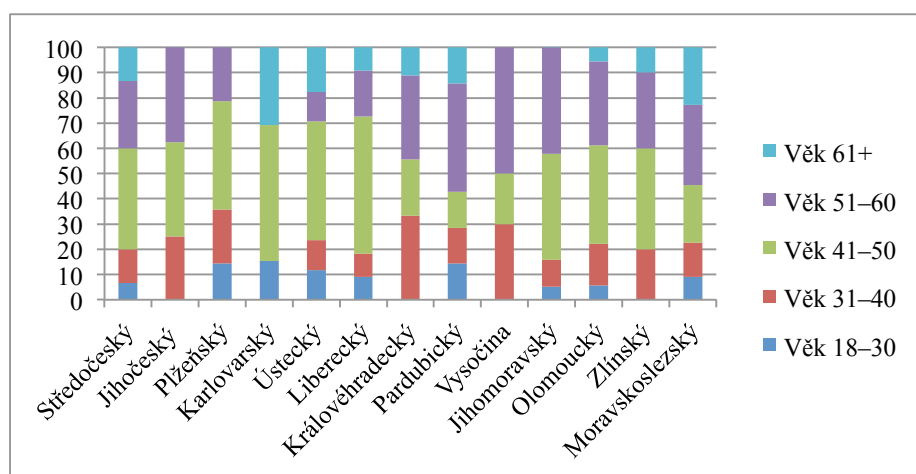
Stranu by mohl za nedodržování kvóty omluvit vyšší podíl žen na volitelných místech, protože právě na nich se soutěží o mandát. Dostatečné zastoupení žen na těchto pozicích zaručuje (v případě, že strana výrazně neztratí podporu voličů) vyšší podíl žen

v politice. Ovšem pouze ve dvou krajích bylo překročeno 30% minimum podle váženého indexu reprezentace.

V říjnových volbách 2012 bylo 205 mandátů rozděleno mezi muže a ženy v poměru 158 ku 47. Celkem pět krajů se pohybuje těsně na hranici nebo skutečně dosahuje naplnění kritických 30 % mandátů v krajských zastupitelstvech. Ve většině případů se paradoxně nejedná o kraje, u kterých jsem zhodnotila plnění kvóty jako uspokojivé, ale o kraje, ve kterých byly ženy na listinách podreprezentovány. Tyto kraje jsou zároveň charakteristické dostatečně vysokým podílem žen na volitelných místech podle váženého indexu reprezentace. Potvrzují svůj předpoklad, že kvóta pro získání místa napříč celou kandidátní listinou bez ohledu na pozici má pouze omezený dopad na zastoupení žen v politických funkcích. Je potřeba zohlednit volitelná a nevolitelná místa. Pokud by strana měla skutečně zájem zvýšit reprezentaci žen, mohla by kvótu nastavit v závislosti na umístění na kandidátních listinách.

Téměř všechny kandidátky byly členkami strany, a přibližně dvě třetiny z nich také vykonávaly stranickou funkci. Ve všech krajích dosáhl podíl vysokoškolsky vzdělaných žen více než 40 %, ve dvou krajích dokonce necelých 90 %. Naprostá většina žen kandidovala ve věku od 41 do 60 let. Naopak zcela minimální zastoupení měly ženy ve věku do 30 let. Nejenže ČSSD nedodržela deklarované zastoupení z hlediska pohlaví, ale ve většině krajů zanedbala také 10% kvótu pro reprezentaci mladých žen.

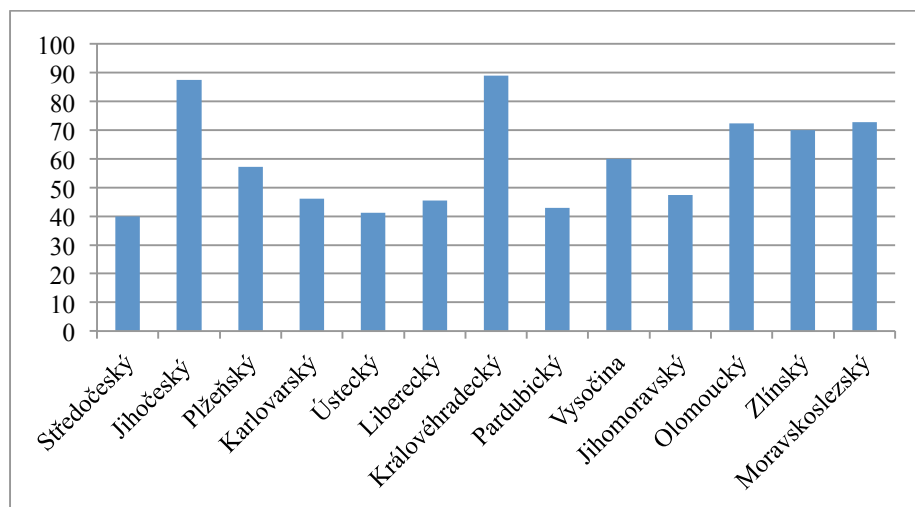
**Graf 1: Věková struktura kandidátek napříč volebními krají (v %)**



Zdroj: Autorka dle [www.volby.cz](http://www.volby.cz)



**Graf 2: Podíly vysokoškolsky vzdělaných žen napříč kraji (v %)**



Zdroj: Autorka dle [www.volby.cz](http://www.volby.cz)

**Tabulka 2: Přehled kandidátů na listinách a v zastupitelských funkcích**

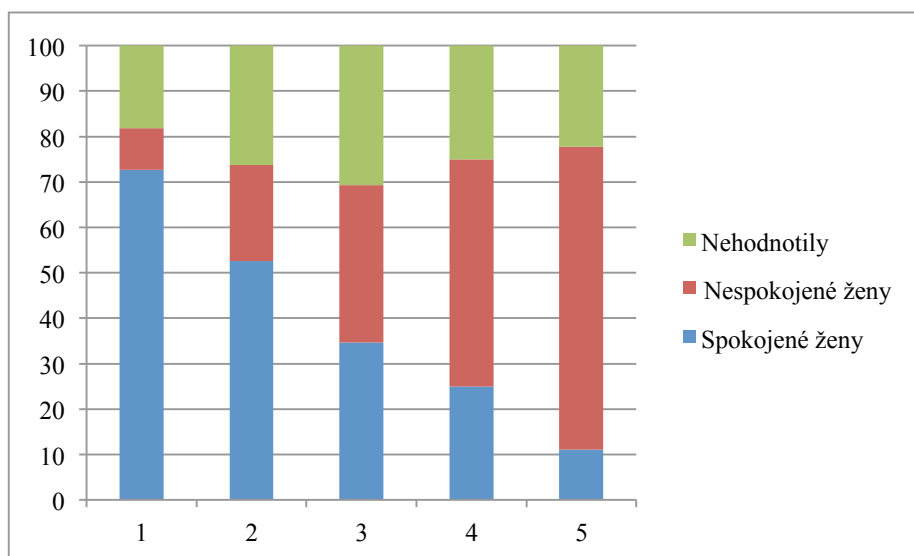
Kraj	Počet kandidátů celkem	Počet kandidujících žen	Podíl žen na listině (v %)	Členství kandidátek ve straně (v %)	Počet volebních míst na listině	Vážený index reprezentace	Počet mandátů pro stranu	Podíl mandátů pro stranu (v %)	Počet mandátů obsazených ženami	Podíl mandátů obsazených ženami (v %)
Středočeský	70	15	21,4	100	21	30,7	20	30,8	7	35,0
Jihočeský	60	8	13,3	100	16	24,3	18	32,7	4	22,2
Pižetický	49	14	28,6	100	15	10,8	15	33,3	2	13,3
Karlovarský	50	13	26,0	100	14	9,5	13	28,9	2	15,4
Ústecký	59	17	28,8	100	16	19,1	13	23,6	2	15,4
Liberecký	50	11	22,0	100	11	34,8	7	15,6	2	28,6
Královéhradecký	48	9	18,8	100	14	9,5	12	26,7	1	8,3
Pardubický	47	14	29,8	100	14	26,7	12	26,7	3	25,0
Vysočina	50	10	20,0	80	17	16,3	17	37,8	3	17,6
Jihomoravský	70	19	27,1	100	23	14,5	23	35,4	4	17,4
Olomoucký	60	18	30,0	100	20	28,1	19	34,6	6	31,6
Zlínský	48	10	20,8	100	14	25,7	12	26,7	4	33,3
Moravskoslezský	70	22	31,4	100	26	16,8	24	36,9	7	29,2
<b>Celkem</b>	<b>731</b>	<b>180</b>	<b>24,6</b>	<b>98,46</b>	<b>221</b>	<b>20,5</b>	<b>205</b>	<b>30,4</b>	<b>47</b>	<b>22,5</b>

Zdroj: Autorka dle [www.volby.cz](http://www.volby.cz)

## 6.2. Analýza výpovědí z dotazníkového šetření

Respondenti mohli hodnotit transparentnost primárních voleb od jedné do pěti, jako když se známkuje ve škole, tedy jedna sloužila k označení nejvíce transparentního procesu, číslo pět vyjadřovalo přesný opak. Ženy ze všech volebních krajů průměrně ohodnotily výběr kandidátů v ČSSD hodnotou 2,7. Velmi slabě se tak přiklonily na stranu negativního hodnocení průběhu nominačních procesů z hlediska transparentnosti. Uvedený průměr nevypovídá o dalších okolnostech, které ovlivnily vnímání procesu z pohledu žen, proto je potřeba sledovat vztahy mezi proměnnými a zjistit, jak na sebe vzájemně působí.

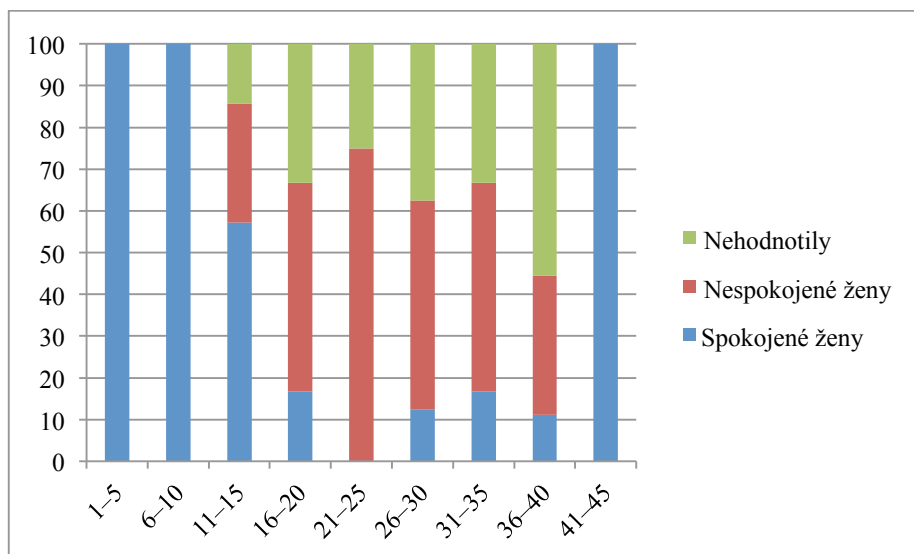
**Graf 3: Spokojenost s umístěním na listině ve vztahu k transparentnosti (v %)**



Zdroj: Autorka dle Výzkum výběru kandidátů do krajských voleb 2012

Graf 3 znázorňuje, jakou známkou kandidátky, které se cítily nebo necítily spokojené se svým umístěním na listině, ohodnotily transparentnost procesů při výběru kandidátů v ČSSD (osa x). Nominační proces vnímaly jako zcela nebo spíše transparentní převážně ženy spokojené se svým pořadím. Naopak většina nespokojených žen hodnotila transparentnost negativně. Je možné předpokládat, že kandidátky, které získaly takové místo na listině, s nímž jsou spokojené, vnímaly stranické volby na základě vlastního úspěchu v primárkách jako transparentnější, než ty, které se chtěly umístit lépe (či jednoduše jinak), ale nepodařilo se jim to. Je možné pozorovat jasnou souvztažnost mezi spokojeností s vlastní pozicí na kandidátce a hodnocením transparentního procesu.

**Graf 4: Spokojenost s umístěním na listině v závislosti na pořadí (v %)**

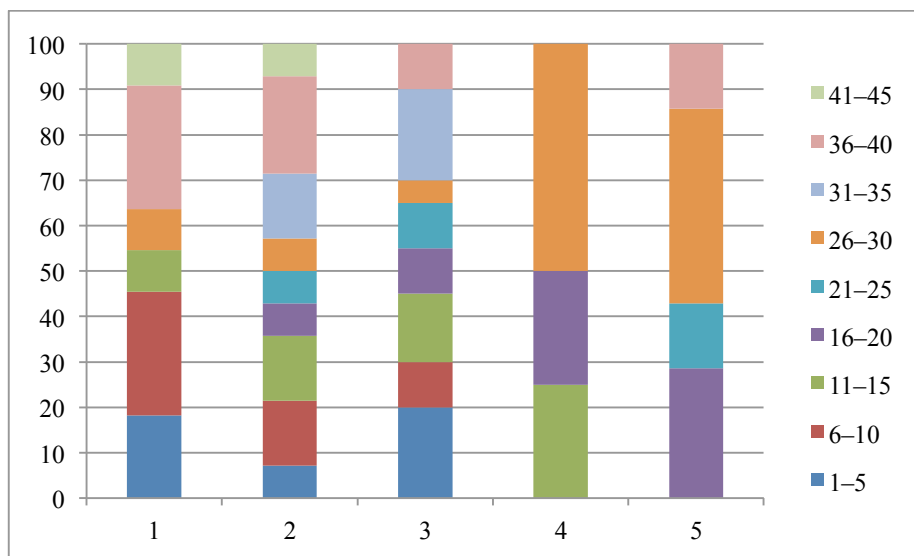


Zdroj: Autorka dle Výzkum výběru kandidátů do krajských voleb 2012

Graf 4 znázorňuje vztah mezi umístěním žen na listině podle pořadí (osa x) a jejich spokojeností se získaným místem (barevné rozlišení). V přední části listiny zřetelně převažují ženy, které vyjádřily spokojenost. Bylo by nelogické, kdyby tyto ženy shledávaly své pozice jako špatné, protože se převážně jedná o soutěživá místa s reálnou perspektivou zisku mandátu. Jejich podíl se od 16. místa velmi výrazně snížil. Přibližně na těchto místech kandidátních listin bývá hranice mezi nevolitelnými a volitelnými místy. Je pravděpodobné, že zlom mezi spokojenými a nespokojenými ženami způsobil na jedné straně zisk mandátu a na druhé zklamání z těsné prohry.

Potvrzuje se očekávaný výsledek, že osoby umístěné na předních místech listiny budou s větší pravděpodobností spokojené a to nejspíše v závislosti na reálné možnosti úspěchu. Je však možné pozorovat zvláštní jev, kdy všechny kandidátky v poslední kategorii podle pořadí na listině vyjádřily spokojenost s umístěním. Pro tyto ženy mohla být úspěchem např. samotná kandidatura bez ambic na zisk mandátu, nebo lepší umístění, než samy očekávaly. Mohlo se jednat o ženy natolik loajální své politické straně, že s ní chtěly být veřejně spojovány.

**Graf 5: Souvislosti mezi vnímáním transparentnosti a umístěním na listině (v %)**



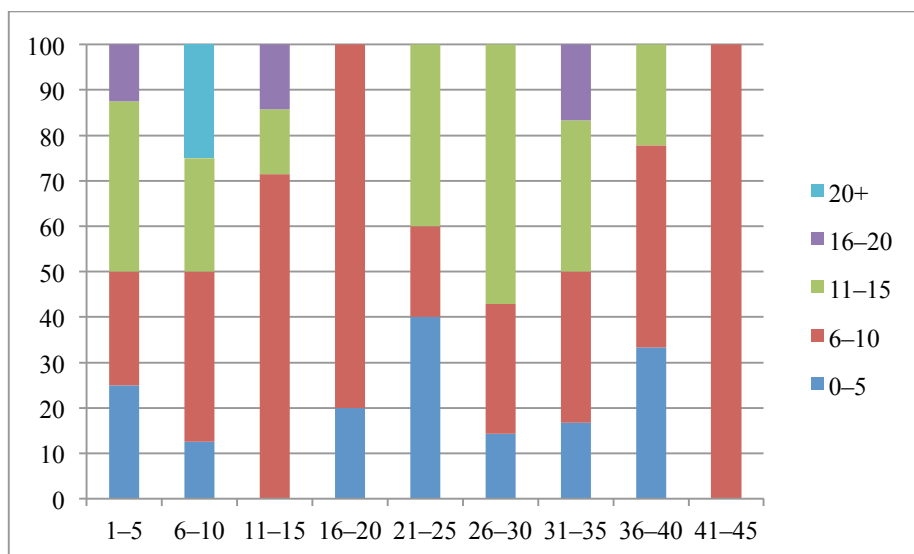
Zdroj: Autorka dle Výzkum výběru kandidátů do krajských voleb 2012

Na základě předchozích zjištění ověřuji vnímání transparentnosti (osa x) v závislosti na umístění na listině podle pořadí (barevné rozlišení). Nejlépe hodnotí primární volby ženy do 10. místa, což potvrzuje spojitost mezi perspektivním umístěním, z nějž vychází pocit spokojenosti a pozitivní vnímání výběru kandidátů na základě vlastního úspěchu. Zajímavostí je, že žen, které hodnotily transparentnost známkou tři, je více, než těch, které jí přiřkly nejlepší hodnocení. Když ženy s nejlepšími pozicemi v rámci celé listiny vidí nedostatky ve výběru kandidátů z hlediska transparentnosti, nevypovídá to ve prospěch strany. Ale naopak, značný podíl žen ze zadní části listin oznámkoval primárky čísly jedna a dvě, tedy nejlepšími hodnotami pro transparentnost.

Žádná z žen na pozicích do 10. místa nehodnotí proces jako spíše nebo zcela netransparentní, narozdíl od velkého podílu žen na místech 16 až 30. Důvod může být podobný jako v předchozím případě. Kandidátky z těchto pozic se o jedno či několik málo míst nedostaly do zastupitelstva kraje.

Celkové hodnocení transparentnosti podle žen na různých pozicích kandidátních listin je velice rozmanité, a závěry nejsou zcela jednoznačné. Není tak možné potvrdit vztah mezi konkrétním umístěním na listině a vnímáním transparentnosti, proto se při hodnocení primárek z hlediska transparentnosti přikláním k jiným proměnným.

**Graf 6: Vztah mezi pořadím na listině a délkou členství ve straně (v %)**



Zdroj: Autorka dle Výzkum výběru kandidátů do krajských voleb 2012

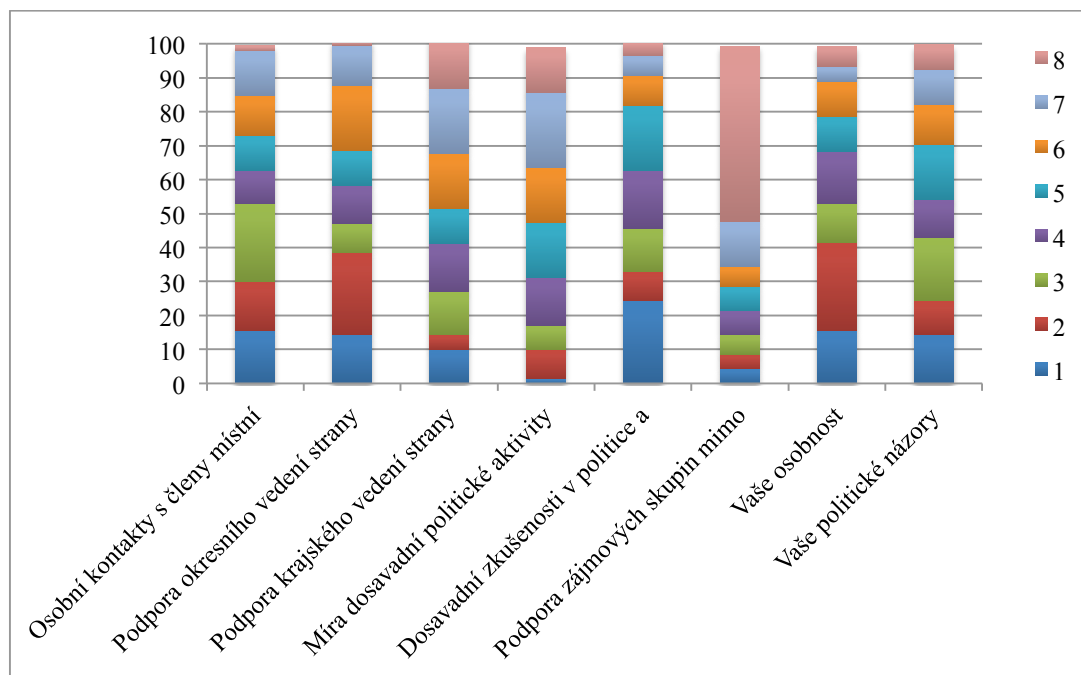
Na první pohled je patrné, že se členství v ČSSD řadí mezi základní charakteristiky kandidátek. Bez ohledu na délku jeho trvání je vnímáno téměř jako samozřejmost, přesto se nejedná o nutnou podmínku pro kandidaturu. Graf 6 znázorňuje, jakým způsobem délka členství v ČSSD (barevné rozlišení) působí na umístění na kandidátní listině podle pořadí (osa x).

Položila jsem si otázku, zda se loajalita straně v podobě dlouholetého členství promítá v pořadí na listinách, ale tento výrok nemohu přímo potvrdit. Je pravdou, že převažovala kandidatura žen, které ve straně působí déle, než pět let. To nahrává tvrzení, že čím delší členství, tím lepší pozice. Na druhou stranu, jednoznačně nejvyšší zastoupení měly kandidátky s délkou členství mezi šesti až 10 lety, ženy z vyšších kategorií podle délky členství byly zastoupené o poznání méně. Podle grafického zobrazení tak mají největší šanci kandidátky, které jsou členkami ČSSD šest až 10 let. Přesto se přikláním k závěru, že délka členství nehraje zásadní roli.

Šance na úspěch mohou být vyšší, když není kandidátka pouze řadovou členkou, ale zastává přímo stranickou funkci. Nejedná se o výjimečné případy, naopak tři čtvrtiny kandidátek do krajských voleb 2012 zastávaly v ČSSD různé funkce. Jedná se o druhou nejširší společnou charakteristiku skupiny kandidátek hned po členství ve straně. Strana tak dosazuje na listiny osoby, které pro stranu pracují a jsou jistým

způsobem prověřené. Jejich aktivita může vypovídat o jejich skutečném zájmu participovat na politickém dění. Další faktory, které mohou ovlivňovat úspěch v primárních volbách, představují v následujícím grafu 7.

**Graf 7: Význam jednotlivých faktorů při výběru kandidátů (v %)**



Zdroj: Autorka dle Výzkum výběru kandidátů do krajských voleb 2012

Každá žena vnímá odlišným způsobem jednotlivé faktory, které ovlivnily její cestu za získáním místa listině, některé pro ni byly méně důležité, jiné více. Barevné rozlišení vyjadřuje hodnocení od jedné do osmi, přičemž jedna označuje nejdůležitější faktor pro úspěch v primárkách, osm označuje pravý opak. Většina kandidátek se shodla v názoru, že podpora zájmových skupin mimo stranu je při výběru kandidátů naprosto nedůležitým faktorem, zatímco nejdůležitější faktor není zdaleka tak jednoznačný. Mezi nejvlivnějšími (hodnocení jedna a dvě) převažují faktory osobnosti, podpory okresního vedení strany, osobní kontakty se členy místní organizace a dosavadní zkušenosti v politice s dosaženými výsledky. S opačnými výsledky se setkávají zejména podpora krajského vedení strany a míra dosavadní politické aktivity v kraji.

Význam, který ženy přiznaly podpoře okresního vedení strany a osobním kontaktům se členy místní organizace může vycházet ze skutečnosti, že členové okresního vedení strany stejně jako členové místní organizace jsou klíčovými aktéry primárních voleb. Naopak na krajské úrovni jsou předložené kandidátní listiny „pouze“

schvalovány, proto není tak významná a kontakty nemají vliv na úspěch. Faktor síly vlastní osobnosti může souviset s vystupováním, komunikačními schopnostmi, charismatem atd. Dosavadní zkušenosti v politice může ocenit strana, která zhodnotí kandidátku jako dostatečně politicky zkušenou pro vykonávání zastupitelské funkce a reprezentaci nejen občanů, ale především strany. Nemusí se nutně jednat o politickou aktivitu v kraji, ta byla zhodnocena jako spíše nevýznamná.



## Závěr

Výběru kandidátů často není věnována náležitá pozornost, přitom právě na základě tohoto procesu, jehož výstupem jsou kandidátní listiny, voliči vybírají své zástupce. Strana tak sama dopředu ovlivňuje, kdo získá mandát. Jinak řečeno, primární volby značně zužují možnosti výběru voličů a zároveň formují budoucí reprezentaci strany. Proto jsem se rozhodla probádat mechanismus, který je využíván pro nominaci kandidátů do voleb, protože získání statusu kandidáta a jeho umístění na listině je klíčovým mezníkem v cestě za získáním mandátu. Zaměřila jsem se na výběr kandidátů z pohledu žen.

Práci jsem pojala jako případovou studii ČSSD ve volbách do krajských zastupitelstev 2012. Jedná se o vítěze voleb, stálý subjekt politické scény v ČR, ale především stranu, která se profiluje svým sociálním přístupem k vyrovnaným příležitostem mužů a žen, mladých lidí a seniorů. Jejich minimální zastoupení garantuje kvótami.

Systémy zastupitelské demokracie, mezi něž se řadí i ČR, jsou založeny na principu reprezentace. Lid zvolí ve volbách své zástupce, kteří získají oprávnění činit politická rozhodnutí a zastupovat tak své voliče. Teorii reprezentace jsem využila, abych zdůraznila význam primárních voleb a jejich úzkou spojitost s podobou reprezentace. Ve skutečnosti to nejsou voliči, kdo vybírá zástupce, ale politické strany. Voliči svými hlasy pouze delegují na kandidáty pravomoci k výkonu zastupitelské funkce. Hlasování v krajských volbách neprobíhá ve prospěch jednotlivců, ale ve prospěch politické strany či koalice. V případě, že občané nejsou spokojeni se sestavenou kandidátní listinou, mohou využít až čtyř preferenčních hlasů, které mohou kandidáta posunout dopředu v případě, že jich získá nad 5 %. Voliči však nikdy kandidáta nevybírají, a praxe v případě ČSSD dokazuje, že preferenční hlasování nemá výrazný vliv na změnu podoby kandidátní listiny tak, jak ji strana sestavila.

Jak je možné přesně reprezentaci definovat? Termín nelze vysvětlit jedinou definicí, odlišné chápání se odvíjí od kontextu, a také od očekávání voličů. Na základě možných podob vztahu mezi voliči a zástupci sestavila politoložka Hanna F. Pitkin typologii reprezentace. Zaměřila jsem se na formální typ, který je definován jako vztah voličů a zástupců utvářený institucionálním nastavením, které ovlivňuje složení

reprezentace. Patří sem primární i řádné volby, proto jsem v analytické části zohlednila také výsledky krajských voleb a dopady preferenčního hlasování.

Otázky nedostatečné reprezentace žen, nejenom v zastupitelských orgánech, jsou diskutovány v mnoha zemích světa. V politice ženy často dosahují výrazně nižšího podílu na zastoupení, než muži. Jako kritická hranice pro minimální zastoupení bývá mnoha feministickými autorkami uváděno 30 %. Když nedojde k naplnění této hodnoty, mají ženy minimální šanci prosazovat svou agendu. Kritika spočívá v obtížném vymezení společných ženských zájmů, a také v argumentaci, že ženské zájmy mohou být zastupovány stejně dobře i muži. Přesto je faktem, že v české společnosti existují bariéry, které ženám vstup do politiky ztěžují.

Pro zvýšení počtu žen ve veřejných funkcích bývají zaváděny kvóty, které garantují minimální zastoupení. Povinnost naplnění kvóty ukládá v některých případech stát, v ČR kvóty přijaly jen některé politické strany. Problémem jejich dobrovolného přijetí je nevytížitelnost v případě nedodržování. Už jejich samotné zavádění navozuje dojem, že ve společnosti existují bariéry, které ženám vstup (nejen) do politiky ztěžují. V ČR stále převládá patriarchální model společnosti, kdy jsou ženy vnímány jako pečovatelky o rodinu a domácnost. Náhled společnosti na roli žen může dále ovlivňovat jejich nechuť kandidovat a zdolávat překážky, aby v politice uspěly. Chybí motivace a vyhlídky na úspěch, protože v případě, když se kandidátky dostanou do politiky, bývají dosazovány do nižších pozic a do méně prestižních resortů. Pokud se nezlepší podmínky pro vstup žen do politiky, nezvýší se jejich ambice kandidovat a participovat na politice, počet žen v politice se nezmění. Protože k výběru kandidátů dochází v primárních volbách, považovala jsem za nutné prozkoumat chod nominačního procesu v ČSSD z pohledu žen.

Nastavení primárních voleb si v českém prostředí určuje každá strana sama. Legislativní omezení se výběru kandidátů dotýkají jen nepřímo. Stejně jako stát nezasahuje do vnitrostranických procesů, nemůže ukládat straně sankce za nedodržení jejích vlastních předpisů. Strana se tak vnitřně sama o sebe stará na základě vlastního uvážení, a to utváří její charakter. Primárky v ČSSD jsem zkoumala nejdříve pomocí analytického rámce Gideona Rahata a Reuvena Y. Hazana, kdy jsem vycházela z institucionálního nastavení strany, které je ukotveno ve stranických dokumentech. Autoři se snažili analýzu primárních voleb uchopit tak, aby reflektovala povahu strany.

ČSSD při výběru kandidátů vychází především z vnitrostranického dokumentu *Řád přípravy na volby do zastupitelstev krajů a Zastupitelstva hl. m. Prahy*, který je nastaven v souladu se zákony a se *Stanovami* strany, které shrnují základní principy jejího fungování. Požadavky na potenciální kandidáty jsou jen základní, převzaté ze zákona. Zatímco v praxi ČSSD nominuje kandidáty podle nepsaného pravidla členství ve straně, osoby bez členství jsou na listiny dosazovány pouze ojediněle. O zájemcích poté rozhodují stranické orgány, nejdříve na okresní, poté na krajské úrovni. Ústřední orgány strany do nominačních procesů téměř nezasahují, s výjimkou lídra kandidátní listiny. Veškeré rozhodovací pravomoci zůstávají na krajské úrovni, proces není centralizovaný, ale ani decentralizovaný. Z hlediska funkční decentralizace strana zavedla kvóty, 30 % pro ženy a 10 % pro osoby do 35 let. Ve prospěch strany v rámci demokratických principů vypovídají způsoby, jakými jsou kandidáti nominováni. Proces stojí na pomezí mezi volbou a smíšeným systémem. Tímto jsem odpověděla na výzkumnou otázku, jak probíhají primární volby ve straně. Musím však dodat, že tato zjištění reflektují pouze institucionální nastavení. Proto dále shrnuji závěry analýzy kandidátních listin a dotazníkového šetření, abych mohla zhodnotit další proměnné s úzkou vazbou na proces primárních voleb.

Složení kandidujících žen bylo převážně tvořeno vysokoškolsky vzdělanými ženami ve věku od 41 do 60 let. Z celkového počtu všech kandidátů ženy zaujímaly podíl 24,5 %. Je tak zjevné, že byly ženy v některých krajích oproti kvótě podreprezentovány. Pouze v pěti krajích se podařilo dosáhnout uspokojivé hodnoty balancující na hranici 30 %. V téměř žádném z těchto krajů nedosáhl podíl žen v zastupitelstvu kritické minimální hranice. Naopak v krajích, kde ženy přibližně dosáhly 30% zastoupení na volitelných místech podle váženého indexu reprezentace, většinou získaly odpovídající počet mandátů.

ČSSD garantuje minimální zastoupení napříč celou listinou, ale nerozlišuje mezi volitelnými a nevolitelnými místy. Kvóta, která tyto rozdíly nezohledňuje, nemá téměř žádné dopady v podobě zisku zastupitelské funkce. Budoucí reprezentace strany s velkou pravděpodobností vzejde právě z volitelných míst, a právě proto by měly být ženám poskytnuty garance s ohledem na umístění na listině. Předmětem dalšího výzkumu by mohlo být srovnání zastoupení žen napříč politickými stranami, aby bylo možné zhodnotit, jak si ČSSD vede ve srovnání se stranami, které nestaví svou kampaň na sociálním přístupu k zastoupení žen, a nemají zavedené kvóty. V kontextu nižších

ambicí žen participovat na politice by mohly být probádány faktory, které ženy motivují ke vstupu do politické arény.

Mechanismus primárních voleb nemá pozitivní dopad na zastoupení žen. Neefektivní nastavení kvóty a zároveň její nedodržování jsou příčiny nízkého podílu žen za ČSSD v zastupitelských orgánech. Potvrzují tak platnost první hypotézy, kterou jsem formulovala takto: *ČSSD zavedla pro zastoupení žen v krajských volbách kvótu 30 %, která garantuje místa na kandidátní listině, ale nezohledňuje rozdíl mezi volitelnými a nevolitelnými místy. Proto kvóta neslouží jako garance mandátů, a v konečném důsledku nemá vliv na podíl žen v zastupitelském orgánu.* Podle teorie reprezentace ženy nedosahují ani 30% kritické hranice v zastupitelských orgánech, mají tak značně ztíženou úlohu při obhajobě své agendy.

Analýzu primárních voleb ztěžují výstupy, které nekorespondují s formálním nastavením. Při posuzování charakteru strany tak není možné opomíjet nepsaná pravidla. Proto jsem se v poslední části práce pokusila na základě výpovědí z dotazníkového šetření odpovědět na otázku, zda je výběr kandidátů v ČSSD z pohledu žen transparentní. Zkoumala jsem vztahy mezi jednotlivými proměnnými a jejich dopady na úspěch žen v primárních volbách. Ověřovala jsem hypotézu: *Ženy, které se na kandidátní listině umístily podle pořadí úspěšněji, budou spokojenější se svým umístěním a zároveň budou vnímat primární volby ve straně jako transparentnější, než ženy nespokojené se svou pozicí, které budou silněji vnímat překážky úspěšného umístění na volitelném místě.* Nejvíce žen spokojených se svým umístěním skutečně obsadilo přední místa na listinách. Spokojené ženy hodnotí transparentnost primárek jako vyšší, než ženy nespokojené. Závěry však komplikuje přímý vztah mezi umístěním na listině a vnímáním transparentnosti, kdy nebyla prokázána jednoznačná souvztažnost. Přesto předchozí zjištění považuji za dostatečné k potvrzení platnosti hypotézy. V úvodu práce jsem zmínila předpoklad, že hypotéza bude platná pro všechny kandidáty, ženy i muže. Nabízí se tak prostor pro další výzkum výběru kandidátů v ČSSD bez ohledu na genderovou příslušnost, který by dále mohl být zaměřen např. na problematiku znovuzvolení kandidátů, ohodnocení demokratičnosti stranického fungování atd.

Mezi další faktory, které ovlivňují šanci na získání místa na kandidátní listině patří také členství ve straně, které je přijímáno téměř jako samozřejmost, a stranická funkce.

ČSSD upřednostňuje osoby loajální straně, které jsou v lepším případě prověřené na základě práce pro stranu. Podle výpovědí respondentek se mezi nejdůležitější faktory jejich úspěchu v primárkách zařadila podpora okresního vedení strany, osobní kontakty se členy místní organizace a dosavadní zkušenosti v politice s dosaženými výsledky.

## Seznam schémat

Schéma 1: Kdo může kandidovat.....	25
Schéma 2: Kdo vybírá kandidáty .....	27
Schéma 3: Teritoriální dimenze decentralizace .....	27
Schéma 4: Funkční dimenze decentralizace .....	28
Schéma 5: Způsob nominace kandidátů.....	29
Schéma 6: Primární volby do krajských zastupitelstev v ČSSD .....	36
Schéma 8: Dimenze kandidatury .....	37
Schéma 9: Dimenze výběru kandidáta.....	38
Schéma 10: Dimenze teritoriální decentralizace.....	39
Schéma 11: Dimenze nominace kandidáta .....	40

## Seznam grafů

Graf 1: Věková struktura kandidátek napříč volebními kraji (v %)	48
Graf 2: Podíly vysokoškolsky vzdělaných žen napříč kraji (v %)	49
Graf 3: Spokojenost s umístěním na listině ve vztahu k transparentnosti (v %) .....	51
Graf 4: Spokojenost s umístěním na listině v závislosti na pořadí (v %) .....	52
Graf 5: Souvislosti mezi vnímáním transparentnosti a umístěním na listině (v %)	53
Graf 6: Vztah mezi pořadím na listině a délkou členství ve straně (v %)	54
Graf 7: Význam jednotlivých faktorů při výběru kandidátů (v %)	55

## **Seznam tabulek**

Tabulka 1: návratnost dotazníkového šetření.....	35
Tabulka 2: Přehled kandidátů na listinách a v zastupitelských funkcích.....	50



## **Seznam zkratk**

ČR: Česká republika

ČSSD: Česká strana sociálně demokratická

ČSÚ: Český statistický úřad

EU: Evropská unie

KDU-ČSL: Křesťanská a demokratická unie – Československá strana lidová

KSČM: Komunistická strana Čech a Moravy

KVV: Krajský výkonný výbor

ODS: Občanská demokratická strana

OK: Okresní konference

OSN: Organizace spojených národů

OVV: Okresní výkonný výbor

SDŽ: Sociálně demokratické ženy

TOP 09 a STAN: Tradice, odpovědnost, prosperita a Starostové a nezávislí

USA: Spojené státy americké

VIR: Vážený index reprezentace

## **Prameny a literatura**

### **Prameny**

Kubita, Jan. „ČSSD už si vybrala povinnou ženu do vedení. Gajdůšková porazila Benešovou“ *iHNed.cz*, 1.3.2013 (online). Dostupné z: <<http://zpravy.ihned.cz/c1-59515300-cssd-uz-si-vybrala-povinnou-zenu-do-vedeni-gajduskova-porazila-benesovou>> (18.4.2013)

„Listina základních práv a svobod“ *Poslanecká sněmovna Parlamentu České republiky*, 1992 (online). Dostupné z: <<http://www.psp.cz/docs/laws/listina.html>> (20.4.2013)

„Návrh zákona, kterým se mění zákon č. 247/1995 Sb., o volbách do Parlamentu České republiky a o změně a doplnění některých dalších zákonů, ve znění pozdějších předpisů, zákon č. 130/2000 Sb., o volbách do zastupitelstev krajů a o změně některých zákonů, ve znění pozdějších předpisů, zákon č. 491/2001 Sb., o volbách do zastupitelstev obcí a o změně některých zákonů, ve znění pozdějších předpisů“ *Vláda.cz*, 2010 (online). Dostupné z: <[http://eklep.vlada.cz/eklep/getAttachment?id=vp\\_korn85yajxpj.doc](http://eklep.vlada.cz/eklep/getAttachment?id=vp_korn85yajxpj.doc)> (15.4.2013)

Pítrová, Mariana. „Zlaté sukně: odvrácená strana kvót“ *Euroskop.cz*, 22.3.2013 (online). Dostupné z: <<https://www.euroskop.cz/46/22169/clanek/zlate-sukne-odvracena-strana-kvot/>> (18.4.2013)

„Práva žen – světové konference o ženské otázce“ *OSN.cz*, (online). Dostupné z: <<http://www.osn.cz/lidska-prava/?kap=45&subkap=46>> (10.4.2013)

„Programové prohlášení sociálně demokratických žen“ *Sociálně demokratické ženy*, 2008 (online). Dostupné z: <<http://sdz.socdem.cz/s21/a58.html>> (15.4.2013)

„Řád přípravy na volby do zastupitelstev krajů a Zastupitelstva hl. m. Prahy.“ *Česká strana sociálně demokratická*, 2011 (pdf).

SC&C, STEM/MARK. „Krajské volby 2012: Zpráva z předvolebního výzkumu veřejného mínění pro Jihočeský kraj“ *Česká televize*, 2012 (online, pdf). Dostupné z: <<http://img11.ceskatelevize.cz/volby/pdf/predvolebni-vyzkum-ct-krajske-volby-2012-jihocesky.pdf>> (20.4.2013)

SC&C, STEM/MARK. „Krajské volby 2012: Zpráva z předvolebního výzkumu veřejného mínění pro Jihomoravský kraj“ *Česká televize*, 2012 (online, pdf). Dostupné z: <<http://img11.ceskatelevize.cz/volby/pdf/predvolebni-vyzkum-ct-krajske-volby-2012-jihomoravsky.pdf>> (20.4.2013)

SC&C, STEM/MARK. „Krajské volby 2012: Zpráva z předvolebního výzkumu veřejného mínění pro Karlovarský kraj“ *Česká televize*, 2012 (online, pdf). Dostupné z: <<http://img11.ceskatelevize.cz/volby/pdf/predvolebni-vyzkum-ct-krajske-volby-2012-karlovarsky.pdf>> (20.4.2013)

SC&C, STEM/MARK. „Krajské volby 2012: Zpráva z předvolebního výzkumu veřejného mínění pro kraj Vysočina“ *Česká televize*, 2012 (online, pdf). Dostupné z: <<http://img11.ceskatelevize.cz/volby/pdf/predvolebni-vyzkum-ct-krajske-volby-2012-vysocina.pdf>> (20.4.2013)

SC&C, STEM/MARK. „Krajské volby 2012: Zpráva z předvolebního výzkumu veřejného mínění pro Královéhradecký kraj“ *Česká televize*, 2012 (online, pdf). Dostupné z: <<http://img11.ceskatelevize.cz/volby/pdf/predvolebni-vyzkum-ct-krajske-volby-2012-kralovehradecky.pdf>> (20.4.2013)

SC&C, STEM/MARK. „Krajské volby 2012: Zpráva z předvolebního výzkumu veřejného mínění pro Liberecký kraj“ *Česká televize*, 2012 (online, pdf). Dostupné z: <<http://img11.ceskatelevize.cz/volby/pdf/predvolebni-vyzkum-ct-krajske-volby-2012-liberecky.pdf>> (20.4.2013)

SC&C, STEM/MARK. „Krajské volby 2012: Zpráva z předvolebního výzkumu veřejného mínění pro Moravskoslezský kraj“ *Česká televize*, 2012 (online, pdf). Dostupné z: <<http://img11.ceskatelevize.cz/volby/pdf/predvolebni-vyzkum-ct-krajske-volby-2012-moravskoslezsky.pdf>> (20.4.2013)

SC&C, STEM/MARK. „Krajské volby 2012: Zpráva z předvolebního výzkumu veřejného mínění pro Olomoucký kraj“ *Česká televize*, 2012 (online, pdf). Dostupné z: <<http://img11.ceskatelevize.cz/volby/pdf/predvolebni-vyzkum-ct-krajske-volby-2012-olomoucky.pdf>> (20.4.2013)

SC&C, STEM/MARK. „Krajské volby 2012: Zpráva z předvolebního výzkumu veřejného mínění pro Pardubický kraj“ *Česká televize*, 2012 (online, pdf). Dostupné z: <<http://img11.ceskatelevize.cz/volby/pdf/predvolebni-vyzkum-ct-krajske-volby-2012-pardubicky.pdf>> (20.4.2013)

SC&C, STEM/MARK. „Krajské volby 2012: Zpráva z předvolebního výzkumu veřejného mínění pro Plzeňský kraj“ *Česká televize*, 2012 (online, pdf). Dostupné z: <<http://img11.ceskatelevize.cz/volby/pdf/predvolebni-vyzkum-ct-krajske-volby-2012-plzensky.pdf>> (20.4.2013)

SC&C, STEM/MARK. „Krajské volby 2012: Zpráva z předvolebního výzkumu veřejného mínění pro Středočeský kraj“ *Česká televize*, 2012 (online, pdf). Dostupné z: <<http://img11.ceskatelevize.cz/volby/pdf/predvolebni-vyzkum-ct-krajske-volby-2012-stredocesky.pdf>> (20.4.2013)

SC&C, STEM/MARK. „Krajské volby 2012: Zpráva z předvolebního výzkumu veřejného mínění pro Ústecký kraj“ *Česká televize*, 2012 (online, pdf). Dostupné z: <<http://img11.ceskatelevize.cz/volby/pdf/predvolebni-vyzkum-ct-krajske-volby-2012-ustecky.pdf>> (20.4.2013)

SC&C, STEM/MARK. „Krajské volby 2012: Zpráva z předvolebního výzkumu veřejného mínění pro Zlínský kraj“ *Česká televize*, 2012 (online, pdf). Dostupné z: <<http://img11.ceskatelevize.cz/volby/pdf/predvolebni-vyzkum-ct-krajske-volby-2012-zlinsky.pdf>> (20.4.2013)

„Stanovy České strany sociálně demokratické“ *Česká strana sociálně demokratická*, 2013 (online, pdf). Dostupné z: <<http://www.cssd.cz/ke-stazeni/stanovy/>> (20.4.2013)

„Statistiky a analýzy“ *Fórum 50 %*, 2013 (online). Dostupné z: <<http://padesatprocent.cz/cz/zeny-v-politice>> (18.4.2013)

„Ústava České republiky“ *Poslanecká sněmovna Parlamentu České republiky*, 1992 (online). Dostupné z: <<http://www.psp.cz/docs/laws/constitution.html>> (20.4.2013)

Volební server ČSÚ <[www.volby.cz](http://www.volby.cz)> (15.4.2013)

Zákon č. 130/2000 Sb. o volbách do zastupitelstev krajů a o změně některých zákonů.

## Literatura

- Čaloud, Dalibor, Roman Chytílek, Tomáš Lebeda, Jakub Šedo. 2009. *Volební systémy*. Praha: Portál.
- Dahlerup, Drude, Lenita, Freidenvall. 2005. „Quotas as a ‘Fast Track’ to Equal Representation for Women.“ *International Feminist Journal of Politics* 7 (1): 26–48.
- Dovi, Suzanne. „Political Representation.“ *The Stanford Encyclopedia of Philosophy*, 2011 (online). Dostupné z: <<http://plato.stanford.edu/cgi-bin/encyclopedia/archinfo.cgi?entry=political-representation>> (15.3.2013)
- Gallagher, Michael, Michael, Marsh (eds.). 1988. *Candidate Selection in Comparative Perspective: The Secret Gargen of Politics*. London: Sage Publications.
- Gelnarová, Jitka. 2010. „Reprezentace žen v politice z pohledu politické teorie aneb ‘Co všechno znamená, když se řekne, že ženy jsou v politice podreprezentovány?’“ *Acta Polotologica* 2 (2): 120–135.
- Hazan, Reuven Y., Gideon, Rahat. 2010. *Democracy within Parties. Candidate Selection Methods and Their Political Consequences*. New York: Oxford University Press.
- Hloušek, Vít, Lubomír, Kopeček. 2003. *Demokracie: Teorie, modely, osobnosti, podmínky, nepřátelé a perspektivy demokracie*. Brno: Mezinárodní politologický ústav Masarykovy univerzity.
- Jandourek, Jan. 2001. *Sociologický slovník*. Praha: Portál.
- Katz, Richard S. 2001. „The Problem of Candidate Selection and Models of Party Democracy.“ *Party Politics* 7 (3): 277–296.
- Krook, Mona Lena. 2010. „Beyond Supply and Demand: A Feminist-institutionalist Theory of Candidate Selection.“ *Political Research Quarterly* 63 (4): 707–720.
- Kuper, Adam, Jessica, Kuper (eds.). 1996. *The Social Science Encyclopedia*. London: Routledge.
- Lebeda, Tomáš, Lukáš Linek, Pat Lyons, Klára Vlachová (eds.). 2007. *Voliči a volby 2006*. Praha: Sociologický ústav AV ČR.

- Linek, Lukáš, Jan, Outlý. 2005. „Výběr kandidátů do Evropského parlamentu v hlavních českých politických stranách.“ *Politologický časopis* 12 (1): 3–26.
- Lovenduski, Joni, Pippa, Norris. 1989. „Women Candidates for Parliament: Transforming the Agenda?“ *British Journal of Political Science* 19 (1): 106-115.
- Lundell, Krister. 2004. „Determinants of Candidate Selection: The Degree of Centralization in Comparative Perspectives.“ *Party Politics* 10 (1): 25–47.
- Mansbridge, Jane. 2003. „Rethinking Representation.“ *American Political Science Review* 97 (4): 515–528.
- Outlý, Jan, Jan, Prouza (eds.). 2012. *Navrhování a výběr kandidátů. Politické strany v ČR a ve střední Evropě*. Olomouc: Periplum.
- Outlý, Jan. 2003. *Strany a stát, volby a finance: vybrané aspekty primárních voleb a financování politických stran*. Olomouc: Periplum.
- Pitkin, Hanna Fenichel. 1972. *The Concept of Representation*. London: University of California Press.
- Rakušanová, Petra. 2006. „Ženy v labyrintu mužů“ *Fórum 50 %*, (online, pdf).  
Dostupné z: <<http://padesatprocent.cz/docs/zeny-labyrint-muzu.pdf>> (15.3.2013)
- Rakušanová, Petra. 2009. „Konceptuální zarámování reprezentace“ *Socioweb*, (online).  
Dostupné z: <<http://www.socioweb.cz/index.php?disp=teorie&shw=414&lst=103>> (15.3.2013)
- Scarrow, Susan. „Political Parties and Democracy in the Theoretical and Practical Perspectives – Intra-Party Democracy“ *NDI*, 2005 (online, pdf). Dostupné z: <[http://www.ndi.org/files/1951\\_polpart\\_scarrow\\_110105.pdf](http://www.ndi.org/files/1951_polpart_scarrow_110105.pdf)> (20.3.2013)
- Šimíček, Vojtěch. 1995. „Navrhování kandidátů politickými stranami.“ *Politologický časopis* 2 (4): 305–321.
- Šimíček, Vojtěch. 1996. „Vnitřní život politických stran.“ *Politologický časopis* 3 (2): 105–121.

## **Abstrakt**

Text pojednává o problematice výběru kandidátů v České straně sociálně demokratické (ČSSD), kterou jsem se rozhodla analyzovat pro její sociální přístup zahrnující genderově vyrovnané zastoupení. Cílem práce bylo zhodnotit proces primárních voleb z pohledu žen. Výzkum byl zaměřen na volby do krajských zastupitelstev, které se konaly v říjnu 2012.

Ve volbách občané volí své zástupce, na které delegují pravomoci politického rozhodování, ve svém výběru jsou však omezeni. Politické strany vyloučí většinu populace z možnosti stát se politickým zástupcem, a na základě sestavení kandidátní listiny strana predikuje, kdo získá mandát. Představila jsem analytický rámec Gideona Rahata a Reuvena Y. Hazana, který mi pomohl prozkoumat stranický charakter ČSSD na základě jejího institucionálního nastavení. Následně, aby byla analýza kompletní, jsem zhodnotila nominační proces z pohledu žen.

**Klíčová slova:** výběr kandidátů, krajské volby 2012, reprezentace žen, Česká strana sociálně demokratická.

## **Abstract**

The text deals with an issue of candidate selection in the Czech Social Democratic Party (ČSSD), that I decided to analyse because of its social interests including sufficiently gender-balanced representation. The purpose of the analysis was to evaluate primary election process from the perspective of women. This research was focused on the election to regional councils, which were held in October 2012.

Citizens in election delegate authority of political decision-making on their representatives. But an electorate is limited in its choices of candidates by political parties that eliminate most of the population from possibility of becoming political representative. Regarding to setting list of candidates parties predict who is going to acquire a mandate. I introduced analytical framework set by Gideon Rahat and Reuven Y. Hazan that helped me to analyse intra-party character according to the institutional setting. Further I took perception of women candidates in account to complete my analysis.

**Keyword:** candidate selection, regional election 2012, representation of women, Czech Social Democratic Party.



## **Příloha 1: Výzkum kandidátů do krajských zastupitelstev 2012**

1.) Jste členem politické strany, na jejíž listině kandidujete? (Kandidujete-li v koalici, jste členem některé ze stran koalice?)

Možnost odpovědi: Ano/ne

2.) Jak dlouho jste členem politické strany, za níž kandidujete? (Nejste-li členem strany, nevyplňujte)

Možnost odpovědi: ..... let

3.) Zastáváte ve Vaší straně nějakou stranickou funkci?

Možnost odpovědi: Ano/ne

4.) Působíte v současnosti v některé z následujících funkcí?

Nabízené možnosti:

Obecní zastupitel(ka)

Člen rady obce

Starosta/starostka obce

Krajský/ká zastupitel(ka)

Člen(ka) rady kraje

Poslanec/poslankyně

Senátor/senátorka

5.) Vynaložil(a) jste ve volební kampani sám (sama) nějaké finanční prostředky na propagaci Vaší osoby či Vaší strany?

Možnost odpovědi: Ano/ne

6.) Kandidujete z vlastní iniciativy nebo Vás do primárek navrhnul někdo jiný, aniž byste o to původně jevil(a) zájem?

Možnost odpovědi: Kandiduji z vlastní iniciativy/ původně jsem nejevil(a) zájem

7.) Existují podle Vašeho názoru ve Vašem kraji kandidáti či skupiny kandidátů, kteří se snažili ostatní kandidáty Vaší strany ve volební kampani poškodit?

Možnost odpovědi: Ano, existují/ ne, neexistují

8.) Domníváte se, že bylo sestavení kandidátky v kraji transparentní?

(oznámkuje, jako ve škole 1-5; 1 vysoká transparentnost, 5 nízká transparentnost)

Možnost odpovědi: 1; 2; 3; 4; 5

9.) Jste spokojen se svým umístěním na kandidátní listině?

Možnost odpovědi: Ano, jsem/ ne, nejsem/ bez odpovědi

10.) Označte prosím hierarchicky následující faktory podle toho, jak důležité podle Vás byly pro Váš úspěch v primárkách. Označte je pořadím 1 (nejdůležitější) až 8 (nejméně důležité).

Nabízené možnosti k ohodnocení:

Osobní kontakty s členy místní organizace .....

Podpora okresního vedení strany .....

Podpora krajského vedení strany .....

Míra dosavadní politické aktivity v kraji .....

Dosavadní zkušenosti v politice a dosažené výsledky .....

Podpora zájmových skupin mimo stranu .....

Vaše osobnost .....

Vaše politické názory .....