

**UNIVERZITA PALACKÉHO V OLOMOUCI**  
**PEDAGOGICKÁ FAKULTA**  
**KATEDRA VÝTVARNÉ VÝCHOVY**

**BAKALÁŘSKÁ PRÁCE**

*„Výhled“*

Zuzana Mohlerová

*Prohlašuji, že jsem bakalářskou práci na téma *Výhled* vypracovala samostatně a uvedla jsem všechny použité zdroje.*

V Olomouci dne 12. 4. 2018

.....

podpis

## **Poděkování**

Děkuji paní PaedDr. Taťáně Šteiglové, Ph.D. za odborné vedení, cenné rady a zkušenosti při tvorbě mé bakalářské práce.

# OBSAH

<b>1</b>	<b>ÚVOD</b> .....	<b>6</b>
<b>2</b>	<b>TEORETICKÁ ČÁST</b> .....	<b>7</b>
<b>2.1</b>	<b>Zobrazování tématu „místa“ u klasických autorů</b> .....	<b>7</b>
<b>2.1.1</b>	<b>Antonín Kybal – Československé hrady a zámky</b> .....	<b>7</b>
<b>2.1.2</b>	<b>Rudolf Schlattauer – Boží muka</b> .....	<b>10</b>
<b>2.1.3</b>	<b>Renata Rozsivalová – Pohlednice z roku 1903</b> .....	<b>11</b>
<b>2.1.4</b>	<b>Jenny Hladíková – Opatovický rybník</b> .....	<b>13</b>
<b>2.2</b>	<b>Zobrazení tématu „místa“ u současných textilních autorů</b> .....	<b>14</b>
<b>2.2.1</b>	<b>Ana Teresa Barboza</b> .....	<b>14</b>
<b>2.2.2</b>	<b>Shona Skinner</b> .....	<b>15</b>
<b>2.2.3</b>	<b>Maud Kotasová</b> .....	<b>16</b>
<b>2.2.4</b>	<b>Claire Louise Mather</b> .....	<b>18</b>
<b>2.2.5</b>	<b>Heather Dubreuil</b> .....	<b>19</b>
<b>2.2.6</b>	<b>Karen Goetzinger</b> .....	<b>20</b>
<b>2.3</b>	<b>Zobrazování tématu „místa“ u netextilních umělců</b> .....	<b>22</b>
<b>2.3.1</b>	<b>Téma „místo“ v malbě</b> .....	<b>23</b>
<b>2.3.1.1</b>	<b>František Kaván</b> .....	<b>23</b>
<b>2.3.1.2</b>	<b>Bohdan Kopecký</b> .....	<b>24</b>
<b>2.3.1.3</b>	<b>Antonín Hudeček</b> .....	<b>26</b>
<b>2.3.2</b>	<b>„Místo“ v umění akce umělců 2. poloviny 20. století</b> .....	<b>28</b>
<b>2.3.2.1</b>	<b>Zorka Ságlová</b> .....	<b>28</b>
<b>2.3.2.2</b>	<b>Jan Stehlík</b> .....	<b>29</b>
<b>2.3.2.3</b>	<b>Vladimír Merta</b> .....	<b>30</b>
<b>2.3.2.4</b>	<b>Jiří Valoch</b> .....	<b>31</b>
<b>3</b>	<b>PRAKTICKÁ ČÁST</b> .....	<b>33</b>
<b>3.1</b>	<b>Můj domov</b> .....	<b>33</b>
<b>3.1.1</b>	<b>Stražisko</b> .....	<b>33</b>
<b>3.1.2</b>	<b>Krasice</b> .....	<b>33</b>
<b>3.1.3</b>	<b>Prostějov</b> .....	<b>34</b>
<b>3.2</b>	<b>Inspirace daným tématem</b> .....	<b>34</b>
<b>3.3</b>	<b>Barevnost</b> .....	<b>35</b>
<b>3.4</b>	<b>Použitý materiál</b> .....	<b>35</b>
<b>3.4.1</b>	<b>Plátno</b> .....	<b>35</b>

3.4.2	Tyl.....	36
3.5	Jak jsem postupovala.....	36
3.6	Obrazová příloha k praktické části.....	38
3.6.1	Stražisko .....	38
3.6.1.1	Stražisko – finální práce .....	40
3.6.1.2	Stražisko – detail finální práce.....	42
3.6.2	Krasice .....	43
3.6.2.1	Krasice – finální práce .....	45
3.6.2.2	Krasice – detail finální práce.....	47
3.6.3	Prostějov .....	48
3.6.3.1	Prostějov – finální práce .....	50
3.6.3.2	Prostějov – detail finální práce.....	52
4	ZÁVĚR.....	54
5	SEZNAM POUŽITÉ LITERATURY .....	55
6	SEZNAM INTERNETOVÝCH ZDROJŮ.....	56
7	SEZNAM OBRÁZKŮ.....	57

# 1 ÚVOD

Jako téma své bakalářské práce jsem si zvolila „Výhled“. Jedná se o praktickou práci s doprovodným teoretickým textem. Cílem mé bakalářské práce bylo vytvořit sérii obrazů na zvolené téma.

V průběhu života se setkáváme s obrovským množstvím navštívených míst. Ať už s prostory ve kterých bydlíme, jež jsou součástí našeho každodenního prožívání, tak také s místy, která navštěvujeme za účelem rekreace, určitého užitku či poznání. Místa, kde jsme strávili mnoho času a máme s nimi spojené spoustu zážitků, v nás zanechávají důležitou stopu. Jsou bytostnou součástí každého člověka.

K tématu praktické práce mne dovedlo několikrát stěhování, které jsem v životě absolvovala. Tento citový vztah k jednotlivým místům se stal východiskem mé praktické práce, ve které se budu zabývat domovem jako nedílnou součástí každého člověka v životě. Představím místa, kde jsem žila a bydlím dnes. Stěhovala jsem se dvakrát, tedy bydlela jsem na třech místech. Tato místa se poté budu snažit zobrazit na plátně ať už z mých vzpomínek, či fotografií.

V teoretické části uvádím několik výtvarných umělců 20. století, kteří se ve své tvorbě zabývají problematikou místa. Dále uvádím textilní i netextilní umělce druhé poloviny dvacátého století až po dnešní současnost, jež se zabývají podobnou tematikou.

## 2 TEORETICKÁ ČÁST

### 2.1 Zobrazování tématu „místa“ u klasických autorů

Již ve dvacátém století mnoho umělců této doby zobrazovalo výjevy, které byly inspirované místy. Autoři často zobrazovali daleké pohledy do přírody. Šlo především o imitaci malovaného obrazu.<sup>1</sup>

Na samotném začátku se zajímám vybranými autory a jejich díly, kteří se zabývali podobným tématem, tedy zobrazování místa, jako já ve své bakalářské práci.

#### 2.1.1 Antonín Kybal – Československé hrady a zámky

Antonín Kybal je jedna z nejvýznamnějších osobností české textilní tvorby ve 20. století. Svým pedagogickým působením a uměleckým dílem ovlivnil řadu autorů na desítky let.<sup>2</sup> Od samého začátku je autorovi jasná potřeba umělecky bohatého zásahu, zejména v bezduchem strojovém napodobování orientálních koberců a francouzské textilie 18. století.<sup>3</sup> Jeho přesvědčení, že tapiserie se nenavrhuje, ale tká, zásadně ovlivnilo podobu dnešní tapiserie a autorskou tvorbu.

V letech 1951–1954 vytváří obsáhlou sérii obrazů jednak z prostředí Kybalova rodiště, jednak z krajiny u Třebíče. V té době vrcholí a také se uzavírá období Kybalových malířských a kresebných studií přírody a lidí. Stav okamžité nálady v krajině se mu stával inspirací i později v tvorbě tapisérií a artprotisů.

Se svým kolektivem žáků zpracoval pro Světovou výstavu tapisérii *Československé hrady a zámky, městské a přírodní rezervace*, jež byla určená pro sál, který měl být svědectvím péče našeho státu o památky uměleckohistorické a přírodní. Výsledná obdélníková tapiserie z roku 1957 o rozměru 320×960 cm si zachovala pouze přibližnou zeměpisnou orientaci, architektonické i jiné motivy.

---

<sup>1</sup>ŠTEIGLOVÁ, Taťána. *Česká textilní tvorba 2. poloviny 20. století*. Olomouc: Univerzita Palackého v Olomouci, 2015, 1 DVD-ROM (199 stran). ISBN 978-80-244-4636-3. Dostupné také z: [http://kvv.upol.cz/images/upload/files/%C5%A0teiglov%C3%A1\\_%C4%8Cesk%C3%A1%20textiln%C3%AD%20tvorba\\_interaktivni\\_CD.pdf](http://kvv.upol.cz/images/upload/files/%C5%A0teiglov%C3%A1_%C4%8Cesk%C3%A1%20textiln%C3%AD%20tvorba_interaktivni_CD.pdf) s. 33

<sup>2</sup> Tamtéž s. 110

<sup>3</sup> SPURNÝ, Jan. Antonín Kybal. 1. vyd. Praha: NČSVU, 1960. 26 s., 60, 23 obr. Příl s. 7

Kompozice architektonických záběrů upouští od ucelené charakteristické veduty a tvoří tak nové lapidární profily měst. Stavební útvary jsou rozkládány v ploše nejúčinnějších pohledech a zkratkách. Jejich barevnost je podmíněna jak povahou památky, tak prostorovým záměrem. Celková barevnost je zvýrazněna lehkým třpytem a vzdušnou arabeskou našitých zlatých nápisů. Tím je zvýrazněn i prostorový vztah motivů. Objemy vytváří diferenciací světelného stupně barvy, barevným akordem, jeho intenzitou a také rytmem. <sup>4</sup>



*Obrázek 1. A. Kybal a žáci, Československé hrady a zámky, městské a přírodní rezervace, detail, 1957, vlna, len, hedvábí, zlaté a stříbrné vlákno, útkový ryps, tkané vazby, 320 × 960 cm<sup>5</sup>*

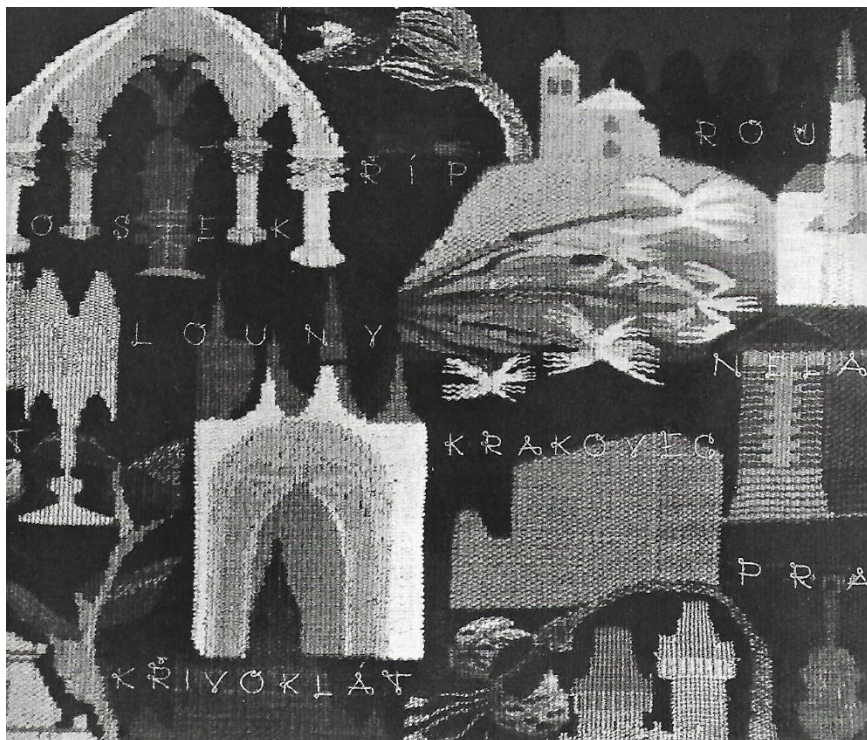
Vedle barvy je důležité zmínit i rozmanitost použitých materiálů a struktur, které vyplývají z vazební techniky, jež podtrhují a odlišují individuální ráz stavebních památek, krajinných, rostlinných a zvířecích motivů. Celá tapiserie je ukončena po stranách bordurami s pracovními nástroji umění a uměleckého řemesla. Na horním a

<sup>4</sup> SPURNÝ, Jan. Antonín Kybal. 1. vyd. Praha: NČSVU, 1960. 26 s., 60, 23 obr. Příl s. 21

<sup>5</sup> SPURNÝ, Jan. Antonín Kybal. 1. vyd. Praha: NČSVU, 1960. 26 s., 60, 23 obr. příl. s. 52



dolním okraji je tapiserie vetkaná veršem St. K. Neumanna: „*Jen silné učiň nás ve víře,  
v lásce k tobě a jak hvozd na jaře se obrodí náš rod.*“<sup>6</sup>



Obrázek 2. A. Kybal a žáci, Československé hrady a zámky, městské a přírodní rezervace, detail, 1957, vlna, len, hedvábí, zlaté a stříbrné vlákno, útkový ryps, tkané vazby, 320 × 960 cm<sup>7</sup>

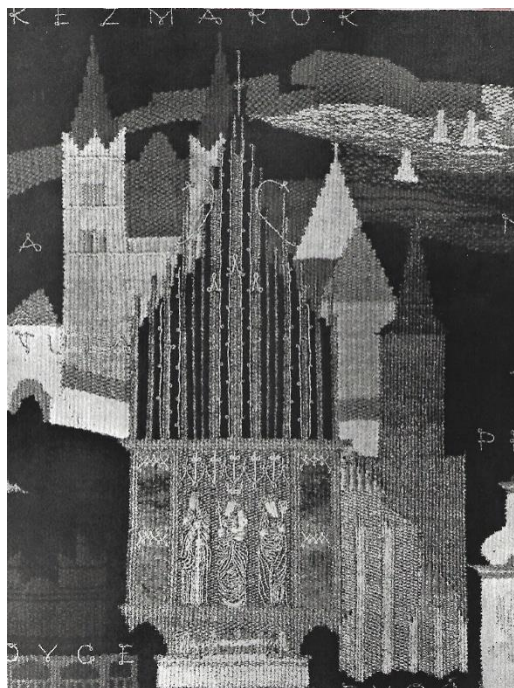


Obrázek 3. A. Kybal a žáci, Československé hrady a zámky, detail, 1957, 320 × 960 cm, vlna, len, hedvábí, zlaté a stříbrné vlákno, útkový ryps, tkané vazby<sup>8</sup>

<sup>6</sup>SPURNÝ, Jan. Antonín Kybal. 1. vyd. Praha: NČSVU, 1960. 26 s., 60, 23 obr. příl. s. 21

<sup>7</sup>SPURNÝ, Jan. Antonín Kybal. 1. vyd. Praha: NČSVU, 1960. 26 s., 60, 23 obr. příl. s. 54

<sup>8</sup>ŠTEIGLOVÁ, Taťána. *Významné osobnosti světové textilní tvorby a bienále v Lausanne*. Olomouc: Univerzita Palackého v Olomouci, 2009. ISBN 978-80-244-2282-4. s. 16



Obrázek 4. A. Kybal a žáci, Československé hrady a zámky, městské a přírodní rezervace, detail, 1957, vlna, len, hedvábí, zlaté a stříbrné vlákno, útkový ryps, tkané vazby, 320 × 960 cm<sup>9</sup>

### 2.1.2 Rudolf Schlattauer – Boží muka

Kolem roku 1900 Rudolf Schlattauer podle Dušana Jurkoviče vytvářel kompozice na základě rámcových instrukcí a tím se podílel na vytváření interiéru ve spolupráci s architekty. Dokladem tohoto sdělení jsou písemná svědectví, která odhalují principy spolupráce. „Mám naději, že Vás toto léto ve svých potulkách navštívím (...) Zatím bych potřeboval dva gobelíny, každý 142 cm dlouhý a 30 cm vysoký. Oba umístěny budou nad rohovou pohovku, v pravém úhlu. Barva pokoje (salonu) dřeva světle šedá...“<sup>10</sup>

Schlattauerovým častým námětem je příroda, cesty a rozkvetlé louky, kde často zobrazuje kopretiny, břízy, máky, pampelišky, lekníny, boží muka aj.

Gobelín s názvem Boží muka z roku 1909 je uložen v Moravské galerii v Brně. Jedná se o manufakturní práci. Autorem návrhů je Rudolf Schlattauer. Dosahuje velkých rozměrů 133 × 196 cm.<sup>11</sup> Jedná se o jeden z největších gobelínů, které kdy

<sup>9</sup> SPURNÝ, Jan. Antonín Kybal. 1. vyd. Praha: NČSVU, 1960. 26 s., 60, 23 obr. příl. s. 53

<sup>10</sup>Řeč vláken = *The language of fibres*. Valašské Meziříčí: Moravská gobelínová manufaktura, 2008. 101 s. ISBN 978-80-7101-078-4. s. 33

<sup>11</sup>Tamtéž s. 87

autor vytvořil. Důvodem tohoto velkého rozměru může být právě již zmiňované přání objednavatele či na popud samotného autora z vlastní iniciativy vytvořit větší formát z důvodu lepšího vyznění celé kompozice barev a motivů na ploše. Velké plochy v zemitéch až v nafialovělých tónech jsou ozdobou celé tapiserie. V popředí se objevuje Schlattauerův oblíbený motiv pampelišek, za Božími muky motiv břízy. Celé dílo je zakončeno dokola fialovým lemem.



Obrázek 5. Rudolf Schlattauer, *Boží muka*, 1909, vlna 133 × 196 cm<sup>12</sup>

### 2.1.3 Renata Rozsivalová – Pohlednice z roku 1903

Renata Rozsivalová patří mezi žáky Antonína Kybala. Na českou výtvarnou scénu vstupuje kolem 70. let 20. století. Své téma nachází v řádu a to především v přírodě. Její smyslový dojem z krajiny je pouze inspirací k tvorbě vlastního uspořádání, klidu a pohody. Autorka často volí techniku útkového rypsu, která je mnohdy doplněná nízkým reliéfem ze zatkávaných smyček.

Téma přírody a vztahu člověka k ní provází autorku jejím celým tvůrčím životem. Soustavně se k němu vrací i v 80. a 90. letech, kdy vzniká řada děl.

<sup>12</sup>Řeč vláken = *The language of fibres*. Valašské Meziříčí: Moravská gobelínová manufaktura, 2008. 101 s. ISBN 978-80-7101-078-4. s. 17

*Pohlednice z roku 1903* má však konceptuální charakter. Tato tapiserie je spíše vnímáním a vzpomínáním. Téma zobrazení místa zde hraje jinou roli než vizuální. Jde zde především o příběh, kde se autorka dotýká osobního zážitku, vzpomínek a rodinného tématu. Tím se vymyká ostatním autorčiným pracím. Zobrazuje zde pohled na zámek se zahradou. Celá pohlednice je doplněna textem. Inspiraci našla ve skutečné pohlednici její babičky. Její tapiserie se drží klasického pravoúhlého formátu.<sup>13</sup>

Rozměr gobelínu je 246 × 390 cm.<sup>14</sup> Vyhýbá se ostrým barvám a dramatickým tvarům. Přitahuje ji ticho a jemnost. Nepotřebuje pestré barvy, vystačí si se světlými tóny přírodních odstínů vlny, s bílou a několika valéry zelené a hnědé.<sup>15</sup>

Na Renatě Rozsivalové a její pohlednici se mi líbí, že se dotýká vnitřních rodinných vazeb a svých vzpomínek, tím má autorka velice blízko k mému tématu.



Obrázek 6. Renata Rozsivalová, *Pohlednice z roku 1903*, detail, 1986, vlna, útkový ryp, 246 × 390 cm<sup>16</sup>

<sup>13</sup> Srov. ROZSÍVALOVÁ, Renata. *Renata Rozsivalová: Tapiserie: [katalog výstavy]* : Moravská galerie Brno: Severočeské muzeum v Liberci. Brno: Moravská galerie, 1997. ISBN 80-7027-065-9. s. 3

<sup>14</sup> Tamtéž. s. 31

<sup>15</sup> Tamtéž. s. 3

<sup>16</sup> ŠTEIGLOVÁ, Taťána. *Významné osobnosti světové textilní tvorby a bienále v Lausanne*. Olomouc: Univerzita Palackého v Olomouci, 2009. ISBN 978-80-244-2282-4. s. 91

#### 2.1.4 Jenny Hladíková – Opatovický rybník

Opatovický rybník představuje typ tapiserie, které autorka vytvářela od 70. let. 20. století. V této době se navrácí ke klasickému hladkému tkaní a útkovému rypsu. Inspiraci nachází v přírodě. Od 70. let využívá ve větší míře detailnost a konkrétnost krajiny. Zaměřuje se zde na vystihnutí světelné atmosféry, prostorové hloubky a problému iluzivnosti. Autorčíným častým námětem je hladina vody, rybníka, sníh, padání listů a různé přírodní scenérie. K podobným pracím Jenny Hladíkové patří například tapisérie *Strom*, který byl vytvořen v roce 1978.<sup>17</sup>

Barevnost Opatovického rybníka je laděna do zemitých barev, které vytváří až pochmurnou náladu podzimního počasí. Velkou plochu zde tvoří hladina rybníka, kde se autorka snaží zobrazit již zmíněné světlo a hloubku, kterou podnítila průhledností vody, ve které zobrazila plovoucí ryby. V zadní části tapiserie zobrazila nebe se stromy, které evokují kývající se pohyb díky větrnému počasí.

Jenny Hladíková mě zaujala svou barevností děl, kde využívá zemité tóny jako já ve své bakalářské práci.



Obrázek 7. Jenny Hladíková, Opatovický rybník, 1981, 300 × 150 cm, vlna, útkový ryp<sup>18</sup>

<sup>17</sup>Srov. ŠTEIGLOVÁ, Taťána. *Česká textilní tvorba 2. poloviny 20. století*. Olomouc: Univerzita Palackého v Olomouci, 2015, 1 DVD-ROM (199 stran). ISBN 978-80-244-4636-3. Dostupné také z: [http://kvv.upol.cz/images/upload/files/%C5%A0teiglov%C3%A1\\_%C4%8Cesk%C3%A1%20textiln%C3%AD%20tvorba\\_interaktivni\\_CD.pdf](http://kvv.upol.cz/images/upload/files/%C5%A0teiglov%C3%A1_%C4%8Cesk%C3%A1%20textiln%C3%AD%20tvorba_interaktivni_CD.pdf) s. 136

<sup>18</sup> Tamtéž s. 137

## 2.2 Zobrazení tématu „místa“ u současných textilních autorů

Každé umělecké dílo je provázeno určitými vztahy, vzpomínkami, myšlenkami, zkušenostmi z našeho života. Tyto vzpomínky často udržujeme pouze v mysli či na fotografii. Někteří z nás mají potřebu své vzpomínky, myšlenky a zkušenosti převádět na papír, textil, kov, hlinu a jiný materiál.

Naše subjektivní pocity a osobní příběhy vydáváme na pospas široké veřejnosti, která je může určitým způsobem hodnotit. Je mnoho témat, které autoři zobrazují ze svého života. Ve své bakalářské práci se zajímám o autory, kteří zobrazovali téma realistické, vycházející ze života umělce, ze zkušeností, z určité subjektivity, která na první pohled nemusí být konkrétní. Jedná se o zobrazování místa.

Zmíním zde několik textilních autorů konce druhé poloviny dvacátého století a současnosti, kteří mě v rámci mého tématu zaujali svou inspirací, vlastním životním příběhem, technikou či postupem při samotném vytváření díla.

### 2.2.1 Ana Teresa Barboza

Ana Teresa Barboza je peruánská umělkyně, která vystudovala malířství na Katolické univerzitě v Peru. Dnes žije a pracuje v její rodné zemi. Svou ranou inspiraci našla u své babičky, která často pletla, vyšívala, šila na šicím stroji, či různým způsobem manipulovala s textilem. Ve svých počátcích navrhovala oblečení, aby získala peníze a zároveň i informace o tkaninách a jejich vlastnostech.

Jejími materiály jsou látky, všechny druhy příze, rostlinná vlákna, syntetická či živočišná. Často používá techniku vyšívání pomocí různých technik v závislosti na tématu, které v danou chvíli vytváří. Oblibu našla i v míchání více technik dohromady, jako je například kresba s výšivkou, háčkováním či fotografií. Její představy o krajině a jiné snímky často bilancují mezi tapisérií a sochou.<sup>19</sup>

Na Aně se mi velice líbí, že využívá více technik a druhů přízí dohromady, tím vytváří určitou bohatost a strukturu díla.

---

<sup>19</sup>Srov. *Textileartist* [online]. 2016 [cit. 2017-12-20]. Dostupné z: <https://www.textileartist.org>



Obrázek 8. Ana Teresa Barboza, *Ericeira*, 2014, výšivka na fotografii, 58 × 81 cm<sup>20</sup>

### 2.2.2 Shona Skinner

Shona Skinner, umělkyně žijící na ohromujícím ostrově Yell, vyučovala třicet let umění v Edinburghu a Londýně. Našla svou inspiraci v úchvatných krajinách Shetlandu. Často experimentuje s širokou škálou textilií.

K vytvoření obrazu „Low winter sun“ (v překladu „Slabé zimní slunce“) Shonu inspirovalo rychle se měnící počasí na ostrově. Obraz je vytvořen v roce 2017 technikou koláží tkanin s volným strojovým vyšíváním s rozměry 11 × 15 cm. Celá koláž je vedena v modrých a hnědých tónech. Autorka zde zobrazuje rozbouřené moře s dramatickým nebem. Obraz doplňuje hnědými tóny pevniny, která obrazu dodává zajímavou kompozici.<sup>21</sup>

---

<sup>20</sup>Srov. *Textileartist* [online]. 2016 [cit. 2018-02-25]. Dostupné z: <https://www.textileartist.org/ana-teresa-barboza-handcraft-nature/>

<sup>21</sup> Srov. *Textileartist* [online]. 2016 [cit. 2018-02-25]. Dostupné z: <https://www.textileartist.org/shona-skinner-conception-creation/>

Jako již zmíněná Ana Teresa Barboza tak i tato britská umělkyně Shona Skinner mě zaujala využíváním obrovské řady různých textilních materiálů, kterým tak vytváří různé strukturální povrchy a dynamiku obrazu.



Obrázek 9. Shona Skinner, *Low Winter Sun, West Sandwick*, 2017, koláž z textilií, 15cm × 11cm<sup>22</sup>

### 2.2.3 Maud Kotasová

Maud Kotasová je brněnská umělkyně, která žila tzv. „on the road“ a část života ve španělských Pyrenejích. Autorka za svůj největší dosavadní úspěch považuje účast na Bienále v Haus der Kunst v Mnichově.<sup>23</sup> Práce Maud jsou velmi odlišné od ostatních, proto mě tato autorka velice zaujala. Je mi blízká svým tématem, jelikož do svých děl vkládá své pocity a zkušenosti ze života. Sama o sobě tvrdí, že je takový ten exot z Brna a lidé ji za něho i považují. Jejími typickými pracemi je vyšívání do karoserie aut či popelnic. Tento nápad má původ v hlubotisku. Její prvotinou byla výšivka do karoserie kamionu, která měla odrážet intimní cestu řidiče.

---

<sup>22</sup>Srov. *Textileartist* [online]. 2016 [cit. 2018-02-25]. Dostupné z: <https://www.textileartist.org/shona-skinner-conception-creation/>

<sup>23</sup> Srov. *Maud Kotasová* [online]. Brno, 2011 [cit. 2018-02-25]. Dostupné z: <http://maudkotasova.com/category/1-absolutni-grafika/>





Obrázek 10. Maud Kotasová, výšivka do karoserie kamionu<sup>24</sup>

Ačkoli se nejedná o textilní dílo, zajímavou realizací je autorčino psaní vzkazů v ječmeni. Tyto vzkazy autorka pěstuje po dobu čtrnácti dní. Po celou dobu musí zajišťovat dostatečnou vláhu, dobré světelné podmínky apod.



Obrázek 11. Maud Kotasová, vzkaz v ječmeni<sup>25</sup>

---

<sup>24</sup>Srov. Maud Kotasová [online]. Brno, 2011 [cit. 2018-02-25]. Dostupné z: <http://maudkotasova.com/category/1-absolutni-grafika/>

<sup>25</sup> Tamtéž.

#### 2.2.4 Claire Louise Mather

Claire Louise Mather je mi blízká svými pracemi, jelikož se zabývá kresebným stehem. Svou tvůrčí jiskru našla u své maminky a babičky, které pracovaly v módním průmyslu. Má inspirace se shoduje s autorkou, jelikož babičky byly obě švadleny. Od malička Claire přitahovala hmatová povaha textilie. Již v raném věku maminka Claire naučila, jak se šije ručně jehlou a nití. Zanedlouho poté v šesti letech autorku naučila šít na starém šicím stroji Singer. Claire pracovala také tři roky jako učitelka na střední škole, poté vyučovala na vysoké škole. Současně si při svém zaměstnání přivydělávala na částečný úvazek jako učitel textilní výroby a oděvnictví, díky čemuž měla čas na rozvoj své vlastní tvorby. Autorka kombinuje tradiční textilní techniky s kolážemi a fotografiemi. Nejčastěji vychází ze svých fotografií, které pořizuje při procházkách přírodou. Pracuje ve svém ateliéru, kde nejčastěji rozprostírá textilní materiál na zemi. Tvrdí, že se jí tak pracuje nejlépe. Často do svých děl vkládá papír z vyřazených publikací. Dává tak starému materiálu novou podobu.<sup>26</sup>



Obrázek 12. Claire Louise Mather, Tweed and Trees<sup>27</sup>

---

<sup>26</sup> *Srov. Textileartist* [online]. 2016 [cit. 2018-02-25]. Dostupné z: <https://www.textileartist.org/claire-louise-mather/>

<sup>27</sup> Tamtéž

### 2.2.5 Heather Dubreuil

Kanadská umělkyně Heather Dubreuil vytváří moderní přikrývky inspirované městskou krajinou. Autorka zde kombinuje ručně barvené plochy textilie se strojovým vyšíváním. Inspiraci nachází v návštěvě galerií, muzeí a v neposlední řadě u své matky, která byla velmi talentovanou švadlenou. Vychází z linie, barvy, tvaru, kompozice a struktury.

Před samotným započítím často převádí vlastní fotografie do kresby. Pracuje ráda s širokým spektrem barev. Při vytváření spojuje ručně barvené bavlněné plochy tak, aby se ve švu vytvořil obrys budov. Autorka nepoužívá náčrtky. Tvrdí, že vzniklý náčrtek může vzbudit většího zájmu než samotná práce.<sup>28</sup>



Obrázek 13. Heather Dubreuil – 53rd Street West (2012)<sup>29</sup>

<sup>28</sup> Srov. *Textileartist* [online]. 2016 [cit. 2018-02-25]. Dostupné z: <https://www.textileartist.org/heather-dubreuil-interview-contemporary-art-quilts/>

<sup>29</sup> Tamtéž.



Obrázek 14. Heather Dubreuil – Open Door, Riga (2014) Based on a photo by Lauma Cenne<sup>30</sup>

### 2.2.6 Karen Goetzinger

Umělkyně Karen Goetzinger je známá pro svou jemně detailní textilní kompozici různorodých médií. Inspiraci našla v několikerém stěhování z Wisconsinu přes Minnesotu až do současného bydliště v Kanadě.

Autorka má oblibu ve staré a opuštěné architektuře. Před samotným vytvářením se často inspiruje ve vlastních fotografiích městské přírody, viaduktů, starých železničních stanic a pouličního umění na zdech a bočních stranách vagónů.

Díla vytváří dlouhými japonskými jehlami sashiko a obrovskou různorodostí uměleckých štětců.

Při samotném tvoření postupuje v několika etapách. Nejprve na plátno načrtne sérii viaduktů zobrazených v nejrůznějších velikostech a velice jemným způsobem

---

<sup>30</sup> *Textileartist* [online]. 2016 [cit. 2018-02-25]. Dostupné z: <https://www.textileartist.org/heather-dubreuil-interview-contemporary-art-quilts/>

železniční trať. Tyto linie poté prošije, aby vytvářeli určitou strukturu pozadí. Posléze nanáší vrstvu palety a otisk mapy pomocí šablony. Po vysušení barvy autorka nakreslí diagonálně abstraktní plochu, do které vyšívá obrysy opuštěné nádražní stanice. Záměrně zde nechává přerušené linie, které představují vybledlé vzpomínky.<sup>31</sup>



Obrázek 15. Karen Goetzinger, *Travelling Exhibition 2*, 2017<sup>32</sup>

---

<sup>31</sup> *Textileartist* [online]. 2016 [cit. 2018-02-25]. Dostupné z: <https://www.textileartist.org/karen-goetzinger-conception-creation/>

<sup>32</sup> *Tamtéž.*

## 2.3 Zobrazování tématu „místa“ u netextilních umělců

Člověk konce dvacátého století pocítil potřebu se znovu zabývat místy, přírodními jevy, přírodou a navrátit se tak do její náruče. Tento návrat popisuje František Šmejkal jako: „*návratem k starým obřadům a rituálům, které člověka, žijícího v souladu s přírodou, provázely po celá tisíciletí a v lidovém umění přežívaly až do počátku našeho století. Plnily přitom v jeho životě nesmírně důležitou funkci, neboť ho spojovaly s minulostí lidského rodu a zároveň ho pevně zakotvovaly v přírodě a kosmu.*“<sup>33</sup>

V rámci českého akčního umění existuje minimum akcí, které nesouvisí s určitým místem či přírodou. Zemní umění, neboli Land art, má mnoho podob. Tento pojem můžeme chápat jako instalaci, akci s přírodními elementy či v samotné přírodě. Díky povaze české krajiny bývá český Land art oproti americkému komornější. Umělci chtěli přírodu dočasně proměňovat a tím ji i zviditelnit.

Akční umění nesouvisí nejen s místy ale také s určitou hmotou. Sama „hmota“ a proces její aktivizace jsou nositeli duchovního poselství, popřípadě stopou psychomotorické tvůrčí reakce.<sup>34</sup>

V rámci tématu místa je důležité zmínit také české krajináře, kteří mnohdy zobrazovali nejen přírodní, ale i městskou krajinu. Rozvoj českého krajinářství na přelomu 19. a 20. století je úzce spojen s Maříkovou školou, kterou navštěvovali například Antonín Slavíček, Otakar Lebeda či František Kaván.<sup>35</sup>

Ve své praktické části jsem vlastní akci ani malířskou techniku nerealizovala. V budoucnu bych se mohla těmito netextilními liniemi zabývat a tak svou praktickou část o tuto problematiku rozšířit či obohatit.

---

<sup>33</sup>MORGANOVÁ, Pavlína. *Akční umění*. Olomouc: Votobia, 1999. ISBN 80-7198-351-9. s.60

<sup>34</sup>ZHOŘ, Igor, Vladimír HAVLÍK a Radek HORÁČEK. *Akční tvorba*. Olomouc: Univ. Palackého, 1991. ISBN 80-7067-074-6. s. 15

<sup>35</sup>KARLÍKOVÁ, Ludmila. *František Kaván*. Praha: Odeon, 1992. ISBN 802070342X.

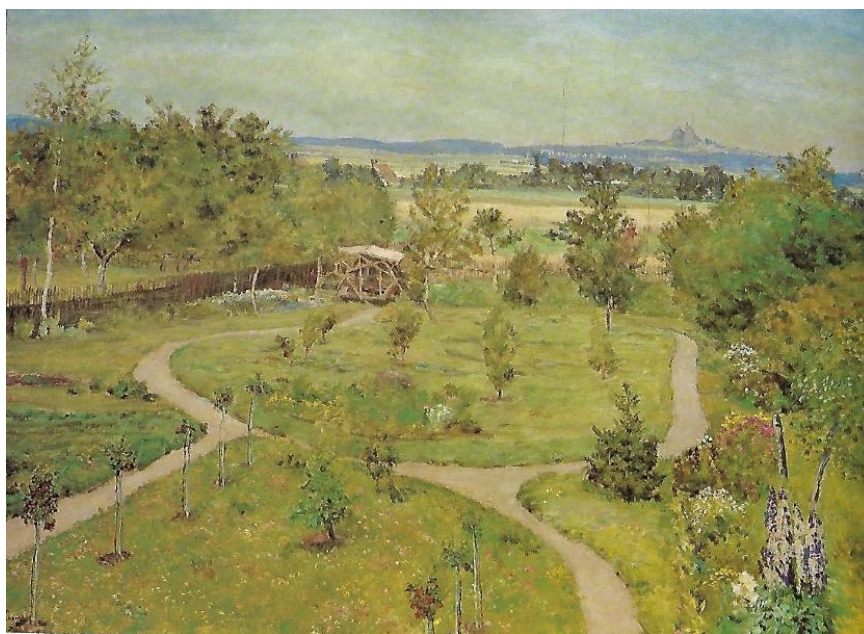
## 2.3.1 Téma „místo“ v malbě

### 2.3.1.1 František Kaván

Přátelé Františka Kavána hodnotí jako člověka neobyčejně plachého, laskavého a skromného. Z Mařákovy školy vycházel jako jeho největší chloubka školy. Autor sám o sobě tvrdil, že „*Bez malování bych nevydržel se hlavou, věc jistá.*“<sup>36</sup>

Často zobrazoval náměty z okolí Libuně či ze zahrady jeho vilky. Tu maloval velice rád s obrovskou účastí citu a lásky. Vytvářel ji v několika variantách. Své objednávky maloval na základě exprese v barvě i tvaru, mísil krajinu z Libuně se vzpomínkami na Vysočinu. Autorovu tvorbu můžeme rozdělit na dvě linie. Tedy na náměty se zimní krajinou a na díla, která vytvářel v ostatních ročních obdobích.<sup>37</sup> Převažují drobné olejomalby. Postupem času se jeho jarní, letní a podzimní výjevy zvětšují na větší formát.

Emotivní dojem mění na trvalejší skutečnost nálady s realisticky prohloubeným prostorem, které vyplňuje nafialovělymi tóny.<sup>38</sup>



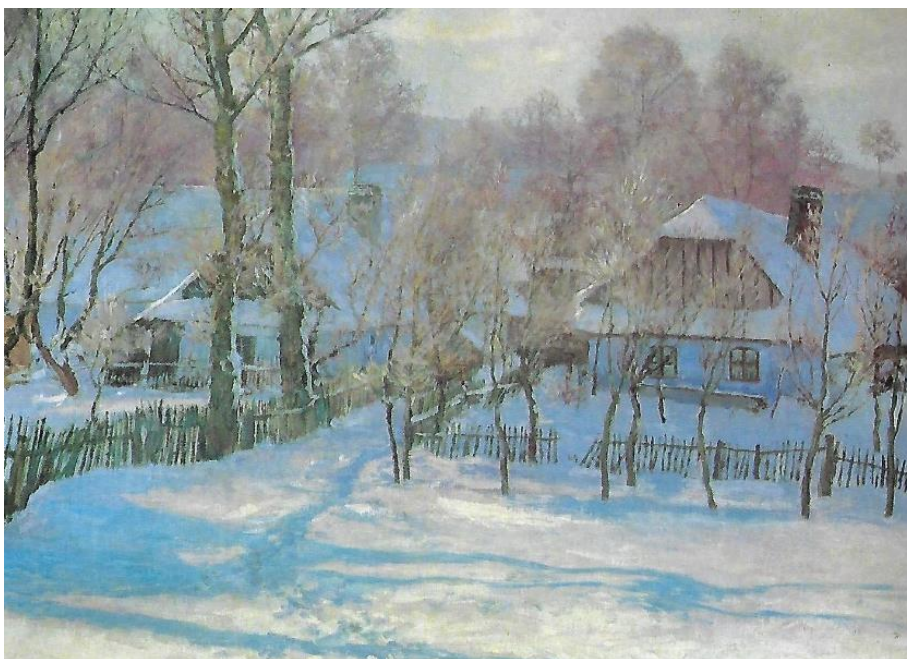
Obrázek 16. František Kaván, *Zahrada v Libuni*, 1931, olej, překližka, 92 × 120<sup>39</sup>

<sup>36</sup> KARLÍKOVÁ, Ludmila. *František Kaván*. Praha: Odeon, 1992. ISBN 802070342X. s. 56

<sup>37</sup> Srov. KARLÍKOVÁ, Ludmila. *František Kaván*. Praha: Odeon, 1992. ISBN 802070342X s. 41

<sup>38</sup> Srov. KARLÍKOVÁ, Ludmila. *František Kaván*. Praha: Odeon, 1992. ISBN 802070342X. s. 41

<sup>39</sup> KARLÍKOVÁ, Ludmila. *František Kaván*. Praha: Odeon, 1992. ISBN 802070342X. s. 66



Obrázek 17. František Kaván, *Naše sousedství ve Vítanově*, asi 1912, olej, plátno, 75,5 × 100<sup>40</sup>

### 2.3.1.2 Bohdan Kopecký

„Jsem krajinář, nikdy jsem nebyl ničím jiným a nechci se ničím jiným stát než krajinářem!“<sup>41</sup> tvrdí o sobě sám autor.

V letech 1958 – 1960 se začal malířův vztah ke krajině prohlubovat. Autor chtěl vyjádřit především vnější polohu, proměnu. Chtěl vystihnout dramatický děj bortícího povrchu a jeho opětovné narůstání. Často zobrazoval i postavy, které neodmyslitelně s krajinou souvisí.

Pro Kopeckého jsou typická velká barevná plátna mostecké krajiny a bezpodmínečná potřeba domova. Skrze lyrické založení vyjadřoval svůj prožitek. Bohdan Kopecký je prvním malířem, který tradici moderní české krajinomalby propojuje s rysy pohraniční hornické krajiny.<sup>42</sup>

---

<sup>40</sup> KARLÍKOVÁ, Ludmila. *František Kaván*. Praha: Odeon, 1992. ISBN 802070342X

<sup>41</sup> JEDLIČKA, Josef a Otakar VOTOČEK. *Bohdan Kopecký*. Liberec: Severočeské nakladatelství, 1968. Lupa. Velká řada, svazek 3.

<sup>42</sup> Tamtéž.





Obrázek 18. Bohdan Kopecký, *Samota Roberta Lukáše*, 1960, barevná reprodukce, 73 × 100<sup>43</sup>



Obrázek 19. Bohdan Kopecký, *Zrození krajiny*, 1957, barevná reprodukce, 80 × 100<sup>44</sup>

---

<sup>43</sup> JEDLIČKA, Josef a Otakar VOTOČEK. *Bohdan Kopecký*. Liberec: Severočeské nakladatelství, 1968. Lupa. Velká řada, svazek 3.

<sup>44</sup> Tamtéž.

### 2.3.1.3 Antonín Hudeček

Autor býval často srovnáván s Antonínem Slavičkem. Pobýval často ve Starém Kolíně kolem roku 1907. K prvním jeho starokolínským námětům patří opuštěné chalupy mezi štíhlými kmeny bříz. Z tohoto období pochází například dílo *Chalupy* či *Podzimní nálady*.<sup>45</sup>

Hudeček často zobrazoval chalupy k sobě přitisknuté, které jsou pojaty jako předměstská ulice. Vytvářel za nimi krajinnou perspektivu například v díle *Konec vesnice* či *Starý Kolín*.<sup>46</sup>

Dílo *Cesta do vsi* spojuje v autorově tvorbě vše, oč usiloval od roku 1903. Jedná se o zobrazování realismu s mírnou expresí.



Obrázek 20. Antonín Hudeček, *Vesnice*, olej, plátno, 100 × 120, 1907<sup>47</sup>

---

<sup>45</sup> KARLÍKOVÁ, Ludmila. *Antonín Hudeček*. Praha: Odeon, 1983, 82 s. s. 45

<sup>46</sup> Tamtéž.

<sup>47</sup> Tamtéž.



Obrázek 21. Antonín Hudeček, *Konec vesnice (Starý Kolín)*, olej, plátno, 90 × 99, 1906-7<sup>48</sup>

---

<sup>48</sup> KARLÍKOVÁ, Ludmila. *Antonín Hudeček*. Praha: Odeon, 1983, 82 s. s. 41

## 2.3.2 „Místo“ v umění akce umělců 2. poloviny 20. století

### 2.3.2.1 Zorka Ságlová

Zorka Ságlová na přelomu 60. a 70. let vytvořila několik akcí, ve kterých se snažila o určitou interakci s přírodou. Jedna z jejich nejznámějších akcí se nazývá „Kladení plín u Sudoměře“ z roku 1970. Autorka zde využila textilu jako prostředku každodennosti. Akci vytvořila s pěti pomocníky, s kterými rozložila asi 700 čtverců bílé tkaniny do tvaru trojúhelníku na louce v místě slavné husitské bitvy. Autorka se zde snažila přeměnit přírodu vizuálně, také chtěla zobrazit ironický vztah k husitství, ale i výrobu plén a její každodennost.<sup>49</sup>



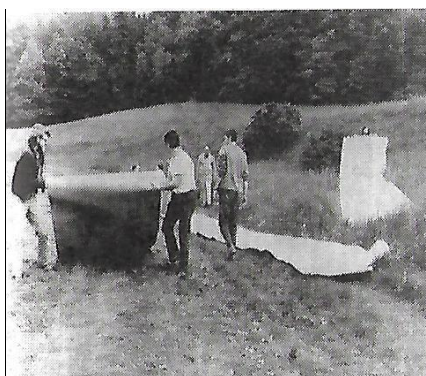
Obrázek 22. Zorka Ságlová, *Pleny u Sudoměře*, 1970<sup>50</sup>

<sup>49</sup> Srov. MORGANOVÁ, Pavlína. *Akční umění*. Olomouc: Votobia, 1999. ISBN 80-7198-351-9. s.65

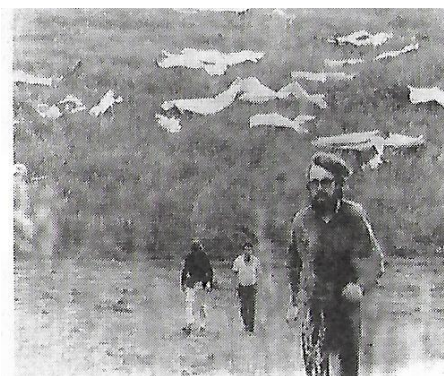
<sup>50</sup>ZHOŘ, Igor, Vladimír HAVLÍK a Radek HORÁČEK. *Akční tvorba*. Olomouc: Univ. Palackého, 1991. ISBN 80-7067-074-6. s. 39

### 2.3.2.2 Jan Stehlík

Stehlíkovy akce z roku 1970 mají více charakter happeningu. Jednou z nejznámějších akcí tohoto roku je *Letiště pro mraky*. Stehlíkovým záměrem bylo, aby proměnil louku v letiště, na kterém by přistály mraky vytvořené z roztrhaného papíru. Mraky jsou pro autora symbolem svobody, jelikož se mohly v klidu a svobodně pohybovat i za dob totality. Tyto mraky poté byly sebrány na hromadu a zapáleny. Tímto rituálem mohli vzejít vzhůru na oblohu a tak s opravdovými mraky splynout.<sup>51</sup> Pro Stehlíka je typické, že do svých akcí zapojoval spontánně své přátele, což se mi velice líbí. Akce *Letiště pro mraky* vznikla náhodně na popud hradu Lemberk, u kterého se povalovaly nevyužité role balicího papíru.<sup>52</sup> Stehlík tak vyzval své kamarády a kolemjdoucí aby se zapojili do této akce.



Obrázek 23. Jan Stehlík, *Letiště pro mraky*, 1970<sup>53</sup>



Obrázek 24. Jan Stehlík, *Letiště pro mraky*, 1970<sup>54</sup>

---

<sup>51</sup> MORGANOVÁ, Pavlína. *Akční umění*. Olomouc: Votobia, 1999. ISBN 80-7198-351-9.

<sup>52</sup> Tamtéž.

<sup>53</sup> Tamtéž. s. 185

<sup>54</sup> Tamtéž.

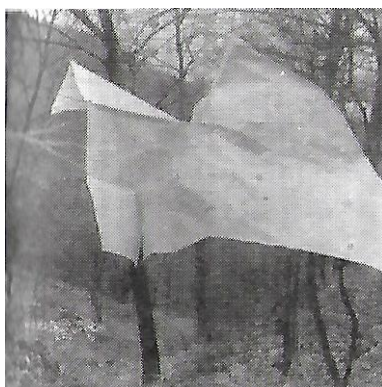


Obrázek 25. Jan Stehlík, *Letiště pro mraky*, 1970<sup>55</sup>

### 2.3.2.3 Vladimír Merta

Vladimíra Mertu můžeme považovat spíše za výtvarníka než akčního umělce, jelikož ve svých akcích dává přednost a důraz na výtvarnou stránku akce. V akci *Kresby větrem* z roku 1979 zavěsil autor jemný papír mezi dva stromy, které později zaznamenával fotograficky. Pozoroval jak vítr „kreslí“ na jemný papír linie. Významným znakem je zde procesualnost, která vzniká od 80. let 20. století.<sup>56</sup>

Na Vladimírovi Mertovi se mi líbí, že dává přednost výtvarné stránce a samotnému procesu vzniku díla.



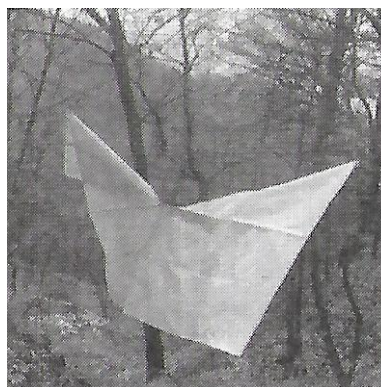
Obrázek 26. Vladimír Merta, *Kresby větrem*, 1979<sup>57</sup>

---

<sup>55</sup> MORGANOVÁ, Pavlína. *Akční umění*. Olomouc: Votobia, 1999. ISBN 80-7198-351-9. s. 185

<sup>56</sup> Tamtéž.

<sup>57</sup> Tamtéž. s. 195



Obrázek 27. Vladimír Merta, *Kresby větrem*, 1979<sup>58</sup>

#### 2.3.2.4 Jiří Valoch

Jiří Valoch se zabývá od 60. let až do současnosti vizuální, konceptuální a fotografickou poezií. Patří mezi hlavní iniciátory klubu Mladí přátelé výtvarného umění, který vznikl v brněnském Domě umění.

Na jaře roku 1917 se skupina vydala do přírody, kde vytvořili několik pomíjivých zásahů. V rozmezí čtrnácti dnů vytvořila skupina podle projektu Jiřího Valocha akci *12 bílých tyčí a 10 bílých čtverců*. Skupina tyto geometrické prvky rozmisťovala na různá místa v přírodě.<sup>59</sup>

Igor Zhoř tvrdí, že: „*Všichni, kdo se takových výletů či procházek zúčastnili, potvrzují, že si při nich okolní svět uvědomovali zcela jinak, že přírodní jevy vnímali intenzivněji a soustředěněji než obvykle.*“<sup>60</sup>

Při akci *Vymezení lesa* skupina ohraničila a tak i vymezila dlouhým bílým pásem les. Podobným principem byly realizovány na podzim roku 1970 akce *Rozvíjení* a *Louka*. Proces realizace zde byl nejdůležitější.<sup>61</sup>

---

<sup>58</sup> MORGANOVÁ, Pavlína. *Akční umění*. Olomouc: Votobia, 1999. ISBN 80-7198-351-9. s. 195

<sup>59</sup> Tamtéž. s. 66

<sup>60</sup> Tamtéž.

<sup>61</sup> Tamtéž.



*Obrázek 28. Jiří Valoch, Vymezení, 1970<sup>62</sup>*

---

<sup>62</sup>ZHOŘ, Igor, Vladimír HAVLÍK a Radek HORÁČEK. *Akční tvorba*. Olomouc: Univ. Palackého, 1991. ISBN 80-7067-074-6. s. 35



## **3 PRAKTICKÁ ČÁST**

### **3.1 Můj domov**

Domov je, kde každý z nás má určité zázemí a pocit bezpečí. Je to místo, kam se člověk vždy rád vrací. Místo, které v nás evokuje určitou rodinnou pohodu. Součástí domova jsou také přátelé a rodina, které jsem při všem štěstí měla na jakémkoliv místě. Okolní příroda domova a jeho výhledy jsou velice důležité. Příroda se spoustou zelení evokuje v člověku jinou náladu a pocit, než průmyslová oblast, nádraží apod.

Stručně bych chtěla popsat jednotlivá místa, kde jsem žila a žiji až dodnes. Tato místa jsou nedílnou součástí mého života. Mám k nim určitý vztah. Každé bydliště ve mně zanechalo pocity, vzpomínky, dojmy, které se zde pokusím vyličit.

#### **3.1.1 Stražisko**

Obec Stražisko se nachází v Olomouckém kraji, blíže řečeno v okrese Prostějov. Jedná se o malou vesnici, kde žije odhadem 400 lidí. Tato obec má tři části, tedy Stražisko, Maleny a Růžov. Já žila v té hlavní a největší části Stražiska, která se nazývá stejnojmenně. Jedná se o kopcovitou vesnici, jenž je ohraničená lesem a přírodou. Bydlela jsem tu od narození až do svých sedmnácti let v rodinném domě, proto jsem ve své praktické části toto bydliště znázornila první.

K tomuto bydlišti mám nejhlubší vztah. Prožila jsem zde celé své dětství. Chodila zde do mateřské školky a zažila první dětská dobrodružství s kamarády. Ve své praktické části zobrazuji konkrétně výhled na rodinný dům se spoustou přírody a zelení.

#### **3.1.2 Krasice**

Krasice jsou příměstskou částí města Prostějov s bývalým rybníkem a kostelem. Odhadem zde žije okolo 2000 obyvatel. Nachází se mezi městem a Čechovicemi. Bydlela jsem zde od svých sedmnáctých narozenin v bytovém domě necelé dva

roky. Krasice mají převážně městskou aglomeraci. Tato lokalita v mých vzpomínkách zanechala dojem rušnosti, shonu a spěchu, jelikož se bytový dům nacházel u hlavní silnice. Svůj výhled z tohoto bydliště jsem ve své praktické části zaznamenala na druhém obraze.

### **3.1.3 Prostějov**

Třetím bydlištěm se stal o necelé dva roky Prostějov, kde žije okolo 45 000 obyvatel. Paradoxně tato lokalita ve mně evokuje na městské poměry klid a bezpečí, jelikož se jedná o sídlištní zástavbu poblíž nemocnice. Od svých devatenácti let žiji tady, v panelovém bytě. Svůj výhled na ostatní panelové doby jsem zaznamenala na třetím obraze. Dalo by se říct, že je opakem mého prvního bydliště. Všude kam se podíváte, jsou panelové domy a méně zeleně. Na druhou stranu člověku tu je vše dostupnější. V blízké vzdálenosti je několik parků, kde člověk může dýchat a relaxovat s přírodou jako lidé na vesnici. Mám to zde moc ráda.

## **3.2 Inspirace daným tématem**

Inspiraci k práci s textilní materiálem jsem našla v mnoha faktorech. Už od malička jsem se prohrabovala v babiččiných a mamčiných šicích potřebách. Doslova jsem milovala hrát si s knoflíky. Když maminka vytáhla ze skříně šicí stroj po babičce, neodolala jsem a na kousku látky jsem si zkoušela vyšívát různé druhy stehů. Když jsem byla větší, často jsem se svou starší sestrou vyšívala křížkovou metodou do kanavy různé vzory. Poté jsem si pořídila i tkalcovský stav, na kterém jsem tkala různé náramky.

Jednou z největších inspirací pro mě bylo ale samotné stěhování a bydlení na různých místech. Je zvláštní jak každé bydliště a místo na člověka působí určitým způsobem.

### 3.3 Barevnost

Nedílnou součástí každého obrazu je jeho barevnost a kompozice. Teplo domova ve mně vyvolává a evokuje zemité barvy. Pro svou bakalářskou práci jsem zvolila spektrum čtyř barev na bílém plátně.

Můj první domov na vesnici ve mně evokoval okrovou barvu. Okr bychom mohli definovat jako zemité zabarvení žluté až skoro načervenalé barvy. Tento pigment ve mně evokuje klid, přírodu, pole, venkov.

Svůj druhý domov jsem zhotovila v burgundské barvě. Jedná se o vínovou barvu nazvanou podle vína, které se pěstuje v oblasti Burgundska. Toto zabarvení opisuje mé pocity při přestěhování se z rodinného do bytového domu. Vyvolává ve mně určitý šok a životní změnu oproti předcházející okrové barvě.

Poslední bydliště jsem zobrazila v tmavě zelené barvě. Tato armádní zelená je pro mě symbolem naděje, bezpečí a z části znovuzrozením, kdy začíná nová etapa života.

Všechny tři barvy jsem doplnila o černou barvu, kterou místy prokládám a vytvářím tím sytější stín. Barevnost nití jsem vybrala identicky stejnou ke každé výše zmíněné barvě. Zároveň jsem chtěla přiznat linii vyšívané nitě a docílit tak kresebné výšivky.

### 3.4 Použitý materiál

#### 3.4.1 Plátno

Jako podklad jsem použila plátno, původně tkaninu z lněných přízí v jednoduché vazbě plátňové. Později se tak začaly nazývat druhy z přízí bavlněných, tkaných rovněž ve vazbě plátňové.<sup>63</sup>

Název je odvozen od použité vazby, ale jiná verze uvádí, že v našich zemích se původně místo peněz používalo jemných šátečků, a protože byly plátěné, existuje domněnka, že výraz platit je odvozen právě od nich.<sup>64</sup>

---

<sup>63</sup>POLÁK, Alois a Roman FARSKÝ. *Slovník tkanin: určeno desinatérům, vzorkařům, technikům tkalcoven, zaměstnancům v distribuci (administrativním silám i prodavačům)... zaměstnancům ve výrobě oděvního průmyslu*. Praha: Průmyslové vydavatelství, 1951. Knižnice textilního a oděvního průmyslu. s. 90

<sup>64</sup>TEXSITE [online]. Brno: Omega Design, 2006 [cit. 2018-02-20]. Dostupné z: [http://cz.texsite.info/Pl%C3%A1tno\\_%281%29](http://cz.texsite.info/Pl%C3%A1tno_%281%29)

### 3.4.2 Tyl

Na plátno jsem vrstvila tyl, průhlednou tkaninu malé hmotnosti s jemným mřížkováním. Nejčastěji se využívá k výrobě dámských šatů, dekorací, záclon a k technickým účelům.<sup>65</sup>

Podle struktury textilní sítě jsem použila tzv. plástvový a tvistový tyl. Tvistový tyl má mřížky ve tvaru kosočtverce, plástvový má otvory ve tvaru šestiúhelníků.

## 3.5 Jak jsem postupovala

Nejprve jsem si vyfotila místa, kde jsem žila. Barevné fotografie jsem si převedla v programu Adobe Photoshop do odstínů šedé a poté v programu CorelDraw převedla na jednoduché křivky. Výsledné fotografie jsem si nechala vytisknout na velikost papíru A2, který mi při pozdějším tvoření posloužil jako předloha.

Důležité bylo si zvolenou techniku vyzkoušet, jelikož jsem s ní neměla žádné zkušenosti. Při této zkoušce jsem zkoušela různé druhy a kombinace barevností.

Když už jsem měla vybrané kompletní barevné spektrum, tak jsem na rámy napnula bílé plátno. A mohla jsem začít nanášet tyl.

Ve vrstvení jsem neměla žádný systém. Textilii jsem tak dlouho kupila, až se mi výsledná barevnost líbila.

Požadované tvary z tylu jsem vytvářela několika způsoby a to, že jsem na vytisknutou fotku přišpendlila tyl, který jsem tvarovala do požadovaného motivu, nebo jsem fotku vystříhovala přímo s přišpendleným tylem.

Je důležité zmínit, že šlo především o vytvoření plošného obrazu, tedy jsem si vytisknutou fotografii stále více v mysli zjednodušovala a tak moje myšlenky převáděla na tyl. Jako zdroje předlohy jsem nevyužívala pouze fotografii, ale i moje vzpomínky, které mám na jednotlivá místa. Tyl jsem přišívala k plátnu nití ze 100 % polyesteru.

---

<sup>65</sup>TEXSITE [online]. Brno: Omega Design, 2006 [cit. 2018-02-20]. Dostupné z: <http://cz.texsite.info/Tyl>



*Obrázek 29. Barevná zkouška. Foto: Zuzana Mohlerová*



*Obrázek 30. Barevná zkouška. Foto: Zuzana Mohlerová*

## 3.6 Obrazová příloha k praktické části

### 3.6.1 Stražisko



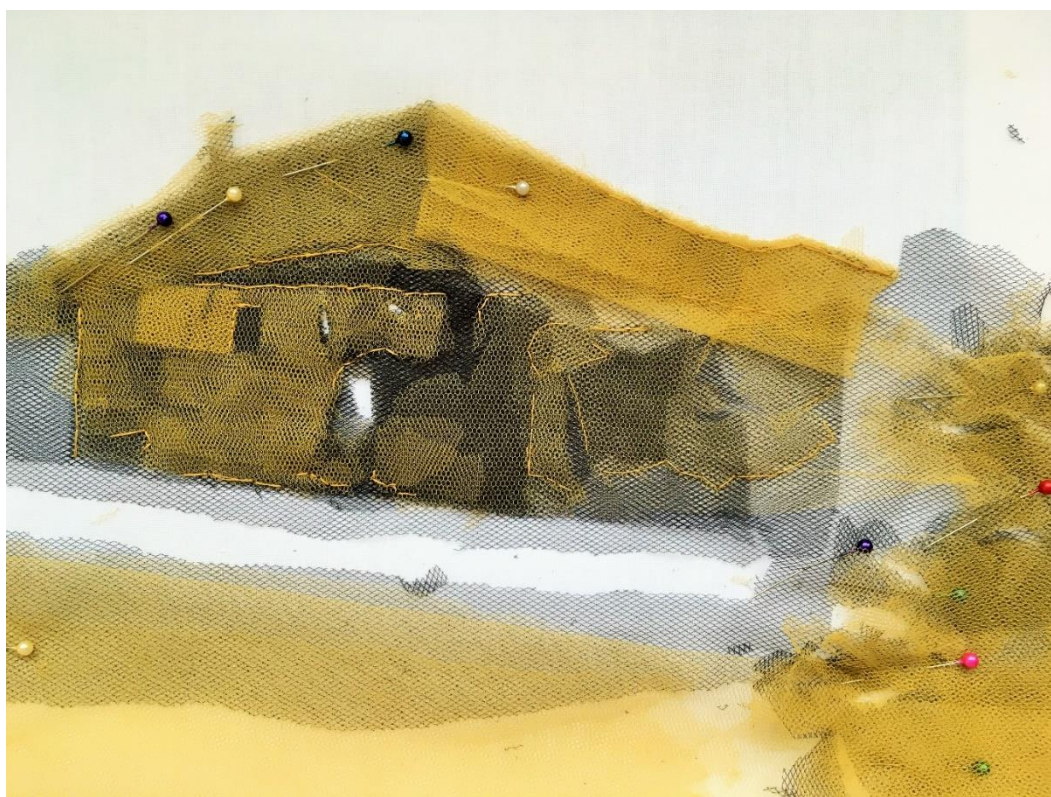
*Obrázek 31. Stražisko. Foto: Zuzana Mohlerová*



*Obrázek 32. Převedení fotografie do odstínů šedi. Foto: Zuzana Mohlerová*



*Obrázek 33. Stražisko v průběhu vytváření. Foto: Zuzana Mohlerová*



*Obrázek 34. Stražisko v průběhu vytváření. Foto: Zuzana Mohlerová*

### 3.6.1.1 *Stražisko – finální práce*



Obrázek 35. *Stražisko – finální práce, tyl, kresebná výšivka, 2018. Foto: Zuzana Mohlerová*





*Obrázek 36. Stražisko – finální práce, tyl, kresebná výšivka, 2018. Foto: Zuzana Mohlerová*

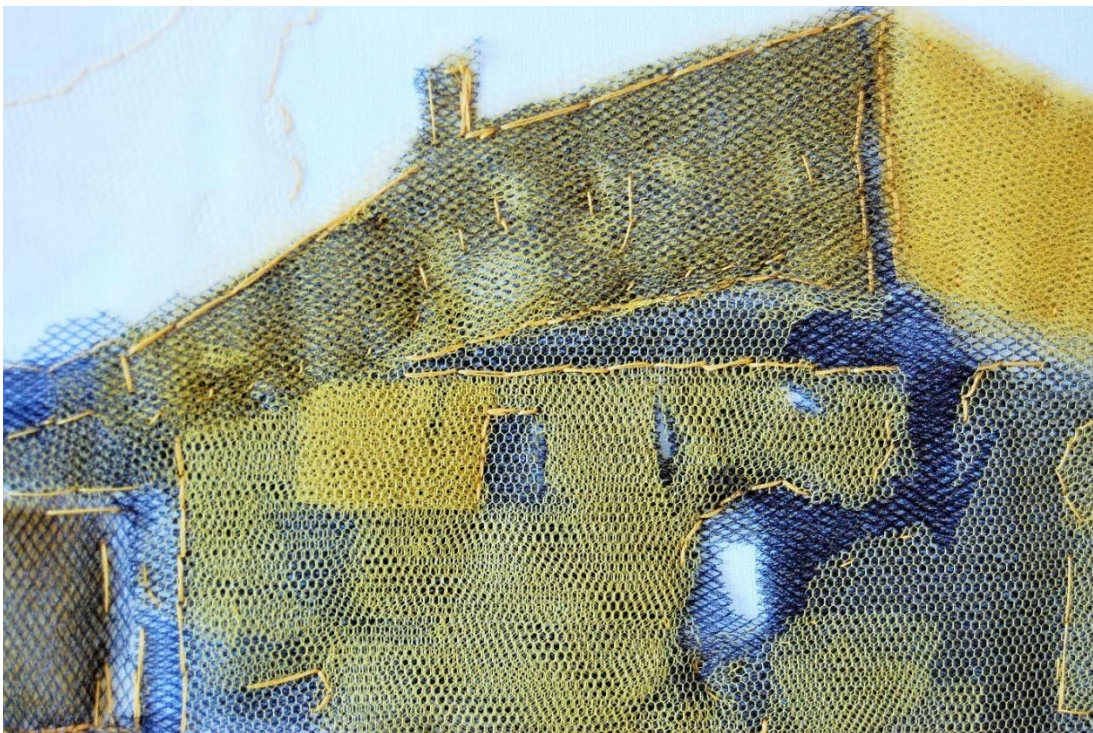


*Obrázek 37. Stražisko – finální práce, tyl, kresebná výšivka, 2018. Foto: Zuzana Mohlerová*

### 3.6.1.2 *Stražisko – detail finální práce*



Obrázek 38. *Stražisko – finální práce, detail, tyl, kresebná výšivka, 2018. Zuzana Mohlerová*



Obrázek 39. *Stražisko – finální práce, detail, tyl, kresebná výšivka, 2018. Foto: Zuzana Mohlerová*

### 3.6.2 Krasice



*Obrázek 40. Krasice. Foto: Zuzana Mohlerová*



*Obrázek 41. Převedení fotografie do odstínu šedé. Foto: Zuzana Mohlerová*



*Obrázek 42. Krasice v průběhu vytváření. Foto: Zuzana Mohlerová*

### 3.6.2.1 Krasice – finální práce



Obrázek 43. Krasice – finální práce, tyl, kresebná výšivka, 2018. Foto: Zuzana Mohlerová



Obrázek 44. Krasice – finální práce, tyl, kresebná výšivka, 2018. Foto: Zuzana Mohlerová

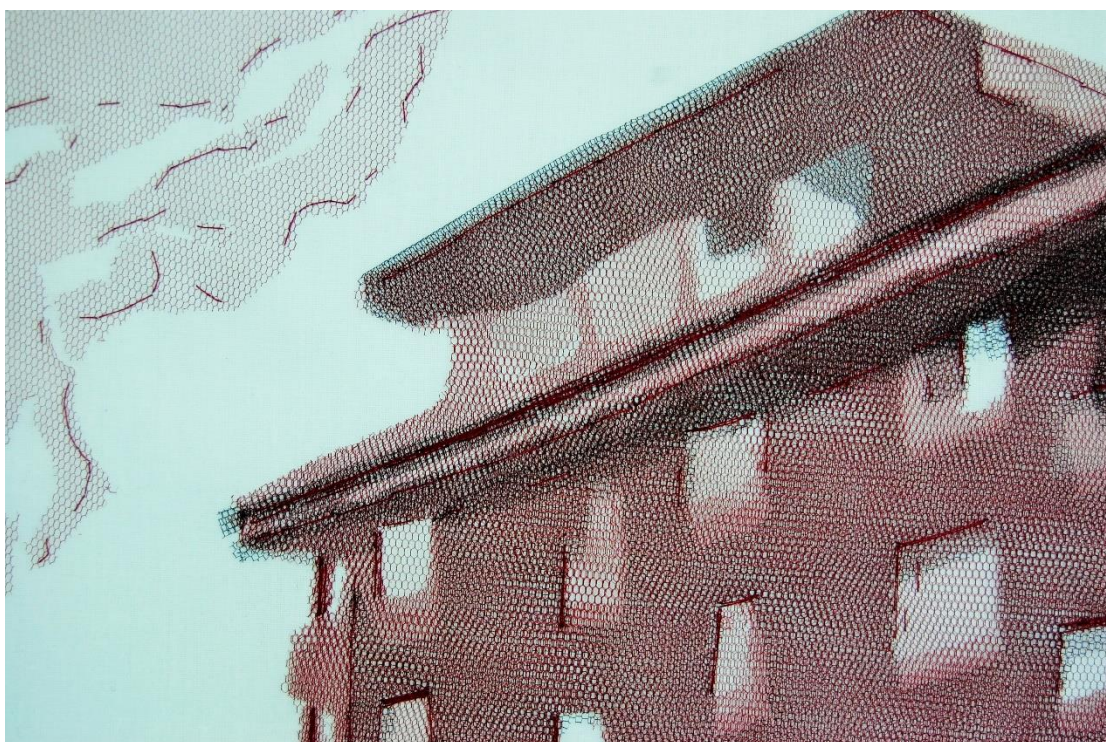


Obrázek 45. Krasice – finální práce, tyl, kresebná výšivka, 2018. Foto: Zuzana Mohlerová

### 3.6.2.2 Krasice – detail finální práce



Obrázek 46. Krasice – finální práce, detail, tyl, kresebná výšivka, 2018. Foto: Zuzana Mohlerová



Obrázek 47. Krasice – finální práce, detail, tyl, kresebná výšivka, 2018. Foto: Zuzana Mohlerová

### 3.6.3 Prostějov



Obrázek 48. Prostějov. Foto: Zuzana Mohlerová



Obrázek 49. Převedení fotografie do odstínu šedé. Foto: Zuzana Mohlerová





*Obrázek 50. Prostějov v průběhu vytváření, 2018. Foto: Zuzana Mohlerová*

### 3.6.3.1 Prostějov – finální práce



Obrázek 51. Prostějov – finální práce, tyl, kresebná výšivka, 2018. Foto: Zuzana Mohlerová

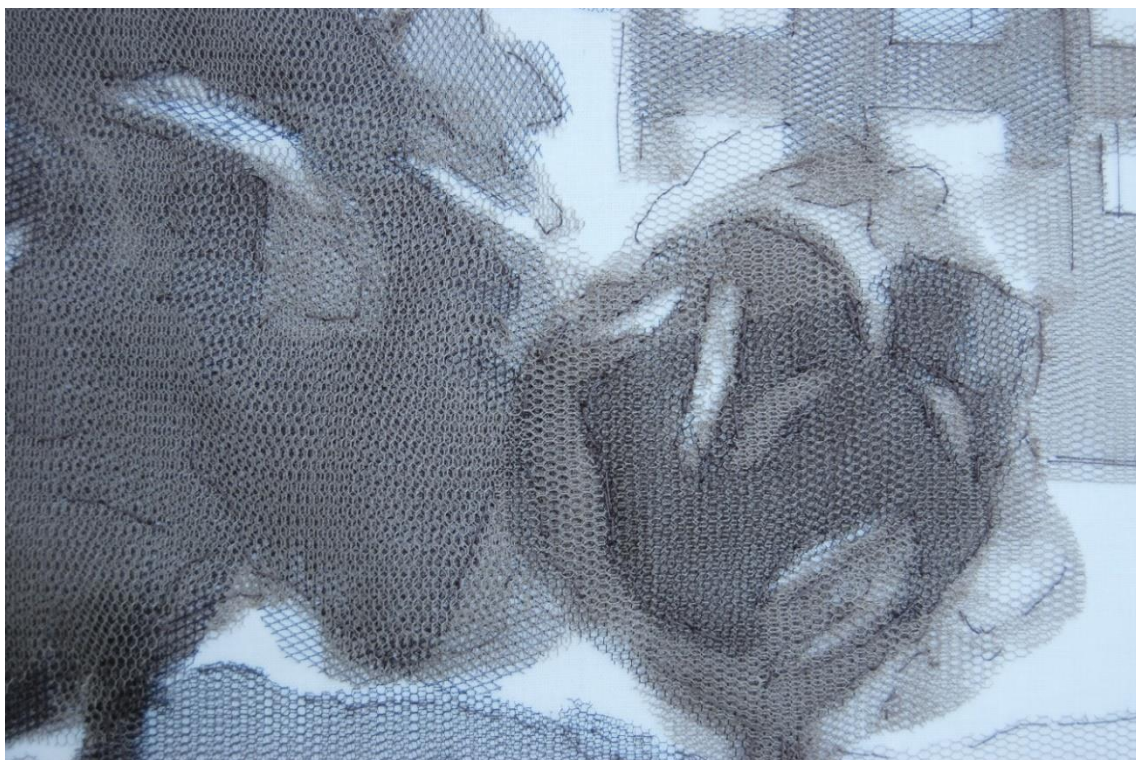


*Obrázek 52. Prostějov – finální práce, tyl, kresebná výšivka, 2018. Foto: Zuzana Mohlerová*



*Obrázek 53. Prostějov – finální práce, tyl, kresebná výšivka, 2018. Foto: Zuzana Mohlerová*

### 3.6.3.2 Prostějov – detail finální práce



Obrázek 54. Prostějov – finální práce, detail, tyl, kresebná výšivka, 2018. Foto: Zuzana Mohlerová



Obrázek 55. Prostějov – finální práce, detail, tyl, kresebná výšivka, 2018. Foto: Zuzana Mohlerová



*Obrázek 56. Prostějov – finální práce, detail, tyl, kresebná výšivka, 2018. Foto: Zuzana Mohlerová*

## 4 ZÁVĚR

Mým cílem v bakalářské práci bylo především vytvořit sérii tří textilních obrazů a doprovodného teoretického textu.

V teoretické části jsem měla za úkol zabývat se především autory blízkými mému tématu. Díky své bakalářské práci jsem poznala mnoho skvělých umělců, kteří pracují různými postupy a technikami, což mi dodalo plno nové inspirace.

V praktické části jsem se naučila pracovat s textilním médiem. Šlo mi především o vytvoření zjednodušených, plošných výjevů a zaznamenat tak určitou část mého života.

Jelikož jsem si vybrala velice osobní téma, bylo zajímavé se navracet do minulosti, která nebyla vždy poněkud veselá a příjemná.

V budoucnu bych moji práci mohla rozšířit o následná bydliště v rámci mého stěhování s případně nově založenou rodinou.

## 5 SEZNAM POUŽITÉ LITERATURY

ŠTEIGLOVÁ, Taťána. *Česká textilní tvorba 2. poloviny 20. století*. Olomouc: Univerzita Palackého v Olomouci, 2015, 1 DVD-ROM (199 stran). ISBN 978-80-244-4636-3.

ZHOŘ, Igor, Vladimír HAVLÍK a Radek HORÁČEK. *Akční tvorba*. Olomouc: Univ. Palackého, 1991. ISBN 80-7067-074-6.

MORGANOVÁ, Pavlína. *Akční umění*. Olomouc: Votobia, 1999. ISBN 80-7198-351-9.

KARLÍKOVÁ, Ludmila. *Antonín Hudeček*. Praha: Odeon, 1983, 82 s.

JEDLIČKA, Josef a Otakar VOTOČEK. *Bohdan Kopecký*. Liberec: Severočeské nakladatelství, 1968. Lupa. Velká řada, svazek 3.

ROZSÍVALOVÁ, Renata. *Renata Rozsívalová: Tapiserie: [katalog výstavy] : Moravská galerie Brno: Severočeské muzeum v Liberci*. Brno: Moravská galerie, 1997. ISBN 80-7027-065-9.

*Řeč vláken = Thelanguageoffibres*. Valašské Meziříčí: Moravská gobelínová manufaktura, 2008. 101 s. ISBN 978-80-7101-078-4.

SPURNÝ, Jan. *Antonín Kybal*. 1. vyd. Praha: NČSVU, 1960. 26 s., 60, 23 obr. příl.

ŠTEIGLOVÁ, Taťána. *Významné osobnosti světové textilní tvorby a bienále v Lausanne*. Olomouc: Univerzita Palackého v Olomouci, 2009. ISBN 978-80-244-2282-4.

## 6 SEZNAM INTERNETOVÝCH ZDROJŮ

- 1) <https://www.textileartist.org/ana-teresa-barboza-handcraft-nature/>
- 2) <https://www.textileartist.org/shona-skinner-conception-creation/>
- 3) <http://maudkotasova.com/category/1-absolutni-grafika/>
- 4) <https://www.textileartist.org/claire-louise-mather/>
- 5) <https://www.textileartist.org/heather-dubreuil-interview-contemporary-art-quilts/>
- 6) <https://www.textileartist.org/karen-goetzinger-conception-creation/>
- 7) [http://cz.texsite.info/P1%C3%A1tno\\_%281%29](http://cz.texsite.info/P1%C3%A1tno_%281%29)
- 8) <http://cz.texsite.info/Tyl>



## 7 SEZNAM OBRÁZKŮ

- Obrázek 1. A. Kybal a žáci, Československé hrady a zámky, městské a přírodní rezervace, detail, 1957, vlna, len, hedvábí, zlaté a stříbrné vlákno, útkový ryps, tkané vazby, 320×960 cm, Zdroj: SPURNÝ, Jan. Antonín Kybal. 1. vyd. Praha: NČSVU, 1960. 26 s., 60, 23 obr. příl. s. 52 ..... 8
- Obrázek 2. A. Kybal a žáci, Československé hrady a zámky, městské a přírodní rezervace, detail, 1957, vlna, len, hedvábí, zlaté a stříbrné vlákno, útkový ryps, tkané vazby, 320×960 cm, Zdroj: SPURNÝ, Jan. Antonín Kybal. 1. vyd. Praha: NČSVU, 1960. 26 s., 60, 23 obr. příl. s. 54 ..... 9
- Obrázek 3. A. Kybal a žáci, Československé hrady a zámky, detail, 1957, 320×960 cm, vlna, len, hedvábí, zlaté a stříbrné vlákno, útkový ryps, tkané vazby, Zdroj: ŠTEIGLOVÁ, Taťána. Významné osobnosti světové textilní tvorby a bienále v Lausanne. Olomouc: Univerzita Palackého v Olomouci, 2009. ISBN 978-80-244-2282-4. s. 16 ..... 9
- Obrázek 4. A. Kybal a žáci, Československé hrady a zámky, městské a přírodní rezervace, detail, 1957, vlna, len, hedvábí, zlaté a stříbrné vlákno, útkový ryps, tkané vazby, 320×960 cm, Zdroj: SPURNÝ, Jan. Antonín Kybal. 1. vyd. Praha: NČSVU, 1960. 26 s., 60, 23 obr. příl. s. 53 ..... 10
- Obrázek 5. Rudolf Schlattauer, Boží muka, 1909, vlna 133 × 196 cm, Zdroj: Řeč vláken = Thelanguagoeffibres. Valašské Meziříčí: Moravská gobelínová manufaktura, 2008. 101 s. ISBN 978-80-7101-078-4. s. 17 ..... 11
- Obrázek 6. Renata Rozsivalová, Pohlednice z roku 1903, detail, 1986, vlna, útkový ryps, 246 × 390 cm, Zdroj: ŠTEIGLOVÁ, Taťána. Významné osobnosti světové textilní tvorby a bienále v Lausanne. Olomouc: Univerzita Palackého v Olomouci, 2009. ISBN 978-80-244-2282-4. s. 91 ..... 12
- Obrázek 7. Jenny Hladíková, Opatovický rybník, 1981, 300×150 cm, vlna, útkový ryps, Zdroj: ŠTEIGLOVÁ, Taťána. Česká textilní tvorba 2. poloviny 20. století. Olomouc: Univerzita Palackého v Olomouci, 2015, 1 DVD-ROM (199 stran). ISBN 978-80-244-4636-3. .... 13
- Obrázek 8. Ana Teresa Barboza, Ericeira, 2014, výšivka na fotografii, 58 × 81 cm, Zdroj: Textileartist [online]. 2016 [cit. 2018-02-25]. Dostupné z: <https://www.textileartist.org/ana-teresa-barboza-handcraft-nature/> ..... 15

- Obrázek 9. *Shona Skinner, Low Winter Sun, West Sandwick, 2017, koláž z textilií, 15cm×11cm, Zdroj: Textileartist [online]. 2016 [cit. 2018-02-25]. Dostupné z: <https://www.textileartist.org/shona-skinner-conception-creation/>..... 16*
- Obrázek 10. *Maud Kotasová, výšivka do karoserie kamionu, Zdroj: Maud Kotasová [online]. Brno, 2011 [cit. 2018-02-25]. Dostupné z: <http://maudkotasova.com/category/1-absolutni-grafika/>..... 17*
- Obrázek 11. *Maud Kotasová, vzkaz v ječmeni, Zdroj: Maud Kotasová [online]. Brno, 2011 [cit. 2018-02-25]. Dostupné z: <http://maudkotasova.com/category/1-absolutni-grafika/> .. 17*
- Obrázek 12. *Claire Louise Mather, Tweed and Trees, Zdroj: Textileartist [online]. 2016 [cit. 2018-02-25]. Dostupné z: <https://www.textileartist.org/claire-louise-mather/> ..... 18*
- Obrázek 13. *Heather Dubreuil – 53rd Street West (2012), Zdroj: Textileartist [online]. 2016 [cit. 2018-02-25]. Dostupné z: <https://www.textileartist.org/heather-dubreuil-interview-contemporary-art-quilts/> ..... 19*
- Obrázek 14. *Heather Dubreuil – Open Door, Riga (2014) Based on a photo by Lauma Cenne, Zdroj: Textileartist [online]. 2016 [cit. 2018-02-25]. Dostupné z: <https://www.textileartist.org/heather-dubreuil-interview-contemporary-art-quilts/>..... 20*
- Obrázek 15. *Karen Goetzing, Travelling Exhibition 2, 2017, Zdroj: Textileartist [online]. 2016 [cit. 2018-02-25]. Dostupné z: <https://www.textileartist.org/karen-goetzing-conception-creation/>..... 21*
- Obrázek 16. *František Kaván, Zahrada v Libuni, 1931, olej, překližka, 92 × 120, Zdroj: KARLÍKOVÁ, Ludmila. František Kaván. Praha: Odeon, 1992. ISBN 802070342X. s. 6623*
- Obrázek 17. *František Kaván, Naše sousedství ve Vítanově, asi 1912, olej, plátno, 75,5 × 100, Zdroj: KARLÍKOVÁ, Ludmila. František Kaván. Praha: Odeon, 1992. ISBN 802070342X..... 24*
- Obrázek 18. *Bohdan Kopecký, Samota Roberta Lukáše, 1960, barevná reprodukce, 73 × 100, Zdroj: JEDLIČKA, Josef a Otakar VOTOČEK. Bohdan Kopecký. Liberec: Severočeské nakladatelství, 1968. Lupa. Velká řada, svazek 3. .... 25*
- Obrázek 19. *Bohdan Kopecký, Zrození krajiny, 1957, barevná reprodukce, 80 × 100, Zdroj: JEDLIČKA, Josef a Otakar VOTOČEK. Bohdan Kopecký. Liberec: Severočeské nakladatelství, 1968. Lupa. Velká řada, svazek 3..... 25*

Obrázek 20. Antonín Hudeček, <i>Vesnice, olej, plátno, 100 × 120, 1907, Zdroj: KARLÍKOVÁ, Ludmila. Antonín Hudeček. Praha: Odeon, 1983, 82 s. s. 45</i> .....	26
Obrázek 21. Antonín Hudeček, <i>Konec vesnice (Starý Kolín), olej, plátno, 90 × 99, 1906-7, Zdroj: KARLÍKOVÁ, Ludmila. Antonín Hudeček. Praha: Odeon, 1983, 82 s. s. 41</i> .....	27
Obrázek 22. Zorka Ságlová, <i>Pleny u Sudoměře, 1970, Zdroj: ZHOŘ, Igor, Vladimír HAVLÍK a Radek HORÁČEK. Akční tvorba. Olomouc: Univ. Palackého, 1991. ISBN 80-7067-074-6. s. 39</i> .....	28
Obrázek 23. Jan Stehlík, <i>Letiště pro mraky, 1970, Zdroj: MORGANOVÁ, Pavlína. Akční umění. Olomouc: Votobia, 1999. ISBN 80-7198-351-9. s. 185</i> .....	29
Obrázek 24. Jan Stehlík, <i>Letiště pro mraky, 1970, Zdroj: MORGANOVÁ, Pavlína. Akční umění. Olomouc: Votobia, 1999. ISBN 80-7198-351-9. s. 185</i> .....	29
Obrázek 25. Jan Stehlík, <i>Letiště pro mraky, 1970, Zdroj: MORGANOVÁ, Pavlína. Akční umění. Olomouc: Votobia, 1999. ISBN 80-7198-351-9. s. 185</i> .....	30
Obrázek 26. Vladimír Merta, <i>Kresby větrem, 1979, Zdroj: MORGANOVÁ, Pavlína. Akční umění. Olomouc: Votobia, 1999. ISBN 80-7198-351-9. s. 195</i> .....	30
Obrázek 27. Vladimír Merta, <i>Kresby větrem, 1979, Zdroj: MORGANOVÁ, Pavlína. Akční umění. Olomouc: Votobia, 1999. ISBN 80-7198-351-9. s. 195</i> .....	31
Obrázek 28. Jiří Valoch, <i>Vymezení, 1970, Zdroj: ZHOŘ, Igor, Vladimír HAVLÍK a Radek HORÁČEK. Akční tvorba. Olomouc: Univ. Palackého, 1991. ISBN 80-7067-074-6. s. 35</i>	32
Obrázek 29. Barevná zkouška. Foto: Zuzana Mohlerová .....	37
Obrázek 30. Barevná zkouška. Foto: Zuzana Mohlerová .....	37
Obrázek 31. Stražisko. Foto: Zuzana Mohlerová .....	38
Obrázek 32. Převedení fotografie do odstínů šedi. Foto: Zuzana Mohlerová .....	38
Obrázek 33. Stražisko v průběhu vytváření. Foto: Zuzana Mohlerová .....	39
Obrázek 34. Stražisko v průběhu vytváření. Foto: Zuzana Mohlerová .....	39

<i>Obrázek 35. Stražisko – finální práce, tyl, kresebná výšivka, 2018. Foto: Zuzana Mohlerová.....</i>	<i>40</i>
<i>Obrázek 36. Stražisko – finální práce, tyl, kresebná výšivka, 2018. Foto: Zuzana Mohlerová.....</i>	<i>41</i>
<i>Obrázek 37. Stražisko – finální práce, tyl, kresebná výšivka, 2018. Foto: Zuzana Mohlerová.....</i>	<i>41</i>
<i>Obrázek 38. Stražisko – finální práce, detail, tyl, kresebná výšivka, 2018. Zuzana Mohlerová.....</i>	<i>42</i>
<i>Obrázek 39. Stražisko – finální práce, detail, tyl, kresebná výšivka, 2018. Foto: Zuzana Mohlerová.....</i>	<i>42</i>
<i>Obrázek 40. Krasice. Foto: Zuzana Mohlerová .....</i>	<i>43</i>
<i>Obrázek 41. Převedení fotografie do odstínu šedé. Foto: Zuzana Mohlerová.....</i>	<i>43</i>
<i>Obrázek 42. Krasice v průběhu vytváření. Foto: Zuzana Mohlerová .....</i>	<i>44</i>
<i>Obrázek 43. Krasice – finální práce, tyl, kresebná výšivka, 2018. Foto: Zuzana Mohlerová .....</i>	<i>45</i>
<i>Obrázek 44. Krasice – finální práce, tyl, kresebná výšivka, 2018. Foto: Zuzana Mohlerová .....</i>	<i>46</i>
<i>Obrázek 45. Krasice – finální práce, tyl, kresebná výšivka, 2018. Foto: Zuzana Mohlerová .....</i>	<i>46</i>
<i>Obrázek 46. Krasice – finální práce, detail, tyl, kresebná výšivka, 2018. Foto: Zuzana Mohlerová.....</i>	<i>47</i>
<i>Obrázek 47. Krasice – finální práce, detail, tyl, kresebná výšivka, 2018. Foto: Zuzana Mohlerová.....</i>	<i>47</i>
<i>Obrázek 48. Prostějov. Foto: Zuzana Mohlerová .....</i>	<i>48</i>
<i>Obrázek 49. Převedení fotografie do odstínu šedé. Foto: Zuzana Mohlerová.....</i>	<i>48</i>

<i>Obrázek 50. Prostějov v průběhu vytváření, 2018. Foto: Zuzana Mohlerová .....</i>	<i>49</i>
<i>Obrázek 51. Prostějov – finální práce, tyl, kresebná výšivka, 2018. Foto: Zuzana Mohlerová.....</i>	<i>50</i>
<i>Obrázek 52. Prostějov – finální práce, tyl, kresebná výšivka, 2018. Foto: Zuzana Mohlerová.....</i>	<i>51</i>
<i>Obrázek 53. Prostějov – finální práce, tyl, kresebná výšivka, 2018. Foto: Zuzana Mohlerová.....</i>	<i>51</i>
<i>Obrázek 54. Prostějov – finální práce, detail, tyl, kresebná výšivka, 2018. Foto: Zuzana Mohlerová.....</i>	<i>52</i>
<i>Obrázek 55. Prostějov – finální práce, detail, tyl, kresebná výšivka, 2018. Foto: Zuzana Mohlerová.....</i>	<i>52</i>
<i>Obrázek 56. Prostějov – finální práce, detail, tyl, kresebná výšivka, 2018. Foto: Zuzana Mohlerová.....</i>	<i>53</i>

## ANOTACE

<b>Jméno a příjmení:</b>	Zuzana Mohlerová
<b>Katedra:</b>	Katedra výtvarné výchovy
<b>Vedoucí práce:</b>	PaedDr. Taťána Šteiglová, PhD.
<b>Rok obhajoby:</b>	2018

<b>Název práce:</b>	Výhled
<b>Název v angličtině:</b>	The view
<b>Anotace práce:</b>	Moje bakalářská práce je zaměřena na domovy a jejich výhledy, které mě provázely v průběhu mého života. Jako výtvarnou techniku jsem si zvolila textilní aplikaci – kresebnou výšivku a vrstvení tylu.
<b>Klíčová slova:</b>	Výšivka, tyl, aplikace, textil, domov, rodina, vzpomínky
<b>Anotace v angličtině:</b>	My bachelor thesis focuses on the homes and home views that have accompanied me throughout my life. As a creative textile technique I chose textile application – embroidery and layered tulle.
<b>Klíčová slova v angličtině:</b>	Embroidery, tulle, application ,textil, home, family, memories
<b>Přílohy vázané k práci:</b>	CD
<b>Rozsah práce:</b>	61 s.
<b>Jazyk práce:</b>	Český