

**Univerzita Palackého v Olomouci**

**Přírodovědecká fakulta**

**Katedra geografie**

**Pavel KACHNÍK**

**ANALÝZA VÝSLEDKŮ PREZIDENTSKÝCH VOLEB  
VE ZLÍNSKÉM KRAJI S DŮRAZEM NA  
PROSTOROVOU STRUKTURU VOLIČSKÉ  
ZÁKLADNY SPOZ**

**Bakalářská práce**

**Vedoucí práce: RNDr. Miloš FŇUKAL, Ph.D.**

**Olomouc 2014**

## BIBLIOGRAFICKÝ ZÁZNAM

**Autor (osobní číslo):** Pavel Kachník (R11090)

**Studijní obor:** Regionální geografie

**Název práce:** Analýza výsledků prezidentských voleb ve Zlínském kraji s důrazem na prostorovou strukturu voličské základny SPOZ

**Title of thesis:** Analysis of presidential election results in the Zlín Region with a special view to electorate of the Party of Civic Rights - Zeman's people

**Vedoucí práce:** RNDr. Miloš Fňukal, Ph.D.

**Rozsah práce:** 40 stran

**Abstrakt:** Bakalářská práce pojednává a analyzuje volby prezidenta konané v roce 2013, analýza je prováděna na území Zlínského kraje. Práce se zaměřila na výzkum podmíněnosti volebního chování, jádra volební podpory u jednotlivých kandidátů a porovnání území volební podpory u Miloše Zemana a SPOZ.

**Klíčová slova:** prezident, volební výsledky, jádra volební podpory, Zlínský kraj

**Abstract:** The purpose of this bachelor thesis is to analyze the results of first election to the president in Zlín region. This bachelor thesis focused on the research of electoral behavior, core electoral support for the candidates and the electoral support compared with Miloš Zeman and SPOZ

**Keywords:** president, election results, core of electoral support, Zlín region

UNIVERZITA PALACKÉHO V OLOMOUCI  
Přírodovědecká fakulta  
Akademický rok: 2012/2013

**ZADÁNÍ BAKALÁŘSKÉ PRÁCE**  
(PROJEKTU, UMĚLECKÉHO DÍLA, UMĚLECKÉHO VÝKONU)

Jméno a příjmení: **Pavel KACHNÍK**  
Osobní číslo: **R11090**  
Studijní program: **B1301 Geografie**  
Studijní obor: **Regionální geografie**  
Název tématu: **Analýza výsledků prezidentských voleb ve Zlínském kraji s důrazem na prostorovou strukturu voličské základny SPOZ**  
Zadávací katedra: **Katedra geografie**

Z á s a d y p r o v y p r a c o v á n í :

Cílem bakalářské práce je prostorová analýza volebního chování obyvatel Zlínského kraje při volbách prezidenta ČR v roce 2013. Autor se, vedle výzkumu diferenciací daného jevu do územní úrovně obcí a jeho souvislosti se základními demografickými charakteristikami obyvatelstva, zaměří na komparaci voličské základny Miloše Zemana s voličskou základnou strany SPOZ v předchozích volbách.

Rozsah grafických prací: Podle potřeb zadání  
Rozsah pracovní zprávy: 5 000 - 8 000 slov  
Forma zpracování bakalářské práce: tištěná/elektronická  
Seznam odborné literatury:

1. práce o volbách a analýze volebních výsledků, především: Blažek, J. - Kostecký, T (1991): Geografická analýza výsledků parlamentních voleb v roce 1990. Sborník CGS, 96, str. 1-14, Praha, Academia; Volby v demokracii (1995). Brno, Mezinárodní politologický ústav Právnické fakulty Masarykovy univerzity; Klíma, M. (1998): Volby a politické strany v moderních demokraciích. Praha, Radix; Klokočka, V. (1991): Politická reprezentace a volby v demokratických systémech. Praha, Aleko; Krejčí, O. (1994): Kniha o volbách. Praha, Victoria Publishing.
  2. učebnice politické geografie, namátkou: Short, J. (1993): An Introduction to Political Geography. London, Routledge; Stát, prostor, politika: vybrané otázky politické geografie (2000). Praha, Univerzita Karlova; Baar, V. a kol. (1996): Politická geografie. Ostrava, Ostravská univerzita.
  3. přehledy výsledků jednotlivých voleb s komentáři o volebních systémech.
- Seznam literatury bude upřesněn v rámci předmětu Bakalářská práce z geografie 1.

Vedoucí bakalářské práce: RNDr. Miloš Fňukal, Ph.D.  
Katedra geografie

Datum zadání bakalářské práce: 24. dubna 2013  
Termín odevzdání bakalářské práce: 30. dubna 2014

L.S.

Prof. RNDr. Juraj Ševčík, Ph.D.  
děkan

Doc. RNDr. Zdeněk Szczyrba, Ph.D.  
vedoucí katedry

V Olomouci dne 24. dubna 2013

## **Čestné prohlášení**

Prohlašuji, že jsem bakalářskou práci bakalářského studia oboru Regionální geografie vypracovala samostatně pod vedením RNDr. Miloše FŇUKALA, Ph.D.

Všechny použité materiály a zdroje jsou citovány s ohledem na vědeckou etiku, autorská práva a zákony na ochranu duševního vlastnictví.

Všechna poskytnutá i vytvořená digitální data nebudu bez souhlasu školy poskytovat.

V Olomouci 11. května 2014

Touto cestou bych rád poděkoval svému vedoucímu bakalářské práce RNDr. Miloši Fňukalovi, Ph.D. za veškeré rady i pomoc při její tvorbě.

## SEZNAM POUŽITÝCH ZKRATEK

**ČSSD** – Česká strana sociálně demokratická

**KDU-ČSL** – Křesťanská a demokratická unie – Česká strana lidová

**KSČM** – Komunistická strana Čech a Moravy

**ODS** – Občanská demokratická strana

**PS PČR** – Poslanecká sněmovna Parlamentu České republiky

**SO ORP** – Správní obvod obce s rozšířenou působností

**SPOZ** – Strana práv občanů Zemanovci<sup>1</sup>

**SZ** – Strana zelených

---

<sup>1</sup>Strana byla registrována pod (pravopisně nesprávným) názvem Strana Práv Občanů ZEMANOVCI, v této práci budeme používat variantu názvu odpovídající pravidlům českého pravopisu.

## Obsah

ÚVOD .....	9
<b>1. CÍLE A METODIKA PRÁCE .....</b>	<b>10</b>
<b>2. PREZIDENTSKÉ VOLBY V ROCE 2013 .....</b>	<b>12</b>
2.1    PREZIDENT V ÚSTAVNÍM SYSTÉMU ČR .....	12
2.2    SYSTÉM VOLEB .....	12
2.3    VÝSLEDKY VOLEB .....	12
2.3.1    Celostátní výsledky .....	13
2.3.2    Výsledky ve Zlínském kraji .....	16
<b>3. VÝZKUM PODMÍNĚNOSTI VOLEBNÍHO CHOVÁNÍ .....</b>	<b>17</b>
3.1    PODLE VĚKOVÉHO ROZLOŽENÍ VOLIČŮ .....	17
3.2    PODLE VZDĚLANOSTNÍ STRUKTURY OBYVATEL .....	18
3.3    PODLE POHLAVÍ VOLIČŮ JEDNOTLIVÝCH KANDIDÁTŮ .....	18
3.4    PODLE POLITICKÝCH POSTOJŮ VOLIČŮ .....	19
3.5    PŘESUNY MEZI PRVNÍM A DRUHÝM KOLEM VOLBY .....	21
3.6    SPECIFIKA PODMÍNĚNOSTI VOLEBNÍHO CHOVÁNÍ VE ZLÍNSKÉM KRAJI .....	22
<b>4. PROSTOROVÉ ROZMÍSTĚNÍ ELEKTORÁTU .....</b>	<b>26</b>
4.1    JANA BOBOŠÍKOVÁ .....	26
4.2    JIŘÍ DIENSTBIER .....	27
4.3    JAN FISCHER .....	28
4.4    TÁŇA FISCHEROVÁ .....	29
4.5    VLADIMÍR FRANZ .....	29
4.6    ZUZANA ROITHOVÁ .....	30
4.7    KAREL SCHWARZENBERG .....	31
4.8    PŘEMYSL SOBOTKA .....	32
4.9    MILOŠ ZEMAN .....	33
<b>5. PROSTOROVÁ STRUKTURA VOLIČSKÉ PODPORY SPOZ .....</b>	<b>35</b>
<b>6. ZÁVĚR .....</b>	<b>37</b>
SHRNUTÍ .....	38
SUMMARY .....	38
POUŽITÁ LITERATURA A INFORMAČNÍ ZDROJE .....	39



## ÚVOD

Tématem této bakalářské práce je analýza prezidentských voleb ve Zlínském kraji s důrazem na prostorovou strukturu voličské základny SPOZ. Přímá volba prezidenta, která se v ČR konala vůbec poprvé, se stala příležitostí nejen pro prezidentské kandidáty a jejich voliče, ale i pro výzkumníky zabývající se rozsáhlou problematikou s těmito volbami spojenou.

Zlínský kraj je tradiční centrum volební podpory SPOZ. Ve volbách do PS PČR v roce 2010 získala strana 5,85 % hlasů, v krajských volbách konaných v roce 2012 získala 7,21 % hlasů, což je nadprůměrný výsledek oproti celostátnímu (3,08 % hlasů), tento výsledek jim zajistil místo v zastupitelstvu kraje a podíl na krajské vládě. V této práci se budeme snažit dokázat nebo vyvrátit, jestli tento fakt napomohl k většímu zisku Miloši Zemanovi, tedy čestnému předsedovi SPOZ v době voleb a jak se projeví vliv významných a známých členů SPOZ (Vratislav Mynář, František Čuba) na výsledcích voleb.

## 1. CÍLE A METODIKA PRÁCE

Základním cílem této bakalářské práce je výzkum podmíněnosti volebního chování, územní rozložení volební podpory u jednotlivých kandidátů ve Zlínském kraji a budeme sledovat, jestli se projeví vliv faktu, že SPOZ má ve Zlínském kraji silnější postavení.

Práce se dělí na pět tematických okruhů, které se dále dělí na dílčí kapitoly. První úvodní a metodologická. Vysvětlíme základní principy ve volební geografii a její metody. Podrobně vysvětlíme metody, které v práci budeme využívat. Další oblastí bakalářské práce bude analýza výsledků voleb, nejprve se zaměříme na celostátní výsledky, posléze i na výsledky na úrovni Zlínského kraje. Třetí část práce se budeme zabývat podmíněností volebního chování na základě námi vybraných charakteristik, jedná se o věk, pohlaví, vzdělanost a politické názory voličů. Čtvrtá část práce se bude zabývat jádrem volební podpory u jednotlivých kandidátů, u vítězného kandidáta se pokusíme rozebrat spojitost mezi jádrem jeho volební podpory a územím volební podpory SPOZ, strany, která je s osobou Miloše Zemana úzce spojena (v době voleb byl dokonce čestným předsedou). Poslední část bude část závěrečná, kde bude shrnutí námi zjištěných faktů.

Výzkum voleb se dá realizovat na několika územních úrovních. Pro danou práci jsme zvolili úroveň obcí. V práci se pokusíme zodpovědět na výzkumné otázky, které vyplývají z daného tématu práce.

- 1) Jaký byl výsledek voleb ve Zlínském kraji ve srovnání s celostátními výsledky?
- 2) Jaký vliv má na volební chování základní demografické charakteristiky obyvatelstva?
- 3) Jak se liší prostorové rozmístění voličů u jednotlivých kandidátů ve Zlínském kraji?
- 4) Je rozmístění voličů Miloše Zemana stejné jako rozmístění voličů SPOZ ve volbách do PS PČR v roce 2013?

Volební geografie se v českém prostředí začala z pochopitelných důvodů prosazovat až počátkem 90. let minulého století. První odborné články a studie publikovali Tomáš Kostelecký s Jiřím Sýkorou (1991), dalšími autory období počátku 90. let byli Petr Jehlička, Luděk Sýkora. Důležitost těchto prací spočívá zejména v tom, že díky nim se postupně etablovala volební geografie jako dílčí disciplína politické geografie, významné jsou i metodologicky: např. poprvé do českého prostředí uvedli výzkum jader volební podpory, který je od té doby nedílnou součástí téměř každé práce zabývající se vývojem územní podpory stran ve volbách (Hejtmánek 2013: 7).

K největšímu rozmachu volební geografie nastalo po roce 2000. Autoři se zaměřovali zejména na jednotlivé volby, zejména do Poslanecké sněmovny (Kostecký 2001, Sokol 2003, Pink 2006, Pink 2010, Kostecký 2012 a další), ale také volby evropské (Šaradín 2005), krajské (Eibl a kol. 2009) a senátní (Gregor a Pink 2011). Další zájmovou oblastí byly práce zaměřené na jednotlivé politické strany (Šaradín 2004, Balík 2006, Kyloušek a Pink 2009, Voda 2011). Nejkomplexnější prací české volební geografie je kniha *Volební mapy České a Slovenské republiky po roce 1993: vzorce, trendy, proměny* (Pink a kol. 2012).

Podíváme-li se na práce v daném oboru (volební geografie), tak zjistíme, že autoři používají při analýze různé techniky a postupy výzkumu, několik základních je ale pro většinu prací společných. Základní kartografickou metodou je koncept, který zobrazuje určitý počet regionálních jednotek, ve kterých kandidát či strana získali 50 % z celkového počtu hlasů, jedná se o tzv. metodu území volební podpory (Jehlička a Sýkora 1991: 84). Pracujeme i s pojmem území supervolební podpory, u této metody je hranice snížena z 50 % na 25 % hlasů (Šaradín 2006: 248).

Další metodou často využívanou ve volební geografii je korelační a regresní analýza. Korelační analýzou zjišťujeme pouze vzájemné souvislosti mezi dvěma proměnnými, za to regresní nám umožňuje zkoumat vztah mezi nezávisle proměnnou a závisle proměnnou. Nezávisle proměnnými jsou například demografické či socioekonomické ukazatele charakterizující obyvatelstvo a závisle proměnnou je zpravidla výsledek strany nebo kandidáta (Pink a kol. 2012: 11–12).

## **2. PREZIDENTSKÉ VOLBY V ROCE 2013**

### **2.1 PREZIDENT V ÚSTAVNÍM SYSTÉMU ČR**

Prezident republiky má v ČR do jisté míry výjimečné postavení, což je dáno zejména vnímáním prezidentské funkce společností a historickým kontextem. Prezident je nositelem autority než reálné politické moci (Kysela 2008: 235).

Podle Ústavy je Česká republika parlamentní demokracií, politická moc je tedy v rukou parlamentu a vlády. Prezident má působit jako neutrální síla, moderátor politických konfliktů a má být symbolem státu. Vlastní politika se od něj neočekává (Wintr 2008). Prezident je součástí moci výkonné, jeho postavení a pravomoci jsou upraveny ve třetí hlavě Ústavy v rámci exekutivní moci.

### **2.2 SYSTÉM VOLEB**

V ČR existovala silná tradice nepřímé volby hlavy státu. Za první Československé republiky byl prezident volen nepřímo oběma komorami parlamentu. Úřad prezidenta přetrval i v komunistickém Československu přesto, že v zemích tehdejšího komunistického bloku nejčastěji existovala kolektivní hlava státu. V Československu byla funkce prezidenta zachována a prezident byl volen nepřímo Národním shromážděním (Bílý 2003: 247–248). Diskuze o zavedení přímé volby prezidenta probíhaly už od roku 1989, kdy byl ve Federálním shromáždění připravován návrh zákona o přímé volbě prezidenta (Filip 2008: 64–65). Intenzivnější a serióznější úvahy o tom, jakým způsobem bude volen prezident republiky, začaly s procesem tvorby Ústavy České republiky. Po řadě předchozích neúspěšných pokusů však byla v Poslanecké sněmovně schválena novela Ústavy, která zaváděla přímou volbu prezidenta, až 14. prosince 2011. Pro zákon nakonec hlasovalo 159 poslanců. 13. června 2012 schválila PS i prováděcí zákon k volbě prezidenta. Po schválení tohoto zákona Senátem se stalo skutečností, že se v roce 2013 bude prezident České republiky poprvé volit přímo (Hejtmánek 2013: 30–33).

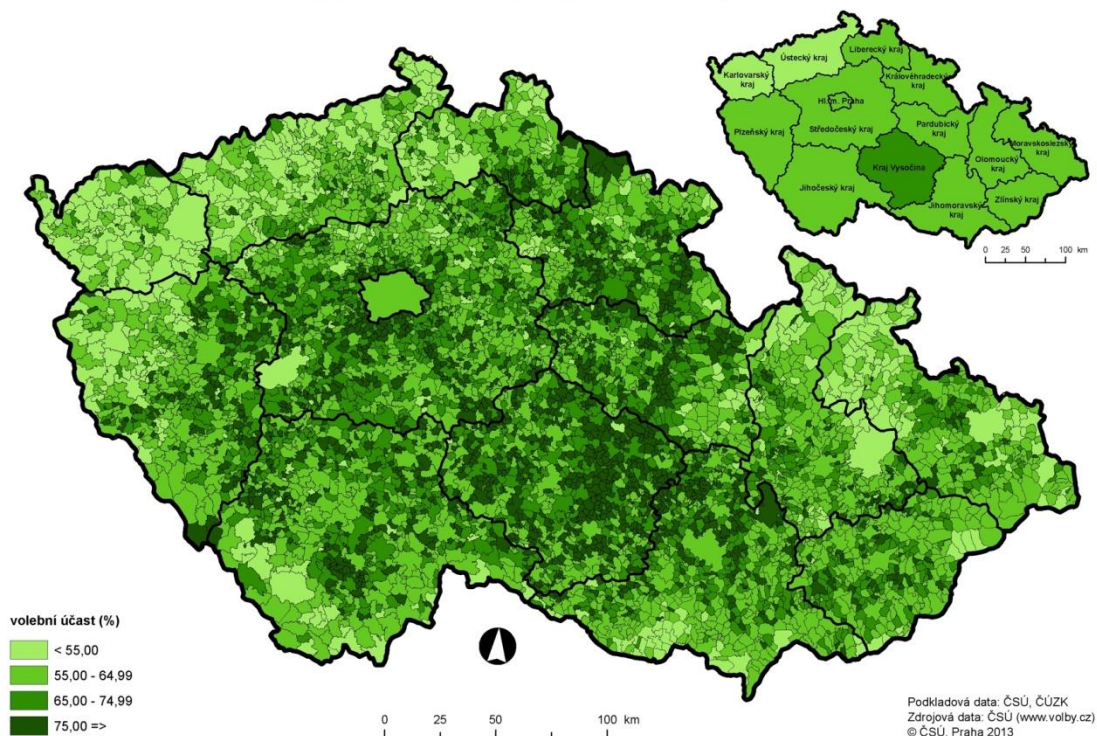
### **2.3 VÝSLEDKY VOLEB**

Prvně se zaměříme na výsledky celostátní, poté na výsledky voleb ve Zlínském kraji.

### 2.3.1 Celostátní výsledky

První kolo přímé volby prezidenta se konalo ve dnech 11. a 12. ledna 2013. Celková volební účast byla 61,31 %. To je sice o 1,3 % méně než byla účast ve volbách do PS PČR v roce 2010, na druhou stranu ale byla účast výrazně vyšší než v minulých volbách krajských (36,89 %), senátních (34,90 %), komunálních (48,50 %) i evropských (28,22 %).

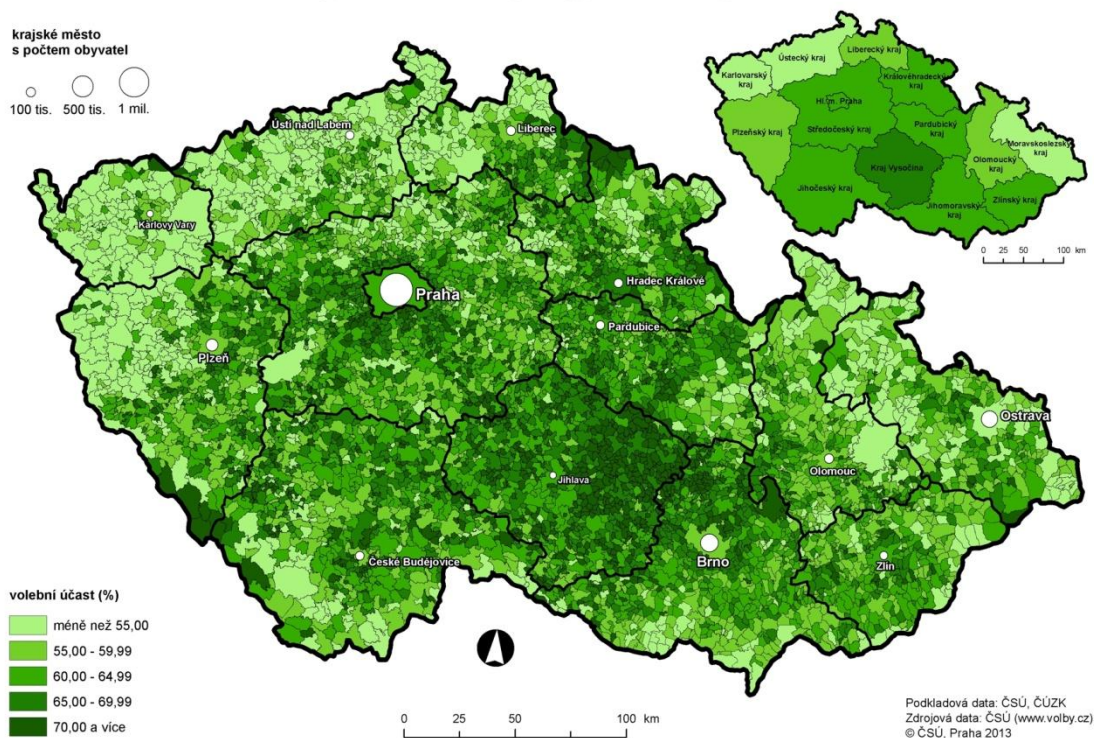
Volební účast v 1. kole volby prezidenta České republiky podle obcí a krajů ve dnech 11. a 12. ledna 2013



Obr. 1: Volební účast v 1. kole volby prezidenta České republiky podle obcí a krajů (zdroj: czso.cz).

Druhé kolo přímé volby se konalo 25. a 26. ledna 2013, volební účast při druhém kole voleb byla nižší než v kole předešlém, byla o dva celé a dvě desetiny procentního bodu nižší, tedy 59,11%.

Volební účast ve 2. kole volby prezidenta České republiky podle obcí a krajů ve dnech 25. a 26. ledna 2013

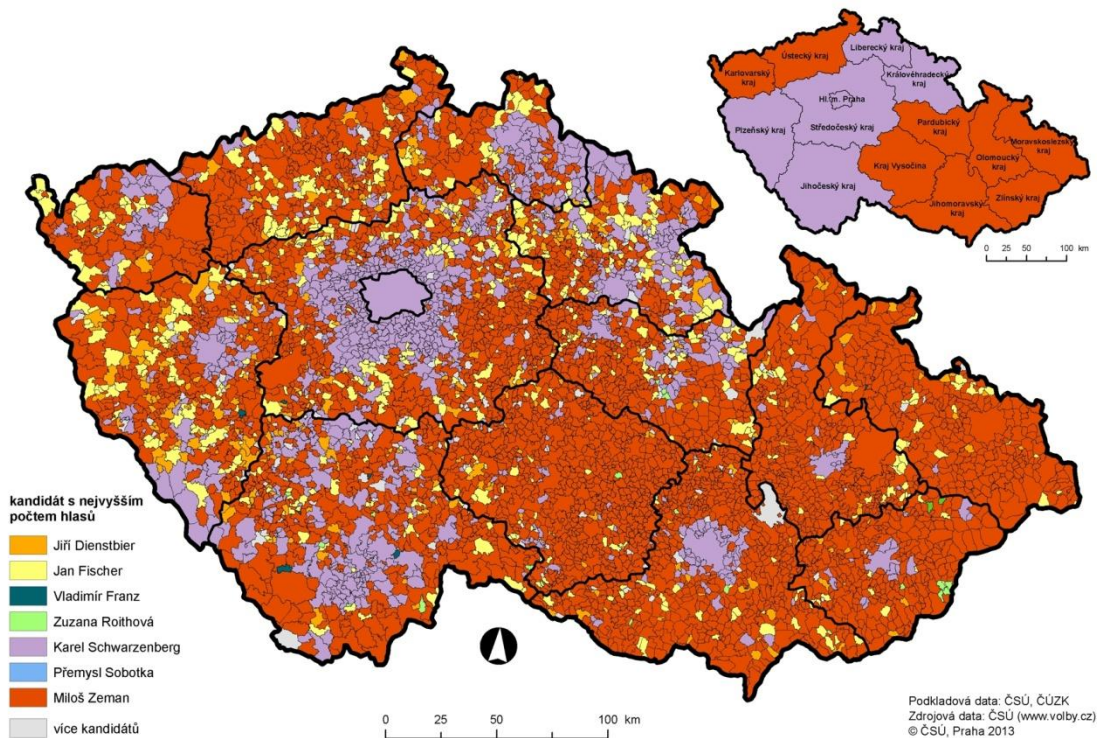


Obr. 2: Volební účast v 2. kole volby prezidenta České republiky podle obcí a krajů (zdroj: czso.cz).

V prvním kole voleb zvítězil Miloš Zeman se ziskem 24,21 % hlasů. Na druhém místě se umístil Karel Schwarzenberg, který dostal od voličů 23,41 % hlasů. Dva další kandidáti získali více než deset procent hlasů, a to Jan Fischer se ziskem 16,35 % hlasů a kandidát ČSSD Jiří Dienstbier se ziskem 16,13 % hlasů. Na pátém místě se umístil nezávislý kandidát Vladimír Franz, který obdržel 6,84 % hlasů, a na šestém místě kandidátka KDU-ČSL Zuzana Roithová, která se ziskem 4,96 % hlasů stala nejúspěšnější ženou v prezidentské volbě. Na sedmém místě skončila Táňa Fischerová s podílem hlasů 3,24 %. Méně než 3 % hlasů dostal kandidát ODS Přemysl Sobotka, který obdržel pouze 2,47 % hlasů, a Jana Bobošíková, která skončila ve volbách se ziskem 2,39 % hlasů na posledním místě.

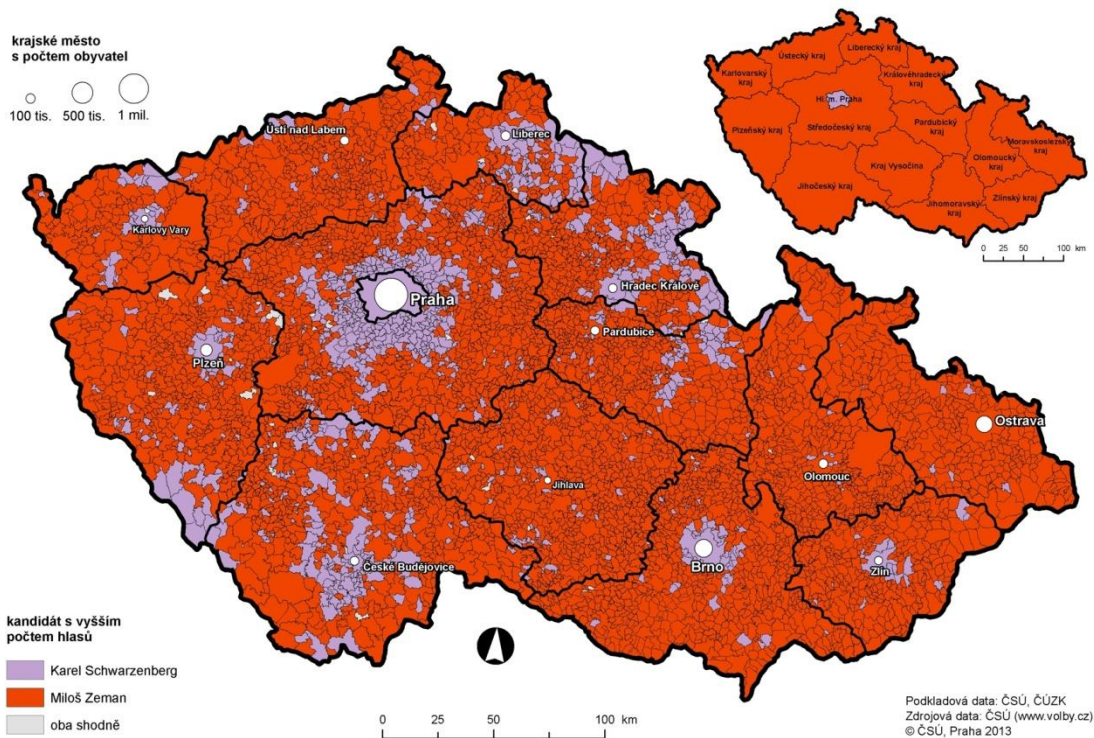
Druhé kolo vyhrál Miloš Zeman se ziskem 54,80 % hlasů, Karel Schwarzenberg získal 45,20 % hlasů. V počtu odevzdaných hlasů se jedná o rozdíl 476 234 hlasů ve prospěch vítěze (volby.cz).

Vítězové v 1. kole volby prezidenta České republiky podle obcí a krajů ve dnech 11. a 12. ledna 2013



Obr. 3: Vítězové v 1. kole volby prezidenta České republiky podle obcí a krajů (zdroj: czso.cz).

Vítězové ve 2. kole volby prezidenta České republiky podle obcí a krajů ve dnech 25. a 26. ledna 2013



Obr. 4: Vítězové ve 2. kole volby prezidenta České republiky podle obcí a krajů (zdroj: czso.cz).

Obě kola volby nám ukazují převahu Miloše Zemana na Moravě a ve venkovských oblastech České republiky, naproti tomu Karel Schwarzenberg a jeho voličská základna se skládá zejména z městského obyvatelstva Čech.

### **2.3.2 Výsledky ve Zlínském kraji**

První kolo voleb se ve Zlínském kraji zúčastnilo 62,45 % oprávněných voličů, to je o 1,14 % vyšší účast, než je celostátní průměr. Druhé kolo, stejně jako na celostátní úrovni, mělo menší volební účast, i tak byla o něco vyšší, než je celostátní průměr a to 60,03 % oprávněných voličů.

První kolo ve Zlínském kraji má podobné pořadí jako výsledky na celostátní úrovni. První místo obsadil Miloš Zeman se ziskem 26,28 % hlasů. Druhý Karel Schwarzenberg 18,69 % hlasů, třetí Jan Fischer 16,96 %, čtvrtý se umístil kandidát ČSSD Jiří Dienstbier se ziskem 15,68 % hlasů. Páté místo se liší od celostátních výsledků, páté místo obsadila kandidátka KDU-ČSL Zuzana Roithová se ziskem 8,65 % hlasů. Šestou pozici obsadil nezávislý kandidát Vladimír Franz, který získal 6,11 % hlasů. Zbylí kandidáti mají již méně než 5 % hlasů, Táňa Fischerová 3,15 %, Jana Bobošíková 2,44 % a poslední Přemysl Sobotka 2,04 % hlasů.

Druhé kolo ve Zlínském kraji vyhrál Miloš Zeman se ziskem 58,45 % hlasů, druhý postupující z prvního kola, Karel Schwarzenberg získal 41,55 % hlasů (volby.cz). Tyto výsledky nám ukazují na přesvědčivější vítězství Miloše Zemana na krajské úrovni než je tomu u celostátního výsledku, hlavním důvodem je, že hlavní volební jádro Karla Schwarzenberga leží mimo Zlínský kraj (Šedo 2013:156–163).



### 3. VÝZKUM PODMÍNĚNOSTI VOLEBNÍHO CHOVÁNÍ

V této části textu budou popsány rozdíly ve vybraných sociálně demografických charakteristikách voličů. Pozornost bude věnována věku, vzdělání, pohlaví voličů a jejich politických postojů. Dále pak se budeme zabývat přesuny voličů mezi prvním a druhým kolem volby. Jako referenční rámec poslouží hodnoty platné pro obyvatelstvo, které se zúčastnilo prvního kola voleb. Budeme vycházet ze souboru dat, který je jedním z výstupů výzkumu Centra pro výzkum veřejného mínění „Volby prezidenta 2013“ (dále jen CVVM 2013). Terénní šetření probíhalo mezi 4. a 11. únorem 2013. Byl použit standardizovaný dotazník. Je třeba mít na vědomí relativně malý počet případů u kandidátů s malými volebními výsledky (Bobošíková, Fischerová, Sobotka). Poté se zaměříme i na krajská specifika v podmíněnosti volebního chování, pomůžeme si korelační analýzou.

#### 3.1 PODLE VĚKOVÉHO ROZLOŽEN VOLIČŮ

Tabulka 1: Věk voličů kandidátů v 1. kole voleb (v %, na základě dotazníkového výzkumu)

Věk	18–29	30–39	40–49	50–59	60+
Bobošíková	0,0	44,4	0,0	33,3	22,2
Dienstbier	10,9	15,5	22,5	16,3	34,9
Fischer	13,1	16,2	19,2	14,1	37,4
Fischerová	13,6	27,3	31,8	18,2	9,1
Franz	52,9	21,6	15,7	5,9	3,9
Roithová	10,8	13,5	21,6	21,6	32,4
Schwarzenberg	21,0	31,2	18,1	14,5	15,2
Sobotka	21,1	21,1	36,8	10,5	10,5
Zeman	12,5	15,0	18,5	18,0	36,0

Zdroj: Šedo 2013 na základě CVVM 2013, N = 709

Z tabulky 1 jsou jasně patrné rozdíly ve věku voličů u jednotlivých kandidátů. V mladších věkových skupinách měl největší podporu Vladimír Franz, více než polovina jeho voličů byla ve věku 18-29, s rostoucím věkem podíl voličů klesal. Další kdo měl nadprůměrnou podporu mladých voličů je Karel Schwarzenberg, více jak polovina voličů byla mladších 40 let, naopak podpora u nejstarší generace je podprůměrná. Naopak nadprůměrné hodnoty podpory u voličů starších 60 let vykazali Jiří Dienstbier, pozdější vítěz

Miloš Zeman, kandidátka KDU-ČSL Zuzana Roithová, ale také i Jan Fischer. Uvedená čtveřice kandidátů ale neuspěla v mladší generaci voličů (Šedo 2013: 192–193).

### 3.2 PODLE VZDĚLANOSTNÍ STRUKTURY OBYVATEL

Dle vzdělanostní struktury voličů je patrná nadprůměrná podpora Zuzany Roithové a Karla Schwarzenberga ze strany vysokoškolsky vzdělaných voličů. Nejnižší podporu u vysokoškolsky vzdělaných má překvapivě Vladimír Franz, tahle skutečnost jde vysvětlit tím, že polovina jeho voličů, ještě k vzhledem k svému věku, nestihli dokončit studium vysoké školy. Nižší podíl osob s vysokoškolským vzděláním a naopak mírně nadprůměrný počet voličů s neúplným, základním, středním bez maturity a vyučenými byl mezi voliči Jiřího Dienstbiera, Jana Fischera a Miloše Zemana (Šedo 2013: 193–194).

Tabulka 2: Vzdělání voličů kandidátů v 1. kole voleb (v %, na základě dotazníkového výzkumu)

	základní	střední bez maturity s vyučením	střední s maturitou	VOŠ, bakalářské a vysokoškolské
Bobošíková	0,0	44,4	44,4	11,1
Dienstbier	9,3	40,3	35,7	14,7
Fischer	11,2	41,8	32,7	14,3
Fischerová	9,1	40,9	13,6	36,4
Franz	13,7	29,4	49,0	7,8
Roithová	8,1	27,0	29,7	35,1
Schwarzenberg	10,8	22,3	42,4	24,5
Sobotka	5,3	31,6	36,8	26,3
Zeman	12,0	38,5	35,5	14,0
neplatný hlas	0,0	33,3	66,7	0,0

Zdroj: Šedo 2013 na základě CVVM 2013, N = 709

### 3.3 PODLE POHLAVÍ VOLIČŮ JEDNOTLIVÝCH KANDIDÁTŮ

Rozdíly lze identifikovat mezi voliči jednotlivých kandidátů i vzhledem k pohlaví. Mezi muži měl nadprůměrnou podporu Karel Schwarzenberg, Vladimír Franz, Jiřího Fischera a Miloše Zemana. Naopak mezi ženami získal Jiří Dienstbier, Přemysl Sobotka a také

všechny ženy kandidátky, u Zuzany Roithové tvořily ženy až 65 % elektorátu, nejvíce však měla Táňa Fischerová, její voličstvo bylo ze tří čtvrtin ženské (Šedo 2013: 194).

Tabulka 3: Pohlaví voličů kandidátů v 1. kole volby (v %, na základě dotazníkového výzkumu)

	Muž	Žena
Bobošíková	44,4	55,6
Dienstbier	45,7	54,3
Fischer	49,0	51,0
Fischerová	27,3	72,7
Franz	51,0	49,0
Roithová	35,1	64,9
Schwarzenberg	51,8	48,2
Sobotka	42,1	57,9
Zeman	48,5	51,5

Zdroj: Šedo 2013 na základě CVVM 2013, N = 711

### 3.4 PODLE POLITICKÝCH POSTOJŮ VOLIČŮ

Při posuzování spokojenosti s politickou situací lze vysledovat rozdíly mezi voliči jednotlivých kandidátů. Vyšší podíl spokojených se současnou politickou situací lze vysledovat mezi voliči Vladimíra Franze a Přemysla Sobotky. U kandidáta vládní TOP 09 Karla Schwarzenberga nebyl výrazně vyšší podíl spokojených, ale je třeba podotknout, že téměř 30 % Schwarzenbergova elektorátu (nejvíce ze všech kandidátů) nebylo ani spokojeno, ani nespokojeno s politickou situací v zemi. Naopak nadprůměrný podíl nespokojených se nacházel mezi voliči Miloše Zemana, Jiřího Dienstbiera a Táni Fischerové. U obou levicových kandidátů je patrný nižší podíl voličů v kategorii ani spokojených, ani nespokojených.

Tabulka 4: Spokojenost voličů kandidátů v 1. kole volby se současnou politickou situací (v %, na základě dotazníkového výzkumu)

	Spokojen	Ani-ani	Nespokojen	Neví
Bobošíková	0,0	0,0	100,0	0,0
Dienstbier	2,3	11,6	85,3	0,8
Fischer	4,0	19,0	77,0	0,0
Fischerová	0,0	13,6	86,4	0,0
Franz	7,8	15,7	74,5	2,0

Roithová	0,0	18,9	78,4	2,7
Schwarzenberg	4,3	27,3	68,3	0,0
Sobotka	10,5	26,3	63,2	0,0
Zeman	4,0	11,5	83,5	1,0

Zdroj: Šedo 2013 na základě CVVM 2013, N = 711

Rozdílný postoj kandidátů vládních stran (Přemysl Sobotka, Karel Schwarzenberg) a kandidátů levice (Miloš Zeman, Jiří Dienstbier) k současné politické situaci ve srovnání i se zbylými kandidáty dokládá i Tabulka 5, která nám ukazuje důvěru voličů jednotlivých kandidátů směrem k Nečasově kabinetu. Voliči Jiřího Dienstbiera, Miloše Zemana a také Táni Fischerové byli nadprůměrně nedůvěřiví ke vládě Petra Nečase. Naopak u kandidátů vládních stran (Karla Schwarzenberga a Přemysla Sobotky) byl důvěra ve vládu nadprůměrná.

Tabulka 5: Důvěra Nečasově vládě a volba kandidátů v 1. kole volby (v %, na základě dotazníkového výzkumu)

	Důvěřuje	Nedůvěřuje	Neví
Bobošíková	0,0	100,0	0,0
Dienstbier	7,8	91,5	0,8
Fischer	15,0	82,0	3,0
Fischerová	4,8	95,2	0,0
Franz	16,0	84,0	0,0
Roithová	16,7	80,6	2,8
Schwarzenberg	30,9	65,5	3,6
Sobotka	42,1	52,6	5,3
Zeman	10,5	88,5	1,0

Zdroj: Šedo 2013 na základě CVVM 2013, N = 708

Většina kandidátů byla nějak spjata s politickými stranami, buďto nominací ze strany jejich zákonodárců, to byl případ Jiřího Dienstbiera – ČSSD, Karla Schwarzenberga – TOP 09 a Přemysla Sobotky – ODS, nebo členstvím v některé politické straně, to se týkalo Jany Bobošíkové – Suverenita – Blok Jany Bobošíkové, Táni Fischerové – Klíčové hnutí, Zuzany Roithové – KDU-ČSL a Miloše Zemana – SPOZ. Pouze dva kandidáti nebyli spojeni s žádnou politickou stranou (Jan Fischer, Vladimír Franz). Bylo zajímavé sledovat, ke komu se přikloní voliči těch stran, které nepostavili vlastního kandidáta (KSČM, SZ) a jestli voliči těch stran, kde kandidát byl nominován, budou sledovat „stranickou linii“

Povolební šetření nám ukazuje, že nejvíce vázanou podporu na voliče některé politické strany měl Přemysl Sobotka (téměř 85 % jeho voličů se rekrutovalo z voličů ODS). U Jiřího Dienstbiera a Miloše Zemana bylo stranické rozložení velmi podobné, téměř 60 % voličů v obou případech připadá na voliče sociální demokracie, skoro pětina, resp. čtvrtina voličů u Zemana by volila KSČM. Necelých 10 % voličů Miloše Zemana by volilo jeho domovskou stranu SPOZ. Voliči Karla Schwarzenberga byli z téměř poloviny voliči TOP 09, nezanedbatelná část jeho voličů byli i voliči ODS (12 %) a ČSSD (10,5 %). Nejvíce voličů Zuzany Roithové by volilo KDU-ČSL (27,3 %), složení voličů lidovecké kandidátky bylo nejpestřejší ze všech kandidátů, osmina voličů Zuzany Roithové by volila ČSSD, desetina TOP 09 a také ODS. Necelá polovina voličů Jana Fischera by volila levicové strany, ale nezanedbatelná část jeho voličstva by volila vládní strany (TOP 09, ODS). U Vladimíra Franze a jeho elektorátu stojí za zmínku fakt, že téměř 15 % jeho voličů by hlasovalo pro jiné než etablované strany, resp. strany, které jsou v poslanecké sněmovně doplněné o KDU-ČSL, SZ a SPOZ (Šedo 2013: 194–200).

Tabulka 6: Volba politické strany, pokud by se konaly volby do PS PČR, a volba kandidáta v 1. kole volby (v %, na základě dotazníkového výzkumu)

	ČSSD	ODS	KSČM	KDU-ČSL	SZ	TOP 09	SPOZ	Žádná	Jiná strana	Ostatní výroky	Neví
Bobošíková	20,0	0,0	40,0	0,0	0,0	0,0	0,0	0,0	0,0	40,0	0,0
Dienstbier	57,3	0,9	18,8	1,7	1,7	5,1	0,0	0,0	2,6	2,6	9,4
Fischer	33,3	20,0	13,3	4,0	2,7	8,0	0,0	0,0	1,3	2,7	14,7
Fischerová	31,6	15,8	10,5	5,3	10,5	5,3	0,0	0,0	5,3	0,0	15,8
Franz	12,2	17,1	4,9	0,0	2,4	22,0	0,0	0,0	14,6	7,3	19,5
Roithová	12,1	9,1	3,0	27,3	3,0	9,1	0,0	3,0	6,1	3,0	24,2
Schwarzenberg	10,5	12,0	3,0	4,5	1,5	48,1	1,5	0,8	3,8	0,8	13,5
Sobotka	0,0	83,3	0,0	0,0	0,0	11,1	0,0	0,0	0,0	0,0	5,6
Zeman	56,2	2,2	23,2	0,5	0,0	1,1	8,1	0,5	1,6	2,2	4,3

Zdroj: Šedo 2013 na základě CVVM 2013, N = 629

### 3.5 PŘESUNY MEZI PRVNÍM A DRUHÝM KOLEM VOLBY

Voliči Karla Schwarzenberga a Miloše Zemana volili svého kandidáta po obě kola. Zajímavé bude spíše sledovat, ke kterému se přiklonili voliči neúspěšných kandidátů. Důležitým faktorem ovlivňující přesuny mezi jednotlivými koly byla doporučení

nepostupujících kandidátů, koho by měli podpořit v druhém kole volby. Tato doporučení jsou ale veřejností vnímány s rozpaky a jistou dávkou kontroverze. Hodně diskutovaná byla podpora Miloši Zemanovi od Jana Fischera, i přes nesouhlas jeho vlastního týmu (ihned.cz). U Jiřího Dienstbiera se ukázal zajímavý jev, i přes jeho doporučení nevolit Miloše Zemana, většina jeho voličů jej volila (bezmála 80 %), tohle je však v souladu s doporučením předsedy ČSSD Bohuslava Sobotky. Tohle ukazuje na fakt, že voliči hlasovali podle názorové blízkosti s kandidátem, odevzdání hlasu ministrovi vlády Petra Nečase bylo pro tyto voliče nepřijatelné. U voličů některých neúspěšných kandidátů se ukázal zajímavý fenomén, a to vhození neplatného hlasu. To se ukázalo nejvíce mezi voliči Jany Bobošíkové (20 %), Zuzany Roithové a Vladimíra Franze, u těchto kandidátů tak jednala více jak 3 % voličů. Kompletní informace o přesunech voličů mezi prvním a druhým kolem je zachycena v Tabulce 7 (Šedo 2013: 211-213).

Tabulka 7: Přesun voličů mezi prvním a druhým kolem volby (na základě dotazníkového výzkumu)

	Bobošíková	Dienstbier	Fischer	Fischerová	Franz	Roithová	Schwarzenberg	Sobotka	Zeman	neplatný hlas	Neví
Schwarzenberg	0,0	20,4	42,9	40,0	64,5	67,9	98,5	81,3	1,6	0,0	0,0
Zeman	80,0	79,6	55,7	60,0	32,3	28,6	1,5	18,7	98,4	50,0	50,0
Vhodil neplatný hlas	20,0	0,0	1,4	0,0	3,2	3,6	0,0	0,0	0,0	50,0	0,0
Neví	0,0	0,0	0,0	0,0	0,0	0,0	0,0	0,0	0,0	0,0	50,0

Zdroj: Šedo 2013 na základě CVVM 2013, N = 593

### 3.6 SPECIFIKA PODMÍNĚNOSTI VOLEBNÍHO CHOVÁNÍ VE ZLÍNSKÉM KRAJI

V této části práce se zaměříme na specifika podmíněnosti volebního chování voličů ve Zlínském kraji. Předešlý převzatý výzkum byl prováděn na celostátní úrovni. Podobná data pro území Zlínského kraje chybí, pomocí korelační analýzy se pokusíme ověřit, jestli celostátní data platí i pro území kraje.

Tabulka 8: Korelace krajského volebního výsledku kandidátů s věkem voličů v prvním kole volby

	věk 18-29	věk 30-39	věk 40-49	věk 50-59	věk 60+
Zuzana Roithová	0,01	0,21	0,56	0,85	0,92
Jan Fischer	-0,99	-0,73	0,72	-0,38	0,16
Jana Bobošíková	0,21	-0,65	-0,15	0,50	0,65
Táňa Fischerová	-0,35	-0,13	0,32	-0,56	-0,86
Přemysl Sobotka	-0,09	-0,42	0,52	-0,65	-0,81
Miloš Zeman	0,27	-0,27	-0,38	0,73	0,96
Vladimír Franz	-0,08	-0,67	0,02	0,13	0,06
Jiří Dienstbier	0,49	-0,55	-0,09	0,51	0,84
Karel Schwarzenberg	0,64	0,84	-0,24	-0,18	-0,55

Zdroj: Autor na základě ČSÚ 2013

Tabulka 8 ukazuje korelaci volebních výsledků jednotlivých kandidátů s věkem voličů v prvním kole volby na krajské úrovni. Zuzana Roithová má silně pozitivní korelaci s voliči starší generace, s nižším věkem voličů se síla korelace zmenšuje. U této věkové kategorie mají pozitivní korelaci i levicoví kandidáti Miloš Zeman a Jiří Dienstbier. Negativní korelace je naopak patrná u Karla Schwarzenberga. Pozitivní korelaci s mladší generací voličů má Karel Schwarzenberg, naopak negativní lze vysledovat u Jana Fischera.

Specifikem kraje je, že elektorát Vladimíra Franze je v kraji složen z voličů střední generace, oproti celostátnímu výsledku, kde je jeho voličská základna složena z voličů mladé generace (viz kap. 3.1).

Tabulka 9: Korelace krajského volebního výsledku kandidátů se vzděláním voličů v prvním kole volby

	základní	střední bez maturity s vyučením	střední s maturitou	VOŠ, bakalářské a vysokoškolské
Zuzana Roithová	0,34	-0,67	0,35	0,18
Jan Fischer	0,83	0,79	-0,78	-0,89
Jana Bobošíková	-0,26	0,74	-0,23	-0,57
Táňa Fischerová	-0,36	-0,66	0,86	0,07
Přemysl Sobotka	-0,19	-0,42	0,70	-0,24
Miloš Zeman	-0,02	0,84	-0,64	-0,33
Vladimír Franz	-0,52	0,24	0,38	-0,45

Jiří Dienstbier	0,13	0,95	-0,67	-0,61
Karel Schwarzenberg	-0,22	-0,93	0,55	0,85

Zdroj: Autor na základě ČSÚ 2013

Korelace výsledků jednotlivých kandidátů se vzděláním voličů ukazuje tabulka 9, vysokoškolsky vzdělaní mají negativní korelaci s kandidáty Jan Fischer, Jana Bobošíková, Jiří Dienstbier, naopak pozitivní korelaci lze pozorovat u Karla Schwarzenberga. Voliči se vzděláním v kategorii střední s maturitou mají negativní korelace s krajským výsledkem Jana Fischera, Miloše Zemana a Jiřího Dienstbiera, silně pozitivní je patrná u Táni Fischerové, Přemysla Sobotky a Karla Schwarzenberga. Vzdělanostní kategorie střední bez maturity s vyučením má pozitivní korelaci s výsledky Jana Fischera, Jany Bobošíkové, Miloše Zemana a sociálnědemokratického kandidáta Jiřího Dienstbiera, silně negativní korelace je u kandidátky KDU-ČSL Zuzany Roithové, Táni Fischerové a kandidáta vládní TOP09 Karla Schwarzenberga. Nejvyšší korelaci s voliči se základním vzděláním má Jan Fischer, negativní je u nezávislého kandidáta Vladimíra Franze.

Krajským specifíkem je, že u kandidátky Zuzany Roithové je její voličská základna složena z lidí se základním vzděláním a nižším podílem vysokoškoláků než je tomu celostátně (viz kap. 3.2).

Tabulka 10: Korelace krajského volebního výsledku kandidátů s pohlavím voličů v prvním kole volby

	muži	ženy
Zuzana Roithová	-0,37	0,37
Jan Fischer	0,00	0,00
Jana Bobošíková	0,73	-0,73
Táňa Fischerová	-0,89	0,89
Přemysl Sobotka	0,89	-0,89
Miloš Zeman	0,51	-0,51
Vladimír Franz	0,45	-0,45
Jiří Dienstbier	-0,22	0,22
Karel Schwarzenberg	-0,18	0,18

Zdroj: Autor na základě ČSÚ 2013



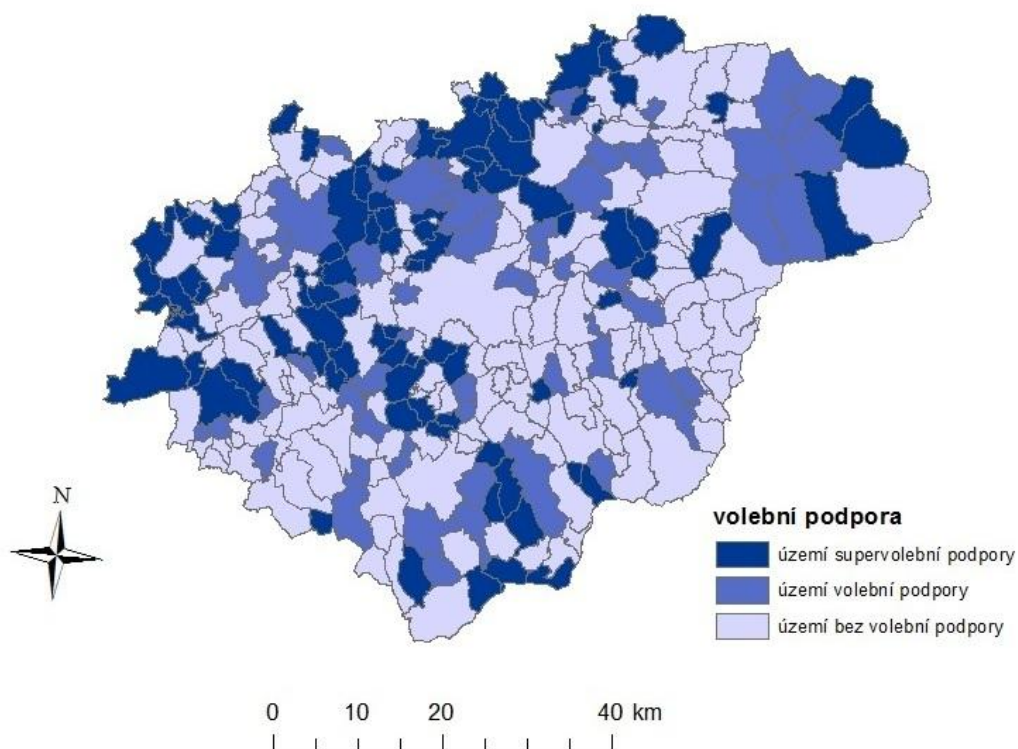
Silně pozitivní korelaci s voliči muži je patrná u Jany Bobošíkové, Přemysla Sobotky a Miloše Zemana, silně negativní lze vysledovat u Tání Fischerové. Korelační výsledky u žen jsou opačné, což odpovídá celostátnímu výsledku dotazníkového šetření (viz kap. 3.3).

## 4. PROSTOROVÉ ROZMÍSTĚNÍ ELEKTORÁTU

V následující kapitola popíše regiony volební podpory jednotlivých kandidátů. Území volební podpory můžeme definovat jako „*oblasti, které představují koncentraci 50 % celkového počtu hlasů získaných stranou v daných volbách*“ (Jehlička a Sýkora 1991: 84). Území supervolební podpory vytvoříme analogicky k území volební podpory s tím rozdílem, že absolutní počty hlasů z územních jednotek sčítáme jen do chvíle, dokud se nedostaneme na hodnotu 25 % z celkového počtu hlasů (Šaradín 2006: 248). Pro lepší porozumění volebních výsledků vytvoříme mapy pomocí programu ArcGIS 10.1. Nejtemnější odstíny na mapách představují území, ve kterém získal kandidát čtvrtinu svých hlasů, tedy tzv. území supervolební podpory, plochy vybarvené nejtemnějším a „středním“ odstínem pak ukazuje území, kde byla koncentrována polovina elektorátu kandidáta, tzv. území volební podpory.

### 4.1 JANA BOBOŠÍKOVÁ

#### Území volební podpory Jany Bobošíkové v prvním kole voleb

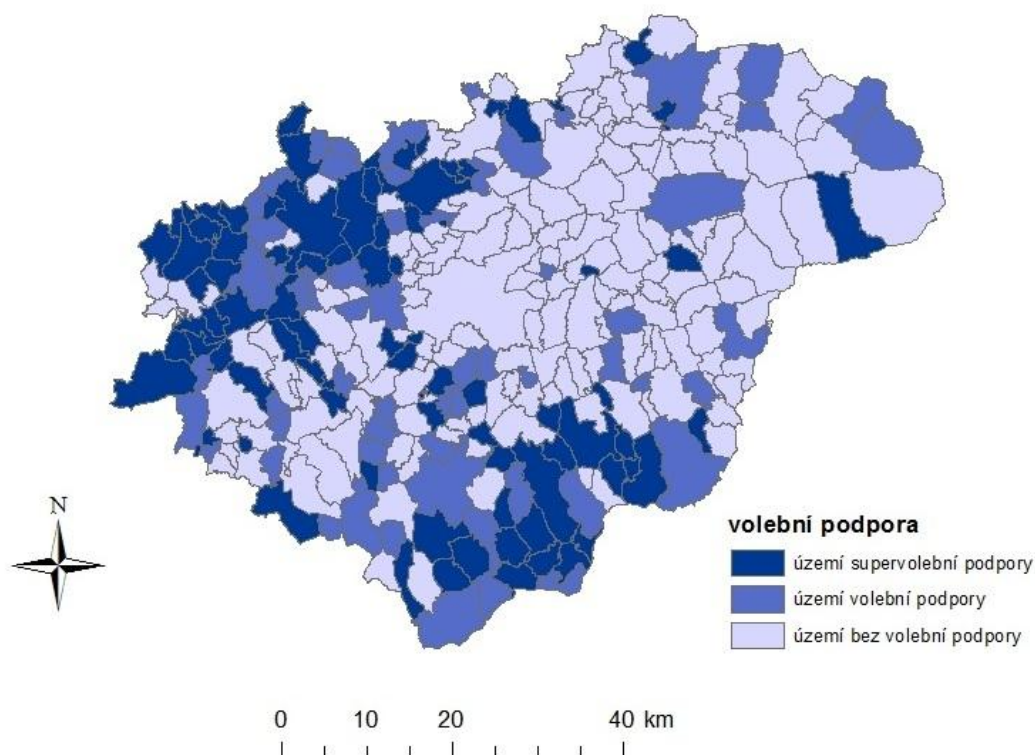


Obr. 8: Jádra volební podpory Jany Bobošíkové v prvním kole volby (zdroj: volby.cz, vlastní tvorba).

Volební jádro podpory druhé nejhůře dopadnuvšího kandidáta ve Zlínském kraji Jany Bobošíkové, leží hlavně v menších obcích kraje, zejména v SO ORP Holešov, Bystřice pod Hostýnem, Uherský Brod, ale i v regionech více urbanizovaných, jako například SO ORP Otrokovice. Největšího volebního výsledku dosáhla v obci Hoštice v okrese Kroměříž, získala zde 13,48 % všech odevzdaných hlasů. Nejméně hlasů získala v krajské metropoli a okolí.

## 4.2 JIŘÍ DIENSTBIER

### Území volební podpory Jiřího Dienstbiera v prvním kole voleb



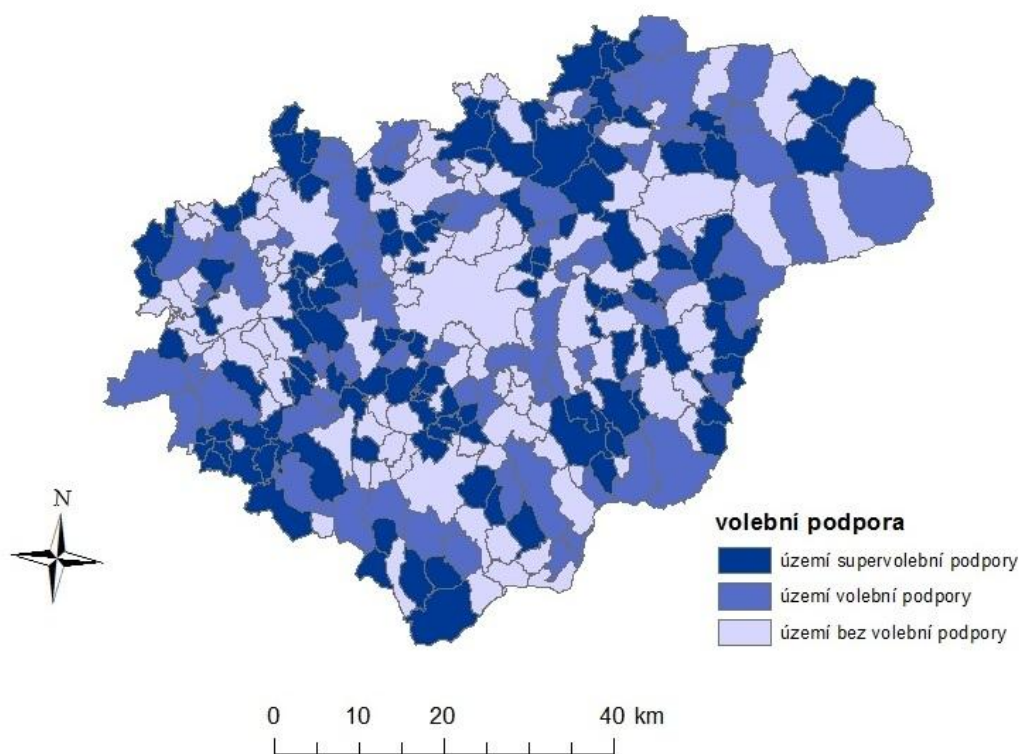
Obr. 7: Jádra volební podpory Jiřího Dienstbiera v prvním kole volby (zdroj: volby.cz, vlastní tvorba).

Kandidát sociální demokracie Jiří Dienstbier měl ve Zlínském kraji podprůměrný výsledek oproti celostátnímu výsledku (jen 15,68 % hlasů), jeho volební jádro podpory leží zejména v SO ORP Kroměříž, Bystřice pod Hostýnem a Uherský Brod. Nejvíce získal v obci

Pacetluky v okrese Kroměříž, téměř 35 % hlasů. Nejnižší podporu lze vysledovat v SO ORP Zlín a v okrese Vsetín.

### 4.3 JAN FISCHER

#### Území volební podpory Jana Fischera v prvním kole voleb

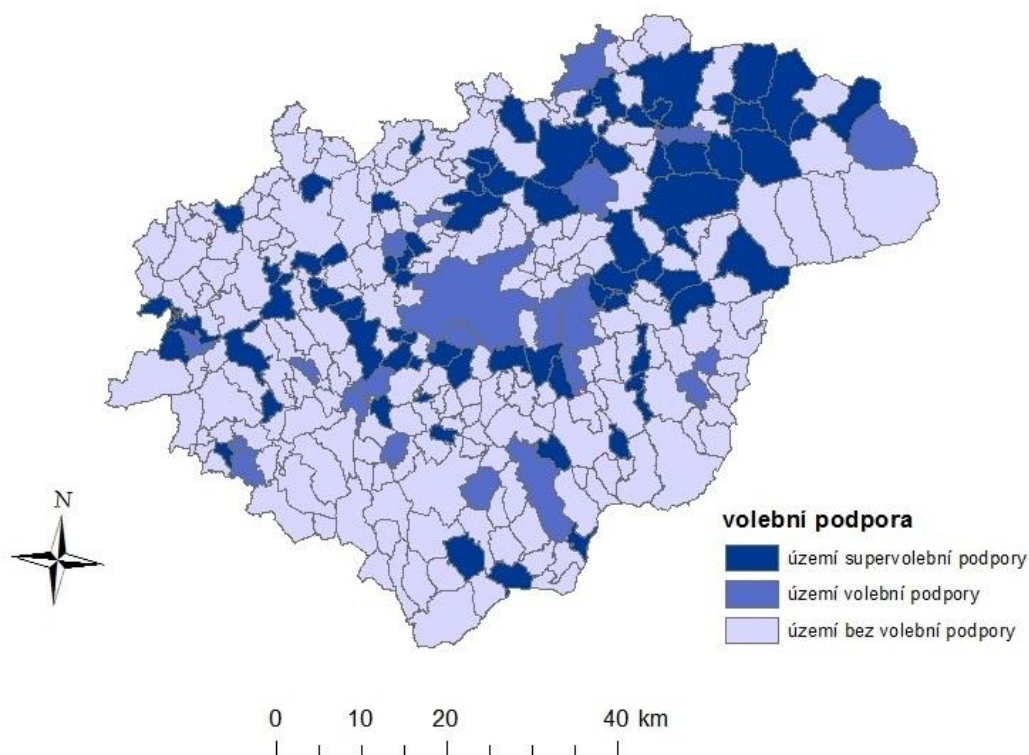


Obr. 5: Mapa území volební podpory Jana Fischera v prvním kole volby (zdroj: volby.cz, vlastní tvorba).

Kandidát, jenž byl dlouhou dobu považován za favorita voleb, našel své voliče především v menších obcích Zlínského kraje, jeho jádro volební podpory je rozloženo po území kraje rovnoměrně, největší podporu získal v obci Kladeruby v okrese Vsetín (30,8 % hlasů). Ztrácel zejména ve větších městech kraje, jako je Zlín, Uherské Hradiště, Vsetín, Kroměříž a další.

#### 4.4 TÁŇA FISCHEROVÁ

### Území volební podpory Táni Fischerové v prvním kole voleb



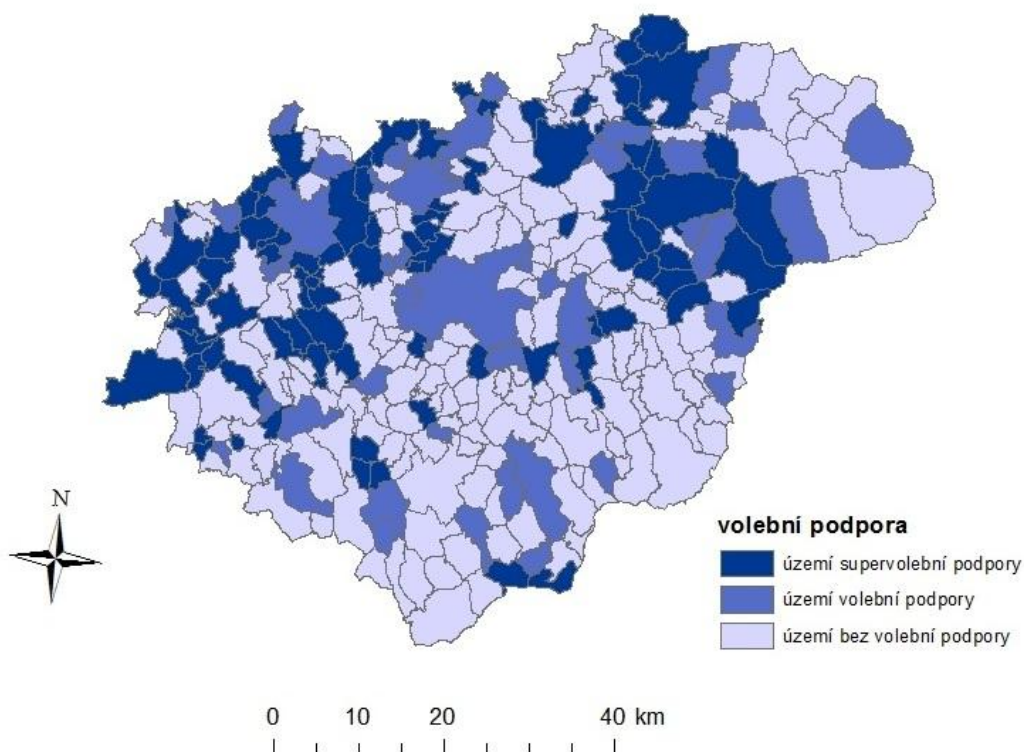
Obr. 6: Jádra volební podpory Táni Fischerové v prvním kole volby (zdroj: volby.cz, vlastní tvorba).

Táňa Fischerová měla největší volební podporu na Valašsku, konkrétně v SO ORP Rožnov pod Radhoštěm, Valašské Meziříčí a Vsetín. Silnější podporu taky měla ve zlínské aglomeraci. Nejnižší podporu měla v SO ORP Uherský Brod, Luhačovice a Uherské Hradiště.

#### 4.5 VLADIMÍR FRANZ

Jádrem volební podpory nezávislého kandidáta Vladimíra Franze ve Zlínském kraji jsou SO ORP Valašské Meziříčí, Vsetín a Kroměříž. Nejlepšího výsledku dosáhl v obci Honěnice (okres Kroměříž), 20 % hlasů. Naopak nejnižší podporu zaznamenal v SO ORP Valašské Klobouky a Luhačovice.

## Území volební podpory Vladimíra Franze v prvním kole voleb

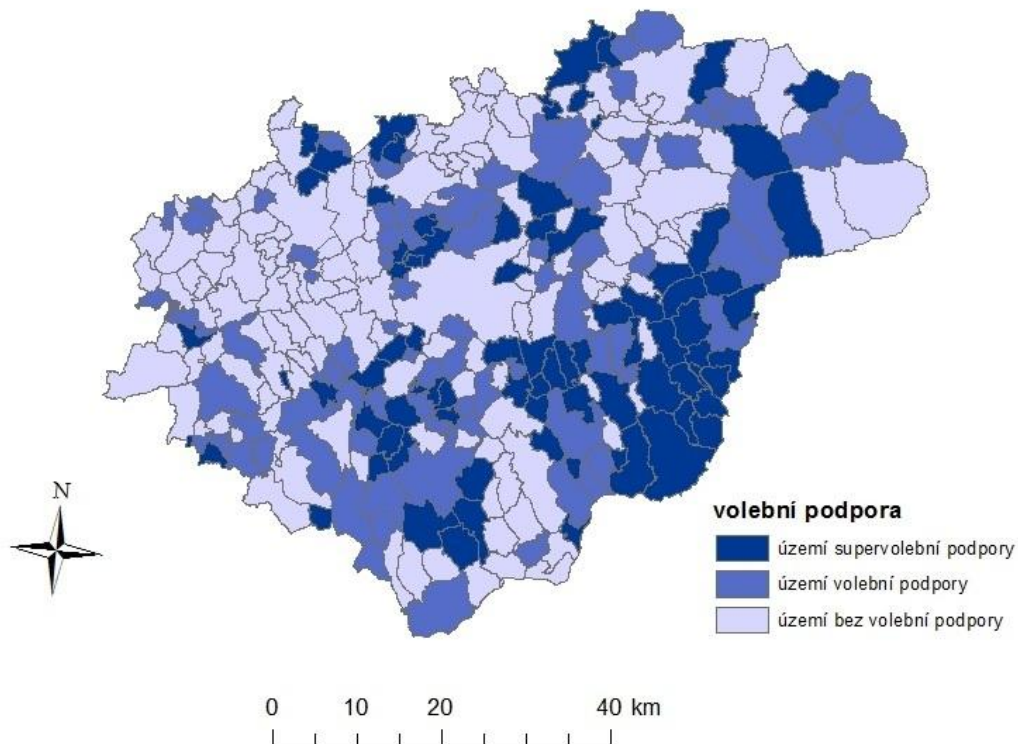


Obr. 9: Jádra volební podpory Vladimíra Franze v prvním kole volby (zdroj: volby.cz, vlastní tvorba).

### 4.6 ZUZANA ROITHOVÁ

Volební výsledek křesťansko-demokratické kandidátky byl ve Zlínském kraji nadprůměrný oproti celostátnímu výsledku. Důvody jsou nasnadě, větší religiozita obyvatel a tím spojené i vyšší zisky KDU-ČSL a kandidátů navržených toutéž stranou. Největší podporu získala v SO ORP Valašské Klobouky, Luhačovice a Uherský Brod. V obci Hostějov získala téměř 35 % hlasů. Nejnižší podporu měla v SO ORP Zlín a Otrokovice, tedy ve zlínské aglomeraci.

## Území volební podpory Zuzany Roithové v prvním kole voleb



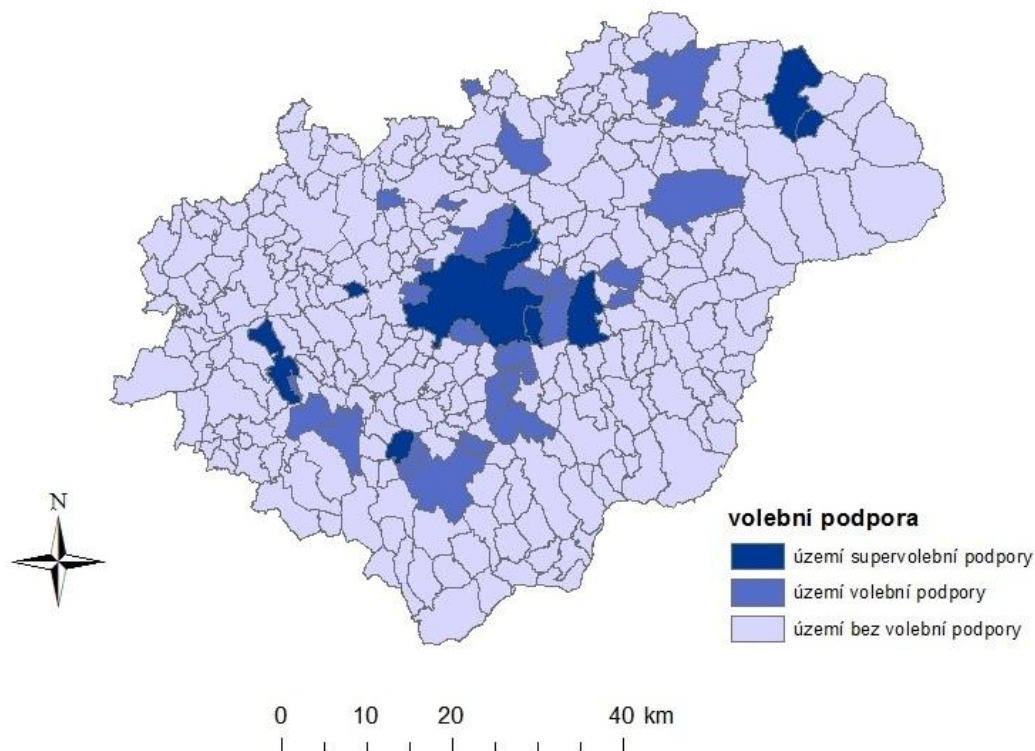
Obr. 10: Jádra volební podpory Zuzany Roithové v prvním kole volby (zdroj: volby.cz, vlastní tvorba).

### 4.7 KAREL SCHWARZENBERG

Volební jádro Karla Schwarzenberga při prvním kole volby představovalo město Zlín. Nejnižší podpora byla zaznamenána v periferních regionech kraje, a to v SO ORP Valašské Klobouky, Bystřice pod Hostýnem, Uherský Brod a Kroměříž.

Jádro volební podpory ve druhém kole volby kopíruje výsledek prvního kola. Supervolební jádro zlínská aglomerace, slabá podpora v periferních regionech. Tyto poznatky nám potvrzují i výsledky celostátní, které nám ukazují, že zmíněný kandidát má jádra podpory v rozvinutých městských regionech a naopak.

## Území volební podpory Karla Schwarzenberga v prvním kole voleb



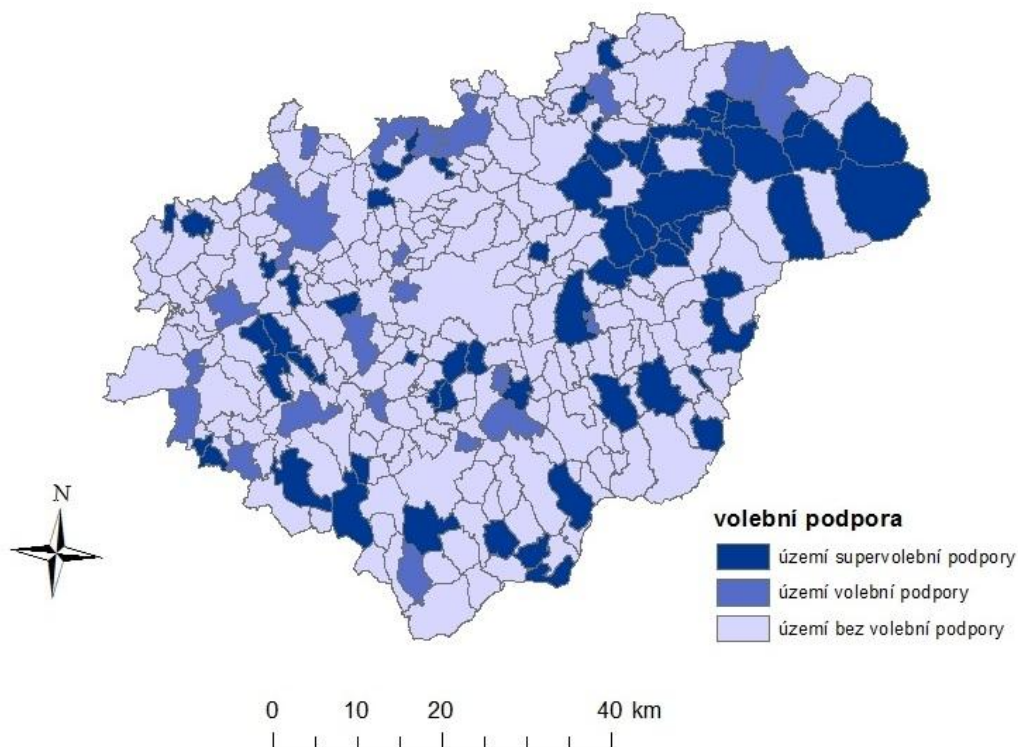
Obr. 12: Jádra volební podpory Karla Schwarzenberga v prvním kole volby (zdroj: volby.cz, vlastní tvorba).

### 4.8 PŘEMYSL SOBOTKA

Slabý výsledek, jako na celostátní úrovni, získal kandidát ODS i v kraji Zlínském, skončil na posledním místě. Jeho podpora byla vyšší zejména ve Valašsku, konkrétně v SO ORP Vsetín a Rožnov pod Radhoštěm, dále pak SO ORP Bystřice pod Hostýnem. Nejmenší volební podporu měl v SO OPR Vizovice, Uherský Brod.



## Území volební podpory Přemysla Sobotky v prvním kole voleb



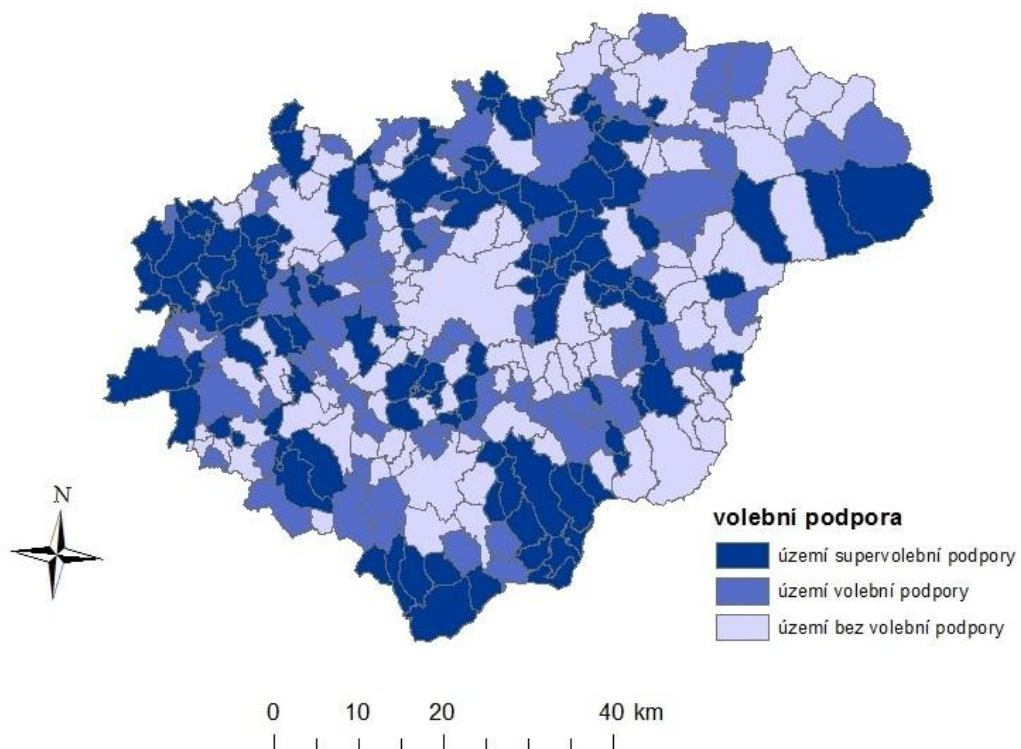
Obr. 11: Jádra volební podpory Přemysla Sobotky v prvním kole volby (zdroj: volby.cz, vlastní tvorba).

### 4.9 MILOŠ ZEMAN

Miloše Zemana, kterého před volbami celá řada průzkumů uváděla jako jasného kandidáta postupujícího do druhého kola voleb, lze označit za reprezentanta periferních oblastí, tohle se ukazuje i na jádrech volební podpory ve Zlínském kraji. Hlavním jádrem podpory byl SO ORP Vizovice, Bystřice pod Hostýnem, Holešov, dále pak Kroměříž a Otrokovice. Nejnižší podporu získal v krajské metropoli.

V druhém kole volby je jádro podpory velmi podobné tomu z prvního kola. Jedinou oblastí slabé podpory lze označit SO ORP Zlín.

## Území volební podpory Miloše Zemana v prvním kole voleb

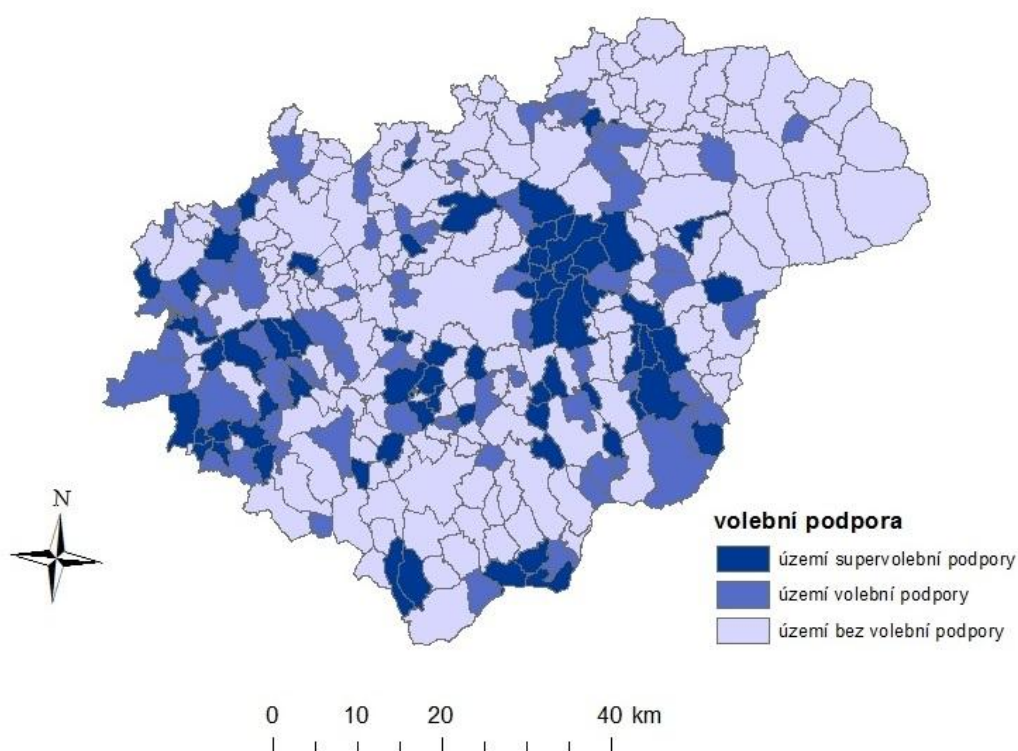


Obr. 13: Jádra volební podpory Miloše Zemana v prvním kole volby (zdroj: volby.cz, vlastní tvorba).

## 5. PROSTOROVÁ STRUKTURA VOLIČSKÉ PODPORY SPOZ

Strana práv občanů (SPOZ) vznikla v roce 2009 kolem osoby nynějšího prezidenta Miloše Zemana, který se na krátkou dobu stal i jejím předsedou. Ve volbách do Poslanecké sněmovny v roce 2010 strana těsně nepřekročila 5% klauzuli, poměrně úspěšně si vedla i v krajských volbách v roce 2012.

### Území volební podpory SPOZ ve volbách do PS v roce 2013



Obr. 14: Jádra volební podpory SPOZ ve volbách do PS v roce 2013 (zdroj: volby.cz, vlastní tvorba).

Při posledních volbách do Poslanecké sněmovny, které se konaly již v době po inauguraci Miloše Zemana prezidentem v říjnu 2013, získala strana poněkud překvapivě jen 1,51 % hlasů. Ve Zlínském kraji má tradičně silnější postavení, získala zde 2,64 %, abnormální je výsledek v obci Osvětimany, strana zde získala SPOZ 43,85 % odevzdaných hlasů, obec je bydlištěm a místem podnikání vedoucího kanceláře prezidenta republiky ing. Vratislava Mynáře, který byl v minulosti i předsedou SPOZ. Lze tedy hovořit o tzv.

sousedském efektu. Podstata tohoto jevu je založena na tom, že volební rozhodování jednotlivce je ovlivňováno názory a postoji lidí žijících v jeho okolí, resp. sousedství (Johnston a Taylor 1979). Kandidát pak „v domácí lokalitě získává více hlasů, než je možné očekávat od kandidáta stejné politické strany, který se však nenachází v domácím prostředí“ (Pink 2005: 151). Dalšími obcemi se silnou voličskou základnou SPOZ, tedy obce ve kterých strana získala více jak 10 % hlasů, jsou Medlovice, Neubuz (bydliště Františka Čuby), Vyškovec, Trnava, Podkopná Lhota, Újezdec, Všemina Tichov, Podolí, Lutonina, Březová, Hrobice. Daný výčet obcí nám ukazuje na dva regiony se silnou voličskou základnou: Osvětimany a okolí a Slušovicko (zde díky Františku Čubovi, známému členovi strany, bývalému předsedovi JZD Slušovice).

Pokud porovnáme jádra volební podpory u SPOZ ve volbách do PS PČR v roce 2013 (obr. 14) a jádro volební podpory vítěze voleb, čestného předsedy SPOZ, Miloše Zemana (obr. 13), je zřejmé, že u Miloše Zemana je území volební podpory více rozložena po celém kraji a na rozdíl od SPOZ nemá pouze dva výrazné regiony supervolební podpory na Slušovicku a Osvětimansku. Míra překrytí území supervolební podpory Miloše Zemana s územím supervolební podpory SPOZ je patrná v obcích Bohuslavice nad Vláří, Bořenovice, Březolupy, Dešná, Držková, Haluzice, Horní Němčí, Hoštice, Hrobice, Jalubí, Jankovice, Kaňovice, Kelníky, Košíky, Křekov, Lehotice, Lukoveček, Lutonina, Neubuz, Oldřichovice, Ostrata, Osvětimany, Podkopná Lhota, Podolí, Pozděchov, Salaš, Slavkov, Slušovice, Stříbrnice, Tichov, Trnava, Valašské Klobouky, Vápenice, Veselí, Všemina, Výškovec, Zádvěřice-Raková, Zborovice, Zděchov a Zlámanec.

Tabulka 11: Počty obcí se supervolební podporou Miloše Zemana a SPOZ ve Zlínském kraji

	počet obcí se supervolební podporou
Miloš Zeman	120
SPOZ	70
Miloš Zeman i SPOZ	40

Zdroj: Autor na základě dat ČSÚ

## 6. ZÁVĚR

Bakalářská práce měla za úkol analyzovat první přímou volbu prezidenta ČR v roce 2013 ve Zlínském kraji. Zkoumala samotné výsledky voleb na celostátní a krajské úrovni, především se zaměřila na výzkum podmíněnosti volebního chování a snažila se nám ukázat, kde leží jádra volební podpory u jednotlivých kandidátů. Poslední důležitou částí bylo porovnání území volební podpory Miloše Zemana a SPOZ.

Výsledky voleb na krajské úrovni ukázaly na větší volební účast v obou kolech oproti celostátnímu výsledku, vyšší zisky Miloše Zemana a Zuzany Roithové v krajských výsledcích volby. U výzkumu podmíněnosti volebního chování jsme vycházeli z výsledků terénního šetření CVVM, toto šetření bylo vedeno na celostátní úrovni. Pomocí korelační analýzy jsme se pokusili ověřit, jestli jsou dané výsledky platné i na krajské úrovni. Prvním krajským specifickým je odlišné věkové složení elektorátu Vladimíra Franze, převaha střední generace, druhou rozdílností je to, že voličská základna Zuzany Roithové je oproti celostátnímu výsledku je zde vyšší podíl voličů se základním vzděláním a nižší podíl vysokoškoláků.

Zlínský kraj patří v ČR mezi kraje menší, ale i přesto jsou zde patrné rozdíly v tom, jak voliči volí. To nám ukázaly jádra volební podpory u jednotlivých kandidátů. Valašsko, resp. okres Vsetín volil více pravicové kandidáty, supervolební podporu zde měl kandidát ODS Přemysl Sobotka a je zde i vyšší podpora pro Karla Schwarzenberga. V daném okrese uspěla i Táňa Fischerová. Nezávislý kandidát Vladimír Franz má supervolební jádro v okresech Vsetín a Kroměříž. Zuzana Roithová měla nejlepší výsledky ve východní až jihovýchodní části kraje na pomezí se Slovenskou republikou. Karel Schwarzenberg byl zejména kandidátem pro Zlín a okolí. Území supervolební podpory sociálnědemokratického kandidáta Jiřího Dienstbiera leží v západní části okresu Kroměříž a ve východní části okresu Uherské Hradiště. Volební jádro Miloše Zemana, pozdějšího vítěze voleb, leží rozloženo rovnoměrně po celém kraji, s menší podporou v okolí větších měst, zejména Zlína. Supervolební jádro Miloše Zemana obsahuje 120 obcí, supervolební jádro SPOZ obsahuje 70 obcí Zlínského kraje. Míra překrytí supervolební podpory Miloše Zemana s územím supervolební podpory SPOZ je patrná ve 40 obcích.

## SHRNUTÍ

Bakalářská práce pojednává a analyzuje volby prezidenta konané v roce 2013, analýza je prováděna na území Zlínského kraje. Práce se zaměřila na výzkum podmíněnosti volebního chování, jádra volební podpory u jednotlivých kandidátů a porovnání území volební podpory u Miloše Zemana a SPOZ.

**Klíčové slova:** prezident, volební výsledky, jádra volební podpory, Zlínský kraj

## SUMMARY

The purpose of this bachelor thesis is to analyze the results of first election to the president in Zlín region. This bachelor thesis focused on the research of electoral behavior, core electoral support for the candidates and the electoral support compared with Milos Zeman and SPOZ.

**Key words:** president, election results, core of electoral support, Zlín region

## POUŽITÁ LITERATURA A INFORMAČNÍ ZDROJE

### Právní předpisy

Ústavní zákon č. 1/1993 Sb., Ústava České republiky, ve znění pozdějších předpisů. In: *Zákony pro lidi.cz*. Dostupné z <http://www.zakonyprolidi.cz/cs/1993-1>.

Ústavní zákon č. 71/2012 Sb., kterým se mění ústavní zákon č. 1/1993 Sb., Ústava České republiky, ve znění pozdějších ústavních zákonů. In: *Zákony pro lidi.cz*. Dostupné z <http://www.zakonyprolidi.cz/cs/2012-71>.

### Literatura

Bílý, Jiří. 2003. *Právní dějiny na území České republiky*. Praha: Linde.

CVVM. 2013. „Volby a strany.“ In: CVVM. Dostupné z <http://cvvm.soc.cas.cz/volby-a-strany/>.

ČESKÝ STATISTICKÝ ÚŘAD. *Volby.cz* [online]. 2014. vyd. 2014 [cit. 2014-05-02]. Dostupné z: <http://volby.cz/>

Filip, Jan. 2008. „K některým otázkám parlamentní volby prezidenta republiky.“ In: *Postavení prezidenta v ústavním systému České republiky*. Ed. Šimíček, Vojtěch. Brno: MPÚ, s. 60–79.

Gerloch, Aleš. 2008. „K problematice postavení prezidenta republiky v ústavním systému České republiky de constitutione lata a de constitutioneferenda.“ In: *Postavení prezidenta v ústavním systému České republiky*. Ed. Šimíček, Vojtěch. Brno: MPÚ, s. 35–41.

Hejtmánek, Jan 2013. *Prezidentské volby v ČR 2013: prostorové vzorce volební podpory kandidátů*. Brno: Masarykova Univerzita.

Hendl, Jan. 2004. *Přehled statistických metod zpracování dat. Analýza a metaanalýza dat*. Praha: Portál.

Jehlička, Petr a Sýkora, Luděk. 1991. „Stabilita regionální podpory tradičních politických stran v českých zemích (1920-1990).“ *Sborník České geografické společnosti* 96, č. 2, 81–95.

Johnston, Ronald a Taylor, Peter. 1979. *Geography of Elections*. London: Croom Helm.

Klíma, Michal. 1998. *Volby a politické strany v moderních demokraciích*. Praha: RADIX.

- Kopecký, Josef. *IDnes.cz: Fischer před volbou na Hrad ocenil Zemana a zkritizoval Schwarzenberga* [online]. Mafra, 2013, 2013-01-13 [cit. 2014-05-02]. Dostupné z: [http://zpravy.idnes.cz/fischer-pred-druhym-kolem-volby-na-hrad-ocenil-zemana-p00-domaci.aspx?c=A130121\\_165918\\_domaci\\_kop](http://zpravy.idnes.cz/fischer-pred-druhym-kolem-volby-na-hrad-ocenil-zemana-p00-domaci.aspx?c=A130121_165918_domaci_kop)
- Kubát, Michal. 2003. „Přímá volba prezidenta v České republice.“ In: *Deset let Ústavy České republiky. Východiska, stav, perspektivy*. Ed. Kysela, Jan. Praha: Eurolex Bohemia, s. 299–314.
- Kysela, Jan. 2008a. „Prezident republiky v ústavním systému ČR–perspektiva ústavněprávní.“ In: *Postavení hlavy státu v parlamentních a poloprezidentských režimech: Česká republika v komparativní perspektivě*. Eds. Novák, Miroslav a Brunclík, Miloš. Praha: Dokořán, s. 235–262.
- Kysela, Jan. 2008b. „Přímá volba prezidenta republiky jako symptom krize legitimacy ústavního systému?“ In: *Postavení prezidenta v ústavním systému České republiky*. Ed. Šimíček, Vojtěch. Brno: MPÚ, s. 42–59.
- Lebeda, Tomáš. 2008. „Volební pravidla pro prezidentské volby. Komparativní analýzy 142 zemí.“ In: *Postavení hlavy státu v parlamentních a poloprezidentských režimech: Česká republika v komparativní perspektivě*. Eds. Novák, Miroslav a Brunclík, Miloš. Praha: Dokořán, s. 27–61.
- Pink, Michal. 2005. „Současné přístupy k volební geografii.“ In: *Víceúrovňové vládnutí: teorie, přístupy, metody*. Eds. Fiala, Petr a Strmiska, Maxmilián. Brno: CDK, s. 148–162.
- STRANA PRÁV OBČANŮ. *Strana práv občanů* [online]. 2014. vyd. 2011 – 2014 [cit. 2014-05-02]. Dostupné z: <http://www.spoz2013.cz/>
- Šedo, Jakub. *České prezidentské volby v roce 2013*. 1. vyd. Brno: Centrum pro studium demokracie a kultury (CDK), 2013, 253 s., viii s. obr. příl. Politologická řada, sv. č. 42. ISBN 978-807-3253-257.
- Wintr, Jan. 2008. „Prezident republiky jako reprezentant státu, garant řádu a moderátor politických sporů.“ In: *Postavení prezidenta v ústavním systému České republiky*. Ed. Šimíček, Vojtěch. Brno: MPÚ, s. 24–34.