

Česká zemědělská univerzita v Praze

Provozně ekonomická fakulta

Katedra ekonomiky



Bakalářská práce

**Trendy v ekonomické integraci ČR a Slovenska
(před a po vstupu do EU)**

Lukáš Tymr

© 2016 ČZU v Praze

ČESKÁ ZEMĚDĚLSKÁ UNIVERZITA V PRAZE

Provozně ekonomická fakulta

ZADÁNÍ BAKALÁŘSKÉ PRÁCE

Lukáš Tymr

Podnikání a administrativa

Název práce

Trendy v ekonomické integraci ČR a Slovenska (před a po vstupu do EU)

Název anglicky

Trends in economic integration of CR and Slovakia (before and after accession into EU)

Cíle práce

Cílem BP je na základě analýzy hospodářského a měnového vývoje (vybrané parametry) srovnat a posoudit výsledky ekonomické integrace v ČR a SR.

Metodika

- 1) Přehled řešené problematiky (literární rešerše), teoretická východiska a principy (konvergence/divergence).
- 2) Stručná charakteristika základních ukazatelů ekonomických a finančně měnových v ČR a SR v prostředí EU.
- 3) Vlastní výsledky:
 - srovnání základních makroekonomických indikátorů ČR a SR např. HDP, inflace, nezaměstnanost, konkurenceschopnost,
 - vyhodnocení trendů v ekonomické integraci ČR a SR a EU,
 - vliv objektivních a subjektivních faktorů.
- 4) Závěry, návrhy, opatření.

Doporučený rozsah práce

40 – 50 stran

Klíčová slova

ČR, SR, EU, ekonomická integrace, konvergence, trendy

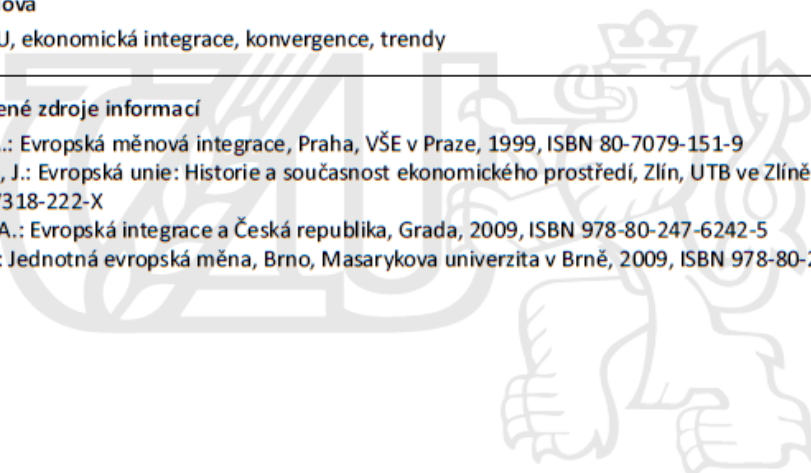
Doporučené zdroje informací

Brůžek, A.: Evropská měnová integrace, Praha, VŠE v Praze, 1999, ISBN 80-7079-151-9

Kloudová, J.: Evropská unie: Historie a současnost ekonomického prostředí, Zlín, UTB ve Zlíně, 2004, ISBN 80-7318-222-X

Peltrám, A.: Evropská integrace a Česká republika, Grada, 2009, ISBN 978-80-247-6242-5

Sychra, Z.: Jednotná evropská měna, Brno, Masarykova univerzita v Brně, 2009, ISBN 978-80-210-5082-2



Předběžný termín obhajoby

2015/16 LS – PEF

Vedoucí práce

prof. Ing. Miroslav Svatoš, CSc.

Garantující pracoviště

Katedra ekonomiky

Elektronicky schváleno dne 11. 9. 2014

prof. Ing. Miroslav Svatoš, CSc.

Vedoucí katedry

Elektronicky schváleno dne 15. 10. 2014

Ing. Martin Pelikán, Ph.D.

Děkan

V Praze dne 10. 03. 2016

Čestné prohlášení

Prohlašuji, že svou bakalářskou práci "Trendy v ekonomické integraci ČR a Slovenska (před a po vstupu do EU)" jsem vypracoval samostatně pod vedením vedoucího bakalářské práce a s použitím odborné literatury a dalších informačních zdrojů, které jsou citovány v práci a uvedeny v seznamu literatury na konci práce. Jako autor uvedené bakalářské práce dále prohlašuji, že jsem v souvislosti s jejím vytvořením neporušil autorská práva třetích osob.

V Praze dne 14. 3. 2016

Poděkování

Rád bych touto cestou poděkoval Prof. Ing. Miroslavu Svatošovi, Csc., vedoucímu mé bakalářské práce za cenné rady a připomínky.

Trendy v ekonomické integraci ČR a Slovenska (před a po vstupu do EU)

Souhrn

Tato bakalářská práce pojednává o ekonomické konvergenci/divergenci České republiky a Slovenska k zemím Evropské unie (EU-28). Práce je situována do tří částí. První část se věnuje definování pojmů ekonomické konvergence, strukturálním fondům a vybraným makroekonomickým ukazatelům. Druhá část se zabývá procesem analýzy vybraných makroekonomických ukazatelů v České a Slovenské republice včetně vzájemné komparace a komparací vůči průměrům Evropské unie. V třetí části jsou uvedeny výsledky toho šetření.

Summary

This Bachelor thesis deals with the economic convergence/divergence of the Czech republic and Slovakia towards the countries of the European Union (EU-28). This thesis is divided into three parts. The first parts discusses defining the concepts of economic convergence, structural funds and selected makroeconomic indicators. The second part analyses the process of the selected macroeconomic indicators in the Czech republic and Slovakia including the mutual co-operation and the comparison towards the standards of the European Union. The results of this analysis and of this survey can be found in the third part of this thesis.

Klíčová slova: ČR, SR, EU, konvergence, ekonomická integrace, ekonomické trendy

Keywords: CZ, SK, EU, convergence, economic integration, economic trends

Obsah

1	Úvod.....	9
2	Cíl a metodika.....	10
3	Teoretická východiska.....	11
3.1	Evropská unie.....	11
3.1.1	Hospodářství a evropská integrace.....	11
3.1.2	Ekonomická transformace po roce 1989.....	11
3.1.3	Ekonomické dopady vstupu do Evropské unie.....	12
3.1.4	Hospodářská a měnová unie.....	13
3.2	Ekonomická konvergence.....	13
3.2.1	Reálná konvergence.....	14
3.2.2	Nominální konvergence.....	15
3.2.3	Maastrichtská konvergenční kritéria.....	16
3.3	Strukturální fondy, Evropský kohezní fond.....	18
3.3.1	Evropský fond pro regionální rozvoj (EFRR/ERDF).....	18
3.3.2	Evropský sociální fond (ESF).....	18
3.3.3	Fond soudržnosti (FS).....	18
3.3.4	Evropský zemědělský fond pro rozvoj venkova (EAFRD).....	19
3.3.5	Evropský námořní a rybářský fond (EMFF).....	19
3.4	Ostatní fondy.....	19
3.4.1	Fond solidarity.....	19
3.4.2	Evropský fond pro přizpůsobení se globalizaci.....	19
3.5	Česká republika a čerpání z fondů.....	20
3.6	Slovensko a čerpání z fondů.....	21
3.7	Definice makroekonomických ukazatelů.....	21
3.7.1	Definice HDP a metody vyjádření.....	21
3.7.2	Typy inflace a její dopady na chování ekonomických subjektů.....	24
3.7.3	Trh práce a nezaměstnanost.....	26
3.7.4	Obchodní bilance.....	28
4	Praktická část.....	29
4.1	Vývoj HDP.....	29
4.1.1	Vývoj reálného HDP před vstupem do EU.....	29
4.1.2	Vývoj reálného HDP po vstupu do EU.....	32
4.1.3	HDP na obyvatele v PPS.....	37

4.2	Míra Inflace.....	38
4.2.1	Průměrné roční tempo růstu inflace před vstupem do EU (HICP)	38
4.2.2	Průměrné roční tempo růstu inflace po vstupu do EU (HICP)	39
4.3	Míra nezaměstnanosti	40
4.3.1	Míra nezaměstnanosti před vstupem do EU	40
4.3.2	Míra nezaměstnanosti po vstupu do EU	43
4.4	Obchodní bilance	46
5	Zhodnocení výsledků.....	47
6	Závěr	49
7	Seznam použitých zdrojů.....	50

SEZNAM ZKRATEK

EOCD.....	Organizace pro hospodářskou spolupráci a rozvoj
ERM II.....	Evropský mechanismus směnných kurzů II
EU.....	Evropská unie
EU-15.....	Prvních patnáct států Evropské unie
HDP.....	Hrubý domácí produkt
HICP.....	Harmonizovaný index spotřebitelských cen
PPS.....	Standart kupní síly

1 Úvod

Tato práce se věnuje procesu ekonomické konvergence České republiky a Slovenska k Evropské unii. Země střední a východní Evropy se začaly integrovat do EU se značným zpožděním a značně nižší ekonomickou úrovní, která byla způsobena přechodem od centrálně plánované k tržní ekonomice.

V této práci se autor věnoval procesu konvergence a divergence České republiky a Slovenska k Evropské unii. Ekonomickou konvergenci lze chápat, jako zmenšující se rozdíl v ekonomické či životní úrovni minimálně dvou států nebo regionů. Opakem konvergence je takzvaná divergence, což znamená zvyšující se rozdíl. Pojem konvergence se však užívá i v jiných vědních oborech, jako jsou přírodní vědy, matematika, informatika, medicína. Ekonomická konvergence se dále rozděluje na konvergenci reálnou a nominální.

Reálná konvergence vyjadřuje přibližování ekonomické hladiny dané země k zemím vyspělejším, což se měří snižováním rozdílu v úrovni hrubého domácího produktu na hlavu vyjádřeného v paritě kupní síly.

Nominální konvergenci lze definovat jako přibližování se nominálních veličin – cenových hladin, inflačních měr. Dá se popsat i ve vztahu k Evropské unii a to jako plnění maastrichtských kritérií, která jsou podmínkou vstupu členských států do eurozóny. Mezi tato kritéria patří cenová stabilita, dlouhodobě udržitelný stav veřejných financí, stabilita kurzu měny, dlouhodobé úrokové sazby.

Hlavním nástrojem, díky kterému EU realizuje svojí politiku hospodářské a sociální soudržnosti (HHS) jsou fondy EU. Jejich prostřednictvím se rozdělují finanční prostředky, které napomáhají ke snižování sociálních a ekonomických rozdílů.

Další část je věnována vybraným makroekonomickým ukazatelům, které jsou hrubý domácí produkt, inflace, nezaměstnanost a obchodní bilance, díky kterým bude posuzována konvergence a divergence vůči EU.

2 Cíl a metodika

Cílem bakalářské práce je na základě analýzy předem stanovených parametrů srovnat a posoudit výsledky ekonomické integrace ČR a SR. Mezi zmíněné parametry patří hrubý domácí produkt, inflace, nezaměstnanost a obchodní bilance.

Na základě získaných informací z odborné literatury je sestavena teoretická část bakalářské práce o trendech ekonomické integrace ČR a SR (před a po vstupu do EU). Tato část obsahuje, co znamená pojem konvergence a jeho další rozbor. Dále popisuje základní makroekonomické ukazatele ČR a SR v prostředí EU.

Praktická část se týká srovnávání základních makroekonomických indikátorů ČR a SR (HDP, inflace, nezaměstnanosti a obchodní bilance) před a po vstupu do EU. Jsou zde popisovány změny oproti předchozím letem, komparace ČR a SR, přibližování či oddalování se průměru EU a jejich následné okomentování, čím byly zapříčiněné.

3 Teoretická východiska

3.1 Evropská unie

Evropská unie (EU) byla tvořena z dvanácti států Evropy a vznikla v roce 1993. Nebraly se zde v potaz kulturní rozdíly, odlišné zvyky, všechny je spojovala touha žít v míru, účastnit se aktivně na dění ve světové politice, významnou měrou je ovlivňovat, dokázat zlepšovat pracovní podmínky a životní úroveň ve svých státech. Konkrétním výsledkem EU je, že státy které mezi sebou kdysi válčili, již 50 let žijí v míru. K poslednímu rozšíření došlo v roce 2013 a nyní EU sčítá dohromady 28 států. (Balla, 2000)

3.1.1 Hospodářství a evropská integrace

Ekonomické přínosy, které přináší vstup do Evropské unie, patří mezi hlavní důvody, proč chtěla Česká republika, Slovensko a další země střední a východní Evropy vstoupit. Mezi přínosy patřily větší příležitosti k obchodu a investicím v oblasti integrovaného jednotného trhu a přístup k relativně lukrativním evropským dotacím, které poskytují strukturální fondy a SZP (společná zemědělská politika). Vstup do Evropské unie ovšem představoval pro země střední a východní Evropy ekonomickou výzvu, protože musely přijmout přísná a také velmi nákladná pravidla a nařízení Evropské unie. Další věcí, se kterou se museli vyrovnat, byly rostoucí konkurenční tlaky v rámci jednotného trhu. V případě postkomunistických zemí byly ekonomické přínosy i výzvy ještě navíc zesíleny tím, že země procházely transformací z komunismu ke kapitalismu a také tržnímu hospodářství. (Balla, 2000)

Tyto země zahájily integraci do jednotného trhu Evropské unie ještě před vstupem do Evropské unie, samozřejmě ekonomická adaptace a změny tím neskončily.

3.1.2 Ekonomická transformace po roce 1989

Po roce 1989 musela Česká republika a Slovensko (Československo) projít namáhavým procesem ekonomické transformace z uzavřené ekonomiky neboli centrálně plánované ekonomiky, která byla založená na státním vlastnictví k otevřené, kapitalistické, tržní ekonomice založené na soukromém vlastnictví, která se mohla integrovat s vyspělejšími západními ekonomikami. Tato transformace přímo vyžadovala velké

strukturální změny, liberalizace cen, liberalizace investic a zahraničního obchodu, vytvoření finančních a kapitálových trhů a v neposlední řadě privatizace všech forem vlastnictví. Rovněž bylo potřeba vytvořit nový právní řád pro tržní ekonomiku, zreformovat soudnictví a transformovat bankovní systém. Tyto změny byly posuzovány jako zásadní pro možný budoucí ekonomický růst a prosperitu, s největší pravděpodobností by tak bylo učiněno v jakémkoli případě. (Marek, 2010)

Transformace české a slovenské ekonomiky proběhla celkem rychle, ovšem nejednalo se o snadný a hladký proces. V období prvních dvou let po roce 1989 (1990-1992) zaznamenalo postkomunistické Československo hospodářský pokles, ale zase ne tak výrazného, vyššího poklesu dosahovaly ostatní země střední a východní Evropy. V letech 1994 až 1996 následovalo období hospodářské dynamiky a růstu. Velice dobrým rokem byl rok 1995, zde byl růst HDP 5% a na Slovensku lehce přes 5%. Bohužel kladný hospodářský růst byl přerušen ekonomickým poklesem, který začal v roce 1997 a další 2 roky se nesly ve znamení negativního růstu HDP. (Marek, 2010)

Do konce devadesátých let ztratila česká republika vedoucí pozici mezi zeměmi v tranzici. Bylo to způsobeno menšími pokroky v restrukturalizaci své ekonomiky než jiné země střední a východní Evropy. Její hospodářský růst byl nejnižší mezi kandidátskými zeměmi. Za tak pomalý růst mohou opožděné institucionální a strukturální reformy, nedostatečná podpora vlády pro zlepšení konkurenceschopnosti podnikatelské působnosti. (Vintrová, 2006)

Těsně před vstupem do Evropské unie Česká republika patřila k hospodářsky nejvyspělejším zemím ze zemí kandidátských. V roce 2003 HDP České republiky na osobu (PPS) převyšovalo 73% unijního průměru, což bylo druhé místo mezi zeměmi střední a východní Evropy. První bylo Slovensko, které mělo 83%. Na Slovensku to bylo 56% (Lacina, 2011)

3.1.3 Ekonomické dopady vstupu do Evropské unie

Ačkoli bylo členství pro většinu Slováků a Čechů dlouho očekávaným a žádaným cílem, vyvolávalo ovšem mnoho obav. Jednalo se o obavy, že členství v Evropské unii povede k poškození konkurenčního postavení Česka a Slovenska v globální ekonomice, povede ke zvýšení nezaměstnanosti, přílivu zahraničních pracovníků. Dále panovala obava

z růstu cen a inflace, že členství bude velice nákladné a zatíží rozpočty. Všechny tyto obavy se v průběhu let ukázaly jako nepodložené. (Marek, 2010)

3.1.4 Hospodářská a měnová unie

Jednotná měna nesoucí název euro byla na světové trhy uvedena dne 1. ledna 1999, která je hlavní součástí hospodářské a měnové unie jedenácti členských států Evropské unie (SRN, Francie, Belgie, Nizozemí, Lucembursko, Itálie, Irsko, Španělsko, Portugalsko, Finsko, Rakousko). Měny těchto států byly zafixované vůči euru pomocí takzvaného nezměnitelného koeficientu dle výsledků devizových trhů k 31. 12. 1998. Euro však zatím mohlo fungovat pouze v neviditelné formě bankovních účtů a bezhotovostních převodů. Bankovky a mince se do oběhu dostaly počátkem roku 2002, v červenci téhož roku byly kompletně nahrazeny bankovky a mince národních měn členských zemí Unie. (Balla, 2000)

3.2 Ekonomická konvergence

Pojem „konvergence“ vychází ze slova latinského původu *convergens* – sbíhavý. Pojem konvergence se objevuje v mnoha vědních oborech, jako jsou přírodní vědy, medicína, matematika, informatika, v každém oboru však tento pojem nemusí znamenat to samé. Vesměs se tento termín používá pro proces sblížování neboli pro již zmiňovanou sbíhavost. Můžeme ji použít například k definování stavu v čase (v roce 2020 dosáhneme současného průměru EU-15), toto odpovídá významu ekonomické konvergence. (Nachtigal, 2002)

Ekonomická konvergence znamená zmenšující se rozdíl v ekonomické či životní úrovni minimálně dvou států nebo regionů. Opakem konvergence je takzvaná divergence, rozdíly mezi zeměmi se zvyšují. Ekonomická konvergence patří už několik let mezi hlavní předměty, jak národních, tak mezinárodních komparací, které se zaměřují především na změny v ekonomické výkonnosti v čase (konvergence/divergence). (Zahradník, 2003)

Ekonomická konvergence vlastně v teoretické pojetí souvisí s problematikou teorie dlouhodobého hospodářského růstu, cílem je zkoumat úrovně a tempa ekonomického růstu. (Nachtigal, 2002)

Koncem 50. let se především jednalo o teorii neoklasického růstu, která byla na přelomu 80. a 90. let vystřídána tzv. teorií endogenního růstu (nová teorie růstu), která slouží ke zkoumání hlavně dlouhodobých důvodů ekonomických rozdílů mezi méně ekonomicky rozvinutými zeměmi a těmi více rozvinutými a popisuje ho dlouhodobějším ekonomickým vývojem ve formě technologického postupu a nikoliv okamžitou mírou úspor, která je potřebná k jednorázovému zmenšení zaostalosti technického charakteru, jako je tomu právě u teorie neoklasické. (Nachtigal, 2002)

Ekonomická konvergence ovšem sahá až do meziválečného období. Ve vlně přeměn na přelomu devadesátých let se stává nejaktuálnějším tématem, jednalo se o přeměnu centrálně řízených ekonomik na ekonomiky s tržním hospodářstvím. Byl zde obrovský rozdíl ve srovnání západních evropských ekonomik s ekonomikami střední a východní Evropy a to kvůli několika desetiletí trvající hospodářské izolaci. Naštěstí tento rozdíl není tak markantní a to hlavně díky pozitivnímu vlivu tržních ekonomik na ekonomiky centrálně plánované, jednalo se především o kopírování výrobních postupů a technologií a plánování se zaměřovalo na vývoj v okolních „svobodných“ zemích. (Zahradník, 2003)

Bohužel ani tento fakt nedokázal zabránit neustále se prohlubující propasti v ekonomické úrovni mezi zeměmi, které měli centrálně řízené hospodářství a zeměmi s tržní ekonomikou.

3.2.1 Reálná konvergence

Ve srovnání s nominální konvergencí bývá termín reálná konvergence autory ekonomických publikací interpretován shodně. Reálná konvergence představuje přibližování ekonomické hladiny dané země k vyspělejšími zemím. Postup reálné konvergence se dá měřit snižováním rozdílu v úrovni hrubého domácího produktu na hlavu vyjádřeného v paritě kupní síly. (Zahradník, 2003)

Ekonomická úroveň patří do kategorie obtížně měřitelné, jelikož v sobě zahrnuje nejenom úroveň výroby v přepočtu na 1 obyvatele, ale i rozvinutost infrastruktury, zapojení země do mezinárodní dělby práce, úroveň spotřeby na zboží a služeb na hlavu obyvatele (životní úroveň). (Zahradník, 2003)

3.2.1.1 Metoda parity kupní síly – PPP

Je to metoda, která rozkládá HDP do komponent a přečteňuje každou komponentu průměrnou světovou cenou, která odráží mezinárodní kupní sílu. Zatímco oficiální směnný kurz nám ukazuje poměr, v jakém se měny mezi sebou směňují na finančním trhu, parita vyjadřuje objem statků a služeb, které si můžeme za stejný počet každé z měnových jednotek koupit. Uvedeme si to na příkladu např. parita kupní síly dolaru vůči české koruně je v poměru 1:10, což znamená, že za 1 dolar a 10 Kč nakoupíme stejný objem zboží a služeb. (Spěváček, 1996)

Pro srovnání se používá země nebo skupina zemí, můžeme srovnávat s EU-15 nebo EU-28, zde se používá standart kupní síly PPS, což je uměle vytvořená „měnová“ jednotka, která se používá v mezinárodních komparacích.

Tím pádem je parita kupní síly vlastně nástrojem, který lze použít v kvantitativních srovnáních, jelikož umožňuje eliminovat rozdílné cenové úrovně ve dvou nebo více zemích. Definice OECD říká, že parita kupní síly je takový kurz měn, který eliminuje rozdíly v cenových úrovních více zemí. To znamená, že za určité množství peněz, převedené do různých měn pomocí parity kupní síly se nakoupí stejný objem zboží a služeb. (Spěváček, 1996)

Výpočty parity kupní síly za agregát HDP jsou náročné a drahé, vyžadují zapojení národních statistických úřadů a trvají dlouho. (Spěváček, 1996)

3.2.2 Nominální konvergence

Nominální konvergence může být definována jako přibližování se nominálních veličin – cenových hladin (CPL), inflačních měr, úrokových měr apod. Nominální konvergenci můžeme popsat i ve vztahu k Evropské unii a to jako plnění maastrichtských kritérií, která jsou podmínkou vstupu členských států do eurozóny, ve které se používá jednotná měna euro. (Fassmann, 2002)

Nominální konvergence je ztotožňována s maastrichtskými konvergenčními kritérii, které budou zmíněny v další kapitole. Tato kritéria jsou podmínkou pro přijetí do eurozóny. (Fassmann, 2002)

3.2.3 Maastrichtská konvergenční kritéria

Dnem vstupu do Evropské unie (podepsání přistupující smlouvy) se každá země zavazuje, že vstupuje do finální fáze HMU, což znamená přijetí eura. Ovšem 2 země mají speciální výjimku tzv. neúčastnické doložky („out-put“ klauzule), jsou to Dánsko a Velká Británie, nové členské země EU ji získat už nemohou. Podle přistupující smlouvy by měly všechny přistupující země podnikat takovou hospodářskou politiku, aby byly co nejdříve připraveny na vstup do eurozóny. Ovšem samotné datum vstupu je plně v kompetenci jednotlivých zemí. Jak ve své knize píše např. Zahradník (2003), jsou tu dva názory v dohadech o termínu přijetí eura. První je „zásada chladné hlavy“, zde je důležité nic nepodcenit a zbytečně vstup do eurozóny neuspěchat, tuto možnost doporučuje Evropská unie a druhý „čím dříve, tím lépe“. Nově připojující se země, by však měly respektovat fakt, že čím vyšší úroveň ekonomické konvergence dosahují, tím menší budou náklady na vzdání se své vlastní měnové politiky. (Zahradník, 2003)

Pokud chtějí členské země EU vstoupit do eurozóny, musejí plnit podmínku a tou je dosažení vysoké úrovně udržitelné konvergence, měřítkem je plnění přesně stanovených požadavků. Jsou to čtyři maastrichtská konvergenční kritéria a to kritérium dlouhodobých úrokových sazeb, kritérium udržitelnosti veřejných financí, kritérium stability měnového kurzu a jako poslední kritérium cenové stability. (Lacina, 2011)

3.2.3.1 Kritérium cenové stability

Kritérium cenové stability znamená, že členský stát musí vykazovat dlouhodobě udržitelnou cenovou stabilitu a průměrnou míru inflace, která je sledována během jednoho roku před šetřením. Inflace nesmí překračovat průměrnou inflaci o více než 1,5 procentního bodu nanejvýše tří členských států, které dosáhly těch nejlepších výsledků. Inflaci se stanovuje na základě měření pomocí harmonizovaného indexu spotřebitelských cen (HICP). (www.cnb.cz)

3.2.3.2 Kritérium dlouhodobě udržitelného stavu veřejných financí

Kritérium dlouhodobě udržitelného stavu veřejných financí znamená, že na danou zemi se nevztahuje rozhodnutí o nadměrném schodku. Toto kritérium má 2 části:

- kritérium veřejného deficitu znamená, že poměr plánovaného nebo skutečného schodku veřejných financí k hrubému domácímu produktu v tržních cenách nepřekročí 3 %, kromě případů, kdy buď poměr podstatně klesl, nebo se neustále snižoval, až dosáhl úrovně, která se blíží referenční hodnotě, anebo překročení nad referenční hodnotu bylo pouze výjimečné a dočasné a poměr zůstává blízko k referenční hodnotě. Veřejný deficit znamená deficit, vztahující se k ústřední vládě včetně regionálních a místních úřadů a fondů sociálního zabezpečení, s výjimkou komerčních operací, definovaných v Evropském systému makroekonomických účtů.(www.cnb.cz)
- kritérium veřejného dluhu znamená, že poměr veřejného dluhu v tržních cenách k hrubému domácímu produktu nepřekročí 60 %, kromě případů, kdy se poměr dostatečně snižuje a blíží se uspokojivým tempem k referenční hodnotě. Veřejný dluh znamená hrubý úhrn dluhů v nominálních hodnotách na konci roku, konsolidovaných uvnitř a mezi jednotlivými odvětvími státního sektoru. (www.cnb.cz)

3.2.3.3 Kritérium stability kurzu měny a účasti v ERM II

Kritérium stability kurzu měny a účasti v ERM II znamená, že členský stát dodržoval normální rozpětí, která jsou stanovena mechanismem směnných kurzů Evropského měnového systému, bez značného napětí během alespoň dvou posledních let. Zejména by pak země neměla z vlastní iniciativy devalvovat bilaterální směnný kurz domácí měny vůči měně kteréhokoliv jiného členského státu (po zavedení eura vůči euru). (www.cnb.cz)

3.2.3.4 Kritérium dlouhodobých úrokových sazeb

Kritérium dlouhodobých úrokových sazeb znamená, že v průběhu jednoho roku před šetřením průměrná dlouhodobá nominální úroková sazba členského státu nepřekračovala o více než 2 procentní body úrokovou sazbu těch – nanejvýše tří –

členských států, které dosáhly nejlepších výsledků v oblasti cenové stability. Úrokové sazby se zjišťují na základě výnosů dlouhodobých státních dluhopisů nebo srovnatelných cenných papírů. (www.cnb.cz)

3.3 Strukturální fondy, Evropský kohezní fond

Hlavní nástroj, díky kterému EU realizuje svoji evropskou politiku hospodářské a sociální soudržnosti (HSS) jsou právě fondy EU. Jejich prostřednictvím se právě rozdělují finanční prostředky, které napomáhají ke snižování sociálních a ekonomických rozdílů mezi členskými státy a jejich regiony (Zahradník, 2003)

3.3.1 Evropský fond pro regionální rozvoj (EFRR/ERDF)

Tento fond se zaměřuje na modernizaci a posilování hospodářství. Byl založen v roce 1975 a slouží k podpoře investičních projektů, jako je třeba výstavba silnic a železnic, budování stokových systémů, k rozvoji a obnově sportovních areálů, rekonstrukci kulturních památek, odstraňování ekologických zátěží, opravě či výstavbě infrastruktury poskytování zdravotní péče, podpora inovačního potenciálu podnikatelů apod. (Zahradník, 2003)

3.3.2 Evropský sociální fond (ESF)

Tento fond slouží k podpoře aktivity v oblastech zaměstnanosti a rozvoje lidských zdrojů. Dále ESF podporuje neinvestiční projekty, mezi které patří např. rekvalifikace nezaměstnaných, speciální programy pro osoby které mají nějaké zdravotní postižení. Dále sem patří rozvoj vzdělávacích programů apod. (Peltrám, 2009)

3.3.3 Fond soudržnosti (FS)

Fond soudržnosti nebo také Kohezní fond byl založen v roce 1993 v souvislosti s přijatými závěry Maastrichtské smlouvy, jeho úkolem je tedy pomáhat plnit kritéria slabším zemím pro vstup do Hospodářské a měnové unie, tzv. maastrichtská kritéria. Nepatří mezi strukturální fondy a slouží na rozdíl od nich k podpoře rozvoje chudších států, nikoli regionů. Stejně jako u ERDF jsou z něj podporovány investiční projekty, zaměřuje se také na dopravní infrastrukturu, ale ve větším rozsahu, jedná se například o transevropské sítě (vodní doprava, dálnice a silnice I. třídy, železnice, letecká doprava), ochranu životního prostředí a na oblast energetické účinnosti a obnovitelných zdrojů.

Nárok na pomoc z tohoto fondu mají pouze státy, které nedosáhly 90% průměru HNP Evropské unie a také které realizují program tzv. “hospodářské konvergence”. V současnosti se jedná o Portugalsko a Řecko. (Zahradník, 2003)

3.3.4 Evropský zemědělský fond pro rozvoj venkova (EAFRD)

Tento finanční nástroj slouží k podpoře rozvoje venkova, který spadá do společné zemědělské politiky. Prostředky, které plynou z EAFRD jsou používány ke zvýšení konkurence schopnosti zemědělství a lesnictví, dále slouží ke zvyšování kvality života ve venkovských oblastech apod. (Cihelková, 2011)

3.3.5 Evropský námořní a rybářský fond (EMFF)

Prostředky z EMFF slouží na podporu rybolovu, což spadá do společné rybářské politiky EU. Patří sem financování týkající se mořského a vnitrozemského rybolovu (např. odbahňování rybníků), podpory k likvidaci již nevyhovujícím plavidlům a k modernizaci plavidel (Lacina, 2011))

3.4 Ostatní fondy

3.4.1 Fond solidarity

Fond vznikl v roce 2002 a slouží k rychlé a flexibilní finanční pomoci, když v nějaké zemi nastane velká přírodní katastrofa. O pomoc si může říci každý členský stát, který utrpěl škody alespoň ve výši 0,6% svého HDP. (Zahradník, 2003)

K uvolňování prostředků z fondu dochází na základě dohody mezi Evropským parlamentem, Radou a komisí. Roční rozpočet tohoto fondu je 1 miliarda €. Zažádat o finanční pomoc mohou i přistupující státy. Byl to právě příklad České republiky, která byla v srpnu 2002 pustošena ničivými povodněmi. Tím pádem v lednu následujícího roku získala na odstranění popovodňových škod celkem okolo 129 milionů €. Jako další příklady můžeme uvést například příspěvek na likvidaci havárie ropného tankeru Prestige ve Španělsku, nebo následek zemětřesení v Itálii v roce 2009 a 2012. (www.euroskop.cz)

3.4.2 Evropský fond pro přizpůsobení se globalizaci

Evropský fond pro přizpůsobení se globalizaci jinak zkratkou EFG. Z tohoto fondu se financují projekty na pomoc pracovníkům, kteří byli propuštěni v důsledku

globalizace, což znamená, že v případě přemístění továrny mimo území EU či bankrotu velkého podniku jim bude pomoci. O pomoc mohou požádat ale pouze členské státy. (www.euroskop.cz)

3.5 Česká republika a čerpání z fondů

Česká republika vstoupila do EU v květnu roku 2004. V období mezi lety 2004 až 2009 odvedla česká republika do společného rozpočtu okolo 6,5 miliard eur (tj. 182,5 mld. Kč) ovšem na oplátku z něj získala okolo 10,2 mld. Eur. Ve výsledku se tedy můžeme dopočítat, že jsme získali přibližně 3,7 mld. eur v čisté bilanci (tj. 97,5 mld. Kč).

Tabulka 1 - Čistá pozice ČR vůči rozpočtu EU

roky	2004	2005	2006	2007	2008	2009	2010	2011	2012
Čistá pozice ČR vůči rozpočtu EU v mil. eur	250,7	84,8	294,8	547,3	953,1	1596,2	18974,8	1251,65	2936,81

Zdroj: Data z MF ČR

V roce 2009 bylo čerpání zatím nejlepší. Celkové příjmy ze společného rozpočtu EU byly cca 2,96 mld. eur, což bylo přibližně 2,2% HDP České republiky. Celkové platby do společného rozpočtu EU byly přibližně 1,36 mld. eur. Ve výsledku měla Česká republika čistou pozici vůči rozpočtu EU a to ve výši přibližně 1,6 mld. eur.

Od data 1. 5. 2004 neboli svého vstupu do 31. 12. 2012, ČR zaplatila do rozpočtu EU 301,16 mld. Kč, ale na oplátku získala 551,18 mld. Kč. Čistá pozice tedy byla přibližně 250 miliard Kč.

Česká republika tedy zatím zůstává čistým příjemcem z rozpočtu EU, což znamená, že ze společného rozpočtu dostává více finančních prostředků, než do něj odvádí. (www.euroskop.cz)

3.6 Slovensko a čerpání z fondů

Slovensko vstoupilo do EU taktéž roku 2004, každým rokem se čistá pozice zvyšuje, což můžeme vidět i v tabulce. Výjimka jsou roky 2007 a 2008, zde docházelo ke snížení. V roce 2012 můžeme vidět obrovský nárůst čisté pozice, dosahovala zde přibližně částky 2,452 mld. eur.

Tabulka 2 - Čistá pozice SR vůči rozpočtu EU

Roky	2004	2005	2006	2007	2008	2009	2010	2011	2012
Čistá pozice SR vůči rozpočtu EU v mil. eur	13,3	219,38	367,3	321,04	250,12	423,93	1044,95	1336,44	2452,71

Zdroj: NKÚ SR

3.7 Definice makroekonomických ukazatelů

3.7.1 Definice HDP a metody vyjádření

Hrubý domácí produkt je definován jako „součet hrubé přidané hodnoty všech rezidentských výrobních jednotek (institucionálních sektorů nebo odvětví) a daní z produktů snížených o dotace na produkty nezahrnutých v hodnotě produktu. Z tohoto uvedeného přístupu k vymezení HDP vychází metoda jeho výpočtu, která se nazývá výrobní. Jsou tu ještě další dva způsoby. Prvním je takzvaná výdajová metoda, která představuje součet konečných užití výrobků a služeb. Druhou metodu nazýváme metodou důchodovou, která představuje součet prvotních důchodů rozdělovaných rezidentskými výrobními jednotkami. Všechny tři metody by měly vést ke stejnému výsledku, pokud jsou všechny položky správně odhadnuty. (Kadeřábková, 2003)

Výrobce a uživatel daného výrobku většinou vnímají jeho hodnotu odlišně a proto jsou nutné úpravy o daně a dotace. (Kadeřábková, 2003)

3.7.1.1 Ekonomická úroveň země

Analýza výroby zkoumá tempa ekonomického růstu jednotlivých zemí. (Schiller, 2004)

Ovšem je potřeba připomenout, že ekonomická úroveň země je obtížně měřitelná kategorie, jelikož v sobě zahrnuje úroveň výroby v přepočtu na 1 obyvatele, ale i úroveň zboží a služeb na hlavu obyvatele, zapojení země do mezinárodní dělby práce, infrastruktury. Tím pádem nedá říct, že když 2 země mají stejnou úroveň výroby na 1

obyvatele, tak že je zde i stejná životní úroveň. Ovšem pro účely mezinárodního srovnání je potřeba národní měny převádět na společnou měnovou jednotku. (Schiller, 2004)

3.7.1.2 Výdajová metoda a měření HDP

První metoda, je výdajová metoda neboli také spotřební metoda, v tomto případě je hrubý domácí produkt vyjádřen jako „*součet všech výdajů, které jednotlivé ekonomické subjekty ve sledovaném období vynaloží na nákup finální produkce*“. (Tuleja a spol., 2012)

Do hodnoty HDP v tomto případě započítáváme výdaje na:

- Konečnou spotřebu domácností (C) zahrnující veškeré výdaje na statky a služby, které vedou k uspokojení individuálních
- Konečnou spotřebu vlády či také vládní výdaje za statky a služby (G), které vytváří výdaje vlády na služby a statky, které slouží k uspokojení potřeb společnosti
- Tvorbu hrubého kapitálu neboli hrubé investice (Ig)
- Vývoz neboli také výdaje na export, které zahrnují veškeré výdaje zahraničních ekonomických subjektů za služby a statky jaké byly vyprodukovány na území daného státu
- Výdaje na dovoz respektive import, což je vlastně opak, zahrnuje výdaje domácích ekonomických subjektů za statky a služby, které byly vyprodukovány v zahraničí (Tuleja a spol., 2012)

HDP = Spotřeba + Veřejné výdaje + Hrubé investice + Export - Import

3.7.1.3 Důchodová metoda měření HDP

Další metoda, která se může použít při měření HDP je metoda důchodová, s jejíž pomocí se určí hrubý domácí produkt jako „součet všech důchodů, které ve sledovaném období získají za poskytnuté služby výrobních faktorů jejich vlastníci“. (Tuleja a spol., 2012)

Do hodnoty HDP se v tomto případě započítává:

- Náhrady zaměstnanců (NZ), které zahrnují veškeré naturální a finanční požitky, jež zaměstnanci poskytne zaměstnavatel ve formě odměny za provedenou práci. Náhrady zaměstnanců pak dále můžeme dělit na mzdy a platy (finanční a naturální důchody), sociální příspěvky od zaměstnavatelů
- Daně z dovozu a výroby, zde jsou povinné platby, které firmy musí platit státu či jiným mezinárodním institucím v souvislosti s dovozem či výrobou. Patří sem například daň z přidané hodnoty, dovozní cla či daně na dovoz.
- Výrobní dotace, jsou zde jako transférové platby, které firmám poskytne stát s cílem vykompenzovat jejich ztráty vzniklé v souvislosti s výrobní činností
- Spotřeba fixního kapitálu
- Jako poslední sem patří čistý provozní přebytek, v případě domácností smíšený důchod. Patří sem například zisky firem (z), úroky (i), jiné důchody z kapitálu (ro) a dále důchody plynoucí ze samozaměstnání (sz) (Tuleja a spol., 2012)

HDP = Náhrady zaměstnancům + daně z výroby a z dovozu – Dotace + spotřeba fixního kapitálu + čistý provozní přebytek (čistý smíšený důchod)

3.7.1.4 Odvětvová metoda měření HDP

Jako třetí, poslední a také nejdůležitější je metoda odvětvová neboli také výrobní či zbožová. HDP se podle této metody počítá jako „součet všech hrubých přidaných hodnot, které byly ve sledovaném období vytvořeny v jednotlivých sektorech národního hospodářství. (Schiller, 2004)

$$\text{HDP} = \text{produkce} - \text{Mezispotřeba} + \text{Daně z produktů} - \text{Dotace na produkty}$$

3.7.2 Typy inflace a její dopady na chování ekonomických subjektů

Inflace si můžeme vysvětlit jako vzestup cenové hladiny, což se projevuje poklesem kupní síly peněz. Cenová hladina se ovšem může hýbat různým tempem a tím pádem dopady na ekonomiku také mohou mít různou intenzitu a projevy. Samotná vláda má možnost jak vzestup cenové hladiny omezit a to svou politikou. Nesmíme zapomenout na důležitou roli ekonomických subjektů a to konkrétně jejich inflační očekávání. Pomocí těchto pohledů můžeme vymezit několik typů inflace. V první řadě musíme rozlišit inflaci zjevnou, potlačovanou a skrytou. Dále rozlišujeme inflaci podle její intenzity a to na mírnou, pádivou a hyperinflaci. Co se týče očekávání tak pak rozlišujeme inflaci na očekávanou (anticipovanou), setrvačnou a neočekávanou (neanticipovanou). (Tuleja a spol., 2012)

3.7.2.1 Otevřená a potlačovaná inflace

Otevřená inflace nastává tehdy, pokud opravdu dochází ke vzrůstu cenové hladiny a změní se i cenové indexy. Růst cenové hladiny ovšem může být i zablokován (např. nastavením maximálních cen, nebo zmrazením cen). V tomto případě již hovoříme o potlačované inflaci. Projevuje se existencí nedostatkového zboží, rozmachem černého trhu. Potlačovaná inflace nám dává najevo, že s trhem není něco v pořádku, konkrétně se jedná o nerovnováhu trhu. V tomto případě se dá zakročit uvolněním cen a potlačovaná inflace se změní v inflaci otevřenou. (Mankiw, 1999)

3.7.2.2 Skrytá inflace

Dále se můžeme setkat s inflací skrytou, tento typ inflace se neprojevuje změnou cenového indexu. K tomuto typu inflace dochází tehdy, když je na trhu daných statků rovnováha, ale zhoršuje se jejich kvalita, nebo dochází k pseudoinovaci, která nemění užitnou vlastnost daného statku. (Tuleja a spol., 2012)

3.7.2.3 Rozlišení inflace podle intenzity

- Mírná inflace (plíživá), je to inflace, která dosahuje maximálně hranice 10%. Obvykle nepřekračuje tempo inflace tempo růstu výkonu, zvyšuje se nominální i reálný produkt a ekonomické subjekty setrvávají u hotových peněz, podepisovat dlouhodobé smlouvy a držet peníze na bankovních účtech. (Tuleja a spol., 2012)
- Pádívá inflace, tady se inflace pohybuje mezi 10 až 1000%. Dochází zde k rychlejšímu růstu cenové hladiny, než je růst produktu. Důsledek je takový, že klesá kupní síla peněz a mění se chování ekonomických subjektů. Snaží se u sebe držet co nejméně peněz a inflace se zahrnuje i do kalkulací při uzavírání smluv. V markantních případech může docházet i k útěku od domácí měny, což může nastat při vyšších tempech inflace. (Schiller, 2004)
- Hyperinflace, což je inflace, která se přehoupla již přes 1000%. V tomto případě peníze přestávají plnit svou funkci, není zde možné provádět kalkulace a směna se vrací ke své naturální formě. (Tuleja, 2012)

3.7.2.4 Co znamená dezinflace?

Dezinflace je přesný opak tzv. akcelerující inflace. Jedná se tím pádem o inflaci, která zpomaluje. Dezinflace vyjadřuje pokles tempa růstu cenové hladiny, neboli míra inflace se každým obdobím snižuje, ovšem nemusí být záporná. Můžeme si to uvést na konkrétním příkladu. Řekněme si, že v září byla velikost inflace třeba 5% a následující měsíc již byla jen 4,50%. V tomto konkrétním případě ceny služeb a zboží neustále rostou, ale rostou pomaleji a to přesně o 0,5%. (Mankiw, 1999)

3.7.2.5 Očekávaná a neočekávaná inflace

Mezi další faktory, které ovlivňují vnímání inflace, jsou inflační očekávání. Když se v ekonomice projeví inflace, tak se stává faktorem, se kterým ekonomické subjekty kalkulují. Již očekávají inflaci a reagují na ni tím, že svá očekávání promítají do svého jednání, např. do obchodních smluv. Takovou inflaci nazýváme jako očekávanou (anticipovanou). Pokud dojde k inflaci v důsledku cenového skoku, bavíme se o neočekávané (neanticipované) inflaci. (Tuleja a spol., 2012)

3.7.2.6 Příčiny inflace a její dopady na ekonomiku

Inflaci jsme si již vysvětlili, je to vzestup cenové hladiny. Pokud se budeme ptát po příčinách inflace, ptáme se tedy po příčinách vzestupu cenové hladiny. Z předešlého odstavce vyplývá, že na vývoji očekávané inflace se přímo podílí rozhodování ekonomických subjektů neboli jejich chování a naopak u neočekávané inflace jsou to faktory, které působí mimo vývoj v ekonomice. Podněty k vzestupu cenové hladiny mohou přijít ze strany jak agregátní poptávky, tak ze strany agregátní nabídky. Podle toho rozlišujeme inflaci na inflaci taženou poptávkovou stranou a na inflaci taženou ze strany nabídky. (Tuleja a spol., 2012)

3.7.2.7 Inflace tažená poptávkou

K inflaci tažené poptávkou dochází tehdy, když je agregátní poptávka větší než potenciální produkt. Poptávka v tomto případě začíná narážet na nabídku statků, ale nabídka v tuto chvíli není schopná se z kapacitních důvodů poptávce přizpůsobit. K obnovení rovnováhy pak můžeme dojít pouze cestou vzestupu cenové hladiny. (Tuleja spol., 2012)

Rovnováha ekonomiky se posouvá za úroveň potencionálního produktu a tím dochází k otevření expanzní produkční mezery, která se taky nazývá jako inflační mezera. (Tuleja a spol., 2012)

3.7.2.8 Inflace tažená náklady

Příčina inflace tažené náklady (nabídková inflace) tkví v poklesu agregátní nabídky vlivem velkého vzestupu nákladů. Podniky reagují na vzestup nákladů snížením produkce. Skutečný produkt klesne pod úroveň potencionálního produktu a současně se zvedne cenová hladina. Čím se otevře recesní produkční mezera, která se v našem případě nazývá jako deflační mezera. (Tuleja a spol., 2012)

3.7.3 Trh práce a nezaměstnanost

Pokud si chceme vysvětlit problematiku trhu práce a s tím spojenou nezaměstnanost, musíme si v první řadě ujasnit, koho označujeme pojmem pracovní síla. Pracovní síla zahrnuje obyvatelstvo od určité věkové hranice. V České republice a Slovensku je to hranice 15 let, která pracuje a nebo která pracovat chce. Pracovní sílu můžeme taky nazývat ekvivalentem a to jako ekonomicky aktivní obyvatelstvo. Na trhu se

ovšem nachází i lidé, kteří pracovat nemohou (děti, důchodci a invalidé) nebo lidé, kteří si práci aktivně nehledají (ženy v domácnosti, bezdomovci, atd.). Tuto skupinu nazýváme ekonomicky neaktivní obyvatelstvo. (Tuleja a spol., 2012)

3.7.3.1 Pracovní síla a ekonomický růst

Pracovní síla se řadí mezi determinanty produkčních možností dané ekonomiky, jelikož pokud se zvyšuje pracovní síla, tak se zvyšuje i kapacita produkce. Jestliže je pracovní síla plně využita, produkuje se na plnou kapacitu a ekonomika „operuje“ na úrovni potencionálního produktu. Bohužel se častěji stává, že pracovní síla není plně využita a vzniká zde nezaměstnanost. (Tuleja a spol., 2012)

3.7.3.2 Nezaměstnanost a její měření

Růst pracovní síly nejen zvyšuje schopnost produkovat, také ovšem představuje potřebu nové pracovní pozice. Pokud nezajistíme práci všem účastníkům pracovní síly, tak bude výstup nižší, než by mohl být v ohledu k dané výrobní kapacitě. Čím více je pracovní síly, tím obtížnější je udržení zaměstnanosti všech účastníků pracovní síly. (Schiller, 2004)

Každoměsíční zjišťování nezaměstnanosti neilustruje jen celkový počet nezaměstnaných, ale také o tom, jaké skupiny trpí největší nezaměstnaností. Obvykle mají největší problém najít nebo si udržet práci teenageři, kteří na trh práce právě vstoupili. Mají nízkou kvalifikaci a také minimální pracovní zkušenosti. (Schiller, 2004).

Míra nezaměstnanosti = počet nezaměstnaných osob / pracovní síla

3.7.3.3 Odrazení pracovníci

Statistika nezaměstnanosti nám neukazuje celkový obraz o lidských nákladech stagnující ekonomiky. Pokud nezaměstnanost přetrvává, tak jsou lidé, kteří práci hledají již v beznaději. Po několikátém odmítnutí jsou už tak odrazení, že nějaká další hledání pracovních příležitostí již vzdávají. Místo toho žádají o finanční pomoc rodinu nebo v rámci systému sociálního zabezpečení. Tito odrazení pracovníci se do statistik nezaměstnanosti už nezapočítávají, technicky vzato jsou zařazeni mimo pracovní sílu. (Schiller, 2004)

3.7.4 Obchodní bilance

Obchodní bilance může být interpretována jako rozdíl mezi vývozem a dovozem zboží, který se odehrává mezi domácí a zahraniční ekonomikou. Obchodní bilance spadá pod platební bilanci, konkrétně jde o běžný účet. (Spěváček, 1996)

Použití tohoto pojmu je velmi oblíbené, jelikož je to ukazatel výkonnosti ekonomiky v mezinárodním obchodě. Samozřejmě obchodování se zahraničím lépe vystihuje běžný účet, jelikož zahrnuje i bilanci služeb. (Mankiw, 1999)

Pokud je export vyšší než import, toto se nazývá aktivní saldo obchodní bilance, v opačném případě se jedná o pasivní saldo obchodní bilance.

Pro účely bakalářské práce není potřeba platební bilanci hlouběji analyzovat.

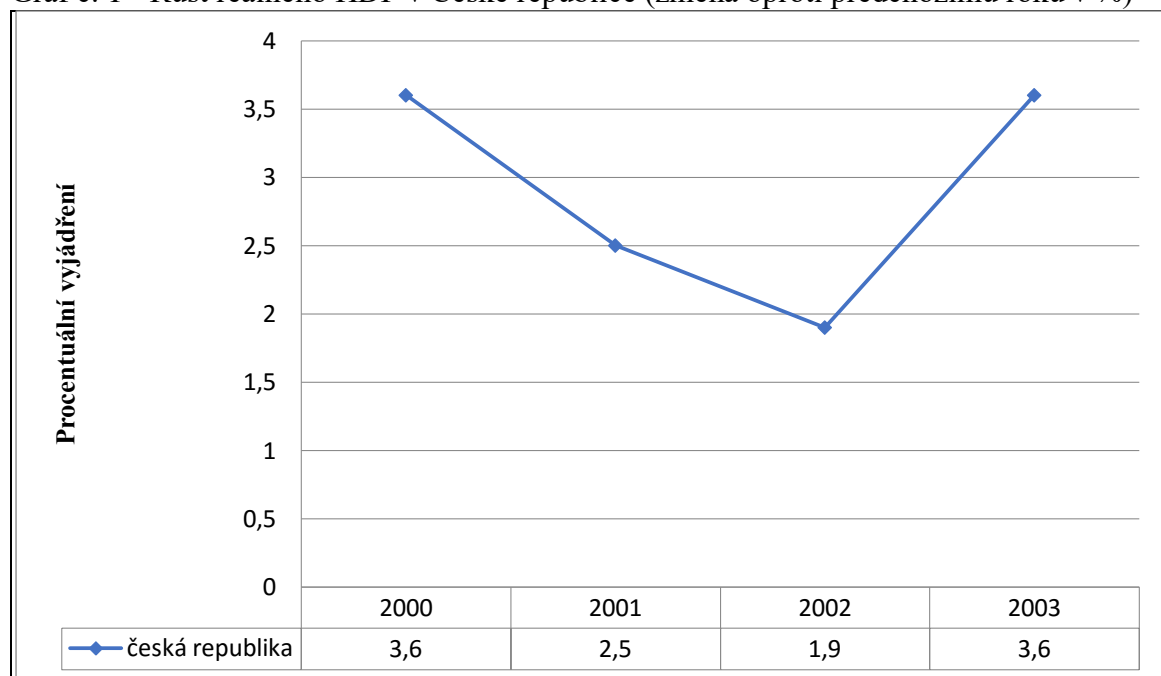
4 Praktická část

4.1 Vývoj HDP

Jde o ukazatel shrnující nově vytvořené hodnoty, který slouží k odhadu ekonomického rozvoje země.

4.1.1 Vývoj reálného HDP před vstupem do EU

Graf č. 1 - Růst reálného HDP v České republice (změna oproti předchozímu roku v %)

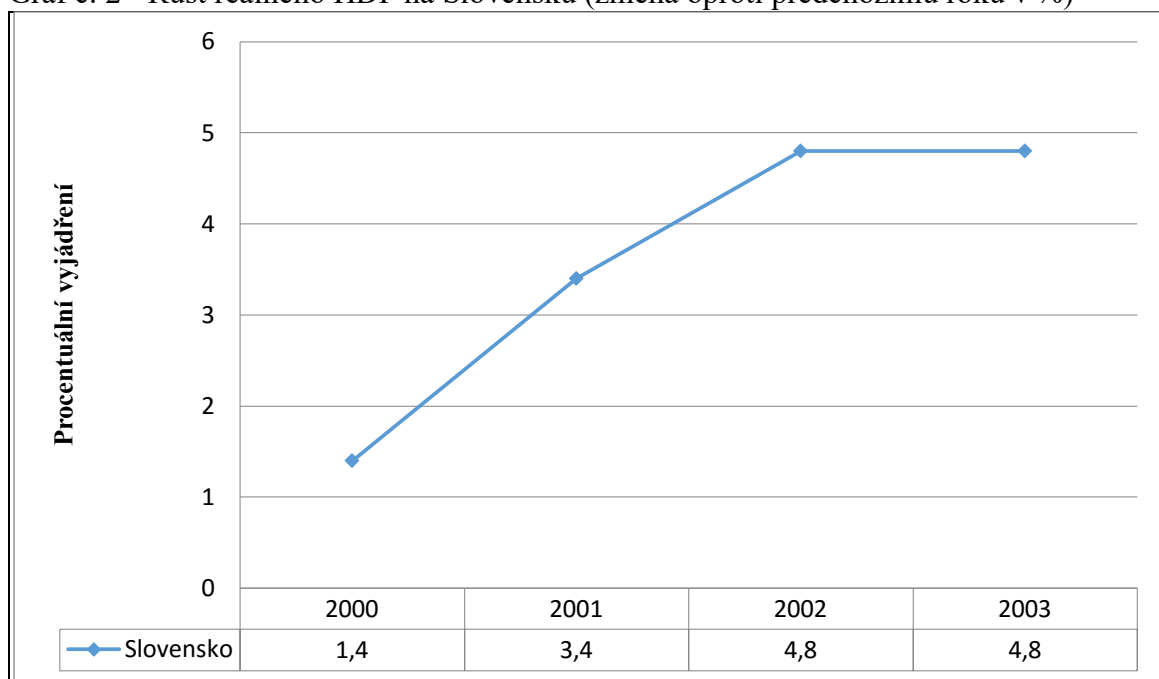


Zdroj: Eurostat, 2016

Na přelomu tisíciletí byla situace okolo růst reálného HDP příznivá. Došlo k makroekonomické stabilitě, která byla zapříčiněna hlavně přípravou na vstup České republiky do Evropské unie.

V roce 2001 tempo růstu mírně pokleslo, taktéž i v roce 2002, ale stále zůstává v kladných přírůstcích. Růst ekonomiky byl v roce 2003 zapříčiněn hlavně vysokou spotřebou domácností.

Graf č. 2 - Růst reálného HDP na Slovensku (změna oproti předchozímu roku v %)

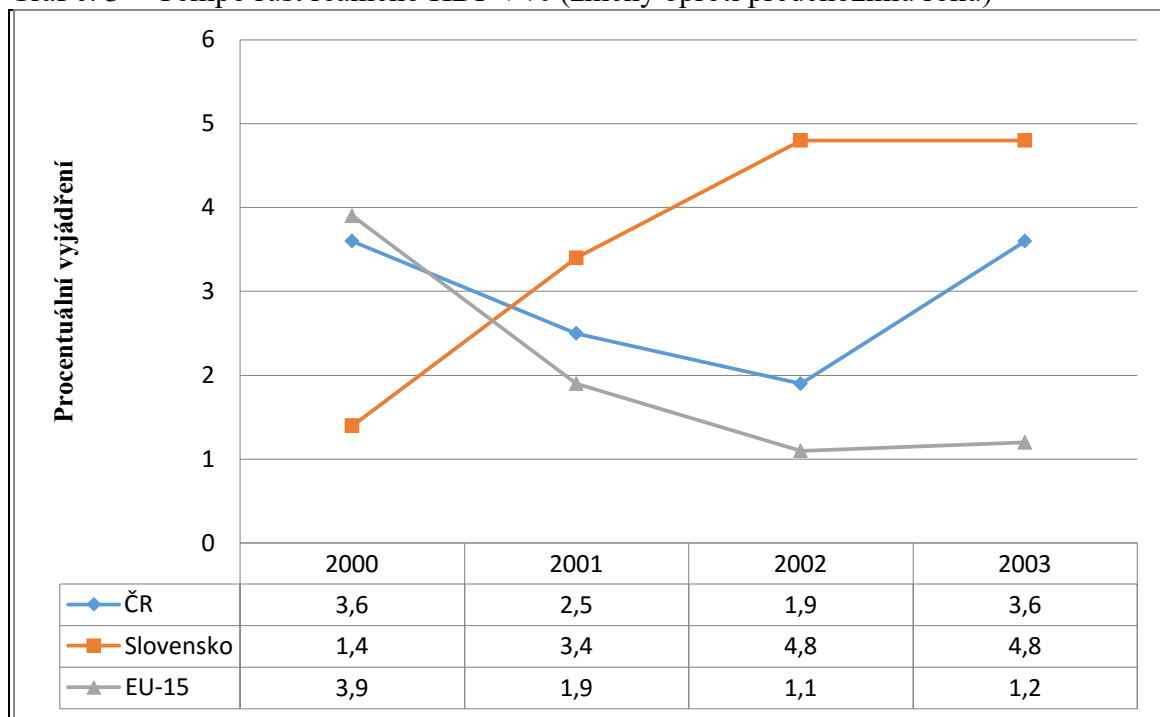


Zdroj: Eurostat, 2016

Rok 2000 byl na Slovensku ve znamení mírného růstu reálného HDP. Mezi hlavní příčiny, které nastartovaly rapidní tempo růstu v dalších letech patří zlepšující se konkurence schopnost založená na relativně nízkých mzdových nákladech, restrukturalizace bankovních sektoru v letech 1999 až 2001.

V roce 2003 bylo Slovensko s růstem 4,8% reálného HDP nejrychleji rostoucí ekonomikou ve střední Evropě.

Graf č. 3 - Tempo růst reálného HDP v % (změny oproti předchozímu roku)

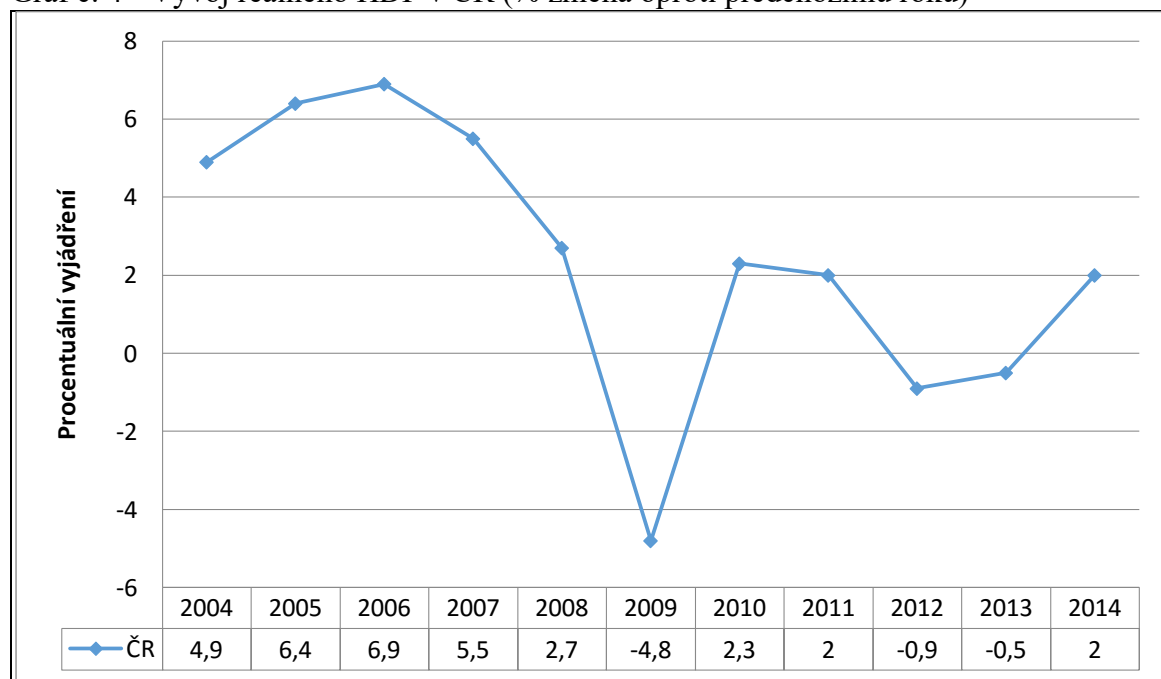


Zdroj: Eurostat, 2016

Na přelomu tisíciletí měla Česká republika vyšší tempo růstu reálného HDP než Slovensko přibližně o 2,2%. U obou těchto států stále doznívala recese z předchozích let, konkrétně se jednalo o privatizaci (restrukturalizace podniků), byl zde i slabý příliv přímých zahraničních investic, atd. Slovenské tempo růstu akcelerovalo hlavně v roce 2001, pak se v dalších dvou letech dokonce ještě zvětšovalo na konečných 4,8% v roce 2002 a 2003. Tempo růstu v EU-15 bylo v těchto letech také stále kladné.

4.1.2 Vývoj reálného HDP po vstupu do EU

Graf č. 4 - Vývoj reálného HDP v ČR (% změna oproti předchozímu roku)



Zdroj: Eurostat, 2016

Po vstupu do Evropské unie pokračovala tendence růstu reálného HDP. Velký skok představoval rok 2005, kde se tempo přírůstku vyšplhalo až na 6,4%, největší zásluhu na tom mělo saldo zahraničního obchodu.

Největší meziroční zvýšení HDP v historii České republiky bylo v roce 2006 a to 6,9%. Na tomto růstu HDP se nejvíce přičinil růst výdajů na konečnou spotřebu domácností.

Bohužel toto tempo kladného růstu netrvalo příliš dlouho, v roce 2008 se vlivem světové hospodářské krize vývoj reálného HDP snížil na 2,7%. Česká republika se nacházela v sestupné fázi hospodářského cyklu a to zhruba od poloviny roku 2007.

Celosvětová finanční krize vlastně Českou republiku v zásadě nezasáhla, bohužel vyvolala v celosvětovém měřítku značný pokles poptávky po zboží a službách, což pro českou ekonomiku, která je výrazně orientovaná na export může činit odbytové potíže, které taky v dalších letech nastaly.

V roce 2009 se míra růstu reálného HDP dostala do záporných čísel a konkrétně klesla o 4,8% oproti předchozímu roku. Hlavním faktorem, který doprovázel tento propad, byl nepříznivý vývoj v průmyslovém sektoru. Tento rok byl zatím nejhorší od založení samostatné České republiky.

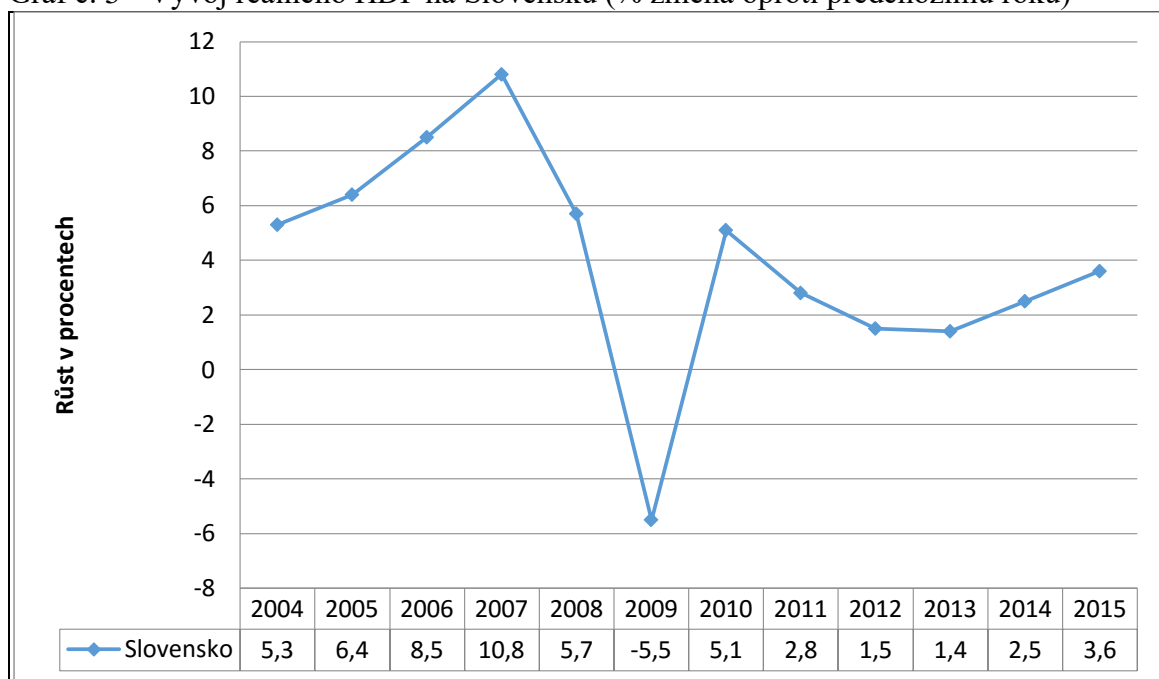
V roce 2010 se česká ekonomika začala postupně dostávat z krize. Zaznamenán byl nárůst o 2,3 %. Ke zlepšení přispěla hlavně odvětví zpracovatelského průmyslu a také konjunktura zahraničního obchodu, konkrétně strojírenství a elektrotechnický průmysl. Naopak útlum byl v objemu zakázek ve stavebnictví.

Rok 2011 přinesl vzrůst HDP o 2%. Největší zásluhu na ekonomickém růstu měl zahraniční obchod, vývoz v tomto roce vzrostl o 11%, naopak dovoz pouze o 7,5%.

Následující 2 roky byly ve znamení poklesu reálného HDP, kde jednu z hlavních rolí hrál pokles objemu daní z produktů a to zejména spotřební daně z tabákových výrobků a daně z přidané hodnoty. Bylo to zapříčiněno loňským předzásobením tabákovými produkty koncem roku.

Rok 2014 konečně přinesl kladný přírůstek růstu reálného HDP a to konkrétně o 2%. Největší podíl na tom měl vzrůst zahraniční i domácí poptávky.

Graf č. 5 - Vývoj reálného HDP na Slovensku (% změna oproti předchozímu roku)



Zdroj: Eurostat 2015

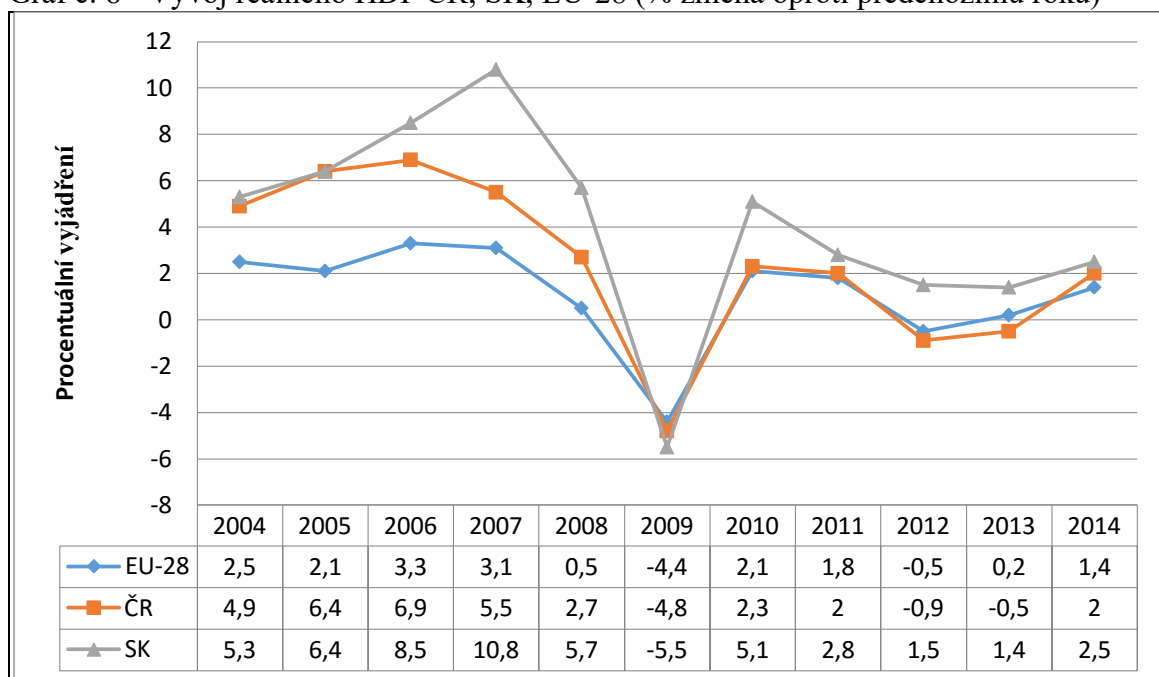
Slovenský ekonomický růst je relativně vysoký, po vstupu do EU se jeho vývoj nadále zlepšoval. V roce 2007 byl meziroční přírůstek reálného HDP dokonce rekordních 10,8%. Tento nárůst byl způsoben především rozšiřováním výrobních kapacit, především v automobilovém a elektrotechnickém průmyslu, který následně vedl k rostoucí výkonnosti exportu. K rychlému hospodářskému růstu přispíval značnou mírou čistý export.

V roce 2009 nastala již zmiňovaná celosvětová hospodářská krize, která se promítla i do HDP Slovenska, konkrétně se jednalo o pokles 5,5% reálného HDP vůči předchozímu roku.

Ekonomický růst o 5,1% v roce 2010 byl ovlivněn především zvýšením zahraničního odbytu. Objem výrobků a služeb značně vzrostl.

V dalších letech sice ekonomický růst mírně poklesl, ale prozatím se každým rokem procento přírůstku zvyšuje.

Graf č. 6 - Vývoj reálného HDP ČR, SK, EU-28 (% změna oproti předchozímu roku)

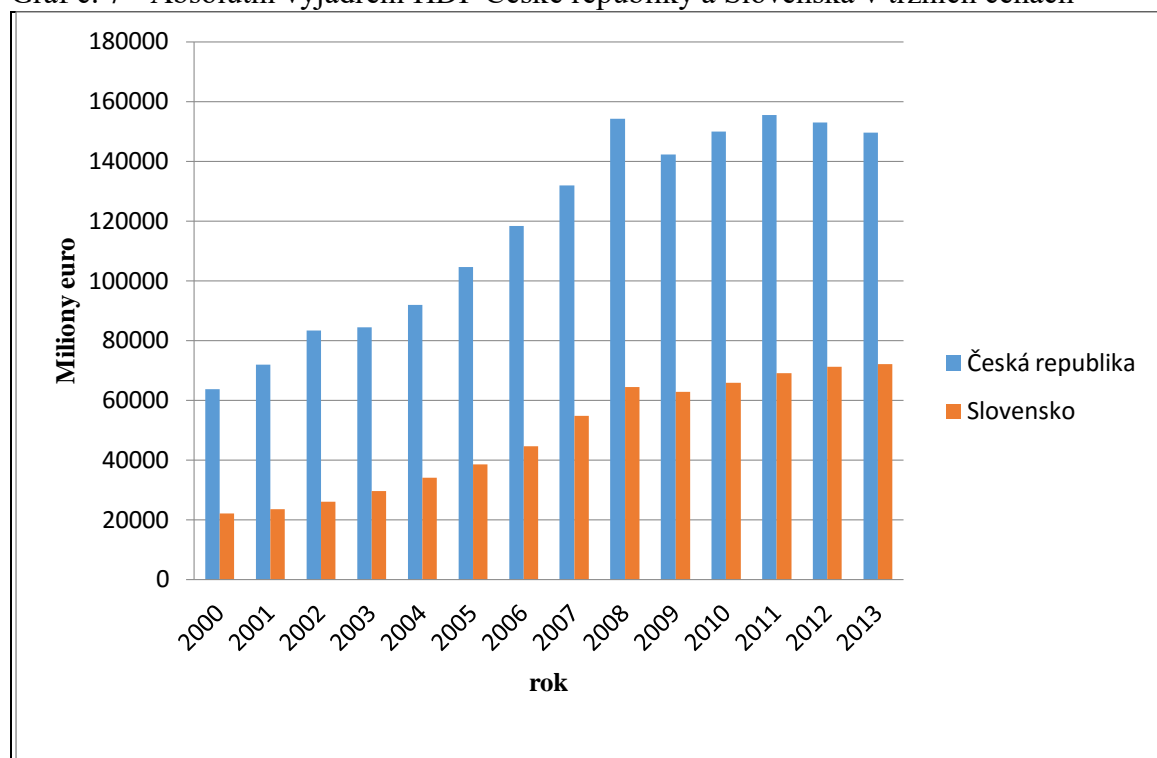


Zdroj: Eurostat, 2016

Rychlejší růst slovenské ekonomiky v porovnání s českou je patrný. Ačkoli si hodně lidí myslí, že ekonomická konvergence Slovenska vůči EU je způsobena přijetím eura, tak to není v zásadě pravda. Rychlejší růst slovenské ekonomiky je spíše dlouhodobého charakteru.

Slovenská ekonomika rostla rychleji hlavně z důvodu, že Slovensko začalo po rozpadu Československa s poloviční životní úrovní oproti České republice. Dalším důvod je, že slovenská ekonomika prošla v posledním desetiletí mnoha ekonomickými reformami, což v důsledku znamená, že slovenská ekonomika je pružnější.

Graf č. 7 - Absolutní vyjádření HDP České republiky a Slovenska v tržních cenách



Zdroj: Eurostat, 2015, vlastní zpracování

Tabulka 3 - Absolutní vyjádření HDP v milionech euro (tržní ceny)

	ČR	Slovensko
2000	63757,3	22046,9
2001	71872,6	23572,9
2002	83350,5	25971,7
2003	84409,6	29489,2
2004	91849,5	33994,6
2005	104628,8	38489,1
2006	118290,8	44501,7
2007	131908,6	54810,8
2008	154269,7	64413,5
2009	142197	62794,4
2010	149932	65897
2011	155486	68974,2
2012	152925,6	71096
2013	149491,1	72134,1

Zdroj: Eurostat, 2016

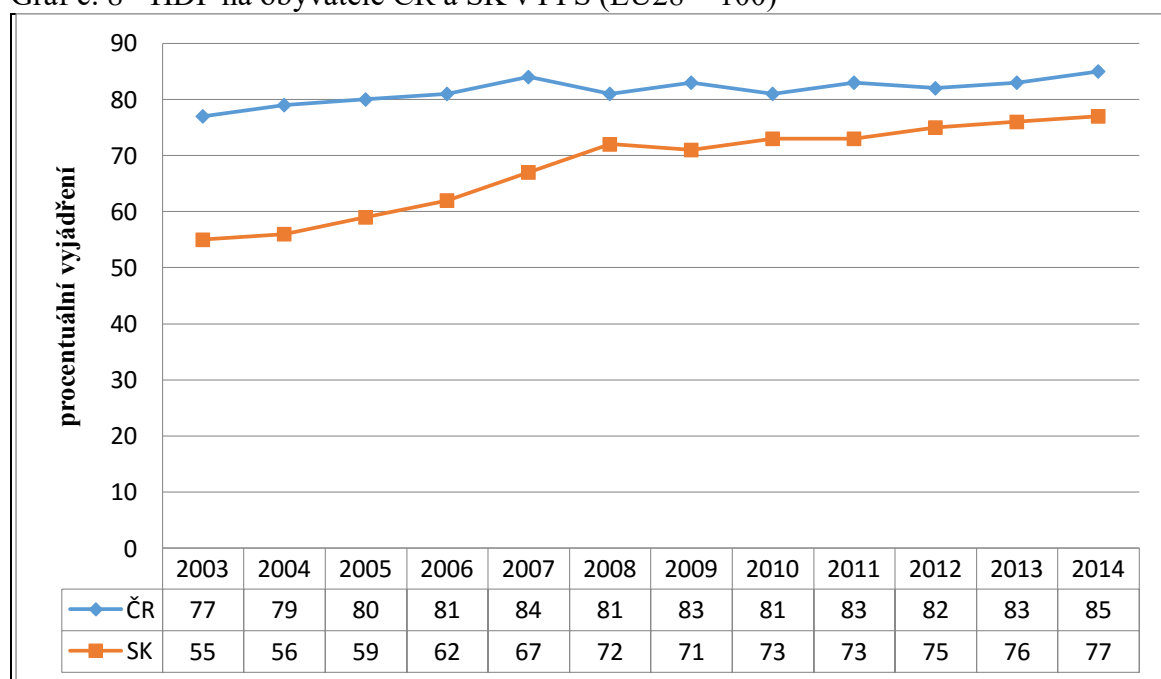
Z této tabulky je patrné, že HDP České republiky a Slovenska v roce 2009 značně kleslo. Zvyšování růstu HDP po roce 2009, které bylo vysvětleno u grafu č. 6 neznamená,

že se ekonomiky států vrátily zpět na svá čísla, která klesla v důsledku celosvětové hospodářské krize. Z grafu a tabulky je patrné, že Česká republika se ještě ani v roce 2013 nevrátila na čísla, která byla před hospodářskou krizí. Podle doposud zveřejněných záznamů se česká ekonomika vrátí do těchto čísel až v letošním roce.

4.1.3 HDP na obyvatele v PPS

Prostřednictvím ukazatele HDP na obyvatele v paritě kupní síly se sleduje, jakým způsobem se vyvíjí reálná konvergence v dané zemi

Graf č. 8 - HDP na obyvatele ČR a SK v PPS (EU28 = 100)



Zdroj: Eurostat, 2016

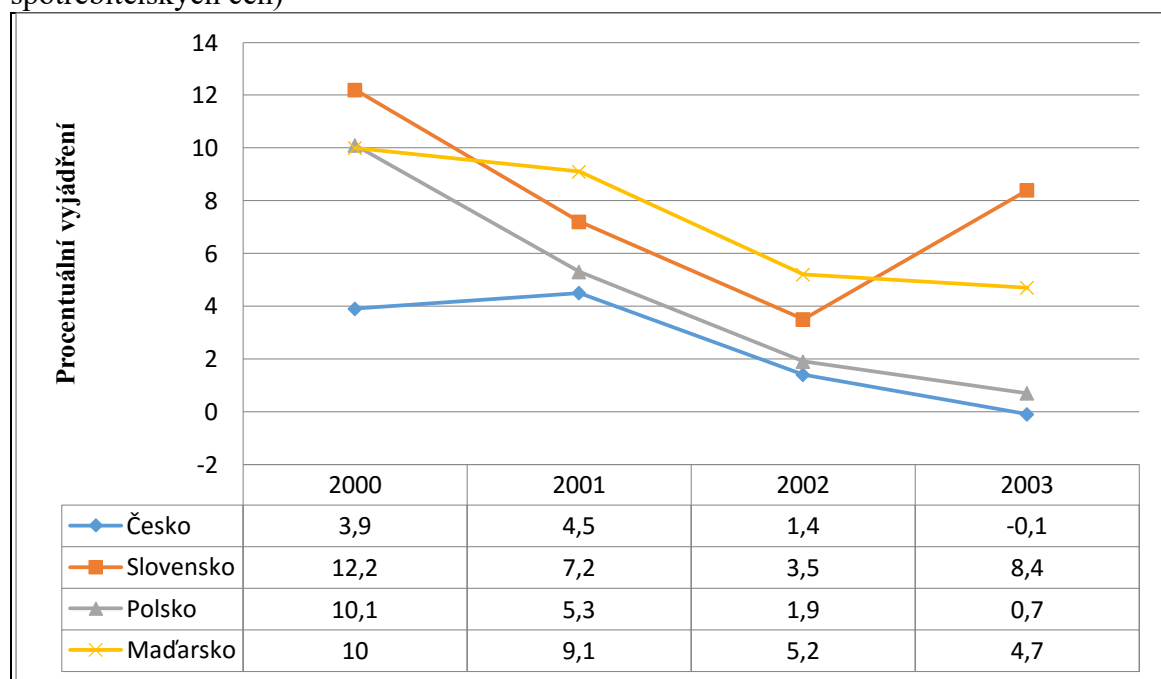
Z grafu je očividné, že ekonomiky České republiky a Slovenska konvergují k průměru Evropské unie. V každém případě se Slovensko přiblížilo od vstupu do EU k EU více než Česká republika.

4.2 Míra Inflace

Inflace je často chápána jako opakovaný růst většiny cen v dané ekonomice. Jde o oslabení reálné hodnoty (tj. kupní síly) dané měny vůči zboží a službám, které spotřebitel kupuje - je-li v ekonomice přítomna inflace spotřebitelských cen, pak na nákup téhož koše zboží a služeb spotřebitel potřebuje čím dál více jednotek měny dané země.

4.2.1 Průměrné roční tempo růstu inflace před vstupem do EU (HICP)

Graf č. 9 - Průměrné roční tempo růstu inflace (průměr, harmonizovaný index spotřebitelských cen)

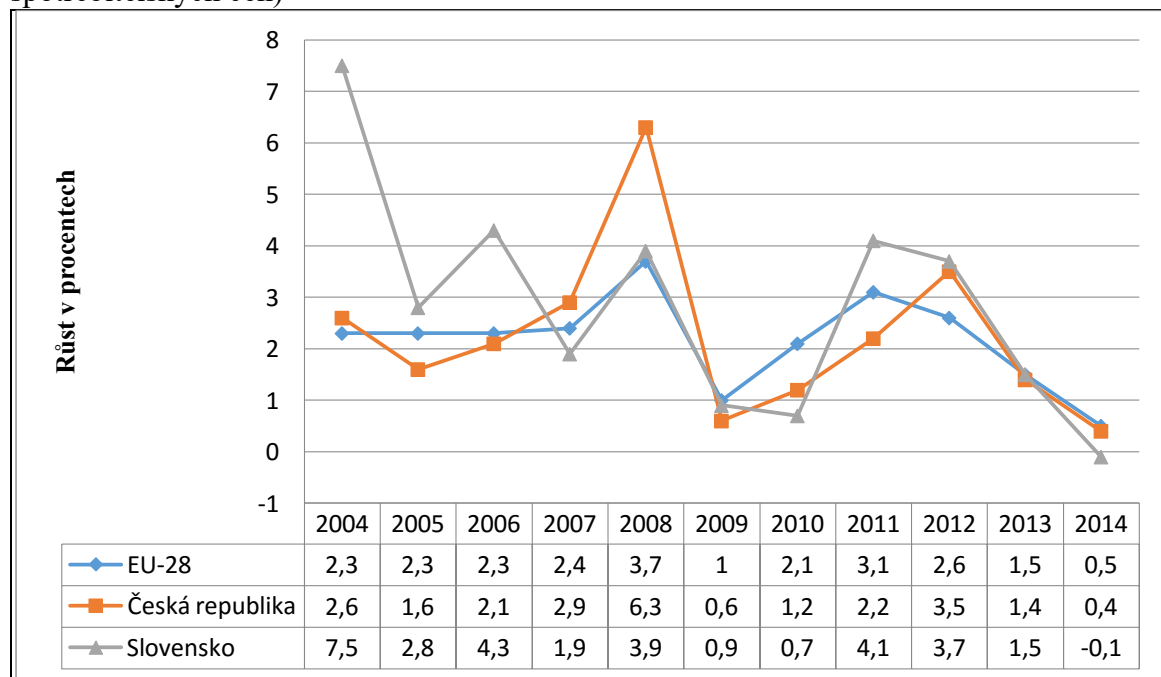


Zdroj: Eurostat, 2016, vlastní výpočty

Vývoj inflace na Slovensku je značně kolísavý, referenční „maastrichtská“ hodnota EU v tuto dobu byla v rozmezí 2 – 2,5%. Inflace České republiky se drží relativně nízko, naopak Slovenská inflace značně kolísá. Značný rozdíl je mezi lety 2001 a 2002, v roce 2002 stoupla míra inflace o 3,5%, což je oproti roku 2001 značné snížení (ze 7,2%). V roce 2003 však nárůst spotřebitelských cen stoupl a to o 8,4%. Mezi hlavní příčiny tohoto nárůstu patří především radikální liberalizace dosud regulovaných cen a odstranění snížené vazby, které slovenská vláda provedla.

4.2.2 Průměrné roční tempo růstu inflace po vstupu do EU (HICP)

Graf č. 10 - Průměrné roční tempo růstu inflace (průměr, harmonizovaný index spotřebitelských cen)



Zdroj: Eurostat, 2016 vlastní výpočty

Od roku 2000 je v České republice mírná inflace, největší nárůst je v roce 2008. Hladina spotřebitelských cen byla způsobena především v oddílech bydlení, doprava, rekreace a kultury. V bydlení vzrostlo čisté nájemné v průměru přibližně o 18%. Následovalo zvýšení ceny pohonných hmot, stravování (restaurace, závodní jídelny) a to přibližně o 7%. Naopak ve skupinách potravin a nealkoholických nápojů došlo k mírnému zpomalení meziročního růstu.

Na Slovensku za růst míry inflace v roce 2008 mohou především dražší pohonné hmoty, potraviny, ale i vyšší DPH a spotřební daně. U obou států se průměrné roční tempo inflace značně přehouplo přes průměr EU-28. Nejmenší průměr nárůstu inflace v EU mělo Nizozemsko, u kterého byl růst inflace 2,2%, dalším v pořadí je Švýcarsko, které mělo nárůst inflace 2,4%.

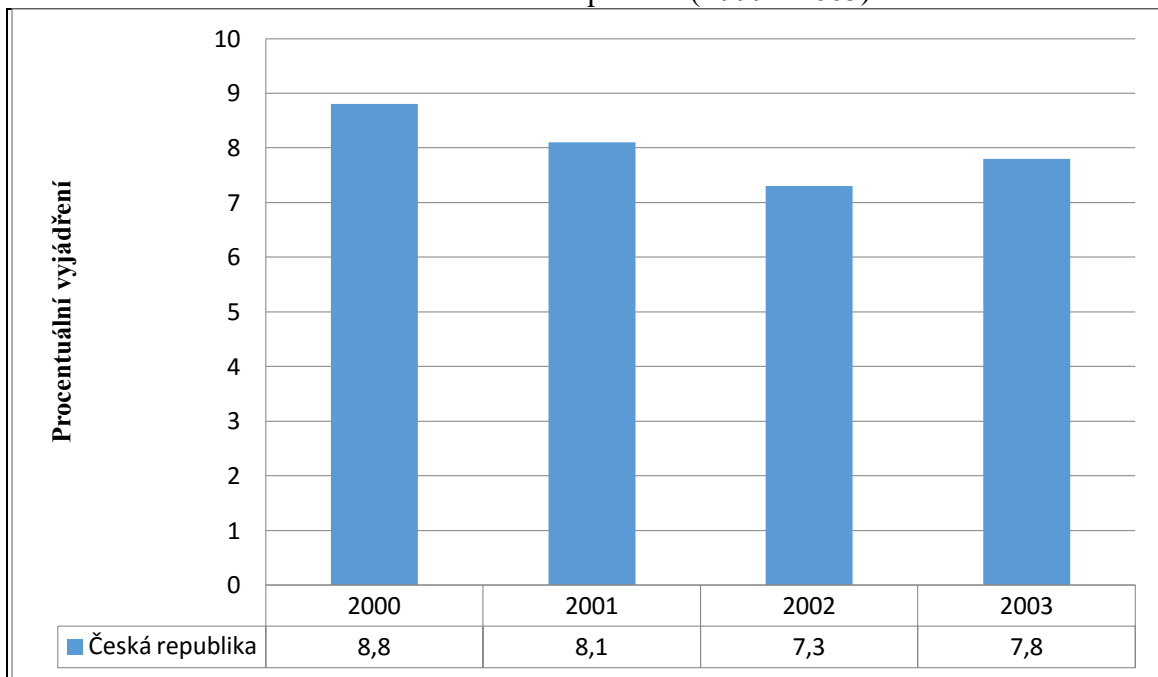
U obou států se inflace v komparaci s EU pohybují okolo průměrné či menší hodnoty.

4.3 Míra nezaměstnanosti

Nezaměstnanost je stav na trhu práce, kdy část obyvatelstva není schopna nebo ochotna najít si placené zaměstnání.

4.3.1 Míra nezaměstnanosti před vstupem do EU

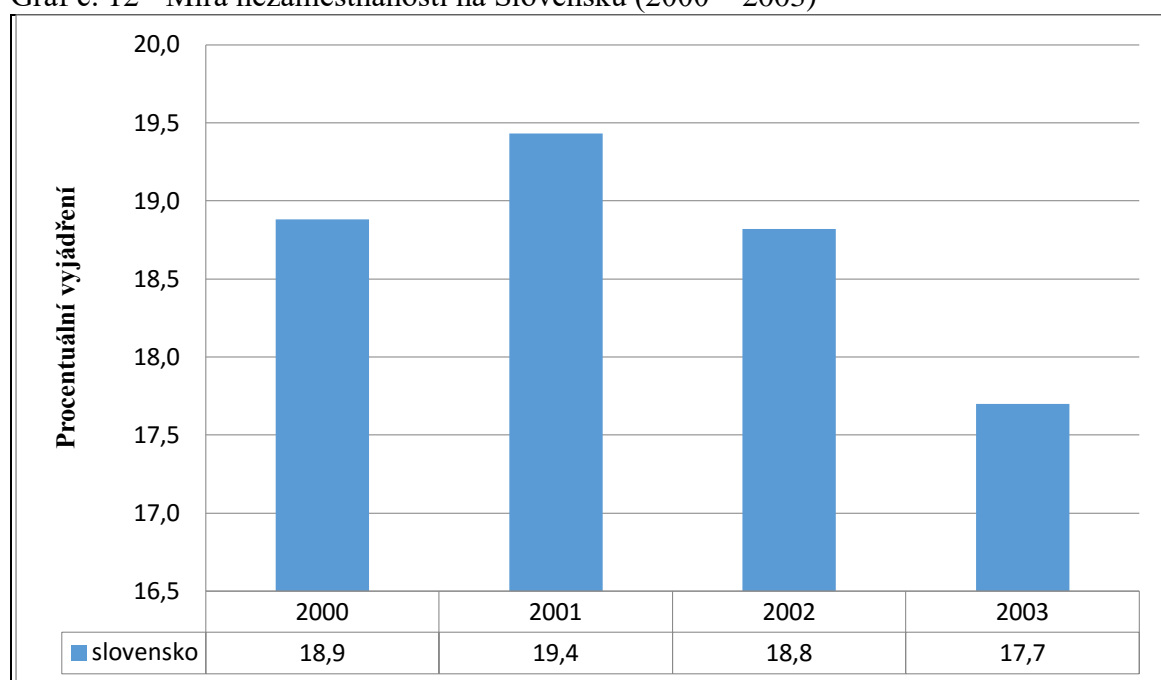
Graf č. 11 - Míra nezaměstnanosti v České republice (2000 – 2003)



Zdroj: Eurostat, 2016, vlastní výpočty

V roce 2000 byla míra nezaměstnanosti 8,8%. V dalších letech se míra snižovala, v roce 2002 byla dokonce na 7,3%, což bylo způsobeno vzrůstající poptávkou po pracovní síle ve stavebnictví a zemědělství.

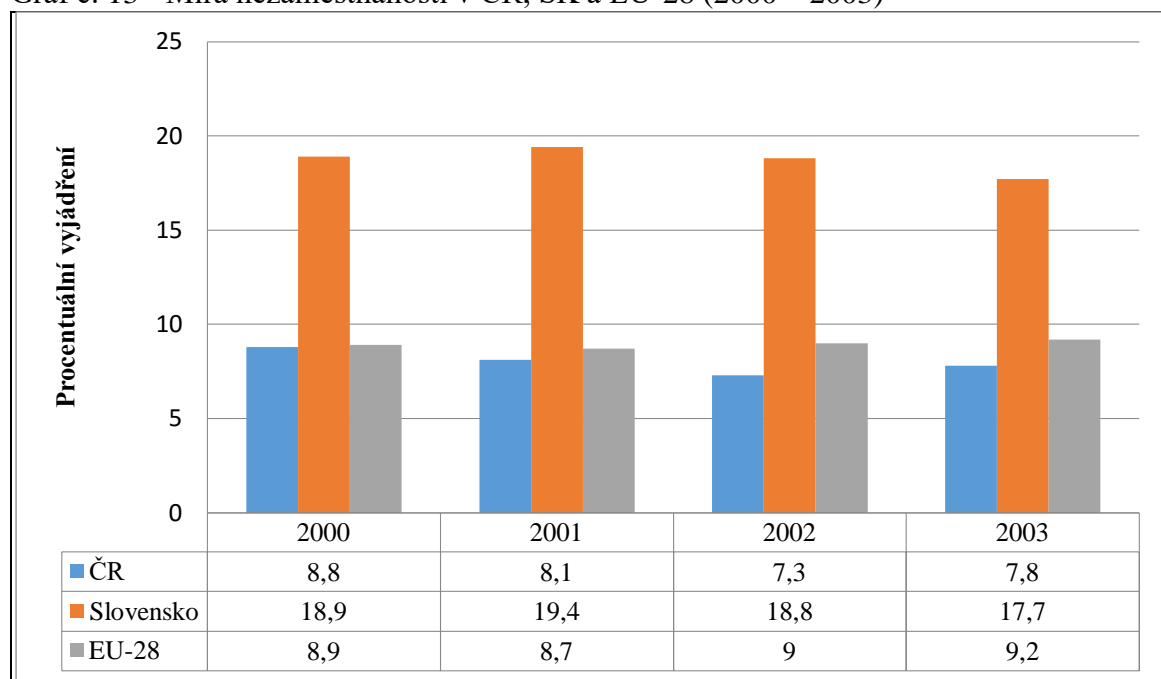
Graf č. 12 - Míra nezaměstnanosti na Slovensku (2000 – 2003)



Zdroj: Eurostat, 2016, vlastní výpočty

Na Slovensku je míra nezaměstnanosti vážný problém. V roce 2001 se míra nezaměstnanosti vyšplhala na rekordních 19,4% (508 000 lidí), což bylo způsobeno především nárůstem počtu pracovních sil. Slovensko patřilo v Evropě mezi státy s největší mírou nezaměstnanosti. V dalších letech se míra nezaměstnanosti mírně snižovala až na konečných 17,7 % v roce 2003.

Graf č. 13 - Míra nezaměstnanosti v ČR, SK a EU-28 (2000 – 2003)



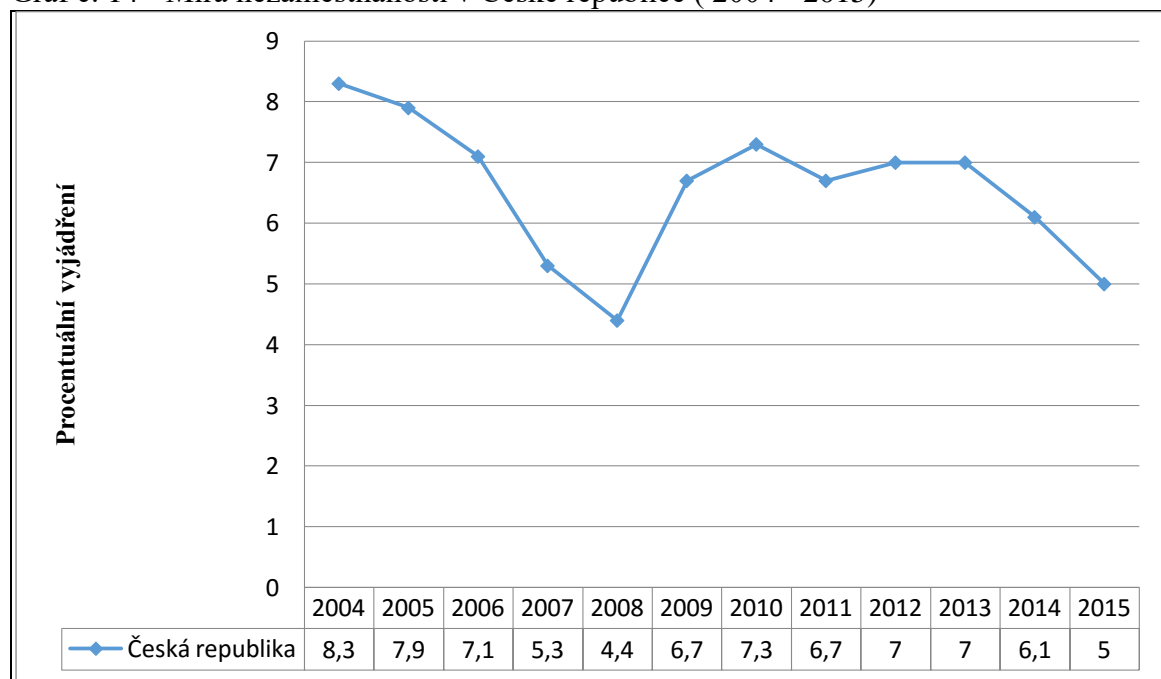
Zdroj: Eurostat, 2016

V porovnání míry nezaměstnanosti České republiky a Slovenska je zjevné, že před vstupem do EU mělo Slovensko několikanásobnou míru nezaměstnanosti.

Česká republika se držela pod průměrem EU-28, což je určitě velmi dobré. Toto se bohužel nedá říct o Slovensku, které má míru nezaměstnanosti skoro dvakrát vyšší než je průměr EU-28.

4.3.2 Míra nezaměstnanosti po vstupu do EU

Graf č. 14 - Míra nezaměstnanosti v České republice (2004 - 2015)

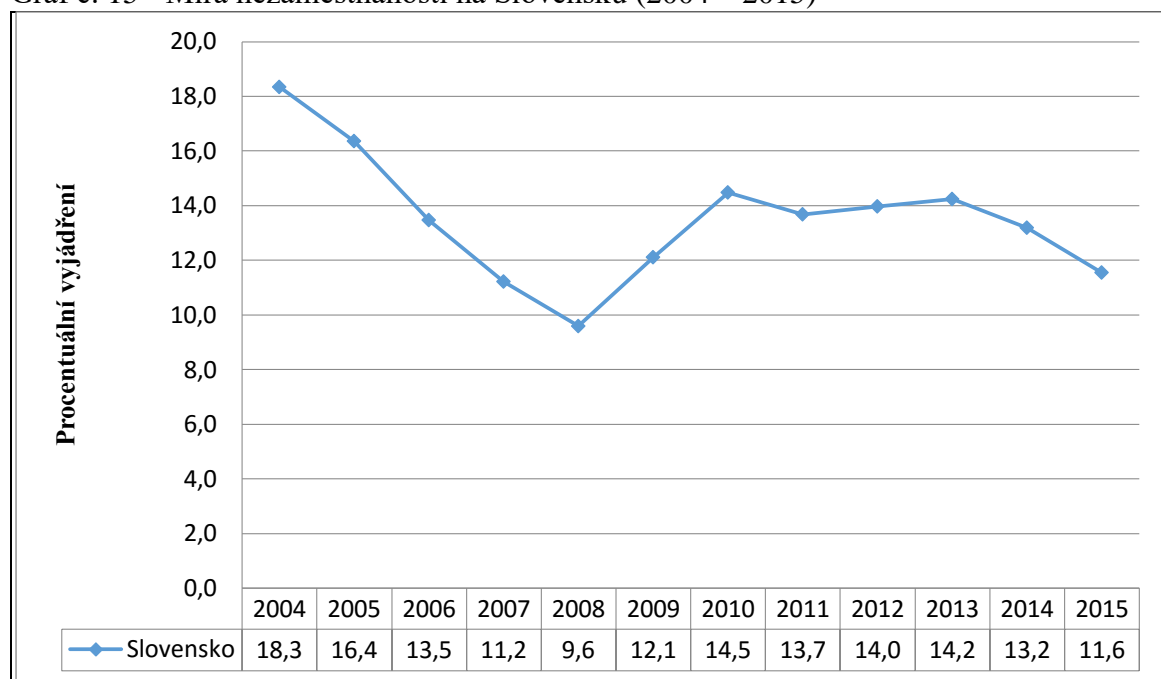


Zdroj: Eurostat, 2016

Z toho grafu je možné vidět, že míra nezaměstnanosti po vstupu do EU značně klesala, ovšem oproti předchozímu roku 2003 se v roce 2004 míra nezaměstnanosti mírně zvýšila, způsobeno to bylo hlavně tím, že byla zrušena povinná vojenská služba.

Rok 2009 byl ve znamení nárůstu míry nezaměstnanosti, projevila se zde celosvětová hospodářská krize. Nepříznivý ekonomický vývoj za sebou táhnul i míru nezaměstnanosti, která se rapidně zvýšila. V následujících letech se míra nezaměstnanosti držela okolo 7%, až v roce 2015 se přiblížila zpět k číslu, na kterém byla před hospodářskou krizí.

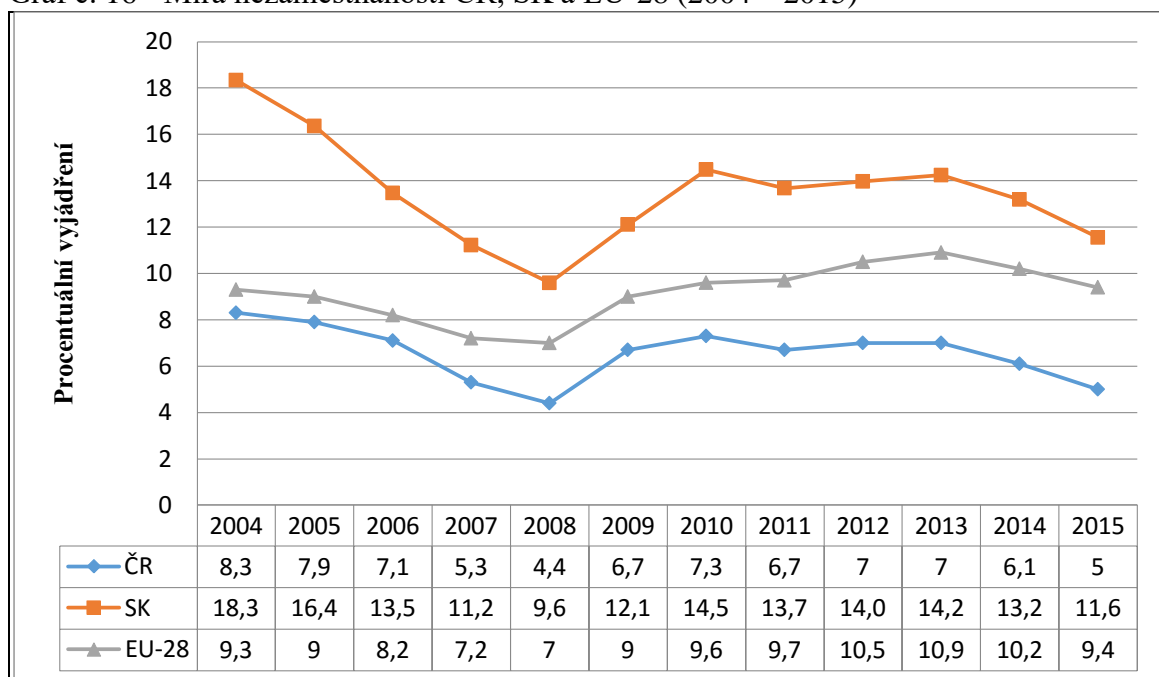
Graf č. 15 - Míra nezaměstnanosti na Slovensku (2004 – 2015)



Zdroj: Eurostat, 2016

Na Slovensku se míra nezaměstnanosti po vstupu do EU značně snižovala, v roce 2008 se dostala na 9,6%. Pak ovšem nastala již zmiňovaná celosvětová hospodářská krize a míra nezaměstnanosti opět stoupala. Rok 2013 byl posledním rokem, kde se míra nezaměstnanosti ještě zvyšovala. V roce 2014 již míra nezaměstnanosti začala značně klesat, až nakonec klesla na konečných 11,6% v roce 2015.

Graf č. 16 - Míra nezaměstnanosti ČR, SK a EU-28 (2004 – 2015)

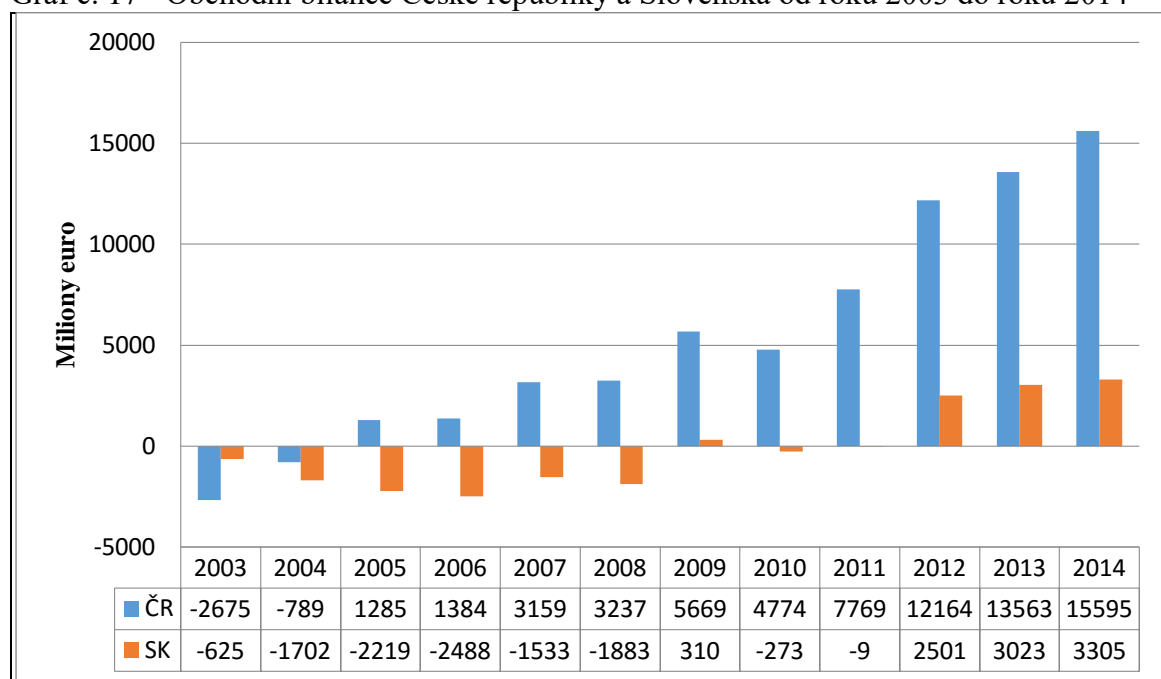


Zdroj: Eurostat, 2016, vlastní výpočty

Jak již bylo řečeno, Slovensko má několikanásobně větší míru nezaměstnanosti než Česká republika, která se úctyhodně drží značně pod průměrem EU. Nejvyšší rozdíl mezi Českou republikou a Slovenskem je v roce 2004, zde je rozdíl celých 10%, což je obrovská hodnota. Z grafu je ale patrné, že Slovensko do roku 2008 silně konvergovalo k EU, dokud nenastala ovšem hospodářská krize. Je vidět, že v roce 2014 již pomíjí důsledky této krize a Slovensko se opět přibližuje evropskému průměru.

4.4 Obchodní bilance

Graf č. 17 - Obchodní bilance České republiky a Slovenska od roku 2003 do roku 2014



Zdroj: Eurostat, 2016

Z následujícího grafu je patrné, že obchodní bilance (vývoz mínus dovoz) České republiky byla okolo let 2003 a 2004 v záporných částkách. Vstup do EU a taktéž i na společný vnitřní trh se projevil hned v roce 2005, Česká republika se dostala do kladných čísel. Menší pokles nastal v roce 2010, v tomto roce více vzrostl dovoz než vývoz, vyšší dynamika růstu dovozu byla způsobena především cenovými vlivy. Srovnávat zde čísla s průměrem EU nemá moc smysl, jelikož většina zemí je v záporných číslech, ale příklad může být uveden. Největší obchodní bilanci ze zemí EU má jednoznačně Německo, které se pohybuje v číslech okolo 100 až 200 tisíc milionů euro. Nejnižší potom Spojené království, které se pohybuje okolo 100 až 150 tisíc milionu euro, ale v záporu.

Slovensko se až do roku 2008 pohybovalo v záporných číslech, ovšem nebyly to čísla tak velká. Do kladných čísel se dostalo v roce 2009, ale následující roky byly zase ve znamení čísel záporných. Od roku 2012 si Slovensko drží mírný růst obchodní bilance.

Z grafu je vidět značný nárůst především v letech 2011 a 2012, z čehož se dá soudit, že obě země jsou spíše exportně založené. V dalších letech se obchodní bilance už jenom zvyšovala.

5 Zhodnocení výsledků

První ukazatel, který tato práce analyzovala, byl růst reálného HDP ČR a SR před vstupem a po vstupu do EU. V roce 2000 bylo tempo růstu reálného HDP u ČR 3,6%, SR měla tempo růstu 1,4%. U obou států stále doznívala recese z předchozích let, konkrétně se jednalo o privatizaci a slabý příliv zahraničních investic. V roce 2004 měla SR tempo růstu reálného HDP 4,8% a ČR 3,6%. V komparaci s EU-15 ve kterém byl průměr 1,2%, na tom byly oba státy velmi dobře. Po vstupu do EU rostla ekonomika SR rychleji než ČR. Ekonomika ČR dosáhla v roce 2006 meziročního růstu hrubého domácího produktu o 6,9%, kdežto SR dosáhla růstu dokonce 8,5%. Mezi hlavní faktory, které měly vliv na razantní ekonomický růst v letech 2005 až 2007 řadíme: vstup obou států do EU a s tím spojený rychlý růst exportu, značný příliv zahraničních investic. V roce 2007 dosáhla SR růstu 10,8%.

Světová hospodářská krize v roce 2008 způsobila, že se česká a slovenská ekonomika dostala na přelomu let 2008 a 2009 do značné recese. Snížila se zahraniční poptávka, což pro exportně založené státy znamenalo poptávkový šok. Na exportu je silně závislý zpracovatelský průmysl, který krize zasáhla nejvíce. V roce 2009 klesl reálný hrubý domácí produkt u ČR 4,8% a u SR o 5,5%. Další 2 roky byly ve znamení mírného růstu. V letech 2012 a 2013 byl vývoj reálného HDP mírně záporný. Návrat do absolutních čísel před světovou hospodářskou krizí se odhaduje v letošním roce. Recese také měla vliv na míru nezaměstnanosti, což se projevilo hlavně v letech 2009 a 2010.

Prostřednictvím hrubého domácího produktu na obyvatele v paritě kupní síly bylo zjištěno, že oba státy konvergují k Evropské unii, SR ovšem konverguje mnohem silněji, což neznamená, že by dosahovala většího průměru vůči EU-28 než ČR. V období 2003 až 2014 se SR dostala z 55% průměru vůči EU-28 až na 77% hrubého domácího produktu na obyvatele v paritě kupní síly, kdežto ČR se dostala z 77% na 85%.

Dále bylo zkoumáno průměrné roční tempo inflace pomocí harmonizovaného indexu spotřebitelských cen před a po vstupu do EU. V roce 2000 byla ve SR inflace 12,2%. V dalších dvou letech se inflace snižovala, když byla v roce 2002 3,5%. V roce 2003 byla inflace na 8,4%, což je zvýšení hlavně kvůli radikální liberalizaci dosud regulovaných cen, což provedla slovenská vláda. V ČR se inflace pohybuje na relativně

nízké úrovni. V obou zemích je patrný proces snižování míry inflace, tedy dezinflace. V ČR probíhala dezinflace nejrychleji.

Dále byla zkoumána nezaměstnanost, SR měla obrovskou míru nezaměstnanosti před vstupem do EU, pohybovala se mezi 17,7 až 19,4%. V roce 2001 bylo nezaměstnaných 501 000 lidí. SR patřila v Evropě mezi státy s nejvyšší mírou nezaměstnaností. ČR měla před vstupem míru nezaměstnanosti okolo 8% a držela se pod průměrem EU-28, který byl přibližně 9%. V roce 2004 se míra nezaměstnanosti v ČR mírně zvýšila, jelikož byla zrušena povinná vojenská služba. V dalších letech se nezaměstnanost snižovala, až v roce 2010 byl opět mírný nárůst. V roce 2015 byla nezaměstnanost v ČR na 5%. Na Slovensku se úspěšně snižovala míra nezaměstnanosti až do roku 2008, zde byla míra 9,6%. V období 2009 až 2013 se míra nezaměstnanosti zvyšovala, v roce 2013 byla 14,2%. V letech 2014 a 2015 se nezaměstnanost snižovala až na konečných 11,6%. V každém případě se SR celou dobu pohybuje nad průměrem EU-28, ČR se drží značně pod ním.

Jako poslední byla zkoumána obchodní bilance. Až do roku 2004 se ČR pohybovala v záporných částkách obchodní bilance. Značný nárůst nastal po vstupu do EU a taktéž i vstup na společný vnitřní trh. V roce 2003 byla obchodní bilance -2675 milionů euro, ale jak bylo řečeno, obchodní bilance se začala v dalších letech dostávat do kladných čísel. V roce 2014 byla již obchodní bilance 15 595 milionů euro. SR se v záporných číslech pohybovala až do roku 2008, ovšem nebyla to velká čísla. V roce 2014 měla SR obchodní bilanci ve výši 3305 milionů euro.

6 Závěr

V předkládané bakalářské práci byl popsán proces ekonomické integrace ČR a SR k EU nejprve z teoretického hlediska na základě prostudované odborné literatury a poté z praktického hlediska byla provedena analýza vybraných ekonomických ukazatelů, mezi které patří například hrubý domácí produkt, míra inflace, míra nezaměstnanosti a obchodní bilance. Poté jsou diskutovány zjištěné výsledky.

Analýza makroekonomických ukazatelů ukázala, že Česká a Slovenská republika si prošla obtížným transformačním procesem z centrálně plánované ekonomiky na ekonomiku tržní. Po překonání prvotních obtíží si oba státy vytvořily dobré podmínky k ekonomickému růstu. Oba státy úspěšně zvyšují svojí životní úroveň a tím pádem úspěšně konvergují k Evropské unii.

Společnou měnou v Evropské unii je euro, kterým se platí již v 19 státech EU. Euro začalo v devizové podobě v roce 1999, ve valutové v roce 2002. Pro přijetí eura je potřeba plnit maastrichtská kritéria, které Česká republika zatím nesplňuje. Při přechodu z koruny na euro lze diskutovat o nárůstu míry inflace, míry nezaměstnanosti a snížení hrubého domácího produktu.

7 Seznam použitých zdrojů

Monografické publikace

BALLA, Jaromír. *Evropská integrace*. 1. vyd. Ostrava: Advertis, 2000. Poznáváme partnerské země Evropské unie. ISBN 80-900907-0-2.

BOHÁČKOVÁ, Ivana, JENÍČEK, Vladimír, SVATOŠ, Miroslav. *Evropská integrace*. Vyd. 1. Praha: Credit, 2003. ISBN 80-213-0983-0.

CIHELKOVÁ, Eva. *Evropská ekonomická integrace: procesy, politiky, governance*. 1. vyd. Praha: Oeconomica, 2011. ISBN 978-80-245-1835-0.

DVOROKOVÁ, Kateřina, KOVÁŘOVÁ, Jana, ŠULGANOVÁ, Monika. *Ekonometrické modelování konvergence ekonomické a cenové úrovně: analýza průřezových a panelových dat*. 1. vyd. Ostrava: VŠB-TU Ostrava, 2012. ISBN 978-80-248-2543-4.

FASSMANN, Martin, VINTROVÁ, Růžena. *Sociální a ekonomické souvislosti integrace České republiky do Evropské unie: (ekonomická konvergence, konkurenceschopnost a sociální soudržnost)*. Vyd. 1. Praha: Rada vlády ČR pro sociální a ekonomickou strategii, 2002. ISBN 80-238-8699-1.

KADEŘÁBKOVÁ, Anna. *Základy makroekonomické analýzy: růst, konkurenceschopnost, rovnováha*. Praha: Linde, 2003. ISBN 80-86131-36-X.

KUČEROVÁ, Irah. *Ekonomiky členských států Evropské unie*. Vyd. 1. Praha: Univerzita Karlova v Praze, nakladatelství Karolinum, 2003. ISBN 80-246-0650-X.

KVASNIČKA, Pavel. *Makroekonomie*. 1. vyd. Jihlava: Vysoká škola polytechnická Jihlava, 2008. ISBN 978-80-87035-15-3.

LACINA, Lubor, OSTŘÍŽEK, Jan. *Učebnice evropské integrace*. 3., přeprac. a rozš. vyd. Brno: Barrister & Principal, 2011. ISBN 978-80-87474-31-0.

LUKÁŠKOVÁ, Eva, HOKE, Eva. *Základy ekonomie*. Vyd. 1. Zlín: Univerzita Tomáše Bati ve Zlíně, 2012. ISBN 978-80-7454-235-0.

MANKIW, N. *Zásady ekonomie*. 1. vyd. Praha: Grada, 1999. Profesionál. ISBN 80-7169-891-1.

MAREK, Dan, BAUN, Michael. *Česká republika a Evropská unie*. Vyd. 1. Brno: Barrister & Principal, 2010. ISBN 978-80-87029-89-3.

NACHTIGAL, Vladimír, TOMŠÍK, Vladimír. *Konvergence zemí střední a východní Evropy k Evropské unii*. Praha: Linde, 2002. Vysokoškolská učebnice (Linde). ISBN 80-7201-361-0.

PALÁT, Milan, KLÍMA, Jan. *Základy makroekonomie*. Vyd. 1. Brno: Vysoká škola Karla Engliš, 2013. ISBN 978-80-86710-64-8.

PELTRÁM, Antonín. *Evropská integrace a Česká republika*. 1. vyd. Praha: Grada, 2009. ISBN 978-80-247-2849-0.

SCHILLER, Bradley R. *Makroekonomie dnes*. Vyd. 1. Brno: Computer Press, 2004. Business books (Computer Press). ISBN 80-251-0169-X.

SPĚVÁČEK, Vojtěch. *Makroekonomická analýza a prognóza*. Vyd. přeprac. 1. Praha: Vysoká škola ekonomická, 1996. ISBN 80-7079-055-5.

TULEJA, Pavel, NEZVAL, Pavel, MAJEROVÁ, Ingrid. *Základy makroekonomie*. 2. vyd. Brno: BizBooks, 2012. ISBN 978-80-265-0007-0.

VINTROVÁ, Růžena. *Historické předpoklady a reálné perspektivy konvergence české ekonomiky k Evropské unii*. Praha: Národohospodářský ústav Josefa Hlávky, 2006. Studie (Národohospodářský ústav Josefa Hlávky). ISBN 80-86729-29-X.

ZAHRADNÍK, Petr. *Vstup do Evropské unie: přínosy a náklady konvergence*. Vyd. 1. Praha: C.H. Beck, 2003. Beckova edice ekonomie. ISBN 80-7179-472-4.

Internetové zdroje:

EUROSTAT. *Zahraniční obchod podle země obchodní, celkem*. (aktual. 2016-3-14). (cit.2016-3-8). Dostupné z WWW: <http://apl.czso.cz/pll/eutab/html.h?ptabkod=tet00002>

EUROSTAT. *Real GDP growth rate - volume*. (aktual. 2015-9-28). (cit. 2016-3-8). Dostupné z WWW: <http://ec.europa.eu/eurostat/tgm/table.do?tab=table&init=1&language=en&pcode=tec00115&plugin=1>

EUROSTAT. *Economy and finance – overview* (cit.2016-3-8) Dostupné z WWW: <http://ec.europa.eu/eurostat/data/database>

CNB.CZ. *kritéria konvergence* (cit. 2016-3-2) Dostupné z WWW: https://www.cnb.cz/cs/o_cnb/mezinarodni_vztahy/cr_integrace/eu_integrace_04.html

STRUKTURALNI-FONDY.CZ. *Informace o фондах*. (cit. 2016-3-1) Dostupné z WWW: <http://www.strukturalni-fondy.cz/cs/Fondy-EU/Informace-o-fondech-EU>

EUROSKOP.CZ. *Přehled fondů EU*. (cit. 2016-3-8) Dostupné z WWW: <https://www.euroskop.cz/9035/sekce/prehled-fondu-eu/>

Seznam tabulek

Tabulka 1 - Čistá pozice ČR vůči rozpočtu EU	20
Tabulka 2 - Čistá pozice SR vůči rozpočtu EU	21
Tabulka 3 - Absolutní vyjádření HDP v milionech euro (tržní ceny)	36

Seznam grafů

Graf č. 1 - Růst reálného HDP v České republice (změna oproti předchozímu roku v %) .	29
Graf č. 2 - Růst reálného HDP na Slovensku (změna oproti předchozímu roku v %)	30
Graf č. 3 - Tempo růst reálného HDP v % (změny oproti předchozímu roku).....	31
Graf č. 4 - Vývoj reálného HDP v ČR (% změna oproti předchozímu roku).....	32
Graf č. 5 - Vývoj reálného HDP na Slovensku (% změna oproti předchozímu roku).....	34
Graf č. 6 - Vývoj reálného HDP ČR, SK, EU-28 (% změna oproti předchozímu roku).....	35
Graf č. 7 - Absolutní vyjádření HDP České republiky a Slovenska v tržních cenách.....	36
Graf č. 8 - HDP na obyvatele ČR a SK v PPS (EU28 = 100).....	37
Graf č. 9 - Průměrné roční tempo růstu inflace (průměr, harmonizovaný index spotřebitelských cen)	38
Graf č. 10 - Průměrné roční tempo růstu inflace (průměr, harmonizovaný index spotřebitelských cen)	39
Graf č. 11 - Míra nezaměstnanosti v České republice (2000 – 2003)	40
Graf č. 12 - Míra nezaměstnanosti na Slovensku (2000 – 2003).....	41
Graf č. 13 - Míra nezaměstnanosti v ČR, SK a EU-28 (2000 – 2003)	42
Graf č. 14 - Míra nezaměstnanosti v České republice (2004 - 2015)	43
Graf č. 15 - Míra nezaměstnanosti na Slovensku (2004 – 2015).....	44
Graf č. 16 - Míra nezaměstnanosti ČR, SK a EU-28 (2004 – 2015)	45
Graf č. 17 - Obchodní bilance České republiky a Slovenska od roku 2003 do roku 2014..	46