

Univerzita Hradec Králové  
Filozofická fakulta  
Katedra politologie

**Volební hlasy mexických migrantů v prezidentských volbách  
v letech 2006 a 2012**

Diplomová práce

Autor: Bc. Daniela Sedláková  
Studijní program: N6701 Politologie  
Studijní obor: Politologie – latinskoamerická studia  
Vedoucí práce: Mgr. et Mgr. Pavlína Springerová, Ph. D.

Hradec Králové, 2015

**Univerzita Hradec Králové**  
Filozofická fakulta

**Zadání diplomové práce**

<b>Autor:</b>	<b>Bc. Daniela Sedláková</b>
Studijní program:	N6701 Politologie
Studijní obor:	Politologie – latinskoamerická studia (NPLAST)
<b>Název závěrečné práce:</b>	<b>Volební hlasy mexických migrantů v prezidentských volbách v letech 2006 a 2012</b>
Název závěrečné práce AJ:	Electoral votes of Mexican migrants in the presidential elections in 2006 and 2012

**Cíl, metody, literatura, předpoklady:**

Tato diplomová práce se bude zabývat participací mexických občanů na prezidentských volbách v roce 2006 a 2012 za hranicemi Spojených států mexických. Mexičané toto právo mohli poprvé využít v roce 2006, v době, kdy v jiných státech byla účast na volbách z jiného státu již běžnou záležitostí.

Hlavním cílem práce je analyzovat a porovnat přípravy, průběh a výsledky prezidentských voleb v Mexiku z pohledu volebního práva migrantů ve dvou časových obdobích. Pozornost bude soustředěna především na politické, ideologické, sociální a finanční aspekty, jež průběh a výsledky voleb ovlivňují. Výzkum se bude zaměřovat na všechny strategické kroky, které činila vláda pomocí volebních reforem se snahou umožnit a co nejvíce zjednodušit možnost participace migrantů u voleb, a strategie politických stran tyto potenciální hlasy získat. Práce bude analyzovat, jaké faktory ne/ovlivnily volební účast Mexičanů žijících natrvalo za hranicemi země. Základním faktem práce je konstatování vzrůstající volební účasti mexických migrantů v prezidentských volbách, resp. voleb v roce 2006 se zúčastnilo méně voličů, než v roce 2012. Záměrem práce je zodpovědět dvě výzkumné otázky: Jaký faktor nejvíce ovlivnil volební účast

krajanů za hranicemi země v roce 2006 a jaký v roce 2012? Jaké strategie volí politické strany, aby získaly co nejvíce hlasů od zahraničních voličů? Základní hypotézou této práce je existence souvislosti mezi volební účastí a zkoumanými sociodemografickými, institucionálními a politickými faktory.

Práce bude koncipována jako komparativní případová studie s využitím Millových metod souhlasu a rozdílu. Pro ověření stanovených hypotéz budou použity kvantitativní a kvalitativní metody. Teoretický rámec práce se bude opírat o koncept působících faktorů od Bennyho Geysa a koncept Jeana–Michela Lafleura, který se ve svých výzkumech věnoval zahraničnímu hlasování.

**Klíčová slova:** zahraniční hlasování, migrant, Mexiko, prezidentské volby.

**Key words:** external voting, migrant, Mexico, presidential election.

### **Prameny a literatura**

- Alcocer, Jorge. 2005. *El Voto de los Mexicanos en el Extranjero*. México, D.F.: Nuevo Horizonte.
- Badillo Moreno, Gonzalo. 2004. *La Puerta que Llama. El Voto de los Mexicanos en el Extranjero*. México: El Senado de la República.
- Calderón Chelius, Leticia, Martínez Saldaña, Jesús. 2002. *La dimensión política de la migración mexicana*. México: Instituto Mora.
- Calderón Chelius, Leticia. 2004. *Votar en la distancia*. 2. vyd. México: Instituto Mora.
- Calderón Chelius, Leticia. 2010. *Los superhéroes no existen. Los Migrantes Mexicanos ante las Primeras Elecciones en el Exterior*. México: Instituto Mora.
- Carpizo, Jorge, Valandés, Diego. 2002. *El voto de los Mexicanos en el Extranjero*. México: Universidad Nacional Autónoma de México.
- Espinoza Valle, Victor Alejandro. 2004. *El Voto Lejano. Cultura Política y Migración México – Estados Unidos*. México: El Colegio de la Frontera Norte.

- IFE. 2006. *Voto de los Mexicanos en el Extranjero. Elecciones Federales 2006*. México, D.F.: IFE.
- IFE. 2012. *La segunda experiencia del Voto de los Mexicanos Residentes en el Extranjero. Aprendizajes y la agenda inmediata*. México, D.F. : IFE.
- Ross Pineda, Raúl. 1999. *Los Mexicanos y el Voto sin Fronteras*. México: Universidad Autónoma de Sinaloa.

Garantující pracoviště:

Katedra politologie, Filozofická fakulta

Vedoucí práce:

Mgr. et. Mgr. Pavlína Springerová, Ph.D.

## **Prohlášení**

Prohlašuji, že jsem tuto diplomovou práci vypracovala pod vedením vedoucího diplomové práce samostatně a uvedla jsem všechny použité prameny a literaturu.

V Hradci Králové dne .....

## **Poděkování**

V prvé řadě děkuji Mgr. et Mgr. Pavlíně Springerové, Ph.D. za odborné vedení práce, za cenné rady a připomínky v průběhu jejího psaní. Dále poděkování patří zaměstnancům volebního institutu INE v Mexiku, Claudii Berenici Coroně Rodríguez za poskytnuté informace a materiály, dále zástupcům stran PRI, PAN a PRD za poskytnuté rozhovory a všem, kteří mě při psaní práce podporovali a motivovali.

## **Anotace**

Sedláková, Daniela. 2015. *Volební hlasy mexických migrantů v prezidentských volbách v letech 2006 a 2012*. Hradec Králové: Filozofická fakulta, Univerzita Hradec Králové. Diplomová práce.

Tato diplomová práce se zabývá volebním právem mexických občanů za hranicemi Spojených států mexických. Práce zkoumá zahraniční volební účast na prezidentských volbách v roce 2006 a 2012. Mexičané toto volební právo mohli poprvé využít v roce 2006, v době, kdy v jiných státech byla účast na volbách z jiného státu již běžnou záležitostí.

Hlavním cílem práce je porovnat přípravy, průběh a výsledky prezidentských voleb v Mexiku z pohledu volebního práva migrantů ve dvou časových obdobích. Pozornost je soustředěna především na politické, ideologické, sociální a finanční aspekty, jež průběh a výsledky voleb ovlivňují. Práce analyzuje, jaké faktory ovlivnily volební účast Mexičanů žijících natrvalo za hranicemi země. Záměrem práce je zodpovědět dvě výzkumné otázky: Jaký faktor nejvíce ovlivnil volební účast krajanů za hranicemi země v roce 2006 a jaký v roce 2012? Jaké strategie volí politické strany, aby získaly co nejvíce hlasů od zahraničních voličů? Základní hypotézou této práce je existence souvislosti mezi volební účastí a zkoumanými sociodemografickými, institucionálními a politickými faktory.

Práce je koncipována jako komparativní případová studie s využitím Millových metod souhlasu a rozdílu. Pro ověření stanovených hypotéz jsou použity kvantitativní a kvalitativní metody. Teoretický rámec práce se opírá o koncept působících faktorů od Bennyho Geysa a koncept Jeana–Michela Lafleura, který se ve svých výzkumech věnoval zahraničnímu hlasování.

**Klíčová slova:** zahraniční hlasování, migrant, Mexiko, prezidentské volby.

## **Annotation**

Sedláková, Daniela. 2015. *Electoral votes of Mexican migrants in the presidential elections in 2006 and 2012*. Hradec Králové: Faculty of Arts, University of Hradec Králové, 2015, Diploma Thesis.

This diploma thesis is focused on the voting rights of Mexican society beyond the borderline of the United Mexican States. The work examines the foreign turnout in presidential elections in 2006 and 2012. Mexicans could have used this right in the 2006 for the first time, when the participation in elections from another countries has already been a common issue.

The main purpose of this work is to compare the development progress and results of presidential elections in Mexico from the view of voting rights of Mexican migrants in the two time periods. Attention is focused on political, ideological, social and financial aspects which could have an influence on the progress and the results of elections. This work analyze which factors have an influence in election turnout of Mexicans living permanently outside the homecountry. The main goal of this work is a pronouncement of rising electoral turnout of Mexican migrant's voters in the presidential elections. The aim of this work is respond to the two research questions: What factors did have the most influence for turnout compatriots outside the country in the 2006 and which one in the 2012? What are strategies of political parties and which one was successful? The basic hypothesis of this work is the existence of the link between the voter turnout and the examined sociodemographic, institutional and political factors.

This thesis is a comparative case study using of Mill's methods of agreement and difference. Verification of the hypothesis have used quantitative and qualitative methods. The theoretical framework of this thesis is based on the concept of factors from Benny Geys and the concept of Jean-Michel Lafleur who is researcher in the topic of the external voting.

Key words: external voting, migrant, Mexico, presidential election.



## Seznam použitých zkratk

AMSE	Asamblea Mexicana por el Sufragio Efectivo
CIDH	Comisión Interamericana de Derechos Humanos
COFIPE	Código Federal de Instituciones y Procedimientos Electorales
IFE	Instituto Federal Electoral
IME	Instituto de los Mexicanos en el Exterior
INE	Instituto Nacional Electoral
IOM	Organización Internacional para las Migraciones
LEGIPE	Ley General de Instituciones y Procedimientos Electorales
LNRE	Lista Nominal de Electores Residentes en el Extranjero
PAN	Partido Acción Nacional
PCME	Programa para las Comunidades Mexicanas en el Exterior
PEP	Paquetes Electorales Postales
PRI	Partido Revolucionario Institucional
PRD	Partido de la Revolución Democrática
PT	Partido del Trabajo
PVEM	Partido Verde Ecologista de México
SILNRE	Solicitud de Inscripción a la Lista Nominal de Electores Residentes en el Extranjero
SEPOMEX	Servicio Postal Mexicano

## Seznam tabulek a grafů

Tabulka č. 1 – Zkoumané proměnné

Tabulka č. 2 – Počty obdržených, zaregistrovaných žádostí, přijatých volebních hlasů a jejich procentuální výsledky

Tabulka č. 3 – Počet obdržených žádostí (SILNERE) v roce 2005–2006 a v roce 2011–2012

Tabulka č. 4 – Počet zaregistrovaných voličů (LNERE) v roce 2005–2006 a v roce 2011–2012

Tabulka č. 5 – Počet obdržených hlasů ze zahraničí v roce 2005–2006 a v roce 2011–2012

Tabulka č. 6 – Přihlášky LNERE z jednotlivých států v USA za rok 2006 a 2012

Tabulka č. 7 – Komparace volebních výsledků v roce 2006 a 2012 dle místa původu a intenzity migrace z daných států

Tabulka č. 8 – Věkové složení voličů v zahraničí v roce 2006 a v roce 2012

Tabulka č. 9 – Zastoupení mužů a žen ve volbách v roce 2006 a v roce 2012

Tabulka č. 10 – Komparace genderové volební účasti na volbách v roce 2012 na území státu a ze zahraničí

Tabulka č. 11 – Počet voličů disponující credenciálem „03“ k celkovému počtu voličů ve volbách 2012

Tabulka č. 12 – Počet hlasů, které získali jednotliví kandidáti v zahraničí a na území státu v roce 2006

Tabulka č. 13 – Počet hlasů, které získali jednotliví kandidáti v zahraničí a na území státu v roce 2012

Graf č. 1 – Komparace zregistrovaných žádostí LNERE a přijatých hlasů v deseti státech světa ve volbách 2005–2006

Graf č. 2 – Komparace zaregistrovaných žádostí LNERE a přijatých hlasů v deseti státech ve volbách 2011–2012

Graf č. 3 – Porovnání složení registrovaných voličů v roce 2006 a v roce 2012 dle místa původu

Graf č. 4 – Komparace věkového složení voličů v zahraničí v roce 2006 a v roce 2012

Graf č. 5 – Genderové zastoupení voličů ve volbách v roce 2006

Graf č. 6 – Genderové zastoupení voličů ve volbách v roce 2012

Graf č. 7 – Počet hlasů pro jednotlivé strany ve volbách v roce 2006 a v roce 2012

## Obsah

Úvod.....	1
1 Metodologicko-teoretická kapitola .....	11
1.1 Metody .....	11
1.1.1 Použité metody .....	11
1.2 Koncept transnacionalismu .....	13
1.2.1 Globalizace a diaspora .....	14
1.2.2 Politický transnacionalismus .....	16
1.3 Koncept zahraničního hlasování .....	18
1.3.1 Omezení zahraničního hlasování .....	20
1.4 Teorie volební účasti .....	22
1.4.1 Měření volební účasti.....	23
1.4.2 Zájem migrantů o volby v domovské zemi .....	24
1.4.3 Geysova klasifikace volební účasti.....	24
2 Hlasování v mexickém kontextu.....	28
2.1 Historie mexického prosazení zahraničního hlasování .....	28
2.1.1 Diskuse „pro“ a „proti“ zahraničnímu hlasování.....	34
2.1.2 Zákony platné pro volby v roce 2006 a v roce 2012 .....	36
2.2 Sociodemografické faktory .....	38
2.3 Institucionální faktory .....	53
2.4 Politické faktory .....	60
Závěr .....	74
Prameny a literatura .....	80
Prameny .....	80
Tištěné.....	80
Internetové zdroje .....	81

Orální prameny .....	82
Další prameny .....	82
Literatura.....	82
Přílohy.....	89

## Úvod

Jedním ze základních lidských práv každého občana je právo volit a být volen do státních orgánů a funkcí své země<sup>1</sup>. Vzhledem k zintenzivnění migrace<sup>2</sup> ve světě dochází v posledních desetiletích k výrazným společenským změnám. Liberálně-demokratický přístup k migraci se snaží najít rovnováhu mezi individuálními a kolektivními zájmy jedinců a nutí tak stát respektovat lidská práva všech lidí a starat se o dobro vlastního národa, nehledě na místo pobytu vlastních občanů (Baršová a Barša 2005: 26). Migrantům jsou přisuzována nejen lidská, občanská, ale i politická práva. Migranti se tak mohou zapojovat do veřejných témat, mají právo volit a být voleni v zemi svého původu.

Téměř před 150 lety v USA vyšel poprvé zákon, který umožňoval migrantům<sup>3</sup> volit mimo zemi původu. Od této doby tuto možnost dává svým občanům, kteří žijí dočasně či trvale v zahraničí, více jak 115 států. Přestože téma volebního práva migrantů by se dalo považovat za velmi okrajové, věnuje se mu řada organizací: International IDEA (International Institute for Democracy and Electoral Assistance), IFES (International Foundation for Electoral Systems), OSCE (Organization for Security and Co-operation in Europe), Rada Evropy, UNEAD (UN Electoral Assistance Division), Evropský parlament či IOM (International Organization for Migration) (IDEA 2007).

Latinská Amerika se stala jedním z posledních regionů, kde toto právo bylo zavedeno. Prvním státem, který v Latinské Americe zavedl tuto možnost, byla v roce 1961 Kolumbie. Dalším státem, který představil pragmatickou politiku se snahou udržet nebo posílit vazby mezi migranty a vlastí, byla v roce 1993 Argentina. V dalších zemích bylo toto právo zavedeno mezi lety 2000–2006

---

<sup>1</sup> Toto právo bylo stanoveno ve Všeobecné deklaraci lidských práv, přijaté Valným shromážděním OSN v roce 1948. Článek 21 přiznává „každému právo, aby se účastnil vlády své země přímo nebo prostřednictvím svobodně volených zástupců“ (OSN 1948: článek 21).

<sup>2</sup> Migrace je organizací IOM definována jako geografický pohyb jedinců či skupin osob z místa na místo, bez ohledu na jeho délku, rozložení a motivy. Migrace může probíhat přes státní hranice nebo v rámci území jednoho státu. Při překročení státních hranic za účelem přechodného či trvalého pobytu se jedná o migraci mezinárodní (IOM: 48–49).

<sup>3</sup> Řada států, ze kterých práce čerpá, pracuje s pojmem migrant jako synonymem pro slovo emigrant. Autorka pro zjednodušení s tímto pojmem pracuje ve stejné podobě, kdy je možné tento výraz zaměnit za pojem emigrant.

(IDEA 2007: 50–54). V případě Mexika bylo právo volit za hranicemi státu po dlouhou dobu tématem diskusí. Za hranicemi země žije dle oficiálního registru vedeným *Instituto de los Mexicanos en el Exterior* z roku 2013 11 907 348 obyvatel<sup>4</sup> (IME 2015). Nejvíce Mexičanů žije v USA<sup>5</sup>, dále pak v Kanadě, ve Španělsku, Německu a Velké Británii. Symbolickým uznáním důležitosti mexických emigrantů<sup>6</sup> se tak stala možnost volit v prezidentských volbách. Této možnosti se jim dostalo poprvé v roce 2006 a následně v roce 2012.

### *Cíle práce*

Hlavním cílem práce je analyzovat a porovnat přípravy, průběh a výsledky prezidentských voleb v Mexiku z pohledu volebního práva migrantů ve dvou časových obdobích. Mexičtí migranti získali právo volit v roce 2005 s účinností od prezidentských voleb v roce 2006. Práce se zaměřuje na dvoje prezidentské volby – volby v roce 2006 a v roce 2012. V potaz jsou rovněž brány volební přípravy a kampaně jim předcházející, tedy roky 2005 a 2011. Pozornost bude soustředěna především na politické, ideologické, sociální a finanční aspekty, jenž průběh a výsledky voleb ovlivňují. Výzkum se zaměřuje na všechny strategické kroky, které činí vláda pomocí volebních reforem – s předpokládanou snahou umožnit a co nejvíce zjednodušit možnost participace migrantů u voleb, a strategie politických stran tyto potenciální hlasy získat. Parciálním cílem práce je terminologické vymezení a teoretické ukotvení pojmů spjatých s problematikou zahraničního hlasování mexických migrantů.

Práce analyzuje, jaké faktory ne/ovlivnily volební účast Mexičanů žijících natrvalo za hranicemi země. Základním faktem práce je konstatování vzrůstající volební účasti mexických migrantů v prezidentských volbách, resp. voleb v roce 2006 se zúčastnilo méně voličů, než v roce 2012. Záměrem práce je zodpovědět tři výzkumné otázky: Jaký faktor nejvíce ovlivnil volební účast krajanů za

---

<sup>4</sup> Z celkového počtu oficiálních emigrantů žije v USA 97,85 % Mexičanů – mimo USA žije ve světě 255 929 Mexičanů, z toho 57 % obyvatel žije na americkém kontinentu, 38 % žije v Evropě, 4 % v Asii a 1 % v Oceánii.

<sup>5</sup> V roce 2012 bylo v USA registrováno 34 milionů obyvatel mexického původu – jedná se o jak o přistěhovalce, tak občany, kteří získali své občanství narozením (Pew Research, 2015).

<sup>6</sup> Emigrant je osoba, která cestuje nebo vycestovala ze země původu (IOM: 36).

hranicemi země v roce 2006 a jaký v roce 2012? Jaké strategie volí politické strany, aby získaly co nejvíce hlasů od zahraničních voličů? Pomocí kvalitativních a kvantitativních metod bude ověřena platnost následujících hypotéz:

H<sub>1</sub>: Sociodemografické faktory neměly v případě Mexika vliv na transnárodní volební účast ani v jedněch zkoumaných volbách.

H<sub>2</sub>: Nižší volební účast migrantů v roce 2006 byla způsobena špatnou informovaností migrantů, jež zajišťoval volební institut IFE.

H<sub>3</sub>: Politické strany ve volbách 2012 získaly více volebních hlasů díky lepší připravenosti, vyššímu projevenému zájmu o migranty a zesílenou snahou tyto volební hlasy za hranicemi země získat.

Tyto hypotézy vycházejí z trojího rozdělení faktorů, které ovlivňují volební účast. Toto základní dělení autorka převzala od Bennyho Geysa a Jena-Michela Lafleura, který tuto klasifikaci lehce upravil. Jena-Michel Lafleur se ve svých výzkumech věnuje zahraničnímu hlasování a volební účasti ve státech, kde tento volební mechanismus byl nedávno do systému implementován, v Itálii, Belgii, Mexiku a Bolívii. Faktory ovlivňující zahraniční hlasování rozděluje do tří oblastí:

- a) demografický a socio-ekonomický faktor
- b) institucionální faktor
- c) politický faktor (Lafleur 2010: 12–14)

Autorka na základě Geysova a Lafleurova výzkumu stanovuje nezávislé proměnné pro daný výzkum, jež rozděluje dle příslušných faktorů.



Tabulka č. 1: Zkoumané proměnné

<b>Sociodemografické faktory</b>	<b>Institucionální faktory</b>	<b>Politické faktory</b>
Gender	Registrace	Politický program
Věk	Stanovené volební zákony	Síla zastoupení pol. stran v zahraničí
Místo původu	Přípravy před volbami a kampaně IFE	Zájem o migranty
Místo pobytu	Sčítání hlasů	Volební kampaně jednotlivých kandidátů
Počet registrovaných		Zkušenost z předchozích voleb

*Zdroj: zpracováno autorkou.*

Dále se práce bude zabývat principy zahraničního hlasování, jejich podmínkám a překážkám. Práce se pomocí historického i současného politického, hospodářského i sociálního kontextu bude věnovat dílčím aspektům, jež toto volební právo ovlivňují. Hlavní otázkou, nad kterou je nutné se zamyslet, proč se do procesu voleb nezapojuje velké množství voličů? Jaké faktory tuto volební ne/účasť ovlivňují? Řada publikovaných příspěvků se zaměřuje na vztah volební účasti a ovlivňujících faktorů, přičemž řada výzkumů se soustředí na jeden volební rok. Tato práce se na rozdíl od níže uvedených zabývá komparací dvou voleb v jednom státě. Pozornost bude soustředěna na postupný vývoj získávání volebního práva mexických migrantů, od prvních zmínek počátkem 19. století až do přijetí zákona v roce 2005. Práce se rovněž zaměří na změny volebních zákonů, týkajících se voleb 2006 a 2012, a nové podoby a formy voleb, které se snaží vláda zavést.

### *Struktura práce*

Tato práce je členěna do tří hlavních kapitol. První – metodologicko-teoretická – kapitola představuje kromě metod, na jejichž základě autorka ověřuje platnost stanovených hypotéz a hledá odpovědi na výzkumné otázky, také hlavní

teoretická východiska. Teoretická kapitola je rozčleněna do několika částí. První část definuje koncept transnacionalismu a diaspory. Tento koncept se stal základem pro hlubší zkoumání migrace a volebních práv migrantů. Následující kapitola představí koncept hlasu na dálku, tak jak je definován řadou odborníků věnujících se obdobným výzkumům. Práce staví na teorii volební účasti Bennyho Geysse. Ten ve svém výzkumu *Explaining voter turnout: A review of aggregate-level research* definuje faktory, které mohou působit na volební účast různou intenzitou. Tyto faktory dělí na socio-ekonomické, politické a institucionální – tak jak jsou zkoumány jednotlivé nezávislé proměnné v této diplomové práci. U každého faktoru jsou stanovené indikátory, jež sledují případné změny. Jean-Michel Lafleur k těmto faktorům přidává navíc faktor demografický. Následně celou klasifikaci upravuje tak, aby byla použitelná i na měření volební účasti krajanů za hranicemi státu.

Druhá, kontextuálně-analytická kapitola popisuje a analyzuje jednotlivé stanovené proměnné, zakomponovává možné ovlivňující proměnné a zároveň je komparuje v zadaných letech. Tato část práce je členěna do čtyř podkapitol.

První podkapitola se zabývá všeobecnými předpoklady a ukotvením zahraničních voleb do mexického systému. Tato podkapitola ve stručnosti představí, co celému procesu předcházelo. Následně se zaměří na dlouhodobou společenskou diskusi, která se vede v průběhu let – měli by mexičtí migranti mít právo podílet se na volbách své země? Toto téma je hojně rozebíráno v řadě analytických článků, kdy autoři přinášejí argumenty pro i proti. Následně práce analyzuje volební zákony ukotvující podmínky a průběh voleb v roce 2006 a v roce 2012. Druhá podkapitola se věnuje voličům podílejících se na volbách za hranicemi státu v roce 2006 a v roce 2012. Tato kapitola analyzuje počet účastníků, odkud jednotliví voliči pocházejí, z jaké země volí a zdali je možné nalézt nějaké bližší souvislosti, které by ovlivňovaly výsledky a účast migrantů u voleb. Data pro tuto kapitolu jsou získána z webových stránek volebního institutu INE, statisticky zpracovaných volebních výsledků z elektronické databáze *ATLAS*

*de Resultados Electorales Federales 1991-2012*<sup>7</sup>, a rozhovoru s vedoucím oddělení pro statistické zpracování volebních výsledků Oscarem Ruízem de Jesús.

Třetí podkapitola je zaměřena na roli volebního institutu INE (*Instituto Nacional Electoral*)<sup>8</sup> v procesu voleb. INE je volební institut, který dohlíží na správný průběh voleb na území Mexika a zaručuje jeho transparentnost. Tato kapitola se snaží popsat přípravu a fungování celého volebního procesu. Zároveň si klade za cíl tento proces porovnat pomocí diachronního srovnání, jaký byl rozdíl mezi volbami v roce 2006 a 2012. Tento proces zahrnuje propagaci prezidentských voleb za hranicemi státu, motivování voličů jít k volbám, registraci voliče, odeslání volebního lístku a jeho započítání k celkovému výsledku. Jedním z problémů, kterému voliči čelí, je získání platného voličského průkazu. Problém *credencializace*<sup>9</sup>, neboli problém obnovování a získávání voličských průkazů za hranicemi země, je jedním z mnoha faktorů, který volební účast v zahraničí může ovlivňovat. Tato kapitola čerpá převážně z primárních zdrojů INE – knih, elektronických materiálů, informací dostupných na webových stránkách institutu, rozhovoru s koordinátorkou Claudií Berenicí Coronou Rodríguez, jež měla na starosti průběh a přípravu voleb za hranicemi státu, a nezávislé rozhovory s dalšími pracovníky INE. Cílem této kapitoly je poukázat na rozdílné přípravy a průběh voleb, které mohly být jednou z příčin rozdílného zapojení migrantů do voleb v letech 2006 a 2012.

Čtvrtá podkapitola druhé části práce se zaměřuje na politické strany. Cílem této kapitoly je synchronní i diachronní srovnání přístupu zvolených politických stran k tématu emigrace, získání volebních hlasů migrantů, forma a způsob kampaní za hranicemi státu a snaha stranických kandidátů získat volební hlasy ve svůj prospěch. Informace k této části práce byly získány na základě vytvořeného dotazníku o deseti otázkách, který byl směřován politickým stranám *Partido Revolucionario Institucional* (PRI), *Partido Acción Nacional* (PAN) a *Partido de*

---

<sup>7</sup> Tento datový soubor v DVD formátu byl získán ve volebním institutu.

<sup>8</sup> Dne 10. 2. 2014 vstoupila v platnost ústavní politicko-volební reforma, jež přetransformovala volební institut IFE (*Instituto Federal Electoral*), který měl na starosti volby pouze na federální úrovni, na volební institut INE (*Instituto Nacional Electoral*), s působností na všechny volby konající se na národní úrovni (INE 2015). Vzhledem k výzkumu voleb v letech 2006 a 2012, je v celé práci upřednostňován název IFE.

<sup>9</sup> Tento termín autorka přebírá ze španělského slova „*credencialización*“ a pro potřeby této diplomové práce používá počeštěný pracovní výraz „*credencializace*“.

*la Revolución Democrática* (PRD)<sup>10</sup>. Autorka provedla strukturované rozhovory s jednotlivými zástupci politických stran, kteří zodpověděli dané otázky a případně doplnili praktické informace mimo dotazník. Dále kapitola zahrnuje a analyzuje volební programy jednotlivých stran uveřejněných na jejich webových stránkách, či jiné dokumenty a prohlášení vztahující se k migrantům či volbám na dálku. Dále jsou srovnávány volební kampaně a propagační medailonky<sup>11</sup> jednotlivých kandidátů zasílané zahraničním voličům.

Třetí kapitola – shrnutí poznatků – tato kapitola shrnuje jednotlivé závěry daných podkapitol. Autorka se v této části snaží zhodnotit, který faktor měl vliv na participaci migrantů u voleb v roce 2006 a v roce 2012. V této části budou potvrzeny či vyvráceny stanovené hypotézy a zodpovězeny stanovené výzkumné otázky.

### *Metody*

Z metodologického hlediska je tato diplomová práce koncipována jako komparativní případová studie. Jedná se o podrobnou analýzu faktorů, které ovlivnily volební účast voličů za hranicemi země ve volbách v letech 2006 a 2012. Práce využívá synchronní i diachronní komparaci daných proměnných.

Autorka se zaměřuje na čtyři nezávislé proměnné – volební zákony, role INE, role politických stran, role občanů. Za závislé proměnné je stanovena volební účast za hranicemi země v roce 2006 a 2012.

Kvalitativní výzkum byl proveden dvojí formou. V první řadě jsou analyzovány dostupné primární zdroje, volební programy a prohlášení politických stran. Dále jsou využity polostrukturované rozhovory se zástupci politických stran PRI, PAN a PRD, jež byly provedeny v listopadu a prosinci 2014. Tyto strany byly zvoleny z důvodu silného postavení na domácí politické scéně a největšího

---

<sup>10</sup> Volba těchto tří stran byla na základě velikosti strany a zastupujících kandidátů. V některých případech byly vytvořeny koalice či uskupení s menšími stranami, přesto v nich tyto nejsilnější strany hrály dominantní roli.

<sup>11</sup> Vzhledem k nemožnosti klasických předvolebních kampaní za hranicemi státu, zasílali kandidáti ve spolupráci s IFE své prezentační medailonky se snahou tyto potenciální voliče oslovit. Tyto prezentační medailonky byly nahrány na CD, které bylo společně s dalšími materiály zasíláno ve volebním balíčku (PEP).

procentuálního zisku volebních hlasů. Ve volbách 2006 byli kandidáti navrhováni s podporou menších stran, ale v podstatě proti sobě stály vždy tyto tři nejsilnější politické strany. U respondentů byl kladen důraz na interpretativní přístup a důkladné zodpovězení všech stanovených otázek. Otázky byly cíleny na přístup politických stran k migrantům, zdali měla politická strana nějaký bod v politickém programu, který by se migrantům či jejich právům věnoval, jak se snaží politická strana získat jejich volební hlasy, zdali došlo k nějakému setkání stranických kandidátů se zástupci migrantů, zdali se v předvolebních kampaních vyjadřovali k otázkám migrace a případně snahám na zlepšení jejich životních podmínek či kolik migrantů mají zapsáno ve své členské základně.

Kvantitativní metoda je využita při zpracování volebních výsledků a slouží ke statistickému srovnání. Pomocí kvantitativní analýzy se autorka snaží zjistit, zdali volební výsledky nějakým způsobem souvisejí s původem a místem pobytu a mohou také být jedním z ovlivňujících faktorů volební účasti.

Práce využívá Millovy metody souhlasu a rozdílu, jež se soustředí na stejné či naprosto rozdílné faktory, které ovlivnily volební výsledky v daných letech.

#### *Dosavadní zpracování tématu v odborné literatuře*

Tématu zahraničního hlasování, resp. hlasu na dálku, se v odborné literatuře věnuje relativně málo autorů. Většina z nich je navíc mexického původu. Jejich práce poslouží jako podklad pro zpracování této diplomové práce. V českém prostředí se danému tématu zatím nikdo nevěnoval. Práce se tak pokusí zaplnit tuto mezeru, nejen z pohledu hlasování mexických migrantů, ale rovněž zpracováním dostupných teorií k hlasu na dálku a faktory, které mohou ovlivnit volební ne/účast.

Prameny a literaturu lze rozdělit do několika tematických okruhů. V první řadě se jedná o literaturu, jež slouží jako podklad pro metodologické zpracování. Na jejím základě autorka vysvětluje metody a postup, pomocí kterých dojde k naplnění stanovených cílů. Tato práce vychází především z knihy teoretiků

Alexandra George a Andrewa Benetta *Case Studies and Theory Development in the Social Sciences* (2004), věnované případovým studiím. Kvalitativním metodám v politologii a mezinárodních vztazích se věnuje Petr Drulák v knize *Jak zkoumat politiku* (2008). Kvalitativním metodám se rovněž věnuje Jan Hendl v knize *Kvalitativní výzkum* (2005). Další skupinou zdrojů je literatura nabízející teoretické ukotvení práce. Teorie volební účasti vychází z Bennyho Geysa *Explaining voter turnout: A review of aggregate-level research* (2006) a Jeana-Michela Lafleur *External Voting and Voter Turnout: A Discussion on Migrants' Decisions to Register and Vote in Home Country Elections* (2010).

Hlavním zdrojem a inspirací pro zpracování tématu mexického hlasování na dálku byla Leticia Calderón Chelius, která se věnuje právě mexickému prostředí. Kniha *Los superhéroes no existen: Los migrantes mexicanos ante las primeras elecciones en el exterior* (2010) analyzuje první mexické volby v zahraničí, mexickou emigraci a dlouhodobý boj, který předcházel prvním volbám a umožnil mexickým migrantům volit. Možnosti volit či nevolit na dálku, v jakých zemích to je možné, a za jakých podmínek, popisuje se svými kolegy v knize *Votar en la distancia: La extensión de los derechos políticos y migrantes, experiencias comparadas* (2004). Dále nám ke zpracování tématu poslouží kapitoly z knihy *La dimensión política de la migración mexicana* (2002) a příspěvek *En busca del voto perdido: Análisis de los resultados del voto en el exterior en la elección presidencial mexicana de 2006*, jež je součástí sborníku Cecílie Imaz, *¿Invisibles? Migrantes internacionales en la escena política*. Dalšími výzkumníky v mexickém prostředí jsou Alejandra Castañeda, Manuel Carillo, Santamaría Gómez, Isabel Morales, Carlos Navarro, Juan Manuel Sandoval a další. Významným příspěvkem z anglicky psaného prostředí je kniha Davida Fitzgeralda *A Nation of Emigrants: How Mexico Manages Its Migration* (2009).

Dalšími významnými příspěvky v této oblasti pochází od Jeana-Michela Lafleura. Lafleur se ve svých statích věnuje imigračnímu politickému transnacionalismu, jímž jedním z posledních trendů je zahraniční hlasování. Lafleur zahraniční hlasování zkoumá na případu Bolívie – *Díspora y voto en el*

*exterior: La participación política de los emigrantes bolivianos en las elecciones de su país de origen* (2012).

O politických stranách a transnárodních volebních kampaních určené španělským migrantům pojednává stať Evy Østergaard-Nielsen a Iriny Ciornel. Další výzkum se zaměřuje na volební chování kolumbijských voličů-migrantů žijících v Londýně a v Madridu *Transnational Voting practises among Colombian migrants in London and Madrid: The Colombian 2010 Elections from the UK and Spain* zpracováno výzkumníky z Queen Mary University of London.

Dalším důležitým zdrojem informací pro tuto práci jsou mexické a světové databáze, ze kterých byla převzata data k analýze. Mnoho materiálů, informací a dat bylo získáno ve volebním institutu IFE, kde zaměstnanci poskytli nejen knihy, ale i propagační DVD, CD se zpracovanými volebními výsledky či umožnili k nahlédnutí originální volební lístek pro zahraniční voliče. Dalšími zdroji k napsání této diplomové práce byly rozhovory s představiteli jednotlivých politických stran – PRI, PAN a PRD. A dále se zaměstnanci IFE, jež měli na starosti volby za hranicemi země. Dále byly informace čerpány z webových stránek organizací IFE a IOM.

Autorka vychází převážně z textů, které byly zpracovány volebním institutem IFE, jehož materiály jsou dostupné pouze ve španělském jazyce. Ze španělských originálů vychází i při práci s oficiálními dokumenty – např. mexická ústava, zákony, politické a volební programy, apod. Řada odborných textů byla rovněž získána z online databází EBSCO, JSTOR a SAGE, jež jsou dostupné v anglickém jazyce.

# 1 Metodologicko-teoretická kapitola

## 1.1 Metody

Tato práce zkoumá vztah mezi přeshraniční volební účastí obyvatel žijících za hranicemi země a faktory, které tuto volební účast mohou ovlivňovat. Snaží se nalézt shodné a rozdílné prvky, které se u jednotlivých faktorů vyskytly v jednotlivých volebních letech. Konkrétně ověřuje, který faktor nejvíce ovlivnil výsledky voleb a čemu lze přisuzovat nízkou volební účast v roce 2006 a čemu v roce 2012, případně zdali byl tento faktor totožný. Za možné ovlivňující faktory volební účasti jsou brány politické proměnné, institucionální proměnné a sociodemografické proměnné<sup>12</sup>.

### 1.1.1 Použité metody

Volební účast je zkoumána na jediném případě – Mexiku, jedná se o případovou studii<sup>13</sup>, tedy „*detailní analýzu případu, který byl zvolen jako objekt výzkumu. Jejím cílem je poskytnout hluboké porozumění nebo příčinné vysvětlení vybraného případu.*“ Případová studie musí zohlednit sociální, politický či historický kontext události nebo fenoménu se snahou zahrnout co nejvíce proměnných (Drulák 2008: 33). Zároveň je práce srovnávací analýzou (*cross-case analysis*), jelikož zkoumá více faktorů a tato pozorování následně komparuje. Obecným cílem komparativní studie je snaha vysvětlit daný empirický případ (Drulák 2008: 60, 65).

Práci lze považovat za smíšený výzkum, jelikož využívá kvalitativní i kvantitativní metody. Tyto metody je možné kombinovat uvnitř jednotlivých fází výzkumného procesu. Kvalitativní metoda se opírá o texty, slova a obrazy, jež se snaží případ popsat a prozkoumat za pomoci interpretativních metod. Kvantitativní metoda se v práci opírá o standardizovaná kvantifikovaná data a

---

<sup>12</sup> Toto dělení přináší ve svém empirickém výzkumu týkající se volební účasti Benny Geys (2006).

<sup>13</sup> Tvorbě případové studie se věnovala mj. dvojice vědců Alexandr L. George a Andrew Bennett. Ve svém díle *Case Studies and Theory development in the Social Science* se zabývali teoretickým vymezením a metodologickým postupem, kdy výzkum rozdělili do tří fází. Úvod práce odpovídá první fázi, kdy autor formuluje cíle a oblast výzkumu, stanovuje strukturu práce, vymezuje výzkumné strategie a specifikuje dané proměnné. V druhé fázi autor vytvoří případovou studii, jež vychází z návrhu výzkumu. Tato část výzkumu odpovídá kontextuálně-analytické části práce. Třetí fáze odpovídá závěru práce, kdy jsou shrnuty získané poznatky, zhodnocen jejich přínos a zda došlo k naplnění stanovených cílů (George a Bennett 2004).



pomocí statistické analýzy slouží ke statistickému popisu a predikci příčinných hypotéz (Hendl 2005: 60–61).

K tomuto smíšenému metodologickému konceptu přispěl Robert K. Yin (1994). Případové studie dělí dle výzkumných strategií do čtyř typů<sup>14</sup>. Tato práce odpovídá explanatorní studii. Jejím cílem je prozkoumání neznámé struktury případu a podání vysvětlení pomocí příčinného řetězce, který lze u případu identifikovat (Hendl 2005: 108–110).

Diplomová práce využívá ke zpracování Millovy srovnávací metody<sup>15</sup>. Práce používá metody souhlasu a rozdílu, které jsou nejpoužívanější metodou v kvalitativním srovnávacím politologickém výzkumu. Vhodná je tato metoda zejména v případě, kdy je srovnáván jeden případ ve dvou bodech na časové ose (Drulák 2008: 70–71; Hendl 2005: 36; Kouba 2008: 108). Metoda souhlasu a rozdílu spočívá v existenci „případu, v němž se objeví daný fenomén, a v případě, v němž se neobjeví, a oba případy se liší v jedné charakteristice, pak tato charakteristika je příčinou nebo nutnou fází příčiny uvažovaného fenoménu“ (Hendl 2005: 36). Pomocí této metody jsou srovnávány jednotlivé proměnné v daném roce – nakolik se daná proměnná změnila v daných letech či nakolik byla totožná. Metoda souvisejících rozdílů hledá kauzální proměnné, prostřednictvím srovnání hodnot závislých a nezávislých proměnných. Všechny zkoumané proměnné lze kategorizovat a následné porovnání hodnot závislých a nezávislých proměnných odhaluje, zda nezávislé nabývají v jednotlivých případech stejných hodnot jako proměnné závislé (Drulák 2008: 71). Rozdílné prvky v jednotlivých volebních obdobích lze považovat za příčiny, které ovlivnily volební účast v tom daném roce.

Data pro zpracování diplomové práce byla získána na základě kombinace analýz odborných textů, úředních či oficiálních dokumentů a strukturovaných rozhovorů s otevřenými otázkami<sup>16</sup>.

---

<sup>14</sup> Rozlišuje je na exploratorní, explanatorní, deskriptivní a evaluační případové studie.

<sup>15</sup> Jedná se o metodu souhlasu (*method of agreement*), metodu rozdílu (*method of difference*), metodu sdružených změn (*method of concomitant variation*), metodu zbytku (*method of residues*) a kombinace metod rozdílu a souhlasu.

<sup>16</sup> Autorka se při získávání dat z jednotlivých zdrojů drží postupů zpracovaných Janem Hendlem (2005: 161–206).

## 1.2 Koncept transnacionalismu

S výzkumem mezinárodní migrace se začíná rozvíjet koncept transnacionalismu. Tento koncept se zabývá sociálními, ekonomickými, politickými, kulturními, rodinnými a náboženskými procesy, do kterých se migranti za hranicemi zapojují. Jeho snahou je zkoumání těchto jednotlivých přeshraničních změn (Martiniello a Lafleur 2008: 648). Transmigrant je osoba, která emigrovala do jiné země, ale nepřerušila kontakty se svou původní zemí. Czaba Szaló (2007) transmigranty definuje jako přistěhovalce participující v procesu transnárodní migrace, kteří nerezignují na udržování sociálních vztahů propojujících je s místem původu a nevzdávají se svých původních identit. Základem studia transnacionalismu je tedy migrace osob, kteří udržují kontakty se zemí původu, tím vytváří sociální sítě a v jejím důsledku vznikají sociální pole. Sociální pole propojují místa jejich nového domova a domova původního (Szaló 2007: 7–8). V rámci sociálního pole dochází k cirkulaci informací, peněz, lidí a zboží. Vzhledem k rozvinutosti technologií je dnes již jakákoliv geografická vzdálenost zanedbatelná.

Koncept transnacionalismu se začíná od 90. let objevovat v anglosaských výzkumech a následně se využívání této perspektivy rozšiřuje. Podstatou transnacionalismu, který je možné vnímat jako jakýsi nadnárodní prostor, je schopnost migranta zapojit se současně do sociálních, politických a ekonomických činností jak ve své zemi původu, tak v zemi pobytu. Faist (1998) nadnárodní prostor charakterizuje jako *„kombinaci sociálních a symbolických vazeb, vyskytujících se v odlišných sítích a organizacích, umístěných nejméně ve dvou mezinárodně odlišných zeměpisných místech“*, jenž jsou založeny na trojvztahu mezi skupinami a institucemi v přijímající zemi, domovské zemi a minoritní skupinou migrantů, běženců či etnických skupin (Faist 1998: 216–217).

Nejčastěji citovaná definice Basche, Glica Schillera a Blanca–Szantona charakterizuje imigrační transnacionalismus jako *„procesy, kterými přistěhovalci navazují a udržují společenské vztahy, jež je spojují s jejich původní společností a domovem. Tyto transnárodní procesy zdůrazňují, že mnoho dnešních imigrantů buduje nadnárodní prostor, ve kterém jsou překračovány geografické, kulturní a*

*politické hranice.*“ (Basch, Glick, Blanc–Szanton 1994: 7 in Martinelli a Lafleur 2008: 648).

V debatách týkající se užitečnosti konceptu transnacionalismu je často zkoumána otázka, z jakého důvodu se migranti rozhodnou zapojit do aktivit své domovské země. Jedním z prvních a nejčastěji zmiňovaných důvodů transnárodního zapojení byla uváděna marginalizace imigrantů v přijímací zemi. Koncem 90. let ale Portes dokazuje, že transnárodní zapojení migrantů není ovlivněno socioekonomickou marginalizací. Ve svých pracích charakterizuje dvě skupiny migrantů. První menší skupina migrantů se zapojuje do transnárodních aktivit aktivně. Druhá skupina se zapojuje sporadicky. Migrantů již koncem 19. století zasílali svým rodinám remitence či se zapojovali do politiky v zemi původu (Portes 1999 in Lafleur 2012a: 18–20). Zapojení migrantů do transnárodních aktivit nelze tedy posuzovat na základě přijímání či nepřijímání migrantů do nové společnosti, ale spíše aktivitou a osobním přístupem každého migranta.

Bauböck (2003) ve své stati uvádí, že to nejsou pouze emigranti, kteří se zajímají o svou domovskou zemi. Vlády a politické elity se rovněž snaží být s migranty ve spojení, určitým způsobem nad nimi udržovat kontrolu a přistupovat k migraci strategicky. Emigraci podporují nejen jako bezpečnostní ventil, který zabrání chudobě a sociálním protestům, ale také do země přinese užitečné dovednosti, nahromaděné úspory, remitence zasílané rodinným příslušníkům a zároveň poslouží jako politická lobby u tamní vlády. Všechny tyto aspekty mohou ovlivnit ekonomickou a zahraniční politiku hostitelského státu vůči domovině (Bauböck 2003: 709). Portes po zanalyzování politických reforem v Latinské Americe dochází k závěru, že vlády neusilují o návrat svých emigrantů zpět do země. Naopak se jim snaží v bohatých státech zajistit lepší životní podmínky a tím státu zaručit ekonomický a politický přínos (Portes 1999: 467 in Bauböck 2003: 709–710).

### **1.2.1 Globalizace a diaspora**

Koncept transnacionalismu zdůrazňuje, že přistěhovalec může ovlivňovat svou původní společnost i na dálku. Rostoucí počet států přijímá politiku, která umožňuje migrantům být politicky aktivní jak ve své zemi původu, tak v zemi

pobytu. Zároveň ale literatura zabývající se transnacionalismem zdůrazňuje, že státy nemají žádné donucovací prostředky na občany žijící v zahraničí a veškeré jejich politické zapojení závisí na jejich vůli a svobodném rozhodnutí. Pochopení těchto nových limitovaných dynamik mezi státem a občany v zahraničí ukazuje na nutnost spojení přístupu transnacionalismu s dalšími teoretickými perspektivami týkající se emigrační politiky, která je spojuje (Lafleur 2012a: 21).

Transnárodní komunity, které významně rozvíjejí sociální a symbolické vazby v hostující zemi, mohou být nazývány diasporou. Obecně tak jsou označovány skupiny obyvatel, které si ve své domovské zemi prošly nějakou traumatizující událostí, která vedla k jejich rozptýlení do různých regionů světa. Tyto skupiny žijí s vizí a vzpomínkou na ztracený domov a svou kulturu a zvyky se snaží přenést do hostující země (Faist 1998: 222). Lze rozlišovat mezi mnoha typy diaspor: pracovní, imperiální, obchodní, kulturní a diasporou obětí. Pro diasporu je důležitý původ diasporní populace a lokality, ve kterých se populace usídli. Pro diasporu je typické usazení se ve více oblastech. Dle Wiliama Safrana tyto lidé udržují kolektivní paměť, vize či mýty o své původní vlasti, týkající se historie, geografie či obecných úspěchů země. Dále je tato populace přesvědčena o tom, že nikdy nebude hostitelskou zemí plně přijata, čímž se od ní zároveň izoluje a odcizuje a svou původní vlast považuje za svůj skutečný domov, kam se jednou jeho potomci vrátí, až k tomu budou vhodné podmínky. Diaspora si stále udržuje svou etnickou identitu pomocí přímého či nepřímého spojení na zemi původu (Safran 1991: 83–84 in Klípa 2011: 209–210). Dle polské socioložky Agnieszky Weinar je pojem diasporou natolik reformulován, že zahrnuje téměř jakoukoliv populaci v pohybu, aniž by odkazoval na specifický kontext její existence. Díky tomuto rozmělnění původních definic diasporou se tak současné jeho pojetí blíží diskurzu transnacionalismu (Weinar 2010 in Klípa 2011: 211).

Veřejná politika využívá diasporu ve dvou směrech. Méně vyspělé státy, ze kterých migranti odcházejí, využívají získané remitence na další investování. V druhém případě mohou migranti za hranicemi státu sloužit k transnárodním obchodním transakcím mezi zemí původu a zemí pobytu. Politika domácího státu se snaží emigrantovi v mnoha směrech napomáhat: snahou o zlepšení konzulárních služeb, programem podporující investování v zemi, reformou

fiskálního systému, apod. V zemi pobytu se stát snaží emigrantovi napomáhat při vytváření různých sdružení, podporovat jejich kulturní programy či se spolupodílet na jazykových kurzech (Lafleur 2012a: 22–23).

Cizí státní příslušnost (*external citizenship*) je právní status vyhrazený pro občany žijící za hranicemi své země. Jaká práva a povinnosti by měla tomuto statusu příslušet? Imigranti přeměřují svá práva právy rodilých občanů a dle toho posuzují svoje začlenění do systému. Základními prvky zahraniční státní příslušnosti je právo na návrat do vlasti a diplomatická ochrana v případě potřeby. Další výhoda spočívá v právu zahraničního hlasování. Podle Bauböcka (2003) tak díky konceptu cizí státní příslušnosti se může hlasovat nejen ze zahraničí, ale zároveň končí předpoklad, kdy se migrant měl rozhodnout mezi příslušností k domovské či hostující zemi (Bauböck 2003: 712; Lafleur 2012a: 23). Vzniká tak formální uznání dvojího občanství (*dual citizenship*). Dvojí státní příslušnost<sup>17</sup> zjednodušuje transnárodní praktiky a migrantovi přináší neomezené právo vstupu do země původu i do země pobytu<sup>18</sup> (Bauböck 2003: 715–716).

### 1.2.2 Politický transnacionalismus

Koncept politického transnacionalismu je popisován jako široká škála různých politických aktivit. Migranti a uprchlíci se dle Evy Østergaard-Nielsen mohou do politiky zapojit různou formou. Může se jednat o přímou přeshraniční účast, kdy se občané zapojují do politického dění svého domovského státu, např. aktivním členstvím v různých sdruženích působících v obou zemích, zapojením se do stranických kampaní a lobbováním za vnitrostátní orgány země s cílem ovlivnit zahraniční politiku hostitelského státu vůči státu původu či nepřímým zapojením se do politiky vlasti pomocí politických organizací v hostující zemi (Martiniello a Lafleur 2008: 651; Østergaard-Nielsen 2003: 762). Za hranicemi země vznikají asociace emigrantů, odborové organizace a politické strany, které se snaží v zemi navázat kontakty mezi diasporou a zemí původu. Dnes se diaspory rozvíjejí například pořádáním besed, konferencí a jiných setkání mezi zástupci státu a

---

<sup>17</sup> Často je interpretována jako právní vyjádření párových identit, kdy první vystihuje etnicitu a druhá státní příslušnost, př. mexický Američan (*Mexican–American*).

<sup>18</sup> V případě Mexika je toto dvojí občanství zákonem upraveno tak, že Mexičané, kteří byli naturalizováni v zahraničí, si mohou ponechat svou národnost, ale nemohou mít aktivní své občanství. Mohou se do Mexika vrátit, vlastnit tam půdu, ale nemohou se zúčastnit mexických voleb.

emigranty žijícími v zahraničí. Organizace vznikají za účelem udržování kontaktů s emigranty. V Mexiku tak vzniká institut na podporu Mexičanů v zahraničí – *Instituto de los Mexicanos en el Exterior*.

Transnárodní politické zapojení se dle Portese týkala „*politických aktivit členů politických stran, vládních funkcionářů nebo lídrů emigrantů, jejichž hlavní záměr spočíval v moci a politickém vlivu na zemi původu i zemi pobytu*“. Portes přichází s podobnou klasifikací jako Eva Østergaard-Nielsen, kdy navrhuje rozlišovat mezi volebními aktivitami (zahraniční hlasování, pomoc při zahraničních kampaních) a nevolebními aktivitami, které by pomocí aktivit transnacionálních organizací ovlivňovaly politiku v zemi původu (Portes 1999: 221 in Lafleur 2012a: 20).

Kromě aktivního zapojení migrantů do politického dění v zemi původu, je také možné pasivní zapojení – právo být zvolen v zemi svého původu, jako zástupce všech emigrantů žijících mimo zemi (Lafleur 2012a: 24).

Eva Østergaard-Nielsen (2003) ustavuje klasifikaci politických transnárodních aktivit migrantů a rozděluje ji do několika kategorií – *imigrační politika, domácí politika, emigrační politika, politika diaspory a translokální politika*. *Imigrační politika* se vztahuje k politickým aktivitám prováděných komunitou s cílem zlepšit své sociální postavení v hostitelské zemi. Jedná se například o získání více politických, sociálních a ekonomických práv, boje proti diskriminaci apod. *Domácí politika* se věnuje politickým aktivitám komunit v hostitelské zemi a tématům týkající se výhradně domovské země. Prostřednictvím transnárodního aktivismu ukazují komunity migrantů svou podporu či nesouhlas s politickým režimem ve své domovině. *Politika diaspory* je další podskupinou transnárodní politiky. Jediný rozdíl této politiky od ostatních spočívá ve složení skupiny, kdy se jejich členové nemohou podílet přímo na politickém systému své země. Tato politika řeší často citlivé otázky a politické spory, jako je národní suverenita a bezpečnost. *Translokální politika* na rozdíl od předchozích nepotřebuje zahrnovat orgány státní moci ani domovské ani hostitelské země. Odkazuje na iniciativu přistěhovaleckých komunit a jednotlivců, která se snaží poskytnout podporu a zlepšit podmínky původním místním komunitám (Østergaard-Nielsen 2003: 762–763).

Dle Martinelliho a Lefleura (2008) je tato typologie vhodná k porozumění rozmanitým transnárodním politickým aktivitám, ale přesto k ní mají spoustu výhrad. Podle jejich názoru není dostatečně zřejmý rozdíl mezi translokální a domácí politikou. Rovněž by typologie mohla vyvolávat z normativního hlediska dojem, že imigrantova transnárodní politická aktivita je vždycky žádoucí, hraje pozitivní roli nebo je uznávána politickými aktéry v domovské i přijímací zemi (Martiniello a Lefleur 2008: 653).

### **1.3 Koncept zahraničního hlasování**

Volební právo občana, který se v době voleb nachází za hranicemi státu má několik pojmenování: zahraniční hlas, hlas v nepřítomnosti, vzdálený hlas, exteritoriální hlas, hlas na dálku, a další. Migrace sama o sobě není důvodem ztráty hlasovacího práva. Formálně pomocí zákona jen málo států odepřelo svým občanům právo volit ze zahraničí. Nicméně politická participace na volbách ze zahraničí byla v mnoha zemích po dlouhou dobu vzhledem k nedostatku právního uspořádání a organizaci nemožná či značně složitá (IDEA 2007).

Prvními státy, které umožnily hlas na dálku, byly na konci 19. a počátkem 20. století Nový Zéland (1890) a Austrálie (1902). Tyto zákony byly přijaty s cílem umožnit námořníkům, pobývajícím delší dobu mimo území, hlasovat ze zahraničí. Následně ve 20. století toto právo zavedly státy jako Kanada (1915), Francie (1924), USA (1942) a Velká Británie (1945). V těchto případech se právo vztahovalo pouze na občany, kteří sloužili v zájmu státu za hranicemi země (např. vojáci a diplomaté). Na běžné občany, kteří ze státu emigrovali, se toto právo nevztahovalo. Druhá světová válka (1939–1945) zadala impuls zahraničního hlasování pro vojáky ve službě i v dalších státech. V Kanadě v roce 1945 se objevila poprvé varianta přeneseného hlasu<sup>19</sup> na blízkou osobu v případě, kdy se například voják stal válečným zajatcem. Po druhé světové válce právo volit ze zahraničí získávají v prvních státech i emigranti (Indonésie v roce 1953 a Kolumbie roku 1961) (IDEA 2007: 3, 50–53; Lafleur 2012a: 24–25). V Latinské Americe toto právo bylo v 15 z 20 suverénních států implementováno do politického systému v posledních 15 letech (Lafleur 2015: 2).

---

<sup>19</sup> V případě, že se dotyčná osoba nemohla k volbám dostavit, byla jí pověřen jiná osoba z rodiny, která mohla jeho volební lístek odevzdat.

Lafleur rozděluje zahraniční hlasování z technicko-administrativního pohledu do tří etap (IDEA 2007; Lafleur 2012a: 25–27; Lafleur 2015).

### 1) Registrace voličů

První etapa spočívá v *registraci voličů*, kteří pobývají za hranicemi země. Tato etapa má dvojí podobu – pasivní, kdy občan žijící v zahraničí je automaticky zaveden do voličského registru (př. Itálie) nebo aktivní, kdy občan žijící za hranicemi státu musí o toto zapsání do voličského registru požádat (př. Mexiko). V řadě zemí volební autority obecně využívají seznamy občanů z ambasad a konzulátů, ale v případě Mexika tento způsob možný není. Zákony Mexika výslovně zakazují sdílení informací konzulárních sítí s volebními autoritami. Navíc Mexičané žijící za hranicemi země bez platných dokumentů se zdráhají mít jakýkoliv styk s orgány moci nejen v zemi pobytu ale i zemi původu.

### 2) Volební mechanismy

V zahraničním hlasování existují čtyři typy volebního mechanismu. Při výběru nejvhodnějšího mechanismu hrají roli kromě institucionálně-právní a politické povahy také atributy, které zajistí například bezpečnost, spolehlivost, transparentnost a tajnost hlasování. Roli rovněž hrají administrativní, finanční a logistické aspekty.

Prvním, nejpoužívanějším způsobem, je *osobní hlasování* na ambasádě, konzulátu či jiném oficiálně zmocněném místě. Tento způsob využívá například Argentina.

Druhým způsobem je *hlasování poštou*, kdy voliči v zahraničí obdrží volební balíček na svou adresu. Ve volebním balíčku mají hlasovací lístek a obálku pro zaslání hlasovacího lístku zpět (v případě Mexika, IFE zasílá voličům rovněž propagační materiály). Výhodou tohoto hlasování je jednodušší zapojení migrantů, kteří nežijí v blízkosti konzulátu. Nicméně tato forma nezaručuje tajné hlasování a zároveň může zahrnovat určitá rizika<sup>20</sup>.

---

<sup>20</sup> Případnými riziky, kromě nejistoty, že zasláný volební hlas je opravdu tajný, mohou být zneužití voličovy osobní údaje, čestné prohlášení s jeho podpisem, dále prohlášení notáře či svědka potvrzující totožnost voliče a voličovy volební preference (IDEA 2007: 28).



Třetím typem hlasování je *převedení hlasu na druhou osobu*. Tato forma dává pravomoc převést hlas na osobu blízkou, jež pobývá v zemi původu, a pověřený zástupce tak hlasuje jeho jménem. Tuto formu hlasování umožňuje Belgie či Ghana.

Čtvrtým typem je *elektronické hlasování*. Toto hlasování probíhá přes zabezpečené webové stránky či pomocí faxu. Tento typ je v řadě zemí teprve ve zkušební fázi a pro zahraniční hlasování má v budoucnu velký potenciál. Tuto formu již měli možnost vyzkoušet občané Rakouska, Francie, Nizozemí, Španělska a Švýcarska, kteří žijí za hranicemi země. V řadě zemí jdou tyto zmíněné formy hlasování kombinovat.

### 3) *Přepočítání hlasů ze zahraničí*

Hlasy jsou zpracovávány dvojím způsobem. Pokud jsou volební hlasy odevzdány v zemi pobyту, jsou přepočítány a výsledky následně sděleny ústřednímu volebnímu orgánu v zemi původu (př. Bolívie). Pokud se sčítání hlasů odehrává v zemi původu, jsou tyto volební lístky poštou odeslány a tam následně sečteny (př. Belgie, Mexiko). Pokud se jedná o volby legislativní, jsou volební hlasy emigrantů započítány k regionu, odkud pochází. V krajním případě jsou tyto hlasy automaticky přiřazeny k hlavnímu městu. Tyto dva systémy, jež rozdělují, kam budou hlasy započítány, jsou často kritizovány. Mnohdy mohou mít rozhodující vliv u volebních obvodů, které jsou tradičními oblastmi největší emigrace. Z tohoto důvodu jsou už v některých státech zřizovány extra volební obvody pro zahraniční voliče. Ti mohou volit svého poslance/senátora, jenž by zastupoval zájmy emigrantů v zemi.

#### **1.3.1 Omezení zahraničního hlasování**

V každém státě platí jiné podmínky pro zahraniční hlasování. V řadě zemí nejsou tyto hlasy stále plně do systému implementovány a v některých případech přetrvávají restrikce<sup>21</sup>. Například Senegal povoluje zahraniční hlasování na konzulátech jen v případě, když je zaregistrováno nejméně 500 voličů-emigrantů. Dřívější bolívijská legislativa zase umožňovala volit jen ze čtyř států světa, kde se

---

<sup>21</sup> Restrikce zahraničního hlasování se týkají úrovní voleb, kdo se může voleb účastnit (z jakého důvodu pobývá v zahraničí a jak dlouhou dobu), jakou formou volby v zahraničí probíhají, atd.

vyskytovala největší koncentrace bolívijských emigrantů<sup>22</sup> (Lafleur 2012a: 27–28).

Lafleur (2011) společně s výzkumníky z IDEA (2007) rozděluje omezení zahraničního hlasování do čtyř základních okruhů (IDEA 2007: 98–110; Lafleur 2012a: 28–29; Lafleur 2015):

- (a) Právo je vyhrazeno pro jednotlivce, kteří jsou státními příslušníky země, která umožňuje hlasování ze zahraničí. Toto právo zahraničního hlasování je limitováno na emigranty a jejich potomky, kteří stále mají svou původní národnost, i když v zemi delší dobu nepobývají. Občanství daného státu může získat člověk místem narození, původem rodičů či naturalizací<sup>23</sup>. V některých případech je ale možné ztratit původní občanství na úkor získání druhého<sup>24</sup>.
- (b) Přestože nejsou omezeny některé socio-profesní kategorie migrantů, právo volit ze zahraničí nemají všichni migranti. Kromě základního tradičního kritéria dosažení věku, kdy je možné volit, patří k dalším možným kritériím délka pobytu za hranicemi státu či dostatečný počet registrovaných migrantů. Další překážkou jsou administrativní pravidla, která komplikují registraci voliče v zahraničí. Ta se mohou v různé míře mezi státy lišit<sup>25</sup>. V Mexiku se k volbám mohou zaregistrovat pouze ti, co mají platný voličský průkaz. Za hranicemi státu ale obnovení voličského průkazu možné není. Mexické politické strany se tímto rozhodly omezit počet potenciálních voličů ze zahraničí v prezidentských volbách (Lafleur a Calderón 2011).
- (c) Volební hlas ze zahraničí může být aplikovaný na jakýkoliv typ voleb, jenž si stanoví sám stát. Čtrnáct států omezuje volební hlas ze zahraničí pouze na prezidentské volby (př. Mexiko). Řada států však umožňuje podílet se rovněž na volbách legislativních, volbách na národní úrovni, nadnárodní úrovni (př. Evropský parlament v EU, Andský parlament pro členy Andského společenství) či referendech. Mexičtí emigranti

---

<sup>22</sup> Dnes mohou bolívijské emigranti volit z 33 zemí světa (Elecciones en Bolivia 2015).

<sup>23</sup> Občanství naturalizací lze získat po dlouhodobém prokazatelném pobytu v dané zemi.

<sup>24</sup> Tento případ ovlivňují zákony daných států, zdali umožňují dvojitý či více občanství.

<sup>25</sup> Jsou státy jako Rakousko, Rusko a Švýcarsko, které umožňují svým emigrantům podílet na volbách bez rozdílu a za naprosto stejných podmínek.

mají možnost podílet se pouze na volbě prezidenta. Hlavním argumentem pro zvolení těchto voleb v případě Mexika je zdůvodňovaná reprezentativnost prezidenta za hranicemi země a efektivní hájení zájmů emigrantů.

- (d) Právo volit ze zahraničí může být doprovázeno právem migranta ve volbách své země kandidovat<sup>26</sup>.

Dalším faktorem, který může působit na hlas na dálku je typ volebního systému. Zvolený volební systém<sup>27</sup> je jedním z nejdůležitějších volebních prvků institucionálního rámce země, který ovlivňuje také stranický systém. Touha podpořit zahraniční hlasování může omezit možnosti daného volebního systému a případné přijetí konkrétního volebního systému může omezit možnosti zahraničního hlasování (IDEA 2007: 54–55; Lafleur 2012a: 28–29).

#### 1.4 Teorie volební účasti

Volební účast je jedním z indikátorů, který prokazuje zájem občanů-voličů o veřejné dění ve státě. Benny Geys<sup>28</sup> volební účast definuje jako „*absolutní počet lidí, kteří odevzdání svého volebního hlasu považují za svou občanskou povinnost*“ (Geys 2006: 638). Volební účasti za hranicemi země není přikládána tak velká pozornost jako uvnitř státu, neboť ve většině případů, kde je hlasování povoleno, tvoří hlasy ze zahraničí jen velmi nepatrnou část z celkového počtu hlasů (IDEA 2007: 34). Leticia Calderón Chelius<sup>29</sup> ve svých výzkumech dochází k závěru, že volební účast na zahraničním hlasování je po celém světě velmi nízká (Calderón in Lafleur 2010: 4).

Nízká volební účast může být ovlivněna mnoha faktory. Kromě politických, institucionálních, administrativních či finančních důvodů, mohou u zahraničních voličů hrát roli podmínky a způsob registrace, umístění registračních

---

<sup>26</sup> Pasivní volební právo udělené migrantům je zavedeno pouze ve 13 státech. Mezi nimi jsou tři latinskoamerické země – Kolumbie, Ekvádor, Panama (Lafleur 2015: 6).

<sup>27</sup> Prezident Mexika je zvolen relativní většinou na šest let a není zde možnost znovuzvolení (IDEA 2006: 111).

<sup>28</sup> Benny Geys je docentem mikroekonomie, působící na BI Norwegian Business School v Oslu a profesorem na katedře aplikované ekonomie na Vrije Universiteit v Bruselu. Jeho výzkumy se zaměřují na (lokální) rozpočty, mezivládní vztahy a občanskou angažovanost.

<sup>29</sup> Leticia Calderón Chelius je profesorkou a výzkumníci v oblasti latinskoamerické migrace, politické kultury, zahraničního hlasování, lidských práv, politických práv migrantů a fenoménů vztahující se k současné globalizaci.

center a volebních místností či rozsah informovanosti<sup>30</sup>. Většina nelegálních migrantů či odpůrců režimu se voleb neúčastní, aby se nevystavovali případnému nebezpečí vyhledání a jiného potrestání. Poměr volební účasti zahraničních voličů by měl být porovnán s volební účastí uvnitř státu s cílem zjistit, zdali je u občanů tento zvyk volit vybudován (IDEA 2007: 36–37).

Z nízké volební účasti plyne řada problémů pro dané státy. V devíti zemích mají zahraniční hlasy vymezena místa v zákonodárném sboru, které při nízké volební účasti nejsou správně rozděleny. Nízká volební účast rovněž zvyšuje náklady spojené se zahraničním hlasováním, kdy jeden volební hlas přijde na více peněz než při vyšší volební účasti<sup>31</sup> (IDEA 2007: 37).

#### 1.4.1 Měření volební účasti

Benny Geys (2006) získává výsledky volební účasti pomocí tří výpočtů. První možný výsledek získává vydělením počtu voličů *populací, která dosáhla věku umožňujícího volit*, druhý přístup je definován vydělením počtu voličů těmi, kteří mají *oprávnění volit*, třetí přístup vydělí počet voličů počtem *registrovaných voličů*. Geys zdůrazňuje, že volba konkrétního přístupu vždy záleží na dostupnosti příslušných dat (Geys 2006: 639). V případě zahraničních voličů je získání těchto dat složitější. Získání průměrného věku zahraničních voličů záleží pouze na dobrovolné registraci<sup>32</sup> migranta na konzulárním či jiném určeném úřadu. Stanovení procenta populace v zahraničí, která je způsobilá volit je rovněž obtížné – je nutné ověřit, zda přistěhovalci nebyli zbaveni občanských práv v domovské zemi či zda zde nejsou jiné možné překážky, které by znemožňovaly možnost volit (př. platný voličský průkaz v Mexiku). Nejvíce spolehlivým změřením volební účasti migrantů je porovnání *odevdaných volebních hlasů s počtem registrovaných voličů*. Tento indikátor je často používán jako ukazatel zájmu migranta účastnit se voleb v domovské zemi. Lafleur zastává názor, že pro získání procenta volební účasti by se měly brát v úvahu indikátory, které by měly větší vypovídající hodnotu. V tomto případě by dal spíše přednost porovnání věku

---

<sup>30</sup> V případě Mexika nejsou v zahraničí klasické volební kampaně povoleny.

<sup>31</sup> Příprava voleb v zahraničí je pro stát nákladnější než domácí volby.

<sup>32</sup> V případě Mexika rovněž platí dobrovolná registrace voličů do volebního registru. Registrace jsou zasilány do volebního institutu IFE se sídlem v México D.F.

voličů a oprávněnosti volit, přestože to jsou data pouze odhadovaná (Lafleur 2010: 5–6).

#### **1.4.2 Zájem migrantů o volby v domovské zemi**

Volební účast migrantů a jejich zájem podílet se na domácích volbách, nemusí být vždy zřejmý na první pohled. Měření volební účast slouží jako nástroj k měření zájmu migrantů o domácí volby. Často ale může být ovlivněn a limitován mnoha faktory, které zamezují participaci na volbách těm, kteří by se jinak voleb zúčastnili.

Lafleur (2010) identifikuje tři odlišné metody, jak zjistit zájem migrantů o volby v domovské zemi. První z nich spočívá v porovnání volební účasti migrantů s volební účastí domácích voličů ve stejných volbách, zatímco zbývající dva způsoby měří volební účast migrantů ze zahraniční perspektivy. Nicméně první způsob zanedbává skutečnost, že hlasování ze zahraničí je regulováno právními předpisy, jež často neumožňují migrantům se registrovat či volit stejným způsobem jako voliči v zemi. Porovnání volební účasti rozdílných typů voličů, kteří nevolí za stejných podmínek ve stejných volbách se může jevit jako nevhodné. Další dva typy hodnotí volební účast prostřednictvím mezinárodního srovnání – v prvním případě (pokud jsou dostupná data) může být porovnána volební účast jedné národnostní skupiny v různých státech pobytu. Jejich zájem o dění a volby v domovském státě může být ovlivněn zeměmi, ve kterých migranti žijí. Druhým způsobem je porovnání volební účasti všech migrantů daného státu s jiným státem, který také umožňuje zahraniční volby. Tento způsob může být opět limitován – nemusí se jednat o stejnoúrovňové volby a ne každý stát dává zahraničním voličům stejné podmínky (Lafleur 2010: 7–8).

#### **1.4.3 Geysova klasifikace volební účasti**

Benny Geys (2006) ve své komparativní studii<sup>33</sup> přináší klasifikaci, kdy pomocí socio-ekonomických, politických a institucionálních faktorů zkoumá volební účast. Tyto faktory aplikoval při zjišťování volební účasti uvnitř státu,

---

<sup>33</sup> Ve své studii bere v úvahu výsledky 83 studií, kde závislou proměnnou byla volební účast (či neúčast), jež byla měřena na obecní, okresní, krajské či státní úrovni. Jeho cílem bylo ustanovení obecné klasifikace, která by se vztahovala na všechny stupně voleb, a zároveň by dokázala vysvětlit volební účast. Jeho výzkum je postaven na meta-analýze (analýze již provedených analýz), kterou provádí pomocí statistických analýz na základě výsledků předchozích studií (Geys 2006: 638–640).

přesto je tato klasifikace využitelná i na volební účast migrantů u voleb za hranicemi země (Geys 2006: 641–653). Bevelander a Pendakur (2009) rozšiřují Geysovy faktory o *faktor demografický*. Zkoumanými indikátory jsou *věk*, *vzdělání* a *povolání*. Rovněž zdůrazňují význam *sociálního kapitálu*, který ovlivňuje volební účast (Lafleur 2010: 10–11).

#### **1.4.3.1 Socio-ekonomické faktory**

Socio-ekonomická kategorie zahrnuje pět proměnných, jež se týkají demografie a souvisejí s volební účastí – jedná se o *velikost volebního obvodu*, *koncentraci populace*, *stabilitu populace*, *homogenitu populace* a *předchozí volební účast*<sup>34</sup>.

*Velikost volebního obvodu* je dle Geyse jedním z nejvýznamnějších indikátorů socio-ekonomických faktorů. Svoji hypotézu zakládá na Downsově modelu „volební kalkulace“<sup>35</sup>. Na svých výzkumech dokázal, že voliči se do voleb zapojují více v menším volebním obvodu. Naopak s větším volebním obvodem (počtem obyvatel) volební účast klesá. V malém volebním obvodu mají voliči pocit, že svým odevzdaným hlasem mohou ovlivnit konečný výsledek. V tomto případě se volební účast zvyšuje. Statisticky dokládá, že čím větší volební obvod na počet obyvatel, tak bude nižší volební účast.

*Koncentrace populace* se věnuje významu výskytu daných obyvatel. Tento indikátor říká, že na voliče z měst je kladen menší sociální nátlak<sup>36</sup> týkající se voleb, než na voliče z venkova. Geys u tohoto indikátoru nezjišťuje silnou pozitivní korelaci s volební účastí a považuje ho tedy za okrajový.

*Stabilita populace* ukazuje pozitivní korelaci mezi délkou pobytu na jednom místě a pravděpodobností volit ve volbách konajících se v této oblasti. Tento indikátor je důležitým ukazatelem volební účasti.

*Homogenita populace* dle Geyse není až tak významná, přesto ji mezi indikátory měřící volební účast zahrnuje. Soci-ekonomická, rasová či etnická

---

<sup>34</sup> Někteří vědci zahrnují mezi měřené indikátory také věk, vzdělání a příjem (Geys 2006: 641).

<sup>35</sup> Voliči se zapojují do hlasování pouze s cílem ovlivnit výsledky voleb. Voliči musejí mít pocit, že svým hlasem mohou něco změnit a jejich zisky převýší vynaložené náklady.

<sup>36</sup> Společnost ve městě je přirozeně více individualistická, než společnost na venkově (Geys 2006: 643).

heterogenita může narušit soudržnost a sociální nátlak hlasovat. Heterogenita by mohla zvýšit volební účast jen v případě, kdy by došlo k přerozdělení rolí a politicky mocné skupiny by získaly nejvíce výhod.

*Předchozí volební účast* je indikátorem, který se snaží dokázat, že předchozí účast ve volbách zvýší pravděpodobnost účasti ve volbách nadcházejících (Geys 2006: 641–646).

#### **1.4.3.2 Politické faktory**

Druhý typ faktoru ovlivňující volební účast je politické povahy. Geys politické faktory zkoumá na proměnných týkajících se *blízkosti voleb mezi sebou, výdajích za kampaň a politické fragmentaci*.

*Blízkost voleb mezi sebou* Geys považuje za jeden z dalších relevantních a nejvíce zkoumaných faktorů, který funguje na základě racionální volby. Čím jsou volby svou úrovní k občanům blíže, tím více jsou pro voliče významné. Ti se pak domnívají, že svým hlasem mohou ovlivnit výsledek. V takovém případě bude volební účast vysoká. Pokud jsou si volby vzájemně blízké na úrovni volebních obvodů, ale i časově, Geys předpokládá, že výsledky voleb budou stejné či podobné.

Volební účast je velmi často ovlivněna typem volební kampaně, a jaké finance jsou na ni vynaloženy. *Vysoké výdaje za kampaň* často pozitivně ovlivňují volební účast. Typické volební kampaně jsou ty, které zvyšují informovanost a povědomí voličů o daných kandidátech. Tyto volební kampaně snižují voličům náklady na získávání informací. Dalším typem jsou kampaně, které se nesnaží informovat či poskytovat informace o kandidátech, ale snaží se v podvědomí lidí vyvolat jejich „občanskou povinnost“ volit.

*Politická fragmentace* značí počet politických stran participujících u voleb. V tomto případě nelze očekávat vzrůstající či klesající voličskou účast. Pozitivně však na voliče může působit široké zastoupení politických stran, kdy se volič může s nějakou politickou platformou identifikovat (Geys 2006: 646–650).

#### **1.4.3.3 Institucionální faktory**

Institucionální faktory ovlivňují směřování voleb mnoha proměnnými, jako je například *volební systém, povinné hlasování, souběžné hlasování, registrační požadavky* apod.

*Volební systém* je významným faktorem volební účasti. U poměrného zastoupení se předpokládá vyšší volební účast, jelikož není tak velká disproporce mezi volebními hlasy a křesly jako ve většinovém systému. Předpokladem *povinného hlasování* je zajištění volební účasti. Některé volby jsou organizované ve stejné době. *Souběžné volby* tak mohou navýšit volební účast. *Registrační podmínky* nevytváří jen přímé peněžní náklady, ale i doplňkové informační náklady. Geys zdůrazňuje, že složitější registrační postupy mohou zvýšit informovanost a finanční náklady na hlasování. V porovnání s automatickou registrací vyžadují složitější registrační postupy více informací o daném voliči (Geys 2006: 650–653).



## 2 Hlasování v mexickém kontextu

Cílem kontextuálně–analytické kapitoly, která je rozdělena do čtyř částí, je analýza zkoumaného případu. První podkapitola se snaží uvést do mexického kontextu. Tato část práce se zabývá historií postupného prosazování hlasování pro mexické krajany v zahraničí, představuje proces schvalování volebních reforem a uvádí jednotlivé „pro“ a „proti“ argumenty, které jsou často zmiňovány v diskusích týkajících se zahraničního hlasování. Druhá, již analytická kapitola se věnuje výzkumu sociodemografických faktorů, které působí na zahraniční hlasování. V potaz je bráno pohlaví, věk, místo pobytu, místo původu a projevený zájem o zapsání do volebních registrů. Třetí kapitola zkoumá institucionální faktory vyvolané volebním institutem IFE a jejich vlivem na volební účast. Čtvrtá kapitola se zabývá jednotlivými politickými stranami a jejich snahou získat hlasy zahraničních voličů.

### 2.1 Historie mexického prosazení zahraničního hlasování

Mexiko je státem, který se po dlouhá léta potýká se silnou emigrací. Ve světě se nachází na prvním místě absolutního počtu občanů žijících za hranicemi země<sup>37</sup>. K emigraci občany vedou hlavně ekonomické důvody a relativní blízkost vyspělého světa, kde je levná pracovní síla žádaná. Dle údajů Pew Research žije na území USA 12,4 miliónů mexických emigrantů, dle neoficiálních dat zahrnujících také nelegální migranty a potomky Mexičanů narozených v USA je tento počet odhadován na 34 miliónů (Pew Research 2015).

V průběhu let prošel přístup vlády k migraci značnou proměnou. Zpočátku byla pracovní migrace ze strany vlády vítána. Mexičané trvale žili na svém území a za prací za hranici odcházeli každý den či týden a následně se vraceli za svými rodinami. Později přístup vlády k migraci na dlouhou dobu ochladl, než se opět vrátil k neutrálnímu stanovisku. Většina migrantů si přála být zapojena do politického procesu v zemi původu již mnoho let. Tuto touhu lze sledovat snad již od dob prvního usazování Mexičanů za řekou Río Grande. První zmínky této snahy našel Jorge Durand ve spisech z roku 1917, kdy se migranti chtěli podílet

---

<sup>37</sup> Za Mexikem se co do počtu emigrantů umístila Indie s 11,4 miliony, Rusko s 10,7 miliony a Čína s 8,4 miliony emigrantů (Guerrero 2013).

na volbě prezidenta Venustiana Carranza. Dalším nalezeným příkladem bylo zorganizování symbolických mexických voleb v této době na území USA (Durand 2004: 30 in Martínez 2005: 4).

Ústava z roku 1917<sup>38</sup> v čl. 11 říká, že každý občan má právo na svobodný pohyb. Tímto je myšlena i svoboda kdykoliv opustit hranice Mexika. Z tohoto znění zákona by se dalo předpokládat, že opuštění země by sebou nemělo nést žádná omezení týkající se občanských práv. Přesto bylo v této ústavě uvedeno, že každý občan má povinnost volit ve všeobecných volbách v odpovídajícím volebním obvodu. Touto větou byl jasně řečen fakt, že volby za hranicemi nebyly možné. Občané žijící za hranicemi země neměli tak žádnou možnost, jak splnit požadavek, který jim ústava ukládala ke splnění legitimního volebního práva (Mijanos y González 2002: 31). Pokud někdo počátkem 20. století získal občanství USA, automaticky ztratil to mexické. Přestože emigranti do země posílali valuty a určitým způsobem se podíleli na chodu země a nahrazovali neexistující síť sociálního zabezpečení, vládnoucí strana PRI kontakty s emigranty rozhodně nepodporovala<sup>39</sup> (Kozák 2010: 115–116).

Počátkem 70. let začíná být mexická politika liberalizována a vznikají opoziční strany – Mexická dělnická strana (*Partido Mexicano de los Trabajadores, PMT*), která nastoluje nová témata, a Národní demokratická fronta (*Frente Democrático Nacional, FDN*), předchůdce strany PRD<sup>40</sup>. Strana FDN si za hranicemi země začíná získávat své příznivce, kteří vytváří různé aktivistické spolky na jejich podporu se snahou bojovat za získání volebního práva ze zahraničí. V této době měla řada států se zahraničním hlasováním již bohaté zkušenosti. V roce 1988 uspořádali aktivisté na území USA symbolické volby, ve kterých s drtivou většinou zvítězil kandidát FDN Cuauhtémoc Cárdenas. V následujících letech přebírá po této straně otěže a s nimi veškeré předchozí aktivity strana PRD. Strana oficiálně přichází s požadavkem na rozšíření občanských práv i za hranicemi země (Calderón 2010: 101–103; Calderón a Martínéz 2004: 220; Mijangos y González 2002: 33–34).

---

<sup>38</sup> Ústava z roku 1917 platí s úpravami dodnes.

<sup>39</sup> PRI mělo strach, aby emigranti nevytvořili v zahraničí centrum opozice, jež by podporovala reformy a demokratizaci země.

<sup>40</sup> Strana FDN se přetransformovala ve stranu PRD v roce 1989 (PRD 2015).

Nad tímto návrhem se po roce 1988 začíná diskutovat. Zásahu lze přisuzovat nově zvolenému prezidentovi Carlosi Salinasovi de Gortari (1988–1994), který jako první v úřadě si uvědomoval význam mexických emigrantů sídlících v USA. Snažil se využít potenciální sítě kontaktů, jež by mohly v budoucnu ovlivnit obchod a investice mezi zeměmi, a proto začal svým občanům otevírat v USA nové konzuláty<sup>41</sup> jako jeden z prvních kroků v přibližování se mexickým migrantům. Dále vznikaly programy na podporu emigrantů v zahraničí, jako například Program podpory pro mexickou komunitu v zahraničí (*Programa de Apoyo a las Comunidades Mexicanas en el Extranjero*), Mezinárodní solidarita (*Solidaridad Internacional*) a program Krajan (*Paisano*) (Alcocer 2005: 20; Calderón 2010: 29; Calderón a Martínéz 2002: 53 in Correa a Rocha 2014: 210).

To lze považovat za první a jediný vstřícný krok učiněný pro mexické emigranty ze strany vlády. Za jeho vlády sice došlo k reformě volebního zákona, ale k původnímu čl. 9 byla připojena věta, že hlasovat v prezidentských volbách lze pouze na území Mexika. Proti tomu se zástupci migrantů vzbouřili a Středoamerické komisi pro lidská práva (CIDH) předložili oznámení o porušování jejich volebního práva, které bylo podpořeno 10 000 podpisy. Svůj protest dávali najevo mj. opětovným organizováním symbolických voleb ve státech Kalifornie, Illinois a Texas. Od 90. let za mexické migranty bojuje rovněž Mexické shromáždění za volební práva (*Asamblea Mexicana por el Sufragio Efectivo, AMSE*), Mexické demokratické fórum (*Foro Democrático Mexicano*) a Program mexických komunit v zahraničí (*Programa para las Comunidades Mexicanas en el Exterior, PCME*) (Alarcón 2006: 159–161; Calderón 2004: 181–189; Calderón a Martínéz 2004).

Rok 1996 se stává bezpochyby významným mezníkem ve sbližování zástupců státu s mexickými migranty. Po dlouhých vyjednáváních vychází v lednu 1996 dokument nazvaný „70 bodů k politicko–volební reformě“<sup>42</sup>, kde je v bodě č. 58 poprvé zmíněna možnost zahraničního hlasování. V dubnu 1996 představuje vláda a vyjednávající strany PRI, PRD a PT nový volební zákon. Dne

---

<sup>41</sup> V současné době je na území USA 46 konzulátů (World Embassy Page, 2015). Nutné ale podotknout, že jejich rozmístění je nešikovné vzhledem k rozložení mexického obyvatelstva po Spojených státech.

<sup>42</sup> Tento dokument byl návrh, který předcházela vydání volebního zákoníku *Código Federal de Instituciones y Procedimientos Electorales*.

22. června 1996 je tato volební reforma oficiálně po schválení zveřejněna a 31. července 1996 tento reformovaný volební zákoník vstoupil v platnost.

Kromě mnoha změn<sup>43</sup> obsahovala reforma návrh úpravy čl. 36 týkající se zahraničního hlasování, kde ve III. části bylo ustanoveno, že již není nutná fyzická přítomnost voliče na území státu, aby mohl splnit své občanské právo. V dočasné VIII. části čl. 36 byl organizací voleb v zahraničí pověřen volební institut IFE. Dále zákon ale rozpracován nebyl. Finální podoba zákona přišla až za devět let. V prosinci 1996 byl schválen ústavní čl. 37 *Ley de No Perdida de la Nacionalidad Mexicana*, který umožňoval Mexičanům dvojí a více občanství. V ústavě prošly reformou čl. 30, čl. 32 a čl. 37, publikované k 20. březnu 1998 a ustanovily přijetí možné dvojí národnosti Mexičanů (Alarcón 2006: 173; Calderón a Martínez 2004: 224; Guerrero 2013; Mijangos y González 2002; Orozco 2004: 55–57).

Tento ústavní čl. 37, umožňoval Mexičanům získat zpátky své ztracené občanství či mexickým potomkům narozeným mimo území získat mexické občanství. Je důležité zmínit, že touto reformou byla ze zákona odstraněna pouze ta část, kterou nechal doplnit Carlos Salinas de Gortari, která zdůrazňovala povinnost odevzdání hlasu pouze na území státu. Touto částečnou reformou byla de facto opět zpřístupněna možnost zahraničního hlasování (Mijangos y González 2002).

V únoru 1998 přijela delegace 20 aktivistů zastupující migranty z různých částí USA za účelem vyjednávat podmínky pro zapojení se do prezidentských voleb již v roce 2000. Jednání probíhala se zástupci stran PRI a PRD a poradním výborem IFE<sup>44</sup>. Aktivisté na svou stranu získali i stranu PAN, v čele s prezidentem Filipem Calderónem a guvernérem státu Guanajuato Vincentem Foxem. Následně byla ustanovena odborná komise, která měla připravit plán týkající se zapojení Mexičanů v zahraničí do prezidentských voleb v roce 2000 (Calderón a Martínez 2004: 230–232). V roce 1998 vznikaly ve Spojených státech

---

<sup>43</sup> Reforma upravovala uspořádání IFE, složení Poslanecké sněmovny a Senátu, umožnila volit starostu hlavního města México D.F., zavedla nová pravidla odpovědnosti a transparentnosti a poprvé v historii ustanovila kontrolu veškerých volebních úkonů (Mijangos y González 2002: 35).

<sup>44</sup> V dubnu 1998 IFE vytvořilo pracovní skupinu, která měla za úkol zkoumat, jaká forma voleb by pro Mexiko byla nejefektivnější a jaké je rozložení mexického obyvatelstva po světě. Ve svém půlročním výzkumu zjistili, že 98,7 % mexických migrantů žije v USA a v roce 2000 bude v zahraničí 9,9 milionů Mexičanů, kteří by dosáhli věku 18 let a mohli by volit. Tento počet představoval 14 % celkové mexické populace (Guerrero 2013: 42).

organizace pod názvem Aliance Mexičanů v zahraničí: náš hlas v roce 2000 (*Coalición de Mexicanos en el Exterior: Nuestro Voto al 2000*), jejichž snahou bylo se do těchto voleb zapojit. Následně byla mezi vládou a politickými stranami podepsána Národní politická dohoda (*Acuerdo Político Nacional*), která již obsahovala téma volebního hlasu Mexičanů v zahraničí<sup>45</sup> (Guerrero 2013: 37–53).

Strany PRD a PAN zaujaly k zahraničnímu hlasování pozitivní postoj. Strana PRI v tomto případě stála v pozadí a k zahraničnímu hlasování se moc nevyjadřovala. Jediné, v čem se podporující strany rozcházely, byl názor na dvojí občanství. Strana PRD zastávala názor, že dvojí občanství by nemělo být překážkou, co by omezovalo volební právo. Opačného názoru byla strana PAN, která Mexičany s dvojím občanstvím chtěla z volebního práva vyloučit (Calderón a Martínez 2004: 236–238).

Dne 15. dubna 1999 byla součástí COFIPE vydána *Knih devátá*, která se týkala zahraničního hlasování. V tomto návrhu *Knihy deváté* bylo ustanoveno, že dojde k: 1) vypracování seznamu voličů žijících v zahraničí; 2) vydání voličských průkazů těm, kteří prokázali mexickou státní příslušnost s odkazem na místo jejich původu; 3) přiznání volebního práva pouze těm, kteří v dané zemi pobývají; 4) instalaci volebních úřadů v místech, kde žije více než 500 Mexičanů; 5) hlas bude zasíláný poštou pouze v místech, kde žije méně jak 500 krajanů. I když tento návrh nebyl zpočátku úspěšný, strany PAN, PRD a nově přičleněné strany PT a PVEM (*Partido Verde Ecologista de México*) se tuto reformu snažily prosadit. Tato volební reforma byla v dolní sněmovně dvakrát schválena, zato v Senátu byla zástupci strany PRI dvakrát zamítnuta. Díky tomuto dvojímu zamítnutí padla možnost zapojit migranty již do prezidentských voleb v roce 2000 (Calderón a Martínez 2004: 238–241).

Od roku 2000 začíná opětovný boj o volební právo mexických migrantů. V této době má mnohem lepší vyhlídky než v předchozích letech. Po 70 letech vyhrál prezidentské volby „nepriista“. K moci se dostává kandidát opoziční strany PAN Vincente Fox. Vincente Fox již ve svém předchozím politickém působení, tak v prezidentské kampani zdůrazňoval, že je prezidentem všech Mexičanů,

---

<sup>45</sup> V této době si již všechny politické strany uvědomovaly, že tento druh volební reformy je nutný. Příjmy z remitencí zasílané migranty mexickým rodinám ve státě se vyrovnaly v roce 1996 30 % státních výdajů na vzdělání a 65 % rozpočtu na zdravotnictví (Guerrero 2013: 39).

včetně těch, kteří žijí za hranicemi země. Fox pojal problematiku migrace jako jedno z hlavních témat své vlády a velký důraz přikládal zahraničnímu hlasování (Alarcón 2006: 162; Calderón 2010: 44; Martínez 2005: 7).

Ve dnech 8. a 9. srpna 2002 proběhla ve městě Toluca mezinárodní konference týkající se zahraničního hlasování „*El voto de los Mexicanos en el Extranjero*“, kde se řešily právní, politické, sociální a kulturní otázky týkající se zahraničního hlasování s cílem poznat zkušenosti ostatních zemí. V následných vyjednáváních se názory politických stran v tomto směru diametrálně rozcházely. Strana PRD prosazovala, aby zahraniční voliči ve volbách v roce 2006 mohli volit nejen prezidenta, ale také senátory a federální poslance. Strana PAN souhlasila pouze s volbou prezidenta. Názory se rozcházely i ve zvoleném mechanismu, kdy strana PRD by místo poštovního hlasu upřednostnila hlas elektronický (Guerero 2013).

V dubnu 2003 se zformoval dnes nejvýznamnější Institut pro Mexičany žijících v zahraničí (*Instituto de los Mexicanos en el Exterior, IME*). Tento vládní institut měl sloužit k zastřešení programů týkající se zdraví, vzdělání, kultury, sportu a obchodu zaštitěné institutem PCME a jako hlavní kancelář pro Sdružení mexických komunit v zahraničí (*Atención de las Comunidades Mexicanas en el Extranjero*) (Alarcón 2006: 163).

V polovině roku 2004 prezident Vincente Fox představil před Poslaneckou sněmovnou iniciativu, která měla pozměnit osm částí COFIPE (*Código Federal de Instituciones y Procedimientos Electorales*)<sup>46</sup> a přidat další knihu s pěti články<sup>47</sup>. V polovině roku 2005 Poslanecká sněmovna pozměnila ústavní čl. 36 volební reformy z roku 1996 a po dlouhých debatách byl tento zákon dne 28. června 2005 po devíti letech schválen. Následně tento již třetí předložený návrh<sup>48</sup> zákona v tomto roce schválil Senát. V Poslanecké sněmovně byl tento

---

<sup>46</sup> COFIPE je soubor zákonů, které se týkají federálních institucí a volebních procesů. Tento federální zákoník obsahuje zákony, které nejsou přímo obsaženy v ústavě. Zákony (články) jsou rozděleny do sedmi knih, jež jsou následně členěny na kapitoly a v nich jsou obsaženy jednotlivé články (COFIPE 2008).

<sup>47</sup> Těchto pět článků se týkalo hlavně pravomocí IFE týkající se přijímání, oznamování a sčítání hlasů. Navíc také tato reforma navrhovala způsob vydávání volebních průkazů v zahraničí.

<sup>48</sup> Zákon ustanovil volební práva mexickým migrantům pouze v prezidentských volbách, kdy volební hlas bude zaslán poštou a volič bude disponovat platným voličským průkazem (Guerrero 2013: 49).

zákon podpořen 455 hlasy, šest hlasů bylo proti a šest se hlasování zdrželo. Následně byl reformován rovněž čl. 37, který stanovil, že žádný Mexičan, který získal své občanství narozením, o něj nemůže nikdy přijít (Alarcón 2006: 174; Guerrero 2013: 50; Moctezuma 2004; Tacher 2009: 30). Tímto zákonem bylo završeno symbolické uznání mexických emigrantů, jež jim umožnilo od roku 2006 se podílet na prezidentských volbách.

### **2.1.1 Diskuse „pro“ a „proti“ zahraničnímu hlasování**

V žádném státě neprobíhaly tak živé diskuse ohledně politických práv migrantů jako v případě Mexika. Během schvalování volební reformy bylo často zmiňováno, zdali by migranti měli mít právo volit v zemi, ve které fyzicky nežijí. Hlasy, které stojí na straně „pro“ říkají, že v současné demokracii by měl mít právo hlasovat každý bez ohledu na pohlaví, vlastněný majetek, vzdělání či místo bydliště. Všeobecně se předpokládá, že migrant se nikdy úplně nezřekne své mateřské země a v zemi pobytu přebývá jen z důvodů sociálních, ekonomických či politických. Předpokladem vyspělých demokracií je akceptování všech lidských práv. Všeobecná deklarace lidských práv z roku 1984 ve svém čl. 21 uvádí, že každý má právo se podílet na vládě své země přímo nebo prostřednictvím zvolených zástupců. Mexická demokracie a její společnost, která se považuje za vyspělou, by měla migranty přijímat. V jejím případě ale ne vždy tomu tak bylo (Guerrero 2013: 44–45).

Existuje řada argumentů „pro“ i „proti“, které upozorňují na závažnost a zodpovědnost kladenou při tomto rozhodnutí. Odpůrci zahraničního hlasování upozorňují na to, že pokud nebude tento krok dostatečně zvážen, mohl by v budoucnu přinést řadu problémů.

Autoři Ernesto García Elizalde a Karla Fabiola Vega Ruiz přinášejí nejprehlednější soupis všech „pro“ a „proti“ argumentů zahraničního hlasování v případě Mexika. Jako první argument zastánci zahraničního hlasování uvádějí, že *hlasování je politickým právem*, jež je uvedeno v čl. 36 mexické ústavy. Odpůrci tento argument komentují tak, že jejich právo hlasovat jim odebráno není. Kdyby neodcházeli za hranice země, volební právo by jim náleželo.

Zastánci uvádějí, že *hlasování je součástí moderních demokracií*. Volební právo se rozšířilo v moderních demokraciích na všechny bez ohledu na pohlaví, vlastněný majetek, stupeň vzdělání či místo bydliště. Propagátoři nevidí důvod, proč by tomu mělo být v případě migrantů jinak. Občanství se neruší pobýváním v jiné zemi. Řada mexických rodin má příbuzné v zahraničí a uvádějí, že *mexická demokracie by měla odrážet transformaci mexické společnosti ve společnost migrantů*. Odpůrci uznávají, že řada moderních demokracií tento volební mechanismus využívá, ale upozorňují na to, že tyto vyspělé demokracie také toto volební právo svým občanům po dlouhodobějším pobytu v zahraničí odebírají. Nepřipadá jim vhodné, aby o směřování země rozhodovali lidé, které výsledek voleb žádným způsobem neovlivní. Voliči v zahraničí nemusí být dostatečně informováni na to, aby dokázali zvolit vhodného kandidáta. Navíc zahraniční hlasy mohou rozhodnout o celkovém výsledku volebního boje. Je diskutabilní, zdali by měli mít volební právo lidé, kteří disponují kromě mexické také jinou státní příslušností, a mohli se tak podílet na výběru mexického reprezentanta. Zmiňují, že hlasování není přiděleným ústavním právem, nýbrž možností, kterou ústava dává. Využívání volebního práva v zemi původu by jim navíc komplikovalo začleňování se v zemi jejich pobytu.

Dalším bodem, který zastánci uvádějí je, že *hlasování je součástí zahraničních nástrojů, které posilují demokratičnost mexických institucí*. Článkem 133 se Spojené státy mexické v ústavě zavázaly k plnému akceptování všech podepsaných zahraničních smluv, ve kterých slibují plnou podporu lidských a politických práv. Zároveň uvádějí, že *hlasování ze zahraničí neohrozí jakékoliv bilaterální vztahy*. Díky migrantům mohou být rozšířeny politické kontakty, např. mezi Spojenými státy a Mexikem. Odpůrci na tento bod reagují, že schválením zákona umožňující zahraniční hlasování by stát mohl být vystaven *intervenčním rizikům*. Tato iniciativa by otevřela dveře cizím zájmům, opačné těm, které má mexická vláda. To by se mohlo odrazit na výsledcích voleb a na národní politice země. V zahraničí by se do volebních kampaní mohly zapojit tamní zájmové skupiny, které by propagací a následnou výhrou dotyčného kandidáta mohly vytěžít. Umožnit hlasování ze zahraničí by tak mohlo ohrozit důvěru v mexický volební systém. Dohlížet na volební kampaně v zahraničí by bylo obtížné a náklady s nimi spojené příliš vysoké.



Díky umožnění hlasování ze zahraničí by došlo k *uznání významného ekonomického přínosu pro zemi v podobě remitencí, které migranti do země zasílají*. Podpůrci zmiňují, že hlas *zaslaný ze zahraničí by suverenitu země neohrozil*. Tímto krokem by došlo k posílení vztahu mezi mexickou vládou a migranty. Z jejich pohledu je *zahraniční hlasování jedním z požadavků nového globalizovaného světa* a organizačně by IFE tento volební proces ze zahraničí zvládlo. Odpůrci vidí zdůvodnění v podobě zasilání remitencí jako nedostatečné. Ne všichni migranti remitence do země zasílají. Navíc hlasování ze zahraničí vidí jako finančně nákladné a logisticky komplikované, přičemž by musel být kladen velký důraz na to, aby všichni měli stejné podmínky při volebním aktu (Calderón 2004: 34–40; Carpizo 2002: 75–79; García a Vega 2013: 171–179; IME 2004).

Pablo Marshall Barbén (2011) se ve svém výzkumu *El derecho a votar desde el extranjero* věnuje případu Chile<sup>49</sup>. Zkoumá, zdali by Chilané žijící v zahraničí měli mít právo volit ve své rodné zemi, když v ní nežijí. Zabývá se otázkou, zda by pro toto právo neměl existovat nějaký volební systém, který by svým občanům umožnil v den voleb své občanské právo využít. Zmiňuje, že hlasování ze zahraničí nijak nesouvisí s demokratizací státu a udává chybně příklad České republiky<sup>50</sup> a Maďarska, které toto právo nemají a nedemokratické státy Kazachstán a Bělorusko, které toto právo mají (Marshall 2011: 144). Volební právo je lidským právem, a proto by měl existovat volební systém, který by Chilánům toto právo za hranicemi země umožnil využívat. Marshall v závěru pouze podotýká, že volební právo by se nemělo vztahovat na vyhoštěné jedince (Marshall 2011).

### **2.1.2 Zákony platné pro volby v roce 2006 a v roce 2012**

Dne 15. června 2005 byla schválena finální podoba volebního zákona. Díky ustanovení tohoto zákona se mohly v roce 2006 uskutečnit první volby konané za hranicemi země. Základem zákona bylo uznání a přidělení volebního práva všem Mexičanům, kteří se v den prezidentských voleb nacházejí mimo

---

<sup>49</sup> V Chile bylo volební právo ze zahraničí schváleno v roce 2013. Chilané v zahraničí se mohou do hlasování zapojit poprvé v prezidentských primárkách a prezidentských volbách, které se uskuteční v roce 2017 (BCN 2015).

<sup>50</sup> V případě České republiky je volební právo ze zahraničí stanoveno na volby do Poslanecké sněmovny od roku 2002 a nově i na volbu prezidenta České republiky od roku 2013 (Portál veřejné správy 2015).

území Mexika. Všichni, kteří disponují platným volebním průkazem, tak mohou ze zahraničí hlasovat. Organizací voleb je pověřen volební institut IFE, který ustanoví potřebné kontrolní mechanismy. S vytvořenou Výkonnou radou pro hlasování Mexičanů v zahraničí (*Junta Ejecutiva para el Voto de los Mexicanos en el Extranjero*) bude volební institut hlídat a sankcionovat ty, kteří budou na veřejných místech či ve sdělovacích prostředcích zveřejňovat jakoukoliv formu volební kampaně, či se budou snažit o padělání volebních hlasů (IME 2004).

Po volbách v roce 2006 došlo ve volebních zákonech k menším změnám. V roce 2007 byla ustanovena nová volební reforma, která zahraniční hlasování soustředila do šesté části COFIPE (*Código Federal de Instituciones y Procedimientos Electorales*). Volební zákoník prošel změnou, ale kapitola o zahraničním hlasování zůstala nepozměněna. Zákon týkající se zahraničního hlasování ustanovoval právo volit prezidenta země za hranicemi státu, charakterizoval dané podmínky, termíny a postupy při zapisování a ohlášení se do volebního registru, dále charakterizoval kompetence IFE a politickým stranám a jejich kandidátům zakazoval realizovat v zahraničí volební kampaně (IFE 2010; Navarro 2013).

V zákonech ale stále v této době chybí technické změny, které by hlasování ze zahraničí zjednodušily. V předchozích letech bylo doporučováno nalézt vhodnější a efektivnější model pro registraci a hlasování ze zahraničí. Důležité bylo nalézt způsob, jak voličský průkaz s fotografií v zahraničí obnovit. Tyto nedostatky, které měl předchozí zákoník COFIPE platný pro volby v roce 2006 a 2012, vyřeší nový volební zákoník LEGIPE (*Ley General de Instituciones y Procedimientos Electorales*), který byl schválen 15. května 2014. V tomto zákoníku dochází k řadě technických změn, které hlasování ze zahraničí zjednoduší (COFIPE 2008; LEGIPE 2014).

V novém volebním zákoníku LEGIPE, platným pro prezidentské volby v roce 2018, mohou voliči v zahraničí od nastávajících voleb volit kromě prezidenta také guvernéry jednotlivých států či starostu hlavního města. Volit mohou mnoha způsoby – poštou, odevzdáním hlasu na příslušné ambasádě či konzulátu, případně mohou volit elektronicky. Zapisování do volebních registrů bylo posunuto o jeden měsíc dopředu, resp. pro nadcházející volby platí rozhraní

mezi 1. zářím a 15. prosincem předchozího roku, v kterém se volby konají. Zápis do volebního registru probíhá stejným způsobem jako odevzdávání hlasů. Rovněž se změnilы podmínky pro získání a obnovu volebního průkazu. Nově si Mexičané v zahraničí mohou svůj volební průkaz vyzvednout na mexických ambasádách a konzulátech umístěných po světě. Tímto zlomovým krokem se po předchozích zkušenostech IFE domnívá a očekává, že se volební účast mnohokrát zvýší. V předešlých letech byl neobnovitelný volební průkaz jedním z faktorů, který bránil Mexičanům se voleb zúčastnit (Rozhovor s Coronou Rodríguez dne 2. 12. 2014; IFE 2010; LEGIPE 2014).

## 2.2 Sociodemografické faktory

Pro lepší pochopení souvislostí a změn ve volební účasti je tato kapitola zaměřena na zkoumání sociodemografických faktorů. Tato část práce zkoumá proměnné, které mohly ovlivnit rozdílnou volební účast ze zahraničí v letech 2006 a 2012. Věnuje se genderu, věkovému složení migrantů, místu pobytu, místu původu, jaký byl prvotní projevený zájem migrantů o volby, jaký počet migrantů byl zapsán do volebních registrů a kolik migrantů se voleb skutečně zúčastnilo.

Před konáním historicky prvních voleb ze zahraničí provedlo IFE průzkum, kolik potenciálních voličů by se voleb v roce 2006 mohlo zúčastnit. Z celkového počtu uváděných 12 159 140 mexických emigrantů jich podle volebního institutu disponovalo platným volebním průkazem 4,2 milionů. Z tohoto počtu odhadovali, že se voleb zúčastní přibližně 10 % migrantů s platným volebním průkazem (IFE 2005; Ross Pineda 2005 in Lafleur 2010: 21). Z jejich odhadu tedy vyplývá, že počítali s přibližnou účastí 420 000 mexických migrantů.

Skutečná volební účast byla oproti jejich odhadům velmi nízká. Volební institut do 15. ledna 2006 obdržel 56 295 žádostí na zapsání do volebního registru LNERE. V následujících volbách svou žádost zaslalo 61 869 Mexičanů. Registraci do volebního registru splnilo pouze 40 876 žádostí a v následujících volbách 59 115 žádostí. V prvních volbách tak propadlo 15 419 hlasů a v následujících volbách 2 794 hlasů. V konečné fázi bylo ze zahraničí obdrženo a

započítáno 32 632 hlasů v roce 2006 a 40 737 hlasů v roce 2012. Na území Mexika se v roce 2006 zúčastnilo 41 557 430 voličů a 50 143 616 voličů v roce 2012 (IFE 2012a).

Tabulka č. 2 – Počty obdržených, zaregistrovaných žádostí, přijatých volebních hlasů a jejich procentuální výsledky

	2005 – 2006	2011 – 2012	Procentuální změna mezi volbami
obdržených žádostí (SILNERE)	56 295	61 869	10 %
registrovaných žádostí (LNERE)	40 876	59 115	45 %
propadlých žádostí	15 419	2 794	-82 %
Obdržených volebních lístků ze zahraničí	32 632	40 737	24 %
% úspěšnost zapsání	72,6 %	95,5 %	22,9 %

*Zdroj: IFE 2012a.*

Z tabulky vyplývá, že zájem migrantů o volby ze zahraničí v roce 2012 stoupl oproti předchozím volbám o 10 %. Do voleb v roce 2012 se zaregistrovalo o 45 % migrantů více, jelikož nepropadlo<sup>51</sup> tolik žádostí jako při předchozí registraci. Při registracích v roce 2006 propadly téměř tři žádosti z desíti. Celkový výsledek volební účasti se v roce 2012 zvýšil o 24 %. Když se podíváme na úspěšnost při zapisování, kolik lidí projevilo zájem se do registrů zapsat a kolik jich bylo skutečně zapsáno, zjistíme, že v roce 2012 byli migranti v zapisování úspěšnější než při předchozích volbách. V roce 2012 bylo úspěšně zapsáno 95,5 % migrantů, v předcházejících volbách bylo úspěšných pouze 72,6 % žádostí, úspěšnost při zapisování do registru voličů se zlepšila o 22,9 %.

Jean–Michel Lafleur a Leticia Calderón Chelius ve své stati uvádí, že zastánci zahraničního hlasování dávají nízkou volební účast za vinu celému typu volebního procesu. Z něho pramení celkový nezájem emigrantů o domácí politiku. Toto vidí jako hlavní faktor a pravý důvod nízké účasti a snaží se tento argument

<sup>51</sup> Volební žádosti propadaly z důvodu špatného vyplnění žádostí či nekompletního zaslání všech dokumentů (Rozhovor s Coronou Rodríguez dne 2. 12. 2014).

potvrdit (Lafleur a Calderón 2011: 100). S tímto tvrzením autorka nesouhlasí. Následně uvedený kvantitativní výzkum<sup>52</sup> tuto domněnku vyvrací.

Po uzavření registrací k prvním mexickým volbám za hranicemi země, provedla dvojice Roberto Suro a Gabriel Escobar ve spolupráci s Pew Hispanic Center průzkum<sup>53</sup> na informovanost a zájem Mexičanů žijících v USA o prezidentské volby v Mexiku. V únoru 2006, kdy byl průzkum prováděn, zhruba polovina dotazovaných Mexičanů v USA (55 %) o volbách nevěděla. Zhruba třetina dotázaných věděla, že lhůta pro zapsání do volebního registru již skončila. Pouze ale jeden z deseti dotázaných věděl podrobnější informace o volbách a o celém volebním procesu. Ve Spojených státech bylo odhadováno, že zhruba 3 miliony Mexičanů splňují podmínky dané Kongresem. V případě, že se zaregistrují, mohou se voleb zúčastnit. Z celkového počtu oprávněných Mexičanů byla na celém světě zaregistrována pouze 2 % oprávněných voličů, a z toho 1,5 % se zaregistrovalo ve Spojených státech. Suro s Escobarem ve svém výzkumu hledají odpověď na otázku, proč se nezaregistrovalo více Mexičanů?

Ve výzkumu se snaží vyvrátit velmi častou domněnku, že Mexičané o volby ve své rodné zemi nemají zájem a žijí si svůj nový život v jiné zemi. Z kvantitativního výzkumu vyplývá, že o této nové možnosti volit vědělo více jak 78 % Mexičanů, pouze 24 % znalo přesný měsíc a rok voleb, ale jen pouhá pětina věděla konečný termín registrací. Na výroky obsahující důvody, proč se Mexičané v USA nezaregistrovali do volebního procesu v zahraničí, dvě třetiny (67 %) odpověděly, že nemají k dispozici všechny potřebné dokumenty a 61 % souhlasilo s výrokem, že o volbách sice věděli, ale nebyli o nich dostatečně informováni. Více jak polovina (55 %) potvrdila, že se jim nedostalo dostatek informací o tom, jak se zaregistrovat a 46 % migrantů tento systém přišel složitý a komplikovaný. Za nejpřínosnější zjištění výzkumníků autorka považuje vyvracející obecnou domněnku – s tvrzením „Svůj nový život si budují ve Spojených státech a mexické volby pro mě nejsou důležité“ souhlasilo pouze 28 % Mexičanů a 68 % se s tímto tvrzením neztotožňovalo. Pouhá 2 % dotázaných uvedla, že mexická

---

<sup>52</sup> Tento výzkum lze brát za relevantní. Velmi často je na něj odkazováno v řadě publikací volebního institutu IFE.

<sup>53</sup> Průzkum byl proveden telefonicky mezi 16. lednem a 6. únorem 2006 na vzorku 987 Mexičanů žijících v USA. Z toho počtu bylo 62 migrantů k volbám zaregistrovaných a 922 zaregistrovaných nebylo. Podmínkou zařazení do průzkumu byl věk (starší 18 let) a mexický původ.

politika je nezajímá, jelikož žijí v USA. Díky tomuto výzkumu lze vyloučit tvrzení, že by mexičtí migranti neměli zájem se hlasování účastnit a od své rodné země by se distancovali. Toto zjištění lze podpořit ještě jejich pravidelným telefonickým či písemným spojením s rodinou (79 % minimálně jednou měsíčně), zasíláním remitencí <sup>54</sup> (65 %) a třetina migrantů za poslední rok Mexiko navštívila. Z průzkumu Suro a Escobara vyplývá, že příčinu nízké volební účasti lze přisuzovat špatné volební propagaci, kdy se informace o registraci a přesném a podrobném postupu hlasování nedostaly k voličům včas (Lafleur a Calderón 2011; Suro a Escobar 2006).

Další průzkum<sup>55</sup> ohledně mexických voleb, informovanosti a volebních průkazů byl proveden v San Diegu v Jižní Kalifornii od října 2011 do února 2012. Z tohoto průzkumu vyplývá, že 41 % Mexičanů nevěděla, že může volit v prezidentských volbách 2012, přestože 72 % z nich uvedlo, že má připojení k internetu. Většina z nich uvádí, že nedisponují potřebným volebním průkazem či jiným identifikačním dokumentem. Ze 78 dotázaných vlastní oba dokumenty pouze 10 Mexičanů (Correa a Rocha 2014).

Ve Spojených státech žije odhadem 32,5 milionů lidí mexického původu. Z tohoto počtu se 20,8 milionů narodilo již v USA a 11,7 milionů v Mexiku. Z tohoto počtu má přibližně 20,1 milionů právo volit. Řada z nich má dvojí občanství a mexickým občanstvím se nemusí zcela ztotožňovat. Volební institut počítá s 12 miliony Mexičanů v USA (98,69 %) a 159 140 Mexičany (1,31%) po světě. Dalšími státy, kde žije nejvíce Mexičanů k roku 2012: Kanada (49 925), Španělsko (23 587), Německo (9 583), Bolívie (7 733), Velká Británie (5 738), Kostarika (5 500), Itálie (3 620), Brazílie (3 556), Nizozemí (3 000), Guatemala (2 962) a ostatní státy (43 936). V roce 2006 IFE zasílala volební balíčky do 80 zemí světa a vrátily se ze 71 států. V roce 2012 zasílala volební balíčky do 104 zemí a vrátily se z 91 států (IFE 2012a: 112–113).

---

<sup>54</sup> Podle Banco de México (mexická centrální banka) zaslali v roce 2005 migranti do Mexika 20 miliard dolarů (Suro a Escobar 2006: 11).

<sup>55</sup> Tento průzkum byl proveden na vzorku 78 Mexičanů žijících v Jižní Kalifornii.

### *Místo pobytu*

Jednou z důležitých proměnných, týkající se demografického faktoru, je místo pobytu mexických migrantů. Místo ve kterém žijí, může velmi ovlivnit postoj k volbám a jejich zájem se zúčastnit. Z následujících tabulek lze vyčíst různá data. V jakých zemích mexičtí migranti žijí a mají největší zastoupení, jaký zájem projeví o zapsání do volebních registrů, zdali jejich žádost splnila veškeré náležitosti a byla úspěšně přijata a jaký počet migrantů se voleb zúčastnil v jednotlivých zemích. Autorka práce se zaměřuje také na to, jak se jednotlivá data lišila v příslušných letech.

Jak bylo v práci již výše zmíněno, největší podíl mexických emigrantů žije ve Spojených státech. Na počet mexických obyvatel disponují sice nejnižším procentuálním poměrem, přesto mají nejvíce zaslaných registrací i volebních hlasů. Následují je evropské země. Nejméně se Mexičané podílejí na volbách v zemích Asie a Latinské Ameriky. Asijských kontinent je vysvětlován relativně nízkou mexickou populací. V případě Latinské Ameriky nejsou uvedeny právě důvody (IDEA 2007).

Následující tabulka č. 3 se zabývá počtem obdržených žádostí o zapsání do volebního registru LNERE. Bez tohoto kroku se voliči voleb nemohli zúčastnit. Tabulka porovnává počet zaslaných žádostí v roce 2005–2006 s rokem 2011–2012. Z tabulky lze vyčíst, že zájem o registraci klesl pouze ve Spojených státech (o 7 %), ve zbývajících státech se zájem o registraci navýšil. Nejvíce se zvýšil v Austrálii (o 225 %) a v Německu (o 229 %). Průměrně se zájem ze strany voličů zvýšil v roce 2012 o 142 %, oproti roku 2006. Vzhledem k neúplným údajům počtu Mexičanů žijících za hranicemi země v roce 2006, nelze s jistotou tvrdit, že tento počet zaslaných žádostí se navýšil v důsledku nárůstu mexické imigrace do daných států. Počet zaslaných žádostí mohl být ovlivněn řadou jiných faktorů.

Tabulka č. 3 – Počet obdržených žádostí (SILNERE) v roce 2005–2006 a 2011–2012

	2005 – 2006	2011 – 2012	Procentuální změna
<b>celkem SILNERE</b>	<b>56 295</b>	<b>61 869</b>	<b>10</b>
<b>počet států</b>	<b>86</b>	<b>104</b>	<b>21</b>
<b>SILNERE z USA</b>	<b>50 143</b>	<b>46 490</b>	<b>-7</b>
<b>SILNERE ze světa</b>	<b>6 152</b>	<b>14 880</b>	<b>142</b>
USA	50 143	46 490	-7
Španělsko	1 402	2 410	72
Kanada	1 071	2 880	169
Velká Británie	566	1 184	109
Francie	561	1 412	152
Německo	445	1 462	229
Itálie	248	503	103
Švýcarsko	207	380	84
Nizozemí	113	317	181
Austrálie	104	378	263

*Zdroj: zpracováno autorkou (IFE 2006; IFE 2012a).*

Tabulka č. 4 se zabývá počtem úspěšně zaregistrovaných volebních žádostí v roce 2005–2006 a v roce 2011–2012. Úspěšnost zapsání mezi lety se navýšila o 45 %. Corona Rodríguez z volebního institutu to zdůvodňuje tak, že lidé již správně nebo úplně vyplnili registrační formuláře, či zaslali všechny příslušné dokumenty. Při registracích méně chybovali, a proto došlo k navýšení zaregistrovaných voličů (Rozhovor s Corounou Rodríguez dne 2. 12. 2014). V roce 2012 se zaregistrovalo o 18 239 voličů více než v předchozích volbách 2006. Úspěšně zapsaných voličů do registru LNERE bylo v USA navýšeno o 27 %, tedy o 9 823 registrací, a celkově ve světě o 165 %, tedy o 8 416 registrací více v roce 2012 oproti roku 2006.



Tabulka č. 4 – Počet zaregistrovaných voličů (LNERE) v roce 2005–2006 a v roce 2011–2012

	2005 – 2006	2011 – 2012	Procentuální změna
<b>celkem LNERE</b>	<b>40 876</b>	<b>59 115</b>	<b>45</b>
<b>počet států</b>	<b>80</b>	<b>104</b>	<b>30</b>
<b>LNERE z USA</b>	<b>35 763</b>	<b>45 586</b>	<b>27</b>
<b>LNERE ze světa</b>	<b>5 113</b>	<b>13 529</b>	<b>165</b>
USA	35 763	45 586	27
Španělsko	1 238	2 345	89
Kanada	863	2 814	226
Francie	510	1 375	170
Velká Británie	447	1 129	153
Německo	393	1 421	262
Itálie	212	492	132
Švýcarsko	188	378	101
Nizozemí	100	311	211
Austrálie	78	360	362

*Zdroj: zpracováno autorkou (IFE 2006; IFE 2012a).*

Tabulka č. 5 se zabývá obdrženým a započteným počtem hlasů z jednotlivých států v roce 2005–2006 a v roce 2011–2012. Celkový počet hlasů se mezi lety navýšil o 25 %. Počet států, ze kterých byly hlasy zaslány, se navýšil o 33 oproti předchozím volbám. Nejvíce hlasů bylo v obou letech zasláno z USA, procentuálně se počet hlasů téměř nezměnil. Markantní nárůst zaslaných hlasů byl zaznamenán celkově ze světa, vzrostl o 165 %, tedy o 7 089 hlasů. Největší nárůst přijatých hlasů byl z Austrálie (o 432 %), z Německa (o 223 %) a z Nizozemí (o 204 %). Tradičně nejvíce hlasů bylo v obou volebních letech zasláno ze Španělska, Kanady a Francie.

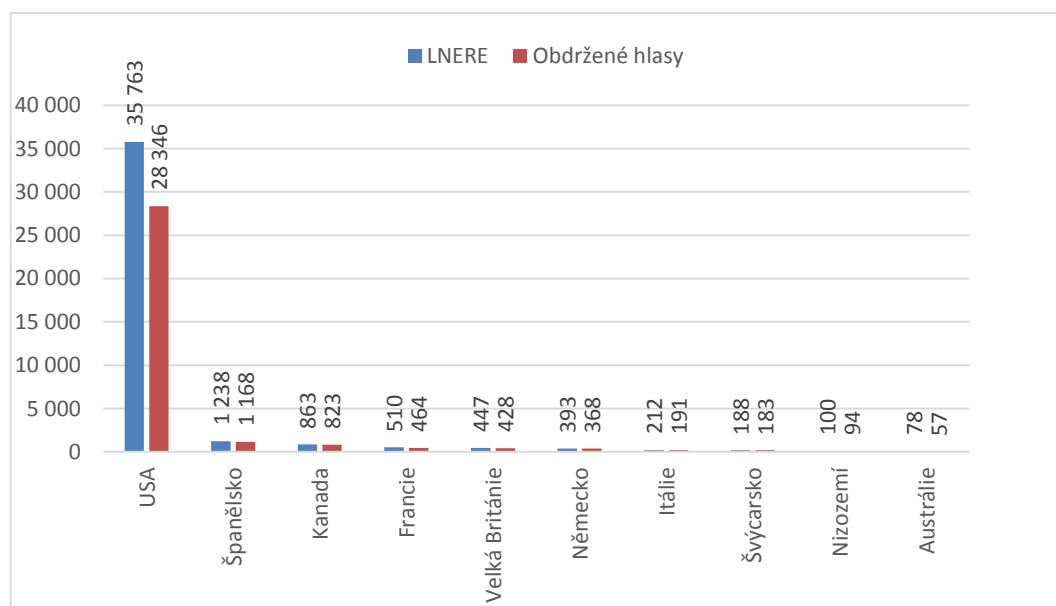
Následující dva grafy porovnávají počty zaregistrovaných voličů a voličů, kteří odevzdali svůj hlas. Tato iniciativa jak v registraci, tak v odevzdaném hlase, je rozdělena dle jednotlivých států světa. Tato desítka států byla vybrána z důvodu nejvyšších a zároveň dostupných hodnot pro volby 2006. Každý graf se soustředí na jedny konkrétní volby.

Tabulka č. 5 – Počet obdržených hlasů ze zahraničí v roce 2005–2006 a v roce 2011–2012

	2005 – 2006	2011 – 2012	Procentuální změna
<b>počet hlasů celkem</b>	<b>32 632</b>	<b>40 737</b>	<b>25</b>
<b>počet států</b>	<b>71</b>	<b>104</b>	<b>46</b>
<b>Počet hlasů z USA</b>	<b>28 335</b>	<b>29 348</b>	<b>4</b>
<b>Počet hlasů ze světa</b>	<b>4 297</b>	<b>11 389</b>	<b>165</b>
USA	28 346	29 348	4
Španělsko	1 168	2 180	87
Kanada	823	2 192	166
Francie	464	1 195	158
Velká Británie	428	877	105
Německo	368	1 188	223
Itálie	191	407	113
Švýcarsko	183	351	92
Nizozemí	94	286	204
Austrálie	57	303	432

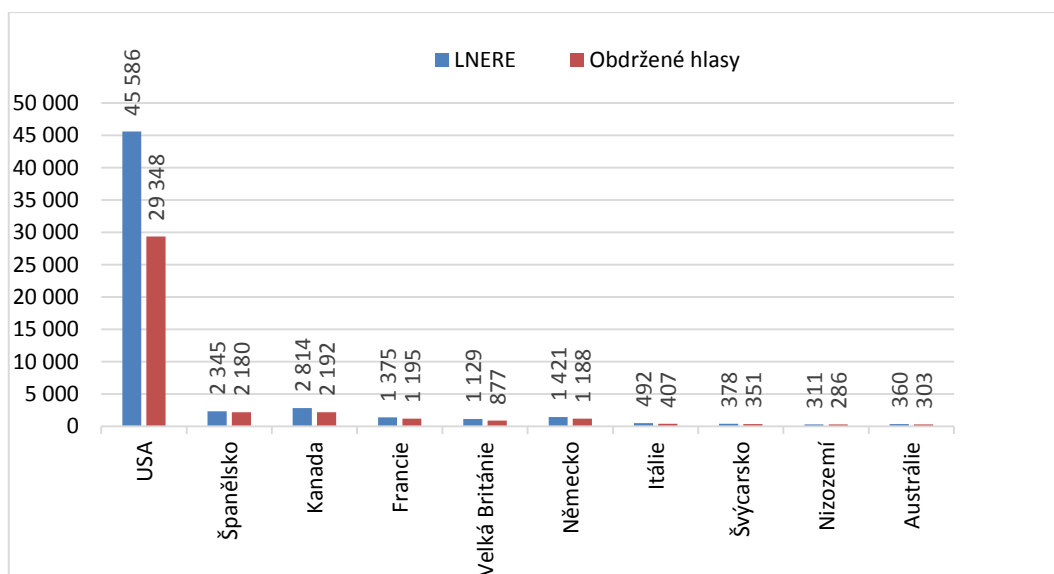
Zdroj. Zpracováno autorkou (IFE 2006; IFE 2012a).

Graf č. 1 – Komparace zregistrovaných žádostí LNERE a přijatých hlasů v deseti státech světa ve volbách 2005–2006



Zdroj: zpracováno autorkou (IFE 2006).

Graf č. 2 – Komparace zaregistrovaných žádostí LNERE a přijatých hlasů v deseti státech ve volbách 2011–2012



Zdroj: zpracováno autorkou (IFE 2012a).

Ve Spojených státech se migranti soustředí stále do stejných oblastí jako v dřívějších letech. Mexičtí migranti se nejvíce usazují ve státech Kalifornie, Texas a Illinois. Následující tabulka (č. 6) porovnává počet odevzdaných hlasů z deseti států USA, které disponují největším počtem mexických migrantů. V tomto pořadí jsou i počty přijatých přihlášek do volebního registru voličů. Jediný výraznější nárůst v počtu obdržených registrací byl zaznamenán z Floridy (o 2,5 %). Ve zbývajících státech USA byl o volby téměř totožný procentuální zájem. K jedinému procentuálnímu propadu došlo u státu Kalifornie (o 10 %).

Tabulka č. 6 – Přihlášky LNERE z jednotlivých států v USA za rok 2006 a 2012

Stát	2006		2012	
	Počet	Procenta	Počet	Procenta
Kalifornie	13 506	37,77	12 318	27,02
Texas	5 181	14,49	7 127	15,63
Illinois	3 604	10,08	4 784	10,49
Florida	1 132	3,17	3 039	6,67
New York	1 108	3,10	2 514	5,51
Arizona	1 476	4,13	2 326	5,10
Georgia	817	2,28	1 551	3,40
Severní Karolína	716	2,00	1 001	2,20
<b>Celkem v USA</b>	<b>35 763</b>	<b>100,00</b>	<b>45 586</b>	<b>100,00</b>

Zdroj: upraveno autorkou (IFE 2012a).

### Místo původu

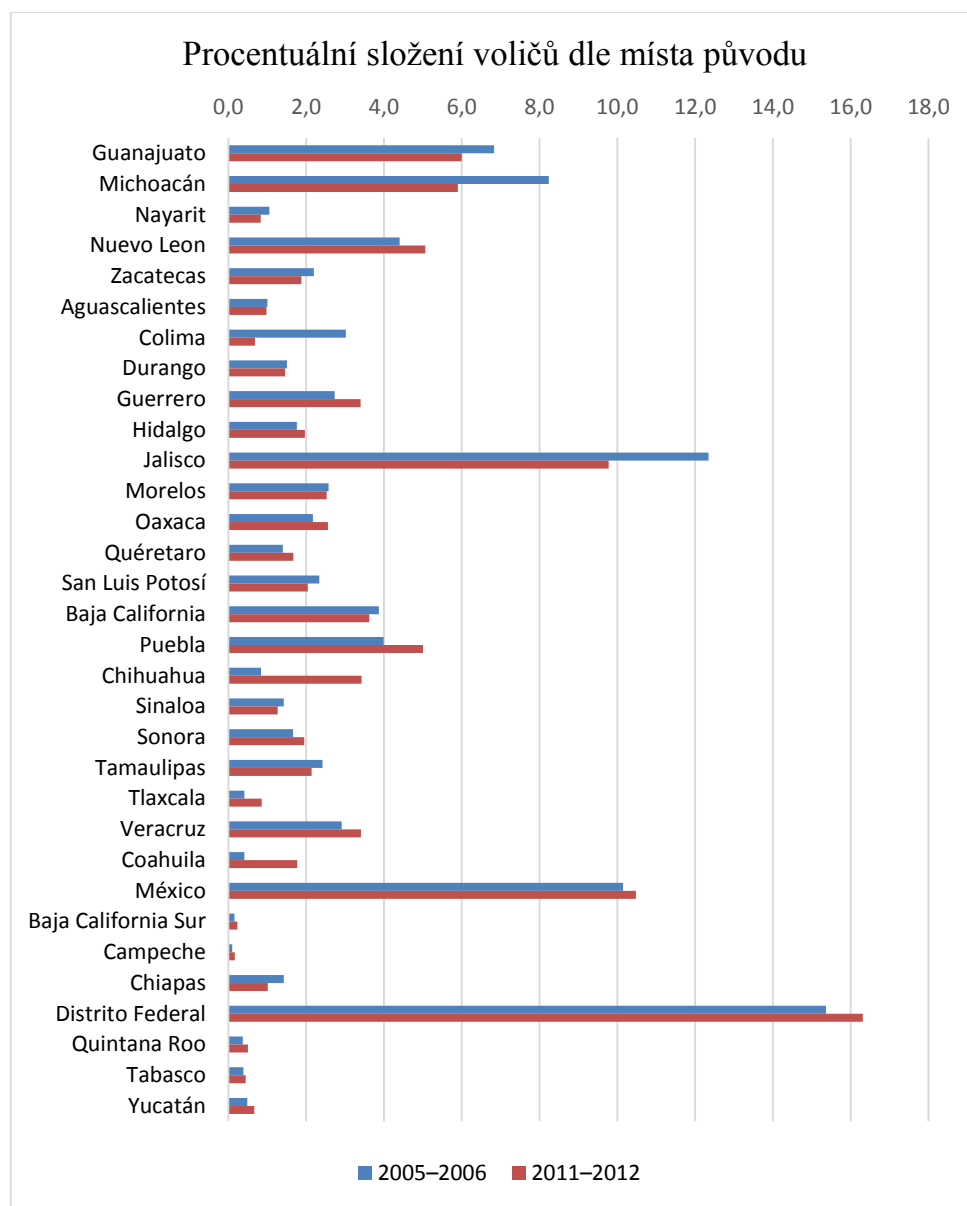
Místo původu může být dalším možným faktorem, který ovlivňuje rozhodnutí Mexičanů se voleb zúčastnit. Nejvíce Mexičanů odchází do zahraničí ze států Guanajuato, Michoacán, Nayarit, Nuevo León a Zacatecas. Následující tabulka porovnává počty zapsaných voličů do volebních registrů v jednotlivých letech s ohledem na intenzitu migrace z jednotlivých mexických států.

Tabulka č. 7 – Komparace volebních výsledků v roce 2006 a 2012 dle místa původu a intenzity migrace z daných států

Intenzita migrace	Stát	2005 – 2006		2011 – 2012	
		LNERE	%	LNERE	%
Velmi vysoká	Guanajuato	2 793	6,8	3 545	6,0
	Michoacán	3 368	8,2	3 489	5,9
	Nayarit	432	1,1	492	0,8
	Nuevo Leon	1 799	4,4	2 992	5,1
	Zacatecas	899	2,2	1 108	1,9
Vysoká	Aguascalientes	412	1,0	578	1,0
	Colima	1 235	3,0	405	0,7
	Durango	616	1,5	861	1,5
	Guerrero	1 117	2,7	2 012	3,4
	Hidalgo	721	1,8	1 163	2,0
	Jalisco	5 047	12,3	5 779	9,8
	Morelos	1 053	2,6	1 492	2,5
	Oaxaca	889	2,2	1 513	2,6
	Quéretaro	571	1,4	989	1,7
	San Luis Potosí	955	2,3	1 208	2,0
Střední	Baja California	1 582	3,9	2 143	3,6
	Puebla	1 631	4,0	2 959	5,0
	Chihuahua	345	0,8	2 024	3,4
	Sinaloa	584	1,4	748	1,3
	Sonora	679	1,7	1 154	2,0
	Tamaulipas	991	2,4	1 268	2,1
	Tlaxcala	169	0,4	506	0,9
	Veracruz	1 191	2,9	2 015	3,4
Nízká	Coahuila	169	0,4	1 049	1,8
	Estado de México	4 149	10,2	6 193	10,5
Velmi nízká	Baja California Sur	63	0,2	136	0,2
	Campeche	40	0,1	96	0,2
	Chiapas	584	1,4	601	1,0
	Distrito Federal	6 281	15,4	9 644	16,3
	Quintana Roo	151	0,4	296	0,5
	Tabasco	160	0,4	263	0,4
	Yucatán	200	0,5	394	0,7
	<b>CELKEM</b>	<b>40 876</b>	<b>100,0</b>	<b>59 115</b>	<b>100,0</b>

Zdroj: IFE 2012a.

Graf č. 3 – Porovnání složení registrovaných voličů v roce 2006 a v roce 2012 dle místa původu



Zdroj: zpracováno autorkou (IFE 2006; IFE 2012a)

Z výše uvedeného grafu vyplývá, že intenzita migrace žádným způsobem nesouvisí s volební účastí, případně se zapsáním do volebního registru. Ze států s největší migrací dosahovala průměrná volební účast pouze v roce 2006 ve státech Guanajuato (6,8 %) a Michoacán (8,2 %). Ve zbývajících státech s vysokou intenzitou migrace je v obou zkoumaných letech volební účast spíše podprůměrná. Nejvyšší volební účast je v obou volebních letech ve státech Jalisco (patří do kategorie vysoké intenzity migrace) a ve středu země ve státech México

a Distrito Federal, které patří do oblastí nízké a velmi nízké intenzity migrace. V případě Jalisco bylo v roce 2006 dosaženo nadprůměrné 12,3 % volební účasti, v roce 2012 tato volební účast klesla na 9,8 %. Ve státě México v roce 2006 dosahovala volební účast 10,5 % a v Distrito Federal 15,4 %. V následujících volbách v roce 2012 dosahovala volební účast ve státě México 10,5 % a v Distrito Federal nejvyšší hodnoty 16,3 %.

Z racionálního úsudku by se dalo očekávat, že čím vyšší počet migrantů z daného státu, tím více bude zasláno hlasovacích lístků. V tomto případě to tak neplatí. Na intenzitě migrace nezáleží a migranti své hlasy zasílají s větší či menší intenzitou z různých států federace. Dle názoru Corony Rodríguez jsou v lidech vypěstovány návyky hlasovat a tento zvyk si odnášejí i za hranice země (Rozhovor s Corounou Rodríguez dne 2. 12. 2014).

#### *Věk voličů*

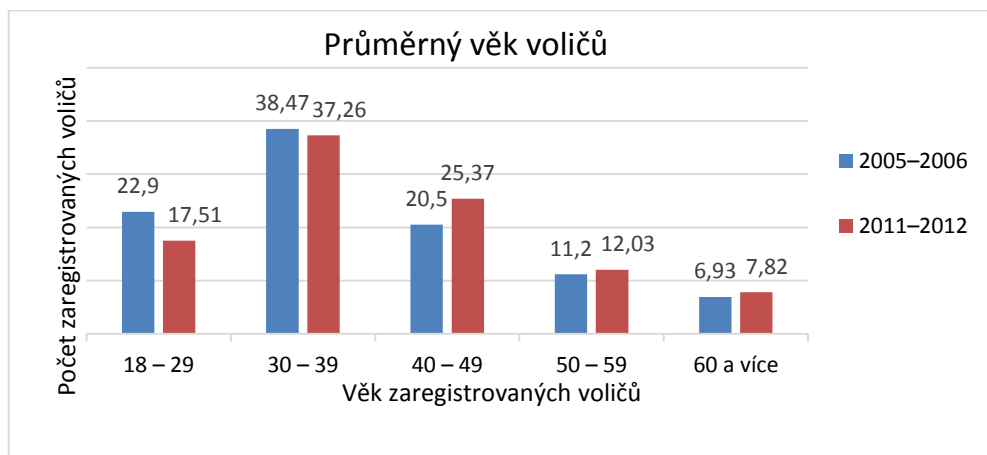
Dalším zkoumaným faktorem je věk voličů. Následující tabulka porovnává věk voličů hlasujících migrantů v zahraničí ve volbách v roce 2005–2006 s rokem 2011–2012.

Tabulka č. 8 – Věkové složení voličů v zahraničí v roce 2006 a v roce 2012

Věková skupina	2005–2006		2011–2012	
	LNERE	%	LNERE	%
18 – 29	9 361	22,9	10 353	17,51
30 – 39	15 725	38,47	22 026	37,26
40 – 49	8 380	20,5	15 000	25,37
50 – 59	4 578	11,2	7 113	12,03
60 a více	2 833	6,93	4 623	7,82
<b>Celkem</b>	<b>40 876</b>	100,00	<b>59 115</b>	100,00

*Zdroj: zpracováno autorkou (IFE 2006; IFE 2012a).*

Graf č. 4 – Komparace věkového složení voličů v zahraničí v roce 2006 a v roce 2012



Zdroj: zpracováno autorkou (IFE 2006; IFE 2012a).

Z předešlé tabulky a grafu vyplývá, že nejčastějšími voliči jsou migranti ve věku 30–39 let. K procentuálnímu poklesu došlo u věkové kategorie voličů mezi 18–29 lety a kategorií 30–39 let, kdy se více podílely na volbách v roce 2006 než v roce 2012. Naopak procentuální nárůst lze zaznamenat u voličů v kategoriích 40–49 let, 50–59 let a 60 a více let.

#### Pohlaví voličů

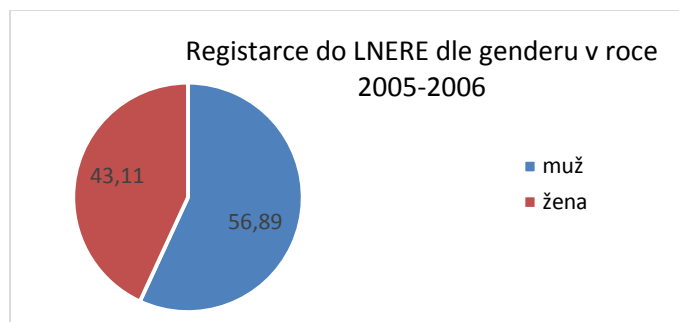
Poslední zkoumanou proměnnou sociodemografického faktoru je pohlaví zaregistrovaných voličů. Následující tabulka a grafy porovnávají genderové zastoupení v jednotlivých volbách za hranicemi země.

Tabulka č. 9 – Zastoupení mužů a žen ve volbách v roce 2006 a v roce 2012

Pohlaví	2005–2006		2011–2012	
	LNERE	%	LNERE	%
muž	23 254	56,89	32 360	54,74
žena	17 622	43,11	26 755	45,26
CELKEM	40 876	100,00	59 115	100,00

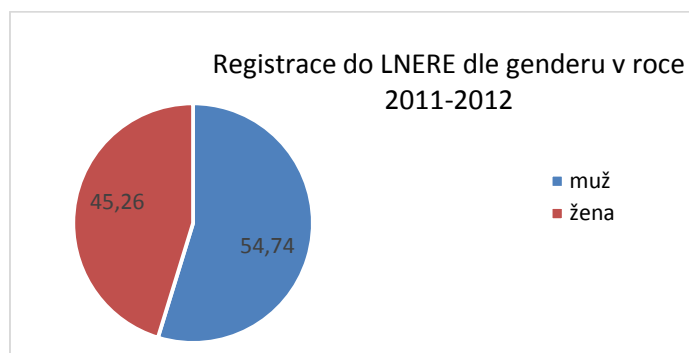
Zdroj: zpracováno autorkou (IFE 2006; IFE 2012a).

Graf č. 5 – Genderové zastoupení voličů ve volbách v roce 2006



Zdroj: IFE 2012a.

Graf č. 6 – Genderové zastoupení voličů ve volbách v roce 2012



Zdroj: IFE 2012a.

Z předchozí tabulky a grafů vyplývá, že v obou volbách převažovali více voliči muži než ženy. Ve volbách v roce 2012 došlo k poklesu zapsaných mužů do volebních registrů o 2,15 % a o volby projevíly zájem více ženy.

Komparaci pro volby 2006 není možné provést vzhledem k nedostupným datům. Kompletně dostupná data jsou pouze k volbám 2012, tudíž je možná komparace genderu mezi volbami na území státu a volbami v zahraničí. Z této tabulky vyplývá, že zájem o volby doma mají zájem více ženy, naopak v zahraničí se voleb účastní více muži.

Tabulka č. 10 – Komparace genderové volební účasti na volbách v roce 2012 na území státu a ze zahraničí

Pohlaví	LNE	%	LNERE	%
muž	38 400 955	48,18	32 360	54,74
žena	41 308 573	51,82	26 755	45,26
CELKEM	79 709 528	100,00	59 115	100,00

Zdroj: IFE 2012a.



## *Shrnutí*

Tato kapitola zaměřená na sociodemografické faktory zkoumala složení migrantů, kteří za hranicemi země projevíli zájem o domovské volby. Z daných výsledků je možné vyčíst, že zájem o volby v domovské zemi se v roce 2012 se navýšil o 10 %, při registraci nepropadlo tolik žádostí jako v předchozích volbách, a tím se počet zapsaných zvýšil proti předchozím volbám o 45 %. V roce 2012 se navýšil počet států, do kterých byly zaslány volební balíčky i odkud se volební lístky vrátily. Na rozdíl od roku 2006 počet států vzrostl o 24 zemí, do kterých byly volební balíčky zaslány. V roce 2012 se volební lístky vrátily navíc z 20 zemí oproti předchozímu období.

Dle místa pobytu, žádali o registraci v obou volbách nejvíce emigranti z USA. Zároveň ale mezi jednotlivými volbami došlo v roce 2012 k poklesu počtu žádostí. Největší nárůst žádostí mezi lety byl registrován u Austrálie, Německa a Kanady. Z těchto států byl zaznamenán také největší nárůst zapsaných voličů do volebního registru pro rok 2012. Nejvíce hlasů bylo tradičně zasláno ze Španělska, Kanady a Francie. Ze Spojených států bylo nejvíce hlasů v obou volebních letech zasláno ze států Kalifornie, Texas a Illinois.

Dle místa původu je možné vidět, že na volbách se podíleli nejvíce migranti pocházející z hlavního města Distrito Federal, a to jak v roce 2006, tak v roce 2012. Dále se nejvíce účastnili lidé pocházející ze státu México a státu Jalisco. Dále se na volbách podstatně podílí migranti ze států Guanajuato, Michoacán a Nuevo León.

Dalším zkoumaným faktorem byl věk voličů. Voleb se v obou zkoumaných volbách nejvíce účastnila věková kategorie mezi 30–39 lety. Největší nárůst účastníků mezi volbami byl zaznamenán ve volbách v roce 2012 u věkové kategorie 40–49 let.

Celkově se na volbách v zahraničí podílí více muži než ženy. V roce 2012 ale došlo k menšímu poklesu mužských voličů a naopak vzrostl zájem o volby ze zahraničí u žen.

### 2.3 Institucionální faktory

Jak bylo výše v práci zmíněno, celý volební proces v zahraničí dostal na starosti volební institut IFE<sup>56</sup>. Již od samého počátku se celý proces potýkal s řadou problémů, které byly částečně nastaveny příslušným zákonem. Legislativa schválená v roce 2005 byla uplatněna jak na volby v roce 2006, tak na volby v roce 2012. Představovala komplexní postup poštovního hlasování pro Mexičany, kteří se chtěli podílet na volbě prezidenta republiky z místa svého pobytu. Volební institut zajišťoval kontaktování krajanů žijících v zahraničí, propagaci voleb (včetně politických stran a jejich kandidátů), zapsání voličů do volebních registrů, zasílání volebních balíčků, následně jejich přijetí a započítání platných hlasů.

#### *Krok za krokem k samotné volbě*

V prvních volbách mělo IFE na přípravu velmi krátký čas. Na celé zorganizování měli zaměstnanci IFE pouhý rok<sup>57</sup>. V první řadě vytvořili oddělení věnující se pouze zahraničnímu hlasování (*Coordinación del Voto de los Mexicanos Residentes en el Extranjero, COVE*)<sup>58</sup>, kterou schválila generální rada IFE (*Consejo General*) dne 14. července 2005. Toto oddělení muselo nejprve o přijatém zákonu informovat občany v zemi i v zahraničí, vytvořit podmínky pro dostatečně podrobnou informovanost, vytvořit seznam voličů hlasujících ze zahraničí (LNERE), zaslat volební balíčky (PEP) zaregistrovaným voličům a volby celkově logisticky zorganizovat (IFE 2006). V roce 2011 byla příprava voleb již lépe organizována. Bylo vytvořeno sedm pracovních skupin, které byly zaměřeny na jednotlivá odvětví. Každá skupina dostala na starosti několik projektů, které měly přesně vymezené období svého trvání (IFE 2013: 256–266).

Pokud Mexičané chtěli volit ze zahraničí, museli nejprve splnit základní podmínky pro zapsání do volebního registru LNERE. Dané podmínky byly následující: bydlet v zahraničí, být zapsán v seznamu voličů, odeslat do sídla IFE

---

<sup>56</sup> Volební institut IFE, dnes INE, byl oficiálně založen 11. října 1990 na základě sérií změn federální ústavy. Je to veřejná autonomní organizace, která má na starosti organizaci všech voleb konajících se na území země (IFE 2012b: 49)

<sup>57</sup> Dne 28. června 2005 byl tento zákon schválen Kongresem. Volba prezidenta na území státu se konala 2. července 2006.

<sup>58</sup> Toto speciální technické oddělení bylo ustanoveno jako dočasné, pouze před a v průběhu konání prezidentských voleb (IFE 2013).

monitorovaný dopis s žádostí (obsahující vlastnoruční podpis) o zapsání do registru LNERE<sup>59</sup>, připojit k žádosti čitelnou oboustrannou kopii platného volebního průkazu a uvést přesnou adresu místa pobytu (García a Vega 2013: 169; IFE 2006).

Volební institut měl při obou volbách stanovené pro zahraniční voliče termíny, které musely být dodrženy. V opačném případě nebyla jejich žádost či zasláný hlas přijat. Termín na zasílání žádostí se v obou volbách shodoval. Migranti své žádosti na zapsání do registru LNERE zasílali od začátku října do 15. ledna roku uskutečněných voleb. Ve volbách v roce 2006 tyto žádosti platili žadatelé, v roce 2011/2012 bylo zasílání<sup>60</sup> těchto žádostí do sídla IFE placeno institutem. Tento krok byl součástí strategie, která měla namotivovat větší část migrantů k volební účasti ze zahraničí. Mezi 15. lednem až 15. březnem IFE sestavovala seznam voličů zapsaných do registrů LNERE. Do 20. dubna muselo IFE zaslat volební balíčky (PEP) s hlasovacím lístkem všem zapsaným voličům. Pomocí monitorované pošty do 1. července 2006 a do 30. června 2012, nejméně 24 hodin před konáním prezidentských voleb na území státu, museli voliči zaslat své hlasy zpátky do volebního institutu. Zasílání těchto hlasů bylo financováno volebním institutem a pro voliče bylo toto zaslání volebního hlasu zdarma. U všech hlasů IFE zaručovala naprostou tajnost hlasování. V den voleb 2. července 2006 a 1. července 2012 byly všechny hlasy zasláné ze zahraničí sečteny (IFE 2006; IFE 2013: 258).

Každý volební balíček (PEP) zasílaný voličům do zahraničí obsahoval v roce 2006 volební lístek, brožuru s instrukcemi volebního procesu ze zahraničí, obálku, do které měl být vložen hlasovací lístek (tato obálka nebyla nijak označena pro zachování naprosté diskrétnosti hlasujícího), poštovní známky, dále DVD s podrobným návodem na odeslání volebního lístku a prezentační medailonky kandidátů, sešit, kde byly kandidáti a jejich politické platformy prezentovány, a látkový náramek s heslem „*Con mi voto México está completo*“ (S mým hlasem je Mexiko kompletní). V roce 2012 volební balíček obsahoval

---

<sup>59</sup> Ve volbách 2006 bylo možné zapsání pouze na základě poštou zasláné žádosti, v roce 2012 bylo možné i elektronické zapsání na webových stránkách (IFE 2013: 269).

<sup>60</sup> Celý logistický proces zadalo IFE státní poštovní službě *Servicio Postal Mexicano* (SEPOMEX) (IFE 2013: 258).

obálku PEP, volební lístek, obálku na volební lístek, letáček s postupem zaslání volebního lístku, knížku obsahující volební programy kandidátů, DVD obsahující opět přesný popis postupu při zasílání a medailonky se vzkazy jednotlivých kandidátů, papírový rámeček na fotky a samolepku s logem IFE (IFE 2006; Rozhovor s Coronou Rodríguez dne 2. 12. 2014).

Každý volební balíček a řada dalších propagačních materiálů volebního institutu obsahovala přesný postup na zasílání volebních hlasů. Často byl tento postup velmi podrobně graficky znázorněn pomocí fotek a figurek, přesně krok za krokem, rozdělený do dvou etap. Po získání registračního formuláře na příslušné ambasádě či stažením z internetu, následovaly instrukce týkající se pošty a odeslání formuláře. Následně kam tento registrační formulář směřoval, až po jeho zaslání do volebního registru LNERE. Tato první etapa probíhala od října do 15. ledna. Následné zobrazení obsahovalo informaci odeslání volebního balíčku (PEP), s přesně vyjmenovanými a zobrazenými materiály balíčku, přes služby *SEPOMEX*. Opět u těchto grafických zpracování bylo uvedeno datum 20. května. Následovalo vyplnění volebního lístku, vložení do obálky, její odnesení na nejbližší poštu, následný transport odeslané obálky s volebním hlasem a její doručení do pobočky volebního institutu (IFE CD-ROM 2012; Rozhovor s Coronou Rodríguez dne 2. 12. 2014).

Na celé organizaci zahraničního hlasování se v roce 2012 podílelo 795 organizátorů, politické strany vypomáhaly 268 lidmi a na celý proces dohlíželo 34 volebních dozorců a zahraničních odborníků (IFE CD-ROM 2012).

#### *Získání a obnovení volebního průkazu*

Za hranicemi země se nachází miliony Mexičanů, kteří nedisponují platným volebním průkazem. Vzhledem k neobnovitelnosti či získání tohoto průkazu ze zahraničí nemůže řada Mexičanů využít svého volebního práva. Mexičané, kteří odešli ze země před dovršením 18 let, nechali volební průkaz v Mexiku či ho ztratili, nemohli si ho za hranicemi země zřídit či obnovit (Correa a Rocha 2014: 196).

Navzdory vynaloženým snahám IFE zapojit do voleb co nejvíce Mexičanů žijících za hranicemi země, nebylo dosaženo uspokojivých výsledků ani v jedněch

volbách<sup>61</sup>. Prvním a asi největším problémem, se kterým se volební institut potýkal, byla tzv. *credencializace*<sup>62</sup>.

Enrique Aldrade González ve svých komentářích tento problém vysvětluje tak, že ani v jednom případě nebyla možná obnova volebního průkazu za hranicemi země. Tento legislativně nedomyšlený krok považuje za jedno z největších selhání. Mexičané žijící delší dobu v zahraničí tak nedisponovali žádným platným identifikačním dokumentem či průkazem. Pro migranty žijícími nelegálně v zemi pobytu je navíc nemožné tento volební průkaz obnovit. Jak dříve Andrade González upozorňoval, za registrace a odevzdané hlasy je zodpovědný pouze volební institut. Snažil se ale upozornit na to, že by mělo být také zapojeno Ministerstvo zahraničních věcí, včetně ambasad a konzulátů. Tím by se celý volební proces podstatně zjednodušil (Aldrade 2014).

Jako jedinou pomoc zahraničním voličům, které mělo IFE v kompetenci, bylo na měsíc listopad 2005 umístění dočasných a mobilních poboček IFE v pohraniční oblasti. Migranti tak mohli na letištích v Mexico City, Guadalajaře, a Monterrey, autobusových nádražích a v regionech s vysokou mírou migrace obnovit svůj volební průkaz (IFE 2006: 14).

Volební institut si byl vědom, že k největší ztrátě na hlasech došlo v roce 2006 právě díky neobnovitelným volebním průkazům v zahraničí. Proto tak ve volební kampani pro rok 2012 avizoval, že bude akceptovat i volební průkazy s označením „03“. Těmto volebním průkazům skončila planost ke konci roku 2010, přesto je v prezidentských volbách v roce 2012 akceptoval. Tímto volebním průkazem disponovalo v zahraničí 21 % zapsaných voličů (IFE 2013: 257–258; IFE 2014).

---

<sup>61</sup> Výrazný nárůst volební participace ze zahraničí je očekáván v nastávajících volbách 2018.

<sup>62</sup> Získání či obnovení volebního průkazu, tzv. *credencialu*.

Tabulka č. 11 – Počet voličů disponující volebním průkazem „03“ k celkovému počtu voličů ve volbách 2012

	celkový počet 2012	počet volebních průkazů "03" v 2012	Procentuální změna
žádostí SILNERE	61 869	13 044	21
zapsaných do LNERE	59 115	12 813	22
Hlasující	40 737	8 524	21

Zdroj: IFE 2013.

V roce 2014 byla schválena volební reforma, která umožní Mexičanům získat volební průkaz s fotografií za hranicemi země a umožní volit prezidenta republiky, senátory a starostu hlavního města pomocí elektronického hlasování<sup>63</sup> (Rozhovor s Coronou Rodríguez dne 2. 12. 2014).

#### *Kampaně a propagace voleb*

U prvních voleb v roce 2006 IFE očekávalo vysokou účast a nechalo natisknout 5 000 000 registračních formulářů. V následujících volbách tento počet snížili na 250 000 kusů. Jejich odhady na zapojení voličů v zahraničí nebyly přesné. Velkou úlohu mohl hrát typ volební propagace, kterou IFE při jednotlivých volbách využila. V roce 2006 mělo IFE na přípravu mnohem méně času a to se mohlo odrazit jak na typu volební kampaně, tak jejím rozšíření (IFE 2012).

Jak bylo již výše zmíněno, COFIPE zakazuje jakoukoliv formu politické kampaně za hranicemi země. Na podzim roku 2005 *Consejo General* stanovilo obecné pokyny pro její regulaci. Hlavní body stanov se týkaly politických stran. Politické strany mají zakázané rozdělování prostředků pocházející z jakéhokoliv typu financování za účelem svých běžných aktivit či kampaní za hranicemi země. Zároveň nemohou přijmout finanční příspěvky či sponzorské dary, které pocházejí ze zahraničí. Politické strany nesmí organizovat volební kampaně, události s nimi

<sup>63</sup> Od této změny si IFE slibuje výrazný nárůst volební účasti. O změnu tohoto zákona se zasloužil senátor Ernesto Ruffó Appel, senátorka Cristina Díaz Salazar, poslankyně Amalia García García Medina a bývalý člen výboru IFE Francisco Guerrero Aguirre (Rozhovor s Coronou Rodríguez dne 2. 12. 2014).

spojené či jakékoliv šíření stranické volební reklamy v zahraničí (IFE 2006: 12–13).

IFE se v obou volbách snažilo co nejvíce informovat a zapojit voliče pomocí internetových portálů a sociálních sítí. Přesto byly první volby kritizovány za nedostatečně poskytnuté informace v průběhu registračních kampaní (Lafleur a Calderón 2011: 108). Pro volby 2006 byla zavedena internetová adresa [www.mxVote06.org](http://www.mxVote06.org)<sup>64</sup> a v roce 2012 internetové adresy [www.votoextranjero.mx](http://www.votoextranjero.mx) a [www.votoextranjero.org.mx](http://www.votoextranjero.org.mx). Dále během celého přípravného procesu bylo možné využívat zdarma z celého světa poskytnuté telefonní linky či kontaktovat volební institut na emailové adrese [cove@ife.org.mx](mailto:cove@ife.org.mx), kde byly migrantům poskytovány potřebné informace. V roce 2006 zasílal institut IME každý týden na ambasády a konzuláty týdenní elektronický časopis „Lazos“, jenž byl následně přeposlán na dalších 5 083 emailových adres. V roce 2012 bylo hlavní strategií IFE využití potenciálu sociálních sítí. Volební kampaně se zaměřily na sociální sítě<sup>65</sup> Facebook ([facebook.com/Voto.Extranjero.MX.2012](https://facebook.com/Voto.Extranjero.MX.2012)), Twitter (@votoextranjero) a YouTube. Nejvíce sociální sítě byly využívány v USA, Španělsku a Kanadě (IFE 2006, IFE 2012c: 44; IFE 2013: 260).

Ve Spojených státech byly do pěti místních televizí<sup>66</sup> a tří hispánských rádií umístěny televizní a rádiové spoty<sup>67</sup>, které upozorňovaly na chystané prezidentské volby. Kandidáti ani politické strany v těchto mediálních spotech žádným způsobem nefigurovali. V těchto spotech vystupovali známé osobnosti z oblasti sportu a kultury a snažili se vyvolat v emigrantech pocit identity a mexické sounáležitosti pomocí propagačních hesel. Volební spoty a kampaně byly propagovány i v tuzemských médiích. Jejich záměrem bylo informovat rodinné příslušníky a přátele, kteří by o této možnosti dále informovali své blízké za hranicemi země. V roce 2012, na rozdíl od roku 2006, byly do volebního procesu

---

<sup>64</sup> Tato internetová adresa byla spuštěna od října 2005. Její propagace byla umístěna na řadě veřejných míst.

<sup>65</sup> Během volební kampaně v roce 2012 navštívilo webové stránky 1 580 274 lidí. Na Facebooku získali 7 728 uživatelů, kteří stránku označili „Líbí se mi“. Celkem jejich příspěvky získaly 46 641 komentářů a dle odhadů měly příspěvky na Facebooku dopad na 1 912 004 lidí. Na Twitteru publikovali 5 433 tweetů, z toho 5 249 tweetů bylo sdíleno. Celkem na Twitteru získali 3 535 „followerů“ (těm co se stránka líbí) (IFE 2012c: 44).

<sup>66</sup> Americké televize Univisión a Telemundo, vysílané ve španělštině, nechaly zdarma prostor na propagaci mexických voleb (IFE 2006: 17).

<sup>67</sup> Pro volby 2006 bylo vytvořeno 15 televizních a 11 rádiových spotů (IFE 2006: 17).

ve Spojených státech zapojeny také ambasády a konzuláty. Od začátku října do 15. ledna 2006 bylo na 30 konzulátech ve Spojených státech rozmístěno 42 poradců a tři kontrolaři, kteří se starali o dostatečnou a správnou informovanost emigrantů o konaných volbách (IFE 2013).

### *Náklady*

Výdaje spojené s organizací voleb za hranicemi země jsou ve všech směrech nákladnou záležitostí. Ještě než jsou volby za hranicemi schváleny, jsou zvažovány i náklady s nimi spojené. Výdaje na zahraniční hlasování mohou obsahovat: extra náklady na zaměstnance, služební cesty organizátorů voleb, volební materiály, náklady na propagaci a volební akce, doručení volebních lístků a dalších materiálů do zahraničí, náklady na zřízené telefonní linky, internetové stránky, jiné propagační kanály, apod. (IDEA 2007: 125–128).

Na volby v roce 2006 vynaložil stát velkou sumu peněz. IFE v druhé polovině roku 2005, během příprav voleb, zažádalo Kongres o 119,3 miliónů mexických pesos (10,8 miliónů USD). Během posledních příprav v roce 2006 zažádali o dalších 120 miliónů pesos (11 miliónů USD). Celkem volby v roce 2006 přišly na 270 miliónů pesos<sup>68</sup> (přibližně 25 miliónů USD). Jeden volební hlas zaslaný ze zahraničí tak přišel na 8 274 mexických pesos (IDEA 2007: 274; IFE 2012c: 40).

Cílem voleb konaných v roce 2012 bylo v první řadě snížit náklady a zefektivnit zvolenou strategii. V první etapě volebních příprav IFE využilo 95,9 miliónů pesos, v druhé etapě voleb využilo 107,1 milionů pesos. Celkem volby v roce 2012 vyšly na 203 milionů mexických pesos. Každý hlas tak přišel IFE na necelých 5000 mexických pesos (IFE 2012c: 35)

### *Shrnutí*

Přestože volební institut měl ve volbách 2006 mnohem méně času na přípravu, než v roce 2012, byly volby z pohledu organizace zdařilé. V obou zkoumaných volbách platila stejná legislativa ustanovená v roce 2005. Volby v roce 2006 a v roce 2012 měly naprosto totožný časový harmonogram.

---

<sup>68</sup> Tato cifra je uváděna v hlavním dokumentu IFE (IFE 2012c:40). Řada nepřímých zdrojů uvádí částku 240 miliónů mexických pesos (IDEA 2007: 274).



Jedním z mnoha cílů voleb 2012 bylo nalákání emigrantů k větší volební účasti. Zapsání do registru LNERE bylo v roce 2012 o něco jednodušší díky možnosti využití internetových stránek. Následné odeslání žádosti do volebního institutu bylo pro voliče zdarma. Jelikož ani v jedněch volbách nebyla možná obnova volebního průkazu, během volební kampaně 2005–2006 umožnili obnovu volebních průkazů v místech s vysokou mírou migrace. V následujících volbách využili jinou strategii. Počátkem kampaně v roce 2011 oznámili, že za účelem zvýšení volební účasti budou akceptovány volební průkazy s označením „03“. Volební průkazy s tímto označením byly tou dobou již dva roky neplatné. Díky tomuto kroku se voleb mohlo zúčastnit o 21 % voličů více.

Ve výše zmíněných kvantitativních výzkumech provedených na území USA řada lidí uvedla, že se k volbám nezaregistrovali z důvodu komplikovaného procesu zapsání a nedostatečných informací poskytovaných volebním institutem. Z pohledu autorky byly volební propagace a kampaně v obou zkoumaných letech velmi rozsáhlé a dostatečně vysvětlené. Celý volební postup byl zpracován velmi kvalitně a podrobně. Jak je z dostupných dokumentů a materiálů zřejmé, volební institut se snažil o co největší přístupnost i lidem s nižším vzděláním. Navíc se tento postup a přesné vysvětlení principu zapsání a hlasování vyskytovalo v různých formách a grafických zpracováních, i když byly doručeny do rukou hlasujících.

Dalším z cílů IFE pro volby 2012 bylo snížení nákladů na organizaci voleb. Tohoto cíle IFE dosáhlo, i když ne s takovým rozpočtem jakým původně plánovalo. Na zahraniční volby v roce 2006 IFE vydalo 270 miliónů pesos a v roce 2012 pouze 203 miliónů pesos. Celkem se náklady snížily o 67 miliónů. Náklady na jeden hlas byly sníženy o 3 274 mexických pesos.

## **2.4 Politické faktory**

Cílem této kapitoly je zkoumání zahraniční volební účasti pomocí politických faktorů. Tato část se zaměřuje na politické strany a kandidáty v prezidentských volbách v roce 2006 a v roce 2012. Zabývá se přístupem politických stran k migraci a migrantům. Jak toto právo zahraničního hlasování

ovlivňuje chování politických stran? Do jaké míry se politické strany snaží do voleb zapojit zahraniční voliče? K výzkumu této části poslouží politické programy jednotlivých stran, vzkazy zasílané prezidentskými kandidáty zahraničním voličům, strukturované rozhovory provedené s jednotlivými zástupci stran, kteří měli na starosti zahraniční hlasování a analýzy z odborných periodik.

### *Politické kampaně*

Kampaně politických stran jsou důležitou součástí každých voleb. Velmi často rozhodují o volební ne/účasti a mohou ovlivnit rozhodnutí voliče, které straně odevzdá svůj hlas. Jak bylo v předchozí části již řečeno, mexický zákon výslovně zakazuje politickým stranám jakoukoliv formu klasické volební kampaně za hranicemi země. Politické strany se snaží získat hlasy v zahraničí jinou formou. Řada politických stran v současné době nejčastěji využívá digitalizovanou volební strategii, kdy se snaží se svými potenciálními voliči komunikovat prostřednictvím webových stránek a sociálních sítí.

Každá země má své zákony pro uskutečnění volebních kampaní za hranicemi země nastaveny různým způsobem. Některé země je umožňují, jako například Španělsko či Kolumbie. V některých zemích volební kampaně zahraničních politických stran nejsou možné, jako například v Kolumbii. Následné stati přibližují možnosti zahraničních kampaní, které by byly možné v případě Mexika, kdyby byl tento zákon změněn.

Eva Østergaard-Nielsen a Irina Ciornei (2012) se ve svém výzkumu *Political Parties and Transnational Campaigns Towards Emigrants: An Analysis of the Recent General Elections in Spain*, zaměřily na strategie španělských politických stran ve volebních kampaních pro zahraniční voliče. Ve svém výzkumu dokazují, že hlasy zasláné ze zahraničí často rozhodují o výsledku španělských voleb. Podle nich je tak přímý kontakt kandidátů s potenciálními voliči v dnešní době nejdůležitější částí politické kampaně, která ovlivní nejen volební účast, ale také volební preference (Østergaard-Nielsen a Ciornei 2012: 5–13).

Způsob zahraniční kampaně španělských politických stran závisí na jednotlivých zemích, kde se volební kampaň koná. Styl volební kampaně je dané

zemi často přizpůsoben. Některé země, jako např. Argentina, se při volbách podobají španělským městům. V ulicích jsou vylepovány plakáty, organizována setkání, apod. Naopak v některých státech jsou na veřejných místech zahraniční volební kampaně zakázány<sup>69</sup>, jako např. v Kolumbii. Velmi častá je v řadě zemí spolupráce podobných politických stran, které s volební kampaní zahraniční straně pomohou. Další formou kampaně jsou setkání španělských politiků s komunitami emigrantů za hranicemi země (Østergaard-Nielsen a Ciornei 2012: 20).

Cathy McIlwaine a Anastasia Bermudez (2011) se ve svém výzkumu věnují tématu kolumbijských voleb, složení kolumbijských voličů a volebním kampaním v zahraničí. Konkrétně zkoumají případ Londýna a Madridu, kde je největší koncentrace kolumbijských migrantů. Kolumbie byla prvním státem Latinské Ameriky, která umožnila volby ze zahraničí. Dle jejich výzkumu čtvrtina Kolumbijských volební kampaně vůbec nesleduje a čtvrtina je sleduje velmi intenzivně<sup>70</sup>. Volební kampaně tradičně sledují více muži s vyšším vzděláním pracující na odborných a manažerských pozicích v Madridu. Kolumbijsci v zahraničí sledovali politické strany a jejich volební kampaně převážně přes internet (75 %), následně v novinách (30 %) a v televizi (27 %). K šíření informací nejčastěji využívají Facebook, You Tube, My Space a email (Ilwaine a Bermudez 2011).

Jean-Michel Lafleur zkoumá ve svém příspěvku *¿Las campañas electorales tienen impacto sobre el voto de los electores residentes en el exterior? Lecciones del caso boliviano e italiano*, zda a jak mohou volební kampaně ovlivnit zahraniční voliče. Toto zkoumá na případech Itálie a Bolívie. Tyto dva státy zvolily naprosto odlišné strategie. Italské politické strany byly během voleb v roce 2006 a 2008 velmi aktivní za hranicemi země. Naopak bolivijské strany nevedly žádnou volební kampaň za hranicemi země k prezidentským volbám v roce 2009. Bolivijci žijící v zahraničí nebyli o volbách v zemi téměř informováni. Mnohem více byli informováni o připravovaných

---

<sup>69</sup> Zákony každé země upravují možnosti volební kampaně nejen politických stran v zahraničí (případ Mexika), ale také možnost uskutečnění veřejné kampaně cizí země na území státu.

<sup>70</sup> Z těchto výsledků lze usoudit, že volební kampaně za hranicemi země mají odezvu. Díky nim jsou migranti o volbách ve své zemi více informováni a voleb se zúčastní, na rozdíl od těch voličů, kteří nejsou volební kampaní své země přímo ovlivněni.

volbách v zemi, ve které žijí, než o volbách v jejich rodné zemi. Volební kampaně navíc mohly bolivijské strany prezentovat pouze ve čtyřech městech ve čtyřech zemích světa, ve kterých Bolivijci mohli v roce 2009 odevzdat svůj hlas. Volební kampaně politických stran se dostaly pouze ke zhruba 2,8 % potenciálních zahraničních voličů, přestože byla využita média jako televize, rádio a místní noviny (Lafleur 2012b).

V mexickém případě politické kampaně závisely pouze na digitální podobě a výpomoci volebního institutu. Volební institut umožnil prezidentským kandidátům zaslat namluvený či natočený vzkaz, kde se snaží migranty přesvědčit, proč právě oni jsou těmi nejlepšími kandidáty, které by Mexičan za hranicemi země měl volit.

### *Volební programy*

Před každými volbami politické strany uveřejňují své volební programy, kde jsou popsány jejich vize a plány. Tato část práce se zaměřuje na to, zda se politické strany ve svých volebních programech věnovaly migrační politice a právům migranta, a jaké návrhy na změnu předkládali.

Strana PRI v prezidentských volbách v roce 2006 vystupuje v koalici pod názvem *Alianza por México*. Ve své volební platformě 2006 se tématem migrace zabývají velmi okrajově. V kapitole věnované migrační politice je zdůrazňováno pouze respektování lidských práv migranta. Jejich snahou by v případě výhry prezidentských voleb byla ochrana a pomoc těm migrantům, kteří se rozhodnou vrátit zpět do země (Alianza por México 2006: 98–99). V programu pro volební období 2012–2018 PRI věnuje opět jednu kapitolu samotné migraci. Jejich vizí je zlepšení životních podmínek migrantů. Ve volebním programu zmiňují, že migraci nevidí jako problém, který by Mexiku způsoboval problémy. Vnímají ji jako současný celosvětový přirozený trend. V případě výhry se budou snažit zjednodušit migrační byrokracii, která by migranty tolik nezatěžovala. Navrhují vytvořit program, který by umožnil osobní rozvoj migranta za hranicemi země, zaručil jim ekonomický rozvoj a zároveň jim poskytl sociální pojištění v případě nouze. V případě úmrtí mexického občana na území jiného státu se budou snažit o jeho navrácení zpět do vlasti. Budou dohlížet na dodržování lidských práv

migrantů za hranicemi země, budou se snažit o zlepšení veškerých politických práv Mexičanů v zahraničí a budou usilovat o zlepšení veškerých konzulárních služeb (PRI 2012: 94–95).

Strana PAN se ve svém volebním programu v roce 2006 tématu migrace moc nevěnuje. Jedinou zmínkou týkající se migrantu je uznání jejich práva volit za hranicemi země, respektování jejich práva na informovanost a svobodu projevu (PAN 2006). Volební platforma 2012–2018 se krajanům žijícími za hranicemi země věnuje více. Ve svém programu pro následující prezidentské období slibuje vytvoření městských a státních institucí, které by se soustředily na migranty a jejich rodiny. V případě potřeby by tyto instituce pomáhaly při deportaci či repatriaci. Strana se bude snažit nalézt vhodné mechanismy, které by poskytovaly ochranu občanských práv Mexičanů žijících za hranicemi země. Bude usilovat o zlepšení poskytovaných služeb na konzulátech, které budou vybaveny kvalifikovanějšími pracovníky. V regionech s vysokou migrací budou podporovat vznik malých podniků, jež budou financovány ze zasílaných remitencí (PAN 2012: 89–93).

Strana PRD ve svém volebním programu v obou zkoumaných letech zdůrazňuje masivní pracovní emigraci do Spojených států. Zmiňují špatnou ekonomickou situaci v zemi, kdy řada lidí je nucena k odchodu ze země. Na zlepšení migrační politiky navrhuje prohloubit bilaterální vztahy se zeměmi Evropské unie a obnovit politickou spolupráci se Spojenými státy. V roce 2006 strana navrhuje možnost udílení stipendií dětem mexických migrantů, aby jim bylo umožněno studium i na vysokých školách. Dále chtějí vytvořit obchodní sítě, jež by spojovaly Mexičany v zahraničí s domovskou zemí. Snažili by se prosadit, aby i přes ilegální status byla v zahraničí respektována jejich pracovní práva (Alianza por Bien de Todos 2006). Ve volební platformě pro rok 2012 strana PRD chce prosadit novou migrační politiku. Dle jejich mínění, Mexiko by mělo být lídrem středoamerických států v problematice migrace. Z toho důvodu navrhují zlegalizování všech nelegálních pracovníků ve Spojených státech, jako jeden z kroků při obnovování politických vztahů. Chtějí, aby ambasády a konzuláty na území Spojených států dokázaly zamezit masivním deportacím nelegálních migrantů a dohlížely na respektování lidských práv migrantů. Ve svém programu

se snaží prosadit, aby na ambasádách a konzulátech v zahraničí byla zjednodušena obnova či získání pasu, rodných listů a jiných oficiálních dokumentů (PRD 2012).

#### *Vzkazy kandidátů zahraničním voličům*

DVD s natočenými volebními medailonky jednotlivých kandidátů byly zahraničním voličům zasílány v obou zkoumaných volbách. V roce 2006 měl každý kandidát na svůj vzkaz vymezeno 5 minut, v roce 2012 si každý kandidát zvolil svůj čas<sup>71</sup>.

Volební vzkazy zahraničním voličům v roce 2006 nebyly tolik propracované jako v roce 2012. Na DVD bylo zasíláno v tomto roce pět<sup>72</sup> vzkazů prezidentských kandidátů, z toho dva vzkazy (PRI, PRD) byly pouze v hlasové podobě. V roce 2012 byly zaslány vzkazy čtyř<sup>73</sup> prezidentských kandidátů, všechny v propracované video podobě.

V roce 2006 přímý vzkaz s oslovením a obrácením se přímo k adresovaným migrantům, zasílají zástupce strany PAN Felipe Calderón a zástupce strany PRD Andrés Manuel López Obrador. Felipe Calderón se obrací na migranty jako na důležitou součást národa. Zdůrazňuje, že si je vědom jejich ekonomické důležitosti, kterou podporují a pomáhají své zemi, vyzdvihuje jejich odvážnost a pracovitost a nazývá je důležitou spojnicí mezi oběma stranami hranice. Ve svém vzkazu hraje na osobní city a spojitost, která je mezi ním a migranty. Ve svém vzkazu slibuje, že udělá vše proto, aby se jejich životní podmínky za hranicemi zlepšily. Zmiňuje spolupráci s mexickými komunitami v USA, rozšíření služeb a rozpočtů konzulátů, jež by byly svým krajanům více prospěšné a mohly nabízet případnou potřebnou ochranu. Dále se bude snažit o komunikaci s americkým prezidentem a guvernéry jednotlivých států, s cílem prosadit migrační reformu týkající se sezónních pracujících. Kromě toho se bude snažit dosáhnout, aby byla respektována jejich práva a migrační situace, ve které se nacházejí. Jeho cílem je prosadit politiku, která by vedla ke vzrůstu a rozvoji

---

<sup>71</sup> V roce 2012 nejméně času ve svém vzkazu zahraničním voličům věnoval kandidát PRI Enrique Peña Nieto. Zasláný vzkaz trval 3 minuty. Kandidáti strany PAN a PRD zaslali své vzkazy shodně v délce 5 minut (IFE CD-ROM 2012).

<sup>72</sup> V roce 2006 byly zasílány vzkazy prezidentských kandidátů a zástupců stran PRI, PAN, PRD, Nueva Alianza a Alternativa (IFE CD-ROM 2006).

<sup>73</sup> V roce 2012 byly zasílány vzkazy zástupců stran PRI, PAN, PRD a Nueva Alianza (IFE CD-ROM 2012).

celého Mexika a došlo tak k navýšení pracovních míst ve všech státech a obcích země. Dále slibuje, že se bude snažit prosadit program, který by migrantům pomohl při stavbě domů v oblasti, ze které pocházejí. Další jeho snahou bude prosazení návrhu na vyplácení důchodové renty, přestože řadu let odváděli daně v USA či jiném státě. Jeho posledním návrhem je nalezení možného řešení při směřování remitencí přímo do místa původů. Felipe Calderón se snažil v migrantech vyvolat pocit mexické sounáležitosti, osobní spjitosti, soucitu a pochopení (IFE CD-ROM 2006).

Kandidáti strany PRI a PRD měli naprosto odlišné typy vzkazů. Kandidát strany PRI Roberto Madrazo v roce 2006 migranty vůbec neoslovil, mluvil pouze o svém/stranickém směřování a co je pro ně důležité. Zdůraznil důležitost rodiny, snahu o zkvalitnění vzdělání a představil návrhy na snížení cen ropy, plynu a základních potravin. Dále zmínil, že se bude snažit o snížení vládních výdajů a tyto ušetřené peníze budou mířit na rozvoj infrastruktury (IFE CD-ROM 2006).

Kandidát strany PRD Andrés Manuel López Obrador v roce 2006 zanechává na DVD zahraničním voličům namluvený vzkaz, ve kterém se zaměřil hlavně na ekonomiku země. Migranty oslovil přímo, čímž dal najevo, že si je vědom, že neodešli z vlastní vůle, ale že k tomu byli donuceni ekonomickou situací. Zdůraznil, že žádná dosavadní vláda, ani ta Foxova, se nesnažila ekonomickou situaci zlepšit a země tak po 23 let vede stejnou ekonomickou politiku, bez jakéhokoliv nastartování či mírného vzrůstu. Zdůraznil, že Mexiko nutně potřebuje tuto politiku změnit a rozšířit nabídku pracovních míst (IFE CD-ROM 2006).

V roce 2012 zasílají vzkaz svým zahraničním voličům kandidáti stran PRI, PAN, PRD a Nueva Alianza. Kandidát strany PRI Enrique Peña Nieto během svého třímínutového projevu slibuje, že bude chránit práva migrantů a bude dělat vše pro to, aby se jejich rodiny v Mexiku měly dobře. Bude se snažit snížit kriminalitu v celém Mexiku. Umožní přístup zdravotní péče všem Mexičanům bez rozdílu místa pobytu. Bude usilovat o zkvalitnění vzdělání, které bude přístupné všem bez rozdílu, jež by jim následně umožnilo nalézt vhodné zaměstnání, jehož platové ohodnocení by vedlo ke zkvalitnění života v Mexiku. Lidé tak nebudou nuceni ze země emigrovat (IFE CD-ROM 2012).

Kandidátka strany PAN Josefina Vázquez Mota ve svém vzkazu říká, že bude podporovat ochranu proti veškerému typu diskriminace. Bude chránit práva migrantů a jejich dětí. Bude usilovat o rozšíření distančního vzdělání, aby i Mexičané ve Spojených státech mohli studovat na mexických univerzitách. Dále se bude snažit o udělování certifikátů, které by za hranicemi země byly uznávány a prokazovaly by danou kvalifikovanost. Slibuje, že během svého prezidentského mandátu vytvoří program, který by ochránil<sup>74</sup> migranty během jejich cesty za hranici země (IFE CD-ROM 2012).

Vzkaz kandidáta strany PRD Andrése Manuela Lopéze Obradora se moc nelišil od jeho vzkazu migrantům ve volbách v roce 2006. Ve volbách v roce 2012 navrhuje novou bilaterální spolupráci, která by sloužila k rozvoji zemí a nezakládala by se na vojenské spolupráci. V případě výhry by usiloval, aby každý rok ekonomika země vzrostla o 6 % a aby se navýšil počet pracovních míst o 1,2 milionů. Součástí jeho vlády by bylo vytvoření migrační reformy (IFE CD-ROM 2012).

#### *Rozhovory se zástupci politických stran*

Během listopadu 2014 autorka provedla strukturované rozhovory se zástupci politických stran, kteří mají ve stranách na starosti volby, zahraniční hlasování a propagaci strany. Ze strany PRI se autorka setkala s volebním tajemníkem Samuelem Aguilarem Solísem, ze strany PAN s asistentem senátora Marca Gamy<sup>75</sup> Juanem Deblesem a ze strany PRD se autorka setkala s Juanem Andrésem Morem, který zahraniční hlasování za stranu PRD inicioval.

Rozhovory s danými respondenty byly vcelku obtížné. Přestože otázky byly kladeny srozumitelně, zasílány před rozhovorem na emailové adresy, téměř všichni se konkrétnějším a srozumitelným odpovědím vyhýbali či si s odpověďmi na dané otázky nebyli zcela jistí. V tomto případě odkazovali na webové stránky.

První otázka se týkala toho, co dělá politická strana, aby získala hlasy migrantů v zahraničí. Strana PRI zorganizovala neoficiální setkání se

---

<sup>74</sup> Tento bod Josefina Vázquez Mota blíže nepopisuje a mezi ostatními návrhy prezidentských protikandidátů není tento bod relevantní. Vystává tak otázka, zda chce migranty v jejich odchodu ze země podporovat.

<sup>75</sup> Marco Gama měl v předchozích letech volby v zahraničí na starosti.



skupinami migrantů<sup>76</sup> v USA a ve Španělsku. V USA to jsou skupiny migrantů, kteří se pravidelně scházejí při řadě příležitostí. Mezi nimi vytvořili několik skupin, kteří jsou o stranických aktivitách informováni a tyto skupiny následně informují další migranty. Ve Španělsku mají skupinu mexických studentů, které o svém působení informují. Strana PAN má kontakt na 300 člennou skupinu migrantů, kterou o svých aktivitách pravidelně informují. Rovněž strana PRD má kontakty na zahraniční skupiny migrantů, kteří straně pomáhají v její propagaci za hranicemi země. Blíže ale tuto skupinu migrantů strana PRD nespécifikovala.

Další otázka se týkala toho, zdali došlo v zahraničí k nějakému setkání mezi prezidentským kandidátem a skupinou migrantů. Jako první prezidentský kandidát se za hranicemi země setkal s krajany kandidát strany PRD Lopéz Manuel Obrador. Stalo se tak v Los Angeles a Chicagu v roce 2011, než byly uskutečněny oficiální prezidentské kampaně. Následně se ve Spojných státech v roce 2012 setkala se třemi sty zástupci migrantů kandidátka strany PAN Josefina Vélazque Mota. K žádným dalším setkáním mezi prezidentskými kandidáty a skupinami migrantů v zahraničí nedošlo.

Další dotaz byl směřován na tuzemská média a veřejná vystoupení prezidentských kandidátů k tématu migrace. Respondent strany PRI uvádí, že prezidentský kandidát mluvil v médiích k tématu migrace více v roce 2006, nežli v roce 2012. Jak je ale z předchozích analýz zřejmé, kandidát stany PRI v roce 2006 se ve svém zasílaném vzkazu zahraničním voličům neprojevil jakoukoliv zainteresovanost k tématu migrace a zároveň téma migrace nebylo ve volebním programu v roce 2006 téměř obsaženo. Více zájmu o problematiku migrace projevil kandidát v roce 2012 Enrique Peña Nieto. Z tohoto důvodu je tato odpověď považována za irelevantní. Respondent strany PRD k této otázce uvedl, že prezidentský kandidát velmi často odkazoval na problematiku migrace v obou prezidentských kampaních. To taktéž dokládá vzkaz, který zahraničním voličům Manuel Lopéz Obrador v obou prezidentských volbách zaslal.

---

<sup>76</sup> Tyto skupiny migrantů nejsou nijak politicky organizované. Jsou to skupiny, které Eva Østergaard-Nielsen charakterizuje v konceptu transnacionalismu jako různá sdružení, která vznikají za účelem udržování kontaktu nejen mezi krajany, ale také mezi celou skupinou migrantů a zemí původu.

Další dotaz byl zaměřen na současnou práci strany v oblasti migrační politiky. Všechny tři strany mají zřízené speciální oddělení či týmy lidí, kteří se migrací zabývají. Strana PRI má speciální oddělení *Secretaría de Migrantes*. Strana PAN má program *Programa paisano*, na kterém pracuje skupina lidí zaměřených na problematiku migrace. Strana PRD má program a návrhy na řešení problematiky migrace rozděleny do dvou velkých skupin – migrace na území země a mexická migrace do zahraničí.

Následující otázka se zaměřovala na plánované změny a návrhy do programu, které by se týkaly tématu migrace a migrantů žijících za hranicemi země. Strana PRI se bude snažit posílit informační skupiny v zahraničí, rozšířit jejich místo působení, přinášet nové návrhy do zahraničí a v zahraničí se nechat inspirovat novými návrhy. Strana PAN se bude snažit zjednodušit veškerou byrokracii, kterou Mexičané musí při vyřizování podstupovat. Jejich snahou bude, aby Mexičané v zahraničí mohli jednodušeji získat identifikační průkaz, který by měl platnost jak v zahraničí, tak v Mexiku a mohli tak jednodušeji volit. Strana PRD chce posílit stranickou základnu v zahraničí, aby měli dostatečně silné zastoupení ve vládních orgánech.

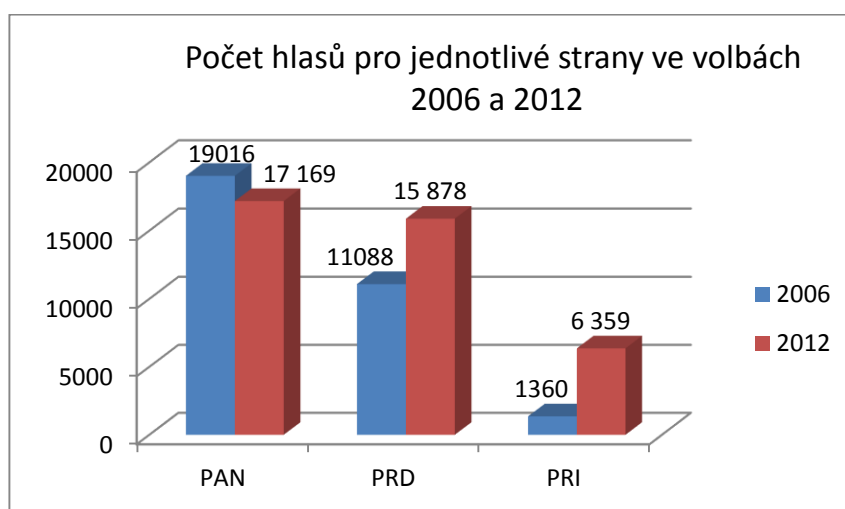
Poslední otázka se týkala jejich přehledu o sympatizujících zahraničních voličích a kolik jich mají ve svých voličských základnách zapsáno. Strana PRI a strana PRD o svých zahraničních voličích přehled nemají. Pouze strana PAN má zahraniční voličskou základnu, ve které je zapsáno 470 voličů (Rozhovory se zástupci stran PRI, PAN a PRD provedeny dne 7. 11. 2014, 24. 11. 2014, 9. 12. 2014).

#### *Volební výsledky v roce 2006 a v roce 2012*

Dle počtu získaných hlasů byla v roce 2006 na prvním místě strana PAN, která získala 19 016 hlasů (59 % všech hlasů), následovala koalice *Bien por Todos* (strana PRD) s 11 088 hlasy (34 %). Nejméně hlasů získala *Alianza por México* (strana PRI) 1 360 hlasů (4 %). Zbývající 3 % hlasů získali kandidáti menších stran. Přestože kandidát stany PAN Felipe Calderón nebyl za hranicemi země oblíbený, získal si řadu příznivců. V tomto případě mohly hrát roli dva důvody. Byl zástupcem strany PAN, která od roku 2000 byla považovaná za nadějnou

změnu po sedmdesátileté dominanci strany PRI, a byl následníkem prezidenta Vincenta Foxe, který problematiku migrace pojal jako jedno z hlavních témat své vlády a zasloužil o prosazení volebního hlasu ze zahraničí. Rozdíl odevzdaných hlasů mezi stranou PAN a stranou PRI byl za hranicemi země obrovský (Calderón 2010: 44–45; IFE CD-ROM 2013; Tacher 2009: 35). V následujících volbách v roce 2012 opět v zahraničí zvítězil kandidát strany PAN s počtem 17 168 hlasů. Kandidát strany PRD získal 12 116 hlasů a kandidát strany PRI 5 662 hlasy (IFE CD-ROM 2013).

Graf č. 7 – Počet hlasů pro jednotlivé strany ve volbách v roce 2006 a v roce 2012



*Zdroj: zpracováno autorkou (IFE CD-ROM 2013).*

Volební výsledky na území státu a výsledky ze zahraničí se shodovaly pouze v roce 2006. V tomto roce se na prvním místě na území státu i v zahraničí umístil kandidát strany PAN Felipe Calderón. Na druhém místě se shodně umístil kandidát strany PRD Andrés Manuel Lopéz Obrador a na třetím místě se shodně umístil Roberto Madrazo. Výsledky voleb v roce 2012 se v zahraničí a na území země již rozcházely. V zahraničí se na prvním místě umístila kandidátka strany PAN Josefina Vázquez Mota, na území země vyhrál kandidát strany PRI Enrique Peña Nieto. Na druhém místě se shodně v zahraničí i na území státu umístil kandidát strany PRD Andrés Manuel Lopéz Obrador. Na třetím místě se v zahraničí umístil kandidát strany PRI Enrique Peña Nieto, kdežto na území země se na tomto místě umístila kandidátka strany PAN Josefina Vázquez Mota.

Z těchto volebních výsledků vyplývá, že zahraniční voliči na rozdíl od těch domácích, podporují stále nejvíce stranu PAN. Strana PRI se pokaždé v zahraničí umístila na třetím místě. Tyto výsledky tak mohou odpovídat zainteresovanosti strany PAN v zahraniční volby, což dokládají nejen volební programy, zasílané volební vzkazy, silná voličská základna organizovaná v USA stranou PAN, ale i jejich neoficiální systematické volební kampaně. Druhým důvodem, proč se voliči přiklání ke straně PAN, může být nedůvěra ve stranu PRI. Většina migrantů odešla žít do jiné země v době vlády PRI a svůj odchod, ke kterému byli donuceni z ekonomických důvodů, dávají za vinu této straně. Následující tabulky shrnují počty získaných hlasů jednotlivých kandidátů na území státu a hlasy získané v zahraničí (IFE CD-ROM 2013).

Tabulka č. 12 – Počet hlasů, které získali jednotliví kandidáti v zahraničí a na území státu v roce 2006

2006	Počet hlasů ze zahraničí	Počet hlasů získaných na území státu	Procentuální rozdíl
Felipe Calderón (PAN)	19 016	14 916 920	0,13
Andrés Manuel Lopéz Obrador (PRD)	11 088	14 638 090	0,08
Roberto Madrazo (PRI)	1 360	9 237 000	0,01

*Zdroj: zpracováno autorkou (IFE CD-ROM 2013).*

Tabulka č. 13 – Počet hlasů, které získali jednotliví kandidáti v zahraničí a na území státu v roce 2012

2012	Počet hlasů ze zahraničí	Počet hlasů získaných na území státu	Procentuální rozdíl
Josefina Vázquez Mota (PAN)	17 169	12 732 630	0,13
Andrés Manuel Lopéz Obrador (PRD)	15 878	9 720 224	0,16
Enrique Peña Nieto (PŘI)	6 359	14 509 854	0,04

*Zdroj: zpracováno autorkou (IFE CD-ROM 2013).*

## *Shrnutí*

Poslední analytická část zkoumala jednotlivé politické faktory, které hrály roli v zahraničních prezidentských volbách v roce 2006 a v roce 2012. Výzkum se zaměřil na volební programy jednotlivých stran, strategie politických kampaní, voličské základny v zahraničí a analyzoval vzkazy zasílané prezidentskými kandidáty do zahraničí. Poslední kapitola této části porovnávala volební výsledky ze zahraničí s domácími výsledky v obou konaných prezidentských volbách.

Volební kampaně politických stran jsou v Mexiku realizovány přes webové stránky politických stran a jejich sociální sítě. S propagací kandidátů a jejich myšlenek vypomáhá rovněž volební institut IFE zasíláním nahraných vzkazů jednotlivých kandidátů.

Volební programy zkoumaných politických stran v roce 2006 se na téma migrace zaměřovaly velmi okrajově. Strana PRI a strana PAN zdůrazňovaly pouze dodržování lidských práv. Strana PRD ve volební platformě upozorňovala, že migrace je způsobena špatnou ekonomickou situací v zemi a lidé jsou tak nuceni odcházet. V roce 2012 má každá politická strana program více propracovaný. Strana PRI nevidí migraci jako problém a vnímá ji jako současný trend. Nějaký propracovanější plán strana PRI ve svém programu ale neuvádí. Strana PAN ve svém volebním programu navrhuje různé formy, jak migrantům za hranicemi pomoci. U strany PRD lze za nejsilnější návrh považovat legalizaci všech nelegálních pracovníků v USA se snahou zabránit deportacím.

Vzkazy, které zasílali jednotliví prezidentští kandidáti svým zahraničním voličům, se v roce 2006 velmi lišily. Kandidát strany PAN Felipe Calderón měl proslov, ve kterém se snažil získat přízeň zahraničních voličů. Snažil se na voliče zapůsobit, aby mu svůj hlas ve volbách odevzdali. Ze všech zasláných vzkazů byl tento pro zahraniční voliče nejpřesvědčivější. Dával ve vzkazu najevo, že mu na nich záleží a bude se snažit udělat vše pro jejich dobro. Přesný opak zaslal kandidát strany PRI Roberto Madrazo. Ten ve svém vzkazu voliče neoslovil, nesnažil se zapůsobit, ani nepřinesl žádný návrh či snahu na zlepšení životních podmínek či práv mexických migrantů. Kandidát strany PRD Andrés Manuel López Obrador zaslal voličům vzkaz, ve kterém slíbil, že v případě výhry udělá

vše pro to, aby se zlepšila ekonomická situace a nabídka pracovních míst v zemi, a oni tak nebyli nuceni ze země migrovat.

Volební vzkazy zasílané prezidentskými kandidáty roce 2012 jsou více propracované. Každý kandidát dává najevo, že jim na osudu svých krajanů žijících v zahraničí záleží. Kandidát strany PRI se bude snažit zlepšit životní podmínky v zemi, aby se jejich rodiny žijící v Mexiku měly lépe, bude se snažit snížit kriminalitu v zemi, apod. Celkově ve svém projevu přináší takové návrhy na zlepšení situace v zemi, čímž by je přesvědčil, aby se do země vrátili. Kandidátka strany PAN Josefina Vázquez Mota ve svém vzkazu zmiňuje pouze snahu o zabránění diskriminace. Žádný konkrétnější návrhy na migrační reformu nepředkládá. Jako jediná ve svém vzkazu ale dává najevo, že pokud jsou Mexičané z nějakého důvodu k migraci donuceni, bude se snažit jim poskytnout ochranu na cestě za hranice země. Kandidát strany PRD Andrés Manuel Lopéz Obrador zasílá svým voličům vzkaz téměř totožný jako v roce 2006, kde slibuje, že se bude snažit zlepšit ekonomickou situaci v zemi a navýšit počet pracovních míst tak, aby Mexičané nebyli nuceni odcházet a hledat práci za hranicemi země.

Z rozhovorů se zástupci politických stran vyplynulo, že všechny tři strany mají v zahraničí kontakty na nezávislé skupiny či sdružení migrantů, kteří jejich myšlenky šíří, stranu podporují a dále propagují. Migrační politika nebyla součástí volebních kampaní v roce 2006, ani v roce 2012 žádné ze zkoumaných stran. Za hranicemi země se se skupinami migrantů setkala v roce 2012 kandidátka strany PAN Josefina Vázquez Mota a před začátkem prezidentských kampaní v roce 2011 kandidát strany PRD Manuel Lopéz Obrador. V tuzemských médiích během prezidentských kampaní upozorňovali na problematiku migrace a vyjadřovali k ní své postoje a plány na zlepšení životní situace migrantů kandidáti strany PRI a PRD. V současné době má každá strana své oddělení či skupinu lidí, kteří na tématu migrace, komunikaci s migranty či neoficiálním zastoupením strany v zahraničí pracují. V připravovaných návrzích na volební program se všechny strany budou snažit přinést něco, čím by zjednodušili život migrantů za hranicemi země. Stranické základny za hranicemi země má pouze strana PAN. Zbývající strany o svých stranických základnách v zahraničí a počtu jejich členů přehled nemají.

## Závěr

Tato práce zkoumala, jaké faktory působily a ovlivnily volební účast mexických zahraničních voličů v prezidentských volbách v roce 2006 a v roce 2012. V úvodu práce si autorka stanovila několik cílů. Hlavním z nich bylo analyzovat faktory, které tuto volební účast v zahraničí ovlivnily. Teoretický rámec práce se opíral o koncept působících faktorů od Bennyho Geysa a z něj upravený koncept Jeana–Michela Lafleura. Analytická část práce byla rozdělena dle sociodemografických, institucionálních a politických faktorů. Každý faktor zkoumal jednotlivé proměnné v letech 2006 a 2012. Komparativní případová studie využila synchronní a diachronní metodu ke komparaci volební účasti v zahraničí v roce 2006 a v roce 2012. Autorka k získání výsledků výzkumu využila Millovy metody souhlasu a rozdílu, které sloužily k potvrzení, resp. vyvrácení stanovených hypotéz.

Teoretická část práce se věnovala konceptu transnacionalismu, který definuje propojení migranta se zemí původu a zemí pobytu. Podkapitola zabývající se globalizací a diasporou vysvětlila podstatu transnárodních komunit (diaspor), které se plně do nové společnosti neasimilují, udržují si vazby na svou zemi původu a doufají, že jednou se do své rodné země vrátí. Tímto způsobem žije řada Mexičanů hlavně ve Spojených státech amerických. Zasíláním remitencí pomáhají ve svém rodném městě nejen své rodině, ale také infrastrukturnímu rozvoji měst. Koncept politického transnacionalismu definoval zapojení migrantů do politických organizací a volebních procesů. Další kapitola se věnovala zahraničnímu hlasování, jež stanovovala volební práva občana a technicko–administrativní náležitosti, které musí být při zahraničním hlasování splněny. Poslední kapitola teoretické části popsala teorii volební účasti na základě výzkumů Bennyho Geysa.

V roce 1996 byla na území Mexika poprvé diskutována možnost zahraničního hlasování. Dalším krokem bylo přijetí zákona o dvojím občanství v roce 1998. Od roku 2000 začal intenzivnější boj o volební práva mexických migrantů a v roce 2005 ho Kongres úspěšně schválil. Tento zákon byl beze změny aplikován jak na volby v roce 2006, tak volby v roce 2012.

První analytická část se věnovala sociodemografickým faktorům. Tato část práce zkoumala, zdali sociodemografické faktory měly vliv na volební účast v roce 2006 a v roce 2012 a k jakým sociodemografickým změnám došlo mezi jednotlivými volbami. Cílem bylo potvrdit či vyvrátit následující hypotézu:

H<sub>1</sub>: Sociodemografické faktory neměly v případě Mexika vliv na transnárodní volební účast ani v jedněch zkoumaných volbách.

Zájem migrantů o volby ze zahraničí vzrostl mezi volbami o 10 %. Lidé při registracích méně chybovali, a proto bylo do volebních registrů zapsáno více voličů. Počet obdržených volebních lístků vzrostl v roce 2012 o 24 %. První ze zkoumaných proměnných bylo místo pobytu. Mnohonásobně větší počet volebních lístků byl zaslán v roce 2012 z Austrálie, Německa, Kanady, Nizozemí a Francie. Vzhledem k nedostupnosti dat počtu migrantů žijících v jednotlivých zemích v roce 2006, nelze s přesností určit, zdali rozdíl obdržených lístků z jednotlivých států byl způsoben výrazným nárůstem mexického obyvatelstva nebo se v těchto zemích rozhodlo volit více Mexičanů.

Další zkoumanou proměnnou bylo místo původu. U států s vysokou mírou migrace počet zaslaných hlasů mírně klesl. Mezi lety se počet zaslaných hlasů navýšil nejvíce u státu Chihuahua, Coahuila a Puebla, jež patří mezi státy se střední a nízkou intenzitou migrace. Relativní procentuální volební účast se zvýšila u 14 států a snížila se u 12 států z 32 států Mexika.

Další zkoumanou proměnnou sociodemografického faktoru byl věk voličů. Nejvíce zastoupenou věkovou kategorií v obou zkoumaných volbách byla věková kategorie 30–39 let. U této věkové kategorie došlo u voleb 2012 k menšímu poklesu. Naopak ve volbách v roce 2012 posílila věková skupina 40–49 let a mírně se procentuálně zvýšily věkové kategorie 50–59 let a 60 a více let. Jsou to věkové kategorie lidí, kteří za hranicemi země žijí delší dobu. Mohou to být voliči, kteří v prvních volbách špatně vyplnili volební registrace, a proto jim hlasování v roce 2006 nebylo umožněno. Další důvodem, které způsobilo větší volební účast těchto věkových skupin, může být rozšířenější či kvalitnější zpracovaná volební kampaň v podání IFE, která Mexičany žijící dlouhou dobu



v zahraničí přesvědčila, že hlasování ze zahraničí je jednoduché, tajné a může pomoci zlepšit životní podmínky v zemi.

Poslední zkoumanou proměnnou bylo pohlaví voličů. V obou zkoumaných volbách volili více muži.

Na základě výzkumu uvedených proměnných socidemografického faktoru lze danou hypotézu potvrdit. Žádná ze zkoumaných proměnných neovlivnila zásadním způsobem výsledek voleb. Výzkum této části byl ztížen nedostupností dat počtu Mexičanů žijících v zahraničí či v několika konkrétních státech v roce 2006. Z tohoto důvodu nebylo možné provést komparaci v roce 2012 a místo pobytu a místo původu nemělo dostatečnou vypovídající hodnotu, které od těchto dat autorka očekávala.

Druhá část analytického výzkumu se věnovala institucionálním faktorům. Tato část práce se zabývala volebním institutem IFE a jeho možným vlivem na volební účast ve volbách v roce 2006 a v roce 2012. Cílem této části bylo potvrdit či vyvrátit hypotézu:

H<sub>2</sub>: Nižší volební účast migrantů v roce 2006 byla způsobena špatnou informovaností migrantů, jež zajišťoval volební institut IFE.

Volební institut měl v roce 2006 mnohem méně času na přípravy a nebyl při nich efektivně organizován. Podmínky stanovené na zapsání do registru a celý průběh zahraničního hlasování byly v obou volbách stejné. Volební balíčky zasílané zahraničním voličům se shodovaly v obou volebních letech, lišily se pouze v detailech propagačních materiálů. Celý proces byl podrobně vysvětlen ve všech propagačních materiálech. IFE se soustředilo jak na písemnou, tak video podobu. V roce 2012 se do volebního procesu zapojily navíc konzuláty a ambasády. V obou volbách si byl volební institut vědom, že velkým problémem a patrně jedna z největších příčin nízké volební účasti je neobnovitelnost či získání volebního průkazu v zahraničí. Ve volbách v roce 2006 umožnil v pohraničí a v místech s velkou fluktuací lidí obnovení volebního průkazu. Ve volbách 2012 volební institut avizoval, že bude akceptovat i neplatné volební průkazy s označením „03“. Tím umožnil 21 % voličů svůj hlas odevzdat. V obou volebních kampaních IFE využilo všechny dostupné kanály na propagaci

prezidentských voleb. Cílem volebního institutu pro volby 2012 bylo kromě zvýšení volební účasti také snížení výdajů na hlasování. V obou případech IFE svůj plán splnilo.

Validita této hypotézy je ze zkoumaného pohledu volebního institutu IFE a jejích dostupných materiálů vyvrácena. Přestože ve volbách v roce 2006 měly na přípravu mnohem méně času, volební kampaně byly v obou volebních letech obdobné. Volební institut IFE poskytl voličům v obou zkoumaných letech podobné propagační materiály v podobě televizních a rádiových spotů, tištěných brožur, informačních webových stránek, kanálů na sociálních sítích a zodpovídáním dotazů na speciální emailové adrese a zdarma poskytovaných telefonních linkách.

Z pohledu zahraničních voličů nelze objektivně prokázat kvalitu ani intenzitu volebních kampaní ve zkoumaných prezidentských volbách. Tato determinanta nabízí prostor pro další hlubší bádání. Jednou z možností je například srovnání volebních kampaní ze strany IFE a jejích předkládaných materiálů a jejich dostupností a kvalitou, která se dostává zahraničnímu voliči.

Třetí část práce se zabývala politickými faktory, které působily na volební účast ve volbách v roce 2006 a v roce 2012. Tato část výzkumu sledovala přístup politických stran a jejich kandidátů k tématu migrace. V této části byla snaha potvrdit či vyvrátit následující hypotézu:

H<sub>3</sub>: Politické strany ve volbách 2012 získaly více volebních hlasů díky lepší připravenosti, vyššímu projevenému zájmu o migranty a zesílenou snahou tyto volební hlasy za hranicemi země získat.

Mexické politické strany mají v zahraniční zakázanou jakoukoliv formu volební kampaně. Jsou odkázány pouze na volební vzkazy zasílané zahraničním voličům, volební kampaně přes webové stránky a sociální sítě. Zahraniční voliče mohou zaujmout svými názory na problematiku migrace, navrhovanými migračními programy a plánovanými reformami. V roce 2006 žádná z politických stran PAN, PRD, PRI neměla téma migrace ve své volební platformě rozpracované, naopak v roce 2012 toto téma do volební platformy zahrnuly všechny strany.

Volební vzkazy zasílané v roce 2006 se mezi stranami lišily. Nejpřesvědčivější vzkaz zaslal zahraničním voličům kandidát strany PAN Felipe Calderón, který tyto volby vyhrál nejen na území státu, ale také u zahraničních voličů. Ve svém projevu zdůrazňoval, že si je vědom jejich ekonomické důležitosti, a proto bude usilovat o zlepšení jejich životních podmínek za hranicemi země. Sliboval, že bude bojovat za prosazení migrační reformy, která by mj. zlepšila pracovní podmínky sezónních pracujících a respektování jejich pracovních práv. Vzkazy prezidentských kandidátů zasílané ve volbách v roce 2012 byly mezi stranami kvalitativně i obsahově vyrovnanější. Všechny strany se snažily zahraniční voliče zaujmout.

Součástí výzkumu byly rovněž strukturované rozhovory, které autorka provedla se zástupci politických stran PAN, PRD a PRI. Respondenti uvedli, že všechny strany mají za hranicemi země kontakt na skupiny či sdružení migrantů, které o své politice informují a ti následně stranu za hranicemi propagují. Dělo se tak před volbami v roce 2006 i v roce 2012. Migrační politika nebyla součástí politických kampaní žádné ze zkoumaných politických stran ani v jedné volbách. Za hranicemi země se se zástupci migrantů setkali kandidáti stran PAN a PRD. Tyto dvě strany prokázaly větší zainteresovanost v problematice migrace ve všech zkoumaných směrech, na rozdíl od strany PRI. To se také odráží ve výsledcích zahraničního hlasování, kdy v obou konaných prezidentských volbách se strana PAN a PRD umístily v zahraničí na prvním a druhém místě.

Na základě zkoumaných proměnných u politického faktoru lze platnost stanové hypotézy potvrdit. Politické strany se ve volbách v roce 2012 snažily získat více volebních hlasů pomocí lepší připravenosti a projeveného zájmu o zahraniční voliče.

Tato práce se věnovala základním ovlivňujícím faktorům, které působily na zahraniční hlasování. Přestože se práce potýkala s obtížnou dostupností některých dat, dle názoru autorky práce splnila očekávaný výsledek výzkumu. Byly zkoumány jednotlivé nezávislé proměnné, které do značné míry ovlivnily volební účast zahraničních voličů. Přesto je zde ponechán prostor i dalším v práci nezkoumaným determinantům.

Otázka zahraničního hlasování zůstává zajímavým a nosným tématem pro další bádání. Oblastí dalšího výzkumu mohou být nejen práva migrantů, ale i přístup celé společnosti k volebním právům této minority lidí, která se rozhodla žít za hranicemi své země. Prostor pro další hlubší výzkumy je ponechán i v samotných sociodemografických, institucionálních a politických faktorech. Zahraniční hlasování by bylo zajímavé zkoumat hlouběji nejen na případu Mexika, ale i v dalších latinskoamerických zemích.

## **Prameny a literatura**

### **Prameny**

#### **Tištěné**

Alianza por el Bien de Todos. 2006. *Plataforma electoral 2006*. Dostupné na: [http://www.ine.mx/documentos/PPP/plataformas2006/bien\\_todos\\_plataforma2006.pdf](http://www.ine.mx/documentos/PPP/plataformas2006/bien_todos_plataforma2006.pdf) (6. 4. 2015).

Alianza por México. 2006. *Plataforma electoral 2006*. Dostupné na: [http://www.ine.mx/documentos/PPP/plataformas2006/alianzapormexico\\_plataforma2006.pdf](http://www.ine.mx/documentos/PPP/plataformas2006/alianzapormexico_plataforma2006.pdf) (6. 4. 2015).

COFIPE. 2008. *Código federal de instituciones y procedimientos electorales*. Dostupné na: [http://norma.ife.org.mx/documents/27912/276760/2008\\_COFIPE.pdf/56e9c54e-2481-48f9-9122-a8231dc3806b](http://norma.ife.org.mx/documents/27912/276760/2008_COFIPE.pdf/56e9c54e-2481-48f9-9122-a8231dc3806b) (10. 3. 2015).

LEGIPE. 2014. *Ley general de instituciones y procedimientos electorales*. Dostupné na: <http://www.eleccionesenmexico.org.mx/pdf/LEGIPE.pdf> (11. 3. 2015).

OSN. 1948. *Všeobecná deklarace lidských práv*. Dostupné na: [www.osn.cz/dokumenty-osn/soubory/vseobecna-deklarace-lidskych-prav.pdf](http://www.osn.cz/dokumenty-osn/soubory/vseobecna-deklarace-lidskych-prav.pdf) (7. 2. 2015).

OSN. 1966. *Mezinárodní pakt o občanských a politických právech*. Dostupné na: [www.osn.cz/dokumenty-osn/soubory/mezinar.pakt-obc.a.polit.prava.pdf](http://www.osn.cz/dokumenty-osn/soubory/mezinar.pakt-obc.a.polit.prava.pdf) (7. 2. 2015).

PAN. 2006. *Plataforma electoral 2006*. Dostupné na: [http://www.ine.mx/documentos/PPP/plataformas2006/pan\\_plataforma2006.pdf](http://www.ine.mx/documentos/PPP/plataformas2006/pan_plataforma2006.pdf) (6. 4. 2014).

PAN. 2012. *Plataforma 2012–2018. Un México con futuro*. Dostupné na: [http://genero.ife.org.mx/docs/pp2012/PE\\_PAN\\_genero.pdf](http://genero.ife.org.mx/docs/pp2012/PE_PAN_genero.pdf) (7. 4. 2015).

PRD. 2012. *Plataforma electoral del Partido de la Revolución Democrática*. Dostupné na: [http://genero.ife.org.mx/docs/pp2012/PE\\_PRD\\_genero.pdf](http://genero.ife.org.mx/docs/pp2012/PE_PRD_genero.pdf) (7. 4. 2015).

PRI. 2012. *Plataforma electoral federal y programa del gobierno 2012–2018*. Dostupné na: [http://genero.ife.org.mx/docs/pp2012/PE\\_PRI\\_genero.pdf](http://genero.ife.org.mx/docs/pp2012/PE_PRI_genero.pdf) (7. 4. 2015).

### **Internetové zdroje**

Aldrade González, Enrique. 2014. „El voto de los mexicanos en el extranjero“ Dostupné na: <http://www.oem.com.mx/elsoldemexico/notas/s3324.htm> (20. 3. 2015).

BCN. 2015. „Voto de Chilenos en el extranjero.“ Dostupné na: <http://www.bcn.cl/leyfacil/recurso/voto-de-chilenos-en-el-extranjero> (16. 3. 2015).

Elecciones en Bolivia <http://www.eleccionesbolivia.com> (28. 2. 2015).

IFE. 2014. „No todas las credenciales votan.“ Dostupné na: [http://www.ife.org.mx/archivos2/portal/credencial/pdf-credencial/ABC\\_credenciales\\_IFE\\_2013.pdf](http://www.ife.org.mx/archivos2/portal/credencial/pdf-credencial/ABC_credenciales_IFE_2013.pdf) (22. 3. 2015).

Navarro Gallardo, Enrique de Jesús. 2013. *Voto de los mexicanos residentes en el extranjero. El reto de incrementar la participación*. Dostupné na: [http://www.diputados.gob.mx/documentos/consejeros\\_2013/ensayo/25.pdf](http://www.diputados.gob.mx/documentos/consejeros_2013/ensayo/25.pdf) (11. 3. 2015).

Pew Research Center <http://www.pewresearch.org/> (2. 3. 2015).

Portál veřejné správy. Dostupné na: <http://portal.gov.cz/app/zakony/zakonPar.jsp?page=0&idBiblio=43269&nr=247~2F1995&rpp=15#local-content> (16. 3. 2015).

PRD. 2015. *Historia del PRD*. Dostupné na: [http://slp.prd.org.mx/index.php?option=com\\_content&view=category&id=38&Itemid=60](http://slp.prd.org.mx/index.php?option=com_content&view=category&id=38&Itemid=60) (12. 4. 2015).

Wordl Embassy Page <https://embassy-finder.com/> (10. 3. 2015).

### **Orální prameny**

Rozhovor s Claudíí Berenicí Coronou Rodríguez (Zástupkyně na problematiku hlasování Mexičanů v zahraničí v INE). Rozhovor proveden dne 2. 12. 2014 na téma volby v zahraničí v předchozích a nastávajících letech a problematika obnovy volebních průkazů.

Rozhovor se Samuelem Aguilarem Solísem (Tajemník strany PRI pro volební záležitosti). Strukturovaný rozhovor proveden dne 7. 11. 2014.

Rozhovor s Juanem Andrésem Morem Varga (Tajemník strany PRD na problematiku týkající se migrace). Strukturovaný rozhovor proveden dne 24. 11. 2014.

Rozhovor s Juanem Deblas (asistent senátora Marca Gamy ze strany PAN). Strukturovaný rozhovor proveden dne 9. 12. 2014.

### **Další prameny**

IFE. 2006. „Mensajes de los candidatos.“ In: *México 2006. Los mexicanos votaron por primera vez desde el extranjero* [CD-ROM]. México: IFE.

IFE. 2012. „Mensajes de la y los candidatos a la Presidencia de los Estados Unidos Mexicanos 2012–2018.“ In: *Instructivo para votar desde el extranjero* [CD-ROM]. México: IFE.

IFE. 2013. „Sistema de consulta de la estadística de las elecciones federales 2011–2012.“ In: *Atlas de Resultados Electorales Federales 1991–2012* [CD-ROM]. México: IFE.

### **Literatura**

Alarcón, Rafael. 2006. „Hacia la construcción de una política de emigración en México.“ In: *Relaciones Estado–Diaspora: aproximaciones desde cuatro continentes. Tomo I*. Ed. Carlos González Gutiérrez. México: Miguel Ángel Porrúa, UAZ, Secretaría de Relaciones Exteriores, Instituto de los Mexicanos en el exterior, ANUIES. Dostupné na:

[http://estudiosdeldesarrollo.net/coleccion\\_america\\_latina/relaciones-estado1/RelacionesEstado1\\_6hacia.pdf](http://estudiosdeldesarrollo.net/coleccion_america_latina/relaciones-estado1/RelacionesEstado1_6hacia.pdf) (9. 3. 2015).

- Alcocer V., Jorge. 2005. *El voto de los mexicanos en el extranjero*. México: Nuevo Horizonte.
- Baršová, Andrea a Barša, Pavel. 2005. *Přistěhovalectví a liberální stát. Imigrační a integrační politiky v USA, západní Evropě a Česku*. Brno: Masarykova univerzita, mezinárodní politologický ústav.
- Bauböck, Rainer. 2003. „Towards a Political Theory of Migrant Transnationalism“. *International Migration Review* 37, č. 3, 700 – 723.
- Bečicová, Iona a Janská, Eva. 2010. „Mexicko–americká hranice: její problémy a perspektivy.“ In: *Mexiko 200 let nezávislosti*. Eds. Vendula Hingarová, Sylvie Květinová, Gabriela Eichlová. Praha: Pavel Mervart, 197 – 210.
- Calderón Chelius, Leticia. 2004. *Votar en la distancia. La extensión de los derechos políticos a migrantes, experiencias comparadas*. 2. vyd. México: Instituto Mora a Coordinación General para la atención al migrante Michoacano.
- Calderón Chelius, Leticia. 2010. *Los superheroes no existen. Los migrantes mexicanos ante las primeras elecciones en el exterior*. México: Instituto Mora.
- Calderón Chelius, Leticia a Martínez Cossío, Nayamín. 2004. „La democracia incompleta: La lucha de los mexicanos por el voto en el exterior.“ In: *Votar en la distancia. La extensión de los derechos políticos a migrantes, experiencias comparadas*. Eds. Leticia Calderón Chelius. 2. vyd. México: Instituto Mora a Coordinación General para la atención al migrante Michoacano, 217–267.
- Carpizo, Jorge. 2002. „El voto de los mexicanos en el extranjero: contexto, peligros y propuestas.“ In: *El voto de los mexicanos en el extranjero*. Eds. Jorge Carpizo a Diego Valadés. México: Editorial Porrúa, 73–137.



- Correa Alcántar, Manlio César a Rocha Romero, David. 2014. „Desmitificado el voto de los mexicanos en el exterior: retos, falta de voluntad y otras realidades.“ *Perfiles Latinoamericanos* 44, 195–217. Dostupné na: <http://www.redalyc.org/articulo.oa?id=11531534006> (25. 3. 2015).
- Drulák, Petr a kol. 2008. *Jak zkoumat politiku: Kvalitativní metodologie v politologii a mezinárodních vztazích*. Praha: Portál.
- Faist, Thomas. 1998. “Transnational social spaces out of international migration: evolution, significance and future prospects.” *European Journal of Sociology* 39, č. 2, 213–247.
- Flores-Macías, Gustavo. 2013. “Mexico’s 2012 elections: The return of the PRI.” *Journal of Democracy* 24, č. 1, 128–141.
- García Elizalde, Ernesto a Vega Ruiz, Karla Fabio. 2013. „El voto de los mexicanos en el extranjero.“ *Sufragio* 3, č. 11, 167–181. Dostupné na: <http://www.juridicas.unam.mx/publica/librev/rev/sufragio/cont/11/pr/pr0.pdf> (10. 3. 2015).
- George, Alexander a Bennet, Andrew 2004. *Case Studies and Theory Development in the Social Sciences*. Cambridge: MIT Press.
- Guerrero Aguirre, Francisco Javier. 2013. *El voto de los mexicanos en el extranjero: antecedentes, reflexiones y una mirada hacia el futuro*. México: IFE, Gobierno del Estado Tlaxcala, Universidad Anáhuac.
- Geys, Benny. 2006. „Explaining voter turnout: A review of aggregate-level research.“ *Electoral Studies* 25, 637–663.
- Hendl, Jan. 2005. *Kvalitativní výzkum: Základní metody a aplikace*. Praha: Portál.
- IDEA. 2006. *Diseño de sistemas electorales: El nuevo manual de IDEA Internacional*. México: IFE.
- IDEA. 2007. *Voto en el extranjero: El manual de IDEA Internacional*. México: IFE.

- IFE. 2006. *Elecciones Federales 2006. Voto de los mexicanos residentes en el extranjero*. México: IFE.
- IFE. 2010. *Código federal de instituciones y procedimientos electorales*. México: IFE.
- IFE. 2012a. *Le segunda experiencia del voto de los mexicanos residentes en el extranjero. Aprendizajes y la agenda inmediata*. México: IFE.
- IFE. 2012b. *Elecciones 2012. Aspectos relevantes del régimen electoral mexicano y del proceso electoral federal 2011–2012*. México: IFE.
- IFE. 2012c. *Informe Final del Voto de los Mexicanos Residentes en el Extranjero. Proceso Electoral Federal 2011 – 2012*. México: IFE.
- IFE. 2013. *Memoria del proceso electoral federal 2011–2012*. México: IFE.
- IME. 2004. „Voto de los mexicanos en el exterior.“ *Publicación del Instituto de los Mexicanos en el Exterior* 1, č. 9, 1–7. Dostupné na: [www.ime.gob.mx/noticias/boletines\\_tematicos/bol9.doc](http://www.ime.gob.mx/noticias/boletines_tematicos/bol9.doc) (9. 3. 2015).
- IOM. b.r. *Výkladový slovník migrační terminologie. Mezinárodní migrační právo*. Praha: IOM. Dostupné na: [http://www.iom.cz/files/Vykladovy\\_slovník\\_migracni\\_terminologie\\_IOM.PDF](http://www.iom.cz/files/Vykladovy_slovník_migracni_terminologie_IOM.PDF) (15. 2. 2014).
- Klípa, Ondřej. 2011. „Diaspora a rozvoj.“ In: *Migrace a rozvoj*. Eds. kolektiv autorů. Praha: Univerzita Karlova, Fakulta sociálních studií, 208–228.
- Kouba, Karel. 2008. „Využití Millových metod ve srovnávací politologii: metodologické předpoklady a problémy.“ In: *Acta Universitatis Palackianae Olomouensis, Facultas Philosophica, Politologica* 6. Ed. Pavel Šaradín. Olomouc: Univerzita Palackého v Olomouci, 107–136.
- Kozák, Kryštof. 2010. *Měkký podbříšek navěky. Důsledky asymetrie mezi Spojenými státy a Mexikem*. Praha: Dokořán.
- Lafleur, Jean-Michel. 2010. *External Voting and Voter Turnout: A Discussion on Migrants' Decisions to Register and Vote in Home Country Elections*.

- Příspěvek přednesený na semináři „Immigrants and their Homelands: Engagements, Impacts, Responses“, UCLA, 30. 4. 2010. Dostupné na: <http://orbi.ulg.ac.be/bitstream/2268/91986/1/Lafleur.pdf> (7. 2. 2015).
- Lafleur, Jean-Michel. 2012a. „Transnacionalismo, diáspora y voto en el exterior.“ In: *Diáspora y voto en el exterior. La participación política de los emigrantes bolivianos en las elecciones de su país de origen*. Ed. Jean-Michel Lafleur. Barcelona: CIDOB, 17–37.
- Lafleur, Jean–Michel. 2012b. *Las campañas electorales tienen impacto sobre el voto electores residentes en el exterior? Lecciones del caso boliviano e italiano*. Příspěvek přednesený na konferenci CAEI „La importancia del Sufragio transnacional en las campañas electorales“, Madrid, 6–7. 7. 2012. Dostupné na: <http://www.alice-comunicacionpolitica.com/files/ponencias/63-F50000145631342177605-ponencia-1.pdf> (30. 3. 2015).
- Lafleur, Jean–Michel. 2015. „The enfranchisement of citizens abroad: variations and explanations.“ *Democratization*, 1 – 21.
- Lafleur, Jean–Michel a Calderón Chelius, Leticia. 2011. „Assessing Emigrant Participation in Home Country Elections: The Case of Mexico’s 2006 Presidential Election“ *International Migration* 49, č. 3, 99–124.
- Marshall Barbén, Pablo. 2011. „El derecho a votar desde el extranjero.“ *Revista de Derecho (Valdivia)* 24, č. 2, 139–161. Dostupné na: <http://www.scielo.cl/pdf/revider/v24n2/art06.pdf> (15. 3. 2015).
- Martiniello, Marco a Lafleur, Jean–Michel. 2008. „Towards a transatlantic dialogue in the study of immigrant political transnationalism.“ *Ethnic and Racial Studies* 31, č. 4, 646–663.
- Martínez Saldaña, Jesús. 2005. *Los Derechos Políticos de los Migrantes Mexicanos: Oportunidades y Desafíos*. Příspěvek přednesený na semináři La Participación Cívica y Social en el Centro Internacional Woodrow Wilson, Washington D. C., 4. a 5. 11. 2005. Dostupné na: <http://www.wilsoncenter.org/sites/default/files/Martinez%20Saldana%20->

%20Political%20Rights%20of%20Mex%20Migrants%20(Esp).pdf  
(10. 3. 2015).

McIlwaine, Cathy a Bermudez, Anastasia. 2011. *Transnational voting practices among Colombian migrants in London and Madrid. The Colombian 2010 Elections from the UK and Spain*. London: Mary Queen University of London. Dostupné na: <http://www.geog.qmul.ac.uk/docs/staff/52795.pdf>  
(10. 4. 2015).

Mijangos y González, Pablo. 2002. „El voto de los mexicanos en el extranjero: historia de una ciudadanía negada.“ *Istor* 3, č. 11, 40–48.

Moctezuma, Miguel. 2004. „Viabilidad del voto extraterritorial de los mexicanos.“ *Migración y Desarrollo*, č. 3, 107–119. Dostupné na: <http://148.215.2.11/articulo.oa?id=66000308> (9. 3. 2015).

Orozco Pimentel, Mauricio. 2004. *Las reformas electorales en México y el sufragio de los mexicanos en el extranjero*. México: Editorial Porrúa.

Østergaard-Nielsen, Eva. 2003. „The Politics of Migrants' Transnational Political Practices.“ *International Migration Review* 37, č. 3, 760–786.

Østergaard-Nielsen, Eva a Ciornei, Irina. 2012. *Political Parties Transnational Campaigns Towards Emigrants: An Analysis of the Recent General Elections in Spain*. Příspěvek přednesený na konferenci IPSA Conference 2012 – Migration, Citizenship and Political Parties, Madrid, 8–12. 7. 2012. Dostupné na: <http://pagines.uab.cat/transelec/sites/pagines.uab.cat/transelec/files/Eva%20upload%20of%20political%20parties%20and%20transnational%20campaigns%2014062012-2.pdf> (30. 3. 2015).

Suro, Roberto a Escobar, Gabriel. 2006. „Survey of Mexicans Living in the U.S. on Absentee Voting in Mexican Elections.“ *Working Paper Series 2006, 22. 6. 2006*, Pew Hispanic Cener. Dostupné na: <http://www.pewhispanic.org/files/reports/60.pdf> (14. 3. 2015).

Szaló, Csaba. 2007. *Transnacionální migrace. Proměny identit, hranic a vědění o nich*. Brno: Centrum pro studium demokracie a kultury.

Tacher Conreras, Daniel. 2009. „Los diseños de voto y representación de los mexicanos en el extranjero.“ In: *Ensayos*. Eds. Daniel Tacher Conreras a J. Emmanuel Ruíz Subiaur. México: Instituto Electoral de Distrito Federal, 9–44.

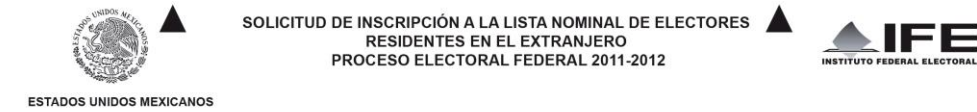
## Přílohy

### Příloha č. 1 – Státy Mexika



Zdroj: Flores–Macías (2013: 130).

Příloha č. 2 – Žádost na zapsání do voličského registru LNERE 2011–2012



ESTADOS UNIDOS MEXICANOS

FECHA DE LLENADO:  DÍA  MES  AÑO

Núm. de Solicitud 03071504

CÓDIGO DE BARRAS

**A) DATOS DE TU CREDENCIAL PARA VOTAR (OBLIGATORIO)**

APELLIDO PATERNO

APELLIDO MATERNO

NOMBRE(S)

① FOLIO  ▲ ③ AÑO DE REGISTRO

② CLAVE ELECTOR  ④ EMISIÓN

⑤ OCR (NÚMERO VERTICAL QUE APARECE ATRÁS DE TU CREDENCIAL)

**B) DATOS DE TU DOMICILIO EN EL EXTRANJERO (OBLIGATORIO)**

CALLE Y NÚMERO

CIUDAD O LOCALIDAD

ESTADO/REGIÓN/PROVINCIA

PAÍS  CÓDIGO POSTAL

De conformidad con los artículos 314, párrafo 1, inciso b) y 316, párrafo 1 del Código Federal de Instituciones y Procedimientos Electorales (COFIFE).

I. Manifiesto bajo mi más estricta responsabilidad, y bajo protesta de decir verdad, que el domicilio en el extranjero señalado en la presente solicitud es al que, en su caso, se me deberá hacer llegar la boleta electoral para la elección de Presidente de los Estados Unidos Mexicanos.

- II. Manifiesto, bajo protesta de decir verdad, que por residir en el extranjero:
- a) Expreso mi decisión de votar en el país en el que resido y no en territorio mexicano;
  - b) Solicito votar por correo postal en la próxima elección para Presidente de los Estados Unidos Mexicanos;
  - c) Autorizo al Instituto Federal Electoral, una vez verificado el cumplimiento de los requisitos legales, para ser inscrito en la Lista Nominal de Electores Residentes en el Extranjero, y darme de baja, temporalmente, de la lista correspondiente a la sección electoral que aparece en mi Credencial para Votar;
  - d) Solicito que me sea enviada a mi domicilio en el extranjero la boleta electoral; y

e) Autorizo al Instituto Federal Electoral para que, concluido el proceso electoral, me reinscriba en la Lista Nominal de Electores correspondiente a la sección electoral que aparece en mi Credencial para Votar.

III. Asimismo, al solicitar este trámite me doy por enterado que:

- a) Los datos personales que he proporcionado al Instituto Federal Electoral se encuentran protegidos por los artículos 171, párrafo 3, 317 párrafo 2 y 320, párrafo 3 del COFIFE, y los lineamientos para el acceso, entrega y corrección de los datos en posesión del Registro Federal de Electores, y se utilizarán únicamente para los fines que disponen las leyes electorales.
- b) A quien por cualquier medio altere o participe en la alteración del Registro Federal de Electores o de los listados nominales o en la expedición ilícita de credenciales para votar, se le impondrá una sanción de 70 a 200 días multa y prisión de 3 a 7 años, de conformidad con el artículo 411 del Código Penal Federal.

**C) FIRMA O HUELLA (OBLIGATORIO)**

Anexa copia legible de tu Credencial para Votar por ambos lados y firmala de tu puño y letra o, en su caso, estampa tu huella dactilar.

FIRMA O HUELLA

**D) DATOS DE CONTACTO (OPCIONALES)**

TELÉFONO EN EL EXTRANJERO DONDE PUEDES SER LOCALIZADO ( ) + ( ) + ( )

(Prefijo de país) (Código de área de la ciudad) (Número de teléfono)

CORREO ELECTRÓNICO

El IFE, por ley, te garantiza salvaguardar la confidencialidad de tus datos personales en términos de los artículos 171, párrafo 3, 317 párrafo 2 y 320 párrafo 3 del COFIFE.  
Si cuentas con Credencial para Votar con último recuadro "03" podrás votar para elegir Presidente de la República en la elección del 2012.

ESTA SOLICITUD ES GRATUITA

Zdroj: IFE 2013: 267.