



Ekonomická
fakulta
Faculty
of Economics

Jihočeská univerzita
v Českých Budějovicích
University of South Bohemia
in České Budějovice

Jihočeská univerzita v Českých Budějovicích
Ekonomická fakulta
Katedra obchodu a cestovního ruchu

Diplomová práce

Projekty Mléko do škol a Ovoce a zelenina do škol v podmínkách vybraného regionu

Vypracovala: Bc. Monika Blafková
Vedoucí práce: doc. Ing. Doležalová Hana, Ph.D.

České Budějovice 2018

ZADÁNÍ DIPLOMOVÉ PRÁCE

(PROJEKTU, UMĚLECKÉHO DÍLA, UMĚLECKÉHO VÝKONU)

Jméno a příjmení: **Bc. Monika BLAFKOVÁ**
Osobní číslo: **E16687**
Studijní program: **N6208 Ekonomika a management**
Studijní obor: **Obchodní podnikání**
Název tématu: **Projekty Mléko do škol a Ovoce a zelenina do škol
v podmínkách vybraného regionu.**
Zadávající katedra: **Katedra obchodu a cestovního ruchu**

Z á s a d y p r o v y p r a c o v á n í :

Cíl práce:

Práce představí projekty "Mléko do škol" a "Ovoce a zelenina do škol", konkrétně budou vymezeny důvody a cíle těchto projektů, podporované produkty, podmínky pro zapojení škol a dodavatelů. Do praktické části bude zahrnut plošný průzkum na ZŠ ve vybraném regionu (postoj škol i rodičů). Na základě průzkumu ve školách proběhne dotazování přímo u konkrétních regionálních dodavatelů. Průzkumy budou doplňkově ověřovat možnost využití biopotravin v daných projektech a zhodnotí, do jaké míry školy využívají novou možnost jednat o dodávkách přímo s pěstiteli (dosud distributory).

Metodický postup:

1. Studium odborné literatury, legislativních a normativních požadavků
2. Zpracování literární rešerše
3. Sběr dat
4. Projekty Mléko do škol a Ovoce a zelenina do škol (analýzy na úrovni škol, rodičů a dodavatelů)
5. Formulace závěrů

Rámcová osnova:

1. Úvod. 2. Literární přehled. 3. Cíle a metody. 4. Analýza a syntéza poznatků z vlastních průzkumů. 5. Závěr. 6. Seznam literatury. 7. Summary. 8. Přílohy.

Rozsah grafických prací: **dle potřeby**

Rozsah pracovní zprávy: **60-80 stran**

Forma zpracování diplomové práce: **tištěná**

Seznam odborné literatury:

Foršt, J. (2008). *Bio & dítě; bio i nebio zdravá výživa.* Praha: IFP Publishing & Engineering.

Fořt, P. (2004). *Stop dětské obezitě.* Praha: IKAR.

Hodnocení projektu "Ovoce a zelenina do škol" za školní rok 2015/2016 (2017). Praha: SZIF.

Podpora spotřeby školního mléka - Příručka pro žadatele o podpory, školy i rodiče (2010). Praha: SZIF.

Projekt Ovoce a zelenina do škol - Příručka pro školy (2016). Praha: SZIF.

Prováděcí nařízení Komise (EU) 2017/39, kterým se stanoví pravidla pro uplatňování nařízení Evropského parlamentu a Rady (EU) č. 1308/2013, pokud jde o podporu Unie na dodávky ovoce a zeleniny, banánů a mléka do vzdělávacích zařízení.

Vyhláška 107/2005 Sb., o školním stravování.

Vedoucí diplomové práce: **Ing. Hana Doležalová, Ph.D.**


Katedra obchodu a cestovního ruchu

Datum zadání diplomové práce: **16. ledna 2017**

Termín odevzdání diplomové práce: **15. dubna 2018**


doc. Ing. Ladislav Rolínek, Ph.D.
děkan

JIHOČESKÁ UNIVERZITA
V ČESKÝCH BUDĚJOVICÍCH
EKONOMICKÁ FAKULTA
Studentská 13. (26)
370 05 České Budějovice


Ing. Viktor Vojtko, Ph.D.
vedoucí katedry

V Českých Budějovicích dne 16. února 2017

Prohlášení

Prohlašuji, že svoji diplomovou práci jsem vypracovala samostatně pouze s použitím pramenů a literatury uvedených v seznamu citované literatury.

Prohlašuji, že v souladu s § 47 zákona č. 111/1998 Sb. v platném znění souhlasím se zveřejněním své bakalářské práce, a to – v nezkrácené podobě – elektronickou cestou ve veřejně přístupné části databáze STAG provozované Jihočeskou univerzitou v Českých Budějovicích na jejích internetových stránkách, a to se zachováním mého autorského práva k odevzdanému textu této kvalifikační práce. Souhlasím dále s tím, aby toutéž elektronickou cestou byly v souladu s uvedeným ustanovením zákona č. 111/1998 Sb. zveřejněny posudky školitele a oponentů práce i záznam o průběhu a výsledku obhajoby kvalifikační práce. Rovněž souhlasím s porovnáním textu mé kvalifikační práce s databází kvalifikačních prací Theses.cz provozovanou Národním registrem vysokoškolských kvalifikačních prací a systémem na odhalování plagiátů.

V Českých Budějovicích dne 30. 8. 2018

.....

Bc. Monika Blafková

Poděkování

Tímto bych chtěla poděkovat všem zástupcům škol a rodičům, kteří se s ochotou zapojili do dotazníkového šetření a poskytli mi důležité odpovědi, bez kterých by tato práce nemohla vzniknout.

Děkuji také své vedoucí práce doc. Ing., Haně Doležalové Ph.D. za odborné vedení při zpracovávání této diplomové práce.

Mé poděkování však patří především rodině a přátelům za veškerou podporu jak při psaní této práce, tak i v průběhu celého studia.

Obsah

1. Úvod.....	4
2. Literární rešerše	5
2.1. Zdravoní stav dětské populace.....	5
2.1.1. Měření dětské obezity.....	5
2.1.2. Příčiny dětské obezity.....	6
2.1.3. Výživová pyramida	6
2.1.4. Současný stav a vývoj	8
2.2. Programy na zlepšení zdravotního stavu populace.....	10
2.2.1. Program Evropské unie	10
2.2.2. Programy Světové zdravotnické organizace	10
2.2.3. Projekty zdraví ve školách.....	12
2.3. EU: Mléko, ovoce a zelenina do škol	14
2.3.1. Historie	15
2.3.2. Legislativa	17
2.3.3. Zapojení členských států EU	17
2.3.4. Školy.....	19
2.3.5. Dodavatelé školních produktů.....	21
2.3.6. Podporované produkty.....	23
2.3.7. Doprovodná vzdělávací opatření.....	24
2.4. USA: Child Nutrition Programs	25
2.4.1. Program čerstvého ovoce a zeleniny	25
2.4.2. Speciální program školního mléka	26
2.5. „Pamlsková“ vyhláška	26
2.5.1. Kritika „Pamlskové vyhlášky“	27
2.5.2. Rozpor s projektem Mléko do škol	27
2.6. Potraviny vhodné pro využití v rámci „školních“ projektů	28
2.6.1. Biopotraviny	28

2.6.2.	Regionální potraviny.....	31
3.	Cíle a metodika.....	35
3.1.	Cíle	35
3.2.	Metodický postup	35
3.3.	Hypotézy	37
4.	Analýza a syntéza poznatků z vlastních průzkumů.....	38
4.1.	Průzkum na základních školách	38
4.1.1.	Účast škol v projektu Mléko, ovoce a zelenina do škol.....	38
4.1.2.	Mléko do škol	41
4.1.3.	Ovoce a zelenina do škol	43
4.1.4.	Doprovodná vzdělávací opatření	45
4.1.5.	„Pamlsková“ vyhláška	46
4.2.	Průzkum mezi rodiči	48
4.2.1.	Projekt Mléko, ovoce a zelenina do škol	48
4.2.2.	„Školní“ mléčné výrobky.....	49
4.2.3.	„Školní“ ovoce	50
4.2.4.	„Školní“ zelenina	51
4.2.5.	„Pamlsková“ vyhláška	53
4.2.6.	Stravovací návyky dětí.....	55
4.3.	Vyhodnocení hypotéz.....	59
5.	Návrhová část.....	61
5.1.	Mléko, ovoce a zelenina do škol	61
5.1.1.	Obecné návrhy a zjištění	61
5.1.2.	Zapojení rodičů do projektu.....	63
5.1.3.	Doprovodná vzdělávací opatření	65
5.1.4.	Zhodnocení možnosti využití biopotravin a regionálních potravin v rámci projektu	66
5.2.	„Pamlsková“ vyhláška.....	67

6.	Závěr	69
7.	Summary	71
8.	Seznam použitých zdrojů	73
9.	Seznam tabulek, grafů, schémat a obrázků	80
9.1.	Seznam tabulek	80
9.2.	Seznam grafů	80
9.3.	Seznam obrázků	81
10.	Seznam příloh	82
11.	Přílohy	83

1. Úvod

Dětská obezita a obtíže s ní spojené jsou v současné době považovány za velký společenský i ekonomický problém. Dle posledních studií zveřejněných Světovou zdravotnickou organizací (WHO) se po celém světě počet dětí trpící obezitou neustále zvyšuje. Evropská unie ani Česká republika nejsou výjimkou.

S cílem předcházet dětské obezitě a učit děti správným stravovacím návykům bylo již v minulém století nastartováno dodávání vybraných produktů do škol. Podpora tzv. „školních“ produktů má tedy jak v České republice, tak i v rámci Evropské unie dlouholetou tradici. K tomuto účelu byl nejprve zaveden projekt Mléko do škol a poté také Ovoce a zelenina do škol. V současné době po sloučení předchozích projektů, ke kterému došlo v roce 2017, fungují jako samostatný projekt Mléko, ovoce a zelenina do škol.

Sloučení obou projektů doprovázelo rovněž několik významných změn. Fungování projektu bylo navíc ovlivněno tzv. „Pamlskovou“ vyhláškou, jež se dočkala kritiky z mnoha stran. Od té doby se projekt „Mléko, ovoce a zelenina do škol“ stal hojně diskutovaným tématem. Z těchto důvodů jsem se rozhodla problematikou tohoto školního projektu zabývat ve své diplomové práci.

Analytické aktivity probíhaly v rámci táborského regionu. Kromě samotného fungování projektu v tomto okrese se práce zabývá také tématem tzv. „Pamlskové“ vyhlášky, a dále také biopotravin a regionálních produktů.

Na základě studia literatury je nejprve zpracována její teoretická část. V literární rešerši je přiblížena problematika dětské obezity a fungování programů pro zlepšení zdraví populace. Postupně se pak dostáváme až ke „školním“ projektům a porovnání jejich fungování ve vybraných zemích. Část rešerše je věnována také „Pamlskové“ vyhlášce a pojmům souvisejícím s ekologickým zemědělstvím a regionálními produkty.

Praktická část práce se věnuje výzkumu mezi školami a rodiči. Cílem této diplomové práce bude zhodnotit fungování projektu „Mléko, ovoce a zelenina do škol“ ve vybraném regionu, zjistit jeho případné nedostatky a navrhnout další směřování tohoto programu. Doplňkovým cílem je ověřit možnost využití biopotravin a regionálních potravin ve zmíněném projektu a rovněž zjistit postoj škol i rodičů k „Pamlskové“ vyhlášce.

2. Literární rešerše

2.1. Zdravoní stav dětské populace

Evropská unie si dobře uvědomuje úskalí související s životním stylem, stravovacími návyky a úrovní fyzické aktivity dětí, které později vedou k obezitě. Nadváhu a obezitu považuje za „*skutečný společenský problém*“. Z údajů, které Evropská komise dále uvádí na svých stránkách, je však jasné, že tento problém je rovněž ekonomický. V roce 2002 bylo na základě dokumentu „Impact Assessment background report“ odhadnuto, že celkové přímé a nepřímé roční náklady na obezitu v EU15 činily 32,8 miliard eur. V roce 2005 byly tyto náklady odhadnuty na 0,3 % HDP. To znamená, že v EU25 toto číslo činilo 40,5 miliard eur, společně pro obezitu i nadváhu pak dosáhlo 81 miliard eur. Proto jedním z hlavních důvodů, proč projekt Mléko, ovoce a zelenina vzniknul, je právě prevence dětské obezity (European Commission, 2017).

Nadváha a obezita totiž přináší různá zdravotní rizika. P. Fořt ve své knize (2004) uvádí, že „*obezita je jedním z faktorů výrazně přispívajících ke zvýšení pravděpodobnosti vzniku některých chronických civilizačních onemocnění (včetně psychických)*“. Také kniha J. Foršta (2008) říká, že zdravotní následky obezity jsou nesmírně široké. Jako příklad jsou zde uvedeny kardiovaskulární choroby, vysoký tlak, cukrovka a onemocnění kloubů. Za následek obezity považuje rovněž snížené společenské uplatnění.

Důležité je, aby si tento problém včas uvědomili především rodiče dětí. Protože si ho ale ne každý rodič připustí, může být přínosné, že se o osvětu a zdravé stravování svých žáků začne zajímat škola. Třeba právě zapojením do projektu „školního“ mléka, ovoce a zeleniny.

2.1.1. Měření dětské obezity

Státní zdravotní ústav používá pro měření dětské obezity dva způsoby. U dětí do 5 let se jedná o „*zařazení dítěte do percentilového pásma grafu hmotnosti k tělesné výšce*“. Děti starší 5 let jsou zařazovány do pásma grafu BMI. Body Mass Index lze vypočítat jako $\text{hmotnost (kg)} / (\text{tělesná výška (m)})^2$. Ať už je využit jakýkoliv z těchto způsobů měření, za nadváhu lze označit dítě spadající do pásma mezi 90. a 97. percentilem. O obezitě pak lze hovořit, je-li dítě zařazeno do pásma nad 97. percentilem (SZÚ).

2.1.2. Příčiny dětské obezity

Petr Fořt (2004) rozlišuje příčiny obezity na ovlivnitelné, neovlivnitelné a na příčiny, které nemají vztah ke zdravotnímu stavu.

První příčinou z poslední zmíněné skupiny je „*nedostatek pohybu a sedavý způsob života*“. Nejzásadnější je dnes sezení u počítače nebo u televize, zvláště u dětí. Dítě, které je zvyklé trávit svůj volný čas před obrazovkou, je pak obtížné přesvědčit, aby se raději věnovalo pravidelnému pohybu. Proto je u něj riziko nadváhy a obezity velmi vysoké (Fořt, 2004).

Jako další příčinu autor uvádí „*sociálně-ekonomické podmínky života dítěte*“. Ty souvisí s výší příjmů rodiny. Čím vyšší tyto příjmy jsou, tím více potravin má dítě k dispozici. „*V této skupině populace se stalo zvykem často navštěvovat restaurace a doma konzumovat stravu spíše jen formou ohříváných polotovarů nebo studených sendvičů*“ (Fořt, 2004).

Třetí příčinou jsou dle Fořta (2004) „*nevhodné výživové zvyklosti a přejídání*“. Tato příčina opět souvisí s rodinným prostředím, ve kterém dítě vyrůstá. Dítě by nemělo jíst „co hrdlo ráčí“, ale uvědomit si, že mu dodává to, co potřebuje k životu. Jídlo by také nemělo sloužit jako obrana proti stresu nebo kompenzace nedostatečné aktivity.

Poslední významnou příčinou, kterou se autor zabývá, je „*tlak prostředí*“, jako jsou například reklamy na nevhodné potraviny, vůči kterým jsou děti velmi náchylné. Ovlivnit je také může společnost, přátelé, „parta“ apod. (Fořt, 2004).

2.1.3. Výživová pyramida

Výživovou pyramidu ve své knize definuje Fořt (2004) jako „*přehledné, snadno pochopitelné grafické schéma vysvětlující, jakým způsobem by měly být konzumovány různé potraviny určitého druhu*“. Potraviny jsou zde rozděleny do základních skupin, které jsou pak poskládány do pyramidy. Z té lze pak vyčíst doporučený výběr potravin v rámci skupin, frekvenci jejich konzumace či doporučené množství. Smyslem výživové pyramidy je „*předejít zdravotním rizikům, (...), pomoci obyvatelstvu, aby se jeho zdravotní stav dále nezhoršoval, ale naopak se opět díky ozdravení stravy vrátil k pozitivnímu vývojovému trendu*“ (FZV, 2013).

Obrázek 1: Česká potravinová pyramida



Zdroj: Fórum zdravé výživy (2013)

Nejnovější Českou potravinovou pyramidu sestavilo v roce 2013 Fórum zdravé výživy (viz obrázek č. 1). Jak už název napovídá, tento „pomocník pro dodržování odborných výživových doporučení“ je šitý na míru české populaci. Potraviny jsou dle vhodnosti seřazeny v rámci každého patra zleva doprava. V základně jsou umístěny potraviny, jež by se měly konzumovat nejčastěji a v největším množství, naopak potraviny v nejvyšším patře jsou doporučovány jen výjimečně (FZV, 2013).

Ovoce a zelenina

Ovoce a zelenina tvoří základnu potravinové pyramidy. Tyto potraviny by měly být tedy konzumovány nejčastěji a v největším množství. Doporučené množství pro děti do 4 let jsou 4 porce ovoce a zeleniny denně, nad 4 roky je to 5-6 porcí (Poradenské centrum Výživa dětí).

Více než polovina denní dávky ovoce a zeleniny by pak měla být dle Foršta (2008) konzumována v syrovém stavu. Pozornost by měla být věnována tomu, zda zelenina a ovoce nejsou např. nahnílé či jinak poškozené, a tomu, aby byly řádně omyté. Tyto potraviny obsahují pro organismus vysoce prospěšné a důležité látky. Ze zeleniny autor doporučuje především brokolici, mrkev, květák, celer atd. Z ovoce jsou to pak hlavně jablka, banány, černý rybíz, švestky a hrušky (Foršt, 2008).

Mléčné výrobky

Mléko a mléčné výrobky najdeme v potravinové pyramidě ve druhém patře. I přesto, že jsou navíc umístěny v pravé části pyramidy jako „méně vhodně“, neměly by v dětském jídelníčku chybět. Poradenské centrum Výživa dětí na svých webových stránkách uvádí, že množství mléčných výrobků by mělo odpovídat asi 2-3 porcím denně.

Podle knihy Foršta (2008) jsou nevhodnějšími mléčnými výrobky pro děti zakysané produkty a bílé jogurty. Ze sýrů je pak doporučovaná např. Lučina, Cottage, Mozzarella či 30% Eidam. Do jídelníčku dětí dle tohoto autora naopak nepatří měkké, tavené a plísňové sýry a margaríny.

2.1.4. Současný stav a vývoj

World Health Organization v roce 2016 publikovala výsledky průzkumu HBSC, který proběhl v roce 2013/2014. Kromě dalších aspektů týkajících se zdraví dětí ve věku 11, 13 a 15 let se zaměřila také na nadváhu a obezitu. Studie komentuje výsledky tak, že obecně počet dětí s nadváhou či obezitou klesá s rostoucím věkem. Dalším poznatkem je, že v téměř všech sledovaných zemích a regionech jsou k nadváze a obezitě náchylnější více chlapci než dívky, a to ve všech věkových kategoriích (WHO, 2016).

Tabulka 1: Počet dětí trpících nadváhou či obezitou dle věku (%; 2016)

	11 let		13 let		15 let	
	dívky	chlapci	dívky	chlapci	dívky	chlapci
ČR	15	29	12	28	12	23
Malta	32	38	33	36	26	34
Průměr	17	27	15	24	13	22
Dánsko	9	15	11	11	10	13

Zdroj: WHO. (2016). Growing up unequal: gender and socioeconomic differences in young people's health and well-being. *HEALTH BEHAVIOUR IN SCHOOL-AGED CHILDREN (HBSC) STUDY: INTERNATIONAL REPORT FROM THE 2013/2014 SURVEY*

Výše zmíněné poznatky platí i v případě České republiky. Jak lze vidět v tabulce č. 1, ve všech věkových kategoriích trpí nadváhou a obezitou více chlapci než dívky. Podíl obézních chlapců je navíc v porovnání s ostatními zeměmi nadprůměrný. Naopak podíl dívek s nadváhou či obezitou je v naší zemi podprůměrný. Platí zde také to, že s rostoucím věkem podíl dětí s vyšší váhou klesá.

Jak ukazují výsledky, oproti jiným zemím na tom české děti nejsou nejhůře. Například na Maltě má problémy s nadváhou 32 % dívek a 38 % chlapců ve věku 11 let. Nejproblematictějšími zeměmi skrze všechny věkové kategorie jsou vedle Malty ještě Kanada, Řecko a Grónsko. Bohužel, v dokumentu nejsou k dispozici data z USA, srovnání by tím mohlo být ještě zajímavější. Zemí, která má obecně nejmenší problém s dětskou obezitou ve všech věkových kategoriích je Dánsko (WHO, 2016).

Další dokument, který v roce 2017 zveřejnila World Health Organization se zabývá vývojem dětské obezity, stravovacích návyků, pohybových aktivit a sedavého životního stylu u dětí mezi roky 2002 a 2014. V České republice obecně došlo ve sledovaném období k významnému nárůstu dětské obezity u chlapců a mírnému u dívek. Výrazný je nárůst případů obezity u chlapců ve věkových kategoriích 11 let a 13 let, nevýznamný u 15letých chlapců. U dívek ve věku 11 let dochází k mírnému poklesu, v kategorii 13 let se již jedná o nevýrazný nárůst a počet 15letých dívek trpících obezitou narostl dokonce významně. Ze zemí Evropy je na tom nejhůře Rusko, Lotyšsko a Estonsko, kde roste podíl obézních dětí významně ve všech věkových kategoriích a u obou pohlaví (WHO, 2017).

Studie se dále zabývá tím, kolik dětí denně konzumuje ovoce a zeleninu. V České republice má ovoce denně ve svém jídelníčku více než 40 % dívek a 30 % chlapců, zeleninu pak asi 30 % dívek a 25 % chlapců. Oproti roku 2002 však v konzumaci ovoce a zeleniny u dívek ani u chlapců nedošlo téměř k žádné změně. V dokumentu lze najít také konzumaci sladkostí, jež denně konzumuje více než 20 % českých dětí, a limonád, které jsou každodenním nápojem 15 % dívek a necelých 20 % chlapců (WHO, 2017).

Z výše uvedených vývojových trendů je patrné, že je potřeba předcházet dětské obezitě tak, aby se počet dětí trpících tímto problémem dále nezvyšoval, jak tomu bylo ve sledovaném období. Rovněž je třeba podpořit děti v konzumaci ovoce a zeleniny, protože v tomto ohledu nedošlo za 12 let v podstatě k žádné změně. O oboje se snaží právě projekt Mléko, ovoce a zelenina do škol.

2.2. Programy na zlepšení zdravotního stavu populace

2.2.1. Program Evropské unie

Jednou z povinností Evropské unie je zajišťování ochrany lidského zdraví, „*zlepšování veřejného zdraví, předcházení lidským nemocem*“ a odstraňování příčin ohrožení tělesného i duševního zdraví. V současné době tedy Evropská unie za tímto účelem používá jako hlavní nástroj tzv. **Třetí program pro oblast zdraví**, který je implementován v období 2014–2020. Celkový rozpočet pro tento program byl stanoven ve výši 449,4 milionu eur a provádí se „*prostřednictvím ročních pracovních plánů, které stanovují prioritní oblasti a kritéria pro financování činností*“. Za fungování programu je zodpovědná Evropská komise spolu s Výkonnou agenturou pro spotřebitele, zdraví, zemědělství a potraviny, tzv. CHAFEA (Evropská komise).

Hlavními cíli tohoto programu jsou:

- *Zlepšení zdraví obyvatel EU a snížení nerovností mezi i uvnitř členských států,*
- *podpora inovací v oblasti zdraví a zvýšení udržitelnosti zdravotních systémů,*
- *zaměření se na současné zdravotní problémy v jednotlivých členských státech a*
- *podpora spolupráce v oblasti zdraví mezi členskými státy* (European Commission).

Podpora zdravého stravování není výslovným cílem tohoto programu. Jedním ze specifických cílů je však podpora zdraví, prevence nemocí a podpora zdravého životního stylu, v jehož rámci by cíle týkající se právě zdravého stravování mohly být stanoveny (European Commission).

2.2.2. Programy Světové zdravotnické organizace

Zdraví pro všechny v 21. století

Členské státy Světové zdravotnické organizace (WHO) přijaly v roce 1998 deklaraci podporující program **Zdraví pro všechny v 21. století**. Ten se stal také dlouhodobým programem pro zlepšování zdravotního stavu české populace. Hlavními cíli tohoto programu jsou „*ochrana a rozvoj zdraví lidí po celý jejich život a snížení výskytu nemocí i úrazů a omezení strádání, které lidem přinášejí*“. Zdraví 21 zahrnuje rozsáhlý soubor opatření, které mají vést k postupnému zlepšování jednotlivých ukazatelů zdravotního

stavu obyvatelstva. Za plnění tohoto programu je odpovědná vláda (Ministerstvo zdravotnictví ČR, 2010).

Dílní cíle a aktivity jsou zahrnuté pod dvacet jedna hlavních cílů, kterými jsou:

- *Solidarita ve zdraví v evropském regionu*
- *Spravedlnost ve zdraví*
- *Zdraví start do života*
- ***Zdraví mladých***
- *Zdravé stárnutí*
- *Zlepšení duševního zdraví*
- *Prevence infekčních onemocnění*
- *Snížení výskytu neinfekčních nemocí*
- *Snížení výskytu poranění způsobených násilím a úrazy*
- *Zdravé a bezpečné životní prostředí*
- *Zdravější životní styl*
- *Snížit škody způsobené alkoholem, drogami a tabákem*
- *Zdravé místní životní podmínky*
- *Zdraví, důležité hledisko v činnosti všech resortů*
- *Integrovaný zdravotnický sektor*
- *Řízení v zájmu kvality péče*
- *Financování zdravotnických služeb a rozdělování zdrojů*
- *Příprava zdravotnických pracovníků*
- *Výzkum a znalosti v zájmu zdraví*
- *Mobilizace partnerů pro zdraví*
- *Opatření a postupy směřující ke zdraví pro všechny* (Ministerstvo zdravotnictví ČR, 2010)

Pro tuto diplomovou práci je důležitý právě čtvrtý cíl „Zdraví mladých“ který má za úkol vytvořit do roku 2020 takové podmínky, aby „*mladí lidé byli zdravější a schopnější plnit svoji roli ve společnosti*“. Již v době vzniku tohoto dokumentu byla obezita vnímána jako hrozba, jejímiž příčinami je nízká tělesná aktivita a nezdravé stravovací návyky. Mezi aktivitami hned prvního dílního cíle týkajícího se způsobnosti ke zdravému životu a schopnosti dělat zdravější rozhodnutí dětí a mládeže lze najít prohlubování vzdělávání

a výchovy ke zdraví a podporu volnočasových aktivit pro děti a mládež. Vliv školy je v tomto dokumentu považován za velmi důležitý (Ministerstvo zdravotnictví ČR, 2010).

Zdraví 2020

Novějším programem Světové zdravotnické organizace, který v roce 2012 schválilo 53 členských států evropského regionu, je program **Zdraví 2020**. Ten podporuje hodnoty výše zmíněného programu Zdraví pro všechny. Zdraví 2020 stojí na těchto prioritách:

- *Celoživotní investice do zdraví, posilování role občanů a vytváření podmínek pro růst jejich osobní odpovědnosti za zdraví,*
- *čelit největším zdravotním problémům Evropy – infekčním i neinfekčním nemocem,*
- *posilovat zdravotnické systémy zaměřené na lidi, rozvíjet kapacity veřejného zdravotnictví, zajistit krizovou připravenost, průběžně monitorovat zdravotní situaci a zajistit vhodnou reakci při mimořádných situacích,*
- *podílet se na vytváření odolných sociálních skupin žijících v prostředí, které je příznivé pro jejich zdraví (Ministerstvo zdravotnictví ČR, 2013).*

Hned první prioritní oblast se zaměřuje také na zdravý život mladých lidí. Za důležité zde považuje mimo jiné právě fungování školních programů na podporu zdravotní gramotnosti (Ministerstvo zdravotnictví ČR, 2013).

2.2.3. Projekty zdraví ve školách

Škola pro zdraví v Evropě

Projekt Škola pro zdraví v Evropě (anglická zkratka SHE) je mezinárodní síť, která koordinuje podporu zdraví na školách ve 45 zemích evropského regionu. Je podporován regionální kanceláří WHO, Radou Evropy a Evropskou komisí. Základními hodnotami SHE jsou spravedlnost, udržitelnost, inkluze, aktivita a demokracie. Říká, že výchova ke zdraví by neměla být pouze součástí výuky, ale celé školní prostředí by jí mělo být náležitě přizpůsobeno a zapojeni by měli být všichni členové školní komunity. Důvod je jednoduchý, zdravější žáci se lépe učí a zdravější pracovníci lépe pracují, ve škole je příjemnější atmosféra. Kromě toho účast v programu posiluje image školy (SHE, 2017).

Samotná organizace SHE organizuje různé workshopy a vzdělávací akce, např. SHE Academy. Dále vydává různé informační letáky a příručky v tištěné i online formě,

vědecké publikace, nebo např. vytváří e-learningový nástroj pro podporu zdraví ve školách (SHE, 2017).

Škola podporující zdraví v ČR

V České republice funguje program Škola podporující zdraví, která je zároveň jedním ze členů výše zmíněného projektu Škola pro zdraví v Evropě. Koordinátorem tohoto programu je v naší zemi Státní zdravotní ústav (UK v Praze, Klinika adiktologie, 2015).

Program Škola podporující zdraví stojí na třech základních pilířích. Prvním je Pohoda prostředí, a to věcného, sociálního i organizačního. Druhým je Zdravé učení, obzvláště jeho smysluplnost, možnost výběru a přiměřenost, spoluúčast a spolupráce a motivující hodnocení. Posledním pilířem je Otevřené partnerství, dle kterého by škola měla fungovat jako model demokratického společenství a jako kulturní a vzdělávací středisko obce (UK v Praze, Klinika adiktologie, 2015).

Problematika zdravého školního stravování a pohybu patří do prvního z vyjmenovaných pilířů. Školní jídelny, bufety i automaty by měly nabízet stravu, která je „*v souladu s výživovými doporučeními i s tím, co se žáci o zdravém stravování učí*“. Neměly by zde být tedy dostupné nevhodné výrobky jako cukrovinky, slané pochoutky a sycené nápoje a škola by se měla snažit omezit vliv reklamy právě na tyto výrobky. Doporučuje se také pořádání různých akcí, které podporují zdravé stravování a pohyb, a to např. projektové dny či týdny, různé festivaly a soutěže a kroužky nabízející dětem pohybové aktivity (UK v Praze, Klinika adiktologie, 2015).

Projekty v oblasti školního stravování

Školní stravování je v České republice upraveno Vyhláškou 107/2005 Sb. o školním stravování. Zde je udáno, že receptury stravy ve školách musí být schválené nutričním terapeutem a lékaři specialisty ve vyjmenovaných oborech. V přílohách vyhlášky je možné najít výživové normy pro školní stravování na strávnicka a den v gramech rozdělené podle věku dítěte a podle toho, o jaký typ jídla se jedná.

V oblasti školního stravování lze najít hned několik projektů. Nejznámějším je projekt **Mléko, ovoce a zelenina do škol** Evropské unie, kterému bude věnována samostatná část práce. Dalším příkladem může být projekt, který vznikl jako spolupráce Informačního centra bezpečnosti potravin Ministerstva zemědělství, Ministerstva školství, mládeže a tělovýchovy, 3. lékařské fakulty UK, Ministerstva zdravotnictví, Ústavu

zemědělské ekonomiky a informací a Společnosti pro výživu s názvem „**Víš, co jíš?**“. Výukový program je určen pedagogům a žákům 2. stupně ZŠ. Nabízí různé vzdělávací materiály, pracovní sešity či znalostní testy. Výuka je zde rozdělena do pěti základních témat: Živiny a voda, Výživová doporučení, Výživa a nemoci, Nákazy a otravy a Bezpečnost potravin. Vzdělání nabízí i pedagogům prostřednictvím e-learningového kurzu „Výživa ve výchově ke zdraví“, kterého se zájemci mohli zdarma letos zúčastnit již podruhé (Víš co jíš, 2014).

Dalším projektem je **Zdraví do škol**, jehož partnery jsou Institut zdravého životního stylu, Zdravotní pojišťovna Ministerstva vnitra a Nutrifit. Zdraví do škol nabízí projekty pro mateřské, základní a střední školy a poskytuje také rady, tipy a recepty pro rodiče. Atraktivním projektem může být také **Zdravá 5** Nadačního fondu Albert, který je školám poskytován zdarma. Ten nabízí výukové programy se svými vyškolenými lektory pro mateřské školy a 1. a 2. stupeň základních škol v oblasti zdravého životního stylu, zvláště zdravého stravování. Podobných projektů lze v České republice najít i více (Zdraví do škol; Nadační fond Albert, 2017).

2.3. EU: Mléko, ovoce a zelenina do škol

Školní projekt Mléko, ovoce a zelenina do škol je projektem Evropské unie. Ta podporuje dodávky těchto produktů do škol v členských zemích „*jako součást širšího programu vzdělávání o evropském zemědělství a přínosů zdravého stravování*“. Členové Evropské unie se do tohoto projektu mohou zapojit zcela dobrovolně (European Commission, 2017).

Jak stojí v Nařízení Evropského parlamentu a Rady (EU) č. 2016/791, ze zkušeností, hodnocení a analýz vyplývá, že pokračování a posílení podpory konzumace ovoce, zeleniny a mléčných výrobků mezi dětmi má „*kličitý význam*“. Důvodem je zvyšování počtu dětí s obezitou v důsledku jejich stravovacích návyků, kdy děti konzumují raději potraviny s velkým množstvím „*přidaného cukru, soli, tuku nebo přídavných látek*“. Cílem projektu tedy je propagovat zdravé stravovací návyky a přispívat ke konzumaci místních produktů (Nařízení Evropského parlamentu a Rady (EU) č. 2016/791).

2.3.1. Historie

Projekty Mléko do škol a Ovoce a zelenina do škol původně fungovaly samostatně. Ke sloučení těchto projektů do jednoho došlo až ve školním roce 2017/2018. Nejprve tedy každému projektu bude věnována samostatná část.

Mléko do škol

Historie podpory vybraných produktů ve školách sahá až do roku 1977, kdy Evropská unie vytvořila projekt Mléko do škol. Již od začátku neměl projekt pouze výživový, ale také vzdělávací charakter. Hlavním cílem bylo snížit dětskou obezitu, kromě toho si projekt stanovil za cíl také „*přispět ke zdravému způsobu života, vzdělání o výživě a lepší znalosti produktů*“ (European Commission, 2017).

Důležitým milníkem pro projekt byla revize z roku 2008. Kromě toho, že přinesla „*jednodušší a jasnější prováděcí pravidla*“, zahrnuje do projektu nové produkty. Kromě mléka tak od tohoto roku měly děti možnost setkat se ve školách s „*mléčnými výrobky s ovocem nebo ovocnou šťávou, kvašenými mléčnými výrobky jako je jogurt, podmáslí, kefír apod. a širokou škálou sýrů*“. Přístup ke „školním“ mléčným výrobkům získaly také střední školy, které do té doby členské státy neměly povinnost do projektu zahrnout. (European Commission, 2017).

V České republice byla podpora spotřeby školního mléka „*zařazena mezi podpůrné programy pro zemědělství již na podzim roku 1999*“. Cílem tehdy bylo snížení deficitu vápníku a zlepšení stravovacích návyků dětí, ale rovněž zajištění odbytu mléka pro zemědělce. Program od března 2001 funguje pod Státním zemědělským a intervenčním fondem. Mírné změny proběhly se vstupem do Evropské unie, kdy projekt musel být přizpůsoben unijním předpisům (SZIF, 2010).

Ovoce a zelenina do škol

Pokud se zaměříme na projekt Ovoce a zelenina do škol, prvním krokem k jeho zavedení byla tzv. „*Fruit and Vegetables Reform*“ z roku 2007. Tehdy si Evropská unie uvědomovala snižující se spotřebu ovoce a zeleniny mezi mladými lidmi, a dala si za cíl tento trend zvrátit. Po schválení této reformy „*vyzvala Rada Evropskou komisi, aby předložila návrh na program „Ovoce do škol*“ (European Commission, 2017).

V České republice bylo fungování tohoto projektu zahájeno ve školním roce 2009/2010. Od školního roku 2014/2015 byl projekt rozšířen také o doprovodná opatření, jímž bude věnována samostatná část této práce. V prosinci 2016 byla spuštěna mobilní aplikace Kozel Ovozel určená především žákům prvního stupně ZŠ, která má zábavnou formou pomoci „*prohloubit vědomosti o ovoci, zelenině a zdravém stravování*“ (SZIF, 2016), (SZIF, nedatováno).

Sloučení projektů v roce 2017

Jak již bylo výše zmíněno, od školního roku 2017/2018 byly oba projekty sloučeny do jednoho. Přínosem tohoto kroku by mělo být snížení administrativní a organizační náročnosti projektu a zjednodušení požadavků. Členské státy nyní například budou moci předkládat pouze jednu žádost o financování namísto dvou (European Commission, 2017).

Sloučení těchto projektů doprovázely také různé změny. Kromě ovoce a zeleniny je nyní do škol dodáváno zdarma také konzumní mléko a neochucené mléčné výrobky. Nově jsou „*podporovány i mléčné výrobky se sníženým obsahem laktózy*“, nabídka se rozšířila také o bioprodukty. Nárok na ovoce a zeleninu mají nyní rovněž žáci druhého stupně ZŠ, dosud se totiž vztahoval pouze na první stupeň. Naopak z podpory konzumace těchto produktů byly vyjmuty mateřské školky (Nováková, 2017).

Kromě toho došlo také ke změně limitů některých obsažených látek tak, „*aby děti v rámci uvedených projektů dostávaly skutečně jen zdravé produkty, tedy bez konzervantů, přidaného cukru a ochucené jen přírodním aromatem*“. Tato změna souvisí s tzv. „Pamlskovou vyhláškou“, které bude věnována samostatná kapitola. Nově byly také pevně stanoveny minimální velikosti porce a maximální výše podpory (Nováková, 2017).

Vyšší důraz je kladen na oblast vzdělávání. To má dětem zvýšit povědomí o přínosech zdravé výživy a zemědělství. Z toho důvodu byla doprovodná opatření, jež byla dosud součástí pouze projektu Ovoce a zelenina do škol, rozšířena také pro mléčné výrobky. Do vzdělávacího programu jsou zařazena témata jako „*místní potravní řetězce, ekologické zemědělství, udržitelná produkce, odpady apod.*“ (European Commission, 2017).

2.3.2. Legislativa

Legislativa Evropské Unie

Základním evropským pramenem, který se týká „školních“ projektů, je **Nařízení Evropského parlamentu a Rady (EU) č. 1308/2013**, které stanovuje společnou organizaci trhů se zemědělskými produkty. To říká, že by měla být spotřeba ovoce, zeleniny a mléčných výrobků u dětí ze strany EU podporována, „*s cílem trvale zvyšovat podíl těchto produktů v jídelníčku dětí v době, kdy se utvářejí jejich stravovací návyky (...)*“. Samotné „školní“ projekty jsou pak zařazeny mezi režimy pro zlepšení přístupu k potravinám. Nařízení specifikuje podporované produkty a fungování této podpory, a dále upravuje přenesené a prováděcí pravomoci. Důležité změny tohoto Nařízení proběhly skrze **Nařízení Evropského parlamentu a Rady (EU) č. 2016/791** (Nařízení Evropského parlamentu a Rady (EU) č. 1308/2013).

Rozpočtovou stránku „školních“ projektů upravuje Nařízení Rady (EU) č. 1370/2013 ze dne 16. prosince 2013. I zde však proběhly změny, a to prostřednictvím **Nařízení Rady (EU) č. 2016/795**. Zde je mimo jiné stanovena např. maximální podpora financování doprovodných vzdělávacích opatření na 15 % a podpora na související náklady nejvíce 10 % „*ročního konečného přidělu podpory členského státu*“. V příloze jsou pak vyčísleny předběžné přiděly podpory na období od 1. srpna 2017 do 31. července 2023 (Nařízení Rady (EU) č. 2016/795).

Legislativa v České republice

V České republice je fungování těchto projektů upraveno **Nařízením vlády č. 74/2017**, jež stanovuje podmínky pro poskytování podpory na dodávky ovoce, zeleniny, mléka a výrobků z nich do škol. To nejprve vymezuje podporované produkty a doprovodná vzdělávací opatření. Dále se věnuje žádostem o podpory a jejich výši, jejíž maximální výši lze najít v přílohách (Nařízení Vlády č. 74/2017).

2.3.3. Zapojení členských států EU

Do „školních projektů“ se mohou zapojit členské státy, které upřednostní distribuci alespoň jedné skupiny zmíněných „školních“ produktů. Podmínkou, kterou členské státy musí splnit, je to, že „*před zahájením své účasti ve školním projektu a následně každých šest let vypracují strategii pro provádění tohoto projektu na celostátní nebo regionální úrovni*“. Tato strategie by měla obsahovat vymezení potřeb a jejich hierarchii, cílovou

skupinu, očekávané výsledky, cíle a nejvhodnější nástroje k jejich dosažení (Nařízení Evropského parlamentu a Rady (EU) č. 2016/791).

V těchto strategiích musí být rovněž vymezeny produkty a doprovodná opatření v rámci projektu. Vytvoření tohoto seznamu musí být v součinnosti s vnitrostátními orgány odpovědnými za zdraví a výživu (Nařízení Evropského parlamentu a Rady (EU) č. 2016/791).

Povinností členských států je propagovat „*v prostorách škol nebo na jiných relevantních místech svou účast v projektu a skutečnost, že se jedná o projekt finančně podporovaný Unii*“. K tomuto účelu mohou použít jakékoliv vhodné prostředky, od plakátů či internetových stránek po informační a osvětové kampaně (Nařízení Evropského parlamentu a Rady (EU) č. 2016/791).

Výše podpory

Celkově bude podpora školních projektů v období od 1. srpna 2017 do 31. července 2023 činit 250 milionů eur, z toho 150 milionů eur je určeno na podporu ovoce a zeleniny, zbylá částka náleží mléčným výrobkům. Podpora bude přidělena každému členskému státu na základě těchto kritérií:

„a) počet dětí ve věku od šesti do deseti let v dotčeném členském státu;

b) míra rozvoje jednotlivých regionů v dotčeném členském státu, tak aby byla zajištěna vyšší podpora méně rozvinutým regionům a menším ostrovům v Egejském moři (...);

c) v případě mléka do škol se (...) zohlední dosavadní využívání podpory Unie na dodávky mléka a mléčných výrobků dětem v minulosti“ (Nařízení Evropského parlamentu a Rady (EU) č. 2016/791).

České republice na toto období připadne pro ovoce a zeleninu podpora ve výši 3 123 230 eur, pro mléčné výrobky 1 600 707 eur. Členské státy každý rok podávají žádost o podporu Unie. Kromě podpory Unie však mohou na financování školního projektu poskytnout také vnitrostátní podporu (Nařízení Evropského parlamentu a Rady (EU) č. 2016/791), (Nařízení Rady (EU) č. 2016/795).

Pro podporu Unie jsou způsobilé pouze některé náklady. Mezi ně patří „***náklady na produkty dodávané v rámci školního projektu a distribuované dětem ve vzdělávacích zařízeních***“. Zahrnout do nich lze náklady na nákup, pronájem, nájem a leasing „*vybavení*“.

používaného při dodávkách a distribuci produktů“. Dalšími způsobilými náklady jsou ty, jež byly vynaložené na **doprovodná vzdělávací opatření**. Mezi ty lze zařadit náklady spojené s ochutnávkami, zřízením školních zahrádek či exkurzemi do zemědělských podniků, a dále také na vzdělávání dětí v oblastech, na které se doprovodná opatření zaměřují (Nařízení Komise v přenesené pravomoci (EU) 2017/40).

Do způsobilých nákladů lze zahrnout také náklady na **propagaci školního projektu**, na vytváření **informačních sítí** za „*účelem výměny zkušeností a osvědčených postupů provádění školního projektu*“, náklady související se **sledováním a hodnocením** účinnosti školního projektu, a náklady na **dopravu a distribuci** produktů (Nařízení Komise v přenesené pravomoci (EU) 2017/40).

2.3.4. Školy

Programy podpory spotřeby mléčných produktů, ovoce a zeleniny jsou od roku 2017 určeny žákům „*základních škol včetně přípravných tříd nebo přípravného stupně základních speciálních škol a žákům středních škol.*“ Nárok zúčastnit se zmíněných projektů mají tedy základní a střední školy spravované nebo uznané příslušnými orgány členských států (Nařízení Evropského parlamentu a Rady (EU) č. 1308/2013).

V České republice jsou jimi základní a střední školy, „*kteří se nachází na území ČR a jsou zapsané v rejstříku škol a školských zařízení MŠMT ČR*“ (Krajský úřad Kraje Vysočina, 2017).

Současný stav

Povinnost sledovat a vytvářet výroční report o zapojení do programu dosud byla, dle e-mailové komunikace se Státním zemědělským a intervenčním fondem, pouze u projektu Ovoce a zelenina do škol. Od sloučení projektu bude tato povinnost platit také pro Mléko do škol. Na webových stránkách Evropské komise lze najít tyto reporty projektu Ovoce a zelenina do škol za školní rok 2016/2017 za jednotlivé státy EU. V České republice bylo v tomto roce zapojeno 3.863 škol, což je 93,7 % škol z cílové skupiny. Znamená to, že čerstvého ovoce a zeleniny se díky programu dostávalo 98,4 % dětem z cílové skupiny – tj. v té době ještě dětem navštěvujícím 1. stupeň ZŠ (European Commission, 2017).

Tabulka 2: Zapojené školy a děti jednotlivých zemí EU (2016/2017)

Země EU	Cílová skupina (věk v letech)	Zapojené školy		Zapojené děti	
		celkem	v %	celkem	v %
Česká republika	6-10	3.863	93,7	564.689	98,4
Slovensko	3-15	2.963	55,5	529.123	86,1
Polsko	6-9	11.916	88,0	1.338.576	99,1
Maďarsko	6-12	2.173	89,9	549.918	94,5
Rakousko	školky + ZŠ	2.758	26,15/31,98 /22,44	361.240	43,01/41,17 /17,30
Německo	1-18	16.474	47,0	1.756.709	47,8
Francie	3-18	3.081	4,8	404.798	3,3
Itálie	6-11	7.165	47,0	1.178.531	44,7
Španělsko	3-17	5670	59,7	1.506.330	54,9
Belgie	2,5-12	972/1.162	45,8/43,0	214.684/250.771	39,8/34,4

Pozn.: Rakousko: školky/první stupeň/druhý stupeň, Francie: školní rok 2014/2015, Belgie: školní rok 2015/2016; region Wallonie/region Flanders

Zdroj: European Commission. (2017). School Fruit and Vegetable Scheme - In your country.

Jak lze vidět v tabulce číslo 2, v České republice bylo do projektu Ovoce a zelenina do škol zapojeno procentuálně vůbec nejvíce škol a hned po Polsku také nejvíce dětí. Obecně lze říci, že v zemích střední Evropy, kde dostávalo podporované produkty více než 90 % žáků z cílové skupiny také v Polsku a Maďarsku, byl projekt oblíbenější než v západních zemích. Země severní Evropy, jako např. Spojené království, Švédsko a Finsko, nebyly do tohoto projektu zapojeny vůbec. Nejnižší procento zapojených škol i žáků lze najít ve Francii. Za tuto zemi je však report dostupný naposledy za školní rok 2014/2015, data tedy nemusí být aktuální. Rozdíly v míře zapojení škol do projektu mohou být způsobeny také tím, že každá země se zaměřuje na rozdílnou cílovou skupinu dětí. Českou republiku lze tak porovnat např. s Itálií, kde jsou podporované produkty určené pro podobnou cílovou skupinu, a kde je v projektu zapojeno méně než 50 % dětí i škol. Ve všech zbylých zemích, které jsou v tabulce uvedeny, nebyla do projektu podobně jako v Itálii zapojena ani polovina škol i žáků, s výjimkou Španělska.

U některých zemí je možné najít také rozdíly v organizaci projektu. Například v Německu je přenesena na jednotlivé spolkové země, kdy každá z nich má stanovenou cílovou skupinu dětí dle vlastního uvážení, vede si své vlastní statistiky a vytváří si dokonce i své strategie. Podobně je organizace rozdělena také v Belgii na region Wallonie a region Flanders. Oproti tomu Rakousko sleduje zvlášť předškolní zařízení, první stupeň a druhý stupeň ZŠ. Lze tedy vidět, že i když se jedná o projekt Evropské unie, která svými

legislativními akty upravuje jeho fungování, je nakonec na každém státu, jakým způsobem bude k jeho organizaci přistupovat (European Commission, 2017).

2.3.5. Dodavatelé školních produktů

Pro dodávání školních produktů jsou rozlišovány dva typy subjektů. Prvním z nich je tzv. „**žadatel výrobce** (mléka nebo mléčných výrobků)“, nebo „**žadatel producent** (ovoce a zeleniny)“. Tyto osoby musí vyrábět mléko/mléčné výrobky nebo produkovat ovoce a zeleninu na území České republiky, „*a z této vlastní produkce zajišťovat dodávky do základních a středních škol, se kterými uzavře smlouvy o dodávání produktů*“. Pokud se tento subjekt rozhodne zajišťovat dodávky do škol prostřednictvím distributora, platí pro něj stejné podmínky, jako pro druhý typ subjektů, a to „**žadatele s distributorem**“. Tím může být „*jakýkoli veřejný nebo soukromý subjekt, který řídí dodávky produktů do základních a středních škol v rámci školního projektu*“. Distributor pak pro tento subjekt zajistí „*kompletní službu dodávek produktů*“ (SZIF, 2017).

Schválení žadatele o podporu

Žádost o schválení žadatele o podporu lze podat Státnímu zemědělskému intervenčnímu fondu, a to osobně, poštou, prostřednictvím datové schránky či přes e-podatelnu. Žádost obsahuje obecné údaje o žadateli, místo podnikání, bankovní spojení a o jaký typ žadatele se jedná. Dále upřesní způsob distribuce podporovaných produktů a odsouhlasí závazky, které musí splnit. Nezbytné je také vyplnit přílohy, ve kterých žadatel výrobce či žadatel s distributorem upřesní produkty, které chce do škol dodávat. Přílohu C, což je přímo jmenný seznam produktů posuzuje „*odborná Komise pro schvalování žádostí o zařazení výrobků pro dodávání v rámci školního projektu na Ministerstvu zemědělství*“. Pokud žadatel splní veškeré podmínky, stane se z něj „**schválený žadatel**“ (SZIF, 2017).

Povinnosti schválených žadatelů

První povinností, kterou každý schválený žadatel musí splňovat, je každoroční zaslání tzv. **Souhrnného hlášení**. Součástí tohoto hlášení jsou také kopie tzv. „Ročních hlášení škol“, se kterými má subjekt na daný školní rok uzavřenou smlouvu. „Roční hlášení“ vyplňuje škola a ta ho pak zasílá schválenému žadateli. Zde je uveden počet žáků navštěvujících školu a počet přihlášených do projektů (SZIF, 2017).

Schválený žadatel je rovněž „*povinen zajistit minimální počet dodávek produktů za měsíc příslušného školního roku do každé základní a střední školy, s níž má uzavřenou*

smlouvu o dodávání produktu v průběhu celého školního roku“. V jedné dodávce může žadatel dodat maximálně 2 porce na žáka najednou. Kromě toho musí zajišťovat stejnou četnost dodávek do všech škol tak, aby žádná škola nebyla diskriminovaná, nebo naopak preferovaná (SZIF, 2017).

Samozřejmostí je povinnost **dodávat** podporované produkty do škol. „*Způsobilé náklady na dodávky produktů na jednoho žáka*“ však nesmí překročit stanovené limity. Schválený žadatel musí také při dodávání svých produktů dodržovat **minimální hmotnosti porcí** (SZIF, 2017).

Další povinností těchto subjektů je také **propagace** projektů pomocí plakátu Evropské unie „Školní projekt“. Tisk těchto plakátů zajišťuje SZIF, a schválený žadatel poté zajistí, aby každá škola, jež s ním má uzavřenou smlouvu, tento plakát používala. Plakát tak musí být umístěn trvale a „*na dobře viditelném místě u hlavního vchodu do zúčastněného vzdělávacího zařízení, a to v minimální velikosti A3*“ (SZIF, 2017).

Poslední důležitou povinností je umožnit příslušnému orgánu „*provedení jakékoli potřebné kontroly*“. Při těchto kontrolách musí zmíněným orgánům či jejich pracovníkům dát k dispozici náležité doklady, záznamy i další podklady, umožnit jim vstup do provozních i skladových prostor a poskytnout potřebné informace (SZIF, 2017).

Současný stav

Pro školní rok 2017/2018 je počet schválených žadatelů pro projekt „Mléko do škol“ 16, do projektu „Ovoce a zelenina do škol“ své produkty dodává 25 subjektů. Některé výrobky v bio kvalitě nabízí 67 % dodavatelů mléčných výrobků. U ovoce a zeleniny je toto číslo výrazně nižší, bio produkty zde nabízí pouze 12 % schválených dodavatelů (SZIF, 2017).

V Jihočeském kraji působí dva schválení dodavatelé mléčných výrobků. Je jimi ADANTE, s. r. o. z Českých Budějovic, které dodává konzumní a ochucené mléko, a Josef Diviš ze Strakonice nabízející konzumní mléko a neochucené mléčné výrobky. Ani jeden z těchto dodavatelů své výrobky nedodává v bio kvalitě (SZIF, 2017).

Pokud se zaměříme na dodavatele ovoce a zeleniny, tak i v tomto případě působí na území Jihočeského kraje dva subjekty, a to Jihočeská zelenina trade, s. r. o. z Vodňan, jež má ve své nabídce čerstvé ovoce a zeleninu, a společnost ZEO TRADE, s. r. o. Záhorská u

Písku, která kromě čerstvého ovoce a zeleniny dodává školám také ovocné a zeleninové šťávy (SZIF, 2017).

2.3.6. Podporované produkty

Mléčné produkty

Mezi podporované mléčné produkty patří:

- Konzumní mléko a jeho varianty se sníženým obsahem laktózy,
- neochucené mléčné výrobky a
- ochucené mléčné výrobky.

Maximální výši podpory mléka a neochucených mléčných výrobků lze najít v příloze č. 2 Nařízení vlády 74/2017 Sb. Ochucených mléčných výrobků se týká příloha číslo 3. Obě tyto přílohy jsou rovněž zahrnuty do příloh této práce. U konzumního mléka se výše podpory dle velikosti porce pohybuje od 7,10 Kč do 9,30 Kč. Pro produkty ekologického zemědělství je však tato částka vyšší, od 8,20 Kč do 11,20 Kč za porci. U jogurtů se výše podpory liší podle toho, zda jsou do nich přidána aromata, ovoce či ovocné šťávy. Nejvyšší je právě u jogurtů bez jakýchkoliv přidaných aromat, ovoce, ořechů a kaka, kde na 150 g porci připadne podpora ve výši 8,50 Kč, respektive 12,20 Kč u bio výrobků. U dalších druhů jogurtu je to pouze 4,50 Kč (6,80 Kč). Nejvyšší podpory se dostává čerstvým sýrům, kdy jedné 80 g porci přísluší 12,80 Kč (19,10 Kč), a 100 g porci kategorii „ostatní sýry“, kde tato podpora činí 12 Kč (17,10 Kč), (Nařízení Vlády č. 74/2017).

Ovoce a zelenina

Podpora pro ovoce a zeleninu je poskytována na tyto produkty:

- Čerstvé ovoce a zelenina, balené čerstvé ovoce a zelenina nebo porcované čerstvé ovoce a zelenina a
- balené ovocné a zeleninové šťávy a ovocné protlaky.

Povinností schváleného žadatele je zařadit do dodávek především čerstvé ovoce a zeleninu. „Podíl porcí balených ovocných a zeleninových šťáv a ovocných protlaků může činit nejvýše 25 % celkového počtu porcí.“ Tyto šťávy a protlaky musí mít vždy 100% podíl ovocné či zeleninové složky. Také v nich nesmí být obsaženy žádné přidané tuky, cukry, soli, umělá sladidla, zvýrazňovače chuti ani konzervanty. Jednotlivé produkty

mohou pocházet rovněž ze zemí mimo Evropskou unii, podíl těchto porcí však nesmí překročit 10 % celkového počtu porcí dodávaných do škol (SZIF, 2017).

Údaje o maximální výši podpory lze najít v příloze č. 1 Nařízení vlády 74/2017 Sb. Zmíněná příloha je rovněž součástí příloh této práce. Nejvyšší podpora na jeden kus ovoce či zeleniny je poskytována na papriky, kdy částka činí 9,10 Kč, u produktů ekologického zemědělství 13,50 Kč. Dále jsou to broskve a nektarinky, jimž náleží částka 9 Kč, respektive 14 Kč. Pokud se zaměříme na další oblíbené produkty, jablkům náleží podpora ve výši 6,80 Kč (10,50 Kč), hruškám 7,70 Kč (12 Kč), pomerančům 7,40 Kč a banánům 8 Kč. Porce o velikosti minimálně 100 g jsou nejvyšší částkou dotované u jahod (10,60 Kč, resp. 18,50 Kč) a meruněk (11,50 Kč, u ekologických produktů 16 Kč). Pro ovocné a zeleninové šťávy o minimální velikosti porce 200 ml a u 100 g ovocných protlaků náleží podpora 12 Kč (18 Kč), (Nařízení Vlády č. 74/2017).

2.3.7. Doprovodná vzdělávací opatření

Doprovodná vzdělávací opatření mají projektu zajistit vyšší účinnost při dosahování jeho cílů, tedy i v podpoře distribuce ovoce, zeleniny a mléčných výrobků ve školách. Tato opatření představují *„důležitý nástroj k obnovení vztahu dětí k zemědělství a různorodosti zemědělských produktů Unie“*. Mimo jiné mohou tato opatření také zahrnovat aktivity, které budou zaměřené na *„znovuobnovení vztahu dětí k zemědělství“*. Mezi tyto aktivity mohou patřit např. vzdělávání dětí o stravovacích návycích, ekologickém zemědělství či udržitelnosti, a dále také *„ochutnávky, exkurze do zemědělských a zahradnických podniků a farem, školní soutěže, vybavení školních pozemků a další“* (SZIF, 2017), (Nařízení Evropského parlamentu a Rady (EU) č. 2016/791).

Doprovodná vzdělávací opatření by měla být zahrnuta do některých vyučovaných předmětů, jako je např. Člověk a zdraví a jemu podobné, a také do dalších školních aktivit. Konkrétním příkladem mohou být např. „Dny zdraví“, různé soutěže a školní projekty, *„osvětové přednášky a programy realizované externími odborníky na téma zdraví a správné výživy“*, návštěvy a exkurze podniků či farem, nejrůznější hry, praktické činnosti na školních pozemcích a mnoho dalších (SZIF).

2.4. USA: Child Nutrition Programs

Pro porovnání se školními projekty v zemích Evropské unii je tato kapitola věnována obdobným programům ve Spojených státech. Zde fungují tzv. Child Nutrition Programs kam patří Program školních obědů, Program školních snídaní, Potravinový program pro péči o děti a dospělé, Program letních jídel a samozřejmě také Program čerstvého ovoce a zeleniny a Speciální program školního mléka. Správcem těchto programů je Ministerstvo zemědělství USA (United States Department of Agriculture, 2017).

2.4.1. Program čerstvého ovoce a zeleniny

Program čerstvého ovoce a zeleniny funguje v USA od roku 2002. Školy, které se chtějí do programu zapojit, musí splňovat tato čtyři kritéria:

- Musí být základní školou;
- musí mít jedno z nejvyšších procent žáků, kteří jsou oprávněni získávat určité benefity zdarma či se sníženou cenou;
- musí se účastnit Národního programu školních obědů;
- musí vyplnit roční žádost pro zapojení se do tohoto programu (United States Department of Agriculture, 2011).

Děti, které jsou oprávněné ke zmíněným benefitům, dostávají školní ovoce a zeleninu zdarma. Dle manuálu pro školy jsou jimi všechny děti, které pravidelně navštěvují danou školu. Zapojené školy obdrží příspěvek 50-75 USD na studenta za rok z k tomu určeného fondu (United States Department of Agriculture, 2011).

Hlavními cíli projektu jsou zvýšení rozmanitosti ovoce a zeleniny, se kterými mají děti zkušenosti, zvýšení konzumace ovoce a zeleniny u dětí a změna stravování dětí tak, aby ovlivnilo jejich současné i budoucí zdraví (United States Department of Agriculture, 2011).

Součástí tohoto programu je také vzdělávání dětí v oblasti výživy, podobně jako v Evropské unii fungují doprovodná vzdělávací opatření. Toto vzdělávání zahrnuje např. distribuci volně přístupných tištěných materiálů mezi děti, vzdělávání v průběhu rozdávání ovoce a zeleniny, zahrnutí samostatného předmětu týkajícího se zdravého stravování do vzdělávacích plánů školy či zapojení žáků do kreativních činností, pravděpodobně podobným jako jsou u nás projektové dny. Na rozdíl od Mléka, ovoce a zeleniny

do škol v těchto vzdělávacích opatřeních chybí např. exkurze do zemědělských podniků, veškeré vzdělávání zřejmě probíhá přímo uvnitř školy (United States Department of Agriculture, 2011).

2.4.2. Speciální program školního mléka

Na rozdíl od předchozího programu Speciální program školního mléka je určen těm školám, které nejsou zapojené do jiného programu Child Nutrition Programs. Mohou se do něj zapojit veřejné nebo neziskové soukromé školy na úrovni středních škol a nižších, nebo veřejné či neziskové soukromé instituce a tábory zabývající se péčí o děti. Školy, které jsou zapojeny do Národního programu školních obědů nebo školních snídaní se mohou ale také do tohoto programu připojit, a to u půldenních před-předškolních a předškolních tříd, na které se zmíněné Národní programy nevztahují. Mléko mohou získat všechny děti ze zapojených škol a institucí – a to zdarma či za poplatek, podle toho, jak si škola program přizpůsobí (United States Department of Agriculture, 2012).

Dodávána jsou pasterizovaná mléka pouze v tekutém stavu, bez tuku, nebo s velmi nízkým obsahem tuku. Na rozdíl od programu Evropské unie zde tedy nejsou dodávány ostatní mléčné výrobky, jako jsou jogurty či sýry. Na každou půl-pintu (tj. asi 0,25 litru) mléka, které je dětem prodáno, je vyhrazen příspěvek 19,25 centů. U mléka, které je žákům podáváno zdarma, má tento příspěvek výši čisté zaplacené ceny mléka (United States Department of Agriculture, 2012).

2.5. „Pamlsková“ vyhláška

S dodávkami „školních“ produktů v rámci projektu Mléko, ovoce a zelenina do škol úzce souvisí také vyhláška 282/2016, která je mnohem známější pod názvem „Pamlsková vyhláška“. Tato vyhláška *„upravuje požadavky na potraviny, pro které je přípustná reklama a které lze nabízet k prodeji a prodávat ve školách a školských zařízeních (...)“* (Vyhláška č. 282/2016).

Potraviny, které lze ve školách prodávat nebo na ně lze umisťovat reklamu, nesmí obsahovat sladidla a trans mastné kyseliny pocházející z částečně ztužených tuků. Dále nesmí být *„energetickým nebo povzbuzujícím nápojem nebo potravinou určenou pro sportovce nebo pro osoby při zvýšeném tělesném výkonu“*. V příloze této vyhlášky jsou dále uvedené nejvyšší přípustné hodnoty cukrů, tuků a solí, které jednotlivé produkty mohou obsahovat (Vyhláška č. 282/2016).

2.5.1. Kritika „Pamlskové vyhlášky“

Zavedení „Pamlskové vyhlášky“ bylo doprovázeno vlnou kritiky. Přísné požadavky totiž nesplňovala většina produktů ve školních automatech a bufetech. Provozovatelé se museli rozhodnout, zda se jim vyplatí přejít na zdravý sortiment dle této vyhlášky, nebo raději bufet zavřít. Proti vyhlášce se postavila řada ředitelů, učitelů i rodičů. Častým názorem bylo to, že „Pamlsková vyhláška“ bude mít na zdravější stravování dětí minimální vliv, protože ty si své oblíbené pochutiny, které jsou v bufetech zakázány, mohou koupit např. v obchodech cestou do školy. Dalším argumentem bylo také to, že s menšími možnostmi výběru se sníží také rozmanitost stravy dětí.

Naopak za „*krok správným směrem*“ označil vyhlášku např. výživový poradce Petr Havlíček v rozhovoru pro iDNES.cz. V něm zdůrazňuje to, že děti své stravovací návyky přebírají od rodičů, kteří se ne vždy o zdravé stravování zajímají. Z toho důvodu by tyto návyky mohla alespoň částečně ovlivnit škola. Provozovatelům bufetů, kteří v té době hrozili zavřením, pak doporučuje kontaktovat nutriční poradce, na které musí mít každá škola kontakty, a kteří mohou pomoci s výběrem vhodného sortimentu (Ferebauer, 2016).

S nastalou situací se nakonec každý bufet vypořádal po svém. Některé školy vyhlášku „obelstily“ tak, že přesunuly prodej svačinek do školních jídelen. Na ty se totiž „Pamlsková vyhláška“ nevztahuje a nemusí zde tedy hlídat přísné požadavky, které ukládá. Kromě toho, že některé bufety byly nakonec zavřeny se však našly i školy, které našly řešení v souladu s vyhláškou i s požadavky dětí. Příkladem může být ZŠ Partyzánská v České Lípě, která do svého bufetu koupila odšťavňovač a zařadila do své nabídky fresh juice. Ten je mezi dětmi natolik oblíbený, že se tato investice bufetu vrátila během dvou týdnů. Kromě toho zde můžou nakoupit i např. různé pochoutky z ovesných vloček, nesířené sušené ovoce či cereální tyčinky. V jídelně pak denně nabízejí zeleninový a ovocný salát (Lánský, 2017), (iDNES.cz, 2017).

2.5.2. Rozpor s projektem Mléko do škol

Přísné požadavky „Pamlskové vyhlášky“ však nesplňovaly nejen školní bufety, ale také mléčné produkty dodávané v rámci projektu Mléko do škol. Vznikla tedy situace, kdy vyhláškou zakázané produkty opustily školní bufety, ale děti je ve školách nadále dostávaly v rámci podpory spotřeby školního mléka. Bohušovická mlékárna a podnik Madeta, výrobci dětmi oblíbeného Bobíka a Lipánka, jejichž složení požadavkům

vyhlášky také neodpovídá, v rozhovoru pro Českou televizi uvedly, že ke znění vyhlášky podávaly připomínky, které však ministerstvo nevyslyšelo. Přestože se pak pokoušely některé své výrobky upravit tak, aby vyhláše vyhovovaly, „*při zachování jejich desítky let stejného charakteru a chuti*“ to nebylo možné (Česká televize, 2017).

Do června 2017, kdy samostatný projekt Mléko do škol skončil a nahradil ho společný projekt Mléko, ovoce a zelenina do škol, měly některé výrobky v rámci projektu výjimku. Ve společném projektu však musí podporované produkty požadavky stanovené vyhláškou splňovat, proto byly některé z nich z nabídky vyřazeny. Aby ministerstvo zemědělství zachovalo atraktivitu programu, byla zavedena možnost dávat žákům neochucené výrobky zcela zdarma. Produkty ochucené pouze přírodní složkou je možné získat za příspěvek rodičů (Česká televize, 2017).

2.6. Potraviny vhodné pro využití v rámci „školních“ projektů

2.6.1. Biopotraviny

Jak již bylo zmíněno v předešlé kapitole, nabídka „školních“ produktů byla od sloučení projektů rozšířena také o bioprodukty. Tyto potraviny jsou v knize Foršta definovány jako „*potraviny produkované bez pomoci chemických látek za přispění tzv. tradičního zemědělství, které je šetrné k životnímu prostředí a také ke svým produktům*“. Za výhodu těchto potravin lze označit pozitivní vliv na zdraví člověka. Díky nim není organismus zatěžován cizorodými látkami, kterými jsou např. GMO, herbicidy, pesticidy, antibiotika a další příměsi. Ty se jinak do potravin mohou dostat např. při hnojení, boji proti plevelu i v krmivu pro zvířata (Foršt, 2008).

Ekologické zemědělství

Biopotraviny jsou produktem ekologického zemědělství. To je postaveno na snaze poskytnout spotřebitelům „*čerstvé, chutné a autentické potraviny za současného respektování přírodních systémů a cyklů*“. Jeho obecným cílem je minimalizace vlivu člověka na životní prostředí a co nejpřirozenější fungování zemědělství. Konkrétně si pak dává za úkol zachovávat a zlepšovat zdraví půdy, vody, rostlin a živočichů a rovnováhu mezi nimi, přispívat „*k vysoké úrovni biologické rozmanitosti*“, odpovědně využívat energii a přírodní zdroje a zajišťovat dobré životní podmínky zvířat. Snaží se, aby produkty měly vysokou jakost a aby postupy, jimiž byly získány, nepoškozovaly „*životní prostředí,*

zdraví lidí, zdraví rostlin nebo zdraví a dobré životní podmínky zvířat“ (Nařízení Rady (ES) č. 834/2007), (European Commission, 2017).

Pro ekologické zemědělství jsou stanoveny velmi přísné limity pro používání pesticidů a syntetických hnojiv, antibiotik, pomocných a dalších látek. Používání geneticky modifikovaných organismů (GMO) je zcela zakázáno. Kromě toho je dbáno na střídání plodin tak, aby byla půda využívána efektivně nebo na upřednostňování hnojiv a krmiv, které farmy samy vyprodukovaly, a rovněž podporuje venkovní chovy hospodářských zvířat (European Commission, 2017).

Ekologické zemědělství se však netýká pouze produkce na ekologických farmách, ale také zpracování těchto produktů, jejich distribuce a oblasti maloobchodu. Všechny tyto procesy se tak rovněž řídí přísnými pravidly *„zaměřenými na respektování životního prostředí a zvířat*“ (European Commission, 2017).

V celé České republice v současné době funguje celkem 698 výrobců biopotravin, v Jihočeském kraji je takovýchto výrobců 38 (Ministerstvo zemědělství, 2018).

Značení biopotravin

Biopotraviny, které byly vyprodukovány, kontrolované a certifikované v ČR *„musí na obale obsahovat: české biologo, evropské biologo, označení původu surovin a kód kontrolní organizace*“. Pokud jsou české biopotraviny určeny výhradně pro zahraniční trh, může na jejich obalu české biologo chybět, stejně jako u potravin dovezených z jiných zemí EU (Zákon č. 242/2000 Sb.).

Evropská značka

Biologo EU *„ujišťuje spotřebitele o původu a kvalitách nakupovaných potravin a nápojů a jeho přítomnost na jakémkoli výrobku zaručuje soulad s Nařízením EU o ekologickém zemědělství*“. Toto logo je povinné pro všechny předem balené biopotraviny v EU, dobrovolné je jeho použití u předem nebalených produktů vyrobených v EU nebo dovezených ze třetích zemí. Toto logo je zaregistrováno jako kolektivní ochranná známka (Bio-info.cz, 2010).

Obrázek 2: Logo EU pro ekologickou produkci



Zdroj: Nařízení Komise (EU) č. 271/2010

Logo lze použít ve výše zobrazené barevné variantě, pokud není použití této verze praktické, je možné použít černobílé logo. Minimální výška loga je 9 mm a minimální šířka činí 13,5 mm. Toto logo, je-li použito na obalu nebo etiketě výrobku, musí být doplněno číselným kódem. Obecným vzorem tohoto kódu je **AB-CDE-999**, kde AB zastupuje kód ISO země, v níž jsou prováděny kontroly, CDE je „třípísmenný výraz“ který říká, že se jedná o produkt ekologické produkce. Tímto výrazem může být např. zkratka „bio“, „eko“ nebo „org“. Poslední část kódu (999) tvoří referenční číslo kontrolního orgánu. (Nařízení Komise (EU) č. 271/2010), (Bio-info.cz, 2010).

Národní značka

Vedle evropského biologa smí být nadále používána také národní značka, tzv. „biozebra“. Biologo se skládá z grafického znaku BIO a nápisu „Produkt ekologického zemědělství“. Kromě toho je na něm uvedeno číslo kontrolní organizace, která je k jejímu udělení pověřena Ministerstvem zemědělství. Pokud jako příklad uvedeme opět organizaci Biokont CZ, pak jejím kódem je CZ-BIOKONT-003 (Vyhláška č. 282/2016, 2016), (Bio-info.cz, 2010).

Obrázek 3: Národní značka Produkt ekologického zemědělství



Zdroj: Vyhláška č. 282/2016

Národní logo lze použít v barevné podobě, viz obrázek č. 3, nebo v černobílé variantě.

2.6.2. Regionální potraviny

Projekt Mléko, ovoce a zelenina do škol se mimo jiné snaží podpořit i regionální producenty podporovaných produktů. V České republice jsou tyto potraviny označovány nejrůznějšími značkami. Ty mají za cíl podpořit regionální producenty a pomoci spotřebitelům zorientovat se v produktech různého původu. Zřejmě nejznámější takovou značkou je „Regionální potravina“, výhradně jihočeskou značkou je pak označení „Chutná hezky. Jihočesky“.

Značka Regionální potravina

Značku Regionální potravina uděluje od roku 2009 Ministerstvo zemědělství. Tu obdrží „nejkvalitnější zemědělské nebo potravinářské výrobky“, které zvítězí v jednotlivých krajských soutěžích. V současné době je touto značkou oceněno 520 produktů. Cílem projektu je „podpořit domácí producenty lokálních potravin a motivovat zákazníky k jejich vyhledávání“ (Regionální potravina, 2016).

Obrázek 4: Značka Regionální potravina – varianta pro Jihočeský kraj



Zdroj: Regionální potravina – Logo Regionální potravina pro Jihočeský kraj

Logo „Regionální potravina“ je pro spotřebitele zárukou, že produkt i suroviny, které byly při jeho výrobě použity, pochází z domácí produkce a z oblasti, ve které bylo ocenění uděleno. Rovněž se mohou spolehnout na to, že potraviny označené touto značkou splňují přísné evropské i národní požadavky na kvalitu potravin, jsou čerstvé a jedinečné, ať už svou tradiční recepturou, originálním postupem výroby či specifickými regionálními surovinami, které se při jejich produkci použijí (Regionální potravina, 2016).

O udělení značky mohou usilovat potravinářské či zemědělské výrobky od malých a středních potravinářských podniků, tj. podniků s méně než 250 zaměstnanci. Ta je dle Metodiky pro udělování značky „Regionální potravina“ (2016) udělována v celkem devíti kategoriích mezi nimiž lze najít mimo jiné i kategorie „Sýry včetně tvarohu“, „Ostatní

mléčné výrobky“ a „Ovoce a zelenina v čerstvé nebo zpracované formě, včetně hub a brambor“.

Žádosti jsou hodnoceny Hodnotitelskou komisí, kde má své zastoupení Ministerstvo zemědělství ČR, Státní zemědělský a intervenční fond, Potravinářská komora ČR, Agrární komora ČR, krajský úřad, Státní veterinární správa ČR a Státní zemědělská a potravinářská inspekce. Značku poté na základě hodnocení komise uděluje ministr zemědělství formou certifikátu (Regionální potravina, 2016).

V Jihočeském kraji bylo do roku 2017 oceněno 64 výrobků, 8 z nich získalo certifikát v roce 2017. Dosud platné ocenění má 48 produktů. Z mléčných výrobků se značku Regionální potravina obdržel např. Jihočeský zákys „jahoda“ a „natural“ výrobce AGROLA, Jogurt bílý od Ladislava Hošny, Zákys z Mláky Jaroslava Auského nebo Ovčí jogurt medový, jejímž výrobcem je Statek Horní Dvorce. Mezi sýry jsou oceněnými potravinami např. Gouda zrající pod mazem opět ze Statku Horní Dvorce, Farmářský tvaroh od Jaroslava Auského nebo Sýr „Kozáček“ z výroby Bc. Jakuba Matouška. V kategorii ovoce a zelenina je to např. Džem lesní směs od Šárky Dvořákové nebo Kysané klokotské zelí výrobce ZAS Dražice (Regionální potravina, 2017).

Značka Chutná hezky. Jihočesky

Projekt Chutná hezky. Jihočesky (dále CHJ) funguje již od roku 2007. Jeho organizaci má na starosti Regionální agrární komora Jihočeského kraje za podpory Jihočeského kraje. Hlavním cílem tohoto projektu je „*systemová propagace kvalitních potravin z jihočeské produkce*“. Každoročně se tak koná stejnojmenná soutěž, ve které vítězné produkty získají právo užívat tuto ochrannou známku. Právo na užití loga CHJ má k roku 2017 celých 286 výrobků. Oceněné výrobky pak mají zdarma zajištěnou inzerci a medializaci, jsou prezentovány na webových stránkách, billboardech či zemědělských a potravinářských výstavách. Jihočeská agrární komora pak nabízí všem účastníkům možnost účastnit se různých školení, pomáhá hledat a zprostředkovat odbyt v retailových sítích, kamenných obchodech a farmářských trzích jak v regionu, tak v blízkém zahraničí. Usiluje také o lepší uplatnění těchto produktů v jihočeských školních jídelnách (Regionální agrární komora Jihočeského kraje, 2017).

Obrázek 5: Logo Chutná hezky. Jihočesky



Zdroj: Regionální agrární komora Jihočeského kraje, 2017

Do zmíněné soutěže se může přihlásit jakákoliv fyzická nebo právnická osoba, která podniká na území Jihočeského kraje. Značka je udělována v celkem jedenácti kategoriích, ani zde tak nechybí zastoupení kategorií „Sýry, včetně tvarohu“, „Mléčné výrobky ostatní“ nebo „Ovoce a zelenina“ (Regionální agrární komora Jihočeského kraje, 2017).

„Přihlášené výrobky posuzuje nezávislá komise“. Ta je složena ze zástupců Potravinářské komory ČR, Agrární komory ČR, Krajského úřadu Jihočeského kraje, Regionálního odboru Státního zemědělského a intervenčního fondu České Budějovice, Krajské veterinární správy pro Jihočeský kraj a Státní zemědělské potravinářské inspekce Tábor. Produkty jsou hodnoceny na základě čtyř kritérií:

- vzhled, barva, struktura, chuť;
- použité suroviny, základní přísady a pomocné látky, technologie výroby;
- druh a množství použitých surovin, tradičnost;
- inovativnost, design obalu (Regionální agrární komora Jihočeského kraje, 2017).

Výrobky umístěné na prvních třech místech v každé kategorii získají certifikát „**No-sitel ocenění CHJ**“. Ani ostatní účastníci však nepřijdou zkrátka, pro nejlépe umístěný výrobek totiž každý dostane certifikát „**Navržen k ocenění CHJ**“ (Regionální agrární komora Jihočeského kraje, 2017).

Do soutěže se v roce 2017 přihlásilo 36 výrobců se svými 119 produkty. Vítěznými sýry byla BRYNDZA OVČÍ přírodní zrající sýr Statku Horní Dvorce, Kozí Gouda Rodinné farmy Výrov, Pomazánka Putimská spotřebního družstva Jednota ČB a Jihočeský Cottage čerstvý sýr ve smetaně od Madety. V kategorii Mléčné výrobky ostatní bylo oceněno Bio mléko společnosti BEMAGRO, Kefírové kozí mléko od Pavly Burzíkové a

Jihočeská zakysaná smetana 15 % od Madety. Vítězem mezi ovocem a zeleninou se stala Švestková povidla od Jaroslava Vališe a Ovocné pyré Jablko + meruňka společnosti ZEMCHEBA (Regionální agrární komora Jihočeského kraje, 2017).

3. Cíle a metodika

3.1. Cíle

Cílem této diplomové práce je zhodnotit fungování projektu „Mléko, ovoce a zelenina do škol“ ve vybraném regionu, zjistit jeho případné nedostatky a navrhnout další směřování tohoto programu.

Doplňkovým cílem je ověřit možnost využití biopotravin a regionálních potravin ve zmíněném projektu a rovněž zjistit postoj škol i rodičů k „Pamlskové“ vyhlášce.

3.2. Metodický postup

Prvním krokem ke zpracování této diplomové práce bylo studium odborné literatury. Knihy byly získány především z Akademické knihovny Jihočeské univerzity v Českých Budějovicích a z Městské knihovny Tábor. Velká část pramenů měla podobu legislativních aktů a příruček, jež byly dostupné on-line. Literární rešerše se nevěnuje pouze samotnému projektu Mléko, ovoce a zelenina do škol, ale také problematice dětské obezity. Kromě toho obsahuje i další pojmy související s tématem práce.

Pro uskutečnění dalších kroků musel být nejprve zvolen region, kterého se bude výzkum v této práci týkat. Vybrán byl region Táborsko, a to z důvodu jeho dobré znalosti díky místa bydliště autorky. Následně byla sesbírána data pomocí dotazníkového šetření na základních školách v tomto okrese. Dotazníky, jež jsou součástí příloh této práce, byly školám rozeslány přes kontaktní e-maily uvedené v registru MŠMT. Celkem tak bylo osloveno k vyplnění dotazníku 43 těchto zařízení. Respondenti následně zadávali své odpovědi do elektronického formuláře v Google Docs. Tento dotazník obsahoval celkem 25 otázek a je součástí přílohy této diplomové práce. Během období od 19. září do 13. října se však z tohoto počtu navrátilo pouze 17 odpovědí. Míra návratnosti tedy činila 39,53 %.

V týdnu od 26. února do 3. března proběhl dále výzkum zjišťující názory rodičů. Ten se uskutečnil na jedné z tábořských základních škol, která se předtím zapojila i do dotazníkového šetření pro školy. Dotazníky byly rodičům rozdány v tištěné podobě rovnoměrně napříč všemi ročníky. Pro každý ročník bylo vyhrazeno 20 dotazníků, jejich celkový počet byl tedy 180. Tento dotazník obsahoval celkem 20 otázek a je rovněž součástí příloh této práce. Před provedením výzkumu však bylo nutné některé z otázek upravit. Škola, ve které výzkum probíhal totiž nenabízí k výběru placené produkty, proto u otázek,

kde rodiče hodnotí spokojenost s jednotlivými okruhy produktů, bylo nutné vyjmout hodnocení spokojenosti s cenou, a hodnocení možností výběru bylo nahrazeno spokojeností s rozmanitostí produktů. Do stanoveného termínu bylo odevzdáno celkem 121 z nich, znamená to tedy, že celková návratnost dotazníků pro rodiče činila 67,22 %. Následující tabulka ukazuje návratnost rozdělenou podle ročníků. V té je možné vidět, že byl ve všech třídách získán přibližně stejný počet dotazníků, s výjimkou druhého a čtvrtého ročníku. Podařilo se tedy získat dostatek názorů napříč všemi věkovými skupinami dětí. Kromě toho byly rovněž odpovědi vcelku rovnoměrně posbírány mezi rodiči chlapců (52,07 %) i dívek (47,93 %).

Tabulka 3: Návratnost dotazníků napříč ročníky

Ročník	Počet získaných dotazníků	Návratnost (%)
1. ročník	16	80
2. ročník	9	45
3. ročník	14	70
4. ročník	7	35
5. ročník	14	70
6. ročník	16	80
7. ročník	13	65
8. ročník	17	85
9. ročník	15	75

Zdroj: Vlastní zpracování

Dalším krokem k vypracování této práce byla analýza a syntéza získaných poznatků z vlastního zkoumání. Obdržené odpovědi byly zakódovány pomocí Google Docs a následně nejdůležitější výsledky zpracovány graficky v programu MS Excel. Ty poté byly v praktické části této diplomové práce okomentovány a některé z nich porovnány s daty, která jsou zveřejněna v Souhrnné zprávě hodnotící projekt Ovoce a zelenina do škol za školní rok 2015/2016. V závěru analytické části práce byly zhodnoceny stanovené hypotézy, jež byly ověřovány v programu R. Na základě výsledků výzkumu i porovnání byla v závěrečné části této práce navržena obecná i konkrétní opatření, která mohou přispět k lepšímu fungování projektu Mléko, ovoce a zelenina do škol nejen v okrese Tábor. Dalším krokem byla zhodnocena možnost využití biopotravin a regionálních potravin ve zkoumaném projektu. Práce byla závěrem doplněna o zjištěný názor škol i rodičů na zavedení „Pamlskové“ vyhlášky.

3.3. Hypotézy

Na základě provedeného výzkumu jsou v této práci ověřovány následující hypotézy:

- H1:** Míra zapojení škol v okrese Tábor, které se zúčastnily průzkumu této diplomové práce, do projektu Mléko, ovoce a zelenina do škol je minimálně na úrovni České republiky, tj. 93,7 % (European Commission, 2017).
- H2:** Míra zapojení škol, jež se účastní zkoumaného projektu, v okrese Tábor do doprovodných vzdělávacích opatření je minimálně na úrovni Jihočeského kraje, tj. 55,9 % (European Commission, 2017).
- H3:** Rodiče zapojení své školy do projektu Mléko, ovoce a zelenina do škol vnímají kladně (tj. lepší průměrnou známkou než 3).
- H4:** Školy ani rodiče nedůvěřují tomu, že zavedení tzv. „Pamlskové“ vyhlášky přispěje ke zdravějšímu stravování dětí a k prevenci dětské obezity (tzn. průměrná hodnota známek u související otázky bude horší než 3)
- H5:** Rodiče kladou vyšší důraz na konzumaci biopotravin a regionálních produktů (tj. lepší průměrná známka než 3), je zde tedy příležitost pro častější dodávání těchto produktů v rámci zkoumaného projektu.

4. Analýza a syntéza poznatků z vlastních průzkumů

4.1. Průzkum na základních školách

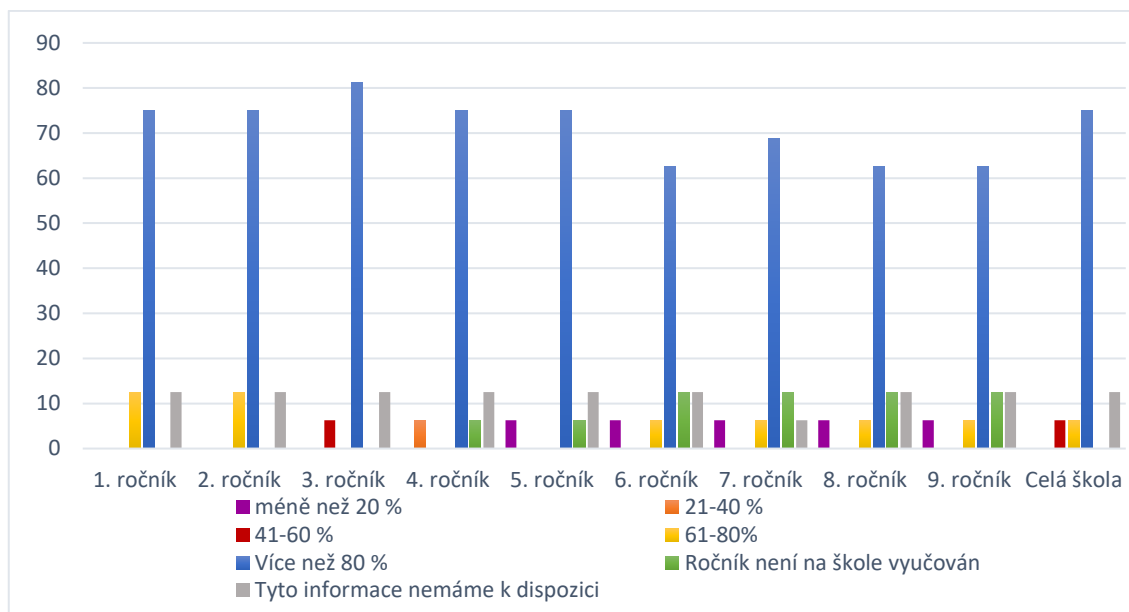
Pro zjištění počtu základních škol v okrese Tábor, které jsou do projektu Mléko, ovoce a zelenina do škol zapojené, ale také za účelem získání dalších poznatků, názorů a zkušeností týkajících se zmíněného projektu a „Pamlskové“ vyhlášky bylo provedeno dotazníkové šetření. Do tohoto průzkumu se nakonec zapojilo necelých 40 % oslovených škol. Přestože tak výsledky tohoto výzkumu nebude pravděpodobně možné zobecnit na všechny školy v okrese, lze z nich vydedukovat postoje zapojených škol k projektu samotnému i k „Pamlskové“ vyhlášce.

4.1.1. Účast škol v projektu Mléko, ovoce a zelenina do škol

Z celkového počtu 17 škol, které své odpovědi do výzkumu zaslaly, se pouze jedna z nich projektu Mléko, ovoce a zelenina do škol neúčastní. To by znamenalo 94 % míru zapojení základních škol do projektu v okrese Tábor. Jelikož však není k dispozici data-báze zapojených škol rozdělená podle okresů, nebylo možné toto číslo porovnat s reálným stavem. Po porovnání s údajem za celou Českou republiku u projektu Ovoce a zelenina do škol ze školního roku 2015/2016, kde toto číslo bylo 93,7 %.

Všechny zapojené školy k účasti v projektu přivedla vlastní iniciativa a starost o zdravé stravování svých žáků. U 18,8 % škol byl rozhodující pro zapojení do projektu také zájem ze strany rodičů, u 12,5 % pak i zájem ze strany dětí. Z hodnocení na škálách od 1 do 5 pak vyplývá, že jak rodiče (průměrná známka 1,75) tak děti (průměrná známka 1,5), dle zkušeností škol, reagují na zapojení do projektu spíše kladně.

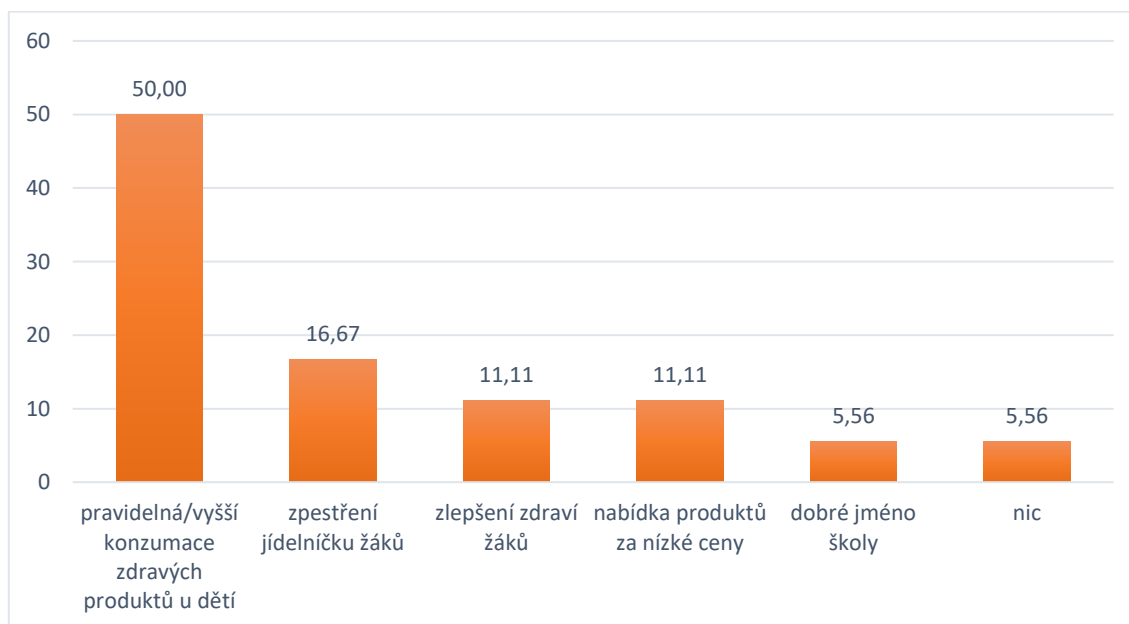
Graf 1: Zapojení žáků do projektu v jednotlivých ročnících (n=16; %)



Zdroj: Vlastní zpracování

Z grafu č. 1 vyplývá, že se žáci jednotlivých ročníků projektu účastní aktivně. Vůbec nejvíce dětí je do projektu zapojeno na prvním vzdělávacím stupni, především v 1. a 2. ročníku. Na druhém stupni je účast žáků o něco menší, u některých škol dokonce nižší než 20 %. Přesto lze říci, že celkově se žáci na většině školách účastní projektu z více než 80 %.

Graf 2: Hlavní výhody/přínosy zapojení do projekt (n=16; %)

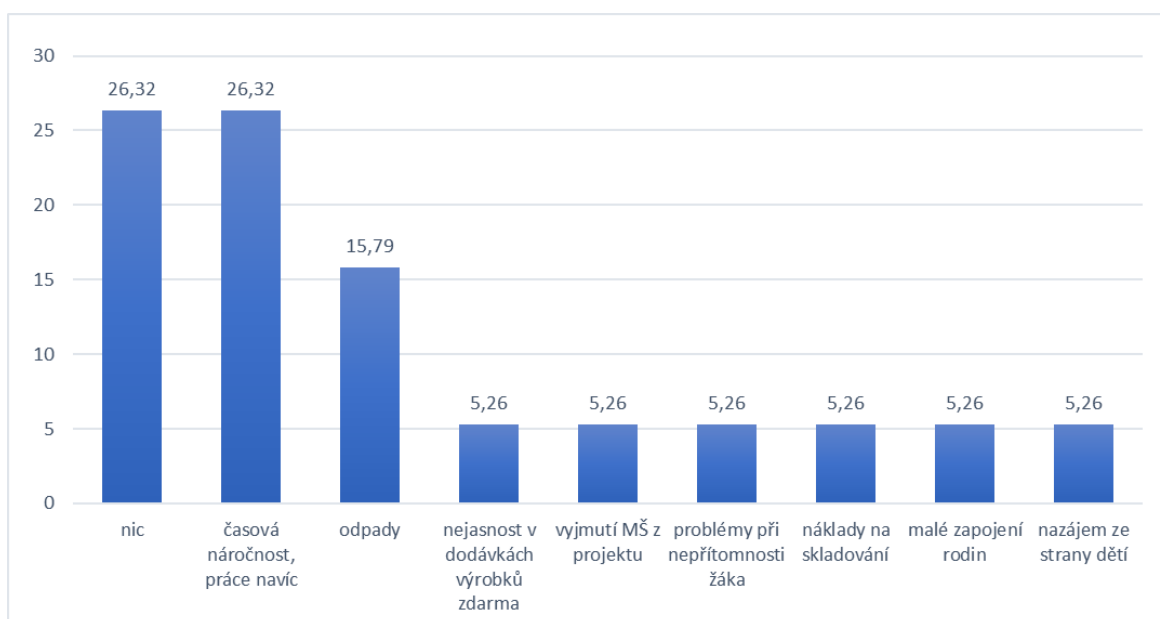


Zdroj: Vlastní zpracování

V grafu č. 2 lze vidět, že za největší přínos účasti v projektu Mléko, ovoce a zelenina do škol označila polovina respondentů v otevřené otázce to, že se u žáků *zvýšila*

konzumace zdravých produktů, kterých se jim navíc dostává *pravidelně*. Mezi dalšími klady lze najít např. *zpestření jídelníčku žáků*, *zlepšení jejich zdraví* či *dobré jméno školy*. Přestože více než čtvrtina škol nenachází na projektu žádné nedostatky, za největší úskalí některé odpovědi v této otevřené otázce označily **časovou náročnost**, kdy veškeré činnosti spojené s projektem znamenají pro pracovníky školy nezaplacenou práci navíc. Velkým problémem, jak dále ukazuje graf č. 3, jsou také dle 16 % odpovědí **odpady**, zvláště ty spojené s dodávkami mléčných výrobků. Další nedostatky, jako je např. **nejasnost v dodávkách výrobků zdarma** a **vyjmutí mateřských škol z projektu**, souvisí hlavně se změnami spojenými se sloučením projektů do jednoho od školního roku 2017/2018. Za problém byly rovněž označeny **nároky na skladování** školních produktů. Právě náročné skladování bylo jmenováno jako hlavní překážka účasti v projektu školou, která do něj zapojena není.

Graf 3: Největší úskalí a nedostatky projektu (n=16; %)



Zdroj: Vlastní zpracování

Další otevřená otázka se týkala nejoblíbenějších „školních“ produktů. Dle zkušeností dotazovaných škol, je dětmi nejoblíbenějším produktem ovoce. Obzvláště nadšení pak žáci jsou, pokud mají možnost ochutnat nějaké exotické nebo jinak neobvyklé ovoce, se kterým se dosud nesetkali. Tyto výrobky pak následuje ochucené mléko. Vyplývá z toho tedy, že v obou oblastech projektu, tedy jak mezi mléčnými výrobky, tak mezi ovocem a zeleninou, si děti najdou své oblíbené produkty. Velké oblíbenosti se těšily rovněž Lipánky, které však nesplňují přísné požadavky „Pamlskové“ vyhlášky a od tohoto roku tak nejsou v rámci projektu do škol dodávány.

Graf 4: Nejoblíbenější „školní“ produkty mezi školáky (n=16; %)

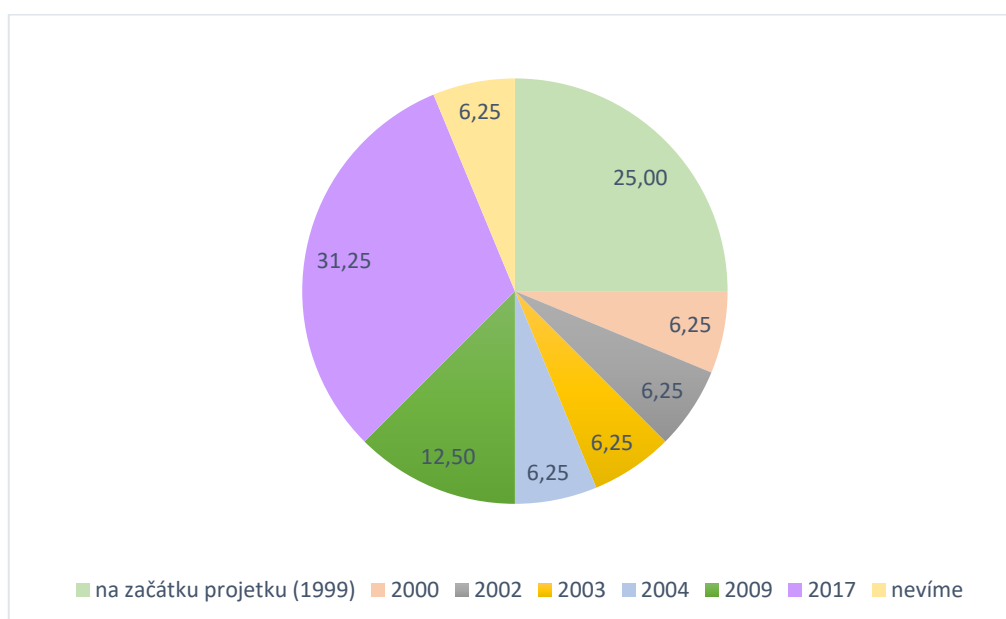


Zdroj: Vlastní zpracování

4.1.2. Mléko do škol

Všechny školy zapojené do projektu Mléko, ovoce a zelenina do škol využívají dodávek mléčných výrobků. Na grafu č. 5 lze vidět, že polovina škol se do samostatného projektu Mléko do škol zapojila ještě před vstupem České republiky do Evropské unie, tedy do roku 2004. Čtvrtina z nich je součástí „školního“ projektu dokonce již od jeho spuštění. To poukazuje na tradici podpory konzumace mléka ve školách v naší zemi. Značná část dotazovaných škol (31,2 %) se ale k projektu připojila až po sloučení dvou předchozích, jsou tedy jeho součástí teprve nově od školního roku 2017/2018.

Graf 5: Rok zapojení do projektu Mléko do škol (n=16; %)



Zdroj: Vlastní zpracování

Dominantním dodavatelem mléčných výrobků, který tyto produkty dodává do 81 % dotázaných škol je Laktea, o. p. s., jejímž distributorem je ACCOM Czech, a. s./Bohušovická mlékárna, a. s, a také jihočeská akciová společnost MADETA. Druhým schváleným dodavatelem, jehož služby využívá zbylé procento škol, je společnost Bovys. Z dalších odpovědí dotazníku pro školy vyplývá, že možnost jednat o dodávkách přímo s producenty mléčných výrobků využívá 37,5 % škol. Necelých 63 % respondentů dále odpovědělo, že využívá regionálního dodavatele. Do žádné školy prozatím bio mléčné výrobky dodávány nejsou, jedna odpověď však naznačuje, že je tato možnost v přípravě.

Tabulka 4: Hodnocení dodavatelů mléčných výrobků

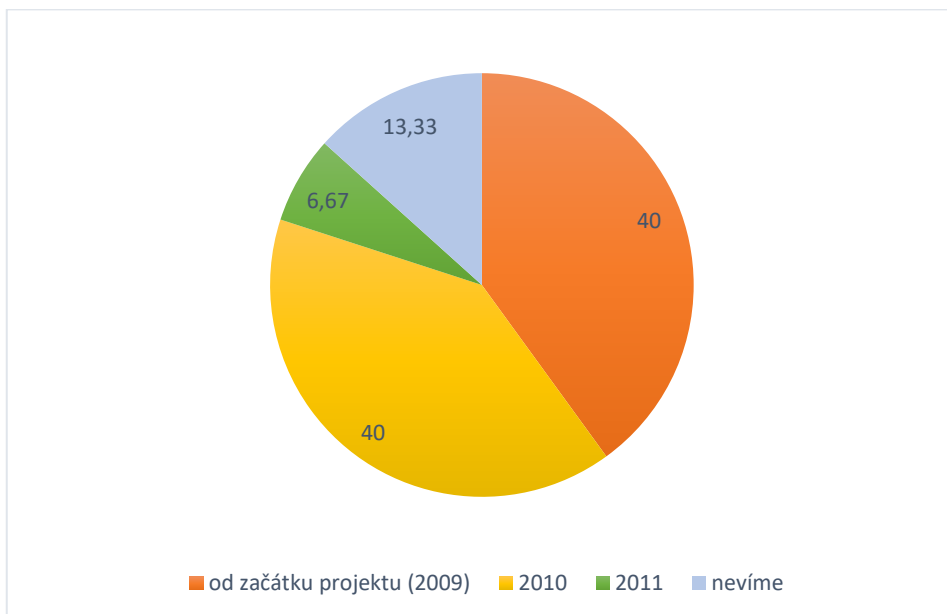
Dodavatel	Hodnocení spolupráce (%)		Průměr	Hodnocení kvality (%)			Průměr
	1	2		1	2	3	
Bovys	50	50	1,5	50	50	0	1,5
Laktea	69	31	1,31	54	38	8	1,53

Zdroj: Vlastní zpracování

Součástí dotazníku bylo také ohodnocení spolupráce s dodavatelem a kvality dodávaných produktů na škále od 1 do 5. Srovnání tohoto hodnocení u jednotlivých dodavatelů lze vidět v tabulce č. 1. Obě společnosti jsou hodnoceny spíše kladně, Bovys si zachovává stejné průměrné hodnocení jak v oblasti spolupráce, tak v oblasti kvality. O něco lépe známkují školy spolupráci s Lakteou, co se týče kvality produktů je však tato společnost zhruba na úrovni Bovysu. Další otázka v dotazníku přinesla poznatek, že svého dodavatele mléka v minulosti změnilo 12,5 % škol. Všechny tyto školy přitom v současnosti odebírají mléčné výrobky od společnosti Bovys. Hlavním důvodem této změny byla lepší nabídka závozu a jeho organizace.

4.1.3. Ovoce a zelenina do škol

Graf 6: Rok zapojení do projektu Ovoce a zelenina do škol (n=15; %)



Zdroj: Vlastní zpracování

Většina škol, kromě jediné, zároveň zprostředkovává svým žákům dodávky ovoce a zeleniny. Na grafu č. 6 je vidět, že 40 % dotázaných škol je součástí projektu hned od jeho počátku, tedy od roku 2009. Zbylé školy, které znají rok vstupu do projektu, tak učinily v následujících dvou letech.

Do 60 % škol dodává „školní“ ovoce a zeleninu společnost Bovys. Vedle Laktey, jejíž dodávek využívá 13,33 % škol, lze mezi dodavateli najít také firmu Gira fruit, s. r. o., se kterou v rámci projektu spolupracuje 20 % škol. Ve 40 % škol pochází ovoce z regionu, u zeleniny je to 33,3 %. Do žádné školy není dodáváno bio ovoce ani zelenina, a žádná škola tuto možnost ani nepřipravuje.

Tabulka 5: Hodnocení dodavatelů ovoce a zeleniny

Dodavatel	Hodnocení spolupráce (%)					Průměr	Hodnocení kvality (%)						Průměr
	ovoce		zelenina				ovoce			zelenina			
	1	2	1	2	3		1	2	3	1	2	3	
Bovys	89	11	89	11	-	1,11	56	22	22	56	22	22	1,67
Laktea	50	50	50	50	-	1,50	-	50	50	-	-	100	2,75
Gira	67	33	67	-	33	1,50	67	33	-	67	-	33	1,50

Zdroj: Vlastní zpracování

Stejně jako dodavatelé mléčných produktů, i dodavatelé ovoce a zeleniny byli školami ohodnoceni na škále od 1 do 5. Nejlépe si v hodnocení spolupráce vedl Bovys, což dokládá také to, že služeb tohoto dodavatele využívá nejvíce škol. Laktea i Gira získaly také převážně kladné hodnocení. U Giry je ale hůře hodnocena spolupráce související s dodávkami zeleniny, které je, dle hodnotící školy, v dodávkách oproti ovoci málo. Také Laktea dle odpovědí škol v letošním roce omezila sortiment zeleniny, což byl hlavní důvod snížené známky. Kvalita dodávaných produktů byla celkově známkována hůře než spolupráce, přesto si Bovys i Gira zachovávají stále spíše kladné průměrné hodnocení. Oproti nim v hodnocení kvality propadla Laktea, zvláště co se týče zeleniny. Obecně školy, které hodnotily kvalitu hůře, uváděly jako nejčastější důvod to, že v dodávkách se vyskytuje nahnílé, nedozrálé nebo naopak přezrálé ovoce. Spolupráci tak hodnotily lépe školy odebírající ovoce a zeleninu od Bovysu, který ale naopak stejně jako Laktea získal podprůměrné hodnocení v oblasti kvality produktů.

Pro porovnání se lze podívat do Souhrnné zprávy hodnotící projekt Ovoce a zelenina do škol za školní rok 2015/2016. Dle něj bylo celkově se svým dodavatelem ovoce a zeleniny spokojeno 57,3 % škol, 40,3 % bylo spíše spokojených a spíše nespokojených 2,3 %. S kvalitou dodávaných produktů pak byla spokojenost ze strany 49,3 % škol, stejné procento bylo s kvalitou spíše spokojeno a spíše nespokojeno 1,4 %. V Jihočeském kraji byla celková spolupráce s dodavatelem ohodnocena známkou 1,49 a spokojenost s kvalitou 1,59 (European Commission, 2017, str. 61).

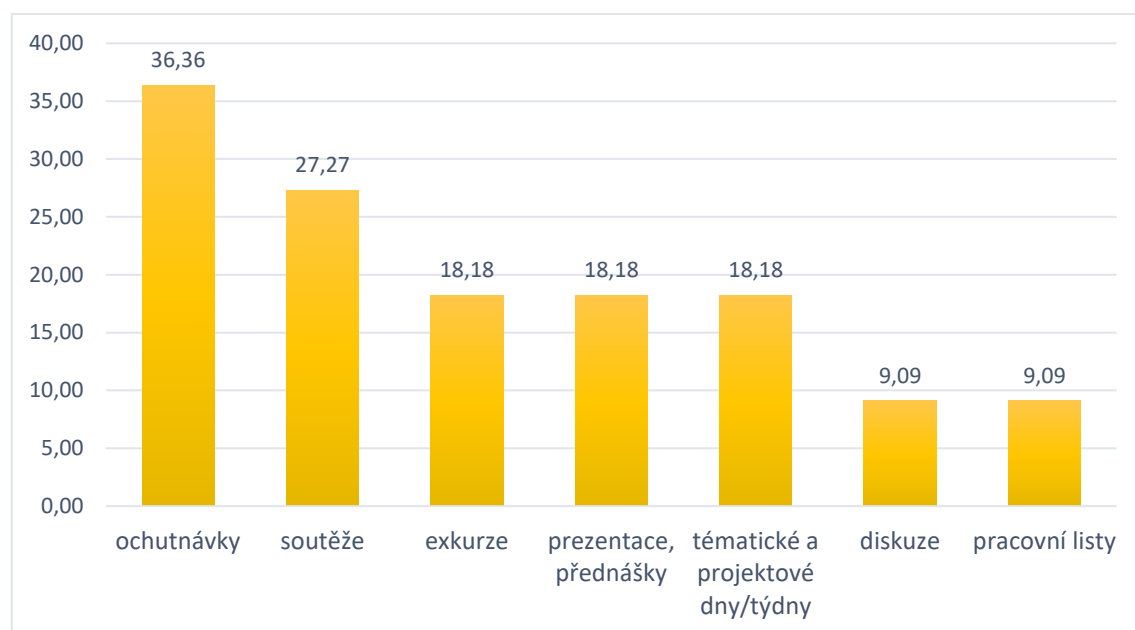
Svého dodavatele ovoce a zeleniny změnilo 40 % dotázaných škol. Dle odpovědí jsou pro školy důležitými faktory rozložení distribuce a velikost dodávek, komunikace, kvalita „školních“ produktů a nabídka doprovodných vzdělávacích opatření.

4.1.4. Doprovodná vzdělávací opatření

Na 75 % zapojených škol mají žáci možnost se kromě dodávek podporovaných produktů zúčastnit také doprovodných vzdělávacích opatření. Toto procento je vyšší než hodnota za Jihočeský kraj. Aktivit, kterých se žáci účastní a jež školy uvedly v související otevřené otázce, lze vidět na grafu č. 7. Nejčastěji využívané jsou ochutnávky často i zvláštních a méně známých druhů ovoce a zeleniny. Děti se dále zúčastňují různých soutěží, méně často také exkurzí. Využívanými aktivitami jsou také prezentace či přednášky pro žáky přímo na školách. Zajímavou možností, jak dětem přiblížit neobvyklé druhy ovoce či zeleniny a obecně důležitost zdravého stravování jsou rovněž tematické či projektové dny/týdny. Méně často jsou využívány diskuze s dětmi na téma zdravé výživy, nebo pracovní listy.

Školy by mimo zmíněných aktivit měly dále zájem také o různé workshopy či prezentace pěstitelů. Přednášky a besedy na téma zdravé výživy by dle odpovědí neměly být určeny pouze pro žáky, ale rovněž pro jejich rodiče.

Graf 7: Doprovodné aktivity, kterých se žáci v rámci analyzovaných projektů účastní (n=11; %)

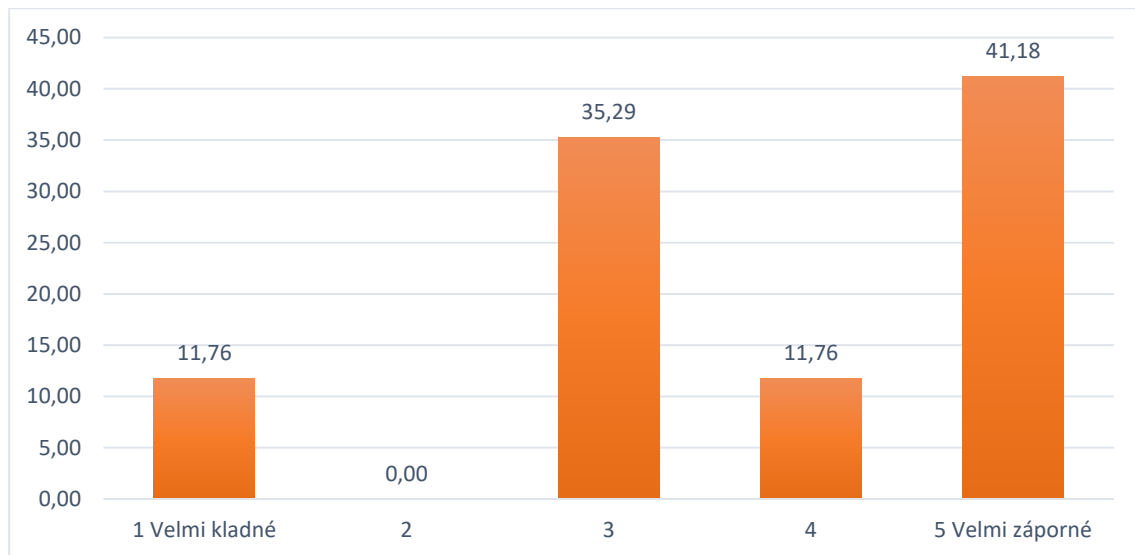


Zdroj: Vlastní zpracování

4.1.5. „Pamlsková“ vyhláška

Na otázky týkající se „Pamlskové“ vyhlášky odpovídaly již všechny školy bez ohledu na to, zda jsou nebo nejsou do analyzovaných projektů zapojeny. Samotné zavedení „Pamlskové“ vyhlášky hodnotily na škále od 1 do 5 převážně záporně, od více než 50 % škol získalo hodnocení 4 nebo 5 a průměr udělených známek činil 3,71.

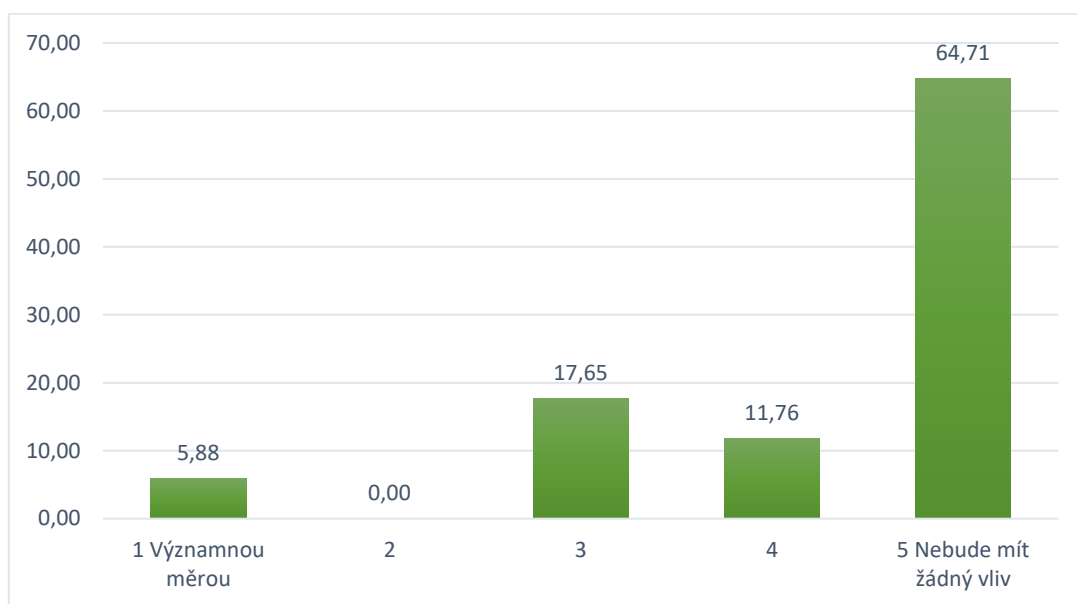
Graf 8: Hodnocení zavedení tzv. „Pamlskové“ vyhlášky (n=17; %)



Zdroj: Vlastní zpracování

Velmi podobné výsledky pak přinesla otázka týkající se názoru na to, do jaké míry vyhláška přispěje ke zdravějšímu stravování dětí a k prevenci dětské obezity. Ty lze najít na grafu č. 9. Zde je patrné, že tři čtvrtiny dotázaných škol v tomto ohledu „Pamlskové“ vyhlášce příliš nedůvěřují. Dle jejich názoru nebude mít téměř žádný či vůbec žádný vliv. Průměrná známka 4,29 skeptický postoj škol k vyhlášce jen potvrzuje. Svě odpovědi školy zdůvodňují tím, že na stravovací zvyklosti dětí má škola pouze omezený vliv, v největší míře jsou ovlivňovány rodinou. Kritika rovněž směřuje k nepřiměřeně přísným kritériím, na jejichž základě je prý velmi obtížné složit dětem odpovídající svačinu.

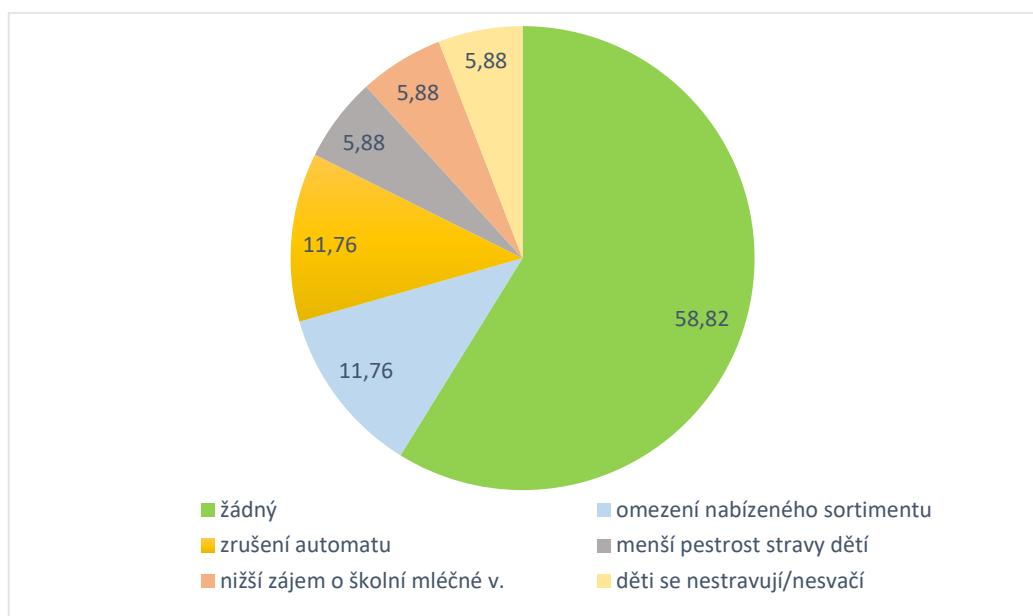
Graf 9: Do jaké míry dle Vašeho názoru přispěje "Pamlsková" vyhláška ke zdravějšímu stravování dětí a k prevenci dětské obezity? (n=17; %)



Zdroj: Vlastní zpracování

Přestože školy „Pamlskovou“ vyhlášku nehodnotí kladně, více než polovina z nich dle grafu č. 10 uvedla, že její zavedení na ně nemělo žádný vliv. Tyto odpovědi však byly povětšinou zdůvodněny komentářem, že na škole nefunguje bufet ani zde není umístěn automat. Tam, kde však bufet či automat je, se zavedení vyhlášky projevilo především v omezení jimi nabízeného sortimentu nebo v úplném zrušení školního automatu. Vyhláška také způsobila nižší zájem o školní mléčné výrobky, z nichž některé, dětmi oblíbené, musely být z programu vyřazeny.

Graf 10: Největší dopad zavedení „Pamlskové“ vyhlášky na školy (n=17; %)



Zdroj: Vlastní zpracování

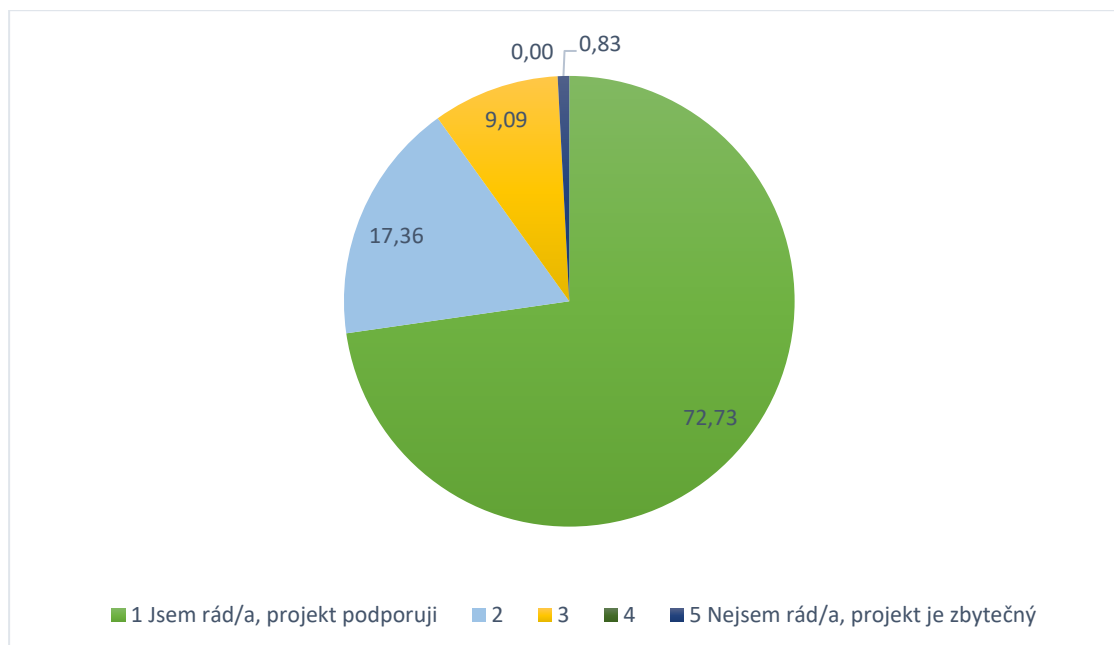
4.2. Průzkum mezi rodiči

Na průzkum na základních školách navazoval průzkum mezi rodiči jejich žáků. Stejně jako u škol nebyl zjišťován pouze postoj k samotnému projektu, ale také k „Pamlskové“ vyhlášce. Z výsledků lze odhadnout také stravovací návyky, které rodiče předávají svým dětem, a jejich důraz na zdravé stravování. Dotazováni byli rodiče dětí ze všech ročníků a míra návratnosti dotazníků byla 67,22 %.

4.2.1. Projekt Mléko, ovoce a zelenina do škol

Výsledky provedeného průzkumu ukazují, že pouze 3,31 % dotázaných rodičů nevědělo, že je škola do tohoto projektu zapojena. Poukazuje to tedy na velmi dobrou informovanost rodičů i dětí o projektu. Odpovědi zobrazené na následujícím grafu dále ukazují, že vztah rodičů k projektu je povětšinou velmi kladný a podporují jej. Průměr jejich hodnocení názoru na projekt dosáhl hodnoty 1,39. Pouze jeden rodič ohodnotil projekt jako zbytečný.

Graf 11: Názor rodičů na zapojení školy do projektu (n=121; %)



Zdroj: Vlastní zpracování

4.2.2. „Školní“ mléčné výrobky

Na otázku, zda jejich dítě konzumuje „školní“ mléčné výrobky, odpovědělo 88,43 % rodičů kladně. Na následující otázky pak odpovídali pouze rodiče dětí, které tyto výrobky konzumují.

V hodnocení kvality dosáhly mléčné výrobky na stupnici od 1 do 4 průměrného hodnocení 1,72; pouze 4,67 % respondentů s ní bylo spíše nespokojeno. Rozmanitost výrobků byla na stejné škále ohodnocena již hůře, průměrné hodnocení činilo 2,19; spíše nespokojeno nebo nespokojeno s nimi bylo 25,24 % rodičů. Jako důvod nespokojenosti bylo nejčastěji uváděno to, že škola, ve které dotazování probíhalo, odebírá pouze neo-chucená mlíčka a jogurty. Ačkoliv se tedy dosažené hodnocení týká především konkrétní školy či dodavatele, lze na základě něj i pro ostatní školy a fungování celého projektu vyzdvihnout důraz, který rodiče kladou na rozmanitost těchto výrobků a oblíbenost ochucených mléčných výrobků. Porovnání mezi dětmi oblíbenými mléčnými výrobky a výrobky, které konzumují v rámci projektu, lze vidět v následující tabulce, jako výsledek odpovědí na otevřené otázky. Přestože samotné mléko i jogurty byly označeny za nejoblíbenější úplně nejčastěji, je vidět, že velké oblíbenosti se mezi dětmi těší i další mléčné výrobky, mezi nimi např. i Lipánky, které byly z projektu vyřazeny.

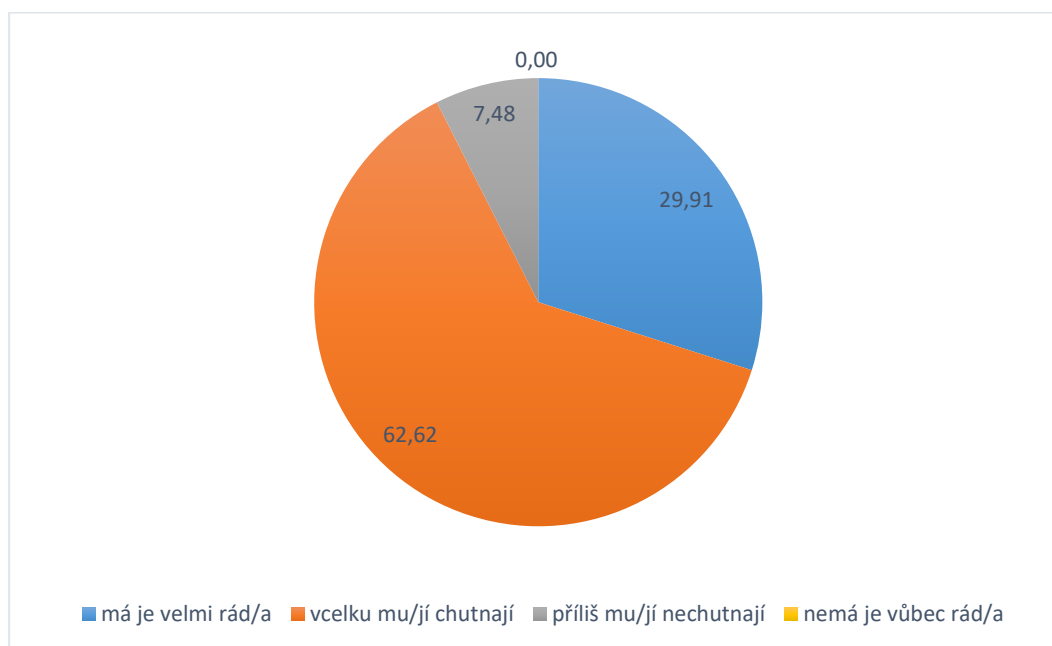
Tabulka 6: Porovnání mezi oblíbenými a dostupnými „školními“ mléčnými výrobky (n=107)

Jaké mléčné výrobky má Vaše dítě nejraději?		Jaké „školní“ mléčné výrobky dítě konzumuje?	
Mléko	38,32 %	Mléko	73,83 %
Jogurt	37,38 %	Jogurt	38,32 %
Lipánek	13,08 %		
Ochucené výrobky	9,35 %		
Sýr	7,48 %		
Tvaroh	2,80 %		
Puding	2,80 %		
Ostatní	2,80 %		

Zdroj: Vlastní zpracování

Postoj samotných dětí ke „školním“ mléčným výrobkům je převážně kladný, přesto se zde najde 7,48 % dětí, kterým tyto produkty příliš nechutnají. Celkové výsledky tohoto hodnocení je možné vidět na grafu č. 12.

Graf 12: Postoj dětí ke „školním“ mléčným výrobkům (n=107; %)



Zdroj: Vlastní zpracování

4.2.3. „Školní“ ovoce

„Školní“ ovoce se těší o něco vyšší oblibě než mléčné výrobky. Dle odpovědí jej konzumuje 94,21 % dětí. Podobně jako u mléčných výrobků, i zde následující otázky vyplňovali pouze rodiče dětí, které „školní“ ovoce konzumují.

Kvalita ovoce byla ohodnocena podobně dobře jako u mléčných výrobků, zde bylo průměrné hodnocení na škále 1 až 4 1,73; přičemž spíše nespokojeno bylo 2,63 % rodičů. S rozmanitostí druhů ovoce pak byli rodiče velmi spokojeni, což dokládá průměrné hodnocení 1,89, kde známkování probíhalo stejným způsobem jako u kvality. Spíše nespokojeno nebo nespokojeno bylo 10,53 % rodičů. Rozmanitost dodávaného ovoce je tedy dostatečná, a jak lze vidět v následující tabulce, druhy ovoce dodávané v rámci projektu Mléko, ovoce a zelenina do škol patří zároveň i mez dětmi nejoblíbenější. Vyšší důraz by mohl být u této konkrétní školy kladen na dodávání např. banánů, hroznového vína a melounů.

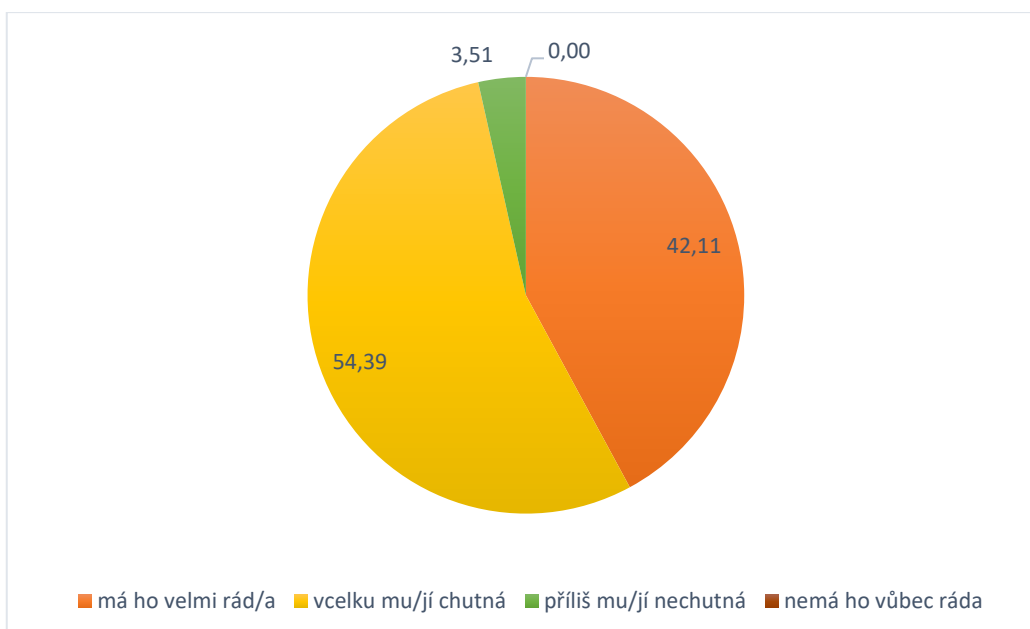
Tabulka 7: Porovnání mezi oblíbeným a dostupným „školním“ ovocem (n=114)

Jaké ovoce má Vaše dítě nejraději?		Jaké „školní“ ovoce dítě konzumuje?	
Jablko	54,39 %	Jablko	58,77 %
Mandarinka	14,91 %	Hruška	23,68 %
Banán	13,16 %	Mandarinka	22,81 %
Pomeranč	11,40 %	Pomeranč	15,79 %
Hruška	7,89 %	Banán	8,77 %
Hroznové víno	4,39 %	Kiwi	3,51 %
Meloun	3,51 %	Jiné	14,04 %
Jiné	23,68 %		

Zdroj: Vlastní zpracování

Jak lze vidět na následujícím grafu, také postoj samotných dětí ke „školnímu“ ovoci je velmi kladný, dle získaných odpovědí příliš nechutná pouze 3,51 % dětí.

Graf 13: Postoj dětí ke „školnímu“ ovoci (n=114; %)



Zdroj: Vlastní zpracování

4.2.4. „Školní“ zelenina

Dle získaných odpovědí „školní“ zeleninu konzumuje 90,91 % dětí. Zbýlých 9,09 % rodičů na následující otázky neodpovídalo, stejně jako tomu bylo u předešlých produktů.

Spokojenost s kvalitou dodávané „školní“ zeleniny dosáhla průměrného hodnocení 1,76, opět na stupnici od 1 do 4. Spíše nespokojeno bylo 4,55 % rodičů. Rozmanitost pak byla oznámkována na stejné škále již hůře, průměrné hodnocení bylo 2,01. Dle názoru rodičů je v rámci projektu dodáváno příliš málo druhů zeleniny. Přesto, jak lze vidět v tabulce č. 8., se dodávané druhy „školní“ zeleniny většinou shodují s dětmi oblíbenými.

Častěji dodávanými druhy zeleniny by však mohly být okurky, mrkev, ředkvičky či kedlubny (zahrnuté v odpovědi „jiné“).

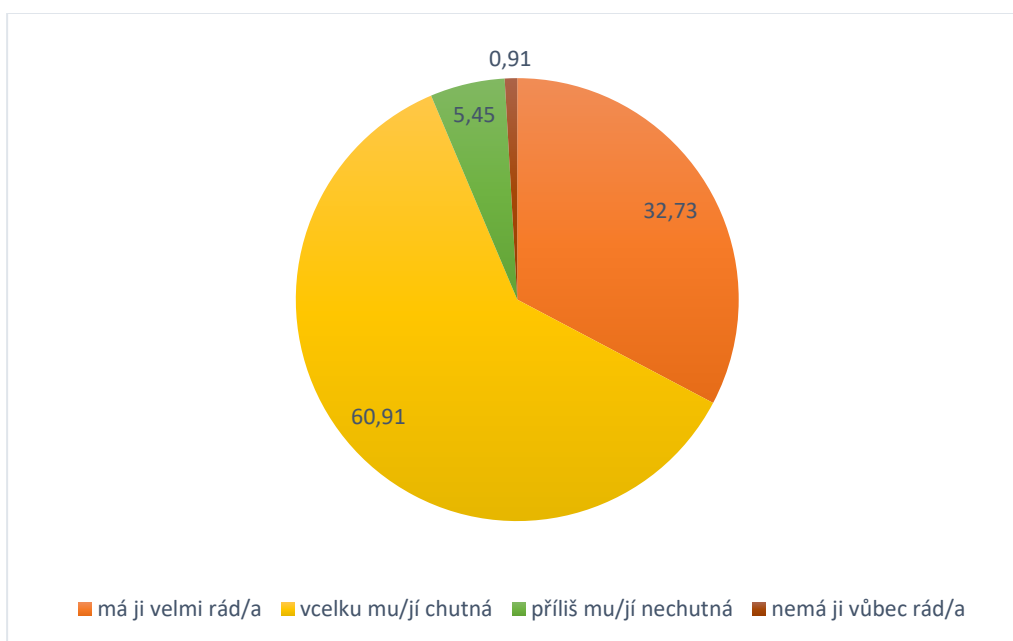
Tabulka 8: Porovnání mezi oblíbenou a dostupnou „školní“ zeleninou (n=110)

Jakou zeleninu má Vaše dítě nejraději?		Jakou „školní“ zeleninu dítě konzumuje?	
Rajče	35,45 %	Rajče	46,36 %
Paprika	38,18 %	Paprika	35,45 %
Okurka	31,82 %	Salátová okurka	9,09 %
Mrkev	12,73 %	Mrkev	4,55 %
Ředkvička	7,27 %	Ředkvička	2,73 %
Salátová okurka	6,36 %	Jiné	1,82 %
Jiné	6,36 %		

Zdroj: Vlastní zpracování

Na následujícím grafu je vidět, že postoj dětí ke „školní“ zelenině je o něco horší, než u předchozích produktů. Příliš nechutná 5,45 % dětí, rádo ji dle dotázaných rodičů nemá 0,91 %.

Graf 14: Postoj dětí ke „školní“ zelenině (n=110; %)

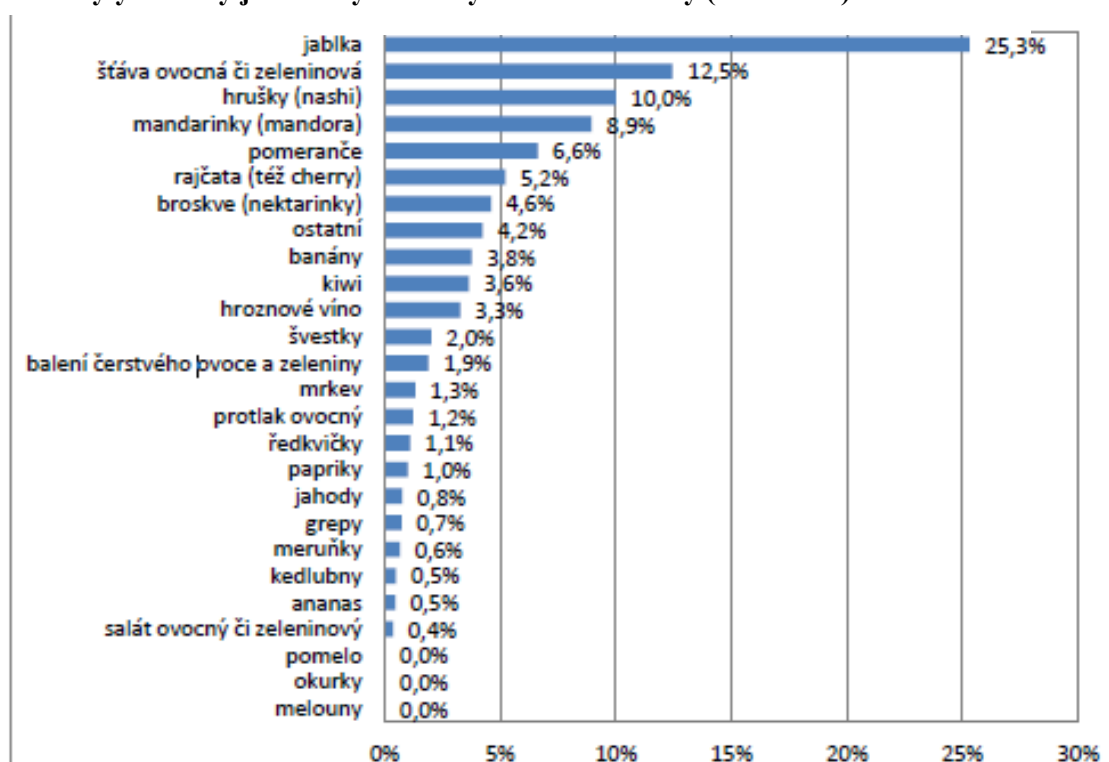


Zdroj: Vlastní zpracování

Porovnání se Souhrnnou zprávou za projekt Ovoce a zelenina do škol

Vydeme-li z výsledků výzkumu na této škole a porovnáme-li oblíbenost jednotlivých druhů ovoce a zeleniny s tím, které druhy byly, dle Souhrnné zprávy za projekt Ovoce a zelenina do škol za školní rok 2015/2016, dodávány do škol v celé České republice, můžeme vidět, že se s oblíbeností mezi dětmi shoduje množství jablek, hrušek, mandarinek, pomerančů a rajčat. Oproti tomu nebylo dodáváno dostatek banánů, kiwi, hroznového vína, mrkve, ředkviček, kedluben, okurek a melounů (European Commission, 2017, str. 51).

Graf 15: Podíl z celkového počtu dodaných porcí ovoce a zeleniny, které byly tvořeny jednotlivými druhy ovoce či zeleniny (2015/2016)

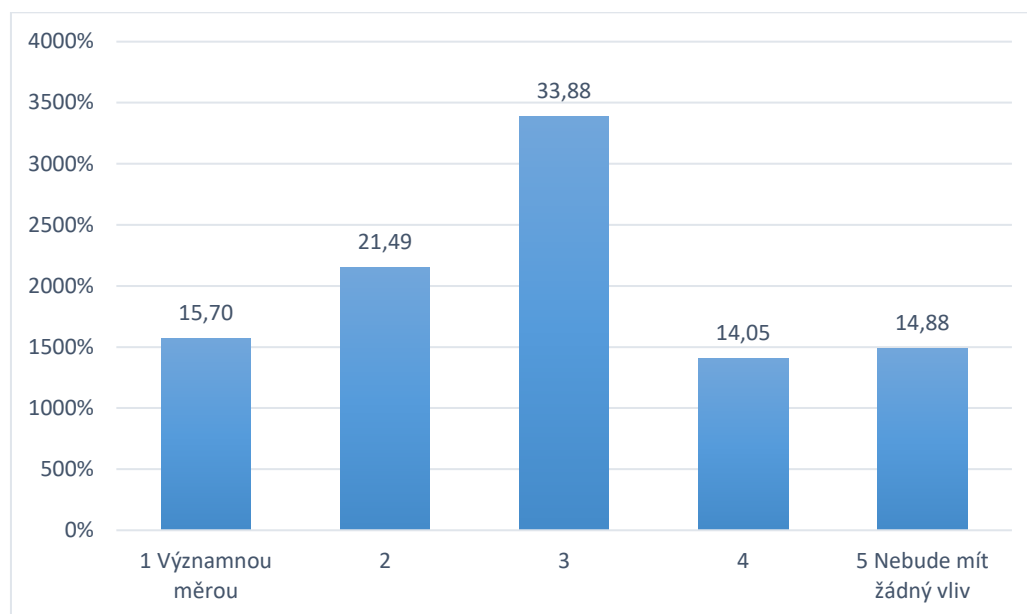


Zdroj: European Commission. (2017). *Souhrnná zpráva hodnotící projekt Ovoce a zelenina do škol za školní rok 2015/2016*. Str. 51.

4.2.5. „Pamlsková“ vyhláška

Rodiče byli, stejně jako školy, dotázáni na jejich názor na „Pamlskovou“ vyhlášku. Tu hodnotili na škále od 1 do 5, přičemž hodnocení 1 znamenalo názor, že tato vyhláška přispěje ke snížení dětské obezity významnou měrou, hodnota 5 naopak znamenala, že dle jejich názoru nebude mít její zavedení na tuto skutečnost žádný vliv. Toto hodnocení pak dosáhlo průměru 2,91; přičemž třetina rodičů zvolila známku 3.

Graf 16: Do jaké míry dle Vašeho názoru přispěje „Pamlsková vyhláška“ ke zdravějšímu stravování dětí a k prevenci dětské obezity? (n=121; %)



Zdroj: Vlastní zpracování

Jako příčinu nedůvěry rodiče nejčastěji uváděli názor, že si děti nezdravé svačiny nakoupí jinde a že je tedy vyhláška účinná pouze ve škole. Našlo se však i množství rodičů, kteří „Pamlskové“ vyhlášce důvěřují a podporují ji se slovy, že hlídat skladbu jídelníčku dětí je potřeba. Díky tomu, že po zavedení této vyhlášky zmizely ze školních bufetů a automatů nezdravé produkty, se omezil dětem přístup k těmto výrobkům a, dle názoru rodičů, je tolik neláká si je kupovat.

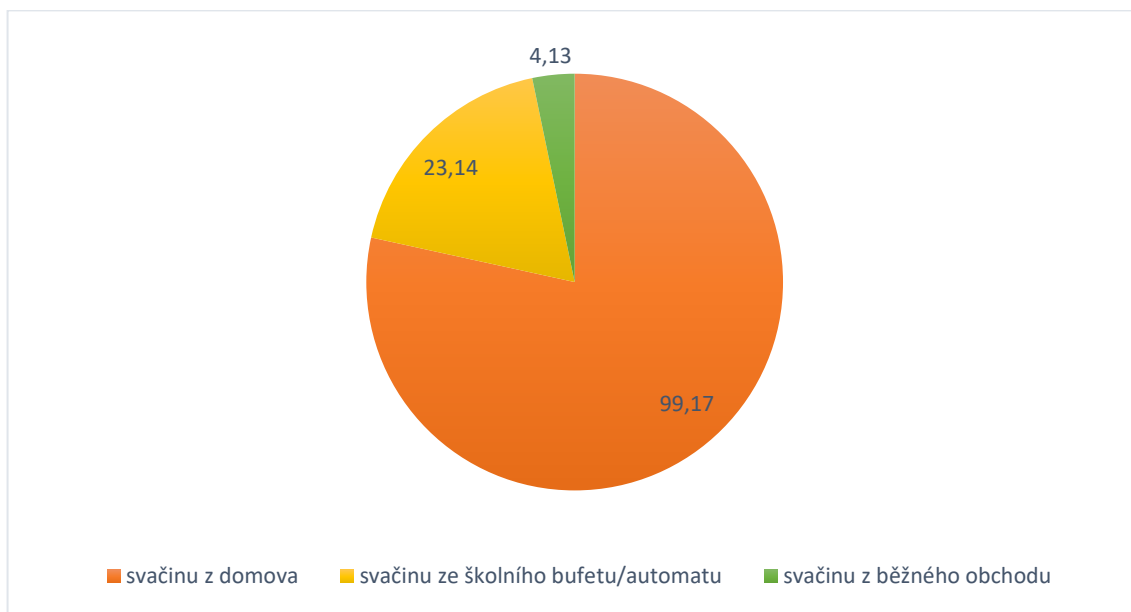
Obecně, ať už mají rodiče k zavedení této vyhlášky jakýkoliv postoj, obě strany zdůrazňovaly ve svých odpovědích vliv stravovacích návyků, na které jsou děti zvyklé z doma. Rodiče rovněž dodávali, že kromě nezdravého stravování trpí děti také nedostatkem pohybu, což má na obezitu u dětí rovněž výrazný vliv.

V otevřené otázce se rodiče nejčastěji shodli na tom, že by se z nabídky školního bufetu/automatu měly vyřadit rovněž sladké nápoje a výrobky obsahující uzeniny. Naopak by do jejich nabídky opět zařadili koláčky a sladké pečivo.

4.2.6. Stravovací návyky dětí

Jak lze vidět na grafu č. 16, téměř všechny děti dotazovaných rodičů si nosí do školy svačinu z domova. Ve školním bufetu si svou svačinu kupuje necelá čtvrtina z nich, okolo 4 % dětí si ji pak zakoupí v běžném obchodě.

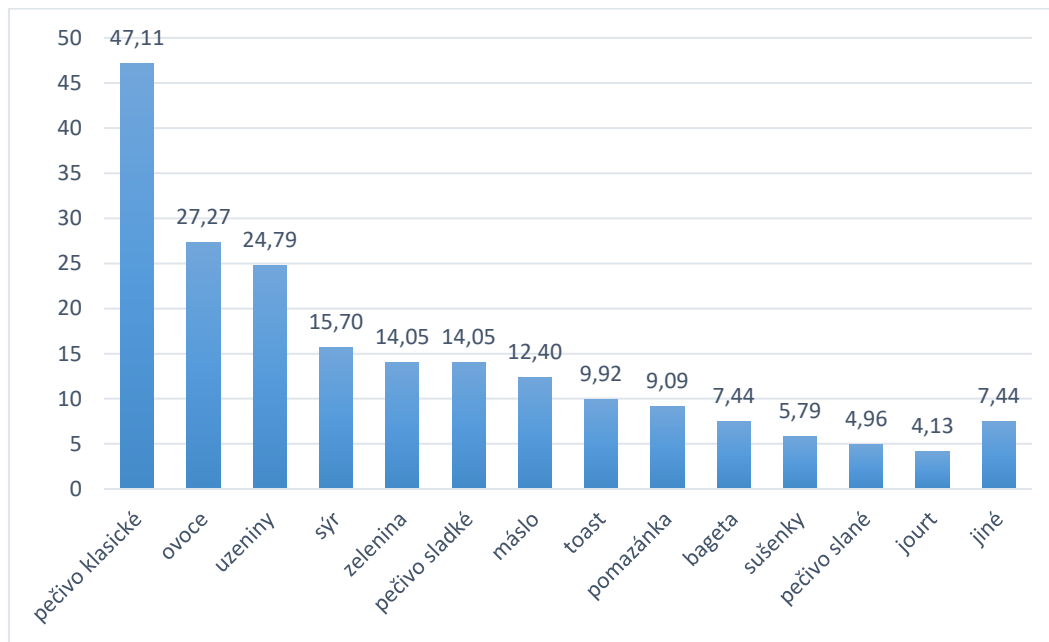
Graf 17: Vaše dítě svačí: (n=121; %)



Zdroj: Vlastní zpracování

Následující graf pak ukazuje, jaké jsou nejoblíbenější svačiny dětí oslovených rodičů. Na něm lze vidět, že téměř polovina rodičů uvedla ve své odpovědi na příslušnou otevřenou otázku, že jejich dítě má nejraději klasické pečivo (např. rohlíky, housky apod.), většinou pak v kombinaci s uzeninami, sýrem, máslem či pomazánkou; hojně zastoupení má i pečivo sladké a slané. Ovoce se v žebříčku oblíbenosti umístilo na druhém místě, zelenina na pátém. Z mléčných výrobků oblíbené svačiny dětí zahrnují kromě sýru ještě jogurty.

Graf 18: Oblíbené svačiny dětí (n=121; %)



Zdroj: Vlastní zpracování

Respondenti byli dále dotazováni na to, jak často jejich děti konzumují produkty, jež jsou zahrnuté ve „školním“ programu, tedy ovoce, zeleninu a mléčné výrobky. Lze vidět, že nejčastěji je dětmi konzumováno ovoce, necelých 65 % ho jí téměř denně, častěji, než 2x týdně pak téměř 93 % dětí. Téměř denně konzumuje více než polovina dětí také mléčné výrobky, alespoň 2x týdně pak téměř 90 % dětí dotázaných rodičů. Nejhůře v tomto porovnání dopadla zelenina, přesto ji 2x týdně a častěji zařazuje do svého jídelníčku 85,13 % dětí. U všech sledovaných produktů pak platí to, že žádný ze sledovaných žáků je nejí nikdy, výjimečně pak zhruba 2,5 % z nich. To lze porovnat také se Souhrnnou zprávou hodnotící projekt Ovoce a zelenina do škol za školní rok 2015/2016 kde lze vyčíst, že žáci v Jihočeském kraji konzumují ovoce průměrně 5,5 dní v týdnu, zeleninu pak cca 5,1 dní v týdnu (European Commission, 2017, str. 143).

Tabulka 9: Frekvence konzumace vybraných produktů u dětí: (n=121; %)

Produkt	Téměř denně	2-3 x týdně	Alespoň 1x týdně	Výjimečně	Nikdy
Ovoce	64,46	28,10	4,96	2,48	0
Zelenina	42,15	42,98	12,40	2,48	0
Mléčné výrobky	55,37	33,88	8,26	2,48	0

Zdroj: Vlastní zpracování

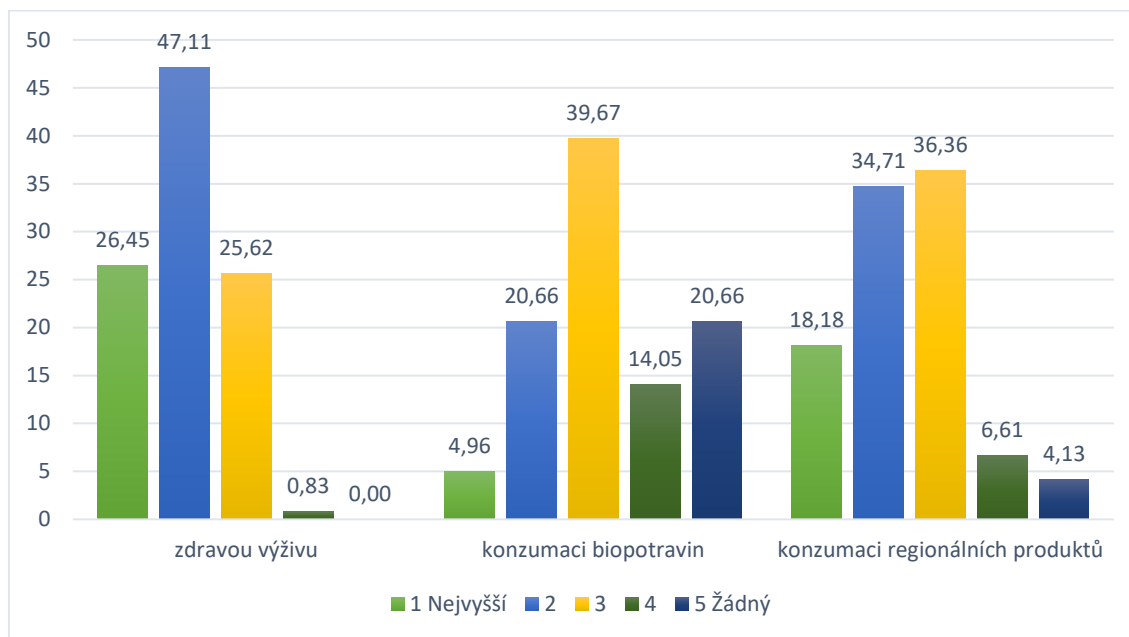
Pokud porovnáme tyto poznatky s českou Výživovou pyramidou dojdeme k závěru, že konzumace ovoce a mléčných výrobků se s doporučeními vcelku shoduje. Naopak zeleninu by děti dotazovaných rodičů měly jíst častěji. Soudě dle oblíbených svačin děti na druhou stranu konzumují příliš mnoho pečiva a uzenin.

Na stupnici od 1 do 5 pak rodiče také hodnotili, jak velký důraz kladou na konzumaci vybraných produktů, přičemž známka 1 znamenala důraz nejvyšší, hodnota 5 pak naopak žádný. Výsledky tohoto hodnocení lze vidět na grafu č. 18. Z toho lze vyčíst, že nejvíce dotazovaní rodiče preferují zdravou výživu svých dětí, pouze 0,83 % z nich hodnotilo tuto otázku známkou 4, a zároveň se nestalo, že by na zdravou výživu nějaký rodič nekladal důraz žádný.

O něco nižší bylo toto hodnocení u konzumace regionálních potravin, přesto více než polovina dotazovaných rodičů dala těmto produktům známku 1 nebo 2, průměrný důraz pak na jejich konzumaci klade dalších 40 % z nich. Nejméně se pak rodiče zaměřují na zařazování biopotravin do jídelníčku svých dětí. Známkou 4 nebo 5 v této otázce hodnotila více než třetina dotázaných rodičů.

Toto pořadí dokazují také zprůměrované známky u hodnocení každého stravovacího návyku: u zdravé výživy vyšla hodnota 2,01; pro regionální potraviny 2,44 a biopotraviny obdržely v průměru hodnocení 3,25.

Graf 19: Důraz rodičů na konzumaci vybraných produktů: (n=121; %)



Zdroj: Vlastní zpracování

4.3. Vyhodnocení hypotéz

H1: Míra zapojení škol v okrese Tábor, které se zúčastnili průzkumu této diplomové práce, do projektu Mléko, ovoce a zelenina do škol je minimálně na úrovni České republiky, tj. 93,7 % (European Commission, 2017).

$$H_0: \pi = 0,937$$

$$H_A: \pi > 0,937$$

$$\alpha = 0,05$$

$$p\text{-value} = 0,5$$

$$p = 0,9411765$$

Dle výsledku testu proporcionality provedeného v programu R, lze na hladině významnosti 0,05 zamítnout H_0 ve prospěch H_A . Do projektu „Mléko, ovoce a zelenina do škol“ je tedy zapojeno větší procento škol, jež se zapojili do průzkumu, z okresu Tábor než za celou Českou republiku. Hypotézu H1 lze potvrdit.

H2: Míra zapojení škol, jež se účastní zkoumaného projektu, v okrese Tábor do doprovodných vzdělávacích opatření je minimálně na úrovni Jihočeského kraje, tj. 55,9 % (European Commission, 2017).

$$H_0: \pi = 0,559$$

$$H_A: \pi > 0,559$$

$$\alpha = 0,05$$

$$p\text{-value} = 0,09905$$

$$p = 0,75$$

Dle výsledku testu proporcionality provedeného v programu R, lze na hladině významnosti 0,05 zamítnout H_0 ve prospěch H_A . Zkoumané školy v okrese Tábor se tedy zapojují do doprovodných vzdělávacích opatření více, než školy v celém Jihočeském kraji. Lze potvrdit hypotézu H2.

H3: Rodiče zapojení své školy do projektu Mléko, ovoce a zelenina do škol vnímají kladně (tj. lepší průměrnou známkou než 3).

V provedeném průzkumu rodiče ohodnotili zapojení školy do projektu průměrnou známkou 1,39. Lze tedy potvrdit hypotézu H3.

H4: Školy ani rodiče nedůvěřují tomu, že zavedení tzv. „Pamlskové“ vyhlášky přispěje ke zdravějšímu stravování dětí a k prevenci dětské obezity (tzn. průměrná hodnota známek u související otázky bude horší než 3)

V příslušné otázce v dotazníku ohodnotily školy svůj názor průměrnou známkou 4,29, lze tedy říci, že „Pamlskové“ vyhlášce skutečně nedůvěrovaly. Rodiče vlivu vyhlášky věřili více, v otázce známkovali průměrně známkou 2,91. Hypotézu H4 lze potvrdit pouze částečně, a to v případě škol.

H5: Rodiče kladou vyšší důraz na konzumaci biopotravin a regionálních produktů (tj. lepší průměrná známka než 3), je zde tedy příležitost pro častější dodávání těchto produktů v rámci zkoumaného projektu.

Rodiče důraz na konzumaci biopotravin v příslušné otázce ohodnotili průměrně známkou 3,25, a tedy nelze říci, že by kladli vyšší důraz na konzumaci těchto produktů. Naproti tomu důraz u regionálních potravin oznámkovali průměrně 2,44, tedy lepší známkou než 3. Hypotézu H5 lze opět potvrdit pouze částečně, a to v případě regionálních produktů.

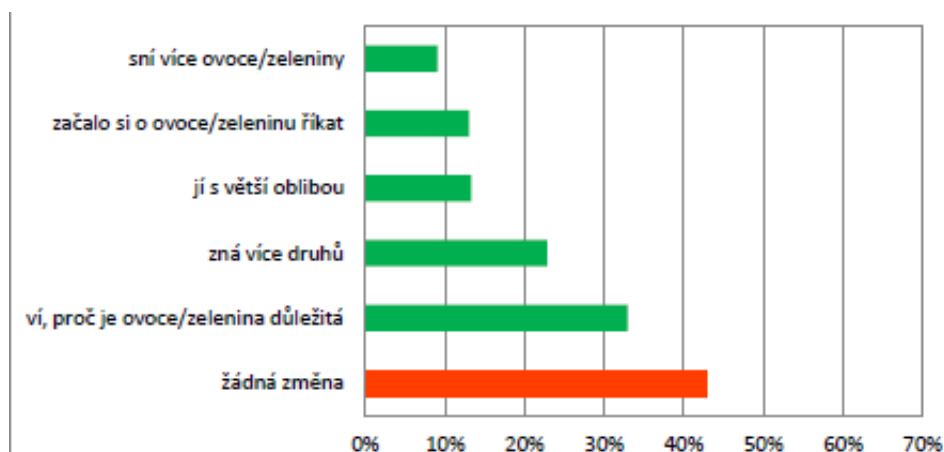
5. Návrhová část

5.1. Mléko, ovoce a zelenina do škol

5.1.1. Obecné návrhy a zjištění

Cílem této diplomové práce je zhodnotit fungování projektu „Mléko, ovoce a zelenina do škol“ ve vybraném regionu, zjistit jeho případné nedostatky a navrhnout další směřování tohoto programu. Výzkum mezi základními školami i rodiči na vybrané škole v okrese Tábor přinesl zajímavé údaje, které je možné využít k zajištění lepšího fungování projektu. Školy ve zkoumaném okrese považují za největší výhodu projektu to, že se dětem zvýší konzumace zdravých produktů a zpestří se jídelníček žáků. Ovšem dle Souhrnné zprávy hodnotící projekt Ovoce a zelenina do škol za školní rok 2015/2016 (dále jen Souhrnná zpráva) na děti ve skutečnosti projekt nemá až takový vliv. U více než 40 % dětí z celé České republiky nebyla pozorována žádná změna vztahu žáka k ovoci a zelenině od doby zapojení školy do projektu. Minimální efekt byl rovněž co se týče konzumace ovoce a zeleniny. Největším přínosem se tedy zdají být lepší znalosti druhů ovoce a zeleniny, a toho, proč jsou tyto produkty pro zdraví důležité (European Commission, 2017, str. 149).

Graf 20: Změna vztahu žáka k ovoci a zelenině od doby zapojení do projektu



Zdroj: European Commission. (2017). *Souhrnná zpráva hodnotící projekt Ovoce a zelenina do škol za školní rok 2015/2016*. Str. 149.

Největším úskalím projektu je dle 26,32 % škol časová, organizační a personální náročnost. Také v Souhrnné zprávě školy uvedly, že pro 1,2 % školy představovalo zapojení do projektu velkou personální zátěž a 1,5 % velkou časově-organizační. Mírnou personální zátěž priznalo 65,2 % základních škol a 69,3 % mírnou časově-organizační zátěž.

I díky datům za celou Českou republiku je tedy vidět, že realizace projektu na školách přináší velké nároky na pracovníky. Těm by tedy ulevilo, kdyby projekt prošel změnami směřujícími k jednodušší organizaci projektu (European Commission, 2017, str. 160).

Dalším problémem, který školy hojně uváděly, byly problémy se skladováním dodaných produktů. Právě nároky na skladování bylo jmenováno jako hlavní překážka účasti v projektu školou, která do něj zapojena není. Tento problém je zřejmý také v Souhrnné zprávě, kdy 7 % škol z těch, které situaci dokázalo posoudit (nedokázalo 20-30 % škol v jednotlivých krajích) přiznalo, že může ve svých prostorách uskladnit méně než 1 porci pro každého žáka, 41 % uvedlo, že nemohou uskladnit dokonce žádné produkty. Tento problém se zvyšoval s počtem žáků, kteří konkrétní školu navštěvují. Tato úskalí lze vyřešit pomocí dobré komunikace mezi školami a schválenými dodavateli, kdy by dodavatel měl schopný škole dodat pouze tolik produktů, které v dané chvíli dokáže rozdat a uskladnit. Aby došlo k úspoře nákladů na dopravu produktů, bylo by vhodné, aby si schválený dodavatel vykomunikoval se spolupracujícími školami dodávky tak, aby ve stejný den byly produkty dodány více školám na dané trase, je-li to možné (European Commission, 2017, str. 39).

Jak ukázal průzkum ve vybrané škole, rodiče velmi vnímají rozmanitost produktů, které děti dostávají. Horší známkou byla hodnocena např. rozmanitost mléčných výrobků. Projekt a schválení dodavatelé by tedy měli společně školy podporovat k tomu, aby dávaly rodičům na výběr více druhů produktů, např. možnost objednat ochucené mléčné výrobky, které jsou mezi dětmi velmi oblíbené, jak ukázal průzkum této práce. Tato příležitost by mohla pomoci školám ve zkoumaném okrese k tomu, aby byl tento projekt vnímán mezi rodiči lépe.

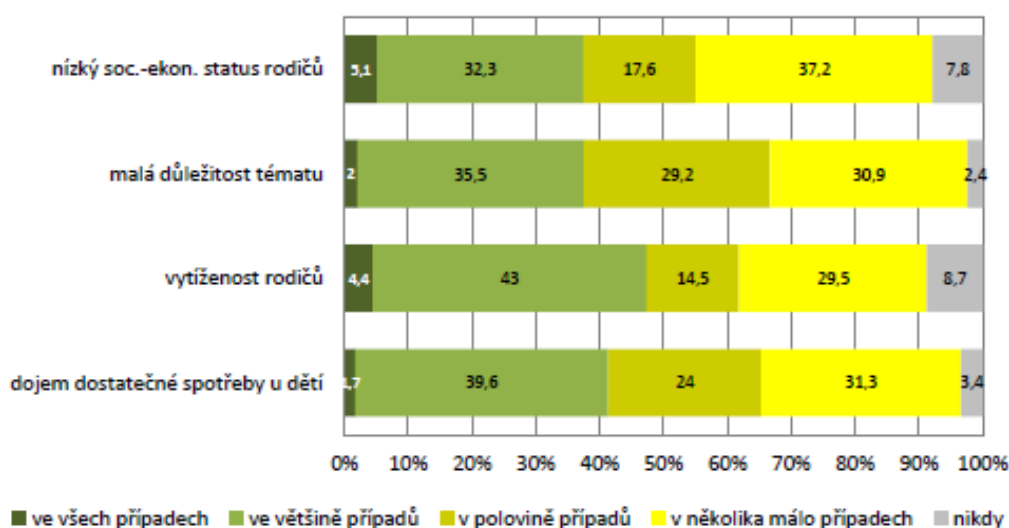
Rodiče v provedeném výzkumu také odpovídali na doplňkovou otázku týkající se toho, jaké další produkty by rádi zařadili mezi státem podporované produkty. Na tuto otázku odpovědělo sice pouze 20 rodičů, ale čtvrtina z nich ve svých odpovědích zmínila müsli či cereální výrobky. Nabízí se tedy příležitost prozkoumat, zda zmíněné výrobky splňují kritéria stanovená „Pamlskovou“ vyhláškou a zjistit možnost jejich zařazení do projektu, tak aby došlo k oživení jídelníčku dětí.

5.1.2. Zapojení rodičů do projektu

Základní myšlenka projektu Mléko, ovoce a zelenina do škol je funkční, což dokládá fakt, že dle výzkumu v této diplomové rodiče (a dle jejich názoru i děti) reagovali na zapojení škol do projektu spíše kladně. Také dle Souhrnné zprávy bylo toto hodnocení příznivé, průměrná známka 1,3 vyšla v případě přijetí dětmi, přijetí rodiči bylo oznámkováno průměrně hodnotou 1,5. V Jihočeském kraji to bylo ze strany dětí 1,28 a 1,48 ze strany rodičů. V tomto srovnání lze vidět, že dle zkoumaných škol byl projekt přijat hůře, než je celostátní i jihočeský průměr. Sami rodiče pak v průzkumu této diplomové práce ohodnotili svůj názor na zapojení do projektu naopak lepší průměrnou známkou 1,39 (European Commission, 2017, str. 157).

Lze tedy vidět, že obecně rodiče reagují na tento projekt o něco hůře než děti. Podíváme-li se do Souhrnné zprávy, pak tento dokument poukazuje rovněž na nedostatečný zájem či podporu projektu Ovoce a zelenina do škol. Tento postoj, dle zmíněné zprávy projeví rodiče u 21,7 % škol v celé České republice, v Jihočeském kraji to bylo 19,9 % škol. Nezájem rodičů je zde zdůvodňován nízkým socio-ekonomickým statutem rodičů, vytižeností rodičů, malou důležitostí tématu nebo tím, že rodiče mají dojem, že jejich dítě spotřebovává podporované druhy produktů v dostatečném množství, jak ukazuje následující graf (European Commission, 2017, stránky 100-113).

Graf 21: Nejčastější důvody nedostatku zájmu a podpory od rodičů dle škol



Zdroj: European Commission. (2017). *Souhrnná zpráva hodnotící projekt Ovoce a zelenina do škol za školní rok 2015/2016*. Str. 100-113.

Pokud se však opět podíváme na složení oblíbených svačin žáků a frekvenci konzumace státem podporovaných produktů, vidíme, že zde určité rezervy jsou. Bylo by tedy vhodné zapojit do tohoto projektu nějakým způsobem rovněž rodiče dětí. To by mohlo být přínosné i ve vztahu k „Pamlskové“ vyhlášce, kde jak školy, tak rodiče považují za jednu z hlavních příčin nefunkčnosti této vyhlášky to, že děti „nezdravé“ produkty získávají doma, a záleží tedy hlavně na tom, jaké stravovací návyky mají od svých rodičů.

Toto zapojení by mělo probíhat „nenásilným“ způsobem, s ohledem na časovou vytíženost rodičů, ale zároveň tak, aby bylo poukázáno na důležitost tohoto tématu. Školy by tak mohly rodičům rozdávat populárně naučné informační materiály, které by mohly zahrnovat například tato témata:

- Vliv nejen podporovaných druhů produktů, ale také těch „nezdravých“, na zdraví dětí.
- Dětská obezita, její hlavní příčiny a nebezpečí.
- Pohybové aktivity a možnosti aktivního trávení volného času dětí.
- Informace o dětské Výživové pyramidě a rady, jak ji dodržovat apod.

Součástí takového informačního materiálu by mohlo být rovněž několik receptů na zdravá, a přitom pro děti vzhledově i chuťově atraktivní jídla, typy na jednoduché a zdravé svačinky, které splňují požadavky „Pamlskové“ vyhlášky a podobně. Na stejná témata je možné uspořádat různé přednášky, besedy a diskuze.

Informační materiály by mohly být v rámci projektu vytvářeny a tištěny ze strany Státního zemědělského a intervenčního fondu a jím také distribuovány do škol. Na utváření obsahu by spolupracoval např. s Fórem zdravé výživy, Ministerstvem zdravotnictví a podobnými organizacemi. Druhou alternativou je, že by jejich vytváření a distribuci měli na starosti schválení dodavatelé, kteří by jejich obsah přizpůsobili s ohledem na druhy výrobků, které dodávají. Nevýhodou by zde však bylo to, že by tyto materiály nebyly v celé republice jednotné. Jejich distribuce rodičům by mohla probíhat např. na třídních schůzkách, nebo jiným způsobem, kde bude škola s rodičem v přímém kontaktu. Nedoporučuji tyto materiály rozdávat dětem, protože tímto způsobem je vysoká pravděpodobnost, že se k rodičům vůbec nedostanou.

Pokud škola disponuje kuchyňkou, mohly by zde rovněž probíhat kroužky a kurzy vaření rodičů s dětmi, ve frekvenci 1 x za 2 týdny, kde by si rodiče přípravu zmíněných

receptů mohli vyzkoušet a jídlo s dětmi ochutnat. Jednoduché svačinky by se žáci mohli naučit tak, aby si je dokázali doma sami připravit.

Při těchto kurzech by se mohlo vycházet právě z receptů a typů, které by byly součástí již zmíněných informačních materiálů. Nákladem pro školu by bylo sehnat lektora, který by kurzy vedl. Tyto náklady by však mohly být pokryty z plateb rodičů za účast na kurzu, případně by bylo možné získat na ně podporu jakožto na doprovodná vzdělávací opatření.

5.1.3. Doprovodná vzdělávací opatření

Celkem 75 % zkoumaných škol, které jsou do projektů zapojené, potvrdilo, že se jejich žáci mají možnost účastnit různých doprovodných aktivit. Oblíbenými aktivitami byly například ochutnávky a soutěže. Školy se hojně účastnily také přednášek, exkurzí a projektových dní. Na rozdíl od Souhrnného hlášení však žádná škola v této otevřené otázce neuvedla, že by se v rámci projektu zabývaly pěstováním ovoce a zeleniny na školním pozemku. Bylo by tedy vhodné, aby školy v okrese Tábor tuto možnost zvážily a zařadily ji do některého z praktických předmětů. To by napomohlo ke splnění jednoho z hlavních cílů Doprovodných vzdělávacích opatření, a to obnovit vztah dětí k zemědělství a pěstování produktů (European Commission, 2017, str. 22).

Oproti Jihočeskému kraji i celé republice, kde se dle Souhrnného hlášení účastnilo exkurzí pouze 4,7 % respektive 9,1 % škol, byly výsledky u této aktivity ve školách okresu Tábor lepší. Obecně je tedy možné doporučit, aby školy využívaly možnosti exkurze častěji, protože tato forma výuky může být pro děti atraktivnější, než klasická výuka ve škole a může tak pomoci k efektivnějšímu vytvoření vztahu dětí k přírodě, zemědělství a jeho produktům. Tuto možnost nabízejí i schválení dodavatelé. Dle výsledků uveřejněných v Souhrnné zprávě, nabídlo všem školám možnost exkurzí 20 % dodavatelů a dalších 20 % uvedlo, že je nabídlo alespoň některé ze škol. Pokud by tedy dodavatelé ve spolupráci se školami dokázali připravit pro žáky exkurzi, která by pro ně byla zajímavá a zároveň přijatelná pro školy i rodiče, mohl by projekt získat na atraktivitě a zvýšit se jeho vliv na děti (European Commission, 2017, str. 22).

V rámci doprovodných vzdělávacích opatření by bylo možné rovněž do výuky zahrnout vaření pro děti v kuchyňce, kde by se, stejně jako u kurzu pro rodiče s dětmi, žáci věnovali především přípravě zdravých pokrmů a svačinek s ohledem na „Pamlskovou“ vyhlášku. Mohlo by to pomoci ke zvýšení zájmu dětí o tato jídla a jejich přenesení do

domácího prostředí. Tím pádem by toto opatření mělo přínos ve vyšší konzumaci podporovaných druhů produktů. Lze předpokládat, že by fungování hodin vaření mohlo dopomoci k výraznější změně vztahu dětí k produktům po zapojení školy do projektu, než tomu bylo dosud.

Jelikož téměř 16 % dotázaných zapojených škol považuje za velký problém projektu odpady, bylo by vhodné do Doprovodných vzdělávacích opatření zahrnout či zdůraznit právě téma odpadů a recyklace. Děti by tak byly poučeny mimo jiné o obalech od mléčných výrobků, které školám a jejich okolí činí, dle odpovědí v dotazníku, největší problém. Toto téma by nemuselo být pouze náplní přednášek a prezentací, ale vyšší důraz by se na něj mohl klást i v průběhu běžné výuky. Jako součást předmětu by děti mohly rovněž několikrát za rok sbírat odpadky v parku, v okolí vodních ploch a podobně. Vyzkoušely by si tak na vlastní kůži to, kolik práce pak mají úklidoví pracovníci s odstraňováním nepořádku (který občas i samy děti způsobí), což by je mohlo motivovat k tomu, aby se vyvarovaly právě znečišťování svého okolí obaly.

Dalším problémem souvisejícím s projektem i s „Pamlskovou“ vyláškou při prevenci dětské obezity je nedostatek pohybu u dětí. Proto by bylo vhodné v rámci výuky či doprovodných opatření zajistit prezentace a ukázky činností různých sportovních oddílů a kroužků, do kterých se děti mohou přihlásit. Zaujmout by je mohla možnost si různé, mnohdy i netradiční, sportovní aktivity vyzkoušet, aby každý žák měl příležitost najít si aktivitu, která by ho mohla bavit a které by se mohl pravidelně věnovat. Taková prezentace spojená např. i s workshopy by mohla na školách proběhnout 1-2 x do roka ve spolupráci s místními kluby a oddíly.

5.1.4. Zhodnocení možnosti využití biopotravin a regionálních potravin v rámci projektu

V rámci této diplomové práce byla dále ověřována možnost využití biopotravin a regionálních potravin v rámci projektu Mléko, ovoce a zelenina do škol. Výsledky dotazníkového šetření mezi rodiči však ukázaly, že na konzumaci biopotravin kladou rodiče žáků základních škol nejmenší důraz. Průměrně jej na stupnici od 1 do 5, kdy známka 5 znamenala žádný důraz, ohodnotili průměrnou známkou 3,25.

Na základě tohoto výsledku by tedy bylo vhodné téma biopotravin zahrnout do doprovodných vzdělávacích opatření, která by byla přístupná pro rodiče přístupná. Kvalitní a důvěryhodné informace předávané na přednáškách, exkurzích či tištěných materiálech

spolu s praktickými ukázkami a ochutnávkami by mohly pomoci k osvětě rodičů o bio-produktech a jejich odlišnostech a výhodách oproti produktům nekonvenčního zemědělství.

U regionálních potravin, kde vyšel průměrný důraz v hodnotě 2,44, lze v rámci projektu najít prostor pro zlepšení. V případě mléčných výrobků jsou do většiny dotazovaných škol v okrese Tábor tyto produkty dodávány společnostmi Laktea, jejímž distributorem je jihočeská společnost MADETA. Zde se tedy v určitém množství regionální produkty k dětem dostávají – jak samy školy uvádějí, regionální mléčné výrobky proudí do 63 % z nich. Ovoce, dle informací od škol, pochází u 40 % z nich z jihočeského regionu, co se týče regionální zeleniny tak ta je dodávána do třetiny dotázaných škol. Avšak služeb dvou jihočeských schválených dodavatelů jak mléčných výrobků (ADANTE a Josef Diviš), tak i ovoce a zeleniny (Jihočeská zelenina trade a ZEO TRADE) školy v okrese Tábor nevyužívají. Přitom například společnost ADANTE nabízí jak konzumní, tak i ochucené mléko, které je u dětí velmi oblíbené. U ovoce a zeleniny pak jako příklad lze uvést společnost ZEO TRADE, která kromě čerstvých produktů dodává také šťávy, jejichž podávání v rámci projektu by zvýšilo rozmanitost dodávaných produktů. Nabízí se tedy možnost navrhnout školám spolupráci s výše zmíněnými regionálními dodavateli. Protože však lze předpokládat, že školy své dodavatele, se kterými jsou spokojeni a kteří jim poskytují výhodnější podmínky, kvůli regionálním potravinám měnit nebudou, jedná se o návrh směřovaný především na schválené dodavatele, od kterých školy produkty odebírají, tedy navázat spolupráci s regionálními subdodavateli.

5.2. „Pamlsková“ vyhláška

Dalším doplňkovým cílem této diplomové práce bylo mimo jiné zjistit postoj škol a rodičů k „Pamlskové“ vyhlášce. Jak lze vidět na výsledcích provedeného průzkumu, školy této vyhlášce příliš nedůvěřují, což dokládá například průměrná známka 4,29 jež vyšla při hodnocení vlivu této vyhlášky na zdraví dětí. Stejná otázka byla položena i rodičům, kteří ji dle známky 2,91 podporují o něco více než školy. Za hlavní příčinu negativního hodnocení zavedení vyhlášky považují jak rodiče, tak školy to, že pokud děti pamlsky chtějí, pořídí si je jinde než ve škole, např. v běžném obchodě, nebo si je přinesou z domova, záleží tak především na stravovacích návycích právě z domova.

Školy například rovněž poukázaly na nepřiměřeně přísná kritéria, díky kterým může být příprava odpovídající svačiny velmi obtížná. To by se však brzy mohlo změnit,

protože v době dokončování této diplomové práce bylo ze strany Ministerstva školství naznačeno, že se chystá zmírnění těchto kritérií. S touto úpravou by se mohlo ulevit rovněž schváleným dodavatelům projektu Mléko, ovoce a zelenina do škol, kteří u mnohých (zvláště mléčných) produktů museli přistoupit k úpravě složení a receptur, či některé i dětmi oblíbené výrobky přestali dodávat (ČT24, 2018).

Avšak důkazem, že i se stávajícími kritérii lze dětem nabídnout chutnou svačinu je již v teoretické části práce zmiňovaná ZŠ Partyzánská z České Lípy, které se podařilo přijít s úspěšným řešením v podobě fresh juiců. Touto školou by se mohly ostatní školní bufety snadno inspirovat a začít tyto nápoje, které se u místních dětí těší vysoké oblibě, nabízet také. Jak stojí přímo v citovaném článku, investice do odšťavňovacího přístroje, která tehdy činila cca 3 tis. Kč, se bufetu vrátila do 14 dní (Lánský, 2017).

Přestože tedy „Pamlskovou“ vyhlášku čeká zmírnění, rodiče by dle provedeného průzkumu přesto uvítali, kdyby ze školních bufetů zmizely sladké nápoje a výrobky obsahující uzeniny. Naopak by mohlo být díky této úpravě možné, aby se sem vrátily koláčky a sladké pečivo, o které rodiče i děti stojí.

6. Závěr

Cílem této diplomové práce bylo zhodnotit fungování projektu „Mléko, ovoce a zelenina do škol“ ve vybraném regionu, zjistit jeho případné nedostatky a navrhnout další směřování tohoto programu. Pro účely této diplomové práce byl zvolen okres Tábor. Doplnkovým cílem bylo ověřit možnost využití biopotravin a regionálních potravin ve zmíněném projektu a rovněž zjistit postoj škol i rodičů k „Pamlskové“ vyhlášce.

Prvním krokem bylo studium odborné literatury, která přispěla především k získání náhledu do fungování „školního“ projektu a k jeho porovnání s jinými projekty z vybraných zemí. Pomohla ale také k orientaci v související terminologii a pochopení témat, jež se k projektu „Mléko, ovoce a zelenina do škol“ vztahují.

V rámci praktické části této diplomové práce byl nejprve proveden výzkum na základních školách v okrese Tábor formou dotazníkového šetření pomocí dotazníku v elektronické verzi. Následně byl ve vybrané škole realizován průzkum názoru rodičů napříč všemi devíti ročníky. Zde již byly dotazníky vyplňovány v tištěné verzi.

Z výsledků obou výzkumů vyplynulo několik problémových okruhů, jež se týkají fungování zkoumaného projektu. Obecně, co se týče škol, se jedná především o organizační a časovou náročnost, kterou projekt pracovníkům škol přináší, a dále obtížné skladování dodávaných produktů na některých školách. Z průzkumu mezi rodiči vyplynulo především to, jak velký kladou důraz na rozmanitost dodávaných výrobků, která však nebyla ve všech případech hodnocena zcela kladně.

Samostatná kapitola je pak věnována problému se zapojením samotných rodičů do projektu „Mléko, ovoce a zelenina do škol“. Jsou zde tedy navrženy možné způsoby, jak v rámci projektu zvýšit zájem rodičů o zdravou výživu a zefektivnit tak jeho vliv i na samotné děti. S touto oblastí pak souvisí také problematika doprovodných vzdělávacích opatření, kde je kladen důraz především na rozšíření různých aktivit a exkurzí v rámci výuky. Dále je považováno za důležité téma častějšího pohybu a sportovního vyžití dětí nebo i odpadů, které projekt v určité míře také přináší.

V závěru praktické práce je zhodnocena možnost využití biopotravin a regionálních potravin v rámci projektu. Samostatné téma se pak věnuje shrnutí názorů škol i rodičů na „Pamlskovou“ vyhlášku a výhledu jejího dalšího směřování a plánovaných úprav.

Výzkum mezi základními školami i rodiči ve zvoleném okrese přinesl zajímavé údaje, které je možné využít k zajištění lepšího fungování projektu. Přestože doporučení této diplomové práce jsou určena především pro jeho efektivnější působení v okrese Tábor, mohou se jimi inspirovat i jiné školy z různých míst České republiky.

7. Summary

The main purpose of this diploma thesis was to evaluate the functioning of the project "**School milk and School fruit and vegetables**" in the selected region, to find out its possible shortcomings and to propose further direction of this program. For the purposes of this diploma thesis the district of Tábor was selected. An additional objective was to verify the possibility of using organic food and regional foods in the project, as well as to determine the attitude of schools and parents to the "Dainty" Decree.

The first step was the study of professional literature, which helped to gain insight into the functioning of the "school" project and to compare it with other projects from selected countries. It also helped to orientate in the related terminology and to understand topics related to the "**School milk and School fruit and vegetables**" project.

As part of the practical part of this diploma thesis, the primary research in the Tábor district was first carried out through an online questionnaire survey. Subsequently, a survey of parents' opinion was conducted in the selected elementary school through all nine years of schooling. These questionnaires were in printed form and were filled by parents in person.

The results of the two surveys revealed several problem areas related to the functioning of the particular project. Generally, in terms of schools, the project is time-consuming and difficult to organize for the school staff. Some schools struggles with finding a place for storage of the delivered products in some schools. The survey among parents showed above all how great the emphasis is placed on the diversity of the products supplied. That was not fully satisfied in all cases, though.

A separate chapter is devoted to the problem of involving parents themselves in the project "**School milk and School fruit and vegetables**". Therefore, there are suggested ways how to get parents interested in healthy nutrition within the framework of the project, thus making it even more effective for the children themselves. The issue of accompanying educational measures is also related to this area, with particular emphasis on the extension of various activities and excursions within the framework of teaching. It is also considered to be an important topic of the more frequent movement and sports activities of children or even the waste that the project brings along to a certain extent.

At the end of the practical part the possibility of using organic food and regional foods in the project is evaluated. A separate topic is then devoted to a summary of the views of schools and parents on the "Dainty" Decree and the perspective of its further direction and planned modifications.

Research among elementary schools and parents in the chosen district has brought interesting data that can be used to ensure a better functioning of the project. Although the recommendations of this diploma thesis are intended primarily for its effective operation in the district of Tabor, other schools from different places of the Czech Republic may be inspired by them as well.

KEY WORDS:

School milk, School fruit and vegetables, "Dainty" Decree, Healthy nutrition

8. Seznam použitých zdrojů

- Bio-info.cz. (2010). *Jak používat nové evropské logo pro biopotraviny*. Načteno z Bio-info.cz: <http://www.bio-info.cz/zpravy/jak-pouzivat-nove-evropske-logo-pro-biopotraviny>
- Česká televize. (7. únor 2017). *Pamlsková vyhláška sladkosti zakazuje, kvůli Mléku do škol děti mlsají dál*. Načteno z Česká televize: <http://www.ceskatelevize.cz/ct24/regiony/kraj-vysocina/2031296-pamlskova-vyhlaska-sladkosti-zakazuje-kvuli-mleku-do-skol-deti-mlsaji>
- ČT24. (6. duben 2018). *Pamlsková vyhláška light: Do zmirajících školních bufetů se možná vrátí víc sladkostí a baget*. Načteno z ČT24: <http://www.ceskatelevize.cz/ct24/domaci/2442199-pamlskova-vyhlaska-light-do-zmirajicich-skolnich-bufetu-se-mozna-vrati-vic-sladkosti>
- European Commission. (4. září 2017). *EU school fruit, vegetables and milk scheme*. Načteno z AGRICULTURE AND RURAL DEVELOPMENT: https://ec.europa.eu/agriculture/school-scheme_cs
- European Commission. (22. únor 2017). *European School Milk Scheme*. Načteno z AGRICULTURE AND RURAL DEVELOPMENT: https://ec.europa.eu/agriculture/milk/school-milk-scheme_en
- European Commission. (2017). *School Fruit and Vegetable Scheme - In your country*. Načteno z AGRICULTURE AND RURAL DEVELOPMENT: https://ec.europa.eu/agriculture/sfs/eu-countries_en
- European Commission. (4. duben 2017). *School Fruit and Vegetables Scheme, FAQ*. Načteno z AGRICULTURE AND RURAL DEVELOPMENT: https://ec.europa.eu/agriculture/sfs/faq_en
- European Commission. (2017). *Souhrnná zpráva hodnotící projekt Ovoce a zelenina do škol za školní rok 2015/2016*. Načteno z https://ec.europa.eu/agriculture/sites/agriculture/files/sfs/documents/cz_evaluation_report_-_2016-2017_cs.pdf
- European Commission. (28. říjen 2017). *WHAT IS ORGANIC FARMING?* Načteno z Agriculture and rural development - Organic Farming:

https://ec.europa.eu/agriculture/organic/organic-farming/what-is-organic-farming_cs

European Commission. (nedatováno). The Third Health Programme 2014-2020 Funding Health Initiatives. Načteno z

https://ec.europa.eu/health/sites/health/files/programme/docs/factsheet_healthprogramme2014_2020_en.pdf

Evropská komise. (nedatováno). *Program v oblasti zdraví*. Získáno 15. prosinec 2017, z Veřejné zdraví: https://ec.europa.eu/health/programme/policy_cs

Ferebauer, V. (6. prosinec 2016). *Pamlsková vyhláška jde správným směrem, říká expert na výživu Havlíček*. Načteno z iDNES.cz: https://zpravy.idnes.cz/petr-havlicek-vyzivovy-poradce-pamlskova-vyhlaska-bufety-ve-skolach-deti-jidlo-gd1-/domaci.aspx?c=A161206_091640_domaci_fer

Foršt, J. (2008). *Bio & dítě*. IFP Publishing & Engineering s. r. o.

Forť, P. (2004). *Stop dětské obezitě*. IKAR.

FZV. (2013). *Pyramida FZV*. Načteno z Fórum zdravé výživy: <http://www.fzv.cz/pyramida-fzv/>

iDNES.cz. (28. únor 2017). *Školy obelstily pamlskovou vyhláškou, roli bufetů převzaly jídelny*. Načteno z iDNES.cz: https://zpravy.idnes.cz/pamlskova-vyhlaska-skolni-jidelny-dtj-/domaci.aspx?c=A170227_210719_domaci_ekl

Krajský úřad Kraje Vysočina. (17. červenec 2017). *Spojení projektů Ovoce a zelenina do škol a Mléko do škol*. Načteno z Krajský úřad Kraje Vysočina: http://m.kr-vysocina.cz/assets/File.ashx?id_org=450008&id_dokumenty=4081746

Lánský, T. (23. leden 2017). *Místo chipsů a coly salát a fresh juice. Pamlsková vyhláška má i úspěch*. Načteno z iDNES.cz: https://liberec.idnes.cz/na-ceskolipsku-zmenili-bufety-pro-deti-na-skolach-f7b-/liberec-zpravy.aspx?c=A170120_133542_liberec-zpravy_tm

Ministerstvo zdravotnictví ČR. (2010). *Zdraví pro všechny v 21. století*. Načteno z Ministerstvo zdravotnictví ČR: https://www.mzcr.cz/dokumenty/zdravi-pro-vsechny-v-stoleti_2461_1101_5.html

- Ministerstvo zdravotnictví ČR. (2013). ZDRAVÍ 2020: Rámcový souhrn opatření připravených s cílem pomoci vládám a všem společenským aktivitám, aby přispívaly ke zdraví a životní pohodě obyvatel evropského regionu.
- Ministerstvo zemědělství. (2018). *Přehled ekologických subjektů*. Načteno z Registru ekologických podnikatelů:
<https://eagri.cz/public/app/eagriapp/EKO/Prehled/Prehled.aspx?typ=VYR&clear=A&stamp=1529087049224>
- Nadační fond Albert. (2017). *O projektu*. Načteno z Zdravá 5: <http://www.zdrava5.cz/co-je-z5#o-projektu>
- Nářízení Evropského parlamentu a Rady (EU) č. 1308/2013 (17. prosinec 2013). Načteno z <http://eur-lex.europa.eu/legal-content/CS/TXT/PDF/?uri=CELEX:32013R1308&from=cs>
- Nářízení Evropského parlamentu a Rady (EU) č. 2016/791 (24. květen 2016). Načteno z <http://eur-lex.europa.eu/legal-content/CS/TXT/PDF/?uri=CELEX:32016R0791&from=EN>
- Nářízení Komise (EU) č. 271/2010 (24. březen 2010). Načteno z <http://eur-lex.europa.eu/LexUriServ/LexUriServ.do?uri=OJ:L:2010:084:0019:0022:CS:PDF>
- Nářízení Komise v přenesené pravomoci (EU) 2017/40 (3. listopad 2016). Načteno z http://www.szif.cz/cs/CmDocument?rid=%2Fapa_anon%2Fcs%2Fdokumenty_ke_stazeni%2Fkomodity%2Frv%2F04%2F07%2F1489499095031%2F1489499141291%2F1489566402141%2F1489566440579.pdf
- Nářízení Rady (ES) č. 834/2007 (28. červen 2007). Načteno z <http://eur-lex.europa.eu/LexUriServ/LexUriServ.do?uri=OJ:L:2007:189:0001:0023:CS:PDF>
- Nářízení Rady (EU) č. 2016/795 (11. duben 2016). Načteno z <http://eur-lex.europa.eu/legal-content/CS/TXT/PDF/?uri=CELEX:32016R0795&from=EN>
- Nářízení Vlády č. 74/2017 (8. březen 2017). Načteno z http://www.szif.cz/cs/CmDocument?rid=%2Fapa_anon%2Fcs%2Fdokumenty_k

e_stazeni%2Fkomodity%2Frv%2F04%2F07%2F1489499095031%2F1489499141291%2F1489566565209%2F1489566712324.pdf

Nováková, V. (7. březen 2017). Tisková zpráva - Školní projekty čeká velká reforma. Praha. Načteno z http://www.szif.cz/cs/CmDocument?rid=%2Fapa_anon%2Fcs%2Fzpravy%2Fzpravy_o_fondu%2Ftiskove_zpravy%2F1488903166443.pdf

Poradenské centrum Výživa dětí. (nedatováno). *Potravinová pyramida*. Získáno 26. září 2017, z Výživa dětí: <https://vyzivadeti.cz/zdrava-vyziva/potravinova-pyramida/potravinova-pyramida/>

Regionální agrární komora Jihočeského kraje. (2017). *Logo CHJ*. Načteno z Chutná hezky. Jihočesky: https://www.chutnahezkyjihocesky.cz/_storage/media/logo/CHJ_logo_NEW-01.jpg

Regionální agrární komora Jihočeského kraje. (2017). *O projektu*. Načteno z Chutná hezky. Jihočesky: <https://www.chutnahezkyjihocesky.cz/o-projektu>

Regionální agrární komora Jihočeského kraje. (2017). *Oceněné produkty, ročník 2017*. Načteno z Chutná hezky. Jihočesky: <https://www.chutnahezkyjihocesky.cz/ocenene-produkty/rocnik-2017>

Regionální agrární komora Jihočeského kraje. (2017). *Soutěž, pravidla 2017*. Načteno z Chutná hezky. Jihočesky: <https://www.chutnahezkyjihocesky.cz/soutez/pravidla-2017>

Regionální potravina. (2016). *Metodika pro udělování značky "Regionální potravina"*. Načteno z Regionální potravina: <http://www.regionalnipotravina.cz/files/metodika-a-loga/Metodika2016.pdf>

Regionální potravina. (2016). *O projektu*. Načteno z Regionální potravina: <http://www.regionalnipotravina.cz/o-projektu/>

Regionální potravina. (2017). *Oceněné regionální potraviny Jihočeský kraj*. Načteno z Regionální potravina: <https://www.regionalnipotravina.cz/ocenene-regionalni-potraviny/jihocesky-kraj/>

- Regionální potravina. (nedatováno). *Logo regionální potravina Jihočeského kraje*.
Načteno z Regionální potravina:
<http://www.regionálnipotravina.cz/files/metodika-a-loga/logo-regionalni-potravina-JK.pdf>
- SHE. (2017). *Schools for Health in Europe, 2017 in focus*. Načteno z SHE:
[http://www.schools-for-health.eu/uploads/files/SHE_folder_2017\(1\).pdf](http://www.schools-for-health.eu/uploads/files/SHE_folder_2017(1).pdf)
- SZIF. (únor 2010). *Průručka pro žadatele o podpory, školy i rodiče*. Načteno z
PODPORA SPOTŘEBY ŠKOLNÍHO MLÉKA:
https://www.szif.cz/cs/CmDocument?rid=%2Fapa_anon%2Fcs%2Fdokumenty_ke_stazeni%2Fkomodity%2Fzv%2F01%2F11%2F1489416355359%2F1392978428665%2F1455027548752.pdf
- SZIF. (13. prosinec 2016). *SZIF představuje mobilní aplikaci Kozel Ovozel*. Načteno z
http://www.szif.cz/cs/CmDocument?rid=%2Fapa_anon%2Fcs%2Fzpravy%2Fkomodity%2Frv%2F04%2F07%2F1481619134732.pdf
- SZIF. (15. březen 2017). *METODICKÉ PŘÍRUČKA PRO ŽADATELE O SCHVÁLENÍ*.
Načteno z Státní zemědělský a intervenční fond:
https://www.szif.cz/cs/CmDocument?rid=%2Fapa_anon%2Fcs%2Fdokumenty_ke_stazeni%2Fkomodity%2Fzv%2F01%2F11%2F1489499443666%2F1489578777694%2F1491389961391.pdf
- SZIF. (21. srpen 2017). *SEZNAM SCHVÁLENÝCH DODAVATELŮ ZAŘAZENÝCH VE ŠKOLNÍCH PROJEKTECH - ŠKOLNÍ ROK 2017/2018*. Načteno z Státní zemědělský intervenční fond:
https://www.szif.cz/cs/CmDocument?rid=%2Fapa_anon%2Fcs%2Fzpravy%2Fkomodity%2Frv%2F04%2F07%2F1503323215986.pdf
- SZIF. (duben 2017). *ŠKOLNÍ PROJEKTY BRZY VE ZNAMENÍ ZMĚN. SZIF newsletter, str. 7*. Načteno z SZIF newsletter:
http://www.szif.cz/cs/CmDocument?rid=%2Fapa_anon%2Fcs%2Fzpravy%2Fpravodaj%2F1493209974354.pdf
- SZIF. (nedatováno). *Doprovodné projekty*. Získáno 27. říjen 2017, z Ovoce a zelenina do škol: <https://ovocedoskol.szif.cz/web/Default.aspx?aid=24>

- SZIF. (nedatováno). *Ovoce a zelenina do škol v ČR*. Získáno 12. říjen 2017, z OVOCE A ZELENINA DO ŠKOL: <https://ovocedoskol.szif.cz/web/Default.aspx?aid=140>
- SZÚ. (nedatováno). *Dětská obezita*. Získáno 26. září 2017, z Státní zdravotní ústav: <http://www.szu.cz/publikace/data/detska-obezita>
- UK v Praze, Klinika adiktologie. (2015). *Program Škola podporující zdraví*. Načteno z Státní zdravotní ústav ČR: http://www.szu.cz/uploads/documents/czzp/Program_SPZ/07_Skola_podporujici_zdravi.pdf
- United States Department of Agriculture. (2011). *Fresh Fruit & Vegetable Program - A Handbook for Schools*. Načteno z <https://fns-prod.azureedge.net/sites/default/files/handbook.pdf>
- United States Department of Agriculture. (2012). *Special Milk Program*. Načteno z <https://fns-prod.azureedge.net/sites/default/files/SMPFactSheet.pdf>
- United States Department of Agriculture. (2017). *School Meals - Child Nutrition Programs*. Načteno z United States Department of Agriculture: <https://www.fns.usda.gov/school-meals/child-nutrition-programs>
- Víš co jíš. (2014). *Úvod*. Načteno z Víš, co jíš?: <http://www.viscojis.cz/teens/>
- Vyhláška č. 16/2006 Sb. (6. leden 2006).
- Vyhláška č. 282/2016 (29. srpen 2016). Načteno z http://www.szif.cz/cs/CmDocument?rid=%2Fapa_anon%2Fcs%2Fdokumenty_ke_stazeni%2Fkomodity%2Frv%2F04%2F07%2F1489499095031%2F1489499141291%2F1489566565209%2F1489566881211.pdf
- WHO. (2016). *Growing up unequal: gender and socioeconomic differences in young people's health and well-being. HEALTH BEHAVIOUR IN SCHOOL-AGED CHILDREN (HBSC) STUDY: INTERNATIONAL REPORT FROM THE 2013/2014 SURVEY*. Načteno z http://www.euro.who.int/__data/assets/pdf_file/0003/303438/HSBC-No.7-Growing-up-unequal-Full-Report.pdf?ua=1
- WHO. (2017). *Adolescent obesity and related behaviours: trends and inequalities in the WHO European Region, 2002–2014*. Načteno z

http://www.euro.who.int/__data/assets/pdf_file/0019/339211/WHO_ObesityReport_2017_v3.pdf?ua=1

Zákon č. 242/2000 Sb. (29. červen 2000). Načteno z http://www.kez.cz/sites/default/files/dokumenty/Zakon_1.pdf

Zdraví do škol. (nedatováno). *Zdraví do škol od A do Z*. Získáno 15. prosinec 2017, z Zdraví do škol: <http://zdravidoskol.cz/>

9. Seznam tabulek, grafů, schémat a obrázků

9.1. Seznam tabulek

Tabulka 1: Počet dětí trpících nadváhou či obezitou dle věku (%; 2016).....	8
Tabulka 2: Zapojené školy a děti jednotlivých zemí EU (2016/2017)	20
Tabulka 3: Návratnost dotazníků napříč ročníky	36
Tabulka 4: Hodnocení dodavatelů mléčných výrobků.....	42
Tabulka 5: Hodnocení dodavatelů ovoce a zeleniny.....	44
Tabulka 6: Porovnání mezi oblíbenými a dostupnými „školními“ mléčnými výrobky (n=107).....	49
Tabulka 7: Porovnání mezi oblíbeným a dostupným „školním“ ovocem (n=114).....	51
Tabulka 8: Porovnání mezi oblíbenou a dostupnou „školní“ zeleninou (n=110)	52
Tabulka 9: Frekvence konzumace vybraných produktů u dětí: (n=121; %)	57

9.2. Seznam grafů

Graf 1: Zapojení žáků do projektu v jednotlivých ročnících (n=16; %)	39
Graf 2: Hlavní výhody/přínosy zapojení do projekt (n=16; %)	39
Graf 3: Největší úskalí a nedostatky projektu (n=16; %).....	40
Graf 4: Nejoblíbenější „školní“ produkty mezi školáky (n=16; %).....	41
Graf 5: Rok zapojení do projektu Mléko do škol (n=16; %)	41
Graf 6: Rok zapojení do projektu Ovoce a zelenina do škol (n=15; %)	43
Graf 7: Doprovodné aktivity, kterých se žáci v rámci analyzovaných projektů účastní (n=11; %).....	45
Graf 8: Hodnocení zavedení tzv. „Pamlskové“ vyhlášky (n=17; %).....	46
Graf 9: Do jaké míry dle Vašeho názoru přispěje "Pamlsková" vyhláška ke zdravějšímu stravování dětí a k prevenci dětské obezity? (n=17; %).....	47
Graf 10: Největší dopad zavedení „Pamlskové“ vyhlášky na školy (n=17; %).....	47
Graf 11: Názor rodičů na zapojení školy do projektu (n=121; %).....	48
Graf 12: Postoj dětí ke „školním“ mléčným výrobkům (n=107; %).....	50
Graf 13: Postoj dětí ke „školnímu“ ovoci (n=114; %).....	51
Graf 14: Postoj dětí ke „školní“ zelenině (n=110; %).....	52

Graf 15: Podíl z celkového počtu dodaných porcí ovoce a zeleniny, které byly tvořeny jednotlivými druhy ovoce či zeleniny (2015/2016).....	53
Graf 16: Do jaké míry dle Vašeho názoru přispěje „Pamlsková vyhláška“ ke zdravějšímu stravování dětí a k prevenci dětské obezity? (n=121; %)	54
Graf 17: Vaše dítě svačí: (n=121; %)	55
Graf 18: Oblíbené svačiny dětí (n=121; %).....	56
Graf 19: Důraz rodičů na konzumaci vybraných produktů: (n=121; %).....	58
Graf 20: Změna vztahu žáka k ovoci a zelenině od doby zapojení do projektu	61
Graf 21: Nejčastější důvody nedostatku zájmu a podpory od rodičů dle škol	63

9.3. Seznam obrázků

Obrázek 1: Česká potravinová pyramida.....	7
Obrázek 2: Logo EU pro ekologickou produkci.....	30
Obrázek 3: Národní značka Produkt ekologického zemědělství	30
Obrázek 4: Značka Regionální potravina – varianta pro Jihočeský kraj	31
Obrázek 5: Logo Chutná hezky. Jihočesky	33

10. Seznam příloh

Příloha 1:Dotazník pro školy.....	83
Příloha 2: Dotazník pro rodiče	90
Příloha 3: Maximální výše podpory na porci ovoce, zeleniny a výrobků z ovoce a zeleniny (§ 5odst. 1).....	95
Příloha 4: Maximální výše podpory na porci mléka a neochucených mléčných výrobků (§ 5odst. 1).....	97
Příloha 5: Výše podpory na porci ochucených mléčných výrobků (§ 5odst. 1)	98
Příloha 6: Pamlsková vyhláška	99

11. Přílohy

Příloha 1:Dotazník pro školy

Projekty Mléko do škol a Ovoce a zelenina do škol

DOTAZNÍK PRO ŠKOLY

Dobrý den,

jmenuji se Monika Blafková a jsem studentkou Jihočeské univerzity v Českých Budějovicích. Dovoluji si Vás požádat o vyplnění krátkého dotazníku týkajícího se dodávek vybraných, státem podporovaných produktů do škol. Získané údaje budou použity výhradně pro zpracování mé diplomové práce na téma „Projekty Mléko do škol a Ovoce a zelenina do škol v podmínkách vybraného regionu.“ Analyzované projekty byly nově od školního roku 2017/2018 sloučeny do nového projektu s názvem „Mléko, ovoce a zelenina do škol.“

U každé otázky, prosím, zakroužkujte vždy jen jednu odpověď (pokud není uvedeno jinak). U otevřených otázek napište Vaši odpověď do rámečků pod otázkou.

Děkuji Vám za vyplnění dotazníku.

1. Účastníte se projektu Mléko do škol? Pokud ano, od jakého roku?

- Ano, od roku:
- Ne

2. Účastníte se projektu Ovoce a zelenina do škol? Pokud ano, od jakého roku?

- Ano, od roku:
- Ne

*Pokud jste zapojeni alespoň do jednoho z projektů, odpovězte, prosím, na otázky označené A např. „A3“.
Pokud do žádného projektu zapojeni nejste, pokračujte, prosím, otázkami označenými N*

A3. Jaký byl hlavní důvod, proč se Vaše škola do projektů zapojila? (Lze i více odpovědí)

- Zájem ze strany dětí
- Zájem ze strany rodičů
- Vlastní iniciativa (škola má zájem o zlepšování zdraví svých žáků)
- Jiné:

A4. V čem vidíte hlavní výhody/přínosy toho, že jste do projektů zapojeni?

A5. Jaké jsou dle Vašeho názoru největší úskalí či nedostatky projektů?

- Změnili jste v minulosti Vašeho dodavatele zeleniny? Pokud ano, nebo o tom uvažujete, uveďte hlavní důvod.

- Ano
- Ne, ale uvažujeme o tom
- Ne

A13. Do jaké míry pro výdej „školních“ produktů využíváte školní automaty?(Lze i více odpovědí)

- Ve škole je automat na mléko
- Ve škole je automat na ovoce/zeleninu
- Automaty nevyužíváme

A14. Účastní se Vaši žáci v rámci analyzovaných projektů nějakých doprovodných aktivit? Pokud ano, uveďte jakých:

- Ne
- Ano

A15. O jaké doprovodné aktivity by měla Vaše škola zájem?

N3. Jaký je hlavní důvod, proč nejste do projektu zapojeni? (Lze i více odpovědí)

- Nezájem ze strany rodičů
- Nezájem ze strany žáků
- Příliš vysoká administrativní náročnost
- Jiné:

N4. Uvažuje Vaše škola o zapojení do tohoto projektu?

- Ano, chystáme se zapojit v blízké době
- Ano, zvažujeme výhledově
- Ne

Následující otázky, prosím, vyplňte bez ohledu na to, zda je Vaše škola do projektů zapojena, či nikoliv.

16. Jak hodnotíte zavedení tzv. „Pamlskové vyhlášky“? (Vyjádřete na níže uvedené škále)

- | | | | | |
|-----------------------|-----------------------|-----------------------|-----------------------|-----------------------|
| <input type="radio"/> | <input type="radio"/> | <input type="radio"/> | <input type="radio"/> | <input type="radio"/> |
| 1 | 2 | 3 | 4 | 5 |
| Velmi kladně | | | | Velmi záporně |

17. Jaký největší dopad mělo zavedení této vyhlášky na Vaši školu?

18. Jaké konkrétní produkty byly vyřazeny z nabídky školního bufetu/automatu?

19. Do jaké míry dle Vašeho názoru „Pamlsková vyhláška“ přispěje ke zdravějšímu stravování dětí a k prevenci dětské obezity? (Vyjádřete na níže uvedené škále)

<input type="radio"/>	<input type="radio"/>	<input type="radio"/>	<input type="radio"/>	<input type="radio"/>
1	2	3	4	5
Významnou měrou				Nebude mít žádný vliv

20. Okomentujte, prosím, Vaše předchozí odpovědi týkající se „Pamlskové vyhlášky“:

21. Prostor pro Vaše připomínky a návrhy k „Pamlskové vyhlášce“: (Nepovinná odpověď)

22. Uveďte název Vaší školy:

23. Zastoupení vzdělávacích stupňů ZŠ: (Lze i více odpovědí)

- 1. stupeň
- 2. stupeň

24. Počet žáků navštěvujících Vaší ZŠ:

- Méně než 100
- 101-200
- 201-300
- 301-400
- 401-500
- Více než 500

25. Komunikujete s rodiči Vašich žáků prostřednictvím hromadných e-mailů?

- Ano
- Ne

26. Prostor pro Vaše připomínky a návrhy týkající se projektů Mléko do škol a Ovoce a zelenina do škol: (Nepovinná odpověď)

27. Prostor pro Vaše připomínky a poznámky k dotazníku: (Nepovinná odpověď)

28. Souhlasím s neanonymním zpracováním odpovědí na otázky v tomto dotazníku:

- Ano
- Ne

Příloha 2: Dotazník pro rodiče

Projekty Mléko do škol a Ovoce a zelenina do škol

DOTAZNÍK PRO RODIČE

Dobrý den,

jmenuji se Monika Blafková a jsem studentkou Jihočeské univerzity v Českých Budějovicích. Dovoluji si Vás požádat o vyplnění krátkého dotazníku týkajícího se dodávek vybraných, státem podporovaných produktů do škol. Vaše odpovědi jsou zcela **anonymní**, získané údaje budou použity výhradně pro zpracování mé diplomové práce na téma „Projekty Mléko do škol a Ovoce a zelenina do škol v podmínkách vybraného regionu.“ Dotazník prosím vyplňte a odevzdejte ve škole nejpozději **1.3.2018**.

U každé otázky, prosím, zakroužkujte vždy jen jednu odpověď (pokud není uvedeno jinak). U otevřených otázek napište Vaši odpověď do rámečků/polí pod otázkou.

Děkuji Vám za vyplnění dotazníku.

1. Vaše dítě svačí: (Lze i více odpovědí)

- Svačinu z domova
- Svačinu ze školního bufetu/automatu
- Svačinu z běžného obchodu
- Jiná odpověď:

2. Jaká je nejoblíbenější svačina Vašeho dítěte?

3. Jak často Vaše dítě konzumuje:

- Ovoce:

- | | | | | |
|-----------------------|-----------------------|-----------------------|-----------------------|-----------------------|
| <input type="radio"/> | <input type="radio"/> | <input type="radio"/> | <input type="radio"/> | <input type="radio"/> |
| Denně | 2 - 3x týdně | Alespoň 1 týdně | Výjimečně | Nikdy |

- Zeleninu:

- | | | | | |
|-----------------------|-----------------------|-----------------------|-----------------------|-----------------------|
| <input type="radio"/> | <input type="radio"/> | <input type="radio"/> | <input type="radio"/> | <input type="radio"/> |
| Denně | 2 - 3x týdně | Alespoň 1 týdně | Výjimečně | Nikdy |

- Mléčné výrobky:

- | | | | | |
|-----------------------|-----------------------|-----------------------|-----------------------|-----------------------|
| <input type="radio"/> | <input type="radio"/> | <input type="radio"/> | <input type="radio"/> | <input type="radio"/> |
| Denně | 2 - 3x týdně | Alespoň 1 týdně | Výjimečně | Nikdy |

4. Věděli jste, že je škola, kterou Vaše dítě navštěvuje, zapojena do projektu „Mléko do škol“ a „Ovoce a zelenina do škol“? (Nově spojeny do jednoho projektu „Mléko, ovoce a zelenina do škol“)

- Ano
- Ne

5. Na níže zobrazené škále vyznačte, jaký je Váš názor na to, že je Vaše škola do projektu zapojena?

- | | | | | |
|-------------------------------|-----------------------|-----------------------|-----------------------|-----------------------------------|
| <input type="radio"/> | <input type="radio"/> | <input type="radio"/> | <input type="radio"/> | <input type="radio"/> |
| 1 | 2 | 3 | 4 | 5 |
| Jsem rád/a, projekt podporuji | | | | Nejsem rád/a, projekt je zbytečný |

6. Konzumuje Vaše dítě „školní“ produkty? Pokud ano, jaké? (Lze i více odpovědí)

- Mléčné výrobky:

- Ovoce:

- Zeleninu:

- Ne

7. Jaké další produkty by měly být dle Vašeho názoru součástí „školních produktů“? (Nepovinná odpověď)

8a. Jestliže Vaše dítě konzumuje „školní“ MLÉČNÉ VÝROBKY, vyjádřete na uvedených škálách Vaši spokojenost s těmito faktory:

(Pokud jste nespokojeni, uveďte prosím konkrétní produkty do rámečku pod příslušnou škálou)

- Kvalita:

- | | | | |
|-----------------------|-----------------------|-----------------------|-----------------------|
| <input type="radio"/> | <input type="radio"/> | <input type="radio"/> | <input type="radio"/> |
| Velmi spokojen/a | Spíše spokojen/a | Spíše nespokojen/a | Velmi nespokojen/a |

- Rozmanitost produktů:

- | | | | |
|-----------------------|-----------------------|-----------------------|-----------------------|
| <input type="radio"/> | <input type="radio"/> | <input type="radio"/> | <input type="radio"/> |
| Velmi spokojen/a | Spíše spokojen/a | Spíše nespokojen/a | Velmi nespokojen/a |

8b. Jaký postoj má Vaše dítě ke „školním“ MLÉČNÝM VÝROBKŮM?

- Má je velmi rád/a
- Vcelku mu/jí chutnají
- Příliš mu/jí nechutnají
- Nemá je vůbec rád/a

8c. Jaký MLÉČNÝ PRODUKT má Vaše dítě nejraději?

9a. Jestliže Vaše dítě konzumuje „školní“ OVOCE, vyjádřete na uvedených škálách Vaši spokojenost s těmito faktory:

(Pokud jste nespokojeni, uveďte prosím konkrétní produkty do rámečku pod příslušnou škálou)

- Kvalita:

Velmi spokojen/a Spíše spokojen/a Spíše nespokojen/a Velmi nespokojen/a

- Rozmanitost produktů:

Velmi spokojen/a Spíše spokojen/a Spíše nespokojen/a Velmi nespokojen/a

9b. Jaký postoj má Vaše dítě ke „školnímu“ OVOCI?

- Má ho velmi rád/a
- Příliš mu/jí nechutná
- Vcelku mu/jí chutná
- Nemá ho vůbec rád/a

9c. Jaké OVOCE má Vaše dítě nejraději?

10a. Jestliže Vaše dítě konzumuje „školní“ ZELENINU, vyjádřete na uvedených škálách Vaši spokojenost s těmito faktory:

(Pokud jste nespokojeni, uveďte prosím konkrétní produkty do rámečku pod příslušnou škálou)

- Kvalita:

Velmi spokojen/a Spíše spokojen/a Spíše nespokojen/a Velmi nespokojen/a

- Rozmanitost produktů:

Velmi spokojen/a Spíše spokojen/a Spíše nespokojen/a Velmi nespokojen/a

10b. Jaký postoj má Vaše dítě ke „školní“ ZELENINĚ?

- Má ji velmi rád/a
- Příliš mu/jí nechutná
- Vcelku mu/jí chutná
- Nemá ji vůbec rád/a

10c. Jakou ZELENINU má Vaše dítě nejraději?

„Pamlsková vyhláška udává, že pamlsky, které neprospívají zdraví, budou na základních školách zakázané. Vyhláška zahrnuje velmi přísný seznam požadavků na obsah soli, tuku a cukru v potravinách prodávaných ve školních bufetech nebo automatech.“

11. Do jaké míry dle Vašeho názoru „Pamlsková vyhláška“ přispěje ke zdravějšímu stravování dětí a k prevenci dětské obezity? (Vyjádřete na níže uvedené škále)

<input type="radio"/>	<input type="radio"/>	<input type="radio"/>	<input type="radio"/>	<input type="radio"/>
1	2	3	4	5
Významnou měrou				Nebude mít žádný vliv

12. Zdůvodněte Vaši předchozí odpověď:

13. Pokud Vaše dítě nakupuje ve školním bufetu/automatu, jaké produkty si zde nejčastěji kupuje?

14. Byl nějaký oblíbený produkt Vašeho dítěte kvůli „Pamlskové vyhlášce“ vyřazen z nabídky školního bufetu? Pokud ano, jaký? (Nepovinná odpověď)

15. Jaké produkty, které byly kvůli „Pamlskové vyhlášce“ z nabídky školního bufetu vyřazeny, byste opět zařadil/a? (Nepovinná odpověď)

16. Jaké další produkty by, dle Vašeho názoru, měly být z nabídky školního bufetu vyřazeny? (Nepovinná odpověď)

17. Jaký důraz kladete na: (Vyjádřete na níže uvedených škálách)

- Zdravou výživu:

<input type="radio"/>	<input type="radio"/>	<input type="radio"/>	<input type="radio"/>	<input type="radio"/>
1	2	3	4	5
Velký důraz				Žádný důraz

- Konzumaci biopotravin:

<input type="radio"/>	<input type="radio"/>	<input type="radio"/>	<input type="radio"/>	<input type="radio"/>
1	2	3	4	5
Velký důraz				Žádný důraz

- Konzumaci regionálních produktů:

<input type="radio"/>	<input type="radio"/>	<input type="radio"/>	<input type="radio"/>	<input type="radio"/>
1	2	3	4	5
Velký důraz				Žádný důraz

18. Vaše dítě je:

- Dívka
- Chlapec

19. Vaše dítě navštěvuje:

- 1. třídu
- 2. třídu
- 3. třídu
- 4. třídu
- 5. třídu
- 6. třídu
- 7. třídu
- 8. třídu
- 9. třídu

Příloha 3: Maximální výše podpory na porci ovoce, zeleniny a výrobků z ovoce a zeleniny (§ 5odst. 1)

Skupina	Druh ovoce a zeleniny	Velikost porce	Maximální výše podpory na porci v Kč)	Maximální výše podpory na porci v Kč*) pro produkty ekologického zemědělství**)
1. skupina - ovoce a zelenina uvedených druhů	jablka	1 ks	6,80	10,50
	hrušky	1 ks	7,70	12,00
	broskve a nektarinky	1 ks	9,00	14,00
	hroznové víno	minimálně 100 g	9,50	14,00
	meruňky	minimálně 100 g	11,50	16,00
	jahody	minimálně 100 g	11,60	18,50
	švestky	minimálně 100 g	6,80	10,50
	rajčata	minimálně 100 g	7,50	11,00
	mrkev	minimálně 100 g	5,50	8,00
	ředkvičky	minimálně 100 g	7,20	11,00
	papriky	1 ks	9,10	13,50
	kedlubny	1 ks	8,80	13,00
	pomeranče	1 ks	7,40	-
	mandarinky	minimálně 100 g	8,40	-
	banány	1 ks	8,00	-
	okurky	minimálně 100 g	7,90	12,00
	třešně	minimálně 100 g	10,80	17,50
2. skupina - ostatní ovoce a zelenina s výjimkou ananasu a kiwi		minimálně 100 g	8,00	-
3. skupina-v jednom kelímku nebo sáčku se nachází jeden druh porcovaného čerstvého ovoce nebo zeleniny s výjimkou ananasu a kiwi		minimálně 100 g	10,00	16,00

4. skupina-v jednom kelímku nebo sáčku se nachází jeden druh porcovaného čerstvého ovoce nebo zeleniny balený v ochranné atmosféře nebo více druhů porcovaného čerstvého ovoce nebo zeleniny		minimálně 100 g	15,00	24,00
5. skupina - v jednom kelímku nebo sáčku se nachází 3 a více druhů neporcovaného čerstvého ovoce nebo zeleniny		minimálně 100 g	10,00	-
6. skupina - ovocné a zeleninové šťávy		minimálně 200 ml	12,00	18,00
7. skupina - ovocné protlak		minimálně 100 g	12,00	18,00

*) Maximální výše podpory na porci v Kč je včetně daně z přidané hodnoty a zahrnuje náklady na produkty i veškeré vedlejší náklady související s dodávkou porce.

**) Žadatel, který přímo dodává nebo řídí dodávky produktů ekologického zemědělství, splňuje požadavky nařízení Rady (ES) č. 834/2007, nařízení Komise (ES) č. 889/2008, případně nařízení Komise (ES) č. 1235/2008, a zákona č. 242/2000 Sb., o ekologickém zemědělství a o změně zákona č. 368/1992 Sb., o správních poplatcích, ve znění pozdějších předpisů, ve znění pozdějších předpisů.

Příloha 4: Maximální výše podpory na porci mléka a neochucených mléčných výrobků (§ 5odst. 1)

Skupina		Minimální velikost porce, na kterou je vyplácena podpora	Maximální výše podpory na porci v Kč ^{*)}	Maximální výše podpory na porci v Kč ^{*)} pro produkty ekologického zemědělství ^{**)}
1. skupina - konzumní mléko a jeho varianty se sníženým obsahem laktózy	s obsahem tuku od 1,5% do 1,8%	200 ml	7,10	8,30
		250 ml	8,00	9,50
		330 ml	9,40	11,40
	s obsahem tuku nejméně 3,5 %	200 ml	8,40	9,80
		250 ml	9,70	11,40
		330 ml	11,60	14,00
2. skupina - sýr, tvaroh, jogurt a další fermentované (kysané) výrobky nebo acidofilní mléčné výrobky bez přidaných aromát, ovoce a ořechů nebo kaka	jogurty	150 g	8,50	12,20
	zakysané mléčné výrobky s obsahem bílkovin vyšším než 5,6 %	140 g	13,40	x
	výrobky na bázi kysaného mléka	200 ml	6,70	8,80
	tvarohy	80 g	6,50	8,80
	čerstvé sýry	80 g	12,80	19,10
	ostatní sýry	100 g	12,00	17,10

^{*)} Maximální výše podpory na porci v Kč je včetně daně z přidané hodnoty a zahrnuje náklady na produkty i veškeré vedlejší náklady související s dodávkou porce.

^{**)} Žadatel, který přímo dodává nebo řídí dodávky produktů ekologického zemědělství, splňuje požadavky nařízení Rady (ES) č. 834/2007, nařízení Komise (ES) č. 889/2008, případně nařízení Komise (ES) č. 1235/2008, a zákona č. 242/2000 Sb., o ekologickém zemědělství a o změně zákona č. 368/1992 Sb., o správních poplatcích, ve znění pozdějších předpisů, ve znění pozdějších předpisů.

Příloha 5: Výše podpory na porci ochucených mléčných výrobků (§ 5odst. 1)

Skupina		Velikost porce, na kterou je vyplácena podpora	Výše podpory na porci v Kč ^{*)}	Výše podpory na porci v Kč ^{*)} pro produkty ekologického zemědělství ^{**)}
1. skupina - kysané mléčné výrobky bez ovocné šťávy, ochucené přírodním aromátem s obsahem mléčné složky nad 90 % včetně	jogurty	150 g	4,50	6,80
	výrobky na bázi kysaného mléka	200 ml	5,70	8,50
2. skupina - kysané mléčné výrobky s ovocnou šťávou, ochucené přírodním aromátem či nearomatizované s obsahem mléčné složky nad 90 % včetně	jogurty	150 g	4,50	6,80
	výrobky na bázi kysaného mléka	200 ml	5,70	8,50
3. skupina - mléčné nápoje s kakaem, ovocnou šťávou či ochucené přírodním aromátem s obsahem mléčné složky nad 90 % včetně		200 ml	4,40	6,60
		250 ml	4,70	7,10
4. skupina - kysané nebo nekysané mléčné výrobky s ovocem, ochucené přírodním aromátem či nearomatizované s obsahem mléčné složky nad 75 % včetně	jogurty	150 g	4,50	6,80
	zakysané mléčné výrobky s obsahem bílkovin vyšším než 5,6 %	140 g	8,90	x
	výrobky na bázi kysaného mléka	200 ml	5,70	8,50
	čerstvý sýr a ochucený tvaroh	80 g	6,00	9,00

^{*)} Výše podpory na porci v Kč je bez daně z přidané hodnoty.

^{**)} Žadatel, který přímo dodává nebo řídí dodávky produktů ekologického zemědělství, splňuje požadavky nařízení Rady (ES) č. 834/2007, nařízení Komise (ES) č. 889/2008, případně nařízení Komise (ES) č. 1235/2008, a zákona č. 242/2000 Sb., o ekologickém zemědělství a o změně zákona č. 368/1992 Sb., o správních poplatcích, ve znění pozdějších předpisů, ve znění pozdějších předpisů.

Příloha 6: Pamlsková vyhláška

Vyhláška č. 282/2016 Sb.

Vyhláška o požadavcích na potraviny, pro které je přípustná reklama a které lze nabízet k prodeji a prodávat ve školách a školských zařízeních

Částka **109/2016**
Platnost od **05.09.2016**
Účinnost od **20.09.2016**

282

VYHLÁŠKA

ze dne 29. srpna 2016

o požadavcích na potraviny, pro které je přípustná reklama a které lze nabízet k prodeji a prodávat ve školách a školských zařízeních

Ministerstvo školství, mládeže a tělovýchovy a Ministerstvo zdravotnictví stanoví podle § 32 odst. 2 zákona č. 561/2004 Sb., o předškolním, základním, středním, vyšším odborném a jiném vzdělávání (školský zákon), ve znění zákona č. 82/2015 Sb. a zákona č. 178/2016 Sb.:

§ 1

Předmět úpravy

Tato vyhláška upravuje požadavky na potraviny, pro které je přípustná reklama a které lze nabízet k prodeji a prodávat ve školách a školských zařízeních, a dále stanovuje výjimky, za nichž lze v odůvodněných případech nabízet k prodeji nebo prodávat potraviny, které nesplňují požadavky stanovené touto vyhláškou, pokud se nejedná o nabízení k prodeji nebo prodej žákům do splnění povinné školní docházky. Tato vyhláška se nevztahuje na školní stravování podle jiného právního předpisu¹⁾.

§ 2

Požadavky na potraviny

(1) Ve školách a školských zařízeních lze nabízet k prodeji, prodávat potraviny nebo umísťovat reklamu na potraviny, které splňují požadavky stanovené v příloze této vyhlášky a které

a) neobsahují sladidla²⁾ vyjma žvýkaček bez cukru, nebo kofein, nejde-li o čaj³⁾ a nealkoholické nápoje s čajovým extraktem,

b) neobsahují trans mastné kyseliny⁴⁾ pocházející z částečně ztužených tuků, nebo

c) nejsou energetickým nebo povzbuzujícím nápojem nebo potravinou určenou pro sportovce nebo pro osoby při zvýšeném tělesném výkonu⁵⁾.

(2) Ve školách a školských zařízeních lze dále nabízet k prodeji, prodávat nebo umísťovat reklamu na

a) nezpracované ovoce a nezpracovanou zeleninu, kterými se rozumí ovoce a zelenina, které neprošly žádnou úpravou, jejímž důsledkem je podstatná změna původního stavu;

za takové úpravy se nepovažuje omytí, loupání, okrajování, dělení, krájení, blanšírování, drcení, mělnění nebo balení, nebo

b) ovocné a zeleninové šťávy a nektary⁶⁾ bez přidaného cukru, kterým se rozumí všechny monosacharidy a disacharidy s energetickou hodnotou vyšší než 3,5 kcal/g pocházející z jiných zdrojů než ovoce a zelenina a mléčné výroby, pokud jde o mléčný cukr; za přidaný cukr se považují rovněž cukry obsažené v potravinách, zejména med, slad, melasa, veškeré sirupy, nebo dvakrát a více koncentrované ovocné nebo zeleninové šťávy, jsou-li použity pro své sladivé vlastnosti.

§ 3

Potraviny, které nesplňují požadavky stanovené touto vyhláškou, lze nabízet k prodeji nebo prodávat ve školách a školských zařízeních, jedná-li se o prodej

a) v prostorách, ve kterých se uskutečňuje vzdělávání nebo se poskytují školské služby⁷⁾ výhradně žákům po splnění povinné školní docházky a studentům,

b) v prostorách, které jsou určeny výhradně zletilým osobám a do kterých nemají děti nebo žáci do splnění povinné školní docházky stálý přístup,

c) v souvislosti s praktickým vyučováním, nebo

d) v rámci činnosti, která se koná mimo dobu uskutečňování vzdělávání nebo poskytování školských služeb.

§ 4

Technický předpis

Tato vyhláška byla oznámena v souladu se směrnicí Evropského parlamentu a Rady (EU) 2015/1535 ze dne 9. září 2015 o postupu při poskytování informací v oblasti technických předpisů a předpisů pro služby informační společnosti.

§ 5

Přechodná ustanovení

1. Potraviny nesplňující požadavky stanovené touto vyhláškou pořízené prodávajícím přede dnem nabytí účinnosti této vyhlášky lze nabízet k prodeji a prodávat v prostorách školy a školského zařízení do prvního dne čtvrtého měsíce ode dne nabytí účinnosti této vyhlášky.

2. Mléko a mléčné výrobky, na které se poskytuje podpora podle jiného právního předpisu⁸⁾ a které nesplňují požadavky stanovené touto vyhláškou, lze ve školách a školských zařízeních nabízet k prodeji, prodávat nebo na ně umísťovat reklamu do 31. července 2017.

§ 6

Účinnost

Tato vyhláška nabývá účinnosti patnáctým dnem po jejím vyhlášení.

Ministryně školství, mládeže a tělovýchovy:

Mgr. Valachová, Ph.D., v. r.

Ministr zdravotnictví:

MUDr. Němeček, MBA, v. r.

Požadavky na potraviny, pro které je přípustná reklama a které lze nabízet k prodeji a prodávat ve školách a školských zařízeních

Kategorie potravin		Nejvyšší přípustná hodnota (g/100 g nebo g/100 ml)		
		sůl (NaCl)	tuky	Cukry ⁸⁾
oleje a tuky ⁹⁾		0,5	30 ¹⁰⁾	
zpracované ovoce a zelenina za předpokladu minimálního obsahu 50 g ovoce a/nebo zeleniny ve 100 g, resp. 100 ml hotového výrobku,		0,5		1,0 přídavného cukru
suché skořápkové plody ¹¹⁾ a olejnatá semena ¹²⁾ nebo luštěniny ¹²⁾ a výrobky z nich za předpokladu minimálního obsahu 50 g suchých skořápkových plodů a/nebo olejnatých semen nebo luštěnin ve 100 g hotového výrobku		bez přídavné soli		bez přídavného cukru
nesmažené a negrilované masné výrobky nebo výrobky z vajec ¹³⁾ za předpokladu minimálního obsahu 10% hmot. čisté svalové bílkoviny v hotovém masném výrobku nebo 50 g vajec ve 100 g hotového výrobku z vajec		1,5	15,0	3,0 přídavného cukru
výrobky z produktů rybolovu a akvakultury ¹⁴⁾ za předpokladu minimálního obsahu 50 g masa z nich ve 100 g hotového výrobku		1,5	30,0	
mléčné výrobky ¹⁵⁾	mléčné výrobky včetně mléčných, jogurtových nebo kysaných nápojů s výjimkou sýrů, tvarohů a výrobků z tvarohu, za předpokladu minimálního obsahu 50 g mléčné složky na 100 g hotového výrobku	0,5	5,0	11,0
	tvarohy a výrobky z tvarohu za předpokladu minimálního obsahu tvarohu 50 g ve 100 g hotového výrobku	0,5	5,0	11,0
	sýry	2,0	30,0	
mlýnské obilné výrobky,	chléb	1,8	5,0	5,0
	běžné pečivo	1,5	5,0	8,0

pekařské výrobky ¹⁶⁾	jemné pečivo	1,3	10,0	15,0
	trvanlivé pečivo s obsahem vlákniny ¹⁷⁾ nejméně 6 g na 100 g hotového výrobku	1,0	5,0 ¹⁰⁾	10,0 přidá- ného cukru
	obiloviny pro přímou spotřebu nebo směsi z obilovin za předpokladu minimálního obsahu 50 g celozrnných obilovin ve 100 g konečného výrobku s obsahem vlákniny ¹⁷⁾ nejméně 6 g na 100 g hotového výrobku	1,0	5,0 ¹⁰⁾	10,0 přidá- ného cukru
obložené pekařské výrobky bez obsahu majonézy, dresinků, hořčice a kečupu	obložené pekařské výrobky s minimálním obsahem dvojkombinace 20% z celkové hmotnosti hotového výrobku: • ovoce, zelenina a/nebo suché skořápkové plody nebo olejnatá semena, • obiloviny nebo luštěniny, • masné výrobky, • výrobky z produktů rybolovu nebo akvakultury, • mléčné výrobky	1,0	20,0	10,0
nealkoholické nápoje ¹⁸⁾				4,0
ostatní potraviny		1,0	5,0 ¹⁰⁾	10,0 přidá- ného cukru

⁸⁾ Bod 8 přílohy I nařízení Evropského parlamentu a Rady (EU) č. 1169/2011.

⁹⁾ Dodatek II nařízení Evropského parlamentu a Rady (ES) č. 1308/2013 ze dne 17. prosince 2013, kterým se stanoví společná organizace trhů se zemědělskými produkty a zrušují nařízení Rady (EHS) č. 922/72, (EHS) č. 234/79, (ES) č. 1037/2001 a (ES) č. 1234/2007.

¹⁰⁾ Nasycené mastné kyseliny podle bodu 3 Přílohy I nařízení Evropského parlamentu a Rady (EU) č. 1169/2011.

¹¹⁾ Vyhláška č. 157/2003 Sb., kterou se stanoví požadavky pro čerstvé ovoce a čerstvou zeleninu, zpracované ovoce a zpracovanou zeleninu, suché skořápkové plody, houby, brambory a výrobky z nich, jakož i další způsoby jejich označování, ve znění pozdějších předpisů.

¹²⁾ Vyhláška č. 329/1997 Sb., kterou se provádí § 18 písm. a), b), e), f), g) a h) zákona č. 110/1997 Sb., o potravinách a tabákových výrobcích a o změně a doplnění některých souvisejících zákonů, pro škrob a výrobky ze škrobu, luštěniny a olejnatá semena, ve znění pozdějších předpisů.

¹³⁾ Nařízení Komise (ES) č. 589/2008 ze dne 23. června 2008, kterým se stanoví prováděcí pravidla k nařízení Rady (ES) č. 1234/2007, pokud jde o obchodní normy pro vejce.

¹⁴⁾ Nařízení Evropského parlamentu a Rady (EU) č. 1379/2013 ze dne 11. prosince 2013 o společné organizaci trhů s produkty rybolovu a akvakultury a o změně nařízení Rady (ES) č. 1184/2006 a (ES) č. 1224/2009 a o zrušení nařízení Rady (ES) č. 104/2000. Nařízení Rady (EHS) č. 1536/92 ze dne 9. června 1992, kterým se stanoví společné obchodní normy pro konzervované pravé a nepravé tuňáky.

Nařízení Rady (EHS) č. 2136/89 ze dne 21. června 1989 o stanovení společných obchodních norem pro konzervované sardinky.

¹⁵⁾ Příloha VII Část III nařízení Evropského parlamentu a Rady (EU) č. 1308/2013 ze dne 17. prosince 2013, kterým se stanoví společná organizace trhů se zemědělskými produkty a zrušují nařízení Rady (EHS) č. 922/72, (EHS) č. 234/79, (ES) č. 1037/2001 a (ES) č. 1234/2007.

Vyhláška č. 77/2003 Sb., kterou se stanoví požadavky pro mléko a mléčné výrobky, mražené krémy a jedlé tuky a oleje, ve znění pozdějších předpisů.

¹⁶⁾ Vyhláška č. 333/1997 Sb., kterou se provádí § 18 písm. a), b), g) a h) zákona č. 110/1997 Sb., o potravinách a tabákových výrobcích a o změně a doplnění některých souvisejících zákonů, pro mlýnské obilné výrobky, těstoviny, pekařské výrobky a cukrářské výrobky a těsta, ve znění pozdějších předpisů.

¹⁷⁾ Bod 12 přílohy I nařízení Evropského parlamentu a Rady (EU) č. 1169/2011.

¹⁸⁾ Vyhláška č. 335/1997 Sb.

Vyhláška č. 275/2004 Sb., o požadavcích na jakost a zdravotní nezávadnost balených vod a o způsobu jejich úpravy, ve znění pozdějších předpisů.

Poznámky pod čarou

¹⁾ Vyhláška č. 107/2005 Sb., o školním stravování, ve znění pozdějších předpisů.

²⁾ Nařízení Evropského parlamentu a Rady (ES) č. 1333/2008 ze dne 16. prosince 2008 o potravinářských přídatných látkách.

³⁾ § 1 písm. a) vyhlášky č. 330/1997 Sb., kterou se provádí § 18 písm. a), d), j) a k) zákona č. 110/1997 Sb., o potravinách a tabákových výrobcích a o změně a doplnění některých souvisejících zákonů, pro čaj, kávu a kávoviny.

⁴⁾ Bod 4 přílohy I nařízení Evropského parlamentu a Rady (EU) č. 1169/2011 ze dne 25. října 2011 o poskytování informací o potravinách spotřebitelům, o změně nařízení Evropského parlamentu a Rady (ES) č. 1924/2006 a (ES) č. 1925/2006 a o zrušení směrnice Komise 87/250/EHS, směrnice Rady 90/496/EHS, směrnice Komise 1999/10/ES, směrnice Evropského parlamentu a Rady 2000/13/ES, směrnice Komise 2002/67/ES a 2008/5/ES a nařízení Komise (ES) č. 608/2004.

⁵⁾ Vyhláška č. 54/2004 Sb., o potravinách určených pro zvláštní výživu a o způsobu jejich použití, ve znění pozdějších předpisů.

⁶⁾ § 1 písm. d) vyhlášky č. 335/1997 Sb., kterou se provádí § 18 písm. a), d), h), i), j) a k) zákona č. 110/1997 Sb., o potravinách a tabákových výrobcích a o změně a doplnění některých souvisejících zákonů, pro nealkoholické nápoje a koncentráty k přípravě nealkoholických nápojů, ovocná vína, ostatní vína a medovinu, pivo, konzumní líh, lihoviny a ostatní alkoholické nápoje, kvasný ocet a droždí, ve znění pozdějších předpisů.

⁷⁾ § 7 odst. 4 zákona č. 561/2004 Sb., o předškolním, základním, středním, vyšším odborném a jiném vzdělávání, ve znění pozdějších předpisů.

⁸⁾ Nařízení vlády č. 205/2004 Sb., kterým se v rámci společné organizace trhu s mlékem a mléčnými výrobky stanoví bližší podmínky poskytování podpory a národní podpory spotřeby mléka a mléčných výrobků žáky, kteří plní povinnou školní docházku ve školách zařazených do sítě škol, ve znění pozdějších předpisů. Nařízení Komise (ES) č. 657/2008 ze dne 10. července 2008, kterým se stanoví prováděcí pravidla k nařízení Rady (ES) č. 1234/2007, pokud jde o podporu Společenství pro poskytování mléka a některých mléčných výrobků žákům ve školách.

