

MENDELOVA UNIVERZITA V BRNĚ

Fakulta regionálního rozvoje a mezinárodních studií

**Charakteristika obyvatelstva v kontextu
komunálních voleb na příkladu města Blanska**

Bakalářská práce

Autor: Aleš Pokorný

Vedoucí práce: PhDr. Dana Hübelová, Ph.D.

Brno 2015



ZADÁNÍ BAKALÁŘSKÉ PRÁCE

Zpracovatel :	Aleš Pokorný
Studijní program:	Regionální rozvoj
Obor:	Socioekonomický a environmentální rozvoj regionu
Název tématu:	Charakteristika obyvatelstva v kontextu komunálních voleb na příkladu města Blanska
Rozsah práce:	30-40

Zásady pro vypracování:

1. ÚVOD
 - zdůvodnění volby tématu, vysvětlení významu sledování volebních výsledků a demografických charakteristik voličů v časové řadě.
2. LITERÁRNÍ PŘEHLED
 - přehled poznatků, které se vztahují k volební problematice,
 - přehled odborné literatury související s vybranými demografickými ukazateli.
3. CÍLE A METODIKA PRÁCE
 - obecně formulovaným cílem je analýza voleb do zastupitelstva města Blanska v letech 1994, 1998, 2002, 2006, 2010 a 2014.
 - dílčí cíle by spočívaly v:
 - a) realizaci analýz voleb dle politických stran a hnutí,
 - b) sledování volební účasti občanů a výsledků hlasování,
 - c) analýzách změn věku a pohlaví kandidátů a jejich politické příslušnosti v čase,
 - hlavními metodami jsou sběr a popis dat v čase, srovnávací analýza.
4. TEORETICKÁ VÝCHODISKA
 - vymezení a definování základní pojmů,
 - metodika zjišťování volebních výsledků,
 - metodika zjišťování základních demografických charakteristik voličů.
5. VÝSLEDKY PRÁCE
 - prezentace dílčích výsledků za jednotlivé volební roky (tabulky, grafy),
 - porovnání a shrnutí vývoje vybraných ukazatelů u voličů ve zvoleném časovém období,
 - hledání možných příčin změn v širších ekonomických, sociálních a politických souvislostech.
6. ZÁVĚR
 - stručné shrnutí výsledků a komplexní zhodnocení,
 - diskuze výsledků.

Seznam odborné literatury:

1. Kol. *Statistická ročenka České republiky 2002*. 1. vyd. Praha: Scientia, 2002. 793 s. ISBN 80-7223-760-8.
2. Kol. *Statistická ročenka České republiky 2006*. 1. vyd. Praha: Scientia, 2006. 799 s. ISBN 80-250-1258-1.
3. Kol. *Statistická ročenka České republiky 2010*. 1. vyd. Praha: Scientia, 2010. 799 s. ISBN 978-80-250-2033-3.
4. *Statistická ročenka České republiky 98 : Statistical yearbook of the Czech Republic*. 1. vyd. Praha: 1998. 743 s. ISBN 80-7183-145-X.
5. *Statistická ročenka České republiky '94 : Statistical Yearbook of the Czech Republic*. 1. vyd. Praha: Český statistický úřad, 1994. 504 s. ISBN 80-202-0524-1.
6. KOL, K. Zákon č. 491/2001 Sb., o volbách do zastupitelstev obcí. [online], 2001. URL: [http://file:///C:/Users/Uzivatel/Downloads/491_2001_v1%20\(1\).pdf](http://file:///C:/Users/Uzivatel/Downloads/491_2001_v1%20(1).pdf).
7. KOL, K. ČSÚ – volby. [online], 2014. URL: <http://www.volby.cz/>.

Datum zadání bakalářské práce: listopad 2014

Termín odevzdání bakalářské práce: duben 2015


L. S.


Aleš Pokorný
Autor práce


Ing. Kristina Somerlíková, Ph.D.
Vedoucí ústavu




PhDr. Dana Hübelová, Ph.D.
Vedoucí práce


prof. Dr. Ing. Libor Grega
Děkan FRRMS MENDELU

Anotace

Bakalářská práce je zaměřena na zjištění provázanosti vybraných demografických charakteristik a výsledků komunálních voleb ve městě Blansko v letech 1994 – 2014. Podle stanoveného cíle byl sledován u vybraných demografických ukazatelů vývoj počtu obyvatel podle pohlaví a věku, vývoj porodnosti a úmrtnosti, migrace obyvatel, index stáří, index maskulinity, míra nezaměstnanosti, struktura obyvatelstva podle vzdělání a podle náboženského vyznání. Komunální volby byly analyzovány dle volebních termínů a podle jednotlivých politických stran a hnutí. Výsledky řešení ukazují, že struktura obyvatelstva a komunální volby spolu úzce souvisí a vzájemně se ovlivňují.

Klíčová slova

Město Blansko, demografické ukazatele, komunální volby, struktura obyvatelstva

Annotation

The aim of this thesis is to find the coherence of selected demographic characteristics and results of municipal elections in Blansko in the period 1994 – 2014. According to the defined objective, the selected demographic indicators of the development of the population were followed up by sex and age, fertility and mortality, migration, age index, masculinity index, unemployment rate, and population structure by education and religion. Municipal elections were analysed according to specific election dates and individual political parties and movements. The results of this research show that the structure of the population and municipal elections are closely interrelated and interconnected.

Key words

City of Blansko, demographic characteristic, local elections, population structure

Čestné prohlášení

Prohlašuji, že jsem bakalářskou práci na téma: Charakteristika obyvatelstva v kontextu komunálních voleb na příkladu města Blanska vypracoval samostatně a veškeré použité prameny a informace uvádím v seznamu použité literatury. Souhlasím, aby moje práce byla zveřejněna v souladu s § 47b zákona č. 111/1998 Sb., o vysokých školách ve znění pozdějších předpisů a v souladu s platnou *Směrnicí o zveřejňování vysokoškolských závěrečných prací*.

Jsem si vědom, že se na moji práci vztahuje zákon č. 121/2000 Sb., autorský zákon, a že Mendelova univerzita v Brně má právo na uzavření licenční smlouvy a užití této práce jako školního díla podle § 60 odst. 1 autorského zákona.

Dále se zavazuji, že před sepsáním licenční smlouvy o využití díla jinou osobou (subjektem) si vyžádám písemné stanovisko univerzity, že předmětná licenční smlouva není v rozporu s oprávněnými zájmy univerzity, a zavazuji se uhradit případný příspěvek na úhradu nákladů spojených se vznikem díla, a to až do jejich skutečné výše.

V Brně dne 20. května 2015

Aleš Pokorný

Poděkování

Mé velké poděkování patří PhDr. Daně Hübelové, Ph.D., vedoucí mé bakalářské práce, a to za cenné připomínky, odborné rady, profesionální vedení a svatou trpělivost.

OBSAH

1	ÚVOD	9
2	LITERÁRNÍ PŘEHLED	10
2.1	Poznatky o vybraných demografických ukazatelích.....	10
2.2	Poznatky o volební problematice	11
3	CÍLE A METODIKA PRÁCE.....	15
4	TEORETICKÁ VÝCHODISKA	17
4.1	Vybrané demografické ukazatele	17
4.1.1	Struktura obyvatelstva podle pohlaví a věku	17
4.1.2	Míra nezaměstnanosti.....	18
4.1.3	Struktura obyvatelstva podle nejvyššího ukončeného vzdělání.....	18
4.1.4	Struktura obyvatelstva podle náboženského vyznání.....	18
4.2	Vybrané ukazatele z oblasti voleb	18
5	DEMOGRAFICKÁ CHARAKTERISTIKA MĚSTA BLANSKA	22
5.1	Základní údaje o Blansku.....	22
5.2	Vybrané demografické ukazatele	24
5.2.1	Vývoj počtu obyvatel města Blanska v letech 1994 - 2013.....	24
5.2.2	Věková struktura obyvatel města Blanska	27
5.2.3	Průměrná míra nezaměstnanosti v letech 1994 - 2013.....	30
5.2.4	Struktura obyvatel města Blanska podle nejvyššího ukončeného vzdělání v letech 2001 a 2011	31
5.2.5	Struktura obyvatel města Blanska podle náboženského vyznání v letech 2001 a 2011	33
6	CHARAKTERISTIKA KOMUNÁLNÍCH VOLEB VE MĚSTĚ BLANSKU	34
6.1	Stručná charakteristika podle kandidujících stran a zastupitelstva	34
6.1.1	Volby 1994.....	36
6.1.2	Mimořádné volby 1996.....	36
6.1.3	Volby 1998.....	37
6.1.4	Volby 2002.....	38
6.1.5	Volby 2006.....	38
6.1.6	Volby 2010.....	39
6.1.7	Volby 2014.....	39

6.2	Volební účast.....	40
6.3	Vývoj počtu kandidujících stran.....	41
6.4	Vývoj počtu kandidátů a zastupitelů podle pohlaví a věku	42
6.5	Stručná charakteristika voleb podle jednotlivých stran a hnutí	43
6.5.1	ČSSD.....	44
6.5.2	KSČM	45
6.5.3	ODS	45
6.5.4	KDU-ČSL.....	46
6.5.5	Volba pro město.....	47
6.6	Vývoj počtu získaných hlasů ve volbách.....	48
6.6.1	ČSSD.....	48
6.6.2	KSČM	48
6.6.3	ODS	48
6.6.4	KDU-ČSL.....	49
6.6.5	Volba pro město.....	49
7	VÝSLEDKY	50
8	ZÁVĚR.....	53
9	SEZNAM POUŽITÉ LITERATURY	54
10	SEZNAM TABULKOVÝCH PŘÍLOH	56
11	SEZNAM GRAFOVÝCH PŘÍLOH	57
12	SEZNAM POUŽITÝCH ZKRATEK	58

1 ÚVOD

Demokracie je jedna z forem řízení, ve které se občané podílejí přímo nebo nepřímo prostřednictvím volených zástupců na navrhování a přijímání zákonů, vyhlášek a nařízení, kterými se řídí společnost. Demokracie může být přímá, kdy občan vykonává státní moc přímo vyslovením své vůle například referendem, anebo zastupitelská demokracie, kdy lid vykonává státní moc prostřednictvím lidem volených zástupců a orgánů.

Demokratická společnost je založena na volné soutěži politických stran a hnutí. Každá politická strana má svůj volební program a své zástupce, kteří oslovují veřejnost. Výsledek voleb ukazuje na úspěšnost jejich práce, záleží však také na samotných občanech, jak využívají svá práva a jak často a do jaké míry své volené zástupce kontrolují. Členové jednotlivých politických stran a hnutí by si měli uvědomit, že se ve volbách občané snaží sdělit svá mínění, názory, požadavky a potřeby, a ne jen někoho zvolit, ale prostřednictvím své volby se vyjadřují k věcem veřejným.

V teoretické části bakalářské práce předkládám stručný přehled informačních zdrojů a literatury, která se zajímá podobnou tematikou jako bakalářská práce, následuje vysvětlení základních pojmů z oblasti demografie a z oblasti voleb. Následuje kapitola, která blíže specifikuje metody, které byly využity při zpracování práce.

V praktické části bakalářské práce se zabývám charakteristikou obyvatelstva v kontextu komunálních voleb na příkladu města Blanska ve sledovaném období od roku 1994 do roku 2014. Samotná práce se skládá ze tří na sebe logicky navazujících částí. V první části se věnuji charakteristice vybraných demografických ukazatelů ve městě Blansku, poté přehledně zpracovávám dostupná data o komunálních volbách ve městě Blansku. Ve třetí části se pak zaměřuji na provázanost těchto dvou kapitol, to jak spolu úzce souvisí a vzájemně se ovlivňují. Na závěr jsou shrnuty zjištěné výsledky práce a navrhována možná řešení dané problematiky.

2 LITERÁRNÍ PŘEHLED

2.1 Poznátky o vybraných demografických ukazatelích

Problematika demografie české a slovenské populace je analyzována v knize autorů KLUFOVÁ a POLÁKOVÁ (2010). Charakterizují současnou demografii a uvádí, že demografie jako věda o člověku v zásadě rozebírá demografickou reprodukci, tj. neustálou obnovu populace pomocí procesů porodnosti a úmrtnosti. Mezi základní informace o obyvatelstvu patří údaje, týkající se složení z hlediska pohlaví a věku. Jako hlavní kritéria třídění populace uvádí kritérium biologické, socioekonomické a kulturní. Biologické kritérium analyzuje obyvatelstvo podle pohlaví, věku, zdravotního stavu a jiné. Socioekonomické kritérium analyzuje obyvatelstvo podle třídního a sociálního zařazení, stupně ekonomické aktivity, povolání, kvalifikace a funkčního zařazení. Kulturní kritérium analyzuje obyvatelstvo podle vzdělání, národnosti, mateřského jazyka, náboženství, státní příslušnosti. Publikace podává přehled o vývoji metod používaných v demografii a prezentuje výsledky demografických charakteristik v České republice a Slovenské republice.

Autoři DUFEK a MINAŘÍK (2011), ve své publikaci analyzují demografický vývoj v krajích České republiky se zaměřením na Jihovýchodní region. Ze všech řešených problémů je monografie obsahově zaměřena na demografický vývoj v České republice a jejích krajích, především na vývoj sňatkovosti a rozvodovosti, porodnosti a úmrtnosti, na změny ve struktuře obyvatelstva a zatížení produktivní populace, na migraci v krajích a na rozvojový potenciál lidských zdrojů. Pokles sňatkovosti se projevil i ve snížení porodnosti, což byl důsledek přechodu na nový životní styl, především u mladé generace. Zvláštní pozornost byla věnována regionálním migračním změnám, stanovena intenzita a proporcionalita migrace. Stěžejní výsledky lze spatřovat v hodnocení rozvojového potenciálu lidských zdrojů, neboť lidé představují nejvýznamnější zdroj ekonomického růstu a sociální úrovně. V rámci hodnocení lidských zdrojů z hlediska demografického vývoje byla hodnocena zaměstnanost, vzdělanost, zdravotní stav a kriminalita obyvatel.

Publikace Demografie a rozvoj od autorů PALÁT, LANGHAMROVÁ a HŮBELOVÁ (2013), ukazuje základní možnosti využití demografických metod při řešení základních otázek v hospodářské a sociální sféře na úrovni regionální, národní i mezinárodní a přispívá tak k pochopení demografických a sociálních aspektů vývoje. Objasňuje základní prameny, toky a způsoby hodnocení údajů o populační situaci. Definuje demografii jako interdisciplinární vědu, která zkoumá hromadné biosociální jevy a procesy, které charakterizují reprodukci

obyvatelstva souhrnně. Zdůrazňuje význam demografické struktury obyvatelstva pro demografii, ekonomii a sociální vědy. Biologickou stránku populace uvádí jako základní, neboť je podmínkou existence populace. Vývoj populace, porodnost, úmrtnost, migraci hodnotí pomocí statistických metod a výpočtů. Součástí je rovněž hodnocení dlouhodobého vývoje populace a analýza reprodukce obyvatelstva a věku. Hodnotí migrační pohyby obyvatelstva.

U jednotlivých odborných publikací je především uvedeno řešení těch tematických okruhů, které se týkají charakteristik vybraných demografických údajů z pohledu využití při zpracování bakalářské práce.

2.2 Poznátky o volební problematice

Listina základních práv a svobod je součástí ústavního pořádku České republiky. Základní práva a svobody obsažené v Listině vyjadřují vztah mezi státem a občanem. Volební právo v článku 21 Listiny garantuje jednotlivci účast na politickém a veřejném životě. Právo je institucionalizováno v podobě voleb, volebních a hlasovacích procedur (Ústavní zákon 2/1993 Sb.).

Občané mají právo podílet se na správě věcí veřejných přímo nebo svobodnou volbou svých zástupců. Volby se musí konat ve lhůtách nepřesahujících pravidelné volební období, stanovené zákonem. Volební právo je všeobecné a rovné a vykonává se tajným hlasováním. Občané mají za rovných podmínek přístup k voleným a jiným veřejným funkcím (Ústavní zákon 2/1993 Sb.).

Zákon, který stanovuje podmínky výkonu volebního práva, je zákon č. 491/2001 Sb. o volbách do zastupitelstev obcí a o změně některých zákonů, ve znění pozdějších předpisů.

Funkční období zastupitelů je čtyřleté, řádné volby se konají ve dvou dnech, dodatečné nebo opakované volby se konají v jednom dni. Volby do zastupitelstev obcí se konají na základě všeobecného, rovného a přímého volebního práva tajným hlasováním. Vyhláší je prezident republiky nejpozději 90 dnů před jejich konáním. Vyhlášení voleb se uveřejňuje ve Sbírce zákonů (Zákon 491/2001 Sb.).

Právo volit do zastupitelstva má občan obce, který je i občanem České republiky a alespoň druhý den voleb dosáhl věku 18 let a nebrání mu ve výkonu volebního práva překážky, jako jsou výkon trestu odnětí svobody, omezení svéprávnosti k výkonu volebního práva nebo zákonem stanovené omezení osobní svobody z důvodu ochrany zdraví lidu. Členem zastupitelstva obce může být zvolen každý volič, u kterého není překážka ve výkonu volebního

práva. Funkce člena zastupitelstva obce je neslučitelná s funkcí vykonávanou zaměstnancem této obce (Zákon 491/2001 Sb.).

Volebními orgány jsou Státní volební komise, Ministerstvo vnitra, Český statistický úřad, Krajský úřad, Pověřený obecní úřad, Obecní úřad, starosta a Okresní volební komise (Zákon 491/2001 Sb.).

Státní volební komise koordinuje přípravu, organizaci, průběh a provedení voleb do zastupitelstev obcí. Vykonává dohled nad zabezpečením úkonů nezbytných pro organizačně technické provádění, vyhlašuje a uveřejňuje celkové výsledky voleb sdělením ve Sbírce zákonů. Vydává povolení k přítomnosti dalších osob při sčítání hlasů okrskovou volební komisí (Zákon 491/2001 Sb.).

Český statistický úřad vypracovává závazný systém zjišťování a zpracování výsledků voleb do zastupitelstev obcí, vyhotovuje příslušné programové vybavení pro účely zpracování výsledků voleb a poskytuje výsledky voleb do zastupitelstev obcí. Zabezpečuje technický systém zpracování výsledků voleb, vyhotovuje zápisy o jejich výsledcích a zpracovává celkové údaje o výsledcích voleb. Provádí školení určených členů okrskových volebních komisí k systému zajišťování a zpracování výsledků hlasování. Vyhotovuje registry a číselníky kandidátů a volebních stran (Zákon 491/2001 Sb.).

Krajský úřad zajišťuje organizačně a technicky přípravu, průběh a provedení voleb. Kontroluje průběh hlasování ve volebních místnostech, spolupracuje s Českým statistickým úřadem na zajištění potřebných technických zařízení a pracovních sil, zajišťuje archivaci volební dokumentace (Zákon 491/2001 Sb.).

Pověřený obecní úřad projednává a registruje kandidátní listiny pro volby do zastupitelstev obcí náležejících do jeho územního obvodu, informuje starosty obcí o registraci kandidátních listin. Zajišťuje tisk hlasovacích lístků, spolupracuje s Českým statistickým úřadem na zajištění potřebných technických zařízení a pracovních sil. Vyhlašuje výsledky voleb do zastupitelstev obcí náležejících do jeho územního obvodu, zajišťuje archivaci volební dokumentace, kontroluje průběh hlasování ve volebních místnostech a sčítání hlasů okrskovou volební komisí (Zákon 491/2001 Sb.).

Obecní úřad zajišťuje volební místnosti pro okrskové volební komise, zejména jejich vybavení. Vede stálý seznam voličů a dodatek stálého seznamu voličů. Oznamuje Policii České republiky údaj o zápisu voliče, který není státním občanem České republiky. Řeší stížnosti na organizačně

technické zabezpečení voleb na úrovni volebního okrsku, zajišťuje archivaci volební dokumentace převzaté od okrskových volebních komisí (Zákon 491/2001 Sb.).

Starosta stanovuje stálé volební okrsky, informuje voliče o době a místě konání voleb do zastupitelstva obce, zajišťuje distribuci hlasovacích lístků voličům. Stanovuje počet členů okrskové volební komise, a to tak, aby počet členů byl nejméně šest. Svolává první zasedání okrskové volební komise, jmenuje a odvolává zapisovatele komise. Poskytuje každé volební straně, jejíž kandidátní listina byla zaregistrována, informace o počtu a sídlech volebních okrsků (Zákon 491/2001 Sb.).

Okresková volební komise dbá na pořádek ve volební místnosti, zajišťuje a dozírá na průběh hlasování, sčítá hlasy a vyhotovuje zápis o průběhu a výsledku hlasování. Členem okrskové volební komise může být státní občan České republiky, který alespoň v den složení slibu dosáhl věku nejméně 18 let, a nenastala u něho překážka k výkonu volebního práva (Zákon 491/2001 Sb.).

Zákon č. 128/2000 Sb. o obcích, definuje postavení obce, jako základní územní samosprávné společenství občanů. Vymezuje občana obce, kterým je fyzická osoba, která je občanem České republiky, v obci je hlášen k trvalému pobytu. Občan obce, který dosáhl věku 18 let má právo volit a být volen do zastupitelstva obce, hlasovat v místním referendu a vyjadřovat se na zasedání zastupitelstva k projednávaným bodům a podávat orgánům obce svoje návrhy, připomínky a podněty (Zákon 128/2000 Sb.).

Obec je spravována zastupitelstvem obce, dalšími orgány jsou rada obce, starosta a obecní úřad. Počet členů zastupitelstva je stanoven na každé volební období. Při stanovení tohoto počtu se přihlíží k počtu obyvatel a velikosti územního obvodu. Obec s počtem obyvatel od 10 000 do 50 000 může mít 15 až 35 členů zastupitelstva. Funkce člena zastupitelstva je veřejnou funkcí. Člen zastupitelstva obce nesmí být pro výkon své funkce zkrácen na právech vyplývajících z jeho pracovního nebo jiného obdobného poměru. Uvolněný člen zastupitelstva obce má nárok na dovolenou v délce 5 týdnů za kalendářní rok. Zastupitelstvo schvaluje program rozvoje obce, rozpočet obce a vydává obecně závazné vyhlášky. Zastupitelstvu obce je vyhrazeno rozhodovat o vyhlášení místního referenda, navrhopvat změny katastrálních území uvnitř obce, zřizovat a rušit výbory, volit jejich předsedy a další členy a odvolávat je z funkce, zřizovat a rušit obecní policii. Zastupitelstvo vždy zřizuje finanční a kontrolní výbor. Z řad členů zastupitelstva volí starostu, místostarosty a další členy rady, tzn. Radní (Zákon 128/2000 Sb.).

Rada obce připravuje návrhy pro jednání zastupitelstva a zabezpečuje plnění jím přijatých usnesení. Dále je radě vyhrazeno na návrh tajemníka jmenovat a odvolávat vedoucí odborů obecního úřadu a schvalovat organizační řád. Rada obce může zřídit jako své iniciativní a poradní orgány jednotlivé komise. Starosta a místostarosta odpovídají za výkon své funkce zastupitelstvu obce. Starosta, místostarosta a tajemník tvoří obecní úřad, v jehož čele je starosta. Starosta zastupuje obec navenek. Člen zastupitelstva obce má při výkonu své funkce mimo jiné právo předkládat zastupitelstvu obce a radě obce své návrhy na projednávání (Zákon 128/2000 Sb.).

Problematika volební kampaně je popsána v knize autorů ŠMÍDA a KRÁLÍKOVÁ (2013). Publikace rozebírá kampaň z marketingového hlediska. Její obsah je založen na rozhovorech s volebními manažery, monitoringu medií, sociálních sítí a dalších datech. Popisuje fungování politických kampaní po organizační a finanční stránce. Využívá data o výdajích politických stran za media. Dvě třetiny kapitol pojednávají o marketingových technikách a jedna třetina kapitol o kampaních jednotlivých stran. Publikace se rovněž zabývá rozpočty, jednotlivými osobnostmi a volební strategií.

3 CÍLE A METODIKA PRÁCE

Cílem bakalářské práce je v časové řadě analyzovat komunální volby ve městě Blansku a pokusit se zachytit provázanost s jednotlivými demografickými znaky obyvatelstva.

Jednotlivé dílčí cíle jsou:

- Analyzovat vybrané demografické ukazatele obyvatelstva města Blanska
- Analyzovat komunální volby dle jednotlivých volebních termínů
- Analyzovat komunální volby dle jednotlivých politických stran a hnutí
- Zachytit provázanost vybraných demografických ukazatelů s oblastí komunálních voleb

Sledované období jsem zvolil od roku 1994 do roku 2014, konkrétně to jsou řádné termíny voleb do zastupitelstva města Blanska v letech 1994, 1998, 2002, 2006, 2010, 2014 a také mimořádný termín v roce 1996.

Při řešení bakalářské práce jsem využil převážně tyto metody:

- komparace
- analýza
- srovnávací analýza
- individuální dotazování a ústní rozhovory

Komparace umožňuje získat data a jejich popis. Vyžaduje definovat objekt, určit cíle, stanovit kritéria pro vlastní analýzu a vymezit vztah komparace k časové ose (Postler, 1994). Analýza je založena na rozkladu systému na jednotlivé prvky (Postler, 1994). Data pro analýzu demografického vývoje byla převzata z evidence Českého statistického úřadu, konkrétně pak jednotlivých statistických ročenek (Statistická ročenka ČR, 1994 - 2010), z výsledků Sčítání lidu, domů a bytů (SLDB, 2001 - 2011) a data z evidence Městského úřadu Blansko (Město Blansko, 2014). Při zpracování byly vytvořeny časové řady, byl definován jejich trend, periodicitu. Číselné hodnoty byly uspořádány ve formě tabulek a pro větší přehlednost byly zpracovány také grafy. Metodika zjišťování volebních výsledků je zpracována Českým statistickým úřadem (ČSÚ, 2014).

Na základě výsledků byla provedena srovnávací analýza za účelem splnění stanoveného cíle práce. Metoda individuálního dotazování a ústních rozhovorů byla uplatněna při návštěvě pracovníků Městského úřadu (tajemník města Blanska) a Úřadu práce.

4 TEORETICKÁ VÝCHODISKA

4.1 Vybrané demografické ukazatele

Demografie je vědní disciplína na rozhraní více oborů, která se zabývá studiem reprodukce lidských populací. Podle OSN je demografie věda a praktická činnost, která se zabývá statistickou a matematickou analýzou velikosti, složení a prostorové distribuce lidských populací a příčinami a důsledky změn plodnosti, úmrtnosti, sňatečnosti, migrace (Klufová, Poláková, 2010).

Demografická struktura představuje jeden z nezákladnějších výchozích pramenů demografické analýzy v demografii. V širším slova smyslu se jedná o skladbu obyvatelstva podle všech jeho zjišťovaných charakteristik, v užším a v demografii běžnějším pojetí jde o složení obyvatelstva podle pohlaví a věku, což jsou dva nejdůležitější biosociální znaky populace (Kalibová, Vodáková, Pavlík, 2009).

V Bakalářské práci je vzhledem k volební problematice rozebrána struktura obyvatelstva podle věku, pohlaví, nejvyššího ukončeného vzdělání, náboženského vyznání a také míry nezaměstnanosti.

4.1.1 Struktura obyvatelstva podle pohlaví a věku

Dle demografického informačního portálu (2014) patří struktura obyvatelstva podle pohlaví a věku mezi základní demografické struktury obyvatelstva. Při stejném početním stavu mohou mít jednotlivé populace zcela rozdílnou věkovou strukturu a zastoupení podle pohlaví, proto je nutné věnovat těmto strukturám zvýšenou pozornost. Věková struktura obyvatelstva se vyjadřuje rozdělením celkového počtu obyvatelstva do jednoletých nebo víceletých (většinou pětiletých) skupin. Jinou možností je členění podle schopnosti reprodukce, a to na předreprodukční věk (0-14 let), reprodukční věk (15-49 let) a poreprodukční věk (50 let a více) (Koschin, 2005).

Demografické stárnutí je proces, ke kterému dochází v důsledku změn v charakteru demografické reprodukce a mění se při něm zastoupení předproduktivní (0-15 let) a poproduktivní (65 let a více) složky v populaci (Demografický informační portál, 2014).

Dle demografického informačního portálu (2014) lze proces demografického stárnutí charakterizovat pomocí indexů:

- Index stárání - počet obyvatel ve věku 65 a více na 100 dětí ve věku 0 – 14 let.

- Index závislosti I - počet dětí ve věku 0 – 14 let na 100 osob ve věku 15 – 64 let.
- Index závislosti II - počet osob ve věku 65 a více let na 100 osob ve věku 15 – 64 let.
- Index ekonomického zatížení - počet dětí ve věku 0 – 14 let a počet obyvatel ve věku 65 a více let na 100 osob ve věku 15 – 64 let.

4.1.2 Míra nezaměstnanosti

Míra nezaměstnanosti je jeden z ukazatelů, patřících do charakteristiky struktury obyvatelstva podle ekonomické aktivity. Jedná se o podíl nezaměstnaných ke všem osobám schopných pracovat, tj. zaměstnaným i nezaměstnaným. Podle Českého statistického úřadu se za nezaměstnaného považuje osoba starší 15 let, která v posledních čtyřech týdnech aktivně hledá práci a je připravena k nástupu do práce během 14 dnů (Buchtová, Šmajš, Boleloucký, 2013).

4.1.3 Struktura obyvatelstva podle nejvyššího ukončeného vzdělání

Důležitou charakteristikou struktury obyvatel je jeho vzdělanostní složení, jelikož lidé s nižším vzděláním volí kvůli své ekonomické situaci spíše levicové strany zaměřené na sociální jistoty, a naopak vysokoškolsky vzdělaní lidé inklinují k pravici. V České republice rozlišujeme podle stupně nejvyššího dosaženého vzdělání obyvatele se základním vzděláním, středoškolským vzděláním bez maturity, středoškolským vzděláním s maturitou a vysokoškolským vzděláním (Demografický informační portál, 2014).

4.1.4 Struktura obyvatelstva podle náboženského vyznání

Chování lidí je ovlivněné jejich názorem, morálními zásadami a jejich dodržováním. Ty jsou u věřícího obyvatelstva dané příslušností k víře. Za bývalého režimu se příslušnost k náboženskému vyznání oficiálně nezjišťovala. V ČR se zjišťuje opět až od roku 1991, uvedení údaje o náboženské víře však není povinné (Klufová, Poláková, 2010).

4.2 Vybrané ukazatele z oblasti voleb

Pro vymezení a definování základních pojmů byly použity dva zákony, a to Zákon č. 424/1991 Sb., o sdružování v politických stranách a v politických hnutích a Zákon č. 491/2001 Sb., o volbách do zastupitelstev obcí a o změně některých zákonů, ve znění pozdějších předpisů.

Podle Zákona č. 424/1991 Sb., politická strana je politickou organizací, která umožňuje občanům jejich účast na politickém životě společnosti, zejména na vytváření zákonodárných sborů, orgánů vyšších samosprávních celků a orgánů místní samosprávy. Nominuje kandidáty do veřejných úřadů pod svým jménem, prosazuje určitou ideologii a je charakterizována snahou o získání politické moci ve volbách, je dobrovolnou, otevřenou a trvalou organizací a jejich

členové sdílí společné zájmy. Právní úprava nečiní rozdíl mezi politickou stranou a politickým hnutím (dále jen strana a hnutí).

Založit stranu nebo hnutí mohou nejméně tři státní občané České republiky, starší 18 let. Písemný návrh se podává na Ministerstvo vnitra. Strany a hnutí podléhají na tomto ministerstvu registraci. Členem může být pouze fyzická osoba, tj. občan starší 18 let a může být členem jen jedné strany nebo hnutí (Zákon č. 424/1991 Sb.).

Strany a hnutí jsou právnickými osobami. Nikdo nesmí být nucen k členství ve stranách, ze strany může každý svobodně vystoupit. Žádný nesmí být omezován ve svých právech proto, že je členem strany, že se účastní jejich činnosti nebo je podporuje. Strany a hnutí jsou odděleny od státu, nesmějí vykonávat funkce státních orgánů ani tyto orgány nahrazovat (Zákon č. 424/1991 Sb.).

Strany jsou nejdůležitějšími subjekty politického pluralismu, jsou nutné pro fungování zastupitelské demokracie a ve vzájemné soutěži se uchází o podporu voličů, aby mohly realizovat svůj program (Zákon č. 424/1991 Sb.).

Pravicové strany chtějí, aby stát plnil co nejméně funkcí, pouze právní, obrannou a bezpečnostní, vše ostatní by měl vyřešit trh a lidská solidarita. Čím více stát zasahuje, tím menší jsou svobody občanů. Podporují soukromé podnikání a vlastnictví, rovnost příležitostí, kladou důraz na jednotlivce (Zákon č. 424/1991 Sb.).

Levicové strany podporují více zásahů státu do ekonomiky, zdravotnictví, školství a kultury. Stát by měl vyrovnávat nespravedlnost a nerovnosti vzniklé na trhu, mírnit hospodářské otřesy, zabezpečit rovný přístup ke vzdělání a zdravotní péči. Bez zásahu státu hrozí mnohým lidem chudoba (Hloušek, Kopeček, 2010).

Středové strany mohou díky svému programu uzavřít koalici s levicí i pravicí, mají tzv. velký koaliční potenciál (Hloušek, Kopeček, 2010).

Občanská demokratická strana je nejsilnější pravicovou politickou stranou. Svůj program zakládá na principech osobní svobody, parlamentní demokracie a tržního hospodářství. Dalšími principy jsou zdravé veřejné finance, nezadlužená budoucnost, adresný sociální systém, snižování byrokracie a bezpečný stát (Hloušek, Kopeček, 2010).

Česká strana sociálně demokratická je nejstarší politickou stranou, která působí na české politické scéně dodnes. Původně podporovala dělnické hnutí v období Rakouska – Uherska a

První republiky. V průběhu let se orientuje na vizi demokratického socialismu. V současné době je označována jako liberální levicová strana. Zdůrazňuje princip rovnosti, vyšší citlivost k ochraně občanských a politických práv, ochranu životního prostředí, řešení problematiky menšin a veřejnou kontrolu politiků (Hloušek, Kopeček, 2010).

Komunistická strana Čech a Moravy je politickou stranou, která se hlásí k hodnotám a tradicím levicového hnutí. Jejím dlouhodobým programovým cílem je socialismus. Hájí zájmy neprivilegovaných občanů, kteří svou prací vytváří duchovní a kulturní hodnoty (Hloušek, Kopeček, 2010).

Křesťanská a demokratická unie – Československá strana lidová se hlásí k ideologii sociálně tržního hospodářství. Za své priority považuje integraci do Evropské unie, podporu rodiny, venkova, zemědělství, péči o životní prostředí a prosazování křesťanských hodnot v životě (Hloušek, Kopeček, 2010).

Zákon č. 491/2001 Sb., definuje mimo jiné volební stranu, kandidátní listiny, hlasovací lístky, volební obvody, volební okrsky, seznamy voličů a zásady a způsob hlasování.

Volební stranou mohou být registrované politické strany a politická hnutí. Strana a hnutí může být součástí pouze jedné volební strany pro volby do téhož zastupitelstva obce. Podá-li strana kandidátní listinu samostatně, nemůže již být pro volby do téhož zastupitelstva součástí jiné volební strany. Kandidát může kandidovat pouze na jedné kandidátní listině volební strany pro volby do téhož zastupitelstva (Zákon č. 491/2001 Sb.).

Kandidátní listiny pro volby do zastupitelstva mohou podávat volební strany. Každá volební strana může podat do téhož zastupitelstva jednu kandidátní listinu. Tvoří-li volební stranu nezávislý kandidát nebo sdružení nezávislých kandidátů, připojí volební strana ke kandidátní listině petici podepsanou voliči podporujícími jejich kandidaturu. Vedle podpisu voliče musí být uvedeno jeho jméno, příjmení, datum a místo narození a jeho trvalý pobyt. Kandidátní listina obsahuje název zastupitelstva obce, označení volebního obvodu, název volební strany s označením, o jaký typ strany se jedná. Jména a příjmení kandidátů, jejich věk a povolání, název strany nebo hnutí, jehož jsou členy, nebo údaj, že nejsou členy žádné strany (Zákon č. 491/2001 Sb.).

Po registraci kandidátních listin zajistí registrační úřad tisk hlasovacích lístků. V záhlaví každého hlasovacího lístku musí být uveden název obce a počet členů zastupitelstva, který má být volen. Hlasovací lístky jsou opatřeny razítkem příslušné obce. Kandidáti každé volební

strany jsou uvedeni na společném hlasovacím lístku v pořadí určeném volební stranou, a to v samostatných zarámovaných sloupcích. Starosta zajistí, aby hlasovací lístky byly dodány všem voličům nejpozději tři dny před dnem voleb (Zákon č. 491/2001 Sb.).

Obec tvoří jeden volební obvod, který se může členit na volební okrsky. Volební okrsky se vytváří tak, aby zahrnovaly přibližně tisíc voličů. Pro vzdálené části obce lze vytvořit samostatné volební okrsky i pro menší počet voličů. Volební okrsky slouží pro odevzdání hlasovacích lístků a pro sčítání hlasů (Zákon č. 491/2001 Sb.).

Stálý seznam voličů vede obecní úřad pro voliče, kteří jsou v této obci přihlášení k trvalému pobytu. Občan, který po sestavení stálého seznamu voličů nabude nebo pozbude právo volit, bude do tohoto seznamu zapsán nebo z něho vyškrtnut. Každý volič může být zapsán pouze v jednom seznamu voličů (Zákon č. 491/2001 Sb.).

Každý volič hlasuje osobně, zastoupení není přípustné. Volič po příchodu do volební místnosti prokáže svou totožnost a státní občanství české republiky. Po obdržení hlasovacích lístků a úřední obálky vstoupí volič do prostoru určeného k úpravě hlasovacích lístků. Může volit nejvýše tolik kandidátů, kolik členů zastupitelstva má být zvoleno (Zákon č. 491/2001 Sb.).

5 DEMOGRAFICKÁ CHARAKTERISTIKA MĚSTA BLANSKA

5.1 Základní údaje o Blansku

Město Blansko se nachází v severní části Jihomoravského kraje a je hospodářským centrem regionu s mnohaletou průmyslovou tradicí. Nachází se v údolí řeky Svitavy, přibližně 20 km od Brna. Přírodní podmínky okolí města mají vliv na způsob využívání krajiny a na způsob života v ní.

K prvnímu zpracování železa na blanenském panství došlo již v roce 1698. V první polovině 19. století nastal rozvoj blanenského železářství a výroba umělecké litiny. Velký význam pro Blansko měla výstavba důležité železniční tratě Brno - Česká Třebová - Praha, která se uskutečnila v letech 1847-1850. Blansko se tak stalo průmyslovým centrem s velkými výrobními podniky jako ČKD Blansko (samotný podnik vznikl až v roce 1950), Metra Blansko (1911) a Adast Blansko (1846). Rychlý rozvoj průmyslové výroby a tím poskytnutí nových pracovních příležitostí pro obyvatelstvo města a okolí ovlivňoval politické smýšlení ve prospěch levicových politických stran. Přímým pokračovatelem ČKD Blansko, strojírenské firmy s bohatou historickou tradicí, je ČKD Blansko Holding, a.s. (2007). Jeho produkty, jako vodní turbíny, odlitky z šedé litiny a ocelolitiny jsou známé po celém světě a nesou pečeť kvality českého strojírenství.

Město Blansko tvoří jádrové území městského typu a jedenáct prostorově izolovaných venkovských částí města: Dolní Lhota, Horní Lhota, Těchov, Obůrka, Češkovice, Žižlavice, Skalní mlýn, Klepačov, Lažánky, Olešná a Hořice. Jako nový celek se rozkládá na ploše 45 km² (Město Blansko, 2014). Přičlenění okolních obcí k městu bylo realizováno v roce 1976, k 1. 1. mělo město 14 480 obyvatel, tento počet se do konce roku 1976 zvýšil na 17 701 obyvatel (Kronika města Blanska, 1927-1979). V současné době má město Blansko necelých 21 tisíc obyvatel (Město Blansko, 2014).

V Blansku je značná občanská vybavenost: nemocnice, kino, městská knihovna, galerie města, městský klub, domov důchodců, dostatečná kapacita mateřských a základních škol, gymnázium, odborné střední školy, značný počet restauračních a ubytovacích zařízení. Programová prohlášení Rady města Blanska na jednotlivá volební období i Strategické plány rozvoje Blanska 2004 - 2013 a 2013 - 2023 obsahují usnesení směřující k dalšímu zkvalitnění občanské vybavenosti.

Dopravní dostupnost je pestrá, jednak železniční a autobusová doprava. Současnou městskou hromadnou dopravu ve městě i do okolních měst a obcí zajišťují autobusové linky, které jsou součástí Integrovaného dopravního systému Jihomoravského kraje. Blansko pro svoji polohu, občanskou vybavenost a dopravní obslužnost poskytuje nejen blanenským občanům, občanům okolních měst a obcí, ale i turistům z České republiky a jiných zemí, vysokou úroveň společenského, kulturního a sportovního vyžití, včetně turistiky.

Město se od roku 2003 stalo obcí s rozšířenou působností se správním obvodem zahrnujícím asi 56 000 obyvatel. Kromě Blanska jde o dalších 42 obcí a měst, kde město vykonává rozsah státní správy v přenesené působnosti. Městský úřad Blansko tímto opatřením převzal agendu zrušeného Okresního úřadu Blansko. Jeho jednotlivé odbory, výbory a komise metodicky řídí Ministerstvo vnitra ČR, přímé řízení však zajišťuje a za chod zodpovídá starosta, místostarostové a tajemník, tudíž jedni ze zastupitelů, zvolených v komunálních volbách.

Za účelem zachování přízně a spokojenosti obyvatel se Městský úřad Blansko neustále snaží zvyšovat stávající úroveň prací a služeb pro obyvatele města Blanska. Vzhledem k zaměření města se jedná především o oblast energetiky, výroby, dopravy, podnikání, zvýšení zaměstnanosti, ale také vybavenosti v obci, rozvoje zemědělství, cestovního ruchu a ochrany přírody a krajiny (Město Blansko, 2014).

Právní postavení a úkoly obcí, tudíž i města Blanska, upravuje zákon č. 128/2000 sb. o obcích, ve znění pozdějších předpisů. Město Blansko má také status obce s rozšířenou působností. Základním orgánem je zastupitelstvo města, volené občany v komunálních volbách. Zastupitelstvo se skládá z 25 zastupitelů, z řad zastupitelů je volena rada, která má 7 členů a to starostu, 2 místostarosty, tajemníka a tři radní (Město Blansko, 2014). Trvalým cílem a vizí zastupitelstva je být profesionálním a transparentně fungujícím úřadem, který zajišťuje pro občany a další subjekty na vysoké úrovni úkoly veřejné správy a to jak v samostatné, tak i přenesené působnosti. Musí vnímat názory občanů i zaměstnanců, pozitivně je motivovat, dbát na rozvoj jejich odborných znalostí a umožňovat jim další profesní růst. Trvalým cílem Městského úřadu Blansko je efektivní rozhodování a zajištění kvalitních služeb ve prospěch spokojenosti občanů (Město Blansko, 2014).

Jaké bude zastupitelstvo města, záleží na účasti občanů ve volbách, kvalitě volebních programů kandidujících politických stran a hnutí a výsledku voleb.

5.2 Vybrané demografické ukazatele

Demografický vývoj významně ovlivňuje fungování společnosti. Sledování počtu, struktury a pohybu obyvatelstva (tab. 1), zejména změn v jeho věkové, sociální a ekonomické skladbě má velký význam a plní důležitou roli při zpracování strategických plánů rozvoje měst a obcí, například zda se má město zaměřit na vytvoření nových pracovních míst za účelem snížení míry nezaměstnanosti nebo se zaměřit spíše na vzdělanost obyvatel v daném oboru, který se nachází v regionu a má dostatek volných pracovních míst. Po společenských změnách v roce 1989 a po vzniku ČR v roce 1993 se výrazně změnil politický systém, systém veřejné správy i vlastnické vztahy. Došlo také ke změnám v oblasti sociální skladby obyvatelstva a jeho životního stylu. Dalším mezníkem je rok 2004, kdy se Česká republika stala členským státem Evropské unie.

5.2.1 Vývoj počtu obyvatel města Blanska v letech 1994 - 2013

Tabulka 1- Vývoj počtu obyvatel města Blanska v letech 1994-2013

Rok	narození	zemřelí	přistěhovalí	vystěhovalí	přirozený přírůstek	imigrační přírůstek	celkový přírůstek	obyvatelé k 31.12.
1994	185	173	302	295	12	7	19	21 397
1995	198	186	242	265	12	-23	-11	21 386
1996	174	179	223	228	-5	-5	-10	21 376
1997	153	203	243	305	-50	-62	-112	21 264
1998	175	167	253	261	8	-8	0	21 264
1999	158	153	205	300	5	-95	-90	21 174
2000	144	150	240	294	-6	-54	-60	20 522
2001	146	194	249	305	-48	-56	-104	20 505
2002	148	187	260	351	-39	-91	-130	20 375
2003	161	201	375	326	-40	49	9	20 384
2004	191	176	466	575	15	-109	-94	20 290
2005	186	173	656	402	13	254	267	20 557
2006	198	168	691	454	30	237	267	20 824
2007	219	172	628	579	47	49	96	20 920
2008	254	173	573	468	81	105	186	21 106
2009	231	202	321	399	29	-78	-49	21 057
2010	265	183	401	437	82	-36	46	21 103
2011	208	205	315	357	3	-42	-39	20 769
2012	224	204	420	368	20	52	72	20 841
2013	232	200	421	449	32	-28	4	20 845

Zdroj: Městský úřad Blansko, vlastní zpracování

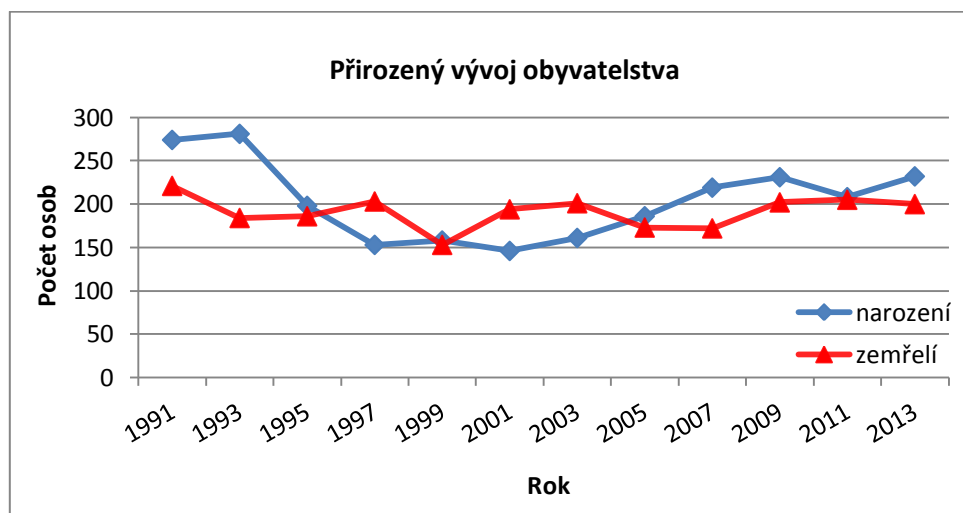
Ve městě Blansku se po většinu sledovaného období projevují podobné rysy demografického vývoje jako v celé ČR. Dochází k poklesu porodnosti (graf 1), lidé dávají přednost kariéře a

založení rodiny odkládají nebo z důvodu ekonomické situace preferují spíše jedno dítě. Také sledujeme mírné snižování úmrtnosti díky stále kvalitnějšímu zdravotnictví. Při porovnání údajů z roku 1994 a 2013 se počet obyvatel mírně snížil. Přičemž počet narozených dětí mírně vzrostl, stejně tak ale počet zemřelých. Jak počet narozených, tak počet zemřelých však v čase značně kolísá a nemá jednoznačnou tendenci.

Saldo přirozeného přírůstku je po většinu sledovaného období kladné, výjimkou je rok 1997 a období 2001-2003. Naopak migrační saldo značně kolísá v celém sledovaném období (graf 2). Největší rozdíl v migračním saldu pozorujeme od roku 2004 do roku 2005, což můžeme spojovat se vstupem do Evropské unie. V roce 2004 dosáhlo město Blansko také nejnižšího počtu obyvatel za celé sledované období. Snížení počtu obyvatel v tomhle roce je především důsledkem migrace. Z tabulky je patrné, že přirozený přírůstek obyvatel od roku 2004 neklesl do záporných hodnot. Z údajů se však nedají dělat jednoznačné závěry, jelikož žádný z ukazatelů nemá během celého sledovaného období jednoznačnou tendenci.

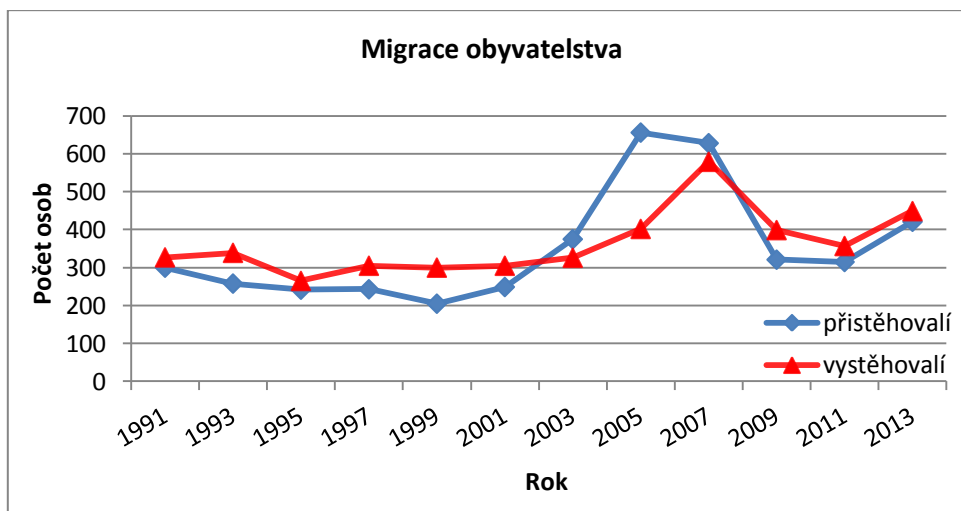
Dle strategického rozvojového plánu města Blanska se stále více obyvatel stěhuje mimo město a to jednak do krajského města Brna (především svobodní a bezdětní), nebo do okolních obcí (převážně rodiny s dětmi a starší lidé). Důvodem je větší pracovní příležitost ve městě a naopak nižší náklady na bydlení v okolních obcích.

Graf 1- Přirozený vývoj obyvatelstva města Blanska



Zdroj: Městský úřad Blansko, vlastní zpracování

Graf 2- Migrace obyvatelstva města Blanska



Zdroj: Městský úřad Blansko, vlastní zpracování

Z důvodu podstatného rozdílu v zastoupení mužů a žen v Blansku k poměru kandidujících do městského zastupitelstva je přidána také struktura obyvatel podle pohlaví (tab. 2). Zastoupení žen v počtu obyvatel je vyšší než mužů, konkrétně index maskulinity dosahoval v roce 2001 hodnoty 94,1, v roce 2007 hodnoty 93,5 a v roce 2013 94,3. U kandidátů do městského zastupitelstva je však zastoupení žen mizivé a to v průměru pouhých 27 %.

Tabulka 2- Vývoj počtu obyvatelstva měst Blanska podle pohlaví

	Obyvatel	Muži	Ženy
2001	20 505	9 940	10 565
2002	20 375	9 862	10 513
2003	20 384	9 836	10 548
2004	20 290	9 758	10 532
2005	20 557	9 871	10 686
2006	20 824	10 028	10 796
2007	20 920	10 111	10 809
2008	21 106	10 199	10 907
2009	21 057	10 163	10 894
2010	21 103	10 206	10 897
2011	20 769	10 089	10 680
2012	20 841	10 132	10 709
2013	20 845	10 120	10 725

Zdroj: ČSÚ, vlastní zpracování

5.2.2 Věková struktura obyvatel města Blanska

Složení obyvatelstva podle věku a pohlaví (tab. 3) patří k základním charakteristikám při hodnocení populace. Je odrazem dlouhodobého populačního vývoje a zároveň současná struktura obyvatelstva podle věku a pohlaví ovlivňuje budoucí vývoj daného regionu (Demografický informační portál, 2014). Z hlediska voleb je význam také jasný, jelikož je všeobecně známý fakt, že starší lidé volí spíše levicově zaměřené strany.

Ve městě Blansku, stejně jako v blanenském regionu se projevují v posledních letech rysy demografického vývoje typické pro celou Českou republiku. Dlouhodobě dochází k pozvolnému stárnutí populace, průměrná délka života se prodlužuje a trvale se zvyšuje počet osob v produktivním a poproduktivním věku (Demografický informační portál, 2014).

Prognóza ČSÚ uvádí, že podíl osob starších 65 let v ČR by se měl zvyšovat z 13,6 % v roce 2010 na 14,3 % v roce 2020. Z důvodu prodlužování průměrné délky života a zlepšování zdravotnické péče předpokládá prognóza také znatelný nárůst počtu osob starších 80 let (SLDB, 2014).

V populaci regionu Blansko je zastoupeno více žen, podíl narozených dívek je však z dlouhodobého hlediska nižší než podíl narozených chlapců. Tento fakt je způsoben mužskou nadúmrtností. Vzhledem k této skutečnosti ve všech pětiletých skupinách až do 44 roků včetně převažuje podíl mužů. Od této věkové skupiny mají převahu ženy, od věku 75 let pak převahu výraznou (SLDB, 2014).

Tabulka 3- Věková struktura obyvatelstva města Blanska

	2003	2004	2005	2006	2007	2008	2009	2010	2011	2012	2013
obyvatel k 31.12.	20 384	20 290	20 557	20 824	20 920	21 106	21 057	21 103	20 769	20 841	20 845
0-14	14 %	14 %	14 %	13 %	13 %	13 %	13 %	13 %	13 %	14 %	13 %
15-64	71 %	71 %	71 %	71 %	71 %	71 %	70 %	70 %	69 %	68 %	68 %
65+	15 %	15 %	15 %	16 %	16 %	16 %	17 %	17 %	18 %	18 %	19 %
Ø věk	40,1	40,4	40,6	40,8	41,1	41,2	41,5	41,7	42,1	42,3	42,6
Muži k 31.12.	9 836	9 758	9 871	10 028	10 111	10 199	10 163	10 206	10 089	10 132	10 120
0-14	16 %	15 %	15 %	14 %	14 %	13 %	14 %	14 %	14 %	14 %	14 %
15-64	72 %	72 %	72 %	73 %	73 %	73 %	72 %	72 %	71 %	70 %	70 %
65+	12 %	13 %	13 %	13 %	13 %	14 %	14 %	14 %	15 %	16 %	16 %
Ženy k 31.12.	10 548	10 532	10 686	10 796	10 809	10 907	10 894	10 897	10 680	10 709	10 725
0-14	13 %	13 %	13 %	12 %	12 %	12 %	13 %	13 %	13 %	13 %	12 %
15-64	70 %	70 %	70 %	70 %	70 %	69 %	68 %	68 %	67 %	66 %	66 %
65+	17 %	17 %	17 %	18 %	18 %	19 %	19 %	19 %	20 %	21 %	22 %

Zdroj: Městský úřad Blansko, vlastní zpracování

Značnou vypovídací schopnost o vývoji věku obyvatel má údaj index stáří (tab. 4), který udává podíl osob do 15 let osob starších 65 let vyjádřený v procentech. Jeho průběh má ve sledovaném období vzestupnou tendenci (graf 3), v roce 2003 dosahoval hodnoty 104,2 %, v roce 2012 již hodnoty 134,7 %, což vypovídá o velice nepříznivém věkovém vývoji obyvatel.

V roce 2012 ve věku mezi 30 a 60 lety bylo asi 9000 obyvatel, nepočtenější skupinu tvoří občané ve věku 35-39 let, dále pak ve věku 30-34 let a rovněž početnou skupinou jsou občané ve věku 55-59 let. Podíl počtu osob starších 65 let z celkového počtu obyvatel činil 14 %, z toho 6 % u mužů a 8 % u žen. Podíl osob starších 80 let pak z celkového počtu obyvatel činil 2,2 %, z toho 0,8 % u mužů a 1,4% u žen. To potvrzuje celorepublikovou statistiku, že ženy dosahují vyššího průměrného věku (cca 80 let) než muži (cca 74 let). V Blansku je tato statistika navíc umocněna faktem, že většina mužů pracovala manuálně v místních strojírenských podnicích.

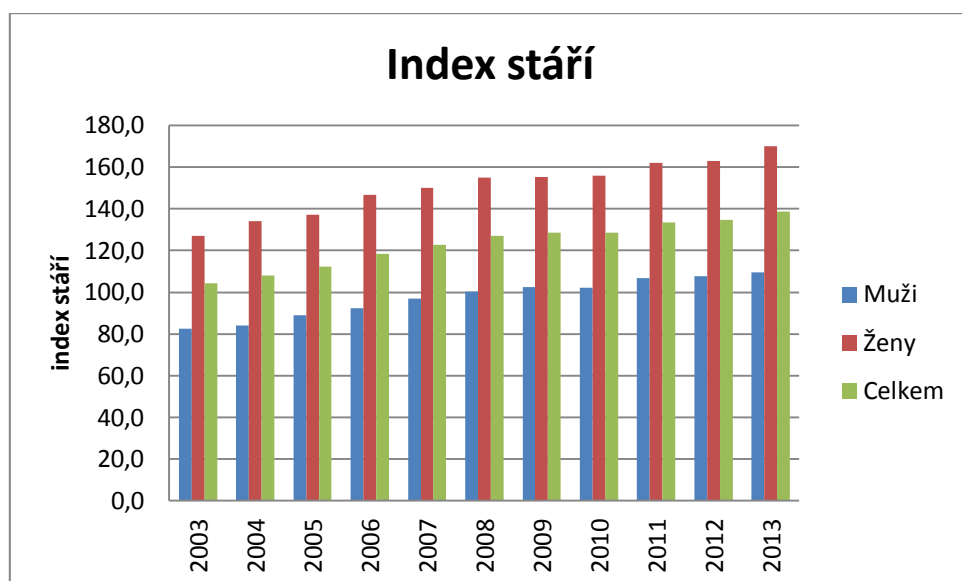
Dalším ukazatelem, který má určitou vypovídací schopnost o vývoji obyvatelstva podle věku ve městě Blansku je index ekonomického zatížení, který vyjadřuje počet osob ekonomicky neaktivních na 100 osob ekonomicky aktivních. Ten dosahoval v roce 2003 hodnoty 41,0 a v roce 2013 již 47,9. Ve vztahu k volbám to znamená, že se zvyšuje počet osob (ekonomicky neaktivních) kteří budou preferovat spíše sociálně orientované politické strany.

Tabulka 4- Index stáří

Rok	Index stáří		
	Muži	Ženy	Celkem
2003	82,5	127,0	104,2
2004	84,2	134,0	108,0
2005	89,0	137,2	112,4
2006	92,3	146,7	118,4
2007	96,9	149,9	122,7
2008	100,4	154,8	126,9
2009	102,6	155,2	128,5
2010	102,2	155,9	128,4
2011	106,7	162,0	133,6
2012	107,8	163,0	134,7
2013	109,4	170,1	138,6

Zdroj: Městský úřad Blansko, vlastní zpracování

Graf 3- Index stáří



Zdroj: Městský úřad Blansko, vlastní zpracování

5.2.3 Průměrná míra nezaměstnanosti v letech 1994 - 2013

Zaměstnanost a nezaměstnanost jsou dva pojmy, které spolu úzce souvisí. V souladu s růstem ekonomiky roste zaměstnanost a klesá nezaměstnanost a naopak. Zaměstnanost i nezaměstnanost je ovlivněna věkovým složením obyvatelstva, dosaženým vzděláním a nabídkou pracovních příležitostí v sekundárním sektoru (průmysl) a terciálním sektoru (služby, veřejná správa, školství a zdravotnictví). Vývoj nezaměstnanosti je ovlivňován dalšími faktory, jako jsou snížení nebo zrušení výroby, noví absolventi jednotlivých typů škol a učilišť nebo sezónní práce. Nejvyšší počet nezaměstnaných je na Úřadu práce evidován v zimním období, záleží však na klimatických podmínkách.

Míra nezaměstnanosti (Tab. 5) má od roku 1994 do roku 2003 vzrůstající trend a hodnoty u obou sledovaných regionů jsou přibližně stejně vysoké. Ve zbývajícím období má míra nezaměstnanosti v Blansku klesající trend a to zejména kvůli výstavbě průmyslové zóny Vojánky, která byla zahájena v roce 2002. Jednalo se o firmy Atona s.r.o., ČeMeBo s.r.o., Litostroj Power atd. které vytvořili řadu pracovních míst. Výjimku tvoří roky 2009 a 2010, ve kterých míra nezaměstnanosti vzrostla v důsledku celosvětové ekonomické krize. Nejvíce nezaměstnaných evidovaných na Úřadu práce k roku 2011 je ve věku 20-30 let, především se jedná o osoby vyučené (43 %) a osoby se základním vzděláním (24 %).

Tabulka 5- Míra nezaměstnanosti v letech 1994-2013 v %

Rok	JMK	Blansko	Rok	JMK	Blansko
1994	2,5	2,4	2004	10,3	8,3
1995	2,8	2,5	2005	10,1	8,4
1996	3,7	3,5	2006	9,2	7,0
1997	4,2	4,5	2007	7,6	6,0
1998	6,3	6,1	2008	6,2	5,5
1999	8,9	8,3	2009	8,9	9,9
2000	9,5	8,2	2010	10,2	10,2
2001	6,1	6,7	2011	9,6	8,7
2002	10,2	8,0	2012	9,6	8,8
2003	11,1	9,1	2013	8,2	7,1

Zdroj: Městský úřad Blansko, vlastní zpracování

5.2.4 Struktura obyvatel města Blanska podle nejvyššího ukončeného vzdělání v letech 2001 a 2011

Důležitou charakteristikou struktury obyvatel, která souvisí s volební problematikou, je jeho vzdělanostní složení (tab. 6), jelikož lidé s nižším vzděláním volí kvůli své ekonomické situaci spíše levicové strany zaměřené na sociální jistoty, a naopak vysokoškolsky vzdělaní lidé inklinují k pravici. V této práci je podle stupně nejvyššího dosaženého vzdělání zahrnuto základní vzdělání, středoškolské vzdělání bez maturity, středoškolské vzdělání s maturitou, vyšší odborné vzdělání a vysokoškolské vzdělání. Pro úplnost je také uveden počet osob bez vzdělání.

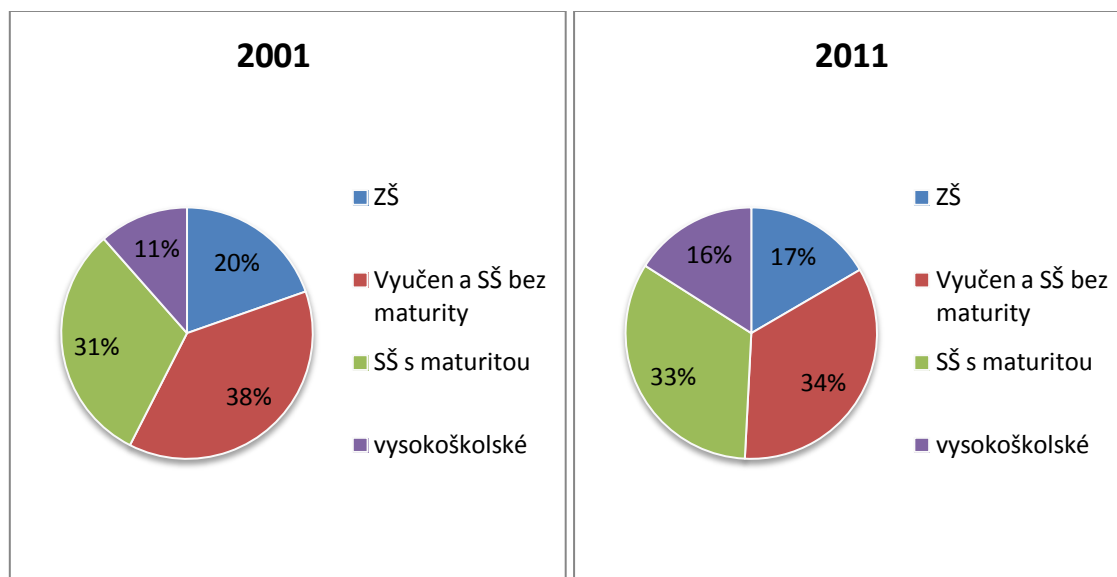
Struktura podle nejvyššího ukončeného vzdělání (graf 4) byla zpracována pro obyvatele starší 15 let, a to podle SLDB v roce 2001 a 2011 [14]. Občanů bez vzdělání bylo v roce 2011 o 11 více než v roce 2001. Snížil se však počet občanů se základním vzděláním o 519 osob, tj. 16 %. Naopak zvyšující trend je na první pohled patrný u vzdělání úplného středního s maturitou a u vzdělání vysokoškolského. Vysokoškolsky vzdělaných občanů žije v Blansku téměř 16 %.

Tabulka 6- Obyvatelstvo města Blanska podle nejvyššího ukončeného vzdělání

		2001	2011
obyvatelé starší 15 let		17 335	17 930
z toho	bez vzdělání	19	30
	ZŠ	3 241	2 722
	Vyučen a SŠ bez maturity	6 252	5 612
	SŠ s maturitou	5 118	5 443
	vyšší odborné a nástavba	689	802
	vysokoškolské	1 900	2 623
	nezjištěno	116	698

Zdroj: SLDB, vlastní zpracování

Graf 4- Struktura obyvatel podle nejvyššího ukončeného vzdělání v letech 2001 a 2011



Zdroj: SLDB, vlastní zpracování

Dle strategického plánu rozvoje města Blanska z roku 2013 je do budoucna žádoucí zvyšovat počet občanů se středoškolským i vysokoškolským vzděláním (Město Blansko, 2014). Je to umožněno jednak dostupností krajského města Brna a také množstvím škol v Blansku a blízkém okolí, které poskytují středoškolská vzdělání různých zaměření. Jedná se o dvě gymnázia, šest středních odborných škol a jednu vyšší odbornou školu. Přímou v Blansku se nachází Gymnázium, Obchodní akademie, Střední zdravotní škola, Střední odborná škola, Střední odborné učiliště a Střední škola gastronomie.

5.2.5 Struktura obyvatel města Blanska podle náboženského vyznání v letech 2001 a 2011

Náboženské vyznání ovlivňuje volební problematiku také značnou měrou, jelikož mají křesťané možnost volit politickou stranu KDU-ČSL, která má svou provázanost s církví přímo v názvu. Česká republika sice patří v Evropě spíše k ateistickým státům, to se ale nedá říci o celém státu, konkrétně JmK dosahuje naopak v porovnání s celorepublikovým průměrem počtu věřících značně nadprůměrných hodnot (SLDB, 2014).

Dle SLDB v roce 1991 se za věřící označilo 44 % obyvatel ČR, z toho 41 % mužů a 47 % žen. Z počtu obyvatel, kteří se přihlásili jako věřící, jich téměř 90 % zvolilo příslušnost k Římskokatolické církvi. Ve městě Blansku se za věřící označilo 40 %, z nichž téměř dvě třetiny tvořily ženy (SLDB, 2014).

V roce 2001 se v ČR přihlásilo k náboženské víře necelých 40 % občanů, ve městě Blansku již pouze 33 % občanů. Sestupný trend se projevil také v roce 2011, kdy se v ČR za věřící označilo již pouze 32 % všech občanů a v Blansku jen 23% občanů. Čistě pro porovnání v roce 1950 bylo v ČR evidováno 94 % věřící populace, z drtivé většiny se jednalo o příslušnost k Římskokatolické církvi.

Struktura obyvatel města Blanska podle náboženského vyznání (tab. 7) je v práci zpracována převážně z důvodu provázanosti politické strany KDU-ČSL s věřícími obyvateli.

Tabulka 7- Obyvatelstvo podle náboženského vyznání v letech 2001 a 2011

	2001	2011	
počet obyvatel	20 505	20 769	
věřící - nehlásí se k žádné církvi	11 %	8 %	
věřící - hlásí se k určité církvi	22 %	15 %	
Z toho	Římskokatolická církev	86 %	81 %
	Československá husitská církev	5 %	6 %
	Českobratrská evangelická církev	2 %	2 %
	ostatní	7 %	11 %
Bez náboženské víry	56 %	35 %	
Neuvedeno	11 %	42 %	

Zdroj: ČSÚ, vlastní zpracování

6 CHARAKTERISTIKA KOMUNÁLNÍCH VOLEB VE MĚSTĚ BLANSKU

6.1 Stručná charakteristika podle kandidujících stran a zastupitelstva

Demografický vývoj významně ovlivňuje úroveň a kvalitu života obyvatelstva v daném regionu. Jednou z možností, jak se mohou občané Blanska přímo nebo nepřímo podílet na rozvoji města, je účast v komunálních volbách, a to využitím svého volebního práva nebo aktivním zájmem kandidovat za příslušnou volební stranu.

Po vzniku České republiky se v Blansku konaly volby do zastupitelstva města v šesti řádných termínech, a to v letech 1994, 1998, 2002, 2006, 2010, 2014 a jedny mimořádné volby v roce 1996.

Vývoj politických událostí po listopadu 1989 přispěl k oživení politické i veřejné aktivity v celé společnosti, což přineslo obnovení činnosti některých dříve zakázaných nebo zrušených spolků a organizací, došlo však také k zakládání mnoha nových organizací. Ne jinak tomu bylo i v Blansku. V průběhu sledovaného období kandidovalo v komunálních volbách celkem 32 registrovaných politických stran a hnutí (tab. 8, dále jen strana a hnutí).

Tabulka 8- Seznam všech politických stran kandidujících do komunálních voleb ve městě Blansko

zkratka	Název strany	1994	1996	1998	2002	2006	2010	2014
ANO	ANO2011							X
ČSSD	Česká strana sociálně demokratická	X	X	X	X	X	X	X
ČMSS	Českomoravská strana středu	X	X					
DEU	Demokratická unie	X						
DŽJ	Důchodci za životní jistoty	X	X					
HSMS	Hnutí samosprávních Moravy a Slezska		X					
KAN	Klub angažovaných nestraníků	X						
KDU-ČSL	Křesťanská a demokratická unie- ČS strana lidová	X	X	X	X	X	X	X
KSČM	Komunistická strana Čech a Moravy	X	X	X	X	X	X	X
LSU	Liberálně sociální unie		X					
LSNS	Liberální strana národně sociální		X					
MK	Moravská koalice			X	X			
MNS	Moravská národní strana	X	X					
NK	Nezávislí kandidáti				X			
NSOB	Nezávislé sdružení občanů Blanska			X	X	X		
ODA	Občanská demokratická aliance	X	X		X			
ODS	Občanská demokratická strana	X	X	X	X	X	X	X
RPB	Republika pro Blansko							X
SD (OH)	Svobodní demokraté (OH)	X	X					
SPR	Sdružení pro republiku	X			X	X	X	
SZ	Strana zelených	X			X	X	X	
SNK	Sdružení nezávislých kandidátů		X	X				
SŽJ	Strana za životní jistoty			X				
SN	Sdružení nestraníků					X		
SNK ED	SNK Evropští demokraté					X		
TOP	TOP 09						X	X
US	Unie svobody			X	X			
VPM	Volba pro město			X	X	X	X	X
VV	Věci veřejné						X	
VPB	Volte pravý blok						X	
ZPB	Změna pro Blansko							X
ZS	Zemědělská strana		X					

Zdroj: ČSÚ, vlastní zpracování

Pozn. Abecední přehled je zpracován v tabulce ve členění: zkratka strany, název strany a účast strany jednotlivých termínů komunálních voleb. Tučně zvýrazněné strany jsou dále v práci podrobněji rozebrány.

6.1.1 Volby 1994

Tabulka 9- Základní údaje o komunálních volbách v roce 1994

kandidujících stran	kandidáti	muži	ženy	VŠ	Ø věk
13	197	71%	29%	30%	43,5
do zastupitelstva	zastupitelé	muži	ženy	VŠ	Ø věk
11	25	72%	28%	60%	40,7

Zdroj: ČSÚ, vlastní zpracování

Voleb do městského zastupitelstva konaných 18. a 19. listopadu 1994 (tab. 9) se zúčastnilo třináct stran nebo hnutí: ČMSS, MNS, KSČM, ODS, KDU-ČSL, DŽJ, ODA, ČSSD, SD (OH), DU, SPR, SZ, KAN. Na kandidátních listinách bylo zapsáno 197 kandidátů, 71 % mužů a 29 % žen, průměrný věk 43,5 let. V 31 okrscích bylo zapsáno 16 026 voličů, volební účast dosáhla 63,3 %. Volební účast v ČR 62,3 %, v JmK 67,4 %.

Do městského zastupitelstva se dostalo devět subjektů: ČMSS – jeden zastupitel, MNS – dva, KSČM – sedm, ODS – pět, DŽJ – dva, koalice ČSSD a SD (OH) – tři, koalice KDU-ČSL a KAN – tři, koalice ODA a DEU – dva zastupitelé. Průměrný věk zastupitelstva 40,7 let, 60 % zastupitelů mělo vysokoškolské vzdělání, ženy byly zastoupeny 28 %.

Volby vyhráli komunisté, ale zůstali v opozici. Vládnoucí koalici utvořili zastupitelé z pěti subjektů: ODS, koalice ODA a DEU, ČSSD, SD a koalice KDU-ČSL a KAN, s celkovým počtem hlasů 13. Starostou byl zvolen člen ODS, výrazná postava v Blansku. Jeho pozice v zastupitelstvu byla silná, později se však objevily negativní pohledy na jeho činnost. K rozpadu vládní koalice došlo kvůli řešení bytové otázky. Situace dospěla tak daleko, že musely být vypsány mimořádné volby.

6.1.2 Mimořádné volby 1996

Tabulka 10- Základní údaje o komunálních volbách v roce 1996

kandidujících stran	kandidáti	muži	ženy	VŠ	Ø věk
15	269	71 %	29 %	31 %	43,9
do zastupitelstva	zastupitelé	muži	ženy	VŠ	Ø věk
12	25	80 %	20 %	72 %	42,8

Zdroj: MěÚ Blansko, vlastní zpracování

Voleb do městského zastupitelstva konaných 27. dubna 1996 (tab. 10) se zúčastnilo 11 registrovaných subjektů: ČSSD, ODS, KSČM, KDU-ČSL, DŽJ, SPR, ODA, SNK, koalice HSMS a MNS, koalice ČMSS, SLU a ZS, koalice SD a LSNS. Na kandidátních listinách bylo

zapsáno 269 kandidátů, 71 % mužů a 29% žen, průměrný věk 43,9 let. Ve volebních seznamech bylo zapsáno 16 058 voličů, volební účast dosáhla 64,2 %.

Do městského zastupitelstva bylo zvoleno 25 zastupitelů z deseti subjektů: ČSSD – tři zastupitelé, KSČM – sedm, ODS – čtyři, KDU-ČSL – tři, ODA – dva, SNK – dva, DŽJ – jeden, SPR – jeden, koalice HSMS a MNS – jeden, koalice SD a LSNS – jeden zastupitel. Průměrný věk zastupitelů 42,8 let, 72 % s vysokoškolským vzděláním, ženy měly zastoupení pouze 20 %.

Mimořádné volby opět vyhráli komunisté, poprvé a také naposledy se dostali do vedení radnice. Koalici na radnici utvořili zastupitelé z pěti politických stran a hnutí: ČSSD, KSČM, SNK, HSMS, DŽJ. Koalice disponovala se 14 hlasy. Byla to koalice relativně stabilní, se schopným starostou z ČSSD. Toto překlenovací období do řádných voleb proběhlo bez potíží.

6.1.3 Volby 1998

Tabulka 11- Základní údaje o komunálních volbách v roce 1998

kandidujících stran	kandidáti	muži	ženy	VŠ	Ø věk
11	272	80 %	20 %	32 %	44,9
do zastupitelstva	zastupitelé	muži	ženy	VŠ	Ø věk
9	25	80 %	20 %	80 %	44,5

Zdroj: ČSÚ, vlastní zpracování

Voleb do městského zastupitelstva konaných 13. a 14. listopadu 1998 (tab. 11) se zúčastnilo jedenáct politických stran: ČSSD, KSČM, KDU-ČSL, ODS, VPM, MK, NSOB, SNK, SPR, SŽJ, US. Na kandidátních listinách bylo zapsáno 272 kandidátů, 80 % mužů a 20 % žen, průměrný věk 44,9 let. Na volebních listinách bylo zapsáno 17 080 voličů, účast ve volbách se snížila na 47,2 %. Volební účast v ČR 46,7 %, v JmK 49,8 %.

Na základě výsledků voleb se do zastupitelstva města dostalo devět politických stran: ČSSD – čtyři zastupitelé, KSČM – šest, KDU-ČSL – tři, ODS – čtyři, VPM – dva, NSOB – dva, SNK – dva, US – jeden, MK – jeden zastupitel. Průměrný věk zastupitelů 44,5 let, 80 % s vysokoškolským vzděláním, ženy na vedení města se podílely 20 %.

Vládnoucí koalice vytvořená zastupiteli z pěti stran a hnutí: ČSSD, ODS, KDU-ČSL, VPM, SNK, disponovala patnácti hlasy. Starostkou byla zvolena žena z ČSSD. Koalice měla řadu problémů, došlo k rezignaci některých radních a vyvrcholilo to odvoláním starostky, koalice se nerozpadla a novým starostou v roce 2000 se stal opět člen ČSSD.

6.1.4 Volby 2002

Tabulka 12- Základní údaje o komunálních volbách v roce 2002

kandidujících stran	kandidáti	muži	ženy	VŠ	Ø věk
11	240	75 %	25 %	33 %	42,6
do zastupitelstva	zastupitelé	muži	ženy	VŠ	Ø věk
6	25	72 %	28 %	76 %	49,1

Zdroj: ČSÚ, vlastní zpracování

Voleb konaných 1. a 2. listopadu 2002 (tab. 12) ve městě Blansku se zúčastnilo jedenáct stran a hnutí: ČSSD, KSČM, KDU-ČSL, ODS, ODA, VPM, MK, NSOB, NK, SZ, US. Kandidovalo 240 občanů Blanska, 75 % mužů, 25 % žen, průměrný věk kandidátů 42,6 let. Na volebních listinách bylo zapsáno 16 787 voličů, volební účast klesla na 44,4 %. Volební účast v ČR činila 45,5 %, v JmK pak 48,1 %.

Po volbách bylo ustanoveno zastupitelstvo ze šesti politických stran: ODS – pět zastupitelů, ČSSD – čtyři, KDU-ČSL – tři, VPM – tři, KSČM – osm, NSOB – dva zastupitelé, průměrný věk zastupitelů 49,1 let, 76% s vysokoškolským vzděláním, ženy měly zastoupení 28 %.

Vládnoucí koalici tvořili zastupitelé čtyř stran a hnutí: ODS, ČSSD, KDU-ČSL, VPM, která disponovala s 15 hlasy. Starostkou byla členka ODS, s dlouholetou praxí v komunální politice. Od roku 2003 Městský Úřad Blansko převzal některé kompetence zrušeného okresního úřadu, v tomto roce začala platit nová reforma státní správy a Blansko se stalo tzv. obcí III. stupně.

6.1.5 Volby 2006

Tabulka 13- Základní údaje o komunálních volbách v roce 2006

kandidujících stran	kandidáti	muži	ženy	VŠ	Ø věk
9	223	70%	30%	41%	44,5
do zastupitelstva	zastupitelé	muži	ženy	VŠ	Ø věk
5	25	68%	32%	80%	49,6

Zdroj: ČSÚ, vlastní zpracování

Voleb do městského zastupitelstva 20. a 21. října 2006 (tab. 13) se zúčastnilo 9 stran a hnutí: ČSSD, ODS, KDU-ČSL, KSČM, NSOB, VPM, SZ, SN, SNK ED. Na kandidátních listinách bylo zapsáno 223 kandidátů, 70 % mužů a 30 % žen, průměrný věk 44,5 let, 41 % s vysokoškolským vzděláním. Volební seznamy obsahovaly 16 884 jmen, volební účast 42,4 %. V ČR se voleb zúčastnilo 46,4 % oprávněných voličů, v JmK 49,4 %.

Ve volbách uspělo pět stran: ČSSD – šest zastupitelů, KSČM – šest, ODS – osm, KDU-ČSL – tři a VPM – dva zastupitelé. Průměrný věk zastupitelů 49,6 let, 80% s vysokoškolským vzděláním, ženy byly zastoupeny 32 %.

Vládnoucí koalici vytvořili zastupitelé ODS, ČSSD, KDU-ČSL a VPM, kteří disponovali 19 hlasy. Starostkou byla opět členka ODS.

6.1.6 Volby 2010

Tabulka 14- Základní údaje o komunálních volbách v roce 2010

kandidujících stran	kandidáti	muži	ženy	VŠ	Ø věk
9	202	71 %	29 %	51 %	44,7
do zastupitelstva	zastupitelé	muži	ženy	VŠ	Ø věk
7	25	72 %	28 %	76 %	50,7

Zdroj: ČSÚ, vlastní zpracování

Voleb do zastupitelstva města Blanska, konaných 15. a 16. října 2010 (tab. 14) se zúčastnilo devět politických stran a hnutí: ČSSD, ODS, KDU-ČSL, VPM, KSČM, TOP 09, VV, SZ, BPB. O přízeň voličů usilovalo 202 kandidátů, 71 % mužů a 29 % žen, průměrný věk 44,7 let. Na volebních listinách bylo zapsáno 16 898 voličů, volební účast 47,2 %. Voleb v ČR se zúčastnilo 48,5 % občanů, v JmK 50,9 %.

Ve volbách uspělo 7 politických stran a hnutí: ČSSD získalo 8 zastupitelů, ODS – pět, KSČM – čtyři, KDU-ČSL – tři, VPM – dva, TOP 09 – dva, VV – jednoho zastupitele. Z 25 zastupitelů bylo 28 % žen, průměrný věk zastupitelů 50,7 let a 76 % mělo vysokoškolské vzdělání.

Vládnoucí koalici tvořili zastupitelé čtyř politických stran a hnutí: ČSSD, ODS, KDU-ČSL, VPM, disponovali 18 hlasy. Funkci starosty zastával muž, člen ČSSD.

6.1.7 Volby 2014

Tabulka 15- Základní údaje o komunálních volbách v roce 2014

kandidujících stran	kandidáti	muži	ženy	VŠ	Ø věk
9	225	67 %	33 %	45 %	45,8
do zastupitelstva	zastupitelé	muži	ženy	VŠ	Ø věk
6	25	76 %	24 %	72 %	52,0

Zdroj: ČSÚ, vlastní zpracování

Komunálních voleb v Blansku, konaných 10. a 11. října 2014 (tab. 15) se zúčastnilo devět registrovaných politických stran a hnutí: ČSSD, ODS, KDU-ČSL, KSČM, VPM, RPB, TOP 09, ANO 2011, ZPB. Na kandidátních listinách bylo zapsáno 225 kandidátů, 67 % mužů a 33 % žen

s průměrným věkem 45,8 let. Na volebních listinách bylo zapsáno 16 751 voličů, volební účast poklesla na 44,0 %, v ČR na 44,5 %, v JmK na 47,2 %.

Do městského zastupitelstva se dostalo šest politických stran a hnutí: ČSSD – 7 zastupitelů, ODS – pět, KSČM – čtyři, ANO 2011 – čtyři, KDU-ČSL – tři, VPM – 2 zastupitelé, zastoupení žen je 24 %, průměrný věk zastupitelů 52,0 let, vysokoškolské vzdělání má 72 %. Hnutí ANO 2011 poprvé v komunálních volbách kandidovalo a dostalo se i do zastupitelstva.

Vládnoucí koalice má 17 hlasů a tvoří ji zastupitelé čtyř politických stran a hnutí: ČSSD, ODS, KDU-ČSL, VPM. Starostou byl zvolen člen ČSSD. Výhodou pro práci zastupitelstva je skutečnost, že koalice složená ze stejných politických stran a hnutí již pracuje od roku 2002, tj. čtvrté volební období.

6.2 Volební účast

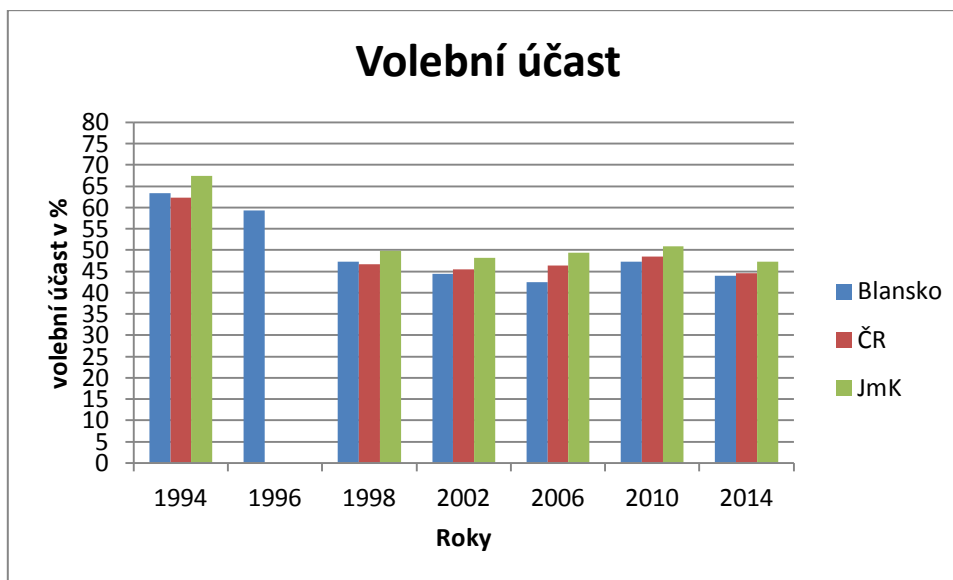
Při průměrném počtu občanů s aktivním volebním právem (asi 16 500), lze sledovat určité vzájemné souvislosti mezi vybranými charakteristikami obyvatelstva a průběhem a výsledky voleb. Volební účast (tab. 16 a graf 5) ve městě Blansku, v Jihomoravském kraji a České republice má obdobný trend. V Blansku se voleb v roce 1994 a 1996 zúčastnilo přes 63 % voličů, v roce 1998 dochází k výraznému poklesu volební účasti, a to na 47 %. V dalších volbách se účast ještě mírně snížila. Tento jev, který se vyskytl nejen v Blansku, ale i v Jihomoravském kraji a v celé České republice signalizuje snížení zájmu o politické dění.

Tabulka 16- Volební účast v %

	1994	1996	1998	2002	2006	2010	2014
Blansko	63,3	59,3	47,2	44,4	42,4	47,2	44
ČR	62,3	-	46,7	45,5	46,4	48,5	44,5
JmK	67,4	-	49,8	48,1	49,4	50,9	47,2

Zdroj: ČSÚ, vlastní zpracování

Graf 5- Volební účast



Zdroj: ČSÚ, vlastní zpracování

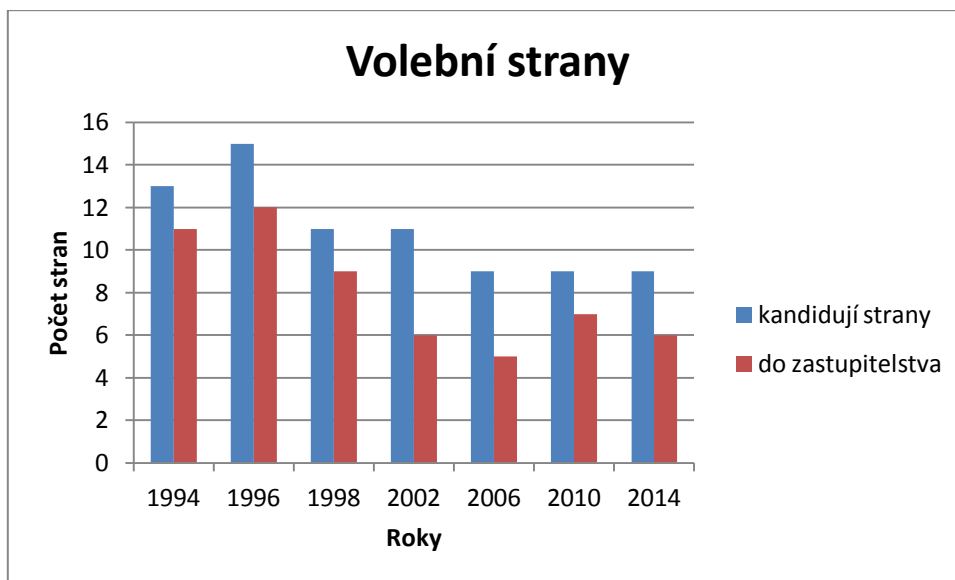
6.3 Vývoj počtu kandidujících stran

V komunálních volbách ve městě Blansku v průběhu let 1994 – 2014 kandidovalo 32 různých politických stran a politických hnutí (graf 6). Kandidátní listiny však podalo za celé období 77. Pouze čtyři volební strany, a to Občanská demokratická strana, Křesťanská a demokratická unie, Československá strana lidová, Česká strana sociálnědemokratická a Komunistická strana Čech a Moravy se zúčastnily všech sedmi termínů voleb. Volební strana Volba pro město se voleb zúčastnila pětkrát, a to pravidelně až od volebního roku 1998. Ostatní strany a hnutí se voleb zúčastnily jednou až dvakrát.

Velký počet stran a hnutí má negativní vliv na získání dostatečného počtu mandátů pro vstup do zastupitelstva a tím vznikají nesourodé předvolební koalice. Po volbách se vyskytne další problém, a to při sestavování zastupitelstva a v něm vládních koalicí. Podle politické orientace je v zastupitelstvu a ve vládní koalici na radnici zastoupena levice, přes střed až po pravici.

Porovnáme-li vybrané ukazatele u kandidátů a zastupitelů v analyzovaném období, lze konstatovat, že značný počet stran a hnutí se širokým politickým spektrem ve volbách má negativní vlivy na chod města, jelikož jejich volební programy mají značně odlišné priority, ale po volbách musí dojít při sestavování koaličních smluv ke kompromisu.

Graf 6- Vývoj počtu kandidujících stran

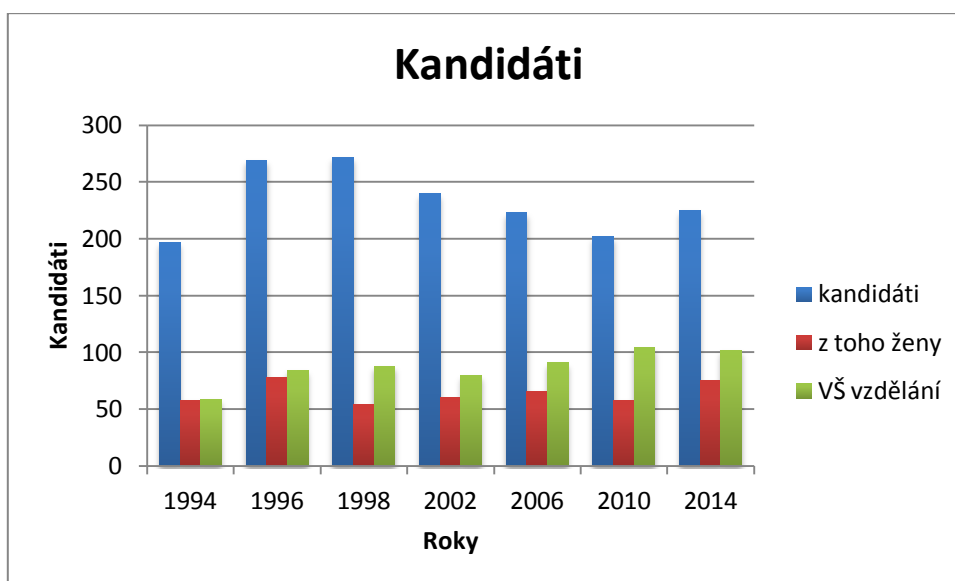


Zdroj: ČSÚ, vlastní zpracování

6.4 Vývoj počtu kandidátů a zastupitelů podle pohlaví a věku

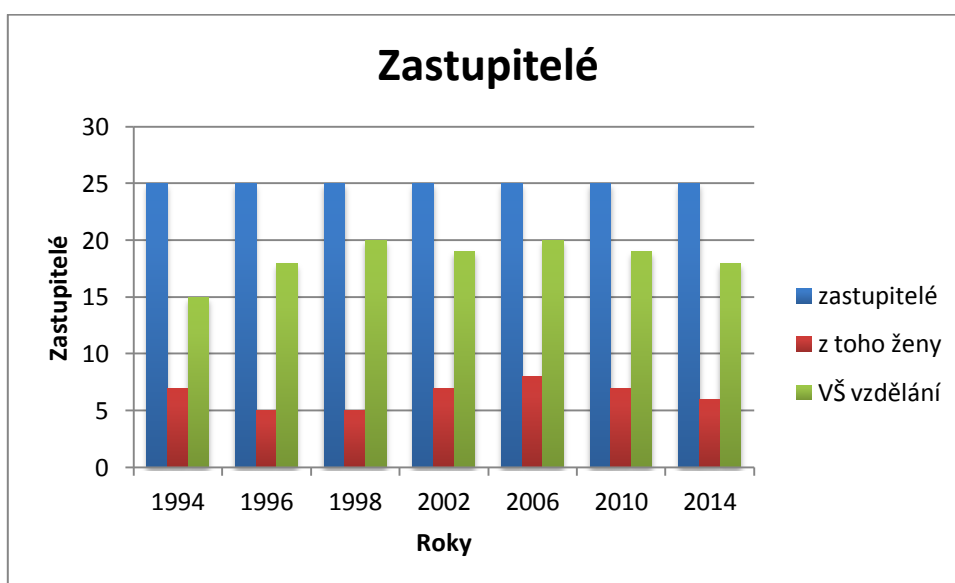
V analyzovaném období bylo na 77 kandidátních listinách zapsáno 1628 kandidátů, po volbách se do zastupitelstva dostalo 58 stran a hnutí se 175 zastupiteli. Věkový průměr všech kandidátů byl 44,3 let, u zastupitelů se zvýšil na 47,1 let. Zastoupení žen na kandidátkách bylo 28 %, u zvolených zastupitelů 26 %. Kandidátů s vysokoškolským vzděláním bylo 38 %, u zastupitelů se zvýšilo na 74 %. Tento trend je odrazem zvyšování vzdělanosti občanů města.

Graf 7- Vývoj počtu kandidátů podle pohlaví a věku ve sledovaných termínech komunálních voleb



Zdroj: ČSÚ, vlastní zpracování

Graf 8- Vývoj struktury zastupitelů podle pohlaví a věku ve sledovaných termínech komunálních voleb



Zdroj: ČSÚ, vlastní zpracování

6.5 Stručná charakteristika voleb podle jednotlivých stran a hnutí

Jak již bylo uvedeno výše, pouze čtyři volební strany se zúčastnily všech šesti řádných termínů a jednoho mimořádného, a to Občanská demokratická strana, Křesťanská a demokratická unie, Československá strana lidová, Česká strana sociálnědemokratická a Komunistická strana Čech a

Moravy. Volební strana Volba pro město se voleb zúčastnila pětkrát, a to pravidelně až od volebního roku 1998. Následující kapitola bude proto věnována především těmto pěti stranám.

6.5.1 ČSSD

ČSSD se nachází na levé části politického spektra a prosazuje sociálně tržní hospodářství, ekonomicky staví na myšlenkách keynesiánství - myšlenkový proud, postavený na fiskální (rozpočtové) politice, což znamená státní intervence do ekonomiky v dobách deprese. Strana je často kritizována pravicovou veřejností a politiky za svoji, ač nepřímou, spolupráci s komunisty při prosazování některých zákonů (především v roce 2006). Spolupráci s KSČM straně teoreticky zakazuje tzv. Bohumínské usnesení. Příznivci ČSSD namítají, že komunisté jsou naopak jedinou silou, která je schopná a ochotná podpořit levicové návrhy strany (Hloušek, Kopeček, 2010).

Tabulka 17- ČSSD- kandidáti, zastupitelé

Rok	Kandidáti				Zastupitelé			
	počet	ženy	VŠ	Ø věk	Počet	ženy	VŠ	Ø věk
1994	13	4	5	43,7	3	2	3	34,7
1996	25	0	8	45,2	3	0	3	41,3
1998	25	3	10	48,0	4	1	4	43,5
2002	25	2	10	49,6	4	0	4	44,0
2006	25	7	11	48,6	6	2	4	48,7
2010	25	6	13	47,2	8	3	6	47,4
2014	25	9	13	50,5	7	1	6	49,0
Celkem	163	31	70	47,5	35	9	30	44,1

Zdroj: ČSÚ, vlastní zpracování

Jak již bylo dříve zmíněno, Česká strana sociálně demokratická (tab. 17) kandidovala ve všech konaných termínech komunálních voleb v Blansku. Od roku 1996 vždy navrhla maximální počet kandidátů, tj. 25. Jejich úspěšnost a tedy trend počtu zastupitelů je rostoucí. Zastoupení žen bylo zpočátku nízké, v roce 1996 dokonce nekandidovala žádná žena, od roku 2006 však ženy tvoří pravidelně zhruba třetinu všech kandidátů. Do zastupitelstva se jich však dostane jen minimum. Počet kandidátů s vysokoškolským vzděláním má jasně rostoucí tendenci, z řad zastupitelů pak vlastní toto vzdělání drtivá většina zúčastněných. Průměrný věk kandidátů i zastupitelů se také ve sledovaném období zvyšoval, přičemž věkový průměr zastupitelů je ve většině případů lehce nižší, než je tomu u kandidátů.

6.5.2 KSČM

Komunistická strana (tab. 18) nasadila do všech termínů voleb maximální počet kandidátů, přičemž počet zvolených zastupitelů se snižoval z původních sedmi v roce 1994 až na konečné 4 zastupitele v roce 2014. Zastoupení žen na kandidátních listinách se pohybuje kolem 20 %, u zvolených zastupitelů je to pak zhruba jedna třetina. Co se týče vysokoškolského vzdělání, komunistická strana je na tom ze všech podrobněji zmiňovaných stran vůbec nejhůře, konkrétně je to jak u kandidátů, tak i zvolených zastupitelů pouhá jedna třetina. Průměrný věk kandidátů s výjimkou roku 2006 rostl, u zvolených zástupců tomu bylo obdobně, k výraznému omlazení došlo až v roce 2014. Celkově jsou však jak kandidáti, tak i zastupitelé z pěti zkoumaných stran průměrem nejstarší.

Tabulka 18- KSČM- kandidáti, zastupitelé

Rok	Kandidáti				Zastupitelé			
	počet	ženy	VŠ	Ø věk	Počet	ženy	VŠ	Ø věk
1994	25	5	4	45,0	7	3	2	44,3
1996	25	4	3	48,6	7	3	2	46,2
1998	25	3	4	50,6	6	2	3	48,2
2002	25	7	9	54,5	8	2	3	53,9
2006	25	7	11	42,0	6	2	3	51,9
2010	25	5	8	55,6	4	0	2	61,8
2014	25	8	7	57,3	4	1	1	43,8
Celkem	175	39	46	50,5	42	13	16	50,0

Zdroj: ČSÚ, vlastní zpracování

Program KSČM vychází z marxistické teorie otevřeného dialogu s mezinárodním komunistickým a levicovým hnutím, novým myšlenkám a poznatkům. Za nejvýraznější problém světa a společnosti považuje KSČM kapitalismus, naopak programovým cílem KSČM je socialismus. Ostatní strany a političtí činitelé stranu KSČM často verbálně odsuzují, zároveň s ní ale často na různých úrovních jednájí a spolupracují (Hloušek, Kopeček, 2010).

6.5.3 ODS

Občanská demokratická strana (tab. 19) také využila maximální možný počet kandidátů ve všech sledovaných obdobích. Počet zastupitelů je vcelku konstantní, jediným výrazným rozdílem je rok 2006, kdy strana vyhrála volby a získala hned 8 míst v zastupitelstvu. Co se týče zastoupení žen na kandidátních listinách, patří ODS spíše k nadprůměru, jejich účast v zastupitelstvu je však minimální. Vysokoškolsky vzdělaných kandidátů je naopak největší počet ze všech zmíněných stran a za celé sledované období z 36 zastupitelů pouze 4 neměli

vysokoškolské vzdělání. Průměrný věk kandidátů a zvolených zastupitelů za celé sledované období je takřka totožný, ale zatímco u kandidátů se jedná celou dobu o podobná čísla, u zastupitelů můžeme vidět od roku 2006 upřednostnění spíše starších a zkušenějších členů.

Tabulka 19- ODS- kandidáti, zastupitelé

Rok	Kandidáti				Zastupitelé			
	počet	ženy	VŠ	Ø věk	Počet	ženy	VŠ	Ø věk
1994	25	6	16	45,3	5	0	3	42,8
1996	25	5	13	46,1	4	1	4	40,3
1998	25	6	9	46,0	4	1	3	39,5
2002	25	9	13	50,8	5	2	5	49,8
2006	25	6	16	44,8	8	2	8	48,4
2010	25	7	18	46,4	5	3	5	50,4
2014	25	6	17	45,9	5	1	4	51,4
Celkem	175	45	102	46,5	36	10	32	46,1

Zdroj: ČSU, vlastní zpracování

Občanská demokratická strana je česká liberálně konzervativní pravicová strana. Hlavními hesly jsou nízké daně, zdravé veřejné finance, nezadlužená budoucnost, podpora rodin s dětmi a sociálně potřebnými, adresný sociální systém, snižování byrokracie, uvolnění podnikání, bezpečný stát a transatlantická vazba (Hloušek, Kopeček, 2010).

6.5.4 KDU-ČSL

Křesťanská demokratická unie - Československá strana lidová (tab. 19) je česká křesťansko-demokratická politická strana. Z dlouhodobého hlediska se jedná o jednu z nejstarších českých politických stran (1919). Strana disponuje poměrně rozsáhlým majetkem a širokou členskou základnou, soustředěnou z větší části na Moravě. Na venkově je její pozice obecně silnější než ve velkých městech. Pozice strany ve středu politické sféry i vnitřní názorová pluralita jí dává široký koaliční potenciál, což se projevuje na jedné straně pravidelnou účastí ve vládě, na druhé straně trvalým vnitrostranickým tříbením názorů. Její tradiční témata jsou podpora rodiny, venkova a křesťanské morální hodnoty (Hloušek, Kopeček, 2010).

Od roku 1996 strana také pokaždé využila všechna místa na kandidátní listině, do zastupitelstva se vždy dostali tři z nich. Ačkoliv se jedná o stranu s největším zastoupením žen mezi kandidáty, ani zde nedosáhl počet žen v zastupitelstvu na hranici 50 %. Počet kandidátů s VŠ vzděláním nepravidelně kolísal od 40 % v roce 1994 až po konečných téměř 80 % v roce 2014.

U zvolených zastupitelů pak všech 21 osob vystudovalo vysokou školu. Průměrný věk kandidátů má lehce klesající tendenci, přičemž věkový průměr zastupitelů je vždy o něco vyšší.

Tabulka 20- KDU-ČSL - kandidáti, zastupitelé

Rok	Kandidáti				Zastupitelé			
	počet	ženy	VŠ	Ø věk	Počet	ženy	VŠ	Ø věk
1994	24	4	10	44,4	3	0	3	45,7
1996	25	8	16	42,4	3	1	3	44,3
1998	25	3	14	41,3	3	1	3	44,7
2002	25	8	11	42,3	3	2	3	43,3
2006	25	8	14	42,0	3	2	3	48,0
2010	25	7	17	40,8	3	1	3	46,7
2014	25	5	19	42,6	3	2	3	55,3
Celkem	174	43	101	42,3	21	9	21	46,9

Zdroj: ČSÚ, vlastní zpracování

6.5.5 Volba pro město

Tato strana, která je zaměřená výhradně na komunální politiku, vznikla v roce 1998 a ve stejném roce také poprvé kandidovala v komunálních volbách ve městě Blansku (tab. 21). Její volební program především navazoval na činnost městského úřadu v minulých letech. Strana je zaměřená především na rozvoj podnikání, řešení bytové otázky, životní prostředí, infrastrukturu, zdravotnictví, školství a také bezpečnost.

Tabulka 21- Volba pro město- kandidáti, zastupitelé

Rok	Kandidáti				Zastupitelé			
	počet	ženy	VŠ	Ø věk	Počet	ženy	VŠ	Ø věk
1998	24	5	13	35,0	2	0	2	37,0
2002	25	4	14	40,9	3	0	3	45,7
2006	25	6	17	45,2	2	0	2	51,0
2010	25	8	17	45,2	2	0	1	59,5
2014	25	7	16	43,9	2	0	1	56,5
Celkem	124	30	77	42,0	11	0	9	49,9

Zdroj: ČSÚ, vlastní zpracování

Volba pro město, která kandidovala poprvé až v roce 1998, získala ve všech sledovaných volbách kromě roku 2002 dvě místa v zastupitelstvu. Počet žen na kandidátních listinách se pohyboval nepravidelně mezi 20 a 30 procenty. Do zastupitelstva se však nikdy žádná žena

nedostala. Počet vysokoškolsky vzdělaných se u kandidátů pohyboval mezi 13 a 17 osobami, s mírně rostoucí tendencí. U zvolených zastupitelů vlastní vysokoškolský titul 9 z 11 možných. Průměrný věk kandidátů i zastupitelů má rostoucí tendenci, s výjimkou posledního roku. V případě zvolených zastupitelů je však průměrný věk od roku 2002 výrazně vyšší, než průměrný věk kandidátů.

6.6 Vývoj počtu získaných hlasů ve volbách

Vývoj počtu získaných hlasů je zpracován pro pět podrobněji zkoumaných politických stran, a to v průběhu celého sledovaného období (tab. 22 a graf 9).

6.6.1 ČSSD

V prvních komunálních volbách po vzniku samostatné České republiky v roce 1994 získala strana ČSSD značný počet hlasů. Bylo to ale způsobeno faktem, že před volbami vytvořila strana koalici se stranou SD (OH). V roce 1996 do mimořádných voleb již strana kandidovala sama za sebe a počet získaných hlasů lehce poklesl, od roku 1998 má však počet získaných hlasů ve volbách výraznou vzestupnou tendenci završenou termíny 2010 a 2014, kdy získala strana ČSSD nejvyšší počet hlasů ze všech kandidujících stran do městského zastupitelstva.

6.6.2 KSČM

Komunistická strana Čech a Moravy po celé analyzované období výrazně ztrácela počet voličů, v roce 2014 poklesl na pouhých 38 % v porovnání s rokem 1994. Pouze v roce mimořádných voleb se zvýšil oproti roku 1994 počet voličů. V tomto roce strana volby vyhrála, dostala se do vedení radnice v Blansku a to poprvé a naposledy. V 1994 volby také vyhrála, ale zůstala v opozici. V prvním a druhém volebním období byl počet získaných hlasů oproti ostatním stranám výrazně vyšší a to o 100 a více procent. Hlavním důvodem byla dlouhodobě realizována průmyslová výroba, v Blansku a nedalekém Adamově, která poskytovala dostatek pracovních příležitostí, především v dělnických profesích.

6.6.3 ODS

Tato strana disponuje vysokým počtem převážně pravicově orientovaných voličů. Nejhorší výsledek zažila strana v roce 1996, kdy se po rozpadu tehdejší vlády ODS musely konat mimořádné volby. Naopak největšího počtu hlasů dosáhla strana ODS v roce 2006, kdy také vyhrála komunální volby. V posledních dvou volebních termínech však došlo k úbytku získaných hlasů. Bývalé voliče ODS si rozebraly především nově vzniklé středopravicové strany TOP 09 a ANO 2011.

6.6.4 KDU-ČSL

V roce 1996 využila strana nespokojenosti občanů s tehdejší vládou ODS a v následných mimořádných volbách dosáhla nejvyššího počtu získaných hlasů za celé sledované období. Naopak v roce 2006, kdy strana ODS vyhrála komunální volby s nejvyšším počtem hlasů, zaznamenala KDU-ČSL svůj nejslabší volební výsledek. Je proto patrné, že tyto dvě politické strany mají do jisté míry stejnou základnu voličů.

6.6.5 Volba pro město

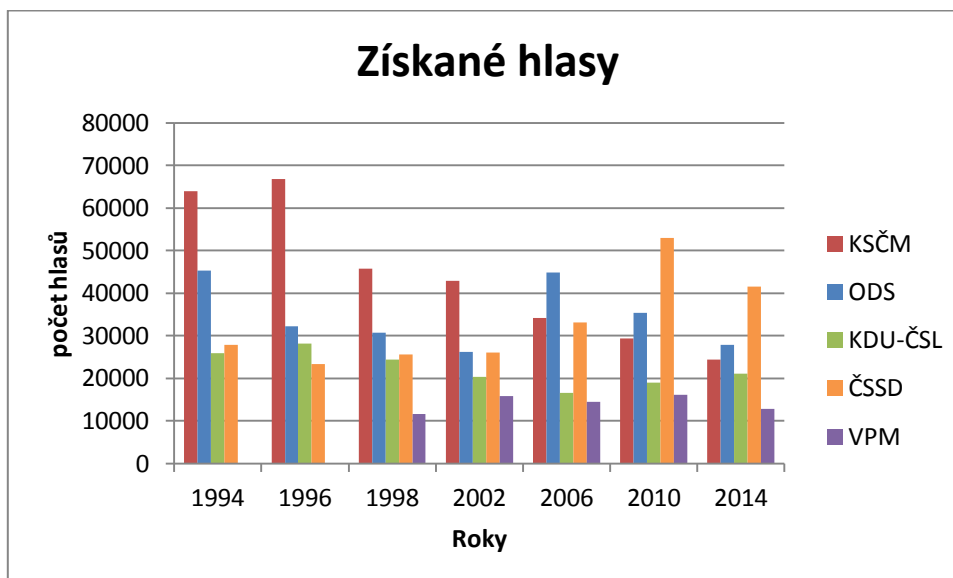
Politická strana založená v roce 1998 se v témže roce poprvé zúčastnila komunálních voleb ve městě Blansku. Hned při své premiéře strana získala přes 11 tisíc hlasů a s přehledem se do zastupitelstva. V dalších volebních termínech následoval nárůst získaných hlasů až na 16 tisíc v roce 2010, což je také maximum získaných hlasů, kterých kdy strana dosáhla.

Tabulka 22- Vývoj počtu získaných hlasů ve volbách

	1994	1996	1998	2002	2006	2010	2014
KSČM	63 989	66 833	45 789	42 906	34 182	29 319	24 413
ODS	45 350	32 183	30 768	26 271	44 918	35 422	27 909
KDU-ČSL	25 896	28 134	24 470	20 375	16 574	19 029	21 080
ČSSD	27 790	23 300	25 535	26 132	33 083	52 911	41 494
VPM	-	-	11 566	15 857	14 549	16 168	12 814

Zdroj: ČSÚ, vlastní zpracování

Graf 9- Vývoj počtu získaných hlasů ve volbách



Zdroj: ČSÚ, vlastní zpracování

7 VÝSLEDKY

Na základě zpracovaných demografických charakteristik a podrobného rozboru komunálních voleb v letech 1994 – 2014 a jejich dílčích výsledků, vychází následující závěry.

V analyzovaném období počet obyvatel mírně kolísal, v současné době má Blansko necelých 21 000 obyvatel, průměrný počet občanů s aktivním volebním právem je 16 480. Struktura obyvatel podle věku a pohlaví a podle sociální a ekonomické skladby ovlivňuje sestavení kandidátních listin jednotlivých politických stran a zároveň výsledky voleb.

Volební účast v roce 1994 dosahovala 63,3 %, ve volebním roce 1998 klesla na 47,2 %, v dalších letech mírně kolísala a v roce 2014 dosáhla hodnoty 44,0 %. Pokles volební účasti byl ovlivněn snížením zájmu o politické dění, nejčastější důvody pro to jsou, že není koho rozumného volit, nebo lidé neznají žádného politika, kterému by důvěřovali, případně mají pocit, že svou účastí ve volbách stejně nic neovlivní. Nejinak tomu je i v Blansku.

Ve výsledcích voleb se odráží sociální struktura obyvatelstva. Blansko, jako průmyslové město s dlouholetou tradicí, má mnoho voličů sociálně orientovaných. Zároveň je zde ale také velké zastoupení občanů s pravicovou ideologií, především podnikatelů a vysokoškoláků, kteří zajišťují odpovídající volební výsledky ODS. Získané hlasy ve volbách byly rozdílné u pěti silných a stabilních politických stran. ČSSD vykazovala stoupající trend, a to o 49 %, u KSČM se projevil klesající trend o 262 %, stejně tak u ODS klesl počet získaných hlasů o 62 %. Mírně kolísavý trend vykazovala strana KDU – ČSL a VPM. Voliči většinou nedávají hlas jednotlivým politickým stranám a hnutím dle jejich programu, ale především podle osobností, které jsou uvedeny na kandidátních listinách a osvědčily se již v komunální politice nebo jiných veřejných funkcích.

Za celé analyzované období se pohybuje průměrný věk kandidátů, kteří jsou uvedeni na kandidátních listinách KSČM, ČSSD, ODS, KDU – ČSL a VPM, v rozmezí 38,5 – 47,8 let. Pořadí politických stran je uvedeno podle věku, a to od nejvyššího k nejnižšímu. Zvolení zastupitelé podle jednotlivých stran, KSČM, ODS, KDU – ČSL, VPM a ČSSD, mají průměrný věk v rozpětí 47,2 – 39,4 let. Strany jsou opět seřazeny od nejvyššího k nejnižšímu věku. Z uvedeného přehledu vyplývá, že se věk zastupitelů u strany ČSSD oproti věku kandidátů snížil, naproti tomu u VPM se zvýšil. Zbývající tři strany mají věk kandidátů a věk zastupitelů ve stejné výši.

Zastoupení žen v zastupitelstvu města činí 25,7 %. Tento podíl je odpovídající, především z pohledu projednávání problematiky, týkající se rodin s dětmi. Zastoupení žen je v počtu obyvatel vyšší než mužů. Index maskulinity mírně kolísá, v roce 2001 činil 94,1, v roce 2007 je 93,5 a v roce 2013 je 94,3. Na sto žen připadá méně mužů, což je především ovlivněno vyšší úmrtností mužů než žen ve vyšším věku.

Věk voličů ovlivňuje jejich rozhodování při výběru kandidující strany. Index stáří v roce 2003 činil 104,2 %, za deset let v roce 2013 dosáhl již hodnoty 138,6 %. Zvyšuje se počet osob, ekonomicky neaktivních, které preferují více sociálně orientované politické strany, tj. levici.

Míra nezaměstnanosti v roce 1994 v Blansku dosahovala 2,4 %, v průběhu sledovaného období měla stoupající trend, maximální hodnoty 10,2 % dosáhla v roce 2000, poté nastal mírný pokles nezaměstnanosti a její míra v roce 2013 činila 7,1 %. Velký nárůst nezaměstnaných značně ovlivnil rozhodování voličů v komunálních volbách. Čím je vyšší nezaměstnanost, tím více inklinují voliči k levicovým stranám.

Struktura obyvatel podle vzdělání ovlivňuje výběr strany a kvalitu členů zastupitelstva. Občanů se středoškolským vzděláním s maturitou bylo v roce 2011 v Blansku 33 %, s vysokoškolským vzděláním 16 %, jejich průměrné zastoupení v zastupitelstvu 74 %. Práce člena zastupitelstva vyžaduje odborné a komplexní posouzení projednávané problematiky při rozhodování a hlasování. Vzhledem k tomu je třeba, aby zastupitelé absolvovali semináře se zaměřením na stále nové poznatky v oblasti managementu, marketingu, psychologie, sociologie a ekonomiky.

Náboženské vyznání ovlivňuje voliče při výběru příslušné politické strany. Věřící občané, kterých bylo v roce 2011 asi 23 %, preferují při volbách KDU – ČSL, stejně jako obyvatelé vesnic, které, jak už bylo zmíněno dříve, byly k Blansku přičleněny v roce 1976.

V roce 1994 kandidovalo 13 stran, do zastupitelstva se dostalo 11 stran. Byly to většinou nové strany, které neměly jasně vymezený program. Ve snaze zasedat v zastupitelstvu města vytvořily povolební koalice. Obdobná situace byla také v termínu mimořádných voleb v roce 1996. Těchto voleb se zúčastnilo 15 stran, v 25 členném zastupitelstvu zasedalo 12 stran. Podle politické orientace v zastupitelstvu a ve vládnoucí koalici byly zastoupeny strany levicové, strany středu i strany pravicové. Většina z nich neměla silný mandát, což se negativně projevilo na jednáních zastupitelstva. Od roku 2002 až do současnosti je vládnoucí koalice sestavena ze čtyř silných a stabilních politických stran (ČSSD, KDU – ČSL, ODS a VPM). KSČM zůstává v opozici. Od tohoto roku, v jednotlivých volebních obdobích vzniká shoda při odsouhlasení

Programového prohlášení Rady města Blanska. Stejná situace je i při schvalování Strategických plánů na léta 2004 – 2013 a 2013 – 2023. Druhý dokument je především orientován na vytvoření příznivých podmínek pro bydlení, nabídku pracovních příležitostí, služeb a možností zájmových aktivit v odpovídajícím životním prostředí.

Jak je patrné z uvedených závěrů, demografická charakteristika a výsledky komunálních voleb ve městě Blansku spolu úzce souvisí a vzájemně se ovlivňují.

Získané výsledky při zpracování bakalářské práce jsou především použitelné v praxi při realizování komunální politiky ve městě Blansku.

8 ZÁVĚR

V bakalářské práci jsou řešeny dva stěžejní okruhy, a to základní demografické charakteristiky města Blanska a volby do městského zastupitelstva v letech 1994 až 2014. Vzájemně související problematice nebyla v Blansku doposud věnována dostatečná pozornost. Výsledky analýzy ukazují, že struktura obyvatelstva a komunální volby spolu úzce souvisí a vzájemně se účelově ovlivňují. Při řešení byla použita data publikovaná Českým statistickým úřadem a data publikovaná Městským úřadem Blansko.

Výsledky práce jsou významné pro praktický výklad komunální politiky. Mohou sloužit k dlouhodobému hodnocení vývoje této politiky v závislosti na základní charakteristice obyvatelstva. Lze je uplatnit při zpracování rozvojové strategie, ke stimulaci činnosti zastupitelstva města, a to za účelem zvyšování sociální a ekonomické úrovně obyvatelstva. Rozvojová strategie se především týká územního plánování, sociální a zdravotní péče, životního prostředí, infrastruktury, bydlení, školství, kultury, sportu a bezpečnosti občanů.

Město Blansko má všechny předpoklady, aby i nadále zůstalo pro svůj region respektovaným střediskem veřejné správy. Dále zdrojem pracovních příležitostí v primární, sekundární a terciární sféře, místem se širokou nabídkou vzdělávacích možností a centrem obchodních a dalších komerčních služeb, s pestrou nabídkou kulturních a sportovních aktivit.

9 SEZNAM POUŽITÉ LITERATURY

- [1] KLUFOVÁ, R., POLÁKOVÁ, Z. Demografické metody analýzy: demografie české a slovenské populace. 1. Vydání Praha: Wolters Kluwer ČR, 2010. 308s. ISBN 978-80-7357-546-5
- [2] DUFEK, J., MINAŘÍK, B. Analýza demografického vývoje a hodnocení lidských zdrojů v České republice a jejich regionech. 1. vydání Brno: Mendelova univerzita v Brně, FRRMS, 2011. 106s. ISBN 978-80-7375-568-5-3
- [3] PALÁT, M., LANGHAMROVÁ, J., HÜBELOVÁ, D. Demografie a rozvoj. 1. vydání Brno: Mendelova univerzita v Brně, 2013. 120s. ISBN 978-80-7375-852-3
- [4] Listina základních práv a svobod: ústavní zákon 2/1993 Sb. *Sbírka zákonů České republiky*. 1992.
- [5] ČESKÁ REPUBLIKA. 491/2001 Sb.: Zákon o volbách do zastupitelstev obcí a o změně některých zákonů. 2000. In: *Sbírka zákonů České republiky*.
- [6] ČESKÁ REPUBLIKA. 128/2000 Sb.: Zákon o obcích (obecní zřízení). 2000. In: *Sbírka zákonů České republiky*.
- [7] ŠMÍDA, P., KRÁLÍKOVÁ, M. Volební kampaně 2013. 1. vydání Praha: Barrister a Principal, 2013. 238s. ISBN 978-80-7485-026-4.
- [8] POSTLER, Milan. *Metodika zpracování a úprava diplomových prací (určeno pro inženýrský stupeň studia)*. 1.vyd. Praha: VŠE, 1994, 57 s. příl. ISBN 80-707-9976-5
- [9] *Statistická ročenka České republiky "94 : Statistical Yearbook of the Czech Republic*. 1. vyd. Praha: Český statistický úřad, 1994. 504 s. ISBN 80-202-0524-1.
- [10] *Statistická ročenka České republiky 98 : Statistical yerbook of the Czech Republic*. 1. vyd. Praha: 1998. 743 s. ISBN 80-7183-145-X.
- [11] Kol. *Statistická ročenka České republiky 2002*. 1. vyd. Praha: Scientia, 2002. 793 s. ISBN 80-7223-760-8.
- [12] Kol. *Statistická ročenka České republiky 2006*. 1. vyd. Praha: Scientia, 2006. 799 s. ISBN 80-250-1258-1.
- [13] □ Kol. *Statistická ročenka České republiky 2010*. 1. vyd. Praha: Scientia, 2010. 799 s. ISBN 978-80-250-2033-3.

- [14] Sčítání lidu, domů a bytů. ČSÚ [online]. 2014 [cit. 2015-03-19]. Dostupné z: <https://www.czso.cz/csu/sldb>
- [15] *Město Blansko: Městský úřad - samospráva* [online]. 2015 [cit. 2015-03-11]. Dostupné z: <http://www.blansko.cz/meu/>
- [16] ČSÚ: *Volby.cz* [online]. Praha: Český statistický úřad [cit. 2015-03-09]. Dostupné z: <http://www.volby.cz/>
- [17] *Demografie (nejen) pro demografy*. 2009. 3. přeprac. vyd. Editor Květa Kalibová, Alena Vodáková, Zdeněk Pavlík. Praha: Sociologické nakladatelství. Sociologické pojmosloví (SLON), sv. 2. ISBN 978-807-4190-124
- [18] *Demografie.info: Demografický informační portál* [online]. 2014 [cit. 2015-03-17]. Dostupné z: http://demografie.info/?cz_odemografii=
- [19] KOSCHIN, Felix. 2005. *Demografie poprvé*. Vyd. 2. přeprac. V Praze: Oeconomica, 122 s. ISBN 80-245-0859-1.
- [20] BUCHTOVÁ, Božena, Josef ŠMAJS a Zdeněk BOLELOUCKÝ. 2013. *Nezaměstnanost: původ, ideologie a transformace politických stran v západní a střední Evropě*. 2., přeprac. a aktualiz. vyd. Praha: Grada, 187 s. Psyché (Grada). ISBN 978-802-4742-823.
- [21] ČESKÁ REPUBLIKA. 424/1991 Sb.: Zákon o sdružování v politických stranách a v politických hnutích. 1991. In: *Sbírka zákonů České republiky*.
- [22] HLOUŠEK, Vít a Lubomír KOPEČEK. 2010. *Politické strany: původ, ideologie a transformace politických stran v západní a střední Evropě*. Vyd. 1. Praha: Grada, 310 s. ISBN 978-802-4731-926.
- [23] *Městský úřad Blansko* (MěÚ BK), kronika města Blansko 1927-1979, přílohy; kronika dostupná na <http://www.muzeum-blansko.cz/kronika-mesta-blansko/> [cit. 25. 4. 2015]

10 SEZNAM TABULKOVÝCH PŘÍLOH

Tabulka 1- Vývoj počtu obyvatel města Blanska v letech 1994-2013	24
Tabulka 2- Vývoj počtu obyvatelstva měst Blanska podle pohlaví	26
Tabulka 3- Věková struktura obyvatelstva města Blanska	28
Tabulka 4- Index stáří	29
Tabulka 5- Míra nezaměstnanosti v letech 1994-2013 v %	31
Tabulka 6- Obyvatelstvo města Blanska podle nejvyššího ukončeného vzdělání	32
Tabulka 7- Obyvatelstvo podle náboženského vyznání v letech 2001 a 2011	33
Tabulka 8- Seznam všech politických stran kandidujících do komunálních voleb ve městě Blansku	35
Tabulka 9- Základní údaje o komunálních volbách v roce 1994	36
Tabulka 10- Základní údaje o komunálních volbách v roce 1996	36
Tabulka 11- Základní údaje o komunálních volbách v roce 1998	37
Tabulka 12- Základní údaje o komunálních volbách v roce 2002	38
Tabulka 13- Základní údaje o komunálních volbách v roce 2006	38
Tabulka 14- Základní údaje o komunálních volbách v roce 2010	39
Tabulka 15- Základní údaje o komunálních volbách v roce 2014	39
Tabulka 16- Volební účast v %	40
Tabulka 17- ČSSD- kandidáti, zastupitelé	44
Tabulka 18- KSČM- kandidáti, zastupitelé	45
Tabulka 19- ODS- kandidáti, zastupitelé	46
Tabulka 20- KDU-ČSL - kandidáti, zastupitelé	47
Tabulka 21- Volba pro město- kandidáti, zastupitelé	47
Tabulka 22- Vývoj počtu získaných hlasů ve volbách	49

11 SEZNAM GRAFOVÝCH PŘÍLOH

Graf 1- Přirozený vývoj obyvatelstva města Blanska	25
Graf 2- Migrace obyvatelstva města Blanska	26
Graf 3- Index stáří	30
Graf 4- Struktura obyvatel podle nejvyššího ukončeného vzdělání v letech 2001 a 2011	32
Graf 5- Volební účast.....	41
Graf 6- Vývoj počtu kandidujících stran	42
Graf 7- Vývoj počtu kandidátů podle pohlaví a věku ve sledovaných termínech komunálních voleb.....	43
Graf 8- Vývoj struktury zastupitelů podle pohlaví a věku ve sledovaných termínech komunálních voleb.....	43
Graf 9- Vývoj počtu získaných hlasů ve volbách	49

12 SEZNAM POUŽITÝCH ZKRATEK

ČR	Česká republika
ČSÚ	Český statistický úřad
EU	Evropská unie
JmK	Jihomoravský kraj
MěÚ	Městský úřad
SLDB	Sčítání lidu, domů a bytů
SŠ	Střední škola
ÚP	Úřad práce
VŠ	Vysoká škola
ZŠ	Základní škola