

POLICEJNÍ AKADEMIE ČESKÉ REPUBLIKY V PRAZE

DIPLOMOVÁ PRÁCE

2024

MICHAL HERMAN

Policejní akademie České republiky v Praze

Fakulta bezpečnostně právní

Katedra kriminalistiky

**Problematika zabírající se vybranými technickými
donucovacími prostředky a zbraněmi užívanými
policejními sbory, jejich historie, vlastnosti, užitnost
a možná budoucí obměna**

Diplomová práce

**Issues surrounding selected technical coercive means and firearms used
by police forces, their history, properties, utility and possible future
variations**

Diploma thesis

Vedoucí práce

doc. Ing. Jonák Jiří Ph.D.

Autor práce

Bc. Michal Herman

Praha

2024

Čestné prohlášení

Prohlašuji, že předložená práce je mým původním autorským dílem, které jsem vypracoval samostatně. Veškerou literaturu a další zdroje, z nichž jsem čerpal, v práci řádně cituji a jsou uvedeny v seznamu použité literatury.

V Praze, dne

Bc. Michal Herman

Anotace

Cílem práce je průzkum v oblasti problematiky technických donucovacích prostředků a zbraní užívaných orgány policie. Následný průzkum v praktické a teoretické rovině, hromadění podkladů a zjišťování skutečné hodnoty prostředků pro policejní praxi. Stručný technický popis jednotlivých prostředků s vyznačením jejich výhod a nevýhod. Získávání poznatků členů sboru dotazníkovým šetřením ke konkrétním prostředkům a zbraním. Hodnocení jejich užitečnosti a možností náhrady. Porovnávání a vyhodnocování na základě dat obsažených v teoretické části a zkušeností z praxe. Součástí je i navržení alternativ na základě vlastních zkušeností a průzkumu mezi příslušníky, pokud takové alternativy jsou.

Klíčová slova

Donucovací prostředek, zbraň, střelná zbraň, střelivo, TASER, méně-smrtící prostředky

Annotation

The goal of the thesis is research in the field of technical coercive means and weapons used by police authorities. Following up is research on a practical and theoretical level, accumulation of documents and determination of the real value of these means for police practice. A brief technical description of the individual means with an indication of their advantages and disadvantages. Obtaining knowledge from police corps members through a questionnaire survey on specific means and weapons. Evaluation of their usefulness and the possibility of replacement. Comparison based on data contained in the theoretical part and practical experiences. Included is also proposing of alternatives based on own experience and a survey among members, if such alternatives exist.

Keywords

Coercive mean, weapon, firearm, ammunition, TASER, less-than-lethal means

Obsah

Úvod	6
1 Definice pojmů	8
1.1 Donucovací prostředek	8
1.2 Střelné zbraně a střelivo	11
2 Historie technických donucovacích prostředků	14
2.1 Četnictvo.....	14
2.2 Obecní policie	16
2.3 Období komunismu	16
2.4 Současné technické donucovací prostředky	18
2.4.1 Prostředky s mechanickým účinkem.....	18
2.4.2 Prostředky se slzotvorným nebo jiným chemickým účinkem	22
2.4.3 Elektrické prostředky	25
2.4.4 Prostředky s akustickým nebo optickým účinkem	27
2.4.5 Nové méně než smrtící prostředky na bázi milimetrového záření ..	28
2.5 Možné alternativy a zhodnocení užívaných prostředků	29
2.6 Budoucí vývoj a cíle směřování.....	31
3 Historie střelných zbraní a střeliva užívaných sbory vykonávajícími policejní činnost na našem území	36
3.1 Četnictvo.....	36
3.1.1 Policie.....	38
3.2 Komunistický režim	38
3.3 Zbraně a střelivo v současnosti.....	40
3.3.1 Druhy používaných střelných zbraní	40
3.3.2 Střelivo	50
3.4 Možné alternativy a zhodnocení používaných zbraní	52
3.5 Budoucí vývoj	53
4 Celkové zhodnocení vývoje ve zkoumaných oblastech a komparace dotazníkového šetření.....	57
4.1 Úroveň výcviku policistů v oblasti technických donucovacích prostředků a zbraní dle šetření	57

4.2	Technické donucovací prostředky	57
4.3	Zbraně a střelivo	61
	Závěr	64
	Seznam použité literatury.....	66
	Seznam příloh.....	71
	Přílohy práce.....	73

Úvod

Při výkonu policejní činnosti se příslušníci sboru setkávají s potřebou užívat nástroje, které jim tuto činnost usnadní nebo umožní v některých případech provádět. Takovými nástroji jsou mimo jiné i donucovací prostředky a zbraně. Ty slouží k ochraně vlastní osoby, jiných osob, majetku nebo k ochraně veřejného pořádku. Bez těchto nástrojů by člen bezpečnostního sboru nebyl v mnoha případech schopen svou činnost vykonávat v plném rozsahu. Umožňují snazší a bezpečnější prosazování výkonné složky činnosti policie, ať už vůči osobě, proti níž jsou uplatňovány, vůči osobám ostatním i vůči vykonavateli zákroku. Pro potřeby této práce jsou prostředky zúženy na technické, popřípadě technologické, tedy prostředky a zbraně ve formě nástrojů a technologií užívaných při výkonu policejní činnosti. Předmětem zkoumání nejsou, vzhledem k rozsáhlosti tématu, hmaty, chvaty, údery a kopy, a vybrané další prostředky, které by samostatně obsáhly téma jiné práce.

V této práci budou teoreticky popisovány, prakticky zkoumány a porovnávány technické prostředky společně se zbraněmi. Budou zde popisovány a zkoumány z hlediska možností úprav, vylepšení a jejich dostatečného uplatnění na poli každodenních činností policie. Cílem je zde zjištění, zdali je možné v dnešní době nalézt mezi bezpečnostními sbory dostatečné množství kvalitních prostředků, zdali jsou příslušníci dostatečně proškoleni a zdali je spektrum technických donucovacích prostředků a zbraní dostatečně široké pro množství činností policie a bezpečnostních sil.

V první části práce lze nalézt přehled prostředků, definice pojmů a výčet typů používaných bezpečnostními sbory. Nalézat se zde bude také právní stránka jejich užívání, zákonná úprava a právní předpisy s citacemi pro přesnější ujasnění pojmů. Historická komparace rozdělená do tří hlavních období bude též součástí této první větší části práce. Zakomponováno je zde i posouzení současně užívaných prostředků Policií ČR, jejich zhodnocení a případné navržení vylepšení nebo náhrady pro budoucí užívání.

Druhá část cílí na výčet, právní úpravu a definice zbraní z různých hledisek. Porovnávána zde bude funkčnost, možná modernizace a spektrum zbraní a specifického střeliva používaného bezpečnostními sbory. Opět zde lze nalézt zhodnocení současně užívaných zbraní, jejich výhody nebo případné nedostatky, a nakonec i návržení možných alternativ.

Třetí, a zároveň poslední, část práce bude souhrnnou komparací prostředků společně s komparací poznatků členů sboru. Součástí je i vyhodnocení dotazníkového šetření zaměřeného na znalosti a dovednosti členů Policie ČR, a to v oblastech obecných dotazů, donucovacích prostředků a střelných zbraní. Zhodnocení všech zkoumaných předmětů bude obsaženo v jednotlivých předchozích kapitolách.

1 Definice pojmů

Pro co nejpřesnější definování následujících pojmů je důležité ustanovit zákonem dané situace, za nichž je příslušník Policie ČR činný vůči jiným osobám. Takovými situacemi jsou služební úkony a služební zákroky. Mezi služební úkony se řadí takové činnosti příslušníků, které zabezpečují plnění jejich jiných úkonů či činností, při kterých je zasahováno do práv a svobod občanů. Služebním zákrokem je takový postup, kdy policista užívá svých oprávnění, donucovacích prostředků nebo zbraně k dosažení požadovaného účinku. Účinkem je zde myšleno odvrácení nebezpečí hrozícího nebo trvajících zájmu chráněnému zákonem nebo jiného protiprávního jednání, kterým je narušen veřejný pořádek nebo ohrožena bezpečnost osob a majetku.

Postup policistů je v těchto případech upraven zákonem č. 273/2008 Sb. o Policii ČR. Ve zmíněném zákoně lze nalézt zásady, jmenovitě upravující postupy zakročujících policistů. Těmito zásadami jsou: zásada legality a zákonnosti, zásada oportunity, zásada subsidiarity, zásada slušnosti, zásada přiměřenosti, zásada rychlosti a rozhodnosti, zásada bdělosti.

1.1 Donucovací prostředek

Za donucovací prostředky jsou považovány všechny prostředky, které je policista, strážník nebo příslušník vězeňské služby či celní správy oprávněn použít v zájmu ochrany své nebo jiné osoby, majetku a veřejného pořádku.

Zákon č. 273/2008 Sb., o Policii České republiky uvádí výčet těchto prostředků a podmínky jejich používání. Dle zákona o Policii jsou donucovací prostředky následující:

- hmaty, chvaty, údery a kopy,
- slzotvorný, elektrický nebo jiný obdobně dočasně zneschopňující prostředek,
- obušek a jiný úderný prostředek,

- vrhací prostředek mající povahu střelné zbraně podle jiného právního předpisu s dočasně zneschopňujícími účinky,
- vrhací prostředek, který nemá povahu zbraně podle § 56 odst. 5,
- zastavovací pás, zahrazení cesty vozidlem a jiný prostředek k násilnému zastavení vozidla nebo zabránění odjezdu vozidla,
- vytlačování vozidlem,
- vytlačování štítem,
- vytlačování koněm,
- služební pes,
- vodní stříkač,
- zásahová výbuška,
- úder střelnou zbraní,
- hrozba namířenou střelnou zbraní,
- varovný výstřel,
- pouta,
- prostředek k zamezení prostorové orientace.¹

Pro účely této práce je výběr zkoumaných donucovacích prostředků zúžen na ty, které svou povahou vychází z technologií a technických prostředků. Práce se tedy nezabývá následujícími prostředky:

- hmaty, chvaty, údery a kopy,
- vytlačování koněm,
- služební pes,
- prostředek k zamezení prostorové orientace.

Je nutné zmínit, že policista Policie České republiky je oprávněn užít jen takové prostředky, k jejichž použití byl náležitě vycvičen a proškolen.² Mezi další podmínky se řadí povinnost výzvy s výstrahou o možném použití prostředků.

¹ § 52 zákona 273/2008 Sb.

² § 51 zákona 273/2008 Sb.

Předešlé dvě podmínky lze ovšem za určitých okolností, na rozdíl od zásady přiměřenosti, teoreticky opomenout. Podmínku výcviku lze opomenout za okolností, které by naplňovaly znaky krajní nouze či nutné obrany, a to i přes to, že dle současné právní úpravy se policista do takovéto situace při používání donucovacích prostředků dostat nemůže.³ V takovém případě by platila stejná pravidla jako v případě použití jakéhokoli jiného předmětu, který by sehrál roli donucovacího prostředku nebo zbraně. Od podmínky výzvy lze upustit v případě že zákrok nesnese odkladu, například v případě ohrožení zdraví či života, nebo v případě použití prostředku k zabránění odjezdu vozidla.⁴ U institutu výzvy je nutné pamatovat na skutečnost, že výzva samotná může přivodit požadovaný důsledek a není třeba užití donucovacího prostředku. Užití takového prostředku by bylo v takový moment považováno za nepřiměřené.

Dále lze použít jen takový donucovací prostředek, jímž by bylo dosaženo účelu zákroku nebo je nezbytný k překonání odporu. Elektrický prostředek je možné použít pouze pakliže není možné účelu zákroku dosáhnout jiným způsobem. Policista při každém použití donucovacího prostředku dbá na to, aby osobě, proti níž je zakročováno nevznikla újma nepřiměřená povaze a nebezpečnosti jejího protiprávního jednání. Zakročující je také povinen se při používání donucovacích prostředků řídit zásadami zdvořilosti, iniciativy a zásadou přiměřenosti.

Vzhledem k oprávněním plynoucím ze zmocnění k určitým úkonům jsou na policistu nebo policisty provádějícího úkony a zákroky kladeny velké nároky. Zejména na jejich schopnost posouzení dané situace a zhodnocení užití konkrétního prostředku. Zákon též taxativně stanovuje případy, ve kterých není policista povinen úkon nebo zákrok provést. §10 odst. 4 uvádí, že mezi tyto případy se řadí:

- *úkoly spojené s nasazením operativně pátracích prostředků,*
- *pronásledování pachatele trestného činu,*

³ HRINKO, Martin. *Pořádková činnost policie*. Plzeň: Vydavatelství a nakladatelství Aleš Čeněk, 2020. ISBN 978-80-7380-793-1. Strana 23

⁴ HRINKO, Martin. *Pořádková činnost policie*. Plzeň: Vydavatelství a nakladatelství Aleš Čeněk, 2020. ISBN 978-80-7380-793-1. Strana 24

- *zákroky pod jednotným velením,*
- *výkon šifrované nebo kurýrní služby s hrozbou včasnému předání zprávy nebo přepravovaných věcí,*
- *úkoly obsahující manipulaci s výbušnými předměty nebo výbušninami,*
- *zajišťování bezpečnosti chráněných objektů, prostorů nebo osob,*
- *provádění výcviku,*
- *zisk poznatků ze zájmového prostředí dle §70,*
- *jsou schopnosti příslušníka omezeny nebo sníženy v důsledku zdravotního nebo jiného stavu a tyto by bránili úspěšného provedení úkonu nebo zákroku,*
- *k provedení zákroku nebo úkonu nebyl vycvičen či vyškolen a povaha úkonu vyškolení vyžaduje,*
- *ze situace vyplývá, že policista nebude schopen úkon úspěšně dokončit.⁵*

Náš právní systém vyžaduje, aby byl každý úkon posuzován individuálně a byla posuzována jeho správnost a zákonnost ve světle všech známých okolností.

V následujících kapitolách, věnujících se přímo daným prostředkům budou jednotlivé typy popsány a na základě zjištěných informací zhodnoceny a vyhodnoceny parametry dle cílů práce.

1.2 Střelné zbraně a střelivo

Pro tuto kapitolu je nutné stanovit pojem zbraň. Tento pojem má v právním systému České republiky dvě základní vymezení. Těmi je pohled trestněprávní (neboli obecné pojetí) a definice zákona o zbraních a střelivu (takzvané správní pojetí).

Trestněprávní pojetí definuje zbraň jako jakýkoli prostředek, který je schopen učinit útok vůči tělu důraznější. Tedy jakákoli látka, nástroj, předmět nebo znalost, která činí útok vůči tělesné integritě člověka nebezpečnější nebo intenzivnější.

⁵ Úplné znění zákona č. 273/2008 Sb. o Policii České republiky, §10

Zákon o zbraních a střelivu definuje zbraně jako střelné zbraně v několika kategoriích. Střelná zbraň je dle zákona 119/2002 Sb. zbraň, u které je funkce odvozena od okamžitého uvolnění energie při výstřelu, zkonstruována pro požadovaný účinek na předem určenou vzdálenost. Dále se poté střelné zbraně dělí dle způsobu a povahy energie, kterou daná zbraň užívá k dosažení účinku na vzdálenost. Jako příklad lze uvést zbraně palné, mechanické nebo plynové.

Zákon o zbraních také dělí tyto prostředky a střelivo do již zmíněných kategorií, těmi jsou:

- a) zakázané zbraně a zakázané střelivo, kterými jsou zbraně kategorie A a zbraně kategorie A-I,
- b) zbraně podléhající povolení, kterými jsou zbraně kategorie B,
- c) zbraně podléhající ohlášení, kterými jsou zbraně kategorie C a zbraně kategorie C-I,
- d) ostatní zbraně, kterými jsou zbraně kategorie D,
- e) střelivo, které není zakázané.

Používání zbraně je pro příslušníky policie upravováno v §56 zákona o Policii. Na rozdíl od použití donucovacích prostředků, zákon v případě použití zbraně explicitně uvádí situace krajní nouze a nutné obrany společně s dalšími podmínkami. Nutno je zmínit, že zbraň je až nejkrajnější možný prostředek pro dosažení cíle, tedy účelu zákroku. Dalšími případy, kdy je použití zbraně přípustné dle zákona jsou:

- *jestliže se nebezpečný pachatel, proti němuž zakročuje, na jeho výzvu nevzdá nebo se zdráhá opustit svůj úkryt,*
- *aby zamezil útěku nebezpečného pachatele, jehož nemůže jiným způsobem zadržet,*
- *nelze-li jinak překonat aktivní odpor směřující ke zmaření jeho závažného zákroku,*
- *aby odvrátil násilný útok, který ohrožuje střežený nebo chráněný objekt anebo prostor,*

- *nelze-li jinak zadržet dopravní prostředek, jehož řidič bezohlednou jízdou vážně ohrožuje život nebo zdraví osob a na opětovnou výzvu nebo znamení dané podle jiného právního předpisu nezastaví,*
- *jestliže osoba, proti níž byl použit donucovací prostředek hrozba namířenou střelnou zbraní nebo varovný výstřel, neuposlechne příkazu policisty směřujícího k zajištění bezpečnosti jeho vlastní nebo jiné osoby, nebo*
- *ke zneškodnění zvířete ohrožujícího život nebo zdraví osoby.⁶*

Předešlé situace jsou ovšem dále podmíněny několika dalšími body ze zákona. Zejména se jedná o princip, kdy zbraň lze použít jen, bylo by použití donucovacího prostředku zjevně neúčinné. Platí zde opět povinnost výzvy s výjimkou při nebezpečí z prodlení. Policista musí také dbát na to, aby dalším osobám nevznikla v důsledku použití zbraně újma a osobě proti níž je zakročováno vznikla co nejnižší újma. Ve všech těchto případech se jedná, a zákon tak předpokládá, o zbraň střelnou, včetně střeliva a doplňků zbraně, popřípadě zbraň sečnou, bodnou, výbušninu, speciální výbušný předmět, průlomový pyrotechnický prostředek či speciální náloživo.

V kapitole zabírající se přímo zbraněmi a střelivem budou jednotlivé kategorie a typy užívané přímo bezpečnostním sborem Policie ČR popsány a zkoumány dle kritérií této práce. Zhodnocení a navrhnutí možných alternativ, stejně jako podrobnější popis, bude taktéž součástí této následující části práce.

⁶ Úplné znění zákona č. 273/2008 Sb. o Policii České republiky, §56

2 Historie technických donucovacích prostředků

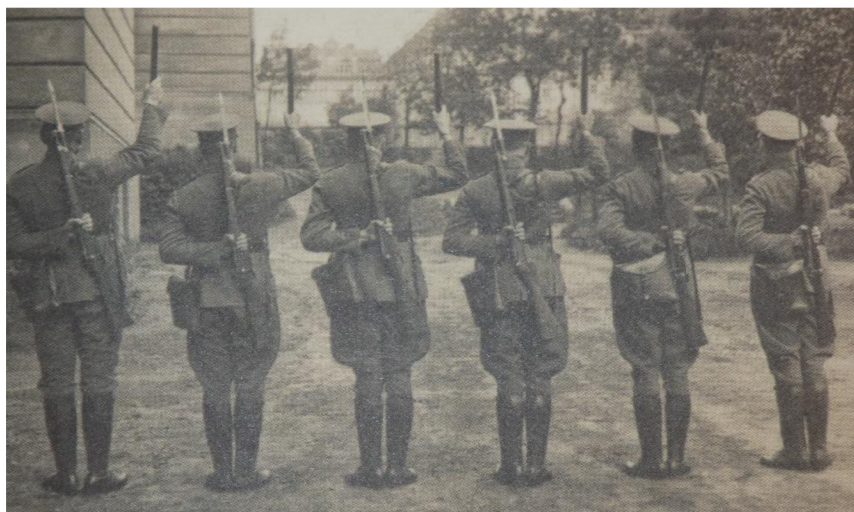
V této kapitole lze nalézt krátkou historii těchto nástrojů, jejich výčet a následné dělení. Jak již bylo v této práci zmíněno, z dělení donucovacích prostředků jsou samostatně vyčleněny střelné zbraně. Je tomu tak z důvodu jejich prakticky samostatného postavení v této oblasti a existenci zásad, jenž podmiňují jejich užití až jako poslední možnosti. Na rozdíl od prostředků a méně smrtících zbraní (majících povahu zbraně) jsou zcela vyčleněny do samostatné, třetí, kapitoly této práce. V této části tedy lze nalézt historii ostatních prostředků, majících i nemajících povahu střelné zbraně.

2.1 Četnictvo

Tento vojensky organizovaný sbor měl již v době vzniku samostatné republiky velmi dlouhou a bohatou minulost. Sbor, který vznikl za vlády Rakouska-Uherska a postupně se vyvíjel až do podoby jakou zaujal za první republiky, byl pro udržování pořádku v tehdejší době zcela nezbytný. Vždyť jedním z prohlášení c.k. četnictva bylo, že *„duchem rakouského četnictva je – pomáhat a chránit“*. Nejednalo se ovšem o období velkého technologického rozmachu a pokroku. Ten nastal až v pozdějších letech. Četnictvo lze tedy, v českých zemích, považovat za mezičlánek mezi čistě vojenskou správou a policejními orgány, jak je známe dnes.

Četnický sbor, vzhledem ke svému vojenskému původu, obsahoval stále mnoho pozůstatků dob, kdy byl prodlouženou rukou armády. Samotní příslušníci, tedy četníci, neměli příliš velký výběr efektivních donucovacích prostředků a majoritu používaných nástrojů stále zastávaly pušky a sečné nebo bodné zbraně, především šavle nebo bodáky. V této době lze pozorovat prostředky zamezující odporu, spíše než prostředky odpor potlačující. Používané nástroje sloužily spíše k odstrašení osoby, popřípadě k jejímu zneškodnění. Nejednalo se však o donucovací prostředky, jak je známe dnes. Slzné plyny, spreje obsahující kapsicin, teleskopické obušky a elektrické paralyzéry samozřejmě nebyly, a ještě po mnoho let nebudou, v této době k dispozici. Setkáváme se zde s pouty, svěracími řetízky a různými formami prostředků zamezujících pohyb. Dále byly

u četnictva užívány obušky a obdobné úderné prostředky. Ty ovšem bylo možné použít jen ve velmi úzkém spektru činností, převážně jen při zákroku semknutých oddílů při potlačování demonstrantů a násilných protestujících (ukázka semknutého oddílu Obrázek 1). V případě běžné služby měli příslušníci dokonce zakázáno obdobné úderné prostředky nosit při sobě, a to i za předpokladu, že se mohou setkat s demonstranty. Historie obušku u četnictva začala roku 1924 kdy se četnická správa začala zabývat zavedením obušku jako mírnějšího prostředku⁷. Obecní policie jej do té doby využívala v běžné službě a byl prokázán jako užitečný „donucovací“ prostředek. Zajímavostí zde je, že v některých, převážně horských oblastech, již četníci nosili hole, které bylo možné použít se stejným účinkem jako obušek. Po mnoha diskusích a odborných článcích byl nakonec v roce 1926 zaveden obušek do služby a byla vydána směrnice k jeho používání. Jak již bylo zmíněno, nebylo možné obušek nosit při běžném výkonu. V této době se bylo možno setkat s různými označeními pro tento prostředek, nejčastějšími byl obušek 1926 nebo kyj pryžový.



Obrázek 1 – Četnický kordon s obušky⁸

Mezi další donucovací prostředky užívané tímto sborem lze počítat hmaty, chvaty, údery a kopy, úder zbraní, hrozba střelnou zbraní, použití střelné, sečné nebo

⁷ GALAŠ, Radek. *Československé četnictvo (1918-1929)*. Praha: Academia, 2019. První republika. ISBN 978-80-200-3016-0. Strana 319

⁸ GALAŠ, Radek. *Československé četnictvo (1918-1929)*. Praha: Academia, 2019. První republika. ISBN 978-80-200-3016-0. Strana 323

bodné zbraně. V tomto časovém období však šlo o takzvané zbraně mírnější, nelze tedy použít pojmu donucovací prostředek v plném dnešním smyslu.

2.2 Obecní policie

Spolu s vytvořením samostatného československého státu byla v říjnu 1918 převzata i tehdejší komunální policie. Podle modelu nastaveného z doby Rakouska-Uherska vykonávalo práci v terénu četnictvo, zatímco ve městech a obcích státní nebo komunální policie. Komunální policie podle modelu fungujícího v letech 1918 – 1945 nahradil až Sbor národní bezpečnosti⁹. Obecní policie měla ve své výbavě, obdobně jako četnictvo šavle, gumové obušky (pryžové kyje), hole a v případě důstojnictva i pistole.

2.3 Období komunismu

Po obnovení samostatné ČSR v roce 1945 započal návrat k odkazu předválečných sborů. Většina výstroje a výzbroje policejních útvarů však zůstávala s menšími úpravami. První výraznou změnou bylo zavedení jednotné uniformy a s tím souvisejících součástí stejnokroje v roce 1946. Výstroj Sboru národní bezpečnosti (SNB) byla do té doby nejednotná a sestávala se z původních nástrojů a prostředků získaných během 2. světové války, například partyzánskými uskupeními. Z výzbroje v této přechodné době mizí například zcela šavle. Střelné zbraně jsou modernizované na nový standard. Prvním opravdu významným milníkem pro skupinu technických donucovacích prostředků byla 60. léta. Nejen, že byly do výzbroje znovu zaváděny obušky, ale již se v této době začaly užívat i chemické prostředky jako kapesní aerosolový rozprašovač (KASR) znázorněný na obrázku 2.

⁹ MACEK, Pavel a Lubomír UHLÍŘ. *Dějiny obecních policií I.: (jejich odraz v heraldice)*. Praha: Police History, 2004. ISBN 80-864-7726-6. Strana 69



Obrázek 2 – KASR - kapesní aerosolový rozstřikovač¹⁰

Přelom 60. a 70. let zaznamenal zavedení vodních děl (střičkačů). S narůstajícím počtem situací, kdy byly vyžadovány speciální pořádkové zásahy, byly zavedeny postupně i ochranné helmy, umělohmotné štíty a prodloužené obušky. Při používání zbraní a prostředků bylo nařízeno „šetřiti opatrnosti, jejíž míra se řídí potřebou, kterou okolnosti případu vyžadují“¹¹. Všechny prostředky mělo tedy být užíváno co nejšetrněji a s ohledem na efektivní dosažení cíle zákroku. Šetřeno mělo být také v maximální možné míře života a zdraví, nejen ostatních osob než té, proti níž bylo zakročováno. Obecně tak mělo být užíváno zbraně (prostředku) méně nebezpečné. Nejznámějšími a nejčastěji používanými prostředky byly služební gumové černé obušky s délkou necelého půl metru užívané Veřejnou bezpečností, přezdívané VUML. Dále se ve výzbroji nacházely služební gumové černé obušky pro pohotovostní jednotky v délce 62 cm. Nechvalně známým prostředkem, zejména díky přítomnosti při potlačování protestů na konci režimu, byl obušek pohotovostních útvarů SNB přezdívaný Federál. Kuriozitou, na níž bylo možné narazit je obušek TW1000 s integrovaným rozprašovačem slzného plynu.

¹⁰ MUZEUM POLICIE ČR. VOJENSKO.CZ. *KASR - kapesní aerosolový rozstřikovač*. Online. [cit. 2024-02-20]. Dostupné z: <https://www.vojensko.cz/ruzne/sekce-00058-pristroje-nastroje-zbrane/polozka-05497-kasr-kapesni-aerosolovy-rozstrikovac?image=2#detail-foto>

¹¹ MACEK, Pavel a Lubomír UHLÍŘ. *Dějiny policie a četnictva: (jejich odraz v heraldice)*. Praha: Police history, 2011. ISBN 978-80-86477-55-8. Strana 125

2.4 Současné technické donucovací prostředky

Již v úvodu této práce lze nalézt výčet jednotlivých donucovacích prostředků užívaných policií. Tato podkapitola je ovšem zaměřena na jednotlivé druhy používaných donucovacích prostředků. Budou zde popsány a uvedeny typy používané našimi ozbrojenými sbory včetně jiných alternativ a možných budoucích obměn. Bude zde také připravena půda pro pozdější zhodnocení na základě dotazníkových šetření.

Pro snazší dělení jsou prostředky rozděleny podle způsobu, jakým přivozují svůj účinek na cíl, nikoli podle zákona o Policii České republiky. Dělení bude tedy následující:

- prostředky s mechanickým účinkem,
- prostředky se slzotvorným nebo jiným, na chemické bázi založeným účinkem,
- zařízení využívající elektrickou energii,
- méně než smrtící prostředky s akustickým nebo optickým účinkem,
- nové méně smrtící prostředky a jiná zařízení fungující na principu milimetrového záření.

2.4.1 Prostředky s mechanickým účinkem

Donucovací prostředky s **mechanickým účinkem** lze rozdělit do mnoha kategorií na základě jejich konstrukce, taktiky nasazení, reálného dosahu při užití a dalších parametrů. V této práci jsou již nástroje sloužící efektivnějšímu provedení služebního zákroku děleny na nástroje ruční, úderné s krátkým dosahem a vrhací prostředky mající i nemající povahu střelné zbraně.

Zde je nutno stanovit, jaké prostředky mají „povahu střelné zbraně“. Jedná se o nástroje takové technické konstrukce, která je dle Českého úřadu pro zkoušení zbraní a střeliva řazena do kategorií střelných zbraní. Zároveň jsou na trhu dostupné ke koupi se zbrojním průkazem i přesto, že se jedná o méně než smrtící prostředky.

Mezi ruční, úderné prostředky se již dlouhodobě řadí různé druhy obušků, ať už teleskopických či pevných, včetně obušků s příčnou rukojetí, zvaných tonfa. Nejčastěji používané obušky, tedy i ty nejrozšířenější u policie, jsou obušky teleskopické z kalené oceli, a to v několika délkách. Standardní délky těchto obušků se pohybují od 18 do 21 palců. Lze však nalézt i obušky kratší (16 palců) nebo naopak delší (26 palců). V současnosti jsou u Policie ČR zavedeny teleskopické obušky délek 16, 18 a 21 palců v různých provedeních (viz Obrázek 3). Tyto nahradily, u Policie ČR dříve standardní, pevné pryžové obušky a tonfy. Největším výrobcem teleskopických obušků v ČR je společnost ESP, která dodává vysoce kvalitní nástroje sloužící k přímému výkonu služby. Lze se také setkat se širokou škálou dodatečných nástrojů, nástavců a koncovek, které zajišťují podstatně větší všestrannost tohoto druhu nástroje či donucovacího prostředku. Mezi takové nástavce se řadí úderné nástavce na rozbíjení skla, páčidla, pákové kleště, panoramatická zrcátka nebo koncovky pro upevnění svítilny. Nejčastější forma nošení obušku policistou je ve formě rotačního pouzdra na opasku, popřípadě skryté nošení u složek, jakou je například Ochranná služba PČR. Mezi další typy obušků užívaných Policií ČR se řadí 1 metr dlouhý obušek pro jízdní policii vyráběný společností BONOWI.



Obrázek 3 – Obušek teleskopický 21 palců ESP¹²

V případě obušků je nutné dbát na jejich použití a náležitý výcvik, neboť použití obušku jako donucovacího prostředku, ať už ve formě úderné nebo jako pomůcky při vedení zadrženého, se stále jedná o velmi nebezpečný nástroj schopný při nesprávném použití napáchat těžká zranění. Z tohoto důvodu byly vypracovány rozličné příručky napříč státy, ve kterých jsou obsaženy zóny upřednostňované pro zásah, zóny, kde již hrozí riziko vážného poranění (takzvané zóny pro úder

¹² ESP PRODUCTS, S.R.O. *Teleskopický obušek 21"* – KALENÝ, ČERNÝ Online. [cit. 2024-02-20]. Dostupné z: <https://www.obrana.cz/shop/12-teleskopicky-obusek-21-in-530-mm-kaleny-cerny-exb-21h.html>

s kontrolou) a zóny nepreferované pro úder, tedy zóny úderů s maximální kontrolou¹³. Mezi úderné prostředky lze také řadit různé druhy taktických per a kubotanů, nicméně ty se nenacházejí ve standardní výbavě policie.

Teleskopické obušky, nebo obušky obecně jsou nedílnou součástí výstroje policisty a jen stěží by bylo možné nalézt jejich náhradu. Z toho důvodu jsou pro výkon policejní práce nezbytné, a to nejen při jejich použití jako donucovacího prostředku. V České republice je obuškem vybaven každý policista v přímém výkonu služby. Teleskopickým obuškem začali být policisté vybavováni od roku 2006¹⁴.

Druhou skupinou, dle dělení užitého v této práci, jsou zařízení vrhací, popřípadě zařízení mající povahu zbraně. Do této kategorie spadají převážně prostředky užívané při zásazích vůči větším počtům osob nebo davu. Takovými jsou granátometry, prostředky mající povahu granátometu, střelné zbraně typu *pepper-ball* nebo jiných střelných zbraní s méně než smrtící municí. Jako jednotlivé druhy je možno uvést granátometry HK69A1 a HK169 (Obrázek 4) ráže 40 mm, oba ve výzbroji Policie ČR a užívané pro vrhání slzotvorných nebo jiných, například pryžových projektilů. Mezi municí do granátometů ráže 40 mm se řadí, u Policie ČR užívané, neletální náboje Impuls, SIR (*Safe Impact Round*) a SIR-X (*Safe Impact Round Extended range*).

¹³ NOVOTNÝ, Tomáš. *Nesmrtící zbraně a další technické prostředky*. Praha: Euromedia Group, 2021. Universum (Euromedia Group). ISBN 978-80-242-7418-8. Strana 30

¹⁴ VOKUŠ, Jiří. *Donucovací prostředky: Ad 1*. Online. 2021 [cit. 2023-08-05]. Dostupné z: <https://www.policie.cz/clanek/donucovaci-prostredky.aspx>



Obrázek 4 – Granátomet HK 169¹⁵

Dalšími prostředky, jež by bylo možné do této kategorie zařadit, jsou brokové zbraně, to však jen v případě že jsou užity v kombinaci s pryžovými projektily. Gumové střely, stejně jako střely smrtící, je možné nalézt v několika konfiguracích, to ať už jako jednotnou střelu nebo jako hromadnou střelu. Vzhledem k předpokladu střelby do davu se tyto střely používají převážně jako střela nepřímá, tedy odražená od země, nebo lze mířit střelu do spodní oblasti těla. Výjimku tvoří zákroky vůči jednotlivci, kdy je obsluha prostředku méně limitována okolními proměnnými. Ve výbavě Policie ČR je možné nalézt mimo zmíněných granátometů i brokovnice Fabarm SDASS, Benelli M3T, Benelli M4 S90, Hatsan Escort BM 12¹⁶.

Za zmínku jistě stojí i poměrně rozšířené prostředky Tippmann A5 a obdobné. Tyto zařízení fungují na principu paintballové zbraně s možností použití širokého spektra střeliva, tedy kulí ráže 17,2 mm s náplní. Mezi náplně patří gumové projektily, projektily s kapsicinem a barvicí náplně. Další rozšířenou obdobou nesmrtícího vrhacího prostředku je KRAKEN SF1 českého výrobce. Jedná se o obdobu granátometu, nicméně jiné ráže i principu fungování. Místo komplexního náboje je použita kombinace výmetné nábojky a náplně s podobě tenisového míčku, výbušky nebo jiných granátů a slzotvorných prostředků.

¹⁵ HECKLER & KOCH. *HK169*. Online. [cit. 2024-02-20]. Dostupné z: <https://www.heckler-koch.com/en/Products/Military%20and%20Law%20Enforcement/40%20mm%20systems/HK169?section=variants&variant=1163&s=1>

¹⁶ VOKUŠ, Jiří. *Neletální zbraně a střelivo: Ad 5*. Online. 2019 [cit. 2023-08-05]. Dostupné z: <https://www.policie.cz/clanek/neletalni-zbrane-a-strelivo.aspx>

Vodní stříkač je také jedna z mechanicky porážejících zbraní. Používanou vodu lze ovšem rovněž použít jako nosič pro jiné látky, například roztoky slzotvorných a pepřových látek. Nicméně i přes tuto kombinovanou vlastnost se jedná o proud vody, jenž je možno použít pro nepřímé zásahy davu nebo zkrápění davu. Ve výbavě Policie ČR jsou k dispozici čtyři kusy vodních stříkačů na podvozcích Tatra 815 a Mercedes Atego¹⁷.

Samostatnou kategorií je donucovací prostředek „vytlačování vozem“, „vytlačování koněm“ a „vytlačování štítem“. U všech zmíněných je možné hovořit o prostředku mechanicky porážejícím. Nicméně oba jsou zaměřeny na postupné vytlačování davu ze zájmového místa. Nejsou tedy nasazovány pro přímé údery. Vozem sloužícím pro vytlačování je například obrněné kolové vozidlo Policie, zkráceně OKV–P s nástavbou určenou pro vytlačování. Tento druh vozidla je zařazen u jednotek pořádkové policie.

Velmi málo užívanou skupinou jsou prostředky, jejichž úkolem je zamezit pohyb osob proti nimž jsou zaměřeny. Takovými prostředky jsou vystřelovací sítě nebo například rychle-tuhnoucí pěny. Vzhledem ke své povaze, nákladnosti a problematice využití se však jedná o poměrně vzácné případy na poli donucovacích prostředků. S vystřelovacími sítěmi se tedy lze setkat spíše při odchytu zvířat, zatímco rychle-tuhnoucí pěny nejsou nasazovány kvůli problémům s ohrožením zdraví osob, vyjma experimentů téměř vůbec.

2.4.2 Prostředky se slzotvorným nebo jiným chemickým účinkem

Základním dělením zde bude, zdali se jedná o prostředek slzotvorný nebo prostředek využívající jiné chemické reakce, například ty, jenž navozují narkotizační účinky. Takovými prostředky jsou kapesní aerosolové slzotvorné rozstřikovače (zkráceně přezdívány KASR), dále slzotvorné granáty, pepřové a sprejové prostředky včetně sprejových svítilen, plynové pistole a uspávací neboli narkotizační prostředky.

¹⁷ VOKUŠ, Jiří. *Donucovací prostředky: Ad 8*. Online. 2021 [cit. 2023-08-05]. Dostupné z: <https://www.policie.cz/clanek/donucovaci-prostredky.aspx>

V historii bylo použito pro tyto prostředky mnoho různých látek a chemických sloučenin, jako například CN, CS, CR nebo OC. V dnešní době se lze setkat se směsmi těchto látek, zejména pak směsmi OC (*oleoresin capsicum*) a druhé přidané látky. Dosahuje se tak většího účinku než při použití látky samotné. Nutno zmínit, že tyto látky mají za primární účinek při užití jako donucovací prostředek omezit osobu proti níž jsou nasazeny, a to dráždivým pálením a vyvoláváním nepříjemných a bolestivých reakcí zejména při zasažení sliznice (oči, ústa, nos). Nutné je navíc rozlišovat samotný způsob dopravení účinné látky k cíli, pro tyto účely je buď zařízení schopné přenosu látky proudem/paprskem nebo rozprašováním. Výhodou proudového je nižší ovlivnění větrem a menší riziko zasažení uživatele. Výhodou takzvaného mlhového rozprašovače je snížení nutnosti mířit přímo na cíl. Nedílnou součástí jsou i prostředky pro zmírnění následků zasažení a následná dekontaminace v podobě dekontaminačních sprejů a roztoků.

Mezi, v České republice nejznámější, prostředky s chemickým účinkem patří bezesporu KASR, tedy kapesní aerosolový rozstřikovač. Původně zařazený pro potřeby Veřejné bezpečnosti byl tento prostředek, sestávající se z nádoby s náplní, pouzdra a ventilu k vypuštění směsi, užíván s dobách ČSSR. Jednalo se o poměrně komplikovaně použitelný prostředek, jenž je dnes již nahrazen mnohem účinnějšími modely. Název KASR však zdomácněl a je slangově používán stále. V dnešní době se lze nejčastěji setkat s prostředky typu sprejových svítilen s obsahem látky OC a dodatečným světelným zdrojem, popřípadě laserem pro zaměření proudu účinné látky. Pověštinou se jedná o spreje s řízeným paprskem účinné látky jako například sprejové svítilny POLICE TORNADO určené právě pro použití bezpečnostními silami s účinným užitím až na vzdálenost 4 metrů. Dalšími prostředky, užívanými převážně na demonstracích jsou pepřové spreje TAJFUN s dosahem až 6 metrů a objemem 400ml. Obsahují účinnou látku typu OC.

Dalšími prostředky se slzotvorným nebo jiným účinkem jsou rozličné druhy speciálních granátů, a to ať už ručních nebo ve formě střeliva do vrhačů. Tyto granáty obsahují složky účinných látek, možností je i kombinace s jinou

pyrotechnickou složí. Mezi takováto zařízení se zahrnuje, dnes již starší model, slzotvorný granát RGLS 85, jehož účinek je vytvoření bílého dýmu s příměsí dráždivé látky. Dále se jedná o zásahové výbušky, konkrétně o modely P2, které obsahují celkem 14 minivýbušek, 10 standardních a 4 generátory obsahující CS účinnou látku. Efekt této výbušky tak není, na rozdíl od výbušek P1 A6 a P1 A14, pouze vizuálně akustický, ale i dráždivý. Střelivo do ručních vrhačů ráže 40 mm je u Policie zastoupeno slzotvornými granáty RP 721 – 8CS, RP 721 – 12 CS, které je možno užít například v kombinaci s granátometem HK69A1.

V dnešní době se lze také více a více setkat se zařízeními typu paintballových značkovačů, jak již bylo zmíněno v kapitole zabývající se prostředky s mechanickým účinkem. Mezi ozbrojenými sbory po celém světě jsou oblíbené například značkovače Tippmann (Obrázek 5), konkrétně modelová řada A5 schopná střelby i kuličkami s obsahem dráždivé látky OC. Takovéto kuličky uvolňují účinnou látku při dopadu na cíl ve formě prášku nebo aerosolu. Vzhledem ke své povaze existuje však pro zasaženou osobu nebezpečí mechanického trauma při zasažení citlivých částí těla.



Obrázek 5 – Policista vybavený prostředkem Tippmann¹⁸

¹⁸ TÝDENÍK POLICIE. *Policista vybavený prostředkem Tippmann*. Online. 2014 [cit. 2024-02-20]. Dostupné z: <https://tydenikpolicie.cz/fanousci-sparty-vyrazili-na-derby-prazskych-s-v-edenu-pochodem-situaci-ze-vzduchu-monitoroval-vrtulnik-letecke-sluzby-policie-cr/>

Stejně jako v předcházející kategorii lze i zde nalézt vodní stříkače při použití roztoku s dráždivou látkou.

2.4.3 Elektrické prostředky

Tyto dočasně zneschopňující prostředky fungující na principu vlivu elektrické energie ve formě pulzů o vysoké intenzitě na příčně pruhované (kosterní) svalstvo, u kterého vyvolává svalovou kontrakci, jenž zabraňuje pohybu. Premisou pro užívání je skutečnost, že tyto prostředky s velkou pravděpodobností neohrožují zdraví osob, proti nimž jsou použity, a to dokonce ani osob se zdravotními limitacemi. Elektrické prostředky lze dělit na distanční a kontaktní. Moderní zařízení v sobě však kombinují oba principy a lze je tak užívat velmi všestranně v podstatně širším spektru činností než jednotlivé starší modely.

Policie ČR aktuálně používá TASERy typů X26, X-2E a X-26P. Celkový počet zařízení TASER se v roce 2021 pohyboval okolo 500 kusů. Model X26, nejstarší typ užívaný policií s technologií NMI (*Neuro – Muscular Incapacitacion*), přímo ovlivňuje centrální nervovou soustavu. Na rozdíl od slzotvorných prostředků nehraje roli odolnost jedince vůči bolesti nebo jeho otupení například návykovými látkami nebo alkoholem. Zařízení se sestává z těla zahrnujícího mířidla, rukojeti s baterií, ovládacích prvků, pojistky a laserového zaměřovače, dále je součástí přístroje hlavice (cartridge) se dvěma elektrodami. Samotné hlavice jsou několika různých délek, konkrétně 4,6 metru, 6,4m a 7,6 m. Každá z hlavice se nabíjí do přístroje stejným intuitivním způsobem.¹⁹ Výjimkou je hlavice s dosahem až 10,7 metru, která musí být nabita specifickým způsobem. Každá hlavice obsahuje štítky AFID, které jsou uvolněny po výstřelu elektrod. Úkolem těchto štítků je ochrana před zneužitím TASERu zanecháním mikroskopických štítků různých barev, včetně průhledných, na místě užití.

Novějším typem, který se nachází ve službách Policie ČR je model X2 (Policií ČR uváděno X-2E). Výhodou je dvojitá hlavice se dvěma separátními sety elektrod. Ta zaručuje až dva možné nezávislé výstřely ze stejného zařízení. Na zařízení lze

¹⁹ X26 User Manual: Cartridges & ECD Operation [Manuál]. Axon Enterprise, 2011. Strana 15

též nalézt dva zaměřovací lasery, pro každou hlavici (*cartridge*) jeden, a oboustrannou pojistku.

TASER X26P je nejpokročilejší zařízení užívané policií v rámci elektrických donucovacích prostředků. Prostředek je podstatně více ergonomický, hlavice jsou odolnější vůči externím vlivům a kapacita baterie je vyšší. Oproti modelu X2 je zde užitá opět jednoranná hlavice. TASER X26P je rovněž vybaven digitálním rozhraním, které nejen zaznamenává údaje o výstřelech, ale i další údaje o přístroji a aktualizacích firmwaru. Jeho podoba je znázorněna na obrázku číslo 6.



Obrázek 6 – TASER X26P²⁰

Stejně jako u předchozích přístrojů i v případě TASERu X26P je možný elektrický výboj bez výstřelu hlavice, tedy kontaktním způsobem. Tento režim se nazývá *Drive-Stun Backup* a na rozdíl od výstřelu elektrod nepůsobí na nervovou soustavu ale pouze jako bolestivý šokový prostředek.²¹

Nespornou výhodou zařízení typu TASER je jejich všestrannost při použití a možnost zásahu prakticky kamkoli s cíleným účinkem na cíl. Nevýhodou je pak nižší průbojnost elektrod v případě větších vrstev oblečení nebo nedokonalého kontaktu. Je však nutno zmínit, že TASER je oproti ostatním donucovacím

²⁰ AXON ENTERPRISE, INC. *TASER X26P*. Online. 2014 [cit. 2024-02-20]. Dostupné z: <https://www.axon.com/products/taser-x26p>

²¹ *X26 User Manual: Maintenance/Troubleshooting*. Manuál. Axon Enterprise, 2011. Strana 17

prostředkům relativně bezpečný a nepůsobí, až na velmi výjimečné případy, žádné negativní následky pro zasaženou osobu. Další velkou nevýhodu autor shledává ve vysoké ceně zařízení i jednorázových hlavic, díky které je TASER poměrně vzácnou zbraní a nachází se u prvosledových útvarů a u specializovaných útvarů jako například Ochranná služba PČR. Současná legislativní úprava taktéž užití TASERu podmiňuje nemožností dosáhnout cíle zákroku jinak dle ustanovení §53 odst.4 zákona o Policii České republiky. TASER je tedy pomyslně stavěn mezi střelnou zbraň a ostatní donucovací prostředky, což je vzhledem k jeho povaze poněkud kontraproduktivní maximální snaze zachovat život a zdraví osoby proti níž je zákrok veden.

2.4.4 Prostředky s akustickým nebo optickým účinkem

Zvukové prostředky mají za úkol vyvolávat zvuky při určité intenzitě, která je pro lidské ucho velmi nepříjemná a slouží převážně k donucení osoby k opuštění určitého prostoru. Světelné prostředky jsou naopak zaměřeny na omezení schopnosti vizuální orientace. Samostatnou kategorií jsou prostředky, spojující oba zmíněné jevy. Takovými jsou například zábleskové granáty a zásahové výbušky, jenž spojením zvukového i světelného jevu zapříčiňují v ideálním případě dezorientaci osoby, popřípadě osob, a jejich bezpečnější zadržení.

Vzhledem k povaze těchto prostředků je možné se s modely zde uvedenými setkat již v předchozích kapitolách. Zábleskové granáty nebo zásahové výbušky jsou hlavní zvukové prostředky a zároveň zařízení s akustickým efektem, tedy s kombinací obou zmíněných efektů. Mezi světelná zařízení se mohou řadit i pyrotechnické světelné zdroje a samotné svítilny, nicméně ty nejsou předmětem zkoumání v rozsahu této práce. Pro potřeby policie jsou zavedeny akusticko-vizuální zásahové výbušky P1 a P2 (obsahující účinnou chemickou látku CS) a například i P1A6 (MINI). Vizuální podoba zásahových výbušek je znázorněna na obrázku 7.



Obrázek 7 – Zásahové výbušky²²

Mezi donucovací prostředky se zvukovým účinkem lze zařadit dosud nezmíněný prostředek LRAD (*Long Range Acoustic Device*). Toto zařízení, kterým je v dnešní době vybavena i Policie ČR funguje na principu vysílání vysokofrekvenčního zvuku směrem k cíli. Tento zvuk je pro lidské ucho nepříjemný až bolestivý a nutí tak zasažené osoby opustit inkriminovaný prostor. Samotné zařízení však neslouží primárně jen k vydávání jednotné zvukové odstrašující stopy, slouží i jako komunikační kanál při komunikaci s demonstranty nebo jinými osobami. Policie ČR je v současné době vybavena zařízením LRAD 100X a LRAD 450XL.

2.4.5 Nové méně než smrtící prostředky na bázi milimetrového záření

Mezi tyto prostředky se řadí mnoho různých druhů a obdob zařízení, jenž bylo přestavěno pod zkratkou ADS. *Active Denial System* funguje na principu záření o intenzitě 95GHz. Toto záření se velmi podobá energii, kterou zná většina občanů z každodenních zařízení, jakými jsou například mikrovlnné trouby. ADS lze též specifikovat jako zařízení vysílající úzký, avšak velmi intenzivní, tepelný paprsek, který při zásahu cíle vyvolává velmi bolestivé pocity pálení na kůži zasaženého. Je tomu z důvodu zahřívání molekul vody v kůži. Zařízení nepředstavuje hrozbu pro zdraví a život zasaženého. Toto tvrzení je ovšem pravdivé jen pokud trvá zasažení méně než 3 vteřiny. Užití tohoto prostředku je tedy značně limitováno

²² ZEVETA BOJKOVICE, A.S. *Zásahové výbušky*. Online. [cit. 2024-02-23]. Dostupné z: <https://zeveta.cz/zeveta-ammunition-osobni-ochrana/>

a vyžaduje přesně pracující a velmi dobře vycvičenou obsluhu, seznámenou se všemi možnostmi a principy, na kterých zařízení pracuje.

Vzhledem ke skutečnosti, že se takováto zařízení nevyskytují ve službách policejních orgánů v České republice nebudou tyto zařízení dále zkoumána. Stojí však za zmínku, že vývoj v této oblasti stále pokračuje a je možné, že se v budoucnu bude možné setkat se zařízeními typu ADS mnohem běžněji. Momentálně však představují stálé riziko při použití pro zasažené jedince.

2.5 Možné alternativy a zhodnocení užívaných prostředků

Tato kapitola bude sledovat strukturu předchozích kapitol o jednotlivých skupinách donucovacích prostředků. Jedná-li se tedy o mechanické prostředky, shledává autor jejich současný stav v rámci Policie ČR dostačující alespoň v celkovém měřítku. Pokud se jedná o užívané typy, jsou stále možná vylepšení a částečné rozšíření současného arzenálu co do počtu kusů. Jedná se tedy především o výzbroj typu granátometů a speciální (nesmrtící) munice do těchto zařízení. Ostatních mechanických prostředků se u policie nalézají dostatečné množství, zejména pak teleskopických obušků, jimiž jsou vybaveni příslušníci v přímém výkonu služby. Z Dotazníkového šetření, jemuž bude v závěru věnována celá kapitola této práce, také vyplývá, že obušek nebo jiný obdobný úderný prostředek je vyjma střelné zbraně nejčastěji označován příslušníky jako prostředek, pro jehož užití jsou řádně vycvičeni a z jejich úhlu pohledu nejlépe vycvičeni. Nasazení ostatních mechanických prostředků lze stěží hodnotit, neboť jsou nasazovány zřídka a jen specializovanými útvary a školenou obsluhou, jako například vodní stříkače nebo granátometry s neletální (méně smrtící) municí. Pro představu ze 115 odpovědí na otázku výcviku pro použití granátometů HK69A1 a HK169 bylo pozitivních odpovědí dohromady pro obě zbraně 14.

V případě chemických prostředků, tedy pro potřeby policie pepřových a slzných sprejů, obecně platí, že jejich cena a dostupnost hrají velkou roli zejména pro civilní obyvatelstvo. U policie je však důležitá jejich existence v několika provedeních napříč dostupnou škálou modelů. Pro každodenní nošení jsou policisté vybaveni menšími pepřovými spreji o objemu cca 60ml, zatímco pro

potřeby rozhánění davů až spreji o objemu cca 400ml. V případě menších pepřových sprejů a sprejů o objemu 400ml není, vzhledem k rozšířenosti dostupných typů, velká možnost obměny. Modernizace by měla proběhnout opět zejména u ručních granátů a nábojů do ručních vrhačů, které jsou už technologicky zastaralejší a jsou novější alternativy se spolehlivějším spalováním a efektivitou.

Největší nevýhodou elektrických donucovacích prostředků je jejich vysoká cena a místy často iracionální strach široké veřejnosti založený na jednotkách případů s negativními následky. U zařízení TASER se stále jedná o jeden z neúčinnějších a nejšetrnějších prostředků k zastavení pachatele. V rámci ČR je však omezení použití někdy až příliš striktní a celkový počet zařízení ve službách policie nedostatečný. Možné legislativní uvolnění pro používání by bylo vykoupeno obsáhleším výcvikem, který by se opakoval po určitém čase v rozšířené verzi. Výcvik by obsahoval různé scénáře. I samotná produkční společnost Axon vyrábí tréninkové hlavice právě pro potřeby výcviku. Co se samotných modelů týče jsou používány standardní a ověřené modely TASER a jejich obměna, nebo spíše doplnění, je otázkou budoucnosti. Rozhodně je nutné sledovat i aktuální vývoj v oblasti a možností je i zvážit nákup nových zařízení, zejména TASER 7 a TASER 10, které, jak bude v další kapitole rozvedeno, poskytují opět několik nemálo vylepšení oproti předchozím verzím.

Prostředky akustické a akusticko-vizuální jsou poměrně úzkou kategorií a jejich alternativy jsou většinou již vyzkoušené. Jediným zařízením z této kategorie, které by mělo být neustále zkoumáno a vylepšováno je v současné době zařízení LRAD. Tyto systémy jsou velkým přínosem při masových akcích a je na místě sledovat postupný vývoj a případné zařazování taktiky jejich použití a případně i nových modelů. Samotné zásahové výbušky a akustické granáty jsou prostředkem poměrně jednoduchým a spolehlivým, v tomto ohledu není nutnost hledat v současné době alternativ. Jedinou možností je pak sledování více ergonomického designu a cen v budoucnosti.

Prostředky na bázi milimetrového záření se ve službách Policie ČR nenachází a dle mínění autora by tato skutečnost měla setrvat do budoucího vývoje a odstranění nebo zmírnění negativních dopadů. V tomto ohledu je zde však velké „zdali“ neboť povaha těchto prostředků částečně vylučuje snížení jejich nebezpečnosti. Jedná se tak spíše o co nejkomplesnější vypracování postupů a taktik využití a jejich úspěšnou aplikaci bez negativních dopadů. Dále se autor domnívá, že tyto zařízení, pokud vůbec, by měli být nasazovány jako omezený prostředek ve specifických situacích, například proti nebezpečnému davu. Spíše by tedy šlo o krajní prostředek využívaný spíše v sektoru vojenství než v civilním ochranném sektoru.

2.6 Budoucí vývoj a cíle směřování

V současné době se technologie stále vyvíjejí kupředu a je jen otázkou času, než se dnes užívaná zařízení stanou zastaralá a bude dostupná modernější a užitečnější alternativa. Je jistě potřeba klást si otázku, zdali je to vůbec v některých případech a u některých konkrétních prostředků možné. Kupříkladu v oblasti donucovacího prostředku typu obušek se příliš daleko již nelze při současném pojetí tohoto typu nástroje posunout. Na opačném konci spektra je poté zařízení typu TASER, jehož funkce jsou neustále zdokonalovány. Jednotlivé kategorie byly popsány včetně svých výhod i nevýhod v předchozích částech této práce. I tak je ovšem nutné tuto kapitolu pojmout po částech a nikoli jako souhrn.

Byť se v úvodu této podkapitoly lze dozvědět, že některé typy prostředků jsou již více či méně neposunutelné vpřed, je tu přeci jen pravděpodobnost nového vývoje v oblasti donucovacích prostředků. Dokonce i v případě zmíněných obušků, se lze setkat se dvěma vcelku zajímavými případy takového vývoje. Jedná se o relativně nové druhy teleskopického obušku, které na rozdíl od svého předchůdce oplývají funkcemi, dle mínění autora, důležitými pro snazší, efektivnější a rychlejší manipulaci. Těmi jsou obušky automatické a obušky se zavíráním prostřednictvím tlačítka (*ESP Easy Lock*). První zmíněný druh je něčím, co se již několikrát objevilo jako možná náhrada stávajících teleskopických obušků, které fungují na principu spojení pomocí tření při otevření. To znamená, že standardní

obušek drží v rozložené poloze díky kónickému tvaru jednotlivých segmentů, zapřených při roztažení do sebe. U automatických obušků, jsou tyto segmenty tvarovány stejně, navíc je zde však pružina s pojistkou, která zaručuje vyhození a rozložení částí obušku prostřednictvím tlačítka (pojistky) na těle samotného nástroje. V dřívější době se jednalo spíše o nezvyklý a nepraktický systém, který je však již v dnešní době poměrně pokročilý a podstatně spolehlivější než dříve. Oproti standardnímu teleskopickému obušku je však nákladnější a integrovaná pružina může stále komplikovat možnost jeho použití. Je také nově možné tento obušek automaticky rozložit v jakékoli poloze bez zvláštního pohybu rukou do nacvičené pozice. Klasický obušek je stále ovšem oproti tomuto podstatně méně náročný na výrobu a je vzhledem k velmi malému počtu dílů prakticky nezávadový. V tomto srovnání tak vychází lépe standardní typ, i vzhledem k možnosti montáže dodatečného příslušenství. Druhým je obušek zavíraný tlačítkem. Ten se neliší v oblasti otevírání, zde je stále nutnost švihů. Nová je možnost poloautomatického otevření díky speciálnímu pouzdru výrobce ESP. Oproti klasickému obušku je však manipulace jednodušší a rychlejší při zavírání a odkládání. To se provádí stiskem tlačítka na koncovce a lehkému zatlačení na špičku obušku. Chybí nutnost hledání vhodného pevného povrchu pro zavření obušku. Vzhledem k zámkovému mechanismu obušku však chybí možnost montáže příslušenství. Tento druh nástroje je, dle mínění autora, možnou budoucí náhradou stávajícího druhu prostředku, a to díky své spolehlivosti, relativní jednoduchosti a rychlosti použití. To vše je zvýšeno i možností užívání v kombinaci s pouzdrům pro „automatické“ otevření. Jedinou nevýhodou je nemožnost užívání s příslušenstvím, nicméně to je při standardním užití obušku ne příliš potřebná vlastnost, která by neměla být rozhodujícím faktorem při posuzování tohoto prostředku. Obecně se jedná o poměrně zdařilou možnou náhradu stávajícího teleskopického prostředku od domácího výrobce.

Poměrně zajímavým vývojem je pokrok v oblasti zařízení TASER společnosti Axon. V posledních letech lze zaznamenat pokrok v oblasti technologií tohoto zařízení i pokrok v osvětě týkající se daného typu zařízení. Představeny byly nové

modely, konkrétně TASER 7 a TASER 10. Oba jsou nesporným vylepšením předchozích modelů a směřují k ještě bezpečnějšímu a efektivnějšímu nasazení.

TASER 7 je vybaven dvěma sadami sond (elektrod), které lze vypálit v rychlém sledu po sobě. Zakomponována je i technologie *adaptive cross connect*, tedy nezáleží na tom, zdali je zasažený sondami z jen jedné cartridge nebo například jednou sondou z jedné a druhou z druhé cartridge. Dostřel pro jednotlivé cartridge je u kratší vzdálenosti 4 stopy (1,2 metru) a 12 – 22 stop (3,6 – 6,7 metru). Možností je i nabití obou typů cartridge najednou, zajímavostí pak je, že mezi nimi lze přepínat pootočením zařízení při jeho držení podél osy o 90° a zpět. Zabudovány jsou chytré technologie, sledování stavu prostředku a jiné sledované hodnoty. TASER 7 je také vybaven novou technologií spirálového vystřelování sond, které jsou nyní vystřelovány rychleji, přesněji, mají větší dolet a kinetickou energii (podoba letu sond znázorněna na obrázku 8). To znamená větší pravděpodobnost účinného zásahu i skrz oděv a kontaktu pro dosažení maximálního účinku v cíli. Součástí zařízení je i funkce *Rapid Arc*, pro odstrašení na krátkou vzdálenost a případný druh bolestivého donucení.



Obrázek 8 – Rozdíl při výstřelu elektrod mezi TASER 7 a dřívějšími modely (TASER X2)²³

TASER 10 je dalším vývojovým stádiem tohoto prostředku (Obrázek 9). Oproti předchozím prostředkům zde nalézáme 10 jednotlivých sond rozdělených do

²³ AXON ENTERPRISE, INC. *TASER 7*. Online. 2014 [cit. 2024-02-20]. Dostupné z: <https://www.axon.com/products/taser-7>

samostatných hlavíc (cartridge). Je tedy možné vystřelit až 10x, kdy každá sonda je schopná propojení s každou a tím vyvoláním požadovaného efektu. Tento typ konstrukce je použit poprvé u takového zařízení. Součástí je stejně jako u ostatních modelů laserové zaměřování a svítilna. Sondy letí stejně jako u prostředku TASER 7 spirálou, tudíž je dosahováno větší přesnosti, dostřelu a dalších výhod. Větší počet výstřelů také znamená větší pravděpodobnost zásahu. Samotný dosah zařízení je taktéž až dvojnásobný oproti předchozím modelům a to až 45 stop, tedy 13,7 metru. Standardní dosah je 35 – 40 stop.



Obrázek 9 – TASER 10²⁴

Jednou z dalších kategorií, která je postupem času zdokonalována jsou i pepřové spreje a jiné obdobné prostředky. Pro policejní užití je však nutné takovýto prostředek zdokonalit a přizpůsobit požadavkům těchto sborů. Vzhledem k obrovskému civilnímu trhu s těmito prostředky je policejně užitných vcelku málo. Nové prostředky je tak nutné podrobit testování zejména v oblasti ergonomie, možnosti užívání ve službě a obsahu nádrže s účinnou látkou. Největším pokrokem je pak zdokonalování účinné a zejména hnací látky. Takzvané gelové pepřové spreje jsou vylepšením, které by v „balení“ pro policii mohlo být při zásazích proti jednotlivci vcelku účinné. Zejména díky vlastnosti gelového pepřového spreje odolávat větru a fungovat v kterékoli poloze. Takovým produktem je například gelový pepřový sprej SABRE Red MK-3 Crossfire Gel, od

²⁴ AXON ENTERPRISE, INC. *TASER 10*. Online. 2014 [cit. 2024-02-20]. Dostupné z: <https://www.axon.com/products/taser-10>

stejnojmenné společnosti SABRE²⁵. Tento sprej je možno dodat v několika velikostech i druzích dle obsahu účinné látky. Výhodou je dosah 4,6 – 6 metrů a obsah UV značkovací látky v účinné směsi. Zasaženého je tak možné identifikovat i po jeho následném úniku z místa zákroku. Prostředek již je zaveden ve službě u několika policejních sborů, prominentně však v domovských spojených státech amerických.

²⁵ SABRE - SECURITY EQUIPMENT CORP. *SABRE*. Online. [cit. 2024-02-19]. Dostupné z: <https://www.sabrered.com>

3 Historie střelných zbraní a střeliva užívaných sbory vykonávajícími policejní činnost na našem území

V úvodu této kapitoly je nutné stanovit několik důležitých pojmů týkajících se problematiky zbraní a střeliva. Tyto definice i jejich komparace jsou uvedeny v zákoně číslo 119/2002 Sb., o zbraních a střelivu.²⁶

Hlavním pojmem vyžadujícím určení je pojem „střelná zbraň“. Jedná se o takovou zbraň, jejíž funkce je odvozena od okamžitého uvolnění energie při výstřelu, a která je zkonstruována pro požadovaný účinek na předem definovanou vzdálenost. Ty lze dále dělit na zbraně palné (okamžité uvolnění chemické energie), zbraně plynové (energie stlačeného vzduchu), zbraně mechanické (energie mechanická) a zbraně expanzní (vylučující použití kulové střely).²⁷

Dalším důležitým pojmem je zbraň kulová. Jedná se o palné zbraně s hlavní, nebo hlavněmi, pro střelbu kulovými náboji, kulovými střelami nebo speciálními náboji a střelami pro kulové zbraně.

Dalšími děleními jsou například dělení zbraní dle mechanismu nabíjení (samonabíjecí, samočinné, opakovací, jednoranové) nebo dle předmětu určení.²⁸

V této práci se bude nejčastěji jednat o zbraně palné, ať už krátké nebo dlouhé. Ve výjimečných případech se lze setkat se zbraněmi chladnými, zejména ve formě bodáků a šavlí u četnictva.

3.1 Četnictvo

Tyto sbory, krátce představené již v kapitole o donucovacích prostředcích, měly bohatou historii již před vznikem samostatného Československa. Během své

²⁶ Zákon č. 119/2002 Sb. o střelných zbraních a střelivu

²⁷ KOVÁRNÍK, Libor a Miroslav ROUČ. *Zbraně a střelivo*. Plzeň: Vydavatelství a nakladatelství Aleš Čeněk, 2007. ISBN 978-80-7380-030-7. Strana 24

²⁸ KOVÁRNÍK, Libor a Miroslav ROUČ. *Zbraně a střelivo*. Plzeň: Vydavatelství a nakladatelství Aleš Čeněk, 2007. ISBN 978-80-7380-030-7. Strana 32

historie byly příslušníky četnictva používány mnohé zbraně a druhy střeliva, povětšinou ty, jenž užívala aktuální armáda státu ovládající dané území.

Československý četnický sbor byl převzat po pádu monarchie i s tehdy aktuální výzbrojí. Tu tvořily u mužstva převážně dlouhé palné zbraně a bodáky. U důstojnictva poté pistole a revolvery se služebními šavlemi. Páteřní puškou c.k. četnictva byla, v době přeměny na československý sbor, opakovací karabina Mannlicher vz.90 a vz.95, označována jako Četnická karabina vz.90 a vz.95. Obě ve shodné ráži 8 mm Mannlicher. Důstojnickými zbraněmi byly revolvery Rast Gasser M98 ráže 8 mm a samonabíjecí pistole Steyr M1909 (označovaná jako vz.13) v ráži 7,65mm Browning.²⁹ V pozdějších letech se tyto zbraně začaly obměňovat za ty vyrobené v Československu. Náhradou se staly pistole vz.22 ráže 9mm Browning Short a pistole vz.24 v totožné ráži jako předchozí zbraň. Karabiny Mannlicher byly postupně nahrazovány puškami vz.24 (Obrázek 10) ráže 7,92mm Mauser, které však ve větší míře užívala policie.³⁰ Ve výbavě se mezi lety 1933 a 1935 objevila nová četnická puška vz.33 v ráži 7,92 mm Mauser, která se od předchozího modelu lišila především v hmotnosti a drobných funkčních prvcích.³¹



Obrázek 10 – Puška vz.24³²

²⁹ GALAŠ, Radek. *Československé četnictvo (1918-1929)*. Praha: Academia, 2019. První republika. ISBN 978-80-200-3016-0. Strana 309

³⁰ *Vojenský historický ústav Praha: Zbraně užívané četnictvem*. Online. [cit. 2023-08-06]. Dostupné z: <https://www.vhu.cz/>

³¹ VOJENSKÝ HISTORICKÝ ÚSTAV PRAHA. *Četnická puška vz. 33*. Online. SKRAMOUŠSKÝ, Jan. 2018 [cit. 2024-02-14]. Dostupné z: <https://www.vhu.cz/cetnicka-puska-vz-33/>

³² OCKNECHT, Martin. *ČESKÝ ROZHLAS. Puška vzor 24*. Online. 2014 [cit. 2024-02-20]. Dostupné z: <https://temata.rozhlas.cz/puska-vzor-24-8044469>

Nelze opomenout další z často nošených a používaných prostředků této doby. Jedná se o šavle a bodáky. Spektrum šavlí se pohybovalo podle postavení četníka a místa jeho služby. Při převzetí sboru se jednalo o šavle pro pěší četnictvo vz.1851 a pro důstojníky vz.1861. Tento stav však neměl dlouhého trvání a již v prosinci 1918 bylo nošení šavle jako poboční zbraně upraveno. Nařízení však neupravovalo šavle pro mužstvo, pouze šavle pro důstojnictvo. Nastávala tedy paradoxní situace, při níž byl důstojník předpisově vybaven bajonetem (bodákem) a pěší četník z mužstva šavlí. To se ovšem, vzhledem k nepraktičnosti a odkazu na dřívější monarchii, časem vytratilo a šavle přestala být nošena. Napomohla tomu i skutečnost, že výstroj mužstva upravoval, vzhledem k situaci, velitel četnické stanice, který mohl, dle uvážení, nenošení jednotlivých výstrojních součástí prominout. V pozdějších letech se šavle, konkrétně vz.24, u důstojnictva stala slavnostní součástí výzbroje jako u tehdejší armády. V některých případech byla užívána při reprezentačních činnostech.

3.1.1 Policie

Vybava tehdejší policie nebyla, na rozdíl od četnictva, orientována stejným směrem jako armádní vybavení. Strážníci byly tedy vybaveni spíše obuškami a později pistolemi vz.27 ráže 7,65 Browning a puškami vz.24 v ráži 7,92 Mauser.³³ Dalším rozdílem bylo používání obušku jako příručního mírnějšího prostředku již od založení samostatného Československa. Ve výzbroji bylo možné nalézt i pistole Praga 1919 nebo kulomet ZB vz.26.

3.2 Komunistický režim

V rozmezí mezi lety 1945 a 1991 bylo na našem území několik sborů, které lze považovat za ozbrojené. Pro účely této kapitoly je však z hlediska zbraní a střeliva nejdůležitější policejně orientovaný Sbor národní bezpečnosti, zkráceně známý jako SNB. Tento sbor působil na našem území ovládaném komunistickým režimem a byl represivní složkou státu s vojenským charakterem. Sbor byl tvořen

³³ *Historie četnictva a policie: Palné zbraně policie*. Online. [cit. 2023-08-06]. Dostupné z: <https://www.policie.cz/clanek/historie-cetnictva-a-policie-historie-cetnictva-a-policie.aspx?q=Y2hudW09MTI%3d>

dvěma podsložkami. Veřejná bezpečnost (VB) zajišťovala policejní činnosti v rozsahu ne nepodobném dnešní Policii ČR, zatímco Státní Bezpečnost (StB) působila ve sféře zpravodajství zaměřeném na vnitřní hrozby (dle socialistické propagandy takzvaný „vnitřní nepřítel“). Veřejná bezpečnost zabývající se policejními činnostmi byla k tomuto vybavena sférou zbraní, které převážně pocházely, nebo byly odvozovány, ze sféry armády.

Na počátku existence SNB v roce 1945 byl tento sbor vybaven převážně pozůstatky předválečných zbraní bývalého Československa, kořistními zbraněmi německé armády a darovanými sovětskými střelnými zbraněmi. Mezi takoveto zbraně v této době se řadily samopaly PPŠ-41 Špagin, kulomety MG 34. V této době lze nalézt ve výstroji pistole vz. 24, Tokarev TT33, ČZ vz. 27 nebo různé pistole belgického výrobce FN. V pozdějších 50. letech byla výbava více standardizovaná a postupně byly plošně vyřazovány pistole ČZ vz. 27, které byly nahrazeny pistolemi ČZ vz.50 (Obrázek 11).³⁴



Obrázek 11 – ČZ vz.50³⁵

Dále lze narazit na pistole vz. 45 a samopaly vz.26. V 70. a 80. letech se lze ve výzbroji SNB setkat se samopaly vz. 61 nebo pistolemi vz. 70 (modifikovaná varianta pistole ČZ vz. 50, označována někdy jako 50/70). Později zmíněné pistole

³⁴ VOJENSKÝ HISTORICKÝ ÚSTAV PRAHA. Čs. *pistole vzor 50*. Online. [cit. 2024-02-14]. Dostupné z: <https://www.vhu.cz/exhibit/cs-pistole-vzor-50/>

³⁵ VOJENSKÝ HISTORICKÝ ÚSTAV PRAHA. Čs. *pistole vzor 50*. Online. 2014 [cit. 2024-02-20]. Dostupné z: <https://www.vhu.cz/exhibit/cs-pistole-vzor-50/>

vz. 70 byly od roku 1983 nahrazovány pistolemi ČZ vz. 82³⁶, které byly později součástí výzbroje i Policie České republiky až do jejich výměny za CZ 75 D Compact. Nejčastějšími typy nábojových ráží byly v této době následující:

- 9 × 18 mm Makarov,
- 7,65 Browning,
- 6,35 mm Browning,
- 7,62 mm Tokarev.

3.3 Zbraně a střelivo v současnosti

Jako současnost bude pro potřeby této práce použito období od obnovy samostatného českého státu, od 1. ledna 1993, tedy od rozdělení tehdejšího Československa na samostatné státy, Českou republiku a Slovenskou republiku.

3.3.1 Druhy používaných střelných zbraní

V dnešní době je Policií ČR užíváno několik druhů střelných zbraní, které lze rozdělit do několika kategorií. Základním členěním je vybráno dělení dle určení jednotlivé zbraně. Následujícími kategoriemi jsou tedy:

- pistole,
- samopaly,
- útočné pušky,
- pušky pro přesnou střelbu a odstřelovací pušky,
- brokovnice,
- granátomety,
- kulomety.

První kategorií jsou **pistole**, kdy za pistoli se považuje samonabíjecí, krátká zbraň se zásobníkem. V dějinách policie se lze setkat s mnoha různými modely. V dnešní době ovšem lze zcela spolehlivě uvést, že tento druh výzbroje je do

³⁶ VOJENSKÝ HISTORICKÝ ÚSTAV PRAHA. *Pistole vz. 82*. Online. SKRAMOUŠSKÝ, Jan. 2018 [cit. 2024-02-14]. Dostupné z: <https://www.vhu.cz/armadni-pistole-vz-82/>

značné míry standardizovaný. Páteřními modely, které nahradily dříve používané modely CZ 75, CZ 85 a Beretta 92FS, jsou dnes pistole zbrojovky Uherský Brod CZ 75 D Compact (Obrázek 12) ráže 9x19m Luger³⁷. Přezbrojení probíhalo od roku 2000 a zbraň byla a je základní výzbrojí příslušníka útvaru. CZ 75 D Compact vychází z předchůdce CZ 75. Rozdílnosti lze sledovat ve velikosti kdy CZ 75 D je kompaktnější, určená pro dlouhodobé nošení (i díky lehčímu závěru ze slitiny) a v prodloužení přední části rámu je osazena lištou pro uchycení dodatečného příslušenství, například svítilny. Pistole České zbrojovky Uherský brod však nejsou jedinou zbraní tohoto typu, které jsou v rámci PČR používány. Dalšími modely jsou pistole Rakouské zbrojovky Glock. Konkrétně modely Glock 17, 19, 26 a 43³⁸ všechny ráže 9x19 Luger. Tyto zbraně se poprvé objevily v držení příslušníků specializovaných útvarů policie a zásahových jednotek krajů nebo Útvaru rychlého nasazení. Kompaktní a sub-kompaktní modely jsou používány převážně při činnostech vyžadujících skryté nošení a u útvarů vyžadujících tento styl nošení. Mimo PČR tyto zbraně úspěšně nasadil například i, dnes již zaniklý, Útvar speciálních operací Vojenské policie. Policie České republiky využívá pistole Glock v širší míře a probíhající modernizace naznačuje dokonce i možnost nahrazení stávající páteřní pistole české policie právě touto zbraní. Jednotlivé modely rakouského výrobce se liší zejména svou velikostí a kompaktností kdy největším modelem je model Glock 17, následuje kompaktní model 19 a nejmenší sub-kompaktní model Glock 26 pro skryté nošení. Modely 17 a 19 jsou oba vybaveny lištou pro montáž příslušenství. Společným znakem u všech pistolí Glock je polymerový rám pro dosažení co nejnižší váhy, zatímco závěr a ostatní hlavní namáhané komponenty jsou vyrobeny z oceli. Další zajímavou zbraní je Walther P-99, která je užívána Útvarem rychlého nasazení, kde mají příslušníci na výběr mezi pistolemi Glock a právě P-99. Za zmínku jistě stojí, že tato pistole, opět ráže 9x19 Luger, tvoří přibližně 10% pistolové výzbroje

³⁷ LIŠKA, Přemysl. *Policejní CZ 75 D COMPACT*. Střelecké revue. 2001, (2).

³⁸ plk. PhDr. MORAVČÍK, Ondřej. *Žádost o poskytnutí informací pro diplomovou práci vedenou na Policejní akademii ČR v Praze*. Elektronická pošta. Message to: herman.michal2@seznam.cz. 27. 9. 2023, 12:31 [cit. 2024-11-02]. Osobní komunikace.

tohoto útvaru.³⁹ Ke konci roku 2023 byl počet pistolí výrobce Glock užívaných PČR na hodnotě 9032 ks a nachází se převážně ve výzbroji speciálních jednotek nebo Služby kriminální policie a vyšetřování.



Obrázek 12 – CZ 75 D Compact⁴⁰

Další kategorií v nemalém zastoupení jsou **samopaly**. Samopal je krátká střelná zbraň pracující na principu samonabíjecím nebo samočinném a užívá nejčastěji pistolových nábojů. Mezi nejznámější samopaly užívanými složkami České republiky, potažmo předchozími státními útvary na našem území, je bezesporu samopal vz.61 „Škorpion“, který byl užívaný i Policií ČR. Vz.61 lze stále ještě nalézt v jednotkách kusů u některých, zvláště výcvikových útvarů. Vzhledem ke stáří zbraně byl již tento samopal nahrazen modernějšími modely. V největším zastoupení lze u Policie nalézt samopaly Heckler & Koch MP5 ve variantách MP5 A3/A5, tedy standardní varianta, MP5 K4 (zkrácená varianta pro skryté nošení) a varianta MP5 SD6 (speciální verze s integrovaným tlumičem). Tento velmi oblíbený samopal, často přezdívaný jednoduše „Heckler“, stále slouží nejen

³⁹ FENCL, Jiří. *Zbraně Útvaru rychlého nasazení PČR ArmyWeb.cz*. Online. 2019 [cit. 2024-02-14]. Dostupné z: <https://www.armyweb.cz/clanek/zbrane-utvaru-rychleho-nasazeni-pcr-urna>

⁴⁰ ČESKÁ ZBROJOVKA. *Návod na použití pro ozbrojené složky CZ 75 D COMPACT*. Návod. Dostupné také z:

https://web.archive.org/web/20160804060219/http://www.czub.cz/media/attachment/file/c/z/cz75_d_compact.pdf

u prvosledových hlídek, kde vzhledem k nedostatku dlouhých zbraní plní důležitou roli v moment, kdy pistole nemá dostatečný výkon a kapacitu k provedení úkolu. I dnes probíhají nákupy nových kusů a příslušenství. Samopal je komorovaný na náboj 9x19 Luger, tedy stejný jako náboje používané pistolemi policistů, a standardní kapacita zásobníku je 30 nábojů. Policie ČR vlastní celkem 3155 ks těchto samopalů ve všech verzích. Nejrozšířenější variantou je MP5 A5 znázorněna v ruce příslušníka PMJ na obrázku 13⁴¹.



Obrázek 13 – Policista PMJ se samopalem H&K MP5⁴²

Relativní novinkou v našich ozbrojených sborech je samopal typu PDW Heckler & Koch MP7 A1. Tento samopal velmi malých rozměrů používá náboj 4,6x30 mm NATO. Tento náboj byl speciálně navržen spolu se zbraní pro dosažení nižší hmotnosti a vyšší průraznosti vůči osobní ochraně jednotlivce.

⁴¹ plk. PhDr. MORAVČÍK, Ondřej. Žádost o poskytnutí informací pro diplomovou práci vedenou na Policejní akademii ČR v Praze. Elektronická pošta. Message to: herman.michal2@seznam.cz. 27. 9. 2023, 12:31 [cit. 2024-11-02]. Osobní komunikace.

⁴² POLICIE.CZ. *Policista PMJ se samopalem H&K MP5*. Online. [cit. 2024-02-20]. Dostupné z: <https://www.policie.cz/clanek/odbor-pmj.aspx?q=Y2hudW09OA%3D%3D>

Zbraň MP7 A1 měla původně sloužit jako zbraň osádek vozidel a příslušníků ozbrojených sil sloužících na základnách a v místech, kde nošení dlouhé zbraně nebylo, například z důvodu prostor, možné. Navržena byla i pro jednotky přímo nevyžadující dlouhou osobní zbraň jednotlivce. V dnešní době je toto PDW (*Personal defence weapon* – zbraň osobní ochrany) používána speciálními jednotkami pro její nízkou váhu, malé rozměry a výkon náboje. Samotný výrobce Heckler & Koch ve svých prodejních prospektech a na webových stránkách uvádí, že zbraň je v dnešní podobě jednoznačnou volbou právě pro zmiňované speciální jednotky. Zásobníky na 20 nebo 40 nábojů zajišťují všestrannost i při skrytém nošení. Dostatek možností uchycení dodatečného vybavení, jakým jsou kolimátory a svítilny, taktéž zvyšuje možnost uplatnění. Mezi další přednosti zbraně patří zcela jistě nízká váha, možnost osazení tlumičem, teleskopická ramenní opěrka, pohodlnost ovládání zpětného rázu v jakékoli střelecké pozici. Policie ČR má tyto samopaly ve výbavě například u Útvaru rychlého nasazení, krajských zásahových jednotek, Speciálních jednotek Temelín a Dukovany a například i OHS Brno. Celkem lze nalézt u policie 765 ks ke konci roku 2023.⁴³ Posledními zmínkami této kategorie jsou méně časté zbraně jako například FN P90 konstrukce „*bullpup*“ nebo karabina v ráži 9x19 Luger Rakouského výrobce Steyr, AUG 9 mm. *Bullpup* zbraně značí konstrukční řešení kdy se zásobník nachází za spouští zbraně, tedy účelem je delší hlaveň a kratší celková délka zbraně.

Kromě zbraní krátkých používá Policie ČR i zbraně dlouhé. Jako první skupina zde budou zmíněny **útočné pušky** a **pušky pro přesnou střelbu**. Pro úvod je nutné stanovit jaký je mezi těmito dvěma skupinami rozdíl. Jako největší rozdíl lze shledat typ náboje, na který jsou tyto skupiny komorovány. Pušky útočné jsou komorovány v nábojích se střední balistickou výkonností, zatímco kategorie PPS (puška pro přesnou střelbu) jsou, až na výjimky, komorovány pro náboj puškový. Dalšími rozdíly jsou způsoby použití jednotlivých zbraní, zatímco útočná puška bude využívána pro boj na krátké až střední vzdálenosti, puška pro přesnou

⁴³ plk. PhDr. MORAVČÍK, Ondřej. *Žádost o poskytnutí informací pro diplomovou práci vedenou na Policejní akademii ČR v Praze*. Elektronická pošta. Message to: herman.michal2@seznam.cz. 27. 9. 2023, 12:31 [cit. 2024-11-02]. Osobní komunikace.

střelbu umožňuje boj i na delší vzdálenosti, při zachování všestrannosti útočné pušky. PČR má ve výzbroji několik modelů těchto pušek. První zmíněnou je německá puška, opět výrobce Heckler & Koch, G36 v konfiguracích C (*Compact*) a K (*Kurz*). Oba modely, rozdílné v délce, zařazovaly do výzbroje krajské zásahové jednotky, Útvar rychlého nasazení nebo například Národní protidrogová centrála přibližně od roku 2000, kdy se jimi nahrazovaly pušky české provenience vz.58 (domácky pojmenované „Samopal vz.58/Sa vz. 58 ráže 7,62 × 39 mm“). V dnešní době jsou puškami G36 vyzbrojeny i prvosledové útvary jako například pražská Pohotovostní motorizovaná jednotka. Tato útočná puška využívá standardní náboj Severoatlantické aliance 5,56 × 45 mm NATO s účinným dostřelem u kratší varianty C 300 metrů, u delší K až 450 metrů. Základní výbavou pušky jsou zásobníky na 30 nábojů. Další zbraní v arzenálu PČR je útočná puška H&K 416 (Obrázek 14).⁴⁴ Jedná se o pušku vycházející z designu pušek AR-15 amerického výrobce Armalight (dnes součást českého koncernu Colt CZ Group⁴⁵). Puška H&K 416 má však jiný funkční princip, podobný puškám G36 stejného výrobce. Tato zbraň našla uplatnění v mnoha speciálních jednotkách po celém světě a stala se oblíbenou pro svoji spolehlivost, přesnost, a právě i zmíněnou podobnost ovládacích prvků s puškami AR-15. Zbraň je schopná střelby jednotlivými ranami i dávkou (automaticky). Opět zde lze nalézt náboj střední balistické výkonnosti ráže 5,56 × 45 mm NATO ve standardně třiceti ranných zásobnících. Puška je dodávána v mnoha variantách podle délky hlavně a požadavků nakupujícího státu. Českou policií je puška užívána v základní konfiguraci jednotkami zvláštního určení a prvosledovými jednotkami. S celkovým počtem 549 ks se jedná o početně druhou nejrozšířenější pušku užívanou Policií ČR.

⁴⁴ plk. PhDr. MORAVČÍK, Ondřej. *Žádost o poskytnutí informací pro diplomovou práci vedenou na Policejní akademii ČR v Praze*. Elektronická pošta]. Message to:

herman.michal2@seznam.cz. 27. 9. 2023, 12:31 [cit. 2024-11-02]. Osobní komunikace.

⁴⁵ Colt CZ Group SE. *Colt CZ Group SE*. Online. Praha [cit. 2023-09-09]. Dostupné z: <https://www.coltczgroup.com>



Obrázek 14 – Příslušník Útvaru rychlého nasazení PČR během výcviku s puškou H&K 416⁴⁶

Další z řady pušek je výkonnější model, již tradičně společnosti Heckler & Koch, H&K 417. Tato zbraň vznikala jako výkonnější dvojče k předem zmíněné pušce H&K 416. Rozdílnost mezi těmito zbraněmi lze nalézt ve zvětšených a upravených poměrech všech funkčních částí, stavěných pro výkonnější náboj 7.62×51 mm NATO. Puška je koncipována jako pomyslný můstek mezi útočnými puškami a puškami odstřelovačskými⁴⁷. I přesto, že je výrobcem klasifikována jako puška útočná, je svojí povahou a stylem nasazení možné ji zařadit do kategorie PPS, tedy puška pro přesnou střelbu. Zkušený střelec je s puškou H&K 417 schopen střelby i na vzdálenosti přesahující 500 metrů. Součástí pušky je odnímatelný deseti až dvaceti raný zásobník, lišty pro montáž příslušenství a možnost uchycení tlumiče. Dle požadavků klienta je zbraň dodávána ve třech konfiguracích délky hlavně, kdy nejkratší má délku 13 palců, střední délka 16,5 a nejdelší možná hlaveň je dlouhá 20 palců. Stejně jako v případě H&K 416 je zde možnost přepnutí mezi střelbou jednotlivými ranami i střelbou dávkou. Policie ČR využívá zbraň v několika útvarech. Těmi jsou například krajské zásahové jednotky, Útvar rychlého nasazení, speciální jednotky pro ochranu jaderných elektráren Temelín

⁴⁶ AKADEMIE AEGIS. *Výcvik Akademie Aegis pro Útvar rychlého nasazení Policie ČR, 11/2019*. Online. 2019 [cit. 2024-02-20].

⁴⁷ HECKLER & KOCH GMBH. HK417. *Heckler-koch.com*. Online. Oberndorf a.N. [cit. 2023-09-09]. Dostupné z: <https://www.heckler-koch.com/en/Products/Military%20and%20Law%20Enforcement/Assault%20rifles/HK417>

a Dukovany, Ochranná služba PČR a odstřelovačská jednotka Cizinecké policie. Ve službě u PČR se nachází 103 ks.⁴⁸ Ve výbavě PČR se také nově nachází samonabíjecí puška G28, opět výrobce H&K. Tato puška, opět konstrukce PPS, (DMR) je užitečná pro přesnou střelbu až na vzdálenosti 800 metrů. Náboj ráže 7.62×51 mm NATO, v 10 a 20 ranných zásobnících, zaručuje dostatečný účinek na velké vzdálenosti a pušku tak lze použít i na místě odstřelovačských zbraní, například v zástavbě. Množství bodů pro uchycení příslušenství zaručuje adaptibilitu zbraně i na nejnáročnější podmínky.

Odstřelovací pušky jsou nedílnou součástí zejména pro ochrannou činnost policie během veřejných akcí a zásahů v místech, kde si to situace vyžaduje. Česká policie vlastní několik druhů odstřelovacích, velmi přesných, pušek. Hlavními modely jsou pušky Sig Sauer SSG 3000, SAKO TRG-22/22FS a SAKO TRG-42 a zbraně společnosti Accuracy International AW97, AWC, AW50F a modely řady AX.⁴⁹ Puška Sig Sauer SSG 3000 je opakovací zbraní ráže 7.62×51 mm NATO vyvinutá společností SIG Sauer. S délkou hlavně 600 mm je zkušený střelec schopen efektivně střílet až na vzdálenost 900 metrů. Součástí zbraně je pětiranný odnímatelný zásobník. Zbraň je možné osadit množstvím optických zaměřovačů a předsádek, včetně těch noktovizních a termovizních. Zbraň vlastní a používá v rámci policie například Útvar rychlého nasazení. Finské zbraně SAKO jsou u Policie ČR používány ve dvou konfiguracích. První je SAKO TRG 22 ráže 7.62×51 mm NATO s možným efektivním dostřelem až 800 metrů a druhou je model TRG 42 v ráži .338 Lapua Magnum (8.58×70 mm) s efektivním dostřelem na hranici 1500 metrů. Obě varianty této pušky jsou oceňovány pro svou přesnost a spolehlivost a jsou používány v mnoha policejních i armádních útvarech, nejen v České republice. Oba modely finské pušky SAKO mohou být, stejně jako každá moderní zbraň osazeny množstvím zaměřovačů, optických přístrojů a dalším příslušenstvím včetně tlumičů. Posledním výrobcem,

⁴⁸ plk. PhDr. MORAVČÍK, Ondřej. *Žádost o poskytnutí informací pro diplomovou práci vedenou na Policejní akademii ČR v Praze*. Elektronická pošta. Message to: herman.michal2@seznam.cz. 27. 9. 2023, 12:31 [cit. 2024-11-02]. Osobní komunikace.

⁴⁹ plk. PhDr. MORAVČÍK, Ondřej. *Žádost o poskytnutí informací pro diplomovou práci vedenou na Policejní akademii ČR v Praze*. Elektronická pošta. Message to: herman.michal2@seznam.cz. 27. 9. 2023, 12:31 [cit. 2024-11-02]. Osobní komunikace.

na nějž Policie ČR sází, je společnost Accuracy International se sídlem ve Velké Británii. Byť se jedná, na poměry výrobců zbraní, o poměrně mladého výrobce (datum založení v roce 1978) proslavila se společnost označovaná jako AI svými velmi precizními a odolnými puškami. Jednou z prvních pušek této společnosti, která se dočkala většího ohlasu, byla zbraň nesoucí název Accuracy International Arctic Warfare (AI AW nebo také L96A1), kterou v různých konfiguracích používá právě i PČR. Dalším modelem užívaným v České republice je AW50F, označující verzi v ráži .50BMG (12,7 × 99 mm NATO), s možností sklopné ramenní opěrky pro snazší přepravu a skladování. Modernější verze této, dnes již legendární odstřelovací zbraně, jsou modely označované jako řada AX. Tuto sérii Policie ČR užívá ve spektru AXMC, AX308 a AX338 dle použité ráže. Zajímavostí je, že tyto zbraně lze pořídit v konfiguracích pro danou ráži, nicméně samotné pušky jsou až na hlaveň a závěr totožné. Pomocí jednoduché výměny právě těchto dvou dílů je tedy možné velmi rychle pušku „překomorovat“ na jiný náboj. Samozřejmostí je opět možnost uchycení rozličných optických a jiných přístrojů včetně tlumičů.

Jednou z posledních tří kategorií zbraní jsou zbraně brokové, označované krátce jako **brokovnice**. V rámci Policie ČR jsou brokovnice užívané převážně jako speciální zbraň při zásahu. Útvary jako ÚRN nebo krajské zásahové jednotky je využívají, spolu se speciální municí, k mechanickému prolamování zámků při takzvaném „*breachingu*“, kdy je člen jednotky (převážně pyrotechnik) vycvičen právě k tomuto úkonu. Brokovnice lze také využít při sestřelování bezpilotních prostředků, tedy dronů. Speciální pořádková jednotka využívá brokovic i jako méně než smrtících prostředků. Tyto brokovnice jsou nabíjeny speciální municí, jako například gumovými projektily *rubber ball* nebo střelami *bean bag*. Druhem projektilu je i střela s elektrošokovým účinkem, nicméně tato se prokázala jako příliš cenově náročná a nebyla zavedena do služby ani v České republice, ani v zahraničí. Mezi jednotlivé modely brokových zbraní užívaných PČR se řadí Benelli M3T Super 90, dále Benelli M4 Super 90 v poloautomatickém provedení. Dále jsou to opakovací brokovnice Fabarm SDASS. Všechny vyjmenované brokové zbraně jsou ráže 12/76.

Předposlední samostatnou skupinou jsou zbraně nazývané **granátometry**. Jedná se o zbraně navržené jako přesnější alternativa k ručnímu hodů granátu. Samotné dopravení požadované složky (granátu) se díky těmto prostředkům stalo mnohem účinnější, přesnější a s větším dosahem, než by tomu bylo právě u hodů rukou. Policií ČR jsou aktuálně nasazovány granátometry jako méně smrtící prostředky. Druhy nábojů ráže 40x46 mm užívané při zásazích PČR se liší dle určení. Jedná se o granáty s kouřovou složkou, slzným plynem, zábleskové granáty, pryžové granáty, cvičné granáty a osvětlovací granáty. Vyjma granátů méně než smrtících, lze těmito zbraněmi odpalovat i granáty vojenské, tedy se smrtícím účinkem. Mezi jednotlivé modely užívané policií lze zařadit jednoranové granátometry Heckler & Koch HK69A1, dále Heckler & Koch HK169 a univerzální podvěsný granátomet Heckler & Koch AG36. První dva zmíněné typy jsou granátometry konstrukce „*stand-alone*“, tedy granátometry určené k přímému použití, neboť samy o sobě obsahují všechny prvky potřebné ke střelbě. Ve své konstrukci zahrnují tedy pistolovou rukojeť a pažbu. Zbraň AG36 je svou primární konstrukcí určena pro uchycení na zbraň stejného výrobce G36. Nicméně díky intuitivnímu designu lze tento granátomet uchytit i na jiné pušky nebo ho pomocí dodatečné pažby přeměnit na typ „*stand-alone*“.

Samostatnou, a lehce zvláštní, kategorií jsou ve výzbroji policie **kulometry**. U Policie ČR lze nalézt přesně 3 kusy belgického kulometu FN MINIMI.⁵⁰ Určitě je důležité zmínit, že tyto samočinné zbraně nebyly policií dosud nikdy nasazeny uvnitř hranic České republiky. Důvodem jejich pořízení byla a je ostražba objektů a důležitých osob vně hranic České republiky při nasazení na misiích Policie ČR. Tyto kulometry tedy plní stejnou roli jako v AČR (Armádě České republiky), tou je palebná podpora a přímá ochrana zájmového objektu, například ambasády na území státu, ve kterém například probíhá aktivní konflikt. Krátká specifika kulometu FN MINIMI jsou následující. Zbraň ráže 5,56 × 45 mm NATO nebo 7.62×51 mm NATO je svou konstrukcí zamýšlena jako lehký kulomet sloužící

⁵⁰ plk. PhDr. MORAVČÍK, Ondřej. *Žádost o poskytnutí informací pro diplomovou práci vedenou na Policejní akademii ČR v Praze*. Elektronická pošta. Message to: herman.michal2@seznam.cz. 27. 9. 2023, 12:31 [cit. 2024-11-02]. Osobní komunikace.

k podpoře pěchoty. Střelivo do zbraně je obsažené ve 100 nebo 200 ranném pásu uloženém v měkkém pouzdře nebo boxu. Též je možné plnění standardními 30 rannými zásobníky NATO typu STANAG (stejný zásobník lze použít například pro zbraně jako HK416 – platí jen pro verzi ráže 5,56 × 45 mm NATO). Stejně jako u každé moderní zbraně, v našich bezpečnostních sborech a ozbrojených silách, je kulomet FN MINIMI značně modulární. Možnost výměny jednotlivých vnějších komponent, jakými je například pažba nebo předpažbí, je samozřejmostí pro přizpůsobení se preferencím uživatele a danému úkolu. Osazení kulometu dvojnožkou, rozličnými zaměřovači a optickými přístroji je také možné, stejně jako výměna hlavně.

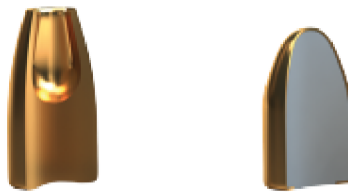
3.3.2 Střelivo

V této podkapitole je uveden výčet ráží a druhů střeliva používaného Bezpečnostními sbory České republiky. Tento seznam bude obsahovat jen druhy a střeliva, které jsou zveřejněné a z toho důvodu nemusí být kompletní. Pro začátek je ovšem opět potřeba definovat několik základních pojmů. Střelivo je souhrnné označení nábojů, nábojek a střel do střelných zbraní. Nejedná se však o municí, jak se často mylně označuje. Municí se rozumí některé druhy střeliva a definované prostředky (například granáty). Střelivo dělíme dle konstrukce na náboje, nábojky a cvičné náboje. Náboj do ručních střelných zbraní se sestává povětšinou z nábojnice, zápalky nebo zápalkové složky, výmetné náplně a střely samotné. Rozdílné jsou poté nábojky pro expanzní zbraně, sestávající se z nábojnice, zápalky nebo složky a může obsahovat výmetnou náplň. Cvičné náboje jsou určeny k akustické nebo vizuální imitaci ostré střelby. Dle definice je náboj celek určený ke vkládání (nabíjení) do palné zbraně, signální zbraně nebo zvláštní zbraně se stanoveným, již zmíněným, složením. Náboje užívané PČR jsou vyjmenovány dále.

- .22 Long Rifle (5,6×15 mm)
- 7.65×17mm Browning
- 9×19 mm Parabellum
- 4.6 × 30 mm

- 5,7 × 28 mm
- 5,56 × 45 mm NATO
- 7,62 × 39 mm
- 7,62 × 51 mm NATO (.308 winchester)
- .338 Lapua Magnum (8.58×70 mm)
- 12,7 × 99 mm NATO
- 12 gauge
- 40 x 46 mm

Policista ČR, sloužící se zbraní, je v současné době vybaven nejčastěji právě nábojem ráže 9 mm, vzhledem k nejrozšířenějšímu druhu střelných zbraní se jedná o logické vyústění. Již zavedeným typem náboje užívaným policií jsou náboje s řízenou deformací (laicky nazývané „s dutou špičkou“), tyto náboje jsou používány všemi útvary policie pro jejich výrazně nižší odrazivost při minutí cíle a pro jejich vyšší efekt při předávání kinetické energie cíli. V případě Policie ČR jsou zavedeny náboje Sellier & Bellot se střelou HS (znázorněna na obrázku 15) vážící 6,50 gramu⁵¹ (výrobce vyrábí i střelu o váze 7,50 gramu, nicméně ta není užívána Policií ČR). U specializovaných útvarů je zaveden náboj se střelou Action 5.



Obrázek 15 – Porovnání střely s řízenou deformací s patrnou dutinkou (vlevo) a celoplášťové střely (vpravo)⁵²

⁵¹ SELLIER & BELLOT. *Náboje pro ozbrojené složky 9 × 19*. Online. [cit. 2024-02-20]. Dostupné z: <https://www.sellier-bellot.cz/produkty/naboje-pro-ozbrojene-slozky/9x19/list/>

⁵² SELLIER & BELLOT. *Porovnání střely s řízenou deformací a celoplášťové střely*. Online. 2019 [cit. 2024-02-20]. Dostupné z: <https://www.sellier-bellot.cz/produkty/naboje-pro-ozbrojene-slozky/9x19/list/>

3.4 Možné alternativy a zhodnocení používaných zbraní

Výzbroj Policie ČR je, co se týče ručních zbraní, vcelku pomalu se měnící součástí tohoto sboru. Teprve nedávné události ukázali rostoucí potřebu dlouhých střelných zbraní, zejména pak pušek typu H&K 416. Těch je v řadách policie relativně málo a s počtem 549 kusů jsou, jak ukázaly tragické události z 21. prosince roku 2023, v nedostatečném počtu pro celorepublikové pokrytí. Je možnou spekulací, že těmito zbraněmi nelze nahradit, pro policii tak důležité, samopaly H&K MP5. Důležité je tyto zbraně nezaměňovat a nesnažit se o plnou náhradu samopalů. Je potřebné vybavovat jednotky policie souměrně od prvosledových útvarů oběma zbraněmi. Důležité je tedy docílení ideálního stavu, kdy na dvojčlennou hlídku policie vychází jedna puška a jeden samopal pro maximální pokrytí vzdálenosti a účinnosti v cíli. Samozřejmostí je poté intenzivnější výcvik příslušníků v manipulaci a střelbě právě s těmito, pro PČR, vcelku novými zbraněmi. Protiargumentem by zde mohla být rozšířenost pušek G36 od stejného výrobce, nicméně tyto zbraně nejsou toliko ergonomické a H&K 416 je přeci jen modernější a vhodnější alternativou po všech stránkách, snad s výjimkou ceny.

Policie ČR je taktéž vybavena samopaly H&K MP7, ty jsou koncepcí PDW určeny převážně pro útvary ochrany a zásahové jednotky a pro standardní účely policie jsou spíše podpůrnou zbraní, tomu odpovídá i počet necelých 800 kusů nacházejících se napříč specializovanými útvary a krajskými ředitelstvími.

Ostatní typy zbraní jsou v řadách policie vcelku specifickou součástí. Jedná se především o specializované zbraně pro střelbu ve velmi určitých podmínkách. Pušky pro přesnou střelbu H&K 417 jsou s počtem okolo 100 kusů relativním dostatkem, zvláště při existenci speciálních zásahových jednotek vybavených odstřelovacími puškami ve vyšších rážích.

Samostatnou kategorií jsou brokové zbraně, jenž slouží především jako nosič pro méně smrtící munici nebo jako prostředek násilného vstupu do objektů. Policie ČR by se měla vyvarovat budoucím možným nákupům tureckých brokových zbraní, zejména díky klesající kvalitě. Sázkou na jistotu jsou léty užívání ověřené italské zbraně Benelli.

Pakliže se jedná o krátké palné zbraně, není mnoho místa k vytýkání. Výbava se sestává z kvalitních, byť postarších, českých zbraní CZ 75 D Compact a zbraní společnosti Glock. Potřebná je však obměna, co do stáří některých kusů, zejména u zbraní České zbrojovky, které byly zaváděny téměř před čtvrt stoletím. Zbraně Glock jsou pak o něco univerzálnější alternativou, která je výhodná i co do váhy samotné pistole.

Kulometry FN MINIMI není třeba pro účely této práce nijak zvlášť hodnotit, neboť se jedná o velmi specializované zbraně, které nebyly a pravděpodobně nebudou nasazeny na území České republiky v držení Policie. Je faktem, že v minulosti byly složky tohoto státu vybaveny kulometry, nicméně to bylo skutečností za jiného státního zřízení a současný přístup policie téměř vylučuje nasazení takovéto zbraně.

Zbraně pro střelbu na velkou vzdálenost neboli odstřelovací pušky jsou, pro policejní nasazení, vybrány vcelku zdařile. Ve všech případech se jedná o povedené pušky kvalitních a renomovaných výrobců. Jak finské pušky SAKO, tak britské Accuracy jsou léty prověřené pušky, které působily a stále působí nejen u Policie ČR ale například i u Armády ČR.

3.5 Budoucí vývoj

Pro tuto kategorii je nutné nejen uvážit jakým směrem by se PČR mohla ubírat, ale i momentálně probíhající nákupy a smlouvy, které jsou dostupné v registru smluv. Policie aktuálně pořizuje 30 kusů pušek typu SBR (*Short-barreled rifle* – puška s krátkou hlavní) v ráži .300 AAC Blackout. Dle aktuálních zákonů by bylo možno tyto zbraně pojmout v poloautomatické civilní verzi jako pistole pro jejich malou délku a obecné rozměry. Jedná se o upravené konstrukční řešení typu AR-15 s krátkou hlavní a teleskopickou pažbou. Puška je v základu určena pro osazení tlumičem, čemuž napomáhá i těžší, pomaleji letící, střela náboje .300 AAC. Jedná se o pušku určenou pro nasazení u speciálních jednotek policie, především pro zásahy z utajení a pro „boj“ ve vnitřních prostorech, kde díky malým rozměrům a velké palebné síle, vyniká. Dále PČR obměňuje

opotřebené pušky SAKO TRG v počtu 11 kusů a nakupuje 61 kusů samopalů MP7.⁵³

Bylo by vhodné uvést alespoň několik málo informací k možné budoucí obměně z pohledu autora práce. V případě PČR by bylo v horizontu 10 let vhodné nahradit stávající pistolovou výzbroj této složky. Předmětem této obměny by měla být zbraň CZ 75 D Compact. Tu je možné nahradit pistolemi Glock nebo například novými služebními zbraněmi českého výrobce Česká zbrojovka a.s.. Kandidátskými zbraněmi CZUB by tak mohly být CZ P-07 NATO nebo CZ P-10 C NATO. Obě zbraně jsou rozměry prakticky totožné s CZ 75 D Compact (rozdíly na délku 1 a 4 mm). **CZ P-10 C**⁵⁴ (Obrázek 16) je zbraní s vestavěným úderníkem (*Striker-Fired*) a polymerovým rámem. Oproti CZ 75 D postrádá zbraň úderné kladívko a manuální pojistku na závěru zbraně. Zbraň váží s prázdným zásobníkem 740 gramů, tedy o 60 gramů méně než aktuální hlavní služební pistole. Zbraň je vybavena zásobníkem na 15 nábojů, tedy o 1 náboj více než předešlý typ. Ovládací prvky jsou podobnější zbraním Glock, tedy zbraní již se nacházející se ve výzbroji PČR, byť v menším počtu. **CZ P-07**⁵⁵ (Obrázek 17) je opět zbraň kategorie Compact. Je asi nejpodobnější moderní zbraní CZUB v komparaci s CZ 75 D Compact. Stejně jako starší zbraň obsahuje manuální pojistku a místo vnitřního úderníku je konstruována s úderným kladívkem. Váhou 780 gramů je o 20 gramů lehčí než CZ 75 D. 15 ranný odnímatelný zásobník je opět součástí této zbraně. V komparaci těchto dvou zbraní je dobré se zaměřit na skutečnost, že P-07 je velmi podobná aktuální pistoli PČR a je tedy vlastně modernější verzí této zbraně. CZ P-10 C by byla pro potřeby PČR jistě vhodným kandidátem a svými moderními vlastnostmi jistě předčí starší model české zbrojovky. Vlastnosti jako samotná váha a více ergonomický design by mohli napomáhat jejímu případnému zavedení. Jediný možný problém lze sledovat

⁵³ plk. PhDr. MORAVČÍK, Ondřej. *Žádost o poskytnutí informací pro diplomovou práci vedenou na Policejní akademii ČR v Praze*. Elektronická pošta. Message to: herman.michal2@seznam.cz. 27. 9. 2023, 12:31 [cit. 2024-11-02]. Osobní komunikace.

⁵⁴ ČESKÁ ZBROJOVKA A.S. *Pistole CZ P-10 C NATO*. Online. [cit. 2024-02-20]. Dostupné z: <https://www.czub.cz/firearms-and-products-product/cz-p-10-c-9-19-nato>

⁵⁵ ČESKÁ ZBROJOVKA A.S. *Pistole CZ P-07 NATO*. Online. [cit. 2024-02-20]. Dostupné z: <https://www.czub.cz/firearms-and-products-product/cz-p-07-9-19-nato>

v absenci úderného kladívka, to je však spíše otázkou výcviku a adaptace příslušníků sboru, neboť zbraně bez kladívka (například Glock) se již u policie nachází v nemalém počtu. V potaz je pro účely tohoto doporučení brán i fakt, že se jedná o domácího výrobce, což by pro PČR bylo výhodné z hlediska dostupnosti servisu a dílů. Taktéž je zde i prestiž plynoucí ze vztahu Policie ČR s českou zbraní. Je nutno brát v potaz i historii policejních sborů, kdy každý policejní sbor byl vybaven pistolemi domácí provenience.



Obrázek 16 – Pistole CZ P-10 C NATO⁵⁶



Obrázek 17 – Pistole CZ P-07 NATO ⁵⁷

⁵⁶ CZUB. *Pistole CZ P-10 C NATO*. Online. 2019 [cit. 2024-02-20]. Dostupné z: <https://www.czub.cz/firearms-and-products-product/cz-p-10-c-9-19-nato>

⁵⁷ CZUB. *Pistole CZ P-07 NATO*. Online. 2019 [cit. 2024-02-20]. Dostupné z: <https://www.czub.cz/firearms-and-products-product/cz-p-07-9-19-nato>

V oblasti ostatních, především dlouhých zbraní, je PČR kvalitativně vybavena velmi dobře, jedinou výtkou by byl již zmíněný podstav zbraní puškové ráže u prvosledových útvarů. Tento lze řešit do budoucna nákupem a rozšířeným výcvikem v oblasti dlouhých střelných zbraní a jejich početnější zařazení mezi standardní výzbroj moderní policie. Tato změna by byla vhodná zejména pro účely čelení moderním hrozbám, ať už aktivním střelcům nebo globálním teroristickým hrozbám. Policie ČR by tak byla více připravena pro náročnější scénáře s moderními zbraněmi jako rezervou pro nejlepší možný výkon policejních činností.

4 Celkové zhodnocení vývoje ve zkoumaných oblastech a komparace dotazníkového šetření

Tato kapitola je ucelující pro potřeby praktické části práce. Při vytváření předchozích kapitol bylo často užito právě poznatků nabytých výzkumem v oblastech literatury, dotazníkového šetření či neformálních rozhovorů. Samotné hodnocení situace a navrhování řešení a alternativ bylo zakomponováno do konců jednotlivých tematik v této práci. V této části bude též zhodnocena připravenost policistů k použití donucovacích prostředků a navrženy případné úpravy dle cíle výzkumného šetření.

4.1 Úroveň výcviku policistů v oblasti technických donucovacích prostředků a zbraní dle šetření

Následující řádky obsahují shrnutí dotazníkového šetření prováděného mezi příslušníky Policie ČR ke konci roku 2023. Šetření probíhalo napříč sborem v elektronické i fyzické (papírové) podobě. Součástí dotazníkového šetření bylo zadání nalézající se v přílohách této práce a sada 15 otázek ve třech okruzích. První okruh zaměřený na obecné dotazy ohledně služby, druhý okruh zabývající se donucovacími prostředky a třetí se zaměřením na zbraně užívané PČR. Otázky byly částečně koncipovány jako uzavřené s omezenou možností odpovědi a otázky otevřené s libovolnou odpovědí v malém rozsahu.

První část dotazníku obsahuje obecné dotazy zacílené na délku služebního poměru příslušníků, jejich služební místo a obdobné dotazy související s výkonem služby.

V následujících kapitolách jsou popsány výsledky dotazníkového šetření s komentářem autora.

4.2 Technické donucovací prostředky

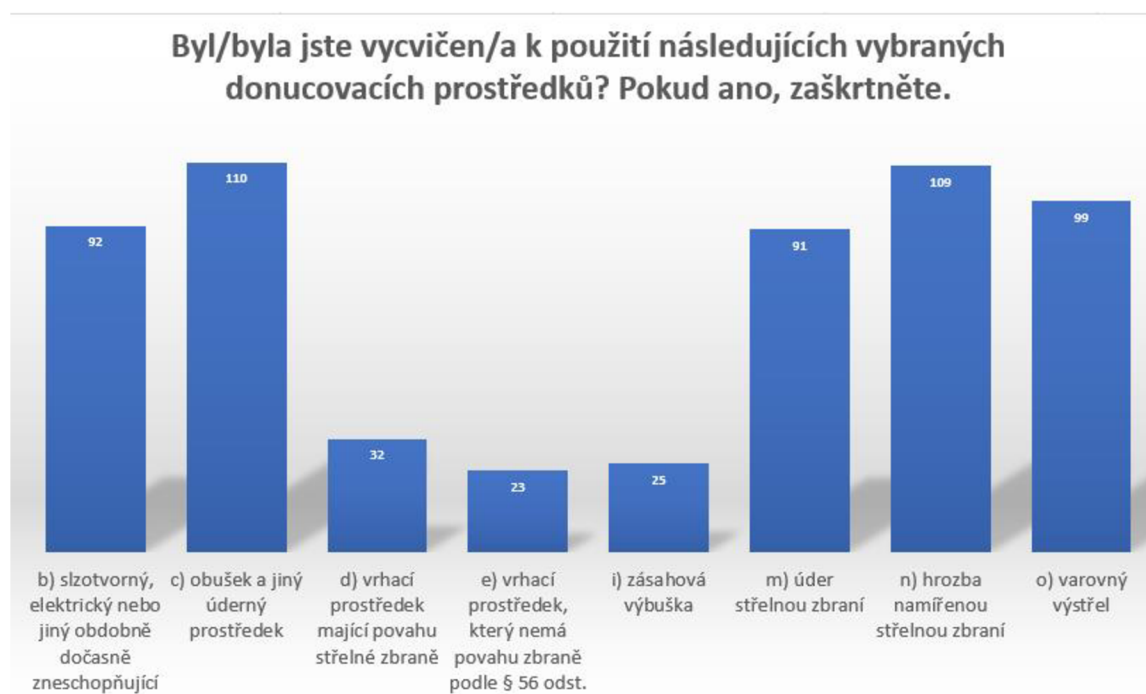
Na úvod této podkapitoly je zcela nezbytné zmínit fakt, že výsledek šetření poukázal na fakt, že téměř každý policista, který je již ve výkonu služby delší dobu,

užil donucovacího prostředku. Tento fakt se odrazil v 77 % převaze pozitivních odpovědí na otázku, zdali příslušník užil donucovacího prostředku při služebním zákroku. Nejčastěji se jednalo o donucovací prostředek dle §52 písm. a) hmaty, chvaty, údery a kopy. Tento donucovací prostředek nebyl původně zahrnut do možné odpovědi, nicméně byl dotazník včas po upozornění příslušníky upraven. Lze předpokládat, že tomu tak bylo na základě množství užití tohoto prostředku. Ve stejném množství odpovědí bylo vykázáno i použití hrozby namířenou střelnou zbraní dle §52 písm. n). Oboje ve shodném počtu 44 odpovědí. Dalším nejčastějším prostředek bylo užití obušku nebo jiného úderného prostředku s 38 odpověďmi, a slzotvorného, elektrického nebo jiného obdobně dočasně zneschopňujícího prostředku s 31 odpověďmi. Nejméně bylo užito vrhacího prostředku, který nemá povahu zbraně, s nulovým počtem odpovědí a vrhacího prostředku majícího povahu zbraně se třemi odpověďmi. Tento výsledek u posledních dvou zmiňovaných je zcela očekávatelný vzhledem k jejich nízkému počtu a specifickému druhu nasazení. Celkově tento výsledek taktéž odráží skutečnost, že jsou primárně používány prostředky, jejichž povaha umožňuje opravdu rychlé překonání nebo zamezení odporu a tím dosažení cíle zákroku.



Graf 1 – Část 2, otázka 2)

Další otázka této sady cílí na výcvik a připravenost policistů k použití donucovacích prostředků. Při odečtení chybovosti odpovědí, zapříčiněné špatným vyplněním některých dotazníků (cca 5 %), je patrné, že každý z respondentů byl vycvičen k použití obušku nebo jiného úderného prostředku a taktéž k použití služební zbraně, potažmo hrozby namířenou střelnou zbraní a varovného výstřelu. Těchto výsledků bylo opět dosaženo u vrhacího prostředku majícího povahu zbraně, kdy pozitivně odpovědělo necelých 28 % respondentů. Nejnižšího počtu odpovědí bylo dosaženo u vrhacího prostředku nemajícího povahu zbraně s 23 odpověďmi, tedy lze konstatovat, že 20 % respondentů bylo vycvičeno i k použití tohoto druhu prostředků.



Graf 2 – Část 2, otázka 3)

Otázka číslo 4 druhé části byla zaměřena na subjektivní vnímání příslušníka. Cílem zjištění bylo, v použití jakého donucovacího prostředku si je příslušník nejjistější. Nejlepší výcvik, dle respondentů, je prováděn v případě užití služební zbraně a obušku nebo jiného úderného prostředku. Početně nejnižšího počtu odpovědí je opět dosaženo u písm. d) a e), tedy vrhacích prostředků.

Poslední dotaz 2. části směřoval na povědomí a výcvik k použití zařízení TASER. K použití tohoto zařízení bylo vycvičeno 48 respondentů, 9 z nich již zařízení použilo při služebním zákroku. 40 odpovědí uvádělo teoretické znalosti a povědomí o zařízení. Zbývající počet nemá o prostředku znalosti. Poslední část této podkapitoly byla věnována právě tomuto prostředku z důvodu jeho relativně nového přidání mezi donucovací prostředky a jeho podstatné užitečnosti při služebních zákrocích. Policie má ve výbavě TASERy typů X26, X-2E a X-26P. Celkový počet zařízení typu TASER se pohybuje okolo 500 kusů. V roce 2006 byly první kusy dodány na některé specializované útvary a již v témže roce došlo k jejich prvnímu použití. Výcvik policistů k používání TASERu je dvoudenní a je zaměřen jak na právní hlediska použití TASERu, tak i na samotný praktický výcvik jeho použití (střelba na cíl + modelové situace zákroků). V současné době jsou TASERy ve výbavě nejen speciálních útvarů, ale také vybraných místních a obvodních oddělení policie, kde jsou nasazovány v rámci co největšího šetření lidského života jako alternativa ke střelné zbraně v určitých situacích.⁵⁸ Tento prostředek byl již nespočetněkrát prokázán jako užitečný. I přes negativní světlo, vržené na tento prostředek, se stále jedná o bezpečnější alternativu v porovnání s užitím střelné zbraně. Riziko jeho použití je však nutné brát v potaz i přesto, že možné negativní dopady na zasaženého člověka, který v době zásahu již trpěl vážnými zdravotními komplikacemi (uvědomovanými či nikoli) jsou evidovány ve velmi nízkém počtu. Policisté školení k použití tohoto prostředku by měli tento výcvik opakovat v rozšířené formě vždy, například po 5 letech, a měli by být školeni i dodatečně, například formou elektronických testů zaměřených na poznávání jedinců, proti nimž by bylo užití rizikové. To je samo součástí původního školení i platné právní úpravy, nicméně opakování takto důležitých znalostí je jistě prospěšné.

⁵⁸ PhDr. Jiří Vokuš. POLICIE ČR. *Zveřejněné informace 2021 - Donucovací prostředky*. Online. 2021 [cit. 2024-01-31]. Dostupné z: <https://www.policie.cz/clanek/donucovaci-prostredky.aspx>

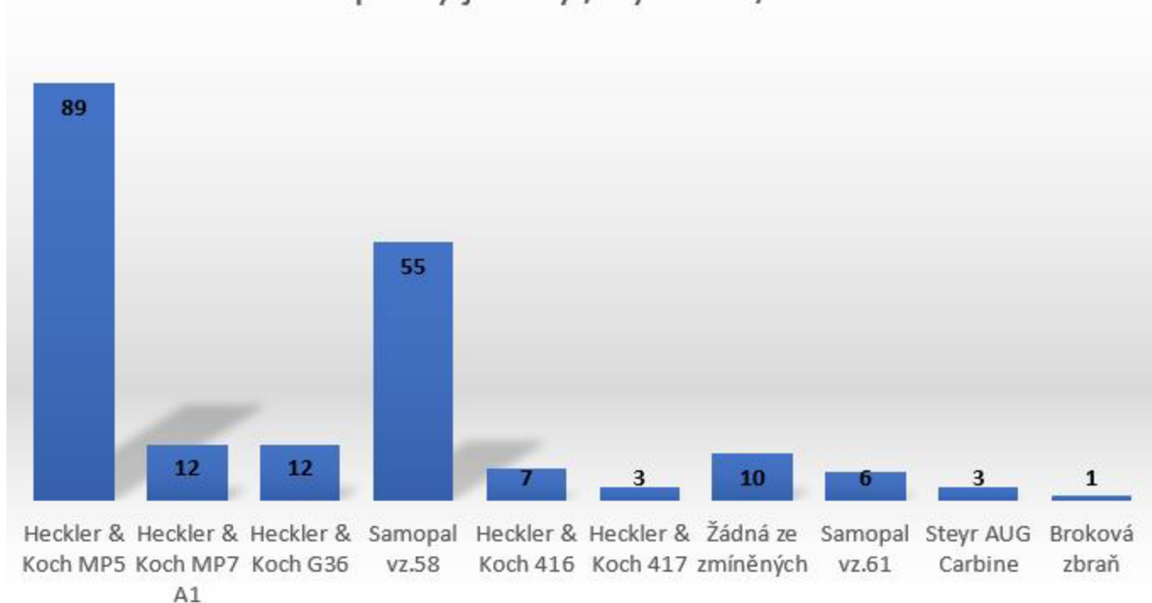
4.3 Zbraně a střelivo

Šetření v oblasti střelných zbraní a střeliva bylo zaměřeno především na výcvik a znalosti příslušníků PČR v tomto oboru. Již z počátku šetření bylo patrné, že zacílení na střelivo by bylo prakticky zbytečné, zvláště kvůli zcela logické absenci širokých znalostí o střelivu u průměrných příslušníků sboru. Toto je zapříčiněno skutečností, že pro výkon policejní práce není nutné znát všechny parametry střeliva a jeho částí. Dotazníkové šetření tedy obsahovalo následující otázky.

První otázkou z pěti byla: „K použití, jaké pistole jste byl/a vycvičen/a?“. Odpovědi byly dle předpokladu kladné u zbraně CZ 75 D Compact v počtu 112. Což po započítání chybnosti potvrzuje, že každý příslušník byl dle PČR k použití této zbraně vycvičen. V počtu 11 odpovědí byla kladná reakce na revolver Smith & Wesson 637 ráže. 38 Special, všechny v rámci Ochranné služby PČR. Tyto revolvery jsou v nižším počtu užívány některými útvary Policie ČR, zejména pro jejich relativně malou velikost, účinnost náboje a jednoduchost konstrukce. Dva příslušníci potvrdili výcvik s pistolí Walter P99 a 26 příslušníků výcvik k užití zbraní Glock.

Druhou otázkou byl doptáván výcvik v použití samopalů, PDW nebo pušek. Nejvíce bylo kladně reagováno ke zbraní Heckler & Koch MP5, v počtu 89 odpovědí. 55 příslušníků bylo vycvičeno k použití, dnes již starší zbraně samopal vz.58, především z řad déle sloužících příslušníků. Shodných 12 odpovědí lze nalézt u zbraní Heckler & Koch MP7 a Heckler & Koch G36. 7 příslušníků potvrdilo výcvik se zbraní Heckler & Koch 416. Zbylé zbraně se objevily v jednotkách případů a 10 příslušníků uvedlo, že nebyli vycvičeni k použití žádné zmíněné zbraně.

K použití, jakého samopalu, zbraně typu PDW nebo pušky jste byl/ vycvičen/a?



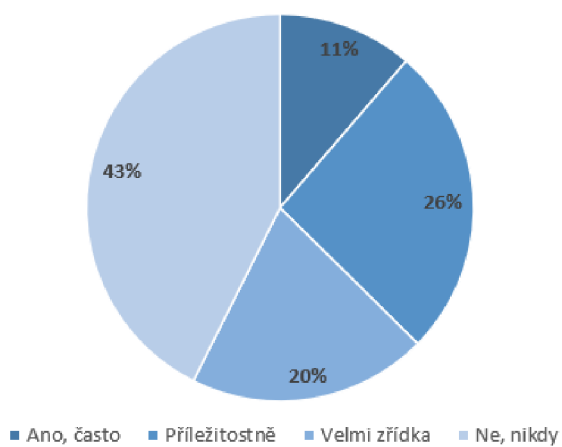
Graf 3 – Část 3, otázka 2)

Výcvik se zvláštními zbraněmi, dle třetí otázky, vyplnilo celkem 25 příslušníků. Deset výcvik s granátometem Heckler & Koch HK69A1, 4 s granátometem Heckler & Koch HK169. Dále 8 s odstřelovacími zbraněmi Sig Sauer, SAKO a Accuracy International. Celkem 3 příslušníci odpověděli, k překvapení, kladně k výcviku s kulometem FN MINIMI.

Otázku, zdali byli příslušníci nuceni k použití zbraně, lze nalézt na čtvrtém místě této sekce dotazníku. Celkem 22 % respondentů odpovědělo kladně, zbývajících 78 % záporně. Tento výsledek lze pojmout jako jeden z ukazatelů faktu používání zbraně jako nejkrajnějšího prostředku.

Poslední, neméně důležitá otázka tohoto segmentu i celého dotazníku byla zacílena na zdokonalování se v používání zbraní i v soukromé části života respondentů. Výsledek označuje, že 11 % příslušníků ze 115 trénuje své dovednosti často ve volném čase. 26 % respondentů uvedlo příležitostné zdokonalování. Přesně 20 % označilo jako odpověď pro tuto otázku velmi zřídka a zbylých 43 % se nezdokonaluje v soukromém životě nikdy.

Zdokonalujete své dovednosti v používání střelných zbraní i mimo služební aktivity?



Graf 4 – Část 3, otázka 5

Závěr

Cílem této diplomové práce bylo shromáždit informace týkající se problematiky technických donucovacích prostředků a střelných zbraní užívaných Policií České republiky. Zkoumání bylo zaměřeno na skutečnost, zdali orgány Policie ČR užívají účinné, moderní a adekvátní donucovací prostředky. Taktéž bylo zkoumáno, zdali jsou příslušníci dostatečně školeni a cvičeni v použití donucovacích prostředků a střelných zbraní. Vzhledem k rozsáhlému pokroku v posledních letech, zejména v oblasti elektrických a jiných dočasně zneschopňujících prostředků, byl dán ve větším rozsahu důraz i na tato zařízení. Tato diplomová práce je členěna, kromě úvodní části, do tří kapitol, z nichž dvě jsou teoreticko-praktickými a jedna čistě prakticky zaměřená.

V úvodní kapitole jsou definovány pojmy důležité pro zabývání se problematikami donucovacích prostředků a střelných zbraní. V této kapitole lze též nalézt legislativní úpravu týkající se obou témat včetně podmínek pro užití obou typů prostředků. Část obsahující definici donucovacích prostředků zahrnuje též vyjmenování technických typů, jimiž se tato práce dále zabývá. V části zabývající se střelnými zbraněmi a střelivem jsou též definovány kategorie zbraní dle aktuální právní úpravy.

Druhá kapitola této práce byla zacílena na historii technických donucovacích prostředků užívaných na území ČR přibližně od vzniku Československa 28. října 1918. Obsahem je tak členění těchto prostředků dle policejního sboru, který jimi byl v dané době vybaven. V této kapitole lze tedy nalézt prostředky četnictva, obecní a městské policie, Sboru národní bezpečnosti a moderní donucovací prostředky užívané Policií ČR. Vyjmenovány a popsány jsou kategorie prostředků důležitých pro tuto práci, včetně názorných příkladů jednotlivých druhů. Do popředí této kapitoly jsou především kladeny prostředky užívané Policií ČR. V druhé polovině této kapitoly se nachází praktická část této diplomové práce navazující na toto téma. V této první třetině praktické části se nalézají zhodnocení aktuálně užívaných prostředků, návrh jejich možných alternativ nebo zařízení, která by ta dosavadní mohla nahradit. Zhodnocení pravděpodobného vývoje

v blízké budoucnosti je taktéž součástí. Tyto návrhy a úvahy jsou založeny na poznatcích dosažených výzkumnou činností autora v oblasti technických donucovacích prostředků.

V kapitole třetí je obsažena historie zbraní a střeliva, které byly užívány policejními sbory na území ČR. Stejně jako v předchozí kapitole jsou jednotlivá období členěna z pohledu sborů, vykonávajících v daném časovém úseku policejní činnosti. Zahrnuty jsou zbraně od první výzbroje převzaté po tehdejší Rakousko – Uherském četnickém sboru, přes první zbraně vyráběné pro potřeby samostatného Československa, až po bohatou historii přerodu Sboru národní bezpečnosti v Policii České republiky. Nejobsáhlejší částí této kapitoly je výčet zbraní užívaných současným sborem. Vyjmenované jsou kategorie i jednotlivé modely, které se nachází ve výzbroji tohoto sboru. Též jsou v této kapitole, na základě poznatků a úvah navrženy možné již existující alternativy, včetně jejich zhodnocení a možných budoucích náhrad.

Poslední, čtvrtou, částí této práce je zhodnocení dotazníkového šetření zaměřeného na poznatky a vnímání členů sboru Policie ČR. Dotazník byl členěn dle předchozích kapitol, tedy na část obsahující dotazy zaobírající se donucovacími prostředky a na část zaobírající se střelnými zbraněmi. Informace obsažené v dotaznících byly náležitě vyhodnoceny a doplněny komentářem autora. Přiloženy byly též grafy vyhodnocených odpovědí.

Po shrnutí informací a výzkumu lze konstatovat, že Policie ČR je vybavena, až na drobné nedostatky, adekvátně k rozsahu svých činností. Legislativní úprava je v současné době zřetelná u obou zkoumaných skupin. Bližší výzkum do budoucna by měl jistě v právní oblasti pokrývat užívání zařízení TASER. V rozsahu technických donucovacích prostředků je též nutné sledovat technický vývoj elektrických zařízení. Pakliže se jedná o zbraně, je důležité uvážit možnost postupné výměny stávajících starších modelů, především pistolové výzbroje. Obsáhlejší by měl také být výcvik příslušníků Policie ČR, a to vzhledem k celkově modernější výbavě.

Seznam použité literatury

Monografie

BASL, Stanislav, DiS. *Pořádková jednotka Krajského ředitelství policie Plzeňského kraje, problematické aspekty zákroku pod jednotným velením*. České Budějovice, 2014. Bakalářská práce. VYSOKÁ ŠKOLA EVROPSKÝCH A REGIONÁLNÍCH STUDIÍ, O. P. S. Vedoucí práce Mgr. et Bc. Josef Kříha.

DVOŘÁK, Lukáš. *Srovnání donucovacích prostředků v České republice a v okolních státech*. Brno, 2014. Bakalářská práce. Masarykova univerzita. Vedoucí práce Doc. PhDr. Bc. Zdenko Reguli, Ph.D.

GALAŠ, Radek. *Československé četnictvo (1918-1929)*. Praha: Academia, 2019. První republika. ISBN 978-80-200-3016-0.

HOLOUBEK, Vojtěch. *Militarizace Policie ČR se zaměřením na výzbroj a výstroj*. Brno, 2021. Diplomová práce. Masarykova univerzita. Vedoucí práce Mgr. Josef Kraus, Ph.D.

HRINKO, Martin. *Pořádková činnost policie*. Plzeň: Vydavatelství a nakladatelství Aleš Čeněk, 2020. ISBN 978-80-7380-793-1.

KOVÁRNÍK, Libor a Miroslav ROUČ. *Zbraně a střelivo*. Plzeň: Vydavatelství a nakladatelství Aleš Čeněk, 2007. ISBN 978-80-7380-030-7.

MACHULA, Jaroslav. *SBOR NÁRODNÍ BEZPEČNOSTI /1945 - 1991/*. Praha, 2012. Diplomová práce. Masarykova univerzita.

MCNAB, Chris a TŮMA, Petr. *Ruční palné zbraně 20. století*. 2008. Svojtka & Co, 2008. ISBN 978-80-7237-498-4.

NOVOTNÝ, Tomáš. *Nesmrtící zbraně a další technické prostředky*. Praha: Euromedia Group, 2021. Universum (Euromedia Group). ISBN 978-80-242-7418-8.

POLÁK, Jan. Donucovací prostředky Policie ČR a jejich vnímání společností. Olomouc, 2014. bakalářská práce (Bc.). UNIVERZITA PALACKÉHO V OLOMOUCI. Fakulta tělesné kultury

POLICIE České republiky: Police of the Czech Republic. 2. vydání. Praha: Policejní prezidium České republiky, 2017. ISBN 978-80-270-0664-9.

POPELÍNSKÝ, Lubomír. *Můj život mezi zbraněmi: autobiografie významného konstruktéra a pedagoga*. Praha: Mladá fronta, 2016. ISBN 978-80-204-3758-7.

PRAVDA, Tomáš. *Neletální zbraně a jejich využití v rámci rezortu Ministerstva obrany České republiky*. Brno, 2022. Bakalářská práce. AMBIS vysoká škola, a.s. Vedoucí práce Mgr. Tomáš Novotný.

SEDLÁČEK, Dag. Právní úprava použití zbraní bezpečnostními složkami ve 2. pol. 20. století. Praha, 2011. Diplomová práce. Masarykova univerzita.

ŠTEINBACH, Miroslav. *30 let Policie České republiky*. Praha: Policejní prezidium ČR, 2021. ISBN 978-80-908139-0-8.

ŠVORC, Lukáš. *Donucovací prostředky Policie České republiky*. Praha, 2022. Bakalářská práce. AMBIS vysoká škola, a.s. Vedoucí práce Ing. Martina Aišmanová.

TUREČEK, Jaroslav. *Policejní pyrotechnika*. Plzeň: Vydavatelství a nakladatelství Aleš Čeněk, 2014. ISBN 978-80-7380-510-4.

TUREČEK, Jaroslav. *Policejní technika*. Plzeň: Vydavatelství a nakladatelství Aleš Čeněk, 2008. ISBN 978-80-7380-119-9.

Časopisecké články

John M. MacDonald, Robert J. Kaminski, and Michael R. Smith, "The Effect of Less-Lethal Weapons on Injuries in Police Use-of-Force Events," *American Journal of Public Health* 99, no. 12 (December 2009).

LIŠKA, Přemysl. Policejní CZ 75 D COMPACT. *Střelecké revue*. 2001, (2).

Zákonná úprava a interní akty řízení

POLICIE ČR. Pokyn policejního prezidenta 244/2016, kterým se upravují některé činnosti příslušníků Policie České republiky v souvislosti s použitím donucovacích prostředků a zbraně. Ředitelství služby pořádkové policie Policejního prezidia České republiky.

Úplné znění zákona č. 119/2002 Sb., o střelných zbraních a střelivu

Úplné znění zákona č. 273/2008 Sb. o Policii České republiky

Úplné znění zákona č. 553/1991 Sb., o obecní policii; Úplné znění zákona č. 250/2016 Sb., o odpovědnosti za přestupky a řízení o nich; Úplné znění zákona č. 251/2016 Sb., o některých přestupcích. Vydání: sedmnácté. Praha: Armex Publishing, 2022. ISBN 978-80-87451-88-5.

Ústava ČR: Listina základních práv a svobod; Parlament ČR, Ústavní soud, Ombudsman, ministerstva; Antidiskriminační zákon, zákon o Sbírce zákonů: redakční uzávěrka.. Ostrava: Sagit, [1995]-. ÚZ. ISBN 978-80-7488-475-7.

Webové stránky a elektronické zdroje

Colt CZ Group SE. *Colt CZ Group SE*. Online. Praha [cit. 2023-09-09]. Dostupné z: <https://www.coltczgroup.com>

ČESKÁ ZBROJOVKA. *Návod na použití pro ozbrojené složky CZ 75 D COMPACT*. Návod. Dostupné také z: https://web.archive.org/web/20160804060219/http://www.czub.cz/media/attachment/file/c/z/cz75_d_compact.pdf

Donucovací prostředky. *Policie.cz*. Online. 26. 7. 2021 [cit. 2023-02-21]. Dostupné z: <https://www.policie.cz/clanek/zverejnene-informace-2021-donucovaci-prostredky.aspx>

FENCL, Jiří. *Zbraně Útvaru rychlého nasazení PČR ArmyWeb.cz*. Online. 2019 [cit. 2024-02-14]. Dostupné z: <https://www.armyweb.cz/clanek/zbrane-utvaru-rychleho-nasazeni-pcr-urna>

HECKLER & KOCH GMBH. HK417. *Heckler-koch.com*. Online. Oberndorf a.N. [cit. 2023-09-09]. Dostupné z: <https://www.heckler-koch.com/en/Products/Military%20and%20Law%20Enforcement/Assault%20rifles/HK417>

OCKNECHT, Martin. ČESKÝ ROZHLAS. *Puška vzor 24*. Online. 2014 [cit. 2024-02-20]. Dostupné z: <https://temata.rozhlas.cz/puska-vzor-24-8044469>

PhDr. Jiří Vokuš. POLICIE ČR. *Zveřejněné informace 2021 - Donucovací prostředky*. Online. 2021 [cit. 2024-01-31]. Dostupné z: <https://www.policie.cz/clanek/donucovaci-prostredky.aspx>

PLK. PhDr. MORAVČÍK, Ondřej. *Žádost o poskytnutí informací pro diplomovou práci vedenou na Policejní akademii ČR v Praze*. Elektronická pošta. Message to: herman.michal2@seznam.cz. 27. 9. 2023, 12:31 [cit. 2024-11-02]. Osobní komunikace.

POLICIE ČR. *Historie četnictva a policie: Palné zbraně policie*. Online. [cit. 2023-08-06]. Dostupné z: <https://www.policie.cz/clanek/historie-cetnictva-a-policie-historie-cetnictva-a-policie.aspx?q=Y2hudW09MTI%3d>

POLICIE ČR. *Služba pro zbraně a bezpečnostní materiál*. *Policie.cz*. Online. [cit. 2023-02-21]. Dostupné z: <https://www.policie.cz/clanek/sluzba-pro-zbrane-a-bezpecnostni-material.aspx>

PPLK. JUDr. ŽÁRSKÁ, Lucie. *Zbraně*. *Policie.cz*. Online. 25. 3. 2020 [cit. 2023-02-21]. Dostupné z: <https://www.policie.cz/clanek/zbrane-97619.aspx>

SABRE - SECURITY EQUIPMENT CORP. *SABRE*. Online. [cit. 2024-02-19]. Dostupné z: <https://www.sabred.com>

VOJENSKÝ HISTORICKÝ ÚSTAV PRAHA. *Čs. pistole vzor 50*. Online. [cit. 2024-02-14]. Dostupné z: <https://www.vhu.cz/exhibit/cs-pistole-vzor-50/>

VOJENSKÝ HISTORICKÝ ÚSTAV PRAHA. *Pistole vz. 82*. Online. SKRAMOUŠSKÝ, Jan. 2018 [cit. 2024-02-14]. Dostupné z: <https://www.vhu.cz/armadni-pistole-vz-82/>

ZEVETA BOJKOVICE, A.S. *Zásahové výbušky*. Online. [cit. 2024-02-23]. Dostupné z: <https://zeveta.cz/zeveta-ammunition-osobni-ochrana/>

Seznam příloh

Obrázek 1 – Četnický kordon s obušky	15
Obrázek 2 – KASR - kapesní aerosolový rozstřikovač	17
Obrázek 3 – Obušek teleskopický 21 palců ESP	19
Obrázek 4 – Granátomet HK 169.....	21
Obrázek 5 – Policista vybavený prostředkem Tippmann.....	24
Obrázek 6 – TASER X26P	26
Obrázek 7 – Zásahové výbušky	28
Obrázek 8 – Rozdíl při výstřelu elektrod mezi TASER 7 a dřívějšími modely (TASER X2).....	33
Obrázek 9 – TASER 10	34
Obrázek 10 – Puška vz.24.....	37
Obrázek 11 – ČZ vz.50	39
Obrázek 12 – CZ 75 D Compact	42
Obrázek 13 – Policista PMJ se samopalem H&K MP5.....	43
Obrázek 14 – Příslušník Útvaru rychlého nasazení PČR během výcviku s puškou H&K 416	46
Obrázek 15 – Porovnání střely s řízenou deformací s patrnou dutinkou (vlevo) a celoplášťové střely (vpravo)	51
Obrázek 16 – Pistole CZ P-10 C NATO	55
Obrázek 17 – Pistole CZ P-07 NATO	55
Graf 1 – Část 2, otázka 2).....	58
Graf 2 – Část 2, otázka 3).....	59

Graf 3 – Část 3, otázka 2)	62
Graf 4 – Část 3, otázka 5	63
Obrázek 18 – Vzor dotazníku, strana 1	73
Obrázek 19 – Vzor dotazníku, strana 2	74
Obrázek 20 – Vzor dotazníku, strana 3	75
Obrázek 21 – Vzor dotazníku, strana 4	76
Obrázek 22 – Vzor dotazníku, strana 5	77

Přílohy práce

Policejní akademie České republiky v Praze
Fakulta bezpečnostně právní
Katedra kriminalistiky

Dotazník k diplomové práci na téma

Problematika zaobírající se vybranými technickými donucovacími prostředky a zbraněmi užívanými policejními sbory, jejich historie, vlastnosti, užítost a možná budoucí obměna

Vedoucí práce

doc. Ing. Jonák Jiří Ph.D.

Autor práce

Bc. Michal Herman

**Praha
2024**

Cíl šetření

Cílem dotazníkového šetření je průzkum v oblasti technických donucovacích prostředků a zbraní užívaných orgány policie.

Tento dotazník slouží pouze pro potřeby diplomové práce a jeho výsledky nebude autor užívat pro žádné jiné účely.

Součástí dotazníku je série otázek členěných do 3 základních kategorií dle směřování otázek v dané kategorii. V části první naleznete obecné dotazy směřující na Vaši službu. V druhé části otázky zaměřené na používání a znalosti donucovacích prostředků. Část třetí je směřována na znalosti či zkušenosti s používáním střelných zbraní užívaných Policií České republiky.

Na otázky otevřené odpovídejte, pokud možno v co nejkratším formátu. Otázky uzavřené jsou utvářeny pro odpovědi: „ano / ne“, popřípadě s možností více odpovědí. Pakliže to ze zadání otázky není patrné, je u dané otázky specifikováno, jakou formu odpovědi tazatel zamýšlel.

Děkuji, že jste našli čas pro vyplnění tohoto dotazníku

Část 1 – Obecné dotazy

- 1) Kolik let sloužíte u Policie České republiky?

- 2) U jakého útvaru/slужby Policie České republiky sloužíte? (Nepovinné)

- 3) Jaký je vaše doba denní služby?
 - a) 12 hodin
 - b) 8 hodin
 - c) 24 hodin
 - d) Jiné

- 4) Probíhá vaše doba služby ve stejnokroji nebo v civilním oděvu?
 - a) Stejnokroj
 - b) Civilní oděv

- 5) Jak byste jednou větou popsal/a náplň vaší služby?

Část 2 – Donucovací prostředky Policie České republiky

- 1) Použil/použila jste donucovací prostředek při služebním zákroku?
Ano Ne
- 2) Pokud ano, kterého donucovacího prostředku jste užil/a?
- 3) Byl/byla jste vycvičen/a k použití následujících vybraných donucovacích prostředků?
 - a) slzotvorný, elektrický nebo jiný obdobně dočasně zneschopňující prostředek
Ano Ne
 - b) obušek a jiný úderný prostředek
Ano Ne
 - c) vrhací prostředek mající povahu střelné zbraně podle jiného právního předpisu s dočasně zneschopňujícími účinky
Ano Ne
 - d) vrhací prostředek, který nemá povahu zbraně podle § 56 odst. 5
Ano Ne
 - e) zásahová výbuška
Ano Ne
 - f) úder střelnou zbraní
Ano Ne
 - g) hrozba namířenou střelnou zbraní
Ano Ne
 - h) varovný výstřel
Ano Ne
- 4) Z vašeho úhlu pohledu jste nejlépe vycvičen/a k použití jakého z vyjmenovaných donucovacích prostředků? (možno více odpovědí)
 - a) slzotvorný, elektrický nebo jiný obdobně dočasně zneschopňující prostředek
 - b) obušek a jiný úderný prostředek
 - c) vrhací prostředek mající povahu střelné zbraně podle jiného právního předpisu s dočasně zneschopňujícími účinky
 - d) vrhací prostředek, který nemá povahu zbraně podle § 56 odst. 5
 - e) zásahová výbuška
 - f) úder střelnou zbraní
 - g) hrozba namířenou střelnou zbraní
 - h) varovný výstřel
- 5) Jaké máte znalosti, popřípadě výcvik k použití donucovacího prostředku typu elektrický paralyzér TASER? (možno více odpovědí)
 - a) Nemám o prostředku znalosti
 - b) Mám teoretické znalosti a povědomí o zařízení TASER
 - c) Absolvoval/a jsem výcvik k použití zařízení TASER
 - d) Použil/a jsem zařízení typu TASER při služebním zákroku

Část 3 – Zbraně Policie České republiky

- 1) K použití, jaké pistole jste byl/a vycvičen/a? (možno více odpovědí)
 - a) Revolver Smith & Wesson 637 ráže. 38 Special
 - b) CZ 75D Compact
 - c) Walter P99
 - d) Glock 17/19/26

- 2) K použití, jakého samopalu, zbraně typu PDW nebo pušky jste byl/ vycvičen/a? (možno více odpovědí)
 - a) Heckler & Koch MP5
 - b) Heckler & Koch MP7 A1
 - c) Heckler & Koch G36
 - d) Samopal vz.58
 - e) Heckler & Koch 416
 - f) Heckler & Koch 417
 - g) Žádná ze zmíněných

- 3) K použití, jaké další zbraně jste byl/a vycvičen/a? (možno více odpovědí)
 - a) Granátomet Heckler & Koch HK69A1
 - b) Granátomet Heckler & Koch HK169
 - c) Odstřelovací pušky Sig Sauer, SAKO, Accuracy International
 - d) Kulomet FN MINIMI

- 4) Byl/a jste někdy nucen/a k použití zbraně?

Ano Ne

- 5) Zdokonalujete své dovednosti v používání střelných zbraní i mimo služební aktivity?
 - a) Ano, často
 - b) Příležitostně
 - c) Velmi zřídka
 - d) Ne, nikdy