

Česká zemědělská univerzita v Praze

Provozně ekonomická fakulta

Katedra statistiky



Bakalářská práce

**Zemědělské dotace a jejich vliv na ekonomiku podniku
v méně příznivých oblastech ČR**

Aleksandra Kolbina

© 2017 ČZU v Praze

ČESKÁ ZEMĚDĚLSKÁ UNIVERZITA V PRAZE

Provozně ekonomická fakulta

ZADÁNÍ BAKALÁŘSKÉ PRÁCE

Aleksandra Kolbina

Hospodářská a kulturní studia

Název práce

Zemědělské dotace a jejich vliv na ekonomiku podniku v méně příznivých oblastech ČR

Název anglicky

Agricultural subsidies and their impact on farm economy in the Czech Less Favoured Areas

Cíle práce

Cílem práce bude vyhodnocení vlivu vybraných zemědělských dotací na ekonomiku farem v českých méně příznivých oblastech.

Metodika

Těžiště práce bude spočívat ve vyhodnocení vývojových tendencí výkonnosti zemědělských podniků s ohledem na jejich dotační strukturu. K analýze bude sloužit analýza časových řad, zejména klasická dekompozice. Dle povahy dat budou použity i metody exponenciálního vyrovnávání.

Doporučený rozsah práce

30 – 40 stran

Klíčová slova

Zemědělský podnik, ekonomika, vývoj, dotace, LFA

Doporučené zdroje informací

- HINDLS, R. *Statistika pro ekonomy*. Praha: Professional Publishing, 2007. ISBN 978-80-86946-43-6.
- Ministerstvo zemědělství ČR: Horizontální plán rozvoje venkova ČR pro období 2004- 2006, Praha, 2006
- Ministerstvo zemědělství ČR: Program rozvoje venkova České republiky na období 2007- 2013, Praha, 2007
- Ministerstvo zemědělství ČR: Program rozvoje venkova České republiky na období 2014- 2020, Praha, 2014
- NEUMANN, P. (2004): Společná zemědělská politika EU: vznik, vývoj a reformy, mezinárodní komparace. Praha: Oeconomica. ISBN 80-245- 0814-1
- PĚLUCHA, M. *Rozvoj venkova v programovacím období 2007-2013 v kontextu reformy SZP EU*. Praha: IREAS, 2006. ISBN 80-86684-42-3.
- STŘELEČEK, František, Different farming conditions of agricultural holdings in the LFA and NON LFA, *Journal of Central European Agriculture*, 11/2011, Volume 12, Issue 3, ISSN:1332-9049
- ŠTOLBOVÁ, M. – HLAVSA, T. – MAUR, P. – VÝZKUMNÝ ÚSTAV ZEMĚDĚLSKÉ EKONOMIKY. *Dopady plateb LFA na ekonomické výsledky zemědělských podniků a návrhy na diferenciaci sazeb*. Praha: Výzkumný ústav zemědělské ekonomiky, 2008. ISBN 978-80-86671-50-5.
- ŠTOLBOVÁ, M. *Méně příznivé oblasti pro zemědělství v ČR a EU : (kriteria pro jejich vymezení a podmínky plateb : výzkumná studie)*. Praha: Výzkumný ústav zemědělské ekonomiky, 2006. ISBN 80-86671-35-6.
- ŠTOLBOVÁ, M. *Problematika méně příznivých oblastí*. Praha: Výzkumný ústav zemědělské ekonomiky, 2007. ISBN 978-80-86671-47-5.
-

Předběžný termín obhajoby

2016/17 LS – PEF

Vedoucí práce

Ing. Tomáš Hlavsa, Ph.D.

Garantující pracoviště

Katedra statistiky

Elektronicky schváleno dne 25. 11. 2016

prof. Ing. Libuše Svatošová, CSc.

Vedoucí katedry

Elektronicky schváleno dne 25. 11. 2016

Ing. Martin Pelikán, Ph.D.

Děkan

V Praze dne 07. 03. 2017

Čestné prohlášení

Prohlašuji, že svou bakalářskou práci „Zemědělské dotace a jejich vliv na ekonomiku podniku v méně příznivých oblastech ČR“ jsem vypracovala samostatně pod vedením vedoucího bakalářské práce a s použitím odborné literatury a dalších informačních zdrojů, které jsou citovány v práci a uvedeny v seznamu použitých zdrojů na konci práce. Jako autorka uvedené bakalářské práce dále prohlašuji, že jsem v souvislosti s jejím vytvořením neporušila autorská práva třetích osob.

V Praze dne 15. 03. 2017

Poděkování

Ráda bych touto cestou poděkovala panu Ing. Tomáši Hlavsovi, Ph.D., vedoucímu bakalářské práce, za jeho odborné vedení, věnovaný čas, za pomoc a rady při zpracování této práce.

Zemědělské dotace a jejich vliv na ekonomiku podniku v méně příznivých oblastech ČR

Souhrn

Bakalářská práce si klade za cíl vyhodnocení vlivu vybraných zemědělských dotací na ekonomiku podniku v méně příznivých oblastech České republiky. Teoretická část znázorňuje historickou a současnou situaci zemědělství ČR a vývoj společné zemědělské politiky Evropské Unie, ze které jsou poskytovány dotace pro podniky v LFA oblastech. Pro méně příznivé oblasti je také uvedena struktura plateb.

V praktické části byla provedena komparace ekonomických výsledků zemědělských podniků, data byla použita ze zemědělské účetní datové sítě (FADN). Následně byla provedena statistická analýza časových řad, při které byly sledovány trendy provozních dotací, LFA plateb a jejich poměru na čisté přidané hodnotě.

Vyhodnocení vlivu dotací na ekonomiku podniků proběhlo s ohledem na historii vývoje podpor LFA a výsledky provedené práce.

Klíčová slova: Zemědělský podnik, ekonomika, vývoj, dotace, LFA

Agricultural subsidies and their impact on farm economy in the Czech Less Favoured Areas

Summary

Bachelor thesis aims to evaluate the impact of selected agricultural subsidies on farm economy in Less Favoured Areas in the Czech Republic. The theoretical part describe historical and current situation of Czech agriculture and the development of the Common Agricultural Policy of the European Union, under which subsidies are granted to businesses in the LFA areas. Also, that part of thesis includes the structure of payments for less favored areas. In the practical part was carried out the comparison of economic results of farms, data were used from the Farm Accountancy Data Network (FADN). Subsequently was made statistical analysis of time series, during which were tracking trends in operating subsidies, LFA payments and their ratio to net value added. Evaluating the impact of subsidies on farm economy was made with regard to the history of the development of the LFA and the results of the work performed.

Keywords: Agricultural enterprise, economics, development, subsidies, LFA

Obsah

| | |
|---|-----------|
| 1. Úvod | 11 |
| 2. Metodika a cíle | 12 |
| 2.1 Cíle | 12 |
| 2.2 Metodika | 12 |
| 3. Zemědělská politika | 16 |
| 3.1 Zemědělská politika ČR..... | 16 |
| 3.1.1 Zemědělská politika před 90. lety | 16 |
| 3.1.2 Zemědělská politika po 90. letech | 18 |
| 3.1.3 Struktura dotačních zdrojů a jejich rozvoj pro oblasti s přírodními či jinými zvláštními omezeními (tzv. LFA)..... | 21 |
| 3.2 Společná zemědělská politika EU | 23 |
| 3.2.1 Vznik a vývoj společné zemědělské politiky | 23 |
| 3.2.2 Podpoření oblasti LFA | 29 |
| 4. Komparace ekonomických výsledků farem podle typů LFA | 35 |
| 5. Vyhodnocení trendových funkcí..... | 48 |
| 6. Závěr | 52 |
| Seznam použitých zdrojů | 53 |
| Knížní zdroje..... | 53 |
| Elektronické knihy a online monografické publikace..... | 53 |
| Internetové zdroje..... | 54 |
| Přílohy | 56 |
| LFA v EU | 56 |

Seznam použitých zkratk

CAP – Common Agricultural Policy (Společná zemědělská politika)

ČPH – Čistá přidaná hodnota

ČR – Česká republika

EAFRD – European agricultural fund for rural development (Evropský zemědělský fond pro rozvoj venkova)

EAGGF - European Agricultural Guidance and Guarantee Fund (Evropský zemědělský orientační a záruční fond)

EHS – Evropské hospodářské společenství

EK – Evropská komise

EP – Evropský parlament

ES – Evropské společenství

EU – Evropská unie

FADN – Farm accountancy data network (zemědělská účetní datová síť)

GATT - The general agreement on tariffs and trade (všeobecná dohoda o clech a obchodu)

LFA – Less favoured areas (méně příznivé oblasti)

PD – Provozní dotace

RF – Ruská federace

RVHP - Rada vzájemné hospodářské pomoci

SZIF - Státní zemědělský intervenční fond

SZP – Společná zemědělská politika

WTO - The world trade organization (Světová obchodní organizace)

Seznam obrázků

Obrázek č. 1. Schéma standardního výstupu FADN 13

Obrázek č. 2. Mapa vymezení oblastí LFA 20

Seznam tabulek

Tabulka č. 1. Vývoj vybraných ukazatelů zemědělského sektoru 17

Tabulka č. 2. Přehled vyplacených prostředků na žádosti neprojektových opatření

Programu rozvoje venkova v roce 2015, LFA, v tis Kč. 22

Tabulka č. 3. Základní sazby pro jednotlivé typy LFA 22

| | |
|---|----|
| Tabulka č. 4. Vývoj provozních dotací a z toho plateb LFA podle typu LFA za období 2007-14 (Kč/AWU) | 44 |
| Tabulka č. 5. Trend provozních dotací | 48 |
| Tabulka č. 6. Trend LFA plateb..... | 49 |
| Tabulka č. 7. Trend čisté přidané hodnoty..... | 49 |
| Tabulka č. 8. Trend ČPH bez LFA plateb | 50 |
| Tabulka č. 9. Trend ČPH po odečtení provozních dotací..... | 50 |

Seznam grafů

| | |
|--|----|
| Graf č. 1. Míra soběstačnosti hlavních rostlinných a živočišných komodit v ČR v %..... | 19 |
| Graf č. 2. Alokace zdrojů v 2014-2020 | 33 |
| Graf č. 3. Vývoj počtu podniků v souboru podle typů LFA za období 2007-14 (počet podniků v jednotkách) | 35 |
| Graf č. 4. Vývoj objemu zemědělské půdy podle typů LFA za období 2007-14 (ha z. p. na podnik)..... | 36 |
| Graf č. 5. Vývoj pachtovného včetně nájmu budov podle typů LFA za období 2007-14 (Kč na ha z. p.)..... | 37 |
| Graf č. 6. Vývoj vstupu pracovní síly podle LFA za období 2007-1 (AWU na 100 ha)..... | 38 |
| Graf č. 7. Vývoj celkové produkce podle typů LFA za období 2007-14 (Kč na ha z. p.)... | 39 |
| Graf č. 8. Vývoj nákladovosti produkce podle typu LFA za období 2007-14 (Kč na 1 Kč produkce) | 40 |
| Graf č. 9. Vývoj čisté přidané hodnoty podle typu LFA za období 2007-14 (Kč na AWU) | 41 |
| Graf č. 10. Vývoj čisté přidané hodnoty podle typu LFA za období 2007-2014 (Kč na ha z. p.) | 42 |
| Graf č. 11. Vývoj čisté přidané hodnoty podle typu LFA po odečtení plateb LFA za období 2007-14 (Kč/AWU) | 43 |
| Graf č. 12. Vývoj provozních dotací podle typu LFA za období 2007-14 (Kč na ha z. p.) | 45 |
| Graf č. 13. Vývoj konstrukce čisté přidané hodnoty podle typu LFA za období 2007-14 (Kč/AWU) | 46 |

1. Úvod

Do méně příznivých oblastí (LFA – less-favoured areas) je v České republice začleněno cca 50 % zemědělské půdy. Zemědělci musí v oblastech LFA pracovat v mnohem horších klimatických a prostředních podmínkách (např. horské a podhorské oblasti), proto je podpora méně příznivých území zvláštní a důležitou složkou Evropského rozpočtu v rámci Společné zemědělské politiky. Začátkem poskytování finanční podpory pro zemědělství v oblastech LFA je rok 1972 (nařízení Rady (ES) 72/159, 72/160 a 72/161). Od této doby se program podpory LFA rozvíjel. Pro podniky, které spadají do méně příznivých oblastí, byla stanovena přesná kritéria. Postupem času se počet firem, jež těmto kritériím odpovídalo, začal navyšovat a mohly tak získat také finanční pomoc. Zvýšila se i hodnota poskytovaných dotací. Farmáři mohou čerpat dotaci v rámci Programu rozvoje venkova (bez titulu „Pro oblasti s přírodními či jinými zvláštními omezeními (tzv. LFA)“, které jsou poskytovány jako podpora zajištění technického vybavení, rozvoj kvalifikace zaměstnanců apod. Kromě těchto všeobecných dotací jsou pro oblasti LFA poskytovány jedny z největších finančních prostředků v rámci SZP - podpora z Evropského zemědělského fondu pro rozvoj venkova „Platby pro oblasti s přírodními či jinými zvláštními omezeními (tzv. LFA)“ podle nařízení Evropského parlamentu a Rady (EU) č. 1305/2013 pro finanční období 2014-2020.

V této práci se seznámíte s aspekty zemědělské politiky České republiky a Evropské Unie, s normami podpor méně příznivých oblastí, se strukturou dotací poskytovaných pro LFA regiony. V druhé části práce bude provedena komparace ekonomických ukazatelů vybraných podniků mezi jednotlivými typy LFA a oblastmi mimo LFA. Bude tedy provedena trendová analýza, na základě které bude posouzena dotační politika pro oblasti LFA v komparaci s podniky mimo LFA.

2. Metodika a cíle

2.1 Cíle

Cílem této bakalářské práce bude vyhodnocení dotačních podpor a jejich vliv na ekonomiku farem v českých méně příznivých oblastech.

Pro dosažení cíle práce byla využita informace z databáze FADN, která poskytuje ekonomická a technická data zemědělských podniků. Analýza vybraných dotací byla provedena na základě zkoumání směru vývoje ukazatelů provozních dotací, LFA plateb, čisté přidané hodnoty celkem a její velikosti po odečtení finančních podpor.

2.2 Metodika

Práce se odvíjí od literární rešerše přes průzkum v oboru až k posouzení ekonomické podpory zemědělců. V rámci první části práce bude vytvořen metodický základ zkoumané problematiky. V této části práce je pozornost zaměřena na společnou zemědělskou politiku EU, a to s ohledem na LFA.

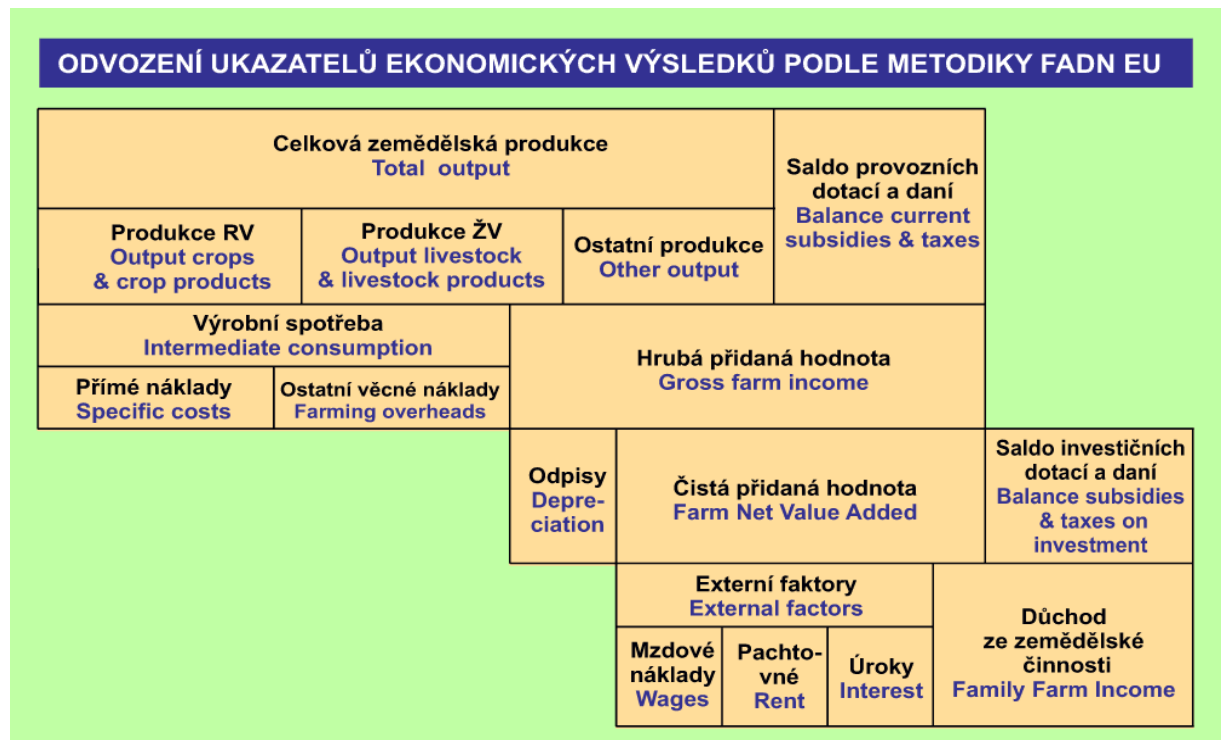
Naprosto zásadní je v dané části práce zhodnocení vzniku a vývoje společné zemědělské politiky – vždyť bez důkladné analýzy minulosti nelze zhodnotit současnost. Zohlední se zemědělská politika české vlády i unijní politika. V další části práce se již pozornost zaměří na LFA, zejména s ohledem na právní stránku a na přínosy, které vyplynuly z aplikace dané politiky. V dané části práce se nebudou vyskytovat žádné výpočty.

Praktická část této bakalářské práce bude rozdělena do dvou částí: komparace ekonomických výsledků a vyhodnocení trendových funkcí.

Pro komparaci ekonomických výsledků byla použita data ze zemědělské účetní datové sítě (Farm Accountancy Data Network, FADN). Systém FADN je hlavním, a prakticky jediným, zdrojem informací Evropské komise o reálné ekonomické situaci zemědělských podniků, který funguje od roku 1965. FADN výběrově šetří technická a ekonomická data na farmách tak, aby bylo možné získat informace o ekonomické situaci v zemědělství. Tento systém umožňuje porovnávat důchodovou pozici farem v jednotlivých členských zemích srovnatelným způsobem. To znamená, že pomocí dobře vypracované metodiky EU je dosaženo dostatečné reprezentativnosti souboru z relativně malého počtu vybraných podniků. Sestavení plánu výběru podniků je detailně stanoveno legislativou a metodikami EK. Jedním z kritérií pro výběr podniků do FADN je uvažování přírodní oblasti,

ve kterých se podniky nacházejí. Cílem je dospět k co největší reprezentativnosti souboru FADN a ukázat rozdíly hospodaření nejen z pohledu výrobních nebo administrativních oblastí, ale také podle LFA regionů. Dále je uvedeno schéma základních ukazatelů tvorby a rozdělení důchodu ze zemědělství podle standardního výstupu FADN. (ŠTOBOLOVÁ, 2012, s. 64-64)

Obrázek č. 1. Schéma standardního výstupu FADN



Zdroj: FADN, ukazatele standardního výstupu FADN

Nás nejvíce zajímá čistá přidaná hodnota a z toho provozní dotace a jejich poměr LFA plateb. Dané ukazatele budou především porovnány mezi oblastmi LFA a mimo LFA, jelikož hlavním cílem LFA plateb je zvýšení konkurenceschopnosti podniků v méně příznivých regionech do úrovně oblastí mimo LFA.

V druhé polovině praktické části bude provedeno vyhodnocení vývojových tendencí výkonnosti zemědělských podniků s ohledem na jejich dotační strukturu. K tomu bude využita analýza časových řad.

Časová řada se obvykle definuje jako množina pozorování kvantitativní charakteristiky (ukazatele), uspořádaná v čase. Časové řady slouží k popsání minulosti a podle tohoto popisu je možné modelovat budoucí vývoj. (Svatošová, Kába, 2009, s. 38)

V této práci bude provedena analýza intervalových, dlouhodobých, neperiodických časových řad s využitím klasické dekompozice.

Klasická analýza časových řad vychází z předpokladu, že časovou řadu y_t pro $t = 1, 2, \dots, T$ je možné rozložit na čtyři složky: trendovou, cyklickou, sezónní a nesystematickou.

V časové řadě není nutná existence všech čtyř složek najednou.

Trend charakterizuje dlouhodobou celkovou a hlavní tendenci vývoje časové řady.

Periodická složka je důsledkem působení periodicky se opakujících faktorů na sledovaný jev, projevuje se periodickými výkyvy ukazatelů časové řady okolo trendu, tato kolísání mohou být cyklická, sezónní a krátkodobá.

Náhodné kolísání je vyvoláno působením vedlejších faktorů náhodného charakteru. Projevuje se drobnými, nepravidelnými nebo ojedinělými výkyvy časové řady, které není možné předvídat. (Svatošová, Kába, 2009, s. 41)

Vzorec pro tento model časové řady je následující:

$$y_t = T_t + P_t + \varepsilon_t$$

kde T_t je trendová složka,

P_t je periodickou složkou,

ε_t je náhodná složka.

V této bakalářské práci mají časové řady neperiodickou podobu, proto složka $P_t = 0$.

Pro analýzu časových řad vybraných ekonomických ukazatelů budou sestaveny lineární trendové funkce ve tvaru:

$$Y_t = \alpha + \beta t,$$

kde Y_t je odhadnutá hodnota časové řady,

α a β jsou neznámé hodnoty koeficientů trendové funkce, které budou vypočítány pomocí metody nejmenších čtverců,

t je příslušná časová proměnná.

Pro výpočet α a β budou použity následující vzorce:

$$\beta = \frac{n \sum ty_t - \sum t \sum y_t}{n \sum t^2 - (\sum t)^2}$$

$$\alpha = \frac{\sum y_t}{n} - \beta \frac{\sum t}{n}$$

(Svatošová, Kába, 2009, s. 45-46)

K syntetickému popisu stupně shody modelu s empirickými údaji bude použit index determinace R^2 . Vzorec pro jeho výpočet je následující:

$$R^2 = \frac{\sum(y_t - y'_t)^2}{\sum(y_t - \bar{y})^2},$$

kde \bar{y} je aritmetický průměr empirických hodnot časové řady y_1, \dots, y_n . Index determinace je bezrozměrné číslo, splňující relaci:

$$0 \leq R^2 \leq 1$$

Čím je hodnota indexu determinace bližší jedné, tím lépe model popisuje zkoumaný jev. Pokud má hodnota R^2 maximálně blízké značení k jedné, znamená to, že trendová funkce nejlépe a nejpřesněji ukazuje reálný vývoj zkoumaného jevu v minulosti a je možné předpokládat, že podobným způsobem bude vystihovat i skutečnost, která nastane v budoucnosti.

(Svatošová, Kába, 2009, s. 47)

3. Zemědělská politika

První část bakalářské práce bude mít charakter literární rešerše. V dané části práce bude zkoumaná problematika podrobena analýze z teoretické stránky. Zde se pozornost zaměří především na českou a unijní zemědělskou politiku.

3.1 Zemědělská politika ČR

První oblastí zohledněnou ve výzkumu je Česká zemědělská politika. Daná oblast bude prozkoumána ze dvou úhlů pohledů – se zaměřením na období před 90. lety a po nich. Období bylo zvoleno záměrně – bude zde zohledněna vláda komunistů a vláda nezávislé Československé, později i České republiky.

3.1.1 Zemědělská politika před 90. lety

Celou druhou polovinu 20. století vládl v České republice komunistický režim, tudíž nelze mluvit o existenci nezávislého trhu a nezávislé zemědělské politiky, která by se realizovala jen v souladu s českými zájmy. Poté, co se vlády ujali komunisté, proběhlo znárodňování zemědělských pozemků pochopitelně bez náhrady původním majitelům. Na to navazoval státní monopol na celou řadu činností. Středem pozornosti zemědělské politiky byl národohospodářský plán, který nahrazoval trh. Plán se tvořil pochopitelně po vzoru sovětského, a to po dobu pěti let, proto se danému plánu říkalo „pětiletka“. Samotná tvorba plánu probíhala při spolupráci československé vlády a Státní plánovací komise (Fojtíková, 2009, s. 43).

Státní politika se zakládala v té době na existenci Jednotných zemědělských družstev, která byla rovněž vytvořena podle sovětského vzoru. Zemědělská politika v té době byla zaměřena na sdružování vesnic a tvorbu velkých zemědělských podniků plnících státní plán. Po celou dobu vládnutí komunistického režimu zajišťovala tvorbu zemědělské produkce právě tato Jednotná zemědělská družstva – soukromý sektor v zemědělství se nepodílel ani 20% na výrobě zemědělské produkce (Fojtíková, 2009, s. 43-44).

Z hlediska mezinárodního obchodu je rovněž nutné uvést, že i zemědělská politika byla přímo podřízena komunistické vládě, tudíž naprosto veškerý vývoz nebo dovoz zemědělských výrobků směřoval do komunistických zemí. Hlavním obchodním partnerem v oblasti zemědělství byl Sovětský svaz.

Takže po celou druhou polovinu 20. století nelze mluvit o nezávislé zemědělské politice. Na druhou stranu je možné vymezit společné oblasti tehdy a dnes – jedná se o vnitřní trh velkého seskupení (tehdy RVHP, dnes EU), silnou podporu zemědělství ze strany státu (tehdy podpora Jednotných zemědělských družstev, dnes soukromých podnikatelů), společnou politiku vůči třetím zemím a nakonec strategické plány s přesně vymezenou dobou platnosti.

I přes veškerá negativa spojená s existencí závislé zemědělské politiky se musí uznat, že současná zemědělská výroba České republiky zdaleka nedosáhla toho, co za období komunistů – viz tabulka číslo 1. V tabulce jsou uvedeny údaje v měrných jednotkách – nemá cenu porovnávat výrobu v peněžních jednotkách. Pro účely porovnání je uvedeno posledních pět let a rok 1989.

Jak je zřejmé, u celé řady ukazatelů došlo k poklesu o více než 50 %, osevní plocha brambor klesla dokonce pětkrát v porovnání s rokem 1989. Důvodem poklesu výroby není změna stravovacích návyků Čechů, ale velká konkurence ze strany unijních výrobců. Celá řada českých zemědělských výrobků byla nahrazena dovozem.

Tabulka č. 1. Vývoj vybraných ukazatelů zemědělského sektoru

| | měřicí jednotka | 1989 | 2010 | 2011 | 2012 | 2013 | 2014 | 2015 |
|---|-----------------|-------|-------|-------|-------|-------|-------|-------|
| Výroba mléka | mil. litrů | 4 892 | 2 612 | 2 664 | 2 741 | 2 775 | 2 856 | 2 946 |
| Průměrná roční dojivost krávy | Litry | 3 982 | 6 904 | 7 128 | 7 433 | 7 443 | 7 705 | 8 001 |
| Výroba jatečných zvířat | tis. t ž. hm | 1 487 | 788 | 726 | 710 | 697 | 722 | 728 |
| Osevní plochy obilovin | tis. Ha | 1 670 | 1 460 | 1 468 | 1 445 | 1 428 | 1 411 | 1 403 |
| Osevní plochy brambor | tis. Ha | 115 | 27 | 26 | 24 | 23 | 24 | 23 |
| Osevní plochy cukrovky technické | tis. Ha | 127 | 56 | 58 | 61 | 62 | 63 | 58 |
| Osevní plochy řepky | tis. Ha | 102 | 369 | 373 | 401 | 419 | 389 | 366 |
| Osevní plochy pícnin na orné půdě | tis. ha | 1 079 | 406 | 423 | 436 | 436 | 452 | 458 |
| Trvalé travní porosty (včetně pastvin) | tis. ha | 828 | 986 | 989 | 992 | 994 | 997 | 1 001 |
| Stav hospodářských zvířat – skot | tis. kusů | 3 481 | 1 349 | 1 344 | 1 354 | 1 353 | 1 374 | 1 407 |
| Stav hospodářských zvířat – prasata | tis. kusů | 4 686 | 1 909 | 1 749 | 1 579 | 1 587 | 1 617 | 1 560 |
| Průmyslová hnojiva – spotřeba čistých živin na 1 ha zemědělské půdy | Kg | 233,7 | 99,8 | 108,1 | 113,2 | 122,0 | 127,9 | 130,7 |

Zdroj: Český statistický úřad. Zemědělství – časové řady

Na druhou stranu lze říct, že v budoucnu vzroste zájem lidí o místní potraviny, tudíž také o výrobky českého zemědělství, o čemž se lze přesvědčit na základě toho, že narůstá

počet farmářských trhů. Česká republika výrazně podporuje rozvoj místních zemědělských produktů – třeba vyhlášením soutěže Regionální potravina.

3.1.2 Zemědělská politika po 90. letech

Po pádu komunistického režimu se nezávislá československá vláda ujala kurzu orientace na západ formou integrace se zeměmi EHS a později EU. Tomu musela být přizpůsobena i zemědělská politika.

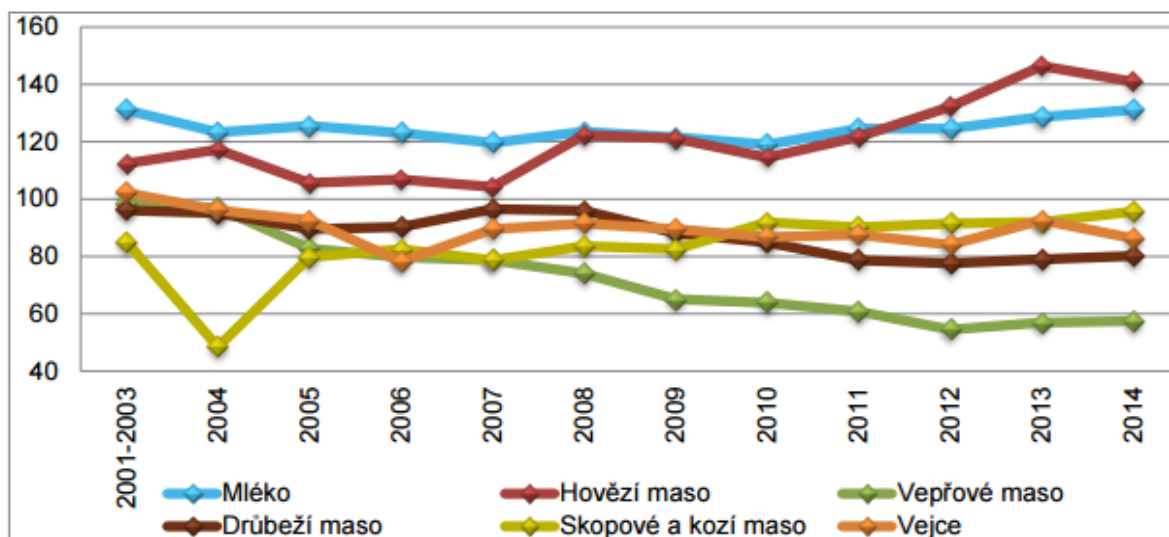
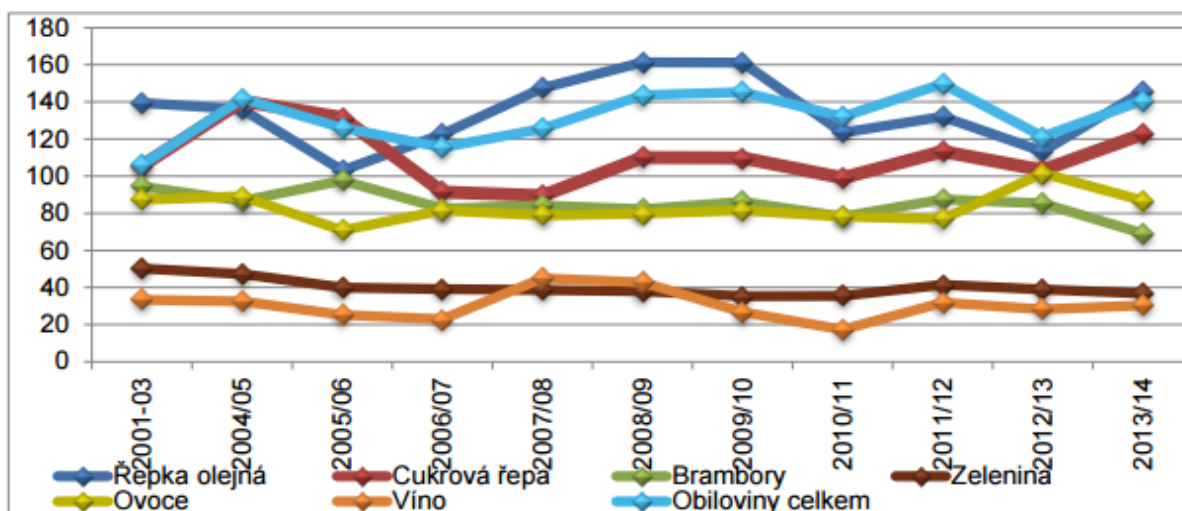
Prvním krokem bylo zrušení státního monopolu na celou řadu činností, zemědělství a mezinárodní obchod nevyjímaje. Na to navázaly rozsáhlé restituce majetku bývalým majitelům a úprava zákonů.

Současná státní zemědělská politika se zaměřuje na následující čtyři oblasti:

- *„Potravinové zabezpečení a přiměřená soběstačnost: Zajištění strategické úrovně produkce v hlavních zemědělských komoditách mírného pásu, zejména těch, pro které v podmínkách ČR existuje potenciál konkurenceschopné produkce.*
- *Konkurenceschopnost zemědělství: Zvýšení konkurenceschopnosti zemědělství, potravinářství, lesnictví. Podpora produkce potravin i nepotravinářských surovin (výpěstků školkařství i dřeva) včetně zajištění spolufinancování této priority z EU.*
- *Udržitelné hospodaření s přírodními zdroji a opatření v oblasti klimatu: Podpora, zachování a zlepšení ekosystémů závislých na zemědělství a lesnictví včetně zajištění spolufinancování této priority z EU.*
- *Dosažení vyváženého územního rozvoje venkovských hospodářství a komunit, včetně vytváření a udržení pracovních míst“ (Strategie resortu Ministerstva zemědělství České republiky s výhledem na rok 2030).*

Jak je zřejmé, česká vláda si je vědoma negativního současného stavu, který je spojen se závislostí na dovozu celé řady zemědělských potravin, v nejbližší době proto plánuje zajistit strategický rozvoj dané oblasti. Jak je vidět z grafu č. 1, ČR v současné době není podle celé řady ukazatelů soběstačná.

Graf č. 1. Míra soběstačnosti hlavních rostlinných a živočišných komodit v ČR v %



Zdroj: Strategie resortu Ministerstva zemědělství České republiky s výhledem na rok 2030

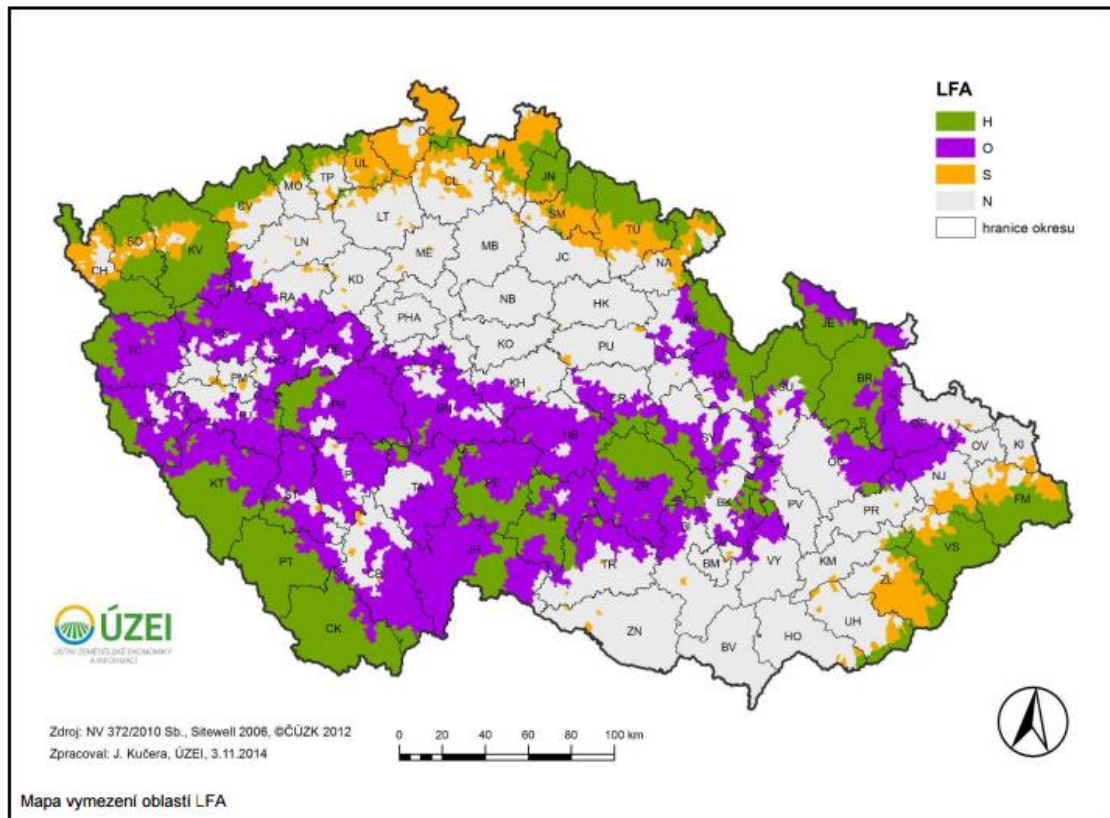
Další prioritou je prohloubení spolufinancování konkurenceschopnosti zemědělství díky evropským dotačním fondům. To se týká i zajištění rozvoje udržitelného hospodářství pomocí evropských fondů.

Česká zemědělská politika se netýká jen potravinářského sektoru, nýbrž je v dané oblasti zaměřena i na rozvoj venkova a udržení pracovních míst na vesnicích. Zde je naprosto zásadním rozšířit rozvoj agroturistiky do českých vesnic.

České území je charakteristické tím, že až 50 % půdy spadá do oblasti LFA, což klade na stát velké nároky v oblasti podpory zemědělců provozujících svou činnost v daných regionech (Strategie pro růst české zemědělství a potravinářství v rámci společné zemědělské politiky EU po roce 2013).

Rozdělení podle jednotlivých LFA je následující: 14,8% horské, 29,8% ostatní a 5,8% oblasti se specifickým omezením (Program rozvoje venkova na období 2014-2020). Jak je vidět z obrázku č. 2, většina LFA se pohybuje u hranic České republiky, což je způsobeno reliéfem území. Jenom část Moravy a severu Čech do LFA nepatří.

Obrázek č. 2. Mapa vymezení oblastí LFA



Zdroj: Program rozvoje venkova na období 2014-2020

Právě díky tomu bude i nadále česká vláda: „*Poskytovat platby kompenzující přírodní znevýhodnění v oblastech LFA*“. Daná oblast bude v souladu s evropskými normami podpořena dvěma procenty z maximálního stropu. U živočišné výroby jsou hlavním záměrem podpory LFA zemědělci, kteří mají přežvýkavce a zaměřující se na výrobu mléka (Strategie resortu Ministerstva zemědělství České republiky s výhledem na rok 2030).

I z hlediska výzkumu a vývoje v zemědělství LFA jsou prioritou české vlády, jelikož podle současné Koncepce výzkumu, vývoje a inovací Ministerstva zemědělství je jedním z pilířů: „*Výzkum a vývoj nových agroenvironmentálních opatření z pohledu posílení kvality půdy a snížení její degradace, výzkum optimálních systémů hospodaření na půdě v méně příznivých oblastech (LFA)*“ (Koncepce výzkumu, vývoje a inovací Ministerstva zemědělství na léta 2016–2022).

Proč je oblast LFA natolik důležitá pro zemědělskou politiku? LFA je důležitou oblastí podpory, jelikož v České republice *„Zemědělci hospodařící v oblastech s přírodním znevýhodněním mají až o 30 % nižší hospodářský výsledek než ti hospodařící mimo tyto oblasti. Dlouhodobými podporami se daří předcházet degradaci stanovišť způsobené opouštěním půdy, nicméně existuje reálné riziko nevhodného způsobu využití půdy v případě, že zemědělcům nebude kompenzována újma za přírodní znevýhodnění“* (Program rozvoje venkova na období 2014-2020).

V závěru této kapitoly je třeba uvést, že kvůli členství v EU a vyhlášeným sankcím se české výrobky dostaly mimo ruský trh, z čehož plyne: *„Zákaz na dovoz vybraných zemědělských komodit negativně ovlivňuje vzájemnou obchodní výměnu agrárního zboží mezi ČR a RF a dochází tak k újmě některých českých exportérů a producentů. Nejvýrazněji sankce zasáhly sektor mléčných výrobků. Podstatně závažnější je skutečnost, že zákaz dovozu vybraných zemědělských produktů do RF způsobuje přetlak na unijním trhu, čímž dochází k ovlivnění cen dotčených komodit rovněž s negativním vlivem na evropské producenty. Toto se týká především sektoru ovoce a zeleniny a sektoru mléčných výrobků“*. Přitom se nejedná o zanedbatelné částky – dle odhadů českého ministerstva zemědělství jsou ztráty způsobené situací se vzájemným vyhlášením embargo ve výši 300-350 milionů Kč (České ministerstvo zemědělství. Portál eAGRI. Ruské sankce).

3.1.3 Struktura dotačních zdrojů a jejich rozvoj pro oblasti s přírodními či jinými zvláštními omezeními (tzv. LFA)

V další kapitole bude provedena základní analýza struktury dotačních zdrojů vztahující se k LFA. Bude se jednat jen o základní analýzu. Podrobný přehled bude uveden v rámci praktické části bakalářské práce.

Pro účely podpory LFA je možné čerpat peněžní prostředky ze dvou hlavních os podpory z Prioritního programu rozvoje venkova. První prioritní osa v daném programu má název „Neprojektová opatření Programu rozvoje venkova na období 2014-2020“ a týká se, jak již název napovídá, hlavně rozvoje venkova. LFA platby se na dané prioritní ose podílejí přibližně 30 %. Podíl české strany je 30 % na celkové výplatě, zbytek je hrazen z unijních fondů (Výroční zpráva o činnosti Státního zemědělského intervenčního fondu a účetní závěrka za rok 2015).

Přehled vývoje čerpání peněžních prostředků věnovaných LFA je vidět v tabulce č. 2. Z tabulky vyplývá, že neustále narůstá objem vyplacených prostředků a objem žádostí, což svědčí mimo jiné o kvalitě práce Ministerstva životního prostředí a o velkém zájmu žadatelů.

Tabulka č. 1. Přehled vyplacených prostředků na žádosti neprojektových opatření Programu rozvoje venkova v roce 2015, LFA, v tis Kč.

| Rok | Počet proplácených žádostí | ČR | EU | Celkem |
|------------|----------------------------|---------|-----------|-----------|
| 2013 | 6 | 31 | 92 | 123 |
| 2014 | 4 053 | 149 206 | 447 619 | 596 825 |
| 2015 | 5 371 | 282 390 | 847 169 | 1 129 559 |
| LFA celkem | 17 512 | 799 461 | 2 766 212 | 3 565 673 |

Zdroj: VÝROČNÍ ZPRÁVA o činnosti STÁTNÍHO ZEMĚDĚLSKÉHO INTERVENČNÍHO FONDU a účetní závěrka za rok 2015

Další oblastí pro podporu je samotná oblast LFA, která se člení dle jednotlivých oblastí. Základní sazby k jednotlivým oblastem jsou uvedeny v tabulce č. 3. Roční počet žádostí u daného typu prioritní osy se pohybuje na úrovni 10 000 (Výroční zpráva o činnosti Státního zemědělského intervenčního fondu a účetní závěrka za rok 2015).

Tabulka č. 2. Základní sazby pro jednotlivé typy LFA

| Oblasti LFA | Typ oblasti LFA | Základní sazba |
|--------------------|-----------------|----------------|
| Horské oblasti | H1 | 3 799,7 Kč/ha |
| | H2 | 3 577,82 Kč/ha |
| | H3 | 3050,85 Kč/ha |
| | H4 | 2 523,89 Kč/ha |
| | H5 | 2 302,01 Kč/ha |
| Ostatní oblasti | OA | 2 301,01 Kč/ha |
| | OB | 2 274,27 Kč/ha |
| Specifické oblasti | S | 1 580,9 Kč/ha |

Zdroj: VÝROČNÍ ZPRÁVA o činnosti STÁTNÍHO ZEMĚDĚLSKÉHO INTERVENČNÍHO FONDU a účetní závěrka za rok 2015

3.2 Společná zemědělská politika EU

Druhá část bude věnována vzniku a vývoji společné zemědělské politiky. Důvod zvolení dané oblasti spočívá v tom, že současnou situaci není možné zkoumat bez hlubší analýzy minulosti.

V další části literárního rešerše bude provedeno zhodnocení podpořených oblastí v rámci LFA, a to s ohledem na jednotlivá programovací období – 2000 až 2006, 2007-2013 a 2014-2020.

Společná zemědělská politika je úspěšným vzorem utváření a rozvíjení zemědělské ekonomiky. Evropské agrární hospodářství se stalo největším výrobcem potravin s vysokým exportním potenciálem. Tyto změny se realizovaly díky efektivně zpracované a účinné zemědělské politice, která je založena na unifikovaných principech pro všechny země Evropské unie.

Agrární sektor EU je prioritní směr, který má prvořadou finanční podporu z Evropského fondu. Pro zemědělský sektor byla rozpracovaná společná zemědělská politika (dále v textu jen SZP; známá též pod zkratkou CAP – Common Agricultural Policy).

SZP je zaměřena na regulování trhů, zabezpečení ekonomického růstu v zemích-členech EU a rozvíjení agro-průmyslové výroby. Zvláštnost této politiky je v tom, že daná politika sjednocuje země s různou úrovní vyspělosti. Na druhou stranu daná politika zabezpečila, že je Evropa v zemědělské výrobě v podstatě soběstačná a není vůbec závislá na dodávkách zemědělských výrobků z jiných zemí (Fojtíková, 2008, s. 6).

3.2.1 Vznik a vývoj společné zemědělské politiky

Zemědělství patří bezesporu do největších priorit EU, situace nebyla jiná ani v době založení EU. Po skončení druhé světové války si státy uvědomily význam plynulých dodávek potravin na evropský trh. Navíc vznik společné zemědělské politiky měl i výrazně politický kontext. Vlády evropských zemí měly podle Fojtíkové snahu zabezpečit cenovou stabilitu zemědělského sektoru. Navíc snahou bylo: *„Zajistit výživu obyvatelstva, podpořit zakládání rodinných farem, rozvíjet zemědělskou výrobu i v odlehlých částech regionu, stabilizovat příjmy, resp. důchody zemědělců, a tím dosáhnout srovnatelné životní úrovně obyvatelstva ve městech a na venkově“* (Fojtíková, 2008, s. 5). V dalším textu budou vymezeny důležité milníky společné evropské politiky.

3.2.1.1 Vznik SZP, hlavní zásady, Římská smlouva z roku 1957

Historie SZP začala v roce 1957, když Římská smlouva naznačila základní cíle SZP pro všechny země EU, které pak byly potvrzeny Lisabonskou smlouvou. Hlavní parametry zemědělské politiky jsou zformulovány v článcích 38-47 Římské smlouvy. Cíle SZP podle článku 39 jsou:

- Zvýšit produktivitu zemědělství pomocí optimálního použití faktorů výroby, zejména prací a uplatněním vymoženosti technického pokroku;
- Zajistit důstojnou životní úroveň zemědělským obyvatelům, včetně zvýšení individuálních příjmů;
- Stabilizovat trhy;
- Zabezpečit možnosti pro uskutečnění zásobování zemědělskými výrobky;
- Zabezpečit přiměřenou cenu na produkci, která se dodává spotřebitelům (Římské smlouvy).

Byly zformulovány i hlavní principy SZP:

- Jednota vnitřního trhu EU, která předpokládá svobodný pohyb zemědělských výrobků, systematizace sanitárních a veterinárních norem, dodržování principu volné soutěže;
- Priorita produkce výroby EU, což je zakotveno v celní politice;
- Finanční solidarita zemí EU předpokládá, že výlohy související s realizací SZP budou zaplacený všemi členy EU (Římské smlouvy).

Celkově vzato, společná zemědělská politika byla v okamžiku svého vzniku velmi přímočará. Jejím základem byla především cenová podpora. Daný přístup nebyl žádnou novinkou – v předchozích desetiletích byla právě přímá cenová podpora hlavním pilířem obchodní politiky evropských států. Navíc je třeba vzít v potaz, že v té době zemědělství hrálo daleko důležitější roli, než je tomu v dnešní době – tehdy přibližně každý pátý dospělý člověk pracoval v agrárním sektoru (Baldwin, 2008, s. 227).

3.2.1.2 Konec 80. - McSharryho reforma

Na sklonu 80. let vznikla otázka reformy SZP, jak z důvodu vnitřních, tak i vnějších faktorů. V první řadě se problém týkal vysokých nákladů z evropského rozpočtu na podporu farmářů ve sféře pěstování obilnin a chovu jatečního dobytka, neboť

tyto výdaje přesáhly maximum. Dále bylo zapotřebí řešit otázku prodeje evropské zemědělské výroby, jelikož celkově bylo v roce 1991 na skladech evropských zemí více než 15 miliónů tun obilí, pro které nebylo možné najít odbytu. Jiný důvod reformy spočíval ve změnách, zejména v liberalizaci mezinárodního obchodu se zemědělskými výrobky, které byly projednávány v rámci Uruguayského kola GATT (Business info.cz. Zemědělská politika, reforma z roku 1992).

V roce 1992 byla přijata McSharryho reforma, která velmi ovlivnila dvě sféry zemědělství: výrobu hovězího masa a pěstování obilnin. Zásadní cíle spočívaly ve snížení nákladů ve jmenovaných oblastech a ve změně tendencí výroby v mínusu k vytváření přebytků pomocí snížení cenových dotací se současným vyplácením přímých plateb zemědělcům, čím jejich příjmy neměly být dotčeny. Což bylo možné, jelikož přímé platby nespádaly pod závazek povinného omezení poskytovaných dotací zemědělcům, se kterým souhlasila Evropská Unie v rámci jednání GATT. V sektoru pěstování obilnin bylo povinnou podmínkou poskytování podpor ponechání části orné půdy mimo využití v zemědělství, což vedlo ke snížení nabídky obilnin na trhu a využívání půdy pro jiné účely jako je agroturistika (Fojtková, 2008, s 13).

Výsledkem reformy byl první krok ke zvýšení zemědělské produkce díky změně finanční podpory z plošné na přímou, což vedlo k nezávislosti poskytovaných dotací farmářům na jejich produkci. Všechny tyto změny vedly ke zvýšení konkurenceschopnosti evropského zemědělství na mezinárodní scéně (České ministerstvo zemědělství. Portál eAGRI. Vznik, vývoj a reformy Společné zemědělské politiky).

3.2.1.3 Agenda 2000

Reforma Společné zemědělské politiky z roku 1992 měla velký úspěch, avšak budoucnost SZP nebyla jistá, neboť výdaje stále přesahovaly 40 mld. eur. Tomu napomohla i krize nemoci šílených krav, která vypukla v Evropě v letech 1996 a 1999. Tato situace si vyžádala několik miliard eur na testování poražených kusů dobytka a likvidaci celých stád v případě zjištění nákazy. Pro znovuzískání důvěry spotřebitelů o bezpečnosti masa pro jejich zdraví si měla dát Evropská unie za cíl nasměrování SZP k rozvoji podmínek pro zachování životního prostředí, vývoji ekologického zemědělství, a to s důrazem na zdravotní stav obyvatelstva. Tento směr SZP byl podpořen i konfliktem s USA ohledně dovozu hovězího masa pocházejícího z dobytka krmeného hormony, čemuž kladla odpor

Evropská unie. V roce 1997 byl předložen nový program „Agenda 2000 – Za silnější a širší Evropu“, který je pokračováním reformy z roku 1992 a byl zaměřen na období 2000-2006. Komise ukázala na pět zásadních oblastí, kde je zapotřebí provést reformy, přičemž jednou z těchto oblastí bylo zemědělství. Hlavním krokem bylo snížení intervenčních cen u základních komodit: o 15 % u obilí, 20 % u hovězího masa a od roku 2005 u mléka o 15 %, což bylo nahrazeno zvýšením přímých plateb nevázaných na produkci. Agendu 2000 lze považovat také za počátek nového směru SZP: důležitost ochrany životního prostředí a zacházení se zvířaty, rozvoj venkova a zdůrazněné agroenvironmentální otázky (České ministerstvo zemědělství. Portál eAGRI. Vznik, vývoj a reformy Společné zemědělské politiky).

3.2.1.4 Revize 2003

V červnu 2003 proběhla zásadní změna způsobu podpory zemědělců EU. Nová SZP se nejvíce přizpůsobila spotřebitelům a daňovým poplatníkům. SZP přešla z podpor poskytovaných na výrobek na podpory poskytované producentovi tak, aby se farmáři mohli řídit poptávkou na trhu a produkovat to, o co je zájem. Reforma měla za cíl zvýšit konkurenceschopnost zemědělství vně a mimo schengenský prostor. Důležité bylo zlepšit pozici EU při jednáních ve WTO. Dále byly agroenvironmentální otázky formálně ukotveny v nové politice SZP jako jedny ze zásadních (stále problémy ochrany životního prostředí, bezpečnost potravin a pohoda zvířat, rozvoj venkova a ekologické zemědělství).

Byly uvedeny následující zásadní okruhy reformy:

- Respektování standardů na úrovni farmy (cross – compliance) – bylo definováno osmnáct zákonných požadavků na hospodaření, které zemědělec musí dodržovat. Pro případ porušení těchto nových standardů byly zavedeny sankce. 25 % pokut si mohly podržet členské státy. Mezi těmito normami hospodaření jsou veřejné zdraví, zdraví zvířat a rostlin, řádné zacházení se zvířaty, životní prostředí.
- Zemědělský poradenský systém (audit farem) – členské státy ho měly zavést k využívání pro zemědělce do roku 2007. Smyslem zavedení systému byla pomoc zemědělcům při aplikaci nových standardů hospodaření (cross-compliance).
- Odstranění vazby na produkci (decoupling) – nově byly zavedeny jednotné platby na farmu (single farm payment) a odstranění vazby podpor na produkci a k vyjmutí

půdy z produkce (set aside), které bude rotační. Nároky na platby lze uskutečnit, pouze pokud budou odpovídat oprávněné hektarové rozloze.

- Modulace – přesun části plateb do fondů venkovského rozvoje. Modulace se týká farem či přímé platby nepřesahující 5.000 eur (Finanční disciplína (degresivita)). Farmy pobírající platby do 5.000 eur ročně jsou od snižování plateb osvobozeny. Modulace se vztahuje na nové členské státy, kdy přímé platby již dosáhly stejné úrovně, jaká je v současných členských státech.
- Rozvoj venkova – byla zavedena nová opatření týkající se venkovského rozvoje: moderní technologie pro zpracování potravin, kvalita potravin ve prospěch veřejného zdraví, welfare, podpora mladých farmářů, malých zpracovatelů, programy kvality potravin, skupiny producentů (do 70 % nákladů). Zavedení poskytování náhradních podpor účastníkům v poradenském systému a zavedení nových standardů na farmách (cross-compliance).
- Rozdělení Evropského zemědělského orientačního a záručního fondu pro zemědělství (EAGGF) na Evropský zemědělský záruční fond (EAGRD – pro přímé platby) a na Evropský zemědělský fond pro rozvoj venkova (EAFRD), (České ministerstvo zemědělství. Portál eAGRI. Vznik, vývoj a reformy Společné zemědělské politiky).

3.2.1.5 Kontrola funkčnosti SZP (Health Check)

V roce 2008 byl po kontrole stavu SZP přijat nový balíček změn „Health Check“ a návrh nového finančního rámce EU pro období 2007-2013.

Mezi hlavní změny Health Check můžeme zařadit:

- Změna přímých plateb – jejich další snižování v závislosti na velikosti farmy. Čím větší byla farma, tím více se na ni uplatňovala degresivita přímých plateb a tím více se platby snižovaly.
- Přejít z jediné platby na farmu na jedinou platbu na plochu – částka platby na plochu (Single Area Payment Scheme) se vypočítala jako podíl ročního finančního rámce členského státu EU a zemědělské plochy daného státu.
- Revize cross-compliance – mechanismus kontroly dodržování nových zemědělských standardů byl zjednodušen, byla zrušena nutnost ponechání částí půdy ladem.

- Změna sazby povinné modulace – sazba se zvětšila z 5 % na 10 %, což vedlo ke zvýšení poskytovaných finančních podpor na rozvoj venkova a ke snížení množství podpor plynoucích na přímé platby zemědělcům.
- Změna aspektů modulace – úplné vyloučení zemědělských podniků s platbou od 100 000 eur do 300 000 eur z progresivní modulace, u podniků s platbou nad 300 000 eur stanovena dodatečná progresivní modulace ve výši 4 %.
- Stanoveny nové cíle pro zemědělství – řízení rizik, klimatická změna, biopaliva, voda, biologická rozmanitost (České ministerstvo zemědělství. Portál eAGRI. Vznik, vývoj a reformy Společné zemědělské politiky) (Business info.cz. Zemědělská politika, reforma z roku 1992).

3.2.1.6 SZP po roce 2013

Dne 12. 11. 2011 představila Evropská Komise legislativní balíček k budoucímu směřování SZP. Směry působení se vymezyly na přímé platby, organizace trhů mezi členskými státy, rozvoj venkova a horizontální otázky.

Tyto návrhy vycházely ze Sdělení Evropské Komise od listopadu 2010, ve kterém byly vyjádřeny cíle stanovené pro budoucnost zemědělství a venkov. Zásadní cíle spočívaly ve veřejném zdraví, jež záleží na kvalitě produkce, vyrovnaném územním rozvoji, usilování o stabilitu klimatu a udržitelné hospodaření s přírodními zdroji.

V roce 2013 předsedalo v Radě EU Irské předsednictví, které k 19. 03. 2013 dosáhlo dohody ohledně legislativních návrhů pro budoucí podobu SZP. Avšak Evropský Parlament a Evropská Komise měly v některých aspektech jiné mínění ohledně budoucnosti SZP, proto trialogy mezi Radou, Parlamentem a Komisí probíhaly až do června 2013, kdy bylo dosaženo kompromisu (České ministerstvo zemědělství. Portál eAGRI. Vznik, vývoj a reformy Společné zemědělské politiky).

V čele s Irským předsednictvím bylo dosaženo dohody ohledně budoucího programu následujícího finančního období 2014 - 2020, což se při jednání hlav států a premiérů v letech 2010 - 2013 nedařilo. Poslanci EP přijali návrh nařízení o Víceletém finančním rámci EU na období 2014 – 2020 během klíčového plenárního zasedání Evropského parlamentu ve dnech 18. – 21. 11. 2013, které definitivně stanovilo finanční rámec pro SZP na příštích 7 let. Hlavními cíli se pro finanční období 2014 - 2020 staly hospodářský rozvoj (cenová stabilita potravin, stálost adekvátní produkce potravin a zvýšení

konkurenceschopnosti zemědělských podniků), zachování životního prostředí (snížení rizik klimatických změn, ochrana ovzduší od zvyšování emisí skleníkových plynů, udržování čistoty a kvality půdy a vody, podpora ekologického zemědělství), územní cíle SZP (rozvoj podpory venkova, včetně zvýšení zaměstnanosti na venkově a postupný a stálý územní rozvoj), (Evropská komise. Víceletý finanční rámec na období 2014–2020).

3.2.2 Podpoření oblasti LFA

Posledních dvacet let přineslo v evropské politice celou řadu změn, některé z nich byly v oblasti celoevropské politiky doslova revoluční. Klasickým příkladem je právě zemědělství. Hlavním pilířem reformy v podpoře zemědělství bylo snížení přímé cenové podpory zemědělské produkce. Navržené reformy počítaly hlavně s přesunem těžiště podpory farmářům – využívání půdy jinak než zemědělským způsobem (například zalesňování, agroturistika apod.), podpora předčasného odchodu farmářů do důchodu, podpora nepříznivých oblastí, rozvoj venkova a snižování výrobních kvót. Jednalo se doslova o revoluci v podpoře zemědělství, jelikož se těžiště podpory přesunulo jinam – od cenových intervencí k rozvoji regionů a agroturistice a regionalismu (Fojtíková, 2008, s. 13).

Jedním z pilířů společenské politiky v oblasti zemědělství je podpora LFA. Jedná se o oblasti, které jsou méně příznivé nebo mají určitá ekologická omezení (Fojtíková, 2008, s. 26). Jde o přímou podporu znevýhodněných oblastí, jak je uvedeno na stránkách SZIF: *„Smyslem těchto plateb je kompenzovat dodatečné náklady a ušlé příjmy v souvislosti s omezením zemědělské produkce a tím zachovat udržitelné systémy hospodaření v těchto oblastech, kde leží více než polovina zemědělského půdního fondu v ČR“*. (Státní zemědělský intervenční fond. Program rozvoje venkova 2014-2020)

Je zcela vhodné prozkoumat mapu LFA evropských zemí. Mapa LFA je uvedena v příloze č. 1 k dané práci. Jak je zřejmé, téměř každá země EU má LFA na svém území. Celkově na oblast podpory LFA směřuje přibližně 15-20 % finančních zdrojů týkajících se územního rozvoje (Evropská komise. Rural Development policy 2007-2013 Aid to farmers in Less Favoured Areas (LFA)).

3.2.2.1 Podpoření oblasti LFA v rámci programu rozvoje venkova v období 2000-2006

Klíčovou právní normou pro LFA se v roce 1999 stalo přijetí tzv. Agendy 2000, uvedené v předchozích kapitolách. Díky dané normě byla oficiálně určena politika rozvoje venkova jako druhý pilíř společné zemědělské politiky, navíc došlo k vytvoření jednotného rámce pro opatření na rozvoj venkova. Další významnou právní normou se stalo nařízení Rady (ES) 1257/1999 ze 17. května 1999 o podporování rozvoje venkova prostřednictvím Evropského zemědělského orientačního a záručního fondu. Samotná kritéria pro LFA byla určena v nařízení Rady (ES) 75/268.

Celkový objem podpory oblasti LFA směřován zemím EU v daných letech byl ve výši přibližně 8 mld. eur (Evropská komise. Rural Development policy 2007-2013 Aid to farmers in Less Favoured Areas (LFA)).

Byly určeny následující oblasti, které zůstaly v podstatě nezměněnými až do dnešní doby, jedná se o horské oblasti, ostatní méně příznivé oblasti, oblasti postižené určitými nevýhodami. Horské oblasti byly definovány následovně: *„Jedná se o půdu, kde existují velmi nepříznivé klimatické podmínky, dané nadmořskou výškou, jejichž důsledkem je podstatné zkrácení vegetačního období.“* Ostatní méně příznivé oblasti jsou *„tvořeny zemědělskými oblastmi, které jsou homogenní z hlediska přírodních výrobních podmínek a které vykazují všechny následující znaky: výskyt půdy nízké produktivity, nesnadno obdělávatelné a s omezeným potenciálem, který není možné zvýšit jinak než s vynaložením nadměrných nákladů a které jsou vhodné hlavně pro extenzivní živočišnou výrobu, produkce, která je výsledkem malé produktivity přírodního prostředí a která je tudíž výrazně nižší než průměr, měřeno základními ukazateli ekonomických výsledků zemědělství, malá nebo snižující se hustota obyvatelstva, které je převážně závislé na zemědělské činnosti, jehož zrychlující se úpadek by mohl ohrozit životaschopnost předmětné oblasti a její další obydlí.“* Oblasti postižené specifickými nevýhodami *„Zahrnují další oblasti, které jsou postiženy specifickými nevýhodami, kde by ale zemědělská činnost měla v případě potřeby a za určitých podmínek pokračovat, aby bylo možné chránit nebo zlepšovat životní prostředí, zachovat venkovskou krajinu a turistický potenciál oblasti, anebo aby bylo možné chránit pobřeží.“* (Štolbová, 2007, s. 10-13).

Hlavním bodem podpory zemědělství bylo jeho oddělení od podpory výrobních podniků a zařazení jako zvláštní oblasti. Dále se počítalo s posílením podpory venkova na úkor tržních opatření. Kromě toho byl do agendy poprvé zařazen prvek udržitelnosti.

Zcela klíčové bylo rovněž i zavedení jednotného systému poskytování plateb vycházejícího z hektaru zemědělské půdy. Navíc byl daný systém navázán na národně definované „Zásady správné zemědělské praxe“.

Bohužel celý systém nefungoval podle představ, v roce 2003 Evropský účetní dvůr zveřejnil zprávu upozorňující na řadu problémů s LFA. Jmenovitě se jedná o zdůvodnění kvalifikace LFA, využití širokého rozsahu ukazatelů členskými státy, což vede k disparitě mezi jednotlivými příjemci podpory z evropských peněz, proplácení příliš vysokých sazeb kompenzačních příspěvků a chybějící vyhodnocení působení podpor LFA (Štolbová, 2007, s. 10-13).

3.2.2.2 Podpoření oblasti LFA v rámci programu rozvoje venkova v období 2007-2013

Další program byl přijat v souladu s nařízením Rady (ES) 1698/2005 čl. 15. Jednalo se o program, který přímo vycházel z Lisabonské strategie. Byly vymezeny následující oblasti podpory:

- Společnost založená na znalostech
- Vnitřní trh a podnikatelské prostředí
- Trh práce
- Udržitelný rozvoj (České ministerstvo zemědělství. Portál eAGRI. Program rozvoje venkova 2007–2013).

Celkově bylo možné sledovat růst výdajů celoevropského rozpočtu na daný program v porovnání s předchozím obdobím – a to o 4 mld. EUR, takže celková suma podpory v programovém období činila 12 mld. EUR. (Evropská komise. Rural Development policy 2007-2013 Aid to farmers in Less Favoured Areas (LFA).

I v dalším období bylo jednou z hlavních priorit právě posílení rozvoje regionů. Hlavní změnou, kterou přineslo další nařízení, je rozdělení LFA do dvou typů, a to na horské a jiné než horské oblasti. Dále došlo k navýšení maximální sazby pro horské oblasti.

Bohužel i přes veškeré pokroky zůstává samotná administrace plateb velmi složitá, zejména pro začínající nebo drobné zemědělce.

Samotný program měl tyto výsledky: „Rozvoj venkovského prostoru České republiky na bázi trvale udržitelného rozvoje, zlepšení stavu životního prostředí a snížení negativních vlivů intenzivního zemědělského hospodaření. Program dále umožnil vytvořit podmínky pro konkurenceschopnost České republiky v základních potravinářských komoditách. Program také podpořil rozšiřování a diverzifikaci ekonomických aktivit ve venkovském prostoru s cílem rozvíjet podnikání, vytvářet nová pracovní místa, snížit míru nezaměstnanosti na venkově a posílit soudržnost obyvatel na venkově.“ (České ministerstvo zemědělství, Portál eAGRI, Program rozvoje venkova 2007–2013).

3.2.2.3 Podpoření oblasti LFA v rámci programu rozvoje venkova v období 2014-2020

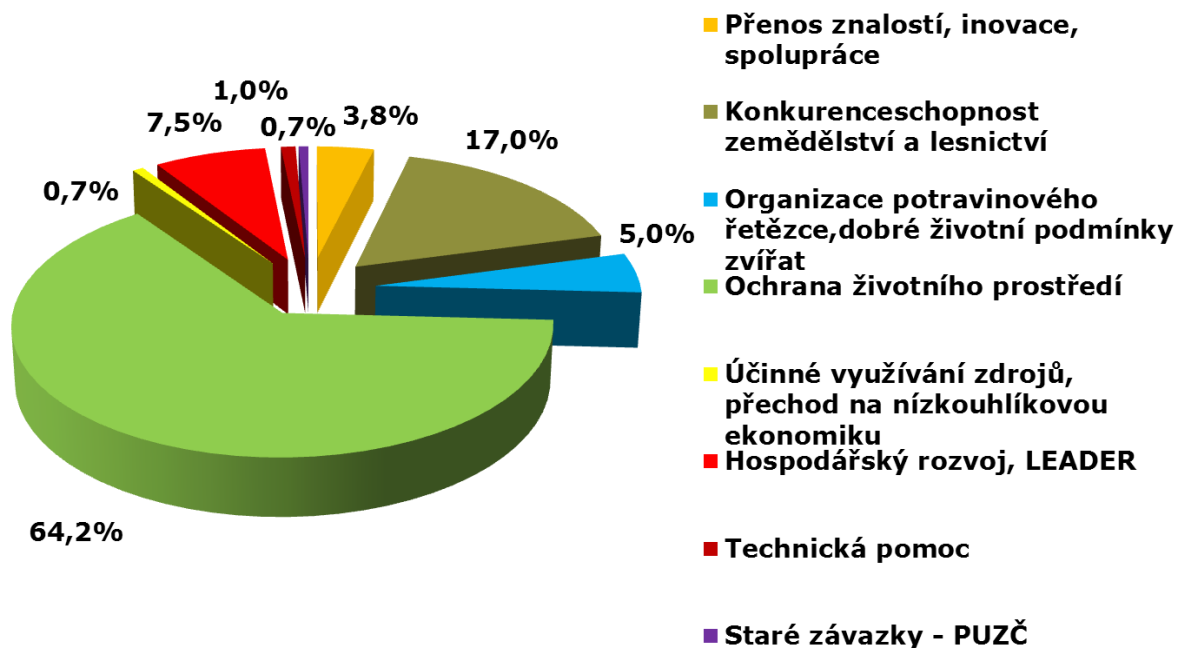
Samotná problematika poskytování plateb LFA v následujícím období je uvedena v článcích 31 a 32 nařízení Evropského parlamentu a Rady (EU) č. 1305/2013. Jaké změny lze očekávat v souvislosti s novým programovacím obdobím? Zajisté bude dán větší důraz na hospodaření šetrnější k životnímu prostředí. Jedná se o tzv. greening, který byl právně ukotven v nařízení pro přímé platby č. 1307/2013 a jeho prováděcích předpisů. Jednotlivé technické detaily jsou již upraveny v národní legislativě – jedná se například o lhůty, technické postupy apod. V rámci greeningu je dán důraz i na to, aby tato pravidla příliš nezatěžovala zemědělce a tímto neměla vliv na konkurenceschopnost českých zemědělských podniků nebo farmářů. Do této oblasti bude směřovat 30 % od tzv. národní obálky. Pochopitelně se greening nevztahuje na ekologické zemědělce, kteří mají nárok na platbu přímo ze zákona. (České ministerstvo zemědělství, Portál eAGRI. Dotace pro oblasti s přírodními či jinými zvláštními omezeními (tzv. LFA) a platby na tzv. ozelenění neboli greening (část. I).

Greening je složen ze tří základních složek: diverzifikace plodin, zachování výměry trvalých travních porostů a plochy využívané v ekologickém zájmu (anglicky EFA – ecological focus area). Cílem EFA je podle aktuální SZIF: „Zachování a zlepšení biologické rozmanitosti při zemědělském hospodaření.“ Zachování trvalých travních porostů je v podstatě podílem výměry trvalých travních porostů vůči celkové zemědělské ploše, přičemž odchylka nesmí být větší než 5 % (České ministerstvo zemědělství, Portál eAGRI, Program rozvoje venkova 2007–2013).

Od roku 2016 je zavedena možnost tzv. ekvivalentních neboli rovnocenných postupů, jedná se o aplikaci vybraných dotačních titulů Programy rozvoje venkova.

Jedná se o: „Agroenvironmentálně-klimatické opatření, podopatření Zatravňování orné půdy, Zatravňování drah soustředěného odtoku, Biopásy a Ochrana čejky chocholaté, přičemž pro účely greeningu bude možné využít jedno nebo více z nich.“ (České ministerstvo zemědělství. Portál eAGRI. Dotace pro oblasti s přírodními či jinými zvláštními omezeními (tzv. LFA) a platby na tzv. ozelenění neboli greening (část. I). Samotná alokace zdrojů bude následovná:

Graf č. 2. Alokace zdrojů v 2014-2020



Zdroj: Státní zemědělský intervenční fond. PROGRAM ROZVOJE VENKOVA 2014-2020

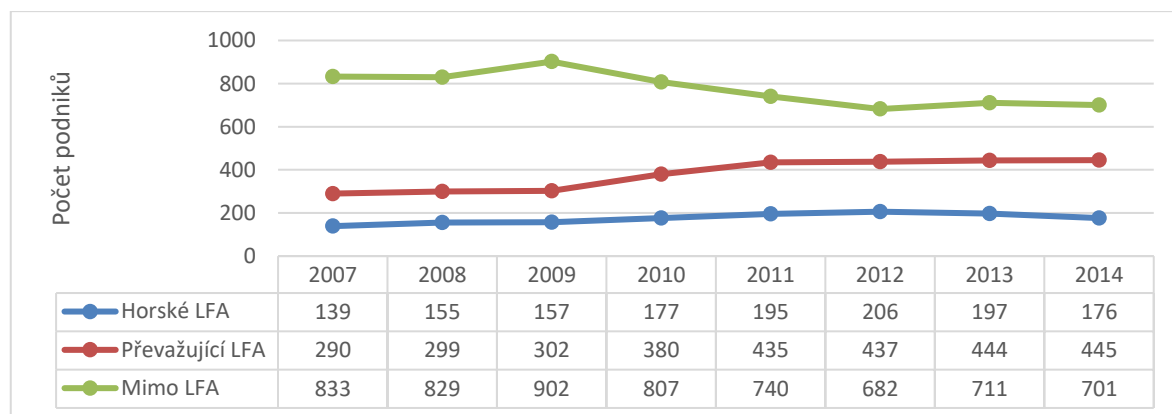
Naprosto zásadní změnou v dalším období je „Povinnost provést nové vymezení ostatních LFA oblastí (LFA-O) na základě souboru jednotných biofyzikálních kritérií nejpozději od roku 2018. Ministerstvo zemědělství se rozhodlo využít možnosti dané nařízením č. 1305/2013 a redefinici provést až od roku 2018, což umožní do této doby poskytovat platby v LFA-O na základě podmínek daných Programem rozvoje venkova ČR na období 2007-2013, tj. na travní porosty mající pozitivní vliv na zabránění eroze půdy a kvalitu vody.“ Následující změnou je zavedení povinnosti poskytovat peněžní podporu LFA jen aktivnímu zemědělci. Zemědělci již nebudou muset hospodařit v oblastech LFA po dobu pěti let od obdržení první peněžní pomoci. Zásadní změna je provedena v oblasti horských LFA. Ty jsou již rozděleny do pěti podoblastí, a to na základě průměrné nadmořské výšky

zvoleného katastrálního území a zároveň i na základě podílu plochy se svažitostí nad 15 % v daném území. Na druhou stranu se má počítat s pokračováním poskytování farmářům, kteří hospodaří v oblastech Natura 2000 (České ministerstvo zemědělství. Portál eAGRI). Dotace pro oblasti s přírodními či jinými zvláštními omezeními (tzv. LFA) a platby na tzv. ozelenění neboli greening (část. I).

4. Komparace ekonomických výsledků farem podle typů LFA

V další kapitole bude proveden výzkum týkající se jednotlivých výsledků farem zařazených do oblastí LFA a mimo LFA. Vyhodnocení ekonomických a půdních ukazatelů LFA podniků bude provedeno v komparaci s výsledky činností farem nezařazených do méně příznivých oblastí, jelikož cílem dotační podpory evropské a české vlády je vyrovnání podmínek pro hospodaření těchto dvou oblastí. Jinak řečeno, špatné nevyhovující přírodní podmínky jsou v LFA regionech nahrazovány většími platbami z rozpočtu.

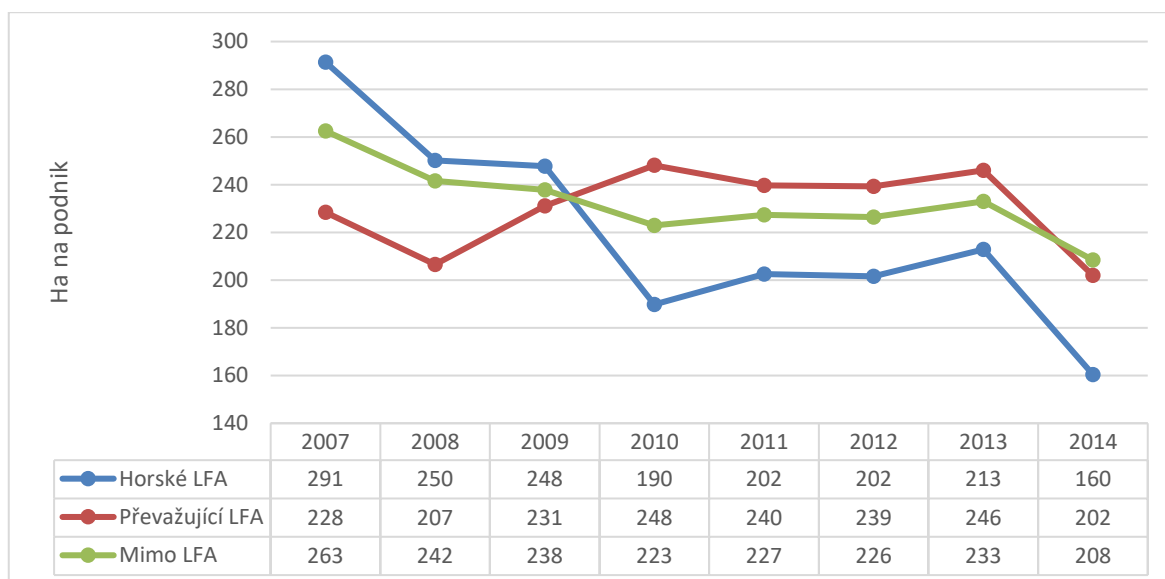
Graf č. 3. Vývoj počtu podniků v souboru podle typů LFA za období 2007-14 (počet podniků v jednotkách)



Zdroj: Výsledky šetření FADN CZ za období 2007-2014, vlastní zpracování

Jak již bylo uvedeno v kapitole „metodika“, reprezentanti zemědělských podniků do sítě FADN jsou pečlivě vybráni z celkového počtu podniků v jednotlivých oblastech. Pomocí této metodiky je dosahováno reprezentativnosti celkové situace zemědělství ve státech EU. Sestavení plánu výběru podniků je detailně stanoveno legislativou a metodikami EK. Podniky horské oblasti, zveřejněnými v databázi FADN, se staly ty farmy, jejichž z. p. se nachází z více než 50 % na k. ú. v horské oblasti. Převažující oblasti LFA reprezentují farmy s více než 50 % využívané z. p. v katastrálních územích zařazených v této oblasti. Farmy reprezentující mimo LFA regiony jsou ty, kde více než 50 % z. p. není zařazeno v LFA. Celkový počet reprezentantů pro sledované období je znázorněn v grafu č. 3.

Graf č. 4. Vývoj objemu zemědělské půdy podle typů LFA za období 2007-14 (ha z. p. na podnik)

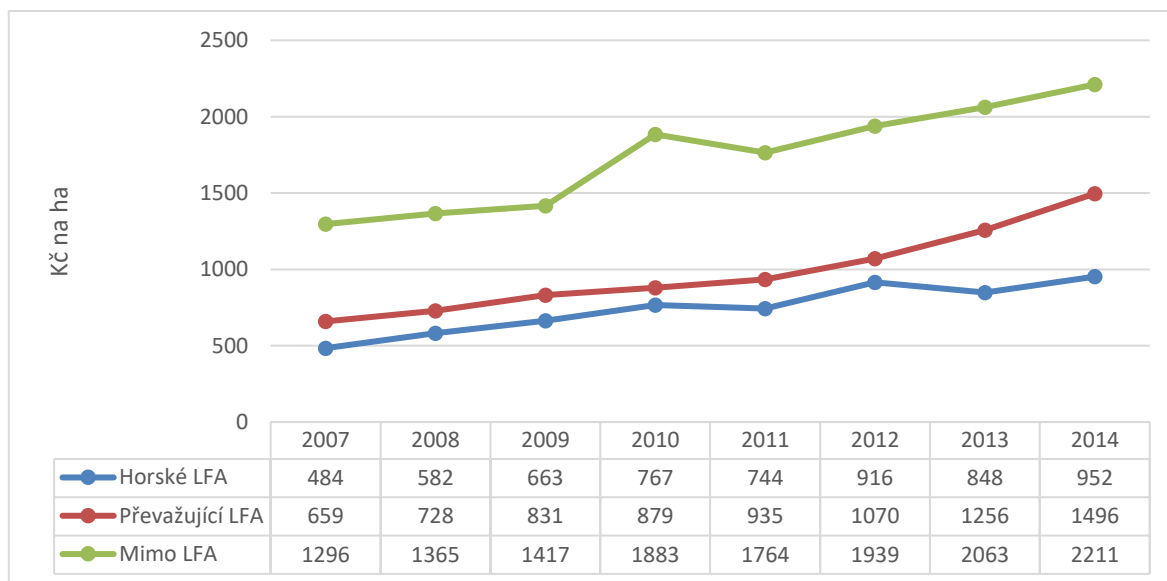


Zdroj: Výsledky šetření FADN CZ za období 2007-2014, vlastní zpracování

Z grafu č. 4 je patrný pokles velikosti obhospodařované půdy za celou sledovanou dobu ve všech oblastech LFA. Nejvíce je to zaznamenáno u horských oblastí. Objem půdy na podnik se zmenšil cca dvakrát. V převažujících LFA regionech je naopak pozorován růst velikosti z. p. od roku 2008 do roku 2013. V oblastech mimo LFA v letech 2008 - 2013 nejsou ve velikosti zemědělské půdy na podnik velké rozdíly. V letech 2007 a 2014 jsou viditelné výrazné poklesy.

Mezi LFA a non-LFA oblastmi je možné pozorovat tendenci, že v méně příznivých oblastech jsou větší rozdíly po celou dobu, tyto oblasti jsou citlivé na změny v dotační politice a v ekonomice. Naopak u oblastí mimo LFA nejsou jejich změny příliš velké, podnikání v daném sektoru je stabilnější.

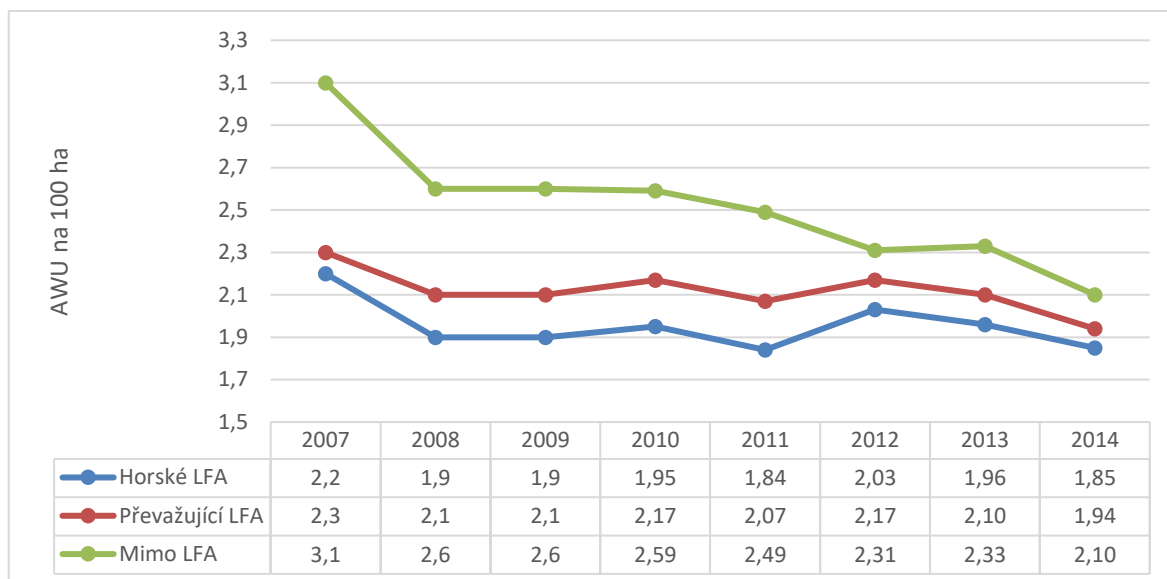
Graf č. 5. Vývoj pachtovného včetně nájmu budov podle typů LFA za období 2007-14 (Kč na ha z. p.)



Zdroj: Výsledky šetření FADN CZ za období 2007-2014, vlastní zpracování

Schopnost obhospodařovat pronajatou půdu svědčí o dobré finanční situaci podniku. Výše pachtovného je závislá na řadě okolností, avšak tím hlavním, co ovlivňuje ochotu a schopnost obhospodařovat půdu, je ekonomický přínos od činnosti na pronajaté půdě pro podnik. Z grafu č. 5 je patrné, že výše pachtovného má tendenci růstu po celou dobu, což znamená, že každý hektar navíc má pro podnik větší přínos. V regionech mimo LFA je objem pachtovného vyšší, jelikož v příznivých oblastech má půda vyšší výnosnost. Ve všech oblastech se hodnota pachtovného zvýšila cca dvakrát, nejlépe jsou na tom převažující oblasti. Je to náznak správného kurzu SZP, jehož výsledkem je růst zájmu o obhospodařování LFA, což je velice důležité pro Českou republiku, kde LFA oblasti zaujímají cca půlku zemědělské půdy.

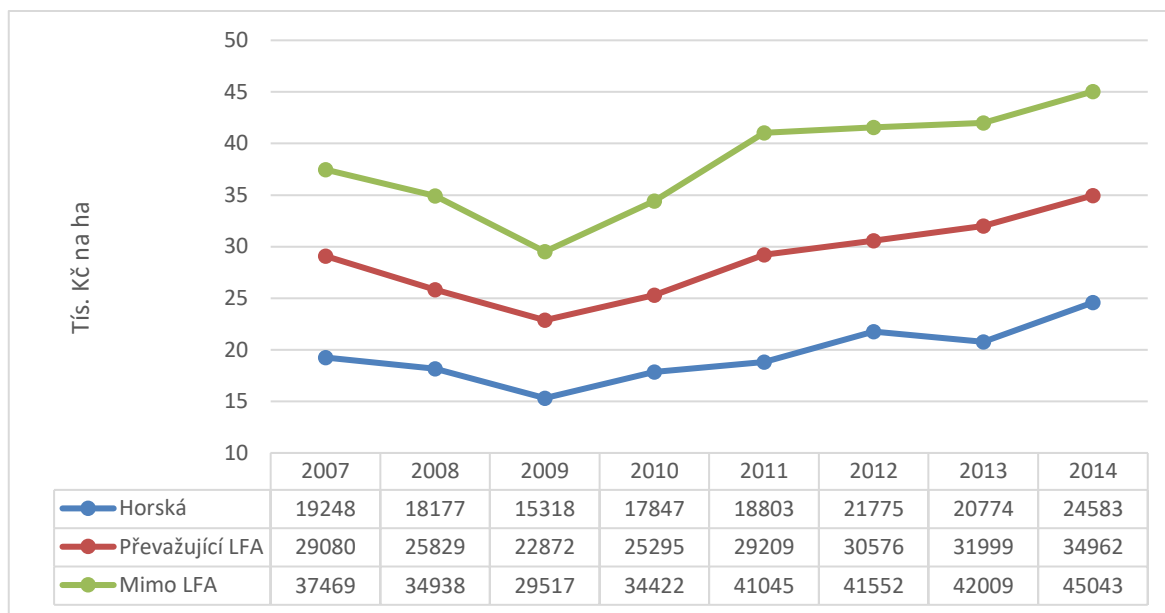
Graf č. 6. Vývoj vstupu pracovní síly podle LFA za období 2007-1 (AWU na 100 ha)



Zdroj: Výsledky šetření FADN CZ za období 2007-2014, vlastní zpracování

Na grafu č. 6 je znázorněn vývoj vstupu pracovní síly, který je vyjádřen v AWU/100ha. AWU - roční pracovní jednotka. 1 jednotka AWU představuje počet skutečně odpracovaných hodin v rámci plného pracovního úvazku v zemědělství. V ČR 1 AWU odpovídá počtu 1 800 hodin. Výrazný pokles počtu pracovníků v přepočtu na 100 ha vypukl v roce 2008, což souvisí s ekonomickou krizí. V horských oblastech je zaznamenán pokles vstupu pracovní síly za celé sledované období o 16 %. Stejný pokles je v převažujících oblastech LFA. V oblastech mimo LFA snížení vstupu pracovní síly je největší – 32 %. Tento rozdíl mezi oblastmi LFA a non-LFA souvisí s tím, že v méně příznivých oblastech jsou výkyvy v zaměstnanosti utlumeny vyššími finančními podporami.

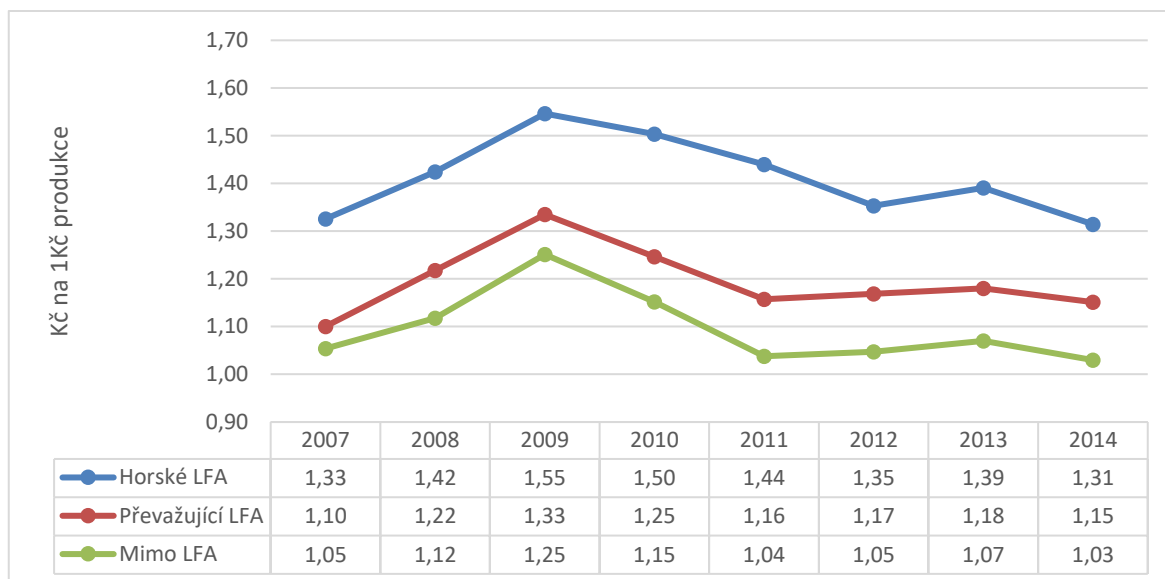
Graf č. 7. Vývoj celkové produkce podle typů LFA za období 2007-14 (Kč na ha z. p.)



Zdroj: Výsledky šetření FADN CZ za období 2007-2014, vlastní zpracování

Vývoj výše celkové produkce klesl v roce 2009 na minimum, přitom u všech oblastí začal po tomto roce růst – viz graf č. 7. Lze to vysvětlit především ekonomickým oživením české ekonomiky, které se automaticky projevilo i na trhu zemědělské produkce. Je zřejmé, že horská LFA mají horší postavení z hlediska objemu produkce nežli ostatní, takže i daný graf potvrzuje velmi velké problémy u farmářů působících v horských oblastech – třeba jejich objem produkce připadající na jeden ha je téměř třikrát nižší nežli u oblastí mimo LFA. Na grafu č. 7 lze vidět přínos nové zemědělské politiky. Její nový směr napomohl LFA oblastem, aby se po krizi rychle zotavily a navíc i zvýšily objem celkové produkce. Celkem od roku 2007 do roku 2014 zaznamenaly non-LFA oblasti nárůst o 20 % objemu produkce, méně příznivé oblasti jsou skoro na stejné úrovni: horské oblasti mají nárůst o 28 %, převažující LFA dokonce o 20 %. Rychlejší růst produkce v horských oblastech může být vysvětlen vyššími sazbami dotací.

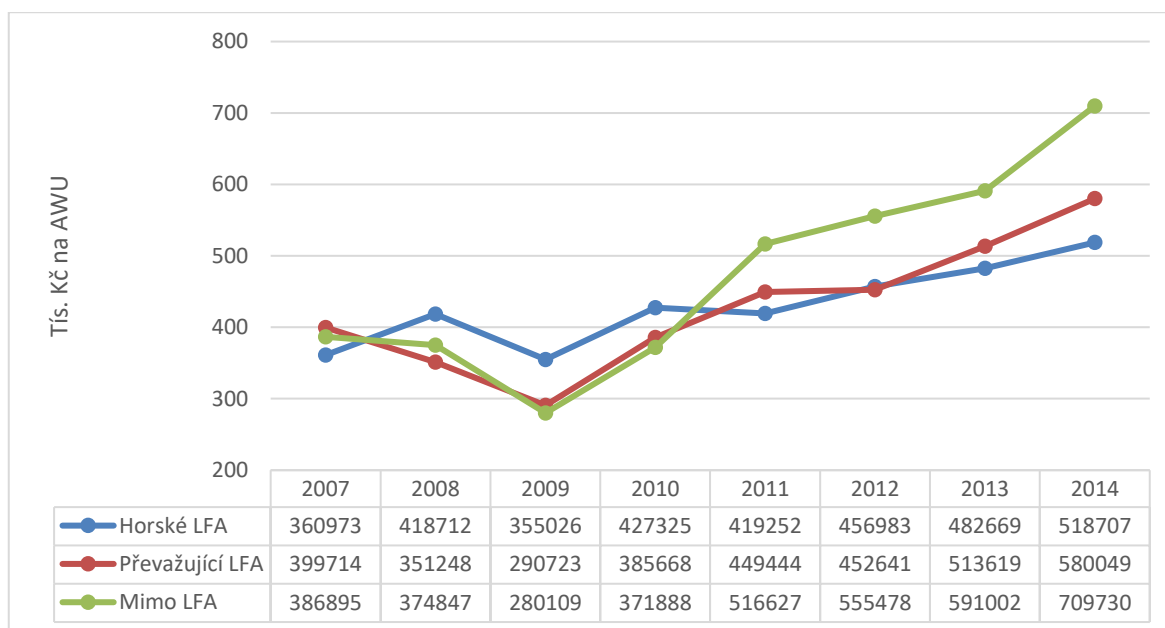
Graf č. 8. Vývoj nákladovosti produkce podle typu LFA za období 2007-14 (Kč na 1 Kč produkce)



Zdroj: Výsledky šetření FADN CZ za období 2007-2014, vlastní zpracování

Nákladovost produkce naopak dosáhla v roce 2009 maxima a posléze začala klesat - viz graf č. 8. Důvod dané situace spočívá především ve velkém poměru fixních nákladů vůči celkovým nákladům a úsporám z rozsahu – snížená ekonomická aktivita přispěla v roce 2009 k růstu nákladů na jednotku. S rozšířením výroby začal daný ukazatel v pozdějších letech klesat, takže se fixní náklady začaly „rozpouštět“ ve zvýšeném objemu produkce. V grafu č. 8 je také dobře vidět, že náklady v oblastech LFA jsou vyšší než v oblastech mimo LFA, což potvrzuje nutnost doplnit finanční podporu pro méně příznivé oblasti.

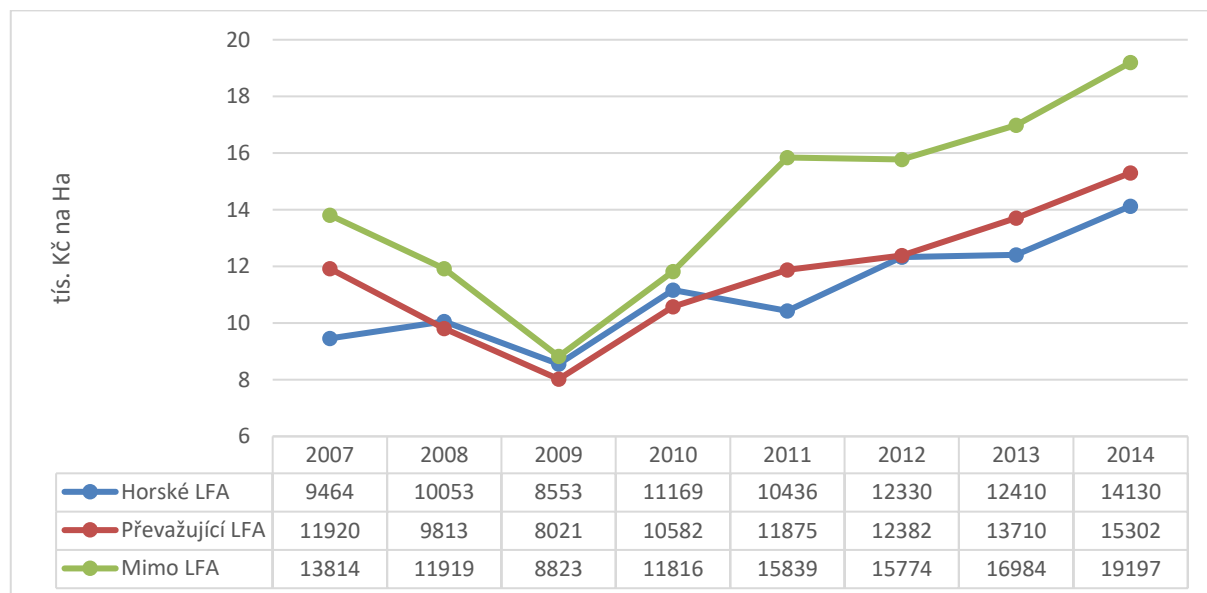
Graf č. 9. Vývoj čisté přidané hodnoty podle typu LFA za období 2007-14 (Kč na AWU)



Zdroj: Výsledky šetření FADN CZ za období 2007-2014, vlastní zpracování

Graf č. 9 poskytuje informaci o čisté přidané hodnotě na AWU (ukazatel životaschopnosti farmy), která po vstupu ČR do EU výrazně stoupla, a to nejen u oblastí mimo LFA (souvisí to s dynamičností zemědělské politiky pro podporu agrárního sektoru v zemích EU a s podporou méně příznivých oblastí, které zauímají velkou část zemědělské půdy na celém prostoru EU). Čistá přidaná hodnota je tvořena náklady (mzdy, pachtovné, úroky, saldo provozních dotací a daní) a důchodem ze zemědělské činnosti bez započtení salda investičních dotací a daní. Z grafu č. 9 lze také vyčíst, že čistá přidaná hodnota se rovněž jako většina výnosových ukazatelů dostala na minimum v roce 2009, avšak začala růst s oživením ekonomiky. Lze to vysvětlit poklesem hrubé přidané hodnoty, za předpokladu zachování nákladů ve stejné výši. Opět se můžeme ujistit o tom, že daleko větší stabilita je ve vývoji ČPH farmářů pracujících v horských LFA. Je to důsledkem přibližně dvakrát větších dotačních sazeb farmářům pracujícím v horských LFA. V porovnání s ostatními LFA: přibližně 3,5 tisíc Kč/ha oproti 1,5 tisíc Kč/ha.

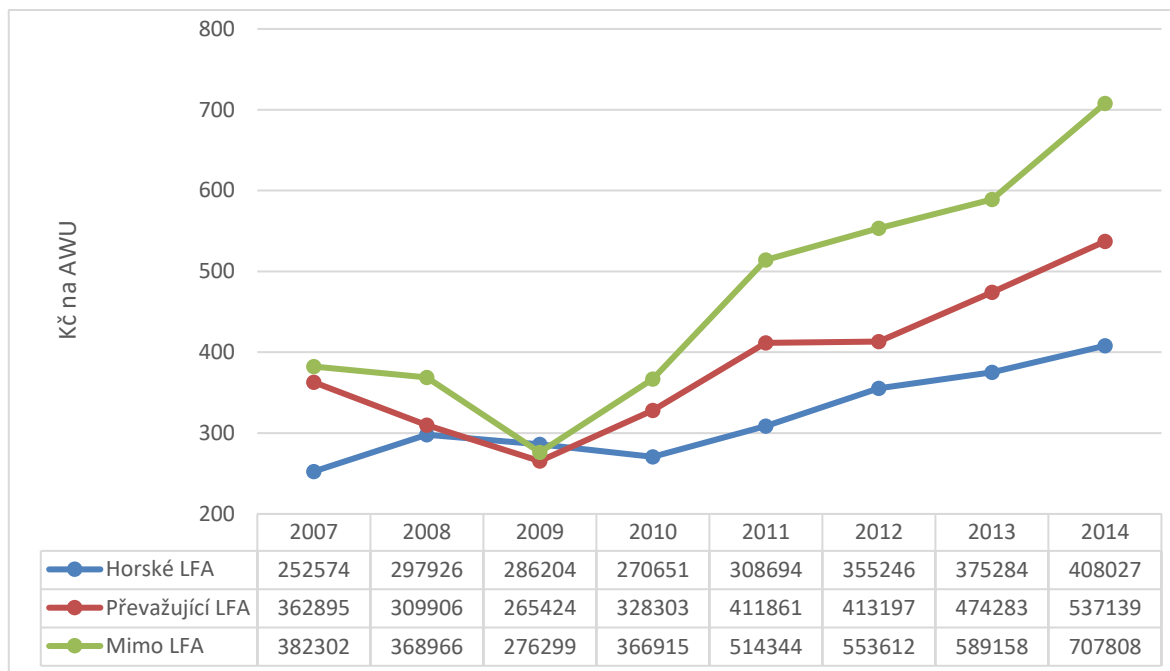
Graf č. 10. Vývoj čisté přidané hodnoty podle typu LFA za období 2007-2014 (Kč na ha z. p.)



Zdroj: Výsledky šetření FADN CZ za období 2007-2014, vlastní zpracování

Graf č. 10 v podstatě kopíruje graf předchozí, s tím, že je zde uveden vývoj ČPH na jeden ha. Jiné vyjádření ČPH nám ukazuje větší propad ČPH u horských oblastí v letech 2009, 2011 a 2013 ve srovnání s grafem č. 9.

Graf č. 11. Vývoj čisté přidané hodnoty podle typu LFA po odečtení plateb LFA za období 2007-14 (Kč/AWU)



Zdroj: Výsledky šetření FADN CZ za období 2007-2014, vlastní propočty

Graf č. 11 znázorňuje vývoj čisté přidané hodnoty bez plateb LFA, jinak řečeno, je zde vyobrazen vývoj ekonomických výsledků, které jsou ovlivněny provozními dotacemi bez LFA plateb a horšími přírodními podmínkami v případě LFA oblasti.

V porovnání s grafem č. 9 jsou na grafu č. 11 mnohem větší rozdíly mezi oblastmi LFA a non-LFA. Bez dodatečných plateb by byly zřejmé dlouhodobé ekonomické rozdíly mezi těmito oblastmi a podniky v méně příznivých oblastech by mohli dosahovat menšího hospodářského výsledku. Tato situace by mohla vést k opuštění zemědělské půdy LFA. Důležitost zvýšení zájmu o obhospodařování půdy v LFA oblastech se spočívá v tom, že méně příznivé oblasti tvoří cca 50 % zemědělské půdy ČR, takže v těchto oblastech bydlí nemalá část obyvatelstva ČR, která potřebuje práci. Opuštění zemědělské půdy by mohlo přivést ke zvýšení nezaměstnanosti v těchto oblastech. Růst nezaměstnanosti na venkově znamená zvýšení nároků na státní rozpočet. O žádném rozvoji venkova by ani nebylo možné mluvit.

Tabulka č. 4. Vývoj provozních dotací a z toho plateb LFA podle typu LFA za období 2007-14 (Kč/AWU)

| | | Ukazatel | Horská | Převažující LFA | Mimo LFA |
|------|--------|-----------------|--------|-----------------|----------|
| 2007 | Kč/AWU | Provozní dotace | 370280 | 268365 | 195856 |
| | | Dotace na LFA | 108399 | 36819 | 4593 |
| 2008 | Kč/AWU | Provozní dotace | 494682 | 315740 | 231940 |
| | | Dotace na LFA | 120786 | 41342 | 5881 |
| 2009 | Kč/AWU | Provozní dotace | 470877 | 323380 | 244679 |
| | | Dotace na LFA | 68822 | 25299 | 3810 |
| 2010 | Kč/AWU | Provozní dotace | 527222 | 347145 | 234318 |
| | | Dotace na LFA | 156674 | 57365 | 4973 |
| 2011 | Kč/AWU | Provozní dotace | 495984 | 333743 | 243619 |
| | | Dotace na LFA | 110558 | 37583 | 2283 |
| 2012 | Kč/AWU | Provozní dotace | 467694 | 338878 | 276436 |
| | | Dotace na LFA | 101737 | 39444 | 1866 |
| 2013 | Kč/AWU | Provozní dotace | 526502 | 404039 | 336806 |
| | | Dotace na LFA | 107385 | 39336 | 1844 |
| 2014 | Kč/AWU | Provozní dotace | 526379 | 437406 | 377584 |
| | | Dotace na LFA | 110680 | 42910 | 1922 |

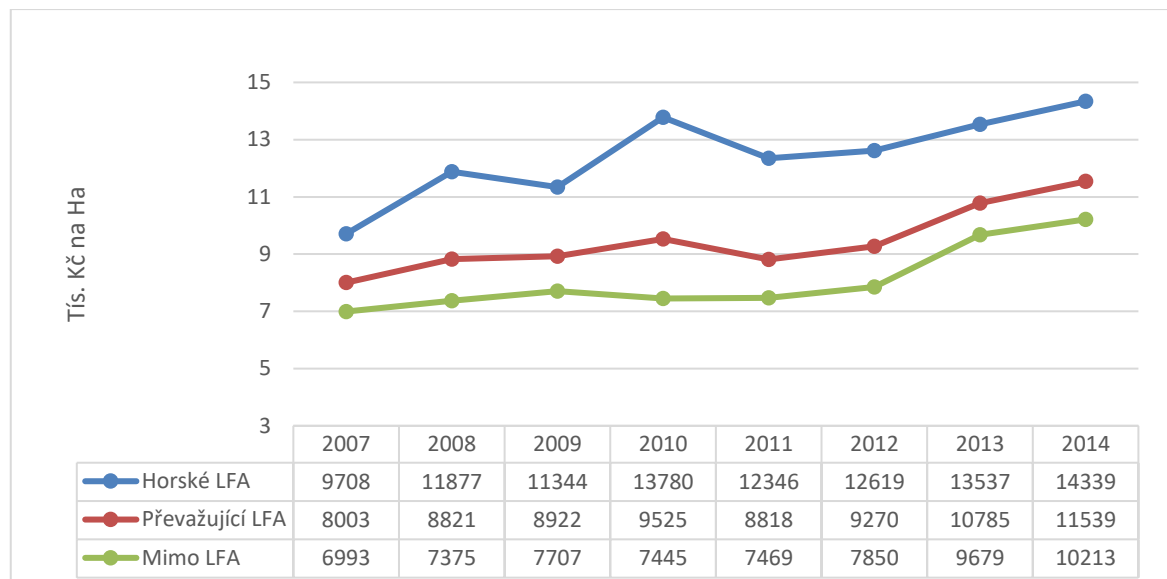
Zdroj: Výsledky šetření FADN CZ za období 2007-2014, vlastní propočty

Tabulka č. 4 ukazuje velikost provozních dotací v Kč na AWU a z toho podíl LFA plateb. Od roku 2007 do roku 2014 se velikost provozních dotací u horských oblastí zvýšila o 42 %, u převažujících LFA – o 63 %, u mimo LFA – o 93 %. Tento růst objemu dotací na AWU byl způsoben snížením počtu pracovníků a zvýšením objemu přímých plateb na ha z. p. Celkové provozní dotace mají větší tempo růstu než LFA platby. Celková výše LFA plateb v méně příznivých oblastech je v roce 2014 téměř stejná jako v roce 2007, avšak během sledovaného období byly ve velikosti LFA plateb viditelné patrné změny. Podle tabulky č. 4 lze říct, že platby LFA jsou u horských oblastí oproti oblastem převažujícím zhruba třikrát větší. Vysvětlit se to dá tím, že počet pracovníků, přepočtených v AWU na 100 ha, je v převažujících LFA regionech vyšší než v horských, což způsobilo, že horské oblasti mají menší výnosnost půdy a proto dostávají větší dotaci.

V mimo LFA oblastech je hodnota provozních dotací přibližně o 2/3 menší než v méně příznivých regionech, to poukazuje na problémy v těchto oblastech, které jsou kompenzovány nejen LFA platbami, ale i vyššími provozními dotacemi.

Je důležité dodat, že LFA platby v oblastech mimo LFA jsou zaměřeny na nepodstatné části půdy v mimo LFA oblastech.

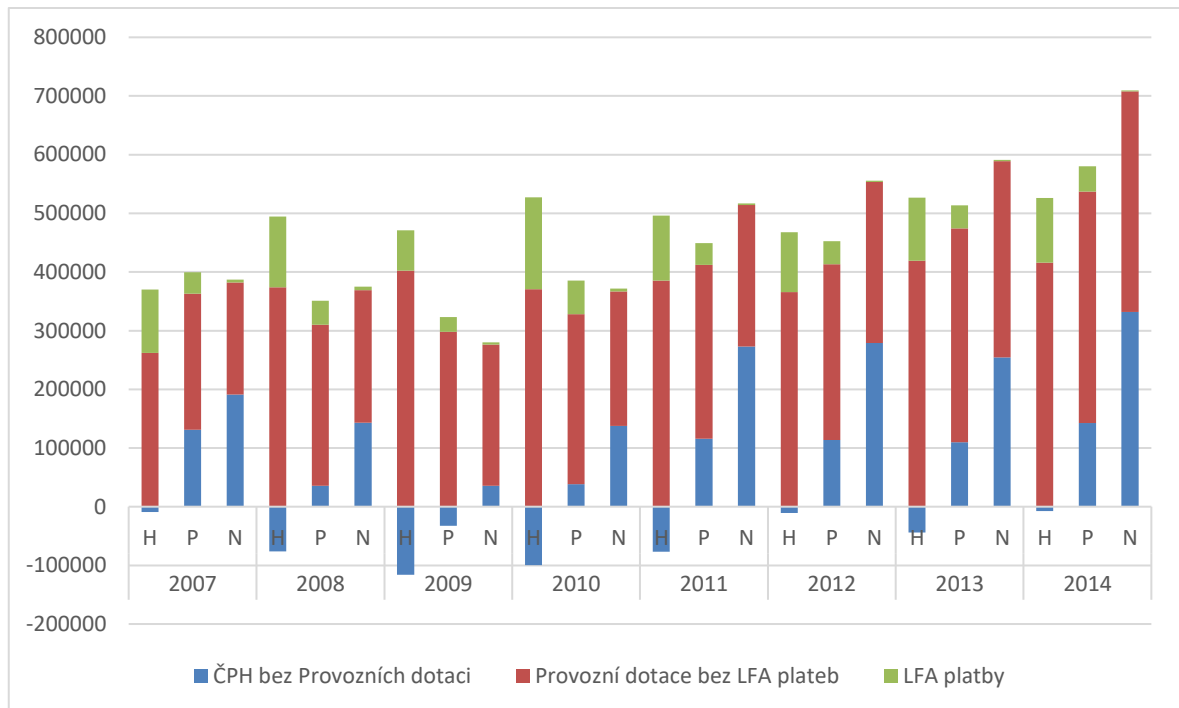
Graf č. 12. Vývoj provozních dotací podle typu LFA za období 2007-14 (Kč na ha z. p.)



Zdroj: Výsledky šetření FADN CZ za období 2007-2014, vlastní zpracování

Na grafu č. 12 je ještě jednou znázorněn velký rozdíl v hodnotě provozních dotací mezi horskými a ostatními oblastmi. Tento rozdíl je způsoben tím, že zemědělci horských oblastí potřebují mnohem větší zdroje pro každodenní provoz podniků kvůli nevyhovujícím přírodním podmínkám a menší výnosnosti půdy.

Graf č. 13. Vývoj konstrukce čisté přidané hodnoty podle typu LFA za období 2007-14 (Kč/AWU)



Zdroj: FADN 2004-15. Výsledek hospodaření. Vlastní propočty

Poznámka: H – horská LFA, P – převažující LFA, N – nezařazeno v LFA

Graf č. 13 ukazuje neschopnost podniků horských oblastí přežít bez dotací. Po celou sledovanou dobu mají záporné výsledky ČPH po odečtení provozních dotací včetně LFA plateb. Náklady na provoz podniků jsou nesouměrné s jeho důchodem ze zemědělské činnosti.

U jiných oblastí je také viditelný růst závislosti na dotacích. U převažujících LFA je dosažen záporný výsledek ČPH bez dotací v roce 2009. V ostatních letech jsou výsledky kladné, jejich hodnota je ale menší než v roce 2007 (kromě roku 2014), při tom hodnota provozních dotací stoupla o 63 %.

V oblastech mimo LFA je hodnota ČPH na dostatečně vysoké úrovni bez dotací, ale od roku 2007 do roku 2014 se velikost poskytovaných provozních dotací zvýšila o 93 %. Mezitím nastalo zvýšení ČPH bez dotací jen v letech 2011 – 2013 po krizi a velikost tohoto ukazatele stoupla cca o 42 %. Jen v roce 2014 byl zaznamenán větší růst (růst o 74 % oproti roku 2007 hodnoty ČPH bez dotací).

Postupný růst přímých plateb na ha z. p. vede ke snížení poměru LFA plateb na provozních dotacích. V horských oblastech tvořil v roce 2007 tento podíl 29 %, v roce 2014 – 21 %,

u převažujících LFA v roce 2007 – 14 %, v roce 2014 – 10 %. V období mezi roky 2004 - 2006 byl poměr LFA plateb na provozních dotacích ještě vyšší.

V roce 2014 je podíl celkových dotací na celé ČPH v horských oblastech 102 %, v převažujících – 75 %, v oblastech mimo LFA – 53 %.

5. Vyhodnocení trendových funkcí

V následující kapitole budou představena vyhodnocení trendových funkcí. Časové řady byly zpracovány z údajů vyjádřených v Kč/AWU. Cílem této kapitoly bude ukázat směr trendů vybraných ukazatelů a porovnat je podle jednotlivých oblastí. Ukazatel r^2 je použit pro popis stupňů shody modelu s empirickými údaji.

Tabulka č. 5. Trend provozních dotací

| Oblast | Funkce | r^2 |
|-----------------|---------------------------|--------|
| Horské LFA | $y' = 420076 + 14417 t_i$ | 0,4572 |
| Převažující LFA | $y' = 257272 + 19737 t_i$ | 0,8442 |
| Mimo LFA | $y' = 165816 + 22631 t_i$ | 0,8406 |

Zdroj: vlastní propočty

Pro časové řady horských a převažujících oblastí LFA a oblasti mimo LFA byly odhadnuty parametry lineární trendové funkce pomocí metody nejmenších čtverců a následně byly vytvořeny trendové funkce. V rámci lineárního trendového modelu $y' = a + bt_i$ můžeme interpretovat koeficient b jako absolutní meziroční přírůstek hodnoty provozních dotací v Kč/AWU. Odhadnutá hodnota $b = 22631$ u mimo LFA oblastí je největší ze tří, znamená to, že ve sledovaném období činil průměrný roční přírůstek provozních dotací 22631 Kč/AWU a tento průměr je vyšší než u horských LFA a u převažujících LFA. Koeficient b nám ukazuje směr vývoje hodnoty provozních dotací. Všechny oblasti mají rostoucí tendenci, to znamená, že hodnota dotací ve sledovaném období ve všech oblastech vzrostla a největší růst vykazují dotace v oblastech mimo LFA. Avšak na začátku i na konci sledovaného období mají největší hodnotu provozních dotací horské oblasti, proto s přihlédnutím k vysokým hodnotám už není potřeba dalšího zvýšení těchto dotací v horských oblastech. Vzhledem k vysoké hodnotě průměru dotací ve všech oblastech můžeme předpokládat i další růst hodnoty provozních dotací. Vysoká hodnota koeficientu b nám také potvrzuje růst zájmu o provozní dotaci a následně jejich rostoucí významnost pro zemědělské podniky, a to včetně zemědělců v LFA oblastech.

Vhodnost tohoto modelu je posouzena na základě indexu determinace r^2 . U všech tří funkcí r^2 jsou hodnoty vyšší než 0, lze tedy konstatovat, že lineární trend je vhodný pro modelování analyzovaných časových řad, jinak řečeno, pomocí tohoto modelu se podařilo vysvětlit 45,72 % u horských, 84,42 % u převažujících LFA a 84,06 % u mimo LFA oblastí celkového kolísání daných řad.

Tabulka č. 6. Trend LFA plateb

| Oblast | Funkce | r^2 |
|-----------------|----------------------------|-----------|
| Horské LFA | $y' = 110545 + 18,916 t_i$ | 0,0000037 |
| Převažující LFA | $y' = 37052 + 657,87 t_i$ | 0,0334 |
| Mimo LFA | $y' = 5936 - 564,27 t_i$ | 0,7259 |

Zdroj: vlastní propočty

Pro časové řady dotací opatřených na méně příznivé oblasti byly vytvořeny lineární trendové funkce, u kterých byl porovnán směr trendu. LFA oblasti mají rostoucí trend, to znamená, že hodnota plateb LFA se pro tyto oblasti postupně zvyšuje, ale hodnota koeficientu b je dost malá, v porovnání s ukazateli provozních dotací (viz. tabulka č. 5). Znamená to, že celkový růst hodnoty LFA plateb je velice malý a tento fakt potvrzuje, že se snižuje poměr LFA plateb na provozních dotacích ve prospěch přímých plateb na ha z. p. placených z I. pilíře SZP. Také pro LFA podniky roste význam enviromentálních dotací, které mají větší váhu na celkových provozních dotacích než LFA platby.

U oblastí mimo LFA je trend klesající, to znamená, že se roční hodnota LFA plateb průměrně po sledovanou dobu snižovala o 273 Kč/AWU. Souvisí to s tím, že LFA části v oblastech mimo LFA jsou skoro zanedbatelné.

Indexy determinace u oblastí LFA jsou téměř rovné 0, souvisí to s tím, že v časových řadách těchto oblastí byly silné výkyvy, zejména pokles v roce 2009 o cca 59 % a následný růst v roce 2010 o cca 127 %, v roce 2011 hodnota LFA plateb poklesla do svého průměru. Při takových nízkých hodnotách r^2 není možné udělat predikci bez analytického vyrovnávání časových řad. U funkcí pro časovou řadu mimo LFA oblasti je $r^2 = 0,7259$, znamená to, že lineární trend je vhodný pro sledování směru vývoje analyzované časové řady.

Tabulka č. 7. Trend čisté přidané hodnoty

| Oblast | Funkce | r^2 |
|-----------------|---------------------------|--------|
| Horské LFA | $y' = 337719 + 20497 t_i$ | 0,8018 |
| Převažující LFA | $y' = 287331 + 31235 t_i$ | 0,6963 |
| Mimo LFA | $y' = 242351 + 51327 t_i$ | 0,773 |

Zdroj: vlastní propočty

V tabulce č. 7 jsou znázorněny trendové funkce pro časovou řadu čisté přidané hodnoty. Trendy všech oblastí jsou rostoucí a hodnoty koeficientu b jsou poměrně vysoké. Tosouvisí s tím, že růst provozních dotací se zvyšuje velmi rychle. Můžeme si také všimnout, že hodnota koeficientu b je u ČPH LFA oblastí podobná hodnotě koeficientu b u

provozních dotací (viz. tabulka č. 5), což znamená, že tendence růstu ČPH závisí především na růstu provozních dotací, to dokazuje rostoucí závislost podniků na dotacích. Mimo LFA oblasti vykazují nejvyšší hodnotu koeficientu b , jinak je jejich průměrný roční přírůstek nejvyšší. Souvisí to s tím, že v mimo LFA oblastech má půda největší výnosnost, a je v těchto regionech vyšší důchod ze zemědělské činnosti.

U horských oblastí se pomocí lineárního trendu podle indexů determinace podařilo vysvětlit 80,18 % celkového kolísání časové řady, u převažujících LFA – 69,63 %, u mimo LFA oblastí – 77,3 %. Lineární trend je vhodný pro sledování směru vývoje ČPH.

Tabulka č. 8. Trend ČPH bez LFA plateb

| Oblast | Funkce | r^2 |
|-----------------|---------------------------|--------|
| Horské LFA | $y' = 227175 + 20478 t_i$ | 0,8475 |
| Převažující LFA | $y' = 250279 + 30577 t_i$ | 0,6986 |
| Mimo LFA | $y' = 236416 + 51891 t_i$ | 0,7759 |

Zdroj: vlastní propočty

U trendů ČPH bez zařazení LFA plateb sledujeme směr vývoje ČPH bez LFA dotací. Jak je patrné z tabulky č. 8, trendové funkce mají ve všech oblastech rostoucí tendenci a hodnota b koeficientu je poměrně vysoká. Na základě toho můžeme konstatovat, že i bez LFA plateb by podniky byly schopné přežít, avšak se zachováním ostatních provozních dotací. U oblastí mimo LFA je sledován nerostoucí směr trendu, jelikož mají LFA platby skoro zanedbatelné.

U horských oblastí je směr trendu nejnižší, neboť dostávají největší LFA platby.

Indexy determinace jsou u všech těchto funkcí větší než 0,69, což znamená, že pro sledování směru vývoje analyzovaných časových řad je lineární trend velmi vhodný.

Tabulka č. 9. Trend ČPH po odečtení provozních dotací

| Oblast | Funkce | r^2 |
|-----------------|--------------------------|--------|
| Horské LFA | $y' = -82356 + 6080 t_i$ | 0,119 |
| Převažující LFA | $y' = 30059 + 11498 t_i$ | 0,2118 |
| Mimo LFA | $y' = 76535 + 28696 t_i$ | 0,5237 |

Zdroj: vlastní propočty

Na příkladu výpočtů z tabulky č. 9, kde sledujeme směr vývoje ČPH bez započtení celkových provozních dotací, je vidět poměr dotací na ČPH a závislost podniků na těchto dotacích. Horské oblasti LFA mají rostoucí směr trendu, jejich průměrný roční přírůstek v celém sledovaném období je $b = 6.080$ Kč/AWU, ale $a = -82356$. Z toho vyplývá, že po celou dobu je ČPH bez PD u těchto oblastí záporná, ročně ale hodnota ČPH bez PD roste a je možné očekávat u tohoto ukazatele kladná čísla i v následujících letech. Záporná

čísla ČPH bez PD u horských oblastí souvisí s tím, že horské oblasti vykazují nejnižší hodnoty celkové produkce a současně dostávají největší dotační podpory, které v těchto výpočtech nejsou zohledňovány. Horské oblasti jsou na dotačních podporách SZP velmi závislé.

Převažující oblasti LFA mají rostoucí tendenci, ale ve srovnání s oblastmi mimo LFA hodnota jejich průměrného ročního přírůstku je cca třikrát nižší, protože půda v převažujících LFA má menší výnosnost a následně menší důchod ze zemědělské činnosti.

Oblasti mimo LFA mají rostoucí trend, směr vývoje ČPH bez dotací je vyšší než u jiných oblastí. Mimo LFA regiony jsou nejvíce schopné přežít bez dotační podpory a navíc je možné předpokládat, že bez dotací by se tyto podniky rychle přizpůsobily a hodnota jejich ČPH a celkové produkce by se výrazně zvýšila, jelikož by bylo nutné hospodařit bez finančních podpor, tudíž by se snažily co nejvíce zvýšit své výnosy.

U trendových funkcí pro časové řady ČPH bez provozních dotací mají indexy determinace poměrně malé hodnoty, zejména u horských oblastí. Souvisí to s tím, že na křivce sledovaných ukazatelů jsou velké odchylky. Pro sledování směru vývoje ČPH bez provozních dotací nám však vyhovuje, aby index determinace měl hodnotu alespoň vyšší než 0. Pro predikci hodnoty ČPH bez PD pro budoucnost u LFA oblastí by lineární trend už moc nevyhovoval.

6. Závěr

Cílem této bakalářské práce bylo vyhodnocení vybraných zemědělských dotací, kterými jsou provozní dotace a z toho LFA platby na ekonomiku farem v méně příznivých oblastech České republiky.

Pro posouzení vlivu dotací na ekonomiku podniků byla provedena analýza trendů vybraných dotací a čisté přidané hodnoty.

Při sledování směru vývoje časových řad provozních dotací bylo zjištěno, že tyto dotace mají rostoucí tendenci a je možné předpokládat i další růst jejich velikosti. Souvisí to především s tím, že roste hodnota přímých plateb na ha z. p. Směr vývoje LFA plateb má také rostoucí tendenci, jejich velikost však roste v menším rozsahu než provozní dotace.

Směr vývoje čisté přidané hodnoty má rostoucí tendenci. Hlavním důvodem je růst hodnoty provozních dotací. Pokud sledujeme směr vývoje čisté přidané hodnoty bez LFA plateb, pozorujeme také rostoucí trend a směr se od celkového trendu ČPH příliš neliší. Lze se domnívat, že LFA platby již nemají velký poměr na provozních dotacích, ale plní svůj cíl – zmírnění ekonomických rozdílů mezi oblastmi mimo LFA a LFA kvůli nepříznivým přírodním podmínkám.

Je možné předpokládat, že se podniky novým podmínkám rychle přizpůsobují pro obdržení dotací a postupně roste jejich závislost na nich. LFA a non-LFA oblasti měly nejvyšší výsledky ČPH bez PD v roce 2004, kdy byly poprvé zavedeny LFA platby z rozpočtu SZP. Tento fakt ukazuje na to, jak se zvyšuje závislost farmářů na dotacích.

Ne všechny podniky by byly schopné přežít bez dotačních podpor v méně příznivých oblastech a nejvíce se to týká horských regionů, avšak udržení hospodářství v méně příznivých oblastech je pro rozvoj venkova velmi důležité. Bez dotačních podpor by se mohl snižovat zájem o obhospodařování půdy a mohlo by tak dojít i k opuštění nepříznivých území. To by v těchto regionech mohlo způsobit růst nezaměstnanosti, což by zvýšilo nároky na státní rozpočet.

Tento formát podpory zemědělců LFA funguje v České republice od roku 2004 a snižující hodnoty čisté přidané hodnoty po odečtení dotačních podpor ukazují na problémy v poskytování dotací podnikům a na nutnost úpravy kritérií pro obdržení jak LFA plateb, tak i celkových provozních dotací.

Seznam použitých zdrojů

Knižní zdroje

- 1) BALDWIN, R. WYPLOSZ, CH. *Ekonomie evropské integrace*. Praha: Grada Publishing, 2008. 480 s. ISBN 978-80-247-1807-0.
- 2) FOJTÍKOVÁ, L. *Společné politiky EU*. Praha: C. H. Beck, 2008. 180 s. ISBN 978-80-7179-939-9.
- 3) FOJTÍKOVÁ, L. *Zahraničně obchodní politika ČR: historie a současnost (1945 - 2008)*. Praha: C. H. Beck, 2009. 246 s. ISBN 978-80-7400-128-4.
- 4) ŠTOLBOVÁ, M. *Problematika méně příznivých oblastí*. Praha: Výzkumný ústav zemědělské ekonomiky, 2007. 129 s. ISBN 978-80-86671-47-5.
- 5) ŠTOBOLOVÁ, M. HLAVSA, T. HRUŠKA, M. KUČERA, J. *Hospodaření zemědělců v oblastech s přírodními omezeními po vstupu ČR do EU*. Praha: Ústav zemědělské ekonomiky a informací, 2012. 118 s. ISBN 978-80-86671-93-2.
- 6) SVATOŠOVÁ, L. KÁBA, B. *Statistické metody II*. Praha: Reprografické studio PEF ČZU, 2009, 107 s. ISBN 978-80-213-1736-9.

Elektronické knihy a online monografické publikace

- 1) EUROSKOP. *Zakládající smlouvy. Římské smlouvy ze dne 25. března 1957* [online]. (PDF). [cit. 2016-9-10]. Dostupné z WWW: <https://www.euroskop.cz/8917/sekce/zakladajici-smlouvy/>
- 2) KRUTÍLEK, O. *Víceletý finanční rámec na období 2014–2020 Evropské komise*. [online]. Euroskop, [cit. 2016-12-12]. Dostupné z WWW: <https://www.euroskop.cz/8905/sekce/financni-ramec-2014-2020/>
- 3) PORTÁL eAGRI. České ministerstvo zemědělství. *Koncepce výzkumu, vývoje a inovací Ministerstva zemědělství na léta 2016–2022* [online]. (PDF). [cit. 2016-11-15]. Dostupné z WWW: http://eagri.cz/public/web/file/461417/Koncepce_vyzkumu__vyvoj_e_a_inovaci_Ministerstva_zemedelstvi_na_leta_2016_2022.pdf
- 4) PORTÁL eAGRI. České ministerstvo zemědělství. *Program rozvoje venkova 2007–2013* [online]. [cit. 2016-11-09]. Dostupné z WWW: http://eagri.cz/public/web/file/26839/Narodni_strategicky_plan_rozvoje_venkova.pdf

- 5) PORTÁL eAGRI. České ministerstvo zemědělství. *Program rozvoje venkova na období 2014-2020* [online]. (PDF). [cit. 2016-11-15]. Dostupné z WWW: http://eagri.cz/public/web/file/370916/PRV_odeslane_EK_25_3_15.pdf
- 6) PORTÁL eAGRI. České ministerstvo zemědělství. *Strategie resortu Ministerstva zemědělství České republiky s výhledem na rok 2030* [online]. (PDF). [cit. 2016-12-13]. Dostupné z WWW: http://eagri.cz/public/web/file/460683/_460659_683669_Strategie_resortu_ministerstva_zemedelstvi_s_vyhledem_do_2030.pdf
- 7) PORTÁL eAGRI. České ministerstvo zemědělství. *Strategie pro růst - české zemědělství a potravinářství v rámci společné zemědělské politiky EU po roce 2013* [online]. (DOC). [cit. 2016-11-16]. Dostupné z WWW: <http://eagri.cz/public/web/mze/ministerstvo-zemedelstvi/koncepce-a-strategie/strategie-pro-rust.html>
- 8) SZIF. Státní zemědělský intervenční fond. *Výroční zpráva o činnosti státního zemědělského intervenčního fondu a účetní závěrka za rok 2015* [online]. (PDF). [cit. 2017-1-6]. Dostupné z WWW: https://www.szif.cz/cs/CmDocument?rid=%2Fapa_anon%2Fcs%2Fdokumenty_ke_stazeni%2Fsystemova_navigace%2Fo_nas%2Fvyrocni_zpravy_szif%2F1467356490734.pdf

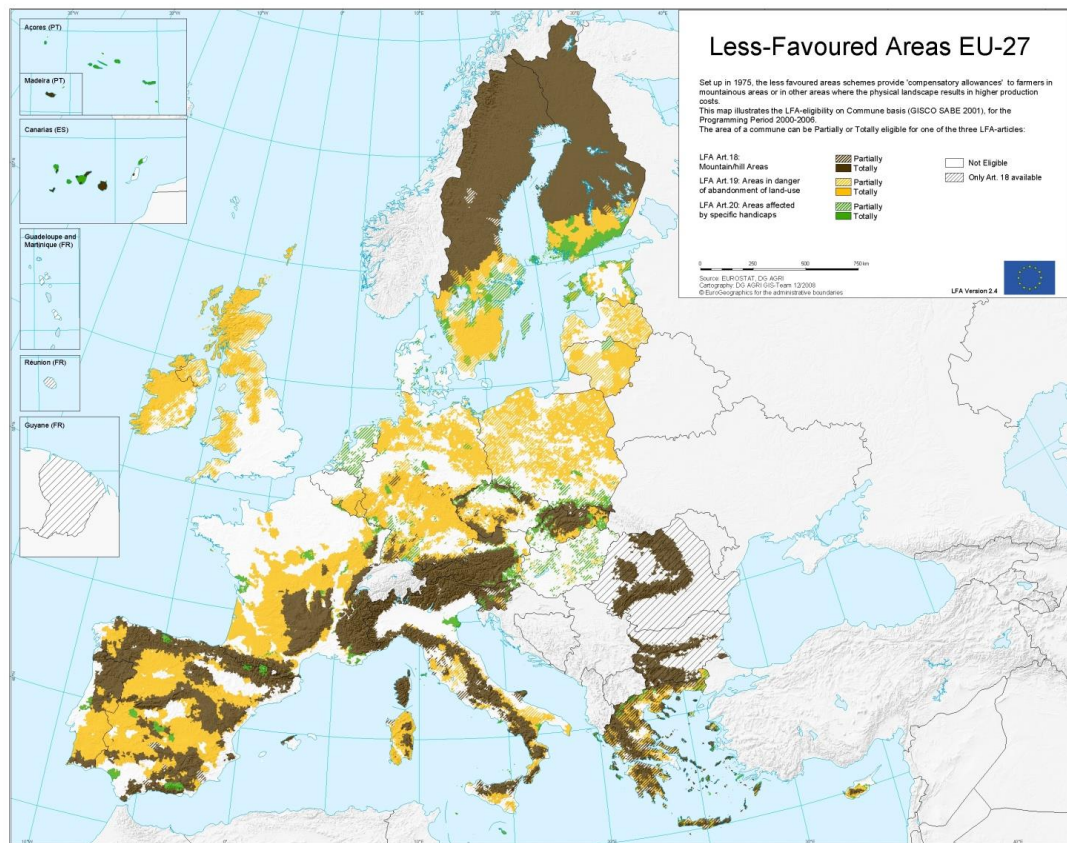
Internetové zdroje

- 1) BUSINESS INFO. *Zemědělská politika, reforma z roku 1992* [online]. [cit. 2016-12-09]. Dostupné z: <<http://www.businessinfo.cz/cs/clanky/zemedelska-politika-reforma-z-roku-1992-5145.html>>.
- 2) Český statistický úřad. *Zemědělství – časové řady*. [online]. [cit. 2014-12-20]. Dostupné z: <http://www.czso.cz/csu/redakce.nsf/i/zem_cr>
- 3) Evropská komise. Rural Development policy 2007-2013 Aid to farmers in Less Favoured Areas (LFA). [online]. [cit. 2016-11-09]. Dostupné z: <http://ec.europa.eu/agriculture/rurdev/lfa/index_en.htm>.
- 4) PORTÁL eAGRI. České ministerstvo zemědělství. *Dotace pro oblasti s přírodními či jinými zvláštními omezeními (tzv. LFA) a platby na tzv. ozelenění neboli greening (část I)* [online]. [2016-11-09]. Dostupné z WWW:

- <http://eagri.cz/public/web/mze/ministerstvo-zemedelstvi/zahranicni-vztahy/cr-a-evropska-unie/spolecna-zemedelska-politika/dotace-pro-oblasti-s-prirodnimi-ci.html>
- 5) PORTÁL eAGRI. České ministerstvo zemědělství. *Ruské sankce* [online]. [cit. 2016-12-09]. Dostupné z: <http://eagri.cz/public/web/mze/ministerstvo-zemedelstvi/zahranicni-vztahy/ruske-sankce/>
 - 6) PORTÁL eAGRI. České ministerstvo zemědělství. *Vznik, vývoj a reformy Společné zemědělské politiky* [online]. [cit. 2016-12-09]. Dostupné z WWW: <<http://eagri.cz/public/web/mze/ministerstvo-zemedelstvi/zahranicni-vztahy/cr-a-evropska-unie/spolecna-zemedelska-politika/vznik-vyvoj-a-reformy-spolecne/>>.
 - 7) SZIF. Státní zemědělský intervenční fond. *Program rozvoje venkova 2014-2020* [online]. [cit. 2016-11-09]. Dostupné z WWW: <https://www.szif.cz/cs/prv2014>

Přílohy

LFA v EU



Zdroj: Evropská komise. Rural Development policy 2007-2013 Aid to farmers in Less Favoured Areas (LFA). [online]. [2016-11-09]. Dostupné z: <http://ec.europa.eu/agriculture/rurdev/lfa/index_en.htm>.