

ČESKÁ ZEMĚDĚLSKÁ UNIVERZITA V PRAZE
FAKULTA ŽIVOTNÍHO PROSTŘEDÍ

BAKALÁŘSKÁ PRÁCE

2012

Jiří Hadrbolec

ČESKÁ ZEMĚDĚLSKÁ UNIVERZITA V PRAZE
FAKULTA ŽIVOTNÍHO PROSTŘEDÍ
KATEDRA APLIKOVANÉ GEOINFORMATIKY A ÚZEMNÍHO
PLÁNOVÁNÍ

FUNKCE A VYUŽITÍ VEŘEJNÝCH
PROSTRANSTVÍ,
PŘÍPADOVÁ STUDIE HÁJ U DUCHCOVA
BAKALÁŘSKÁ PRÁCE

Vedoucí práce: Ing. Lenka Růžičková, Ph.D.

Bakalant: Jiří Hadrbolec

2012

Prohlášení

Prohlašuji, že jsem tuto bakalářskou práci vypracoval samostatně pod vedením Ing. Lenky Růžičkové, Ph.D., a že jsem uvedl všechny literární prameny, ze kterých jsem čerpal.

V Háji u Duchcova 30. 4. 2012

.....

ABSTRAKT

Tématem bakalářské práce je funkce a využití veřejných prostranství. V rešeršní části práce je souhrn odborných definic, výkladů a názorů, které jsou důležité pro pochopení problematiky. Tyto informace ukazují důležitost veřejných prostor pro život v obci.

V obci Háj u Duchcova jsem vybral dvě lokality veřejných prostranství, které byly nefunkční a zanedbané. U obou prostranství jsem podrobně popsal současný stav. Obec provedla základní úpravy, ke kterým jsem navrhl další možná zlepšení.

V závěru této práce jsem provedl porovnání návrhů na zlepšení stavu veřejných prostranství v obci.

Klíčová slova: Veřejná prostranství, zeleň, přírodní prvky.

ABSTRACT

The theme of my bachelor thesis is function and use of public spaces. There are summaries of expert definitions, interpretations and opinions in search part, that are important for understanding the issues. These informations shows the importance of public spaces for life in the village.

I selected two locations of public spaces in the village Háj u Duchcova, which were non-functional and neglected. In both areas I have described in detail the current status. The village carried out basic adjustment, which I suggested other possible improvements.

At the end this bachelor thesis I made comparing proposals to improvement public spaces in the village.

Key words: Public spaces, green vegetation, natural elements.

OBSAH:

1. ÚVOD.....	1
2. CÍL BAKALÁŘSKÉ PRÁCE	2
3. DEFINICE KRAJINY A VEŘEJNÝCH PROSTRANSTVÍ.....	3
3.1 Vnímání přírodního prostředí.....	3
Krajina a veřejná prostranství.....	3
Definice krajiny z pohledu prostoru.....	3
3.2 Veřejná prostranství	4
3.2.1 Úloha veřejných prostranství	6
3.2.2 Rozdělení veřejných prostranství.....	6
3.2.3 Veřejná zeleň.....	12
Extravilán	12
Intravilán	13
4. PŘÍPADOVÁ STUDIE VEŘEJNÝCH PROSTRANSTVÍ V OBCI HÁJ U DUCHCOVA	14
4.1 Analýza obce.....	14
4.2 Veřejné prostranství – ulice Ke Knížáku	17
4.2.1 Historie ulice Ke Knížáku	17
4.2.2 Tvorba veřejného prostranství.....	18
4.2.3 Funkce předzahrádek.....	20
4.2.4 Návrhy na zlepšení	20
4.3 Veřejné prostranství – rybník Knížák a jeho okolí	23
4.3.1 Historie rybníku Knížák	23
4.3.2 Tvorba veřejného prostranství.....	24
4.3.3 Funkce veřejného prostranství – rybník Knížák	24
4.3.3 Návrhy na zlepšení	25

4.4 Porovnání obou návrhů	25
5. DISKUZE	26
6. ZÁVĚR	28
SEZNAM FOTOGRAFIÍ	29
SEZNAM OBRÁZKŮ	29
POUŽITÁ LITERATURA	30
DALŠÍ ZDROJE	33

1. ÚVOD

Z odborné publikace americké socioložky Lyn H. Lofland vyplývá její základní předpoklad, že **charakter zastavěného prostředí má vliv na chování lidí v tomto prostředí** (LOFLAND 1998).

Dle této odborné hypotézy lze posoudit jak velký význam, a jak důležitou roli hraje v lidském životě prostor kolem nás. Při každé lidské činnosti, ať jde o práci, odpočinek, nebo sportovní aktivitu je člověk ovlivňován charakterem okolí.

Mělo by nám tedy záležet na tom, zda se v našem městě nachází veřejné prostory, které jsou příjemné a funkční, nebo spíše zanedbané a zchátralé.

Kvalitní veřejná prostranství, která jsou udržovaná a na dobré úrovni, tvoří i velmi dobrou vizitku každého města i obce. Do města, které má pěkné, čisté a útulné náměstí s opravenými domy se každý návštěvník jistě rád vrátí.

Důležitost veřejných prostranství dokládá jistě i fakt, že každý obyvatel města si spíše vytvoří vztah k hezkému parku, kde strávil spoustu příjemných chvil, než k parkovišti před nákupním centrem. A možná, že si právě na tento svůj park vzpomene ve chvíli, kdy se ho někdo zeptá na jeho město (foto č. 1).

Foto č. 1: Park v Litvínově



Zdroj: Foto Jiří Hadrbolec 2011

2. CÍL BAKALÁŘSKÉ PRÁCE

Cílem této bakalářské práce je souhrn informací na téma funkce a využití veřejných prostranství. Hlavními zdroji jsou odborná literatura, odborné články, odborné prezentace a v omezené míře také internet. Takto získané informace jsou tematicky rozdělené, aby z práce jasně, přehledně a logicky vyplynuly veškeré souvislosti, které jsou pro pochopení práce důležité.

Krajina i veřejná prostranství jsou názvy, které v sobě zahrnují množství přírodních prvků, kterými jsou tvořeny. V práci je těmto prvkům také věnován prostor, aby byly informace úplné.

Další část bakalářské práce bude věnovaná obci Háj u Duchcova, ve které se nachází veřejná prostranství, a na základě průzkumů a rozborů budou předmětem hodnocení v BP. Obec je popisována v souvislostech historických, zeměpisných a demografických pro kompletní představu o obci.

V Háji u Duchcova byla vybrána dvě veřejná prostranství, která jsou odlišná svou velikostí, polohou i možným budoucím využitím. Obě prostranství jsou nyní nefunkční a ve špatném stavu. V současné době se obecním záměrem plánuje jejich oživení a návrat k obecnímu životu.

Na závěr této bakalářské práce budou navržena možná zlepšení a případná dotvoření těchto lokalit. V práci bude i porovnání obou výsledných návrhů z pohledu současného i budoucího.

3. DEFINICE KRAJINY A VEŘEJNÝCH PROSTRANSTVÍ

3.1 Vnímání přírodního prostředí

Území lze hodnotit z hlediska přírodního prostředí, a to jak v zastavěné části, tak i v nezastavěné části. V nezastavěné části mluvíme o krajině.

Krajina a veřejná prostranství

V rámci odborného pojetí krajiny lze rozlišit mnoho dílčích pohledů. Jinak vnímá krajinu architekt, přírodovědec, historik, ekonom, zemědělec, umělec, nebo politik. V podstatě každá z forem hodnocení krajiny vyžaduje vlastní, danému účelu nejlépe vyhovující definici.

Každý vnímá krajinu jiným způsobem. Pro někoho je krajinou pouze nejbližší prostor kolem domu, nebo město, ve kterém žije. Pro jiného to může být prostor v širším měřítku, státním, kontinentálním nebo globálním.

Funkci krajiny můžeme definovat jako vzájemné působení prostorových složek krajiny (FORMAN, GODRON 1986).

Pro potřeby veřejných prostranství je vhodnější pojetí, vycházející z knihy Role vědomí v dějinách. Zde se uvádí, že lépe lze tento pojem pochopit, srovnáme-li jej se slovy kraj či krajan (PEŠKOVÁ 1998).

Definice krajiny z pohledu prostoru

Pojem krajina je starogermánského původu. Původně, v období raného středověku, označoval pozemek obdělávaný jedním hospodářem (SKLENIČKA 2003). Jinými slovy, krajina byla tehdy pojímána jako prostor, který mohl člověk vnímat z jednoho konkrétního místa. Za horizonty se jednalo již o krajiny jiné (SKLENIČKA 2003).

Další autor definuje krajinu jako: „ *část zemského povrchu, které podle svého vnějšího obrazu a vzájemného působení svých jevů, tak jako vnitřních a vnějších vztahů polohy, tvoří prostorovou jednotku určitého charakteru a na geografických přirozených hranicích přechází v krajiny jiného charakteru*” (TROLL 1966).

Dle Ložka, Cílka a Kubíkové je krajina: „ *odborný geografický a ekologický pojem, který vědeckým způsobem popisuje vybranou část zemského povrchu s typickou kombinací přírodních a kulturních prvků a charakteristickou scénérií. K základním složkám krajiny patří reliéf, půda, vodstvo, klima, vegetační pokryv, zvířena a člověk*” (LOŽEK, CÍLEK, KUBÍKOVÁ 2003).

Společným znakem všech definic krajiny je její polyfunkční charakter.

Dle současné právní úpravy zní definice krajiny takto: „ *Krajina je část zemského povrchu s charakteristickým reliéfem, tvořená souborem funkčně propojených ekosystémů s civilizačními prvky*” (§ 3, písm. m, zák. č. 114/1992 Sb., o ochraně přírody a krajiny, v platném znění).

3.2 Veřejná prostranství

Z anglického termínu „ *public space*” vychází český překlad „ *veřejný prostor*”, nebo také „ *veřejné prostranství*”.

Veřejné prostory v minulých desetiletích vznikaly často jako zbytkové plochy, které byly určené především pro automobilovou dopravu.

Dle současné právní úpravy zní definice veřejného prostranství takto: „ *Veřejným prostranstvím jsou všechna náměstí, ulice, tržiště, chodníky, veřejná zeleň, parky a další prostory přístupné každému bez omezení, tedy sloužící obecnému užívání, a to bez ohledu na vlastnictví k tomuto prostoru*” (§ 28-34, hlava I, zák. č. 128/2000 Sb., o obcích, v platném znění).

Dle socioložky Sylke Nissen je veřejný prostor fyzickým prostorem, který je otevřený všem lidem (NISSEN 2008).

Urbanista Goodal poprvé oficiálně použil termín „open space“, v překladu „otevřený prostor“, pro nezastavěný prostor budovami, tj. parky, hřiště (GOODALL 1987).

Veřejná prostranství jsou tedy otevřená, volně přístupná prostranství. Jsou to místa veřejného života, místa setkávání, mimořádných i každodenních lidských činností.

Z hlediska využití veřejných prostranství je praktická definice českých urbanistů Šilhánkové a Koutného: „*Veřejné prostory jsou všechny nezastavěné prostory ve městě, které jsou volně (bezplatně) přístupné všem obyvatelům a návštěvníkům města, buď nepřetržitě, nebo s časovým omezením (např. parky zavírané na noc). Základní charakteristikou veřejného prostoru je jeho obyvatelnost spojená s užitností pro obyvatele, tj. musí sloužit obyvatelům města k provozování nejrůznějších činností pohybových (chůze, jízda na kole) a pobytových (sezení, hry)*“ (ŠILHÁNKOVÁ, KOUTNÝ 2001).

Dle využití můžeme dělit veřejná prostranství na využívaná a nevyužívaná. Rozbor prostoru z hlediska jeho využití obyvateli zjišťuje, která místa jsou pro obyvatele přitažlivá a navštěvovaná, a která naopak prázdná a neoblíbená. Rozbor nám ukáže, která místa je potřeba vybavit tak, aby byla znovu obyvateli navštěvována (TILLEY, ŠILHÁNKOVÁ, NAVRÁTILOVÁ 1996).

Život ve veřejných prostranstvích představuje specifickou formu kontaktů. Tyto mezilidské kontakty jsou velmi cenné samy o sobě, ale také jako základ složitějších kontaktů, jako je přátelství, nebo známost (GEHL 1996).

Veřejné prostranství je také definováno jako prostor, ve kterém se setkávají lidé, kteří jsou si navzájem cizí (SENNETT 2009/2010).

Velké množství funkcí veřejných prostranství utváří obraz světa, města i jedince a zároveň tento obraz podmiňují. Veřejné prostranství podněcuje změny a odráží sociokulturní realitu (KRYKORKOVÁ 2008).

„Kvalitní veřejná prostranství jsou symbolem rovnosti a demokracie“ (PEÑALOSA 2001).

Ve své knize psycholog Kostroň popisuje veřejné prostory jako místa, kde se „bezděčně učíme vidět, dělat si představy a vytvářet názor“ (KOSTROŇ 2011). Dokládá tak důležitost veřejného prostranství a jeho vliv na život obyvatel.

3.2.1 Úloha veřejných prostranství

Veřejná prostranství jsou v běžném životě velmi často využívána ke každodenním společenským kontaktům. Lidé se zde setkávají při cestě za nákupy, do práce, při odpočinku, sportu, při hře dětí i při větších akcích pořádaných např. městem. Podoba těchto prostor vypovídá o atmosféře života ve městech, ale i o společenském životě obce.

Tím, že se města i obce snaží vytvářet příjemná místa pro setkávání obyvatel, podporují vztahy mezi nimi. Takto se dá snižovat například anonymita, a tím i vandalismus a kriminalita.

Kvalitní veřejná prostranství umožňují lidem trávit volný čas v centru obce a přispívají k jejich psychické i fyzické pohodě.

V neposlední řadě vhodně zvolená veřejná prostranství poskytují ve svém okolí i obchodní příležitosti pro místní podnikatele a živnostníky.

3.2.2 Rozdělení veřejných prostranství

Veřejná prostranství mohou být vnitřní a vnější. V této bakalářské práci budou podrobněji analyzovány vnější veřejné prostory.

Velmi přehledně rozdělila veřejná prostranství Ing. arch. Vladimíra Šilhánková, Ph.D. Veřejná prostranství dělí dle prostorového hlediska, dle významu, dle funkce, dle dopravní zátěže, dle polohy vůči terénu a také dle zastřešení (ŠILHÁNKOVÁ 2006).

Dle prostorového hlediska

Z tohoto hlediska se veřejná prostranství dělí na ulice, náměstí, zeleň a ostatní plochy. Jedná se o nejjednodušší členění. Tyto jednotlivé typy obsahují další subtypy, které mohou mezi sebou volně přecházet, případně splývat (ŠILHÁNKOVÁ 2003).

Ulice je prostor vymezený nejčastěji koridorovou zástavbou (foto č. 2). Ulice můžeme dále rozdělovat na další podtypy na nábřeží a pasáže (ŠILHÁNKOVÁ 2003).

Kde nábřeží je stavebně upravený prostor podél řeky a pasáž je průchod mezi dvěma ulicemi budovou, nebo krytý průchozí prostor naplněný obchodními aktivitami.

Foto č. 2: Ulice Podkrušnohorská v Litvínově



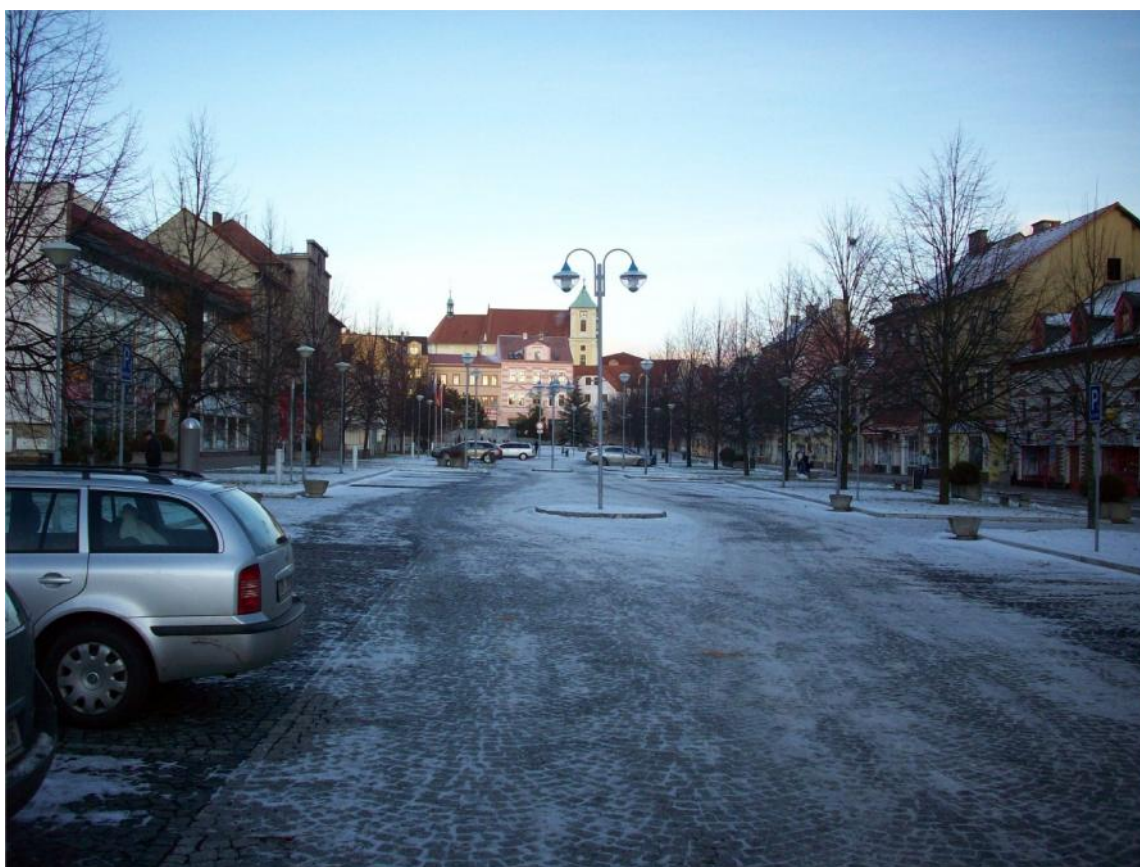
Zdroj: Foto Jiří Hadrbolec 2011

Náměstí známe jako prostranství ve městě ohraničené domy. Jde o velmi důležitý článek města a jeho centra. Náměstí jsou charakterizována optickým vymezením, orientací, tvarem, velikostí, přístupy, příčným profilem, nebo například úpravou a vybavením (ŠILHÁNKOVÁ 2003). Náměstí jsou často centrem obchodu a setkávání lidí. Mají funkci rekreační, reprezentativní i estetickou (foto č. 3).

Dle sociologa Oostermana by mělo být náměstí „obývacím pokojem“ občanů města, kde se občané budou navzájem setkávat (Oosterman dle Lofland 1998).

Náměstí se dělí na návsi a tržiště. Náves je v podstatě náměstí jen ve venkovské zástavbě a s odpovídajícím vzhledem a funkcemi. Tržiště je místo, které slouží pro konání trhů.

Foto č. 3: Náměstí Míru v Litvínově



Zdroj: Foto Jiří Hadrbolec 2011

Zelení rozumíme parky, městské zahrady, lesoparky a příměstské rekreační lesy. Představuje tedy plochy s velkým zastoupením přírodních prvků a rostlinných porostů (HRŮZA 1977). Slouží především jako místo pro odpočinek a oddych. Bývá zde často vyloučena, nebo omezena motorová doprava.

K zelení patří parkové prostranství a příměstské lesy. Jsou minimálně udržované a jsou určeny pro krátkou rekreaci (ČÁBLOVÁ 2001).

Park je takovým klasickým představitelem městské zeleně. Je typický skladbou zeleně, vodními prvky, mobiliárem, nebo zařízeními pro rekreaci (foto č. 4). Parky se také stávají prostorem pro kriminalitu, hlavně v nočních hodinách. Z tohoto důvodu má důležitou úlohu vzhled parku, ve smyslu prostorové dimenze, který je určován převážně správcem, či majitelem parku (BAYCAN-LEVENT, TŮZIN, VREEKER, NIJKAMP 2009).

Podle Jaroslava Horkého zvyšuje zezeň zejména příjemnost a klidové působení celkové atmosféry prostředí. Zvyšuje pocitové vnímání pobytové hodnoty prostředí (HORKÝ 1984).

Foto č. 4: Park v Litvínově – Voigtovy sady



Zdroj: Foto Jiří Hadrbolec 2011

Ostatní veřejné plochy nemají jasné prostorové ohraničení, nebo jasnou funkci. Patří sem například nákupní centra, komunikace a parkoviště na sídlištích.

Dle významu

Význam veřejných prostranství bývá lokální, místní, okrskový, celoměstský, regionální nebo nadregionální (národní). Toto hledisko rozděluje veřejné prostory na základě spádového okruhu jeho nejčastějších uživatelů (ŠILHÁNKOVÁ 2003).

Lokální jsou vnitroblokové a polovnitroblokové prostory. Vytvářejí zázemí obyvatelům okolních domů. Jde o místa určená k setkávání, nebo se zde umisťují dětská hřiště.

Místní prostor nemá žádný specifický význam. Má široké spektrum funkcí. Z prostorového hlediska jde například o náměstí, městské třídy, nebo menší parky. Příkladem může být Náměstí Míru v Litvínově (foto č. 3).

Okrskový prostor bývá typický pro určitou městskou část nebo čtvrť. Převažují zde kulturně-společenské a obchodní funkce. Jde například o kombinaci náměstí a městské třídy. Ve městě Litvínov je to centrum města.

Celoměstský prostor je občany vnímán jako nejdůležitější a nejvýznamnější v rámci města. Často bývá kombinovaný, nebo zcela řešený jako pěší zóna. Z prostorového hlediska jde o systémy ulic a náměstí. I zde může centrum města Litvínova představovat celoměstský prostor.

Regionální prostor charakterizuje konkrétní region. Probíhají zde akce regionálního charakteru. Pro Obec Háj může být takovým prostorem Mírové náměstí v Ústí n/L, kde se konají každoročně trhy, volební akce, představení umělců.

Nadregionální, národní prostor symbolizuje identitu národa, státu, nebo velké významné skupiny lidí. V ČR je to například Václavské a Staroměstské náměstí.

Dle funkce

Funkce veřejných prostranství může být společenská (slavnostní, reprezentativní), obchodní, shromažďovací (rozptylová), dopravní, rekreační (oddechová) či obytná. Toto dělení platí především pro náměstí.

U ostatních typů veřejných prostranství je jejich funkce již dána jejich podstatou. Například plochy veřejné zeleně mají funkci primárně rekreační a oddechovou.

Společenská, slavnostní a reprezentativní funkce se nachází u veřejných prostor, které slouží především k setkávání obyvatel a mají tak výraznou společenskou funkci.

Obchodní funkci má prostou s větším množstvím obchodů a služeb, které jsou přímo na ploše, nebo je jimi prostor lemován. Jedná se často o náměstí, nebo ulice.

Shromažďovací, rozptylovou funkci mají veřejná prostranství před kulturními, církevními a jinak významnými budovami.

Dopravní funkci mají prostory určené pro automobilovou dopravu, pro pohyb i pro parkování. Tuto funkci mohou mít ulice.

Rekreační, oddechovou funkci mají například náměstí a parky.

Obytnou funkci má ulice i náměstí. Jedná se o přechod od veřejného prostoru k polosoukromému. V tomto prostoru se obyvatelé často znají a navazují tak neformální kontakty.

Dle dopravní zátěže

Zde se jedná o dělení na pěší zónu, městskou ulici, městskou třídu, nebo dopravní koridor.

Dle polohy vůči terénu

Veřejné prostranství se může nacházet v úrovni terénu, pod terénem, nebo nad terénem.

Dle zastřešení

Veřejná prostranství mohou být volná nebo krytá.

3.2.3 Veřejná zeleň

Jsou to všechny volně rostoucí a veřejně přístupné rostliny. Jde o důležitý architektonický a krajinný prvek. Má velmi významné ekologické funkce. Může být doplněna zelení neveřejnou, soukromou.

Veřejnou zeleň dělíme na **extravilán** a **intravilán**.

Extravilán

Nachází se mimo zastavěný prostor vesnic, obcí a měst. U extravilánu se jedná obvykle o rozsáhlé plochy lesů, hájů, zahrad, sadů, luk, mokřadů, polí i volně rostoucí solitérní nebo hospodářsky nevyužívané zeleně (SKALOŠ 2004)

Tento typ zeleně má kromě primárních hospodářských a ekologických funkcí také funkci rekreační, zdravotní, krajino tvornou, půdoochrannou, vodohospodářskou, estetickou i okrasnou (SKALOŠ 2004).

Intravilán

Nachází se uvnitř zastavěných ploch všech lidských sídel. Každá zeleň má kromě svých základních funkcí také vliv na čistotu ovzduší a mikroklima tím, že snižuje prašnost a zvyšuje vlhkost vzduchu. Také působí jako tlumič nadměrného hluku, snižuje přílišnou hlučnost, která je uvnitř lidských sídel nejčastěji způsobena různými dopravními a mechanizačními prostředky (SKALOŠ 2004).

Formy veřejné zeleně v intravilánu mohou mít podobu parků, zahrad, sadů, lesoparků, alejí, stromořadí, trávníků, záhonů.

Zeleň může tvořit souvislé porosty, menší skupiny rostlin, nebo solitérní zeleň. Solitérní zeleň představují například samostatně rostoucí keře a stromy.

4. PŘÍPADOVÁ STUDIE VEŘEJNÝCH PROSTRANSTVÍ V OBCI HÁJ U DUCHCOVA

V této bakalářské práci budou analyzována veřejná prostranství v obci Háj u Duchcova, z pohledu jejich vzniku, historie, tvorby a jejich budoucí podoby.

Vybrána byla dvě prostranství – ulice Ke Knížáku a rybník Knížák s jeho okolím. Obě lokality vznikaly prioritně pro výstavbu rodinných domů s ohledem na veřejná prostranství, která vzniknou mezi soukromými pozemky.

V rešeršní části této bakalářské práce jsou uvedeny definice českých urbanistů Šilhánkové a Koutného, ve kterých se veškeré nezastavěné prostory ve městě, které jsou volně přístupné, definují jako veřejná prostranství (ŠILHÁNKOVÁ, KOUTNÝ 2001).

Také jejich funkce je velmi důležitá z různých hledisek, a proto budou podrobněji analyzována vybraná prostranství i z tohoto pohledu.

4.1 Analýza obce

Obec Háj u Duchcova s osadou Domaslavice leží na úpatí Krušných hor mezi městy Osek, Hrob a Duchcov (obr. č. 1, 2) (HÁJ U DUCHCOVA 2011). První písemná zmínka o obci pochází z roku 1203 v tzv. zakládací listině oseckého kláštera (KUČA 1998).

Obrázek č. 1: Umístění obce



Zdroj: Mapy.cz 2011, úprava vlastní

Obrázek č. 2: Umístění obce

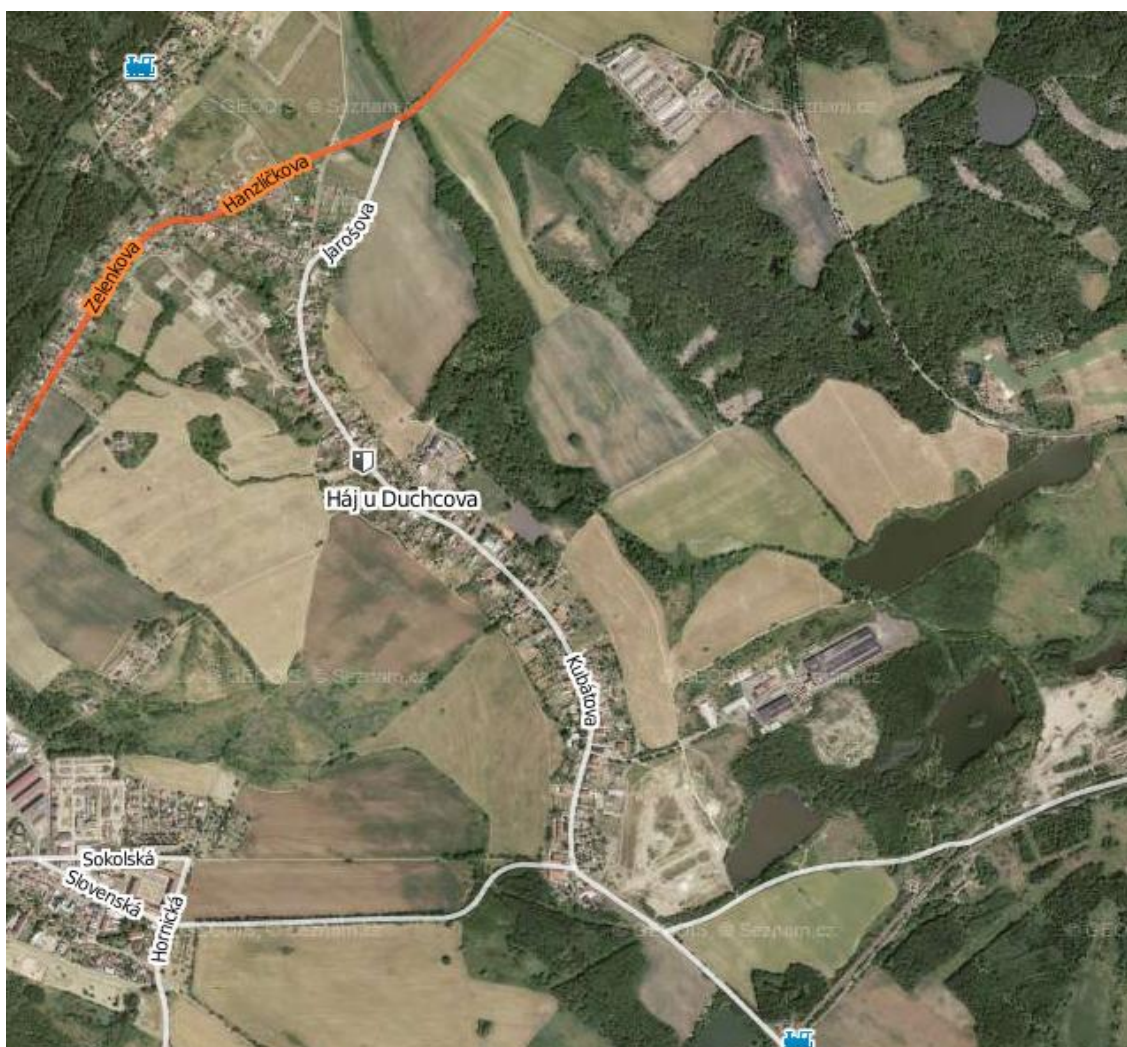


Zdroj: Mapy.cz 2011, úprava vlastní

Nadmořská výška obce je 158 m a katastrální výměra je 751 ha, z toho 22 ha tvoří vodní plochy a 317 ha lesní půda. Ke dni 31. 12. 2009 žilo v této obci 1045 obyvatel, z toho 539 mužů a 506 žen. Průměrný věk obyvatele je 37,7 let (ČSU 2011).

V obci Háj u Duchcova se nachází prvky, které jsou charakteristické pro městský prostor: mateřská škola, pošta, knihovna, čerpací stanice, restaurace, dětské hřiště. Veřejný prostor vytváří spíše venkovský charakter. Na fotografii je znázorněn červeně prostor městského charakteru, žlutě prostor venkovského charakteru, zelenou barvou prostor zeleně a vodní plochy modře (foto č. 5).

Foto č. 5: Veřejné prostory



Zdroj: Mapy.cz 2011, úprava vlastní

4.2 Veřejné prostranství – ulice Ke Knížáku

4.2.1 Historie ulice Ke Knížáku

Obec Háj u Duchcova, vlastnila nevyužitý pozemek, na kterém byla louka. Záměr obce byl vybudovat na tomto pozemku stavební parcely ke stavbě rodinných domů s ohledem na veřejná prostranství. Při projektování budoucí ulice byl požadavek na vytvoření jedné slepé ulice. Mezi silnicí a soukromými pozemky byly navrženy předzahrádky.

Po změně územního plánu a přidělení stavebního povolení v roce 2007 se začalo s výstavbou ulice (foto č. 6).

Foto č. 6: Výstavba ulice



Zdroj: Foto Jiří Hadrbolec 2007

Po dokončení výstavby komunikace, chodníků a veřejného osvětlení v roce 2008 začala probíhat výstavba samotných rodinných domů (foto č. 7).

Foto č. 7: Dokončení ulice



Zdroj: Foto Jiří Hadrbolec 2008.

4.2.2 Tvorba veřejného prostranství

Po dokončení výstavby ulice a předzahrádek začalo plánování úpravy těchto předzahrádek. Záměrem obce je vytvořit veřejné prostranství v ulici, které bude pro obyvatele útulné a příjemné jim tak bydlení v obci.

Původním návrhem bylo ponechat řešení předzahrádek jednotlivým majitelům pozemků, před kterými předzahrádky jsou. Stavebníci by si tak mohli pomocí rostlin, stromů a květin dotvořit veřejné prostranství sami. Vzhledem k tomu, že tvorba takových prostranství vyžaduje finanční náklady, bylo rozhodnuto, že jejich tvorbu zajistí obce sama.

Riziko, že by někteří obyvatelé dali přednost zámkové dlažbě před zelení, bylo vysoké. Plánování tvorby předzahrádek jako veřejného prostranství se tedy ponechalo na obci.

Mezi tím probíhala výstavba a dokončování výstavby rodinných domů, do kterých se přistěhovali noví obyvatelé obce. Protože se často jednalo o mladé lidi, zvyšoval se počet obyvatel i o nově narozené obyvatele.

Díky tomu vznikl projekt nové tradice v obci. **Za každé nově narozené miminko se v ulici Ke Knížáku vysadí jeden strom – sakura** (*Prunus serrulata*)(SURHONE, TENNOE, HENSSONOW 2010)(foto č. 8). Vysazování stromů do předzahrádek se stalo společenskou událostí. Probíhá vždy jednou ročně. V ulici se sejdou všichni, kterým se narodilo miminko, jejich rodiny i ostatní obyvatelé obce. Sadbu provádí obyvatelé sami, popř. odborná firma.

Foto č. 8: Sazení sakur



Zdroj: Foto Jiří Hadrbolec 2011

4.2.3 Funkce předzahrádek

V kapitole 3.2.1 je popsáno, jakou úlohu mají veřejná prostranství. Jedna z důležitých úloh je úloha dle funkce – společenská, reprezentativní (ŠILHÁNKOVÁ 2006).

V této ulici, vznikem nové tradice, dochází k pravidelným společenským setkáváním obyvatel u příležitosti každoroční výsadby okrasných stromů.

K této tradici se postupně přidávají další. Vždy před půlnocí, v poslední den v roce, se setkávají obyvatelé této ulice před zasněženými sakurami ke společnému přivítání Nového roku.

4.2.4 Návrhy na zlepšení

I přes výsadbu okrasných stromů je prostor předzahrádek na pohled chudý a prázdný. Doplněním vhodné zeleně docílíme celistvého efektu, který přispěje lépe k naplnění okrasné a reprezentativní funkce.

Při plánování dokončení předzahrádek není potřeba myslet na praktické požadavky. Předzahrádka nebude zatěžována nutností zřídit chodníky, nebo jiné stavební prvky. Mezi předzahrádkou a soukromými pozemky se chodník již nachází.

Vhodné je projektovat předzahrádku jako bezúdržbový prvek ulice. Popř. s nutností občasných záливок v období vysokých teplot. Výběr zeleně bude tedy takový, aby předzahrádka působila esteticky, příjemně a jednoduše.

Z dřevin doporučuji vybrat jen omezené množství druhů a předzahrádku upravit převážně z trvalek. Do výběru přidávám i několik stálezelených dřevin – jehličnany, které se uplatní hlavně v zimě, když trvalky odpočívají (HIMMELHUBER 2004). Rododendron záměrně nevybírám, stanoviště je v plném slunci a na velmi větrném místě.

Z jehličnanů je pro tento účel vhodný jalovec chvojka (*Juniperus sabina Buffalo*)(MORROW 1995). Je to středně rostoucí pokrývný jalovec, výška 20-30cm, šířka 1,5-1,8m. Vytváří hustý, široce rozprostřený koberec jasně zelené barvy.

Potřebuje plné slunce a je plně mrazuvzdorný (FRANC 2009). Po celý rok tedy zajistí zelený pokryv půdy pod sakurami a nevzniknou v zimním období holá místa.

Jako barevný doplněk k jalovci je vhodný keř mochna křovitá (*Potentilla fruticosa*) (HÉRITEAU 2005). Mochna je široký menší keř hustě zavětvěný, vzdušně vzpřímený. Výška a šířka až 1,5m (BŮRKI, JAKOB, TOMMASINI 2007). Listy jsou opadavé, zelené. Květy jsou podle odrůdy žluté, bílé, růžové nebo červené. Keř kvete od května do října. V tomto konkrétním případě doporučuji jednou ročně zastříhávat keř ve výšce 1 m (WOLF 2010).

Takto vytvořená předzahrádka bude mít ve výšce 30cm zelený koberec, ve výšce 1m porostou zelené keře, které budou kvést velkým množstvím drobných žlutých květů. Nad nimi na přelomu zimy a jara pokvetou převislé sakury, které budou zbytek roku zelené.

Znázornění těchto návrhů je vidět na fotografiích, které jsou doplněny nákresem budoucího stavu. V prvním případě je znázorněn stav během jarního období, kdy kvetou sakury a pod nimi je zelený koberec tvořen jalovcem (foto č. 9).

Na druhé fotografii je znázorněn budoucí stav během letního období, kdy jsou sakury pokryty zelenými listy a pod nimi jsou žlutě kvetoucí keře mochny v zeleném koberci jalovce (foto č. 10).

Foto č. 9: Předzahrádka v jarním období



Zdroj: Foto Jiří Hadrbolec 2012

Foto č. 10: Předzahrádka v letním období



Zdroj: Foto Jiří Hadrbolec 2012

4.3 Veřejné prostranství – rybník Knížák a jeho okolí

4.3.1 Historie rybníku Knížák

Rybník Knížák se nachází za obydlenou částí obce Háj u Duchcova na rameni Hájského potoka (foto č. 11). Jde o malou vodní plochu, která je lemována skupinou stromů. Tento lesík s rybníkem leží na nevyužívané louce.

Rybník Knížák se nevyžíval k žádným účelům vzhledem k jeho znečištění a špatnému přístupu. Hloubka vody v rybníku je asi 0,5m a pod ní se nachází nezpevněné dno, které tvoří bahno, ve vrstvě silné asi 0,5m. Často je rybník zcela bez vody a tvoří jej pouze vrstva bahna.

Okolní stromy a keře jsou dlouhé období neudržované a vytvořily tak hustou a nevzhlednou bariéru.

Foto č. 11: Rybník Knížák – původní stav



Zdroj: Mapy.cz 2011, úprava vlastní

4.3.2 Tvorba veřejného prostranství

V rámci 3. změny územního plánu bylo rozhodnuto o prodeji obecní louky, na které se rybník nachází, soukromému subjektu, který celý pozemek zasítuje a rozdělí na jednotlivé stavební parcely k podpoře rozvoje bydlení v obci (POSPÍŠIL A KOL. 2010).

Při plánování změny této lokality byl kladen požadavek na zachování území s lesíkem a rybníkem. Součástí požadavku bylo vyčištění rybníka a kolem rostoucího porostu.

Prvním krokem bylo vyčištění bahnitého dna rybníka. Rekonstrukce a zpevnění jeho břehů. Dále bylo nutné pokácení, prořezání a ošetření stromů a keřů stojících v okolí.

V další etapě bude probíhat výstavba komunikace kolem vodní plochy s napojením na chodníky mezi rodinnými domy. Tímto se celá lokalita zpřístupní pěším návštěvníkům.

4.3.3 Funkce veřejného prostranství – rybník Knížák

Vzhledem k tomu, že do současné doby toto veřejné prostranství neplnilo žádnou společenskou, ani rekreační funkci, byla snaha vybudovat funkční veřejné prostranství, které se bude nacházet v nové zastavěné oblasti rodinných domů.

Pro naplnění rekreační funkce tohoto veřejného prostranství bude nově vybudovaná komunikace vhodná i pro jízdu na in-line bruslích, jízdu na kolech, nebo pro pohodlnou jízdu s kočárkem.

Pro společenskou a shromažďovací funkci se počítá s vysazením ryb a rybník tak bude určen pro chov ryb. Na jeho okraji plánuje obec vybudovat rybářskou baštu s posezením, kde bude možno úlovky tepelně upravit a u společného posezení i konzumovat.

4.3.3 Návrhy na zlepšení

Tento způsob tvorby veřejného prostranství pomůže k využívání rybníku i jeho okolí obyvateli obce. Výběr rybářské bašty a in-line sportoviště je vhodný do obytné zástavby malé obce.

Vzhledem k tomu, že zde budou trávit svůj volný čas rodiny s malými dětmi a také sportovci, bylo by jistě vhodné doplnit prostor o odpočinkové zóny. Například rozmístit na vhodná místa lavičky k posezení. Pro nejmenší děti je možné umístit kryté pískoviště, nebo vybudovat například prostor pro ruské kuželky.

V případě, že by se v budoucnu ukázalo, že od této lokality jde zvýšené množství hluku směrem k rodinným domům v okolí, doporučuji zasadit stromořadí jako protihlukovou bariéru. Vhodné stromy pro tento účel jsou stromy s hustou korunou, jako jsou javory, platany, lípy a buky. 200m široký porost snižuje i dopravní hluk na snesitelný šum (ARBUSTRUM 2008).

4.4 Porovnání obou návrhů

Návrh veřejného prostranství ulice Ke Knížáku je jednodušší vzhledem k jeho malé rozloze a předem danému a velmi omezenému účelu, ke kterému bude sloužit. V současné době působí předzahrádka nedokončeným dojmem. Veškeré návrhy tedy směřovaly k dotvoření předzahrádky hlavně z estetického důvodu. Důležitým prvkem byla snaha o návrh bezúdržbový, aby nevznikaly obci další náklady v příštích letech.

Návrh veřejného prostranství rybníku Knížák bylo mnohem složitější vzhledem k velké rozloze této lokality a budoucí mnohoúčelnosti využití. Dle rozhodnutí obce o záměru použití lokality k účelům sportovním, rekreačním a společenským jsem ve svém návrhu zahrnul i zóny odpočinkové, které jsem zde postrádal. Pro případ nadměrné hlučnosti, směrem k rodinným domům, zde bude prostor pro výsadbu stromů jako protihlukové bariéry.

Tvorba veřejného prostranství předzahrádek bude méně náročná fyzicky, ale i finančně. Využívat jí budou spíše obyvatelé ulice Ke Knížáku a jednou ročně při výsadbě sakur i ostatní obyvatelé obce. Její význam je tedy spíše lokální (ŠILHÁNKOVÁ 2003).

Tvorba prostranství rybníku Knížák bude náročná finančně a to hlavně z důvodu nutnosti použití těžké techniky a stavebních materiálů. Její náročnost bude významná i z časového hlediska. Využívat jí bude větší množství obyvatel, než tomu bude u předzahrádek v ulici Ke Knížáku. Její význam pro obec bude tedy již místní (ŠILHÁNKOVÁ 2003).

5. DISKUZE

V této bakalářské práci byla porovnána dvě veřejná prostranství v jedné obci. Obě tato prostranství byla nově vybudována na místech, která neplnila žádnou z funkcí veřejného prostoru.

První veřejné prostranství vzniklo výstavbou lokality rodinných domů. Nově vzniklou ulici lemují z každé strany jedna řada domů. Tato ulice je slepá, a tak zajišťuje dostatečné soukromí a klid všem jejím obyvatelům.

Při výstavbě této lokality byl kladen důraz na vznik nových veřejných prostranství. Z tohoto důvodu se mezi silnicí a chodníky vybuďovaly předzahrádky. Jak je popsáno v rešeršní části, můžeme taková místa nazvat zelení, jak vyplývá z dělení veřejných prostranství dle prostorového hlediska dle urbanistky Šilhánkové (ŠILHÁNKOVÁ 2003).

Dle významu pak patří mezi lokální prostory, které vytvářejí zázemí obyvatelům okolních domů (ŠILHÁNKOVÁ 2003).

Aby mohly plnit i funkci společenskou a reprezentativní, bylo potřeba je upravit tak, aby se zde obyvatelé rádi setkávali. Ze strany zastupitelů obce vznikl projekt na vytvoření nové obecní tradice. Touto tradicí se stala společná výsadba japonských sakur za každé nově narozené dítě v obci.

V této bakalářské práci byly navrženy další úpravy tohoto veřejného prostranství, tak aby předzahrádky působily dokončeně, upraveně a celistvě. V současné době jsou předzahrádky tvořené pouze sakurami na špatně zatravněné ploše. Následné úpravy spočívají ve výběru vhodných rostlin a jejich rozmístění.

Druhé prostranství, které bylo analyzováno, byla lokalita rybníku Knížák. I zde bylo prostranství nevyužitě a bylo ve špatném stavu a bez údržby.

I tato lokalita, stejně jako ulice Ke Knížáku, byla prioritně projektována ke stavbě rodinných domů. A vzhledem k podmínce vybudovat i veřejná prostranství, bylo využití rybníku vhodným řešením. Jeho okolí tvoří stromy a keře, které po řádné údržbě budou tvořit plnohodnotné veřejné prostranství. Takové místo můžeme tedy nazývat opět zelení, jako v ulici Ke Knížáku (ŠILHÁNKOVÁ 2003).

Dle významu jde o prostor místní, který plní široké spektrum funkcí.

Pro naplnění funkce společenské a shromažďovací budou v rybníku vysazené ryby a rybník tak bude určen i pro jejich chov. Na jeho okraji plánuje obec vybudovat rybářskou baštu s posezením, kde bude možno úlovky tepelně upravit a u společného posezení i konzumovat.

Rekreační funkci bude zajišťovat nově postavená komunikace, která bude vhodná i pro jízdu na in-line bruslích, jízdu na kolech, nebo pro pohodlnou jízdu s kočárkem.

V této bakalářské práci bylo navrženo doplnění tohoto prostranství o odpočinkové zóny, aby zde mohly trávit volný čas i rodiny s malými dětmi.

V případě, že by se v budoucnosti ukázalo, že z této lokality jde nadměrný hluk směrem k rodinným domům, jsem navrhl druhy stromů, které se dají použít k vybudování protihlukové bariéry.

6. ZÁVĚR

V této bakalářské práci byla porovnána dvě veřejná prostranství v jedné obci. Obě lokality měly na počátku společný prvek – svou nefunkčnost a zanedbanost.

Vzhledem k důležitosti veřejných prostranství pro obecní život bylo potřeba obě lokality upravit. Tato bakalářská práce se tedy podrobněji zabývala návrhy na jejich úpravu a dokončení.

Ze závěrečného porovnání vyplývá, že i přes svou odlišnost a různé zaměření mohou začít obě veřejná prostranství plnit svou funkci.

V ulici Ke Knížáku započala obec tvorbu předzahrádek vysazením sakur. Při této činnosti vznikla i nová obecní tradice a lokality tak započala naplňovat svou společenskou funkci. Dále již obecní záměr nepostoupil a předzahrádky zůstaly na první pohled nedokončené, s nutností pravidelného sekání travního porostu a plevelu. Jako zlepšení stavu bylo navrženo pod sakury vysadit jalovce a mezi ně keře mochny, které by předzahrádky oživily svými barevnými květy.

U rybníku Knížák byla na prvním místě potřeba vyčistit rybník, ošetřit a vykácet okolní porost. V další etapě je v plánu vybudovat komunikaci pro pěší a sportovce. Návrhem na zlepšení této lokality je dobudování odpočinkových zón pro rodiče s dětmi, krytého pískoviště a ruských kuželek. V případě zvýšené hlučnosti bylo navrženo vysazení stromů jako protihlukové bariéry.

Tato analýza by mohla být použita v následné diplomové práci a s vyhodnocením, jak obyvatelé využívají těchto veřejných prostranství. Zda plní svou funkci, svůj účel a popřípadě jaké další uplatnění a vazby u obyvatel obce získaly.

SEZNAM FOTOGRAFIÍ

Foto č. 1: Park v Litvínově	1
Foto č. 2: Ulice Podkrušnohorská, Litvínov	7
Foto č. 3: Náměstí Míru v Litvínově	8
Foto č. 4: Park v Litvínově – Voigtovy sady	9
Foto č. 5: Veřejné prostory	16
Foto č. 6: Výstavba ulice.....	17
Foto č. 7: Dokončení ulice	18
Foto č. 8: Sazení sakur	19
Foto č. 9: Předzahrádka v jarním období	22
Foto č. 10: Předzahrádka v zimním období	22
Foto č. 11: Rybník Knížák – původní stav	23

SEZNAM OBRÁZKŮ

Obrázek č. 1: Umístění obce	15
Obrázek č. 2: Umístění obce	15

POUŽITÁ LITERATURA

BAYCAN-LEVENT, TÚZIN, VREEKER, NIJKAMP, 2009: A Multi-Criteria Evaluation of Green Spaces in European Cities. European Urban and Regional Studies. 213 s.

BŮRKI M., JAKOB F., TOMMASINI D., 2002: Bildatlas Bäume und Sträucher in Ziergärten und Parkanlagen. Ulmer. 320 s. ISBN 3800138891, 9783800138890.

ČÁBLOVÁ M., 2001: Veřejný prostor – amfiteátr veřejného života. Teze k disertační práci. Nepublikováno. Fakulta architektury VUT Brno.

FORMAN R. T. T., GODRON M., 1986: Landscape ecology. Wiley. Minnesota, 619 s. ISBN 978-0-471-87037-1.

GEHL J., 2000: Život mezi budovami. Nadace Partnerství. 202s. ISBN 80-858-3479-0.

GOODALL B., 1987: The penquin dictionary of Human Geografy. Penquin Books. London, 509 s. ISBN 978-0-140-51095-9.

HÉRITEAU J., 2005: Complete trees, shrubs & hedges. Creative Homeowner. 239 s. ISBN 978-15-801-1259-8.

HIMMELHUBER P., 2004: Předzahrádky, vchody a vjezdy. Grada. 96 s. ISBN 80-247-0944-9.

HORKÝ J., 1984: Krajina, zeleň a voda v práci architekta. SNTL. Praha, 229 s.

HRŮZA J., 1977: Slovník soudobého urbanismu. Odeon. Praha, 341 s.

KOSTROŇ L., 2011: Psychologie architektury. Grada Publishing a.s.. Praha, 207 s. ISBN 978-80-247-2926-8.

KRYKORKOVÁ Z., 2008: Veřejné prostranství – součást kvalitního života. Sborník Asociace pro urbanismus a územní plánování České republiky. Veřejná prostranství: veřejné prostory, sídelní zeleň, krajina v územním plánování. Brno: Ústav územního rozvoje. 25 s.

KUČA K., 1998: Města a městečka v Čechách, na Moravě a ve Slezsku. Libri. 952 s. ISBN 80-85983-12-5.

LOŽEK V., CÍLEK V., KUBÍKOVÁ J., 2003: Střední Čechy. Příroda, člověk, krajina. Dokořán, 128 s. ISBN 80-86569-40-3.

LOFLAND L. H., 1998: The Public Realm. Exploring the city's quintessential social territory. Transaction Publishers, New York, 305s. ISBN 978-0-202-30608-7.

MORROW B., 1995: Best plants for New Mexico gardens and landscapes. UNM Press. 267 s. ISBN 978-0-826-31595-3.

NISSEN S., 2008: Urban transformation. From public and private space to spaces of hybrid character. Sociologický časopis, č. 44 (6). 1149 s.

OOSTERMAN DLE LOFLAND L.H., 1998: The Public Realm. Exploring the city's quintessential social territory. Transaction Publishers, New York, 305 s. ISBN 978-0-202-30608-7.

PEŠKOVÁ J., 1998: Role vědomí v dějinách. Nakladatelství LN. Praha, 140 s. ISBN 80-7106-217-0.

SENNETT R., 2009/2010: Urbanismus, architektura města, č. 32. Nakladatelství Zlatý řez. Praha, 7 s.

SKLENIČKA P., 2003: Základy krajinného plánování. Praha, 321 s. ISBN 80-903206-1-9.

SKALOŠ J., 2004: Životní prostředí a veřejná zeleň ve městech. Klatovy, 89 s. ISBN 80-85116-10-3.

SURHONE L. M., TENNOE M.T., HENSSONOW S.F., 2010: Prunus serrulata. VDM Verlag Dr. Mueller AG & Co. Kg. 108 s. ISBN 978-6-133-19231-7.

ŠILHÁNKOVÁ V., KOUTNÝ J., 2001. Metodika veřejných prostorů města Brna. Materiál zpracovaný pro Útvar hlavního architekta Magistrátu města Brna.

ŠILHÁNKOVÁ V., 2003: Veřejné prostory v územně plánovacím procesu. Brno: Vysoké učení technické v Brně, Fakulta architektury, Ústav teorie urbanismu, 146 s. ISBN 80-214-2505-9., 1.vyd.

ŠILHÁNKOVÁ VLADIMÍRA (A KOL.), 2006: Veřejné prostory jako prostředek pro podporu místního cestovního ruchu. Civitas per Populi. Hradec Králové, 66 s. ISBN 80-9038-132-4.

TILLEY J., ŠILHÁNKOVÁ V., NAVRÁTILOVÁ J., 1996. Metodika operativního zlepšení veřejného prostranství. United States Peace Corps. Washington D.C. a ÚHA MMB Brno.

TROLL C., 1966: Ökologische Landschaftsforschung und Vergleichende Hochgebirgsforschung. Erkundliches Wissen, Schriftenfolge für Forschung und Praxis, Heft II. Franz Steiner, Wiesbaden.

WOLF R., 2010: Řez zahradních rostlin: zahradničení krok za krokem. Knižní Klub. Praha, 159 s. ISBN 80-2422-721-5.

Zákon č. 114/1992 Sb., o ochraně přírody a krajiny, v platném znění.

Zákon č. 128/2000 Sb., o obcích, v platném znění.

DALŠÍ ZDROJE

ARBUSTRUM, 2008: Strom – hluková bariéra, online: <http://arbustum.cz/strom-ovzdusi.html>, cit. 3. 12. 2011.

ČSU, 2011: Vybrané statistické údaje za obec, online: http://vdb.czso.cz/vdbvo/tabdetail.jsp?kapitola_id=5&pro_1_154=567523&cislotab=MOS+ZV01, cit. 3. 12. 2011.

FRANC P., 2009: Juniperus sabina buffalo, online: <http://www.garten.cz/a/cz/5604-juniperus-sabina-buffalo-jalovec-chvojka/>, cit. 8. 12. 2011.

HÁJ U DUCHCOVA, 2011: Obec Háj u Duchcova, online: <http://www.ouhaj.cz/index.asp>, cit. 4. 10. 2011.

MAPY, 2011: Háj u Duchcova, okres Teplice, online: http://www.mapy.cz/#q=H%C3%A1j%20u%20Duchcova%2C%20okres%20Teplice&t=s&x=13.714416&y=50.632577&z=14&l=15&c=14-23-27-28-29-30-31-h&qp=13.634521_50.597457_13.814080_50.649355_12, cit. 4. 10. 2011.

PEÑALOSA E., 2001: Parks for Livable Cities, online: http://places.designobserver.com/media/pdf/Parks_for_Liva_371.pdf, cit. 20. 2. 2012.

POSPÍŠIL A KOL., 2010: 3. změna územního plánu sídelního útvaru Háj u Duchcova, On-line: <http://www.ouhaj.cz/textova-cast-3-zmena-upd/d-72784/p1=7425>, cit. 19. 3. 2012.

ŠILHÁNKOVÁ V., 2003: Veřejné prostory našich měst. Veřejná správa. Praha Ministerstvo vnitra ČR, Online: http://aplikace.mvcr.cz/archiv2008/casopisy/s/2003/0006/pril_3.html, cit. 23. 10. 2011.