

Univerzita Hradec Králové
Pedagogická fakulta
Katedra výtvarné kultury a textilní tvorby

Vitráže na Žďársku

Diplomová práce

Autor: Bc. Veronika Korejtková

Studijní program: N7504 Učitelství pro střední školy

Studijní obor: Učitelství pro střední školy- Hudební výchova
Učitelství pro střední školy- Výtvarná výchova

Vedoucí práce: doc. PhDr. Petr Kmošek, CSc.

Oponent: doc. Rostislav Novák, ak. mal.



Zadání diplomové práce

Autor:	Veronika Korejtková
Studium:	P15P0400
Studijní program:	N7504 Učitelství pro střední školy
Studijní obor:	Učitelství pro střední školy - hudební výchova, Učitelství pro střední školy - výtvarná výchova
Název diplomové práce:	Vitráže na Žďársku
Název diplomové práce AJ:	Stained glass in Žďársko

Cíl, metody, literatura, předpoklady:

Cílem práce je vytvoření fondu vitráží v sakrálních stavbách na Žďársku. Práce se také bude zabývat historickým vývojem vitráží, technologií jejich výroby a výrobou a zpracováním skla na Vysočině.

FRINTA, Miroslav. MASOJÍDEK, Milan. Vitráže. Vyd 1. Praha: W- servis, a.s, 2007. 56 s. ISBN 978-247-1948-1. LANGHAMER, Antonín. Legenda o českém skle. Vyd. 1. Zlín: Tigris, 1999, 292 s. ISBN 80-86062-02-3. LOSOS, Ludvík. Vitráže. Vyd 1. Praha: Grada Publishing, a.s, 2006. 116 s., [36] s. barev. obr. příl. Řemesla, tradice, technika. ISBN 80-247-1405-1. POPOVIČ, Štěpán. Výroba a zpracování plochého skla. Vyd. 1. Praha: Grada publishing, a. s, 2009. 256 s. ISBN 978-80-247-3154-4.

Garantující pracoviště: Katedra výtvarné kultury a textilní tvorby,
Pedagogická fakulta

Vedoucí práce: doc. PhDr. Petr Kmošek, CSc.

Oponent: doc. Rostislav Novák, ak. mal.

Datum zadání závěrečné práce: 16.12.2015

Prohlášení

Prohlašuji, že jsem tuto diplomovou práci s názvem Vitráže na Žďársku vypracovala samostatně a uvedla jsem všechny použité prameny a literaturu.

V Hradci Králové dne

Poděkování

Na tomto místě bych chtěla poděkovat vedoucímu své diplomové práce panu doc. PhDr. Petru Kmoškovi, CSc. za cenné rady a připomínky. Paní PhDr. Kataríně Přikrylové, Ph.D. bych chtěla poděkovat za pomoc s didaktickou částí. Dále bych chtěla poděkovat všem kněžím, kteří mi umožnili fotografovat interiéry kostelů: R. D. Mgr. Blažej Hejtmánkovi, Mgr. Vladimírovi Vojtěchu Záleskému, Ing. Pavlovi Habrovci, Mgr. Jiřímu Prokúpkovi, Danielu Kolářovi, Mgr. Jiřímu Janouškovi, Mgr. RNDr. Miroslavu Kazíkovi, Mgr. Ing. Zdeňku Sedlákovi, Mgr. Tomasz Kazańskému a R. D. Mgr. Františku Koukalovi. Poděkování náleží též paní kastelánce Marii Zmeškalové a starostům obcí- panu Ing. Dušanu Slámovi a Jaromíru Jonákovi, kteří mi umožnili vstup do kaplí a focení interiéru. Též bych chtěla poděkovat Mgr. Aleně Pohankové za pomoc při korekci textu.

Anotace

KOREJTKOVÁ, Veronika. *Vitráže na Žďársku*. Hradec Králové: Pedagogická fakulta Univerzity Hradec Králové, 2018. 84 s. Diplomová práce.

Diplomová práce *Vitráže na Žďársku* je rozdělena na tři části. První část je teoretická, vysvětluje pojem vitráž, jaké jsou druhy vitráží a jak se vyrábějí. Dále popisuje historický vývoj vitráží a skla od počátků po 20. století. Druhá část se zabývá vývojem konkrétních vitráží na Žďársku, detailně je popisuje a porovnává mezi sebou. Je zde vytvořen souhrn vitráží na Žďársku, kde jsou architektonické památky s vitrážovými okny řazeny abecedně. U památek je stručně uvedena historie, popsána architektura a vitráže, které se v konkrétní stavbě nacházejí. Poslední část je didaktická, je zde nastíněno, jak by se s tématem vitráže dalo naložit v hodinách výtvarné výchovy. Práce obsahuje obrazovou přílohu s nafocenými vitrážemi a vitrajemi z konkrétních sakrálních prostor na Žďársku.

Klíčová slova: sklo, vitráž, vitraj, sklomalba, Žďársko

Annotation

KOREJTKOVÁ, Veronika. *Stained glasses in Žďársko*. Hradec Králové: Faculty of Education, University of Hradec Králové, 2018. 84 pp. Diploma Dissertation.

This thesis *Stained glasses in Žďársko* is split into three parts. The first part is theoretical, it explains concept of stained glass, what types of stained glasses are there and how are they made. It also describes historical development of stained glasses and glass from the beginning of 20th century. The second part focuses on development of specific stained glasses in Žďársko, describes them in detail and compares them among one another. Summary of stained glasses in Žďársko, where architectural monuments with stained glass windows are ordered alphabetically, is created. For monuments there is listed a brief history, description of architecture and what stained glasses are in them. The last part is didactic, it outlines how the subject of stained glass could be dealt with in art lesson. This thesis contains picture attachment with photographed stained glasses from specific sacral areas in Žďársko.

Keywords: glass, stained glass, glasspainting, Žďársko

Obsah

Úvod	8
1 Vitráž	10
1.2 Druhy vitráží	11
1.3 Vývoj vitráží v Evropě	14
2 Vitráže na Žďársku	20
2.1 Žďársko a vitráže	20
2.2 Vývoj vitráží na Žďársku	21
2.3 Autoři vitráží, dílny	26
2.4 Souhrn vitráží na Žďársku	28
2.5 Náměty vitráží	41
2.5.1 Dekor	41
2.5.2 Symboly	45
2.5.3 Krajina jako součást motivu	47
2.5.4 Figurální náměty	48
2.5.4 Vitráž jako součást centrálního obrazu oltáře	54
2.5.5 Abstraktní vitráže	55
2.5.6 Neumělecké vitráže	55
3 Didaktická část	56
Závěr	61
Seznam literatury	63
Rozšiřující literatura	65
Obrazová příloha	66

Úvod

Diplomová práce se zabývá vitrážovými okny především v sakrálních prostorech na Žďársku. Práce je rozdělena na tři části. První část se zabývá historickým vývojem vitráží v Evropě, popisuje druhy vitráží a jejich výrobu. Další část se podrobněji zabývá konkrétními vitrážemi a zpracovává informace o nich získané. Stručně charakterizuje památky na Žďársku, popisuje vitráže a vzájemně je srovnává. Třetí část je didaktická, obsahuje realizovaný návrh na vyučovací jednotku zabývající se tématem vitráže.

Teoretická část práce obsahující obecné informace se nejvíce opírá o knihu Ludvíka Lososa *Vitráže*, ve které se autor věnuje nejen vývoji vitráží, ale také detailně popisuje jejich výrobu a zabývá se i malbou na sklo. Autor ke každému vývojovému období uvádí konkrétní příklady vitráží. Fotografické reprodukce některých zmiňovaných příkladů se nacházejí v obrazové příloze. Uvedených příkladů je však pro některá období málo. Týká se to hlavně období od baroka po 19. století. Tato skutečnost je dána tím, že vitráže v tomto období byly na ústupu, ale autor neuvádí mnoho příkladů a možností, jak vypadají vitráže vytvořené ve století dvacátém. Další důležitou knihou pro tuto práci je kniha *Vitráže na Slovensku*, kterou sestavila Ilona Cónová. Stručněji také popisuje výrobu vitráží a jejich historii, více se však zabývá významem, žánrem a námětem. Celá kniha pracuje s konkrétními vitrážemi nacházejícími se v sakrálních a profánních stavbách na Slovensku a oproti knize Ludvíka Lososa se zabývá především právě moderními vitrážemi, neboť ty se dochovaly nejvíce. O tuto knihu se více opírá část praktická, zejména v oblasti námětů a žánrů.

Cílem práce je vytvoření fondu vitráží na Žďársku, zjistit, jak vývoj těchto konkrétních vitráží koresponduje s vývojem evropským, jak staré vitráže se v kostelích nacházejí, jaká tematika je nejčastěji vyobrazována a charakterizovat vzhled vitráží vytvořených ve 20. a 21. století. Dalším cílem je zjistit, kteří autoři vytvořili návrhy vitráží a které firmy se zabývaly či dosud zabývají jejich výrobou.

Součástí práce je obrazová příloha s vlastními fotografiemi vitráží a vitrají z navštívených sakrálních prostor na Žďársku.

Téma bylo zvoleno proto, že pocházím ze sklářské oblasti a sklo jako takové je mi velmi blízké. Tímto tématem jsem se zabývala již ve své bakalářské práci *Vitráž v sakrálním prostoru*. Práce se věnovala podrobněji také malbě na sklo a další součástí

bylo vytvoření dekorativních oken pro konkrétní sakrální prostor. Téma vitráží mě natolik zaujalo, že jsem se rozhodla věnovat se mu hlouběji prostřednictvím diplomové práce. Ke zpracování fondu vitráží jsem si zvolila oblast, ze které pocházím, tedy žďárský region.

1 Vitráž

Nejčastěji si pod tímto pojmem představíme barevná okna v kostelích, význam tohoto slova je však mnohem širší. Vitráž je obor uměleckého sklenářství, jde o barevná skla vsazená do olova. Její původ můžeme skutečně hledat v zasklívání oken. Vitráž podléhala vývoji z hlediska výtvarného, ale i z hlediska vývoje technologie výroby. A to jak v oblasti výroby a zpracování skla, tak nahrazením olověných profilů měděnou páskou. Vitráže tedy nejsou využívány jen jako zasklení oken v sakrálních prostorech, ale i v prostorech profánních. Dále se umělecké sklenářství může zabývat výrobou lamp, lustrů, šperků, drobných předmětů, skleněných plastik, světelných stropů a obrazů, zasklíváním dveří, mozaikami apod. Vitráže nemusí být složeny jen z barevných skel, ale také ze skel čirých s různými strukturami, mohou být doplněny malbou či kresbou, někdy kresbu vytváří právě olověná konstrukce.

V knize *Vitráže* Ludvík Losos uvádějí, že je třeba rozlišovat dvou termínů- vitráž a vitraj. „*Vitráž je výraz převzatý z francouzského „la vitrage“ a je to obecný název pro skleněné okenní uzávěry potažmo i pro dekorativní prvky z plochého barevného i nebarveného skla. Vitraj, opět počestěný francouzský výraz (z „le vitrail“), je specifické označení, které by mělo být používáno výhradně pro středověkou (přesněji historickou) malbu na skle, vnímanou jako samostatný umělecký obor“.*¹

Pavel Chalupa vysvětluje, že vitraj je vždy umělecká, kdežto vitráž umělecká být nemusí. Vitraj je vždy vitráž, ale ne vždy je vitráž vitraj.²

Mohlo by se říci, že pokud jde jen o obraz či objekt složený ze skel, správné označení pro něj je vitráž. Pokud je vitráž opatřena malbou, měl by se pro ni používat termín vitraj. Oba termíny jsou si však podobné- podobně znějí a mají srovnatelný význam, proto se zřejmě termín vitráž začal používat pro oba obory. Právě v katedrálách jsou téměř vždy skla doplněna malbou, mělo by se jim tedy říkat vitraje. Vitráž je však zažitý termín a toto označení mezi laickou veřejností nelze brát jako zcela chybné.

¹LOSOS, Ludvík. *Vitráže*. Praha: Grada, 2006, 116 s., [36] s. barev. obr.přil. ISBN 80-247-1405-1, s. 8

² CHALUPA, Pavel. Vitraj a vitráž. *Naše řeč* [online]. 1989, **72** (2), 110-112 [cit. 2017-04-11]. Dostupné z: <http://nase-rec.ujc.cas.cz/archiv.php?art=6849>

1.2 Druhy vitráží

Základní materiál pro výrobu vitráží je ploché sklo³, to se dělí do čtyř základních kategorií- skla antická, katedrální, opálová a poloopálová.

Skla antická se vyrábějí od dob starověku stále stejným způsobem. Skla katedrální jsou průhledná, mohou být čirá i různě barevná. Roztavená sklovina se roztírá stěrkou či se válcuje kovovým válcem na rovném povrchu. Taková tabule skla není rovná, má zvrásněný povrch.⁴ Skla opálová nejsou moc průsvitná, jako výplně oken se nepoužívají, slouží spíše pro výrobu stínidel vitrážových lamp. Poloopálová skla představují přechodnou kategorii mezi skly katedrálovými a opálovými. Jsou částečně průsvitná, různě barevná, žíhaná a texturovaná.⁵

Dodnes se pro výrobu vitráží používají skla, která se vyrábějí ručně po staletí stále stejným způsobem, stejně tak se ale používají skla vyráběná průmyslovými technologiemi, litím, tažením a plavením.

Olověné profily i podpůrné konstrukce se opatřují různými nátěry proti korozi, té však podléhá i sklo. Kvůli ní pak ztrácí svoji průhlednost. Chráněná okna jsou ohrožena korozi jak zvenku, tak zevnitř kvůli odlišným klimatickým jevům. Sklo je tedy také opatřováno povrchovými povlaky, kromě toho se asi od 80. let 20. století zavádí dvojitá zasklení. Původní zasklení je nahrazeno okny s čirými skly a vitráž se posune hlouběji do okenního otvoru. Minimální mezera mezi zaskleními by měla být 7- 10 cm, aby zde mohl proudit vzduch. K oknům je tak zamezen přístup klimatických jevů z vnější strany a na vnitřní straně je tak omezena kondenzace vodních par.⁶

³ Sklo- jedná se o směs sklářských písků (60-80% oxid křemičitýho vápence, soda, potaš=uhlíčitán draselný). Skelná směs se taví v pánvích či vanách ve sklářských pecích při teplotě v rozmezí 1450-2000 °C, záleží na druhu skla. Tavení má tři fáze: Sklo se roztaví v peci, je nesourodé, bublinaté, přidá se teplota a čeridla k odstranění těchto nedokonalostí, následuje sejití, což je ochlazení skla, pak se může ručně opracovat či strojově-foukáním, litím, lisováním, tažením (5, s. 12).

⁴ CÓNOVÁ, Ilona. *Vitráže na Slovensku*. Bratislava: Slovart, 2006, 359 s. ISBN 80-8085-215-4, s.14

⁵ KOŠKOVÁ, Václava. *Vitráže technikou Tiffany pro pokročilé: sklo a keramika*. Brno: ComputerPress, 2009. Výtvarné techniky (ComputerPress). ISBN 978-80-251-2542-7, s. 6,7

⁶ LOSOS, Ludvík. *Vitráže*, s. 115

Klasická vitráž

Technologie výroby klasické vitráže je stará několik stovek let a používá se dodnes, proto je zde označena jako klasická. Nejdříve se provede návrh ve zmenšeném měřítku obvykle temperou či kvašem, tuší se doplní kontury představující olověné spoje. Návrh je pak znovu proveden v měřítku 1:1 a zhotoví se několik technických výkresů, které slouží pro nařezání skel, tvarování profilů a sestavení vitráže.⁷

Skla jsou nařezána a vsunuta do olověných profilů, které mají tvar písmene H. Poté, co se pomocí šablony složí skla a profily, následuje pájení, kdy se jednotlivé spoje zpevní pájkou⁸. Pájecí lampou⁹ je pájecí tyčinka roztavena tak, aby na spoj odkápla jen kapka, ta se pak horkým koncem pájky roztáhne po spoji. Pájení je provedeno i z druhé strany. Nakonec se líc i rub vitráže vytmelí pomocí speciálně upraveného sklářského tmelu, čímž jsou vyplněny skulinky a spáry.¹⁰

I když olověné spoje jsou navrženy tak, aby rozváděly hmotnost skel, stále se jedná o relativně měkký materiál a je proto potřeba rozměrnější vitráže opatřit další konstrukcí.

V období gotiky podpůrné konstrukce tvořily ploché příčky, které byly vyrobeny z kvalitního kovaného železa. Takto se příčky vyráběly až do 19. století a u mnoha historických zasklení se tyto konstrukce dochovaly dodnes. Novodobé konstrukce se zhotovují zámečnickým způsobem- pomocí olověných či hliníkových profilů, které jsou spojovány svářením či šrouby. Další způsob je pasířský; pracuje se s ohýbanými profily z mosazného, měděného či tombakového plechu, který je pájen na cín či připevněn šrouby. Do konstrukcí se vkládají pláty, které jsou opatřeny krycími lištami.¹¹

Původně se vitráže osazovaly přímo do okenních otvorů, od 19. století do dřevěných a kovových rámu.¹² V novodobé architektuře se osazují do kovových rámu, pro architekturu historickou se používají kamenná ostění.¹³

⁷LOSOS, Ludvík. *Vitráže*, s. 44

⁸Pájka je směs olova (40%) a cínu (60%).

⁹Pájecí lampy je nástroj pro pájení olověných profilů s měděným hrotem. Používá se dujné benzinové či propan-butanové plynové.

¹⁰LOSOS, Ludvík. *Vitráže*, s. 48, 54, 55, 58

¹¹LOSOS, Ludvík. *Vitráže*, s. 59, 60

¹²CÓNOVÁ, Ilona. *Vitráže na Slovensku*, s. 18

¹³LOSOS, Ludvík. *Vitráže*, s. 58

Tiffany technika

Louis Comfort Tiffany (1848-1933) byl americký umělec, který podnikl cestu do Evropy a fascinovala jej vitrážová okna v chrámech a katedrálách. Po návratu do Ameriky začal v tomto oboru experimentovat a olověné spoje nahradil měděnými páskami, které nakonec zaléval cínem.¹⁴

Díky tomuto postupu bylo možné vyrábět drobnější předměty, např. šperky, k nejznámějším výrobkům pak patří právě Tiffanyho lampy.

Postup výroby je téměř shodný jako u klasické vitráže, jen návrhy se přenášejí na dvě šablony, které mohou být z tvrdého papíru. Obě jsou očíslované, jedna slouží k rozstříhání, na druhou se pak skládají vyřezaná a měděnou páskou oblepená skla. Ta se nakonec pájí stejným způsobem jako u klasické vitráže.¹⁵ Výroba takové vitráže je podstatně jednodušší než výroba vitráže klasické. Člověk, který má o vitráže zájem, se může tento postup výroby sám naučit a vyrábět je ve své malé domácí dílně.

Falešná vitráž

Falešná vitráž je malba na skle, ale není tím myšlena středověká malba, nýbrž malba, která vitráž napodobuje. V dnešní době je mnoho možností, jak si takovou vitráž vyrobit, existují barvy nevypalovací i vypalovací. Vypalovací barvy mají jednotnou teplotu výpalu, navíc se po výpalu nemění odstín, jako je to u barev, které se používají pro malbu vitrají. V dnešní době jsou barvy na sklo finančně dostupné a práce s nimi není nikterak náročná, často se dokonce používají ve školách. Nevýhoda těchto barev je ta, že se nehodí do interiérů s nestálou teplotou či do exteriérů, především barvy nevypalovací, které nejsou tak odolné.

¹⁴KOŠKOVÁ, Václava. *Vitráže technikou Tiffany pro pokročilé: sklo a keramika*, s. 7

¹⁵FRINTA, Miroslav a Milan MASOJÍDEK. *Vitráže: Tiffany technika*. Praha: Grada, 2007, 56 s. Šikovní ruce. ISBN 978-80-247-1948-1, 12-20

1.3 Vývoj vitráží v Evropě

V této kapitole je popsán nejen historický vývoj vitráží, ale také vývoj výroby skla, především toho plochého, které je důležité pro výrobu vitráží. Velmi stručně je charakterizována i architektura některých uměleckých slohů, protože vývoj architektury má společně s rozvojem technologií výroby skla samozřejmě vliv na vývoj a vzhled vitráží.

Počátky výroby skla a vitráží

Pro tvorbu vitráží je důležitá znalost výroby plochého skla, kterou znali již staří Římané. Vyráběli jej tak, že nalili horkou sklovinu do ploché formy a tu pak uhladili. Právě jim je rovněž připisován vynález sklářské píšťaly¹⁶ asi v 1. století našeho letopočtu. Sklo se vyrábělo roztáčením baňky, tzv. korunkové, které bylo silné a mělo malý formát. Další způsob výroby plochého skla spočíval v tom, že se vyfouknutá baňka protáhla do tvaru válce, tomu bylo odděleno dno, podélně se pak sklo opukalo a nakonec se naříznutý válec vyrovnal v peci.¹⁷

Poté, co Římané začali vyrábět malá plochá sklíčka, začali je používat jako součást výplně oken. Kvůli malému formátu však bylo třeba je vložit do nějaké konstrukce, k čemuž se nejlépe hodilo olovo.¹⁸

Raný středověk (5. – 11. století)

Z období raného středověku se nedochovaly vitráže, jen zmínky o nich. Znalost vitráží do Evropy přinesli zřejmě první křesťané z Říma.¹⁹

Za vlády Karla Velikého byla okna osazována průhlednými nerosty nebo barevnými skly vsazenými do olova. Zdokonalování sklářství v průběhu raného středověku umožnilo, že se časem okna mohla skládat jen z barevných skel.²⁰

¹⁶ **Sklářská píšťala** je nejdůležitějším nástrojem pro foukání skla. Jedná se o kovovou trubici, kde se jedním koncem nabírá sklo a druhým se do ní fouká. Píšťala má izolované držadlo kvůli vodivosti tepla. Velikost píšťal se liší, délka bývá 130-150 cm a vnitřní průměr 12-16 mm (Korejtková, 2015, 14).

¹⁷ POPOVIČ, Štěpán. *Výroba a zpracování plochého skla*. Praha: Grada, 2009, 256 s. ISBN 978-80-247-3154-4, s. 13,14

¹⁸ LOSOS, Ludvík. *Vitráže*, s. 10

¹⁹ LOSOS, Ludvík. *Vitráže*, s. 10

Na našem území se v období raného středověku vyráběly až do 12. století pouze drobné šperky²¹. I Štěpán Popovič²² zmiňuje, že Slované výrobu plochého skla neznali asi do poloviny 14. století. Přesto však není vyloučeno, že se okna skládající se z kousků průhledných nerostů a barevných sklíček vyráběla i na našem území. Žádný hmotný doklad ani zmínka se ovšem nedochovaly.

Románský sloh (11. - 13. století)

S vývojem architektury se zvyšoval rovněž význam oken. Právě díky tomuto vývoji a v neposlední řadě díky vývoji technologie výroby plochého skla se okna mohla postupně zvětšovat.

Románské stavby se vyznačují masivností a těžkopádností. Zastřešení rovnými stropy časem nahrazují klenby, např. valená nebo křížová, stěny jsou zdobeny freskami. Okna jsou malá, někdy rozetová. Právě okna patřila ke zdobným prvkům. Jejich úkolem bylo vzdělávat chudé věřící, kteří neuměli číst, proto již prostá mozaika z barevných skel či nerostů nestačila.

V románských bazilikách jedno okno zobrazovalo jednu postavu, nejčastěji světce, kterou lemovala zdobná bordura. Skla se domalovávala konturovou černí.²³ Vyobrazení postav na vitrajích bylo podobné jako u nástěnné malby, tedy u fresek. Časté byly stejně jako u vitrají ornamenty, postavy byly strnulé, bez výrazu v obličeji. Zobrazování postav ve středověku podléhalo náboženským dogmatům.

Gotika (12. - 15. století)

Nejvýraznějším představitelem gotické architektury je katedrála. Ty se stavěly hodně do výšky, stěny byly štíhlé, bylo třeba vnějšího opěrného systému. Okna se stále zvětšovala a někdy fungovala jako stěny katedrál. Mnohé katedrály tak připomínají skleněné vitríny, například katedrála v Remeši, v Poitiers, Saint Chapelle v Paříži apod.

²⁰LOSOS, Ludvík. *Vitráže*, s.10,11

²¹ARNOŠT, František. DRAHOTOVÁ, Olga. LANGHAMER, Antonín. *České sklo. Historie českého skla a současnost v oborovém podniku Cristakex Nový Bor*. Nový Bor: VHJ Crystalex, 1985, s. 11

²²POPOVIČ, Štěpán. *Výroba a zpracování plochého skla*, s.13

²³LOSOS, Ludvík. *Vitráže*, s. 13

Nejdříve okna představovala medailony s výjevy ze života svatých řazenými za sebou, později se ústřední motiv nacházel v jednom okně.²⁴ Čtrnácté století bylo vrcholem sklomalby.²⁵ U nástěnných či deskových maleb rovněž převažovalo zobrazování světců a výjevů ze života svatých. Malby byly stále podřízeny středověkým schématům, ale již zde byla větší snaha o realističtější výraz v obličejích. Jak u deskové malby, tak u maleb na sklo se objevuje náznak práce s perspektivou. U vitrají se však perspektiva v pozdějších obdobích nerozvíjela jako u deskové malby. Více převažovala plošnost a mnohem častěji se objevovaly ornamenty, které někdy nahrazovaly figurální výjevy. Důležitější než perspektiva je u vitrají průchod světla skrze barevná skla, který možná perspektivu i nahrazuje. U vitrají i deskové malby byla důležitým nositelem symbolu barevnost.

Ploché sklo pro vitraje se vyrábělo korunkovým způsobem či z vyfouknutých válců, v našich zemích zřejmě až ve 14. století.²⁶ Díky rozvoji sklářského řemesla, které v našich zemích mělo velmi vysokou technologickou úroveň, se u nás nacházelo velké množství vitrají, a to jak v kostelích ve městech, tak na venkově. Bohužel se jich však kvůli válkám a barokním přestavbám moc nedochovalo.

Renesance (15. - 16. století)

V této době se poprvé člověk odkláněl od víry, ne však v tom smyslu, že by již nebyl věřící, nýbrž díky tomu, že se důraz mnohem více kladl na rozum a vědecké poznání. Architektura se inspirovala antikou, častým zdobným prvkem byly právě sloupy. Stavby jsou symetrické, pravidelné a horizontální, buduje se mnohem více světských budov, například paláce, měšťanské domy apod. Právě v této době se i vitráže stávaly součástí profánních staveb.

²⁴LOSOS, Ludvík. *Vitráže*, s. 13, 15

²⁵**Sklomalba** se pro úpravu skla používá dodnes. Kresba či malba se provádí speciálními barvami, které se vypalují při teplotě 600° C. Barva se na skla nanáší štětkou a před výpalem se může malba různě upravovat proškrabáváním či tupováním. Lze nanášet i více vrstev, každá vrstva však musí být vypálena před nanesením vrstvy další (Historie vitráže, onilne).

²⁶POPOVIČ, Štěpán. *Výroba a zpracování plochého skla*, s. 13

V profánních prostorech se výplně oken dělaly z bucen²⁷, které později začaly být zdobeny malbou v jednom odstínu. Zobrazovány byly často rodové erby, výjevy ze Starého a Nového zákona či antické mytologie, bájná zvířata apod.²⁸

Baroko (17. - 18. století)

V tomto období se opět stavěly ve velké míře sakrální stavby. Barokní umění je charakteristické vysokou zdobností a dynamičností, možná proto by se i dalo očekávat, že právě vitráže budou často využívány a budou hodně zdobné a barevné. Avšak bohatě zdobená barevná okna začala ustupovat.

Barokní prostory pro svoji dynamičnost potřebovaly hodně světla, barevná skla ale světlo tlumí. Pro výrobu vitráží se tedy začala používat čirá skla, která byla skládána do jednoduchých geometrických tvarů.²⁹ Je to vlastně první období, kdy se vývoj vitráže rozchází s vývojem deskové malby. Malba byla dynamická, expresivní, pracovalo se s šerosvitem, objevovaly se velmi složité kompozice, kdežto vitráže se více a více zjednodušovaly a ubývalo malby na skle.

Dalším zajímavým objevem, který se na ústupu vitráží mohl podílet, byl nový a efektivní postup výroby plochého skla. Rozměrnější tabule skla pak časem mohly vyplňovat celá okna.

Ve Francii se během 17. století začalo vyrábět sklo lité a válcované na stole. Utavená sklovina se vylila na vodorovnou kovovou desku licího stolu, ta pak byla těžkým kovovým válcem vytvarována do ploché tabule.³⁰

Klasicismus (2. pol. 17. -18. století)

V této době se opět kladl velký důraz na rozum a vědecké poznání. Architektura se stejně jako v období renesance inspirovala antikou. Architektura je symetrická, málo zdobná, spíše strohá.

²⁷Bucny- kolečka z lesního či průhledného skla

²⁸LOSOS, Ludvík. *Vitráže*, s. 16

²⁹LOSOS, Ludvík. *Vitráže*, s. 17

³⁰POPOVIČ, Štěpán. *Výroba a zpracování plochého skla*, s. 15

Vitráže v této době jsou stále na ústupu. Jednak kvůli oblibě jednoduchosti a střídmosti v architektuře, dále také kvůli nové technologii výroby plochého skla (viz výše).

Romantismus (19. století)

Romantismus vznikl jako reakce na klasicismus a strohé umění inspirované antikou. Základními znaky romantismu jsou cit, duše, umění se inspirovalo minulými slohy, oblíbený byl ale především středověk, hlavně gotika.

V souvislosti s oblibou středověkého umění se objevoval i zájem o vitráže. U maleb deskových i u vitrají dotvářejí atmosféru barvy, převládá dramatičnost. U malby deskové se však tolik neuplatňuje ornament, kdežto u vitrají je důležitou součástí, někdy nahrazuje figurální motivy, stejně jako v období středověku.

20. století

V této době společností otřáslly dvě světové války, což mělo vliv také na vývoj umění. V souvislosti s rozvojem průmyslové výroby vznikly nové technologie výroby plochého skla, což samozřejmě mělo i vliv na výrobu vitráží.

Na počátku století se ploché sklo vyrábělo litím, nově se objevila strojní výroba skla tažením. Další způsob výroby skla, který se začal provozovat v 60. letech minulého století, se nazývá „Float Process“ nebo také plavené sklo. Sklo je z jedné strany plaveno na hladině rozpuštěného cínu a z vrchu je leštěno ohněm. Tento způsob se používá dodnes.³¹

Již v první polovině 20. století se rozvíjely dílny pro výrobu vitráží především proto, že byl zájem o opravy a restaurování vitráží v kostelích, jejichž okna byla poničena během válek. Také se vitráž stávala mnohem častěji součástí profánních prostor-administrativních budov, hotelů, často byly tímto způsobem zaskleny velké haly a schodiště. Na počátku 2. poloviny 20. století se vitráže začaly používat jako výplně oken

³¹Historie vitráže. *Umělecké sklenářství Jiříčka-Coufal Praha* [online]. [cit. 2017-04-11]. Dostupné z: <http://www.vitraz.cz/o-vitrazi.html>

nově vznikajících církevních prostor. Návrhy tvořili známí umělci, jako např. Marc Chagall, Fernand Legér či Georges Roualt.³²

U nás určitě stojí za zmínku vitráže v chrámu sv. Víta v Praze, které navrhovali známí umělci pro rekonstrukci chrámu probíhající na přelomu 19. a 20. století. Jsou to Alfons Mucha, Max Švabinský, Karel Svoboda, Cyril Bouda a František Kysela. Výroba byla realizována v ateliéru Jiříčka - Coufal v Praze.

Pro vitráže především první poloviny 20. století je charakteristické míchání prvků z různých slohových období. Jedná se o vitráže eklektické. V tomto období vznikala spousta uměleckých směrů, avšak ve vitrážové tvorbě se uplatňovaly méně, protože tyto směry ještě nebyly pochopeny nejen veřejností, ale také církví.

21. století

V současné době se nedá podoba vitráží definovat. Stále se vyrábějí nové vitráže pro nové prostory, ale i pro ty ze starších slohových období. Také jsou restaurována starší díla.

³²LOSOS, Ludvík. *Vitráže*, s. 17

2 Vitráže na Žďársku

Další část práce se zabývá konkrétními památkami na Žďársku, jejich historickým vývojem, významem vitráží, náměty, autory a dílnami, odkud vitráže pocházejí. Tato část obsahuje také souhrn architektonických památek a vitráží na Žďársku.

2.1 Žďársko a vitráže

Žďársko je oblast nacházející se v severovýchodní části Českomoravské vrchoviny, jehož centrem je moderní město Žďár nad Sázavou. Podnebí je zde chladné, poměrně vlhké a větrné, což má samozřejmě vliv na opotřebování zejména architektonických památek. K nejvýznamnějším památkám na Žďársku patří kostel sv. Jana Nepomuckého na Zelené hoře, areál zámku ve Žďáru nad Sázavou a mnoho dalších. Žďársko je oblast s poměrně vysokou četností sakrálních památek, zejména těch barokních.

Na Žďársku se nachází asi padesát sakrálních objektů. U poloviny se jedná o malé vesnické kapličky s malými okny bez vitráží. Vitráže nalezneme celkem asi u dvaceti staveb. Ve dvou případech se jedná pouze o neumelecké nezobrazující vitráže složené z geometrických tvarů skel, deset prostor zdobí okna s vitrážemi a osm prostor se pyšní bohatě zdobenými malovanými vitrajemi.

Při získávání informací o vitrážích se však objevil problém absence dochovaných informací týkajících se stáří, autorů či dílen. U většiny prostor je známo, kdy byly postaveny a restaurovány, o oknech však zmínky nejsou. Přibližné období osazení oken vitrážemi se dá usuzovat ze vzhledu vitráží a typických znaků pro určité období. Přesnější informace jsou známy především u vitráží vytvořených ve druhé polovině 20. století a ve století 21.

Co se týče druhů vitráží, osazují se okna vitrážemi klasickými, které mají podpůrné železné konstrukce. Výjimkou je kaple sv. Rozálie v Radostíně, kde se nachází dvě falešné vitráže vytvořené autorem této práce. Jedná se o obraz na skle, který vitráž vzhledem ani nenapodobuje.

Všechny vitráže jsou v dnešní době chráněny dvojitým zasklením, jak bylo popsáno v kapitole 1.2. *Druhy vitráží*. Výjimky budou zmíněny při popisu prostor a oken v kapitole 2.4. *Souhrn vitráží*.

2.2 Vývoj vitráží na Žďársku

V této kapitole je popsán vývoj vitráží na Žďársku od období gotiky po současnost. Je zde zmíněno, ze kterých období pocházejí kostely, kdy byly nejvíce upravovány a v jakém období jim byly dodány vitráže. Uvedena budou jen ta období, ze kterých pocházejí vitráže.

Gotika

Z období gotiky se na Žďársku nacházejí nejstarší památky, románské či starší se nedochovaly.

Kostel sv. Prokopa ve Žďáru nad Sázavou je nejvýraznějším představitelem pozdní gotiky, neboť v období baroka neprošel velkými stavebními úpravami.³³ Ve druhé polovině 19. století byl kostel regotizován, dokonce byly odstraněny některé barokní prvky.

V knize *Vlastivěda moravská* Josef František Svoboda³⁴ uvádí, že v období baroka byla okna rozšířena. Na vitraji je v levém rohu nápis 1537 a ve druhém 1841. V devatenáctém století byly vitraje restaurovány, dle prvního zmíněného letopočtu by na nich však měly být i původní gotické prvky. Buď byly vitraje silně poškozeny a měly zkorodovaná skla, ale při restaurování se vycházelo z původního vzhledu, nebo byla použita původní skla či železné konstrukce.

Baroko

V období baroka bylo přestavěno několik původně gotických kostelů (viz dále), u všech se dnes nacházejí vitráže z 20. a z 21. století.

K nejvýznamnějším památkám postaveným v období baroka na Žďársku patří kostel sv. Jana Nepomuckého na Zelené hoře. Tato unikátní barokně gotická stavba

³³ZEMEK, Metoděj a Antonín BARTUŠEK. *Dějiny Žďáru nad Sázavou*. Havlíčkův Brod: Krajské nakladatelství, 1956, s. 82

³⁴SVOBODA, František Josef. *Vlastivěda moravská. II místopis Žďárský okres*. V Brně: Musejní spolek, 1937, s. 99

projektovaná stavitelem Janem Blažejem Santinim prošla mnoha restaurátorskými zásahy i provizorními opravami.

Kostel má jednoduché vitráže ve tvaru biskupské mitry či jazyka složené z čirých geometrických skel. Další vitráže ve tvaru šesticípé hvězdy jsou umístěny nade dveřmi, jsou složeny z barevných hladkých skel. I přes mnoho oprav oken v kostele sv. Jana Nepomuckého na Zelené hoře se vitráže podobají těm původním, nejspíše podle návrhu J. B. Santiniho.

Při restaurování oken v 1. polovině 20. století byly použity fragmenty původních skel,³⁵ takže byla zřejmá původní barevnost vitráží, navíc tvarově jsou vitráže jednoduché a symbol hvězd je zde jasný.

Některé kostely, jejichž původ sahá až do období gotiky, ale byly barokizovány a jsou ve své podstatě barokní, nemají dnes žádná vitrážová okna. Pravděpodobně se nedochovala a při přestavbách nebyly dodány vitráže nové. Důvodem mohlo být to, že vitráže již předtím byly jednoduché, nezobrazující, z čirých skel a i takové vitráže jsou finančně nákladné, proto se od jejich výroby upustilo. Složitější či barevné motivy se do prostor buď nehodily, nebo nebyly finance. Jedná se o kostel sv. Vavřince v Bohdalově, kostel sv. Ondřeje ve Vojnově Městci či baziliku Nanebevzetí Panny Marie ve Žďáru nad Sázavou. V bazilice se v bočních kaplích jsou jen jednoduché neumělecké vitráže složené z čirých skel obdélníkového tvaru, ostatní okna vitráže nemají.

Další nově postavené kostely v tomto období nemají dnes žádná vitrážová okna. Jedná se o kostel sv. Kateřiny v Herálci, kostel Nejsvětější trojice a kaple sv. Barbory ve Žďáru nad Sázavou.

Romantismus

V období romantismu, zejména ve druhé polovině 19. století, se objevuje zájem o historizující slohy. Na Žďársku však nenalezneme z této doby mnoho vitráží. Objevují se dokonce jenom v jednom kostele, již zmiňovaném- sv. Prokop ve Žďáru nad Sázavou. Zde

³⁵HORYNA, Mojmir. *Kostel sv. Jana Nepomuckého na Zelené hoře*. V Telči: Národní památkový ústav - územní odborné pracoviště v Telči, 2009. ISBN 978-80-904240-0-5

se právě jednalo o snahy co nejvíce se přiblížit původnímu gotickému vzhledu kostela. Historizující prvky se mnohem více uplatňují v dekoru, který zabírá celou plochu (kobercové vzory), takové vitráže zdobí obě lodě. Dekor rovněž zabírá velkou část figurálních výjevů, které se nacházejí v presbytáři.

V tomto období se stavělo hodně kaplí na vesnicích, vitráže však postrádají. Jednak okna v těchto kaplích bývají většinou malá a v té době již bylo možné zasklívat většími plochami skla, dalším důvodem by mohly být finanční prostředky- vitráže i v malých rozměrech jsou poměrně nákladná záležitost.

Mezi tyto kaple patří: kaple jména Panny Marie v Chlumětíně, kaple Nejsvětější Trojice na Třech Studních, kaple Panny Marie v Nových Dvorech, kaple Panny Marie v Počítkách, kaple Panny Marie v Poděšíně, kaple Panny Marie v Sirákově, kaple Panny Marie ve Vysokém, kaple Panny Marie Bolesné v Pokojově, kaple Panny Marie Bolesné ve Vatíně, kaple sv. Antonína ve Vojnově Městci, kaple sv. Cyrila a Metoděje v Hodíškově, kaple sv. Petra a Pavla ve Veselíčku, kaple sv. Rocha v Novém Veselí, kaple sv. Václava ve Světnově a kaple ve Vepřové.

20. století

Z tohoto období pochází na Žďársku převážná většina vitráží. Většinou šlo o výzdobu barokních kostelů, kam byly dodány nové vitráže.

Kostely, jejichž původ sahá do období gotiky a byly přestavěny v období baroka, jsou kostel sv. Jakuba Staršího v Ostrově nad Oslavou, kostel sv. Bartoloměje v Radostíně nad Oslavou a kostel sv. Jakuba a Filipa v Pavlově. Ve všech těchto kostelích mají okna typický barokní tvar se segmentovým obloukem. Okna jsou vyplněna malovanými vitrajemi. Od gotických se liší tím, že motivy nezabírají celou plochu okna, od barokních zase tím, že většinou zobrazují složité figurální motivy se zdobnými bordurami. Ústřední motiv každého okna je orámován čirými strukturovanými skly. Tudíž jimi prochází více světla a nijak neruší barokní prostory, které světlo potřebují. Vitraje v těchto kostelích jsou eklektické.

Vitraje v kostele sv. Bartoloměje v Radostíně nad Oslavou a kostel sv. Jakuba a Filipa v Pavlově patří k typu eklektických vitrají, kde je postava vsazena do architektonických článků. Ostatní zmiňované tvoří jiný typ, kde jsou figurální motivy

vkomponovány do čtvercových sítí. Celá plocha je obohacena dekorativním lemem či plasticky domalovanými ornamentálními prvky. Figurální výjev bývá vymezen bohatě zdobenými kartušemi. Ve spodních částech vitráží se často vyskytují darovací a jiné nápisy.

Další barokně upravené kostely s vitrážovými okny jsou kostel sv. Jana Křtitele ve Svatce a kostel sv. Mikuláše v Nížkově. V obou těchto kostelích mají okna typický barokní tvar se segmentovým obloukem a vitráže pocházejí až z druhé poloviny 20. století. V kostele ve Svatce byly vitraje zhotoveny dle návrhu dvou umělců a motivy jsou přes celé okno. Zdobí však jen část kostela, v presbytáři se nacházejí dvě taková okna. V Nížkově jsou výplně oken řešeny velmi jednoduše, jedná se o neumělecké vitráže, které se skládají z pravidelných čtvercových hladkých skel. Modré čtverce jsou uspořádány do tvaru kříže. Tato vitráž svou jednoduchostí a geometričností vychází z vitráže barokní, nejedná se však o typickou barokizující vitráž.

Barokně přestavěný kostel sv. Václava v Novém Veselí má vitráže sestavené z čirých strukturovaných skel ve tvaru šestiúhelníků. Taková jednoduchá neumělecká vitráž se hodí pro barokní architekturu, zřejmě však původní nebudou. Ve 2. pol. 19. století kostel zasáhl požár, vitráže mohou být z této doby, ale i z počátku 20. století.

Původ kostela sv. Jakuba Většího ve Velké Losenici také sahá až do období gotiky, je však jeden z mála, který neprošel výraznými barokními úpravami. Nejvíce oprav probíhalo v 19. století. Okna jsou na rozdíl od předchozích zmiňovaných kostelů úzká s lomeným obloukem po vzoru gotiky. Moderní vitráže jsou bez malby, zobrazují jen symboly, které nezabírají plochu celého okna. Vitráže tedy nebyly vyrobeny po vzoru gotických vitrají, jsou moderní.

Kostely postavené nově v období baroka, které mají také tradiční malované vitraje (druhý zmiňovaný typ eklekticismu), jsou kostel Navštívení Panny Marie v Obyčtově a kostel sv. Martina v Jámách. Naopak moderní vitráž pocházející z druhé poloviny 20. století zdobí presbytář kostela sv. Matouše ve Fryšavě pod Žákovou horou.

Mezi stavby postavené ve dvacátém století patří například kaple sv. Josefa ve Znětínku, která má tradiční malované vitraje. V dalších kaplích postavených v první polovině 20. století se nacházejí vitráže bez malby. Týká se to kaple v Malé Losenici a kaple Narození Panny Marie ve Skleném. V tomto období byla postavena také kaple sv. Cyrila a Metoděje ve Škrdlovicích podle návrhu architekta Mojmíra Kyselky, kde

najdeme abstraktní vitráže složené z čirých a více odstínů modrých skel s různými strukturami.

Na Žďársku převažují kaple postavené ve 20. století, které vitrážová okna nemají. Buď by taková okna nezapadala do celkového vzhledu interiéru, nebo se na ně nedostávalo financí. Jedná se o kapli Andělů strážných v Polničce, kapli sv. Anny v Rudolci, kapli sv. Antonína Paduánského ve Stržanově, kapli Nejsvětější Trojice v České Mezi, kapli Navštívení Panny Marie v Kotlasech, kapli Jména Panny Marie v Krásněvsi, kapli Panny Marie Lurdské v Bohdalci a kapli Panny Marie Královny v Újezdě.

21. století

Nové vitráže byly dodány do kaple Navštívení Panny Marie v Matějově vysvěcené na počátku 20. století. Jedná se o jednoduché neumělecké vitráže, které jsou složené z čirých hladkých i barevných skel se strukturou. Okna, která dodala firma PKS, jsou v dřevěném rámu a jsou zaskleny třikrát, vitráže jsou uprostřed mezi čirými hladkými tabulemi.

Nový kostel, který byl postaven v letech 2005-7 a jehož vitráže jsou nedílnou součástí architektury, je poutní kostel Božího milosrdenství a sv. Faustiny ve Slavkovicích. Vitráže jsou umělecké a zaujímají velkou plochu, v některých místech téměř nahrazují stěny, podobně jako tomu bylo u gotických katedrál. Další vitráže jsou součástí oltáře.

Byly také postaveny nové kaple, např. kaple Panny Marie Sněžné v Budči a kaple sv. Rozálie v Radostíně, které nemají vitrážová okna.

2.3 Autoři vitráží, dílny

Tato krátká kapitola se bude zabývat zjištěnými autory a dílnami, kteří vytvořili vitráže na Žďársku pro sakrální prostory. U většiny památek však vitráže nemají žádný podpis autorů a nejsou dochovány žádné zmínky o tom, kde byly vyrobeny. Týká se to zejména těch vitráží a vitrají, které byly vyrobeny v první polovině 20. století.

Vitraje z první poloviny 20. století, které mají napsaného autora, se nacházejí v kostele v Obyčtově. Na některých vitrážích je v pravém dolním rohu napsáno „O. Vačkař Brno“.

Firma s názvem „Skломalba Otmar Vačkař v Brně“ působila pod značkou Vačkař i během druhé světové války jako národní podnik. Bratři Otmar a Jan Vačkařovi se učili řemeslu u německých mistrů na počátku 20. století.³⁶

Na jedné vitraji v Obyčtovském kostele je v levém rohu napsáno „O. Vačkař, sklomalba Brno“ a v pravém rohu „Süsser“. Je možné, že František Václav Süsser je autorem návrhu této vitráže a byla vyrobena v dílně Otmarovačkaře.

František Václav Süsser byl malíř, kreslíř, grafik a působil jako učitel kresby a malby na Škole uměleckých řemesel v Brně³⁷.

V kostele ve Svatce jsou autory návrhů výjevů ze života sv. Jana Křtitele manželé Kotrbovi. Vilma Vrbová Kotrbová byla malířka a ilustrátorka, její manžel František Kotrba vykonával povolání řezbáře.

Dalším zjištěným autorem návrhu je profesor J. J. Středa, který navrhl vitráž pro kostel sv. Matouše ve Fryšavě pod Žákovou horou. Tuto vitráž realizovalo Ústředí uměleckých řemesel v Praze.

Ústředí uměleckých řemesel působilo v Praze a zabývalo se nejen výrobou vitráží dle návrhů umělců, ale i dalšími uměleckými řemesly, která strojová výroba nenahradí.

³⁶CÓNOVÁ, Ilona. *Vitráže na Slovensku*, s. 28

³⁷Osobnosti: František Václav Süsser. *Internetová encyklopedie dějin Brna* [online]. Brno, 2017 [cit. 2017-10-14]. Dostupné z: <https://www.citacepro.com/dok/SY3uVu8UCDZoltgi>

Patří sem například štukatérství, keramika, tvorba gobelínů, zámečnictví a kovářství, klenotnictví a zlatnictví, rytí a broušení skla apod.³⁸

Vitráže v kostele Božího milosrdenství a sv. Faustyny navrhl Ludvík Kolek, který zároveň navrhl i stavbu. Ludvík Kolek je malířem, architektem a sochařem.

Pro tento kostel byly vitráže zhotoveny v Brněnské firmě M Fabrica- vitráže Mitvalský. Tato firma používá ručně vyráběná skla po vzoru starých mistrů řemesla- opálová, katedrállová, antická. Zabývá se restaurováním vitráží, vyrábí nové vitráže na zakázku dle svých i dodaných návrhů.

Abstraktní vitráže v kapli sv. Cyrila a Metoděje ve Škrdlovicích navrhl Jaroslav Matoušek a zhotovil je místní rodák Bohuslav Polanský.

³⁸*Ústředí uměleckých řemesel: organizace v působnosti ministerstva školství a kultury.* Praha: Ústředí uměleckých řemesel, 1959, [14]

2.4 Souhrn vitráží na Žďársku

V této části jsou seřazeny abecedně všechny kostely na Žďársku, které mají vitráže. Stručně je charakterizována památka, okna, ikonografie vitráží, ve které části kostela se vitráže nachází, jak jsou staré, popř. kdo je autorem a kdy a kde byla vitráž realizována.

Fryšava pod Žákovou horou- kostel sv. Matouše

Kostel byl postaven v roce 1788 za josefínských reforem, skromné zařízení se však moc nedochovalo. Velká část mobiliáře byla věnována jiným kostelům v okolí.³⁹ Jedná se o jednolodí s trojbokým presbytářem.

V kostele je jediná vitráž (obr. 1), která zdobí presbytář. Okno bylo osazeno v roce 1960 a vitráž zhotovilo Ústředí uměleckých řemesel v Praze. Použita byla barevná katedrálová skla. Autorem návrhu je profesor J.J. Středa, jak vyplývá z nápisu v dolní části vitráže. Jedná se o moderní vitráž, kde lze rozpoznat rukopis umělce.

Okno je kulaté a zobrazuje portrét sv. Matouše, jak píše evangelium. Jedná se o jeden z mála kostelů, ve kterém vyobrazení světce na vitráži souvisí se zasvěcením kostela. Navíc už tím, že se vitráž nachází v presbytáři úplně uprostřed, zaujme příchozí do kostela na první pohled.

Jámy- Kostel sv. Martina

Jednolodní kostel s věží byl postaven v letech 1672-1699. Okna mají typický barokní tvar se segmentovým obloukem, v sakristii se nacházejí okna půlkruhová a ve schodištní věži malá čtvercová.⁴⁰

V kostele se nachází asi 12 vitrážových oken. Malované vitraje zobrazující světce se nacházejí v lodi, v presbytáři a v sakristii, dvě vitráže zobrazující symboly se nacházejí ve schodištní věži a jedna v sakristii.

³⁹Farnost Fryšava pod Žákovou horou: Historie. *Farnost Fryšava* [online]. Fryšava [cit. 2017-10-15]. Dostupné z: <http://www.farnostfrysava.cz/?pg=historie>

⁴⁰SVOBODA, František Josef. *Vlastivěda moravská. II místopis Žďárský okres*. V Brně: Musejní spolek, 1937, s. 99

Celý malovaný motiv je umístěn na pozadí kosočtvercové sítě z čirých katedrálních skel. Ústřední figurální motivy se nacházejí centrálně na ploše vitráží a kompozičně jsou vymezeny dekorativními rámy s barokními prvky. U figurálních výjevů je patrný vliv nazarenismu⁴¹ a secese.

Vitraje jsou eklektické. Dalo by se tedy předpokládat, že vitráže byly dodány v první polovině 20. století, navíc na jednom okně je součást darovacího nápisu rok 1947.

V lodi vlevo jsou zobrazeni sv. Hedvika (obr. 6), sv. Ludmila (obr. 4), zvěstování Panně Marii (obr. 7), v lodi vpravo sv. Jan Nepomucký (obr. 8), svatí Cyril a Metoděj (obr. 9), sv. Václav (obr. 5), v presbytáři vpravo sv. Vojtěch (obr. 10), v sakristii sv. Josef s Ježíškem (obr. 2) a nápis Maria (obr. 3), schodištní věž zdobí dvě okna s kříži (obr. 11).

Jsou zde vyobrazeni oblíbení světcí a symboly, které nijak nesouvisí se zasvěcením kostela, ale spíše s preferencemi objednavatelů. Jména objednavatelů jsou součástí darovacích nápisů na oknech⁴². Vitraj vyobrazující sv. Hedviku věnovala rodina Judova z Jam, sv. Ludmilu občané ze Slavkovic, zvěstování Panně Marii darovali Jan a Marie Mužátkovi z Jam, sv. Jana Nepomuckého tři sousedé z Hliného, svatí Cyrila a Metoděje věnovaly rodiny Janova a Novotných z Hliného, sv. Václava darovali Josef a Marie Starých z Jam, sv. Vojtěcha občané z Veselíčka.

Nové Veselí- kostel sv. Václava

Původní kostel byl vystavěn již ve 13. století, v roce 1782 byl postaven kostel stávající s obdélníkovým půdorysem, půlkruhovým presbytářem a věží v průčelí. Okna mají tvar půlkruhu, některá jsou v dřevěném rámu. Koncem 19. století zasáhl kostel požár, vitráže mohou pocházet z této doby, mohou být ale i z 1. poloviny 20. století.

Vitráže jsou složeny z čirých katedrálních skel ve tvaru šestiúhelníku. Okna jsou zasklena dvojitě, vitráž se však nachází na vnější straně. Důvodem dvojitého zasklení tedy nebude ochrana vitráže, ale spíše zateplení kostela. I když vitráže nejsou původní, korespondují s barokní architekturou.

⁴¹ **Nazarenismus**- umělecký směr, který vznikl na počátku 19. století. Umělci hledali inspiraci v křesťanském středověkém umění, zobrazovaly se náměty z bible. Figury byly hodně zahalené, bez výrazu v obličeji, strnulé v pohybu. Kompozice i barevnost byly schematické.

⁴² Kostely v Jámách a v Obyčtově jsou jediné stavby, kde součástí některých vitráží jsou **darovací nápisy** se jmény zadavatelů či věnováním.

Malá Losenice- kaple Nanebevzetí Panny Marie

Kaple byla vysvěcena v roce 1924, má obdélníkový půdorys, trojboký presbytář a vížku. Okna mají tvar s obloukem a nacházejí se zde čtyři moderní vitráže, které jsou pravděpodobně původní. Během 21. století byla jedna vitráž opravována kvůli vandalismu. Vitráže patří k jedněm z mála na Žďársku, které jsou vsazeny do dřevěného rámu. Jsou zaskleny dvojitě, avšak nacházejí se na vnější straně, dvojitě zasklení má zřejmě úlohu izolace.

Ústřední motivy složené z barevných skel jsou umístěny na pozadí nepravidelné sítě z čirých a různě strukturovaných skel, po obvodu vitráží obíhá barevný úzký pás. Vitráže naproti sobě jsou stejné. Dvě zobrazují neposkvřené srdce Panny Marie (obr. 12) a další okna zobrazují hvězdy (obr. 13). Vitráže tedy odkazují k Panně Marii, souvisí se zasvěcením kaple a dotvářejí atmosféru malého prostoru.

Matějov- kaple Navštívení Panny Marie

Kaple s obdélníkovým půdorysem, půlkruhovým presbytářem a vížkou byla postavena v letech 1907-1908, ostatní výzdoba byla dodána roku 1910. Ve 21. století probíhala rekonstrukce, jejíž součástí byla i okna, která realizovala firma PKS. Okna jsou zasklena trojitě s vitráží uprostřed a mají dřevěné okenice.

V presbytáři se nacházejí dvě malá kulatá okna zobrazující hvězdy složené z barevných skel. Stejná vitráž se nachází ještě v průčelí, v malé věžičce. Na bocích kaple jsou dvě velká široká okna s oblouky. Vitráže se skládají z obdélníkových hladkých skel a čtvercových barevných skel, které lemují dřevěné rámy oken. Takové vitráže jsou i součástí dveří.

Vitráže jsou jednoduché, neumělecké, mají pouze vytvářet barevné světlo v prostoru. Okna v presbytáři odkazují k Panně Marii. V největších oknech je barevných skel velice málo, proto barevná skla bohužel skoro žádný barevný účinek nemají. Tvar okenic je navíc v takovém prostoru nezvyklý. Vitráže jako takové jsou velmi jednoduché, proto nepůsobí rušivě.

Nížkov- kostel sv. Mikuláše

Kostel byl postaven ve 30. letech 13. století, přestavován byl ve století 15., kdy přibyla gotická klenba a věž. V 18. století byla přistavěna barokní loď a byla zazděna původní gotická okna v presbytáři. Ta byla nahrazena okny novými, jejichž tvar a velikost se dochovaly do dnešní doby.⁴³ Jedná se o jednolodní stavbu s pětibokým presbytářem.

Okna mají barokní tvar se segmentovým obloukem. Vitráž se skládá ze stejně velkých čtvercových hladkých skel. Ústředním motivem jednoduché vitráže je tmavě modrý kříž složený z čtvercových skel, který se rozpíná přes celou vitráž, pozadí tvoří skla čirá (obr. 15).

I když neexistují dokumenty o vzniku a výrobě oken, dle současného pana faráře Mgr. Ing. Zdeňka Sedláka probíhaly v 70. letech minulého století největší restaurátorské zásahy, často velmi neodborné. Okna by mohla pocházet z této doby.

Vitráž není barokizující, přesto se svou jednoduchostí a geometričností blíží principu vitráže barokní. Tyto vitráže nepůsobí nijak rušivě. Vytváří odrazy tmavě modrých křížů, které se během dne pohybují a objevují na různých místech kostela. Neustále tedy připomínají jeden z nevýznamnějších symbolů křesťanství, zároveň svou modří evokují nebesa.

Obyčtov- kostel Navštívení Panny Marie

Kostel s půdorysem ve tvaru želvy byl postaven v letech 1730 až 1734 na přání opata Vejmluvy. Stavbu projektoval Jan Blažej Santini na místě původní modlitebny. V letech 1829 až 1846 probíhaly úpravy kostela, které se nepříznivě dotkly nárožních kaplí.⁴⁴

V kostele je asi devět obdélníkových oken s vitrajemi a ze všech vitrají na Žďársku jsou právě v tomto kostele nejvíce různorodé. Dvě vitraje zdobí presbytář, čtyři loď, dvě

⁴³Kostel a kaple: Kostel svatého Mikuláše v Nížkově. *Farnost Nížkov* [online]. 2017 [cit. 2017-10-15]. Dostupné z: <http://www.farnost-nizkov.cz/cs/kostel-a-kaple>

⁴⁴Historie a současnost obyčtovské farnosti: Okna. *Farnost Obyčtov* [online]. Obyčtov, 2007 [cit. 2017-10-15]. Dostupné z: <http://www.farnostobyctov.wz.cz/historie%20farnosti.html>

jsou v jedné boční kapli a jedna zdobí schodištní věž. Podle nápisů na některých vitrajích pocházejí z první poloviny 20. století. Dvojitě zaskleny byly v 60. letech 20. století.

Všechny vitraje v lodi pocházejí z dílny Otmara Vačkaře, jen na jedné vitraji v lodi vpravo je napsán ještě jeden autor, František Václav Süsser, zřejmě autor návrhu. Vitraj Ukřižování, Maria, Jan (obr. 18) se vzhledem liší od ostatních. Nemá žádné zdobné bordury, motiv není umístěn na pozadí čtvercové sítě a není tak výrazně barevná. Tlumená barevnost doplňuje pochmurnou náladu výjevu. Vitraj je moderní a vyniká zde osobitý rukopis umělce.

Ostatní vitraje v lodi jsou v duchu eklekticismu. V lodi vlevo jsou vyobrazeny výjevy: Narození Páně (obr. 16), věnovali manželé Padalíkovi, nalezení Páně v chrámě (obr. 17), věnovali manželé Kotíkoví na památku zemřelé dcery Růženy, v lodi vpravo: uvedení Páně do chrámu, Simeon a Anna (obr. 19). Mnohofigurální výjevy jsou umístěny centrálně na pozadí jednoduché čtvercové sítě a jsou orámovány bohatě zdobenými novobarokními rámy. U postav je patrný vliv nazarenizmu a částečně secese. Jedna vitraj v presbytáři vyobrazuje Zvěstování Panně Marii (obr. 20), tu věnovala paní Marta Linsbauerová na památku svého chotě Alexeia, druhá zobrazuje Marii u Jáchyma a Anny (obr. 21), na darovacím nápisu jsou uvedeni manželé Květ. P.M. a Stan. J.H. Kompozičně se podobají vitrajím v lodi. Z nápisu 1907 na jedné z nich plyne, že jsou zhruba o dvacet let starší, než ty v lodi. Barokizující výjevy jsou opět umístěny centrálně na ploše vitráže a jsou vymezeny zdobenými novobarokními rámy vsazenými do čtvercové sítě. Malba na vitrajích je oproti vitrajím v lodi tmavší.

V kapli Nejsvětější trojice se nacházejí dvě různé vitraje- Studniční Panna Maria (obr. 22) a zjevení Panny Marie Bernadetě v Lurdech (obr. 23).

Poslední vitraj se nachází ve schodištní věži a zobrazuje symbol- desky desatera. Malovaný motiv je ve spodní části vitráže a je umístěn na čtvercové síti složené z čirých katedrálových skel. Vitráž je orámována jednoduchou barevnou bordurou složenou z geometrických tvarů.

V tomto kostele na první pohled zaujme různorodost a nesjednocenost ve vzhledu vitráží. Co se týče motivů, v lodi se jedná o výjevy ze života Ježíše Krista- narození, uvedení do chrámu, nalezení v chrámě a ukřižování. U těchto vitrají pocházejících z dílny Otmara Vačkaře pochopitelně lze hovořit o spojitosti.

Vitraje v lodi je možno obdivovat z velké blízkosti na kůru. Celkově jsou vitraje v lodi vyvedeny ve světlých barvách, proto je barokní kostel dostatečně prosvětlen. Vitraje zde tvoří velmi dominantní součást výzdoby. Oproti jiným kostelům, kde si člověk povšimne nejprve mobiliáře a jiné výzdoby, zde možná hned po oltáři začne obdivovat právě tyto honosné vitraje, které tvoří nedílnou součást kostela.

Ostrov nad Oslavou- kostel sv. Jakuba Staršího

První zmínka o kostelu pochází z roku 1342, výrazněji přestavován byl roku 1885.⁴⁵ Jde o jednolodní stavbu s obdélníkovým půdorysem, kterou obklopuje hřbitov ohrazený zdí. Součástí areálu je věž se zvonicí, která byla upravována v první polovině 20. století.

Okna mají tvar s obloukem a jsou dvojité zasklena. Celkem se v kostele nachází pět malovaných vitrají. V lodi vlevo je vyobrazena sv. Anežka udělující almužnu (obr. 26) a sv. Anna a s Pannou Marií (obr. 25), v lodi vpravo se nachází vitraj zobrazující sv. Jana Nepomuckého (obr. 24). Vitraje v presbytáři se vzhledově liší od těch, které jsou v lodi. Vlevo jsou vyobrazeni sv. Cyril a Metoděj (obr. 28) a vpravo apoštolové Petr a Pavel (obr. 27).

Motivy vitrají v lodi jsou vyobrazeny na středu okna a jsou orámovány kulatým rokokovým rámem. Stejně jako u několika předchozích vitrají je tento motiv umístěn na pozadí čtvercové sítě složené z čirých katedrálových skel. Bordura lemující tvar okna, inspirovaná secesí, je v jiném dekoru než rám lemující motiv.

Motivy vitrají v presbytáři zabírají větší plochu oken než u vitrají v lodi, stejně jsou však umístěny na středu vitráže a orámovány bohatě zdobeným barokním rámem umístěným na čtvercovém pozadí z čirých skel. U postav je patrný vliv nazarenizmu a na malovaných krajinách je patrný i vliv secese.

Nedochovala se zmínka, z jaké doby vitraje pocházejí, podle vzhledu však lze usuzovat, že jde pravděpodobně o první polovinu 20. století. Vitraje v lodi byly nejspíš vytvořeny v jiné dílně a době než ty v presbytáři. Nenalezneme zde ani žádné darovací nápisy.

⁴⁵SVOBODA, František Josef. *Vlastivěda moravská. II místopis Žďárský okres*, s. 100

Vitraje v tomto malém kostele působily spíše rušivě. V lodi byly vzhledově až příliš odlišné od těch v presbytáři a vzhledem k výraznému zdobení vitrají se tyto části kostela jakoby „oddělovaly“.

Pavlov- kostel sv. Jakuba a Filipa

Jedná se o jednolodní obdélnou stavbu s pravoúhlým presbytářem, s opevněnou zdí a samostatnou věží. Jádru kostela, tedy presbytář a část lodě, pocházejí z období rané gotiky. V 15. století byl kostel obehnan zdí. V 18. století probíhaly barokní přestavby, klenba pochází asi z roku 1900. V roce 2013 probíhala celková rekonstrukce, která se týkala i oken. Byly vyměněny novodobé kovové rámy.

Okna mají tvar s obloukem, zasklena jsou dvojitě. V kostele se nachází asi šest vitráží. Čtyři vitraje se nacházejí v lodi, ty vyobrazují oblíbené světce- sv. Vojtěcha (obr. 29), sv. Václava (obr. 30), sv. Anežku (obr. 31) a sv. Ludmilu (obr. 32). V presbytáři jsou dvě dekorativní nezobrazující vitráže.

U těchto vitrají rovněž není jasné, z jaké doby pocházejí. Jedná se však o jeden z typů eklektických vitrají, kde jsou postavy vsazeny do architektonických článků. Celý motiv je umístěn na středu vitráže a je vsazen do čtvercové sítě složené z čirých skel bez zdobné bordury. Pravděpodobně tedy budou vitraje pocházet z první poloviny 20. století.

Radostín nad Oslavou- kostel sv. Bartoloměje

Kostel je jednolodní obdélná stavba se zúženým pravoúhlým presbytářem, obehnaná opevněnou zdí, se samostatnou zvonící a kostnicí (dnes farní knihovna). Kostel je původně gotický, v letech 1769-1771 probíhaly barokní přestavby, které daly stavbě dnešní podobu.

Okna jsou barokní se segmentovým obloukem. Vitráží se zde nachází pět, jedna zdobí presbytář, ostatní loď. Všechny vitraje jsou figurální, v lodi vlevo jsou zobrazeni sv. Václav (obr. 33), sv. Anežka (obr. 34), v lodi vpravo sv. Tereza, sv. Vojtěch (obr. 36) a v presbytáři vpravo sv. Josef s Ježíškem (obr. 35).

Tyto vitraje se velmi podobají těm v kostele v Pavlově. Jedná se tedy rovněž o vitraje, kde jsou postavy vsazeny do architektonických článků. Motiv se také nachází

na středu vitráže a je vsazen do čtvercové sítě z čirých skel bez zdobné bordury. Pravděpodobně tedy budou vitraje pocházet z první poloviny 20. století.

Jak u tohoto kostela, tak u kostela v Pavlově nesouvisí ani jedna postava se zasvěcením kostela, zobrazení jsou oblíbení světcí, zřejmě podle preferencí objednavatelů.

Sklené- kaple Narození Panny Marie

Jedná se o velmi malou obdélníkovou stavbu se dvěma okny s půlkruhy, kde se nekonají pravidelné mše. Kaple byla postavena v roce 1891, opravována byla v roce 2001.

V oknech jsou dvě vitráže, které zobrazují symboly Panny Marie (obr. 38) a Ježíše Krista (obr. 37). Motivy jsou umístěny v horní polovině oken, zbylé části vitráží tvoří nepravidelné geometrické sítě. Motivy nejsou vymezeny žádnými rámy, jsou volně vsazeny do sítě, nenajdeme zde ani žádné bordury či jiné dekorativní prvky. Vitráže se skládají z barevných katedrálových skel, malbou je doplněn pouze nápis IHS na vitráži se symboly Krista.

Opět nemáme žádné dochované informace o stáří a autorství vitráží. Moderní vitráže pravděpodobně budou původní, vytvořeny zjevně na přelomu 19. a 20. století.

Slavkovice- poutní kostel Božího milosrdenství a sv. Faustýny

Tento moderní kostel byl postaven v letech 2005-2008 dle návrhu architekta Ludvíka Kolka. Stavba má připomínat rozevřenou knihu.⁴⁶

Vitráže zde tvoří nezbytnou součást prostoru, tvary oken jsou přizpůsobeny stavbě. Nachází se zde vitráže figurativní i abstraktní. Čtyři abstraktní vitráže jsou součástí oltáře a symbolizují Ducha Svatého v ohni a větru (obr. 43). Celkově představují jeden celek.

⁴⁶Dějiny vzniku poutního kostela Božího milosrdenství a sv. Faustýny ve Slavkovicích. In: *Slavkovice: Poutní kostel Božího milosrdenství a sv. Faustýny* [online]. Kartuziánské nakladatelství, 2008 [cit. 2017-06-21]. Dostupné z: http://www.slavkovice.cz/ke_stazeni/dejiny_vzniku.pdf

Další abstraktní vitráž se nachází ve zповědnici a symbolizuje Boží milosrdenství. Naproti oltáři jsou dvě figurální vitráže ve velkých obdélníkových oknech, obě zobrazují Ježíše Krista uprostřed dvou věrných. První vitráž ho zobrazuje na místě jeho oběti na Kalvárii (obr. 41), druhá vitráž na místě, kde se zjevil jako vzkříšený (obr. 42). Motivy vždy zabírají celou plochu oken, nejsou zde žádné zdobné bordury.

Moderní vitráže navrhl Ludvík Kolek, zhotoveny byly ve firmě M Fabrica Tomáše Mitvalského v Brně a použita byla čirá i barevná katedrálová skla.

Vitráže souvisí se zasvěcením kostela (Boží milosrdenství), ale také tvoří součást architektury. Jedná se o moderní vitráže, v některých místech však jakoby nahrazovaly stěny stavby po vzoru gotiky.

Svratka- kostel sv. Jana Křtitele

Jedná se o jednodílnou obdélníkovou stavbu. Na jejím místě stávala původní gotická kaple (dnes podkruchtí), v roce 1789 byl kostel rozšířen o novou barokní část, dnešní loď. Z této doby má kostel dnešní podobu, tedy převážně barokní.⁴⁷

Okna mají barokní tvar se segmentovým obloukem, vitráže se však nacházejí jenom v presbytáři. Jsou v nich vyobrazeny výjevy ze života sv. Jana Křtitele, vlevo narození (obr. 39) a vpravo jeho stětí (obr. 40). Jedná se o moderní vitraje, jejichž motivy zabírají celou plochu okna, nejsou orámovány bordurami a nemají žádné výrazné dekorativní prvky. Autory návrhu jsou František a Vilma Kotrbovi a okna byla realizována v roce 1962. Jsou zde použita barevná katedrálová skla doplněna místy malbou.

Účel těchto vitrají je výzdoba pouze presbytáře, barevné efekty prosvítajícího světla jsou určeny jen pro místo, kde se nachází oltář. Výjevy navíc souvisejí se zasvěcením kostela, mohou tedy doplňovat oltářní obraz. Loď kostela je díky oknům bez vitráží prosvětlena a vyniká tak barokní výzdoba kostela.

⁴⁷Kostel sv. Jana Křtitele ve Svratce. *Farnost Svratka* [online]. 2011 [cit. 2017-10-15]. Dostupné z: <http://farnostsvratka.cz/page/content/3>

Škrdlovice- kaple sv. Cyrila a Metoděje

Kaple byla vystavěna v letech 1996-1999 dle návrhu architekta Mojžíra Kyselky, interiér navrhoval Jaroslav Matoušek. Stavba má symbolizovat otevřenou knihu a její dvě rozpolcené věže představují dva věrozvěsty, jimž je kaple zasvěcena.⁴⁸

Tvary oken kopírují tvar stavby. V presbyteriu se nacházejí dvě vitráže s písmeny „C“ a „M“, které odkazují ke sv. Cyrilu a Metodějovi, přední část kaple je zdobena abstraktními vitrážemi včetně dveří. Vitráže jsou složeny z geometrických tvarů skel v různých odstínech modrých a čirých, využity jsou i různé struktury skel.

Autorem návrhu je Jaroslav Matoušek a vitráže realizoval místní rodák Bohuslav Polanský. Stejně jako v kapli v Malé Losenici a v Matějově jsou vitráže zasazeny v dřevěných rámech.

Vitráže jsou součástí prostoru a průchod světla by mohl představovat nebeskou modř.

Velká Losenice- kostel sv. Jakuba Většího

Kostel je jednolodní se zúženým trojbokým presbyteriem, boční věží a kostnicí, je obehnan zdí. Postaven byl ve druhé polovině 14. století, opravován byl ve století 16., ve století 18. se úpravy týkaly spíše vybavení kostela. V polovině 19. století přibyla nová věž a novogotické presbyterium. Jelikož barokní úpravy nebyly nijak výrazné a v 19. století se úpravy nesly v duchu novogotiky, je kostel nositelem spíše gotických a novogotických znaků.

Okna jsou štíhlá s lomenými oblouky po vzoru gotiky a všechna jsou vyplněna vitrážemi. Nejedná se však o novogotické vitráže. Motivy nezaplňují celou plochu oken, hodně se zde pracuje s čirými skly s různými strukturami. Okna v presbytáři mají jednoduchý dekor přes celou plochu, ten je složený ze skel čirých. Jedno okno má borduru složenou jen z jednoduchého pásku, u druhého se nachází bordura zdobnější. Okna v lodi zobrazují symboly odkazující k Panně Marii- neposkvrněné srdce Panny Marie (obr. 50) a

⁴⁸Škrdlovice, oficiální web obce: *Kaple svatých Cyrila a Metoděje* [online]. Škrdlovice, 2007 [cit. 2017-06-21]. Dostupné z: <http://www.skrdlovice.cz/kaple-svatych-cyrila-a-metodeje/d-1235>

Kristu-nejsvětější srdce Ježíšovo (obr. 47), beránek Boží (obr. 48). Většina symbolů je zobrazena v horní polovině vitráže a je vymezena jednoduchým rámečkem, nejsvětější srdce Ježíšovo se nachází na středu. Symboly se skládají z barevných skel.

Vitráže pocházejí pravděpodobně z první poloviny či počátku druhé poloviny 20. století. Moderní vitráže hodně prosvětlují kostel, nemají žádné znaky středověkých vitráží, avšak nepůsobí v kostele rušivě.

V kostnici je v kulatých oknech vyobrazen kříž, zde zřejmě ve významu symbolu smrti. Skla jsou čirá, kresbu kříže tvoří olověná síť.

Ani v kostele ani v kostnici nejsou okna zasklena dvojitě, nejsou tedy chráněna před nepříznivými podnebnými vlivy.

Znětínek- kaple sv. Josefa

Stavba kaple byla započata v roce 1875, vysvěcena byla v roce 1910. Je to obdélníková stavba se zvonící.

Okna mají tvar oblouku a jsou dvojitě zasklena. Všechny čtyři vitráže jsou figurální a eklektické. Vlevo je zobrazena sv. Tereza (obr. 54) a sv. Cecílie (obr. 55), vpravo sv. Josef (obr. 56) a sv. Václav (obr. 57). Motivy jsou vymezeny jednoduchým kruhovým rámečkem, nachází se na středu vitráží na čtvercové síti složené z čirých skel.

Vitráž vyobrazující sv. Josefa souvisí se zasvěcením kaple, sv. Cecílie se nachází jen v této kapli a ostatní patří mezi často obrazované.

Nedochovala se zmínka o vzniku a autorství, pravděpodobně však budou vitráže původní, tedy z první poloviny 20. století.

Žďár nad Sázavou- kostel sv. Prokopa

Jedná se o nejmladší síňové dvoulodí na Moravě. Část obvodového zdiva věže se dochovala z druhé poloviny 13. století, jinak byl kostel postaven ve století 16. na rozhraní renesance a gotiky.⁴⁹ V roce 1735 zde probíhaly nějaké barokní úpravy, ne však výrazné.⁵⁰

⁴⁹ SLÁDEK, Jan. *Významné památky okresu Žďár n.S.* Žďár nad Sázavou Brno : Okresní památková správa : Krajské středisko Státní památkové péče a ochrany přírody, 1982.

Ve druhé polovině 19. století byl kostel regotizován, byly odstraněny některé barokní prvky. V 70. letech minulého století probíhala komplexní obnova chrámu.⁵¹

Okna jsou po vzoru gotiky vysoká a štíhlá s lomenými oblouky, jsou hrotitá s třídílnou kružbou a plaménky. Ve všech oknech se nacházejí vitráže, které jsou zvenčí proti vandalismu chráněny železnými sítěmi.

Lodě jsou zdobeny vitrážemi dekorativními s kobercovými vzory (obr. 61), které zabírají celé plochy oken. Figurální vitraje se nacházejí v presbytáři, je jich celkem pět. Vyobrazení jsou sv. Cyril (obr. 58), Kristus (obr. 60), sv. Metoděj (obr. 59), Panna Maria (obr. 62) a sv. Josef s Ježíškem (obr. 63). Postavy jsou umístěné spíše v dolní polovině oken, zbytek tvoří bohatý novogotický dekor.

Jedná se o jediné novogotické vitraje na Žďársku, které významně dotvářejí gotický prostor.

Žďár nad Sázavou- kostel sv. Jana Nepomuckého na Zelené hoře

Kostel má půdorys pěticípé hvězdy, vystavěn byl na přání opata Vejmluvy stavitelem Janem Blažejem Santinim v letech 1719-1722. Ambit s pěti kaplemi byl přistavěn později. V roce 1784 připravil požár kostel o střechu, dlouhou dobu chátral a celé 19. století byl provizorně opravován. Velké opravy probíhaly v 70. a 80. letech minulého století, v současnosti probíhá projekt obnovy.⁵²

V kostele všechna okna mají vitráže, avšak většinou se jedná o typické barokní vitráže složené z čirých skel. Výjimku tvoří pět nadsvětlíků nade dveřmi s hvězdami, které jsou složeny z barevných skel, paprsky hvězd tvoří pozlacená olověná konstrukce. Při restaurování byly použity úlomky skel původních oken.

Pět hvězd odkazuje ke sv. Janu Nepomuckému. U této dokonale promyšlené stavby k tomuto světcovi odkazují všechna okna svým tvarem. Okna v patrech kostela mají tvar jazyka (jsou štíhlá s lomenými oblouky), další okna mají svým tvarem evokovat

⁵⁰ZEMEK, Metoděj a Antonín BARTUŠEK. *Dějiny Žďáru nad Sázavou*, s.82

⁵¹SLÁDEK, Jan. *Významné památky okresu Žďár n.S.*

⁵²Architektura Zelené hory: Architektonické ztvárnění. In: *Zelená hora: Poutní kostel sv. Jana Nepomuckého na Zelené hoře* [online]. Žďár nad Sázavou, 2015[cit. 2017-06-21]. Dostupné z: <http://www.zelena-hora.cz/cz/o-zelene-hore/architektura-zelene-hory/architektonicke-ztvarneni>

biskupskou mitru (obr. 63). Okna s hvězdami jsou ve tvaru sférického trojúhelníku (obr. 64).

Některá okna jsou zasazena v dřevěném rámu, které byly dodány během oprav v 19. století. Dvojitě jsou okna zasklena pouze v ambitu.

Pro tuto unikátní stavbu je charakteristická hra se světlem, což je dáno hlavně jejím specifickým půdorysem a umístěním oken. Nejvíce tyto světelné efekty vynikají za jasné noci v neosvětleném kostele. Nadsvětlíky nade dveřmi vytvářejí barevné hry se světly naopak za denního světla, kdy se hvězdy odrážejí na podlaze kostela.

2.5 Náměty vitráží

Vitráže slouží především jako výplně oken nejčastěji v sakrálních prostorech. Takto složité umělecké řemeslo se využívalo proto, že dříve nebylo možné vytvořit jednu velkou plochou tabuli skla. Dalším důvodem bylo vzdělávání chudých věřících a samozřejmě také výzdoba chrámu.

Na Žďársku však nejstarší vitráže pocházejí až z druhé poloviny 19. století, to se již i ploché sklo vyrábělo strojně a jistě i ve velkých rozměrech. Vzdělávat věřící pomocí barevných obrazů již také nebylo potřeba. Proč se tedy dodnes vitráže stávají součástí sakrálních staveb?

U staveb pocházejících z minulých epoch půjde především o tradici a o napodobení či připomnění vzhledu kostela, výzdoby a prvků dané epochy. Další funkcí vitráží je pochopitelně také výzdoba kostela či jen jeho části. Vitráž má na rozdíl od nástěnných maleb tu výhodu, že skrz ni proniká světlo, které přetváří prostor a působí na návštěvníky.

Ve vitrážových oknech jsou nejčastěji zobrazováni světcí, a to portréty či celé postavy nebo mnohofigurální scény. Součástí figurálních námětů mohou být symboly, ty ale mohou být zobrazeny i samostatně, stejně jako dekor.

2.5.1 Dekor

Dekor může rámovat okna, někdy zabírá celou plochu a připomíná kobercový vzor, jindy je součástí figurálních vitráží. Dekory mohou být geometrické, vegetativní, zoomorfí či grotesky s figurálními motivy. Nejčastěji se jedná o jednoduché křesťanské symboly. Kruh- Boží dokonalost, čtverec- splynutí nebeského a pozemského života, trojúhelník a trojlist- Nejsvětější trojice, vínová ratolest či akant.⁵³

Velkoformátové dekory oken

Okna, která mají dekor přes celou plochu, se nachází v kostele sv. Prokopa ve Žďáru nad Sázavou v bočních lodích (obr. 61). Jedná se o jednoduché geometrické

⁵³CÓNOVÁ, Ilona. *Vitráže na Slovensku*, s. 46,47

rostlinné motivy. Okno je ostěním rozděleno svisle na tři části. Každá je lemovaná bordurou skládající se ze čtverců a trojúhelníků v barvách modré, červené a žluté. V každé části jsou rostlinné motivy v odstínech žlutých, bílých a růžových. Kružby jsou vyplněny různými nepravidelnými tvary skel ve více odstínech zelené, žluté, modré, červené a růžové. Tato část výplně vypadá moderněji než větší část vitráže.

V kostele sv. Jakuba Většího ve Velké Losenici jsou dvě dekorovaná okna v presbytáři (obr. 51, 52). Jedná se o geometrický rostlinný dekor se zdobnou bordurou. Bordura je zdobena akantovými a vínovými listy v odstínech zelených, další části bordury jsou vyplněny skly obdélníkových tvarů v barvách růžové, modré a žluté. Stejně jako v kostele sv. Prokopa se v okně nachází florální motiv, je však jednodušší. Skládá se jen z čirých skel a žlutých kruhů, které představují střed květiny.

V kostele sv. Jakuba a Filipa v Pavlově zdobí jednoduchá geometrická vitráž s ozdobnou bordurou dvě okna v presbytáři. Bordura se skládá z tvarů kruhů, trojúhelníků a obdélníků v barvách žluté, zelené a modré. Okno je vyplněno skly ve tvaru obdélníků růžové barvy a skly čirými. Oproti oknům u sv. Prokopa i u sv. Jakuba Většího je tato vitráž jednodušší, méně zdobná.

Dekor jako součást figurálních vitráží

Většina figurálních vitráží má nějaký dekor, který je buď součástí pozadí, nebo má funkci rámování motivu.

Dekor jako součást pozadí se nachází u vitrají v kostele sv. Prokopa ve Žďáru nad Sázavou, zároveň jsou okna rámována bohatě zdobenými bordurami s rostlinnými motivy. Tato okna se nachází v presbytáři. Vitraje, ve kterých jsou vyobrazeni členové svaté rodiny, mají jiné dekory i barvy než vitraje, které zobrazují sv. Cyrila a Metoděje.

U členů svaté rodiny (obr. 60, 62, 63) je bordura zdobena vegetativními motivy v barvách fialkové, odstínech žlutých a zelených, výplň bordury je červená. Borduru rámuje ještě pruhy skel ve světlejších barvách, úplný kraj vitraje je orámován ještě silnějším pruhem obdélníkových skel ve žluté barvě. U vitrají, kde je vyobrazen sv. Josef s Ježíškem a v další Panna Marie, tvoří pozadí sytá modrá skla doplněna konturovou černí, která představují dekorativně pojatá nebesa. Skla mají různé tvary a mezi nimi jsou kruhová sklička s malovanými hvězdami v barvách červené, oranžové, žluté, zelené.

U svatých Cyrila a Metoděje (obr. 58, 59) se bordura skládá ze dvou krajních pruhů žlutých či zelených skel, střed bordury je zdoben zelenými listy a mezi každým tímto listem se nachází kulaté sklíčko hnědavé barvy s rostlinným motivem.

Vitraj nacházející se přesně za oltářem zobrazuje nejsvětější srdce Ježíšovo (obr. 60). Celkové uspořádání vitraje je přizpůsobeno tomu, že její velká část není vidět, proto je na ní největší plocha dekoru. Bordura je podobná jako ty, jež lemují další členy svaté rodiny. Téměř celá spodní polovina okna je tvořena dekorem. Ten se skládá ze čtvercových skel, na nichž jsou světle hnědou barvou namalovány akantové listy. Všechny rohy těchto čtverců jsou spojeny růžovými a žlutými kulatými sklíčky představujícími hvězdy.

Na rozdíl od oken v bočních lodích či u předchozích zmiňovaných kostelů jsou skla malovaná, proto mají více odstínů. Malba je v některých místech doplněna konturovou černí.

Jindy se rámování oken či medailonků světců nebo symbolů skládá jen z jednoduchých obdélníkových sklíček. Taková okna se nacházejí v kapli sv. Josefa ve Znětínku (obr. 54-57), kde jsou sklíčka žlutá.

Jednoduché orámování samostatných symbolů nalezneme v kostele sv. Jakuba Většího ve Velké Losenici v barvách červené a modré (obr. 47-50), v kapli v Malé Losenici v barvách červené, modré a žluté (obr. 12, 13). V sakristii kostela sv. Martina v Jámách jsou dvě vitraje orámovány bordurou skládající se ze skel čirých a žlutých. Jedna bordura rámuje figurální motiv (obr. 2), druhá symbol (obr. 3). Ve schodištní věži v tomto kostele se bordura u jednoduché vitráže skládá z větších žlutých obloučkových tvarů skel a menších obloučků v barvách modré, zelené a červené (obr. 11). Další taková vitráž se nachází v kostele Navštívení Panny Marie v Obyčtově ve schodištní věži. Symbol je orámovaný zdobnou bordurou, která se skládá z obdélníkových modrých, červených a růžových skel, ta jsou ještě zdobena menšími zelenými obdélníky a červenými kolečky. V každém rohu jsou malované listy. V kostele v Jámách a v Obyčtově najdeme bordury zdobnější, členitější a barevnější než v kostele ve Velké Losenici a v kapli v Malé Losenici.

Velmi zdobné bývá orámování postav či symbolů. V kostele sv. Martina v Jámách je rámování bohatě zdobeno listy v odstínech žluté po krajích, střed byl vyveden v odstínech zelené. Kartuše je malovaná a doplňují ji malované kroužky

v odstínech růžové a fialkové. Celé okno rámuje bordura, která se velice podobá kartuši. Skládá se z jednodušších tvarů v barvě žluté, zeleného středu a růžových kroužků. V každém rohu okna se nachází akantový list. Pozadí těchto vitrají je složeno z jednoduchých čirých a růžových skel ve tvaru obdélníku. Takovéto malované kartuše a bordury se nachází u vitrají, kde je vyobrazen jen jeden světec (obr. 4,5, 6, 8, 10).

U vitrají v tomto kostele, kde je zobrazeno více světců, vypadají dekory trochu jinak. Barevně jsou stejné, jsou malované, liší se jen tvary. Pozadí se opět skládá ze skel čirých, mezi nimi se však nachází skla ve tvaru kroužků ve světle modré barvě (obr. 7, 9).

V kostele Nanebevzetí Panny Marie v Obyčtově vypadají bordury a kartuše světců podobně jako v kostele v Jámách. Jedná se o vitraje nacházející se v lodi a v presbytáři. Barevně je dekor laděn opět do odstínů žlutých a hnědých, je malovaný, je však členitější a zdobnější. U obyčtovských vitrají tvoří pozadí mezi kartuší a bordurou obdélníková skla. Vitraje v presbytáři mají skla jiné tvary, jsou jinak uspořádány, protože pocházejí ze starší doby než ty v lodích (obr. 20, 21). Další odlišné vitraje v tomto kostele se nacházejí v kapli Nejsvětější Trojice. Vitraj, která vyobrazuje zjevení Pany Marie Bernardetě Soubirousové v Lurdech (obr. 23), má malovanou borduru v odstínu žluté s rostlinnými motivy v bílé barvě, které jsou doplněny černí. Druhá vitraj vyobrazující Studniční Pannu Marii (obr. 22) má malovaný dekor v odstínech žluté, který nemá pravidelný geometrický tvar, v okrajích jsou zelené lístky. Kostel v Obyčtově zdobí velmi různorodé vitráže.

V kostele sv. Jakuba Staršího v Ostrově nad Oslavou se stejně jako v Obyčtově liší vzhledem vitraje, v lodi a v presbytáři. Dekor vitrají v presbytáři (obr. 27, 28) je podobný výše zmiňovaným tvarem a barevností, jen bordura je jednodušší- je tvořena úzkým červeným malovaným proužkem. Pozadí mezi bordurou a kartuší se skládá z čirých obdélníkových a světle modrých čtvercových skel. U vitrají v lodi (obr. 24-26) je bordura zdobnější, skládá se z florálních motivů v barvě modré, zelené a hnědé na červeném podkladu. Orámování světce má kulatý tvar a ve srovnání s předchozími dvěma kostely je tmavší, víc do oranžovohnědé. Spodní část vitraje je pod rámováním zdobena barevnými květinami. Pozadí je tvořeno čirými obdélníkovými skly a čtvercovými růžovými skly.

Další figurální motivy mohou být usazeny v dekoru připomínající architektonické články. Jedná se o kostel sv. Bartoloměje v Radostíně nad Oslavou (obr. 33- 36) a kostel sv. Jakuba a Filipa v Pavlově (obr. 29-32).

Dekor- architektonické články

V obou kostelích dekor připomíná chrám se sloupy. Ty se skládají z obdélníkových či obloučkových skel. V kostele sv. Jakuba a Filipa je tento dekor jednodušší. Dřík sloupů je složen ze dvoubarevných obdélníkových skel v barvě fialové a modré, patka i hlavice se skládají ze skel zelených, červených a žlutých. Všechna okna mají dekor stejně barevný. Oproti tomu v kostele sv. Bartoloměje mají stejně barevné dekory ta okna, která jsou v lodi naproti sobě. Dvě okna mají dekor v odstínech červených a hnědých, další dvě jsou barevnější. Dříky sloupů jsou složeny z obdélníkových skel v barvách zelené, žluté a fialové, patky jsou hnědo fialové, hlavice mají více odstínů červených, další barvy jsou odstíny hnědé a modrá barva v pozadí. Okno, které se nachází v presbytáři, se liší tím, že jsou barvy v dekoru jinak uspořádány. Dekor oken v kostele sv. Bartoloměje je členitější a barevnější než v kostele sv. Jakuba Filipa.

2.5.2 Symboly

Symbol u kobercových oken ztratil výpovědní hodnotu, stal se součástí dekoru a jeho funkce je především dekorativní. Plnohodnotné postavení symbolu nastává, když je osamostatněn či je součástí figurálních vitráží.⁵⁴

Samostatné symboly v oknech se nacházejí například v kapli Narození Panny Marie ve Skleném. V obou oknech jsou symboly v horních polovinách oken, nejsou umístěny úplně na středu a neohraničují je žádné bordury. Celá vitráž se skládá z geometrických tvarů skel, symbol navazuje, téměř splývá s pozadím. V jednom okně jsou vyobrazeny symboly odkazující k Panně Marii (obr. 38)- písmeno M, koruna, svatozář a lilie. Koruna je symbolem božské a pozemské svrchovanosti, lilie symbolizuje čistotu. Ve druhém okně (obr. 37) je kalich s hostií, symbol křesťanské víry, kniha jako symbol vzdělanosti a štola. Celá okna se skládají ze skel ve žlutých, zelených a modrých barvách. Jen u symbolů se objevují i jiné barvy. U symbolu Panny Marie je písmeno M vyvedeno červeně. V okně druhém lze spatřit červenou knihu a fialovou štolu.

Další samostatné symboly nalezneme v kostele sv. Jakuba Většího ve Velké Losenici a v kapli v Malé Losenici. Vitráže v těchto stavbách vypadají podobně- skla mají

⁵⁴CÓNOVÁ, Ilona. *Vitráže na Slovensku*, s. 49

podobné barvy i struktury. V kapli v Malé Losenici je zajímavé, že okna naproti sobě jsou stejná. Jsou zde tedy čtyři vitrážová okna, ale jenom dva symboly. Jeden z nich je hořící srdce (obr. 12) v barvách červené, oranžové a žluté, které představuje symbol planoucí lásky. Dalším symbolem (obr. 13) je červeno oranžová osmicípá hvězda, která se skládá ze dvou křížů. Jde o symbol křesťanství a Krista. V kostele ve Velké Losenici zobrazují dvě okna dvě hořící srdce, obě složena z více odstínů červených skel. Jedno je obeprnuté trnovou korunou v barvách více odstínů modré, fialové, šedé a zelené, to je interpretované jako křesťanské „Božské Srdce“. Stékající krev představuje symbol života a vykoupení člověka prolitím Kristovy krve (obr. 47). Ve vrcholu srdce je kříž složený z čirých skel, přičemž jde o symbol Kristovy oběti a křesťanské víry. Srdce v dalším okně je neposkvrněné srdce Panny Marie. To obepínají bílé růže (obr. 50). V dalším okně je zobrazen Beránek Boží (obr. 48) složený z bílých skel a s křížem na červeném pozadí. Zde se jedná o symbol Ježíšovy oběti. Ve čtvrtém okně (obr. 49) spatřujeme kalich složený ze skel žlutých, s bílou hostií a červeným monogramem IHS-symbol křesťanské víry. Vitráže v těchto kostelích se od sebe liší tím, že v Malé Losenici jsou u symbolu a bordury použita stejně barevná skla a motiv se nachází v horní polovině okna, oproti tomu v kostele ve Velké Losenici jsou symboly orámovány modrými skličky a pozadí mezi symbolem a rámováním tvoří svatozář, která je však naznačena jen tvary čirých skel a olověnými spoji. Symboly se barevně liší od jednoduchých bordur. Okna jsou rozdělena kovovou konstrukcí na čtyři části, motivy se nacházejí ve druhé části od shora.

V kostnici ve Velké Losenici je v oknech zobrazen kříž, který se skládá z čirých skel a kresbu kříže vytváří olověná síť (obr. 53).

V kostele sv. Jana Nepomuckého mají vitráže nade dveřmi tvar šesticípé hvězdy (obr. 64), těchto vitráží je v kostele pět a symbolizují pět hvězd, se kterými bývá sv. Jan Nepomucký zobrazován. U vitráží jsou použita skla fialová, červená, žlutá a modrá. Červená barva symbolizuje mučednické utrpení sv. Jana Nepomuckého. Při restaurování oken v letech 2001- 2008 se vycházelo z dobového pravidla, že nesmějí být dvě stejné barvy vedle sebe.

V kostele sv. Martina v Jámách jsou ve schodištní věži dvě okna, která zobrazují kříže. Ty zabírají celou plochu okna a jsou umístěny do pravidelné čtvercové sítě, mají borduru. Kříže jsou složeny jen z obdélníkových žlutých skel (obr. 11).

V kostele Nanebevzetí Panny Marie v Obyčtově zdobí schodištní věž okno se symbolem desatera. Na sklech lze spatřit namalované desky desatera v odstínech hnědých, doplněné číslicemi, které představují deset přikázání. Motiv se nachází v dolní polovině okna na středu a je namalován na čtvercové síti složené z čirých skel. Okno zdobí bordura.

Někdy vitrážová okna zobrazují samostatná písmena či nápisy. V kapli ve Škrdlovicích ve dvou oknech presbytáře jsou ze skel vytvořena písmena C a M, která odkazují k zasvěcení sv. Cyrilu a Metoději (obr. 45, 46). V sakristii v kostele sv. Martina v Jámách je nápis Maria (obr. 3).

2.5.3 Krajina jako součást motivu

U některých vitráží bývá součástí motivu krajina,⁵⁵ na Žďársku je však takových vitráží jen málo, a to v kostele sv. Martina v Jámách u vyobrazení sv. Josefa s Ježíškem a u vyobrazení Zvěstování Panně Marii archandělem Gabrielem. U obou těchto vitráží najdeme krajinu malovanou na sklech.

V kostele v Obyčtově je na všech vitrážích malovaná krajina či architektura, kromě dvou- Studniční Panna Marie a Ukřižovaný.

Malovaná krajina je součástí vitráží vyobrazujících sv. Cyrila a Metoděje (obr. 28) a dva apoštolové sv. Petra a Pavla (obr. 27) v kostele sv. Jakuba Staršího v Ostrově nad Oslavou. Tyto vitraje se nacházejí v presbytáři.

V kapli sv. Josefa ve Znětínku najdeme u vitráže zobrazující sv. Václava pohled na hrad. Rovněž se jedná o malbu na skle (obr. 56).

Součástí některých motivů bývá pouze obloha, a to v oknech v kostele sv. Prokopa ve Žďáru nad Sázavou (obr. 58, 59, 62, 63), v kapli sv. Josefa ve Znětínku (obr. 54, 55, 57), u některých vitráží v kostele sv. Martina v Jámách (obr. 5, 8, 10) a u vitráží v kostele sv. Jakuba Staršího v Ostrově nad Oslavou (obr. 24-26).

⁵⁵CÓNOVÁ, Ilona. *Vitráže na Slovensku*, s. 51

2.5.4 Figurální náměty

Mezi nejrozšířenější vitráže patří figurální. Jelikož vitráže nesouvisí s liturgickými úkony, jejich koncepce proto bývá volnější. Motivy často souvisí s preferencemi objednavatelů. Vitráže financovali jednotlivci, rodiny, manželé, u mnoha vitráží nalezneme darovací nápisy⁵⁶. Vitráže s darovacími nápisy se nachází na Žďársku v kostele sv. Martina v Jámách a v kostele Navštívení Panny Marie v Obyčtově. Nápisy nalezneme ve spodních částech oken.

Mnohofigurální

Zobrazování světců se dá rozdělit do dvou skupin. První skupina se týká mnohofigurálních motivů či scén. Taková vyobrazení jsou méně častá.

V kostele v Obyčtově jsou však všechny vitraje mnohofigurální. Např. v presbytáři najdeme scénu Zvěstování Panně Marii archandělem Gabrielem (obr. 20). Jde o událost, kdy archanděl Gabriel sdělí panně Marii, že se jí narodí Syn Boží. Stejnou scénu nalezneme i v kostele v Jámách v lodi (obr. 7). V obou kostelích jsou scény orámovány bohatě zdobenou kartuší, liší se od sebe především barevností. U obou vitrají se nachází červená draperie za Pannou Marií, na sobě má roucho v barvách modré a hnědé. Archanděl na obou vitrajích drží bílou lilii, symbol čistoty. Obyčtovská vitraj je celkově tmavší a objevuje se na ní více červené bravy- roucho Gabriela. Na Jamské vitraji je Gabriel oděn do světle hnědého roucha. Kompozičně se liší tak, že u Obyčtovské vitraje se Panna Maria nachází vlevo, Michael vpravo a je před Marií skloněn, dívají se na sebe. V Jámách stojí postavy obráceně, Marie držící knihu se dívá stranou, archanděl stojí nad Marií na světle hnědém malovaném oblaku, natahuje k ní ruku. Postavy na Jamské vitraji jsou strnulejší v pohybu i výrazu v tvářích oproti vitraji v Obyčtově, kde se výjev zadá emotivně vypjatější. Postavy obou vitrají jsou vsazeny do architektonického prostředí, u vitraje v Jámách je z tohoto prostředí výhled na krajinu.

Další vitraj v Obyčtovském presbytáři zobrazuje Pannu Marii s Ježíškem u Jáchyma a Anny (obr. 21). Motiv je orámován stejnou kartuší a vitraj je podobně barevná jako předchozí zmiňovaná vitraj, dosti tmavá. Postavy jsou opět zobrazeny v nějaké

⁵⁶CÓNOVÁ, Ilona. *Vitráže na Slovensku*, s. 52

místnosti. Nalevo stojí Jáchym a Anna hledíc na Pannu Marii s Ježíškem, která stojí před nimi. Ježíšek jediný je vyobrazen zepředu, ostatní postavy jsou zobrazeny z profilu a všechny mají stejný výraz v obličeji.

Vitraje nacházející se v lodi obyčtovského kostela zobrazují scény, které mají velmi zdobné kartuše a bordury.

Jedna z takových scén je Uvedení Páně do chrámu (obr. 19). Jde o událost, kdy Marie a Josef donesli do jeruzalémského chrámu prvorozeného syna Ježíše čtyřicet dní po jeho narození, aby podali oběť za očištění-dvě holoubata. Přítomni byly dva proroci, Simeon a Anna, kteří rozpoznali v dítěti Mesiáše. Na vitraji vlevo stojí Marie v modro hnědém rouchu, drží v ruce svíci. Svíce možná odkazuje k proctví Simeona „světlem k osvícení pohanů a k slávě izraelského lidu“. Před ní klečí Josef v rouchu v barvách modré, zelené a fialové, který drží klec se dvěma holoubaty, jež mají být přinesena za oběť očištění. Za nimi stojí Simeon a Anna držící malého Ježíška. Celá scéna se odehrává v prostředí chrámu.

Další scéna je Narození Páně (obr. 16). Ježíšek ležící v jesličkách je obklopen skupinou adorujících postav Panny Marie, sv. Josefa a pastýřů. Nad touto skupinou se vznáší malý andělíček držící nápis „Gloria in ex celsis Deo“. V pozadí je vlevo částečně vyobrazen chlév se zvířaty, kde se Ježíšek narodil. Dále je zobrazen i pohled na město a na obloze se vznáší zelená kometa, která vedla Tři mudrce z východu do Betléma, aby se poklonili Ježíškovi a přinesli mu své dary. Živější zapojení postav do děje se projevuje postojem a gestikulací, výrazy v tvářích však mají všechny postavy stejné.

Dalším výjevem nacházejícím se v Obyčtovském kostele je Nalezení Páně v chrámě (obr. 17). Jde o novozákonní příběh, v němž Josef a Marie po návratu domů z pouti z Jeruzaléma zjistili, že se jim dvanáctiletý Ježíš ztratil. Nalezli ho po třech dnech v jeruzalémském chrámě, jak diskutuje s mudrci. Ježíš je vyobrazen vlevo v bílém rouchu se zdviženou levou rukou, možná něco praví, vpravo sedí mudrcové, jeden drží knihu. Nad těmito postavami stojí Josef s Marií. Není zde patrný nějaký pohyb či výraz v tvářích, jestli právě přišli, či již déle pozorují Ježíše, jak diskutuje s učenci. Všechny postavy opět mají stejný strnulý výraz.

Vitraj Ukřižování, Marie a Jan jediná vypadá jinak, než ostatní vitraje v lodi (obr. 18). V dolních rozích vitraje jsou napsaní dva autoři, jeden z nich je autorem i těch předchozích. Tato vitraj nemá žádnou zdobnou borduru a je celkově méně barevná.

Uprostřed se nachází ukřižovaný Ježíš, vlevo Marie a vpravo Jan. Barevně nejvýraznější jsou zlatohnědé svatozáře všech postav, vše ostatní je ve světlých tlumených barvách – pozadí šedomodré, kříž a trnová koruna světle fialová, roucho sv. Jana světle hnědé, roucho Marie modro hnědé. Tyto postavy mají také výraznou mimiku oproti postavám na ostatních vitrajích v tomto kostele. Z Ježíšovy tváře lze vyčíst bolest a utrpení, u ostatních postav zármutek a bolest nad ukřižovaným.

Všechny vitraje v lodích pocházejí ze stejné dílny, barevně si jsou všechny podobné, kromě vitraje Ukřižování. Jsou výrazně světlejší než ty, které se nacházejí v presbytáři. Opět kromě vitraje Ukřižování je u ostatních vitrají zachycena perspektiva.

Vitraje v obyčtovské kapli Nejsvětější Trojice jsou též jiné. Vitraj zobrazující Zjevení Panny Marie Bernadetě v Lurdech je oproti vitrajím v lodi tmavší, má jiný dekor, nemá kartuši a součást výjevu je velmi detailně malovaná krajina. Bernadeta je vyobrazena klečící před Pannou Marií, ta stojí nad Bernadetou, má sepnuté ruce a pohled upřený vzhůru (obr. 23). Druhá vitraj, Studniční Panna Maria (obr. 22), je vyobrazena s Ježíškem ve zlatém plášťku. Vyobrazení postav je spíše symbolické. Oproti vitrajím v tomto kostele nemají postavy nijak přesné tělesné proporce, zlaté pláště obou postav vytvářejí kuželovitý tvar. Také není patrné, že by Marie Ježíška v náruči držela. Součástí výjevu je baldachýn v barvě růžové, postavy stojí na světle modrých oblacích. Výjev se nachází na středu okna a má neobvyklou borduru.

Kromě Zvěstování se všechny ostatní výjevy z obyčtovského kostela nenacházejí v žádném jiném kostele na Žďársku.

Další mnohofigurativní scény jsou například v kostele sv. Marina v Jámách. V jednom okně jsou spolu zobrazeni sv. Cyril a Metoděj, kteří drží knihu jako symbol vzdělanosti a kříž, symbol křesťanství. Metoděj je zobrazen jako biskup, Cyril jako mnich (obr. 9). Takto spolu i se zmíněnými atributy jsou zobrazeni v kostele sv. Jakuba Staršího v Ostrově nad Oslavou (obr. 28). Postavy zde však vypadají téměř stejně, oproti vyobrazení v Jámách mají na sobě oba věrozvěsti vznešenější šat, odlišeni jsou jen barvami onoho oděvu. Jeden je oblečen v červených barvách, druhý v hnědé, bílé a modré. Oba mají na hlavách mitry. V kostele v Jámách vitraj zobrazuje poprsí, v Ostrově celé postavy, které jsou detailněji malované a usazené do krajiny. Výjevy v obou kostelích rámuje bohatě zdobená kartuše.

V kostele v Ostrově nalezneme též vyobrazení dvou apoštolů. Jde o sv. Petra, jehož atributem na této vitraži je klíč symbolizující moc otevřít nebeskou bránu, a sv. Pavla na druhé vitraži. Ten drží meč, protože jím byl sťat, druhým atributem je kniha, symbol vzdělanosti (obr. 27). Stejně jako u předchozí zmiňované vitraže v tomto kostele jsou na této vitraži zobrazeny celé postavy, které jsou zasazeny do krajiny a motivy jsou dekorativně rámovány.

Vitraj v lodi v Ostrovském kostele vyobrazuje sv. Anežku Českou udílející almužnu. Světice je zobrazena s korunou na hlavě, před ní klečí žebrák, který přijímá almužnu. Další vitraj zobrazuje sv. Annu v červeno zeleném rouchu a v bílém šátku s Pannou Marií v bílém rouchu. Postavy na obou vitrajích nejsou zobrazeny celé a jsou orámovány bohatě zdobenou kartuší.

Například v kostele sv. Jana Křtitele ve Svatce jsou vyobrazeny scény ze života Jana Křtitele- jeho narození (obr. 39) a ve druhém okně jeho stětí (obr. 40). Narození je laděno do modrých barev, součástí výjevu je beránek Boží umístěný v levé části vitraže, orámovaný oranžovým kruhem s červeným pozadím. Postavy mají nejsvětější barvy a výrazné zlatavé vlasy. Napravo přes celou vitraj je vyobrazena matka držící narozeného Jana. Stětí Jana Křtitele je naproti tomu v barvách červených, zřejmě v tomto případě symbolizují krveprolití. Sv. Jan Křtitel se nachází více vlevo, zobrazen klečící. Nad ním je vyobrazen v oranžovém kruhu s modrým pozadím ukřižovaný Kristus a vpravo nahoře vidíme postavu, která se chystá setnout Janovu hlavu. Opět jsou zde v nejsvětějších barvách postavy. V pravém dolním rohu se nachází zelená palmová ratolest, symbol mučednictví.

V několika kostelích nalezneme vyobrazení sv. Josef s Ježíškem, a to v kostele sv. Bartoloměje v Radostíně nad Oslavou (obr. 35), v kostele sv. Prokopa ve Žďáru nad Sázavou (obr. 63) a v kostele sv. Martina v Jámách (obr. 2). Liší se hlavně prostředím, ve kterém jsou postavy zobrazeny. V Radostíně postavy rámuje architektonické články, ve Žďáru se postavy nacházejí pod baldachýnem, celé okno tvoří bohatě zdobený dekor a v Jámách tvoří pozadí malovaná krajina. V Radostíně se vitraže liší tím, že postavy mají malované jen obličej a ruce, u dalších dvou jsou postavy malované včetně oděvu a pozadí. V kostele ve Žďáru jsou postavy zobrazené celé, u předchozích dvou jen poprsí.

V kostele Božího milosrdenství a sv. Faustýny ve Slavkovicích mají dvě vitráže společné téma- Kristus mezi dvěma věrnými. Jednou na místě jeho oběti na Kalvárii (obr.

41) a podruhé na místě, kde se zjevil jako Vzkříšený (obr. 42). Jedná se o moderní vitráže složené jen ze skel, bez malby. Ježíš se na těchto vitrážích nachází na středu, po každé straně jsou další dvě postavy. Vitráže se liší především barevností. Na vitráži zobrazující vzkříšení jsou všechny postavy vyobrazeny ve světle modrých pláštích, pozadí má především odstíny oranžové, hnědé a bílé. Vitráž vyobrazující Oběť na Kalvárii má pozadí v odstínech fialových, oranžových, červených a mnohem více se zde objevují skla čirá. Jedna Postava má tmavě modrý plášť, druhá rudý. Ježíš na rudém kříži je vyobrazen ve sklech čirých, kontrast vytváří jen černé vlasy a rudé kapky stékající krve, stejně tak ruce potřísněné krví.

Světcí zobrazovaní samostatně

Druhou skupinu tvoří světcí zobrazovaní samostatně. Mezi nejoblíbenější světce patří sv. Josef, samostatně bez Ježíška jen s liliemi je vyobrazen v kapli ve Znětínku (obr. 57).

Oblíbeným světcem je též sv. Václav, kterého najdeme v kostele sv. Bartoloměje v Radostíně nad Oslavou (obr. 33) a v kostele sv. Jakuba a Filipa v Pavlově (obr. 30). V obou případech je postava orámována architektonickými články. Na obou vidíme sv. Václava zobrazeného jako knížete ve zbroji a v plášti. V kostele v Pavlově drží prapor se svatováclavskou orlicí, která tvořila základ erbu Přemyslovců, v pravém horním rohu je zobrazen kalich s hostií jako symbol křesťanské víry, v pravém dolním rohu najdeme na čtvercovém červeném pozadí bílého českého lva. Ve spodní části okna je nápis „KNÍŽE NÁŠ, PROS ZA NÁS“. V kostele v Radostíně drží prapor s osmicípou hvězdou, ve druhé ruce třímá štít. Ve spodní části okna nalezneme nápis „SV. VÁCLAVE NEDEJ ZAHYNOU!“ . V Radostíně postavu tvoří různě barevná skla, malovaný je obličej, ruce a prapor, kdežto v Pavlově je postava malovaná celá. Dále sv. Václava nalezneme v kapli sv. Josefa ve Znětínku (obr. 56), kde je opět malovaná celá vitraj. Václav je zde vyobrazen opět jako kníže, drží prapor s černou orlicí, stejně jako na vyobrazení v kostele v Pavlově, ve druhé ruce však drží palmovou ratolest, symbol mučedníků. V kostele sv. Martina v Jámách (obr. 5) můžeme spatřit sv. Václava oděného do fialového pláště stejně jako v Pavlově. Třímá prapor, ve druhé ruce štít, na kterém je černá orlice.

V Jámách, Pavlově i Radostíně nad Oslavou nalezneme vyobrazení sv. Vojtěcha jako biskupa s berlou a s biskupskou mitrou. V Pavlově lze spatřit ve spodní části okna

nápis „HOSPODINE, POMILUJ NY!“ a v Radostíně „ SV. VOJTĚCHU, ORODUJ ZA NÁS“. Vyobrazení se od sebe liší především barevností- v Radostíně jsou všechny vitraje barevnější než ty v Pavlově. Především oděvy světců se skládají z různě barevných skel, kdežto v Pavlově jsou vitraje malované. Sv. Vojtěcha je vypodobněn v rouchu hnědé barvy. V Jámách má na sobě sv. Vojtěch fialkové roucho. Od předchozích se liší tím, že drží trnovou korunu.

Svatí Cyril (obr. 58) a Metoděj (obr. 59) jsou jako samostatné postavy zobrazeni v kostele sv. Prokopa ve Žďáru nad Sázavou. Metoděj jako biskup v červeném plášti s berlou a mitrou, sv. Cyril v zeleném mnišském hábitu a s knihou. Obě postavy jsou zasazeny do iluzivních gotizujících architektonických článků, které zaujímají celou téměř plochu oken. Okna rozděluje konstrukce na čtyři části, postavy se nacházejí v dolní polovině oken.

V kostele v Jámách nalezneme zobrazení sv. Jana Nepomuckého (obr. 8) jako kanovníka ve fialovo zeleném rouchu, s biretem, s křížem a palmovou ratolestí v ruce. Kolem hlavy má pět hvězd, které se mu objevily kolem hlavy poté, co byl svržen do Vltavy. Tento světec je rovněž vyobrazen v kostele sv. Jakuba Staršího v Ostrově nad Oslavou (obr. 24). Zde nadržuje palmovou ratolest, ostatní atributy jsou stejné jako u předchozího kostela, i barevnost je podobná, jen v Ostrově nad Oslavou je vitraj trochu tmavší a více detailně malovaná. V obou kostelích se motiv nachází ve středu okna a rámuje jej bohatě zdobený dekor.

V kostele sv. Matouše ve Fryšavě pod Žákovou horou je jediná vitráž v presbytáři, na které je zobrazen sv. Matouš (obr. 1). Je zde vyobrazen, jak píše evangelium. V pravé ruce drží brk, v levé ruce list, na kterém je nápis „Liber generationis J. Ch.“ Světec se však nesoustředí na psaní, jeho pohled směřuje doprava. Jeho výraz znamená buď překvapení, nebo soustředění, kdy naslouchá andělu, který mu diktuje evangelium. Anděl, se kterým sv. Matouš bývá zobrazován, zde však zobrazen není. Tato vitráž zobrazuje nějaký moment, okamžik, který nám zůstává skrytý. Vitráž se skládá jen z barevných skel, je bez malby.

Mezi světicemi v kostelích na Žďársku najdeme sv. Terezu. Je vyobrazena v kostele sv. Bartoloměje v Radostíně nad Oslavou, kde ve spodní části okna je nápis „SV. TEREZIČKO, ORODUJ ZA NÁS“, a v kapli sv. Josefa ve Znětínku (obr. 54). V obou kostelích je světica vyobrazena jako karmelitka s křížem a růžemi.

Vyobrazení sv. Ludmily najdeme v oknech kostela sv. Jakuba a Filipa v Pavlově (obr. 32) a v kostele sv. Martina v Jámách (obr. 4). Na obou vitrajích má na hlavě korunu a šátek kolem krku jako symbol jejího umučení. V kostele v Jámách drží navíc knihu a palmovou ratolest, v Pavlově jsou součástí vitraje dva erby - jeden s černou orlicí, která bývá na erbu Přemyslovců, a druhý je rozdělen na dvě poloviny- v jedné polovině je bílý lev na červeném pozadí, znak českých zemí, ve druhé orlice na pozadí žlutém, znak Slezska. Opět se vitraje liší především barevností. V Pavlově je světice oděna do modrého roucha, v kostele v Jámách má roucho v červených barvách.

Další vyobrazená světice sv. Anežka (obr. 34) je v kostele sv. Bartoloměje v Radostíně nad Oslavou. V náručí drží lilie jako symbol čistoty a beránka Božího. Její oděv nese bravy hlavně modré a červené.

Sv. Hedvika v hnědém řeholnickém rouchu odkládá červený plášť. Takto je vyobrazena v kostele sv. Martina v Jámách (obr. 6).

Patronka muzikantů, sv. Cecílie, je zobrazena v kapli sv. Josefa ve Znětínku. Má na sobě červeno zelený šat a sedí u varhan (obr. 55).

2.5.4 Vitráž jako součást centrálního obrazu oltáře

Vitráž může mít i funkci centrálního obrazu oltáře. Jediná taková vitráž na Žďársku se nachází v kostele Božího milosrdenství a sv. Faustýny ve Slavkovicích. Jedná se o čtyři úzká dlouhá okna (obr. 43).

Krajní vitráže odkazují na symbol Ducha Svatého v ohni a větru. Vitráž složená ze skel červených, oranžových a bílých symbolizuje hořící keř, v němž se Bůh zjevil Mojžíšovi na Sinaji. Druhá krajní vitráž, složená převážně z modrých a bílých skel, zobrazuje symbol Ducha Svatého v silném větru o letnicích. Prostřední vitráže poukazují na krev a vodu z Kristova boku, a to ve dvou variantách- dole voda a krev z Kristovy kalvárské oběti a nad nimi vodu a krev ze slavení eucharistie. Vitráž zobrazující vodu je složena z různých odstínů modré, bílé a žluté. Vitráž odkazující na krev Kristovu je barevnější- nejvýrazněji vystupuje červená barva, která kontrastuje se světlejšími odstíny fialové a žluté.

2.5.5 Abstraktní vitráže

Vitráže popsané výše pro kostel Božího milosrdenství a sv. Faustyny jsou abstraktní (obr. 43). Další abstraktní vitráž se v tomto kostele nachází ve zpodobnění, ta symbolizuje, jak Boží milosrdenství proniká do tmy hříšnickova srdce a znovu jej posvěcuje (15). Tato vitráž se skládá z různých odstínů červené, oranžové, fialové, modré i zelené. Jsou zde použita i skla čirá.

Abstraktní vitráže se také nacházejí v kapli sv. Cyrila a Metoděje ve Škrdlovicích. Vitráže jsou složeny z různých tvarů skel v různých odstínech modré a ze skel čirých, která však nejsou úplně čistá, většina z nich má nenápadný nádech nějaké další barvy (obr. 44).

2.5.6 Neumělecké vitráže

Za neumělecké vitráže se považují ty, které se skládají jen z geometrických kousků skel a nic nepředstavují, jejich funkce je jen dekorativní. Patří sem i výše zmíněné vitráže s kobercovými vzory.

Vitráže složené jen z čirých skel se nacházejí např. v kostele sv. Václava v Novém Veselí, v některých oknech v Bazilice Nanebevzetí Panny Marie a v kostele sv. Jana Nepomuckého ve Žďáru nad Sázavou (obr. 65). Ve všech těchto kostelích jsou použita čirá skla, v Novém Veselí a na Zelené hoře mají v některých oknech tvar šestiúhelníku, v Bazilice tvar obdélníku.

Další neumělecké vitráže, kde jsou použita skla barevná, najdeme v kostele sv. Mikuláše v Nížkově (obr. 15) či v kapli Navštívení Panny Marie v Matějově (obr. 14). V kostele v Nížkově jsou čtvercová tmavě modrá skla uspořádána do tvaru kříže. Ostatní čtvercová skla jsou čirá. Na rozdíl od většiny vitráží a vitrají byla zde použita jen skla hladká. V kapli v Matějově najdeme barevná skla uspořádaná podle tvaru oken a dřevěného rámu. Struktuovaná barevná skla mají tvary čtverců, střídají se barvy červená, modrá, zelená, žlutá, fialová a modrá, ostatní čirá skla jsou ve tvaru obdélníku a mají hladký povrch. V presbytáři jsou vitráže uspořádány do tvaru hvězdy. Ta se skládá ze strukturovaných skel v barvách žluté, modré a růžové. Jedná se o jedinou stavbu spolu s kaplí ve Škrdlovicích, kde je vitráž součástí výplně dveří. Opět se přizpůsobuje tvaru dveří, stejně jako okna, z barev byly použity růžová, modrá, zelená a žlutá.

3 Didaktická část

V první části je popsána škola, kde je didaktická část realizována, její studijní zaměření a ŠVP. Ve druhé části je pak příprava na vyučovací jednotku, která se zabývá problémem vitráže.

Gymnázium Žďár nad Sázavou

Stanovená kapacita školy je 510, skutečná kapacita je pak 480 žáků. Studovat lze všeobecné gymnázium osmileté nebo čtyřleté.

Studijní zaměření školy

Na této škole žák získá úplné středoškolské vzdělání zakončené maturitní zkouškou a je připraven složit přijímací zkoušky na všechny typy vysokých škol. Mezi priority školy patří sociální a osobnostní rozvoj žáka, jazykové vzdělávání a vzdělávání v oblasti informačních a komunikačních technologií.

Estetická výchova

Na nižším gymnáziu se vyučují hudební a výtvarná výchova. V primě a sekundě se výtvarná výchova vyučuje v rozsahu dvou vyučovacích hodin týdně, v tercii a kvartě je to pak jedna vyučovací hodina týdně.

Na vyšším gymnáziu si žáci v prvním a druhém ročníku vybírají mezi estetickými výchovami- výtvarnou nebo hudební, tu pak mají v rozsahu dvou vyučovacích hodin týdně.

Charakteristika výtvarné výchovy na vyšším gymnáziu

Výtvarná výchova navazuje na učivo základní školy, vede k uvědomělému využívání obrazně vizuálních prostředků. Výtvarný obor pracuje s vizuálně obraznými znakovými systémy- s obrazem, sochou, designem, vzhledem krajiny, architekturou,

módou, filmem, novými médii. V sociální oblasti je výtvarná výchova nástrojem komunikace a poznávání. Výtvarná výchova hledá mezipředmětové vztahy s hudební výchovou, dějepísem, českým jazykem a společenskými vědami. Jiné předměty zmíněny nebyly.

Klíčové kompetence

V ŠVP pro výtvarnou výchovu jsou popsány jednotlivé klíčové kompetence, které by žáci měli získat během studia výtvarné výchovy.

Kompetence k učení -rozvoj kreativního myšlení, zařazování vhodných typů vizuálně-obrazných vyjádření (linie, tvar, objem, barva, prostor, světlo).

Kompetence k řešení problémů -zpracování podnětů z reálného života, nalézání tvůrčích záměrů a postupů pro realizaci.

Kompetence komunikativní -možnost využívat informační a komunikační prostředky, využívání výtvarného jazyka včetně symboliky, práce s ilustrací, filmem, klipem, reklamou.

Kompetence sociální a personální -vytváření příjemné atmosféry, diskuse v malé skupině i debata v celé třídě, podpora sebedůvěry a samostatného rozvoje žáka.

Kompetence občanská- propojení problematiky žáka, jeho zájmových činností, společnosti (veřejně sdělovací prostředky).

Kompetence k podnikavosti- práce na projektech, zařazení výtvarně řemeslných činností, požadavek zodpovědného přístupu a dokončení práce.

Očekávané výstupy a učivo

Očekávané výstupy a učivo jsou v podstatě převzaty z RVP. Školní vzdělávací program není nijak konkretizován, nejsou zde popsána témata či výtvarné techniky,

kterými by se žáci v jednotlivých ročnících zabývali. Učivo je konkretizováno až v tematických plánech jednotlivých učitelů.⁵⁷

Příprava na hodinu

Námět: Vitráž

Cílová skupina: 2. ročník čtyřletého gymnázia

Cíl: Žák zná význam vitráží, kde je nejčastěji najde, co zobrazují, jaký mají účinek v prostoru. Tvorba falešné vitráže ve zvoleném okně ve škole, kresba, práce se skalpelem, práce s barevnou kompozicí.

Časová dotace: 150 min.- tvorba falešné vitráže, 30 min.- uspořádání děl do oken, diskuse.

Inspirační východiska: Konkrétní vitráže nacházející se v sakrálních stavbách na Žďársku, jejich náměty a barevné působení v prostoru, tematická souvislost s prostorem.

Konkretizace učiva v návaznosti na RVP: Žák diskutuje o zvolených uměleckých dílech, uplatňuje mezioborový přístup, zamýšlí se nad charakteristickými znaky zvolené místnosti ve škole. Pracuje s kresbou a s kompozicí, přemýšlí nad účinky barevného světla, jak přetváří prostor a jak na něj tento prostor působí. Prezentuje své dílo, diskutuje nad vzniklým dílem, pracuje a diskutuje ve skupině.

Motivace: Ukázka vitráží v powerpointové prezentaci (příklady především ze Žďárska). Otázky: Co je vitráž? Kde se nejčastěji vitráže nacházejí? Jaký mají účel? Co zobrazují? Mají/ měly by mít nějakou spojitost s prostorem, ve kterém se nacházejí? Můžeme mít vitráž i doma? Používají se do moderních prostor? Jaký je dnes trend v zasklívání? Jakým způsobem vitráže přetvářejí prostor? V čem se liší od deskového obrazu?

Pomůcky: černá čtvrtka A2, tužka, guma, barevné krepové papíry, lepidlo, skalpel (nůžky), podložka na lavici, průhledná lepicí páska

⁵⁷Informace o škole čerpány z:

https://www.gymzr.cz/storage/dokumenty/212svp_vg_gymnazium_zdar_nad_sazavou.pdf

Formulace zadání a průběh: Vytvoříme falešnou vitráž pro aulu. Co aulu charakterizuje? Co se tam může dělat? Co všechno tam je? Do auly přidáme k teráriím se zvířaty akvárium s rybami. Třída se rozdělí na osm skupin po dvou až třech lidech. Každá skupina se rozmyslí, jakého živočicha by chtěla mít v akváriu a všichni ve skupině provedou tužkou návrh na A4-jednoduchá lineární kresba bez stínování. Poté se ve skupině dohodnou, který bude realizován. Každá skupina zobrazí jiného živočicha, jedna skupina může zobrazit dekorativně pojatou vodu.

Na černou čtvrtku A2 si předkreslete tužkou od ruky asi 2 cm okraj, proveďte kresbu dle vybraného návrhu. Kresba představuje olověné spoje vitráže, musí být tedy silná kolem 2 cm, lze pracovat i s tloušťkou čáry. Volná místa by představovala skla. Stejně jako se vitráž musí promyslet tak, aby se váhou nerozbila, v tomto případě musí být promyšlena tak, aby se kresba při vyřezávání od okraje neodtrhla. Musí být tedy celá propojena s okrajem. Místa představující skla vyřezejte skalpelem nebo vystříhejte nůžkami. Nezapomeňte si vzít podložky na lavici. Vyřezaná místa podlepte barevnými krepovými papíry, každá vyříznutá část nemusí být podlepená jinou barvou papíru. Výsledné práce se nainstalují do okna v aule.

Reflexe: Žáci zhodnotí, jak se jim pracovalo ve skupině, jak se domluvili na tématu a výběru barev. Nainstalují vitráž do okna v aule. Zhodnotí práce dalších skupin, jestli působí vitráž jako jeden celek a jestli se do auly hodí. Zamyslí se, jestli se světlo v místnosti nějak změnilo a jak na ně působí.

Zhodnocení výuky: V úvodu žáci aktivně odpovídali na otázky týkající se vitráží- co jsou vitráže, kde je nejčastěji najdeme, co zobrazují. Pojem vitráž měli spojen především se sakrálními prostory, shodli se však, že vitráž mohou mít i doma, ale nenechali by si ji vyrobit například do svého pokoje, poněvadž přes ni není vidět ven a v místnosti by bylo málo světla.

V další části se studenti rozdělili do skupin, vybrali si živočicha, kterého chtěli zobrazit a provedli tužkou jednoduchý návrh. Pak vybrali v rámci skupiny jeden, který přenesli tužkou na černou čtvrtku formátu A2. Bylo těžké jim vysvětlit, že kresba představující olověné spoje musí být silná, bylo by dobré mít připravený názorný příklad. Poté kresbu vyřezávali skalpely a podlepovali barevnými krepovými papíry.

V poslední části se díla nalepila do okna v aule. Žáci si sami určili, jak je do oken uspořádají. Hodnotili, jak se jim pracovalo ve skupině, jak se jim vitráž líbí jako celek a jestli se světlo v místnosti nějak změnilo. Jelikož je v místnosti mnoho oken, jedno okno s „vitráží“ prostor téměř vůbec neztmavilo. Celkově se „vitráž“ studentům líbila, zejména pak průsvitnost krepových papírů.

Určený čas 150 min. na výrobu vitráže pro většinu skupin nestačil, bylo potřeba asi 270 min. plus další čas na instalaci do oken a diskusi. Práce časově zabrala jeden měsíc.



Obr. k didaktické části- práce studentů druhého ročníku gymnázia, falešná „vitráž“ v aule

Závěr

Diplomová práce Vitráže na Žďársku se zabývala obecným vývojem vitráží, druhy vitráží a jejich výrobou. Druhá část zpracovala fond vitráží na Žďársku a porovnávala jednotlivé vitráže mezi sebou. V poslední části byla realizovaná vyučovací jednotka zabývající se tématem vitráže na zvolené střední škole.

Cílem práce bylo vytvoření fondu vitráží na Žďársku. Téměř v polovině sakrálních objektů na Žďársku se nacházejí vitráže, ať už umělecké či neumělecké. U jednotlivých sakrálních památek byla stručně popsána architektura a jejich vývoj, dále popsáno, jaké vitráže se v nich nacházejí. Téměř všechny vitráže a vitraje byly nafoceny, fotografie jsou k dispozici v obrazové příloze.

Dalším cílem práce bylo zjistit, jak jsou vitráže staré a zda celkový vývoj vitráží na Žďársku koresponduje s tím obecným. Typické nejen pro Žďársko, ale pro celé naše území, je to, že kvůli válkám, barokním přestavbám a nepříznivým klimatickým jevům se nedochovalo moc vitráží ze starších období. Z každé epochy se však zachovaly nějaké vitráže, které dokazují, že vývoj vitráží na Žďársku se docela shoduje s celkovým vývojem v Evropě. Nejstarší památky na Žďársku pocházejí z období gotiky, vitráže se sice z této doby nedochovaly, ale v kostele sv. Prokopa ve Žďáru nad Sázavou se nacházejí novogotické vitraje. U těchto vitrají se buď vycházelo z původního vzhledu, nebo byly použity původní fragmenty. Jinak jsou tyto vitraje typickým příkladem oblíbenosti středověku v 19. století. Barokní vitráže, které jsou oproti gotickým jednodušší, se nacházejí v kostele sv. Jana Nepomuckého na Zelené hoře. I když byla okna mnohokrát restaurována, vzhled se podobá původním vitrážím. Pro vitráže 1. pol. 20. století je typické míchání prvků různých slohových období, takových je na Žďársku nejvíce. Bývají to tradiční malované vitraje zobrazující světce a náboženské výjevy. Modernistické vitráže zobrazují spíše symboly. Nejnovější vitráže se nedají jednotně charakterizovat, výhoda u nich je, že je většinou znám autor či dílna, kde byly vitráže vyrobeny.

Cílem práce bylo rovněž uvést autory, kteří vitráže navrhovali, a dílny, kde byla díla realizována. Tento cíl se podařilo naplnit jen částečně, neboť u většiny vitráží autor není zmíněn a nedochovaly se k nim žádné dokumenty. Jediné podepsané vitraje se nacházejí v kostele v Obyčtově, pocházejí z první poloviny 20. století. Další vitráže či vitraje se známým autorem pocházejí až z druhé poloviny 20. století a z 21. století.

Dalším cílem práce bylo postihnout tematiku zobrazovanou vitrážemi na Žďársku. Jelikož se téměř všechny nacházejí v sakrálních prostorech, vitráže zobrazují hlavně náboženská témata, jak bylo lze předpokládat. Nejčastější je vyobrazení samostatných světců, mezi nejoblíbenější patří sv. Josef s Ježíškem, sv. Vojtěch či sv. Václav. Dále se pak objevují různé náboženské výjevy, nejčastěji Zvěstování Panně Marii. Někdy vitráže zobrazují samostatné symboly. Často je vyobrazován beránek Boží, kalich s hostií či hvězdy. Dekory představující florální motivy zdobí většinou jen část těch kostelů, kde se zároveň nacházejí i malované vitraje. Nejméně se objevují ve zvolené oblasti vitráže abstraktní a nezobrazující.

Práce by mohla být rozšířena o vitráže širšího území. Konkrétně na Vysočině se nabízí zabývat se vitrážemi v oblasti sousedící se Žďárskem, tedy na Novoměstsku.

Seznam literatury

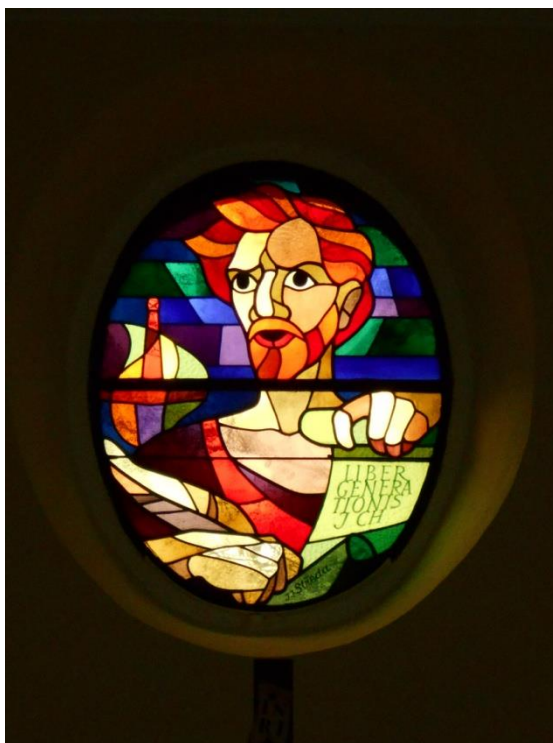
- Architektura Zelené hory: Architektonické ztvárnění. In: *Zelená hora: Poutní kostel sv. Jana Nepomuckého na Zelené hoře* [online]. Žďár nad Sázavou, 2015 [cit. 2017-06-21]. Dostupné z: <http://www.zelena-hora.cz/cz/o-zelene-hore/architektura-zelene-hory/architektonicke-ztvarneni>
- ARNOŠT, František. DRAHOTOVÁ, Olga. LANGHAMER, Antonín. *České sklo. Historie českého skla a současnost v oborovém podniku Cristakex Nový Bor*. Nový Bor: VHJ Crystalex, 1985, 215 s.
- Farnost Fryšava pod Žákovou horou: Historie. *Farnost Fryšava* [online]. Fryšava [cit. 2017-10-15]. Dostupné z: <http://www.farnostfrysava.cz/?pg=historie>
- CÓNOVÁ, Ilona. *Vitráže na Slovensku*. Bratislava: Slovart, 2006, 359 s. ISBN 80-8085-215-4.
- Dějiny vzniku poutního kostela Božího milosrdenství a sv. Faustýny ve Slavkovicích. In: *Slavkovice: Poutní kostel Božího milosrdenství a sv. Faustýny* [online]. Kartuziánské nakladatelství, 2008 [cit. 2017-06-21]. Dostupné z: http://www.slavkovice.cz/ke_stazeni/dejiny_vzniku.pdf
- FRINTA, Miroslav a Milan MASOJÍDEK. *Vitráže: Tiffany technika*. Praha: Grada, 2007, 56 s. Šikovní ruce. ISBN 978-80-247-1948-1.
- Historie a současnost obyčtovské farnosti: Okna. *Farnost Obyčtov* [online]. Obyčtov, 2007 [cit. 2017-10-15]. Dostupné z: <http://www.farnostobyctov.wz.cz/historie%20farnosti.html>
- Historie vitráže. *Umělecké sklenářství Jiříčka-Coufal Praha* [online]. [cit. 2017-04-11]. Dostupné z: <http://www.vitraz.cz/o-vitrazi.html>
- HORYNA, Mojmír. *Kostel sv. Jana Nepomuckého na Zelené hoře*. V Telči: Národní památkový ústav - územní odborné pracoviště v Telči, 2009. ISBN 978-80-904240-0-5.
- CHALUPA, Pavel. Vitraj a vitráž. *Naše řeč* [online]. 1989, **72** (2), 110-112 [cit. 2017-04-11]. Dostupné z: <http://nase-rec.ujc.cas.cz/archiv.php?art=6849>
- Kostel a kaple: Kostel svatého Mikuláše v Nížkově. *Farnos Nížkov* [online]. 2017 [cit. 2017-10-15]. Dostupné z: <http://www.farnost-nizkov.cz/cs/kostel-a-kaple>
- Kostel sv. Jana Křtitele ve Svatce. *Farnost Svatka* [online]. 2011 [cit. 2017-10-15]. Dostupné z: <http://farnostsvratka.cz/page/content/3>

- KOREJTKOVÁ, Veronika. *Vitráž v sakrálním prostoru*. Hradec Králové, 2015. Bakalářská práce. Hradec Králové, Pedagogická Fakulta. Vedoucí práce Doc. Rostislav Novák, ak. mal.
- KOŠKOVÁ, Václava. *Vitráže technikou Tiffany pro pokročilé: sklo a keramika*. Brno: ComputerPress, 2009. Výtvarné techniky (ComputerPress). ISBN 978-80-251-2542-7.
- LOSOS, Ludvík. *Vitráže*. Praha: Grada, 2006, 116 s., [36] s. barev. obr.příl. ISBN 80-247-1405-1.
- Osobnosti: Franštišek Václav Süsser. *Internetová encyklopedie dějin Brna* [online]. Brno, 2017 [cit. 2017-10-14]. Dostupné z: <https://www.citacepro.com/dok/SY3uVu8UCDZoltgi>
- POPOVIČ, Štěpán. *Výroba a zpracování plochého skla*. Praha: Grada, 2009, 256 s. ISBN 978-80-247-3154-4
- Římskokatolická farnost. *Noveveseli.cz: Články* [online]. Nové Veselí, 2010 [cit. 2017-10-15]. Dostupné z: <http://www.noveveseli.cz/clanky/594-rimskokatolicka-farnost.aspx>
- Sklářství. *Jihlavské listy*. Jihlava, 2017, XXVIII(68)
- SLÁDEK, Jan. *Významné památky okresu Žďár n.S.* Žďár nad Sázavou Brno : Okresní památková správa : Krajské středisko Státní památkové péče a ochrany přírody, 1982.
- SVOBODA, František Josef. *Vlastivěda moravská. II místopis Žďárský okres*. V Brně: Musejní spolek, 1937. ISBN?
- *Škrdlovice, oficiální web obce: Kaple svatých Cyrila a Metoděje* [online]. Škrdlovice, 2007 [cit. 2017-06-21]. Dostupné z: <http://www.skrdlovice.cz/kaple-svatych-cyrila-a-metodeje/d-1235>
- *Ústředí uměleckých řemesel: organizace v působnosti ministerstva školství a kultury*. Praha: Ústředín uměleckých řemesel, 1959, [14] s.
- VACEK, Milan. Výroba plochého skla ve světě a v českých zemích: Výroba plaveného skla float. *Glassrevue*[online]. 2004, č. 18, 2004 [cit. 2017-04-10]. Dostupné z: <http://www.glassrevue.cz/news.asp@nid=2976&cid=6.html>
- ZEMEK, Metoděj a Antonín BARTUŠEK. *Dějiny Žďáru nad Sázavou*. Havlíčkův Brod: Krajské nakladatelství, 1956. ISBN?

Rozšiřující literatura

- FLORENTOVÁ, Helena. Křesťanské nebe. Praha: Artia a. s. a Granit s. r. o., 1994. ISBN?
- DAVID, Petr a Vladimír SOUKUP. *1000 kostelů, klášterů a kaplí: [to nejkrásnější z Čech, Moravy a Slezska]*. V Praze: Knižní klub, 2013. ISBN 978-80-242-3950-7.
- DAVID, Petr a Vladimír SOUKUP. *777 kostelů, klášterů a kaplí České republiky*. Praha: Kartografie, 2002, 308 s., 1 atlas (58 s.). ISBN 80-7011-708-7.
- GOLDMANOVÁ, Anna. Vitraj. *Artslexicon*2013 [cit. 2017-10-01]. Dostupné z: <http://www.artslexikon.cz/index.php?title=Vitraj>
- LANGHAMER, Antonín. *Legenda o českém skle*. Zlín: Tigris, 1999, 292 s. ISBN 80-86062-02-3.
- MILLER, Judith. Užití umění. V Praze: Slovart, 2008, 440s. ISBN 978-80-7391-158-4.
- *M Fabrica- vitráže Mitvalský* [online]. Brno [cit. 2017-10-14]. Dostupné z: <http://www.mitvalsky.cz/>
- VLK, Miroslav. *Oslava svátku Uvedení Páně do chrámu* [online]. In: . 2010 [cit. 2017-11-12]. Dostupné z: <http://www.apha.cz/oslava-svatku-vedeni-pane-do-chramu>
- Vrbová-Kotrbová Vilma. *Informační systém abART - full verze* [online]. Praha: Archiv výtvarného umění, o. s., 2006 [cit. 2017-10-14]. Dostupné z: <http://abart-full.artarchiv.cz/osoby.php?Fvazba=osobavdokumentech&IDosoby=279>
- https://www.gymzr.cz/storage/dokumenty/212svp_vg_gymnazium_zdar_nad_sazavou.pdf
- [file:///C:/Users/Dell/Downloads/RVPG-2007-07_final%20\(1\).pdf](file:///C:/Users/Dell/Downloads/RVPG-2007-07_final%20(1).pdf)

Obrazová příloha



Obr. 1- vitráž v kostele sv. Matouše ve Fryšavě pod Žákovou horou



Obr. 2



Obr. 3

Obr. 2 a 3- vitraj a vitráž v sakristii v kostele sv. Martina v Jámách



Obr. 4



Obr. 6



Obr. 7



Obr. 5

Obr. 4-7- vitraje v lodi v kostele sv. Martina v Jámách



Obr. 8



Obr. 9



Obr. 10



Obr. 11

Obr. 8-10- vitraje v lodi, obr. 11- vitráž ve schodištní věži v kostele sv. Martina v Jámách



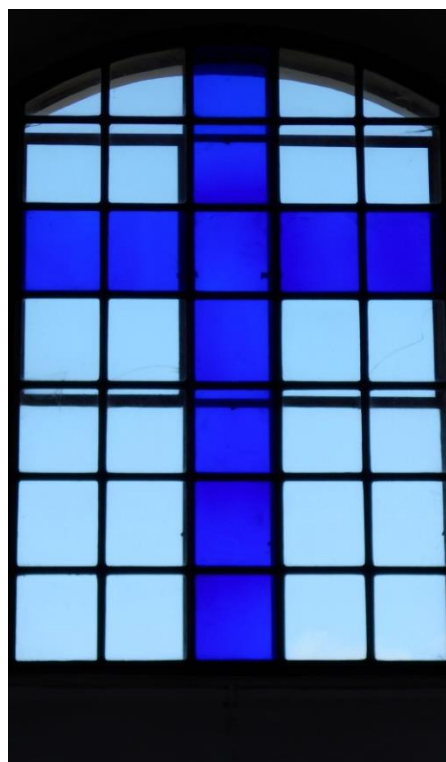
Obr. 12



Obr. 13



Obr. 14



Obr. 15

Obr. 12, 13- vitráže v kapli Nanebevzetí panny Marie v Malé Losenici, **obr. 14-** vitráž v kapli Navštívení Panny Marie v Matějově, **obr. 15-** vitráž v kostele sv. Mikuláše v Nížkově



Obr. 16



Obr. 17



Obr. 18



Obr. 19

Obr. 16-19- vitraje v lodi v kostele Navštívení Panny Marie v Obyčtově



Obr. 20

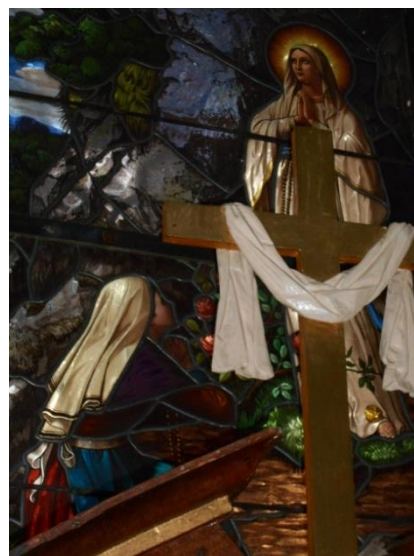
Obr. 20, 21- vitraje v presbytáři, **22 a 23-** v kapli Nejsvětější Trojice, kostel Navštívení Panny Marie, Obyčtov



Obr. 21



Obr. 22



Obr. 23



Obr. 24



Obr. 25



Obr. 26

Obr. 24-26- vitraje v lodi v kostele sv. Jakuba Staršího v Ostrově nad Oslavou



Obr. 27



Obr. 28

Obr. 27, 28- vitraje v presbytáři v kostele sv. Jakuba Staršího v Ostrově nad Oslavou



Obr. 29



Obr. 30



Obr. 31



Obr. 32

Obr- 29-32- vitraje v kostele sv. Jakuba a Filipa v Pavlově



Obr. 33



Obr. 34



Obr. 35



Obr. 36

Obr. 33-36- vitraje v kostele sv. Bartoloměje v Radostíně nad Oslavou



Obr. 37



Obr. 38



Obr. 39

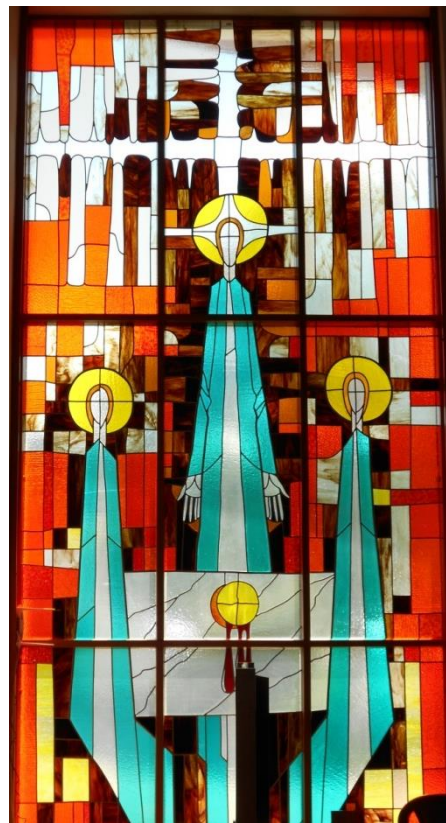


Obr. 40

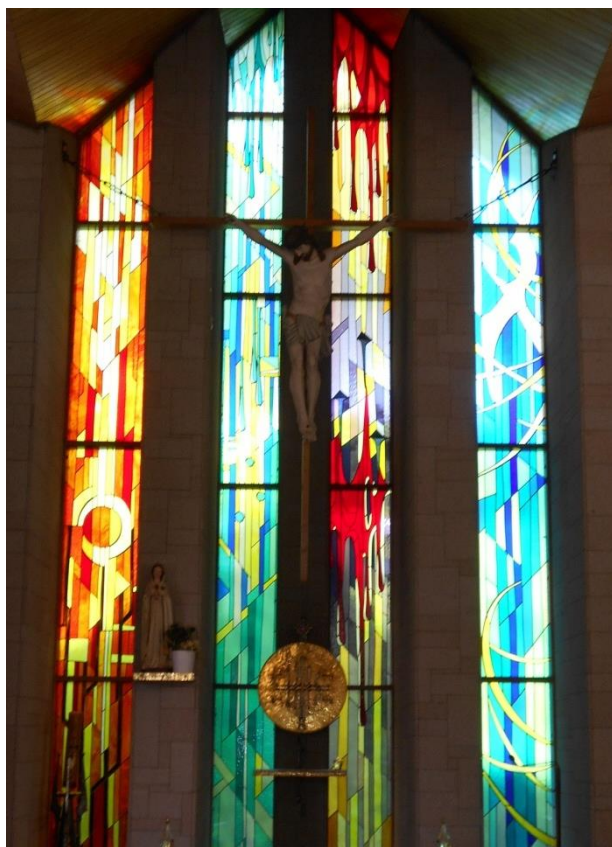
Obr. 37, 38- vitráže v kapli Narození Panny Marie ve Skleném, obr. 39, 40- vitraje v kostele sv. Jana Křtitele ve Svatce



Obr. 41

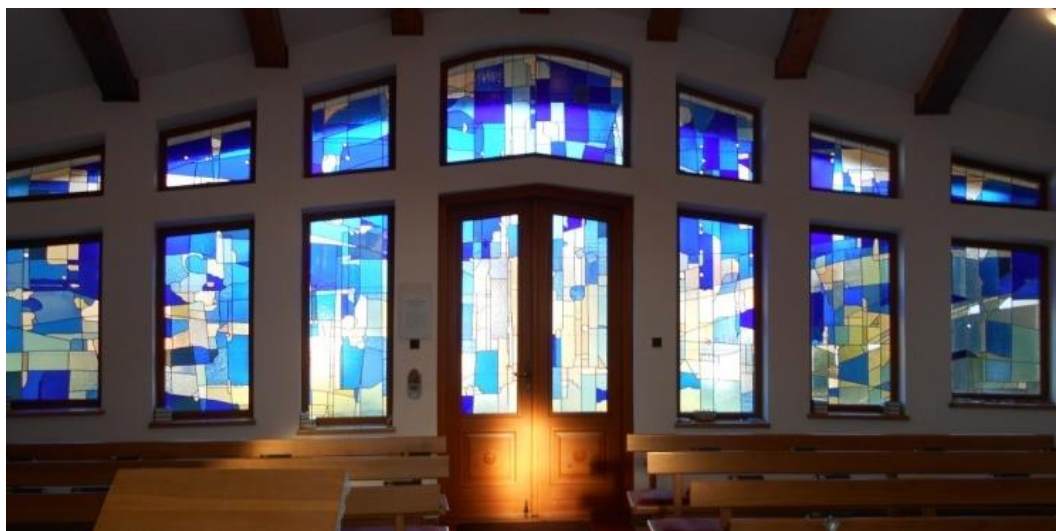


Obr. 42



Obr. 43

Obr. 41-43- vitráže v kostele Božího milosrdenství a sv. Faustyny ve Slavkovicích



Obr. 44



Obr. 45



Obr. 46

Obr. 44-46- vitráže v kapli sv. Cyrila Metoděje ve Škrdlovicích



Obr. 47



Obr. 48



Obr. 49

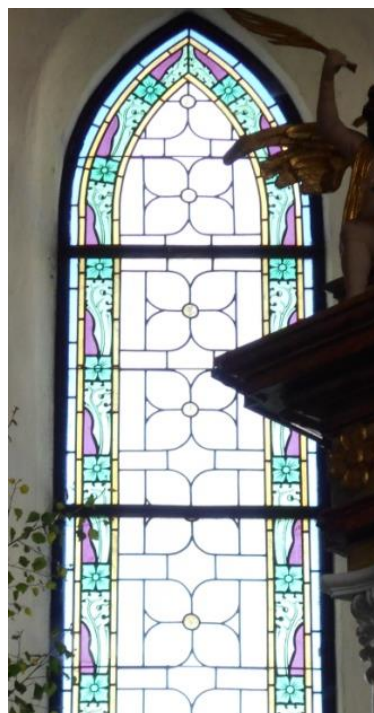


Obr. 50

Obr. 47-50- vitráže v kostele sv. Jakuba Většího ve Velké Losenici



Obr. 51



Obr. 52



Obr. 53

Obr. 51, 52- vitráže v kostele sv. Jakuba Většího ve Velké Losenici, **obr. 53-** vitráž v kostnici ve Velké Losenici



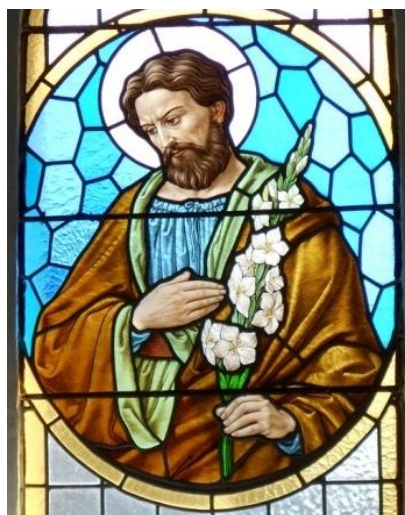
Obr. 54



Obr. 55



Obr. 56

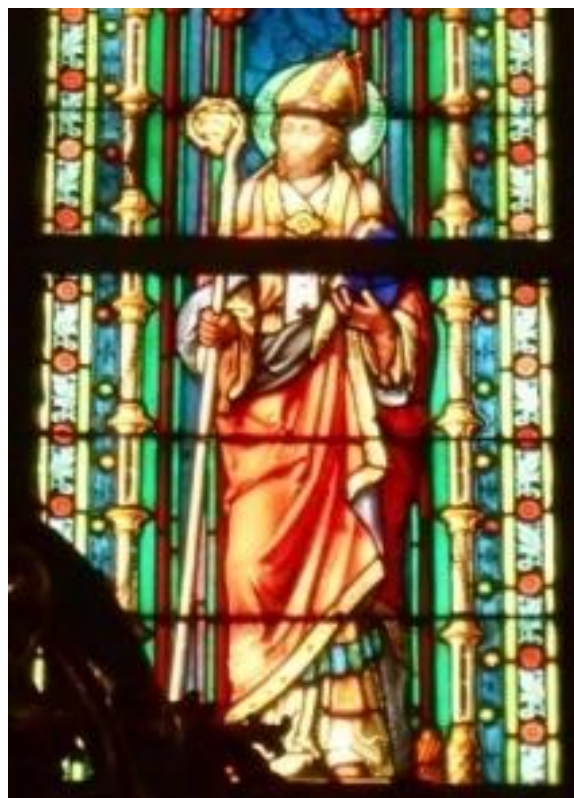


Obr. 57

Obr. 54-57- vitraje v kapli sv. Josefa ve Znětínku



Obr. 58

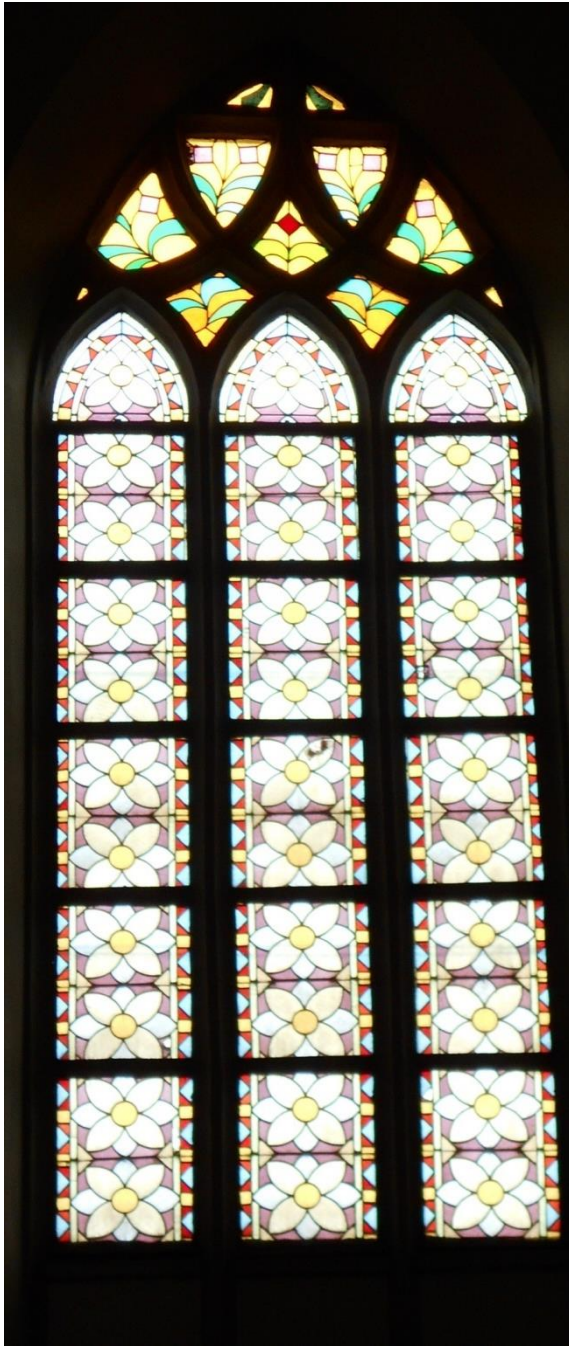


Obr. 59



Obr. 60

Obr. 58-60- vitraje v kostele sv. Prokopa ve Žďáru nad Sázavou



Obr. 61



Obr. 62



Obr. 63

Obr. 61-63- vitraje v kostele sv. Prokopa ve Žďáru nad Sázavou



Obr. 64



Obr. 65

Obr. 64, 65- vitráže v kostele sv. Jana Nepomuckého na Zelené hoře