

Jihočeská univerzita v Českých Budějovicích

Teologická fakulta

Katedra pedagogiky

DIPLOMOVÁ PRÁCE

**MOTIVACE ORGANIZOVANÝCH DĚTÍ A MLÁDEŽE
K CHOVELSTVÍ V ČESKÉ REPUBLICCE**

Vedoucí práce: PhDr. Otakar Jíra

Autor práce: Bc. Vlastimil Jura

Studijní obor: Vychovatelství - Pedagogika volného času

Forma studia: prezenční

Ročník: 3.

2015

Prohlašuji, že svoji diplomovou práci jsem vypracoval samostatně pouze s použitím pramenů a literatury uvedených v seznamu citované literatury. Prohlašuji, že v souladu s § 47b zákona č. 111/1998 Sb. v platném znění, souhlasím se zveřejněním své diplomové práce, a to v nezkrácené podobě (v úpravě vzniklé vypuštěním vyznačených částí archivovaných Teologickou fakultou) elektronickou cestou ve veřejně přístupné části databáze STAG provozované Jihočeskou univerzitou v Českých Budějovicích na jejích internetových stránkách, a to se zachováním mého autorského práva k odevzdanému textu této kvalifikační práce. Souhlasím dále s tím, aby toutéž elektronickou cestou byly v souladu s uvedeným ustanovením zákona č. 111/1998 Sb. zveřejněny posudky školitele a oponentů práce i záznam o průběhu a výsledku obhajoby kvalifikační práce. Rovněž souhlasím s porovnáním textu mé kvalifikační práce s databází kvalifikačních prací Theses.cz provozovanou Národním registrem vysokoškolských kvalifikačních prací a systémem na odhalování plagiátů.

V Českých Budějovicích dne 30. 3. 2015

.....
Bc. Vlastimil Jura

Poděkování

Děkuji PhDr. Otakaru Jírovi za odborné vedení, Mgr. Ivaně Šircové PhD. a doc. Ing. Lukáši Zitovi PhD. za pomocnou ruku při psaní mé diplomové práce a při prováděném výzkumu. Můj velký dík patří i těm, kdo podporují děti a mládež v jejich chovatelské činnosti.

Obsah

Úvod.....	6
1. Cíl práce	8
2. Volný čas a chovatelství	9
2.1 Co je to volný čas a kdo ho ovlivňuje	9
2.2 Působení chovatelství v oblasti volného času	10
2.3 Pedagog volného času	11
2.4 Rodinné působení ve volném čase	13
2.5 Rozdělení chovatelské činnosti	13
2.5.1 Organizace věnující se chovatelské činnosti v ČR.....	14
2.5.2 Organizační formy chovatelské činnosti	14
2.5.3 Dlouhodobá chovatelská činnost a její podmínky.....	15
2.5.4 Krátkodobá chovatelská činnost.....	17
2.5.5 Jiné chovatelské činnosti	17
3. Motivace a vybrané aspekty působení zvířat na děti	19
3.1 Historie záměrného působení vztahu zvíře-člověk	19
3.2 Současnost záměrného působení vztahu zvíře-člověk	20
3.3 Motivace dle Maslowa	20
3.4 Motivace dětí a mládeže.....	22
3.5 Oblasti působení zvířat na děti	25
3.6 Specifické výchovné funkce chovatelství	27
3.7 Využití dlouhodobého působení zvířat na děti.....	29
3.8 Žebříček působení konkrétních domácích zvířat.....	30
3.9 Rozdělení kategorií podle věku	31
4. Legislativa a chovatelství.....	33
4.1 Zákon na ochranu zvířat proti týrání	33
4.1.1 Přímá ochrana zvířat.....	33
4.1.2 Nepřímá ochrana zvířat	34
4.2 Pojem pohoda zvířat.....	34
5. Český svaz chovatelů.....	38
5.1 Historie a současnost	38
5.2 Orgány Českého svazu chovatelů zabývající se mládeží	39

5.3 Cíle a úkoly Komise pro práci s mládeží	40
5.4 Chovatelské aktivity a tábory	40
5.5 Olympiáda mladých chovatelů	41
5.5.1 Historie Olympiády mladých chovatelů	41
5.5.2 Současnost Olympiády mladých chovatelů	42
6. Praktická část	44
6.1 Téma výzkumu	44
6.2 Cíl výzkumu	44
6.3 Hypotézy	45
6.4 Metodika výzkumu	45
6.5 Charakteristika výzkumného vzorku	46
6.6 Výsledky a hodnocení výzkumu	47
7. Finanční a materiální zajištění	74
8. Hodnocení pramenů a literatury	75
9. Závěr	76
Seznam použitých zdrojů	78
Časopisy a brožury	80
Elektronické zdroje	80
Seznam použitých zkratk	81
Seznam tabulek a grafů	82
Seznam příloh	83
Abstrakt	91
Abstract	92

Úvod

Volnočasové aktivity dětí a mládeže, pod tímto pojmem si každý může představit něco jiného. V mnoha případech jde o týmový sport, jako je fotbal, volejbal, hokejbal, softbal, nebo tu jsou i individuální sporty jako tenis, atletika, plavání, krasobruslení. Všechny tyto a mnoho dalších sportů jsou jistě vhodnými aktivitami na všech úrovních výkonnosti, ale jsou i jedinci, kterým se pod pojmem volnočasové aktivity vybaví něco úplně odlišného. A těchto dalších volnočasových aktivit je také velká spousta. Vzpomeňme na různé rukodělné a výtvarné práce, keramiku, elektrotechniku, hraní na klavír, housle a mnoho dalších nástrojů. Pak tu máme také různé zpěvy, tance a dramatické činnosti soudobé i historické, které jsou v mnoha případech, kdy se odhalí skrytý talent, předzvěstí budoucího povolání. Ale mimo těchto již zmíněných a mnoha dalších nejmenovaných aktivit je tu jedna, u které si plno lidí ani neuvědomí, že patří také mezi volnočasové aktivity. Je to spíše z toho důvodu, že je to pro mnohé z nás již běžná součást normálního života jako třeba umývání nádobí nebo chození s odpadkovým košem.

Chovatelství je činností, kterou je třeba dělat tak pravidelně a v mnoha případech i téměř nedobrovolně, že si ji někdy nedovedeme ani správně zařadit. Když pomíneme rodinu, která nám v určité míře diktuje mnoho činností, téměř každé dítě má alespoň malou možnost stát se chovatelem. Protože pokud je dítě alespoň trochu vedeno k zodpovědnosti, čímž splňuje hlavní kritérium pro pořízení si domácího mazlíčka, může si vybrat po dohodě s rodiči to zvíře, které se mu nejvíce líbí (samozřejmě s přihlédnutím k mnoha různým podmínkám).

Čím je takové dítě motivováno a co ho drží u této volnočasové aktivity, jsou otázky, které jsem nikde v literatuře zodpovězené nenašel. Proč si dítě vybere kočku anebo psa a jeho kamarádka ze třídy rybičky? Některé tyto otázky jsme se snažili zodpovědět v této diplomové práci. Mnohdy je to velmi složité právě díky rozdílnosti u chlapců a dívek. To vše ale jsou jen dohady, které jsme chtěli alespoň částečně touto diplomovou prací objasnit. Protože se věnujeme pozorování a zkoumání chovatelů a vývoje chovatelství již delší čas zajímalo nás také, co ovlivňuje další setrvání u této volnočasové aktivity anebo co ji může pozitivně ovlivňovat či naopak negativně. To, co je pro mnohého roztomilé, může být pro druhého odporné a rozhodně tomu nebude říkat domácí mazlíček. Jako mnoho věcí v chovatelství je i otázka oblíbeného zvířete velice široká. Pro malé děti to jsou povětšinou chlupatá malá zvířátka jako králík, morče, kočka nebo pes. Postupem času a spolu se zkušenostmi a poznáváním nových živočichů a jejich chovného prostředí se jimi mohou stát třeba koně, ovce, exotické ptactvo, ale i různé ještěrky, hadi, pavouci nebo akvarijní rybičky. Zde by se

dalo použít všudypřítomné pořekadlo, že „jablko nepadá daleko od stromu“, nebo také „jaký pán, takový pes“. Kdy pes je lehce nahrazen jiným zvířetem a jeho výběr je mnohdy ovlivněn charakterovými vlastnostmi právě budoucího chovatele, čímž potvrzuje právě posledně jmenované přísloví. A takoví chovatelé pak nebudou chtít udělat bez svého mazlíčka ani krok, ať už jdou, nebo jedou kamkoliv. Budou s ním chtít mezi ostatními soutěžit a učit jej, cvičit ať už z praktických důvodů, nebo pro radost. Budou je považovat za plnohodnotné členy rodiny, a tak vlastně získají pro svůj další život víc než jen „koníčka“.

Chovatelství mě zajímá již od dětství, kdy jsme ještě bydleli v domě se zahradou v rodném kraji (Valašsko) a chovali králíky, slepice, samozřejmě jsme měli i psy a kočky. Po přestěhování do Prahy jsem se začal více věnovat chovu koček a od šesti let jsem členem Českého svazu chovatelů a to v Základní organizaci chovatelů koček v Praze 8, kde působím dodnes. Od roku 2008 ve funkci člena výboru a od roku 2010 ve funkci předsedy. Jako mladý chovatel jsem se úspěšně účastnil celostátní soutěže Olympiády mladých chovatelů, kde jsem dosáhl i několika medailových umístění právě v odbornosti koček. Od 20 let jsem zvoleným členem Ústřední komise pro práci s mládeží Českého svazu chovatelů, kde i nadále působím již v třetím volebním období. V rámci těchto aktivit a funkcí připravujeme a koordinujeme různé volnočasové a chovatelské aktivity pro děti, soutěže a tábory nejen pro organizované děti a mládež. Díky studiu pedagogiky volného času v Českých Budějovicích jsem se naučil dívat na program dětí a všechny naše připravované činnosti s širšími důsledky a mnoha otázkami. A výsledek mých nezodpovězených otázek se stal podnětem k výzkumu obsaženému v této diplomové práci.

1. Cíl práce

Cílem práce je pomocí výzkumu zodpovědět několik zajímavých otázek týkajících se motivace organizovaných dětí a mládeže k chovatelství jako volnočasové aktivitě. Současně vedlejšími cíli jsou představit Český svaz chovatelů (dále jen ČSCH), jeho struktury starající se o chovatelskou mládež a již 47. ročník realizovaného projektu soutěže Olympiády mladých chovatelů jako vrcholné akce pro mladé chovatele v celé ČR. Dalším vedlejším cílem bylo zjistit faktickou schopnost a ochotu spolupráce jednotlivých organizací v ČSCH, středisek pro volný čas a dalších organizací zabývajících se organizovanou chovatelskou činností.

Pomocí kvantitativního výzkumu chceme zjistit, zda je motivace odlišná u chlapců a dívek, a působí-li pozitivně na motivaci i účast na výstavách a vědomostních soutěžích u mladých chovatelů. Další množství zajímavých informací nám poskytnou získané údaje z vyplněných dotazníků. Toto všechno můžeme sledovat u dětí a mládeže ve třech věkových kategoriích v rozpětí od 10 do 18 let. Práce má také inspirovat a upozornit zřizovatele a vedoucí chovatelských kroužků, soutěží, výstav a táborů na strasti a překážky, které jsou spojeny s chovatelstvím, jakožto činností spojenou s živými tvory, kteří mají svá práva a vnímání. A v neposlední řadě má upozornit odbornou chovatelskou veřejnost, jak malý důraz se dává na výchovu a pomoc při utváření nové chovatelské generace v České republice.

2. Volný čas a chovatelství

2.1 Co je to volný čas a kdo ho ovlivňuje

Definici volného času bychom volně interpretovali jako soubor činností, které děláme dobrovolně a rádi, přináší nám pocit uspokojení, relaxace a probíhá v době mimo zaměstnání a plnění dalších povinností. „Otázky pojmového a obsahového vymezení volného času (a s tím spojená i problematika kvality jeho využívání) patří v ekonomicky a kulturně vyspělých zemích mezi často diskutovaná pedagogická témata.

Pedagogika volného času není oborem, který by byl zkoumán dlouho. Ale začíná se mu věnovat již stále větší množství odborníků, a tak máme i stále vzrůstající počet materiálů, se kterým se dá dále dobře pracovat. Osobní životní styl člověka a návyk utvářet se jako intelektuálně a emocionálně vyrovnaná osobnost se uskutečňuje mnohem více v konzumní části volného času než ve škole či v jiném institucionalizovaném výchovném zařízení. Proto je volání po smysluplném trávení volného času tak naléhavé.“¹

Historie vývoje výchovy ve volném čase sahá do 17. století, kdy začaly v Anglii vznikat první domy a kluby pro volný čas. A právě chovatelství bylo v minulosti jednou z prvních volnočasových aktivit díky šlechtění psů, kteří nebyli určeni jako pomocníci při práci. Samotný volný čas a jeho aktivity začínaly prakticky vznikat ve chvíli, kdy se počala zkracovat pracovní doba a byla možnost se věnovat jiným činnostem než zajištění základních životních požadavků. Původně šlo spíše o výsadu vyšší ekonomické vrstvy obyvatelstva, která se nemusela věnovat práci v takové podobě a míře, jako známe dnes u většiny lidí. S postupem času, sociokulturním vývojem společnosti a rozvojem technologie je i chovatelství, jako jedna z činností ve volném čase, úspěšně se rozvíjející do všech koutů naší planety.

Volný čas dětí a mládeže je ovlivňován několika důležitými složkami jakožto základními působícími činiteli na vývoj jedince. Těmito složkami jsou převážně škola, rodina a vrstevnická skupina.² „O volný čas dětí a mládeže pečují také sdružení, která si podle svého zaměření kladou různé cíle vzdělávacího, výchovného nebo rekreačního zaměření“³ O těchto sdruženích a organizacích či subjektech a jejich zaměření bude psáno konkrétněji dále v diplomové práci.

¹ SPOUSTA, V. et al. *Kapitoly z pedagogiky volného času*, s. 5.

² Srov. HÁJEK, B. et al. *Děti, vedoucí, volný čas*, s. 48.

³ PÁVKOVÁ, J. et al. *Pedagogika volného času: [teorie, praxe a perspektivy výchovy mimo vyučování a zařízení volného času]*, s. 141.

„Specifická je role pedagogiky volného času v případě začleňování dětí z výchovných ústavů, dětských domovů a dalších podobných zařízení. „Jednou ze součástí takového „běžného“ života jsou i schopnosti a dovednosti realizovat se ve volném čase.“⁴ Zde by měli úzce spolupracovat pedagogové volného času s profesionálními pedagogy v těchto zařízeních a nalézat formy nejen pracovního uplatnění, ale i sociálního začlenění skrze tyto volnočasové aktivity. V tomto se jeví chovatelství jako velmi praktické a vhodné zaměření.

2.2 Působení chovatelství v oblasti volného času

Chovatelství, jako jedna z možných nabídek aktivit pro volný čas, je velmi zajímavou činností ovlivňující všechny aspekty osobnosti jedince. „Všichni máme jakousi představu o tom, co je to domácí zvíře. Je to zvíře, se kterým člověk udržuje privilegované vztahy založené na dominanci, využívání, podřízenosti, ale v některých případech také na citu, zejména v případě tak zvaných „domácích mazlíčků“, to znamená těch, která pro člověka nevykonávají žádnou práci ani z nich nemá alimentární přínos v širokém smyslu slova (maso, kůže, vlna atd.).“⁵

Zde uvádím jejich rozšířené rozdělení podle základního působení volného času na dítě:⁶

- zdravotní (terapeutické) působení
- sociální působení
- motivační (psychologické) působení
- výchovné působení
- relaxační působení

Zdravotní působení má za úkol obnovu psychických a fyzických sil vzájemným působením (odlehčením jednoho, aplikací druhého). Pokud předcházela náročná psychická činnost například ve škole, je ideální právě v chovatelství lehká fyzická činnost spojená s péčí o zvíře (procházky, krmení, čištění kotce a zvířete atd.) Vhodně zdravotně také působí nutná pravidelnost této činnosti vedoucí k získání pohybové aktivity u dětí s nedostatkem pohybu nebo dokonce nadváhou.

Sociální působení na jedince je skrze sociální mikroskupinu povětšinou utvořenou se svým zvířetem. U menších dětí stačí pojmenovat domácího mazlíčka a rázem by nejraději, aby

⁴ BARTOŠ, V. *Kapitoly z výchovy mimo vyučování a pedagogiky volného času: pomocný studijní text pro kombinované studium*, s. 48.

⁵ CHAPOUTHIER, G. *Zvířecí práva*, s. 76.

⁶ PÁVKOVÁ, J. et al. *Pedagogika volného času: [teorie, praxe a perspektivy výchovy mimo vyučování a zařízení volného času]*, s. 56.

s nimi jedl i z jednoho talíře. Citlivější přístup a vnímání problémů ostatních je jedním z velkých zisků do tvořící se osobnosti dobrého chovatele. Dalším působícím sociálním aspektem je možnost potkávat se a sdružovat s ostatními vrstevníky se stejnými zájmy a problémy týkající se právě péče a zážitků se zvířaty.

Motivační nebo také psychologické působení je dáno možností se svěřit, citově projevit a zdravě odreagovat své emoce skrze své zvíře. Mnohdy dítě řekne svému zvířeti více než rodičům nebo nejbližším kamarádům, a odlehčí tak své problémy částečným přenesením na zvíře. Jako motivace slouží také starost o zvíře, která podpoří zdravou zvědavost a schopnost učení se, minimálně v souvislostech s informacemi, které by mohly vést ke zlepšení podmínek pro své zvíře.

Výchovné působení je také velmi důležitou složkou, která by neměla být opomenuta právě u malých dětí. Ty potřebují být vedeny k zodpovědnosti za své činy a k přemýšlení o následcích, které mohou různé činnosti způsobit (pravidelnost krmení, čištění). Dalo by se říci, že skrze chovatelství jde o rozvíjení rozumových schopností a dovedností. „Výchovný prospěch ze soužití se zvířaty můžeme totiž čekat jen tehdy, když to přináší radost, potěšení a dobrou náladu oběma stranám, tj. lidem i zvířatům.“⁷

A nakonec působení **relaxační**, které by mělo být u všech volnočasových činností velmi důležité. To je v chovatelství obsaženo už uvolněním se při pohybu se zvířetem nebo jen jeho sledováním. Vnímání přirozenosti přírody skrze dokonalost pohybu a krásu zvířete je pro většinu lidí vždy příjemným a obohacujícím zážitkem.

Samozřejmě je zde patrné, že všechno souvisí se vším a při každé činnosti se zvířetem na nás působí více aspektů. To je právě i smyslem volného času, respektive chovatelství. Takže pokud chceme udělat jedno, musíme udělat i druhé atd. V každém případě jde o přirozené působení přírody, které má člověk od doby, kdy poprvé ochočil domácí zvířata a udělal z nich partnera pro svůj další život.

2.3 Pedagog volného času

Role pedagoga volného času, nebo chceme-li vychovatele, může být velmi vysoká. „Vychovatel by měl umět přičinám konfliktů a krizí porozumět. A porozumět i přičinám vlastních reakcí na ně, včetně jejich výchovných důsledků.“⁸ Pokud je jeho postoj a postupy

⁷ MATĚJČEK, Z. *Co, kdy a jak ve výchově dětí*, s. 114.

⁸ TAXOVÁ, J. *Pedagogicko-psychologické zvláštnosti dospívání*, s. 51.

správné a adekvátní vůči všem možným různostem svých svěřenců, je následně jimi i lépe přijímán. „Mladý účastník výchovného procesu ve volném čase je tedy i méně „vychováván“, více participuje na všech jeho fázích a s pedagogem volného času vstupuje do častější interakce.“⁹ „Pedagog volného času reprezentuje takový druh výchovného pracovníka, který je schopen výchovně působit v prostoru volného času všech věkových, sociálních, profesních, národnostních a náboženských vrstev a skupin. Musí být připraven všechny rozmanité typy tohoto prostoru odhalovat a napomáhat svěřencům k jejich plnohodnotnému prožití.“¹⁰

K tomuto také slouží i motivační činnosti, které mohou v některých případech splynout se sjednocováním atmosféry, nikdy by však neměly chybět. Každý jedinec a zvláště dítě potřebuje vědět, proč má konkrétní činnost vykonávat. Je na pedagogovi volného času jako vedoucím kroužku, aby volil motivační prvky přiměřené věku účastníků, zájmové činnosti i momentálním místním podmínkám. Zda bude v motivaci převažovat citová nebo rozumová složka, je již na jeho rozhodnutí. U sociálně provázanějších skupin mohou navození činnosti a motivaci, po dohodě s vedoucím, provádět členové, což je nejen v chovatelství běžné. Právě už přítomností dalšího chovatele s jeho zvířetem a jejich interpretovanými zážitky a zkušenostmi povzbuzujeme ostatní k dalšímu získávání a prohlubování prožitků se zvířaty ve skupině.¹¹ Nebo třeba i odlišnou činností jedinců, kdy jeden chce na výstavu, a předá tak podnět svým kamarádům skrze příjemné a podnětné dojmy. Toto může fungovat ale i obráceně, v případě, že sdělíme informace o navštívené akci apaticky nebo s negativními emocemi. Od pedagoga volného času by toto jednání bylo nekonstruktivní a neprofesionální. Bohužel se někdy může stávat v rámci konkurence, že se nevyvaruje negativního nebo posměšného hodnocení, a ovlivní tak své svěřence.

V tomto duchu si může pedagog volného času volit svůj přístup o poznání lépe, než samotný učitel ve škole, po kterém jsou vyžadovány konkrétní výstupy dokládané různými testy a hodnoceními i v relativně krátkých časových úsecích nehledě na přání a možnosti žáka. V současnosti jsou učitelé nejen vyšších stupňů škol, ale i elementární učitelé tak specializovaní, že ve velké většině se soustřeďují jen na didaktické činnosti a metody, ale formy pedagogiky volného času do pedagogického procesu již nezapojují.¹² A naopak ti

⁹ PÁVKOVÁ, J. et al. *Pedagogika volného času: [teorie, praxe a perspektivy výchovy mimo vyučování a zařízení volného času]*, s. 157.

¹⁰ SPOUSTA, V. et al. *Kapitoly z pedagogiky volného času*, s. 7.

¹¹ Srov. PÁVKOVÁ, J. et al. *Pedagogika volného času: [teorie, praxe a perspektivy výchovy mimo vyučování a zařízení volného času]*, s. 101.

¹² Srov. BARTOŠ, V. *Kapitoly z výchovy mimo vyučování a pedagogiky volného času: pomocný studijní text pro kombinované studium*, s. 45.

učitelé, kteří se svým zájmem a rozsahem dostanou i k volnému času dětí, získají na oplátku lepší pohled na jejich problémy. Vyslouží si tak i větší míru důvěry, tak jako můžou dosáhnout pedagogové volného času.

2.4 Rodinné působení ve volném čase

Nedílnou součástí pedagogiky volného času je i rodinné působení, které je v dnešní době velmi zlehčováno a mylně opomíjeno. Odpovědná role rodiny jako prostoru ekonomického zabezpečení, morální výchovy a pro osobnostně sociální rozvoj dítěte (od vědomostí, dovedností a návyků až po vyzrávání sociální).¹³ „Hlavním úkolem rodiny v tomto prostoru je zabezpečení společných činností rodičů s dětmi. Činnosti, ve kterých je nutná kooperace mezi dítětem a rodičem. Tyto činnosti mohou mít různý charakter. Jednak mohou být orientovány na vnitřní hospodářský život rodiny (ošetřování domácích zvířat, údržba domu apod.). Tato činnost však musí být dítěti předložena v intencích popsaných zásad PVČ.“¹⁴ Pokud se tato činnost stane ještě více, než jen povinností, může dobře posloužit jako zábavná náplň pro volný čas dospívajícího dítěte, zvláště má-li dítě možnost tuto aktivitu propojit s vrstevníky a nelimituje ho v sociálním a jiném začlenění. Nastává pak tedy reálná šance, že získáme jedince, který se chovatelství bude věnovat celý život.

2.5 Rozdělení chovatelské činnosti

Prvořadé je v tomto případě rozdělení, které je co nejohleduplnější k živým zvířatům a nabízí i dalším lidem přístup a jejich poznání. „Pozorování zvířecích miláčků vede k všimání si zvířat už ne jako nástrojů, nýbrž jako subjektů. Čím více lidé pozorují zvířata o sobě a pro sebe, tím víc se prosazuje názor, na zvířata jako cítící, rozumná a odpovídající. S tím dochází i k přehodnocení představ o lidské nadřazenosti. Lidé si uvědomují, že sami nejsou o nic lepší než zvířata – a že zvířata jsou stejně dobrá jako lidé.“¹⁵ V tomto pak budoucí chovatelé mají plus, protože díky předešlému pozorování a zodpovědné teoretické přípravě si dokáží vědomě lépe vybrat i svého nového „domácího mazlíčka“. To znamená rozdělení, které postihuje jak časovou složku, kdy dlouhodobě funguje vztah člověk-zvíře, tak činnostní, která může krátkodobou zkušenost třeba jen bezpečně zprostředkovat.

¹³ Srov. BARTOŠ, V. *Kapitoly z výchovy mimo vyučování a pedagogiky volného času: pomocný studijní text pro kombinované studium*, s. 45.

¹⁴ Tamtéž, s. 47.

¹⁵ KOHÁK, E. *Zelená svatozář*, s. 39

2.5.1 Organizace věnující se chovatelské činnosti v ČR

V České republice je možné rozdělit poskytovatele organizované chovatelské činnosti na dvě základní skupiny. Jsou to profesní zájmové organizace a kluby (ČSCH, ČMKÚ, ČSOP a další) a školská zařízení (DDM, SMP, SVČ). Činnosti se v mnoha situacích liší i doplňují. V mnoha případech by se dalo jistě říci, že profesní zájmové chovatelské organizace se věnují činnosti podrobněji a profesionálněji přistupují k cílům hlavně chovatelským. Na druhou stranu v nich nepovažují mnohdy za důležité se věnovat výchově chovatelské mládeže. Tohoto využívají právě školská zařízení, která naopak mají propracovanou činnost zaměřenou na práci s dětmi a mládeží a často postrádají chovatelské profesionály. Dalo by se říci, že obě skupiny žijí v tiché symbióze. Z osobní zkušenosti můžeme říct, že provázání těchto dvou skupin probíhá pouze formou konkrétních osob zabývajících se obojím. V těch oblastech, kde se problém ignorování již překonal a lidé začali spolupracovat, podporující se navzájem, mají zvláště pak v odrůstajících mladých chovatelích novou silnou nastupující generaci. Předpokládáme, že i pouto k této volnočasové činnosti bude silnější a trvalejší.

2.5.2 Organizační formy chovatelské činnosti

Mají mnohdy společný obsah nebo se různě doplňují. Poskytovatelem zájmové činnosti může být buďto školské zařízení nebo jiný subjekt (občanské sdružení). Dělení těchto forem může být hned několik podle jednotlivých kritérií.

Jedním z nich je časové, kdy se dělí na:¹⁶

- **pravidelnou** (činnost zájmových útvarů, kroužků, kurzů, atd.)
- **příležitostnou** (exkurze, besedy, vycházky, expedice, soutěže a olympiády atd.)

Dalším kritériem může být i dělení podle druhu zařízení na formu skupinovou, kam spadají již zmíněné kroužky, soubory, oddíly a kurzy. Dále individuální, která je specifická například i pro některé organizace v ČSCH, kde je malé množství mladých chovatelů. A hromadná forma kam spadají spíše kulturní a společenské události, jako jsou plesy, festivaly a slavnosti.¹⁷ V mnoha případech se tyto druhy prolínají, a dokáží tak nalákat i uspokojit širší spektrum klientů i s rodiči, příbuznými a dalšími zúčastněnými.

¹⁶ Srov. PÁVKOVÁ, J. et al. *Pedagogika volného času: [teorie, praxe a perspektivy výchovy mimo vyučování a zařízení volného času]*, s. 99.

¹⁷ Srov. HÁJEK, B. et al. *Pedagogické ovlivňování volného času: současné trendy*, s. 168.

2.5.3 Dlouhodobá chovatelská činnost a její podmínky

Je činnost zaměřená k udržení a zlepšení chovatelských parametrů určitého plemene nebo druhu zvířat pomocí dlouhodobého aktivního a cíleného přístupu. Právě touto činností se dá díky dlouhodobému sledování a upravování stravy, podmínek a péče dosáhnout nejlepších chovatelských výsledků na výstavách a v chovu samotném. „Každý, kdo chce zvíře chovat, si ale musí uvědomit, že rozhodnutí chovat je, sebou přináší i odpovědnost za jeho život a zdraví a celou řadu nových povinností. Významné je to především tehdy, pokud zvíře opatřujeme pro dítě. V takovém případě se naše odpovědnost násobí, protože jako dospělí odpovídáme za děti i zvířata. Zvíře by se totiž nemělo stát „hračkou“, i když je zdrojem zábavy. Stále zůstává živým tvorem, který může být zdrojem poučení a výchovných návyků, ale jehož nároky musíme respektovat a zabezpečovat.“¹⁸ Je třeba brát na vědomí, že dospívající v zápalu mnoha dalších činností, si opomíjejí všimnout možných změn potřeb svých „mazlíčků“ v závislosti na věku, pohlaví, sexuální aktivitě a dalších aspektech. „Okruh zájmové činnosti na tomto úseku je značně široký, protože zájmovým zvířetem mohou být například akvarijní ryby, terarijní zvířata, morčata, činčily, domácí králíci, okrasná plemena drůbeže, poštovní holubi, kanáři, papoušci, kočky, psi, ale i koně chovaní pro zájmovou jezdeckou činnost.“¹⁹ „To se týká bez výjimky všech zvířat. Je proto třeba vždy důkladně zvážit, zda se dokážeme a můžeme o zvíře řádně starat, věnovat mu dostatek času a pozornosti a zabezpečit mu vyhovující podmínky.“²⁰

V počátku se jedná o identifikaci plemene nebo zvířete, kterému se chce chovatel nejvíce věnovat. Dále zvážení a vyřešení mnoha podmínek potřebných k úspěšnému chovu.

Podle základního rozdělení patří mezi nejdůležitější tyto podmínky:

- materiální (finanční)
- prostorové
- časové
- zdravotní

U **materiálních (finančních) podmínek** jde dnes povětšinou o dostatečné finanční zázemí ze strany rodičů chovatele nebo chovatele samotného. Nejvyšší bývají počáteční náklady spojené

¹⁸ SPURNÁ, J. et al. *Zájmové chovy a ochrana zvířat*, s. 5.

¹⁹ Tamtéž, s. 5.

²⁰ Tamtéž, s. 5.

s pořízením chovatelských pomůcek, jako jsou terária, akvária, klece, přenosky. Dále veškerého jejich vnitřního vybavení k zajištění celkově ideálních chovatelských podmínek pro zvíře, což jsou krmítka, pítka, misky, světla, filtry, čistící pomůcky na údržbu ubikace i péči o zvíře. Dále různé doplňující hračky a prolézačky umožňující zvířatům alespoň náhradní činnost z přirozeného prostředí. Velké nároky v závislosti na druhu a počtu zvířat se kladou také na vhodné krmivo. To má obsahovat takové látky a ve specifickém množství, aby plně pokryly požadavky chovaných zvířat, přitom je však nepřekračovaly, což může být často způsobeno nesprávným dávkováním potravy. A jako poslední a v podstatě také základní je pořízení zvířete, které mnohdy bývá stejně, ne-li více nákladné než zajištění všech ostatních podmínek.

Podmínky prostorové se musí často řešit po dohodě s rodiči, případně dalšími členy rodiny. Mnohdy bývá právě otázka prostoru stopkou pro mladé chovatele převážně ve městech, kde by komfort bydlení lidí musel ustoupit zvířeti. Tato varianta ale není vhodná pro dlouhodobá řešení a dá se ji vyvarovat právě využitím prostor mimo bydliště chovatele. Zde však nastávají další komplikace spojené s krměním a hlídáním zvířat, takže ani touto variantou se nedá vyřešit vše a navždy.

Časové podmínky jsou také individuální záležitostí a, jak už jsme se zmínili výše, mohou se výrazně měnit se změnami místa chování zvířat. Do této kategorie je nejdůležitější zahrnout každodenní krmění, které, ač může trvat jen pár minut, mnohdy spolu s cestou ke zvířatům zabere denně i více hodin. Dále bychom neměli zapomenout na pravidelné čištění příbytku zvířat, což bývá záležitostí i několika hodin a někdy i za pomoci různé techniky. A pokud hodláme chovat kvalitní zvířata, nabízí se nám i možnost prezentovat svůj chov na jedné z mnoha výstav pro ně určených. Zde si musíme být naprosto jistí spoluprací rodičů, protože taková výstava je záležitostí minimálně jednoho celého dne a při větších vzdálenostech nároky na čas výrazně rostou.

Zdravotní podmínky jsou v dnešní době velmi sledovaným problémem. Asi nejvíce palčivé jsou problémy s alergiemi zvláště u dětí a to nejvíce ve městech. V našem případě hlavně se zvířecími alergeny, jako jsou roztoči v srsti a peří zvířat. Ještě nepříjemnější mohou být alergie přímo na sliny zvířat. Alergii na roztoče v srsti zvířat se totiž můžeme prakticky vyhnout pořízením bezsrstého plemene zvířete, které chceme. V dnešní době neexistují pouze

psi (naháči, atd.) a kočky (sphynx, atd.) bez srsti, ale také hlodavci (např. morčata – baldwin, skinny či potkani fuzz a sphynx) a další zvířata.

V případě, že je problém opravdu velký, je vhodné se zaměřit následně na zvířata terarijní nebo akvariijní. V obou případech se odbourává velice výrazně i problém alergie na sliny zvířat, což nakonec umožní i silným alergikům mít doma alespoň nějaké zvíře. Ve všech případech je ale potřeba první znát své zdravotní možnosti a hlavně svá zdravotní omezení. S tím souvisí také to, že pokud nemůžeme běhat, nebudeme si pořizovat například plemeno psa, které vyžaduje přirozeně více pohybu. Toto zvíře by u nás nemělo nejlepší péči a v extrémních případech by se mohlo jednat až o týrání. A v neposlední řadě bychom měli zvážit také vliv přirozeného prostředí zvířete jako zdravotního činitele na naši osobu. Zde můžeme uvažovat o rostlinách, substrátech, krmivu a všem, co je okolo daného zvířete potřeba a denně s tím můžeme přicházet do kontaktu.

2.5.4 Krátkodobá chovatelská činnost

Do této činnosti by se dalo započítat chování zvířat na zkoušku nebo třeba dočasná pomoc kamarádovi nebo známým, kteří jedou na dovolenou a nemohou si sami zajistit péči o svého domácího mazlíčka. Také bychom zde mohli zmínit krátkodobé umístění k odborníkovi nebo i cílenou výchovnou péči. Odborník může naše zvíře během krátké chvíle a díky profesionálnímu a cílenému přístupu zbavit určitého výchovného problému nebo naopak pomoci s lepším výcvikem. Může se jednat i o formu několikadenního soustředění za spoluúčasti majitele. Vždy jde o dočasné umístění zvířete s cílem uchovat (stabilizovat) nebo také zlepšit jeho konkrétní chování a životní podmínky. Tato činnost může být daleko náročnější, pokud nemáme všechny potřebné prostředky a informace od původního chovatele. A i zde musíme předem zvážit stejné podmínky jako u dlouhodobé chovatelské činnosti, i když v daleko menším a časově kratším rozsahu. Jedním pro nás nepříjemným, a pro zvířata často stresujícím faktorem, je nové prostředí a lidé, na které si musí zvíře nějaký čas zvykat.

Shrneme-li tedy všechny tyto faktory, zjistíme, že pro zvíře může být tato krátkodobá činnost daleko fyzicky i psychicky náročnější a neměli bychom ji podstupovat nebo přímo aplikovat příliš často.

2.5.5 Jiné chovatelské činnosti

Nejen u psů a koček probíhá mnoho soutěží a závodů v nejrůznějších dovednostech. Ať se jedná o činnost ryze vrcholovou nebo jen pro pobavení a zpestření v dlouhodobé chovatelské činnosti, vždy je to zásah do života zvířete. Zde musíme zvážit individuálně povahu a

momentální kondici zvířete a na základě toho rozhodnout o vhodnosti účasti na takovéto akci. Samozřejmě, pokud bude zvíře na takovéto akci prvně, neměli bychom opomenout i možnost špatné snášenlivosti nového prostředí a jiných neznámých zvířat. Nesmíme zanedbat předchozí přípravu a napomoci tak zvířeti se rychle aklimatizovat. Například v případě několikátýdenního tábora, kde tráví společně čas dítě i zvíře, musíme být připraveni i na jednotlivé předem předvídatelné změny v chování (například hárání feny, silný vztah k dalšímu nepřítomnému členovi rodiny, nemoc králíka, zranění fretky) během tohoto období. Vytvořit náhradní scénář a zdůraznit dítěti, že v tomto čase je za zvíře plně zodpovědné, a možná tak zvýšit i jeho vnímavost k možným projevům těchto změn. V lepším případě tak do budoucna zajistíme, že na takovéto akce se budou naši zvířecí miláčkové spíše těšit a budou pro ně zajímavou a prospěšnou změnou. „Mnohdy se může jednat i o chov zvířat souvisejících s další zájmovou činností, například výchovnou činností (zookroužky ve školách), sportem (moderní pětiboj), myslivostí (myslivecká kynologie) apod.“²¹

Do jiných chovatelských činností patří ale i méně příjemné věci jako veterinární péče, nutný zdravotní transport z důvodu zamezení zhoršení zdravotního stavu a týrání zvířete. V těchto případech vždy asistují a provádí zákrok odborníci a my bychom jim měli jen všemi možnými prostředky být nápomocni v zájmu zachování zdraví a života zvířete.

²¹ SPURNÁ, J. et al. *Zájmové chovy a ochrana zvířat*, s. 5.

3. Motivace a vybrané aspekty působení zvířat na děti

V předešlých kapitolách jsme popsali, co je to chovatelství a čím by mohlo být pro děti a mládež v naší republice. Motivace k chovatelství je daleko složitější otázkou, která by zabrala samostatně svou obsáhlostí nejen jednu diplomovou práci, ale jistě i samostatnou knihu. To zde není naším cílem. Vzniklo mnoho teorií, ale v současné době neexistuje jednotná, rámcová, empiricky podporovaná, která popisuje, jak společnost zvířat prospívá duševnímu a fyzickému zdraví člověka. Jednou z nich je teorie sociální podpory.²² Motivaci tady bereme jako pojmenování rozhodovacího procesu při určitém chování mezi svými vrstevníky. „V každém způsobu chování se uplatňuje sociální determinace, neboť sociální vztažnost člověka je jeho podstatnou charakteristikou. Za sociálně motivované chování lze pokládat ty druhy chování, které mají zřejmý sociální cíl, například sdružování a komunikace, respektive vycházejí z potřeb či popudů, které mají sociální obsah“²³

3.1 Historie záměrného působení vztahu zvíře-člověk

Historie vývoje vztahu mezi zvířetem a člověkem započala již první domestikací volně žijících zvířat v době kamenné. Z novodobější historie pochází zmínka o využití vztahu pacient-zvíře z 90. let 18. století z Anglie, kdy léčba byla založena v té době ještě na intuitivních základech. Tehdy v Yorkshiru vznikla klinika York Retreat zabývající se léčbou duševně nemocných. Součástí léčebného programu se stala péče o drobná domácí zvířata, především o králíky a drůbež. Smyslem bylo naučit pacienty zodpovědnosti za tvory, kteří pak na nich byli existenčně závislí.²⁴ V druhé polovině 19. století zahájil svou činnost obdobný ústav Bethel v Bielefeldu v Německu. Také zde se živí tvorové, především psi, kočky, ptáci a koně, stali od počátku jeho samozřejmou součástí. Tehdejší dobový pramen uvádí: „Malé domácí zvířátko je často výborným společníkem pro nemocného, zejména pro chronické a dlouhodobé případy. Ptáček v kleci je někdy jediným potěšením, které má tělesně postižený člověk odkázaný na pobyt ve stále stejném pokoji. Pokud může zvířátko samostatně krmit a čistit, má být podporován, aby tak činil“. První použití zvířat při léčbě pacientů v USA je doloženo rokem 1919. V nemocnici Sv. Elizabethy ve Washingtonu byli použiti především

²² Srov. KRUGER, K,A, SERPEL, J,A, Animal-assisted interventions in mental health: definitions and theoretical foundations. In FINE, A,H, et al. *Handbook on Animal-assisted Therapy: Theoretical Foundations and Guidelines for Practice*. s. 21-38.

²³ NAKONEČNÝ, M. *Motivace lidského chování*, s. 243.

²⁴ Srov. SVOBODOVÁ, I. a kol. *Zoorehabilitace a aktivity se zvířaty pro rozvoj osobnosti*, s. 4-5.

psi jako společníci ke hrám pro pacienty. Druhé známé použití terapie se realizovalo ve spolupráci s Červeným křížem ve 40. letech 20. století v New Yorku v sanatoriu pro zraněné letce. Zde šlo také jen o použití psů, kteří úspěšně pomáhali udržovat mysl rekonvalescentů a odvádět jejich pozornost od vlastních zranění.²⁵

3.2 Současnost záměrného působení vztahu zvíře-člověk

Aktuálně publikovaná data naznačují potenciál vztahu člověk-zvíře ve prospěch duševního i fyzického zdraví a blahobytu člověka. Počáteční studie dokumentují vztah mezi spojením zvířat a lidským fyzickým zdravím – ukazují zvýšenou míru přežití u ischemické choroby srdeční, snížené množství užívaných léků, a méně návštěv u lékařů u vlastníků domácích mazlíčků. Hypotéza biofilie ukazuje spojitost vztahu člověk-zvíře se snížením kardiovaskulárních nemocí, zlepšení chování a psychologických ukazatelů stresu a úzkosti. Teorie sociální podpory zdůrazňuje spojitost vztahu člověk-zvíře se snížením osamělosti a zvýšením psychické pohody a životní spokojenosti. Výzkumníci spekulovali o tom, že společenská zvířata mohou hrát důležitou roli v lidském vývoji a blahobytu, od dětství po celý život. Na základě těchto zjištění, dobrovolníci i profesionálové začali začleňovat zvířata do terapeutických prací.²⁶ James Serpell připisuje současný sociální význam chování domácích zvířat k růstu měst a tomu odpovídající pokles obyvatel venkova, kteří potřebovali systém hodnot k racionalizaci zabíjení zvířat pro jídlo, oblečení a další produkty.²⁷

3.3 Motivace dle Maslowa

Podmínkou pro aktivitu v zájmových činnostech je vyvolat a udržet zájem. Zájem je v tomto případě o soustavnou organizovanou chovatelskou činnost, respektive o tuto činnost jako kompaktní celek (skupinu potřeb), který bude pravděpodobně obsahovat více než jednu potřebu.

System potřeb podle Maslowa jak je uveden v literatuře:²⁸

Potřeby sebeaktualizace – realizovat plně svůj produktivní a tvůrčí potenciál

Potřeby sebeocenení a úcty, uznání, prestiže, „motivy já“

Potřeby náležení a lásky – přijetí druhými, přátelství

²⁵ Srov. OPOČENSKÝ, K. *Volnočasové pěstitelské a chovatelské činnosti pro znevýhodněné osoby*, s. 32.

²⁶ O'HAIRE, M. Companion animals and human health: Benefits, challenges, and the road ahead. *Journal of Veterinary Behavior*. s.226-234.

²⁷ AUBREY, H. F. et al., *Handbook on Animal-Assisted Therapy*. s. 3-19.

²⁸ Srov. ŘÍČAN, P. *Psychologie osobnosti: obor v pohybu*, s. 108

Potřeby jistoty – bezpečí, ochrany, péče, pomoci

Fyziologické potřeby – potravy, nápojů, spánku, odpočinku, sexu, útulku a další

„Důležité je mimo jiné Maslowovo rozlišení deficitních motivů a motivů růstu, s nímž souvisí i rozšíření dvojího druhu uspokojování: až na nejvyšší potřeby sebeaktualizace (seberealizace) jsou všechny ostatní potřeby reakcí na stavy nedostatku a jsou uspokojovány redukcí tohoto stavu (například pocit ohrožení je redukován získáním pocitu bezpečí, hlad je redukován pocitem nasycení atd.). Potřeby sebeaktualizace, zahrnující také potřeby poznávání a estetického cítění (lépe řečeno kognitivní a estetické zájmy), jsou neuspokojitelné a dosažení jejich cílových objektů výchozí motivační stav naopak intenzifikuje, tj. indukuje dané napětí a s ním spojenou snahu po dalším uspokojení.“²⁹ V chovatelství je toto patrné například při snaze vyšlechtit ideální zbarvení nebo kresbu zvířete, nebo vycvičit zvíře k příkladné poslušnosti na povelů či třeba i naučit žádoucí reakci na hudbu. Toto je poslání obecně každého pedagoga, aby uvědoměle vyvolával a podněcoval k dosahování něčeho dalšího, lepšího a krásnějšího, nebo chceme-li říci i hodnotnějšího. V chovatelství se při dosažení jedné výstavní nebo soutěžní mety objevují hned mety další.

„Nemůžeme redukovat člověka na uspokojování biologických potřeb, protože bychom z něho učinili abstrakci. Jedinec není pasivním, odpovídajícím organismem, jeho chování je zaměřeno spíše na budoucnost, žije, aby realizoval své hodnoty. Nelze zkoumat člověka tak, jak se jeví druhým, ale jak vnímá sama sebe. Základem jednání není objektivní situace, ale situace percipovaná, tj. jak se jeví tomu, kdo se určitým způsobem chová, kdo nějak jedná.“³⁰ V návaznosti na tento fakt musíme přistoupit i k hlubšímu pojetí motivace jako zkoumání jedincova chování, ze kterého se dá vyčíst i jakýsi seznam hodnot, který vyvolává potřebu se chovatelské činnosti účastnit. „Lidské potřeby nelze vysvětlit bez zřetele k působení společenského prostředí, do něhož jsme zasazeni. Člověk má sice svou vnitřní dynamiku, své cykly, ale současně je vystaven změnám vnějšího okolí, je členem různých skupin, které spoluprací zajišťují uspokojování základních potřeb.“³¹ Jednou z takových základních spolupracujících skupin je rodina, jejímž členem je i dítě.

²⁹ NAKONEČNÝ, M. *Motivace lidského chování*, s. 147.

³⁰ HOMOLA, M. *Motivace lidského chování*, s. 157.

³¹ Tamtéž, s. 176.

3.4 Motivace dětí a mládeže

V našem případě při motivování dětí a mládeže téměř pomíjíme uspokojování základních fyziologických potřeb, jako jsou hlad a žízeň, které jsou zajišťovány prioritně ještě rodinou. Proto tuto, jinak nedílnou, potřebu uvádíme jen velmi okrajově jako motivující, ale současně jsme ji nemohli zcela ze seznamu vynechat, protože se podle dřívějších zkušeností z chovatelského prostředí objevovala. Vhodněji jsme ji převedli na ekonomickou potřebu, která bude citlivěji a srozumitelněji chápána celým věkovým spektrem.

Považujeme dítě za produkt, nikoliv jen za obraz působení druhých, i když školených pedagogů volného času. Přijímá a integruje se různě, protože má různý potenciál, jak odpovídat na interakční situace. Každé dítě akceptuje kulturu, do níž se narodí, ale také vybírá mezi elementy a alternativami této kultury. Musí si osvojit kulturní dědictví, má-li existovat, ale učí se selektivně, protože je individuem. Jsme socializováni, ale současně každý z nás něco přináší do prostředí, jehož je částí.³² Uspěje-li dítě v některé ze svých činností a je za to pozitivně hodnoceno, má tendenci tuto úspěšnou činnost opakovat a vysloužit si tak další příjemný pocit pochvaly.³³ „Nezastupitelnou podmínkou jsou odměny a tresty, tj. emoční aspekty probíhající činnosti, signálů a důsledků chování, ale i hodnotu odměny či trestu získává podnět svým vztahem k motivaci a chování získává svou instrumentalitu mimo jiné tím, že vede k dosahování odměn a k vyhýbání se trestům – to je jiná formulace jeho smyslu. Takže také motivace a zpevnění jsou dvě stránky téhož jevu, těžce regulační funkce, a také motivace a učení jsou v tomto smyslu komplementární jevy: učením vznikají tzv. „sekundární motivační systémy“ (úspěšně užitá prostředky se stávají druhotnými cíli).“³⁴

Prvky motivace:³⁵

- aktivizuje přiměřeně; čím je dítě mladší, tím se více váže na smyslové zážitky
- reguluje, co se má dítě naučit, zvládnout, udělat a jak postupovat
- posiluje žádoucí chování a jeho směr

Výsledný seznam uvedených odpovědí zapracovaných do použitého dotazníku prošel před dotazníkovým šetřením a následně ještě zkušebním vzorkem, kdy se upravovaly některé

³² Srov. HOMOLA, M. *Motivace lidského chování*, s. 264.

³³ Srov. HÁJEK, B. et al. *Pedagogické ovlivňování volného času: současné trendy*, s. 171

³⁴ NAKONEČNÝ, M. *Motivace lidského chování*, s. 52-53.

³⁵ Srov. HÁJEK, B. et al. *Pedagogické ovlivňování volného času: současné trendy*, s. 171

formulace otázek a odpovědí. Tyto odpovědi však nenajdeme v žádné literatuře týkající se chovatelství ani pedagogiky volného času, jsou velmi konkrétní pro tuto oblast volného času.

V uvedeném seznamu jsou zobrazeny potřeby, které jedinci mohou cítit jako zajímavé a tedy motivující:

- chci co nejvíce trávit volný čas s kamarády s podobným zájmem
- chci se co nejvíce dozvědět o svém zvířeti (nebo zvířatech)
- chci se v budoucnu profesně věnovat práci se zvířaty
- chci pomoci rodičům
- chci si zlepšit známky ve škole
- chci se co nejlépe umístit na chovatelské výstavě s mnou chovaným zvířetem
- chci se co nejlépe umístit na chovatelské vědomostní soutěži
- finanční nebo materiální užitek
- je to můj mazlíček

Při sestavování těchto potřeb jsme vycházeli převážně z praxe a z množství strukturovaných rozhovorů během několika posledních let. Před zapracováním uvedených potřeb byly formou kontrolního dotazníku podrobeny testovacímu vzorku deseti mladých chovatelů jak z chovatelských kroužků školských zařízení, tak i chovatelských kroužků profesních organizací v celém testovaném věkovém spektru.

Chci co nejvíce trávit volný čas s kamarády a podobným zájmem - je součástí potřeb sounáležitosti, náklonosti a lásky. Dominujícím cílem je skupinové přibuzenství, láskyplné vztahy s druhými. Zvláště mít své místo v rodině a v tomto případě v referenční skupině svých vrstevníků a kamarádů - chovatelů.

Chci se co nejvíce dozvědět o svém zvířeti - patří do potřeby seberealizace, respektive potřeby vědění a porozumění. Jde o poznání pro ně samo a objevování skutečnosti.

Chci se v budoucnu profesně věnovat práci se zvířaty - jde také o potřebu seberealizace a potřebu sebeúcty vytvářející pocity a postoje sebedůvěry vlastní hodnoty a pocitu užitečnosti a potřebnosti. To vše skloubeno momentálními preferencemi k budoucímu profesnímu životu, jak už vyplývá ze samotné možnosti.

Chci pomoci rodičům - jednoduchá odpověď spojující potřebu sounáležitosti, náklonosti a lásky. V tomto případě hlavně jsou lásku, založenou na vážení si druhých osob. Je primárně spjata s budováním sebeúcty skrze potřebu zasloužit si lásku a péči od druhého.

Chci si zlepšit známky ve škole - tato odpověď patří do potřeb seberealizace skrze praktické poznávání a objevování chování zvířat. Samotné dobré známky pak pomáhají při uspokojení potřeby uznání, hlavně od rodičů a uspokojení zdravé sebeúcty.

Chci se co nejlépe umístit na chovatelské výstavě s mnou chovaným zvířetem a chci se co nejlépe umístit na chovatelské vědomostní soutěži - jsou dvě odpovědi, které spolu velmi korespondují a jsou potřebou hlavně seberealizace skrze své zvířecí svěřence a potřeby uznání a úcty od druhých na základě dosažených výsledků. Liší se pouze způsobem provedení.

Finanční nebo materiální užitek - je potřeba ukazující na fyziologické potřeby potravy přenesené přes finanční nebo materiální zisk. Současně se zde projevuje potřeba bezpečí a jistoty, kdy se jedinec snaží získat nezávislost na dospělých.

Je to můj mazlíček - je spojenou odpovědí několika potřeb. Potřeby bezpečí a jistoty, například jde-li o hlídacího psa, nebo i jiné zvíře, ke kterému se jedinec uchyluje. Dále také jde o potřebu lásky, v tomto případě nedostatkové, zakládající na deficitu potřeby. Jde o lásku z potřeby něčeho, co nám v běžném životě chybí. Například vyvolaný pocit osamělosti či osamocení a jde tedy o lásku sobeckou, založenou a spojenou s tendencí brát, nikoli dávat.³⁶

Pokud necháme následně, aby si jedinec z tohoto seznamu vybral jednotlivé prvky nebo také potřeby, které ho k aktivitě motivují, získáme jeho výsledný postoj. Postoj ale jako takový je nepozorovatelný a projevuje se na základě otevřeného chování.³⁷ To znamená, že každá zvolená odpověď z uvedeného dotazníku by měla být ověřitelná následným chováním jedince. Ten v chovatelství používá pro něj důležité motivy a realizuje tak svůj postoj.

³⁶ Srov. MIKŠÍK, O. *Psychologické teorie osobnosti*, s.223-225

³⁷ Srov. HOMOLA, M. *Motivace lidského chování*, s.198

3.5 Oblasti působení zvířat na děti

Působení živých zvířat na děti je hned několik a to bez rozlišení, zda jde o psa, kočku, morče, nebo třeba hada či snad dokonce rybičky. Všechna živá zvířata alespoň částečně působí na člověka, a tedy i dítě ve všech těchto oblastech. Rozdílnost působení však vychází principiálně z druhu samotného zvířete a jeho vlastností i vztahu, který má s chovatelem.

Jako základní můžeme použít dělení na těchto pět složek:

- zdravotní oblast
- sociální oblast
- psychická oblast
- emoční oblast
- výchovná oblast

Není náhodné, že toto dělení výrazně koresponduje s rozdělením působení volného času na děti, jak bylo zmíněno již dříve.

Zdravotní oblast je dána povětšinou nutnou péčí o zvíře nebo jeho zdravý pohyb, pokud možno v jeho přirozeném prostředí. Právě u dětí jde v mnoha případech o významné zlepšení zdravotního stavu pomocí jeho pohybové aktivizace skrze společný pohyb a hry se zvířetem. O to více důležitý je právě v dnešní době, kdy nedostatek pohybu ovládá čím dál větší množství dětské populace a virtuální svět je přímým soupeřem zdravého pohybu na čerstvém vzduchu. Je třeba ale zmínit i přehnaně mnohdy zmiňované hledisko nehygieničnosti soužití dítěte se zvířetem.³⁸ Zde naopak docházíme k logickému závěru, že základní dodržování hygienických návyků je soužitím se zvířaty posilováno, pokud není na počátku podceněno nedůslednou výchovou.

V **sociální oblasti** splňuje vzniklé přátelství mezi člověkem a zvířetem mnoho kritérií pro kvalitní sociální mikroskupinu. Zvláště osobitý přístup každého z členů této skupiny a speciální způsob komunikace mezi nimi vytvoří mnohdy pro okolí až nepochopitelný a určitě unikátní vztah. Ten obsahuje mnoho prvků od ochranných a pečovatelských přes zodpovědné až po neohrožené projevy. Vždy ale také, krom těchto interních oblastí, působí i

³⁸ Srov. PETRŮ, G. et al. *Edukační aspekty canisterapie*, s. 19.

na oblast externích sociálních vztahů, například možností a někdy i nutností poznat majitele stejných zvířat při nejrůznějších návštěvách a procházkách.³⁹ Jako zprostředkovatelé sociální podpory mezi lidmi fungují domácí zvířata tedy jako takzvaná „sociální maziva“.⁴⁰

Oblast psychiky je ovlivněna různými vjemy podle druhu zvířete. Rozhodně se ale u všech domestikovaných zvířat můžeme setkat se zažitým pocitem určité psychické relaxace nejen skrze přímé fyzické působení zvířete svou přítomností, ale také i pozorováním, nebo dokonce i zprostředkovanou formou pomocí jeho obrazu. Při studii realizované v zahraniční test ATAT (Animal Thematic Apperception Test) ukazuje, že pokud je přítomno zvíře, lidé vnímají situaci jako méně stresující a jsou schopni reagovat klidně, což může zvýšit jejich psychickou pohodu.⁴¹ Nemusí jít vždy jen o taktilní působení přímé, ale může se také jednat o přebírání, nebo spíše snižování rozložením špatného psychického rozpoložení mezi člověka a zvíře.⁴² „Dnešní dětská psychologie nám říká, že je tu velká příležitost k povzbuzení duševního vývoje dítěte žádoucím směrem, k formování některých žádoucích postojů a k potlačení těch nežádoucích, ba dokonce k léčení některých duševních těžkostí či poruch.“⁴³

Emoční oblast může být ovlivňována zvířaty ve dvou směrech. Prvními z nich jsou pozitivní emoce, jako je láska, kamarádství, a negativními, jako je převážně strach. Můžeme říci, že odměna z vlastnictví domácích mazlíčků pochází ze vztahu samotného. Lidé si cení své domácí mazlíčky ne proto, že jsou užiteční, ale proto, že splňují také emocionální potřeby srovnatelné, i když nemusí být nutně stejné jako ty, které nám plní lidští společníci.⁴⁴ Samozřejmě vyloučíme různé druhy fobií přímým fyzickým kontaktem s životu nebezpečnými druhy zvířat, která ale běžně v přírodě nepotkáme. V mnoha případech můžeme právě vzájemným působením u dětí změnit negativní emoce v pozitivní skrze poznání onoho němého tvora. Zbavení různých uměle medializovaných a přenesených fobií z minulosti anebo například od rodinných příslušníků nebo jiných sociálních či kulturních skupin. Jde ale o velmi citlivou činnost, která by měla být řešena vědomě a cíleně promyšlena.

³⁹ Srov. PETRŮ, G. et al. *Edukační aspekty canisterapie*, s. 17-18.

⁴⁰ Srov. GUNTER, B. *Pets and people: the psychology of pet ownership*. s.150.

⁴¹ Srov. FRIEDMAN, E., LOCKWOOD, R. Validation and use of the animal thematic apperception test (ATAT). *Anthrozoos*, A Multidisciplinary Journal of The Interactions of People & Animals. s. 174-183.

⁴² Srov. PETRŮ, G. et al. *Edukační aspekty canisterapie*, s. 17.

⁴³ MATĚJČEK, Z. *Co, kdy a jak ve výchově dětí*, s. 113.

⁴⁴ Srov. PORTER, R. and TOMASELLI, S. et al. *The Dialectics of Friendship*. s. 111– 129.

Oblast výchovná působí skrze zájem o své zvíře. Často však překročí rámeček jednoho zvířete anebo jednoho druhu. Na kroužcích, výletech, exkurzích se setkávají děti se zvířaty svých kamarádů anebo se zvířaty úplně novými. Právě zde nesmíme zapomenout při návštěvách v nejrůznějších zoologických nebo chovatelských zařízeních, že jde především o ovlivňování jejich postojů k celé živé přírodě, snahu vzbudit jejich zájem o zvířata a lásku k nim, vzbudit jejich zájem o aktivní ochranu životního prostředí atd.⁴⁵

„A at' to slyšíme rádi nebo nerádi, děti by se měly se zvířaty seznamovat, měly by je poznávat, a pokud je to možné, měly by s nimi žít, tj. ve své blízkosti, v domácnosti nebo alespoň na chalupě, na chatě, u babičky nebo kdekoliv jinde, kam občas přijíždějí.“⁴⁶ Přimějeme tak mladé chovatele přijmout a pochopit vztahy mezi dalšími zvířaty a druhy, následně celými ekosystémy a v konečném důsledku má výchovné působení silný environmentální charakter.

3.6 Specifické výchovné funkce chovatelství

Jsou funkce, které svou výchovnou efektivností anebo unikátností a názorností nenajdete v podobném měřítku v dalších činnostech ve volném čase. James Serpell připisuje sociální význam chování domácích zvířat k růstu měst a tomu odpovídající pokles obyvatel venkova, kteří potřebovali systém hodnot k racionalizaci zabíjení zvířat pro jídlo, oblečení a další produkty.

Pozorovat aktivitu sexuální a rozmnožovací. A to bez učebnic, mnohdy rozpačitých postojů rodičů a rušivých poznámek spolužáků nebo učitelů, kteří často nevědí jak do toho. Naopak je zde výborná možnost, aby rodiče pozorování svých dětí doplnili svým výkladem, rozvedli, upřesnili a přitom zůstali v rovině víceméně přírodovědné a objektivní, tak jak to odpovídá dětské mentalitě. Toto téma přestane být dětmi i rodiči tabuizováno a nebude vnímáno jako jakési zakázané ovoce, choulostivé, nebo nepatřičné či senzační téma.

Druhý aspekt sexuality ve vztahu člověk-zvíře, který můžeme diskutovat se týká kastrace. Ve starověkém světě, bylo asi vzácné vykastrovat psa či kočku, přesto ale existují důkazy o kastraci samců hospodářských zvířat již z období Neolitu.⁴⁷ Minimálně starším dětem je tedy vhodné vysvětlit, z jakého důvodu se provádí a co tento zákrok pro zvíře obnáší.

⁴⁵ ANDĚROVÁ, R. et al. *Etologie: Učebnice pro 2. roč. studijního oboru Chovatel cizokrajných zvířat*, s. 159.

⁴⁶ MATĚJČEK, Z. *Co, kdy a jak ve výchově dětí*, s. 113-114.

⁴⁷ Srov. MANNING, A. and SERPELL, J. et al. *Animals and Society: Changing Perspectives*. s. 31-32

Konec života a smrt. Jde o přirozený proces probíhající v přírodě a vztahující se i na nás, na lidi. Děti jsou odchovem zvířat, která povětšinou mají krátký životní cyklus, na smrt připraveny určitým citovým prožitkem (lítostí, smutkem). Ztráta domácího mazlíčka může být zvláště stresující pro majitele, pokud jeho pořízené bylo spojeno například s úmrtím manžela nebo pokud nám nabízelo kamarádství či sociální kontakt s lidmi. Z těchto důvodů mnoho lidí ocení pomoc a radu, jak zvládnout mazlíčka v případě zdravotního problému v rodině.⁴⁸ Nechceme dítěti způsobovat žádný otřes, ale je pro něj přirozené, že se s ním musí naučit žít a vyrovnávat. Je to mnohem silnější a realističtější než smrt postavíček v pohádkách nebo smrt zprostředkovaná formou televizních obrazovek.⁴⁹

Užitkovost zvířat. Je také určitý specifický a opomíjený výchovný efekt chovatelství. Zde je vhodné použít jednu z definic ochočených (domestikovaných) zvířat jako těch, která byla chována v zajetí, za účelem obživy nebo zisku, v lidské pospolnosti, která zachovává kompletní osvojení jejich chovu, organizaci území a zásobování potravinami.⁵⁰ Mnohými lidmi může být zatracována jako cynická, když z mnoha příhod z dětství slyšíme o králíku jménem Karel, který se vytratil přes víkend z králíkárně. A místo něj jsme si s rodinou pochutnali na výborné nedělní pečince. Racionální pohled na užitkovost některých k tomu chovaných zvířat se zvláště v posledních 20 letech vytrácí nejen ve městech. A mnoho specifických skupin tohoto tendenčně zneužívá na podporu například vegetariánství atd. Přitom úcta a vyvážený etický přístup k životu můžeme získat právě prací, ze které máme přímý užitek naplňující naše primární životní potřeby. A užitkovost zvířat je spojená nejen s vejci, vlnou, peřím a mlékem, ale i masem nebo kůží v případě zabití k tomuto účelu chovaného zvířete.

⁴⁸ Srov. McNICHOLAS, J., COLLIS, GM. The end of a relationship: coping with pet loss. In ROBINSON, I. et al. *The Waltham book of human-companion animal interactions*. s.127-143.

⁴⁹ Srov. MATĚJČEK, Z. *Co, kdy a jak ve výchově dětí*. s. 119- 120.

⁵⁰ Srov. CLUTTON-BROCK, J. *The Walking Larder: Patterns of Domestication, Pastoralism, and Predation* s. 115-118.

3.7 Využití dlouhodobého působení zvířat na děti

K využití dlouhodobého působení zvířat na děti, právě díky jejich každodennímu kontaktu během téměř všech různých činností, dochází prakticky okamžitě a automaticky. Na úplném začátku se děti nejprve seznamují se zvířaty ostatních dětí a zjišťují, co jsou zač a čeho jsou schopny. Velice rychle ale ztratí jakékoliv zábrany díky převážně přirozenému vnímání zvířat ostatními členy sociální skupiny, kteří tu mají svá domácí zvířata. Následná rychlost a plynulost sžití s velkým procentem všech zvířat je také ovlivňována vzájemným působením všech členů sociální skupiny. Zde bychom mohli definovat sociální podporu jako "informace vedoucí subjekt k přesvědčení, že je o něj pečováno a je milován, uznávaný, a členem sítě vzájemného uznání. Novější autoři mají tendenci rozlišovat mezi charakteristikami "vnímání sociální podpory" a "sociálními sítěmi".⁵¹ Děti bez vlastních zvířat působí také odlehčujícím a stále přirozenějším dojmem. Ke sžití jednotlivců s úplně všemi zvířaty prakticky nedochází. Dle našeho názoru jsou důvody dány tím, že děti si následně přirozeně vyberou a oblíbí některé konkrétní zvíře či jeho pána více, než jiného. Roli zde hrají také přenesené a zaběhlé stereotypy z jiných sociálních skupin. Nemyslíme si, že dochází k vyloženě dlouhodobému stranění se ostatním zvířatům. To také znamená, že děti nemají k žádným zvířatům negativní vztah. Jako velmi pozitivní musíme také zhodnotit přirozenou plynulost tohoto procesu, která vyplývá hlavně z pestrosti programu samotné chovatelské činnosti. Právě reakce zvířat v nejrůznějších běžně probíhajících situacích ve skupině seznamuje ostatní děti se svými přirozenými projevy a chováním, což má přirozený výchovný a poznávací charakter. Využití působení zvířat na děti můžeme rozdělit i jako pracovní programy zooterapie vycházející z následujícího rozdělení:⁵²

- AAA (Animal Assisted Activities) - činnosti za asistence zvířat
 - pasivní
 - aktivní
- AAT (Animal Assisted Therapy) - terapie za pomoci zvířat
- AAE (Animal Assisted Education) - zvířaty asistované vzdělávání

Při průběhu kroužků, tábora a dalších činností jde převážně o AAA aktivní formou, kdy veškeré činnosti probíhají za účasti a starání se o zvířata. Ve chvíli, kdy se ale dítě o zvíře

⁵¹ COLLIS, G. M. & McNICHOLAS, J. A theoretical basis for health benefits of pet ownership. In WILSON, C. C. & TURNER, D. C. et al. *Companion Animals in Human Health*. s. 105-22.

⁵² NERANDŽIČ, Z. *Animoterapie aneb Jak nás zvířata léčí*, s. 75.

(své či druhých) nestará a jen sžívá stejný prostor, stejně na něj působí AAA, tentokrát ale formou převážně pasivní.

I přesto, že se v kroužku i na táboře nevěnujeme cíleně a přímo AAT, jsme si s ostatními kolegy a i některými rodiči jisti, že v určitém volnějším způsobu k ní také dochází i zde právě intenzitou a nutnou blízkostí zvířat u dětí. Konkrétně k postupnému odstraňování různých fobií.

A jako poslední bychom zmínili i aplikaci AAE jako motivace, tak i jako přímého zdroje vzdělávání se o zvířatech jejich prostřednictvím. Právě praktická účast zvířat jako „učebních pomůcek“ (chceme-li) je pro děti téměř nezapomenutelnou událostí a přitom ani netuší, že se učí.

3.8 Žebříček působení konkrétních domácích zvířat

Žebříček některých domácích zvířat sestavený podle toho, jaké podněty dětem přinášejí a co dobrého pro vývoj dítěte můžeme očekávat.⁵³ Žebříček je sestaven od nejméně podnětů akvarijních rybiček k nejvíce podnětům od psů.

Akvarijní rybičky - nemají k člověku vztah, ale děti mají velmi dobrý přehled o jejich pohybu, životě, krmení, vyměšování, rozmnožování. Jsou tedy pro děti nejen zajímavou podívanou, ale i přirozeným, nenásilným a pravdivým poučením o principech života vůbec.

Želvy a ostatní terarijní živočichové - jsou k lidem částečně neteční, ale dají se pozorovat lépe a z větší blízkosti. Dají se brát do rukou, prohlížet, jejich životní projevy je možné sledovat v teráriích skoro tak dobře jako ryby v akváriích. Zvláště výchovný efekt, který může zaujmout u dětí mezi spolužáky, je schopnost poznání povrchu těchto tvorů (například hadů), a ukázat tak své postavení v dětském kolektivu.

Ptáci v kleci - jsou životními projevy dosti bohatí, zvláště silně, oproti předešlým skupinám, se projevují zvuky nebo dokonce hlasem či zpěvem. Tito tvorové projevují již docela zřejmě svůj vztah k majiteli v závislosti na jeho chování atd.

Drobní hlodavci, králíci, kožešinová zvířata (malí savci) - dají se již poměrně dobře socializovat do domácího prostředí. Velkým kladem je pozitivní působení na děti skrze

⁵³ Srov. MATĚJČEK, Z. *Co, kdy a jak ve výchově dětí*, s. 118 -119.

doteky a mazlení se s nimi. Dovedou jasně projevit zájem o lidi ve své blízkosti, rozlišují i mezi známými a neznámými lidmi, a tím pádem dokáží i své chovatele vítat.

Kočky - jsou velmi dobře socializovatelné, své pány dokáží velmi dobře uchvátit a zaměstnat různorodými projevy a osobitým chováním, což dokonce některým lidem i vyloženě vadí. Jejich schopnost mazlit se a přítulnost je příslovečná a dokáže oslovit téměř každé dítě. Dokáží být i velice věrnými společníci.

Psi - dokáží být velmi hraví a využitelní i k pomoci ve specifických životních situacích. Silný je jejich ochranný pud a příslovečná je v jejich případě věrnost. V některých situacích jsou schopni nasadit za svého pána i svůj vlastní život, ale z jejich schopností pramení i daleko větší míra odpovědnosti lidí za výcvik, protože pes je už považován také jako zbraň.

3.9 Rozdělení kategorií podle věku

K rozdělení věkových kategorií dětí a mládeže bylo zpracováno během minulého století několik různých studií na základě různých vývojových ukazatelů. Jednotliví autoři podrobně popisují, jaká kritéria volili a v čem zohledňovali přístupy svých předchůdců anebo kolegů. Vytvářet přehled těchto rozdělení není obsahem této práce, ale zmíníme se alespoň o některých nejbližších, kteří ovlivnili tuto práci.

Jedno z nejpoužívanějších rozdělení je podle Švancary:⁵⁴

- pubescence (11-15let)
- adolescence (16-20let)

Štefanovič uvádí dva typy překrývajících se ukazatelů:⁵⁵

- Střední školní věk (11-15let)
- Starší školní věk (15-18let)

Rozdělení věkových kategorií podle Vaňka je našim potřebám nejvíce podobné a vypadá následně:⁵⁶

⁵⁴ Srov. TAXOVÁ, J. *Pedagogicko-psychologické zvláštnosti dospívání*, s.55-57

⁵⁵ Tamtéž

⁵⁶ Tamtéž

- rané dorostenectví (prepuberta) hoši 11-12, dívky 10-11
- střední dorostenectví (puberta) hoši 12-16, dívky 11-14
- pozdní dorostenectví (postpuberta, adolescence) hoši 16-20, dívky 14-18.

V samotné přípravě jsme vytvořili rozdělení v podstatě nové, které s některými autory příliš nekorresponduje, ale jeho využití je kombinací již zmíněných rozdělení a je výhodné pro následující výzkum.

Pro naši potřebu jsme zvolili věkovou hladinu od dosažených 10let do 18let včetně, rozdělenou rovnoměrně do tří kategorií bez přihlédnutí k pohlaví respondentů.

- Nejmladší věkovou skupinu tvoří mladí chovatelé ve věku 10–12 let. Tato kategorie odpovídá nejbližší prepubertálnímu období.
- Střední věkovou skupinu tvoří mladí chovatelé ve věku 13–15 let. Tato kategorie odpovídá nejbližší pubertě.
- Nejstarší věkovou skupinu tvoří mladí chovatelé ve věku 16–18 let. A její nejvhodnější pojmenování by byla adolescence nebo postpuberta.

Začátek věkové hladiny od 10 let jsme zvolili z několika důvodů. První je, že děti věnující se této volnočasové činnosti se organizují povětšinou až od tohoto věku. Různé kroužky mladších dětí převážně z prvního stupně základní školy nejeví svou náplní činnost chovatelskou, kde by byly zapojeny více, než jen vytvářením pozitivních vztahů na základě taktilní zkušenosti s mazlíčky. Výjimky sice existují, ale nejsou příliš četné a mohly by tak významně zkreslit výsledky v této kategorii. Z letité praxe také již víme, že například výstav nebo i soutěží se na základě určitých propozic neúčastní mnoho mladších dětí 10 let. Zvláště při zpracování například písemné práce míra vývoje dítěte neodpovídá potřebné úrovni.

Konec věkové hladiny jsme stanovili na 18 let včetně. Jedním z důvodů je kritérium, například z evidence členů v ČSCH, kdy označení mladý chovatel končí v tom roce, kde dovrší tento věk. V kroužcích a dalších zájmových útvech tato mládež také v den narozenin není vyloučena z kroužku, ale spíše získává vyšší status a další privilegia spolu se svěřenou zodpovědností. Dle propozic na soutěžích a výstavách je to pojímáno stejně. Posledním důvodem je rozdělení kategorií na stejně dlouhé věkové úrovně, kdy každá trvá tři roky a ve výsledku tak dostáváme ideální stav pro náš praktický výzkum.

4. Legislativa a chovatelství

4.1 Zákon na ochranu zvířat proti týrání

Týrání zvířat je jedno z těch více známých témat pro širší veřejnost, ale chovatelská veřejnost tuto problematiku musí sledovat daleko podrobněji a pečlivěji. Zvláště, jde-li v jejich případě přímo o způsob jejich obživy, nebo mají-li vlastní chov zvířat, a samozřejmě by na tuto otázku neměli zapomínat ani samotní chovatelé, kterých se to také týká.

Ochrana zvířat je v současnosti zakotvena v řadě právních předpisů a lze ji rozdělit do dvou oblastí, na tzv. **přímou ochranu zvířat** proti týrání, která zahrnuje ochranu zvířat vymezenou předpisy zakazujícími a postihujícími vlastní týrání, a **nepřímou ochranu zvířat**, která zahrnuje ochranu zvířat vymezenou předpisy upravujícími zacházení se zvířaty, stanovují podmínky chovu a plemenitby zvířat a postihujícími jejich porušování, kdy může dojít k poškození jejich zdraví, zbytečnému utrpení nebo narušení životní pohody zvířat (tzv. Welfare).⁵⁷

4.1.1 Přímá ochrana zvířat

Přímá ochrana zvířat proti týrání je obsažena v těchto předpisech: **zákon č. 246/1992 Sb., na ochranu zvířat proti týrání**, ve znění pozdějších předpisů, vyhláška č. 75/1996 Sb., kterou se stanoví nebezpečné druhy zvířat, vyhláška č. 245/1996 Sb., k provedení § 5 odst. 3 **zákona č. 246/1992 Sb., na ochranu zvířat proti týrání**, ve znění pozdějších předpisů, vyhláška č. 311/1996 Sb., o chovu a využití pokusných zvířat, vedení evidence, složení a činnosti odborných komisí a rozsahu a způsobu zkoušek odborných znalostí nezbytných pro osvědčení odborné způsobilosti (o chovu pokusných zvířat). Dále tuto problematiku upravuje soubor veterinárních předpisů, kterými jsou zejména **zákon č. 166/1999 Sb., o veterinární péči** a o změně některých souvisejících zákonů, ve znění pozdějších předpisů, vyhláška č. 286/1999 Sb., kterou se provádějí ustanovení **zákona č. 166/1999 Sb., o veterinární péči** a o změně některých souvisejících zákonů (veterinární zákon), o zdraví zvířat a jeho ochraně, o veterinárních podmínkách dovozu, vývozu a tranzitu veterinárního zboží, o veterinární asanaci a o atestačním studiu a vyhláška č. 287/1999 Sb., o veterinárních požadavcích na živočišné produkty.

⁵⁷ Srov. JEBAVÝ, L. a kol. *Etika chovu zvířat*, s. 14.

4.1.2 Nepřímá ochrana zvířat

Nepřímá ochrana zvířat proti týrání zahrnuje oblast zdraví zvířat, jejich výživy, šlechtění a plemenitby, úpravu jejich přepravy, myslivost, rybářství, předpisy související s ochranou přírody a krajiny a další právní normy, které nepřímo upravují vztahy ke zvířatům. Problematika chovu zvířat a zákonných norem a opatření týkajících se ochrany zvířat je velmi obsáhlá a náročná. Již z množství zákonů a dalších předpisů se naskytne otázka, zdali může běžný neorganizovaný chovatel mít dostatečný přehled a přístup k potřebným informacím. Pro běžného chovatele je potřebné hlavně používat zdravý rozum a při dalších specifických činnostech od přepravy dopravními prostředky, přes výcviková zařízení, veterinární péči až po krmení, vždy dbát schválených instrukcí a návodů, pokynů pověřených pracovníků patřičně vzdělaných, poučených a zběhlých v oboru.

Výhody sdružování se pod profesionálními kluby a organizacemi národního i mezinárodního charakteru se zde přímo nabízejí jako vhodné řešení při plnění těchto zákonných podmínek. Tím zamezíme, aby námi chovaná zvířata zbytečně strádala a trpěla.

4.2 Pojem pohoda zvířat

Pohodou zvířat rozumíme vyvážený stav, ve kterém je zvíře schopno se svými vlastními silami bezproblémově vyrovnat s působením životního prostředí.

Pojem „pohoda“ **zákon č. 246/1992 Sb., na ochranu zvířat proti týrání**, ve znění pozdějších předpisů, opakovaně zmiňuje v řadě svých ustanovení. Stručně řečeno, všichni chovatelé zvířat, resp. všechny subjekty, které mohou ovlivnit životní podmínky zvířat, jsou povinny zajišťovat jejich „pohodu“.

Sám pojem „pohoda“ však zákonem definován není, a proto je třeba přistoupit k logickému výkladu a k výkladu reflektujícímu názory autorit z oblasti veterinární péče a ochrany zvířat. V zahraniční i domácí literatuře je užíván pojem „pohoda zvířat“ („animal welfare“), a to zejména v souvislosti se způsoby, jak pohodu zvířat zajistit. Definici tohoto klíčového pojmu v nich však nalezneme jen zřídka.

V rámci České republiky je k získání definice tohoto pojmu vhodná konzultace s odborníky z Ministerstva zemědělství České republiky. K tomuto účelu je zde v souladu s § 20 odst. 1 zákona č. 246/1992 Sb. a k plnění jeho úkolů zřízena Ústřední komise pro ochranu zvířat (dále ÚKOZ) jako odborný poradní orgán. Ústřední komise pro ochranu zvířat se skládá z několika podvýborů. Pro běžné chovatele je důležitý zejména Výbor pro ochranu

zvířat v zájmových chovech, kde byl v minulosti zastoupen i ČSCH panem Ing. Bohumírem Mahelkou, CSc. Momentálně však žádného zástupce v uvedeném výboru tato největší chovatelská organizace v České republice nemá, i když by to bylo velmi přínosné.

Následně se můžeme přiklonit k vhodné, již výše uvedené definici profesora Univerzity v Cambridge z oddělení klinické veterinární medicíny a odborníka na ochranu zvířat a problematiku pohody zvířat Donalda M. Brooma, který „pohodu zvířat“ („animal welfare“) definuje jako „vyvážený stav, ve kterém je zvíře schopno se vyrovnat svými vlastními silami bezproblémově s působením životního prostředí“.

Ve společnosti jsou dále stanoveny požadavky na míru ochrany zvířat na úrovni morální, na úrovni ekonomické a na úrovni právní. Ochrana zvířat na úrovni morální je taková, o níž se člověk podle úrovně svých zkušeností a poznatků domnívá, že splňuje požadavky na spokojený život zvířat. Splnění těchto podmínek je zejména předmětem zájmu ochránářských organizací a úsilí k jejich splnění se projevuje zejména tehdy, je-li vytvořen prostor pro jejich uplatnění těmito organizacemi.⁵⁸

Podrobněji se pohodou zvířat a jejím zajištěním zabývají na Veterinární a farmaceutické univerzitě v Brně. Zde uvádějí těchto pět základních podmínek k zajištění pohody zvířat.⁵⁹

- odstranění hladu a žízně
- odstranění příčin nepohody
- odstranění příčin vzniku bolesti, zranění a nemoci
- vytvoření podmínek pro uskutečnění přirozeného chování
- odstranění příčin strachu a deprese

Názory na to, zda pohoda zvířete je, či není zajištěna, se mohou lišit případ od případu, a rozdílný bude názor laika, veterináře, chovatele hospodářských zvířat, kynologa, chovatele ptactva atd. Dokonce velmi rozdílně může být tento pojem definován také mezi dětmi a jejich rodiči. V tomto případě jsou hlavními ovlivňujícími faktory sociální a výchovné podmínky konkrétní rodiny.

Odpovědný vztah lidí, v našem případě dětí, ke zvířatům je velmi důležitý právě i z hlediska společenského. Tento přirozený vztah bude naplňován jen v případě, že bude nejen dítěti se zvířetem, ale i zvířeti s dítětem, respektive lidem, dobře. Neznamená to ale extrém z

⁵⁸ Srov. SPURNÁ, J. et al. *Zájmové chovy a ochrana zvířat*, s. 6.

⁵⁹ VEČEREK, V. et al. *Ochrana zvířat*, s. 10.

druhé strany, kdy zvíře bude dítě, nebo snad celou rodinu obtěžovat a otravovat. Zvířata by neměla také být jakousi modlou nebo pánem celé rodiny či fetišem. Neměli bychom je rozmazlovat a stavět na úroveň lidí a překračovat tak i přirozenou hranici.⁶⁰ Nejvíce patrné mohou být rozdíly v chápání tohoto pojmu v rozdílném prostředí město-vesnice, byt-dům, ale častokrát stačí sousedské srovnání v rámci jednoho domu. Autoritativním orgánem jsou zde pro potřeby vedení řízení dle zákona na ochranu zvířat proti týrání Krajské veterinární správy (dále jen KVS), které doporučujeme požádat o stanovisko ke každému konkrétnímu případu tj., pokud možno, na základě podrobných a pečlivě shromážděných důkazů a podkladů. Ty budou následně prověřeny i osobním šetřením příslušné KVS.

V řízení o přestupcích a správních deliktech je navíc správní orgán, tedy obecní úřad obce s rozšířenou působností, který řeší převážnou většinu deliktů dle zákona na ochranu zvířat proti týrání, povinen dle § 24a odst. 5 citovaného zákona vyžádat si stanovisko KVS, které je pro rozhodnutí v dané konkrétní věci závazné.

Jelikož správní orgán nemá možnost rozporovat případné nedostatečné nebo nepřesvědčivé stanovisko KVS, je nutno dohlédnout na zajištění kvalitních a přesvědčivých důkazů ve smyslu správního řádu a zároveň je třeba po KVS vyžadovat stanoviska řádně odůvodněná, z nichž je zřejmé, na základě jakých důkazů své stanovisko KVS vyhotovila, jakými úvahami byla vedena, jak jednotlivé důkazy vyhodnotila, jak se vypořádala s rozpory mezi podklady nebo s námitkami účastníka řízení atd. Nemá-li stanovisko KVS odpovídající náležitosti, hrozí riziko zrušení rozhodnutí správního orgánu 1. stupně (obce) ze strany odvolacího orgánu (kraje) nebo cestou správního soudnictví (jak se často děje).

Vrátíme-li se k pojmu „pohoda“ zvířat, lze využít i logického výkladu a výkladu respektující společenský konsenzus a uznávané etické normy. Jistě nebude zajištěna pohoda zvířete v případě, kdy je zvíře trvale uzavřeno v prostoru, který umožňuje pouze jednu polohu (stání hovězího dobytka v úzké kóji), pohoda nebude zajištěna ani zvířeti, které trpí zlomeninami, popáleninami kůže po trvalém kontaktu s vlastními exkrementy nebo strádá omezeným pohybem (chov drůbeže v malém uzavřeném prostoru), pohoda nebude zajištěna ani pro zvíře, které je vystaveno intenzivnímu slunečnímu svitu nebo naopak chladu (ptactvo v odkryté kleci bez možnosti úkrytu, pes uzamčený v autě). Dále zvíře, které nemůže roztáhnout křídla (drůbež, okrasné ptactvo), které nebude krmeno přirozenou či vhodnou potravou (hovězí dobytek, ovce, psi, kočky atd.) nebo které bude vystaveno hladu či nedostatku tekutin. Do určité míry se lze řídit odhadem, jak by se v obdobné situaci cítil

⁶⁰ Srov. MATĚJČEK, Z. *Co, kdy a jak ve výchově dětí*, s. 114-115.

člověk (zda by ji pro sebe považoval za přijatelnou), příp. jaké podmínky by měl každý řádný chovatel svému zvířeti zajistit. Takovéto požadavky v jejich komplexnosti však člověk v současné době není schopen zajistit.

Proto i při všem úsilí se i v nejlepších podmínkách takovému způsobu zájmového chovu a péče můžeme jen přiblížit, případně požadavky splnit náhodně. Splnění těchto podmínek je zejména předmětem zájmu samotného zvířete a úsilí k jejich splnění se naplňuje obvykle jen tehdy, když má zvíře možnost volby mezi různými podmínkami, v nichž se samo zvíře snaží o zabezpečení pohody, která mu je nejbližší a splňuje jeho potřeby a nároky.⁶¹

V každém případě se lze řídit výše zmíněnou definicí prof. Brooma a odbornou veterinární literaturou a v konkrétních případech pak názorem Krajské veterinární správy nebo soudního znalce z oboru zemědělství, odvětví veterinářství.

Rozvoj právního vědomí dětí a mládeže v ochraně zvířat by mělo být hlavně důležitým bodem před tím, než si zvíře vůbec pořídí. Seznámit tak chovatele s možnými důsledky svého nesprávného jednání se ukazuje jako vhodný motivační nástroj k budování smyslu pro zodpovědnost.

⁶¹ SPURNÁ, J. et al. *Zájmové chovy a ochrana zvířat*, s. 6.

5. Český svaz chovatelů

5.1 Historie a současnost

Chovatelství, tento pojem je na území našeho státu již velmi dlouho a velmi známý. Počátky chovatelství drobných zvířat se u nás datují od prvních desetiletí 19. století, z toho výrazně více než 100 let dokonce i organizovaně. Již v druhé polovině 19. století byly prokazatelně zakládány první chovatelské spolky.

Je možno říci, že tyto spolky byly organizačními předchůdci v roce 1931 založenému Zemskému svazu chovatelů drobného zvířectva, který lze fakticky považovat za skutečného předchůdce naší organizace.

Pokud jsme u faktografického hodnocení, je nutné uvést, že v roce 1969 došlo na základě přijetí ústavního zákona o československé federaci k rozdělení Československého svazu chovatelů drobného hospodářského zvířectva na dva samostatné svazy, a sice Slovenský svaz drobnochovatelův a Český svaz chovatelů drobného hospodářského zvířectva (ČSCHDHZ). V té době oba svazy sdružovaly stále více než 100.000 členů v celkem 12 odbornostech.

Důležitá událost, leč v podstatě maličkost, se odehrála v březnu 1980, kdy došlo ke změně, respektive k úpravě názvu ČSCHDHZ na Český svaz chovatelů (dále jen ČSCH). Maličkost, která byla v té době přijata asi nevědomky, ale dnes nám ji řada chovatelských svazů velkých hospodářských zvířat velmi závidí, nejspíše proto, že více vystihuje podstatu.

Jednoznačnou předností, převažující všechny následné nedostatky, je získání svobody jak lidské, tak i chovatelské. Možnost vyjet na kteroukoliv výstavu, navštívit chovatele v Holandsku, Německu či Rakousku, byla do té doby nepředstavitelná. Skutečností však zůstává, že stále platné celní a především veterinární předpisy možnost těchto kontaktů dost komplikovaly. Další nevýhodou pro nově uzavíraná chovatelská přátelství byla skutečnost finanční nerovnoměrnosti, která dnes již pomalu mizí.

V průběhu let budoucích a z různých osobních i politických důvodů, docházelo v jednotlivých chovatelských oborech k úbytku členů.⁶²

V současné době se domníváme, že je úbytek členské základny především přirozený, tzn., že více lidí zemře, nebo prostě ze zdravotních důvodů chovu zanechá, než těch, kteří začnou.

⁶² Srov. *Souhrnná zpráva o činnosti ústředních orgánů ČSCH-FAKTA 2008*, Praha: ÚV ČSCH, 2009

Právě a nejen proto je dnes naším prvořadým úkolem snažit se přesvědčit mladé, že přes složitosti, které chov zvířat přináší, je to záliba jednoznačně ušlechtilá. O této skutečnosti se v rámci ČSCH snaží mladé přesvědčit především Ústřední komise pro práci s mládeží, která pravidelně od roku 1968 pořádá tzv. Národní setkání mladých chovatelů, jejichž základem je soutěžní klání mladých chovatelů v jednotlivých odbornostech. Je velice zajímavé prolistovat doklady o této soutěži a přesvědčit se, že mnoho dnes významných funkcionářů, posuzovatelů, veterinářů či vědeckých pracovníků se v 60. či 70. letech zúčastnilo a umístilo na různých místech v této soutěži.⁶³

5.2 Orgány Českého svazu chovatelů zabývající se mládeží

O mládež se stará Český svaz chovatelů na několika úrovních:

- **Celostátní konference pracovníků s mládeží** (někdy se používá označení aktiv pracovníků s mládeží z důvodu, že se zde sejdou jen okresy aktivní v práci s mládeží),
- **Komise pro práci s mládeží Českého svazu chovatelů** (dále jen KPM ČSCH),
- **Oblastní komise pro práci s mládeží** (dále jen OKPM)
- **Zkušební komise** jednotlivých soutěžních odborností

Celostátní konference pracovníků s mládeží při ČSCH je svolávána jednou ročně vždy při příležitosti konání celostátního/mezinárodního kola Olympiády mladých chovatelů (dále jen CK/MK OMCH), která se do roku 2009 nazývala Soutěží chovatelské dovednosti mládeže (zkráceně SCHDM). Jsou na něj pozváni delegovaní zástupci okresních organizací, činovníci orgánu ČSCH, stávající členové KPM a další spolupracovníci zabývající se chovatelstvím a prací s volným časem dětí a mládeže.

Komise pro práci s mládeží je jednou ze základních složek ČSCH, která je volena celostátní konferencí pracovníků s dětmi a mládeží ČSCH. Volební období je pětileté. Má 10 členů, z toho 3 jsou členové revizní komise. Ze zvolených členů KPM se ihned interně volí i předseda a místopředseda, kteří jsou bez odkladů na pokračující konferenci představeni.

⁶³ Srov. *Projev předsedy ČSCH Jaroslava Kratochvíla na valné hromadě z roku 2007*, prezentované v časopise *Chovatel* 2/2008.

Oblastní komise pro práci s mládeží jsou základní komise, které se v jednotlivých okresech starají o rozvoj chovatelské mládeže. Jsou ustanoveny okresními organizacemi, zpravidla jsou členy jednotliví zástupci základních organizací v daném okrese nebo oblasti. Převážně těch organizací, které mají mladé chovatele a vyvíjí s nimi činnost směřující k vystavování, budování a rozvoji chovu, prohlubování chovatelských znalostí a dovedností. Koordinují a připravují mladé chovatele na výstavy, soutěže, návštěvy u chovatelských odborníků ve svém okolí a případně další zábavné volnočasové chovatelské akce všeobecného zaměření.

V případě potřeby mohou také krajská sdružení ČSCH ustavit svou komisi mládeže.

Zkušební komise (na CK/MK OMCH) jednotlivých soutěžních odborností jsou tříčlenné. Jeden člen je vždy delegovaný zástupce Ústřední odborné komise (ÚOK) dané odbornosti (koček, králíků, holubů atd.), který je garantem a má za úkol zajistit, připravit kvalitní, přiměřené testové otázky a „poznávačku“ pro svou odbornost. Další dva členové jsou navoleni s přihlédnutím k jejich chovatelským zkušenostem v dané odbornosti z členů KPM nebo z dostupných odborníků v místě soutěže a mají zajistit hladký, bezproblémový průběh soutěžení v dané odbornosti, zachovat i kvalitativní stránku zkoušení a vhodný pedagogický přístup.

5.3 Cíle a úkoly Komise pro práci s mládeží

Mezi cíle a úkoly komise do dalších let bylo stanoveno připomínkování a upravení stávajících Stanov ČSCH, kde prakticky není žádná oficiální zmínka o mladých chovatelích o potřebnosti svazu vychovávat je a věnovat se činnosti s nimi. S tím souvisí i přepracování stávajícího materiálu Doporučené zásady pro práci s mládeží a vytvoření nového koncepčního, dlouhodobějšího programu jako Zásady pro práci s mládeží a jejich rozšíření a prosazování uvnitř svazu. Dále pokračovat v prezentaci svazu jako organizace zabývající se volnočasovými aktivitami dětí a mládeže a pokusit se zajistit vhodnější možnost financování této činnosti pro všechny úrovně chovatelství. A nesmíme zapomenout uvést ani udržení a propagování stávajících korespondenčních soutěží spolupřátaných s různými odbornými chovatelskými časopisy. Do příštího roku zajistit přípravu a hladký průběh dalšího CK OMCH a vytvoření předběžného itineráře této akce alespoň na dobu dvou let.

5.4 Chovatelské aktivity a tábory

Hlavními stmelovacími nosníky tábora jsou celotáborové hry, které jsou kombinací různých typů jednodušších her. Většina je koncipována jako oddílové nebo týmové hry, kde soupeří mezi sebou takzvané rodiny. Mimo tyto hry probíhá rozvoj schopností a dovedností

jednotlivců formou kocourů, což jsou zkoušky obdobné známým bobříkům, nebo zkouškám orlích per a podobně. Mezi jednotlivými fyzicky náročnějšími dny jsou volnější dny věnované sportovně rekreačnímu vyžití dětí a koupání s přihlédnutím k počasí. Většina činností mimo celotáborových a oddílových her není povinná, ale je motivována snahou dětí být lepší než ostatní, nebo alespoň si dokázat, že to zvládnou také. V tomto, již plném programu, hraje velkou důležitost neustálý kontakt dětí se svými zvířaty, případně zvířaty ostatních dětí a jejich společnou radostí a starostí o ně. Učebně poznávací formou jsou také pestré návštěvy chovatelů a odborníků z nejbližšího okolí a přímo i se samotnými zvířaty formou různých besed v táboře i mimo něj. Právě zde mnohé děti získají první kontakt se svými budoucími, do té doby neznámými domácími mazlíčky. Pro některé děti je právě toto kolektivní poznávání motivující také k překonání nejrůznějších zábran a mýtů přiřazených k určitým zvířatům, což si s sebou odnášejí do pozdějšího života.

5.5 Olympiáda mladých chovatelů

Olympiáda mladých chovatelů (dále jen OMCH) je jednou z forem soustavné práce s dětmi a mládeží v rámci organizované náplně volného času. Tato soutěž umožňuje mladým chovatelům uplatnit soutěžní formou své znalosti v oblasti chovatelství. OMCH svým způsobem zvyšuje zájem dětí a mládeže o systematickou práci s živou přírodou, včetně její ochrany. Rozvíjí přirozenou dětskou soutěživost, rozšiřuje společenský a kulturní rozhled dětí a mládeže a podporuje smysl pro fair play. Smysl této soutěže tkví také v setkávání nejlepších mladých chovatelů z celé ČR a dnes již i zahraničí, jakožto vrstevníků se stejnou zájmovou činností ve volném čase.

5.5.1 Historie Olympiády mladých chovatelů

Nápad na uskutečnění soutěžního setkání mladých chovatelů vzešla v roce 1967 z podnětu přírodovědecké komise Ústřední rady Pionýrské organizace. Začátky jako vždy nebyly jednoduché a prvního národního setkání se zúčastnilo 50 dětí. Poprvé šlo spíše o výstavu mladých chovatelů obsahující kvíz na způsob soutěže 10x odpověz a to jen ve třech odbornostech (králíci, drůbež a okrasní-užitkoví holubi). Celá akce se odehrávala v listopadu v Praze a byla již tehdy bohatě dotvořena doprovodným programem zaměřeným na poznávání historické Prahy a jejího okolí a také exkurzemi v chovatelských zařízeních. Po roční pauze způsobené politickou situací republiky se uskutečnilo druhé setkání, nově již v letním období koncem srpna, které je dnes již tradiční. Této akce se také poprvé zúčastnila i delegace soutěžících ze Slovenska, která se pravidelně účastnila až do roku 1986. Po pár letech se

změnil systém soutěžení, neboť vznikla podmínka účasti zasláním zpracované písemné práce, což přetrvalo až do dneška. Postupem dalších soutěžních let se přidávaly další chovatelské odbornosti a vyvíjel se i soutěžní systém vzhledem k různým věkovým kategoriím. A až v roce 1994 se poprvé uskutečnilo národní kolo pohromadě pro všechny stávající odbornosti, a sjednotil se tak plně i soutěžní systém, který v nepatrných změnách funguje i nyní. Další významnou změnou bylo znovuoobnovení spolupráce díky bývalému předsedovi Vladislavu Němcovi, která vyvrcholila v roce 2005 na Celostátním kole v Kopřivnici opětovnou účastí slovenských soutěžících a rozhodnutím o střídavém pořádání mezinárodního kola v rámci celostátních kol v ČR a SR. Poslední větší změna nastala rozhodnutím aktivu v roce 2009, kde bylo do dalších let schváleno upravení názvu soutěže na původní název Chovatelská olympiáda, respektive dnešní Olympiáda mladých chovatelů (zkráceně OMCH).

Během těchto více než 40 let soutěžení se všech národních a mezinárodních kol zúčastnilo více než 7000 soutěžících a nespočetně dalších, kteří se také zapojili, ale neprobojovali se dál než do oblastních a okresních kol.⁶⁴

5.5.2 Současnost Olympiády mladých chovatelů

Pořadatel:

Český svaz chovatelů, občanské sdružení, zastupované pověřenou organizací nebo jednotlivcem.

Vyhlašovatel jednotlivých ročníků:

Komise pro práci s mládeží Českého svazu chovatelů (dále jen KPM).

Komu je určena:⁶⁵

- jednotlivým mladým chovatelům organizovaným v základních organizacích Českého svazu chovatelů (dále jen ZO ČSCH)
- členům chovatelských kroužků při ZO ČSCH
- členům zájmových kroužků při Domech dětí a mládeže (dále jen DDM), Střediscích volného času (dále jen SVČ), Stanicích mladých přírodovědců (dále jen SMP) apod.
- neorganizovaným dětem ze základních, středních a učňovských škol

⁶⁴ Srov. NĚMEC, V. *Kronika národních setkání mladých chovatelů*

⁶⁵ Srov. *Mladí chovatelé v Praze* [online].

Soutěžní kategorie:

- děti, které v kalendářním roce dovrší 14 let a mladší
- děti, které v kalendářním roce dovrší 15 až 18 let

U první kategorie není určena spodní hranice věku. O zařazení do jednotlivých kategorií rozhoduje jednoznačně rok narození, nikoliv měsíc.

Členění soutěže dle jedenácti chovatelských odborností:

- králíků
- drůbeže (hrabavé i vodní)
- holubů (včetně poštovních)
- ovcí a koz
- okrasného ptactva a kanárů (včetně bažantů, pávů, okrasných kachniček, křepelek, hrdliček a holoubků)
- akvarijských rybek
- terarijských živočichů
- drobných hlodavců (včetně morčat)
- koček
- psů
- kožešinových zvířat (čincily, norci, nutrie, lišky apod.)

6. Praktická část

6.1 Téma výzkumu

Pro praktické zjištění a podložení teoretických poznatků uvedených v předchozí části práce jsme se rozhodli realizovat výzkum zaměřený na ověření některých základních otázek v chovatelství, které jsou mnohými vedoucími pracovníky zobecňovány a používány bez podložení empirickými zjištěními. Při přípravě hypotéz byl kladen velký důraz na zachování specifičnosti řešeného problému. „Jestliže je problém příliš obecný, je obvykle též příliš vágní a nemůže být ověřován.“⁶⁶ Proto bylo téma určeno jen velmi úzce profilované týkající jednoho ze zájmů a činností pedagogiky volného času. Následně i přes dobrou praktickou orientaci bylo zvoleno menší množství základních hypotéz.

„Jsou tři hlavní důvody, proč jsou hypotézy důležité a nepostradatelné prostředky vědeckého výzkumu. První je, že hypotézy jsou pracovní nástroje teorie. Druhým důvodem je, že mohou být ověřovány a shledány pravděpodobně pravdivými nebo pravděpodobně nepravdivými. Za třetí jsou mocným prostředkem pro rozvoj poznání, protože umožňují člověku vyjít z jeho subjektivního pohledu na danou věc.“⁶⁷ A právě poznáním mnoha dalších zkoumaných jevů zakomponovaných do dotazníku vznikne mnoho zajímavých zjištění nahrazujících další hypotézy, které jsme díky malému množství empirických informací nemohli odhadnout.

Tato skutečnost chovatelství nikterak neprospívá jako zájmové volnočasové aktivitě. A vedoucí mnohdy upírají možnost participace na svém programu vědomým i nevědomým zkruslováním informací předávaných mladým chovatelům. Výzkum motivace nám může nejlépe ukázat jednotlivé preference a pomoci v další orientaci a rozhodování při práci s dětmi a mládeží.

6.2 Cíl výzkumu

Cílem výzkumu je zjištění faktů vedoucích k motivaci dané věkové kategorie. Obsažené otázky jsou zaměřeny především na zjištění základní segmentace chovaných zvířat (odbornosti) v co nejširším vzorku respondentů na území celé republiky. Dále zjištění zařazení organizovaných chovatelů v jednotlivých organizacích, nepřímou jejich schopnost a chuť spolupráce, jejich zkušenosti s výstavní činností a soutěžní činností v různých úrovních. A motivaci se jich dále účastnit. Na základě získaných informací zjistit souvislost mezi

⁶⁶ KERLINGER, Fred N. *Základy výzkumu chování: pedagogický a psychologický výzkum*. s. 38.

⁶⁷ Tamtéž s. 34-35.

jednotlivými segmenty odpovědí u chlapců a dívek. V závěrečné otázce zjišťujeme motivaci jedinců skrze vytvořený soubor potřeb, ze kterého by nám zodpovězením mělo vyplynout konkrétní spektrum, tedy nejčastější motivace chovu určité odbornosti zvířat u mladých chovatelů. Významné je i porovnat jednotlivé výsledné segmenty u této poslední otázky mezi sebou u chlapců a dívek, z čehož vyplývá i jedna z hypotéz.

6.3 Hypotézy

Hypotéza číslo 1: Chovatelských výstav s chovaným zvířetem se účastní častěji chlapci než dívky.

Hypotéza číslo 2: Většina dětí, které se zúčastnili s chovaným zvířetem nějaké chovatelské výstavy, by se ráda zúčastnit i další.

Hypotéza číslo 3: Většina mladých chovatelů, kteří se zúčastnili nějaké chovatelské vědomostní soutěže, by se ráda zúčastnila i další.

Hypotéza číslo 4: Motivace k organizovanému chovatelství u chlapců a dívek je odlišná.

6.4 Metodika výzkumu

Jedná se o kvantitativní výzkum a pro získání odpovědí na stanovené cíle je jako nejvhodnější použít výzkumu formou strukturovaného dotazníku. Dotazník, který je součástí přílohy, byl sestaven povětšinou pomocí uzavřených a polouzavřených otázek. K vyhodnocení dotazníků byla použita služba poskytovaná serverem vyplnto.cz, který zpracovává a poskytuje služby pro online výzkumná šetření a dotazníky. Na tomto internetovém serveru byl umístěn online dotazník k anonymnímu vyplnění. Odkaz k tomuto dotazníku byl obsažen v rámci hromadného emailu a na stránkách mladých chovatelů v Praze: www.chovatel-praha.estranky.cz. Současně s tím jsme vytvořili také papírovou podobu dotazníku, kterou jsme přiložili v již zmíněném hromadném emailu. Tento email byl zaslán všem okresním a oblastním organizacím ČSCH, dále organizacím ČSOP mající v náplni práci s dětmi a mládeží. Dále konkrétním vedoucím základních organizací ČSCH, o kterých máme informace, že souvisle pracují s mladými chovateli. V případě školních vzdělávacích organizací byly emailem osloveny veškeré chovatelské kroužky nebo DDM a SVČ, pod kterými kroužky působí. Vždy podle dostupnosti na internetu, v tomto ale vycházíme z předpokladu, že jsou momentálně prezentována všechna tato zařízení, což je v podstatě jejich existencionalní povinností.

Pro zjištění, zda dotazovaní správně rozumí všem položeným otázkám a instrukcím

týkajícím se vyplnění dotazníku, byl proveden již zmíněný průzkumný pilotní výzkum obsahující v první řadě strukturované rozhovory, podle kterých byly vytvářeny formulace do dotazníku a jednotlivé odpovědi. Následně ověřovací dotazníkový výzkum, který měl ověřit správnost a srozumitelnost položených otázek a odpovědí napříč věkovým spektrem mladých chovatelů. V ověřovacím výzkumu nedošlo ani při konzultaci s respondenty k závažnějším problémům při vyplňování dotazníků.

Samotný výzkum probíhal na území celé České republiky v období od 1. března 2013 do 4. dubna 2013. Pro zajištění návratnosti byly zvoleny právě formy emailové komunikace a online vyplňování dotazníku. V emailu byla nabídnuta i možnost zaslání poštou anebo osobního vyzvednutí vyplněných dotazníků a jejich přepsání do online verze na serveru vyplnto.cz. V tomto musíme ocenit vstřícný přístup a spolupráci vedoucích mládežnických kolektivů a kroužků, kteří přislíbili pro urychlení a zjednodušení přepsání dat z papírových dotazníků svých svěřenců, k čemuž byli i vyzváni v hromadném emailu.

6.5 Charakteristika výzkumného vzorku

Základem pro výběr respondentů bylo zajistit dostatečný počet organizovaných dětí a mládeže do výzkumu. Výzkumný vzorek obsahuje například děti z kroužků při základních organizacích ČSCH, při DDM a SVC, dále kroužky při zoologických zahradách a záchranných stanicích mladých ochránců přírody. V některých případech jde o děti z chovatelských kroužků při základních a středních školách, které se nám samostatně ozvaly, že by se chtěly výzkumu zúčastnit. Ve všech případech jde o děti a mládež od 10 do 18 let včetně.

Výzkumu se zúčastnilo 181 respondentů. Online vyplňování dotazníku umožňuje vyplnění pouze podle přednastavených kritérií. Tím bylo dosaženo 100% správného vyplnění bez potřeby vyřazovat chybně vyplněné dotazníky. Celkem bylo tedy získáno 181 platných dotazníků.

Online služba však umožňuje i získání dalších zajímavých údajů. Jedním z nich je takzvaná návratnost dotazníků, která je dána poměrem vyplněných a zobrazených dotazníků. Jedná se o orientační údaj, který nebere v potaz ty oslovené respondenty, kteří ani nezobrazili úvodní text (neklikli na odkaz na dotazník). V případě našeho výzkumu dosáhla 65 %. Relativně velké množství lidí, kteří si jen dotazník otevřeli, přikládáme zvědavosti vedoucích chovatelských kroužků a pedagogů volného času, kteří tak chtěli v krátkosti nahlédnout na položené otázky, odpovědi a na strukturu celého dotazníku. Dalším údajem je průměrný čas vyplnění, který při počtu maximálně 15 otázek a výsledném průměru 12,24 vyplněných

otázek činil 5 minut a 10 sekund. Tento čas odpovídá předpokládanému času vyplnění a i jednoduchosti a srozumitelnosti otázek i odpovědí.

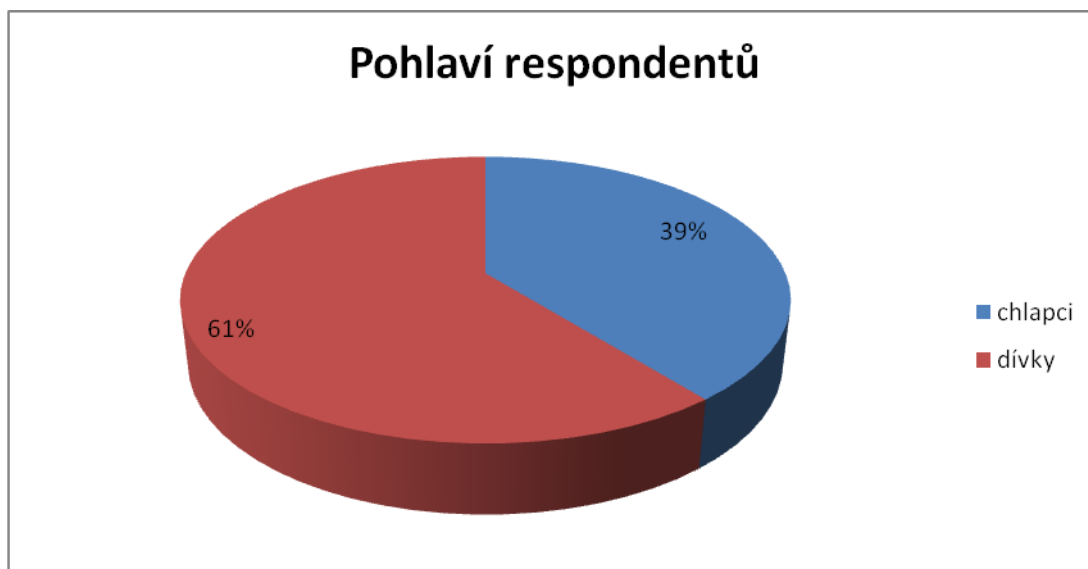
Statistika návštěvnosti dotazníku vzhledem k přímému přístupu z webu je následující:

- **nezjištěno 56,8 %** - v tomto případě jde převážně o návštěvu dotazníku z odkazu v hromadné nebo cílené emailové komunikaci
- **facebook.com 17 %** - využití sociální sítě k návštěvě dotazníku mezi mladými chovateli ukazuje na provázanost skupiny
- **vyplnto.cz 15,3 %** - stránky poskytovatele dotazníkové služby
- **chovatel-praha.estranky.cz 6,4 %** - prezentace výzkumu a návštěvnost stránek také přivedla několik nových návštěvníků přímo z těchto stránek

Z různých zdrojů mohla být úspěšnost vyplnění a odeslání dotazníků různá. Údaje tedy mohou sloužit jen pro velmi hrubou orientaci.

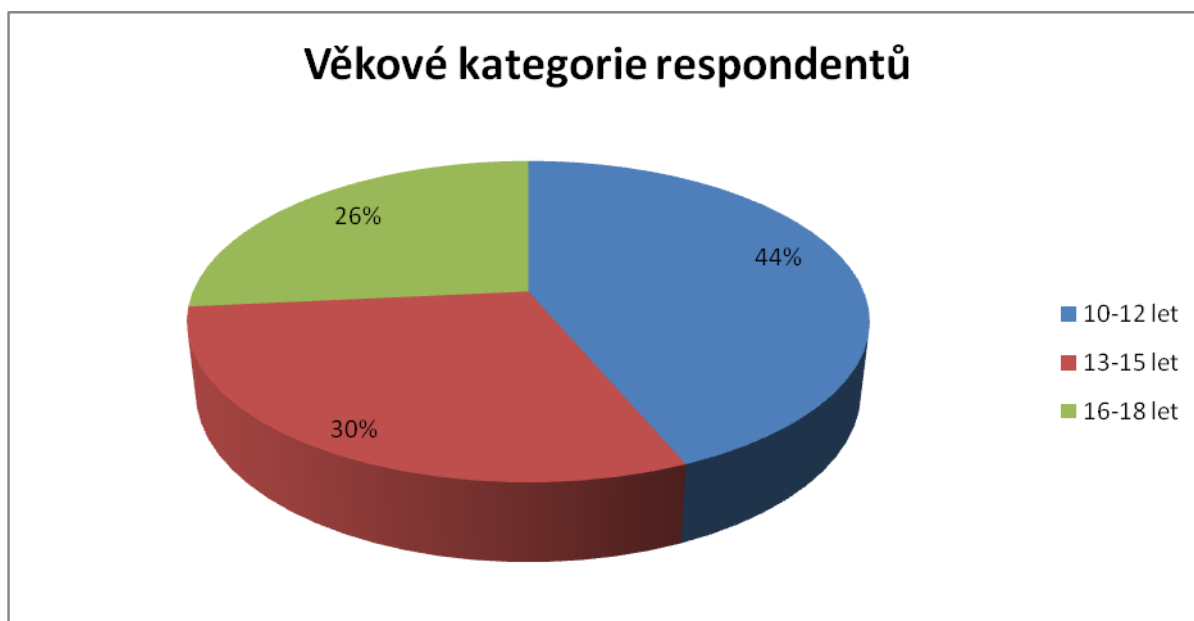
6.6 Výsledky a hodnocení výzkumu

Graf číslo 1



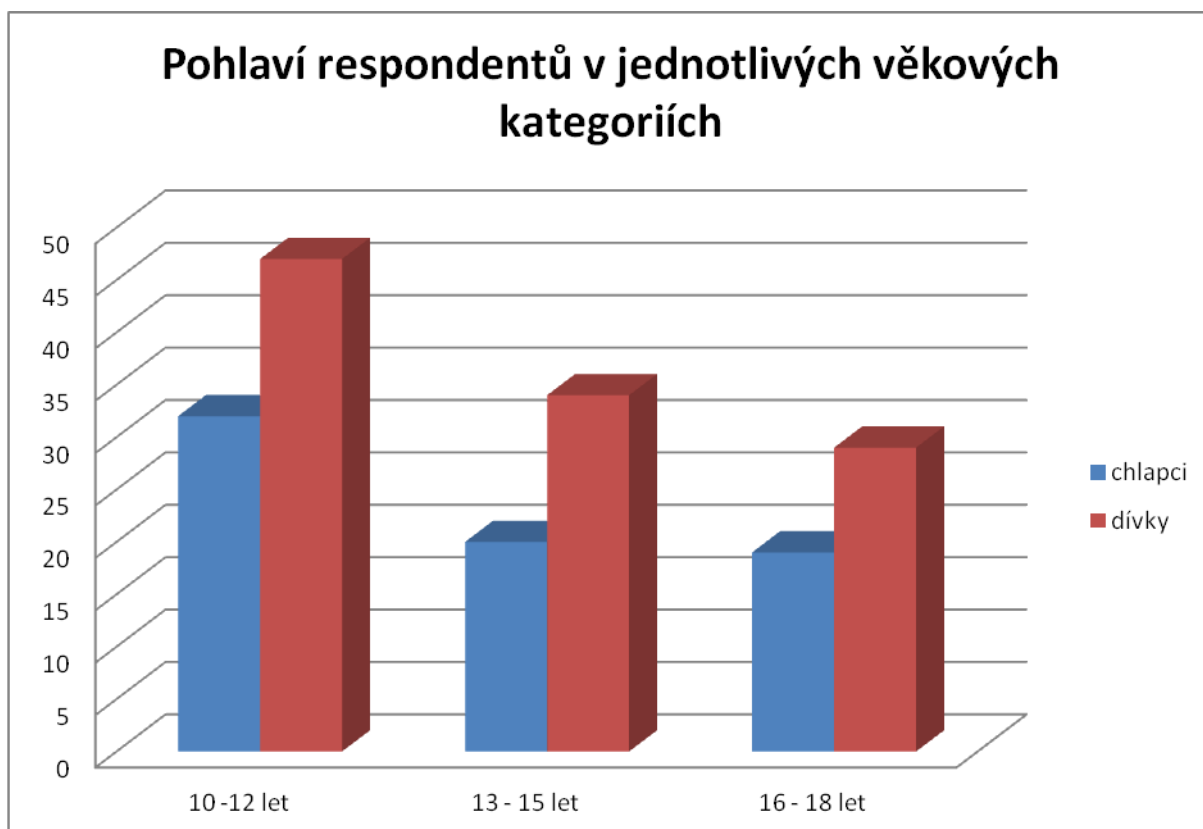
Rozdělení respondentů podle pohlaví je následující: dívek je 110 a chlapců je 71. Podíl respondentů dle pohlaví byl v poměru přesně 60,77 % dívek a 39,23 % chlapců.

Graf číslo 2



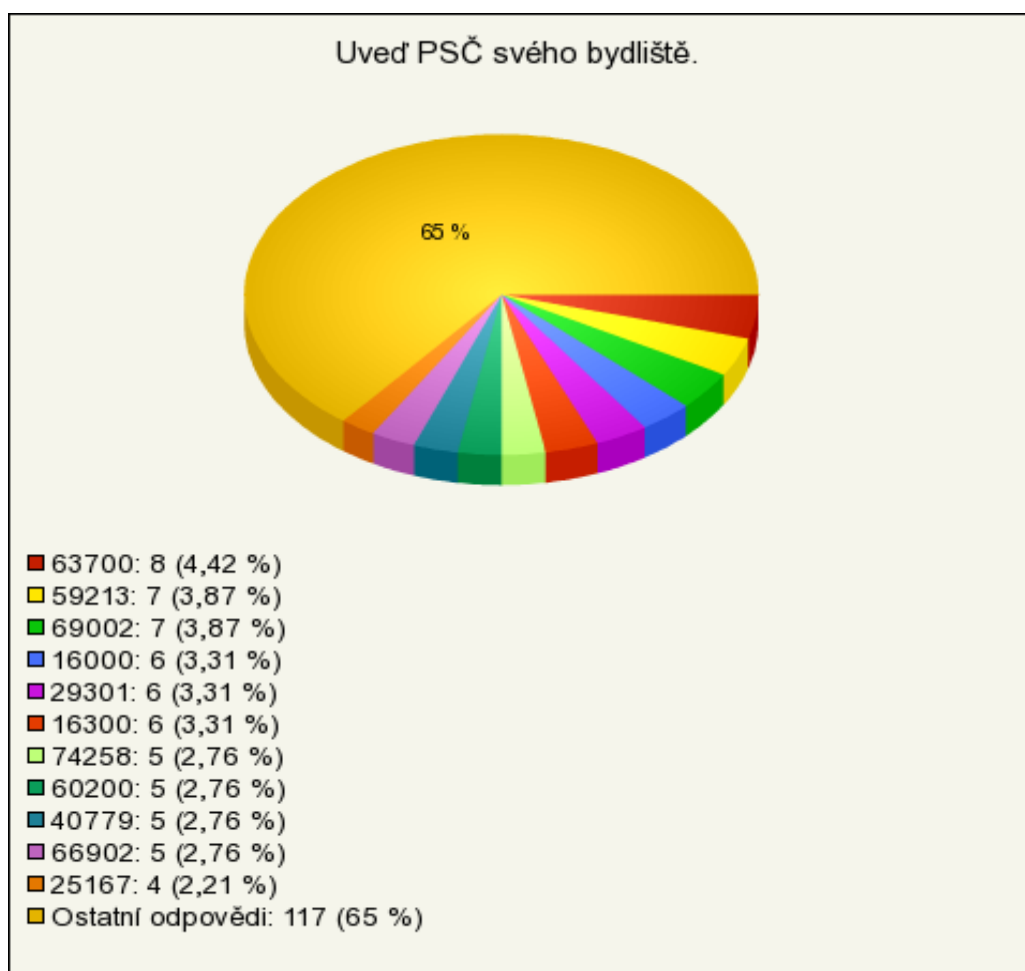
Ve výzkumu byla nejvíce zastoupena kategorie chovatelů ve věku 10–12 let a to přesně 79 respondenty, což odpovídá přesně 43,65 všech respondentů. Druhou nejvíce zastoupenou kategorií byli chovatelé ve věku 13–15 let a to přesně 54 respondenty, což odpovídá 29,83 %. Třetí nejméně zastoupenou kategorií respondentů byli chovatelé ve věku 16–18 let s přesným počtem 48 respondentů, což odpovídá 26,52 %. Výsledek jednotlivého poměru zastoupení respondentů ukazuje na mírně klesající počet chovatelů organizovaných v závislosti na stoupajícím věku, což odpovídá i věkovým charakteristikám vývojových období dětí a mládeže. V našem výzkumu může být ovlivněno ale velkým množstvím dalších faktorů.

Graf číslo 3



V jednotlivých věkových kategoriích se poměry pohlaví měnily následovně: V nejčastěji zastoupené věkové kategorii 10–12 let bylo 47 dívek a 32 chlapců, což je 59,49 % dívek a 40,51 % chlapců. Ve věkové kategorii 13–15 let bylo 34 dívek a 20 chlapců, což je 62,96 % dívek a 37,04 % chlapců. A v nejméně zastoupené věkové kategorii 16–18 let bylo 29 dívek a 19 chlapců, což ve výsledku znamená 60,42 % dívek a 39,58 % chlapců. Toto ukazuje na prakticky neměnicí se poměr dívek a chlapců ve všech věkových kategoriích i přes klesající počet respondentů.

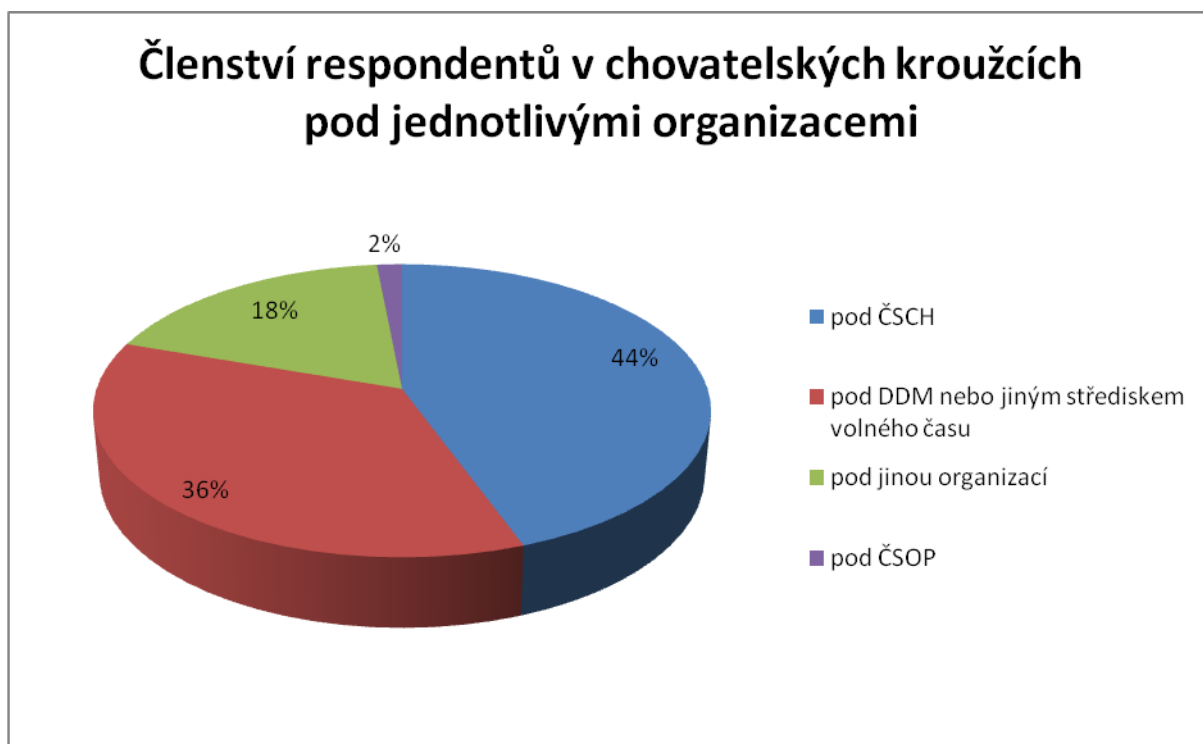
Graf číslo 4⁶⁸



Součástí dotazníku bylo uvedení PSČ respondenta. To zachovává anonymitu, ale dává nám k dispozici další sociodemografický údaj do našeho výzkumu. V grafu je uvedeno 10 nejčastěji vyplňovaných PSČ, přičemž se jedná o následující obce v pořadí dle grafu: Brno (část Brno 37), Bohdalov, Břeclav (část Břeclav 2), Praha (část Praha 6), Mladá Boleslav (část Mladá Boleslav 1), Praha (část Praha 618), Příbor, Brno (část Brno 2), Mikulášovice, Znojmo (část Znojmo 2), Pyšely. V případě zpracování všech PSČ do grafu okresů anebo alespoň krajů ČR bychom dostali informaci o zapojení mladých chovatelů z celé republiky a jejich četnosti v jednotlivých regionech. Tento graf, respektive zobrazení do mapy ČR, je dostupný pouze v profesionálních programech jako jsou SPSS.

⁶⁸ JURA, V. – *Motivace organizovaných dětí k chovatelství v ČR (výsledky průzkumu)*

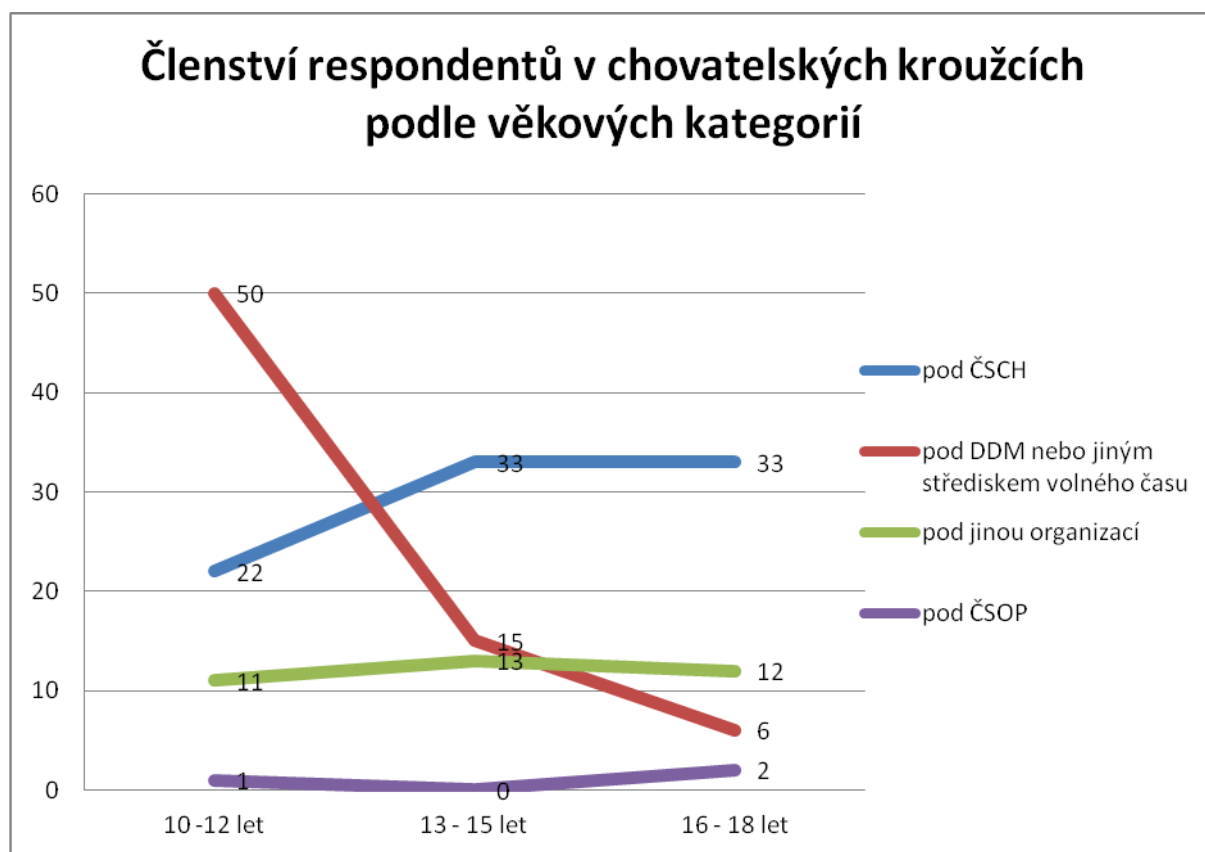
Graf číslo 5



Členství respondentů v kroužcích pod jednotlivými organizacemi ukazuje podle výzkumu, že nejčastěji jsou mladí chovatelé organizováni pod **ČSCH**, kde je členem 88 respondentů, což je celkově 48,62 %. Jako druhé nejvýznamněji zastoupené je členství mladých chovatelů v kroužcích pod **DDM a SVČ**, kde je 71 respondentů, což je celkově 39,28 %. Jako třetí jsou nejvýznamněji zastoupeny **jiné organizace** s počtem 36 respondentů, což je 19,89 %. V těchto jiných organizacích mohou být zastoupeny chovatelské kluby a specializované organizace sdružené mimo ČSCH (ČMKU například). Nejméně zastoupenou organizací je **ČSOP**, mezi jehož členy patří 3 respondenti, což je 1,66 %.

Bohužel v dotazníku v tomto případě pro podrobnější zjištění chyběla možnost uvést název v případě zvolení jiné organizace. Nijak to ale neovlivňuje výzkumnou část týkající se motivace.

Graf číslo 6



Podle výzkumu v nejmladší kategorii 10–12 let bylo v **ČSCH** 22 respondentů, což je 27,85 %, v **DDM a SVČ** 50 respondentů, což je 63,29 %, v **jiné organizaci** 11 respondentů, což je 13,92 % a v **ČSOP** 1 respondent, což je 1,27 %.

V kategorii 13–15 let bylo v **ČSCH** 33 respondentů, což je 61,11 %, v **DDM a SVČ** 15 respondentů, což je 27,78 %, v **jiných organizacích** 13 respondentů, což je 24,07 % a v **ČSOP** nebyl zastoupen nikdo.

V nejstarší kategorii 16–18 let bylo zastoupeno v **ČSCH** 33 respondentů, což je 68,75 %, v **DDM a SVČ** 6 respondentů, což je 12,5 %, v **jiných organizacích** 12 respondentů, což je 25% a v **ČSOP** 2 respondenti, což jsou 4,17 %.

Z uvedeného grafu je zvláště patrná tendence, dětí a mládeže sdružovaná pod DDM a SVČ, které s rostoucím věkem výrazně ubývá. Chovatelé v jejich řadách ztrácejí o chovatelství zájem, nebo se specializují v jiných organizacích a klubech. Můžeme si tento výsledek vykládat i neschopností pracovat a nabídnout starším chovatelům patřičné zázemí nebo ucelený program. Další pravděpodobnou možností je odchod dětí od chovatelské činnosti k jinému zájmu při vstupu do puberty.

Oproti tomu v ČSCH je po nižším počtu mladších účastníků 10–12 let patrný nárůst v kategorii 13–15 let a setrvávající počet i v nejstarší kategorii 16–18 let, kde je počet výrazně majoritním. Toto může ukazovat na schopnost nabídnout právě ucelené činnosti a možnost realizace i pro chovatele s rostoucím věkem.

V případě jiných organizací je množství účastníků kroužků téměř neměnné v průběhu všech měřených věkových kategorií. Tyto organizace pravděpodobně působí dlouhodobě a specializovanou činností dokáží oslovovat náplní své chovatele od 10 let až do 18 let.

Jednou z možností pro respondenta bylo uvést ve výzkumu, že je členem ve více než jedné organizaci nebo kroužku pod touto organizací. Tato varianta byla dána po zkušenosti, že v některých městech a regionech působí mladí chovatelé organizovaní pod ČSCH i v místních DDM a SVČ. Ve výzkumu z 81 členů ČSCH toto uvedlo konkrétně 8 respondentů. Stejně tak se členové organizovaní v ČSCH zapojují do činností i jiných organizací. Ve výzkumu toto uvedlo konkrétně 7 respondentů.

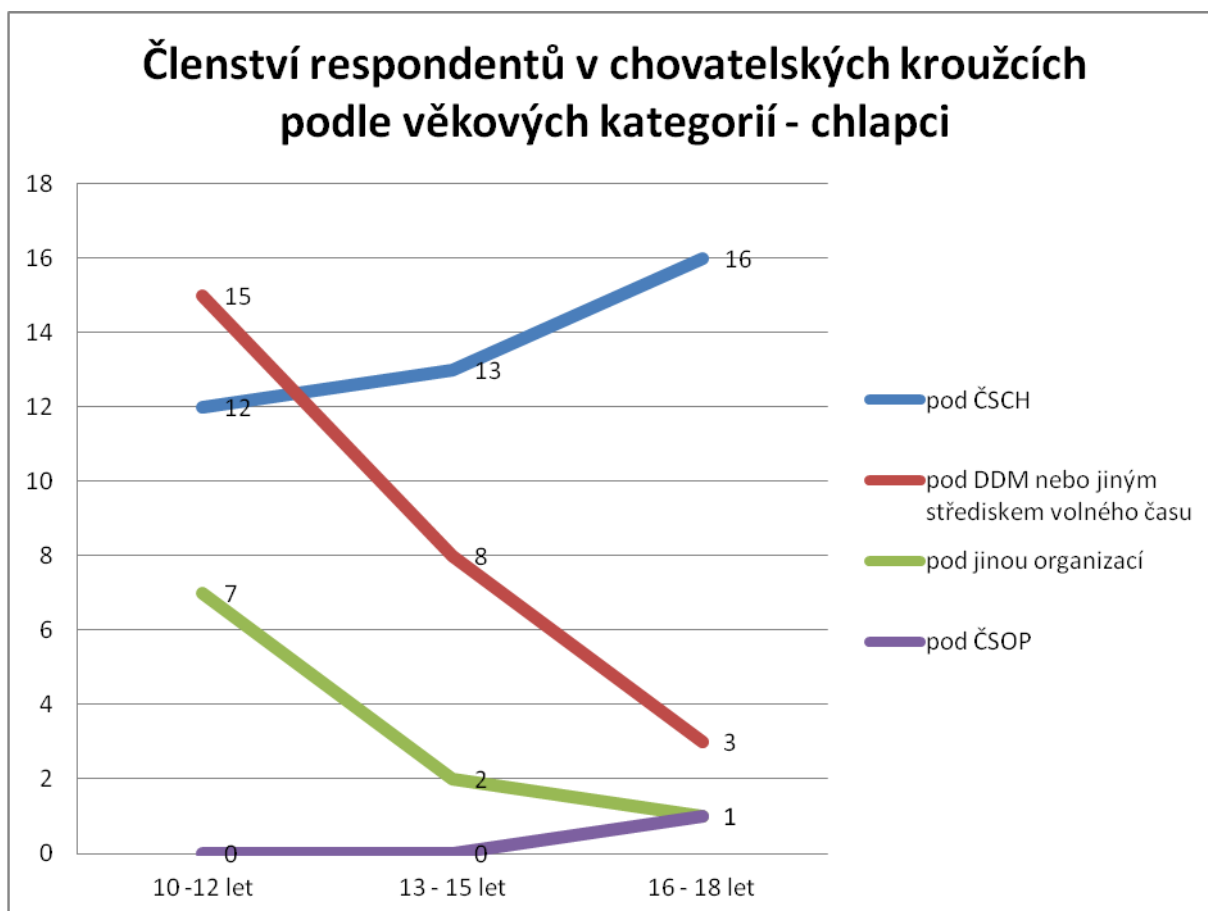
V **DDM a SVČ** z celkového počtu 71 respondentů se zapojují, krom zmíněných 7 respondentů v ČSCH, i 3 respondenti v jiných organizacích.

A v **jiných organizacích** z celkového počtu 39 respondentů se zapojují, krom 7 respondentů v ČSCH, ještě 3 respondenti v DDM a SVČ, jak vyplývá z předešlého.

Tato skutečnost ukazuje na sice malou, ale existující spolupráci a provázanost činností ČSCH, DDM a SVČ a jiných organizací.

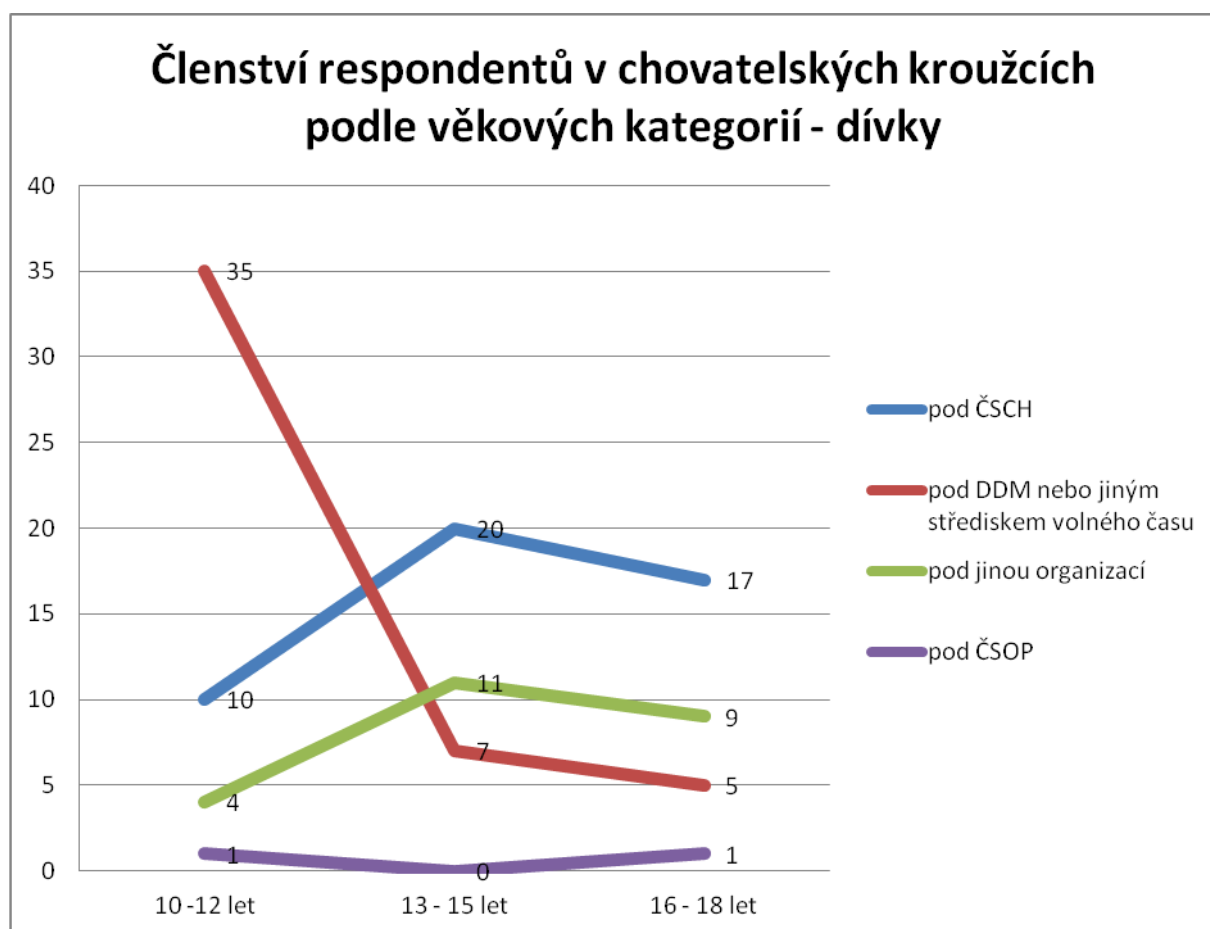
Oproti **ČSOP**, jehož členové se nezapojují ani nejsou členy dalších chovatelských organizací nebo volnočasových organizací vyvíjející chovatelskou činnost. V tomto by se dalo z určitého pohledu konstatovat, na základě množství oslovených organizací ČSOP pracujících s dětmi a mládeží a malého počtu zúčastněných respondentů z této organizace, že se nepovažují za chovatele i přes to, že zvířata a jejich život poznávají, zkoumají a zachraňují, jak vyplývá z náplně jejich činnosti uvedené například na jejich webových stránkách. Toto mi bylo také potvrzeno v několika obdrženích emailových odpovědích od vedoucích jednotlivých organizací a kroužků pod Sdružením mladých ochránců přírody (dále jen SMOP), což je sdružení pracující s mládeží organizačně zařazené pod ČSOP.

Graf číslo 7



Tento graf nám ukazuje specifický ukazatel členství respondentů – chlapců v chovatelských kroužcích podle věkových kategorií. Patrný je lehký nárůst chovatelů pod ČSCH se stoupajícím věkem. Oproti tomu velmi strmý úbytek členů pod DDM a SVČ. Podobně se nám ukazuje i úbytek členství v jiných organizacích. V ČSOP se se stoupajícím věkem objevuje nárůst, ale vzhledem k počtu respondentů pod touto organizací se nemůže brát za platný výsledek.

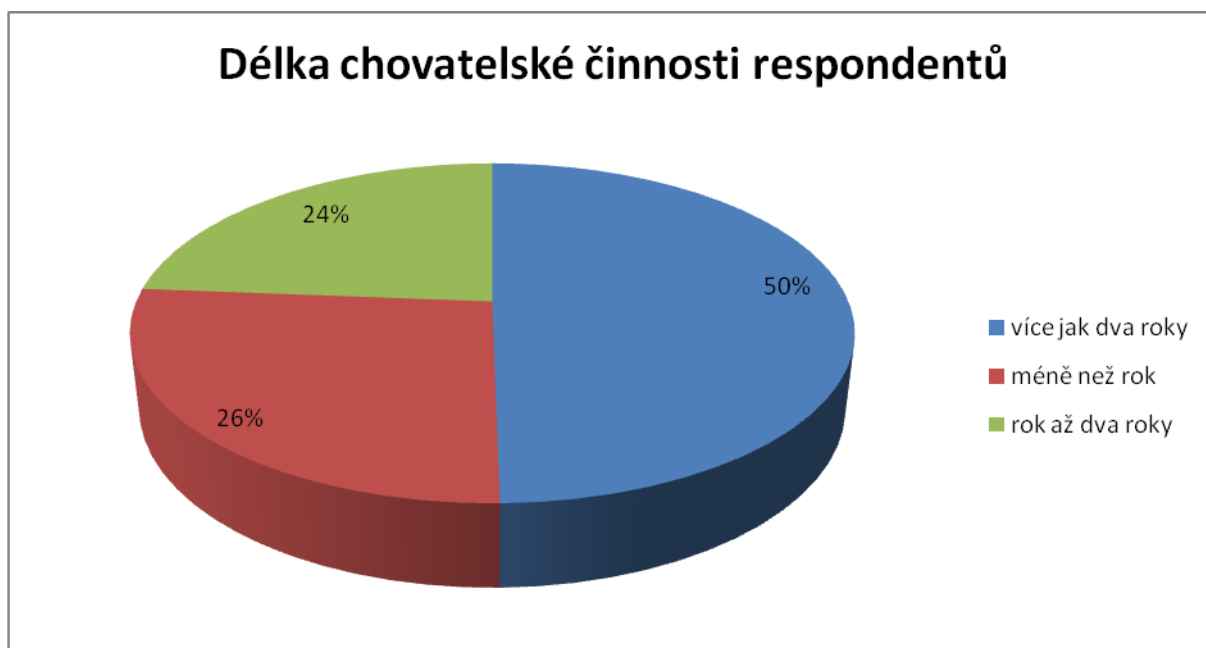
Graf číslo 8



Tento graf nám ukazuje specifický ukazatel členství respondentů – dívek v chovatelských kroužcích podle věkových kategorií. Patrný je lehký nárůst chovatelů pod ČSCH i jiných organizací v průběhu věkové kategorie 13–15 let a následující drobný pokles v období 16–18 let. U chovatelů pod DDM a SVČ se ukazuje velký propad členů mezi obdobími 10–12 let a 13–15 let. V následujícím období 16–18 let už je pokles prakticky totožný s počty členů pod ČSCH i jinými organizacemi. U ČSOP se zobrazený výsledek opět díky malému počtu respondentů nemůže brát prakticky za platný.

Pokud bychom porovnali grafy číslo 7 a 8 mezi sebou, jsou patrné různé tendence mezi chlapci a dívkami v členství v jednotlivých organizacích. U dívek se zdá být vývoj počtu členů od věku 13–15 let u organizací ČSCH, DDM a SVČ i jiných organizací stejný, respektive velmi mírně klesající. Ve vzájemném porovnání se chlapci vymykají výrazně jen neustále stoupajícím počtem členů pod ČSCH. To může být způsobeno pravděpodobně prohlubováním zájmu o přírodu a chovatelství vůbec současně s dospíváním jedince.

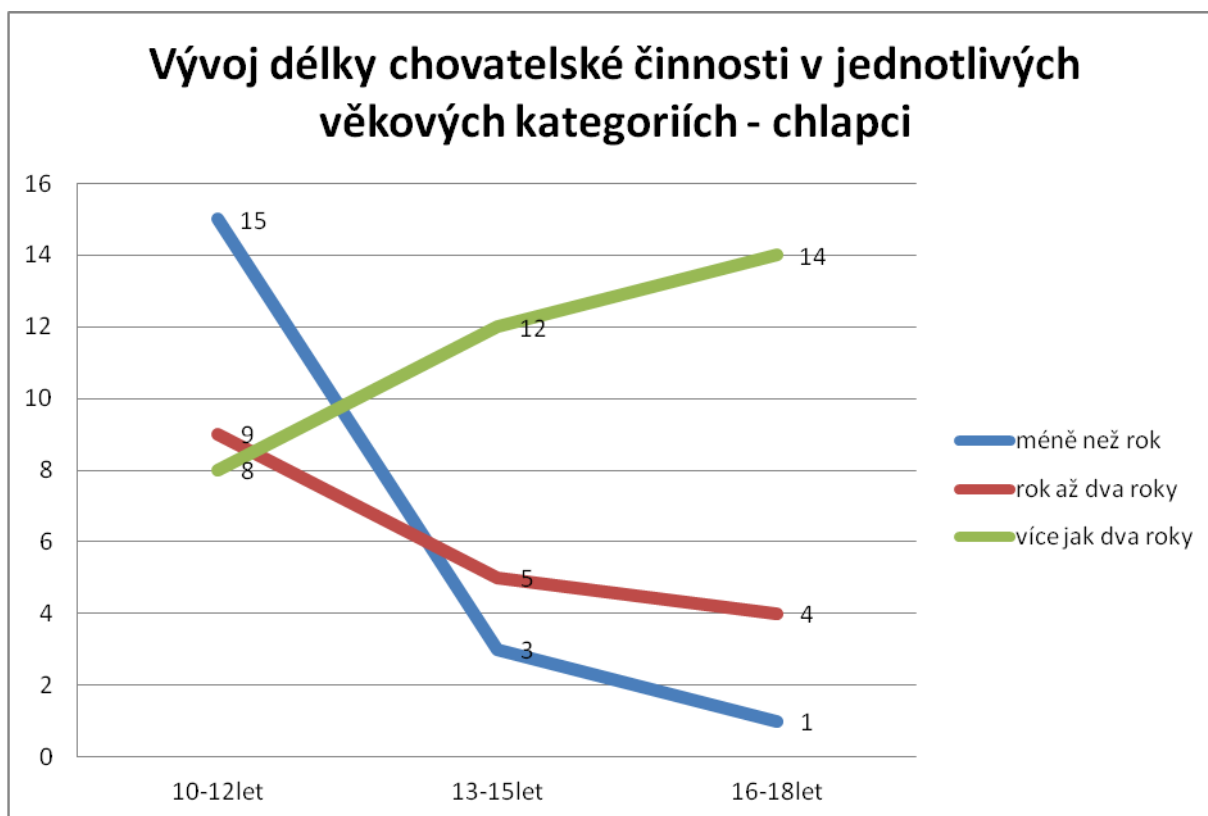
Graf číslo 9



Ve výzkumu uvedli respondenti délku chovatelské činnosti nejčastěji odpovědí **více jak dva roky** a to 90 respondentů, což je 49,72 %. Jako druhou nejčastější odpověď uvedli respondenti odpověď **méně než rok**, kterou uvedlo 48 respondentů, což je 26,52 %. A nejméně často respondenti uváděli odpověď **rok až dva**, kterou uvedlo 43 respondentů, což je 23,76 %.

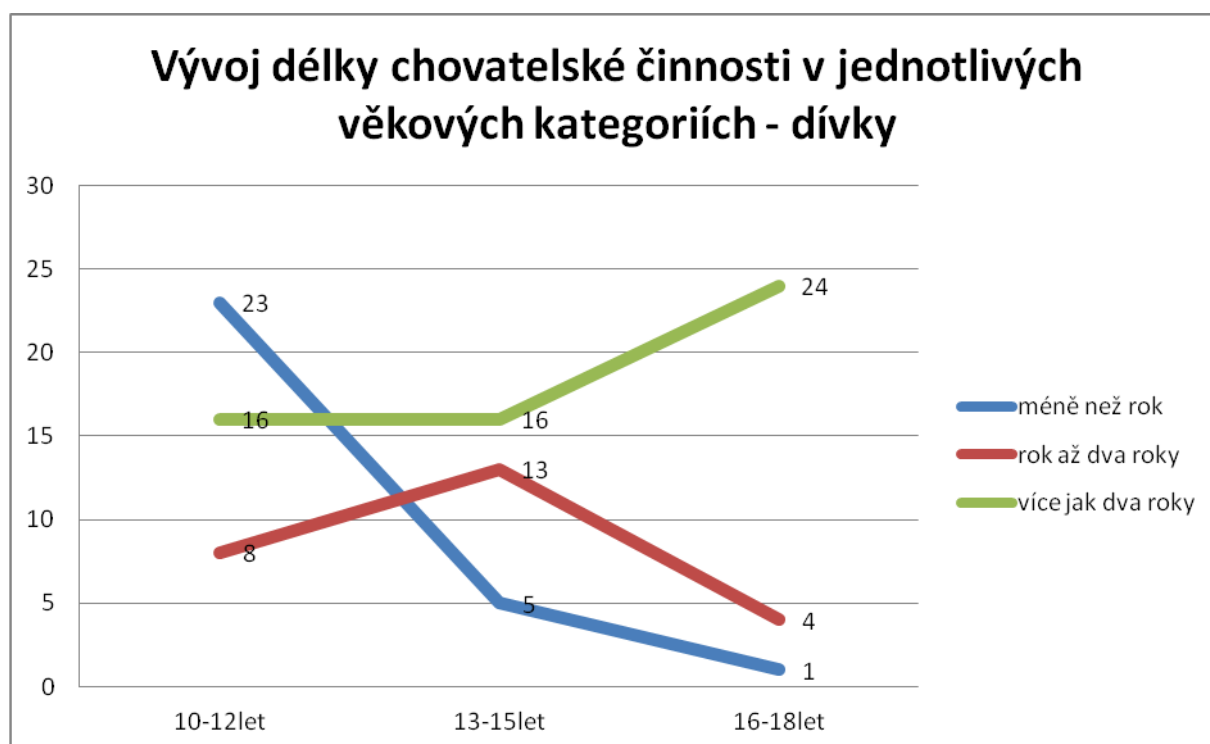
Tento graf ukazuje, že chovatelství je volnočasovou aktivitou spíše stálou. Zvláště množství respondentů, kteří odpověděli, že se organizované chovatelské činnosti věnují více jak dva roky, je potěšující a dá se považovat s hodnotou téměř 50 % za logicky rostoucí. Činností se na tomto podílí neklesající zájem o chovatelskou činnost pod ČSCH a jinými organizacemi, ale současně i dále chovatelsky aktivní členové kroužků pod DDM a SVČ.

Graf číslo 10



V tomto grafu vývoj délky chovatelské činnosti v jednotlivých věkových kategoriích u chlapců se vyvíjí podle normálního očekávání. To znamená, že se stoupajícím věkem klesá počet chovatelů věnujících se této volnočasové činnosti **méně než rok**. Je zde patrný velmi prudký pokles spojený pravděpodobně s opuštěním dětského věku, kdy byl nejlepší čas pro začátky chovatelské činnosti. Chlapci mají podle vývojové psychologie rychlý nástup puberty a následně se přiklání při hledání nové volnočasové aktivity spíše ke sportovním činnostem.

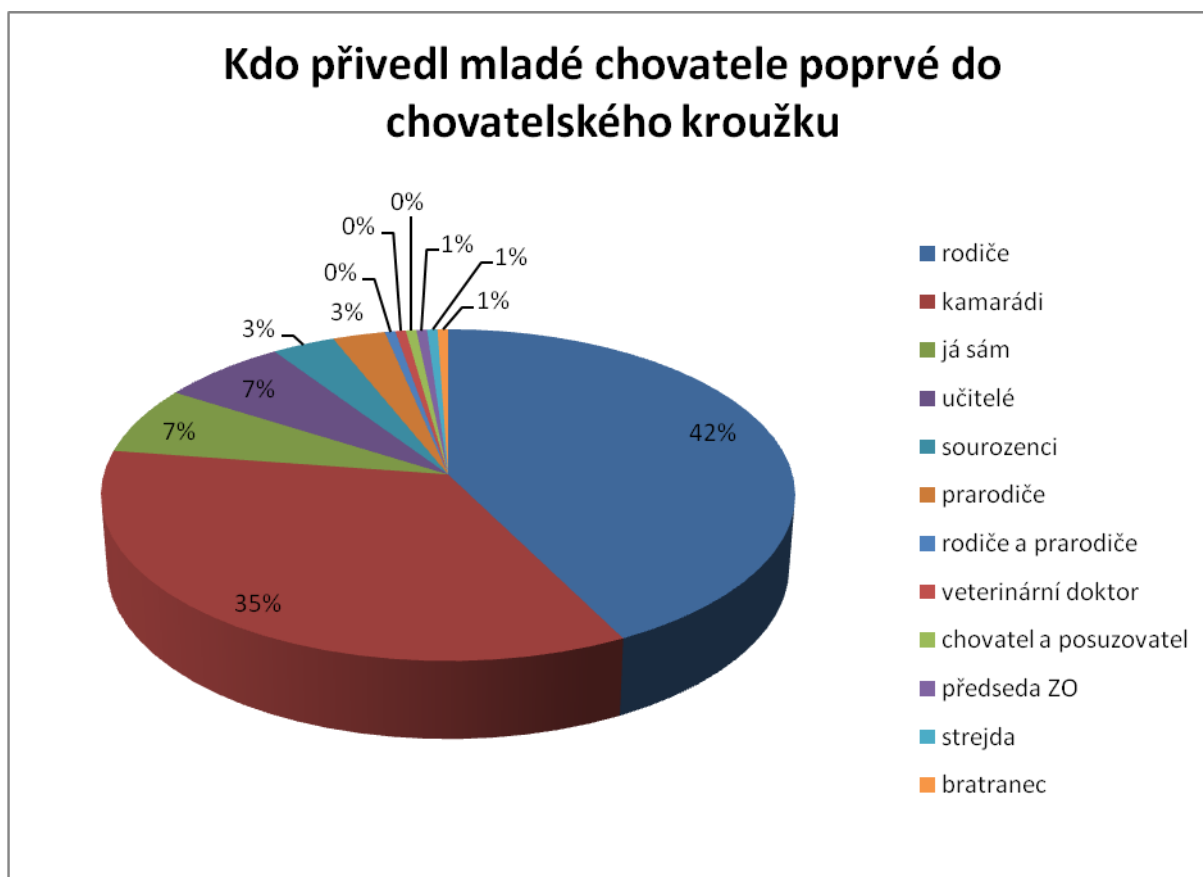
Graf číslo 11



V tomto grafu vývoj délky chovatelské činnosti v jednotlivých kategoriích u dívek ukazuje v období 13–15 let lehce narůstající počet chovatelek věnujících se chovatelské činnosti **rok až dva roky**. U chovatelek věnujících se **méně než rok** chovatelství je přirozený pokles po celou dobu růstu věku, což koresponduje s běžným poklesem hledání a nalézání nové volnočasové aktivity u dívek s postupným dospíváním. U počtu dívek věnujících se **více jak dva roky** chovatelství je patrný nárůst mezi obdobími 13–15 let a 16–18 let. Překvapující je setrvalý stav mezi 10–12 lety a 13–15 lety, kdy je zajímavý zvláště vysoký počet chovatelek ve věku 10–12 let věnujících se této zálibě již více jak dva roky, což by ukazovalo na začátek chovatelství již před 8 rokem života. Tedy velmi brzké začátky.

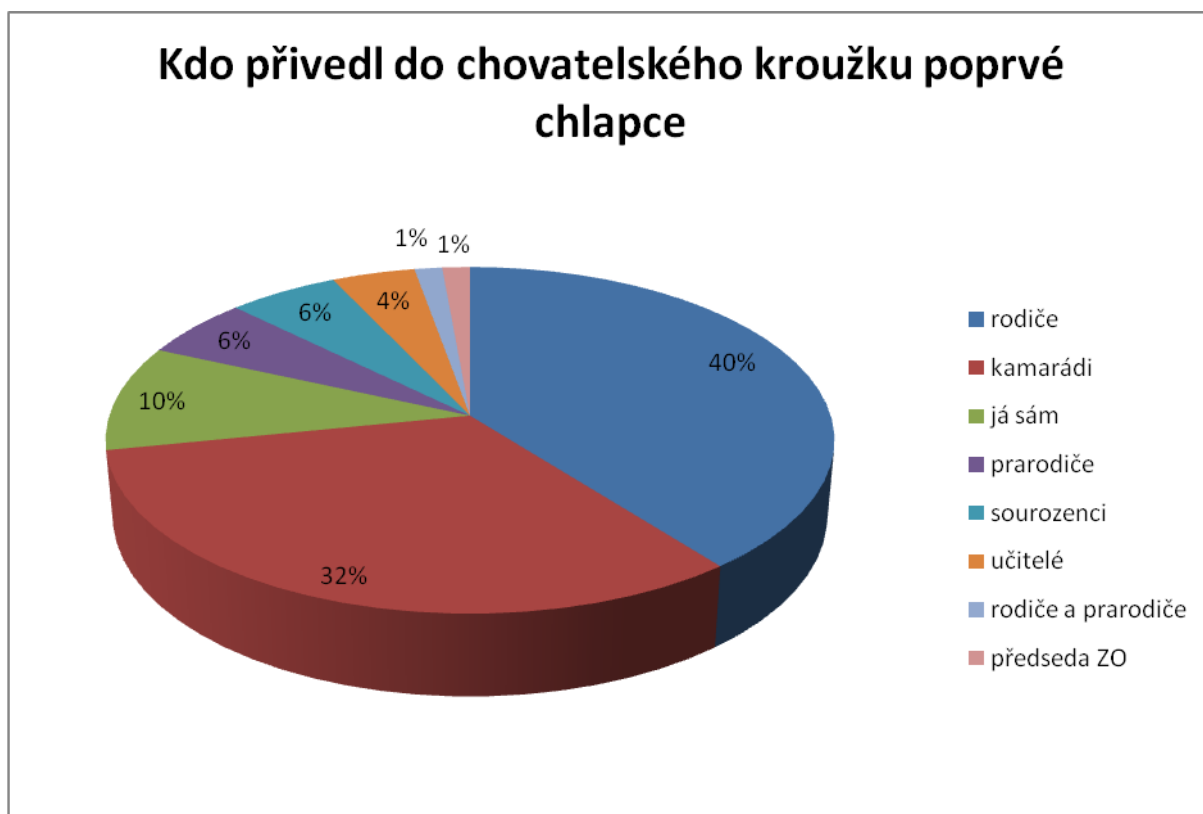
Při vzájemném porovnání grafu číslo 10 zastupující chlapce a grafu číslo 11 zastupující dívky je patrná společná tendence. Jednak logický úbytek jedinců věnujících se chovatelství **méně než rok** se stoupajícím věkovým obdobím. Druhým podobným aspektem jsou prakticky se zrcadlící křivky označující **rok až dva roky** a **více jak dva roky**. Tato zrcadlení ukazují na odlišný vývoj dospívání u chlapců a dívek.

Graf číslo 12



Uvedený graf nám velmi názorně ukazuje procentuální podíly odpovědí respondentů na to, kdo je jako mladé chovatele poprvé přivedl do chovatelského kroužku. Toto považujeme jako odpověď na otázku, kdo přivedl mladé chovatele k organizované chovatelské činnosti. Nejvýznamnější je vliv **rodičů**, kteří přivedli 77 respondentů, což je 42,54 %. Následně velký vliv mají **kamarádi**, kteří přivedli 63 respondentů, což je 34,81 %. Významný je také vliv **učitele**, který je stejně jako vliv samotného chovatele odpovědí **já sám/sama** s 12 respondenty, což je 6,63 %. Dalšími čteněji opakujícími se odpověďmi jsou **sourozenci**, kteří přivedli 6 respondentů, což odpovídá 3,31 %, a **prarodiče**, kteří přivedli 5 respondentů, což je 2,76 %. V dalších odpovědích jsou vždy s jedním respondentem uvedeni ještě **bratranec**, **strejda**, **předseda ZO**, **chovatel a posuzovatel**, **veterinární doktor** a společná odpověď **rodice a prarodiče**, vždy s 0,55 %. Jako nejsilnější a majoritní se dá považovat společná odpověď v případě dání možnosti souhrnné odpovědi **rodina**, která by v tomto případě dosáhla počtu 91 respondentů a 50,27 %.

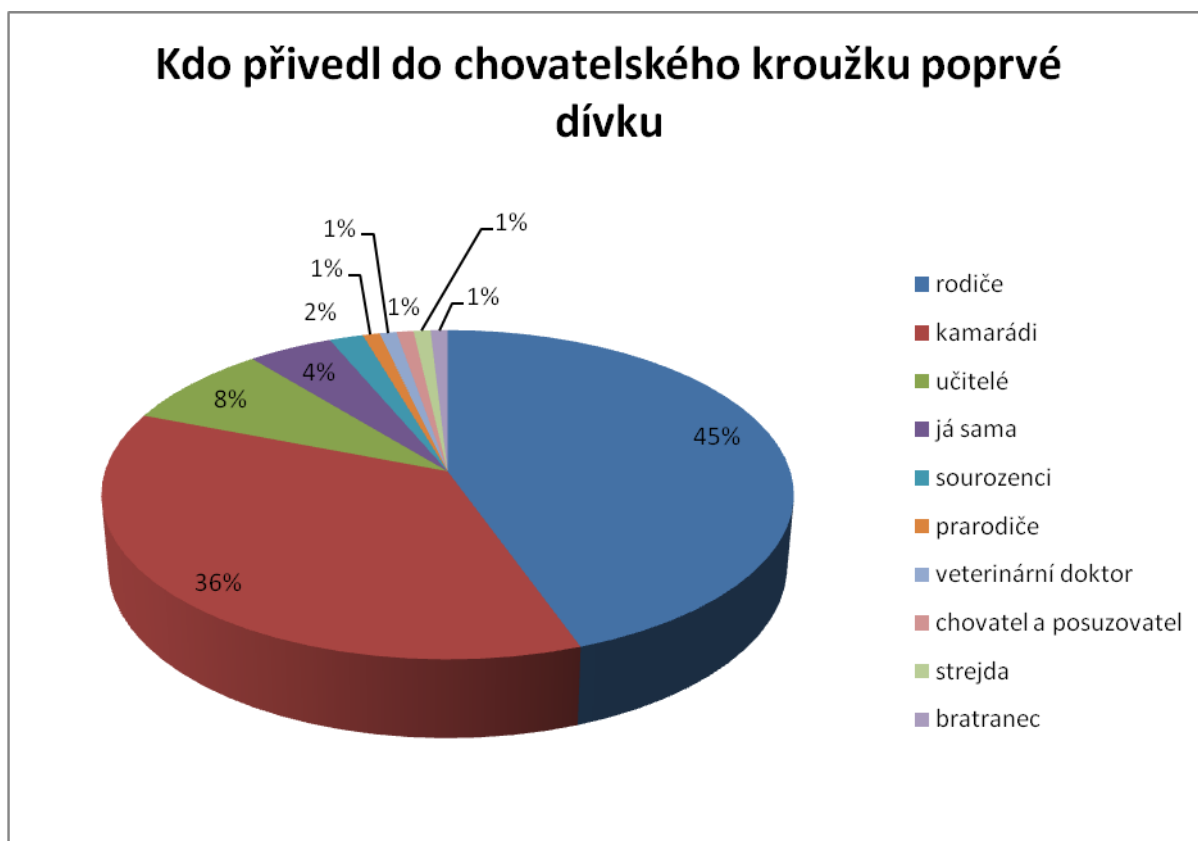
Graf číslo 13



V uvedeném grafu jsou patrné poměry podle odpovědí chlapců, kdo je přivedl poprvé do chovatelského kroužku. Nejčastěji přivedli chlapce do chovatelského kroužku **rodiče** s 28 respondenty, což je 39,44 %, následně **kamarádi** s 23 respondenty a výslednými 32,39 %. Odpověď **já sám** označilo 7 respondentů, což je 9,86 %. Méně často přivedli chlapce **prarodiče** a současně stejně se umístili i **sourozenci**, které shodně označili 4 respondenti, což je 5,63 %. **Učitele** označili 3 respondenti, což je 4,23 %. A nakonec odpověď **předseda ZO** spolu se sdruženou odpovědí **rodiče a prarodiče** označil 1 respondent, což je výsledných 1,41 %.

Zajímavé je sečíst množinu všech zbývajících odpovědí, kromě rodičů a kamarádů, která je méně než třetina. Ukazuje to na silný vliv rodiny a kamarádu, tedy na nejužší sociální vazby u dětí.

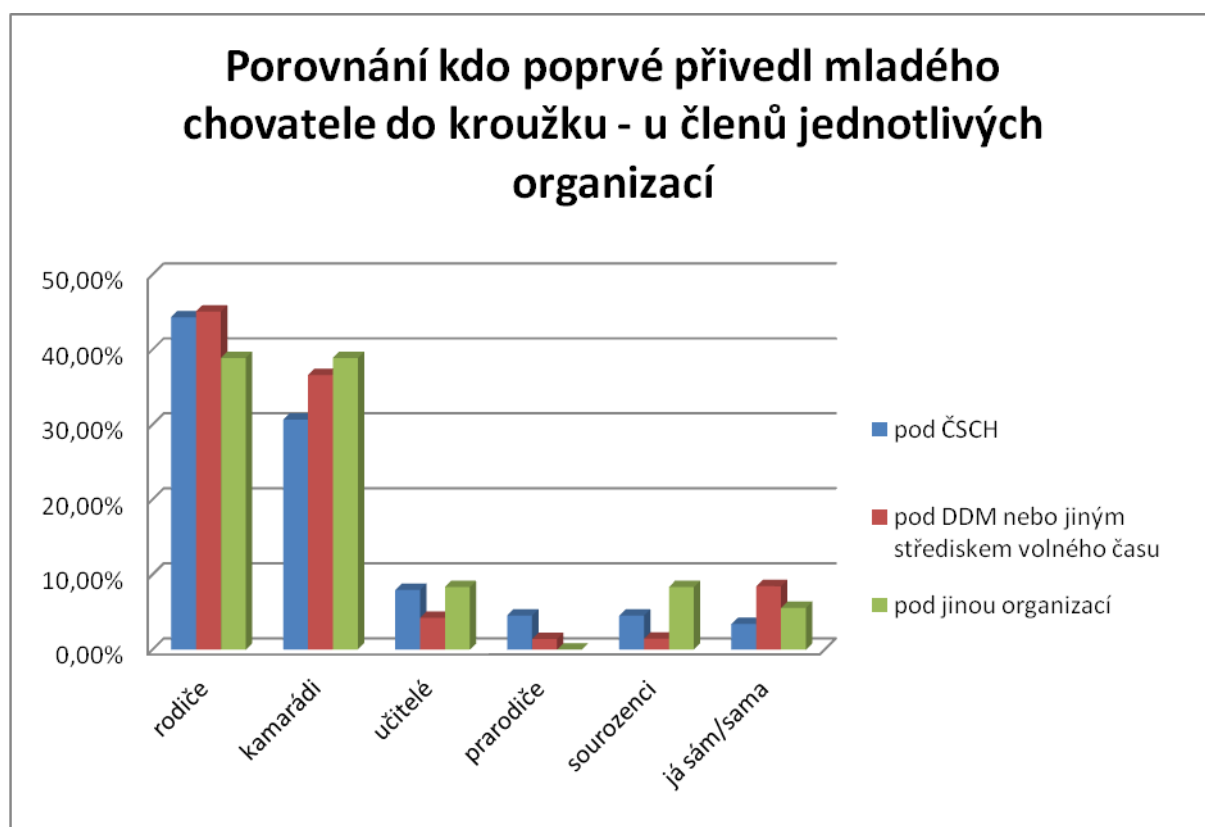
Graf číslo 14



V uvedeném grafu jsou patrné poměry podle odpovědí dívek, kdo je přivedl poprvé do chovatelského kroužku. Nejčastěji přivedly dívky do chovatelského kroužku **rodiče**. Takto odpovědělo 49 respondentek, což je 44,55 %, následně **kamarádi** s 40 respondentkami a výslednými 36,36 %. Odpověď **učitelé** označilo 9 respondentek, což je 8,18 %. Méně často přišly dívky do kroužku samy, odpověď **já sama** uvedlo 5 respondentek, což je 4,55 %. **Sourozence** označily 2 respondentky s výslednými 1,82 %. Dále vždy jedna respondentka uvedla **prarodiče**, **veterinární doktor**, **chovatel a posuzovatel**, **strejda**, **bratranec**, vždy s výsledkem 0,91 %.

Při porovnání výsledků chlapců v grafu číslo 13 a dívek v grafu číslo 14 je kromě menšího uvedeného procentního poměru **rodičů** a **kamarádů** u chlapců patrný i menší poměr odpovědi **já sám/sama**, **prarodičů** a **sourozenců** u dívek. Z minoritních odpovědí chlapci dosáhli menšího procentního poměru pro změnu u odpovědi **učitelé**, kteří mají v tomto pravděpodobně o malinko menší vliv na chlapce než na dívky.

Graf číslo 15



V tomto grafu číslo 15 jsou znázorněny jednotlivé procentní body poměrů podle toho, kdo přivedl poprvé mladého chovatele do kroužku jednotlivých organizací (ČSCH, DDM a SVČ a jiné organizace). U znázornění odpovědí **rodiče** jsou odlišné jen mírně **jiné organizace**.

Kamarádi jsou nejnižší s poměrem chovatelé pod ČSCH, dále pod DDM a SVČ a nejvýše jsou jiné organizace. To by mohlo vypovídat o nejsilnějším pozitivním vztahu kamarádů při přivádění členů do jiných organizací.

Učitelé mají stejný procentní poměr členové pod ČSCH a jiných organizací oproti nižšímu poměru členů pod DDM a SVČ.

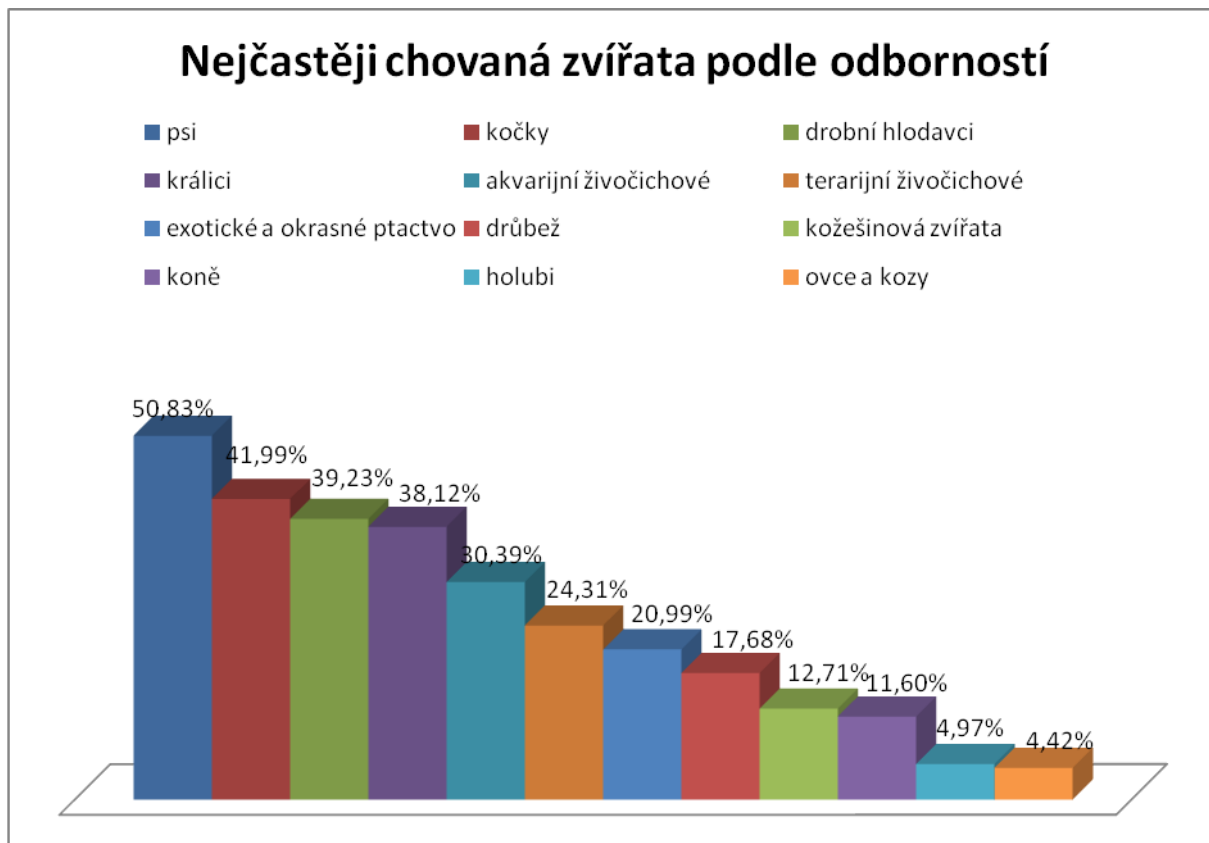
Prarodiče mají nejvyšší poměr členů pod ČSCH, dále členů pod DDM a SVČ a nejnižší pod jinými organizacemi. Tady by mohlo být příčinou velké množství starších chovatelů v ČSCH.

Sourozenci mají nejsilnější poměr členů pod jinými organizacemi, dále klesá pod ČSCH a nejnižší je poměr členů pod DDM a SVČ.

Já sám/sama mají nejsilnější poměr členů pod DDM a SVČ, následně poměr klesá u jiných organizací a nejnižší je u členů pod ČSCH. Toto by mohlo pramenit z možností velkého

výběru kroužků pod DDM a SVCČ, kde si může vybrat i samotné dítě nebo mládežník, čemu se bude chtít věnovat.

Graf číslo 16



V tomto výzkumu označilo všech 181 respondentů alespoň jednu chovatelskou odbornost, jejichž zvířata sami chovají nebo se o ně starají. V celkovém výsledku uvedlo 92 respondentů **psy**, což je 50,83 %, dále **kočky** uvedlo 76 respondentů, což je 41,99 %, **drobné hlodavce** uvedlo 71 respondentů, což je 39,23 %, **králíky** uvedlo 69 respondentů, což je 38,12 %, **akvariijní živočichy** uvedlo 55 respondentů, což je 30,39 %, **terarijní živočichy** uvedlo 44 respondentů, což je 24,31 %, **exotické a okrasné ptactvo** uvedlo 38 respondentů, což je 20,99 %, **drůbež** uvedlo 32 respondentů, což je 17,68 %, **kožešinová zvířata** uvedlo 23 respondentů, což je 12,71 %, **koně** uvedlo 21 respondentů, což je 11,60 %, **holuby** uvedlo 9 respondentů, což je 4,97 %, a **ovce a kozy** uvedlo 8 respondentů, což je ve výsledku 4,42 %.

Graf číslo 17



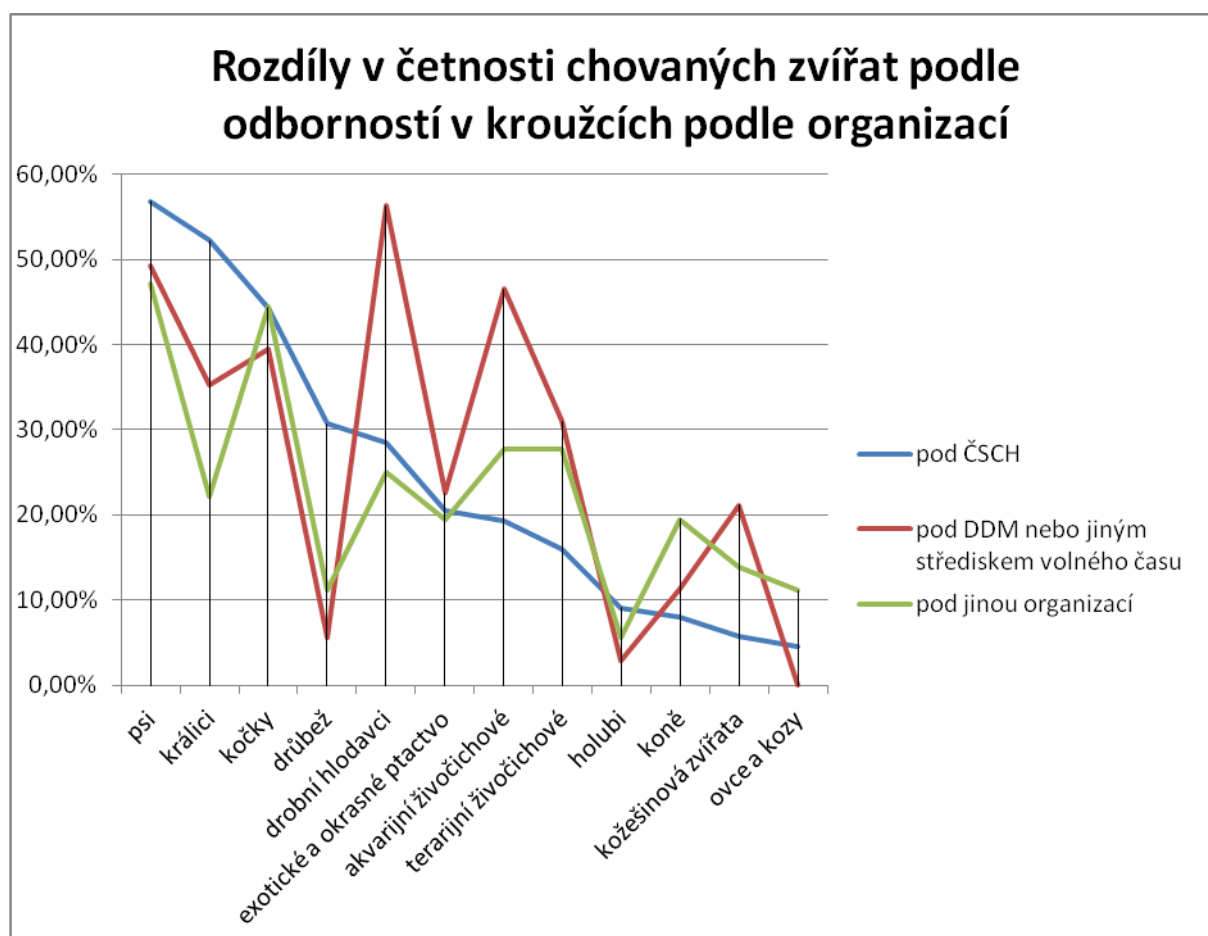
Graf Srovnání nejčastěji chovaných zvířat podle odborností mezi chlapci a dívkami ukazuje několik výraznějších rozdílů mezi pohlavími. V odbornosti psů je výrazný rozdíl v poměru 9,48 %, stejně tak i u koček, kde se dále zvětšuje na 11,15 % a roste i u drobných hlodavců na rozdíl 11,25 %. V odbornosti králíků je rozdíl poměru pouhých 0,15 %. U akvariijních živočichů se rozdíl poměru opět zvětšuje na 3,65 %. U terariijních živočichů je rozdíl pouze 0,61 %. Exotické a okrasné ptactvo se liší u chlapců a dívek poměrem 9,06 %. U drůbeže je rozdíl poměrů 3,36 %, ale tentokrát je procentuálně častěji chována chlapci. U kožešinových zvířat je rozdíl poměrů největší a to 13,95 % a jsou opět častěji chována dívkami. U chovu koní je rozdíl poměrů 5,19 %. V odbornosti holubů je rozdíl poměru 3,40 %, tentokrát opět častěji chovají chlapci. Ovce a kozy mají rozdíl poměru 2,63 % a jsou častěji chovány dívkami.

Graf číslo 18



V celkovém součtu četnosti chovu zvířat všech odborností mají dívky 55 % a chlapci 45 %. Z tohoto vyplývá, že dívky chovají častěji více zvířat různých odborností než chlapci.

Graf číslo 19



V tomto grafu jsou patrné rozdíly v četnosti chovaných zvířat v jednotlivých odbornostech podle jednotlivých organizací, respektive kroužků pod ně spadajících.

Psi jsou nejčastěji chováni členy v organizacích pod ČSCH (56,82 %), následně pod DDM a SVČ (49,30 %) a poté členy v jiných organizacích (47,22 %).

Králíci jsou nejčastěji chováni členy v organizacích pod ČSCH (52,27 %), následně pod DDM a SVČ (35,21 %) a výrazně méně členy v jiných organizacích (22,22 %).

Kočky jsou chovány členy všech organizací téměř se stejným poměrem. Členy pod jinými organizacemi (44,44 %), členy pod ČSCH (44,32 %) a nakonec členy pod DDM a SVČ (39,44 %). Tedy ve všech organizacích s velmi podobným poměrem nepřesahující rozdíl 5 %.

Drůbež je chována nejvíce členy pod ČSCH (30,68 %), poté je velký propad u členů jiných organizací (11,11 %) a nejméně se chová členy pod DDM a SVČ (5,63 %).

Drobní hlodavci jsou velmi výraznou doménou chovatelů pod DDM a SVČ (56,34 %). Svou nenáročností a finanční dostupností jsou ideálními zvířaty pro nejmenší chovatelské

začátečníky, kterých je i v DDM a SVČ rovněž nejvíce, což ukazuje jasný vztah. Dále členy pod ČSCH (28,41 %) a v mírném odstupu členy pod jinými organizacemi (25 %).

Exotické a okrasné ptactvo chovají členové organizovaní pod všemi třemi skupinami organizací ve velmi blízkém poměru k 20 % s maximálním rozdílem jen 3 %. Nejčastěji je chováno členy pod DDM a SVČ (22,54 %), dále pod ČSCH (20,54 %) a následovány členy pod jinými organizacemi (19,44 %).

Akvarijní živočichové jsou také velmi oblíbenými zvířaty členů pod DDM a SVČ (46,48 %), kde dosahují obdivuhodnou četnost, následováni chovateli v jiných organizacích (27,78 %) a klesají u chovatelů pod ČSCH (19,32 %).

Terarijní živočichové jsou nejčastěji chováni v organizacích pod DDM a SVČ (30,99 %), jen mírně pod nimi jsou chováni členy pod jinými organizacemi (27,78 %) a nakonec s výrazným propadem až členy pod ČSCH (15,91 %).

Holubi jsou nejčastěji chováni členy pod ČSCH (9,09 %), dále členy pod jinými organizacemi (5,56 %) a nejméně členy pod DDM a SVČ (2,82 %).

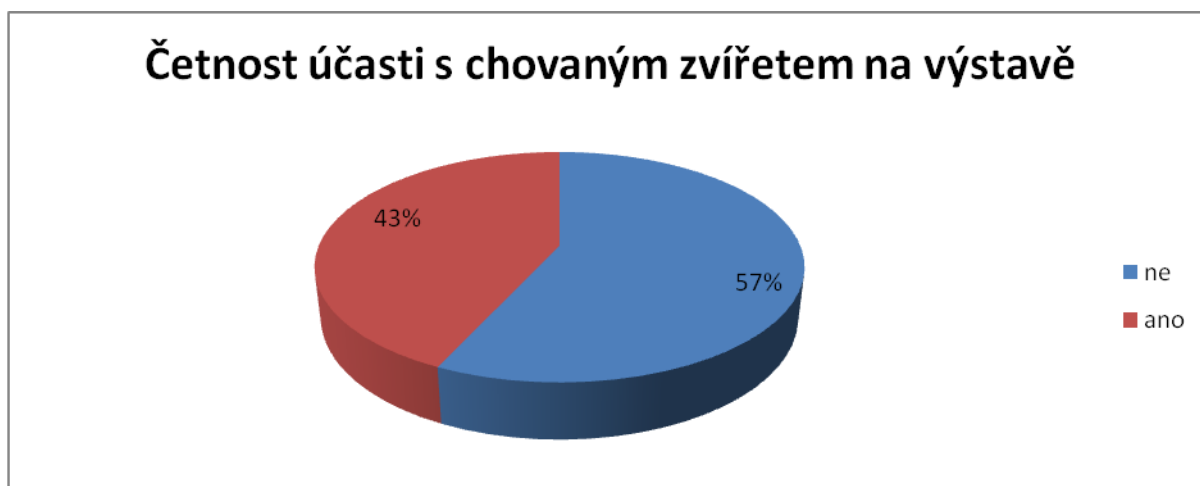
Koně mají poměrně velkou četnost u chovatelů v jiných organizacích (19,44 %), poté u členů pod DDM a SVČ (11,27 %) a nejméně u členů pod ČSCH (7,95 %).

Kožešinová zvířata patří opět k častěji chovaným pod DDM a SVČ (21,13 %), dále pod jinými organizacemi (13,89 %) a nejméně je chováni členové pod ČSCH (5,68 %).

Ovce a kozy jsou nejvíce chovány členy pod jinými organizacemi (11,11 %), poté členy pod ČSCH (4,55 %) a z členů pod DDM a SVČ je nechová nikdo.

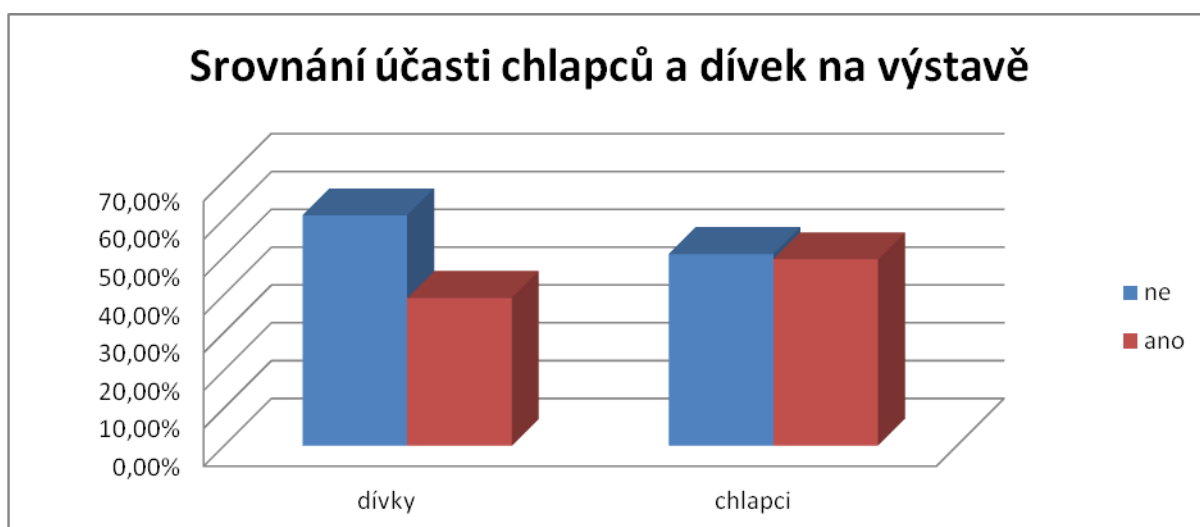
Výsledky tohoto srovnání ukazují v mnoha případech na nevyřešené domněnky a hypotézy týkající se oblíbenosti a dostupnosti některých odborností chovaných zvířat v zařízeních školního typu. Jejich preference jsou v úzkém vztahu jak finanční a materiální stránky zajištění jejich pořízení, tak i chovatelské náročnosti při starosti o ně. Toto ale neplatí v žádném případě v absolutně všech případech. V těchto zařízeních jsou realizovány po zkušenosti i náročnější chovy.

Graf číslo 20



Z grafu číslo 20 vyplývá, že výstav se s chovaným zvířetem účastní celkově méně než polovina respondentů.

Graf číslo 21



Z grafu číslo 21 vyplývá, že výstav se více účastní chlapci než dívky. U chlapců 35 respondentů (49,30 %), u dívek 43 respondentů (39,09 %). Celkem se účastní výstav 78 ze 181 respondentů. To znamená, že se účastní méně než polovina respondentů (43,09 %).

Hypotéza číslo 1: Chovatelských výstav s chovaným zvířetem se účastní častěji chlapci než dívky.

Hypotéza byla zjištěnými výsledky potvrzena.

Graf číslo 22

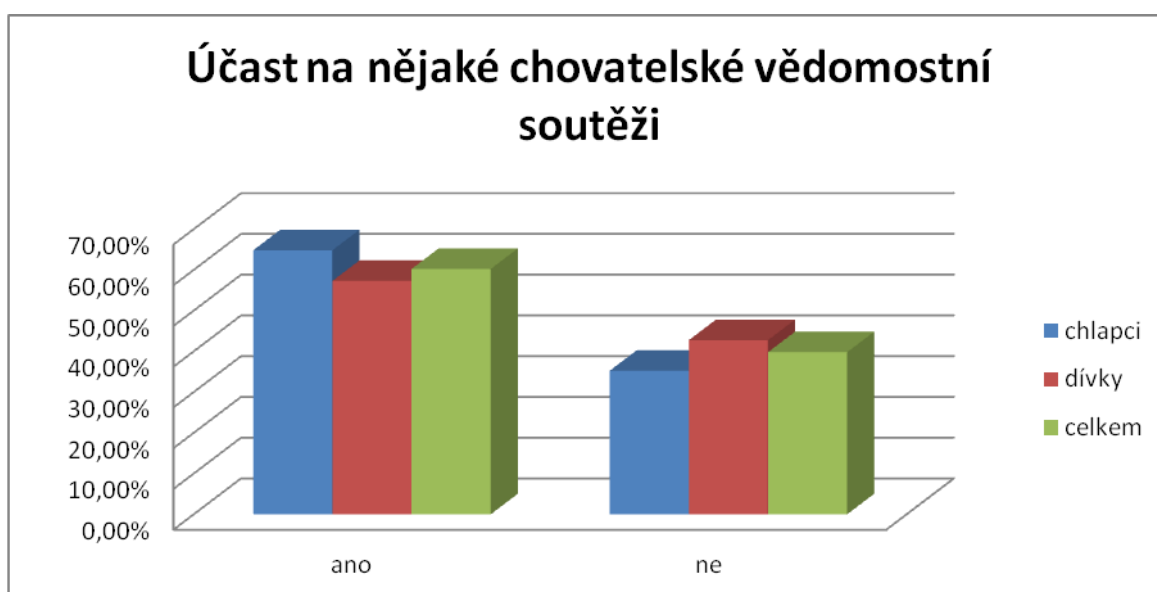


Z uvedeného grafu číslo 22 je patrné, že rozdíly v odpovědích chlapců (85,71 %) a dívek (83,72 %), zda se chtějí zúčastnit se svým zvířetem i další výstavy, jsou velmi malé. Z grafu také vyplývá, že se 66 (84,62 %) respondentů vyslovilo kladně z celkových 78 respondentů.

Hypotéza číslo 2: Většina dětí, které se zúčastnili s chovaným zvířetem nějaké chovatelské výstavy, by se ráda zúčastnit i další.

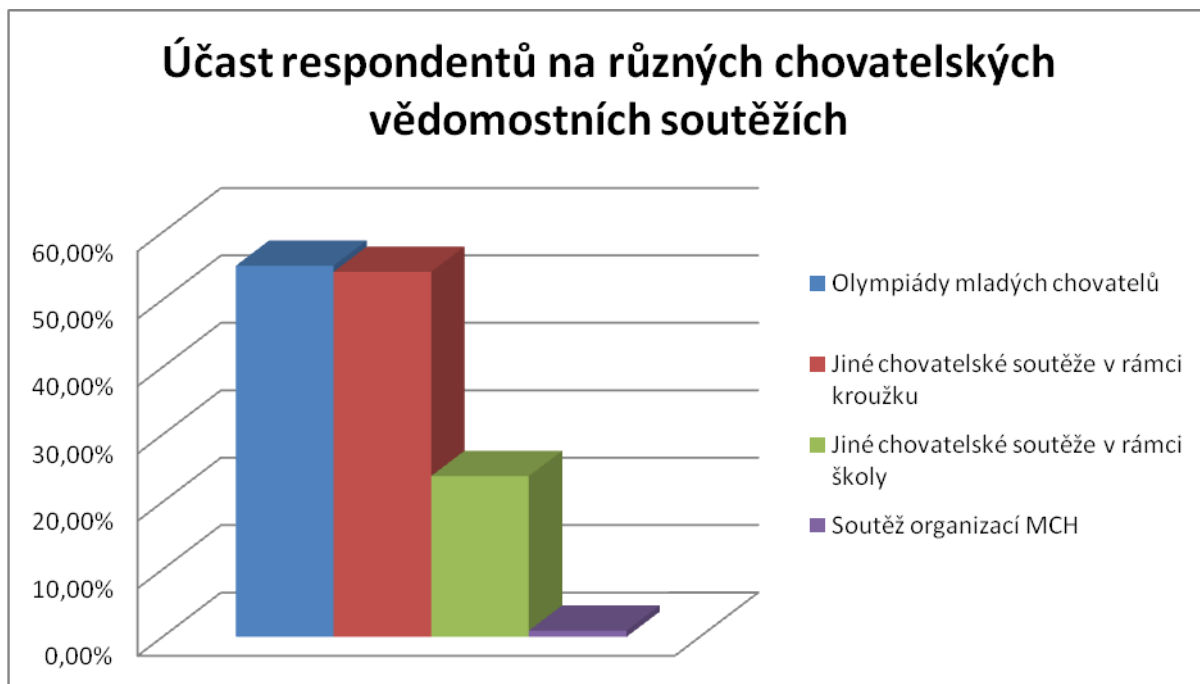
Hypotéza byla zjištěnými výsledky potvrzena.

Graf číslo 23



Z uvedeného grafu číslo 23 je patrné, že chlapci se zúčastňují častěji chovatelských vědomostních soutěží než dívky. Z grafu je také patrné, že 109 respondentů se již někdy zúčastnilo chovatelské vědomostní soutěže. To je většina (60,22 %) respondentů.

Graf číslo 24



Dle výsledků z grafu číslo 24 je patrné, že Olympiády mladých chovatelů se zúčastnilo 60 respondentů, což odpovídá 55,05 % ze 109 odpovědí respondentů. Jiné chovatelské soutěže v rámci kroužku se zúčastnilo 59 respondentů, což je 54,13 %. Jiné chovatelské soutěže v rámci školy se zúčastnilo 26 respondentů, což odpovídá 23,85 %. A jeden respondent uvedl soutěž organizací MCH, což je 0,92 %.

Graf číslo 25



Z uvedeného grafu vyplývá, že 91 respondentů (83,49 %) se zúčastnilo chovatelské vědomostní soutěže v odbornosti zvířat, které sám chová. Celkově odpovědělo na tuto otázku 109 respondentů.

Graf číslo 26



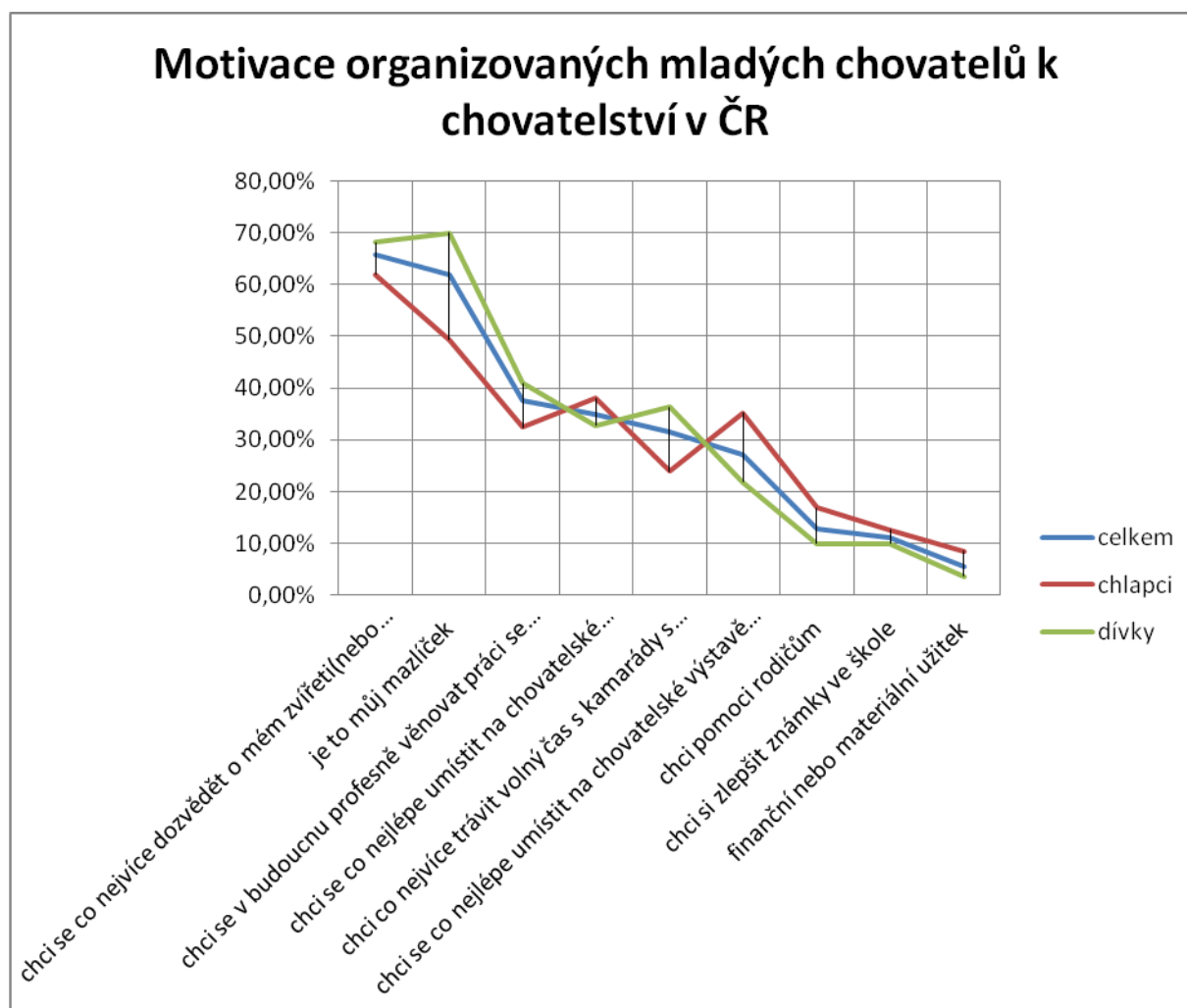
Z uvedeného grafu vyplývá, že 95 respondentů (87,16 %) se chce zúčastnit stejné chovatelské vědomostní soutěže i v budoucnu. Celkově odpovědělo na otázku 109 respondentů.

Hypotéza číslo 3: Většina mladých chovatelů, kteří se zúčastnili nějaké chovatelské vědomostní soutěže, by se ráda zúčastnila i další.

Hypotéza byla zjištěnými výsledky potvrzena.

Za povšimnutí stojí i zjištění, že pokud mladí chovatelé soutěží v odbornosti jiné, než kde jsou jimi doma chovaná zvířata, mají výrazně menší zájem se zúčastnit soutěže i příště. Můžeme si toto zjištění vykládat například v souvislosti s neznalostí zvířat z jiných než doma chovaných odborností, tedy z pravděpodobného neúspěchu na této soutěži. Nebo odhodlání soutěžit v příštím roce v té odbornosti, kde jsou jimi chovaná zvířata, tedy tam kde má chovatel pravděpodobně větší znalosti a praktické zkušenosti.

Graf číslo 27



V uvedeném grafu číslo 27 vidíme celkovou motivaci spolu s motivací chlapců a dívek.

Chci se co nejvíce dozvědět o mém zvířeti je pro chlapce (61,75 %) oproti dívkám (68,18 %) poměrně méně motivující. Celkový výsledek je 65,75 % a rozdíl 6,43 %.

Je to můj mazlíček je podnětná opět výrazně méně pro chlapce (49,30 %) oproti dívkám (70 %), u kterých je toto nejvyšší dosažené procento. Celkový výsledek je 61,88 % a rozdíl

20,7 %. Tento výsledek ukazuje, že nejčastější motiv pro chov zvířat pro dívky je mít svého mazlíčka. Dalo by se tedy usoudit, že zapojují v chovatelství častěji emoce než chlapci.

Chci se v budoucnu profesně věnovat práci se zvířaty je podnětné pro chlapce (32,39 %) méně než pro dívky (40,91 %). Celkový výsledek je 37,57 % a rozdíl 8,52 %. Zde výsledek ukazuje, že dívky častěji než chlapci uvažují o spojení chovu zvířat s budoucím povoláním.

Chci se co nejlépe umístit na chovatelské vědomostní soutěži je pro chlapce (38,03 %) více motivující než pro dívky (32,73 %). Celkový výsledek je 34,81 % a rozdíl 5,3 %.

Chci co nejvíce trávit volný čas s kamarády s podobným zájmem je daleko podnětnější pro dívky (36,36 %) než pro chlapce (23,94 %). Celkový výsledek je 31,49 % a rozdíl 12,42 %. Tento rozdíl ukazuje, že dívky daleko častěji chovají zvíře, protože jej chovají i kamarádi. Další otázkou k výzkumu je, jsou-li motivovány například i k chovu stejného zvířete.

Chci se co nejlépe umístit na chovatelské výstavě se mnou chovaným zvířetem je výrazně podnětnější pro chlapce (35,21 %) než pro dívky (21,82 %). Celkový výsledek je 27,07 % a rozdíl 13,36 %. Toto ukazuje, že chlapci jsou v chovatelství soutěživější, než dívky.

Chci pomoci rodičům je více motivující pro chlapce (16,90 %) než pro dívky (10 %). Celkový výsledek je 12,71 % a rozdíl 6,9 %. Tento rozdíl ukazuje, že chlapci se chovatelství věnují více, aby pomohli svým rodičům než dívky.

Chci si zlepšit známky ve škole je lehce více motivující pro chlapce (12,68 %) oproti dívkám (10 %). Celkový výsledek je 11,05 %, rozdíl pouze 2,68 %.

Finanční nebo materiální užitek je velmi výrazně čtenější u chlapců (8,45 %) než u dívek (3,64 %). Celkový výsledek je 5,52 %. A rozdíl 4,81 %.

Při pohledu na samotný graf číslo 27 jsou patrné rozdíly hlavně v motivech typických pro dívky, což jsou „je to můj mazlíček“ a při „trávení volného času s kamarády“. Tedy emocionální a sociální aspekty. Chlapci jsou výrazně motivováni hlavně v soutěživosti na výstavách.

Ostatní ukazatele nenaznačují již tak rozdílnou motivaci mezi dívkami a chlapci, nicméně nám poskytují další zajímavé údaje.

Hypotéza číslo 4. : Motivace k organizovanému chovatelství u chlapců a dívek je odlišná.
Hypotéza byla zjištěnými výsledky potvrzena.

7. Finanční a materiální zajištění

Finanční a materiální zajištění je palčivý problém celého neziskového sektoru a klíč k alespoň možnému zlepšení je skrze pracovníky, kteří se v něm pohybují. Do té doby, dokud nebudou dnešní mladí chovatelé atraktivní skupinou pro nejrůznější firmy nebo nebude ČSCH samostatně si na sebe vydělávajícím neziskovým sdružením, nebude lehké něco z vlastních peněz zrealizovat. Bude muset stát podporovat mladé chovatele prostřednictvím dotací ať už jakkoliv dobře nebo špatně směřovaných skrze ČSCH. Malou útěchou a možností je využití nejrůznějších grantových a dotačních pobídek ze strany měst a krajů, ministerstev, případně EU, což sice není jednoduchou záležitostí pro přípravu, ale jistě alespoň reálnou možností pro víru v další rozvoj. V tomto případě jsme veškeré finanční prostředky pro výzkum realizovali z vlastních zdrojů.

8. Hodnocení pramenů a literatury

V této práci jsme vycházeli z podkladů a materiálů různých českých i zahraničních autorů věnujících se pedagogice volného času, vývojové psychologii, environmentální výchově a mnoha dalším oborům, se kterými chovatelství souvisí. Bohužel jsme již během našeho předešlého působení v chovatelství zjistili i dosti podstatný nedostatek kvalitní literatury věnující se přímo této problematice. Stejně tak považujeme za nedostatečné i množství praktických výzkumů v oblasti volného času a výzkumů směřujících zvláště k jeho motivaci. Jsme ale velmi rádi za činnost NIDM (dnes již NIDV), která svými výzkumy obohatila právě pedagogiku volného času v ČR.

Dále jsme využívali data z našeho působení v komisích pro práci s mládeží v ČSČH a mnohých informací týkajících se pedagogiky volného času v rámci činnosti ČRD M a jejich komisí a dalších institucí v ČR. Tyto prameny jsou kolektivními zkušenostmi a postřehy jednotlivých členů všech komisí a v neposlední řadě také našimi postřehy z období, kdy jsme se sami zúčastňovali těchto a jiných akcí jako mládežníci. Nutno podotknout, že dnešní mládež i přes to, že má již jiné a daleko větší možnosti, stále prochází podobnými, ne-li stejnými problémy.

9. Závěr

Při zhodnocení teoretické části práce zjišťujeme, že je možno dále pokračovat sběrem informací a rozpracovat na tomto základu další výzkumy. Jsme si totiž vědomi, jak velmi obsáhle by zde mohly být zmiňovány některé dlouhé pasáže z poučných, ale jen velmi teoretických knih. Tato teoretická literatura je bohužel chovatelství docela vzdálená a jsme rádi i za těch několik nálezů a drobných zmínek při přípravě této diplomové práce. Praktické chovatelství je pak to jediné, k čemu se dá přiklonit při přípravě. Zbytek teoretické části v podstatě vychází právě spíše z praktické činnosti a předávaných zkušeností, o kterých se v odborné literatuře tak málo píše. Touto prací chceme uvést teoretické i praktické poznatky na stejnou úroveň. Při hodnocení realizace této práce jako praktického celku jsme spokojeni. Zvláště si ceníme výsledků z provedeného výzkumu, který pro nás osobně výrazně předčil i potvrzení těch několika málo zkoumaných hypotéz. Výsledky byly v této práci uvedeny a demonstrovány grafy, ale dotazník má stále mnoho dalších zajímavých dat pro chovatelství, a doufáme, že pomůže i vychovatelům a pedagogům volného času a dalším, kteří nám pomáhali s respondenty a chtěli sami vědět výsledky. Přece jen jsou si i oni vědomi významu této novátorské činnosti, na které se zaslouženě a mnohdy nad rámec své práce s dětmi podíleli. Předpokládáme, že empirická data budou velmi rychle použita při přípravě chovatelské činnosti v novém období školního roku, jejím zlepšováním a do budoucna doufáme, že bude výzkumná práce snad i prohlubována. Sami nyní připravujeme ještě opakování tohoto lehce upraveného dotazníku pro porovnání dat po dvou letech, abychom zjistili aktuální vývoj. Očekáváme také lokální výzkumy od některých našich kolegů, kteří pracují s moderními evaluačními prostředky.

Při přípravě jsme také předpokládali rychlejší a jednodušší získávání respondentů. Samotné těžkosti při komunikaci s mladými chovateli přes prostředníky na jednotlivých okresech a organizacích již známe, ale ukázaly se ještě daleko hlubší. Zvláště díky omezené schopnosti a možnosti pravidelně pracovat s moderními komunikačními prostředky. Díky mnoha kontaktům z přípravy a realizace tohoto výzkumu bude sběr dat o mnoho jednodušší a už nebude zdaleka tak průkopnický. A ještě poslední pozitivní věc musíme zmínit. Tím je dnes tak často omílaná propagace aktivit u této činnosti mezi laickou veřejností, které tento výzkum také pomohl. Při posílání kontaktních emailů jsme mnohdy narazili na chovatelské kroužky, které se chtějí dále rozvíjet, kde vedoucí chtějí posílat své svěřence na reprezentační akce, a dávat jim tak plno nových a zajímavých zkušeností do života. Za tyto aktivní vedoucí

jsme velmi rádi a věříme, že chovatelská činnost má svůj hluboký smysl, stejně jako cítíme smysl této diplomové práce a obsaženého výzkumu.

Seznam použitých zdrojů

Tištěné

ANDĚROVÁ, R., MACÁK, L., *Etologie: Učebnice pro 2. roč. studijního oboru Chovatel cizokrajných zvířat*, 1. vyd. Praha: SZN, 1990. 161 s. ISBN 80-85019-61-2.

BARTOŠ, V., *Kapitoly z výchovy mimo vyučování a pedagogiky volného času: pomocný studijní text pro kombinované studium*. Ústí nad Labem: Univerzita Jana Evangelisty Purkyně, Pedagogická fakulta, 2004. 50 s. ISBN 80-7044-608-0.

CLUTTON-BROCK, J., *The Walking Larder: Patterns of Domestication, Pastoralism, and Predation*. London: Unwin Hyman, 1988. ASIN B00P2ITICQ.

COLLIS, G.M., McNICHOLAS, J., A theoretical basis for health benefits of pet ownership. In WILSON, C. C. & TURNER, D. C. et al., *Companion Animals in Human Health*. Thousand Oaks: Sage, 1998. ISBN 076191062X.

FINE, H.A., et al., *Handbook on Animal-Assisted Therapy*, New York: Academic Press, 2010. ISBN 978-0-12-381453-1.

FRIEDMANN, E., LOCKWOOD, R., Validation and use of the animal thematic apperception test (ATAT). *Anthrozoos: A Multidisciplinary Journal of The Interactions of People & Animals*, 1991, roč.4, č.3, ISSN 0892-7936.

GUNTER, B., *Pets and people: the psychology of pet ownership.*, London: Whurr Publishers Ltd., 1999. ISBN 1 86156 1164.

HÁJEK, B., HOFBAUER, B., PÁVKOVÁ, J., *Pedagogické ovlivňování volného času: současné trendy*. Vyd. 1. Praha: Portál, 2008. 239 s. ISBN 978-80-7367-473-1.

HÁJEK, B. et al., *Děti, vedoucí, volný čas*, Praha: Institut dětí a mládeže MŠMT, 2004. 120 s. ISBN 80-86784-06-1.

HOMOLA, M., *Motivace lidského chování*, 2. vyd. Praha: SPN, 1977. 359, [1] s. Knižnice psychologické literatury.

CHAPOUTHIER, G., *Zvířecí práva*, Vyd. 1. Praha: Triton, 2013. 118 s. ISBN 978-80-7387-607-4.

JEBAVÝ, L. a kol., *Etika chovu zvířat*, Vyd. 1. V Praze: Česká zemědělská univerzita, 2009. 206 s. ISBN 978-80-213-2030-7.

KERLINGER, Fred N. *Základy výzkumu chování: pedagogický a psychologický výzkum*. Vyd. 1. Praha: Academia, 1972. 705 s. str.

KOHÁK, E. *Zelená svatozář*, 2. přeprac. vyd. Praha: SLON, 2006. ISBN 80-85850-86-9.

KRUGER, K.A., SERPELL, J.A., Animal-assisted interventions in mental health: definitions and theoretical foundations. In FINE, A.H. et al., *Handbook on Animal-assisted Therapy: Theoretical Foundations and Guidelines for Practice*. San Diego: Academic Press, 2006 ISBN-10:0-12-369484-1.

MANNING, A., SERPELL, J., et al. *Animals and Society : Changing Perspectives*. London: Routledge, ISBN 0-203-72968-4.

MATĚJČEK, Z., *Co, kdy a jak ve výchově dětí*, Vyd. 4. Praha: Portál, 2007. 143 s. Rádci pro rodiče a vychovatele. ISBN 978-80-7367-325-3.

MCNICHOLAS, J., COLLIS, G.M., The end of a relationship: coping with pet loss. In: *ROBINSON, I., et al. The Waltham book of human-companion animal interactions*. Oxford: Pergamon Press, 1995. ISBN 1483234746.

MIKŠÍK, O., *Psychologické teorie osobnosti. 2.*, přeprac. vyd. Praha: Karolinum, 2007. 269 s. Učební texty Univerzity Karlovy v Praze. ISBN 978-80-246-1312-3.

NAKONEČNÝ, M., *Motivace lidského chování*, Vyd. 1. Praha: Academia, 1996. 270 s. ISBN 80-200-0592-7.

NERANDŽIČ, Z., *Animoterapie aneb Jak nás zvířata léčí*, Praha: Albatros, 2006. ISBN 80-00-01809-8.

NĚMEC, V., *Kronika národních setkání mladých chovatelů*, Praha: ÚV ČSCH, 2002

O'HAIRE, M., Companion animals and human health: Benefits, challenges, and the road ahead; School of Psychology, *Journal of Veterinary Behavior*, 2010, č.5, Brisbane: University of Queensland, 2010. doi 10.1016/j.jveb.2010.02.002

OPOČENSKÝ, K., *Volnočasové pěstitelské a chovatelské činnosti pro znevýhodněné osoby*, Vyd. 1. Ústí nad Labem: Univerzita J.E. Purkyně, Pedagogická fakulta, 2003. 39 s., 30 s. obr. příl. ISBN 80-7044-537-8

PÁVKOVÁ, J. et al., *Pedagogika volného času: [teorie, praxe a perspektivy výchovy mimo vyučování a zařízení volného času]*, Vyd. 4. Praha: Portál, 2008. 221 s. ISBN 978-80-7367-423-6.

PETRŮ, G., KARÁSKOVÁ, V., *Edukační aspekty canisterapie*, 1. vyd. Olomouc: Univerzita Palackého v Olomouci, 2008. 33 s. ISBN 978-80-244-1957-2.

PORTER, R., TOMASELLI, S., et al., *The Dialectics of Friendship*. London: Routledge, 1989. ISBN 0415017513.

ŘÍČAN, Pavel. *Psychologie osobnosti: obor v pohybu. 6.*, rev. a dopl. 2.vyd. Praha: Grada, 2010. 208 s. Psyché. ISBN 978-80-247-3133-9.

SPOUSTA, V. et al., *Kapitoly z pedagogiky volného času*, 1. vyd. Brno: Masarykova univerzita, 1996. 37 s., [3] s. ISBN 80-210-1274-9.

SPURNÁ, J., DOUSEK, J., *Zájmové chovy a ochrana zvířat*, 1. vyd. Praha: LexisNexis CZ, 2004. 94 s. Kapesní příručky. ISBN 80-86199-88-6.

SVOBODOVÁ, I. a kol., *Zoorehabilitace a aktivity se zvířaty pro rozvoj osobnosti*, Vyd. 1. V Praze: Česká zemědělská univerzita v Praze, 2009. 108 s. ISBN 978-80-213-1912-7.

TAXOVÁ, J., *Pedagogicko-psychologické zvláštnosti dospívání*, 1. vyd. Praha: Státní pedagogické nakladatelství, 1987. 273 s. Knižnice psychologické literatury.

VEČEREK, V. et al., *Ochrana zvířat*, Vyd. 1. Brno: Veterinární a farmaceutická univerzita, 2001. 156 s. ISBN 80-7305-412-4.

Časopisy a brožury

Souhrnná zpráva o činnosti ústředních orgánů ČSCH-FAKTA 2008, Praha: ÚV ČSCH, 2009

Projev předsedy ČSCH Jaroslava Kratochvíla na valné hromadě z roku 2007 prezentované v časopise Chovatel 2/2008

Elektronické zdroje

JURA, V. – *Motivace organizovaných dětí k chovatelství v ČR (výsledky průzkumu)*, 2013. [online] [cit 2013-05-20] Dostupné na <http://motivace-organizovanych-deti.vyplnto.cz>.

Český svaz chovatelů [online] [cit.2014-01-30] Dostupné na: <http://www.cschdz.eu/mladez/doporucene-zasady.aspx>

Mladí chovatelé v Praze [online] [cit.2014-01-15] Dostupné na: <http://www.chovatel-praha.estranky.cz/clanky/olympiada-mladych-chovatelu-v-praze/propozice-olympiady-mladych-chovatelu-pro-tento-rok.html>

Seznam použitých zkratk

AAA	zvířaty asistované aktivity
AAE	zvířaty asistované učení
AAT	terapie pomocí zvířat
CK	Celostátní kolo
ČSCH	Český svaz chovatelů
ČSOP	Český svaz ochránců přírody
ČSCHDHZ	Československý svaz chovatelů drobných hospodářských zvířat
DDM	Dům dětí a mládeže
EU	Evropská unie
KPM	Komise pro práci s mládeží
KVS	Krajská veterinární správa
OO	Oblastní/okresní organizace
OMCH	Olympiáda mladých chovatelů
OKPM	Oblastní/okresní komise pro práci s mládeží
MěV	Městský výbor
MK	Mezinárodní kolo
MCH	Mladí chovatelé
SMOP	Sdružení mladých ochránců přírody
SMP	Stanice mladých přírodovědců
SVČ	Středisko volného času
SZCH	Slovenský svaz chovatelů
ÚKOZ	Ústřední komise pro ochranu zvířat
ÚOK	Ústřední odborná komise
ZO	Základní organizace
ZOO	Zoologická zahrada

Seznam tabulek a grafů

Graf číslo 1	47
Graf číslo 2	48
Graf číslo 3	49
Graf číslo 4	50
Graf číslo 5	51
Graf číslo 6	52
Graf číslo 7	54
Graf číslo 8	55
Graf číslo 9	56
Graf číslo 10	57
Graf číslo 11	58
Graf číslo 12	59
Graf číslo 13	60
Graf číslo 14	61
Graf číslo 15	62
Graf číslo 16	63
Graf číslo 17	64
Graf číslo 18	65
Graf číslo 19	66
Graf číslo 20	68
Graf číslo 21	68
Graf číslo 22	69
Graf číslo 23	69
Graf číslo 24	70
Graf číslo 25	71
Graf číslo 26	71
Graf číslo 27	72

Seznam příloh

Fotografie:

- I. Členky kroužku při ZO Braník na exkurzi v blízkém jezdeckém klubu Epona Praha
- II. Zkušební komise při obhajobě jednoho ze soutěžících na Celopražském finále OMCH
- III. Soutěžící v odbornosti drobných hlodavců při poznávačce na Celopražském finále OMCH
- IV. Reprezentace Prahy po příjezdu z CK OMCH v Jiřetíně pod Jedlovou
- V. Beseda s chovateli fretek na Letním chovatelském táboře v Rumburku
- VI. Čekání na svezení se na koních na Letním chovatelském táboře v Rumburku
- VII. Využití exteriéru při psaní písemných testů na CK OMCH v Rumburku
- VIII. Návštěva ZOO v rámci doprovodného programu na MK OMCH v Kopřivnici
- IX. Soutěžící při slavnostním vyhlášení na CK OMCH v Rumburku, v popředí z okresu Žďár nad Sázavou

Dokumenty:

- I. Ukázka diplomu za 1.místo v odbornosti koček na OMCH v Praze
- II. Dotazník k výzkumu motivace organizovaných dětí a mládeže v ČR



Fotografie I.



Fotografie II.



Fotografie III.



Fotografie IV.



Fotografie V.



Fotografie VI.



Fotografie VII.



Fotografie VIII.



Fotografie IX.

DIPLOM

**Český svaz chovatelů
Městský výbor v Praze
uděluje diplom**

**za 1. místo
v celoškolském kole chovatelské olympiády**

Věstislav Jura
garant OKPM ČSCH

Ing. Pavel Krusa, CSc.
Člen Městského výboru ČSCH



MOTIVACE DĚTÍ K ORGANIZOVANÉMU CHOVATELSTVÍ V ČR

Ahoj,

rád bych tě poprosil o vyplnění tohoto krátkého dotazníku. Je určen dětem a mládeži od 10 do 18 let, které se věnují organizovaně chovatelské činnosti, a jeho cílem je zjistit, co je k této činnosti motivuje.

Dotazník bude použit k výzkumu v mé diplomové práci v rámci mého studia na Teologické fakultě Jihočeské univerzity v Českých Budějovicích. Výzkum probíhá na území České republiky.

Prosím vyplň dotazník sám podle svých vlastních podnětů.

Vyber svůj věk:

- 10-12 let 13-15 let 16-18 let

Uveď PSČ svého bydliště:

Jsi:

Zvolte právě jednu možnost.

- chlapec dívka

Jsi členem nebo navštěvuješ chovatelský kroužek:

Vysvětlení zkratk: ČSCH - Český svaz chovatelů, DDM - Dům dětí a mládeže, ČSOP - Český svaz ochránců přírody

Zvolte alespoň jednu možnost, maximálně 4 možnosti.

- pod ČSCH pod DDM nebo jiným střediskem volného času
 pod ČSOP pod jinou organizací

Uveď, jak dlouho navštěvuješ nebo jsi členem chovatelského kroužku:

- méně než rok rok až dva roky více jak dva roky

Uveď, kdo tě poprvé přivedl do chovatelského kroužku:

Zvolte pouze jednu možnost.

- rodiče sourozenci kamarádi
 učitelé Vlastní odpověď:

V uvedených chovatelských odbornostech označ ty, jejichž zvířata sám chováš nebo se o ně staráš:

Zvolte alespoň jednu možnost, maximálně 12 možností.

- akvarijní živočichové
 drobní hlodavci
 drůbež
 exotické a okrasné ptactvo
 holubi
 kočky
 koně
 kožešinová zvířata
 králíci
 ovce a kozy
 psi
 terarijní živočichové

Zúčastnil/a ses s chovaným zvířetem nějaké chovatelské výstavy?

- ano ne

Chceš se s chovaným zvířetem zúčastnit i další chovatelské výstavy?

- ano ne

Zúčastnil/a ses nějaké chovatelské vědomostní soutěže?

- ano ne

Jaké chovatelské vědomostní soutěže ses zúčastnil/a?

Zvolte alespoň jednu možnost, maximálně 4 možnosti.

- Olympiády mladých chovatelů
- Jiné chovatelské soutěže v rámci kroužku
- Jiné chovatelské soutěže v rámci školy
- Vlastní odpověď:

Soutěžil/a jsi v chovatelské odbornosti tebou chovaných zvířat?

- ano ne

Chceš se stejné chovatelské vědomostní soutěže zúčastnit i v budoucnu?

- ano ne

Co tě motivuje k chovatelství?

Zvolte alespoň jednu možnost, maximálně 9 možností.

- chci co nejvíce trávit volný čas s kamarády s podobným zájmem
- chci se co nejvíce dozvědět o mém zvířeti (nebo zvířatech)
- chci se v budoucnu profesně věnovat práci se zvířaty
- chci pomoci rodičům
- chci si zlepšit známky ve škole
- chci se co nejlépe umístit na chovatelské výstavě se mnou chovaným zvířetem
- chci se co nejlépe umístit na chovatelské vědomostní soutěži
- finanční nebo materiální užitek
- je to můj mazlíček

Velice ti děkuji za čas, který jsi věnoval vyplnění tohoto dotazníku. Doufám, že výsledek přinese možnosti zlepšení v přístupu k chovatelství jako volnočasové aktivitě.

V případě jakýchkoliv dotazů nebo podnětů k tomuto dotazníku mě můžeš kdykoliv kontaktovat.

Bc. Vlastimil Jura ml.

v.jura@email.cz

Dokument II.

Abstrakt

JURA, V. *Motivace organizovaných dětí a mládeže k chovatelství v České republice* České Budějovice 2015. Diplomová práce. Jihočeská univerzita v Českých Budějovicích. Teologická fakulta. Katedra pedagogiky. Vedoucí práce O. Jíra.

Klíčová slova: chovatelství, chovatelské činnosti, mladí chovatelé, pedagogika volného času, dobrovolná činnost, volnočasové aktivity, motivace, osobnostní rozvoj, nezisková organizace, Olympiáda mladých chovatelů

Práce se zabývá výzkumem motivace organizovaných dětí a mládeže k chovatelství v České republice. Teoretická část popisuje aspekty a účinky chovatelství jako volnočasové aktivity. Specifické výchovné aspekty chovatelských aktivit pro osobnostní rozvoj. Dále popisuje a prochází problematiku chovatelství z hlediska ochrany zvířat a přírody.

Praktická část obsahuje přípravu a realizaci výzkumu motivace organizovaných dětí a mládeže z různých chovatelských organizací působících v ČR. Podrobně popisuje a komentuje výsledky provedeného výzkumu a dělí je podle dalších kritérií. Představuje Český svaz chovatelů jako dobrovolnickou neziskovou organizace pracující s dětmi a mládeží a pořádající prestižní mezinárodní soutěž Olympiádu mladých chovatelů.

Abstract

Motivation organized by young children and youth to breeding in the Czech Republic

Keywords: breeding, breeding activity, young breeders, leisure education, volunteering, leisure, motivation, personal development, non-profit organization, olympics young breeders

The thesis deals with the research motivation organized children and youth for breeding in the Czech Republic. The theoretical part describes aspects and effects of pet supplies such as leisure activities. Specific educational aspects of breeding activities in personal development. It also describes the issues and going through breeding for the protection of animals and nature. The practical part includes the preparation and implementation of research organized by the motivation of children and young people from different breeders' organizations operating in the country. It details and comments on the results of the research and is divided according to other criteria. Represents Czech Breeders Association as a volunteer non-profit organization working with children and youth organizing prestigious international competition for young breeders Olympics.