

UNIVERZITA PALACKÉHO V OLMOUCI

Filozofická fakulta

Katedra politologie a evropských studií

Adéla Kozáková

**Ženy v politice na komunální úrovni. Případová studie České republiky**

Bakalářská diplomová práce

Vedoucí práce: Doc. Mgr. Pavel Šaradín Ph.D.

Olomouc 2019

**Prohlášení**

Prohlašuji, že jsem bakalářskou práci vypracovala samostatně pod odborným dohledem vedoucího diplomové práce a uvedla pravdivě všechny použité zdroje a podklady.

V Olomouci dne .....

Podpis .....

## OBSAH

Úvod .....	3
1. Ženy ve společnosti a politice .....	8
1.1. Vývoj společnosti z pohledu žen .....	8
1.2. Historie zastoupení žen do vzniku ČR .....	10
2. Kvalita života jako koncept .....	13
2.1. Konceptualizace kvality života .....	13
2.2. Kvalita života v teorii postmaterialismu dle Ingleharta .....	16
3. Metodologie a data .....	20
3.1. Data .....	20
3.2. Metody .....	21
4. Analýza .....	23
4.1. Deskriptivní statistika .....	23
4.2. Regresní analýza .....	33
Závěr .....	35
Literatura a zdroje .....	37
Seznam použitých zkratk .....	43
Seznam grafů a tabulek .....	44
Abstrakt .....	45
Abstract .....	45

## Úvod

Politická reprezentace v České republice dosahuje dlouhodobě nízkého zastoupení žen, které se pohybuje okolo 20 % na celostátní úrovni. Vyššího zastoupení ženy dosahují na komunální úrovni politiky, kde je pravděpodobným důvodem více možností zasahovat přímo do chodu života v obci, možnost méně řešit politické dohody a více naplňovat volební sliby (Sztwiertnia, Kuděla 2012). Současným trendem společnosti je snaha o navyšování podílu žen ve všech oblastech řízení, ať se jedná o oblast obchodní, správní, či politickou. Ačkoli se může jevit navýšení počtu žen jako rozumné, není jednoduché požadovaný trend splnit. Ženy se do vysoce konkurenčního prostředí příliš nehrnou, dávají přednost práci s důrazem na výsledek, než soupeření, které je bližší mužům. Nastavení kvót také problémem neřeší. Nelze zaplnit v krátké době požadovaná místa ženami, pokud tyto nemají zájem o vstup do řízení firem či do politiky. (Rakušanová, Václavíková-Helšusová, 2008) Přesto se hovoří se o jejich nevyužitém potenciálu, o přínosu ve smyslu jiného pohledu na problémy a nastolování nových témat, nejen v politice. Výsledky studie společnosti McKinsey & Company tyto názory v ekonomické oblasti potvrzují. (Víšek et al. 2012) Možnou příčinou rostoucího počtu žen na komunální úrovni v politice může být i kvalita života. Autor teorie postmateriálních hodnot Ronald Inglehart tvrdí, že s rostoucí socio-ekonomickou situací roste i zájem lidí o posmateriální hodnoty. (Inglehart 2009) V okamžiku, kdy společnost dosáhne určitého ekonomického rozvoje, začínají lidé projevovat zájem o seberealizaci, mají zájem o „vyšší hodnoty“, kvalitu života, ale také o genderovou rovnost. (Inglehart, Norris 2005) Na základě těchto tvrzení lze předpokládat, že socio-ekonomické podmínky a kvalita života zvyšují podíl žen v politice. Z tohoto závěru jsem stanovila dvě výzkumné otázky:

- Jakým způsobem se projevuje vyšší kvalita života v obcích na míře zastoupení žen v lokálních zastupitelstvech?
- Do jaké míry se vyšší kvalita života v obcích projeví na vyšší participaci žen v lokální politice?

Výzkumné otázky zodpovím na základě analýz dat z výsledků voleb uplynulých období 2010, 2014 a 2018 a socio-ekonomických ukazatelů zkoumajících kvalitu života. Pomocí této analýzy verifikuji, nebo falzifikuji následující hypotézy:

- Zvyšující se kvalita života v obcích povede k vyššímu zastoupení žen v obecních zastupitelstvech
- Zvyšující se kvalita života v obcích povede k vyššímu zastoupení žen na kandidátních listinách v komunálních volbách

Cílem této práce je zjistit, zda se zvyšující kvalita života na lokální úrovni projevuje také ve vyšším zastoupení žen v zastupitelských orgánech obcí, nebo zda dochází k obecně vyšší participaci žen v lokální politice.

Pro ověření hypotéz a zodpovězení výzkumných otázek bude na vybraném vzorku 63 největších měst České republiky proveden kvantitativní výzkum, který bude analyzovat objektivní měřitelná kritéria ze socio-ekonomické oblasti. Zvoleny byly ukazatele: podíl nezaměstnaných osob, podíl osob s vysokoškolským vzděláním, naděje na dožití u mužů, naděje na dožití u žen, průměrná mzda středoškolské vzdělání bez maturity a počet ekonomických subjektů – podnikatelů. Z těchto ukazatelů byl vytvořen vlastní index, který následně porovnávám s podílem získaných mandátů ženami a podílem kandidujících žen ve vybraných městech a za jednotlivá období 2010, 2014 a 2018. Data jsem čerpala z portálu Českého statistického úřadu a studie MasterCard česká centra rozvoje za rok 2011. Data byla vybrána tak, aby umožnila sestavení vlastního indexu pro zpracování explorační faktorovou analýzou. Získat data, která mají vypovídací schopnost pro část socio-ekonomického výzkumu, bylo problematické. Údaje o výši průměrné mzdy nebo hrubém domácím produktu na obyvatele, které nejvíce vypovídají o ekonomické situaci obyvatel jednotlivých obcí, jsou dostupná na úrovni kraje, nikoli obce. Další data nebyla vzhledem k použité faktorové analýze nevhodná k použití z důvodu nízké vypovídací schopnosti. Jsem si vědoma, že ze vzorku 63 obcí nelze výsledky studie generalizovat. Data pro vyhodnocení zastoupení žen na komunální úrovni jsem čerpala z portálu volby.cz Českého statistického úřadu.

Bakalářská práce je rozdělena na tři části, teoretickou metodologickou a analytickou. Teoretická část zahrnuje dvě kapitoly. První se věnuje ženám a jejich postavení ve společnosti i politice. Z historického pohledu bylo na ně nahlíženo především jako na matky a manželky, své místo měly výhradně ve sféře soukromé. Svůj vstup do veřejné sféry si musely většinou vybojovat samy, některým se dostalo veřejné podpory mužů z politických stran, za které kandidovaly. (Musilová 2007) Po roce 1989 se situace změnila, rozšířil se počet politických stran a hnutí a také podíl žen v politické sféře. Jaký podíl tvoří ve členské základně (pokud tyto údaje strana uvádí) a jaký ve vedení stran jsem se pokusila zmapovat v další části. Druhá kapitola patří kvalitě života jako konceptu. Není jednoduché stanovit její jednoznačnou definici, vždy záleží na zkoumané oblasti a cíli, na který se výzkum zaměřuje. Může to být spojení člověka s prostorem (oblastí, ve které žije), člověka se zdravím či nemocí, kterou prožívá. (Murgaš 2012) Na základě vztahu těchto faktorů dochází ke stanovení indikátorů, které mají co nejlépe vystihnout daný stav. Jejich popisu se věnuji v metodologické části.

Druhá část práce je metodologická. Obsahuje kapitolu věnující se datům, která jsem zařadila do studie. Zde porovnávám zastoupení žen na komunální úrovni v největších 63 městech České republiky za období 2010, 2014 a 2018. Dále jsem vybrala vzorek 21 měst s počtem obyvatel od 20 do 25 tisíc a na nich se pokusila analyzovat vliv vybraných ukazatelů na zastoupení žen v daných městech. Dále zde uvedu metodologii k analytické části.

Třetí část práce je analytická. Zde budu nejprve analyzovat zastoupení žen v politice na různých úrovních, posléze na úrovni komunální. Kapitola bude zahrnovat regresní analýzy kandidujících a zvolených žen v závislosti na kvalitě života, čímž se pokusím odpovědět na výzkumné otázky své práce a potvrdit či vyvrátit stanovené hypotézy.

Tématu zastoupení žen, stejně jako kvalitě života, se nevěnuje mnoho autorů. V oblasti zastoupení žen na politické scéně jsou přesné údaje na statistických webech, jednotlivé strany evidují svou členskou základnu, avšak data zveřejňují pouze některé z nich. Je proto problematické dohledat poměr pohlaví členské základny, strany vždy zveřejňují pouze členy ve vedení strany. Nejvíce údajů o zastoupení žen v politické sféře poskytují neziskové organizace (např. Fórum 50 %, Gender Studies), které usilují o rovnoměrné zastoupení žen a mužů ve vedení v různých oblastech. Pro historický náhled na zastoupení žen byla přínosná publikace *Z ženského pohledu* Dany Musilové, která mapuje dobu od roku 1918 do počátku druhé světové války roku 1939. Publikace mapuje detailně jednotlivé političky, včetně jejich aktivit na půdě Parlamentu. (Musilová 2007) Do roku 1989 můžeme mluvit o historii Komunistické strany, která ponechávala ženám určitý prostor, nastavený kvótami. Vývoj poté mapuje publikace z roku 2006 *Mnohohlasem. Výchovné ženských prostorů po roce 1989* kde editorky Hana Hašková, Alena Křížková a Marcela Linková vydaly články a studie několika autorů. Stejně období mapuje další publikace společnosti Gender Studies: *Gender a demokracie: 1989 – 2009*. Autorsky se opět podílelo více odborníků a nabízí pohled z mnoha úhlů. Tématu zastupitelů na komunální úrovni se věnuje publikace Pavla Šaradína a Dana Ryšavého *Zastupitelé českých měst a obcí*. Jedná se o publikaci, která byla přínosná z důvodu oblasti komunální politiky, které se ve své práci věnuji. (Šaradín, Ryšavý, 2011) V zahraniční literatuře se autoři věnují o něco více tématům souvisejícím se zastoupením žen, mezi hlavní zdroje patří publikace Hanny F. Pitkin, Ann Oakley a Pippy Norris. Vzhledem k faktu, že témata jako gender a politické zastoupení žen se ve vyspělých zemích diskutovalo mnohem dříve, přinášejí zahraniční autoři zkušenosti za delší časový rámec a jsou obsáhlejší. Z těchto děl vycházejí i české autorky, zejména Petra Rakušanová, Hana Havelková, Jitka Gelnarová, nebo Jana Valdřová a doplňují je specifiky českého prostředí. Jejich pohled byl pro mou práci přínosný, jelikož jsem popisovala situaci na české politické scéně a postavení českých žen.

Některé publikace, zejména články platformy Fórum 50%, přinášejí informace příliš tendenčně zaměřené na propagaci žen ve veřejném životě.

Kvalita života je téma, kterému se knižně věnuje několik českých a slovenských autorů, jmenovitě např. Eva Heřmanová, Ivan Andráško nebo František Murgaš. Jejich práce bývá z části shrnutím práce zahraničních autorů. Množství českých publikací vzniká na vysokých školách jako diplomové práce (Hotová T., Macíčková V., Kárníková L.) Většina z nich se zaměřuje na určité oblasti jako životní prostředí, zdraví, péče o seniory, méně na kvalitu života celkově. Velká část je zaměřena na zdravotnictví, tedy kvalitu života lidí se zdravotním problémem, kde se zkoumají většinou ukazatele subjektivní, např. Kvalita života pacientů s kardiostimulátorem (szu.cz), Hodnocení kvality života pacientů na onkologickém oddělení (linkos.cz). Ve spolupráci Vysoké školy ekonomické v Praze a společnosti MasterCard vzniklo několik studií různě zaměřených na celkovou kvalitu života (v krajích i obcích), na dopravní situaci, sociální situaci z pohledu poplatků. (centrarozvoje.cz) V loňském roce vznikla za finanční podpory EU a dalších sponzorů studie Obce v datech (obcevdtech.cz), která mapuje životní situaci v 206 městech České republiky. Hodnocení zahrnuje tři hlavní kategorie, dále každá podkategorie v počtu 8 až 12. Jde o studii zaměřenou na kvantitativní sběr dat.

Podklady k postmateriálním hodnotám jsem čerpala z knihy Ronalda Ingleharta *Modernization and Postmodernization* a jeho společné knihy s Pippou Norris *Rising Tide*, kde popisují propojení genderové rovnosti s kulturními změnami ve společnosti. Z českých autorů se tématu postmaterialismu a hodnotám v české společnosti obecně věnuje především Ladislav Rabušic, dále Blanka Řeháková, další autoři jen okrajově.

## 1. Zastoupení žen

### 1.1. Vývoj společnosti z pohledu žen

Postavení žen ve společnosti se do konce 19. století výrazně neměnilo. Z pohledu historického vývoje je na muže nahlíženo jako na hlavu rodiny, lovce, který zajišťoval obživu a bezpečí. Žena byla matkou a pečovatelkou, ve své roli vždy podřízena muži. Agresivita v jeho chování byla akceptována s ohledem na roli, kterou vykonával. Z pohledu genderu šlo o potlačování přirozených schopností a vlastností žen, ať z důvodů náboženských či společenských tradic. (Valdrová 2006: 170 - 174) Od poloviny 18. století docházelo stále častěji k odchodu mužů za prací mimo domov, které zesílilo v 19. století. Povinnost mužů finančně zajistit rodinu měla dopad zejména na jejich roli otce, všechna odpovědnost nejen za chod domácnosti, ale také za výchovu dětí, přecházela na matku. Začalo se více hovořit o dělení sfér na soukromou a veřejnou. Docházelo k ústupu mužů ze sféry soukromé, která se stávala doménou žen, a výraznějšího zastoupení mužů ve sféře veřejné. (Kohoutová 2012: 174 - 175) Z právního hlediska bylo povinností muže svou ženu uživit, zastupovat ji na úřadech a zcela v jeho pravomoci bylo vedení domácnosti. Manželce zůstaly pravomoci vykonavatele povinností nastolené mužem. Její důstojnost, potřeby i zájmy byly zcela v rukou muže.

S nástupem osvícenství a dopady Velké francouzské revoluce se i česká společnost začínala zajímat o otázku ženské emancipace jak v rodině, tak ve společnosti, která byla vnímána jako důležitá součást lidské identity. (Malínská 2005: 9 - 11) Od poloviny 19. století se začala organizovat ženská hnutí, která se snažila prosadit přístup ženám ke vzdělání a také výkonu profese, ke které měly kvalifikaci. Šlo o dlouhou cestu, silně ovlivněnou kulturními tradicemi jednotlivých zemí. Postupné prosazování emancipace bylo vnímáno různě, na přelomu století byl již definován termín „ženská otázka“. Prosazovaly ji zejména ženy ze středních vrstev, které nejvíce trpěly nedostupností kvalitního vzdělání a následné závislosti na rodině. (Bahenská 2008: 444 - 446) Proces emancipace, jak bylo také ženské hnutí označováno, mělo za cíl především zrovnoprávnění postavení žen v rodině i společnosti. Hlavními principy českého feminismu nebylo zcela se vyrovnat mužům ve sféře soukromé i veřejné, důraz se kladl na respekt a spolupráci. (Malínská 2005: 11 - 12) Na stranu žen se postavil i T. G. Masaryk, který odmítal ponechat ženu pouze v soukromé sféře. Zastával názor, že ženy mají mít přístup ke všem úrovním vzdělání a uplatnit se mohou v různých profesích, i v politice. Nesouhlasil se zažitým názorem, že oblast rozumová náleží muži, kdežto ženy jsou více nábožensky založené. Převahu žen v kostelech zdůvodňoval nemožností podílet se na společenském životě. Snahu změnit postavení žen a mužů praktikoval na svých přednáškách,



kde vysvětloval socialistické pojetí rodiny, význam rovnoprávnosti a dělby práce. (Malínská 2005: 82 - 85)

Po druhé světové válce bylo směřování dle socialistického modelu v duchu marxistické teorie, který se týkal na jedné straně kapitálu, na druhé společnosti a rovného postavení mužů a žen. Emancipace měla znamenat osvobození žen, které přinášely změny ve společnosti. Přes nesporné pozitivní přínosy v postavení žen zůstávaly nevyřešené problémy, které znemožňovaly rovnost obou pohlaví ve všech oblastech. Na začátku šedesátých let docházelo k empirickým výzkumům, které zkoumaly postavení ženy a jejich názor na společenské postavení. První výzkum provedli lékaři, později se přidali sociologové. V souvislosti s výsledky se začalo diskutovat o přetížení žen, které musely zvládnout spojení zaměstnání a rodiny, tedy být neustále v záprahu.

V druhé polovině šedesátých let docházelo k úvahám o změně v postavení ženy-matky. Náklady na předškolní zařízení pro děti byla nákladnější než ekonomický přínos pracujících žen, proto se uvažovalo nejprve o dělbě práce mezi muže a ženu, později o výpomoci v domácnostech vysoce kvalifikovaných žen. Zapojit muže se nepodařilo prosadit, myšlenka narážela na představu, že tím bude znehodnocena práce muže. (Wagnerová 2009: 11 - 17) Měnit tyto zažitě zvyklosti není jednoduché ani dnes, i když došlo ve společnosti od 19. století k výraznému pokroku a rozšíření tolerance. Oběma pohlavím jsou některé role biologicky dané a tedy nezastupitelné, např. u žen mateřství, u mužů fyzicky velmi náročná práce. Dělbou práce ztěžují kulturní tradice a zvyklosti, podle nichž je ženám stále přisuzována především role „ženy v domácnosti“. (Oakley 2000: 99 - 116)

Po nástupu normalizace již ženská otázka ustupovala do pozadí, hodnota práce ženy byla snižována, ačkoli musely zvládat zaměstnání i svou roli matky. Důsledkem byla neochota zaměstnávat ženy na vyšších postech a nižší platové ohodnocení. Pozitivem, které ženy využily, bylo umožnění přístupu ke vzdělání a kvalifikaci. (Wagnerová 2009: 18)

V posledních desetiletích dochází ke změnám v modelu tradičního pojetí rodiny, kdy muži již nejsou stoprocentně živiteli rodin. Často jejich otcovská role slábne, zejména odchodem od rodiny, který je jednodušší než kdykoli v minulosti. Mění se také role žen, které se po mateřské dovolené vracejí do zaměstnání a dělí svůj čas mezi rodinu a zaměstnání, tedy sféru soukromou a veřejnou. (Fafejta 2012: 241 - 248) Vedle sebe tak existují dva modely rodinného soužití, početnější skupina se dvěma pracujícími dospělými a skupina samoživitelů, kdy finančně chod domácnosti zabezpečuje jeden dospělý. (Renzetti, Curran 2003: 216 - 217)

Situace na pracovním trhu se pro ženy ani po změně politického režimu v roce 1989 příliš nezměnila. Stále čelí překážkám, jejich příjmy za stejnou práci nedosahují totožného

platového ohodnocení. Narážejí na předsudky vyplývající z genderových stereotypů, uplatnění nalézají především v typicky ženských profesích (učitelky, zdravotnice, kadeřnice, asistentky). Proti nim jde často jejich sebehodnocení, mají tendenci podceňovat své schopnosti, někdy dochází i ke strachu z úspěchu. (Valdřová 2006: 136 - 137) Za rizikový faktor u žen je vnímán odchod na mateřskou dovolenou, dále absence v případě péče o nemocné děti, která snižuje jejich míru uplatnění i výši finančního ohodnocení. Následkem je rozdíl ve výši mezd mezi muži a ženami, který v ČR v současné době činí 23 %. (Trh práce – studie: 8 - 10) Pokud by zůstal zachován trend růstu mezd posledních let, došlo by srovnání rozdílů v platech mužů a žen až počátkem příštího tisíciletí. (Ministerstvo práce a sociálních věcí)

Pro angažování více žen, a zejména ve vedení společností, hovoří výsledky studie společnosti McKinsey & Company, která se v roce 2012 zaměřila na problematiku získávání a rozvoje talentovaných zaměstnanců. Jejich studie vychází z přesvědčení, že ženy představují nevyužitý potenciál a je potřeba zdroj jejich talentu rozvíjet a využívat. Ve studii „*Využití plného potenciálu žen v české ekonomice*“ se zaměřili na zastoupení žen v 60 největších společnostech v České republice (dle tržeb) a jejich vliv na stav společnosti. Výsledkem byl vyšší růst u společností, které zaměstnávaly ženy ve vedení, ačkoli tyto tvořily pouze 4 % z celkového počtu osob ve vedení zkoumaných firem. (Víšek, Dohnalová, Králová 2012) Podle Michaely Hadravové (*absolventka sociologie a veřejných politik*) plýtvá Česká republika potenciálem žen a rozdíl v jejich odměňování oproti mužům má dopad hned na několik oblastí života, jak na kvalitu života jedinců i rodin, tak i na oblast ekonomiky země. (denikreferendum.cz)

## **1.2. Historie zastoupení žen po rok 1989**

Při hledání důvodů nízkého zastoupení žen nejen v politické oblasti, ale také veřejném životě, je potřeba hledat příčiny zejména v historii popsané výše. O volební právo bojovaly v Čechách ženy od druhé poloviny 19. století, nejvíce se o něj zasazovaly Františka Plamínková a Alice Masaryková, která velkou pozornost věnovala zlepšení sociální situace obyvatel a vzdělávání žen. Jako první žena dosáhla zvolení do českého sněmu v roce 1912 Božena Viková-Kunětická, která se prosadila i jako senátorka v Revolučním národním shromáždění (RSN) v letech 1918 až 1920. Zákonné podpory se ženám dostalo až 31. ledna 1919, kdy vstoupil v platnost *Řád volební v obcích Republiky československé*. Zakotvením v ústavě z roku 1920, kdy bylo volební právo žen nezpochybnitelné, ženy se v oblasti

politické, sociální i kulturně staly rovny mužům. (Králíková, Sokačová: 2003). Právo volit bylo přisouzeno všem bez rozdílu pohlaví, avšak hladký vstup ženám do veřejného života zajištěn nebyl. Stále narážely na předsudky, konzervativní myšlení a zaběhnuté stereotypy ve společnosti.

V roce 1918 vstoupilo do politické sféry jako senátorky a poslankyně osm žen z celkového počtu 256 členů RSN. Jejich postoje a názory zrcadlily nejen program strany, za kterou získaly mandát, ovlivňovány byly také sociálním postavením, vzděláním a věkem, tedy získanými zkušenostmi. Zpočátku se příliš nezapojovaly, pouze sbíraly zkušenosti. Aktivitu přebíraly postupně, vstupovaly do diskuzí a předkládaly návrhy. Významnou představitelkou té doby byla Olga Stránská-Absolonová, jejíž názor na vstup žen do politiky byl jednoznačný – ženy neměly shodně s muži rozšiřovat členskou základnu stran a prosazovat jejich témata, ale zasadit se o ženský přístup, vnést do politiky ženská témata a bojovat za ně. Podle sociálních demokratek byla emancipovaná žena základem pro zdravý vývoj dalších generací. Požadovaly proto sociální ochranu pro dělnice, aby mohly lépe plnit roli matky a také ekonomicky přispívat na chod domácnosti. (Musilová 2007: 12 - 31) Národní socialisté, za které získala mandát Františka Zeminová, patřili jako strana k nejprogresivnějším v přístupu k ženám a to jak z pohledu programu, tak v přístupu k ženám ve vlastních řadách. (padestaprocent.cz) Samotná Františka Zeminová se stala nejdéle působící poslankyní, mandát získala v letech 1918 až 1938, po válce se do politiky vrátila a mandát v roce 1945 získala znovu, v roce 1948 svou činnost ukončila. (psp.cz)

Práci žen nekomplikovali svým přístupem jen muži, i ženy své kolegyně kritizovaly. Dle žen ze stran s tradičním přístupem se role matky neslučovala s politickou prací, se solidaritou tedy nemohly ženy vzájemně počítat. Svou práci na základě solidarity žen budovala významná představitelka meziválečné éry Františka Plamínková, která přesvědčovala zejména vzdělané ženy k vstupu do politické sféry. Společnými tématy žen v roli poslankyň a senátorek se stal boj za mateřské a rodinné právo a interrupce, které by zajistily ženám lepší postavení v rodině i společnosti. K velmi aktivním v oblasti interrupcí patřila Betty Karpíšková, která zasedala i v mezinárodních organizacích. Aktivně obhajovala právo žen na rozhodování o svém těle, proti přesile tradicionalistů však neuspěla. V oblasti rodinného práva došlo k širší podpoře a prosazení některých zákonů, k uzákonění beztrestnosti u interrupcí nedošlo. Ženy tak nadále nemohly svobodně rozhodovat o svém přístupu k mateřství i životu. S blížícím se zánikem parlamentní demokracie v roce 1938 toto téma zcela ustoupilo na delší dobu do pozadí.

Politicky v meziválečné éře příliš úspěchů z pohledu zlepšení postavení žen ve

společnosti nezaznamenaly. Důvodem byl jednak malý počet žen v politické sféře, navíc byly rozděleny do více politických stran s různými programy, které měly povinnost prosazovat. Mnohým chyběla zkušenosti prosadit se a vše dovršila absence solidarity mezi ženami napříč politickým spektrem. (Musilová 2007: 51 - 105)

Po skončení druhé světové války se do politického života vrátilo i pár poslankyň z meziválečné doby: Jaromíra Batková-Žáčková (Československá strana národně socialistická), Anežka Hodinová-Spurná (KSČ), Božena Macháčová-Dostálová (KSČ), Anna Mrskošová (od r. 1945 KSČ), Karla Pfeiferová (KSČ), Milena Šmejcová (Česká strana národně socialistická) a již zmíněná Františka Zeminová, která neustávala v boji za lepší postavení žen. (Musilová 2007: 105 - 121) Od roku 1946 se soustředila pozornost zejména na ženy v roli manželky, které coby hospodyně vykonávaly těžkou práci bez technických vymožeností, bez nároku na odměnu a bez pojištění. Důsledkem byla absence dávek v době nemoci a nulového zabezpečení ve stáří. Neplacenou práci v domácnosti bez ohodnocení vykonávalo dle Jaromíry Batkové-Žáčkové v roce 1947 tři miliony československých žen. Ve vyspělejších zemích, které nebyly zničeny válkou, naopak ženy odcházely z placených pracovních pozic do soukromí, což jim umožňoval stát na základě svých politik. (Láníková, Soukalová: 2016)

Období komunistické vlády přineslo změny i v politické oblasti. Emancipace se promítla do zastoupení žen formou kvót po vzoru Sovětského svazu. Zastoupení žen ve výši třiceti procent nebylo naplněno. Na české politické scéně byl kladen důraz na reprezentaci pracujících žen, zejména dělnic a rolnic. Komunistický režim vyzdvihoval ženu jako matku a dělnici, systém kvót umožňoval nejen reprezentovat ženu jako zástupkyni žen, ale současně jako zástupkyni dělnické třídy. (Rakušanová 2003: 25 - 28) V důsledku toho nebyla žena na politickém postu vnímána jako rovnocenný partner mužů-politiků, nedostávala se jí možnost zasahovat do reálné politiky. (Havelková 2006: 32 - 42) Po roce 1989 byl systém kvót pro ženy zrušen jako důsledek nefungujícího systému a následkem toho poklesl i počet žen v politické reprezentaci země. (Rakušanová 2003: 25 - 28)

## 2. Kvalita života jako koncept

Tato kapitola se věnuje vzniku pojmu kvality života, jeho vývojem a způsoby měření. Složitost se projevuje již v samotném významu pojmů kvalita a život, dále pak v určení indikátorů, které správně reprezentují zkoumanou oblast a mají silnou vypovídací schopnost. V první části je vysvětlení konceptu kvality života, ve druhé se věnuji postmaterialismu a jeho pojetí dle teorie Ronalda Ingleharta.

### 2.1. Konceptualizace konceptu života

Pojem kvalita života je dnes často diskutovaným tématem mezi laickou i odbornou veřejností. Historicky se význam pojmu měnil, až se začátkem století ustálil na hodnocení výhradně materiální úrovně. (Heřmanová 2012b: 13) Původně šlo o politologický a ekonomický koncept, který se dále rozšiřoval do oblasti společenských věd. Poprvé pojem kvalita života uvedl ve své práci *The Economics of Welfare* Cecil Pigou již v r. 1920 (Pigou, 1920), kdy ho zmínil v souvislosti s dávkami státní podpory pro sociálně slabé a jejich dopadem jak na samotné příjemce, tak na státní rozpočet. (Vaňurová, Mühlpachr 2005: 5 - 7) Další posun v definování nastal v 60. letech, kdy došlo ve vyspělých zemích západní Evropy a USA k rozšíření konzumního způsobu života jako důsledku nárůstu materiálního bohatství, které změnilo hodnotový žebříček populace. (Heřmanová 2012a: 9) Odklon od negativních dopadů kapitalistické společnosti, řešení zhoršujícího se stavu životního prostředí a zaměření na kvalitu života v souvislosti s humanizací světa i člověka, zvolila jako jeden z hlavních bodů nezisková organizace Římský klub, založená r. 1968 ve Švýcarsku. V reakci na její programové prohlášení vyšlo mnoho publikací, jež se zabývaly definicí kvality života jako pojmu a snahou nastavit indikátory pro její měření. Různé pohledy a faktory zpracovala OSN a v roce 1961 uvedla 12 faktorů, které označila za „podmínky života“. V roce 1974 došlo Evropskou hospodářskou komisí OSN (EHK OSN) k přepracování skupin na osm:

- Zdraví
- Kvalita pracovního prostředí
- Nákup zboží a služeb
- Možnost trávení volného času
- Pocit sociální jistoty
- Možnost rozvoje osobnosti
- Fyzikální kvalita životního prostředí
- Možnost účasti na společenském životě (osn.cz)

Ve vyspělých zemích světa došlo ke splnění ukazatelů již ve zmíněných 60. letech 20. století, kdy blahobyt vedl k hledání dalších hodnot k sebeuspokojení. Ronald Inglehart shromáždil data o společnosti a na základě analýzy dospěl v roce 1971 k teorii, že po naplnění materiálních hodnot přechází společnost na posmaterialismus. (Inglehart, 1997)

Vymezením pojmů EHK OSN diskuze neskončily, i když šlo o první zřetelnější posun ve vnímání konceptu kvality života a potřeby jejího měření. Nadále trvá nejednotnost jak v nastavení indikátorů, tak jejich měření. (Vaňurová, Mühlpachr 2005: 7 - 9) Z pohledu nemateriálního lze kvalitu života definovat pojmy jako spokojenost, štěstí či pohoda, měření je však velmi obtížné. Jde zcela o subjektivní pocit každého jedince. (Andráško 2016: 10 - 11) Podle Murgaše můžeme o kvalitě života hovořit vždy pouze v souvislosti s člověkem, který je chápán jako základní subjekt, na kterého působí jednak prostředí (prostorová kvalita života) a zároveň hodnotový systém. O kvalitě života lze také hovořit tehdy, má-li jedinec možnost uspokojovat své základní potřeby dle modelu Maslowovy pyramidy. (Murgaš 2012: 10 - 11) Dalším přístupem, jak na ni můžeme nahlížet, je z pohledu definice samotných slov kvalita a život, která také nejsou dle Andráška jednoznačně definována. Slovo kvalita může nabývat mnoha významů, v souvislosti se životem ji definuje jako potenciál věcí nebo jevů, které mohou nabývat různých úrovní kvality. V další rovině pak záleží, zda tato kvalita dokáže splnit požadavky, které vyplývají z různých situací. Kvalita života je tedy definovaná jako „úroveň, po kterou soubor charakteristik života splňuje nároky na něj kladené.“ (Andráško 2016: 17) Záleží na cíli samotného výzkumu a použitým indikátorům, které je potřeba zvolit tak, aby co nejkvalitněji dokázali vyjádřit skutečný stav.

Způsoby, jak kvalitu života vyjádřit, vyžaduje stanovení ukazatelů měření kvality života. Tento proces je stejně složitý a rozmanitý jako samotné stanovení pojmu. Velký podíl na jejich vnímání má nepochybně technický pokrok, vyšší vzdělanost obyvatelstva i zhoršující se životní prostředí, pod jejichž vlivem lidé kvalitu posuzují. Dalším faktorem, který ovlivňuje jak definici, tak indikátory měření kvality života, je oblast, na kterou se autor výzkumu zaměřuje. Chápání pojmu kvality života proto dostává mnoho rozměrů a kritéria se mění nejen podle doby, ve které se stanovují, ale také podle autorů, kteří se na výzkum zaměřují dle své profesní oblasti. (Heřmanová 2012a: 32 - 44) „*Kontroverznost tématu spočívá v tom, že neexistuje – a možná ani nemůže existovat – všeobecně přijímaná definice kvality života a neexistuje ani žádný jednoznačný koncept tohoto pojmu. Rovněž tak i teorie kvality života je v současné době teprve konsensuálně vytvářena. Odrazem všech těchto skutečností je potom značná terminologická roztržitost.*“ (Heřmanová 2012b: 420) Cestou k překonání této roztržitosti může být upřednostnění definic, které byly vypracovány na

národní či mezinárodní úrovni, např. Světovou zdravotnickou organizací (WHO) (hraozemi.cz). (Murgaš 2012: 24 - 26) Za společné, nebo alespoň velmi příbuzné, lze uvést pojmy udržitelný rozvoj a udržitelný způsob života. V prvním případě jde o zkoumání kvality života jednotlivce či skupiny obyvatel, které mapuje současnou situaci z mnoha pohledů (např. medicínského, sociologického, psychologického, demografického). Jde o koncept krátkodobý, který nezahrnuje minulost ani budoucnost. Ve druhém jde o koncept globální, tedy nastavení udržitelného způsobu života na Zemi. Jedná se o pohled do budoucna, o nastavení podmínek i pro další generace, které v důsledku povedou k zachování života na Zemi a k většímu souladu člověka s přírodou. (Heřmanová 2012a: 44 - 46)

Další kategorizace se zaměřuje dle Murgaše na dimenzi osobní a prostorovou, tedy na člověka z pohledu potřeb a dále na kvalitu místa (oblasti), kde žije. Teprve vyhodnocením obou dimenzí lze spolehlivěji vyhodnotit kvalitu života. (Murgaš 2012: 26 - 27) Zároveň je potřeba rozlišovat pohled objektivní a subjektivní. U objektivního pohledu na kvalitu života jde o životní podmínky, které jsou měřitelné a stanovují životní úroveň jednotlivce a obyvatelstva. Zkoumáním mnoha indikátorů se stanovuje sociální status, který má přímý vliv na lidský rozvoj. Mezi srovnávací parametry, které jsou doložitelné, patří výše průměrné mzdy, dostupnost zdravotní péče, vzdělání, bydlení a služeb, kvalita přírody, dopravní obslužnost a nakonec geografická poloha dané lokality. (Heřmanová 2012a: 47) Objektivním faktorem, který do jisté míry také ovlivňuje kvalitu života, je vyšší koncentrace znevýhodněných osob a vysoká míra kriminality. (Temelová 2012) Životní úroveň jednotlivce se posuzuje z pohledu materiálního bohatství či chudoby, kdy jsou podkladem dotazníky statistických úřadů, kde se zkoumají mimo jiné příjmy a výdaje domácností, a také vybavení domácností. (Heřmanová 2012a: 47) Subjektivní vnímání kvality života se může velmi lišit od pohledu objektivního, neboť míru hmotného zajištění, zdravotního stavu i životního prostředí každý jedinec vnímá rozdílně. Rozhodují životní zkušenosti, které člověk získává věkem, v závislosti na úrovni vzdělání a profesi, kterou vykonává. Důležitý je i celkový rozhled a subjektivní pohled na materiální hodnoty. V neposlední řadě rozhoduje i typ osobnosti, která subjektivně kvalitu života posuzuje. (Heřmanová 2012a: 48) Z pohledu subjektivního lze kvalitu života chápat jako míru uspokojení vlastních potřeb. Zajištění důstojného život, kdy je člověk schopen uspokojovat své potřeby, je součástí sociální politiky státu. (Stávková, Antošová, Birčiaková 2013: 27 - 29)

Zkoumání kvality života, zejména v postmateriálním světě, může nabývat různých hodnot jako např. zkoumání vztahu mezi pocitem štěstí a geografii (Murgaš, Hotová: 2013). Tyto pohledy ukazují, jak složitý je koncept pojmut, aby na základě studie badatel vyjádřil

realitu. Analýzou literatury, zaměřené na toto téma, se nepodařilo prokázat souvislost lokality se štěstím. Lze však souhlasit s tím, že v zemi zmítané válkou člověk štěstí nachází stěží, stejně tak že výše materiálního bohatství nutně nezajistí člověku uspokojení na jakkoliv bezpečném místě na světě. (Murgaš 2012: 50 – 53) Z pohledu geografie není zkoumání větších prostorových celků vyjádřením kvality jednotlivce, ale zobecňuje výsledky, které vycházejí z objektivních i subjektivních parametrů zkoumání. Z pohledu makroregionální úrovně se kvalita života hodnotí dle hospodářského a sociálního rozvoje, společenského pokroku, přírodních a ekologických podmínek. Ani při zkoumání mikroregionů není jednoduché výsledky výzkumu generalizovat, proto je na místě otázka, jak velké je optimální území, na kterém by měl výzkum probíhat. (Heřmanová 2012a: 65 - 70)

Dalším z možných pohledů na kvalitu života je z pohledu životního prostředí. Tomu se věnovali ve svém výzkumu Klára Šustrová a Martin Šimon, kteří zkoumali důvody odchodu lidí z měst na venkov. Hlavní důvody shrnuli takto: „...zhoršená kvalita životního prostředí, zahuštěnost a přeplněnost urbanizovaného prostoru. Nejen nižší podíl zeleně na celkové ploše města, zvýšená hladina hluku, špatné ovzduší, ale také velká vzdálenost do „neurbanizované přírody“ a nemožnost volného pohybu v zeleni...“ Dalším negativem větších měst je vyšší cenová úroveň bydlení, vysoká anonymita a pocit, že ve městě vše plyne rychleji. Výhodou je široká nabídka služeb, která však nic nevypovídá o jejich kvalitě. Pozitivy bydlení na menším územním celku dle studie jsou: dostupnost přírody, zdravé životní prostředí a větší pocit svobody pohybu. (Šustrová, Šimon 2012) Tímto jsem shrnula hlavní oblasti kvality života, na které se výzkum zaměřuje. Oblastí zájmu je mnoho a každá sféra je postavená na odlišných hodnotách.

## **2.2. Kvalita života v teorii postmaterialismu dle Ingleharta**

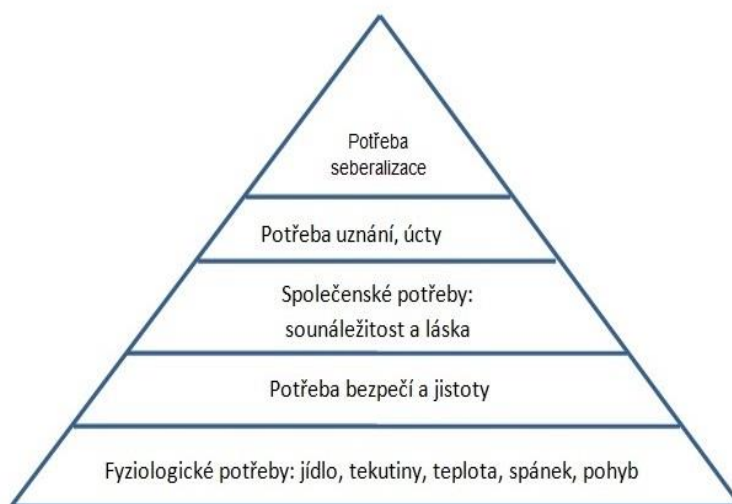
Tato práce vychází z teorie postmaterialismu Ronalda Ingleharta, který na základě empirického výzkumu na začátku 70. let došel k závěru, že v zemích s rozvinutou ekonomikou dochází v době dlouhodobého mírového stavu k přeměně hodnot ve společnosti. Po naplnění základních potřeb jako je ekonomický dostatek a pocit bezpečí, dochází k rozvoji postmateriálních hodnot. Zahrnují oblasti jako seberealizace, kvalita života, tolerance, rovnost. Postmaterialisté častěji přemýšlejí nad smyslem života. K těmto změnám dochází ve vyspělých industriálních společnostech v okamžiku generačních výměn. Na vnímání materiálních a postmateriálních hodnot má vliv v jaké době daná generace vyrůstala, a tyto hodnoty si nese s sebou dál. Pokud jde o generaci vyrůstající v době války a nedostatku, její



vnímání kvality života končí na splnění základních potřeb. Naopak, pokud žijeme v době dostatku a jsou dlouhodobě naplňovány naše základní potřeby, máme prostor přemýšlet nad dalšími možnostmi, které povedou k větší seberealizaci. (Inglehart 1997: 34 - 35)

Na podobném principu je založena teorie potřeb člověka dle Abrahama Harolda Maslowa, kterou definoval již v roce 1943 v knize *A Theory of Human Motivation* (Maslow, 1943). Jeho pyramida potřeb popisuje jednotlivé stupně, po jejichž naplnění dochází k seberealizaci, kterou vnímá jako důležitou pro zdravý vývoj člověka. Na sklonku svého života (zemřel v roce 1970) nahradil seberealizaci potřebou sebetranscendence, do níž zahrnoval životní štěstí, uspokojení a potřebu přispět další generaci). (Šamánková et al. 2011: 26 - 27)

Obr. č. 1.: Maslowova pyramida potřeb



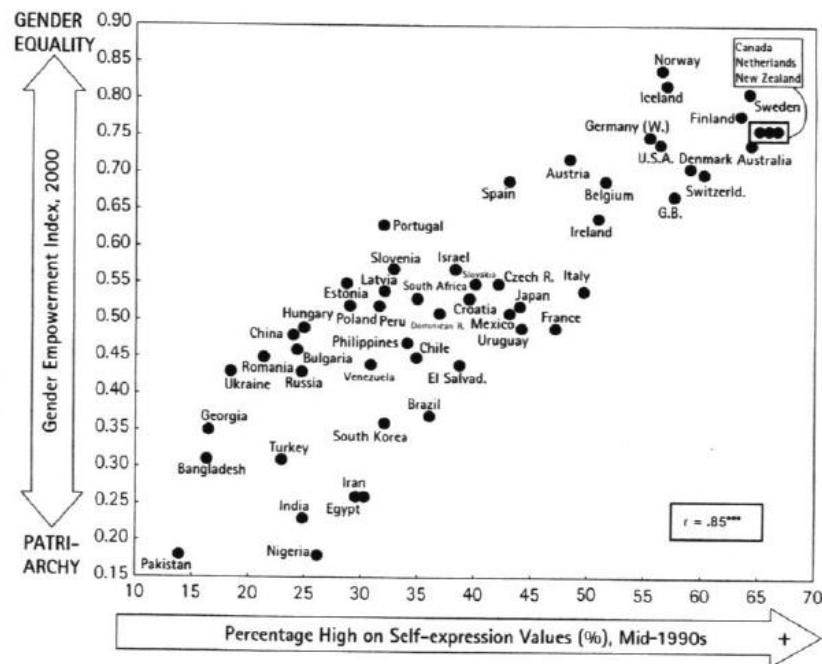
Zdroj: [is.muni.cz](http://is.muni.cz)

Následkem ekonomického růstu v 60. letech docházelo ke změnám v postavení žen. Vliv na reformy, které nastaly v důsledku rozvoje, měly kulturní tradice, hodnoty a náboženství v dané společnosti. Celkový lidský rozvoj podporuje více rovnostářský postoj vůči ženám, jeho tempo je však závislé na výše uvedených vlivech. Pippa Norris a Ronald Inglehart uvádějí jako pravděpodobné, že *modernizace přináší systematické a předvídatelné změny v postojích ke genderovým rolím*. Posun ve společnosti od agrární v industriální přinesl dramatické změny, kdy se mění model tradiční rodiny, zejména v důsledku plánování rodičovství. Tím se stávají ženy méně závislé na mužích, mohou dosáhnout vyššího vzdělání,

lépe se uplatnit na pracovním trhu i ve volených funkcích. Proces posilování postavení žen usnadní reformy a práce organizací a hnutí za práva žen. Pokud mají být změny trvalejšího charakteru, musí být součástí zakořeněného procesu změn. K rozvoji postmateriální společnosti dochází v okamžiku, kdy stát poskytne občanům kvalitní sociální a zdravotní péči. Nicméně když se zaměříme na postkomunistické země, Inglehart a Norris uvádí, že ačkoli tyto státy hodnotí jako sekulární, země bývalého sovětského bloku bývají dle členění autorů řazeny jako materiálně zaměřené společnosti. V těchto zemích musí ženy čelit bariérám při vstupu do veřejného života. (Inglehart, Norris 2005) Rabušic, zabývající se hodnotami a postmaterialismem Ingleharta udává, že česká populace se přiklání k postmateriálním hodnotám, avšak není schopen zodpovědět otázku validity výzkumu. (Rabušic, 2000)

Z následujícím grafu je patrné, že s postmateriálními hodnotami (konkrétně hodnotou sebevyjádření) ve vzorku zkoumaných různě ekonomických vyspělých zemí roste genderová rovnost. Země s tradičně silně zakořeněným náboženstvím se umisťují nejnižší na spodní ose grafu, naopak rozvinuté země mají stoupající tendenci. Na vrcholu osy se nachází skandinávské země, tedy sociálně rozvinuté státy, následované západní Evropou a USA. Česká republika se vykazuje v grafu průměrnou hodnotou.

Graf č. 1.: Porovnání genderové rovnosti v závislosti na postmateriálních hodnotách



Zdroj: INGLEHART, Ronald. 2009

Čím více je rozvinutá společnost ve spojitosti s generační výměnou, tím větší je předpoklad vyššího zastoupení žen. (Inglehart, Norris 2005) Generační výměna je spojena s termínem „tichá revoluce“, který definuje pozvolný nenásilný přechod na nové hodnoty. Každou generaci ovlivňují hodnoty, které převažovaly v době jeho dospívání. Čím větší materiální blahobyt, tím větší zájem o postmateriální hodnoty u dané generace. (Rabušic, 1990)

### 3. Metodologie a data

V této kapitole se zaměřím na popis způsobů měření a zdůvodnění vybraných indikátorů. Dále popíšu metody, kterými budu vybraná data analyzovat.

#### 3.1. Data

Z pohledu zaměření této práce je nutné pracovat s měřitelnými hodnotami, které Heřmanová zařadila mezi kritéria objektivní kvality života, dále však ve vztahu k lokalitě, která má na hodnocení také vliv. (Heřmanová 2012a) V České republice byla publikována studie *Atlas sociálně prostorové diferenciacie České republiky* autorů Martina Ouředníčka, Jany Temelové a Lucie Pospíšilové, která mapuje vývoj po roce 1989 ve 13 oblastech života až na úrovni jednotlivých obcí. Zahrnuje skupiny: administrativní členění a rozmístění obyvatelstva, věková struktura, vzdělanostní struktura, nezaměstnanost a sociální dávky, obecní rozpočty, dojíždka do zaměstnání, dopravní dostupnost, služby a infrastruktura, migrace, bytová výstavba, využití půdy, komerční suburbanizace a rezidenční suburbanizace.

Pro svou studii jsem nemohla použít výše uvedené indikátory, jelikož nebylo možné získat aktuální data na úrovni obcí. Zvolila jsem objektivní kritéria Evy Heřmanové, která zahrnují průměrnou mzdu, dostupnost zdravotní péče, vzdělání, bydlení a služeb, kvalita přírody, dopravní obslužnost a geografická poloha. Na základě dostupnosti dat jsem zvolila indikátory, ze kterých jsem vytvořila vlastní index.

Pro svou práci jsem vybrala socio-ekonomické ukazatele, ze kterých byl vypočten index. Tento index jsem následně porovnávala s výsledky komunálních voleb v letech 2010, 2014 a 2018 (podíl kandidujících žen a podíl mandátů, které ženy získaly).

Pro stanovení indexu byly použity ukazatele:

- Podíl nezaměstnaných osob
- Naděje dožití muži
- Naděje dožití ženy
- Vysokoškolské vzdělání
- Počet ekonomických subjektů – podnikatelé
- Průměrná mzda středoškolské vzdělání bez maturity

**Podíl nezaměstnaných osob** – do roku 2012 byl Českým statistickým úřadem používán ukazatel Registrovaná míra nezaměstnanosti, od ledna 2013 ho nahradil ukazatel, který uvádí podíl nezaměstnaných osob vůči obyvatelstvu ve věku 15 – 64 let. Jde tedy o poměr žadatelů o zaměstnání na Úřadu práce ve věku 15 – 64 a počtem ekonomicky aktivních osob v obci ve

věku 15 – 64 let.

**Naděje dožití** neboli střední délka života, udává průměrný počet let, který má naději prožít osoba právě x-letá při zachování řádu úmrtnosti sledovaného období.

**Vysokoškolské vzdělání** (terciární) – zahrnuje úspěšné absolvování bakalářského, magisterského, doktorského studia a také vyšších odborných škol. Ukazatel uvádí počet absolventů těchto druhů vzdělání.

**Počet ekonomických podnikatelských subjektů** – uvádí počet zaregistrovaných subjektů - podnikajících osob v dané obci.

**Průměrná měsíční mzda strojní zámečnick s výučním listem** – hrubý měsíční příjem.

Možnost sestavit ze sledovaných indikátorů samostatný index kvality života byla ověřována pomocí explorační faktorové analýzy. Faktorová analýza je technika umožňující zjistit, zda je možné nahradit soubor proměnných ne přímo pozorovatelným znakem, který bývá jinak také označován jako latentní proměnná. (Mareš, Rabušic, Soukup 2015) Také v rámci sestavování vlastního indexu kvality života byla na základě teoretických předpokladů zvažována celá škála různých indikátorů (viz výše). Ukázalo se, že ne všechny dostupné proměnné do něj lze zahrnout. Některé totiž s ostatními sledovanými nekorelují natolik, aby byly pro tvorbu indexu vhodné. Faktorová analýza odhalila, že je pro následující: podíl vysokoškolsky vzdělaných občanů, podíl podnikatelů, podíl nezaměstnaných, průměrná mzda strojního zámečnicka bez maturity a naděje na dožití. Faktor v tomto případě vyčerpává 64 % rozptylu v položkách a faktorové zátěže všech těchto proměnných jsou dostatečně silné. Výsledný index byl vypočten pomocí faktorové analýzy metodou regrese.

Vypočítaný index jsem porovnávala s výsledky komunálních voleb žen v letech 2010, 2014 a 2018, data jsem získala v portálu Českého statistického úřadu. Do srovnání byl použit podíl kandidujících a zvolených žen za dané období ve vybraných 63 největších městech České republiky. Výsledky prezentuji v podkapitole 4.2. Regrese.

### 3.2. Metody

Tato práce zahrnuje dvojí analýzu. První, deskriptivní, má tři části. Zaměřuje se na podíly žen v politice na republikové i komunální úrovni. Další část zahrnuje počty žen v politických stranách, jejich podíl ve vedení stran, a pokud to strany uvádějí, tak ve členské základně. Třetí část na analýzu výsledků komunálních voleb (podílu žen) na vybraném vzorku měst s počtem obyvatel 20 až 25 tisíc. Pro vyhodnocení byly použité tabulky a sloupcové grafy.

V druhé části se zaměřuji na analýzu výsledku komunálních voleb žen (podílu jak kandidujících, tak v počtu získaných mandátů) s vlastním indexem (popsáno v kapitole 3.1.). Pro vyhodnocení jsem použila metodu lineární regrese.

## 4. Analýza

V této kapitole budu v první podkapitole deskriptivní metodou porovnávat výsledky voleb z pohledu zastoupení žen na všech úrovních politiky, detailněji na komunální úrovni. Ve druhé podkapitole vyhodnotím výsledky lineární regrese dat vlastního indexu a výsledků voleb ve vybraných letech.

### 4.1. Deskriptivní statistika

V první kapitole jsem shrnula snahy o zlepšení postavení žen ve společnosti, které v době komunistické éry stagnovalo. V této části se pokusím deskriptivní metodou zmapovat situaci žen v parlamentních politických stranách a přístup vedení stran k jejich možnému navýšení počtu.

Zastoupení žen na politických úrovních vykazuje od roku 1989 kolísavý trend. Od nulového zastoupení v letech 1992 - 1996 (první vláda Václava Klause) a 1998 - 2002 (vláda Miloše Zemana) po aktuálně nejvyšší podíl 27 % žen (současná vláda Andreje Babiše).

Tabulka č. 1.: Zastoupení žen ve vládách za období 1992 až dosud:

Funkční období	Celkový počet členů a členek	Celkový počet žen	Průměrný podíl žen za celé funkční období
1992-1996	25	0	0%
1996-1998	23	1	4%
1998*	18	2	11%
1998-2002	27	0	0%
2002-2004	21	2	10%
2004-2005	18	2	11%
2005-2006	22	3	14%
2006-2007	15	2	13%
2007-2009	24	5	21%
2009-2010*	21	4	19%
2010-2013	29	3	10%
2013*	15	1	7%
2014-2017	21	5	24%
2017- dosud	15	4	27%
<b>Celkem</b>	<b>294</b>	<b>34</b>	<b>12%</b>

\*úřednická vláda Zdroj dat: [www.vlada.cz](http://www.vlada.cz)

V případě Poslanecké sněmovny je vývoj vyrovnanější než na úrovni vlády, avšak nepřesahuje podíl 22 %, kterého bylo dosaženo poprvé ve volbách v roce 2010. V roce 2013 dosáhl jen 19,5 %, ačkoli podíl nominovaných žen se snížil jen o tři desetiny procenta oproti předchozímu období. Poslední volby znamenaly nárůst jak v podílu kandidujících žen do Poslanecké sněmovny, tak vyrovnání maxima 22 % z roku 2010 v počtu získaných mandátů. V průměru se ve sledovaném období nominovalo do Poslanecké sněmovny 18 % žen.

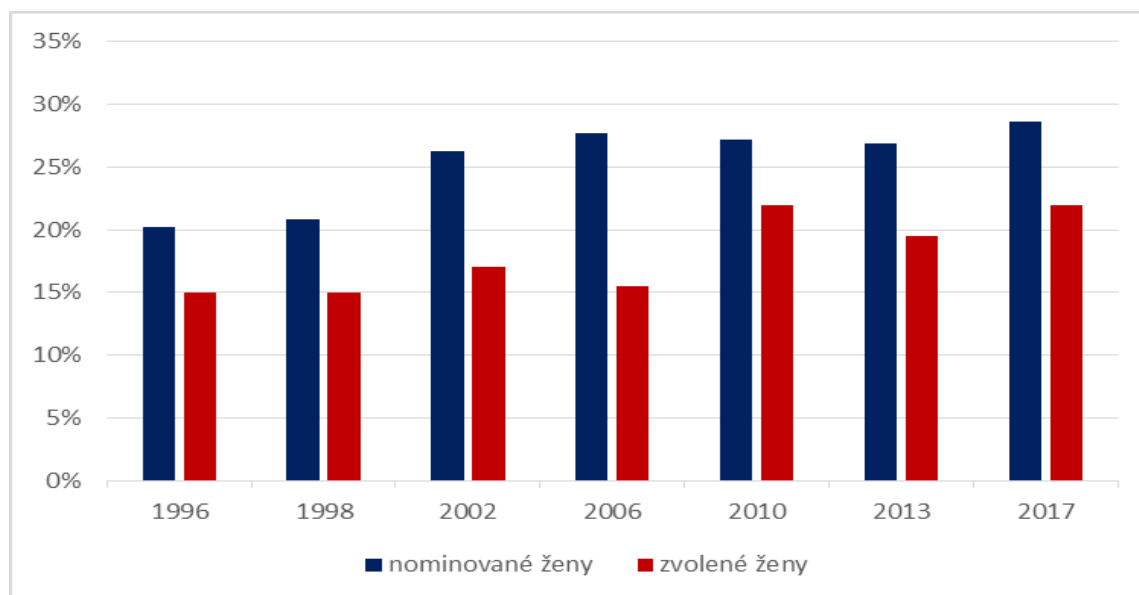
Tabulka č. 2.: Poměr kandidátek a získaných mandátů do Poslanecké sněmovny

	1996	1998	2002	2006	2010	2013	2017
poměr žen mezi nominovanými	20,20%	20,80%	26,30%	27,70%	27,20%	26,90%	28,63%
poměr žen mezi zvolenými	15,00%	15,00%	17,00%	15,50%	22,00%	19,50%	22,00%

Zdroj dat: [ČSÚ](#), tabulka: autorka

Následující graf vyjadřuje stejné údaje, je však více vypovídající – podíl kandidujících žen v dlouhodobém horizontu roste, stejně tak počet získaných mandátů, i když s průběžnými propady.

Graf č. 2.: Poměr kandidátek a získaných mandátů do Poslanecké sněmovny v



Zdroj dat: [vlada.cz](#) graf: vlastní zpracování

V mezinárodním porovnání (statistika Meziparlamentární unie) se Česká republika v lednu 2016 umístila na 89. pozici s 20 % žen v Poslanecké sněmovně (40 žen) a 18,5 % v Senátu (15 žen). V lednu 2017, při zachování stejného počtu žen, patří České republice 94.



pozice a v lednu 2019 došlo k posunu výše na 85. pozici za 22,5 % žen v Poslanecké sněmovně (45 žen) a 16 % v Senátu (13 žen). (ipu.org)

Na krajské úrovni se výsledky voleb za posledních téměř dvacet let příliš neliší. Naději lze spatřovat ve zvyšujícím se počtu jak kandidátek, tak i zvolených žen s každými novými volbami. V krajských volbách v roce 2000 kandidovalo 21,8 % žen, zvolení dosáhlo pouze 14,4 % z nich. V následných volbách v roce 2004 se zvýšil počet kandidátek na celých 26 %, avšak mandát získalo 15,1 % žen. Rok 2008 byl pro ženy úspěšnější, na kandidátky se jich dostalo 29,2 % a zvoleno bylo 17,6 %. Stoupající tendenci podílu žen vykazaly i krajské volby v roce 2012, kdy kandidovalo 27,6 % žen a úspěch v podobě mandátu zaznamenalo 134 žen, což činí 19,9 %. (volby.cz)

Komunální úroveň politiky je oblast, kde mají ženy podíl zastoupení nejvyšší ze všech úrovní politiky, i když ani zde není růst trvale vysoký. V celorepublikovém srovnání jejich počet neustále roste, ze zhruba pětinového podílu zvolených v roce 1998 se dostaly ženy v posledních volbách v roce 2018 na hranici 28 %. Stejně rostoucí tendenci, tedy zvýšení o sedm procent, má podíl nominovaných žen, který v posledních volbách přesáhl hodnotu 33 %. Nastolený trend růstu počtu kandidátek v komunálních volbách se podařilo udržet, avšak tempo růstu se mírně zpomalilo, čímž se oddálilo prolomení tzv. kritické menšiny, za kterou je považována hranice 30-40 %. (Globální databáze ženských kvót)

Tabulka č. 3.: Zastoupení žen v komunálních volbách

<b>Podíl žen</b>	<b>1998</b>	<b>2002</b>	<b>2006</b>	<b>2010</b>	<b>2014</b>	<b>2018</b>
<b>nominované</b>	24,92%	27,07%	29,00%	31,17%	32,22%	33,34%
<b>zvolené</b>	20,48%	22,58%	25,00%	26,29%	27,07%	28,00%

*Zdroj dat: volby.cz*

Za předpokladu, že roste zájem žen o vstup do politiky, jsou politické strany a hnutí cestou, jak do tohoto prostředí vstoupit. Na výši zastoupení žen mají strany a hnutí výrazný vliv, proto níže popisují podíl a postavení žen ve vybraných politických stranách, dále také postoj politických stran k většímu prosazování žen.

Do porovnání politických stran jsem vybrala parlamentní strany, u kterých sleduji velikost členské základny, zastoupení žen ve vedení strany, Senátu, Poslanecké sněmovně, dále získání mandátů (ženy) v posledních komunálních volbách a také postoj jednotlivých stran na zavedení kvót pro ženy. Údaje o počtu poslanců jsou z portálu Poslanecké sněmovny

(psp.cz), údaje o senátorech z portálu Senátu Parlamentu České republiky (senat.cz) a počty získaných mandátů i s dělením dle pohlaví z portálu Českého statistického úřadu. (volby.cz)

Vedení ČSSD se již delší dobu hlásí k myšlence zvýšení počtu žen v politice na všech úrovních, které se má přiblížit poměrovému zastoupení žen a mužů v zemi. Tomu odpovídá i vyšší zastoupení žen v členské základně. V roce 2001 tvořilo členskou základnu ČSSD pouze 25,7 % žen. V porovnání s KDU-ČSL (52,7 %), KSČM (43,5 %) a ODS (35,2 %) ve stejném období je jejich podíl nejnižší, ve srovnání s KDU-ČSL dokonce poloviční. (genderstudies.cz) V dalších letech se podíl žen ve straně zvyšoval, na začátku roku 2015 dosáhl výše 35,44 %. (cssd.cz) Ze 14 členů politického grémia je 1 žena, poslanecký klub má 50 členů, z toho 6 žen. Senátorů za ČSSD je celkem 25, ve výboru Senátorského klubu je 1 žena na postu místopředsedkyně. Do krajských zastupitelstev bylo zvoleno za tuto stranu 125 zastupitelů, žen bylo 26. V komunálních volbách má počet žen za poslední tři volební období stoupající tendenci, avšak v důsledku celkového poklesu získaných mandátů stranou klesá i počet zvolených žen.

Tabulka č. 4.: Porovnání mužů a žen ČSSD na kandidátních listinách (KL) a získaných mandátů v období let 2006 až 2014 (nezahrnuje kandidáty v koalici s jinou stranou či sdružením):

Období	KL – muži		KL – ženy		Zvolení muži		Zvolené ženy		ženy úspěšnost
	abs.	v %	abs.	v %	abs.	v %	abs.	v %	v % *
2006	11691	70,47	4900	29,53	2946	74,36	1016	25,64	20,73
2010	11492	68,72	5230	31,28	3000	73,62	1015	26,38	20,55
2014	10730	66,84	5323	33,16	2531	73,55	910	26,45	17,10
2018	8623	65,89	4464	34,11	1359	72,21	523	27,79	11,72

\* hodnota vyjadřuje procento celkové úspěšnosti žen v počtu získaných mandátů v porovnání s počtem kandidátek

Zdroj: volby.cz

Postavení žen v KDU-ČSL nápadně připomíná historické postavení žen v tradiční rodině – muž je tím, kdo rozhoduje, žena vytváří zázemí. Členskou základnu křesťanských demokratů tvoří více než z poloviny ženy, přesto jejich zastoupení v orgánech strany ani nominacích na volebních kandidátkách v žádném případě nekopíruje tento poměr pohlaví. Statistika podílu žen ve straně (stav k lednu 2015) udává: členskou základnu KDU-ČSL tvoří z 52 % ženy, v předsednictvu strany obsadily dvě křesla z devíti, což činí 22 %, v celostátním výboru strany jsou zastoupeny pouze 12,5 % a 14 % jich bylo zastoupeno na celostátní

konferenci. Ve vládě nezasedla žádná žena, v poslaneckém klubu měly 7 %, v senátním 18 % a jedna žena mezi europoslanci dává 33 %. V krajských volbách v roce 2012 bylo zvoleno 6 žen za KDU-ČSL a koalice, což činí 11 % podílu strany. V komunálních volbách 2014 se na kandidátní listiny dostalo necelých 37 % žen, což je více o 6 % než v roce 2010 a o 7 % než v roce 2006. Zvoleno bylo zhruba 27 % žen, což je o půl procenta více než v předchozích volbách jak v roce 2010, tak 2006. V r. 2016 byly v předsednictvu strany zastoupeny dvě ženy, v r. 2017 předsedají straně pouze muži. (kdu.cz) Mezi poslanci i v Senátorském klubu najdeme po jedné ženě. Do krajských zastupitelstev ve volbách 2016 získalo mandát 7 žen z celkového počtu 42 mandátů. Za nízkým zastoupením žen nelze podle předsedy strany Pavla Bělobrádka hledat diskriminaci žen, jde pouze o fakt, že ženy dávají více přednost rodině. Pokud se jim podaří skloubit osobní život s veřejným, zvládnou se prosadit stejně jako muži. Snaha žen prosadit se ve straně, která svůj program staví na tradičních křesťanských hodnotách, vyústila v roce 2004 v založení ženské platformy strany – Sdružení žen KDU-ČSL. Jejím úkolem je programově napomáhat k vyššímu zastoupení žen jak v samotné straně, tak ve veřejných funkcích. (zeny.kdu.cz)

Členská základna KSČM se od roku 1989 neustále snižovala, z jednoho a půl miliónu na zhruba 350 tisíc v roce 1992. Na počátku roku 2015 čítala již málo přes padesát tisíc členů. (cevro.cz) Ženy tvoří 44,66 % členské základny a jsou zastoupeny i ve vedení strany KSČM, které tvoří pět mužů a tři ženy. (kscm.cz) Do sněmovny ve volbách 2013 kandidovalo 27,99 % žen a získaly 11 křesel z celkových 33. V roce 2017 tvořil Poslanecký klub 33 poslanců, z toho bylo 10 žen. V Senátu nyní nemají zastoupení a v krajských volbách v r. 2016 získalo mandát 20 žen (23,25 %). (senat.cz, psp.cz) Vzhledem k výše uvedenému nevidí předseda strany Vojtěch Filip nutnost zavádět kvóty pro ženy, protože v jejich straně se ženy umí prosadit i bez nich. (echo24.cz) Při sestavování kandidátek se strana neřídí vnitřními kvótami či směrnici, pouze se snaží držet doporučení o začlenění žen (alespoň jedna žena do třetího místa) a mladých lidí na přední místa kandidátek. (kscm.cz)

Údaje o členské základně dalších politických stran s vyčíslením podílu žen není možné zjistit. Většina stran udává hodnoty nárůstu či poklesu členské základny, avšak bez dělení dle pohlaví.

Členskou základnu ODS tvořilo v roce 2002 35,2 % žen (genderstudies.cz), ke konci roku 2005 stav poklesl na 32,71 %. (ods.cz) Tento pokles zcela nekopíruje pohyb členské základny, která v roce 2004 za vedení Mirka Topolánka posílila na více než 23 tisíc. Následkem politických událostí (např. nástupem konkurenční TOP09 v roce 2009) došlo k odlivu členů a v roce 2012 udává necelých 18 tisíc členů. (cevro.cz) Na začátku roku 2015

je zastoupení žen mírně vyšší – 31,43 %, avšak ve vedení strany nemají zastoupení. Změna přichází až v lednu 2016, kdy se do vedení strany dostávají dvě ženy, tím získávají zastoupení mírně přes 22 %. Na začátku roku 2019 ve vedení strany figuruje pouze jedna žena na pozici 1. místopředsedkyně strany. (ods.cz) V roce 2017 má v Poslaneckém klubu ODS 16 členů, z toho jsou 3 ženy. Senátorský klub má 10 členů, z toho je 1 žena, avšak ve vedení jsou jen muži. V krajských volbách 2016 získalo mandát 10 žen, což činí 15,15 %. I přes nižší zastoupení žen v členské základně vystupuje strana zásadně proti zavedení kvót pro ženy. (deník.cz)

Strana TOP 09 byla založena roku 2009, jejím předsedou se stal Karel Schwarzenberg, jenž se roku 2015 přesunul na post čestného předsedy. V současné době stranu vede Jiří Pospíšil. O velikosti členské základny strana nevede na svém webu žádné informace, pouze údaje o složení předsednictva, zastoupení v Parlamentu a výkonném výboru strany. Včetně čestného předsedy má strana 15 členný výbor, v němž figuruje jedna žena. V Senátu zasedá 5 poslanců za TOP 09, z toho žádná žena. Výkonný výbor strany má 33 členů, ženy v něm obsadily 4 pozice. Z výše uvedeného vyplývá, že podíl 6,7 % žen v předsednictvu a 12,1 % strany je jedním z nejnižších z výše jmenovaných stran. (top09.cz)

Do komunálních voleb v roce 2014 vstoupilo nově vzniklé hnutí ANO 2011, v jehož vedení jsou aktuálně zastoupeny tři ženy a jedenáct mužů. (anobudelip.cz) Poslanecký klub strany tvořilo začátkem roku 2017 47 členů, z toho bylo 9 žen. Senátorský klub ANO měl 7 členů, z toho dvě ženy, jedna na postu předsedkyně. V krajských volbách 2016 získala strana 176 mandátů, z toho 47 získaly ženy (26,7 %). Členskou základnu tvoří jen 22,6 % žen, avšak o kvótách ani doporučeních strana neuvažuje. Její předseda Andrej Babiš upřednostňuje kritéria jako schopnost a výkon, nikoli pohlaví. (echo24.cz) Do komunálních voleb v roce 2014 vyslala strana 2289 žen (32,4 %) a 4774 mužů (67,69 %). Ženy získaly 339 mandátů do zastupitelstev obcí, městysů a měst, což činí 27 %. V roce 2018 zaujímají ženy ve 14 členném předsednictvu strany 3 pozice, stejně jako v roce 2014, což činí 21,4 %, a kopíruje to téměř složení členské základny.

Ve stejném roce jako TOP 09 (2009) byla založena Česká pirátská strana (Piráti). Údaje o členské základně nezveřejňuje. V předsednictvu v současné době zasedá jedna žena a čtyři muži. Ve volbách 2014 se soustředila na komunální úroveň a vyslala do nich 656 kandidátů. Celkem získali 17 mandátů, z toho 1 žena. V roce 2017 se jim podařilo vstoupit do Poslanecké sněmovny, kde z 200 křesel obsadili 22, tedy celých 11 %. Rok 2018 se dá již považovat za úspěch, když uspěli i v Praze. Do těchto voleb (pouze za stranu, nikoli koalice

s jinými stranami a hnutími) vyslali 2502 kandidátů, z toho 841 žen (33,6 %). Mandát získalo 335 členů Pirátů, z toho 60 žen (17,9 %). (pirati.cz)

Strana Starostové a nezávislí (STAN) se soustřeďuje především na komunální politiku, její zástupci se však úspěšně zařadili po bok svých kolegů v Poslanecké sněmovně, Senátu i Evropském parlamentu. V předsednictvu zaujímají ženy z 15 křesel 3, mezi poslanci jsou 2 ženy z celkového počtu 7 (28,6 %). Údaje o členské základně strana neuvádí. Do komunálních voleb 2018 vyslali 4222 kandidátů, z toho 1408 žen (33,3 %), mandát získalo 1584 členů STAN, z toho 458 žen (28,9 %). Z pohledu podílu získaných mandátů ženami jde o jednu z nejúspěšnějších stran na komunální úrovni.

Nejlépe hodnocenou stranou z hlediska přístupu k ženám je Strana zelených, není však stranou parlamentní. Ve vedení mají ženy tři křesla ze sedmi, tedy 42,85 % podílu. (zeleni.cz) Poslanecký klub Zelení nemají, mezi senátory v roce 2016 získala mandát 1 žena. Do krajských voleb v r. 2016 se spojili s Piráty, kde získali 2 mandáty, avšak ani jeden neobhájila žena. Větší prostor než ve vedení strany dostávají ženy na kandidátních listinách. V komunálních volbách v roce 2006 dosáhl podíl žen na kandidátních listinách více než 40 %, nárůst oproti volbám 2002 činí téměř 7 %. V dalších volbách v roce 2010 mírně klesl na 38,49 %, v roce 2014 již znovu rostl na 41,76 %. Za takto vysokým podílem jsou vnitrostranické kvóty, které si strana odhlasovala a netýkají se pouze počtu žen na kandidátních listinách (jedna třetina), ale také pořadí, které jim zajišťuje podmínka „v každé trojici kandidátů alespoň jedna osoba opačného pohlaví“. (padesatprocent.cz) Celkově však strana ztrácí, v roce 2018 získali 21 mandátů muži a 3 ženy (14,2 %).

Z výše popsaného lze vyvodit, že zastoupení žen ve vedení stran je nízké. Z prohlášení lídrů velkých politických stran jednoznačně vyplývá, že souhlasí s navyšováním počtu žen na kandidátních listinách, i celkovým zapojením žen do stranického vedení. Nejdál jsou v ČSSD, kde došlo k nastavení stranických kvót - mezi delegáty sjezdu musí být 25 % žen, z toho 10 % ve věku do třiceti let. (cssd.cz) Na jaře roku 2019 bylo usnesení na stranickém sjezdu zrušeno.

Nakolik strany podporují ženy a zda mají zájem přistoupit na jejich vyšší umístění na kandidátních listinách, ukáže čas. Z prohlášení žen političek však vyplývá, že pokud se chtějí ve straně prosadit, musí spoléhat pouze na vzájemnou pomoc žen. Z těchto důvodů založily ženy KDU-ČSL Sdružení žen a Volební akademii žen, v ČSSD mají zájmové uskupení Sociálně demokratické ženy, komunistky Komisi žen ÚV KSČM. Nutnost podpořit ženy při skloubení osobního a politického života vnímá i europoslankyně Michaela Šojdrová za KDU-ČSL, která si uvědomuje svou nahraditelnost jako žena a matka, naopak v politice ji nahradit

lze. Tyto důvody ji vedou ke snaze o zlepšení podmínek pro ženy a rodiny s dětmi. (euractiv.cz 2018)

V této části se věnuji komparaci výsledků komunálních voleb v letech 2010, 2014 a 2018 na celostátní úrovni a ve vybraných městech, jejichž charakteristiku jsem popsala v kapitole výše. Podkladem jsou údaje z kandidátních listin jednotlivých měst a údaje Českého statistického úřadu zveřejněné na portálu volby.cz.

Z republikových výsledků za vybrané období je patrné celkové zvýšení zájmu o dění na komunální úrovni, protože nevzrostl pouze počet žen na kandidátních listinách, ale také mužů. Vzrůstající tendenci si ženy udržují v každých volbách, jejich podíl od roku 2010 stále roste, byť pouze mírně.

V následující tabulce (tabulka č. 5.) jsou celorepublikové výsledky komunálních voleb za roky 2006, 2010, 2014 a 2018 jak v absolutních číslech, tak vyjádření v procentech za jednotlivá pohlaví. V posledním sloupci je vypočtena úspěšnost žen v jednotlivých komunálních volbách, tedy podíl mandátů na celkovém počtu kandidátek v daných volbách. Z nich vyplývá, že ačkoli s každými volbami narůstal počet kandidujících žen i získaných mandátů, v porovnání s nárůstem kandidátek se procento úspěšnosti snižovalo. Vyšší podíl žen na kandidátkách tedy nebyl přímo úměrný podílu žen v získaných mandátech. Změna nastala při posledních volbách, kdy ženy díky poklesu počtu kandidátek a nárůstu počtu mandátů získaly vyšší procento úspěšnosti.

Tabulka č. 5.: Zastoupení mužů a žen na kandidátních listinách a v počtu získaných mandátů na komunální úrovni v celé ČR

	KL - muži		mandáty muži		KL - ženy		mandáty ženy		Ženy
	abs.	v %	abs.	v %	abs.	v %	abs.	v %	úspěšnost v % *
<b>2006</b>	140 870	70,11	46 838	75,03	60 069	29,89	15 588	24,97	25,95
<b>2010</b>	154 436	68,39	45 792	74,65	71 379	31,61	16 386	26,35	22,96
<b>2014</b>	157 191	67,33	43 446	72,86	76 284	32,67	16 857	27,14	22,10
<b>2018</b>	144 086	66,66	44 559	71,79	72 052	33,34	17 333	27,96	24,06

\* hodnota vyjadřuje procento celkové úspěšnosti žen v počtu získaných mandátů v porovnání s počtem kandidátek

Zdroj: volby.cz

V následující tabulce (č. 6.) uvádím výsledky podílů kandidátů vybraných měst v komunálních volbách za jednotlivá období. V roce 2010 byl celorepublikový průměr 31,46 %, v roce 2014 dosáhl hodnoty 31,8 % a v roce 2018 se vyšplhal na 32,4 %. Jak je patrné z této tabulky, rovnoměrný růst žen na kandidátních listinách se podařilo dosáhnout pouze u sedmi měst (Bohumín, Chrudim, Kopřivnice, Litoměřice, Nový Jičín, Valašské Meziříčí a Žďár nad Sázavou). Zvláštní pozornost si však zaslouží dvě města okresu Karviná - Bohumín a Český Těšín. Bohumín vykázal postupný růst podílu žen na kandidátních listinách a v roce 2014 přesáhl hranici čtyřiceti procent (42,03 %), která znamená prolomení tzv. kritické menšiny. Tuto hranici překročil i Český Těšín, kde zmíněnou hranici pokořily kandidátky již v roce 2010. Pokles o pět procent zaznamenal v posledních volbách Havlíčkův Brod, zde však stále ženy udržují podíl nad třiceti procenty ve všech volbách. Volby v roce 2018 nepřekročil podíl kandidujících žen v žádném z vybraných měst 40 %, avšak v průměru podíl žen rostl. Dramatický pokles se nekonal v žádném z měst.

Tabulka č. 6: Zastoupení mužů a žen na kandidátních listinách vybraných měst v letech 2010 až 2018

	2010		2014		2018	
	muži	ženy	muži	ženy	muži	ženy
Česká republika	68,39	31,61	67,33	32,67	66,66	33,34
Blansko	71,29	28,71	66,67	33,33	67,56	32,44
<b>Bohumín</b>	<b>60,71</b>	<b>39,29</b>	<b>57,97</b>	<b>42,03</b>	<b>62,50</b>	<b>37,50</b>
Břeclav	71,19	28,81	70,03	29,97	69,96	30,04
<b>Český Těšín</b>	<b>59,43</b>	<b>40,57</b>	<b>62,78</b>	<b>37,22</b>	<b>65,43</b>	<b>34,57</b>
Havlíčkův Brod	64,60	35,40	69,78	30,22	68,02	31,98
Hodonín	67,19	32,81	68,79	31,21	61,52	38,48
<b>Chrudim</b>	<b>70,13</b>	<b>29,87</b>	<b>68,72</b>	<b>31,28</b>	<b>71,76</b>	<b>28,24</b>
Jindřichův Hradec	72,03	27,97	68,72	31,28	71,48	28,52
Klatovy	77,72	22,28	71,60	28,40	68,65	31,35
<b>Kopřivnice</b>	<b>69,74</b>	<b>30,26</b>	<b>69,52</b>	<b>30,48</b>	<b>73,33</b>	<b>26,67</b>
Krnov	65,78	34,22	69,76	30,24	66,20	33,80
Kutná Hora	64,20	35,80	65,99	34,01	65,33	34,67
<b>Litoměřice</b>	<b>68,12</b>	<b>31,88</b>	<b>67,76</b>	<b>32,24</b>	<b>64,07</b>	<b>35,93</b>
<b>Litvínov</b>	<b>63,48</b>	<b>36,52</b>	<b>63,04</b>	<b>36,96</b>	<b>62,80</b>	<b>37,20</b>
Náchod	71,19	28,81	69,55	30,45	69,42	30,58
<b>Nový Jičín</b>	<b>72,41</b>	<b>27,59</b>	<b>67,06</b>	<b>32,94</b>	<b>66,95</b>	<b>33,05</b>
Sokolov	66,82	33,18	68,65	31,35	61,50	38,50
Strakonice	71,43	28,57	74,34	25,66	67,01	32,99
Valašské Meziříčí	74,18	25,82	66,55	33,45	71,86	28,14
Vyškov	66,54	33,46	74,56	25,44	69,91	30,09
<b>Žďár nad Sázavou</b>	<b>73,56</b>	<b>26,44</b>	<b>70,20</b>	<b>29,80</b>	<b>74,42</b>	<b>25,58</b>

Zdroj: volby.cz

Porovnáním podílů žen na kandidátních listinách s podíly získaných mandátů (tabulka č. 7) lze dojít ke stejnému závěru jako při celorepublikovém porovnání úspěšnosti žen – ani vyšší podíl žen na kandidátních listinách nezajistí vyšší podíl získaných mandátů. Rostoucí trend si zachoval Bohumín, kde se ženám podařilo udržet vysoký podíl získaných mandátů. Také ve Valašském Meziříčí podíly mandátů žen rostou s každými volbami. Naopak ženy v Českém Těšíně své šance neproměnily a počet mandátů vzrostl až v posledních volbách a to jen o necelá čtyři procenta. Klatovy zaznamenaly opačný trend, s narůstajícím podílem kandidujících žen ve sledovaných obdobích je podíl mandátů stejný, v posledních volbách se snížil. Stejný trend je možné vidět i u města Náchod.

Tabulka č. 7.: Podíly žen na kandidátních listinách a podíly získaných mandátů v % v komunálních volbách

město	2010		2014		2018	
	kandi dátky	mandáty	kandi dátky	mandáty	kandi dátky	mandáty
Blansko	28,71	28,00	33,33	24,00	32,44	20,00
<b>Bohumín</b>	<b>39,29</b>	<b>26,09</b>	<b>42,03</b>	<b>34,78</b>	<b>37,50</b>	<b>30,43</b>
Břeclav	28,81	29,63	29,97	18,52	30,04	25,93
<b>Český Těšín</b>	<b>40,57</b>	<b>18,52</b>	<b>37,22</b>	<b>22,22</b>	<b>34,57</b>	<b>25,93</b>
Havlíčkův Brod	35,40	24,00	30,22	28,00	31,98	36,00
Hodonín	32,81	16,13	31,21	19,35	38,48	22,58
Chrudim	29,87	25,93	31,28	7,41	28,24	7,41
Jind. Hradec	27,97	10,34	31,28	11,11	28,52	18,52
<b>Klatovy</b>	<b>22,28</b>	<b>14,81</b>	<b>28,40</b>	<b>14,81</b>	<b>31,35</b>	<b>7,41</b>
Kopřivnice	30,26	19,05	30,48	19,05	26,67	23,81
Krnov	34,22	18,52	30,24	25,93	33,80	22,22
Kutná Hora	35,80	25,93	34,01	25,93	34,67	22,22
Litoměřice	31,88	11,11	32,24	7,41	35,93	7,41
Litvínov	36,52	21,74	36,96	30,43	37,20	21,74
<b>Náchod</b>	<b>28,81</b>	<b>25,93</b>	<b>30,45</b>	<b>22,22</b>	<b>30,58</b>	<b>18,52</b>
Nový Jičín	27,59	13,79	32,94	24,14	33,05	17,24
Sokolov	33,18	18,52	31,35	18,52	38,50	25,93
Strakonice	28,57	23,81	25,66	14,29	32,99	9,52
<b>Valašské Meziříčí</b>	<b>25,82</b>	<b>16,00</b>	<b>33,45</b>	<b>20,00</b>	<b>28,14</b>	<b>28,57</b>
Vyškov	33,46	22,22	25,44	22,22	30,09	29,63
Žďár n. Sázavou	26,44	25,93	29,80	18,52	25,58	22,22

Zdroj: volby.cz

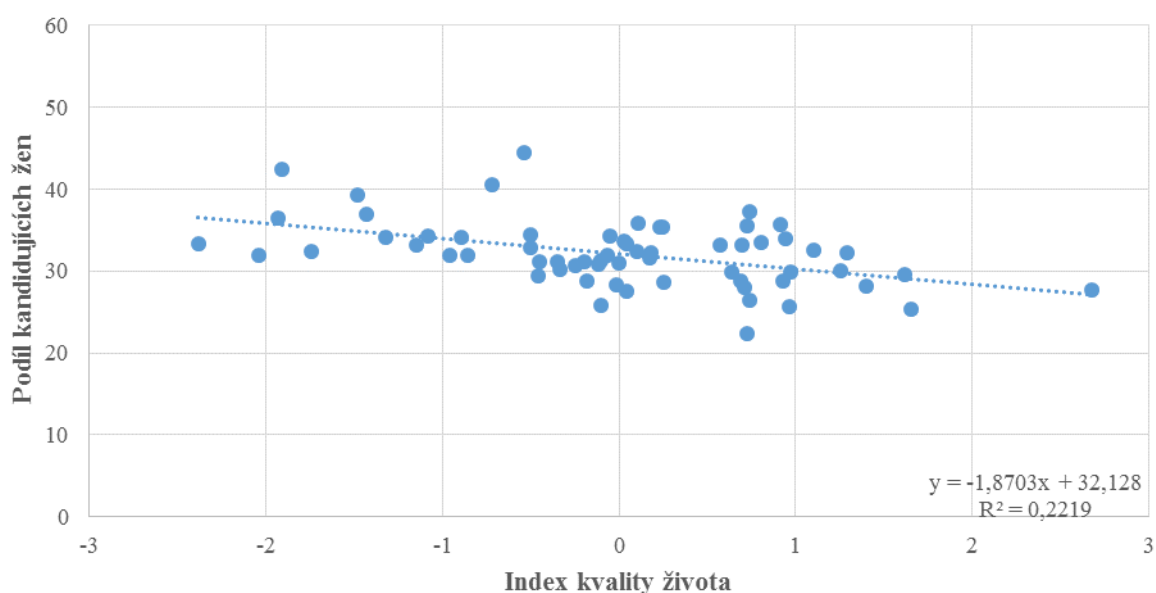


## 4.2. Regresní analýza

V této části jsou vyhodnoceny v grafické podobě data, která jsem popsala v předchozích kapitolách. Nakolik úroveň kvality života v obcích měřená vlastním indexem kvality života souvisí s podílem kandidujících žen na komunální úrovni v 63 největších městech České republiky, je zobrazeno v následujících grafech. Výsledné hodnoty grafů za období 2010 až 2018 jsou téměř totožné, proto jsem do analýzy zařadila pouze období roku 2010. Nejprve porovnávám vlastní index (popsán v kapitole 3.1.) s podílem kandidujících žen ve všech vybraných městech, následuje graf indexu kvality života s podílem získaných mandátů ženami.

Porovnáním indexu kvality života a podílem kandidujících žen v roce 2010 v 63 největších městech České republiky vznikl následující graf.

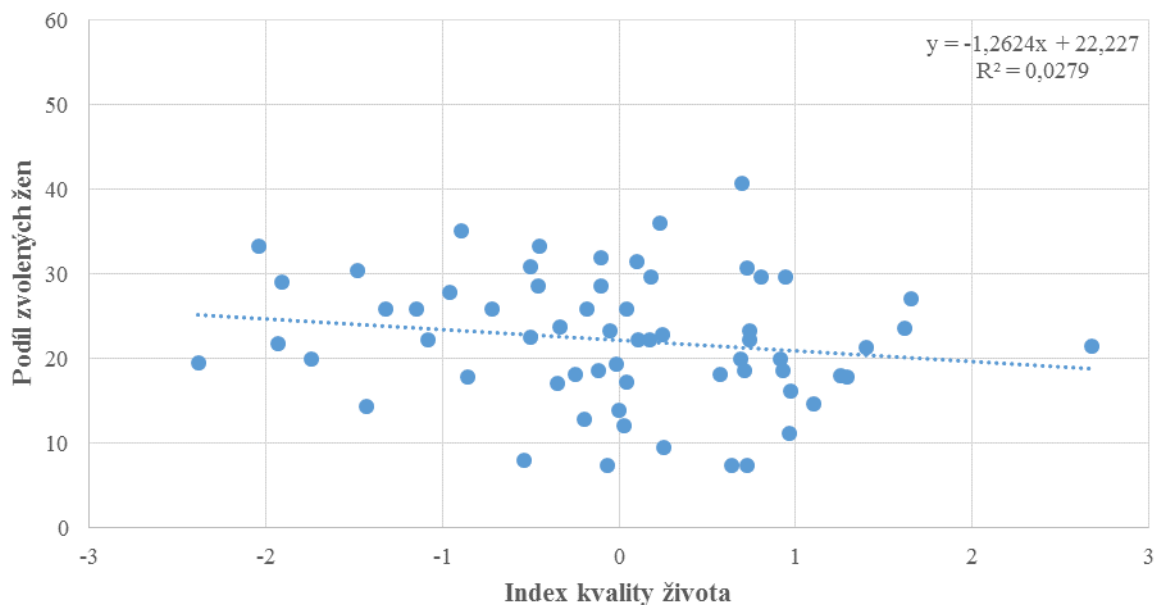
Graf č. 3.: Index kvality života ve vztahu k podílu kandidujících žen v roce 2010



Křivka lineární regrese má oproti předpokladu klesající tendenci, rozptyl v datech o kandidujících ženách je z 22 % způsoben kvalitou života. Tento trend je proti předpokladu, že se stoupající kvalitou života roste zájem žen kandidovat na lokální úrovni politiky.

V následujícím grafu je porovnání indexu kvality života s výsledky podílu mandátů získaných mandátů v 63 městech České republiky.

Graf č. 4.: Index kvality života ve vztahu k podílu získaných mandátů ženami v roce 2010



Vzhledem k nízkému koeficientu rozptylu je možné konstatovat, že vztah mezi podílem mandátů získaných ženami a indexem kvality života není žádný.

Z výše uvedených grafů lze vyčíst, že index kvality života v obcích částečně vysvětluje podíl kandidujících žen v nich. Na rozdíl od očekávání se však vztah jeví být záporný. Lze tedy říci, že obce s vyšší kvalitou života, se vyznačují spíše nižším podílem kandidujících žen. Za důvody, které vedou k vyššímu zájmu žen o lokální politiku, budou tedy jiné než kvalita života. Jedním z možných vysvětlení může být, že ženy více kandidují v menších městech, která se podle hodnocení kvality života zařadila mezi hůře hodnocená. Další možností může být vliv finanční krize, která započala v roce 2008 a projevila se na vybraných datech z roku 2011 pro stanovení vlastního indexu kvality. Podle Inglehartovy teorie mají ekonomické krize a nižší hospodářský růst negativní vliv na vývoj ve společnosti směrem k postmateriálním hodnotám. Důvodem může být také fakt, že Česká republika je postkomunistickou zemí, a v tomto případě dle Ingleharta a Norris patří mezi země se silnou vazbou na materiální hodnoty. V takovém případě se posun k postmaterialismu nemusí projevit. (Inglehart, Norris: 2005) Ovšem na základě vzorku 63 měst nelze generalizovat.

## Závěr

Ve své práci jsem se věnovala problematice zastoupení žen na komunální úrovni v souvislosti s kvalitou života. Nejprve jsem nastínila historické postavení žen ve společnosti a jejich rolí v soukromé sféře, následný pomalý přesun do sféry veřejné od počátku dvacátého století. V další části jsem se věnovala ženám v politické sféře do počátku vzniku České republiky. Doba komunismu dala ženám velký díl formální rovnoprávnosti, ať formou kvót v politické sféře, nebo právem na práci. S příchodem demokracie byl systém kvót zrušen a počet žen v politice se snížil.

Zastoupení žen v politice je nízké dlouhodobě, zvyšuje se pomalu a nejrychleji na komunální úrovni. Vliv na zastoupení žen mají politické strany, jejich postoj k ženám, zejména v okamžiku umístování na kandidátní listiny. Z toho důvodu jsem do své práce zařadila i podíly žen ve stranách a postoj vedení stran k navyšování jejich počtu. Výsledky voleb na komunální úrovni jsem zkoumala dvěma způsoby. Nejprve jsem na vzorku 21 vybraných měst s počtem obyvatel 20 až 25 tisíc porovnávala podíly kandidujících žen a podíly získaných mandátů ženami v komunálních volbách v letech 2010 až 2018.

Problematiku zastoupení žen jsem zkoumala v souvislosti s kvalitou života. Vycházela jsem z objektivních ukazatelů měření kvality života socio-ekonomické oblasti dle Evy Heřmanové. Z nich jsem vybrala několik vypovídajících, ze kterých bylo možné sestavit vlastní index kvality života. Tento index jsem následně porovnávala s podíly kandidujících žen v 63 největších městech České republiky a také s podíly získaných mandátů v daných městech. Práce je založena na teorii postmateriálních hodnot Ronalda Ingleharta. Ten ve své teorii tvrdí, že při naplnění materiálních potřeb přechází společnost na hodnoty postmateriální. Inglehart s Norris tvrdí, že v okamžiku, kdy společnost dosáhne určitého ekonomického rozvoje, začínají lidé projevovat zájem o seberealizaci, kvalitu života, ale také o genderovou rovnost.

V úvodu práce jsem si stanovila dvě hypotézy a dvě výzkumné otázky. Odpověď na první výzkumnou otázku: Jakým způsobem se projevuje vyšší kvalita života v obcích na míře zastoupení žen v lokálních zastupitelstvech? uvádím, že se nepotvrdil vztah mezi vyšší kvalitou života a vyšším počtem zvolených žen. Na druhou výzkumnou otázku: Do jaké míry se vyšší kvalita života v obci projeví na vyšší participaci žen v lokální politice? uvádím, že existuje 22 % záporný vztah mezi kvalitou života a podílem kandidujících žen. První hypotézu, zda zvyšující se kvalita života v obcích povede k vyššímu zastoupení žen v obecních zastupitelstvech, na základě své analýzy falzifikuji. Druhou hypotézu, zda

zvyšující se kvalita života v obcích povede k vyššímu zastoupení žen na kandidátních listinách v komunálních volbách, taktéž falzifikují na základě výzkumu.

Cílem této práce bylo zjistit, zda se zvyšující kvalita života na lokální úrovni projevuje také ve vyšším zastoupení žen v zastupitelských orgánech obcí, nebo zda dochází k obecně vyšší participaci žen v lokální politice. Na základě výsledku z analýzy výzkumného vzorku bylo zjištěno, že s vyšší kvalitou života nedochází k vyšší participaci žen na lokální úrovni. Důvodem vyššího zastoupení žen na lokální úrovni není zvyšující se kvalita života. Jsem si vědoma, že na základě vzorku 63 měst nelze výsledky generalizovat na celou Českou republiku. Vhodnější by bylo pracovat s aktuálními daty a zkoumat všechny obce v rámci ČR.

## Literatura

ANDRÁŠKO, Ivan. 2016. *Kvalita života v městách: východiská, přístupy, poznatky*. Brno: Masarykova univerzita.

BAHENSKÁ, Marie. 2008. *Pomalu, pozvolna, po špičkách. K chápání a reflexi pojmu emancipace v českých zemích v 19. a 20. století*. In: ŘEPA, M. *19. století v nás. Modely, instituce a reprezentace, které přetrvaly*. Praha: Historický ústav.

FAFEJTA, Martin. 2012. *Deinstitucionalizace otcovství: posílení nebo úpadek otcovské role?* In: SLABÁKOVÁ, R. et. al. 2012. *Konstrukce maskulinní identity v minulosti a současnosti. Koncepty, metody, perspektivy*. Praha: Nakladatelství Lidové noviny.

HAŠKOVÁ, H., A. KŘÍŽKOVÁ a M. LINKOVÁ, (ed.). 2006. *Mnohohlasem. Výjednávání ženských prostorů po roce 1989*. Praha: Sociologický ústav AV ČR.

HAVELKOVÁ, Hana. 2006. „Jako v loterii: politická reprezentace žen v ČR po roce 1989.“ Pp. 25–42 in HAŠKOVÁ, H., A. KŘÍŽKOVÁ a M. LINKOVÁ, (ed.). *Mnohohlasem. Výjednávání ženských prostorů po roce 1989*. Praha: Sociologický ústav AV ČR.

HAVELKOVÁ, Hana. 2008. *Cesta do hlubin genderové politické kultury: příklad kritické analýzy ideologie*. [online]. Dostupné z: <[http://www.genderonline.cz/uploads/b2ff90f60c49d37632a12d9e3029c360e5769505\\_cesta-do-hlubin-genderove-politicke-kultury.pdf](http://www.genderonline.cz/uploads/b2ff90f60c49d37632a12d9e3029c360e5769505_cesta-do-hlubin-genderove-politicke-kultury.pdf)> (7. 4. 2017)

HEŘMANOVÁ, Eva. 2012a. *Koncepty, teorie a měření kvality života*. Praha. Sociologické nakladatelství Slon.

HEŘMANOVÁ, Eva. 2012b. Kvalita života a její modely v současném sociálním výzkumu. *Sociológia* 44, č. 4. [online]. Dostupné z: <<https://www.sav.sk/journals/uploads/09101219Hermanova%20-%20OK%20upravena%20studia.pdf>> 12. 3. 2017)

INGLEHART, Ronald. NORRIS, Pippa. 2005. *Rising Tide*. (online). Dostupné z: <[https://www.hse.ru/data/2013/02/20/1306830406/Inglehart&Norris\\_Rising%20Tide.pdf](https://www.hse.ru/data/2013/02/20/1306830406/Inglehart&Norris_Rising%20Tide.pdf)> (25. 1. 2019)

INGLEHART, Ronald. 2009. „Postmaterialist Values and the Shift from Survival to Self-expression values.“ In: *The Oxford Handbook of Political Behaviour*, pp. 223 – 239. Ed. Russel J. Dalton and Hans-Dieter Klingemann. Oxford: Oxford University Press.

JACHANOVÁ DOLEŽELOVÁ, A., J. GELNAROVÁ, J. SMIGGELS KAVKOVÁ, E. M. HEJZLAROVÁ. 2009. *Postoje veřejnosti se mění, reálná situace nikoliv: aktivity na podporu vyššího zastoupení žen v politice*. In: SOKAČOVÁ, L. *Gender a demokracie: 1989 – 2009*. Praha: Gender Studies, o.p.s.

KOHOUTOVÁ, Jitka. 2012. *Konstrukce otcovské identity v 19. století: aspekt otce-živitele v rodinách české intelektuální buržoazie*. In: SLABÁKOVÁ, R. et. al. 2012. *Konstrukce maskulinní identity v minulosti a současnosti. Koncepty, metody, perspektivy*. Praha: Nakladatelství Lidové noviny.

- KRÁLÍKOVÁ, Alena; SOKAČOVÁ, Linda. Nekonečný boj za rovnoprávnost. (online). Dostupné z <<http://www.feminismus.cz/cz/clanky/nekonecny-boj-za-rovnopravnost>> (25. 1. 2019)
- LÁNÍKOVÁ, Marie, SOURALOVÁ, Adéla. 2016. „Domáci je politické“? Hospodyňství v poválečném Československu perspektivou. Ústředí československých hospodyň a národněsocialistických poslankyň. *Gender, rovné příležitosti, výzkum 20*: 29–41. [online]. Dostupné z: <[https://www.genderonline.cz/uploads/c0d132355cd62f403976b9205c3480d5643ad536\\_grpv-216-stat-lanikova-souralova-domaci-je-politicke.pdf](https://www.genderonline.cz/uploads/c0d132355cd62f403976b9205c3480d5643ad536_grpv-216-stat-lanikova-souralova-domaci-je-politicke.pdf)> (1. 3. 2019)
- MALÍNSKÁ, Jana. 2005. *Do politiky prý žena nesmí - proč?: Vzdělání a postavení žen v české společnosti v 19. a na počátku 20. století*. Praha: Libri.
- MAREŠ, Petr, Ladislav, RABUŠIC, Petr, SOUKUP, Petr. 2015. *Analýza sociálněvědních dat (nejen) v SPSS*. Brno: Masarykova univerzita.
- MURGAŠ, František. 2012. *Prostorová dimenze kvality života*. Liberec: Technická univerzita v Liberci.
- MURGAŠ, František, Flégl, Daniel. 2014. *Kvalita života v regionech České republiky*. Liberec: Technická univerzita v Liberci.
- MUSILOVÁ, Dana. 2007. *Z ženského pohledu*. České Budějovice: Veduta
- NORRIS, Pippa. 2004. *Electoral Engineering. Voting Rules and Political Behaviour*. Cambridge, University Press 2004
- OAKLEY, Ann. 2000. *Pohlaví, gender a společnost*. Praha: Portál.
- PITKIN F., Hanna. 1967. *The Concept of Representation*. Barkley Los Angeles; University of California Press
- RABUŠIC, Ladislav. 1990. „Tichá revoluce neboli od materialismu k postmaterialismu v západních společnostech.“ *Sociologický časopis* 26: 505-17
- RABUŠIC, Ladislav. 2000. „Ladislav Rabušic: Je česká společnost "postmaterialistická"?.“ *Sociologický časopis / Czech Sociological Review* 36 (1): 3-21
- RAKUŠANOVÁ, Petra. 2003. Ženy v politice a postoje veřejnosti. *Naše společnost* 1 (1-2): 25 – 28. (online). Dostupné z: <[https://cvvm.soc.cas.cz/media/com\\_form2content/documents/c3/a565/f28/100011s\\_Zeny%20v%20politice.pdf](https://cvvm.soc.cas.cz/media/com_form2content/documents/c3/a565/f28/100011s_Zeny%20v%20politice.pdf)> (7. 3. 2016)
- RAKUŠANOVÁ, Petra. 2006. *Česká politika: Ženy v labyrintu mužů?*. (online). Dostupné z: <<http://padesatprocent.cz/docs/zeny-labyrint-muzu.pdf>> (7. 3. 2016).
- RAKUŠANOVÁ, Petra. 2008. *Zamyšlení nad otázkou zapojení žen do politiky v České republice a možnosti změn*. In: *Nebojme se kvót! Podpora vstupu žen do politiky: možnost uplatnění pozitivních nástrojů*. Sborník z konference.

RAKUŠANOVÁ, P. a VÁCLAVÍKOVÁ-HELŠUSOVÁ L. 2006. Ženy v mužské politice. Pp. 43–60 in Hana Hašková, Alena Křížková, Marcela Linková (eds.). *Mnohohlasem. Výjednávání ženských prostorů po roce 1989*. Praha: Sociologický ústav AV ČR.

RAKUŠANOVÁ, P., VÁCLAVÍKOVÁ-HELŠUSOVÁ, L. 2008. „Odcházení: Politicky odcházející z politické scény a jejich zkušenosti.“ *Gender, rovné příležitosti, výzkum* 9 (1): 16–25. [online]. Dostupné z: <[http://www.genderonline.cz/uploads/c1ca526067c6b664a2a9f759cba7563be29f0b39\\_odchazeni-politicky-odchazejici-z-politicke-sceny.pdf](http://www.genderonline.cz/uploads/c1ca526067c6b664a2a9f759cba7563be29f0b39_odchazeni-politicky-odchazejici-z-politicke-sceny.pdf)> (7. 4. 2017)

RENZETTI, C. M. a D. J. CURRAN. 2003. *Ženy, muži a společnost*. Praha: Karolinum.

RYŠAVÝ, Dan. ŠARADÍN, Pavel. 2011. Zastupitelé českých měst a obcí v evropské perspektivě. Praha: Sociologické nakladatelství Slon.

STÁVKOVÁ, J., V. ANTOŠOVÁ a N. BIRČIAKOVÁ. 2013. *Příjmová situace a životní podmínky obyvatel České republiky: Income situation and living conditions of inhabitants in the Czech Republic : monografie*. Brno: Mendelova univerzita v Brně.

TEMELOVÁ, J., L. POSPÍŠILOVÁ a M. OUŘEDNÍČEK. 2012. *Nové sociálně prostorové nerovnosti, lokální rozvoj a kvalita života*. Plzeň: Vydavatelství a nakladatelství Aleš Čeněk.

SZTWIERTNIA, R., M. KUDĚLA a kol. 2012. *Lokální politika v Moravskoslezském kraji*. Opava: Slezská univerzita.

ŠAMÁNKOVÁ, Marie a kol. 2011. *Lidské potřeby ve zdraví a nemoci*. Grada.

ŠUSTROVÁ, K., ŠIMON, M. 2012. Opuštění městského způsobu života? Analýza vybraných aspektů migrace na venkov. In: TEMELOVÁ, J., L. POSPÍŠILOVÁ a M. OUŘEDNÍČEK. 2012. *Nové sociálně prostorové nerovnosti, lokální rozvoj a kvalita života*. Plzeň: Vydavatelství a nakladatelství Aleš Čeněk.

VALDROVÁ, Jana. 2006. *Gender a společnost*. Ústí nad Labem: Univerzita J.E. Purkyně.

VÍŠEK, T., DOHNALOVÁ, R., KRÁLOVÁ, U. *Využití plného potenciálu žen v české ekonomice*. 2012. Dostupné z: <[http://www.flexipraca.sk/public/files/download/women\\_matter\\_cj.pdf](http://www.flexipraca.sk/public/files/download/women_matter_cj.pdf)>

WAGNEROVÁ, Alena. 2009. *Co přinesl a co nepřinesl českým ženám socialistický model rovnoprávnosti – aneb nejen jesle a traktoristy*. In: L. SOKAČOVÁ. (ed.). *Gender a demokracie: 1989 – 2009*. Praha: Gender Studies, o.p.s.

*Analýza nízkého počtu žen v politických rozhodovacích funkcích. Zpráva o řešení projektu výzkumu a vývoje pro potřeby státu*. 2004. Praha: Sociologický ústav AV ČR. [online]. Dostupné z: <<http://www.mpsv.cz/files/clanky/12446/Nizky-pocet-zen-v-politice.pdf>> (2. 4. 2017)

ANO bude líp.cz. [online]. Dostupné z: <<http://www.anobudelip.cz/cs/>>

Česká centra rozvoje. Dostupné: <http://centrarozvoje.cz>

Členská základna. ODS. [online]. Dostupné z: [http://www.ods.cz/docs/dokumenty/clenska\\_zakladna-2005-10.pdf](http://www.ods.cz/docs/dokumenty/clenska_zakladna-2005-10.pdf) (15. 2. 2017)

Český statistický úřad. Zaměstnanost, nezaměstnanost. [online]. Dostupné z: [https://www.czso.cz/csu/czso/zamestnanost\\_nezamestnanost\\_prace](https://www.czso.cz/csu/czso/zamestnanost_nezamestnanost_prace) (14. 2. 2017)

„Do obecní politiky míří nejvíc žen za 20 let. Do senátu se jim nechce.“ *iDnes.cz*. 2014. [online]. Dostupné z: [http://zpravy.idnes.cz/podil-zen-na-kandidatkach-volby-politika-zastoupeni-f91-/domaci.aspx?c=A140922\\_111118\\_domaci\\_zt](http://zpravy.idnes.cz/podil-zen-na-kandidatkach-volby-politika-zastoupeni-f91-/domaci.aspx?c=A140922_111118_domaci_zt) (6. 4. 2017)

Fórum 50 %. [online]. Dostupné z: <http://padesatprocent.cz/cz/o-nas>

Gender Studies. Dostupné: <http://genderstudies.cz/>

Historie. *Sdružení žen KDU-ČSL*. [online]. Dostupné z: <http://zeny.kdu.cz/o-nas/historie> (7. 4. 2017)

Index lidského rozvoje. [http://www.hraozemi.cz/index-lidskeho-rozvoje-\(hdi\).html](http://www.hraozemi.cz/index-lidskeho-rozvoje-(hdi).html)

„Jsou ženy v současné politice třeba a jsou vhodným nástrojem pro zvýšení jejich zastoupení kvóty?“ KDU-ČSL. 2015. [online]. Dostupné z: <http://zeny.kdu.cz/aktualne/aktuality/jsou-zeny-v-soucasne-politice-treba-a-jsou-vhodnym> (25. 2. 2017)

KDU-ČSL. Dostupné: <http://www.kdu.cz/domu>

„Kvóty učiní z žen druhořadé političky, varuje odbornice Kohoutová.“ *Český rozhlas Plus*. 2015a. [online]. Dostupné z: [http://www.rozhlas.cz/plus/proaproti/\\_zprava/1506111](http://www.rozhlas.cz/plus/proaproti/_zprava/1506111) (25. 2. 2017)

MASTERCARD WORLDWIDE. 2011 česká centra rozvoje. *Výsledky odborné studie*. [online]. Dostupné z: [http://srsv.vse.cz/wp-content/uploads/2011/12/Vysledky\\_CCoC\\_2011\\_FINAL1.pdf](http://srsv.vse.cz/wp-content/uploads/2011/12/Vysledky_CCoC_2011_FINAL1.pdf) (15. 6. 2017)

„Měly by politické strany zavést kvóty zaručující rovné zastoupení pohlaví?“ *EurActiv*. 2012. [online]. Dostupné z: <http://euractiv.cz/clanky/cr-v-evropske-unii/mely-by-politicke-strany-zavest-kvoty-zarucujici-rovne-zastoupeni-pohlavi-010376/> (25. 2. 2017)

Ministerstvo vnitra České republiky. [online]. Dostupné z: <http://www.mvcr.cz/>

„Michaela Šojdrová: Ženy mají být všude tam, kde se o nich rozhoduje.“ [online]. Dostupné z: <https://euractiv.cz/section/politika/interview/michaela-sojdrova-zeny-maji-byt-vsude-tam-kde-se-o-nich-rozhoduje/> (6. 1. 2019)

Naši lidé. *KSČM.cz*. [online]. Dostupné z: <https://www.kscm.cz/nasi-lide> (20. 4. 2017)

Naši lidé. ODS.cz. [online]. Dostupné z: <http://www.ods.cz/nasi-lide> (20. 4. 2017)

“Počet členů stran včera a dnes.” *CEVRO*. 2014. [online]. Dostupné z:



<[http://www.cevro.cz/web\\_files/soubory/ctrnacni-deniky/2014/14denik\\_15\\_2014.pdf](http://www.cevro.cz/web_files/soubory/ctrnacni-deniky/2014/14denik_15_2014.pdf)> (17. 1. 2017)

*Portál územního plánování.* [online]. Dostupné z: <<http://portal.uur.cz/spravni-usporadani-cr-organy-uzemniho-planovani/obce.asp>> (14. 2. 2017)

„Poslanecká sněmovna PČR.“ *Fórum 50%*. [online]. Dostupné z: <<http://padesatprocent.cz/cz/statistiky-analyzy-vyzkumy/zastoupeni-zen-a-muzu-v-politice/poslanecka-snemovna>> (26. 2. 2017)

„Plytvání potenciálem žen neprospívá nikomu.“ *Denikreferendum.cz.* [online] Dostupné z: <<http://denikreferendum.cz/clanek/25055-plytvani-potencialem-zen-neprospiva-nikomu>> (17. 2. 2019)

“Prostor ženám dáváme i bez kvót.” *KSČM.cz.* [online]. Dostupné z: <<https://www.kscm.cz/uvodni-stranka/aktuality/98639/kscm-prostor-zenam-davame-i-bez-kvot>> (11. 3. 2017)

„Prvorepublikový „ženský politik“ Fráňa Zeminová. *Fórum 50%*. [online]. Dostupné z: <<https://padesatprocent.cz/cz/prvorepublikovy-quotzensky-politikquot-frana-zeminova>> (20. 4. 2019)

Poslanecká sněmovna. Aktuality. [online]. Dostupné z: <<http://www.psp.cz/sqw/hp.sqw?k=1701&z=10859>> (27. 3. 2018)

Senát Parlamentu České republiky. Dostupné: <https://senat.cz>

*Social Progress Imperative.* [online]. Dostupné z: <<http://www.socialprogressimperative.org/>>

Stanovy ČSSD. [online]. Dostupné z: <<https://www.cssd.cz/data/files/aktualni-standovy.pdf>> (16. 5. 2017)

*Statistika Meziparlamentární unie.* [online]. Dostupné z: <<http://www.ipu.org/wmn-e/classif.htm>>

“Strana zelených.” *Fórum 50%*. [online]. Dostupné z: <<http://padesatprocent.cz/cz/strana-zelenych>>

*Strana zelených.* [online]. Dostupné z: <<https://www.zeleni.cz/web/>>

„Šaldová: Politika ženy potřebuje, ale kvóty to nevyřeší.“ *MY.TOP09.* 2016. [online]. Dostupné z: <<https://www.top09.cz/regiony/jihocesky-kraj/top-09-v-mediich/saldova-politika-zeny-potrebuje-ale-kvoty-to-nevy-resi-20616.html?clanek=20616>> (15. 6. 2017)

*Trh práce očima žen. Studie o uplatnění žen na trhu práce.* [online]. Dostupné z: <<http://zahajenipodnikani.cz/files/studie.pdf>> (15. 4. 2017)

*Vládní strategie pro rovné příležitosti žen a mužů.* [online]. Dostupné z: <[https://www.vlada.cz/assets/ppov/rovne-prilezitosti-zen-a-muzu/Projekt\\_Optimalizace/Strategie-pro-rovnost-zen-a-muzu-v-CR-na-leta-2014-2020.pdf](https://www.vlada.cz/assets/ppov/rovne-prilezitosti-zen-a-muzu/Projekt_Optimalizace/Strategie-pro-rovnost-zen-a-muzu-v-CR-na-leta-2014-2020.pdf)>

(25. 2. 2017)

„Vláda ČR.“ *Fórum 50%*. 2015. [online]. Dostupné z: <<http://padesatprocent.cz/cz/statistiky/zastoupeni-zen-a-muzu-v-politice/vlada-cr>>

Vláda České republiky. Dostupné: <http://vlada.cz>

„Vláda odmítla návrh ČSSD na kvóty pro ženy na kandidátkách.“ *Český rozhlas*. 2015b. [online]. Dostupné z: <[http://www.rozhlas.cz/zpravy/politika/\\_zprava/vlada-odmitla-navrh-cssd-na-kvoty-pro-zeny-na-kandidatkach--1508026](http://www.rozhlas.cz/zpravy/politika/_zprava/vlada-odmitla-navrh-cssd-na-kvoty-pro-zeny-na-kandidatkach--1508026)>

*Volební akademie žen*. [online]. Dostupné z: <<http://volebniakademiezen.cz/domu>>

Volební server ČSÚ. Dostupné: <http://volby.cz>

Vybrané studie. Státní zdravotní ústav. <http://www.szu.cz/tema/podpora-zdravi/studie-vybrane-psychosocialni-souvislosti-a-kvalita-zivota-u>

“Zastupitelstva měst a obcí.” *Fórum 50%*. [online]. Dostupné z: <<http://padesatprocent.cz/cz/statistiky/zastoupeni-zen-a-muzu-v-politice/komunalni-zastupitelstva>>

„Ženy kupředu! ČSSD schválila kvóty pro kandidátky.“ *Týden.cz*. 2015. [online]. Dostupné z: <[http://www.tyden.cz/rubriky/domaci/politika/zeny-kupredu-cssd-schvalila-kvoty-pro-kandidatky\\_336290.html](http://www.tyden.cz/rubriky/domaci/politika/zeny-kupredu-cssd-schvalila-kvoty-pro-kandidatky_336290.html)>

*Ženy v politice. Výzkum Centra pro výzkum veřejného mínění Sociologického ústavu AV ČR (CVVM)*. In: CVVM. [online]. Dostupné z: <[http://www.cvvm.cas.cz/upl/zpravy/100380s\\_po40805.pdf](http://www.cvvm.cas.cz/upl/zpravy/100380s_po40805.pdf)> (18. 1. 2017)

## Seznam použitých zkratk

ČR	Česká republika
ČSSD	Česká strana sociálně demokratická
IPU	Inter-Parliamentary Union (Meziparlamentní unie)
KDU-ČSL	Křesťanská a demokratická unie – Československá strana lidová
KSČ	Komunistická strana Československá
KSČM	Komunistická strana Čech a Moravy
SDŽ	Sociálně demokratické ženy
SZ	Strana Zelených

## **Seznam grafů a tabulek**

Graf č. 1.: Porovnání genderové rovnosti v závislosti na postmateriálních hodnotách

Graf č. 2.: Poměr kandidátek a získaných mandátů do Poslanecké sněmovny v

Graf č. 3.: Index kvality života ve vztahu k podílu kandidujících žen v roce 2010

Graf č. 4.: Index kvality života ve vztahu k podílu získaných mandátů ženami v roce 2010

Tabulka č. 1.: Zastoupení žen ve vládách za období 1992 až dosud:

Tabulka č. 2.: Poměr kandidátek a získaných mandátů do Poslanecké sněmovny

Tabulka č. 3.: Zastoupení žen v komunálních volbách

Tabulka č. 4.: Porovnání mužů a žen ČSSD na kandidátních listinách (KL) a získaných mandátů v období let 2006 až 2014

Tabulka č. 5.: Zastoupení mužů a žen na kandidátních listinách a v počtu získaných mandátů na komunální úrovni v celé ČR

Tabulka č. 6: Zastoupení mužů a žen na kandidátních listinách vybraných měst v letech 2010 až 2018

Tabulka č. 7.: Podíly žen na kandidátních listinách a podíly získaných mandátů v % v komunálních volbách

## **ABSTRAKT**

Zastoupení žen v politice je dlouhodobě nízké, na komunální úrovni se situace zlepšuje a podíl žen roste jak mezi kandidujícími, tak v podílu získaných mandátů. Ronald Inglehart ve své teorii tvrdí, že s rostoucí socio-ekonomickou situací roste i zájem lidí o postmateriální hodnoty jako seberealizace, kvalita života i genderová rovnost. Na základě této teorie lze předpokládat, že lepší ekonomická situace a kvalita života vedou k vyššímu počtu žen v politice. Cílem této práce bylo zjistit na vybraném vzorku 63 měst, zda se zvyšující se kvalitou života roste i podíl žen v politice na komunální úrovni.

## **ABSTRACT**

Representation of women in politics is low in the long-term. However, the situation improves on the communal level and the number of women rises among the candidates and also in the number of mandates received. Ronald Inglehart's theory states that the rising socioeconomic level is connected to public interest in postmaterial values such as self-realization, quality of life and gender equality. On the basis of this theory, it can be assumed that better economic situation and quality of life lead to greater representation of women in politics. On the basis of the sample of 63 towns, the aim of this thesis was to find out if the improved quality of life correlates with higher contribution of women on the communal level.