

Česká zemědělská univerzita v Praze

Provozně ekonomická fakulta

Katedra ekonomických teorií



Bakalářská práce

Zhodnocení dopadů zavedení EET na příjmy do státního rozpočtu

Eliška Řeháková

© 2018 ČZU v Praze

ČESKÁ ZEMĚDĚLSKÁ UNIVERZITA V PRAZE

Provozně ekonomická fakulta

ZADÁNÍ BAKALÁŘSKÉ PRÁCE

Eliška Řeháková

Provoz a ekonomika

Název práce

Zhodnocení dopadů zavedení EET na příjmy do státního rozpočtu

Název anglicky

Evaluation of impact of the introduction of electronic records of sales on revenue to the national budget

Cíle práce

Cílem teoretické části je definovat podstatu Elektronické evidence tržeb, dále popsat fáze zavádění systému v ČR a podrobně je analyzovat.

Cílem praktické části je poukázat na scénáře, které EET může přinést, a jak ovlivní státní rozpočet v ČR. Popřípadě navrhnout náměty na zlepšení chodu elektronické evidence, které by pak mohly kladně ovlivnit příjmy do státního rozpočtu.

Cílem bakalářské práce je zhodnocení dopadů zavedení systému na příjmy do státního rozpočtu.

Metodika

Bakalářská práce vychází z prostudovaných odborných publikací jak tištěných, tak i elektronických.

Teoretická část je zaměřena na definování úkolů elektronické evidence tržeb a dedukci zavedení tohoto systému v ČR.

Součástí teoretického úseku je charakteristika fází zavádění EET a jejich analýza.

Praktická část se zabývá modelováním scénářů, které mohou nastat, komparací jednotlivých námětů a posouzení jaký mohou mít dopad na státní rozpočet.

Dále je také zaměřená na koncept nových námětů, které se snaží minimalizovat nedostatky EET.

Závěrem této práce je zhodnocení dopadů zavedení systému na příjmy do SR.

Doporučený rozsah práce

30 – 40 stran

Klíčová slova

Elektronická evidence tržeb, státní rozpočet, tržby, příjmy, ministerstvo financí

Doporučené zdroje informací

DUŠEK J. Elektronická evidence tržeb v přehledech. 2016. ISBN 978-80-247-5839-8
HRABĚTOVÁ D., KOUBA S., PATZENHAUER M. Zákon o evidenci tržeb. 2016. ISBN: 978-80-7552-461-4
JÍLEK, J. *Finance v globální ekonomice. I, Peníze a platební styk*. Praha: Grada, 2013. ISBN 978-80-247-3893-2.
KOTRBA R., PAROUBEK J., Rozpočtová skladba v roce 2017. ISBN 978-80-7554-067-6
PILNÝ, I. *Digitální ekonomika : žít nebo přežít*. Brno: BizBooks, 2016. ISBN 978-80-265-0481-8.
SEKERKA, B. – BRČÁK, J. – STARÁ, D. *Makroekonomie – teorie a praxe*. Plzeň: Vydavatelství a nakladatelství Aleš Čeněk, 2014. ISBN 978-80-7380-492-3.
TEPLÝ, P. – ČERNOHORSKÝ, J. *Základy financí*. Praha: Grada, 2011. ISBN 978-80-247-3669-3.

Předběžný termín obhajoby

2017/18 LS – PEF

Vedoucí práce

Ing. Daniela Spiesová, Ph.D.

Garantující pracoviště

Katedra ekonomických teorií

Elektronicky schváleno dne 11. 1. 2018

doc. PhDr. Ing. Lucie Severová, Ph.D.

Vedoucí katedry

Elektronicky schváleno dne 12. 1. 2018

Ing. Martin Pelikán, Ph.D.

Děkan

V Praze dne 15. 01. 2018

Čestné prohlášení

Prohlašuji, že svou bakalářskou práci "Zhodnocení dopadů zavedení EET na příjmy do státního rozpočtu" jsem vypracovala samostatně pod vedením vedoucího bakalářské práce a s použitím odborné literatury a dalších informačních zdrojů, které jsou citovány v práci a uvedeny v seznamu použitých zdrojů na konci práce. Jako autorka uvedené bakalářské práce dále prohlašuji, že jsem v souvislosti s jejím vytvořením neporušil autorská práva třetích osob.

V Praze dne 6. března 2018

Poděkování

Ráda bych touto cestou poděkovala Ing. Daniele Spiesové, Ph.D., která mě vedla během psaní mé bakalářské práce a byla ochotná mi pomoci a poradit, kdykoliv jsem potřebovala.

Zhodnocení dopadů zavedení EET na příjmy do státního rozpočtu

Souhrn

Bakalářská práce na téma „Zhodnocení dopadů zavedení EET na příjmy do státního rozpočtu“ je rozdělená na dvě hlavní části- část teoretickou a praktickou.

Teoretická část obsahuje několik podkapitol. Vysvětluje například princip systému elektronické evidence tržeb (ve zkratce EET), zaobírá se státním rozpočtem a jeho částmi, popisuje největší část příjmů, jimiž jsou daně. Nejdůležitější kapitola v této části se zabývá podrobnou analýzou jednotlivých fází zavádění EET v ČR. Na závěr jsou zde uvedeny změny, které nastaly, až po zavedení EET.

Praktická část je zaměřena ve velké míře na dopady zavedení EET, které se odráží na příjmech do státního rozpočtu. Jsou zde porovnávány výběry DPH, DPFO, DPPO za posledních 10 let, tak aby se dalo jasně posoudit, zda zavedený systém splňuje dané očekávání. Kapitola také obsahuje náměty, které by mohly vést ke zlepšení chodu tohoto systému, jejichž dopad by mohl ve výsledku kladně ovlivnit příjmy do státního rozpočtu, či názory některých podnikatelů, kteří jsou nuceni tento systém používat, ale neschvalují ho.

Na závěr práce je kapitola, kde jsou shrnuty výsledná zjištění, které ukazují, jak se zvýšil příjem peněz do státního rozpočtu v podobě vybraných daní od podnikatelů, kteří museli začít evidovat své tržby v režimu EET.

Klíčová slova: elektronická evidence tržeb, státní rozpočet, tržby, příjmy, ministerstvo financí, daně

Evaluation of impact of the introduction of electronic records of sales on revenue to the national budget

Summary

The Bachelor Thesis on the Evaluation of the impact of the introduction of the Electronic records of sale on revenue to the national budget is divided into two main parts-theoretical and practical part.

The theoretical part contains several subchapters, for example, explains the principle of the electronic revenue record system, deals with the state budget and its parts, describes the largest part of the revenues, such as taxes. The most important chapter in this section deals with the detailed analysis of the individual phases of introduction of Electronic records of sale in the Czech Republic. Finally, there are changes that have occurred since the introduction of the Electronic records of sale.

The practical part focuses largely on the implications of the introduction of the Electronic records of sale, which is reflected in the revenues to the state budget. There are comparisons of VAT, income tax on natural persons, corporate tax selections over the past 10 years so you can clearly assess whether an established system meets that expectation. The chapter also contains suggestions that could improve the operation of this system, the impact of which could have a positive effect on the revenues to the state budget or the opinions of some entrepreneurs who are forced to use the system but do not admit it.

At the end of the thesis is a chapter summarizing the findings that show how the income from the state budget was increased in the form of selected taxes from entrepreneurs who had to register their Electronic records of sale receipts.

Keywords: electronic revenue records, state budget, sales, revenue, Ministry of Finance, taxes

Obsah

1 Úvod.....	10
2 Cíl práce a metodika	11
2.1 Cíl práce	11
2.2 Metodika	11
3 Teoretická východiska	12
3.1 Státní rozpočet.....	12
3.1.1 Příjmy do státního rozpočtu	13
4 Elektronická evidence tržeb a její charakteristika	15
4.1 Fáze zavádění EET.....	18
4.1.1 1. fáze: ubytovací a stravovací služby	18
4.1.2 2. fáze: maloobchod a velkoobchod	19
4.1.3 3. fáze: ostatní činnosti	19
4.1.4 4. fáze: vybraná řemesla a výrobní činnosti	19
4.2 Možné změny do budoucna	20
5 Dopady zavedení EET na příjmy do SR	21
5.1 Dopady na jednotlivé etapy.....	24
5.1.1 1. fáze.....	24
5.1.2 2. fáze.....	25
5.2 Zhodnocení výsledků	25
5.3 Návrhy na zlepšení systému.....	27
6 Závěr.....	29
7 Seznam použitých zdrojů	31

7.1	Literární zdroje.....	31
7.2	Internetové zdroje.....	32
8	Přílohy	34
8.1	Příloha č. 1	34
8.2	Příloha č. 2	34
8.3	Příloha č. 2	35

Seznam obrázků

Obrázek 1.	Postup při zpracování dat	15
Obrázek 2.	Grafické rozdělení přímých daní	34
Obrázek 3.	Formulář pro kontrolu účtenky pro zákazníka	34
Obrázek 4.	Registrační tabulka	35

Seznam grafů

Graf 1.	Měsíční pokladní plnění státního rozpočtu v roce 2017.....	21
Graf 2.	Poměr vybraných příjmů do státního rozpočtu	22
Graf 3.	Podíl daňových příjmů do státního rozpočtu na jednotlivá čtvrtletí.....	23

Seznam tabulek

Tabulka 1.	Příjmy do státního rozpočtu (2010–2017) v mil. Kč	23
------------	---	----

1 Úvod

EET je v Evropě běžně používaný systém, který je zaveden již v 15 zemích, například v Itálii, Maďarsku, Slovensku, Chorvatsku, Polsku, Belgii, Švédsku nebo Řecku. Může být zavedena buď v běžném, nebo ve zjednodušeném režimu. Tento systém pracuje na principu elektronické komunikace mezi chytrou pokladnou a Finanční správou. Pokladny jsou přizpůsobeny tomuto systému, aby mohly odesílat Finanční správě informaci o tržbách.

Model systému zavedený v České republice, je inspirovaný vzorem, který funguje v Chorvatsku. Provedly se však drobné změny. Například, že se systém zavádí postupně v několika fázích, místo toho, aby se zavedl jednorázově, jak je to obvyklé. Druhou změnou je zrušení povinnosti zákazníka přebírat si účtenku. V Chorvatsku jsou za nedodržení této povinnosti poměrně vysoké pokuty. Další změny jsou ve snížení DPH u stravovacích služeb z 21 % na 15 %, je tu však několik výjimek, na které se snížení daní nevztahuje. Jsou jimi alkohol, tabákové výrobky a doplňkový sortiment. Byla zavedena paušální sleva na dani 5.000 Kč v prvním roce, kdy se zavede EET, která slouží jako příspěvek pro podnikatele na zavedení systému, a s tím spojené náklady (týká se to ovšem jenom fyzických osob). Nicméně poměr kolik podnikatelé dostanou jako příspěvek a jaké budou mít díky EET náklady je obrovský, jelikož se odhaduje, že výdaje spojené se zavedením a používáním EET vyjdou podnikatele tak na 70 tisíc Kč.

Podle předpokladů Ing. Andreje Babiše, v době zavedení systému ministra financí, se dá očekávat přírůstek daní díky EET o 30 mld. Kč oproti předchozím rokům. Pomocí tohoto systému by se mohlo předejít zatajovaným příjmům podnikatelů a odvádět tak reálnou výši daní, což by mohlo snížit deficit státního rozpočtu a investovat tak peníze například do zvýšení důchodů, platů učitelů, či postavení nových dálnic.

2 Cíl práce a metodika

2.1 Cíl práce

Cílem této práce je zhodnotit nově zavedený systém Elektronické evidence tržeb a jeho dopady, které s sebou přinese. Předpokládá se, že výrazně ovlivní příjmy do státního rozpočtu v podobě vybraných daní, jelikož Finanční správa bude moci kontrolovat tržby podnikatelů, kteří jim budou s každou transakcí ihned odesílat potřebné informace.

Dále je zde zaměřeno na jednotlivé fáze zavádění, což je obsaženo v první, teoretické části, kde je podrobně popsáno, které činnosti spadají do 1., 2., 3. nebo 4. vlny uvádění této evidence do provozu, tak aby vše fungovalo jak má a předešlo se případným chybám.

Praktická část se zaměřuje na funkčnost systému v provozu. Poukazuje na pozitivní a negativní stránky tohoto typu evidence tržeb. Na závěr této části je kapitola s případnými návrhy na zlepšení chodu systému, které by ve výsledku mohly kladně ovlivnit příjmy do státního rozpočtu.

2.2 Metodika

Téma EET je v České republice poměrně čerstvé, takže literárních publikací je prozatím málo. Proto tato práce čerpá informace ve velké míře z internetových zdrojů, hlavně z oficiálních stránek systému.

První část, která zpracovává teorii, je zaměřena na definování úkolů EET, a z toho je vydedukován účel zavedení tohoto systému. Součástí tohoto úseku je charakteristika jednotlivých fází, ve kterých zavádění probíhá. Dále také obsahuje popis státního rozpočtu u nás a jeho části, kde se především zaměřuje na příjmy. Na konci této části je i souhrn změn, které se od zavedení provedly, nebo o kterých se bude v budoucnu ještě jednat, jelikož se v průběhu zjistilo, že by například nefungovaly, nebo že nejsou v souladu se zákonem.

Druhá část se zabývá praktickou stránkou EET, která zkoumá a zhodnocuje jak dopady systému na státní rozpočet, tak i dopady na doposud zavedených fází. V této části jsou obsaženy i koncepty nových návrhů, které by mohly minimalizovat nedostatky EET. Je zde obsažena i analýza státního rozpočtu. Důležitou částí je také komparace tří

nejdůležitějších daní, které EET ovlivnila, a to DPH, DPFO a DPPO, kde se zhodnocují a porovnávají výsledné hodnoty za rok 2017 s předchozími roky, aby bylo zřetelné, o kolik stouply a jestli tedy zavedení systému dosahuje předpokládaných výsledků.

3 Teoretická východiska

3.1 Státní rozpočet

Je nutné nejprve rozlišit státní rozpočet a veřejný rozpočet, kdy veřejný rozpočet zajišťuje financování veřejných statků a skládá se z několika částí: státní rozpočet, rozpočty organizačních složek a příspěvkových organizací státu a samospráv, státní finanční účelové fondy, státní pojistné fondy, rozpočty krajských a obecních úřadů. (HAMERNÍKOVÁ B., 2010)

Jak uvádí doc. Ing. Ludmila Bervidová, CSc. ve svých skriptech, státní rozpočet lze definovat hned několika způsoby, ať už se na něho koukáme jako na centralizovaný peněžní fond, který funguje na principu nenávratnosti a neekvivalentnosti způsobu rozdělování, bilanci příjmů a výdajů, kdy porovnáváme příjmy a výdaje za celý rok. Další pohled může být, že je finančním plánem, kdy máme naplánované příjmy a výdaje na dané rozpočtové období, státní rozpočet nám může vykazovat i ekonomický vztah, kdy rozdělujeme finance do kategorií, jako například daně, poplatky, státní půjčky či dotace. Pátým pohledem je finanční zákon, který opravňuje výkonnou moc vybírat příjmy a realizovat určité výdaje a poslední pohled na státní rozpočet je, že slouží jako nástroj rozpočtové politiky státu, kdy dochází k plnění funkcí veřejného sektoru ve smíšené ekonomice. (BERVIDOVÁ L., 2011)

Pokud během roku nastane situace, kdy jsou výdaje vyšší než příjmy, nazýváme to jako rozpočtovým deficitem, řeší se pomocí půjčky od centrální banky nebo od ostatních ekonomických subjektů. Když stát dostane úvěr od České národní banky (ve zkratce ČNB), docílí tím ale toho, že pošle do peněžního oběhu nové peníze, což může vést k inflaci. Může tedy využít i jiné varianty a to, že vydá státní dluhopisy, čímž získá potřebné peníze, které již v oběhu byly, takže nedochází k inflaci. (OCHRANA F., 2010)

Státní rozpočet má alokační funkci, což znamená, že se stará o rozdělování peněžních prostředků tak, aby zajistily stabilní chod státních funkcí, kterými jsou veřejné statky, jako

například policie, armáda, školství atd. Další funkcí státního rozpočtu je udržet stabilní vývoj ekonomiky. Posledním důležitým úkolem je redistribuční funkce, která se snaží vypořádat s nerovnostmi ve společnosti, na niž dopadá důsledek působení trhu. To provádí pomocí transferů a dotací. (MAAYTOVÁ A., 2015)

Největšími výdaji ze státního rozpočtu jsou výdaje ministerstva práce a sociálních věd, které hradí náklady na důchody, sociální a nemocenské dávky, což tvoří okolo 40 % z celkových výdajů. Dále je to ministerstvo školství, tj. cca. 11 % a na třetím místě jsou úroky ze státního dluhu, ty činí 6 %.

Státní rozpočet na následující rok sestavuje ministerstvo financí, které ho předkládá vládě ke schválení. Pokud návrh odsouhlasí, pošle ho do poslanecké sněmovny. Tento návrh zákona musí být schválen a hotov nejpozději tři měsíce před koncem roku, tedy v říjnu daného roku. Pokud by ovšem nastala situace, že by ho poslanecká sněmovna neschválila do konce roku, následující rok by se hospodařilo v režimu rozpočtového provizoria.

V České republice má státní rozpočet podobu zákona. (ŠVARCOVÁ J., 2012)

3.1.1 Příjmy do státního rozpočtu

Příjmy do státního rozpočtu jsou složeny z několika částí. Pan Lukáš Kracík je ve svém článku na internetových stránkách Měšec rozdělil do 3 částí: neúvěrové příjmy (daně nebo sociální pojištění a poplatky), úvěrové příjmy (výpůjčky státu) a ostatní příjmy (například výnosy z prodeje státního majetku). (KRACÍK L., 2014) V knize Veřejné finance paní Bojka Hamerníková s kolektivem doplnila toto rozdělení také na běžné příjmy (daňové) a na kapitálové příjmy (neboli jednorázové). (HAMERNÍKOVÁ B., 2010)

Daňové příjmy tvoří daně, cla a poplatky. Největší a nejpřínosnější část příjmu do státního rozpočtu tvoří daně, které tvoří více než 50 % podíl na celkových příjmech do rozpočtu. Dělí se na dvě hlavní části, na přímé a nepřímé daně.

Nepřímých daní máme pouze dva druhy. První je daň z přidané hodnoty (ve zkratce DPH), která zatěžuje téměř všechny produkty, se kterými se obchoduje a máme 3 hodnoty této daně (základní sazba 21 %, snížená sazba 15 % a supersnížená sazba 10 %). Druhou daní je spotřební daň. Ta je obsažena ve výrobcích, jako jsou například minerální oleje, tj.

benzin, nafta nebo LPG, tabákové výrobky, tj. cigarety, doutníky nebo i tabák ke kouření, a alkohol, kde se tato daň ještě liší na daň z lihu, daň z piva či daň z vína a meziproductů.

Přímých daní máme více. Jsou jimi majetkové daně, které mají několik podskupin (daň z nemovitých věcí, daň z převodu nemovitých věcí, silniční daň, pojistné na veřejné pojištění) a důchodové daně (daň z příjmů). Jejich grafické rozdělení je v příloze (Příloha č. 1). (VALDER A., 2013)

Právě daň z příjmu je nejvíce ovlivněna zavedením EET. Je teď více hlídaná než kdy dříve, protože má Finanční správa přehled o tržbách podnikatelů. Tato daň se dělí na 2 druhy- daň z příjmu fyzických osob a daň z příjmu právnických osob. (ČERNOHORSKÝ J, 2011)

Daň z příjmu fyzických osob, ve zkratce DPFO, nyní činí 15 %, vypočítává se z příjmů ze závislé činnosti (§ 6 zákona o dani z příjmu, ve zkratce ZDP), příjmů ze samostatné činnosti (§ 7 ZDP), příjmů z kapitálového majetku (§ 8 ZDP), příjmů z nájmu (§ 9 ZDP) a ostatních příjmů (§10 ZDP). Každý podnikatel má povinnost podat do 3 měsíců po skončení daňového období daňové přiznání, pokud jeho příjem přesáhl 15 000 Kč. Nepočítají se do toho ovšem příjmy, které spadají pod příjmy osvobozené od daně. (HRABĚTOVÁ D., 2016)

Daň z příjmu právnických osob, ve zkratce DPPO, nyní činí 19%. Je součtem příjmů z veškerých činností a s nakládáním se vším majetkem co má podnik k dispozici. Podnikatel musí podat daňové přiznání za období kalendářního roku, nebo hospodářského roku. (HRABĚTOVÁ D., 2016)

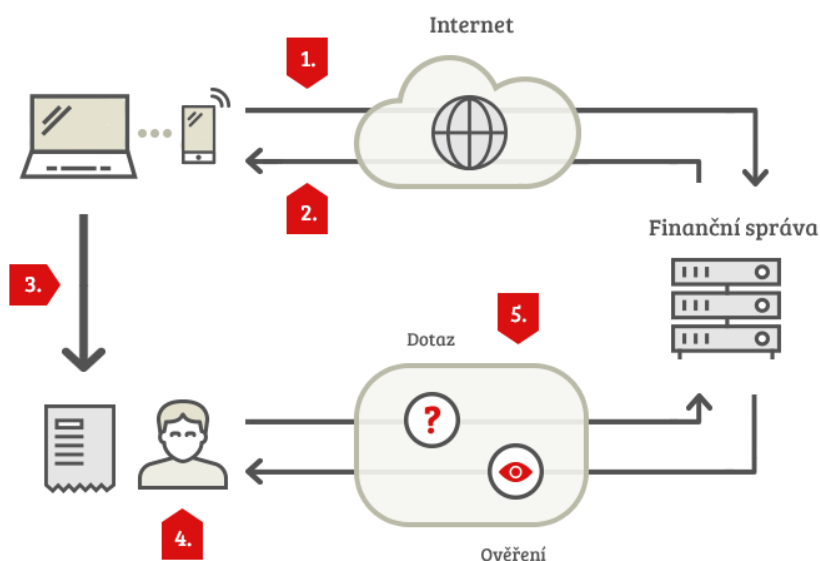
4 Elektronická evidence tržeb a její charakteristika

Elektronická evidence tržeb je systém, který používají podnikající osoby, jak fyzické, tak i právnické. Jde o kontrolu odvodu daní z jejich příjmů jak pro ně samotné, tak i pro stát.

Tento systém podléhá zákonu č. 112/ 2016 Sb. Zákona o evidenci tržeb, který nabyl účinnosti 1. 12. 2016, kdy se postupně zavádí jednotlivé fáze, které máme dohromady čtyři. Před tímto datem byla možnost si EET vyzkoušet nanečisto, aby podnikatelé zjistili, jak se s pokladnou a celým systémem pracuje, popřípadě předešli případným chybám, které by byly způsobeny neznalostí systému. Druhý zákon, který ovlivňuje EET, je zákon č. 113/ 2016 Sb., který pozměňuje jiné zákony, jenž souvisejí s přijetím zákona o evidenci tržeb, jelikož by se rozporovaly. Dále také na EET působí vyhláška č. 269/2016 Sb., která určuje způsob tvorby jak podpisového, tak i bezpečnostního kódu poplatníka. (DUŠEK J, 2016)

Postup zpracování dat pomocí režimu EET je vyobrazen na následujícím schématu:

Obrázek 1. Postup při zpracování dat



Zdroj: Etržby

První krok je uskutečnění samotné transakce, o jejíž provedení zašle podnikatel datovou zprávou informaci Finanční správě. Ta ji přijme a obratem zašle podnikateli potvrzení o přijetí s unikátním kódem FIK, což vyznačuje krok č. 2. Jakmile prodávajícímu dorazí kód, může zákazníkovi vydat účtenku, která obsahuje právě daný kód FIK. Zákazník ji může, ale nemusí přijmout. Tento krok zobrazuje fáze č. 3. Zákazník si může paragon ověřit na Daňovém portále (Příloha č. 2), kde zjistí, zda byl obchodní proces doopravdy zaznamenán Finanční správou. Na druhou stranu podnikatel si může zkontrolovat tržby vedené pod jeho jménem na webové aplikaci EET, což značí kroky číslo 4 a 5. Tato kontrola je poměrně složitá, jelikož funguje tak, že podnikatel pošle žádost o souhrn odeslaných tržeb a následující den mu přijde tabulka, ve které má všechny své tržby, které odeslal Finanční správě. Pokud má podnikatel například více poboček, tak je celkem obtížné najít v takovém rozsáhlém souboru danou chybu.

Pokud si firma s něčím nebude vědět rady, je zde možnost obrátit se na Finanční správu, kam podnikatel napíše svůj dotaz, popřípadě přiloží i návrh na řešení problému a FS mu buď návrh potvrdí jako správný postup, nebo mu vytkne nedostatky a návrh vylepší tak, jak by měl vypadat. Má to ovšem dvě negativa. První je, že podnikatel je povinen za každý svůj dotaz zaplatit a to poplatek ve výši 1 000 Kč. Druhým mínusem jsou poměrně dlouhé lhůty na vyjádření se FS, například nejdelší lhůta jsou až 3 měsíce.

Aby byl podnikatel povinen evidovat tržby pře EET, musí transakce splňovat dvě základní podmínky. Musí vzniknout z podnikatelské činnosti a zároveň být uhrazena v hotovosti, platební kartou, šekem, směnkou, nebo jinými způsoby jako jsou například stravenky. Pokud tržba nespĺňuje jednu z podmínek, znamená to tedy, že nespĺdá pod tento systém a nemusí se zasílat Finanční správě. Takže když se například jedná o zaplacení faktury z účtu na účet, tak se tato platba neeviduje. Pokud by se však zaplatila platební kartou, splňuje už obě podmínky a už se musí zaevidovat. (Etržby)

Od 1. října 2017 se spustí účtenková loterie, která má přimět zákazníky přebírat si účtenku od prodejce. Tento motivační krok je zavedena například i v Chorvatsku či Slovensku. Spočívá v tom, že zákazník při obdržení účtenky získá kód FIK, který je kódem pro danou transakci. Ten zaregistruje na příslušných webových stránkách (Příloha č. 3) a tak se vlastně i přihlásí do slosování. Úřad má v plánu vyplácet výhry v celkové hodnotě až 65 miliónů korun, měsíčně to bude okolo 21 výher. Nejvyšší výhra bude 1 000 000 Kč, další

například auto za 400 000 Kč. Slosování bude probíhat každý měsíc z účtenek vydaných za předchozí měsíc. Každý zákazník tam může za den zaregistrovat právě 1 účtenku od daného obchodníka. (ČTK, 2017)

Bohužel tato loterie má své pozitivní i negativní dopady. Některým zákazníkům se líbí, že mohou soutěžit o hodnotné ceny, ať už finanční obnosy či auto, ale naopak jsou zde i negativní hodnocení soutěže. Jeden z důvodů je, že tento krok, jak donutit zákazníky si brát od obchodníka účtenku, bude státní pokladnu stát zhruba 90 mil. Kč ročně. V této sumě jsou započteny ceny výher, což je okolo 65 milionů Kč, i náklady s provozem loterie, její reklama, ceny sms s potvrzením o přijetí účtenky apod. (SEZEMSKÝ J., 2017)

Ironické je, že lidé účtenkovou loterii před začátkem spuštění dost kritizovali, avšak hned po prvním měsíci se do ni zapojilo 250 tisíc Čechů, většinou se jedná o starší občany.

Zde je seznam výher, které mohou účastníci soutěže vyhrát:

- Hlavní výhra: 1 000 000 Kč
- 2. výhra: osobní automobil za cca 400 000 Kč
- 3. výhra: 300 000 Kč
- 4. výhra: 200 000 Kč
- 5. výhra: 100 000 Kč
- 6. výhra: 20x 20 000 Kč
- 7. výhra: 1000x 1 000 Kč
- 8. výhra: 20 000x 100 Kč.

(Účtenkovka, 2017)

Státní výdaje na EET nespočívají jen ve vyplácení výher, ale i se samotným zavedení systému. Náklady na jeho pořízení činily 151 000 000 Kč, na platy novým pracovníkům, kteří se starají o chod celého systému, se vyhradilo 182 000 000 Kč. V roce 2016 jich bylo přijato přes 350. Dále stát platí reklamu a propagaci nového zákona, za což zaplatí okolo 26 000 000 Kč. 7 000 000 Kč je vyhrazeno na potřebné opravy a nečekané výdaje. Do roku 2021 by se měly náklady spojené s EET a jejím provozem ustálit na 91 000 000 Kč ročně. Pokud se sečtou veškeré náklady až do roku 2021, kdy budou ještě nestálé, zaplatí stát téměř 2 000 000 000 Kč. (ŤOPEK M., 2017)

Postupem času od zavedení EET přijde i několik výjimek, kterých se tato evidence nebude týkat. Jedná se například o předvánoční prodej ryb, stánkařů prodávajících na ulicích kapry. Kdyby se jich EET týkalo, muselo by dojít ke zvýšení cen za ryby, a hlavně by se stánkaři potýkali s velikými problémy, co se týče internetového připojení k chytrým pokladnám, kde by evidovali své denní tržby. Tato výjimka bude v platnosti od 14. do 24. prosince 2017. (JANÁKOVÁ B., 2017)

4.1 Fáze zavádění EET

Rozdělení podnikatelů do jednotlivých fází zavádění určuje kód NACE, který každý podnikatel získal při založení firmy. Zkratka NACE je z francouzského termínu Nomenclature générale des Activités économiques dans les Communautés Européennes, což znamená Statistická klasifikace ekonomických činností. Pomocí tohoto kódu Evropská unie shromažďuje data z několika ekonomických směrů. Každá země před tento kód ještě udělí kód své země, u nás je to tedy CZ-NACE.

Každá podnikatelská činnost má svoje určující číslo, a právě tyto čísla určují, kdy který podnikatel musí začít používat a evidovat tržby právě pomocí EET.

4.1.1 1. fáze: ubytovací a stravovací služby

Tato fáze se týká podnikatelů, kteří poskytují ubytování. Může se jednat o krátkodobé ubytování, hotely, kempy, ubytovny apod. Dále také postihuje podnikatele nabízející stravování či pohostinství, což znamená, že nabízejí jídla a nápoje k okamžité konzumaci na místě. Například jsou jimi restaurace, hospody, kavárny nebo kantýny. Výjimku tvoří rychlé občerstvení, neboli fastfoody, kde si zákazník koupí jídlo ve stánku a sní si ho někde po cestě. Do této skupiny spadají ty stravovací a pohostinské podniky, kde podnikatel nabízí svým hostům zázemí na konzumaci jídla a pití, tj. stoly a židle.

Tito podnikatelé museli začít používat EET od 1. prosince 2016. Jejich kód je CZ- NACE 55 a 56. Číslo 55 je ubytování a 56 je označení pro stravování a pohostinství. (Redakce Podnikatel.cz)

4.1.2 2. fáze: maloobchod a velkoobchod

Do 2. části zavedení EET spadají ty podnikatelské činnosti, které mají označení CZ- NACE 45.1 (obchod s motorovými vozidly, kromě motocyklů), 45.3 (obchod s díly a příslušenstvím pro motorová vozidla, kromě motocyklů), 45.4 (obchod, opravy a udržování motocyklů, jejich dílů a příslušenství), 46 (velkoobchod, kromě motorových vozidel), 47 (maloobchod, kromě motorových vozidel, včetně stánkového prodeje či prodeje na tržištích). Tato fáze odstartovala 1. března 2017. (Redakce Podnikatel.cz)

4.1.3 3. fáze: ostatní činnosti

Ve 3. fázi musí elektronicky evidovat tržby podnikatelé, kteří podnikají v činnosti CZ-NACE 56 (stravování a pohostinství- tržby z dodání zboží, tj. tržby za stravování, které není stravovací službou), 01 (rostlinná a živočišná výroba, myslivost a související činnosti- podnikatelé ve výrobě), 10 (výroba potravinářských výrobků; například pekaři, cukráři, řezníci, ...), 49 (pozemní a potrubní doprava; například taxislužba, železniční doprava, silniční nákladní doprava), 69 (právní a účetní činnosti), 75 (veterinární činnost), 86 (zdravotní péče; například lékaři, dentisté, ...), a další. Dalo by se říci, že sem patří všichni podnikatelé, kteří nespádají do 1., 2. nebo 4. vlny zavádění. Tito podnikatelé musí elektronicky evidovat tržby od 1. března 2018, tedy přesně o rok později než podnikatelé spadající do 2. vlny EET. (Redakce Podnikatel.cz)

4.1.4 4. fáze: vybraná řemesla a výrobní činnosti

Poslední fáze se týká vybraných řemesel a činností, kterými jsou podle klasifikace ekonomických činností CZ-NACE 13-17 (výroba textilií, oděvů, usní a souvisejících výrobků, papírů a výrobků z papírů a zpracování dřeva, výroba dřevěných korkových, proutěných a slaměných výrobků, kromě nábytku), 20.4 (výroba mýdel a detergentů, čistících a leštících prostředků, parfémů a toaletních přípravků), 22 (výroba pryžových a plastových výrobků), 23 (výroba ostatních nekovových minerálních výrobků), 25 (výroba kovových konstrukcí a kovodělných výrobků, kromě strojů a zařízení), 31 (výroba nábytku), 32 (ostatní zpracovatelský průmysl- výrobci her a hraček, sportovních potřeb, hudebních

nástrojů, ...), 33 (opravy a instalace strojů a zařízení), 43 (specializované stavební činnosti, například elektrikáři, obkladači, malíři, pokrývači, ...), 95 (opravy počítačů a výrobků pro osobní potřebu a převážně pro domácnost), 96 (poskytování ostatních osobních služeb, například kadeřnice, maséři, kartářky, ...). Tato fáze bude zahájena 1. června 2018. (Redakce Podnikatel.cz)

4.2 Možné změny do budoucna

3. vlna zavedení EET měla odstartovat 1. března 2018 a 4. vlna o 3 měsíce později. Ovšem není zcela jisté, jak se dané fáze budou vyvíjet, jelikož Ústavní soud našel v zákoně týkající se EET několik nejasností, proto se tedy dané fáze odsouvají na neurčito. Plánuje se však, že by se o nich mělo rozhodnout a odstartovat je na přelomu roku 2018 a 2019. Zatím se však zcela vylučuje možnost, že by se dané fáze zrušily úplně a podnikatelé spadající do 3 a 4 vlny by se tak danému zákonu a povinnosti vyhnuli. Jak potvrdila nynější ministryně financí JUDr. Alena Schillerová, PhD. v týdeníku Ekonom, EET předčilo veškerá očekávání, a proto by bylo zcela nelogické rušit další dvě fáze systému. (KRÁLOVÁ T., 2018)

Dalšími změnami, které nastanou a jsou již odsouhlaseny, bude to, že do EET nebudou spadat platby kartou přes internet a to od 1. března 2018. Tato změna byla odůvodněna tak, že se dané informace mohou snadno dohledat, například na výpise z účtu, a není proto nutné, aby je podnikatelé evidovali přes EET. Co se týče účtenek, odstraní se z nich informace s identifikačními údaji (DIČ), které obsahují rodné číslo prodejce, což se samotným podnikatelům samozřejmě nelíbilo.

Na konci roku 2018 přestane platit výjimka pro stánkové prodejce kaprů, která jim pro zimu roku 2017 byla udělena. Toto rozhodnutí bylo rozšířeno na celkově udávané výjimky vládou. Ústavní soud rozhodl, že vláda si nemůže jen tak povolovat výjimky, ale že vše má být jasně dané zákonem, v jakém rozsahu pro koho a co platí. (ČT24, 2017)

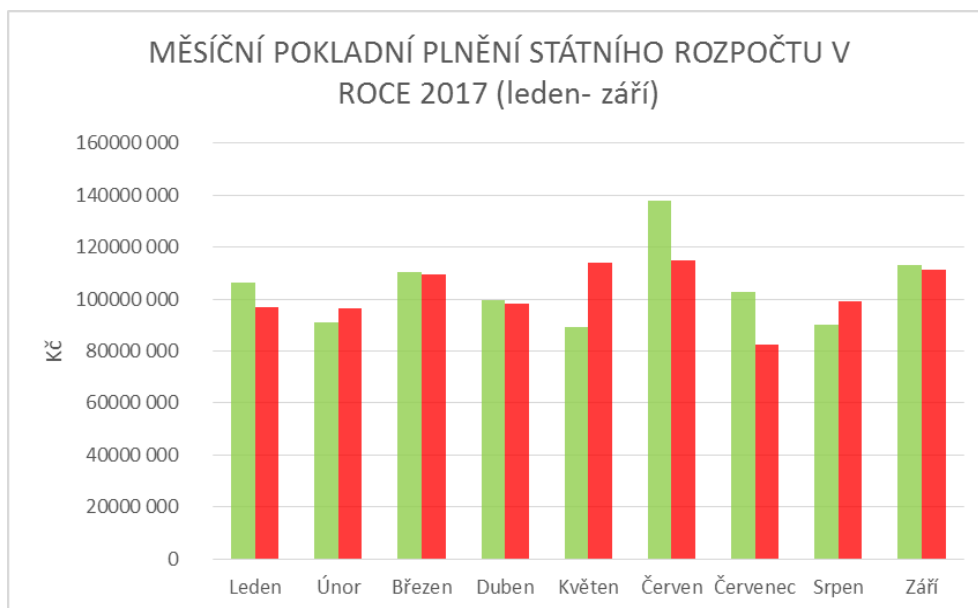
5 Dopady zavedení EET na příjmy do SR

Po více než 1 roce používání EET, můžeme začít hodnotit důsledky, které způsobilo zavedení systému v České republice. Obecně by se dalo říci, že tato evidence je prozatím úspěšná, i když se i zde najdou malé nedostatky.

Již po pouhých devíti měsících Finanční správa vykonala 55 624 kontrol a vydala 1 688 pokut podnikatelům, kteří nesplňovali dané podmínky, které měli, či se celkově snažili EET vyhnout. Tyto pokuty vystoupaly až k hodnotě okolo 15 000 000 Kč. Dokonce bylo uzavřeno 8 provozoven, například v Praze, Pardubicích či Českých Budějovicích. Po zavedení dvou etap využívá EET zhruba 155 000 podnikatelů, kteří již zaevidovali přes 2,5 mld. tržeb.

Na každý rok se plánují státní příjmy a výdaje. Vláda se snaží, aby logicky příjmy převyšovaly výdej. Ovšem ne vždy se to tak zadaří. V následujícím grafu lze jasně poznat, že většinu měsíců za rok 2017 se vládě dařilo hospodařit s penězi tak, že jsou příjmy (zelená část) vyšší jak výdej (červená část). Například v červnu převažovaly příjmy nad výdaji až o 23 327 520 000 Kč, což je veliký přínos. Naopak v únoru, květnu a prosinci převažovaly výdaje nad příjmy, kdy v květnu byl tento rozdíl až 24 979 030 000 Kč.

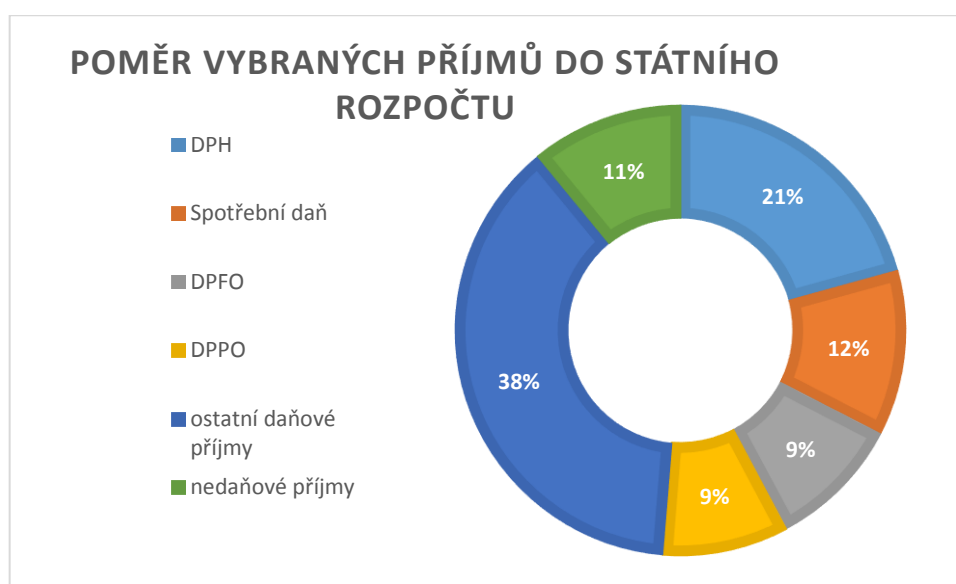
Graf 1. Měsíční pokladní plnění státního rozpočtu v roce 2017



Zdroj: vlastní zpracování (Redakce Monitor, 2017)

Jedna z možností, jak prokázat účinné plnění EET, je ukázat, jak se plní plánovaný státní rozpočet a zda jsou příjmy takové, jaké se plánovaly v roce 2016 na následující rok. Z toho plyne, jaké se plánovaly příjmy zvýšené díky EET. Celkově naplánované a schválené příjmy do státního rozpočtu činily 1 250, 21 mld. Kč. Na konci roku 2017 byly reálné příjmy ve výši 1 249 272 027 180 Kč, což se přibližuje plánovaným příjmům, které si vláda stanovila. Výdaje byly o 60 mld. Kč vyšší než příjmy, avšak s tímto schodkem se v plánu počítalo.

Graf 2. Poměr vybraných příjmů do státního rozpočtu



Zdroj: vlastní zpracování (Redakce Monitor, 2017)

Za celý rok 2017 společně tvoří zhruba 90 % daňové příjmy a příjmy z pojistného na sociální zabezpečení, oproti předchozímu roku, kdy tomu bylo jen 83 %. Největší zastoupení má, jak by se dalo i předpokládat, DPH, které činí 265, 958 mld. Kč, což je okolo 21 % z celkových příjmů a 24 % z daňových příjmů. Oproti předchozím rokům stoupla, například v roce 2013 byla její hodnota 219, 965 mld. Kč. Na druhém místě se umístila Spotřební daň, které se vybralo 154, 743 mld. Kč a je to cca 13 % z celkových příjmů. Třetí nejvýnosnější daň pro státní rozpočet je Daň z příjmu právnických a fyzických osob. Daň z příjmu fyzických osob se vybralo o trochu více než DPPO, a to přesně 128, 609 mld. Kč. Ve srovnání s celkovými příjmy je to necelých 10 %. Oproti předcházejícím rokům, se tato daň výrazně zvýšila a zásluha by se mohla přiřazovat právě zavedenému EET. V roce 2013 byl příjem z této daně 94, 494 mld. Kč, v roce 2015 byla ve výši 103, 054 mld. Kč. Daň z příjmu

právnických osob je o trochu nižší než DPFO, její hodnota je 115, 188 mld. Kč, ale platí u ní totéž jako u DPFO, oproti předchozím rokům stoupla. V roce 2013 byla její hodnota 81, 484 mld. Kč a v roce 2015 to bylo 99, 570 mld. Kč. Není tu ten nárůst tak viditelný, ale mohlo by se to odůvodnit tak, že právnické osoby doposud přiznávali poctivěji své tržby, kdežto na fyzické osoby nebyl takový dohled, tudíž mohli někteří sem tam něco zatajit či pozměnit.

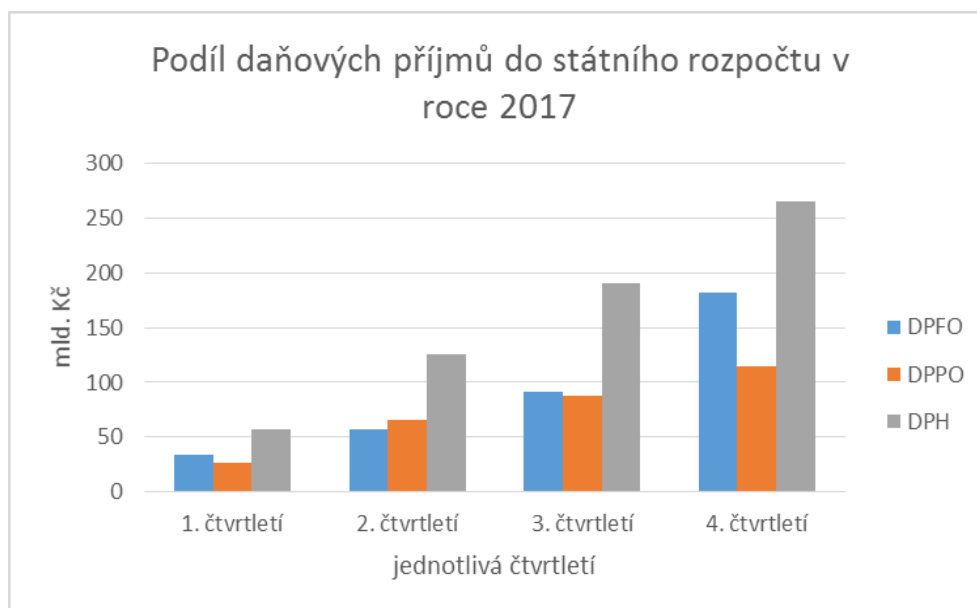
Tabulka 1. Příjmy do státního rozpočtu (2010–2017) v mil. Kč

	2010	2011	2012	2013	2014	2015	2016	2017
DPFO	87 489	90 614	92 586	94 494	98 216	103 054	112 951	128 609
DPPO	86 306	82 296	89 192	81 484	89 373	99 570	111 189	115 188
DPH	187 821	191 894	199 715	219 965	230 245	236 632	245 680	265 958

Zdroj : vlastní zpracování (Redakce Kurzy.cz, 2018)

Z tabulky je patrné, že příjmy z DPH, DPPO a DPFO rostou celkově od roku 2010. Může to být způsobeno tím, že lidé chtějí čím dál tím víc podnikat sami za sebe, což vede ke zvýšením těchto příjmů průběžně a které pak navyšují státní rozpočet.

Graf 3. Podíl daňových příjmů do státního rozpočtu na jednotlivá čtvrtletí



Zdroj: vlastní zpracování (Redakce Kurzy.cz, 2018)

Z grafu lze jasně vidět konečný stav roku 2017, který se díky jednotlivým daním za tento rok vybral a to v posledním sloupcu, kde je vyobrazeno 4. čtvrtletí. DPFO se za celý rok vybralo 128, 609 mld. Kč, což je vůbec nejvyšší výnos z této daně, jaký se kdy vybral. DPPO zvýšilo státní rozpočet o 115, 188 mld. Kč a více se jí vybralo pouze na konci roku 2008, kdy se této daně odvedlo 127, 174 mld. Kč. DPH byla vybrána ve výši 265, 958 mld. Kč, což je opět rekordní výběr této daně do státního rozpočtu.

Kladný rozdíl mezi vybranými daněmi v roce 2017 a v předchozích letech neznamená 100% výnos pro nové státní investice. Musí se pravidelně platit náklady spojené s provozem EET, které jsou do roku 2021 jsou předpokládány na necelé 2 000 000 000 Kč. Tato částka se ovšem může ještě výrazně změnit z důvodu prováděných změn, které jsou průběžně prováděny.

5.1 Dopady na jednotlivé etapy

5.1.1 1. fáze

Za 1. čtvrtletí roku 2017 se zvýšily tržby v sektoru stravování meziročně o 21,3 % a to i přesto, že se zvýšily ceny o 5,2 %. V druhém, ubytovacím sektoru, se zvýšil počet přenocování v různých penzionech za toto čtvrtletí o 29 %, což je zatím nejvyšší růst z celého sektoru, avšak počet hostů v penzionech vzrostl o pouhých 9 %.

Bohužel EET má i negativní stránku, v některých restauracích byli podnikatelé nuceni zvýšit ceny u některých nabídek. V jedné plzeňské restauraci to bylo například pivo, které se zdražilo o 4 Kč na půllitr, nebo porce guláše hned o rovných 10Kč. Takže zákazník zaplatí už o 14Kč více než tomu bylo dříve. Podnikatelé to vysvětlují tím, že musí platit paušální poplatky za novou pokladnu, dražší papír do pokladen či internetové připojení, bez kterého by celý systém nefungoval a neodesílal by tak provedené transakce.

Nejhůře asi dopadly vesnické hospody, které buď musely zdražit pivo, což se samozřejmě nelíbí místním obyvatelům, nebo v tom horším případě, úplně zavřít. Pokud by nastala 1. varianta a zdražily by pivo a pak by nejspíše měly na náklady spojené s EET, ale už by nemuselo chodit tolik zákazníků jako doposud, takže by za nedlouho musely beztak zavřít.

Příkladem tomu jsou dvě hospody v Královéhradeckém kraji na vesnici Dolní Přím, kde v obou hospodách původně stál půllitr piva 20 Kč, po zavedení EET jedna hospoda zdražila o 2 Kč a druhá o 3 Kč. Tvrdí, že i když je to jen 2 nebo 3 Kč rozdíl, je to ve výsledku dost znát, ať už z pohledu podnikatele nebo zákazníka. Náklady, které vydali na chod EET byly pro ně dost vysoké, takže se teď snaží ušetřit kde se dá a bohužel byli nuceni zvýšit cenu piva, na které tam každý z vesnice chodí. Samozřejmě se v hospodách nabízí i další sortiment a u některého se také navyšovala cena, ale ten prý není tak oblíbený jako právě zmiňované pivo, tím pádem není nárůst ceny tak pobouřlivý pro zákazníky.

5.1.2 2. fáze

Jak v 1. vlně zavádění EET, tak i ve 2. vlně nastala situace, že podnikatelé zavírají své obchody. Někdo přímo z důvodu zavedení EET, nemá například takové tržby, aby ufinancoval novou pokladnu k provozu systému nebo náklady s ním spojené. To může zahrnovat financování serveru, který je potřeba k chodu EET, či samotnému internetové připojení. Najde se i několik obchodníků, kteří zavřeli jen z toho důvodu, že už jsou staří a nechtějí se učit s novou technologií. Nejvíce obchodů, které byly zavřeny v poslední době jen z důvodu zavedení EET, byly spíše menší obchůdky, které by právě měly problémy ufinancovat daný systém. Eventuálně se jednalo o obchody, jenž vedli lidé, kteří měli podnikání jen jako vedlejší činnost. Na hlavní pracovní poměr byli zaměstnáni v nějakém jiném podniku či ve státní správě a zavádění EET v jejich podnikání by je přivedlo do ztráty nebo jim to zkomplikovalo podnikání.

5.2 Zhodnocení výsledků

Praktická část bakalářské práce ukazuje funkčnost systému v praxi a jeho dopady na státní rozpočet. Jsou zde popsány důsledky zavedení, ať už se to týká zvýšení příjmu z odvodu daní podnikatelé, buď v podobě DPH nebo DPFO/ DPPO či uzavírání některých podniků z mnoha důvodů týkající se právě kvůli zavedení EET. Důvodů měli podnikatelé hned několik, buď pro ně bylo zavádění nového systému moc nákladné, nebo by neufinancovali jeho provoz, který stojí taky nemalé peníze. Musí totiž platit server, internetové připojení a také se zvýšila spotřeba papíru na účtenky. Někteří starší podnikatelé

zavřeli jen z toho důvodu, že se odmítali již učit novým věcem a stejně by dříve nebo později tak i tak zavřeli.

Jak je v tabulce č. 1 na první pohled jasné, příjmy do státního rozpočtu stoupaly již před zavedením EET, což můžeme vysvětlovat tím, že lidé chtějí čím dál tím více podnikat sami za sebe. Tudiž, nemůžeme na 100 % tvrdit, že jediným důvodem nárůstu těchto daní, je zavedený systém evidence tržeb. Mohlo by se pouze říci, že EET má dobrý vliv na příjmy do státního rozpočtu.

Nemůže se však zapomenout na negativní dopad EET a tím je uzavírání několika podniků, které právě tento systém dost znevýhodnil, a pro podnikatele bylo nereálné si systém zřídit. Ať už se jedná o finanční stránku problému či připojení k serveru.

Za negativní by se mohla brát i účtenková loterie, kdy si zákazník bere účtenky a registruje je na portálu Finanční správy. Tato soutěž s sebou přinesla dost ohlasů od občanů ČR, ať už jsou pozitivní či negativní. Pozitivní názory soutěž chválí díky tomu, že je zde možnost vyhrát velice hodnotné ceny, o které se losuje každý měsíc a registrace účtenky nic nestojí. Negativní názory se naváží do toho, že soutěž slouží jako donášení od zákazníků na podnikatele, kdy přímo zákazník informuje Finanční správu o dané transakci a ta si může ihned zkontrolovat, jestli je provedený obchod zaregistrován přes EET podnikatelem. Dalším negativem této soutěže jsou vysoce nákladné ceny pro státní pokladnu, které vyjdou ročně na cca 64 mil. Kč, plus náklady spojené s celou soutěží, ať už to je na portál, kam se účtenky registrují, či na propagaci celé soutěže.

1. prosince 2016 se zavedla 1. fáze, která platila pro podniky nabízející ubytovací a stravovací služby. Kvůli zavedení EET, bylo v této fázi zavřeno nejvíce vesnických hospod, které byly malé a jejich výnos příliš nízký na to, aby majitel hospody nakoupil zcela nové zařízení a všechny další potřebné věci, které chytrá pokladna potřebuje k provozu. Zejména u hospod byly následky zavedení EET nejvíce znatelné, jak už bylo zmíněno. Buď byly zcela uzavřeny, nebo se zvyšovaly ceny jídla a pití. Toto zvýšení může však ohrozit podnik ztrátou zákazníků, což vede ke snížení tržeb, a po delší době trvání, až k zavření podniku. I přes tyto negativní dopady, se v tomto sektoru zvýšily přiznané daně plynoucí do státního rozpočtu.

1. března 2017 se rozběhla i 2. fáze zavedení EET, takže tento systém musely začít používat maloobchody a velkoobchody. I v tomto případě se zavíraly některé podniky, ale nebylo to už takového rázu jako v předchozí fázi. V této vlně si dost podnikatelů stěžovalo

na špatně možnosti k připojení serveru. To už je však v plánu Ústavního soudu řešit, pro koho bude stanovena výjimka nemuset používat EET. Pokud soud stanoví, že malý obchod, například někde v přírodě, nemá šanci se připojit k internetu, bude povinen přiznávat transakce v off-line režimu, kdy jednou měsíčně dodá Finanční správě fyzicky vystavené účtenky.

3. a 4. vlna zavedení EET je zatím odložena, bude se však o nich jednat nejspíše na přelomu roku 2018 a 2019, kdy se odstraní veškeré nedostatky, kvůli kterým byly tyto fáze odloženy.

Pokud se porovnají hodnoty přijatých daní z předešlých let s roky 2016 a 2017, dá se zatím s jistotou říci, že je zavedení EET velmi úspěšné a snad bude i nadále.

5.3 Návrhy na zlepšení systému

Jak se dá předpokládat, každý návrh, systém či plán má svou pozitivní, ale tak i negativní stránku. I u elektronické evidence tržeb se najde pár chyb a výtek.

Například při zavádění systému, dostali podnikatelé pokyn, aby si pořídili nové chytré pokladny, přes které budou posílat informace o tržbě finanční správě. Pokladny stály provozovatelé okolo 5 000Kč a více, což pro menší firmy, může být nečekaně velký výdaj. K tomu samozřejmě musí platit software, který zajišťuje registraci účtenky, a aby vůbec byla registrace provedena, musí být pokladna připojena k internetu, což podnikům, které neměli Wi-Fi připojení, mohl být dost velký problém, a hlavně další výdaj navíc. K tomu se samozřejmě nesmí zapomenout přičíst zvýšení výdajů za tisk účtenek, jelikož každý zákazník má nárok na svoji účtenku, kterou mu je podnikatel povinen vystavit.

Další věc je obsluha samotné pokladny. Pokud v podniku obsluhují pokladny mladí lidé, neměl by být problém, aby se naučili ji používat. Jestliže ji však musí obsluhovat starší člověk, který není technicky zdatný, mohlo by to být další velké mínus pro EET. Při zavádění tohoto systému bylo hned několik případů, kdy podnikatelé zavřeli své firmy, jen z důvodu, že neumí s takovým technickým vybavením nebo se s ním už ani nechtějí učit.

Bylo by tedy dobré, aby stát firmám finančně pomohl rozjet EET, například zaplacením pokladen či každoročními příspěvky na náklady, které jsou s tímto systémem spojeny. Další důležitým typem na zlepšení elektronické evidence tržeb je zaškolení

zaměstnanců pracující s pokladnami, jelikož ne každý člověk se sám naučí s chytrým zařízením, pokud s ním ještě doposud nepracoval. Bylo by tedy dobré, aby stát například každý rok pořádal semináře, kde seznámí pracovníky s pokladnou, s registrací tržby a činnostmi s tím spojené, obeznámit je s novinkami, které doposud nebyly, aby pak nebyly podniky v průběhu užívání překvapeni některými změnami.

Některé podniky by se mohly potýkat s problémy, týkající se internetové připojení. Může to být z důvodu umístění prodejny, například někde v přírodě, pokud se jedná o obchod se suvenýry a nachází se u pěší stezky, nemusí zde být internetové pokrytí tak kvalitní, jako někde ve městě. Během odesílání informací o transakci může kdykoliv vypadnout signál a prodejce tak musí často kontrolovat, jestli daná platba došla na Správu financí či ji musí dodatečně přiznat. Tento výpadek však může nastat i někde ve městě, pokud je třeba špatné počasí, či jiné nepříznivé podmínky, nebo může jednoduše podniku zabezpečující internetové připojení vypadnout signál. Výpadek připojení tak způsobí nefunkčnost chytré pokladny, která nemá možnost jakkoliv odeslat provedenou transakci a podnikatel musí provedené tržby během výpadku zaznamenat a dodatečně je odeslat.

Tento problém by se dal vyřešit například tak, že by podnikatel provedenou transakci zaevidoval do pokladny, jak tomu je i teď, avšak pokladna by nemusela být permanentně připojená k internetu. Stačilo by, kdyby se zadané platby odesílaly Finanční správě hromadně, například 1x týdně. Podnikatel by si tak mohl zvolit takový čas, kdy má v podniku méně zakázek a software by tak nebyl přetížen odesíláním několika transakcí hned za sebou.

Při zavádění se však myslelo i na podnikatele, kteří nemají šanci se připojit k internetu za žádných okolností. Byla jim tak vládou stanovena výjimka, která dovoluje evidovat tržby ve zjednodušeném režimu. Ten probíhá tak, že podnikatel eviduje provedené tržby a do 5 dnů je povinen je poslat finanční správě. O výjimku si ovšem podnikatel musí zažádat.

S EET byla 1. října 2017 odstartovaná i účtenková loterie, která má motivovat zákazníky, aby si od prodejce poctivě brali účtenky s informacemi o jejich nákupu. Tato odměna za plnění úkonu pro zákazníky má zatím spíše negativní ohlasy. Samozřejmě výhry jsou velkým lákadlem, proč se zapojit do této loterie, avšak na zákazníky zatím působí dojmem, že kontrolují či snad donašejí na prodejce, zdali zaevidoval či nezaevidoval danou

transakci. Další mínus této loterie jsou i její náklady pro státní pokladnu, jelikož ceny jsou opravdu hodnotné, ať už se jedná o hlavní výhru 1 000 000 Kč či druhou výhru osobní automobil. Je nutno podotknout, že tyto výhry se vyplácí každý měsíc. Z toho vyplývá, že je to pro státní pokladnu celkem dost nákladná soutěž, když bylo vlastně EET zavedeno hlavně za účelem zvýšení příjmů do pokladny v podobě daně z příjmu a DPH, ale následně se zavede tato motivační soutěž. Takže by se dalo říci, že zvýšený příjem těchto dvou daní do státní pokladny, které ovlivnilo právě zavedené EET, se zase odvede v podobě výher v účtenkové loterii.

Samozřejmě je dobré motivovat lidi k odběru účtenek, jelikož pak nemá prodejce moc velkou šanci obejít EET, protože musí vystavit zákazníkovi účtenku a ten má možnost si ji dobrovolně ověřit na internetu. Je však nezbytné myslet na to, že pro státní pokladnu jsou tyto dané výhry zcela nevýhodné, takže by se například mohly snížit hodnoty cen. Hlavně první 3 místa, kde jsou výhry nastaveny opravdu vysoko. Nebo by se dalo omezit množství výher, což by zas mohlo mít negativní dopad, jelikož by byla menší šance na výhru a zákazníci by tak mohli ztratit zájem se účastnit této loterie.

6 Závěr

Elektronická evidence tržeb byla v České republice zavedena 1. prosince 2016. V Evropské unii již je běžně používána, například v Itálii, Slovensku, Chorvatsku, Polsku, Belgii nebo Švédsku. U nás, nápad zavést zde EET, uskutečnil, již bývalý ministr financí, Ing. Andrej Babiš. Ministerstvo financí si od zavedení EET slibovalo zvýšení příjmů do státního rozpočtu, jelikož každý podnikatel musí přiznat každou transakci, kterou provedl ihned, po jejím provedení. Při zavádění tohoto systému bylo určeno, že sem budou spadat všichni podnikatelé, kteří provádějí transakce jakýmkoliv způsobem, kromě platby přes internet a musí získat tržbu pouze z podnikatelské činnosti. To se teď ovšem změnilo. Nebudou sem spadat jakékoliv transakce hrazené kartou, jelikož jsou snadno dohledatelné na výpisech z účtu. Může to však zkomplikovat práci Finanční správě při kontrolách, jelikož nebudou mít všechny transakce od podnikatele přiznané přes EET. Další změnou je, že zmizí z účtenek DIČ, což všichni podnikatelé ocenili, jelikož tak doposud zveřejňovali své rodné číslo. Největší změnou bylo pozastavení startu 3. a 4. vlny, jelikož se u nich našlo dost

nejasností. Často je tento problém přisuzován tomu, že se na zavedení EET tak spěchalo a tudíž se vše nedořešilo do konce. Na přelomu roku 2018 a 2019 je však v plánu o těchto fázích diskutovat, upravit nedostatky a opožděně je zavést. Už teď z nich ale bylo vyjmuto několik podnikatelů, jako například ti, kteří nemají snadné připojení k internetu. Poslední změnou, kterou již soud rozhodl, bylo to, že vláda nemůže jen tak udávat výjimky podnikatelům jestli jsou povinni evidovat tržby pomocí EET nebo ne. Buď spadají pod tento systém, nebo ne.

Podle zjištěných výsledků se však potvrdilo, že EET zatím splňuje očekávané výsledky, i když se zde najde pár věcí, které by bylo dobré vylepšit. Asi nejzásadnější mínus, který dost snižuje účel EET a jeho očekávání na zvýšení příjmů do státního rozpočtu, je zavedená soutěž, kdy se do ní zákazník může přihlásit tak, že si vezme účtenku a následně ji registruje na portálu Finanční správy. Stát za tuto soutěž vydá v podobě výher cca 5 400 000 Kč, což by se mohlo investovat do mnohem důležitějších věcí. Hlavní je si uvědomit, že tuto částku stát vydá 1 za měsíc, tudíž ročně je to 64 800 000 Kč, a to už by byla slušná investice, například do opravy silnic nebo zvýšení platů státním zaměstnancům či důchodcům.

Tento systém je u nás zaveden teprve krátce, tudíž je jasné, že několik dalších změn ještě v budoucnu proběhne. Avšak dá se říci, že má EET dobré výsledky od svého zavedení, i přes nějaké ty chyby či zbytečné utrácení za soutěže.

7 Seznam použitých zdrojů

7.1 Literární zdroje

BERVIDOVÁ L., VANČUROVÁ P. 2011. *Ekonomika veřejného sektoru*. Praha : ČZU v Praze, 2011. 978-80-213-1816-8.

ČERNOHORSKÝ J. 2011. *Základy financí*. Praha : Grada, 2011. 978-80-247-3669-3.

DUŠEK J. 2016. *Elektronická evidence tržeb*. místo neznámé : Grada, 2016. 978-80-247-5839-8.

HAMERNÍKOVÁ B., MAAAYTOVÁ A., a kolektiv. 2010. *Veřejné finance*. Praha : Wolters Kluwer ČR, 2010. 978-80-7357-497-0.

HRABĚTOVÁ D., KOUBA S., PATZENHAUER M. 2016. *Zákon o evidenci tržeb*. 2016. 978-80-7552-461-4.

KRÁLOVÁ T. 2018. Babišova poddaná na financích. *Ekonom*. 2018, 3.

MAAYTOVÁ A. 2015. *Veřejné finance v teorii a praxi*. místo neznámé : Grada, 2015. 978-80-247-5561-8.

OCHRANA F., PAVEL J., LEOŠ V., a kolektiv. 2010. *Veřejný sektor a veřejné finance*. Praha : Grada, 2010. 978-80-247-3228-2.

ŠVARCOVÁ J., a kolektiv. 2012. *Ekonomie- stručný přehled*. Zlín : Ceed, 2012. 978-80-87301-16-6.

VALDER A., STÁROVÁ M. 2013. *Účetnictví I*. Praha : ČZU v Praze, 2013. 978-80-213-2202-8.

7.2 Internetové zdroje

ČT24. 2017. Česká televize. *Odložení dalších vln EET přinese úlevu statisícům podnikatelů. Prodejci pokladen však sčítají škody.* [Online] 18. 12 2017. [Citace: 19. 12 2017.] <http://www.ceskatelevize.cz/ct24/domaci/2337097-odlozeni-dalsich-vln-eet-prinese-ulevu-staticum-podnikatelu-prodejci-pokladen-vsak>.

ČTK. 2017. České noviny. *Ministerstvo financí spustí účtenkovou loterii k EET 1. října.* [Online] 18. 7 2017. <http://www.ceskenoviny.cz/zpravy/ministerstvo-financi-spusti-uctenkovou-loterii-k-eet-1-rijna/1507675>.

Daňový portál. 2017. Daňový portál. *Ověření účtenky.* [Online] 2017. https://adisspr.mfcr.cz/adistc/adis/idpr_pub/eet/uct/overeni.faces.

Etržby. Etržby.cz. *Jak to funguje?* [Online] <http://www.etrzby.cz/cs/jak-to-funguje>.

Etržby. Etržby.cz. *O projektu.* [Online] <http://www.etrzby.cz/cs/o-projektu>.

JANÁKOVÁ B. 2017. iDNES.cz. *Kapr bude na Vánoce k dostání bez EET účtenky, schválila vláda.* [Online] 6. 11 2017. [Citace: 8. 11 2017.] https://ekonomika.idnes.cz/eet-vlada-ministerstvo-financi-kapri-nevidomi-f4s-/ekonomika.aspx?c=A171106_101730_domaci_bja.

KRACÍK L. 2014. Měšec. *Státní dluh: Veřejné příjmy a výdaje, veřejný deficit a dluh, státní rozpočet.* [Online] 9. 5 2014. <https://www.mesec.cz/clanky/statni-dluh-verejne-prijmy-a-vydaje-verejny-deficit-a-dluh-statni-rozpocet/>.

Redakce Kurzy.cz. 2018. Kurzy.cz. *Státní rozpočet a daně (Vládní finanční statistika) - ekonomika ČNB.* [Online] 2 2018. [Citace: 12. 2 2018.] <https://www.kurzy.cz/cnb/ekonomika/statni-rozpocet-a-dane/>.

Redakce Kurzy.cz. 2018. Kurzy.cz. *Vybrané ukazatele státního rozpočtu.* [Online] 31. 01 2018. [Citace: 19. 02 2018.] <https://www.kurzy.cz/cnb/ekonomika/vybrane-ukazatele-statniho-rozpocetu/>.

Redakce Monitor. 2017. Monitor. *Přehled státního rozpočtu.* [Online] 10 2017. [Citace: 12. 2 2018.] <http://monitor.statnipokladna.cz/2017/statni-rozpocet/#prehled>.

Redakce Podnikatel.cz. Podnikatel.cz. Harmonogram zavádění EET. [Online] <http://www.podnikatel.cz/pruvodce/elektronicka-evidence-trzeb/harmonogram-zavadeni-eet/>. 1802-8012.

SEZEMSKÝ J. 2017. Forum 24. *Startuje státní loterie Účtenkovka, příliš drahý udavačský špás.* [Online] 30. 9 2017. [Citace: 19. 10 2017.] <http://forum24.cz/startuje-statni-loterie-uctenkovka-prilis-drahy-udavacsky-spas/>.

ŤOPEK M. 2017. Právní rádce. *Za pět let se náklady na EET vyšplhají dle finanční správy na 2 miliardy korun.* [Online] 22. 1 2017. [Citace: 12. 2 2018.] <https://pravniradce.ihned.cz/c1-65595770-ucet-za-eet-za-pet-let-stat-zaplati-dve-miliardy-korun>.

Účtenkovka. 2017. Účtenkovka. *Pravidla účtenkovky.* [Online] 2017. [Citace: 12. 10 2017.] <https://www.uctenkovka.cz/jakhrat>.

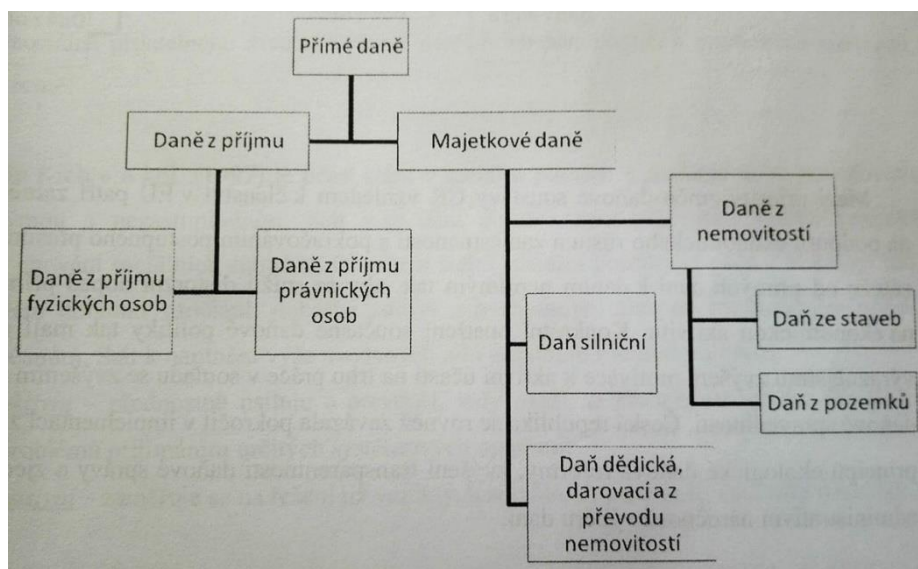
Účtenkovka. 2017. Účtenkovka. *O účtenkovce.* [Online] 2017. [Citace: 9. 11 2017.] <https://www.uctenkovka.cz/ouctenkovce>.

Účtenkovka. 2017. Účtenkovka. *Registrace nové účtenky.* [Online] 2017. [Citace: 9. 11 2017.] <https://www.uctenkovka.cz/novauctenka>.

8 Přílohy

8.1 Příloha č. 1

Obrázek 2. Grafické rozdělení přímých daní



Zdroj: BERVIDOVÁ L., 2011

8.2 Příloha č. 2

Obrázek 3. Formulář pro kontrolu účtenky pro zákazníka

[Daňový portál](#) ▶ [Služby EET](#) ▶ [Ověření účtenky](#)

Ověření účtenky ?

Zadání údajů z účtenky

DIČ poplatníka * CZ

Datum a čas přijetí tržby *

Celková částka tržby v Kč *

Účtenka obsahuje FIK * Ano Ne

Kód FIK

Kód BKP

Režim tržby * Běžný Zjednodušený

Zdroj: Daňový portál, 2017

8.3 Příloha č. 2

Obrázek 4. Registrační tabulka

REGISTRACE NOVÉ ÚČTENKY

Vypíšte svůj e-mail nebo telefonní číslo, nebo se [přihlaste](#) do svého hráčského účtu.

E-mail *

Telefon *

Opište kód FIK nebo BKP z účtenky

Kód FIK * - - - - -

Opište první tři části kódu FIK, nebo jej opište celý.

Kód BKP * - - - -

Opište první dvě části kódu BKP, nebo jej opište celý.

Opište údaje o tržbě z účtenky

DIČ obchodníka *

Zadejte číselnou část DIČ obchodníka.

Datum tržby *

Vyberte datum nákupu.

Celková částka *

Zadejte celkovou kladnou částku tržby (včetně DPH).

Čas tržby *

Uvedte čas tržby s přesností na minuty, např. 09:41.

Zdroj: Účtenkovka, 2017