

Česká zemědělská univerzita v Praze

Provozně ekonomická fakulta

Katedra ekonomiky



Diplomová práce

**Vliv přímých zahraničních investic na zaměstnanost
ve vybraném kraji České republiky**

Bc. Alena BRŮŽKOVÁ

© 2015 ČZU v Praze

ČESKÁ ZEMĚDĚLSKÁ UNIVERZITA V PRAZE

Katedra ekonomiky

Provozně ekonomická fakulta

ZADÁNÍ DIPLOMOVÉ PRÁCE

Bc. Alena Brůžková

Veřejná správa a regionální rozvoj

Název práce

Vliv přímých zahraničních investic na zaměstnanost ve vybraném kraji České republiky

Název anglicky

The impact of FDI on employment in selected region of the Czech Republic

Cíle práce

Provést analýzu a zhodnotit vliv přímých zahraničních investic na trh práce v Jihočeském kraji z hlediska:

- vývoje zaměstnanosti,
- produktivity práce,
- vývoje mezd.

Metodika

V práci budou použity deskriptivní a komparativní metody zkoumání.

Doporučený rozsah práce

60 – 80 stran

Klíčová slova

Přímé zahraniční investice, zaměstnanost, produktivita práce, Jihočeský kraj.

Doporučené zdroje informací

- BROŽOVÁ, Dagmar. Společenské souvislosti trhu práce: teorie a praxe v mezinárodním srovnání. Vyd. 1. Praha: Sociologické nakladatelství, 2003, 140 s. Studijní texty (Sociologické nakladatelství). ISBN 80-864-2916-4.
- GAJDUŠKOVÁ, Kateřina. Dopad světové ekonomické krize na přímé zahraniční investice v zemích střední a jihovýchodní Evropy. Praha: Oeconomica, 2010, 26 s. ISBN 978-80-245-1734-6.
- KOHOUT, Pavel. Investiční strategie pro třetí tisíciletí: teorie a praxe v mezinárodním srovnání. 4. rozš. vyd. Praha: Grada, 2005, 290 s. ISBN 80-247-1438-8.
- PETŘÍČEK, Václav. Vývoj investičního prostředí v České republice: teorie a praxe v mezinárodním srovnání. Vyd. 1. Praha: Corona, 2003, 106 s. ISBN 80-903-3630-2.
- SRHOLEC, Martin. Přímé zahraniční investice v České republice: teorie a praxe v mezinárodním srovnání. Praha: Linde, 2004, 171 s. ISBN 80-861-3152-1.
- TOMŠÍK, Vladimír. Ekonomie a zdravý rozum: teorie a praxe v mezinárodním srovnání. 1. vyd. Praha: Fragment, 2011, 160 s. ISBN 978-802-5313-930.
- VALACH, Josef. Investiční rozhodování a dlouhodobé financování: teorie a praxe v mezinárodním srovnání. 2. přeprac. vyd. Praha: Ekopress, 2005, 465 s. ISBN 80-869-2901-9.

Předběžný termín obhajoby

2015/02 (únor)

Vedoucí práce

doc. Ing. Mansoor Maitah, Ph.D. et Ph.D.

Elektronicky schváleno dne 20. 3. 2015

prof. Ing. Miroslav Svatoš, CSc.

Vedoucí katedry

Elektronicky schváleno dne 23. 3. 2015

Ing. Martin Pelikán, Ph.D.

Děkan

V Praze dne 23. 03. 2015

Čestné prohlášení

Prohlašuji, že svou diplomovou práci "Vliv přímých zahraničních investic na zaměstnanost ve vybraném kraji České republiky", jsem vypracovala samostatně pod vedením vedoucího diplomové práce a s použitím odborné literatury a dalších informačních zdrojů, které jsou citovány v práci a uvedeny v seznamu literatury na konci práce. Jako autorka uvedené diplomové práce dále prohlašuji, že jsem v souvislosti s jejím vytvořením neporušila autorská práva třetích osob.

V Praze dne 23. 3. 2015

Poděkování

Ráda bych touto cestou velice poděkovala vedoucímu mé práce panu doc. Ing. Mansoorovi Maitahovi, Ph.D. et Ph.D. za jeho vstřícný přístup a odborné vedení při zpracování zadaného tématu.

Vliv přímých zahraničních investic na zaměstnanost ve vybraném kraji České republiky

Souhrn

Předkládaná diplomová práce se zabývá zhodnocením vlivu přímých zahraničních investic na zaměstnanost ve vybraném kraji České republiky. V teoretické části jsou vymezeny základní pojmy a charakteristiky přímých zahraničních investic, včetně jejich pozitivních i negativních dopadů na hostitelskou ekonomiku. Je zohledněno hledisko dopadů přímých zahraničních investic na platební bilanci, která zachycuje platební transakce domácí ekonomiky se zahraničím v daném roce a vychází z teritoriálního principu. Teoretická část se zabývá vlivem zahraničních investic na trh práce, se zaměřením na vývoj zaměstnanosti po transformaci ekonomiky až po současnost. Je zohledněno hledisko produktivity práce, zahraniční investoři zpravidla přináší nové technologie a manažerské postupy, což následně přispívá k efektivnějšímu fungování podniků a zahraniční investice mají nepřímý vliv na zvyšování produktivity v oboru, ve kterém působí.

V další části práce je provedena analýza přílivu přímých zahraničních investic do České republiky podle jednotlivých etap, včetně teritoriálního rozdělení PZI. Dopad zahraničních investic na tuzemskou ekonomiku je při použití deskripce a komparace vyhodnocen z hlediska produktivity práce a zaměstnanosti v jednotlivých krajích v časovém horizontu let 2000 – 2012. Jihočeský kraj je v další části práce uveden samostatně, po stručné charakteristice tohoto regionu je analyzován příliv přímých zahraničních investic za období let 2000 – 2012 podle jednotlivých okresů kraje, včetně jejich dopadu na zaměstnanost, vývoj mezd a produktivitu práce.

V závěru práce je provedeno vyhodnocení vlivu přímých zahraničních investic na zaměstnanost v České republice s důrazem na Jihočeský kraj.

Klíčová slova: přímé zahraniční investice, zaměstnanost, produktivita práce, Jihočeský kraj.

The impact of FDI on employment in the Czech Republic

Summary

Here introduced thesis deals with impact of direct foreign investments on employment in one selected region of the Czech Republic. In its theoretical section basic terms and characteristics of direct foreign investments (FDI) are defined as well as their positive and negative impacts on host economy. The author discusses the effects of FDI on the balance of payments, which records transactions of a country with the rest of the world and is based on territorial principle. As regards the indicators of labor productivity, foreign investors usually bring new technologies and management practices, which in turn contributes to more efficient operation of enterprises. FDI thus have an indirect effect on increasing productivity in its field of operation.

The next section is an analysis of FDI inflows into the Czech Republic in different periods of time, including the territorial division of FDI. The impact of FDI on the domestic economy is evaluated focusing on labor productivity and employment in the different regions in years 2000 - 2012, using descriptive and comparative methods. The South Bohemian Region is presented separately; after a brief description of its characteristics, the region's inflow of FDI is analyzed for the period 2000 - 2012. The analysis then goes deeper into various districts of the region and focuses on the impact of FDI on employment, wage and labor productivity.

To conclude the thesis, an evaluation of the impact of FDI on employment in the Czech Republic is carried out with an emphasis on the South Bohemian Region.

Keywords: foreign direct investment, employment, labour productivity, South Bohemian region.

Obsah

1	Úvod.....	7
2	Cíl práce a metodika	9
2.1	Cíl práce.....	9
2.2	Metodika	10
3	Teoretická východiska	12
3.1	Vymezení přímých zahraničních investic.....	12
3.2	Pozitivní a negativní dopady přímých zahraničních investic	17
3.3	Vliv přímých zahraničních investic na trh práce	18
3.4	Vývoj zaměstnanosti po transformaci ekonomiky.....	20
3.5	Zaměstnanost – právní rámec	22
3.6	Nezaměstnanost – ukazatel a druhy nezaměstnanosti	23
3.7	Produktivita práce	26
3.8	Platební bilance.....	27
3.9	Investiční pobídky.....	29
4	Zahraniční investice v České republice	31
4.1	Úloha státu při získávání přímých zahraničních investic	31
4.2	Agentura CzechInvest.....	31
4.3	Faktory ovlivňující vstup zahraničních investorů do ČR	33
4.4	Příliv přímých zahraničních investic	35
4.5	První etapa	35
4.6	Druhá etapa	37
4.7	Třetí etapa	39
4.8	Teritoriální rozdělení PZI	42
4.9	Přímé zahraniční investice podle odvětví	43
4.10	Přímé zahraniční investice a zaměstnanost.....	44
4.11	Přímé zahraniční investice a produktivita práce	45
4.12	Přímé zahraniční investice a vývoj mezd	46
4.13	Přímé zahraniční investice z regionálního pohledu	48
5	Jihočeský kraj	52
5.1	Charakteristika kraje	52
5.2	Příliv přímých zahraničních investic	54

5.3	Nejvýznamnější projekty realizované agenturou CzechInvest.....	57
5.4	Přímé zahraniční investice a jejich vliv na zaměstnanost kraje.....	58
5.5	Přímé zahraniční investice a vývoj mezd kraje	61
5.6	Vliv přímých zahraničních investic na produktivitu práce.....	61
5.7	Přímé zahraniční investice v Jihočeském kraji – shrnutí.....	62
6	Závěr.....	63

Použité zkratky

APZ	Aktivní politika zaměstnanosti
CZ NACE	Nomenclature générale des Activités économiques dans les Communautés Européennes (Statistická klasifikace ekonomických činností)
ČNB	Česká národní banka
EU	European Union (Evropská unie)
EUROSTAT	Statistický úřad Evropské unie
MMF	International Monetary Fund (Mezinárodní měnový fond)
MPSV	Ministerstvo práce a sociálních věcí
OECD	Organisation for Economic Cooperation and Development (Organizace pro hospodářskou spolupráci a rozvoj)
PZI	Přímé zahraniční investice
VŠPS	Výběrové šetření pracovních sil

Seznam obrázků

Obrázek 3-1	Skladba přímé zahraniční investice	17
Obrázek 4-1	CzechInvest - počet investičních záměrů v roce 2014.....	32
Obrázek 4-2	TPCA Kolín	51
Obrázek 5-1	Jihočeský kraj - dopravní dostupnost.....	53

Seznam tabulek

Tabulka 3.1	Druhy PZI.....	15
Tabulka 3.2	Horizontální struktura platební bilance	28
Tabulka 4.1	Stav PZI v ČR a v Praze.....	49
Tabulka 4.2	Stav PZI k 31. 12. 2012 v krajích.....	50
Tabulka 5.1	Stav PZI Jihočeský kraj (v mil. Kč).....	54
Tabulka 5.2	Projekty realizované agenturou CzechInvest v Jihočeském kraji	57
Tabulka 5.3	Podíl nezaměstnaných osob (v %)	59

Seznam grafů

Graf 3-1	Nezaměstnanost podle úrovně vzdělání (3. čtvrtletí 2014, v tis.).....	25
Graf 4-1	Graf 4 8 Příliv PZI do ČR (v mld. Kč)	40
Graf 4-2	PZI - časová řada (v mil. Kč).....	42
Graf 4-3	Příliv PZI podle odvětví (v mil. Kč)	43
Graf 4-4	Produktivita práce (HDP/počet odpracovaných hodin; v cenách roku 2005)...	45
Graf 4-5	Průměrná mzda podle krajů	47

1 Úvod

Příliv zahraničního kapitálu do České republiky nastal především koncem 90. let minulého století, kdy došlo k transformaci české ekonomiky. Přejít od socialistického systému, který byl založen na centrálním plánování a kolektivním vlastnictví, k systému založenému na soukromém vlastnictví a tržním hospodářství, byl ve znamení tvorby nových výchozích ekonomických a politických podmínek. Řada přijatých vládních opatření v této době směřovala k liberalizaci přímých zahraničních investic a k posilování hospodářského růstu, zvýšení zaměstnanosti a přílivu nových technologií.

Pro podporu podnikatelských aktivit zahraničních investorů byly v České republice zřízeny instituce, jejichž úkolem je především podpora aktivit zahraničních investorů, posílení konkurenceschopnosti a využití podnikatelských příležitostí. Rozhodování zahraničních investorů pro umístění na domácí trh jsou ovlivněna mnoha faktory, bez kterých by Česká republika nebyla jako kandidát pro umístění investice vzata v úvahu. Politická a makroekonomická stabilita, ochrana vlastnických práv, fungující zákonodárství, vymahatelnost práva, kvalitní infrastruktura a levná, vzdělaná pracovní síla jsou hlavními důvody pro umístění investice do České republiky.

Na základě nově nastavených podmínek byl konec 90. let minulého století ve znamení masivního přílivu přímých zahraničních investic. Zahraniční investoři rozšiřovali své kapacity na území států bývalého východního bloku a začali využívat výrobní vstupy, které byly levnější a dostupnější než v jejich domácích podmínkách.

Před rokem 1989 bylo Československo jednou z nejvyspělejších zemí tzv. východního bloku. Ekonomika fungovala na principu celospolečenského vlastnictví výrobních prostředků a veškeré rozhodování bylo předurčeno centrálně plánovanou ekonomikou. Tento systém byl netržní a vedl k neefektivnímu využívání zdrojů, k nízké zainteresovanosti zaměstnanců a ztrátě ekonomické dynamiky. V tomto systému měli lidé jistotu stálého zaměstnání a celkem stabilní životní úroveň. V netržní ekonomice byla absence jakéhokoli soukromého podnikatelského sektoru a zahraniční obchod byl orientován na východní trhy s podílem těžkého průmyslu, hutnictví a strojírenství. Na tyto trhy byla plánovitě podporována investiční výstavba a příliv zahraničního investování formou zahraničního kapitálu v podstatě neexistoval.

V průběhu let 1990 a 1991 byly provedeny zásadní kroky ekonomické transformace. Byly přijaty legislativní normy, které umožňovaly vznik soukromého podnikání a nastaveny podmínky pro fungování obchodních společností a státních podniků. Naprosto klíčová byla změna vlastnictví formou privatizace, včetně navrácení majetku na základě přijatých restitučních zákonů. Mnohé státní podniky byly na základě těchto zákonných opatření privatizovány a v roce 1991 došlo k liberalizaci cen a zahraničního obchodu. V roce 1995 byl přijat nový devizový zákon, který zavedl směnitelnost české koruny a tím umožnil volný pohyb kapitálu. Na konci devadesátých let se vláda začala zaměřovat na podporu jednotlivých koncepcí ekonomického vládního programu a hlavním cílem byla podpora malých a středních podniků, výzkumu a vývoje a investičního prostředí. Začátkem roku 2000 dochází k oživení ekonomické situace a vstupuje v účinnost Zákon o investičních pobídkách, který vytváří vhodné prostředí pro příliv přímých zahraničních investic. Na trh České republiky začínají vstupovat zahraniční společnosti s celosvětovou působností. Začíná se zvyšovat i počet investorů z neevropských zemí, kteří reagují na politickou situaci a blížící se vstup naší země do Evropské unie (PETŘÍČEK, 2003).

Firmy se zahraniční účastí vytvářely nová pracovní místa a to především ve výrobě. V roce 2002 byla přijata novela zákona o investičních pobídkách a vláda se zaměřuje na podporu a vznik technologických center. V posledních letech můžeme tedy pozorovat kvalitativní změny, odvětvová struktura přímých zahraničních investic se postupně mění. Posun je znatelný především s tzv. montážních zahraničních investic směrem k oborům s vyšší přidanou hodnotou a k vývojovým centřům. Investoři preferují úroveň technického vzdělání, jazykovou vybavenost pracovní síly a flexibilitu, kterou mohou využít při zřizování nových projektů a vývojových center, která posléze připojují k původním montážním závodům.

Zahraniční investoři přinášejí do české ekonomiky nové standardy, jako jsou manažerské postupy nebo firemní kultura. Svými požadavky budují ekonomiku založenou na znalostech a dovednostech svých zaměstnanců, spolupracují s tuzemskými vysokými školami a ovlivňují podnikatelské prostředí České republiky.

2 Cíl práce a metodika

2.1 Cíl práce

Cílem diplomové práce „Vliv přímých zahraničních investic na zaměstnanost ve vybraném kraji České republiky“, je zhodnotit příliv přímých zahraničních investic do České republiky v časovém horizontu let 2000 – 2012 z hlediska faktorů, které ovlivňují vstup zahraničních investorů na tuzemský trh.

Sekundárními cíli je zhodnotit nejen faktory, které ovlivňují vstup přímých zahraničních investorů, ale i posoudit přijaté zahraniční investice podle teritoriálního členění, včetně odvětvového pohledu. V úvahu jsou vzaty faktory, které působí na zaměstnanost v jednotlivých krajích a vliv přílivu zahraničních investic na produktivitu práce a vývoj mezd. Následuje analýza jednotlivých let podle výše a struktury přílivu přímých zahraničních investic.

Na uvedené sekundární cíle navazuje hlavní cíl diplomové práce. Jeho úkolem je zhodnotit vliv přímých zahraničních investic na trh práce v Jihočeském kraji z hlediska vývoje zaměstnanosti, produktivity práce a vývoje mezd. V této části práce je představena charakteristika Jihočeského kraje, včetně přílivu přímých zahraničních investic do jednotlivých okresů kraje za období let 2000 – 2012 a je zhodnocen dopad přímých zahraničních investic na zaměstnanost Jihočeského kraje.

V závěru práce jsou pomocí deskripce představena nejdůležitější data a ukazatele, které ovlivnil příliv PZI do České republiky za období let 2000 – 2012. Pomocí komparace je vyhodnocen vliv PZI na zaměstnanost v České republice s důrazem na Jihočeský kraj.

2.2 Metodika

Diplomová práce vychází ve svém teoretickém základu z deskripce odborné literatury, která vymezuje základní pojmy vztahující se k tématu přímých zahraničních investic a jejich vlivu na zaměstnanost v České republice. Znalost těchto základních definic a teoretických východisek je nezbytná pro vlastní řešení tématu práce a opírá se o dostupné literární a elektronické zdroje. Při sestavování literární rešerše jsou použity zdroje, které mají přímou návaznost na zadané téma a které čerpají zkušenosti z praxe. Teoretická východiska se opírají o autory, kteří se danou problematikou zabývají od počátku 90. let minulého století. Jako výchozí zdroj dat pro zpracování jednotlivých analýz jsou použita data České národní banky a Českého statistického úřadu. Citace, ať přímé či nepřímé, jsou uvedeny ve shodě s pravidly pro bibliografické odkazy. Veškeré zdroje jsou uvedeny v seznamu použité literatury.

Vymezení pojmu přímé zahraniční investice je na základě deskripce a komparace provedeno v teoretické části z více hledisek a v návaznosti na platné zákonodárství České republiky. Je představen pohled České národní banky, která využívá pro vymezení tohoto pojmu metodiku OECD a MMF s důrazem na jednotlivá hlediska. Praktická část obsahuje historický vývoj přímých zahraničních investic v České republice v časovém horizontu let 2000 – 2012. Data jsou posouzena za jednotlivé regiony České republiky a hlavní cíl práce, vliv přímých zahraničních investic na zaměstnanost v Jihočeském kraji je posouzen v samostatné kapitole. Pojmem region se pro potřeby této práce rozumí úroveň krajů.

Problematika zaměstnanosti je řešena s důrazem na vliv přímých zahraničních investic z hlediska vývoje zaměstnanosti, produktivity práce a vývoje mezd za období let 2000 - 2012. Uvedení dat pro všechny regiony České republiky umožňuje srovnání jejich vývoje a posouzení dopadů přímých zahraničních investic na vývoj zaměstnanosti. Zohledněno je postavení regionu Jižní Čechy s přímou návazností na přijaté zahraniční investice ve sledovaném období.

Na multiplikační efekt PZI mají přímý vliv investiční pobídky, které fungují jako nástroj podpory přílivu přímých zahraničních investic. Teoretický základ práce představuje jejich vymezení v rámci České republiky včetně navrhované novely zákona o investičních pobídkách. Pro posouzení využití investičních pobídek při rozhodování o přímé zahraniční investici je provedena deskripce minulého a současného systému pobídek. Výstupem

je posouzení dopadu novelizovaného zákona na využití investičních pobídek v České republice. V praktické části práci navazuje představení agentury CzechInvest, která hraje důležitou roli ve spolupráci se zahraničními investory a která posiluje konkurenceschopnost české ekonomiky prostřednictvím podpory a poradenství přímým zahraničním investorům, kteří se rozhodnout podnikat na tuzemském trhu. CzechInvest přispívá k rozvoji domácích firem, které se chtějí zapojit do dodavatelských řetězců nadnárodních společností. Podporou tohoto multiplikačního efektu přispívá k rozvoji celkového podnikatelského prostředí a k vyšší zaměstnanosti.

Faktory ovlivňující vstup zahraničních investorů do České republiky jsou uvedeny v práci od počátečních investic po roce 1990, kdy sehrál významnou úlohu proces privatizace, až po současnost, kdy zahraniční investoři posuzují před vstupem do hostitelské ekonomiky i řadu faktorů neekonomické povahy, jako je politická bezpečnost a stabilita země, úroveň dopravní, energetické a komunální infrastruktury a úroveň odborného a vysokého školství. V práci jsou rozděleny přímé zahraniční investice podle jednotlivých etap a jsou uvedeny nejdůležitější investice z teritoriálního a odvětvového pohledu.

Vliv PZI na zaměstnanost, produktivitu práce a vývoj mezd je pomocí deskripce představen v další části práce. Je zohledněn vliv na vývoj v jednotlivých regionech České republiky. Další část práce je zaměřena na příliv přímých zahraničních investic z regionálního pohledu, je uveden stav PZI za celou Českou republiku a za jednotlivé kraje a pomocí komparativní metody jsou tato data vyhodnocena.

Diplomová práce je v předposlední části zaměřena na příliv PZI do Jihočeského kraje, deskriptivní metodou je provedena charakteristika kraje a příliv přímých zahraničních investic je zhodnocen z hlediska jednotlivých okresů kraje. Vliv na zaměstnanost je posouzen z hlediska velkých společností, které v průběhu sledovaného období vstoupily na tento regionální trh a přispěly tak ke tvorbě nových pracovních míst. Je posouzena zaměstnanost, produktivita práce a vývoj mezd a jsou uvedeny nejdůležitější ukazatele, které ovlivnil příliv přímých zahraničních investic.

V závěru práce je provedeno vyhodnocení vlivu přímých zahraničních investic na zaměstnanost v České republice s důrazem na Jihočeský kraj.

3 Teoretická východiska

3.1 Vymezení přímých zahraničních investic

Dlouhodobý dopad investic zakládá několik hledisek jejich vymezení. Jedná se především o pohled z finančního, mikroekonomického a makroekonomického hlediska. PZI jsou považovány za klíčové pro hospodářský růst ekonomiky, zaměstnanost, technologický rozvoj a konkurenceschopnost podniků.

Samuelson a Nordhaus (1991, s. 970) označují investice jako „*ekonomickou činnost, při níž se subjekt vzdává současné spotřeby s výhledem zvýšení produktu v budoucnosti*“. Dále uvádí dvě hlavní formy investic. Hmotný kapitál, který tvoří budovy, zařízení a zásoby a nehmotný kapitál tvořený výzkumem, vývojem a vzděláváním.

„*Zahraniční přímou investici můžeme charakterizovat jako kapitálový výdaj, při němž investor dosahuje takového podílu na základním kapitálu zahraničního podniku, který mu umožňuje ovlivňovat řízení firmy a podílet se na její kontrole*“ (VALACH, 2006, s. 417). PZI obvykle souvisí s transferem investičních prostředků do ekonomiky, který je spojený s transferem know how do konkrétních projektů. Investice vytváří obvykle nové hodnoty, které jsou zpravidla v daném ekonomickém prostoru dlouhodobě vázány.

Valach (2006) rozlišuje PZI podle různých hledisek:

Podle charakteru investora: individuální investor, kapitálová společnost, investiční fond, banka, jiná soukromá či nevládní instituce, nadnárodní organizace, aj.

Podle různých organizačních forem: jeden nebo několik zahraničních investorů, kteří mohou vytvořit vlastní podnik, podílet se na kapitálu jiné firmy, vytvořit joint-venture, poskytnout vnitropodnikovou půjčku s různou formou splátek a úročení, atd.

Podle charakteru finančních zdrojů: zdrojem financování nemusí být vždy vlastní kapitál zahraniční firmy. Může se jednat také o úvěry, které poskytne banka. V tomto případě vstupuje zahraniční kapitál do tuzemského podniku jako kapitál vlastní (VALACH, 2006).

Z mikroekonomického pohledu dochází k realizaci podnikových kapitálových výdajů, od kterých podnik očekává v delším časovém horizontu přeměnu na příjmy. Kapitálové výdaje jsou charakteristické pořízením hmotného i nehmotného dlouhodobého majetku.

Podle Polácha a kol. (2012) očekává podnik od investice především výnosnost, zhodnocení kapitálu a růst tržní hodnoty podniku.

„Základním důvodem pro přímé investování v podmínkách globalizované tržní ekonomiky je zvýšit (anebo zachovat) ziskovost a/nebo kapitálovou hodnotu firmy“ (ZAMRAZILOVÁ, 2007, s. 579).

Česká národní banka vychází z definice přímé zahraniční investice stanovené OECD v souladu s EUROSTATem a MMF, která stanoví: *„Přímá zahraniční investice odráží záměr rezidenta jedné ekonomiky (přímý investor) získat trvalou účast v subjektu, který je rezidentem v ekonomice jiné než ekonomika investora (přímá investice). Trvalá účast implikuje existenci dlouhodobého vztahu mezi přímým investorem a přímou investicí a podstatný vliv na řízení podniku. Přímá investice zahrnuje jak původní transakci mezi oběma subjekty, tak všechny následující kapitálové transakce mezi nimi a mezi afilovanými podniky, zapsanými i nezapsanými v obchodním rejstříku. Podnik – přímá investice je dále definován jako „Podnik zapsaný nebo nezapsaný v obchodním rejstříku, v němž zahraniční investor vlastní 10 a více procent akcií (podílu) nebo hlasovacích práv u zapsaného podniku nebo ekvivalent u nezapsaného podniku“ (ČNB, 2014, s. 2). Zásadními charakteristikami přímé zahraniční investice oproti jiným typům investic je tedy trvalost či dlouhodobost a aktivní účast investora na chodu a řízení společnosti.*

Podle ČNB (2014) tvoří přímé investice podíl na základním kapitálu spolu s reinvestovaným ziskem a ostatním kapitálem, kterým jsou přijaté a poskytnuté úvěry v rámci členů skupiny.

Ve struktuře přímých zahraničních investic můžeme tedy definovat vztah:

$$Přímá\ investice = základní\ kapitál + reinvestovaný\ zisk + ostatní\ kapitál$$

Součástí PZI je tedy podíl na základním kapitálu, reinvestovaný zisk a ostatní kapitál, který zahrnuje úvěrové vztahy s přímým investorem.

Základní kapitál – zahrnuje vklad nerezidenta do základního kapitálu společnosti a všechny podíly v dceřiných podnicích.

Reinvestovaný zisk – zahrnuje podíl přímého investora na hospodářském výsledku nerozděleném formou dividend (v poměru k přímé investici),

Ostatní kapitál – zahrnuje všechny finanční operace související s přijatými a poskytnutými úvěry mezi přímými investory a společnostmi, ve kterých mají majetkovou účast (zachycené v mezipodnikových pohledávkách a závazcích).

Přímé zahraniční investice jsou posuzovány též jako převzetí aktiv v jiném státu a můžeme je dělit do tří základních skupin:

Přímé zahraniční investice – dlouhodobá nedluhová investice spojená se získáním podílu na majetku v podniku v zahraničí, který umožňuje kontrolu a ovládání společnosti,

Portfoliové investice – nákup akcií, obligací nebo jiných obchodovatelných cenných papírů zahraničních firem v případech, kdy investor neusiluje o ovládání firmy (většinou krátkodobé cenné papíry). Tyto investice představují pasivní formu investování, jejich podíl na majetku nesplňuje podmínku rozhodující kontroly.

Půjčky a úvěry – dluhové krytí domácích investic od zahraničních věřitelů, které je výhodné je-li zajištěna vysoká návratnost úvěrované investice (VALACH, 2006).

Podle teritoriálního členění přímých zahraničních investic vychází Česká národní banka z metodiky používané v EU ze země bezprostředního investora. Podle tohoto členění může vlastník investice pocházet z jiné země. V případě, že mateřská společnost vlastní zahraniční afilaci a ta investuje v České republice, je investice zařazena do země sídla této afilace (ČNB 2014).

Podle Srholce (2004) mohou přímé zahraniční investice vstupovat do hostitelských zemí různými způsoby. Mohou to být investice na zelené louce (greenfields), kdy dochází v zemi příjemce k výstavbě zcela nového podniku. Tuto formu volí především velké nadnárodní společnosti, jejichž cílem je maximální využití výrobních faktorů hostitelské země. Další formou mohou být fúze a aktivizace. Jedná se o koupi existující výrobní kapacity s cílem rozvinout stávající potenciál, jako je např. dobře zavedená obchodní značka, vyškolení zaměstnanci, zavedení dodavatelé aj.

Srholec (2004), podává taxotomii PZI na základě čtyř hledisek vymezení, která jsou uvedena v tabulce 3.1.

Tabulka 3.1 Druhy PZI

Hledisko vymezení	Druhy PZI	Charakteristika
Míra kontroly	Podnik s menšinovým zahraničním podílem (associate)	Podíl od 10 % do 50 % na vlastním kapitálu či hlasovacích právech
	Podnik pod zahraniční kontrolou (subsidiary)	Kontrolní vlastnický podíl
Motiv vstupu	Investice vyhledávající trhy (market-seeking)	<i>Cíl:</i> růst podílu na trhu a pokles nákladů na jeho zásobování (vytlačují domácí produkci nebo nahrazují dovoz)
	Faktory vyhledávající (efficiency-seeking)	<i>Cíl:</i> optimalizovat výrobu (snížení výrobních nákladů, vývozně orientované)
	Aktiva vyhledávající (asset-seeking)	<i>Cíl:</i> získat specifická aktiva (patenty, obchodní značky)
Způsob vstupu	Investice na „zelené louce“ (greenfield)	Investovat do nových aktivit
	Investice na „hnědé louce (brownfields)	Změna vlastnické struktury, investice do restrukturalizace (většina privatizačních PZI)
	M&A (mergers and acquisitions)	Ovládnutí již existujících aktiv
Specializace mateřské firmy	Vertikální	Produktová specializace, rozdílné fáze produkčního řetězce jednotlivých poboček
	Horizontální	Procesní specializace obdobné fáze produkčního řetězce jednotlivých poboček

Zdroj: Srholec (2004, s. 13). Vlastní interpretace.

Srholec (2004) dále uvádí, že hlavní charakteristikou společnosti, které se rozhodnou investovat je růst podílu na trhu, kterým buď vytlačují domácí produkci, nebo jím nahrazují dovoz. Důležitá je optimalizace výroby, snížení nákladů a následná orientace na vývoz. Velmi významnou roli hraje orientace investorů na získání duševního vlastnictví hostitelské země, jako jsou obchodní značky, zlepšovací návrhy či patenty.

Vzhledem k datu vzniku této publikace Srholec (2004) však neuvádí v současné době velmi často využívaný druh přímých zahraničních investic a to je další rozšiřování kapacit již etablovaných investorů v České republice. V této práci bude dále uvedeno, že tato rozšíření se mohou týkat jak rozšíření stávajících výrobních kapacit, tak i zavedení nebo přenesení výzkumných a vývojových center či center sdílených služeb.

Srholec (2004) vychází ve svém rozdělení z poznatků, které použili Dunning a Lundan (2008), kteří řadí mezi motivy vstupu další faktor, a to investice za účelem vyhledávání přírodních zdrojů. Pro investory je klíčové jejich využití s použitím nižších nákladů při zachování dostatečné kvality. Tyto investice se orientují na vývoz do průmyslově vyspělých zemí.

Uvedené rozdělení podle Srholce (2004) představuje základní vymezení jednotlivých hledisek, která jsou určující pro vstup investora na nový trh. Ve velké většině případů však v praxi dochází k propojování a ke kombinaci jednotlivých hledisek. O vstupu zahraničních investorů rozhoduje další řada faktorů, jako je ekonomická a politická stabilita hostitelského státu, geografické umístění a vymahatelnost práva.

V České republice jsou přímé zahraniční investice vymezeny devizovým zákonem č. 219/1995 Sb., jako „*vynaložení peněžních prostředků nebo jiných penězi ocenitelných majetkových práv a jiných majetkových hodnot, jehož účelem je založení, nabytí nebo rozšíření trvalých ekonomických vztahů investujícího cizozemce nebo cizozemců jako osob jednajících ve shodě na podnikání v tuzemsku*“ (Zákon č. 219/1995 Sb., par. 1). Jedná se o investice do jiné země za účelem získání podílu na kmenových akcích a rozhodovacích pravomocích ve výši alespoň 10 %, či takového podílu, který dává zahraničnímu investorovi rozhodovací pravomoci. Přímé zahraniční investice tak nabývají podoby podílu zahraničního investora na základním jmění, reinvestovaném zisku a úvěrů od mateřské společnosti. Vymezení PZI vychází z metodiky platební bilance a národního účetnictví (SRHOLEC, 2004).

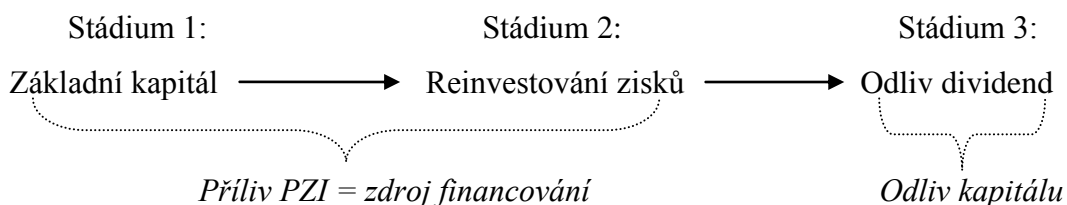
Odvětvové členění je založeno na odvětvové klasifikaci ekonomických činností NACE Rev. 2, která odpovídá mezinárodně užívané klasifikaci.

3.2 Pozitivní a negativní dopady přímých zahraničních investic

Dopady přímých zahraničních investic mají velký vliv na celou ekonomiku a na platební bilanci státu. Jeřábková (2008) uvádí, že se dopady investic odvíjí z životního cyklu investice. Zpočátku se projeví jako zvýšení aktiv finančního účtu platební bilance a v prvních letech investice se tato skutečnost projevuje v bilanci pozitivně. Poměrně vysoké reinvestované zisky rozšiřují stávající kapacity a dochází k růstu produktivity a zvyšuje se výkonnost ekonomiky. Vyšší produkce zahraničních podniků se projevuje pozitivně ve spolupráci s domácími podniky, se šířením moderních technologií a manažerských postupů, nebo také se získáváním podílů na zahraničních trzích. V další fázi však dochází k poklesu reinvestovaných zisků a k jejich zvýšenému odlivu prostřednictvím vyplácených dividend do zahraničí. Tím dochází ke snížení kladného salda platební bilance a k vyčerpání možnosti úspor nákladů hostitelské země. Důsledkem může být odchod zahraničních investorů do zemí s nižšími výrobními náklady.

Obrázek 3-1 Skladba přímé zahraniční investice

Finanční životní cyklus investice:



Zdroj: TOMŠÍK (2004). Vlastní zpracování

Mezi pozitivní dopady přímých zahraničních investic považuje Srholec (2004) zlepšení na straně nabídky v ekonomice. Zvyšující se vývoj má pozitivní vliv na stabilitu a vnější rovnováhu měny a deficit běžného účtu je možné nedluhově financovat. Výhodné jsou pro stát především investice na zelené louce s podporou pobídek a také privatizační PZI. Pozitivní dopady jsou zřetelné především v krátkodobém horizontu, dochází ze zvýšení zaměstnanosti a fiskálních příjmů státu. V delším období se mohou projevit negativní dopady, a to vytlačujícím efektem jiných investic, odlivem zisku do zahraničí, orientace na méně náročné činnosti produkčního řetězce a následný přesun investice do země s levnějšími výrobními prostředky.

Za riziko zásadního rázu považuje Jahn (2004) možnost repatriace zisků společností zpět do zahraničí ve formě dividend a následný dopad na běžný účet platební bilance a měnový kurz koruny. Na druhé straně proti tomuto dopadu působí rostoucí exportní vyspělost a s tím i lepší deficit obchodní bilance. K hlavním přínosům patří zvyšování konkurenceschopnosti české ekonomiky, kdy jsou podniky pod zahraniční kontrolou výrazně exportně orientované, čímž přispívají k vyššímu růstu hrubého domácího produktu. Velmi významný je tlak zahraničních firem na zlepšení domácího podnikatelského prostředí, do českého prostředí je přenášena firemní kultura, která pomáhá budovat ekonomiku založenou na znalostech a dovednostech lidí (JAHN, 2005).

Dunning (1994) uvádí, že intenzita transferu je ovlivněna charakterem postavení podniku v produkčním řetězci nadnárodní korporace a tím, zda se jedná pouze o montážní závod, nebo autonomnější výrobu.

Technologický transfer bude čím dál tím více závislý na charakteru hostitelské země a ve výhodě budou státy a regiony, které investují do znalostní ekonomiky.

Podle Dvořáčka (2006) přispívají přímé zahraniční investice k většímu posílení ochrany a vynutitelnosti vlastnických práv, k zavádění vyšší podnikatelské kultury a otevřenosti ekonomiky. Jedná se o přenos standardů z domovské země přímé zahraniční investice nebo o přenos mezinárodních standardů.

3.3 Vliv přímých zahraničních investic na trh práce

Na počátku ekonomické transformace došlo v České republice k velkým institucionálním a organizačním změnám, kdy byly mnohé podniky rušeny z důvodu nízké adaptability na nové ekonomické podmínky. Do roku 1989 převažovaly v tehdejší Československu velké podniky i s několika tisíci zaměstnanci. Ekonomická transformace přispěla ke vzniku menších firem a k podpoře samostatného podnikání.

Trh práce byl ovlivněn i příchodem zahraničních pracovníků, kteří byli ochotni pracovat za nižší mzdu než tuzemští zaměstnanci. Vývoj počtu cizinců v postavení zaměstnanců kopíruje ekonomickou situaci a situaci na trhu práce v České republice a v celé EU. Od roku 2008 je počet cizinců žijících na našem území poměrně stabilní. V posledních letech patří mezi nejčastější státní občanství cizinců žijících a pracujících v ČR státní občanství Ukrajiny, Slovenska, Vietnamu, Ruska a Polska (ČZSO, 2012, s. 9).

V souvislosti se vstupem zahraničních investorů na domácí trh došlo k ovlivnění trhu práce ve formě nově vytvořených pracovních míst a s tím související zaměstnaností. Přímé zahraniční investice, které však směřují do již existujících podniků, jsou často spojovány s restrukturalizací, která přináší snížení počtu zaměstnanců. Podle agentury CzechInvest jde však z dlouhodobého hlediska o zachování pracovních míst, která by zřejmě i bez restrukturalizace zanikla. V souvislosti s trhem práce dochází k omezení výroby domácích podniků a projevuje se vytěsňovací efekt (CZECHINVEST, 2011). PZI sice vytvoří nová místa a zvýší produktivitu práce, v konečném důsledku však klesne poptávka po práci a zaměstnanost klesá. Srholec (2004) poukazuje na nutnost z tohoto důvodu hodnotit důsledky PZI na zaměstnanost komplexně a nezaměřovat se pouze na změnu poptávky po práci pouze v rámci přímých zahraničních investic.

Pro trh práce jsou zásadní nepřímo vytvořená pracovní místa v dodavatelských podnicích. Zamrazilová (2007) uvádí, že nový investor může buď posilovat vazby s domácími dodavateli, nebo naopak upřednostňovat komponenty z dovozu a původní kooperační vazby přerušit. V případě spolupráce s domácími dodavateli jde jednoznačně o pozitivní efekty na zaměstnanost. V opačném případě však dochází k negativním vlivům odrážejícím se v poklesu pracovních míst. Spolupráce dodavatelských podniků s investory vyžaduje pružný trh práce, vzdělanost a dostatek kvalifikovaných pracovníků, kteří pozitivně ovlivňují dopady přímých zahraničních investic (Zamrazilová, 2007).

Podle Srholce (2004) je nutné rozlišovat zaměstnanost v podnicích pod přímou zahraniční kontrolou od vlivu přímých zahraničních investic na zaměstnanost dané země. Zásadní je adaptabilita ekonomiky na strukturální změny způsobené příchodem zahraničních firem a zahraničního kapitálu. Často se stává, že investor sice vytvoří nová pracovní místa, avšak za cenu vytlačení domácího podniku z trhu. V konečném důsledku je vytvořena nižší poptávka po práci a zaměstnanost se může snížit. Z tohoto důvodu je nutno hodnotit důsledky vstupu zahraničních investorů do dané ekonomiky komplexně, nejen se zaměřením na přírůstek v rámci přímých zahraničních investic.

Přínosy působení firem pod zahraniční kontrolou na tuzemském trhu se projevují ve sféře zaměstnanosti. Největší měrou se na zaměstnanosti podílí automobilový průmysl, maloobchod, hutnictví, velkoobchod a elektrotechnický průmysl. Ve firmách se zahraniční účastí pracovala koncem roku 2009 téměř pětina všech zaměstnaných v České republice.

V letech 2000 až 2008 byl celkový počet lidí zaměstnaných v průmyslu stabilní. U firem se zahraniční účastí však vzrostl o 338 lidí. Jednalo se o důsledek pohybu zaměstnanosti po nákupu tuzemských firem zahraničními vlastníky a také po provedení restrukturalizačních kroků nových vlastníků (DUBSKÁ, 2012).

Zaměstnání u zahraniční společnosti obvykle přináší zaměstnancům možnost jejich dalšího rozvoje a tím lepší uplatnitelnost na trhu práce. Zaměstnanec u zahraniční firmy rozvíjí svůj potenciál tím, že pracuje s nejnovějšími technologiemi, využívá svou jazykovou vybavenost, má možnost cestovat do zahraničí a v neposlední řadě přebírá od svého zaměstnavatele know how, které může využít pro svůj další profesní růst. V současné době, kdy na trhu práce nabídka převyšuje poptávku, jsou tyto zkušenosti pro zaměstnance velmi významné.

3.4 Vývoj zaměstnanosti po transformaci ekonomiky

V tzv. „první vlně“ nezaměstnanosti byli převážně kvalifikovaní zaměstnanci, kteří se částečně uplatnili v nově vznikajícím soukromém sektoru. První vlna nezaměstnanosti se dotkla převážně méně kvalifikovaných pracovníků. V roce 1991 byla míra nezaměstnanosti 4,13 % a poté začala klesat. V letech 1992 – 1996 se pohybovala okolo 3 % a patřila k nejnižším v Evropě (BROŽOVÁ, 2003, s. 88). Toto období je charakterizováno vysokým sklonem obyvatelstva k podnikání a pomalým tempem strukturálních přeměn v ekonomice. Založení nových institucí pozitivně ovlivnilo trh práce. Správa služeb zaměstnanosti MPSV, okresní úřady práce a různá poradenská střediska přispívala k informovanosti na trhu práce společně se zabezpečením a uplatňováním nástrojů aktivní politiky zaměstnanosti a to včetně podpory malého podnikání.

Docházelo však k postupnému zpomalování tempa hospodářského růstu, v roce 1997 se prudce zhoršily makroekonomické ukazatele. Ekonomika reagovala na „přezaměstnanost“ v podnicích se státní účastí. „Druhá vlna“ nezaměstnanosti zasáhla nejvíce privatizující banky a podniky, které se zbavovaly přebytečných pracovníků. Míra nezaměstnanosti vzrostla v roce 1997 na 5,2 % a tento trend se v dalších letech dále prohluboval. V roce 1999 dosáhla míra nezaměstnanosti 9,43 % a výrazná byla především změna poptávané profesní a kvalifikační struktury práce. Docházelo ke snižování počtu pracovních míst

v útlumových odvětvích. Jednalo se o regiony s vysokým podílem průmyslu, který procházel restrukturalizací a poklesem výroby. Postižena byla severní Morava a severní Čechy a také příhraniční zemědělské okresy, kde byl vysoký podíl zaměstnanosti v primárním sektoru (BROŽOVÁ, 2003, s. 89).

V období okolo roku 2000 se míra nezaměstnanosti pohybovala mírně nad hranicí Eurozóny a trh práce zaznamenal pozitivní změny, které se projevíly hospodářským růstem. Pozitivně se projevíla investiční domácí poptávka, docházelo k velkému růstu průmyslové výroby především v oblastech výroby motorových vozidel a elektrických přístrojů.

Situace na trhu práce v jednotlivých regionech byla rozdílná. Jižní Čechy měly hned po Praze nejnižší míru nezaměstnanosti (BROŽOVÁ, 2003, s. 93). Blízkost hranic s Rakouskem a Německem přinesla rozšíření průmyslových podniků vznik nových, dceřiných poboček zahraničních firem. Zahraniční konkurence měla vliv na výši mezd a vznikala nová pracovní místa v profesích s novými kvalifikačními požadavky. Celková nabídka práce výrazně převyšovala poptávku po práci, ovšem neodpovídala jí kvalifikační strukturou. Akutní nedostatek byl v profesích se strojírenským zaměřením, projevil se nedostatek kvalifikovaných soustružníků, frézařů a svářečů. Výše mzdy u zahraničních společností byla vyšší než u domácích zaměstnavatelů, avšak nebyla dostatečně motivující, aby donutila zaměstnance ke změně kvalifikace. Velmi závažným faktorem se ukázal poměrně štedrý sociální systém. Nastavení vysoké minimální mzdy sblížovalo úroveň očekávaných mezd s úrovní životního minima (BROŽOVÁ, 2003).

Na počátku 90. let minulého století se objevila jako následek ekonomické transformace nezaměstnanost. Podle vzdělání byl nejvyšší počet nezaměstnaných s nejnižším vzděláním, tj. se základním nebo s výučním listem. Nastavený systém životního minima podporoval početnější rodiny, které se staly tzv. klienty sociálního státu. V posledních měsících roku 1997 došlo k výraznějšímu růstu míry nezaměstnanosti a začaly se projevovat důsledky transformace ekonomiky.

V roce 2004 dosáhla míra nezaměstnanosti nejvyšší hodnoty 10,2 %. Se vstupem do Evropské unie přichází období oživení a růstu ekonomiky a tím i snižování míry nezaměstnanosti (DUBSKÁ, 2012).

Pokud existuje pružný trh práce a zaměstnanci jsou vzdělaní a kvalifikovaní, je možné těmito prostředky pozitivně ovlivnit dopady přímých zahraničních investic v oblasti osvojování a předávání nových technologií (ZAMRAZILOVÁ, 2007).

3.5 Zaměstnanost – právní rámec

Základní zákonnou normou, která vymezuje pojmy v oblasti trhu práce České republiky je zákon č. 435/2004 Sb., o zaměstnanosti ve znění pozdějších předpisů. Zákon o zaměstnanosti upravuje zabezpečování státní politiky zaměstnanosti a je součástí soukromého práva. Upravuje zprostředkování zaměstnání krajskými pobočkami Úřadu práce a agenturami práce, podporu v nezaměstnanosti, podporu při rekvalifikaci a vymezuje základní nástroje aktivní politiky zaměstnanosti.

Dalšími zákonnými normami je prováděcí vyhláška Ministerstva práce a sociálních věcí č. 518/2004 Sb., kterou se provádí Zákon o zaměstnanosti, vyhláška č. 519/2004 Sb., o rekvalifikaci uchazečů o zaměstnání a zájemců o zaměstnání, nařízení vlády 515/2004 Sb., o hmotné podpoře na vytváření pracovních míst a především také Zákon č. 262/2006 Sb., zákoník práce.

Aktivní politika zaměstnanosti je právně upravena v § 104 – § 120 zákona o zaměstnanosti, ve vztahu k přímým zahraničním investicím hmotně podporuje tvorbu pracovních míst vzniklých přílivem nových zahraničních investic. Mezi nástroje aktivní politiky zaměstnanosti patří: rekvalifikace, investiční pobídky, veřejně prospěšné práce, společensky účelná pracovní místa, překlenovací příspěvek, příspěvek na zapracování a příspěvek při přechodu na nový podnikatelský program. Součástí opatření APZ je dále poradenství, podpora zaměstnávání osob se zdravotním postižením a cílené programy k řešení zaměstnanosti, které jsou definovány zákonem o zaměstnanosti.

Státní politika zaměstnanosti, jejíž součástí je aktivní politika zaměstnanosti, je navázána na prioritní osu 1 Evropského sociálního fondu v České republice. APZ je založena na preventivních a aktivních opatřeních, která jsou upřednostňována a podněcuje hledání nových forem a metod využívání lidských zdrojů. Podpora hospodářského rozvoje umožňuje lepší zapojení jednotlivých skupin uchazečů o zaměstnání (ESF, 2008).

Právní rámec zaměstnanosti v Evropské unii je založen na konceptu sociálně tržního hospodářství. V roce 2010 zahájila EU desetiletou strategii růstu Evropa 2020, jejímž cílem je vytvořit podmínky pro tzv. inteligentní a udržitelný růst podporující začlenění. Je stanoveno pět klíčových cílů, kterých chce EU do roku 2020 dosáhnout. Jedním z cílů je dosáhnout do konce tohoto desetiletí 75 % zaměstnanost osob v produktivním věku (20 – 64 let). Za tímto účelem je přijata řada iniciativ na podporu tvorby pracovních míst, obnovení dynamiky trhů práce a na zlepšení veřejné správy EU. Konkrétní opatření jsou zaměřena především na zaměstnanost mladých lidí.

Každý členský stát EU vytváří nová partnerství mezi ministerstvy a místními orgány a následně mezi sférou vzdělávání, podniky, pracovními úřady a sociálními službami, která mají vest ke strukturálním reformám. Všeobecná reforma vzdělávání by měla zajistit lepší uplatnitelnost na trhu práce a podporu s pracovními agenturami v rámci celé Evropské unie (Politiky EU, 2014).

3.6 Nezaměstnanost – ukazatel a druhy nezaměstnanosti

Na trh práce působí stejné ekonomické zákony jako na každý jiný trh. Přesto se vyskytuje nezaměstnanost jako přímý důsledek nevyrovnanosti tohoto trhu. Nezaměstnanost měříme ukazatelem míry nezaměstnanosti:

$$u = \frac{U}{L+U}$$

Míra nezaměstnanosti je vyjádřena v procentech, U je počet nezaměstnaných a L je počet zaměstnaných.

Za nezaměstnaného považujeme toho, kdo nemá práci a nějakou si hledá. Míra nezaměstnanosti se zjišťuje tak, že mezi nezaměstnané jsou zařazeni lidé, kteří jsou hlášeni na úřadech práce a mají nárok na podporu v nezaměstnanosti. Tento ukazatel se nazývá registrovaná nezaměstnanost. Jsou však i nezaměstnaní, kteří nejsou na úřadu práce registrovaní. Skutečná nezaměstnanost bývá z tohoto důvodu vždy vyšší než nezaměstnanost registrovaná (HOLMAN, 2011).

Ukazatel nezaměstnanosti je vymezen podle metodik Mezinárodní organizace práce (ILO). Metodika byla několikrát měněna. Poslední změna byla provedena v roce 2012. Do října

2012 existovaly v České republice dva ukazatele nezaměstnanosti. Míra registrované nezaměstnanosti a míra obecné nezaměstnanosti. Za 4. čtvrtletí roku 2012 byla poprvé použita nová metodika, která vykazuje nový ukazatel a to podíl nezaměstnaných ze všech obyvatel ve věku 15 – 64 let. Podíl nezaměstnaných osob nahradil doposud používanou míru registrované nezaměstnanosti, která poměřovala všechny dosažitelné uchazeče o zaměstnání pouze k ekonomicky aktivním osobám. Údaje posledního čtvrtletí roku 2012 jsou zveřejněny podle předchozí i nové metodiky paralelně a počínaje lednem 2013 jsou tyto údaje zveřejňovány podle nové metodiky.

Důvodem pro změnu ukazatele bylo především srovnávání nebo záměna míry nezaměstnanosti MPSV a VŠPS ČSÚ a jejich nesprávná interpretace. Podíl nezaměstnaných osob má kvůli odlišné definici jinou úroveň a je tudíž s původním ukazatelem nesrovnatelný (MPSV, 2014).

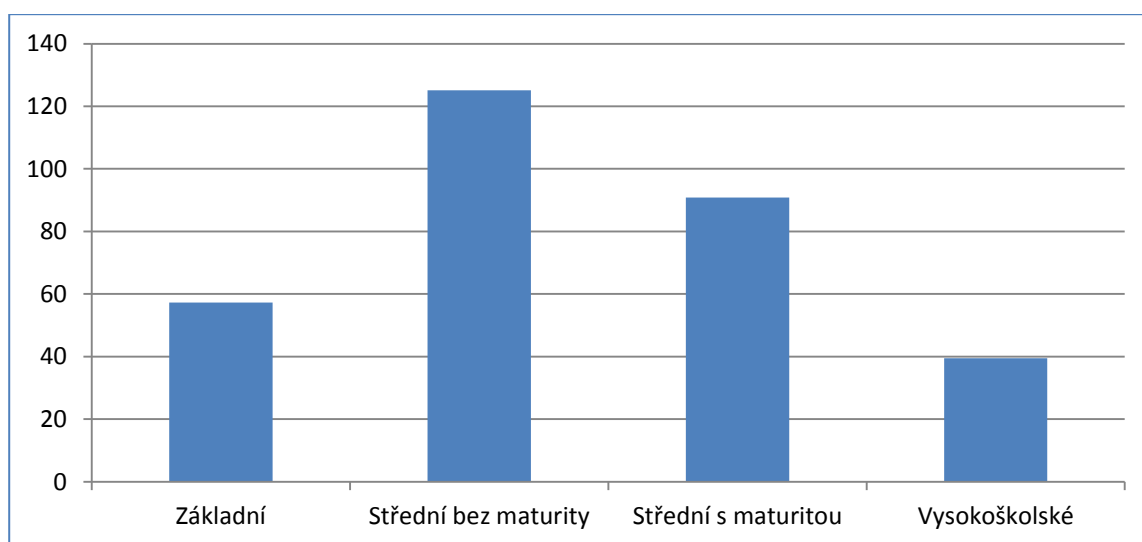
Míra nezaměstnanosti souvisí s tempem růstu či poklesu domácího produktu. Pokud domácí produkt roste vysokým tempem, je míra nezaměstnanosti nízká a naopak. Statistický vztah mezi růstem domácího produktu a mírou nezaměstnanosti vysvětluje Okunův zákon: „*Když domácí produkt roste rychleji, míra nezaměstnanosti klesá, a když naopak domácí produkt roste pomalu nebo klesá, míra nezaměstnanosti se zvyšuje*“ (HOLMAN, 2011, s. 298).

Nezaměstnanost je odlišena podle příčin, které ji vyvolávají. Je to nezaměstnanost frikční, strukturální a cyklická. V rámci restrukturalizace ekonomiky po roce 1990 docházelo v důsledku strukturálních změn, kdy se některá odvětví zmenšují a jiná expandují, ke strukturální nezaměstnanosti. Zmenšující odvětví propouští část svých zaměstnanců, kteří mohou najít uplatnění v expandujících odvětvích. To však vyžaduje jejich rekvalifikaci a z tohoto důvodu trvá vždy strukturální nezaměstnanost déle než frikční nezaměstnanost. Jedná se také o poměrně velký zásah do života lidí, kteří musí projít rekvalifikačními kurzy a zvyknout si na nové povolání.

Dalším rozdělení nezaměstnanosti je nezaměstnanost *dobrovolná a nedobrovolná*. Při dobrovolné nezaměstnanosti hledá nezaměstnaný práci za vyšší mzdu, než která převládá na trhu práce. Dobrovolná nezaměstnanost má vztah k výši podpory nezaměstnanosti. Je-li podpora v nezaměstnanosti nízká a doba poskytování podpory krátká, jsou

nezaměstnaní více motivováni k hledání nového zaměstnání. Ndobrovolná zaměstnanost vzniká, pokud si nezaměstnaní hledají práci za takovou mzdu, která převládá na trhu práce, někdy i za mzdu nižší, přesto však práci nenachází. Příčinou jsou překážky v práci, které brání poklesu mezd, jako například uzákoněná výše minimální mzdy nebo odbory, které se snaží prosadit co nejvyšší mzdy. Tuto situaci řeší politika zaměstnanosti, která směřuje k vytváření nových pracovních míst pomocí vládních výdajů. Negativním jevem pro ekonomiku je však vytváření a udržování neefektivních pracovních míst, kdy se zákony politiky dostávají do konfliktu se zákony trhu a dochází ke zpomalování ekonomického růstu (HOLMAN, 2011).

Graf 3-1 Nezaměstnanost podle úrovně vzdělání (3. čtvrtletí 2014, v tis.)



Zdroj: ČZSU. Dostupné z: <http://czso.cz/csu/2014edicniplan.nsf/p/250128-14>. Vlastní zpracování.

Nezaměstnanost je přímo závislá na výši vzdělání. Lidé s nižším vzděláním si hůře hledají práci, protože poptávka po profesích, kde je potřeba vysoká kvalifikace, roste rychleji. Lidé s VŠ vzděláním nechtějí být dlouho nezaměstnaní, protože ztrácí znalosti, které nabyli studiem a je u nich větší rozdíl mezi mzdou a podporou v nezaměstnanosti.

3.7 Produktivita práce

K vyšší produktivitě přispívá především technologický transfer, nadnárodní firmy využívají většinou nejmodernější technologie a můžeme je označit za instrumenty pro šíření technologií. Srholec (2004) rozlišuje technologický transfer na přímý a nepřímý.

Přímý technologický transfer – probíhá v rámci nadnárodní firmy mezi centrálou a pobočkou v hostitelské ekonomice,

Nepřímý technologický transfer – snižování technologické mezery mezi podniky se zahraniční účastí a mezi domácími podniky. Toto snižování je založeno na difusním procesu, kdy zásadní roli mají pracovníci měnící zaměstnavatele.

Nejsilnější technologický transfer lze identifikovat u „market-seeking“ investic v podobě poradenských služeb, logistických a distribučních sítí (SRHOLEC, 2004).

Český statistický úřad vychází při měření produktivity práce v ekonomice z poměru celkového výkonu ekonomiky v podobě hrubého domácího produktu k celkovému počtu odpracovaných hodin všech zaměstnaných osob.

Podle Kučery (2014) posiluje rostoucí produktivita práce konkurenceschopnost jak firem, tak i celých ekonomik. Růst produktivity přispívá k vyšším ziskům a zaměstnanci mohou žádat zvýšení svých mezd. Produktivita práce vede ke stabilnímu a reálnému růstu platů a mezd a tím i k vyšší životní úrovni zaměstnanců. V České republice je růst produktivity tažen hlavně zpracovatelským průmyslem, velkoobchodem, maloobchodem, informačními a komunikačními činnostmi. Za období let 1996 – 2012 narostla produktivita práce nejvíce ve zpracovatelském průmyslu a to především důsledkem provedených investic a inovací ve výrobě, na nichž se významně podílel zahraniční kapitál (KUČERA, 2014).

3.8 Platební bilance

„*Platební bilance je statistický záznam ekonomických transakcí subjektů dané země (rezidentů) s ekonomickými subjekty ze zbytku světa (nerezidenty) za určité období, zpravidla jednoho roku*“ (NEUMANN, 2010, 94).

Platební bilance zachycuje platební transakce domácí ekonomiky se zahraničím v daném roce. Porovnává příchozí a odchozí platby a vychází z teritoriálního principu.

Podle Holmana (2011) je platební bilance je rozdělena na tři části:

Běžný účet – vývoz a dovoz zboží a služeb, důchody placené ze zahraničí a do zahraničí, jednostranné převody (dary, dědictví),

Finanční účet – dovoz a vývoz kapitálu,

Změna devizových rezerv.

Dopady přímých zahraničních investic na platební bilanci státu se řídí jejich životním cyklem. V první fázi se projeví zvýšení aktiv na finančním účtu platební bilance a projevuje se v rámci bilance pozitivně. Prostřednictvím reinvestovaných zisků, které jsou poměrně vysoké, se rozšiřují stávající kapacity. V další fázi se zvýší exportní výkonnost ekonomiky, která je tažena vyšší produkcí podniků pod zahraniční kontrolou. Vznikají dodavatelsko-odběratelské řetězce a spolupráce s domácími podniky, kterým se tak otevírá zprostředkovaný přístup na zahraniční trhy.

Od poloviny roku 2014 platí v zemích EU nová nařízení týkající se platební bilance, bere v úvahu události, ke kterým došlo ve světové ekonomice. Revizi ovlivnila tři hlavní témata: globalizace, podrobnější zpracování rozvah a finanční inovace. Revize zajišťuje soulad mezi externí a domácí makroekonomickou statistikou. V prosinci 2011 schválila Rada guvernérů Evropské centrální banky Obecné zásady ECB/2011/23. V tomto právním předpisu jsou stanoveny nové zpravodajské povinnosti národních centrálních bank v eurozóně i v ostatních zemích EU v oblasti externí statistiky. Dochází tak k větší harmonizaci s národními účty z hlediska obsahu a prezentace.

Na finančním účtu platební bilance jsou zachyceny přímé investice, kde se promítají jak investice v zahraničí, tak zahraniční investice v domácí ekonomice, a které zakládají

určitou míru kontroly a řízení podniku. Kromě deseti a více procentním podílem jsou zahrnuty i reinvestované zisky a ostatní kapitál.

Vzhledem k rozsahu této diplomové práce a časovému období, které je zde zpracováno, je použita metodika ČNB verze č. 5 z roku 1993 (ČNB, 2013).

Tabulka 3.2 Horizontální struktura platební bilance

Platební bilance (v mil. Kč)	příjmy	výdaje	saldo
A. Běžný účet			
Obchodní bilance			
Bilance služeb			
Bilance výnosů			
Běžné převody			
B. Kapitálový účet			
Celkem A a B			
C. Finanční účet			
Přímé investice			
Portfoliové investice			
Finanční deriváty			
Ostatní investice			
D. Saldo chyb a opomenutí, kurzové rozdíly			
Celkem A, B, C a D			
E. Změna devizových rezerv (-nárůst)			

Zdroj: Neuman a kol., 2010, s. 95. Vlastní zpracování.

Přímé investice jsou součástí finančního účtu platební bilance a zachycují přímé domácí investice v zahraničí a přímé zahraniční investice v domácí ekonomice. Tyto investice zakládají určitou míru kontroly a řízení podniku a jsou definovány jako deseti a více procentní podíl investora na základním kapitálu společnosti. Mimo tento podíl se do přímých investic zahrnuje také reinvestovaný zisk a ostatní kapitál.

Portfoliové investice představují majetkové cenné papíry a účasti, které nespádají do kategorie přímých investic, a dále dluhové cenné papíry (NEUMANN, 2010).

3.9 Investiční pobídky

V České republice se investiční pobídky pro zpracovatelský průmysl poskytují od roku 1998 a prvotně byly poskytovány na základě Usnesení vlády v tzv. předzákoně režimu. Zpočátku byly pobídky určeny pro nově příchozí investory a byla stanovena minimální výše investice na 350 mil. Kč. Později byla tato hranice snížena a rozšířena možnost čerpání prostředků i pro společnosti, které již v České republice existovaly a rozšiřovaly svoji výrobu. Investor, který realizoval svůj projekt v regionu s vysokou mírou nezaměstnanosti, mohl čerpat od Ministerstva práce a sociálních věcí příspěvek ve výši od 120 tis. do 200 tis. Kč na každé nově vytvořené pracovní místo.

Od roku 2000 jsou investiční pobídky upraveny v Zákoně o investičních pobídkách č. 72/2000 Sb., ve znění pozdějších předpisů je schválen Evropskou komisí. Od té doby byl zákon několikrát novelizován, poslední novela z roku 2007 stanoví nové podmínky pro poskytnutí pobídky.

Díky podpoře státu je vliv investičních pobídek na trh práce jednak přímý, kdy odpovídá přímé tvorbě pracovních míst podpořených investic a jednak nepřímý, kdy investice mají vliv na trh práce skrze multiplikační efekt v ekonomice. Kromě vzniku nových pracovních míst tak dochází k zapojení domácích dodavatelů a tato sekundární tvorba pracovních míst je spojena s celkově zvýšeným objemem fixního kapitálu a produkce v české ekonomice (PATRIA, 2007).

V současné době platí novela zákona o investičních pobídkách z roku 2012. Změny měly být přínosem zejména pro vytvoření nových pracovních příležitostí, zvýšení povinných odvodů za zaměstnance, snížení výdajů státu na dávky vyplácené v nezaměstnanosti a rozprůdění ekonomiky. Jedná se o podporu projektů v oblasti zpracovatelského průmyslu a projekty tzv. technologických center a center strategických služeb. Návrh také obsahuje postoj Ministerstva průmyslu a obchodu, které navrhuje zvýšit podporu na vytváření nových pracovních míst v oblastech s vysokou nezaměstnaností z 50 tis. Kč na jedno nově vytvořené pracovní místo na 200 tis. Kč (VŠE, 2011).

Investiční pobídky jsou nástrojem průmyslové politiky, které mají ve svém dopadu na hospodářství země svá pozitiva, ovšem jsou i předmětem četné kritiky. Pozitivním přínosem investičních pobídek je uplatňování podpory investiční aktivity. Pokles daňových

příjmů ve formě slev na dani či daňových prázdin je při použití investičních pobídek nižší než při celkovém snížení daňové zátěže. Kritika investičních pobídek poukazuje na situaci, kdy zavedením selektivních investičních pobídek dochází k pokřivení tržního prostředí. Prvním předmětem kritiky je výběr podporovaných odvětví a druhým je minimální velikost investice. Dochází tak k porušení ekonomické teorie, podle které je kapitál alokovan optimálně, pokud jsou výnosy z každého podnikání zdaněny stejnou měrou. Investiční pobídky tento předpoklad narušují (PATRIA, 2007).

Investiční pobídky jsou nástrojem státní pomoci, který významně ovlivňuje hospodářskou politiku země. Podle Wokouna, Tvrdoně a kol. (2010) jsou tři vývojová stádia, která ovlivňují politiku státu směřující k přímým zahraničním investicím:

- 1) Eliminace překážek pro zahraniční investice formou bilaterálních smluv o zamezení dvojího zdanění nebo smluv o vzájemné ochraně investic,
- 2) Implementace investičních pobídek jako nástroje pro přilákání zahraničních investorů,
- 3) Podpora investic, které směřují do vybraných regionů.

Veřejná podpora přímých zahraničních investic může být formou buď přímé finanční podpory (dotace, granty), nebo nepřímé úlevy, jako jsou daňové úlevy, dotace na nově vytvořená pracovní místa, příspěvek na rekvalifikaci zaměstnanců nebo zvýhodněné ceny pozemků (KINCL, 2003).

Srholec (2004) upozorňuje na situaci, kdy investiční pobídky jsou nabízeny zahraničním i domácím společnostem, ale ve své podstatě jsou zaměřeny především na přímé zahraniční investice velkých nadnárodních společností. Tyto investice by se však mohly uskutečnit i bez podpory státu.

4 Zahraňní investice v Āeské republice

4.1 Úloha státu při získávání přímých zahraničňích investic

V globalizovaném světě jsou přímé zahraničňí investice přirozenou součástí tržňí ekonomiky. Tím, že přináší do ekonomiky nový kapitál, technologie a znalosti napomáhají jejímu rozvoji. Cílem hospodářské politiky státu je růst hrubého domácího produktu, nízká nezaměstnanost a cenová stabilita. Přímé zahraničňí investice mohou být prostředkem, jak těchto cílů dosáhnout. Pro vstup zahraničňích investorů na tuzemský trh je potřeba vytvářet hospodářskou politiku, která zaručuje zahraničňím firmám kvalitňí institucionální prostředí, politickou a ekonomickou stabilitu a bude založena na důvěryhodné legislativě, příznivých podmínkách pro podnikání, fungujícím právním řádu a dobré infrastruktuře.

Mezi faktory, které významně ovlivňují vstup zahraničňího kapitálu na tuzemský trh, patří především nákladovost vstupů a jejich kvalita, tzn. levná a kvalifikovaná pracovní síla.

V Āeské republice jsou přímé zahraničňí investice vymezeny pouze devizovým zákonem Ā. 219/1995 Sb. v platném znění. Pro podporu hospodářské politiky vytváří stát další nástroje, které mají za úkol přilákat zahraničňí investory. Pro podporu podnikání jsou zřizeny státní i nestátní instituce, které mají za úkol prezentovat Āeskou republiku v zahraničí a vytvářet vhodné a rovné podmínky pro všechny investory. Mezi tyto instituce se řadí agentura CzechInvest, CzechTrade, Āeská exportňí banka, Rada pro rozvoj podnikatelského prostředí a řada dalších institucí.

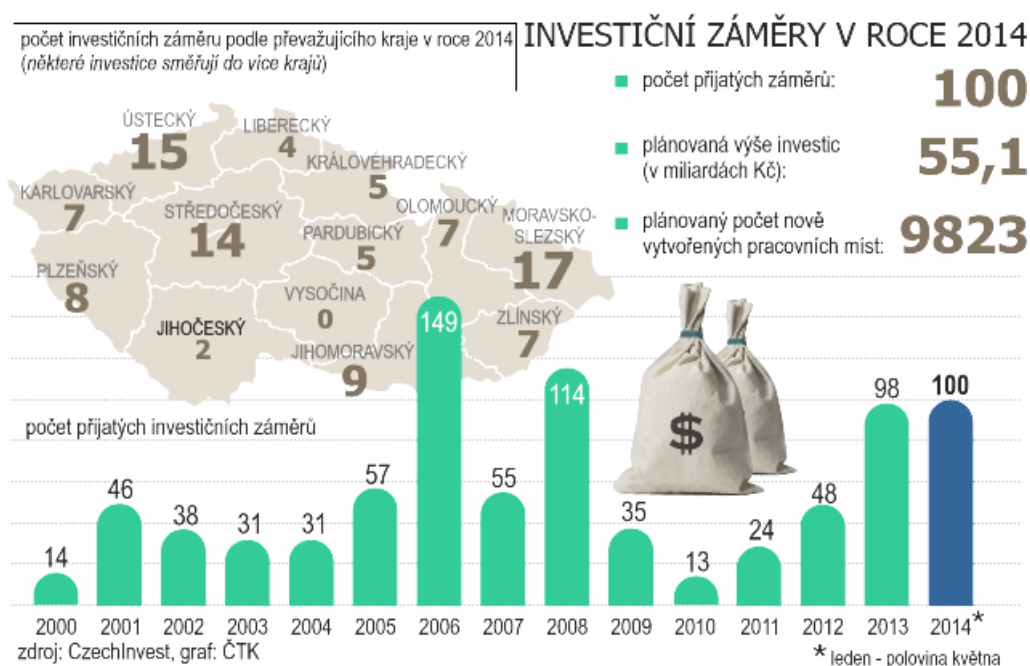
4.2 Agentura CzechInvest

Agentura pro podporu podnikání a investic CzechInvest hraje důležitou roli ve spolupráci se zahraničňími investory. Příspěvková organizace podřízená Ministerstvu průmyslu a obchodu vznikla v roce 1992 a jejím cílem je posilovat konkurenceschopnost Āeské ekonomiky a to prostřednictvím podpory malých a středňích podnikatelů, podnikatelské infrastruktury, inovací a získáváním zahraničňích investic z oblasti výroby, strategických služeb a technologických center. Agentura CzechInvest propaguje Āeskou republiku v zahraničí a je výhradňí organizací, která smí nadřízeným orgánům překládat žádosti o investičňí pobídky.

CzechInvest nabízí investorů komplexňí služby: od vyhledání vhodné lokality pro investici a následnou asistenci s vyřizením nájmu či odkupu nemovitosti, přes vyřizení žádostí

o investiční pobídky až po následnou péči již fungujícím firmám. Vzhledem k tomu, že se část pracovníků agentury zabývá administrací žádostí z Operačního programu Podnikání a inovace (od roku 2014 Operačního programu Podnikání a inovace pro konkurenceschopnost), může být investorům nabídnuta i možnost čerpání těchto programů.

Obrázek 4-1 CzechInvest - počet investičních záměrů v roce 2014



Zdroj: FN, 2014. Dostupné z: http://www.financninoviny.cz/zpravy/index_img.php?id=302844

Agentura CzechInvest má již jedenáctým rokem síť regionálních kanceláří ve všech krajských městech, které poskytují informace o službách a možnostech podpory podnikání ze strukturálních fondů Evropské unie. Tyto pobočky pomáhají společnostem, které chtějí svou investici realizovat v daném regionu a úzce spolupracují se zástupci místní správy a samosprávy, a dalšími institucemi působícími v regionu, při hledání příležitostí rozvoje podnikatelského prostředí regionu. CzechInvest přispívá k rozvoji domácích firem, které se chtějí zapojit do dodavatelských řetězců nadnárodních společností a tím přispívá nejenom k jejich rozvoji, ale také k rozvoji celkového podnikatelského prostředí.

Agentura také rozšiřuje síť svých zahraničních zastoupení. Začátkem letošního roku oznámila otevření nové korejské pobočky, která vznikla především díky rozvíjejícím se vztahům s Koreou a pro silný investiční potenciál této země. Korea a Spojené státy jsou největšími mimoevropskými investory přímých zahraničních investic v České republice.

Korea zatím také uskutečnila největší investici v České republice za téměř 32 mld. korun a to výstavbu automobilového závodu Hyundai v Nošovicích v roce 2006.

Další zahraniční zastoupení má CzechInvest již od roku 1994 v Londýně a v současné době působí na západním pobřeží USA, v Německu, Japonsku a Číně (CZECHINVEST, 2015).

I přes to, že se Česká republika umístila v roce 2012 v žebříčku patnácti nejúspěšnějších zemí pro projekty přímých zahraničních investic na čtrnáctém místě se 64 projekty v roce 2012 a na jedenáctém místě podle počtu vytvořených pracovních míst (E&Y, 2014), rozhodla se agentura CzechInvest stanovit strategii, která je založena na pěti základních pilířích, které mají pomoci dostat Českou republiku do žebříčku deseti investorsky nejatraktivnějších zemí Evropy v horizontu příštích třech let. Tato strategie reaguje a stagnaci přílivu přímých zahraničních investic v posledních letech.

4.3 Faktory ovlivňující vstup zahraničních investorů do ČR

Častým cílem přímých zahraničních investic byly v průběhu devadesátých let poměrně rozvinuté, stabilní a otevřené ekonomiky zemí CEFTA. Za nejúspěšnější bývaly považovány Česká republika, Maďarsko, Polsko a Slovinsko. Proces privatizace, její rychlost a zvolené metody sehrál významnou úlohu při rozhodování zahraničních investorů, kteří přinesli do země vyšší technologickou vyspělost průmyslu. Velký počet českých firem byl převzat zahraničními investory, kteří buď zredukovali počty tuzemských firem, nebo je odsunuly na výrobu produktů s nižší přidanou hodnotou.

Zahraniční investoři zvažují před vstupem do hostitelské ekonomiky řadu faktorů, které mohou ovlivnit jejich další rozvoj. Česká republika může kromě své komparativní výhody spočívající v geografické poloze a v dobře kvalifikované pracovní síle nabídnout i další ekonomické a politické stimuly, které přilákají zahraniční investory, kteří pomohou zvyšovat ekonomický potenciál země.

Mezi ekonomické stimuly můžeme zařadit tyto faktory:

- Makroekonomická stabilita země vyjádřená v souhrnu mezinárodním ratingem, který klade důraz na vývoj hrubého domácího produktu, míru inflace, výši zadlužení země, měnový kurz a přiměřenou úroveň mezd,
- Legislativní rámec spočívající v nastavení podmínek podnikatelského prostředí, jako je míra zdanění, celní systém, sociální výdaje,
- Velikost trhu,
- Limity pro poskytování veřejné podpory.

Další faktory neekonomické povahy, které investor zvažuje před vstupem do hostitelské ekonomiky je politická bezpečnost a stabilita země, úroveň dopravní, energetické a komunální infrastruktury, odpovídající úroveň odborného a vysokého školství, stabilita podnikatelského prostředí, transparentnost systémovost procesu poskytování investičních pobídek či dodržování norem ochrany životního prostředí aj. (PETŘÍČEK, 2003).

Zahraníční investoři se v České republice nezaměřují v posledních letech pouze na nízké výrobní náklady a levnou pracovní sílu, ale také o prostředí, které je založeno na komparativní výhodě České republiky, a to na znalostech a dovednostech zaměstnanců. Příchod nových investorů však komplikují faktory, které v ostatních zemích bývalého socialistického bloku nemusí řešit. Podle agentury CzechInvest jsou největším problémem nepředvídatelně dlouhé povolovací procesy spojené s vysokými poplatky za vynětí průmyslových pozemků ze zemědělského půdního fondu a také lhůty pro vydání víz kvalifikovaným odborníkům pro pobyt v České republice.

Dalším faktorem, který je pro zahraniční investory významný, je míra korupce v hostitelské ekonomice. Netransparentní politická scéna odrazuje investory, kteří chtějí podnikat v prostředí, které je stabilní a ve kterém jsou přesně stanoveny podmínky podnikání. Podle Indexu vnímání korupce, který zveřejňuje mezinárodní nevládní organizace Transparency International, a který hodnotí země podle míry vnímané korupce ve veřejném sektoru za použití stupnice 0 – 100, se Česká republika umístila v celosvětovém žebříčku za roku 2013 na 57. místě společně s Bahrajnem, Namibií a Chorvatskem. Česká republika se mezi 31 západoevropskými zeměmi umístila na 25. místě před Slovenskem, Chorvatskem, Bulharskem, Řeckem a poslední Itálií (TI, 2015).

V rámci Sekce Legislativní rady vlády bylo v březnu 2014 zřízeno Oddělení boje s korupcí, jehož hlavním úkolem je zajištění plnění úkolů vlády v souladu se Statutem a Jednacím řádem Rady vlády pro koordinaci boje s korupcí a s organizačním řádem Úřadu vlády České republiky (ÚV, 2014).

Hlavním úkolem vlády v oblasti podpory přímých zahraničních investic do České republiky by měla být především podpora faktorů neekonomické povahy, jako je politická stabilita, úroveň dopravní, energetické a komunální infrastruktury a také úroveň institucionálního prostředí, které bude příznivé pro zahraniční investory.

4.4 Příliv přímých zahraničních investic

Z pohledu transformujících se zemí střední Evropy byl v letech 1990 – 2000 příliv přímých zahraničních investic do České republiky nejvyšší na obyvatele. Většina ekonomických expertů se shoduje v tom, že zahraniční investice měly velký vliv na oživení tuzemské ekonomiky. Výrazný byl především růst tržeb u zahraničních společností, podíl práce na výrobě a také mzdy, které převyšovaly republikový průměr. Velmi silný vliv na příliv přímých zahraničních investic měl vstup České republiky do Evropské unie v roce 2004 a s tím související volný tok zboží a služeb. Velká většina zahraničních investic pochází ze zemí Evropské unie, které využívají naši geografickou polohu k další expanzi na východ.

Příliv přímých zahraničních investic do České republiky je charakterizován několika etapami. Po transformaci ekonomiky po roce 1990 dochází koncem devadesátých let a začátkem roku 2000 k oživení ekonomického růstu, který je důsledkem přijatých opatření na podporu investování, zlepšování systému investičních pobídek a podpory výstavby průmyslových zón jako základního předpokladu přijetí zahraničních investorů.

4.5 První etapa

V první etapě přílivu přímých zahraničních investic ze zahraničí, v letech 1998 až 2002, byla převážná část vytvořeného zisku z přímých investic reinvestována. Příliv byl podpořen prodejem státního majetku nerezidentům v rámci privatizačního procesu. Průměrný roční příliv v poměru k hrubému domácímu produktu dosahovat 8,8 procenta.

V roce 2000 vstoupil v účinnost Zákon o investičních pobídkách, který znamenal největší příliv přímých zahraničních investic do výrobní sféry, která tvoří základ exportní výkonnosti ekonomiky. Kromě největších investorů, jako je Německo, Nizozemí

a Rakousko přicházejí do České republiky zahraniční společnosti s celosvětovou působností (ČNB, 2000). Kromě vstupu a rozšiřování stávajících kapacit se investoři začínají orientovat na výstavbu závodů na „zelené louce“, které mají podporu státu. Kromě dosud budovaných obchodních řetězců se začínají prosazovat více i technická odvětví, zejména automobilový a elektrotechnický průmysl. Rok 2000 byl také ve znamení úspěšné privatizace České spořitelny do rukou rakouské Erste Bank a byla zahájena příprava na privatizaci Komerční banky. Celkový příliv přímých zahraničních investic byl 192 421 mil. korun, největším investorem bylo Německo (44 968 mil. Kč), Nizozemí (39 126 mil. Kč) a Rakousko s 28 478 mil. Kč (ČNB, 2000).

V roce 2001 byl objem přímých investic přijatých do ekonomiky stále vysoký, důvodem byla privatizace majetku do rukou zahraničních investorů. Příjmy z prodeje státních účastí se podílely na celkovém přílivu cca 30 %. Největší investiční akcí byl prodej akcií Komerční banky, prodej Radiomobilu a investice společnosti Philips Display Components ČR v Hranicích na Moravě. Tato investice byla podpořena investiční pobídkou v řádech několika milionů korun, skončila však nezdarem a společnost vyhlásila o šest let později bankrot. Nejvíce investic směřovalo do oblasti služeb, téměř 70 %, investice do výrobních odvětví meziročně poklesly na 29,2 %. Celkový příliv přímých zahraničních investic byl 214 585 mil. korun, největším investorem byla Francie (58 553 mil. Kč), Německo (49 956 mil. Kč) a Nizozemí s 36 078 mil. Kč (ČNB, 2001).

Vysoké privatizační příjmy zvýšily celkový objem přímých zahraničních investic v roce 2002 na rekordní maximum 276,1 mld. korun a poměr přímých zahraničních investic k objemu HDP překročil 10 %. Především prodej plynárenské společnosti Transgas německé firmě RWE způsobil meziroční zvýšení přímých zahraničních investic o 22,3 %. Více než 90 % z celkové částky tvořily investice do služeb na úkor zpracovatelského průmyslu. Celkový příliv přímých zahraničních investic byl 277 689 mil. korun, největším investorem bylo Německo (152 286 mil. Kč), Nizozemí (40 222 mil. Kč) a Rakousko s 24 930 mil. Kč (ČNB, 2002).

Podle agentury CzechInvest (2011) bylo v letech 1998 - 2003 zprostředkováno celkem 209 projektů, celková částka investic činila 254 450 mil. korun a bylo vytvořeno 58 728 pracovních míst. Největší růst byl zaznamenán v roce 2000, kdy dosáhly investice celkové částce 94 165 mil. korun, a počet vytvořených pracovních míst byl 19 947.

4.6 Druhá etapa

Ve druhé etapě se struktura investic pomalu začínala měnit. Rostl objem zisku vytvořeného a zároveň reinvestovaného v České republice. Prodej státního majetku již nebyl tolik zastoupen jako v první etapě. Poměr dividend ke konci této etapy začal při rozdělení vytvořeného zisku z přímých zahraničních investic převažovat nad reinvesticemi. Průměrný roční příliv v poměru k hrubému domácímu produktu dosahoval pěti procent. V této etapě se začala Česká republika prosazovat jako hostitelsky příznivá země pro významné investiční projekty v rámci strategických služeb.

Příliv kapitálu se zpomalil v roce 2003, k podstatnému snížení přispěl zpětný odkup akcií v oblasti telekomunikací, ve výši - 47,2 mld. korun. Největší objem investic směřoval do zpracovatelského průmyslu, do nemovitostí a služeb. Tento rok byl ovlivněn ukončením privatizace státních majetkových účastí a celkový příliv přímých zahraničních investic byl 59 316 mil. korun, největším investorem byla Francie (19 190 mil. Kč), Velká Británie (17 938 mil. Kč) a Rakousko s 13 664 mil. Kč. Největší odliv byl do Nizozemí (29 810 mil. Kč) a Švédska. K největším investorům patřilo Německo, Rakousko a Francie (ČNB, 2003).

K meziročnímu vysokému nárůstu došlo v roce 2004, ovšem byl to důsledek nízké základny v roce 2003. Více než 80 % pocházelo ze zemí Evropské unie a nejvíce investic proudilo do oblasti obchodu a oprav, nemovitostí a služeb a také pro podniky a finanční zprostředkování. Výrobní sféru zastupovalo odvětví výroby kovů a kovových výrobků a výroba motorových vozidel, přívěsů a návěsů. Celkový příliv přímých zahraničních investic byl 127 844 mil. korun, největším investorem bylo Nizozemí (51 451 mil. Kč), Německo (19 473 mil. Kč) a USA s 12 986 mil. Kč (ČNB, 2004).

Rok 2005 se téměř vyrovnal s rekordním rokem 2002 a byl spojen především s prodejem velkých společností Český Telecom, Unipetrol, Vítkovice Steel. Privatizační příjmy dosáhly výše 104,8 mld., cca 40 % z celkového přílivu přímých investic. Výše investic ovlivnilo i rozšíření kapacit stávajících investorů, nově se začaly objevovat centra sdílených služeb a výzkumné a vývojové aktivity firem. Největší podíl z celkového objemu přímých investic směřoval do sektoru služeb, druhé místo zaujímal zpracovatelský průmysl. Na příliv investic měla velký vliv státní podpora investic a agentura CzechInvest

zprostředkovala nejvíce projektů ve své historii. Jednalo se většinou o podporu přípravy projektů do výzkumu a vývoje v rámci nového podpůrného programu agentury. V rámci tohoto programu založila agentura novou divizi zaměřenou na aplikovaný výzkum, s cílem vyhledávat a získávat kvalitní zahraniční investice v oblasti zpracovatelského průmyslu a firemního výzkumu a vývoje. Většina přímých investic pocházela ze zemí Evropské unie, celkový příliv přímých zahraničních investic byl 279 181 mil. korun, největším investorem bylo Německo (38 770 mil. Kč), Nizozemí (22 035 mil. Kč) a Rakousko s 14 968 mil. Kč (ČNB, 2005).

V roce 2006 poklesl příliv přímých investic meziročně téměř o 50 % tj. na 134,7 mld. korun. Důvodem byl pokles privatizačních příjmů. Převažovaly investice do odvětví nemovitostí a služeb. 36,7 0% z celkového objemu připlýnulo do odvětví výroby motorových vozidel a výroby kovových výrobků. I přes velký pokles přílivu investic v roce 2006 se uskutečnila investice automobilového závodu Hyundai v Nošovicích za v hodnotě téměř 32 mld. korun. V tomto roce také výrazně vzrostl objem vyplacených dividend zahraničním vlastníkům, do zahraničí bylo repatriováno 111 mld. korun. Celkový příliv přímých zahraničních investic byl 123 431 mil. korun, největším investorem bylo Německo (43 522 mil. Kč), Rakousko (22 568 mil. Kč) a Švýcarsko s 12 009 mil. korun (ČNB, 2006).

Navyšování majetkových účastí do stávajících společností a vznik nových podniků se zahraniční účastí pokračoval i v roce 2007. Především docházelo k realizaci projektů zaměřených na rozšíření výrobních kapacit. Meziročně se příliv přímých zahraničních investic zvýšil a dosáhl hodnoty 185,3 ml. korun. Tato hodnota byla ovlivněna především růstem reinvestovaných zisků. Největší objem směřoval do sektoru služeb a do zpracovatelského průmyslu. Celkový příliv přímých zahraničních investic byl 211 944 mil. korun, největším investorem bylo Nizozemí (45 008 mil. Kč), Německo (24 472 mil. Kč) a Rakousko s 22 306 mil. Kč (ČNB, 2007).

Podle agentury CzechInvest (2011) bylo v letech 2004 - 2007 zprostředkováno celkem 728 projektů, celková částka investic činila 283 533 mil. korun, což bylo o 29 083 mil. korun více než v první etapě. Vytvořeno bylo 121 586 pracovních míst, tj. více než dvojnásobek vytvořených pracovních míst v první etapě. Největší růst byl zaznamenán

v roce 2006, kdy dosáhly investice celkové částce 114 617 mil. korun a počet vytvořených pracovních míst byl 30 598 (CZECHINVEST, 2011).

4.7 Třetí etapa

Třetí etapa byla ve znamení změn, které nastaly na světových trzích vlivem hospodářské a finanční krize. Zahraniční společnosti se zaměřily na použití nerozdělených zisků k vlastnímu financování nebo k financování svých dceřiných společností v zahraničí, některé zahraniční firmy se svého majetku v České republice z různých důvodů zbavovala. Hodnota zisku firem klesla a to se projevilo poklesem reinvestovaného zisku a výrazným snížením investic do základního kapitálu.

V roce 2008 se neuskutečnily žádné prodeje státních majetkových účastí. Přesto investice dosáhly téměř shodné hodnoty jako v roce 2007. Začala se pozvolna měnit struktura příchozích investic. Převažující podíl na přílivu investic měly investice zaměřené na výzkum a vývoj a investice do strategických služeb. Jednalo se o finančně méně náročné projekty než investice do výrobních projektů a tento zvrat lze připisovat agentuře CzechInvest, která orientovala investiční pobídky do výzkumu a vývoje. Největší objem investic směřoval do sektoru služeb, zpracovatelský průmysl se umístil na druhém místě. Největšími investory byla společnost Ivax Pharmaceutical, Panasonic Automotive a Vítkovice Hammering. Společnost IBM byla jedničkou ve strategických službách. Celkový příliv přímých zahraničních investic byl 110 130 mil. korun, největším investorem bylo Rakousko (36 444 mil. Kč), Francie (19 853 mil. Kč) a Itálie s 17 559 mil. korun (ČNB, 2008).

Slabým rokem v přílivu přímých zahraničních investic byl rok 2009, kdy došlo k meziročnímu poklesu o 52,8 % na 52 mld. korun. Důvodem byly především vyšší splátky úvěrů dceřiných společností svým matkám a ostatní kapitál se snížil o téměř 100 mld. korun. Hlavní podíl přílivu investic zaměřen na oblast výzkumu a vývoje a nad zpracovatelským průmyslem převažovaly investice do služeb. Z teritoriálního pohledu nejvíce přímých investic připlýnulo z Rakouska, Belgie, Spojených států amerických a z Kypru (ČNB, 2009).

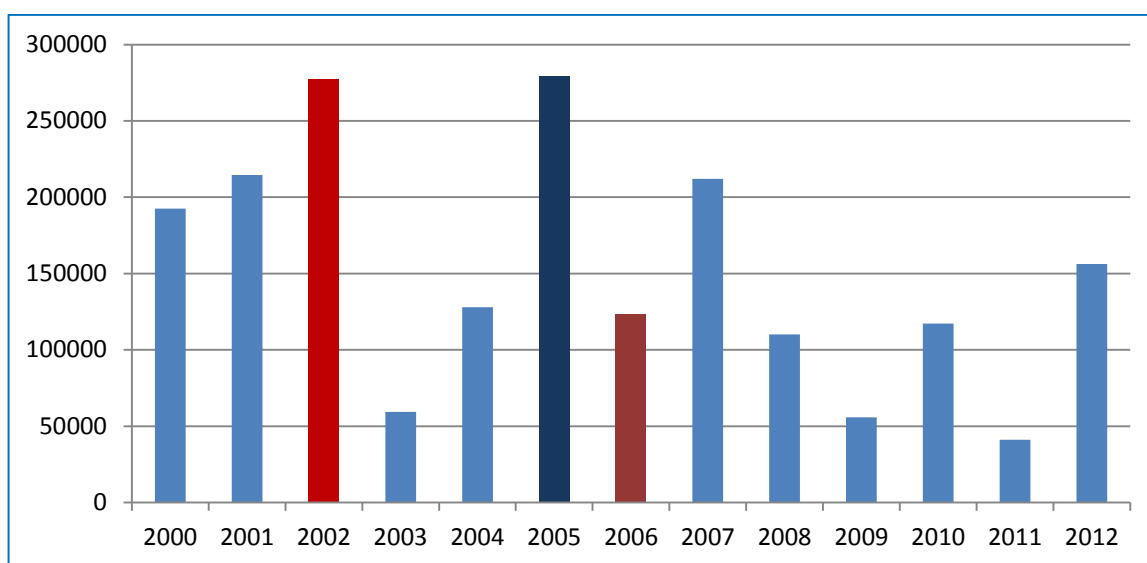
Meziročně se v roce 2010 zvýšil příliv přímých investic o 132,1 % oproti roku 2009 a dosáhl výše 117 275 mil. korun. Největší podíl měly investice do služeb na úkor

zpracovatelského průmyslu, který vykázal záporné hodnoty. Největší pokles vykázalo odvětví výroby motorových vozidel, přívěsů a návěsů (kromě motocyklů). K největším investorům patřilo Rakousko, Polsko, Nizozemsko a Kypr (ČNB, 2010).

Rok 2011 byl co do přílivu přímých zahraničních investic historicky nejslabší. Zahraniční investoři použili svůj kapitál ke krytí finančních potřeb svých zahraničních investic. Celkový příliv přímých zahraničních investic byl 41 011 mil. korun, největším investorem byla Francie (32 419 mil. Kč) a největší odliv byl do Nizozemí (ČNB, 2013).

V roce 2012 došlo k oživení ekonomiky a příliv zahraničních investic se zvýšil. Na celkové hodnotě se podílely především reinvestované zisky, které dosáhly hodnoty 118 mld. korun. Celkový příliv přímých zahraničních investic byl 156 306 mil. korun, největším investorem bylo Nizozemí (99 595 mil. Kč) a Německo (24 135 mil. Kč). Největší odliv by do Velké Británie, 31 412 mil. Kč (ČNB, 2013).

Graf 4-1 Graf 4 8 Příliv PZI do ČR (v mld. Kč)



Zdroj: ČNB, 2013. Dostupné z: http://www.cnb.cz/cs/statistika/platebni_bilance_stat/pzi/index.html. Vlastní zpracování.

Do konce roku 2010 přijala Česká republika téměř 2,5 bil. korun, nejvyšší příliv přímých zahraničních investic nastal v roce 2000 a souvisel s přijetím zákona o investičních pobídkách, který zvýhodnil podmínky pro investory (ČNB, 2010). Historicky první největší příliv přímých zahraničních investic souvisí s vysokými privatizačními v roce 2002, kdy do země připlynulo 276,1 mld. korun. Rok 2005 přinesl velké investice spojené především s privatizačními příjmy, které dosáhly cca 40 % celkového přílivu PZI. Poměrně

vysoké investice ve výši 185,3 mld. v roce 2007 souvisely se vznikem nových podniků a to jak formou akvizic, tak investic na zelené louce. Dalším mezníkem byl rok 2008, kdy hlavní podíl na přílivu investic měly investice zaměřené na výzkum a vývoj, celková částka přijatých investic byla v roce 2008 v částce 182,2 mld. korun (ČNB, 2013).

Celkový stav přímých zahraničních investic na konci roku 2012 dosáhl hodnoty 2,6 bilionu korun a od roku 2000 se jejich objem zvýšil téměř o 200 % (ČNB, 2012). Příznivý vývoj po překlenutí složitého období v letech 2008 a 2009 posílil důvěru investorů a Česká republika se nyní pohybuje v první dvacíctce investorsky nejatraktivnějších zemí.

Podle agentury CzechInvest (2012) bylo v letech 2004 - 2012 zprostředkováno celkem 1 186 projektů, celková částka investic činila 120 740 mil. korun, tj. o 162 793 mil. méně než v předchozí etapě. Vytvořeno bylo 54 450 pracovních míst.

Oproti předchozím rokům se dynamika přílivu přímých zahraničních investic snížila, celkem však bylo za období 2000 – 2012 vytvořeno 240 706 pracovních míst, zprostředkováno 2 148 projektů v celkové částce 741 271 mil. korun.

Nejúspěšnější byl rok 2006, kdy sice došlo k meziročnímu poklesu přílivu přímých zahraničních investic o 50 % oproti roku 2005, avšak uskutečnila se největší investice automobilového závodu Hyundai v Nošovicích za téměř 32 mld. korun. Kontrakt byl uzavřen v Koreji o rok dříve zástupci České republiky, Moravskoslezského kraje, agentury CzechInvest a Hyundai Motor Group a jedná se o první výrobní závod Hyundai v Evropě. Uplatnění zde našlo 3 300 zaměstnanců (HYUNDAI, 2015).

V červnu 2014 byla podepsána třetí nejvyšší investice v historii. Jedná se o investici společnosti NEXEN TIRE v objemu 22,8 mld. korun a získání této investice je výsledkem třináctiměsíčního vyjednávání mezi korejským investorem, Ministerstvem průmyslu a obchodu, agenturou CzechInvest, Ústeckým krajem a městem Žatec, kde má být investice uskutečněna. Lokace této investice přispěje v Ústeckém kraji vytvořením 1 000 pracovních míst ke snížení nezaměstnanosti, která je v tomto kraji dlouhodobě nejvyšší z celé České republiky. Jedná se o první etapu výstavby továrny na výrobu pneumatik v průmyslové zóně Triangle u Žatce. Předpokládá se, že v další etapě by mohlo dojít k rozšíření na 45 mld. korun a s vytvořením dalších pracovních míst. Vzhledem k výstavbě továrny tato investice ale přinese v Ústeckém kraji další pracovní příležitosti pro tuzemské dodavatele. Na zaměstnanost v tomto kraji bude mít tato investice

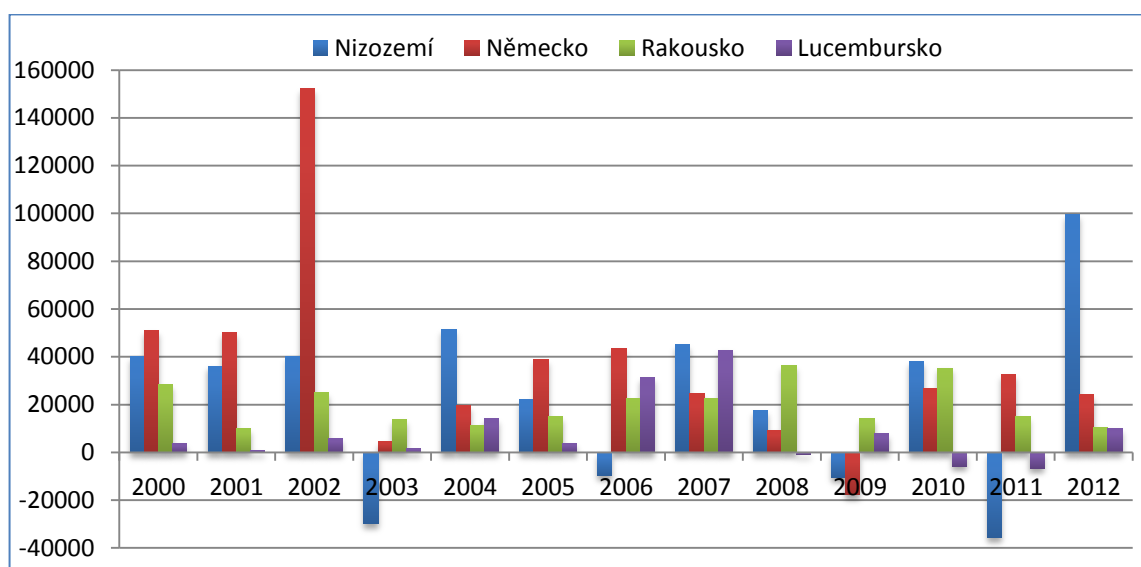
jednoznačně pozitivní vliv v případě, že bude reagovat dostatečně pružně trh práce a bude dostatek vzdělaných a kvalifikovaných pracovníků, kteří budou schopni úspěšně absorbovat zahraniční know how zahraničního investora (CZECHINVEST, 2014).

4.8 Teritoriální rozdělení PZI

Teritoriální členění přímých zahraničních investic je uváděno v souladu s metodikou používanou v EU ze země bezprostředního investora.

Mezi největší investory přímých zahraničních investic z geografického hlediska patří Nizozemí s podílem 29 %, Německo s podílem 14 %, Rakousko s podílem 13 %. Dalšími zeměmi, jejichž celkový objem investovaného kapitálu přesahuje 100 mld., jsou Lucembursko, Francie, Švýcarsko, Belgie a Kypr (ČNB, 2012).

Graf 4-2 PZI - časová řada (v mil. Kč)



Zdroj: ČNB, Dostupné z: http://www.cnb.cz/cs/statistika/platebni_bilance_stat/pzi/index.html. Vlastní zpracování.

Odliv zahraničního kapitálu do Nizozemí byl v roce 2003, 2006, 2009 a nejvíce v roce hospodářské ekonomické krize 2009, kdy došlo celkově ke snížení přímých zahraničních investic a to většinou z důvodu splácení úvěru mateřským společnostem.

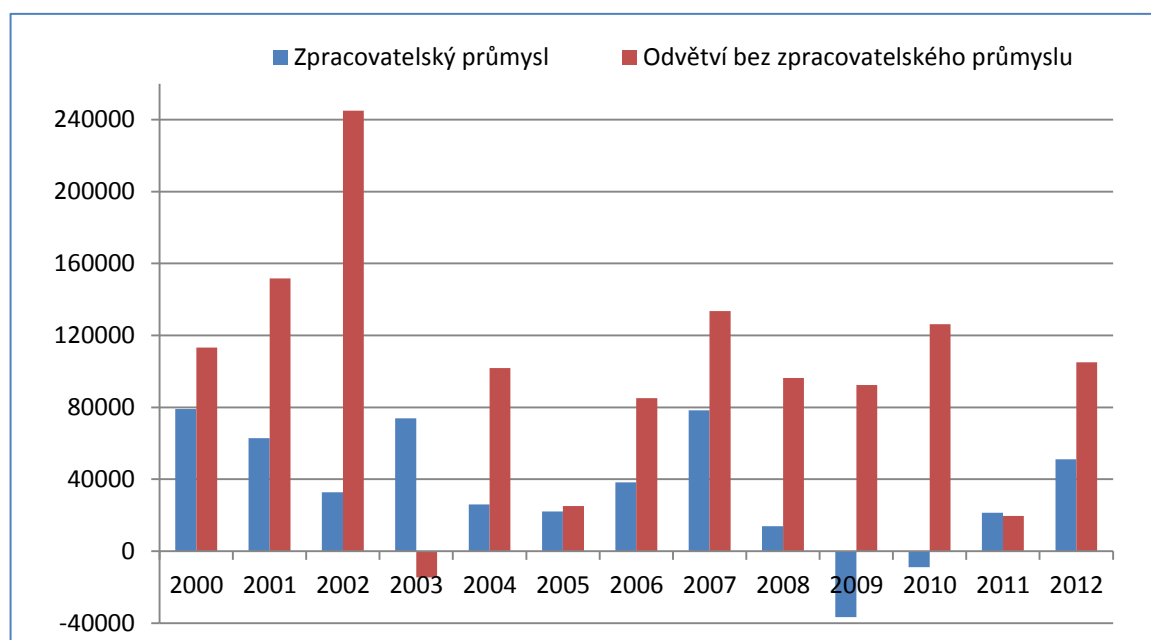
Podíl zahraničních investic ze zemí Evropské unie se snížil na 87,5 %, z Evropy pochází téměř 92,6 % objemu zahraničních investic. Z mimoevropských států jsou nejvýznamnějšími investory Spojené státy a Korejská republika (ČNB, 2012).

Společnosti pod zahraniční kontrolou vytváří v podnikové sféře téměř polovinu hrubé přidané hodnoty a ve finančním sektoru prakticky vytvářejí veškerou přidanou hodnotu. V podnikové sféře jsou společnosti pod zahraniční kontrolou ziskovější než domácí podniky, které vytváří pouze jednu třetinu zisku v české ekonomice.

4.9 Přímé zahraniční investice podle odvětví

Největší podíl zahraničního kapitálu je v odvětví Finančního zprostředkování, kromě pojišťovnictví a penzijního financování. Jako druhé je odvětví výroby motorových vozidel, přívěsů a návěsů a další jsou činnosti v oblasti nemovitostí. V sektoru služeb je celkový objem investovaného kapitálu 54 % a zpracovatelský průmysl se podílí 33 procenty.

Graf 4-3 Příliv PZI podle odvětví (v mil. Kč)



Zdroj: ČNB. Dostupné z: http://www.cnb.cz/cs/statistika/platebni_bilance_stat/pzi/index.html. Vlastní zpracování.

Z odvětvového pohledu je zahraniční kapitál zastoupen nejvíce v automobilovém průmyslu. Podíl na hrubé přidané hodnotě odvětví 90 % znamená však podle dat z roku 2009 druhé místo na tuzemském trhu. Nejvyšší podíl mají firmy pod zahraniční kontrolou ve finančním sektoru, peněžnictví a pojišťovnictví. Jejich podíl na hrubé přidané hodnotě je 97,1 % a rostl i v letech 2008 – 2010, kdy byly ostatní sektory zasaženy hospodářskou krizí. V roce 2010 tvořily největší podíl investice do služeb (92,6 %) na úkor zpracovatelského průmyslu (ČNB, 2013).

Zastoupení podniků pod zahraniční kontrolou se již od počátku 90. let minulého století v české ekonomice stále rozšiřovalo. Především od roku 2000 došlo k velkému přílivu zahraničních investic. Mezi nejvýznamnější patřily nefinanční podniky pod zahraniční kontrolou ve zpracovatelském průmyslu. Největší podíl na hrubé přidané hodnotě byl především u dopravních prostředků a zařízení, dále potom výroba kovů a kovových výrobků a odvětví rafinérské, zpracování ropy, výroba chemických, pryžových a plastových výrobků.

4.10 Přímé zahraniční investice a zaměstnanost

Na začátku devadesátých let minulého století byla míra nezaměstnanosti pod pěti procenty, k výraznému růstu došlo v letech 1997 – 1999, kdy se rušila řada tuzemských podniků, a vznikaly nové společnosti pod přímou zahraniční kontrolou. Vliv měla privatizace majetku, podniky se zbavovaly přebytečných zaměstnanců a ekonomický růst zaznamenal v tomto období pokles.

V prosinci 2013 nahlásilo hromadné propouštění na krajské pobočky Úřadu práce České republiky 15 zaměstnavatelů. Počet zaměstnanců, kterých se propouštění týkalo, byl 901. V rámci aktivní politiky zaměstnanosti bylo v roce 2013 podpořeno 38 810 uchazečů o zaměstnání, jenom u rekvalifikačních programů to bylo celkem 5 418 uchazečů a do individuálního projektu Odborná praxe pro mladé do 30 let bylo zapojeno 1 065 uchazečů. V rámci Chráněných pracovních míst bylo podpořeno 1 140 osob se zdravotním postižením a z nich 46 vykonává samostatně výdělečnou činnost (MPSV, 2014).

Úřad práce ČR evidoval na svých krajských pobočkách k poslednímu dni roku 2013 celkem 596 833 uchazečů o zaměstnání. Pokud se jedná o meziměsíční nárůst, byl zaznamenán v 76 okresech. Nejvyšší nezaměstnanost byla v Ústeckém, Moravskoslezském, Karlovarském a Olomouckém kraji. Zlínský kraj dosahoval průměrné celorepublikové hodnoty 8,34 % a nejnižší nezaměstnanost byla v Plzeňském kraji a Hlavním městě Praha (ČNB, 2015).

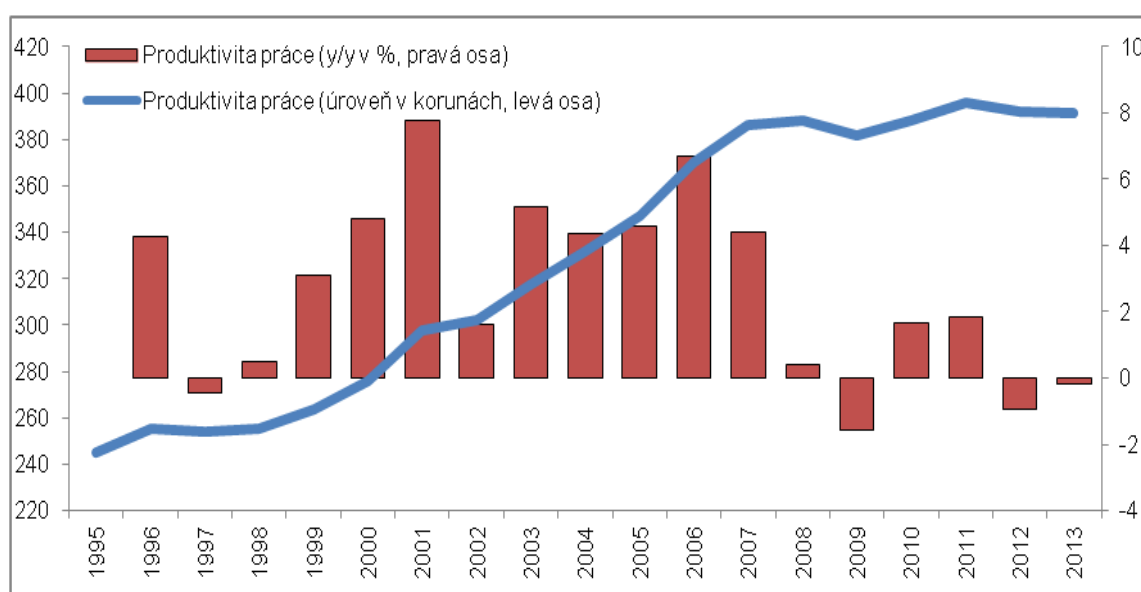
V České republice byla nejvyšší míra registrované nezaměstnanosti nejvyšší v letech 2003 a 2004 a to přes 10 %. V tomto období byl příliv přímých zahraničních investic do české ekonomiky nízký, v roce 2005 se nezaměstnanost již snížila na 8,8 %. Nejnižší míra registrované nezaměstnanosti byla v letech 2007 a 2008 (pod 6 %), tedy v období

hospodářského růstu, který však předcházel hospodářské krizi, která zasáhla celosvětovou ekonomiku v roce 2009. Toto krizové období se projevilo i na růstu nezaměstnanosti, kdy se míra registrované nezaměstnanosti pohybovala těsně pod 10 procenty (ČZSO, 2015).

4.11 Přímé zahraniční investice a produktivita práce

V dlouhodobém horizontu rostla hodinová produktivita práce a v roce 2013 znamenala jedna odpracovaná hodnota vytvořenou hodnotu, která byla v reálném vyjádření o dvě třetiny vyšší oproti roku 1995.

Graf 4-4 Produktivita práce (HDP/počet odpracovaných hodin; v cenách roku 2005)



Zdroj: ČZSO (národní účty). Dostupné z: <http://www.czso.cz/csu/csu.nsf/informace/csav062414.docx>

V porovnání s rokem 2008 byla produktivita práce téměř srovnatelná a je viditelné, že v letech 2009 – 2013 produktivita práce stagnovala (ČZSO, 2014).

Z hlediska růstu reálné přidané hodnoty vykazovaly nefinanční zahraniční podniky výrazně vyšší růst ve všech odvětvích ve srovnání s podniky domácími. Tato skutečnost vypovídá o vyšší produktivitě práce zahraničních společností a o jejich důležitosti v postavení českého hospodářství. V roce 2002 směřoval největší příliv PZI do odvětví dopravy a telekomunikací (49 %) a peněžnictví a pojišťovnictví (ČNB, 2012, s. 23).

Pokud se zaměříme na produktivitu práce z pohledu přímých zahraničních investic, dosahují podniky se zahraničním kapitálem dlouhodobě vyšší produktivity než domácí podniky. Společnosti pod přímou zahraniční kontrolou investovaly do nových technologií

a manažerských postupů, což přináší efektivnější fungování podniku. Nepřímo tak působí PZI i na zvyšování produktivity v oboru, ve kterém působí.

Produkce nefinančních firem pod zahraniční účastí vzrostla podílem na sektoru od roku 1995 do roku 2009 z 10,1 na 53,2 procenta (DUBSKÁ, 2012).

Zvýšená produkce byla ve sledovaném období především ve zpracovatelském průmyslu, který se orientoval na zahraniční poptávku. Zvýšená produkce strojírenství a automobilového průmyslu souvisela s lepší finanční situací podniků pod zahraniční kontrolou, které využívají lépe výrobní kapacity oproti domácím společnostem.

4.12 Přímé zahraniční investice a vývoj mezd

Z celorepublikového hlediska se průměrná hrubá mzda za sledované období 2000 – 2013 výrazně změnila a její hodnota se zvýšila téměř na dvojnásobek. V roce 2000 byla průměrná mzda ve výši 13 594 Kč, koncem roku 2012 byla její výše 25 067 Kč, tj. nárůst o 84,4 %. Průměrná mzda v čase narůstá a její vývoj je lineární. Nejprudší nárůst průměrné mzdy byl v letech 2000 – 2008, poté se vývoj zmírnil. V roce 2009 byla průměrná měsíční mzda 24.242 Kč a do roku 2012 došlo k nárůstu, v porovnání s rokem 2012 o 825 Kč a nominální mzda se oproti roku 2011 zvýšila o 3,6 procent (ČZSO, 2015).

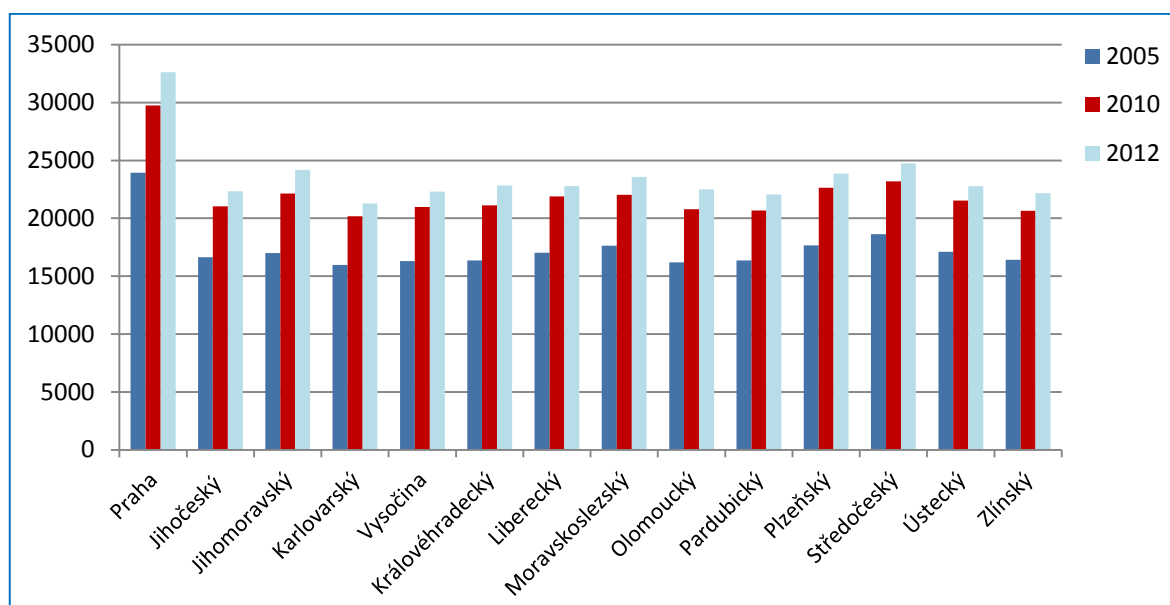
Porovnáme-li průměrnou hrubou mzdu v České republice se sektorem zpracovatelského průmyslu a průmyslu celkem, potom zpracovatelský průmysl, který je v ekonomice nejvíce zastoupen je nižší pouze o čtyři procenta. Vývoj mezd ve zpracovatelském průmyslu je za celé období stejný jako vývoj průměrné hrubé mzdy za celou republiku (ČZSO, 2015).

Výše průměrné mzdy je však zkreslena existencí mezd, které přesahují částku 100 tis. Kč a naopak vyplácenou minimální mzdou v některých odvětvích. Přesnější výpočet nabízí medián, který je ve svém výpočtu přesnější a který vychází z rozdělení mezd uprostřed mzdového rozdělení. Medián mezd v roce 2012 byl ve výši 22 446 Kč, oproti průměrné hrubé mzdě je jeho nižší hodnota o 12 %. Jeho výpočet však není možné odvozovat z podnikového výkaznictví, protože tyto výkazy obsahují pouze agregované údaje za celou organizaci nebo podnik a medián je možné odvozovat pouze ze statisticko-matematického modelu na podkladě výběrového šetření. Z tohoto důvodu se běžně tato hodnota neuvádí.

Pokud jde o strukturu zaměstnanců podle výše hrubé mzdy, je dlouhodobě nejvíc zaměstnanců s hrubou průměrnou mzdou mezi 20-30 tis. (36 %). Hrubou mzdou mezi 30-40 tisíci pobíralo 13,24 % zaměstnanců. Nejnižší mzdu do 10 tis. Kč pobíralo 4,46 procenta zaměstnanců (ČZSO, 2015).

Vezmeme-li v úvahu souvislost mezi přílivem přímých zahraničních investic, který byl v letech 2006 až 2008 poměrně vysoký, lze předpokládat, že ovlivnil i výši mezd v jednotlivých odvětvích. Podniky se zahraniční účastí platí v průměru vyšší mzdy než domácí společnosti a mohou si tak dovolit lépe kvalifikované pracovní síly a to přispívá i k vyšší produktivitě. Největší příliv PZI byl především v odvětví služeb, které absorbovalo celých 60 % investovaného zahraničního kapitálu. Do zpracovatelského průmyslu připlýnulo 36,7 % z celkového objemu investic a mzdové převýšení firem pod zahraniční kontrolou bylo nejvyšší v roce 2001 (ČZSO, 2015).

Graf 4-5 Průměrná mzda podle krajů



Zdroj: MPSV, 2015. Dostupné z: http://www.mpsv.cz/cs/3869._Vlastni_zpracovani.

V mezikrajovém porovnání je vývoj mezd za sledované období posouzen jako průměrná mzda jednotlivých krajů za období 2005 - 2012. Celorepublikový průměr opět výrazně ovlivňuje Hlavní město Praha, kde jsou mzdy dlouhodobě nejvyšší. Průměrná měsíční mzda byla v roce 2012 v Praze 32 621 Kč a nejnižší 21 274 Kč byla v Karlovarském kraji. Mzdy ve Středočeském kraji byly téměř shodné s průměrnou mzdou v České republice.

Jihočeský kraj, s průměrnou měsíční hrubou mzdou 22 337 Kč v roce 2012 byl uprostřed žebříčku krajů, vyjma Prahy (MPSV, 2015).

Zatímco v roce 2005 byla průměrná mzda ve všech krajích kromě Hlavního města Prahy pod hranicí 20 tis. Kč, v roce 2010 všechny kraje, včetně Karlovarského s nejnižší mzdou 20 179 Kč tuto hranici překonaly. V roce 2012 byla druhá nejvyšší hrubá průměrná mzda ve Středočeském kraji, 24 749 Kč a nejnižší v kraji Karlovarském, 21 274 Kč. Hlavní město Praha s průměrnou měsíční hrubou mzdou 32 621 Kč jako jediné překonalo třicetitisícovou hranici. Žádný z krajů nedosáhl na výši průměrné měsíční mzdy v ČR a spíše se jednotlivé kraje přiblížily mediánu mezd ve výši 22 446 Kč (ČZSO, 2013).

Nejvyšší mzdy byly vypláceny ve finančním sektoru. Společnosti se zahraniční účastí redukovaly nákladovou složku mezd propouštěním zaměstnanců v době ekonomické krize a tím tlačily na vyšší produktivitu. V roce 2009 vyplatily nefinanční podniky pod zahraniční kontrolou zaměstnancům celkem 360,1 mld. korun, což bylo o 10,9 mld. méně než v roce 2008. Přesto mzdy ve společnostech pod zahraniční kontrolou rostly rychleji než u domácích národních či soukromých společností. Váha firem pod zahraniční kontrolou pod zahraniční kontrolou na domácí ekonomiku rostla. Zatímco v roce 2000 byl podíl na vyplacených mzdových prostředcích u finančních a nefinančních podniků pod zahraniční kontrolou 17,2 %, v roce 2009 se zvýšil na 33 procenta.

Průměrná mzda ve finančním sektoru, který je prakticky celý vlastněn zahraničním kapitálem, byla v roce 1995 20 603 Kč a tato mzda vzrostla na 47 604 Kč v roce 2010 (DUBSKÁ, 2012).

4.13 Přímé zahraniční investice z regionálního pohledu

Pokud se zaměříme na příliv přímých zahraničních investic v členění podle krajů České republiky, potvrzuje se i zde jedinečná pozice Prahy, kde je dlouhodobě lokalizována více než polovina přímých zahraničních investic. Nadpoloviční většina přímých investic v Hlavním městě Praha je dána nejen její atraktivitou, ale odráží se zde i používaná metodika vykazování podle sídla.

Na vysokém podílu přílivu přímých zahraničních investic se podílela také privatizace majetku, většina privatizovaných společností má sídlo v Praze. Většina těchto investorů

působí také v dalších regionech, kde jsou levnější vstupy, jako např. mzdy zaměstnanců, ceny pozemků nebo nižší ceny místních dodavatelů.

Praha je tak pro mnoho investorů pouze administrativním centrem, reálný provoz je však alokován do ostatních regionů, které jsou touto skutečností negativně ovlivněny.

Tabulka 4.1 Stav PZI v ČR a v Praze

Rok	Česká republika celkem (v mil. Kč)	Z toho Hlavní město Praha (v mil. Kč)	Hlavní město Praha (v %)
2000	818 412	389 374	47,58
2001	982 335	484 665	49,34
2002	1 165 529	613 049	52,60
2003	1 161 784	537 430	46,26
2004	1 280 595	598 621	46,75
2005	1 491 564	801 100	53,71
2006	1 666 761	885 348	53,12
2007	2 032 111	1 049 063	51,62
2008	2 189 455	1 169 593	53,42
2009	2 311 197	1 185 292	51,28
2010	2 409 581	1 254 709	52,07
2011	2 404 151	1 256 790	52,28
2012	2 600 877	1 385 348	53,26

Zdroj: ČNB, 2013. Vlastní zpracování

Po celou dobu sledovaného období se pohybuje stav přímých zahraničních investic v Praze okolo hodnoty 50 %. V letech 2003 a 2004 se Praha podílela necelými 47 %. V těchto letech byl příliv investic do České republiky nejnižší, v roce 2003 činil příliv 59 316 mil. korun, z toho byl nejvyšší podíl investován v kraji Vysočina a v Pardubickém kraji. V témže roce došlo i ke zpětnému odkupu akcií společnosti Eurotel od zahraničního investora a také měl na výši přímých zahraničních investic vliv prodej akcií Českého Telecomu z rukou zahraničního investora do portfolia investorů především z USA a Velké Británie. Tyto operace v celkové výši - 47,2 mld. vedly ke snížení přílivu především v Praze, kde tyto společnosti mají sídlo.

Kromě investičních pobídek jsou na území České republiky budovány průmyslové zóny, které jsou realizované většinou v zastavěném, ale nevyužívaném území a jejich hlavním

cílem je připravit vhodné podmínky pro významné investory, kteří následně vytvoří nová pracovní místa a využijí stávající potenciál kvantitativního typu, jako jsou například mzdové náklady a kvalifikovaná pracovní síla. Mezi největší realizované projekty patří ve Zlínském kraji Průmyslová zóna Holešov, jejíž rozloha činí 360 hektarů a může těžit ze svého výborného dopravního napojení v blízkosti dálnice, veřejného letiště a železniční vlečky, která vede přímo do areálu zóny. Kvalitní napojení na dopravní infrastrukturu je hlavní konkurenční výhodou této průmyslové zóny a k největší realizaci patří projekt Technologického parku Progress, který nabízí tzv. „podnikatelský inkubátor“, kde najdou společnosti vhodné prostory pro každou fázi rozvoje svého podnikání.

Tabulka 4.2 Stav PZI k 31. 12. 2012 v krajích

Kraj	Stav PZI k 31. 12. 2012 (v mil. Kč)	Stav PZI k 31. 12. 2012 (v %)
Hlavní město Praha	1 385 348	53,26
Středočeský	303 444	11,67
Moravskoslezský	186 622	7,18
Jihomoravský	167 659	6,45
Jihočeský	88 070	3,39
Ústecký	83 669	3,22
Plzeňský	72 766	2,80
Liberecký	61 282	2,36
Královéhradecký	54 405	2,09
Vysočina	50 479	1,94
Pardubický	49 814	1,92
Zlínský	49 134	1,89
Olomoucký	32 379	1,24
Karlovarský	15 806	0,61
	2 600 877	100

Zdroj: ČNB, 2013. Vlastní zpracování.

V roce 2004 činil příliv 127 844 mil. Kč, z toho byl nejvyšší podíl v Jihomoravském a v Libereckém kraji. Jihomoravský kraj se podílel částkou 20 503 mil. Kč a tato částka byla investována do průmyslové zóny Černovická terasa, nejvýznamnějšími investory patřila švýcarská společnost Aguna a japonské Ohmori, Daido Metal a Daikin Industries (BRNO, 2015).

Podle agentury CzechInvest (2012) byl největší objem investic v letech 1992 – 2012 ve Středočeském, Ústeckém a Moravskoslezském kraji. V počtu realizovaných projektů se na prvním místě umístil Jihomoravský kraj s 399 projekty, Středočeský kraj s 299 projekty byl na druhém místě a třetí pozici obsadil Moravskoslezský kraj s 287 projekty. V roce 2012 bylo uskutečněno celkem 350 projektů v celkové výši 26 077,1 mil. korun a vytvořeno 12 326 pracovních míst. Nejvíce nových pracovních míst vytvořil přílivem přímých zahraničních investic Středočeský kraj (2 302) a druhé místo s 1971 pracovními místy obsadil kraj Jihomoravský (CZECHINVEST, 2012). Postavení Středočeského kraje je ovlivněno lokací společností Škoda Auto, Hyundai Nošovice a TPCA Kolín, která je umístěna v Průmyslové zóně Kolín – Ovčáry. Investiční záměr společností Peugeot Citroën Automobiles S. A. a Toyota Motor Corporation byl oznámen v prosinci 2001 a v únoru 2005 byla zahájena výroba osobních automobilů úsporné kategorie. V rámci této investice v celkové výši 23 500 mil. korun mělo být vytvořeno 500 - 2 000 přímých a 8 000 – 10 000 nepřímých pracovních míst u dodavatelských firem. Ve společnosti TPCA v současné době pracuje přes tři tisíce stálých zaměstnanců a společnost využívá nejnovější inovační systémy.

Obrázek 4-2 TPCA Kolín



Zdroj: TPCA, 2015. Dostupné z: <http://kariera.tpca.cz/delnicke-pozice/prace-v-tpca.html>

Z regionálního pohledu jednotlivých krajů byla největší dynamika přílivu přímých investic ve Středočeském, Moravskoslezském a Jihomoravském kraji. Nadprůměrná hodnota Středočeského kraje je ovlivněna bezprostřední blízkostí Prahy a umístěním společnosti Toyota Peugeot Citroën Automobile. Velmi nízkou hodnotu přílivu zaznamenávají kraje Vysočina, Pardubický, Zlínský, Olomoucký a Karlovarský.

5 Jihočeský kraj

5.1 Charakteristika kraje

Oblast Jihočeského kraje je dlouhodobě vnímána jako zemědělská oblast s rozvinutým lesnictvím a rybníkářstvím. Geograficky je kraj poměrně uzavřený celek, jeho jádro tvoří jihočeská kotlina, která je na jihozápadě obklopena Šumavou a na jihovýchodě Novohradskými horami. Podstatnou část kraj tvoří hranice s Rakouskem a Spolkovou republikou Německo. Tato blízkost umožňuje přeshraniční spolupráci v oblasti služeb nebo výrobní oblasti. Cestovní ruch využívá celkovou atraktivitu kraje, která je dána především přírodou a velkým množstvím kulturních památek. V chráněné krajinné oblasti Šumava se nachází 24 Národních přírodních rezervací a přírodních památek.

Rozloha kraje je 10 057 km² a představuje 12,8 % z celé České republiky a počet obyvatel je 627 tisíc. Převážná část území leží v nadmořské výšce 400 – 600 m, s čím souvisí horší klimatické podmínky. V kraji převažuje zemědělství, v rostlinné výrobě se zde pěstují obiloviny, olejniny, píce a brambory. Skladba živočišné výroby je dána chovem skotu a prasat. Celkově se v kraji vytváří 10 až 11 % zemědělské produkce České republiky. Dlouholetou tradici má v Jihočeském kraji rybníkářství. Plocha chovných rybníků se pohybuje okolo 25 000 ha a produkce ryb pokrývá téměř polovinu celkové produkce ryb České republiky (ČZSO, 2014).

V průběhu druhé poloviny minulého století se v kraji začal rozvíjet také průmysl a to se zaměřením na zpracovatelské činnosti. V současné době je průmyslová výroba koncentrována v okolí Českých Budějovic a v okresech Tábor a Strakonice. Zastoupení podílu na tržbách průmyslových podniků v České republice činil 4 % v roce 2013 a z odvětvového členění převažuje ve zpracovatelském průmyslu výroba motorových vozidel, přívěsů a návěsů a výroba potravinářských výrobků. Stavebnictví se na celkové produkci v ČR podílelo 7,9 % a jedná se převážně o práce na inženýrských stavbách (ČZSO, 2014).

V Jihočeském kraji bylo k 1. lednu 2003 zřízeno 17 správních obcí s rozšířenou působností a 37 správních obvodů s rozšířenou působností. Kraj je rozdělen na sedm okresů, České Budějovice, Český Krumlov, Jindřichův Hradec, Písek, Prachatice, Strakonice a Tábor. Rozlohou je největší Jindřichův Hradec, který je téměř na pětinu rozloze kraje. Hustota obyvatel je nejnižší v celé České republice, koncem roku 2013 žilo 63 obyvatel

na 1 km². Věková struktura obyvatel Jihočeského kraje odpovídá celorepublikovému průměru, 41,6 roku (ČZSO, 2014).

Okres Český Krumlov se odlišuje od demografické struktury kraje. Je zde pestřejší národnostní složení, mladší věková struktura, vyšší porodnost a nižší úmrtnost.

Dopravní dostupnost kraje není napojena na celorepublikovou dálniční síť, termín zahájení stavby dálnice D3 z Veselí nad Lužnicí na státní hranici s Rakouskem, která je důležitá především pro spojení s Prahou a rakouským Lincem je v současné době posunut až po roce 2020 (ČZSO, 2015). Se sníženou dopravní dostupností se potýkají také venkovské oblasti kraje, které nejsou dopravně napojeny na mikroregionální a regionální centra. Tato odlehlost je příčinou soustavného poklesu trvale žijících osob, jelikož významně ovlivňuje zaměstnanost (ČZSO, 2014)

Obrázek 5-1 Jihočeský kraj - dopravní dostupnost



Zdroj: JIHOČESKÝ KRAJ, 2014. Dostupné z: <http://invest.kraj-jihocesky.cz/cz/page/dopravni-dostupnost-jihoceskeho-kraje>. Vlastní zpracování.

Vzhledem ke své geografické poloze v blízkosti rakouských a německých hranic se v posledních letech začínají rozvíjet různé formy přeshraniční spolupráce. Jako příklad lze uvést Euroregion Šumava/Bayerischer Wald Mühlviertel nebo v červnu 2012 nově založení Evropský region Dunaj-Vltava, který zahrnuje území třech států, s rozlohou 60 tis. km² se šesti miliony obyvatel (ČZSO, 2014).

5.2 Příliv přímých zahraničních investic

V regionálním porovnání se, proti ostatním krajům České republiky vyjma Hlavního města Prahy, umístil Jihočeský kraj na čtvrté příčce. Největší příliv přímých investic byl v roce 2005, kdy hodnota investic stoupla z 25 022 mld. korun na 43 339 mld. korun. Dalším silným rokem v přílivu přímých zahraničních investic byl rok 2008, kdy se celková výše přijatých investic zvýšila na 58 446 mld. korun.

Pokud se jedná o stav přímých zahraničních investic v Jihočeském kraji, je na prvním místě jednoznačně okres České Budějovice, kde je soustředěno nejvíce průmyslových podniků. Jako další v pořadí jsou okresy Tábor, Písek a Český Krumlov, které však nedosahují ani hodnoty 10 % oproti krajskému městu (RIS, 2014).

Tabulka 5.1 Stav PZI Jihočeský kraj (v mil. Kč)

Rok	České Budějovice	Český Krumlov	Jindřichův Hradec	Písek	Prachatice	Strakonice	Tábor
2000	18 049	3 399	1 176	872	470	1 347	4 103
2001	21 231	4 123	1 226	838	678	3 006	4 997
2002	23 005	2 594	5 686	836	543	2 114	3 435
2003	20 137	2 716	1 941	1 513	528	2 307	4 224
2004	25 022	3 490	2 392	2 313	576	1 906	4 104
2005	43 339	4 075	1 900	1 957	843	3 204	3 493
2006	44 697	3 227	2 444	3 959	897	1 340	3 642
2007	51 016	4 584	3 108	5 054	942	1 766	4 883
2008	58 446	5 039	3 290	5 544	951	1 505	4 980
2009	59 563	4 712	3 542	6 150	850	1 220	4 451
2010	61 987	4 980	1 634	5 187	1 122	1 670	5 324
2011	69 363	5 178	1 935	4 679	1 118	2 316	4 984
2012	66 798	5 695	2 131	5 625	1 162	1 764	4 895

Zdroj: RIS, 2014. Vlastní zpracování.

Stav přímých zahraničních investic v Jihočeském kraji se skokově zvýšil o 18 317 mil. korun v okrese České Budějovice a to v roce 2005. Největší zaměstnavatel Jihočeského kraje společnost Robert Bosch, spol. s r.o. vystavěla a otevřela v tomto roce vlastní vývojové a testovací centrum palivových systémů. Tato investiční akce přinesla nové pracovní příležitosti pro technicky vzdělané pracovníky, celkem došlo k navýšení

pracovních míst v této společnosti o 377 osob oproti roku 2000. V roce 2006 tato společnost rozšířila svou výrobu a uskutečnila tak investici za 230 mil. korun. V roce 2011 připlýnulo do okresu České Budějovice 7 376 mil. korun, z toho společnost Bosch investovala 1 443,2 mil. korun do nového vývojového a technického centra, kde našlo uplatnění 400 technicky vzdělaných zaměstnanců. Společnost Robert Bosch zaměstnává v současné době Českých Budějovicích téměř 3 000 osob, v roce 2014 dosáhla rekordního obrátu 11,7 miliard korun (BOSCH, 2014).

Rok 2011 byl také ve znamení změny vlastnictví českobudějovické společnosti GAMEX CB s. r. o. španělskou společností VISCOFAN CZ s. r. o., která vznikla v roce 2000 jako dceřiná společnost největšího světového výrobce umělých střev pro potravinářský průmysl, španělské firmy VISCOFAN S. A. Tato společnost od roku 2000 využila poskytnutou investiční pobídku, které se vztahují na slevy na dani z příjmů po dobu deseti let. Tuto pobídku čerpá v souladu s rozhodnutím. Hodnota investovaných prostředků musí činit alespoň 350 mil. korun, z toho 145 mil. Kč musí být financováno z vlastních zdrojů. Investice společnosti VISCOFAN CZ byla v roce 2000 ve výši 385 mil. a počet nově vytvořených míst byl 116. Firma zaměstnává v současné době 650 zaměstnanců (JUSTICE, 2014).

V roce 2005 byla v okrese Písek vybudována průmyslová zóna, která je největší v kraji a kde postupně vznikly tři tisíce pracovních míst. Největší je francouzská společnost FAURECIA, která postavila závod za více než tři miliardy korun, podniká ve výrobě kovových konstrukcí autosedadel pro Škoda auto, VW Group aj. Společnost FAURECIA využila investiční pobídky v letech 2005 a 2006, kdy využila veřejnou podporu téměř 1 500 mil. korun s podporou nově 1 700 nově vzniklých pracovních míst.

Při projektování průmyslové zóny upřednostňovalo město Písek investice nad 100 milionů nebo vytvoření minimálně 50 pracovních míst. Jelikož od roku 2011 do této zóny neinvestovala žádná společnost, rozhodlo se město zlevnit pozemky a dát šanci i menším podnikům (JHK, 2015). Na podzim roku 2014 otevřela japonská společnost AISIN EUROPE MANUFACTURING CZECH s. r. o, která vyrábí komponenty pro automobilový průmysl, novou halu pro padesát zaměstnanců. Uplatnění zde najdou především dělnické profese, technici a vysokoškoláci s technickým zaměřením.

V Jindřichově Hradci investovala v roce 2002 společnost Fruko-Schulz s.r.o., která získala licenční smlouvu na výhradní zastoupení ve výrobě italského vermutu Cora a nakoupila nové etiketovací stroje. V roce 2005 uzavřela společnost smlouvu s obchodními řetězci LIDL a Penny Market. V současné době je vlastníkem společnosti Fruko-Schulz petrohradská likérka, která koupila v roce 2008 minoritní podíl akcií vlastníka. Tato společnost investovala do zavedení nových technologií a exportuje likéry určené převážně pro ruský trh (JUSTICE, 2015).

Investice ve výši téměř dvě miliardy byla uskutečněna kyperským investorem v okrese Tábor do společnosti KOVOSVIT MAS, a. s, která podniká v oboru strojírenství. Tato investice však ve finále přinesla pouze 30 pracovních míst.

Poslední dva okresy Jihočeského kraje, Strakonice a Prachatice, výrazně zaostávají, avšak v okrese Prachatice byla založena v roce 2001 německá dceřiná společnost, která využila investiční pobídku, ROHDE & SCHWARZ, závod Vimperk. Tato společnost zaměstnává 260 lidí. V okrese Prachatice vznikla průmyslová zóna Krumlovská ulice, která je zaplněna podnikateli. Jako příklad lze uvést společnost InTiCom Components Tschechien s.r.o., která vyrábí elektronické součástky a zaměstnává 250 zaměstnanců. Tato společnost také využila v roce 2005 investiční pobídku a získala slevu na dani z příjmu po dobu 10 let.

Ve Strakonici byly vybudovány průmyslové zóny a jako příklad lze uvést společnosti Dura Automotive CZ s.r.o., která zaměstnává 200 pracovníků a zemí původu je Německo. METAL PROGRES Strakonice spol. s r.o. se čtyřmi sty zaměstnanci je společnost s francouzskou zahraniční účastí. Obě firmy využily investiční pobídky a získaly slevu na dani z příjmů na dobu deseti let.

V okrese Český Krumlov, kde je největší nezaměstnanost kraji, investovala německá firma Schwan Cosmetics ČR s.r.o., která vyrábí dřevěné kosmetické tužky a zaměstnává 400 pracovníků. Další společností s německou zahraniční účastí je firma Linde Pohony s.r.o., která podniká ve strojírenství a zaměstnává v současné době 80 lidí. Obě tyto společnosti využily investiční pobídku, obě získaly slevu na dani z příjmů po dobu deseti let a společnost Linde Pohody získala i pobídku na rekvalifikaci zaměstnanců (CZECHINVEST, 2011).

5.3 Nejvýznamnější projekty realizované agenturou CzechInvest

V rámci Jihočeského kraje bylo realizováno několik velmi významných projektů, na kterých se podílela agentura CzechInvest, a které přílivem přímých zahraničních investic přispěly k vytvoření více než čtyřech tisíc pracovních míst.

Tabulka 5.2 Projekty realizované agenturou CzechInvest v Jihočeském kraji

Umístění	Investor	Země původu	Investice v mil. Kč	Vytvořená prac. místa	Rok
Strakonice	METAL PROGRES	Francie	1 914,1	402	2001
Vimperk	RUSA Rohde & Schwarz Anlagen GmbH	Německo	606,0	260	2001
Písek	AISIN EUROPE	Japonsko	1 079,2	500	2002
České Budějovice	Robert Bosch GmbH	Německo	142,0	200	2004
České Budějovice	Robert Bosch GmbH	Německo	673,0	377	2005
Písek	FAURECIA COMPONENTS	Francie	2 119,8	1056	2005
Písek	FAURECIA COMPONENTS	Francie	1 525,2	670	2006
Český Krumlov	Schwan Cosmetics CR, s.r.o.	Německo	161,6	40	2011
České Budějovice	Robert Bosch GmbH	Německo	1 443,2	400	2011
Vimperk	RUSA Rohde & Schwarz Anlagen GmbH	Německo	200	150	2011
Písek	AMTEK PRECISION ENGINEERING CZ s.r.o.	Singapur	274	15	2013
České Budějovice	VISCOFAN CZ s.r.o.	Španělsko	438,5	100	2013

Zdroj: CzechInvest, Dostupné z: <http://www.czechinvest.org/jc-investice>. Vlastní zpracování.

Jedná se o malý vzorek z projektů, které byly v kraji agenturou CzechInvest realizovány. V Českých Budějovicích má agentura jedno ze svých čtrnácti regionálních zastoupení, které pomáhá jak zahraničním investorům, tak i domácím firmám, které projeví zájem realizovat svou investici v regionu. Regionální kancelář agentury poskytuje informace o možnostech podpory podnikání ze strukturálních fondů Evropské unie a pomáhají firmám, které mají zájem realizovat investici v regionu. Velmi důležitá je též spolupráce CzechInvestu s dalšími regionálními institucemi při hledání příležitostí rozvoje podnikatelského prostředí regionu. Na poměrně vysoké úrovni je také spolupráce se zástupci místní správy a samosprávy školami a ostatními regionálními institucemi zejména při hledání příležitostí rozvoje podnikatelského prostředí na území Jihočeského kraje (CHZECHINVEST, 2015).

5.4 Přímé zahraniční investice a jejich vliv na zaměstnanost kraje

Zaměstnanost v některých oblastech kraje výrazně ovlivňuje odlehlost a špatná dostupnost periferních oblastí kraje. Tyto oblasti se vyznačují sníženou dostupností běžných služeb a po ekonomické stránce jsou poměrně slabé. Podle výběrového šetření pracovních sil byla v roce 2013 kvalifikační struktura zaměstnanců, vyjádřená v procentech z celkového počtu osob patnáctiletých a starších, následující:

- 15 % podíl obyvatel s vysokoškolským vzděláním,
- 34,3 % podíl osob s úplným středním vzděláním (včetně vyššího stupně).

Ve srovnání s ostatními regiony je vyšší podíl osob s VŠ vzděláním druhý nejvyšší hned po Praze. Vysokoškoláci jsou nejvíce zastoupeni v okresech České Budějovice, Písek a Tábor, což souvisí s rozmístěním průmyslu v regionu. V podílu počtu osob s úplným středním vzděláním je Jihočeský kraj na pátém místě po Praze, Středočeském, Plzeňském a Pardubickém kraji. Celkově je v hospodářství kraje zaměstnáno 295 tisíc osob, z toho průmysl činí 30 %, obchod a opravy spotřebního zboží 11 % a ve stavebnictví je zaměstnáno 11 % zaměstnaných osob. Největší soukromý zaměstnavatel v jižních Čechách se zahraniční účastí společnost Robert Bosch, spol. s r. o. zaměstnává přes tři tisíce zaměstnanců, včetně agenturních. Z toho za období let 2011 až 2014 přijala tato společnost přes 500 vysokoškolsky vzdělaných zaměstnanců a to v souvislosti s nově otevřeným vývojovým centrem. Jednalo se především o technicky zaměřené pozice. Z tohoto celkového počtu našlo uplatnění přes dvě stě absolventů vysokých škol. Vzhledem k propracovanému personálnímu programu pracuje ve společnosti poměrně velký podíl cizinců a to především ze Slovenské republiky.

Přes poměrně vysoký stupeň vysokoškolsky vzdělaných obyvatel je v kraji dlouhodobý nedostatek osob s technickým zaměřením. Tato situace vyplývá ze zemědělské podstaty kraje, kdy vysoké školy a regionální úrovni nabízely především zemědělsky zaměřené obory. Vlivem strukturálních změn v jednotlivých sektorech národního hospodářství a také přílivem přímých zahraničních investic po roce 2000, došlo k ovlivnění kvalifikačních požadavků uchazečů o zaměstnání (ČZSO, 2014).

Nezaměstnanost v Jihočeském kraji byla nejnižší v letech 2007 a 2008, kdy došlo celkově v celé České republice k ekonomickému růstu. V roce 2010 byla míra nezaměstnanosti nejvyšší a dosahovala v některých okresech téměř dvanácti procent. Tato situace byla

odrazem ekonomické krize, kdy o zaměstnání přišli především lidé, kteří měli uzavřené pracovní poměry na dobu určitou. Vzhledem ke struktuře nezaměstnaných osob nabízely úřady práce rekvalifikační kurzy, které přispěly k vyšší zaměstnatelnosti takto vzdělaných pracovníků.

V tabulce 5-1 jsou vyjádřeny podíly nezaměstnaných osob v procentech za jednotlivé okresy Jihočeského kraje a tyto hodnoty jsou pro lepší porovnání zprůměrovány.

Tabulka 5.3 Podíl nezaměstnaných osob (v %)

	2004	2005	2006	2007	2008	2009	2010	2011	2012	Průměr
České Budějovice	4,1	4,6	4,0	3,4	3,6	5,9	6,5	5,8	6,8	5,0
Český Krumlov	10,2	10,1	8,2	6,2	6,8	10,2	11,4	9,7	10,8	9,3
Jindřichův Hradec	7,5	7,4	6,0	4,5	4,6	7,2	8,2	7,0	8,2	6,7
Písek	8,3	8,5	6,9	5,1	5,3	8,0	8,2	7,1	7,9	7,3
Prachatice	7,1	6,4	4,8	4,0	4,7	7,0	7,3	6,5	7,5	6,1
Strakonice	7,5	7,3	6,1	5,3	5,8	8,5	10,7	9,4	9,6	7,8
Tábor	5,9	6,2	5,5	4,4	5,0	9,1	10,1	9,5	9,8	7,3
Česká republika	9,5	8,9	7,7	6,0	6,0	9,2	9,6	8,6	9,4	8,3

Zdroj: MPSV, 2014. Dostupné z: http://portal.mpsv.cz/sz/stat/nz/vyvoj_od_072004. Vlastní zpracování.

Tabulka vyjadřuje podíl nezaměstnaných osob v jednotlivých okresech Jihočeského kraje, s vyznačeným průměrem za tyto okresy. V okrese Český Krumlov je nejvyšší podíl nezaměstnaných osob a za sledované období přesáhl podíl nezaměstnaných osob několikrát hranici deseti procent. V tomto okrese působí převážně menší firmy a chybí zde velký zaměstnavatel (nad 1 000 zaměstnanců). Je zde také nízká hustota osídlení a projevuje se vliv sezónních prací ve stavebnictví, pohostinství a cestovním ruchu (ČZSO, 2014).

Z hlediska míry nezaměstnanosti je tato situace dlouhodobě nejpříznivější v okrese České Budějovice, kde je také nejvíce průmyslových podniků a kde působí největší zaměstnavatel v kraji, společnost Robert Bosch, spol. s r.o., která kromě svých zaměstnanců využívá i služby místních dodavatelských firem.

V porovnání s celorepublikovým průměrem, kdy míra nezaměstnanosti dosáhla téměř deseti procent koncem roku 2010, tj. nejvyšší hodnoty od roku 2004, tuto hodnotu přesáhly okresy Tábor, Strakonice a již zmiňovaný Český Krumlov, kde je však vyšší

nezaměstnanost dlouhodobá. Zajímavá je průměrná míra nezaměstnanosti v okrese Prachatice, která byla pouze 6,1 %, i když v tomto okrese nejsou žádné velké podniky. Je to dáno nízkou hustotou osídlení a také tím, že lidé dojíždí za prací do Českých Budějovic.

V porovnání podílu nezaměstnaných osob je Jihočeský kraj na dlouhodobě na nízké úrovni oproti ostatním krajům České republiky. Podíl nezaměstnaných osob činil v Jihočeském kraji k 31. 12. 2013 7,1 %, tj. 31 551 evidovaných uchazečů o zaměstnání. Jihočeský kraj zaujímá v mezikrajovém porovnání na nejnižší příčce hned po Hlavním městě Praha, Plzeňském a Středočeském kraji. Mezi kraji je o 1,3 procentních bodů nižší, než průměr České republiky (ČZSO, 2013).

V Jihočeském kraji byl největší nárůst v okresech Prachatice (o 20,8 %) a Jindřichův Hradec (o 19,4 %). K 31. 12. 2013 byli mezi uchazeči o práci především muži. Tento rozdíl koresponduje se sezónními pracemi, kdy se nezaměstnanost mužů v zimních měsících zvyšuje. Z genderového pohledu je zvýšení sezónní nezaměstnanosti mužů celorepublikovým fenoménem (MPSV, 2014).

Z vývoje podílu nezaměstnaných osob lze usuzovat, že na trh práce Jihočeského kraje mají přímé zahraniční investice, jejichž příliv byl nejvyšší do okresu České Budějovice, pozitivní vliv. Druhé místo v přílivu přímých zahraničních investic zaujímá Český Krumlov, kde se ovšem projevuje velký vliv sezónních prací, nízká hustota obyvatel a další specifika, která mají vliv na zaměstnanost obyvatel. Zaměstnanost okresu Písek ovlivňují společnosti, které sídlí v Průmyslové zóně, a které zaplnily mezeru na trhu práce, která vznikla po roce 1990 omezením výroby a později zrušením například státního podniku JITEX Písek jako tradičního výrobce pletářského průmyslu v Písku.

Podle agentury CzechInvest (2012) se v roce 2012 umístil Jihočeský kraj na desátém místě v počtu realizovaných projektů. Bylo uskutečněno 11,5 projektu, počet vytvořených pracovních míst byl 213 a výše investice byla 800,59 mil. korun. V žebříčku TOP 10 podle výše investice se na šestém místě umístila společnost DURA Automotive CZ s.r.o., která investovala 540,42 mil. korun do výroby dopravních prostředků v okrese Strakonice, lokalita Blatná. Tato investice přispěla k vytvoření 80 pracovních míst.

5.5 Přímé zahraniční investice a vývoj mezd kraje

Průměrná hrubá měsíční mzda v Jihočeském kraji vzrostla z 16 624 korun v roce 2005 na 22 337 korun v roce 2012. V mezikrajovém porovnání byla dynamika růstu mezd rychlejší a v Jihočeském kraji vzrostla mzda oproti roku 2011 o 2,1 procenta, tj. 459 korun. Průměrná měsíční mzda v celém sledovaném období 2005 – 2012 je dlouhodobě výrazně nižší než celorepublikový vývoj. Největší byl rozdíl v roce 2009, kdy v Jihočeském kraji byla průměrná měsíční mzda 20 571 korun a byla nižší o 3 332 korun než republikový průměr v částce 23 903 korun, proti průměru za Hlavní město Praha dosahuje rozdíl téměř deset tisíc korun (ČZSO, 2014). Podobně jako v celé České republice, došlo i v Jihočeském kraji v roce 2012 k poklesu reálných mezd. Jihočeský kraj s přírůstkem 2,1 % byl na úrovni mezd v krajích na desátém místě. Nižší mzdy mají pouze kraje Karlovarský, Pardubický, Zlínský a kraj Vysočina (ČZSO, 2012).

U společností se zahraniční účastí často převažuje zaměstnávání absolventů, kteří nastupují za nižší mzdy než zkušení zaměstnanci. Věková struktura zaměstnanců se může promítnout do výše průměrné hrubé měsíční mzdy firmy.

5.6 Vliv přímých zahraničních investic na produktivitu práce

Produktivita práce Jihočeského kraje v porovnání s ostatními kraji republiky byla v roce 2002 do čtvrtého místa, po letech ekonomické krize klesl do druhé poloviny žebříčku krajů. Produktivita práce se zvyšovala až do roku 2008 a od roku 2009 byl nárůst reálně v průměru jen o 0,2 % ročně. Důvodem stagnace byly nízké výkony české ekonomiky v období ekonomické krize, které provázely nejen pokles odpracovaných hodin, ale i nižší výkonnost celé ekonomiky. V dlouhodobém horizontu hodinová produktivita práce v České republice rostla a tím docházelo k navyšování výkonnosti ekonomiky.

V roce 2013 se začala produktivita v celé republice postupně zvyšovat a dostala se zhruba na úroveň srovnatelnou s rokem 2008. Tento trend kopíroval Jihočeský kraj, který se propracoval doprostřed žebříčku. Produktivitu z hrubého domácího produktu má Jihočeský kraj šestou nejvyšší v republice. Před rokem 2000 dosahoval téměř 95 % průměru ČR a po roce 2008 klesl na 86 % průměru a v letech 2009 – 2010 dosáhl průměru z 89 %. V celorepublikovém srovnání má kraj produktivitu vyšší než ostatní kraje (ČZSO, 2014).

5.7 Přímé zahraniční investice v Jihočeském kraji – shrnutí

Přímé zahraniční investice v Jihočeském kraji byly ve srovnání s ostatními kraji České republiky k 31. 12. 2012 páté nejvyšší a jejich stav byl 88 070 mil. korun. Vznikly nové společnosti, které přinesly příležitosti pro zaměstnání v regionu. Svým zaměřením došlo ke změně struktury výroby a profesního zaměření zaměstnanců. Efekt působení vlivu přímých zahraničních investic se projevil ve vyšší produktivitě práce, kde se odrazil technologický transfer nejmodernějších technologií a manažerských postupů. Velký vliv mají přímé zahraniční investice i na multiplikační efekt, kdy zahraniční společnosti spolupracují s místními podnikateli především v sektoru služeb.

Za sledované období let 2000 – 2012 se stav přímých zahraničních investic v kraji téměř ztrojnásobil. V roce 2000 činil stav PZI 29 416 mil. korun a nejvyšší nárůst byl v roce 2005 o 19 008 mil. korun a na konci roku 2012 byl stav přímých zahraničních investic v Jihočeském kraji 88 070 mil. korun.

V okrese Písek byla vybudována v roce 2005 průmyslová zóna s největším píseckým zaměstnavatelem francouzskou společností FAURECIA a postupně zde vznikly tři tisíce pracovních míst. Dalším investorem byla japonský Asian. Oba investoři využili investiční pobídky a okres Písek je v současné době díky průmyslové zóně největším příjemcem přímých zahraničních investic v kraji.

V Českých Budějovicích bylo vystavěno nové vývojové a testovací centrum společnosti Robert Bosch a za využití investiční pobídky bylo vytvořeno 400 nových pracovních míst především v technicky zaměřených oborech. V roce 2011 plynula největší investice ze Španělska do společnosti VISCOFAN CZ s.r.o., která investovala do výroby umělých střev pro potravinářský průmysl a vytvořila nově 116 pracovních míst. Jedná se o jediného španělského investora v regionu.

Z teritoriálního hlediska patří mezi největší investory v Jihočeském kraji Francie, Německo a Rakousko. Francie má největší podíl na vytvořených pracovních místech (40 %) a významně se podílí na celkovém ekonomickém rozvoji okresu Písek

Z vývoje přímých zahraničních investic do Jihočeského kraje lze usuzovat, že jejich vliv na zaměstnanost je pozitivní.

6 Závěr

Cílem diplomové práce je zhodnotit vliv PZI na zaměstnanost ve vybraném kraji se zabývá České republiky. V teoretické části práce je vymezena problematika přímých zahraničních investic z finančního, mikroekonomického a makroekonomického hlediska. Je prezentován pohled České národní banky, která vychází z definice přímé zahraniční investice stanovené OECD v souladu s EUROSTATem a Mezinárodním měnovým fondem. Teoretická východiska vychází ze znalostí autorů, kteří se o danou tematiku zabývají již od počátku ekonomické transformace české ekonomiky, to jest od počátku devadesátých let 20. století. Kromě vymezení přímých zahraničních investic vychází tato práce z pozitivních a negativních dopadů na ekonomiku hostitelské země.

Problematika zaměstnanosti je řešena s důrazem na vliv přímých zahraničních investic z hlediska vývoje zaměstnanosti, produktivity práce a vývoje mezd za sledované období 2000 – 2012. Vymezení základních pojmů je provedeno a základě deskripce a komparace.

Globalizační prostředí umožňuje zahraničním investorům využívat příležitosti v hostitelských zemích. Česká republika je svou geografickou polohou a dobře kvalifikovanou pracovní silou dobře připravena pro příliv zahraničního kapitálu. Pro vstup zahraničních investorů je vytvářena hospodářská politika, která zaručuje kvalitní institucionální prostředí, politickou a ekonomickou stabilitu, a která je založena na důvěryhodné legislativě a příznivých podmínkách pro podnikání. Stále více se ukazují tyto faktory jako nezbytné, jelikož investor zvažuje před vstupem do hostitelské země celou řadu parametrů a mezi nimi je také úroveň dopravní, energetické a komunální infrastruktury. Zahraniční investoři se často obrací na poradenské firmy působící v dané zemi a zajímají se o možnosti podpory investování. Pro tuto činnost jsou zřízeny státní agentury, které se aktivně snaží získat zahraniční investory a podpořit je prostřednictvím různých výhod, jako jsou například daňové úlevy nebo podpory na vytvoření pracovních míst či hmotné podpory na školení a rekvalifikaci zaměstnanců. V České republice plní tuto úlohu především agentura CzechInvest, která za sledované období let 2000 – 2012 zprostředkovala 2 148 projektů v objemu 741 271 mil. korun a přispěla tak k vytvoření 240 706 pracovních míst. Multiplikační efekt přímých zahraničních investic se projevuje také spoluprací zahraničních investorů s tuzemskými dodavatelskými podniky.

V devadesátých letech minulého století sehrál významnou úlohu při rozhodování zahraničních investorů proces privatizace, kdy byl velký počet českých firem převzat zahraničními investory, kteří buď zredukovali počty tuzemských firem, nebo je odsunuly na výrobu produktů s nižší přidanou hodnotou. Postupem času se struktura investic začínala měnit. Rostl objem zisku vytvořeného a zároveň reinvestovaného v České republice a prodej státního majetku již nebyl tolik zastoupen. Poměr dividend začal při rozdělení vytvořeného zisku z přímých zahraničních investic převažovat nad reinvesticemi a Česká republika se začala prosazovat jako hostitelsky příznivá země pro významné investiční projekty v rámci strategických služeb.

Z celorepublikového pohledu vykazoval největší příliv přímých zahraničních investic rok 2002, kdy se projeví vysoké privatizační příjmy, které zvýšily celkový objem na rekordní maximum 276,1 mld. korun. K této skutečnosti přispěl především prodej plynárenské společnosti Transgas německé firmě RWE. Velmi úspěšný byl i rok 2006, kdy se uskutečnila největší investice automobilového závodu Hyundai v Nošovicích, za téměř 32 mld. korun a bylo vytvořeno 3 300 pracovních míst.

Z teritoriálního pohledu patří mezi největší investory Nizozemí s podílem 29 %, Německo s podílem 14 % a Rakousko s podílem 13 %. Z celkového přílivu přímých zahraničních investic pochází 87,5 % ze zemí Evropské unie. V členění podle odvětví, do kterého proudí zahraniční kapitál je nejvyšší podíl zastoupen v odvětví Finančního zprostředkování, kromě pojišťovnictví a penzijního financování. Následuje odvětví výroby motorových vozidel a činnosti v oblasti nemovitostí.

Produktivita práce rostla nejrychleji v letech 1997 až 2001, v posledních letech spíše stagnovala. Společnosti pod zahraniční kontrolou investovaly do nejmodernějších technologií a manažerských postupů a tím zvyšovaly oproti tuzemským podnikům produktivitu práce.

Vývoj mezd měl ve sledovaném období lineární vývoj. Průměrná mzda v čase narůstala a z průměrné měsíční mzdy v částce 13 594 korun v roce 2000 se vyšplhala na 25 067 korun v roce 2012. Nejprudší nárůst byl v letech 2000 – 2008 a poté se její vývoj zmírnil. Tradičně nejvyšší průměrná měsíční mzda byla v Praze, 32 621 korun a nejnižší v Karlovarském kraji 21 274. Ve vztahu k přímým zahraničním investicím můžeme pouze

usuzovat, že by PZI mohly mít vliv na výši průměrné hrubé mzdy. Praha má v celkovém objemu více než 50 % přímých zahraničních investic oproti ostatním krajům. K 31. 12. 2012 byl stav přímých zahraničních investic v Praze 1 385 348 mil. korun a v Karlovarském kraji činil objem investic pouhých 15 806 mil. korun.

Z hlediska nezaměstnanosti můžeme usuzovat, přímé zahraniční investic mají vliv na vývoj nabídky a poptávky na trhu práce. Problémem je ale v řadě případů často kvalifikační struktura uchazečů o práci, dlouhodobě chybí na trhu práce zaměstnanci s technickým vzděláním a jazykovou vybaveností. Nabízí se spolupráce zaměstnavatelů s vysokými školami při vytváření nových studijních programů a možnost studentských praxí u zaměstnavatelů, kteří si tímto způsobem budou vychovávat své budoucí zaměstnance.

V další části práce je představen Jihočeský kraj a jeho postavení v celorepublikovém srovnání. V regionální analýze kraje je provedena komparace přímých zahraničních investic v jednotlivých okresech kraje a jsou uvedena data největších a nejdůležitějších zaměstnavatelů z pohledu přímých zahraničních investic, zaměstnanosti, vývoje mezd a produktivity práce. Nezaměstnanost Jihočeského kraje je srovnatelná s ostatními regiony České republiky, nejnižší nezaměstnanost je v okrese České Budějovice a nejvyšší v okrese Český Krumlov. Opět se nabízí srovnání s přílivem přímých zahraničních investic, které v Českých Budějovicích několikanásobně převyšují ostatní okresy. Stav přímých zahraničních investic byl k 31. 12. 2012 v Jihočeském kraji 88 070 mil. korun, kraj se podílel na stavu na celkovém stavu PZI v České republice 3,39 procenty a v pořadí krajů zaujímal páté místo. Největší dynamika přílivu přímých zahraničních investic byla v roce 2005, kdy byla v Písku vybudovaná průmyslová zóna a investovala zde francouzská společnost FAURECIA Components Písek, s.r.o., která využila investiční pobídku a vytvořila 1 700 pracovních míst. Další investice byly uskutečněny v Českých Budějovicích, společnost Robert Bosch, spol. s.r.o. vybuďovala nové vývojové a technologické centrum a uplatnění zde našlo 400 technicky vzdělaných pracovníků. Můžeme tak v posledních letech sledovat měnící se strukturu trhu práce, kdy je kladen zahraničními společnostmi větší důraz na kvalitní vzdělanou pracovní sílu, která může přinášet společnosti vyšší přidanou hodnotu.

Z hlediska vývoje mezd je průměrná měsíční hrubá mzda v Jihočeském kraji dlouhodobě pod celorepublikovým průměrem, v porovnání s celorepublikovým průměrem zaostává kraj zhruba o tři tisíce korun, oproti Praze je zde rozdíl téměř deset tisíc korun. Nelze potvrdit, že mají přímé zahraniční investice pozitivní vliv na mzdy zaměstnanců. Produktivita práce v kraji je šestá nejvyšší v republice a nejrychleji rostla do roku 2008. Dle ukazatelů zaměstnanosti a produktivity práce v Jihočeském kraji lze usuzovat na pozitivní vliv přímých zahraničních investic na tento region.

Z uvedených skutečností lze konstatovat, že přímé zahraniční investice mají pozitivní vliv na zaměstnanost v České republice a přítomnost zahraničních firem vytváří nové pracovní příležitosti.

Seznam použitých zdrojů

Knižní zdroje

BROŽOVÁ, Dagmar. *Společenské souvislosti trhu práce*. Vyd. 1. Praha: Sociologické nakladatelství, 2003, 140 s. Studijní texty (Sociologické nakladatelství), sv. 26. ISBN 8086429164.

DUBSKÁ, Zpracovala Drahomíra. *Firmy se zahraniční majetkovou účastí v ekonomice ČR: oslabily nebo dále sílí?*. Praha: Český statistický úřad, 2012. ISBN 9788025021682.

DUNNING, John H a Sarianna M LUNDAN. *Multinational enterprises and the global economy*. 2nd ed. Cheltenham: Edward Elgar, c2008, xxvi, 920 s. ISBN 978-1-84376-525-7.

DVOŘÁČEK, Jiří. *Společné a nadnárodní podniky*. Vyd. 1. Praha: Oeconomica, 2006, 199 s. ISBN 80-245-1029-4.

HOLMAN, Robert. *Ekonomie*. 5. vyd. Praha: C.H. Beck, 2011, xxii, 696 s. Beckovy ekonomické učebnice. ISBN 9788074000065.

KINCL, Michael. *Investiční pobídky jako forma veřejné podpory*. Praha: Linde, 2003, 79 s. ISBN 80-861-3148-3.

NEUMANN, Pavel, Pavel ŽAMBERSKÝ a Martina JIRÁNKOVÁ. *Mezinárodní ekonomie*. 1. vyd. Praha: Grada Publishing, 2010, 159 s. ISBN 978-80-247-3276-3.

PETŘÍČEK, Václav. *Vývoj investičního prostředí v České republice*. Vyd. 1. Praha: Corona, 2003, 106 s. ISBN 80-903-3630-2.

POLÁCH, Jiří. *Reálné a finanční investice*. Vyd. 1. Praha: C. H. Beck, 2012, xvi, 263 s. Beckova edice ekonomie. ISBN 978-80-7400-436-0.

SAMUELSON, Paul A. *Ekonomie*. Vyd. 1. Praha: Svoboda, 1991, xl, 1011 s. ISBN ISBN 80-205-0192-4

SRHOLEC, Martin. *Přímé zahraniční investice v České republice: teorie a praxe v mezinárodním srovnání*. Praha: Linde, 2004, 171 s. ISBN 8086131521.

VALACH, Josef. *Investiční rozhodování a dlouhodobé financování*. 2. přeprac. vyd. Praha: Ekopress, 2006, 465 s. ISBN 8086929019.

WOKOUN, René. *Přímé zahraniční investice a regionální rozvoj*. Vyd. 1. Praha: Oeconomica, 2010, 203 s. Odborná kniha s vědeckou redakcí. ISBN 978-80-245-1736-0.

ZAMRAZILOVÁ, E. (2007): *Přímé zahraniční investice v české ekonomice: rizika duality a role trhu práce*. Politická ekonomie. č. 5/2007. str. 579-602.

Elektronické zdroje

AISIN EUROPE MANUFACTURINGCZECH S.R.O. *AISIN: Zaměstnání* [online]. AISIN EUROPE MANUFACTURING CZECH s.r.o. © 2015 [cit. 2015-03-02]. Dostupné z: <http://www.aisin.co.cz/zamestnani>

BOSCH stvořeno pro život. In: *BOSCH.CZ: Bosch dnes 2014* [online]. Praha: Robert Bosch, odbytová s.r.o., 2014 [cit. 2015-03-01]. Dostupné z: http://www.bosch.cz/media/cz/fakta_a_cisla_media/Bosch_Heute_CZ_2014_FINAL.pdf

BRNO: *Brněnská průmyslová zóna - Černovická terasa* [online]. [cit. 2015-03-08]. Dostupné z: <https://www.brno.cz/podnikatel-investor/investicni-prilezitosti/brnenska-prumyslova-zona-cernovicka-terasa/>

CzechInvest: Vliv přímých zahraničních investic. [online]. 2011. vyd. Praha, 2011 [cit. 2015-02-16]. Dostupné z: <http://www.czechinvest.org/vliv-pzi>

CzechInvest: ČR mezi absolutními lídky střední a východní Evropy v přílivu investic do služeb. [online]. 2010. vyd. Praha, 2010 [cit. 2015-02-16]. Dostupné z: <http://www.czechinvest.org/cr-mez-absolutnimi-lidry-stredni-a-vychodni-evropy-v-prilivu-investic-do-sluzeb>

Czechinvest: Výroční zpráva 2012. AGENTURA PRO ROZVOJ PODNIKÁNÍ A INVESTIC CZE. [online]. Praha: Czechinvest, 2013 [cit. 2015-03-17]. Dostupné z: <file:///C:/Documents%20and%20Settings/Administrator/Plocha/czech-invest-vz-2012-cz-05-3894-cz.pdf>

CzechInvest: Počet investic zprostředkovaných agenturou CzechInvest roste. © 1994–2015 CZECHINVEST. [online]. Praha: MPO, 2013 [cit. 2015-03-02]. Dostupné z: <http://www.czechinvest.org/data/files/priloha-ii-investice-2012-regiony-25-3-13-3646-cz.pdf>

CZECHINVEST: Agentura pro podporu podnikání a investic [online]. 2015. vyd. Praha: CzechInvest, 2015 [cit. 2015-03-09]. Dostupné z: <http://www.czechinvest.org/czechinvest-otevrel-zahranicni-zastoupeni-v-koreji>

Česká národní banka: Platební bilance 2000. COPYRIGHT © ČESKÁ NÁRODNÍ BANKA, 2003-2015. [online]. 2000. vyd. Praha: Česká národní banka, 2000 [cit. 2015-03-02]. Dostupné z: http://www.cnb.cz/miranda2/export/sites/www.cnb.cz/cs/statistika/platebni_bilance_stat/publikace_pb/zpravy_vyvoj_pb/C_PB_2000.PDF

Česká národní banka: Platební bilance 2001. COPYRIGHT © ČESKÁ NÁRODNÍ BANKA, 2003-2015. [online]. 2001. vyd. Praha: Česká národní banka, 2001 [cit. 2015-03-02]. Dostupné z: http://www.cnb.cz/miranda2/export/sites/www.cnb.cz/cs/statistika/platebni_bilance_stat/publikace_pb/zpravy_vyvoj_pb/C_PB_2001.PDF

Česká národní banka: Platební bilance 2002. COPYRIGHT © ČESKÁ NÁRODNÍ BANKA, 2003-2015. [online]. 2002. vyd. Praha: Česká národní banka, 2002 [cit. 2015-03-02]. Dostupné z: http://www.cnb.cz/miranda2/export/sites/www.cnb.cz/cs/statistika/platebni_bilance_stat/publikace_pb/zpravy_vyvoj_pb/PB_2002.PDF

Česká národní banka: Platební bilance 2003. © ČESKÁ NÁRODNÍ BANKA, 2003-2015. [online]. 2004. vyd. [cit. 2015-02-15]. Dostupné z: http://www.cnb.cz/miranda2/export/sites/www.cnb.cz/cs/statistika/platebni_bilance_stat/publikace_pb/zpravy_vyvoj_pb/PB_2003.PDF

Česká národní banka: Platební bilance 2004. [online]. Praha: Česká národní banka, 2004 [cit. 2015-03-02]. Dostupné z: http://www.cnb.cz/miranda2/export/sites/www.cnb.cz/cs/statistika/platebni_bilance_stat/publikace_pb/zpravy_vyvoj_pb/PB_2004.PDF

Česká národní banka: Platební bilance 2005. [online]. Praha: Česká národní banka, 2005 [cit. 2015-03-02]. Dostupné z: http://www.cnb.cz/miranda2/export/sites/www.cnb.cz/cs/statistika/platebni_bilance_stat/publikace_pb/zpravy_vyvoj_pb/PB_2005.pdf

Česká národní banka: Platební bilance 2006. [online]. Praha: Česká národní banka, 2006 [cit. 2015-03-02]. Dostupné z: http://www.cnb.cz/miranda2/export/sites/www.cnb.cz/cs/statistika/platebni_bilance_stat/publikace_pb/zpravy_vyvoj_pb/PB_2006_CZ.pdf

Česká národní banka: Platební bilance 2007. [online]. Praha: Česká národní banka, 2007 [cit. 2015-03-02]. Dostupné z: http://www.cnb.cz/cs/statistika/platebni_bilance_stat/publikace_pb/zpravy_vyvoj_pb/zprava_pb_2007.html

Česká národní banka: Platební bilance 2008. [online]. Praha: Česká národní banka, 2008 [cit. 2015-03-02]. Dostupné z: http://www.cnb.cz/cs/statistika/platebni_bilance_stat/publikace_pb/zpravy_vyvoj_pb/2008/zprava_pb_2008.html

Česká národní banka: Platební bilance 2009. [online]. Praha: Česká národní banka, 2009 [cit. 2015-03-02]. Dostupné z: http://www.cnb.cz/cs/statistika/platebni_bilance_stat/publikace_pb/zpravy_vyvoj_pb/2009/zprava_pb_2009.html

Česká národní banka: Platební bilance 2010. [online]. Praha: Česká národní banka, 2010 [cit. 2015-03-02]. Dostupné z: http://www.cnb.cz/miranda2/export/sites/www.cnb.cz/cs/statistika/platebni_bilance_stat/publikace_pb/zpravy_vyvoj_pb/2010/pb_2010.pdf

Česká národní banka: Platební bilance 2011. © ČESKÁ NÁRODNÍ BANKA, 2003-2015. [online]. 2011. vyd. 2011 [cit. 2015-02-15]. Dostupné z: http://www.cnb.cz/miranda2/export/sites/www.cnb.cz/cs/statistika/platebni_bilance_stat/publikace_pb/pzi/PZI_2011_CZ.pdf

Česká národní banka: Zpráva o vývoji platební bilance 2012. [online]. 2012. vyd. Praha: Česká národní banka, 2012 [cit. 2015-02-16]. Dostupné z: http://www.cnb.cz/miranda2/export/sites/www.cnb.cz/cs/statistika/platebni_bilance_stat/publikace_pb/zpravy_vyvoj_pb/PB_2002.PDF

Česká národní banka: Přímé zahraniční investice za rok 2012. [online]. Sekce měnová a statistiky, 2012 [cit. 2015-02-15]. Dostupné z: http://www.cnb.cz/miranda2/export/sites/www.cnb.cz/cs/statistika/platebni_bilance_stat/publikace_pb/pzi/PZI_2012_CZ.pdf

Česká národní banka: *Přímé zahraniční investice*. [online]. [cit. 2015-02-14]. Dostupné z: http://www.cnb.cz/cs/statistika/platebni_bilance_stat/pzi/index.html

Česká národní banka: Odůvodnění -Návrh vyhlášky o předkládání výkazů České národní bance statisticky významnými vykazujícími osobami pro účely sestavení statistiky platební bilance, investiční pozice a dluhové služby vůči zahraničí. [online]. 2013 [cit. 2015-02-15]. Dostupné z: http://www.cnb.cz/miranda2/export/sites/www.cnb.cz/cs/legislativa/konzultacni_materialy_a_navrhy/download/vyhlaska_vykazy_statistika_bop_navrh_oduvodneni.pdf

Český statistický úřad: Průměrné mzda - 4. čtvrtletí 2012. *Český statistický úřad* [online]. 2013. vyd. Praha: ČSÚ, 2013 [cit. 2015-03-01]. Dostupné z: <http://www.czso.cz/csu/csu.nsf/informace/cpmz031113.doc>

Český statistický úřad: Krajská správa v Českých Budějovicích. *Statistická ročenka Jihočeského kraje* [online]. Praha: ČSÚ, 2014 [cit. 2015-03-02]. Dostupné z: [http://www.czso.cz/csu/2014edicniplan.nsf/t/A1004F23FB/\\$File/33010514j1cz.pdf](http://www.czso.cz/csu/2014edicniplan.nsf/t/A1004F23FB/$File/33010514j1cz.pdf)

Český statistický úřad: Charakteristika kraje. ČESKÝ STATISTICKÝ ÚŘAD. [online]. 2015, 7. 1. 2015 [cit. 2015-02-26]. Dostupné z: http://www.czso.cz/x/redakce.nsf/i/charakteristika_kraje

Český Statistický úřad: Časové řady základních ukazatelů 2015. *Český statistický úřad* [online]. 2015. vyd. Praha: ČZSO, 2015 [cit. 2015-03-01]. Dostupné z: <http://www.czso.cz/csu/2015edicniplan.nsf/p/110025-15>

Evropský sociální fond v ČR: Opatření 1.1 Rozšíření a zvýšení adresnosti aktivní politiky zaměstnanosti. MINISTERSTVO PRÁCE A SOCIÁLNÍCH VĚCÍ ČR. [online]. 2008 [cit. 2015-02-15]. Dostupné z: <http://www.esfcr.cz/04-06/jpd3/opatreni-1-1-rozsireni-a-zvyseni-adresnosti-aktivni-politiky>

Ernst & Young Global Limited. [online]. 2014. vyd. [cit. 2015-03-02]. Dostupné z: [http://www.ey.com/Publication/vwLUAssets/EY-2014-european-attractiveness-survey/\\$FILE/EY-2014-european-attractiveness-survey.pdf](http://www.ey.com/Publication/vwLUAssets/EY-2014-european-attractiveness-survey/$FILE/EY-2014-european-attractiveness-survey.pdf)

Integrovaný portál MPSV: Vývoj nezaměstnanosti od července 2004 [online]. Ministerstvo práce a sociálních věcí [cit. 2015-02-27]. Dostupné z: http://portal.mpsv.cz/sz/stat/nz/vyvoj_od_072004

Integrovaný portál MPSV: Informace o nezaměstnanosti v České republice k 31. 23. 2013. MPSV. [online]. 2014. vyd. [cit. 2015-02-27]. Dostupné z: <http://portal.mpsv.cz/sz/stat>.

JAHN, Martin. *Proč skomírá evropská ekonomika: Zahraniční investice - cesta k prosperující ekonomice*. Vyd. 1. Editor Marek Loužek. Praha: Centrum pro ekonomiku a politiku, 2005, 126 s. *Ekonomika, právo, politika*, č. 36/2005. ISBN 80-865-4736-1. Dostupné z: <http://cepin.cz/docs/dokumenty/sbornik36.pdf>

JEŘÁBKOVÁ, Zdenka. ČSÚ. *Český statistický úřad: Přímé zahraniční investice vybrané přínosy a náklady pro českou ekonomiku*[online]. Praha: Český statistický úřad, 2008 [cit. 2015-03-05]. Dostupné z: <http://www.czso.cz/csu/csu.nsf/informace/ckta120208.d>

Jihočeská hospodářská komora Písek: Průmyslová zóna v Písku. [online]. © 2012, Jihočeská hospodářská komora Písek, 2015 [cit. 2015-03-02]. Dostupné z: <http://www.podnikamevpisku.cz/index.php?akce=clanek&ide=36>

JUSTICE.CZ: Veřejný rejstřík a Sbíрка listin. © 2012-2014 MINISTERSTVO SPRAVEDLNOSTI ČESKÉ REPUBLIKY. [online]. 2006 [cit. 2015-02-28]. Dostupné z: <https://or.justice.cz/ias/content/download?id=0cc5eadaafd04638b63eb815a6e96ab9>

KUČERA, Lukáš. Český statistický úřad: Analýza: Výkonnost ekonomiky a trh práce v ČR. [online]. 2014. vyd. Praha: Český statistický úřad, 2014 [cit. 2015-02-16]. Dostupné z: <http://www.czso.cz/csu/csu.nsf/informace/csav062414.docx>

Ministerstvo práce a sociálních věcí: Změna metodiky ukazatele registrované zaměstnanosti. In: [online]. [cit. 2015-02-15]. Dostupné z: http://portal.mpsv.cz/sz/stat/nz/zmena_metodiky

Regionální informační servis: Přímé zahraniční investice v okresech. CENTRUM PRO REGIONÁLNÍ ROZVOJ ČESKÉ REPUBLIKY. [online]. 2014. vyd. [cit. 2015-02-27]. Dostupné z: <http://www.risy.cz/cs/krajske-ris/jihocesky-kraj/okresy/hospodarske-prostredi/prime-zahranicni-investice/#o1>.

TOMŠÍK, Vladimír. *Proč skomírá evropská ekonomika: Mýty o přímých zahraničních investicích*. Vyd. 1. Editor Marek Loužek. Praha: Centrum pro ekonomiku a politiku, 2005, 126 s. Ekonomika, právo, politika, č. 36/2005. ISBN 80-865-4736-1. Dostupné z: <http://cepin.cz/docs/dokumenty/sbornik36.pdf>

TOYOTA PEUGEOT CITROËN AUTOMOBILE CZECH, s.r.o. *TPCA: Práce v TPCA* [online]. [cit. 2015-03-17]. Dostupné z: <http://kariera.tpca.cz/delnicke-pozice/prace-v-tpca.html>

TRANSPARENCY INTERNATIONAL ČESKÁ REPUBLIKA. *Výsledky vnímání korupce (CPI) 2014 v 31 evropských zemích* [online]. 2014. vyd. Praha: Transparency International [cit. 2015-03-05]. Dostupné z: <http://www.transparency.cz/wp-content/uploads/CPI-2014-EVROPA.pdf>

ÚŘAD VLÁDY ČESKÉ REPUBLIKY. *Rada vlády pro koordinaci boje s korupcí* [online]. 2014. vyd. Praha: © 2013-2014 Vláda České republiky. [cit. 2015-03-05]. Dostupné z: <http://www.korupce.cz/>

Zákony

Česko. Zákon č. 435 ze dne 13. 4. 2004 o zaměstnanosti. Dostupné z: https://portal.mpsv.cz/sz/obecne/prav_predpisy/akt_zneni/zoz-22._1._2015.pdf

Česko. Zákon č. 219/1995 ze dne 26. 9. 1995. Devizový zákon. Dostupné z: <http://portal.gov.cz/app/zakony/zakon.jsp?page=0&nr=219~2F1995&rpp=100#local-content>

Česko. Zákon č. 75/2000 Sb. ze dne 1. 5. 2000 o investičních pobídkách. Dostupné z: <http://www.zakonyprolidi.cz/cs/2000-72>

Ostatní

Politiky Evropské Unie: Zaměstnanost a sociální věci, Evropská komise, Lucemburk: Úřad pro publikace Evropské unie, 2014, ISBN: 978-92-79-37680-1

VŠE fakulta podnikohospodářská: Analýza navrhované novely zákona o investičních pobídkách, Praha, 2011