



Ekonomická
fakulta
Faculty
of Economics

Jihočeská univerzita
v Českých Budějovicích
University of South Bohemia
in České Budějovice

Jihočeská univerzita v Českých Budějovicích

Ekonomická fakulta

Katedra regionálního managementu

Diplomová práce

Ekologicky šetrné ubytování ve vybrané oblasti

Vypracoval: Bc. Marie Korousová

Vedoucí práce: doc. Dr. Ing. Dagmar Škodová Parmová

České Budějovice

2017

ZADÁNÍ DIPLOMOVÉ PRÁCE
(PROJEKTU, UMĚLECKÉHO DÍLA, UMĚLECKÉHO VÝKONU)

Jméno a příjmení: **Bc. Marie KOROUSOVÁ**
Osobní číslo: **E14773**
Studijní program: **N6208 Ekonomika a management**
Studijní obor: **Obchodní podnikání**
Název tématu: **Ekologicky šetrné ubytování ve vybrané oblasti**
Zadávající katedra: **Katedra regionálního managementu**

Z á s a d y p r o v y p r a c o v á n í :

Cíl práce:

Cílem práce je identifikace šetrných přístupů v nabídce ubytování šetřené oblasti a posouzení významu šetrných přístupů v nabídce ubytování ve strategii podniků nabízejících ubytování.

Metodika práce:

1. Studium odborné literatury
2. Sběr dat
3. Posouzení významu přikládaného šetrným přístupům v prezentaci podniků nabízejících ubytování
4. Zjištění vztahu návštěvníků k nabídce šetrného ubytování v šetřené oblasti
5. Formulace závěrů

Rámcová osnova:

1. Úvod. Cíl práce (hypotézy - pokud jsou s ohledem na zvolené téma potřebné).
2. Přehled řešené problematiky (literární rešerše).
3. Metodika.
4. Řešení a výsledky, případně diskuse.
5. Závěr.

Rozsah grafických prací: **dle potřeby**

Rozsah pracovní zprávy: **50-60 stran**

Forma zpracování diplomové práce: **tištěná**


Seznam odborné literatury:

1. Goeldner, C. R., Ritchie, J. R. B. (2008). *Tourism: Principles, Practices, Philosophies*. 11th Edition. New York: Wiley.
2. Křížek, F., Neufus, J. (2014). *Moderní hotelová management*. 2. aktualizované a rozšířené vydání. Praha: Grada.
3. Navrátil, J. (2012). *Návštěvník jako rozvojový faktor navštíveného místa*. Praha: Alfa Nakladatelství, 2012.
4. Schiffmann, L.G., & Kanuk, L.L. (2004). *Nákupní chování*. Brno: Computer Press.
5. Wells, V., & Foxall, G. (eds.) (2012). *Handbook of Developments in Consumer Behaviour*. Edward Elgar Pub.

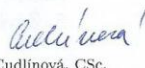
Vedoucí diplomové práce: **doc. Dr. Ing. Dagmar Škodová Parmová**
Katedra regionálního managementu

Datum zadání diplomové práce: **25. ledna 2016**

Termín odevzdání diplomové práce: **15. dubna 2017**


doc. Ing. Ladislav Rolínek, Ph.D.
děkan

JIHOČESKÁ UNIVERZITA
V ČESKÝCH BUDĚJOVICÍCH
EKONOMICKÁ FAKULTA
Studentská 13
370 05 České Budějovice


doc. Ing. Eva Cudlinová, CSc.
vedoucí katedry

V Českých Budějovicích dne 31. října 2016

Čestné prohlášení

Prohlašuji, že svoji diplomovou práci jsem vypracovala samostatně pouze s použitím pramenů a literatury uvedených v seznamu citované literatury. Prohlašuji, že v souladu s § 47 zákona č. 111/1998 Sb. v platném znění souhlasím se zveřejněním své diplomové práce, a to - v nezkrácené podobě - elektronickou cestou ve veřejně přístupné části databáze STAG provozované Jihočeskou univerzitou v Českých Budějovicích na jejich internetových stránkách, a to se zachováním mého autorského práva k odevzdanému textu této kvalifikační práce. Souhlasím dále s tím, aby toutéž elektronickou cestou byly v souladu s uvedeným ustanovením zákona č. 111/1998 Sb. zveřejněny posudky školitele a oponentů práce i záznam o průběhu a výsledku obhajoby kvalifikační práce. Rovněž souhlasím s porovnáním textu mé kvalifikační práce s databází kvalifikačních prací Theses.cz provozovanou Národním registrem vysokoškolských kvalifikačních prací a systémem na odhalování plagiátů.

9.dubna 2017

Bc. Marie Korousová

Poděkování

Ráda bych poděkovala všem, kteří se podíleli na tvorbě této diplomové práce a kteří mě při její tvorbě podporovali. Velké poděkování patří Ing. Romanu Švecovi, Ph.D., za odborné vedení a trpělivost a zejména doc. Dr. Ing. Dagmar Škodové Parmové za její ochotu se mnou práci dokončit, za její vřelý přístup, odbornost, podporu a pochopení.

Nadále bych ráda poděkovala své rodině, za její podporu v průběhu celého mého studia.

Bc. Marie Korousová

Obsah

1. Úvod.....	3
2. Literární přehled.....	4
2.1. Podnikání, podnikatel.....	4
2.2. Cestovní ruch	4
2.2.1. Produkt cestovního ruchu.....	5
2.2.2. Podnik cestovního ruchu	6
2.2.3. Služby cestovního ruchu	6
2.2.4. Ubytovací služby.....	8
2.3. Životní prostředí.....	9
2.4. Životní prostředí a cestovní ruch.....	10
2.5. Trvale udržitelný rozvoj.....	11
2.6. Ekologicky šetrný cestovní ruch	13
2.7. Ekologicky šetrné formy cestovního ruchu.....	15
2.7.1. Ekoturistika	15
2.7.2. Venkovský cestovní ruch	15
2.7.3. Agroturistika	16
2.8. Organizace zabývající se udržitelným cestovním ruchem	17
2.9. Ekoznačení	19
2.10. Zelený hotel.....	20
3. Cíle a metodika	22
3.1. Cíle práce	22
3.2. Metodika práce.....	22
3.2.1. Dotazníkové šetření.....	22
3.2.2. Dotazník	22
3.2.3. Zpracování dat z dotazníkového šetření.....	24
4. Vlastní práce.....	27
4.1. Výsledky dotazníkového šetření	27
4.1.1. Segmentace respondentů.....	27
4.1.1.3. Behaviorální segmentace	29
4.1.1.4. Behaviorální segmentace – navštívené hotely	31
4.2. Analýza poptávky.....	33

4.2.1	Názor na veřejnou podporu environmentálně šetrného cestovního ruchu financovanou z veřejných zdrojů	33
4.2.2	Analýza faktorů vnímání veřejné podpory environmentálně šetrného ubytování a stravování	34
4.2.3	Analýza míry akceptovatelnosti strukturované nabídky environmentálně šetrného ubytování a stravování	37
4.2.4	Analýza míry ochoty připlatit za strukturovanou nabídku environmentálně šetrného ubytování a stravování	40
4.2.5	Testování vlivu národnosti na míru zájmu o strukturovanou nabídku environmentálně šetrného cestovního ruchu	42
4.3	Popis vybrané oblasti	45
4.4	Analýza nabídky	48
4.5	Vlastní návrhy	49
4.5.1	Vzdělávací centrum šířící osvětu o ekologicky šetrných postupech	49
4.5.2	Environmentálně šetrné postupy aplikované v městech a obcích	50
4.5.3	Environmentálně šetrné ubytovací zařízení	50
4.5.4	Kalkulace návrhu	52
5.	Závěr	57
6.	Summary	59
7.	Seznam použitých zdrojů	61
8.	Seznam obrázků, tabulek a grafů	65
9.	Seznam příloh	66
10.	Přílohy	67

1. Úvod

Význam cestovního ruchu pro národní hospodářství je značný. Cestovní ruch podporuje zaměstnanost a nese vysoký přínos při tvorbě hrubého domácího produktu, navíc je jednou z nejrychleji se rozvíjejících kategorií lidské činnosti. Pro jeho fungování je důležitá infrastruktura, která by se měla pořád rozvíjet a vylepšovat. Do této infrastruktury můžeme zařadit většinu zařízení pro služby cestovního ruchu a tím tedy i zařízení ubytovací.

Ekologie, životní prostředí a ochrana jsou v současné době velmi často skloňovanými pojmy. Člověk by si měl uvědomovat, že je součástí prostředí, ve kterém žije, a podle toho by se k němu měl chovat. Jelikož nám příroda čím dál častěji dává najevo, že se k ní nechováme, jak bychom měli, je načase se začít chovat zodpovědně. To zahrnuje mnoho činností a praktik, od recyklování odpadu přes šetření vodou až po ekologické stravování.

V současné době se již účastníci cestovního ruchu začínají chovat zodpovědněji, pomalu se opouští masový cestovní ruch a nahrazují ho „zelenější“ formy cestování jako je například ekoturistika. Proto tato diplomová práce spojuje cestovní ruch a environmentálně šetrné postupy pro zlepšení ubytovacích služeb ve zkoumané oblasti.

Tato diplomová práce si klade za cíl identifikaci šetrných přístupů v nabídce ubytování šetřené oblasti a posouzení významu šetrných přístupů ve strategii podniků nabízejících ubytování, vyzvednout význam ekologicky šetrného cestovního ruchu, analyzovat požadavky účastníků cestovního ruchu na ekologicky šetrné ubytování a na základě těchto analýz navrhnout případné vylepšení pro ubytovací zařízení.

2. Literární přehled

2.1. Podnikání, podnikatel

Za podnikatele se v současné době, podle občanského zákoníku, považuje ten, kdo „*samostatně vykonává na vlastní účet a odpovědnost výdělečnou činnost živnostenským nebo obdobným způsobem se záměrem činit tak soustavně za účelem dosažení zisku.*“ Pro účely ochrany spotřebitele se za podnikatele považuje také „*každá osoba, která uzavírá smlouvy související s vlastní obchodní, výrobní nebo obdobnou činností či při samostatném výkonu svého povolání, popřípadě osoba, která jedná jménem nebo na účet podnikatele.*“

Za podnikatele se tedy považuje „*osoba zapsaná v obchodním rejstříku. Podnikatelem je osoba, která má k podnikání živnostenské nebo jiné oprávnění podle jiného zákona (Občanský zákoník, díl 5, §420,§421).*“

2.2. Cestovní ruch

Ryglová (2005, s.6) ve své publikaci uvádí definici cestovního ruchu podle UNWTO¹, která zní: „*Cestovní ruch je dočasnou změnou místa pobytu, tj.cestování a přebývání mimo místo trvalého bydliště, ne déle než jeden rok, zpravidla ve volném čase za účelem rekreace, rozvoje poznání a spojení mezi lidmi*“. Goeldner & Ritchie pak cestovní ruch popisují jako „*účastníky, kteří navštěvují dané místo, aby si prohlédli památky, navštívili své příbuzné a známé, vzali si volno a bavili se*“. Autoři se shodují, že lze do cestovního ruchu zařadit i účastníky, kteří se účastní různých, konferencí a setkání, a potom i ty, kteří dělají vědecký výzkum nebo jedou na studijní cesty s průvodcem. Hladká (1997, s. 11) uvádí, že „*cestovní ruch je charakterizován pohyby obyvatel a to:*

- a) *opuštěním místa trvalého bydliště;*
- b) *dočasným charakterem pobytu mimo místo trvalého bydliště;*
- c) *výkonem určitých činností, ale i pasivním odpočinkem.*“

Autorka Francová (2003, s. 12) považuje cestování jako původní význam slova cestovní ruch. Tvrdí, že „*cestovní ruch je spojován s využitím volného času, poznáváním a rekreací. Zahrnuje aktivity lidí, kteří cestují a tráví čas v místech mimo jejich obvyklé prostředí (bydliště) po dobu nepřesahující 1 rok*“. Charakteristikami cestovního ruchu chápe „*změnu místa, dočasnost pobytu a*

nevýdělečnou činnost v navštívené zemi.“ Autoři Indrová, Malá, Mlejnková, Netková & Vaško (2004, s. 7) označují cestovní ruch „*neodmyslitelnou součástí dnešní společnosti*“ a nazývají jej ekonomickým fenoménem, protože, aby se ho mohl člověk účastnit, je nutno zabezpečit mnoho ekonomických činností. Uvádějí (str.9), že „*složitost jevu, jakým cestovní ruch je, jeho mnohooborovost a průřezovou, činí pak obtížným i jeho přesné a z hlediska teorie a praxe jednotné definování*“.

2.2.1. Produkt cestovního ruchu

Kotler (2004, s. 381) produktem rozumí „*vše, co tvoří nabídku na trhu. Jedná se o veškeré hmotné i nehmotné statky, které mohou být nakupovány, používány a spotřebovávány a které mohou uspokojovat potřeby a přání*“. Oriška (2010, s. 8) charakterizuje produkt cestovního ruchu, jako „*vše, co je nabízeno na trhu cestovního ruchu a má schopnost uspokojit potřeby jeho účastníků a vytvořit tak komplexní soubor zážitků*“. „*Rozhodující součástí produktu jsou služby, které produkuje a nabízí cílové místo (primární nabídka) a podniky cestovního ruchu (sekundární nabídka)*“ (Oriška, 2010, s. 8). Za pravdu autorovi dávají jak Hesková, Dvořák, Beránek, Novacká & Oriška (2011, s. 96), a dodávají, že „*z hlediska ekonomického lze produkt cestovního ruchu chápat jako soubor volných statků, služeb, zboží a veřejných statků, které jsou předmětem spotřeby účastníků cestovního ruchu*“, tak Gúčík (2000, s. 85), který poznamenává, že „*produktem CR je soubor služeb, které produkuje a nabízí cílové místo (primární nabídka) a podnik (sekundární nabídka)*“. „*Produkt cestovního ruchu se skládá ze všeho, co účastníci cestovního ruchu potřebují, co kupují a co se pro ně produkuje*“, Malá (1999, s. 52). Nadále připomíná základní rysy produktu jako, „*že je tvořen nikoli pouze jednotlivými službami (zbožím), ale jejich komplexem, ve kterém jsou nabízeny, ale i požadovány, dále propojeností a výrazným programovým zaměřením*“. Palatková & Zichová (2011, str. 63) shrnuly, že „*produkt cestovního ruchu, je velmi těžce definovatelný pojem*“, protože „*z pohledu jednotlivého podnikatelského subjektu cestovního ruchu, může být produkt chápán jako služba nebo komplex služeb, kterou je schopen zabezpečit s využitím vlastních zdrojů* (Palatková & Zichová, 2011).“ „*Z pohledu destinace se tak jedná o komplexní řetězec služeb, event. výrobků jednotlivých poskytovatelů navázaných na atraktivitu destinace a její suprastrukturu a infrastrukturu*“ (Palatková & Zichová, 2011, s. 63). Dále autorky dodávají, že „*ze široka je produkt chápán z hlediska samotného návštěvníka, který ho*

vní má jako komplexní zážitek od chvíle, kdy opustí své obvyklé prostředí do doby svého návratu domů“.

2.2.2. Podnik cestovního ruchu

Povinnosti pro podniky cestovního ruchu definuje Živnostenský zákon, který určuje, jakým způsobem má daná provozovna vypadat. „Provozovna musí být trvale a zvenčí viditelně označena obchodní firmou nebo názvem nebo jménem a příjmením podnikatele a jeho identifikačním číslem osoby“ (č.455/1991Sb., odst.7). Dále zákon nařizuje, že jestliže je „provozovna určená pro prodej zboží nebo poskytování služeb spotřebitelům, musí být také trvale a zvenčí viditelně označena

a) jménem a příjmením osoby odpovědné za činnost provozovny, s výjimkou automatů;

b) prodejní nebo provozní dobou určenou pro styk se spotřebiteli, nejedná-li se o mobilní provozovnu nebo automat;

c) kategorií a třídou u ubytovacího zařízení poskytujícího přechodné ubytování“ (č.455/1991 Sb., odst.8).

2.2.3. Služby cestovního ruchu

Payne (1996, s. 14) charakterizuje službu jako „činnost nesoucí prvek nehmotnosti a vyžadující určitou interakci se zákazníkem nebo s jeho majetkem“. Kotler (2004, s. 382) pak uvádí definici služeb jako „nehmotné statky ve formě různých aktivit či poskytování jiného užitku jedním subjektem subjektu druhému, u kterých při koupi či prodeji nedochází k převodu vlastnictví“. Poté uvádí čtyři charakteristické vlastnosti služeb, kterými jsou:

- nehmotnost;
- nedělitelnost;
- rozmanitost kvality;
- pomíjivost.

Charakteristika služeb v cestovním ruchu podle Orišky (2010, s. 9) říká, že se jedná o „heterogenní soubor užitných efektů určených k uspokojování potřeb účastníků cestovního ruchu“. Hladká (1997, s. 27) pak k službám cestovního ruchu dodává, že

jsou to „činnosti nesoucí užitečný efekt, který může být individuální nebo společenský“, a potom zdůrazňuje důležitost „komplementarity služeb, u které se jednotlivé služby doplňují“ a dodává, „že služby cestovního ruchu účastník cestovního ruchu čerpá ve svém volném čase a mimo své trvalé bydliště.“ Speciálními znaky služeb v cestovním ruchu podle Orišky (2010, s. 9), jsou ty, které doplňují znaky služeb obecné a těmito znaky jsou:

- „časová a místní vázanost na primární nabídku cestovního ruchu;
- komplexnost a komplementárnost;
- zastupitelnost;
- mnohooborový charakter;
- nezbytnost zprostředkování;
- dynamika a sezonnost poptávky;
- nezbytnost poskytování informací a o kvalitě;
- neanonymita spotřebitele.“

Rozdělení služeb cestovního ruchu na základní a doplňkové uvádí Francová (2003). Základními službami jsou ubytovací, stravovací a dopravní, za doplňkové lze považovat služby obchodní, společensko-kulturní, směnářské a zprostředkovatelské. Oriška (2010) s tímto rozdělením nesouhlasí a rozděluje služby v cestovním ruchu na služby cestovního ruchu, kam patří služby dodavatelské (informační, dopravní, ubytovací, stravovací,...) a zprostředkovatelské (informační, cestovních kanceláří a cestovních agentur), a služby ostatní, kam spadají služby specializované pro cestovní ruch (informační, pojistné, směnářské,...) a služby místní infrastruktury v cílovém místě (informační, obchodní, komunální, zdravotnické, atd.).

Pro účely této diplomové práce budu dále charakterizovat pouze služby ubytovací.

2.2.4 Ubytovací služby

Indrová a kol. (2004, s. 31) poznamenávají, že *„ubytovací služby představují základní podmínku pro rozvoj cestovního ruchu a charakterizují je jako umožnění přechodného ubytování mimo místo trvalého bydliště“*. Podobně definuje ubytovací služby i Čertík a kol. (2001, s. 87), kteří uvádějí, že *„do tohoto pojmu se dají zahrnout i některé další služby, které s poskytnutím přechodného ubytování souvisejí“*. Těmito službami uvádějí aktivity spojené s vlastním ubytováním a aktivity, které si host v ubytovacím zařízení vyžaduje a které jsou ale obvykle i v místě jeho trvalého bydliště (kosmetické služby, čištění oděvů atp.). Většina autorů uvádí velmi podobné definice ubytovacích služeb. Novacká a kol. (2010, str. 197) jen dodávají, že *„ubytovací služby jsou vnímané jako základní a nezastupitelné v produktu cestovního ruchu a v balíčkovém produktu, tedy v zájezdu“*. Oriška (2010) upozorňuje, že *„materiálně-technickými podmínkami poskytování ubytovacích služeb rozumíme zejména existenci veřejně přístupných ubytovacích zařízení, která fungují na principu vytváření zisku nebo na principu neziskovém a poskytují ubytování většímu počtu účastníků cestovního ruchu.“* Čertík a kol. (2001) podotýkají, že *„ubytovací zařízení by mělo zabezpečit i aktivity související s využitím volného času a spojené s účastníkovou profesí.“*

Důležitým dokumentem v oblasti ubytovacích služeb cestovního ruchu je norma ČSN EN ISO 18513 Služby cestovního ruchu – Hotely a ostatní kategorie turistického ubytování. Terminologie v normě stanovená definuje typy ubytovacích jednotek jako jednolůžkový pokoj, dvoulůžkový pokoj, vícelůžkový pokoj, rodinný pokoj, junior suite, suite, apartmá, studio, spojené pokoje a duplex, a sazbu (ubytování bez snídaně, ubytování se snídaní, polopenze, plná penze, all inclusive). Další, navazující, terminologie pak definuje vybrané druhy postelí, pokrmy a nápoje, další služby a zařízení pro hosty.

V roce 1999 byla profesním svazem Asociace hotelů a restaurací České republiky sestavena Oficiální jednotná klasifikace ubytovacích zařízení České republiky kategorie hotel, hotel garni, pension, motel a hotel. Metodika klasifikace platí pro období 2015 až 2020. Navíc od začátku roku 2016 již certifikace neplatí jen na tři roky, ale na pět let.

Kategorie ubytovacích zařízení jsou:

- hotel – ubytovací zařízení s nejméně deseti pokoji pro hosty vybavené pro poskytování přechodného ubytování a služeb s tím spojených, člení se do pěti tříd;
- hotel garni – ubytovací zařízení s nejméně deseti pokoji pro hosty vybavené pro poskytování přechodného ubytování a má vybavení jen pro omezený rozsah stravování (nejméně snídaně), člení se do čtyř tříd;
- motel – ubytovací zařízení s nejméně deseti pokoji pro hosty poskytující přechodné ubytování a služby s tím spojené zejména pro motoristy, člení se do čtyř tříd; zařízení se nachází v blízkosti pozemních komunikací s možností parkování, recepce a restaurace mohou být mimo ubytovací část;
- pension – ubytovací zařízení s nejméně 5 a maximálně 20 pokoji pro hosty, s omezeným rozsahem společenských a doplňkových služeb (absence restaurace), člení se do čtyř tříd;
- hotel – ubytovací zařízení umístěné v trvale zakotvené osobní lodi, člení se do čtyř tříd;
- jako specifická hotelová zařízení popisuje lázeňský/spa hotel, resort/golf resort hotel a wellness hotel.

Klasifikace ubytovacích zařízení podle tříd se dělí na Tourist *, Economy **, Standard ***, First Class **** a Luxury *****. Hotelu garni, penzionu, motelu či hotelu mohou být uděleny maximálně čtyři hvězdičky. Označení „Superior“ se uděluje navíc k hvězdičkám, jestliže ubytovací zařízení splňují více než povinná kritéria a minimální počet nepovinných kritérií (hotelstars.cz).

2.3. Životní prostředí

Jak uvádí Holden (2008), „*cestovní ruch ovlivňuje současný svět. Neznámějším vlivem je vliv ekonomický, nelze ale opomenout i negativní vliv na životní prostředí*“.

Norský profesor Wika uvedl, že životní prostředí je „*ta část světa, se kterou je živý organismus ve stálé interakci, to znamená, kterou používá, mění a které se musí přizpůsobovat*“. Tato definice byla přijata na konferenci UNESCO v Paříži v roce 1967. Tbiliská definice hovoří o životním prostředí jako o „*systému složeného z přírodních, umělých a sociálních složek materiálního světa, jež jsou, anebo mohou být s uvažovaným organismem ve stálé interakci*“. Zákon o životním prostředí definuje

životní prostředí jako „vše, co vytváří přirozené podmínky existence organismů včetně člověka a je předpokladem jejich dalšího vývoje. Jeho složkami jsou zejména ovzduší, voda, horniny, půda, organismy, ekosystémy a energie (Zákon č.17/1992 Sb.).“

Životní prostředí je neustále přetvářeno a to buď přírodními procesy či činností člověka. Jelikož životní prostředí má vysokou schopnost vstřebávat znečištění, jakmile je vstřebávací kapacita překročena, může dojít ke vzniku mnoha problémů, kterým je třeba předcházet, regulovat je a řešit je pomocí určité politiky, určitých právních norem. Protože nelze regulovat přírodní procesy, objektem právní regulace je lidská činnost. Tato právní regulace by měla zajistit regulaci chování člověka v souvislosti s působením na životní prostředí, záruky nepřekročení meze nepříznivých důsledků a záruky kompenzace či odškodnění nepříznivých následků pro životní prostředí (Jančářová, n.d.). Proto zákon o životním prostředí hovoří o ochraně životního prostředí jako o „činnostech, jimiž se předchází znečišťování nebo poškozování životního prostředí, nebo se toto znečišťování nebo poškozování omezuje a odstraňuje. Zahrnuje ochranu jeho jednotlivých složek, druhů organismů nebo konkrétních ekosystémů a jejich vzájemných vazeb, ale i ochranu životního prostředí jako celku“. V dalších článcích tohoto zákona lze nalézt zásady ochrany životního prostředí (zákon č.17/1992 Sb.).

2.4. Životní prostředí a cestovní ruch

Cestovní ruch je fenoménem našeho života, ve kterém je třeba přizpůsobovat nabídku určitým změnám. Dříve nabídka určovala poptávku, v současnosti to ale platí naopak a proto se nabídka služeb a produktů cestovního ruchu musí neustále vyvíjet. Mezi základní trendy ovlivňující cestovní ruch jistě patří demografie, kdy v současnosti se lidé dožívají vyššího věku, jsou v lepší kondici a v penzi mají více volného času, který chtějí věnovat cestování, a proto roste poptávka z řad tohoto segmentu. Dalším trendem je zdraví, které souvisí se stavem životního prostředí. Účastníci cestovního ruchu se budou vyhýbat destinacím, které budou vnímány jako zdraví škodlivé, lze předpokládat pokles poptávky pouze po letních dovolených, je možný nárůst poptávky po aktivně trávené dovolené či poptávky po wellness pobytech, lázeňských pobytech a podobně. Dalšími trendy mohou být vzdělání, volný čas, informační technologie, doprava, jistota a bezpečí, ale hlavně udržitelný rozvoj a životní prostředí. Již teď lze zaznamenávat nárůst zájmu o životní prostředí u účastníků cestovního ruchu a lze předpokládat nárůst uvědomování si významu ekologie pro

cestovní ruch. Znečištěné ovzduší a klimatické změny mohou negativně ovlivnit destinace známé pro své přírodní krásy či přímořská letoviska. Ministerstvo pro místní rozvoj uvádí výzkum, podle kterého již klimatické změny ovlivnily cestovní ruch v Evropě – teploty na kontinentu stoupají, na severu Evropy se zvyšují dešťové srážky, na jihu naopak srážek ubývá, proto ve Středomoří dochází k častějším požárům a ve Skandinávii se díky lepším teplotám turistická sezona. Lze předpokládat, že preference destinací budou spojovány s podporou místního obyvatelstva a jejich postojem k počtu příjíždějících turistů. Se zlepšováním životního prostředí porostou náklady na udržování přírodních zdrojů pro cestovní ruch, tedy pláží, jezer apod. Lze očekávat i zvýšení ceny dopravy v důsledku růstu ekologických daní. Dochází ke zvýšení poptávky po ekoturistice a cestovnímu ruchu zaměřeném na přírodní krásy. V rámci zvyšování pozornosti o zlepšování životního prostředí roste zájem účastníků cestovního ruchu o ještě nezničené destinace, což ale může vést právě ke zničení dané destinace a proto by se k návštěvnosti takových míst mělo přistupovat s co největší obezřetností a určitými restrikcemi (Ministerstvo pro místní rozvoj, 2006).

2.5. Trvale udržitelný rozvoj

V roce 1987 byla Světovou komisí pro životní prostředí a rozvoj při OSN uvedena definice trvale udržitelného rozvoje, která říká, že *„jde o takový rozvoj, který zachová fungování přírody a nezmenší biodiverzitu, neohrozí zájmy jiného národa ani příštích generací“*. Zákon o životním prostředí definuje trvale udržitelný rozvoj jako *„rozvoj, který současným i budoucím generacím zachovává možnost uspokojovat jejich základní životní potřeby a přitom nesnižuje rozmanitost přírody a zachovává přirozené funkce ekosystémů (Zákon č.17/1992 Sb.)“*. Holden (2008) potom dodává, že pokud máme označit společnost jako udržitelnou, musí přizpůsobit svůj životní styl tomu, že prostředí je omezené. I Maastrichtská dohoda uvádí, že *„úkolem Společenství je vytvořit společný trh a hospodářskou a měnovou unii a společnými politikami a aktivitami podporovat harmonický a vyvážený rozvoj ekonomických aktivit Společenství, trvalý udržitelný a neinflační ekonomický růst, který respektuje životní prostředí“* (Ministerstvo pro místní rozvoj, 2012). Jak je uvedeno výše, trvale udržitelný rozvoj je definován mnoha způsoby, lze jej ale chápat jako určitou harmonizaci ekonomického a sociálního rozvoje a ochrany životního prostředí, aby naplňoval společenské potřeby, bez toho, aniž by byly ohroženy potřeby generací budoucích. Oproti převládající industriální ekonomice představuje udržitelný rozvoj alternativní model

vývoje společnosti. „Odráží přirozené environmentální limity hospodářského růstu; politiky na této koncepci založené prosazují uvedení hospodářského a společenského vývoje do souladu s kapacitami ekosystémů, se zachováním přírodních hodnot a biologické rozmanitosti pro nynější i budoucí generace“ (Ministerstvo životního prostředí, 2015).

V České republice platí Strategický rámec udržitelného rozvoje České republiky, dokument tvořící dlouhodobý rámec pro politická rozhodování v rámci mezinárodních závazků. Přijetím tohoto dokumentu se země hlásí k závěrům konference Země z roku 1992 a konference Rio+20 z roku 2012, kde se přijaly Cíle udržitelného rozvoje, kterými jsou:

- konec chudoby;
- konec hladu;
- zdraví a kvalitní život;
- kvalitní vzdělání;
- rovnost mužů a žen;
- pitná voda, kanalizace;
- dostupné a čisté energie;
- důstojná práce a ekonomický růst;
- průmysl, inovace a infrastruktura;
- méně nerovností;
- udržitelná města a obce;
- odpovědná výroba a spotřeba;
- klimatická opatření;
- život ve vodě;
- život na souši;
- mír, spravedlnost a silné instituce;
- partnerství ke splnění cílů.

2.6. Ekologicky šetrný cestovní ruch

Navrátil (2012) uvádí, že pro ekologicky šetrný cestovní ruch existuje mnoho názvů. Například zelený cestovní ruch, ekoturistika, přírodní cestovní ruch, zodpovědný cestovní ruch nebo šetrný cestovní ruch. Z toho lze usoudit, že se neustálilo jednotné pojmenování tohoto typu turistiky.

Novacká (2013) ve své publikaci uvádí definici udržitelného cestovního ruchu podle UNWTO. Podle ní je udržitelný cestovní ruch *„propojení potřeb účastníků cestovního ruchu a hostitelských regionů, přičemž je potřeba chránit a zvyšovat možnosti pro budoucnost“*. Sama autorka (Novacká, 2013) uvádí, že udržitelný cestovní ruch je momentálně módním trendem. Horner & Swarbrooke (2003) dodávají, že *„udržitelným cestovním ruchem lze nazvat cestovní ruch, který neničí zdroje důležité pro fyzické prostředí a sociální zázemí cílové destinace v současnosti a ani v budoucnosti.“* Podle UNWTO (Novacká, 2013) *„si udržitelný cestovní ruch žádá řídit všechny zdroje s aspektem na ekonomické, sociální a estetické potřeby, které vytvoří podmínky na naplnění kulturní integrity, základních ekologických procesů, biologické diverzity a existence systému na podporu života.“*

Šimková (2013) říká, že udržitelnost by měla být hlavním cílem budoucnosti a proto je třeba myšlenku udržitelného rozvoje zapracovat do rozvoje cestovního ruchu. Hovoří o dělení cestovního ruchu na měkký a tvrdý. Měkký cestovní ruch potom definuje jako *„takový, který vědomě vyvíjí značné úsilí k dosažení nového přístupu, jež bude sociálně a ekologicky zodpovědný k rezidentům a jejich obvyklému prostředí.“*

Cestovní ruch znečišťuje životní prostředí. Dochází k znehodnocování rekreačního potenciálu krajiny, a to například hlukem, znečištěním vody či ovzduší, ničení flóry i fauny, ničení památek či problémům spojenými s likvidací odpadu (Ministerstvo pro místní rozvoj, 2006). Dalšími negativními dopady mohou být: spotřeba přírodních zdrojů, velká produkce odpadu a odpadních vod, stavby narušující krajinný ráz, narušování ekologické rovnováhy či místních ekosystémů, jak uvádí Navrátil (2012). Poté dodává, že se tyto negativní dopady nemusí týkat jen přírody, ale *„může dojít k zanikání specifických kultur, zvyků či tradic, tedy ke snižování kulturní diverzity.“*

Na druhou stranu Navrátil (2012) hovoří i o kladných přínosech pro cestovní ruch. Uvádí například „ *fyzický a ekonomický rozvoj dané lokality a jejího obyvatelstva, finanční příspěvky na ochranu a údržbu prostřednictvím environmentální daně, zpoplatnění vstupu do chráněných území, poplatky za rybolov, lov a potápění.*” Proto, s ohledem na Novackou (2010), by „*cílem udržitelnosti měl být přínos hospodářské prosperity, sociální rovnosti, soudržnosti a ochrana životního prostředí a kultury.*” Navrátil (2012) jako další cíl udržitelného cestovního ruchu jmenuje „*rovnováhu mezi rezidenty a účastníky cestovního ruchu, ochranu přírodního bohatství a přírodních zdrojů.*” Pro plnění těchto cílů autor uvádí předpoklady udržitelného cestovního ruchu, které je nutno dodržovat. Jsou jimi:

- „ *důkladné a odpovědné plánování rozvoje vycházející z principů udržitelnosti;*
- *vzájemná spolupráce veřejného a soukromého sektoru v oblasti cestovního ruchu;*
- *využívání již získaných zkušeností z implementace udržitelné strategie a*
- *upřednostňování přírody před člověkem stvořeným světem.*”

Podle UNWTO udržitelný cestovní ruch musí:

- *“optimálně využívat přírodních zdrojů, které představují klíčový prvek v rozvoji cestovního ruchu při zachování základních ekologických procesů a pomoci při ochraně přírodního dědictví a biodiversity;*
- *respektovat sociokulturní autentičnost hostitelských komunit, zachovat jejich postavení, kulturní dědictví a tradiční hodnoty, a přispět k mezikulturnímu porozumění a toleranci;*
- *zajistit životaschopné, dlouhodobé ekonomické operace, které poskytují sociálně-ekonomické výhody všem zúčastněným stranám, které jsou poměrně distribuovány, včetně stabilní zaměstnanosti a výdělečných příležitostí a sociálních služeb pro hostitelské komunity; přispívat ke zmírnění chudoby (Wanda George, Mair, Reid, 2009).”*

Z toho všeho plyne, že jako součást koncepce udržitelného rozvoje se čím dál tím více začíná prosazovat udržitelný cestovní ruch, který bere větší ohled na ochranu životního prostředí. Příklady udržitelného cestovního ruchu mohou být venkovská turistika, ekoturistika či agroturistika, které zdůrazňují šetrný vztah k přírodě (Ministerstvo pro místní rozvoj, 2006).

2.7. Ekologicky šetrné formy cestovního ruchu

2.7.1. Ekoturistika

Jednou z oblastí zeleného cestovního ruchu je ekoturistika, kterou lze popsat jako šetrný přístup ke krajině a obyvatelům této krajiny. Světová organizace cestovního ruchu (UNWTO) ji definuje jako „*turistiku založenou na přírodě, která v sobě však obsahuje také prvky vzdělávací a interpretační*“. Namísto toho Mezinárodní společnost pro ekoturistiku definuje ekoturistiku jako „*odpovědné cestování do přírodních oblastí, které zachovává životní prostředí a zlepšuje životní úroveň místních obyvatel*“ (Ministerstvo pro místní rozvoj, 2006). Jako ekoturistiku lze označit „*cestovní ruch, který je zaměřen na poznávání přírody a je orientovaný především na poznávání přírodních rezervací, národních parků, chráněných krajinných oblastí a dalších přírodních krás tak, aby nebyly cestovním ruchem narušovány.*“ Důležitá je vysoká míra odpovědnosti a ohleduplnosti účastníků cestovního ruchu vůči přírodě a její ochraně (Škodová Parmová, 2007).

2.7.2. Venkovský cestovní ruch

Jednou z forem cestovního ruchu, která se řídí odpovědnými principy a lze ji tedy zařadit mezi měkké formy cestovního ruchu, je venkovský cestovní ruch. Je definován jako „*turistika, která je provozovaná na venkově, mimo oblasti rekreačních center. Jejimi subprodukty jsou zejména vesnická turistika, agroturistika a ekoagroturistika*“. Zdůrazňuje ekologický a sociální přístup. Škodová Parmová (2007) uvádí, že jde o cestovní ruch, který se rozvíjí hlavně mimo rekreační oblasti a turistická centra a mimo oblasti městského osídlení. Znaky venkovské turistiky mohou být např.: šetrný vztah k přírodě, decentralizované ubytování s omezenou kapacitou, komorní zázemí, pobyt v prostředí venkova, originální nabídka služeb cestovního ruchu spojená se zemědělstvím. Ministerstvo pro místní rozvoj definuje znaky udržitelnosti, kterými se venkovská turistika vyznačuje. Jsou jimi:

- „*ekonomická udržitelnost – dostupnost pracovní síly, ekonomická soudržnost a vliv na jiné aktivity v dané lokalitě;*
- „*sociální a etická udržitelnost – sociální soudržnost, příspěvek k rozvoji humanity a etickému chování lidí, kvalita života;*
- „*environmentální udržitelnost – odpovědné chování k životnímu prostředí, uchování přírodních a kulturních zdrojů*“ (Ministerstvo pro místní rozvoj, 2006).

2.7.3 Agroturistika

Agroturistika je formou venkovské turistiky, která je provozována většinou farmáři nebo majiteli zemědělských usedlostí. Nabízí trávení volného času v prostředí venkova, kdy se účastník cestovního ruchu může zapojit do samotného chodu zemědělské usedlosti. Lze se setkat i s nabídkou stravování, zapojení se do výroby zemědělských produktů, či s možností ochutnat či zakoupit domácí produkty. Lze ji tedy definovat jako „*souhrn služeb, činnostmi na farmě i v okolním prostředí, ale i možnostmi zážitků, které zemědělský subjekt poskytuje návštěvníkům za účelem rekreace a odpočinku* (Škodová Parmová, 2007).“ Pro podnikatele agroturistika představuje doplňkový zdroj příjmů, využití méně výnosných ploch a zvyšuje standard zemědělské domácnosti. Pro obec, kde se agroturistika provozuje, znamená například zvýšení vybavenosti obce, odbyt zemědělské produkce, zvyšuje tvorbu pracovních míst, oživuje folklór a tradice obce a přispívá k udržování zvyklostí. Pro region a stát potom agroturistika představuje alternativu snížení nezaměstnanosti, stabilizuje osídlení krajiny, rozptyluje cestovní ruch do více oblastí a zvyšuje exportní aktivity státu (Ministerstvo pro místní rozvoj, 2006).

Ekoagroturistika je další z forem venkovského cestovního ruchu, která „*zahrnuje pobyty na ekologicky hospodařících farmách produkujících bio produkty, umístěných ve zdravotně příznivém životním prostředí* (Škodová Parmová, 2007).“ Důležitým znakem je účast na zemědělských pracích, spotřeba produktů ekologického zemědělství a soužití s hospodařící rodinou.

2.8 Organizace zabývající se udržitelným cestovním ruchem

2.8.1 Svaz venkovské turistiky

Svaz venkovské turistiky je dobrovolné, nepolitické profesní sdružení podnikatelů ve venkovském cestovním ruchu a dalších příznivců. Byl založen v roce 1997 a je součástí Hospodářské komory České republiky a členem mezinárodní organizace svazů venkovské turistiky Eurogites. Svou činností chce přispět k ekonomickému, kulturnímu a společenskému oživení venkova, obnově jeho tradic, údržbě krajiny i ke stabilizaci jeho osídlení. Svaz:

- *„prosazuje a hájí zájmy svých členů, venkovských podnikatelů;*
- *zajišťuje zavádění do praxe a kontrolu kvalitativních standardů ubytovacích kapacit na venkově, provádí certifikaci Ubytovaní v soukromí;*
- *pomáhá při rozvoji odborných schopností poskytovatelů služeb ve venkovském cestovním ruchu;*
- *ve spolupráci s partnery, pomáhá při propagaci ubytovacích zařízení svých členů;*
- *provozuje největší portál zaměřený na venkovskou turistiku v České republice, a to www.prazdninynavenkove.cz;*
- *pořádá festival Prázdniny na venkově (svazvt.cz, 2016).“*

Obrázek 1: Svaz venkovské turistiky



www.svazvt.cz

2.8.2 ECEAT CZ – Evropské centrum pro ekoagroturistiku

Evropské centrum pro eko agroturistiku, je členem ECEAT International. Jedná se o českou, nevládní organizaci sdružující odborníky specializující se na šetrný cestovní ruch. Posláním centra je přispět k udržitelnému rozvoji prostřednictvím zodpovědného cestovního ruchu. Připravuje a realizuje rozvojové i inovativní projekty pro podnikatele, veřejnou správu i vládní instituce. Vytváří produkty cestovního ruchu, které vyhovují nejvyšším profesionálním požadavkům, a přitom jsou ohleduplné k prostředí, kde jsou realizovány, a to jak po stránce environmentální, tak i sociálně kulturní a ekonomické.

Cílem ECEAT CZ je podpořit obnovu venkova pomocí šetrné turistiky; podílet se na iniciaci nových podnikatelských příležitosti a pracovních míst ve venkovské turistice a pomáhat při rozvoji odborných schopností nových poskytovatelů služeb (Ministerstvo pro místní rozvoj, 2006).

Obrázek 2: Evropské centrum pro ekoagroturistiku



www.eceat.org

2.9 Ekoznačení

Ekoznačení (anglicky ecolabelling) znamená označování výrobků a služeb, které jsou v rámci svého životního cyklu šetrné jak k životnímu prostředí, tak ke zdraví spotřebitele. Jejich kvalita je zpravidla velice vysoká. Takové produkty či služby lze rozpoznat podle ekoznačky, symbolu. Tato značka je firmami využívána pro marketingové účely a zákazníkům slouží k rozpoznání kvalitních produktů a služeb, které jsou ekologicky šetrnější. Ekoznačení nevytváří žádné překážky na trhu, protože je dobrovolné. Naopak tvoří určitou konkurenční výhodu dané firmy. V současné době se v rámci Národního programu označování ekologicky šetrných výrobků a služeb, udělují značky Ekologicky šetrný výrobek a Ekologicky šetrná služba. V České republice za označením stojí Ministerstvo životního prostředí, jež je garantem a odpovědným orgánem programu. Má za úkol zveřejňovat nově schválené technické směrnice s kritérii a ostatní podmínky pro získání ekoznačky. Neméně významnou roli hrají akreditované laboratoře, které provádějí měření a zkoušky daného produktu. Posledním důležitým orgánem v rámci udělování ekoznaček je Agentura pro ekologicky šetrné výrobky a služby (CENIA), která posuzuje žádosti o ekoznačku, tvoří kritéria pro jednotlivé produktové skupiny, odbornou podporu a informační a propagační činnost. S žadateli uzavírá licenční smlouvy a má právo kontrolovat dodržování podmínek pro použití ekoznačky.

Obrázek 3: Ekologicky šetrný výrobek



www.cenia.cz

Značka je tvořena stylizovaným písmenem „e“ a nápisem Ekologicky šetrný výrobek. Ve spodní části lze potom nalézt registrační číslo označeného produktu. Značku lze používat pouze v zeleném či černém provedení a je registrována jako ochranná známka. Bez registračního čísla lze značku používat pouze k propagačním účelům (cenia.cz, 2012).

V rámci Evropské unie je od roku 1992 používána značka Ekoznačka EU. Oproti Ekologicky šetrnému výrobku/službě, je ekoznačka EU udělována produktům trhu celé Evropské unie. Tento program se řídí nařízeními Evropského parlamentu a Evropské rady. V České republice je zprostředkovatelem CENIA. Ta přijímá žádosti od zájemců o udělení značky, podílí se na revizích kritérií pro udělení této značky a může ovlivňovat i jejich podobu (cenia.cz, 2012).

Obrázek 4: Ekoznačka Evropské unie



www.cenia.cz

Logo Ekoznačky EU je ve formě stylizované květiny (dříve se jí přezdívalo The Flower/Květina) se zelenou lodyhou a kulatým květenstvím tvořeným modrými hvězdičkami se symbolem eura uprostřed.

Program značení v České republice je součástí programu Česká kvalita. Český program značení je členem Global Ecolabelling network, což je nezisková nevládní organizace založena za účelem získání informací o všech existujících programech poznačení a následné sjednocení příslušných environmentálních kritérií a postupů a ve kterém jej zastupují Ministerstvo životního prostředí a CENIA (cenia.cz, 2012).

2.10 Zelený hotel

Podniky, které ekoznačku získají, se věnují péči o životní prostředí a zdraví, a to:

- „využíváním obnovitelných zdrojů energie;
- výběrem dodavatelů, kteří berou ohled na životní prostředí;
- důrazem na úspory vody a elektrické energie;
- předcházením vzniku odpadů;
- používáním ekologicky šetrných výrobků označených ekoznačkou.“

Ubytovací zařízení může být označeno Ekoznačkou EU či ekoznačkou Ekologicky šetrná služba, přičemž žadatel může zvolit jedno či obě loga, která se udílejí na základě splnění stejných podmínek. Ubytovací zařízení, která získají ekoznačku, šetří životní prostředí (dbají na nižší spotřebu vody a energie, upřednostňují výrobky šetrnější k životnímu prostředí, na přání hostů mění ručníky a povlečení jen jednou či dvakrát

týdně, desinfekční prostředky se používají jen na nezbytně nutná místa, informují návštěvníky o ekologicky šetrném provozu a jak k němu přispět. Dále takové ubytovací zařízení šetří peníze (okna splňují přísnější standardy tepelné prostupnosti, zalévají rostliny ráno či večer, účinnost používaných kotlů musí být vyšší jak 92%, alespoň 50% spotřebovávané elektřiny pochází z obnovitelných zdrojů energie, energeticky účinné technologie jsou předností, klimatizační jednotky musí splňovat energetickou účinnost třídy A a alespoň 80% zdrojů světla musí mít energetickou účinnost třídy A. Ekologicky šetrné ubytovací zařízení šetří zdraví, a to tím, že ve všech společně užívaných vnitřních prostorech musejí být k dispozici nekuřácká oddělení, je upřednostňováno používání výrobků s ekoznačkou, v nabídce bývají místní pokrmy a potraviny v biokvalitě a množství používaných chemických prostředků se sleduje a vyhodnocuje.

Ekoznačka pak danému ubytovacímu zařízení přináší eko-efektivitu, možnost značku používat pro propagaci, zařazení do oficiálních databází a katalogů vydávaných Evropskou komisí či Ministerstvem životního prostředí a určitou konkurenční výhodu. Ekoznačku uděluje ministr životního prostředí.

3. Cíle a metodika

3.1. Cíle práce

Cílem práce je identifikace šetrných přístupů v nabídce ubytování šetřené oblasti a posouzení významu šetrných přístupů ve strategii podniků nabízejících ubytování, vyzvednout význam ekologicky šetrného cestovního ruchu, analyzovat požadavky účastníků cestovního ruchu na ekologicky šetrné ubytování a na základě těchto analýz navrhnout případné vylepšení pro ubytovací zařízení.

3.2. Metodika práce

Tato diplomová práce je rozdělena na teoretickou a praktickou část. Výstupem teoretické části je literární přehled, kterému předcházelo studium odborné literatury. V praktické části došlo ke sběru dat v terénu. Následuje posouzení významu přikládaného šetrným přístupům v prezentaci podniků nabízejících ubytování a zjištění vztahu návštěvníků k nabídce šetrného ubytování v šetřené oblasti. Nakonec následuje formulace závěrů.

3.2.1. Dotazníkové šetření

Dotazníkové šetření probíhalo v letních měsících, tedy v období, kdy si lidé nejčastěji berou dovolenou, děti mají prázdniny, podnikají se různé výlety a lidé se vydávají za poznáním a do přírody. Sběr pomocí dotazníkového šetření probíhalo v oblastech Šumavy, které byly předem vytipované podle míry atraktivity a vysoké návštěvnosti v předchozích letech. Ke sběru dat tedy došlo v oblastech Jezerní Slati a Modravy, dále dotazníky byly umístěny do ubytovacího zařízení Hotel Dobrá Chata na Zadově. Vyplněno bylo 207 dotazníků, z nichž 51 bylo vyplněno zahraničními návštěvníky. Protože došlo k dotazování v terénu, kdy respondenti byli osloveni tazatelem za účelem zodpovězení otázek, jednalo se o nahodilý výběr.

3.2.2. Dotazník

Dotazník s názvem „Environmentálně šetrné ubytování“ se skládá ze dvou stran velikosti A4 a je vypracován ve třech jazycích - v češtině, němčině a angličtině. V úvodu dotazníku jsou účastníci ankety požádáni o vyplnění všech otázek, aby bylo možné odpovědi vyhodnotit, a jsou ujištěni, že dotazník je zcela anonymní.

První z otázek se zabývá veřejnou podporou environmentálně šetrného cestovního ruchu financovanou z veřejných zdrojů nebo např. z poplatků za nedodržování stanovených environmentálních limitů. Respondenti měli vybrat odpovědi na škále sémantického diferenciálu, který se skládá ze sedmibodové stupnice a na každém jejím konci je uvedena dvojice opozit, jako důležitá – nedůležitá, nudná – zajímavá, podstatná – nepodstatná, vzrušující – nezáživná, nic neznamajících – hodně znamenajících, přitažlivá – nepřitažlivá, fascinující – obyčejná, bezcenná – hodnotná, uchvacující – nezajímavá, nepotřebná – potřebná. Účastníci výzkumu mohli tak přiřadit svůj názor k odpovědi, která jim byla bližší.

Pro další otázky dotazníku je zvolena Likertova škála, která přiřazuje k jednotlivým otázkám stupeň souhlasu či nesouhlasu. Zvolena je škála od jedné do pěti s odpověďmi - 1 = určitě ne, 2 = spíše ne, 3 = nedokážu rozhodnout, 4 = spíše ano, 5 = určitě ano. Respondenti tak ve druhé otázce vyjadřují míru, se kterou pro ně tvrzení z dotazníku platí. Jedná se o šest tvrzení, jejichž obsah si lze přečíst v dotazníku, který se nachází v příloze.

Ve třetí otázce se vyjadřuje míra, se kterou pro respondenty platí tvrzení vztahující se k jejich každodennímu životu. Jedná se především o tvrzení typu, zda-li dávají přednost potravinám či nápojům na přírodní bázi; jestli jsou ochotni platit více za tyto potraviny či nápoje; zda-li šetří vodu, energii; jestli upřednostňují oblečení z organické bavlny a kosmetické produkty na přírodní bázi. Dále se dotazuje na důležitost ochrany prostředí při rozhodování o koupi, ochotu platit více za ekologicky šetrné produkty, recyklovatelnost obalových materiálů a ochotu si připlatit za výrobky v ekologickém obalu. I u této otázky lidé vyjadřovali míru souhlasu pomocí Likertovy škály, od jedné do pěti.

Čtvrtá část dotazníku je tvořena otevřenou otázkou. Jedná se o větu, do které se má doplňovat počet navštívených ubytovacích zařízení a počet, který určuje, kolik z nich bylo ekologicky orientováno. Znění otázky je následující: „Prosím, odhadněte počet navštívených hotelů (penzionů a jiných ubytovacích zařízení) v posledních dvou letech _____, z nich bylo na šetrné postupy zcela zjevně orientováno _____“.

Pátá otázka ve znění „Při stejné ceně, jako má standardní nabídka hotelu či restaurace, jsem ochotna/ochoten akceptovat:“, přiřazuje míru souhlasu k nedesignové

recepti, menší vstupní hale hotelu, absenci prvků jako fontány, projekční plochy a televize, absenci klimatizace ve veřejných prostorách hotelu, absenci vany v koupelně pokoje, instalovaným úsporným hlavicím sprch s omezeným průtokem vody a úsporným splachovačem WC, k automatickým vypínačům světel a úsporným zdrojům světel na chodbách, používání jednorázových ručníků, výrazně omezené výměně ložního prádla a vybavení koupelny, omezení vytápění či klimatizace na pokojích, snaze informovat o možnostech úspor a šetrném nakládání s odpady, travnatým a záhonovým plochám před hotelem za cenu vzdálenějšího parkování, stromům zakrývajícím výhled, odstraňování sněhu bez soli, nabídce pouze pokrmů nenáročných na energetickou spotřebu, nabídce bez pokrmů technologicky náročných na přípravu a servírování a nabídce bez nápojů a jídel v jednorázových obalech.

Pětibodová Likertova škála šesté části dotazníku přiřazuje míru souhlasu k otázce, která se zabývá volbou hotelu či restaurace i přes zvýšenou cenu ubytování a stravování o 25%, i když ostatní parametry zůstanou stejné. Na výběr jsou zařízení recyklující odpadní vody s využitím např. v bazénech; zachycující dešťovou vodu, kterou využívají např. na zalévání a na WC; striktně třídící odpad, včetně bioodpadu z restaurace; využívající „zelenou“ energii, kryjící spotřebu energií z vlastních solárních panelů, tepelných čerpadel, z bioplynu z biomasy či z vlastní větrné elektrárny; nabízející stravování v BIO kvalitě či nabízející stravování vyrobené z lokálních zdrojů (od místních farmářů).

Poslední část dotazníku se věnuje osobnostní charakteristice respondentů. Pro demografickou část výzkumu se zjišťuje pohlaví (muž či žena) a věk dotazovaného (ve škálách 18 - 25 let, 26 – 35 let, 36 – 45 let, 46 – 55 let, 56 – 65 let, 66 – 75 let a nad 75 let). Dále se zjišťují výdaje na osobu během dovolené ve škále do 1000 Kč, 1000 - 2000 Kč, 2000 – 5000 Kč, 5000 – 10000 Kč, 10000 – 15000 Kč a nad 15000 Kč. Poslední otevřená otázka se týká počtu dní aktuální dovolené.

3.2.3. Zpracování dat z dotazníkového šetření

Poté, co byla všechna data shromážděna, připravila se z nich tabulka dat, takzvaná datová matice. Byla uspořádána přehledně tak, aby „*v každém jejím řádku byl popis jednoho objektu a každý sloupec obsahoval data pro jednu proměnnou* (Hendl, 2009).“ Nadále byla data zakódována. Kódem Hendl (2009) nazývá „*jednoznačný přepis, jak přiřazovat určitým hodnotám proměnných vhodné*

symboly, většinou čísla.“ Pro odpovědi z Likertovy škály se vkládaly hodnoty podle čísla odpovědi, tedy 1 až 5. Pro ženy byl zvolen kód 1 a pro muže 0. Věkové kategorie byly očíslovány od 1 do 7 a otázka ohledně výdajů na dovolenou od 1 do 6. Aby bylo možné data statisticky zpracovat, bylo zapotřebí vybrat správné vyjadřovací prostředky. Jak totiž uvádí Neubauer, Sedlačík, & Kříž, 2012, základem k porozumění a úspěšnému zakončení zpracování dat je jejich *„přehledné grafické zpracování.*“ Podle Hendla (2004) můžeme kvantitativní data zobrazit různými způsoby, nejčastěji se ale používají tabulky a grafy. Pro účely zpracování dat z dotazníkového šetření k této diplomové práci byl nejvíce využit program Microsoft Office Excel 2007 a program Statistica.

a) Míry rozptýlenosti

Jak uvádí Hendl (2009) *„náhodně proměnlivé údaje nelze charakterizovat jenom střední hodnotou.*“ Protože podle něj střední hodnoty udávají pouze, které hodnoty jsou nejčastější, a v tom spočívá jejich omezenost. Proto *„velikost proměnlivosti dat zachycujeme vhodně vybranou mírou rozptýlenosti dat.*“ Jak uvádí Hendl (2009) ve své publikaci, *„existuje mnoho měr rozptýlenosti a záleží na okolnostech, které použijeme.*“ Upozorňuje však, že nejlepší volbou pro nejlepší zobrazení dat je graf. I přesto, že se maximální a minimální hodnota při popisu dat uvádějí celkem pravidelně, variační rozpětí se používá jen málokdy. Jeho výpočet je ale jednoduchý, pouze se od maximální hodnoty odečte hodnota minimální. Rozptyl a směrodatná odchylka spolu souvisejí, společnou vlastností jim je vazba na aritmetický průměr a využívání všech údajů. Na rozdíl od průměrné absolutní odchylky, dávají větší váhu extrémnějším hodnotám. Rozptyl lze potom definovat jako *„průměrnou kvadratickou odchylku měření od aritmetického průměru, přičemž při průměrování této odchylky se dělí číslem (n-1).*“ Směrodatná odchylka je charakterizována jako *„odmocnina z rozptylu a vrací míru rozptýlenosti do měřítka původních dat (Hendl 2009).“*

b) Analýza rozptylu

Za cíl analýzy rozptylu, neboli ANOVY – zkratka pochází z anglického Analysis of Variance – autoři Meloun a Militký (2006) považují zjištění, *„které z kvalitativních nebo kvantitativních faktorů významně ovlivňují sledované veličiny.*“ Hendl (2009) dodává, že základní funkce ANOVY spočívá spíše v *„posouzení hlavních a interakčních efektů kategoriálních nezávislých proměnných na závisle proměnnou kvantitativního typu.*“ Meloun a Militký (2006) uvádějí, že základním krokem analýzy

rozptylu je určení, zda se jedná o model ANOVY s pevnými, náhodnými či smíšenými efekty. Další postup pak dělí do pěti kroků, které nejsou pro tuto charakteristiku podstatné. Prvotní statistikou analýzy rozptylu je pak f-testovací statistika, podle které se testuje, jestli se „*průměry ve skupinách určených kombinacemi faktorů od sebe liší více než na základě působení náhodného kolísání.*“ ANOVA při jednoduchém třídění se pak používá pro analýzu rozdílnosti „*průměrů sledované závislé proměnné mezi skupinami* (Hendl, 2009).“

c) Mnohonásobná lineární regrese

Mnohonásobná regrese „*zkoumá statistické závislosti pomocí modelu, jenž zahrnuje jednu závislou proměnnou a několik nezávislých proměnných* (Hendl, 2009).“ Lze ho použít hlavně pro komplexnější data s větším počtem nezávislých proměnných. Proto budeme zkoumat výši zájmu například z hlediska pohlaví, výše příjmu nebo věku.

d) Korelační analýza

Podle Hendla (2009) korelace označuje „*míru stupně asociace dvou proměnných.*“ Dvě proměnné lze tedy označit za korelované, pokud dané hodnoty určité proměnné tendují k výskytu společně s určitými hodnotami druhé proměnné. Rozeznáváme neexistující korelaci, kdy „*všechny hodnoty Y se vyskytují stejně pravděpodobně s každou hodnotou X*“ a absolutní korelaci, kde se s „*danou hodnotou X vyskytuje právě jedna hodnota Y.*“ K měření korelace slouží mnoho koeficientů, které se liší podle typů proměnných, pro které jsou používány. Těmito koeficienty jsou například Pearsonův korelační koeficient či Spearmanův pořadový korelační koeficient (Hendl, 2009).

4. Vlastní práce

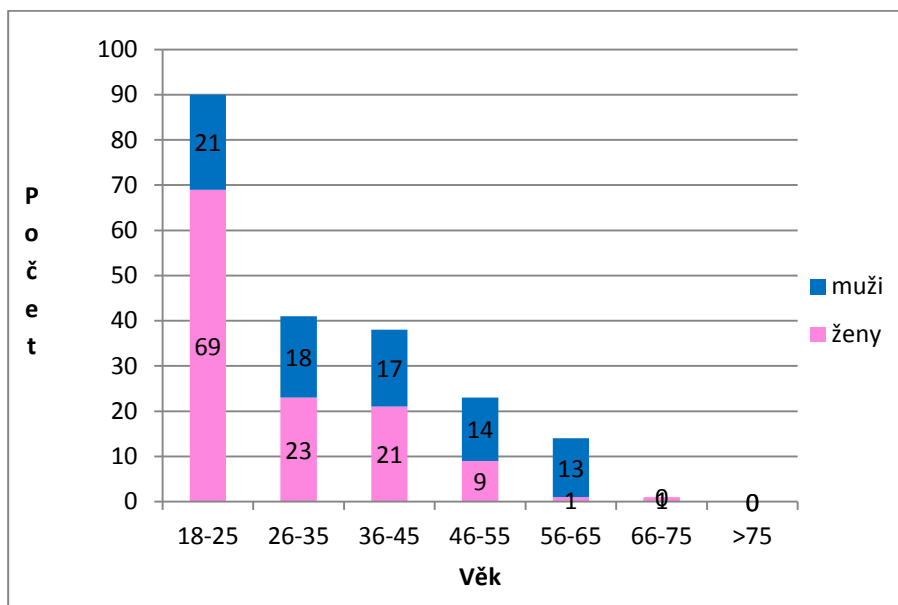
4.1 Výsledky dotazníkového šetření

4.1.1 Segmentace respondentů

4.1.1.1 Demografická segmentace

Dotazníkového šetření se zúčastnilo 207 respondentů, z nich 155, tedy 75 % tvořili tuzemští návštěvníci a zbylých 51, 25%, návštěvníci zahraniční. Celkem odpovědělo 124 žen a 83 mužů. Nejvíce respondentů bylo ve věku od 18 do 25 let, přesně 90 a z toho bylo 69 žen a 21 mužů. Segment ve věku od 26 do 35 let byl tvořen 41 lidmi, z nich bylo 23 žen a 18 mužů. Neméně početnou skupinu respondentů tvořil segment 36 až 45 let s počtem 38 účastníků dotazníkového šetření. Z nich 21 bylo žen a 17 mužů. Věkový segment 46 až 55 let byl celkem tvořen 9 ženami a 14 muži, dohromady tedy 23 lidmi. Ve věku od 56 do 65 let odpovědělo 14 osob, z nich pouze jedna byla žena a zbylých 13 bylo mužů. Za segment od 66 do 75 let odpověděla jedna žena a nebyl žádný respondent pro segment nad 75 let.

Graf 1: Demografická segmentace respondentů

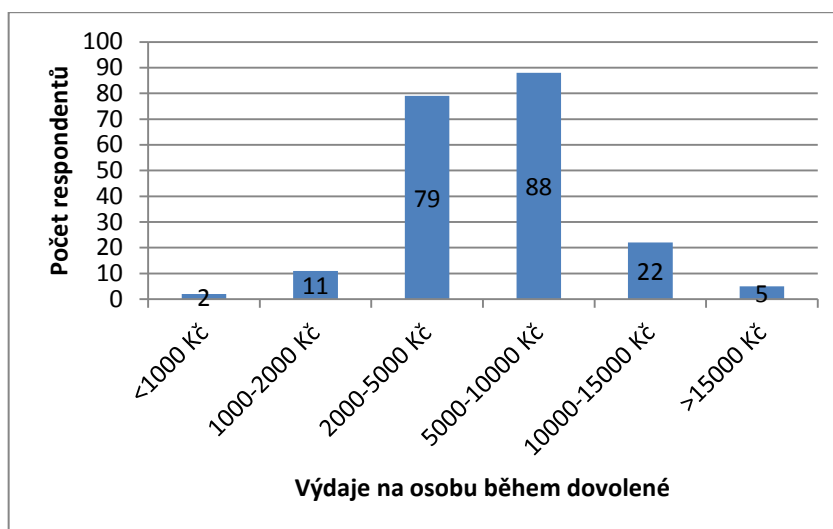


Zdroj:vlastní zpracování

4.1.1.2 Socioekonomická segmentace

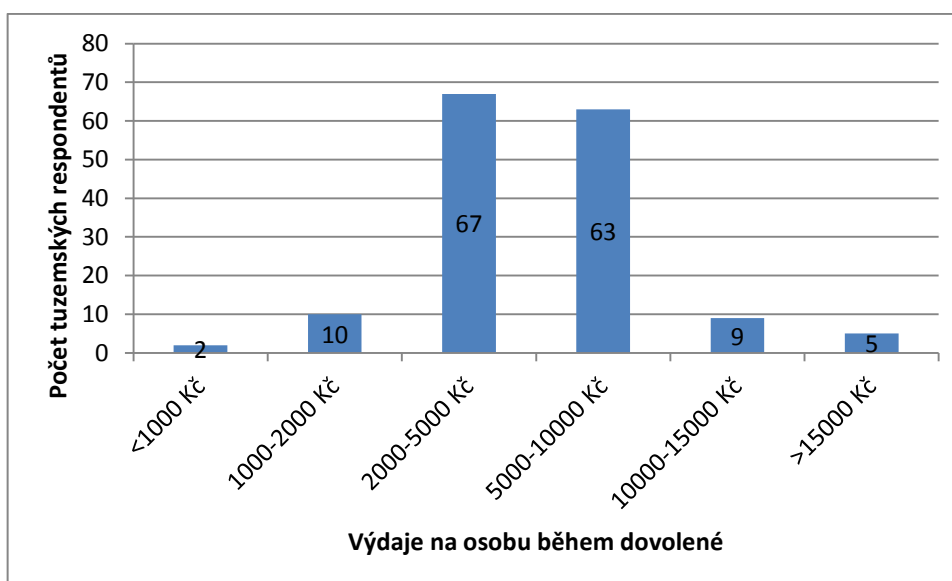
Socioekonomická segmentace uvádí, jaké mají účastníci cestovního ruchu výdaje na své dovolené. Nejvíce respondentů uvedlo, že utratí od 5 000 Kč do 10 000 Kč a hned za nimi následoval segment osob, které na své dovolené počítají s výdaji od dvou do pěti tisíc korun českých na osobu. Zatímco výdaje tuzemských návštěvníků jsou nejčastěji ve skupině od dvou do pěti tisíc korun českých, zahraniční návštěvník lze utrací o něco více. Respondenti ze zahraničí nejčastěji uváděli výdaje od 5 000 Kč do 10 000 Kč.

Graf 2: Socioekonomická segmentace



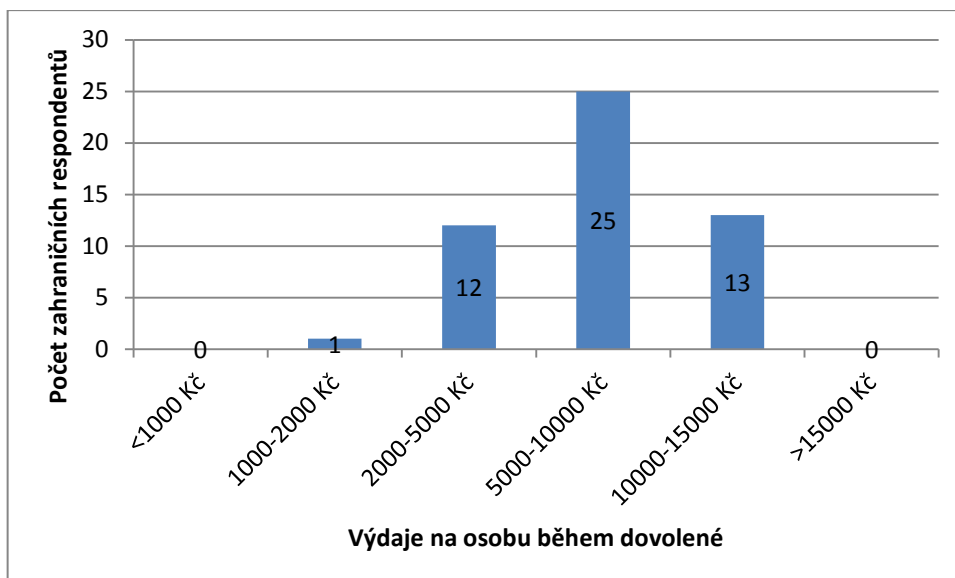
Zdroj:vlastní zpracování

Graf 3: Socioekonomická segmentace - tuzemští respondenti



Zdroj:vlastní zpracování

Graf 4: Socioekonomická segmentace - zahraniční respondenti



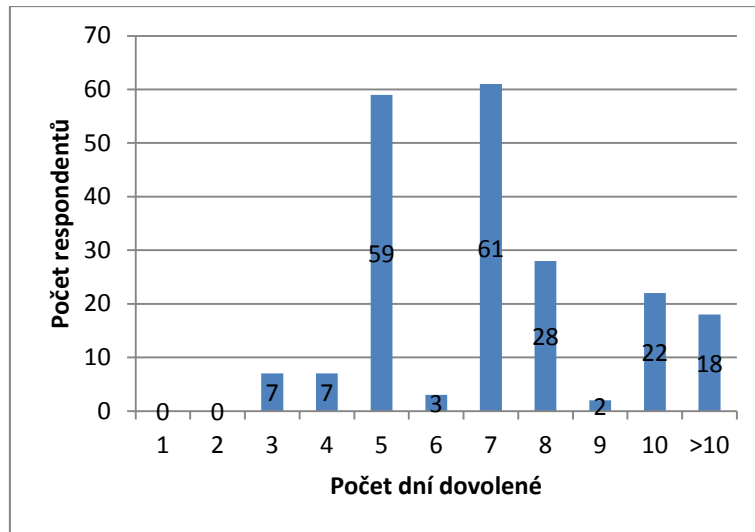
Zdroj: vlastní zpracování

4.1.1.3 Behaviorální segmentace

V rámci behaviorální segmentace byli respondenti rozděleni podle počtu dní aktuální dovolené. Nejvyšších počtů dosáhly hodnoty sedmi a pěti dnů dovolené (viz graf 5). Nejvíce (50) českých respondentů, uvedlo 7 dní jako aktuální délku dovolené. Následovali respondenti, kteří trávili na Šumavě 5 dní a ostatní tuzemští respondenti trávili svou dovolenou od osmi dní výše.

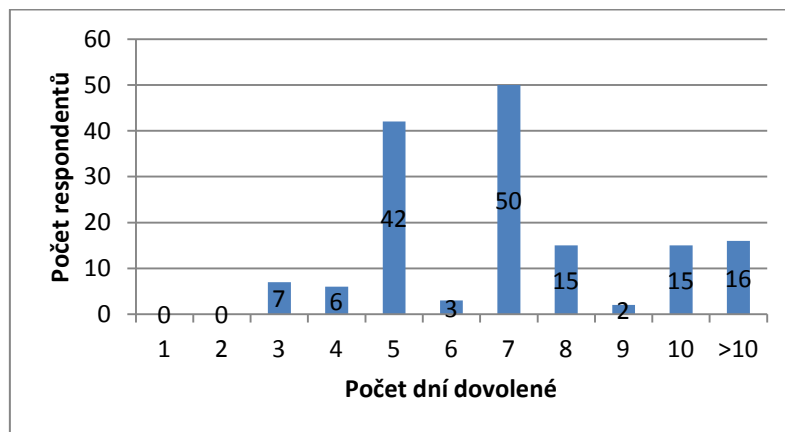
Zahraníční respondenti nejčastěji volili odpověď 5 dnů v té době trávené dovolené, následovali cizinci s osmi a sedmi dny dovolené. Dva z respondentů uvedli, že na Šumavě tráví více jak deset dní (viz. Graf 7).

Graf 5: Behaviorální segmentace respondentů



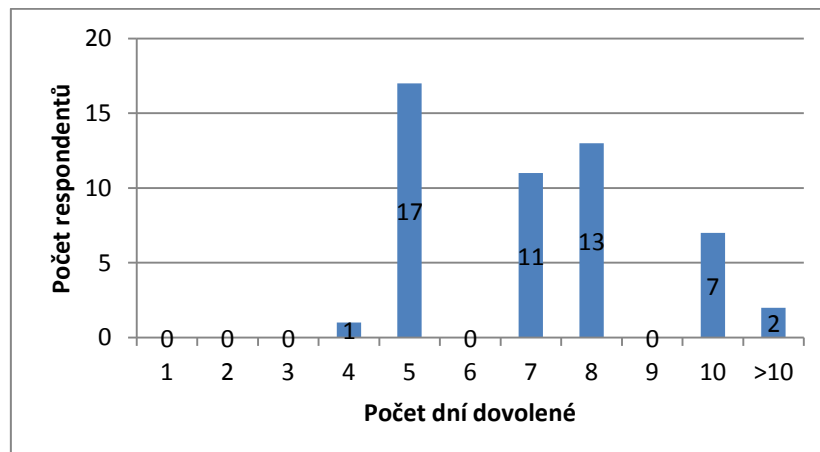
Zdroj: vlastní zpracování

Graf 6: Behaviorální segmentace tuzemských respondentů



Zdroj: vlastní zpracování

Graf 7: Behaviorální segmentace zahraničních respondentů

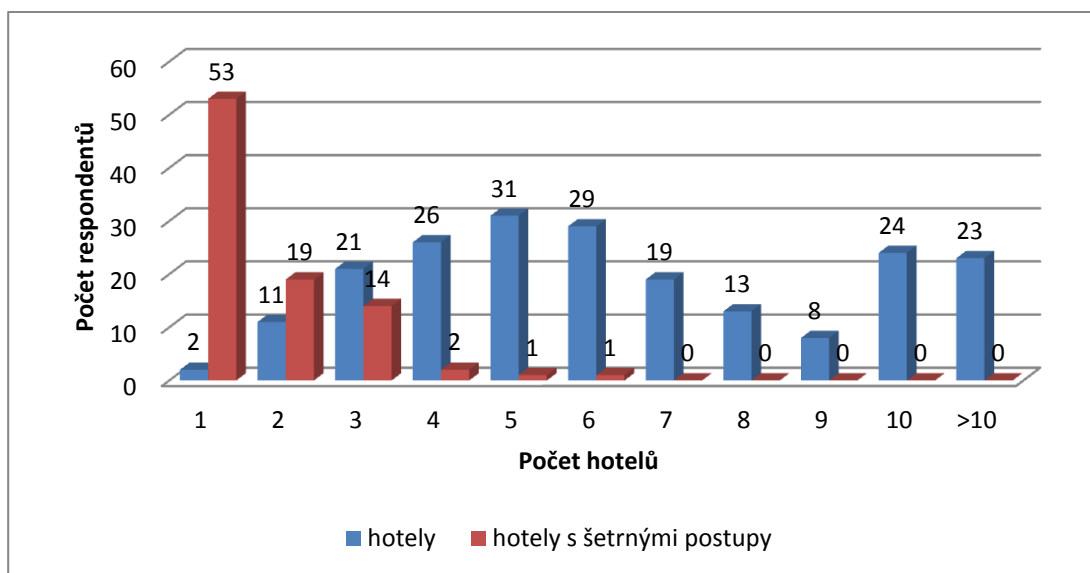


Zdroj: vlastní zpracování

4.1.1.4 Behaviorální segmentace – navštívené hotely

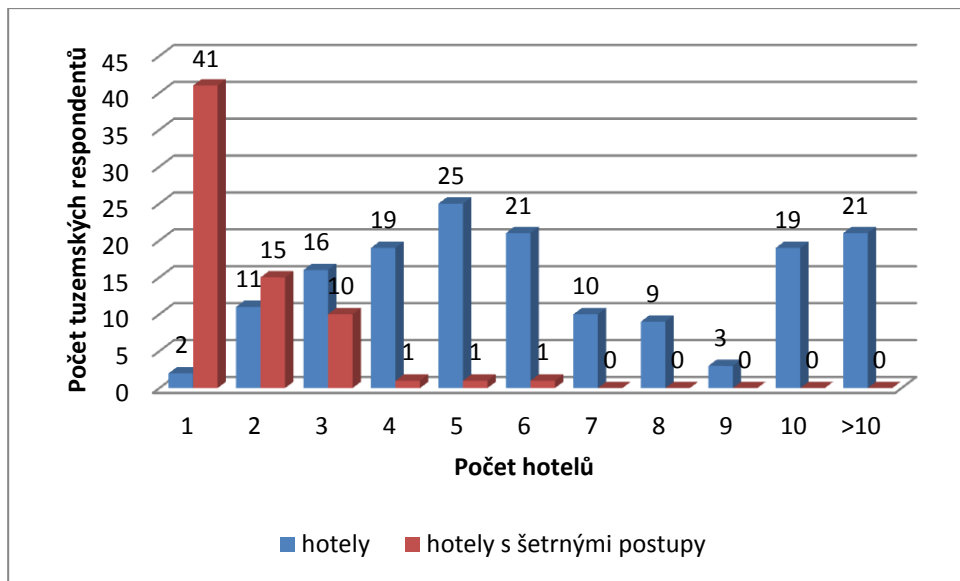
Ve čtvrté části dotazníku byli respondenti tázáni na počet navštívených ubytovacích zařízení v posledních dvou letech. Dále pak měli uvést, kolik z uvedených zařízení bylo orientováno na ekologicky šetrné postupy. Přestože respondenti navštěvují ubytovací zařízení celkem v hojné míře – 31 respondentů uvedlo, že za poslední dva roky navštívilo celkem pět ubytovacích zařízení, dále pak nejvyšší hodnoty získal počet šest, čtyři a dokonce 24 respondentů zodpovědělo, že navštívilo 10 ubytovacích zařízení a 23 respondentů dokonce více jak deset. Počet ubytovacích zařízení, která se mohla pochlubit šetrnými postupy, však nebyl nijak velký, přesto však nepřekvapivý. Z celkových 207 respondentů 53 uvedlo, že pouze jedno z jimi navštívených ubytovacích zařízení bylo ekologicky orientováno. Devatenáct respondentů uvedlo, že navštívili dvě takováto zařízení, čtrnáct respondentů uvedlo dokonce tři zařízení. Nelze říci, že rozdíl mezi tuzemskými a zahraničními respondenti v počtu navštívených ekologicky orientovaných hotelů je markantní, protože počet zahraničních respondentů nebyl nijak velký. Zájem účastníků o ekologicky šetrné postupy lze přisoudit i navštívené oblasti, kde by měl být na ekologii kladen obzvláště velký důraz.

Graf 8: Behaviorální segmentace - navštívené hotely



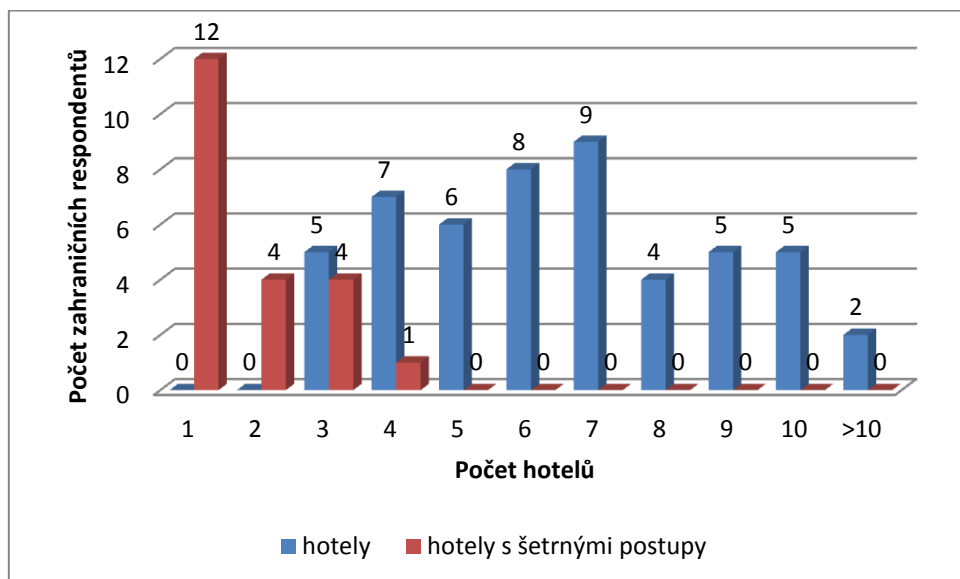
Zdroj: vlastní zpracování

Graf 9: Behaviorální segmentace - navštívené hotely, tuzemští respondenti



Zdroj: vlastní zpracování

Graf 10: Behaviorální segmentace - navštívené hotely, zahraniční respondenti

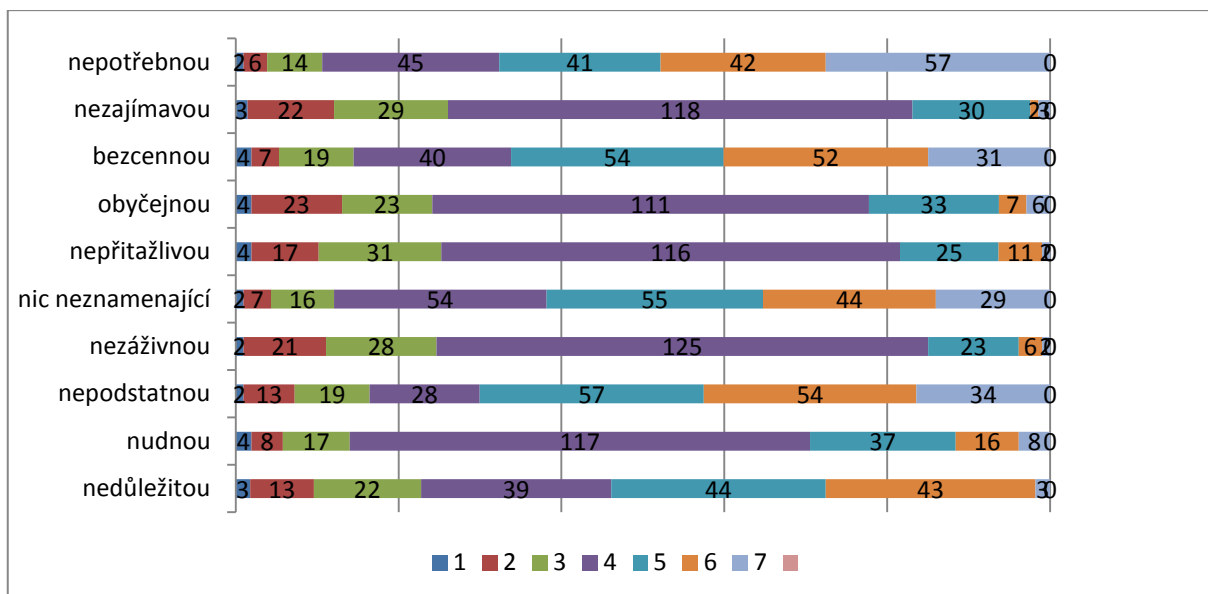


Zdroj: vlastní zpracování

4.2 Analýza poptávky

4.2.1 Názor na veřejnou podporu environmentálně šetrného cestovního ruchu financovanou z veřejných zdrojů

K otázce veřejné podpory environmentálně šetrného cestovního ruchu se většina dotázaných vyjadřovala dosti nerozhodně, což potvrzují hodnoty uvedeny níže. Za cíl této otázky lze pokládat sledování míry zájmu o veřejnou podporu environmentálního cestovního ruchu financovanou z veřejných zdrojů. Pokud by byl zájem maximální, z jednoho dotazníku by vzešlo 70 bodů, protože bylo 207 vyplněných dotazníků, maximální hodnota by tedy činila 14 490 bodů. Minimální zájem z jednoho dotazníku činí 10 bodů a celkem by to tedy bylo 2070 bodů. Počet bodů dokládající zájem o veřejně financovanou podporu environmentálně šetrného cestovního ruchu byl 9 292, aritmetický průměr byl 4,489, což se ze škály od jedné do sedmi pohybuje nad průměrem. Největších hodnot dosahovaly hodnoty tři, čtyři a pět Likertovy škály, které lze označit za neutrální. S ohledem na tuto skutečnou respondentům financování environmentálně šetrného cestovního ruchu z veřejných zdrojů nepřijde nijak vzrušující, přitažlivé, fascinující či uchvacující. Na druhou stranu, je třeba říci, že respondenti velmi pozitivně vnímají důležitost této podpory. Padesát sedm všech respondentů uvedlo, že si myslí, že veřejné financování je potřebné a třicet čtyři, že je podstatné. Celých třicet jedna z dotázaných nepokládá veřejnou podporu environmentálně šetrného cestovního ruchu za bezcennou, ale za hodnotnou a dvacet devět dotazovaných jej považují za hodně znamenající.



Zdroj: vlastní zpracování

4.2.2 Analýza faktorů vnímání veřejné podpory environmentálně šetrného ubytování a stravování

V druhé části dotazníku měli respondenti vyjádřit svoji míru ztotožnění se s danými tvrzeními. Nejvíce se respondenti ztotožnili s tvrzením „Jestli využiji nabídky environmentálně šetrného ubytování a stravování během dovolené, je zcela na mém rozhodnutí“, které získalo 922 bodů. Nejmenšího průměru dosáhlo tvrzení „většina lidí, kteří jsou pro mě důležití, chtějí, abych volil/a nabídku environmentálně šetrného ubytování a stravování během dovolené“ s průměrem 1,836 na stupnici od 1 do 7. Největší možná hodnota byla 1035 (207*5) a nejnižší možná 207 (207*1).

Tabulka 1: Výsledné hodnoty a průměry tvrzení

	Body celkem	Průměr
Smýšlení ostatních o environmentálně šetrném cestovním ruchu	522	2,522
Ostatní a nabídka environmentálně šetrného cestovního ruchu	380	1,836
Názor ostatních na environmentálně šetrný cestovní ruch	569	2,749
Rozhodnutí o environmentálně šetrném ubytování a stravování	922	4,454
Nabídka environmentálně šetrného ubytování a stravování	760	3,671
Prostředky na environmentálně šetrné ubytování a stravování	668	3,227

Zdroj: vlastní zpracování

V třetím okruhu otázek, který se týkal každodenního života, vyjadřovali respondenti míru, se kterou pro ně platila daná tvrzení. Maximální možné bodové ohodnocení každého tvrzení bylo 1035 a nejmenší možné 207. Nejvyššího počtu bodů, celkem 735, a i nejvyššího průměru – 3,551- získalo tvrzení „Jsem ochoten/a zaplatit více za potraviny/nápoje na přírodní bázi, bez umělých barviv a konzervačních látek.“ Naopak nejméně bodů i nejmenšího průměru získalo tvrzení „Upřednostňuji oblečení vyrobené z organické bavlny (bio bavlny), a to 457 bodů a průměr 2,208 ze stupnice od 1 do 7.

Tabulka 2: Výsledné hodnoty a průměry - každodenní život

	Bodů celkem	Průměr
Dávám přednost potravinám/nápojům na přírodní bázi	688	3,324
Ochota zaplatit více za potraviny/nápoje na přírodní bázi	735	3,551
Šetřím vodu	715	3,454
Šetřím energii	722	3,488
Upřednostňuji oblečení z organické bavlny	457	2,208
Upřednostňuji kosmetické produkty na přírodní bázi	507	2,449
Při rozhodování o koupi je pro mne ochrana životního prostředí důležitá	606	2,928
Ochota zaplatit více za ekologicky šetrné produkty	697	3,367
Dbám na recyklovatelnost obalových materiálů	702	3,391
Ochota zaplatit více za výrobek v ekologickém obalu	677	3,271

Zdroj: vlastní zpracování

Prediktory míry zájmu o podporu environmentálně šetrného cestovního ruchu

Aby mohla proběhnout identifikace signifikantně významných predátorů pro doloženou míru zájmu o podporu environmentálně šetrného cestovního ruchu, byla provedena analýza rozptylu, přesněji statistická metoda mnohonásobná lineární regrese. V modelu jsou zahrnuty pouze signifikantní proměnné, u nichž hladina významnosti pro parametry beta je $p < 0,05$. V rámci analýzy rozptylu regresní model stanovil signifikantní prediktory, které značně ovlivnily míru zájmu o podporu environmentálně šetrného cestovního ruchu z veřejných zdrojů.

Tabulka 3: Analýza rozptylu podpory environmentálně šetrného CR - výsledek mnohonásobné lineární regrese

	Součet čtverců	S.V.	průměr čtverců	F	P
Regres.	4266,331	16,000	266,646	461,289	0,000
Rezid.	109,829	190,000	0,578		
Celk.	4376,160	206,000	267,224		

Poznámka 1: S.V.= stupně volnosti, F= hodnota testové statistiky, P = p-value

Zdroj:vlastní zpracování

Mnohonásobná lineární regrese poukázala na signifikantní vliv nezávisle proměnných – názor lidí na environmentálně šetrný cestovní ruch, nabídka environmentálně šetrného cestovního ruchu a prostředky na environmentálně šetrný cestovní ruch na závisle proměnnou míry zájmu podpory environmentálně šetrného cestovního ruchu. Dvě ze tří proměnných mají kladný vliv na závisle proměnnou a jedna má vliv negativní. Na ostatní prediktory nepůsobí žádný signifikantní, kladný či záporný vliv.

Tabulka 4: Prediktory míry zájmu u podpory environmentálně šetrného CR

	b	Sm.chyba	t (190)	p
Smýšlení ostatních o šetrném CR	0,983	0,887	1,108	0,269
Ostatní a nabídka šetrného CR	1,107	0,843	1,313	0,19
Názor ostatních na šetrný CR	1,796	0,797	2,255	0,025
Rozhodnutí o šetrném CR	-0,989	0,801	-1,235	0,218
Nabídka šetrného CR	3,938	0,845	4,542	0
Prostředky na šetrný CR	-1,948	0,640	-3,045	0,003
Potraviny na přírodní bázi	-0,614	0,755	-0,813	0,417
Potraviny bez barviv	1,891	0,970	1,949	0,053
Šetření vody	-0,321	0,980	-0,328	0,744
Šetření energií	0,640	0,949	0,675	0,501
Organická bavlna	-0,271	0,815	-0,333	0,74
Kosmetické produkty	0,336	0,680	0,494	0,622
Životní prostředí	1,044	0,802	1,302	0,194
Ekologicky šetrné produkty	-0,124	1,002	-0,124	0,901
Recyklovatelnost obalů	0,987	0,804	1,228	0,221
Ekologický výrobek	0,920	1,100	0,838	0,404

Poznámka 2: b= regresní koeficient beta, t = hodnota testové statistiky, p = hodnota p-value

Zdroj:vlastní zpracování

4.2.3 Analýza míry akceptovatelnosti strukturované nabídky environmentálně šetrného ubytování a stravování

V páté části dotazníku měli respondenti rozhodnout, do jaké míry jsou, za stejné ceny, ochotni akceptovat následujících devatenáct environmentálně šetrných opatření. Maximální počet bodů byl 1035 a nejnižší 207. Nejvyšších hodnot dosáhla menší vstupní hala hotelu (893 bodů), jež získala i nejvyšší průměr 4,314 (ze škály od 1 do 5); absence fontán, projekční plochy a televize v hale (876 bodů), nedesignován recepce (851 bodů), automatické vypínače světel (543 bodů), úsporné splachovače WC (829 bodů) a snaha informovat respondenta o možnostech úspor a šetrném nakládání s odpady (826 bodů). Naopak úplně nejnižší hodnoty získala nabídka pokrmů nenáročných na energetickou spotřebu (syrové potraviny) s 487 body, dále respondenti byli méně ochotni akceptovat omezování vytápění /klimatizace (526 bodů), výrazně omezenou výměnu ložního prádla a vybavení koupelny (568 bodů) a nabídku pokrmů technologicky nenáročných na přípravu a servírování (585 bodů).

Tabulka 5: Výsledné hodnoty a průměry - opatření

	Bodů celkem	Průměr
Nedesignová recepce	851	4,111
Menší vstupní hala hotelu	893	4,314
Absence fontán, projekční plochy, televize v hale	876	4,232
Absence klimatizace ve veřejných prostorách hotelu	610	2,947
Absence vany v koupelně pokoje	768	3,71
Úsporné hlavice sprch s omezeným průtokem vody	745	3,599
Úsporné splachovače WC	829	4,005
Automatické vypínače světel	843	4,072
Úsporné zdroje světla	870	4,203
Používání pouze jednorázových ručníků	668	3,227
Výrazně omezená výměna ložního prádla a vybavení koupelny	568	2,744
Omezování vytápění/klimatizace	526	2,541
Snaha informovat mne o možnostech úspor a šetrném nakládání s odpady	826	3,99
Travnaté a záhonové plochy před hotelem na úkor vzdáleného parkování	781	3,773
Stromy kryjící výhled z okna hotelu či restaurace	761	3,676
Odstraňování sněhu ze vstupu bez soli	650	3,14
Nabídka pokrmů nenáročných na energetickou spotřebu	487	2,353
Nabídka pokrmů technologicky nenáročných na přípravu a servírování	585	2,826
Nabídka bez nápojů a jídel v jednorázových obalech	725	3,502

Zdroj: vlastní zpracování

Prediktory míry přijatelnosti šetrného cestovního ruchu

Pro analýzu signifikantní závislosti míry přijatelnosti strukturované nabídky environmentálně šetrného cestovního ruchu na daná segmentační kritéria byla použita korelační analýza, z níž vznikla korelační matice. Korelační koeficienty dosahují pozitivních nebo negativních hodnot na hladině p -value $< 0,05$ a určují vzájemnou závislost mezi respondenty. Tato závislost je vyjádřena ochotou přijmout environmentálně šetrná opatření v hotelu a mírou zájmu o podporu environmentálně šetrného ubytování a stravování, za poslední dva roky navštívenými hotely, navštívenými EKO hotely, pohlavím, věkem a výdaji na osobu za dovolenou.

Tabulka 6: Korelační matice - opatření

	Korelační koeficienty					
	podpora	hotely	EKOhotely	pohlaví	věk	výdaje
Nedesingová recepcce	0,165	0,060	0,144	0,450	-0,051	0,028
Menší vstupní hala	0,392	-0,092	0,028	0,594	-0,182	-0,045
Absence fontán, TV atd	0,373	0,053	0,138	0,677	-0,184	-0,041
Absence klimatizace	0,362	0,109	0,278	0,257	-0,010	-0,030
Absence vany	0,492	0,093	0,249	0,465	-0,327	-0,096
Úsporné hlavice sprch	0,402	0,041	0,156	0,389	-0,094	-0,120
Úsporné splachovače	0,381	0,029	0,171	0,513	-0,163	-0,047
Automatické vypínače světel	0,440	0,076	0,167	0,573	-0,293	-0,088
Zdroje světla LED	0,362	0,042	0,123	0,570	-0,310	-0,118
Jednorázové ručníky	0,397	0,035	0,228	0,406	-0,199	-0,076
Omezená výměna prádla	0,296	0,121	0,239	0,280	-0,106	-0,091
Omezení vytápění	0,451	0,028	0,325	0,291	-0,044	-0,044
Informování o šetrnosti	0,404	-0,040	0,148	0,426	-0,134	-0,048
Vzdálenější parkování, zeleň	0,327	-0,005	0,207	0,438	-0,067	0,017
Stromy kryjící výhled	0,306	0,071	0,141	0,429	-0,173	-0,105
Odstaňovní sněhu bez soli	0,311	0,027	0,099	0,354	-0,136	-0,140
Energeticky nenáročné pokrmy	0,236	0,028	0,249	0,375	-0,062	-0,023
Technologicky nenáročné p.	0,352	-0,035	0,110	0,375	-0,229	-0,136
Nabídka bez balené vody apod.	0,383	0,029	0,242	0,434	-0,298	-0,030

Zdroj: vlastní zpracování

Poznámka 3: podpora = míra zájmu o podporu šetrného CR, hotely = počet navštívených hotelů, EKOhotely = počet navštívených šetrných hotelů, pohlaví = pohlaví respondentů, věk = věk respondentů, výdaje = průměrné výdaje na osobu na dovolenou

Signifikantně důležité proměnné, které jsou prokazatelně vzájemně závislé, byly v korelační matici vyznačeny tučně. Respondenti, dle kladného korelačního koeficientu, jsou ochotni v podnicích cestovního ruchu akceptovat absenci vany, úsporné hlavice sprch, automatické vypínače světel, omezení vytápění/klimatizace a informování o šetrnosti a nakládání s odpady.

Negativní korelační koeficient u položky navštívených hotelů hovoří o ochotě akceptovat menší vstupní halu hotelu, u těch respondentů, kteří za poslední dva roky navštívili poměrně malé množství ubytovacích zařízení. Čím více počet navštívených ubytovacích zařízení rostl, tím větší byla ochota akceptovat omezenou výměnu ložního prádla a vybavení koupelny a absenci klimatizace ve veřejných prostorách hotelu.

Prokázalo se, že respondentům s vyšším počtem navštívených environmentálně šetrných ubytovacích zařízení, nevadí absence klimatizace ve veřejných prostorách hotelu, absence vany, používání jednorázových ručníků nebo omezená výměna ložního prádla a vybavení koupelny. Spokojí se se vzdálenějším parkováním za cenu travnaté a záhonové plochy před hotelem, s pokrmy energeticky nenáročnými na spotřebu a s nabídkou bez nápojů a jídel v jednorázových obalech.

V závislosti na pohlaví, se ženy více přiklání k tvrzení, že by jim nevadila absence fontán, projekčních ploch či televize v hale, absence klimatizace ve veřejných prostorách hotelu, úsporné splachovače WC, automatické vypínače světel a instalované úsporné zdroje světla (např. LED).

Čím nižší byl věk respondentů, tím vyšší byla ochota akceptovat absenci vany, instalované úsporné zdroje světla (LED), nabídku bez pokrmů technologicky náročných na přípravu a servírování a nabídku bez nápojů a jídel v jednorázových obalech. Naopak respondenti s vyšším věkem by hůře akceptovali absenci klimatizace ve veřejných prostorách hotelu.

S rostoucími výdaji na osobu na dovolené rostla ochota akceptovat odstraňování sněhu bez solí, nabídku bez pokrmů technologicky náročných na přípravu a servírování, instalované úsporné hlavice sprch, úsporné zdroje světel a stromy kryjící výhled z okna.

4.2.4 Analýza míry ochoty připlatit za strukturovanou nabídku environmentálně šetrného ubytování a stravování

V posledním okruhu otázek se zjišťovala ochota respondentů si připlatit, jestliže by hotel nabízel uvedená ekologická opatření. Největší možný počet bodů byl 1035 a nejnižší 207. Největší ochota si připlatit se týkala stravování – nabídka stravování v BIO kvalitě získala 747 bodů a nabídka stravování pocházejícího od místních farmářů dokonce 843 bodů a nejvyšší průměr 4,072 (ze stupnice od jedné do pěti). Připlacení čtvrtiny ceny navíc jsou respondenti méně ochotni podniknout v případech recyklace odpadních vod a jejich následných využití a krytí spotřeby energie z vlastních solárních panelů umístěných na zemi.

Tabulka 7: Výsledné hodnoty a průměry - ochota si připlatit

	Celkem bodů	Průměr
Recyklace odpadních vod	572	2,763
Zachycování a využívání dešťové vody	673	3,251
Striktní třídění odpadu	664	3,208
Využívající "zelenou" energii	602	2,908
Krytí spotřeby energie ze solárních panelů na střeše	664	3,208
Krytí spotřeby energie ze solárních panelů na zemi	559	2,7
Krytí spotřeby energie z tepelných čerpadel	656	3,169
Krytí spotřeby energie z bioplynu z biomasy	632	3,053
Krytí spotřeby energie z větrné energie	598	2,903
Nabídka stravování v BIO kvalitě	747	3,609
Nabídka stravování pocházejícího z lokálních zdrojů	843	4,072

Zdroj: vlastní zpracování

Prediktory míry ochoty připlatit si za šetrný cestovní ruch

Pro analýzu signifikantní vzájemné souvislosti mezi ochotou respondentů připlatit si 25 % za podniky cestovního ruchu, které se řídí environmentálně šetrnými opatřeními a segmentačními kritérii, byla opět použita korelační analýza, z níž vznikla korelační matice. Korelační koeficienty stejně jako v předchozím modelu dosahují pozitivních nebo negativních hodnot na hladině p -value $< 0,05$ a určují vzájemnou závislost mezi respondenty. Tato závislost je vyjádřena ochotou připlatit si a mírou zájmu o podporu environmentálně šetrného ubytování a stravování, za poslední dva roky navštívenými hotely, navštívenými EKO hotely, pohlavím, věkem a výdaji na osobu za dovolenou.

Tabulka 8: Korelační matice - příplacení

	Korelační koeficienty					
	podpora	hotely	EKOhotely	pohlaví	věk	příjmy
Recyklace odpadních vod	0,380	0,039	0,282	0,292	0,018	0,086
Zachycování dešťové vody	0,359	0,039	0,210	0,373	-0,087	0,099
Striktní třídění odpadu	0,417	-0,018	0,235	0,385	-0,118	0,031
Využívání "zelené" energie	0,357	-0,018	0,157	0,380	-0,009	0,083
Solární panely na střeše	0,412	0,026	0,215	0,353	-0,155	0,089
Solární panely na zemi	0,290	-0,009	0,123	0,265	-0,075	0,058
Tepelná čerpadla	0,438	0,064	0,248	0,347	-0,167	0,098
Bioplyn z biomasy	0,381	0,051	0,258	0,409	-0,112	0,098
Větrná elektrárna	0,294	-0,046	0,177	0,365	-0,034	0,064
BIO stravování	0,262	0,098	0,196	0,497	-0,142	0,122
Stravování z lokálních zdrojů	0,334	0,048	0,202	0,568	-0,200	0,132

Poznámka 4: podpora = míra zájmu o podporu šetrného CR, hotely = počet navštívených hotelů, EKOhotely = počet navštívených šetrných hotelů, pohlaví = pohlaví respondentů, věk = věk respondentů, výdaje = průměrné výdaje na osobu na dovolenou

Zdroj: vlastní zpracování

Respondenti s vyšším zájmem o podporu environmentálního cestovního ruchu z finančních zdrojů, projeví vyšší ochotu připlatit si za podniky cestovního ruchu, které striktně třídí odpad, používají vlastní tepelná čerpadla a kryjí spotřebu energie z vlastních solárních panelů umístěných na střeše.

Lidé, kteří za poslední dva roky navštívili nejvíce ubytovacích zařízení, jsou ochotni připlatit 25% za podniky cestovního ruchu, které nabízejí stravování v BIO kvalitě.

Čím více environmentálně šetrných ubytovacích zařízení respondenti navštívili, tím více jsou ochotni si připlatit za podniky cestovního ruchu nabízející tato opatření. To dokazují kladné hodnoty všech opatření z posledního okruhu otázek. Nejvíce jsou respondenti si ochotni připlatit za podniky recyklující odpadní vody, zachycující dešťovou vodu pro následné využití, striktně třídící odpad, podniky kryjící spotřebu energie vlastními solárními panely umístěnými na střeše, vlastními tepelnými čerpadly a bioplynem z biomasy a za nabídku stravování vyrobeného ze zdrojů od místních farmářů.

Ženy jsou nejvíce ochotny si připlatit za nabídku stravování vyrobeného ze zdrojů od místních farmářů a v BIO kvalitě.

Mladší respondenti projevili ochotu připlatit 25% v podnicích cestovního ruchu za kvalitní nabídku stravování, a to nejvíce za nabídku stravování vyrobeného z lokálních zdrojů.

Potvrdilo se, že lidé, kteří na dovolené mají větší výdaje na osobu, si raději připlatí za nabídku stravování v BIO kvalitě a vyrobené z lokálních zdrojů (= od místních farmářů).

4.2.5 Testování vlivu národnosti na míru zájmu o strukturovanou nabídku environmentálně šetrného cestovního ruchu

Analýza tvrzení, která se týkala názorů respondentů a ostatních lidí na nabídku environmentálně šetrného ubytování a stravování, týkající se každodenního života a na environmentálně šetrná opatření při nezměněné ceně a při ceně zvýšené o 25 %, byla provedena dvouvýběrovými t-testy. Porovnával se rozptyl nezávislý na parametru (homogenost) na hladině významnosti $p < 0,05$. „Dvouvýběrový t-test se používá k hodnocení experimentů, u kterých neznáme střední hodnotu základního souboru a porovnáváme pouze dva soubory výběrových dat. Bud' jsou data představována dvěma měřeními, která se provedla opakovaně u jedné skupiny jedinců nebo dvěma nezávislými skupinami měření (cit.vtu.cz).“

Tabulka 9: Dvouvýběrový t-test vlivu národnosti - tvrzení

	CZE		Cizinci			
	průměr	S. D.	průměr	S. D.	t	P
Smýšlení ostatních o šetrném CR	2,5449	0,9527	2,451	0,8559	0,6259	0,5321
Ostatní a nabídka šetrného CR	1,8974	0,9516	1,6471	0,8677	1,6658	0,0973
Názor lidí o šetrném CR	2,7628	1,1078	2,7059	0,9443	0,3298	0,7419
Rozhodnutí o šetrném CR	4,4423	0,7807	4,4902	0,543	-0,4865	0,6275
Nabídka šetrného CR	3,6731	0,8513	3,6667	0,7394	0,0481	0,9616
Prostředky pro šetrný CR	3,141	1,0743	3,4902	0,946	-2,0725	0,0395

Poznámka 5: S. D. = směrodatná odchylka, t= hodnota testové statistiky, P = hladina statistické významnosti

Zdroj: vlastní zpracování

Respondenti s tvrzeními vyjádřili téměř podobnou míru souhlasu. To se ale netýká posledního tvrzení „Mám prostředky, čas i příležitost využít nabídky environmentálně šetrného ubytování a stravování během dovolené“, se kterým cizinci projevili prokazatelně vyšší míru souhlasu než respondenti tuzemští (průměr zahraniční respondenti = 3,49, průměr tuzemští respondenti = 3,141).

Tabulka 10: Dvouvýběrový t-test vlivu národnosti - každodenní život

	CZE		Cizinci			
	průměr	S. D.	průměr	S. D.	t	P
Potraviny na přírodní bázi	3,4679	1,2309	2,8824	1,089	3,0309	0,0028
Potraviny bez barviv	3,5962	1,1	3,4118	1,0803	1,0437	0,2978
Šetření vody	3,4231	1,2236	3,549	1,1369	-0,649	0,5171
Šetření energií	3,4423	1,2034	3,6275	1,0947	-0,9745	0,331
Organická bavlna	2,1923	0,9646	2,2549	0,9969	-0,399	0,6903
Kosmetické produkty	2,4551	1,1435	2,4314	1,3001	0,1244	0,9011
Životní prostředí	3,0513	1,1118	2,549	1,0259	2,8529	0,0048
Ekologicky šetrné produkty	3,391	1,1047	3,2941	1,0638	0,5487	0,5838
Recyklovatelnost obalů	3,4679	1,1663	3,1569	0,9874	1,7139	0,0881
Ekologický výrobek	3,2692	1,0432	3,2745	1,0407	-0,0314	0,975

Poznámka 6: S. D. = směrodatná odchylka, t= hodnota testové statistiky, P = hladina statistické významnosti

Zdroj: vlastní zpracování

Výsledek dvouvýběrového t-testu pro okruh tvrzení s jedenácti otázkami spojených s každodenním životem prokázal, že Češi se více než zahraniční respondenti přiklánějí k tvrzení „Dávám přednost potravinám/nápojům na přírodní bázi, bez umělých barviv a konzervačních látek“ a „Ochrana životního prostředí je pro mne při rozhodování o koupi důležitá.“ Větší průměr tuzemských respondentů dostalo i tvrzení, že Češi dbají více na recyklovatelnost obalových materiálů.

Obecně platí, že Češi patří, co se týče recyklování, mezi evropskou špičku. Jak dokazují statistiky Evropského statistického úřadu, už v roce 2006 Češi zrecyklovali více než polovinu odpadu a dostali se před třídící giganty, jako je například Německo. Už v roce 2014 se Česká republika dostala na špičku Evropy v oblasti třídění papíru, kdy Češi zrecyklovali 68% papírového odpadu, při maximální hranici 78% (idnes.cz, 2008, 2015).

Tabulka 11: Dvouvýběrový t-test vlivu národnosti - opatření

	CZE		Cizinci			
	průměr	S. D.	průměr	S. D.	t	P
Nedesignová recepce	4,0705	0,991	4,2353	0,6193	-1,4019	0,1632
Menší vstupní hala	4,2949	0,9244	4,3725	0,5643	-0,7175	0,4743
Absence fontán, TV atd	4,2564	1,0088	4,1569	1,0271	0,6091	0,5432
Absence klimatizace	2,9487	1,2791	2,9412	1,1902	0,0372	0,9704
Absence vany	3,7179	1,2329	3,6863	1,1044	0,1633	0,8705
Úsporné hlavice sprch	3,6923	1,2475	3,3137	1,3189	1,8549	0,065
Úsporné splachovače	3,9744	1,1581	4,098	0,8545	-0,817	0,4156
Automatické vypínače světel	4,0897	1,138	4,0196	1,0294	0,3908	0,6963
Zdroje světla LED	4,2244	0,9543	4,1373	0,849	0,5808	0,562
Jednorázové ručníky	3,2756	0,9475	3,0784	0,7441	1,5301	0,1289
Omezená výměna prádla	2,8077	1,3155	2,549	1,0063	1,4704	0,1443
Omezení vytápění	2,5192	1,1442	2,6078	1,0213	-0,4925	0,6229
Informování o šetrnosti	3,8974	0,8738	4,2745	0,4931	-3,8361	0,0002
Vzdálenější parkování, zeleň	3,75	1,045	3,8431	0,8336	-0,5788	0,5633
Stromy kryjící výhled	3,7244	1,0811	3,5294	1,1376	1,1036	0,2711
Odstraňování sněhu bez soli	3,1154	0,8722	3,2157	0,5767	-0,9395	0,3492
Energeticky nenáročné pokrmy	2,25	0,8623	2,6667	2,8752	-1,02	0,3123
Technologicky nenáročné p.	2,8397	0,9672	2,7843	0,7827	0,3713	0,7108
Nabídka bez balené vody	3,4936	1,1886	3,5294	0,9665	-0,1951	0,8455

Poznámka 7: S. D. = směrodatná odchylka, t= hodnota testové statistiky, P = hladina statistické významnosti

Zdroj: vlastní zpracování

Jak tuzemští, tak zahraniční respondenti u osmnácti opatření týkajících se environmentálně šetrné nabídky ubytování a stravování projevíli podobnou ochotu daná opatření akceptovat či nikoli. Nehomogenost tedy nebyla prokázána (tabulka 11). Zahraniční respondenti byli ochotni akceptovat „Snahu informovat je o možnostech úspor a šetrném nakládání s odpady“ více než respondenti tuzemští (zahraniční respondenti s průměrem 4,275 > 3,897 průměru českých respondentů).

Tabulka 12: Dvouvýběrový t-test vlivu národnosti - ochota si připlatit

	CZE		Cizinci		t	P
	průměr	S. D.	průměr	S. D.		
Recyklace odpadních vod	2,7564	1,0496	2,7843	0,9657	-0,168	0,8668
Zachycování dešťové vody	3,1859	1,1849	3,451	0,9657	-1,4475	0,1493
Striktní třídění odpadu	3,1667	1,1796	3,3333	0,9522	-0,9157	0,3609
Využívání "zelené" energie	2,859	0,8684	3,0588	0,7046	-1,4901	0,1377
Solární panely na střeše	3,1923	1,1422	3,2549	0,7705	-0,4426	0,6588
Solární panely na zemi	2,7308	0,9252	2,6078	0,8504	0,8397	0,402
Tepelná čerpadla	3,1346	1,0781	3,2745	0,7766	-1,0076	0,3157
Bioplyn z biomasy	2,9872	0,9227	3,2549	0,7705	-1,8691	0,063
Větrná elektrárna	2,8526	0,9558	3	0,8246	-0,9876	0,3245
BIO stravování	3,5128	1,15	3,902	0,8545	-2,5775	0,0112
Stravování z lokálních zdrojů	4,0449	1,1033	4,1569	0,9027	-0,6563	0,5124

Poznámka 8: S. D. = směrodatná odchylka, t= hodnota testové statistiky, P = hladina statistické významnosti

Zdroj: vlastní zpracování

Obecně lze říci, že zahraniční respondenti jsou celkově ochotnější si za environmentálně šetrné ubytování a stravování připlatit, což můžeme vyčíst z průměrů jejich odpovědí, které jsou ve všech případech vyšší než ty české. Nebyly však zaznamenány nikterak významné rozdíly a tak v tomto případě nebyla nehomogenost prokázána.

4.3 Popis vybrané oblasti

CHKO Šumava, v dnešní době sloužící jako ochranné pásmo Národního parku Šumava, byla vyhlášena 27. prosince 1963. Již roku 1990 byla zapsána do seznamu UNESCO jako biosférická rezervace Šumava. O rok později, tedy roku 1991, byla nejcennější část oblasti vyhlášena národním parkem a rozloha CHKO se zmenšila z původních 168 654 ha na 99 624 ha.

Chráněná krajinná oblast Šumava se rozkládá na správních územích Jihočeského a Plzeňského kraje a zasahuje i do okresů Českého Krumlova, Prachatic a Klatov. Cílem ochrany a posláním oblasti je „ochrana všech hodnot krajiny, jejího vzhledu a jejích typických znaků a přírodních zdrojů a vytváření vyváženého životního prostředí“. V současné době funguje Plán péče o Chráněnou krajinnou oblast Šumava na období 2012 – 2027, jejímž dlouhodobým cílem je například „zachování a zlepšení stavů biotopů, které jsou předmětem ochrany v Evropsky významné lokalitě“(npsumava.cz, sumavaregion.cz, 2017). Na území Chráněné krajinné oblasti

lze najít také Národní přírodní rezervace, jimiž jsou Bílá stráž, Boubínský prales, Černé a Čertovo jezero a Velká niva, dále přírodní rezervace jako například Amálino údolí, Čertova stráž, Kepelské mokřady nebo Rašeliniště Borková. Národní přírodní památkou na území CHKO je Blanice, za přírodní památky pak lze jmenovat například Prameniště Hamerského potoka, Jilmovou skálu, Račínská prameniště nebo Paseckou slat' (sumavaregion.cz, 2017). Území se rozkládá od 498 do 1362 m.n.m. a žije na něm zhruba dvacet jedna tisíc obyvatel.

Obrázek 5: CHKO a NP Šumava



Zdroj: www.sumavaregion.cz

Jak bylo zmíněno výše, Národní park Šumava byl v březnu 1991 vyňat z CHKO Šumava. Rozkládá se při jihozápadní hranici s Německem a Rakouskem a je největším národním parkem v České republice. Za svoje přírodní krásy vděčí i Železné oponě, která zabránila působení člověka v hraničních oblastech a tak se krajina mohla přirozeně vyvíjet. Národní park leží od 600 do 1378 m.n.m. (vrchol tvoří nejvyšší hora Plechý), a trvale zde žije asi dva tisíce obyvatel. Je rozdělen do tří zón:

- I. Přísná přírodní zóna, která zabírá třináct procent území parku. Je nejcennější částí a územím bez vlivu člověka. Vstup je zakázán mimo vyznačené trasy;
- II. řízená přírodní část se rozkládá na 83 % území parku. Jedná se o člověkem pozměněné lesní a zemědělské ekosystémy;
- III. třetí zóna je zónou okrajovou, která leží na zbylých čtyřech procentech NP Šumava. Jedná se o obydlené nebo hospodářsky kultivované

oblasti, zejména o obce ležící na území parku, jejich okolí a zemědělské plochy.

Z hlediska ochrany rostlin a živočichů jsou vzácné lokality Národního parku Šumava rozděleny na šest klidových území, do kterých je vstup povolen pouze po vyznačených stezkách. Jedná se o Modravské slatě, Kaňon Křemelné, Zhůveckou slat', Vltavský luh, Trojmeznou – Plechý – Smrčinu a Plesnou – Ždánidla (sumavaregion.cz, 2017).

Národní park Šumava ochraňuje ekosystémy středoevropské horské krajiny, zejména lesy, ledovcová jezera, rašeliniště, horské louky a další. Využívání atraktivit Národního parku vedoucí k turistice a rekreaci se zaměřuje na „prožitky z přírody a šetrný cestovní ruch.“ Park se snaží o osvětu zaměřující se na zprostředkování cílů NP, prezentaci přírodních procesů a zvýšení pochopení pro ochranu přírody a krajiny. „Národní park je součástí osídleného středoevropského prostoru a posiluje ekologický, ekonomický a kulturní potenciál regionu.“ Obce na jeho území se rozvíjí na principu trvale udržitelného rozvoje a cestovní ruch přináší oblasti i místním podnikatelům zdroje příjmů (cittadella.cz).

Péče o lesní pozemky a porosty, nelesní území a vodní toky na území NP Šumava má na starosti Správa NP Šumava. Ta spravuje státní majetek, vykonává státní správu pro ochranu přírody a krajiny, ochranu zemědělského půdního fondu, myslivosti a rybářství v rozsahu, který je dán zákonem O ochraně přírody č 114/1992 Sb. Správa má pod sebou šest odborů – odbor Ochrany přírody, Řízení projektů, Péče o lesní ekosystémy NP, Vnitřní správy, Státní správy NP Šumava a Státní správy CHKO Šumava (podrobněji viz Příloha 2). Na dodržování klidu a pořádku na území parku dohlížejí strážci NP Šumava, kteří také poskytují informace pro návštěvníky.

Obrázek 6: Národní park a Chráněná krajinná oblast Šumava



Zdroj: npsumava.cz

Obcemi, které leží na území NP Šumava jsou Hartmanice, Horní Planá, Kašperské Hory, Volary, Železná Ruda, Čachrov, Borová Lada (je partnerskou obcí NP Šumava), Horní Vltavice, Horská Kvilda, Kvilda (partnerská obec NP Šumava), Lenora, Modrava (partnerská obec NP Šumava), Nicov, Nová Pec, Nové Hutě, Prášily, Rejstějn, Srní (partnerská obec NP Šumava), Stachy, Stožec, Strážný a Želnavá.

4.4. Analýza nabídky

V obcích, jejichž katastr se rozkládá na území NP Šumava lze naleznout kolem čtyř stovek ubytovacích zařízení – např. jen v obci Horní Planá je 94 ubytovacích zařízení, počítaje hotely, penziony, apartmány, ubytovny a ubytování v soukromí. Na území obce Stachy lze napočítat více jak třicet ubytovacích zařízení a v Železné Rudě dokonce 75 (spočítáno z informačních webových stránek obcí).

Podle Katalogu klasifikovaných ubytovacích zařízení. se na území definované oblasti nachází celkem tři klasifikovaná ubytovací zařízení. Jsou jimi:

- Hotel Orsino, Horní Planá;
- Wellness Hotel Marlin, Nová Pec;
- Rodinný penzion Teddy, Kvilda.

Tato klasifikace je jedním ze způsobů jak rozlišit jednotlivá ubytovací zařízení a napomáhá tak účastníkovi cestovního ruchu mít přehled o kategorii a vybavenosti daného zařízení. Klasifikace je podmíněna kontrolou zkušenými a profesionálními inspektory, kteří dohlíží na klasifikaci deklarovanou úroveň standardu. Tato klasifikace je udělována Asociací hotelů a restaurací České republiky pod záštitou Ministerstva pro místní rozvoj a agentury CzechTourism. Celý tento systém navíc pracuje na principu dobrovolnosti.

Tato klasifikace navíc podniky do ní zařazené zavazuje dodržovat Etický kodex Asociace hotelů a restaurací České republiky. Ten zavazuje k aktivitám v rámci globálního etického kodexu cestovního ruchu, nápravy a uchování dobrého renomé oboru, dodržování právních předpisů a nařízení, ochrany práv zákazníků, dodržování smluvních závazků v obchodních a dodavatelsko-odběratelských vztazích, ochrany zdraví zákazníků a zaměstnanců, pozornosti pracovnímu prostředí a pracovním vztahům, péče o mladou generaci a odborné přípravy, podpory místní kultury a společenských tradic, marketingu a konkurenčního prostředí, ale hlavně v rámci

ekologie a udržitelného rozvoje. Etický kodex říká, že „*obchodní operace probíhají v souladu s programem udržitelného rozvoje zaručujícího rozvoj cestovního ruchu při zachování přírodního a kulturního dědictví a vytváří k tomu nejen vhodné podmínky v rámci své podnikatelské činnosti, ale svým chováním tak působí i na ostatní subjekty v jeho okolí.*“

Při analýze dané oblasti bylo zjištěno, že zde již funguje pár ubytovacích zařízení, které jsou bio či ekofarmami. Jsou jimi například Ekofarma Šumava, zaměřená na ekologický chov skotu, dále Ekoroubenka Všeruby, která se zaměřuje na chov ovcí a slepic. Dále lze jmenovat například Penzion Keply a ekofarmu Bílek, která vlastní chov skotu, ovcí, drobných hospodářských zvířat a oboru, biofarmu Slunečnou a ekofarmu Svinná, která je členem Svazu ekologických zemědělců PRO-BIO, který u svých členů garantuje dodržování směrnic ekologického zemědělství – zaměřuje se na BIO chov drůbeže, ovcí, skotu a produkci BIO sena.

Společnou vlastností těmto ekofarmám je skutečnost, že všechna ekologická opatření se týkají stravování, tedy produkci BIO masa či BIO živočišných produktů. Při výzkumu pro účely této diplomové práce jsem nenarazila na jediné ubytovací zařízení, které by se pyšnilo některými z ekologicky šetrných postupů, a proto byla navržena následující opatření.

4.5 Vlastní návrhy

4.5.1 Vzdělávací centrum šířící osvětu o ekologicky šetrných postupech

V současné době jsou ekologie a šetrnost k životnímu prostředí velmi často skloňovanými pojmy. Ne každý si ale pod těmito pojmy představí něco více než třídění odpadu či ekologický chov a BIO stravování. Dle mého názoru je třeba veřejnost více informovat a vzdělávat v tom, jak mohou životnímu prostředí pomoci.

Proto jedním z návrhů je vznik vzdělávacího centra, které by organizovalo různé programy pro školy – již od raného dětství by si lidé měli vštěpovat to, jak se k životnímu prostředí chovat a jak pomáhat šetřit naši planetu. V těchto programech by se děti naučily úplné základy – jak správně třídít odpad, co patří do jakého kontejneru, nepohazovat odpadky v přírodě atp., dále s přibývajícím věkem by se formou zábavných her a programů učili jak nadále ušetřit planetu Zemi – například jak šetřit vodou či energií a jak zásadní pro lidský život je zeleň, stromy a životní prostředí jako celek. Dále by centrum pořádalo workshopy pracující na stejném principu pro

širokou veřejnou, pro každého, kdo by projevil zájem. V tomto centru by se pořádali i školení a workshopy pro firmy a podniky, aby zjistili, jakým způsobem mohou, při své produkci, životnímu prostředí ulevit.

4.5.2 Environmentálně šetrné postupy aplikované v městech a obcích

Jelikož by města a obce měly odkazovat na výše zvýšené centrum a jeho aktivity by měly vysoce podporovat, jsou to i obce samotné, které by měly dbát na šetrnost k životnímu prostředí, obzvláště na území chráněné krajinné oblasti či, o to více, na území národního parku. Pro takové obce bych pro začátek navrhovala odpadkové koše na tříděný odpad. Lidé by měli odpad třidit i na svých cestách či výletech, pokud k tomu ale nejsou jednotlivé koše určeny, je jasné, že plasty, papíry, ale i třeba bioodpad budou končit ve společném odpadu. Češi patří mezi špičku ve třídění odpadu, ale i ti nejlepší mají pořád co zlepšovat.

Dále by se samotné obce měly snažit více podporovat podnikatele, kteří se o šetrnost k životnímu prostředí snaží a nabízejí služby, které jsou šetrné a od ostatních odlišné. Tímto jsou například firmy nabízející foukanou izolaci z celulózy – jedná se o rozemletý starý novinový papír, který je do stavby domu aplikovaný foukáním speciálním přístrojem. Mezi výhody této izolace patří například nižší náklady, protože zákazník ušetří výdaje za uložení izolace do konstrukce. Při této metodě izolace nevznikají žádné odřezky a odpady, zákazníci ušetří až 50 % nákladů na běžnou izolaci a navíc je izolační materiál z recyklovaného papíru. Návratnost investice do této metody se počítá již od tří let (climatizer.cz). Podpora takovýchto podnikatelů by spočívala například v přednosti v jednotlivých výběrových řízeních na určité projekty či spolupráci se zmíněnými ekocentry, která by tyto firmy doporučovala jako ty, které aplikují jedny z environmentálně šetrných postupů.

4.5.3 Environmentálně šetrné ubytovací zařízení

Jak již bylo zmíněno, ve sledované oblasti chybí ubytovací zařízení, které by fungovalo na principech environmentálně šetrných postupů. Proto jedním z hlavních návrhů je samotné ubytovací zařízení. Navíc, jak vyplývá z tabulky 11, snaha informovat účastníky cestovního ruchu o možnostech úspor a šetrném nakládání s odpady, respondentům nevádí a rádi si zlepšují své znalosti či se dozvědí něco nového.

Jednalo by se o dřevěnou roubenku. Dřevo je skvělým izolantem – odráží teplo zpět do místnosti, má zanedbatelnou schopnost akumulace a dřevěnou stavbu je snazší

vytopit sebemenším tepelným zdrojem. Pokud jsou tedy všechny tesařské práce provedeny s největší pečlivostí, jednalo by se, vzhledem k dané oblasti, o ideální typ stavby.

Nejhlavnějším environmentálně šetrným opatřením by byla nádrž na dešťovou vodu. V souvislosti s globálním oteplováním dochází k úbytku srážkové vody. Proto Ministerstvo životního prostředí na jaro 2017 připravuje dotační program s prozatímním názvem Modrá úsporám. Jeho smyslem je motivace lidí pro šetrnější zacházení se srážkovou vodou. Dotace by měla být určena pro zadržování, uchovávání a zužitkování srážkové vody. Jelikož Česká republika leží v srdci Evropy, nemá tedy žádný jiný přístup k vodním zdrojům než z těch, které spadnou z nebe. Proto je důležité naučit občany s takovými zdroji zacházet a šetřit. Navíc jsme jedním z mála států světa, který používá pitnou vodu ke splachování a to je fakt, který nelze dlouhodobě přehlížet a je nutno pitnými zdroji vody začít šetřit. Oficiální pojmenování programu je Dešťovka, měl by být spuštěn v dubnu roku 2017 a bude rozdělen do tří kategorií:

- podzemní nádrže na dešťovou vodu – vhodné k zalévání zahrad, splachování toalety a úklid – lze tak ušetřit až polovinu denní spotřeby pitné vody; stát přispívá až 50% na nákup nádrže, projekt, její instalaci a čerpadlo, dotovat bude moci nádrže větší jak 2000 litrů;
- další dva typy jsou určeny pro občany, kteří netrpí akutním nedostatkem pitné vody. Budou ale nuceni provést stavební úpravy domu za potřeby rozvodu trubek pro dešťovou vodu anebo tzv. šedou vodu (vyčištěná odpadní voda z umyvadel a van). Na tento typ úspory vody bude vyhrazena až třikrát vyšší dotace než pro dešťové nádrže.

Našetřenou dešťovou vodou by se v ubytovacím zařízení splachovala WC, nadále by se jí zalávaly zelené plochy hotelu či by byla využívána pro účely osobní hygieny. V pokojích by byly instalované pouze sprchy s hlavicemi s omezeným průtokem vody, používala by se pouze BIO kosmetika a výměna ložního prádla a ručníků by byla omezena na minimum s ohledem na délku pobytu. V celém objektu, včetně pokojů, by se nacházely koše na tříděný odpad. Tato opatření by byla do zařízení aplikována na základě výsledků analýz z dotazníkového šetření, ve kterém se ukázalo, že účastníci cestovního ruchu jsou ochotni, v environmentálně šetrném ubytovacím zařízení, akceptovat absenci vany, úsporné hlavice sprch a automatické vypínače světel (viz tabulka 6).

Pro úklid ubytovacího zařízení by se používaly pouze přírodní nebo přírodě šetrné prostředky, které působí stejně dobře, a někdy dokonce lépe, než samotná chemie – například čištění a mytí sodou, octem či kyselinou citronovou. Navíc kombinace těchto ingrediencí působí jako extrémně účinný čistič odpadů, a tak by odpadní voda byla lépe čistitelná (ekovyzva.cz)

Takovéto ubytovací zařízení, které by možná svým fungováním zacházelo až do extrémů šetrnosti, by mělo být součástí již zmíněného centra. To by ušetřilo peníze na výstavbu obou budov. Dole, v přízemí, by se nacházely prostory centra a v patře by bylo jednoduše zřízeno pár dvoulůžkových pokojů s možností přistýlky. Účastníci, kteří by se přišli vzdělávat a projevíli zájem o environmentálně šetrné postupy v praxi, by tak získali možnost si „ekoubytování“ vyzkoušet. Navíc by si na vlastní kůži zažili, že chovat se šetrně není nic tak těžkého, naučili by se používat šetrné uklízací prostředky a zjistili by, že staré „babské“ rady fungují dodnes a ještě přírodě uleví.

Takové centrum s ubytovacím zařízením by pak odkazovalo na podnikatele ve stravovacích službách, kteří mají vlastní ekochovy, suroviny pro vaření si produkují sami a z těchto surovin nabízejí ve svých restauračních zařízeních stravu BIO kvality z lokálních zdrojů. Spolupráce v této oblasti je velice důležitá a věřím, že jestliže si jednotliví podnikatelé budou pomáhat a spolupracovat, mohou se naučit mnoho dalších užitečných věcí a postupů a tyto zkušenosti poté mohou jednoduše předávat i samotnému účastníkovi cestovního ruchu.

4.5.4 Kalkulace návrhu

Jak již bylo zmíněno, samotné vzdělávací centrum bude umístěno do dřevěné roubenky. V jejím patře budou poté k dispozici čtyři pokoje, a tak si návštěvníci budou moci na vlastní kůži vyzkoušet, jaké to je žít v zařízení sledující environmentálně šetrné postupy. Tento objekt bych umístila na hranici CHKO Šumava, lidé by se tak mohli dopravit prostředky hromadné dopravy, ale i auty, která by zde mohli zanechat a dále se na území CHKO a Národního parku pohybovat bez vozidla, ať už jinými hromadnými dopravními prostředky, na kole či pěšky. To by výrazně ulevilo přírodě uvnitř chráněné oblasti, průjezdnost by se sice snížila, ale počet návštěvníků by to nikterak neovlivnilo.

Vzdělávací centrum umístěné v přízemí budovy by se skládalo ze dvou velkých místností. V jedné z nich by byly umístěny výstavy a informace o environmentálně

šetrných postupech, ekologii, životním prostředí jako takovém a samozřejmě i o CHKO a NP Šumava. K dispozici by byli pracovníci centra, kteří by odpovídali na dotazy, pomáhali s vysvětlením dané problematiky nebo například prodávali upomínkové předměty. Druhá místnost centra by sloužila jako přednáškový sál, workshopové centrum či místnost pro jiné aktivity v rámci vzdělávání. Takovými aktivitami by mohly například být:

- přednášky pro žáky a studenty (40 Kč/ žák/ student);
- výukový program pro žáky a studenty (50 Kč/ žák/ student);
- aktivní výukový program spojen se zážitky a vzdělávacími hrami pro žáky a studenty (60 Kč/ žák/ student) – například výroba ekologicky šetrných čistících prostředků, zubních past, deodorantů, atp.;
- přednášky pro veřejnost (50 Kč/ osoba);
- workshopy pro veřejnost (80 Kč/ osoba);
- přednášky pro podnikatele, jak ulevit životnímu prostředí (v rámci snahy o zlepšení ŽP pro podnikatele zdarma).

Obsah programu lze přizpůsobit požadavkům zájemce a návštěvníka. Přednášky by byly pro maximálně 25 osob, výukový a aktivní výukový program pak pro skupiny max. 10 dětí.

V patře uvedeného ekologického centra by se nacházelo ubytovací zařízení se čtyřmi dvoulůžkovými pokoji s možností přistýlky. Vytápění budovy by pocházelo z tepelného čerpadla, zdroje vody by byly zřízeny ze dvou zdrojů – jeden (zdroj pitné vody) připojením k rozvodu vody dané oblasti a druhý (zdroj užitkové vody) využíváním sběrné jímky na dešťovou vodu. Vodou pocházející z této jímky by se splachovala WC, na kterých by navíc byly instalovány úsporné splachovače, zalévala by se zeleň kolem centra a používala by se pro osobní účely návštěvníků. Nadále by byly instalovány úsporné sprchové hlavice s omezeným průtokem vody. Na chodbě patra s ubytovacím zařízením a v prostorách sociálního zařízení centra by byly instalovány úsporné vypínače světel, v celém objektu pak úsporné zdroje světla (žárovky LED). Pro účely opravdu striktního třídění odpadu by v každém pokoji, na chodbách a v ekocentru byly umístěny koše na třídění odpadu opatřené cedulkami s tím, co kam patří. Pro úklid by sloužily ekologické, životnímu prostředí šetrné prostředky, které se dají lehce vyrobit a vyjdou i cenově levněji než chemické čističe. Výrobu takových prostředků se budou učit i děti či dospělí v rámci výukových programů. Tyto myšlenky ekologicky šetrných

opatření byly podpořeny faktem, že účastníci cestovního ruchu jsou ochotni, jak vyplývá z výzkumu, si připlatit za zařízení striktně třídící odpad a podniky, které kryjí spotřebu energie využíváním tepelného čerpadla (viz tabulka 8).

Celé ekocentrum a ubytovací zařízení by se snažilo o akreditaci objektu Českým svazem ochránců přírody. Pro financování centra by mohlo být zažádáno o dotaci v programu úspory energie, v rámci projektu Instalace obnovitelných zdrojů energie pro vlastní spotřebu podniku. Dále by mohlo být zažádáno o dotaci na sběrnou jímku dešťové vody, na kterou by, v rámci dotačního programu Dešťovka, mohlo být přispěno až 50%. Na výstavbu takového objektu by mohlo přispět i Ministerstvo životního prostředí, které se financováním ochrany životního prostředí také zabývá a uvádí, že *„kvalitní životní prostředí je základem zdraví obyvatel státu a zvyšuje atraktivitu území pro život, práci a investice.“* Proto zajištění finančních prostředků na projekty, které směřují ke zlepšování kvality životního prostředí, považuje Ministerstvo životního prostředí za důležitý aspekt jeho činnosti (mzp.cz). Proto by, pro podporu udržitelného rozvoje, mohly být využity veřejné prostředky a fondy EU. Ze stejného důvodu by se na vzniku centra měl podílet i kraj, ve kterém zkoumaná oblast leží.

Zřízení takového centra by do oblasti přineslo i pár pracovních míst. Pro fungování celého zařízení by byla zapotřebí pomocná síla na úklid centra i pokojů, údržbář, který by se staral o správný chod celého objektu a tři pracovníci centra, kteří by vzdělávali účastníky cestovního ruchu a působili i jako recepční, či ti, kteří by poskytovali ubytování a informace k němu.

Lze říci, že všechna environmentálně šetrná opatření v daném zařízení jsou i úsporná pro náklady. Přestože se pořizovací cena u některých komponentů (např. tepelné čerpadlo) může zdát poněkud vyšší, provozní náklady se mohou ale dlouhodobě snížit. Například u úsporných zdrojů světla se počítá až s pětadvaceti násobně vyšší dobou svítivosti než u těch klasických. Obdobně to platí pro úsporné hlavice, které mají v průměru dvakrát nižší průtok, než hlavice klasické. I přes vyšší pořizovací náklady a delší návratnost investic by environmentálně šetrná zařízení měla tato zařízení komponovat do svých provozů. Jestliže chceme být k životnímu prostředí, ve kterém žijeme, ohleduplní, musíme do této snahy trochu investovat a časem zjistíme, že se to opravdu vyplatí.

Tabulka 13: Kalkulace návrhu

POŘIZOVACÍ NÁKLADY	
POLOŽKA	CENA
Hrubá stavba 130 m ²	1 300 000 Kč
Střecha	140 000 Kč
Okna, podlahy, topení, rozvody vody	1 500 000 Kč
Elektrické rozvody, instalace automatických vypínačů, úsporných zdrojů světla,...	800 000 Kč
Výstavba pokojů v patře budovy (4x)	1 000 000 Kč (4x 250 000 Kč)
Výstavba sociálního zařízení eko centra	200 000 Kč
Zařízení eko centra	1 000 000 Kč
Zařízení pokojů ubytovacího zařízení	1 000 000 Kč
Jímka na dešťovou vodu 10 000l	35 000 Kč
Tepelné čerpadlo země/voda	218 000 Kč
Celkem	7 193 000 Kč
VARIABILNÍ NÁKLADY (ročně)	
Energie	72 000 Kč
Mzdy zaměstnanců	680 000 Kč
Náklady na marketing	50 000 Kč
Celkem	802 000 Kč

Zdroj: vlastní zpracování

Lze říci, že návrh environmentálně šetrného ubytovacího zařízení, které by fungovalo společně se vzdělávacím centrem, by byl, ve zkoumané oblasti, unikátním. Ani na německé straně NP Šumavy nefunguje tomuto zařízení podobný podnik. Informační centra v oblasti NP Šumava poskytují informace o NP Šumava a Bavorský les, CHKO Šumava, Přírodním parku Bavorský les. Udávají rozdíly mezi národním a přírodním parkem a vzdělávají návštěvníka, co se dané oblasti týče. Některá z těchto informačních center nabízejí nahlédnutí do práce nadnárodních organizací věnující se dodávkám energie z obnovitelných zdrojů (např. Bavorská Ruda- Alžbětín).

Příkladem pro navržené ekologické centrum, je již fungující informační bod v Naturparkhaus we Zwieselu, který svou celoroční spotřebu energie kryje ze solárních zdrojů (solárními panely pokrytá celá budova – viz obrázek 7) a poskytuje informace o energetických technologiích domu. Pro ekologické vzdělávání účastníků cestovního ruchu zde slouží i malá učebna. Další inspirace plyne z oblasti Uckermark, v Německu, kde návštěvníci mohou najít již 180 lůžek v udržitelně spravovaných zařízeních. Osmdesát pět procent z nich se hlásí ke klimatické neutralitě, a to tím, že produkují extrémně nízké emise CO₂ (deutschland.de).

Obrázek 7: Informační bod Naturparkhaus, Zwiesel



Zdroj: nationalpark-bayerischer-wald.de

Přestože, zájem Čechů o ekologii a přírodě šetrné postupy roste, ještě stále máme co dohánět a vylepšovat. Není dobré tzv. „usnout na vavřínech“ a například třídění odpadu považovat za vrchol toho, co pro přírodu můžeme udělat. Berme si příklad ať už u našich sousedů, či v jiných zemích (např. na Zanzibaru se v roce 2016 postavilo environmentálně vzdělávací centrum, které používá recyklovaný materiál pro výstavbu budov, pro tvorbu nábytku či místní obyvatele učí, jak nakládat s odpady nebo jak šetrně pěstovat potraviny). Jelikož „zelený“ cestovní ruch se postupně stává fenoménem, jsou to nejen samotní účastníci, ale i podnikatelé a všechny osoby, které se na cestovním ruchu podílejí, kteří by se měli dále vzdělávat a chovat se k životnímu prostředí zodpovědně. Protože, když si přírodu zničíme teď, nebudeme se mít kam vracet později.

5. Závěr

Cílem této práce byla identifikace šetrných přístupů v nabídce ubytování šetřené oblasti a posouzení významu šetrných přístupů ve strategii podniků nabízejících ubytování, vyzvednout význam ekologicky šetrného cestovního ruchu, analyzovat požadavky účastníků cestovního ruchu na ekologicky šetrné ubytování a na základě těchto analýz navrhnout případné vylepšení pro ubytovací zařízení.

V analýzách dotazníkového šetření, kterého se zúčastnilo 207 respondentů, z nichž 51 bylo cizinců, se ukázalo, že právě zmíněný vzorek účastníků cestovního ruchu je ochoten si připlatit za potraviny či nápoje na přírodní bázi, bez umělých barviv a konzervačních látek. Nejméně se při nákupu upřednostňuje oblečení z organické bavlny. Dále se prokázalo, že v environmentálně šetrném ubytovacím zařízení, jsou lidé více ochotni akceptovat menší vstupní halu, absenci fontán, projekčních ploch a televize v hale hotelu, nadále nedesignovou recepci, automatické vypínače světel, úsporné splachovače WC či snahu podniku informovat své zákazníky o možnostech úspor a šetrném nakládání s odpady. Pokud by se v daném ubytovacím zařízení vyskytovala nabídka pokrmů nenáročných na energetickou spotřebu, tzn. syrové potraviny, respondenti nejsou moc ochotni tuto skutečnost akceptovat.

Prokázalo se, že ochota připlatit si za ubytovací zařízení, sledující ekologicky šetrné postupy, je poměrně vysoká. Respondentům nevadí si připlatit za stravování v BIO kvalitě a za pokrmy vyrobené z lokálních zdrojů nebo za hotel, který recykluje odpadní vody. Výzkum ukázal, že účastníci, kteří navštívili více environmentálně šetrných ubytovacích zařízení, jsou více ochotni si připlatit za podnik recyklující odpadní vody, zachycující dešťovou vodu či striktně třídící odpad.

Ve zkoumané oblasti se nenachází jediné ubytovací zařízení, které by se mohlo pyšnit postupy šetrnými k životnímu prostředí, proto na tomto základě a na základě, který plyne z analýzy poptávky, byl vytvořen návrh na environmentálně šetrné ubytovací zařízení. Toto zařízení by fungovalo společně se vzdělávacím ekologickým centrem, které by bylo umístěno v jeho budově. Dané ubytovací zařízení by se orientovalo hlavně na sběr a využití dešťové vody (na tuto skutečnost by mohlo získat dotaci v rámci programu Modrá úsporám). Našetřenou dešťovou vodou by se splachovala WC, zalévaly by se zelené plochy hotelu či by byla využívána pro účely osobní hygieny. V pokojích by byly instalované pouze sprchy s hlavicemi s omezeným

průtokem vody, automatické vypínače světel, používala by se BIO kosmetika a výměna ložního prádla a ručníků by byla minimální. V celém objektu ubytovacího zařízení by se striktně třídil odpad, čemu by pomáhaly všudypřítomné třídící koše. Lze tedy říci, že cíl diplomové práce byl splněn.

6. Summary

The aim of this work was to identify economical approaches in the accommodation offers in surveyed area and to consider an importance of friendly approaches in the accommodation offer in a strategy of companies offering accommodation, to emphasise the importance of environmentally sustainable tourism, to analyse requirements of tourists on the eco-friendly accommodation, and on the basis of these analyses, to suggest possible improvements of this accommodation.

In the analysis of a questionnaire survey, which was answered by 207 respondents ; and 51 were foreigners, was showed that the mentioned sample of tourists is willing to pay extra for food or drinks on natural basis, with no artificial colours or preservatives. During shopping, clothes from organic cotton is minimally preferred. Furthermore, it was confirmed that in eco-friendly accommodation, people are more willing to accept a smaller entrance hall, absence of fountains projection screens and a television in the lobby. In addition, they are happy to accept non- designed reception, automatic light switches, saving flush toilet or willingness of the company to inform its customers about the savings potentials and management of waste. If in the mentioned accomodation an offer of a low-energy consumption diet occured, e.g. raw food, respondents would not be willing to accept this fact.

It was proved that the willingness to pay more for accommodation following environmentally friendly approaches is quite high. Respondents do not mind to pay extra for meals in an organic quality and dishes made from local sources, or for a hotel recycling sewage water. The research showed that participants, who visited more environmentally friendly accommodation, are more willing to pay extra for a facility recycling sewage water, capturing rainwater and strictly sorting waste.

In the studied area, there is no accommodation facility that could boast for its environmentally friendly practices, therefore, on this basis and on the basis resulting from the analysis of demands, a proposal for an environmentally friendly accommodation was created. This facility should work together with the environmental education center that would be located in the same building. The accommodation would be focused mainly on the salvage and utilization of rainwater (it could receive a subsidy under the programme of Blue savings). The saved rainwater would be used in toilets,

for watering green hotel areas or would be used for personal hygiene. The rooms would be installed only with shower heads with limited water flow, automatic light switches, only BIO cosmetics would be used and amount of bed linen and towels would be minimal. In the entire building, the waste would be strictly sorted; placing sorting trashes would help a lot. It can be said that the aim of this thesis was fulfilled.

7. Seznam použitých zdrojů

- Ceník tepelných čerpadel.* (2017). Získáno 7.4.2017, z <http://www.cerpadla-ivt.cz/cz/cena-tepelných-čerpadel>.
- Cestovní ruch a udržitelný rozvoj.* (2007). Získáno 7.3.2017, z http://www.mmr.cz/getmedia/b973337b-cccc-42a3-9d19-2b23356dcff2/GetFile15_1.pdf.
- Cíle udržitelného rozvoje.* (2016). Získáno 7.3.2017, z [http://www.mzp.cz/C1257458002F0DC7/cz/udrzitelny_rozvoj/\\$FILE/OMV-SDGs-20160122.png](http://www.mzp.cz/C1257458002F0DC7/cz/udrzitelny_rozvoj/$FILE/OMV-SDGs-20160122.png).
- Čertík, M., Attl, P., Sysel, J. & Vitáková, M. (2001). Cestovní ruch, vývoj,
- Češi třídí a recyklují plasty nejlépe v Evropě, předstihli Němce.* (2008). Získáno 15.3.2017, z http://zpravy.idnes.cz/cesi-tridi-a-recykluji-plasty-nejlepe-v-evrope-predstihli-nemce-pwp-/domaci.aspx?c=A081009_132523_domaci_jw.
- Češi třídí papír tak, že víc už to skoro nejde. Patří k evropské špičce.* (2015). Získáno 15.3.2017, z http://ekonomika.idnes.cz/cesi-vrati-68-papiru-do-sberu-vic-uz-to-skoro-nejde-fbv-/ekonomika.aspx?c=A151105_151841_ekonomika_chrs.
- Destinační management a vytváření produktů v cestovním ruchu.* (2006). Získáno 8.3.2017, z http://www.mmr.cz/getmedia/cc80193b-e4e8-4694-8a65-728df70a5fd8/GetFile14_2.pdf.
- ECEAT. (2008). Získáno 7.3.2017, z <http://www.eceat.cz/>.
- ECEAT. (2015). Získáno 7.3.2017, z <http://www.eceat.org/>.
- Eco management.* (2017). http://ec.europa.eu/environment/emas/emas_registrations/register_en.htm.
- EMAS. (2007). Získáno 7.3.2017, z [http://www.cenia.cz/web/www/web-pub2.nsf/\\$pid/MZPAPFIVNKW4/\\$FILE/planeta1_final.pdf](http://www.cenia.cz/web/www/web-pub2.nsf/$pid/MZPAPFIVNKW4/$FILE/planeta1_final.pdf).
- Environmental impacts of tourism.* (2001). Získáno 7.3.2017, z <http://www.gdrc.org/uem/eco-tour/envi/one.html>.
- Etický kodex.* (2006). Získáno 9.3.2017, z <http://www.ahrcr.cz/eticky-kodex/>.
- EVVO a podniková sféra.* (2012). Získáno 7.3.2017, z <http://www1.cenia.cz/www/evvo/evvo-a-podnikova-sfera>.
- Financování ochrany životního prostředí.* (2015). Získáno 7.4.2017, z http://www.mzp.cz/cz/financovani_ochrana_zivotni_prostredi.
- Foukaná izolace – cena není jedinou výhodou!* (2011). Získáno 25.3.2017, z <http://www.climatizer.cz/clanek/zobrazit/foukana-izolace-cena-neni-jedinou-vyhodou>.
- Francová, E. (2003). Cestovní ruch. Olomouc, Česká republika: Univerzita
- Goeldner, Ch. R., & Ritchie, J.R. Brent. (2009). Tourism: principles, practices,

Grada Publishing, a.s. Grada.

Gúčík, M. (2000). *Základy cestovného ruchu*. Banská Bystrica, Slovenská republika:

Hendl, Jan. 2009. *Přehled statistických metod: Analýza a metaanalýza dat*. Praha: Portál.

Hesková, M., Dvořák, V., Beránek, J., Nováková, L., & Oriška, J. (2011). *Cestovní*

Hladká, J. (1997). *Technika cestovního ruchu: Pro vyšší odborné školy a vysoké*

Holden, A. (2008). *Environment and tourism*. New York: Routledge.

Horner, S., & Swarbrooke, J. (2003). *Cestovní ruch, ubytování a stravování, využití*

Chraněná krajinná oblast Šumava. (2017). Získáno 20.3.2017, z <http://www.sumavaregion.cz/>.

Indrová, J., Malá, V., Mlejnková, L., Netková, J. & Vaško, M. (2004). *Cestovní ruch I*. Praha, Česká republika: VŠE.

ISO 14000 family – environmental management. (2016). Získáno 7.3.2017, z <https://www.iso.org/iso-14001-environmental-management.html>.

Jančářová, Ilona. *Životní prostředí – pojem*. (2013). Získáno 7.3.2017, z <https://is.muni.cz/do/law/shop/publikace/28308008/210-5556-Ukazka.pdf>.

Jednoduché dotazníkové šetření. (2016). Získáno 21.2.2017, z http://www.vedajezabava.upol.cz/docs/jak_udelat_dotaznik.pdf.

Katalog klasifikovaných ubytovacích zařízení. (2016). Získáno 27. 2. 2017, z: <http://www.hsukatalog.cz/hotely/>.

Kotler, P., & Armstrong, G. (2004). *Marketing*. Příbram, Česká republika: Grada Publishing, a.s.

Kubičková, D. ..., Trefil, P. (2010). *Cestovní ruch, technika služeb, delegát a*

Learn About Environmental Management Systems. (2017). Získáno 7.3.2017, z <https://www.epa.gov/ems/learn-about-environmental-management-systems#what-is-an-EMS>.

Malá, V. (1999). *Cestovní ruch: (vybrané kapitoly)*. Praha, Česká republika: Vysoká

Malá, V. (2002). *Základy cestovního ruchu*. Praha, Česká republika: Vysoká škola

Meloun, Milan, Militký, Jiří. (2006). *Kompendium statistického zpracování dat*. Praha: Academia.

Modrá úsporám 2017. (2016). Získáno 25.3.2017, z <http://www.skrblik.cz/energie/voda/modra-usporam/>.

Nalož si sám! Aneb jak náš dřez zažil orgasmus. (2017). Získáno 2.4.2017, z <http://ekovyzva.cz/2017/naloz-si-sam-aneb-nas-drez-zazil-orgasmus/>.

Národní park Šumava. (2008). Získáno 5.3.2017, z http://www.cittadella.cz/europarc/index.php?p=index&site=NP_sumava_cz#.

Navrátil, J. (2012). *Návštěvník jako rozvojový faktor navštíveného místa*. Praha: Alfa nakladatelství .

Návštěvnícké zařízení. (2015). Získáno 9.4.2017, z http://www.nationalpark-bayerischer-wald.de/cesky/nanavsteve/navstevnik_zarizeni/index.htm.

Návštěvnost zařízení a vybraných lokalit Národního parku Šumava v loňském roce. (2016). Získáno 20.3.2017, z <http://sumavanet.cz/fr.asp?tab=snet&id=5381&burl=>.

Neubauer, J., Sedlačík, M., & Kříž, O. (2012). *Základy statistiky, Aplikace v technických a ekonomických oborech*. Praha: Grada.

Novacká, L. (2010). *Cestovní ruch a Evropská unie* . Bratislava: Sprint dva.

Novacká, L. (2013). *Cestovní ruch, udržateľnosť a zodpovednosť na medzinárodnom trhu*. Bratislava: Ekonóm.

Novacká, L., Brteková – Magátová, M., Bartoš, L., Benčíč, S., Ivanović, V.,

O ČSOP. (2017). Získáno 7.4.2017, z http://www.csop.cz/index.php?cis_menu=1&m1_id=1001&m_id_old=1000.

O svazu. (2016). Získáno 7.3.2017, z <http://www.svazvt.cz/doc/5/>.

Oficiální klasifikace v ČR. (2017). Získáno 6.3.2017, z <http://www.hotelstars.cz/oficialni-klasifikace-v-cr>.

Ochrana ovzduší. (2015). Získáno 7.3.2017, z <http://www.mzp.cz/cz/ovzdusi>.

organizace a řízení. Praha, Česká republika OFF.

Orieška, J. (2010). *Služby v cestovním ruchu*. Praha, Česká republika: Idea servis.

Palackého.

Palatková, M., & Zichová, J. (2011). *Ekonomika turismu: Turismus České*

Parametrické testy. (2010). Získáno 9.3.2017, z <http://cit.vfu.cz/statpotr/potr/teorie/predn3/ttest.htm>.

Payne, A. (1996). *Marketing služeb*. Praha, Česká republika: Grada Publishing philosophies. 11th ed. New Jersey, New Jersey: John Wiley and Sons.

Program úspory energie. (2017). Získáno 7.4.2017, z <http://www.chytre-dotace.com/dotace-pro-male-a-stredni-podnikatele/uspory-energie>.

Report of the World Commission on Environment and Development: Our Common Future. (1987). Získáno 7.3.2017, z <http://www.un-documents.net/our-common-future.pdf>.

Ryglová, K. (2005). *Cestovní ruch*. Brno, Česká republika: B.I.B.S.

Samuelson, P.,A., & Nordhaus, W., D. (2013). *Ekonomie*. 19.vyd. Praha, Česká sprievodca. Bratislava, Slovenská republika: EKONÓM.

Sustainable development Knowledge platform. (2015). Získáno 7.3.2017, z <https://sustainabledevelopment.un.org/milestones/wced>.

Šimková, E. (2013). *Sustainability in Tourism and Rural Areas*. Praha: Gaudeamus

Škodová Parmová, D. (2007). *Agroturistika*. Ekonomická fakulta, Jihočeská univerzita v Českých Budějovicích.

Udržitelný rozvoj. (2015). Získáno 7.3.2017, z http://www.mzp.cz/cz/udrzitelny_rozvoj.

Základní pojetí konceptu udržitelného rozvoje. (2012). Získáno 6.3.2017, z <http://www.mmr.cz/cs/Microsites/PSUR/Uvodni-informace-o-udrzitelnem-rozvoji/Zakladni-pojeti-konceptu-udrzitelneho-rozvoje>.

Základní údaje. (2017). Získáno 5.3.2017, z <http://www.npsumava.cz/cz/1261/sekce/zakladni-udaje/>.

Zákon o životním prostředí. (2002). Získáno 6.3.2017, z <https://www.zakonyprolidi.cz/cs/1992-17>.

Zelený hotel a kemp. (2017). Získáno 8.3.2017, <http://www1.cenia.cz/www/sites/default/files/zeleny%20hotel.pdf>.

Životní prostředí. (2012). Získáno 6.3.2017, z <http://www.enviweb.cz/eslovník/269>.

8. Seznam obrázků, tabulek a grafů

Obrázek 1: Svaz venkovské turistiky	17
Obrázek 2: Evropské centrum pro ekoagroturistiku	18
Obrázek 3: Ekologicky šetrný výrobek	19
Obrázek 4: Ekoznačka Evropské unie	20
Obrázek 5: CHKO a NP Šumava	46
Obrázek 6: Národní park a Chráněná krajinná oblast Šumava	47
Obrázek 7: Informační bod Naturparkhaus, Zwiesel	56
Tabulka 1: Výsledné hodnoty a průměry tvrzení	34
Tabulka 2: Výsledné hodnoty a průměry - každodenní život	35
Tabulka 3: Analýza rozptylu podpory environmentálně šetrného CR - výsledek mnohonásobné lineární regrese	36
Tabulka 4: Prediktory míry zájmu u podpory environmentálně šetrného CR	36
Tabulka 5: Výsledné hodnoty a průměry - opatření	37
Tabulka 6: Korelační matice - opatření	38
Tabulka 7: Výsledné hodnoty a průměry - ochota si připlatit	40
Tabulka 8: Korelační matice - připlacení	41
Tabulka 9: Dvouvýběrový t-test vlivu národnosti - tvrzení	42
Tabulka 10: Dvouvýběrový t-test vlivu národnosti - každodenní život	43
Tabulka 11: Dvouvýběrový t-test vlivu národnosti - opatření	44
Tabulka 12: Dvouvýběrový t-test vlivu národnosti - ochota si připlatit	45
Tabulka 13: Kalkulace návrhu	55
Graf 1: Demografická segmentace respondentů	27
Graf 2: Socioekonomická segmentace	28
Graf 3: Socioekonomická segmentace - tuzemští respondenti	28
Graf 4: Socioekonomická segmentace - zahraniční respondenti	29
Graf 5: Behaviorální segmentace respondentů	30
Graf 6: Behaviorální segmentace tuzemských respondentů	30
Graf 7: Behaviorální segmentace zahraničních respondentů	30
Graf 8: Behaviorální segmentace - navštívené hotely	31
Graf 9: Behaviorální segmentace - navštívené hotely, tuzemští respondenti	32
Graf 10: Behaviorální segmentace - navštívené hotely, zahraniční respondenti	32

9. Seznam příloh

Příloha 1: Environmentální řízení	3
Příloha 2: Organizace Správy NP Šumava.....	8
Příloha 3: Dotazník - český jazyk	9
Příloha 4: Dotazník - anglický jazyk.....	11

10. Přílohy

Příloha 1: Environmentální řízení

Ekonomické aktivity organizace mohou mít významný dopad na životní prostředí. Podnik by proto měl své aktivity zvažovat a řídit s ohledem právě na životní prostředí. Environmentální řízení je tedy záměrné působení na ty činnosti, výrobky a služby podniku, které mají vliv na životní prostředí. Jeho cílem je ochrana přírodních zdrojů, omezování emisí znečišťujících látek a produkce odpadů, snižování environmentálních rizik a ochrana zdraví pracovníků a obyvatel při současném zachování a zvyšování prosperity podnik (cenia.cz, 2007). Environmentální řízení potom podle Barrowa (1999) představuje „*nástroje a způsoby řízení, které začleňují zájem o životní prostředí do běžného chodu organizace. Díky environmentálnímu řízení podnik identifikuje a sleduje své dopady na životní prostředí a snaží se v tomto ohledu neustále zlepšovat.*“

Environmentální řízení využívá řadu jednoduchých i komplikovanějších nástrojů, jako jsou:

- Systém environmentálního řízení (EMS)
- Čistší produkce
- Ekoznačení (Ekologicky šetrné výrobky a služby)
- Environmentální manažerské účetnictví (EMA)

System environmentálního řízení – EMS

System environmentálního řízení (EMS = Environment Management System) je rámec, který pomáhá organizaci dosáhnout svých cílů v oblasti životního prostředí důslednou revizí, hodnocením a zlepšováním jejího vlivu na životní prostředí. V souladu s přezkoumáváním a vyhodnocováním identifikuje příležitosti ke zlepšení a realizaci výkonnosti organizace na životní prostředí. EMS samo o sobě nemá diktovat úroveň vlivu na životní prostředí, které musí být dosaženo; EMS každé organizace je přizpůsobeno vlastním individuálním cílům a úkolům.

System EMS pomáhá organizaci rozpoznat své regulační požadavky systematickým a nákladově efektivním způsobem. Tento aktivní přístup může pomoci snížit riziko nesouladu a zlepšit postupy ochrany zdraví a bezpečnosti pro zaměstnance i veřejnost. System EMS může také pomoci řešit neregulované otázky, jako úspory energie, a může podpořit silnější provozní kontroly.

Základní prvky systému EMS jsou:

- přezkoumání environmentálních cílů organizace;
- analyzování jeho dopadu na životní prostředí a právní požadavky;
- stanovení environmentálních cílů ke snížení dopadů na životní prostředí a splnění požadavků právních předpisů;
- zavedení programů ke splnění těchto cílů;
- monitorování a měření pokroku při dosahování cílů;
- zajištění povědomí a kompetence zaměstnanců;
- přezkoumání průběhu EMS a vylepšování.

www.epa.gov

Zavedení systému environmentálního řízení představuje v současnosti nejrozšířenější způsob, jakým podnik může deklarovat, že v rámci své činnosti dbá na ochranu životního prostředí a že při produkci jeho výrobků a služeb jsou zvažovány také jejich environmentální dopady. Systémy EMS navazují na mezinárodní konferenci o životním prostředí, která se konala v roce 1992 v Rio de Janeiru. Pokud se podnik rozhodne systém environmentálního řízení vybudovat, může k jeho zavedení přistoupit v zásadě třemi způsoby:

- zavedení EMS podle norem řady ISO 14000;
- 2. zavedení EMS podle Programu EMAS;
- 3. zavedení neformálního (zjednodušeného) EMS.

První dvě možnosti představují zavedení formálního, třetí stranou ověřeného (certifikovaného/validovaného) systému. Zatímco normy řady ISO 14000, reprezentované především kmenovou normou ISO 14001, mají mezinárodní platnost, Program EMAS byl vytvořen na úrovni Evropské unie a upravuje jej Nařízení Evropského parlamentu a Rady (ES) č. 761/2001 (dále jen Nařízení č. 761/2001). Třetí možnost – zavedení neformálního EMS (bez certifikace) – pro malé a střední podniky (cenia.cz, 2007).

Některé značky a systémy jsou státní, jiné jsou zcela soukromé. Kompatibilita značek a známek je však většinou nízká, jejich zaměření a hodnotící postupy jsou velmi různorodé. Převažuje zdůrazňování environmentálních aspektů udržitelnosti, v daleko omezenější míře se hodnotí přínos služeb pro všechny tři základní pilíře udržitelnosti (ekonomický, sociokulturní a environmentální).

Mezi mezinárodní systémy dostupné v České republice patří především:

- systém hodnocení environmentálního managementu podniku podle mezinárodní normy ISO 14001; systém je zaměřen primárně na environmentální aspekty podnikání. Právě tento systém často používají touroperátoři;
- program ekoznačení EU (tzv. *EU Label*); tento systém je určen i pro ubytovací služby, v Evropě dosud není v porovnání s jinými systémy příliš rozšířený, jde však o systém garantovaný státní správou; v České republice jej vedle „ekologicky šetrné služby“ implementuje Česká informační agentura životního prostředí;
- ECEAT Quality Label; soukromá značka, která se od roku 1993 zaměřuje na ubytovací služby a věnuje se všem aspektům udržitelnosti; je vhodná i pro malé ubytovací kapacity; výhodou je propracovaný marketing označených podniků; český podnik se značkou ECEAT získal v roce 2006 prestižní evropskou cenu Royal Accommodation Award for Sustainable Tourism;
- GreenKey a Green Globe jsou mezinárodní systémy, které mají v České republice jen nepatrné zastoupení (casopis.ochranaprirody.cz, 2010).

ISO 14000

ISO 14000 je rodina standardů poskytující praktické nástroje pro firmy a organizace všeho druhu, které chtějí řídit jejich odpovědnost za životní prostředí. ISO 14000 jsou vyvíjeny ISO technickou komisí ISO / TC 207 a jeho různých podvýborů.

ISO 14001: 2015

ISO 14001:2015 specifikuje požadavky na systém environmentálního managementu, který může organizace využít ke zvýšení jeho vlivu na životní prostředí. ISO 14001: 2015 je určena pro organizace ve snaze řídit svou odpovědnost za životní prostředí systematickým způsobem, který přispívá k pilíři udržitelnosti životního prostředí. ISO 14001: 2015 pomáhá organizaci k dosažení zamýšlených výsledků svého systému environmentálního managementu, které poskytují hodnotu pro životní prostředí, samotné organizaci a zúčastněným stranám. V souladu s politikou životního prostředí organizace, mezi zamýšlené výsledky systému environmentálního managementu patří:

- Posílení vlivu na životní prostředí;
- Plnění závazků a dodržování předpisů;

- Dosažení cílů ochrany životního prostředí.

ISO 14001: 2015 je použitelná pro jakoukoli organizaci, nezávisle na velikosti, typu a charakteru a platí pro environmentální aspekty jejich činností, výrobků a služeb, které organizace určí.

ISO 14001:2015 neuvádí specifická kritéria ochrany životního prostředí. ISO 14001: 2015 může být použita jako celek nebo zčásti systematicky zlepšovat systém environmentálního managementu.

ISO 14004:2016

ISO 14004: 2016 poskytuje návod pro organizaci o zřízení, implementaci, udržování a zlepšování robustního, důvěryhodného a spolehlivého systému environmentálního managementu. Je určena pro organizaci, která se snaží řídit svou odpovědnost za životní prostředí systematickým způsobem, který přispívá k pilíři udržitelnosti životního prostředí.

ISO 14004: 2004

Jedná se o více propracovaný návod na zřízení, implementaci a zlepšování systému EMS a jeho koordinaci s ostatními systémy řízení v podniku než ISO 14001. Cílem je neustálé zlepšování výkonnosti a účinnosti celé organizace při současném dodržování environmentálních povinností. „*Normy ISO 14004 jsou v souladu s 14001, neslouží však jako zajištění certifikace normy ISO 14001* (ISO 14004: 2004

Environmental management systems — General guidelines on principles, systems and support techniques, 2015). “

EMAS (The EU Eco-Management and Audit Scheme)

Jedná se o nástroj řízení, který byl pro podniky a další organizace vyvinut Evropskou komisí, aby vyhodnocoval, informoval a vyvíjel jejich chování v oblasti životního prostředí. EMAS je pro všechny typy organizací dychtících po vylepšení jejich environmentálního vystupování. Zahrnuje všechny ekonomické sektory a sektory služeb a je aplikovatelný celosvětově. EMAS platí pro

- Vystupování – EMAS podporuje organizace ve hledání těch správných nástrojů ,aby vylepšily své environmentální vystupování. Podniky se dobrovolně vážou k zhodnocování a snižování dopadu jejich činnosti na životní prostředí
- Důvěryhodnost – garance vnější a nezávislé podstaty během registračního procesu

- Transparentnost - Poskytující veřejně dostupné informace o činnosti organizace na životní prostředí. Organizace dosáhnou větší transparentnosti, a to jak externě, prostřednictvím prohlášení o stavu životního prostředí, tak vnitřně, aktivním zapojením zaměstnanců.

Klíčové benefity EMAS

1. Zvýšená důvěryhodnost, transparentnost a pověst
 - Neustálé zlepšování environmentální výkonnosti, lepší vztahy se zákazníky, EMAS logo jako marketingový nástroj,...
2. Zvýšená rizika a příležitosti environmentálního managementu
 - Záruka dodržování právních předpisů v oblasti životního prostředí, regulační úleva, přístup k veřejným zakázkám,...
3. Zvýšená environmentální a finanční výkonnost
 - Vysoce kvalitní environmentální management, účinné využívání zdrojů a úspory kvality
4. Zvýšená posílení a motivace zaměstnanců
 - Lepší pracovní prostředí, zvýšená angažovanost zaměstnanců, teambuilding.

ec.europa.eu

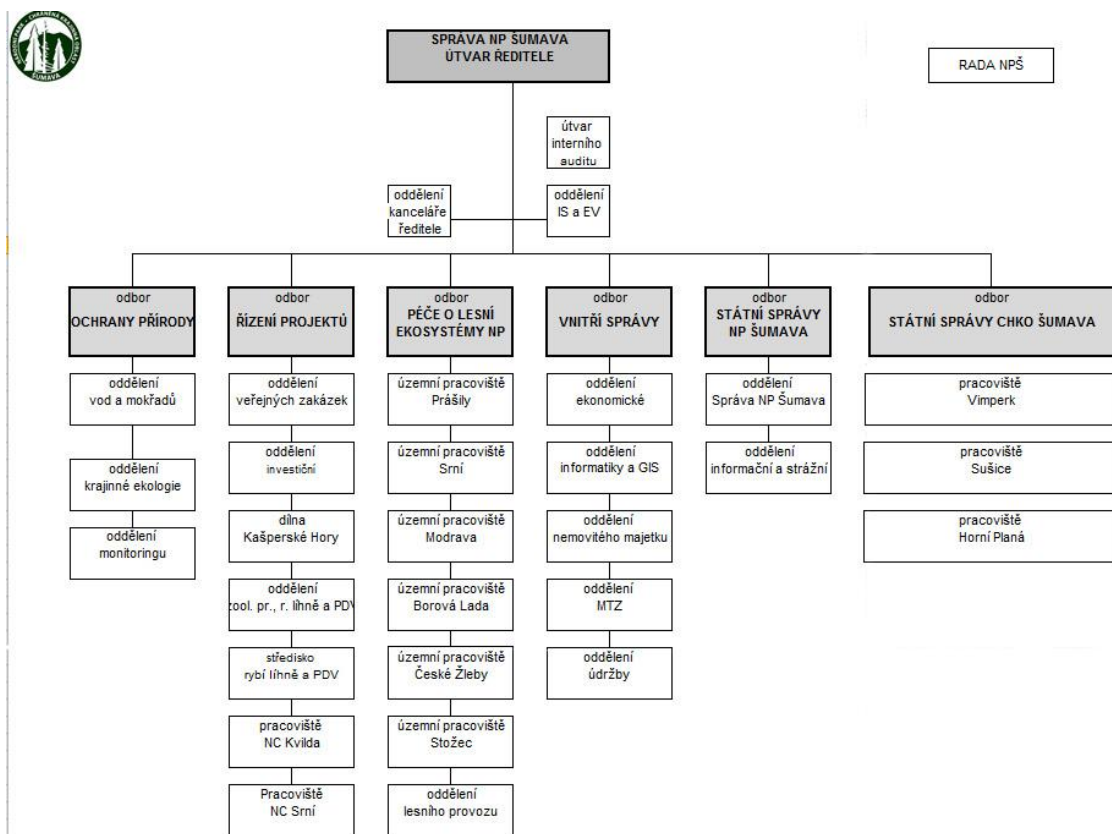
Zavedení EMAS klade na organizaci nárok na splnění některých požadavků, které nejsou v normě ISO 14001. EMAS vyžaduje jako povinné určité prvky, které norma ISO 14001 pouze doporučuje nebo se jimi vůbec nezabývá. Těmito prvky jsou:

- 1) environmentální přezkoumání;
- 2) publikace a ověřování environmentálního prohlášení;
- 3) soulad s legislativou;
- 4) posuzování nepřímých environmentálních aspektů;
- 5) aktivní účast zaměstnanců na procesu neustálého zlepšování;
- 6) využívání loga;
- 7) registrace.

Pokud tedy podnik získá ověření a registraci v EMAS, automaticky vyhovuje i normě ISO 14001 (cenia.cz, 2007).

Na rozdíl od ISO 14001 si EMAS vyžaduje úvodní přezkoumání stavu životního prostředí, musí proběhnout v celé organizaci, specifikuje audity (jejich četnost a metodologii), žádá veřejnou publikaci environmentálního prohlášení, chce po zaměstnancích aktivní zapojení a zaměřuje se hlavně na výrobní činnost. Dále se zaměřuje na přímé i nepřímé vlivy na životní prostředí, podnik je zařazen do registru EMAS a na rozdíl od ISO, které žádné logo nemá, má podnik možnost využívat logo EMAS pro marketingové účely (O EMAS, 2012).

Příloha 2: Organizace Správy NP Šumava



Zdroj: npsumava.cz

ENVIRONMENTÁLNĚ ŠETRNÉ UBYTOVÁNÍ

Stránka 1 z 2

Dobrý den, dovolujeme si Vás požádat o účast v anketě, jejímž cílem je poznání zájmu návštěvníků různých míst Čech a Moravy o ohleduplné způsoby trávení dovolené. Na zodpovězení Vám bude stačit cca 10 minut. Anketa je anonymní. Vyplňte prosím všechny otázky, jinak nebude možné Vaše odpovědi vyhodnotit a Váš čas s vyplňováním bude promarněn. Děkujeme.

H1. Veřejnou podporu environmentálně šetrného cestovního ruchu financovanou z veřejných zdrojů nebo např. z poplatků za nedodržování stanovených environmentálních limitů považují za:

(kroužkujte prosím jedno číslo u všech dvojic; 1 = nabídka na mě působí charakterem uvedeným vlevo; 7 = nabídka na mě působí charakterem uvedeným vpravo; 4 = nedokážu rozhodnout)

H1.1 důležitou	1 2 3 4 5 6 7	nedůležitou
H1.2 nudnou	1 2 3 4 5 6 7	zajímavou
H1.3 podstatnou	1 2 3 4 5 6 7	nepodstatnou
H1.4 vzrušující	1 2 3 4 5 6 7	nezáživnou
H1.5 nic neznamenaající	1 2 3 4 5 6 7	hodně znamenající
H1.6 přitažlivou	1 2 3 4 5 6 7	nepřitažlivou
H1.7 fascinující	1 2 3 4 5 6 7	obyčejnou
H1.8 bezcennou	1 2 3 4 5 6 7	hodnotnou
H1.9 uchvacující	1 2 3 4 5 6 7	nezajímavou
H1.10 nepotřebnou	1 2 3 4 5 6 7	potřebnou

H2. Vyjádřete, prosím, míru, se kterou pro Vás platí následující tvrzení:

(odpovědi kroužkujte; 1 = určitě ne; 2 = spíše ne; 3 = nedokážu rozhodnout; 4 = spíše ano; 5 = určitě ano)

H2.1 Většina lidí, kteří jsou pro mě důležití, si myslí, že bych měl/a volit nabídku environmentálně šetrného ubytování a stravování během dovolené.	1	2	3	4	5
H2.2 Většina lidí, kteří jsou pro mě důležití, chtějí, abych volil/a nabídku environmentálně šetrného ubytování a stravování během dovolené.	1	2	3	4	5
H2.3 Lidé, jejichž názoru si cením, by preferovali environmentálně šetrné ubytování a stravování během dovolené.	1	2	3	4	5
H2.4 Jestli využiji nabídky environmentálně šetrného ubytování a stravování během dovolené, je zcela na mém rozhodnutí.	1	2	3	4	5
H2.5 Jsem přesvědčen, že, kdybych chtěl/a, tak mohu využít nabídku environmentálně šetrného ubytování a stravování během dovolené.	1	2	3	4	5
H2.6 Mám prostředky, čas i příležitost využít nabídky environmentálně šetrného ubytování a stravování během dovolené.	1	2	3	4	5

H3. Vyjádřete, prosím, míru, se kterou pro Vás platí následující tvrzení vtahující se k Vašemu každodennímu životu:

(odpovědi kroužkujte; 1 = určitě ne; 2 = spíše ne; 3 = nedokážu rozhodnout; 4 = spíše ano; 5 = určitě ano)

H3.1 Dávám přednost potravinám/nápojům na přírodní bázi, bez umělých barviv a konzervačních látek.	1	2	3	4	5
H3.2 Jsem ochoten/a zaplatit více za potraviny/nápoje na přírodní bázi, bez umělých barviv a konzervačních látek.	1	2	3	4	5
H3.3 Šetrím vodu.	1	2	3	4	5
H3.4 Šetrím energii vypnutím světel.	1	2	3	4	5
H3.5 Upřednostňuji oblečení vyrobené z organické bavlny (bio bavlny).	1	2	3	4	5
H3.6 Dávám přednost kosmetickým produktům na přírodní bázi.	1	2	3	4	5
H3.7 Ochrana životního prostředí je pro mne při rozhodování o koupi důležitá.	1	2	3	4	5
H3.8 Jsem ochoten/ochotna zaplatit více za ekologicky šetrné produkty.	1	2	3	4	5
H3.9 Dbám na recyklovatelnost obalových materiálů.	1	2	3	4	5
H3.10 Jsem ochoten/a zaplatit více za výrobek v ekologickém obalu.	1	2	3	4	5

H4. Prosím, odhadněte počet navštívených hotelů (penzionů a jiných ubytovacích zařízení) v posledních dvou letech _____, z nich bylo na šetrné postupy zcela zjevně orientováno _____.

H5. Při stejné ceně, jako má standardní nabídka hotelu či restaurace, jsem ochotna/ochoten akceptovat:
(odpovědi kroužkujte; 1 = určitě ne; 2 = spíše ne; 3 = nedokážu rozhodnout; 4 = spíše ano; 5 = určitě ano)

H5.1 Nedeignovou recepci.	1	2	3	4	5
H5.2 Menší vstupní halu hotelu.	1	2	3	4	5
H5.3 Absenci prvků jako jsou např. fontány, projekční plochy, televize v hale.	1	2	3	4	5
H5.4 Absenci klimatizace ve veřejných prostorách hotelu.	1	2	3	4	5
H5.5 Absenci vany v koupelně pokoje (jen sprcha).	1	2	3	4	5
H5.6 Instalované úsporné hlavice sprch s omezeným průtokem vody.	1	2	3	4	5
H5.7 Instalované úsporné splachovače WC.	1	2	3	4	5
H5.8 V pokojích a na chodbách automatické vypínače světel (např. pohybové).	1	2	3	4	5
H5.9 V pokojích a na chodbách instalované úsporné zdroje světla (např. LED).	1	2	3	4	5
H5.10 Používání pouze jednorázových ručníků.	1	2	3	4	5
H5.11 Výrazně omezenou výměnu ložního prádla a vybavení koupelny.	1	2	3	4	5
H5.12 Omezování vytápění / klimatizace na pokojích při přetížení elektrické sítě apod.	1	2	3	4	5
H5.13 Snahu informovat mne o možnostech úspor a šetrném nakládání s odpady.	1	2	3	4	5
H5.14 Travnaté a záhonové plochy před hotelem za cenu vzdálenějšího parkování.	1	2	3	4	5
H5.15 Stromy, kryjící částečně výhled z okna hotelu či restaurace.	1	2	3	4	5
H5.16 Odstraňování sněhu ze vstupu bez solí (povrch zůstane kluzký).	1	2	3	4	5
H5.17 Nabídku pouze pokrmů nenáročných na energetickou spotřebu (syrové potraviny).	1	2	3	4	5
H5.18 Nabídku bez pokrmů technologicky náročných na přípravu a servírování.	1	2	3	4	5
H5.19 Nabídku bez nápojů a jídel v jednorázových obalech (např. balená voda).	1	2	3	4	5

H6. I při zvýšené ceně ubytování a stravování o cca 25 %, když ostatní parametry zůstanou stejné, volím hotel nebo restauraci:

(odpovědi kroužkujte; 1 = určitě ne; 2 = spíše ne; 3 = nedokážu rozhodnout; 4 = spíše ano; 5 = určitě ano)

H6.1 Recyklující odpadní vody s využitím např. v bazénech.	1	2	3	4	5
H6.2 Zachycují dešťovou vodu, kterou využívají např. na zalévání a na WC.	1	2	3	4	5
H6.3 Striktně třídící odpad, včetně bioodpadu z restaurace.	1	2	3	4	5
H6.4 Využívající „zelenou“ energii (tj. za kterou platí více svým dodavatelům).	1	2	3	4	5
H6.5 Kryjící spotřebu energií z vlastních solárních panelů umístěných na střeše.	1	2	3	4	5
H6.6 Kryjící spotřebu energií z vlastních solárních panelů umístěných na zemi.	1	2	3	4	5
H6.7 Kryjící spotřebu energií z vlastních tepelných čerpadel.	1	2	3	4	5
H6.8 Kryjící spotřebu energií z vlastního bioplynu z biomasy.	1	2	3	4	5
H6.9 Kryjící spotřebu energií z vlastní větrné elektrárny.	1	2	3	4	5
H6.10 Nabízející stravování v BIO kvalitě.	1	2	3	4	5
H6.11 Nabízející stravování vyrobené z lokálních zdrojů (= od místních farmářů).	1	2	3	4	5

H7. Na závěr prosím označte

H7.1 pohlaví: žena, muž

H7.2 věk: 18–25, 26–35, 36–45, 46–55, 56–65, 66–75, nad 75

H7.3 Výdaje na osobu během dovolené: do 1000 Kč, 1000–2000 Kč, 2000–5000 Kč,
 5000–10000 Kč, 10000–15000 Kč, nad 15000 Kč

H7.4 Délka aktuální dovolené: _____ dní.

ENVIRONMENTAL-FRIENDLY ACCOMMODATION

Page 1 of 2

Dear Sir or Madam, we would like to ask you to kindly participate in our survey, the aim of which is to get knowledge on the interest of visitors of in the environmental-friendly ways of spending holidays. It will take you about 10 minutes to answer all questions. The survey is fully anonymous. We would like to ask you to kindly answer all questions, otherwise your questions could not be used in the analysis, and then your time spent with this questionnaire would be wasted. Thank you very much in advance.

H1. I consider the public support to the environmental friendly tourism, be it financed by public sources or using for instance the money from charges for breaking the set environmental limits, to be:

(please mark with a circle each time one number for each pair of statements; 1 = I consider that support to be as stated on the left; 7 = I consider that support to be as stated on the right; 4 = I can't decide)

H1.1 important	1 2 3 4 5 6 7	unimportant
H1.2 boring	1 2 3 4 5 6 7	interesting
H1.3 relevant	1 2 3 4 5 6 7	irrelevant
H1.4 exciting	1 2 3 4 5 6 7	unexciting
H1.5 means nothing	1 2 3 4 5 6 7	means a lot to me
H1.6 appealing	1 2 3 4 5 6 7	unappealing
H1.7 fascinating	1 2 3 4 5 6 7	mundane
H1.8 worthless	1 2 3 4 5 6 7	valuable
H1.9 involving	1 2 3 4 5 6 7	uninvolving
H1.10 not needed	1 2 3 4 5 6 7	needed

H2. Please, express to what extent the following statements are true for you:

(please mark the answers with a circle; 1 = certainly not; 2 = rather not; 3 = I can't decide; 4 = rather yes; 5 = certainly yes)

H2.1 Most of people, who are important for me, think that I should choose environmental-friendly accommodation and boarding during my holiday.	1 2 3 4 5
H2.2 Most of people, who are important for me, want me to choose environmental-friendly accommodation and boarding during my holiday.	1 2 3 4 5
H2.3 People, whose opinion I appreciate, would prefer environmental-friendly accommodation and boarding during their holiday.	1 2 3 4 5
H2.4 It is absolutely up to me whether I choose the environmental-friendly accommodation and boarding during my holiday.	1 2 3 4 5
H2.5 I am sure that if I want to, I could choose environmental-friendly accommodation and boarding during my holiday.	1 2 3 4 5
H2.6 I have means, time and opportunity to use the supply of the environmental-friendly accommodation and boarding during my holiday.	1 2 3 4 5

H3. Please, express to what extent the following statements, that are related to your everyday life, are true for you:

(please mark the answers with a circle; 1 = certainly not; 2 = rather not; 3 = I can't decide; 4 = rather yes; 5 = certainly yes)

H3.1 I prefer nature-based food or beverages without any artificial coloring and preservatives.	1 2 3 4 5
H3.2 I am willing to pay more for nature-based food or beverages, without any artificial coloring and preservatives.	1 2 3 4 5
H3.3 I save water.	1 2 3 4 5
H3.4 I save energy by switching the lights off.	1 2 3 4 5
H3.5 I prefer clothes made of organic cotton.	1 2 3 4 5
H3.6 I prefer nature based cosmetic products.	1 2 3 4 5
H3.7 The environmental protection is important for me when making a decision to buy.	1 2 3 4 5
H3.8 I am willing to pay more for environmental-friendly products.	1 2 3 4 5
H3.9 I pay attention to the recyclability of packaging materials.	1 2 3 4 5
H3.10 I am willing to pay more for a product with eco-friendly containers.	1 2 3 4 5

H4. Please estimate the number of hotels (or gest houses or other accommodation equipment) you have visited in last two years _____ . How many of them were obviously environmental-friendly oriented? _____ .

ENVIRONMENTAL-FRIENDLY ACCOMMODATION

Page 2 of 2

H5. If the price is the same as for a standard service of a hotel or restaurant, I am willing to accept:

(please mark the answers with a circle; 1 = certainly not; 2 = rather not; 3 = I can't decide; 4 = rather yes; 5 = certainly yes)

H5.1 Non-designed reception desk.	1	2	3	4	5
H5.2 Smaller lobby lounge.	1	2	3	4	5
H5.3 Absence of elements like fountains, projection screens, TV sets in lobby lounge.	1	2	3	4	5
H5.4 Absence of the air conditions in common spaces in hotel.	1	2	3	4	5
H5.5 Absence of the bath in the room's bath room (only shower).	1	2	3	4	5
H5.6 Water-saving shower heads with limited water flow.	1	2	3	4	5
H5.7 Water-saving WC flusher.	1	2	3	4	5
H5.8 Automatic switching off lights in rooms and in corridors (e.g. motion sensors).	1	2	3	4	5
H5.9 Energy-saving sources of light in rooms and in corridors (e.g. LED).	1	2	3	4	5
H5.10 Use of one use towels only.	1	2	3	4	5
H5.11 Markedly limited change of bedding and bathroom supplies.	1	2	3	4	5
H5.12 Reduction of heating of air conditioning in rooms by network overload etc.	1	2	3	4	5
H5.13 An effort to inform me on savings possibilities and on careful waste management.	1	2	3	4	5
H5.14 Grass surfaces and flowerbeds in front of the hotel at the cost of distant parking.	1	2	3	4	5
H5.15 Trees the partially block the view through the window of hotel or restaurant.	1	2	3	4	5
H5.16 Snow removal from entrance without the salt (the surface stays slippery).	1	2	3	4	5
H5.17 The offer limited only to the not energy-extensive products (e.g. raw food).	1	2	3	4	5
H5.18 No offer of meals, the preparing and serving of which is technology-intensive.	1	2	3	4	5
H5.19 No offer of food and beverages in one-way containers (e.g. bottled water).	1	2	3	4	5

H6. If other parameters remain, but the price of accommodation and boarding increase of 25 %, I prefer a hotel or restaurant, that:

(please mark the answers with a circle; 1 = certainly not; 2 = rather not; 3 = I can't decide; 4 = rather yes; 5 = certainly yes)

H6.1 Recycles waste water and use it e.g. in the swimming pool.	1	2	3	4	5
H6.2 Collects rainwater in order to use it e.g. for watering or WC flushing.	1	2	3	4	5
H6.3 Separates rigorously waste, including bio waste from the restaurant.	1	2	3	4	5
H6.4 Use "green" energy (i.e. energy, for which the higher price is paid).	1	2	3	4	5
H6.5 Covers its consumption of energy from its own solar panels placed on the roof.	1	2	3	4	5
H6.6 Covers its consumption of energy from its own solar panels placed on the ground.	1	2	3	4	5
H6.7 Covers its consumption of energy from its own thermal pumps.	1	2	3	4	5
H6.8 Covers its consumption of energy by its own gas made of biomass.	1	2	3	4	5
H6.9 Covers its consumption of energy from its own wind power plant.	1	2	3	4	5
H6.10 Offers boarding by organic meals.	1	2	3	4	5
H6.11 Offers meals made of local food (= delivered by local farmers).	1	2	3	4	5

H7. In conclusion, please mark your

H7.1 Gender: female, male

H7.2 Age: 18-25, 26-35, 36-45, 46-55, 56-65, 66-75, more than 75

H7.3 Expenditure per person during the holiday: up to 30 EUR, 30-60 EUR, 60-150 EUR,
 150-300 EUR, 300-450 EUR, over 450 EUR

H7.4 Duration of your current holiday: _____ days.