

Univerzita Palackého v Olomouci  
Filozofická fakulta  
Katedra psychologie

VYBRANÉ OSOBNOSTNÍ RYSY VE  
VZTAHU K RIZIKOVÉMU CHOVÁNÍ  
V DOSPÍVÁNÍ

SELECTED PERSONALITY TRAITS IN RELATION TO  
RISK BEHAVIOUR IN ADOLESCENCE



Bakalářská práce

Autor: **Anna Horáčková**

Vedoucí práce: **Mgr. Katarína Banárová**

Olomouc

2021

Děkuji vedoucí své bakalářské práce, Mgr. Kataríně Banárové, za vstřícnost, přínosné rady a odborné vedení. Dále bych ráda poděkovala ředitelkám a ředitelům základních škol, kteří mi umožnili navzdory nelehké epidemiologické situaci realizovat výzkum ve svých školách. V neposlední řadě patří poděkování respondentkám a respondentům, kteří se zúčastnili dotazníkového šetření.

Místopřísežně prohlašuji, že jsem bakalářskou diplomovou práci na téma: „Vybrané osobnostní rysy ve vztahu k rizikovému chování v dospívání“ vypracovala samostatně pod odborným dohledem vedoucí diplomové práce a uvedla jsem všechny použité podklady a literaturu.

V Olomouci dne 29.3.2021

Podpis .....

# OBSAH

<b>OBSAH .....</b>	<b>3</b>
<b>ÚVOD.....</b>	<b>5</b>
<b>TEORETICKÁ ČÁST.....</b>	<b>6</b>
<b>1 Dospívání.....</b>	<b>7</b>
1.1 Vymezení období dospívání .....	8
1.2 Vybrané vývojové charakteristiky puberty .....	9
1.2.1 Tělesné změny .....	9
1.2.2 Psychické změny .....	11
1.2.3 Kognitivní změny .....	12
1.2.4 Sociální změny .....	14
<b>2 Rizikové chování.....</b>	<b>16</b>
2.1 Vymezení pojmu rizikové chování.....	16
2.2 Teoretická východiska vzniku rizikového chování .....	16
2.3 Syndrom rizikového chování v dospívání .....	18
2.4 Vybrané formy rizikového chování.....	19
2.4.1 Užívání psychoaktivních látek .....	19
2.4.2 Šikana .....	21
2.4.3 Delikvence.....	22
2.5 Faktory ovlivňující produkci rizikového chování .....	24
2.5.1 Osobnostní faktory .....	24
2.5.2 Interpersonální vlivy.....	27
2.5.3 Společenské podmínky .....	28
<b>VÝZKUMNÁ ČÁST.....</b>	<b>29</b>
<b>3 Výzkumný problém.....</b>	<b>30</b>
<b>4 Typ výzkumu a použité metody .....</b>	<b>31</b>
4.1 Testové metody .....	31
4.1.1 Škála osobnostních rysů představujících riziko z hlediska užívání návykových látek (SURPS) .....	31
4.1.2 Výskyt rizikového chování.....	33
4.2 Formulace cílů a hypotéz ke statistickému testování .....	34
<b>5 Sběr dat a výzkumný soubor.....</b>	<b>35</b>
5.1 Základní a výzkumný soubor .....	35
5.2 Sběr dat.....	36
5.3 Etické hledisko a ochrana soukromí.....	37
<b>6 Práce s daty a její výsledky .....</b>	<b>38</b>
6.1 Prevalence vybraných forem rizikového chování .....	38
6.2 Analýza použitých metod .....	44

6.2.1	Analýza nástroje SURPS.....	44
6.2.2	Analýza nástroje VRCHA.....	45
6.3	Vztah osobnostních rysů dotazníku SURPS s vybranými formami rizikového chování .....	45
<b>7</b>	<b>Diskuze .....</b>	<b>49</b>
<b>8</b>	<b>Závěr.....</b>	<b>54</b>
<b>9</b>	<b>Souhrn .....</b>	<b>56</b>
	<b>Literatura.....</b>	<b>60</b>
	<b>PŘÍLOHY .....</b>	<b>69</b>

# ÚVOD

V období dospívání prochází jedinec velkým množstvím proměn. Pozoruje změny na svém těle a vyrovnává se s nimi. Mění se způsob jeho myšlení a nachází nové způsoby řešení problémů. Proměňují se jeho vztahy s nejbližší rodinou, vrstevníky i dalšími autoritami. Rozpoznává nejrůznější emoce, které mají vliv na jeho jednání i prožívání. Především si ale vytváří vlastní identitu a hledá své pevné místo ve světě.

Mnozí z nás si jistě vzpomínají na období, kdy jsme toužili poznávat chuť zakázaného ovoce a obavy starších a zkušenějších autorit nám připadaly bezpředmětné. Jiní z nás si možná vzpomenu na zmatenost ve vlastních emocích a jakákoli bouřlivost nebo touha zakoušet nové a nepoznané nás minula. Každý jednatel totiž disponuje jinými osobnostními předpoklady, které jej ovlivňují v jeho chování a jednání, a každý proto nachází svoji identitu jiným způsobem. Než se tak stane, nevyhne se občas experimentování a tyto experimenty jsou nedílnou součástí vývoje.

Některé způsoby experimentace jsou však společností vnímány jako rizikové, neboť při nich může dojít k újmě na zdraví (mentálním i fyzickém) dospívajícího, někoho z jeho okolí, nebo k újmě na majetku. Tyto aktivity jsou obecně nazývány jako rizikové chování. Takové chování se pomocí prevence snažíme minimalizovat, abychom předcházeli nepříznivým následkům.

Abychom mohli preventivní program lépe přizpůsobit potřebám rizikové skupiny, je třeba zjistit, které faktory zvyšují pravděpodobnosti výskytu rizikových forem chování. Této problematice se v současné době věnuje množství autorů.

Ve své práci se zaměřuji na osobnostní rysy, které výskyt rizikového chování podporují nebo mu naopak zamezují. Práce ve své teoretické části shrnuje současné poznatky o tématu a v části výzkumné se pokouší potvrdit ony poznatky na výzkumném vzorku žáků a žákyň 2. stupně vybraných základních škol v Olomouckém kraji.

# TEORETICKÁ ČÁST

# 1 DOSPÍVÁNÍ

*„Být normální v období dospívání je samo o sobě nenormální. Adolescent se může během dospívání chovat nekonzistentně a nepředvídatelně, může trpět, ale terapii nepotřebuje. Jsou to spíš rodiče, kteří potřebují pomoc, aby se dokázali s dospíváním svých dětí vyrovnat.“*

Anna Freudová, 1958

Období dospívání, někdy označováno jako adolescence (z lat. adolescere – vyrůstat, mohutnět), je významnou etapou lidského života. Dle Eriksona (2002) jde o pátý věk člověka, kdy dochází k vnitřnímu konfliktu mezi hledáním vlastní identity a zmatením rolí. S nástupem fyziologických změn jedinec opouští etapu dětství, začíná kriticky uvažovat o veškerých dosavadních zkušenostech a snaží se nalézt odpovědi na otázky sebepojetí, získat kladné hodnocení od ostatních, vyrovnat se se změnami na svém těle i přijmout nové role.

Za začátek tohoto poměrně bouřlivého období by se z biologického hlediska daly považovat první sekundární pohlavní znaky. Mezi tyto znaky patří především rozvoj svaloviny a kožní změny (ochlupení, růst vousů, zvýšená činnost potních žláz). U dívek se objevuje telarche a první menstruace. U chlapců se setkáváme s prohloubením hlasu a růstem svalové hmoty. Přejít z období adolescence do mladé dospělosti doprovází úplná reprodukční zralost (Langmeier & Krejčířová, 2006).

První etapa dospívání spojená především s výše zmiňovanými fyziologickými změnami bývá označována jako puberta (z lat. pubertas – pohlavní dozrávání). Je to úvodní období odstartované změnou hormonální produkce a tato životní etapa kromě biologické oblasti zasahuje i do oblastí dalších – psychologické, kognitivní i sociální (Thorová, 2015).

Mění se způsob, jakým dospívající nahlíží na sebe sama, a dochází k přijímání nových sociálních rolí jedince. Pozorujeme nejrozličnější intraindividuální rozdíly, kdy je rozvoj jedné oblasti života signifikantnější oproti oblastem dalším. Někteří pubescenti mohou již začít přemýšlet novými abstraktními způsoby, aniž by se u nich projevovaly jakékoli tělesné změny. Jiní pubescenti mohou toto období započnout výraznými fyzickými změnami, avšak kognitivními funkcemi a emocemi stále tíhnout spíše k mladším vývojovým stupňům. Variabilita nastává také ve smyslu interindividuálním – každý člověk je jedinečný,

a ačkoliv se věkový rozdíl mezi nástupem těchto změn může lišit až o sedm let, nejde o patologické projevy. Lze pozorovat také rozdíly mezipohlavní. Chlapci začínají fyzicky dozrávat zpravidla až o 2 roky později (Langmeier & Krejčířová, 2006)

## 1.1 Vymezení období dospívání

Různí autoři/autorky periodizují etapu dospívání odlišně. Někteří dělí adolescenci na více podobdobí, jiní rozdělují dospívání na etapu puberty/pubescence a adolescence.

Langmeier a Krejčířová (2006) rozdělují období pubescence, charakterizované především tělesnými změnami, na dvě části – *prepubertu* a *pubertu*. O prepubertě mluvíme přibližně od 11 let věku, kdy pozorujeme první známky tělesného dospívání. Bývá ukončena první menstruací u dívek a první polucí u chlapců. Navazuje na ni období puberty trvající do 15 let. Fyzické změny pokračují i nadále, avšak nejsou tolik patrné. Jedinec se soustředí především na změny sociálního, psychického a kognitivního charakteru. Toto období trvající od 15 až do 22 let věku jedince bývá autory/autorkami označováno jako adolescence.

Macek (2003) uvádí dělení adolescence na *ranou*, *střední* a *pozdní*. Raná adolescence je charakteristická především hormonálními změnami a proměnou těla. Nadměrná produkce hormonů vede také k odlišným reakcím v psychické a sociální oblasti – jedinci v pubertě začínají trávit čas také s vrstevníky opačného pohlaví a začínají naznačovat, že o ně mají zájem. Střední adolescence je charakteristická snahou najít, v čem jsem jedinečný, a odlišit se od ostatních. Od sedmnácti let hovoříme už o pozdní adolescenci, která se začíná ubírat směrem k dospělosti. Dospívající se potýkají s rozhodnutím v oblasti pracovní budoucnosti, finančního osamostatnění od rodičů i partnerských vztahů.

Vágnerová (1996) třídí dospívání na období puberty (11/12–15 let) a adolescence (15–20 let). Zastává názor, že „*puberta představuje snad nejdynamičtější, komplexní proměnu v životě jedince, která nějakým způsobem modifikuje všechny složky osobnosti*“ (Vágnerová, 1996, 237). Avšak nejvýznamnější jsou v pubertě biologické proměny, zatímco adolescence je specifická spíše vytvářením osobní identity.

Thorová (2015) nazývá adolescenci obdobím pozdního dětství (12/13–19 let) a nijak toto období dále nedělí.

Bakalářská práce se zaměřuje na první polovinu výše zmíněné životní éry, tedy dospívajícím ve věku od 11 do 15 let. Toto období, někdy nazýváno časem první lásky,



považuje Říčan (2014) za jedno z nejdynamičtějších, a proto velmi důležitých. Jednotlivým charakteristikám této životní etapy se budeme podrobněji věnovat v následující kapitole.

## **1.2 Vybrané vývojové charakteristiky puberty**

Ve fázi pubescence je jedinec nucen vypořádat se s tlaky nejrůznějších oblastí. Vývoj v kognitivní oblasti způsobuje odlišný pohled na vlastní existenci, ale také na společnost obecně. Mění se i vztahy k vrstevníkům, rodinným příslušníkům i jiným autoritám a objevuje se také nutnost prvního rozhodnutí o vlastní budoucnosti v podobě výběru zaměření středoškolského vzdělání. Dochází k proměnám na vlastním těle a hledáním vlastní individuality. Není jednoduché vyrovnat se se všemi těmito novými zkušenostmi, a proto může být na jednotlivce v této éře vyvíjet velký tlak (Říčan, 2004).

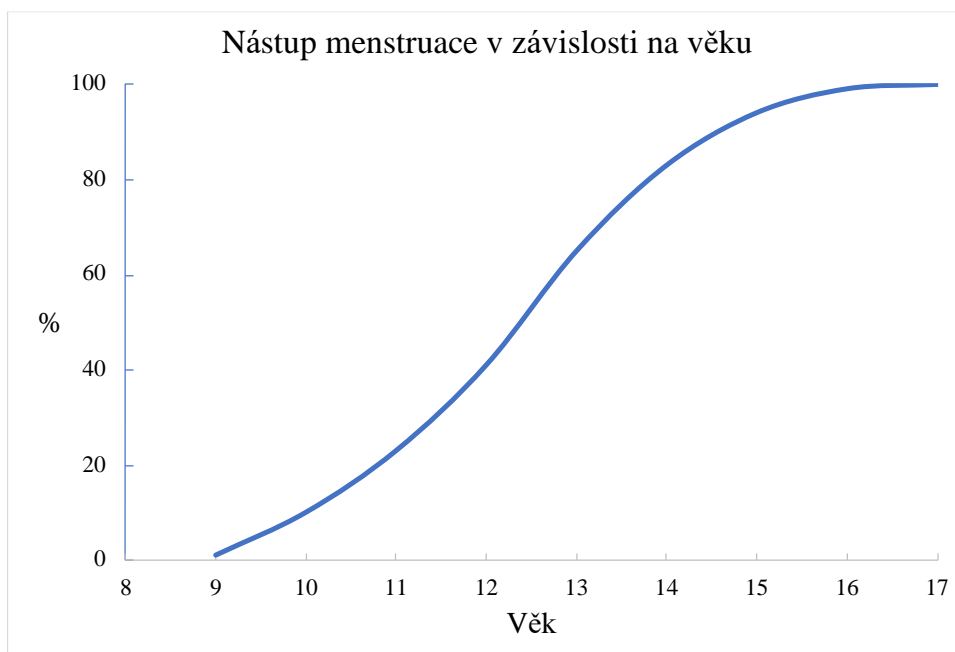
### **1.2.1 Tělesné změny**

Říčan (2004) upozorňuje na především na tzv. tělesný spurt. Tímto pojmem je myšleno náhlé urychlení růstu u pubescentů. Většinou nastává u dívek asi o dva roky dříve než u chlapců, tj. kolem 12. roku života, avšak mužský spurt je mnohem výraznější a v jeho důsledku pozorujeme trvalé odlišnosti mezi ženským a mužským vzrůstem.

Kromě proměn, které můžeme na těle běžně pozorovat, dochází také k proměnám uvnitř těla. Jedná se zejména o zrání vnitřních pohlavních orgánů – u dívek zrání vaječnicků a u chlapců varlat. Tento proces má počátek v tzv. hypotalamo-hypofyzárním systému. Hypotalamem rozumíme součást mezimozku zodpovědnou za velké množství funkcí od regulace tělesné teploty a základních fyziologických potřeb přes dohled nad autonomními funkcemi těla až po fyziologické projevy emocí či cirkadiánní rytmy (Merkunová & Orel, 2008). Hypofýza neboli podvěsek mozkový je s hypotalamem propojena, dělí se na dvě části a reguluje produkci hormonů – mj. i ženského estrogeneru a mužského testosteronu. Tvorbu těchto pohlavních hormonů obstarává kůra nadledvin a pohlavní žlázy. Platí také pravidlo, že obě pohlaví produkují také malé množství hormonu pohlaví opačného (Orel & Facová, 2009). Vlivem estrogeneru a testosteronu dojde kolem patnáctého roku k plné pohlavní zralosti. Vaječníky jsou schopné produkce zralých vajíček a varlata zralých spermií (Říčan, 2004).

S ženskou pohlavní zralostí souvisí i první menstruace. Ta se objevuje u dívek nejčastěji mezi dvanáctým až čtrnáctým rokem. Četnost nástupu menstruace v závislosti na věku zobrazuje graf 1 (Říčan, 2004).

Graf 1: Nástup menstruace v závislosti na věku



Zdroj: Říčan, 2004

Různé kultury pohlížejí na menstruaci různými způsoby. V naší kultuře stále přetrvává spíše určitá míra tabu, zatímco v některých zemích Oceánie bývá menstruace až ritualizována. V jiných kulturách mohou být menstrující ženy považovány za nečisté a být sociálně vylučovány. Michal Kniha (2014) upozorňuje na zajímavý fakt, že v dnešní době jsme sice obeznámeni s biologickou povahou menstruace, tedy se schopností ženy otěhotnět. Zároveň však také naše kultura nabývá dojmu, že je třeba menstruaci tabuizovat či silně emočně zabarvovat. „Je to rovina, ve které se slovo menstruace může stát nevyslovitelným, a proto mluvíme o „těch dnech“ nebo prostě o „tom“. V této rovině může mít menstruace vulgární a špinavou podobu „krámů“ nebo se cudně skrývat do měsíčkových eufemismů“ (Kaňák, Stretti, Drábek, Krčmářová & Kniha, 2014, 25). Důvod, proč tomu tak je, zůstává otázkou i samotným autorům.

Neméně tabuizovaná je první poluce u chlapců. Stretti a Kaňák (2014) poukazují na důležitost všech stránek lidské sexuality, o kterých je třeba s dětmi komunikovat. Je žádoucí vyhnout se nejistotě, že komunikací o lidské sexualitě dítě rodič či pedagog k něčemu navádí. Otevřená komunikace, ve které dominuje přijetí, respekt a důvěra, je naopak pro děti a dospívající přínosná (Kaňák et al., 2014).

## 1.2.2 Psychické změny

Se všemi proměnami, kterými pubescent prochází, souvisí velké kvantum nejistoty, a tedy i strach, jež jedince v této éře provází. Dospívající se snaží zjistit, kdo je on sám a proměňuje se také způsob, jakým nahlíží na své okolí. Tyto dva úkoly doprovází obavy, že není vnímán jako dostatečně dobrý a nebude společností přijat nebo selže v některé ze sociálních situací (Neužilová Michalčáková, 2007). To je jedna z příčin výkyvů nálad, častých změn emocí, vztahovačnosti a sklonům k jednání v afektu (Langmeier & Krejčířová, 2006).

Emoce prožívané v tomto tzv. období „vulkanismu“ bývají intenzivní, avšak nepřilíš hluboké a stálé (Příhoda, 1977). Také výchova a faktory působící na dospívajícího v sociálním sektoru významně přispívají k již zmiňované emoční nestabilitě. Změny v produkci hormonů tedy zdaleka nejsou jediným původcem (Kon, 1988).

Stejný autor zároveň také řeší problematiku utváření obrazu „já“. Zaměříme-li se na sebeuvědomování dospívajících z hlediska biogenetického, zjistíme, že otázku „Kdo jsem?“ aktivují především nápadné změny na vlastním těle, které neuniknou ani nejbližšímu okolí. Americký sociolog Charles Cooley (1902) použil termín „zrcadlové já“, kdy pohled na sebe sama tvoří převážně to, jak nás vidí ostatní lidé. Adolescent tak začíná uvažovat o sobě samém, přičemž společně s rozvojem myšlení, konkrétně abstraktně logického, dochází ke vzniku nové potřeby či touhy teoretizovat. Zejména u hochů se setkáváme se sprádaním nejrůznějších teorií a filozofických tvrzení, jež většinou nejsou podložena reálnými fakty. Tato fáze je však velmi důležitá a poukazuje na to, že došlo k posunu na další vývojový stupeň.

Uvědomění si vlastní odlišnosti však může v pubescentech vyvolávat i pocity osamělosti. Tyto pocity vznikají, protože když dospívající uvažuje o sobě samém, téměř vždy tak činí v kontextu a vztahu ke svým vrstevníkům. S přibývajícím roky však tento pocit mizí a člověk cítí jednotu s ostatními lidmi navzdory své vlastní odlišnosti, která je naopak vítána ve srovnání s „průměrem“ (Kon, 1988).

S uvědomováním „já“ souvisí také sebevědomí. To je považováno za hodnotící komponentu „self“. Během vývoje se jedinec dozvídá více o sobě samém a tvoří se tak vlastní „já“. Svoje kvality však začíná sám i hodnotit. Je-li sebevědomí dostatečně vysoké, člověk je spokojený sám se sebou – je si vědom svých silných i slabých stránek a cítí se jistý svými kompetencemi. Oproti tomu dospívající s nízkým sebevědomím nevidí sebe sama v příliš lichotivém světle a zaměřují se spíše na své nedostatky než přednosti (Brown, 1998).

Na utváření sebevědomí má rozhodující vliv výchova rodičů. Vřelé a podporující prostředí, ve kterém panuje důvěra a nastavení jasných hranic, podporuje vznik zdravé sebedůvěry mnohem více než přehnaně kontrolující, nedůvěřivý a vyčítavý styl výchovy. Nemenší vliv má také vrstevnická skupina, ve které probíhá srovnávání v rovině intelektuální (např. počet bodů v písemné práci) i tělesné (např. závody v běhu) (Shaffer, 2002c). Dalšími pozitivními indikátory výšky sebevědomí byly úspěch ve škole, podpora vrstevníků či tělesné proporce. Zdravá míra sebedůvěry bývá propojována také s pocitem spokojenosti a štěstí a úspěchy v kariéře, zatímco dospívající, pochybující o své ceně, se častěji potýkají s depresí, úzkostí, osamělostí a vyloučením z kolektivu (Harter, 1999; DuBois & Tevendale, 1999).

Rozdíly ve výšce sebevědomí a míře sebekritiky byly nalezeny mezi jednotlivými pohlavími studentů – dívky mají tendence věřit si méně a být vůči vlastní osobě více kritické než chlapci. Tuto skutečnost vysvětlují výzkumníci vyšším tíhnutím dívek ke konformitě, zatímco chlapci jsou na názorech ostatních méně závislí (Minev et al., 2018).

U nás se výzkumu sebepojetí věnovali v oblasti školní úspěšnosti Čerešník a Dolejš (2015), kteří srovnávali české a slovenské dospívající. Mezi národnostmi bylo nalezeno pouze několik dílčích rozdílů. Zajímavější odlišnosti byly zjištěny mezi věkovými skupinami a mezi pohlavími. Výzkumu se účastnili dospívající ve věku 10–15 let a čím byli respondenti/respondentky starší, tím jejich sebedůvěra klesala. V obou zemích si také dívky byly jistější svými dovednostmi v oblastech humanitních, zatímco chlapci spíše v matematice.

Dospívající se tedy potýkají s velkým množstvím vývojových úkolů, na které se musí adaptovat. Ať už je to přizpůsobení se novému školnímu systému při přechodu na druhý stupeň a později na střední školu, novým učitelům i změnám ve skupině vrstevníků. Uvědomuje si vlastní potřeby a zájmy, postoje i vlastní sexualitu. A všechny tyto nové aspekty života musí vyjadřovat společensky přijatelným způsobem (Kroger, 2007).

### **1.2.3 Kognitivní změny**

Kromě emocí či socializace se někteří autoři/autorky věnují také vývoji kognitivnímu. Piaget a Inhelderová (2007) upozorňují, že nezbytnou podmínkou je posun vpřed v myšlení, díky kterému je jedinec schopen uvažovat o hypotetických skutečnostech. Toto stádium nazývají stádiem formálních operací. Pořadí všech stádií, jejich věkový rozsah a dosažené schopnosti jsou uvedeny v Tabulce č. 1.

Tabulka 1: Stádia kognitívneho vývoje dle Piageta

Stádium		Věk	Schopnost
Senzomotorické		0–2 roky	Smyslové vnímání, motorické poznávání
Předoperační	Symbolické a předpojmové myšlení	2–4 roky	Označování objektu jménem bez obecnější platnosti
	Názorové myšlení	4–7 let	Interpretace reality sobě srozumitelným způsobem
Stádium konkrétních operací		7–11 let	<b>Myšlení má konkrétní obsah, avšak změna musí být viditelná</b>
Stádium formálních operací		12+ let	<b>Schopnost přemýšlet o abstraktních pojmech a hypotézách</b>

*Zdroj: Piaget & Inhelderová, 2007, upraveno*

V adolescenci dosahuje intelekt jedince téměř svého vrcholu. V kombinaci s kreativním způsobem myšlení a informacemi nahromaděnými ve vzdělávacích institucích jde o období, kdy intelekt dospívajícího dokonce přesahuje některé starší jedince. Vývoj myšlení hezky demonstruje zvládnutá práce s pojmy, kdy dospívající dokáže vysvětlit pojmy abstraktnější a obecnější; kreativní hledání východisek při řešení problému; hypotetické myšlení bez podložení v reálné skutečnosti; porozumění abstraktním myšlenkovým úsudkům bez ohledu na jejich obsah; či metakognice, tj. myšlení o myšlení (Langmeier & Krejčířová, 2006).

Stádium formálních myšlení je spojeno také se zvládnutými úkony kombinatoriky. Inhelderová a Piaget (2007) předkládali dětem pět sklenic s bezbarvými tekutinami, přičemž správnou kombinací tří tekutin vznikla žlutá barva. Ve čtvrté sklenici se nacházela voda a ve sklenici páté odbarvovač. Zatímco dítě ve stádiu konkrétních operací náhodně míchá dva druhy tekutin, případně všechny tekutiny dohromady, od dvanácti let již děti užívají systematického pokusu – postupně zkouší kombinace dvou, tří, čtyř i všech pěti druhů tekutiny.

Tím, že pubescent začíná přemýšlet novými způsoby, proměňuje se jeho vnímání okolí, především druhých lidí. Na rozdíl od předchozích vývojových stupňů dokáže nyní srovnávat realitu s možným ideálem. Fakt, že ideálu nelze vždy dosáhnout, vede ke zklamání, nespokojenosti nebo také pesimismu (Langmeier & Krejčířová, 2006).

Výše zmiňovaný ideál lze s realitou propojit fantazií, jež se také značně rozvíjí. Konkrétní formou je tzv. denní snění, kdy si jedinec představuje sebe sama v ideálních situacích s ideálními vlastnostmi. Nadbytek denního snění nemusí být úplně prospěšný – dospívající se může hůře soustředit na aktuální povinnosti, které je třeba vykonat, a ztrácí motivaci pro jejich vykonání (Šimíčková-Čížková et al., 2010).

Vývoj zaznamenává také krátkodobá i dlouhodobá paměť. S rostoucím věkem je jedinec nucen pamatovat si větší množství informací. Tyto informace mozek přirozeně třídí a nepodstatné proto dříve či později zapomíná. S výběrem zaměření se na relevantní poznatky souvisí také vývin pozornosti – dospívající udrží pozornost déle a dokáže vyhodnotit, na které podněty je třeba se zaměřit (Macek, 2003).

#### 1.2.4 Sociální změny

Během dospívání se výrazně proměňují vztahy v rodině. „*Rodina je psychologický podpůrný systém určený k podpoře svých členů v časech protivenství. Společnost pak potřebuje nevysychající zdroj jedinců, kteří by nahradili ty, kteří zemřeli. Očekává tyto náhrady od rodiny a přisuzuje rodině odpovědnost za předávání společenských hodnot dalším generacím*“ (Orvin, 2001, 22). Funkce, jež rodina nepochybně zastává, je především poskytnutí materiálního zázemí, ale také vedení svých potomků cestou samostatnosti a zodpovědnosti a rozvoj vlastní osobnosti.

Rodina je nepochybně nejdůležitější primární skupinou a její zvyky a tradice ovlivní člověka na celý život. Jsou to právě rodiče, od koho dítě přebírá svoji roli, ať už ženskou či mužskou (Smékal, Lacinová & Kukla, 2004).

V úplných začátcích lidského života jsme bezbranní a odkázáni na neustálou péči a ochranu okolí. To v dětech vzbuzuje i během předškolních a školních let pocity, že rodič je moudrý a silný ochránce. Tento pohled se však se vstupem do dospívání tzv. demytologizuje a dítě si začíná být vědomo i svých vlastních dovedností a znalostí. Dospívající se tedy dostává do fáze, kdy přehodnocuje představu o svých rodičích a výsledkem tohoto několikaletého procesu by měl být realističtější pohled a částečné odpoutání se od rodiny. Než se však potomek do této fáze dostane, nastává krušné období. Některé rodiče přepadne obava, že jim dítě přeroste přes hlavu, a tak raději utáhnou oště. Jediný vzkaz, který tím svým dětem předávají, je, že je ještě nevnímají jako schopné zodpovídat se za své činy. Protipólem je rezignace ze strany rodiče, který může řešit svoji vlastní krizi, a proto se jakýmkoli konfliktům vyhýbá. Univerzálním řešením, které Orvin (2001) nabízí, je především stejná možnost projevu pro každého člena rodiny, jasně definovaná hranice a vzájemný respekt.

Rodina však pro pubescenta přestává být středobodem vesmíru a začíná se více zaměřovat na navazování vztahů mimo ni. Mezi vrstevníky se jedinec učí přizpůsobení, aby vycházel s ostatními příslušníky skupiny (Fenwick & Smith, 1994).

Hloubka přátelství prochází během dospívání proměnami. Tento vztah dvou lidí naplněný důvěrou a blízkostí nás provází celý život, ať už ve vztazích partnerských, rodinných či pracovních. Přátelé a kamarádi nám pomáhají překlenout těžká období, jež nás v životě mohou potkat a sdílí s námi koníčky i životní postoje (Slezáčková, 2012). Křivohlavý (2010) jej dokonce popisuje jako „*samotné jádro sociální existence*“ (Křivohlavý, 2010, 162).

V období rané adolescence jsou přátelství spíše přechodná. Teprve v pozdní fázi dospívání jsou přátelské vztahy trvalejší. Rozdíly nalezneme také mezi pohlavími. Zatímco děvčata tíhnou k malému množství velmi důvěrných vztahů, chlapci se spíše sdružují do skupin. Pevná a dlouhodobá přátelství však vznikají u obou pohlaví až kolem osmnácti let (Fenwick & Smith, 1994). Podrobněji by se přátelství v pubertě dalo rozdělit na fázi skupinovou izosexuální, kdy je mnohem více zřejmé rozdělení na dívčí a chlapecké skupiny. Teprve později se začnou rozvíjet jednotlivé vztahy ve fázi individuální izosexuální. Následuje přechodná etapa, ve které se objevují první náznaky zájmu o opačné pohlaví. Fáze, pro kterou jsou specifické většinou dost proměnlivé „první lásky“, se nazývá heterosexuální polygamní. Teprve v pozdějším věku se tyto vztahy prohlubují a dostává se na fázi zamilovanosti (Langmeier & Krejčířová, 2006).

K upevňování dochází také v oblasti morálních zásad. Předstíraná arogance a drzost většinou pouze zakrývá fakt, že si dospívající není jistý sám sebou. V tomto období je tedy rozhodující učit se vážit si sebe sama. K tomu značně přispívá i postoj rodičů a způsob, jakým jsou přijímáni svými vrstevníky (Fenwick & Smith, 1994).

Petr Sak se zaměřil na hodnoty, které mládež zastává. Hodnoty jedince z velké části formuje norma společnosti. Mladá generace si však z tohoto hodnotového systému přebírá a přetváří převážně to, co je podle nich živé a dynamické. Výzkum provedený Petrem Sakem v roce 1996 ukazuje, že mezi nejdůležitější hodnoty mládeže patřilo zdraví, mír, láska, přátelství a svoboda (Sak, 2000).

## 2 RIZIKOVÉ CHOVÁNÍ

Před samotným vymezením pojmu rizikové chování stojí za zmínku fakt, že minimálně polovina dospívajících se účastní některé z forem rizikového chování (Dryfoos, 1990, in Weissberg, Caplan & Harwood, 1991). Tato skutečnost bývá dokonce považována za nedílnou součást vývoje. Do dospělosti však většinou nepřetrvá (Nielsen Sobotková, 2014).

### 2.1 Vymezení pojmu rizikové chování

Touto problematikou se zabývá spousta autorů/autorek z nejrůznějších vědních oborů. Proto není terminologie zcela jednotná. Pojmy, se kterými je možné se setkat, jsou kromě *rizikového chování* také *problémové chování*, *delikvence* či *poruchy chování*. Jiní autoři/autorky se přiklání také k termínům *agresivní*, *antisociální*, *disociální*, *sociálně patologické* či *nepřízpůsobivé chování* (Šafářová, 2002).

Dle sociologického slovníku jde o „*činnost porušující zákonné nebo jiné normy chování a způsobující společnosti nebo jednotlivci újmu*“ (Petrusek, Vodáková & Maříková, 1996, 180).

Lze tedy říct, že za rizikové je považováno takové chování, jež vede k ohrožení zdraví dospívajícího nebo jiné osoby, a to jak fyzického, tak duševního. Mezi rizikové chování bývá řazeno také chování vedoucí k poškození majetku (Macek, 2003).

Miovský, Skácelová, Zapletalová a Novák (2010) zmiňují jako nejtypičtější formy rizikového chování šikanu a projevy agrese ve školách, zanedbávání školní docházky, závislostní chování (užívání návykových látek, ale také nelátkové závislosti), rizikové chování v oblasti sexuality, kriminální chování či vandalismus.

### 2.2 Teoretická východiska vzniku rizikového chování

Příčiny tohoto druhu chování se pokouší vysvětlit tři obecné teoretické přístupy, ke kterým je přiřazeno hned několik teorií.

Přístup biologicko-psychologický sahá do historie 2. pol. 19. století. Tehdy prováděl italský lékař Cesare Lombroso měření, na jejichž základu vytvořil tzv. *teorii rozeného zločince*. Tato teorie předkládá, že zločince lze identifikovat podle určitých tělesných (např.



tvaru lebky) či duševních znaků. Později však tuto teorii upravil a vzal v potaz více vlivů, které vzniku delikventního chování přispívají. V teorii Henryho Goddarda bylo kriminální chování přisuzováno *oligofrenii*, tj. nízké úrovni mentálních schopností. Další výzkumy se pokoušely nalézt vztahy mezi kriminálním chováním a adopcí dítěte nebo se zaměřili na kriminální chování jednovaječných i dvouvaječných dvojčat (Fisher & Škoda, 2009).

Z psychologicky orientovaného východiska, zaměřujícího se především na sociální učení, temperament, osobnost a kognitivní styly, vychází *teorie sociálního učení a teorie odlišného kognitivního stylu* (Nielsen Sobotková, 2014).

Sociologické teorie zařazují nepřijatelné chování do kontextu společenské normy. Tyto normy se v různých kulturách značně odlišují. Není proto divu, že chování přijatelné pro jednu skupinu lidí může jiná společnost vnímat jako naprosto nepřizpůsobivé (Fischerová, Vodáková, Kapr & Linhart, 1994).

Jednou z těchto teorií je *kulturní přenos* – na chování naučené v primární skupině je nahlíženo bezproblémově. Pro jiné sociální skupiny však může být problémové (Fisher & Škoda, 2009). Dále sem řadíme *teorii diferenciální asociace* amerického sociologa E. H. Sutherlanda, který zastával názor, že delikvence je následek družby s delikventy (Sutherland & Cressey, 1970). *Teorie anomie* francouzského sociologa E. Durkheima předkládá obavy ze zhroucení tradičních hodnot, jež před nástupem tradic nových vede k chaosu a patologickým sklonům (Durkheim, 1998). Tuto teorii podrobněji propracoval americký sociolog R. K. Merton. Příkládá pět způsobů, kterými se jedinec adaptuje na disonanci mezi tradicemi společnosti a prostředky k jejich dosažení. Většina populace normu přijme klasickým *konformismem*. Existují však jedinci, kteří k dosažení normy užijí vlastní cesty, tzv. *inovátoři*. *Ritualismem* rozumíme automatické dodržování normy člověkem, kteří nemají potřebu dlouze přemýšlet o smyslu pravidla a jednoduše jej dodržují. Jiní lidé hodnoty určené společností odmítají, ale nesnaží se revoltovat a spíše se uzavírají do sebe. Tehdy mluvíme o *úniku*. Posledním způsobem adaptace je *rebelie*, kteří se existující hodnoty snaží nahradit novými (Fisher & Škoda, 2009).

Dzúrová a Csémy (2015) zmiňují tři nejvýznamnější koncepty – *teorie sociálního učení*, která zahrnuje velké množství psychologických a kognitivních faktorů i faktorů prostředí. Z této teorie částečně vychází i *teorie sociálních norem*, jejíž podstatou jsou subjektivní postoje a přesvědčení, očekávání lidí v okolí a společenské zvyklosti. Za

nejvlivnější teorii však autoři/autorky považují Jessorovu *teorii problémového chování*, na kterou navazuje tzv. *syndrom rizikového chování*, popsany v další podkapitole.

## 2.3 Syndrom rizikového chování v dospívání

Richard Jessor (1977) popsal syndrom rizikového chování v dospívání se svou ženou Shirley. Definují jej jako „*chování, které je sociálně definováno jako problém, jako zdroj obav nebo jako nepřijatelné vzhledem k normám obecné společnosti*“ (Jessor & Jessor 1977, 33). R. Jessor věnoval výzkumu problémového chování značnou pozornost. Ve své longitudinální studii, jejímiž respondenty byli středoškoláci i vysokoškoláci, se zaměřoval na chování, osobnostní rysy a prostředí respondenta (Ritson, 1979).

Tyto tři systémy, nesoucí chování člověka, byly následně studovány ve vzájemných souvislostech. Celá studie trvala skoro celou jednu dekádu (Fakouri, 1980). Do osobnostních rysů Jessor zařadil všechny hodnoty, domněnky, postoje, očekávání, ale také způsob vyrovnání se se stresem. V systému vnímaného prostředí jde především o podporu, vliv a kontrolu druhých. Behaviorální systém se zaměřoval na problémové chování (např. užívání psychoaktivních látek, rizikové sexuální chování či deviace) a na konvenční chování (Jessor, 1987).

Z výsledků výzkumu se dalo vyčíst, že je mezi jednotlivými formami problémového chování pozitivní korelace. Negativně problémové chování korelovalo s chováním konvenčním (Nielsen Sobotková, 2014).

Původní tři systémy nesoucí chování člověka byly později autorem rozšířeny o systém biologických a genetických faktorů a systém sociálního prostředí. Z těchto systémů vychází tzv. proměnné, jež mohou mít rizikový nebo protektivní (ochranný) charakter. Protektivní faktory jsou ty, které zvyšují pravděpodobnost pozitivního chování a přispívají ke zdraví. Za rizikové faktory považujeme okolnosti, které zvyšují pravděpodobnost výskytu chování rizikového. Převažují-li proměnné rizikové nad protektivními, dochází ke vzniku rizikového chování (Jessor, 1991).

Jessor, Turbin & Costa (1998) dělí protektivní faktory do dvou kategorií – do první kategorie řadí faktory přímo ovlivňující zdraví, např. vztah ke zdravému životnímu stylu, modely v rodině a mezi vrstevníky. Druhou kategorií tvoří faktory, které přímý vliv nemají, ale mají ochrannou roli. Jako příklad lze uvést obecně osobnost a sociální prostředí, konkrétněji pak pozitivní vztahy s dospělými autoritami či prosociální chování. Obecněji lze

rozdělit faktory protektivní i rizikové do skupin tří: individuální, rodinné a sociální (Hamanová & Csémy, 2014). Konkrétněji se budeme jednotlivým faktorům věnovat dále.

## 2.4 Vybrané formy rizikového chování

Jednotlivých forem rizikového chování je větší množství. V této práci se však budeme věnovat abúzu návykových psychoaktivních látek, šikaně a delikvenci, které jsou zároveň předmětem našeho výzkumu.

### 2.4.1 Užívání psychoaktivních látek

Látky, které určitým způsobem ovlivňují fungování mozku a jeho funkcí, nazýváme psychoaktivní látky. Některé z nich jsou běžně dostupné laické veřejnosti (např. kofein obsažený v kávě nebo čaji), některé jsou dostupné pouze na lékařský předpis (např. antidepressiva či anxiolytika) a třetí skupinu tvoří látky běžně známé jako „klasické drogy“ (pervitin, kokain, extáze). Každá z látek působí na organismus a může vést z nejrůznějším stavům vymezeným v MKN-10 (Orel, 2012).

Prvním přechodným stavem, o kterém Mezinárodní klasifikace nemocí (MKN-10) pojednává, je tzv. *akutní intoxikace*. Jde o změny organismu psychického i fyziologického rázu vyvolané užitím psychoaktivní látky, např. stav opilosti. Způsobuje-li užívání látky zdravotní komplikace, hovoříme již o *škodlivém užívání*. V momentě, kdy člověk začne zanedbávat své zájmy a povinnosti ve prospěch užívání této látky, posouvá se do kategorie *syndromu závislosti*. V případě, že se jedinec rozhodne přestat škodlivou látku užívat, přechází do *odvykacího stavu*, který doprovází somatické i duševní příznaky různé závažnosti. Doplněn může být i o *stav deliria*, vyznačující se tělesnými symptomy, ale také zmateností a halucinacemi. S odstupem času se může vyskytnout také *psychotická porucha* nebo *amnestický syndrom* (MKN-10, 2001).

V období dospívání bývá z návykových látek nejčastěji užíván alkohol a cigarety. První zkušenosti sbírají dospívající ale také v užívání marihuany. Ačkoliv bylo kouření cigaret v minulosti symbolem významnosti společenské vrstvy, v současné době zákon omezuje jejich prodej i konzumaci z důvodu odhalení jejich škodlivého vlivu na zdraví člověka (Nielsen Sobotková, 2014).

Této problematice u nás bylo věnováno hned několik studií. Kyasová (2003) podle výsledků svého výzkumu rozdělila respondenty ve věku 14–25 let na nekuřáky a kuřáky.

Druhou ze jmenovaných skupin dále dělila na kuřáky denní a občasně. Studie ukazuje častější konzumaci alkoholických nápojů kuřáky. Pomyslné třetí místo četnosti užívání obsadily drogy konopné (Miovský, Šťastná & Řehan, 2004). Dalo by se proto říct, že u dospívajících, užívajících některou z návykových látek, je pravděpodobnější užití dalších návykových látek. Jednotlivé formy rizikového chování se totiž navzájem prolínají a izolovaně je nalezneme pouze ojediněle (Bendl, 2016).

V letech 2002, 2007 a 2011 byl v ČR proveden Celosvětový průzkum užívání tabáku mezi mládeží (GYTS) pod záštitou WHO ve spolupráci s Centry pro prevenci a kontrolu nemocí (CDC). Srovnání těchto tří šetření poukázalo na mírný pokles procenta žáků užívajících tabák. V roce 2011 však tento výzkum upozorňuje na zvyšující se procento užívání jiných tabákových výrobků než cigaret – např. vodních dýmek (Sovinová, Csémy & Kernová, 2014).

Konzumace alkoholu dle studie HBSC v letech 2002-2010 však tuto klesající tendenci nenaznačuje. Více než polovina českých dětí uvádí první zkušenost s alkoholem před dosažením 13. roku a před 15. rokem nebyla respondentům cizí ani zkušenost se stavem opilosti (Sovinová et al., 2014). Naopak vůči alkoholu celoživotně zdrženlivých jedinců najdeme v naší populaci přibližně 2 %. Dzúrová a Csémy (2015) také upozorňují na narůstající oblíbenost limonád s obsahem alkoholu, tzv. *alkopops*.

Studie HBSC ve své zprávě z let 2017–2018 potvrzuje mírně klesající tendenci užívat alkohol dospívajících mezi 11–15 lety v České republice oproti svým datům z roku 2014. Stejnou tendenci vyjadřuje také křivka užívání cigaret a marihuany (Inchley et al., 2020).

Abúzu návykových látek se pravidelně věnuje také Evropská školní studie o alkoholu a jiných drogách (ESPAD), jež každé 4 roky sbírá data od respondentů a respondentek ve věku 15–16 let. V roce 2019 také popsala snižující se prevalenci kouření cigaret, avšak upozorňuje na nově zařazené otázky, týkající se elektronických cigaret a zahříváného tabáku, se kterou má zkušenost přibližně 60 % dospívajících. Míra pravidelného pití piva klesá, avšak zvyšuje se konzumace vína a destilátů. S opilostí uvádí zkušenost v posledních 12 měsících 38,5 % studentů. Pokles prevalence nastal také v užití nelegálních drog, zejména konopných látek (Chomynová, Csémy & Mravčík, 2020).

V každém případě platí, že užívání výše zmíněných látek v kombinaci s nedostatečnou mírou fyzického pohybu má vliv na subjektivní prožívání vlastního psychického zdraví (Gecková et al., 2000).

## 2.4.2 Šikana

Existují dvě základní koncepce původu a vývoje agrese. První názor spočívá v agresivitě jakožto vrozenému pudu, kterému nelze zabránit. Názoem protichůdným je agresivita jako důsledek vlivu prostředí, kterému lze předcházet (Holeček, 1997).

Výrost a Slaměník (c2008) faktorů agresivního jednání rozlišují více. Zdali bude reakce agresivní, záleží vždy na situaci a podnětech. Faktory vyvolávající agresi souhrnně nazýváme jako averzivní podněty. Velkou roli hraje však také dědičnost, chemické procesy i procesy nervového systému. Agresivita tak může záviset na hladinách některých chemických látek, např. alkoholu nebo cukru v krvi nebo některých hormonů. Rozhodující je také osobnostní faktor každého jedince a společenství, ve kterém jednotlivec žije (Výrost & Slaměník, c2008). Význam má i míra sebehodnocení, z osobnostních rysů pak míra impulzivity a depresivity (Suchá & Dolejš, 2016).

K agresivnímu chování inklinují dle výzkumů spíše chlapci. V sebezposuzovací formě výzkumu F. Baumgartnera dominovali chlapci jak v přímé, tak i v nepřímé formě agresivního jednání. V ostatních výzkumech skórují děvčata výše v nepřímé formě. Více agresivních projevů u chlapců se přisuzuje ztotožnění se se svou pohlavní rolí. Mužům bývá přisuzována větší síla a moc, zatímco ženám pečování o druhé a s tím spojená vyšší míra empatie (Baumgartner, 1995). Výzkum Suché a Dolejše (2016) ukazuje, že u dívek se lze setkat s vyšší mírou depresivity, hostility a hněvu, zatímco pro chlapce je specifické vyšší sebehodnocení, ale také vyšší míra impulzivity, fyzické i slovní agrese.

Zvláštním případem agrese je šikana. „*Za šikanu považujeme záměrné a nevyprovokované užití síly jedním dítětem nebo jejich skupinou s cílem opakovaně způsobit bolest, poškození nebo tíseň jinému dítěti*“ (Holeček, 1997, 22). Form šikanování, ať už přímých či nepřímých, popisují různí autoři/autorky více – od zesměšňování, posmívání a pomluv, ponižování a zastrašování, krádeží jídla a ničení osobních věcí, nepouštění na toaletu až po fyzické ubližování. S nástupem moderních technologií se vyvinula také další forma šikanování prostřednictvím sociálních sítí a internetu – kyberšikana (Kabiček, Csémy & Hamanová, 2014).

Šikana mívá následky jak na osobnosti oběti a agresora, tak i celého kolektivu svědků a přihlížejících. Jak ale tento patologický jev vzniká a graduje, než vůbec dojde k jeho odhalení a případnému řešení? Řičan a Janošová (2010) popisují jako předpoklady vzniku šikany ve třídě následující faktory: a) ve třídě se vyskytuje alespoň jeden žák, jenž vykazuje

agresivnější chování, a zároveň jeden slabší žák, který má předpoklady k tomu stát se obětí (např. svojí bázlivostí, tělesnou slabostí apod.); b) ve třídě nenajdeme jednotlivce či skupinku morálně silných jedinců, kteří by šikanu zarazili hned v zárodku; c) absence etické výchovy ze strany pedagogů.

Motivy agresora mohou být různé. Málo zmiňovaný je tzv. *tlak skupiny k mužnosti* a vychází z historie, kdy byli chlapci vychováváni k odvaze a nebojácnosti a učili se zacházet se zbraněmi, aby byli připraveni chránit svoji vlast. Agresor se tak může snažit potlačovat jakékoli projevy slabosti v sobě samém i v okolí, a tím se přesvědčit o vlastní síle. Může také jednoduše toužit po moci nebo prestiži. U některých dospívajících se objevuje také motiv krutosti a touha ničit. Často jde ale také o prostou zvědavost a experimentaci nebo zahrnutí nudy. Tato „zábava“ si však může vybrat krutou daň (Holeček, 1997).

Samotný akt šikany vzniká postupně a jak již bylo řečeno – s postupem času graduje. Různí autoři/autorky popisují jednotlivé fáze šikany obdobně. V prvních dvou fázích jde o zdánlivě nevinné slovní žerty a popichování, jež může přerůst v nadávky a urážky. Většina kolektivu se baví, druhá část se tváří jakoby nic. Tato stádia jsou rozhodující a v případě, že nikdo z morálně vyspělých žáků či kantorů nezasáhne, neškodná zábava přerůstá do formy šikanování. V kolektivu vznikají interní normy, jež je nutné dodržovat, a nikdo z přihlížejících spolužáků dále nemá odvahu zasáhnout. Fáze čtvrtá a pátá je charakteristická přejímáním agrese i mírnějšími spolužáky v důsledku skupinové konformity (Holeček, 1997; Kabíček et al., 2014; Říčan & Janošová, 2010).

Situaci šikany v ČR popisují Janošová, Kollerová, Zábrodská, Kressa, a Dědová (2016) v porovnání s daty ze zahraničí spíše optimisticky, avšak upozorňují na opatrnost interpretace výzkumů, neboť v Česku zatím nebyly realizovány výzkumy s reprezentativním výzkumným vzorkem. „*Lze odhadovat, že u nás se zhruba každý desátý žák stal v posledních dvou až třech měsících minimálně 2–3x měsíčně či častěji terčem šikanování*“ (Kollerová, Pospíšilová & Janošová, 2020, 5). Autorky na základě své studie zjednodušeně dodávají, že šikana se v průběhu času občas objeví na každé běžné velké škole.

### **2.4.3 Delikvence**

Navzdory faktu, že mladiství nejsou plně trestně odpovědní za své činy, setkáváme se s fenoménem jejich trestné činnosti. Taková aktivita je označována jako delikventní chování a dochází při ní k poškození majetku či osob nebo k porušení některé z norem chování (Karabec, 1996). Nejčastější formou je opilství a výtržnictví, na kterou navazuje i spousta

dalších forem – násilí vůči jednotlivci či skupině, řízení motorového vozidla pod vlivem psychoaktivní látky a vandalismus. Pro delikventní chování je charakteristické emotivní jednání skupiny mladistvých pod vlivem alkoholu či jiné psychoaktivní látky bez zjevného plánování trestné činnosti (Nielsen Sobotková, 2014).

*„Delikvence byl původně termín právníký, v poslední době zakotvil nejen v sociálních vědách, ale také již v modernějších učebnicích psychopatologie. Označuje se jím antisociální chování, které může nebo nemusí být spojeno s právními důsledky, přičemž delikvenci se zpravidla rozumí mírnější porušení právních nebo morálních norem, zejména dětmi dospívajícími, zatímco termínu kriminalita se používá již pro závažné přestupky, trestné činy“ (Koudelková, 1995, 35).*

Kabíček et al. (2014) pojmem *delikvence* označují kriminální chování dětí a mladistvých, aby se vyhnulo stigmatizaci.

Fisher a Škoda (2009) nazývají kriminalitou činy, jež jsou uzákoněny jako trestné. Delikvenci pojímají jako pojem obecnější. *„Jedná se o chování, které se týká nejen kriminality. Zahrnuje také činy, které nejsou tzv. jinak trestné. Patří sem například přestupky, dále trestná činnost osob ve věku mladším než 15 let, kdy nelze trest z důvodu věku uložit“ (Fisher & Škoda, 2009, 156).*

Geneze delikvence je podmíněna činiteli biologickými, sociálními i psychickými, které na sebe navzájem působí. Mezi biologické faktory řadíme pohlaví, věk a vrozené dispozice. Delikventního chování se častěji dopouštějí muži oproti ženám v poměru 10:1 a osoby v období pubescence a adolescence spíše než osoby starší. Vrozenými dispozicemi rozumíme tendence reagovat určitým způsobem – každý jedinec získá jiný genetický základ a jinak probíhá také prenatální, perinatální a postnatální vývoj. Psychickými faktory máme na mysli především úroveň mentálních schopností. K delikvenci se uchylují častěji jedinci s nižšími rozumovými schopnostmi, se kterými souvisí i nižší schopnost posoudit důsledky svého jednání. Svoji roli hraje také temperament – jedinci více vzrušiví, s cholerickými sklony, mají tendenci jednat delikventním způsobem více než jedinci stabilní a introvertní (Veteška & Fisher, 2020). Sociálním činitelem nejvýznamnějším je bezesporu rodina, jež má na každého jedince nemalý vliv. Je-li rodina dysfunkční, stává se rizikovým faktorem. Martínek (2015) uvádí jako jeden z nejdůležitějších aspektů funkčnosti rodiny čitelnost. V případě, že jsou v rodině nastavená jasná pravidla, představuje pro dítě zdroj

jistoty. Závisí-li systém odměn a trestů pouze na aktuálním emocionálním rozpoložení rodiče, je dítě zmatené a napjaté, což přirozeně vede k agresi.

V posledních letech došlo ke snížení užívání návykových látek, ale delikventní chování vzrostlo. Dospívající mají zkušenosti s krádežemi a častěji řeší problémy s policií (Dolejš & Orel, 2017).

## **2.5 Faktory ovlivňující produkci rizikového chování**

Produkci rizikového chování významným způsobem ovlivňují tzv. rizikové a protektivní faktory. Rizikovými faktory označujeme činitele, kteří pravděpodobnost výskytu rizikového chování zvyšují. Protektivní faktory mají účinek zcela opačný (Jessor, 1991).

Obecně můžeme rozlišit tři oblasti, ve kterých se rozvoj rizikového chování odráží. Jsou jimi společenské podmínky, biologické determinanty (např. rysy osobnosti) a vlivy sebehodnocení a vrstevníků (Shoemaker, 1996, in Smékal & Macek, 2002). Jessor (1998) dělí tyto faktory do pěti oblastí – biologická, sociální, oblast prostředí, osobnosti a chování. Newcomb (1995, in Miovský et al., 2012) vymezil tyto oblasti pouze čtyři: a) kultura a společnost; b) interpersonální; c) psychobehaviorální; d) biogenetické.

Ačkoliv jsou v dělení faktorů mírné odlišnosti, všechny pojmy vyjadřují stejnou myšlenku – na jedince má vliv velké množství faktorů z různých úrovní. Každý jedinec disponuje určitými fyzickými i osobnostními charakteristikami, jimiž působí v mezilidských interakcích, v konkrétním prostředí a společenském kontextu.

### **2.5.1 Osobnostní faktory**

Individualita každého jedince lze velmi dobře zkoumat v oblasti náchylnosti k rizikovému chování. Na úrovni individuální rozlišujeme odlišnosti každého člověka na základě dědičných předpokladů, míry úzkostnosti, impulzivitu a agresivity, míry sebevědomí, zážitků a životních událostí, prožitých traumat a těžkostí, odolnosti vůči zátěži a tlaku skupiny a dalších předpokladech (Mioviský et al., 2012).

Kabíček et al. (2014) rozděluje původ činů aktéra delikventního chování dle následující klasifikace: a) negativní situační vlivy v období dospívání (experimentování, členství v partě); b) vývoj v rodině, jež dotyčnému neumožnila osvojení si společenských norem; c) narušená osobnost jedince.



Tato práce si klade za cíl zaměřit se především na třetí z výše jmenovaných příčin – na konkrétní rysy osobnosti, které s rizikovým chováním souvisí. Pozornost bude věnována především *impulzivitě, negativnímu myšlení, přecitlivělosti a hledání vzrušení*. Na tyto osobnostní charakteristiky se zaměřuje psychodiagnostický nástroj „Substance Use Risk Profile Scale (SURPS)“ autorem Conrod, Woicik et al. (2009). Metodě samotné bude věnován prostor ve výzkumné části této práce.

### **Impulzivita**

Impulzivita je relativně stálý osobnostní rys, jenž se v chování jedince projevuje různě. Většinou impulzivní lidé reagují okamžitě, aniž by situaci promysleli. Své jednání dopředu neplánují a také v konverzaci se vyjadřují bezmyšlenkovitě. Jedinci jde především o rychlou reakci na podnět (Smékal, 2009). Zuckerman a Kuhlman (2000) popisují impulzivitu jako „*tendenci ke vstupu do situací nebo rychlou odpověď na potencionální odměnu, bez většího plánování nebo uvažování a bez úvahy nad potencionálním trestem nebo ztrátou odměny*“ (Zuckerman & Kuhlman, 2000, 1000).

Tento osobnostní předpoklad je rizikovým, neboť může vyvolat agresivitu směrem k vlastní osobě nebo směrem k okolí. Agresivitu si dotyčný někdy přímo uvědomuje (např. při sebepoškozování), a jindy jedná nevědomky (např. nadužívání psychoaktivních látek) (Dolejš et al., 2014). Dle výzkumu Skopala a Dolejše (2014) vykazuje impulzivita vztah s kouřením tabáku. Také alkoholový abúzus má s tímto rysem jistou souvislost.

Souvislost mezi impulzivitou a rizikovým chováním, převážně abúzem návykových látek a delikvencí, potvrzují také další výzkumy (Čerešník, Tomšík, Dolejš & Suchá, 2018; Dolejš & Orel, 2017; Skopal, Dolejš & Suchá, 2014;). Impulzivní jedinci také častěji tíhnou k sebepoškozování nebo suicidálnímu chování (McHugh et al., 2019).

### **Negativní myšlení**

*Negativní myšlení* je přeloženo z anglického slova *hopelessness*. Do českého jazyka bývá překládáno také jako *skleslost* nebo *beznadějnost* (Dolejš, Miovský & Řehan, 2012). V západní společnosti je toto slovo spojováno s bezvýchodnou situací, např. s nevléčitelným onemocněním (Dunn, 2005). Americká psychologická asociace ve svém slovníku popisuje v souvislosti s tímto pojmem absenci pozitivních emocí i naděje na zlepšení do budoucna (VandenBos, 2015). Dle slovníku APA i 5. revize Diagnostického a statistického manuálu mentálního poruch (DSM-5) jde o všeprostupující pesimismus

ohledně budoucnosti a často bývá spojován s depresí (American Psychiatric Association, 2013).

Propojení tohoto konstruktů s depresí se věnovali již v 80. letech Abramson, Metalsky a Alloy (1989). Navázali tak na práci Becka, který je také autorem „Škály negativního myšlení“ (Beck, Weissman, Lester & Trexler, 1974). Škála měří míru negativního myšlení ve 20 položkách, ve kterých se participant rozhoduje, zda jsou pro něj pravdivé nebo nepravdivé. Beckova „Škála negativního myšlení“ byla užita ve výzkumech zabývajících se depresivitou i rizikovým chováním. Vychází z ní také stejnojmenná subškála dotazníku SURPS (Dolejš, Miovský & Řehan, 2012).

Dle studie Bollandy (2003) je negativní myšlení významně přidružené k násilnému chování, užívání návykových látek i rizikovému sexuálnímu chování. Na sexuální chování se zaměřili také Kagan et al. (2012). Ve svém výzkumu našli souvislost mezi mírou negativního myšlení a nechráněným pohlavním stykem. Collazzoni et al. (2020) se zaměřili na negativní myšlení depresivních pacientů v souvislosti s reziliencí. Negativní myšlení bylo shledáno jako výrazný rizikový faktor suicidálních myšlenek.

### **Přecitlivělost**

České slovo *přecitlivělost* sloužilo jako překlad anglického *Anxiety Sensitivity*. Doslova by se toto slovní spojení dalo přeložit jako *citlivost k úzkosti*. Jde o strach z tělesných pocitů souvisejících s úzkostí. Tento strach doprovází přesvědčení, že tělesné pocity, které jedinec právě prožívá, budou mít nepříznivé následky. Přecitlivělost byla původně považována za rizikový faktor rozvoje panické poruchy. Zjednodušeně by se tato osobnostní charakteristika dala popsat jako „strach ze strachu“ (Naragon-Gainey & Watson, 2012).

Vztah rizikového chování a přecitlivělosti je také předmětem výzkumů. Broman-Fulks, Urbaniak, Bondy & Toomey (2014) si kladli za cíl prozkoumat propojení přecitlivělosti a rozhodování v riziku. Nalezli negativní korelaci míry přecitlivělosti s hazardním hráčstvím. Jinými slovy lidé, dosahující vyššího skóru na škále přecitlivělosti, se pravděpodobně nebudou účastnit hazardního hráčství. Pomyslnou druhou stranou mince je alkoholový abúzus, který dle jiné studie (Mackie, Castellanos-Ryan & Conrod, 2011) roste nepřiměřeně rychle u jedinců s vyšším skórem přecitlivělosti a zároveň vyšší mírou úzkosti.

## **Hledání vzrušení**

Tato osobnostní charakteristika, popisována jako vyhledávání rozmanitých, komplexních, intenzivních a vzrušujících zážitků a ochota pro tyto zážitky riskovat fyzický, sociální i finanční status (Zuckerman, 1994).

Vyhledávání vzrušení bylo studováno zejména pro svůj vztah s rizikovým užíváním návykových látek, rizikovým sexuálním chováním i projevy psychopatologie mezi adolescence (Byck et al., 2014). Hansen a Breivik (2001) ve své studii realizované v Norsku upozorňují na pozitivní korelaci potřeby vyhledávání vzrušení s pozitivním (horolezectví, rafting apod.) i negativním (abúzus návykových látek, delikvence apod.) rizikovým chováním. Zároveň potvrzují také souvislost mezi rizikovým chováním a sociálním zázemím dospívajícího. Skopal a Dolejš (2014) na základě své studie poukazují na souvislost vyhledávání vzrušení s kouřením tabáku a alkoholovým abúzem.

### **2.5.2 Interpersonální vlivy**

Jedním z faktorů, který výrazně ovlivňuje produkci rizikového chování, je vnímané chování, názory a očekávání rodiny a přátel dospívajícího. Adolescent si všímá postojů svých blízkých a často se chová tak, aby byl ve shodě s očekáváním svých rodičů či kamarádů. Jedinci vykazující některé formy tohoto chování nepředpokládají odmítavý postoj svých blízkých, protože ve většině případů u svých blízkých tento druh chování zaznamenali v minulosti (Prokopčáková, 2000).

Od dospělých autorit dospívající potřebují obecně především toleranci, porozumění a ocenění, pravdivost, pozitivní vzor a jejich čas – být jim k dispozici. Nejsou-li tyto potřeby naplněny, nejčastějším následkem bývá právě ona tolik obávaná revolta. Pokud tedy v rodině neprobíhá dostatečná komunikace, rodiče jsou nadměrně autoritativní nebo naopak příliš mírní, o dospívajícího nejeví zájem, rodiče jsou chronicky nemocní nebo dojde v rámci rodiny k významné ztrátě některého z jejích členů, jsou to ony faktory rizikové. Naopak za protektivní faktory lze považovat otevřenou komunikaci, přijetí dospívajícího bez nadměrně vynucované autority či duchovní zaměření rodiny. Ačkoliv je v tomto období komunikace pro všechny členy rodiny náročná, rodiče by neměli ztrácet odvalu a s dospívajícím komunikovat a interagovat ve chvílích, kdy o to dospívající stojí (Banárová & Čerešeník, 2019; Kabíček et al., 2014; Martínek, 2015).

Vrstevníci a přátelé mohou na jednotlivce vyvíjet tlak, co se týče rizikového chování. Protektivním faktorem je v tomto případě dostatek přátel, vzájemná podpora a dostatečná interpersonální komunikace (Miovský, 2012).

### **2.5.3 Společenské podmínky**

Kulturní a společenské podmínky předcházející rizikovému chování jsou především ty, kde převažují pozitivní hodnoty, systém zákonů je funkční, politická situace je ustálená a dospívající jsou vhodným způsobem vzdělávání prostřednictvím preventivních programů (Miovský, 2012).

Další příčiny rizikového chování zmiňuje M. Kyasová (2003) ve svém výzkumném šetření, které přineslo znepokojivé výsledky. Kyasová upozorňuje na snadnou dostupnost k návykovým látkám, které často předchází nedodržení legislativních ustanovení. Zároveň také představuje preventivní program založený především na diskuzi a edukaci, který by měl být k dispozici také jako metodický materiál učitelů SŠ.

# VÝZKUMNÁ ČÁST

### 3 VÝZKUMNÝ PROBLÉM

Pojem *rizikové chování* se v literatuře neobjevuje velmi dlouho, ačkoliv lze tento fenomén pozorovat již delší dobu. Intenzivně se psychickému a sociálnímu vývoji dospívajících věnoval R. Jessor v 70. letech minulého století. Je autorem pojmu *syndrom rizikového chování*, o kterém předpokládá, že má za úkol především uspokojit či vyřešit aktuální potíže adolescenta nebo nahradit něco, co mu právě schází (Jessor & Jessor, 1977).

V současné době je rizikové chování v období dospívání poměrně často diskutovaným tématem a proběhlo na něj několik studií (např. Čerešník & Čerešníková, 2019; Dolejš & Orel, 2017; Dolejš, Skopal & Suchá, 2014; Kyasová, 2003; Miovský et al., 2004; Prokopčáková, 2000). Vzhledem ke své komplexnosti lze na tuto problematiku nahlížet z nejrůznějších úhlů pohledu – na jednotlivé formy rizikového chování, na příčiny prostupující všemi oblastmi lidského života i na důsledky z tohoto chování plynoucí.

V teoretické části práce jsme si vymezili některé formy rizikového chování a faktory, které jeho produkci ovlivňují. Jednou z poměrně vlivných oblastí byla osobnostní složka, které se věnoval ne jeden kolektiv autorů/autorek. Conrodová et al. (2008) upozorňuje na signifikantní vztah mezi osobnostním rysem *vyhledávání vzrušení* a nadměrnou konzumací alkoholu. Dospívající s vyššími testovými hodnotami v rysu *impulzivita* jsou také rizikovějšími, co se tohoto druhu chování týče. Typickými projevy impulzivity je vznětlivé a nerozvážené chování, citová nestálost a absence zábran (Dolejš et al. 2014; Dolejš & Orel, 2017; Skopal et al., 2014). Rizikověji se chovají také jedinci s horším sebepojetím (Čerešník, 2016a). Zemanová a Dolejš (2015) uvádějí také zápornou korelaci rizikového chování a životní spokojenosti, jež se sebehodnocením souvisí.

Ačkoliv jsou osobnostní charakteristiky pouze jedním z mnoha faktorů rozmanitého lidského chování, jejich podíl na rizikovém chování je značný. Tato práce se proto zaměřuje na vybrané osobnostní charakteristiky a pokusí se najít vztah mezi nimi a vybranými formami rizikového chování dospívajících 2. stupně základních škol v Olomouckém kraji.

# 4 TYP VÝZKUMU A POUŽITÉ METODY

Výzkum pro tuto práci byl zpracováván kvantitativně. Původním záměrem výzkumu bylo předložení testové baterie metodou „tužka/papír“ žákům druhého stupně základních škol, avšak vzhledem k epidemiologické situaci nebylo možné výzkum touto formou realizovat. Testová baterie byla tedy převedena do online formy a výsledný dotazník byl respondenty/respondentkami vyplňován pomocí platformy Formuláře Google.

Úvodní strana testové baterie obsahovala informace o předmětu zkoumání i účelu výzkumu. Zdůrazněna byla anonymita a důvěrnost získaných dat i dobrovolnost účasti ve výzkumu. První strana obsahovala také informace o délce testové baterie a kontakt na výzkumníka. Její celé znění je uvedeno v příloze č. 1. Dále byl výsledný dotazník rozdělen do tří částí. První část dotazníkové baterie tvořili socio-demografické otázky (věk, pohlaví, školní ročník). Následné 2 části obsahovaly 2 standardizované testové metody – „Škálu osobnostních rysů představujících riziko z hlediska užívání návykových látek“ (Woicik, Stewart, Pihl & Condrod, 2009) a „Výskyt rizikového chování u adolescentů“ (Dolejš & Skopal, 2015), které budou popsány dále.

## 4.1 Testové metody

V této bakalářské práci byly užity dvě standardizované testové metody. Jsou jimi „Škála osobnostních rysů představujících riziko z hlediska užívání návykových látek“ (Woicik, Stewart, Pihl & Condrod, 2009) a „Výskyt rizikového chování u adolescentů“ (Dolejš & Skopal, 2015).

### 4.1.1 Škála osobnostních rysů představujících riziko z hlediska užívání návykových látek (SURPS)

Tato škála je zaměřena na čtyři konkrétní rysy osobnosti, které mohou představovat riziko z hlediska užívání návykových látek.

Prvním z těchto rysů je *impulzivita* (Impulsivity, IMP). Jde o víceméně stálou osobnostní charakteristiku, jež spočívá především v nedomyšlení důsledků vlastní činnosti. Tato činnost se poté může stát rizikovou pro samotného aktéra, ale i jeho okolí (Dolejš & Orel, 2017). Tento rys se pojí také s agresivitou, neboť „*agresivní chování je z velké části*

*nerozvážné, nedomyšlené*“ (Suchá & Dolejš, 2016, 68). V dotazníku SURPS tato škála obsahuje 5 položek. Pro příklad je uvedena položka č. 2: „*Často něco řeknu dřív, než si to rozmyslím.*“

Druhým rysem je *vyhledávání vzrušení* (Sensation Seeking, SS). Tento rys je popisován jako potřeba zažívat nové, pestré, komplexní zážitky a ochota přijmout fyzické i sociální riziko za účelem uspokojení této potřeby (Zuckerman, 1994). Dle Woicikové et al. (2009) je tato škála spojena s nadměrným užíváním návykových látek. V dotazníku SURPS škálu sytí 6 položek, např. položka č. 6: „*Užívám si nové a vzrušující zážitky, i když jsou nekonvenční*“.

Další faktor, syčený 5 položkami, se nazývá *přecitlivělost* (Anxiety Sensitivity, AS). Reis a McNally (1985) označují tento rys jako strach z pocitů, které souvisí ve vzrušení, protože jedinec věří, že by tyto pocity mohly mít škodlivé následky. Čeští autoři/autorky užívají také překladu „citlivost k úzkosti“. Tato škála udává, do jaké míry je člověk přesvědčen, že prožívané úzkostné symptomy jsou známkou onemocnění (Goetz & Hrdlička, 2004). Příkladem je položka č. 8: „*Pocit závratí či omdlení mi nahání hrůzu.*“

Posledním z faktorů tohoto dotazníku je *negativní myšlení* (Hopelessness, H). Dle slovníku APA (2015) jde o (pozn.: překlad autora) „*pocit jedince, že nezažije žádné pozitivní emoce a jeho stav se v budoucnu nezmění. Negativní myšlení se vyskytuje u těžkých depresivních epizod a dalších depresivních poruch a často je součástí dokonaných sebevražd i sebevražedných pokusů*“ (VandenBos, 2015, 503). Subškálu sytí celkem 7 položek, např. položka č. 7: „*Věřím, že mám před sebou slibnou budoucnost.*“

Tento nástroj, v českém prostředí představený Dolejšem, Miovským a Řehanem (2012), vychází z deseti metod, na jejichž základě byla vytvořena rozsáhlá testová baterie. Následně byla testová baterie předložena uživatelům návykových látek a pomocí faktorové analýzy byla zredukována na čtyři nezávislé faktory.

Ve výzkumu byla užitá verze s třídvaceti položkami, na které respondent/respondentka odpovídá výběrem jedné možnosti ze čtyř stupňů – „rozhodně nesouhlasím“, „nesouhlasím“, „souhlasím“, „rozhodně souhlasím“.

Na škálách AS, IMP a SS je odpověď „rozhodně nesouhlasím“ hodnocena jedním bodem a odpověď „rozhodně souhlasím“ plnými čtyřmi body. Výjimkou je subškála H, jejíž položky jsou až na jednu hodnoceny reverzně. Následně byly vzniklé hrubé skóry převedeny dle norem dle Dolejše, Miovského a Řehana (2012).



#### 4.1.2 Výskyt rizikového chování

Dotazník „Výskyt rizikového chování u adolescentů“ umožňuje zjistit informace o výskytu konkrétních rizikových aktivit, např. užití alkoholu či cigaret, krádež, nebo obět' zesměšňování. Získaná data lze analyzovat také druhým způsobem, a sice zjistit, do jaké míry dospívající jedná rizikovým způsobem v obecné rovině.

Autoři Dolejš a Skopal (2015) administrovali původně čtyřicet otázek, které byly podrobeny faktorové analýze. Na základě výsledků bylo zjištěno, že dotazník sytí tři faktory – abúzus, delikvence a šikana.

Škála *abúzu* je tvořena 7 položkami. Tyto položky jsou zaměřeny na užívání návykových látek i léků, zkušenosti se stavem opilosti i pohlavním stykem, např. položka č. 1: „*Pil/a jsi během posledních 30 dnů nějaký alkoholický nápoj?*“. Tato položka disponuje vysokou korelací s celkovým faktorem rizikového chování (Dolejš & Skopal, 2015). Také další studie (Dolejš, Zemanová & Vavrysová, 2017) prokázala, že za posledních 30 dní mělo zkušenost s alkoholickými nápoji více než 30 % adolescentů.

Druhou dimenzí dotazníku je *delikvence*, tvořená stejným počtem položek jako předchozí škála. Těchto 7 položek je zaměřeno na odcizení peněz či majetku, poškozování majetku druhých a falšování. Nejvíce sytí tento faktor položka č. 6: „*Ukradl/a jsi někdy něco někomu?*“

Třetí faktor je *šikana*, na kterou je v tomto nástroji pohlíženo zejména ze strany oběti. Škálu sytí 4 položky. Tyto položky se zaměřují na agresi slovní i fyzickou, a také na šikanu v kyberprostoru. Jako příklad je uvedena položka č. 11: „*Byl/a jsi někdy během posledních 30 dnů středem hrubých a vulgárních urážek od spolužáků?*“ (Dolejš & Skopal, 2015).

Celkem má dotazník 18 položek, na které respondent/respondentka odpovídá ANO nebo NE. Frekvence výskytu rizikových aktivit má dle Dolejše a Skopala (2015) vzestupnou tendenci přibližně od 13 let věku a rozdíly lze nalézt také mezi pohlavími.

Populační normy byly vytvořeny na základě dvou nezávislých výzkumů, jejichž data byla sesbírána v letech 2013–2014 (Dolejš et al., 2014; Zemanová & Dolejš, 2015).

## 4.2 Formulace cílů a hypotéz ke statistickému testování

Před samotným zahájením výzkumu byly formulovány konkrétní cíle výzkumu a výzkumné hypotézy, které budou dále statisticky ověřeny, aby bylo možné výše popsany výzkumný problém zkoumat.

Za hlavní cíl práce je považován záměr zjistit, zda existují souvislosti mezi vybranými osobnostními rysy a produkcí rizikového chování u dospívajících, jak naznačují předchozí výzkumy různých autorů/autorek. Sekundárním cílem práce je zjištění prevalence jednotlivých forem rizikového chování u dospívajících. Dílčí rozdíly mohou být nalezeny také mezi pohlavími a napříč jednotlivými školními ročníky.

Pro dosažení hlavního cíle této práce byly stanoveny následující hypotézy:

- H1: Existuje statisticky významný vztah mezi *vyhledáváním vzrušení* a produkcí abúzu psychoaktivních látek.
- H2: Existuje statisticky významný vztah mezi *vyhledáváním vzrušení* a produkcí delikvence.
- H3: Existuje statisticky významný vztah mezi *vyhledáváním vzrušení* a šikanou.
- H4: Existuje statisticky významný vztah mezi *přecitlivělostí* a produkcí abúzu psychoaktivních látek.
- H5: Existuje statisticky významný vztah mezi *přecitlivělostí* a produkcí delikvence.
- H6: Existuje statisticky významný vztah mezi *přecitlivělostí* a šikanou.
- H7: Existuje statisticky významný vztah mezi *negativním myšlením* a produkcí abúzu psychoaktivních látek.
- H8: Existuje statisticky významný vztah mezi *negativním myšlením* a produkcí delikvence.
- H9: Existuje statisticky významný vztah mezi *negativním myšlením* a šikanou.
- H10: Existuje statisticky významný vztah mezi *impulzivitou* a produkcí abúzu psychoaktivních látek.
- H11: Existuje statisticky významný vztah mezi *impulzivitou* a produkcí delikvence.
- H12: Existuje statisticky významný vztah mezi *impulzivitou* a šikanou.
- H13: Existuje statisticky významný vztah mezi vybranými osobnostními rysy a celkovým skórem metody VRCHA.

# 5 SBĚR DAT A VÝZKUMNÝ SOUBOR

V této kapitole se budeme věnovat popisu základního i výběrového souboru respondentů/respondentek, kteří/ktelé se výzkumu zúčastnili, a popisu způsobů, kterými byla data získávána. Zmíněno bude také etické hledisko a ochrana dat, na které byl rovněž brán zřetel.

## 5.1 Základní a výzkumný soubor

Základním souborem pro tuto práci byli žáci a žákyně 2. stupně základních škol. Dle klasifikace vzdělávání (CZ-ISCED 2011), zavedené Českým statistickým úřadem v lednu 2014, spadá 2. stupeň základní školy do ISCED 2 neboli tzv. nižšího sekundárního vzdělávání (Český statistický úřad, 2016). Ve školním roce 2019/2020 navštěvovalo 2. stupeň základních škol České republiky celkem 389 600 žáků a žákyn. Ve stejném roce navštěvovalo 2. stupeň základních škol v Olomouckém kraji 23 159 žáků a žaček (Český statistický úřad, 2020).

Testovou baterii vyplnilo celkem 88 chlapců (43,78 %) a 113 dívek (56,22 %) 6.–9. ročníku základních škol. Celkem se tedy podařilo získat odpovědi od 201 respondentů/respondentek ve věku 11–16 let. Věkový průměr respondentů/respondentek činí 13,02 let ( $SD = 1,28$ ). Počty žáků a žákyn z hlediska pohlaví, věku a školního ročníku jsou vyjádřeny v Tabulce č. 2. Nejvíce respondentů/respondentek jsme získali ve věku 13 a 14 let.

Tabulka 2: Charakteristika výběrového souboru dle pohlaví, věku a školního ročníku

Pohlaví		N		%	
Dívky		113		56,22	
Chlapci		88		43,78	
Σ		201		100	
Věk	Σ	Z toho dívek		Z toho chlapců	
		N	%	N	%
11 let	32	22	68,75	10	31,25
12 let	39	19	48,72	20	51,28
13 let	50	31	62	19	38
14 let	54	26	48,15	28	51,85
15 let	25	14	56	11	44
16 let	1	1	100	0	0
Školní ročník	Σ	Z toho dívek		Z toho chlapců	
		N	%	N	%
6. ročník	49	27	55,1	22	44,9
7. ročník	41	27	65,85	14	34,15
8. ročník	59	29	49,15	30	50,85
9. ročník	52	30	57,69	22	42,31

Pozn.: N = počet respondentů; % = podíl v procentech; Σ = celkem

## 5.2 Sběr dat

Administrace testové baterie proběhla na 2 základních školách ve městech a 2 základních školách v obcích Olomouckého kraje.

Celkem bylo osloveno prostřednictvím e-mailu a následného telefonického kontaktu 13 základních škol v Olomouckém kraji. Na oslovení zareagovalo 11 škol, avšak samotného výzkumu se zúčastnily pouze 4 školy. Důvodem neúčasti všech 7 škol byly komplikace v souvislosti s distanční výukou.

Data měla být původně získávána osobní návštěvou jednotlivých škol a vyplněním testové baterie respondenty/respondentkami metodou „tužka/papír“. Tento způsob sběru dat však nemohl být realizován z důvodu uzavření škol kvůli nepříznivé epidemiologické situaci a testová baterie musela být přesunuta do online prostoru. Aktuální situace měla vliv také na ochotu ředitelů škol ke spolupráci, což nepříznivě ovlivnilo počet respondentů/respondentek. Žáci a žákyně tedy vyplňovali testovou baterii prostřednictvím online platformy během online hodiny nebo ve škole v rámci předmětu Informační a komunikační technologie (IKT).

## 5.3 Etické hledisko a ochrana soukromí

Testová baterie byla předkládána osobám mladším 15 let, a proto musel být před samotným dotazníkovým šetřením získán souhlas zákonného zástupce, který je uveden v příloze č. 2. Tento souhlas byl v každé škole řešen individuálně – 3 školy se rozhodly rozeslat informované souhlasy zákonným zástupcům jako online formuláře prostřednictvím školního e-mailu. Poslední ze škol získávala informovaný souhlas rozdělením jeho papírové podoby svým žákům a žákyním. Výzkumného šetření se zúčastnili pouze žákyně a žáci, jejichž zákonný zástupce s účastí souhlasil.

Výzkum byl proveden v souladu s nařízením Evropského parlamentu a Rady (EU) 2016/679 ze dne 27. dubna 2016 o ochraně fyzických osob v souvislosti se zpracováním osobních údajů a o volném pohybu těchto údajů a o zrušení směrnice 95/46/ES. (Zákon o ochraně osobních údajů č. 101/2000 Sb.)

Výzkum byl založen na dobrovolnosti, anonymitě odpovědí a vysvětlení cílů celé práce zákonným zástupcům i samotným participantům. Žákyně a žáci byli seznámeni s účelem výzkumného šetření a od vyplňování mohli kdykoliv odstoupit (viz příloha č. 1: Úvodní strana dotazníkové baterie). Zjišťovány byly pouze demografické údaje v následujícím rozsahu: pohlaví, věk, školní ročník, místo bydliště (výběr z možností *město/obec*) a umístění školy (výběr z možností *město/obec*).

# 6 PRÁCE S DATY A JEJÍ VÝSLEDKY

Data z obou dotazníků byla vyhodnocována v programech MS Office Excel a STATISTICA 13.

Nejprve byly vyplněné formuláře převedeny do počítačového programu Excel. Všechna získaná data byla převedena do číselné podoby a následně byla vytvořena výsledná datová matice. V případě chybějící hodnoty ve formuláři byla provedena imputace řádkovým průměrem hodnot dané subškály.

V následujících podkapitolách věnujeme prostor prevalenci některých forem rizikového chování, kterou se nám podařilo zjistit pomocí dotazníku VRCHA, a vztahu osobnostních rysů dotazníku SURPS s vybranými formami rizikového chování.

## 6.1 Prevalence vybraných forem rizikového chování

V této podkapitole se zaměříme na výskyt jednotlivých forem rizikového chování u našeho výzkumného souboru respondentů/respondentek. Každá z forem, jež byla zaznamenána ve všech školních ročnících, je kromě slovního komentáře prezentována také tabulkou.

Na základě získaných dat jsme zjistili, že v posledních 30 dnech užilo **alkohol** 53 respondentů a respondentek (26,37 %). Z celého vzorku se jednalo o 32 dívek a 21 chlapců. Také mezi jednotlivými školními ročníky se počet respondentů/respondentek, kteří/které mají zkušenost s alkoholem, postupně zvyšuje. Přehledně pojednává o požití alkoholu participanty Tabulka č. 3. Subjektivní pocit opilosti, spojený s problémy s chůzí, s mluvením, zvracením nebo amnézií, zažili v posledních 30 dnech pouze 2 respondenti.

Tabulka 3: Užití alkoholu respondenty/respondentkami v posledních 30 dnech

Pohlaví	N	%
Dívky	32	15,92
Chlapci	21	10,45
Σ	53	26,37
Třída	N	%
6. třída	8	3,98
7. třída	7	3,48
8. třída	15	7,46
9. třída	23	11,44

Pozn.: N = počet respondentů; % = podíl v procentech; Σ = celkem

**Cigarety** užilo v posledních 30 dnech celkem 11 respondentů (5,47 %). Celkem šlo o 7 dívek a 4 chlapce. 2 z těchto chlapců uvedli, že denně vykouří 5 a více cigaret. Rozdíl mezi školními ročníky má opět vzestupnou tendenci, avšak pouze v řádech 1–2 respondentů (viz Tabulka č. 4).

Tabulka 4: Kouření cigaret respondenty/ respondentkami v posledních 30 dnech

Pohlaví	N	%
Dívky	7	3,48
Chlapci	4	1,99
Σ	11	5,47
Třída	N	%
6. třída	1	0,5
7. třída	2	1
8. třída	3	1,49
9. třída	5	2,49

Pozn.: N = počet respondentů; % = podíl v procentech; Σ = celkem

S **marihuanou**, uvedlo přímou zkušenost během svého života 6 respondentů/respondentek (2,99 %). Chlapci tentokrát dominovali nad dívkami, avšak ne příliš výrazným způsobem – chlapci byli 4, zatímco dívky byly 2. Více respondentů/respondentek má však zkušenost s **užitím léků bez vážné zdravotní příčiny a bez vědomí rodičů** – celkem šlo o 19 jedinců (9,45 %). Ve většině případů šlo o dívky, kterých bylo 16, a pouze 3 chlapce. Přehled přináší Tabulky č. 5 a 6.

Tabulka 5: Celoživotní prevalence marihuany

Pohlaví	N	%
Dívky	2	1
Chlapci	4	1,99
$\Sigma$	6	2,99
Třída	N	%
6. třída	1	0,5
7. třída	2	1
8. třída	0	0
9. třída	3	1,49

Pozn.: N = počet respondentů; % = podíl v procentech;  $\Sigma$  = celkem

Tabulka 6: Užití prášku bez zdravotních komplikací a bez vědomí rodičů

Pohlaví	N	%
Dívky	16	7,96
Chlapci	3	1,49
$\Sigma$	19	9,45
Třída	N	%
6. třída	2	1
7. třída	6	2,99
8. třída	4	1,99
9. třída	7	3,48

Pozn.: N = počet respondentů; % = podíl v procentech;  $\Sigma$  = celkem

Poslední položkou subškály *abúzus* je **pohlavní styk**. V našem výběrovém vzorku mělo pohlavní styk celkem 8 žáků a žákyň (3,98 %). Zastoupení pohlaví je u této položky rovnoměrné – 4 dívky a 4 chlapci.

Vyhodnocená data přinášejí zajímavé hodnoty také na subškále *šikana*. Terčem **urážek od spolužáků** bylo v posledních 30 dnech celkem 30 respondentů/respondentek (14,93 %). Obětí vulgarismů ve třídě se stalo 13 dívek a 17 chlapců. Nejvíce se s touto formou rizikového chování setkali žáci a žákyně 8. a 9. ročníku (viz Tabulka č. 7). **Ublížení spolužákem** (Tabulka č. 8) zažilo v posledních 30 dnech 18 žáků a žákyň (8,96 %). Chlapci měli opět zkušeností více (bylo jich celkem 11) než dívky, kterých bylo 7. **Na internetu** se setkalo se **zasměšňováním** 14 respondentů a respondentek (9,97 %), jak ukazuje Tabulka č. 9.



Tabulka 7: Vulgární a hrubé poznámky spolužáků

Pohlaví	N	%
Dívky	13	6,47
Chlapci	17	8,46
$\Sigma$	30	14,93
Třída	N	%
6. třída	3	1,49
7. třída	4	1,99
8. třída	12	5,97
9. třída	11	5,47

Pozn.: N = počet respondentů; % = podíl v procentech;  $\Sigma$  = celkem

Tabulka 8: Ublížení spolužákem v posledních 30 dnech

Pohlaví	N	%
Dívky	7	3,48
Chlapci	11	5,47
$\Sigma$	18	8,96
Třída	N	%
6. třída	2	1
7. třída	2	1
8. třída	5	2,49
9. třída	9	4,48

Pozn.: N = počet respondentů; % = podíl v procentech;  $\Sigma$  = celkem

Tabulka 9: Zesměšňování na internetu

Pohlaví	N	%
Dívky	9	4,48
Chlapci	5	2,49
$\Sigma$	14	6,97
Třída	N	%
6. třída	2	1
7. třída	3	1,49
8. třída	4	1,99
9. třída	5	2,49

Pozn.: N = počet respondentů; % = podíl v procentech;  $\Sigma$  = celkem

**Záměrné fyzické sebepoškozování** je fenoménem, se kterým má zkušenost 50 respondentů/respondentek (24,88 %). Rozšířenější je mezi dívkami než mezi chlapci – kladně na tvrzení odpovědělo 31 respondentek a 18 respondentů. Zastoupení jednotlivých školních ročníků předkládá Tabulka č. 10.

Tabulka 10: Záměrné fyzické sebepoškozování

Pohlaví	N	%
Dívky	31	15,42
Chlapci	19	9,45
$\Sigma$	50	24,88
Třída	N	%
6. třída	8	3,98
7. třída	15	7,46
8. třída	15	7,46
9. třída	12	5,97

Pozn.: N = počet respondentů; % = podíl v procentech;  $\Sigma$  = celkem

Poslední subškálou je *delikvence*. Bližší nespecifikované **krádeže** (položka č. 4: „Ukradl/a jsi někdy něco někomu?“) se za svůj život dopustilo 78 respondentů a respondentek (38,81 %). Srovnání obou pohlaví a školních ročníků lze nalézt v Tabulce č. 11.

Tabulka 11: Celoživotní prevalence krádeže

Pohlaví	N	%
Dívky	43	21,39
Chlapci	35	17,41
$\Sigma$	78	38,81
Třída	N	%
6. třída	19	9,45
7. třída	12	5,97
8. třída	25	12,44
9. třída	22	10,95

Pozn.: N = počet respondentů; % = podíl v procentech;  $\Sigma$  = celkem

**Krádeže peněz** a **krádeže v obchodě** nejsou tolik rozšířené. Peníze již někdy ukradlo 16,42 % respondentů a respondentek. V obchodě se krádeže dopustilo 15,92 % dotázaných. Podrobněji o těchto fenoménech pojednávají Tabulky č. 12 a 13.

Tabulka 12: Krádeže peněz

<b>Pohlaví</b>	<b>N</b>	<b>%</b>
Dívky	20	9,95
Chlapci	13	6,47
$\Sigma$	33	16,42
<b>Třída</b>	<b>N</b>	<b>%</b>
6. třída	4	1,99
7. třída	2	1
8. třída	12	5,97
9. třída	15	7,46

Pozn.: N = počet respondentů; % = podíl v procentech;  $\Sigma$  = celkem

Tabulka 13: Krádeže v obchodě

<b>Pohlaví</b>	<b>N</b>	<b>%</b>
Dívky	18	8,96
Chlapci	14	6,97
$\Sigma$	32	15,92
<b>Třída</b>	<b>N</b>	<b>%</b>
6. třída	4	1,99
7. třída	6	2,99
8. třída	11	5,47
9. třída	11	5,47

Pozn.: N = počet respondentů; % = podíl v procentech;  $\Sigma$  = celkem

Konečnou položkou této subškály je **poškození majetku pro pouhou zábavu**. Tento druh rizikového chování potvrzuje 28 dotázaných (13,93 %). Mezi pohlavími nejsou příliš významné rozdíly – tuto zkušenost přiznává 13 dívek a 15 chlapců. Nejvíce respondentů/respondentek s touto zkušeností nalezneme mezi žáky a žákyněmi 9. třídy (Tabulka č. 14).

Tabulka 14: Poškození majetku pro zábavu

<b>Pohlaví</b>	<b>N</b>	<b>%</b>
Dívky	13	6,47
Chlapci	15	7,46
$\Sigma$	28	13,93
<b>Třída</b>	<b>N</b>	<b>%</b>
6. třída	3	1,49
7. třída	3	1,49
8. třída	7	3,48
9. třída	15	7,46

Pozn.: N = počet respondentů; % = podíl v procentech;  $\Sigma$  = celkem

## 6.2 Analýza použitých metod

V této podkapitole bychom se rádi zaměřili na analýzu obou metod, které jsme ve výzkumu použili. Jejich spolehlivost nám pomohla ověřit Cronbachova alfa.

### 6.2.1 Analýza nástroje SURPS

První užitou metodou byl nástroj SURPS. Všechny faktory této metody vykazují známky normálního rozdělení. Průměrné hodnoty jednotlivých škál lze souhrnně nalézt v Tabulce č. 15.

Na škále *vyhledávání vzrušení* bylo možné dosáhnout od 6 do 24 bodů. Respondenti/respondentky dosahovali průměrně 16,04 bodů (SD = 3,64). Nejvíce zastoupeným je bodové hodnocení v rozsahu 13–18 bodů (118 odpovědí, tj. 58,71 %). Cronbachova alfa tohoto faktoru dosahuje hodnoty .7.

Pro *přecitlivělost* dosahuje tento koeficient nižší hodnoty (.57). Na této škále lze dosáhnout pouze 5–20 bodů. Průměrný počet bodů na této škále byl 12,39 (SD = 2,66). 66,67 % dotázaných (N = 134) dosahovalo hodnot mezi 10 a 14 body.

Na škále *negativní myšlení* mohli žáci/žákyně dosahovat 7–28 bodů. Průměrnou hodnotou *negativního myšlení* byla hodnota 14,31 (SD = 3,27). Nejvíce respondentů/respondentek (N = 135, tj. 67,16 %) odpovídalo v bodovém rozmezí od 12 do 17 bodů. Cronbachova alfa tohoto faktoru dosahuje hodnoty .79.

Posledním faktorem je *impulzivita*, jejíž koeficient Cronbachova alfa dosahuje hladiny .65. Tato škála představovala bodové rozpětí od 5 do 20 bodů. Nejvíce respondentů/respondentek (170, tj. 84,58 %) dosáhlo na této škále mezi 10 a 16 body. Průměrně však dotázaní získali 12,96 (SD = 2,63) bodů.

Cronbachova alfa pro metodu jako celek dosáhla hladiny .72.

Tabulka 15: Analýza dat metody SURPS

N = 201	M	Min.	Max.	SD
Vyhledávání vzrušení	16,04	7	24	3,64
Přecitlivělost	12,39	5	19	2,66
Negativní myšlení	14,31	7	23	3,27
Impulzivita	12,96	6	20	2,63

Pozn.: N = počet respondentů, M = průměr, min. = minimální dosažený počet bodů, max. = maximální dosažený počet bodů, SD = směrodatná odchylka

## 6.2.2 Analýza nástroje VRCHA

Metoda VRCHA, jež byla ve výzkumu užitá jako druhá, dosahuje koeficientu Cronbachova alfa na úrovni .74. Tento koeficient byl zjišťován i na úrovni jednotlivých faktorů – faktor abúzus dosahuje hladiny .5. Faktor delikvence sytí položky na hladině .6 a u položek sytících faktor šikany odpovídá Cronbach alfa hodnotě .41.

Dotazovaní respondenti/respondentky mohli v tomto dotazníku získat od 0 do 18 bodů. Průměr výběrového vzorku odpovídá hodnotě 2,35 (SD = 2,5). Největší četnost žáků/žákyň (180 respondentů/respondentek, tj. 89,55 %) byla zastoupena v bodové kohortě od 0 do 5 bodů.

Průměrné hodnoty a směrodatné odchylky jednotlivých faktorů tohoto nástroje jsou přehledně prezentovány v Tabulce č. 16.

Tabulka 16: Analýza dat metody VRCHA

N = 201	M	Min.	Max.	SD
Abúzus	0,5	0	7	0,86
Delikvence	1,29	0	7	1,42
Šikana	0,56	0	3	0,82
Celkový skór	2,35	0	16	2,5

Pozn.: N = počet respondentů, M = průměr, min. = minimální dosažený počet bodů, max. = maximální dosažený počet bodů, SD = směrodatná odchylka

## 6.3 Vztah osobnostních rysů dotazníku SURPS s vybranými formami rizikového chování

V této podkapitole se zaměříme na popis výsledků hlavního cíle této práce – vybrané osobnostní rysy dotazníku SURPS a jejich vztah s vybranými formami rizikového chování. Všechny tyto vztahy jsme se rozhodli zkoumat pomocí Pearsonova korelačního koeficientu  $r$ .

### Vyhledávání vzrušení

První z vybraných osobnostních charakteristik je *vyhledávání vzrušení*. Vztah s jednotlivými škálami dotazníku VRCHA vyjádřený pomocí Pearsonova korelačního koeficientu je prezentován v Tabulce č. 17. Statistickou úroveň významnosti pro korelace jednotlivých proměnných jsme zvolili na hladině  $\alpha = 0,001$ .

Statisticky nejvýznamnější souvislost tohoto rysu byla nalezena se škálou delikvence ( $r = .42$ ). **Přijímáme tedy hypotézu H2:** Existuje statisticky významný vztah mezi vyhledáváním vzrušení a produkcí delikvence.

Statisticky významné jsou i hodnoty korelačního koeficientu se škálou abúzus ( $r = .39$ ) a šikana ( $r = .36$ ). Na základě těchto výsledků **přijímáme hypotézu H1:** Existuje statisticky významný vztah mezi vyhledáváním vzrušení a produkcí abúzu psychoaktivních látek; **přijímáme hypotézu H3:** Existuje statisticky významný vztah mezi vyhledáváním vzrušení a šikanou.

Tabulka 17: Korelace mezi škálou *vyhledávání vzrušení* a škálami metody VRCHA

	Vyhledávání vzrušení	Abúzus	Delikvence	Šikana
Vyhledávání vzrušení	–			
Abúzus	0,39***	–		
Delikvence	0,42***	0,56***	–	
Šikana	0,36***	0,32***	0,44***	–

Pozn.: \* = signifikantní na 0,05; \*\* = signifikantní na 0,01; \*\*\* = signifikantní na 0,001.

### Přecitlivělost

Dalším ze sledovaných rysů je *přecitlivělost*. Na hladině statistické významnosti  $\alpha = 0,001$  ani  $\alpha = 0,01$  nebyla nalezena signifikantní souvislost. Stanovená proto byla hladina významnosti  $\alpha = 0,05$ . Ani přesto jsme nedosáhli signifikantních výsledků.

Se škálou abúzus návykových látek sdílí přecitlivělost hodnotu  $r = -.05$ . Stejně slabý korelační vztah vykazuje přecitlivělost také se škálou šikana ( $r = -.05$ ). Silnější, avšak nesignifikantní vztah lze nalézt mezi přecitlivělostí a delikvencí ( $r = -.13$ ). **Nemůžeme proto přijmout hypotézu H4:** Existuje statisticky významný vztah mezi přecitlivělostí a produkcí abúzu psychoaktivních látek; **nepřijímáme hypotézu H5:** Existuje statisticky významný vztah mezi přecitlivělostí a produkcí delikvence; **nepřijímáme ani hypotézu H6:** Existuje statisticky významný vztah mezi přecitlivělostí a šikanou. Přehledně předkládá hodnoty korelací Tabulka č. 18.

Tabulka 18: Korelace mezi škálou *přecitlivělost* a škálami metody VRCHA

	Přecitlivělost	Abúzus	Delikvence	Šikana
Přecitlivělost	–			
Abúzus	-0,05	–		
Delikvence	-0,13	0,56***	–	
Šikana	-0,05	0,32***	0,44***	–

Pozn.: \* = signifikantní na 0,05; \*\* = signifikantní na 0,01; \*\*\* = signifikantní na 0,001.

## Negativní myšlení

Třetí ze sledovaných rysů, jak znázorňuje Tabulka č. 19, bylo *negativní myšlení*. Negativní myšlení signifikantně souvisí s delikvencí ( $r = .34$ ) na hladině významnosti  $\alpha = 0,001$ . **Můžeme proto přijmout hypotézu H8:** Existuje statisticky významný vztah mezi negativním myšlením a produkcí delikvence. Statisticky významný vztah byl nalezen mezi negativním myšlením a abúzem návykových látek ( $r = .21$ ) i šikanou ( $r = .2$ ), avšak pouze na hladině významnosti  $\alpha = 0,01$ . **Přijímáme proto hypotézu H7:** Existuje statisticky významný vztah mezi negativním myšlením a produkcí abúzu psychoaktivních látek.; **i hypotézu H9:** Existuje statisticky významný vztah mezi negativním myšlením a šikanou.

Tabulka 19: Korelace mezi škálou *negativní myšlení* a škálami metody VRCHA

	Negativní myšlení	Abúzus	Delikvence	Šikana
Negativní myšlení	–			
Abúzus	0,21**	–		
Delikvence	0,34***	0,56***	–	
Šikana	0,2**	0,32***	0,44***	–

Pozn.: \* = signifikantní na 0,05; \*\* = signifikantní na 0,01; \*\*\* = signifikantní na 0,001.

## Impulzivita

V Tabulce č. 20 můžeme vidět korelace posledního rysu metody SURPS – *impulzivita* – pro který byla stanovena hladina statistické významnosti  $\alpha = 0,001$ . Nejsilnější vztah vykazuje impulzivita se subškálou šikana ( $r = .4$ ). **Přijímáme proto hypotézu H12:** Existuje statisticky významný vztah mezi impulzivitou a šikanou. Abúzus s impulzivitou sdílí o několik setin slabší, avšak pro zvolenou hladinu významnosti stále signifikantní vztah ( $r = .39$ ). Lze tedy **přijmout hypotézu H10:** Existuje statisticky významný vztah mezi impulzivitou a produkcí abúzu psychoaktivních látek. Stejnou hodnotu ( $r = .39$ ) sdílí s impulzivitou i delikvence, jak můžeme vidět v Tabulce č. 20. **Můžeme přijmout i hypotézu H11:** Existuje statisticky významný vztah mezi impulzivitou a produkcí delikvence.

Tabulka 20: Korelace mezi škálou *impulzivita* a škálami metody VRCHA

	Impulzivita	Abúzus	Delikvence	Šikana
Impulzivita	–			
Abúzus	0,37***	–		
Delikvence	0,37***	0,56***	–	
Šikana	0,4***	0,32***	0,44***	–

Pozn.: \* = signifikantní na 0,05; \*\* = signifikantní na 0,01; \*\*\* = signifikantní na 0,001.

## Osobnostní rysy SURPS ve vztahu k celkovému skóru metody VRCHA

Jednotlivé subškály metody SURPS byly porovnávány také s celkovým skórem metody VRCHA. Hladina významnosti byla opět stanovena na  $\alpha = 0,001$ . Přehledně jsou hodnoty korelací vyjádřeny v Tabulce č. 21. Nejsilnější vztah má celkový skór VRCHA s vyhledáváním vzrušení ( $r = .49$ ). Méně silný vztah sdílí s impulzivitou ( $r = .47$ ) a negativním myšlením ( $r = .33$ ). Nesignifikantní vztah nalezneme mezi celkovým skórem VRCHA a přecitlivělostí ( $r = -.11$ ). Stále ale **můžeme částečně přijmout hypotézu H13 v následujícím rozsahu:** Existuje statisticky významný vztah mezi vybranými osobnostními rysy (impulzivita, negativní myšlení, vyhledávání vzrušení) a celkovým skórem metody VRCHA.

Vysoce signifikantní hodnoty byly nalezeny také mezi jednotlivými škálami dotazníku SURPS. Impulzivita a negativní myšlení dosahují na hladině významnosti  $\alpha = 0,001$  korelačního vztahu  $r = .25$  a s vyhledáváním vzrušení dosahuje impulzivita ještě silnější korelace ( $r = .47$ ). Souvislost impulzivity s přecitlivělostí již není statisticky významná, ale přesto lze pozorovat slabý vztah ( $r = .11$ ). Velmi slabou souvislost ( $r = .02$ ) lze pozorovat také mezi vyhledáváním vzrušení a negativním myšlením. Ve vztahu přecitlivělosti s vyhledáváním vzrušení ( $r = -.06$ ) a s negativním myšlením ( $r = -.04$ ) lze nalézt slabou negativní korelaci.

Tabulka 21: Korelace mezi škálami SURPS a celkovým skórem metody VRCHA

	Celkový skór VRCHA	Negativní myšlení	Impulzivita	Vyhledávání vzrušení	Přecitlivělost
Celkový skór VRCHA	–				
Negativní myšlení	0,33***	–			
Impulzivita	0,47***	0,25***	–		
Vyhledávání vzrušení	0,49***	0,02	0,47***	–	
Přecitlivělost	-0,11	-0,04	0,11	-0,06	–

Pozn.: \* = signifikantní na 0,05; \*\* = signifikantní na 0,01; \*\*\* = signifikantní na 0,001.



## 7 DISKUZE

V této kapitole se zaměříme na shrnutí problematiky rizikového chování, na rozbor získaných dat a jejich výsledků a na celkové zhodnocení průběhu výzkumu.

Při studiu literatury a tvorbě teoretického základu jsme se setkali s rozdílnostmi pojmů. Činy, které zatím nenabývaly statusu trestného činu, avšak jsou brány jako překročení společenské normy, může být označováno jako např. rizikové chování, delikventní chování, problémové chování, antisociální chování nebo porucha chování (Šafářová, 2002).

V posledních letech se však o toto téma akademická obec zajímá a dostává jej také do povědomí laické veřejnosti. Pojem „rizikové chování“ se stal nadřazeným a obecnějším pojmenováním k ostatním výše zmíněným pojmům. Jde však o komplexní problém, na který je třeba nahlížet mezioborově (Nielsen Sobotková, 2014). I to je důvodem pro narůstající míru spolupráce mezi pedagogy, rodiči a dalšími pracovníky školy – metodiky prevence, výchovnými poradci a od roku 2005 také školními psychology (Lazarová, 2008).

Aby tato spolupráce byla opravdu efektivní, bylo nutné tuto oblast důkladně zmapovat, což se, dle našeho názoru, autorům výzkumů daří. V literatuře bylo možné naleznout velké množství informací o výskytu jednotlivých forem rizikového chování, o faktorech, jež rizikové chování podněcují, i o těch, které rizikovému chování zamezují.

Stejně jako někteří/některé autoři/autorky před námi (Čerešník, 2016b; Čerešník, Tomšík, Dolejš & Suchá, 2018; Dolejš & Orel, 2017; Dolejš, Skopal & Suchá, 2014; Hansen & Breivik, 2001; Kyasová, 2003; Miovský et al., 2010 a další) jsme se zaměřili na výskyt a příčiny rizikového chování v dospívání – konkrétně na osobnostní charakteristiky a jejich souvislost s tímto druhem chování. Na našem výzkumném vzorku se podařilo zjistit následující:

Více než čtvrtina dotázaných žáků a žákyň (26, 37 %) ve věku 11–15 let v posledních 30 dnech užila alkoholický nápoj (za užití byla považována sklenice vína či piva). Ve studii Dolejše, Zemanové a Vavrysové (2017) šlo o 31,19 %. Studie HBSC (Inchley et al., 2020) uvádí, že alkohol užilo v posledních 30 dnech 37 % respondentů/respondentek ve věku 15 let. V našem výzkumu šlo o podobný počet – ze všech dotázaných žáků/žákyň, kteří/které již dosáhli věku 15 let, užilo alkohol 36 %. Pro srovnání přikládáme také výsledky studie

ESPAD, která uvádí, že mezi šestnáctiletými, kteří v posledních 30 dnech konzumovali alkoholický nápoj, jde již o 62,7 % dospívajících. Celoživotně (tzn. alespoň 1x během života) v tomto věku ochutnalo alkohol 95,1 % studentů (Chomynová et al., 2020).

S cigaretami mělo v posledních 30 dnech zkušenost 5,47 % dospívajících našeho výzkumného souboru a marihuanu za celý svůj život užilo pouhých 2,99 % žáků/žákyň. Dle studie HBSC (Inchley et al., 2020) kouřilo cigarety v posledních 30 dnech 15 % dospívajících ve věku 15 let a 13 % má alespoň jednu zkušenost s marihuanou. V našem výzkumu šlo o 12 % dotázaných ve stejném věku, kteří v posledních 30 dnech kouřili cigarety, a 4 % respondentů/respondentek alespoň s jednou zkušeností s marihuanou. Mezi šestnáctiletými stoupá procento zkušenosti s cigaretami v posledních 30 dnech na 23,6 % a konopné látky užilo alespoň jednou dokonce 28,4 % českých dospívajících (Chomynová et al., 2020).

Jako znepokojující v našem výzkumném souboru vnímáme skutečnost, že pohlavní styk mělo celkem 8 dotázaných, z nichž pouze 3 respondenti/respondentky dovršili dle § 187 zák. č. 40/2009 Sb. legálního věku způsobilosti k pohlavnímu styku (15 let). Studie HBSC také zjišťuje, že jeden/jedna respondent/respondentka ze čtyř patnáctiletých (25 %) při svém posledním pohlavním styku nepoužil/nepoužila některou z nejefektivnějších způsobů antikoncepce – kondom či kontracepční pilulku. V České republice šlo o 32 % dotázaných. Sexuální výchova je proto autory studie stále považována za velký problém (Inchley, 2020). Ministerstvo školství, mládeže a tělovýchovy (MŠMT, 2010) uvádí jako hlavní prvek primární prevence rizikového sexuálního chování vytvoření dobrého a respektujícího vztahu s žáky/žákyněmi, který podporuje ochotu dospívajících naslouchat a umožňuje dospívajícím zeptat se na vše, co je zajímavé.

Z dlouhodobého hlediska má užívání návykových látek spíše klesající tendenci. Mnohem rozsáhlejší je však delikventní chování. Na pokles abúzu návykových látek a nárůst delikventního chování upozorňuje i M. Dolejš (Univerzita Palackého v Olomouci, 2017). Děje se tak mj. kvůli nedostatečné redukci impulzivity školou i rodiči. Téměř 39 % dotázaných již někdy něco někomu ukradli. Výsledek lze porovnat s daty Skopala et al. (2014), kdy šlo o 23,31 %, nebo Dolejše, Zemanové a Vavrysové (2017) – tehdy šlo o 27,53 %. Krádež peněz potvrzuje 16,42 % respondentů a respondentek a obdobně jsou na tom i krádeže v obchodě. Skopal et al. (2014) uvádí zkušenost s krádeží peněz u 11,89 % dotázaných a 10,71 % respondentů/respondentek, kteří/keré již někdy něco ukradli

v obchodě. Studie Dolejše et al. z roku 2017 uvádí pro krádež peněz poměr 13,12 % a 11,59 % dospívajících, kteří kradli v obchodě.

Pro zábavu poškodilo majetek téměř 14 % žáků a žákyň výzkumného souboru. Podobná čísla prezentuje i výzkum Skopala et al. z roku 2014 (14,96 %) a Dolejše et al. z roku 2017 (15,07 %).

Dalším dílčím údajem našeho výzkumu je skutečnost, že téměř čtvrtina respondentů/respondentek (24,88 %) si alespoň jednou záměrně fyzicky ublížila. Hosáková, Hlubková a Hypšová (2018) upozorňují na rostoucí výskyt sebepoškozování u dospívajících, jehož stoupání ovlivňuje také internet, a to existencí diskuzních fór a blogů povzbuzujících toto chování.

Urážky a ubližování ze strany spolužáků ani zesměšňování na internetu se v našem výběrovém souboru nejeví tolik rozsáhlým jako delikventní chování. Nižší výskyt šikany však rozhodně nezlehčujeme, jelikož neubírá situaci na vážnosti. Dle posledních dat studie HBSC přiznává 1 z 12 chlapců, že se přímo zúčastnil šikany druhých alespoň dvakrát až třikrát v posledních několika měsících. Mezi dívkami je výskyt nižší – jde o 1 z 20 dívek. Skutečnost, že se jedinec stal obětí šikany, přiznává přibližně 10 % žáků/žákyň. Častěji se dospívající setkávají s šikanou na internetu – dívky se stávají oběťmi kyberšikany ve 14 % případů, chlapci ve 12 % (Inchley, 2020). V našem výzkumu se obětí urážek od spolužáků stalo 14,93 % dotázaných, ublíženo spolužákem bylo necelým 9 % a na internetu se s urážkami setkala téměř 7 % respondentů/respondentek.

Kromě výskytu konkrétních forem rizikového chování byly zkoumané hlavně některé osobnostní rysy pomocí nástroje SURPS. Mezi jednotlivými faktory dotazníku SURPS byl statisticky nejvýznamnější vztah nalezen mezi vyhledáváním vzrušení a impulzivitou. Vztah s nižší korelační silou, avšak statisticky stále významný, byl nalezen mezi impulzivitou a negativním myšlením. Impulzivita a přecitlivělost spolu jsou ve slabém korelačním vztahu, ale nedosahují statisticky významné hodnoty. Impulzivní jedinci mají tedy vysokou tendenci vyhledávat vzrušující zážitky a častěji mohou sklouznout ke skleslosti až beznadějnosti. Naopak vyhledávání vzrušení s přecitlivělostí vykazuje známky negativní korelace. „*Tento vztah potvrzuje, že člověk vyhledávající vzrušení nemůže být zároveň přecitlivělý, protože první faktor je založen na akci, odhodlání, otevřenosti, schopnosti překonávat rizika a strach, zatímco druhý faktor je tvořen obavami, strachem, podceňováním a podobně*“ (Dolejš, 2010, 126).

Náš výzkum potvrdil také statisticky významné vztahy některých forem rizikového chování s některými osobnostními rysy. Osobnostní rys *vyhledávání vzrušení* má statisticky významný vztah ke všem zkoumaným formám rizikového chování. Tyto korelace lze označit jako středně silný vztah. Nejsilnější vztah byl nalezen mezi vyhledáváním vzrušení a delikventním chováním. Dospívající, kteří rádi vyhledávají nové, vzrušující a nekonvenční zážitky, se proto pravděpodobněji zúčastní delikventních aktivit než jejich vrstevníci s nižší potřebou takové zážitky vyhledávat.

Pouze o několik setin slabší byl nalezený vztah mezi tímto rysem a abúzem návykových látek. Dospívající, kteří skórují vysoko v rysu vyhledávání vzrušení, užívají více druhů návykových látek a ve vyšší frekvenci než jejich vrstevníci s nižším skóre. Tito jedinci tíhnou k zintenzivnění svých zážitků a vylepšení nálady (Woicik, Conrod et al., 2009). Neskórují však vysoko pouze v negativním, ale také v pozitivním rizikovém chování (např. adrenalinové sporty – horolezectví, rafting apod.). Hansen a Breivik (2001) upozorňují na propojení produkce obou typů rizikového chování a sociálního zázemí: chudší sociální zázemí souvisí s kriminálním chováním, zatímco podpurné sociální zázemí (rodinné, školní i vrstevnické) produkuje rizikové aktivity, jež nemají kriminální charakter (např. adrenalinové sporty).

Naopak jedinci, kteří dosahují vyšších hodnot na škále *přecitlivělost*, se dle našich výsledků rizikových aktivit tolik neúčastní. Korelace všech forem rizikového chování s tímto rysem vykazuje slabé záporné vztahy. Překvapující se jeví zejména záporný vztah přecitlivělosti se šikanou – citliví jedinci se dle jiného výzkumu stávají obětmi šikany častěji než jedinci méně citliví (Dolejš & Skopal, 2015). Citliví dospívající dle Skopala a Dolejše (2014) také více tíhnou k užívání alkoholu, ale ani tato souvislost v našem výzkumu nebyla nalezena.

Negativně smýšlející respondenti/respondentky se rizikových aktivit zúčastňují častěji než jejich vrstevníci s nižším skórem na škále *negativní myšlení*. Statisticky nejvýznamnější byl vztah s delikvencí. Souvislost s abúzem a šikanou dosahovala stejně významné hladiny. Jedinci s vyšší mírou tohoto rysu častěji sklouznou k depresivitě, mají nízké sebevědomí a jsou plaší, a právě tyto psychické vlastnosti jsou rizikové, co se týče vzniku šikany (Holeček, 1997).

S impulzivitou vykazují všechny formy rizikového chování vysoce signifikantní souvislost. Impulzivní jedinci jsou častěji aktéry delikventního chování (krádeží,

vandalismu) a mají více zkušeností s alkoholickými i tabákovými výrobky (Čerešník et al., 2018). Tito žáci/žákyně se také mnohem častěji stávají oběťmi urážek a hrubého chování ze strany vrstevníků a spolužáků. Jejich chování bývá totiž nerozvážné a troufalé (Dolejš & Orel, 2017).

Až na osobnostní charakteristiku *přecitlivělost* se v našem výzkumu podařilo potvrdit souvislost vybraných osobnostních rysů (vyhledávání vzrušení, negativní myšlení, impulzivita) s vybranými formami rizikového chování u dotázaných dospívajících Olomouckého kraje. Důvodů pro nepotvrzení hypotéz H4, H5 a H6 může být několik:

Příčina nepřijetí hypotézy H5 (Existuje statisticky významný vztah mezi přecitlivělostí a produkcí delikvence.) může souviset s výrokem Dolejše: „**člověk vyhledávající vzrušení nemůže být zároveň přecitlivělý, protože první faktor je založen na akci, odhodlání, otevřenosti, schopnosti překonávat rizika a strach, zatímco druhý faktor je tvořen obavami, strachem, podceňováním a podobně**“ (Dolejš, 2010, 126). Pokud se tedy člověk účastní delikventních aktivit, pravděpodobně dosáhne vyšších hodnot na škále *vyhledávání vzrušení*. Vylučuje-li se navzájem vyhledávání vzrušení s přecitlivělostí, přecitlivělý člověk pravděpodobně nebude vykazovat známky rizikového chování v oblasti delikvence.

Důvodem pro nepotvrzení hypotéz H4 (Existuje statisticky významný vztah mezi přecitlivělostí a produkcí abúzu psychoaktivních látek.) a H6 (Existuje statisticky významný vztah mezi přecitlivělostí a šikanou.) byl dle našeho názoru nedostatečně velký výzkumný vzorek, jehož velikost nepříznivě ovlivnila epidemiologická situace v době sběru dat. Dalším zdrojem snížení reprezentativnosti může být skutečnost, že vyplňování testové baterie probíhalo prostřednictvím internetové platformy během online vyučování nebo během hodin IKT za nepřítomnosti administrátora. Ačkoliv testová baterie obsahovala podrobné informace o způsobu vyplňování dotazníků i vysvětlivky k méně známým výrazům (např. konvenční, impulzivita), žáci a žákyně nemuseli plně porozumět zadání, což mohlo nepříznivě ovlivnit výsledky. Výzkum této bakalářské práce proto nelze zobecnit na celou populaci dospívajících v Olomouckém kraji.

Do budoucna by jistě stálo za úvahu realizování obdobného výzkumu s vyšším počtem respondentů a zajištění přítomnosti výzkumníka u administrace dotazníků, aby zodpověděl případné dotazy respondentů/respondentek.

## 8 ZÁVĚR

Výzkumná část této práce se zaměřila na hledání souvislostí mezi vybranými osobnostními rysy a formami rizikového chování u žáků/žaček 2. stupně základních škol. Toto téma je v současné době aktuální a diskutované a naším cílem bylo ověřit tuto souvislost na vybraném vzorku žáků/žaček Olomouckého kraje.

Za účelem této bakalářské práce bylo provedené dotazníkové šetření celkem na 4 základních školách v Olomouckém kraji. Žákům a žákyním 6.–9. ročníků byla předložena testová baterie sestávající z dotazníků „Škála osobnostních rysů představujících riziko z hlediska užívání návykových látek“ (SURPS) (Woicik et al., 2009; česká verze Dolejš et al., 2012) a „Výskyt rizikového chování u adolescentů“ (VRCHA) (Dolejš & Skopal, 2015). Testová baterie byla žákům předkládána prostřednictvím online platformy během distanční výuky nebo v hodinách IKT.

Podařilo se nám zjistit prevalenci jednotlivých forem rizikového chování u výzkumného souboru. Nejvíce se dotázaní dospívající účastníci delikventních aktivit. Krádeže se alespoň jednou za svůj život dopustilo téměř 39 % respondentů/respondentek. Dalšími zjišťovanými formami delikventního chování bylo např. poškození majetku pro zábavu či krádež v obchodě. V abúzu návykových látek mají u respondentů/respondentek vedoucí pozici stále alkoholické nápoje – v posledních 30 dnech takový nápoj užílo přibližně 26 % participantů/participantek. Obětí urážek od spolužáků se stalo necelých 15 % dotázaných a ublížení spolužákem čelilo 9 %. Na internetu se terčem zesměšňování stalo pouze přibližně 7 % respondentů/respondentek, avšak téměř čtvrtina respondentů/respondentek si za svůj život alespoň jednou záměrně fyzicky ublížila.

Ověření hlavního cíle této práce – souvislosti vybraných osobnostních rysů a jednotlivých forem rizikového chování – přineslo statistiky významné výsledky. Mezi osobnostním faktorem *vyhledávání vzrušení* a jednotlivými škálami dotazníku VRCHA byly nalezeny středně silné korelační vztahy na hladině významnosti  $\alpha = 0,001$ . Nejsilnější vztah vykazuje tato osobnostní charakteristika se škálou *delikvence*. Na stejné statistické hladině významnosti se prokázala existence středně silných vztahů *impulzivita* s rizikovým chováním. Zde byla nejvyšší korelace rysu se škálou *šikana*. *Negativní myšlení* neprokázalo statisticky významné výsledky na hladině významnosti  $\alpha = 0,001$  se všemi škálami VRCHA.

Na hladině  $\alpha = 0,01$  však všechny korelace dosahovaly statisticky významných výsledků. Korelace *negativního myšlení* a jednotlivých forem rizikového chování dosahují slabého až středně silného vztahu. Mezi osobnostním rysem *přecitlivělost* a vybranými formami rizikového chování se nám nepodařilo nalézt statisticky významný vztah, ačkoliv korelace vykazují známky slabého záporného vztahu. Jako důvod této skutečnosti si vykládáme menší velikost výběrového souboru a pravděpodobné neporozumění respondentů/respondentek některým položkám testové baterie pro škály *abúzus* a *šikana*. Důvodem pro nepotvrzení souvislosti mezi delikventním chováním a přecitlivělostí může být vzájemné vylučování se přecitlivělosti s vyhledáváním vzrušení. Jinými slovy lze říct, že jedinci s vysokým skóre na škále *vyhledávání vzrušení* se pravděpodobně budou účastnit delikventních aktivit, ale nebudou dosahovat vysokých hodnot na škále *přecitlivělost*.

## 9 SOUHRN

Cílem této bakalářské práce je zjistit souvislost mezi vybranými osobnostními rysy a výskytem rizikového chování u dospívajících 6.–9. ročníku základních škol v Olomouckém kraji. Rizikové chování je diskutované téma a do jisté míry je součástí vývoje. Dobrým zmapováním situace a zjištěním všech souvislostí jsou však pedagogové, rodiče a další pracovníci školních i mimoškolních zařízení schopni redukovat negativní následky tohoto chování.

Práce je rozdělena na teoretickou a výzkumnou část. V první kapitole teoretické části jsme se zaměřili na terminologii dospívání, jeho periodizaci a na jednotlivé oblasti lidského života, které se během dospívání určitým způsobem proměňují.

Za počátek tzv. pátého věku člověka (Erikson, 2002) považujeme sekundární pohlavní znaky (Langmeier & Krejčířová, 2006). Různí autoři/autorky (Langmeier & Krejčířová, 2006; Macek, 2003; Thorová, 2015; Vágnerová, 1996) užívají pro toto období lehce odlišnou terminologii i periodizaci.

Tato práce se zaměřuje pouze na první polovinu této životní etapy – dospívajícím ve věku od 11 do 15 let, tedy v období puberty. Ačkoliv je puberta charakteristická především svými tělesnými proměnami, biologická stránka člověka není jedinou, která se v období dospívání vyvíjí. Proměny zaznamenává také oblast psychologická, kognitivní i sociální (Thorová, 2015). Tyto aspekty lidského vývoje bylo proto nezbytné v naší práci rovněž zmínit.

Kromě již zmíněných viditelných tělesných změn se tělo potýká se změnami také uvnitř – dozrávají vnitřní pohlavní orgány a mění se také hladiny hormonů (Merkunová & Orel, 2008; Orel & Facová, 2009). Psychika dospívajícího se potýká s utvářením identity a pěstováním sebevědomí (Brown, 1998; Shaffer, 2002c). Tato zátěž vede k častým změnám nálad i vztahovačnosti (Langmeier & Krejčířová, 2006). Posun vpřed zaznamenává také kognitivní oblast. Dle Inhelderové a Piageta (2007) přechází do tzv. období formálních operací. Intenzivně se rozvíjí také fantazie (Šimíčková-Čížková et al., 2010). Proměňují se také sociální vztahy – dospívající se začíná odpoutávat od rodiny a navazuje intenzivní vztahy i mimo ni (Fenwick & Smith, 1994). Dále jsou pro tuto etapu specifické přechodné



„první lásky“ (Langmeier & Krejčířová, 2006), vývoj morálních zásad a hodnot (Fenwick & Smith, 1994; Sak, 2000).

Se všemi těmito změnami není snadné se vyrovnat. Začíná proto experimentovat a poznávat. A v rámci experimentů se může uchýlit k rizikovému chování.

Rizikové chování zahrnuje aktivity, které mohou vést k ohrožení osob (tělesnému i psychickému) nebo majetku. Obecně bývá při těchto aktivitách porušována společenská nebo dokonce zákonná norma (Macek, 2003; Petrusek et al., 1996). Nejtypičtějším formami mezi žáky a žákyněmi je závislostní chování, šikana, rizikové sexuální chování a vandalismus (Miovský & Zapletalová, 2010).

Rizikové chování vychází z nejrůznějších teoretických ukotvení. Za nejvýznamnější teorii je považována *teorie problémového chování*, ze které vychází i *syndrom rizikového chování v dospívání* (Jessor & Jessor, 1977). Rizikové chování dle této teorie ovlivňují primárně tři systémy – osobnostní rysy, chování a prostředí dospívajícího (Ritson, 1979). Ve všech třech systémech působí faktory, jež mohou být protektivního nebo rizikového charakteru (Jessor, 1991).

V této práci jsme se věnovali třem formám rizikového chování – užívání návykových látek, delikvenci a šikaně. V dospívání bývá nejčastěji užíván alkohol, cigarety a marihuana (Miovský, Šťastná & Řehan, 2004; Nielsen Sobotková, 2014). V posledních letech probíhají pravidelně celosvětové průzkumy, které abúzus návykových látek u dospívajících monitorují (Chomynová et al., 2020; Inchley et al., 2020; Sovinová et al., 2014). Šikanou nazýváme záměrné ubližování jedincem nebo skupinou jinému dítěti. Toto ubližování může mít nejrůznější formy (Holeček, 1997). Jako delikvenci označujeme nejrůznější přestupky, ale také trestnou činnost dospívajících, při které vzniká škoda na majetku nebo dokonce zdraví člověka (Fisher & Škoda, 2009). Nárůst delikventního chování byl zaznamenán zejména v posledních několika letech (Dolejš & Orel, 2017).

Naše práce se zaměřila na souvislost výše zmíněných forem rizikového chování s vybranými osobnostními faktory. Prvním z vybraných rysů byla impulzivita. Impulzivní jedinci reagují rychle bez předchozího zhodnocení situace (Smékal, 2009; Zuckermann & Kuhlman, 2000), a proto jsou častěji aktéry rizikových aktivit (Čerešník et al., 2018; Dolejš & Orel, 2017; Skopal et al., 2014). Dalším sledovaným rysem bylo negativní myšlení – absence pozitivních emocí i naděje na budoucí zlepšení (VandenBos, 2015). Třetí ze sledovaných osobnostních charakteristik byla přecitlivělost, v jejíž propojenosti s rizikovým

chováním se výzkumy rozcházejí (Broman-Fulks et al., 2014; Mackie et al., 2011). Poslední charakteristikou je vyhledávání vzrušení, které prokázalo signifikantní souvislost s abúzem a rizikovým sexuálním chováním (Byck et al., 2014).

Výzkumná část byla zpracována kvantitativně. Za cíl si náš výzkum kladl zjistit, zda existují souvislosti mezi vybranými osobnostními rysy a produkcí rizikového chování u dospívajících, jak naznačují předchozí výzkumy různých autorů/autorek. Sekundárním cílem práce bylo zjištění prevalence jednotlivých forem rizikového chování.

Žákům/žákyním 2. stupně základních škol Olomouckého kraje byla předkládána online testová baterie složená ze základních demografických údajů a dvou standardizovaných metod – „Škály osobnostních rysů představujících riziko z hlediska užívání návykových látek“ (Woicik et al., 2009) a dotazníku „Výskyt rizikového chování u adolescentů“ (Dolejš & Skopal, 2015). Před předložením dotazníku respondentům/respondentkám byl získán informovaný souhlas jejich zákonných zástupců. Zdůrazněna byla anonymita, dobrovolnost i důvěrnost získaných údajů.

Celkem se podařilo získat odpovědi od 201 respondentů/respondentek ve věku 11–16 let. Testovou baterii vyplnilo 88 chlapců a 113 dívek. Průměrný věk respondentů/respondentek činí 13,02 let ( $SD = 1,28$ ).

Ze získaných dat vyplývá, že z návykových látek je stále nejvíce užívaný alkohol. V posledních 30 dnech pilo alkoholický nápoj 26,37 % respondentů/respondentek. Cigarety za posledních 30 dnů kouřilo 5,47 % dotázaných a 2,99 % za svůj život alespoň jednou vyzkoušelo marihuanu. Jako znepokojující v našem výzkumném souboru vnímáme skutečnost, že pohlavní styk mělo celkem 8 dotázaných, z nichž pouze 3 respondenti/respondentky dovršili dle § 187 zák. č. 40/2009 Sb. legálního věku způsobilosti k pohlavnímu styku (15 let).

Spíše než abúzus návykových látek je mezi dospívajícími častější delikventní chování. Na tento trend upozorňuje také M. Dolejš (Univerzita Palackého v Olomouci, 2017). Více než třetina (38,81 %) respondentů/respondentek již někdy něco ukradla. S krádeží peněz a krádeží v obchodě potvrzuje zkušenost přibližně 16 % dotázaných. Cizí majetek pro zábavu poškodilo téměř 14 % žáků a žákyň výzkumného souboru.

Za znepokojující považujeme fakt, že téměř čtvrtina respondentů/respondentek (24,88 %) si alespoň jednou záměrně fyzicky ublížila. Na rostoucí výskyt sebepoškození u dospívajících upozorňuje také Hosáková, Hlubková a Hypšová (2018). Urážkám se strany

spolužáků čelilo v posledních 30 dnech skoro 15 % žáků a žákyň. Obětí urážek či zesměšňování na internetu se stalo 6,97 % a ublížení od spolužáka se týká téměř 9 % dotázaných.

Náš výzkum potvrdil signifikantní souvislost mezi všemi popsány formami rizikového chování s vyhledáváním vzrušení, negativním myšlením i impulzivitou. Statisticky významný vztah se nepodařil potvrdit mezi škálami rizikových aktivit s přecitlivělostí. Statistické hodnoty však naznačují existenci slabého záporného korelačního vztahu. Nepotvrzení souvislosti přecitlivělosti s abúzem a šikanou si vykládáme nedostatečnou velikostí výzkumného souboru a nepřítomností administrátora, který by mohl respondentům/respondentkám vysvětlit problematické položky, při vyplňování testové baterie. Vztah přecitlivělosti s delikvencí se nám nepodařilo prokázat, protože delikventní jedinec bude pravděpodobně dosahovat vysokého skóru na škále vyhledávání vzrušení a dle Dolejše (2010, 126) „*člověk vyhledávající vzrušení nemůže být zároveň přecitlivělý*“.

# LITERATURA

1. Abramson, L. Y., Metalsky, G. I., & Alloy, L. B. (1989). Hopelessness depression: A theory-based subtype of depression. *Psychological Review*, *96*(2), 358–372. doi:10.1037/0033-295X.96.2.358
2. American Psychiatric Association. (2013). *Diagnostic and statistical manual of mental disorders (5th ed.)*. Arlington, VA: Author.
3. Banárová, K., & Čerešník, M. (2019). Príčiny produkcie rizikového správania v dospievaní. Vzťahová perspektíva. In M. Verešová, V. Gatíal & R. Tomšík, *ŠVOČ KPŠP 2019. Zborník príspevkov zo Študentskej vedeckej a odbornej činnosti* (31–44). Nitra: PF UKF.
4. Baumgautner, F. (1995). Prejavy agresívneho správania dievčat a chlapcov. *Psychologia a patopsychologia dieťaťa*, *30*(2), 199–208.
5. Beck, A. T., Weissman, A., Lester, D., & Trexler, L. (1974). The measurement of pessimism: The Hopelessness Scale. *Journal of Consulting and Clinical Psychology*, *42*(6), 861–865. doi:10.1037/h0037562
6. Bendl, S. (2016). *Základy sociální pedagogiky*. Praha: Univerzita Karlova.
7. Bolland, J. (2003). Hopelessness and risk behaviour among adolescents living in high-poverty inner-city neighbourhoods. *Journal of Adolescence*, *26*, 145–158. doi: 10.1016/S0140-1971(02)00136-7
8. Broman-Fulks, J. J., Urbaniak, A., Bondy, C. L., & Toomey, K. J. (2014). Anxiety sensitivity and risk-taking behavior. *Anxiety, Stress & Coping: An International Journal*, *27*(6), 619–632. doi: 10.1080/10615806.2014.896906
9. Brown, J. D. (1998). *The Self*. New York: McGraw-Hill.
10. Byck, G. R., Swann, G., Schalet, B., Bolland, J., & Mustanski, B. (2014). Sensation Seeking Predicting Growth in Adolescent Problem Behaviors. *Child Psychiatry & Human Development*, *46*(3), 466–473. doi:10.1007/s10578-014-0486-y

11. Collazzoni, A., Stratta, P., Pacitti, F., Rossi, A., Santarelli, V., Bustini, M., ... Rossi, R. (2020). Resilience as a Mediator Between Interpersonal Risk Factors and Hopelessness in Depression. *Frontiers in Psychiatry, 11*(10). doi: 10.3389/fpsyt.2020.00010
12. Conrod, P. J., Castellanos, N., & Mackie, C. (2008). Personality-Targeted Interventions Delay The Growth Of Adolescent Drinking And Binge Drinking. *Journal of Child Psychology and Psychiatry, 49*(2), 181-190. doi:10.1111/j.1469-7610.2007.01826.x
13. Cooley, C. (1902). *Human Nature and the Social Order*. New York: Scribner's.
14. Čerešník, M. (2016a). *Hraničná zóna. Rizikové správanie v dospievaní*. Nitra: PF UKF v Nitre.
15. Čerešník, M. (2016b). Osobnostné vlastnosti dospievajúcich v kontexte produkcie rizikového správania. In E. Maierová, L. Viktorová, & M. Dolejš. *PhD Existence VI. Výzkum vs. prax: Česko-slovensko psychologická konference (nejen) pro doktorandy a o doktorandech* (132–146). Olomouc: Univerzita Palackého.
16. Čerešník, M., & Čerešníková, M. (2019). Vnímanie výchovných štýlov a prejavy rizikového správania dospievajúcich v systéme nižšieho sekundárneho vzdelávania. *Diskuze v psychologii, 1*, 28–40. doi:10.5507/dvp.2019.004
17. Čerešník, M., & Dolejš, M. (2015). Spoločný projekt dvoch národov alebo podobnosti a rozdiely v procese a výsledkoch výskumu zameraného na rizikové správanie a osobnostné rysy dospievajúcich na Slovensku a v Českej republike. In E. Maierová, L., Šrámková, K. Hosáková, M. Dolejš, O. Skopal (Eds.) *PhD Existence 2015: Česko-slovenská psychologická konference (nejen) pro doktorandy a o doktorandech*. (203–219). Olomouc: Univerzita Palackého.
18. Čerešník, M., Tomšík, R., Dolejš, M., & Suchá, J. (2018). Impulzivita ako prediktor rizikového správania adolescentov. *Československá psychologie: časopis pro psychologickou teorii a praxi, 62*(5), 503–512.
19. Český statistický úřad. (2016). *Zařazení českých vzdělávacích programů do Klasifikace vzdělání*. Získáno z Český statistický úřad: [https://www.czso.cz/csu/czso/klasifikace\\_vzdelani\\_cz\\_isced\\_2011](https://www.czso.cz/csu/czso/klasifikace_vzdelani_cz_isced_2011)
20. Český statistický úřad. (2020). *Školy a školská zařízení – školní rok 2019/2020*. Získáno z Český statistický úřad: <https://www.czso.cz/csu/czso/skoly-a-skolska-zarizeni-skolni-rok-20192020>

21. Dolejš, M. (2010). *Efektivní včasná diagnostika rizikového chování u adolescentů*. Olomouc: Univerzita Palackého.
22. Dolejš, M., & Orel, M. (2017). *Rizikové chování u adolescentů a impulzivita jako prediktor tohoto chování*. Olomouc: Univerzita Palackého.
23. Dolejš, M., & Skopal, O. (2015). *Výskyt rizikového chování u adolescentů Dolejš a Skopal (VRCHA)*. Olomouc: Univerzita Palackého.
24. Dolejš, M., Miovský, M., & Řehan, V. (2012). *Testová příručka ke škále osobnostních rysů představujících riziko z hlediska užívání návykových látek (Surps – Substance Use Risk Profile Scale)*. Praha: Univerzita Karlova v Praze & Togga.
25. Dolejš, M., Skopal, O., & Suchá, J. (2014). *Protektivní a rizikové osobnostní rysy u adolescentů*. Olomouc: Univerzita Palackého.
26. Dolejš, M., Zemanová, V., & Vavrysová, L. (2017). Standardizační studie na populaci českých adolescentů ve věku 11–19 let z roku 2017 (nepubl.). In M. Dolejš & M. Orel, *Rizikové chování u adolescentů a impulzivita jako prediktor tohoto chování* (str. 59). Olomouc: Univerzita Palackého.
27. Dryfoos, J. G. (1990). Adolescents at risk: Prevalence and prevention. Oxford University Press. In: Weissberg, R. P., Caplan, M., & Harwood, R. L. (1991). Promoting competent young people in competence-enhancing environments: A systems-based perspective on primary prevention. *Journal of Consulting and Clinical Psychology*, 59(6), 830–841. doi:10.1037/0022-006x.59.6.830
28. DuBois, D., & Tevendale, H. (1999). Self-esteem in Childhood and Adolescence: Vaccine or Epiphenomenon? *Applied and Preventive Psychology*, 8, 103–117. doi:10.1016/s0962-1849(99)80002-x
29. Dunn, S. L. (2005). Hopelessness as a Response to Physical Illness. *Journal of Nursing Scholarship*, 37(2), 148–154. doi:10.1111/j.1547-5069.2005.00027.x
30. Durkheim, É. (1998). *Sociologie a filosofie: sociologie a sociální vědy*. Praha: Sociologické nakladatelství.
31. Džúrová, D., Csémy, L., Spilková J., & Lustigová, M. (2015). *Zdravotně rizikové chování mládeže v Česku*. Praha: Státní zdravotní ústav.
32. Erikson, E. H. (2002). *Dětství a společnost*. Praha: Argo.

33. Fakouri, M. E. (1980). Problem behavior and psychosocial development: A longitudinal study of youth. *Journal of School Psychology, 18*(1), doi:10.1016/0022-4405(80)90054-0
34. Fenwick, E., & Smith, T. (1994). *Kniha o dospívání pro rodiče a děti: návod, jak toto období přežít*. Bratislava: INA.
35. Fisher, S., & Škoda, J. (2009). *Sociální patologie: analýza příčin a možnosti ovlivňování závažných sociálně patologických jevů*. Praha: Grada.
36. Fisherová, V., Vodáková, A., Kapr, J., & Linhart, J. (1994). *Sociální deviace, sociologie nemoci a medicíny (2., upravené vydání)*. Praha: Sociologické nakladatelství.
37. Freud, A. (1958). Adolescence. *The Psychoanalytic Study of The Child, 13*(1), 255–278. doi:10.1080/00797308.1958.11823182
38. Gecková, A., Pudelský, M., & Tuinstra, J. (2000). Vplyv fajčenia, konzumovania alkoholu, užívania drog a nedostatku fyzickej aktivity na zdravie adolescentov. *Československá psychologie, 44*(2), 132–147.
39. Goetz, M., & Hrdlička, M. (2004). Panická porucha u dětí a adolescentů – část 2. Klinické projevy, rizikové faktory a terapie. *Psychiatrie pro praxi, 3*, 131–135.
40. Hansen, E. B., & Breivik, G. (2001). Sensation seeking as a predictor of positive and negative risk behaviour among adolescents. *Personality and Individual Differences, 30*(4), 627–640. doi:10.1016/s0191-8869(00)00061-1
41. Harter, S. (1999). *The Construction of The Self: A Developmental Perspective*. New York: Guilford.
42. Holeček, V. (1997). *Agresivita a šikana mezi dětmi*. Plzeň: Pedagogické centrum.
43. Hosáková, J., Hlubková, Z., & Hypšová, M. (2018). Sebepoškozování adolescentů jako edukační problém. *Ošetrovateľské perspektivy, 1*(1), 31-37. doi:10.25142/osp.2018.003
44. Chomynová, P., Csémy, L., & Mravčík, V. (2020). Evropská školní studie o alkoholu a jiných drogách (ESPAD) 2019. *Zaostřeno 6*(5), 1–20.
45. Inchley, J., Currie, D., Budisavljevic, S., Torsheim, T., Jåstad, A., & Cosma, A. (2020). *Spotlight on adolescent health and well-being. Findings from the 2017/2018 Health Behaviour in School-aged Children (HBSC) survey in Europe and Canada. International report. Volume 1. Key findings*. Copenhagen: WHO Regional Office for Europe.

46. Janošová, P., Kollerová, L., Zábrodská, K., Kressa, J., & Dědová, M. (2016). *Psychologie školní šikany*. Praha: Grada.
47. Jessor, R. (1987). Problem-Behavior Theory, Psychosocial Development, and Adolescent Problem Drinking. *Addiction*, 82(4), 331–342. doi:10.1111/j.1360-0443.1987.tb01490.x
48. Jessor, R. (1991). Risk behavior in adolescence: A psychosocial framework for understanding and action. *Journal of Adolescent Health*, 12(8), 597–605. doi:10.1016/1054-139x(91)90007-k
49. Jessor, R. (1998). *New perspectives on adolescent risk behavior*. Cambridge: University Press.
50. Jessor, R., & Jessor, S. L. (1977). *Problem behavior and psychosocial development: A longitudinal study of Youth*. New York: Academic Press.
51. Jessor, R., Turbin, M. S., & Costa, F. M. (1998). Protective factors in adolescent health behavior. *Journal of Personality and Social Psychology*, 75(3), 788–800. doi:10.1037/0022-3514.75.3.788
52. Kabíček, P., Csémy, L., & Hamanová, J. (2014). *Rizikové chování v dospívání a jeho vztah ke zdraví*. Praha: Triton.
53. Kagan, S., Deardorff, J., McCright, J., Lightfoot, M., Lahiff, M., & Lippman, S. A. (2012). Hopelessness and Sexual Risk Behavior Among Adolescent: African American Males in a Low-Income Urban Community. *American Journal of Men's Health*, 6(5), 359–399. doi:10.1177/1557988312439407
54. Kaňák, J., Stretti, S., Drábek, T., Krčmářová, B., & Kniha, M. (2014). *Děti a jejich sexualita: rádce pro rodiče a pedagogy*. Brno: CPress.
55. Karabec, Z. (1996). *Heslo Delikventní chování. Velký sociologický slovník*. Praha: Karolinum.
56. Kollerová, L., Pospíšilová, A., & Janošová, P. (2020). *Šikanování na školách*. Praha: Psychologický ústav Akademie věd ČR.
57. Kon, I. S. (1988). *Kapitoly z psychologie dospívání (2. vydání)*. Praha: Státní pedagogické nakladatelství.
58. Koudelková, A. (1995). *Psychologické otázky delikvence*. Praha: Victoria Publishing.



59. Kroger, J. (2007). *Identity Development: Adolescence through Adulthood* (2. vydání). New York: Sage Publications.
60. Křivohlavý, J. (2010). *Pozitivní psychologie* (2. vydání). Praha: Portál.
61. Kyasová, M. (2003). Kouření cigaret a další formy rizikového chování adolescentů. *Československá psychologie*, 47(1), 56–64.
62. Langmeier, J., & Krejčířová, D. (2006). *Vývojová psychologie* (2., aktualizované vydání). Praha: Grada.
63. Lazarová, B. (2008) Školní psychologie v České republice po roce 1989. *Československá psychologie*, 52(5), 480–492.
64. Macek, P. (2003). *Adolescence* (2., upravené vydání). Praha: Portál.
65. Mackie, C. J., Castellanos-Ryan, N., & Conrod, P. J. (2011). Personality Moderates the Longitudinal Relationship Between Psychological Symptoms and Alcohol Use in Adolescents. *Alcoholism: Clinical and Experimental Research*, 35(4), 703–716. doi:10.1111/j.1530-0277.2010.01388.x
66. Martínek, Z. (2015). *Agresivita a kriminalita školní mládeže* (2., aktualizované a rozšířené vydání). Praha: Grada.
67. McHugh, C. M., Chun Lee, R. S., Hermens, D. F., Corderoy, A., Large, M., & Hickie, I. B. (2019). Impulsivity in the self-harm and suicidal behavior of young people: A systematic review and meta-analysis. *Journal of Psychiatric Research*, 116, 51–60. doi:10.1016/j.jpsychires.2019.05.012
68. Merkunová, A., & Orel, M. (2008). *Anatomie a fyziologie člověka pro humanitní obory* (ilustroval Jaroslav Svoboda). Praha: Grada.
69. *Mezinárodní klasifikace nemocí: 10. revize: Duševní poruchy v primární péči: Vodítka pro diagnostiku a léčbu.* (2001). Praha: Psychiatrické centrum.
70. Minev, M., Petrova, B., Mineva, K., Petkova, M., & Strebkova, R. (2018). Self-esteem in adolescents. *Trakia Journal os Science*, 16, 114–118. doi:10.15547/tjs.2018.02.007
71. Miovský, M. et al. (2012). *Výkladový slovník základních pojmů školské prevence rizikového chování.* Praha: Univerzita Karlova v Praze & Togga.

72. Miovský, M., Šťastná, L., & Řehan, V. (2004). Aktuální přehled stavu užívání konopných drog v České republice z perspektivy školních a celopopulačních studií. *Psychiatrie*, 8(3), 196–201.
73. Miovský, M., Skácelová, L., Zapletalová, J., & Novák, P. (2010). *Primární prevence rizikového chování ve školství*. Praha: Univerzita Karlova & Togga.
74. MŠMT (2010). *Metodické doporučení k primární prevenci rizikového chování u dětí, žáků a studentů ve školách a školských zařízeních č.j. 21291/2010-28*. Dostupné z: <https://www.msmt.cz/vzdelavani/socialni-programy/metodicke-dokumenty-doporuceni-a-pokyny>
75. Naragon-Gainey, K., & Watson, D. (2012). Personality, Structure. *Encyclopedia of Human Behavior*, 90–95. doi:10.1016/B978-0-12-375000-6.00275-5
76. Neužilová Michalčáková, R. (2007). *Strachy v období rané adolescence*. Brno: Barrister & Principal.
77. Newcomb, M. D. (1995). Identifying high-risk youth: prevalence and patterns of adolescent drug abuse. In M. Miovský et al. (2012). *Výkladový slovník základních pojmů školské prevence rizikového chování* (str. 59). Praha: Univerzita Karlova v Praze & Togga.
78. Nielsen Sobotková, V. (2014). *Rizikové a antisociální chování v adolescenci*. Praha: Grada.
79. Orel, M. (2012). *Psychopatologie*. Praha: Grada.
80. Orel, M., & Facová, V. (2009). *Člověk, jeho mozek a svět*. Praha: Grada.
81. Orvin, G. H. (2001). *Dospívání: kniha pro rodiče*. Praha: Grada.
82. Petrusek, M., Vodáková, A., & Maříková, H. (1996). *Velký sociologický slovník (I., A–O)*. Praha: Karolinum.
83. Piaget, J., & Inhelder, B. (2007). *Psychologie dítěte* (5. vydání). Praha: Portál.
84. Prokopčáková, A. (2000). Rodičia a priatelia – ich vplyv na maladjustačné správanie adolescentov. *Psychologia a patopsychologie dieťaťa*, 35(2), 174–181.
85. Příhoda, V. (1977). *Ontogeneze lidské psychiky. Díl 1: Vývoj člověka do patnácti let* (4. vydání). Praha: Státní pedagogické nakladatelství.

86. Reiss, S., & McNally, R. J. (1985). Expectancy model of fear. in S. Reiss, & B. R. (Eds.), *Theoretical issues in behavior therapy* (107–121). San Diego, CA: Academic Press.
87. Ritson, E. B. (1979). Problem behavior and psychosocial development: A longitudinal study of Youth. *Social Science & Medicine. Part D: Medical Geography*, 13(1), 75–76. doi:10.1016/0160-8002(79)90032-7
88. Říčan, P. (2004). *Cesta životem*. Praha: Portál.
89. Říčan, P., & Janošová, P. (2010). *Jak na šikanu*. Praha: Grada.
90. Sak, P. (2000). *Proměny české mládeže: česká mládež v pohledu sociologických výzkumů*. Praha: Petrklíč.
91. Shaffer, D. R. (2002c). *Developmental psychology: Childhood and adolescence* (6. vydání). Belmont: Wadsworth.
92. Shoemaker, D. J. (1996). Theories of delinquency: an examination of explanations of delinquent behavior (3rd ed). Oxford University Press. in V. Smékal, & P. Macek. (2002). *Utváření a vývoj osobnosti: psychologické, sociální a pedagogické aspekty* (194–195). Brno: Barrister & Principal.
93. Skopal, O., & Dolejš, M. (2014). Školní dotazníková studie o návykových látkách, dalších formách rizikového chování a osobnostních charakteristikách adolescentů. *Adiktologie*, 14(1), 54–65.
94. Skopal, O., Dolejš, M., & Suchá, J. (2014). *Vybrané osobnostní rysy a rizikové formy chování u českých žáků a žákyň*. Olomouc: Univerzita Palackého.
95. Slezáčková, A. (2012). *Průvodce pozitivní psychologií: nové přístupy, aktuální poznatky, praktické aplikace*. Praha: Grada.
96. Smékal, V. (2009). *Pozvání do psychologie osobnosti: člověk v zrcadle vědomí a jednání* (3., opravené vydání). Brno: Barrister & Principal.
97. Smékal, V., Lacinová, L., & Kukla, L. (Eds.). (2004). *Dítě na prahu dospívání*. Brno: Barrister & Principal.
98. Sovinová, H., Csémy, L., & Kernová, V. (2014). *Užívání tabáku a alkoholu v České republice: Zpráva o situaci za období posledních deseti let*. Praha: SZÚ.
99. Suchá, J., & Dolejš, M. (2016). *Agresivita, depresivita, sebehodnocení a impulzivita u českých adolescentů*. Olomouc: Univerzita Palackého.

100. Sutherland, E., & Cressey, D. (1970). *Criminology*. Philadelphia: Lippencott.
101. Šafářová, M. (2002). Rizikové chování v adolescenci. in V. Smékal & P. Macek, *Utváření a vývoj osobnosti: psychologické, sociální a pedagogické aspekty* (191–208). Brno: Barrister & Principal.
102. Šimíčková-Čížková, J., Binarová, I., Holásková, K., Petrová, A., Plevová, I., & Pugnerová, M. (2010). *Přehled vývojové psychologie (3., upravené vydání)*. Olomouc: Univerzita Palackého.
103. Thorová, K. (2015). *Vývojová psychologie: Proměny lidské psychiky od početí po smrt*. Praha: Portál.
104. Univerzita Palackého v Olomouci (2017, 14. prosince). *Psychologové UP upozorňují na nárůst delikventního chování českých adolescentů* [tisková zpráva]. Dostupné z: <https://persona.upol.cz/download/psychologove-up-upozornuji-na-narust-delikventniho-chovani-ceskych-adolescentu/>
105. VandenBos, G. R. (2015). *APA dictionary of psychology (2nd ed.)*. American Psychological Association.
106. Vágnerová, M. (1996). *Vývojová psychologie. 1*. Praha: Karolinum.
107. Veteška, J., & Fisher, S. (2020). *Psychologie kriminálního chování: vybrané otázky etiologie, andragogické intervence a resocializace*. Praha: Grada.
108. Výrost, J., & Slaměník, I. (c2008). *Sociální psychologie (2., přepracované a rozšířené vydání)*. Praha: Grada.
109. Woicik, P. A., Stewart, S. H., Pihl, R. O., & Conrod, P. J. (2009). The substance use risk profile scale: A scale measuring traits linked to reinforcement-specific substance use profiles. *Addictive Behaviors*, 34(12), 1042–1055. doi:10.1016/j.addbeh.2009.07.001
110. Zemanová, V., & Dolejš, M. (2015). *Životní spokojenost, sebehodnocení a výskyt rizikového chování u klientů nízkoprahových zařízení pro děti a mládež*. Olomouc: Univerzita Palackého.
111. Zuckerman, M. (1994). *Behavioral Expressions and Biosocial Bases of Sensation Seeking*. Cambridge: University Press.
112. Zuckerman, M., & Kuhlman, D. M. (2000). Personality and risk-taking: Common biosocial factors. *Journal of Personality*, 68, 999–1029. doi:10.1111/1467-6494.00124

# PŘÍLOHY

## **Seznam příloh:**

Příloha 1: Úvodní strana testové baterie .....	70
Příloha 2: Informovaný souhlas zákonného zástupce .....	71
Příloha 3: Abstrakt v českém jazyce .....	72
Příloha 4: Abstrakt v anglickém jazyce .....	73

## Příloha 1: Úvodní strana testové baterie



Filozofická  
fakulta  
Univerzita Palackého  
v Olomouci

### **Vybrané osobnostní rysy ve vztahu k rizikovému chování v dospívání**

Milá žákyně, milý žáku,

před sebou máš výzkumnou studii, která je součástí mé bakalářské práce na téma „*Vybrané osobnostní rysy ve vztahu k rizikovému chování v dospívání*“. Hlavním cílem výzkumu je zjistit souvislost mezi některými osobnostními rysy a rizikovým chováním u dospívajících. **Rizikové chování** je univerzální pojem pro mnoho aktivit, které společnost vnímá jako rizikové, nežádoucí anebo neprospěšné. Je to chování jednotlivce nebo skupiny, kterým ohrožuje sebe a/nebo své okolí.

Chtěla bych Tě poprosit, abys při vyplňování byl/byla **upřímný/upřímná**. Tvoje odpovědi považuji za **důvěrné** a jsou naprosto **anonymní**, proto nikam nepiš svoje jméno. Na žádnou z následujících otázek **neexistuje správná nebo špatná odpověď**. Zajímá mě čistě **Tvůj názor a zkušenosti**. Tvoje účast v tomto výzkumu je **dobrovolná**.

Tento dotazník obsahuje celkem 87 položek. Jejich vyplnění Ti zabere přibližně 20-30 minut. Nezalekni se, prosím, toho, že je testová baterie trochu delší. Je sestavená ze 3 jednotlivých dotazníků, abych získala co nejlepší představu o tom, jak toto téma vidíš Ty.

Vyplněním dotazníků **souhlasíš** se zpracováním (tím se rozumí zejména shromažďování, analyzování, uchovávání, třídění, zpracování a předávání) svých osobních údajů dle nařízení Evropského parlamentu a Rady (EU) 2016/679 ze dne 27. dubna 2016, o ochraně fyzických osob v souvislosti se zpracováním osobních údajů a o volném pohybu těchto údajů a o zrušení směrnice 95/46/ES (obecné nařízení o ochraně osobních údajů). Všechny uvedené údaje jsou poskytovány dobrovolně.

Moc Ti děkuji za Tvoji účast, která pomůže nejen mně, ale i rozvoji lidského poznání.

Anna Horáčková

*Katedra psychologie | Univerzita Palackého v Olomouci*

anna.horackova01@upol.cz

## Příloha 2: Informovaný souhlas zákonného zástupce



Filozofická  
fakulta  
Univerzita Palackého  
v Olomouci

### Informovaný souhlas s účastí dítěte na výzkumu a zpracováním osobních údajů

Vážená paní, vážený pane,

Oslovuji Vás s prosbou o souhlas s účastí Vašeho dítěte ve výzkumném projektu s názvem Vybrané osobnostní rysy ve vztahu k rizikovému chování v dospívání

Výzkum je součástí mé bakalářské práce a je realizován pod záštitou Katedry psychologie na Filozofické fakultě Univerzity Palackého v Olomouci (dále jen „UP“).

Cílem studie je zjistit, zda existuje rozdíl mezi vybranými osobnostními rysy a produkcí rizikového chování u dospívajících. Úloha účastníka výzkumu spočívá ve vyplnění dotazníku v online formě, celková doba potřebná k testování je 45 minut. **Výzkum bude realizovaný dne XX.XX. 2020 na ZŠ XY.**

Účast na výzkumu je dobrovolná a máte plné právo vyjádřit svůj nesouhlas s účastí tím, že nepodepíšete tento dokument. Účast ve výzkumu je však založena na principu anonymity, tj. po vyplnění dotazníku nebude UP schopna identifikovat respondenta testové baterie. Zpracování dotazníků tak není zpracováním osobních údajů, protože podle daných údajů nelze nikoho z účastníků identifikovat.

UP jako tzv. správce osobních údajů bude zpracovávat Vaše osobní údaje pouze **pro účely evidence Vašeho souhlasu s účastí Vašeho dítěte na výzkumu**, a to v následujícím rozsahu: Vaše jméno a příjmení, podpis, jméno a příjmení Vašeho dítěte (osobní údaje uvedené v tomto souhlase). UP Vaše osobní údaje neposkytne jinému subjektu a bude s nimi nakládat v souladu s platnou legislativou. Přístup k Vaším osobním údajům budu mít pouze já jakožto oprávněná osoba.

Další informace o zpracování Vašich osobních údajů, včetně informací o Vašich právech, obsahují internetové stránky UP, část Univerzita, sekce Ochrana osobních údajů. Zpracování osobních údajů je v souladu s nařízením Evropského parlamentu a Rady (EU) 2016/679 ze dne 27. dubna 2016, o ochraně fyzických osob v souvislosti se zpracováním osobních údajů a o volném pohybu těchto údajů a o zrušení směrnice 95/46/ES (obecné nařízení o ochraně osobních údajů). Všechny uvedené údaje jsou poskytovány dobrovolně.

Budete-li chtít uplatnit svá práva plynoucí z právní úpravy na úseku ochrany osobních údajů, můžete kontaktovat pověřenou osobu pro ochranu osobních údajů, výkonem této pozice je pověřená kancelář UP (kontaktní údaje jsou dostupné na uvedené internetové stránce).

V případě otázek ohledně výzkumu, či Vašich práv můžete též kontaktovat mě jakožto autora:

Anna Horáčková  
E-mail: anna.horackova01@upol.cz  
Telefon: + 420 736 536 138

**Prohlašuji, že souhlasím s účastí svého syna/své dcery s účastí na výše uvedeném výzkumu a se zpracováním osobních údajů.** Autorka výzkumu mě informoval/a o jeho podstatě a seznámil/a mě s cílem, metodami a postupy, které budou při výzkumu použity, jakož i s jeho výhodami a riziky, které pro mě z účasti na výzkumu vyplývají.

Souhlasím s tím, že všechny získané údaje budou použity jen pro účely výzkumu a že výsledky výzkumu mohou být anonymně publikované či ústně prezentované. Měl/a jsem možnost vše řádně, v klidu a dostatečném čase zvážit, měl/a jsem možnost se řešitele/ky zeptat na vše, co jsem považoval/a za pro mě podstatné a potřebné vědět. Na své případné otázky jsem dostal/a jasnou a srozumitelnou odpověď. Jsem informovaný/á, že mám možnost kdykoliv od spolupráce na výzkumu odstoupit (svůj souhlas odvolat), a to i bez udání důvodu.

Jméno a příjmení dcery/syna – účastníka výzkumu .....

Jméno a příjmení zák. zástupce .....

Podpis zák. zástupce .....

Příloha 3: Abstrakt v českém jazyce

## ABSTRAKT DIPLOMOVÉ PRÁCE

**Název práce:** Vybrané osobnostní rysy ve vztahu k rizikovému chování v dospívání

**Autor práce:** Anna Horáčková

**Vedoucí práce:** Mgr. Katarína Banárová

**Počet stran a znaků:** 68 stran, 121 468 znaků

**Počet příloh:** 4

**Počet titulů použité literatury:** 112

**Abstrakt:** Cílem této práce bylo zjistit, zda existuje statisticky významná souvislost mezi vybranými osobnostními rysy a rizikovým chováním u žáků a žákyní 2. stupně základních škol v Olomouckém kraji. Výzkum byl realizován pomocí kvantitativní metodologie a ke sběru dat sloužila testová baterie složená ze dvou standardizovaných nástrojů – Škála osobnostních rysů představujících riziko z hlediska užívání návykových látek (SURPS) (Woicik, Stewart, Pihl & Condrod, 2009; česká verze Dolejš, Miovský & Řehan, 2012) a Výskyt rizikového chování u adolescentů (VRCHA) (Dolejš & Skopal, 2015). Respondenti/respondentky byli vybíráni nepravděpodobnostní metodou. Z 201 dotázaných žáků/žaček bylo 88 chlapců a 113 dívek. Průměrný věk respondentů/respondentek byl 13,02 let (SD = 1,28). Ve výzkumu byla prokázána statistická významnost mezi vybranými formami rizikového chování a osobnostními rysy *vyhledávání vzrušení, impulzivita, negativní myšlení*. Statisticky významný vztah nebyl potvrzen mezi vybranými formami rizikového chování a osobnostní charakteristikou *přecitlivělost*.

**Klíčová slova:** rizikové chování, dospívání, osobnostní rys, VRCHA, SURPS



## ABSTRACT OF THESIS

**Title:** Selected Personality Traits in Relation to Risk Behaviour in Adolescence

**Author:** Anna Horáčková

**Supervisor:** Mgr. Katarína Banárová

**Number of pages and characters:** 68 pages, 121 468 characters

**Number of appendices:** 4

**Number of references:** 112

**Abstract:** The aim of this thesis was to determine whether there is a statistically significant relationship between selected personality traits and risk behavior of the lower secondary education (ISCED 2) pupils in the Olomouc region. The research was carried out using a quantitative methodology and a test battery was used to collect data consisting of two standardized tools – Substance Use Risk Profile Scale (SURPS) (Woicik, Stewart, Pihl & Condrod, 2009; Czech version by Dolejš, Miovský & Řehan, 2012) and The Scale of Risk Behaviour in Adolescents (VRCHA) (Dolejš & Skopal, 2015). Respondents were chosen by random sampling. From 201 respondents, 88 were boys and 113 girls. The average age of the respondents was 13.02 years (SD = 1,28). The research demonstrated statistical significance between selected forms of risk behavior and these personality traits: *Sensation Seeking, Impulsivity, Anxiety Sensitivity*. A statistically significant relationship was not confirmed between risk activities and personality characteristic called *Hopelessness*.

**Key words:** Risk behavior, Adolescence, Personal Trait, VRCHA, SURPS