

Česká zemědělská univerzita v Praze

Provozně ekonomická fakulta

Katedra humanitních věd



Diplomová práce

Srovnání migrace ve vybraných regionech

Bc. Lukáš Korbel

© 2015 ČZU v Praze

Čestné prohlášení

Prohlašuji, že svou diplomovou práci Srovnání migrace ve vybraných regionech jsem vypracoval samostatně pod vedením vedoucího diplomové práce a s použitím odborné literatury a dalších informačních zdrojů, které jsou uvedeny v seznamu literatury na konci práce. Jako autor uvedené diplomové práce dále prohlašuji, že jsem v souvislosti s jejím vytvořením neporušil autorská práva třetích osob.

V Praze dne 30.3.2015

Poděkování

Rád bych touto cestou poděkoval RNDr. Petrovi Kmentovi, Ph.D., za jeho cenné připomínky, kterými přispěl k realizaci a vypracování této diplomové práce.

Srovnání migrace ve vybraných regionech

Comparison of migration in selected regions

Souhrn

Diplomová práce „Srovnání migrace ve vybraných regionech“ se zaměřuje na porovnání krajských a vybraných okresních měst v Moravskoslezském a Ústeckém kraji. Teoretická část nastiňuje geografickou a prostorovou organizaci společnosti, vývojové trendy migrace, či migrační vývoj v České republice po roce 1989. Dále vysvětluje pojmy migrace, její typy a teoretické přístupy, přibližuje zahraniční migraci nebo teorii stádií. Výzkumná část se věnuje srovnání migrace v jednotlivých městech jejich historickým vývojem. Dále hodnotí migraci vzdělanostních skupin s důrazem na dynamiku vývoje po roce 2000 a srovnává migraci z hlediska vertikálního i horizontálního. Při vertikální komparaci srovnává zvláště krajská a okresní města v jednotlivých krajích a při horizontální pak krajská a okresní města mezi sebou. Každá kapitola je doplněna o poznatky, které vysvětlují jednotlivé migrační tendence a jevy. Výsledkem zkoumání se stala komparace migrace měst s různým historickým vývojem a odlišnou populační velikostí. Práce je doplněna o tabulky a grafy, které umožňují lepší orientaci v dané problematice.

Summary

Thesis "Comparison of migration in selected regions" focuses on the comparison of selected regional and district towns in Moravia, and Usti Region. The theoretical part of the thesis is called literature review outlines the geographical and spatial organization of society, migration trends, migration and development in the Czech Republic after 1989. It also explains the concepts of migration, types and theoretical approaches and describes more international migration or theory of stages. The research part is devoted to a comparison of migration in various cities of their historical development. It also evaluates the migration educational groups, with emphasis on the dynamics of development after 2000 and compares migration in terms of vertical and horizontal. With a vertical comparison compares particularly regional and district cities in each region and then horizontal, regional and district of the city between them. Each chapter is supplemented by findings that explain the migration trends and phenomena. The investigation is based on comparison of migration cities with different historical developments and different sizes of population. Work is supplemented by tables and graphs that allow a better grasp of the issues.

Klíčová slova

Migrace, migrační saldo, zahraniční migrace, populační vývoj, komparace, suburbanizace, město, kraj.

Keywords

Migration, migration balance, international migration, population development, comparison, suburbanization, town, region.

1 Úvod	10
2 Cíl a metodika	11
3 Teoretická východiska	13
3.1 Geografická organizace společnosti.....	13
3.1.1 Geografická interpretace teorie stádií.....	13
3.1.2 Vývoj sociogeografické organizace v České republice.....	16
3.2 Prostorová organizace České republiky	19
3.2.1 Vývoj v letech 1848 – 1945	19
3.2.2 Vývoj v letech 1945 – 1990	21
3.2.3 Vývoj v letech 1990 – 2015	23
3.3 Migrace	25
3.3.1 Interpretace pojmu migrace	25
3.3.2 Typy migrace.....	26
3.3.3 Vybrané teoretické přístupy k migraci	27
3.3.4 Vývojové trendy migrace v České republice	30
3.3.5 Hodnocení vývoje migrace obyvatelstva v České republice po roce 1989	31
3.4 Zahraniční migrace v České republice	35
3.4.1 Vymezení pojmu a pobytu cizince v České republice	35
3.4.2 Migrační vývoj po roce 1989	37
3.4.3 Geografické rozmístění cizinců v České republice	38
3.4.4 Pracovní migrace cizinců v České republice.....	39
4 Historie a komparace migrace	41
4.1 Ostrava	41
4.2 Ústí nad Labem	44
4.3 Most	47
4.4 Karviná.....	49
4.5 Litoměřice	52
4.6 Nový Jičín	55
5 Analýza migrace dle dosaženého vzdělání	58
5.1 Krajská města	58
5.1.1 Ostrava.....	58
5.1.2 Ústí nad Labem	59
5.2 Okresní města - Moravskoslezský kraj	60
5.2.1 Karviná	60
5.2.2 Nový Jičín.....	61

5.3 Okresní města - Ústecký kraj	62
5.3.1 Most.....	63
5.3.2 Litoměřice	64
6 Horizontální a vertikální komparace migrace	66
6.1 Horizontální úroveň	66
6.1.1 Krajská města	66
6.1.2 Větší okresní města	67
6.1.3 Menší okresní města	68
6.2 Vertikální úroveň	68
6.2.1 Moravskoslezský kraj.....	69
6.2.2 Ústecký kraj.....	70
7 Závěr.....	71
Seznam použité literatury.....	73
Seznam zkratk	76
Seznam obrázků	77
Seznam grafů	78
Seznam tabulek.....	79
Seznam příloh	80

1 Úvod

Po roce 1989 prošlo Československo, potažmo Česká republika zásadními vývojovými změnami. Tyto změny měly za následek výrazné zpomalení až zastavení migrace v devadesátých letech 20. století. Pro srovnání je záměrně vybrán Moravskoslezský a Ústecký kraj. Jedná se o regiony, které jsou si v mnohém podobné. Převážná část obou krajů je strukturálně postižená a jejich vývoj i současný stav je velmi ovlivněn těžbou uhlí. Města v krajích trpí vysokou nezaměstnaností a nedostatkem volných pracovních míst. Ve většině případů jde o města, která nejsou příliš atraktivní pro život a trpí migračním úbytkem svého obyvatelstva.

Práce je rozdělena na dvě hlavní části, teoretickou a praktickou (výzkumnou). V teoretické části je popsána geografická a prostorová organizace společnosti, vývojové trendy migrace, či migrační vývoj v České republice po roce 1989. Dále je vysvětlen pojem migrace, její typy a teoretické přístupy a přiblížena zahraniční migrace nebo teorie stádií. Praktická část je věnována podrobnému srovnání migrace jednotlivých měst s migrací před rokem 2000. Analyzuje migraci podle vzdělanostních skupin se zaměřením na vysokoškolsky vzdělané migranty v letech 1992 – 2003 a hodnotí hrubé míry migračního salda v období transformace České republiky u měst stejné, ale i různé populační velikosti.

V diplomové práci jsou citováni přední čeští autoři a odborníci na popisovanou problematiku. Přínosem této práce je především hlubší porovnání migrace a migračních trendů ve vybraných městech ostravského a ústeckého regionu, přiblížení problémů, s kterými se jednotlivá města v moravskoslezské a české části České republiky potýkají, a nastínění jejich možných řešení.

2 Cíl a metodika

Cílem předkládané diplomové práce je kompletní komparace vývoje migrace a migračních trendů v Moravskoslezském a Ústeckém kraji, s důrazem na vývoj v období po roce 1989 a po roce 2000. Porovnání bude probíhat jak na úrovni krajských měst Ostravy a Ústí nad Labem, tak na úrovni okresních měst různé velikosti: Mostu, Karviné, Litoměřic a Nového Jičína. Diplomová práce bude rozdělena do tří samostatných částí.

První, teoretická část, si klade za cíl nastínit vývoj geografické organizace společnosti, migrační vývoj, základní teorie migrace či vývojové trendy migrace v České republice po roce 1989. Dále se snaží popsat některé základní pojmy jako je prostorová a geografická organizace společnosti nebo teorie stádií. Praktická část bude porovnávat migraci po roce 2000 s historickým vývojem, analyzovat migraci podle vzdělání za roky 1992 – 2003 a hodnotit migrační salda u měst podobné i různé populační velikosti. Závěr bude popisovat zjištěné poznatky, navrhnout možná řešení a hodnotit, zda byly počáteční předpoklady správné či nikoliv.

Na začátku výzkumu byly stanoveny následující počáteční předpoklady: Předpoklad 1: Období po roce 2000 se vyznačuje větší mobilitou obyvatelstva než období mezi lety 1990 a 2000. Zároveň je kromě vlastního okresu největší migrace s Hlavním městem Prahou a to i v případě vzdálenějšího Moravskoslezského kraje. Předpoklad 2: Migrace je v dekadě po roce 1990 spíše jednosměrná a to do větších měst, zatímco v období po roce 2000 je, i díky vlivu suburbanizace, migrace obousměrná. Lidé s vysokoškolským vzděláním jsou ochotní více migrovat než obyvatelé s nižším vzděláním.

K zpracování analýzy migrace za vybrané regiony bude použito velké množství dat. Zpracovávána budou především data Českého statistického úřadu. Konkrétně půjde o databáze demografických údajů za obce České republiky, demografické ročenky měst či data ze sčítání lidí, domů a bytů. Dále budou použita specifická data RNDr. Miloslava Šaška, CSc. o migraci mezi jednotlivými regiony dle výše dosaženého vzdělání migrantů, s důrazem na kategorii vysokoškolsky vzdělaných obyvatel. Pro testování počátečních předpokladů bude použita sekundární analýza absolutních i relativních dat především

metodou komparace. Jednotlivá města budou hodnocena jak na horizontální úrovni (u měst stejné velikosti), tak na úrovni vertikální (města různé velikosti).

3 Teoretická východiska

Teoretická část práce je věnována přiblížení pojmů, které souvisí se samotným výzkumem a které pomohou lépe pochopit danou problematiku. Popsány budou dlouhodobé trendy ve vývoji geografické organizaci společnosti a bude popsán vývoj administrativního členění státu. Podrobně bude přiblížen pojem migrace, její druhy, základní teoretické přístupy a vymezena zahraniční migrace.

3.1 Geografická organizace společnosti

Při posuzování současné geografické organizace společnosti v České republice, dlouhodobých vývojových tendencí této geografické organizace i jejich aktuálních vývojových změn je potřeba se zaměřit na posouzení dvou základních úrovní. Hampl (2005)¹ uvádí, že první úroveň představuje obecné rozlišení hlavních vývojových fází geografické organizace společnosti a odpovídající typy vývoje. Především pak odpovídající faktory tohoto vývoje. V této souvislosti nabízí koncepci teorií stádií, respektive interpretaci teorie stádií. To znamená, že půjde v první řadě o naplnění koncepce geografickým obsahem. Při druhé úrovni hodnocení je třeba klást důraz na hlubší porovnání vývojových změn v rámci modernizačního stádia. A vzhledem k tomu, že k principiálnímu zvratu v orientaci vývoje naší společnosti došlo teprve v nedávném období, lze ukončení formování geografické organizace společnosti v České republice chápat až od tohoto „porevolučního“ období.

3.1.1 Geografická interpretace teorie stádií

Pro posouzení tématiky geografické organizace společnosti je nezbytné formulovat obecné charakteristiky podle tří základních fází (stádií). Hampl (2005)² označuje za nejobecnější rozdíly těchto stádií rozdíly v úrovni a kvalitativní formě vývojové dynamiky společnosti a také v její geografické organizaci. Jako vhodnější, pro integrální vývojové rozlišení, vidí označení: statická, dynamická a organická společnost, místo obvyklého

¹ HAMPL, M. *Geografická organizace společnosti v ČR*. DemoArt, 2005

² HAMPL, M. *Geografická organizace společnosti v ČR*. DemoArt, 2005

označení stádií: preindustriální, industriální a postindustriální, protože to je odvozeno jen z významových posunů podle ekonomických sektorů. Pak lze k jednotlivým stádiím přiřazovat i odlišné podmiňovací principy a mechanismy:

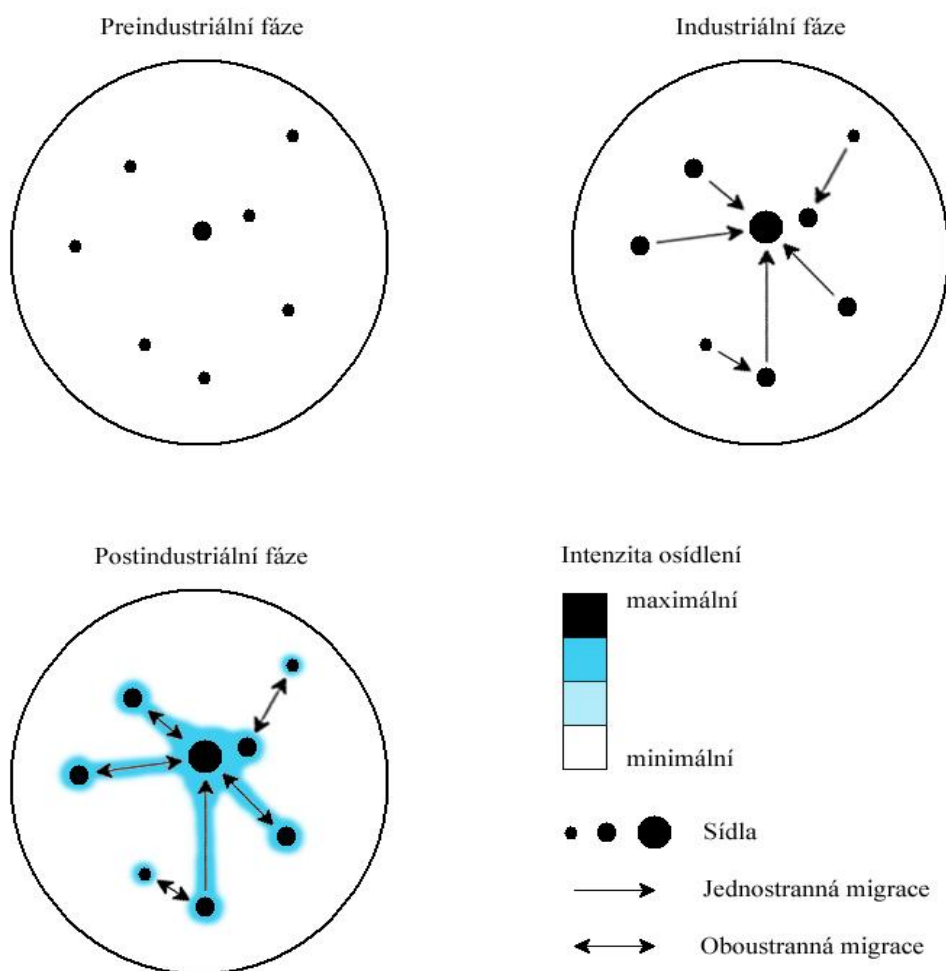
1. „Determinační v případě statické fáze a to v podobě totalitních společenských systémů (ovládání většiny menšinou při velmi omezené měnivosti struktur, při relativní absenci zpětných vazeb, možností volby apod.) a v podobě přírodní determinovanosti sociogeografických uspořádání.
2. Konkurenční v případě dynamické fáze a to prostřednictvím ať již tržních mechanismů, mechanismů politické volby či různých forem sociokulturního soutěžení. V geografické realitě docházelo pak k integrálnímu uplatnění těchto mechanismů a k následné diferenciaci (nerovnoměrnému vývoji) ve významu vyspělosti měst, regionů a celých národních celků. Nezbytnou podmínkou rozvoje konkurenčních procesů bylo pochopitelně „otevření“ společnosti, možnosti utváření hierarchií i zdola, rozvoj vazeb v příslušných systémech.
3. Konkurenčně-kooperační v případě organické fáze (fáze do značné míry perspektivní, a proto snad i idealizované), kdy vedle konkurenčních principů se zesíleně prosazují i principy kooperační právě v důsledku zvyšování organičnosti systémů, a tedy i růstu vzájemné závislosti částí i zvyšování zájmů většiny částí na prosperitě celku. Růst organičnosti systémů nelze ovšem chápat jako nivelizačně orientovaný vývoj, nýbrž jako reprodukování hierarchických organizací při současném zvyšování jejich vnitřní flexibility (možnost hierarchických posunů „nahoru i dolů“) i provázanosti progresu celku a jeho částí, a tedy progresu i v případě částí periferních. Povaha hierarchické polarizace jako sociálních, tak sociogeografických systémů se v tomto smyslu proměňuje z typu bohatý-chudý na typ řídicí-řízený.“ (Hampl, 2005, str. 20, 21)³

Dále je možno rozvést rozdíly v geografické organizaci společnosti pomocí funkce jádrových jednotek. V období preindustriálním nebyla vytvářena velká sídla a nekladl se důraz na formování střediskové hierarchie tak jako v moderní době. Neznamená to ale, že by města vůbec neexistovala, podíl městského obyvatelstva byl však velmi nízký. V industriálním období velmi rychle dochází k rozvoji měst a nárůstu jejich počtu, ale také

³ HAMPL, M. *Geografická organizace společnosti v ČR*. DemoArt, 2005, str. 20, 21

k formování celých soustav středisek. K největšímu přílivu populace do měst a metropolitních areálů dochází na přelomu 19. století, v Československu také po roce 1950. V postindustriální fázi je růst měst utlumen nebo zastaven. Společně s přílivem nových obyvatel dochází i k odlivu těch stávajících do zázemí měst, případně do původních sídel a dochází k oboustranné migraci (viz obr. 1). Na druhé straně se města zkvalitňují a dochází k růstu jejich významu a střediskové působnosti. Přestože nedochází k růstu měst z hlediska počtu obyvatel, města se v postindustriálním období rozrůstají do plošné velikosti. V tom je rozdíl proti industriálnímu období, pro které bylo typické spíše zhušťování.⁴

Obr. 1: Vývoj prostorové organizace společnosti



Zdroj: Hampel 2005, vlastní zpracování

⁴ KORBEL, L. *Komparace vývoje migrace vybraných měst Jihočeského a Libereckého kraje*. Univerzita J. E. Purkyně v Ústí nad Labem, 2012, str. 2-4

3.1.2 Vývoj sociogeografické organizace v České republice

Na příkladu České republiky můžeme poměrně dobře a podrobně sledovat vývoj sociogeografických systémů. Je to dáno tím, že Česká republika dlouhodobě sounáleží s vyspělou střední a západní Evropou a to také v hlavních fázích industriálního období (viz. Teorie stádií v podkapitole kapitole 1.1.2). Cíle sledování systémů jsou dvojího druhu. Za prvé je nutno toto území modelově chápat jako prostor pro empirické ověření zmíněných systémů. Za druhé, hodnotit tento prostor jako samostatný případ sociogeografické organizace, u kterého předcházející vývoj učinil výchozí stav pro aktuální transformační procesy. Hampl (2005)⁵ uvádí, že před věcným hodnocením je nutné uvést několik metodických poznámek. Především jde o zdůraznění velmi omezené datové základny. V případě obyvatelstva ji lze v potřebném časovém horizontu postihnout až od roku 1869, tedy od doby, kdy proběhlo první sčítání lidu. Do roku 1869 lze charakterizovat vývoj jen velmi zjednodušeně. Avšak vzhledem k vazbám na bydlení, na výrobu se spotřebu, na životní prostředí či na sítě služeb, tedy předpokladů široké podmíněnosti obyvatelstva jako celku i vzhledem k integrální povaze koncentračního procesu v industriálním období, je předpoklad vypovídající schopnosti změn v rozmístění obyvatelstva oprávněný.

Velkou otázkou, dalo by se říci i problémem, je změna velikosti a organizační struktury administrativních jednotek na našem území. Všeobecně platí, že administrativní celky jsou u nás různé velikosti a jsou často odlišné od sociogeografických regionů. Obecně lze velmi obtížně zachytit vývoj těchto celků z důvodu zvětšování a zmenšování rostoucích či uvadajících center. Z tohoto důvodu je lepší upravovat administrativní celky podle aktuálního stavu a vždy při tom vycházet ze sociogeografických regionů. Dalším, neméně závažným problémem při porovnávání vývoje, jsou časté změny v územní administrativě v posledních 150 letech. Toto specifikum České republiky, potažmo Československa a Českých a Moravských zemí, vyžaduje pracné přepočty různých soustav. To je také důvod, proč jsou přebírána data dřívějších hodnocení a jsou jen doplňovány příslušné časové řady novými údaji.

⁵ HAMPL, M. *Geografická organizace společnosti v ČR*. DemoArt, 2005

Martin Hampl (2005), ve své knize „Geografická organizace společnosti v ČR“, k tomuto podrobně uvádí: „V porovnání údajů úrovně územní koncentrace od roku 1790 jednoznačně vyplývá spojitost procesu územní koncentrace s industriálním stádiem vývoje společnosti. Generalizované vyjádření celého procesu je možné S-křivkou⁶ s tím, že na konci předchozího pre-industriálního (zhruba do poloviny 19. století) i na počátku post-industriálního (zhruba od 80. let 20. století, byť ještě poznamenaného socialistickými deformacemi) stádia byly změny nevýrazné a proměnlivě orientované. To vše odpovídá charakteristické posloupnost: relativně statická – extrémně dynamická – intenzivně dynamická vývojová povaha geografické organizace společnosti. Pro nastupující post-industriální období je ovšem nutno dodat že relativní stabilizace úrovně územní koncentrace „bydlení“ neznamena zpomalení dynamiky rozvoje, nýbrž pouze kvalitativní proměnu forem tohoto rozvoje (transformace koncentrace jevů na koncentraci vztahů, funkční diferenciaci koncentračního procesu atd.). Zároveň tato stabilizace dokazuje v zásadě nevratný charakter koncentračního procesu.“ (Hampl, 2005, str. 28, 29)⁷

Obecně lze tedy říci, že jestliže dynamika koncentračního procesu je hlavním znakem industriální fáze, je zároveň jevovým odlišením oproti preindustriálnímu a postindustriálnímu stádiu. V případě České republiky byl v podstatě potvrzen obdobný vývoj jako v západní Evropě, byť s výraznou deformací spojenou s obdobím totality. Zmíněná odchylka měla za následek zpomalené ukončování koncentrace. Ve spojení s připojováním menších aglomeračních obcí k městům (převážně okresního typu), pak též plynulé zvyšování obyvatelstva ve městech až do roku 1980.

„K charakteristikám koncentračního procesu je konečně vhodné připojit ještě poznámku o časových rozdílech, resp. posunech v jeho průběhu z hlediska regionálních soustav i jednotlivých regionů. V tomto případě se ovšem jedná o pravidelnosti odpovídající difuzním procesům, a tedy o šíření „nového“ z vyspělých jednotek do jednotek méně až více opožděných. Zřetelné je to v první řadě v rámci soustav regionů téhož měřítkového řádu – viz např. diferencovaný průběh územní koncentrace obyvatelstva

⁶ Pozn. autora: S-křivka znázorňuje nárůst či pokles hodnot mezi dvěma relativně stálými obdobími. Zpravidla připomíná písmeno S, může mít rostoucí i klesající charakter.

⁷ HAMPL, M. *Geografická organizace společnosti v ČR*. DemoArt, 2005, str. 28, 29

v rámci jednotlivých krajů Československa (kraje a okresy z let 1949 - 1960).“ (Hampl, 2005, str. 28) ⁸

Když ovšem porovnáme růst měst a regionů s růstem současných metropolitních areálů zjistíme, že zde byl růst pomalejší. (viz obr. 2). Odpovídá to nejen odlišností ve velikosti regionů v různých časových obdobích, ale také opoždění metropolizace za klasickou urbanizací. K územnímu rozlišování hlavních center a k posunu koncentračních procesů na úroveň metropolitních areálů dochází tedy až v poslední fázi industrializace a na počátku postindustriálního vývoje. Dle Hampla (2005) ⁹ však tento posun nastal v případě Československa omezeně, především v důsledku socialistické politiky podporující rozvoj okresních měst.

Tab. 1: Vývoj velikostní hierarchie center a osídlení v letech 1869 - 2011

Kategorie (pořadí ve velikostní řadě)	Relativizované populační velikosti kategorií (1. jednotka = 100)								
	1869	1890	1910	1930	1950	1970	1991	2001	2011
A - města									
1.	100	100	100	100	100	100	100	100	100
2.-4.	73	69	77	67	61	70	73	73	67
5.-12.	72	72	73	59	47	58	63	65	58
13.-34.	120	107	99	80	64	81	91	92	81
Podíl na ČR (v %)									
1.-34.	13,0	17,6	23,1	27,3	32,3	35,9	38,6	37,7	37,3
B - metropolitní areály									
1.	100	100	100	100	100	100	100	100	100
2.-4.	189	169	171	142	114	132	135	135	147
5.-12.	294	242	206	158	113	120	122	125	134
Podíl na ČR (v %)									
1.-12.	29,0	32,7	37,9	41,8	44,9	47,2	48,1	47,6	46,3

Pozn.: Byl sledován soubor 34 největších měst dle počtu obyvatel a 12 metropolitních areálů. U metropolitních areálů jsou vzhledem k jejich velikostní četnosti hodnoceny pouze 3 kategorie. Pro lepší vypovídající schopnost jsou města i metropolitní areály v administrativním vymezení roku 1992. Vymezení metropolitních areálů bylo následující: Praha, Brno a Plzeň společně s příslušnými venkovskými okresy. Dále Ostrava s Frýdkem-Místkem a Karvinou, Ústí nad Labem s Chomutovem, Mostem, a Teplicemi, Liberec společně s Jabloncem a Karlovi Vary se Sokolovem. Samostatně byly hodnoceny okresy České Budějovice, Hradec Králové, Pardubice, Olomouc a Zlín.

Zdroj: Hampl et al. 2007 in Hampl 2005, vlastní zpracování doplněné o rok 2011. Zdroj: ČSÚ Praha, Sčítání lidu, domů a bytů 2011 – základní výsledky

K určitému posunu dochází až v období 1991 – 2001, ovšem úplné nastartování suburbanizace je viditelné až po roce 2001. Na obr. 2 v kategorii A je také patrný populační úbytek v největších městech mezi posledními dvěma sčítáními lidu. Celkový podíl 34 největších měst na populaci v České republice však zůstal téměř nezměněn. Při relativně stejném celkovém počtu obyvatel v obou obdobích je toto způsobeno

⁸ HAMPL, M. *Geografická organizace společnosti v ČR*. DemoArt, 2005, str. 29

⁹ HAMPL, M. *Geografická organizace společnosti v ČR*. DemoArt, 2005

pokračujícím nárůstem populace v Praze, která se svým vývojem zcela vymyká ostatním velkým městům u nás. V Praze se sice také výrazně projevil důsledek suburbanizace, ten byl však vyvažován neustálým přílivem nových obyvatel do hlavního města. Úplně opačný jev než ve městech je v metropolitních areálech, do kterých byly započteny celé okresy. Zde byl jev suburbanizace velmi viditelný hlavně v období 2001 – 2011.

3.2 Prostorová organizace České republiky

V rámci statistik o vnitřním stěhování jsou vždy sledovány také pohyby obyvatelstva v rámci jednotlivých krajů a okresů, případně mezi těmito celky. Jejich administrativní členění však během statistických sledování prošlo několikrát výraznou změnou. V následujících podkapitolách bude stručně popsán vývoj úředně administrativního členění státu.

3.2.1 Vývoj v letech 1848 – 1945

V roce 1848 došlo k revolučním změnám v uspořádání krajského a okresního zřízení. Došlo k úplnému přetvoření do té doby platných vymezení krajů, které v Čechách platily od 13. a na Moravě od 16. století. Díky tlaku na postupnou demokratizaci společnosti vzešla v roce 1848 v platnost nová ústava, která zaručovala krajům, okresům a obcím právo na vlastní samosprávu. Nakonec však bylo právo na samosprávu ponecháno pouze obcím, protože tehdejší ministr vnitra Alexandr Bach vznik samostatných krajů a okresů neumožnil. Nové území krajů a okresů však přesto zůstalo v platnosti a jejich orgány sloužily k výkonu státní správy. (Cogan, 2004)¹⁰ V Čechách bylo z původních 16 vytvořeno 7 krajů: Chebský, Plzeňský, Českobudějovický, Pražský, Českolipský, Jičínský, a Pardubický, na Moravě pak 2 nové kraje (z původních 6) a to Olomoucký a Brněnský. V jejich čele stály Krajské vlády. Zajímavostí je, že Praha nepatřila do Pražského kraje, ale měla status samostatného města. V rámci českých krajů bylo zřízeno 79 okresů, v rámci moravských 25 okresů, ve Slezsku krajské zřízení nevzniklo a jeho území tvořilo 7 okresů, v jejichž čele stály Okresní hejtmanství. V roce 1950 byla poprvé

¹⁰ COGAN, R. *Krajské zřízení*. ASPI, 2004

zavedena zvláštní kategorie měst, tzv. statutární města. Mezi ně se řadila Praha, Brno, Liberec, Olomouc a Opava (Kocourek, 2007) ¹¹

Nová správní reforma vstoupila v platnost v roce 1855. Díky ní se sice zvýšil počet krajů o 11, zároveň však došlo k potlačení jejich pravomocí na úkor zemských hejtmanství (Čechy, Morava a Slezsko). Mezi nové nebo obnovené kraje v Čechách patřily Čáslavský, Chrudimský, Litoměřický, Mladoboleslavský, Písecký, Tábořský a Žatecký. Pardubický kraj byl nahrazen Hradeckým. Novými moravskými kraji se staly Jihlavský, Novojičínský, Uherskohradištský a Znojemský. Namísto Krajských vlád, jako řídicích organizací byly zavedeny Krajské úřady. (Kocourek, 2007) ¹²

Postupným snižováním kompetencí se krajské úřady jevíly stále více jako nadbytečný článek mezi zemskými a okresními úřady. To vedlo až k rozhodnutí o jejich zrušení v roce 1862. Moravské kraje byly dokonce zrušeny již o 2 roky dříve. Pro rok 1919 bylo plánováno opětovné zřízení krajů, vzhledem k rozpadu Rakouska – Uherska k tomu již nedošlo. (Schelle, 2009) ¹³

Od počátku nově vzniklého Československa až do mnichovského diktátu z roku 1948 se území dnešní České republiky členilo na 3 zemské celky: Zemi Českou, Moravskou a Slezskou. Jedinou změnou bylo spojení Moravy a Slezska ve společnou Zemi Moravskoslezskou roku 1928.

V období 2. světové války bylo v rámci protektorátu Čechy a Morava oblastní uskupení poměrně často měněno. V letech 1939 – 1940 existovalo v rámci Čech 12 a na Moravě 7 obvodů. Od roku 1940 do roku 1942 v Čechách 10 a na Moravě 5. V posledním období války bylo rozložení členění už jen na 4 české obvody: Plzeň, Praha, České Budějovice a Hradec Králové a na 3 moravské: Jihlavu, Brno a Moravskou Ostravu. Území okupované německou říší se dělilo Západní Sudety: vládní obvod Cheb a Ústí nad Labem a Východní Sudety: vládní obvod Opava.

¹¹ KOCOUREK, L. *Zpráva v českých zemích a v Československu v letech 1848-2005*. EU Press, 2007

¹² KOCOUREK, L. *Zpráva v českých zemích a v Československu v letech 1848-2005*. EU Press, 2007

¹³ SCHELLE, K. *Dějiny české veřejné správy*. Aleš Čeněk s.r.o., 2009

3.2.2 Vývoj v letech 1945 – 1990

Po 2. světové válce se zemské rozdělení vrací k předválečnému stavu, čili na země české a moravskoslezské. To ale vydrželo jen do komunistického převratu v roce 1948. Nové vládní garnituře se zdálo, že menší územní celky se budou dát lépe kontrolovat a tak v rámci nové ústavy zavedla namísto zemského členění krajské. 1. 1. 1949 vešel v platnost zákon, který na území Československa zavedl celkem 19 krajů. Na nynějším území České republiky to bylo 13 krajů: Karlovarský, Plzeňský, Jihočeský, Pražský, Liberecký, Jihlavský, Pardubický, Hradecký, Brněnský, Olomoucký, Gottwaldovský a Ostravský. Na Slovensku to pak bylo dalších 6 krajů. Základní pravidla pro vytvoření krajů byla jejich požadovaná rozloha okolo 5 000 km², měly mít zhruba půl milionu obyvatel a spojoval měly obvody přibližně stejného počtu okresů, stanoveno bylo 13 – 14. (Cogan, 2004)¹⁴ Celkový počet okresů činil 187.

Obr. 2: Krajské a okresní zřízení ČSR v letech 1949 – 1960 – česká část



Zdroj: <http://www.morava.wbs.cz/Spravni-cleneni-Moravy.html>. [online]. [2015-03-12] - upraveno autorem

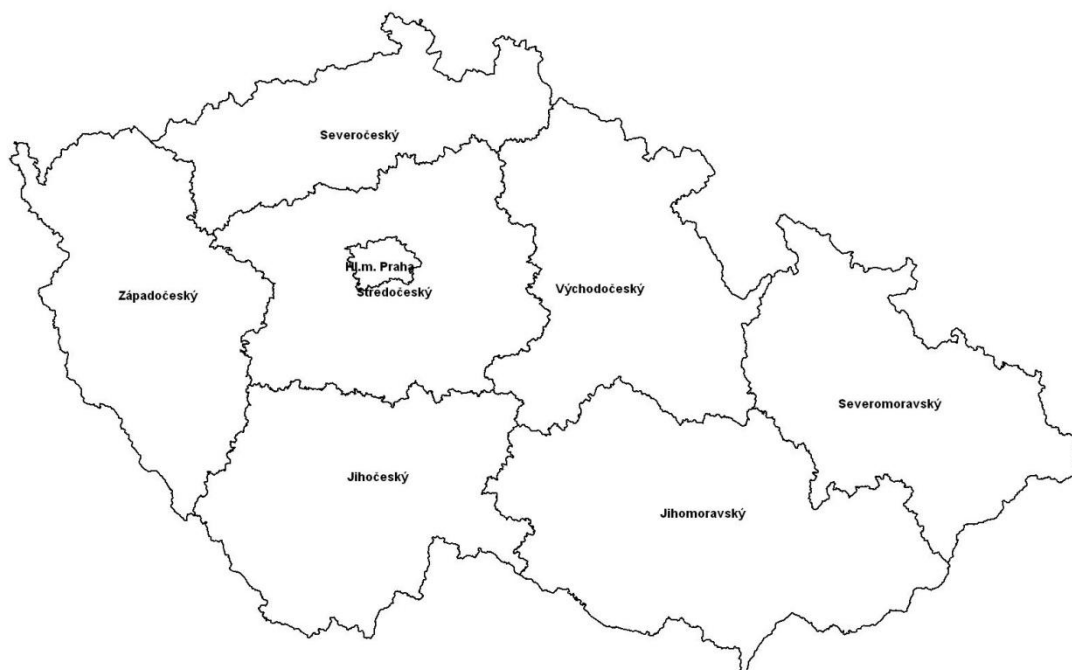
¹⁴ COGAN, R. *Krajské zřízení*. ASPI, 2004

Podle některých českých geografů to bylo historicky nejlepší členění státu. Může o tom vypovídat i fakt, že tehdejší „malé“ okresy jsou velmi podobné dnešním územím obcí s rozšířenou působností a kraje dnešním krajům (viz podkapitola 2.2.3). Tehdejší krajské a okresní členění je viditelné na obr. 3.

Vzhledem k tomu, že přetrvávaly určité systémové nedostatky veřejné správy a původně plánovaná decentralizace se zastavila na krajské úrovni, bylo v roce 1960 rozhodnuto o další reformě veřejné správy. Zákonem č. 36/1960 Sb. se snížil počet českých krajů na 7 a slovenských na 3. Jejich názvy vycházely ze zeměpisné polohy v rámci Čech, Moravy a Slovenska. V české části společného státu to byly kraje Západočeský (krajské město Plzeň), Jihočeský (České Budějovice), Středočeský (Praha), Severočeský (Ústí nad Labem), Západočeský (Hradec Králové), Jihomoravský (Brno) a Severomoravský (Ostrava) – zvláštní postavení měla Praha, i když samostatným krajem nebyla. Řízení krajů měl na starosti Krajský národní výbor. Nutno podotknout, že na rozdíl od dnešních krajů se nejednalo o samosprávné celky, nýbrž o přenesené orgány státní správy. I přes určité nedostatky, na které kraje narážely, vydržely v nezměněné podobě až do roku 1990. (Hlediková, Janák, Dobeš, 2007) ¹⁵ Přestože po tomto roce v souvislosti se zrušením Krajských národních výborů přestaly formálně existovat, právně nikdy zrušeny nebyly. Například v soudnictví se používá jejich členění dodnes. Počet okresů byl snížen na 75. Jejich území, i přes zrušení okresních úřadů v roce 2002, zůstalo v mírně pozměněné podobě až do současnosti (viz podkapitola 2.2.3).

¹⁵ HLEDIKOVÁ, Z., JANÁK, J., DOBEŠ, J. *Dějiny správy českých zemí od počátku po současnost*. Lidové noviny, 2007

Obr. 3: Krajské rozdělení ČSSR v letech 1961 – 1990 – česká část



Zdroj: <http://gisprodejepis.webnode.cz/uvod/komplikace/>. [online]. [2015-03-12] – upraveno autorem

3.2.3 Vývoj v letech 1990 – 2015

Události v Československu po listopadu 1989 spustily řadu změn, mezi jednu z nejvýznamnějších patřilo také zrušení Krajských národních výborů. Vzhledem k tomu, že se politická scéna soustředila spíše na řešení vztahů mezi Čechy a Slováky, bylo vytvoření vyšších územně samosprávních celků ponecháno stranou a zrušené kraje nebyly ničím nahrazeny. K vyřešení problematické situace Československa došlo po volbách v roce 1992, kdy se představitelé vítězných stran dohodli na zániku České a Slovenské Federativní Republiky k 31. 12. 1992. Od 1. ledna následujícího roku vznikly na jejím území 2 samostatné státy: Česká republika a Slovenská republika.

Po vzniku samostatného státu opět ožila otázka vytvoření vyššího stupně územní samosprávy. Neexistence druhého stupně (prvním stupněm je obec) brzdila jak plánovanou decentralizaci, tak i náš případný vstup do Evropské unie. Ta totiž od svých členů vyžaduje zřízení těchto celků jako mezičlánků mezi státem a obcemi. V roce 1997 vstoupil v platnost ústavní zákon 347/1997 Sb. o vytvoření vyšších územně samosprávních celků. Přijetím tohoto zákona se definitivně vyloučila zemská varianta členění státu a bylo ustanoveno 14 samosprávních krajů s účinností od 1. 1. 2000: Hlavní město Praha,

Středočeský, Budějovický, Plzeňský, Karlovarský, Ústecký, Liberecký, Královéhradecký, Pardubický, Jihlavský, Olomoucký, Brněnský, Ostravský a Zlínský kraj. Jejich názvy byly odvozeny od hlavních měst krajů, s výjimkou Středočeského se sídlem v Praze. (Průcha, 2003) ¹⁶ Protože přední snahou bylo vytvořit kraje s návazností na největší města, jakožto přirozená centra, byla zvolená varianta do značné míry kopírující území krajů z let 1949 – 1960. Přesto stále neutichají diskuze nad zřízením či hranicemi především Karlovarského a Jihlavského kraje.

K definitivnímu ustanovení krajů v jejich dnešní podobě došlo přijetím zákona č. 129/2000 Sb., k začátku jejich činnosti pak po prvních volbách v listopadu téhož roku. V roce 2000 proběhly také diskuze o názvech jednotlivých krajů a následně byly některé z nich přejmenovány. Jednalo se o Budějovický kraj, který se změnil na Jihočeský, Jihlavský změnil název na Vysočinu, Brněnský na Jihomoravský a Ostravský na Moravskoslezský. K dílčím úpravám došlo ještě roku 2005, kdy byly přesunuté některé z Vysočiny do Jihomoravského kraje a z Moravskoslezského do kraje Olomouckého. Důvodem byla větší příslušnost obcí k danému kraji.

Obr. 4: Rozdělení krajů a okresů v České republice k roku 2005



Zdroj: www.czso.cz/cz/obce_d/srp.htm [online]. [2015-03-12]

¹⁶ PRŮCHA, P. *Správní právo, obecná část*, 6. vydání. Masarykova univerzita - Doplněk, 2004

V rámci okresního členění byl zachován stávající model okresů z let 1960. V devadesátých letech sice byly snahy i o menší územní celky kategorie NUTS 4, resp. LOU 1. Jediným novým okresem byl nakonec jen okres Jeseník, který vznikl na části území okresů Šumperka a Jeseník. Poté se díky vysoké finanční nákladnosti od záměru upustilo. Počet okresů se tak ustálil na 76.

K dokončení decentralizace veřejné správy došlo od 1. 1. 2003, kdy vstoupil v platnost zákon č. 314/2002 Sb. o stanovení obcí s pověřeným obecním úřadem a stanovení obcí s rozšířenou působností. Zrušeny byly okresní úřady a jejich pravomoci přešly na nově vzniklé obce s rozšířenou působností (ORP, tzv. obecní úřady III. stupně), částečně pak také na krajské úřady. Ve většině případů jsou obvody těchto ORP opět velmi podobné „malým“ okresům z roku 1949. Celkem je v České republice 205 ORP a ty se dále ještě dále dělí 389 pověřených obecních úřadů (tzv. obecní úřady II. stupně), které taktéž vykonávají část úkonů v přenesené působnosti státní správy.

3.3 Migrace

Migrace je v současné době považována za jednu největších globálních výzev. Funguje totiž jako urychlovač globalizace a současně je ale sama, automatickými procesy globalizace, urychlována - jedná se především o dopravní infrastrukturu, rozvoj IT nebo vzdělání. Jelikož migrace je realizována hlavně ve směru z chudších regionů, je ze strany těch bohatších snaha migraci zkoumat a případně ji usměrňovat ve svůj prospěch. Na jedné straně by migrace s sebou měla nést pozitiva pro všechny strany, k čemuž však většinou nedochází. Příkladem může být odliv vzdělaných lidí z chudších regionů, které tím následně přirozeně trpí. Na straně druhé, by migrace měla zůstat předmětem vlastního rozhodnutí každého z nás, i když to bude vždy ovlivněno spoustou dalších aspektů. (Procházková Ilinitchi, 2010) ¹⁷

3.3.1 Interpretace pojmu migrace

¹⁷ PROCHÁZKOVÁ ILINITCHI, C. *Vybrané teorie migrace a jejich význam při vytváření migračních politik*. Vysoká škola ekonomická v Praze, 2010

Pojem migrace vznikl z latinského slova *migrati*, které znamená stěhování nebo přestěhování. Toto slovo je odvozené od pojmů *migro* či *migrace*, které překládáme jako stěhovati se, vystěhovati se, či přesídliti. Migrace vyjadřuje stěhování či přesídlování lidí, ať už jde o migraci permanentní nebo dočasnou, dobrovolnou nebo nedobrovolnou.

Migrace obyvatelstva je jednou z nejdůležitějších částí regionálních procesů, které spoluutvářejí geografickou organizaci společnosti. Ve srovnání s přirozeným přírůstkem (ať už kladným nebo záporným) je však její efekt variabilnější v čase. Navenek se zdá být jednoduchým procesem, její složitost ale vyplývá z plurality a heterogenity podmiňujících faktorů a obdobně i z komplexity migračních změn, popisuje Čermák (2005).¹⁸ Migrace představuje důležitý indikátor regionálního vývoje a současně, díky své podmíněné různorodosti, významně přispívá k charakteru regionální diference.

3.3.2 Typy migrace

Migraci lze definovat podle několika základních kritérií. David Henig je ve své přehledové studii 07/9 popsal následovně:

- „Kritérium lokalizace:
 - Migrace může být **mezinárodní**
 - o té hovoříme, dochází-li k migraci mezi státy
 - dále lze rozlišit, jedná-li se o migraci kontinentální či mezikontinentální
 - jedná-li se o migraci kontinentální, lze dále specifikovat a hovoříme o migraci regionální (např. region střední Evropy, či zemí Visegrádu)
 - Migrace může být **interní**
 - o té hovoříme, dochází-li k migraci uvnitř státu
 - v případě interní migrace lze rovněž dále specifikovat na migraci regionální či lokální

¹⁸ ČERMÁK, Z. Migrace a suburbanizační procesy v České republice, Demografie, 2005

- Kritérium příčiny:
 - Dobrovolná
 - Jedná se o akt vědomé, dobrovolné volby a zpravidla sem spadá pracovní migrace, migrace z důvodů sjednocení rodin, migrace za účelem studia apod.
 - Nedobrovolná
 - Jedná se o migraci, které předcházela akt nedobrovolného rozhodnutí migrovat. Může se jednat o důvody politické, náboženské, environmentální apod. Podle síly lze dále nuancovat:
 - Vnucená migrace je vyjádřením nerovných mocenských vztahů mezi lidmi, kdy má někdo moc a sílu vnutit druhé straně migrovat. O vnucené migraci hovoříme například v průběhu válek, kdy dochází k masovému vyhánění obyvatel. Jiným příkladem může být vnucená migrace v důsledku sociálního inženýrství (např. masové vnucené přesuny obyvatelstva v Čínské lidové republice při stavbě přehrady Tři soutěsky znamenaly vystěhování více než 1 milionu obyvatel).
 - Vynucená migrace může být například v důsledku nepříznivých environmentálních ohrožení, jako je sucho, povodně, hladomor, epidemie, půdní eroze, desertifikace, apod.
- Kritérium časovosti:
 - Permanentní migrace
 - Dočasná migrace“ (Henig, 2007, str. 3, 4)^{19,20}

3.3.3 Vybrané teoretické přístupy k migraci

Zkoumání migrace je v porovnání s ostatními poměrně mladou disciplínou. Začalo de facto až zveřejněním prvních ucelených materiálů o migraci v letech 1885 a 1889 E. G. Ravensteinem. Nešlo sice o ucelenou migrační teorii, obsahovaly ale první popis

¹⁹ HENIG, D. *Přehledové studie 7/09 – Migrace*, Centrum aplikované antropologie a terénního výzkumu, 2007, str. 3, 4

²⁰ KORBEL, L. *Komparace vývoje migrace vybraných měst Jihočeského a Libereckého kraje*. Univerzita J. E. Purkyně v Ústí nad Labem, 2012, str. 4-6

zákonitostí migračních procesů získaných zkoumáním ve Velké Británii a spojených státech amerických:

- „Většina migrantů preferuje kratší vzdálenosti.
- Migranti, kteří cestují na větší vzdálenosti, míří do obchodních a průmyslových center.
- Každý proud migrace generuje migrační protiproud.
- Nárůst obyvatelstva velkých měst je z větší části způsoben spíše přisunem migrantů než přirozeným růstem původního obyvatelstva.
- Objem migrace roste spolu s vývojem průmyslu a obchodu a s rozvojem dopravy.
- Většina migrantů pochází ze zemědělských oblastí a míří do průmyslových a obchodních center.
- Většina faktorů migrace má ekonomický charakter.
- Migranti, kteří se posunují do cílových oblastí, nechávají za sebou „prázdná místa“, která jsou naplněna jinými migranty z jiných oblastí.
- Ženy migrují častěji než muži v případě kratších vzdáleností, u delších vzdáleností je tomu opačně.“ (Ravenstein, 1889 in Procházková Ilinitchi, 2010, str. 5)²¹

Mluvíme-li o přístupech k migraci v ekonomické teorii, lze je rozdělit na dva typy, a to na mikroekonomické modely a makroekonomické modely. První odpovídají na otázku „proč lidé migrují“ a druhé na otázku „odkud migranti přicházejí a kam směřují“ (Etzo, 2008 in Procházková Ilinitchi, 2010, str. 5)²²

První z modelů, jehož definice směřuje právě k Ravensteinovi je **Pull-push migrační model**. Základem je rozdělení faktorů ovlivňující migraci na tahové (pull) a tlakové (push). Mezi push faktory řadí takové faktory, které způsobují nespokojenost se současnou destinací. Do pull faktorů naopak spadají ty, které nutí migranta uvažovat o destinaci nové. Zároveň je tento model základem neoklasicistického modelu migrace. Mezi zastánce této teorie patří například Reuveny (2005), který do první skupiny

²¹ RAVENSTEIN, E. G. 1889 IN PROCHÁZKOVÁ ILINITCHI, C. *Vybrané teorie migrace a jejich význam při vytváření migračních politik*. Vysoká škola ekonomická v Praze, 2010, str. 5

²² ETZO, I. 2008 IN PROCHÁZKOVÁ ILINITCHI, C. *Vybrané teorie migrace a jejich význam při vytváření migračních politik*. Vysoká škola ekonomická v Praze, 2010, str. 5

„vypuzujících“ faktorů řadí vysokou nezaměstnanost, nízké platy nebo hospodářský pokles. Mezi „přitahující“ faktory pak atraktivní pracovní místa, vyšší plat nebo třeba lepší životní prostředí. Mezi kritiky se řadí Schoorl a kol. (2007), poukazuje na fakt, že teorie nepřináší jasnou odpověď, proč z některého regionu lidé migrují a z jiného ne nebo proč z každého migrují v jiném počtu.²³

Další je **Neoklasická teorie migrace**, které vychází z neoklasické ekonomie a za jejího předchůdce lze považovat již Adama Smithe či výše jmenovaného Ravensteina vychází z předpokladu jedince na maximalizaci svého zisku. Teorie migrace je tedy postavena na aktuálních mzdových rozdílech mezi regiony. Čím jsou mzdové rozdíly větší, tím je i větší migrace a naopak.

Migrace je prostřednictvím **Nové ekonomie Migrace** pojmána jako důsledek úsilí minimalizovat riziko a diverzifikovat zdroje příjmu a jako důsledek relativní, nikoliv absolutní chudoby. Oproti neoklasické teorii je hlavním motorem migrace nejistota, nikoliv mzdové náklady. Rozhodování migrovat již není ovlivněno subjektivním vnímáním jednoho člověka, ale do značné míry se jedná o kolektivní rozhodování. (Baršová, Barša, 2005)²⁴

Koncepci **Teorii lidského kapitálu** prosadil jako teorii migrace ekonom Larry Sjaastad v roce 1962. Tak jako v ekonomii nutí jedince investovat do lidského kapitálu a porovnávat současnou hodnotu budoucí investice. Teorie je závislá čistě na matematickém propočtu. Rozhodnutí migrovat je učiněno tehdy, pokud očekávaný výnos z migrace, očištěný o náklady spojené s přesídlením, je vyšší, než v současné destinaci.

Poslední z vybraných teorií je **Teorie síťových vazeb**. „Zatímco předcházející teorie odpovídají na otázku „proč“ a zachycují tedy *příčiny* či původ migrace, teorie migračních sítí odpovídá na otázku „jak“ – zachycuje *způsoby*, jakými se migrace udržuje a reprodukuje.“²⁵ „Ústředním pojmem, s kterým se zde operuje je „sít“, což je „systém meziosobních vazeb, které propojují (současné) migranty, dřívější migranty a nemigranty

²³ KOLEKTIV AUTORŮ. *MIGRACE A ROZVOJ, Rozvojový potenciál mezinárodní migrace*. Fakulta sociálních věd Univerzity Karlovi v Praze, 2011

²⁴ BARŠOVÁ, A., BARŠA, P. *PŘÍSTĚHOVALECTVÍ A LIBERÁLNÍ STÁT*. Masarykova univerzita, 2005

²⁵ BARŠOVÁ, A., BARŠA, P. *PŘÍSTĚHOVALECTVÍ A LIBERÁLNÍ STÁT*. Masarykova univerzita, 2005, str. 275

ve vysílajících i přijímajících územích“²⁶ Tato teorie však spíše řeší převážně vnější, čili zahraniční migraci.

3.3.4 Vývojové trendy migrace v České republice

Migrace představuje jeden z hlavních mechanismů vývoje osídlení a hraje tak i důležitou roli při hodnocení transformačních změn v České republice po roce 1989. Současný charakter migrací v České republice je vedle globálních trendů ovlivňován i specifickým historickým vývojem na našem území po 2. světové válce. Jednalo se především o poválečný odsun německého obyvatelstva z pohraničí a také o specifické plánovací řízení z centra, kde se rozhodovalo o nové bytové výstavbě i o rozmístění pracovních příležitostí. Migrace byla tedy spíše plánovaně tvořena, než aby se projevila její regionální selektivní funkce. (Čermák 2005)²⁷

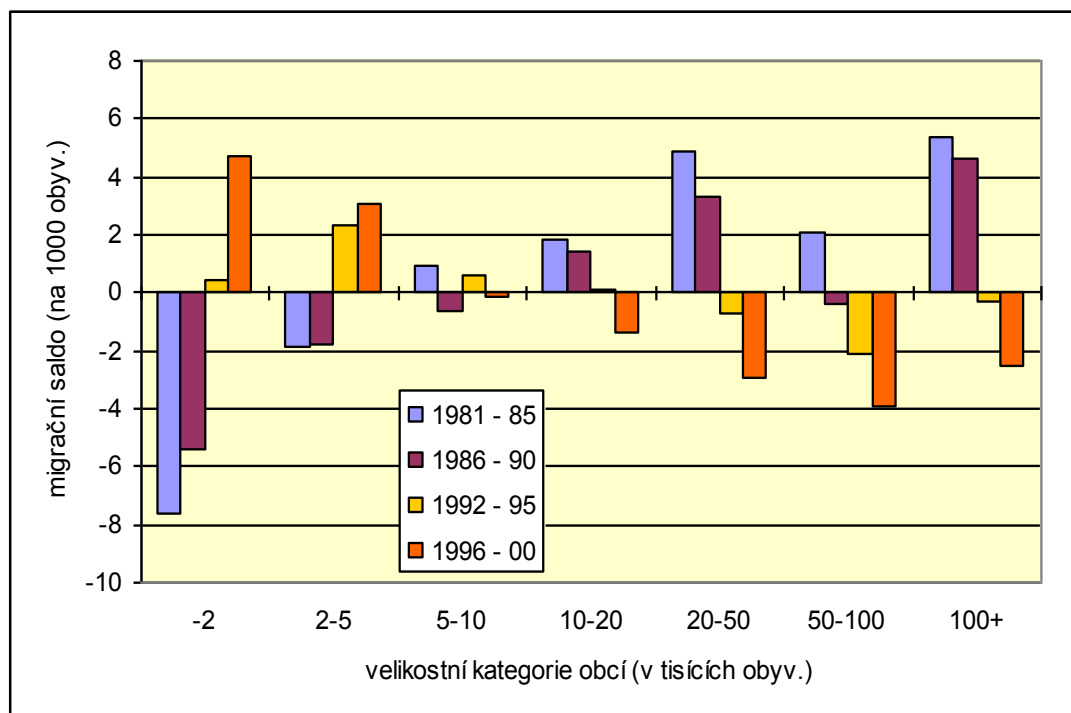
Pro Českou republiku je charakteristická hustá síť malých měst a obcí, která se zformovala v 18. a 19. století. V druhé polovině 20. století získávala města v rozmezí 10 – 50 tisíc obyvatel největší migrační zisky právě na úkor malých měst a obcí do 5 tisíc obyvatel. V několika letech po sametové revoluci se migrační procesy téměř zastavily a poté se zvolna začaly objevovat dekoncentrační procesy. Suburbanizace se velmi silně projevila v 2. polovině 90. let a trvá dodnes. Když se zaměříme na vývoj migračního salda podle velikostní struktury obcí v České republice v období 1981 – 2000 (viz obr. 3), tak zjistíme, že v prvních pěti letech sledovaného období ztrácely obce do 5 tisíc obyvatel až 10 obyvatel z 1000, tedy jedno procento ze všech. V tom samém období rostl počet obyvatel v městech kategorie 10 – 50 tisíc obyvatel až o 7 obyvatel na 1000 obyvatel stávajících. Ve městech nad 50 tisíc obyvatel to bylo až o 8 obyvatel z tisíce. V první polovině 90. let nedosahovaly pohyby obyvatel v žádné z velikostní kategorie měst ani 1 obyvatele z tisíce, ve většině kategorií se pohyby blížily nule. Důvodem bylo zastavení výstavby panelových domů, přechod z centrálního plánování k demokratické společnosti s tržní ekonomikou a také deformované právní vztahy v oblasti bydlení. Na konci sledovaného období se již naplno projevovaly suburbanizační tendence migrace a obce do 5 tisíc obyvatel začaly získávat své obyvatele zpět. Jednalo se hlavně o obce v blízkosti

²⁶ KOLEKTIV AUTORŮ. *MIGRACE A ROZVOJ, Rozvojový potenciál mezinárodní migrace*. Fakulta sociálních věd Univerzity Karlovi v Praze, 2011, str. 30

²⁷ ČERMÁK, Z. *Migrace a suburbanizační procesy v České republice*, Demografie, 2005

velkých měst a migrační saldo dosahovalo kladných hodnot okolo 8 obyvatel na jeden tisíc. Naopak výrazně ztrácela města nad 20 tisíc obyvatel. V součtu to bylo až 10 obyvatel z tisíce v těchto městech žijících.

Obr. 5: Vývoj migračního salda velikostní struktury obcí v České republice v letech 1981 - 2000



Zdroj: Migrace a suburbanizační procesy v České republice, Demografie 2005, Zdeněk Čermák

3.3.5 Hodnocení vývoje migrace obyvatelstva v České republice po roce 1989

„Objem vnitřního stěhování v České republice v 90. letech významně klesl. Zatímco v předchozím desetiletí počet migrantů každoročně překračoval hranici 220 tis., v následujících letech byl počet migrantů daleko nižší. V roce 1991 bylo v České republice evidováno 217,6 tis., v roce 1992 to bylo 212,2 tisíc a v roce 1993 již jenom 200,5 tis. stěhujících se uvnitř České republiky. Počet migrantů v roce 1994 poprvé klesl pod hranici 200 tis. a činil pouhých 176,2 tis. Nejnižší počet migrantů zaznamenala česká statistika v roce 1996 (164,5 tis.). Pokles migrace byl vyvolán především útlumem bytové výstavby. Ta souvisela se zastavením výstavby panelových domů. Oživení bytové výstavby (rodinné domy zejména v zázemí velkoměst) ve druhé polovině 90. let se promítlo do pozvolného nárůstu vnitřní migrace. V roce 2000 se v rámci České republiky přestěhovalo 173 tis. osob.

Nárůst objemu vnitřního stěhování po roce 2000 byl již daleko dynamičtější. Publikovaná data o počtu migrantů v České republice v dalších letech jsou však ovlivněna změnou metodiky v evidenci vnitrostátní migrace. Od počátku roku 2001 do souboru migrantů jsou zahrnováni i cizí státní příslušníci, kteří v České republice pracují i krátkodobě, ale mají vízum platné nejméně na 90 dnů. V roce 2000 podíl cizinců na vnitrostátní migraci činil jenom 0,3%, ale o rok později to již bylo 3,4%. Za dalších 6 let se analyzovaný podíl zvýšil dokonce na 16,7 %. V roce 2007 šlo již o 42,8 tis. cizinců podílejících se na vnitrostátní migraci. V tomto roce počet osob stěhujících se v rámci území České republiky překročil hranici 250 tis., jako tomu bylo naposledy v roce 1980.

Česká republika patří mezi země, ve kterých podíl cizinců na pracovní síle není až tak vysoký. Na konci roku 2007 se jednalo zhruba o 6 %. V absolutním vyjádření se jednalo o 309 tis. osob. Ale bylo to podstatně více než v dobách centrálně řízené ekonomiky na konci osmdesátých let. Statistický úřad na konci roku 1989 vykazoval na území České republiky necelých 80 tisíc pracujících cizinců. Nejvíce jich bylo z Polska, následovali občané Vietnamu a Kuby. V těchto dvou případech šlo o tzv. „internacionální pomoc Československa spřáteleným zemím“. Struktura zaměstnaných cizinců se po roce 1989 změnila. V roce 2007 největší část ze zmiňovaných 309 tis. cizinců připadala na občany Slovenska, následovali občané Ukrajiny, Vietnamu a Polska. V migraci uvnitř České republiky, podobně jako v zahraničním stěhování do České republiky, však v posledních letech dominují občané Ukrajiny (je to více jak polovina ze všech migrujících), následují Vietnamci a teprve na třetím místě jsou v migraci občané Slovenska.“ Toto uvedl RNDr. Miloslav Šašek, CSc.²⁸ na 10. mezinárodní konferenci „Regional Development and Planning“ v roce 2010, v příspěvku „Hodnocení vývoje migrace obyvatelstva po roce 1989“.

Podíl žen na objemu vnitřní migrace se po roce 1989 příliš neměnil. V celém sledovaném období se s maximálně 1 procentní odchylkou pohyboval okolo 52 %. Přitom podíl žen na celkové populaci v tomto období dosahoval přibližně hodnoty 51,4 %. Je tedy patrné, že v České republice se v současnosti vyznačují vyšší migrační aktivitou ženy. (Šašek 2010)^{29,30}

²⁸ ŠAŠEK, M. *Regional Development and Planning*, Univerzita J. E. Purkyně v Ústí nad Labem, 2010

²⁹ ŠAŠEK, M. *Regional Development and Planning*, Univerzita J. E. Purkyně v Ústí nad Labem, 2010

V posledním desetiletí, ale také v devadesátých letech se poměrně měnila struktura migrantů dle dosaženého vzdělání (měřeno od 15 let věku). Osoby se základním vzděláním měli v roce 1992 podíl na celkové migraci v České republice ve výši 23,9 %, zatímco v roce 2003 to bylo již jen 19,5 %. Ve skupině osob se středním vzděláním bez maturity činil pokles za stejné období 2,2 %, z 40,5 % na 38,3 %. Oproti tomu u vzdělanějších lidí byl trend opačný. Počet migrujících absolventů s maturitou narostl z 26,1 % na 31,1 % a u lidí s vysokoškolským vzděláním z 8,9 % na 11,1 %. Z toho je tedy patrné, že v uvedených letech došlo k výraznému posunu v podílu vzdělanějších lidí na celkové migraci. Zatímco v roce 1992 byl poměr méně vzdělaných oproti vzdělanějším 64,4 : 35,6 tak v roce 2003 to bylo již jen 57,6 : 42,2. Tuto statistiku však značně ovlivňuje velikost uvedených souborů. Objektivnější je srovnání migrantů s 1000 osob dané skupiny. V roce 2003 na 1000 osob se základním vzděláním připadlo 17,6 migrantů, u absolventů učňovských oborů to bylo 19,1 na 1000 osob tohoto vzdělání, u středoškoláků s maturitou 20,8 z tisíce a vysokoškoláků se přestěhovalo dokonce 25,7. V případě vysokoškolsky vzdělaných migrantů mezi věkem 20 a 29 let tento ukazatel dokonce přesahuje hranici 60 z 1000 obyvatel stejného věku a vzdělání.

Až do konce roku 2004 byl součástí hlášení o stěhování i povinný údaj o důvodu stěhování. Ze statistik však vyplývá neochota obyvatel tento údaj sdělovat nebo se nad ním zamýšlet. Často bylo také důvodů několik, ale zvolit bylo možno jen jeden. Během sledovaného období postupně rostl počet odpovědí s výběrem „jiný důvod“ až na 27,3 %. Z ostatních důvodů byl v roce 1992 nejčastěji uváděn „následování rodinného příslušníka“ a v roce 2003 pak „bytové důvody“. Postupem času velmi poklesl důvod „změna pracoviště a přiblížení se k pracovišti“ z 9,9 % na 5,9 % a také „sňatek“ (z 10,6 % na 6,3 %), to ale spíše souviselo s celkovým poklesem sňatečnosti v České republice. Od roku 2005 byl povinný údaj důvodu stěhování zrušen.

³⁰ KORBEL, L. *Komparace vývoje migrace vybraných měst Jihočeského a Libereckého kraje*. Univerzita J. E. Purkyně v Ústí nad Labem, 2012, str. 6-8

V České republice lze z hlediska prostorových typů stěhování vyčlenit 3 základní skupiny migrace:

- Vnitro-okresní – mezi obcemi v rámci jednoho okresu
- Vnitro-krajskou – mezi okresy v rámci jednotlivých krajů
- Mezi-krajskou

V tomto členění však existují výjimky. Hlavní město Praha má statut kraje, to znamená že u ní nemůže být zastoupena migrace vnitro-okresní ani vnitro-krajská a u městských okresů Brno – město, Plzeň – město a Ostrava – Město zase není zastoupena vnitro-okresní migrace. (Šašek, 2013) ³¹

„V roce 1992 připadlo v České republice na vnitro-okresní migraci 47,4 % případů stěhování, na migraci mezi-okresní 19,5 % a mezi-krajskou 33,1 %. Během sledovaného období let 1992 – 2003 klesal význam vnitro-okresního stěhování a na druhé straně narůstala migrace vnitro-krajská. Z toho lze odvodit, že po roce 1989 roste význam stěhování obyvatelstva na větší vzdálenost. V roce 2003 připadlo na vnitro-okresní migraci již jenom 44,9 % všech případů vnitřního stěhování v České republice, na migraci mezi-okresní uvnitř jednotlivých krajů 19,3 % (mírný relativní pokles oproti roku 1992) a na migraci mezi-krajskou 35,8 %. Z mezi-krajského srovnání struktury migrace podle prostorových typů migrace podle prostorových typů stěhování vyplývá, že největší podíl na stěhování během let 1992 - 2003 měla vnitro okresní migrace ve Zlínském kraji, ve kterém jako jediném kraji překročila hranici 60 % (61,1 %). Této hranici se blížila také v Olomouckém kraji (58,9 %). Díky Plzni, Brnu a Ostravě nejvyšší podíly mezi-okresní migrace z celkové vnitřní migrace krajů byly zjištěny v Plzeňském (35,1 %), v Jihomoravském a Moravskoslezském kraji (v obou 33,6 %). V mezi-krajské migraci (neuvažována Praha) je z krajů na čele Středočeský kraj (41,8 %). Jde zde především o migrační pohyb obyvatel mezi Prahou a jejím zázemím. Více než třetinový podíl tohoto prostorového typu migrace byl zjištěn v Libereckém kraji (34,9 %) a také v kraji Vysočina (34,5 %).“ (Šašek, 2013, str. 62) ³²

³¹ ŠAŠEK, M. *Migrace obyvatelstva v České republice a regionální rozvoj*, Univerzita J. E. Purkyně v Ústí nad Labem, 2003

³² ŠAŠEK, M. *Migrace obyvatelstva v České republice a regionální rozvoj*, Univerzita J. E. Purkyně v Ústí nad Labem, 2003, str. 62

3.4 Zahraniční migrace v České republice

Vzhledem k tomu, že v některých obdobích bylo do vnitřní migrace započítáváno i stěhování cizinců, a také proto, že migrační salda jsou především po roce 2000 velmi ovlivňována zahraniční imigrací, jsou následující podkapitoly věnovány cizincům a zahraniční migraci.

3.4.1 Vymezení pojmu a pobytu cizince v České republice

„Pobyt cizinců v České republice se řídí zákonem č. 326/1999 Sb., o pobytu cizinců na území České republiky a o změně některých zákonů, zčásti také zákonem č. 325/1999 Sb., o azylu. Cizincem se rozumí fyzická osoba, která není státním občanem České republiky. Nabývání a pozbývání občanství ČR je řešeno zákonem č. 40/1993 Sb., o nabývání a pozbývání státního občanství České republiky, a dále zákonem č. 193/1999 Sb., o státním občanství některých bývalých československých státních občanů. V doporučeních OSN ke statistice zahraniční migrace z roku 1998 je pobyt v délce 3 měsíce až 1 rok považován za krátkodobý pobyt, který nezakládá změnu země obvyklého pobytu.

Vstup, pobyt a vycestování z území České republiky je v kompetenci Ministerstva vnitra České republiky, Ministerstva zahraničních věcí České republiky a Policie ČR. Cizinec může na území České republiky pobývat přechodně nebo trvale. Důvody pro neudělení dlouhodobého víza nebo jiného povolení k pobytu (přechodnému i trvalému) jsou vymezeny zákonem. Ministerstvo zahraničních věcí rozhoduje o udělení krátkodobého víza (tj. víza k pobytu do 90 dnů), tato oblast je upravena nařízením Evropského parlamentu a Rady č. 810/2009 o kodexu Společenství o vízech (vízový kodex), o prodloužení doby pobytu na krátkodobé vízum pak rozhoduje policie (odbor cizinecké policie). Policie (ředitelství služby cizinecké policie) rovněž rozhoduje o udělení krátkodobého víza na hraničním přechodu.

K výrazné změně došlo k 1. 1. 2011, kdy vstoupila v platnost novela zák. č. 326/1999 Sb., o pobytu cizinců na území České republiky. Na základě této změny došlo k přenesení působnosti v některých zásadních oblastech z policie na Ministerstvo vnitra,

zejména jde o rozhodování o udělení dlouhodobého víza nad 90 dnů a dlouhodobých pobytů u občanů třetích zemí a o agendu přechodných pobytů u občanů EU a jejich rodinných příslušníků. Agenda trvalých pobytů byla na Ministerstvo vnitra převedena dříve, a to již od 1. 1. 2009.“ (ČSÚ, 2013, str. 20) ³³

Dle zákona č. 326/1999 Sb., o pobytu cizinců na území ČR lze rozeznat následující kategorie cizinců:

- Občané zemí Evropské unie, Norska, Švýcarska, Islandu a Lichtenštejnska a jejich rodinní příslušníci.
 - Občané zemí Evropské unie a jejich rodinní příslušníci, kteří sami nejsou občany Evropské unie, bez potvrzení o přechodném pobytu nebo povolení k trvalému pobytu.
 - Občané zemí Evropské unie s potvrzením o přechodném pobytu a jejich rodinní příslušníci, kteří nejsou sami občany Evropské unie, s povolením k přechodnému pobytu formou pobytové karty.
 - Občané zemí Evropské unie a jejich rodinní příslušníci s povolením k trvalému pobytu.
- Občané zemí mimo Evropskou unii.
 - Občané zemí mimo Evropskou unii pobývajících v České republice krátkodobě bez víz (obecně do 90 dní).
 - Občané zemí mimo Evropskou unii pobývajících v České republice na základě krátkodobých víz do 90 dní.
 - Občané zemí mimo Evropskou unii pobývajících v České republice na základě dlouhodobých víz nad 90 dní.
 - Občané zemí mimo Evropskou unii s povolením k dlouhodobému pobytu.
 - Občané zemí mimo Evropskou unii s povolením k trvalému pobytu.
 - Občané cizích zemí s azylem.
 - Občané cizích zemí s doplňkovou ochranou.
 - Občané cizích zemí pobývajících v České republice v rámci dočasné ochrany.
- Ostatní občané cizích zemí (bez ohledu na státní příslušnost).

³³ ČSÚ. *Cizinci v České republice 2013*, Český statistický úřad, 2013, str. 20

- Žadatelé o mezinárodní ochranu.
- Žadatelé o dočasnou ochranu.
- Nelegálně pobývajících občané cizích zemí v České republice. (ČSÚ, 2013) ³⁴

3.4.2 Migrační vývoj po roce 1989

Nejdůležitějším faktorem, který zásadním způsobem ovlivnil další vývoj mezinárodní migrace v Česku, byl konec komunistické nadvlády v socialistických zemích a politické změny zahájeny v Československu po roce 1989. Mezi další faktory se řadí především rozdělení Československa v lednu 1993 a vstup České republiky do Evropské unie k 1. 5. 2004. Tyto faktory vždy vedly ke zvýšení mezinárodní migrace a především pak zahraniční imigrace. V 90. letech bylo Česko hlavně tranzitní zemí, kdy se přes naše území snažili dostat lidé z Východní Evropy na západ. To se změnilo na přelomu nového tisíciletí, v souvislosti s rostoucí ekonomikou a životní úrovní. Česká republika se stále více stávala cílovou zemí a počet zahraničních imigrantů rostl (hlavně v letech 2005 – 2008). Jestliže v roce 1990 dosahoval podíl cizinců v tehdejší Československu 0,3 % populace, v roce 2008 to bylo již 3,9 % (absolutně 407 564 cizích státních příslušníků), uvádí Drbohlav (2010) a dále naznačuje, jakým způsobem se v České republice statisticky sleduje zahraniční migrace.

Po roce 1990 lze statistické informace získávat ze dvou základních zdrojů. První je sčítání lidí, domů a bytů, informace jsou ale značně problematické. V roce 1991 se zjišťovali pouze trvale zde žijící cizinci a o deset let později už sice i cizinci s vízy nad 90 dní, zachytilo se však pouze 60 % z nich, v porovnání s evidencí MV ČR (Drbohlav, Lachmanová - Medová 2009 in Drbohlav a kol. 2010). Dalším zdrojem jsou výstupy Českého statistického úřadu, které interpretují informace z průběžné evidence obyvatelstva, zejména pak z Informačního systému evidence obyvatelstva (Holá 2007 in Drbohlav a kol. 2010). ³⁵

³⁴ ČSÚ. *Cizinci v České republice 2013*, Český statistický úřad, 2013,

³⁵ HOLÁ B. 2007 IN DRBOHLAV, D. a kol. *Migrace a (i)migranti v Česku*, Sociologické nakladatelství SLON, 2010

„Z hlediska statistického sledování mezinárodní migrace v Česku jsou důležité některé mezníky. Jde o rok 1993 (vznik samostatné České republiky), od kterého můžeme datovat relativně konzistentní informace o počtech registrovaných cizinců na našem území včetně jejich dalších charakteristik. Dalším významným předělem je rok 2001, kdy došlo k řadě metodických změn. K nejdůležitějším patří, v návaznosti na sčítání lidu 2001, zahrnutí cizinců s vízy nad 90 dnů (pokud se nevystěhovali ve stejném kalendářním roce, jako byl jejich rok přistěhování) do bilancí obyvatelstva ČSU. Až do tohoto roku byli do migrační bilance Česka zahrnováni jen ti migranti, u nichž docházelo ke změně trvalého pobytu. Údaje o zahraniční migraci před rokem 2001 a po tomto roce jsou tak neporovnatelné. K menším úpravám došlo ještě v roce 2004 v souvislosti se vstupem Česka do EU (zahrnutí občanů EU/EHP a Švýcarska s povolením k přechodnému pobytu, včetně jejich rodinných příslušníků). U evidence migrací je třeba uvést ještě jeden problém společný většině států - nezachycení značné části emigračních proudů (Salt et al. 1994; Poulain et al. 2006 in Drbohlav a kol. 2010). Počty emigrantů uváděné českou statistikou jsou řádově nižší, než je reálný stav. Tento nedopočet se týká především českých občanů, kteří, ač mají povinnost, se při dlouhodobém opuštění země neodhlašují z evidence obyvatelstva.“ (Drbohlav a kol. 2010, str. 32)³⁶

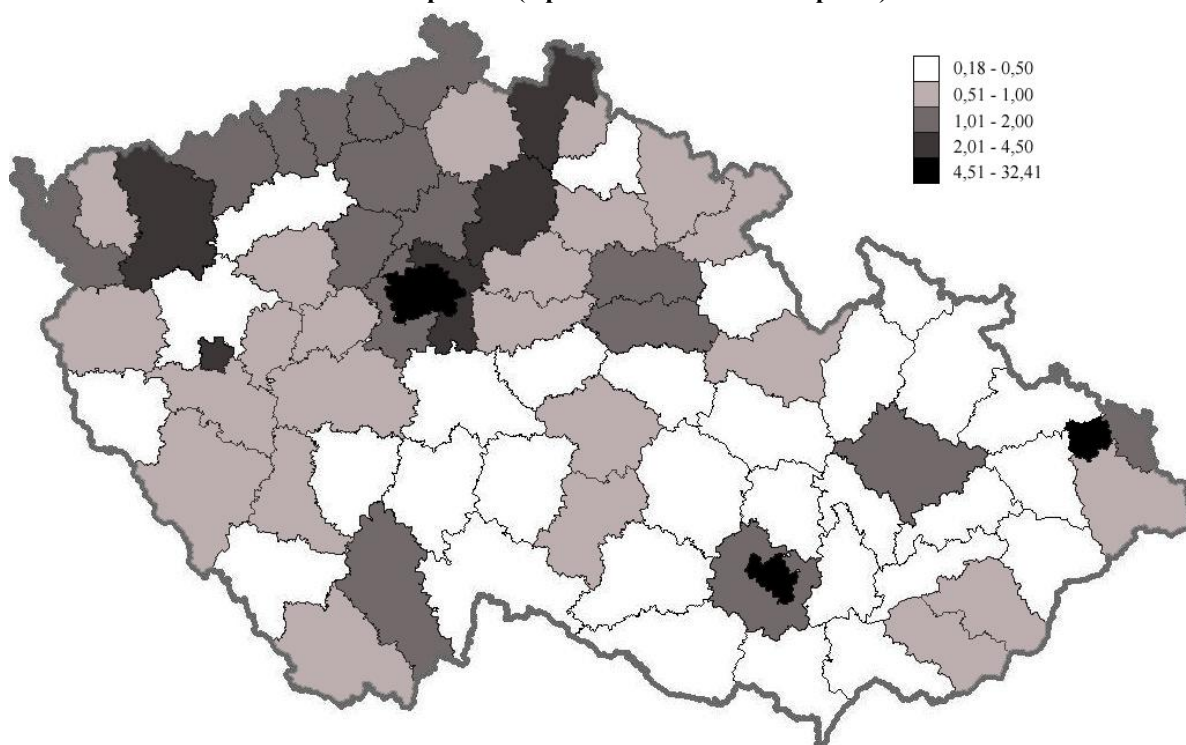
3.4.3 Geografické rozmístění cizinců v České republice

Rozmístění cizinců v České republice, je v porovnání s českou populací více nerovnoměrné. Cizinci preferují v první řadě tzv. městské okresy, jako je Praha, Brno – město nebo Ostrava a jejich blízké okolí. V těchto okresech procentuální podíl na všech cizincích v České republice převyšuje 4,5 % (jak je možné vidět na obr. 2). Zajímavé jsou pro cizince také okresy ležící na hlavní ekonomické ose ČR (od Plzně po Liberec), a Karlovy Vary, kde je vysoké procento cizinců ze zemí bývalého Sovětského Svazu. A dále pak okresy větších měst, u těch ovšem výslednou hodnotu ovlivňuje právě přítomnost velkého města, kde je podíl cizinců vysoký. Na obr. 2 jsou proto dobře patrné okresy Hradec Králové a Pardubice nebo Olomouc, České Budějovice a většina okresů v Ústeckém kraji. Naopak málo zajímavé jsou pro cizince okresy venkovských regionů

³⁶ DRBOHLAV, D. a kol. *Migrace a (i)migranti v Česku*, Sociologické nakladatelství SLON, 2010, str. 36

a vnitřní periferie, zejména pak kolem hranice Středočeského kraje. Z hlediska geografického rozmístění bývají u cizinců jasně preferovanější okresy v Čechách. Moravské a Slezské nebo také okresy jihovýchodních Čech nedosahují podílu cizinců na ČR ani 0,5% (opět patrné z obr. 2). Výjimkou bývají, jak už je výše uvedeno oblasti okolo velkých měst. „V obecnější rovině lze, u územního rozložení cizinců, za hlavní faktory tedy považovat jak geografickou polohu okresu, tak i pozici okresu v rámci sídelní hierarchie“ (Novotný et al. 2007 in Drbohlav a kol. 2010, str. 48)³⁷

Obr. 4: Rozmístění cizinců v České republice (v procentech z celkového počtu) k 31. 12. 2008



Zdroj: Drbohlav a kol. 2010, vlastní zpracování

3.4.4 Pracovní migrace cizinců v České republice

„Motivy zahraničních migrací se v průběhu doby existence samostatné České republiky částečně modifikovaly. Na počátku devadesátých let byla poptávka po levné zahraniční pracovní síle vyvolána především potřebami rodící se tržní ekonomiky usilující o konkurenceschopnost na globálních trzích. V období let 1993-2000 proto převládaly

³⁷ NOVOTNÝ, J. 2007 IN DRBOHLAV, D. a kol. *Migrace a (i)migranti v Česku*, Sociologické nakladatelství SLON, 2010, str. 48

v České republice zejména krátkodobé pracovní migrace. Režim zaměstnávání cizinců byl od samého počátku uzpůsoben tak, aby bylo možno dočasně angažovanou cizí pracovní sílu v případě potřeby vypovědět. Přesto se značná část cizinců postupně usadila na delší dobu, ačkoli původně přišli za krátkodobým výdělkem. Dalším stimulem k postupnému usídlování cizinců byl vstup České republiky do EU. Pozitivní očekávání spojené s tímto krokem se promítla do vývoje počtu a struktury povolení k pobytu cizinců v České republice. Podíl „bydlících“ cizinců pobývajících v České republice déle nežli jeden rok (s trvalým pobytem, aktuálně platným azylem, přechodným a dlouhodobým pobytem) se zvýšil. Zatímco v roce 2000 jich byla třetina, v roce 2004, kdy vstoupila Česká republika do EU, jich byly již dvě třetiny, v letech 2005-2006 více než devadesát procent. V posledním roce se podíl „bydlících“ cizinců mírně snížil. Zdali se bude jednat o změnu v dlouhodobém trendu teprve, ukáže teprve budoucnost.“ (Horáková 2008, str. 7)^{38,39}

³⁸ HORÁKOVÁ, M. Dlouhodobé trendy ve vývoji pracovních migrací v České republice, Výzkumný ústav práce a sociálních věcí, v.v.i., 2008, str. 38

³⁹ KORBEL, L. *Komparace vývoje migrace vybraných měst Jihočeského a Libereckého kraje*. Univerzita J. E. Purkyně v Ústí nad Labem, 2012, str. 8-11

4 Historie a komparace migrace

V první kapitole výzkumné části bude provedena základní analýza vybraných měst Moravskoslezského a Ústeckého kraje a porovnáno migračního salda po roce 1970 s obdobím po roce 2000. Zároveň budou popsány některé extrémní sledované hodnoty. Přestože hlavní sledované období bude cílit na poslední ucelenou dekádu 2000 – 2010, byly v rámci srovnání zařazeny do grafů i roky 2011 – 2013, ukázalo se, že jsou svým vývojem velmi odlišné od 1. dekády nového tisíciletí.

4.1 Ostrava

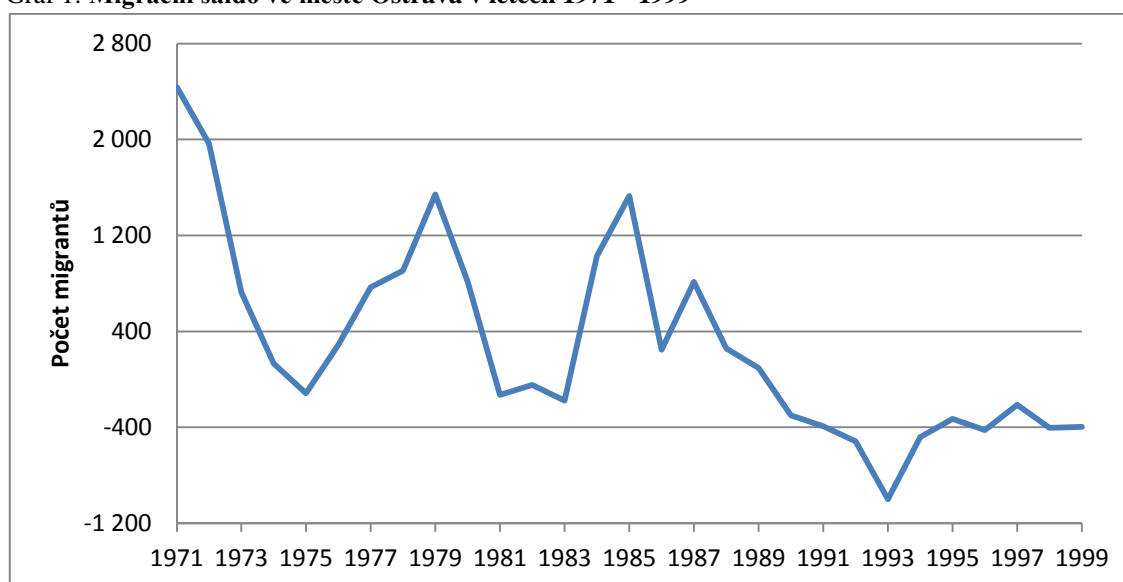
Statutární město Ostrava je třetím největším sídlem České republiky, je přirozeným centrem české části Slezska a administrativním centrem Moravskoslezského kraje, potažmo území okresu Ostrava - město. Bylo založeno na spojnici Baltského a Středozemního moře na tzv. Jantarové obchodní stezce a první zmínky o obci pocházejí z roku 1267. Až do poloviny 18. století se Ostrava neřadila mezi největší města u nás, pak byla v okolí objevena uhelná pánev a díky navazující hutní výrobě nabylo město velkého významu. Před druhou světovou válkou zde bydlelo okolo 130 000 obyvatel. V roce 1945 město poznamenal, stejně jako ostatní obce v bývalých Sudetech, odsun části německého obyvatelstva. Postupně bylo odsunuto přibližně 8 500 Němců. Vzhledem k celkovému počtu obyvatel to však nemělo tak významný dopad, jako tomu bylo u jiných měst. V 50. letech 20. století nastává další rozmach průmyslové výroby, což mělo za následek výrazný nárůst počtu obyvatel. Toho času byla Ostrava třetím nejlidnatějším městem v Československu. Nejvíce obyvatel bydlelo v Ostravě v roce 1990, více než 331 tisíc. Od té doby počet obyvatel každoročně klesá až k nynějším 300 tisícům.

Město má velmi dobré napojení na dopravní infrastrukturu a to jak v rámci České republiky, tak do zahraničí. Díky dálnici D1 (v úseku Vyškov – Lipník nad Bečvou dočasně vedené po rychlostních komunikacích R46 a R35) je od konce první dekády 21. století napojena na hlavní dálniční síť s návazností na Prahu a většinu dalších českých a moravských regionů. Zároveň na druhé straně do Polska s návazností na tamější dálniční síť. Na tu navazuje i další spojení dálničního typu a to přes komunikace R48 a R56, která zároveň zajišťuje spojení s nedalekým okresním městem Frýdek-Místek. I s ostatními

velkými městy v regionu, Karvinou a Havířovem, má Ostrava dobré silniční spojení po 4 proudových komunikacích. Před dokončením je také zkapacitnění silnice I/11 zajišťující napojení Opavy.

Po železnici má Ostrava na české poměry nadstandardní propojení. Městem prochází II. železniční koridor s napojením na Polsko na severu a na Rakousko na jihu a III. železniční koridor vedoucí z Francie přes Německo a Českou republiku na Slovensko a dále na Ukrajinu. Okres Ostrava – město sousedí na jihu s okresy Nový Jičín a Frýdek-Místek, ze severní části s okresy Opava a Karviná. Ve všech případech se jedná o okresy spadající do Moravskoslezského kraje. I přes relativní blízkost nesdílí přímou hranici s Polskem.

Graf 1: Migrační saldo ve městě Ostrava v letech 1971 - 1999

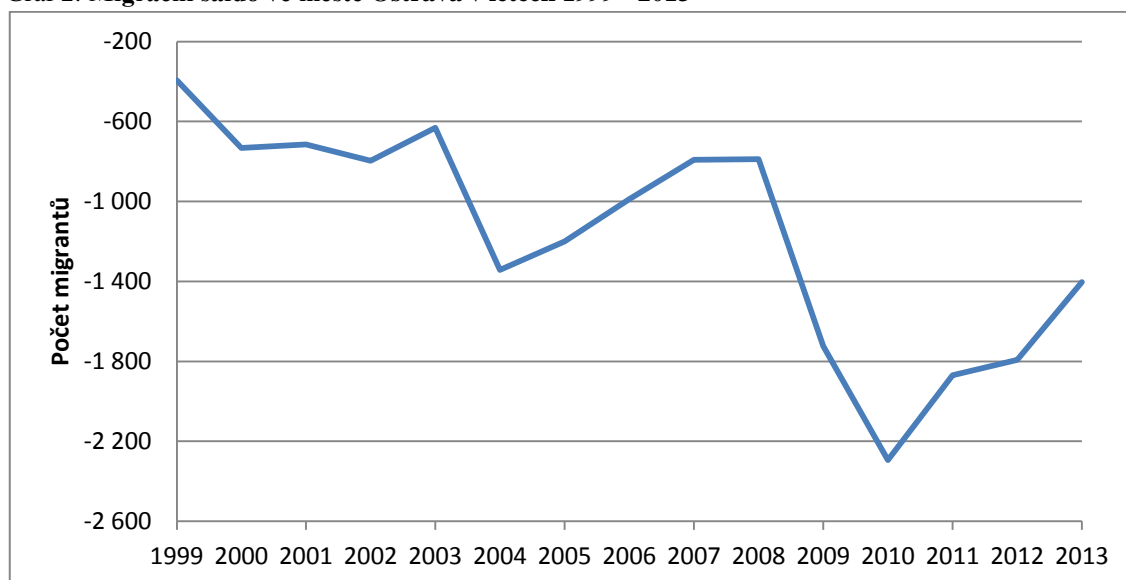


Zdroj: Databáze demografických údajů za obce ČR, ČSU Praha, vlastní zpracování

Migrační saldo města Ostravy nabývalo od roku 1971 do roku 1989 spíše kladných hodnot. V některých obdobích, která se vyznačovala nízkou bytovou výstavbou, se sice výsledná migrace pohybovala pod nulou, nejednalo se však o hodnoty mající významný vliv na stav obyvatelstva. Konkrétně se jednalo o roky 1975 a 1981 – 1983, které následovaly po dokončení výstavby velkých sídlištních celků. Nejvýraznější přírůstek způsobený stěhováním byl zaznamenán hned v prvním roce sledování, kdy hodnota kladné migrace dosáhla 2 437. Souviselo to i s velkým průmyslovým rozmachem Ostravy v 50. –

70. letech a s přílivem nového obyvatelstva především do velkého sídliště v Porubě. Během období došlo ještě ke dvěma výrazným nárůstům, vázaným na konce pětiletých plánovacích období a na konci 70. a v polovině 80. let, kdy byly dokončeny velké sídlištní celky Zábřeh, Výškovice, Dubina a Hrabůvky, kam byli stěhováni lidé z obcí ležících na dobývacím území. Nejvýraznějšího poklesu dosáhlo celkové migrační saldo v roce 1993, kdy se v součtu odstěhovalo z Ostravy 999 lidí. Důvodem bylo především ukončení nové bytové výstavby po změně režimu. V devadesátých letech se migrační saldo ustálilo okolo hodnoty -400.

Graf 2: Migrační saldo ve městě Ostrava v letech 1999 - 2013



Zdroj: Databáze demografických údajů za obce ČR, ČSU Praha, vlastní zpracování

Hlavní sledované období 2000 - 2010, které je pro přehlednost doplněno i o rok 1999, se vyznačovalo ještě větším počtem vystěhovaných nad přistěhovanými a záporná tendence salda se nadále prohlubovala. Obrat přinesly až roky 2004 – 2008 s nárůstem počtu přistěhovaných cizinců. Příkladem je rok 2007, kdy se do okresu Ostrava-město přistěhovalo přes 2 200 cizinců. Dá se uvažovat, že převážná část právě do Ostravy. I cizinci dokázali záporné hodnoty migrace jen zmírnit. Po roce 2008, v době ekonomické krize (která se vždy vyznačuje úbytkem přistěhovaných ze zahraničí, pro které nezbyvá práce), nabralo migrační saldo opět strmý klesající trend. V roce 2010 počet

vystěhovaných převýšil přistěhované o 2 294. Na začátku druhého desetiletí se trend začal pomalu obracet, stále však v záporných hodnotách.

4.2 Ústí nad Labem

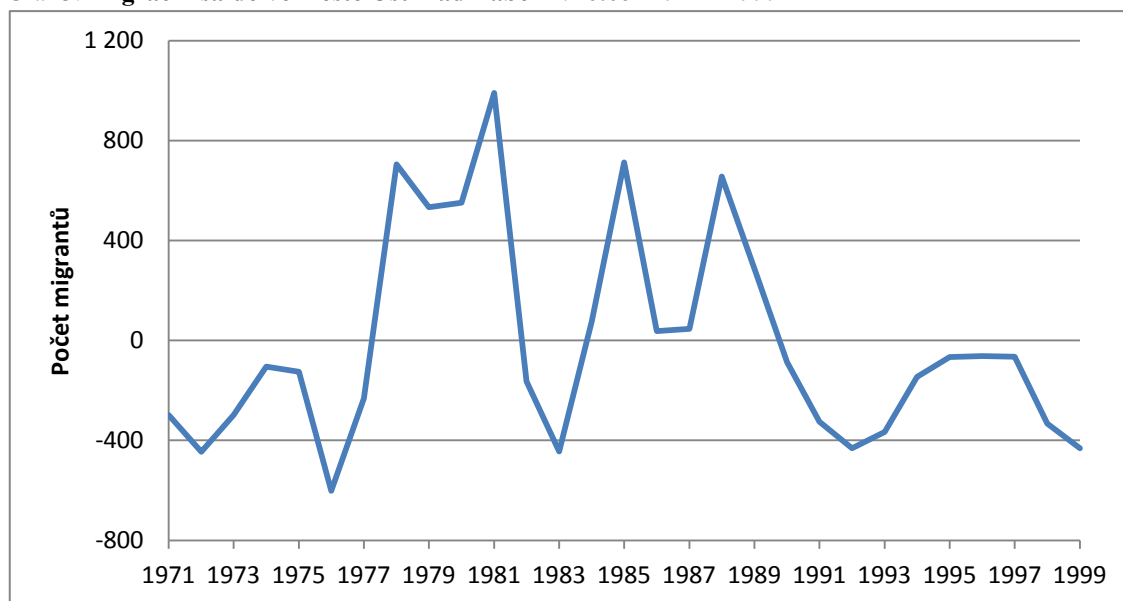
Statutární město Ústí nad Labem leží na severu České republiky, je centrem Ústeckého kraje i okresu Ústí nad Labem. První zmínka o městě pochází z roku 1056, jako o mnoha dalších místech v okolí, ze zakládající listiny kapituly litoměřické. Významného aktu se dočkalo v roce 1240, kdy jej král Václav I. prohlásil královským městem. Až do poloviny 19. století bylo méně významným provinčním městem. Poté se díky své poloze, říční a vznikající železniční dopravě, stává významným průmyslovým centrem. Velkého rozmachu se těší potravinářský a chemický průmysl. Počet obyvatel se z několika jednotek tisíc zvýšil, dle posledního sčítání lidu před druhou světovou válkou, až k 44 tisícům obyvatel. Po válce dochází na našem území k přestavbě zemského zřízení na krajské a Ústí nad Labem se díky svému významu stává krajským městem. Od roku 1960 je hlavním městem Severočeského kraje a sídlem severočeského krajského národního výboru. Strukturu obyvatel do té doby převážně německého obyvatelstva výrazně ovlivnil poválečný odsun obyvatel německé národnosti, kterých bylo vyhoštěno na 30 tisíc (což představovalo 2/3 tehdejších občanů). I přes tuto událost jde rozvoj města výrazně dopředu, k čemuž přispělo i objevení velké hnědouhelné pánve a počátek těžby uhlí v 50. letech 20. století – celá pánev zabírala třetinu tehdejší rozlohy kraje (4 144 km²). I díky tomu místní průmysl dále rostl a s ním přirozeně i počet obyvatel. Zde však i za přispění tehdejších úřadů, které rozhodly o zrušení obcí v těžební oblasti a přesídlení jejich obyvatel do nově vznikajících sídlištních celků v krajském městě. Největší populační velikost evidovalo Ústí v roce 1990, přesně 106 463 obyvatel. Pak se ale od města oddělilo několik necitlivě připojených obcí z 80. let minulého století a počet trvale žijících občanů se postupně snižoval k nynějším 93 tisícům.

Ústím nad Labem prochází dálnice D8, která je součástí panevropského koridoru vedoucího ze severu Německa až do tureckého Istanbulu. V současnosti je však napojeno pouze ze severní části s návazností na saské hlavní město Drážďany a na Berlín. Z jižní strany stále chybí pro úplné dokončení spojení velmi diskutovaný 14-ti kilometrový úsek

přes České středohoří. Tento fakt výrazně ovlivňuje dojezdový čas do ekonomicky silného Středočeského kraje, a tím i celkovou zaměstnanost v regionu. Tu naopak pozitivně ovlivňuje přímé spojení se Spolkovou republikou Německo a blízkost Drážďan, kam je to mimo jiné o 20 km blíže než do Prahy. Městem vede komunikace E442, která kopíruje podkrušnohorskou hnědouhelnou pánev a zajišťuje (po převážně 4 proudové komunikaci) propojení s největšími městy v regionu.

Železniční spojení zajišťují významné železniční koridory I. (Berlín, Budapešť) a IV. (Stockholm, Záhřeb). Okres Ústí nad Labem sousedí v západní části s okresem Teplice, na jihu s Litoměřicemi a ze severovýchodu s Děčínem. Na severní straně pak se Spolkovou republikou Německo, konkrétně se Svobodným státem Sasko. Stejně jako okres Ostrava nesdílí hranice s žádným jiným krajem České republiky.

Graf 3: Migrační saldo ve městě Ústí nad Labem v letech 1971 - 1999

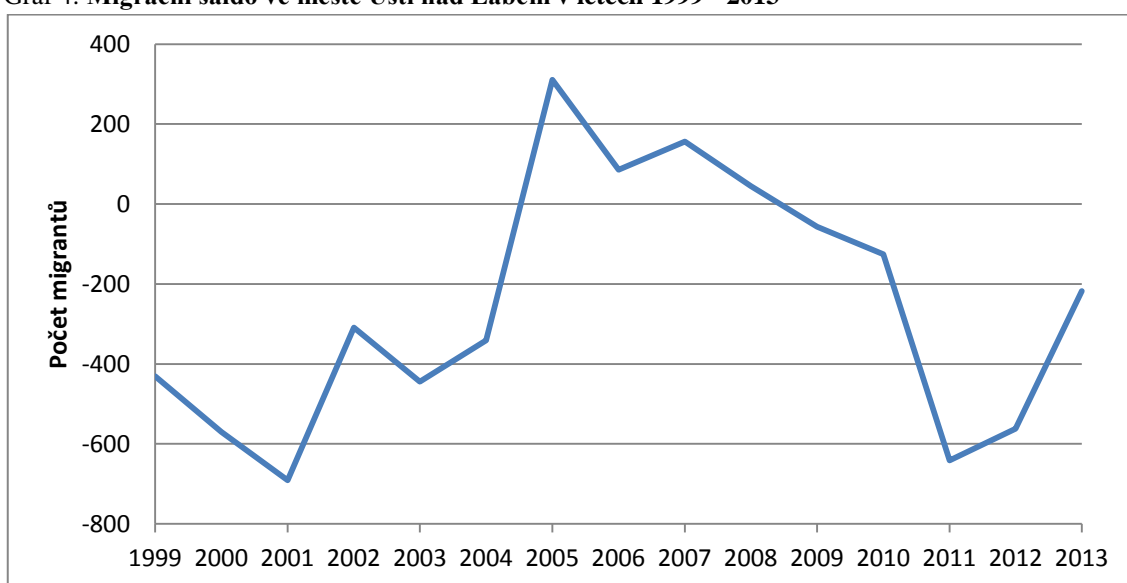


Zdroj: Databáze demografických údajů za obce ČR, ČSU Praha, vlastní zpracování

Počátek sledovaného období se vyznačoval v Ústí nad Labem zápornými hodnotami migračních sald. Šlo především o období bourání staré zástavby a plánování výstavby zcela nové obytné čtvrti Severní terasa. Výrazný obrat nastal od roku 1977, kdy byly v tomto městském obvodu postupně dokončeny byty pro 25 tisíc nových nájemníků. Sestěnování sem byli jak obyvatelé z asanované staré zástavby, tak ze zrušených obcí na východ od města, kde se dále rozpínala těžba na dole Chabařovice. V roce 1981 přibylo do

Ústí nad Labem v součtu celkem 991 lidí – nejvíce za sledované období. Po dokončení výstavby příliv nových obyvatel nakrátko utichl. Hned poté byla novými sídlištními jednotkami zastavěna původně průmyslová čtvrť Krásné Březno a těsně před revolucí se ještě stihly dokončit sídliště Mojžíř a Skalka v Neštěmicích.⁴⁰ Poté bytová výstavba zcela utichla a s ní i někdy nucený příliv nových obyvatel. 90. léta 20. století se vyznačují obdobím migračního klidu, ale na rozdíl od Ostravy jsou v těchto letech období s kladnými přírůstky přistěhovaných.

Graf 4: Migrační saldo ve městě Ústí nad Labem v letech 1999 - 2013



Zdroj: Databáze demografických údajů za obce ČR, ČSU Praha, vlastní zpracování

Po roce 2000 pokračoval záporný trend migračního salda z předchozích let a převážně díky suburbanizačním procesům také stěhování obyvatel do zázemí města. Výrazný zlom nastal až v roce 2005, kdy i Ústí nad Labem začal ovlivňovat příliv cizinců, v roce 2005 se jich do okresu přistěhovalo 1 242. Vzhledem k naprosté dominanci města uvnitř malého okresu, většina cizinců mířila právě do Ústí nad Labem. V souvislosti s tím zažívá město po několik let migrační přírůstky. Po roce 2008 opět nasává zpomalení imigrace a následný výrazný převis vystěhovaných nad přistěhovanými. Obrat tohoto stavu nastal až v roce 2012, odliv obyvatel se ale doposud nepodařilo zastavit.

⁴⁰ KREJČÍ, V. *Ústí nad Labem rozvoj města 1950 - 2010*. Statutární město Ústí nad Labem, 2013

4.3 Most

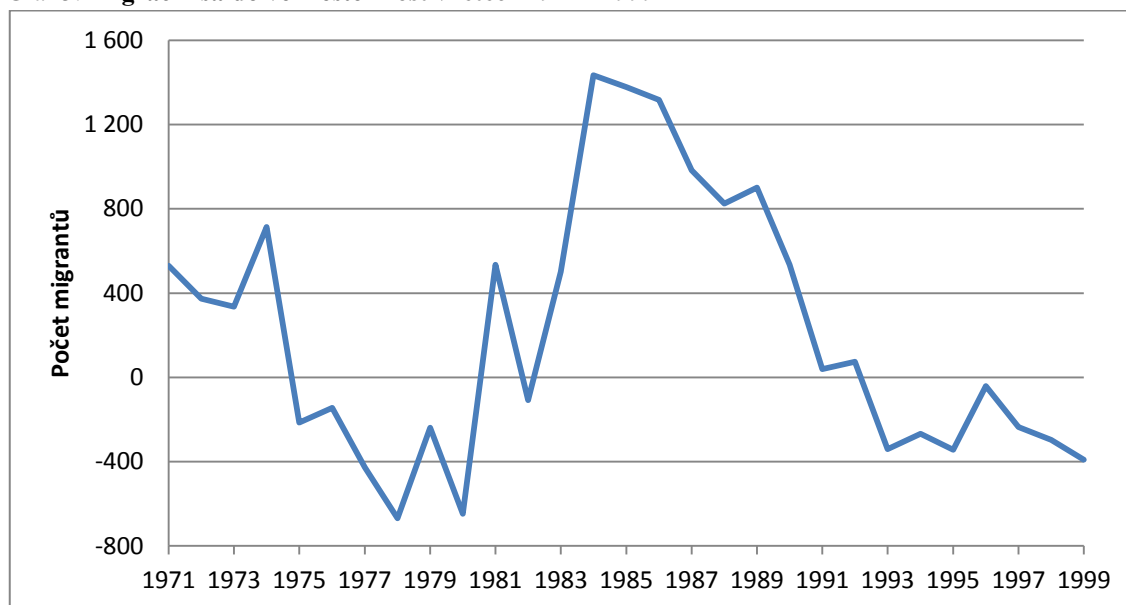
Okresní město Most leží v západní části Ústeckého kraje na úpatí Krušných hor a je 2. největším městem ústeckého regionu dle počtu obyvatel. Zároveň se jedná o 14. největší město v České republice. Poprvé je zmíněno roku 1040 v Kosmově kronice české. K významnějšímu rozvoji dochází v polovině 13. Století, v souvislosti s výstavbou nedalekého hradu Hněvín, kdy bylo povýšeno na královské město. Rozvoj v následujících staletích byl podmíněn výhodnou polohou na významné dopravní tepně v blízkosti zemských hranic. Počátkem 19. století začala v blízkosti města těžba hnědého uhlí, která předznamenala jeho budoucí vývoj. Až do 70. let 19. století se ale jednalo o dolování malého rozsahu. Zásadní obrat pro město přináší prodloužení železnice z Ústí nad Labem přes Most až do Chomutova, což znamenalo propojení mosteckých dolů s širším odbytíštěm. K dolování nastupují velké důlní společnosti a dochází k prudkému přílivu převážně českého obyvatelstva, v roce 1930 celkový počet obyvatel dosahuje téměř 57 tis. Ani Mostu se nevyhnul odsun občanů německé národnosti a při prvním sčítání lidu po válce v roce 1950 se počet obyvatel snížil o více než 10 tis. v porovnání s rokem 1930. Poté jejich počet, především s rozvojem průmyslu a tepelných elektráren v podkrušnohorské oblasti, znovu prudce roste. Roku 1964 nastává situace, která nemá v historii České republiky, potažmo Československa, obdoby. Bylo rozhodnuto o kompletním zbourání „starého“ Mostu a uvolnění zásob uhlí, které se měly pod městem nacházet. Během let 1967 až 1982 došlo k výstavbě zcela nového města s širokými ulicemi a velkými odpočinkovými zónami, kam byli postupně lidé přestěhováni. Počet obyvatel Mostu rostl až do roku 1993, kdy 3 roky přesahoval hranici 71 tis. Ten poté začal mírným tempem klesat, až na 67 490 v roce 2013.

Most není napojený na dálniční síť České republiky, relativně dobré spojení má pouze k rychlostní komunikaci R7 Praha – Chomutov a tím také k strategické průmyslové zóně Ústeckého kraje - Triangl. Celkové dokončení R7 je však pravděpodobné až kolem roku 2030. V rámci silniční dopravy tak městem prochází pouze 4 proudová páteřní komunikace Ústeckého kraje I/13.

Železniční spojení je zajišťováno po již zmíněné trati Ústí nad Labem – Chomutov – Karlovy Vary. Dobré spojení je také s krajským městem Plzeň. Ani v jednom případě ale nejde o významnou mezinárodní trať. Okres Most sousedí z jihu s dalšími okresy

Ústeckého kraje, Chomutovem a Louny, ze severu s Teplicemi a německým Svobodným státem Sasko. Také okres Most nesdílí hranice s žádným jiným českým krajem.

Graf 5: Migrační saldo ve městě Most v letech 1971 - 1999

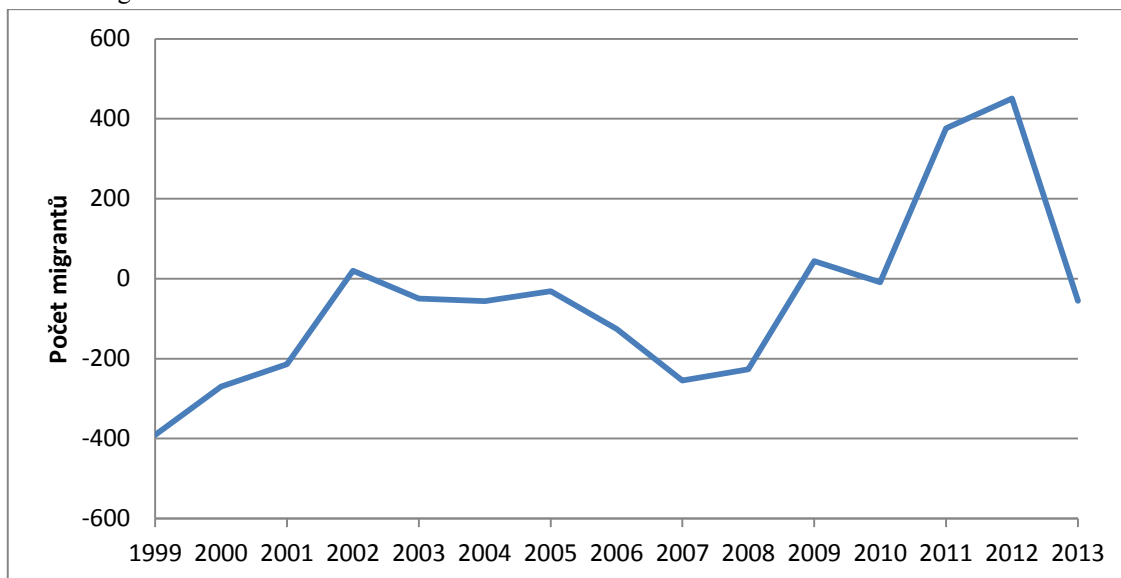


Zdroj: Databáze demografických údajů za obce ČR, ČSU Praha, vlastní zpracování

Vývoj migrace Mostu po roce 1971 se dá dobře rozčlenit do rozdílných dekád. V prvních deseti sledovaných letech je výrazně ovlivňována bouráním starého Mostu. Nedají se vypočítat přesné migrační trendy, nicméně viditelné je několikaleté souvislé období se zápornou migrací. Na rozdíl od ostatních sledovaných měst zde nejsou viditelné výraznější skoky hodnot v jednotlivých letech. Úplně opačná situace je v následujícím období, kdy se hodnoty migrací nepřetržitě pohybují v kladných hodnotách. Pravděpodobně to souviselo s výstavbou dalších sídlišť a celkovou dostavbou nového Mostu. V devadesátých letech je situace znovu opačná a od roku 1993 se migrační saldo nedostává do kladných hodnot.

V Mostě lze na obr. 13 pozorovat odlišný vývoj i po roce 2000. Je pravda, že migrační příliv cizinců do okresu začal již v roce 2002, šlo však převážně o konstantní přílivovou řadu. I přes pokles v roce 2007 migrační saldo nadále rostlo a muselo být

Graf 6: Migrační saldo ve městě Most v letech 1999 - 2000



Zdroj: Databáze demografických údajů za obce ČR, ČSU Praha, vlastní zpracování

způsobeno přílivem českých občanů. Nabízí se řešení ve změně vnímání celého města. Zatímco po revoluci se na Most nahlíženo jako nevzhledné šedivé město, nyní se jeho tvář postupně mění. Dokončeny byly například rekultivace bývalých povrchových dolů a v souvislosti s tím vznikla v okolí řada odpočinkových zón či míst pro sportovní vyžití v okolí.

4.4 Karviná

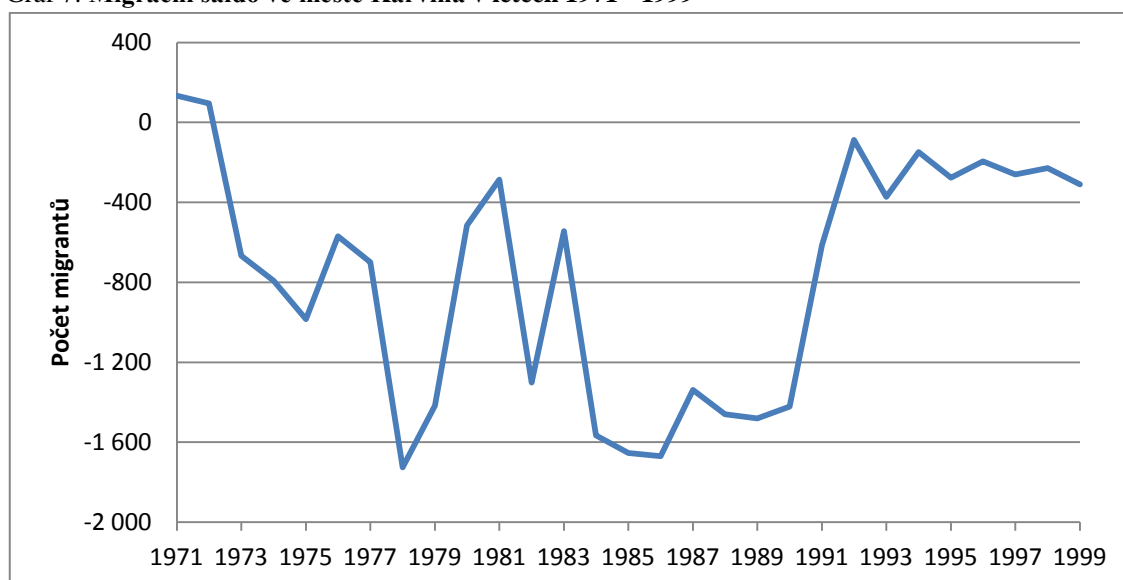
Okresní město Karviná je jedním z nejvýchodnějších měst České republiky. Leží v ostravské pánevní oblasti, v podhůří Beskyd na hranicích s Polskem. Přímo ve městě jsou dokonce 2 hraniční přechody. První písemné zmínky o území dnešního města jsou z roku 1268. Tehdy ještě nešlo o Karvinou, ale její dnešní část Fryštát. K rozvoji obce výraznou měrou přispělo nalezení uhlí v 2. polovině 18. století, které se ještě více rozmohlo o století později výstavbou železniční sítě. Roku 1936 pak byla Karviná povýšena na město. Moderní Karviná však vzniká až roku 1949 sloučením obcí Fryštát, Karviné, Darkova, Ráje a Starého Města. Nově vzniklý sídelní útvar převzal jméno Karviná. Poté nastal velký rozvoj města spojený především s těžbou uhlí a z někdejšího 10 tisícového města Fryštát se stává 80 tisícová Karviná (konkrétně 81 693 v roce 1978). Ta dnes leží především na historickém území Fryštátu, protože v 60. letech 20. století byla

původní historická část Karviné zcela poddolována a zbourána. Na rozdíl od ostatních porovnávaných měst nastal populační úbytek města mnohem dříve, od roku 1978 počet obyvatel stále klesal až k 57 842 v roce 2013. Je patrné, že za posledních 35 let Karviná ztratila téměř 25 tisíc obyvatel. Důvod, proč úbytek nastal tak brzy, je především přesun podpory a výstavby nových sídlištních bloků do sousedních měst Havířova, Orlové nebo Frýdku-Místku.

Karviná leží přibližně v polovině příhraniční komunikace I/67, která ji zajišťuje dobré spojení jak na dálnici D1, tak na rychlostí komunikaci R48. Vzdálenost je v obou případech do 10 km. Díky těmto komunikacím je dobře napojena na českou i polskou dálniční síť. Dobré spojení po 4 proudových komunikacích je také s ostatními velkými městy v okolí, Ostravou a Havířovem.

Na železnici je napojena na III. železniční koridor vedoucí z Francie na Ukrajinu. V blízké dojezdové vzdálenosti je také II. koridor do Polska a na jihu směrem na Rakousko. Okres Karviná sousedí z jihozápadu s moravskoslezskými okresy Opava, Ostrava-město a Frýdek-Místek. Ze severovýchodu pak s Polskem, konkrétně se Slezským vojvodstvím (okresy Katowice a Bielsko).

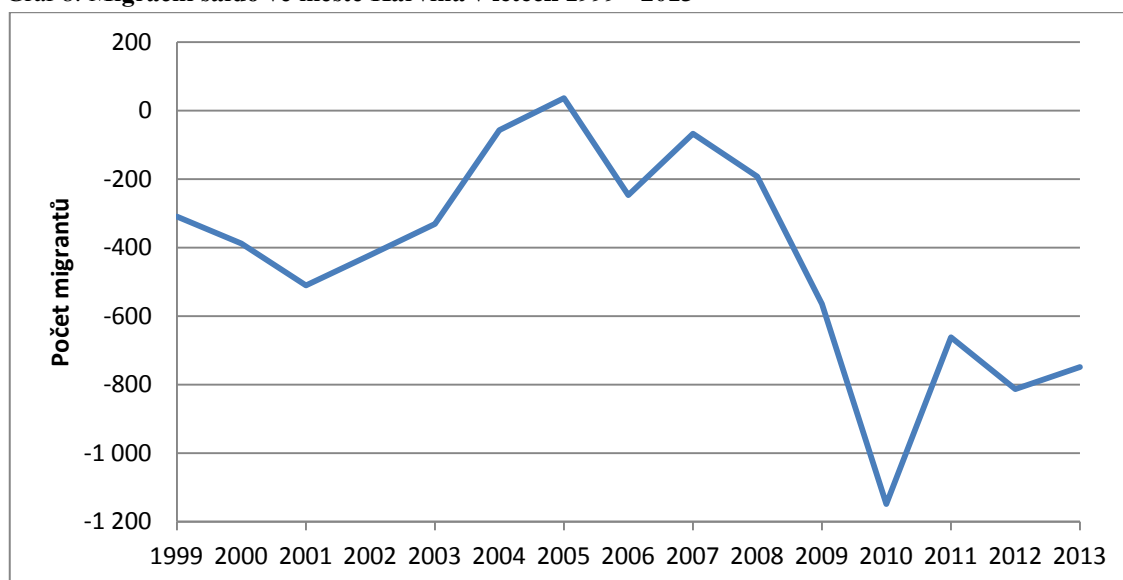
Graf 7: Migrační saldo ve městě Karviná v letech 1971 - 1999



Zdroj: Databáze demografických údajů za obce ČR, ČSU Praha, vlastní zpracování

Karviná se svým vývojem od ostatních pozorovaných měst výrazně liší. I když se na první pohled jeví vývoj do poloviny 80. let velmi podobně, je třeba podotknout, že neustále v záporných hodnotách migračního salda. Největšího úbytku stěhování zaznamenala Karviná v roce 1978 a to -1 725 obyvatel. Paradoxně šlo o rok, kdy měla Karviná nejvíce obyvatel. Tehdy však ještě migrační úbytky vyvážil přirozený přírůstek obyvatel, tedy vyšší porodnost než úmrtnost. Nicméně pokračující záporná migrace měla postupně sílící vliv na úbytek obyvatel, kteří se stěhovali především do okolních měst, kde probíhala nová výstavba. Trend se zastavil až po pádu komunismu, kdy skončila bytová výstavba, a obyvatelé ztratili motivaci ke stěhování. V devadesátých letech se hodnoty salda ustálily mezi hranicí 0 až -400.

Graf 8: Migrační saldo ve městě Karviná v letech 1999 - 2013



Zdroj: Databáze demografických údajů za obce ČR, ČSU Praha, vlastní zpracování

V novém tisíciletí pokračuje záporná tendence migračního salda. Jediným rokem, kdy se podařilo počty vystěhovaných a přistěhovaných vyrovnat, byl rok 2004. I zde jsou tyto roky ovlivněny imigrací cizinců, nejvíce se jich přistěhovalo v letech 2004, 2005 a 2007, zatímco v roce 2006 přišel pokles. Tak jako ve většině ostatních sledovaných měst byla extrémně záporná hodnota migrace v roce 2010, kdy se příliv cizinců zastavil. Bylo to konkrétně -1 148 během tohoto roku. Od roku 2011 již nebyl pokles tak výrazný. Je

možné, že to souviselo s částečným ekonomickým oživením a opětovným přílivem občanů cizích národností.

4.5 Litoměřice

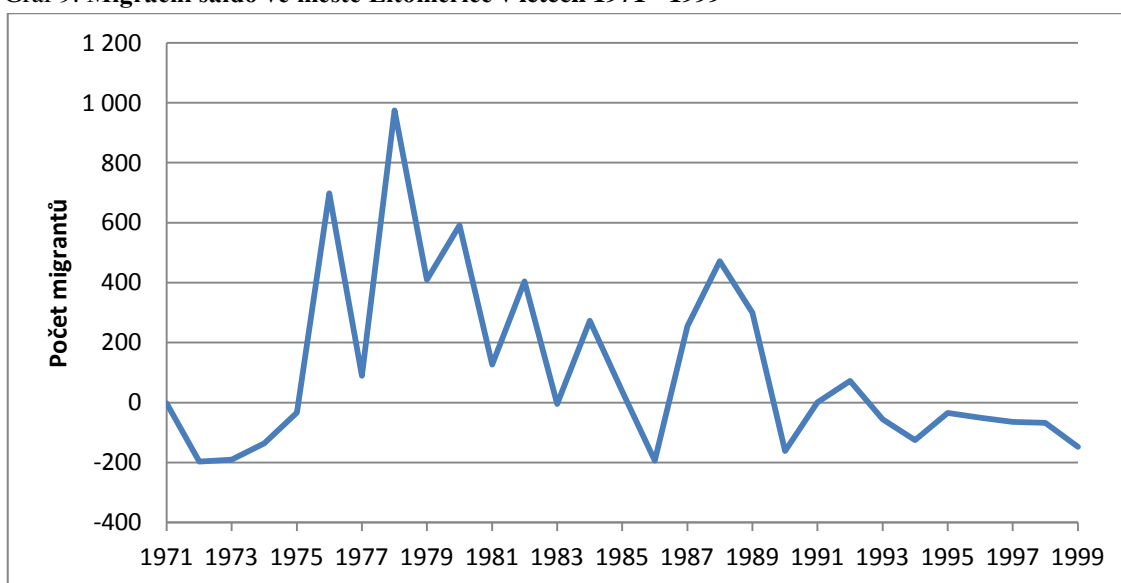
Historie osídlení okresního města Litoměřice spadá dle archeologických nálezů do mladší doby kamenné. První písemné zmínky o osadě na soutoku Labe a Ohře jsou však doloženy z 8. století našeho letopočtu. Roku 1057 zde založil kníže Spytihněv kapitolu s kostelem sv. Štěpána a v jeho blízkém okolí se začalo rozvíjet Královské město Litoměřice. Největšímu rozmachu se těšilo ve středověku, kdy za období vlády Přemyslovců bylo druhým nejvýznamnějším městem českého království. Druhá rozvojová vlna přichází v 16. století a byla spojena s výraznou výstavbou a rozšířením města. Následně až do 19. století bylo sídlem krajského hejtmanství a krajského úřadu. Jako první z porovnávaných měst nejde o město ovlivněné těžbou uhlí, což je jeden z důvodů, proč se Litoměřice nestaly nikdy významným průmyslovým centrem. Tím druhým je jeho geografická poloha, z jedné strany jsou obklopené řekou Labe a z druhé masivem Českého středohoří. To výrazně dispozičně omezovalo jeho další rozvoj v období průmyslové revoluce a především ve 20. století. Proto Litoměřice nadále zůstávají spíše kulturně – historickým městem. Ve struktuře obyvatel vždy převládali obyvatelé německé národnosti, ještě v roce 1910 bylo z 15 tisíc obyvatel 13 tisíc Němců a jen 2 tisíce Čechů. Až do 2. světové války se tento poměr postupně zmenšoval, ale stále převládalo německy mluvící obyvatelstvo. Vzhledem k poválečnému odsunu téměř 10 tisíc Němců se nepodařilo ihned plně nahradit tento počet novými obyvateli a Litoměřice byly na několik let tímto faktorem poznamenány. Nejvíce obyvatel žilo ve městě v roce 1990 a to 26 775. Podobný počet se s menšími výkyvy držel až do roku 1994, pak začal i díky znovu odtržení několika menších obcí postupně klesat. V roce 2013 bylo v Litoměřicích 24 316 trvale přihlášených obyvatel.

Město je napojeno na dálnici D8 a tím i na českou dálniční síť. Přibližně 30-ti minutová dojezdová vzdálenost do Prahy umožňuje mnoha obyvatelům denně dojíždět do hlavního města za prací a v posledních letech se díky tomu stává město i cílem pražské

suburbanizace. Po dostavbě posledního úseku D8 dojde také k napojení na Německo. Městem také prochází tangenta I/15 spojující Ústecký a Liberecký kraj.

Z hlediska železničního Litoměřicemi prochází trať 072. Jde o významnou trať spíše z hlediska obchodního, nikoliv osobního významu. Relativně dobré napojení je však přes Lovosice na I. a IV železniční koridor. Okres Litoměřice sousedí na severozápadě s „ústeckými“ okresy Děčín, Ústí nad Labem, Teplice a Louny, z jihu se středočeským Kladnem a Mělníkem a z východu s Českou Lípou, ležící v Libereckém kraji.

Graf 9: Migrační saldo ve městě Litoměřice v letech 1971 - 1999



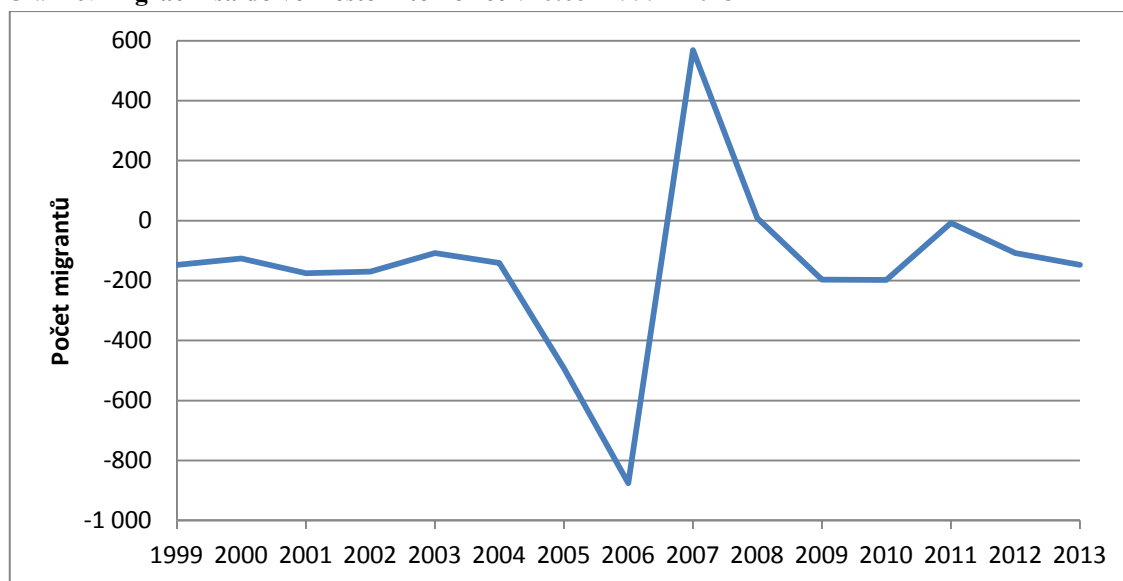
Zdroj: Databáze demografických údajů za obce ČR, ČSU Praha, vlastní zpracování

Zde je třeba poznamenat, že u menších okresních měst, jako jsou Litoměřice a Nový Jičín je křivka migračního salda vždy méně „učesaná“ a je spíše hřebenovitého tvaru. Důvodem je, že výkyvy salda může ovlivnit i jedna menší událost. Naopak konkrétní roky dostavby panelových sídlišť, vzhledem k jejich menší velikosti, tolik nevyčnívají. I když jsou i zde patrné.

Litoměřice měly až do roku 1990 hodnoty migračního salda většinou kladné. Výjimkou bylo období po roce 1970 a rok 1986, kdy vystěhovaní převyšovali přistěhované o přibližně 200 osob. Na kladných hodnotách se opět podílí převážně výstavba nových obytných celků. Není známé, jestli záměrně nebyly, vzhledem k velikosti dokončovány na

konci pětiletetek nebo se jejich výstavba jen opožďovala. Nicméně v 70. a na začátku 80. let byla postupně otevřena sídliště Cihelka, Svornost a Družba. Viditelný je také nárůst okolo roku 1986, kdy byly současně dokončovány sídliště Střed a Severozápad.⁴¹ V devadesátých letech, které se vyznačují nízkou migrační aktivitou obyvatel, i v Litoměřicích migrace stagnovala v mírně záporných hodnotách. Tento trend pokračoval i v novém tisíciletí.

Graf 10: Migrační saldo ve městě Litoměřice v letech 1999 - 2013



Zdroj: Databáze demografických údajů za obce ČR, ČSU Praha, vlastní zpracování

Ze všech sledovaných měst mají Litoměřice nejzvláštnější vývoj po roce 2000. Jak již bylo výše popsáno, po roce 2000 vývoj salda pokračoval v mírně záporných hodnotách až do roku 2013. Výjimkou byly pouze roky 2006 a 2007. Nejprve migrační saldo prudce kleslo až na hodnotu -876 (pro tento jev se nepodařilo nalézt vysvětlení, lze zvážit možnost statistické chyby) a následně vzrostlo na 586. Rozdíl mezi těmito dvěma po sobě jdoucími roky, byl 1 464. Pro kladné saldo se vysvětlení nabízí, a to opět v zahraniční imigraci. Tento rok se totiž v rámci celého litoměřického okresu přistěhovalo o 4 665 cizinců více, než se odstěhovalo. Nutno dodat, že jde o větší okres s několika městy kategorie 5 000 – 20 000, kde se cizinci více rozmělnili, ale tento faktor hodnotu migrace Litoměřic zcela jistě ovlivnil.

⁴¹ LITOMĚŘICE LEITMERITZ. Urbanistický vývoj Litoměřic. [online] 2012. [cit. 16. 3. 2015] Dostupné z WWW:< <http://litomerice-leitmeritz.net/clanky/cist/nazev/9-urbanisticky-vyvoj-litomeric> >

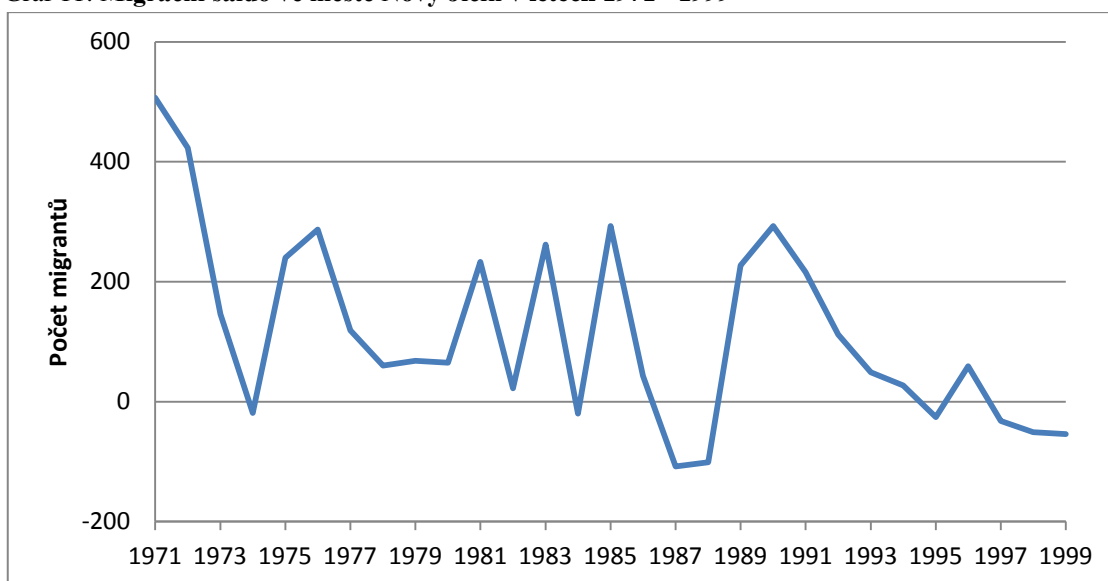
4.6 Nový Jičín

Okresní město Nový Jičín vzniklo pravděpodobně v 80. letech 13. století na křižovatce důležitých obchodních cest z Polska a Slezska do Čech a Uher. První písemná zmínka o obci je z roku 1313 z listiny vydané Janem Lucemburským, udělující městu výsadu vybírat mýto. Význam města vzrostl v roce 1850, kdy se Nový Jičín stal okresním městem a později také sídlem krajského úřadu. Významným faktorem, který v 19. století ovlivnil budoucí rozvoj města, bylo podcenění významu železnice a nepřipojení se na vznikající železniční tratě. Z hlediska průmyslového se tak v městě rozvinulo pouze oděvnictví. Vývoj struktury obyvatelstva byl podobný jako u předchozích Litoměřic, dle sčítání z roku 1921 zde žilo 13 tisíc obyvatel a z toho 9 tisíc Němců. Po poválečném odsunu obyvatelstva bylo město doosídleno především občany Slovenska, Maďarska a jižní Moravy. Nejvíce obyvatel měl Nový Jičín, podobně jako většina sledovaných měst v roce 1990, konkrétně 33 218. Pak došlo k jednorázovému odtržení 4 obcí s celkovým počtem obyvatel 4 269. I nadále počet obyvatel klesal až k na úroveň 23 731 v roce 2013.

Město minula výstavba dálnice D1, je a ni ale poměrně dobře napojeno komunikací I/48 (R48), která je ve svém profilu částečně dálničního typu a částečně 4 proudových komunikací první třídy. Zároveň je po této komunikaci zajištěno i spojení do Polska. Jak bylo zmíněno, město se historicky nenapojilo na železniční síť a tento stav trvá dodnes. Spojení s nedalekým II. a III. železničním koridorem zajišťuje alespoň regionální trať do Suchdola nad Odrou. Okres Nový Jičín sousedí ze severu s okresy moravskoslezského kraje Opava, Ostrava-město a Frýdek-Místek, z jihu se „zlínským“ Vsetínem a z jihovýchodu s okresy Přerov a Olomouc v Olomouckém kraji.

Migrační saldo v Novém Jičíně mělo dle obr. 18 nejvyšší kladné hodnoty hned ve svém prvním roce sledovaného období 1971, kdy dosáhlo hranice 664. I poté se až do roku 1999 pohybovalo převážně v kladných hodnotách. Přestože se v průběhu let může

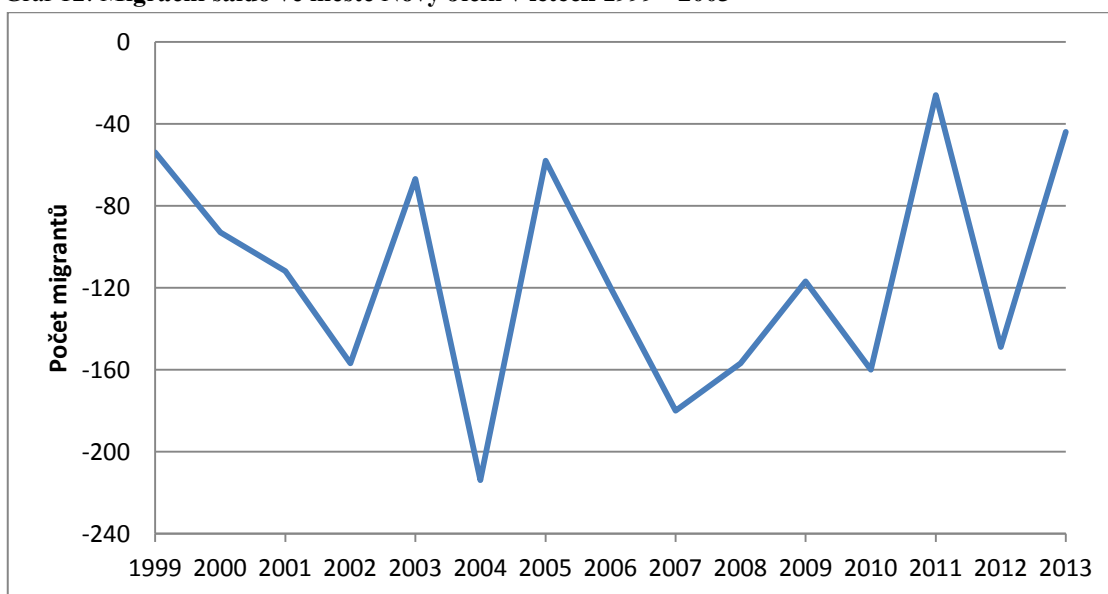
Graf 11: Migrační saldo ve městě Nový Jičín v letech 1971 - 1999



Zdroj: Databáze demografických údajů za obce ČR, ČSU Praha, vlastní zpracování

z obrázku jevit vývoj jako velice skokový, není tomu tak. Vzhledem k nižší základně obyvatel nejsou rozdíly tak výrazné. Nejvyšší úbytek obyvatel byl zaznamenán v roce 1987, nicméně šlo jen o 108 obyvatel. I po roce 1990 je ve většině let migrační saldo kladné, i když mírný pokles je patrný.

Graf 12: Migrační saldo ve městě Nový Jičín v letech 1999 - 2003



Zdroj: Databáze demografických údajů za obce ČR, ČSU Praha, vlastní zpracování

Celkově však po roce 2000 nedocházelo jak u Nového Jičína, tak u Litoměřic k výraznému úbytku obyvatel jako u větších průmyslových měst. Je to pravděpodobně způsobeno právě faktorem průmyslu a jeho stagnací, která ubírala větším městům obyvatele a zároveň absencí těžby uhlí, která byla po roce 1989 v některých lokalitách utlumována. Jedná se také o poměrně atraktivní města, z kterých nemají lidé motivaci se stěhovat.

5 Analýza migrace dle dosaženého vzdělání

Tato kapitola se zaměřuje na komparaci migračního salda vybraných měst podle nejvyššího dosaženého vzdělání. Srovnáno bude období 1992 – 2003 s obdobími 2001 – 2003 za jednotlivá města. Cílem bylo zjistit, zda migrační saldo za období 2001 – 2003 mělo výraznější vliv na první porovnávané období, jehož je zároveň součástí. Vzhledem k tomu, že budou použity pouze absolutní hodnoty, nelze porovnávat salda různě populačně velikých měst mezi sebou. Analyzována a porovnávana budou pouze období za konkrétní města. Bohužel nebude možné porovnat data po roce 2004, protože počínaje tímto rokem převzalo evidenci migrace Ministerstvo vnitra České republiky, a to již takto podrobnou evidenci nevede.

5.1 Krajská města

Krajská města Ostrava a Ústí nad Labem jsou díky své populační velikosti vhodná i pro oddělené porovnání souborů mužů a žen v různých vzdělanostních skupinách. Proto byla k porovnání zvolena skupina vysokoškoláků se všemi vzdělanostními skupinami dohromady a to jak za ženy, tak za muže. Cílem je zjistit, zda se vysokoškoláci vyznačují větší migrační aktivitou, a zda migrují více ženy či muži. U Ostravy i Ústí nad Labem budou sledovány migrace s Prahou, Středočeským a vlastním krajem a s ostatními kraji v okolí. U Ústí také migrace do vlastního okresu. U Ostravy, vzhledem k její povaze městského okresu, bude tato kategorie vynechána. Nejzajímavější kategorií je celkové srovnání migračních sald i za kraje, které nejsou v tabulce uvedeny.

5.1.1 Ostrava

Hned v první kategorii je patrné, že město Ostrava výrazně ztrácí své obyvatele, a to na všech úrovních. Migrace žen i mužů jsou si velmi podobné a to jak v kategorii VŠ, tak v kategorii Vše. V rámci Moravskoslezského kraje se více stěhují vysokoškolsky vzdělaní muži, naopak do Jihomoravského kraje se zase stěhuje více žen stejného vzdělání. Nepárné rozdíly jsou i v migraci do středočeského prostoru a do Prahy, kam se o něco více stěhují muži. Z celkového součtu vyplývá, že vyšší migrační aktivitu vysokoškoláků mají

muži, kteří se stěhují na delší vzdálenosti. V rámci srovnání vzdělanostních skupin stojí za zmínku Jihomoravský kraj, kam se jak u žen, tak u mužů za sledované období přestěhovala více než třetina vysokoškoláků ze všech migrantů a pak také Praha, kde byl tento poměr ještě výraznější - téměř padesát procent všech, kteří tvoří rozdíl mezi přistěhovanými a vystěhovanými byli vysokoškoláci. Lze konstatovat, že vysokoškoláci jsou více ochotni se stěhovat na delší vzdálenosti, zatímco ostatní se stěhují jen do blízkého okolí.

Tab. 2: Saldo migrace podle dosaženého vzdělání, město Ostrava, období 1992 – 2003

	MSL	JIM	OLO	ZLI	STČ	PHA	CELK.
Ž – VŠ	-47	-158	-6	26	-81	-262	-609
Ž – Vše	-1292	-416	-245	-239	-238	-624	-3561
M – VŠ	-120	-139	3	-33	-104	-294	-749
M – Vše	-1230	-389	-262	-332	-229	-617	-3456

Zdroj: Pracovní materiály RNDr. Miloslava Šaška, CSc., získané na základě analýz údajů ČSU, vlastní zpracování

5.1.2 Ústí nad Labem

I Ústí nad Labem ztrácí své obyvatele téměř na všech úrovních. V rámci okresů se více stěhují vysokoškolsky vzdělaní muži, zatímco v rámci Ústeckého kraje je saldo téměř vyrovnané u žen i u mužů. Do Prahy se stěhují více ženy než muži s vysokoškolským titulem. Z celkového srovnání je ale patrné, že větší migrační tendence mají naopak muži vysokoškoláci. Srovnání za všechny vzdělanostní kategorie je vyrovnané, i když v jednotlivých oblastech se liší. Muži více emigrují do hlavního města, zatímco ženy na kratší vzdálenosti. Zajímavé je, že do Prahy se vysokoškolačky stěhují více než vysokoškoláci, zatímco u ostatních oblastí je tomu naopak. Při srovnání všech vzdělanostních skupin s vysokoškolačky je opět nejzajímavější oblast Prahy, kam se přestěhovalo více než 50 % všech vystěhovaných žen a u mužů vysokoškoláků tato hodnota dosahovala 40 %.

Tab. 3: Saldo migrace podle dosaženého vzdělání, město Ústí nad Labem, období 1992 - 2003

	VO	UST	PLZ	STC	LIB	PHA	CELK.
Ž – VŠ	-66	9	-12	-35	-13	-145	-285
Ž – Vše	-1211	-254	-41	-18	-68	-284	-1891
M – VŠ	-100	-16	-19	-51	-19	-130	-351
M – Vše	-1174	-121	-60	-22	-42	-319	-1819

Zdroj: Pracovní materiály RNDr. Miloslava Šaška, CSc., získané na základě analýz údajů ČSU, vlastní zpracování

5.2 Okresní města - Moravskoslezský kraj

U okresních měst Moravskoslezského kraje budou porovnávány všechny vzdělanostní skupiny. Ke komparaci budou použita data za okresy s nejvyššími migračními saldy, konkrétně všechny sousední kraje a kraj Jihomoravský. Dále budou porovnávána data s Prahou a v rámci vlastního okresu a kraje. Migrační salda dosahují z pravidla desítek až stovek u Karviné a jednotek až desítek u menšího Nového Jičína.

5.2.1 Karviná

- **Období 1992 – 2003**

V Období 1992 – 2003 město Karviná výrazně ztrácelo středoškolsky vzdělané obyvatele, ať již s maturitou nebo bez maturity. Nejvíce takto vzdělaných lidí migrovalo do zázemí města a v rámci ostatních okresů Moravskoslezského kraje. Jediná vzdělanostní skupina, která se do města přestěhovala, byla skupina lidí se základním vzděláním. Nejvíce lidí bylo z vlastního okresu ale několik i z Prahy což je poměrně zvláštní. Jinak totiž v porovnání s hlavním městem ztrácela a to hlavně u vzdělanějších lidí s maturitou a u vysokoškoláků. V rámci všech věkových skupin pak v součtu migračních sald Karviná ztrácela, dokonce i u zmíněných lidí se základním vzděláním, protože ty převážili lidé, kteří se odstěhovali do jiných okresů kraje či do ostatních blízkých krajů. Celkem za toto období ztratila Karviná se sledovanými oblastmi 2 920 občanů.

Tab. 4: Saldo migrace podle dosaženého vzdělání, město Karviná, období 1992 - 2003

	VO	MSL	JIM	OLO	ZLI	PHA
ZKL	132	-85	-45	-35	-28	6
SO	-738	-207	-87	-77	-86	-42
ÚSO	-661	-308	-69	-71	-55	-70
VŠ	-51	-106	-67	-34	-24	-112

Zdroj: Pracovní materiály RNDr. Miloslava Šaška, CSc., získané na základě analýz údajů ČSU, vlastní zpracování

- **Období 2001 – 2003**

V kratším sledovaném období určitě stojí za zmínku, že se výrazně zpomalil příliv obyvatel ze zázemí okresu. Z tab. 4 je patrné, že většina těchto lidí se přistěhovala do roku

2000. Naopak výrazně se zrychlil odliv obyvatel do ostatních okresů v rámci Moravskoslezského kraje. Zatímco za celé období 1992 – 2003 odešlo 85 obyvatel Karviné, tak v rámci kratšího období po roce 2001 to bylo plných 60 z nich. Za zmínku stojí i porovnání vysokoškoláků, kterých se do okresu a především do Prahy za toto vyjmuté období odstěhovala přibližně polovina. Vyplývá z toho fakt, že pro vysokoškoláky není v regionu dostatek pracovních příležitostí nebo nejsou dobře placené. Opačný jev je u úplně středoškolsky vzdělaných lidí, které si Karviná již po roce 2000 dokáže udržet, na rozdíl od období konce tisíciletí.

Tab. 5: Saldo migrace podle dosaženého vzdělání, město Karviná, období 2001 - 2003

	VO	MSL	JIM	OLO	ZLI	PHA
ZKL	13	-60	-19	-17	-1	-9
SO	-117	-85	-4	-17	-25	-10
ÚSO	-206	-121	-26	-27	-4	-12
VŠ	-26	-36	-18	-7	-10	-61

Zdroj: Pracovní materiály RNDr. Miloslava Šaška, CSc., získané na základě analýz údajů ČSU, vlastní zpracování

5.2.2 Nový Jičín

• Období 1992 – 2003

Na první pohled je z tab. 5 viditelné, že Nový Jičín ztrácí v období 1992 – 2003 středoškolsky vzdělané obyvatele bez maturity, kteří se stěhují v rámci okresu, a to poměrně výrazně. Oproti tomu, stejně jako Karviná, získává ze zázemí města a celého Moravskoslezského kraje lidi se základním vzděláním. Oproti vlastnímu okresu už Nový Jičín s ostatními oblastmi tolik neztrácí. Výjimkou je Brněnský kraj a Praha, tedy velká centra, kam se stěhují opět vzdělanější lidé (ÚSO + VŠ). Za zdůraznění stojí migrace s Olomouckým krajem, ze kterého Nový Jičín získal za toto období celkem 130 obyvatel.

Tab. 6: Saldo migrace podle dosaženého vzdělání, město Nový Jičín, období 1992 - 2003

	VO	MSL	JIM	OLO	ZLI	PHA
ZKL	352	143	29	-1	22	-11
SO	-480	38	-3	44	-25	2
ÚSO	-155	21	-55	45	7	-60
VŠ	-24	-9	-56	42	15	-39

Zdroj: Pracovní materiály RNDr. Miloslava Šaška, CSc., získané na základě analýz údajů ČSU, vlastní zpracování

- **Období 2001 – 2003**

V období 2001 – 2003 se téměř zastavilo stěhování lidí se základním vzděláním ze zázemí do okresního města. Je to podobná situace jako u Karviné s tím, že zde je rozdíl ještě výraznější. Přitom se jedná o populačně poloviční město. Naopak většina středoškolsky a vysokoškolsky vzdělaných lidí se za hranice města odstěhovala v tomto kratším období. Pravděpodobně to souvisí se suburbanizací a výstavbou rodinných domů, které si mohou vzdělanější lidé s lepšími příjmy častěji dovolit. V rámci odlivu obyvatel do Prahy se podařilo zpomalit odchod středoškoláků s maturitou, nikoliv však již vysokoškoláků, kterých za poslední 3 roky odešlo téměř 75 % z celého sledovaného období.

Tab. 7: Saldo migrace podle dosaženého vzdělání, město Nový Jičín, období 1992 - 2003

	VO	MSL	JIM	OLO	ZLI	PHA
ZKL	21	55	-18	4	6	-2
SO	-152	12	26	33	35	+4
ÚSO	-99	35	-27	11	18	-10
VŠ	-20	-14	-17	15	-3	-29

Zdroj: Pracovní materiály RNDr. Miloslava Šaška, CSc., získané na základě analýz údajů ČSU, vlastní zpracování

5.3 Okresní města - Ústecký kraj

Také u okresních měst Ústeckého kraje budou porovnávány všechny vzdělanostní skupiny, ale u Mostu a Litoměřic bude sledováno více oblastí, než u Moravskoslezského kraje. Je to dáno tím, že Ústecký kraj sousedí s více kraji, a také proto, že u některých krajů byly pozorovány zajímavé hodnoty. U Mostu se bude jednat o Liberecký, Středočeský, Plzeňský a Karlovarský kraj. Dále o Prahu, vlastní okres a kraj. U Litoměřic o Liberecký, Středočeský, Plzeňský a pak také o Královéhradecký kraj. Dále také o Prahu, svůj okres a kraj. Opět u většího Mostu nabývají migrační salda hodnot v řádu desítek až stovek, u Litoměřic jednotek až desítek.

5.3.1 Most

- **Období 1992 – 2003**

Město Most ztrácelo ve sledovaném období výrazně v rámci svého okresu a to ve všech vzdělanostních kategoriích, kromě lidí se základním vzděláním také s Ústeckým krajem. Výrazný odliv je vidět i u vysokoškoláků a středoškoláků do Prahy. Středoškoláci se hojně stěhovali také do Plzeňského a Středočeského kraje. Převážně i v ostatních kategoriích Most ztrácel, celkem za celé období 1 951, což nevyvážilo ani kladné saldo u občanů se základní školou s některými vybranými oblastmi.

Tab. 8: Saldo migrace podle dosaženého vzdělání, město Most, období 1992 - 2003

	VO	UST	KVA	PLZ	STC	LIB	PHA
ZKL	-362	20	14	-4	22	-18	41
SO	-274	-259	-16	-53	-53	25	-32
ÚSO	-99	-117	-22	-80	-97	-35	-144
VŠ	-73	-52	1	-38	-78	-22	-146

Zdroj: Pracovní materiály RNDr. Miloslava Šaška, CSc., získané na základě analýz údajů ČSU, vlastní zpracování

- **Období 2001 – 2003**

U většiny sledovaných hodnot se po roce 2000 podařilo migrační úbytky zastavit nebo alespoň kopírovaly celé období 1992 – 2003. Výrazněji ubývali pouze středoškoláci bez maturity do zázemí okresu a také maturanti do středočeského kraje, kam se za vyjmuté období odstěhovalo více než 50 % všech migrantů této kategorie. V předchozím odstavci zmíněný příliv lidí se základním vzděláním byl u většiny oblastí zapříčiněn až kladnou migrací v tomto kratším sledovaném období. Lze konstatovat, že se tito lidé, po roce 2000 projevovali v Mostě vyšší migrační aktivitou.

Tab. 9: Saldo migrace podle dosaženého vzdělání, město Most, období 2001 - 2003

	VO	UST	KVA	PLZ	STC	LIB	PHA
ZKL	-20	67	20	6	32	0	5
SO	-107	-66	10	-10	13	8	3
ÚSO	-14	-20	9	-21	-45	-19	-43
VŠ	-15	-13	0	-12	-32	-9	-48

Zdroj: Pracovní materiály RNDr. Miloslava Šaška, CSc., získané na základě analýz údajů ČSU, vlastní zpracování

5.3.2 Litoměřice

- **Období 1992 – 2003**

Poslední sledované město Litoměřice mezi lety 1992 a 2003 ztrácelo nejvýrazněji občany, kteří se stěhovali do ostatních obcí Litoměřického okresu, konkrétně za všechny vzdělanostní skupiny to bylo 657 obyvatel. Méně lidí se stěhovalo do ostatních okresů Ústeckého kraje a vysokoškoláky z nich dokonce získávalo. Ti se přestěhovali také z Plzeňského a Libereckého kraje. Záměrně bylo zařazeno srovnání s Královéhradeckým krajem, do kterého odcházelo, vzhledem k jeho vzdálenosti, ne zcela zanedbatelné množství obyvatel. Ve všech věkových kategoriích Litoměřice ztrácejí s Prahou. Což je dáno i relativní blízkostí obou měst. Z města na Labi je to do Prahy ze všech sledovaných měst vůbec nejbliže.

Tab. 10: Saldo migrace podle dosaženého vzdělání, město Litoměřice, období 1992 - 2003

	VO	UST	PLZ	STC	LIB	KHR	PHA
ZKL	-132	-61	8	19	-10	-11	-18
SO	-375	-64	-5	-22	-45	-21	-69
ÚSO	-135	-2	2	-23	-12	-8	-85
VŠ	-15	23	14	-7	9	-5	-61

Zdroj: Pracovní materiály RNDr. Miloslava Šaška, CSc., získané na základě analýz údajů ČSU, vlastní zpracování

- **Období 2001 – 2003**

U vzdělanějších lidí je opět patrný jev suburbanizace, který se naplno projevil až v novém tisíciletí. Tito Litoměřičané se do zázemí okresu stěhovali mnohem více během tříletého období, než v předcházejících 9 letech. Krom Prahy už dále Litoměřice neztrácejí vysokoškoláky, naopak jich ve městě přibývá z jiných krajů. Změna oproti poslední dekádě může být způsobena dostavbou dálnice do Prahy. Lidem pracujícím např. ve Středočeském kraji se tam již nevyplatí stěhovat. Zajímavé je srovnání lidí se základním vzděláním nebo s výučním listem, kteří se před rokem 2000 do Prahy vůbec nestěhovali. Mezi lety 2001 a 2003 se situace změnila. Zatímco středoškoláků a vysokoškoláků se stěhuje do Prahy stále stejně nebo jen o málo více, tak období po roce 2000 se vyznačuje migrací i méně vzdělaných lidí do hlavního města (viditelné z tab. 10).

Tab. 11: Saldo migrace podle dosaženého vzdělání, město Litoměřice, období 1992 - 2003

	VO	UST	PLZ	STC	LIB	KHR	PHA
ZKL	-22	-32	2	-1	-4	-2	-24
SO	-133	-46	0	-16	-8	-4	-65
ÚSO	-95	-12	-3	-8	-4	6	-35
VŠ	-14	8	3	0	2	4	-14

Zdroj: Pracovní materiály RNDr. Miloslava Šaška, CSc., získané na základě analýz údajů ČSU, vlastní zpracování

6 Horizontální a vertikální komparace migrace

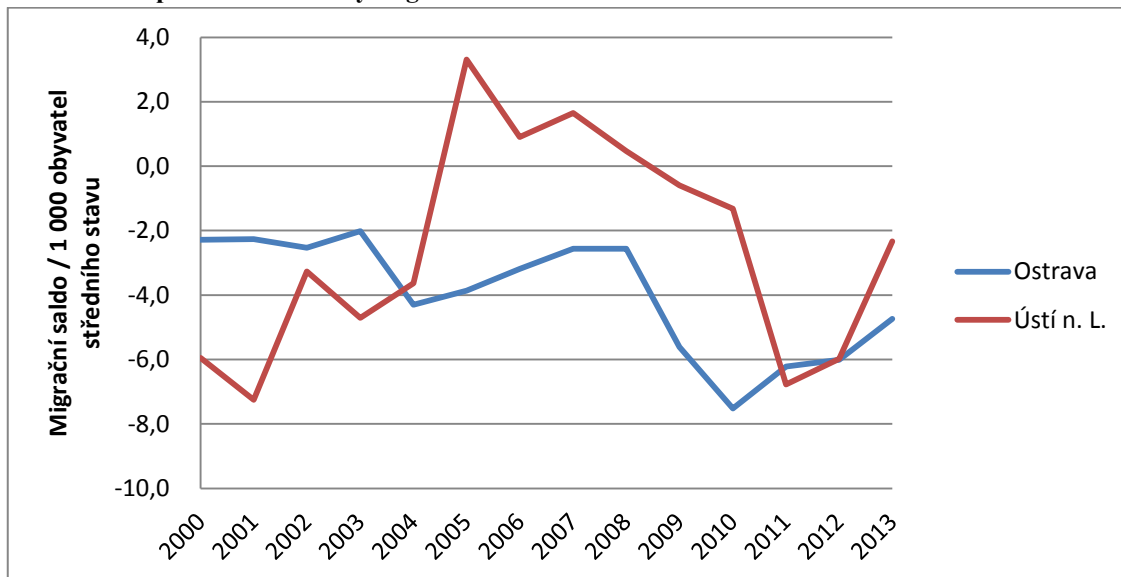
V první části poslední kapitoly budou porovnávána města stejné kategorie a podobné populační velikosti. V druhé části města různé velikosti za jednotlivé kraje. Aby bylo porovnání co možní nejobjektivnější, budou použita relativní data v podobě hrubé míry migračního salda na 1 000 obyvatel středního stavu.

6.1 Horizontální úroveň

Na horizontální úrovni budou porovnávána města stejné kategorie, tzn. krajská, větší a menší okresní, vždy mezi sebou za období 2000 – 2013. To byly transformační procesy nejzajímavější.

6.1.1 Krajská města

Graf 13: Komparace hrubé míry migračního salda ve městech Ostrava a Ústí nad Labem



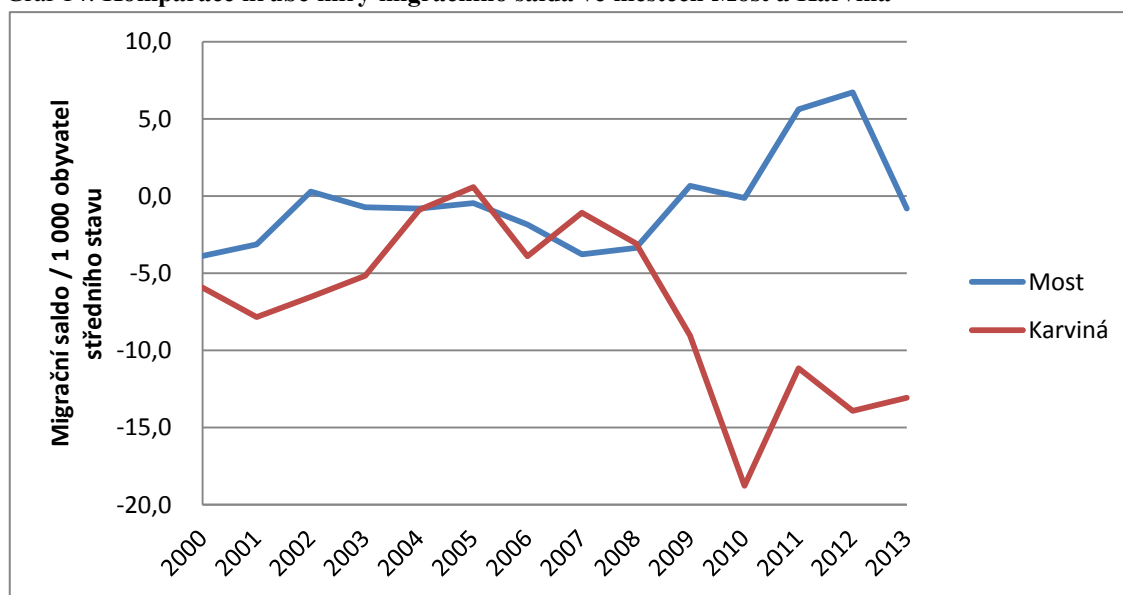
Zdroj: Demografická ročenka měst 2000 – 2009 a Demografická ročenka měst 2004 – 2013, ČSU Praha, vlastní zpracování

Přestože Ostrava a Ústí nad Labem jsou populačně odlišná města, ovlivňuje je mnoho společných faktorů. Jsou to hlavní města průmyslových a nyní i velmi strukturálně postižených regionů. Obě města se nacházejí nedaleko státní hranice v důlních oblastech

České republiky a spojuje je také vysoká nezaměstnanost. Křivky hrubých měr migračních sald jsou však dosti odlišné. Na počátku sledovaného období se hrubá míra salda u Ústí nad Labem pohybovala okolo -6 a následující rok okolo -7. U Ostravy to byla hodnota okolo -2 na 1 000 obyvatel. Zatímco u Ostravy v následujících letech vývoj stagnuje, u Ústí nad Labem nastal strmý nárůst do kladných hodnot. V roce 2005 byl rozdíl mezi saldy měst 6,7 na tisíc obyvatel. V té době ovlivňoval migraci v obou městech především příliv zahraničních migrantů. U Ostravy tlumí výsledek její populační velikost a na obr. 20 nezpůsobuje tak velký výkyv. V Ústí nad Labem je, i přes klesající tendenci, patrné kladné saldo až do roku 2010. Od roku 2011 má hrubá míra migračních sald u obou měst podobnou, rostoucí tendenci.

6.1.2 Větší okresní města

Graf 14: Komparace hrubé míry migračního salda ve městech Most a Karviná



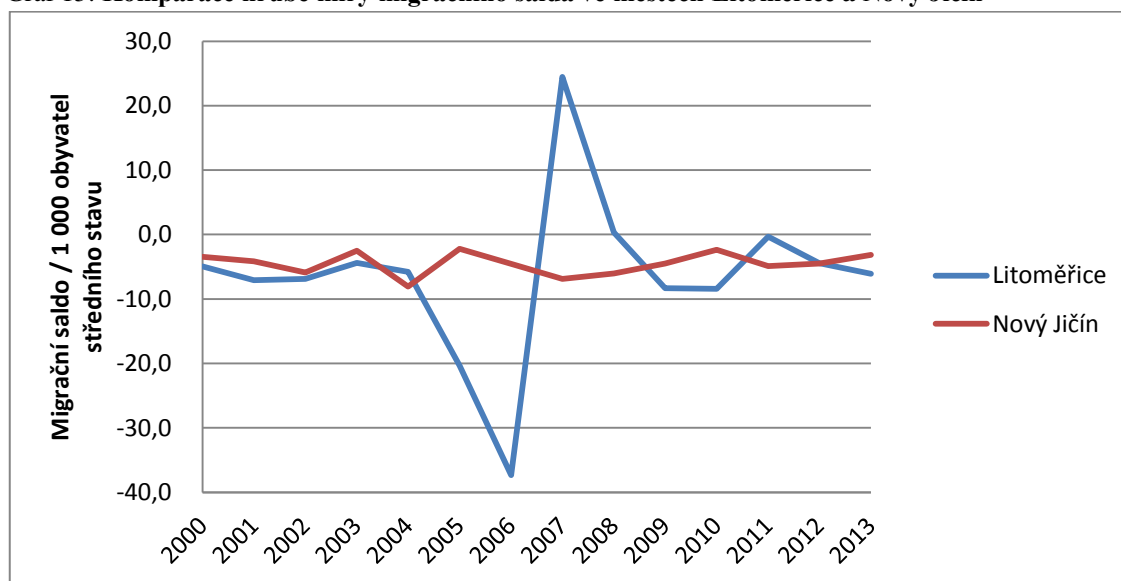
Zdroj: Demografická ročenka měst 2000 – 2009 a Demografická ročenka měst 2004 – 2013, ČSU Praha, vlastní zpracování

U větších okresních měst, Mostu a Karviné, jsou patrné rozdílné hodnoty hrubých měr migračních sald mezi roky 2000 a 2003, kdy hodnoty dosahovaly rozdílu až 7 migrantů na 1 000 obyvatel. Po roce 2004 se hodnoty srovnaly a až do roku 2008 vykazovaly podobnou tendenci. K zásadním rozdílům mezi oběma městy došlo po roce 2009. Zatímco u Mostu začíná migrační saldo růst, u Karviné se naopak strmě propadalo.

Za následek to mělo rozdílné hodnoty hrubých měr migračních sald o 18,9 na tisíc obyvatel středního stavu v roce 2010 a o 20,6 v roce 2012. Tento vývoj jen potvrzuje závěry z kapitol 4.3 a 4.4.

6.1.3 Menší okresní města

Graf 15: Komparace hrubé míry migračního salda ve městech Litoměřice a Nový Jičín



Zdroj: Demografická ročenka měst 2000 – 2009 a Demografická ročenka měst 2004 – 2013, ČSU Praha, vlastní zpracování

Hrubé míry migračních sald jsou u Litoměřic a Nového Jičína po celé sledované období velmi podobné, především do roku 2004. Pak však nastaly u Litoměřic 2 výrazné anomálie, již popsané v kapitole 4.5. Zatímco u Nového Jičína se hodnoty dál pohybovaly na podobné úrovni, u Litoměřic nastal nejprve výrazný záporný a pak i kladný výkyv v letech 2006 a 2007. Absolutní rozdíl mezi těmito lety činil 57,7 migrantů na 1 000 obyvatel. U Nového Jičína byly hodnoty sald po celé období mírně záporné, u Litoměřic byla, kromě roku 2007, kladná hodnota salda sledována ještě v roce 2010.

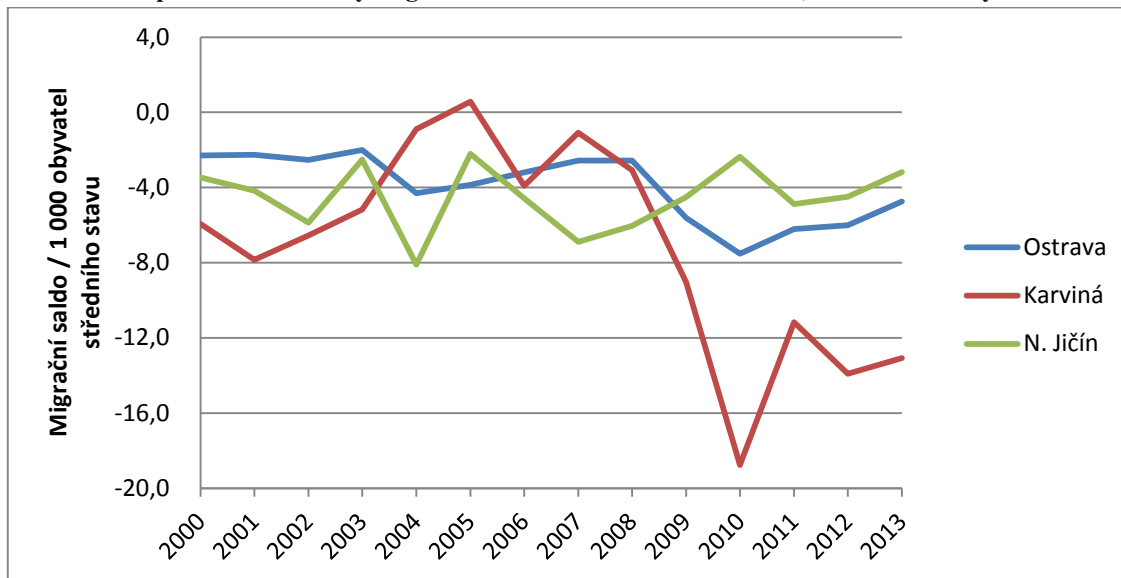
6.2 Vertikální úroveň

Na vertikální úrovni budou porovnávána města v rámci jednotlivých krajů za období 2000 – 2013. Konkrétně se bude jednat za každý kraj za krajské město a 2 okresní

města. Inverzní poměrná čísla mají tu výhodu, že pomocí nich můžeme porovnávat migrační salda i různě populačně velikých měst.

6.2.1 Moravskoslezský kraj

Graf 16: Komparace hrubé míry migračního salda ve městech Ostrava, Karviná a Nový Jičín



Zdroj: Demografická ročenka měst 2000 – 2009 a Demografická ročenka měst 2004 – 2013, ČSU Praha, vlastní zpracování

U všech 3 sledovaných měst Moravskoslezského kraje je vývoj v období 2000 – 2013 velmi odlišný a jen omezeně se dají vysledovat podobné migrační vývoje. Lehce identické znaky lze pozorovat z obr. 23 u Karviné v roce 2004 a u Nového Jičína o rok později a také u Ostravy a Karviné v roce 2009. Podobný vývoj, i když v jiných výsledných hladinách, je u všech tří měst v posledním roce sledování. Jediné město, které vykázalo za sledované období kladnou hodnotu hrubé míry migračního salda, je Karviná v roce 2005. Karviná také měla ze všech měst nejrozdílnější vývoj, mezi roky s největším přírůstkem a největším úbytkem obyvatel byl absolutní rozdíl 19,4 migrantů na tisíc obyvatel města. U Ostravy a Nového Jičína se hodnoty migračních sald pohybovaly po celé období mezi -2 až -8 migranty.

6.2.2 Ústecký kraj

Graf 17: Komparace hrubé míry migračního salda ve městech Ústí nad Labem, Most a Litoměřice



Zdroj: Demografická ročenka měst 2000 – 2009 a Demografická ročenka měst 2004 – 2013, ČSU Praha, vlastní zpracování

V Ústeckém kraji je zajímavé srovnání hrubých měr migračních sald u Ústí nad Labem a Mostu v prvních 4 letech sledování, kdy se vývoje kopírují, s tím, že vyšších hodnot dosahuje Most. I po tomto roce jsou si křivky velmi podobné, ale vyšších, a hlavně kladných hodnot, dosahuje migrace v Ústí nad Labem. Po roce 2010 je vývoj v obou městech opačný, zatímco v Mostě vývoj sald roste, v Ústí nad Labem klesá. Na konci sledovaného období jsou výsledné míry migrace opět podobné. S Ústím nad Labem měly podobný vývoj mezi lety 2009 a 2011 i Litoměřice, u kterých byl znovu patrný již popsáný výkyv z let 2006 a 2007.

7 Závěr

Cílem diplomové práce bylo srovnání vývoje migrace vybraných měst v Moravskoslezském a Ústeckém kraji s důrazem na období transformace České republiky po roce 1989 a na období po roce 2000. Teoretická část nastínila vývoj geografické organizace společnosti, vývojové trendy a základní teorie migrace. Byly popsány základní pojmy související s migračním vývojem jako je prostorová a geografická organizace společnosti nebo teorie stádií.

V první kapitole praktické části je porovnávána migrace za jednotlivá města po roce 2000 s obdobím od roku 1971. Bylo zjištěno, že lidé se mnohem více stěhovali v 70. a 80. letech, než po roce 1990. To souviselo hlavně s tehdejší aktivní bytovou politikou a dokončováním jednotlivých bytových celků. Migrační salda dosahovala nejvýraznějších kladných výkyvů v letech, kdy byla jednotlivá sídliště předávána k užívání. Obvykle se tak dělo na konci pětiletých období, což souviselo s centrálním pětiletým plánováním. Na počátku 90. let se bytová výstavba zastavila a migrační salda začala nabývat záporných hodnot. V období po roce 2000 zprvu pokračovala záporná tendence z 90. let, pak se ale začala na migraci projevovat vysoká zahraniční imigrace. Z počátku byla ještě vyvažována četnými suburbanizačními procesy, ale od poloviny desetiletí migrační salda výrazně rostla. Před rokem 2010 byla i tato imigrace zasažena globální ekonomickou krizí, ve které standardně nezbývá práce pro cizince, a hodnoty migračních sald opět ve všech pozorovaných městech klesaly. Lze konstatovat, že první desetiletí nového tisíciletí bylo migračně mnohem dynamičtější než období po roce 1989 a v mnohém se vyrovnalo obdobím sedmdesátých a osmdesátých let.

Druhá kapitola hodnotí migraci dle výše dosaženého vzdělání. Hodnocena jsou zvlášť krajská a okresní města. Krajská města svou velikostí umožnila hodnocení zvlášť za ženy a za muže, a také samostatně za kategorii vysokoškoláků. U obou sledovaných měst byly pozorovány nejvyšší záporné hodnoty migrace v rámci vlastního okresu a na druhém místě s Prahou. Migrace do hlavního města převyšuje i migraci v rámci svých krajů. Největší ochotu se stěhovat vykazují vysokoškoláci. Muži se spíše stěhují na delší a ženy na kratší vzdálenosti. U okresních měst bylo srovnáváno období 1992 – 2003 s obdobím 2001 – 2003 s cílem zjistit, zda toto krátké období výrazně ovlivnilo celé sledované období, jehož je zároveň součástí a zda migrační toky byly po roce 2001 významnější. Dle

uvedených hodnot vyplývá, že období po roce 2001 je migračně dynamičtější. V mnohých kategoriích dosahovalo polovičních i vyšších hodnot celého sledovaného období. Zajímavá jsou také data za město Litoměřice, které po roce 2001 výrazně přestávají ztrácet vysokoškoláky a naopak je z některých krajů i získávají. Pravděpodobně je to dáno blízkostí a přímým dálničním spojením s Prahou. Ukazuje to, že dobrá dopravní infrastruktura může migraci jednotlivých měst pozitivně ovlivnit. Bohužel nejsou analyzována data po roce 2004, protože počínaje tímto rokem evidenci převzalo Ministerstvo vnitra České republiky a dle jejich vyjádření již takto podrobnou evidenci nevedou.

V poslední kapitole byly srovnávány hrubé míry migračních sald, tedy relativní hodnoty na horizontální i vertikální úrovni. Bylo zjištěno, že vývoj migračních sald není přímo závislý na populační velikosti měst, ale spíše na jejich geografické poloze. Zatímco u krajských a okresních měst z různých krajů jsou vývoje různé, u jednotlivých měst v rámci krajů jsou si velice podobné. I zde lze najít výjimky na příkladu Karviné po roce 2009 nebo Litoměřic v letech 2006 a 2007.

Popsané migrační trendy potvrdily 1. předpoklad, že období po roce 2000 se vyznačuje větší mobilitou obyvatelstva než období mezi lety 1990 – 2000. Zároveň že kromě vlastního okresu je největší mobilita s Hlavním městem Prahou a to i v případě vzdálenějšího Moravskoslezského kraje. Ne zcela se potvrdil 2. předpoklad. Potvrdilo se sice, že vyšší migrační mobilitou se vyznačují lidé s vysokoškolským vzděláním, ale nepodařilo se potvrdit, že migrace po roce 1990 je spíše jednosměrná do větších měst. Může to být způsobeno malou silou přirozených center přilákat nové obyvatele nebo jen nesprávným stanovením předpokladu.

Hlavním přínosem této práce je hlubší porovnání migrace a migračních trendů ve vybraných městech ostravského a ústeckého regionu. Analýzy vypracované v této práci mohou posloužit jako podklad pro zpracování strategických dokumentů rozvoje Moravskoslezského a Ústeckého kraje a to jak v ekonomické, tak v sociální oblasti. Poskytují kompletní soubor informací o migraci pro subjekty veřejné správy i pro soukromé společnosti, které uvažují o investici v daných lokalitách.

Seznam použité literatury

Literární zdroje

BARŠOVÁ, A., BARŠA, P. *PŘÍSTĚHOVALECTVÍ A LIBERÁLNÍ STÁT*. Masarykova univerzita, 2005. ISBN 80-210-3875-6

HOLÁ, B. *Souborný katalog AV ČR*, Český statistický úřad, 2007. ISBN 978-80-250-1548-3

ČSU. *Cizinci v České republice 2013*, Český statistický úřad, 2013. ISBN 978-80-250-2439-3

COGAN, R. *Krajské zřízení*. ASPI, 2004. ISBN 80-7357-041-6

ČERMÁK, Z. *Migrace a suburbanizační procesy v České republice* – časopis Demografie, Český statistický úřad, 2005. ISSN 0011-8265

DRBOHLAV, D. a kol. *Migrace a (i)migranti v Česku*, Sociologické nakladatelství SLON, 2010. ISBN 978-80-7419-039-1

ETZO, I. *Internal migration: a review of the literature*, University Library of Munich, 2008.

HAMPL, M. *Geografická organizace společnosti v ČR*. DemoArt, 2005. ISBN 80-86746-02-X

HENIG, D. *Přehledové studie 7/09 – Migrace*, Centrum aplikované antropologie a terénního výzkumu, 2007

HLEDIKOVÁ, Z., JANÁK, J., DOBEŠ, J. *Dějiny správy českých zemí od počátku po současnost*. Lidové noviny, 2007. ISBN 80-7106-906-X

HORÁKOVÁ, M. *Dlouhodobé trendy ve vývoji pracovních migrací v České republice*, Výzkumný ústav práce a sociálních věcí, v.v.i., 2008. ISBN 978-80-7416-020-2

KOCOUREK, L. *Zpráva v českých zemích a v Československu v letech 1848-2005*. EU Press, 2007. ISBN 978-80-86754-75-8

KOLEKTIV AUTORŮ. *MIGRACE A ROZVOJ, Rozvojový potenciál mezinárodní migrace*. Fakulta sociálních věd Univerzity Karlovi v Praze, 2011. ISBN 978-80-87404-10-2

KORBEL, L. *Komparace vývoje migrace vybraných měst Jihočeského a Libereckého kraje*. Univerzita J. E. Purkyně v Ústí nad Labem, 2012

NOVOTNÝ, J. *On the measurement of regional inequality: does spatial dimension of income inequality matter?* Springer-Verlag, 2007

PROCHÁZKOVÁ ILINITCHI, C. *Vybrané teorie migrace a jejich význam při vytváření migračních politik*. Vysoká škola ekonomická v Praze, 2010. ISSN 0572-3043

PRŮCHA, P. *Správní právo, obecná část, 6. vydání*. Masarykova univerzita - Doplněk, 2004. ISBN 80-210-2763-0

RAVENSTEIN, E. G. *The Laws of Migration*, Journal of the Royal Statistical Society, 2003. ISSN 0952-8385

SCHELLE, K. *Dějiny české veřejné správy*. Aleš Čeněk s.r.o., 2009. ISBN 978-80-7380-203-5

ŠAŠEK, M. *Migrace obyvatelstva v České republice a regionální rozvoj*, Univerzita J. E. Purkyně v Ústí nad Labem, 2003

ŠAŠEK, M. *Regional Development and Planning*, Univerzita J. E. Purkyně v Ústí nad Labem, 2010

Internetové zdroje

ČSU. *Databáze demografických údajů* [online]. 2014 [cit. 2015-03-13] Dostupné z WWW: < http://www.czso.cz/cz/obce_d/index.htm >

ČSU. *Demografická ročenka měst 2000 – 2009* [online]. 2010 [cit. 2015-03-17] Dostupné z WWW: < <http://www.czso.cz/csu/2010edicniplan.nsf/p/4018-10> >

ČSU. *Demografická ročenka měst 2004 – 2013* [online]. 2014 [cit. 2015-03-16]
Dostupné z WWW: < <http://www.czso.cz/csu/2014edicniplan.nsf/p/4018-10> >

ČSU. *Ediční plán* [online]. 2010 [cit. 2015-03-19] Dostupné z WWW:
< <http://www.czso.cz/csu/2010edicniplan.nsf/p/4018-10> >

ČSU. *Sčítání lidu, domů a bytů* [online]. 2015 [cit. 2015-03-19] Dostupné z WWW:
< <http://www.scitani.cz/csu/2014edicniplan.nsf/p/130066-14> >

ČSU. *Zahraniční migrace cizinců* [online]. 2015 [cit. 2015-03-20] Dostupné z WWW:
< http://www.czso.cz/csu/cizinci.nsf/kapitola/ciz_migrace >

Ostatní zdroje

Pracovní materiály RNDr. Miloslava Šaška, CSc., získané na základě analýz údajů ČSU

www.icnj.cz [online]. [2015-03-13]

www.karvina.cz [online]. [2015-03-12]

www.litomerice.cz [online]. [2015-03-12]

www.litomerice-info.cz [online]. [2015-03-12]

www.mesto-most.cz [online]. [2015-03-12]

www.moderni-dejiny.cz [online]. [2015-03-10]

www.ostrava.cz [online]. [2015-03-10]

www.usti-nl.cz [online]. [2015-03-10]

Seznam zkratek

AV ČR – Akademie věd České republiky
ČR – Česká republika
EHP – Evropské hospodářské společenství
EU – Evropská unie
JIM – Jihomoravský kraj
KHK – Královéhradecký kraj
KVA – Karlovarský kraj
LIB – Liberecký kraj
M – Muži
MV ČR – Ministerstvo vnitra České republiky
MSL – Moravskoslezský kraj
OLO – Olomoucký kraj
OSN – Organizace spojených národů
PHA – Praha
PLZ – Plzeňský kraj
ÚSO – úplné střední odborné vzdělání
ÚST – Ústecký kraj
VO – v rámci okresu
VŠ – vysokoškolské vzdělání
Vše – všechna dosažená vzdělání
SO – střední odborné vzdělání
STČ – Středočeský kraj
ZKL – základní vzdělání
ZLI – Zlínský kraj
Ž – ženy

Seznam obrázků

Obrázek 1: **Vývoj prostorové organizace společnosti**, strana 15

Obrázek 2: **Krajské a okresní zřízení ČSR v letech 1949– 1960 – česká část**, strana 21

Obrázek 3: **Krajské rozdělení ČSSR v letech 1961 – 1990 – česká část**, strana 23

Obrázek 4: **Rozdělení krajů a okresů v České republice k roku 2005**, strana 24

Obrázek 5: **Vývoj migračního salda velikostní struktury obcí v České republice v letech 1981 - 2000**, strana 31

Obrázek 6: **Rozmístění cizinců v České republice (v procentech z celkového počtu) k 31. 12. 2008**, strana 39

Seznam grafů

- Graf 1: **Migrační saldo ve městě Ostrava v letech 1971 - 1999**, strana 42
- Graf 2: **Migrační saldo ve městě Ostrava v letech 1999 - 2013**, strana 43
- Graf 3: **Migrační saldo ve městě Ústí nad Labem v letech 1971 - 1999**, strana 45
- Graf 4: **Migrační saldo ve městě Ústí nad Labem v letech 1999 - 2013**, strana 46
- Graf 5: **Migrační saldo ve městě Most v letech 1971 - 1999**, strana 48
- Graf 6: **Migrační saldo ve městě Most v letech 1999 - 2013**, strana 49
- Graf 7: **Migrační saldo ve městě Karviná v letech 1971 - 1999**, strana 50
- Graf 8: **Migrační saldo ve městě Karviná v letech 1999 - 2013**, strana 51
- Graf 9: **Migrační saldo ve městě Litoměřice v letech 1971 - 1999**, strana 53
- Graf 10: **Migrační saldo ve městě Litoměřice v letech 1999 - 2013**, strana 54
- Graf 11: **Migrační saldo ve městě Nový Jičín v letech 1971 - 1999**, strana 56
- Graf 12: **Migrační saldo ve městě Nový Jičín v letech 1999 - 2013**, strana 56
- Graf 13: **Komparace hrubé míry migračního salda ve městech Ostrava a Ústí nad Labem**, strana 66
- Graf 14: **Komparace hrubé míry migračního salda ve městech Most a Karviná**, strana 67
- Graf 15: **Komparace hrubé míry migračního salda ve městech Litoměřice a Nový Jičín**, strana 68
- Graf 16: **Komparace hrubé míry migračního salda ve městech Ostrava, Karviná a Nový Jičín**, strana 69
- Graf 17: **Komparace hrubé míry migračního salda ve městech Ústí nad Labem, Most a Litoměřice**, strana 70

Seznam tabulek

Tabulka 1: **Vývoj velikostní hierarchie center a osídlení v letech 1869 - 2011**, strana 18

Tabulka 2: **Saldo migrace podle dosaženého vzdělání, město Ostrava, období 1992 - 2003**, strana 59

Tabulka 3: **Saldo migrace podle dosaženého vzdělání, město Ústí nad Labem, období 1992 – 2003**, strana 59

Tabulka 4: **Saldo migrace podle dosaženého vzdělání, město Karviná, období 1992 - 2003**, strana 60

Tabulka 5: **Saldo migrace podle dosaženého vzdělání, město Karviná, období 2001 - 2003**, strana 61

Tabulka 6: **Saldo migrace podle dosaženého vzdělání, město Nový Jičín, období 1992 - 2003**, strana 61

Tabulka 7: **Saldo migrace podle dosaženého vzdělání, město Nový Jičín, období 1992 - 2003**, strana 62

Tabulka 8: **Saldo migrace podle dosaženého vzdělání, město Most, období 1992 - 2003**, strana 63

Tabulka 9: **Saldo migrace podle dosaženého vzdělání, město Most, období 2001 - 2003**, strana 63

Tabulka 10: **Saldo migrace podle dosaženého vzdělání, město Litoměřice, období 1992 - 2003**, strana 64

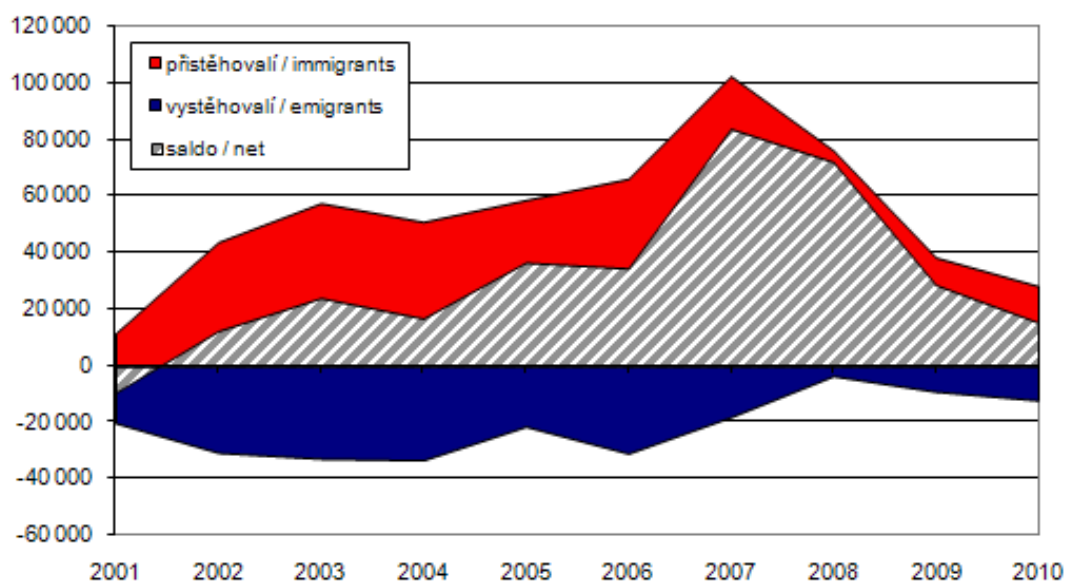
Tabulka 10: **Saldo migrace podle dosaženého vzdělání, město Litoměřice, období 1992 - 2003**, strana 65

Seznam příloh

Příloha 1: **Zahraniční stěhování cizinců v České republice v letech 2001 – 2010,**
strana 82

Příloha 2: **Tabulky ke grafům v praktické části diplomové práce,** strana 83

Příloha 1: Zahraniční stěhování cizinců v České republice v letech 2001 – 2010



Zdroj: ČSÚ Praha, Zahraniční migrace cizinců, upraveno autorem

Příloha 2: Tabulky ke grafům v praktické části diplomové práce

Tabulka ke grafům 1, 3, 5, 7, 9 a 11: **Migrační salda v letech 1971 - 1999**

Rok	Ostrava	Ústí n. L.	Most	Karviná	Litoměřice	N. Jičín
1971	2 437	-298	530	133	-3	507
1972	1 966	-445	373	95	-197	423
1973	727	-298	335	-667	-191	146
1974	133	-105	713	-792	-136	-19
1975	-117	-125	-215	-985	-34	240
1976	288	-602	-145	-569	698	287
1977	768	-231	-427	-699	89	119
1978	907	705	-669	-1 725	974	60
1979	1 541	533	-239	-1 417	410	68
1980	816	551	-648	-515	591	65
1981	-129	991	535	-286	127	233
1982	-47	-164	-108	-1 302	404	22
1983	-178	-444	501	-544	-5	262
1984	1 030	77	1 434	-1 565	273	-20
1985	1 528	713	1 378	-1 653	38	293
1986	247	38	1 316	-1 669	-194	43
1987	814	47	982	-1 339	255	-108
1988	257	656	825	-1 460	471	-101
1989	95	287	900	-1 481	299	227
1990	-299	-87	535	-1 422	-162	293
1991	-392	-325	39	-614	1	216
1992	-517	-431	74	-88	72	112
1993	-999	-366	-340	-373	-56	49
1994	-481	-146	-267	-149	-125	27
1995	-328	-66	-343	-277	-35	-26
1996	-423	-62	-42	-195	-51	59
1997	-213	-65	-236	-261	-64	-32
1998	-404	-333	-296	-228	-68	-51
1999	-395	-431	-391	-310	-148	-54

Zdroj: Databáze demografických údajů za obce ČR, ČSU Praha, vlastní zpracování

Tabulka ke grafům 2, 4, 6, 8, 10 a 12: **Migrační salda v letech 1999 - 2013**

Rok	Ostrava	Ústí n. L.	Most	Karviná	Litoměřice	N. Jičín
1999	-395	-431	-391	-310	-148	-54
2000	-733	-570	-270	-388	-126	-93
2001	-715	-691	-214	-510	-176	-112
2002	-797	-309	20	-422	-170	-157
2003	-631	-444	-50	-331	-108	-67
2004	-1 342	-341	-56	-57	-141	-214
2005	-1 200	311	-31	36	-493	-58
2006	-988	86	-126	-247	-876	-120
2007	-791	156	-255	-68	568	-180
2008	-789	45	-227	-193	8	-157
2009	-1 723	-57	44	-565	-197	-117
2010	-2 294	-126	-9	-1 148	-198	-160
2011	-1 870	-641	376	-662	-8	-26
2012	-1 792	-562	451	-813	-108	-149
2013	-1 404	-218	-55	-749	-148	-44

Zdroj: Databáze demografických údajů za obce ČR, ČSU Praha, vlastní zpracování

Tabulka ke grafu 13: **Komparace hrubé míry migračního salda ve městech Ostrava a Ústí nad Labem**

	2000	2001	2002	2003	2004	2005	2006
Ostrava	-2,3	-2,3	-2,5	-2,0	-4,3	-3,9	-3,2
Ústí nad Labem	-5,9	-7,3	-3,3	-4,7	-3,6	3,3	0,9
	2007	2008	2009	2010	2011	2012	2013
Ostrava	-2,6	-2,6	-5,6	-7,5	-6,2	-6,0	-4,7
Ústí nad Labem	1,6	0,5	-0,6	-1,3	-6,8	-6,0	-2,3

Zdroj: Demografická ročenka měst 2000 – 2009 a Demografická ročenka měst 2004 – 2013, ČSU Praha, vlastní zpracování

Tabulka ke grafu 14: **Komparace hrubé míry migračního salda ve městech Most a Karviná**

	2000	2001	2002	2003	2004	2005	2006
Most	-3,9	-3,1	0,3	-0,7	-0,8	-0,5	-1,9
Karviná	-5,9	-7,8	-6,5	-5,2	-0,9	0,6	-3,9
	2007	2008	2009	2010	2011	2012	2013
Most	-3,8	-3,4	0,7	-0,1	5,6	6,7	-0,8
Karviná	-1,1	-3,1	-9,0	-18,8	-11,2	-13,9	-13,1

Zdroj: Demografická ročenka měst 2000 – 2009 a Demografická ročenka měst 2004 – 2013, ČSU Praha, vlastní zpracování

Tabulka ke grafu 15: **Komparace hrubé míry migračního salda ve městech Litoměřice a Nový Jičín**

	2000	2001	2002	2003	2004	2005	2006
Litoměřice	-5,0	-7,1	-6,9	-4,4	-5,8	-20,4	-37,3
Nový Jičín	-3,5	-4,2	-5,9	-2,5	-8,1	-2,2	-4,6
	2007	2008	2009	2010	2011	2012	2013
Litoměřice	24,5	0,3	-8,3	-8,4	-0,3	-4,4	-6,1
Nový Jičín	-6,9	-6,0	-4,5	-2,4	-4,9	-4,5	-3,2

Zdroj: Demografická ročenka měst 2000 – 2009 a Demografická ročenka měst 2004 – 2013, ČSU Praha, vlastní zpracování

Tabulka ke grafu 16: **Komparace hrubé míry migračního salda ve městech Ostrava, Karviná a N. Jičín**

	2000	2001	2002	2003	2004	2005	2006
Ostrava	-2,3	-2,3	-2,5	-2,0	-4,3	-3,9	-3,2
Karviná	-5,9	-7,8	-6,5	-5,2	-0,9	0,6	-3,9
Nový Jičín	-3,5	-4,2	-5,9	-2,5	-8,1	-2,2	-4,6
	2007	2008	2009	2010	2011	2012	2013
Ostrava	-2,6	-2,6	-5,6	-7,5	-6,2	-6,0	-4,7
Karviná	-1,1	-3,1	-9,0	-18,8	-11,2	-13,9	-13,1
Nový Jičín	-6,9	-6,0	-4,5	-2,4	-4,9	-4,5	-3,2

Zdroj: Demografická ročenka měst 2000 – 2009 a Demografická ročenka měst 2004 – 2013, ČSU Praha, vlastní zpracování

Tabulka ke grafu 17: **Komparace hrubé míry migračního salda ve městech Ústí n. L., Most a Litoměřice**

	2000	2001	2002	2003	2004	2005	2006
Ústí nad Labem	-5,9	-7,3	-3,3	-4,7	-3,6	3,3	0,9
Most	-3,9	-3,1	0,3	-0,7	-0,8	-0,5	-1,9
Litoměřice	-5,0	-7,1	-6,9	-4,4	-5,8	-20,4	-37,3
	2007	2008	2009	2010	2011	2012	2013
Ústí nad Labem	1,6	0,5	-0,6	-1,3	-6,8	-6,0	-2,3
Most	-3,8	-3,4	0,7	-0,1	5,6	6,7	-0,8
Litoměřice	24,5	0,3	-8,3	-8,4	-0,3	-4,4	-6,1

Zdroj: Demografická ročenka měst 2000 – 2009 a Demografická ročenka měst 2004 – 2013, ČSU Praha, vlastní zpracování