

**UNIVERZITA JANA AMOSE KOMENSKÉHO**

**PRAHA**

BAKALÁŘSKÉ KOMBINOVANÉ STUDIUM

2022–2023

**BAKALÁŘSKÁ PRÁCE**

**Kateřina Masnerová**

**Nezletilé matky v ústavní péči**

Praha 2023

Vedoucí bakalářské práce:

PhDr. Marie Vacínová, CSc.

**JAN AMOS KOMENSKY UNIVERSITY PRAGUE**

**BACHELOR COMBINED (PART TIME) STUDIES**

**2022–2023**

**BACHELOR THESIS**

**Kateřina Masnerová**

**Underage Mothers in institutional care**

**Prague 2023**

The Bachelor Thesis Work Supervisor:

**PhDr. Marie Vacínová, CSc.**

## **Prohlášení**

Prohlašuji, že předložená bakalářská práce je mým původním autorským dílem, které jsem vypracovala samostatně. Veškerou literaturu a další zdroje, z nichž jsem při zpracování čerpala, v práci řádně cituji a jsou uvedeny v seznamu použitých zdrojů.

Souhlasím s prezenčním zpřístupněním své práce v univerzitní knihovně.

V Praze dne 13.2.2023

Kateřina Masnerová

.....

## **Poděkování**

Velice děkuji vedoucímu práce PhDr. Marie Vacínová, CSc. za odborné vedení bakalářské práce, za ochotu, velkou míru trpělivosti, rychlost a lidský přístup. Poděkování také patří všem respondentům, kteří věnovali svůj čas a nechali autorku práce nahlédnout do svých osobních životů.



## **Anotace**

Bakalářská práce je zaměřena na téma nezletilých matek v ústavní péči. Zabývá se těhotenstvím a později i mateřstvím v nezletilém věku. Cílem práce je popis jednotlivých životních situací nezletilých dívek, které postihla náročná životní etapa časného mateřství, později rodičovství.

Teoretická část zahrnuje širší náhled do určitých fází života, které předchází samotnému rodičovství. Jedním z důležitých bodů mohou být také rizika časného těhotenství u nezletilých matek.

Praktická část je zaměřená na konkrétní životní zkušenosti dívek, které otěhotněly a porodily v době své nezletilosti. Pro zjištění potřebných informací byla použita metoda rozhovoru, dále využití soukromé dokumentace dané dívky a utvoření kazuistik.

## **Klíčová slova**

**Mateřství, matky, nezletilost, rodičovství, rodina, těhotenství, ústavní péče, výchova, dospívání, sexualita, rodinné zázemí, dítě**

## **Annotation**

The bachelor thesis is focused on the topic of underage mothers in institutional care. It deals with pregnancy and later motherhood in underage care. The aim of the thesis is to describe the individual life situations of underage girls who were affected by the difficult life stage of early motherhood and later parenthood.

The theoretical part includes a broader insight into certain phases of life that precede parenthood itself. One of the important points may be the risks of early pregnancy for underage mothers.

The practical part focuses on the specific life experiences of girls who became pregnant and gave birth during their minority. The interview method was used to obtain the necessary information, as well as the use of the girl's private documentation and the formation of case studies.

## **Keywords**

**Motherhood, mothers, minority, parenthood, family, pregnancy, institutional care, upbringing, adolescence, sexuality, family background, child**

# OBSAH

<b>ÚVOD.....</b>	<b>9</b>
<b>1 DOSPÍVÁNÍ A SEXUALITA.....</b>	<b>10</b>
1.1 Puberta .....	10
1.2 Adolescence .....	10
1.3 Sexuální výchova.....	11
1.3.1 Sexuální výchova u nezletilých.....	11
1.3.2 Bezpečné sexuální chování .....	12
<b>2 TĚHOTENSTVÍ A POROD .....</b>	<b>13</b>
2.1 Těhotenství.....	13
2.2 Porod.....	13
<b>3 MATEŘSTVÍ .....</b>	<b>15</b>
3.1 Mateřství u nezletilých.....	15
<b>4 VÝCHOVA.....</b>	<b>17</b>
4.1 Rodina a její význam .....	17
4.1.1 Funkce rodiny .....	17
4.2 Náhradní rodinná péče .....	19
4.3 Ústavní výchova .....	21
<b>5 DĚTSKÝ DOMOV ČTYŘLÍSTEK PLANÁ .....</b>	<b>22</b>
5.1 Charakteristika zařízení .....	22
5.2 Cíle výchovy a vzdělávání .....	23
5.3 Obsah výchovy a vzdělávání .....	24
5.4 Systém hodnocení .....	25
5.5 Osoby odpovědné za výchovu .....	27
5.6 Pobyť dětí v dětském domově.....	28

5.7	Materiální podmínky.....	29
5.8	Personální podmínky .....	29
<b>6</b>	<b>SPECIFIKA SKUPINY NEZLETILÝCH MATEK V DD.....</b>	<b>31</b>
6.1	Časový rozvrh dne matek .....	32
6.2	Výchovné aspekty .....	32
6.2.1	Psychoprofylaxe.....	32
6.2.2	Péče o dítě .....	33
6.2.3	Rodinná výchova.....	33
<b>7</b>	<b>STANOVENÍ CÍLE A PRŮZKUMNÝCH OTÁZEK .....</b>	<b>35</b>
7.1	Průzkumná otázka.....	35
<b>8</b>	<b>POPIS PRŮZKUMNÉHO VZORKU A POUŽITÉ METODY.....</b>	<b>36</b>
8.1	Metoda šetření.....	36
<b>9</b>	<b>KAZUISTIKY .....</b>	<b>38</b>
9.1	Kazuistika č. 1 Jarmila.....	38
9.1.1	Rozhovor.....	40
9.2	Kazuistika č. 2 Karolína.....	41
9.3	Kazuistika č. 3 Ema .....	42
9.3.1	Rozhovor.....	43
9.4	Kazuistika č. 4 Daniela .....	44
<b>10</b>	<b>ZHODNOCENÍ PRŮZKUMU .....</b>	<b>46</b>
	<b>ZÁVĚR .....</b>	<b>48</b>
	<b>SEZNAM POUŽITÝCH ZDROJŮ.....</b>	<b>51</b>
	Seznam použitých českých zdrojů .....	51
	Seznam použitých internetových zdrojů.....	52
	<b>SEZNAM PŘÍLOH.....</b>	<b>53</b>

## ÚVOD

Bakalářská práce poukazuje na život nezletilých matek v ústavní péči a zároveň na náročné životní situace, se kterými se mohou v průběhu této životní etapy setkat. Jednou z takových situací je těhotenství, porod a mateřství. Práce si všimne okolností, které mladé ženy přivádějí do takové životní situace, dále rizik a překážek, která mohou potkat matky i jejich očekávané, nebo již narozené děti.

Motivací pro výběr tématu bakalářské práce byla praktická zkušenost autorky v ústavním zařízení Dětský domov Čtyřlístek v Plané, kde se nachází skupina pro nezletilé matky s nařízenou ústavní výchovou. V domově byla zřízena skupina, aby poskytovala maximální zázemí pro nezletilé matky ze slabého sociálního zázemí. Návštěvy ústavního zařízení byly uskutečněny při plnění pracovní funkce vychovatel a výkonem praxe k potřebnému studiu.

Teoretická část práce je věnována obecné charakteristice výchovy dětí, zejména pak různým typům náhradní výchovy mimo vlastní rodinu a důvodům pro umístění dětí a nezletilých matek do ústavní péče. Dále je nutné připomenout samotné dospívání a sexualitu mladých žen. Průběh tohoto období může výrazně ovlivnit další vývoj životní situace. Dalšími důležitými tématy jsou sexuální výchova, těhotenství, porod a mateřství. V závěru teoretické části bude popsán vybraný dětský domov, jeho celkový provoz a řád zařízení pro výkon ústavní výchovy.

V praktické části bude stanovena průzkumná otázka. S ohledem na cíl bude zvolena kvalitativní průzkumná strategie. Budou provedeny kazuistiky několika nezletilých matek, které byly v době svého těhotenství, nebo krátce po porodu umístěny do výkonu ústavní výchovy v dětském domově

Cílem práce je na základě odborných pramenů sepsat a analyzovat ústavní výchovu nezletilých matek a v průzkumném šetření zjistit životní zkušenosti mladých žen v době jejich těhotenství, později mateřství a při pobytu v dětském domově i mimo něj.

Téma nezletilých matek je velice zajímavé. Jedná se o aktuální problém, kterému by měla být věnována větší pozornost. Je důležité, aby se dostala pomoc nezletilým matkám, ale zároveň, aby probíhala prevence před dalšími předčasnými těhotenstvími.

# 1 DOSPÍVÁNÍ A SEXUALITA

Období dospívání můžeme dělit na dvě fáze – puberta a adolescence. Dále můžeme dělit na dvě periody – časná a pozdní adolescence. Další diferencovanější členění dělí zmiňovanou vývojovou etapu na prepubertu, pubertu a adolescenci (Čížková a kol., 2003).

Děti už od svého útlého věku přichází do styku se sexualitou a sexuálním životem. V období dospívání jsou sexuální touhy mladého člověka výrazné. V důsledku sledování televizních programů a prohlížení internetu jim není sex až tak cizí. Mladí lidé nemusí uvědomovat rizika a vedlejší následky předčasného zahájení sexuálního života, např. psychické a sociální problémy, nebo porušování zákona, pohlavní nemoci, nebo těhotenství.

## 1.1 Puberta

Puberta neboli dospívání, zrání je velice důležitou etapou. Jedná se o období velkých růstových, fyziologických a psychických změn, kdy výsledkem je změna dítěte na dospělého člověka. V pubertě dozrávají pohlavní orgány a postupně zahajují svoji činnost, vytváří se pohlavní hormony a tvoří se pohlavní buňky. U dívek začíná puberta o dva roky dříve než u chlapců. Dívkám začíná puberta kolem desátého roku, chlapcům až ve dvanácti letech. Celé pubertální období můžeme členit na tři fáze: 1. prepuberta, 2. puberta, 3. postpuberta (Machová, 2016, s. 225–226).

## 1.2 Adolescence

Období adolescence neboli období dorostového věku se objevuje kolem patnáctého roku a končí přibližně v osmnácti letech. Jedná se o přechodný úsek každého jedince mezi dětstvím a dospělostí. Období je to velmi kritické a rizikové, jelikož se v celkem krátkém časovém úseku jedinec výrazně mění, a to v celé své biologické, psychické a sociální sféře. V adolescenci je v podstatě dosažena pohlavní dospělost. Probíhá pubertální změna ve fázi postpuberty. Růst se dokončuje (Machová, 2016, s. 221).

## 1.3 Sexuální výchova

Sexuální výchova se zabývá odpovědným partnerstvím, manželstvím a rodičovstvím. Je to výchova k sociálním vztahům mezi lidmi. Je založená na citlivosti a úctě k ostatním lidem, snaží se připravit zvědavou bytost na párové soužití.

Samozřejmě je též jako sexualita ovlivněna společenskými, náboženskými a politickými zvyklostmi. Nesmíme opomenout rizika nákazy HIV a onemocnění AIDS. „*Sexuální výchova má přispět k osobnímu naplnění, k rozvíjení osobnosti a k vytváření hodnotných osobních vztahů.*“ (Smetáková, 2012, online)

Sexuální výchovu je potřeba chápat v širším pojetí a v určitých rovinách:

1. **Rovina citových vztahů:** Je základem pro další vývoj dítěte. Dítě musí dostávat určité rodinné zázemí jako zdroj lásky, důvěry, bezpečí, jistoty a pomoci. Mělo by se naučit citlivě vnímat druhého i jeho potřeby. Také je důležité komunikovat jak s dětmi, tak s dospělými a navazovat nové přátelské kontakty.

2. **Rovina sociální:** Významnou roli sehrávají sociálních vzorů, např. zdravé sociální návyky, vzorce různého chování jako třeba partnerské a rodičovské. Důležité je získat schopnost rozlišovat chování v důvěrném prostředí a na veřejnosti. Schopnost vhodně komunikovat o otázkách a věcech souvisejících se sexuální tematikou.

3. **Rovina rozumová:** Jedná se o informace a poznatky, praktiky a vysvětlení ohledně lidské sexuality (např. představa o funkční rodině, odlišnosti obou pohlaví, jak z biologického hlediska, tak i z psychologického a sociálního). Dále znalosti o narození dítěte, tak poučení o antikoncepci, ochrana před pohlavním zneužíváním, ochrana před pohlavními chorobami, AIDS, volba partnera a podobně) (Matějček, 2017).

Sexuální výchova nezmiňuje pouze řady prevencí v oblasti přenosných chorob, či nechtěných otěhotnění, ale spíše užitečnou formu, která podporuje zdraví každého jedince. Důležité je si uvědomit řadu změn ve společnosti, které vytvářejí nové potřeby, jako v případě prevence AIDS, potratů nebo drogové závislosti, a tím i vyžadují úpravy v metodách práce (*Zdravý sexuální život*, 2006, s. 276).

### 1.3.1 Sexuální výchova u nezletilých

Vysoké počty nechtěných těhotenství, potratů, či pohlavně přenosných chorob mezi adolescenty ukazují důvody změnit plán programů zabývajících se sexuální výchovou.

Není podstatné znát odpověď na otázku, zda se má sexuální výchova vyučovat, ale spíše si ujasnit, jaký druh informací se má poskytovat, které techniky, metody či prostředky je třeba využít za tímto účelem. Mnoho používaných programů dnes nepřináší očekávané výsledky. Mladí jedinci potřebují přesné a pravdivé informace, které jim odpoví na jejich otázky, jak být chráněnými. Sexuální výchova, která se dospívajícím zprostředkovává, klade důraz spíše na prevenci před pohlavně přenosnými chorobami, nicméně zařízení, která poskytují poradenství v této oblasti, zaznamenala, že nejčastěji kladené otázkami adolescentů jsou spojené s masturbací, otěhotněním, antikoncepcí, prvním sexem, homosexualitou či transsexualitou, dále pak zaujetím osoby, která se jim líbí, také strachem z odmítnutí.

Lidský postoj k lásce a sexu je velice rozdílný. V sexuální výchově pro dospívající je proto důležité operovat s láskou velmi opatrně a racionálně, protože mladí lidé se uchylují do roviny erotické fascinace, okouzlení či zamilovanosti. Sexualitu v romantickém vidění můžeme vnímat nejen vznešeně a krásně, ale často i destruktivně. Právě na destruktivní potenci romantického zamilování a objektivně racionální motivy k partnerství by mělo vzdělávání mladistvých poukazovat (*Zdravý sexuální život*, 2006, s. 283).

### **1.3.2 Bezpečné sexuální chování**

Účinnou a bezpečnou metodou bezpečného sexuálního chování je z počátku sexuální abstinence, nicméně není snadné ji dodržovat. Do bezpečného sexu řadíme také to, aby do těla partnera nepronikla krev, sperma či vaginální sekret, tím je možné předcházet onemocnění z pohlavně přenosných chorob, či nechtěnému otěhotnění.

Intimní vztahy se sexuálními partnery je možné považovat za bezpečné ve chvíli, kdy si je jedinec jistý zdravotním stavem svým i svého partnera v oblasti přenosných chorob. Je důležité přijmout taková opatření, která vedou ke snížení všech rizik, která jsou s touto problematikou spojena. Pro adolescenty je vhodnou metodou používání prezervativu, který výrazně snižuje pravděpodobnost otěhotnění, nebo nákazy pohlavně přenosnou chorobou. Je ale důležité znát způsob správného používání. Ani tato metoda není však zcela 100% (*Zdravý sexuální život*, 2006, s. 120).



## 2 TĚHOTENSTVÍ A POROD

### 2.1 Těhotenství

Pro zralou ženu představuje těhotenství krásné období, těšení se a očekávání dítěte. U nezletilé dívky tomu však často bývá jinak. „*Těhotenství je dobou zátěže psychické, somatické a občas i sociální.*“ (Vágnerová, 2000, s. 350)

Je nutno se vyrovnat s vlastní proměnou, se změnou těla a s novými často nepříjemnými pocity, s novou rolí matky atd. Žena musí pochopit, že se to vše neděje automaticky a svou životní proměnu musí nějak zpracovat. Spousta negativních pocitů se může objevit i v případě, že se žena na své dítě těší. Většinou to bývá strach ze zodpovědnosti, strach z porodu, nechut' k vlastnímu tělu atd.

„*Důležitým mezníkem v rozvoji rodičovských postojů jsou první pohyby dítěte, které se objeví přibližně v polovině těhotenství.*“ (Vágnerová, 2000, s. 350)

Těmito projevy se dítě ohlašuje. Matka je vnímá jako projevy konkrétní bytosti. První pohyby pro matku znamenají krásný pocit, že je se svým dítětem a navazuje s ním užší kontakt. Je důležité dát otci příležitost sdílet tenhle zážitek a prožívat proměny svého potomka. Otec potřebuje získat pocit vlastního významu a zodpovědnosti. K čemuž nedojte v případě nezletilé dívky, která těhotenství neplánovala, nebo byla zneužitá a otec není známý.

Období těhotenství a následně porodu každá žena prožívá zcela jinak. U nezletilých matek je tato akutní životní situace specifická tím, že těhotenství přichází většinou dříve, než by samy chtěly. Těhotenství je období v životě ženy, které se vyznačuje přirozenými změnami. Toto období vyžaduje stabilní vztahy, duševní vyrovnanost, dostatečné materiální zázemí, dostupnost zdravotní péče a přístup k informacím. V případě nezletilých těhotných dívek to není často samozřejmostí.

### 2.2 Porod

Porod je pro matku nejdůležitějším zážitkem života. Má několik fází a končí příchodem dítěte na svět. Z plodu se stává samostatný jedinec. Z hlediska ontogeneze porod

ukončuje nitroděložní vývoj jedince. Plod se vypuzuje z dělohy opakujícími se stahy děložní svaloviny, ty jsou ovlivněny hormonem ze zadního laloku hypofýzy – oxytocinem. Žena pociťuje tyto stahy jako porodní bolesti, porodu napomáhají kontrakce břišních svalů a bránice (Machová, 2016, s. 193).

**1. První doba porodní (tzv. doba otevírací):** Při téhle fázi dochází k otevírání porodních cest a zkracování děložního hrdla. Vytváří se souvislý porodní kanál. Dochází ke kontrakcím dělohy, které jsou čím dál častější a intenzivnější. Trvá zhruba 10-12 hodin.

Každá žena za porodu pociťuje bolesti, neboť popsáný děj – zužování svalstva spodní části dělohy, které se přesouvá v první době porodní přes hlavičku plodu, probíhá za jeho současného maximálního napínání. Zároveň jsou stlačovány cévy, které probíhají v napínající se svalovině. Proto jsou ženě nabízeny v porodnici podle potřeby léky, které bolest zmírní – tzv. epidurální analgezie.

**2. Druhá doba porodní (tzv. doba vypuzovací):** Nejprve dítě vstupuje do pánevního vchodu, pak sestupuje porodním kanálem a vychází porodními cestami. Rozvinutí branky může být někdy spojeno s nevolností. Sestup hlavičky k pánevnímu dnu, pak vyvolá tlak a takové nutkání na stoličce na tlačení (Leachová, 1998).

**3. Třetí doba porodní (tzv. doba lůžková):** Děloha se rychle stahuje a zmenšuje. Doba porodu je velice individuální, u prvorodiček bývá převážně delší, zejména v první době porodní. Vícerodičky zaznamenávají porod rychlejší. Ošetření plodu nastává hned po druhé době porodní (doba vypuzovací). Dýchací cesty jsou uvolněny od hlenu, podváže se pupečník a tím se zahájí samostatný život jedince. Novorozenec je zvážen, změřen a zkontrolován z hlediska zdravotního stavu (Machová, 2016, s. 193).

### 3 MATEŘSTVÍ

Založení rodiny je jedno z nejdůležitějších rozhodnutí v životě. Příchod miminka na svět změní život každé ženě. Proto je důležité, aby žena byla na mateřství připravená.

*„Kojenci a děti žijí minutu za minutou, hodinu za hodinou, den za dnem a je to příliš malá časová jednotka.“ (Leachová, 1998, s. 8)*

Dítěti je třeba věnovat čtyřicetihodinovou péči. Cokoliv, co dítě dělá v těchto dnech, odráží to, čím jednou bude. V mateřství je důležité porozumět a poznat stav ve vývoji osobnosti. Podstatou pro výchovu a mateřství je především láska. Čím více pozornosti bude matka svému dítěti věnovat, tím více jí to dítě bude vracet.

Každá žena má potřebu mít dítě v jiném věku, některá ve dvaceti, jiná ve třiceti letech, některá vůbec. Záleží na psychické zralosti každé ženy. Bohužel existují i případy, kdy se maminkou stane i slečna, které nedovršila své zletilosti. Pak už je otázkou, jestli se nezletilé matky dokážou postarat o své dítě.

#### 3.1 Mateřství u nezletilých

V České republice se ročně narodí necelá tisícovka dětí matkám, které dle aktuálního legislativního vymezení nejsou plnoleté. Podobné množství dívek podstoupí interrupci.

Porovnáme-li nezletilou graviditu a mateřství s jinými evropskými zeměmi, nezaujímá v našich podmínkách přední příčky, jak je tomu např. v Anglii, kde je tento jev značně rozšířen.

V roce 2004 otěhotnělo před 15 rokem věku okolo 100 nezletilých dívek, přičemž nejmladším z nich bylo pouze 12 let.

Otázkou je, zda jsou dívky v nezletilém věku schopny starat se o dítě. Dítě potřebuje čtyřicetihodinovou péči a zázemí, avšak nezletilá matka má ve svém věku prožívat spíše studijní období a stýkat se s přáteli. Důležité ale je, jestli má nezletilá maminka nějaké zázemí pro výchovu dítěte.

U psychicky nezralých mladých dívek před dosažením zletilosti se jedná v naprosté většině případů o těhotenství neplánované a dívky se kvůli nechtěnému těhotenství

dostávají do velmi náročné životní situace. Spíše, než o radostnou událost se u nich často jedná o životní komplikaci. Nezřídka se bojí dívky zjištěné těhotenství oznámit svým nejbližším. Mají strach, co bude v jejich životě následovat, neboť nejsou na příchod dítěte připraveny po psychické ani materiální stránce. Důležitost mateřské role často začnou vnímat až mnohem později, v době, kdy je již dítě na světě a ony samy psychicky dospějí. Tělo nezletilé matky je sice fyziologicky připraveno na mateřství a porod, avšak po psychické stránce jsou mladé maminky ve většině případů nezralé a bez všestranné psychické, materiální a lidské podpory nejsou schopny o své dítě řádně pečovat.

Nezletilé maminky se musí učit, že jejich dítě vnímá to, jak s ním matka zachází, jak k němu promlouvá, jak o něho pečuje. Mezi matkou a dítětem se vytváří velmi silné emocionální pouto, které má obrovský význam pro dítě, pro jeho pocit bezpečí, jistoty a jeho další vývoj. Vliv matky a ostatních členů rodiny (tzv. výchovné příklady) působí na formování osobnosti dítěte a vytváření jeho povahových projevů. Matka je nucena sledovat potřeby svého dítěte v souladu s jeho vývojem, dítě ji učí sebekritice a sebevýchově. Mateřství a rodičovství zůstává nejúčinnější školou života, díky které žena dospěje.

Některým maminkám poskytnou zázemí jejich rodiče, mnohé ale přijdou do zařízení, která jsou speciálně vybavena pro pobyt nezletilých matek. Jedním místem je právě Dětský domov (dále jen DD) Čtyřlístek Planá, kde je konkrétní skupina pro nezletilé matky.

## 4 VÝCHOVA

Účelem výchovy, je předávat dostatek vědomostí a dovedností následníkům naší generace za účelem socializace. Můžeme ji nazvat společenským jevem. Výchova je stejně stará jako lidstvo samotné. Pokud budeme chápat výchovu v širším slova smyslu, jedná se o působení sociálního prostředí na jedince. Všechny vlivy jako jsou média, obklopující skupina lidí, bydliště apod. nezáměrně tvoří osobnost jedince. (Musil, 2014, s. 13)

### 4.1 Rodina a její význam

Rodina odjakživa existuje proto, aby společnost mohla náležitě pečovat o své děti. Je biologicky významná pro udržení lidstva a je také základní jednotkou lidské společnosti. Reprodukují člověka nejen jako živočicha, ale zprostředkovává mu vrůstání do jeho kultury a společnosti. Propojuje generace, vytváří mezi nimi pouta solidarity. Je prvním modelem společnosti, se kterým se dítě setkává. Předurčuje jeho osobnostní vývoj, jeho vztahy k jiným lidem. Rodina dítěti vštěpuje určité hodnoty, vystavuje ho určitým konfliktům, poskytuje mu určitý typ podpory. Předává dítěti sociální dovednosti, bez kterých by se v dospělosti neobešlo. Dítě se v rodině učí mnoha dovednostem, učí se také svou sexuální roli. Velmi důležitým je správný rodičovský vzor, protože dítě se s rodiči identifikuje. K tomu, aby se dítě mohlo zdravě duševně i tělesně vyvíjet, je zapotřebí vysoká citová angažovanost rodičů.

#### 4.1.1 Funkce rodiny

*„Význam rodiny pro dítě je nezpochybnitelný, ať se jedná o aspekt emocionálního zázemí, jenž je v dnešní době nejhůře naplnitelný, jistoty a bezpečí, ale též i o dostatečné podněty a předávání zkušeností, které pramení z role rodičů či občanů dané země ve vztahu ke kulturní identitě.“* (Stárek, 2021, s. 9)

Primární jednotkou společnosti je rodina, která nese zásadní funkci uchovat lidskou existenci. Rodinu tvoří všichni její členové. Rodina plní jak biologickou, tak i společenskou hodnotu. Životní prostor sdílí společně rodiče, prarodiče i děti, jsou si

vzájemně nápomocny a mají k sobě morální odpovědnost. (Trpišovská, Vacínová, 2007, s. 57)

Velice důležitý je pocit někam patřit, mít své místo. Rodina dává pocit bezpečí a jistoty. Je to domov, kam se můžeme uchýlit, když je potřeba. Vytváří velice významné prostředí, které je důležité pro poskytování podmínek k dětskému zdravému vývoji a utváření osobnosti. Nicméně, aby vývoj probíhal s veškerými náležitostmi, je třeba, aby rodina dodržovala své funkce.

Dle Heluse (2015, s. 219–222) všech deset funkcí vytváří podobu rodiny, kterou následovně můžeme označit za rodinu funkční. Uvádíme zde tedy deset funkcí.

1. První funkce se zaměřuje na **uspokojování základních potřeb dítěte v raném stádiu života**, kdy se jedná o biopsychické potřeby, jako je jídlo, pití, spánek, pohyb a hygiena. Zde je důležitý pravidelný životní rytmus.

2. Druhá funkce **uspokojuje závažnou potřebu organické přináležitosti dítěte**. Potřeba domova, znát „svého člověka“ – matku a otce, dokázat se s nimi identifikovat. Základem je dostat dítěti do podvědomí, že ono patří do spolehlivé a láskyplné rodiny. Tím se navazuje na rozvojetvorný impulz, který je základem touhy a potřeby integrovat se mezi lidi, dokázat se mezi nimi projevit, vyvíjet se do lidského prostředí. Tam, kde bývá toto rané uspokojování potřeby nějak narušeno, může docházet k těžko odstranitelným zárodkům poruch osobního rozvoje.

3. **Rodina dává dítěti prostor pro jeho aktivní projev, činnou seberealizaci, součinnost s druhými**, tímto se rozumí třetí funkce rodiny. Zde se tedy dále rozvíjí velice důležitá životní osa, charakterizujeme ji samotným prožitkem, kdy dítě umí, dovede, zvládne. Dle této osy se tvoří vědomí sebe sama jako subjektu. Díky svému jednání tak jedinec dokáže navazovat kontakty s lidmi a světem, obohacovat je i sebe.

4. Čtvrtá funkce **uvádí dítě do vztahu k věcem rodinného vybavení**, tím se rozumí, vybavení domácnosti, nástroje či různé přístroje nebo předměty. Důležité je dítěti vysvětlit, aby tyto předměty chápalo jako hodnoty, které pro členy rodiny jsou něčím důležité a mají svůj význam.

5. Pátá funkce zmiňuje, jak **rodina výrazně určuje prvopočáteční prožitek sebe sama jako chlapce/dívky**. Spadá sem sebepojetí pohlavní, k tomuto napomáhají vzory

matky a otce, či babičky a dědečka. **Rodina ukazuje dítěti působící vzory a jde mu příkladem.**

6. Šestá funkce, která ukazuje, jak je důležité jít dítěti vzorem tím, že dítě nese lásku k matce a otci, vciťuje se do různých situací a tím je napodobuje. Pokud se naučí i rodiče vciťovat do svého dítěte a chápat jeho potřeby, je to pak příležitost pro učení chápat druhé.

7. Sedmá funkce je důležitá pro **rozvoj povinností pro zodpovědnost, ohleduplnost a úctu jako něčeho samozřejmého.** Tato funkce se naplňuje převážně tím, že je dítě zapojováno do společenských činností rodinného kolektivu, hry, práce, zájmové činnosti nebo rekreace.

8. Osmá funkce **otevřít dítěti příležitost vejít do mezigeneračních vztahů a tím hlouběji proniknout do chápání lidí různého založení, postavení.** Dítě se včleňuje nejen mezi své rodiče ale také mezi prarodiče, do vztahů s mladšími či staršími sourozenci, strýci a tetami, přáteli a známými. **Díky rodičům a prarodičům, sourozencům, příbuzným a přátelům navozuje v dítěti představu o širším okolí, o společnosti a světě.**

9. Devátá funkce, kde si dítě ujasňuje svět profesí, občanských povinností, problémů, kterým je třeba se postavit. V případě, že je rodina dítěti spolehlivých a pevným zázemím nemá pak dítě strach do toho světa nahlížet a vstupovat.

10. Desátá a poslední funkce, která by měla dělat rodinu funkční, je **být pro dítě dospělým prostředím pro možnost svěřením, vyslechnutím, nabídnutím pomoci či rady, být útočištěm pro situace bezradnosti.** Se vstupem dítěte do školy tato funkce nabírá významu, zesiluje v období nezdarů, neúspěchů či krizí. Tato funkce je i tvář budoucnosti, vědět, že rodina je pro člověka zázemím. Obavy a nejistoty se díky jistotě v rodině lépe překonávají.

Pokud rodina neplní z jakýchkoli důvodů svou funkci spočívající v řádné výchově dětí, je nutné hledat pro dítě rodinu náhradní. V případě, že se nepodaří najít náhradní rodinu, je nařízena nad dítětem ústavní výchova.

## 4.2 Náhradní rodinná péče

Pro dítě je důležité budování pocitu bezpečí a láskyplného prostředí, a to ze strany rodičů, to vše je základem pro stabilitu a rozvoj dítěte. Objevují se rodiče, kteří nejsou schopni,

nebo nemohou svému potomkovi naplnit tyto potřeby, které se mnohým jeví jako přirozené. Často nastane i situace, že rodič své dítě opustí. Okolnosti mohou být různé – onemocnění, lhostejnost, psychické problémy či osobní nestabilita. V tomto případě nemůže rodič plnit své povinnosti v rodičovské roli a nastává skutečnost, kdy se vstupuje do náhradní rodinné péče. (Stárek, 2021, s. 107)

Všechny formy náhradní rodinné péče jsou nově upraveny Zákonem č. 89/2012 Sb., Občanský zákoník. O náhradní rodinné péči rozhoduje vždy soud. Konkrétně se jedná o poručenství, svěření do péče jiné fyzické osoby, než jsou rodiče, pěstounskou péči a osvojení.

Stárek (2021, s. 110–114) uvádí několik druhů náhradní rodinné péče:

**1. Svěření dítěte do péče jiné fyzické osoby než rodiče:** Jedná se o typ péče, kdy je dítě svěřeno nejčastěji do péče příbuzných, např. prarodičů. V případě svěření do péče jiné fyzické osoby není dostatečně vyřešena vyživovací povinnost. Zákonnými zástupci dítěte zůstávají v tomto případě stále rodiče dítěte.

**2. Osvojení neboli adopce:** Z právního hlediska je nejvyšší formou náhradní rodinné péče. Vzniká svazek totožný s vlastní rodinou. Dítě je soudním rozhodnutím svěřeno do péče jiné fyzické osoby než rodiče, popř. je svěřeno do společné péče manželů. Osvojením vznikají mezi dítětem a těmito osobami stejné vztahy jako mezi rodiči a jejich dětmi. Dítě zároveň získá stejné příjmení jako jeho osvojitelé. Rodiče se po osvojení stávají zákonnými zástupci dítěte a mají veškerá rodičovská práva a povinnosti, včetně vyživovací povinnosti. Biologičtí rodiče naopak svou rodičovskou zodpovědnost a vyživovací povinnost ztrácejí.

**3. Mezinárodní adopce:** Tímto se rozumí osvojení dítěte z ciziny, či do ciziny. Někdy může nastat situace, kdy se nedaří najít náhradní rodinu pro dítě v zemi jeho původu, mezinárodní adopce je pak řešením. Úmluva o ochraně dětí (tzv. Haagská úmluva o ochraně dětí) mimo jiné upravuje mezinárodní osvojení která vymezuje funkčnost úřadu neboli orgánu zaměřeného na tuto oblast.

**4. Pěstounská péče:** Pěstounská péče je určena dětem, které není možné z různých důvodů osvojit (zdravotní stav, vyšší věk), nebo proto, že jejich rodiče nedali souhlas s osvojením a nejsou splněny podmínky k tomu, aby bylo dítě osvojeno bez jejich souhlasu. Do pěstounské péče je dítě svěřeno rozhodnutím soudu. Mezi dítětem a jeho



pěstouny vzniká vztah, který je podobný jako mezi rodiči a jejich dětmi. Dítě je vychovááno v rodině pěstounů, kteří o něho osobně pečují. Práva osob, kterým je dítě takto svěřeno, jsou však omezena pouze na běžné úkony. Pěstoun není zákonným zástupcem dítěte a nemá vůči němu vyživovací povinnost. Právo rozhodovat o závažných skutečnostech týkajících se nezletilého mají stále jeho biologičtí rodiče (např. spravování majetku, vyřízení cestovního pasu a podobně). Dítěti zůstává jeho původní příjmení a rovněž zůstávají zachovány všechny původní příbuzenské vazby. Pěstounská péče je placená forma náhradní rodinné péče, na výživu dítěte přispívá stát dávkami pěstounské péče. Individuální pěstounská péče probíhá v rodině. Skupinová pěstounská péče je realizována v SOS vesničkách. Oblast pěstounské péče prošla v posledních letech velkými změnami, jejichž podrobný popis by vyžadoval na celou samostatnou práci, proto jsou výše popsána jen základní fakta.

**5. Poručenství:** Jedná se typ péče, kdy se poručník stává zákonným zástupcem dítěte. Není podmínkou, aby dítě žilo v domácnosti poručníka. Poručník nemá k dítěti vyživovací povinnost, a pokud o dítě osobně pečuje, má nárok na stejné dávky státní sociální podpory jako pěstoun. Soud stanovuje dítěti poručníka v případě, že rodiče nejsou schopni své dítě zastupovat. Poručník dítě zastupuje, spravuje jeho majetek, popř. i vychovává. Důležité úkony poručníka schvaluje soud.

### **4.3 Ústavní výchova**

Ústavní výchova je vždy nařízena soudem a podrobnosti výkonu ústavní výchovy jsou upraveny v Zákoně č.383/2005 Sb., kterým se mění zákon č. 109/2002 Sb. o výkonu ústavní výchovy nebo ochranné výchovy ve školských zařízeních a o preventivně výchovné péči ve školských zařízeních a o změně dalších zákonů ve znění pozdějších předpisů. Je ukládána dětem a mládeži do 18 let věku, případně zletilé osobě do 19 let. O nařízení ústavní výchovy rozhodne soud zejména u dětí, které jsou ohroženy faktory vnějšího prostředí, nebo svým konáním ohrožují sebe i své okolí a společnost. Jedná se o mládež ohroženou a rizikovou. Dle rozhodnutí soudu jsou tyto děti následně umístěovány do konkrétních zařízení, jakými jsou např. dětské domovy, dětské domovy se školou, nebo výchovné ústavy pro mládež. (Slomek, 2010, s. 90–91)

## 5 DĚTSKÝ DOMOV ČTYŘLÍSTEK PLANÁ

### 5.1 Charakteristika zařízení

Dětský domov Čtyřlístek Planá je zařízením pro výkon ústavní výchovy, které plní zejména úkoly výchovné, vzdělávací a sociální. Účelem dětského domova je zajišťovat péči o děti s nařízenou ústavní výchovou, popř. s usnesením o předběžném opatření, které nemají závažné poruchy chování. Tyto děti se vzdělávají ve školách, které nejsou součástí dětského domova.

Dětský domov pečuje o děti a mládež ve věku do 18 let (popř. 19 let), nejdéle však do doby ukončení přípravy na budoucí povolání. Péče o děti je organizována na základě plánu práce a dále pak podle psychologických, hygienických, kulturně-společenských a morálních zásad. Je pečováno o tělesný a duševní rozvoj dítěte, dbá se na ochranu jeho zdraví a vynakládá se snaha co nejlépe dítě připravit do života.

Kapacita zařízení je 32 dětí. Péče o děti je poskytována v nepřetržitém provozu a je rodinného typu. Základní výchovnou jednotkou domova je rodinná skupina, děti jsou v zařízení rozděleny do čtyř rodinných skupin. Každou rodinnou skupinu tvoří 6–8 dětí heterogenního a věkově různorodého složení. (Kotchy, 2019, online)

V domově je zřízena také jedna skupina nezletilých matek s dětmi. Přijímání nezletilých matek je možné v souladu se Zákonem č. 333/2012 Sb., který se mění Zákonem č. 109/2002 Sb. o výkonu ústavní výchovy nebo ochranné výchovy ve školských zařízeních a o preventivně výchovné péči ve školských zařízeních a o změně dalších zákonů ve znění pozdějších předpisů.

O každou rodinnou skupinu se starají dva vychovatelé, kteří plně odpovídají řediteli za plynulý a bezpečný chod jim přidělené skupiny. Jejich práce se odvíjí na základě každoročně nově vypracovaného ročního plánu, měsíčního plánu a týdenních plánů. S dětmi pracují vychovatelé dle programu rozvoje osobnosti, který vypracovávají a pravidelně vyhodnocují. Domov má také k dispozici tzv. startovací byt, který je určen dětem starším 18 let. Byt je umístěn v areálu dětského domova a jeho užívání je upraveno vedením zařízení v „Pravidlech pro užívání bytu“. Dítě si tak může zkusit samostatně

bydlet se vším, co k tomu patří (nakupování, vaření, praní prádla, uklízení apod.) a připravuje se tak na odchod z dětského domova a reálný život. (Kotchy, 2019, online)

## **5.2 Cíle výchovy a vzdělávání**

S každým dítětem v tomto zařízení se pracuje dle individuálního programu rozvoje osobnosti, který je vytvářen pedagogickými pracovníky a vychází zpravidla z kompletní diagnostické zprávy vyhotovené diagnostickým ústavem při přijetí dítěte. Při práci je vždy brán zřetel na věkové a individuální zvláštnosti každého dítěte.

Hlavní výchovně-vzdělávací cíle jsou zaměřeny na tyto čtyři oblasti:

### **1. Rozvoj osobnosti:**

- utváření a upevňování hygienických návyků,
- sebeobsluha,
- učení se vzájemnému soužití s ostatními dětmi a lidmi (utváření správných vztahů ve skupině),
- rozvoj dalších dovedností (sport, tanec, zpěv, výtvarný talent apod.),
- prohlubování a rozšiřování dosavadních vědomostí, dovedností a návyků,
- získávání dovedností k aktivnímu a pasivnímu odpočívání.

### **2. Samostatné rozhodování:**

- podněcování ke správnému rozhodování a schopnosti zdůvodnit své rozhodnutí,
- směřování k nalezení optimálního řešení vlastní situace a schopnosti nést za svá rozhodnutí zodpovědnost.

### **3. Spolupráce a zodpovědnost:**

- výchova ke svobodné a zodpovědné osobnosti,
- vedení k uplatňování vlastních práv, ale také ke znalosti a naplňování vlastních povinností,
- učení ke spolupráci s ostatními lidmi a schopnosti komunikovat s nimi,
- podpora kontaktů s vlastní rodinou,
- vedení k pravidelné přípravě na vyučování, vštěpování důležitosti vzdělání a dalšího pracovního uplatnění pro jejich budoucí život,

- učení k orientaci v různých oblastech života (řešení rizikových situací, zdravý životní styl, rizika užívání omamných látek, příprava na volbu povolání, prevence trestního jednání a trestní zodpovědnosti),
- vedení k etickému a morálnímu jednání a chování, zapojování do aktivit běžné společnosti (zájmová činnost, soutěže, různé aktivity pořádané DD),
- vytváření pozitivních projevů v chování, jednání a prožívání životních situací, rozvíjení dobrých vztahů k lidem, ke svému prostředí a přírodě,
- vedení ke zdravému sebevědomí, utváření svobodné, zodpovědné osobnosti, respektující mravní hodnoty.

#### **4. Zájmová oblast:**

- vedení dětí k aktivnímu trávení jejich volného času i aktivní relaxaci (Děti navštěvují cca dvakrát týdně nějaký zájmový útvar, např. keramický kroužek, kroužek vaření, aerobiku, stolního tenisu, ZUŠ apod. dle zájmu dítěte a jeho schopností),
- podpora pocitu vlastního úspěchu, jedinečnosti, vedení ke schopnosti pracovat v týmu (prevence citové deprivace), rozvoj vloh a talentu dětí,
- obsah a náplň jednotlivých činností provozovaných v dětském domově vychází ze zájmů dětí. (Matoušek, 1999)

Vychovatelé se zapojují s dětmi se do mnoha projektů připravovaných pro dětské domovy jako např. „Jarmarky s Albertem“ – výtvarný a rukodělný projekt, kterého se autorka práce měla možnost mnohokrát zúčastnit. Dále každoročně připravují program na akci „Nejmilejší koncert“, což je soutěž dětí z dětských domovů ve zpěvu, tanci, uměleckém přednesu a divadelním projevu. Pravidelně je připravován program na „Vánoční čaj“ (besídka pro učitele, sponzory a přátele dětského domova) a mnoho dalších činností dle aktuální nabídky. Děti se účastní také různých sportovních soutěží a jsou vedeny ke sportovním aktivitám. (Kotchy, 2019, online)

### **5.3 Obsah výchovy a vzdělávání**

Hlavním cílem je připravit dítě na samostatný život se zřetelem na jeho individuální zvláštnosti.

Vzdělávacími oblastmi jsou:

- a) sebeobsluha* (osobní hygiena, oblékání, péče o oděv a obuv, péče o vzhled),
- b) péče o domácnost* (provoz domácnosti, udržení pořádku, domácí práce, finanční rozpočet, základy vaření),
- c) péče o zdraví* (prevence nemocí, životospráva první pomoc),
- d) rodinná a sexuální výchova* (výběr partnera, plánované rodičovství, antikoncepce),
- e) doprava a cestování* (chování v dopravním prostředku, orientace v jízdních řádech, nákup jízdenky),
- f) společenské chování* (návštěvy kulturních akcí, vhodné chování, vhodné oblečení, základy stolování),
- g) občanská výchova* (základy právního povědomí, poštovní služby, osobní doklady, jednání na úřadech, význam vzdělání v životě, volba vhodného učebního oboru, školy). (Kotchy, 2019, online)

#### **5.4 Systém hodnocení**

Při porušení povinností mohou být dítěti v souladu s §21 odst. 1 Zákona č. 109/2002 Sb. o výkonu ústavní výchovy nebo ochranné výchovy ve školských zařízeních a o preventivně výchovné péči ve školských zařízeních a o změně dalších zákonů ve znění pozdějších předpisů udělena tato výchovná opatření:

- a) odnětí výhody, která byla předtím udělena,
- b) snížení kapesné v rozsahu stanoveném zákonem,
- c) omezeno nebo zakázáno trávení volného času mimo zařízení (vycházky),
- d) odnětí možnosti zúčastnit se činnosti nebo akce organizované zařízením nad rámec vnitřního řádu zařízení,
- e) odnětí možnosti zúčastnit se atraktivní činnosti či akce
- f) zákaz návštěvy s výjimkou návštěv osob zodpovědných za výchovu, osob blízkých a oprávněných, zaměstnanců orgánu sociálně-právní ochrany dětí, a to nejdéle na dobu 30 dní v období následujících 3 měsíců.

Za dobré výsledky při plnění povinností může být dítěti v souladu s § 21 odst. 3 Zákona č.109/2002 Sb. o výkonu ústavní výchovy nebo ochranné výchovy ve školských

zařízeních a o preventivně výchovné péči ve školských zařízeních a o změně dalších zákonů ve znění pozdějších předpisů:

- a) prominuto opatření, kterým byla předtím odňata určitá výhoda,
- b) udělena věcná nebo finanční odměna,
- c) zvýšeno kapesné v rozsahu stanoveném zákonem,
- d) povolena mimořádná návštěva kulturního zařízení,
- e) udělena mimořádná vycházka, odměna nebo jiná osobní výhoda.

Odňaté výhody mohou být uloženy podmíněně, se zkušební dobou na tři měsíce. Tato opatření jsou zaznamenávána do osobního spisu dítěte.

Kapesné je dětem vypláceno na základě §31 odst. 1 Zákona č.109/2002 Sb., o výkonu ústavní výchovy nebo ochranné výchovy ve školských zařízeních a o preventivně výchovné péči ve školských zařízeních a o změně dalších zákonů, a na základě Nařízení vlády č. 460/2013 Sb., o stanovení částky příspěvku na úhradu péče, částky kapesného, hodnoty osobních darů a hodnoty věcné pomoci nebo peněžitého příspěvku dítěti ve školských zařízeních pro výkon ústavní výchovy nebo ochranné výchovy.

Výše kapesného za kalendářní měsíc činí 40 až 450 Kč měsíčně v závislosti na věku dítěte a na základě udělených výchovných opatření v daném měsíci.

Kapesné může být zvýšeno na maximální hranici na základě těchto skutečností:

- a) získání pochvaly ve škole,
- b) dobrovolně vykonaná práce nad rámec svých povinností,
- c) dosažení úspěchu či účast ve sportovních soutěžích a uměleckých vystoupeních,
- d) pozitivní prezentace domova na veřejnosti

Kapesné může být sníženo na minimální hranici v těchto případech:

- a) poznámka ve škole,
- b) poškození majetku dětského domova,
- c) nevhodné chování (v dětském domově či ve škole),
- d) negativní prezentace domova na veřejnosti.

Převzetí kapesného se stvrzuje podpisem v záznamovém archu u kmenového vychovatele. (Kotchy, 2019, online)

## 5.5 Osoby odpovědné za výchovu

Osoby odpovědné za výchovu (zpravidla rodiče dětí) mají právo na informace o dítěti, a to na základě své žádosti, pokud tomu nebrání závažné okolnosti ohrožující dítě. Dále mají také právo na udržování kontaktu (telefonického, písemného, osobního) s dítětem, pokud je to v zájmu dítěte. Mají právo se vyjadřovat o důležitých věcech týkajících se např. studia dítěte, volby učebního oboru, zdravotních zákroků. Pokud je nutný písemný souhlas zákonného zástupce k určitému rozhodnutí, jsou kontaktováni sociálním pracovníkem.

Pokud zákonný zástupce nespolupracuje s dětským domovem, nebo není znám jeho pobyt, ustanoví soud opatrovníka, který bude dítě zastupovat místo rodiče.

Osoby zodpovědné za výchovu dítěte informuje vedení dětského domova o možném způsobu komunikace se zařízením a dítětem, o možnostech návštěv, písemného kontaktu, telefonického spojení a vzájemné spolupráci ve prospěch dítěte. Informace o dětech jsou těmto osobám poskytovány na vyžádání.

Pokud osoba zodpovědná za výchovu dítěte požádá o možnost pobytu dítěte mimo dětský domov v její domácnosti (nejčastěji se jedná o víkendové pobyty, prázdniny apod.), může být dítěti takový pobyt umožněn na základě předchozího souhlasu ze strany orgánu sociálně-právní ochrany dětí. Pracovník sociálně-právní ochrany dětí provede v domácnosti rodičů sociální šetření a posoudí situaci, zda je možné, aby dítě bylo na omezenou dobu propuštěno do péče rodičů.

Návštěvy dětí jsou povoleny osobám zodpovědným za výchovu, pokud se předem ohlásí, a to zpravidla každou sobotu a neděli. Po předchozí dohodě jsou možné i v jiných dnech. V případě neohlášené návštěvy nemusí být kontakt rodičů s dítětem umožněn.

Veškeré kontakty rodičů s dětmi jsou evidovány v internetové aplikaci Foster, poštu si děti přebírají u sociální pracovníce, u které také dochází ke kontrole obsahu balíků (před dítětem spolu s kmenovou vychovatelkou). Závadný obsah (cigarety, alkohol, drogy) je zadržován a vrácen na náklady odesílatele. Cenné předměty či finanční hotovost se zaznamenávají do zápisu, který je následně uložen v osobní dokumentaci dítěte. (Kotchy, 2019, online)

## 5.6 Pobyt dětí v dětském domově

Do dětského domova jsou přijímány děti ve věku od 3 do 18 let. Dále jsou do dětského domova přijímány děti mladší tří let, pokud se jedná o děti nezletilých matek, které jsou umístěny do zařízení. Pobyť v dětském domově může být dítěti prodloužen až do 26 let věku, pokud se připravuje na budoucí povolání.

Při přijetí dítěte přebírá veškerou dokumentaci sociální pracovnice a dítě si odvádí službu konající vychovatel(ka), který(á) ho seznámí s vnitřním řádem DD, jeho právy a povinnostmi, s organizací a režimem domova, ukáže mu rodinnou skupinu, kde bude dočasně žít a bydlet a seznámí ho postupně s ostatními dětmi. Vstupní pohovor je prováděn způsobem přiměřeným věku a rozumovým schopnostem dítěte. Následně vychovatel zpracuje program rozvoje osobnosti dítěte, dle kterého se poté s dítětem pracuje. Program rozvoje osobnosti schvaluje ředitel zařízení, a je dvakrát ročně vyhodnocován.

O přemístění dítěte do jiného zařízení rozhoduje příslušný soud na základě návrhu ze strany orgánu sociálně-právní ochrany dětí či osob odpovědných za výchovu.

Při propouštění dítěte ze zařízení při ukončení pobytu v dětském na základě ukončené ústavní výchovy soudním rozhodnutím, je dítě předáno do péče osoby zodpovědné za její další výchovu.

Ukončení ústavní výchovy z důvodu dosažení zletilosti či ukončení přípravy na budoucí povolání je oznámeno orgánu sociálně-právní ochrany dětí nejméně 6 měsíců před propuštěním dítěte. Dětský domov se ve spolupráci s orgánem sociálně-právní ochrany snaží dítěti zajistit bydlení a pracovní příležitost. Dítě, které odchází z ústavní výchovy do samostatného života, dostává věcnou pomoc ve formě věcné pomoci a veškeré osobní ošacení dle šatního lístku.

Věcná pomoc může být dle Nařízení vlády č. 460/2013 Sb., o stanovení částky příspěvku na úhradu péče, částky kapesného, hodnoty osobních darů a hodnoty věcné pomoci nebo peněžitého příspěvku dítěti ve školských zařízeních pro výkon ústavní výchovy nebo ochranné výchovy v hodnotě nejvýše 25.000,- Kč. Po propuštění je i nadále dítěti poskytována poradenská pomoc při řešení tíživých životních situací. (Kotchy, 2019, online)



## **5.7 Materiální podmínky**

V zařízení jsou děti ubytovány do čtyř bytů, které se pro každou skupinu skládají z těchto prostor:

- a) čtyři dvojlůžkové pokoje,
- b) obývací pokoj spojený kuchyní a jídelním koutem,
- c) sociální zařízení,
- d) pracovna vychovatele.

Každý byt je zařizován a doplňován materiálně tak, aby byl na úrovni standardně vybaveného bytu. Každé dítě má na pokoji svůj psací stůl s lampičkou, šatní skříň, komodu, postel a noční stolek. Dále jsou zde pokoje pro nezletilé matky (viz Příloha B). Kuchyň a obývací pokoj jsou vybaveny jako v běžné domácnosti. Děti mají možnost využívat sportovní vybavení, jako jsou: kola, kolečkové brusle, lyže, sáně, míče, stůl na stolní tenis, tenisové rakety, vybavení tělocvičny apod. Dále hudební nástroje, televizory, DVD přehrávače a PC (jiné volnočasové aktivity). Součástí dětského domova je areál vybavený dětským hřištěm (prolézačky, pískoviště), sportovním hřištěm a bazénem. (Kotchy, 2019, online)

## **5.8 Personální podmínky**

V každé rodinné skupině se pravidelně střídají dva kmenoví vychovatelé. Dětský domov dále zaměstnává další dva vychovatele, kteří zastupují nepřítomné kmenové vychovatele v případě jejich nemoci nebo čerpání dovolené. V noci je péče o děti zajištěna dvěma asistenty výchovy, každý má na starost dvě skupiny dětí.

Péče o děti nezletilých matek je zajištěna v dopoledních hodinách v době školní výuky matek denními asistentkami pedagoga.

Děti se stravují v dětském domově za pomoci vedoucí stravování a dvou kuchařek. Dále je v zařízení zaměstnán údržbář a uklízečka (uklízí společné prostory). Vlastní byty (rodinné skupiny) si děti s vychovateli uklízí samy v rámci výchovně-vzdělávací činnosti.

Administrativní práce vykonává kromě ředitele ještě ekonomka zařízení (hospodaření) a sociální pracovnice (osobní dokumentace dětí).

Všechny tyto provozní záležitosti a cíle výchovně vzdělávacího plánu vychází ze školního vzdělávacího programu, který vypracovává ředitel zařízení a který je zveřejněn na webových stránkách Dětského domova Čtyřlístek Planá a na přístupném místě ve školském zařízení. Každému je k dispozici k nahlédnutí. (Kotchy, 2019, online)

## 6 SPECIFIKA SKUPINY NEZLETILÝCH MATEK V DD

V Dětském domově Čtyřlístek Planá funguje specifická skupina nezletilých matek již sedmnáctým rokem. Za tuto dobu zde bylo umístěno více než 30 mladých nezletilých maminek s dětmi.

Jedná se o mladé, nezletilé maminky, které nemají vhodné rodinné zázemí, ve kterém by mohly o své dítě pečovat, ale které mají o své děti zájem. Chtějí je vychovávat a starat se o ně tak, aby nemusely být jejich děti umístěny do kojeneckých ústavů. Děvčata přicházejí buď z jiných dětských domovů, diagnostických či výchovných ústavů, nezřídka i přímo z původní rodiny.

Dívky přicházejí do dětského domova v různém stádiu těhotenství, některé už i po porodu. V dětském domově je pro ně připraveno vyhovující prostředí s patřičným materiálním vybavením, včetně samostatného dvojlůžkového pokoje, čímž je zaručeno jejich soukromí.

K dispozici pak mají společné prostory: kuchyňku (pro přípravu batolecí stravy a jednoduchých jídel), koupelnu (s automatickou pračkou a sušičkou prádla), obývací pokoj (s TV a PC) a dětský koutek, který je vybaven vhodnými hračkami pro rozvoj motoriky, pohybového ústrojí a řeči batolat (viz Příloha B).

Důležitou roli při výchově mladých matek hraje týmová práce, při které úzce spolupracují kmenové vychovatelky s ředitelem dětského domova, sociální pracovníci a asistentkami výchovy. Kmenové vychovatelky úzce spolupracují s obvodním gynekologem a pediatrem, budoucí maminky se připraví fyzicky (tělocvik pro těhotné) a psychicky (psychoprofylaxe) k porodu.

Důležitým úkolem je pomáhat prohlubovat citovou vazbu mezi matkou a dítětem a naučit mladé maminky plné odpovědnosti a starostlivosti o své děti, aby byly schopny se v budoucnu po všech stránkách (ekonomických i citových) o ně postarat. Nezletilé matky nemají zpravidla ukončenou přípravu na budoucí povolání, proto je kromě péče o dítě kladen důraz také na jejich školní přípravu. V době školního vyučování matek je péče o jejich děti zajištěna asistentkami výchovy.

Poměrně složitou administrativní práci týkající se např. určování otcovství k narozeným dětem, či vyřizování peněžních dávek souvisejících s těhotenstvím a porodem zajišťuje sociální pracovnice zařízení. Ta zároveň vede matky k tomu, aby v budoucnu dokázaly vyřídit vše potřebné zcela samostatně. (Kotchy, 2019, online)

## **6.1 Časový rozvrh dne matek**

Ráno, před odchodem do školy, maminky svoje děti připraví: nakojí, či nakrmí, obléknou, přebalí a pak předají děti do péče asistentkám, které o děti následně dopoledne pečují až do jejich příchodu z vyučování.

Po příchodu ze školy přebírají matky péči o své děti, a to pod stálým dohledem vychovatelek. Do této péče spadají, kromě výchovného působení na dítě, i úklidové práce (vlastní pokoj a společné prostory skupiny), údržba osobního prádla a prádla jejich dítěte (praní a žehlení), příprava stravy pro dítě a samostudium. Děvčata chodí také na odpolední vycházky s dětmi.

Pokud mají maminky splněny všechny svoje povinnosti, o dítě se dobře starají a také mají uspokojivé školní výsledky, mohou dostat povolenou samostatnou večerní vycházku (pátek, či sobota). Toto mimořádné volno uděluje ředitel dětského domova. Vychází se z individuálních potřeb a zdravotního stavu matky a jejího dítěte.

Z důvodu specifických výchovných situací ve skupině matek byl vytvořen ve spolupráci nezletilých dívek a vychovatelek dané skupiny „Domácí řád ve skupině matek“ (viz Příloha A), který zahrnuje konkrétní pravidla pro samostatné vycházky, používání internetu a mobilního telefonu, krmení dětí, praní a žehlení prádla a pro společný úklid skupinových prostor.

## **6.2 Výchovné aspekty**

### **6.2.1 Psychoprofylaxe**

Jedná se o psychologickou část výchovy, kdy se provádí různé debaty, či individuální rozhovory na témata, která děvčata potřebují znát nebo která je zajímají. Je to důležité pro odbourání nežádoucího stresu, strachu či obav.

Odpovídá se na otázky spojené s antikoncepcí (hormonální, mechanická, plodné a neplodné dny). Dívky jsou upozorňovány na negativní vlivy omamných látek (nikotin, alkohol, drogy), informují se o anatomii a fyziologii pohlavních orgánů. Beseduje se o početí a těhotenství, jak se vyvíjí plod, jak probíhá samotný porod (poučení a nácvik správného dýchání). Spadá sem i období šestinedělí (hygiena v tomto období a správná životospráva).

### **6.2.2 Péče o dítě**

Toto období začíná již v prenatální fázi, kdy je důležitý vývoj citové vazby mezi matkou a dítětem (pohyby, ozvy plodu), důležitou roli hraje i materiální příprava (kočárek, postýlka, přebalovací stůl, výbavička). Bezprostředně po porodu je důležitý nácvik techniky kojení a odsávání mateřského mléka. Po příchodu z porodnice je nutno zajistit včasný záchyt u pediatra, hlídat rozpis očkování a podpořit zdravý vývoj kyčlí (abdukční balení, cvičení s nožičkami), zajistit kontrolu u ortopeda.

Mladá maminka se seznamuje s každodenními činnostmi při péči o dítě jako jsou přebalování, krmení, koupání, oblékání, pobyt na čerstvém vzduchu, pravidelný režim dne. Dále maminka dbá o rozvoj motoriky, správný rozvoj řeči, upevňuje hygienické návyky. Učení v rámci správného složení dětského jídelníčku, připravuje přesnídávky, vaří zeleninové polévky. V případě nemoci dítěte je nutné zajistit včasné lékařské ošetření, a pak dohlédnout na správné podání naordinované terapie. Důležité je dbát na bezpečnost matek a jejich dětí, což obnáší důkladně a opakovaně seznamovat matky s pravidly bezpečnosti a prevencí úrazů.

### **6.2.3 Rodinná výchova**

Snaha pracovníků domova je směřována k tomu, aby matky svoje děti vedly v budoucnu ke slušnosti a poctivosti. Dívky jsou vedeny ke vzájemnému utužování vztahů mezi jednotlivými matkami ve skupině i s ostatními dětmi v celém dětském domově. Je důležité nenásilnou formou vést matky k organizaci domácnosti, utvářet schopnosti v budoucím životě v rámci hospodaření.

Důležitou částí práce ve skupině matek je práce s problémovými matkami a dětmi. Hlavní je včasné odhalení problému a jeho řešení. Dle stupně závažnosti se situace řeší se sociální pracovníci, nebo ředitelem dětského domova. Veškeré informace o matkách a jejich

dětech týkajících se chování, vývoje dětí, zdravotního stavu či prospěchu ve škole se pravidelně zaznamenávají do PC programu Foster, stejně jako u ostatních dětí v domově.

## 7 STANOVENÍ CÍLE A PRŮZKUMNÝCH OTÁZEK

Teoretická část se věnovala tématům, která se týkají otěhotnění v nezletilém věku, jednalo se o termíny v oblasti mateřství, dospívání, rodiny, porodu a dalších spojitostí. Charakterizována byla také náhradní rodinná péče jako např. ústavní výchova a tím mohou být způsobeny následné situace zakládání rodin vlastních, ze stran nezletilých dívek. Pro cílenou skupinu byly zvoleny nezletilé matky neboli dívky, které nedosáhly své plnoletosti a které otěhotněly. Důležité bude zdůvodnit metodu zkoumání a vybraný průzkumný vzorek.

### 7.1 Průzkumná otázka

Cílem této práce je charakteristika oblastí, které souvisí s nezletilými dívkami, které nemusí být na své mateřství připravené. Důležitými oblastmi jsou psychické a fyzické stránky, kde je jejich vývoj a zralost zásadní. Následně předat co nejpřesnější informace o životních situacích nezletilých matek v ústavní výchově, přístupu jejich rodin a sociálním zázemí, jak pro ně samotné, tak i pro jejich děti. Průzkumným cílem je také zjištění konkrétní zkušenosti nezletilých matek s ústavní výchovou v kontextu mateřství. Popsat životní situace nezletilých matek, které měly včasné těhotenství a později i rodičovství. Sledování vývoje a mateřství nezletilých matek v ústavní péči.

V návaznosti na stanovené cíle je zvolena hlavní průzkumná otázka:

*„Je ústavní výchova pro nezletilé matky dostačující? A jak na ně působí?“*

## **8 POPIS PRŮZKUMNÉHO VZORKU A POUŽITÉ METODY**

Průzkum byl realizován s cílovou skupinou děvčat, která splňovala tato kritéria:

1. nezletilé,
2. umístěné ve výchovném ústavu pro výkon ústavní nebo ochranné výchovy,
3. v době realizace průzkumu po porodu vlastního dítěte, o které samy pečují.

Pro průzkum se spolupracovalo se čtyřmi respondentkami, které splňovaly daná kritéria. Respondentky, které už dosáhly své plnoletosti, splňovala kritéria výběru pro průzkum v době těhotenství a porodu. Všechny dívky byly v péči Dětského domova Čtyřlístek Planá.

Veškerá jména a osobní údaje, které by mohly nějak narušit anonymitu dívek, byly konzultovány s vedením výchovného ústavu a dívkami samotnými pozměněny.

### **8.1 Metoda šetření**

Hlavní metodou šetření pro praktickou část byla kazuistika neboli případová studie jednotlivých matek z průzkumného vzorku, a následně polostrukturovaný rozhovor. Dále se jednalo o metodu pozorování.

Kazuistika neboli případová studie, byla původně využívána jako lékařská metoda, která popisovala a rozebírala léčebné případy. Později se postup rozšířil o více vědních oborů. Dnes tedy hovoříme o právnické, pedagogické, psychologické či speciálně-pedagogické kazuistice. Obsahuje zpravidla rodinnou a osobní anamnézu, diagnózu apod. Na kazuistiku ve speciální pedagogice se nahlíží jako na metodu, která spočívá v důkladném studiu všech dostupných písemných i jiných materiálů o narušeném jedinci, či jeho postižení. Dostupnými materiály jsou míněny psychologické, lékařské či sociální diagnózy, soudní spisy, pedagogické deníky, nebo i samotné vysvědčení. Spadá sem i takzvaná retrospektivní diagnostika, která se váže k zvláštnostem psychomotorického vývoje klienta, k překonaným nemocem, rodinné prostředí, v němž klient vyrůstal. (Valenta, Müller, 2004, s. 83)



Metoda pozorování byla realizována jen v průběhu vedení rozhovoru, kdy byly sledovány reakce dívek na kladené otázky a jejich chování, nicméně doba pozorování nebyla tak dlouhá, aby bylo možné seskupit nějaké závěry. Rozhovor nebylo možné provést u všech respondentek, důvody budou popsány níže

## 9 KAZUISTIKY

V této části jsou uvedeny čtyři kazuistiky dívek z daného dětského domova, které spadají do skupiny nezletilých matek. Všechny tyto dívky otěhotněly v nezletilém věku a tím splňují veškeré požadavky pro využití informací do této bakalářské práce. Každá osobní dokumentace dané dívky je uvedena v anonymním režimu.

### 9.1 Kazuistika č. 1 Jarmila

Jarmila byla do dětského domova přijata na základě soudního rozhodnutí. Důvodem přijetí nezletilé dívky bylo utajené těhotenství a zanedbaná péče ze strany její matky.

Matka péči o ní nezajišťovala dobře, nespolupracovala se školou, nezletilé nepomáhala, nepodporovala ji, nezajišťovala řádně její přípravu a docházku do školy (i přes to, že nad rodinou byl stanoven dohled). Nezletilá do školy přicházela neupravená, někdy i špinavá. Bytové podmínky rodiny nebyly uspokojivé. Nezletilá otěhotněla ve třinácti letech, matka o těhotenství dívky vůbec nevěděla, dívčin zdravotní stav nebyl dobrý a matka pro ni nezajistila náležitou lékařskou péči. Dívka byla žákyní 8. ročníku ZŠ, přičemž byla jednoho dne ze školy převezena s bolestmi břicha rychlou záchrannou službou do nemocnice, kde téhož dne ve 13 letech porodila syna Jana. Otce narozeného dítěte Jarmila neuvedla. Vlastní otec o Jarmilu zájem nejevil.

V rodině nebyl zjištěn nikdo, kdo by byl schopen výchovu nezletilé převzít a řádně zajistit. Proto byla soudem nařízena u Jarmily a Jana ústavní výchova. Jelikož se Jarmila stala předčasně matkou, byla umístěna v DD Čtyřlístek do skupiny nezletilých matek. Honzík byl plně kojen do šesti měsíců. V jednom roce začal chodit, ve 14 měsících mluvit. Ve dvou letech začal sám používat nočník. Je zvědavý, projevuje zájem o dění kolem sebe. Jarmila se v tomto zařízení zadaptovala velice dobře a z tiché neprůbojně, zakřiknuté dívky se postupem času stala cílevědomá, mladá žena, která se naučila o svého syna pečovat, vést ho a vychovávat. Jarmila se stala zodpovědnou, má dobré organizační schopnosti. Daří se jí úspěšně zvládat studium na středním odborném učilišti. V domově se v době, kdy je Jarmila ve škole, o malého starají asistentky pedagoga, odpoledne přebírá péči Jarmila. Je svědomitá, plní dobře stanovené úkoly, o malého se hezky stará, má ho ráda.

Když jsou Honzíkovi tři roky, začíná chodit do mateřské školy. Honzík rád kreslí, zpívá, sleduje pohádky, je kamarádský, ale začíná být také vzdorovitý. Je veden k samostatnosti a sebeobsluze. Je velmi fixován na Jarmilu. Má bohatou slovní zásobu, vzhledem ke svému věku. Je velmi motivován pochvalou. Jeho vývoj probíhá bez problémů. V té době si Jarmila nachází přítele, svůj volný čas začíná věnovat i jemu. Malého však nezanedbává. Úkolem DD je sledovat a pomáhat v péči o malého Honzíka, upevňovat vztah mezi matkou a synem a dohlížet na Jarmily prospěch na učilišti. Blíží se závěrečné zkoušky a Jarmila se rozhoduje pokračovat ve studiu a podává přihlášku na nástavbové studium na učilišti, aby mohla získat maturitu.

Jarmile se rýsuje možnost do budoucna získat byt a pracovní příležitost v Praze, pokud řádně dostuduje a třeba i odmaturuje. Jarmila zkouší nejprve žít v samostatném bytě (tzv. startovacím), chráněném dětským domovem. Samostatně hospodaří, stará se o syna, pere, vaří, nakupuje, uklízí. Měsíčně dostává stravovací normu (určitá finanční částka na pokrytí stravy), z které nakupuje potraviny pro sebe i malého a vaří. Byt je zpřístupněn pedagogickým pracovníkům dětského domova, kteří dohlíží na správné užívání bytu a péči Jarmily o malého. Jarmila vše zvládá dobře.

Po řádném ukončení dvouletého nástavbového studia čeká Jarmilu vykonání maturitní zkoušky, které bohužel nezvládla úspěšně. Přesto se rozhoduje ukončit svůj pobyt v dětském domově i před ukončením studia a chce bydlet samostatně s tím, že maturitu zopakuje v podzimním termínu.

Začínají spolu s Honzíkem žít samostatně v Praze, kde za podpory orgánu sociálně-právní ochrany dětí žijí v městském bytě, který jí byl přidělen. Malému je sedm let, Jarmile 21. Po krátké době se za nimi stěhuje i její přítel, s kterým dlouhodobě udržovala vztah. Jarmila získává práci sekretářky v nedaleké firmě, Jan začíná v Praze chodit do školy. Prostřednictvím sociální sítě Facebook se podařilo Jarmilu kontaktovat. Má radost ze zájmu DD, údajně se má dobře, spolu se svým přítelem jsou šťastni, (přítel je jí oporou) a čekají druhé dítě. Přestože maturitu ani na druhý pokus neabsolvovala (nedostavila se ke zkouškám v opravném termínu) Honzíkovi se ve škole daří, chodí do 4. třídy ZŠ, našel si v Praze nové kamarády. Všichni se společně těší na miminko.

### 9.1.1 Rozhovor

S Jarmilou se známe už delší dobu, kdy jsme se v době jejího pobytu v ústavním zařízení v Plané potkávaly. Jarmila, ač už v DD nepobývá, tak si situaci nezletilé matky prošla. Předem byla kontaktována, zda by byla ochotná se sejít a vést společný rozhovor, kdy byla zároveň seznámena s účelem celého procesu. Byla ujištěna o veškeré anonymitě, která bude dodržena. Zároveň jí bylo vysvětleno, že pokud nebude chtít odpovídat na některou z otázek, tak samozřejmě nemusí.

Jarmila vypadala velice spokojeně, usmívala se a dorazila i se svým synem Honzíkem. Působila velice přirozeně a udržovali jsem oční kontakt, nebála se mluvit a dle mého názoru odpovídala upřímně. Jarmila i její syn Honzík byli na první pohled upraveni.

Zde je uvedený doslovný přepis rozhovoru:

Kolik je ti let?

*„23 let.“*

Máš partnera?

*„Ano mám, čekáme miminko, na které se moc těšíme.“*

Plánovali jste s partnerem děti?

*„Druhé miminko ano. Honzík plánovaný určitě nebyl,“*

Jak reagovala rodina, když si otěhotněla v nezletilém věku?

*„Bylo to složité, sama jsem to do poslední chvíle nevěděla bylo mi málo. Máma se o mě vůbec nezajímala, kašlala na mě.“*

Jak si se cítila v ústavním zařízení v Plané?

*„Měla jsem to tam ráda, někdy se mi stýská, tety (vychovatelky) byly moc hodné, to ony mě naučily, jak se starat o Honzika a co je pro život důležité. Jak jsem říkala moje máma mi nedala vůbec nic.“*

Myslíš si, že jsi měla v ústavním zařízení v Plané vše potřebné?

*„Co se týče potřeb pro malého jsem dostávala vše, pleny, sunar a tak. Oblečení jsme také nějaké dostali, to, co jsem dostala tady, bych doma určitě neměla, takže já jsem vděčná.“*

Je něco, co ti ústavní zařízení v Plané nebylo schopné nahradit?

*„Upřímně nevím, já neměla milující mámu, která by mi měla chybět jako některým. Moje rodina je Honzík a přítel, a to je nejvíc. Děcák mi na nějakou dobu rodinu nahradil dobře.“*

Co by si teď vzkázala svému mladšímu já?

*„No, asi nejspíš, ničeho nelituj, zvládneš to a budeš šťastná.“*

## **9.2 Kazuistika č. 2 Karolína**

Do zařízení byla z jiného dětského domova přijata nezletilá dívka Karolína. Důvodem přemístění bylo nastávající mateřství jmenované. Původní dětský domov neměl potřebné vybavení a podmínky pro výchovu a péči o nezletilé maminky. Přemístění se uskutečnilo se souhlasem diagnostického ústavu pro mládež. Karolína porodila v domově syna Martina. Snaží se učit o malého starat za pomoci a dohledu vychovatelek jako kterákoli jiná matka s tím rozdílem, že ráno odchází do školy, malého předává asistentovi pedagoga a po návratu domů opět pokračuje v péči.

Následně nastupuje do 1. ročníku učiliště, do dvouletého učebního oboru švadleny. V domově se jí líbí, je ráda, že může být se svým synem, momentálně nechce nic měnit. Domov se snaží o to, aby Karolíně byla přiznaná rodičovská zodpovědnost, na základě, které by mohla pobírat rodičovský příspěvek. Z tohoto příspěvku by poté také hradila částečně svůj pobyt i pobyt svého syna v dětském domově.

S odstupem času, cca po dvou měsících Karolína začíná mít problémy s chováním takového charakteru, že se začíná uvažovat o jejím přeložení do výchovného zařízení. Nepečuje již o malého Martina tak, jak by měla, nedbá rad vychovatelek, nerespektuje jejich pokyny, zanedbává hygienickou péči o malého. Několikrát se vrací z vycházky v podnapilém stavu a opožděně. I přes to, že několikrát proběhne ústní pohovor s ředitelem i sociální pracovníci (je jí nabídnuta možnost setrvat i nadále v našem zařízení, pokud bude dodržovat určitá pravidla), se stav nelepší. Karolína raději volí možnost přeložení do jiného výchovného zařízení, které bude blíže jejímu bydlišti a bydlišti jejího otce a přítele, který je otcem dítěte. Její otec je však ve výkonu trestu, přítel pobírá sociální dávky a nepracuje a nejeví o Karolínu ani malého žádný zájem. Za dobu Karolínina pobytu v DD je navštívil pouze jednou.

Karolína je nakonec přeložena do výchovného ústavu (dále jen VÚ), kde zůstává do svých osmnácti let. Malý Martin byl nakonec nabídnut k adopci. V tomto případě se ukazuje, že ne vždy je možno dosáhnout kýženého cíle a udržet citovou vazbu mezi matkou a dítětem, což je hlavní cíl, kterého chtějí v DD pro nezletilé matky dosáhnout. Je třeba, aby dívka našla samu sebe, stala se dobrou matkou, doučila se a následně se o sebe a své dítě dokázala postarat i v dalším životě mimo DD. V tomto případě měla velký vliv původní rodina dívky – matka, která neplnila dobře svou mateřskou roli (alkoholismus), a otec, který často pobýval ve výkonu trestu. Chybí zde správný vzor, Karolína neměla to štěstí zažít láskyplnou, fungující a pečující rodinu, a to se u ní projevilo právě v období, kdy porodila své první dítě.

### **9.3 Kazuistika č. 3 Ema**

Další nezletilou matkou, která byla přijata do zařízení, byla Ema. Důvodem přijetí byla neúnosná situace v rodině nezletilé a jejího bratra. Dětem zemřela matka a otec se znovu oženil. Novou ženu však děti nepřijaly a nechtěly ji vůbec respektovat, zcela ji ignorovaly. Nejprve pouze ji, později i vlastního otce. Přáním obou dětí bylo žít v dětském domově, doma zůstat nechtěly. Otec po nějaké době sám požádal soud, aby u obou dětí byla nařízena ústavní výchova z důvodů, které byly uvedeny, otec děti výchovně nezvládal. Soud požadavku otce vyhověl, shledal tuto možnost jako nejoptimálnější řešení. Mladší sourozenec Emy byl umístěn do jiného dětského domova z důvodu plné kapacity domova v Plané a Ema do skupiny nezletilých matek v DD Čtyřlístek, neboť se při přijetí prokázalo, že je již ve druhém měsíci těhotenství (o kterém nevěděla, neboť normálně menstruovala).

Ema se velmi rychle zadaptovala, byla pracovitá, nekonfliktní, bezproblémová. Nastoupila do 1. ročníku učiliště, do tříletého učebního oboru kuchařské práce. Prospěch měla velmi dobrý, na praxi byla chválena. Před porodem bylo studium přerušeno a Emě se narodil syn Pavel. Otce dítěte do rodného listu neuvedla. Po šestinedělí se Ema opět vrátila ke studiu, aby v něm pokračovala. Péči o malého Pavlíka zvládala dobře, naučila se vše rychle a ráda, byla učenlivá a pečlivá, bylo na ni spolehnutí. Malému Pavlíkovi byla též nařízena ústavní výchova, protože nebyla jiná možnost, kde by ho Ema jinak mohla vychovávat, neměla k tomu jiné podmínky. Ema však se vším souhlasila, byla

ráda, že můžou být s malým spolu a že se může v DD vyučit. Zůstala v DD i po dosažení své zletilosti, aby dokončila učební obor. Byla uzavřena s DD smlouva o dobrovolném pobytu. Vlastní otec Emy po celou dobu jejího pobytu u nás neprojevil zájem o ni, ani o svého vnuka.

V průběhu bezproblémového pobytu v dětském domově se Ema seznamuje s novým přítelem. Po třech letech úspěšně skládá závěrečné zkoušky ve zvoleném učebním oboru, nastěhuje se i s malým Pavlíkem ke svému příteli a jeho rodině. Malému Pavlíkovi je zrušena ústavní výchova a je svěřen do péče matky Emy. Emin přítel malého Pavlíka adoptuje a je uveden v rodném listě jako otec. Ema brzy znovu otěhotní a má s přítelem další dítě. Přítel pracuje jako zedník a rodinu dokáže zabezpečit. Ema se řádně stará o obě děti. Později získávají samostatný obecní byt, do kterého se stěhují. Oba se o děti starají, žijí v bytě, který je slušně vybaven. Dle posledních zpráv jsou všichni spokojeni.

### **9.3.1 Rozhovor**

S Emou se známe už delší dobu, podobně jako s Jarmilou, kdy jsme se v době jejího pobytu v ústavním zařízení v Plané potkávaly. Ema už v DD také nepobývá, nicméně situace nezletilé matky jsou jí známé. Předem byla kontaktována, zda by byla ochotná se sejít a vést společný rozhovor, kdy byla zároveň seznámena s účelem celého procesu. Ujistila jsem ji o veškeré anonymitě, která bude dodržena. Zároveň jí bylo vysvětleno, že pokud nebude chtít odpovídat na některou z otázek, tak samozřejmě nemusí.

Ema působila usměvavě, ale dorazila bez dětí, které údajně hlídal její partner. Působila velice mile a oční kontakt byl udržován téměř po celou dobu, mluvila s klidem a dle mého názoru odpovídala upřímně. Ema byla trošku stydlivá, nicméně později se už rozpovídala a doufám, že se cítila komfortně.

Zde je uvedený doslovný přepis rozhovoru:

Kolik je ti let?

*„20 let.“*

Máš partnera?

*„Mám, společně vychováváme obě děti.“*

Plánovali jste s partnerem děti?

*„Druhé dítě nějak přišlo, ale první dítě plánované nebylo.“*

Jak reagovala rodina, když si otěhotněla v nezletilém věku?

*„Já to sama nevěděla do poslední chvíle, normálně jsem měla menstruaci. A pak už jsem byla hned v děčáku. A táta se nezajímá, tak mně je taky jedno, co si myslí.“*

Jak jsi se cítila v ústavním zařízení v Plané?

*„Začátek byl těžký, spoustu věcí najednou, brácha byl také jinde. Vychovatelky byly fajn, se vším se mi snažily pomoci, najednou se o mě někdo staral a zajímal, takže jsem to pak brala úplně jinak.“*

Myslíš si, že jsi měla v ústavním zařízení v Plané vše potřebné?

*„Já si myslím, že ano. Všechny věci, které jsem dostala, potřeby pro dítě, jídlo, drogerie.“*

Je něco, co ti ústavní zařízení v Plané nebylo schopné nahradit?

*„Tak asi rodinu, i když táta mi vůbec nechyběl, tak sem tam se mi stýskalo, ale děčák mi dal všechno, co jsem potřebovala, naučila jsem se tam spoustu věcí. Dneska rodinu mám a neměnila bych za žádnou cenu.“*

Co by si teď vzkázala svému mladšímu já?

*„Asi abych si dávala větší pozor a nespěchala, to pravé teprve přijde.“*

#### **9.4 Kazuistika č. 4 Daniela**

Posledním případem umístění nezletilé matky byla dívka jménem Daniela. Příběh této dívky začíná pobytem v jiném dětském domově, kam byla umístěna proto, že nerespektovala svou matku, utíkala z domova k chlapci romského původu, měla neomluvené absence ve škole, lhala a začala krást. Otec jí zemřel a vlastní matka ji vychovávala spolu se dalšími dvěma sestrami sama. S nimi žádné problémy ve výchově neměla. V původním dětském domově došlo ke zlepšení Danielina chování a po nějaké době došlo ke zrušení ústavní výchovy. Daniela se vrátila domů k matce a nad výchovou byl stanoven dohled. Daniela se však opět zamilovala a problémy s kázní se opět objevily. Její nemocná matka již výchovu nezletilé přestala úplně zvládat. Daniela nepřespávala doma, stýkala se převážně s problémovými lidmi z romské komunity (mezi nimi se cítila



přijímána). Následně byla umístěna do diagnostického ústavu pro mládež, odkud byla již gravidní přemístěna do Dětského domova Čtyřlístek Planá. Zde porodila zdravou holčičku a pojmenovala ji Ivanka.

Začala se učit o malou dcerku starat a po nějaké době již zvládala většinu péče o malou dcerku zcela sama a správně. Dopoledne chodila do školy a v odpoledních hodinách se malé věnovala. Navštěvovala učiliště, tříletý učební obor pečovatelky. Se svým přítelem byla po celou dobu svého pobytu v pravidelném telefonickém kontaktu. Na něm i jeho rodině byla velmi citově závislá, ale rodina jí lásku neopětovala. Dokonce této rodině věnovala ze svého sirotčího důchodu 10.000,- Kč na koupi domu, ke které nakonec nikdy nedošlo.

Přítele uvedla jako otce dítěte, ale otcovství nebylo prokázáno. Po nějaké době však nastal zlom. Když se začalo přibližovat období Danieliny zletilosti a Ivance bylo něco přes rok, Daniela utekla ze zařízení za svým přítelem a ponechala svoji malou dcerku samotnou v domově. Před policií se ukrývala do 18 let, což bylo přibližně asi tři měsíce. Během tohoto období asi třikrát do dětského domova telefonovala a ptala se, jak se daří malé. Jednou jí na Vánoce s přítelem zaslali tričko, ale tím jejich zájem o malou Ivanku končil. Za celou dobu neprojevily snahu ani zájem připravit si vhodné podmínky pro to, aby malou Ivanku mohli dostat do své péče a starat se o ni. Pořád se čekalo, zdali si rodiče pro malou Ivanku přijdou.

Po uplynutí jednoho roku soud shledal malou Ivanku jako vhodnou k adopci, tím bylo zabráněno její budoucí psychické deprivaci a měla šanci na lepší život v rodině. Přijeli si pro ni dva mladí lidé, kteří se marně několik let pokoušeli o své vlastní dítě. Dle současných zpráv je nyní Ivance pět let, daří se jí dobře, má hodné milující rodiče a v září nastupuje do první třídy ZŠ. O Jaroslavě nemáme žádné informace.

## 10 ZHODNOCENÍ PRŮZKUMU

Z průzkumu lze vyvodit závěr, ze kterého vyplývá veliký vliv rodiny, či rodinného zázemí, které ovlivnilo brzké početí utvořit nezletilých dívek. Každá dívka pochází z různé rodiny, buď úplné, či nikoliv. U některých nezletilých bylo možné vyzorovat pozdější výchovné problémy, rozvrácené vztahy a s tím související špatné výchovné vzory, to vše se odvíjelo v pozdějším chování dívek. Ač se jedná o zcela jiné rodinné situace, přesto se dívky setkaly se stejnou životní situací, a to, že se staly nezletilými matkami.

Životní komplikace je dovedla k umístění do ústavního zařízení, kde měly možnost se dále vzdělávat a zároveň být se svým dítětem, se kterým jim vychovatelky pomáhaly a zároveň nezletilé učily správnému režimu. První případ se týkal Jarmily, která v rodinném zázemí neměla štěstí, žila se svou matkou, která neplnila povinnosti rodiče. Jarmile bylo třináct let, když otěhotněla, byla na tom špatně i z hlediska zdravotního stavu. Když byla Jarmila přeřazena do ústavního zařízení v Plané, vše se začalo vyvíjet lépe. Jarmila se o svého syna řádně starala, snažila se a vychovatelky zařízení z ní měly opravdu radost. Po nějaké době si Jarmila našla i přítele, který je s ní dodnes. S Jarmilou měla autorka práce možnost vést rozhovor, kde je z jejích odpovědí patrné, že je ústavnímu zařízení v Plané vděčná, vzpomíná na něj a je názoru, že jí bylo poskytnuto vše potřebné. Dokonce si je jistá, že v domácí péči by takové zázemí ani neměla.

Dalším případem byla dívka Karolína, u které příběh nebyl tak kladný jako u Jarmily, byť se Karolína v začátcích velice snažila, bohužel časem se začaly projevovat výchovné problémy. Karolína byla následně přeřazena do výchovného ústavu, její syn byl nabídnut k adopci. Cílem ústavního zařízení pro nezletilé matky je udržovat vztah mezi matkou a dítětem a dále ho prohlubovat do pozdějšího života, nicméně někdy nelze uspět ani přes veškerou snahu.

Třetí případ se týká maminky Emy, která své dětství neměla též vůbec jednoduché, nicméně svého těhotenství v nezletilém věku se ujala velice zodpovědně a dokázala se o své dítě postarat. Dnes už žije se svým partnerem a rodinu rozšiřují. S Emou autorka práce měla možnost vést rozhovor, kde odpovídala na stejné otázky jako Jarmila. Ema reagovala velice pozitivně, je názoru, že ústavní zařízení v Plané jí poskytlo vše, co

potřebovala. Chyběla jí rodina, kterou jí zařízení určitě nedokázalo plně nahradit, nicméně to tam měla velmi ráda.

Posledním případem byla Daniela, která se začátkem jevila jako nezletilá maminka, která měla zájem se o svou dcerku starat. Postupem času byla Daniela tolik zamilovaná do svého přítele, že z ústavního zařízení utekla a svou dcerku tam nechala. Po nějaké době byla dcera Ivanka nakonec nabídnutá k adopci.

Slova vychovatelky: *„Každé dítě, které je a bylo přijato do našeho zařízení a nějaký čas v něm žilo, vstoupí do našich srdcí a my si přejeme, aby to, čeho se mu nedostávalo v průběhu jeho dětství, bylo schopno nalézt ve svém dalším životě, po odchodu z dětského domova. Tento příběh má šťastný konec, a naši snahou je, aby takovýchto konců bylo více.“*

Z celkového počtu nezletilých matek, které byly umístěny v ústavním zařízení v Plané se jich cca polovina úspěšně osamostatnila a dokázala se s většími či menšími problémy postavit na vlastní nohy a zapojit do běžného života, který obnáší péči o dítě, domácnost, chození do zaměstnání, partnerský život. To znamená 50% úspěšnost. Většina dívek našla své zázemí u partnera (jeho rodičů), kde nyní žijí a podílí se na placení provozních nákladů, které jsou s bydlením spojeny. Některým dívkám pomohli se sháněním bytu příbuzní a širší rodina, několika dívkám pomohli různí sponzoři. O životě některých matek má ústavní zařízení v Plané aktuální informace, o některých ne.

## ZÁVĚR

Předložená práce se věnuje tématu nezletilých matek, které se setkaly s časným těhotenstvím a později i mateřstvím.

Hlavním cílem teoretické části práce bylo seznámení se základními pojmy čerpané z odborných pramenů, které se týkaly samotného mateřství, rodičovství a všech okolností s tím spojených. Dále u kapitoly sexuální výchovy, kde se jednalo o velkou pozornost při samotné prevenci nezletilých a přiblížení nějakých rizik, se kterými se mohou setkat.

Aspekty ústavní výchovy a podrobnosti, které se výkonu ústavní výchovy týkají, byla další z důležitých kapitol. Poté následoval popis Dětského domova Čtyřlístek Planá z hlediska funkcí a provozu. Toto ústavní zařízení bylo autorkou vybráno z osobního důvodu, jelikož zde měla možnost vykonávat odbornou praxi v průběhu studií. Zároveň zde byla po nějaké období i zaměstnána.

Dětský domov Čtyřlístek Planá se nachází ve městě Planá v okrese Tachov v Plzeňském kraji. V práci byla vysvětlena specifika výchovného působení ve skupině nezletilých matek v zařízení v Plané, což je vlastní téma této práce.

V praktické části provedla autorka kazuistiku čtyř dívek, které se dostaly do výše popsané situace. Každá respondentka pocházela z jiného prostředí, tudíž se autorka zabývala i okolnostmi, které je do ústavní péče přivedly. Důležité bylo nastínit možnosti nezletilých matek, jak se zapojit do běžného života, a poukázat na pomoc, které se jim v ústavní péči dostává. Autorka se u respondentek zaměřila na jejich úspěšnost v dalším životě mimo dětský domov. Práce s nezletilými matkami v dětském domově je náročná, dívky přicházejí poznamenány a negativně ovlivněny z minulosti svou vlastní rodinou a zážitky, které doma prožily.

Závěry, které vyplynuly ze zjištěné úspěšnosti, není sice možné převést komplexně na všechny nezletilé matky v naší společnosti, které prošly ústavní výchovou, nicméně i přesto mají určitou výpovědní hodnotu. Fakt, že 50 % maminek z jednoho konkrétního dětského domova svou mateřskou roli zvládlo, je podle mého názoru úspěchem pracovníků zařízení, kteří jim pomohli překonat velmi náročnou životní situaci.

Druhou polovinu matek, které svou úlohu v roli matky nezvládly, není dle mého soudu naopak možné považovat za neúspěch, neboť dívky strávily větší část dětství mimo tento domov a zřejmě je velmi výrazně ovlivnila výchova a komplikované rodinné zázemí v době před jejich přijetím do zařízení.

Odpověď na průzkumnou otázku, která byla stanovená, zní, že konkrétní ústavní zařízení v Plané, kde byl průzkum realizován, plní povinnosti, které souvisí s péčí nezletilých matek a jejich dětí. Závěry byly učiněny na základě načerpaných informací ze samotného ústavního zařízení v Plané. Dle samotných nezletilých maminek, které byly využity pro průzkum, se jedná o plnohodnotnou snahu zařízení zajistit potřebné životní podmínky, pro správný budoucí život, který je čeká. V zařízení probíhá podrobná výchova a vzdělávání a příprava do budoucího života.

Z rozhovorů od dvou dívek, které otěhotněly v době své nezletilosti, jsme získali informace v kladném pohledu na ústavní zařízení v Plané. Dětský domov jim předal do života mnoho, co u své původní rodiny postrádaly, nicméně pravou rodinu nahradit nelze. Lze to považovat za velice kladný přínos, který do práce řadíme mezi informace potvrzující dané šetření, které z průzkumu vyplývá.

Výkon ústavní výchovy není pro nezletilé matky jednoduchou záležitostí, ale v některých případech je jedinou možností pro jejich další rozvoj a úspěšnější budoucí život. Proto by pracovníci těchto zařízení měli být profesionály ve svém oboru, měly by mít patřičné vzdělání, schopnost empatie, značnou trpělivost a dokázat být tolerantní při respektování druhých, byť se jedná o děti. Tyto všechny faktory mají vliv na to, jak bude nezletilá matka prožívat ústavní výchovu, jak se zapíše do jeho psychiky a následně ovlivní její další život.

Hlavním podnětem autorky pro zpracování tohoto tématu bylo zvýšit informovanost společnosti o nezletilých matkách. Nicméně neexistuje mnoho literatury, která by se tímto tématem zabývala, proto jsou informace v tomto ohledu značně omezené. Tudíž každý podložený fakt v podobě dalších prací, či literatury, vede společnost k pokrokům, a to zejména v oblasti prevence. Sexuální výchova správně pojatá, jako prevence ve školách či rodinách se tak podílí na tvorbě osobnosti a následném mravním chování lidí.

Z práce se pak následně mohou vyvodit poznatky pro zaměření se na podporu rodin či rodinného zázemí. Umožnit větší přísun informací, který třeba zapříčiní snížení statistik v počtu nezletilých matek.

Věříme, že tato práce může poskytnout užitečné informace každému, kdo chce porozumět nezletilým matkám, které strávily své dětství, nebo jeho část v ústavním zařízení.

## SEZNAM POUŽITÝCH ZDROJŮ

### Seznam použitých českých zdrojů

ČÍŽKOVÁ, Jitka a kol. *Přehled vývojové psychologie*. 2. vydání. Olomouc: Univerzita Palackého v Olomouci, 2003. ISBN 80-244-0629-2.

HELUS, Zdeněk. *Sociální psychologie pro pedagogy*. 2. vydání. Praha: Grada, 2015. ISBN 978-80-247-4674-6.

LEACHOVÁ, Penelope. *Dítě a já*. 2. vydání. Praha: Ottovo nakladatelství, 1998. ISBN 80-7181-203-X.

MACHOVÁ, Jitka. *Biologie člověka pro učitele*. 2. vydání. Praha: Karolinum, 2016. ISBN 978-80-246-3357-2.

MATĚJČEK, Zdeněk. *Rodiče a děti*. 3. vydání. Praha: Vyšehrad, 2017. ISBN 978-80-7429-797-7.

MATOUŠEK, Oldřich. *Ústavní péče*. 2. vydání. Praha: Sociologické nakladatelství, 1999. ISBN 80-85850-76-1.

MUSIL, Roman. *Pedagogika pro střední pedagogické školy*. Praha: Informatorium, 2014. ISBN 978-80-7333-107-8.

SLOMEK, Zdeněk. *Etopedie*. 1. vydání. Praha: Univerzita Jana Amose Komenského, 2010. ISBN 978-80-86723-84-6.

STÁREK, Lukáš. *Vybrané aspekty ovlivňující edukační proces dítěte*. 1. vydání. Praha: Univerzita Jana Amose Komenského, 2021. ISBN 978-80-7452-203-1.

TRPIŠOVSKÁ, Dobromila a Marie VACÍNOVÁ. *Sociální psychologie: vybraná témata*. 1. vydání. Praha: Univerzita Jana Amose Komenského Praha, 2007. ISBN 978-80-86723-30-3.

VÁGNEROVÁ, Marie. *Vývojová psychologie: dětství, dospělost, stáří*. 1. vydání. Praha: Portál, 2000. ISBN 80-7178-308-0.

VALENTA, Milan a Oldřich MÜLLER. *Psychopedie*. 2. vydání. Praha: Parta, 2004. ISBN 80-7320-063-5.

*Zdravý sexuální život*. 1. vydání. Čestlice: Rebo, 2006. ISBN 80-7234-537-0.

## **Seznam použitých internetových zdrojů**

KOTCHY, Jiří. *Dětský domov Čtyřlístek – Vnitřní řád dětského domova* [online]. Planá, 2019 [cit. 2023-02-05]. Dostupné z: <https://ddplana.cz/w/povinne-informace-a-dokumenty/>

Nářízení vlády č. 460/2013 Sb. [online]. [cit. 2023-02-05]. Dostupné z: <https://www.zakonyprolidi.cz/cs/2013-460>

SMETÁKOVÁ, Jana. *Sexuální výchova v předškolním věku dítěte na mateřských školách 0068 v Plzeňském kraji* [online]. Plzeň, 2012 [cit. 2023-02-05]. Dostupné z: <https://dspace5.zcu.cz/bitstream/11025/5596/1/Bakalarska%20prace%20-%20J.%20Smetakova.pdf>. Západočeská univerzita v Plzni. Bakalářská práce.

Zákon č. 89/2012 Sb. Občanský zákoník [online]. [cit. 2023-02-05]. Dostupné z: <https://www.zakonyprolidi.cz/cs/2012-89>

Zákon č. 109/2002 Sb., o výkonu ústavní a ochranné výchovy ve školském zařízení, preventivně výchovné péči a o změně dalších zákonů [online]. [cit. 2023-02-05]. Dostupné z: <https://www.zakonyprolidi.cz/cs/2002-109>

Zákon č. 333/2012 Sb. [online]. [cit. 2023-02-05]. Dostupné z: <https://www.zakonyprolidi.cz/cs/2012-333>

Zákon č. 383/2005 Sb. [online]. [cit. 2023-02-05]. Dostupné z: <https://www.zakonyprolidi.cz/cs/2005-383>



## **SEZNAM PŘÍLOH**

<b>Příloha A – Domácí řád skupiny matek s dětmi</b>	<b>I</b>
<b>Příloha B – Fotodokumentace – Interiér skupiny pro nezletilé matky</b>	<b>III</b>

## Příloha A – Domácí řád skupiny matek s dětmi

### Domácí řád skupiny matek s dětmi

#### 1. vycházky:

Vycházky s dětmi si matky plní každý den, event.. dle počasí či zdrav. stavu, a to:

1 hod dopoledne ( o víkendu )

1 hod. odpoledne ( každý den )

Večerní vycházky bez dětí je možno udělit každý den, pokud mají děvčata *splněny* všechny své povinnosti, tj. např. vyprané a vyžehlené prádlo, vzorně splněnou večerní službu apod. a hlavně – jejich dítě spí.

Tuto vycházku je možno udělit do 19,30 event. 19,45 hod.

Za mimořádné zásluhy a maximálně 2x v týdnu může být udělena mimořádná vycházka do 21,00 h, ale jen po domluvě s noční vychovatelkou.

To znamená, že se děvčata vrátí v 19,30 h a domluví si to . Aby byl přehled, zapíše se to do kalendáře na služebně a do Fosteru - „ Zprávy pro skupiny “.

K tomuto bude p. ředitel přihlížet při žádosti děvčat o udělení prodloužené víkendové vycházky.

#### 2. internet:

Možno každý den, maximálně však 1 hod každá z děvčat, ale jen v případě, že jejich dítě spí.

**Pokud dítě nespí, věnuje se matka dítěti !!!**

#### 3. telefonování:

**Pokud děvčata krmí děti, netelefonují !**

Pokud toto nebudou respektovat, je to důvod odebrat jim na tuto dobu telefon.

Jinak z nařízení ředitele je telefonování povoleno do 21,00 h.

#### 4. krmení dětí:

**Pro děti i jejich matky platí, že s jídlem se sedí u jídelního stolu v kuchyňce !**

Je zakázáno chodit s jídlem po bytě, aby nedocházelo ke znečišťování bytového zařízení ( koberce, sedací soupravy, nábytku apod.).

## 5. Praní a žehlení prádla :

Prádlo perou děvčata dle rozpisu ( na nástěnce ve služebně ), v úterý dle domluvy.

Pokud mají vyprané prádlo suché, naplánují si žehlení tak, aby měly prádlo sklizené do 20,00 h než odejde denní vych.

## 6. Úklid :

každý den dle rozpisu služeb

každý 4. týden schody na chodbě – rozpis bývá v kalendáři na služebně

**SOBOTA DOPOLEDNE** – úklid vlastních pokojů tj. utřít prach na policích, nábytku, parapetech, úklid skříní, komod, vysát pokoj

**NEDĚLE DOPOLEDNE** – gruntování společných prostor dle rozpisu služeb

Kuchyňka – vyndat všechno nádobí ze skříněk, skřínky umýt zevnitř i zvenku, vytřít šuplíky, setřít prach z poliček, umýt sporák, dlaždice, mikrovlnku

koupelna, WC - tuto službu možno dělat v neděli večer

umýt čisticím prostředkem umyvadla, zrcadla, WC

umýt podlahu i za pračkou

koše - vymýt SAVEM

obývák a chodba - na veškerém nábytku setřít prach – i na komodě na chodbě

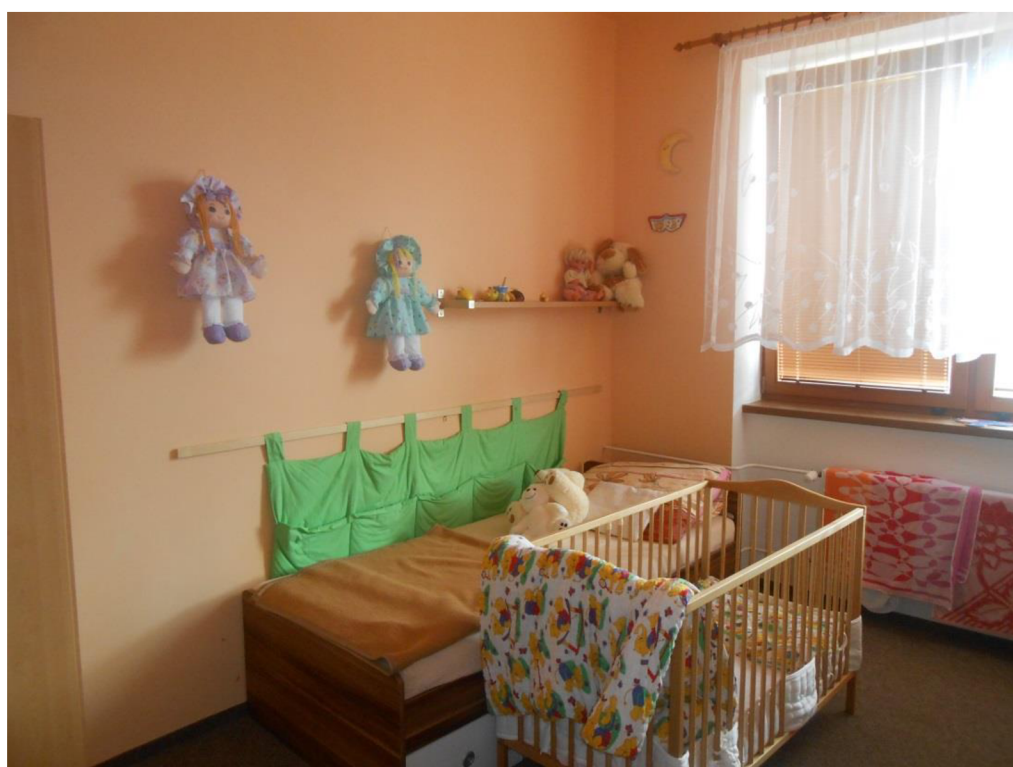
vyndat knihy z knihovny - vytřít poličky a hezky knihy poskládat

vyleštit zrcadlo

všude vysát koberec - i před služebnou, kde si děti nejvíc hrají

vyndat kuličky z ohrádky, vytřít věci, které tam nemají být, ohrádku vytřít a otřít vlhkým hadrem a nasypat kuličky zpět

## Příloha B – Interiér skupiny pro nezletilé matky





## **BIBLIOGRAFICKÉ ÚDAJE**

**Jméno autora: Kateřina Masnerová**

**Obor: Speciální pedagogika**

**Forma studia: kombinované studium**

**Název práce: Nezletilé matky v ústavní péči**

**Rok: 2023**

**Počet stran textu bez příloh: 42**

**Celkový počet stran příloh: 4**

**Počet titulů českých použitých zdrojů: 13**

**Počet titulů zahraničních použitých zdrojů: 0**

**Počet internetových zdrojů: 7**

**Vedoucí práce: PhDr. Marie Vacínová, CSc.**