

Jihočeská univerzita v Českých Budějovicích
Zdravotně sociální fakulta

**SPIRITUALITA A RELIGIOZITA
STUDENTŮ POMÁHAJÍCÍCH PROFESÍ**
(v kulturách s křesťanskou a buddhistickou tradicí)

Bakalářská práce

Vedoucí práce:

Mgr. et Mgr. Ondřej Doskočil

2010

Autor:

Blanka Švehlová

Abstract:

The bachelor thesis called „Spirituality and religiousness of students in helping professions (in cultures with Christian and Buddhist traditions) deals with an importance of a religion and a spiritual life for a choice as well as performance of helping professions. This thesis would like to draw an attention to the importance of spiritual dimensions both of clients and professionals in helping professions themselves. In the theoretical part I first focused on definitions of important concepts related to the topic. Further, I look at the spirituality as a part of a holistic conception of a man, which should be a basis for a successful care for the clients. There are also for me important questions, dealing with a motivation of students for the helping professions, to which I devote specifically from the perspective of Buddhism and Christianity. The Christian-Buddhist dialogue bears through the whole thesis. It builds, in the context of a globalized world, on the need of a mutual understanding and tolerance. Last, but not least I also included a chapter dealing with parallels between religious and psychotherapeutic effects.

The research part of the thesis consists of a questionnaire survey, a secondary data analysis and a group interview with students of the University of South Bohemia, where the Czech part of the research was carried out. I also hold the questionnaire survey during my foreign intership in Chiang Mai University in Thailand.

In the discussion, I come to conclusions which confirm that helping professions are still inseparably linked to a religious faith and spiritual values. The comparison of the Czech and Thai environments clearly shows a conservation of the traditional Buddhist society in contrast with the various, in relation to the religion not sharply defined, European country.

The aim of the thesis is a description of the spiritual life, religiosity and spiritual needs of university students of helping professions compared to the Czech and Thai environment. To achieve this aim, I tried to link the theoretical foundations with the research part of the thesis. I believe that by processing this topic I can contribute to an emphasis of the human spiritual dimension in the therapeutic process. Though it is

named in the holistic concept of a man, but then it does not usually acquire clearer outlines. This thesis would therefore like to point out a constant topicality of this theme.

Abstrakt:

Bakalářská práce s názvem „Spiritualita a religiozita studentů pomáhajících profesí (v kulturách s křesťanskou a buddhistickou tradicí)“ se zabývá významem náboženství a duchovního života pro výběr i výkon pomáhajících profesí. Tato práce by ráda upozornila na význam spirituální dimenze jak klientů, tak samotných odborníků v pomáhajících profesích.

V teoretické části práce jsem se nejprve zaměřila na definování důležitých pojmů spjatých s tématem. Dále se věnuji pohledu na spiritualitu jako součást holistického pojetí člověka, ze kterého by měla vycházet úspěšná péče o klienty. Důležité jsou pro mne také otázky, zabývající se motivací studentů pro pomáhající profesí, kterým se konkrétněji věnuji i z pohledu buddhismu a křesťanství. Celou práci se nese křesťansko-buddhistický dialog, který v kontextu globalizovaného světa staví na potřebě vzájemného poznání a tolerance. V neposlední řadě jsem také zařadila kapitolu zabývající se paralelami mezi náboženským a psychologickým působením.

Výzkumná část práce se skládá z dotazníkového šetření, sekundární analýzy dat a skupinového rozhovoru se studenty Jihočeské univerzity, na které proběhla česká část výzkumu. Dotazníkové šetření jsem uspořádala také v rámci zahraniční stáže na Chiang Mai University v Thajsku.

V diskuzi docházím k závěrům, které potvrzují, že pomáhající profesie jsou nadále neodlučitelně spjaty s náboženskou vírou a duchovními hodnotami. Porovnání českého a thajského prostředí jasně ukazuje zachování tradiční buddhistické společnosti v kontrastu s rozmanitou, ve vztahu k náboženství, neostře vymezenou evropskou zemí.

Cílem práce je popis spirituálního života, religiozity a duchovních potřeb vysokoškolských studentů pomáhajících profesí a to v porovnání českého a thajského prostředí. O naplnění tohoto cíle jsem se snažila propojením teoretických základů s výzkumnou částí práce. Věřím, že zpracováním tohoto tématu mohu přispět ke zdůraznění lidské spirituální dimenze v terapeutickém procesu. Ta je v holistickém pojetí člověka sice jmenována, ale následně už většinou nenabývá jasnějších obrysů. Touto prací bych proto chtěla upozornit na stálou aktuálnost tohoto tématu.

Prohlášení

Prohlašuji, že jsem bakalářskou práci vypracovala samostatně pouze s použitím pramenů a literatury uvedených v seznamu citované literatury.

Prohlašuji, že v souladu s § 47b zákona č. 111/1998 Sb., v platném znění souhlasím se zveřejněním své bakalářské práce, a to v nezkrácené podobě v úpravě vzniklé vypuštěním vyznačených částí archivovaných Zdravotně sociální fakultou elektronickou cestou ve veřejně přístupné části databáze STAG, provozované Jihočeskou univerzitou v Českých Budějovicích na jejich internetových stránkách.

V Českých Budějovicích dne.....

.....

Podpis studenta

Poděkování:

Na tomto místě bych chtěla vyjádřit díky především své rodině za důležitou podporu ve studiu i tvorbě bakalářské práce. Díky patří také Mgr. Ondřeji Doskočilovi za jeho odborné připomínky a podněty. V neposlední řadě děkuji také všem blízkým a přátelům, kteří mi věnovali užitečné rady a komentáře k obsahu i formální úpravě práce.

OBSAH:

ÚVOD	8
1 SOUČASNÝ STAV	9
1.1 Vymezení základních pojmů	9
1.1.1 Náboženství	9
1.1.2 Religiozita	11
1.1.3 Spiritualita	12
1.1.4 Pomáhající profese	13
1.2 Utrpení a soucit jako součást pomáhajících profesí	13
1.3 Spiritualita jako součást holistického přístupu v pomáhajících profesích	18
1.4 Motivace prosociálního chování	20
1.4.1 Náboženské motivy pro volbu pomáhajících profesí	21
1.4.2 Křesťanský ideál lásky k bližnímu	22
1.4.3 Bódhisattva - cesta buddhisty	24
1.5 Uplatnění prvků spirituality v metodách pomáhajících profesí	27
1.5.1 Paralely mezi náboženským a psychologickým působením	28
1.6 Globalizace a náboženství	30
1.6.1 Křesťansko-buddhistický dialog	31
2 CÍLE PRÁCE	35
2.1 Hypotézy:	35
3 METODIKA	36
3.1 Použité metody a techniky sběru dat	36
3.2 Charakteristika výzkumného vzorku	37
4 VÝSLEDKY	38
4.1 Výsledky dotazníkového šetření	38
4.2 Skupinový rozhovor	64
4.3 Sekundární analýza dat	71
4.3.1 České statistické údaje	71
4.3.2 Thajské statistické údaje:	72
5 DISKUZE	74
6 ZÁVĚR	81

7 KLÍČOVÁ SLOVA.....	83
8 SEZNAM POUŽITÝCH ZDROJŮ	84
9 PŘÍLOHY.....	87

ÚVOD

Tématem mé bakalářské práce je Spiritualita a religiozita studentů pomáhajících profesí (v kulturách s křesťanskou a buddhistickou tradicí). K výběru tohoto tématu mě z části přivedly mé osobní postoje a zkušenosti, ale v nemalé míře také shody okolností, kterým někdo říká náhody, někdo snad štěstí.

Mé osobní zaujetí pro otázky víry a náboženských tradic je zakořeněno už kdesi v dětství - ve vůni kadidla, ve slovech dětské modlitby. S věkem a přibývajícimi zkušenostmi s lidmi různých náboženských přesvědčení můj zájem o duchovní život sílil. Barevnost duchovního života lidí z různých vyznání mě fascinuje dodnes. Ta opravdovost, s jakou mnozí lidé vnášejí do svého života přítomnost Boha, Vyššího Bytí či jinak pojmenovaných duchovních principů, je často určujícím prvkem, skrze nějž lidé vnímají vlastní bytí i svět kolem.

Z náboženských základů se v Evropě rozvinula oblast pomáhajících profesí a dodnes je tato vazba neopominutelná. I současný koncept holistického pojetí člověka zahrnuje spiritualitu osobnosti. Zajímalo mne tedy, jakou roli hraje v životě studentů pomáhajících profesí duchovnost a náboženství, zda tyto prvky mohou mít motivační charakter pro volbu povolání a jestli mají nějaký význam ve vztahu k osobnosti klienta či přímo k terapeutickému procesu.

Tou shodou okolností při volbě tématu bakalářské práce myslím možnost vycestovat v rámci studia na stáž do tak krásné a zajímavé země, jakou je Thajsko. Příležitost uskutečnit část výzkumu přímo v zemi, kde se 94% obyvatelstva hlásí k tradici théravadového buddhismu, mě motivovala přidat k původnímu zadání práce také podtitul a pokusit se o základní porovnání křesťanského a buddhistického vnímání pomoci druhým lidem.

V práci se tedy zabývám vymezením základních pojmů spjatých s fenoménem náboženství, prvky spirituality v terapeutickém procesu či motivací lidí k prosociálnímu jednání, a to i z pohledu křesťanských a buddhistických ideálů. Zajímám se také o dialog daných kultur v globalizaci ovlivněném světě.

Touto prací bych chtěla přispět ke konkrétnějšímu pochopení pojmu spirituální dimenze člověka, který je sice mnohokrát skloňován, ale už méně tak často vnímán jako skutečná a nezbytná součást lidské celistvosti.

1 SOUČASNÝ STAV

1.1 Vymezení základních pojmů

Náboženství, spiritualita, religiozita - to jsou základní pojmy, které je nutno vymezit, pokud se chceme zabývat takzvanou spirituální složkou osobnosti jakéhokoli jedince či skupiny lidí. Nacházíme se však v oblasti velice nejasných hranic, kde se pojmy navzájem prolínají a jakákoli vyhraněnost tak není na místě právě proto, že prožitky i zkušenosti jsou velice osobní a vnímání duchovních potřeb je různé. Tyto pojmy se liší v průběhu času i u jednotlivých kultur.

Pro komplikovanost problematiky se pokusím nabídnout několik přístupů různých autorů a podvolím se zásadě: Lepší správné otázky než jen napůl správné odpovědi. Zajímá mě také vztah mezi jednotlivými pojmy a jejich vzájemné uspořádání.

Považuji za vhodné v závěru kapitoly krátce vymezit pojem pomáhající profese, na který je tato práce zaměřena a který může být často vnímán zkresleně, či neúplně.

1.1.1 Náboženství

Náboženství je zcela jednoduše řečeno to, čím se zabývá religionistika, tedy věda o náboženství. Takto prosté, holé vyjádření pojmu totiž vystihuje přibližnost a sociální i historickou relativnost našeho poznávání náboženství.

Pokud se budeme snažit popsat definici konkrétněji, u mnoha autorů shodně nalézáme formulaci, která označuje náboženství za vztah člověka k tomu, co je pro něj nejvyšší pravdou, normou a hodnotou, čemu opravdově důvěřuje a čemu se cítí být zavázán. Říčan uvádí a porovnává několik definic náboženství, v nichž se jako předmět lidského vztahu objevuje pojem transcendence (Říčan, 2007).

Religionistický výklad líčí náboženství jako „žitý život“, který je jasně vepsán do lidské existence, a proto je pro všechny náboženské lidi nanejvýš přítomnou a všední svět úplně určující skutečností. Takto se již pojem určený k definování odbornou veřejností posouvá spíše k jednotlivci a do běžného života laické veřejnosti, kde se náboženství objevuje v různých podobách, jako povrchní, pasivní, anebo i hluboce procítěná a angažovaná součást každodennosti. V tomto pojetí je náboženství životním stanoviskem založeným na víře, životní orientací, způsobem života, a tak je i primárním

sociálně individuálním vzorcem, skrz nějž člověk (jen částečně si toho vědom) vše spatřuje, prožívá, myslí i trpí (Küng et al., 1998).

Pro přiblížení pojmu náboženství volí mnoho českých autorů etymologický přístup. Jankovský se v Etice pro pomáhající profese odvolává na D. Pecku, který vychází z latinského výrazu religio (náboženství) a odvozuje jej od tří latinských sloves relegare, religere a religare. Do těchto tří sloves jsou pak podle něj promítnuty základní aspekty náboženství.

Relegere přeloženo jako „znovu číst“ či „znovu chápat“ upozorňuje na rozumový základ náboženské víry, vyžadující opravdové pochopení, opakované posuzování a přemýšlení. S takovým postojem také nemusíme jednoznačně souhlasit a můžeme se spíše přiklonit k Matouškovu tvrzení, že „racionální zdůvodnění náboženské víry je sice možné, ale není jeho nutnou podmínkou“ (Matoušek 2001, s.15).

Religere (re-eligere) vyjadřující v češtině „znovu volit“ tedy dává jednotlivci prostor pro svobodný vztah k bohu a naznačuje, že tento vztah je také aktem vůle.

Poslední religare můžeme chápat jako „opět svazovat, spojovat“, což vede naši pozornost k významnosti citové vazby mezi člověkem a skutečností, jež ho přesahuje (Jankovský, 2003).

Takovýto etymologický rozbor tedy neopomíjí rozumovou, citovou ani volní složku osobnosti člověka a upozorňuje na prolnutí náboženského přesvědčení skrze psychologickou strukturu osobnosti.

Jako poslední z mnoha nabízených přístupů k pojetí náboženství bych se ráda věnovala sociologickému výkladu, který většinou uplatňuje dva odlišné typy definic - substanciální a funkcionální.

Substanciální vymezení předpokládá, že existuje nějaký základ společný pro všechna náboženství, a tak se uchyluje k většinou velmi úzkému vyjmenovávání těchto společných prvků. Takové snahy pak dokážou zahrnout velkou část tradiční religiozity, ale málokdy i něco dalšího. Náboženství je tímto výkladem omezeno na pravidelnou účast na rituálech a víru v konkrétní soubor pouček a pravidel. Ony společné a jednotící prvky bývají definovány právě rituály, institucemi církví, ideami transcendentna nebo spásy či příslušností k náboženské skupině, věroučnými texty apod. (Nešpor et al., 2007).

Německý sociolog Thomas Luckmann kritizoval substanciální přístup a přikláněl se k funkcionálnímu vymezení, které se již nezabývá pouze tradičními viditelnými složkami náboženství, ale snaží se zachytit podstatu moderní religiozity prostřednictvím její funkce. Obecně tak autoři funkcionálních vymezení soudí, že náboženství odpovídají na nějakou lidskou potřebu či plní důležitou sociální roli, která je v průběhu historie trvalá. Proto pokud přestanou fungovat nebo zaniknou staré formy náboženství, objeví se jejich náhražky nebo formy nové. Jasně funkcionální postoj zauímají také R. Starka a W. S. Bainbridge, kteří navrhli charakteristiku náboženství jako „systém obecných kompenzátorů založených na nadpřirozených předpokladech“ (Nešpor et al., 2007, s.18).

V předešlých odstavcích jsem se snažila zachytit náboženství jako pojem představovaný v různých vědních odvětvích, ať již samotnou religionistikou, sociologií či z pohledu etymologie a upozornit tak na široké souvislosti spjaté s náboženstvím v životě člověka. Pro tuto práci můžeme jako podstatný v definování pojmu náboženství určit osobní vztah jednotlivce k transcendentnu, který je ovlivněn konkrétní náboženskou tradicí, a jenž zasahuje do vnímání světa obecně.

Pro potřeby práce zahrneme pod pojem náboženství i východní systémy jako je hinduismus a buddhismus, ač by se o tomto tvrzení dalo komplikovaně spekulovat a označovat je více či méně za filozofii.

1.1.2 Religiozita

Chceme-li souhrnně pojmut niterné náboženské prožívání a s ním spojené chování a jednání člověka, můžeme použít vžitý pojem religiozita (český ekvivalent náboženskost se běžně neužívá). Důležitý prvek pro odlišení religiozity a spirituality je, že religiozita se, na rozdíl od spirituality, projevuje zájmem o duchovní otázky praxí v nějakém vymezeném náboženství (Fojtíček, 1998).

Je dobré také pamatovat na to, že religiozitou se, zejména v sociologii, rozumí rozšířenost náboženství v určité populaci (Říčan, 2007). Neměli bychom však pojímat religiozitu pouze jako příslušnost ke konkrétní náboženské tradici, protože religiozita se může orientovat na rozmanité transcendentní představy, náboženské předpisy nebo čistě na vnitřní psychické prožitky. Mohli bychom vytvořit jakousi nepřímou úměru, ve které

bychom tvrdili, že zatímco náboženství je založeno na religiozitě, religiozitu nemusí nutně podmiňovat náboženství (Jakoubek, 2007).

1.1.3 Spiritualita

V literatuře můžeme najít mnohé pohledy na spiritualitu, ale jasnou definici je stejně jako u předchozích pojmů nemožné podat. Můžeme ovšem zkusit popsat, co je pod tímto slovem vnímáno a v jakém smyslu jej veřejnost užívá.

Samotné slovo spiritualita je odvozeno od latinského spiritus (duch). M. Fojtíček chápe tento pojem jako osobní lidskou orientaci na duchovní život, která není navázána na nějakou náboženskou společnost, neprojevuje se pevnou věroukou, obřady či organizací. U jednotlivce je pak vyjádřena praktikováním určitých forem duchovního života, jako například meditací, modlitbou, či nahlížením na nějakou situaci i ve vztahu k transcendentnu (Fojtíček, 1998). Je to tedy tvořivý proces interpretace reality, problémů, otázek spojených se smyslem života a smrti, který se orientuje na to, co člověka přesahuje a co je do jisté míry věčné a nemateriální (Prokop, 2006).

V psychologické rovině jsou se spiritualitou spjaty především lidské prožitky. Takové prožitky, jimž člověk připisuje existenciální význam, jež mohou být velmi subtilní, ale i bouřlivé a vytrhující z běžného bytí. Skrze zkušenost a poznání potom tyto okamžiky do lidského života přinášejí duchovní i psychické zakotvení (Říčan, 2007).

Při operování s tímto pojmem se předpokládá spirituální rozměr společný všem lidem, ať už je uvědomělý či nikoli. Právě to, že spiritualita je vlastní každému člověku stejně jako například rozměr psychický či kulturní, je teze společná většině autorů. To můžeme potvrdit i na příkladu sekularizace západní společnosti, která se v důsledku modernizace odklání od tradičních forem náboženských tradic a církví, což ovšem neznamená ztrátu víry v transcendentno či nezájem o duchovní život. Současná situace v západní společnosti je typická tím, že jak striktní náboženské postoje, tak důsledný ateismus jsou jen málo zastoupené extrémy, zatímco významná většina lidí se považuje za duchovně smýšlející, je si vědoma svých spirituálních potřeb a má vlastní představu o transcendentnu bez vyhraněné náboženské příslušnosti (Nešpor et al., 2007).

1.1.4 Pomáhající profese

V širším pojetí se k pomáhajícím profesím řadí medicína (zdravotnictví), psychologie, pedagogika a sociální práce. Obory, které mají za cíl institucionalizované poskytování podpory a péče, v minulosti fungující v rámci rodiny a jiných tradičních systémech sociální podpory. Specifikem těchto oborů ve vztahu k člověku jako klientovi je zaměření pozornosti na všechny jeho životní role, v nichž se ocitá. Porovnáme-li tento přístup s jinými profesemi, zjistíme, že člověk je velice často vnímán pouze instrumentálně v jedné roli například zákazníka, plátce daní, výrobce apod. (Matoušek, 2003).

Zásadní roli v těchto profesích hraje lidský vztah mezi pomáhajícím profesionálem a jeho klientem. „Pacient potřebuje věřit svému lékaři a cítit lidský zájem od své ošetrovatelky, žák si chce vážit svého učitele, klienti by rádi důvěřovali sociální pracovníci“ (Kopřiva 1997, s. 14). Je v tomto vztahu na některé straně ukryta moc? Adolf Guggenbühl-Craig zmiňuje tři formy moci, které mohou v typickém archetypálním vztahu léčitel-nemocný zaujímat důležité postavení. Ve vztahu, kde je v popředí moc, se z původních dvou subjektů stává subjekt a objekt. Objekt se pak poddává vlivu subjektu a nechává sebou manipulovat. To je jeden druh moci, druhý spočívá ve zbožštění jedné ze stran, která se následně snaží vládnout. Taková moc je primárně škodlivá a sama o sobě zlá. Jako třetí moc zmiňuje autor moc archetypální, projevující se přirozeně v jednání nemocného vůči léčiteli. Tato situace nemusí být bezpodmínečně nebezpečná (Guggenbühl-Craig, 2007).

Uvědomíme-li si možné dopady uplatňování moci vůči jiným lidem, je jasné, že s výkonem pomáhajících profesí je spjata vysoká lidská morálka, vědomí odpovědnosti a nutnost respektování určitých etických zásad, které jsou pro některé pomáhající obory shrnuty v etických kodexech upravující nároky na konkrétní specialisty (Jankovský, 2003).

1.2 Utrpení a soucit jako součást pomáhajících profesí

Koho jiného než lékařů, zdravotních sester, psychologů, sociálních pracovníků a dalších odborníků v pomáhajících profesích se každodenně dotýkají otázky po smyslu

utrpení v lidském bytí? Kde jinde se klienti tak často ptají: „Proč?“ „Proč taková situace potkala právě mě?“ ptají se po smyslu, ptají se po příčině. Co od nás očekávají?

V oborech, které jsou prvotně směřovány k odstranění nemocí a životních těžkostí či k doprovázení na těchto cestách, je nevyhnutelné řešení otázek týkajících se lidských hodnot. Může být utrpení hodnotou?

Současně přijímaný model ve společnosti je jasně orientován na hodnoty jako je zdraví, mládí, úspěch a výkon, zatímco utrpení či bolest v široké veřejnosti vzbuzuje jednoznačně negativní a odmítavé postoje. To je však velice jednostranný, můžeme říci omezený pohled na věc, a proto se otázkám lidského utrpení chci věnovat, jak píše Jankovský „z úcty a respektu k přirozenému běhu života, kde radost a bolest, štěstí a utrpení, nemoc a zdraví, ale i jiné póly života tvoří rub a líc téže mince, tedy patří k plnosti bytí (života) nás všech“ (Jankovský 2003, s.126).

Prokop cituje Cassella, který ve své práci uvádí několik přístupů k utrpení a k možnostem jeho začlenění do lidského života. Pokusím se tedy o jejich přiblížení:

➤ Utrpení jako následek lidského hříchu

Tato představa je poměrně častá zejména mezi religiózními lidmi. Někteří věřící vnímají utrpení jako trest Boží, který je postihnul, a hledají ve svém životě, kde dělali chyby, za které si zaslouží trestat. Vývoj se pak ubírá dvěma směry. Člověk pasivně a trpitelně přijímá utrpení s vědomím svých vin, nebo ve svém konání neshledává nic, co by si zasloužilo být takto trestáno, a pak je pro něj smíření se situací velice obtížné. V takových případech se lidé často obrací k vinám svých blízkých a těmi následně vysvětlují svůj "trest".

Podobně však můžeme na utrpení nahlížet i z pohledu východních náboženství, tedy i z pohledu buddhismu. Už nebudeme mluvit o hříchu a trestu za něj, ale o zákonu karmy, zákonu příčiny a následku, který platí nejen pro současný život, ale i životy předešlé a tak člověk nikdy nemá zcela na dosah souvislosti svého utrpení.

Tento přístup se netýká výhradně lidí věřících, ale i trpících bez vyznání, kteří se snaží nacházet odpovědi ve schématu trestu.

➤ Utrpení má výchovný a svědecký smysl

Výchovný charakter utrpení můžeme spatřovat v tom, jak činí člověka trpělivějším a ctnostnějším, jak člověku ukazuje, co je opravdu důležité, čeho si vážit a co je možné ztratit. Utváří hodnotový žebříček.

Utrpení se také může stát svědectvím osobního přesvědčení pro druhé lidi, čímž okolí otevírá své životní poselství a tato cesta bolesti je pro trpícího možností jiného, snad lepšího, způsobu života.

Tento přístup člověku umožňuje zamyšlení nad sebou samým, nad komunikací s okolím. Neuzavírá osobnost, chce zprostředkovat prožitky utrpení a jejich východiska i okolí.

➤ Utrpení jako oběť a cesta k většímu dobru

Jeden z vyvrážděných způsobů akceptace utrpení je charakteristický tím, že neprožívá utrpení jako křivdu, trest nebo zlo, ale jako šanci pro něco nového, většího, lepšího. U nábožensky smýšlejících lidí sehraje velkou roli obětování jejich vlastního utrpení za ostatní lidi, čímž se snaží přetvářet vlastní utrpení ve zcela pozitivní hodnotu. V křesťanství takový příklad zřetelně poskytuje oběť Ježíše Krista. Musíme však v takovýchto případech jasně zdůrazňovat naprostou nezištnost tohoto konání, které by jinak snadno mohlo přejít v pokrytectví.

➤ Utrpení je výsledkem usilování zla nebo chaosu

Takový smysl utrpení je v křesťanské tradici popisován dvěma základními principy. Tedy principem Dobra, kterým je Bůh a Zla, kterým je Dábel. V takovém výkladu se nejčastěji setkáváme s názorem, že Bůh sesílá na člověka utrpení, aby jej vyzkoušel, jak dokáže být věrný a aby bolestí a utrpením vydal svědectví o síle křesťanské víry.

U východně orientovaných tradic se objevuje pojetí utrpení jako součást chaosu, který je vybočením z přirozené harmonie světa.

➤ Utrpení je tajemství nebo je nesmyslné

Posledním z pěti významů utrpení v životě člověka je jeho prohlášení za neproniknutelné tajemství nebo naopak za zcela bezpředmětnou součást života. Pro některé lidi utrpení nepřináší nic podstatného, k ničemu je nevede, nepřipravuje, nic nesděljuje.

Naopak je tomu pro východní náboženské systémy, zvláště pak pro buddhismus,

kterým se chceme zabývat, nauka o utrpení je jednou ze základních pravd učení (Prokop, 2006).

Tändzin Gjamccho, současný dalajláma, ve své knize pojednává o tom, že lidské tělo a mysl jsou předurčeny k utrpení a píše: "Od dětství do dnešního dne jsme prošli mnohými vrcholy a pády, nesčetnými frustracemi a zmatky. Náš život je naplněn problémy, strastmi, útrapami a zklamáními. Tento život bude přežít smrtí a nemáme jistotu, kam nás smrt zavede"(Gjamccho, 2007). Právě pro tento neutěšený život má vysvětlení a řešení poskytnout učení Čtyř pravd, pocházející od historického Buddha Sidharty Gautamy, ve kterých se předpokládá, že každý chce odstranit utrpení a vyváznout z koloběhu příčin a následků. První ušlechtilou pravdou je Pravda o strasti, tedy o tom, že celý náš život je prolnut strastmi od narození až po smrt. Pocity můžeme rozlišovat na libé, nelibé a neutrální. Kontakt s nelibým je strastný, odloučení od libého je strastné, nedosažení touhy je strastné stejně jako pět skupin lpění (tělesnost, citění, vnímání, mentální formace-smysly, vědomí). Pomíjivost činí z života v připoutanosti a lpění strast. Vše prostupující strast je ovládána karmou a znepokojivou myslí pocházející z minulých životů. Podle Buddhova učení není jiné cesty, jak se zbavit strasti, než odpoutáním se z koloběhu znovuzrození a vstupem do Nirvány.

Druhá Pravda o původu strasti mluví o příčině strasti, kterou jsou sebeklamy, které ničí klid mysli a přináší duševní trápení. Mluvíme tedy o nevědomosti (chybně vysvětlující podstatu jevů ve světě) a z ní vycházející pýše, zlosti či žízni. Žízni ve smyslu chtivosti, lpění, lidských tužeb po tom co je člověku libé, spíš bychom řekli žádostivosti.

Další, v pořadí třetí, Pravda o ukončení strasti zdůrazňuje zákon příčiny a následku, podle něhož je nutné zastavit všechny negativní činy, myšlenky, slova, která by následně, zákonitostí karmy, vyvolala strast. Posléze čtvrtá Pravda o cestě přináší jako východisko Osmidílnou stezku, která metodicky vede k odstranění příčin strastí. Tato cesta se pak skládá z tří atributů, tedy morálky, soustředění a moudrosti, které mají společně potlačit sebeklamy (Miltner, 2001).

Velmi podstatná pro Buddhu byla schopnost cítit a soucítit se všemi živými tvory. Prvek soucitu je popisován jako hlavní podstatu vedoucí k Buddhovu osvícení (Matoušek, 2001).

Právě síla soucitu po setkání s utrpením stárí, nemoci a smrti přesvědčila Buddhu, aby pracoval ve prospěch všech cítících bytostí a hledal cestu z tohoto koloběhu. Ve vztahu k soucitu Buddha říká: „Pouze jediná věc vám vloží buddhovství přímo do dlaně. Tou jedinou věcí je nesmírný soucit, přání být osvícen a tak osvobodit ostatní cítící bytosti" (Gjamccho, 1997, s.132.).

V Buddhismu se setkáváme s nespočtem forem buddhy a jeho kvalit. Jedním z takových zobrazení je buddha soucitu a lásky v sanskrtu Avalókitéšvara (Milující oči). Sedící, ve stavu radosti, bílý a se čtyřmi pažemi je obdařen několika atributy: V pravé vnější ruce drží křišťálovou málu (108 nebo 27 meditačních korálek navlečených na šňůrce), kterou vysvobozuje všechny bytosti z podmíněného světa utrpení. V obou prostředních rukou, spjatých před srdcem, svírá drahokam osvícení a v levé vnější ruce je umístěn lotosový květ, jenž je symbolem čistoty jeho motivace. Buddhovy oči vidí každou živou bytost (Nydahl, 2008). Takové symbolické zobrazení nám zdůrazňuje podstatu opravdového soucitu - směřující od utrpení vnějšího světa, zahrnující všechny bytosti bez rozdílu a to vše stojící na čistotě motivace. Otázka soucitu v kontextu buddhismu se úzce váže s ideálem bóddhisattvy, který bude ještě popisován v další kapitole.

Slovo utrpení bývá často jaksi samovolně spojováno s bolestí. Jak se shoduje mnoho autorů, nemůžeme mezi tyto pojmy klást rovnítko. Jsou to dvě odlišné entity, mezi nimiž nefunguje ani vztah přímé úměry. Je známo, že i nepříliš výrazná bolest může v případě, že její odstranění není v dohledu, či má-li trpící podezření, že je projevem závažného onemocnění, způsobovat skutečné utrpení. Naopak, má-li pocíťovaná bolest jasný důvod a smysl, je-li možnost k jejímu ukončení nebo je snad podstupována dobrovolně, nemusí být vnímána jako utrpení, navzdory její síle. Míra a vůbec přítomnost utrpení je tedy závislá na individualitě jedince a jeho konkrétní situaci. Péče o trpícího člověka by se tedy neměla zaměřovat pouze na odstranění bolesti fyzické, ale na vzájemně se prolínající rozměry člověka – je to člověk, který trpí, „tělo“ samo o sobě netrpí (Munzarová, 2005).

M. Munzarová cituje C. Saunders, velice důležitou představitelku komplexní paliativní péče, která zavádí pojem celková bolest, skládající se z několika složek s ohledem na lidské dimenze-bolest fyzická, sociální, emoční (duševní) a bolest

spirituální.

Bolest fyzická je alespoň do určité míry snadněji rozpoznatelná a ovlivnitelná, než složky ostatní. Ztráta nebo strach ze ztráty nejbližších a/nebo sociální role je podstatou sociální bolesti, zatímco bolest emoční (duševní), je komplexem pocitů zahrnující otřes, otupělost, hněv, smutek, smlouvání. Jedná se tedy o jakousi dynamiku zármutku, kterou ve vztahu k nemoci a životní krizi uvádí Elizabeth Kübler-Rossová. Bolest spirituální a z ní vyplývající utrpení je pak popisováno jako pocit odloučení od svého nejhlubšího já, což je prožíváno jako strach z neznáma či pocit ztráty smyslu.

Pomáhat lidem, kteří se nám svěřují ve svém utrpení, tedy znamená, neopomíjet lidskou celistvost. a pokud chceme být ve své práci skutečně odpovědní, nezapomínat ani na oblast duchovní. Samozřejmě by tedy měl být multidisciplinární tým zahrnující dostačující nabídku odborníků. Ovšem i my sami bychom měli být lidmi zralými, ukotvenými ve svých postojích, tak abychom byly schopni pracovat s lidmi a jejich příběhy vnímavě, se silou i soucitem a prostřednictvím lidského vztahu, tak abychom se neocitli v jakémsi vakuu, kam pronikají místo lidských bytostí pouze abstraktní pojmy – umírající, mentální postižení, objekty výzkumu (Munzarová, 2005).

1.3 Spiritualita jako součást holistického přístupu v pomáhajících profesích

Pracovníci v pomáhajících profesích jsou lidé, kteří mají v popisu práce prosociální chování. Důraz by měl být z velké části kladen na osobnostní kvality člověka, jeho nadšení a motivaci k práci. Naprosto zřejmě se k výkonu těchto profesí váže i profesionální připravenost po stránce odbornosti. Současný přístup k člověku jasně upřednostňuje celostní tzv. holistický přístup, jenž je jasně definován v Univerzální deklaraci o bioetice a lidských právech UNESCO: „...lidská identita zahrnuje biologickou, psychologickou, sociální, kulturní a spirituální dimenzi“(Prokop, 2006, s.22). Pojmy kulturní a sociální můžeme v podstatě chápat jako totéž, protože kultura je produktem společnosti.

Biologickou dimenzí je naše tělo, jež bylo, přibližně od 18. století, ve středu medicínského zájmu a až 20. století opětovně nachází zbylé složky jako důležitou součást. Psychologická dimenze je duševním prožíváním člověka. Lidská psyché interpretuje skutečnost, vnitřní prožívání a tím dává vzniknout jedinečnému jednání

člověka. Třetím rozměrem je společenskost člověka. Od nepaměti se v lidské kultuře tvořily hierarchizované a specializované skupiny. Dnes fungování sociální skupiny řeší sociální psychologie a samozřejmě potvrzuje, že člověk je tvor, který ze své podstaty potřebuje společnost druhých lidí od nejužší rodiny a přátel až po instituce, jakými je stát či národ. Poslední jmenovanou složkou lidské přirozenosti je spiritualita. Tomuto fenoménu jsme se už podrobně věnovali v první kapitole, kde také bylo objasněno, že spiritualita není totožná s pojmem náboženství a je společná pro každého jedince v průřezu časů i kultur. Obsahuje základní existenciální otázky, které jsou spojeny s podstatou lidské bytosti, životem i umíráním, a proto si je kladou všichni lidé na celém světě. V průběhu života, častěji pak v období nemoci či životní krize, si člověk klade otázky týkající se vyrovnání se s odpovědností za skutky ke svým bližním, bilance vlastního života a hledání jeho smyslu. Můžeme tak rozlišovat tzv. autentické a neautentické bytí, kdy autentické dokáže nazírat na sebe sama jako na otázku, snaží se chápat problémy, které život přináší a táže se po důvodu svého bytí. Oproti tomu neautentické bytí si neklade svou existenci za problém k přemýšlení a jde spíše o přežívání než prožívání (Prokop, 2006).

Odborníci v pomáhajících profesích mají tak obsáhlý objekt svého zájmu, který by měl být pojímán celostně s opravdovým zájmem o lidské potřeby vyplývající ze všech dimenzí osobnosti. Tento model je v některých situacích naprosto zřetelný, jindy je a musí být některá ze složek upřednostněna, ale vědomí si lidské celistvosti, bychom měli mít stále na zřeteli.

Co je tedy pro profesionály nezbytné ve vztahu ke spiritualitě své i klientově? Jak přistupovat k rychle se globalizujícímu světu? Podíváme-li se na dnešní společnost, vidíme obraz rychle se měnících podmínek pro život, "zmenšování vzdáleností", míšení kultur a leckde i kulturní a s nimi spojené náboženské konflikty. Evropa se stává multikulturním centrem, a tak je na nás, abychom si nezakrývali oči, ale naopak našli sílu k poznávání a toleranci nových vlivů.

Průcha se ve své knize Interkulturní psychologie věnuje interkulturním faktorům ve zdravotní péči, ale v závěru kapitoly zdůrazňuje význam uvedených faktů pro široké spektrum pomáhajících profesí. Jde opět hlavně o respektování odlišností v hodnotách a postojích ke zdraví a nemoci, vnímání utrpení a reakcí na něj, ve vztazích klientů a

odborníků. Tyto otázky jsou úzce spjaty s etnickými, rasovými a náboženskými charakteristikami jednotlivých společenství. Výzkumy v interkulturní psychologii se zaměřují především na vlivy hodnot na pojetí a realizaci zdravotní péče.

Průcha cituje R. Fana. Ten v roce 2002 popsal specifickou hodnotu týkající se zdravotní péče, typické pro mnohé národy Asie, kde se rodina považuje za primární komunitu ovlivňující zdraví a životní harmonii jedince. To se pak projevuje i v péči o nemocného. Nemoc není záležitostí pouze jedince, ale celé jeho rodiny. Této filozofii je podřízeno dokonce i nakládání s finančními prostředky na zdravotní péči. Například v Singapuru je účet povinného zdravotního pojištění k dispozici celé rodině, nejen jednotlivci. Členové rodiny mají dokonce nárok zbývajících peněz z účtu dědit. To je jasný příklad toho, jak se kultura a morálka prakticky promítá i do politiky zdravotní péče (Průcha, 2007, s.170).

V českém prostředí vyplývá jádro problematiky ze střetávání příslušníků odlišných kultur - například lékař z majoritní společnosti a pacienti různých minoritních etnik či ze skupin imigrantů. Tak dochází ke vzniku nejen jazykových a komunikačních problémů, ale především nedorozumění týkajících se hodnot, zvyklostí a rituálů. Od lékařů se tak požaduje respektování specifik minority, což ovšem klade důraz na vzdělání lékařů směřující k utváření kulturní senzitivity. "Lékař by měl mít rozvinutý cit pro jednotlivé kultury a etnika, měl by rozpoznat jejich příslušníky, vybavit si jejich specifika a pak s nimi jednat adekvátně k jejich zvyklostem. Měl by nacházet takové kompromisy mezi postupy fungujícími u majority a postupy, na něž je zvyklá minorita, aby výsledkem byla léčba specifického pacienta." (Průcha, 2007, s.170).

Pomáháme-li ostatním, musíme mít patřičné znalosti, dovednosti a zaujímat patřičné postoje, především ale záleží na tom, kdo jsme. Jsme my sami lidé celí? Uvědomujeme si, že člověka nepoznáváme pouze rozumem a inteligencí, ale i srdcem.

1.4 Motivace prosociálního chování

Milan Nakonečný rozlišuje dvě základní regulační funkce osobnosti: jednou z nich je pojetí "já" v egocentrickém smyslu, kdy se člověk orientuje na vlastní hodnoty a jeho jednání se směřuje k obraně či asertivitě. Druhou je regulace prosociální, altruistická, zaměřená na blaho druhých lidí, která může fungovat na základě morálních

hodnot nebo také jako vnitřní satisfakce člověka, přinášející duchovní uspokojení. Pro mnohé mohou být prosociální altruistické projevy jen společenskou exhibicí a výsledkem egoistických postojů, ale zajisté je i velká část lidí, kteří se angažují v pomoci druhým obětavě, jsou vskutku dobrosrdeční, spravedliví atd. (Nakonečný, 1996).

Spor o to, co je člověku prvotně zakódováno, zda prosociální- či antisociální chování je filozofický problém nesoucí se mnoha staletími. S nástupem renesance se člověk směřuje více sám na sebe, své cíle a síly. T. Hobbse a N. Machiavelli zdůrazňují egoistickou a hédonistickou podstatu člověka, pro kterou je prosociální jednání vynucené a nepřírozeně naroubované. Protikladný názor J. J. Rousseau, který člověku přisuzuje přirozený altruismus, motivovaný touhou pomoci ostatním bez ohledu na své vlastní potřeby.

Současná psychologie se kloní k názoru, že hlavními zdroji prosociálního jednání jsou vlivy prostředí a výchovy. Čistý altruismus je mnoha psychology zpochybňován a vysvětlení prosociálního chování se tak opírá o teorii sociální výměny, nastavené sociální normy chování a o empatii. Teorie sociální výměny tvrdí, že v lidské interakci se vyměňují informace, služby, sympatie, láska či pomoc na základě zvážení vynaloženého úsilí a z toho vyplývajícího zisku, kterým může být například jen dobrý pocit.

Odborníci se zabývají také tím, zda mohou existovat nějaké osobnostní determinanty prosociálního chování. Jako konstantní v čase se tak zdají být charakteristiky jako silně vyvinutá identifikace s morálními normami, touha po spravedlnosti a také schopnost prožívat soucit s lidmi v nouzi - empatie. Jiný pohled ovšem zdůrazňuje spíše než jasné osobnostní předpoklady jako např. odvalu, čestnost, sebeuplatnění a empatii, lidskou angažovanost v konkrétní situaci, naléhavost a blízkost daného utrpení druhých (Výrost et al., 2008).

1.4.1 Náboženské motivy pro volbu pomáhajících profesí

Někteří současní autoři uznávají, že dosud chybí takzvaná teologie práce, která by propojila pracovní život se smyslem přesahujícím každodenní povinnost. Jsou však zdůrazňovány nejrůznější body nauk, které můžeme nacházet v křesťanské i

buddhistické tradici a které mají pomoci člověku žít ve spojení s nás přesahující skutečností nejen v čas pro to vyhrazený, ale i v tak důležité sféře dění, jakou je naše práce.

Jedním ze základních postojů k práci je ten, že je to člověku přirozená činnost, která ze zásady zdokonaluje lidskou osobnost. Pracujeme-li tedy nejen ve světě, ale také pro dobro světa, je naše činnost sama sebe posvěčující (Cuskelly, 1994).

Ideály prosociálního chování můžeme nacházet i v křesťanské a buddhistické tradici, jež jsou hlavním předmětem našeho zájmu. Těžištěm duchovního života je účast na zápasu mezi dobrem a zlem, jinak také mezi Bohem a ďáblem, harmonií a chaosem. Setkání s osobností Ježíše či Buddha může vést k hluboké identifikaci s příkladem jejich života. Života naplněného obětavou láskou, soucitem a činy, které se snaží čelit zlu v nejrůznějších podobách a nejrůznějšími způsoby. Základem náboženského zápasu je především konání dobra tak, jak jej formuluje přijatá autorita, zdržování se jednání opačného a stálého připomínání klíčových zásad a důležitých událostí v hledání správné cesty. V přístupu obou tradic ke konání dobra jsou však výrazné rozdíly (Matoušek, 2001).

1.4.2 Křesťanský ideál lásky k bližnímu

Co je základním kamenem mezilidských vztahů v křesťanství?

"Podle toho všichni poznají, že jste moji učedníci, budete-li mít lásku k sobě navzájem" (Jan 13,35) Láska k bližnímu.

Křesťanský apel na solidaritu a pomoc vychází už z pojmu "bližní", jež se v novozákonném pojetí vztahuje na všechny lidi bez ohledu na jejich národnost či náboženství. Hlavní motivací by pak měla být láska. Ježíš zdůrazňuje dvojí přikázání: Milovat Boha a milovat svého bližního jako sám sebe.

Můžeme citovat i důraznější apely ve vztahu k bližním: "Říká-li kdo: Miluji Boha, ale přitom nenávidím svého bratra, je lhář" (1 Jan 4,20). Bible se tak snaží křesťany nejrůznějších církevních společenství i úplně jiných vyznání spojovat v míruplném vztahu lásky a soucitu, jak můžeme sledovat i v následujícím příběhu z Lukášova evangelia (Cuskelly, 1994).

Jeden zkušený znalec zákona chtěl Ježíše provokovat - proto řekl: "Mistře, co

činit, abych si získal život věčný?" Ježíš odpoví otázkou: "A co o tom stojí v zákoně? Co jsi odtud vyčetl?" A ten zákoník: Miluj pána Boha svého z celého srdce svého, veškerou myslí svou, veškerou silou svou, celým svým nitrem - a bližního svého jako sebe samého!" Ježíš nato: " Správně! Nuže jednej tak - a budeš žít!" Ale on se chtěl ospravedlnit - obrátí se na Ježíše otázkou: " A kdo je vlastně můj bližní?" Nato začal Ježíš vyprávět: "Putoval jednou jakýsi člověk z Jeruzaléma dolů do Jericha a dostal se do rukou lotrů, kteří jej o všechno obrali, ztýrali a posléze nechali polomrtvého ležet. Náhodou šel kolem jakýsi kněz, viděl jej, ale šel dál. Pak šel kolem učený znalec zákona, viděl jej - šel dále. Ale když pak šel kolem jakýsi jinověrec ze Samaří, spatřil ho a jeho srdce pocítilo soucit. Ujal se ho, ošetřil mu rány, dopravil do hostince, a i dále o něj pečoval. Ráno dobře zaplatil hostinskému s výzvou, aby o zraněného pečoval, a nebudeli se dostávat, že mu to doplatí při zpáteční cestě. Nuže - který z těch tří si počínal jako bližní onoho přepadeného? Zákoník odpoví, že zajisté ten, kdo mu prokázal milosrdenství." A Ježíš: "Jdi tedy - jednej podobně!" (Machovec, 2003).

V závěru příběhu o milosrdném Samaritánovi Ježíš otáčí otázku "Kdo je můj bližní?" na formulaci "Komu já jsem bližním" a zdůrazňuje osobní odpovědnost každého. Samaritána dává za příklad člověka, kterému nezáleží na národnosti či náboženství přepadeného, nýbrž na něm jako na člověku, na něm jako na bližním, což je v souladu s novozákonnými závazky lásky a pomoci všem potřebným bez rozdílu náboženského vyznání či národnosti. Křesťanem není ten, který se za něj označuje, nýbrž ten, který svým životem svou víru dokazuje (Machovec, 2003).

Příběh o Samaritánovi lze také chápat jako model charitativní činnosti popisující účinně poskytovanou pomoc. Samaritán poskytl první ošetření, dopravil postiženého do zařízení, kde jej o ně postaráno, vynaložil peníze a přislíbil návrat jako kontrolu.

Křesťanská láska nápadně podporuje nějak znevýhodněné lidi. Tento sklon soucítit se znevýhodněnými zřejmě původně pochází již ze Starého zákona, ve kterém se vzpomíná židovské otroctví v Egyptě, odkud židům Bůh pomohl. Starým zákonem jsou tedy vybízeni k následování Božského příkladu: "Když oklátíš plody ze své olivy, nebudeš ještě setřásat zbylé. Ty budou patřit bezdomovci, sirotku a vdově. Když budeš na vinici trhat hrozny, nebudeš po sobě paběrkovat. Bude to patřit bezdomovci, sirotku a vdově. Pamatuj, že jsi byl otrokem v egyptské zemi, tvůj Bůh tě odtud vykoupil. Proto

ti přikazují, abys to dodržel." (Dt 24, 17-21)

Křesťanství je tedy sociálním náboženstvím, neboť nechce rozvíjet pouze vztah jednotlivce k vyšší moci a směřovat jej k sebezdokonalení, ale jeho cíle jsou orientovány ve velké míře na mezilidské vztahy a zlepšení života společenství. (Matoušek, 2001).

1.4.3 Bódhisattva - cesta buddhisty

Buddhismus nabízí tvrzení, že zlo je klam, jemuž lze uniknout. Prosté prokazování dobra druhým může být pokrokem na vlastní duchovní cestě k osvícení, není však účinné ve vztahu k druhému, protože svou karmu musí nést každý sám. Skutečně prospět druhému můžeme pouze ukázáním správné cesty, po které se každý může a nemusí vydat. Jednání vycházející z aktivního soucitu, ne však z lítosti či sebeobětování (Říčan, 2007).

Typickou mahajánskou metaforu, která osvětluje akt pomoci druhému, uvádí O. Matoušek v Základech sociální práce, kde cituje H. Smitha: "Chci být strážcem těch, kdo nemají ochranu, průvodcem poutníkovi, lodí, studní, pramenem, mostem pro toho, kdo hledá druhý břeh" (Matoušek, 2001, s. 24). V takovéto formulaci není hledající stavěn do pasivní role, ale naopak on je ten, který je na cestě a nám je určena role doprovodu, podpory.

Pomoc druhým je zakotvena v ideálu bódhisattvy, jež je vlastní mahájánové linii buddhismu (tzv. Velký vůz). Je však natolik jasným příkladem náboženského motivu k prosociálnímu chování, že jej nelze pominout. Théravádový buddhismus (tzv. Cesta starších nebo hanlivě Malý vůz) rozšířený v jihovýchodní Asii je historicky starší cestou, z níž se Mahájána oddělila, a proto se základní věrouka obou linií shoduje, ač každá zdůrazňuje různé aspekty Buddhova učení.

Bódhisattva je člověk, který se zavázal, že bude osvícen, ale toto osvícení je směřováno i ke spáse jiných. Odmítá tedy vstoupit do nirvány předtím, než bude zajištěna i pro všechny ostatní bytosti. Takový slib umísťuje do centra buddhismu všeobecný soucit se všemi bytostmi. Zatímco v centru théravády stojí jednotlivec usilující o vlastní vysvobození ze sansáry. Takováto snaha ovšem je přirozeně spojena se soucitným chováním vůči ostatním bytostem (Nydahl, 2008).

Jeho svatost tibetský dalajláma směřuje pozornost na schopnost tzv. bódhičitty, soucitné přání dosáhnout buddhovství ku prospěchu ostatních. Jakmile člověk začne rozvíjet bódhičittu, stává se z něj bódhisattva, jehož posláním je pracovat pro dobro těch, kteří jsou pod stálým vlivem sebeklamů a utrpení, protože jiné jednání či lhostejnost by bylo nečestné a smutné.

"Když svítí slunce, svítí všude bez rozdílu: na každý kout krajiny, do všech rohů a zákoutí. Měli bychom být také takoví... neměli bychom se soustředit jen na vlastní prospěch, ale měli bychom zaujmout odvážný altruistický postoj s cílem vzít na vlastní ramena zodpovědnost za všechny vnímavé bytosti" (Gjamccho, 1997, s130).

Cestu bódhisattvy formuluje šestero dokonalostí, které kombinují metody a moudrost. Moudrost dokáže samotného bódhisattvu zbavit sebeklamů, ale síla metod soucítění mu nedovolí opustit cítící bytosti. Šestero dokonalostí se skládá ze: štědrosti, mravnosti, trpělivosti, ráznosti, koncentrace, a moudrosti.

Abychom mohli být prospěšní druhým, musíme být štedří. Štedrost je ochota bez lakoty rozdávat své vlastnictví, možnosti těla, ctnosti duše a podobně. Štedrost by pak měla být posílena dodržováním čisté mravnosti, což je rozvinuté přesvědčení neškodit ostatním, jednat s lidmi spravedlivě, ctnostně a vyvarovávat se negativních činů. Praxe trpělivosti člověku umožňuje být shovívavý ke škodám, které mu způsobují druzí. Abychom se dokázali takto chovat, musíme být rázní. Ráznost je prý předzvěstí všech ctnostných činů. Také bychom mohli použít výrazy jako odhodlání, cílevědomost, píle. Pro výše popsané jednání je základním předpokladem dostatečně silné přesvědčení o jeho správnosti, které má bódhisattva získat díky cvičení mysli, která je běžně příliš nekontrolovaná, aby chápala podstatu skutečností. Základem koncentrace by měla být schopnost bódhičitty. Poslední ze šestera dokonalostí je moudrost, bez jejíhož vedení by ostatní ctnosti nevedly jasným směrem. Jedině silou moudrosti, obohacenou dalšími schopnostmi, může člověk vítězit nad silou sebeklamů a účinně přispívat k rozvoji ostatních bytostí (Gjamccho, 1997).

Bódhisattva není jen knižní pojem, ale naopak i v současnosti je život buddhistů živě propojen s děním okolního světa, zajímá se o aktuální sociální, ekologické i politické dění. Ve třicátých letech 20. století se začíná objevovat výraz „angažovaný buddhismus“, který se pojí s hnutím usilujícím o oživení buddhismu ve Vietnamu.

Podobné skupiny angažovaných buddhistů se objevily také v Číně, Japonsku, Indii a dalších asijských zemích.

Byl 11. červen 1963, když vietnamský buddhistický mnich Thich Quang Duc společně se zástupem dalších mnichů ve žlutém oděvu a s čerstvě vyholenou hlavou klidně usedli do lotosové pozice na rušné ulici Phan-dinh-Phung v Saigonu, polili se benzínem a zapálili. Druhý den světem prolétly obrázky té tváře buddhismu, kterou západní konzumní společnost dosud nevnímala. Tytam byly představy o buddhismu jako pasivním náboženství individuální mravnosti. Thich Quang Duc a jeho společníci tenkrát protestovali proti prokatolické vládě, která pronásledovala příznivce buddhismu a do celosvětového povědomí tak, na krátký okamžik, přinesli pojem angažovaný buddhismus v té nejostřejší podobě (Lužný, 2000).

V současnosti má angažovaný buddhismus dvě základní roviny. První je podpora buddhismu v asijských zemích, kde se toto náboženství zapojuje do snah o národní osvobození a nezávislost a bojuje o návrat společnosti k tradičním hodnotám a vzorcům chování. Druhou rovinou angažovaného buddhismu jsou snahy o zlepšení životních podmínek všech společností. Obě tyto roviny se střetávají ve dvou základních idejích: poznání a uskutečnění „soubytí“ a přijetí „univerzální zodpovědnosti“

Jedním z nejvýraznějších představitelů asijského angažovaného buddhismu je thajský Sulak Sivarakša. Tento buddhistický laik a sociální kritik byl za svou činnost v Thajsku několikrát vězněn, naproti tomu jej mezinárodní společenství v letech 1993 a 1994 nominovalo na Nobelovu cenu za mír. Byl u zrodu mnoha nevládních hnutí, která bojovala za základní lidská práva a zaměřovala se na problematiku spravedlnosti, cvičení nenásilí, míru, buddhistické ekonomiky, ekologie, postavení žen atd. Jako příklad můžeme uvést Thajskou mezináboženskou komisi pro rozvoj (Thai Inter Religious Commission for Development) nebo Mezinárodní síť angažovaných buddhistů (International Network of Engaget Buddhists) (Lužný, 2000).

Sulak Sivarakša přemýšlel i jednal v celosvětovém měřítku a byl přesvědčen, že základním přístupem ke světu, který je dnes celosvětově rozšířen je západní konzumerismus, který vede, zvláště v asijských zemích, k rozpadu tradičních hodnot, způsobů života i morálních pravidel. Lidé odchází z venkova do měst, kde podléhají nezaměstnanosti a sociálně patologickým jevům, jako je obchod s drogami, prostituce a

jiná kriminální činnost. Náboženství, zvláště pak buddhismu, by měl být nástroj aktivního řešení těchto problémů, protože jádrem každého náboženství je sociální změna (Lužný, 2000).

1.5 Uplatnění prvků spirituality v metodách pomáhajících profesí

Další kapitola si klade za cíl konkrétněji se zabývat vztahem náboženství k metodám pomáhajících profesí, přesněji pak k psychoterapii.

Prokop Remeš, významná česká osobnost zabývající se vztahem psychoterapie a náboženství, říká, že: „Jak z hlediska psychoterapeutů vůči náboženství, tak z hlediska věřících lidí vládne vůči psychologii a psychoterapii *velká podezřavost* a nahlížení skrz prsty“ (Remeš, 2006).

Příčiny k těmto postojům je třeba hledat na obou stranách i ve vzájemném vztahu, který lze označit v podstatě za konkurenční, což vychází z blízkosti těchto oborů. Můžeme sledovat jak psychoterapeut i duchovní mluví různým jazykem o týchž jevech a zabývá se pouze jinak pojmenovanými problémy. Posluchač pak často musí volit mezi jednotlivými cestami (Říčan, 2007).

Kategorii takzvaně „věřících lidí“ Říčan rozděluje do dvou skupin, tedy jako duchovní a laiky. Duchovní, kteří svůj život zasvětili studiu, praxi a hledání transcendentna, jsou k psychoterapii a psychologii obecně přinejmenším nedůvěřiví (Říčan, 2007). Moore cituje Junga, který v tomto duchu nesouhlasí s možností oddělování náboženských zážitků od psychických událostí a říká: „...veškeré náboženské zážitky se odehrávají v lidské psychice... Dnešním úkolem je porozumět vzájemným vztahům psychologie a náboženství v duševně náboženské oblasti“ (Moore, 1998, s.39).

I když jsou zaznamenávány snahy o zapojení prvků psychologie do praxe i výcviku duchovních pastýřů, jsou tyto pokusy již řadu let v počátcích bez vlídnější odezvy. Naproti tomu laici jsou vůči psychologickým disciplínám vstřícnější a k nábožensko-psychologickým konfrontacím se staví otevřeněji. Cítí-li však potřebu pomoci, je beze sporů, že budou přirozeně hledat odborníka stejného náboženského přesvědčení (Říčan, 2007).

Opatrnost v terapeutickém vztahu je skutečně na místě. Švýcarský kněz a zároveň

psychoterapeut Oskar Pfister spoléhal na očistný efekt, který má psychoterapie na duchovní život, sám si je ale vědom, že existují předměty tak chatrné, že se pod vlivem čisticího prostředku rozpadnou. Neméně podstatným důvodem k obavám je také situace, kdy terapeut nedostatečně informovaný o podstatě náboženství, zastává jakési kryptonáboženství - ve svém spasitelském komplexu a zmatenosti pak přirozeně v klientech vzbuzuje nedůvěru (Říčan, 2007).

Příkladem podobné práce mohou být dokonce i některé snahy C. G. Junga při výkladech biblických a alchymistických textů, které používal jako obhajobu svého odmítání, podle něj hraničních postojů, vědeckého racionalismu i náboženské objektivizace. V takových situacích se Jung uchyloval k takovým výkladům textů, které vyhovují zvolené teorii bez toho, aby se snažil přihlédnout k názorům svých oponentů (Moore, 1998).

Podezíravost a předsudky ze stran psychoterapeutů mají několik příčin. Pro vědecky orientované odborníky může náboženství představovat, jak formuloval Freud „budoucnost jedné iluze“, což je pochybný a nedůstojný sebeklam, který může člověku poskytnout jedině snad útěchu v samotě a úzkosti. Další problematická situace může nastat v okamžiku, kdy sám terapeut nemá dořešený vztah k náboženství. V okamžiku, kdy by pak přijal deterministický model, ztrácí tak důležité postoje a hodnoty, jakými jsou vlastní odpovědnost za dění kolem nás, spontaneitu i osobní svobodu. S terapeutovou osobní nezakotveností v otázkách víry a náboženství může souviset i prostá nedostatečná informovanost o veřejné i osobní praxi nábožensky žijících lidí různých zemí a kultur, která jednoduše vede k nepochopení a v terapeutickém procesu může postavit mezi zúčastněné nepřekonatelnou zeď (Říčan, 2007).

1.5.1 Paralely mezi náboženským a psychoterapeutickým působením

Nyní budeme hledat principy a praktiky v náboženské praxi různých tradic, které korespondují s principy různých psychoterapeutických systémů s cílem přiblížit tyto dva příbuzné obory, jež se tak často navzájem odmítají.

- Nabídka řádu: Řád je doporučován, někdy vnucován (při léčbě závislostí či některých poruch osobnosti) klientům, kteří mají chaotický neuspořádaný život. Systém podporující respektování řádu u nás podrobně propracoval Jaroslav Skála.

Do života klienta se tak dostávají pravidla, hranice, stereotypy dodávající pocit jistoty a upevňující na cestě k léčbě (Říčan, 2007). V náboženství se setkáváme se slovem řád ve významu označujícím mnišský život, který je cíleně a každodenně veden, mluvíme-li v křesťanské terminologii, k Bohu nebo k nirváně či osvícení, bavíme-li se v kontextu východní filozofie. Ale řád je v náboženství zakotven i v prostých každodenních věcech jako je například sedmidenní cyklus týdne, který je zakončen dnem volna a odpočinku, který má být věnován rozjímání a modlitbě (Halík, 2006).

- Práce s tíživými vzpomínkami a jiným psychickým materiálem: K uvolnění a ventilování všech zatěžujících myšlenek a vzpomínek je klient vybízen v metodách psychoanalýzy i dalších navazujících terapeutických přístupech. Podobný dopad na psychiku jedince může mít křesťanská "svátost smíření", ve které člověk přiznává své viny, prosí za odpuštění a mocí smrti Ježíše Krista jsou mu tyto hříchy prominuty, což jedinci znovu otevírá cestu ke spáse (Rahner et al., 1996). Jasnější dopad na psychiku jedince podstupujícího zpověď je stále nejasný.
- Skupinová psychoterapie: Tato forma terapie staví na sdílení problémů, zkušeností klientů, kteří si mohou vzájemně poskytovat emoční podporu a obohacovat se svou spontaneitou v sociálních situacích (Říčan, 2007). Na poli náboženství se zcela přirozeně vytvářejí společenství, církve či sanghy. Sangha je součástí Tří buddhistických klenotů (vedle Buddhy a dharmy) a představuje společenství Buddhových žáků, kteří si prostřednictvím své přítomnosti dodávají sílu a vytrvalost na cestě k osvícení (Nyánatiloka, 1993).
- Katarze: Bezpochyby účinný prostředek psychoterapie, který na vědomou úroveň klienta vnáší vytěsněný materiál, či jen umožňuje klientovi svěřit se se svým niterným tajemstvím. Podobný efekt samozřejmě může zprostředkovat již výše uvedená síla zpovědi.
- Rituály, symbolická jednání: Rituálnost a symbolika v jednání klienta, především ve skupině, silně podporuje prožitek z rozhodnutí, k němuž dospěl a v krizové situaci může vzpomínka na rituální prožitek utvrdit klienta v jeho postojích. Všechna náboženství jsou více či méně protkaná rituály a symbolickými výrazy, které nesou hodnoty minulých generací a v životě věřícího jsou jasně zakotveny. Některé rituály

jsou dokonce spojeny se změnou sociální role a společenského postavení - významně se tak odráží v každodenním životě člověka.

- Přenos: Jev objevený pro psychologii Freudem je čteně využíván v mnoha typech terapie. Přenos spočívá v navázání úzkého vztahu klienta k terapeutovi, který pak může účinněji působit na transformaci emočně-kognitivních procesů. Stejně tak může fungovat i vztah věřícího a jeho duchovní autority - učitele. Jde však o velice citlivou záležitost, která je svěřena do rukou terapeuta či duchovního a měla by být vždy využívána ve prospěch klienta.

Od osmdesátých let je v USA sledován posun terapeutů k využívání prvků náboženských tradic v terapeutické práci. Lhostejnost a nepřátelství k religiózním prvkům tak začíná střídat otevřenost a pozitivní pozornost. Psychoterapeuti jsou na celém světě povzbuzováni, aby podporovali své klienty k objevování náboženské či spirituální dimenze jejich života. Můžeme již jmenovat některé z odborníků, kteří zapracovali spirituální a náboženské prvky do vlastní terapeutické práce. Jsou to např.: Frielingsdorf, Wulff či v českém prostředí Remeš a Halamová (Říčan, 2007).

1.6 Globalizace a náboženství

Podkapitolu o globalizaci ve vztahu k náboženství zařazuji z jasných důvodů. Chci tím upozornit na skutečně celosvětové změny v pojmání náboženství a jeho neslábnoucí význam v životech společností. Setkávání se stále vyšším počtem odlišně smýšlejících lidí je nevyhnutelné a stále aktuálnější bude i v profesních vztazích.

"Globalizace znamená rostoucí propojenost současného světa ve všech oblastech života lidí, tj. v oblasti ekonomické, sociální, kulturní, technické i politické." (Univerzita Karlova v Praze, 2001). Jako proces ovlivňující společenské vztahy je vnímána od dvacátých let 20. století. Globalizační postupy můžeme sledovat z různých pohledů, tedy základně z pohledu socioekonomického, sociopolitického a sociokulturního. Až v poslední době se do popředí zájmů dostávají také sociokulturní aspekty globalizace, které souvisejí s ovlivňováním hodnotové orientace, životního stylu a způsobu vnímání světa - tedy s duchovními oblastmi. Zatímco se před 30 lety většina sociologů domnívala, že role náboženství bude celosvětově slábnout, R. Robertson už v sedmdesátých letech předpovídal, že náboženství si svůj význam zachová a v

globalizačním procesu může být významným činitelem. Nezápádní kultury totiž sice přejala mnohé ze západních konceptů života a hodnot, avšak náboženství se pro mnohé z nich stalo nositelem skupinové identity. Podobné tendence tak můžeme sledovat i u skupin imigrantů žijících v zemích západního světa. Z výzkumů a úvah noha soudobých sociologů vyplývá několik zajímavých tezí: Jedním z globálních jevů je tzv. repolitizace a reprivatizace náboženství, což znamená masivní návrat náboženství do veřejného a politického života. Dalším důsledkem globalizace jsou změny sociálních rolí náboženství ve společnosti, a to například ve smyslu sílení náboženské plurality, šíření alternativních forem, zvyšování fundamentalismu. Dále je možno klást si otázky propojující globalizaci s křesťanstvím. Můžeme hovořit o křesťanském prapůvodu globalizace? Nakolik mohou křesťanské církve, jako odvěcí globalizační hráči, ovlivnit globalizační procesy? Meziříčský se odkazuje na T. Halíka, který mluví o globalizaci také ve spojitosti s Ježíšem Kristem a jeho učedníky, kteří dostali jasný misijní příkaz od svého učitele, který apoštolům říká: Jděte do světa a získávejte pro mě učedníky. Apoštolům a dalším misionářům, a tak celé Evropě, tato výzva dodal sílu a motivy k její neobyčejné dynamice (Meziříčský, 2003).

Je nyní na nás, abychom hledali vlastní postoje a řešení v situacích, kdy se setkáváme s lidmi z jiných koutů světa, kteří možná jen přijali naši evropskou pozvánku.

1.6.1 Křesťansko-buddhistický dialog

Pátá kapitola se chce konkrétněji věnovat křesťansko-buddhistickému dialogu, který se prolíná celou touto prací. Chce upozornit na podobnosti a blízkost obou směrů, ale chce také mluvit o rozdílech v učení, metodách i vůdčích osobnostech těchto tradic.

Tomáš Halík ve své knize Prolínání světů píše: " Různost náboženství připomíná různost jazyků. Některá náboženství - jako jazyky - jsou nám bližší a srozumitelnější než jiná; i zde stupeň porozumění záleží jak na prostředí, v němž jsme vyrůstali, tak na naší životní zkušenosti a schopnosti a ochotě se učit" (Halík, 2006, s.14-15). Každé náboženství má různý obsah výrazových prostředků, které mohou přispívat k dialogu mezi různými učenými. Vytváření umělých náboženských obdob esperanta jsou však pokusy předem odsouzené k nezdaru. Snahy o dialog a respekt jsou v dnešním světě

nezbytné. Účinněji mohou být rozhovory založeny právě na poznání a přiblížení se k myšlení odlišných náboženství, tak jak tuto snahu pojímá barmský buddhistický mnich hovořící s T. Halíkem jako křesťanem a katolickým knězem: " To je jako kdybyste hrál na jiný nástroj, než hraji já; ale i když nehrajeme na stejný nástroj nebo ve stejném orchestru, oba máme rádi hudbu a můžeme si daleko lépe rozumět navzájem než s těmi, kteří nemají hudební sluch a žádné hudbě se nevěnují" (Halík, 2006, s.12).

V křesťanských a buddhistických věroukách můžeme nepopíratelně nacházet spojitosti. Samotné zakladatele těchto nauk, historického Sidhartu Gautamu a Ježíše Nazaretského, spojuje mnoho podobností, ale stejně tak je mnohé dělí a vzdaluje.

Zaměříme-li se na podobnosti těchto dvou mužů hned v prvopočátku, je zřejmé, že prosazují stejné základní etické příkazy: nezabíjet, nekrást, nelhat, neprovozovat smilstvo... Tyto základy křesťanské i buddhistické morálky zvěstovali Ježíš i Sidharta jako chudí, potulní kazatelé bez domova. Ani jeden z nich nepoužíval nesrozumitelného sakrálního jazyka, ale naopak hovorové řeči založené na srozumitelných příbězích a metaforách. Toa učení nebyla nijak kodifikována či zapisována.

Podobně jako pro Sidhartu i pro Ježíše znamenala žádostivost, zaslepenost a egocentrismus pokušení, které se staví do cesty velkému poslání. Oba muži vychází z pomíjivosti světa, nestálosti všech věcí a nevykoupenosti člověka z jeho nevědomosti, bláznovství i nelásky k bližnímu. Sidharta i Ježíš pak zdůrazňují ortopraxii před ortodoxií a namísto filozofických úvah nebo objasňování světa ukazují praktickou cestu ke spáse. Tato cesta pak vede středem mezi extrémny – mezi vášněmi smyslů a sebetřýzněním, je to cesta, která umožňuje nezištnou obětavost vůči bližnímu (Küng et al., 1998).

Jak nacházíme mnohé podobnosti v jednání a základních stanoviscích Sidharty a Ježíše, tak je i mnoho rozdílů v detailech, v konkrétním ztvárnění a praktické realizaci.

Sidharta Gautama harmonicky spočívá v osvícení a bez osobní účasti projevuje vůči všem cítícím bytostem sympatii, vlídnost a mírnost – univerzální soucit a vůli k dobrému. Neposlán žádnou další autoritou, volá po odvrácení se od světa a pohroužení se do sebe. Vzdává se vůle k životu ve prospěch vykoupení z koloběhu utrpení a dosažení nirvány.

Ježíš Kristus je vášnivě zaujatý posel, který zvěstuje osobní účastnou lásku ke

všem bližním a aktivní působení dobrého. Pro vykoupení z vin a všeho zla apeluje na lidskou vůli a volá po obrácení člověka k dobru, spáse, člověku.

Základní rozdíl ovšem spatřujeme v tom, co nám může sdělit Buddha sedící na lotosovém květu, s mírným úsměvem je symbolem harmonie, ba veselosti. Sidharta Gautama žil jako osvícený až do svých osmdesáti let a během tohoto času se dočkal velké vážnosti a množství jeho učedníků sem mnohokrát znásobilo. Proti tomu se nám zobrazuje trpící Kristus přibitý na kříži, který umírá jako pohrdaný rouhač, falešný prorok a svůdce lidu. Člověk opuštěný svými učedníky, zapomenutý vlastním Bohem. Toto zobrazení trpícího už první křesťané nevnímali jako čiré zoufalství jakéhosi ztroskotance, ale jako akt nejvyšší odevzdanosti, nejzazší lásky k bohu a lidem. Z této historické perspektivy můžeme chápat, jaký význam má Ježíš pro křesťany a Buddha pro buddhisty (Küng et al., 1998).

V konkrétním duchovním životě lidí existuje široké spektrum postojů a aktivit, ovšem ve vztahu k buddhismu a křesťanství lze odlišit dvě základní formy: modlitbu a meditaci.

Biblická modlitba je překvapivě samozřejmá, realistická, nekomplikovaná, děje se uprostřed života a zcela se zaměřuje k Bohu: prosba o pomoc, smilování, vyslyšení, spásu pro sebe i pro jiné. Volně se rozvíjející modlitba obsahuje také slova díky, chválu a oslavu. V Bibli není nijak zakotvena správná metoda modlitby, neuniformizuje se náboženské prožívání ani technika modlitby. Jedná se o zcela nereflektovaný rozhovor s Bohem s velkou mnohotvárností a individuální rozmanitostí.

Buddhistická meditace se proti tomu odehrává v odloučenosti od světa a vnitřních vášní, v pohrouženosti do nitra. Meditace má člověka systematicky vést k poslední skutečnosti chápané v buddhismu jako prázdnota. Tato prázdnota znamená přesun od vnějšího a smyslového k niternému a duchovnímu - vstup do nirvány. Tento postup můžeme vyjádřit známými západními kategoriemi. První fází meditace je koncentrace, následuje kontemplace a nakonec extáze v pohroužení, při níž se člověk ztrácí v pokoji nirvány.

Obě základní formy duchovní aktivity se ovšem nevyskytují pouze v těchto podobách, ale v průběhu historie se utvářely do rozmanitých forem a dokonce se začaly postupně ovlivňovat či doplňovat. Duchovní prožitky se stávaly vroucnějšími a

afektivními anebo chladnými a stereotypními, poetickými anebo racionálními (Küng et al., 1998).

Křesťansko – buddhistický dialog bychom mohli vést jako samostatnou výzkumnou práci, která by byla obsáhlá jako nauky samotné. To však není naším cílem, a tak se spokojíme s nastíněním problematiky v základních obrysech.

2 CÍLE PRÁCE

Hlavním cílem práce je popis spirituálního života, religiozity a duchovních potřeb vysokoškolských studentů pomáhajících profesí, a to v porovnání českého a thajského prostředí.

2.1 Hypotézy:

Hypotéza 1:

Studenti pomáhajících profesí vyhledávají duchovní život ve zvýšené míře oproti studentům jiných oborů. Tato hypotéza bude platit stejně v českém i thajském prostředí.

Hypotéza 2:

Mezi všemi thajskými studenty jsou více zastoupeny religiozní osoby než mezi českými studenty.

Hypotéza 3:

Nábožensky založení studenti přikládají spirituálním potřebám u klientů větší význam než studenti bez náboženského přesvědčení. Tato hypotéza bude platit stejně v českém i thajském prostředí.

Hypotéza 4:

Čeští studenti pomáhajících profesí hodnotí vysokoškolskou přípravu pro práci se spirituální dimenzí klienta jako nedostačující.

3 METODIKA

3.1 Použité metody a techniky sběru dat

Ke zpracování tématu byly zvoleny kombinovaně kvalitativní i kvantitativní metody výzkumu. Kvalitativní část výzkumu, tedy skupinový rozhovor ve formě ohniskové skupiny, má v podstatě podpořit a prohloubit poznatky získané v dotazníkovém šetření, které má být sondáží do problematiky.

- Dotazování - Hlavní část výzkumu tvoří metoda dotazování prostřednictvím techniky dotazníku. Nestandardizovaný strukturovaný dotazník byl vytvořen ve dvou podobách zvláště pro studenty pomáhajících profesí a ve zkrácené podobě pro studenty jiných oborů, jako pro kontrolní vzorek. Při tvorbě dotazníku bylo využito několik otázek ze standardizovaného ESI dotazníku (Příloha č.1). Dotazník pro studenty pomáhajících profesí obsahuje v thajské verzi 19 otázek (Příloha č.2). Pro české prostředí jsem připojila otázky 20-24, které se zaměřují na přípravu studentů Jihočeské univerzity na práci s klientovou spirituální dimenzí (Příloha č.3). V devíti případech jsem využila otázek s odpověďmi ve formě škály a dále v podstatě všechny formy otázek tedy otevřené, polootevřené i uzavřené, z nichž je 6 otázek tzv. filtračních. Pro kontrolní vzorek studentů byl dotazník zkrácen na 16 otázek (Příloha č. 4), které se nezabývají vztahem respondenta ke studiu či výkonu pomáhající profese.
- Skupinový rozhovor – V kvalitativní části výzkumu jsem použila metodu ohniskové skupiny, která byla použita pouze v českém prostředí. Podstatou této metody je větší počet zároveň dotazovaných osob. Ohnisková skupina tvoří výzkumnou metodu, pomocí které získáme data za využití skupinových interakcí, které spontánně vznikají a probíhají v rozhovoru na předem určené téma. Jádrem ohniskové skupiny je téma, ohnisko, které se odvíjí od výzkumného problému a badatelových otázek. Téma diskuse je proto vždy voleno výzkumníkem, který ho také následně představuje skupině. Ohnisko diskuse bývá obvykle definováno volněji, aby se skupinový rozhovor mohl rozvíjet ve více směrech (Švaříček et al., 2007).
- Sekundární analýza dat – pro výzkum je využito také archivních dat. Především jsem čerpala z informací Českého statistického úřadu a Central Intelligence Agency

odkud jsem získala základní statistické údaje o Thajsku. Tato data mají kvantitativní podobu a pro přehlednost jsem z nich zpracovala jednoduché grafy.

3.2 Charakteristika výzkumného vzorku

Výzkum prostřednictvím dotazníků byl prováděn na univerzitách v Česku (Jihočeská univerzita v Českých Budějovicích) a Thajsku (Chiang Mai Univerzity). Zkoumaný soubor tedy tvořili studenti těchto univerzit. V Thajsku se výzkumu účastnili respondenti ze čtyř studijních oborů v celkovém počtu 90 respondentů : Psychologie(18 respondentů), Zdravotní sestra (32 respondentů), Učitelství anglického jazyka (14 respondentů) a Humanitární práce (26 respondentů). V Česku bylo 93 respondentů ze třetích bakalářských ročníků oborů: Psychologie (20 respondentů), Všeobecná sestra (24 respondentů), Rehabilitační-psychosociální péče o postižené děti dospělé a seniory (26 respondentů) a studenti Sociální a charitativní práce (23 respondentů). Kontrolní vzorek byl pak vybírán na Zemědělských, Filozofických a Přírodovědných fakultách obou univerzit (Česko 86 respondentů, Thajsko 79 respondentů).

Průměrný věk respondentů je 23 let. Výzkumu se účastnilo ve zkoumaném souboru 91% žen a 9% mužů, v kontrolním vzorku to pak bylo 64% žen a 36% mužů.

Sběr dat probíhal v listopadu 2009 v Thajsku a březnu 2010 v Česku. Výsledky dotazníkového šetření budou vyhodnoceny pomocí grafů a tabulek, v nichž budou uvedeny procentuální hodnoty.

Skupinového rozhovoru se účastnilo sedm studentů Jihočeské univerzity (dále jen JU), z toho šest je zapsáno v oborech Zdravotně sociální fakulty a jeden je studentem Teologické fakulty.

4 VÝSLEDKY

4.1 Výsledky dotazníkového šetření

Užívané zkratky v popisech grafů:

ČR – PP: Studenti pomáhajících profesí v České Republice

Th – PP: Thajští studenti pomáhajících profesí

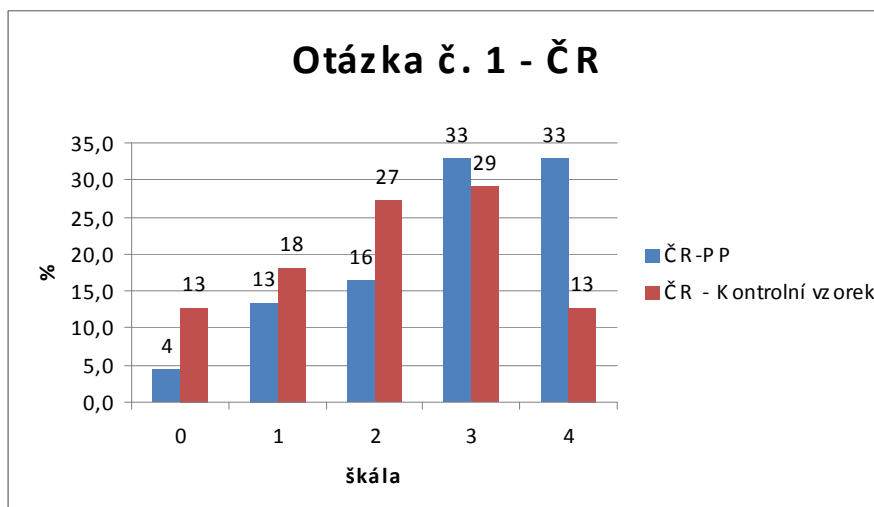
JU – TF: Studenti Teologické fakulty Jihočeské univerzity

JU – PF: Studenti Pedagogické fakulty Jihočeské univerzity

JU – ZSF: Studenti Zdravotně sociální fakulty Jihočeské univerzity

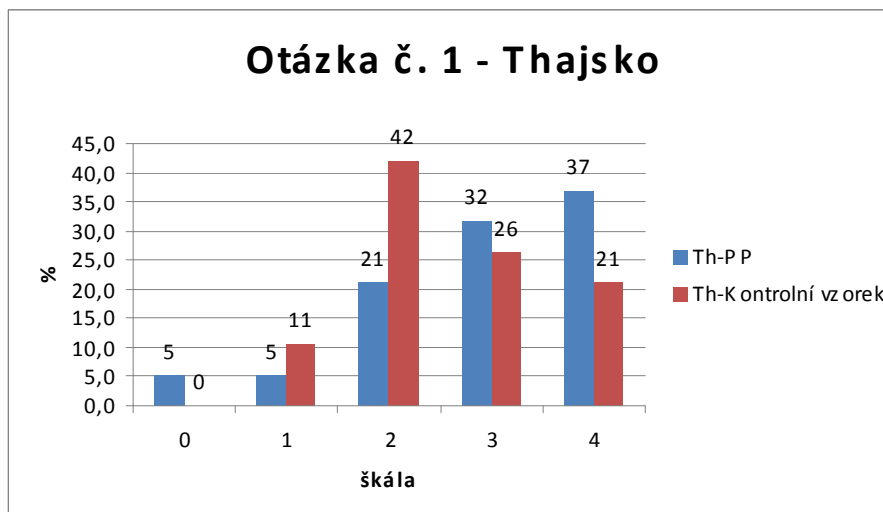
Všechny grafy a tabulky v kapitole 4.1 Výsledky dotazníkového šetření jsou zpracovány na základě vlastního výzkumu.

Otázka č. 1 – Vnímáte potřebu duchovní aktivity ve Vašem životě?



Zdroj: Vlastní výzkum

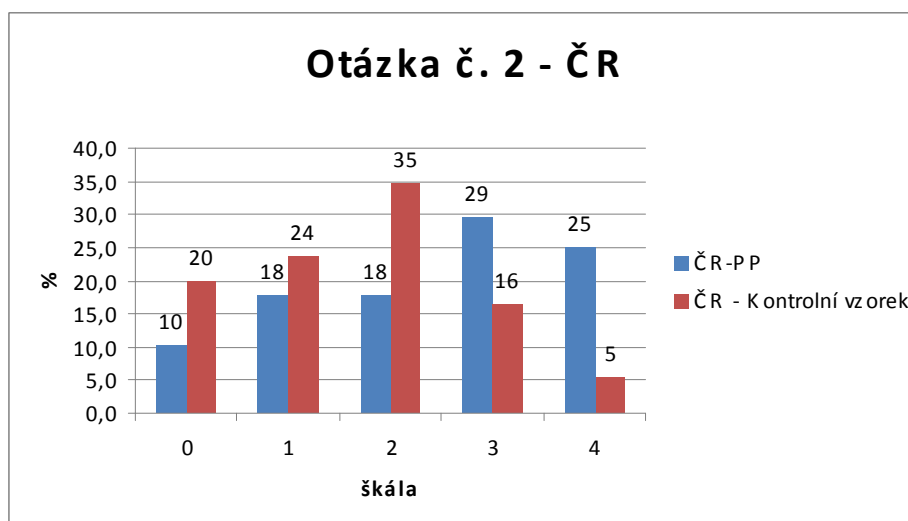
Otázka č. 1 – ČR: 33% studentů PP shodně uvedlo ve škále hodnoty 3 a 4. méně jich potom volilo hodnoty 2 (16%), 1 (13) a 0 (4). Studenti kontrolního vzorku nejčastěji uvedli hodnotu 3 v 29%. Sestupně pak hodnoty 2 (27%), 1 (15%) a shodně pak hodnoty 0 a 4 vždy v 13% odpovědí.



Zdroj: Vlastní výzkum

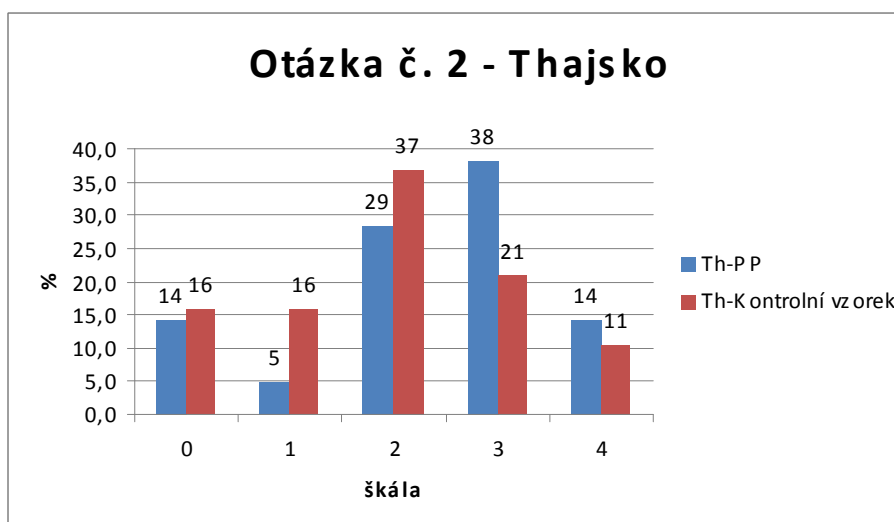
Otázka č. 1 – Thajsko: Studenti PP volili nejčastěji hodnotu 4 (37%) následně pak hodnoty 3 (32%), 2 (21%) a v nejmenší míře potom hodnoty 1 a 0 obě v 5% případech. Kontrolní vzorek se pak k otázce vyjádřil ve 42% ve střední hodnotě 2. Hodnotu 3 zvolilo 26% respondentů a nejvyšší hodnotu 4 pak 21% studentů. Pro hodnotu 1 se rozhodlo 11% a pro odpověď 0 0% odpovídajících z kontrolního vzorku.

Otázka č. 2 – Vnímáte ve svém životě blízkost transcendentna – Boha, Vyššího bytí, Absolutna...?



Zdroj: Vlastní výzkum

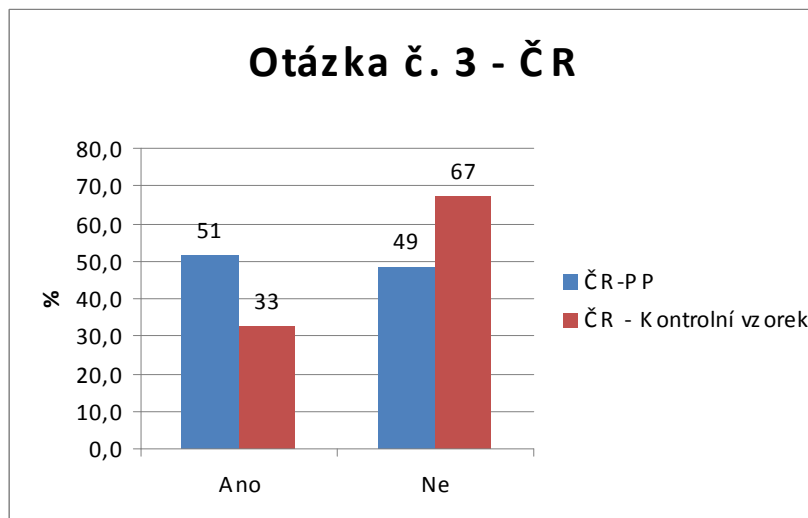
Otázka č. 2 – ČR: Studenti PP volili nejčastěji hodnoty 3 (29%) a 4 (25%). V menším zastoupení potom odpovědi 2 (18%) , 1 (18%) a 0 (10%). Studenti z kontrolního vzorku upřednostnili odpověď 2 (35%), 1 (24%) a 0 (20%). Nižších procentuálních hodnot se pak dostalo hodnotám 3 (16%) a 4 (5%).



Zdroj: Vlastní výzkum

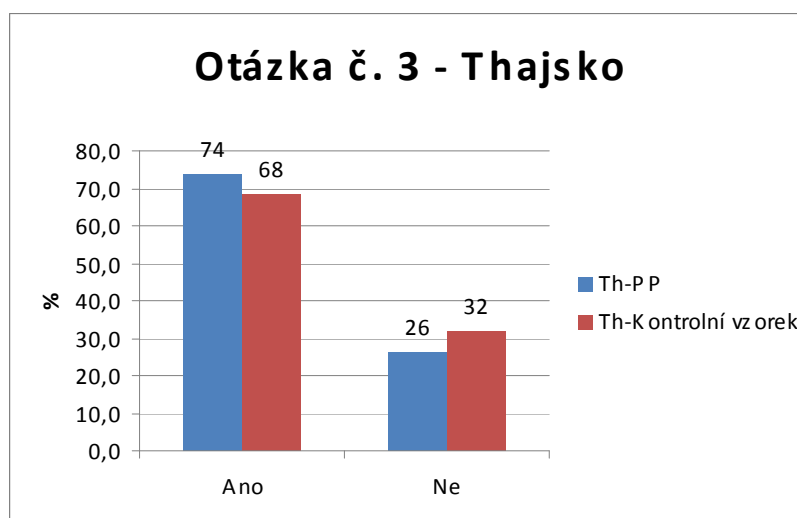
Otázka č. 2 – Thajsko: Nejčastěji volené hodnoty studentů PP jsou 3 (38%), 2 (29%) a shodně 0 (14%), 4 (14%). Odpovědi kontrolního vzorku jsou v 33% hodnota 2 a shodně pak hodnoty 0 (22%), 3 (22%) a 1 (11%), 4 (11%).

Otázka č. 3 – Označil/a byste sám/sama sebe pojmem věřící?



Zdroj: Vlastní výzkum

Otázka č. 3 – ČR: Čeští studenti PP se v 51% označují za věřící a v 49% ne. Studenti z kontrolního vzorku se pak s větším rozdílem označují za věřící v 33% případů, zatímco 67% odpovídá záporně.



Zdroj: Vlastní výzkum

Otázka č. 3 – Thajsko: Studenti PP odpovídají v 74% ano – považují se za věřící. Výrazně méně pak v 26% odpovídá záporně. Respondenti kontrolní vzorku se v 67% případů označují za věřící a 33% odpovídá záporně.

Otázka č. 4 – Pokud jste v předchozí otázce odpověděli ano, v co věříte?

Otázka č. 4 - ČR

Objekt víry:	Procento výskytu odpovědi:
Bůh	64%
Vlastní filozofie (cesta)	16%
Energie	6%
Reinkarnace	4%
Osud	4%
Věřím v sama sebe	2%
Etické hodnoty	2%
Magie	2%

Zdroj: Vlastní výzkum

Otázka č. 4 – ČR: V 64% čeští respondenti uváděli jako předmět své víry „Boha“, sestupně pak v 16% „vlastní filozofii“ nebo jinak „hledání vlastní cesty“. Další uvedenými možnostmi byly „reinkarnace“ (4%), „osud“ (4%), „víra v sebe sama“ (2%), „etické hodnoty“ (2%) a ve 2% také odpověď „magie“.

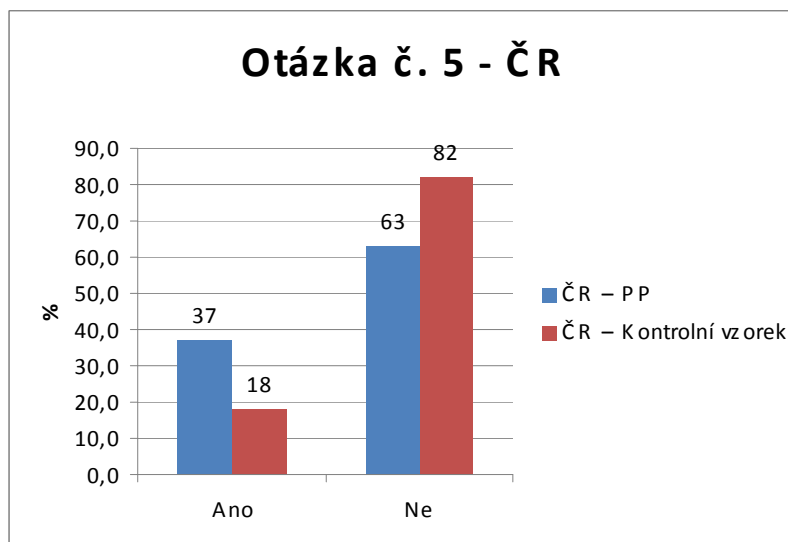
Otázka č. 4 - Thajsko

Objekt víry:	Procento výskytu odpovědi:
Buddhovo učení	49%
Dobro a zlo	32%
Láska	6%
Bůh	5%
Ježíš Kristus	4%
Věřím v sama sebe	2%
Moje kultura	2%

Zdroj: Vlastní výzkum

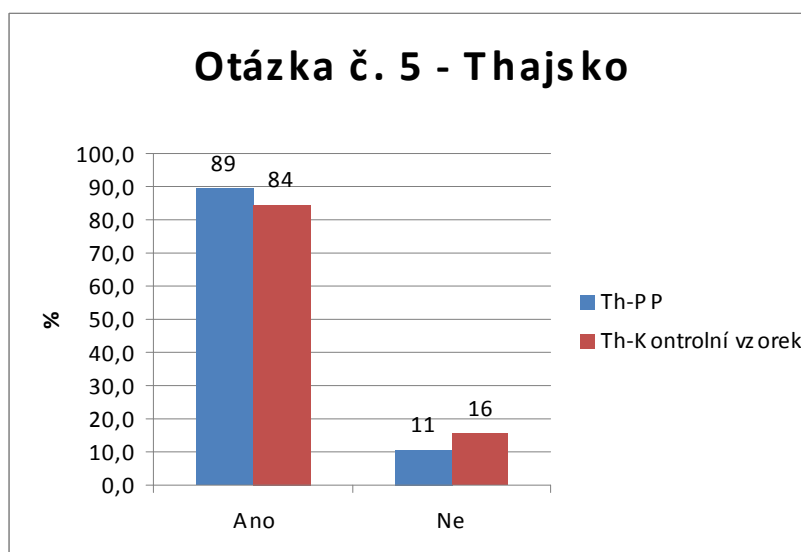
Otázka č. 4 – Thajsko: Ve 49% uvádí jako předmět své víry thajští studenti „Buddhovo učení“. Často volenou variantou pak také byla odpověď „dobro a zlo“. V menší míře se pak vyskytovaly odpovědi jako „láska“ (6%), „Bůh“ (5%), „Ježíš Kristus“ (4%), víra v „sama sebe“ (2%) a „víra ve vlastní kulturu“ (2%).

Otázka č. 5 – Hlásíte se ke konkrétní náboženské tradici?



Zdroj: Vlastní výzkum

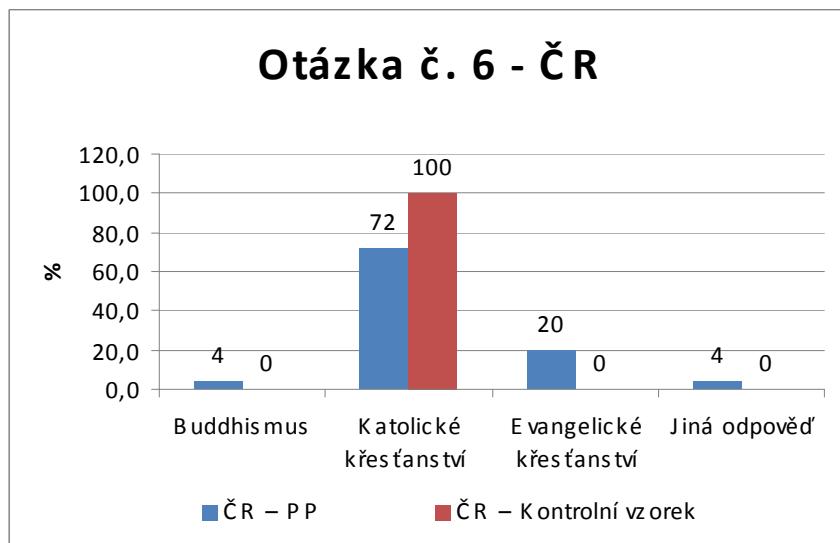
Otázka č.5 – ČR: Ke konkrétní náboženské tradici se mezi českými studenty PP hlásí 37% respondentů, zatímco 63% odpovídá záporně. V kontrolním vzorku pak 18% respondentů odpovědělo kladně a 82% záporně.



Zdroj: Vlastní výzkum

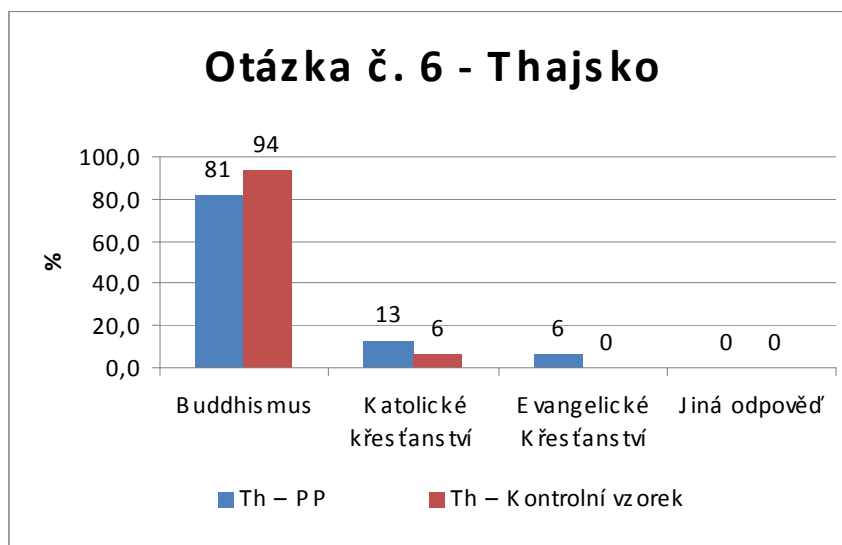
Otázka č.5 – Thajsko: V 89% thajští studenti PP uvádí příslušnost k nějaké konkrétní náboženské tradici a pouze v 11% odpovídají záporně. V kontrolním vzorku se v 84% vyjadřují studenti jako vyznavači nějaké náboženské tradice a v 16% se takto nevnímají.

Otázka č. 6 – Pokud jste v předchozí otázce odpověděl/a ANO, uveďte k jakému.



Zdroj: Vlastní výzkum

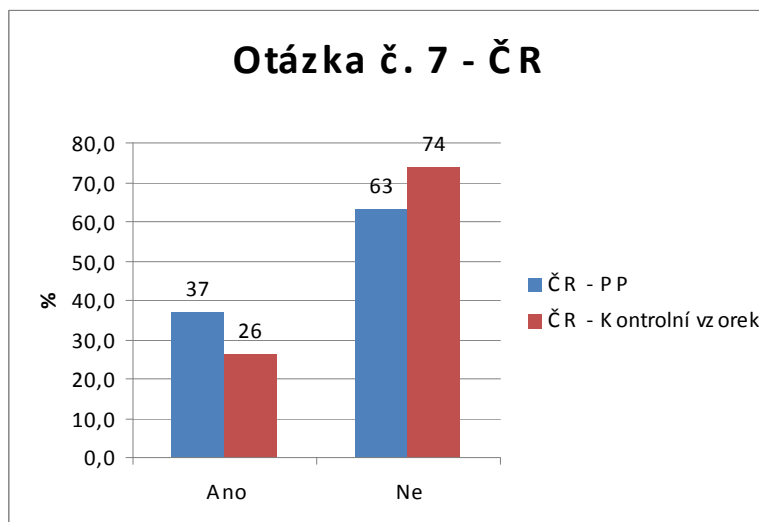
Otázka č. 6 – ČR: Na základě předchozí otázky se 72% věřících studentů PP hlásí ke katolickému křesťanství, 20% k evangelictví, 4% k buddhismu stejně jako 4% pro jinou odpověď. V kontrolním vzorku se 100% přihlásilo ke katolickému křesťanství.



Zdroj: Vlastní výzkum

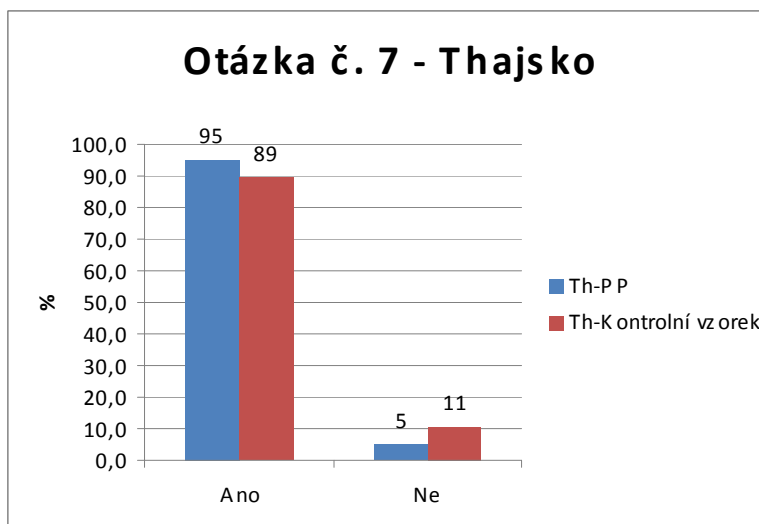
Otázka č. 6 – Thajsko: V 81% se věřící studenti PP v Thajsku hlásí k buddhismu, v 13% ke katolickému křesťanství a v 6% k evangelickému křesťanství. V kontrolním vzorku je 94% odpovědí pro buddhismus a 6% pro katolické křesťanství. Jiné odpovědi uváděny nebyly.

Otázka č. 7 – Byl/a jste vychován/a v rodině s náboženskou tradicí?



Zdroj: Vlastní výzkum

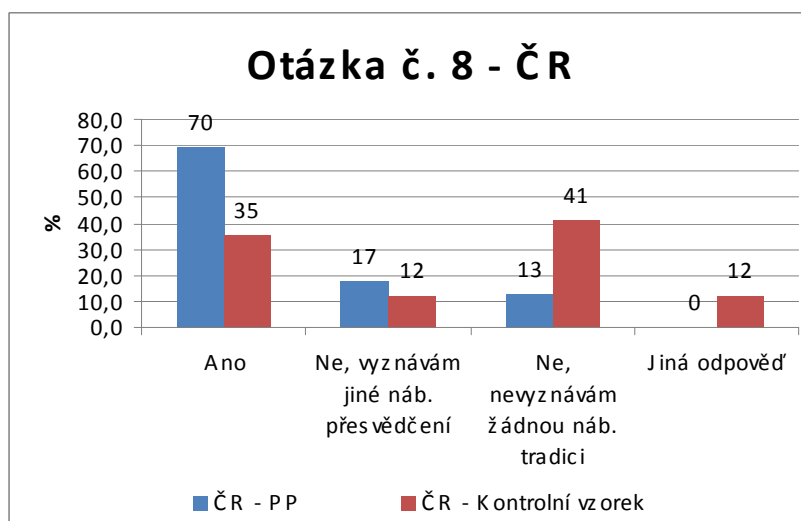
Otázka č. 7 – ČR: 37% studentů PP uvádí, že byli vychováni v rodině s náboženskou tradicí, 63% uvádí opak. U 26% studentů z kontrolního vzorku se objevuje odpověď „ano“, zatímco v 74% studentů kontrolního vzorku uvádí zápornou odpověď.



Zdroj: Vlastní výzkum

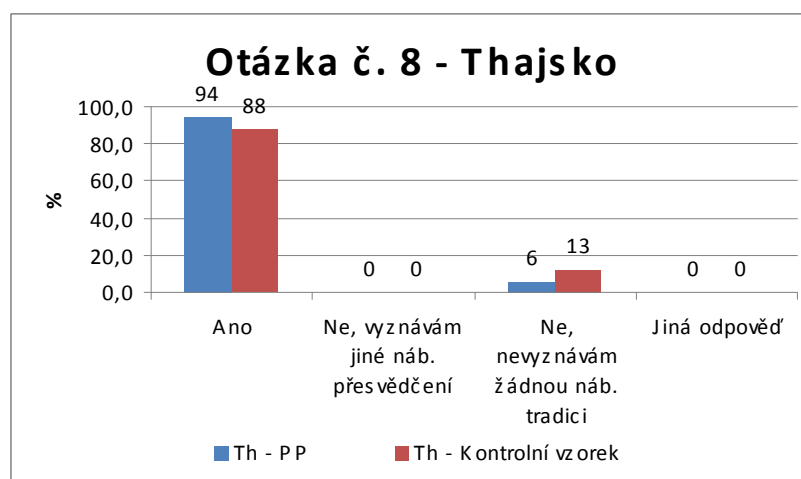
Otázka č. 7 – Thajsko: Studenti PP v 95% uvedli, že byli vychováni v rodině s náboženskou tradicí, zbývajících 5% odpovědělo záporně. V kontrolním vzorku 89% respondentů odpovídá, že pochází z rodiny, kde mělo náboženství své místo. Opačně tomu bylo u 11% dotazovaných.

Otázka č. 8 – Pokud jste v předchozí otázce odpověděli ANO, žijete dál podle tohoto náboženství?



Zdroj: Vlastní výzkum

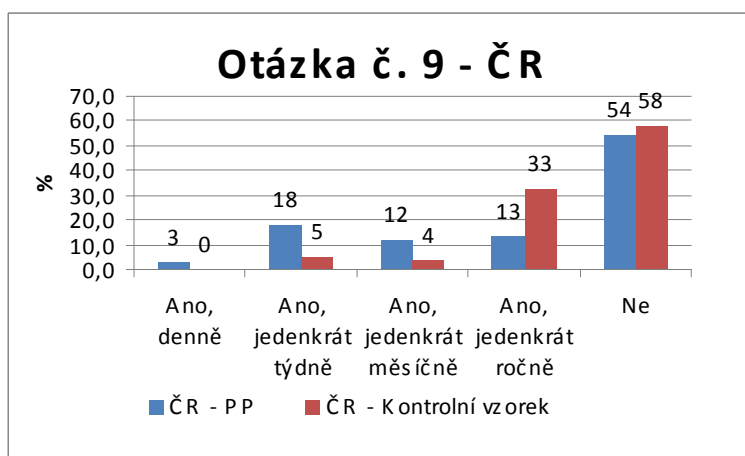
Otázka č. 8 – ČR: Na základě předchozí otázky odpovídali respondenti, jež byli vychováni v rodině s náboženskou tradicí. Ze studentů PP 70% vyznává stejné náboženské přesvědčení jako jejich původní rodina, 17% odpovídá „ne, vyznávám jiné náboženské přesvědčení“ a 13% „ne, nevyznávám žádnou náboženskou tradici“. V kontrolním vzorku se nejčastěji objevuje odpověď „ne, nevyznávám žádnou náboženskou tradici“ (41%), následně pak první odpověď „ano“ (35%) a vždy ve 12% se objevují odpovědi „ne, vyznávám jiné náboženské přesvědčení“ a „jiná odpověď“.



Zdroj: Vlastní výzkum

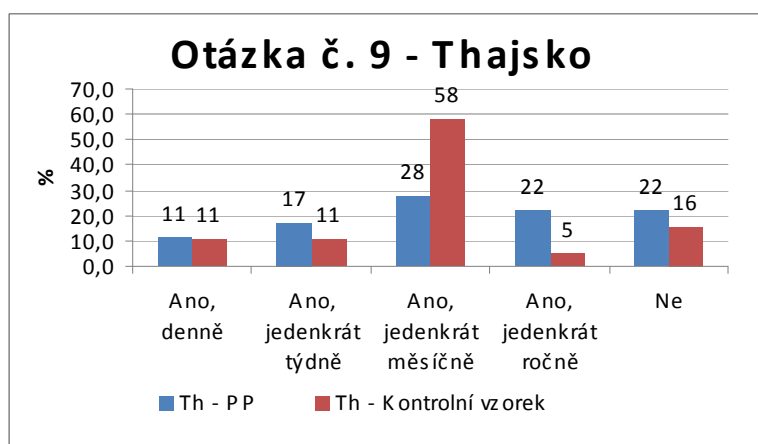
Otázka č. 8 – Thajsko: 94% studentů PP a 88% studentů z kontrolního vzorku následuje vyznání své původní rodiny. Studenti PP (6%) a kontrolní vzorek (13%) pak uvádí odpověď „*ne, nevyznávám žádnou náboženskou tradici*“.

Otázka č. 9 – Máte potřebu účastnit se náboženských obřadů v duchovním společenství (bohoslužby, společné meditace...)?



Zdroj: Vlastní výzkum

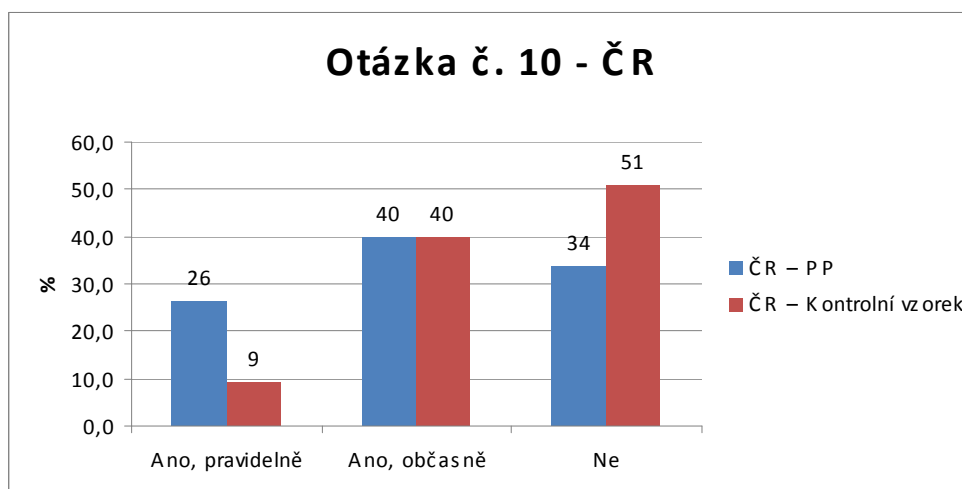
Otázka č. 9 – ČR: Studenti PP v ČR odpovídali nejčastěji v 54% záporně „ne“. Denně má potřebu aktivity v duchovním společenství 3% respondentů, jedenkrát týdně 18%, jedenkrát měsíčně 12% a jedenkrát ročně 13% respondentů. U kontrolního vzorku je nejvýraznější odpovědí v 58% odpověď „ne“. Jedenkrát ročně potom vyhledává duchovní společnost 33% respondentů, 4% jedenkrát měsíčně a 5% jedenkrát týdně.



Zdroj: Vlastní výzkum

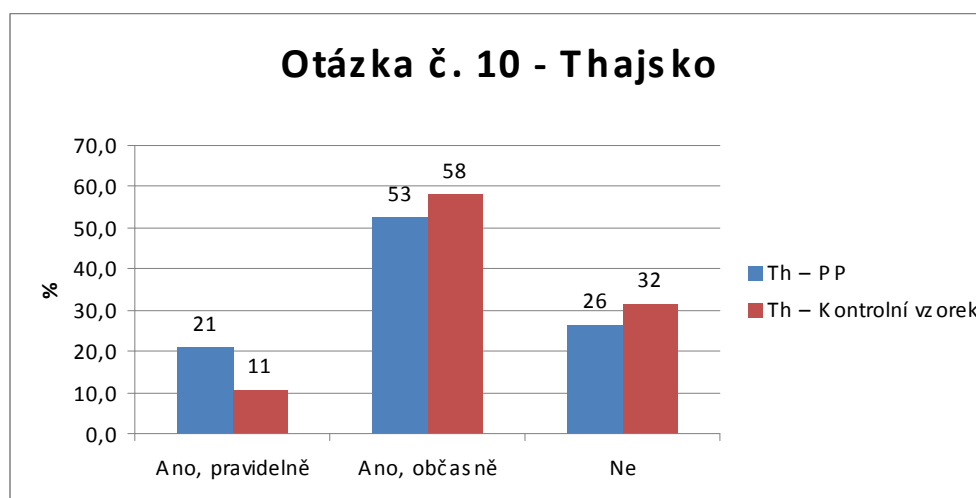
Otázka č. 9 – Thajsko: Na grafu vidíme poměrně rovnoměrné rozložení odpovědí studentů PP. Denně vyhledává duchovní společenství 11% respondentů. Kontrolní vzorek odpovídá následovně: denně se společných obřadů účastní 11% studentů, jedenkrát týdně 11%, jedenkrát měsíčně 58%, jedenkrát ročně 5% a 16% takové společenství nevyhledává.

Otázka č. 10 – Používáte nějakou formu modlitby, meditace, duchovního cvičení...?



Zdroj: Vlastní výzkum

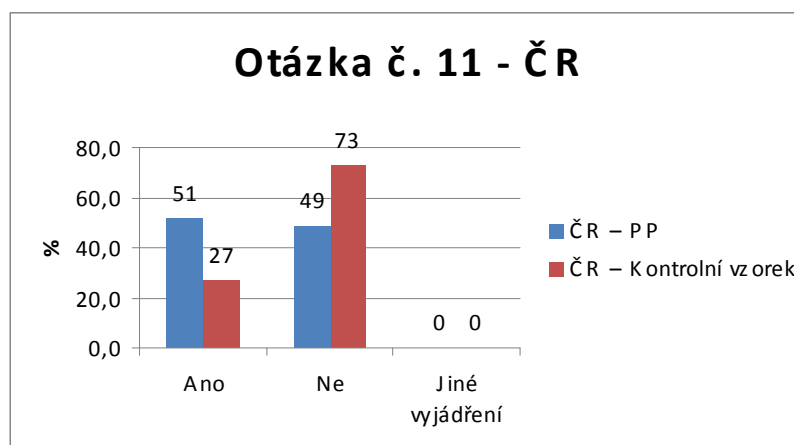
Otázka č. 10 – ČR: Pravidelně užívá nějakou formu modlitby, meditace nebo duchovního cvičení 26% studentů PP, občasné 40% a 34% tyto metody nepoužívá. Kontrolní vzorek v 51% žádné z těchto metod neužívá, 40% občasné a 9% pravidelně.



Zdroj: Vlastní výzkum

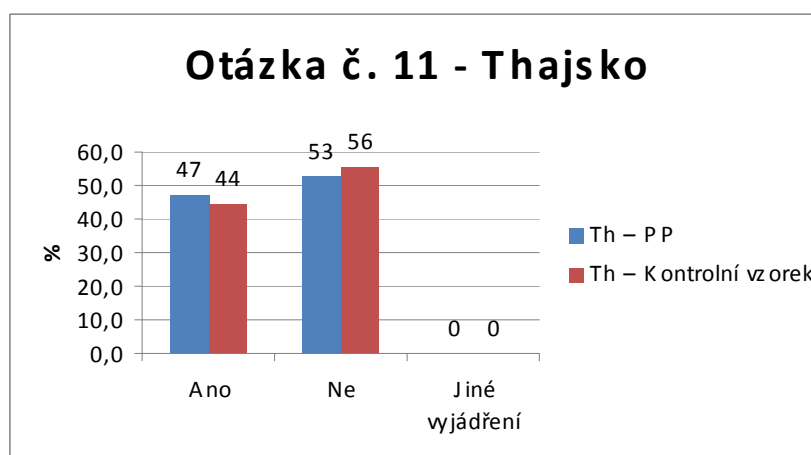
Otázka č. 10 – Thajsko: Nejčastější odpovědí je u studentů PP (53%) i studentů v kontrolním vzorku (58%) občasné užívání nějaké formy modlitby, meditace nebo duchovního cvičení. U studentů PP pak 21% užívá tyto metody pravidelně a 26% je neužívá. Nejnižší hodnotou v grafu je pak 11% z kontrolního vzorku, který praktikuje nějaké metody denně. 32% kontrolního vzorku žádné metody neužívá.

Otázka č. 11 – Měl/a jste zážitek, kdy jste se cítil/a s jinými lidmi duchovně spojen/a?



Zdroj: Vlastní výzkum

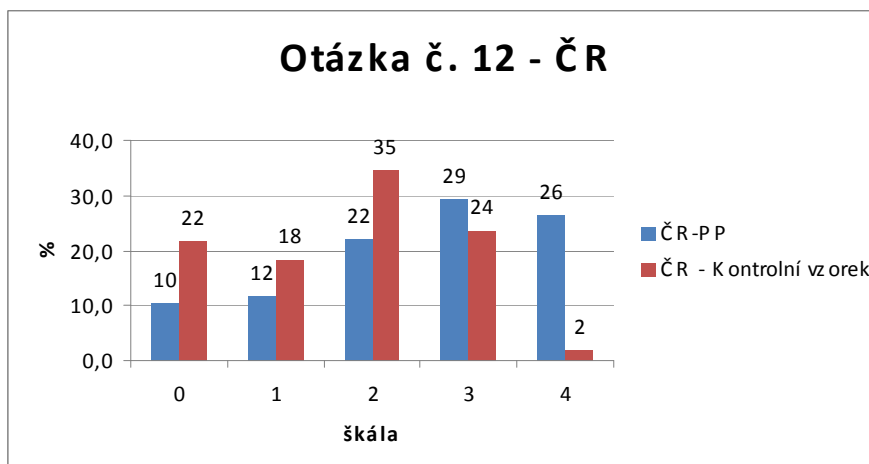
Otázka č. 11 – ČR: Studenti PP v 51% mají zkušenost s duchovním prožitkem spojením s jinými lidmi a ve 49% odpovídali na tento dotaz záporně. Kontrolní vzorek má výrazně vyšší procentuální zastoupení u záporné odpovědi (73%) a Duchovní spojení s jinými lidmi prožilo 27% dotazovaných. Odpověď „jiné vyjádření“ nevyužil žádný z respondentů.



Zdroj: Vlastní výzkum

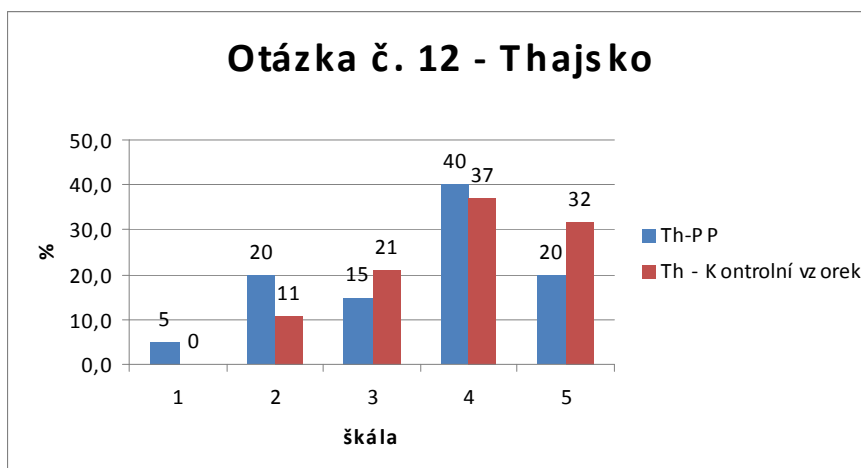
Otázka č. 11 – Thajsko: V thajském výzkumném vzorku jsou hodnoty vyrovnanější. U studentů PP je to v 53% záporná odpověď a ve 47% potvrzení duchovního prožitku. V kontrolním vzorku pak hodnoty činí 53% „ne“ a 47% „ano“. Odpověď „jiné vyjádření“ nevyužil žádný z respondentů.

Otázka č. 12 – Má na Vás duchovní život pozitivní vliv?



Zdroj: Vlastní výzkum

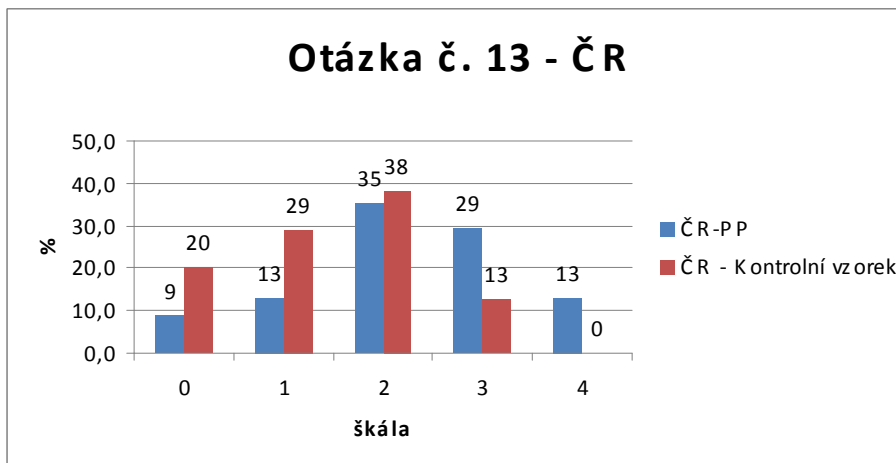
Otázka č. 12 -ČR: Na grafu vidíme, že většina studentů PP volí vyšší hodnoty ve škále. Nejvyšší procento zastoupení má hodnota 3 (29%), následně hodnota 4 (26%), 2 (22%), 1 (12%) a 0 (10%). V kontrolním vzorku jsou pak hodnoty výrazně nižší. Pro hodnotu 2 se rozhodlo 35% dotazovaných, pro hodnotu 3 pak 24%, následuje hodnota 0 (22%), 1 (18%) a 4 (2%).



Zdroj: Vlastní výzkum

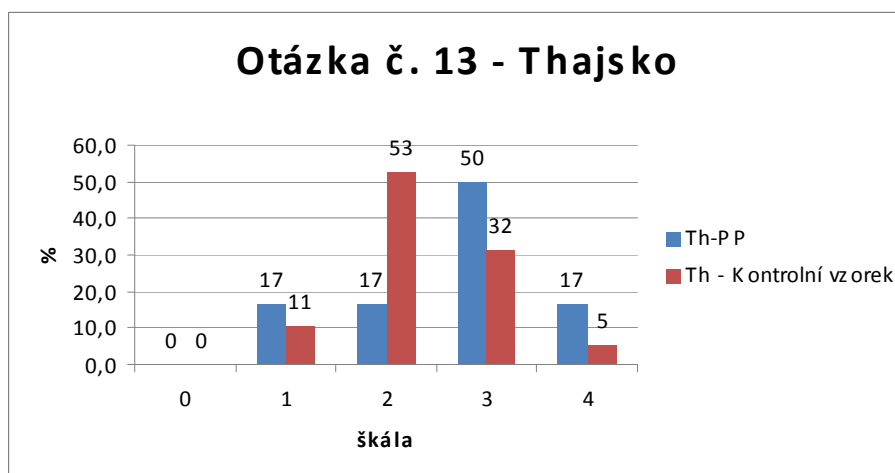
Otázka č. 12 – Thajsko: Thajští studenti PP volili nejčastěji hodnotu 3 (40%), následně pak shodně ve 20% hodnoty 4 a 1 a nejméně zastoupené jsou odpovědi 2 (15%) a 0 (5%). Kontrolní vzorek se pak také vyjadřoval ve vysokých hodnotách. Nejčastěji volená hodnota je 4 (37%), nižších procentních výsledků pak dosahují odpovědi 5 (32%), 2 (21%) a 1 (11%).

Otázka č. 13 – Souhlasíte s tvrzením: „ V důsledku mé spirituality si více uvědomuji volbu mého životního stylu.“



Zdroj: Vlastní výzkum

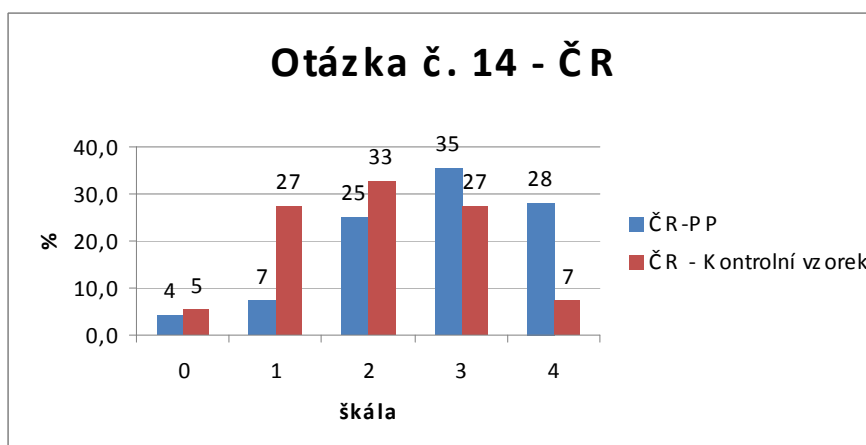
Otázka č. 13 – ČR: S tvrzením uvedeným v otázce rozhodně souhlasí 13% studentů PP, souhlasí 29%, ve střední hodnotě je zastoupeno 35% studentů PP. Nesouhlasí 13% a rozhodně nesouhlasí 9% dotazovaných studentů PP. Studenti v kontrolním vzorku pak ani v 1% nevyužili odpovědi 4. Nejvyšší procento z grafu pak má hodnota 2 (38%), následně 1 (29%), 0 (20%) a 3 (13%).



Zdroj: Vlastní výzkum

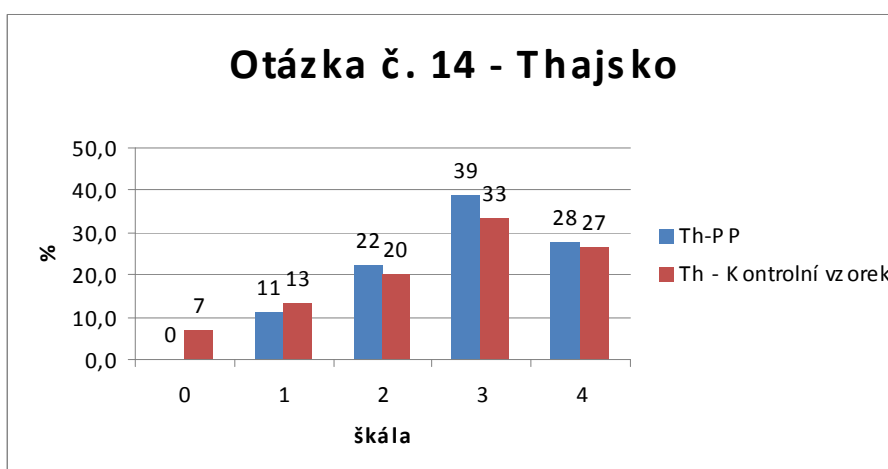
Otázka č. 13 – Thajsko: Odpověď 0 nevyužila ani jedna thajská výzkumná skupina. Studenti PP nejvíce volili hodnotu 3 (50%), 1, 2 a 4 pak shodně vždy v 17%. Kontrolní vzorek se většinou přiklonil k neutrálnímu střednímu hodnocení 2 (53%) v menším zastoupení potom pro hodnoty 3 (32%), 1 (11%) a 4 (5%).

Otázka č. 14 – Souhlasíte s tvrzením: „Spiritualita je podstatnou součástí lidské existence.“



Zdroj: Vlastní výzkum

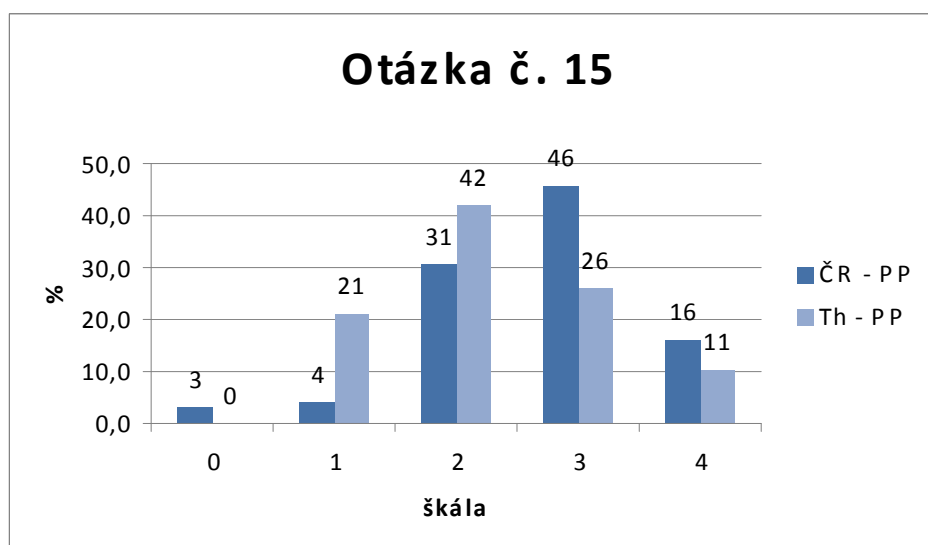
Otázka č. 14 – ČR: Studenti PP odpovídají výrazně ve vyšších hodnotách: 3 (35%), 4 (28%), 2 (25%). S tvrzením nesouhlasí 7% dotazovaných a rozhodně nesouhlasí 4%. U kontrolního vzorku získáváme na škále průměrně nižší výsledky: hodnoty 4 (7%), 3 (27%), 2 (33%), 1 (27%) a 0 (5%).



Zdroj: Vlastní výzkum

Otázka č. 14 – Thajsko: V 39% studenti PP s tvrzením souhlasí, 28% pak rozhodně souhlasí. V 22% jsou studenti v neutrálním postoji a v 11% s tvrzením nesouhlasí. Kontrolní vzorek odpovídá souhlasně hodnotami 3 (33%) a 4 (27%). Dále pak v 20% pro odpověď 2, 13% pro odpověď 1 a nejméně 7% pro hodnotu 0.

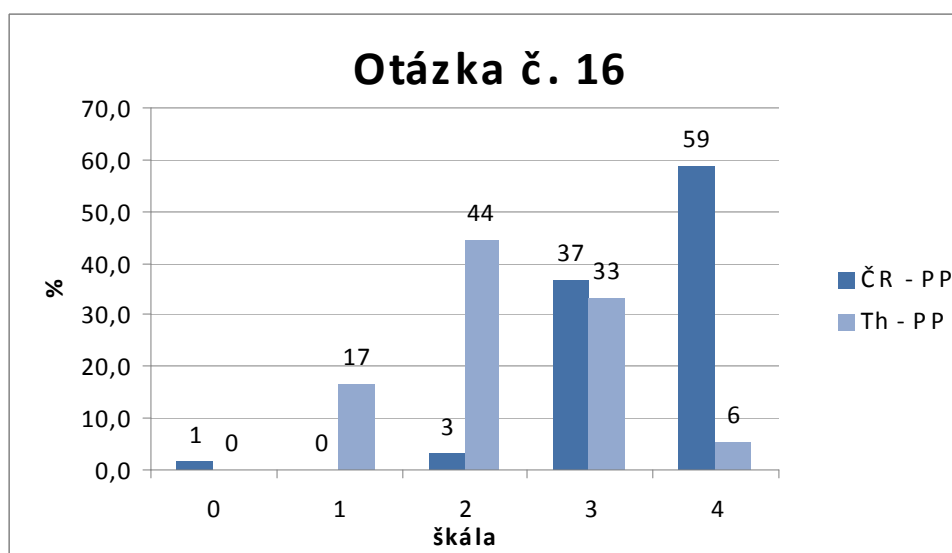
Otázka č. 15 – Jakou důležitost přikládáte duchovní dimenzi klienta v jednání s ním?



Zdroj: Vlastní výzkum

Otázka č. 15 – V porovnání českých a thajských studentů PP vidíme vyšší hodnoty spíše u českých studentů: 4 (16%), 3 (46%), 2 (31%), 1 (4%) a ve 3% odpovědí hodnota 0. V thajském prostředí je nejvýraznější hodnotou 2 ve 42% odpovědí, dále pak hodnota 3 (26%), 1 (21%) a 4 (11%). Nulovou hodnotu mezi thajskými studenty PP neuvedlo ani 1% dotazovaných.

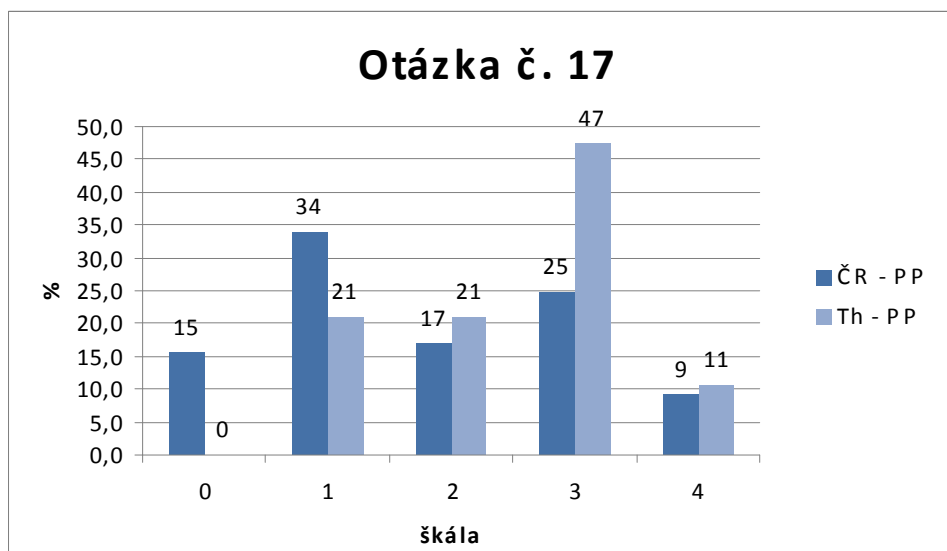
Otázka č. 16 – Považujete za významné, aby bylo klientovi v pobytovém zařízení umožněno dodržování tradičních způsobů života jeho náboženství (náboženské rituály, specifické stravovací návyky...)?



Zdroj: Vlastní výzkum

Otázka č. 16 – na grafu vidíme jako nejvyšší hodnotu 4 u 59% českých studentů PP. Ti dále dopovídali v 37% hodnotou 3, v 3% hodnotou 2, a 1% označilo hodnotu 0. Thajské hodnoty jsou celkově nižší. Nejvíce thajských respondentů (44%) se přiklání ke střední hodnotě 2, 33% pak volí hodnotu 3, 17% odpovědělo hodnotou 1 a pro nejvyšší hodnotu na škále je 6% dotazovaných.

Otázka č. 17 – Ovlivňuje Váš postoj ke klientovi Vaše náboženské přesvědčení?



Zdroj: Vlastní výzkum

Otázka č. 17: U českých studentů se nejčastěji objevuje odpověď v hodnotě 1(34%), následně pak hodnoty 3 (25%), 2 (17%), 0 (15%) a nejméně hodnota 4 v 9% odpovědí. Thajští studenti PP jsou nejvíce přikláněni k odpovědi v hodnotě 3 (47%), 2 a 1 pak ve stejné míře 21%. Pro hodnotu 4 se rozhodlo 11% dotazovaných.

Otázka č. 18 – Pokud jste v předchozí otázce odpověděli hodnotami 3 nebo 4, uveďte jakým způsobem?

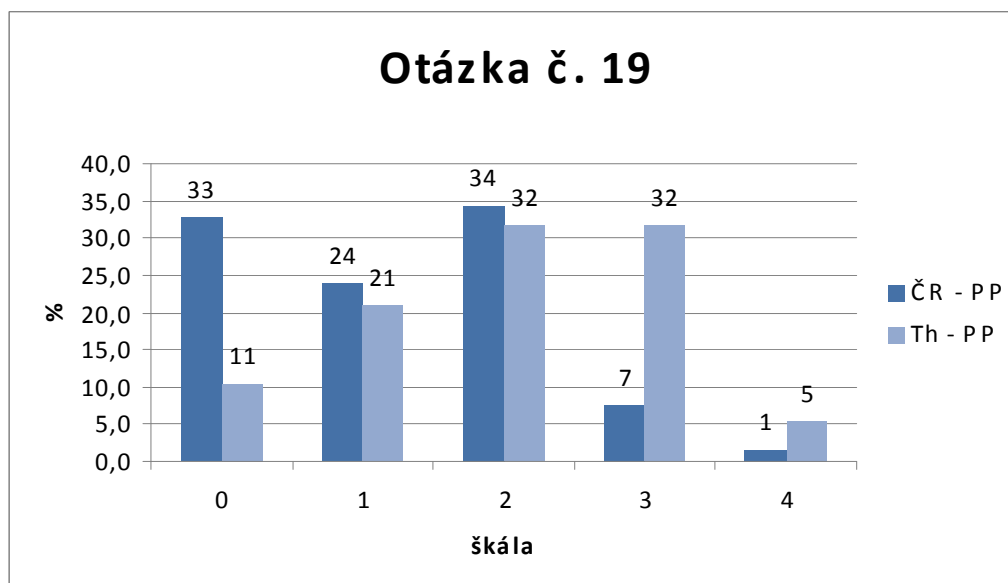
ČR: Ze strany studentů bez náboženského přesvědčení se vyjádřilo pouze 5%, kteří uvádějí: „*Snažím se chápat a respektovat klientovu víru.*“

Ostatní studenti Pak uvádějí nejčastěji vždy ve 20% odpovědi: „*Moje přesvědčení se projeví prostřednictvím mé osobnosti.*“ „*Snažím se milovat bližního jako sám sebe.*“ V 15% se pak dotazovaní vyjadřují ve smyslu: „*Jednám s klienty slušně a s úctou.*“ „*Jsem otevřený/á a nemám předsudky vůči jiným náboženstvím.*“ Další odpovědi nedosahují hodnoty ani 10%: „*Vnímám klienty více lidsky.*“ „*Snažím se klientům sdělit svůj náboženský pohled na problém.*“

Thajsko: V thajské části výzkumu se nejčastěji (40%) objevuje odpověď: „*Snažím se být otevřený a chápat každého klienta.*“ Ve 20% se dozvídáme: „*Chci vidět klienty šťastné.*“ a „*Modlím se s klienty*“ V menším zastoupení do 10% se pak dozvídáme odpovědi ve smyslu: „*Mluvím o víře nebo čtu v Bibli.*“ „*Požehnám klientům, pokud si to přejí.*“

Všechny tyto odpovědi pocházejí od studentů, kteří vyznávají nějaké náboženské přesvědčení.

Otázka č. 19 - Ovlivňuje Váš postoj ke klientovi jeho náboženské přesvědčení?



Zdroj: Vlastní výzkum

Otázka č. 19: Mezi českými respondenty se objevují především záporné odpovědi v podobě hodnot 0 (33%), 1 (24%) a neutrální 2 (34%) zatímco hodnoty 3 (7%) a 4 (1%) jsou zastoupeny minimálně. U thajských respondentů jsou odpovědi posunuty k vyšším hodnotám na škále. Shodně 32% dotazovaných odpovídá hodnotami 2 a 3. následně hodnotami 1 (21%), 0 (11%) a 4 (5%).

Otázka č. 20 - Pokud jste v předchozí otázce odpověděli hodnotami 3 nebo 4, uveďte jakým způsobem?

ČR: Na otázku 20 odpovídali více než ze dvou třetin studenti, kteří uvedli, že se považují za věřící a hlásí se k nějaké náboženské tradici. Nejčastěji se u nich objevuje vyjádření: *„Snažím se přistupovat k němu tak, abych respektoval jeho náboženství“* (54%).

V 27% se objevila odpověď: *„K některým náboženstvím mám negativní postoj, z toho pak také může vyplývat strach či neochota ke spolupráci s příslušníky těchto náboženství.“* V této odpovědi jsou zastoupeny dvě třetiny tzv. nevěřících studentů.

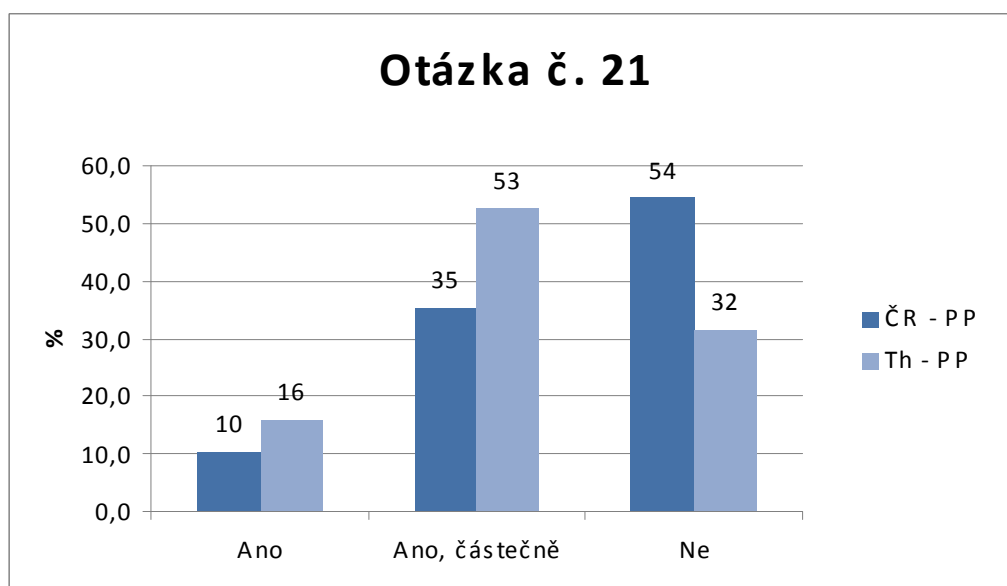
Odpověď: *„Vnímám odlišné hodnoty a omezení jednotlivých náboženství“* se objevila v 9% odpovědí pouze na straně věřících klientů.

Poslední zastoupenou odpověď se objevila v 9% odpovědí nevěřících studentů: *„Mám odpor k náboženskému fanatismu.“*

Thajsko: V 84% se vyskytuje odpověď: *„Jednám s člověkem v souladu s jeho náboženstvím.“* více než dvě třetiny těchto odpovědí pocházejí od věřících studentů.

Zbylých 14% uvádí: *„Uvědomuji si více jeho duchovní život.“* Takto odpovídali pouze studenti, kteří se označují za věřící.

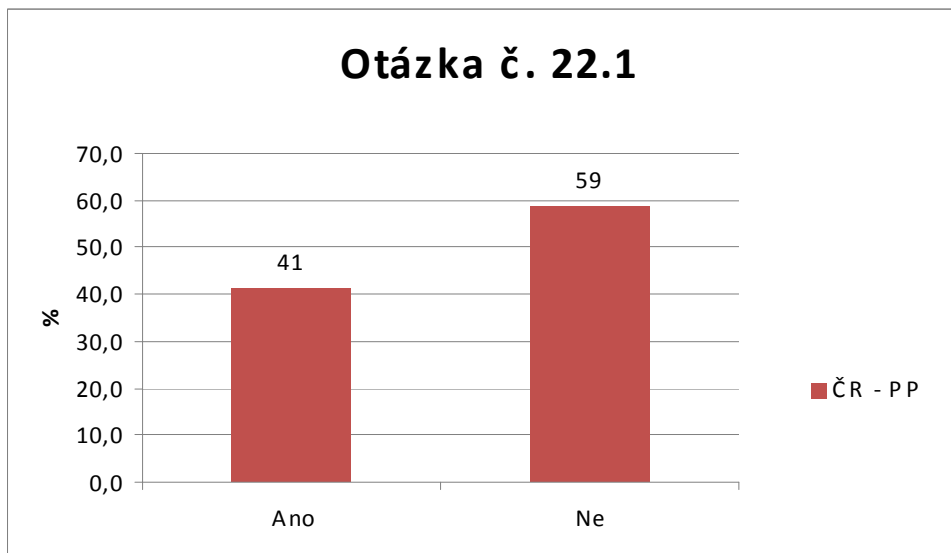
Otázka č. 21 – Mají Vaše duchovní hodnoty či náboženské přesvědčení motivační roli ve výběru studia pomáhajících profesí?



Zdroj: Vlastní výzkum

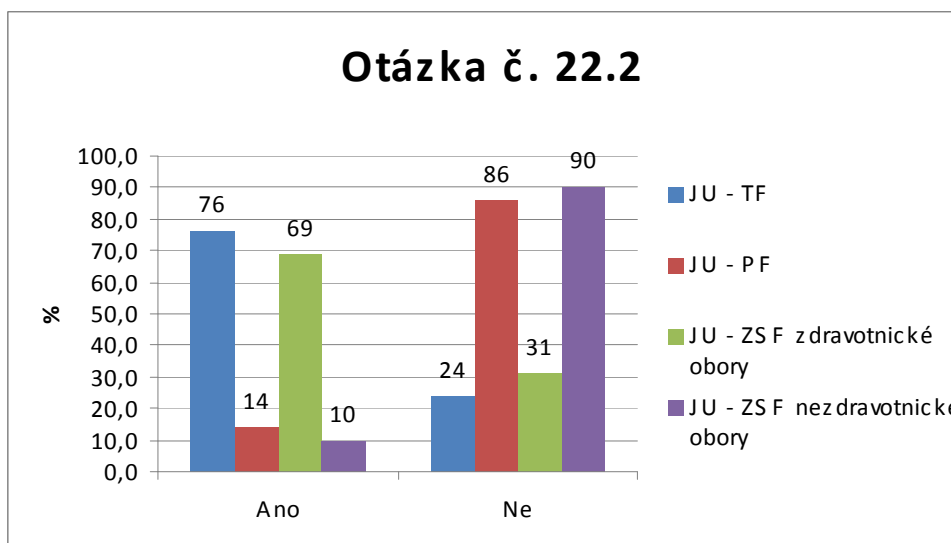
Otázka č. 21 – S motivační roli duchovních hodnot a náboženství pro výběr PP souhlasí 10% českých respondentů a 16% dotazovaných v Thajsku. Částečný význam pro volbu PP pak ve svém přesvědčení spatřuje 35% Čechů a 53% Thajců. Pro 54% českých a 32% thajských studentů pak náboženství nehraje při výběru PP žádnou roli.

Otázka č. 22 – Jste spokojeni s odbornou přípravou (v rámci VŠ studia) pro práci s klientovou spirituální dimenzí osobnosti?



Zdroj: Vlastní výzkum

Otázka č. 22: Čeští studenti PP jsou s profesní přípravou pro práci s klientovou spirituální dimenzí osobnosti spokojeni v 41%. Nespokojeno je 59% dotazovaných.



Zdroj: Vlastní výzkum

Otázka č. 22: Na grafu vidíme výraznou nespokojenost studentů ZSF v nezdravotnických oborech (90%) z nich a studentů PF (obor Psychologie) v 86%. Naopak studenti TF jsou v 76% s profesní přípravou spokojeni stejně jako 69% studentů ZSF zdravotnických oborů.

Otázka č. 23 – Pokud jste v předchozí otázce odpověděli záporně, vysvětlete, s čím jste nespokojeni.

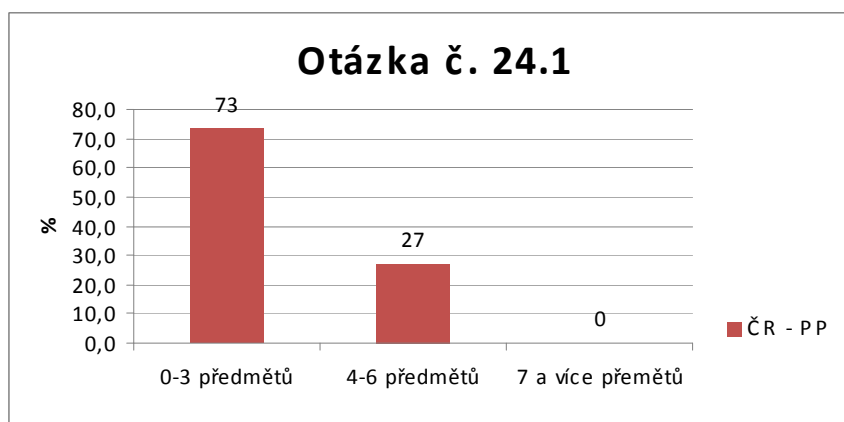
Otázka č. 23

Nedostatek informací o jednotlivých náboženských tradicích	33%
„Nevím jak o náboženských otázkách s klienty hovořit“	19%
„Nejsme připravováni“	19%
Nedostatečné nastínění problematiky	19%
Ve výuce chybí praktičnost	10%

Zdroj: Vlastní výzkum

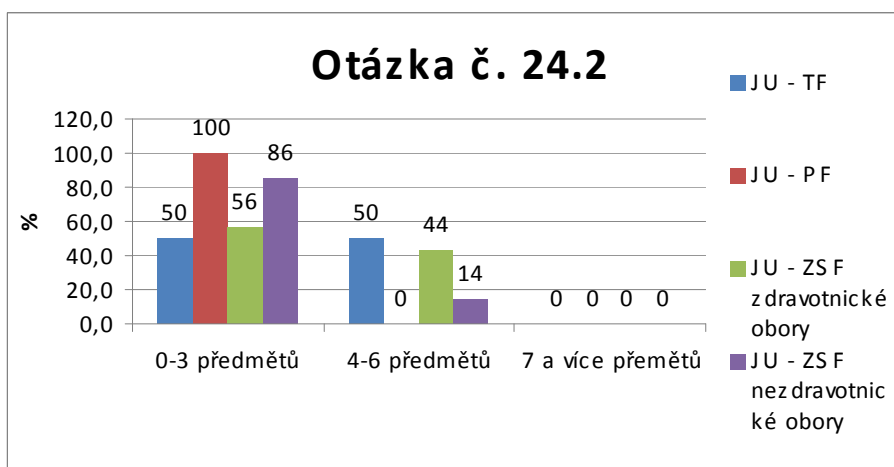
Otázka č. 23: O nedostatku informací o jednotlivých náboženských tradicích hovoří 33% studentů, kteří nejsou spokojeni s odbornou přípravou na VŠ. Shodně pak vždy 19% studentů uvádí odpovědi: „*Nevím, jak o náboženských otázkách s klienty hovořit*“ „*Nejsme připravováni*“ a „*Nedostatečné nastínění problematiky*“. Zbylým 10% se zdá výuka málo praktická.

Otázka č. 24 – V kolika předmětech v rámci studia, jste se setkal/a s tematikou práce se spirituální dimenzí klienta?



Zdroj: Vlastní výzkum

Otázka č. 24: Čeští studenti PP v 73% uvádějí, že během studia se setkali s tematikou práce se spirituální dimenzí klienta v 0-3 výukových předmětech (po dobu prvních tří let studia). Ve stejném studijním období pak 27% studentů uvádí vyšší počet předmětů a to 4-6.



Zdroj: Vlastní výzkum

Otázka č. 24: Nejvýraznější odpověď v grafu je 100% studentů PF, kteří se setkali s 0-3 předměty zabývající se spiritualitou klienta. Studenti TF odpovídají v 50% pro odpovědi „0-3 předmětů“ i „4-6 předmětů“. Výrazně rozdílné je pak hodnocení na ZSF mezi zdravotnickými a nezdravotnickými profesemi, kdy zdravotnické uvádějí ve 44% 4-6 výukových předmětů zabývajících se danou problematikou, zatímco tuto hodnotu volí pouze 14% ze studentů nezdravotnických oborů.

4.2 Skupinový rozhovor

Skupinový rozhovor se studenty pomáhajících profesí byl uskutečněn v březnu 2010 v Českých Budějovicích. Skupina čítala sedm členů, z toho dva muže a pět žen. Pouze jeden ze zúčastněných byl studentem Teologické fakulty JU, ostatní diskutující jsou studenty Zdravotně sociální fakulty JU.

Před vlastním začátkem bylo respondentům poděkováno za účast a věnovaný čas. Všichni zúčastnění byli seznámeni s principy fungování a pravidly ohniskové skupiny a se základními okruhy našeho zájmu. Se souhlasem všech přítomných byl rozhovor nahráván na diktafon a níže je písemně zpracováno celé jeho znění.

Ohnisková skupina:

M - moderátor

A- Student 1. ročníku navazujícího magisterského oboru Pedagogika volného času na Teologické fakultě JU. Nehlásí se ke konkrétní náboženské tradici, ale sám sebe označuje za věřícího.

B – Studentka 3. ročníku Rehabilitační-psychosociální péče o postižené děti dospělé a seniory na Zdravotně sociální fakultě (dále jen ZSF) JU. Označuje se za nevěřící. Prosazuje dodržování základních mravních hodnot bez ohledu na náboženství.

C – Studentka 1. ročníku navazujícího studia Rehabilitační-psychosociální péče o postižené děti dospělé a seniory na ZSF JU. Nevyznává konkrétní náboženskou tradici, věnuje se metodám buddhistické meditace vipassaná. Dlouhodobě pracuje na částečný pracovní úvazek ve zdravotnickém zařízení jako zdravotnický personál.

D - Student 3. ročníku oboru Fyzioterapie na ZSF JU. Je praktikujícím Buddhismu Diamantové cesty, která je rozšířená v západním světě a staví na základech tibetského Buddhismu.

E – Studentka 3. ročníku Rehabilitační-psychosociální péče o postižené děti dospělé a seniory na ZSF JU. Nehlásí se ke konkrétní náboženské tradici, ale sama sebe označuje za věřící.

F – Studentka 2. ročníku Speciální pedagogiky na ZSF JU. Označuje se za „hledající křesťanku“, není členem žádného církevního společenství. Dlouhodobě pracovala jako dobrovolník v hospicovém zařízení.

G – Studentka 3. ročníku Rehabilitační-psychosociální péče o postižené děti dospělé a seniory na ZSF JU. Nehlásí ke konkrétní náboženské tradici, ale sama sebe považuje za věřící. Dlouhodobě pracuje jako dobrovolník s klienty s postižením.

Přepis rozhovoru:

M: „Jak budete pracovat s klientkou v následující modelové situaci: Klientka (54 let) se ve vaší přítomnosti rozpláče a jako důvod uvádí pocity bolesti nad úmrtím životního partnera. Lituje toho, že vztah s manželem byl konfliktní a nespokojený, připouští svůj podíl viny.“

D: „Snažil bych se dát klientce pocit lidské blízkosti, pochopení, naslouchal bych ve smyslu: sdělená bolest poloviční bolest.“

B: „Podpořila bych jí ve vyjádření jejích emocí a ventilování problému.“

E: „Dodávala bych jí pocit, že jsem v její blízkosti a že jí naslouchám. Snažila bych se v ní vyvolat nějaké pozitivní vzpomínky na vztah s manželem a k nim upnout její pozornost.“

D: „Ale to nemůže řešit problém, negativní vzpomínky nejdou vymazat. Spíše bych se jí snažil nasměrovat do současného okamžiku a ukázat jí, kolik možností se jí stále nabízí“

E: Chtěla bych jí nabídnout možnost jiného než černo-bílého pohledu, uvědomit si, že ne všechno ve vztahu muselo být špatné.“

M: „Myslíte, že by v této situaci mohla hrát nějakou roli spiritualita nebo náboženské přesvědčení klientky?“

C: „Několikrát jsem podobnou situaci zažila a myslím, že je dobré zeptat se klienta, jestli v něco věří. Vědět, jak klient přistupuje k náboženství a jestli můžu využít v náhledu na situaci jeho přesvědčení a nějak s ním pracovat.“

G: „Taky by mi přišlo přirozené zeptat se na duchovní přesvědčení klientky. Myslím, že právě v takovýchto situacích nějak spjatých se smrtí jsou náboženské otázky na místě a věřícím klientům může jejich přesvědčení pomoci k přijetí některých definitiv a v bolesti, kterou prožívají.“

M: „Je pro Vás důležité znát náboženskost klienta?“

C: „Myslím, že při jednání s klientem může být užitečné znát jeho religiozitu, ale není to nezbytné. V podstatě jde o toleranci a přijetí člověka v daném momentu s úctou.“

B: „Ale jsou přeci věci, které jsou pro různá náboženství typická a jejich znalost pomůže k pochopení toho věřícího a jeho pohledu na svět. Jsou věci, které já běžně nevnímám nebo nedokážu pochopit, ale pokud vím, že jsou pro klienta důležité z pohledu víry, dokážu je tolerovat a mít je na zřeteli.“

A: „V průběhu komunikace s člověkem se určitě dá vytušit spousta i náboženských postojů, aniž bychom se ho na to přímo ptali, ale jasná informace nám může pomoci vidět klienta z více úhlů.“

D: „Ale to, že se někdo označí třeba za křesťana nebo žida, vlastně nemusí znamenat nic zásadního pro lidskou osobnost, myslím, že taková informace nás zavádí jen k našim konceptům, předsudkům, které si s těmi pojmy spojujeme. Pro mě je mnohem důležitější osobní setkání s člověkem jako osobností, teď a tady, snažím se na něj co nejvíc soustředit, na jeho řeč, pohyby, celé vyjadřování. Tam pak hledám, co je pro člověka skutečně důležité, jak se dívá na svět. Je to pro mě zavádějící zbytečná informace.“

A: „Souhlasím s tím, že pokud se někdo jasně označí za příslušníka nějaké církve nebo náboženství, že to ve mě vyvolá určitá očekávání, ať už pozitivní nebo negativní, a přitom ten člověk může být jakoukoli osobností „od leva doprava“.“

G: „Myslím, že pokud se klient otevřeně hlásí k nějakému náboženství a přitom objektivně vidíme, že nejedná podle jeho zásad, nám může přinést také určité informace například o jeho důvěryhodnosti či upřímnosti.“

C: „Myslím, že skutečně zásadní je to bezprostřední setkání člověka s člověkem“

F: „Na klientovo vyznání bych se otevřeně zeptala spíše v případech, kde se už objevují nějaké projevy spirituality nebo v situacích, které skutečně souvisí s otázkami po smyslu existence apod. jako například v té modelové situaci.“

M: „Poskytla vám vysoká škola nějaké vědomosti, dovednosti, které by se týkaly jednání se spiritualitou klientů?“

B: „Ne. Mám pocit, že jsme se tohoto tématu téměř nedotkli. Ráda bych se dozvěděla víc o jednotlivých náboženských tradicích. Pokud se člověk nezajímá o toto téma cíleně sám, v rámci studia se informací spíše nedostává.“

C: „Nemůžu říct jednoznačné ne. Na fakultě je volitelný předmět Religionistika, který podává přehled světových náboženství a poskytuje prostor k diskuzi, ale nejedná se o poznatky cíleně směřované na přímou práci s klientem.“

A: „Myslím, že je důležité znát základní zvyky jednotlivých náboženství a případně klientovo vyznání, protože tak lze předcházet komunikačním nedorozuměním. Lehce se může stát, že nějakého věřícího urazíš, třeba jen poznámkou nebo neznalostí jeho způsobů komunikace. Je potřeba umět používat řeč jednotlivých náboženství a používat výrazy k nim příslušné. I když člověk může mluvit o téže věci, často se pro ni používá jiného výrazu.“

E: „V rámci předmětu Etika jsme se určitě náboženských otázek dotkli, ale vždy jsem měla pocit, že je nám předkládáno Křesťanství jako jediné správné východisko.“

D: „Náš obor měl jiného vyučujícího, ale situace byla podobná. Křesťanství bylo jasným východiskem k řešení problémů.“

M: „Zařadili byste otázku týkající se religiozity klienta do základních anamnestických údajů?“

E: „Rozhodně ne. Je to příliš násilný způsob k získání tak osobní informace. Snažila bych se získat takové znalosti o klientovi postupně prostřednictvím přímého kontaktu.“

F: „Dala bych jim možnost volby, zda se k otázce vyjádří či ne. Z vlastní zkušenosti vím, že například v hospicových zařízeních se tato otázka klade v přijímacím dotazníku.“

B: „Také bych nebyla proti zařadit nepovinný údaj do nějakého dotazníku, určitě bych se ale automaticky neptala každého nového klienta paušálně. V osobním kontaktu, bych se řídila intuicí, zda je to pro klienta důležité či nikoli.“

D: „Myslím, že v některých případech by mohla informace o náboženské příslušnosti člověka v kolektivu diskvalifikovat. Nevěřím v toleranci naší společnosti

natolik, že bych si myslel, že se nějaká odlišnost v kolektivu neobrátil proti klientovi s odlišným vyznáním. Takové otázky bych do anamnézy nezařazoval.“

M: „Je podle vás žádoucí probouzet a hledat spiritualitu klienta?“

B: „Myslím, že ano. Myslím, že to může být důležitý prvek v tzv. integraci osobnosti. Integrovaná - silná osobnost je pak samostatnější, schopna řešit a obstát v náročných situacích.“

D: „To je určitě otázka potenciálu daného klienta. Profesionál by nikdy neměl předkládat „správnou cestu“, ale nechat ho objevovat co je mu skutečně vlastní.“

G: „Ale jak se postavit k výchově dětí v ústavní péči, které se nemohou opřít o nějaký přirozený příklad v rodině? Myslím, že v takových případech by měl personál postupovat jednotně a zaměřit se i na duchovní svět takových dětí.“

C: „Myslím, že spousta lidí je vychovávána v postatě v ateistickém prostředí, a to i v rodinách. Pokud má člověk zájem, najde si svůj směr a náboženská východiska, kterým důvěřuje i bez nějakého působení zvenčí. Nemyslím, si že by byla ustavní výchova překážkou bohatého duchovního života. Naopak bych měla strach z důsledků uměle vnucované duchovnosti.“

E: „Také bych se přikláněla k ponechání volného prostoru pro rozvoj každého jednotlivce svým směrem. Každý věkový úsek má jiné duchovní potřeby a jejich prožívání je v podstatě niternou záležitostí. U dospělých klientů v náročných životních situacích bych se snažila upozornit na spirituální rozměr života, ale jen do té míry, do jaké je to pro klienta přirozené.“

A: „Myslím, že u dětí je vždy zásadní osobní příklad a nějak shora nařízené postupy by se mýjely účinkem. Dospělí už mají nějak vybudované postoje, na které je možno odkazovat.“

F: „Myslím, že účelové směřování dětí v ústavní výchově nemůže být ani morálně správné. Děti v podstatě nemají možnost volby, protože neznají, co jim svět může nabídnout. Ani my nemůžeme vědět, co je pro druhého správné. Věřím, že by každý měl mít možnost najít svou vlastní cestu. Jako pozitivní bych viděla všeobecný rozvoj mravních, morálních hodnot, které vlastně shodně nacházíme i v mnoha náboženstvích.“

M: „Můžou být duchovní hodnoty významným motivačním faktorem při volbě studia pomáhajících profesí?“

A: „Souhlasím s tím, že vnitřní přesvědčení o záslužnosti některých profesí může být motivem pro studium. Určitě se ale nemusí jednat jen o lidi s náboženským přesvědčením, ale i lidi, kteří mají silně vybudovány morální hodnoty. Určitě svou roli hraje přesvědčení, že je dobré pomáhat tzv. „slabším“.“

D: „Ze své zkušenosti z oboru fyzioterapie a z kontaktů, které mám na medicíně, myslím, že duchovní rozměr v motivaci není, že je to otázka prestiže toho povolání.“

B: „Myslím, že se tato otázka hodně liší v souvislosti s konkrétním oborem, ale náboženskou motivaci vnímám mezi studenty, jako poměrně zřejmou.“

G: „S výkonem povolání sociálního pracovníka, učitele zřejmě ani zdravotní sestry si v současnosti prestiž příliš nespojuji, spíš tato povolání vnímám jako náročnou a nedostatečně ohodnocenou práci. Také se přikláním k názoru, že duchovní hodnoty u významného procenta hrají svou roli.“

D: „Jsem možná skeptik, ale v některých případech si myslím, že nevědomým motivem pro volbu pomáhající profese může být vlastní pocit méněcennosti a nízkého sebevědomí, který se takový člověk snaží takto kompenzovat.“

C: „Do určité míry si také myslím, že člověk nevědomě vyhledává takové situace, které řešíme, na které myslíme. Pak by mi přišlo logické, že pomáhající profese bude volit velké procento lidí v podstatě slabých. Několikrát jsem slyšela názor, že náboženství je v podstatě nějaká berlička v lidské nejistotě, pak by se tyto názory doplňovaly a náboženské přesvědčení by se stávalo významnou motivací.“

M: „Co vnímáte jako důležitý prvek v práci pomáhajících profesí?“

D: „Lidé, kteří chtějí pomáhat, jsou zřejmě citlivější k problémům druhých a chtějí je řešit.“

E: „Za důležitou schopnost považuji soucit. Schopnost umět vnímat problémy druhých, ale zároveň sílu udržet si takový profesionální nadhled, který umožňuje člověku nepodlehnout těmto problémům a řešit je co možná nejlépe.“

C: „Právě proto je podle mě důležité vyvarovat se pocitů lítosti, které člověku nijak nepomáhají řešit problém. Empatii, soucit je důležité mít pod kontrolou.“

G: „Myslím, že je důležité uvědomovat si, že účelem empatie a soucitu není vlastní naladění do negativních pocitů, ale přiblížení se vnímání klienta, tak aby nás jeho situace pozitivně motivovala k hledání způsobu řešení.“

E: „Myslím, že v pomáhajících profesích je spousta lidí, kteří mají jako nejvyšší hodnotu sebeobětování. A schopnost soucitu vnímají právě jako lítost.“

D: „Řekl bych, že sebeobětování je model chování, který vychází z křesťanské tradice, kdy krvácející Kristus je vlastně vzorem nanejvýš morálního jednání. Hodnotou se tak může stát vlastní utrpení.“

C: „Musím přiznat, že jsem dlouhou dobu taky měla takovýhle pohled, ale nemyslím si, že by to bylo nějak přínosné pro mou práci, naopak mě to zatěžovalo i v osobním životě.“

Shrnutí:

Otázky týkající se role náboženství v životě člověka a postavení spirituality v terapeutickém procesu zřejmě nikdy nemohou dojít jasného konsenzu, ale i průběhu ohniskové skupiny vidíme, že některé postoje jsou zásadní a vnímá je většina zúčastněných. V první řadě bych tak vzpomněla toleranci a přijímání jednotlivce s jeho specifiky. I v ohniskové skupině se objevily názory, které upozorňují na to, že příslušnost k nějakému náboženství v okolí vyvolává jak pozitivní, tak negativní předsudky a tak jasná informace po religiozitě klienta nemusí být nezbytná, někdy možná ani žádoucí.

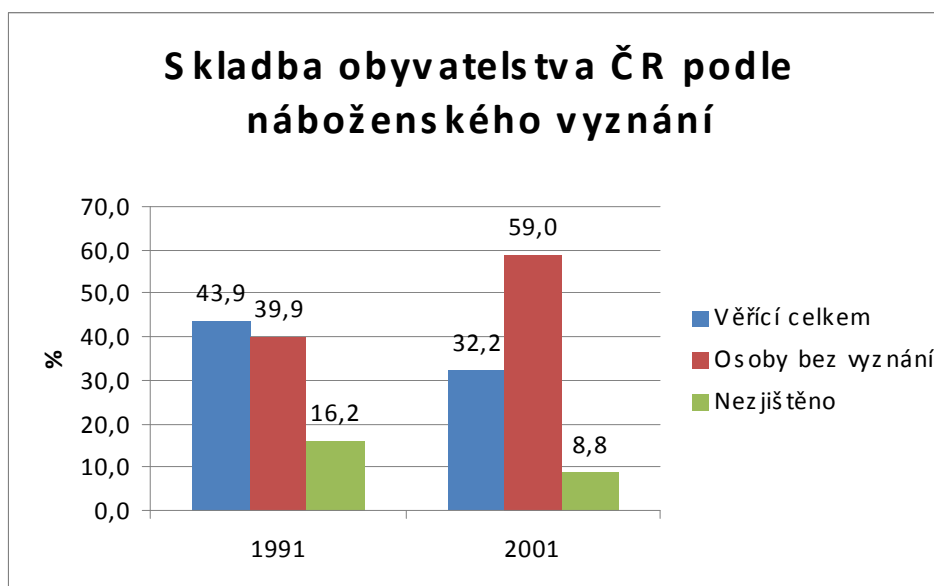
Další důležitou shodu vidím v názorech na soucit a empatii v rámci pomáhajícího procesu. V reakcích na modelovou situaci můžeme slyšet snahu o vyjádření podpory, blízkosti, naslouchání, ale jak se v závěru přesvědčujeme, studenti vnímají nutnost zachování určitého odstupu od situace, který jim umožňuje nadhled.

Za zajímavou otázku považuji motivaci studentů pomáhajících profesí. V ohniskové skupině se objevuje názor, že skrytým motivem může být slabost či nejistota samotných studentů nebo dokonce hodnota sebeobětování.

4.3 Sekundární analýza dat

4.3.1 České statistické údaje

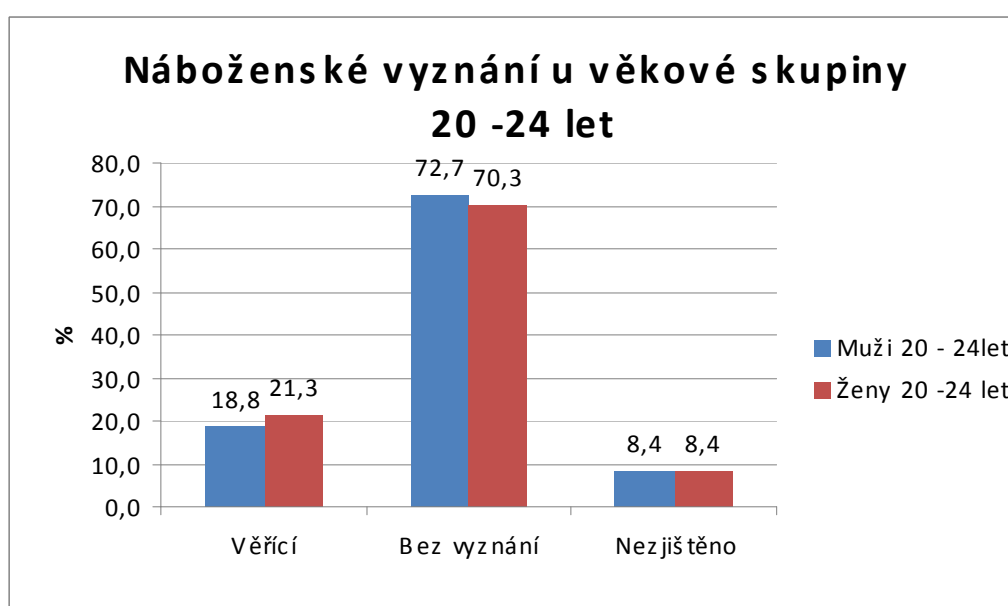
Český statistický úřad zkoumá náboženské vyznání obyvatelstva jednou za deset let při sčítání lidí, domů a bytů (SLDB). Následující tabulka ukazuje skladbu obyvatelstva podle náboženského vyznání k roku 1991 a 2001 a nabízí srovnání údajů v průběhu deseti let, které v naší společnosti znamenali vznik samostatné České republiky a přechod k demokratickému politickému systému.



Zdroj: Český statistický úřad

Obecně můžeme tvrdit, že religiozita ve srovnání s posledním sčítáním lidu z roku 1991 klesla. V roce 2001 se k náboženskému vyznání hlásilo celkem 3,3 milionu lidí, což znamená téměř jednu třetinu z celkového počtu obyvatel ČR. V roce 1991 se jako věřící deklarovalo 43,9% občanů. Naopak osob bez vyznání bylo při tomto SLDB více než 6 milionů - téměř tři pětiny všech obyvatel. V roce 1991 bylo bez vyznání jen 39,9% obyvatel. Osob bez vyznání je tedy ve srovnání s rokem 1991 již více než věřících. Zbývající část populace, vzhledem k možnosti na tuto otázku neodpovídat, je zahrnuta do kategorie nezjištěno. Představuje devět set tisíc osob tvořících téměř jednu desetinu všeho obyvatelstva. Oproti roku 1991 však došlo k poklesu této kategorie (tehdy 16,2%). Podrobnější informace o příslušnosti obyvatel k jednotlivým církvím najdete v příloze č 5 (Český statistický úřad, 2010).

Český statistický úřad také zveřejňuje informace o náboženském vyznání obyvatelstva podle věku a pohlaví, což jsou pro naše potřeby velice zajímavé informace. Skupina, kterou jsem se zabývala v rámci vlastního výzkumu, tedy studenti pomáhajících profesí, je složena v české části výzkumu z 93% žen a 7% mužů. Věkový průměr respondentů pak činil 23let. Následující tabulka uvádí náboženské vyznání obyvatel ČR ve věkové kategorii 20 – 24 let a hodnoty ještě dělí podle pohlaví.



Zdroj: Český statistický úřad

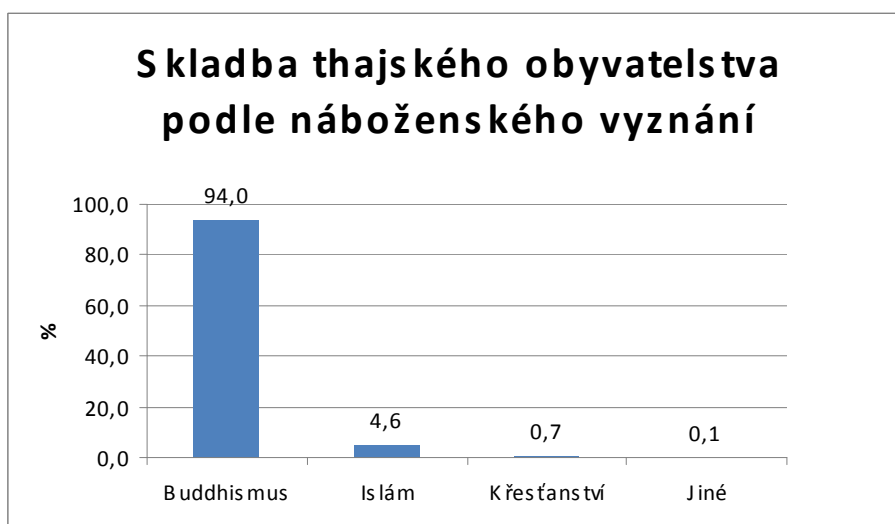
Na grafu vidíme, že ženy se za věřící označily ve 21%, zatímco u mužů v této věkové kategorii je hodnota nižší(18,8%). Výrazná většina tedy 70,3% žen a 72,7% mužů jsou bez vyznání. Ve SLDB je možno otázku týkající se náboženského přesvědčení nevyplňovat. Této varianty využilo 8,4% žen a stejně tak 8,4% mužů (Český statistický úřad, 2010).

4.3.2 Thajské statistické údaje:

Podrobné statistické údaje týkající se náboženství v Thajsku jsou poměrně těžko dohledatelné. Ze statistik uváděných v mezinárodních výzkumech a ve statistikách Central Intelligence Agency jsou uváděny pouze procentuální poměry jednotlivých náboženství. Nikde se ovšem nevyskytuje statistika uvádějící hodnoty, týkající se

procent věřících a nevěřících osob v populaci, musím tedy vycházet pouze z hodnot vlastního výzkumu.

V níže uvedené tabulce nalezneme údaje týkající se procentuálních poměrů počtů příslušníků jednotlivých náboženství získané při sčítání obyvatelstva v roce 2000.



Zdroj: Central Intelligence Agency

Dominantní postavení v thajské společnosti má théravádový buddhismus, k němuž se hlásí 94,6 % obyvatel. 4,6 % obyvatel, převážně na jihu země, vyznává islám, 0,7 % obyvatel tvoří křesťané. Mezi příslušníky horských kmenů je stále rozšířena animistická víra (Central Intelligence Agency, 2009).

5 DISKUZE

Při zpracování této bakalářské práce jsem se setkala s několika problémy, které mohou částečně ovlivnit výsledky. Těchto skutečností jsem si byla ovšem vědoma a snažila jsem se vyvarovat případných nedorozumění. Jako problematické vnímám vymezení pojmů v oblasti náboženství a duchovního života. S různými výklady jednotlivých pojmů se setkáváme nejen v odborné literatuře, ale mnohem výrazněji i u široké veřejnosti. Při tvorbě dotazníku jsem se snažila o jasné zadání otázek a jejich případnou kontrolu doplňkovými otázkami. Jak vidíme například u otázky u otázek 3 a 5, pojem věřící člověk nemusí přímo korespondovat s příslušností jedince k nějakému náboženství.

Dalším problémem byla jazyková bariéra při výzkumu v Thajsku. Dotazníky byly přeloženy do anglického jazyka, přesto je zřejmá snížená srozumitelnost pro respondenty, jejichž mateřský jazyk je odlišný. Sběr dat probíhal v Thajsku celý měsíc a účast na výzkumu byla pro respondenty samozřejmě dobrovolná. Proto předpokládám, že se výzkumu zúčastnili studenti, kterým byl text dotazníku srozumitelný, nebo měli dostatečný prostor pro jeho překlad.

V teoretické části práce jsem se poměrně rozsáhle věnovala náboženským motivům pro volbu pomáhajících profesí. Apely křesťanství i buddhismu naprosto zřejmě směřují k prosociálnímu chování. Z výsledků otázky 5 v dotazníkovém šetření vyplývá, že v Česku se k nějaké náboženské tradici hlásí výrazně vyšší procento studentů pomáhajících profesí (37%), než je tomu u studentů zastoupených v kontrolním vzorku (18%), (viz. graf: Otázka č. 5). Srovnáme-li tyto údaje s výsledky SLDB z roku 2001 zjistíme, že hodnota 37% je nad celostátním průměrem, který činí 32,2% věřících osob v obyvatelstvu. Zaměříme-li se na věkovou kategorii 20-24 let, vidíme, že v SLDB v roce 2001 se přihlásilo k nějakému náboženskému vyznání 21,3% mladých žen a pouze 18,8% mužů. Vyšší procento religiozích studentů pomáhajících profesí (dále pouze PP) tedy můžeme připisovat jak výrazné převaze žen v těchto oborech, tak i motivačnímu prvku, který vychází právě z etických hodnot křesťanství. To potvrzuje i otázka číslo 21, na kterou záporně odpovědělo 54% studentů, kteří pro výběru PP nebyli motivováni náboženským přesvědčením nebo z něj vyplývajícími duchovními hodnotami. Naproti tomu je pak 45% studentů PP, kteří připouští alespoň

částečnou náboženskou motivaci pro výběr studijního oboru (Český statistický úřad, 2010).

Velice zajímavé setkání názorů nacházím ve vyjádření studentů, kteří se účastnili ohniskové skupiny s H. Küngem, citovaným v poslední podkapitole teoretické části. Jeden ze studentů přímo říká: „Řekl bych, že sebeobětování je model chování, který vychází z křesťanské tradice, kdy krvácející Kristus je vlastně vzorem nanejvýš morálního jednání. Hodnotou se tak může stát vlastní utrpení.“ Podobně se vyjadřuje i H. Küng, který mluví o hodnotě sebeobětování, jež je spatřováno v podobě ukřižovaného Ježíše (Küng et al., 1998).

V thajských výsledcích nemáme k dispozici hodnoty podobné těm, které v ČR poskytuje Český statistický úřad. Přesto pokud vycházíme z vlastního výzkumu bakalářské práce, zjišťujeme, že mezi thajskými studenty PP jsou taktéž více zastoupeny religiozní osoby. Rozdíl mezi religiozními studenty PP (89%) a kontrolním vzorkem (84%) je však méně výrazný, jak uvidíme i v dalších otázkách. Zdá se, že religiozita není s pomáhajícími profesemi spjata tak silně, jako je tomu v ČR. To je zřejmě důsledek toho, že všeobecně je v thajské populaci zastoupeno přes 80% náboženských osob. Výrazně vyšší procento thajských studentů PP (69%) ale uvádí, že náboženské přesvědčení a duchovní hodnoty mají význam při jejich volbě studijního oboru.

Tyto výsledky můžeme vztáhnout k hypotéze 1: *Studenti pomáhajících profesí vyhledávají duchovní život ve zvýšené míře oproti studentům jiných oborů. Tato hypotéza bude platit stejně v českém i thajském prostředí.* Pro potvrzení první hypotézy můžeme také použít otázky 9 a 10, které se zabývají konkrétními projevy náboženského života studentů a také otázku 12.

V otázce 9 se ptáme na potřebu účastnit se náboženských obřadů v duchovním společenství. Zjišťujeme, že v ČR jsou tyto potřeby spjaty opět mnohem více se studenty PP. Více než polovina studentů PP (54%) i studentů v kontrolním vzorku (58%) však potřeby hromadných duchovních zážitků nevnímají vůbec.

Thajští studenti obou výzkumných vzorků v 11% uvádějí každodenní potřebu kolektivního sdílení duchovního společenství, což upozorňuje na výraznější zapojení buddhistických rituálů do běžného života.

V otázce 10, která se zabývá praktikováním různých duchovních aktivit, se české a thajské výsledky poměrně přiblížily, opět je však nepřehlédnutelné vyšší procento praktikujících mezi thajskými studenty (viz. graf: Otázka č. 10-ČR, Otázka č. 10-Th). V obou zemích platí také teze, že studenti PP vyhledávají duchovní život ve vyšší míře než je tomu u jiných oborů.

Na základě těchto výsledků můžeme říci, že hypotéza 1 je pravdivá.

Dalším okruhem mého zájmu bylo porovnání religiozity všech thajských a českých studentů. Pro tento účel jsem si zadala hypotézu 2: *Mezi všemi thajskými studenty jsou více zastoupeny religiózní osoby než mezi českými studenty.* V dotazníku se tímto tématem zabývají otázky 2-8, které hypotézu potvrzují.

Jak je již zmiňováno v kapitole Vymezení základních pojmů, religiozitou podle Fojtíčka rozumíme duchovní prožívání spjaté s nějakým vymezeným náboženstvím. (Fojtíček 1998)

Už výše jsem zmiňovala, že označením sebe sama za věřícího nemusí člověk nutně vyjadřovat to, že se hlásí k nějaké náboženské tradici. Otázka 3 se respondentů ptá, zda by se označili pojmem věřící. V ČR kladně odpovídá 51% studentů PP a 33% studentů kontrolního vzorku. Zatímco na otázku 5, která se ptá na příslušnost ke konkrétnímu náboženství, odpovídá kladně pouze 37% studentů PP a 18% studentů kontrolního vzorku. Z toho můžeme vyvodit, že mezi českými studenty je nezanedbatelné procento lidí, které bychom podle Fojtíčka neoznačili jako religiózní, ale přitom vědomě prožívají svůj spirituální rozměr. Tento výsledek se shoduje s názorem Z. Nešpora, který v sociologii náboženství píše, že současná západní společnost je typická tím, že je v ní významné zastoupení osob, které se považují za duchovní, jsou si vědomi svých spirituálních potřeb a mají vlastní představu o transcendentnu bez vyhraněné náboženské příslušnosti (Nešpor et al., 2007).

Překvapivé rozdíly nacházíme ve výsledcích z Thajska. Zde se za věřící označilo 74% studentů PP a 68% studentů v kontrolním vzorku: Na otázku 5 přitom odpovídali kladně ve vyšších hodnotách. Až 89% studentů PP a 84% studentů v kontrolním vzorku se hlásí k nějaké náboženské tradici. Vysvětlením pro takovýto zdánlivě nelogický výsledek může být fakt, že pro buddhismus není pojem víra zcela vlastní. V buddhismu

je kladen důraz na racionální úsudek podložený vlastní zkušeností a prožitkem. To nedává pojmu víra větší prostor pro uplatnění (Nydahl, 2008).

V otázce 6 se dozvídáme, jaká náboženství jsou mezi religiozními studenty v obou zemích zastoupeny. V Česku je samozřejmě nejvíce zastoupeno katolické křesťanství, a to u 72% studentů PP a dokonce u 100% respondentů z kontrolního vzorku. Vedle křesťanství se v 5% mezi studenty objevili i následovníci buddhismu.

V Thajsku se ve výsledcích mezi studenty PP objevuje 81% buddhistů, 13% katolíků a 6% evangelických křesťanů, zatímco mezi studenty v kontrolním vzorku je významnější převaha buddhistů (94%). Srovnáme-li tyto výsledky s údaji získanými z internetových stránek Central Intelligence Agency, zjišťujeme, že v mém výzkumu se objevuje významnější procento křesťansky orientovaných věřících (19%), než je tomu v běžné thajské populaci (0,7%). Mohli bychom tedy říci, že i v asijské zemi, jakou je Thajsko, se křesťanství prezentuje jako sociální náboženství. Ve výsledcích mého výzkumu se neobjevili zástupci islámu, kteří jsou podle celostátní statistiky na druhém místě v pořadí náboženství (4,6%). To ovšem připisuji faktu, že islám je na mapě Thajska lokalizován v jižních částech země, zatímco Chiang Mai je metropole severní oblasti.

Zajímavými postřehy doplňujícími informace o religiozitě studentů v Česku a Thajsku jsou údaje o náboženskosti vycházející z rodinného prostředí. V tomto ohledu se mezi evropskou a asijskou zemí vytvořil obrovský rozdíl. Podle otázky 7 bylo v Česku v rodině s náboženskou tradicí vychovááno pouze 32% studentů PP a 26% studentů z kontrolního vzorku, v Thajsku jsou tyto hodnoty výrazně vyšší. To znamená, že 95% studentů PP a 89% studentů v kontrolním vzorku bylo vychovááno v rodině, kde náboženství mělo své místo.

Navazující otázka 8 ukazuje (viz graf: Otázka č. 8), že i u českých studentů, kteří byli vychováni v rodině s náboženskou tradicí, není samozřejmostí následování tohoto přesvědčení. Tomu se děje u 70% studentů PP a pouze 35% studentů z kontrolního vzorku. Ostatní respondenti nejčastěji odpovídají, že nevyznávají žádnou náboženskou tradici, méně jich pak uvádí, že se přiklánějí k jinému náboženskému přesvědčení. U možnosti jiná odpověď se u 12% respondentů z kontrolního vzorku objevilo vyjádření, že dodržují pouze základní tradice spojené s křesťanstvím.

Thajské výsledky naopak ukazují, že osoby vychovávané v náboženské rodině většinou následují tuto tradici i v dospělosti. To platí v 94% u studentů PP a 84% u kontrolního vzorku. 6% studentů PP a 13% studentů v kontrolním vzorku pak uvádí, že nevyznávají žádnou náboženskou tradici.

Z těchto výsledků docházíme k závěru, že thajská společnost je stále mnohem více založena na úctě k tradici a autoritě obecně. Národní hrdost a patriotizmus jsou v Thajsku velice výrazné, a to jak vidíme i ve vztahu k náboženství. Náboženskou obec neboli shangu zaštiťuje a chrání sám thajský Král – momentálně Ráma IX. Bhumibol Adulyadej. (Lužný, 2000) Proti tomu vidíme, že naše středoevropská společnost je v postojích k náboženství velice různorodá. Následování rodinné tradice není nijak bezpodmínečné. To vše se děje na pozadí multikulturní společnosti.

V otázkách 14 – 20 se věnuji vztahu studentů PP ke spirituální dimenzi klientů. To je také předmětem zájmu hypotézy 3: *Nábožensky založení studenti přikládají spirituálním potřebám u klientů větší význam než studenti bez náboženského přesvědčení. Tato hypotéza bude platit stejně v českém i thajském prostředí.*

V otázce 14 odpovídají studenti v Thajsku ve vyšších hodnotách, než je tomu u českých respondentů. To znamená, že významněji vnímají spiritualitu jako součást lidské existence (viz. grafy: Otázka č. 14-ČR, Otázka č. 14-Th). Jak se ale zdá v otázce 15, po odborné stránce se spiritualitou zabývají výrazně méně než studenti v ČR. Stejně tak i v otázce 16, která se ptá, jak důležitá je možnost dodržování tradičních (náboženských) způsobů života klientů v pobytových zařízeních, thajští studenti odpovídají v nižších hodnotách. Tyto výsledky přikládám faktu, že v Thajsku jsou pobytová zařízení stále jen málo častá, zatímco v Česku se institucionální péče o klienty s postižením, seniory i další skupiny lidí stále rozšiřuje. Také jednotnost thajské společnosti ve vyznávání buddhismu jaksi zjednodušuje přístup ke klientům. Zatímco v ČR je religiozita mnohem rozmanitější, v Thajsku se velice často v terapeutickém procesu setkává odborník i klient stejného vyznání.

Z otázek 17 a 18 vyplývá, že osobní náboženské přesvědčení ovlivňuje věřící studenty především v pozitivním slova smyslu. Snaží se být klientům více otevření, jednat podle zásady „miluj bližního svého jako sám sebe“, chtějí je vidět šťastné. Studenti bez vyznání v otázce 18 odpovídali méně než v 10%.

V otázkách 19 a 20 pak vidíme, že náboženská klientela nějak ovlivňuje především studenty v Česku. Objevuje se především snaha tolerovat klientovo vyznání a jednat v souladu s ním. Nacházíme ale také odpovědi, které mluví o strachu z některých náboženství či fanatismu. I k otázce 20 se vyjadřovali více než ve dvou třetinách věřící studenti.

Ve skupinovém rozhovoru se setkáváme s názorem, že znalost religiozity klienta může přinášet jak užitečný návod, jakým způsobem s klientem jednat, případně nejednat, tak předsudky vedoucí k mylnému vnímání klienta.

Na základě otázek 17 – 20 považuji hypotézu 3 za potvrzenou. Myslím ale, že ve skupinovém rozhovoru se objevila nová výzkumná otázka, která se ptá na to, zda je skutečně žádoucí znát klientovu religiozitu.

Poslední hypotéza byla přidána v průběhu práce specificky pro české studenty PP, protože jsem se opakovaně setkala s nespokojeností studentů s profesní přípravou ve vztahu ke spiritualitě klientů. Považuji proto za vhodné upozornit na tento jev.

59% studentů PP je podle otázky 22 nespokojena s odbornou vysokoškolskou přípravou pro práci s klientovou spirituální dimenzí klienta. Tento postoj výrazně dominuje u studentů PF JU a zdravotnických oborů v rámci ZSF JU. To připisuji tomu, že teologická fakulta se ze své podstaty přirozeně zaměřuje na duchovní stránku člověka. U zdravotnických oborů jsem v průběžných výsledcích mohla sledovat, že jejich zájem o spiritualitu je nižší než u jiných oborů.

Jak v dotazníkovém šetření, tak v skupinovém rozhovoru sledujeme neuspokojený zájem o informace k jednotlivým náboženským tradicím. Studentům ve výuce chybí praktičnost a jasnější rámec pro práci s klienty. Z dotazníku se dozvídáme, že studenti neví, jak s klienty o náboženských otázkách hovořit nebo dokonce uvádějí, že se tomuto tématu v rámci studia vůbec nevěnují. Takovéto výsledky hypotézu 4 potvrzují.

Tato bakalářská práce si za hlavní cíl určila: *Popis spirituálního života, religiozity a duchovních potřeb vysokoškolských studentů pomáhajících profesí, a to v porovnání českého a thajského prostředí.* Jsem si vědoma nedostatku v nerovnoměrnosti získaných dat v ČR a Thajsku. Tato skutečnost však vychází z jazykové bariéry pro vedení skupinového rozhovoru s thajskými studenty, ve které by tak mohlo dojít k nedorozumění. Také v sekundární analýze dat nebylo možno dohledat další důležité

informace, protože thajské statistiky nejsou uveřejněny stejně podrobně jako je tomu v případě dat z českého SLDB. Přesto věřím, že teoretická i praktická část se neodklonila od tématu a cíl práce byl naplněn.

6 ZÁVĚR

Hlavním cílem práce je popis spirituálního života, religiozity a duchovních potřeb vysokoškolských studentů pomáhajících profesí, a to v porovnání českého a thajského prostředí. Tento cíl jsem naplnila propojením teoretické části a vlastního výzkumu, který proběhl na univerzitách v ČR a Thajsku.

Teoretická část poskytuje základy pro pochopení jak základních pojmů spjatých s fenoménem náboženství, tak konkrétnějších vztahů náboženství a spirituality k pomáhajícím profesím.

Být schopen pomáhat a přitom sám zůstat silný. To je schopnost integrované osobnosti, ke které náleží i duchovní dimenze člověka. Právě proto shledávám takový význam ve vedení jak mezináboženských dialogů, tak především vnitřních hovorů každého jednotlivce k sobě. Proto vidím tak hlubokou spojitost mezi studiem i výkonem pomáhajících profesí a lidskou duchovností.

Celou prací se nese křesťansko-buddhistický dialog, který upozorňuje na shody i rozdíly obou náboženství. Poznávání i komparaci různých náboženských tradic vnímám jako důležité z hlediska globalizačních procesů, které nás budou stále častěji přivádět k situacím, ve kterých budeme potkávat osoby z jiných kultur a jiných vyznání.

Z výzkumu vyplynulo, že pomáhající profese jsou nadále neodlučitelně spjaty s náboženstvím a jeho morálkou. V porovnání české a thajské společnosti docházíme k závěrům, které potvrzují předem stanovené hypotézy. Thajsko je tradicionalistická země, ve které panuje všeobecná úcta k národnímu náboženství, se kterým se ztotožňuje velká většina Thajců. Proti tomu Česko je zemí, která je i v evropském kontextu spíše nábožensky nevyhraněna a tradice nemají v životě společnosti takový význam.

Význam této práce vidím v nadnesení konkrétních témat, které upozorňují na výrazné propojení náboženských postojů a duchovních hodnot s pomáhajícími profesemi. Upozorňuji nejen na motivační charakter náboženství, ale i na paralely mezi náboženským a psychotherapeutickým působením.

Přínosem této práce může být i zjištění, že čeští studenti pomáhajících profesí nejsou v nadpoloviční většině spokojeni s profesní přípravou ve vztahu ke spirituálnímu rozměru klientů. Řešení této situace bych viděla v konkrétnějším podávání informací ve výukových předmětech, které hovoří o celistvosti člověka a holistickém pojetí. Protože

se jedná o oblast, ve které je těžko hledat univerzální postupy a řešení, vidím jako vhodný způsob, jak nastítnit problém v diskuzní formě výuky, kde by jednotlivé názory mohly projít kritickým hodnocením větší skupiny, a tak přispět k osvětlení tohoto tématu.

Věřím, že tato práce může přispět ke zdůraznění duchovní dimenze člověka v terapeutickém procesu.

7 KLÍČOVÁ SLOVA

Buddhismus

Křesťanství

Náboženství

Pomáhající profese

Prosociální chování

Religiozita

Spiritualita

8 SEZNAM POUŽITÝCH ZDROJŮ

- 1 Central Intelligence Agency. *Central Intelligence Agency. Library* [online]. 2007-, last updated 2009-10-05 [cit. 2010-05-03]. Publications. The World Factbook. East & Southeast Asia : Thailand. Dostupné z WWW: <<https://www.cia.gov/library/publications/the-world-factbook/geos/th.html>>. ISSN 1553-8133.
- 2 CUSKELLY, E.J. 1994. *Současná spiritualita*. Kostelní Vydří : Karmelitánské nakladatelství, 1994. 263 s. ISBN 80 - 85527 - 70 – 7.
- 3 Český statistický úřad. *Český statistický úřad* [online]. Praha : ČSÚ, aktualit. 2010-05-03 [cit. 2010-05-03]. Dostupné z WWW: <www.czso.cz>.
- 4 DALAJLAMA. *Cesta ke svobodě*. 1. vydání. Praha: Pragma, 1997. 173 s. ISBN 80–7205–466-X.
- 5 FOJTÍČEK, Martin. 1998. *Plzeňská náboženská scéna : studie o stavu religiozity v Plzni vypracovaná v létě 1998 pro Magistrát města Plzně* [online]. 1998 [cit. 2010-03-27]. Dostupné z WWW: <<http://www.volny.cz/ledce/pnsweb.html>>.
- 6 GUGGENBÜHL-CRAIG, Adolf. *Nebezpečí moci v pomáhajících profesích*. 1. vydání. Praha: Portál, 2007. 120 s. ISBN 978-80-7367-302-4.
- 7 HALÍK, Tomáš. *Prolínání světů*. 1. vydání. Praha: Lidové noviny, 2006. 279 s. ISBN 80-7106-834-9.
- 8 JAKOUBEK, Jan. 2007. *Sociologický slovník*. Praha : Portál, 2007.. 285 s. ISBN 978-80-7367-269-0.
- 9 JANKOVSKÝ, Jiří. *Etika pro pomáhající profese*. 1. vydání. Praha: Triton, 2003. 223 s. ISBN 80-7254-329-6.
- 10 KOPŘIVA, Karel. 1997. *Lidský vztah jako součást profese*. 3. vydání. Praha : Portál, 1997. 147s. ISBN 80-7178-318-8.

- 11 KÜNG, Hans - BECHERT, Heinz. *Křesťanství a buddhismus*. 1. vydání. Praha: Vyšehrad, 1998. 223 s. ISBN 80-7021-239-X.
- 12 LUŽNÝ, Dušan. *Zelení bódhisattvové*. 1. vydání. Brno: Masarykova univerzita v Brně, 2000. 142 s. ISBN 80-210-2464-X.
- 13 MACHOVEC, Milan. *Ježíš pro moderního člověka*. 2. vydání. Praha: Akropolis, 2003. 292 s. ISBN 80-7304-033-6.
- 14 MATOUŠEK, Oldřich. *Slovník sociální práce*. 1. vydání. Praha : Portál, 2003. 288 s. ISBN 80-7178-549-0.
- 15 MATOUŠEK, Oldřich et al. *Základy sociální práce*. 1. vydání. Praha: Portál, 2001. 312 s. ISBN 80-7178-473-7.
- 16 MEZŘÍČKÝ, V. et al. *Globalizace*. 1. vydání. Praha: Portál, 2003. 152 s. ISBN 80-7178-748-5.
- 17 MILTNER, Vladimír. *Vznik a vývoj buddhismu*. 1. vydání. Praha: Vyšehrad, 2001. 376 s. ISBN 80-7021-410-4.
- 18 MOORE, Robert L. et al. *C.G.Jung a křesťanská spiritualita*. 1. vydání. Praha: Portál, 1998. 200 s. ISBN 80-7178-195-9.
- 19 MUNZAROVÁ, Marta. *Zdravotnická etika od A do Z*. 1. vydání. Praha: Granada, 2005. 156 s. ISBN 80-247-1024-2.
- 20 NAKONEČNÝ, Milan. *Motivace lidského chování*. 1. vydání. Praha: Academia, 1997. 270 s. ISBN 80-200-05927.
- 21 NEŠPOR, Zdeněk - LUŽNÝ, Dušan. *Sociologie náboženství*. 1. vydání. Praha: Portál, 2007. 232 s. ISBN 978-80-7367-251-5.
- 22 *Nový zákon s výkladovými poznámkami*. 1. vydání. Praha: Evangelické nakladatelství, 1991. 519 s.
- 23 NYÁNATILOKA, M. *Slovo Buddhovo*. Praha: Stratos, 1993. 120 s. ISBN80.85962-00-4.
- 24 NYDAHL, Ole. *Buddha a láska*. 1. vydání. Brno: Bílý deštník, 2008. 223 s. ISBN 978-80-903821-2-1.
- 25 PROKOP, Jiří. *Spiritualita umírajících pacientů*. 1. vydání. Brno: Masarykova univerzita, 2006. 140 s. ISBN 80-210-4131-5.
- 26 PRŮCHA, Jan. *Interkulturní psychologie*. 1. vydání. Praha: Portál, 2007.

- 224 s. ISBN 978-80-7367-280-5.
- 27 RAHNER, Karl – VORGRIMLER, Herbert. *Teologický slovník*. 1.vydání. Praha: Zvon, 1996. 426 s. ISBN 80-7113-088-5.
- 28 REMEŠ, P. *Víra, ateizmus - vliv na duševní zdraví*. Benešov : EMAN, 2006. ISBN 80-86211-46-0.
- 29 ŘÍČAN, Pavel. *Psychologie náboženství a spirituality*. 1. vydání. Praha: Portál, 2007. 328 s. ISBN 978-80-7367-312-3.
- 30 ŠVAŘÍČEK, R. - ŠEĐOVÁ, K. *Kvalitativní výzkum v pedagogických vědách* 1. vydání. Praha: Portál, 2007. 384 s. ISBN 978-80-7367-313-0.
- 31 Univerzita Karlova v Praze. Fakulta humanitních studií. Katedra studií občanské společnosti. *Czechkid* [online]. 2001- [cit. 2010-05-03]. Dostupné z WWW: <<http://www.czechkid.cz/index.html>>.
- 32 VÝROST, Jozef – SLAMĚNÍK, Ivan. *Sociální psychologie*, 1. vydání. Praha: Grada, 2008. 408 s. ISBN 978-80-247-1428-8.

9 PŘÍLOHY

Příloha č.1: ESI dotazník

Příloha č.2: Dotazník pro thajské studenty pomáhajících profesí

Příloha č.3: Dotazník pro české studenty pomáhajících profesí

Příloha č.4: Složení obyvatelstva podle náboženského vyznání v letech 1991 a 2001

Příloha č.1: ESI dotazník

ESI

Tento dotazník se týká vašich zkušeností, postojů, přesvědčení, životního stylu vztahujících se ke spiritualitě. Níže je uvedeno několik tvrzení. Pročtěte si pečlivě každé tvrzení a posuďte, do jaké míry s ním souhlasíte. Svoji odpověď označte křížkem do tabulky. Neexistují správné nebo nesprávné odpovědi. Prosím, posuďte každé tvrzení, a to co nejupřímněji.

0 Rozhodně Nesouhlasím

1 Nesouhlasím

2 Ani nesouhlasím ani souhlasím

3 Souhlasím

4 Rozhodně souhlasím

1. Spiritualita je důležitou součástí mě jako osoby.
2. Měl/a jsem zážitek, kdy se mi zdálo, že jsem se všemi hluboce spojený/á.
3. Vždy se mi zdá, že dělám všechno špatně.
4. Je možné komunikovat se zemřelými.
5. Věřím, že je důležité zúčastňovat se bohoslužeb.
6. Spiritualita je podstatnou složkou lidské existence.
7. Měl/a jsem zážitek, kdy se mi zdálo, že přesahuji prostor a čas.
8. Nejsem se sebou spokojený/á.
9. Věřím v reálnost čarodějnictví. (Věřím, že čáry skutečně existují.)
10. Pociťuji blízkost Vyšší Moci.
11. V důsledku mé spirituality si více uvědomuji volbu mého životního stylu.
12. Měl/a jsem mystický zážitek.
13. Hodně z toho, co ve svém životě dělám, se mi zdá náročné.
14. Je možné předpovídat budoucnost.
15. Považuji se za nábožensky orientovanou osobu.

16. Dříve než se rozhodnu, snažím se brát v úvahu všechny prvky problému, včetně jeho spirituálních aspektů.
17. Měl/a jsem zážitek, kdy se mi zdálo, že splývám s Mocí anebo Silou vyšší než jsem já sám.
18. Můj život je plný těžkostí.
19. Nevěřím v duchy nebo strašidla.
20. Vidím přítomnost Boha nebo Vyšší Moci ve všem, co dělám.
21. Mému životu prospívá moje spiritualita.
22. Měl/a jsem zážitek, kdy se mi všichni zdáli být božskými.
23. Často se cítím napjatý (nervózní).
24. Považuji psychokinezi, neboli pohybování předmětů pomocí myšlenek, za možnou.
25. Používám jistou formu modlitby.
26. Věřím, že je důležité věnovat pozornost svému spirituálnímu růstu.
27. Měl/a jsem zážitek, ve kterém se mi zdálo, že překračuji své běžné vnímání sám/a sebe.
28. Jsem nešťastný člověk.
29. Je možné opustit své tělo.
30. Věřím, že Bůh nebo Vyšší Moc je zodpovědná za moji existenci.
31. Zdá se, že tento dotazník zjišťuje spiritualitu.
32. Odpověděl/a jsem upřímně na všechny otázky.

Příloha č.2: Dotazník pro thajské studenty pomáhajících profesí

Hello!

My name is Blanka Švehlová and I am a student of the Faculty of Health and Social Studies at University of South Bohemia in the Czech Republic. This is a questionnaire designed for research for my bachelor thesis called "Spirituality and religiousness of students of helping professions". In this thesis I would like to compare the Central European Christian environment with traditionally Buddhist countries like Thailand.

I ask you to fill in these issues which are about the spiritual life of people and the importance of spirituality in the therapeutic process.

The results of the questionnaire will be treated anonymously and filling it in is voluntary. Completing the questionnaire should normally not exceed 10 minutes. Please select your answer by circling or create them independently. The responses in the form of scale correspond to:

- 0 Strongly Disagree
- 1 Disagree
- 2 Nor agree nor disagree
- 3 Agree
- 4 Strongly agree

Age:

Gender:

Branch of your studies:

1. Do you need a spiritual activity in your life?

Range: 0 - 1 - 2 - 3 - 4

2. Can you see the proximity of higher being in your life?

Range: 0 - 1 - 2 - 3 - 4

3. Would you describe yourself as a believer?

YES / NO

4. If you answered YES to the previous question, what you believe in?

.....
.....

5. Do you take part in some traditional religion (or a spiritual community)?

YES / NO

6. If you answered YES to the previous question, specify what religion you take part in

.

- a) Judaism
- b) Christianity - Church Specify:
- c) Islam
- d) Buddhism
- e) Specify other:

7. Did you grow up in a family with a religious tradition?

YES / NO

8. If you answered YES to the previous question, do you still live according to this religion?

- a) Yes
- b) No, I profess other religious beliefs.
- c) No, I do not profess any religious beliefs.
- d) Other answer:

9. Do you need to participate in religious ceremonies in a community(worship, meditations ...)?

- a) Yes, daily

- b) Yes, once a week
- c) Yes, once a month
- d) Yes, once a year
- e) No

10. Do you use some form of prayer, meditation, spiritual exercises or similar?

- a) Yes, regularly
- b) Yes, occasionally
- c) No.

11. Have you had an experience to feel spiritually connected to others?

- a) Yes
- b) No
- c) Other answer:

12. Does your spiritual life have a positive effect on your life?

Range: 0 - 1 - 2 - 3 - 4

13. As a result of my spirituality I am more aware of my lifestyle choice

Range: 0 - 1 - 2 - 3 - 4

14. Do you agree with the statement that: "Spirituality is an essential part of human existence?"

Range: 0 - 1 - 2 - 3 - 4

15. How important is the spiritual dimension of your client in dealing with him for you?

Range: 0 - 1 - 2 - 3 - 4

16. Do you find it relevant for the client to be allowed to keep his / her traditional ways of life in his / her religion in the residential facility (rituals, specific eating habits ...)?

Range: 0 - 1 - 2 - 3 - 4

17. Do your religious beliefs affect your attitude towards your client?

Range: 0 - 1 - 2 - 3 - 4

18. If you answered YES to the previous question, how?

.....
.....
.....

19. Do your client's religious beliefs affect your attitude towards him / her?

Range: 0 - 1 - 2 - 3 - 4

20. If you answered YES to the previous question, how?

.....
.....
.....

Thank you very much for your time and completing the questionnaire. Have a nice day!

Blanka Švehlová

Příloha č.3: Dotazník pro české studenty pomáhajících profesí

Dobrý den!

Jmenuji se Blanka Švehlová a jsem studentkou Zdravotně sociální fakulty Jihočeské univerzity. Do rukou se Vám dostává dotazník, určený k výzkumu pro mou bakalářskou práci na téma „Spiritualita a religiozita studentů pomáhajících profesí“. Žádám Vás o vyplnění těchto otázek, které se dotýkají duchovního života člověka a důležitosti spirituality v terapeutickém procesu.

Výsledky dotazníku budou zpracovány zcela anonymně a jeho vyplnění je dobrovolné. Vyplnění dotazníku by standardně nemělo přesáhnout 10min. Vámi vybrané odpovědi prosím zakroužkujte, případně samostatně vytvořte. U odpovědí ve formě škály odpovídají hodnoty následovně:

0 Rozhodně nesouhlasím

1 Nesouhlasím

2 Ani nesouhlasím ani souhlasím

3 Souhlasím

4 Rozhodně souhlasím

1. Vnímáte potřebu duchovní aktivity ve Vašem životě?

Škála: 0 - 1 - 2 - 3 - 4

2. Vnímáte ve svém životě blízkost transcendentna – Boha, Vyššího bytí, Absolutna...?

Škála: 0 - 1 - 2 - 3 - 4

3. Označil/a byste sám/sama sebe pojmem věřící?

ANO NE

4. Pokud jste v předchozí otázce odpověděli ano, v co věříte?

.....

5. Hlásíte se ke konkrétnímu náboženství nebo duchovnímu společenství?

ANO NE

6. Pokud jste v předchozí otázce odpověděli ANO uveďte k jakému.

- a) Židovství
- b) Křesťanství – uveďte konkrétní církev:.....
- c) Islám
- d) Buddhismus
- e) Uveďte jiné:.....

7. Byl/a jste vychován/a v rodině s náboženskou tradicí?

ANO NE

8. Pokud jste v předchozí otázce odpověděli ANO, žijete dál podle onoho náboženství?

- a) Ano
- b) Ne, vyznávám jiné náboženské přesvědčení.
- c) Ne, nevyznávám žádné náboženské přesvědčení.
- Jiná odpověď:

9. Máte potřebu účastnit se náboženských obřadů v duchovním společenství (bohoslužby, společné meditace...)?

- a) Ano, denně
- b) Ano, jedenkrát týdně
- c) Ano, jedenkrát měsíčně
- d) Ano, jedenkrát ročně
- e) Ne

10. Používáte nějakou formu modlitby, meditace, duchovního cvičení...?

- a) Ano, pravidelně
- b) Ano, občasně
- c) Ne

11. Měl/a jste zážitek, kdy jste se cítil/a s jinými lidmi duchovně spojen/a?

a) Ano

b) Ne

c) Jiná

odpověď:.....

12. Má na Vás duchovní život pozitivní vliv?

Škála: 0 - 1 - 2 - 3 - 4

13. Souhlasíte s tvrzením: „ V důsledku mé spirituality si více uvědomuji volbu mého životního stylu.“

Škála: 0 - 1 - 2 - 3 - 4

14. Souhlasíte s tvrzením: „Spiritualita je podstatnou součástí lidské existence.“

Škála: 0 - 1 - 2 - 3 - 4

15. Jakou důležitost přikládáte duchovní dimenzi klienta v jednání s ním?

Škála: 0 - 1 - 2 - 3 - 4

16. Považujete za významné, aby bylo klientovi v pobytovém zařízení umožněno dodržování tradičních způsobů života jeho náboženství (náboženské rituály, specifické stravovací návyky...)?

Škála: 0 - 1 - 2 - 3 - 4

17. Ovlivňuje Váš postoj ke klientovi Vaše náboženské přesvědčení?

Škála: 0 - 1 - 2 - 3 - 4

18. Pokud jste v předchozí otázce odpověděli hodnotami 3 nebo 4, uveďte jakým způsobem?

.....
.....

19. Ovlivňuje Váš postoj ke klientovi jeho náboženské přesvědčení?

Škála: 0 - 1 - 2 - 3 - 4

20. Pokud jste v předchozí otázce odpověděli hodnotami 3 nebo 4, uveďte jakým způsobem.

.....
.....

21. Mají Vaše duchovní hodnoty či náboženské přesvědčení motivační roli ve výběru studia pomáhajících profesí?

- a) Ano
- b) Ano, částečně
- c) Ne

22. Jste spokojeni s odbornou přípravou (v rámci VŠ studia) pro práci s klientovou spirituální dimenzí osobnosti?

ANO NE

23. Pokud jste v předchozí otázce odpověděli záporně, vysvětlete, s čím jste nespokojeni.

.....
.....

24. V kolika předmětech, v rámci studia, jste se setkal/a s tematikou práce se spirituální dimenzí klienta?

- a) 0-3
- b) 4-6
- c) 7 a více

Údaje potřebné ke zpracování dotazníku:

Věk:

Pohlaví:

Uveďte vámi studovaný obor:

Mnohokrát děkuji za věnovaný čas a vyplnění dotazníku. S přáním příjemného
dne Blanka Švehlová ✨

Příloha č.4: Složení obyvatelstva podle náboženského vyznání
v letech 1991 a 2001

Obyvatelstvo podle náboženského vyznání v letech 1991 a 2001

Česká republika

Náboženské vyznání		1991		2001		Přírůstek +/- úbytek -/- proti roku 1991 /abs./	Index 2001/ 1991 v %
		absolutně	%	absolutně	%		
Celkem		10 302 215	100,0	10 230 060	100,0	-72 155	99,3
v tom: □ v tom: □	věřící	4 523 734	43,9	3 288 088	32,1	-1 235 646	72,7
	Církev římskokatolická	4 021 385	39,0	2 740 780	26,8	-1 280 605	68,2
	Českobratrská církev evangelická	203 996	2,0	117 212	1,1	-86 784	57,5
	Církev československá husitská	178 036	1,7	99 103	1,0	-78 933	55,7
	Náb. spol.Svědkové Jehovovi	14 575	0,1	23 162	0,2	8 587	158,9
	Pravosl. církev v českých zemích	19 354	0,2	22 968	0,2	3 614	118,7
	Slezská církev evangelická a.v.	33 130	0,3	14 020	0,1	-19 110	42,3
	Církev bratrská	2 759	0,0	9 931	0,1	7 172	359,9
	Církev adventistů sedmého dne	7 674	0,1	9 757	0,1	2 083	127,1
	Církev řeckokatolická	7 030	0,1	7 675	0,1	645	109,2
	Křesťanské sbory	3 017	0,0	6 927	0,1	3 910	229,6
	Apoštolská církev	1 485	0,0	4 565	0,0	3 080	307,4
	Bratrská jednota baptistů	2 544	0,0	3 622	0,0	1 078	142,4
	Evangelická církev metodistická	2 855	0,0	2 694	0,0	-161	94,4
	Starokatolická církev v ČR	2 725	0,0	1 605	0,0	-1 120	58,9
	Federace židovských obcí v ČR	1 292	0,0	1 515	0,0	223	117,3
	Novoapoštolská církev v ČR	427	0,0	449	0,0	22	105,2
	Nábož. spol. českých unitářů	365	0,0	302	0,0	-63	82,7
	ostatní a nepřesně určené	21 085	0,2	221 801	2,2	200 716	1051,9
	bez vyznání		4 112 864	39,9	6 039 991	59,0	1 927 127
nezjištěno		1 665 617	16,2	901 981	8,8	-763 636	54,2

pozn.: zahrnuty všechny církve a náboženské společnosti zjištěné v roce 1991, pokud mají adekvátní protějšky v roce 2001

Zdroj: Český statistický úřad