

MENDELOVA UNIVERZITA V BRNĚ

Fakulta regionálního rozvoje a mezinárodních studií

**Analýza životní úrovně a její vývoj
v Moravskoslezském kraji ve srovnání s ČR**

Bakalářská práce

Autorka: Zuzana Potočárová

Vedoucí práce: prof. Ing. Iva Živělová, CSc.

Brno 2016

[Zde se nachází originální zadání práce]

Anotace

POTOČÁROVÁ, Z. *Analýza životní úrovně a její vývoj v Moravskoslezském kraji ve srovnání s ČR*. Bakalářská práce. Brno, 2016.

Tato bakalářská práce se zabývá životní úrovní na území Moravskoslezského kraje ve srovnání s Českou republikou. V práci jsou analyzovány ukazatele determinující životní úroveň v desetiletém horizontu od roku 2004 do roku 2014. Veškerá data byla čerpána z Českého statistického úřadu. Analýza sekundárních dat životní úrovně je doplněna prostřednictvím dotazníkového šetření o primární data, která zachycují subjektivní pohled obyvatel na jejich životní úroveň. V rámci zjištění jednotlivých skutečností jsou obě sledované území porovnány.

Annotation

POTOČÁROVÁ, Z. *Analysis standard of living and its development in the Moravian-Silesian region in comparison with Czech Republic*. Bachelor thesis. Brno, 2016.

This thesis deals with living standard in the territory of the Moravian-Silesian Region in comparison with the Czech Republic. Analyzes indicators determining the standard of living in the ten-year term from 2004 to 2014. All data was taken from the Czech Statistical Office. The analysis of secondary data standard of living is complemented by a questionnaire survey of primary data that capture the subjective view of the population on their living standards. Observed data were compared between both territories.

Klíčová slova

Životní úroveň, Moravskoslezský kraj, Česká republika

Key words

Standard of living, Moravian-Silesian region, Czech republic

Poděkování

Touto cestou bych ráda poděkovala vedoucí bakalářské práce prof. Ing. Ivě Živělové, CSc. za odborné vedení, cenné rady a konzultace, které mi v průběhu zpracování bakalářské práce vždy ochotně poskytla. Poděkování patří také mé rodině, která mi umožnila studium na vysoké škole. V neposlední řadě děkuji mému příteli Pavlovi za jeho trpělivost, porozumění a silnou podporu.

Čestné prohlášení

Prohlašuji, že jsem práci: **Analýza životní úrovně a její vývoj v MSK ve srovnání s ČR**

vypracovala samostatně a veškeré použité prameny a informace uvádím v seznamu použité literatury. Souhlasím, aby moje práce byla zveřejněna v souladu s § 47b zákona č. 111/1998 Sb., o vysokých školách ve znění pozdějších předpisů a v souladu s platnou *Směrnicí o zveřejňování vysokoškolských závěrečných prací*.

Jsem si vědoma, že se na moji práci vztahuje zákon č. 121/2000 Sb., autorský zákon, a že Mendelova univerzita v Brně má právo na uzavření licenční smlouvy a užití této práce jako školního díla podle § 60 odst. 1 autorského zákona.

Dále se zavazuji, že před sepsáním licenční smlouvy o využití díla jinou osobou (subjektem) si vyžádám písemné stanovisko univerzity, že předmětná licenční smlouva není v rozporu s oprávněnými zájmy univerzity, a zavazuji se uhradit případný příspěvek na úhradu nákladů spojených se vznikem díla, a to až do jejich skutečné výše.

V Brně dne 20 května. 2015

.....

Podpis

Obsah

1	Úvod.....	8
2	Cíl práce a metodika.....	10
2.1	Cíl práce	10
2.2	Metodika	10
3	Literární rešerše.....	13
3.1	Životní úroveň.....	13
3.2	Kvalita života	16
3.3	Ukazatelé životní úrovně.....	18
3.3.1	Hrubý domácí produkt	18
3.3.2	Index lidského rozvoje	20
3.3.3	Index chudoby	21
3.3.4	Multidimenzionální index chudoby.....	21
3.3.5	Index spotřebitelské důvěry.....	22
3.3.6	Ekologické ukazatele.....	23
3.3.7	Švédský ULF systém.....	24
3.4	Příjmy	25
3.4.1	Příjmová nerovnost	26
4	Vlastní práce.....	29
4.1	Moravskoslezský kraj.....	29
4.2	Komparace vybraných ukazatelů životní úrovně MSK a ČR	31
4.2.1	Zdravotnictví	31
4.2.2	Životní prostředí	36
4.2.3	Nezaměstnanost a příjmová situace	41
4.2.4	Bezpečnost	47
4.2.5	Kultura.....	49

4.3	Dotazníkové šetření.....	51
4.3.1	Celková životní úroveň	52
4.3.2	Příjmová situace, zaměstnanost.....	55
4.3.3	Kultura.....	58
4.3.4	Oblast zdravotnictví	62
4.3.5	Životní prostředí	65
4.3.6	Doplňující otázky	68
5	Diskuze a závěr	70
6	Zdroje	74
6.1	Knižní.....	74
6.2	Elektronické	77

1 Úvod

Životní úroveň obyvatel po celém světě se značně liší. Rozdílné podmínky pro život mají jednotliví lidé i kvůli klimatickým vlivům, které jsou různorodé napříč celým světem. Rozdílné jsou také jednotlivé kultury, které mají vliv na hodnoty, preference a zvyky člověka, jež se formovaly po několik staletí.

Co pro jednoho může znamenat pocit štěstí, naplnění, jistoty či dobré životní úrovně, to pro druhého platit nemusí. Již po desetiletí je zájmem předních vědců, badatelů, ale zejména pak institucí, které zpracovávají obrovské množství dat, nalézt a prostřednictvím různé skladby dat vyjádřit takový ukazatel, který by byl schopen porovnat životní úroveň jednotlivých obyvatel. V současné době je nejvíce používán ukazatel přepočteného hrubého domácího produktu na obyvatele. Ten vypovídá o finančním ohodnocení výrobků a služeb na daném území na jednoho obyvatele. Hrubý domácí produkt však opomíjí mnoho dalších stránek a aspektů života, které pouze finančním vyjádřením popsat nelze. Jedná se o např. o dopad produkce na životní prostředí či sociální zázemí obyvatel a mnohé další vlivy, které se podílejí na tvorbě života jedince, a tím i na jeho celkové životní úrovni.

V rámci novodobé reakce na hrubý domácí produkt vznikají stále nové ukazatele, které se snaží zachytit, a co nejlépe popsat, životní úroveň jednotlivých obyvatel tak, aby mohla být srovnána. Nesmíme však zapomenout, že životní úroveň je značně subjektivním, ale také velice širokým a komplexním pojmem, který nelze jednoznačně určit.

Srovnáme-li dva jedince se stejným příjmem, místem bydliště, zaměstnáním, vybavením domácnosti, bude se jejich životní úroveň lišit. Bude se lišit v rámci pohledu každého z nich. Dle objektivních ukazatelů patří oba jednotlivci do stejné kategorie životní úrovně, ale obdobně, jak je tomu v případě preferencí spotřebitele, pro každého se bude lišit životní úroveň v rámci jeho subjektivního vnímání. Právě subjektivní pohled na životní úroveň je dnes převážně chybějícím elementem značné většiny ukazatelů, protože jeho měřitelnost a zakomponování do výzkumu či sběru dat je nejenom značně finančně, časově, ale zejména pak technicky těžko proveditelným.

V České republice, jakožto zemi uprostřed Evropy, je životní úroveň stále v zaostání oproti západním státům. Nicméně v porovnání s východními zeměmi vykazuje Česká republika lepší situaci, řídíme-li se objektivními ukazateli. Pokud se v České republice zaměříme na jednotlivé kraje, můžeme mezi nimi pozorovat značné

rozdíly, a to nejenom ve složení obyvatelstva, ekonomickém zaměření, přírodní scénérii, ale také rozdíly v životní úrovni obyvatel.

V rámci této bakalářské práce jsem se rozhodla srovnat vybrané ukazatele životní úrovně obyvatel České republiky a obyvatel Moravskoslezského kraje. Tento kraj jsem si vybrala pro jeho polohu, která je na samém okraji republiky, ležící na pohraničí s Polskem, ale také pro industriální nádech, který je spojen zejména s historickou těžbou v této oblasti. V neposlední řadě také proto, že se jedná o můj rodný kraj.

2 Cíl práce a metodika

2.1 Cíl práce

Cílem této bakalářské práce je analýza vývoje životní úrovně ve vybraném kraji z pohledu sociálních, ekonomických a environmentálních aspektů a její srovnání s vývojem v ČR. Součástí práce je provedení dotazníkového šetření, které je zaměřené na názory obyvatel uvedeného kraje na životní úroveň a srovnání jejich názorů se zjištěnými statistickými údaji. Tohoto cíle je dosaženo prostřednictvím dílčích cílů, jimiž jsou:

- Srovnání a analýza vývoje statistických dat Moravskoslezského kraje a České republiky v horizontu 10 let;
- Provedení a vyhodnocení dotazníkového šetření;
- Srovnání jednotlivých rozdílů mezi statistickými zjištěními a názory respondentů.

2.2 Metodika

V souladu s cílem této bakalářské práce je analyzována oblast životní úrovně v Moravskoslezském kraji (MSK) ve srovnání s Českou republikou (ČR). Bakalářská práce je rozdělena do dvou hlavních částí – literární rešerše a vlastní práce.

Literární rešerše se zabývá problematikou životní úrovně, různými náhledy a přístupy k ní. Součástí literární rešerše jsou také jednotlivé vybrané ukazatele životní úrovně, lze například zmínit hrubý domácí produkt, index lidského rozvoje či index chudoby. Jedna kapitola literární rešerše se věnuje příjmům a příjmové nerovnosti, jelikož řada přístupů k životní úrovni je založena právě na příjmech, a jejichž vliv na životní úroveň je významný.

Vlastní práce je zaměřena na jednotlivé vybrané oblasti determinující životní úroveň v MSK ve srovnání s ČR. Zkoumané oblasti korespondují s literární rešerší. Vlastní práce se sestává ze dvou dílčích částí. Jsou jimi: komparace vybraných ukazatelů životní úrovně MSK a ČR a dotazníkové šetření.

Komparace vybraných ukazatelů životní úrovně MSK a ČR je objektivním srovnáním ukazatelů mezi lety 2004-2014. Dotazníkové šetření poskytl subjektivní pohled obyvatel na životní úroveň na území MSK, ale i obyvatel žijících mimo tento kraj.

a) Komparace vybraných ukazatelů životní úrovně MSK a ČR

V rámci srovnávaných oblastí byly vybrány ukazatele:

- Zdravotnictví
- Životní prostředí
- Nezaměstnanost a příjmová situace
- Bezpečnost
- Kultura

Z výše uvedených oblastí jsou vybrány jednotlivé ukazatele na základě vlastního výběru, ale také v závislosti na dostupnosti srovnávaných dat, vždy za MSK a Českou republiku zvlášť. V jednotlivých oblastech byly vybrány následující ukazatele ke srovnání:

- Zdravotnictví: počet nemocnic na 100 tis. obyvatel; počet odborných léčebných ústavů na 100 tis. obyvatel; počet lékařů na 1000 obyvatel; počet nemocničních lůžek na 1000 obyvatel; střední délka života.
- Životní prostředí: ukazatel REZZO; dostupnost k pitné vodě; maloplošná chráněná území; investice do životního prostředí.
- Nezaměstnanost a příjmy: obecná míra nezaměstnanosti; počet uchazečů na 1 volné pracovní místo; měsíční hrubá mzda; čisté peněžní příjmy domácností; výskyt domácností pod prahem chudoby.
- Bezpečnost: počet trestných činů na 1000 obyvatel; počet dopravních nehod na 1000 obyvatel.
- Kultura: počet obyvatel na 1 veřejnou knihovnu, počet obyvatel na 1 galerii či muzeum.

Data pro výpočet jednotlivých ukazatelů jsou získány z webových stránek Českého statistického úřadu (ČSÚ). V rámci některých dat došlo k úpravám již vzniklých ukazatelů ČSÚ, a to v případech, kdy je použito metody aritmetického průměru, která napomáhá k přepočtení stávajících ukazatelů na 1 000, 10 000 a 100 000 obyvatel, čímž je dosaženo lepší vypovídající schopnosti nežli v případě absolutních uvažovaných ukazatelů. Při úpravě dat a při tvorbě grafů je využit program MS Excel.

Jednotlivé stanovené ukazatele jsou analyzovány v časové řadě od roku 2004 do roku 2014. V oblasti příjmů a nezaměstnanosti jsou ukazatele čisté peněžní příjmy domácností a výskyt domácností pod prahem chudoby brány od roku 2005, a to z důvodu nedostupnosti dat pro počáteční rok sledovaného období.

Při komparaci je vždy popsán vývoj jednotlivých ukazatelů v rámci sledovaného období a následně je provedeno jejich srovnání. U každého ukazatele je dále uvedeno, které ze sledovaných území MSK a ČR má v souvislosti s životní úrovní lepší postavení. Na základě sumarizace těchto rozborů jednotlivých území MSK a ČR bude možné konstatovat, které sledované území má v příslušné oblasti životní úrovně lepší pozici.

b) Dotazníkové šetření

Dotazníkové šetření je provedeno v rámci získání subjektivního pohledu obyvatel ČR a obyvatel MSK na jejich celkovou životní úroveň. Dotazník byl vytvořen prostřednictvím online služeb společnosti Google. Dotazník se skládá z 19 otázek, přičemž jejich dělení je následující:

- Ot. 1-2 jsou zaměřeny na celkovou životní úroveň;
- Ot. 3-5 jsou zaměřeny na zdravotnictví;
- Ot. 6-8 jsou zaměřeny na příjmy;
- Ot. 9-11 jsou zaměřeny na kulturu;
- Ot. 12-13 jsou zaměřeny na životní prostředí;
- Ot. 14 je zaměřena na zaměstnanost, školství a bezpečnost;
- Ot. 15-19 jsou identifikační otázky respondenta.

Část dotazníkového šetření byla realizována elektronicky, část byla rozdána respondentům v tištěné verzi. Dotazníková část má za cíl dokreslit již analyzovanou část objektivních ukazatelů. Mezi jednotlivými výsledky z dotazníkového šetření a dat získaných z ČSÚ jsou hledány odlišnosti a spojitosti, které jsou dále porovnány.

3 Literární rešerše

3.1 Životní úroveň

Každý jedinec či společenství na určitém území a v určitém časovém horizontu se prezentuje způsobem života, spotřebou, dělbou práce a mnohými dalšími determinanty, které společně vytvářejí životní úroveň. Pojem životní úroveň je značně abstraktní a v celé ekonomické teorii nenalezneme jednu striktní definici. Životní úroveň by měla vyjadřovat souhrn podmínek, ve kterých jedinec, případně skupina jedinců či národ žije. Hlavní vědecké disciplíny, které se věnují problematice životní úrovně, jsou především ekonomika, psychologie a sociologie. Díky tomu můžeme k otázkám životní úrovně přistupovat z mnoha různých pohledů, a to je také důvodem, proč je definice životní úrovně nejednoznačná. V současnosti nejrozšířenějším ukazatelem životní úrovně je hrubý domácí produkt přepočítaný na jednoho obyvatele. Nicméně tento ukazatel nemusí zachycovat všechny stránky života obyvatel, nebo naopak může zahrnovat položky, které svým charakterem či funkcemi ke zlepšení životní úrovně jedince nepřispívají, ale naopak ji zhoršují. Hrubý domácí produkt je především měřítkem produkce a opomíjí důležité stránky životní úrovně jako je například životní prostředí, které má bezprostřední vliv na zdraví obyvatel (Investopedia, 2016).

Dle Sena (1994) neexistuje pro termín životní úroveň žádná definice a tento termín je odlišný od dalších ekonomických termínů, jako jsou dokonalá konkurence, tržní rovnováha či spotřebitel. Dle něj existují tři možné způsoby nahlížení na životní úroveň.

- Prvním přístupem dle Sena je životní cíl jedince. Cílem života jedince je potěšení, tedy užitek. Samotný užitek pak slouží buď jako další termín pro potěšení, zde jako objekt hodnoty nebo jako měřítko pro měření potěšení jedince.
- Druhý přístup Sena se zaměřuje na životně důležité komodity, které jedinec v životě potřebuje. V tomto případě používá Sen termín bohatství. Tato jeho definice je v souladu s tradičními formulacemi, které se zaměřují na materiální potřeby.
- V třetím případě Sen poukazuje na důležitost sociálních struktur ve společnosti jako důležitého determinantu životní úrovně.

Na základě těchto tří odlišných přístupů k životní úrovni Sen konstatuje, že životní úroveň nemůže být měřitelná pro odlišné skupiny lidí, jelikož např. životní

úroveň penzistů se liší od životní úrovně zdravotních sester, a ta se zase liší od životní úrovně horníků.

Dle World Bank Group (2004) je životní úroveň, buďto individuální nebo skupiny obyvatelstva dané země, měřena podle výše příjmů v podobě hrubého národního produktu (HNP) nebo podle spotřebovaného množství zboží a služeb v podobě hrubého domácího produktu (HDP).

Macek (2008) definuje životní úroveň jako výsledek působení duchovních a materiálních hodnot uspokojujících potřeby obyvatel vzhledem k jejich příjmům. Struktura potřeb plyne ze způsobu života jedince.

Duffková (2008) dodává, že životní úroveň je strukturována do těchto skupin:

- Úroveň bydlení;
- Úroveň školství;
- Spotřeba materiálních statků;
- Zaměstnanost;
- Úroveň zdravotní péče;
- Úroveň sociální péče;
- Volný čas;
- Úroveň životního prostředí.

Životní úroveň se dá vyjádřit jako úroveň bohatství, pohodlí, materiálních statků či zařazením do určité socioekonomické třídy. Tato oblast zároveň zahrnuje faktory, jako jsou příjmy, dostupnost pracovních míst, míra chudoby, dostupnost bydlení, přístup ke zdravotní péči, míra inflace, HDP, počet dnů dovolené za rok, standardní délka života, politická stabilita a mnohé další. Samotná životní úroveň má velice úzký vztah s kvalitou života, avšak tyto pojmy nejsou totožné (Investopedia, 2016).

Dle Svatošové (2008) můžeme měřit životní úroveň dvěma způsoby. Prvním je ekonomický způsob, který zahrnuje objektivní kvantifikaci spotřebovávaného množství statků, služeb, součet příjmů, volného času nebo negativních hodnot jako je znečištění ovzduší či úmrtnost. Tímto ekonomickým přístupem chápeme životní úroveň v podobě kvantifikovatelných ukazatelů, které nám vytváří obraz definující životní úroveň. Druhým způsobem je subjektivní pohled každého jedince ve společnosti, který přisuzuje míru uspokojení jednotlivým potřebám či kvalitě jeho života jako takové. Tento druhý

způsob zahrnuje oblasti životní úrovně, které nejsou kvantifikovatelné a nemohou být zjištěny způsobem ekonomickým.

Dle Ministerstva práce a sociálních věcí ČR (MPSV ČR, 2014) vyjadřuje životní úroveň občanů ČR situace příjmů a výdajů. K zjištění těchto údajů slouží statistika rodinných účtů, což je nenahraditelný zdroj dat, který průběžně charakterizuje oblast hospodaření domácností, které mohou být členěny do různých skupin. Dalším šetřením, které probíhá v ČR, je Výběrové šetření příjmů a životních podmínek domácností EU SILC¹ 2015. Toto šetření probíhá ve 32 evropských zemích již několik let a jeho cílem je umožnit dlouhodobé srovnání sociální a ekonomické situace napříč jednotlivými státy.

S životní úrovní je spojován také termín štěstí či blahobyt. Dle Dienera (2009) je štěstí termín, který pro psychology i laiky představuje stav spojený se spokojením a je jedním z mnoha konkrétních emocí, které mohou lidé cítit v průběhu života a každodenní zkušenosti. Oproti tomu je definice blahobytu značně odlišná a představuje vyhodnocení životní úrovně. Definice blahobytu může být vztažena vždy k různým aspektům života, např. v případě zdraví je vyjádřena jako zdravý jedinec populace. V případě ekonomické oblasti se blahobytem rozumí bohatství. Nejčastěji je blahobyt definován spíše jako celkové vyhodnocení, které zahrnuje hodnocení celé řady aspektů života jedince.

¹ EU- SILC (*Statistics on Income and Living Conditions*) je průřezové a panelové šetření, koordinované Eurostatem na základě údajů z členských států EU

3.2 Kvalita života

Kvalita života je širokým multidimenzionálním konceptem, který podává informaci o úrovni blaha (tzv. well-being) jednotlivců ve společnosti. Můžeme na ni nahlížet ze dvou pohledů. Z pohledu objektivní životní situace a ze subjektivního vnímání této situace (Štedroň, 2012). Objektivní životní podmínky se vztahují především k celkové životní úrovni, materiálním zdrojům, pracovnímu stavu a podmínkám, stavu zdravotnímu, stavu individuálnímu a společenským vztahům či svobodě. Za specifikum těchto objektivních indikátorů lze označit jejich ověřitelnost a možnost je hodnotit či srovnávat s jinými (Glatzer, 2015). Zatímco subjektivní životní podmínky dle Veenhovena (2000) souvisí především se subjektivním pocitem pohody, životní spokojeností, prožíváním, vnímáním, zájmy, zkušenostmi a stylem života jedince vůbec. Jelikož podle Hnilici (2006) dochází k vychýlení pouze na krátké období, lze subjektivní dimenzi kvality života označit za stabilní v čase.

Dle Jesenského (1995) můžeme dále podle zdroje působení na kvalitu života rozdělit činitele na vnitřní a vnější. K vnitřním činitelům se řadí aspekty, které ovlivňují rozvoj a integritu osobnosti. Mezi ně můžeme zařadit například fyzické či psychické dispozice. Za vnější aspekty lze označit podmínky existence jednotlivce. Jsou souborem kulturních, sociálních, vzdělávacích, ekologických, ekonomických, pracovních a technických faktorů. Vnější činitelé a objektivní podmínky vnímání kvality života spolu do jisté míry korespondují.

Engel a Bergsma již v roce 1988 rozdělili problematiku kvality života na tři odlišné dílčí sféry, a to makro-rovinu, mezo-rovinu a personální rovinu. Tyto roviny přesněji definovali jako:

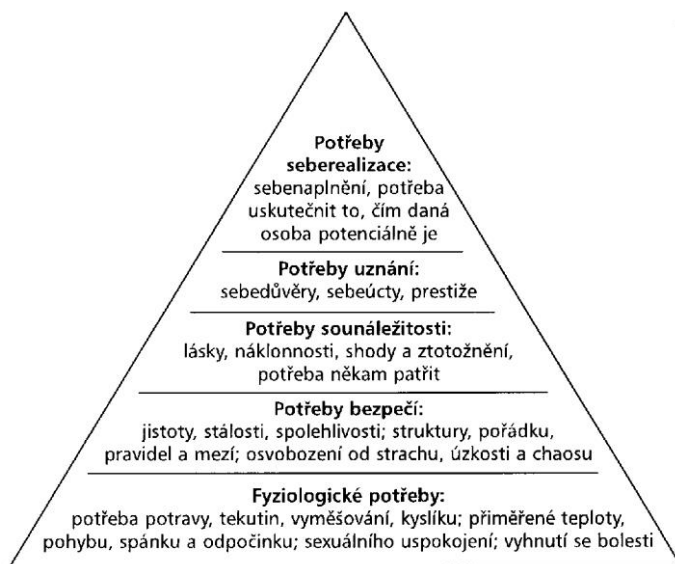
1. Makro-rovina se zabývá kvalitou života větších celků, tedy např. jednotlivých kontinentů či zemí. Zde se pojednává o absolutním smyslu života, který se stává součástí politických úvah. Tyto úvahy se mimo jiné mohou týkat rozhodování o boji s hladomorem a epidemiemi nebo o infrastrukturním investování.
2. Mezo-rovina popisuje kvalitu života tzv. malých sociálních skupin, jimiž jsou např. školy, nemocnice, domovy důchodců. Zde je kladen důraz na respekt k morálním hodnotám člověka, sociální klima a mezilidské vztahy. Dále se zabývá oblastmi frustrace a uspokojení základních potřeb členů dané skupiny a humanitními hodnotami uvnitř této skupiny.
3. Personální rovina, někdy označována jako rovina osobní, nahlíží na kvalitu života jednotlivce, a je tudíž nejjednoznačnější z výše uvedených. Zabývá se

subjektivním hodnocením složek života, které jsou ovlivněny jeho osobními hodnotami, nadějemi, představami či očekáváními (Křivohlavý, 2002).

Kvalita života je úzce spojena s lidskými potřebami a jejich uspokojováním. Za jednoho z nejvýznamnějších výzkumníků v této oblasti je považován americký psycholog Abraham Maslow, který v roce 1943 publikoval svou teorii potřeb. Tyto potřeby hierarchizoval do úrovní podle míry důležitosti. Formovány jsou dvě hlavní skupiny:

- D-potřeby (deficiency needs) odstranění nedostatku. Zde jsou zařazeny základní lidské potřeby – biologické a fyziologické potřeby, potřeba bezpečí a jistoty, potřeba lásky a spolupříčnosti, potřeba uznání a úcty.
- B-potřeby (being values) dosažení hodnoty. Do této skupiny spadá především potřeba seberealizace jedince.

Člověk uspokojuje nejdříve D-potřeby, a až poté, pokud jsou tyto potřeby dané evolucí uspokojeny, dochází k naplňování potřeb hierarchicky vyšších. Teorie byla z původního pětiúrovňového modelu rozšířena do modelu osmi-úrovňového, který je však využíván spíše sporadicky (Doležal, 2012), (Šamánková, 2011)



Obrázek 1 Maslowova pyramida potřeb (Zdroj: www.uspesnaprezentace.cz, 2012)

3.3 Ukazatelé životní úrovně

3.3.1 Hrubý domácí produkt

Nejrozšířenějším ukazatelem životní úrovně ve světě je hrubý domácí produkt (HDP). Tento HPD nevykazuje životní úroveň v absolutní hodnotě, ale je přepočten na jednoho obyvatele. „*HDP je peněžním vyjádřením celkové hodnoty statků a služeb nově vytvořených v daném období na určitém území; používá se pro stanovení výkonnosti ekonomiky*“ (Český statistický úřad, 2016).

Výpočet HDP vypadá následovně:

$$\text{„HDP} = \text{C} + \text{I} + \text{G} + \text{X}$$

(C) výdaje domácností na spotřebu

(I) soukromé hrubé domácí investice

(G) výdaje státu na nákup výrobků a služeb

(X) čistý export“ (finance.cz, 2015)

Při výpočtu tohoto ukazatele můžeme postupovat třemi výpočtovými metodami. Důchodovou metodou se HPD vypočítá jako součet národního důchodu, který je představován součtem důchodů domácností, opotřebení (amortizace) a nepřímých daní.

Druhou metodou výpočtu HDP je výdajová metoda, při které se vyčíslí výdaje jednotlivých sektorů na nákup všech finálních výrobků a služeb dané ekonomiky. Při této metodě se neberou v potaz výdaje na meziprodukty, počítá se pouze s finální hodnotou statků a služeb.

Poslední metodou výpočtu je metoda produkční, při které tvoří HDP úhrn všech finálních výrobků a služeb, které byly za určité období vyrobeny a poskytnuty na území daného státu (ManagementMania.com, 2013).

Při přepočtu HDP na jednoho obyvatele je vyloučen vliv absolutní velikosti populace, což umožňuje srovnání tohoto ukazatele mezi jednotlivými zeměmi. Jelikož je tento ukazatel vypočtený v peněžních hodnotách a jednotlivé země napříč Evropou, ale také světem, mají jiné měny, využívá se přepočet na standard kupní síly (PPS²)

² PPS – purchasing power (kupní síla)

použitím parit kupní síly (PPP³), které jsou schopny vyjádřit sílu každé měny. Takto vypočtený ukazatel HDP na obyvatele je v relaci k průměru EU-28, který je roven 100. Pokud je ukazatel pro určitou zemi vyšší než 100, znamená to, že v této zemi je HDP na obyvatele vyšší než je průměr EU-28 a naopak (European Commission, 2016).

HDP na obyvatele v ČR představovalo v roce 2015 84 % průměru EU-28. Nejlépe na tom bylo Lucembursko, kde představoval tento ukazatel 263 %. V EU-28 se s nejhorsí hodnotou 45 % potýkalo Bulharsko (European Commission, 2016).

3.3.1.1 Kritika hrubého domácího produktu

Samotný ukazatel HDP má mnoho úskalí. Ty mohou nastat například v situaci, kdy dochází k vyššímu tempu růstu populace než výroby, jelikož tento ukazatel charakterizuje výkon ekonomiky, nikoli ekonomickou úroveň národního hospodářství. Tento ukazatel také nebere v úvahu změny kvality produkce. Zahrnuje kvalitu produkce pouze tehdy, je-li kvalita obsažena v ceně. Kritikou HDP je také začlenění škodlivých statků do výpočtu ukazatele. Některé druhy statků a služeb, se kterými HDP počítá, mohou být pro člověka škodlivé například v podobě znečištění ovzduší, vody či půdy. Hrubý domácí produkt nemůže a ani neumí zachytit netržní produkci (Urban, 2015). Ukazatel HDP na obyvatele také neodráží skutečnost, že výrobky vlivem dnešního technologického pokroku mají pro uživatele daleko větší užitnou hodnotu než výrobky vyrobené v minulosti (starší, zastaralé). Takže srovnání HDP na obyvatele mezi jednotlivými obdobími není zcela objektivní (The Ledger, 2003).

S další kritikou se lze setkat v oblasti nadměrného znečišťování a využívání přírodních zdrojů k růstu HDP. Nepřiměřené čerpání neobnovitelných přírodních zdrojů není zachyceno v interpretaci HDP. Dále je kritizována dnes nejvíce obchodovaná komodita světa – ropa, jejíž hodnota sice je zachycena do výpočtu HDP, avšak samotný ukazatel už nezachycuje dopad na současný a především budoucí stav tohoto přírodního zdroje, kdy nebude možné vlivem současného růstu udržet takovýto růst i nadále (ABEL, 2008). Další chybějící oblastí, kterou zcela opomíjí tento ukazatel, je část produkce ekonomiky zvaná jako šedá ekonomika. Ta není v ukazateli zachycena, protože statky a služby neprocházejí oficiálně trhem. Zde řadíme zejména trestnou činnost, práci na černo a všechny transakce, které nedokáže zachytit centrální systém (The Economist, 2015).

³ PPP – Purchasing power parity (parita kupní síly)

Definice šedé ekonomiky podle Lipperta (1997) zahrnuje všechny neregistrované ekonomické aktivity, které by jinak přispívaly k oficiálně vypočítanému HDP. Šedá ekonomika, někdy také zvaná stínová ekonomika, zahrnuje veškerou tržní produkci zboží a služeb, které jsou úmyslně skryté od orgánů veřejné moci z následujících důvodů:

- Vyhnutí se placení daní;
- Vyhnutí se placení příspěvků na sociální zabezpečení;
- Vyhnutí se zákonným normám na trhu práce – např. minimální mzdy, maximální pracovní doba, bezpečnostní normy apod.;
- Vyhnutí se některým správním povinnostem jako je vyplňování statistických dotazníků či jiné formy (Schneider, 2005), (Schneider, 2011).

Jistou apatičnost vůči tomuto ukazateli projevil již v roce 1968 kandidát na prezidenta USA senátor Robert Kennedy, který v projevu vzkázal svým voličům: *„Tento ukazatel neměří zdraví našich dětí či kvalitu jejich vzdělání nebo radost ze hry. Nezahrnuje krásu naší poezie nebo sílu našich manželství, inteligenci naší veřejné debaty či integritu veřejných činitelů. Neměří ani naši odvahu, moudrost, oddanost naší zemi. Měří všechny věci, kromě těch, které shodou okolností v životě za něco stojí a nemůže vyjádřit to, proč jsme hrdí, že jsme Američané.“* (Mankiw, 2015, str. 496)

3.3.2 Index lidského rozvoje

Index lidského rozvoje (HDI⁴) byl poprvé představen v roce 1990 na půdě Organizace spojených národů (OSN). Tento ukazatel vznikl s cílem zdůraznit fakt, že lidé a jejich schopnosti by měly být konečným kritériem pro posuzování vývoje země i hospodářského růstu (Nagel, 2007).

Tento index je souhrnným měřítkem tří dimenzí lidského rozvoje. Tyto tři dimenze životní úrovně jsou tvořeny očekávanou dobou dožití ve zdraví, vzděláním a hmotnou životní úrovní. V případě očekávané doby dožití se sleduje průměrná očekávaná délka lidského života při narození a započítává se i novorozenecká a kojenecká úmrtnost. V případě dimenze dosaženého vzdělání se posuzuje gramotnost lidí podle podílu dětí, které navštěvují školská zařízení. Poslední dimenzi tvoří hmotná životní úroveň v podobě HDP na jednoho obyvatele přepočítaného na PPP. Celkový ukazatel vykazuje geometrický průměr normalizovaných indexů pro každý ze tří rozměrů (Jeníček, 2010).

⁴ HDI – Human Development Index (index lidského rozvoje)

HDI může dosahovat hodnot 0-1 přičemž čím vyšší hodnoty dosahuje, tím je životní úroveň v dané zemi vyšší a obyvatelstvo více rozvinuto. Ukazatel lidského rozvoje nereflktuje nerovnost, chudobu či lidské nebezpečí (United Nations Development Programme, 2015).

ČR dle Rozvojového programu OSN UNDP (United Nations Development Programme, 2016) v roce 2015 patřila v rámci tohoto ukazatele 28. příčka s hodnotou 0,861. Nejlépe dopadlo Norsko s 0,944 a naopak na opačné straně žebříčku a země s nejnižší hodnotou 0,337 byla Nigérie.

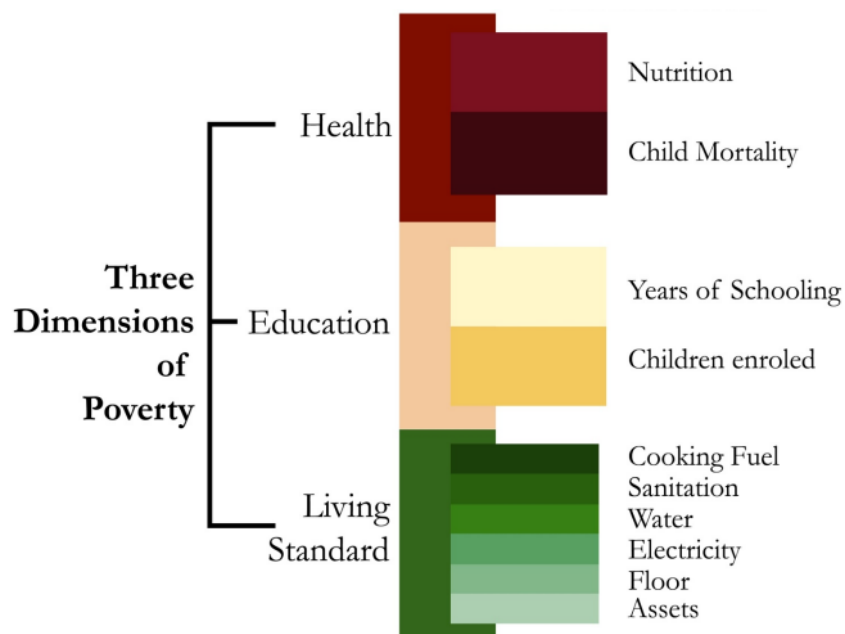
3.3.3 Index chudoby

Alternativním ukazatelem k HDI je index chudoby HPI (Human Poverty Index), který je stejně jako HDI sledován OSN. V případě tohoto ukazatele se monitorují čtyři odlišné dimenze. Jsou jimi: pravděpodobnost nedožítí se 40-ti let, míra gramotnosti dospělých obyvatel, podíl populace bez přístupu k pitné vodě a podíl dětí s podváhou. Tento index nabývá hodnot od 0 do 100, přičemž čím vyšší je jeho hodnota, tím vyšší je úroveň chudoby ve sledované zemi (Slaný, 2009).

3.3.4 Multidimenzionální index chudoby

Multidimenzionální index chudoby (MPI⁵) je oproti HDI novější a poprvé byl uveden roku 2010 taktéž na půdě OSN. Index identifikuje deprivaci napříč třemi dimenzemi, které jsou totožné s dimenzemi HDI a vyobrazuje počet lidí, kteří jsou multi-rozměrově chudí.

⁵ MPI – *Multidimensional Poverty Index*



Obrázek 2 Dimenze chudoby - zdraví, vzdělání, životní podmínky. (Zdroj: www.ophi.org.uk, 2016)

Na obrázku č. 2 můžeme vidět podrobně zobrazené dimenze tohoto ukazatele. V případě dimenze zdraví počítá ukazatel MPI s úmrtností novorozenců a kojenců a mírou podvýživy dětí. V rámci druhé dimenze vzdělání je zahrnuta délka vzdělání v letech a docházka dětí do školy. Třetí dimenze zahrnuje domácnosti, které nemají přístup k: elektřině, zdravotnickému zařízení, pitné vodě, kvalitnímu bydlení, majetku či toaletě. Osoba, která strádá ve více než třetině těchto vážených ukazatelů, je považována za více-rozměrně chudou.

V porovnání ukazatelů HDI a MPI můžeme pozorovat stejné obsažení tří dimenzí životní úrovně. HDI používá pouze jednoduché ukazatele pro každý rozměr rozvoje, zatímco MPI používá více než jeden ukazatel pro každou dimenzi. HDI je velice rozšířen, a to z důvodu jednoduchosti jeho výpočtu. V případě MPI a značné složitosti a dostupnosti dat pro jeho výpočet se uvádí jen pro sto zemí, zatímco HDI je vypočítáván téměř pro všechny země (Ophi, 2016).

3.3.5 Index spotřebitelské důvěry

Dalším z mnoha přístupů k životní úrovni je Index spotřebitelské důvěry (CCI⁶), který byl navržen Georgem Katonou (1952). Tento ukazatel je založen na subjektivním hodnocení obyvatel změny jejich finanční pozice. V rámci tohoto ukazatele jsou

⁶ CCI – Consumer Confidence Index

respondenti tázáni na množství otázek týkajících se jejich finanční situace a jejího budoucího výhledu. Otázkami jsou například:

- Zlepšila se nebo zhoršila se Vaše finanční situace oproti loňskému roku?
- Myslíte si, že bude pro Vás příští rok materiální situace horší či lepší, nebo se nezmění?
- Myslíte si, že v posledních pěti letech byla ekonomická situace v zemi příznivá, nebo to bylo období vysoké nezaměstnanosti a ekonomické deprese?
- Myslíte si, že je současná doba příznivá pro nákup drahého zboží dlouhodobé spotřeby?

V případě tohoto ukazatele je podíl kladných odpovědí snížen o podíl negativních odpovědí, což udává samotný ukazatel a tzv. bilance kladného stanoviska. Tento index je používán k získání odhadů očekávání obyvatelstva týkajících se změn ve finanční situaci. Z pohledu sociálního měří tento index „odhadnutou naději“ na základě subjektivních názorů. V neposlední řadě tento index může sloužit k odhadování politických preferencí občanů a může být tak užitečným pro politické činitele (Aivazian, 2016).

3.3.6 Ekologické ukazatele

Další skupinou indikátorů životní úrovně, která obzvláště v současné době nabírá na důležitosti, jsou dle OECD indikátory věnující se ochraně životního prostředí. Drtivá většina evropských občanů dle průzkumu věří, že je ochrana životního prostředí důležitá (European Commission, 2011). Vystavení znečištěnému ovzduší, vodě či hlukové zátěži má přímý dopad na zdraví jedinců, a tím i na ekonomickou prosperitu společnosti. Nejznámějšími a nejrozsáhlejšími environmentálními ukazateli jsou:

- Ecological Footprint – koncept, který se zaměřuje na čerpání a spotřebu obnovitelných přírodních zdrojů definované populace (město, země) a na převedení těchto aktivit na velikost plochy, kterou pro tyto účely využívá. Základní jednotkou je hektar, a vyjadřuje, kolik hektarů země potřebuje jedinec (město či země) pro svůj život (Wackernagel, 1996).
- Environmentally Sustainable National Income – jedná se o environmentálně udržitelný národní důchod, který je definován jako maximální úroveň produkce, při které zůstávají zachovány všechny funkce životního prostředí v závislosti na dostupných technologiích v dané době (OECD, 2007).

- Inclusive Wealth Index - jedná se o index, který zahrnuje HDP, přírodní kapitál jakožto zdraví a integritu lesů, podzemních zdrojů a dalších ekosystémů, a lidský kapitál měřený v úrovních vzdělání, schopností a dovedností obyvatelstva (Triple Pundit, 2012).
- Natural Capital Index Framework – tento index přírodního kapitálu byl vyvinut, aby odpověděl na otázky:
 - Kolik biodiverzity zůstává?
 - Co jsou příčiny ztráty?

Natural Capital Index je definován jako množství ekosystému (%) x kvalita ekosystému (%). Kvantita ekosystému je stanovena jako procentní podíl z celkové plochy. Kvalita ekosystému je vypočítána jako průměrná hojnost ze základní sady živočišných a rostlinných druhů (United Nations Statistics Division, 2007), (European Commission, 2015).

3.3.7 Švédský ULF systém

Rozsáhlý systém hodnocení životní úrovně můžeme pozorovat již od 70. let ve Švédsku. Jedná se o průzkum pod zkratkou ULF. Tento průzkum probíhá každoročně ve čtyřech tematických aspektech mezi obyvatelstvem ve věku 16-84 let. Každá oblast dotazování čítá populaci 15 000 dotazovaných a trvá 24 měsíců. Po osmi letech, tedy po provedení sběru dat ve všech čtyřech oblastech, se tento průzkum opakuje. Od standardního průzkumu obyvatel se tento průzkum rozšířil do integrované studie s využitím státních statistických registrů. V tomto průzkumu je zahrnuto 120 indikátorů ve dvanácti různých oblastech. Mimo klasické oblasti, kterými se zabývají i další ukazatele životní úrovně jako jsou zaměstnanost, školství, pracovní podmínky, bydlení, zdraví, ULF zahrnuje také oblasti, jako jsou volný čas, partnerství, obtěžování (např. pronásledování) či public relations. Konkrétně ve Švédsku se vlivem postupného vývoje z tohoto ukazatele stal nástroj, který je používán ke zlepšení různých oblastí života prostřednictvím implementace do procesu plánování sociálních politik (Vogel, 2002).

3.4 Příjmy

Peněžní prostředky jsou nezbytnou součástí dnešního světa. Jejich vliv na kvalitu života, ale také na celkové ekonomické podmínky, je nepopiratelný. Řada ukazatelů, indexů a přístupů je založena právě na příjmech. Investopedia (2016) rozumí příjmem peněžní prostředky, které jedinec či společnost získá výměnou za poskytnutí zboží či služeb nebo prostřednictvím investování kapitálu. Dle Business Dictionary (2016) se příjmem rozumí tok peněžních ekvivalentů získaných z práce, kapitálu či půdy. Do statistických šetření vstupují příjmy nejen v podobě příjmů ze zaměstnání či podnikání. Mezi příjmy se řadí také sociální dávky a další příjmy domácností, jakož i příjmy z pronájmu či výživné. Celkový příjem domácností je nutné rozlišit dle počtu členů s vlastním příjmem a jejich ekonomické aktivity (Statistika&My, 2015). Příjmem domácnosti se rozumí hrubý příjem všech členů domácnosti, kteří jsou starší 15-ti let. Jednotlivci žijící v domácnosti nemusí být příbuzní. Alternativně je příjmem domácností rozuměn kombinovaný příjem všech členů domácnosti, kteří společně žádají o úvěr (Investopedia, 2016).

Na místě je vysvětlení pojmu domácnost. Dle United Nations (2007) je ústředním prvkem domácnosti vysoká míra sdílení příjmů a výdajů v této jednotce. Tímto zajišťuje hodnocení na úrovni domácnosti větší věrohodnost odrážející potenciální spotřebu statků a služeb, než by tomu bylo v případě zpracování příjmů jednotlivých členů domácnosti samostatně.

Domácnost ve smyslu § 115 občanského zákoníku je vykládána jako *„jednotka, kterou tvoří fyzické osoby spolu trvale žijící a společně uhrazující náklady na své potřeby.“* (Business center, 2016)

V rámci Výběrového šetření příjmů a životních podmínek domácností EU-SILC, které probíhá v Evropě, je zpravodajskou jednotkou šetření hospodařící domácnost – soubor osob společně bydlících, které se společně podílejí na úhradě základních výdajů (provoz domácnosti, údržba, výživa). Klasickým jádrem těchto domácností bývá rodina, ale domácnost může tvořit také jednatel (Český statistický úřad, 2016).

V EU-SILC jsou následující osoby považovány za členy domácnosti:

- Osoby, které se obvykle zdržují, mající vztah k ostatním členům domácnosti;
- Osoby, které se obvykle zdržují, které nemají vztah k ostatním členům domácnosti;
- Rezydentní strážníci, nájemníci (po dobu nejméně 6 měsíců);
- Návštěvníci (po dobu nejméně 6 měsíců);
- Osoby jakožto domácí zaměstnanci (např. au-pair), (alespoň po dobu 6 měsíců);
- Osoby, které se obvykle zdržují, ale jsou dočasně nepřítomné;
- Děti žijící v domácnosti, ale vzdělávány mimo domov;
- Osoby nepřítomné dlouhou dobu, ale mající vazby v domácnosti;
- Osoby, které jsou dočasně nepřítomné (po dobu kratší než 6 měsíců), ale mají vazby v domácnosti (Eurostat, 2016).

3.4.1 Příjmová nerovnost

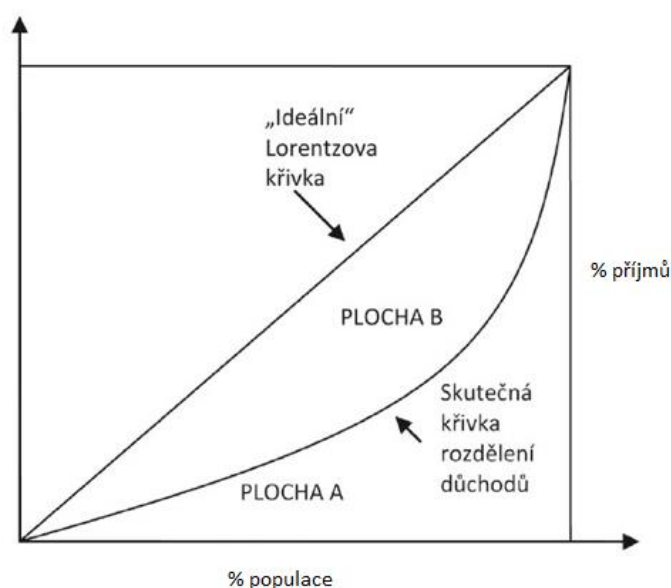
Je pravdou, že domácnosti s vyššími příjmy si mohou dovolit spotřebovávat větší množství statků a služeb než domácnosti s příjmy nižšími. Jaké je rozdělení těchto domácností? Na tuto otázku nám dává odpověď příjmová nerovnost, která reflektuje rozložení příjmů ve společnosti jako celku. Rozložení příjmů ve společnosti je důležitým aspektem ekonomického rozvoje společnosti, ale také sociální stability. V dnešní tržní ekonomice je rozložení příjmů nerovnoměrné a není zpravidla vnímáno společností jako spravedlivé. Zvláště proto je otázka příjmové nerovnosti či oblast rozdělení příjmů ve společnosti náplní programů politických stran, která často rozhoduje o jejich úspěšnosti (Červená, 2012).

Příjmová nerovnost je jev, projevující se zejména v posledních desetiletích, který rozděluje společnost na dvě skupiny. Dle zprávy Organizace pro hospodářskou spolupráci a rozvoj (OECD⁷) se jedná o jeden z nejvíce znepokojujících problémů posledních dvou set let. Rozevírání nůžek v bohatství sociálních tříd, jak bývá tento jev nazýván, je patrné po celém světě, nejvíce pak v Asii a Americe, kde příjmy vysoko-příjmových skupin obyvatelstva rostou výrazně rychleji než u nízko-příjmových skupin obyvatelstva. Dle průzkumu CNBC/Brunson-Marsteller vydělali v roce 2013 generální ředitelé významných amerických společností 296 krát více než jejich řadový zaměstnanec (OECD, 2014), (Mises, 2014).

⁷ OECD - Organisation for Economic Co-operation and Development

Definicí dle OECD je ekonomická nerovnost rozdílem v tom, jak jsou aktiva, bohatství či zisk rozděleny mezi jednotlivce či celou populaci. Tato skutečnost se také popisuje jako propast mezi bohatými a chudými, příjmová nerovnost či mezera bohatství (OECD, 2016).

Příjmovou nerovnost zachycuje Lorenzova křivka, která představuje analytickou techniku sloužící k vyjádření zobrazení nerovnosti. Jedná se o kumulativní distribuční funkci. Ideální křivkou je křivka svírající sklon mezi přímkou a počátkem 45°. Jednoduše lze poznamenat, že čím více se Lorenzova křivka „prohýbá“, tím větší je nerovnost rozdělení důchodů ve společnosti (ManagementMania.com, 2015)



Obrázek 3 Lorenzova křivka (Zdroj: www.managementmania.com, 2015)

Nejznámějším ukazatelem měřící příjmovou nerovnost ve spojení s Lorenzovou křivkou je Giniho koeficient, který je pojmenován podle italského statistika Corrada Giniho. Tento ukazatel porovnává skutečnou Lorenzovu křivku s Lorenzovou křivkou ideální (SFCM, 2012).

Giniho koeficient můžeme vypočítat jako: $\frac{(A-B)}{A}$.

Giniho koeficient může nabývat hodnot mezi 0 a 1. Přičemž čím více se hodnota blíží k 0, tím je rozdělení bohatství ve společnosti rovnější, tudíž v této situaci jsou rozdíly mezi jejich důchody minimální. Naopak koeficient blížící se k 1 vypovídá o absolutní

nerovnosti rozdělení bohatství ve společnosti. Můžeme tedy konstatovat, že čím vyšší je hodnota Giniho koeficientu, tím větší rozdíly jsou mezi důchody jednotlivých domácností (SFCM, 2012).

Z Lorenzovi křivky, obdobně jako v případě Giniho index, vychází Index Robina Hooda. Tento index vyjadřuje velikost rozdílu mezi ideálním rozdělením příjmů ve skutečnosti a mezi skutečným rozdělením příjmů ve společnosti. Jedná se o největší absolutní vzdálenost mezi ideální Lorenzovou křivkou a skutečnou Lorenzovou křivkou. Výsledná hodnota absolutního rozdílu určuje, jaká část celkových příjmů společnosti musí být přerozdělena, aby nastalo rovnoměrné rozdělení příjmů (SFCM, 2012).

V roce 2014 představovala hodnota pro Českou republiku 0,251, což je ve srovnání s evropskými zeměmi čtvrtá nejnižší příjmová nerovnost za Islandem, Norskem a Slovinskem. Mezi zeměmi s nejvyšší příjmovou nerovností v Evropě jsou Srbsko či Estonsko. Celosvětově je nejvyšší příjmová nerovnost registrována Světovou bankou v Komorách (0,643), Jižní Africe (0,634) či Namibii (0,613). (World Bank Group RSS, 2016).

4 Vlastní práce

4.1 Moravskoslezský kraj

Moravskoslezský kraj je severovýchodní okrajová část ČR. Na severu a východě svého území sousedí s vojvodstvími Polska - Slezským a Opolským, a na jihovýchodu sdílí hranici se slovenským krajem Žilina. V rámci postavení vůči krajům ČR je na západě území situován kraj Olomoucký a na jihu kraj Zlínský (Český statistický úřad, 2016).

Tento kraj vznikl společně s dalšími 13 kraji ČR 1. 1. 2001, na základě legislativy přijaté v roce 2000. Na jeho území se nacházelo 6 bývalých okresů – Bruntál, Frýdek-Místek, Karviná, Nový Jičín, Opava a Ostrava-město. Kraj je tvořen 22 obcemi s rozšířenou působností, pod které spadá pouze 300 obcí (z toho 35 měst, 5 statutárních měst a 3 městyse), a proto se řadí k regionům s nejmenším počtem sídel v ČR (Moravskoslezsko, 2015).

MSK se svojí rozlohou 5 427 km² podílí na celkovém území ČR z 6,9 %, což z něj činí 6. největší kraj. Žije zde necelých 1 220 tis. obyvatel s hustotou osídlení 224 obyv./km² a je třetím nejlidnatějším krajem republiky. Převážná většina obyvatel (okolo 60 %) žije ve městech s 20 a více tisíci obyvatel, což je v rámci českého území nezvyklé. Přibližně čtvrtina žije v regionální metropoli kraje Ostravě, mezi další vysoce obývané města lze zařadit Frýdek-Místek, Havířov, Karvinou či Opavu (Český statistický úřad, 2015), (Čeněk, 2008).

Z geografického hlediska je MSK velmi členitou oblastí. Ze západní strany je svírán masivem Hrubého Jeseníku s nejvyšší moravskou horou Praděd, ležící ve výšce 1 491 metrů nad mořem. Masiv přechází do Nízkého Jeseníku, a také je obklopen hřebeny Beskyd. Mezihorní prostor tvoří osídlený terén Moravské Brány, Opavské nížiny a Ostravské pánve. Nejvýznamnějšími vodními toky protékající tímto krajem jsou řeky Odry, Opava a Ostravice. Mezi zajímavé přírodní oblasti spadající do Moravskoslezského kraje řadíme tři chráněné krajinné oblasti Beskydy, Jeseníky a Poodří, a dalších více než sto chráněných maloplošných území (Doleček, 2006).

Již od 19. století patří oblasti Karvinska, Ostravska a Třinecka mezi nejdůležitější regiony průmyslu střední Evropy. Avšak omezení těžby uhlí a restrukturalizace Moravskoslezského regionu v posledním období s sebou přináší problémy, které mají dopady na vývoj ekonomického prostředí tohoto kraje. I přesto se nadále MSK díky hutnímu průmyslu a těžbě černého uhlí řadí mezi jednu z hospodářsky nejvýznamnějších oblastí celé ČR, nicméně i přes to patří dle Wokouna (2008) mezi regiony poklesu. Mimo tyto tradiční oblasti hospodářství kraj vyniká potravinářským

průmyslem, farmaceutickým průmyslem či výrobou a rozvodem elektřiny a plynu (Doleček, 2006).

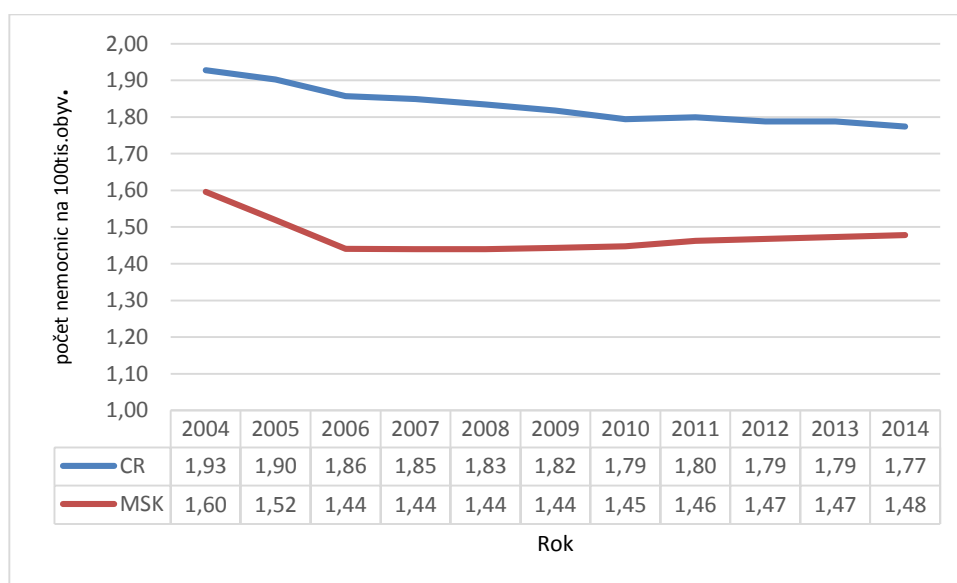
MSK má díky příhraniční poloze potenciál pro rozšířenou spolupráci ve výrobních sférách, infrastrukturním rozvoji, v rozvoji kulturně-vzdělávacím a zejména pak v možnosti pro turistický ruch. Pro tento záměr byly zřízeny 4 euroregiony Beskydy, Silesia, Praděd a Těšínské Slezsko (Český statistický úřad, 2015).

4.2 Komparace vybraných ukazatelů životní úrovně MSK a ČR

4.2.1 Zdravotnictví

Zdraví je pro člověka nejdůležitějším aspektem v jeho životě. Člověk je i přes veškerý lidský pokrok stále živý organismus, pro který platí stejná pravidla jako pro ostatní živočišné druhy. Je to právě zdraví, tedy fungování naší tělesné a mentální stránky, které determinuje naši celkovou životní úroveň. Samotné zdraví však poměřovat nelze. Můžeme poměřovat pouze podmínky, které jednotlivci mají k tomu, aby své zdraví uchovali na nejvyšší možné úrovni.

Počet nemocnic



Obrázek 4 Počet nemocnic na 100 tis. obyvatel (Zdroj: Vlastní zpracování na základě dat z ČSÚ)

U tohoto ukazatele předpokládáme, že vyšší výskyt nemocnic na sledovaném území značí lepší dostupnost zařízení pro obyvatele daného území, a tím také přispívá ke zlepšení jeho životní úrovně. Vývoj tohoto ukazatele můžeme sledovat na obrázku č. 4, kde pozorujeme lehce klesající trend. Po celou dobu sledovaného období je situace v MSK horší než v ČR. Na začátku sledovaného období připadalo na 100 tis. obyvatel v MSK 1,6 nemocnice, zatímco v ČR na stejný počet obyvatel 1,93 nemocnice. Při klesajícím trendu na konci sledovaného období, tj. roku 2014, tento ukazatel vykazoval hodnoty pouze 1,48 v MSK, resp. 1,77 v ČR. Můžeme tak říci, že z hlediska počtu nemocničních zařízení na obyvatele, je situace v MSK oproti ČR horší, čímž je horší i jejich dostupnost.

V absolutním vyjádření nemocničních zařízení došlo v období let 2004-2014 k poklesu v ČR o 10 nemocničních zařízení (ze 197 na 187), přičemž MSK znamenal úbytek dvou zařízení.

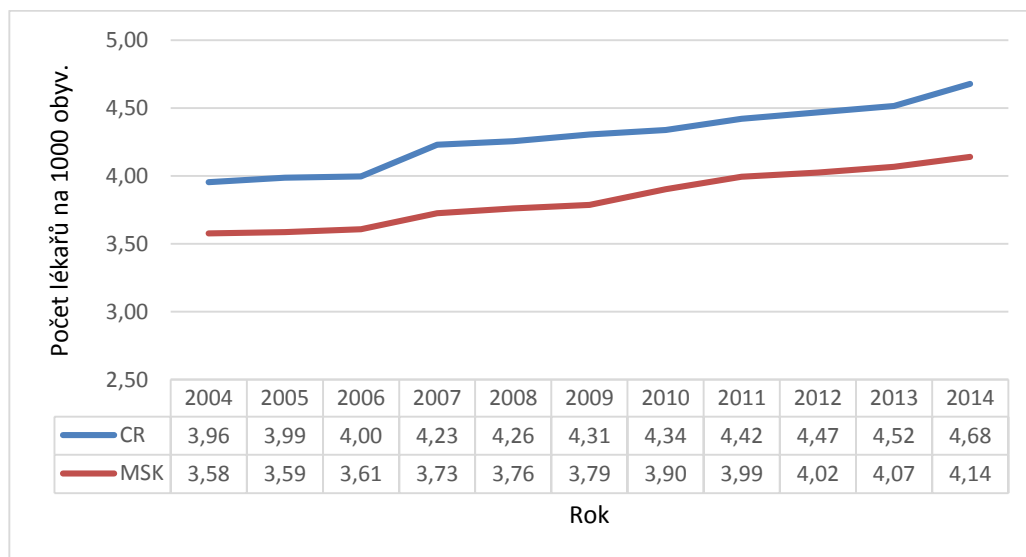
Počet odborných léčebných ústavů

Tabulka 1 Počet odborných léčebných ústavů (Zdroj: Vlastní zpracování na základě dat z ČSÚ)

	2004	2005	2006	2007	2008	2009	2010	2011	2012	2013	2014
MSK	1,76	1,76	1,76	1,60	1,60	1,60	1,69	1,87	1,88	1,96	2,05
ČR	1,62	1,59	1,57	1,47	1,47	1,47	1,49	1,52	1,50	1,50	1,52

V souvislosti s nemocničními zařízeními byl za sledované období mezi lety 2004-2014 (viz tabulka č. 1) porovnán také přepočtený počet odborných léčebných ústavů na 100 tis. obyvatel. „Odbornými léčebnými ústavami jsou léčebny tuberkulózy a respiračních nemocí, psychiatrické léčebny, rehabilitační ústavy a další léčebny, ozdravovny a noční sanatoria.“ (Barták, 2010, str. 67) Odborné ústavy zajišťují pacientům nadstandardní péči specifického druhu, kterou klasické nemocnice neposkytují, a svou povahou a pomocí znamenají pro obyvatele zlepšenou životní úroveň. Zde předpokládáme, stejně jako u počtu nemocničních zařízení, vyšší výskyt zařízení jako vyšší zabezpečení zdravotnické péče pro obyvatele, a tím i přispění k vyšší životní úrovni. Zde je stav oproti nemocničním zařízením opačný a po celé sledované období vykazuje lepší situaci MSK. Na konci sledovaného období přísluší na 100 tis. obyvatel MSK 2,05 odborných léčebných ústavů, zatímco v ČR vykazuje tento ukazatel hodnotu 1,52.

Počet lékařů



Obrázek 5 Počet lékařů na 1000 obyvatel (Zdroj: Vlastní zpracování na základě dat z ČSÚ)

V oblasti zdravotnictví není důležitý pouze výskyt nemocničních zařízení či jiných odborných zařízení zabezpečujících zdravotnickou péči. Důležitý je také počet lékařů, kteří vykonávají ve zdravotnických zařízeních svou profesi či počet specializovaných lékařů, kteří mají svou vlastní ambulanci. Na obrázku č. 5 sledujeme, že na území ČR je počet lékařů na 1000 obyvatel vyšší než v MSK po celou dobu sledovaného období 2004-2014. Rozdíl v lékařích připadajících na 1000 obyvatel činil roku 2004 o 0,38 lékaře více v ČR než v MSK, v roce 2014 tento rozdíl vzrostl na 0,54 lékaře. Pozitivní z hlediska životní úrovně je růstový trend počtu lékařů jak v ČR, tak v MSK. V ČR tento nárůst představuje 18,2 % ve srovnání s 15,6 % v MSK. Lze tedy konstatovat, že z hlediska tohoto ukazatele zaostává MSK za ČR, nicméně pozitivní růstový trend počtu lékařů je vykazován v případě obou území.

Počet nemocničních lůžek

Tabulka 2 Počet nemocničních lůžek (Zdroj: Vlastní zpracování na základě dat z ČSÚ)

	2004	2005	2006	2007	2008	2009	2010	2011	2012	2013
— CR	11,83	11,74	11,63	11,42	11,25	11,24	11,15	11,01	10,77	10,38
— MSK	10,79	10,72	10,52	10,26	10,26	9,97	9,83	9,70	9,42	9,23

S ukazatelem nemocničních zařízení souvisí také počet lůžek, neboli kapacita nemocničních zařízení, která je stejně tak důležitá jako celkový počet nemocnic. Čím více obyvatel může nemocniční zařízení v případě potřeby obsloužit, tím více obyvatel

daného území může službu spotřebovávat. Zde uvažujeme čím vyšší počet lůžek na 1000 obyvatel, tím lepší úroveň zdravotnictví v určitém území.

„Ukazatel zahrnuje počet lůžek ke konci sledovaného období. Uvádí se skutečný počet lůžek, do kterého se nezapočítávají lůžka provizorní a nouzová, pro osoby doprovázející nemocné, novorozenecká (při ženských nebo dětských odd.), lůžka, na nichž se vedou porody, lůžka v psychiatrických sanatoriích, na lehárnách v léčebnách TRN a záchytných stanicích a lůžka dialyzačních stanic. Do počtu lůžek se započítávají též lůžka v přijímacích odděleních (expektační), v léčebnách pro péči o staré a dlouhodobě nemocné osoby, na úsecích pro děti s nízkou porodní hmotností, na jednotkách intenzivní péče a v psychiatrických léčebnách určená k rehabilitační péči.“ (ČSÚ, 2016)

V rámci období let 2004-2013 můžeme pozorovat klesající trend v případě obou území, který je v kontrastu s nemocničními zařízeními (tabulka č. 2). V ČR došlo ve sledovaném území k poklesu nemocničních zařízení o 8,3 %, zatímco v rámci MSK k menšímu poklesu o 7,5 %. Úbytek nemocničních lůžek na 1000 obyvatel znamenal v případě ČR 12,26 % a v případě MSK 14,5 %. V tomto kontextu tedy došlo v MSK o úbytek 7,5 % nemocničních zařízení, spolu s tímto i k úbytku nemocničních lůžek na 1000 obyvatel o 14,5 %. Zde můžeme monitorovat vyšší úbytek nemocničních lůžek v MSK, a tedy i zhoršenou úroveň zdravotnictví a nepřímo i životní úroveň obyvatel tohoto kraje.

Střední délka života

Tabulka 3 Střední délka života (Zdroj: Vlastní zpracování na základě dat z ČSÚ)

	2004	2005	2006	2007	2008	2009	2010	2011	2012	2013	2014
MSK muži	70,9	71,3	71,9	72,3	72,3	72,4	72,6	72,7	73,3	73,8	74,1
MSK ženy	78,2	78,5	78,8	79,3	79,4	79,4	79,7	79,9	79,7	80,0	80,6
ČR muži	72,5	72,9	73,4	73,7	74,0	74,2	74,4	74,7	75,0	75,2	75,8
ČR ženy	79,0	79,1	79,7	79,9	80,1	80,1	80,6	80,7	80,9	81,1	81,7

Zajímavým ukazatelem je střední délka života neboli naděje dožití při narození. Tento ukazatel představuje počet let, kterých se pravděpodobně dožije osoba právě narozená. Nejedná se však o predikci budoucnosti, tento ukazatel vychází z kalendářního roku, ke kterému je statistika vztažena (ČSÚ, 2015).

V tabulce č. 3 při rozdělení střední délky života u žen a mužů lze pozorovat značný rozdíl mezi daty MSK a ČR. Na konci sledovaného období se muži dožívají 74,1 let

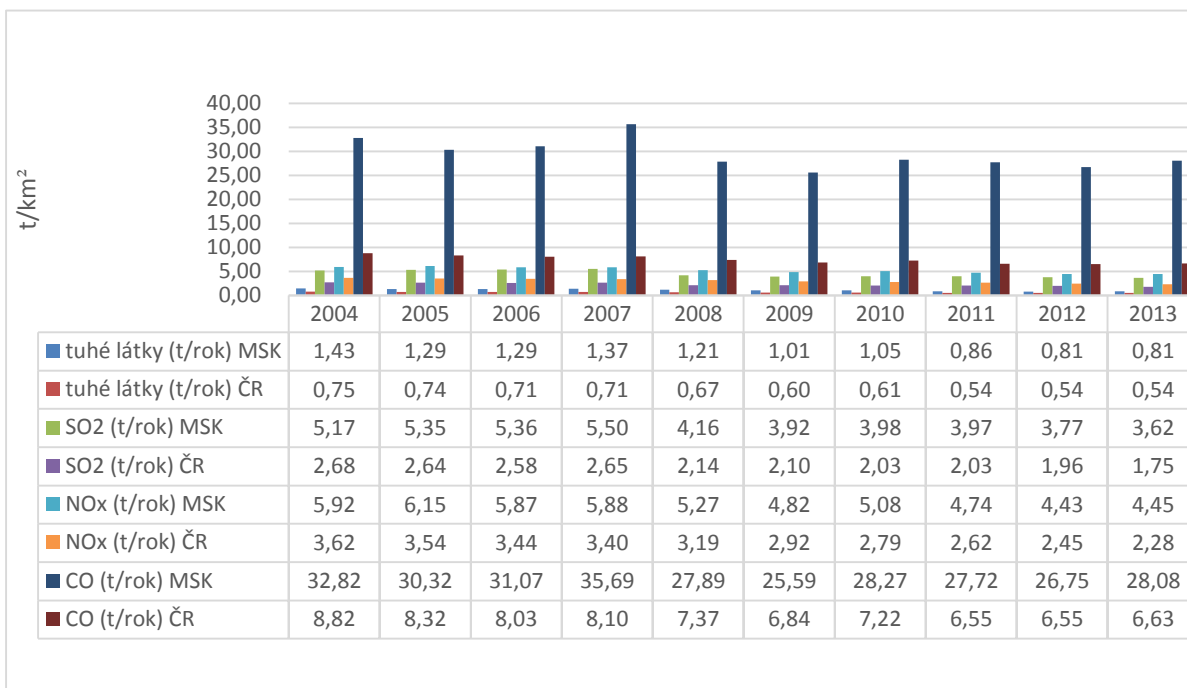
v MSK, resp. 75,8 let v ČR. U žen představuje střední délka života v MSK 80,6 let a v ČR 81,7 let. Na obou územích pozorujeme pozitivní trendový růst u kategorií žen i mužů, nicméně vyšší nárůst tohoto ukazatele vykazuje ČR, jehož hodnota vzrostla o 3,3 let u mužů a 2,7 let u žen. V MSK tento nárůst představoval u mužů 3,2 let a u žen 2,4 let. Z celkového pohledu je tedy střední délka života u obou pohlaví v MSK nižší než v ČR.

V celkovém shrnutí vybraných ukazatelů zdravotnictví můžeme na základě zjištěných skutečností konstatovat, že situace zdravotnictví je v rámci MSK horší než v rámci celé ČR. Ve všech sledovaných ukazatelích byly hodnoty MSK situovány za hodnotami ČR, vyjma odborných léčebných ústavů, které jsou početněji zastoupeny v MSK, kde k roku 2014 připadá na 100 tis. obyvatel 2,05 odborných léčebných ústavů. Jednotlivé ukazatele zdravotnictví byly doplněny o ukazatel střední délky života, který je také ovlivněn faktory, jež mají vliv na životní úroveň, jakožto ekonomická situace sledovaného území, životní prostředí či úroveň kriminality.

4.2.2 Životní prostředí

Životní prostředí má významný vliv na zdraví člověka. Jde v ruku v ruce se zdravotnictvím s tím rozdílem, že zdravotnictví je oblast uměle vytvořená a spravována člověkem, v případě životního prostředí se jedná o oblast, která je spravována člověkem, což v mnohých případech znamená snížení její kvality čili zvýšení negativních vlivů na zdraví člověka.

Měrné emise REZZO



Obrázek 6 Měrné emise REZZO 1-4 (Zdroj: Vlastní zpracování na základě dat z ČSÚ)

Dalším ukazatelem, který má vykazující schopnost nejenom z hlediska životního prostředí, ale do určité míry také souvisí se zdravím obyvatel jak MSK, tak i celé ČR, je ukazatel emisí REZZO⁸. Emise znečišťujících látek do ovzduší výrazně ovlivňují životní prostředí. Vzduch, na kterém je lidstvo existenčně závislé, působí na člověka přímo. Vdechovaný vzduch obsahuje mnoho částic, přičemž některé mohou být pro člověka škodlivé.

⁸ Zdroje emitující do ovzduší znečišťující látky jsou celostátně sledovány v rámci tzv. Registru emisí a zdrojů znečišťování ovzduší REZZO. Správou databáze REZZO za celou Českou republiku je pověřen Český hydrometeorologický ústav.

„V souladu se zákonem č. 309/91 Sb. o ochraně ovzduší před znečišťujícími látkami (zákon o ovzduší), v plném znění zákona č. 211/94 Sb., jsou zdroje znečišťování ovzduší rozděleny do čtyř kategorií:

- I. Velké zdroje znečišťování - REZZO 1;
- II. Střední zdroje znečišťování - REZZO 2;
- III. Malé zdroje znečišťování - REZZO 3;
- IV. Mobilní zdroje znečišťování - REZZO 4. “ (Portál ČHMÚ, 2016)

Ve sledovaném období byly monitorovány všechny kategorie REZZO 1-4 (viz obrázek č. 6). V případě tuhých látek znečišťujících životní prostředí se situace za sledované období zlepšila. Po celou dobu mezi lety 2004-2013 bylo znečištění výraznější v rámci MSK, kde bylo v průměru znečištěno 1,1 t/km² oproti 0,64 t/km² v rámci průměru ČR. U oxidu siřičitého SO₂, který způsobuje kyselé deště a podílí se na skleníkovém efektu, je situace opět jednoznačně horší v MSK, kde sice došlo za celé sledované období ke snížení SO₂ o 30 %, ale i tak představuje MSK s hodnotou 3,63 t/rok více než dvojnásobek republikového průměru.

Oxidy dusíku NO a NO₂ patří také k významným skleníkovým plynům. Pro člověka jsou tyto oxidy dusíku ve vyšší koncentraci při vdechnutí nebezpečné. Na obrázku u č. 6 je možné vyčíst, že hodnoty těchto plynů v ovzduší jsou opět na vyšší úrovni v MSK, kde činí k poslednímu roku 4,45 t/km² a v rámci ČR pouze 2,28 t/km².

Nejvýznamnějším rozdílem mezi oběma sledovanými územími je jednoznačně produkce oxidu uhelnatého CO a oxidu uhličitého CO₂, které představují hlavní činitele skleníkových plynů. I přes klesající trend zaznamenaný na obrázku č. 6 v průběhu sledovaného období je výskyt oxidu uhličitého a uhelnatého více než čtyřnásobný v MSK oproti průměrné hodnotě ČR. Od začátku sledovaného období, jímž byl rok 2004, produkce oxidu uhličitého a uhelnatého v MSK poklesla o 14,5 % (Metodická podpora regionálního rozvoje, 2014), (Český hydrometeorologický ústav, 2016).

Celkově z hlediska zdrojů znečišťování ovzduší, a tím pádem i z pohledu kvality ovzduší, je situace jednoznačně horší na území MSK. Zde jednotlivé hodnoty škodlivých látek vícenásobně překračují průměr ČR. Nejvýznamnějším rozdílem je pak produkce oxidů uhličitého a oxidu uhelnatého, která je na rozdíl oproti republikovému průměru více než čtyřnásobná.

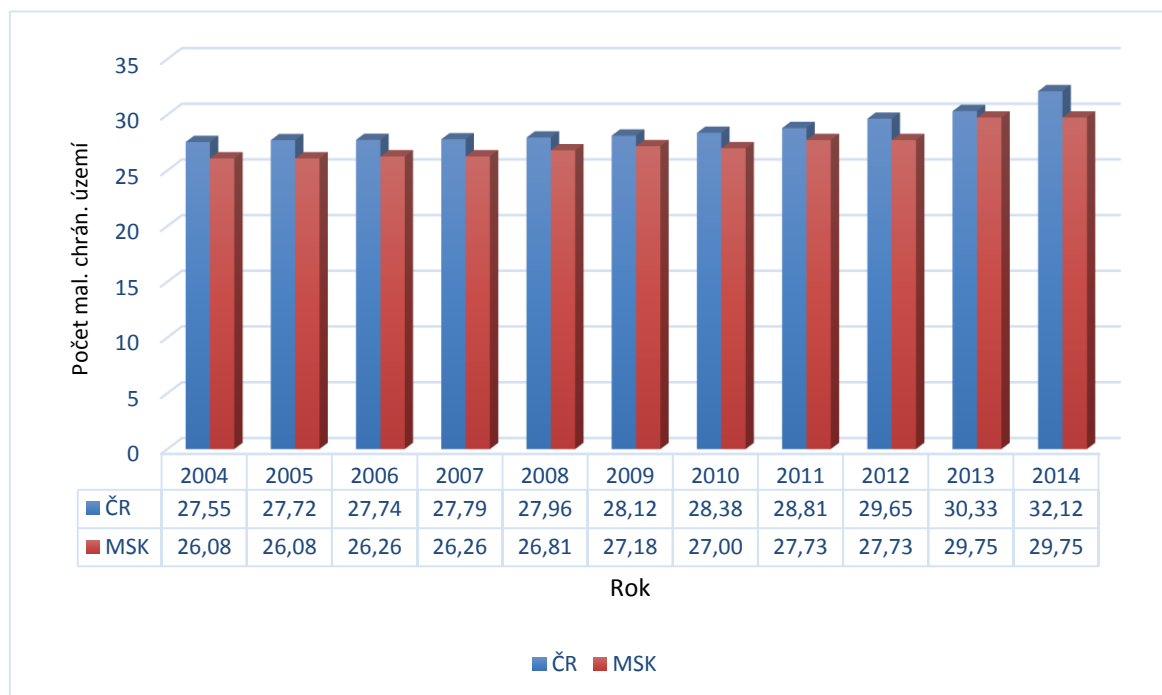
Dostupnost k pitné vodě

Tabulka 4 Procento domácností s pitnou vodou (Zdroj: Vlastní zpracování na základě dat z ČSÚ)

	2004	2005	2006	2007	2008	2009	2010	2011	2012	2013	2014
■ MSK	95,6	96,3	97,5	97,3	97,8	97,9	98,4	99,1	99,7	99,8	99,9
■ ČR	91,6	91,6	92,4	92,3	92,7	92,8	93,1	93,4	93,5	93,8	94,2

Ukazatel podílu obyvatel, kteří jsou zásobeni pitnou vodou, nám poskytuje přehled o dostupnosti pitné vody a odráží tak kvalitu vodovodního potrubí. Z tabulky č. 4 je dostupnost pitné vody lepší v MSK, kde má k pitné vodě přístup téměř 100% domácností, zatímco v rámci průměru ČR je to 94,2 % domácností. Tento ukazatel utvářející životní úroveň má své využití spíše v rozvojových zemích nebo zemích Afrického kontinentu, kde dostupnost pitné vody není samozřejmostí, jak tomu je ve vyspělých zemích Evropy.

Maloplošná chráněná území



Obrázek 7 Maloplošná chráněná území na tis. km² (Zdroj: Vlastní zpracování na základě dat z ČSÚ)

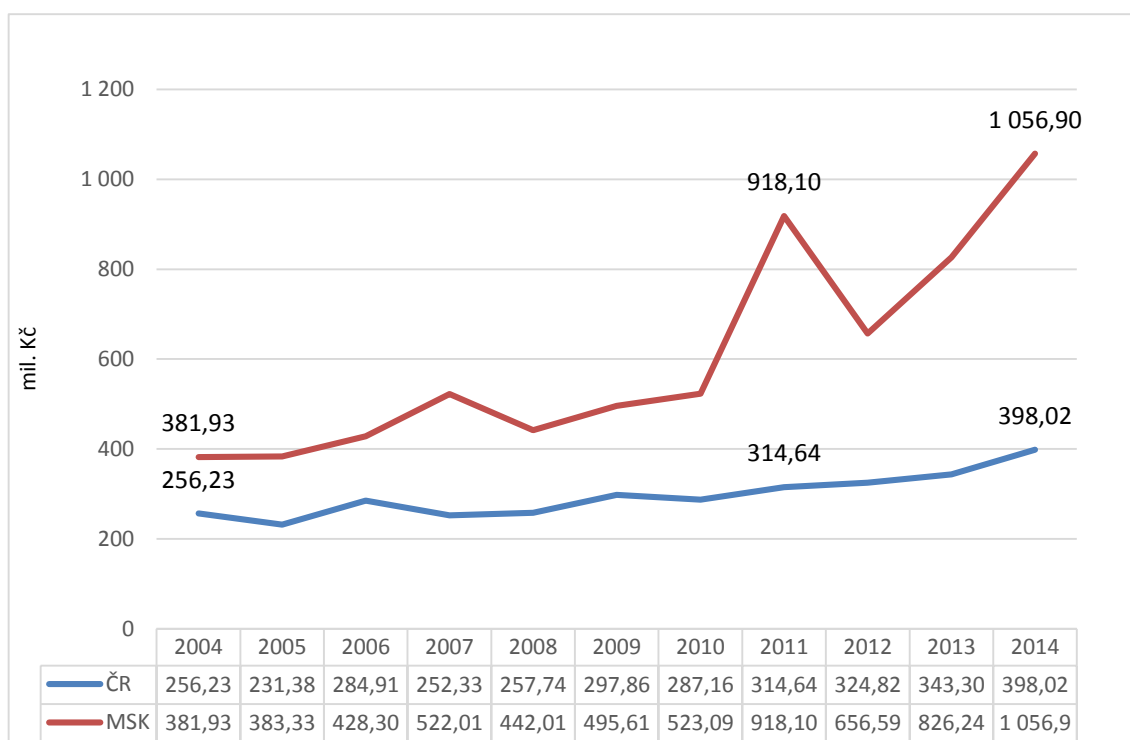
„Mezi maloplošná chráněná území dle zákona č. zákon ČNR č. 114/1992 Sb., o ochraně přírody a krajiny, v platném znění patří:

- Národní přírodní památky - menší útvary, které představují naleziště vzácných nerostů nebo vzácných či ohrožených druhů;

- *Přírodní rezervace – jedná se oblast, která je typická a významná pro příslušnou geografickou oblast;*
- *Přírodní památky – menší útvary, které představují naleziště vzácných nerostů nebo vzácných či ohrožených druhů s regionálním vědeckým, estetickým či ekologickým významem.*“ (Informační servis o životním prostředí, 2005)

Při uvažovaném srovnání mezi MSK a ČR vycházíme z předpokladu, že čím více je těchto regionálně významných lokalit na území srovnávaných subjektů, tím je lepší situace životního prostředí. Pro tyto chráněná území jsou v zákoně stanovená opatření, která zabraňují jejich poškození, a tedy udržují tyto ekosystémy v původní podobě, což z hlediska životního prostředí představuje pozitivní vliv. Při uvažovaném srovnání maloplošných chráněných území byl proveden jejich přepočítání na tis. km². Na obrázku č. 7 můžeme pozorovat růstový trend maloplošných chráněných území v rámci ČR i MSK. Příčinou jsou legislativně přijatá opatření na jednotlivých územích, která v průběhu sledovaného období zařadila na seznamy chráněných území další lokality. Při porovnání je po celé sledované období 2004-2014 vykazován lepší stav v rámci celé ČR, na kterou připadá v průměru 28,74 chráněných území na tis. km², oproti tomu na MSK je pouze 27,33 chráněných území na tis. km². Největší rozdíl můžeme pozorovat v posledním sledovaném roce 2014, ten činil hodnotu 2,37 chráněných území na tis. km².

Investice na ochranu životního prostředí



Obrázek 8 Investice na ochranu životního prostředí v mil. Kč na tis. km² (Zdroj: Vlastní zpracování na základě dat z ČSÚ)

Vypovídající schopnost o životním prostředí mají také investice do životního prostředí ze státního rozpočtu. Na tento ukazatel lze nahlížet dvěma různými způsoby, a to jednak, že čím vyšší investice do životního prostředí, tím je životní prostředí daného území v horším stavu a je nutné do něj tedy investovat více. Nebo naopak můžeme tento ukazatel brát v pozitivním vyjádření, a to čím vyšší investice do životního prostředí, tím je situace daného území lepší nebo alespoň dochází k jejímu zlepšení. Pro tuto práci uvažujeme druhý alternativní pohled na investice do životního prostředí. V rámci zpracování dat byly investice na ochranu životního prostředí přepočítány na tis. km².

Při pohledu na obrázek č. 8 můžeme pozorovat jasnou dominanci ukazatele v MSK, kde ve sledovaném období představují investice do životního prostředí v absolutním vyjádření 36 123 mil. Kč. V případě ČR představovaly investice do životního prostředí v letech 2004-2014 hodnotu 256 287 mil. Kč. V relativním vyjádření investic do životního prostředí tak připadá pro MSK 7,1 % z hodnoty investic za celou Českou republiku. Při přepočtení investic v jednotlivých letech na tis. km² vidíme, že ani v jednom roce investice v ČR nedosahovaly úroveň MSK, kde na počátku sledovaného území činila hodnota ukazatele 381,93 mil. Kč/tis. km², v případě ČR jen 256,23 mil. Kč/tis. km². Největší rozdíl hodnot mezi MSK a ČR lze pozorovat

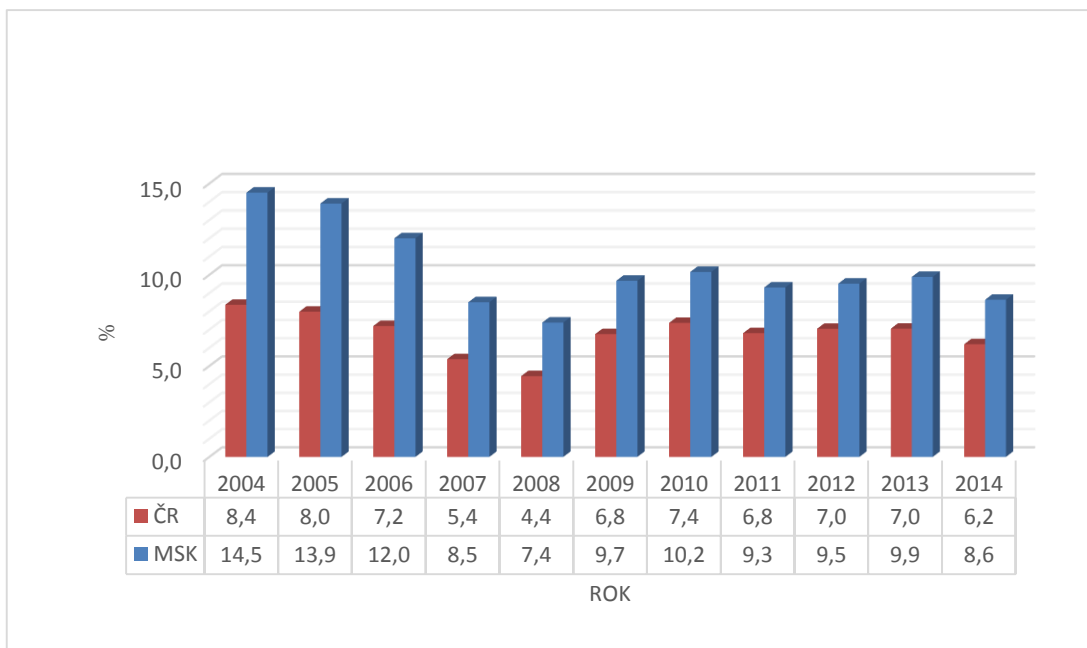
v roce 2014, kdy tento rozdíl mezi ukazateli činil 658,88 mil. Kč/tis. km². Zajímavý je také rozdíl v roce 2011, kdy investice v MSK značně vzrostly. Investice směřovaly zejména do nakládání s odpadními vodami (39 %) a do oblasti ochrany ovzduší a klimatu (36,6 %) (ČSÚ, 2015).

Z celkového pohledu při uvažovaném spojení vyšších investic s lepším životním prostředím, nebo alespoň v podobě vynaložených finančních prostředků k jeho zlepšení, je lepší situace v MSK. Zde na tis. km² připadá v průměru za rok 603 mil. Kč oproti ČR, kde hodnota investic nedosahuje ani poloviny, a představuje pouze 295 mil. Kč.

4.2.3 Nezaměstnanost a příjmová situace

Oblast nezaměstnanosti a příjmové situace má velice dobrou vykazující schopnost životní úrovně jedinců. V dnešním materiálním světě je tato oblast nezastupitelná a heslo „peníze nejsou důležité“ již skutečně neplatí. Pitná voda, přístřeší, strava, ale i zábava či péče o zdraví jsou zpoplatněny. Zpoplatněno je prakticky vše, co může být prodáno, pronajato, poskytnuto. Nezaměstnaný jedinec nemá příjmy plynoucí ze zaměstnání, a nemůže si tedy dovolit takový standart jako jedinec s příjmy vysokými. Proto by se nemělo abstrahovat při měření životní úrovně od této, v dnešním světě, velice důležité oblasti.

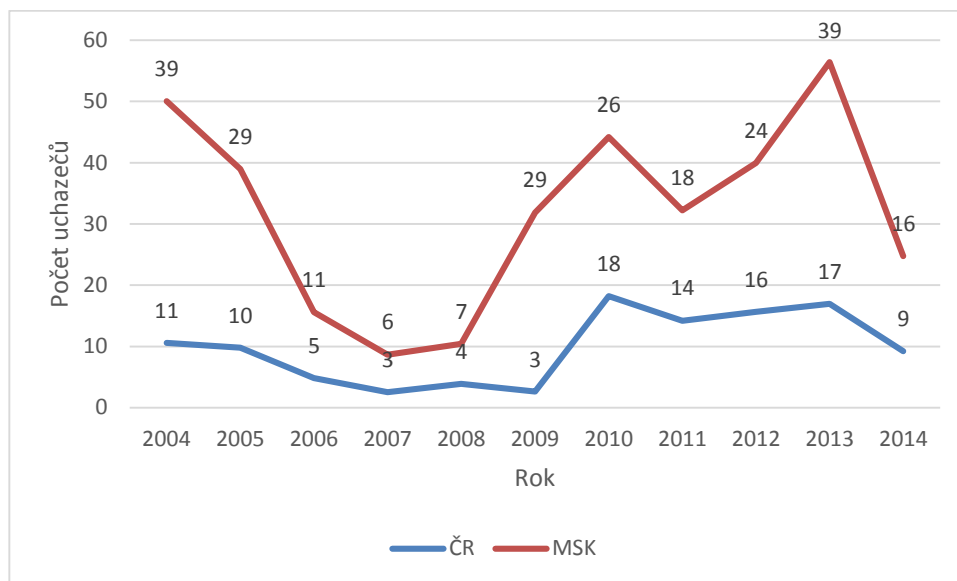
Obecná míra nezaměstnanosti



Obrázek 9 Obecná míra nezaměstnanosti (Zdroj: Vlastní zpracování na základě dat z ČSÚ)

Obecná míra nezaměstnanosti vykazuje podíl nezaměstnaných ve věku 15-64 let a ekonomicky aktivního obyvatelstva, resp. součtu zaměstnaných a nezaměstnaných. Dle obrázku č. 9 ve sledovaném období je v porovnání s ČR zaznamenána vysoká nezaměstnanost v rámci MSK. Od roku 2004 docházelo k poklesu nezaměstnanosti na území ČR i na území MSK. Tento pokles probíhal do roku 2008, kdy propukla ekonomická krize, která zasáhla téměř celý svět. V následných dvou letech 2009 a 2010 lze pozorovat růst nezaměstnanosti, který odrážel následky ekonomické krize. Od roku 2011 nezaměstnanost v ČR představuje v průměru 6,8 %, zatímco v MSK je průměrná hodnota let 2011 až 2014 na úrovni 9,3 %. MSK společně s Ústeckým a Karlovarským krajem, patří mezi území, kde je registrována vůbec nejvyšší nezaměstnanost v rámci ČR (ČSÚ, 2014).

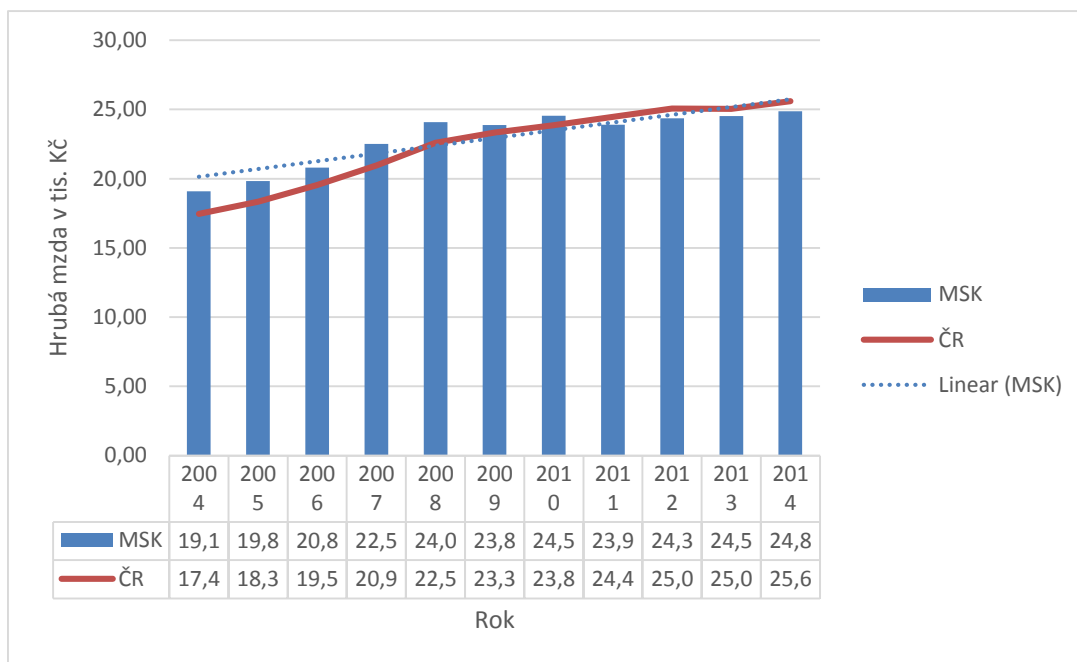
Počet uchazečů na 1 volné pracovní místo



Obrázek 10 Počet uchazečů na 1 volné pracovní místo (Zdroj: Vlastní zpracování na základě dat z ČSÚ)

V návaznosti na trh práce je monitorován také počet uchazečů na jedno volné pracovní místo. Na obrázku č. 10 v průběhu sledovaného období registrujeme v souladu s mírou nezaměstnanosti pozitivní klesající trend tohoto ukazatele do roku 2008, od kterého však počet uchazečů na 1 volné pracovní místo postupně narůstal. V MSK dosahoval tento ukazatel počtu 39 uchazečů na 1 volné pracovní místo, což představovalo v roce 2013 více než 2,3 násobek hodnoty ukazatele za Českou republiku. V následujícím roce došlo k radikálnímu snížení počtu uchazečů na jedno pracovní místo. Tento pokles je v souladu s obecnou mírou nezaměstnanosti, která meziročně poklesla o 1,3 % a představuje meziroční nárůst zaměstnanosti v MSK o 5,0 tis. osob. Celkový počet volných míst absolutně meziročně vzrostl o 3119, což představovalo meziroční zdvojnásobení počtu volných pracovních míst oproti roku 2013 (Portál MPSV, 2015).

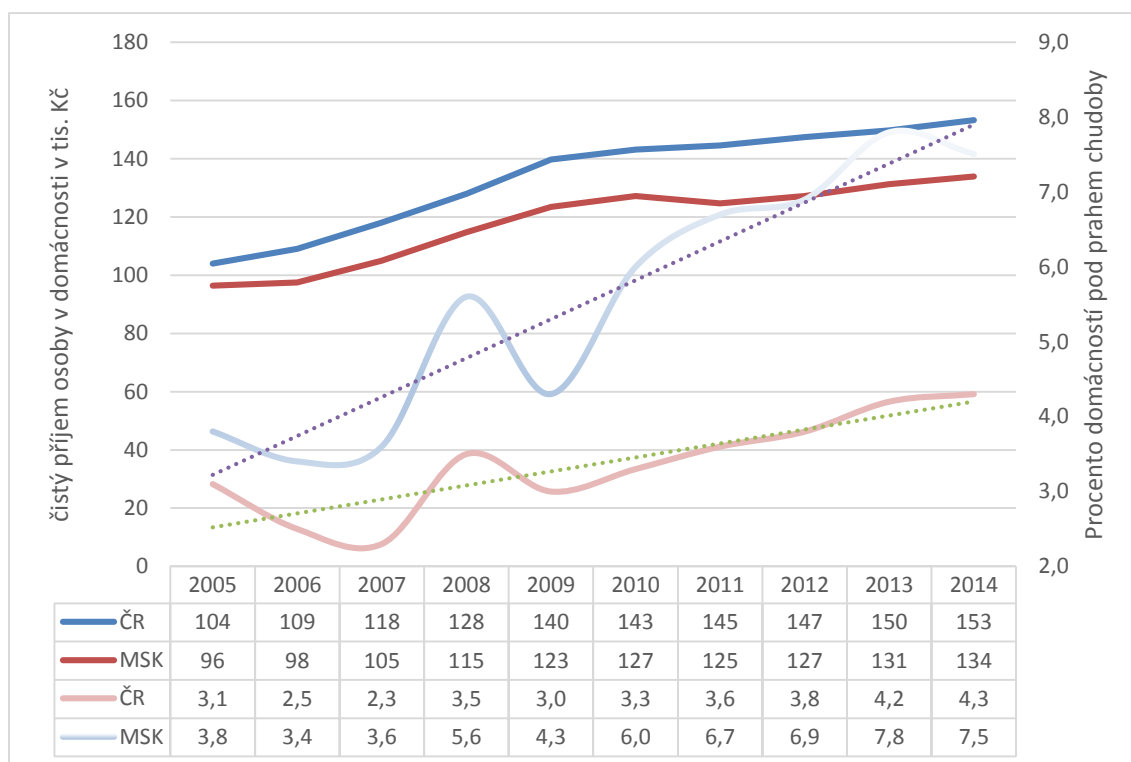
Měsíční hrubá mzda



Obrázek 11 Měsíční hrubá mzda v tis. Kč (Zdroj: Vlastní zpracování na základě dat z ČSÚ)

Na výši nezaměstnanosti má vliv také výše mzdy za provedenou práci. Část obyvatelstva o práci nestojí, protože z jejich subjektivního hlediska za ni nedostanou adekvátní plnění ve formě mzdy. Výše měsíční hrubé mzdy má i díky inflaci pozitivní růstový trend (viz obrázek č. 11). Ve sledovaném období 2004-2014 je vývoj hrubé mzdy v MSK a v ČR odlišný. Do roku 2010 byla hrubá mzda vyšší v MSK než průměrná hrubá mzda v ČR. Od roku 2011 je tomu však naopak a rozdíl mezi hrubou mzdou v ČR a MSK činí v posledních čtyřech letech sledovaného období v průměru 620 Kč.

Čisté peněžní příjmy, domácnosti pod prahem chudoby



Obrázek 12 Čisté peněžní příjmy domácností a procento domácností žijící pod prahem chudoby (Zdroj: Vlastní zpracování na základě dat z ČSÚ)

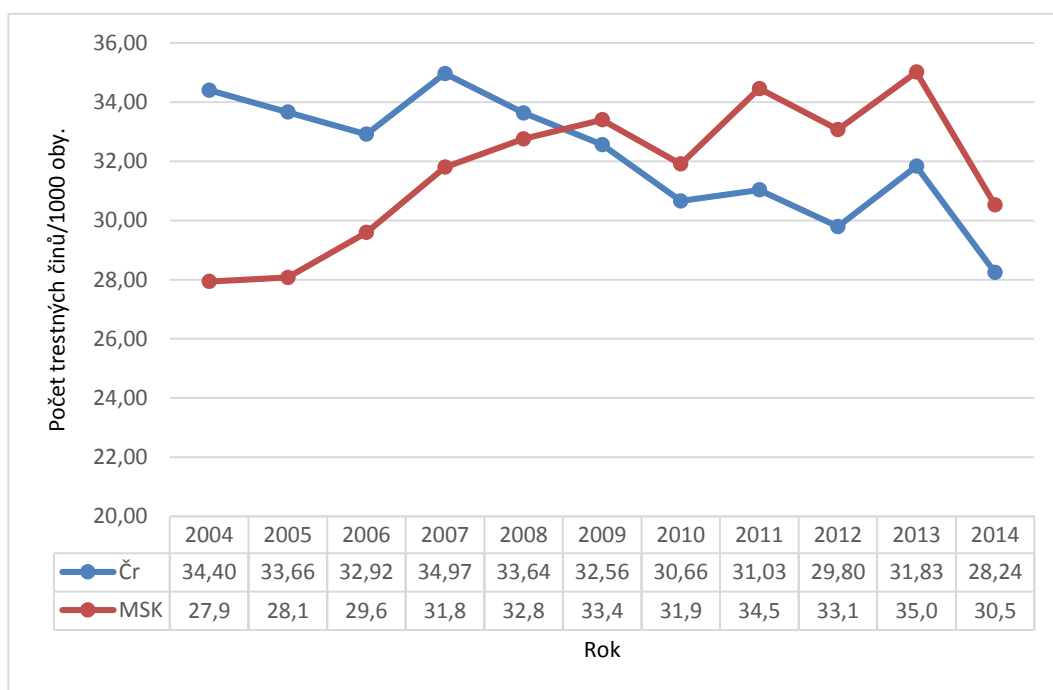
Při zkoumání čistých peněžních příjmů jednotlivých členů domácností vyplynula skutečnost, že po celé období mezi lety 2005-2014 se nachází MSK za úrovní průměru ČR. Na obrázku č. 12 je tento ukazatel znázorněn modrou, resp. červenou křivkou, a váže se k levé ose grafu. Na začátku sledovaného období byl tento rozdíl nejmenší a činil v roce 2005 8 tis. Kč. Na konci sledovaného období v roce 2014 je tento rozdíl více než 2,5 násobný a představuje jej hodnota 19 tis. Kč. Nejvyšší diference mezi veličinami MSK a ČR byla zaznamenána v průběhu let 2011 a 2012, kdy představovala hodnotu 20 tis. Kč. Průměrně za sledované období od roku 2005 do 2014 činil v ČR čistý příjem osoby v domácnosti 134 tis. Kč, přičemž situace v MSK je v tomto ohledu podstatně horší, kdy na jednoho člena domácnosti připadá v průměru ročně pouze 118 tis. Kč.

Dalším sledovaným příjmovým ukazatelem je procento domácností žijících s příjmy pod životním minimem. „*Životní minimum představuje minimální společensky uznaná hranice peněžních příjmů k zajištění výživy a ostatních základních osobních potřeb. Životní minimum domácnosti je součtem životního minima jednotlivých členů domácnosti.*“ (Ministerstvo práce a sociálních věcí, 2013) V roce 2014 představovalo životní minimum jednotlivce 3410 Kč, první dospělé osoby v domácnosti 3410 Kč, druhé a další dospělé osoby v domácnosti 2830 Kč, dítěte do 6 let 1740 Kč, dítěte do 15 let 2140 Kč a dítěte do 26 let 2450 Kč. Na obrázku č. 12 můžeme sledovat vývoj domácností, které mají příjmy pod hranicí životního minima v podobě dvou křivek proložených trendem a vztahující se k pravé ose grafu. Nejmenší rozdíl mezi průměrem ČR a MSK můžeme pozorovat na začátku sledovaného období, kdy tento rozdíl činil 0,7 %. Nejvyšší rozdíl byl pozorován v roce 2014, kdy bylo registrováno v MSK 7,8 % domácností s příjmy pod životním minimem, což bylo oproti ČR o více než 3,6 %. V případě MSK i ČR můžeme pozorovat negativní jev, a to v podobě zvyšování podílu domácností s příjmy pod hranicí životního minima. Tento jev je zachycen trendovými křivkami u obou sledovaných území. Zvyšování podílu těchto domácností může vést ke špatnému kulturně-sociálnímu klimatu daného území. Může zvyšovat kriminalitu a v neposlední řadě se promítnout ve zvýšení transferů ze státního rozpočtu těmto domácnostem.

4.2.4 Bezpečnost

Pocit bezpečí je v rámci Maslowovy⁹ pyramidy lidských potřeb ihned za potřebami fyziologickými. Tato oblast se výrazně promítá do životní úrovně jedinců a měla by být vždy uvažována ve spojení s životní úrovní.

Trestné činy



Obrázek 13 Počet trestných činů na 1000 obyvatel (Zdroj: Vlastní zpracování na základě dat z ČSÚ)

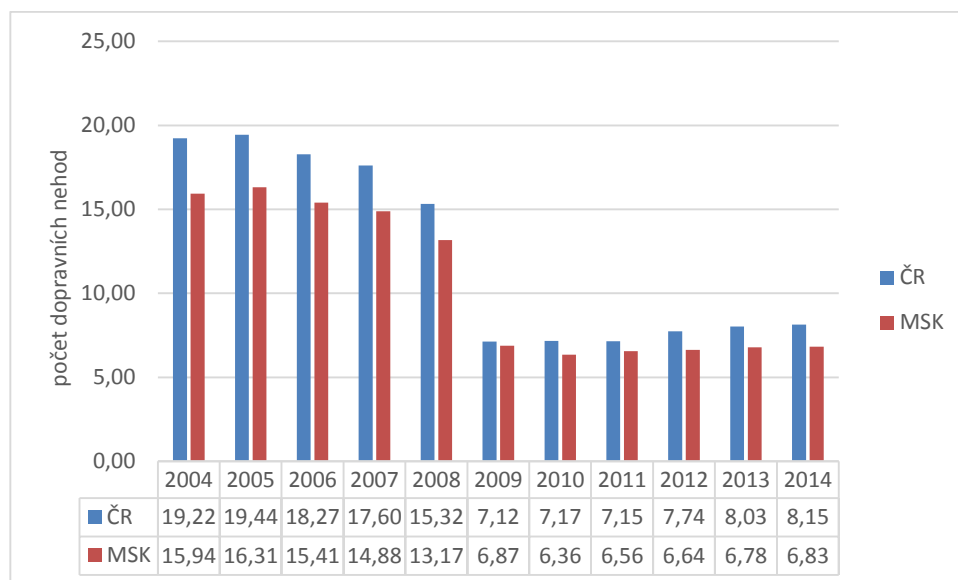
V rámci kriminality je srovnáván počet trestných činů na daném území přepočtený na 1000 obyvatel (viz obrázek č. 13). Zde můžeme vidět určitou závislost ukazatele s mírou nezaměstnanosti. V MSK v roce 2009 vzrostla nezaměstnanost o 2,3 %. V celé ČR pak v důsledku globální krize nezaměstnanost vzrostla o 2,4 %. Od začátku sledovaného období do roku 2008 připadalo více trestných činů na 1000 obyvatel celé ČR než na 1000 obyvatel MSK. Od roku 2009 můžeme pozorovat změnu v tomto ukazateli, kde počet trestných činů je po zbytek sledovaného období vyšší v MSK. V tomto případě je zde možná souvislost s vývojem nezaměstnanosti od roku 2009.

Průměrně za celé sledované období 2004-2014 připadá na 1000 obyvatel v ČR 32,2 trestných činů. V MSK pak tento ukazatel v průměru představuje 31,7 trestných činů na 1000 obyvatel.

⁹ Abraham Maslow – pyramida lidských potřeb. Viz str. 17

Z tohoto úhlu pohledu můžeme konstatovat, že za sledované období 2004-2014 je kriminalita v průměru vyšší v ČR než v MSK. Nutno brát v úvahu i to, že se jedná o zjištěné trestné činy na daném území. Tento ukazatel nezahrnuje trestné činy, které se staly, ale zjištěny nebyly.

Dopravní nehody



Obrázek 14 Počet dopravních nehod na 1000 obyvatel (Zdroj: Vlastní zpracování na základě dat z ČSÚ)

V rámci zjištění bezpečnosti byly zkoumány také počty dopravních nehod. Počty dopravních nehod na daném území byly přepočteny na 1000 obyvatel. Bezpečnost na silničních komunikacích, vyjádřena počtem dopravních nehod na území, může sloužit jako dílčí ukazatel celkové bezpečnosti na území. Dále může mít určitou vypovídající schopnost o stavu komunikací na daném území. V souvislosti s životní úrovní je třeba zmínit, že nižší nehodovost značí vyšší bezpečnost, a tudíž přispívá k lepší životní úrovni obyvatel daného území. V ČR i v MSK vidíme pozitivní trend snižování počtu dopravních nehod.

Zajímavý je především zlom, který se týká let 2008 a 2009 (viz obrázek č. 14), který je zapříčiněn změnou legislativy od 1. 1. 2009, která zvýšila hranici částky povinné pro hlášení nehody policií z původních 50 tis. Kč na 100 tis. Kč (Policie ČR, 2015).

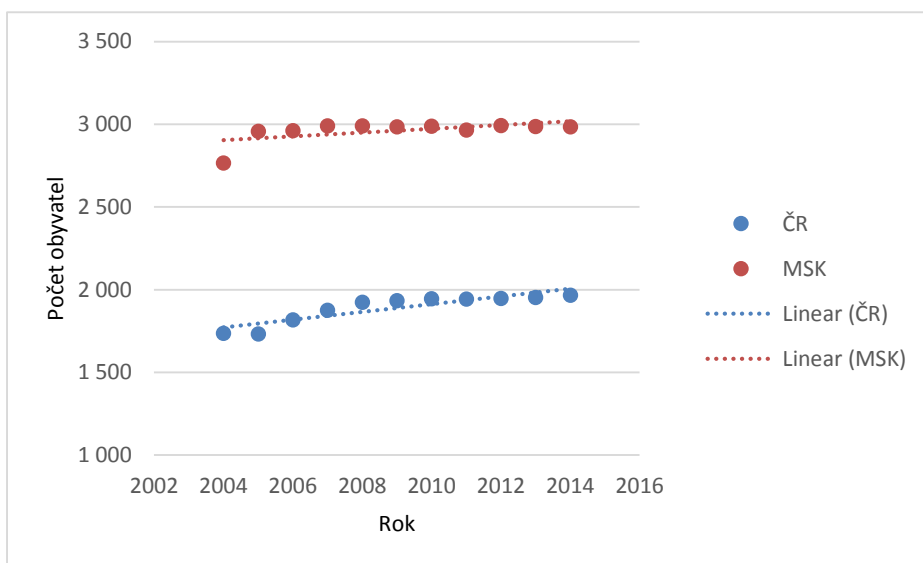
Ve sledovaném období připadalo na 1000 obyvatel průměrně v ČR 12,3 dopravních nehod, zatímco v MSK pouze 10,5. V posledním sledovaném roce představoval počet

dopravních nehod na 1000 obyvatel 6,83 nehod v MSK v porovnání s 8,15 nehod v ČR. V tomto ohledu je situace lepší v MSK (Policie ČR, 2015), (BESIP, 2012).

4.2.5 Kultura

Kulturní vyžití je významným činitelem životní úrovně vyspělých zemí ve světě. Možnost kulturně se začleňovat do společnosti, ale také z této oblasti čerpat poznatky a pocity, je nedílnou součástí života člověka, jakožto tvora společenského.

Knihovny



Obrázek 15 Počet obyvatel na 1 veřejnou knihovnu (Zdroj: Vlastní zpracování na základě dat z ČSÚ)

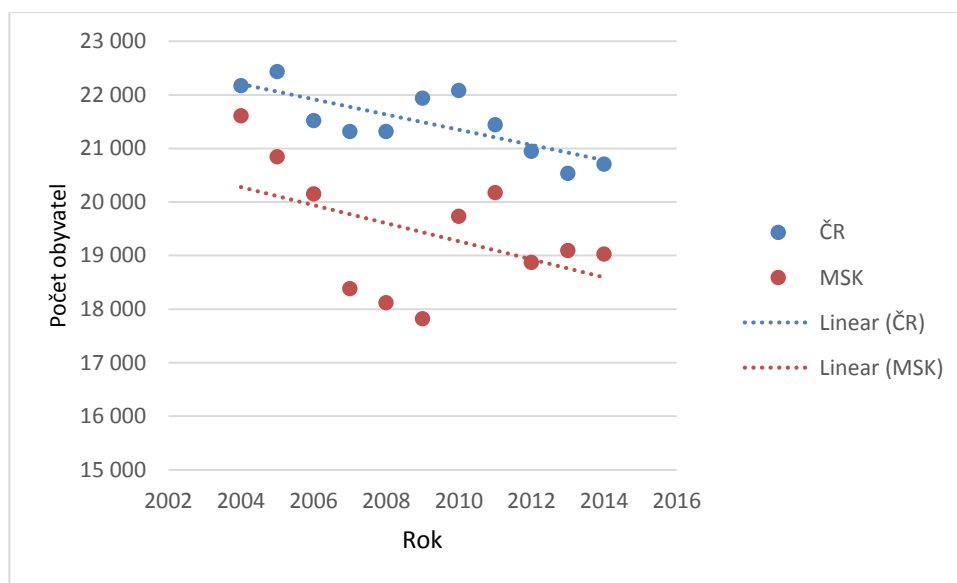
Při zkoumání kulturního vyžití byl monitorován ukazatel výskytu knihoven na území MSK a ČR. V dnešní době je ČR považována za zemi, ve které mají knihy stále své místo na trhu. Dle výzkumu The Economics se ročně v ČR vydá na 1 509 titulů a tak jí připadá 6. příčka na světě za Británií, Slovinskem, Taiwanem, Španělskem a Gruzii (e15.cz, 2016). Na obrázku č. 15 jsou data počtu obyvatel na 1 knihovnu v MSK a ČR proloženy trendovou přímkou, která má růstový charakter. Tato skutečnost může být dána buďto snižujícím se počtem knihoven nebo růstem počtu obyvatel. V případě ČR je tento ukazatel skutečně ovlivněn růstem počtu obyvatel, který činil 318 tis., avšak v případě MSK ve sledovaném období počet obyvatel klesal a úbytek v kraji činil 35,5 tis.

Nicméně knihovny stále plní kulturní roli ve společnosti. V knihovnách se nejenom zapůjčují knihy, v dnešní době jsou knihovny vybaveny počítači, dětskými koutky a celoročně se zde konají kulturní akce, čím výraznou měrou přispívají k rozvoji kultury v příslušném území. V návaznosti na výše uvedené skutečnosti byl sledován vývoj

počtu knihoven na srovnávaných územích v letech 2004 – 2014. Za celé sledované období 2004-2014 připadá na 10 tis. obyvatel v ČR v průměru 5,31 knihoven, zatímco na 10 tis. obyvatel MSK pouze 3,38 knihoven.

Pro lepší představu byl tento ukazatel upraven a vyjádřen počtem obyvatel připadajících na 1 knihovnu. V MSK připadá průměrně za sledované období na jednu knihovnu 2961 obyvatel, v případě ČR připadá na 1 knihovnu 1889 obyvatel. I v tomto vyjádření můžeme sledovat značně lepší situaci na území celé ČR oproti MSK.

Muzea, galerie



Obrázek 16 Počet obyvatel na 1 muzeum či galerii (Zdroj: Vlastní zpracování na základě dat z ČSÚ)

Na stejném principu jako ukazatel výskytu knihoven na sledovaných územích byl srovnán také počet obyvatel na 1 muzeum či galerii. Zde je situace opačná oproti knihovně. V MSK přísluší na 1 muzeum či galerii za sledované období 2004-2014 v průměru 19,4 tis obyvatel, v případě ČR pak 21,5 tis. obyvatel. Největším rozdílem je pak rok 2009, kdy rozdíl mezi počty obyvatel ČR a MSK na 1 muzeum či galerii činil 4 115 obyvatel. Z tohoto pohledu je tak výrazně lepší situace v MSK. Na obrázku č. 16 lze pozorovat klesající trend jednotlivých ukazatelů. Dochází jak na území celé ČR, tak na území MSK ke zlepšení situace v oblasti kultury.

4.3 Dotazníkové šetření

Dotazníkové šetření je provedeno za účelem získání subjektivního pohledu respondentů jak MSK, tak respondentů žijících mimo tento kraj. Šetření probíhalo od 10.4 do 19.4.2016, do něhož se celkem zapojilo 128 respondentů. Dotazníkové šetření probíhalo z jedné části v elektronické formě a z druhé části osobním vyplňováním dotazníků s respondenty. V případě prvního způsobu šetření byl dotazník rozeslán elektronicky prostřednictvím služby Google forms. Z celkových 128 přijatých dotazníků bylo 85 dotazníků vyplněno elektronicky, 42 bylo vyplněno osobně s respondenty a 1 dotazník nebyl vyplněn správně a z dotazníkového šetření je tudíž vyřazen.

Na dotazník odpovědělo celkem 127 respondentů, z toho 80 jich je z MSK a 57 z ostatních krajů (Jihomoravský, Středočeský, Olomoucký, Královohradecký, Hl. město Praha, Jihočeský, Vysočina). Podíl zaměstnaných respondentů na celkovém počtu dotázaných představuje 63 %, podíl nezaměstnaných pak 3 %. Značně jsou zastoupeni také studenti, kterých je mezi respondenty celkem 37, což představuje 29 %. Osoby samostatně výdělečně činné jsou zastoupeny ve 2 %, lidé v penzi 3 %. Jedna odpověď zahrnuje mateřskou dovolenou. Věková struktura dotázaných je následující: téměř polovinu respondentů (48 %) představují lidé ve věku 18-26 let. Druhou věkově nejvíce zastoupenou kategorií je kategorie 40-49 let, která se podílí 20 % na celkovém složení věkové struktury respondentů. Dalšími dvěma kategoriemi stejně zastoupenými (17 %) jsou lidé ve věku 27-39 let a lidé ve věku 50-59 let. Nejméně zastoupenou kategorií v dotazníkovém šetření jsou lidé nad 60 let, kteří představují ve věkové struktuře respondentů 5 %.

Mezi respondenty jsou převážně ženy, které představují více než 2/3, a to 68 %. Muži jsou v zastoupení 32 %. V případě vzdělání tvoří respondenti se základním vzděláním 4 % všech dotazovaných. Středoškolské vzdělání s výučním listem připadá na 23 % respondentů. Rovnou polovinu, tedy 50 % všech dotázaných, má středoškolské vzdělání ukončené maturitou. Vysokoškolské vzdělání má pak téměř třetina všech dotázaných (29 %).

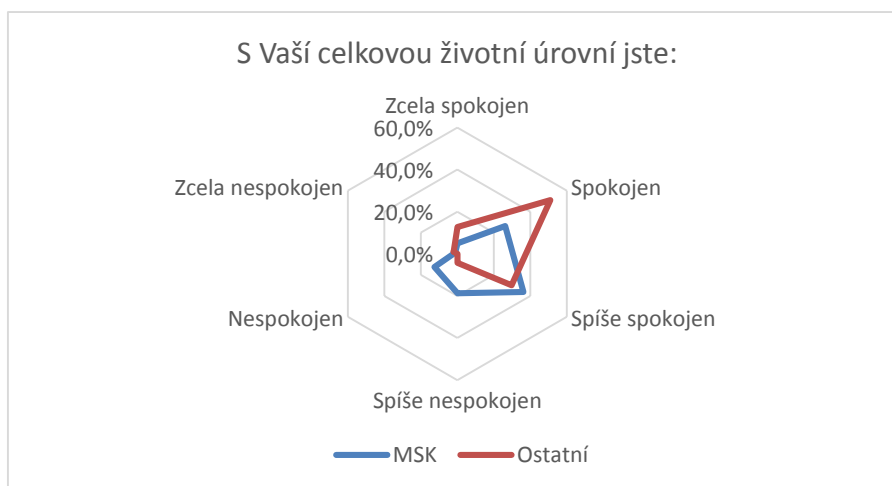
4.3.1 Celková životní úroveň

V rámci dotazníkového šetření byli respondenti dotazováni na subjektivní pocit týkající se jejich životní úrovně a jejího srovnání s ostatními obyvateli, kteří žijí v jiném kraji. S celkovou životní úrovní je spokojeno dle dotazníkového šetření 77,2 % všech dotázaných, z čehož zcela spokojeno je 7,9 %, spíše spokojeno 33,9 % a spokojeno 35,4 %. Zcela nespokojeno je s životní úrovní pouze 1,6 % všech otázaných.



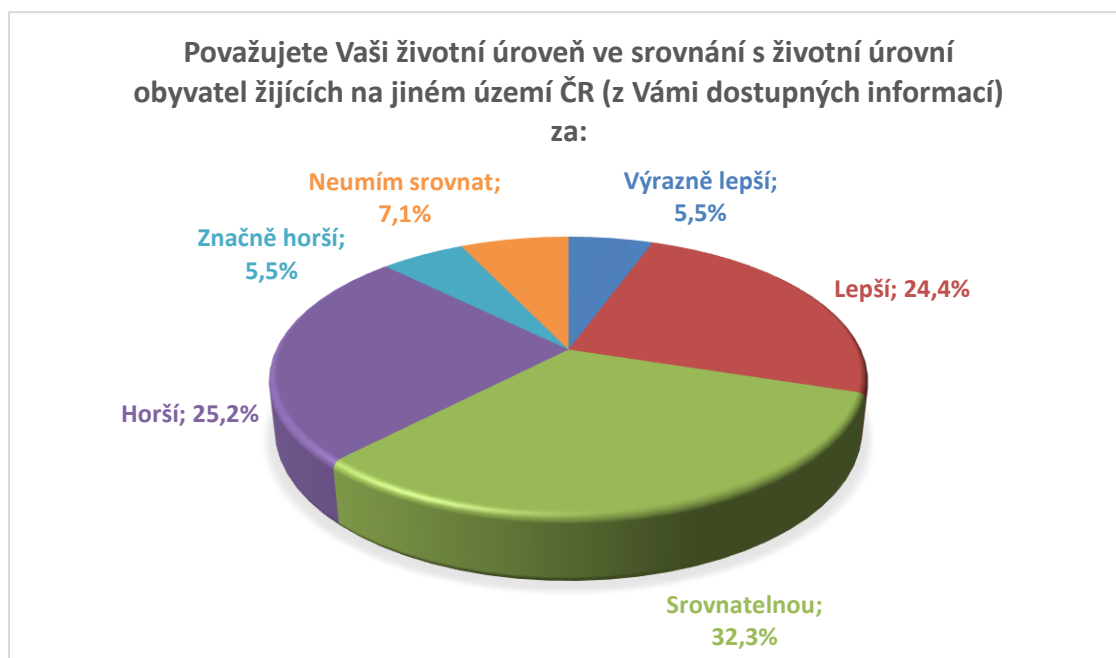
Obrázek 17 Otázka – Odpovědi na otázku: Vaší celkovou životní úrovní jste? (Zdroj: Vlastní zpracování na základě dat z dotazníkového šetření)

Jednotlivé odpovědi byly rozděleny podle místa bydliště respondentů, aby mohlo být provedeno srovnání uvažovaných dvou území.



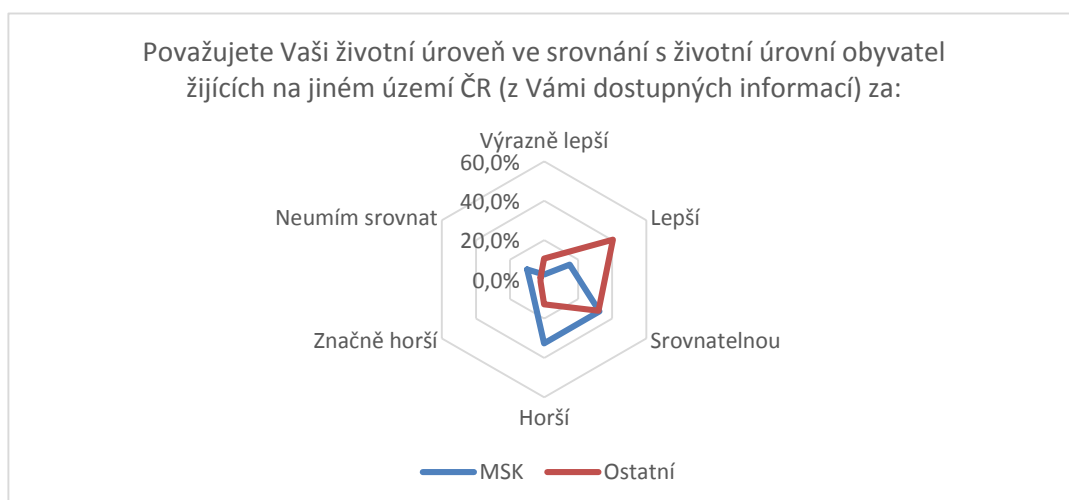
Obrázek 18 Odpovědi na otázku: Vaší celkovou životní úrovní jste? Dělení na MSK a ČR (Zdroj: Vlastní zpracování na základě dat z dotazníkového šetření)

Při bližším pohledu na skupiny obyvatel z MSK a obyvatel žijících mimo MSK zjistíme z obrázku č. 18, že spokojenější s životní úrovní jsou ti obyvatelé, kteří mají bydliště mimo MSK. Avšak převážně pozitivní subjektivní pocit s celkovou životní úrovní mají i obyvatelé území MSK.



Obrázek 19 Odpovědi na otázku: Považujete Vaši životní úroveň ve srovnání s životní úrovní obyvatel žijících na jiném území ČR za: (Zdroj: Vlastní zpracování na základě dat z dotazníkového šetření)

Na otázku srovnání celkové životní úrovně s úrovní obyvatel z jiného kraje byla provedena komparace odpovědí obyvatel MSK a obyvatel žijících mimo tento kraj (obrázek č. 19). S ohledem na celkovou životní úroveň a její srovnání si 5,5 % všech dotazovaných myslí, že mají životní úroveň výrazně lepší. Téměř čtvrtina všech dotázaných (24,4 %) ji považuje za lepší a za životní úroveň srovnatelnou s ostatními je považována téměř třetinou všech dotázaných (32,3 %). Svou životní úroveň jako horší ohodnotilo 25,2 % dotázaných, 5,5 % jako značně horší. Na uvedenou otázku neodpovědělo, resp. neumělo srovnat 7,1 % dotázaných.

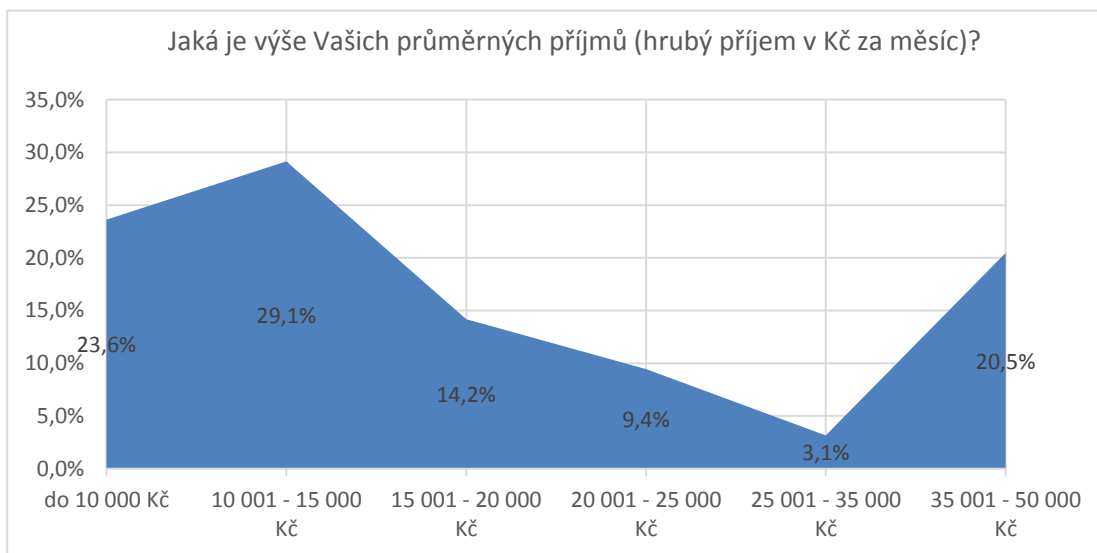


Obrázek 20 Odpovědi na otázku: Považujete Vaši životní úroveň ve srovnání s životní úrovní obyvatel žijících na jiném území ČR za: dělení na MSK a ČR (Zdroj: Vlastní zpracování na základě dat z dotazníkového šetření).

Při srovnání obyvatel dle krajů můžeme na obrázku č. 20 pozorovat lepší subjektivní pocit ohledně životní úrovně na území celé ČR, kdy se odpovědi respondentů nachází povětšinou mezi druhou a třetí možností odpovědi, tedy lepší a srovnatelnou. Naopak subjektivní pocit obyvatel MSK je v tomto ohledu daleko pesimističtější, jejich odpovědi můžeme pozorovat převážně mezi třetí a čtvrtou možností, tedy mezi kategorií srovnatelnou a horší.

4.3.2 Příjmová situace, zaměstnanost

V oblasti příjmů byli respondenti dotazováni na jejich hrubý měsíční příjem, spokojenost s celkovými příjmy a na vliv příjmů na jejich celkovou životní úroveň. V části, která se zaměřovala zaměstnaností, byly položeny otázky na nabídku pracovních míst a dostupnost zaměstnaní.



Obrázek 21 Odpovědi na otázku: Jaká je výše Vašich průměrných příjmů? (Zdroj: Vlastní zpracování na základě dat z dotazníkového šetření)

Respondenti byli tázáni, do jaké příjmové kategorie patří. Na obrázku č. 21 můžeme pozorovat, že 23,6 % všech dotázaných má průměrné měsíční příjmy pod hranicí 10 000 Kč. Tato skutečnost souvisí se zastoupením studentů v dotazníkovém šetření, kterých bylo 29 %. Druhou příjmovou skupinu tvoří obyvatelé ČR s příjmy od 10 do 15 tis. Kč v zastoupení 29,1 %. Tyto dvě skupiny obyvatel s nižšími příjmy než 15 tis. Kč představují více než polovinu všech respondentů, přesněji 52,7 %. Na průměrnou mzdu, která k 31. 12. 2015 představovala 26 467 Kč, nedosahuje (v kategorii pod 25 tis. Kč) 76,3 % ze všech dotázaných (kurzy.cz, 2015). Vezmeme-li v úvahu pouze respondenty s příjmy pod 25 tis. Kč, kteří nespádají do kategorie studentů, představuje jejich procentuální vyjádření 57,2 %. V případě respondentů MSK nedosahuje na průměrnou mzdu 92,5 % dotázaných. Zlepšenou situaci můžeme pozorovat mimo MSK, kde podíl respondentů nedosahujících průměrné mzdy činil 78,7 %.

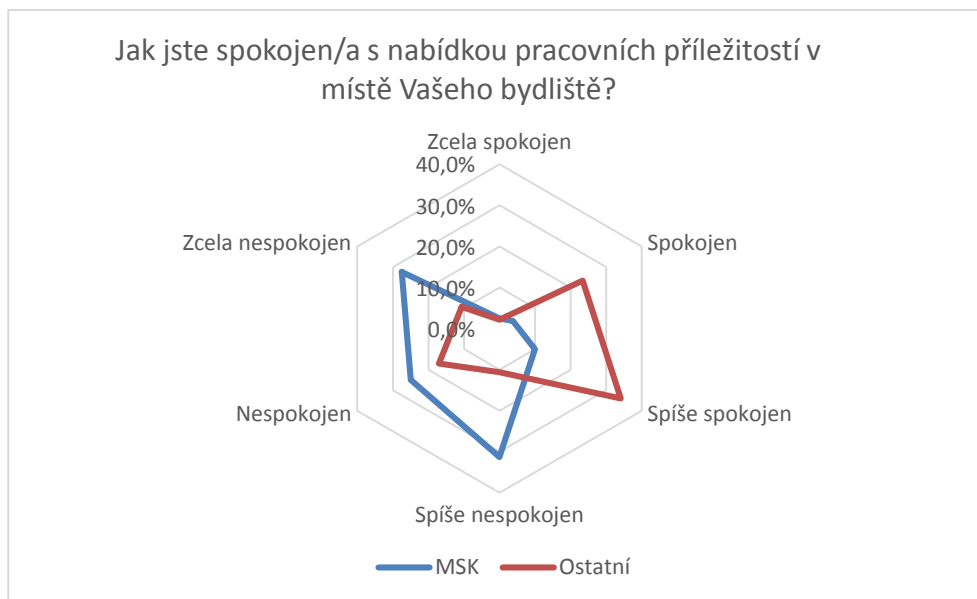
Průměrná hrubá mzda¹⁰ všech respondentů představuje 16 925 Kč. Pokud očistíme tyto odpovědi respondentů o odpovědi studentů, činí průměrná měsíční hrubá mzda 18 324 Kč. Lepší situace je mimo MSK, kde tato průměrná mzda respondentů bez očištění činí 17 032 Kč, v MSK pak výše průměrné hrubé mzdy představuje 16 863 Kč.

Větší spokojenost s příjmy vyjadřují obyvatelé žijící mimo MSK, kde 29,8 % respondentů je spokojeno se svou příjmovou situací (odpovědi v kategorii 1-3). U MSK odpovědělo v těchto třech uvažovaných kategoriích 25 % respondentů. Nejvíce zastoupenou kategorií v odpovědích na obou sledovaných územích byly kategorie 4-7, které tvořily v téměř shodně 48,8 % odpovědí MSK, resp. 48,9 % odpovědí respondentů žijících mimo MSK. Nespokojeno, v kategorii 8-10, je se svou příjmovou situací 21 % respondentů mimo MSK, resp. 26,3 % v případě respondentů MSK.

U otázky vlivu příjmů na jejich celkovou životní úroveň odpovídali respondenti ve škále 1-10, přičemž 1 = nepatrný vliv, 10 = významný vliv příjmů na životní úroveň. Více než polovina všech dotázaných (52,8 %) vnímá vliv příjmů na životní úroveň jako významný. Pro 11 % dotázaných mají příjmy pouze nepatrný vliv na životní úroveň. V případě respondentů MSK je přesná polovina názoru, že mají příjmy významný vliv na životní úroveň, u respondentů mimo tento kraj je to mu tak z 57,4 %.

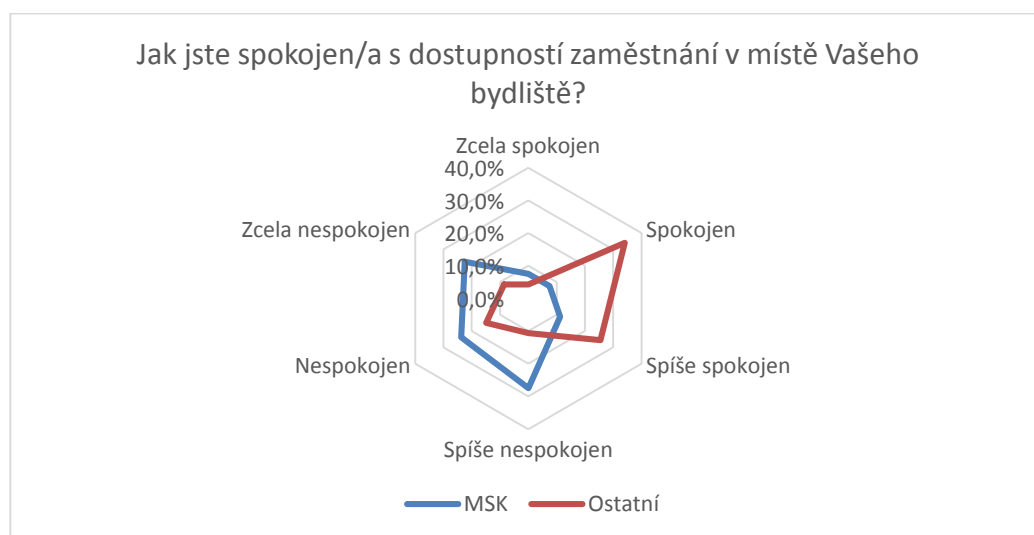
Na obrázku č. 22 můžeme pozorovat značný rozdíl ve spokojenosti s pracovní nabídkou obyvatel MSK a obyvatel žijících mimo tento kraj. Situace je v MSK výrazně horší, což koresponduje s objektivně zjištěnými skutečnostmi, že MSK patří v ČR mezi kraje s nejvyšší nezaměstnaností vůbec. V rámci toho také můžeme sledovat počet uchazečů na jedno pracovní místo, kdy v MSK připadá na 1 pracovní místo 16 žadatelů, oproti ČR, kde je tento počet uchazečů výrazně nižší, a to 9. Na území MSK je nespokojeno s nabídkou pracovních příležitostí 83,8 % dotázaných. Z ostatních obyvatel žijících na území ČR je nespokojeno pouze 38,3 %.

¹⁰ Při uvažované průměrné mzdě jednotlivých respondentů je vycházeno z aritmetického průměru krajních hodnot příslušné kategorie a procentuálním zastoupením jednotlivých respondentů v kategorii je vyjádřeno váženým průměrem. V případě kategorie do 10 000 Kč je brána hodnota minimální mzdy, která od 1.1.2016 činí 9 900 Kč (Ministerstvo práce a sociálních věcí, 2015).



Obrázek 22 Odpovědi na otázku: *Jak jste spokojen s nabídkou pracovních příležitostí v místě Vašeho bydliště? Dělení na MSK a ČR. (Zdroj: Vlastní zpracování na základě dat z dotazníkového šetření)*

Podobný vývoj jako v předchozí situaci můžeme pozorovat i při odpovědích na otázku: *Jak jste spokojen s dostupností zaměstnání?* V MSK je situace vnímána značně negativně a 73,8 % respondentů vyjádřilo nespokojenost. Oproti tomu je situace u respondentů žijících v jiném kraji ČR opět značně odlišná, zde je s dostupností zaměstnání nespokojeno pouze 34 % dotázaných.



Obrázek 23 Odpovědi na otázku: *Jak jste spokojen s dostupností zaměstnání v místě Vašeho bydliště? Dělení na MSK a ČR. (Zdroj: Vlastní zpracování na základě dat z dotazníkového šetření)*

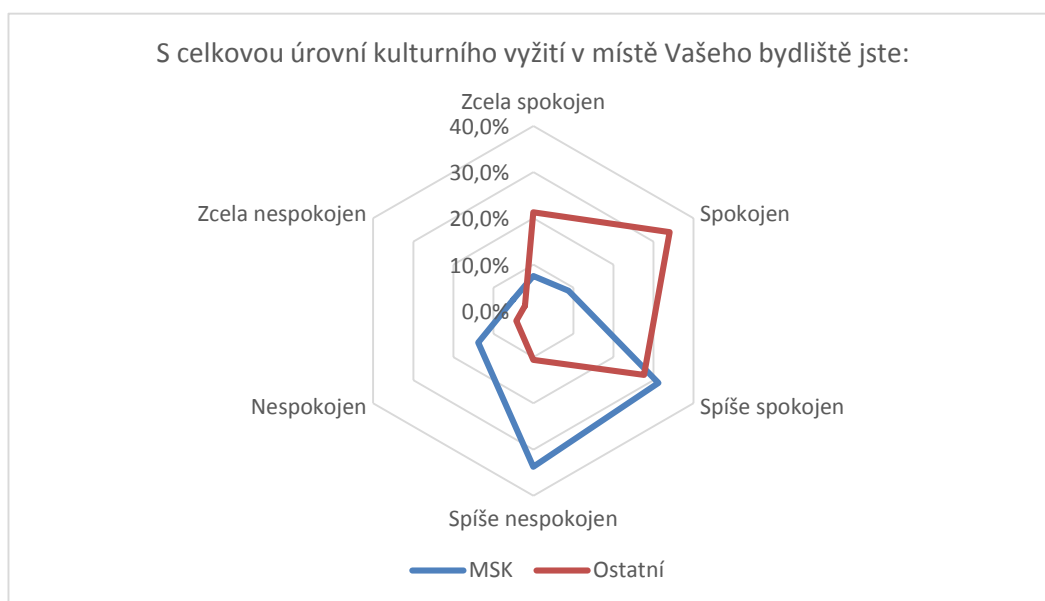
4.3.3 Kultura

Oblast kultury patří mezi oblasti často opomíjené, avšak pro náplň každodenního života představuje oblast bezesporu nezbytnou. V dotazníkovém šetření byli respondenti dotazováni na úroveň kultury a její vliv na celkovou životní úroveň. Tyto otázky byly doplněny otázkami týkajícími se výskytu, dostupnosti a úrovně jednotlivých zařízení.



Obrázek 24 Odpovědi na otázku: S celkovou úrovní kulturního vyžití v místě Vašeho bydliště jste: (Zdroj: Vlastní zpracování na základě dat z dotazníkového šetření)

Na základě údajů na obrázku č. 24 můžeme vidět, že s celkovou úrovní kulturního vyžití je spokojeno 60,6 % všech dotázaných, z čehož 12,6 % je zcela spokojeno, 29,9 % spíše spokojeno a spokojeno je 18,1 % všech dotázaných. Nespokojeno s kulturním vyžitím je 39,4 % dotázaných, přičemž zcela nespokojeno pouze 3,9 %, nespokojeno 10,2% a spíše nespokojeno s kulturním vyžitím je více než čtvrtina dotázaných (25,2 %).



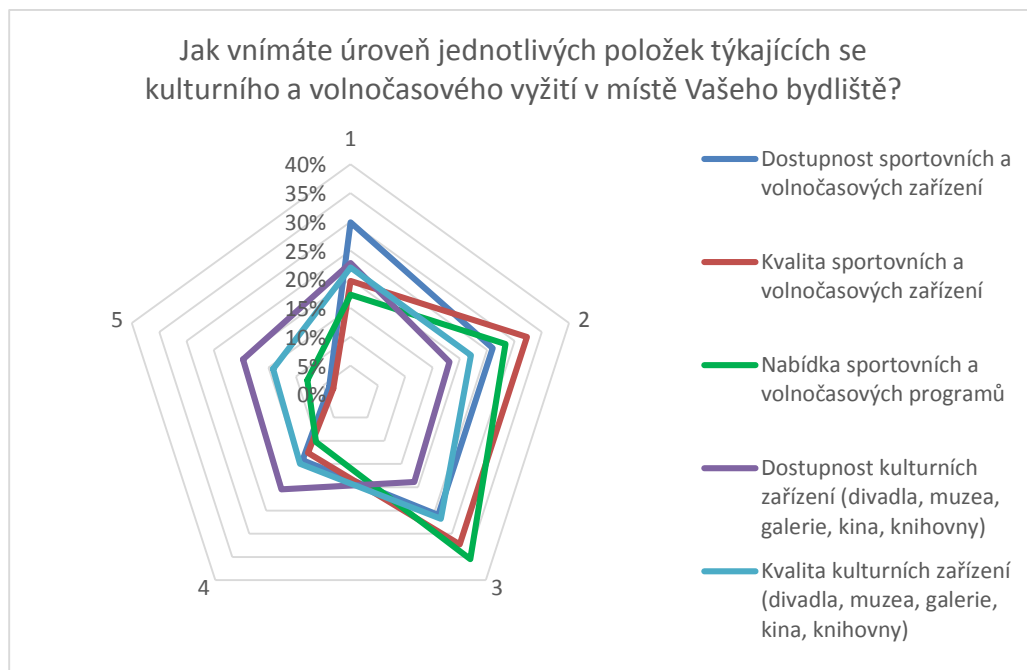
Obrázek 25 Odpovědi na otázku: S celkovou úrovní kulturního vyžití v místě Vašeho bydliště jste: Dělení na MSK a ČR. (Zdroj: Vlastní zpracování na základě dat z dotazníkového šetření)

Při podrobnějším pohledu na odpovědi respondentů z MSK a mimo něj lze zaznamenat značné rozdíly. Na území MSK je spokojeno s kulturním vyžitím 47,5 % dotázaných oproti respondentům žijících mimo toto území, kde je spokojeno s kulturním vyžitím 83 % dotázaných. Z uvedených odpovědí jasně vyplývá, že více než polovina (52,5 %) obyvatel MSK není spokojena se situací kulturního vyžití.

Na otázku vlivu kultury na celkovou životní úroveň odpověděla přesná polovina respondentů MSK, že pro ně má podstatný vliv. U respondentů žijících mimo tento kraj mělo stejný názor 57,4 %.

Můžeme tedy v tomto ohledu dodat, že je situace dle subjektivních názorů respondentů horší v MSK. Zde je nutné zmínit, že představa o tom, co jednotliví respondenti považují za kulturním vyžití, se může značně lišit.

Další otázkou v dotazníkovém šetření byla otázka na úroveň volnočasového vyžití v místě bydliště respondentů. Respondenti měli ohodnotit dostupnost a úroveň jednotlivých položek uvedených na obrázku č. 26. Stupnice ohodnocení byla stanovena stejně jako ve škole, tedy 1-5, přičemž 1 značí nejlepší ohodnocení, 5 nejhorší.



Obrázek 26 Odpovědi na otázku: Jak vnímáte úroveň jednotlivých položek týkajících se kulturního a volnočasového vyžití v místě Vašeho bydliště? (Zdroj: Vlastní zpracování na základě dat z dotazníkového šetření)

V rámci uvažovaných kategorií hodnocení 1-5 tohoto šetření uvažujeme kategorie 1 a 2 dohromady jako velmi dobrou situaci, kategorii 3 jako průměrnou situaci a kategorie 4 a 5 společně jako špatnou situaci.

Dostupnost sportovních a volnočasových zařízení ohodnotilo 55,9 % respondentů známkou 1 a 2, což je v rámci tohoto průzkumu považováno za velmi dobrou úroveň. Jako průměrná dostupnost těchto zařízení je vnímána více než čtvrtinou dotazovaných (26,8 %). Za špatnou úroveň jsou v rámci tohoto průzkumu uvažovány kategorie známek 4 a 5, což představovalo 18,1 % všech odpovědí.

Při porovnání respondentů podle místa bydliště můžeme pozorovat rozdíly. 80,9 % respondentů žijících mimo MSK považuje úroveň dostupnosti volnočasových aktivit za velmi dobrou. Oproti tomu vnímaná situace v MSK je výrazně horší. Na stejnou otázku odpovědělo v rámci kategorie hodnocení 1 a 2 pouze 41,3 % respondentů. Ve srovnání s kategorií ohodnocení 4 a 5 převládá v MSK názor, že dostupnost volnočasových zařízení je špatná ve 22,5 %, což představuje více než dvojnásobnou hodnotu oproti ČR (10,6 %).

V rámci subjektivního pohledu jednotlivých obyvatel můžeme říci, že s dostupností volnočasových aktivit jsou obecně spokojenější obyvatelé žijící mimo MSK.

V případě kvality nabízených volnočasových služeb v uvažovaném srovnání obyvatel, je tomu stejně jako v oblasti dostupnosti volnočasových aktivit. Lepší situaci můžeme pozorovat mimo MSK, kde kvalitu volnočasových služeb ohodnotilo jako velmi dobrou (kategorie 1 a 2) 76,6 % respondentů, což představuje více než dvojnásobnou hodnotu oproti obyvatelům MSK (37,5 %). Zde se nabízí srovnání odpovědí v kategorii 3, tedy průměrné kvality volnočasových zařízení. V MSK představuje tato odpověď 43,8 % ze všech odpovědí, v případě respondentů mimo MSK pouze 12,8 %. Co se týče nabídky sportovních a volnočasových programů, tak zde, stejně jako tomu bylo v předchozích dvou případech, je lepší situace mimo MSK, kde 2/3 všech respondentů považuje nabídku za velmi dobrou, v případě MSK jí tak vnímá pouze 33,8 % respondentů.

V případě kulturních zařízení je situace oproti volnočasovým zařízením poněkud odlišná. Dostupnost kulturních zařízení 40,9 % všech respondentů považuje za velmi dobrou, za špatnou pak 40,2 %. Respondenti MSK považují dostupnost kulturních zařízení za velmi dobrou ve 22,5 % dotázaných, což ve srovnání s odpověďmi respondentů mimo MSK (72,3 %) představuje více než trojnásobně nižší hodnotu. V případě porovnání kvality kulturních zařízení je situace velice podobná jako v případě dostupnosti. Odpovědi v MSK v kategorii 1 a 2 představovaly 25 %, u respondentů mimo MSK to je pak 76,6 %.

Celkově tedy můžeme říci, že na základě provedeného dotazníkového šetření jsou lidé žijící mimo MSK více spokojeni s nabídkou a kvalitou kulturních zařízení než lidé v MSK.

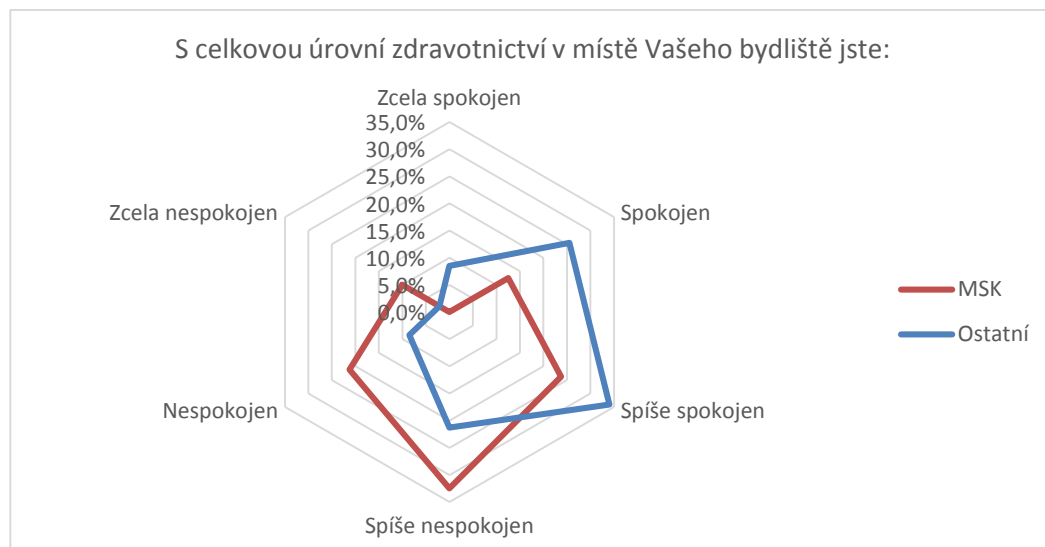
4.3.4 Oblast zdravotnictví

Dalším sledovaným aspektem v rámci dotazníkového šetření bylo zdravotnictví. Při první otázce týkající se zdravotnictví posuzovali respondenti celkovou úroveň zdravotnictví v místě bydliště. Celkově je spokojeno s úrovní zdravotnictví 48 %, z čehož zcela spokojeno 3,1 %, spíše spokojeno 27,6 % a spokojeno 17,3 % respondentů. Větší část respondentů je tedy s úrovní zdravotnictví nespokojeno (52 %), z čehož zcela nespokojeno je 7,1 %.



Obrázek 27 Odpovědi na otázku: S celkovou úrovní zdravotnictví v místě Vašeho bydliště jste: (Zdroj: Vlastní zpracování na základě dat z dotazníkového šetření)

Při rozdělení respondentů dle sledovaných území můžeme na obrázku č. 28 vidět, že odpovědi se značně liší. V případě MSK je spokojeno s úrovní zdravotnictví 36,3 % dotazovaných. Naproti tomu respondenti mimo MSK odpověděli stejně v 68,1 % případů.



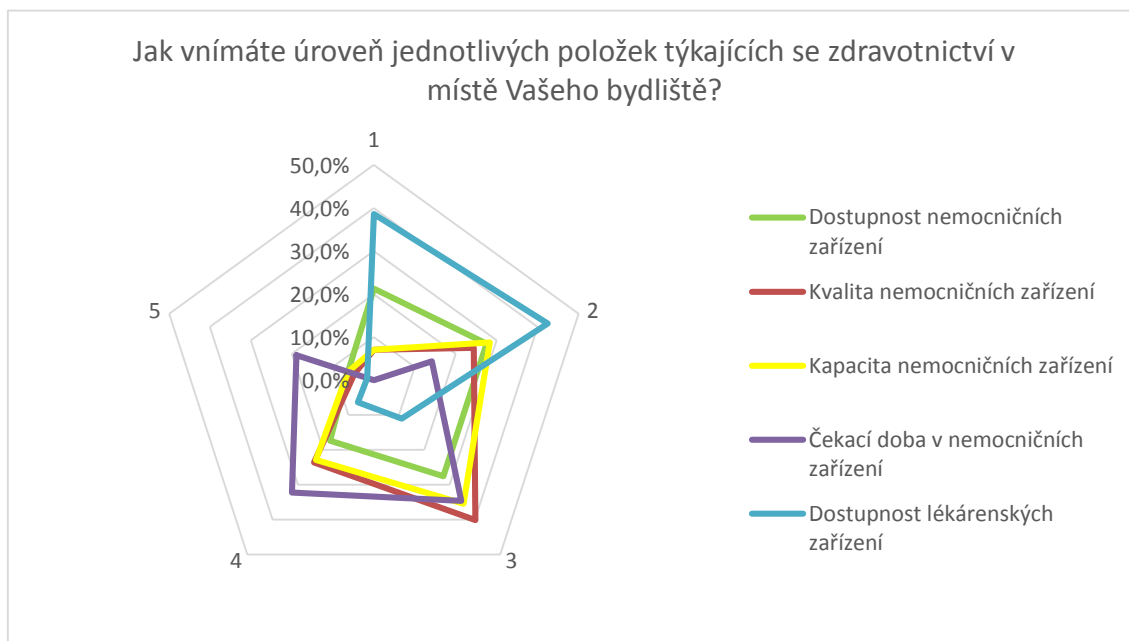
Obrázek 28 Odpovědi na otázku: S celkovou úrovní zdravotnictví v místě Vašeho bydliště jste: Dělení na MSK a ČR. (Zdroj: Vlastní zpracování na základě dat z dotazníkového šetření)

U otázky vlivu zdravotnictví na životní úroveň odpovědělo z celkových dotázaných 36,2 %, že oblast zdravotnictví má nepatrný vliv na jejich životní úroveň (kategorie 1-3). Naopak u 19,6 % všech dotazovaných má zdravotnictví značný vliv na jejich životní úroveň (kategorie 8-10).

Při rozboru odpovědí má zdravotnictví značný vliv na celkovou životní úroveň 18,3% respondentů z MSK oproti 21,3 % dotazovaných žijících mimo daný kraj. Téměř shodné odpovědi se týkaly nepatrného vlivu zdravotnictví, kdy pro MSK tyto odpovědi v kategorii 1-3 představovaly 36,3 %, resp. 36,2 % v případě respondentů žijících mimo MSK.

Celkově můžeme říci, že na základě provedeného dotazníkového šetření jsou obyvatelé MSK nespokojeni s úrovní zdravotnictví a jejím vlivu na životní úroveň nepřikládají velkou váhu. Oproti tomu reflektujeme daleko lepší situaci v této oblasti u respondentů žijících mimo MSK, kteří jsou obecně spokojeni s úrovní zdravotnictví a přikládají jejímu vlivu na životní úroveň větší váhu, nežli tomu je u obyvatel MSK.

Ke zjištění úrovně zdravotnictví a celkové spokojenosti respondentů s životní úrovní sloužilo také pět dalších otázek týkajících se dostupnosti, úrovně, kapacity a čekací doby nemocničních zařízení.



Obrázek 29 Odpovědi na otázku: Jak vnímáte úroveň jednotlivých položek týkajících se zdravotnictví v místě Vašeho bydliště? (Zdroj: Vlastní zpracování na základě dat z dotazníkového šetření)

Dostupnost nemocničních zařízení ohodnotilo 21,3 % všech respondentů jako výbornou, 27,6 % jako velmi dobrou, 27,6 % jako dobrou, 17,3 % jako dostačující a 6,3 % jako nedostačující. V rámci kategorií 1-5 tohoto šetření uvažujeme kategorie 1 a 2 jako velmi dobrou situaci. Kategorii 3 jako průměrnou situaci a kategorie 4 a 5 společně jako špatnou situaci. V první kategorii při rozlišení respondentů dle místa bydliště ohodnotilo v MSK 28,8 % dostupnost nemocničních zařízení jako velmi dobrou, jako průměrnou dostupnost 41,3 % dotázaných a jako špatnou dostupnost 31,1 % respondentů. Situace respondentů žijících mimo MSK je diametrálně odlišná. Více než tři čtvrtiny dotázaných (83 %) považuje dostupnost nemocničních zařízení za velmi dobrou, jako průměrnou 4,3 % a jako špatnou 12,7 %. Zde můžeme pozorovat značný rozdíl mezi názory obyvatel jednotlivých sledovaných území. Jednoznačně horší situace je z hlediska dostupnosti nemocničních zařízení v MSK. Tato skutečnost koresponduje s objektivně zjištěným ukazatelem – počet nemocnic na 100 tis. obyvatel, kde je situace v rámci MSK oproti ČR také horší.

Kvalitu nemocničních zařízení (viz obrázek č. 29) považuje 40,2 % dotázaných za průměrnou, takřka 1/3 (31,5 %) za velmi dobrou, zbylých 28,3 % za špatnou. Za velmi dobrou situaci v oblasti kvality nemocničních zařízení se vyslovilo 25,1 % dotazovaných v MSK, mimo toto území pak 42,6 % dotazovaných. Dostatečně kvalitní nemocniční zařízení nespátřuje ve svém okolí 43,8 % dotazovaných obyvatel MSK. To ve srovnání s obyvateli mimo toto území (19,1 %) představuje více než

dvojnásobnou hodnotu. Celkově na základě výše uvedených informací považují za kvalitnější nemocniční zařízení obyvatelé mimo MSK.

Kapacitu nemocničních zařízení respondenti MSK považují za špatnou v 37,6 %, což je ve srovnání s obyvateli žijícími mimo toto území (14,9 %) rozdíl 22,7 %. Velmi dobře hodnocenou kapacitou je v rámci MSK 22,6 % dotázaných, mimo toto území 57,4 % dotázaných. Tyto uvedené skutečnosti zjištěné v dotazníkovém šetření korespondují s objektivními ukazateli (počet nemocničních lůžek na 1000 obyvatel), kde pozorujeme zhoršenou situaci v MSK oproti ČR.

Co se týče čekací doby v nemocničních zařízeních (viz obrázek č. 29) je zajímavý fakt, že ani jeden respondent ji neohodnotil známkou 1. V MSK považuje čekací dobu za špatnou 57,6 % dotázaných, mimo MSK pak 40,4 %. Jako průměrnou dobu ji v rámci MSK označilo rovných 30 % dotázaných, mimo MSK pak 42,6 % respondentů. Tento více negativní subjektivní názor respondentů MSK koresponduje s objektivním ukazatelem (počet lékařů na 1000 obyvatel), kde je situace v MSK horší, než je průměr ČR.

Srovnána byla také spokojenost respondentů s dostupností lékařských zařízení. Zde můžeme jak v MSK (75 %), tak mimo něj (91,5 %), sledovat obecně spokojenost s dostupností lékařských zařízení.

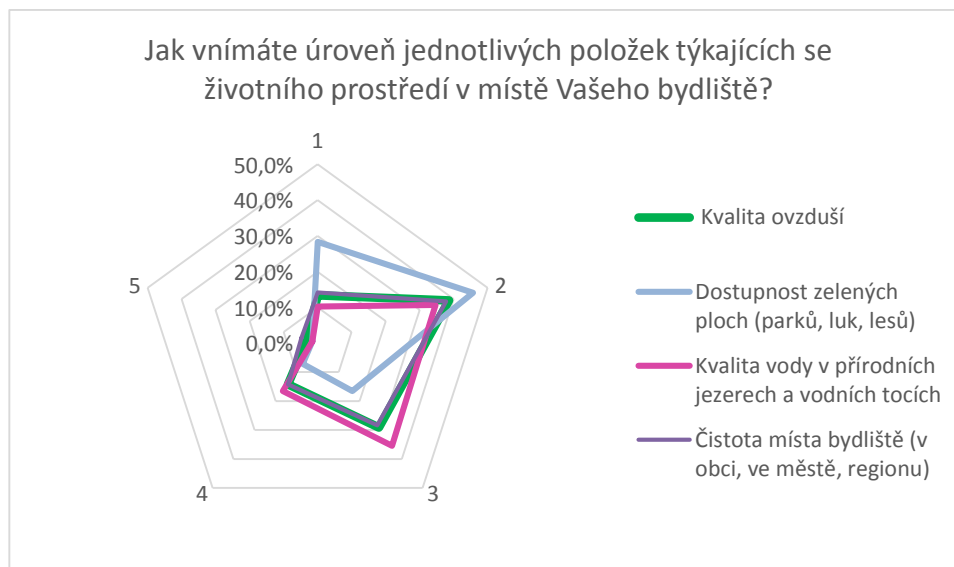
4.3.5 Životní prostředí

Další oblastí podílející se na celkové životní úrovni je životní prostředí, kterým jsme obklopeni při každodenním životě, a má přímý vliv na kvalitu našich životů. V rámci uvažovaných kategorií na odpověď 1-5 tohoto šetření uvažujeme kategorie 1 a 2 dohromady jako velmi dobrou situaci, kategorii 3 jako průměrnou situaci a kategorie 4 a 5 společně jako špatnou situaci.

Úroveň kvality ovzduší považuje za velmi dobrou 52 % dotázaných, jako průměrnou 29,1 % a jako špatnou 17,3 % všech dotázaných. Ve všech uvažovaných kategoriích byly odpovědi v MSK i mimo něj velice podobné (viz obrázek č. 30). Jako velmi dobrou úroveň kvality ovzduší hodnotí 50 % dotázaných MSK, v případě ostatních dotázaných tato hodnota představuje 55,3 %. Jako průměrnou ohodnotilo situaci 31,3 % v MSK, mimo něj pak 25,5 %. Jako špatnou situaci kvality ovzduší ji vyhodnotilo v rámci MSK 16,3 % dotázaných, mimo MSK pak 19,2 %.

Tyto zjištěné subjektivní názory jednotlivých respondentů se rozcházejí se zjištěními objektivními. V případě subjektivních názorů hodnotí jako špatnou úroveň kvality

ovzduší více respondentů žijících mimo MSK (19,2 %) oproti respondentům žijícím v MSK (16,3 %), i když je situace z objektivního pohledu kvality ovzduší (ukazatel REZZO) jednoznačně horší v MSK.



Obrázek 30 Odpovědi na otázku: Jak vnímáte úroveň jednotlivých položek týkajících se životního prostředí v místě Vašeho bydliště? (Zdroj: Vlastní zpracování na základě dat z dotazníkového šetření)

Na otázku týkající se dostupnosti zelených ploch, zejména pak parků, lesů či luk, které jednak plní svůj přirozený účel daného ekosystému, v případě druhém mohou sloužit člověku, jakožto živému organismu, např. jako forma odreagování či prostor k různým volnočasovým aktivitám, značná část dotazovaných uvedla, že dostupnost těchto zelených ploch je na velice dobré úrovni. Tuto možnost odpovědi zvolilo 74 % ze všech dotázaných. Na základě údajů na obrázku č. 30 je podíl dotazovaných MSK, kteří ohodnotili dostupnost známkou 1 či 2, přesně 73,8 %. Dotazovaných mimo MSK pak 74,4 %. Odpovědi, které znamenaly špatnou dostupnost zelených ploch, tedy známky 4 a 5, činily celkově pouze 8,7 %. V případě MSK 7,6 %, mimo MSK 10,6 %. Dostupnost zelených ploch považuje za průměrnou 16,5 % všech odpovídajících, resp. 17,5 % v MSK a 14,9 % mimo MSK.

S kvalitou vody ve vodních tocích a jezerech byla spojena další otázka, byť kvalitní vodní tok či jezero mnohdy nelze rozlišit pouhým okem. V souvislosti s touto otázkou se však jedná jen o subjektivní pocitové přesvědčení jednotlivých respondentů, které tak dotváří odraz jejich názoru v širší souvislosti na životní prostředí. Celkově respondenti považují kvalitu vody za velmi dobrou (44,8 %), více než 1/3 za průměrnou (35,4 %) a 18,1 % respondentů je názoru, že situace ohledně kvality vody je špatná. Srovnání respondentů napříč sledovanými územími je bez výraznějších rozdílů. Situaci

za velmi dobrou považuje 43,8 % dotázaných žijících v MSK, resp. 46,8 % dotázaných žijících mimo něj. Za průměrnou považuje situaci ohledně kvality vody 37,5 % obyvatel MSK, resp. 31,9 % žijících mimo MSK. Za špatnou pak 17,6 % obyvatel MSK, resp. 19,1 % obyvatel žijících mimo toto sledované území.

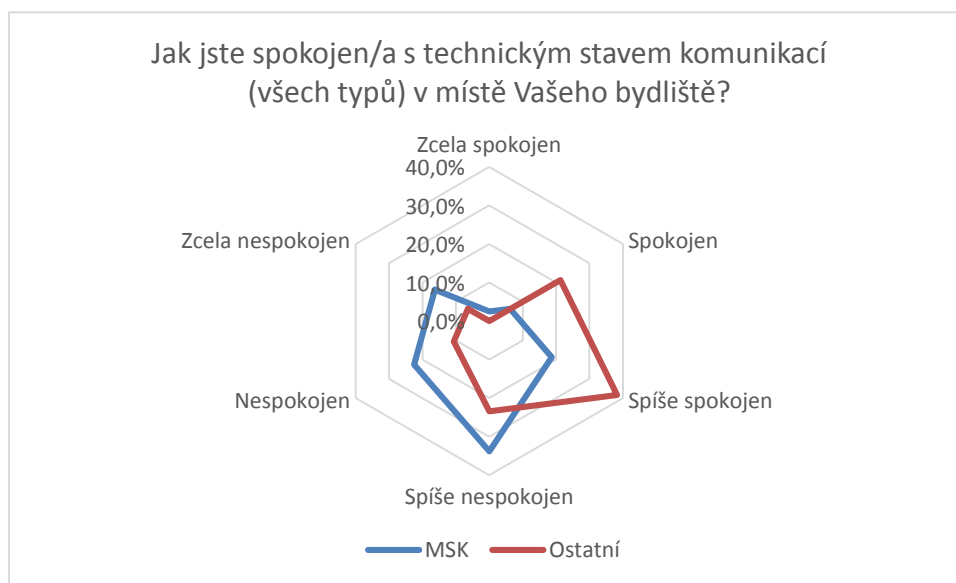
Posledním sledovaným ukazatelem v rámci životního prostředí bylo vnímání čistoty místa bydliště respondentů. Z celkových 127 dotázaných odpověděla více než polovina (52 %) známkami 1 či 2, tedy v uvažované kategorii situace jako velmi dobrá. Za průměrnou považuje situaci 28,3 % všech obyvatel, za špatnou 18,9 % dotázaných. Pokud při uvažovaném rozdělení respondentů podle místa bydliště uvažujeme pouze obyvatele MSK, tak velmi dobrou situaci sledujeme v 45 % odpovědí. Jako průměrnou téměř v 1/3 odpovědí (32,5 %) a jako špatnou situaci ohledně čistoty v místě bydliště považuje 21,3 % obyvatel MSK. Situace mimo MSK je poněkud odlišná. Za velmi dobrou situaci se vyslovilo 63,9 % dotázaných, za průměrnou ji považuje 21,3 % a v 14,9 % případů je pak považována za špatnou. Ve srovnání jednotlivých území považuje za čistější, tedy pro život i lepší místa bydliště, obyvatelstvo mimo MSK.

V souvislosti s otázkami v oblasti životního prostředí jednotliví respondenti uvedli, do jaké míry má životní prostředí vliv na jejich životní úroveň. Pro obyvatele žijící mimo MSK má životní prostředí významný vliv v 51 % odpovědí, pro obyvatele MSK je tomu stejně pouze ve 42,6 % odpovědí. Jako nepatrný vliv životního prostředí na životní úroveň označilo 21,3 % respondentů žijících v MSK oproti 4,2 % respondentů žijících mimo MSK. Můžeme tak pozorovat vyšší vnímání vlivu životního prostředí na celkovou životní úroveň u obyvatel žijících mimo MSK.

4.3.6 Doplnující otázky

Dotazníkové šetření zahrnovalo i otázky, které nezapadají ani do jedné z výše uvedených oblastí. Jedná se o doplňující otázky, které slouží k dokreslení celkového subjektivního pohledu respondentů na jejich životní úroveň a spokojenost.

První otázkou byla otázka na spokojenost s technickým stavem komunikací všech typů. v rámci této otázky sledujeme spokojenost jednak s kvalitou komunikací, ale také nepřímo bezpečnost na komunikacích při úvaze, že čím lepší technický stav komunikací, tím méně dopravních nehod. Na obrázku č. 31 můžeme sledovat spokojenější obyvatele žijící mimo MSK, kteří jsou v 59,6 % spokojeni se stavem komunikací, z toho spokojeno 21,3 % respondentů a spíše spokojeno 38,3 % respondentů. Opačná je situace v MSK, kde je spokojeno s technickým stavem silnic pouze 27,5 %, přičemž značně spokojeno 2,5 %, spokojeno 6,3 % a spíše spokojeno 18,8 %. Značně nespokojeno je v MSK 16,3 % respondentů, což je oproti respondentům žijícím mimo MSK (6,4 %) více než dvojnásobná hodnota.



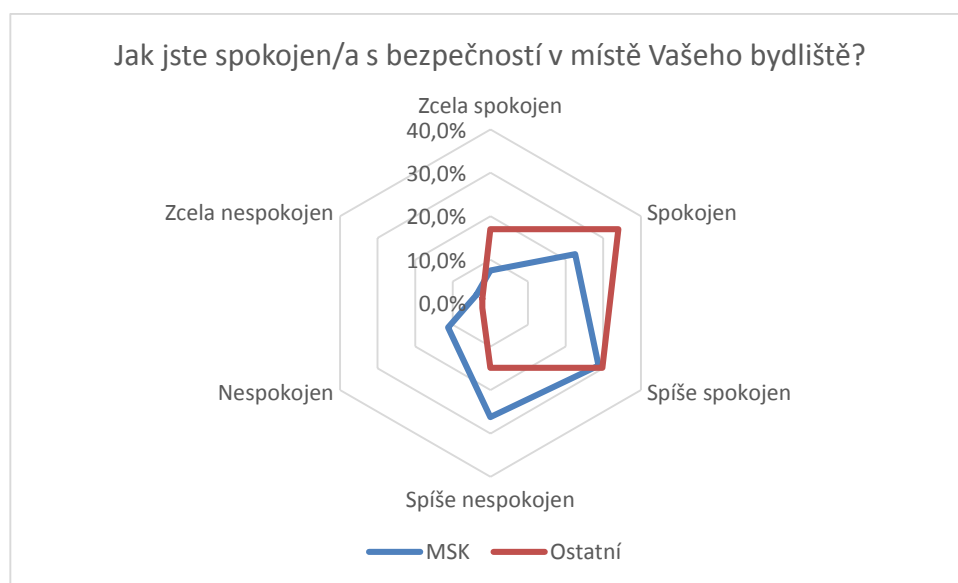
31 Odpovědi na otázku: Jak jste spokojen/a s technickým stavem komunikací v místě Vašeho bydliště? Dělení na MSK a ČR. (Zdroj: Vlastní zpracování na základě dat z dotazníkového šetření)

Toto subjektivní zjištění respondentů zcela nekoresponduje s bezpečností na silnicích, měřeno ukazatelem – počet nehod na 1000 obyvatel, kde je počet nehod v MSK, nižší než je průměr ČR.

Další otázka se týkala přímo bezpečnosti v místě bydliště. Bezpečnost v dnešní době nabývá na významu a pro kvalitní životní úroveň je potřeba se cítit bezpečně. Tuto skutečnost vyjádřili obyvatelé žijící mimo MSK, kteří uvedli v 80,9 % případů, že jsou

s bezpečnostní situací spokojeni. Přičemž 17 % značně spokojeno, 34 % spokojeno a 29,8 % respondentů je spíše spokojeno. Zcela nespokojeno je pouze 2,1 % obyvatel žijících mimo MSK. Zhoršenou situaci v porovnání s výše uvedeným zjištěním můžeme pozorovat v MSK, kde je spokojeno s bezpečností v místě bydliště pouze 58,8 % dotazovaných. Zcela spokojeno 7,5 %, spokojeno 22,5 % a spíše spokojeno 28,8 % dotázaných. Zcela nespokojených je pak 3,8 % obyvatel MSK.

Toto zjištění subjektivního názoru respondentů je v souladu s objektivními zjištěními v podobě ukazatele počtu trestných činů na 1000 obyvatel, který je v případě MSK vyšší nežli průměr ČR.



Obrázek 32 Odpovědi na otázku: Jak jste spokojen/a s bezpečností v místě Vašeho bydliště? Dělení na MSK a ČR. (Zdroj: Vlastní zpracování na základě dat z dotazníkového šetření)

Poslední otázkou zařazenou do zpracování dotazníkového šetření byla otázka týkající se dostupnosti školských zařízení v místě bydliště. Vzdělání je pro vývoj každého jedince velice důležité a existence vzdělávacích zařízení v místě bydliště může znamenat zvýšenou životní úroveň, nejen formou dosaženého vzdělání, ale také neexistencí cestovních výloh či stráveného času na cestách, jež by byl v rámci cestování za studiem vynaložen. Zde jsou respondenti obou sledovaných území v drtivé většině případů spokojeni s dostupností školských zařízení. V případě obyvatel MSK představuje podíl spokojených respondentů 96,3 %, resp. 97,9 % obyvatel mimo něj. Z toho zcela spokojených v MSK 18,8 % resp. 38,3 % mimo něj, spokojených pak 51,3 % resp. 42,6 % a spíše spokojených 26,3 % resp. 17 % mimo MSK.

5 Diskuze a závěr

Při zpracování této bakalářské práce jsem se věnovala životní úrovni v rámci České republiky, konkrétně pak životní úrovni vybraného území, jímž byl Moravskoslezský kraj. Tato bakalářská práce je složena z několika dílčích kapitol, které na sebe navazují a korespondují s naplněním jejího cíle.

V metodice je vysvětlen postup zpracování práce, zvláště postup při výpočtech a úpravách zpracovávaných dat. První hlavní částí bakalářské práce je literární rešerše, ve které jsou popsány nejvýznamnější pojmy, náhledy a přístupy týkající se životní úrovně. Jsou v ní uvedeny jednotlivé definice životní úrovně, kvality životní úrovně, dále pak vybrané ukazatele, jež jsou v současné době nejhodněji využívány. Byly jimi například index lidského rozvoje, hrubý domácí produkt či multidimenzionální index chudoby. Poslední kapitola literární rešerše je zaměřena na příjmy a příjmovou nerovnost.

Po této teoreticky zaměřené části bakalářské práce byla zpracována vlastní část práce, která se skládá ze dvou dílčích postupů. Prvním z nich bylo porovnání sekundárních dat mezi Moravskoslezským krajem a Českou republikou v horizontu 10 let, a to v letech 2004-2014. Druhým postupem bylo provedení dotazníkového šetření pro zjištění subjektivního pohledu obyvatel na jejich životní úroveň. Dotazníkového šetření se zúčastnilo 127 respondentů, přičemž elektronicky dotazník vyplnilo 85 z nich, osobně pak 42. V rámci vlastní práce byly jednotlivé odpovědi vyhodnoceny, srovnány mezi respondenty Moravskoslezského kraje a České republiky, případně porovnány pomocí sekundárních dat.

V oblasti zdravotnictví, které má vliv na zdraví člověka a tedy i na jeho životní úroveň, vykazuje lepší situaci Česká republika, kde připadá na 100 tis. obyvatel 1,77 nemocnic, v případě Moravskoslezského kraje je to 1,48 nemocnic. Při sledování vývoje počtu odborných léčebných ústavů je situace opačná, na 1000 obyvatel Moravskoslezského kraje připadá více těchto zařízení, v přepočtu 2,05, v České republice pak 1,52. Dále byl sledován ukazatel počtu lékařů na 1000 obyvatel. I přes růstový trend tohoto ukazatele pozorujeme lepší situaci v rámci celé České republiky, kde na 1000 obyvatel připadá 4,68 lékařů. V případě Moravskoslezského kraje je to pouze 4,14. Nejenom počet lékařů, ale také zázemí nemocnic v podobě kapacity lůžek pro pacienty, které mohou pojmout, je lepší situace v rámci České republiky (10,38 lůžek na 1000 obyvatel), v Moravskoslezském kraji (9,23 lůžek na 1000 obyvatel). V případě subjektivního pohledu obyvatel na zdravotnictví byli respondenti tázáni na celkovou spokojenost s oblastí zdravotnictví. S celkovou úrovní zdravotnictví je

spokojeno 68,1 % respondentů žijících mimo Moravskoslezský kraj. V rámci tohoto kraje je podíl odpovědí značně nižší a představuje 36,3 %. Za velmi dobrou dostupnost nemocnic ji považuje 83 % obyvatel České republiky, což je v porovnání s Moravskoslezským krajem (28,8 %) více než dvojnásobek. Celkově tedy můžeme pozorovat horší situaci v oblasti zdravotnictví v Moravskoslezském kraji oproti České republice, která je podložena jak sekundárními daty, tak i odpověďmi provedeného dotazníkového šetření.

Situace ohledně životního prostředí vyznívá jednoznačně lépe pro Českou republiku, kde většina sledovaných ukazatelů nabývala výrazně lepších hodnot. Při sledování ukazatelů kvality ovzduší činí průměrný výskyt tuhých látek znečišťujících ovzduší 0,64 t/km²/rok na území ČR, což je méně než průměrný výskyt na území MSK, kde je měřena hodnota 1,1 t/km²/rok. Nejvíce rozdílná situace mezi územím České republiky a Moravskoslezského kraje je vykazována v produkci oxidu uhličitého a uhelnatého, které patří mezi nejvýznamnější skleníkové plyny. Jejich hodnoty v MSK (29,5 t/km²) vícenásobně překračují průměr ČR (7,4 t/km²). V případě maloplošných chráněných území, při kterých je uvažován jejich pozitivní vliv na kvalitu životního prostředí, připadá na MSK 27,33 chráněných území na tis. km² oproti 28,7 tis. km² ČR. Významný rozdíl registrujeme také v investicích do životního prostředí, které představovaly v MSK (603,1 mil. Kč na tis. km²) více než dvojnásobek hodnoty ČR (295,3 mil. Kč na tis. km²). Tyto investice směřovaly zejména do nakládání s odpadními vodami a oblasti ochrany ovzduší a klimatu. Při porovnání objektivně zjištěných skutečností a názorů respondentů dotazníkového šetření lze sledovat rozdíl ve vnímání kvality ovzduší, kdy se pro její špatnou úroveň vyslovilo 19,2 % respondentů žijících mimo MSK oproti 16,3 % obyvatel tohoto kraje. Subjektivní názor ohledně čistoty v místě bydliště je ale naopak zcela v souladu se zjištěnými skutečnostmi v rámci sledovaných ukazatelů. Na otázku vnímání čistoty místa bydliště ji označilo jako velmi dobrou 63,9 % obyvatel žijících mimo MSK, v Moravskoslezském kraji je stejně vnímána pouze 45 % dotázaných. Situace je tedy dle objektivních i subjektivně zjištěných dat lepší v ČR nežli v MSK.

Moravskoslezský kraj se již po několik desetiletí potýká se zvýšenou nezaměstnaností a problémem odlivu obyvatel. Míra nezaměstnanosti činila za sledované období v průměru v ČR 6,8 %, v MSK pak 9,3 %. Počet uchazečů na 1 volné pracovní místo plně reflektuje tuto situaci, kdy na jedno volné místo připadá v ČR 9, respektive 16 uchazečů v rámci MSK. Situace je dána také nižší průměrnou mzdou v MSK, za kterou někteří lidé nejsou ochotni pracovat. Průměrná mzda v MSK činila v posledním sledovaném roce o 730 Kč méně (24,88 tis. Kč). Pod hranicí životního

minima se nachází v MSK v průměru 5,6 % domácností, což představuje značně vyšší hodnotu než je tomu v rámci celé ČR (3,4 %). Tyto ukazatele jsou v souladu s odpověďmi respondentů, kdy v MSK je 83,8 % z nich se svými příjmy nespokojeno. Naproti tomu v rámci celé ČR je nespokojeno s příjmy pouze 38,3 % dotázaných.

V oblasti kultury byla dotazníkovým šetřením zkoumána míra spokojenosti s volnočasovými a kulturními zařízeními, jejich kvalitou a dostupností. Volnočasové aktivity jsou velmi dobře dostupné podle 80,9 % dotázaných obyvatel ČR, zatímco v MSK odpovědělo stejně pouze 41,3 % dotázaných. Kvalita volnočasových aktivit byla respondenty hodnocena podobně jako jejich dostupnost, kdy se za velmi dobrou kvalitu v rámci ČR vyslovilo 76,6 % oproti 37,5 % dotazovaných MSK. U kulturních zařízení pozorujeme obdobnou situaci jako v případě volnočasových aktivit. Kvalita je hodnocena za velmi dobrou pouze 25 % dotázaných z MSK oproti 76,6 % kladných odpovědí respondentů žijících mimo tento kraj. Ve srovnání se subjektivními odpověďmi představovaly objektivně zjištěné ukazatele rozdílný úhel pohledu. Na 1 muzeum či galerii připadá v MSK 19,4 tis. obyvatel, zatímco v rámci celé ČR je to 21,5 tis. obyvatel. Opačnou situaci pozorujeme u knihoven. V ČR připadá na 1 knihovnu 1 889 obyvatel, v MSK 2 961 obyvatel, tudíž je na území kraje vykazována jejich horší dostupnost. Celkově můžeme říci, že oba sledované ukazatele jsou do jisté míry zkreslující, neboť nezachycují další kulturní zařízení a akce, které stále více nabývají na popularitě. Jedná se např. o počet koncertů a přednášek významných osobností či počet kin. Nicméně lze konstatovat, že z pohledu jednotlivých obyvatel je situace značně lépe vnímána v rámci ČR oproti MSK.

Poslední sledovanou oblastí byla oblast bezpečnosti, která zejména v důsledku novodobých událostí nabírá na důležitosti a její záruka není pro obyvatele Evropy již samozřejmostí, tak jak tomu bylo na konci minulého tisíciletí. V rámci zkoumaných ukazatelů je situace lepší v MSK, kdy na 1000 obyvatel připadá 31,7 trestných činů, za Českou republiku činí tento ukazatel 32,2 trestných činů. Dalším zahrnutým ukazatelem do kategorie bezpečnosti byl ukazatel počtu dopravních nehod na 1000 obyvatel. I zde je situace lepší v rámci MSK, kde na 1000 obyvatel připadá 10,5 nehod, v případě ČR je to 12,3 nehod na 1000 obyvatel. I přes tyto pozitivně vyznívající ukazatele pozorujeme v MSK pouze 58,8 % spokojených respondentů s bezpečností v místě bydliště, což je v porovnání s respondenty žijících mimo toto území (80,9 %) značně nižší hodnota.

Na základě všech výše uvedených poznatků můžeme konstatovat, že je obecně horší životní úroveň obyvatel žijících v Moravskoslezském kraji nežli na jiném území České republiky.

Při srovnání dat z ČSÚ a odpovědí z dotazníkového šetření můžeme pozorovat značnou korelaci, přičemž v některých případech byly popsány rozdílnosti mezi subjektivním vnímáním a sekundárními daty.

V této bakalářské práci se mi podařilo na základě vybraných sekundárních dat analyzovat vývoj životní úrovně v rámci Moravskoslezského kraje a České republiky, tuto analýzu dále doplnit o dotazníkové šetření a z výsledků obou rozdílných přístupů najít a popsat odlišnosti mezi územím Moravskoslezského kraje a České republiky.

6 Zdroje

6.1 Knižní

ABEL, A., BERNANKE, B., CROUSHORE, D. *Macroeconomics*. 6th ed. Boston: Pearson/AdisonWesley, 2008, 641 p. ISBN 978-032-1415-547.

AIVAZIAN, S. *Quality of Life and Living Standards Analysis: An Econometric Approach*. Berlin/Boston: Walter de Gruyter GmbH& Co KG, 2016, 419 p. ISBN 9783110382068.

BARTÁK, M. *Ekonomika zdraví: Sociální, ekonomické a právní aspekty péče o zdraví*. 1. vydání. Praha: Wolters Kluwer ČR, 2010. 223 s. ISBN 978-80-7357-503-8.

BERGER, B. *The family in the modern age: More than a lifestyle choice*. New Brunswick: Transaction Publishers, 2002, 244 p. ISBN 07-658-0121-3.

DIENER, E., LUCAS, R., SCHIMMACK, U., HELLIWELL, J. *Well-being for public policy*. 1st ed. New York: Oxford University Press, 2009, 245 p. ISBN 01-953-3407-8.

DOLEČEK, Jan. *MSK: města a obce MSK - tradice, historie, památky, turistika, současnost*. Rožnov pod Radhoštěm: PROXIMA Bohemia, 2006. 254 s. ISBN 80-239-7618-4.

DOLEŽAL, J., MÁCHAL, P., LACKO, B. a kol. *Projektový management podle IPMA*. 2., aktualizované a doplněné vydání. Praha: Grada, 2012. 306 s. ISBN 978-80-247-4275-5.

DUFFKOVÁ, J., URBAN, L., DUBSKÝ, J. *Sociologie životního stylu*. 1. vydání. Plzeň: Aleš Čeněk, 2008. 81 s. ISBN 978-80-7380-123-6.

GLATZER, W., CAMFIELD, L., MØLLER, V., ROJAS, M. *Global handbook of quality of life: Exploration of well-being of nations and continents*. 1st ed. New York: Springer Berlin Heidelberg, 2015, 806 p. ISBN 9789401791779.

Hnilica, K. *Diagnóza a věk moderují vztah mezi zdravím, emočním životem a spokojeností se životem*. Československá psychologie. 2006. roč. 50, č. 6. ISSN 0009-062X.

JENÍČEK, V. *Vyvážený rozvoj: na globální a regionální úrovni*. 1. vydání. Praha: C. H. Beck, 2010. 210 s. ISBN 978-80-7400-195-6.

JENÍČEK, V., FOLTÝN, J. *Globální problémy světa: v ekonomických souvislostech*. 1. vydání. Praha: C. H. Beck, 2010. 324 s. ISBN 978-80-7400-326-4.

JESENSKÝ, J. *Uvedení do rehabilitace zdravotně postižených*. 1. vydání. Praha: Karolinum, 1995. 195 s. ISBN 80-706-6941-1.

KNAUSOVÁ, I. *Vybrané kapitoly ze sociální politiky*. 4. vydání. Olomouc: Univerzita Palackého v Olomouci, 2005. 85 s. ISBN 80-244-1021-4.

KŘIVOHLAVÝ, J. *Psychologie nemoci*. 1. vydání. Praha: Grada, 2002. s. 163-164. ISBN 80-247-0179-0.

- LIPPERT, Owen. a Michael WALKER. *The underground economy: global evidence of its size and impact*. Vancouver, B.C., Canada: The Fraser Institute, c1997, 350 p. ISBN 0889751692.
- MACEK, J., FISCHER, J., POTŮČKOVÁ, Č. a kol. *Ekonomická a sociální statistika*. 1. vydání. Plzeň: Západočeská univerzita v Plzni, 2008. 242 s. ISBN 978-80-7043-642-4.
- MAIER, K. *Udržitelný rozvoj území*. 1. vydání. Praha: Grada, 2012, 147 s. ISBN 978-80-247-4198-7.
- MANKIW, N. Gregory. *Principle of Economics*. 7th ed. Stamford, CT: Cengage Learning, 2015, p. 496 ISBN 9781285165875.
- Ministerstvo práce a sociálních věcí ČR, ODBOR ROZPOČTU. *Vývoj vybraných ukazatelů životní úrovně v ČR v letech 1993 - 2014*. Praha, 2015. 96 s. ISBN 978-80-7421-109-6.
- NAGEL, R. *Human Development Index – An elaborate means of evaluating a country's HDI*. München: GRIN Verlag GmbH, 2007, 76 p. ISBN 978-363-8736-619.
- SEN, A. *The Standard of Living*. Cambridge: Cambridge Univ. Press, 1994, 125 p. ISBN 978-052-1368-407.
- SCHNEIDER, F. Shadow Economies Around the World: What Do We Really Know?. *European Journal of Political Economy*. 2005, no. 4, p. 598-642. ISSN 0176-2680.
- SCHNEIDER, F. *Handbook on the Shadow Economy*. Cheltenham: Edward Elgar Pub, 2011, 522 p. ISBN 9780857930880.
- SLANÝ, M. Subsaharská Afrika v pasti zaostalosti? In: FAJMON, H., KOHOUT, J., SLANÝ, M. a kol. *Rozvojové země: Potřebují pomoc, nebo volné trhy?*. Praha: CEP, 2009. s. 51-52. ISBN 978-80-86547-74-9. ISSN 1213-3299.
- SVATOŠOVÁ, L., KABA, B. *Statistické metody II*. Praha: ČZU, 2008. 107 s. ISBN 978-80-213-1736-9.
- ŠAMÁNKOVÁ, M. a kol. *Lidské potřeby ve zdraví a nemoci: aplikované v ošetrovatelském procesu*. 1. vydání. Praha: Grada, 2011. s. 26-27. ISBN 978-80-247-3223-7.
- ŠTĚDRŮŇ, B., POTŮČEK, M., KNÁPEK, J., MAZOUCH, P. a kol. *Prognostické metody a jejich aplikace*. 1. vydání. Praha: C. H. Beck, 2012. s. 4. ISBN 978-80-7179-174-4.
- UNITED NATIONS. *Rural households' livelihood and well-being: statistics on rural development and agriculture household income*. 3rd ed. New York: United Nations Pubns, 2007, 181 p. ISBN 9211169674.
- URBAN, J. *Teorie národního hospodářství*. 4. vydání. Praha: Wolters Kluwer, 2015. 480 s. ISBN 978-80-7478-724-9.
- Úvod do regionálních věd a veřejné správy. 2. vyd. Plzeň: Aleš Čeněk, 2008. 455 s. ISBN 978-80-7380-086-4.
- VEENHOVEN, R. Notions of Art of Living. *Journal of Happiness Studies*. 2000, no. 1, p. 1. ISSN 1389-4978.

VOGEL, J. *Assessing Quality of Life and Living Conditions to Guide National Policy: The State of the Art*. Boston: Kluwer Academic Publishers, 2002, 450 p. ISBN 1-4020-0727-2.

WACKERNAGEL, M., REES, W. *Our ecological footprint: reducing human impact on the earth*. Philadelphia, PA: New Society Publishers, 1996, 450 p. ISBN 15-509-2251-3.

WOKOUN, R. *Regionální rozvoj: (východiska regionálního rozvoje, regionální politika, teorie, strategie a programování)*. Praha: Linde, 2008. 475 s. ISBN: 978-80-7201-699-0.

6.2 Elektronické

Analýza za rok 2014 včetně příloh. *Portál MPSV: Informace o zaměstnanosti* [online]. 2015 [cit. 2016-04-26]. Dostupné z: https://portal.mpsv.cz/sz/politikazamest/trh_prace/rok2014/

Analýza za rok 2014 včetně příloh. *Portál MPSV: Informace o zaměstnanosti* [online]. 2015 [cit. 2016-04-26]. Dostupné z: https://portal.mpsv.cz/sz/politikazamest/trh_prace/rok2014/

Bližší pohled na příjmovou nerovnost. *Rakouská škola a libertarianismus - Ludwig von Mises Institut Česko & Slovensko* [online]. 2014 [cit. 2016-02-20]. Dostupné z: <http://www.mises.cz/clanky/blizsi-pohled-na-prijmovou-nerovnost-1436.aspx>

Brazil and India's Financial Wealth Grows While Their Natural Capital Plummet. *Triple Pundit: People, Planet, Profit Feed* [online]. 2012 [cit. 2016-02-09]. Dostupné z: http://www.triplepundit.com/2012/04/brazils-wealth-grew-3-indias-9-1990-2008-according-new-inclusive-wealth-indicator/?doing_wp_cron=1418246819.9525899887084960937500

Contribution to Beyond GDP „Virtual Indicator Expo“. *United Nations Statistics Division* [online]. 2007 [cit. 2016-02-19]. Dostupné z: http://unstats.un.org/unsd/envaccounting/seeaLES/egm/NCI_bk.pdf

ČERVENÁ, G., MALÁ, Z. *Ekonomická Revue: Dekompoziční analýza příjmové nerovnosti v ČR* [online]. Ostrava: VŠB-TU, 2012, roč. 15 [cit. 2016-02-02]. ISSN 1212-3951.

Česko je knižní velmoc, patří k největším vydavatelům na světě. *E15.cz: Ekonomika, byznys, finance* [online]. 2016 [cit. 2016-04-26]. Dostupné z: <http://zpravy.e15.cz/byznys/obchod-a-sluzby/cesko-je-knizni-velmoc-patri-k-nejvetsim-vydavatelum-na-svete-1274006>

Český statistický úřad [online]. [cit. 2016-05-19]. Dostupné z: <https://www.czso.cz/documents/11288/18011641/tndcMSK12a4.pdf/3c5ba937-e97b-40ec-a7fb-9314f153ff0d>

Definice maloplošných zvláště chráněných území podle zákona ČNR č. 114/1992 Sb., o ochraně přírody a krajiny. *Informační servis o životním prostředí* [online]. 2005 [cit. 2016-04-26]. Dostupné z: [http://envis.praha-mesto.cz/\(byutlgrlxeqar445od3dlcil\)/zdroj.aspx?typ=2&Id=61303&sh=1029137880](http://envis.praha-mesto.cz/(byutlgrlxeqar445od3dlcil)/zdroj.aspx?typ=2&Id=61303&sh=1029137880)

DEPweb: Beyond Economic Growth, Glossary. *World Bank Group RSS* [online]. 2004 [cit. 2016-02-05]. Dostupné z: <http://www.worldbank.org/depweb/english/beyond/global/glossary.html#92>

Domácnost. *Business.center.cz* [online]. 2016 [cit. 2016-02-15]. Dostupné z: <http://business.center.cz/business/pojmy/p168-domacnost.aspx>

Dopravní nehody v krajích: Srovnání krajů. *BESIP* [online]. 2012 [cit. 2016-04-26]. Dostupné z: <http://www.ibesip.cz/cz/statistiky/statistiky-nehodovosti-v-ceske-republice/dopravni-nehody-v-krajich-cr/dopravni-nehody-v-krajich-br-srovnani-kraju-dopravni-nehody-v-krajich-srovnani-kraju>

Ekonomická aktivita obyvatel. *Český statistický úřad* [online]. 2014 [cit. 2016-05-01]. Dostupné z: https://www.czso.cz/csu/czso/13-1134-07-2006-3_2_1_ekonomicka_aktivita_obyvatel

- Emise látek znečišťujících ovzduší v ČR. *Portál ČHMÚ* [online]. 2016 [cit. 2016-04-26]. Dostupné z: http://portal.chmi.cz/files/portal/docs/uoco/isko/grafroc/groc/gr98cz/kap_01/kap_01.htm
- Geografické údaje. *Moravskoslezsko* [online]. 2015 [cit. 2016-04-24]. Dostupné z: http://www.msregion.cz/cz/okraji/geograficke_informace.html
- GINI index. *World Bank Group RSS* [online]. 2016 [cit. 2016-04-24]. Dostupné z: <http://data.worldbank.org/indicator/SI.POV.GINI>
- Global Multidimensional Poverty Index. *Oxford Poverty and Human Development Initiative* [online]. 2016 [cit. 2016-05-19]. Dostupné z: <http://www.ophi.org.uk/multidimensional-poverty-index/>
- Household Income Definition. *Investopedia – Educating the Word about finance* [online]. [cit. 2016-02-20]. Dostupné z: http://www.investopedia.com/terms/h/household_income.asp
- Hrubý domácí produkt (HDP) - Metodika. *Český statistický úřad* [online]. 2016 [cit. 2016-02-20]. Dostupné z: https://www.czso.cz/csu/czso/hruby_domaci_produk_t_-hdp-
- Hrubý domácí produkt. *Sociální síť pro business - ManagementMania.com* [online]. 2013 [cit. 2016-02-20]. Dostupné z: <https://managementmania.com/cs/hruby-domaci-produkt>
- Human Development Index. *Human Development Reports, United Nations Development Programme* [online]. 2015 [cit. 2016-02-11]. Dostupné z: <http://hdr.undp.org/en/content/human-development-index-hdi>
- In The Shadows. *The Economist – World News, Politics, Economics, Business & Finance* [online]. 2015 [cit. 2016-02-20]. Dostupné z: <http://www.economist.com/node/2766310>
- Income Definition. *Investopedia – Educating the Word about finance* [online]. 2016 [cit. 2016-02-12]. Dostupné z: <http://www.investopedia.com/terms/i/income.asp>
- Inequality – Income inequality. *OECD.org - OECD* [online]. 2016 [cit. 2016-02-20]. Dostupné z: <https://data.oecd.org/inequality/income-inequality.htm>
- Jak se počítá HDP? *Finance.cz* [online]. 2015 [cit. 2016-05-07]. Dostupné z: <http://www.finance.cz/makrodata-eu/hdp/vypocet/>
- Jakého věku se pravděpodobně dožijeme? *Český statistický úřad* [online]. 2015 [cit. 2016-04-26]. Dostupné z: <https://www.czso.cz/csu/xb/jakeho-veku-se-pravdepodobne-dozijeme>
- Lorenzova křivka. *Sociální síť pro business: ManagementMania.com* [online]. 2015 [cit. 2016-04-24]. Dostupné z: <https://managementmania.com/cs/lorenzova-krivka>
- Main concepts and definitions. *Eurostat* [online]. 2016 [cit. 2016-02-20]. Dostupné z: <http://ec.europa.eu/eurostat/web/income-and-living-conditions/methodology/main-concepts-definitions>
- Měrné emise základních znečišťujících látek (REZZO 1–3). *Metodická podpora regionální rozvoje* [online]. 2014 [cit. 2016-04-26]. Dostupné z: <http://www.regionalnirozvoj.cz/index.php/153.html>

Minimální mzda od 1. 1. 2016. *Ministerstvo práce a sociálních věcí* [online]. 2015 [cit. 2016-04-30]. Dostupné z: <http://www.mpsv.cz/cs/22117>

Ministerstvo práce a sociálních věcí ČR, ODBOR ROZPOČTU. *Vývoj vybraných ukazatelů životní úrovně v ČR v letech 1993 - 2014*. Praha, 2015. ISBN 978-80-7421-109-6. DOLEČEK, Jan. *Moravskoslezský kraj: města a obce Moravskoslezského kraje - tradice, historie, památky, turistika, současnost*. Rožnov pod Radhoštěm: PROXIMA Bohemia, 2006, s. 254. ISBN 80-239-7618-4.

Mzdy: Vývoj mezd, průměrné mzdy 2016. *Kurzy měn, akcie, komodity, zákony, zaměstnání - Kurzy.cz* [online]. 2015 [cit. 2016-04-30]. Dostupné z: <http://www.kurzy.cz/makroekonomika/mzdy/>

Národní účty a HDP – Statistics Explained. *European Commission* [online]. 2016 [cit. 2016-02-04]. Dostupné z: http://ec.europa.eu/eurostat/statistics-explained/index.php/National_accounts_and_GDP/cs#Hlavn.C3.AD_statistick.C3.A9_v.C3.BDsledk

OECD 2nd World Forum - Istanbul 2007, Turkey: Measuring and Fostering the Progress of Societies. *OECD* [online]. 2007 [cit. 2016-02-20]. Dostupné z: <http://www.oecd.org/site/worldforum06/>

OECD: Rozevření nůžek příjmové nerovnosti enormně narůstá. *Patria Online* [online]. 2014 [cit. 2016-02-20]. Dostupné z: <http://www.patria.cz/zpravodajstvi/2742691/oecd-rozevreni-nuzek-prijmove-nerovnosti-enormne-narusta.html>

Oxford Poverty and Human Development Initiative - Research to Reduce Multidimensional Poverty and Advance Welfare Economics, building on the capability approach of Amartya Sen - Global MPI. *University of Oxford* [online]. 2016 [cit. 2016-02-20]. Dostupné z: <http://www.ophi.org.uk/multidimensional-poverty-index/>

Příjem domácnosti. *Statistika&My* [online]. 2015 [cit. 2016-02-20]. Dostupné z: <http://www.statistikaamy.cz/2015/07/prijem-domacnosti>

Quality of life indicators – measuring quality of life – Statistics Explained. *European Commission* [online]. 2015 [cit. 2016-02-20]. Dostupné z: http://ec.europa.eu/eurostat/statistics-explained/index.php/Quality_of_life_indicators_-_measuring_quality_of_life#Natural_and_living_environment

Robin Hood Index. *Středoevropské centrum pro finance a management SCFM* [online]. 2012 [cit. 2016-04-24]. Dostupné z: <http://finance-management.cz/080vypisPojmu.php?X=Robin+Hood+Index&IdPojPass=104>

Special Eurobarometer 365: Attitudes of European Citizen towards the environment. *European Commission* [online]. 2011 [cit. 2016-02-21]. Dostupné z: http://ec.europa.eu/public_opinion/archives/eb_special_379_360_en.htm

Standard Of Living Definition. *Investopedia – Educating the World About Finance* [online]. 2016 [cit. 2016-02-05]. Dostupné z: <http://www.investopedia.com/terms/s/standard-of-living.asp>

Statistika nehodovosti. *Policie ČR* [online]. 2015 [cit. 2016-04-26]. Dostupné z: <http://www.policie.cz/clanek/statistika-nehodovosti-900835.aspx?q=Y2hudW09Mw%3d%3d>

Statistika rodinných účtů - Metodika. *Český statistický úřad* [online]. 2016 [cit. 2016-02-20]. Dostupné z: <https://www.czso.cz/csu/czso/statistika-rodinnych-uctu-metodika>

The Ledger - Winter 2003. *The Federal Reserve Bank of Boston* [online]. 2003 [cit. 2016-02-20]. Dostupné z: <https://www.bostonfed.org/education/ledger/ledger03/winter>

UNDP - *United Nation Development Programme* [online]. 2016 [cit. 2016-02-10]. Dostupné z: <http://www.undp.org/>

Úspěšná prezentace [online]. 2012 [cit. 2016-05-19]. Dostupné z: www.uspesnaprezentace.cz

What is income? Definition and meaning. *BusinessDictionary.com - Online Business Dictionary* [online]. 2016 [cit. 2016-02-12]. Dostupné z: <http://www.businessdictionary.com/definition/income.html>

Životní a existenční minimum. *Ministerstvo práce a sociálních věcí* [online]. 2013 [cit. 2016-04-26]. Dostupné z: <http://www.mpsv.cz/cs/11852><http://www.mpsv.cz/cs/11852>

Seznam tabulek

Tabulka 1 Počet odborných léčebných ústavů (Zdroj: Vlastní zpracování na základě dat z ČSÚ)	32
Tabulka 2 Počet nemocničních lůžek (Zdroj: Vlastní zpracování na základě dat z ČSÚ)	33
Tabulka 3 Střední délka života (Zdroj: Vlastní zpracování na základě dat z ČSÚ).....	34
Tabulka 4 Procento domácností s pitnou vodou (Zdroj: Vlastní zpracování na základě dat z ČSÚ).....	38

Seznam obrázků

Obrázek 1 Maslowova pyramida potřeb (Zdroj: www.uspesnaprezentace.cz, 2012)	17
Obrázek 2 Dimenze chudoby - zdraví, vzdělání, životní podmínky. (Zdroj: www.ophi.org.uk, 2016).....	22
Obrázek 3 Lorenzova křivka (Zdroj: www.managementmania.com, 2015).....	27
Obrázek 4 Počet nemocnic na 100 tis. obyvatel (Zdroj: Vlastní zpracování na základě dat z ČSÚ).....	31
Obrázek 5 Počet lékařů na 1000 obyvatel (Zdroj: Vlastní zpracování na základě dat z ČSÚ).....	33
Obrázek 6 Měrné emise REZZO 1-4 (Zdroj: Vlastní zpracování na základě dat z ČSÚ).....	36
Obrázek 7 Maloplošná chráněná území na tis. km ² (Zdroj: Vlastní zpracování na základě dat z ČSÚ)....	38
Obrázek 8 Investice na ochranu životního prostředí v mil. Kč na tis. km ² (Zdroj: Vlastní zpracování na základě dat z ČSÚ)	40
Obrázek 9 Obecná míra nezaměstnanosti (Zdroj: Vlastní zpracování na základě dat z ČSÚ).....	42
Obrázek 10 Počet uchazečů na 1 volné pracovní místo (Zdroj: Vlastní zpracování na základě dat z ČSÚ)	43
Obrázek 11 Měsíční hrubá mzda v tis. Kč (Zdroj: Vlastní zpracování na základě dat z ČSÚ)	44
Obrázek 12 Čisté peněžní příjmy domácností a procento domácností žijící pod prahem chudoby (Zdroj: Vlastní zpracování na základě dat z ČSÚ).....	45
Obrázek 13 Počet trestných činů na 1000 obyvatel (Zdroj: Vlastní zpracování na základě dat z ČSÚ)....	47
Obrázek 14 Počet dopravních nehod na 1000 obyvatel (Zdroj: Vlastní zpracování na základě dat z ČSÚ)	48
Obrázek 15 Počet obyvatel na 1 veřejnou knihovnu (Zdroj: Vlastní zpracování na základě dat z ČSÚ) ..	49
Obrázek 16 Počet obyvatel na 1 muzeum či galerii (Zdroj: Vlastní zpracování na základě dat z ČSÚ) ...	50
Obrázek 17 Otázka – Odpovědi na otázku: Vaší celkovou životní úroveň jste? (Zdroj: Vlastní zpracování na základě dat z dotazníkového šetření)	52
Obrázek 18 Odpovědi na otázku: Vaší celkovou životní úroveň jste? Dělení na MSK a ČR (Zdroj: Vlastní zpracování na základě dat z dotazníkového šetření)	52
Obrázek 19 Odpovědi na otázku: Považujete Vaši životní úroveň ve srovnání s životní úrovní obyvatel žijících na jiném území ČR za: (Zdroj: Vlastní zpracování na základě dat z dotazníkového šetření)	53
Obrázek 20 Odpovědi na otázku: Považujete Vaši životní úroveň ve srovnání s životní úrovní obyvatel žijících na jiném území ČR za: dělení na MSK a ČR (Zdroj: Vlastní zpracování na základě dat z dotazníkového šetření.	54

Obrázek 21 Odpovědi na otázku: Jaká je výše Vašich průměrných příjmů? (Zdroj: Vlastní zpracování na základě dat z dotazníkového šetření)	55
Obrázek 22 Odpovědi na otázku: Jak jste spokojen s nabídkou pracovních příležitostí v místě Vašeho bydliště? Dělení na MSK a ČR. (Zdroj: Vlastní zpracování na základě dat z dotazníkového šetření)	57
Obrázek 23 Odpovědi na otázku: Jak jste spokojen s dostupností zaměstnání v místě Vašeho bydliště? Dělení na MSK a ČR. (Zdroj: Vlastní zpracování na základě dat z dotazníkového šetření)	57
Obrázek 24 Odpovědi na otázku: S celkovou úrovní kulturního vyžití v místě Vašeho bydliště jste: (Zdroj: Vlastní zpracování na základě dat z dotazníkového šetření)	58
Obrázek 25 Odpovědi na otázku: S celkovou úrovní kulturního vyžití v místě Vašeho bydliště jste: Dělení na MSK a ČR. (Zdroj: Vlastní zpracování na základě dat z dotazníkového šetření)	59
Obrázek 26 Odpovědi na otázku: Jak vnímáte úroveň jednotlivých položek týkajících se kulturního a volnočasového vyžití v místě Vašeho bydliště? (Zdroj: Vlastní zpracování na základě dat z dotazníkového šetření)	60
Obrázek 27 Odpovědi na otázku: S celkovou úrovní zdravotnictví v místě Vašeho bydliště jste: (Zdroj: Vlastní zpracování na základě dat z dotazníkového šetření).....	62
Obrázek 28 Odpovědi na otázku: S celkovou úrovní zdravotnictví v místě Vašeho bydliště jste: Dělení na MSK a ČR. (Zdroj: Vlastní zpracování na základě dat z dotazníkového šetření).....	63
Obrázek 29 Odpovědi na otázku: Jak vnímáte úroveň jednotlivých položek týkajících se zdravotnictví v místě Vašeho bydliště? (Zdroj: Vlastní zpracování na základě dat z dotazníkového šetření).....	64
Obrázek 30 Odpovědi na otázku: Jak vnímáte úroveň jednotlivých položek týkajících se životního prostředí v místě Vašeho bydliště? (Zdroj: Vlastní zpracování na základě dat z dotazníkového šetření) .	66
31 Odpovědi na otázku: Jak jste spokojen/a s technickým stavem komunikací v místě Vašeho bydliště? Dělení na MSK a ČR. (Zdroj: Vlastní zpracování na základě dat z dotazníkového šetření)	68
Obrázek 32 Odpovědi na otázku: Jak jste spokojen/a s bezpečností v místě Vašeho bydliště? Dělení na MSK a ČR. (Zdroj: Vlastní zpracování na základě dat z dotazníkového šetření).....	69