



Ekonomická
fakulta
Faculty
of Economics

Jihočeská univerzita
v Českých Budějovicích
University of South Bohemia
in České Budějovice

Jihočeská univerzita v Českých Budějovicích
Ekonomická fakulta
Katedra účetnictví a financí

Bakalářská práce

Financování neziskové organizace v kulturní oblasti

Vypracovala: Michaela Čermáková
Vedoucí práce: Ing. Marie Vejsadová Dryjová, Ph.D.

České Budějovice 2023

JIHOČESKÁ UNIVERZITA V ČESKÝCH BUDĚJOVICÍCH

Ekonomická fakulta
Akademický rok: 2020/2021

ZADÁNÍ BAKALÁŘSKÉ PRÁCE

(projektu, uměleckého díla, uměleckého výkonu)

Jméno a příjmení: **Michaela ČERMÁKOVÁ**
Osobní číslo: **E19381**
Studijní program: **B6208 Ekonomika a management**
Studijní obor: **Účetnictví a finanční řízení podniku**
Téma práce: **Financování neziskové organizace v kulturní oblasti**
Zadávající katedra: **Katedra účetnictví a financí**

Zásady pro vypracování

Cíl práce:

Cílem práce je analyzovat financování vybrané státní neziskové organizace působící v kulturní oblasti.

Metodika:

Teoretická část shrnuje základní charakteristiky pojmů neziskového sektoru včetně popisu jednotlivých metod financování státních neziskových organizací. Teoretická část zároveň popisuje specifika metod financování organizací působících v kulturní oblasti. V praktické části práce je zprvu charakterizována daná nezisková organizace a následně je analyzováno financování vybrané organizace působící v kulturní oblasti. Současně je posouzena efektivita využívání získaných finančních prostředků. Na základě informací z analýz jsou navržena případná doporučení vedoucí k možnosti získání nových finančních prostředků.

Použité metody: řízený rozhovor, pozorování, komparace, analýza, syntéza.

Databáze: interní materiály vybrané státní neziskové organizace.

Rámcová osnova:

1. Úvod.
2. Neziskové organizace – základní charakteristika, členění.
3. Financování státních neziskových organizací – zaměření na kulturní oblast.
4. Charakteristika vybrané neziskové organizace působící v kulturní oblasti.
5. Analýza zdrojů financování organizace.
6. Vyhodnocení efektivity využívání finančních prostředků, případná doporučení.
7. Závěr.

Rozsah pracovní zprávy: **40-50 stran**

Rozsah grafických prací: **dle potřeby**

Forma zpracování bakalářské práce: **tištěná**

Seznam doporučené literatury:

- DOBROZEMSKÝ, V., STEJSKAL, J. (2015). *Neújdělečné organizace v teorii*. Praha: Wolters Kluwer.
DOBROZEMSKÝ, V., STEJSKAL, J. (2016). *Neújdělečné organizace v teorii*. Praha: Wolters Kluwer

MERLIČKOVÁ RŮŽIČKOVÁ, R. (2013). *Neziskové organizace – oznik, účetnictví, daně* (12. vyd.). Olomouc: ANAG.
REKTOŘÍK, J. a kol. (2007). *Organizace neziskového sektoru. Základy ekonomiky, teorie a řízení* (2. vyd.). Praha: Ekopress.
Šedivý, M., MEDLÍKOVÁ, O. (2011). *Úspěšná nezisková organizace* (2. vyd.). Praha: Grada Publishing.

Vedoucí bakalářské práce: **Ing. Marie Vejsadová Dryjová, Ph.D.**
Katedra účetnictví a financí

Datum zadání bakalářské práce: **10. února 2021**

Termín odevzdání bakalářské práce: **15. dubna 2022**



doc. Dr. Ing. Dagmar Škodová Parmová
děkanka

JIHOČESKÁ UNIVERZITA
V ČESKÝCH BUDĚJOVICÍCH
EKONOMICKÁ FAKULTA
Studentská 13 (1)
370 05 České Budějovice



doc. Ing. Milan Jílek, Ph.D.
vedoucí katedry

V Českých Budějovicích dne 10. února 2021

Prohlášení

Prohlašuji, že svou bakalářskou práci jsem vypracovala samostatně pouze s použitím pramenů a literatury uvedených v seznamu citované literatury. Prohlašuji, že v souladu s § 47b zákona č. 111/1998 Sb. v platném znění souhlasím se zveřejněním své bakalářské práce, a to v nezkrácené podobě elektronickou cestou ve veřejně přístupné části databáze STAG provozované Jihočeskou univerzitou v Českých Budějovicích na jejích internetových stránkách, a to se zachováním mého autorského práva k odevzdanému textu této kvalifikační práce. Souhlasím dále s tím, aby toutéž elektronickou cestou byly v souladu s uvedeným ustanovením zákona č. 111/1998 Sb. zveřejněny posudky školitele a oponentů práce i záznam o průběhu a výsledku obhajoby kvalifikační práce. Rovněž souhlasím s porovnáním textu mé kvalifikační práce s databází kvalifikačních prací Theses.cz provozovanou Národním registrem vysokoškolských kvalifikačních prací a systémem na odhalování plagiátů.

V Českých Budějovicích dne.....

.....

Michaela Čermáková

Poděkování

Ráda bych poděkovala Ing. Marii Vejsadové Dryjové, Ph.D. za výborné vedení, spolupráci a za cenné rady a připomínky při zpracování mé bakalářské práce. Dále bych ráda poděkovala řediteli Husitského muzea v Táboře Mgr. Jakobovi Smrčkovi, Th.D. za umožnění spolupráce a také vedoucí ekonomického oddělení Ing. Zdeňce Marešové, která mi poskytla veškeré potřebné materiály pro zpracování praktické části této práce.

Obsah

1	Úvod	8
2	Nezisková organizace – základní charakteristiky.....	9
2.1	Význam neziskového sektoru	9
2.2	Nezisková organizace.....	10
2.3	Charakteristické rysy neziskových organizací	10
2.4	Teorie neziskových organizací.....	11
2.5	Členění neziskových organizací.....	12
2.6	Státní a nestátní neziskové organizace v České republice	13
2.6.1.	Nestátní neziskové organizace.....	14
2.6.2.	Státní neziskové organizace.....	14
2.7	Příspěvková organizace v oblasti kultury	16
2.7.1.	Výhody a nevýhody příspěvkové organizace	17
2.7.2.	Nedostatky příspěvkové organizace v kultuře	18
3	Financování státních neziskových organizací	19
3.1	Fundraising.....	19
3.1.1.	Způsoby fundraisingu	20
3.2	Zdroje financování	20
3.3	Financování kultury	22
3.3.1.	Veřejná podpora kultury	22
3.3.2.	Zdroje financování kultury	24
3.3.3.	Kulturní instituce v České republice.....	24
3.4	Financování příspěvkové organizace	25
3.4.1.	Zdroje financování příspěvkové organizace	26
4	Metodika.....	30

5	Husitské muzeum v Táboře	32
5.1	Organizační struktura muzea.....	34
5.2	Historie.....	34
6	Analýza zdrojů financování.....	36
6.1	Vertikální analýza vícezdrojového financování.....	39
6.2	Horizontální analýza vícezdrojového financování.....	40
6.3	Analýza výsledku hospodaření	45
6.4	Peněžní fondy organizace	47
7	Vyhodnocení analýzy, doporučení a diskuse	55
7.1	Příspěvky, dotace a granty	55
7.2	Tržby za vlastní výkony	55
7.3	Dary a ostatní provozní výnosy.....	56
7.4	Peněžní fondy.....	56
7.5	Ostatní doporučení	57
8	Závěr.....	59
I.	Summary and keywords	60
II.	Seznam literatury.....	61
III.	Seznam zkratk	
IV.	Seznam tabulek, grafů a schémat	
V.	Seznam příloh	

1 Úvod

Neziskový sektor je důležitou součástí národního hospodářství. Neziskové organizace jsou zakládány za účelem veřejně prospěšné činnosti, nikoli pro dosahování zisku. Pro společnost jsou velmi důležité, neboť se snaží podporovat skupiny obyvatel v různých oblastech společenského života jako např. v kultuře, umění, zdraví a sociálních službách, vzdělání, ekologii nebo politice. V těchto oblastech pak poskytují různé služby, bojují za práva znevýhodněných skupin, organizují dobročinnost, doplňují současný vzdělávací systém a mnoho dalšího. Neziskové organizace jsou členěny do několika skupin dle různých kritérií, ale nejčastější klasifikace je na státní neziskové organizace a nestátní neziskové organizace.

Aby tyto organizace mohly naplňovat svůj účel a poslání, potřebují k tomu finanční prostředky. Mezi časté finanční zdroje patří příspěvky ze státního rozpočtu a z rozpočtů územních samosprávných celků, příspěvky ze zahraničí, dary nebo tržby z vlastní činnosti. S neziskovými organizacemi se pojí pojem fundraising, který zahrnuje metody a postupy k získávání dalších finančních zdrojů. Fundraising se netýká pouze peněz, ale zahrnuje i způsoby, jak získávat hmotné dary nebo jinou podporu v podobě dobrovolníků či prostor pro vykonávání činnosti.

Cílem této práce je analyzovat financování vybrané státní neziskové organizace působící v kulturní oblasti. Na základě provedené analýzy zhodnotit financování organizace a doporučit další způsoby k získání více finančních zdrojů v dalších letech.

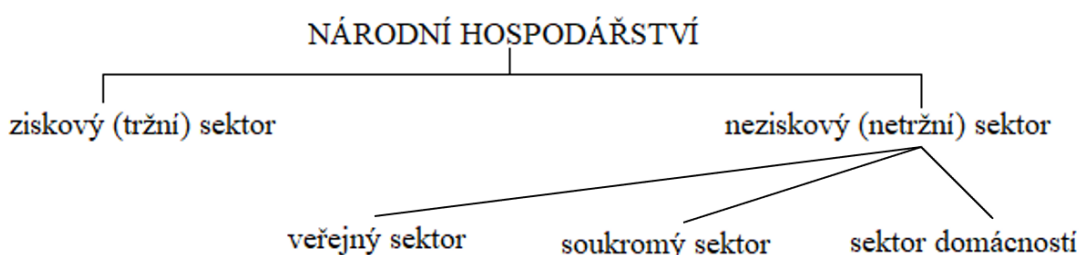
V teoretické části se práce zabývá literárním přehledem. Zaměřuje se na základní charakteristiky neziskového sektoru a na oblast financování státních neziskových organizací. V praktické části práce nejprve charakterizuje vybranou státní neziskovou organizaci, kterou je Husitské muzeum v Táboře. Následně zjišťuje všechny zdroje financování, podrobně popisuje, jak jsou získávány i za jakým účelem následně čerpány a zaměřuje se také na jejich porovnání v čase.

2 Nezisková organizace – základní charakteristiky

2.1 Význam neziskového sektoru

Neziskový neboli netržní sektor je součástí národního hospodářství. Národní hospodářství se dělí na ziskový a neziskový sektor, který je pak dále členěn na sektor veřejný, soukromý a sektor domácností, jak je uvedeno ve schématu č. 1.

Schéma 1: Členění národního hospodářství podle principu financování



Zdroj: Rektořík, 2007, vlastní úprava

Neziskový sektor je velmi důležitý pro rozvoj celé společnosti. Například Neubauerová uvádí, že: „neziskový sektor plní v národním hospodářství nezanedbatelnou roli, působí vedle ziskového sektoru a oba tyto sektory se vzájemně doplňují, podporují a tvoří systém smíšené ekonomiky.“ (Krechovská & Hejduková & Hommerová, 2018, s. 15).

Rektořík (2007, s. 14) doplňuje, že: „neziskový sektor je ta část národního hospodářství, ve které subjekty v ní fungující a produkující statky získávají prostředky pro svoji činnost cestou tak zvaných přerozdělovacích procesů, jejichž principy jsou podrobně popsány a zkoumány prostřednictvím veřejných financí. Cílovou funkcí neziskového sektoru není zisk ve finančním vyjádření, ale přímé dosažení užítku, který má zpravidla podobu veřejné služby.“

Krechovská & Hejduková & Hommerová (2018) popisují hlavní funkce neziskového sektoru:

- **Ekonomická funkce** – poukazuje, že neziskové organizace nepůsobí jen jako nabízející výrobků či služeb, ale i jako spotřebitelé. V ekonomikách vyspělých států mohou neziskové organizace poskytovat určité činnosti s větším efektem než ziskové podniky.

- **Sociální funkce** – souvisí se sociálními či kulturními potřebami ve společnosti, a právě tyto potřeby uspokojují ty statky a služby, které neziskový sektor nabízí.
- **Politická funkce** – dává občanům možnost ovlivňovat politiku a mít tak vliv na veřejné mínění, čímž dělá neziskový sektor velmi důležitým.

2.2 Nezisková organizace

O neziskových organizacích se všeobecně ví, že nejsou zakládány za účelem klasického podnikání a jejich cílem není dosažení zisku. Neexistuje však jedna univerzální definice pro tyto organizace a autoři je tak popisují různě.

Tetřevová (2008) uvádí, že neziskové organizace jsou organizace, které nebyly založeny za účelem podnikání, ale jsou to organizace, o jejichž činnosti projevuje zájem stát, společnost či určitá skupina lidí. Podobně se vyjadřují i Dobrozemský & Stejskal (2015), kteří popisují, že nezisková organizace vznikla za účelem vykonávání veřejně prospěšné činnosti.

Krechovská & Hejduková & Hommerová (2018, s. 19) uvádí, že: *„neziskové organizace jsou organizace působící v neziskovém sektoru, tedy nefungují na klasickém tržním principu. Zájem, na jehož základě má být takovýto typ organizace založen, může vzejít ze strany státu, jednotlivců, rodin, občanů s obdobnými zájmy či problémy, ale též ze soukromého sektoru.“*

Pro daňové účely uvádí zákon č. 586/1992 Sb., o daních z příjmů pojem veřejně prospěšný poplatník, který je definován jako: *„poplatník, který v souladu se svým zakladatelským právním jednáním, statutem, stanovami, zákonem nebo rozhodnutím orgánu veřejné moci jako svou hlavní činnost vykonává činnost, která není podnikáním.“* Tento zákon také uvádí, kdo konkrétně není za veřejně prospěšného poplatníka považován a jsou to např. obchodní korporace, Česká televize, Český rozhlas a Česká tisková kancelář, zdravotní pojišťovna, společenství vlastníků jednotek atd.

2.3 Charakteristické rysy neziskových organizací

Charakteristické rysy neziskových organizací Škarabelová (2005) formuluje následovně:

Účelová funkce a důvody založení neziskové organizace

Nezisková organizace na rozdíl od podnikatelských subjektů není založena za účelem dosahování zisku, to ale neznamená, že ho nikdy nemůže dosáhnout. Důvody pro založení neziskové organizace jsou dva:

1. Snaha poskytovat humanitární pomoc prostřednictvím dobročinné nebo charitativní činnosti.
2. Snaha podporovat skupiny osob v oblastech společenského života, např. v politice, v podnikání, v oblasti výchovy či zdravotní a sociální péče apod.

Rozdělování finančního výnosu

Dosažený zisk nesmí být rozdělen mezi subjekty, které založili, řídí nebo kontrolují organizaci, ale musí být použit pro další rozvoj dané organizace nebo na zlepšení poskytovaných služeb či vyráběného zboží. V tom se ukrývá podstata názvu „nezisková“ organizace, protože nepřináší zakladatelům žádný zisk a neexistuje ani nikdo jiný, kdo by měl právo na určitý podíl ze zisku.

Způsob řízení neziskové organizace

Řízením neziskové organizace je často pověřena skupina osob, která je zvolená většinou hlasů zakládajících členů nebo je jimi jmenovaná. Tato skupina pak rozhoduje o realizaci činnosti dané organizace a o využití zdrojů.

2.4 Teorie neziskových organizací

Pro lepší porozumění podstaty neziskových organizací je potřeba zaměřit se také na teorie neziskových organizací a na jejich obsah. Rekořík (2007) vybírá ty nejvýznamnější z jeho pohledu, mezi které řadí a dále popisuje:

Teorie vládních a tržních selhání

Tato teorie je spojena s poskytováním veřejných statků a se jménem amerického ekonomu Burtona Weisbroda. Existence veřejných statků je jedním z důvodů, proč stát zasahuje do ekonomiky, protože tyto statky nelze poskytovat pomocí cenového mechanismu a dochází tak k tržnímu selhání. Weisbrod upozorňuje, že v různorodé společnosti se vláda snaží pomocí veřejných statků uspokojit hlavně potřeby většiny, ale potřeby menšin zůstávají neuspokojeny, a to lze nazvat jako selhání státu. Tyto menšiny se následně obracejí na neziskové organizace, protože právě ty jim mohou pomoci uspokojit jejich potřeby.

Teorie informační asymetrie

Spousta spotřebitelů nemá dostatek informací, aby byli schopni posoudit správnou kvalitu statků a služeb, které nakupují. Tuto skutečnost si uvědomují, a proto se snaží najít nejvhodnějšího nabízejícího, který jim zaručí čestné jednání. Takovým nabízejícím mohou být právě neziskové organizace, protože spotřebitelé vědí, že jejich účelem není dosahování zisku, ale uspokojování potřeb spotřebitelů.

Teorie státu blahobytu

Tato teorie staví neziskové organizace do role tzv. reziduálního činitele, který je pouze doplňkem. Podstatou je zde existence trhu, jeho zdokonalování a posilování odpovědnosti státu.

Teorie vzájemné závislosti

Tato teorie se zaměřuje na příčiny spolupráce státu a neziskového sektoru. Neziskové organizace často reagují na potřeby lidí daleko rychleji než stát a ten pak může práci neziskových organizací využít pro své aktivity. Dalším důvodem spolupráce mohou být omezené možnosti neziskových organizací např. nedostatek materiálních zdrojů a nedostatečná odbornost pracovníků či členů. V těchto případech zasahuje právě stát, aby tato selhání napravil. Vztah mezi státem a neziskovými organizacemi v sobě zahrnuje spolupráci, ale i rivalitu.

2.5 Členění neziskových organizací

Pro členění neziskových organizací se používají různá kritéria. Rektořík (2007) uvádí některá z nich:

Dle **kritéria zakladatele** lze neziskové organizace rozdělit na:

- 1. Veřejnoprávní organizace** – jsou zakládány veřejnou správou, tzn. státní správou (např. ministerstva) nebo samosprávou (např. obce a kraje).
- 2. Soukromoprávní organizace** – jsou založeny soukromou fyzickou nebo právnickou osobou.
- 3. Veřejnoprávní instituce** – mají povinnost vykonávat veřejné služby a patří sem např. veřejná vysoká škola.

Kritérium globálního charakteru poslání rozděluje neziskové organizace na:

1. **Veřejně prospěšné organizace** – vznikly, aby byly uspokojovány potřeby veřejnosti. Řadí se sem např. oblast zdravotnictví, vzdělávání či ekologie.
2. **Vzájemně prospěšné organizace** – vznikají za účelem vzájemné podpory různých skupin občanů, které pojí společný zájem k určitým věcem. Jedná se o činnosti v oblasti kultury nebo o ochranu zájmů určitých skupin atp.

Dle **kritéria financování** se neziskové organizace člení na:

1. **Organizace financované zcela z veřejných rozpočtů** – např. organizační složky státu a územní samosprávné celky či jimi zřízené příspěvkové organizace.
2. **Organizace financované zčásti z veřejných rozpočtů** – mají legislativní nárok na příspěvek a jsou to např. vybraná občanská sdružení, církve a politické strany.
3. **Organizace financované z různých zdrojů** (dary, sponzoring, sbírky)
4. **Organizace financované z výsledků realizace svého poslání**

Kritérium charakteristiky realizovaných činností

Zde se jedná o oborové členění. Podle tohoto kritéria lze neziskové organizace charakterizovat:

1. společnými znaky pro všechny typy neziskových organizací:
 - jedná se o právnické osoby,
 - jsou založeny za jiným účelem, než je podnikání,
 - uspokojují konkrétní potřeby občanů,
 - mohou, ale nemusí být financovány z veřejných rozpočtů,
2. společnými znaky jen pro soukromé neziskové organizace:
 - mají povolenou svoji nezávislost ve vztahu k vnějšímu okolí a to ze zákona,
 - členství v těchto organizacích je dobrovolné,
 - vytváří neformální struktury sympatizantů, ale vždy v rámci legislativy.

2.6 Státní a nestátní neziskové organizace v České republice

V České republice (dále jen ČR) je nejrozšířenější rozdělení na státní a nestátní neziskové organizace.

Krechovská & Hejduková & Hommerová (2018) uvádí, že při poskytování služeb dochází ke vzájemné spolupráci veřejného neziskového a soukromého neziskového

sektoru. Může docházet i k vytváření konkurenčního prostředí, což ale nemusí být hned negativní, protože to může vést ke zvyšování kvality služeb a k efektivnějšímu řízení u obou typů neziskových organizací.

2.6.1. Nestátní neziskové organizace

Nestátní neboli nevládní neziskové organizace se podílí na zabezpečování veřejných statků a často tak finančně odlehčují veřejnému sektoru. Zřizovatelem těchto organizací jsou soukromé subjekty. Většinu těchto organizací lze označit za korporace. Zákon¹ stanovuje, že korporaci vytváří jako právnickou osobu společenství osob, a že na právnickou osobu tvořenou jediným členem se též hledí jako na korporaci (Krechovská & Hejduková & Hommerová, 2018).

Mezi nestátní neziskové organizace v ČR patří spolky, fundace, ústavy, registrované církve a náboženské společnosti, politické strany a politická hnutí, zájmová sdružení právnických osob, odborové organizace, školské právnické osoby a veřejné výzkumné instituce (Krechovská & Hejduková & Hommerová, 2018).

2.6.2. Státní neziskové organizace

V České republice mají důležitou roli územní samosprávné celky, organizační složky a příspěvkové organizace, protože díky nim jsou zajištěny veřejné služby pro obyvatelstvo. Tyto služby mohou mít formu buď čistých nebo smíšených veřejných statků (Krechovská & Hejduková & Hommerová, 2018).

Rektořík (2007) uvádí a popisuje neziskové veřejnoprávní organizace:

Organizační složka státu

Podle zákona² mezi organizační složky státu patří ministerstva a jiné správní úřady státu, Ústavní soud, Nejvyšší kontrolní úřad, Úřad vlády České republiky, Akademie věd České republiky a další zařízení, o kterých to stanoví zvláštní právní předpis. O založení organizační složky státu rozhoduje zřizovatel, kterým může být ministerstvo a rozhoduje opatřením, jehož součástí je i zřizovací listina. Organizační složka není právnickou osobou a její jednání je v několika případech jednáním státu. Organizační složka podle zákona³ hospodaří s prostředky státního rozpočtu, takže její příjmy jsou příjmy státního

¹ Zákon č. 89/2012 Sb., občanský zákoník

² Zákon č. 219/2000 Sb., o majetku České republiky a jejím vystupování v právních vztazích

³ Zákon č. 218/2000 Sb., o rozpočtových pravidlech a o změně některých souvisejících zákonů (rozpočtová pravidla)

rozpočtu a výdaje jsou výdaji státního rozpočtu, nestanoví-li zákon jinak. Rozpočet organizační složky státu může zahrnovat jen příjmy a výdaje, které souvisí s činnostmi vymezenými zřizovací listinou nebo s činnostmi, které stanoví zákon. Podle zákona vytváří dva peněžní fondy a to rezervní fond a fond kulturních a sociálních potřeb. Mezi zdroje rezervního fondu patří např. prostředky poskytnuté ze zahraničí, peněžní dary či příjmy z prodeje majetku, který organizační složka získala darem nebo děděním.

Státní příspěvková organizace

Příspěvková organizace státu je právnickou osobou, kterou zřizuje některý z ústředních orgánů státní správy. Zřizovatel vydává o vzniku příspěvkové organizace zřizovací listinu, jejíž obsah je dán zákonem. Zřízení příspěvkové organizace musí být zřizovatelem oznámeno v Ústředním věstníku ČR. Zákon⁴ uvádí, že příspěvková organizace hospodaří s peněžními prostředky, které získává hlavní činností a s některými peněžními prostředky, které přijímá ze státního rozpočtu. Hospodaření státní příspěvkové organizace je více popsáno v kapitole 3.4. Financování příspěvkové organizace.

Územní samosprávný celek

Územní samosprávné celky jsou podle zákona⁵ veřejnoprávními korporacemi, které mají vlastní majetek a hospodaří podle vlastního rozpočtu. Zákon dále popisuje, že Česká republika se člení na obce (základní územní samosprávné celky) a kraje (vyšší územní samosprávné celky). Obce i kraje jsou samostatně spravovány zastupitelstvem, jehož členové jsou voleni tajným hlasováním na základě všeobecného, rovného a přímého volebního práva na funkční období čtyř let. Územní samosprávné celky mohou zřizovat organizační složky a příspěvkové organizace.

Příspěvková organizace územních samosprávných celků

Zákon⁶ popisuje, že tyto příspěvkové organizace zřizuje územní samosprávný celek pro činnosti ve své působnosti, které jsou neziskové a jejichž rozsah, struktura a složitost vyžadují samostatnou právní subjektivitu. Z toho vyplývá, že jsou právnickými osobami. I zde je zřizovatel povinen vydat o vzniku příspěvkové organizace zřizovací listinu a zveřejnit ji v Ústředním věstníku. Příspěvková organizace se musí zapisovat

⁴ Zákon č. 218/2000 Sb., o rozpočtových pravidlech a o změně některých souvisejících zákonů (rozpočtová pravidla)

⁵ Ústavní zákon č. 1/1993 Sb., Ústava České republiky

⁶ Zákon č. 250/2000 Sb., o rozpočtových pravidlech územních rozpočtů

i v obchodním rejstříku. Podle zákona dále hospodaří s peněžními prostředky, které získává vlastní činností a dále s peněžními prostředky přijatými z rozpočtu svého zřizovatele. Povinně vytváří fondy, kterými jsou rezervní fond, fond investic, fond odměn a fond kulturních a sociálních potřeb. Na provoz příspěvkové organizace poskytuje její zřizovatel příspěvek. Příspěvková organizace se může věnovat i jiné činnosti než své hlavní, ale pokud v této doplňkové činnosti vytvoří zisk, musí ho použít jen ve prospěch své hlavní činnosti.

Organizační složky územních samosprávných celků

Organizační složka územního samosprávného celku je podle zákona⁷ zřizována krajem nebo obcí a to rozhodnutím svého zastupitelstva. Tuto formu volí územní samosprávný celek pro činnosti, které nevyžadují velký počet zaměstnanců, nepotřebují složité a rozsáhlé strojní nebo jiné technické vybavení či nevstupují do složitých ekonomických nebo právních vztahů. Zřizovatel o jejím vzniku vydává zřizovací listinu, jejíž obsah je určen zákonem. Rozpočet organizační složky je součástí rozpočtu jejího zřizovatele, který pak na organizační složku přenáší oprávnění disponovat s peněžními prostředky, ale jen s těmi, které souvisí s její činností.

2.7 Příspěvková organizace v oblasti kultury

Zákon⁸ uvádí, že Ministerstvo kultury může zřídit státní příspěvkovou organizaci pro podporu kultury nebo k zajištění veřejných kulturních služeb. Veřejnými kulturními službami se dle zákona (č. 203/2006 Sb., §2) rozumí: *„služby spočívající ve zpřístupňování umělecké tvorby a kulturního dědictví veřejnosti a v získávání, zpracování, ochraně, uchování a zpřístupňování informací, které slouží k uspokojování kulturních, kulturně výchovných nebo kulturně vzdělávacích potřeb veřejnosti.“*

Ministerstvo kultury ČR zřídilo v kulturní oblasti již několik příspěvkových organizací a to např.:

- **Divadla a hudební instituce** – Národní divadlo, Institut umění – Divadelní ústav, Česká filharmonie, Pražský filharmonický sbor,
- **Knihovny** – Národní knihovna ČR, Moravská zemská knihovna v Brně, Knihovna a tiskárna pro nevidomé K. E. Macana,

⁷ Zákon 250/2000 Sb., o rozpočtových pravidlech územních rozpočtů

⁸ Zákon č. 203/2006 Sb., o některých druzích podpory kultury a o změně některých souvisejících zákonů

- **Muzea** – Národní muzeum, Národní technické muzeum, Technické muzeum v Brně, Husitské muzeum v Táboře, Muzeum skla a bižuterie v Jablonci nad Nisou, Památník Lidice, Památník Terežín,
- **Galerie** – Národní galerie v Praze, Moravská galerie v Brně,
- **Ostatní** – Národní památkový ústav, Národní filmový archiv, Národní informační a poradenské středisko pro kulturu, Národní ústav lidové kultury.

V České republice mají kulturní organizace několik typů právních forem, ale nejvíce převládají příspěvkové organizace, obecně prospěšné společnosti a společnosti s ručením omezeným. Ve světě často dochází k transformaci veřejných forem na právní formy soukromého sektoru, konkrétně tedy na s. r. o. V ČR může být tato transformace považována za příliš radikální a to hlavně z pohledu možnosti získávání grantů (Moša, 2015).

2.7.1. Výhody a nevýhody příspěvkové organizace

Mezi **výhody** příspěvkové organizace patří osvobození příspěvku zřizovatele od daně a to samé platí i pro některé výnosy z hlavní činnosti, u nichž tak stanoví zákon (Mitwallyová, 2014).

Zákon č. 586/1992 Sb., o daních z příjmů uvádí, že předmětem daně nejsou např. příjmy z nepodnikatelské činnosti, pokud náklady vynaložené na provoz této činnosti jsou vyšší.

Další výhodou je, že pokud by se organizace dostala do ztráty, lze ji krýt výnosy z vedlejší činnosti. Pro zřizovatele je výhodou, že majetek, který organizaci svěří, zůstává i nadále majetkem zřizovatele a nepřichází o něj. Další výhodou pro zřizovatele je kontrola, kterou může provádět kdykoli bez ohledu na ředitele. Pokud má zřizovatel zřízenou příspěvkovou organizaci pro nějaký druh činnosti, tak se nemusí vypisovat žádné výběrové řízení, ale tuto činnost realizuje právě organizace, což je pro zřizovatele výhodné z hlediska administrativy a hlavně uspoří celkové náklady (Mitwallyová, 2014).

Cílem organizace není dosahování zisku, a proto může být **nevýhodou** malá efektivita organizace oproti obchodním společnostem. Efektivita zde závisí na kontrole ze strany zřizovatele, který určuje platy a odměny ředitelům organizace. Efektivitu lze zvýšit, pokud budou všichni zaměstnanci organizace dostatečně motivováni k dalším aktivitám. Motivace dosáhnou tím, že jedním z kritérií pro stanovení odměn bude např. účast na různých projektech či výnosy z vedlejší činnosti. Další nevýhodou jsou

zásahy zřizovatele, který může negativně ovlivnit činnost organizace kvůli vlastním a politickým zájmům a může tak dojít ke korupci (Mitwallyová, 2014).

2.7.2. Nedostatky příspěvkové organizace v kultuře

V jiných zemích s podobnou tradicí a praxí v oblasti kultury je běžné, že existuje několik zřizovatelů organizace. V České republice nemůže být organizace založena více subjekty, ale vždy existuje jen jeden zřizovatel. Kvůli tomu není možné, aby bylo zavedeno tzv. kooperativní financování. Financování divadel z rozpočtu státu, krajů či obcí není pravidelné, což vede k nejistotě. Dochází také k nespravedlivému rozložení nákladů na provoz, především u divadel, které působí ve více krajích nebo dokonce v rámci celé ČR. Tyto náklady jsou zároveň nadměrnou zátěží pro rozpočty zřizovatelů, protože služby divadel jsou poskytovány občanům, kteří mají různý daňový domicil (Moša, 2015).

Příspěvková organizace je zřízena radou města nebo kraje, případně přímo ministrem. Tento systém často vede k personální nestabilitě statutárních orgánů. Jsou zde nedostatky, protože jmenování a odvolávání statutárních orgánů nemá obecná pravidla. Politický orgán může ustanovit komisi pro výběr ředitele, ale tato komise za další činnost ředitele neodpovídá. To může při výběru přinášet riziko, kdy dochází k upřednostňování osobních zájmů a vazeb. Tato situace je dlouhodobě kritizována a přináší politické i ekonomické škody (Moša, 2015).

Zejména velké kulturní instituce působí i na mezinárodním trhu práce. U některých profesí je nutné přibližovat cenu práce k platným cenám na evropském trhu. Odměňování by mělo být závislé především na výkonech, ale to znemožňuje současná mzdová regulace, což následně vede k neekonomickému chování. Může docházet i k nepřímým daňovým únikům či k obcházení platné legislativy, protože je téměř nemožné zaměstnávat umělce ze zahraničí bez porušení některých předpisů v oblasti odměňování (Moša, 2015).

Problém je i v oblasti daní, kdy je příspěvková organizace ve dvojím režimu platby daně z přidané hodnoty (dále jen DPH). V hlavní činnosti je od DPH ze zákona osvobozena, ale v ekonomické činnosti je organizace povinným plátcem. Tento režim je komplikovaný a způsobuje plno nejasností. Dochází k tomu, že daň je řádně odvedena, ale poté se vrací zpět do rozpočtu ve formě dotace. Komplikaci přináší i povinné zálohy u daně z příjmu pro zahraniční umělce (Moša, 2015).

3 Financování státních neziskových organizací

Pro činnosti, které vedou k naplňování poslání a dosahování cílů neziskové organizace, je nutné zajistit různé zdroje. Ze začátku je tímto zdrojem lidské nadšení a dobrovolná práce, ale aby mohla organizace fungovat dlouhodobě a na profesionální úrovni je nutné tyto činnosti zabezpečit i finančně. Získávání prostředků neboli fundraising je běžnou součástí každé neziskové organizace (Rektořík, 2007).

3.1 Fundraising

Rektořík (2007, s. 93) definuje fundraising jako: „*získávání prostředků, resp. hledání zdrojů, které má pomoci především neziskovým organizacím zbavit se nedostatku prostředků. Fundraising tedy zahrnuje různé metody a postupy, jak získat finanční a jiné prostředky na činnost neziskových organizací.*“

Bachmann (2011, s. 242) doplňuje, že: „*fundraising je dlouhodobá a systematická spolupráce s dárci (jednotlivci nebo organizacemi) vedoucí k zajištění finančních prostředků potřebných pro realizaci poslání organizace.*“ Dále uvádí, že se nejedná jenom o získávání finančních darů, ale jde také o získávání hmotných darů (např. materiál), lidskou práci a čas v podobě dobrovolnictví nebo o prostory a zázemí.

Šedivý a Medlíková (2009) popisují, že fundraising se týká peněz, získávání podpory a to darováním služeb nebo výrobků a získávání dalších dobrovolníků. Doplňují, že každá nezisková organizace potřebuje fundraisera. Někdo by měl fundraising řídit a koordinovat a někdo jej zase přímo vykonávat. Výkon fundraisingu by se měl nechat na loajálních lidech, kteří věří poslání organizace.

Rektořík (2007) uvádí, že fundraising, jakožto dlouhodobý proces by měl začínat efektivním plánováním, při kterém je třeba dodržet následující postup:

1. definovat poslání organizace,
2. určit konkrétní a měřitelné cíle,
3. vypracovat plán aktivit a na jeho základě zpracovat roční rozpočet,
4. ověřit, jestli organizace opravdu reaguje na potřeby ve společnosti,
5. zvážit zapojení dobrovolníků do fundraisingu,
6. vybrat nejvhodnější fundraisingové metody,
7. sestavit seznam všech možných zdrojů financování,
8. specifikovat okruh dárců,

9. požádat o dar,
10. informovat dárce o použití jeho daru,
11. snažit se o obnovení daru nebo jeho zvýšení.

3.1.1. Způsoby fundraisingu

Pro úspěšný fundraising je také důležité znát způsoby získávání peněžních prostředků a podle Rektora (2007) patří mezi hlavní způsoby:

- **Přímý poštovní styk** – formální dopis, ke kterému lze přiložit obálku pro následnou odpověď.
- **Veřejné sbírky** – jedná se o výzvu předem neurčitému okruhu dárců. Vyhlášení sbírky probíhá pomocí sdělovacích prostředků včetně plakátů a letáků. Dále je vyžadována dobrá organizační struktura, prezentace silného motivu pro dárce a bezúhonnost organizace.
- **Benefiční akce** – vyžaduje zajímavý program, dostatečnou prezentaci dobročinného účelu, ale také je potřeba přítomnost alespoň jedné známé osobnosti v programu.
- **Osobní dopis či telefonický rozhovor** – používá se u dárců, kteří již dříve dar poskytli a nyní jsou žádáni o poskytnutí dalšího.
- **Osobní návštěva** – jedná se o nejúčinnější způsob u předem vytipovaných možných dárců.
- **Písemná žádost o grant.**

Bachmann (2011) uvádí, že existuje několik skupin dárců. Jedná se o **soukromé osoby** (individuální dárce), **neformální občanské skupiny**, kdy se lidé rozhodnou uspořádat sbírku např. oblečení či knih. Dále se může jednat o **jiné neziskové organizace**, **podnikatele**, a to fyzické i právnické osoby, **filantropické instituce**, mezi které patří např. nadace, církve či fondy a v neposlední řadě i **orgány veřejné správy**, které poskytují dotace z veřejných rozpočtů.

3.2 Zdroje financování

Podmínkou pro úspěšné fungování neziskové organizace je vícezdrojové financování. Nezisková organizace by neměla být závislá pouze na jednom zdroji, ale měla by být financovaná z více zdrojů. Dále je důležité poměrné zastoupení. Lze se setkat s případy, kdy neziskové organizace sice čerpají finance z více zdrojů, ale jeden z nich je

dominantní a existence organizace je tak závislá hlavně na něm, což není dobře (Šedivý & Medlíková, 2009).

Rektořík (2007) dělí zdroje financování neziskových organizací na čtyři hlavní skupiny:

- členské příspěvky,
- příspěvky státního a územních rozpočtů,
- dary od občanů,
- tržby z vlastní činnosti.

Dále Rektořík (2007) popisuje některé zdroje financování:

Státní instituce a samospráva

Jedním z nejdůležitějších zdrojů v této skupině jsou jednotlivá ministerstva. Mají své grantové systémy a některé neziskové organizace se tu mohou ucházet o dotace. Dále sem patří např. státní fondy, Grantová agentura České republiky a také se tu objevují nejrůznější podpory od městských a krajských úřadů.

Nadace, nadační fondy

Jedná se o české i zahraniční nadace a zde je podle určitých pravidel možné požádat o finanční pomoc.

Podniky a podnikatelé

Jedná se o podniky, které si již vybudovaly svůj grantový systém. Pokud je chce nezisková organizace požádat o dotaci, musí podat písemnou žádost s popisem projektu, rozpočtem a informacemi o poslání a cílech organizace.

Individuální dárci

Neziskové organizace se je snaží oslovit a získat pro spolupráci. Patří sem např. organizace, dobrovolníci, lidé podobných zájmů nebo předplatitelé časopisů.

Vlastní činnost

Řadí se sem prodej vlastních výrobků a každá další hospodářská činnost jako např. poradenství nebo kurzy. Dále tu jsou burzy, plesy, aukce, loterie atd.

Členské příspěvky

Pokud se jedná o neziskové organizace, které jsou zřízené na členském principu, tak členské příspěvky tvoří pravidelný a předem plánovaný finanční zdroj.

3.3 Financování kultury

Pojem kulturní instituce je velmi rozsáhlý. Může se jednat o sochařské dílny, divadla, opery, muzea, galerie atd. Kulturní instituce jsou velmi diferencované a zároveň jsou tak diferencované i jejich možnosti financování. V historii se kulturní instituce pokoušely spíše o samofinancování, což se dařilo hlavně individuálním profesím jako malíři, sochaři a hudební skladatelé, kteří nabízeli svá díla za tržní ceny a zvládali se tak uživit sami. Kolektivní profese jako divadla, opery, muzea nebo galerie se o samofinancování pokoušely, ale často neúspěšně a byly tak závislé na podpoře ze strany panovníka a později vlády (Svoboda & Škarabelová, 2020).

3.3.1. Veřejná podpora kultury

Podle Svobody a Škarabelové (2020) se veřejná podpora kultury dělí na podporu přímou a nepřímou. **Přímá veřejná podpora** představuje situaci, kdy peníze směřují z veřejných rozpočtů do kulturních institucí přímo a jedná se o příspěvek zřizovatele, dotační a grantové řízení, mimorozpočtové fondy a zahraniční podporu.

Příspěvek zřizovatele

V České republice je většina kulturních institucí zřizována jako příspěvková organizace obce, kraje nebo Ministerstva kultury ČR. Tyto organizace mají povinnost sestavovat rozpočet, který schvaluje jejich zřizovatel, a právě na základě tohoto rozpočtu jim zřizovatel přispívá tzv. příspěvkem zřizovatele. Příspěvek tvoří základ hospodaření dané instituce a je předvídatelný. Kvůli nízké soběstačnosti kulturních institucí je tento příspěvek nejdůležitějším zdrojem při financování kultury v ČR. Např. procento soběstačnosti u divadel je jen 28 % (Svoboda & Škarabelová, 2020).

Dotační a grantová řízení

Na poskytnutí dotace není žádný právní nárok a uchazeči se mohou zúčastnit soutěže o tyto zdroje, ale až po splnění určitých podmínek. Dotační a grantová řízení mohou být poskytována jak na úrovni státní správy, tak na úrovni samosprávy – kraje i obce (Svoboda & Škarabelová, 2020).

Mimorozpočtové fondy

Jedná se o právnické osoby, které jsou zřizované zákonem a sdružují majetek k danému účelu. Tyto fondy jsou samosprávné, takže o vynaložení peněz rozhoduje pouze fond sám. Jsou vytvářeny, pokud je vhodné, aby dané odvětví veřejného sektoru mělo vlastní zdroj financování. Mimorozpočtových fondů je v ČR hned několik, ale v oblasti kultury je to Státní fond kultury a Státní fond kinematografie (Svoboda & Škarabelová, 2020).

Zahraniční podpora

Řadí se sem zejména program Creative Europe s několika podprogramy, které se zaměřují na živá umění, média a ochranu a obnovu kulturního dědictví (Svoboda & Škarabelová, 2020).

U **nepřímé veřejné podpory** Svoboda a Škarabelová (2020) uvádějí, že veřejná moc sama neposkytuje peníze přímo, ale motivuje jiné subjekty, aby poskytly své finance danému odvětví a to výměnou za legislativní nebo daňové výhody. Jedná se o daňové úlevy pro dárce a kupce, ale také pro kulturní instituce.

Daňové úlevy pro dárce, kupce či mecenáše

Příklad lze nalézt ve Spojených státech amerických, kde jsou umělecké instituce označeny jako dobročinné instituce a ty neplatí např. daň z příjmu. Dárci si pak věnovanou částku můžou odečíst od základu daně. Ve Francii existuje možnost pro kupce výtvarného díla snížit základ daně o cenu uměleckého díla, pokud se jedná o dílo od žijícího umělce a je přístupné veřejnosti. V České republice stát poskytuje úlevu na dani těm, kteří darují své peníze kulturním organizacím a následně si mohou tento dar odečíst od základu daně z příjmu, pokud splňují podmínky dané zákonem (Svoboda & Škarabelová, 2020).

Daňové úlevy pro kulturní instituce či umělce

Daňové úlevy se týkají i kulturních institucí. V Mexiku mohou umělci zaplatit daně v naturáliích, což znamená, že předávají státním sbírkám některá ze svých děl. V ČR se tímto druhem podpory rozumí některá dílčí ustanovení o daních. Např. muzea a galerie spravující sbírky, které jsou zapsané v Centrální evidenci sbírek nebo knihovny, které jsou vedené v evidenci knihoven jsou osvobozeny od daně z pozemků a ze staveb. Řadí

se sem i snížená sazba DPH pro určité kulturní statky či služby (Svoboda & Škarabelová, 2020).

3.3.2. Zdroje financování kultury

Na financování kultury se nejvíce podílí soukromý sektor a to 81 %. Dále veřejný sektor 18 % a zahraniční zdroje 1 %. Toto lze vidět v tabulce č. 1, která zobrazuje financování kultury podle kulturních oblastí. Kulturní oblasti jsou rozděleny v souladu s metodikou Eurostatu na devět oblastí a dále doplněny o tzv. neznámou oblast.

Tabulka 1: Zdroje financování kultury podle kulturních oblastí v roce 2020 (v tis. Kč)

OBLAST	Veřejný sektor		Soukromý sektor			Zahraníční zdroje		ZDROJE CELKEM
	Ústřední vládní instituce	Místní vládní instituce	Přímé výdaje domácnosti	Nefinanční a finanční podniky	Nevládní neziskové instituce	Evropské strukturální fondy	Jiné mezinárodní instituce	
Kulturní dědictví	6 661 812	11 798 028	3 378 379	3 229 399	121 853	933 968	30 730	26 154 169
Sociální dědictví	2 570 144	5 080 921	2 582 968	2 810 549	63 374	59 265	24 993	13 192 214
Výtvarné umění	72 127	75 866	4 178 161	6 115 547	17 330	5 560	1 880	10 466 471
Periodický a neperiodický tisk	51 049	16 264	11 384 736	21 114 792	87 582	1 245	0	32 655 668
Audiovizuální a interaktivní média	1 724 507	903 310	27 037 193	18 515 817	2 368 552	28	1 065 432	51 614 839
Architektura	0	0	191 487	27 904 436	339	0	0	28 096 262
Reklama	0	0	155 660	77 423 735	0	0	0	77 579 395
Umělecké vzdělávání	30 750	7 295 009	1 269 900	0	0	61	0	8 595 720
Správa a podpora kulturní činnosti	2 675 411	18 644	151 606	471 382	340 537	359	0	3 657 939
Neznámá oblast	436 026	7 335 666	1 723 945	0	0	0	0	9 495 637
CELKEM	14 221 826	32 523 708	52 054 035	157 585 657	2 999 567	1 000 486	1 123 035	261 508 314

Zdroj: Český statistický úřad, vlastní úprava

3.3.3. Kulturní instituce v České republice

Kulturní instituce v ČR se dají dělit na tři skupiny podle svého zřizovatele. Do první skupiny se řadí **organizace veřejného sektoru**, kde je zřizovatelem stát, kraj, obec či město a jedná se o příspěvkové organizace a organizační složky. Druhou skupinou jsou **nestátní neziskové organizace**, konkrétně spolky, obecně prospěšné společnosti, nadace a církve. Kulturní instituci může zřídit i akciová společnost, společnost s ručením omezeným nebo fyzická osoba, a právě ti tvoří poslední skupinu a to **organizace ziskového sektoru**. Nejvíce kulturních institucí je zřízeno právě neziskovým sektorem a to soukromým i veřejným. Konkrétní četnost těchto organizací za rok 2020 ukazuje tabulka č. 2.

Tabulka 2: Kulturní instituce podle zřizovatele v roce 2020

Zřizovatel	Muzea, galerie a památníky	Památkové objekty	Divadla	Divadla bez vlastního profesionálního souboru	Hudební soubory	Výstavní činnost	Festivally
Organizace veřejného sektoru	375	212	39	36	10	72	68
Stát (MK, MŠMT, aj.)	32	114	5	2	10	11	68
Kraj	92	98	2	2		3	
Obce, města a městské části	251		32	32		58	
Nestátní neziskové organizace	42	59	109	17	18	58	153
Spolek	42	15	87	12	18	58	153
Obecně prospěšná společnost		5	22	5			
Nadace		-	-	-	-		
Církev		39	-	-	-		

Zdroj: Národní informační a poradenské středisko pro kulturu, vlastní úprava

3.4 Financování příspěvkové organizace

Příspěvkové organizace jsou napojeny na příslušný rozpočet finančními vztahy. Samy nejsou schopny uhradit veškeré své náklady, a proto jim je poskytován příspěvek, díky kterému mohou vyrovnat rozdíl mezi náklady a výnosy. Tento příspěvek je poskytován ze státního rozpočtu nebo z rozpočtu územního samosprávného celku (Svobodová, 2021).

Příjmy státní příspěvkové organizace jsou zároveň prostředky státu, a proto je nutné hospodárně nakládat se všemi finančními zdroji. Lze je využívat jen pro účely, ke kterým byly určeny nebo na krytí nutných potřeb (Merlíčková Růžičková, 2013).

3.4.1. Zdroje financování příspěvkové organizace

Zdroje financování příspěvkové organizace plynou od různých poskytovatelů. Převážně hospodaří s peněžními prostředky získanými hlavní a jinou činností nebo s peněžními prostředky přijatými ze státního rozpočtu či z rozpočtů územních samosprávných celků. Dále se na jejím financování podílejí peněžní prostředky získané ze zahraničí a dary získané od fyzických i právnických osob (Merlíčková Růžičková, 2013).

Zákon č. 218/2000 Sb., o rozpočtových pravidlech a o změně některých souvisejících zákonů uvádí, že státní příspěvková organizace používá:

- peněžní prostředky získané z hlavní činnosti,
- peněžní prostředky ze státního rozpočtu v rámci finančních vztahů stanovených zřizovatelem,
- prostředky svých fondů,
- peněžité dary od fyzických a právnických osob,
- peněžní prostředky ze zahraničí, včetně prostředků z rozpočtu Evropské unie,
- peněžní prostředky z rozpočtů územních samosprávných celků,
- peněžní prostředky ze státních fondů a z Národního fondu,
- prostředky získané jinou činností.

Peněžní prostředky získané hlavní činností

Zákon č. 218/2000 Sb., o rozpočtových pravidlech a o změně některých souvisejících zákonů uvádí, že hlavní činnost je činnost příspěvkové organizace, která je vymezena zřizovatelem organizace a je uvedena ve zřizovací listině. Hospodaření organizace se řídí rozpočtem, který se sestavuje jako vyrovnaný a může zahrnovat pouze náklady a výnosy související s poskytováním služeb, které jsou předmětem hlavní činnosti.

Pokud skutečné výnosy z hospodaření v rámci hlavní činnosti spolu s přijatým provozním příspěvkem od zřizovatele převyšují provozní náklady, organizace realizuje zlepšený výsledek hospodaření a z něj následně vytváří peněžní fondy (Nováková, 2003).

Prostředky získané jinou činností

Jiná a doplňková činnost může být provozována jen se souhlasem zřizovatele. Doplňková činnost nemusí být jen jedna, ale příspěvková organizace jich může mít

i několik. V této oblasti se příspěvkové organizace chovají jako podnikatelské subjekty a generují zisk, který však musí použít pouze ve prospěch své hlavní činnosti (Nováková, 2003).

Peněžní prostředky přijaté ze státního rozpočtu v rámci finančních vztahů stanovených zřizovatelem

Finanční vztahy určené zřizovatelem jsou podle zákona č. 218/2000 Sb., o rozpočtových pravidlech a o změně některých souvisejících zákonů:

- příspěvky na provoz ze státního rozpočtu a odvod z provozu do státního rozpočtu,
- individuální a systémové dotace na financování investičních akcí,
- návratná finanční výpomoc,
- odvod z odpisů,
- dotace k úhradě výdajů, které mají být kryty z rozpočtu Evropské unie,
- dotace pro úhradu výdajů dle mezinárodních smluv.

Podle zákona č. 218/2000 Sb., o rozpočtových pravidlech a o změně některých souvisejících zákonů se příspěvek na provoz ze státního rozpočtu poskytuje ve výši, ve které rozpočtové náklady převyšují rozpočtové výnosy. Tento zákon dále uvádí, že návratnou finanční výpomoc poskytuje zřizovatel, pokud on sám rozhodne o úhradě zhoršeného výsledku hospodaření.

Prostředky vlastních fondů

Podle zákona č. 218/2000 Sb., o rozpočtových pravidlech a o změně některých souvisejících zákonů vytvářejí příspěvkové organizace rezervní fond, fond reprodukce majetku, fond odměn a fond kulturních a sociálních potřeb.

Fond odměn je podle zákona č. 218/2000 Sb., o rozpočtových pravidlech a o změně některých souvisejících zákonů tvořen ze zlepšeného výsledku hospodaření. Může být tvořen do výše 80 % zlepšeného výsledku hospodaření, ale maximálně do výše 80 % limitu prostředků na platy. Podle tohoto zákona může být z fondu odměn hrazeno případné překročení prostředků určeného na platy. Tato výše se vždy zjišťuje podle zvláštního právního předpisu a je hrazena přednostně.

Zákona č. 218/2000 Sb., o rozpočtových pravidlech a o změně některých souvisejících zákonů dále popisuje **rezervní fond**. Uvádí, že může být tvořen ze

zlepšeného výsledku hospodaření bez omezení, přijatými peněžitými dary nebo z prostředků ze zahraničí. Dále je zde uvedeno, že se rezervní fond používá k úhradě zhoršeného výsledku hospodaření, k úhradě sankcí nebo ke krytí časového nesouladu mezi náklady a výnosy. Prostředky tohoto fondu mohou být použity i k posílení fondu reprodukce majetku, ale jen se souhlasem zřizovatele.

Fond reprodukce majetku je dle zákona č. 218/2000 Sb., o rozpočtových pravidlech a o změně některých souvisejících zákonů tvořen z několika zdrojů. Patří mezi ně odpisy z dlouhodobého majetku (dále jen DM), výnosy z prodeje DM, včetně nemovitého majetku, který příspěvková organizace získala darem nebo děděním, dary, výnosy z povolených veřejných sbírek a účelově určené prostředky ze zahraničí. Dalším možným zdrojem je přiděl ze zlepšeného výsledku hospodaření nebo převod prostředků z rezervního fondu, pokud k tomu dá zřizovatel souhlas. Prostředky fondu reprodukce majetku jsou určeny na financování DM, to jak na jeho pořízení, tak i na technické zhodnocení. Tyto prostředky lze využít i jako doplňkové zdroje k financování údržby a oprav dlouhodobého i krátkodobého majetku.

Fond kulturních a sociálních potřeb je znovu popsán v zákoně č. 218/2000 Sb., o rozpočtových pravidlech a o změně některých souvisejících zákonů. Zákon uvádí, že je fond tvořen základním přidělem z ročního objemu nákladů na platy, popřípadě na mzdy nebo odměny. Tento fond je naplňován zálohově a v souladu se schváleným rozpočtem. Zákon dále uvádí, že prostředky z fondu kulturních a sociálních potřeb jsou určeny např. pro zaměstnance v pracovním poměru, státní zaměstnance, soudce, žáky středních odborných učilišť, důchodce a případně pro další rodinné příslušníky zaměstnanců.

Vyhláška Ministerstva financí č. 114/2002 Sb., o fondu kulturních a sociálních potřeb doplňuje, že na tvorbě FKSP se podílejí i peněžité dary určené do fondu nebo náhrada škody a pojistná plnění od pojišťovny na majetek, který byl pořízen z fondu. Tato vyhláška také uvádí, na co lze v současné době prostředky fondu čerpat. Je zde uvedeno, že lze přispívat zaměstnancům na vitaminové prostředky, dioptrické brýle nebo kontaktní čočky, očkování proti infekčním onemocněním, dopravu do a ze zaměstnání hromadnou dopravou, stravování, rekreaci, kulturu, sportovní akce, vzdělávání, dále lze poskytnout zápůjčky na bytové účely nebo sociální výpomoci, dary při životních či pracovních výročích atd.

Dary od fyzických a právnických osob

U darů není z hlediska příspěvkových organizací důležité, zda byly poskytnuty od fyzických osob nebo právnických osob, ale je rozdíl, zda se jedná o peněžitý dar nebo sponzorský příspěvek. Dárce poskytuje dar bezplatně, takže od příspěvkové organizace neočekává žádné protiplnění. Příspěvková organizace může dát dárci pouze slib, že bude s darem naloženo v rámci veřejně prospěšného účelu. U sponzorského příspěvku se naopak očekává protiplnění. Poskytovatel dá organizaci příspěvek s cílem ji podpořit, ale organizace na oplátku dělá nějaké protiplnění, např. zveřejní sponzora a tím mu poskytne reklamu (Petrlíková, 2015).

Peněžní prostředky ze státních fondů

V oblasti kultury působí v České republice Státní fond kultury a Státní fond kinematografie a oba fondy spravuje Ministerstvo kultury ČR. Prostředky Státního fondu kultury mohou být poskytovány na kulturní projekty, např. výstavní a přednáškovou činnost, získávání a ochranu kulturních památek a sbírkových předmětů či knižního fondu. Prostředky Státního fondu kinematografie se využívají na podporu kinematografie v ČR a na další výdaje, pokud již nejsou financovány ze státního rozpočtu (Merlíčková Růžičková, 2013).

4 Metodika

Cílem práce je analyzovat financování vybrané státní neziskové organizace působící v kulturní oblasti. Zvolenou organizací je Husitské muzeum v Táboře, které je státní příspěvkovou organizací.

Bakalářská práce je rozdělena do dvou částí – teoretické a praktické. V teoretické části je práce nejprve zaměřena na charakteristiku neziskového sektoru, definuje pojmy s ním spojené a uvádí i klasifikace neziskových organizací. Práce se detailně zaměřuje na příspěvkové organizace a popisuje jejich výhody i jejich nedostatky v oblasti kultury. Následně je popsána oblast financování neziskových organizací a hlavně způsoby, jak různé finanční zdroje získávat. Velký důraz je kladen na financování příspěvkových organizací, které působí v kulturní oblasti.

Informace pro zpracování teoretické části byly získány z legislativních předpisů a odborné literatury týkající se neziskových organizací a jejich financování, kterou poskytla Akademická knihovna Jihočeské univerzity v Českých Budějovicích.

Praktická část zprvu charakterizuje vybranou neziskovou organizaci působící v kulturní oblasti. Následně jsou zjištěny a popsány veškeré finanční zdroje organizace v letech 2016 až 2021. Pomocí vertikální analýzy vícezdrojového financování je zjištěn dominantní zdroj a díky horizontální analýze vícezdrojového financování jsou zjištěny a popsány absolutní a relativní změny jednotlivých zdrojů ve sledovaném období. V práci jsou také podrobně analyzovány peněžní fondy organizace. Jsou zde popsány zdroje pro jejich tvorbu i účely jejich čerpání.

Informace pro charakteristiku organizace byly získány prostřednictvím webových stránek a ze zřizovací listiny Husitského muzea v Táboře. Podkladem pro provedení všech analýz byly výroční zprávy a další interní materiály muzea z let 2016 až 2021 a také řízený rozhovor s vedoucí ekonomického oddělení. Vertikální analýza je provedena na základě vzorce č. 1 a horizontální analýza je provedena na základě vzorců č. 2 a č. 3.

Vertikální analýza vychází ze vzorce, který Kislingerová & Hnilica (2005) uvádí jako:

$$P_i = \frac{B_i}{\sum B_i} \quad (1)$$

kde:

P_ipodíl položky bilance na celku,

B_ivelikost položky bilance,

$\sum B_i$suma hodnot položek v rámci určitého celku.

Horizontální analýza vychází ze dvou vzorců pro výpočet absolutní a procentuální změny, které Růčková (2019) uvádí jako:

$$\text{Absolutní změna} = \text{běžné období} - \text{předchozí období} \quad (2)$$

$$\text{Procentuální změna} = \frac{\text{běžné období} - \text{předchozí období}}{\text{předchozí období}} * 100 \quad (3)$$

Na základě všech zjištěných informací je posouzeno finanční hospodaření muzea. Následně jsou navržena doporučení pro získání dalších finančních prostředků a také doporučení pro efektivnější využívání prostředků z peněžních fondů.

5 Husitské muzeum v Táboře

Husitské muzeum v Táboře je podle zákona od 1. ledna 2003 státní příspěvkovou organizací. Zřizovatelem je Ministerstvo kultury České republiky a sídlem organizace je náměstí Mikuláše z Husi 44 v Táboře.

Husitské muzeum bylo zřízeno na dobu neurčitou a podle ustanovení § 2 odst. 3 zákona č. 122/2000 Sb., o ochraně sbírek muzejní povahy a o změně některých dalších zákonů, ve znění pozdějších předpisů plní funkce muzejní instituce.

Předmět hlavní činnosti

Husitské muzeum nemá ve své zřizovací listině uvedenou pouze jednu hlavní činnost, ale hned několik. Předmětem hlavní činnosti je shromažďovat sbírku hmotných dokladů vývoje přírody, prehistorie a historie z území České republiky a ze zahraničí. Muzeum se zaměřuje na oblast geologie, botaniky, zoologie, archeologie, etnografie a historie. Velký důraz je kladen na dějiny husitského hnutí a na dějiny umění. Díky vědeckému poznání a vlastní koncepci sbírkotvorné činnosti mohou být následně tvořeny veškeré sbírky. Mezi další činnost muzea se řadí výzkum a experimentální vývoj, jejichž výsledky jsou dále šířeny díky publikování nebo výuce.

Dále organizace:

- spravuje historický knižní fond, odbornou knihovnu a také archivní sbírku dokumentů,
- pořizuje odbornou dokumentaci ke sbírkovým předmětům v podobě hmotné, písemné a někdy i obrazové či zvukové,
- odborně zpracovává sbírkové předměty a díky tomu získává poznatky o vývoji přírody a společnosti,
- získává sbírkové předměty z různých výzkumů: vědecký výzkum prostředí, výzkumu o historii města Tábor, archeologický výzkum, výzkum v oboru dějin umění, přírodovědný výzkum v oborech botanika a zoologie,
- prezentuje sbírkové předměty a jejich rozmnoženiny či odbornou dokumentaci k nim prostřednictvím stálých expozic a krátkodobých výstav či vlastní publikační a přednáškovou činností,
- propůjčuje sbírkové předměty i jiným subjektům za účelem jejich vědeckého zkoumání, konzervování a restaurování, ale jen pokud je řádně zajištěna jejich

bezpečnost a ochrana ve smyslu zákona č. 122/2000 Sb. zákon o ochraně sbírek muzejní povahy a o změně některých dalších zákonů,

- vypůjčuje si sbírkové předměty z jiných muzeí v České republice i zahraničních muzeí pro výstavní účely,
- vydává a dále veřejně šíří své publikace,
- pořádá odborné konference, semináře, kulturní a vzdělávací programy, které se vztahují k předmětu činnosti,
- spolupracuje s tuzemskými i zahraničními partnery v oboru své činnosti,
- ve spolupráci s Archeologickým ústavem Akademie věd České republiky:
 - provádí archeologické výzkumy a archeologický dohled na místech postižených terénními zásahy na základě povolení Ministerstva kultury České republiky, které bylo vydáno v dohodě s Akademií věd České republiky,
 - účastní se provádění archeologických výzkumů a následně se podílí na péči o movité archeologické nálezy,
 - poskytuje odbornou pomoc orgánům veřejné správy,
- vykonává činnosti ve vztahu k zajištění provozu veřejně přístupných prostor,
- umožňuje návštěvu expozic, výstav a dalších kulturních akcí,
- vybírá různé poplatky, např. za fotografování, pořizování videozáznamů či pořizování kopií dokumentů,
- prodává katalogy, upomínkové předměty a další zboží, které propaguje předmět činnosti,
- poskytuje služby konzervátorských a restaurátorských dílen, učeben nebo laboratoří a dále také reklamní služby při zpřístupňování svých sbírek,
- zpracovává odborné posudky, rešerše a expertízy v oboru své činnosti a poskytuje i informační služby, které souvisejí s předmětem činnosti.

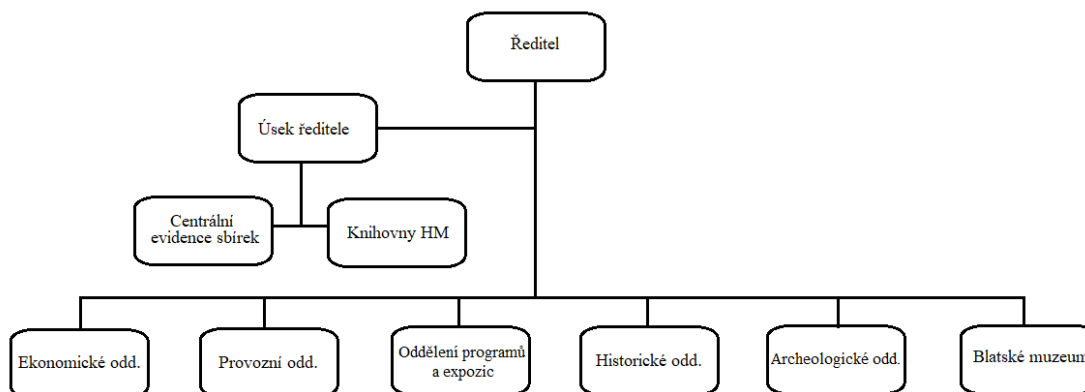
Vedlejší činnost

Předmětem jiné činnosti je obchodní činnost, která je prováděna na základě živnostenského listu.

5.1 Organizační struktura muzea

Hierarchické uspořádání vztahů Husitského muzea zobrazuje organizační struktura, která je uvedena ve schématu č. 2.

Schéma 2: Organizační struktura Husitského muzea v Táboře



Zdroj: webové stránky muzea, vlastní úprava

Ředitelem muzea je Mgr. Jakub Smrčka, Th.D., který je také kurátorem historických sbírek, církevní historik a husitolog.

V organizační struktuře lze najít Centrální evidenci sbírek (dále jen CES). Jedná se o centrální evidenci sbírek Ministerstva kultury, kde jsou uvedeny veškeré sbírky, které jsou ve vlastnictví státu, krajů a obcí a ze zákona je povinné žádat o zápis těchto sbírek. V Husitském muzeu se o to stará správce CES a dokumentátorka CES. Muzeum provozuje dvě knihovny v Táboře a Soběslavi.

Muzeum je dále rozděleno na pět oddělení, konkrétně ekonomické, provozní, historické, archeologické a oddělení programů a expozic.

Pobočkou Husitského muzea je Blatské muzeum v Soběslavi a Veselí nad Lužnicí. Tato pobočka je zaměřena na přírodovědu v regionu, historii a národopis. Muzeum zde nabízí stálé expozice, výstavy, přednášky nebo exkurze a spoustu dalších akcí, které se konají i na různých místech Tábořska.

5.2 Historie

Tradice husitství byla v Táboře zachována téměř bez přerušení až do současnosti. K důležitému oživení došlo ve druhé polovině 19. století, kdy se obyvatelé Tábora začali více zajímat o národní historii a chtěli znovu obnovit historické tradice města. Tomuto úkolu se začali věnovat hlavně středoškolští profesori a měšťané s univerzitním

vzděláním. Sbírka starožitností, kterou vlastnilo gymnázium v Táboře, se stala základem pro následné historické a archeologické sbírky muzea.

V roce 1878 navrhl ředitel vyšší hospodářské školy v Táboře, aby bylo založeno městské muzeum, které by tak mohlo reprezentovat město. To se stalo realitou po několika jednáních, kdy bylo obecním zastupitelstvem města Tábor schváleno založení městského muzea. Stalo se tak 6. prosince 1878, a proto je tento den i datem založení Husitského muzea v Táboře. První muzejní sbírky byly veřejnosti zpřístupněny o šest let později, kdy byly připraveny vhodné prostory pro jejich prezentaci.

Dalším zlomovým okamžikem se stala výstava věnovaná osobnosti Mistra Jana Husa, kterou muzeum uspořádalo. Ta proběhla v roce 1906 a díky ní se začala více rozšiřovat činnost muzea a také se postupně rozrůstaly výstavní prostory.

Počátkem 90. let se velká část muzea přesunula do nově opravené budovy na náměstí Mikuláše z Husi. Přestěhovalo se celé ředitelství a s ním i odborná pracoviště, muzejní knihovna, depozitář a archiv. Díky sbírkové činnosti bylo během let nashromážděno velké množství muzeálií a část z nich může být nyní představována veřejnosti.

6 Analýza zdrojů financování

Husitské muzeum v Táboře je financováno z několika zdrojů, které se dají rozdělit do čtyř hlavních skupin. První skupinu tvoří příspěvky, dotace a granty, druhou skupinou jsou tržby za vlastní výkony, třetí skupinou jsou dary a do čtvrté skupiny patří ostatní provozní výnosy. Výše jednotlivých zdrojů v letech 2016 až 2021 je uvedena v tabulce č. 3.

Tabulka 3: Zdroje financování Husitského muzea v letech 2016-2021 (v tis. Kč)

ZDROJE	2016	2017	2018	2019	2020	2021
Príspevky, dotace a granty	24 655	30 463	44 689	39 426	38 472	37 873
Tržby za vlastní výkony	5 301	5 455	4 891	5 436	5 361	4 621
Dary	0	10	5	5	0	0
Ostatní provozní výnosy	788	220	132	256	688	1 094
CELKEM	30 744	36 148	49 717	45 123	44 521	43 588

Zdroj: výroční zprávy z let 2016-2021, vlastní zpracování

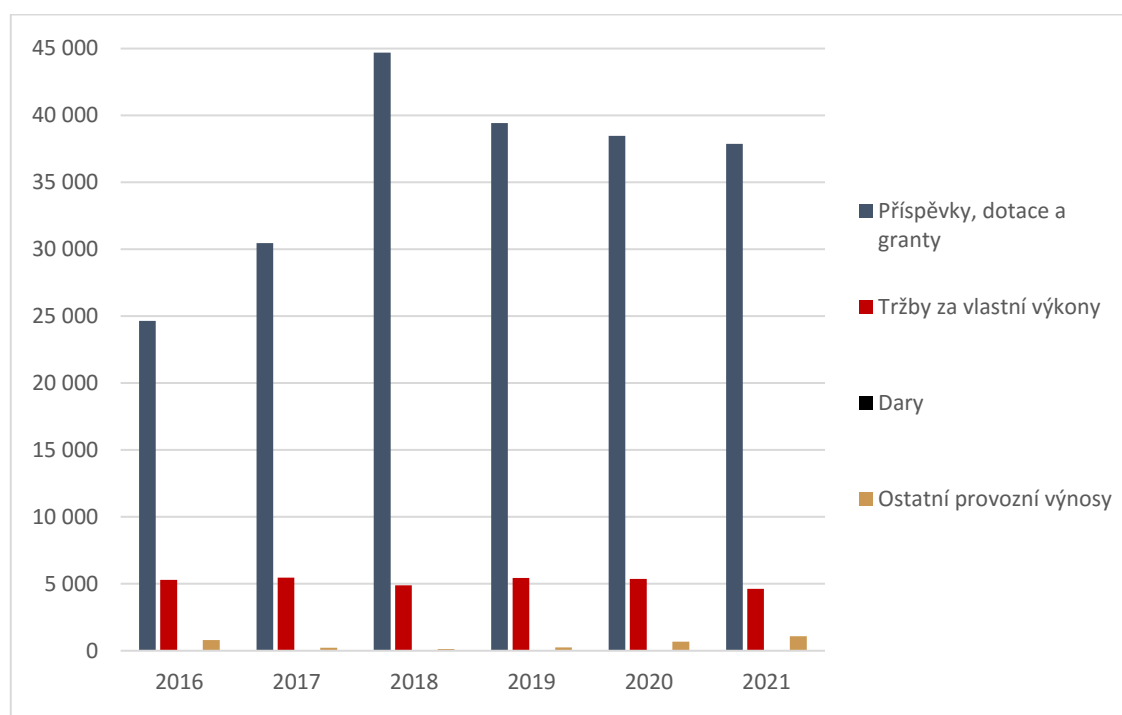
V tabulce č. 3, která ukazuje výši jednotlivých zdrojů během let 2016 až 2021, lze vidět, že největší podíl na financování mají příspěvky, dotace a granty a jsou tak pro muzeum nejvýznamnějším zdrojem. Během sledovaného období téměř vždy dosahovaly přes 30 mil. Kč, jen v roce 2016 byly nižší. Naopak nejvyšší byly v roce 2018, kdy činily přes 44 mil. Kč. Podrobnější členění těchto příspěvků, dotací a grantů lze vidět níže v tabulce č. 4.

Druhým největším zdrojem jsou tržby za vlastní výkony, jejichž výše se pohybuje okolo 5 mil. Kč každý rok. Nejvyšší byly v roce 2017, kdy dosahovaly téměř 5 455 tis. Kč a nejnižší byly v roce 2021, kdy jejich výše klesla na 4 621 tis. Kč. Tuto skupinu tvoří zejména vybrané vstupné, tržby z prodeje upomínkových předmětů a tržby za služby ze záchranného archeologického výzkumu. Výše tržeb tedy souvisí zejména s celkovou návštěvností muzea.

Dalším zdrojem jsou ostatní provozní výnosy, které zaznamenaly výrazné změny během sledovaného období. Nejvyšší byly v roce 2021, kdy dosahovaly 1 094 tis. Kč, naopak nejnižší byly v roce 2018, kde jejich výše dosahovala jen 132 tis. Kč. Do této skupiny patří hlavně výnosy z pronájmů a výnosy z komisního prodeje suvenýrů.

Posledním zdrojem jsou dary, kde je patrné, že nejsou příliš stálým zdrojem. Jejich výše není nijak vysoká a muzeum se na ně, jakožto zdroj financování, nemůže spoléhat. Nejvyšší byly v roce 2017, kdy dosahovaly 10 tis. Kč. Naopak v letech 2016, 2020 a 2021 nebyly zaznamenány vůbec, což v roce 2020 a 2021 mohla zapříčinit pandemie COVID-19.

Graf 1: Zdroje financování Husitského muzea v letech 2016-2021 (v tis. Kč)



Zdroj: výroční zprávy z let 2016-2021, vlastní zpracování

Graf č. 1 jasně ukazuje, že nejvýznamnějším zdrojem financování jsou pro muzeum příspěvky, dotace a granty. Méně významné jsou tržby a téměř nevýznamné jsou ostatní provozní výnosy a dary, které nejsou v grafu patrné.

Tabulka č. 4 zobrazuje podrobnou strukturu nejvýznamnějšího finančního zdroje a to příspěvků, dotací a grantů.

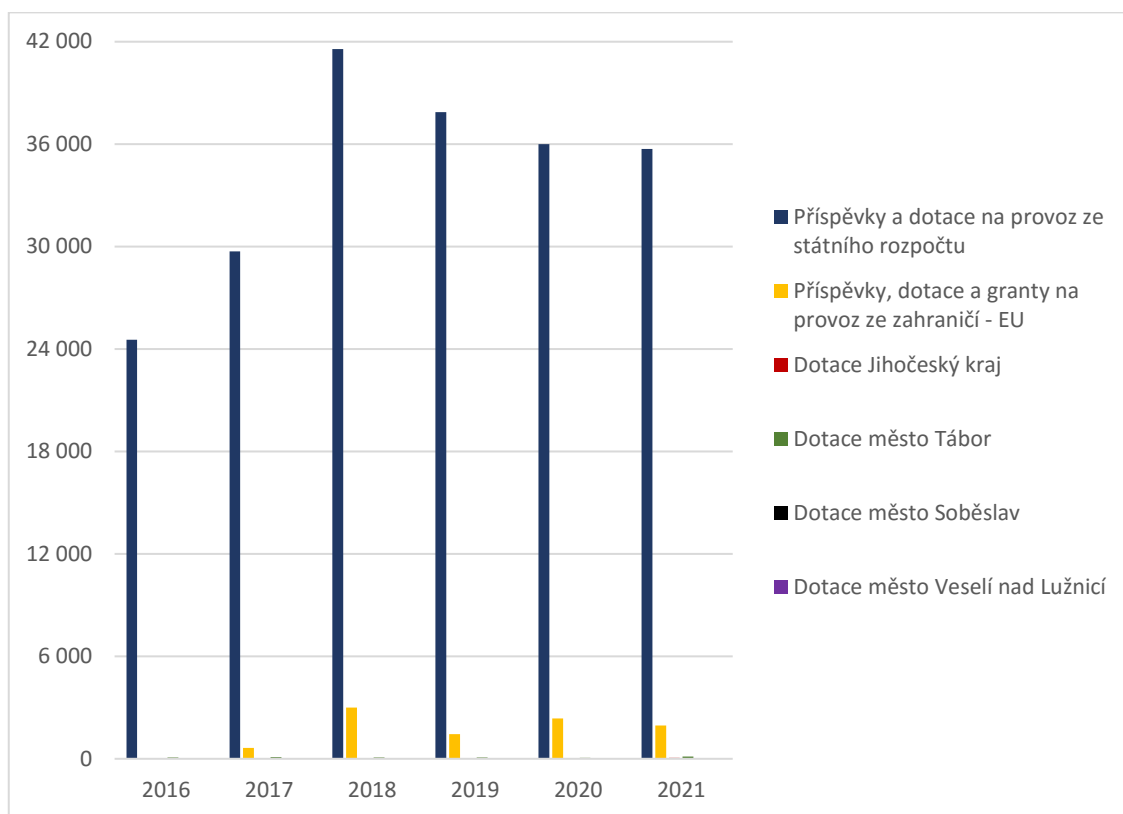
Tabulka 4: Příspěvky, dotace a granty v letech 2016-2021 (v tis. Kč)

Příspěvky, dotace a granty	2016	2017	2018	2019	2020	2021
Příspěvky a dotace na provoz ze státního rozpočtu	24 545	29 710	41 574	37 878	35 999	35 721
Příspěvky, dotace a granty na provoz ze zahraničí	0	632	2 995	1 442	2 368	1 948
Dotace Jihočeský kraj	20	20	20	35	35	50
Dotace město Tábor	80	89	83	66	60	139
Dotace město Soběslav	0	7	10	5	10	15
Dotace město Veselí nad Lužnicí	10	5	7	0	0	0
CELKEM	24 655	30 463	44 689	39 426	38 472	37 873

Zdroj: interní materiály organizace, vlastní zpracování

V tabulce č. 4 je zobrazena výše jednotlivých příspěvků, dotací a grantů v letech 2016 až 2021. Je patrné, že nejvíc financí přichází ze státního rozpočtu. Příspěvky a dotace na provoz poskytuje Ministerstvo kultury, jakožto zřizovatel organizace. Jedná se o stálý zdroj, který byl nejvyšší v roce 2018, kdy jeho hodnota činila více než 41 mil. Kč. Další v pořadí jsou příspěvky, dotace a granty na provoz ze zahraničí, konkrétně z Evropské unie (dále jen EU). Jedná se hlavně o Integrovaný regionální operační program (dále jen IROP), přes který se v České republice rozdělují peníze poskytnuté z Evropského fondu pro regionální rozvoj. Husitské muzeum v současné době z těchto peněz realizuje projekt „Zlepšení podmínek uložení a prezentace podsbírek Husitského muzea v Táboře II“. Tento zdroj byl nejvyšší v roce 2018, kdy dosáhl hodnoty téměř 3 mil. Kč. Třetím nejvyšším zdrojem jsou dotace od města Tábor, kde bylo nejvíce poskytnuto v roce 2021 a to konkrétně 139 tis. Kč. Tento zdroj je stálý a jeho hodnota se ve zbývajících letech pohybuje mezi 60 až 89 tis. Kč. Další dotace poskytuje Jihočeský kraj v hodnotě 20 až 35 tis. Kč, ale v roce 2021 poskytl až 50 tis. Kč. Dotace poskytuje od roku 2017 i město Soběslav, ale v nižší částce než město Tábor. Nejvíce poskytlo město Soběslav v roce 2021 a to 15 tis. Kč. V letech 2016 až 2018, poskytovalo dotace i město Veselí nad Lužnicí, ale od roku 2019 neposkytlo již žádné. Podíl jednotlivých příspěvků, dotací a grantů zobrazuje graf č. 2.

Graf 2: Jednotlivé příspěvky, dotace a granty v letech 2016-2021 (v tis. Kč)



Zdroj: interní materiály organizace, vlastní zpracování

Graf č. 2 dokazuje, že nejvýznamnějším zdrojem jsou pro organizaci příspěvky a dotace ze státního rozpočtu, které jasně dominují. Další jsou příspěvky, dotace a granty ze zahraničí. Za nimi jsou dotace z Jihočeského kraje a z měst Tábor, Soběslav a Veselí nad Lužnicí.

6.1 Vertikální analýza vícezdrojového financování

Vertikální analýza, která je uvedena v tabulce č. 5, zobrazuje procentní zastoupení jednotlivých zdrojů v závislosti na celkových zdrojích financování. Grafické znázornění jednotlivých podílů na celkových zdrojích lze vidět i v již zmíněném grafu č.1.

Tabulka 5: Vertikální analýza zdrojů financování v letech 2016-2021 (v %)

ZDROJE	2016	2017	2018	2019	2020	2021
Příspěvky, dotace a granty	80,20	84,27	89,89	87,37	86,41	86,89
Tržby za vlastní výkony	17,24	15,09	9,84	12,05	12,04	10,60
Dary	0,00	0,03	0,01	0,01	0,00	0,00
Ostatní provozní výnosy	2,56	0,61	0,26	0,57	1,55	2,51
CELKEM	100,00	100,00	100,00	100,00	100,00	100,00

Zdroj: interní materiály organizace, vlastní zpracování

Z tabulky je patrné, že na celkových zdrojích se nejvíce podílejí příspěvky, dotace a granty. Tyto zdroje jsou dominantní a ve sledovaném období se podílely na celkových zdrojích v rozpětí hodnot 80,20-89,89 %.

Druhým významným zdrojem jsou tržby za vlastní výkony, které se v hodnoceném období pohybovaly v rozpětí od 9,84 % do 17,24 %.

Menší podíl na celkových zdrojích zaujímají ostatní provozní výnosy. Tento podíl byl nejvyšší v roce 2016, kdy dosahoval 2,56 %. V letech 2017 až 2019 se jejich podíl pohyboval pod 1 %, ale od roku 2020 začíná opět lehce růst.

Zcela nejmenší podíl na celkových zdrojích zaujímají dary. Tento podíl je zanedbatelný, protože ještě nikdy nedosáhl ani 1 %.

6.2 Horizontální analýza vícezdrojového financování

Horizontální analýza, která je zobrazena v tabulce č. 6, zobrazuje absolutní a relativní změny jednotlivých zdrojů financování během let 2016 až 2021.

Tabulka 6: Horizontální analýza zdrojů financování v letech 2016-2021

ZDROJE	2016/2017		2017/2018		2018/2019		2019/2020		2020/2021	
	abs. (v tis. Kč)	rel. (v %)	abs. (v tis. Kč)	rel. (v %)	abs. (v tis. Kč)	rel. (v %)	abs. (v tis. Kč)	rel. (v %)	abs. (v tis. Kč)	rel. (v %)
Příspěvky, dotace a granty	5 808	23,6	14 226	46,7	-5 263	-11,8	-954	-2,4	-599	-1,6
Tržby za vlastní výkony	154	2,9	-564	-10,3	545	11,1	-75	-1,4	-740	-13,8
Dary	10	100,0	-5	-50,0	0	0,0	-5	-100,0	0	0,0
Ostatní provozní výnosy	-568	-72,1	-88	-40,0	124	93,9	432	168,8	406	59,0
CELKEM	5 404	17,6	13 569	37,5	-4 594	-9,2	-602	-1,3	-933	-2,1

Zdroj: interní materiály organizace, vlastní zpracování

Příspěvky, dotace a granty

V roce 2017 oproti roku 2016 došlo k navýšení této skupiny o více než 5,8 mil. Kč, což je v relativním vyjádření více než 23 %. To je způsobeno hlavně nárůstem příspěvků ze státního rozpočtu o téměř 5 mil. Kč. Významný nárůst byl také díky EU, která přispěla 632 tis. Kč. Zvýšily se i dotace od města Tábor o 9 tis. Kč a od města Soběslav a to o 7 tis. Kč. Došlo pouze k poklesu dotací od města Veselí nad Lužnicí o 5 tis. Kč.

V roce 2018 oproti roku 2017 došlo opět k nárůstu. Tento nárůst činí více než 14 mil. Kč, což je nejvyšší absolutní rozdíl za celkové sledované období a v relativním vyjádření je to přes 46 %. Tento nárůst je opět způsoben nárůstem příspěvků a dotací ze státního rozpočtu, tentokrát je to téměř o 12 mil. Kč. Také se znovu zvýšily příspěvky dotace a granty na provoz z EU a to o více než 2 mil. Kč. Dotace města Tábor se jako jediné snížily a to o 6 tis. Kč. Dotace města Soběslav se zvýšily o 3 tis. Kč a dotace města Veselí nad Lužnicí se také zvýšily a to o 2 tis. Kč.

V roce 2019 oproti roku 2018 došlo k poklesu příspěvků, dotací a grantů. Pokles v absolutním vyjádření činí více než 5 mil. Kč a v relativním vyjádření je to téměř 12 %. Příspěvky ze státního rozpočtu byly sníženy o více než 3,5 mil. Kč. Taktéž byly sníženy i příspěvky a dotace od EU a to o 1,5 mil. Kč. Snížily se i dotace od města Tábor

o 17 tis. Kč a od města Soběslav o 5 tis. Kč. Město Veselí nad Lužnicí od roku 2019 do konce sledovaného období již neposkytlo žádné dotace. Jako jediné se zvýšily dotace z Jihočeského kraje a to o 15 tis. Kč.

V roce 2020 oproti roku 2019 došlo k dalšímu poklesu, ale ten tentokrát nebyl tak výrazný. V absolutním vyjádření je pokles téměř o 1 mil. Kč a v relativním vyjádření je to jen 2,4 %. Příspěvky a dotace ze státního rozpočtu se snížily téměř o 2 mil. Kč, ale naopak příspěvky a dotace z EU se zvýšily o téměř 1 mil. Kč. Dotace Jihočeského kraje zůstaly stejné, dotace města Tábor se snížily o 6 tis. Kč a dotace města Soběslav se naopak zvýšily o 5 tis. Kč.

V posledních letech došlo znovu k poklesu, ale jen velmi malému. V absolutním vyjádření je tento pokles téměř 600 tis. Kč a v relativním vyjádření je to 1,6 %. Největší změna nastala u příspěvků a dotací z EU, které se snížily o 420 tis. Kč. Příspěvky a dotace ze státního rozpočtu se snížily pouze o 278 tis. Kč. Ostatní dotace se sice zvýšily, ale na celkovou roční změnu to velký vliv nemělo. Dotace Jihočeského kraje se zvýšily o 15 tis. Kč a dotace města Soběslav se zvýšily o 5 tis. Kč. U dotací města Tábor nastala největší změna za sledované období, a to zvýšení o 79 tis. Kč.

Výše příspěvku na zajištění provozu od zřizovatele je každoročně určena na základě plánovaného rozpočtu pro daný rok, který se sestavuje jako vyrovnaný. Výše příspěvků a dotací ze státního rozpočtu se tak odvíjí podle objemu výkonů muzea.

Tržby za vlastní výkony

U tržeb došlo v roce 2017 oproti roku 2016 k navýšení o 154 tis. Kč. V relativním vyjádření je to 2,9 %. Došlo zde k navýšení tržeb z vybraného vstupného o téměř 500 tis. Kč, ale naopak se snížily tržby za služby ze záchranného archeologického výzkumu, také o téměř 500 tis. Kč. Celkový nárůst je způsoben hlavně nárůstem tržeb z prodeje upomínkových předmětů o téměř 150 tis. Kč.

V roce 2018 oproti roku 2017 došlo k poklesu o 564 tis. Kč, což je v relativním vyjádření přes 10 %. Tento pokles je nejvíce způsoben poklesem tržeb za služby ze záchranného archeologického výzkumu, který činní přes 470 tis. Kč. Došlo i k poklesu u tržeb z vybraného vstupného o více než 30 tis. Kč a také se snížily tržby z prodeje upomínkových předmětů o 55 tis. Kč.

V roce 2019 oproti roku 2018 se tržby zvýšily o 545 tis. Kč. V relativním vyjádření je tento nárůst o 11 %. Tržby z vybraného vstupného a tržby z prodeje upomínkových

předmětů sice poklesly, ale tržby za služby ze záchranného archeologického výzkumu vzrostly o téměř 700 tis. Kč.

V roce 2020 oproti roku 2019 došlo o poklesu o 75 tis. Kč, tedy v relativním vyjádření o 1,4 %. Tržby z prodeje upomínkových předmětů poklesly o více než 120 tis. Kč a tržby z vybraného vstupného klesly až o 700 tis. Kč, což způsobila pandemie COVID-19, kdy byly kvůli nařízeným opatřením uzavřeny expozice. Vzrostly ale tržby za služby ze záchranného archeologického výzkumu a to o více než 750 tis. Kč.

V roce 2021 oproti roku 2020 došlo k největšímu poklesu tržeb o 740 tis. Kč, což je v relativním vyjádření 13,8 %. Největší podíl na tom má pokles tržeb za služby ze záchranného archeologického výzkumu, který byl přes 1,3 mil. Kč. Naopak u tržeb z vybraného vstupného a tržeb z prodeje upomínkových předmětů nastal růst.

Dary

V roce 2017 oproti roku 2016 se dary zvýšily o 10 tis. Kč. V roce 2016 nebyly přijaty žádné dary a v roce 2017 přispělo město Lomnice nad Lužnicí na katalogy výstav 5 tis. Kč. Dále jsou evidovány ostatní dary a sponzorské příspěvky v hodnotě dalších 5 tis. Kč.

V roce 2018 oproti roku 2017 se dary snížily o 5 tis. Kč. Evidovány jsou jen dary a sponzorské příspěvky od obce Třebějice ve výši 5 tis. Kč.

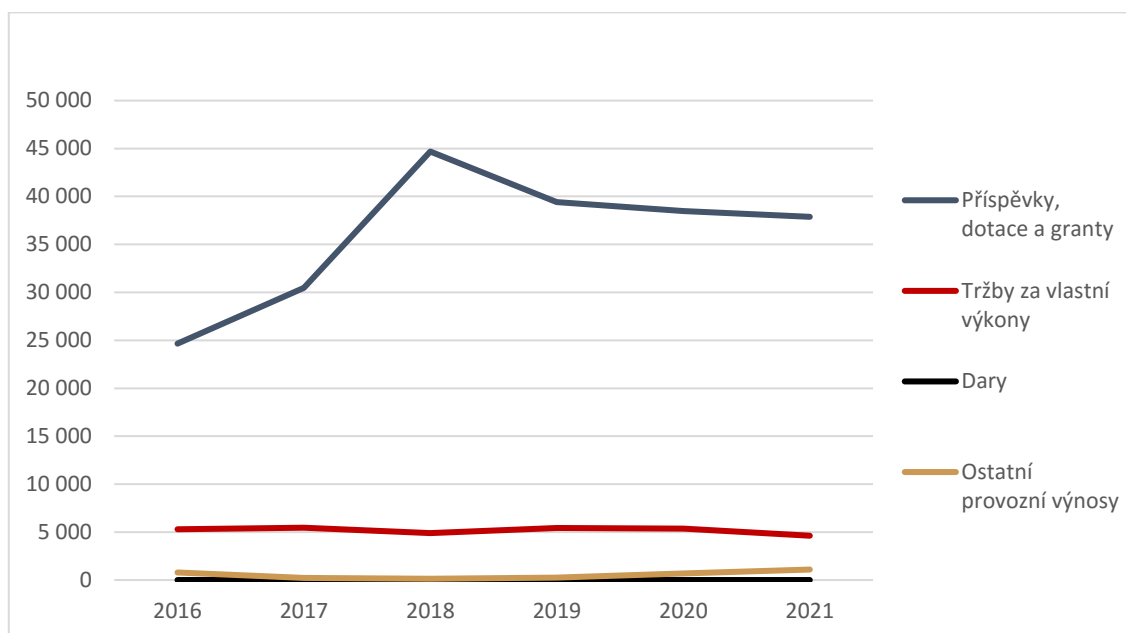
V roce 2019 oproti roku 2018 zůstala výše darů stejná. Tentokrát dar poskytla obec Bošilec ve výši 5 tis. Kč.

V roce 2020 oproti roku 2019 došlo k poklesu darů o 5 tis. Kč. Hodnota poklesla, protože tento rok nebyly evidovány žádné dary. To samé se stalo i v roce 2021, kdy byla hodnota darů také 0 Kč.

Ostatní provozní výnosy

Tato skupina zaznamenala během sledovaného období největší výkyvy, kdy zpočátku klesala, ale v posledních letech se začala zvyšovat. V roce 2017 oproti roku 2016 byl pokles až o 72 %, v roce 2018 oproti roku 2017 byl pokles o 40 %. Zlomovým se stal rok 2019, kdy oproti roku 2018 byl zaznamenán růst o téměř 94 %. V roce 2020 oproti roku 2019 nastal nejvyšší růst v relativním vyjádření a to téměř o 169 %. Rok 2021 přinesl další nárůst, který činil 59 %.

Graf 3: Vývoj jednotlivých zdrojů financování v letech 2016-2021 (v tis. Kč)



Zdroj: interní materiály organizace, vlastní zpracování

Jak se zdroje financování vyvíjely ve sledovaném období, zobrazuje graf č. 3. Jsou z něj patrné hlavně příspěvky, dotace a granty, které jsou největším zdrojem financování. Tato skupiny zpočátku rostla, ale v posledních letech mírně klesá. Dále jsou patrné tržby, jakožto druhý největší zdroj financování a ostatní provozní výnosy, které jsou třetím největším zdrojem financování. Obě tyto skupiny se pohybují stále ve stejných číslech a změny nejsou tak velké jako u příspěvků dotací a grantů. Dary jsou poslední skupinou, která není z grafu patrná, protože jejich výše je velmi malá. U této skupiny také nejsou zaznamenány velké změny během let.

Z provedených analýz vyplývá, že dominantním zdrojem financování jsou příspěvky dotace a granty. Přestože je jejich výše proměnlivá, může se na ně muzeum spolehnout. U tržeb z vlastní činnosti nebyly zaznamenány žádné velké výkyvy a každý rok se jejich výše pohybuje okolo 5 mil. Kč, díky čemuž jsou pro muzeum stálým zdrojem. Muzeum se nemůže spoléhat na dary, jejichž výše je velmi malá a ani na ostatní provozní výnosy, protože vykazují značné výkyvy. Nejvýznamnější rok z pohledu financování je rok 2018, kdy byly celkové zdroje financování nejvyšší a dosahovaly téměř 50 mil. Kč. Naopak nejslabším rokem byl rok 2016, kdy byla výše zdrojů 30 mil. Kč.

6.3 Analýza výsledku hospodaření

Husitské muzeum dosahovalo v letech 2016 až 2021 výsledku hospodaření (dále jen VH) pouze z hlavní činnosti. Výsledek z hospodářské činnosti nebyl v těchto letech realizován, protože muzeum nevyvíjelo žádnou hospodářskou činnost. Jednotlivé výše výsledku hospodaření během sledovaného období zobrazuje tabulka č. 7.

Tabulka 7: Výsledek hospodaření během let 2016-2021 (v Kč)

Rok	VH z hlavní činnosti	VH z hospodářské činnosti	VH celkem	Změna VH oproti předchozímu roku
2016	18 587,22	0,00	18 587,22	- 118 059,26
2017	34 427,98	0,00	34 427,98	15 840,76
2018	30 651,96	0,00	30 651,96	- 3 776,02
2019	73 915,69	0,00	73 915,69	43 263,73
2020	4 991,24	0,00	4 991,24	- 68 924,45
2021	0,00	0,00	0,00	- 4 991,24

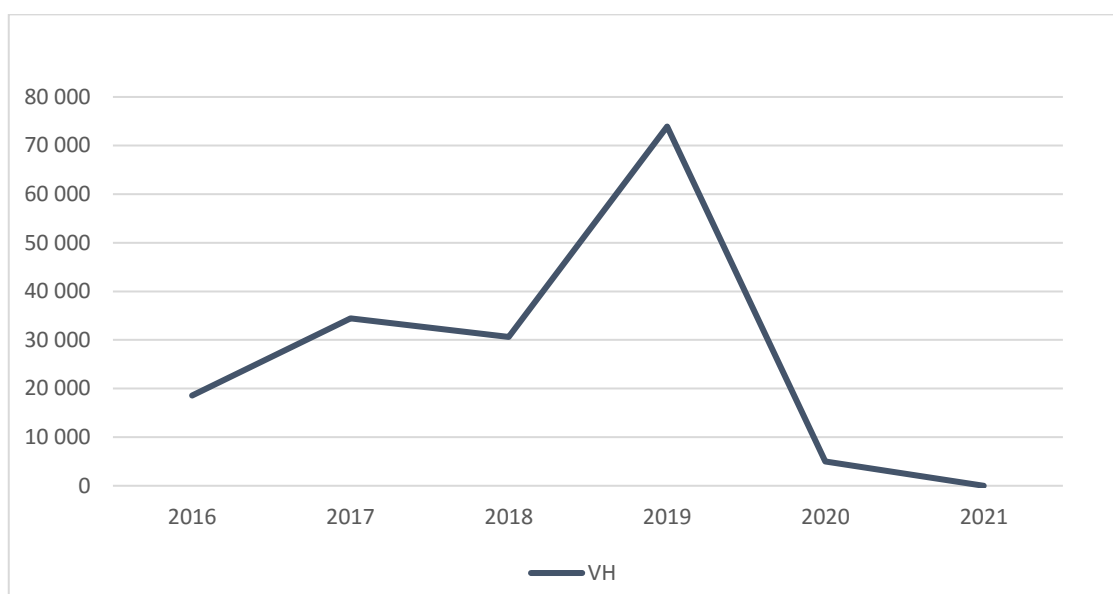
Zdroj: Výroční zprávy z let 2016-2021, vlastní zpracování

V letech 2016 až 2021 nebyla realizována ztráta, přičemž VH v roce 2021 dosahoval nulové výše. To dokládá vyrovnané hospodaření organizace, kdy bylo muzeum vždy schopno pokrýt své náklady.

Muzeum dosáhlo nejvyššího zisku v roce 2019 a to téměř 74 tis. Kč. Nejnižší zisk byl zaznamenán v letech 2020 a 2021, kdy se projevila pandemie COVID-19. Muzeum to zvládlo ustát a nedostalo se do ztráty, přesto pandemie COVID-19 značně snížila dosažený zlepšený výsledek hospodaření.

Grafické znázornění vývoje výsledku hospodaření během let 2016 až 2021 lze vidět v grafu č. 4.

Graf 4: Vývoj výsledku hospodaření během let 2016-2021 (v Kč)



Zdroj: Výroční zprávy z let 2016-2021, vlastní zpracování

Z grafu č. 4 je jasně patrné, že se muzeum pohybuje v kladných číslech během sledovaného období. Je zde zaznamenán velký pokles VH v roce 2020 oproti roku 2019, který způsobila již zmíněná pandemie COVID-19.

V letech 2016 až 2020 byl VH vždy použit na posílení fondu odměn (ve výši 80 %) a na posílení fondu reprodukce majetku (ve výši 20 %). Tabulka č. 8 ukazuje rozdělení VH v letech 2016 až 2021.

Tabulka 8: Rozdělení výsledku hospodaření v letech 2016-2021 (v Kč)

Rok	HV celkem	Fond odměn	Fond reprodukce majetku
2016	18 587,22	14 869,78	3 717,44
2017	34 427,98	27 542,38	6 885,60
2018	30 651,96	24 521,57	6 130,39
2019	73 915,69	59 132,55	14 783,14
2020	4 991,24	3 992,99	998,25
2021	0,00	0,00	0,00

Zdroj: interní materiály organizace, vlastní zpracování

6.4 Peněžní fondy organizace

Husitské muzeum v souladu s platnou legislativou a Českými účetními standardy využívá tyto fondy:

- fond odměn,
- fond kulturních a sociálních potřeb (dále jen FKSP),
- rezervní fond (dále jen RF) vytvořený ze zlepšeného výsledku hospodaření a rezervní fond z ostatních titulů,
- fond reprodukce majetku.

Fond odměn

Fond odměn je tvořen přidělem z výsledku hospodaření minulého roku. Výši fondu odměn, jeho tvorbu i čerpání lze vidět v tabulce č. 9.

Tabulka 9: Fond odměn (v Kč)

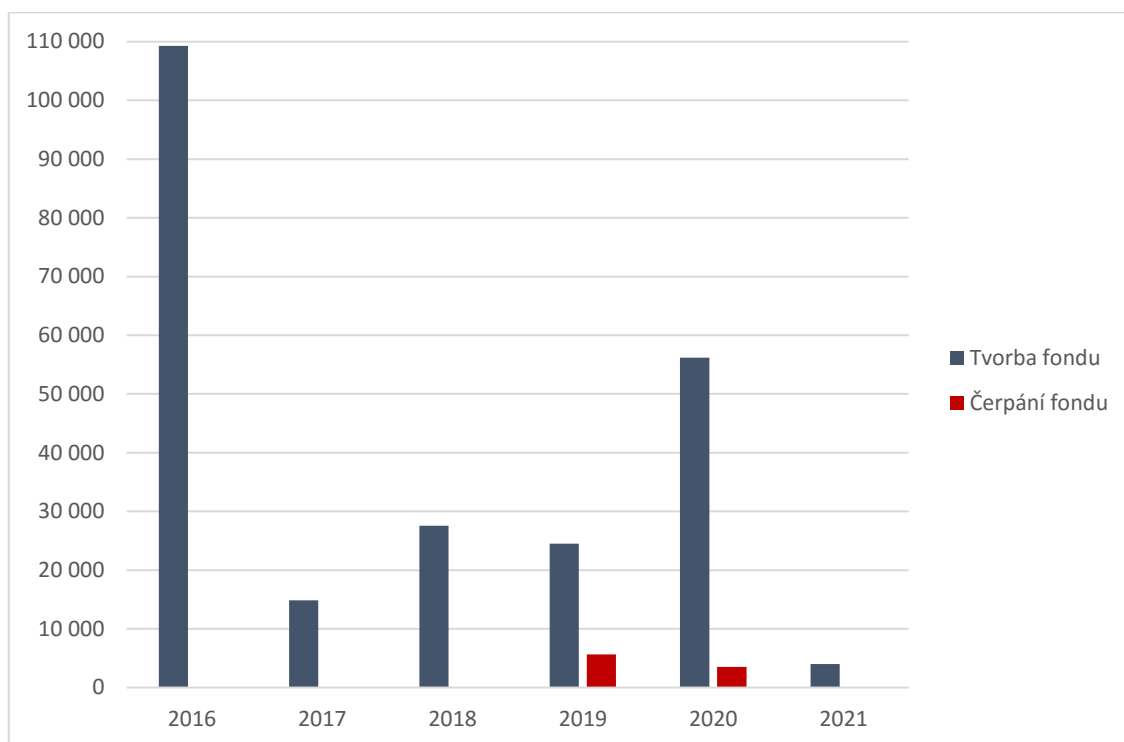
	2016	2017	2018	2019	2020	2021
Počáteční zůstatek	244 188	353 505	368 375	395 867	414 751	467 427
Tvorba fondu	109 317	14 870	27 550	24 522	56 176	3 993
Čerpání fondu	0	0	58	5 638	3 500	0
Konečný zůstatek	353 505	368 375	395 867	414 751	467 427	471 420

Zdroj: interní materiály organizace, vlastní zpracování

Fond odměn byl tvořen každý rok v maximální výši určené zákonem č. 218/2000 Sb., o rozpočtových pravidlech a o změně některých souvisejících zákonů a to ve výši 80 % zlepšeného VH.

Fond odměn byl čerpán pouze v letech 2018 až 2020 a to na překročení objemu prostředků na platy.

Graf 5: Tvorba a čerpání fondu odměn (v Kč)



Zdroj: interní materiály organizace, vlastní zpracování

Graf č. 5 ukazuje, že fond odměn byl tvořen každý rok, ale čerpání fondu probíhalo pouze v letech 2018 až 2020 a to v nižších částkách. Tvorba fondu byla nejvyšší v roce 2016, díky kladnému a vysokému výsledku hospodaření v roce 2015.

Fond kulturních a sociálních potřeb

Fond kulturních a sociálních potřeb je vždy tvořen a čerpán v souladu s platnou vyhláškou Ministerstva financí č. 114/2002 Sb., o fondu kulturních a sociálních potřeb pro daný rok. Výše FKSP, jeho tvorba i čerpání je vidět v tabulce č. 10.

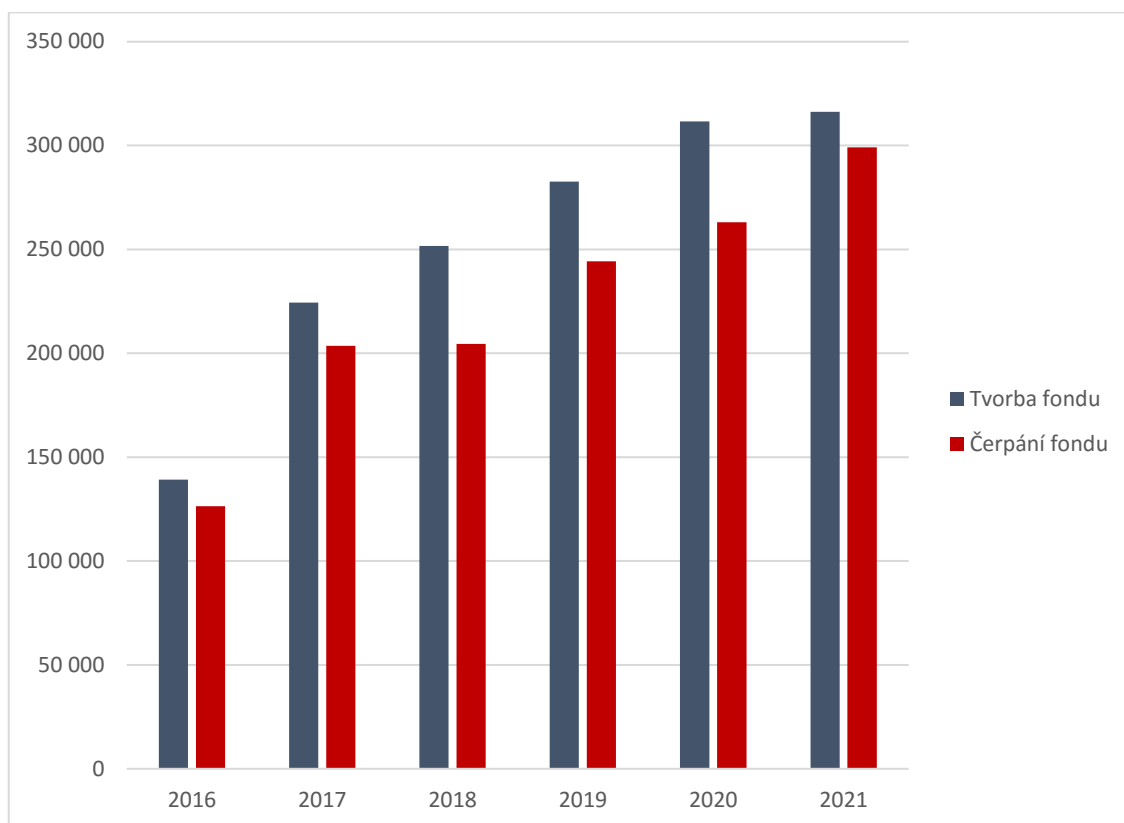
Tabulka 10: Fond kulturních a sociálních potřeb (v Kč)

	2016	2017	2018	2019	2020	2021
Počáteční zůstatek	71 991	84 757	105 560	152 687	191 062	239 593
Tvorba fondu celkem	139 173	224 377	251 681	282 692	311 629	316 183
Čerpání fondu celkem	126 407	203 574	204 554	244 317	263 098	299 091
- Příspěvek na stravování zaměstnanců	105 421	190 575	189 942	220 007	249 519	265 143
- Poskytnuté peněžní dary při pracovním a životním výročí	20 986	12 999	13 805	5 878	10 379	20 999
- Ostatní užití fondu	0	0	807	18 432	3 200	12 949
Konečný zůstatek	84 757	105 560	152 687	191 062	239 593	256 685

Zdroj: interní materiály organizace, vlastní zpracování

Z tohoto fondu byl každoročně čerpán příspěvek na stravování zaměstnanců a peněžní dary u příležitosti pracovního a životního výročí, jak je patrné z tabulky č. 10. V letech 2018 až 2021 byl fond čerpán i pro ostatní užití, kam patří nákup jídelnosičů, nákup pračky, kulturní akce a očkování.

Graf 6: Tvorba a čerpání FKSP (v Kč)



Zdroj: interní materiály organizace, vlastní zpracování

Graf č. 6, který zobrazuje tvorbu a čerpání FKSP během sledovaného období, dokazuje, že je tento fond pravidelně využíván. I když je fond v posledních letech tvořen ve výši 2 % ročního objemu nákladů na platy podle vyhlášky Ministerstva financí č. 114/2002 Sb., o fondu kulturních a sociálních potřeb, má jeho tvorba vzestupný charakter, což ukazuje rostoucí platy v organizaci.

Rezervní fond

Rezervní fond je rozdělený na rezervní fond vytvořený ze zlepšeného výsledku hospodaření a na rezervní fond z ostatních titulů. Výši rezervního fondu, jeho tvorbu i čerpání ukazuje tabulka č. 11.

Tabulka 11: Rezervní fond tvořený ze zlepšeného výsledku hospodaření a rezervní fond z ostatních titulů (v Kč)

	2016	2017	2018	2019	2020	2021
Počáteční zůstatek celkem	481 415	481 415	481 415	1 876 706	3 380 376	480 415
- RF vytvořený ze zlepšeného VH	481 415	481 415	481 415	480 415	480 415	480 415
- RF z ostatních titulů	0	0	0	1 396 291	2 899 961	0
Tvorba fondu celkem	0	0	1 401 291	2 904 961	0	5 412 586
- RF vytvořený ze zlepšeného VH	0	0	0	0	0	0
- RF z ostatních titulů	0	0	1 401 291	2 904 961	0	5 412 586
Čerpání fondu celkem	0	0	6 000	1 401 291	2 899 961	16 000
- RF vytvořený ze zlepšeného VH	0	0	1 000	0	0	0
- RF z ostatních titulů	0	0	5 000	1 401 291	2 899 961	16 000
Konečný zůstatek celkem	481 415	481 415	1 876 706	3 380 376	480 415	5 877 001
- RF vytvořený ze zlepšeného VH	481 415	481 415	480 415	480 415	480 415	480 415
- RF z ostatních titulů	0	0	1 396 291	2 899 961	0	5 396 586

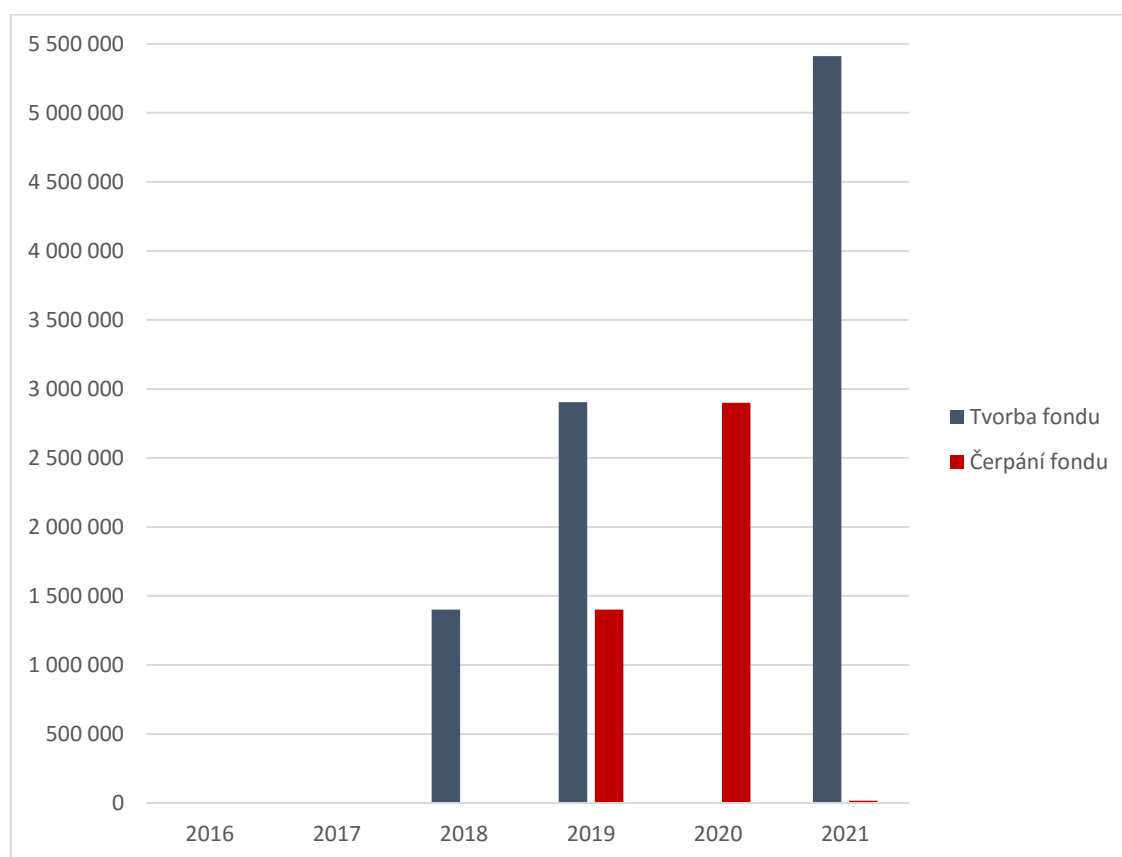
Zdroj: interní materiály organizace, vlastní zpracování

Během sledovaného období byl tvořen pouze RF z ostatních titulů, který se do financování muzea zapojil od roku 2018. RF z ostatních titulů byl tvořen z finančních darů od obcí Třebějice a Bošilec, ze sponzorských příspěvků od firem AiP Beroun s. r. o., Tritius Solutions a. s. Brno, KP-SYS spol. s r. o. Pardubice

a z převodu nespotřebovaných finančních prostředků programu IROP. Zákon č. 218/2000 Sb. o rozpočtových pravidlech a o změně některých souvisejících zákonů uvádí, že rezervní fond je tvořen i převodem nespotřebované výše dotací z EU, ale protože se jedná o účelově určené prostředky, které se sledují odděleně, nelze s nimi počítat pro obecné možnosti čerpání fondu.

RF tvořený ze zlepšeného VH byl čerpán pouze v roce 2018, kdy bylo 1 000 Kč použito na úhradu pokuty finančnímu úřadu. RF z ostatních titulů byl čerpán v letech 2018 až 2021 a byl použit na vydání katalogů k výstavám a ke zlepšení podmínek uložení a prezentace podsbírek muzea. Sponzorské příspěvky byly využity v rámci 45. semináře knihovníků muzeí a galerií.

Graf 7: Tvorba a čerpání rezervního fondu (v Kč)



Zdroj: interní materiály organizace, vlastní zpracování

Graf č. 7 ukazuje, že rezervní fond se začal tvořit a následně využívat až od roku 2018. Nejvyšší tvorba tohoto fondu proběhla v roce 2021, kdy výše tvorby přesáhla 5 mil. Kč a nejvíce bylo z fondu čerpáno v roce 2020.

Fond reprodukce majetku

Výši fondu reprodukce majetku, zdroje pro jeho tvorbu i účel čerpání zobrazuje tabulka č. 12.

Tabulka 12: Fond reprodukce majetku (v Kč)

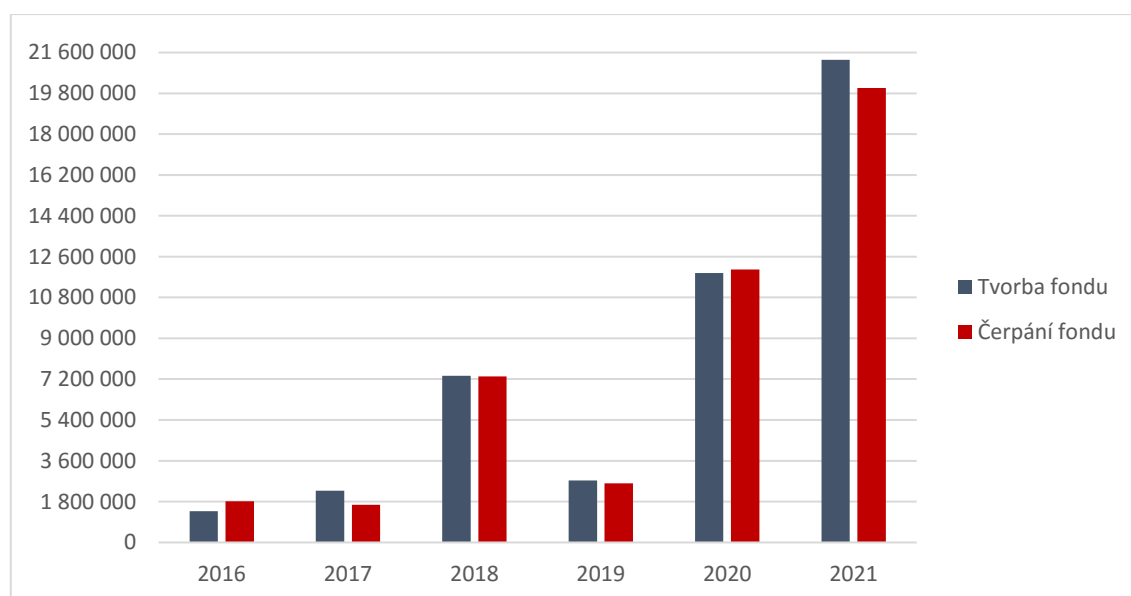
	2016	2017	2018	2019	2020	2021
Počáteční zůstatek	1 213 847	773 833	1 394 848	1 419 218	1 540 375	1 395 401
Tvorba fondu celkem	1 377 552	2 280 660	7 343 468	2 731 666	11 883 877	21 121 121
- Zlepšený VH	27 329	3 717	6 888	6 130	17 740	998
- Odpisy	1 350 223	1 617 197	1 701 136	1 791 758	2 108 385	2 196 829
- Výnosy z prodeje DM	0	17 000	14 000	0	0	0
- Prostředky ze zahraničí na financování DM	0	642 746	5 621 444	933 778	9 757 752	18 923 294
Čerpání fondu celkem	1 817 566	1 659 645	7 319 098	2 610 509	12 028 851	19 875 143
- Pořízení a technické zhodnocení DM	1 073 891	1 624 158	7 319 098	2 610 509	11 613 307	19 513 007
- Pořízení krátkodobého majetku	0	35 487	0	0	415 544	362 136
- Opravy a udržování majetku	743 675	0	0	0	0	0
Konečný zůstatek	773 833	1 394 848	1 419 218	1 540 375	1 395 401	2 641 379

Zdroj: interní materiály organizace, vlastní zpracování

Z tabulky č. 12 je patrné, že tento fond je tvořen ve výši 20 % zlepšeného VH minulého roku, ve výši odpisů DM a z prostředků poskytnutých ze zahraničí, které jsou účelově určené na pořízení a technické zhodnocení dlouhodobého hmotného a nehmotného majetku. V roce 2017 a 2018 k tvorbě tohoto fondu přispěly i výnosy z prodeje dlouhodobého majetku.

Čerpání tohoto fondu je za účelem financování pořízení a technického zhodnocení dlouhodobého majetku z tuzemska i ze zahraničí. Dále je využíván k financování oprav a udržování dlouhodobého i krátkodobého majetku.

Graf 8: Tvorba a čerpání fondu reprodukce majetku (v Kč)



Zdroj: interní materiály organizace, vlastní zpracování

Tvorba i čerpání tohoto fondu se pohybují ve velmi vysokých číslech. V grafu č. 8 lze vidět vyrovnanost výše, ve které je fond tvořen a následně i čerpán. Výše tvorby fondu byla největší v roce 2021 a to ve výši více než 21 mil. Kč a v tomtéž roce došlo i k největšímu čerpání tohoto fondu.

7 Vyhodnocení analýzy, doporučení a diskuse

Husitské muzeu v Táboře využívá k financování své činnosti různé zdroje. Díky těmto zdrojům je schopné pokrýt veškeré své náklady a během sledovaného období vždy dosahovalo zlepšeného výsledku hospodaření.

7.1 Příspěvky, dotace a granty

Husitské muzeum, jakožto státní příspěvková organizace není finančně samostatné a většina zdrojů financování pochází z rozpočtu zřizovatele. Toto potvrdily provedené finanční analýzy, kdy bylo zjištěno, že dominantním zdrojem financování jsou příspěvky, dotace a granty. Šedivý a Medlíková (2009) uvádějí, že to není moc dobré, když má nezisková organizace jeden dominantní zdroj a je tak závislá hlavně na něm. Největším poskytovatelem příspěvků a dotací je Ministerstvo kultury ČR, jakožto zřizovatel organizace. To potvrzují i Svoboda a Škarabelová (2020), kteří popisují, že právě příspěvek od zřizovatele tvoří základ pro hospodaření dané instituce v kultuře. Do muzea jsou poskytovány příspěvky i z Evropské unie. Jedná se o Integrovaný regionální operační program, přes který jsou v České republice rozdělovány poskytnuté peníze z Evropského fondu pro regionální rozvoj. Mezi další poskytovatele dotací patří Jihočeský kraj a města Tábor, Soběslav a Veselí nad Lužnicí. Husitské muzeum velmi dobře využívá všechny příspěvky a dotace.

7.2 Tržby za vlastní výkony

Druhým zdrojem, již podstatně nižším jsou tržby, které představují průměrně 12,8 % z celkových zdrojů. Tyto zdroje se výrazně nemění a jejich výše se pohybuje vždy okolo 5 mil. Kč, což z nich dělá poměrně stálé zdroje. Pro navýšení tržeb by bylo dobré zaměřit se na větší propagaci muzea na sociálních sítích (např. Instagram, Facebook), aby se o něm dozvědělo více potencionálních návštěvníků napříč celou Českou republikou. Muzeum je propagováno hlavně v rámci města a kraje, což je škoda, protože nabízí spoustu zajímavých akcí a programů, ale spoustu potencionálních návštěvníků o tom ani neví. Díky většímu využití sociálních sítí, by na sebe muzeum mohlo upoutat větší pozornost a přilákat tím více návštěvníků. Větší návštěvnost by tak znamenala zvýšení tržeb a to hlavně z prodeje vstupného. Jak Zýková (2016) také uvádí, v posledních letech se sociální sítě velmi rozšiřují a jejich vlivu je potřeba využít k propagaci.

7.3 Dary a ostatní provozní výnosy

Mezi další zdroje patří dary a ostatní provozní výnosy. Tyto dvě skupiny patří mezi málo významné zdroje, bez kterých by se organizace zvládla obejít. I přes to bych doporučila, aby se získávání dalších darů nebránila, protože pro každou neziskovou organizaci je lepší, když je financována z více zdrojů a není závislá pouze na jednom. Tuto skutečnost potvrzuje i Špalovská (2019), která uvádí, že nezisková organizace je mnohem stabilnější, pokud má diverzifikované zdroje financování.

7.4 Peněžní fondy

Dále bylo zjištěno, že muzeum zapojuje do svého financování i fondy. Při své činnosti využívá fond odměn, fond kulturních a sociálních potřeb, rezervní fond vytvořený ze zlepšeného výsledku hospodaření a rezervní fond z ostatních titulů a fond reprodukce majetku. Fond odměn a fond reprodukce majetku jsou tvořeny z výsledku hospodaření a to tak, že do fondu odměn jde 80 % a do fondu reprodukce majetku jde 20 %. Na tvorbě fondu reprodukce majetku se podílejí ještě výnosy z prodeje dlouhodobého majetku, odpisy z dlouhodobého majetku nebo prostředky získané ze zahraničí. Fond kulturních a sociálních potřeb je tvořen v souladu s platnou vyhláškou Ministerstva financí č. 114/2002 Sb., o fondu kulturních a sociálních potřeb pro daný rok. Během sledovaného období byl tvořen rezervní fond z ostatních titulů a to z finančních darů, sponzorských příspěvků a z převodu nespotřebovaných prostředků programu IROP.

Díky dalšímu zkoumání bylo odhaleno, k jakým účelům byly prostředky z fondů použity. Fond odměn byl čerpán v souladu se zákonem č. 218/2000 Sb., o rozpočtových pravidlech a o změně některých souvisejících zákonů k vyrovnání přečerpaného provozního limitu na platy. Fond kulturních a sociálních potřeb je každoročně využíván k příspěvkům na stravování zaměstnanců nebo k poskytnutí peněžních darů u příležitosti pracovního či životního výročí. Rezervní fond tvořený ze zlepšeného VH byl použit na úhradu pokuty finančnímu úřadu a rezervní fond z ostatních titulů je pravidelně využíván na renovaci expozic muzea, ochranu sbírkových předmětů a na restaurování vybraných předmětů ze sbírek muzea. Fond reprodukce majetku je převážně využíván k financování pořízení a technického zhodnocení dlouhodobého majetku nebo k financování různých oprav majetku jak dlouhodobého, tak krátkodobého. Fond reprodukce majetku má také jako jediný vyrovnané hospodaření, kdy výše čerpání odpovídá výši tvorbě fondu.

Muzeum při rozdělování zlepšeného VH mezi fond odměn a fond reprodukce majetku opomíná rezervní fond tvořený ze zlepšeného VH. Zákon č. 218/2000 Sb., o rozpočtových pravidlech a o změně některých souvisejících zákonů umožňuje příspěvkové organizaci rozdělovat zlepšený VH do fondu odměn, fondu reprodukce majetku a do rezervního fondu. Vzhledem k tomu, že v roce 2020 oproti roku 2019 hodnota VH hodně klesla a v roce 2021 byla 0 Kč, by bylo dobré, aby se muzeum věnovalo i tvorbě tohoto fondu. Pokud by totiž v příštích letech dosáhlo zhoršeného VH, mělo by díky tvorbě tohoto fondu více prostředků na jeho úhradu. Zákon č. 218/2000 Sb., o rozpočtových pravidlech a o změně některých souvisejících zákonů uvádí, že prostředky rezervního fondu lze použít k úhradě zhoršeného VH. Bylo by dobré mít takto vytvořenou rezervu, pokud by znovu přišla nějaká nečekaná krize jako byla pandemie COVID-19. Fond odměn je pravidelně tvořen ve výši 80 % zlepšeného VH, ale během sledovaného období se ukázalo, že nedochází k žádnému výraznému čerpání a je tak dostatečně zásobený. Doporučila bych tvořit fond odměn pouze ve výši např. 20 % zlepšeného VH a zbytek přesunout do rezervního fondu tvořeného ze zlepšeného VH.

Muzeum by také mohlo mnohem více využívat prostředky z FKSP. Vyhláška č. 114/2002 Sb., o fondu kulturních a sociálních potřeb uvádí, že z FKSP lze přispívat zaměstnancům na rekreaci, zájezdy, vstupenky na kulturní a sportovní akce, vitaminové prostředky, dioptrické brýle či kontaktní čočky, mohou být poskytnuty sociální výpomoci, zápůjčky na bytové účely a další.

7.5 Ostatní doporučení

Po všech analýzách bylo zjištěno, že během sledovaného období i v současné době má muzeum dostatek finančních prostředků, které jsou nutné k provozování činnosti. I přesto by nebylo od věci zvážit ještě i další možnosti financování. Bylo by dobré zkusit oslovit různé firmy a požádat je o peněžité dary či finanční pomoc. Rektořík (2007) uvádí, že existují i podniky, které mají vybudovaný svůj grantový systém a po písemné žádosti od neziskových organizací mohou poskytnout dotace na různé projekty.

Další finanční prostředky by mohlo muzeum získat ze své hospodářské činnosti. Předmětem hospodářské činnosti muzea je obchodní činnost, ale ta nebyla během sledovaného období vůbec realizována. Pokud by se na ní muzeum zaměřilo, mohlo by získat další zdroje na financování své hlavní činnosti. Rektořík (2007) řadí mezi hospodářskou činnost prodej vlastních výrobků, poradenství nebo různé kurzy.

Pelikánová (2016) doplňuje, že se jedná o snadnou možnost, jak může nezisková organizace získat finanční zdroje.

Doporučila bych i větší zaměření na fundraising v organizaci. V muzeu se o účtování a finance starají dvě ženy. Bylo by dobré alespoň jednu z nich např. proškolit, aby bylo muzeum schopno navazovat více kontaktů a tím získávat i více dárců. Je potřeba umět případné dárcce přesvědčit a ujistit je, že s jejich příspěvkem bude vždy naloženo v rámci veřejně prospěšného účelu. To tvrdí i Rektořík (2007), který uvádí, že pro úspěšný fundraising je důležité znát způsoby pro získávání peněžních prostředků. Šedivý a Medlíková (2009) ještě doplňují, že výkon fundraisingu by se měl nechat na lidech, kteří věří poslání organizace.

8 Závěr

Cílem této práce bylo analyzovat financování vybrané státní neziskové organizace působící v kulturní oblasti.

Pro tyto účely bylo vybráno Husitské muzeum v Táboře, které je státní příspěvkovou organizací. Pro seznámení s touto organizací, bylo muzeum nejprve charakterizováno, byla stručně popsána i jeho historie, organizační struktura a náplň hlavní činnosti. Následně bylo analyzováno celkové financování muzea v letech 2016 až 2021. Podkladem pro analýzu se staly výroční zprávy z let 2016 až 2021 a interní materiály, do kterých bylo možné nahlédnout po domluvě s ředitelem muzea při návštěvě muzea.

Jako první byly zjištěny a popsány hlavní finanční zdroje muzea. Na základě vertikální analýzy vícezdrojového financování bylo zjištěno procentní zastoupení jednotlivých zdrojů v závislosti na celkových zdrojích a díky tomu byl objeven dominantní zdroj. Díky horizontální analýze vícezdrojového financování byly zjištěny absolutní i relativní změny jednotlivých zdrojů během sledovaného období. Bylo zjištěno, že organizace ke svému financování využívá i peněžní fondy a že při jejich tvorbě i čerpání postupuje vždy v souladu se zákonem č. 218/2000 Sb., o rozpočtových pravidlech a o změně některých souvisejících zákonů. Pro lepší přehled bylo vše zpracováno do tabulek, které byly následně popsány a zpracovány do grafů.

Analýzami bylo zjištěno, že muzeum využívá k financování své činnosti různé zdroje a díky nim je schopné pokrýt veškeré své náklady. V současné době má muzeum tedy dostatek finančních prostředků, ale i přesto bylo doporučeno zvážit ještě další možnosti financování a zajistit se tak i do budoucna.

Mezi doporučené návrhy patří větší propagace na sociálních sítích, aby se o muzeu dozvědělo více potencionálních návštěvníků, čímž by se následně mohly zvýšit i tržby. Další návrh je realizovat hospodářskou činnost, čímž by muzeu přibyl další zdroj financování pro hlavní činnost. Muzeum by se také mělo více zaměřit na fundraising, aby bylo schopné navazovat více kontaktů a tím získávat i více dárců. Dále bylo navrženo větší a efektivnější využívání prostředků z FKSP a tvorba rezervního fondu tvořeného ze zlepšeného výsledku hospodaření.

I. Summary and keywords

The bachelor thesis aims at describing the funding of a non-profit organization. The important terms for understanding non-profit sector and methods of funding as well as the types of non-profit organizations are described there. The work places strong emphasis on the description of specific methods of funding these organization, particularly in the cultural area.

The bachelor thesis highlights characteristic the concrete non-profit organization and performs a financial analysis in this organization. It illustrates some financial resources of the organization and their comparison over time. On the bases of the obtained results, the effectiveness of the use of financial resources is examined, the dominant resource is found and also overall financial management is assessed. Finally, some suggestions for obtaining others financial resources are recommended.

Keywords:

non-profit organization, cultural area, financial analysis, financial resources

II. Seznam literatury

1. Bachmann, P. (2011). *Management neziskové organizace*. Hradec Králové: Gaudeamus.
2. Dobrozemský, V., & Stejskal, J. (2015). *Nevýdělečné organizace v teorii*. Praha: Wolters Kluwer.
3. Kislingerová, E., & Hnilica, J. (2005). *Finanční analýza: krok za krokem*. Praha: C. H. Beck.
4. Krechovská, M., Hejduková, P., & Hommerová, D. (2018). *Řízení neziskových organizací: klíčové oblasti pro jejich udržitelnost*. Praha: Grada Publishing.
5. Merlíčková Růžičková, R. (2013). *Neziskové organizace: vznik, účetnictví, daně*. Olomouc: ANAG.
6. Mitwallyová, H. (2014). *Mají příspěvkové organizace v dnešní době své opodstatnění?* [online]. Dostupné z: <https://www.ilaw.cas.cz/casopisy-a-knihy/casopisy/casopis-pravnik/archiv/2014/2014-9.html?a=2931>.
7. Moša, S. (2015). *Nedostatky příspěvkové organizace pro živá umění* [online]. Dostupné z: <https://www.divadelni-noviny.cz/nedostatky-prispevkove-organizace-pro-ziva-umeni-2>.
8. Nováková, Š. (2003). *Účetnictví příspěvkových organizací*. Praha: VŠE.
9. Pelikánová, A. (2016). *Účetnictví, daně a financování pro nestátní neziskovky*. Praha: Grada Publishing
10. Petrlíková, B. (2015). *Financování z mimorozpočtových zdrojů* [online]. Dostupné z: <https://www.skolaprofi.cz/33/financovani-z-mimorozpocetovych-zdroju-uniqueidmRRWSbk196FNf8-jVUh4EgxXPDwdzVKWCsIdDvCCbGukukZUzLWmsA/>.
11. Rektořík, J. a kol. (2007). *Organizace neziskového sektoru: základy ekonomiky, teorie a řízení*. Praha: Ekopress.
12. Růčková, P. (2019). *Finanční analýza: metody, ukazatele, využití v praxi*. Praha: Grada Publishing.
13. Svoboda, F., & Škarabelová, S. (2020). *Ekonomiky kultury*. Brno: Masarykova univerzita.
14. Svobodová, J. (2021). *Hospodaření a vedení účetnictví příspěvkových organizací v ukázkách a příkladech*. Praha: Anag.

15. Šedivý, M., & Medlíková, O. (2009). *Úspěšná nezisková organizace*. Praha: Grada.
16. Škarabelová, S. (2005). *Definice neziskového sektoru: sborník příspěvků z internetové diskuse CVNS*. Brno: Centrum pro výzkum neziskového sektoru.
17. Špalovská, Z. (2019). *Problematika vícezdrojového financování NNO* [online]. Dostupné z: <https://theses.cz/id/dq9dp3/STAG84086.pdf?zpet=%2Fvyhledavani%2F%3Fsearch%3>.
18. Tetřevová, L. (2008). *Veřejná ekonomie*. Příbram: Professional Publishing.
19. Ústavní zákon č. 1/1993 Sb., Ústava České republiky.
20. Vyhláška Ministerstva financí č. 114/2002 Sb., o fondu kulturních a sociálních potřeb.
21. Zákon č. 89/2012 Sb., občanský zákoník.
22. Zákon č. 203/2006 Sb., o některých druzích podpory kultury a o změně některých souvisejících zákonů.
23. Zákon č. 218/2000 Sb., o rozpočtových pravidlech a o změně některých souvisejících zákonů (rozpočtová pravidla).
24. Zákon č. 219/2000 Sb., o majetku České republiky a jejím vystupování v právních vztazích.
25. Zákon č. 250/2000 Sb., o rozpočtových pravidlech územních rozpočtů.
26. Zákon č. 586/1992 Sb., o daních z příjmů.
27. Zýková, M. (2016). *Fundraising vybrané neziskové organizace* [online]. Dostupné z: <https://theses.cz/id/ghd6nw/?zpet=%2Fvyhledavani%2F%3Fsearch%3Dv%C3%ADce>.

III. Seznam zkratk

CES	Centrální evidence sbírek
ČR	Česká republika
DM	dlouhodobý majetek
DPH	daň z přidané hodnoty
EU	Evropská unie
FKSP	fond kulturních a sociálních potřeb
IROP	Integrovaný regionální operační program
RF	rezervní fond
VH	výsledek hospodaření

IV. Seznam tabulek, grafů a schémat

Seznam tabulek

Tabulka 1: Zdroje financování kultury podle kulturních oblastí v roce 2020	24
Tabulka 2: Kulturní instituce podle zřizovatele v roce 2020	25
Tabulka 3: Zdroje financování Husitského muzea v letech 2016-2021	36
Tabulka 4: Příspěvky, dotace a granty v letech 2016-2021	38
Tabulka 5: Vertikální analýza zdrojů financování v letech 2016-2021	40
Tabulka 6: Horizontální analýza zdrojů financování v letech 2016-2021	41
Tabulka 7: Výsledek hospodaření během let 2016-2021	45
Tabulka 8: Rozdělení výsledku hospodaření v letech 2016-2021	46
Tabulka 9: Fond odměn	47
Tabulka 10: Fond kulturních a sociálních potřeb	49
Tabulka 11: Rezervní fond tvořený ze zlepšeného výsledku hospodaření a rezervní fond z ostatních titulů	51
Tabulka 12: Fond reprodukce majetku	53

Seznam grafů

Graf 1: Zdroje financování Husitského muzea v letech 2016-2021	37
Graf 2: Jednotlivé příspěvky, dotace a granty v letech 2016-2021	39
Graf 3: Vývoj jednotlivých zdrojů financování v letech 2016-2021	44
Graf 4: Vývoj výsledku hospodaření během let 2016-2021	46
Graf 5: Tvorba a čerpání fondu odměn	48
Graf 6: Tvorba a čerpání FKSP	50
Graf 7: Tvorba a čerpání rezervního fondu	52
Graf 8: Tvorba a čerpání fondu reprodukce majetku	54

Seznam schémat

Schéma 1: Členění národního hospodářství podle principu financování	9
Schéma 2: Organizační struktura Husitského muzea v Táboře	34

V. Seznam příloh

Příloha č. 1: Finanční hospodaření za rok 2016

Příloha č. 2: Finanční hospodaření za rok 2017

Příloha č. 3: Finanční hospodaření za rok 2018

Příloha č. 4: Finanční hospodaření za rok 2019

Příloha č. 5: Finanční hospodaření za rok 2020

Příloha č. 6: Finanční hospodaření za rok 2021

Příloha č. 1: Finanční hospodaření za rok 2016

Výroční zpráva Husitského muzea v Táboře 2016

10 FINANČNÍ HOSPODAŘENÍ A KONTROLNÍ ČINNOST

10.1 Finance (v tis. Kč)

Tržby za vlastní výkony	5 301
– z toho vybrané vstupné	2 932
– z toho tržby z prodeje upomínkových předmětů apod.	818
– z toho ZAV	1 518
Příspěvky a dotace na provoz ze státního rozpočtu	24 545
– z toho provozní příspěvek zřizovatele na r. 2016	19 455
– z toho úpravy AD (neinv.)	4 534
– z toho publikace a konference Jeroným Pražský	250
– z toho publikace František Peterka	150
Dotace město Tábor	90
Dotace Jihočeský kraj	20
Dary a sponzorské příspěvky	0
Ostatní provozní výnosy výše neuvedené	788
Příjmy (výnosy) celkem	30 744
Dotace a granty na investice ze státního rozpočtu	3 257
Osobní náklady	13 561
v tom	
– platy	9 278
– ostatní osobní náklady	775
– náklady na zdravotní a sociální pojištění	3 176
– ostatní sociální náklady	332
Náklady na nákup sbírkových předmětů	312
Náklady na restaurování, konzervování a preparování (dodavatelské)	327
Daně a poplatky	31
Odpisy dlouhodobého majetku	1 350
Spotřeba materiálu, energie, zboží a služeb	14 909
– z toho nájmy	31
– z toho el. energie a plyn	1 615
– z toho vodné a stočné	165
Náklady na provedení ZAV	1 146
Ostatní provozní náklady výše neuvedené	235

Výdaje (náklady) celkem	30 725
Investiční výdaje (na hm. a nehm. majetek) celkem	4 833
– v tom hmotný majetek	4 555
– v tom nehmotný majetek	278

Zdroj: výroční zpráva Husitského muzea v Táboře za rok 2016

Příloha č. 2: Finanční hospodaření za rok 2017

Výroční zpráva Husitského muzea v Táboře 2017

10 FINANČNÍ HOSPODAŘENÍ A KONTROLNÍ ČINNOST

10.1 Finance (v tis. Kč)

Tržby za vlastní výkony	5 455
– z toho vybrané vstupné	3 429
– z toho tržby z prodeje upomínkových předmětů apod.	964
– z toho ZAV	1 038
Příspěvky a dotace na provoz ze státního rozpočtu	29 710
– z toho provozní příspěvek zřizovatele na r. 2017	21 669
– z toho KA	300
– z toho dotace na stavební úpravy čp. 44 – provoz	7 546
– z toho dotace na provoz programu IROP – podíl stát. ²⁶	111
– z toho příspěvek na DKRVO	84
Dotace město Tábor	89
Dotace měst Soběslav a Veselí n. L. na katalogy výstav	12
Dar města Lomnice n. L. na katalog výstavy	5
Dotace Jihočeský kraj	20
Dary a sponzorské příspěvky	5
Příspěvky a dotace na provoz ze zahraničí – EU ²⁷	632
Ostatní provozní výnosy výše neuvedené	220
Příjmy (výnosy) celkem	36 131
Dotace a granty na investice ze státního rozpočtu ²⁸	2 164
Dotace a granty na investice ze zahraničí – EU ²⁹	643
Osobní náklady	16 275
v tom:	
– platy	11 219
– ostatní osobní náklady	775

26 Podíl 15 % dofinancování neinvestiční části dotace na projekt IROP.

27 Neinvestiční část dotace na projekt IROP (85 % nákladů).

28 Včetně částky 113 tis. Kč jakožto 15 % dofinancování investiční části dotace na projekt IROP.

29 Investiční část dotace na projekt IROP (85 % náklad).

- náklady na zdravotní a sociální pojištění	3 843
- ostatní sociální náklady	438
Náklady na nákup sbírkových předmětů	309
Náklady na restaurování, konzervování a preparování (dodavatelské)	211
Daně a poplatky	73
Odpisy dlouhodobého majetku	1 619
Spotřeba materiálu, energie, zboží a služeb ¹⁶⁵¹⁰	
- z toho nájem	110
- z toho el. energie a plyn	1 829
- z toho vodné a stočné	183
Náklady na provedení ZAV	627
Ostatní provozní náklady výše neuvedené ³⁰	472
Výdaje (náklady) celkem	36 096
Investiční výdaje (na hm. a nehm. majetek) celkem ³¹	3 297
v tom:	
- hmotný majetek	3 176
- nehmotný majetek	121

Zdroj: výroční zpráva Husitského muzea v Táboře za rok 2017

Příloha č. 3: Finanční hospodaření za rok 2018

10 FINANČNÍ HOSPODAŘENÍ A KONTROLNÍ ČINNOST

10.1 Finance (v tis. Kč)

Tržby za vlastní výkony	4 891
- z toho vybrané vstupné	3 396
- z toho tržby z prodeje upomínkových předmětů apod.	909
- z toho ZAV	566
Příspěvky a dotace na provoz ze státního rozpočtu ¹⁷	41 574
- z toho provozní příspěvek zřizovatele na r. 2018	23 130
- z toho KA	748
- z toho dotace na stavební úpravy čp. 44 – provoz	17 035
- z toho dotace na provoz programu IROP – podíl stát. rozp. ¹⁷	529
- z toho příspěvek na DKRVO	132
Dotace město Tábor	83
Dotace měst Soběslav a Veselí n. L. na katalogy výstav	17
Dotace Jihočeský kraj	20
Dary a sponzorské příspěvky – obec Třebějice	5
Příspěvky a dotace na provoz ze zahraničí – EU ¹⁸	2 995
Ostatní provozní výnosy výše neuvedené	132
Příjmy (výnosy) celkem	49 712
Dotace a granty na investice ze státního rozpočtu ¹⁹	10 385
Dotace a granty na investice ze zahraničí – EU ²⁰	5 621
Osobní náklady	18 432
v tom:	
- platy	12 584
- ostatní osobní náklady	1 045
- náklady na zdravotní a sociální pojištění	4 329
- ostatní sociální náklady	474

17 Podíl SR 15 % dofinancování neinvestiční části dotace na projekt IROP, č. CZ.06.3.33/0.0/0.0/16_026/0001699.

18 Neinvestiční část dotace na projekt IROP, č. CZ.06.3.33/0.0/0.0/16_026/0001699, (podíl EU 85 % nákladů).

19 Podíl SR 15 % dofinancování investiční části dotace na projekt IROP, č. CZ.06.3.33/0.0/0.0/16_026/0001699.

20 Investiční část dotace na projekt IROP, č. CZ.06.3.33/0.0/0.0/16_026/0001699, (podíl EU 85 % náklad).

Náklady na restaurování, konzervování a preparování (dodavatelské)	1 393
Daně a poplatky	33
Odpisy dlouhodobého majetku	1 762
Spotřeba materiálu, energie, zboží a služeb	27 550
– z toho nájmy	142
– z toho el. energie a plyn	1 547
– z toho vodné a stočné	189
Náklady na provedení ZAV	151
Ostatní provozní náklady výše neuvedené	360
Výdaje (náklady) celkem	49 681
Investiční výdaje (na hm. a nehm. majetek) celkem ²¹	17 704
v tom:	
– hmotný majetek	17 643
– nehmotný majetek	61

21. Včetně inv. výdajů v souvislosti s realizací projektu IROP.

Zdroj: výroční zpráva Husitského muzea v Táboře za rok 2018

Příloha č. 4: Finanční hospodaření za rok 2019

10 Finanční hospodaření a kontrolní činnost

10.1 Finance (v tis. Kč)

Tržby za vlastní výkony	5 436
– z toho vybrané vstupné	3 175
– z toho tržby z prodeje upomínkových předmětů apod.	858
– z toho ZAV	1 261
Příspěvky a dotace na provoz ze státního rozpočtu	37 878
– z toho provozní příspěvek zřizovatele na r. 2019	26 316
– z toho KA	62
– z toho příspěvek na DKRVO	246
– z toho příspěvek na stavební úpravy čp.44	10 461
Příspěvky, dotace a granty na provoz ze zahraničí	1 442
Dotace město Tábor	66
Dotace Jihočeský kraj	35
Dotace města Soběslav. na katalog výstavy	5
Dar obec Bošilec	5
Ostatní provozní výnosy výše neuvedené	256
Příjmy (výnosy) celkem	45 168
Dotace a granty na investice ze státního rozpočtu (čp.44)	4 895
Dotace a granty na investice ze zahraničí – IROP	1 099
Osobní náklady	20 205
v tom:	
– platy	14 134
– ostatní osobní náklady	775
– náklady na zdravotní a sociální pojištění	4 814
– ostatní sociální náklady	482
Náklady na restaurování, konzervování a preparování (dodavatelské)	976
Daně a poplatky	31
Odpisy dlouhodobého majetku	2 034
Spotřeba materiálu, energie, zboží a služeb	21 376

– z toho nájmy	137
– z toho el. energie a plyn	1 876
– z toho vodné a stočné	195
Náklady na provedení ZAV	406
Ostatní provozní náklady výše neuvedené	427
Výdaje (náklady) celkem	45 049
Investiční výdaje (na hm. a nehm. majetek) celkem	7 470
v tom:	
– hmotný majetek	7 409
– nehmotný majetek	61

Zdroj: výroční zpráva Husitského muzea v Táboře za rok 2019

Příloha č. 5: Finanční hospodaření za rok 2020

Výroční zpráva Husitského muzea v Táboře 2020

10 Finanční hospodaření a kontrolní činnost

10.1 Finance (v tis. Kč)

Tržby za vlastní výkony	5 361
– z toho vybrané vstupné	2 473
– z toho tržby z prodeje upomínkových předmětů apod.	735
– z toho ZAV	2 042
Příspěvky a dotace na provoz ze státního rozpočtu	35 999
– z toho provozní příspěvek zřizovatele na r. 2020	29 029
– z toho KA	600
– z toho KA 2019	280
– z toho dotace na stavební úpravy Augustiniánský klášter	4 559
– z toho dotace na Zajištění signálu PTZS na SCO PČR	886
– z toho dotace na projekt OMC	366
– z toho příspěvek na DKRVO	246
– z toho dotace na projekt WD – oprava fasády a střešní konstrukce	33
– z toho vyrovnání propadu příjmů a nákladů na nerealizované aktivity v důsledku protiepidemických omezení	1 011
Příspěvky, dotace a granty na provoz ze zahraničí (IROP)	2 368
Dotace město Tábor	60
Dotace Jihočeský kraj	35
Dotace města Soběslav. na katalog výstavy	10
Ostatní provozní výnosy výše neuvedené (vč. částky 253 tis. Kč výnosů z opravek projektu IROP č.(část EU – 85%)	688
Příjmy (výnosy) celkem	44 521
Dotace a granty na investice ze státního rozpočtu	259
Dotace a granty na investice ze zahraničí – IROP	10 842
Osobní náklady	22 247
v tom:	
– platy	15 581
– ostatní osobní náklady	865
– náklady na zdravotní a sociální pojištění	5 238
– ostatní sociální náklady	563

Náklady na restaurování, konzervování a preparování (dodavatelské)	1 695
Daně a poplatky	27
Odpisy dlouhodobého majetku	2 361
Spotřeba materiálu, energie, zboží a služeb	17 921
– z toho nájmy	190
– z toho el. energie a plyn	1 782
– z toho vodné a stočné	223
Náklady na provedení ZAV	1 116
Ostatní provozní náklady výše neuvedené	265
Výdaje (náklady) celkem	44 516
Investiční výdaje (na hmotný a nehmotný majetek) celkem	11 613
v tom:	
– hmotný majetek	11 613
– nehmotný majetek	0

Zdroj: výroční zpráva Husitského muzea v Táboře za rok 2020

Příloha č. 6: Finanční hospodaření za rok 2021

Výroční zpráva Husitského muzea v Táboře 2021

10 Finanční hospodaření a kontrolní činnost

10.1 Finance (v tis. Kč)

Tržby za vlastní výkony	4 621
– z toho vybrané vstupné	2 906
– z toho tržby z prodeje upomínkových předmětů apod.	1 023
– z toho ZAV	670
Příspěvky a dotace na provoz ze státního rozpočtu	35 721
– z toho provozní příspěvek zřizovatele na r. 2021	28 297
– z toho KA	400
– z toho dotace doplnění systému výstav.zař.Stará radnice	1 486
– z toho dotace na ISO II D 2021 archivní regály a obálky	382
– z toho příspěvek na DKRVO	752
Příspěvky, dotace a granty z rozpočtu kraje – dotace JČK	50
Příspěvky, dotace a granty z rozpočtu obce – dotace město Tábor a Soběslav	154
Příspěvky, dotace a granty na provoz ze zahraničí (IROP) - EU	1 948
Ostatní provozní výnosy výše neuvedené	1 094
Příjmy (výnosy) celkem	43 615
Dotace a granty na investice ze státního rozpočtu	3 339
Dotace a granty na investice ze zahraničí – IROP	18 923
Spotřeba materiálu, energie, zboží a služeb	16 468
– z toho nájmy	111
– z toho ZAV	179
– z toho el. energie, plyn, vodné a stočné	2 088
Osobní náklady	22 873
v tom:	
– platy	15 801
– ostatní osobní náklady	1 010
– náklady na zdravotní a sociální pojištění	5 349
– ostatní sociální náklady	713
Náklady na restaurování, konzervování a preparování (dodavatelské)	1 312
Daně a poplatky	27
Odpisy dlouhodobého majetku	2 693

Spotřeba materiálu, energie, zboží a služeb	16 468
– z toho nájmy	111
– z toho el.energie, plyn, vodné a stočné	2 088
Ostatní provozní náklady výše neuvedené	242
Výdaje (náklady) celkem	43 615
Investiční výdaje (na hmotný a nehmotný majetek) celkem	25 315
v tom:	
– hmotný majetek	25 315
– nehmotný majetek	0

Zdroj: výroční zpráva Husitského muzea v Táboře za rok 2021