

UNIVERZITA JANA AMOSE KOMENSKÉHO PRAHA

Bakalářské kombinované studium
2011 – 2012

BAKALÁŘSKÁ PRÁCE

Martin Kindl, DiS.

Hmotná nouze se zaměřením na příspěvek na živobytí
ve správním obvodu obce Aš
a vzdělávání pracovníků v daném systému

Praha 2012

Vedoucí bakalářské práce:
Mgr. Roman Mašek

JAN AMOS KOMENSKÝ UNIVERSITY PRAGUE

Bachelor Combined Studies
2011 – 2012

BACHELOR THESIS

Martin Kindl, Dis.

Material need focusing on living allowance in Aš,
an administrative municipal district
and workers education in the system

Prague 2012

The bachelor thesis work supervisor:

Mgr. Roman Mašek

Prohlášení

Prohlašuji, že předložená bakalářská práce je mým původním autorským dílem, které jsem vypracoval samostatně. Veškerou literaturu a další zdroje, z nichž jsem při zpracování čerpal, v práci řádně cituji a jsou uvedeny v seznamu použité literatury.

Souhlasím s prezenčním zpřístupněním své práce v univerzitní knihovně.

V Praze dne 15. 03. 2012

.....
Martin Kindl

Poděkování

Chtěl bych poděkovat vedoucímu bakalářské práce Mgr. Romanu Maškovi za odborné vedení, vstřícnost a poskytnutou podporu při zpracování této práce.

Anotace

Cílem práce je popsat dávky pomoci v hmotné nouzi s bližším zaměřením na dávku pomoci v hmotné nouzi - příspěvek na živobytí. Popsat její vývoj od roku 2007, kdy byla nově zavedena do systému sociální pomoci, množství vyplácených finančních prostředků ve správním obvodu obce s rozšířenou působností Aš a způsob aktivizace příjemců dávky. Pozornost bude věnována také kvalifikačním předpokladům pro výkon povolání sociálního pracovníka a jeho dalšímu vzdělávání.

Klíčové pojmy

Existenční minimum, hmotná nouze, motivace, sociální potřebnost, sociální pracovník, životní minimum.

Annotation

This paper aims to describe benefits available for someone in material need with a closer focus on living allowance. The development of this benefit since 2007, when it was newly introduced into the social assistance system will also be described along with the amount of funds distributed in the administrative district of the municipality with extended competence, and activation methods used for beneficiaries. Attention will be paid to the qualifications required to be a social worker and his/her further education.

Key words

Subsistence minimum, material need, motivation, social need, social worker, minimum wage.

Obsah

ÚVOD.....	8
TEORETICKÁ ČÁST	
1 SOCIÁLNÍ POMOC A JEJÍ CÍLE	10
1.1 Životní minimum.....	11
1.2 Dávky hmotné nouze	12
1.2.1 Životní a existenční minimum	13
1.2.1.1 Životní minimum jednotlivce	14
1.2.1.2 Životní minimum při společném posuzování osob.....	14
1.2.1.3 Existenční minimum	15
1.2.1.4 Zvýšení částky živobytí osoby z důvodu dietního stravování	15
1.2.2 Typy dávek ze systému hmotné nouze	15
1.2.3 Mimořádná okamžitá pomoc	16
1.3 Motivační a sankční opatření ke zvýšení aktivity	18
1.3.1 Hodnocení snahy o zvýšení příjmu vlastní prací	19
1.3.2 Hodnocení snahy o zvýšení příjmu využitím majetku.....	20
1.3.3 Hodnocení snahy o zvýšení příjmu uplatněním nároků a pohledávek	20
1.3.4 Zvýšení částky živobytí osoby hledající zaměstnání	21
1.3.5 Stanovení částky živobytí při poskytování dávky nepřetržitě déle než šest kalendářních měsíců	21
1.3.6 Veřejná služba a její vliv na částku živobytí	22
1.3.7 Sankce za neplacení výživného pro nezletilé dítě	23
2 VZDĚLÁVÁNÍ SOCIÁLNÍCH PRACOVNÍKŮ	24
2.1 Zvláštní odborná způsobilost.....	24
2.2 Odborná způsobilost sociálního pracovníka.....	25
2.2.1 Další vzdělávání sociálních pracovníků	28
PRAKTICKÁ ČÁST	
3 VYPLACENÉ ČÁSTKY	29
4 KAZUISTIKY	32
4.1 Kazuistika 1	32
4.1.1 Souhrn.....	37
4.2 Kazuistika 2.....	38
4.2.1 Souhrn.....	41
4.3 Kazuistika 3.....	44
4.3.1 Souhrn.....	46
ZÁVĚR	47
SEZNAM POUŽITÉ LITERATURY A PRAMENŮ	52
SEZNAM OBRÁZKŮ A TABULEK.....	54
SEZNAM PŘÍLOH.....	55
PŘÍLOHY	I

ÚVOD

Dnem 1. ledna 2007 nabyl účinnosti zákon č. 110/2006 Sb., o životním a existenčním minimu a zákon č. 111/2006 Sb., o pomoci v hmotné nouzi a došlo tak k řadě změn v původní oblasti dávek sociální péče. Těmito zákony byl zrušen zákon č. 482/1991 Sb., o sociální potřebnosti, podle kterého byly poskytovány některé dávky sociální péče. Současně s tím zanikly i dávky sociální péče poskytované podle vyhlášky MPSV ČR č. 182/1991 Sb., kterou se prováděl zákon o sociálním zabezpečení a zákon o působnosti orgánů ČR v sociálním zabezpečení, které byly vázány na sociální potřebnost. Nový systém pomoci v hmotné nouzi se měl stát moderní formou pomoci osobám s nedostatečnými příjmy, motivující tyto osoby k aktivní snaze zajistit si vlastními silami prostředky k uspokojení životních potřeb.

Cílem bakalářské práce je přiblížit změny, ke kterým došlo v oblasti dávek sociální pomoci po roce 2007, kdy nabyly účinnost dva výše zmiňované zákony. Dále zjistit jaký mají tyto změny vliv na aktivaci příjemců dávek sociální pomoci a pokusit se je vyhodnotit z hlediska jejich pobídkovosti na příjemce. Výsledky této práce by měly ukázat, zda nová opatření v zákoně o pomoci v hmotné nouzi a v zákoně o životním a existenčním minimu naplnila očekávání zákonodárců a jsou pro příjemce dávek motivující k aktivnímu hledání zaměstnání a například i přijetí méně placené práce a zda jsou osoby aktivní zvýhodněny oproti osobám, které aktivní nejsou.

Otázka, která by měla být touto prací zodpovězena zní: *Které změny a v jakém rozsahu v novém systému pomoci v hmotné nouzi přispívají k motivaci a aktivní snaze osob pobírajících dávky pomoci v hmotné nouzi řešit svou situaci vlastním přičiněním?*

K tomu bude nutné získat poznatky o tom, k jakým změnám došlo v systému pomoci v hmotné nouzi oproti systému dávek sociální péče, jaké možnosti aktivace nabízí současný systém pomoci v hmotné nouzi a jak reagují na systém příjemci dávek.

Bude vyhodnocena výše peněžních prostředků vyplacených od ledna 2007 do prosince 2011 jako příspěvek na živobytí ve správním obvodu obce s rozšířenou působností Aš osobám, které se nacházely ve sledovaném období v hmotné nouzi. V kazuistikách budou popsány možnosti jejich aktivace, které nabízel systém do konce

roku 2011 a ohodnocení snahy osob řešit svou obtížnou sociální situaci vlastním přičiněním.

Pozornost bude věnována kvalifikačním podmínkám pro výkon práce sociálního pracovníka a možnostem jeho dalšího vzdělávání.

K datu účinnosti nových zákonů se změnil i způsob zpracování a vyhodnocování dávek. Dokumenty, sloužící jako podklady, budou spisová dokumentace klientů odboru sociálních věcí a zdravotnictví Městského úřadu v Aši, týkající se dávek pomoci v hmotné nouzi a databáze dávek pomoci v hmotné nouzi, která byla zpracovávána do prosince 2011 centrálně Ministerstvem práce a sociálních věcí aplikací firmy OK Systém.

Další významnou změnou týkající se nepojistných sociálních dávek se stalo převedení kompetencí odborů sociálních věcí městských úřadů v oblasti dávek pomoci v hmotné nouzi od roku 2012 na úřady práce a vytvoření tzv. Jednotného výplatního místa.

V bakalářské práci bude hodnocen stav a uváděny částky rozhodné pro posouzení nároku na dávku platné do prosince 2011, jelikož v současné době vzhledem k problémům s aplikací a způsobu zpracování nelze zajistit relevantní výstupy.

TEORETICKÁ ČÁST

1 SOCIÁLNÍ POMOC A JEJÍ CÍLE

Sociální pomoc může být chápána i jako systém právních norem, specializovaných institutů a institucí, zaměřený na řešení sociálně tíživých situací. Jedná se o pomoc poskytovanou sociálním subjektem občanům ve stavu nouze k uspokojení jejich potřeb v nezbytném či přiměřeném rozsahu.

Jedním ze základních cílů sociální pomoci je zabránit propadu občana do trvalé sociální závislosti, která zpravidla vyžaduje „azylové řešení“. Jedná se především o pomoc aktivizující, která vede k dosažení způsobilosti k soběstačnému životu ve společnosti.¹

Nově koncipovaná sociální pomoc vychází důsledně z předpokladu, že v podmínkách současné demokratické společnosti a svobodného trhu nese každý občan odpovědnost sám za sebe a za svou budoucnost.

Jestliže se člověk ocitne v sociálně neuspokojivé situaci, nastupuje sociální pomoc jako projev lidské solidarity a dobročinnosti, která má několik cílů:

- navrátit občanu co nejrychleji sociální suverenitu. Naprostá většina problémů v sociálně - ekonomickém postavení občanů je přechodného charakteru a jde o časově omezenou ztrátu sociální suverenity. Sociální pomoc by měla co nejrychleji vymanit občana z této situace tak, aby s návratem sociální suverenity mohl převzít plnou odpovědnost sám za sebe;
- pomoci překonat přechodně stadium sociálně ekonomických obtíží. Početně menší skupina občanů se může v takovéto situaci ocitnout na delší období a rychlý návrat do sociální suverenity nelze z objektivních důvodů předpokládat. Mezi takovéto důvody může patřit větší počet dětí v rodině, sociální nepřizpůsobení, tělesné postižení. Sociální pomoc zde usiluje o návrat do suverenity, o dlouhodobější řešení nepříznivých podmínek

¹ KREBS V. a kolektiv (2010). *Sociální politika*, 5. vyd. Praha: ASPI, str. 265-266

života, o integraci do normálního života s cílem zabránit propadu do skupiny občanů plně odkázaných na péči společnosti;

- řešit trvalé sociálně svízelné postavení občana. Jde o občany, kteří nemohou ani s pomocí společenského působení obnovit svou sociální suverenitu a je předpoklad, že budou trvale odkázáni na lidskou solidaritu a dobročinnost.

Sociální pomoc je určena primárně k zabezpečení základních životních potřeb osob v situaci absolutního nedostatku hmotných prostředků a v těch sociálních situacích, kdy osoby nejsou schopny samy, ani s pomocí rodiny zabezpečovat svoje základní životní potřeby. V celém systému sociální pomoci i sociálních dávek připadá rozhodující role životnímu minimu.

1.1 Životní minimum

Životním minimem se rozumí takový soubor statků a služeb, který umožňuje jedinci, rodině nebo domácnosti uspokojovat potřeby v rozsahu, jaký společnost v dané době uznává za minimálně nezbytný.²

Oficiální životní minimum je centrálními státními orgány stanovené nebo uznané příjmové minimum a je kritériem ochrany proti hmotnému a sociálnímu strádání občanů nouzí. V řadě tržních ekonomik bylo takto pojaté kritérium postupně uplatňováno jako integrovaná složka programů omezování chudoby, zejména tzv. nové chudoby související především s dlouhodobou nezaměstnaností.

Na odborné úrovni se zpravidla rozlišují dvě hladiny životního minima: existenční a sociální.

Existenční minimum je chápáno jako souhrn statků a služeb, bez jejichž uspokojování by došlo k ohrožení života a zdraví občana. Za existenční minimum se doporučuje považovat polovinu celkového průměrného čistého příjmu na osobu.

Sociálního minima dosahuje domácnost v případě, kdy zajišťuje na minimální společenské úrovni a s minimálními náklady všechny životní potřeby. Hladina sociálního minima tak vyjadřuje dolní hranici pásma všeobecně přijatelného životního

² KREBS V. a kolektiv (2010). *Sociální politika*, 5. vyd. Praha: ASPI, str. 267

standardu a tím tvoří horní hranici pásma chudoby. Sociální minimum je doporučováno ve výši dvou třetin průměrného čistého příjmu.

Životní minimum jako první oficiální hranice chudoby byla v ČR stanovena zákonem č. 463/1991 Sb., o životním minimu. Do té doby představovala neoficiální hranici chudoby výše minimálního důchodu, který byl jediným zdrojem příjmu. Pro posuzování potřeby sociální pomoci byla považována tzv. hranice sociální potřeby.³

Životní minimum je společensky uznaná minimální hranice příjmů, pod níž nastává stav hmotné nouze.⁴ Je kritériem, jehož hlavní funkcí je posouzení příjmové nedostatečnosti pro potřeby sociální ochrany občana nebo rodiny. Je základním parametrem na stanovení částky živobytí.

Zákon č. 110/2006 Sb., o životním a existenčním minimu, který v roce 2007 nahradil zákon č. 463/1991 Sb., o životním minimu, stanoví životní minimum jako minimální hranici peněžních příjmů fyzických osob k zajištění výživy a ostatních základních osobních potřeb a existenční minimum jako minimální hranici příjmů osob, která se považuje za nezbytnou k zajištění výživy a ostatních základních osobních potřeb na úrovni umožňující přežití.⁵

1.2 Dávky hmotné nouze

Dnem 1. ledna 2007 nabyl účinnosti zákon č. 110/2006 Sb., o životním a existenčním minimu a zákon č. 111/2006 Sb., o pomoci v hmotné nouzi, a došlo tak k řadě změn v původní oblasti dávek sociální péče. Těmito zákony byl nahrazen zákon č. 482/1991 Sb., o sociální potřebnosti, podle kterého byly poskytovány některé dávky sociální péče. Současně s tím zanikly i dávky sociální péče poskytované podle vyhlášky MPSV ČR č. 182/1991 Sb., kterou se prováděl zákon o sociálním zabezpečení a zákon o působnosti orgánů ČR v sociálním zabezpečení, které byly vázány na sociální potřebnost. Nový systém pomoci v hmotné nouzi se měl stát moderní formou pomoci

³ KREBS V. a kolektiv (2010). *Sociální politika*, 5. vyd. Praha: ASPI, str. 269

⁴ Zákon č. 463/1991 Sb., o životním minimu

⁵ Zákon č. 110/2006 Sb., o životním a existenčním minimu

osobám s nedostatečnými příjmy, motivující tyto osoby k aktivní snaze zajistit si vlastními silami prostředky k uspokojení životních potřeb.

První významná změna se týká konstrukce životního minima, které je nově jednosložkové a vymezuje pouze nezbytné náklady na zabezpečení výživy a ostatních základních osobních potřeb.

Životní minimum podle předchozí právní úpravy (zákon č. 463/1991 Sb., o životním minimu) bylo dvousložkové a obsahovalo složku k zajištění výživy a ostatních základních osobních potřeb a složku k zajištění nezbytných nákladů na domácnost. Současná úprava nově zajišťuje náklady na bydlení formou příspěvku na bydlení ze systému dávek státní sociální podpory a doplatku na bydlení ze systému pomoci v hmotné nouzi.

Podstatnou změnou v konstrukci životního minima je i to, že došlo ke změně ve stanovení výše částek životního minima u společně posuzovaných osob. Další podstatnou změnou a zároveň novinkou v české legislativě a sociální praxi je stanovení tzv. existenčního minima.

1.2.1 Životní a existenční minimum

Zákonem č. 110/2006 Sb., o životním a existenčním minimu je životní minimum stanoveno jako minimální hranice peněžních příjmů osob k zajištění výživy a ostatních základních osobních potřeb. Na rozdíl od předchozí právní úpravy již neobsahuje částky potřebné k zajištění nezbytných nákladů na domácnost, které jsou řešeny doplatkem na bydlení a příspěvkem na bydlení podle zákona o státní sociální podpoře.

Nový pojem „existenční minimum“ je definován jako minimální hranice příjmů osob, která se považuje za nezbytnou k zajištění a ostatních základních osobních potřeb na úrovni umožňující přežití.

Obdobně jako v právní úpravě platné do 31.12.2006 jsou částky životního minima stanoveny v několika hladinách podle věku posuzovaných osob. U osob do 26 let je zkoumáno, zda jde o nezaopatřené dítě podle podmínek stanovených zákonem o státní sociální podpoře. Věkové skupiny jsou nově stanoveny pouze čtyři. Nově je i stanoveno samostatnou vyšší částkou životní minimum jednotlivce a dále

je odlišnou částkou stanoveno životní minimum osoby posuzované jako první v pořadí, oproti osobám, které jsou posuzovány v pořadí jako druhé a další.⁶

1.2.1.1 Životní minimum jednotlivce

Za jednotlivce je považována osoba, která není posuzována společně s jinými osobami. Částka životního minima jednotlivce činí 3 126 Kč. Ke stanovení vyšší částky životního minima u jednotlivce vedla skutečnost prokázaných nejvyšších nákladů na zajištění osobních potřeb a nezbytných nákladů na výživu u samostatně žijících osob.⁷

1.2.1.2 Životní minimum při společném posuzování osob

Při společném posuzování dvou a více osob jsou částky životního minima odstupňovány podle pořadí, které mají osoby v okruhu společně posuzovaných osob. Nejdříve jsou posuzovány osoby, které nejsou nezaopatřeným dítětem, v pořadí podle věku od nejstarší k nejmladší. Životní minimum společně posuzovaných osob se stanoví jako součet částek životního minima všech těchto osob.

Částka životního minima osoby posuzované jako první v pořadí činí 2 880 Kč měsíčně.

Částky životního minima osoby posuzované jako druhé a další v pořadí:

- 2 600 Kč u osoby od 15 let věku, která není nezaopatřeným dítětem;
- 2 250 Kč u nezaopatřeného dítěte od 15 do 26 let věku;
- 1 960 Kč u nezaopatřeného dítěte od 6 do 15 let věku;
- 1 600 Kč u nezaopatřeného dítěte do 6 let věku⁸

⁶ BŘESKÁ N., VRÁNOVÁ L. (2008). *Dávky pomoci v hmotné nouzi a dávky sociální péče pro zdravotně postižené osoby k 1.7. 2008*, Olomouc: ANAG, str. 21

⁷ BŘESKÁ N., VRÁNOVÁ L. (2008). *Dávky pomoci v hmotné nouzi a dávky sociální péče pro zdravotně postižené osoby k 1.7. 2008*, Olomouc: ANAG, str. 22

⁸ BŘESKÁ N., VRÁNOVÁ L. (2008). *Dávky pomoci v hmotné nouzi a dávky sociální péče pro zdravotně postižené osoby k 1.7. 2008*, Olomouc: ANAG, str. 22-23

1.2.1.3 *Existenční minimum*

Výše existenčního minima je stanovena na 2 020 Kč. Zákonem o životním a existenčním minimu je výslovně stanoveno, u kterých osob nelze existenční minimum použít. Jedná se o nezaopatřené dítě, poživatele starobního důchodu, osoby plně invalidní a osoby starší 68 let.

U těchto osob se nezkoumá možnost zvýšit si příjem vlastní prací a proto je u nich při výpočtu příspěvku na živobytí použita základní částka životního minima.⁹

1.2.1.4 *Zvýšení částky živobytí osoby z důvodu dietního stravování*

Částka živobytí se u osob, jejichž zdravotní stav vyžaduje podle doporučení odborného lékaře zvýšené náklady na dietní stravování, podle typu diety zvyšuje:

- u diety nízkobílkovinné.....o 1 320 Kč;
- u diety při dialýzeo 960 Kč;
- u diety pankreatickéo 1 000 Kč;
- u diety nízkocholesterolovéo 1 000 Kč;
- u diety diabetickéo 1 080 Kč;
- u diety při onemocnění fenylketonuriío 2 120 Kč;
- u diety při onemocnění celiakiío 2 680 Kč;
- u diety při osteoporózeo 1 040 Kč;
- u diety při laktózové intolerancio 1 020 Kč;
- u diety v těhotenství a při kojení o 1 050 Kč.¹⁰

1.2.2 **Typy dávek ze systému hmotné nouze**

Nedostatečnou příjmovou situaci řeší zákon především prostřednictvím příspěvku na živobytí. Termín živobytí není přímo definován, lze však dovodit, že se jedná

⁹ BŘESKÁ N., VRÁNOVÁ L. (2008). *Dávky pomoci v hmotné nouzi a dávky sociální péče pro zdravotně postižené osoby k 1.7. 2008*, Olomouc: ANAG, str. 23

¹⁰ BŘESKÁ N., VRÁNOVÁ L. (2008). *Dávky pomoci v hmotné nouzi a dávky sociální péče pro zdravotně postižené osoby k 1.7. 2008*, Olomouc: ANAG, str. 73

o vymezení základních životních potřeb osoby v určitém okamžiku či období, a to v návaznosti na její životní minimum, popř. na některé její specifické potřeby.

Podmínkou je, že se osoba, popřípadě společně posuzované osoby, nacházejí ve stavu hmotné nouze. Osoba se nachází v hmotné nouzi, jestliže její příjem a příjem společně posuzovaných osob po odečtení přiměřených nákladů na bydlení nedosahuje částky živobytí. Přitom se posuzuje, zda si osoba příjem nemůže zvýšit vzhledem ke svému věku, zdravotnímu stavu nebo z jiných vážných důvodů vlastním přičiněním a zda je zabezpečení jejích základních životních podmínek vážně ohroženo.¹¹

Pro účely doplatku na bydlení se osoba nachází v hmotné nouzi, jestliže její příjem a příjem společně posuzovaných osob dosahuje sám nebo spolu s příspěvkem na živobytí částek živobytí, ale nepostačuje k zabezpečení odůvodněných nákladů na bydlení a služby s bydlením bezprostředně spojené. Podmínkou nároku na doplatek na bydlení je získání nároku na příspěvek na živobytí a nárok na příspěvek na bydlení podle zákona o státní sociální podpoře. V případech hodných zvláštního zřetele může orgán pomoci v hmotné nouzi rozhodnout, že za nájemce považuje pro účely doplatku na bydlení i osobu dlouhodobě užívající jinou než nájemní formu bydlení, např. smlouvu o podnájmu, smlouvu o ubytování v ubytovacím zařízení apod.¹²

Mimořádná okamžitá pomoc je poskytována pouze pro potřeby jedné osoby, s výjimkou mimořádné okamžité pomoci řešící vážnou mimořádnou událost, která je poskytována pro potřeby všech společně posuzovaných osob.

Mimořádnou okamžitou pomoc, s výjimkou mimořádné okamžité pomoci poskytované z důvodu ohrožení zdraví, lze přiznat i při současném pobírání příspěvku na živobytí.¹³

1.2.3 Mimořádná okamžitá pomoc

Zákon rozeznává pět specifických sociálních situací, kdy lze považovat osobu za osobu v hmotné nouzi, protože nemá dostatečné prostředky k zabezpečení svých

¹¹ Metodický pokyn č. 2/2006 k zákonu č. 111/2006 Sb., o pomoci v hmotné nouzi, ve znění zákona č. 165/2006 Sb., str. 2

¹² Metodický pokyn č. 2/2006 k zákonu č. 111/2006 Sb., o pomoci v hmotné nouzi, ve znění zákona č. 165/2006 Sb., str. 22

¹³ BŘESKÁ N., VRÁNOVÁ L. (2008). *Dávky pomoci v hmotné nouzi a dávky sociální péče pro zdravotně postižené osoby k 1.7. 2008*, Olomouc: ANAG, str. 83

nezbytných životních podmínek, popřípadě k úhradě nezbytných jednorázových výdajů. Uvedené situace řeší zákon prostřednictvím mimořádné okamžité pomoci.

- a) osoba ohrožená vážnou újmou na zdraví - osoba nesplňuje podmínky pro posouzení stavu hmotné nouze, který podmiňuje přiznání příspěvku na živobytí a doplatku na bydlení, ale její finanční prostředky jsou prokazatelně nedostatečné a proto jí hrozí vážná újma na zdraví. Jedná se především o osoby z třetích zemí, které se na území České republiky dostanou do obtížné sociální situace (např. ženy, zavlčené do České republiky za účelem prostituce);
- b) osoba postižená mimořádnou událostí - osobu postihla mimořádná událost a její celkové sociální a majetkové poměry osoby jsou takové, že jí neumožňují nepříznivou situaci překonat vlastními silami. Vážnou mimořádnou událostí se rozumí živelní pohroma, ekologická nebo průmyslová havárie. Orgán pomoci v hmotné nouzi může za mimořádné události považovat i další události, které osoby postihnou a na jejichž řešení bude nezbytné finanční pomoc poskytnout. Výše pomoci je s přihlédnutím k majetkovým poměrům a příjmové situaci osoby stanovena až do výše patnáctinásobku částky životního minima jednotlivce;
- c) osoba bez dostatečných prostředků k úhradě jednorázového výdaje - situaci, která je jednoznačně vázaná na správní uvážení orgánu pomoci v hmotné nouzi. Jde např. o úhradu poplatku při prokázané ztrátě osobních dokladů, při vydání duplikátu rodného listu nebo dokladů potřebných k přijetí do zaměstnání. Může jít o úhradu noclehu v případě nezbytné potřeby nebo úhradu jízdného v případě ztráty peněžních prostředků;
- d) osoba bez dostatečných prostředků k úhradě nákladů na předměty dlouhodobé spotřeby, základní vybavení domácnosti a odůvodněných nákladů souvisejících se vzděláním a zájmovou činností dítěte - finanční pomoc je poskytována až do výše nákladů spojených s pořízením výše uvedených předmětů nebo odůvodněných nákladů spojených se vzděláním a zájmovou činností nezaopatřených dětí. Přitom součet výše dávek poskytnutých z uvedených důvodů nemůže v rámci kalendářního roku překročit desetinásobek částky životního minima jednotlivce;

- e) osoba je ohrožena sociálním vyloučením - osoba nespĺňuje podmínky pro vznik nároku na příspěvek na živobytí, avšak v daném čase, s ohledem na neuspokojivé sociální zázemí a nedostatek finančních prostředků nemůže úspěšně řešit svou sociální situaci. Jedná se zejména o osoby po ukončení léčby chorobných závislostí, po propuštění z psychiatrické léčebny, zařízení ústavní výchovy, výkonu trestu odnětí svobody nebo je osobou, jejíž práva a zájmy jsou ohroženy trestnou činností jiné osoby. Výše pomoci je stanovena jednorázově do částky 1 000 Kč a nesmí v kalendářním roce překročit čtyřnásobek životního minima jednotlivce.¹⁴

1.3 Motivační a sankční opatření ke zvýšení aktivity

Výše dávek v systému sociální pomoci je odvozena od částky životního a existenčního minima osoby (částky živobytí) a je ovlivněna věkem, zdravotním stavem - zvýšené náklady při nutnosti dietního stravování, počtem osob v domácnosti, odůvodněnými náklady na bydlení, aktivitami při hledání zaměstnání apod.

Dávky jsou určeny pro všechny osoby, jejichž příjmy nedosahují určité příjmové hranice a které si nemohou zvýšit příjem vlastním přičiněním. Jedná se tedy o dávky poskytované na základě testování příjmu a majetku.

Podmínka vlastního přičinění je velmi podstatná a znamená, že příjmová nedostatečnost není tím nejdůležitějším faktorem. V praxi je tato podmínka splněna řádnou evidencí osoby na úřadu práce nebo pracovním vztahem osoby. Může jít jak o plný nebo částečný úvazek, tak o zaměstnání získané na základě dohody o pracovní činnosti nebo provedení práce.

Systém pomoci v hmotné nouzi má být moderní formou pomoci osobám s nedostatečnými příjmy, motivovat tyto osoby k aktivní snaze zajistit si vlastními silami prostředky k uspokojení životních potřeb a tyto snahy bonifikovat. Na druhé straně však uplatňuje sankce proti osobám, které setrvávají v systému pomoci bez snahy

¹⁴ BŘESKÁ N., VRÁNOVÁ L. (2008). *Dávky pomoci v hmotné nouzi a dávky sociální péče pro zdravotně postižené osoby k 1.7. 2008*, Olomouc: ANAG, str. 83-85

svou situaci zlepšit, případně si neplní jiné své povinnosti, např. placení výživného na nezaopatřené dítě.

1.3.1 Hodnocení snahy o zvýšení příjmu vlastní prací

Osobě, která má příjem z výdělečné činnosti a prokazatelně se snaží využít možnosti zvýšení příjmu vlastní prací, se zvyšuje částka živobytí o polovinu částky rozdílu mezi životním minimem osoby a existenčním minimem.

Uchazeči o zaměstnání se zvyšuje částka živobytí o 30 % částky rozdílu mezi životním minimem osoby a existenčním minimem. Pokud se tato osoba prokazatelně snaží využít další možnosti zvýšení příjmu vlastní prací, zejména využitím služeb agentur práce, inzerce nebo vykonává krátkodobé zaměstnání nebo veřejně prospěšné práce, zvyšuje se částka živobytí o dalších 20 % částky rozdílu mezi životním minimem osoby a existenčním minimem.¹⁵

Odlišný rozsah zápočtu příjmů

Pro účely hmotné nouze jsou příjmy z výdělečné činnosti, popřípadě příjmy, které tyto příjmy nahrazují započítávány jen zčásti a hodnocení pro osoby v hmotné nouzi se stává výhodnějším. Tento přístup by měl být pro osoby pobírající dávky pomoci v hmotné nouzi motivační.

Za příjem se pro účely hodnocení považuje:

70 % příjmu

- ze závislé činnosti a funkčních požitků uvedených v zákoně o dani z příjmů;
- ze mzdových nároků vyplacených úřadem práce při platební neschopnosti zaměstnavatele.

80 % příjmu

- z dávky nemocenského pojištění a náhrady mzdy za prvních čtrnáct dnů pracovní neschopnosti;
- z podpory v nezaměstnanosti a podpory při rekvalifikaci.

¹⁵ BŘESKÁ N., VRÁNOVÁ L. (2008). *Dávky pomoci v hmotné nouzi a dávky sociální péče pro zdravotně postižené osoby k 1.7. 2008*, Olomouc: ANAG, str. 70-71

Všechny ostatní započitatelné příjmy se pro posouzení stavu hmotné nouze započítávají ve výši 100 %, tedy v plném rozsahu.¹⁶

1.3.2 Hodnocení snahy o zvýšení příjmu využitím majetku

Nárok na zvýšení částky živobytí o 30 % rozdílu mezi životním minimem osoby a existenčním minimem mají:

- první tři měsíce pobírání příspěvku na živobytí všechny osoby;
- prvních dvanáct měsíců pobírání příspěvku na živobytí osoba po dobu, po kterou pobírá podporu v nezaměstnanosti nebo rekvalifikaci a po dobu pobírání dávek nemocenského pojištění;
- od čtvrtého měsíce pobírání příspěvku na živobytí osoba, která majetek:
 - nemá;
 - má, ale nelze jej využít ke zvýšení příjmu;
 - má a využívá jej ke zvýšení příjmu.

Nedojde-li k využití nemovitého nebo movitého majetku do uplynutí šesti měsíců, za které pobírá osoba příspěvek na živobytí, stává se osobou, která není v hmotné nouzi.¹⁷

1.3.3 Hodnocení snahy o zvýšení příjmu uplatněním nároků a pohledávek

Nárok na zvýšení částky živobytí o 20 % částky rozdílu mezi životním minimem osoby a existenčním minimem mají osoby, které:

- prokazatelně všechny své nároky a pohledávky uplatnily;
- nemají nároky ani pohledávky.

¹⁶ BŘESKÁ N., VRÁNOVÁ L. (2008). *Dávky pomoci v hmotné nouzi a dávky sociální péče pro zdravotně postižené osoby k 1.7. 2008*, Olomouc: ANAG, str. 37-38

¹⁷ BŘESKÁ N., VRÁNOVÁ L. (2008). *Dávky pomoci v hmotné nouzi a dávky sociální péče pro zdravotně postižené osoby k 1.7. 2008*, Olomouc: ANAG, str. 71

Nedojde-li k uplatnění některého z nároků a pohledávek do uplynutí šesti měsíců za které pobírá osoba příspěvek na živobytí, stává se osobou, která není v hmotné nouzi.¹⁸

1.3.4 Zvýšení částky živobytí osoby hledající zaměstnání

U osoby, která prokáže zvýšené náklady související s hledáním zaměstnání, zejména náklady na dopravu, korespondenci a telefon, se částka živobytí zvyšuje o 300 Kč.¹⁹

1.3.5 Stanovení částky živobytí při poskytování dávky nepřetržitě déle než šest kalendářních měsíců

Po 01.01.2009 došlo k některým významným úpravám v zákoně č. 111/2006 Sb., o pomoci v hmotné nouzi. Pro stanovení výše živobytí se začala zkoumat doba pobírání dávky pomoci v hmotné nouzi - příspěvek na živobytí a výkon veřejné nebo dobrovolnické služby.

Podle § 24 odst. 1 písm. g) zákona o pomoci v hmotné nouzi, u osob, které pobírají příspěvek na živobytí déle než 6 kalendářních měsíců, činí částka živobytí částku existenčního minima bez možnosti dalšího navýšení. Doba šesti kalendářních měsíců po sobě jdoucích byla poprvé počítána od 1. ledna 2009, a to po celou dobu nepřetržitěho pobírání příspěvku na živobytí.

Znamená to, že částka živobytí se snížila na existenční minimum u osoby, která pobírala příspěvek na živobytí šest po sobě jdoucích kalendářních měsíců poprvé v červenci 2009, pokud byly ve všech předcházejících šesti kalendářních měsících splněny podmínky snížení.

Snížení se nevztahuje na osoby, u kterých se nezkoumá zvýšení příjmu vlastní prací, osoby, které pobírají podporu v nezaměstnanosti nebo podporu při rekvalifikaci, osoby, které mají příjem z výdělečné činnosti nebo osoby, které vykonávají

¹⁸ BŘESKÁ N., VRÁNOVÁ L. (2008). *Dávky pomoci v hmotné nouzi a dávky sociální péče pro zdravotně postižené osoby k 1.7. 2008*, Olomouc: ANAG, str. 72

¹⁹ BŘESKÁ N., VRÁNOVÁ L. (2008). *Dávky pomoci v hmotné nouzi a dávky sociální péče pro zdravotně postižené osoby k 1.7. 2008*, Olomouc: ANAG, str. 73

dobrovolnickou a/nebo veřejnou službu v rozsahu alespoň 20 hodin v kalendářním měsíci.²⁰

1.3.6 Veřejná služba a její vliv na částku živobytí

Veřejnou službou se rozumí pomoc obci v záležitostech, které jsou v zájmu obce, zejména při zlepšování životního prostředí v obci, udržování čistoty ulic a jiných veřejných prostranstvích, pomoci v oblasti kulturního rozvoje a sociální péče. Veřejná služba je vykonávána osobami v hmotné nouzi na základě písemné smlouvy uzavřené s obcí, obsahující jako základní údaje alespoň místo, předmět a dobu výkonu veřejné služby obci. Za výkon veřejné služby nenáleží odměna.²¹

Zákon č. 111/2006 Sb., o pomoci v hmotné nouzi, zohledňuje pozitivně situaci, kdy osoba vykonává dobrovolnickou a/nebo veřejnou službu v rozsahu 30 a více hodin v kalendářním měsíci předcházejícím vyhodnocení dávky. Přitom u těchto osob lze částku živobytí ještě zvyšovat o částky uvedené v § 25 až 30 zákona (snaha o zvýšení příjmu vlastní prací, využití majetku, uplatnění nároků a pohledávek, zvýšení příjmu u nezaopatřených dětí, zvýšení částky živobytí z důvodu dietního stravování a zvýšení z titulu zvýšených nákladů souvisejících s hledáním zaměstnání).²²

Částka živobytí se osobě vykonávající dobrovolnickou a/nebo veřejnou službu v rozsahu 30 a více hodin zvyšuje o polovinu rozdílu mezi životním a existenčním minimem osoby.

Osoba, která pracuje a souběžně v rámci svého volna vykonává dobrovolnickou a/nebo veřejnou službu v rozsahu 30 a více hodin v kalendářním měsíci, je vedle bonifikace zohledněné prostřednictvím snížení výše příjmu pro účely posouzení stavu hmotné nouze a výše příspěvku na živobytí o 30 %, dále zvýhodněna nárůstem výše částky živobytí o 50 % rozdílu mezi životním minimem a existenčním minimem. Obdobně k uvedenému zvýhodnění dochází u osoby vedené v evidenci uchazečů o zaměstnání u úřadu práce. Pozitivně hodnocen je již výkon dobrovolnické a/nebo veřejné služby v rozsahu 20 a více hodin v kalendářním měsíci. Jestliže je tato činnost

²⁰ Metodický pokyn č. 2/2009 k postupu orgánů pomoci v hmotné nouzi při určování částky živobytí podle § 24 odst. 1 písm. g) a odst. 2 zákona č. 111/2006 Sb., o pomoci v hmotné nouzi, ve znění pozdějších předpisů, str. 3

²¹ Metodický pokyn k veřejné službě č. 2/2009, str. 1

²² Metodický pokyn MPSV č. 3/2009, str. 1

vykonávána vedle dalších povinných aktivit v rozsahu 30 a více hodin v kalendářním měsíci, náleží této osobě zvýšení částky jejího živobytí o 50 % rozdílu mezi životním a existenčním minimem.

1.3.7 Sankce za neplacení výživného pro nezletilé dítě

Částka živobytí činí u osoby, která dluží na výživném pro nezletilé dítě částku vyšší než trojnásobek měsíční splátky stanovené rozhodnutím soudu, nebo vyšší než částku, která by připadala na 3 měsíce, je-li plnění vyživovací povinnosti stanoveno jiným způsobem, částku existenčního minima.²³

I v tomto případě lze uplatnit bonifikaci umožněnou výkonem veřejné nebo dobrovolnické služby. Pokud by výše uvedená osoba odpracovala 30 a více hodin v dobrovolnické a/nebo veřejné službě v kalendářním měsíci, který předchází měsíci hodnocení, dojde rovněž k navýšení částky živobytí o polovinu rozdílu mezi jejím životním minimem a existenčním minimem. Nadále však u této osoby nebude zohledňováno další navýšení částky živobytí uvedené v zákoně v §§ 25-30.²⁴

Jde o motivační prvek, který v případě realizace umožní této osobě postupnou úhradu vzniklého dluhu i v období, kdy nebude mít dostatečný příjem z výdělečné činnosti. Částka navýšení by tedy měla být primárně určena k úhradě závazků vůči nezletilému dítěti.

²³ § 24 odst. 1 písm. e), zákona č. 111/2006 Sb., o životním a existenčním minimu

²⁴ Metodický pokyn MPSV č. 3/2009, str. 2

2 VZDĚLÁVÁNÍ SOCIÁLNÍCH PRACOVNÍKŮ

Odbornost sociálního pracovníka se vyznačuje schopností diagnostikovat za pomoci znalostí základů sociologie, psychologie, zdravotní péče, práva a sociální politiky konkrétní potřeby konkrétního člověka, navrhnout řešení a zprostředkovávat spojení klienta s příslušnými odborníky, zajišťovat klientům dávky a služby nezbytné k uspokojování sociálních potřeb.

Od sociálních pracovníků se očekává schopnost pomáhat lidem zvládat sociální a emocionální rozměry jejich problémových situací. U sociálního pracovníka je tedy předpokládána touha stále obohacovat své znalosti, seznamovat se s novými teoriemi a praktickými technikami, studium odborné literatury. Předpokládá se vysoká úroveň socioemočních dovedností, které by se měly stát přirozenou složkou osobnosti.

Nároky na způsobilost k výkonu práce sociálního pracovníka se stále zvyšují. Pravděpodobně nejambicióznějším současným požadavkem je sociální pracovník s akademickým vzděláním.

2.1 Zvláštní odborná způsobilost

Do 31. 12. 2006, tedy do doby před účinností zákona č. 108/2006 Sb., o sociálních službách, bylo pro výkon činnosti pracovníka zařazeného k územnímu samosprávnému celku v oblasti sociálních dávek nutné absolvování základního vzdělávání úředníků, jehož obsahem bylo, mimo jiné osvojení si základních znalostí:

- veřejné správy, zvláště obecných zásad organizace a činnosti veřejné správy a územního samosprávného celku, základy veřejného práva, veřejných financí, evropského správního práva, práv a povinností a pravidel etiky úředníka;
- dovednosti a návyky potřebné pro výkon správních činností;
- užívání informačních technologií;

- komunikační, organizační a další dovednosti vztahující se k jeho pracovnímu zařazení.²⁵

Pro výkon správních činností stanovených prováděcím právním předpisem, tzn. i v oblasti sociálních dávek, bylo nutné získat osvědčení zvláštní odborné způsobilosti.

Zvláštní odborná způsobilost zahrnuje souhrn znalostí a dovedností nezbytných pro výkon činností stanovených prováděcím právním předpisem.

Zkouška zvláštní odborné způsobilosti je rozdělena na obecnou a zvláštní část. Obecná část zahrnuje znalost základů veřejné správy, zvláště obecných principů organizace a činnosti veřejné správy, znalost zákona o obcích, zákona o krajích, zákona o hlavním městě Praze a zákona o správním řízení, a schopnost aplikace těchto znalostí. Zvláštní část zahrnuje znalosti nezbytné k výkonu správních činností stanovených prováděcím právním předpisem, zvláště znalost působnosti orgánů územní samosprávy a územních správních úřadů vztahující se k těmto činnostem, a schopnost jejich aplikace.²⁶

2. 2 Odborná způsobilost sociálního pracovníka

Systém pomoci v hmotné nouzi přinesl nové nároky na práci sociálního pracovníka. Velký důraz je kladen na sociální poradenství a proto došlo ke stanovení vyšších požadavků na úroveň odborného vzdělání sociálního pracovníka. Byla definována funkce sociálního pracovníka:

- sociální pracovník vykonává sociální šetření, zabezpečuje sociální agendy včetně řešení sociálně právních problémů v zařízeních poskytujících služby sociální péče, sociálně právní poradenství, analytickou, metodickou a koncepční činnost v sociální oblasti, odborné činnosti v zařízeních poskytujících služby sociální prevence, depistážní činnost, poskytování krizové pomoci, sociální poradenství a sociální rehabilitace, zjišťuje potřeby obyvatel obce a kraje a koordinuje poskytování sociálních služeb.²⁷

²⁵ § 19 zákona č. 312/2002 Sb., o úřednících územních samosprávních celků

²⁶ § 21 zákona č. 312/2002 Sb., o úřednících územních samosprávních celků

²⁷ § 109 zákona č. 108/2006 Sb., o sociálních službách

Činnost sociálního pracovníka, která by měla být realizována mimo i vně úřad, byla určena i v metodickém pokynu č. 1/2006 Ministerstva práce a sociálních věcí ze dne 12. prosince 2006. Činnost sociálního pracovníka lze podle něj spatřovat hlavně jako:

- pomoc při vyplnění žádosti a jejím uplatnění;
- podání základních informací, specializované poradenství;
- výchovná činnost;
- záznamy do spisové dokumentace (zprávy ze sociálního šetření apod.);
- účast na vzdělávání a poradách;
- spolupráce s dávkovým specialistou a ostatními pracovníky, spolupráce s institucemi;
- účast na vytvoření aktivizačních plánů a programů individuálního motivačního postupu, zejména úloha při stanovení cílů a kontrole;
- zúčastněné pozorování, diagnostika založena na pozorování vedení rozhovorů;
- práce se spisovou dokumentací;
- vlastní přednášková a obdobná činnost;
- vyhledávání (depistáž);
- administrativní práce;
- řešení specifických případů (konzultace více pracovníků, supervize);
- doporučování (úsilí o spolupráci za pomoci vhodné argumentace);
- podněcování klienta (jednotlivec nebo rodina) ke změně;
- koordinační činnosti, a to jak ve vztahu k ostatním pracovníkům a chodu odboru, tak ve vztahu ke klientovi;
- podávání návodů, speciálních informací;
- zprostředkování kontaktů;
- dozor, přesvědčování, opatrování;
- vysvětlování (kladění otázek, odpovídání na otázky);

- terapie;
- plánování (ve vztahu ke klientovi, ve vztahu k chodu pracoviště);
- komunikace a styk s ostatními institucemi (písemný, osobní);
- sběr informací, jejich záznam a vyhodnocování;
- kontrola plnění podmínek;
- návštěvy v bydlišti (sociální šetření);
- statistické práce a výkaznictví;
- zpracování podkladů pro vlastní šetření, dotazníková šetření nadřízených orgánů apod.;
- přijímání klientů na úřadě²⁸

Odborná způsobilost k výkonu povolání sociálního pracovníka byla stanovena v § 110 zákona č. 108/2006 Sb., o sociálních službách. Odbornou způsobilostí je:

- a) vyšší odborné vzdělání získané absolvováním vzdělávacího programu akreditovaného podle zvláštního právního předpisu v oborech vzdělání zaměřených na sociální práci a sociální pedagogiku, sociální pedagogiku, sociální a humanitární práci, sociální práci, sociálně právní činnost, charitní a sociální činnost;
- b) vysokoškolské vzdělání získané studiem v bakalářském, magisterském nebo doktorském studijním programu zaměřeném na sociální práci, sociální politiku, sociální pedagogiku, sociální péči, sociální patologii, právo nebo speciální pedagogiku, akreditovaném podle zvláštního právního předpisu;
- c) absolvování akreditovaných vzdělávacích kurzů v oblastech uvedených v písmenech a) a b) v celkovém rozsahu nejméně 200 hodin a praxe při výkonu povolání sociálního pracovníka v trvání nejméně 5 let, za podmínky ukončeného vysokoškolského vzdělání v oblasti studia, která není uvedena v písmenu b);
- d) absolvování akreditovaných vzdělávacích kurzů v oblastech uvedených v písmenech a) a b) v celkovém rozsahu nejméně 200 hodin a praxe při

²⁸ Metodický pokyn č. 1/2006 k § 60 zákona č. 111/2006 Sb., o pomoci v hmotné nouzi, str. 5-6

výkonu povolání sociálního pracovníka v trvání nejméně 10 let, za podmínky středního vzdělání s maturitní zkouškou v oboru sociálně právním, ukončeného nejpozději 31. prosince 1998.

Tyto podmínky byly určeny pro nově přijímané zaměstnance. Stávajícím pracovníkům byla stanovena povinnost doplnit si vzdělání do sedmi let od účinnosti zákona, nebyli-li absolventy střední školy v oboru sociálně právním a do deseti let, jestliže byli absolventem střední školy v oboru sociálně právním. Výjimku měli pracovníci, kteří k datu účinnosti zákona dovršili věk 50 let a vykonávali činnost v oblasti sociálních dávek alespoň pět let. U nich se kvalifikační požadavek považoval za splněný.

2.2.1 Další vzdělávání sociálních pracovníků

Sociální pracovník má zákonem stanovenou povinnost dalšího vzdělávání, kterým si obnovuje, upevňuje a doplňuje kvalifikaci. Další vzdělávání se uskutečňuje na základě akreditace vzdělávacích zařízení a vzdělávacích programů udělené ministerstvem na vysokých školách, vyšších odborných školách a ve vzdělávacích zařízeních právnických a fyzických osob. Formami dalšího vzdělávání jsou specializační vzdělávání zajišťovaná vysokými školami a vyššími odbornými školami, navazující na získanou odbornou způsobilost k výkonu povolání sociálního pracovníka, účast v akreditovaných kurzech, odborné stáže v zařízeních sociálních služeb, účast na školicích akcích.

Zaměstnavatel je povinen zabezpečit sociálnímu pracovníku další vzdělávání v rozsahu nejméně 24 hodin za kalendářní rok, kterým si obnovuje, upevňuje a doplňuje kvalifikaci.

V oblasti dalšího vzdělávání sociálních pracovníků je poměrně široká nabídka akreditovaných vzdělávacích zařízení, z nichž některá nabízejí vzdělávací akce na velmi vysoké úrovni. Firma OK Systém, která zajišťovala do konce roku 2011 provoz aplikačního programu, pořádala pravidelná školení pro začátečníky i pokročilé, ve kterých seznamovala uživatele s ovládáním aplikace a novinkami v programu.

PRAKTICKÁ ČÁST

3 VYPLACENÉ ČÁSTKY

Jedním z důvodů zavedení nového systému dávek sociální péče bylo i omezení výplat dávek osobám, které dlouhodobě zůstávají závislé na pomoci státu, aniž by samy projevily snahu změnit svou obtížnou situaci. V této kapitole bude pozornost věnována objemu finančních prostředků vyplacených prostřednictvím odboru sociálních věcí a zdravotnictví Městského úřadu v Aši v období od ledna 2007, kdy byl systém zaveden, až do prosince 2011, kdy byla agenda převedena pod úřady práce.

Dávkovou agendou se zabývali čtyři pracovníci, kteří měli v náplni práce kromě dávek pomoci v hmotné nouzi i zpracování příspěvku na péči podle zákona č. 108/2006 Sb., o sociálních službách.

Na každého pracovníka připadlo přibližně čtyřicet až padesát klientů z oblasti dávek hmotné nouze a devadesát osob, kterým byl vyplácen příspěvek na péči. Tento počet zhruba odpovídal doporučení MPSV na počty klientů připadajících na jednoho pracovníka.

Ve správním obvodu obce s rozšířenou působností Aš žije necelých 19 000 obyvatel, z nichž přibližně 12 500 je v ekonomicky aktivním věku (15-64 let).²⁹

Rok 2007

V roce 2007 bylo podáno celkem 526 žádostí o přiznání dávky pomoci v hmotné nouzi - příspěvek na živobytí. Z tohoto počtu byly přiznány a vyplaceny 464 příspěvky v celkové výši 4 198 480 Kč. Z důvodu nesplnění některé z podmínek nutných pro přiznání dávky (vysoké příjmy, vyřazení z evidence úřadu práce, apod.) bylo u 62 žádostí rozhodnuto o nepřiznání příspěvku na živobytí.

Rok 2008

V roce 2008 bylo podáno celkem 1 106 žádostí o přiznání dávky pomoci v hmotné nouzi - příspěvek na živobytí. Z tohoto počtu bylo přiznáno a vyplaceno 1 075 příspěvků v celkové výši 3 092 740 Kč. Z důvodu nesplnění některé z podmínek

²⁹ Veřejná databáze Českého statistického úřadu

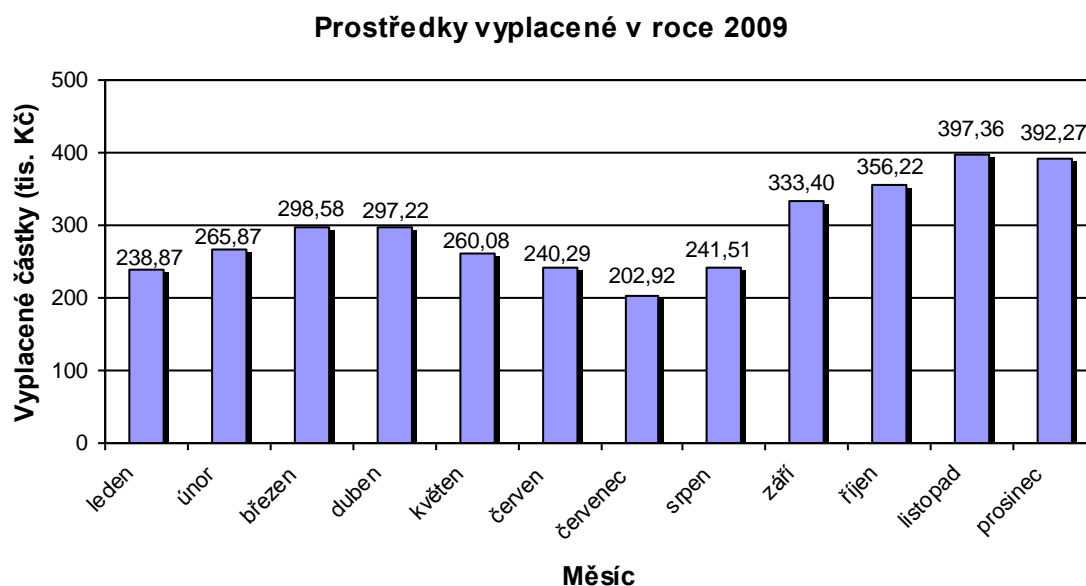
nutných pro přiznání dávky bylo u 31 žádosti rozhodnuto o nepřiznání příspěvku na živobytí.

Rok 2009

V roce 2009 byly podány celkem 1 372 žádosti o přiznání dávky pomoci v hmotné nouzi - příspěvek na živobytí. Z tohoto počtu bylo přiznáno a vyplaceno 1 304 příspěvků v celkové výši 3 524 596 Kč. Z důvodu nesplnění některé z podmínek nutných pro přiznání dávky bylo u 68 žádostí rozhodnuto o nepřiznání příspěvku na živobytí.

V červenci tohoto roku se projevilo opatření, kterým se osobám, které pobíraly dávku nepřetržitě šest kalendářních měsíců a nevykonávaly veřejně prospěšné práce v rozsahu alespoň 20 hodin, snížila částka živobytí na úroveň existenčního minima. V následujících měsících začala být využívána i možnost zvýšení částky živobytí o 50 % rozdílu mezi existenčním a životním minimem osoby odpracováním veřejně prospěšných prací v rozsahu větším než 30 hodin. (Graf 1)

Graf 1: Prostředky vyplacené v roce 2009



Zdroj: Vlastní s použitím statistiky vyplacených dávek OSVZ MěÚ Aš

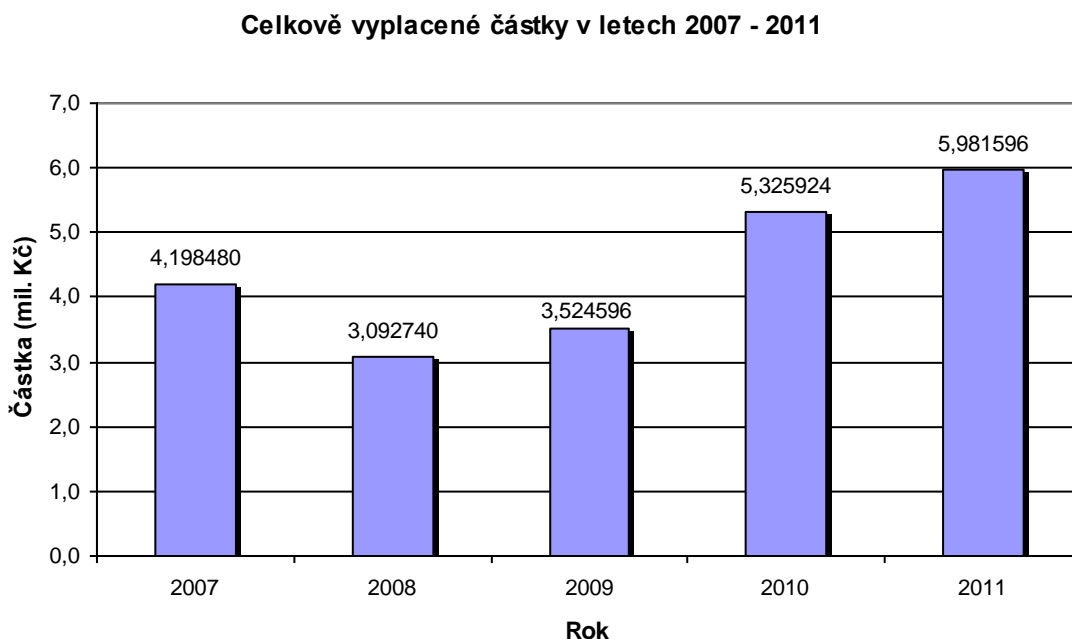
Rok 2010

V roce 2010 byly podány celkem 1 882 žádosti o přiznání dávky pomoci v hmotné nouzi - příspěvek na živobytí. Z tohoto počtu byly přiznány a vyplaceny 1 724 příspěvky v celkové výši 5 325 924 Kč. Z důvodu nesplnění některé z podmínek nutných pro přiznání dávky bylo u 158 žádostí rozhodnuto o nepřiznání příspěvku na živobytí.

Rok 2011

V roce 2011 bylo podáno celkem 2 096 žádostí o přiznání dávky pomoci v hmotné nouzi - příspěvek na živobytí. Z tohoto počtu bylo přiznáno a vyplaceno 1 998 příspěvků v celkové výši 5 981 596 Kč. Z důvodu nesplnění některé z podmínek nutných pro přiznání dávky bylo u 98 žádostí rozhodnuto o nepřiznání příspěvku na živobytí.

Graf 2: Prostředky vyplacené v letech 2007 - 2011



Zdroj: Vlastní s použitím statistiky vyplacených dávek OSVZ MěÚ Aš

4 KAZUISTIKY

Pro znázornění rozdílů ve výši dávek poskytovaných v systému sociální péče platném do 31.12.2006 a dávek ze systému pomoci v hmotné nouzi a posouzení, zda nový způsob posuzování od 01.01.2007 obsahuje prvky motivující příjemce dávky sám se aktivně podílet na řešení své situace nebo setrvat v systému pomoci a zda osoby aktivní jsou zvýhodněny proti osobám, které aktivní nejsou, budou popsány situace skutečných klientů v obou uvedených obdobích.

Budou uvedeny základní informace o žadateli, případně o společně posuzovaných osobách, údaje nutné pro stanovení výše dávky sociální péče a při výpočtu dávky pomoci v hmotné nouzi - příspěvek na živobytí. Budou popsány aktivity, které mohou posuzované osobě zvýšit částku živobytí, ale i situace, kdy neaktivita nebo nesplnění některé povinnosti může způsobit pokles dávky až na úroveň existenčního minima.

Ve srovnávacích tabulkách proto budou uvedeny částky životního minima v základní výši stanovené zákonem č. 111/2006 Sb., o pomoci v hmotné nouzi a po zohlednění ne/aktivit ovlivňujících výši částky živobytí.

4.1 Kazuistika 1

Žadatelka o dávku - věk 40 let, vdaná, v pracovním poměru. Manžel, 38 let, dlouhodobě v evidenci úřadu práce. Podpora v nezaměstnanosti není poskytována. Jeho zdravotní stav vyžaduje podle doporučení odborného lékaře zvýšené náklady na dietní stravování.

Společně zabezpečují výchovu a výživu čtyř nezletilých nezaopatřených dětí ve věku 9 let, 10 let, 12 let a 14 let.³⁰

Bydlí společně v nájemném bytě 3+1, I. kategorie. Nájemné včetně služeb poskytovaných v souvislosti s užíváním bytu a záloh za energie (plyn a elektřina) činí měsíčně 8 500 Kč. Náklady jsou pravidelně a včas hrazeny.

³⁰ Stav k 31.12.2006

Příjem společně posuzovaných osob je tvořen příjmem ze závislé činnosti žadatelky, oddělením dávek státní sociální podpory je vyplácen sociální příplatek, přídavek na děti a příspěvek na bydlení. (Obr. 1)

Podklady a vyhodnocení dávky sociální péče. Společně posuzována je žadatelka o dávku, její manžel a čtyři nezaopatřené děti.

Tab. 1: Částky k zajištění výživy a nezbytných nákladů na domácnost (kazuistika 1)

Částka k zajištění výživy a ostatních základních potřeb žadatelky	2 400 Kč
Částka k zajištění výživy a ostatních základních potřeb manžela žadatelky	2 400 Kč
Zvýšené náklady na dietní stravování manžela žadatelky	1 000 Kč
Částka k zajištění výživy a ostatních základních potřeb (dítě 6 - 10 let)	1 950 Kč
Částka k zajištění výživy a ostatních základních potřeb (dítě 10 – 15 let)	2 310 Kč
Částka k zajištění výživy a ostatních základních potřeb (dítě 10 – 15 let)	2 310 Kč
Částka k zajištění výživy a ostatních základních potřeb (dítě 10 – 15 let)	2 310 Kč
Zohledněné náklady na domácnost (5 a více osob)	3 660 Kč
Sociální potřebnost společně posuzovaných osob	18 340 Kč

Zdroj: Vlastní s použitím podkladů z databáze PORS

Tab. 2: Částky příjmů společně posuzovaných osob (kazuistika 1)

Příjem ze závislé činnosti	10 022 Kč
Sociální příplatek	3 330 Kč
Příplatek na bydlení	1 373 Kč
Přídavek na dítě (dítě 6 - 10 let)	624 Kč
Přídavek na dítě (dítě 10 – 15 let)	740 Kč
Přídavek na dítě (dítě 10 – 15 let)	740 Kč
Přídavek na dítě (dítě 10 – 15 let)	740 Kč
Příjem společně posuzovaných osob	17 569 Kč

Zdroj: Vlastní s použitím podkladů z databáze PORS

V posuzovaném měsíci vznikl nárok na dávku sociální péče ve výši 771 Kč. Je tvořena rozdílem sociální potřebnosti všech společně posuzovaných osob a jejich příjmem. Systém neumožňuje žádným způsobem bonifikovat snahu zvýšit si příjem například výkonem dobrovolnické služby nebo přijetím dalšího zaměstnání.

Podklady a vyhodnocení dávky pomoci v hmotné nouzi - příspěvek na živobytí. **Měsíc vyhodnocení - prosinec 2010.** Okruh společně posuzovaných osob je stejný jako v případě dávky sociální péče.

Tab. 3: Částky živobytí (kazuistika 1)

Částka životního minima první dospělé osoby	2 880 Kč
Částka životního minima druhé dospělé osoby	2 600 Kč
Zvýšené náklady na dietní stravování	1 080 Kč
Částka životního minima (dítě 6 - 15 let)	1 960 Kč
Částka životního minima (dítě 15 - 26 let)	2 250 Kč

Zdroj: Vlastní s použitím podkladů z databáze OK System

V částce živobytí jsou započteny i další částky oceňující snahu zvýšit si příjem vlastním přičiněním. V případě posuzované rodiny nejsou splněny podmínky pro započtení všech částek oceňujících snahu zvýšit si příjem vlastním přičiněním. (str. I)

První posuzovaná osoba (žadatelka) je v pracovním poměru. Jiné aktivity vedoucí ke zvýšení příjmu vlastním přičiněním nevyvíjí. Její částka živobytí je součtem částky existenčního minima zvýšeného o 50 % rozdílu mezi existenčním a životním minimem první posuzované osoby, celkem tedy 2 450 Kč. (Obr. 2)

Osoba posuzovaná v pořadí jako druhá (manžel žadatelky), je dlouhodobě v evidenci uchazečů o zaměstnání na úřadu práce, neprokazatelná snaha zvýšit si příjem vlastním přičiněním, má zvýšené náklady na dietní stravování. Částka nákladů na dietní stravování činí 1 080 Kč. V rámci výkonu veřejné služby odpracoval v měsíci předcházejícím vyhodnocení dávky více než třicet hodin. Částka živobytí se proto zvyšuje o 50 % rozdílu mezi životním a existenčním minimem osoby, tj. o 290 Kč. Celková částka živobytí činí součet částky zohledňující zvýšené náklady na dietní

stravování s částkou existenčního minima zvýšenou o 130 % rozdílu mezi životním a existenčním minimem osoby, tj. 3 854 Kč. (Obr. 3)

U dalších společně posuzovaných osob se snaha zvýšit si příjem vlastním přičiněním neposuzuje a částky živobytí nejsou žádným způsobem upraveny. (Obr. 4)

Tab. 4: Částky živobytí po vyhodnocení (kazuistika 1 - prosinec 2010)

Částka živobytí první dospělé osoby	2 450 Kč
Částka živobytí druhé dospělé osoby	3 854 Kč
Zvýšené náklady na dietní stravování	
Částka živobytí (dítě 6 - 15 let)	1 960 Kč
Částka živobytí (dítě 6 - 15 let)	1 960 Kč
Částka živobytí (dítě 15 - 26 let)	2 250 Kč
Částka živobytí (dítě 15 - 26 let)	2 250 Kč
Částka živobytí společně posuzovaných osob	14 724 Kč

Zdroj: Vlastní s použitím podkladů z databáze OK System

Podklady a vyhodnocení dávky pomoci v hmotné nouzi - příspěvek na živobytí.

Měsíc vyhodnocení - únor 2010.

Nejsou splněny podmínky pro započtení všech částek oceňujících snahu zvýšit si příjem vlastním přičiněním.

První posuzovaná osoba (žadatelka) je v evidenci uchazečů o zaměstnání. V měsíci předcházejícím vyhodnocení dávky s ní byl ukončen pracovní poměr ve zkušební době. Její částka živobytí je součtem částky existenčního minima zvýšeného o 80 % rozdílu mezi existenčním a životním minimem první posuzované osoby, celkem tedy 2 708 Kč. (Obr. 5)

Osoba posuzovaná v pořadí jako druhá (manžel žadatelky), je dlouhodobě v evidenci uchazečů o zaměstnání na úřadu práce, bez další snahy zvýšit si příjem vlastním přičiněním. Má zvýšené náklady na dietní stravování - 1 080 Kč. Celková částka živobytí činí 3 564 Kč. (Obr. 6)

U dalších společně posuzovaných osob se snaha zvýšit si příjem vlastním přičiněním neposuzuje a částky živobytí nejsou žádným způsobem upraveny. (Obr. 7)

Tab. 5: Částky živobytí po vyhodnocení (kazuistika 1 - únor 2010)

Částka živobytí první dospělé osoby	2 708 Kč
Částka živobytí druhé dospělé osoby	3 564 Kč
Zvýšené náklady na dietní stravování	
Částka živobytí (dítě 6 - 15 let)	1 960 Kč
Částka živobytí (dítě 6 - 15 let)	1 960 Kč
Částka živobytí (dítě 15 - 26 let)	2 250 Kč
Částka živobytí (dítě 15 - 26 let)	2 250 Kč
Částka živobytí společně posuzovaných osob	14 692 Kč

Zdroj: Vlastní s použitím podkladů z databáze OK System

Podklady a vyhodnocení dávky pomoci v hmotné nouzi - příspěvek na živobytí.

Měsíc vyhodnocení - červenec 2010.

První posuzovaná osoba (žadatelka) je v evidenci uchazečů o zaměstnání. Pobírá dávku déle než šest měsíců. Nevyvíjí žádné aktivity ke zvýšení příjmu vlastním přičiněním. Veřejnou nebo dobrovolnickou službu nevykonává. Částka živobytí je snížena na výši existenčního minima. (Obr. 8)

Osoba posuzovaná v pořadí jako druhá (manžel žadatelky), je dlouhodobě v evidenci uchazečů o zaměstnání na úřadu práce, bez další snahy zvýšit si příjem vlastním přičiněním. Veřejnou nebo dobrovolnickou službu nevykonává. Částka živobytí je snížena na výši existenčního minima. Zvýšené náklady na dietní stravování - 1 080 Kč, jsou ve výši dávky zohledněny. Celková částka živobytí činí 3 100 Kč. (Obr. 9)

U dalších společně posuzovaných osob se snaha zvýšit si příjem vlastním přičiněním neposuzuje a částky živobytí nejsou žádným způsobem upraveny. (Obr. 10)

Tab. 6: Částky živobytí po vyhodnocení (kazuistika 1 - červenec 2010)

Částka živobytí první dospělé osoby	2 020 Kč
Částka živobytí druhé dospělé osoby	3 100 Kč
Zvýšené náklady na dietní stravování	
Částka živobytí (dítě 6 - 15 let)	1 960 Kč
Částka živobytí (dítě 6 - 15 let)	1 960 Kč
Částka živobytí (dítě 15 - 26 let)	2 250 Kč
Částka živobytí (dítě 15 - 26 let)	2 250 Kč
Částka živobytí společně posuzovaných osob	13 540 Kč

Zdroj: Vlastní s použitím podkladů z databáze OK System

4.1.1 Souhrn

V předchozím textu byly zobrazeny různé výše výsledných částek živobytí v jednom okruhu společně posuzovaných osob s ohledem na využití možností zvýšení příjmu vlastním přičiněním.

V první situaci byla žadatelka (první dospělá osoba) v pracovním poměru, nevyvíjela jiné aktivity k zvýšení příjmu vlastním přičiněním. Manžel žadatelky (druhá dospělá osoba) byl dlouhodobě v evidenci uchazečů o zaměstnání, vykonával veřejnou službu v rozsahu více než 30 hodin. Nutnost dietního stravování.

Výše částky živobytí žadatelky byla stanovena na **2 450 Kč**, manžela žadatelky na **3 854 Kč**. Celková výše živobytí všech společně posuzovaných osob **14 724 Kč**. Příjem rodiny činil po započtení všech poskytnutých dávek a ostatních příjmů **21 239 Kč**.

V druhé situaci byla žadatelka (první dospělá osoba) v evidenci uchazečů o práci. V měsíci předcházejícím vyhodnocení dávky s ní byl ukončen pracovní poměr. Nebyla doložena žádná aktivita ke zvýšení příjmu vlastním přičiněním. Manžel žadatelky (druhá dospělá osoba) byl dlouhodobě v evidenci uchazečů o zaměstnání. Nebyla doložena žádná aktivita ke zvýšení příjmu vlastním přičiněním. Odborným lékařem je doporučeno dietní stravování.

Výše částky živobytí žadatelky byla stanovena na **2 708 Kč**, manžela žadatelky na **3 564 Kč**. Celková výše živobytí všech společně posuzovaných osob **14 692 Kč**. Příjem rodiny činil po započtení všech poskytnutých dávek a ostatních příjmů **17 726 Kč**.

V třetí situaci byla žadatelka (první dospělá osoba) v evidenci uchazečů o práci. Nebyla doložena žádná aktivita ke zvýšení příjmu vlastním přičiněním. Dávka byla poskytována déle než šest kalendářních měsíců. Manžel žadatelky (druhá dospělá osoba) byl dlouhodobě v evidenci uchazečů o zaměstnání. Nebyla doložena žádná aktivita ke zvýšení příjmu vlastním přičiněním. Dávka byla poskytována déle než šest kalendářních měsíců. Nutnost dietního stravování.

Výše částky živobytí žadatelky byla stanovena na **2 020 Kč**, manžela žadatelky na **3 100 Kč**. Celková výše živobytí všech společně posuzovaných osob **13 540 Kč**. Příjem rodiny činil po započtení všech poskytnutých dávek a ostatních příjmů **13 313 Kč**.

Ani v jedné situaci nebyly žádnou z osob, u kterých se zkoumá možnost zvýšit příjem vlastním přičiněním využity všechny možnosti zvýšení příjmu. Rozdíl mezi částkou živobytí poskytovanou při vyvíjení určitého stupně aktivity a částkou při absolutní pasivitě činí pouhých **1 184 Kč**. Na jednu osobu tak připadá **197 Kč**.

Důvodem výrazného snížení celkové částky příjmů do rodiny, **7 926 Kč**, je ztráta příjmu ze závislé činnosti. Absence aktivity se na snížení podílí minimální měrou.

4. 2 Kazuistika 2

Žadatel o dávku - 39 let, ženatý, dlouhodobě v evidenci uchazečů o zaměstnání na úřadu práce. Podpora v nezaměstnanosti není poskytována. Manželka, 43 let³¹, dlouhodobě v evidenci úřadu práce. Podpora v nezaměstnanosti není poskytována.

Uvádějí, že jsou osobami bez přístřeší. Přespávají v opuštěném panelovém domě. Nájemné ani jiné náklady související s užíváním bytu nemají.

Jediným příjmem jsou dávky poskytované odborem sociálních věcí a zdravotnictví městského úřadu. (Obr. 11)

³¹ Stav k 31. 12. 2006

Podklady a vyhodnocení dávky sociální péče. Společně posuzován je žadatel o dávku a jeho manželka.

Tab. 7: Částky k zajištění výživy a nezbytných nákladů na domácnost (kazuistika 2)

Částka k zajištění výživy a ostatních základních potřeb žadatele	2 400 Kč
Částka k zajištění výživy a ostatních základních potřeb manželky žadatele	2 400 Kč
Zohledněné náklady na domácnost (2 osoby)	0 Kč
Sociální potřebnost společně posuzovaných osob	4 800 Kč

Zdroj: Vlastní s použitím podkladů z databáze PORS

V posuzovaném měsíci vznikl nárok na dávku sociální péče ve výši **4 800 Kč**. Je jediným příjmem všech společně posuzovaných osob. Systém neumožňuje žádným způsobem ohodnotit snahu zvýšit si příjem například výkonem dobrovolnické služby nebo přijetím dalšího zaměstnání.

Podklady a vyhodnocení dávky pomoci v hmotné nouzi - příspěvek na živobytí. **Měsíc vyhodnocení - březen 2009.** Okruh společně posuzovaných osob je stejný jako v případě dávky sociální péče.

Tab. 8: Částky živobytí (kazuistika 2)

Částka životního minima první dospělé osoby	2 880 Kč
Částka životního minima druhé dospělé osoby	2 600 Kč

Zdroj: Vlastní s použitím podkladů z databáze OK System

V částce živobytí jsou započteny i další částky oceňující snahu zvýšit si příjem vlastním přičiněním. V okruhu společně posuzovaných osob nejsou splněny podmínky pro započtení všech částek oceňujících snahu zvýšit si příjem vlastním přičiněním. (str. I)

První posuzovaná osoba (manželka žadatele) je dlouhodobě v evidenci uchazečů o zaměstnání. Jiné aktivity vedoucí ke zvýšení příjmu vlastním přičiněním nemá. Částka živobytí činí částku existenčního minima zvýšenou o 80 % rozdílu mezi existenčním a životním minimem první posuzované osoby, tj. **2 708 Kč**. (Obr. 12)

Osoba posuzovaná v pořadí jako druhá (žadatel), je dlouhodobě v evidenci uchazečů o zaměstnání na úřadu práce. Neprokazatelná snaha zvýšit si příjem vlastním přičiněním. Částka živobytí činí částku existenčního minima zvýšenou o 80 % rozdílu mezi existenčním a životním minimem druhé osoby, tj. **2 484 Kč.** (Obr. 13)

Žádná ze společně posuzovaných osob nemá žádný započitatelný příjem. Dávka je přiznána ve výši součtu částek živobytí společně posuzovaných osob, tj. **5 192 Kč.** (Obr. 14)

Podklady a vyhodnocení dávky pomoci v hmotné nouzi - příspěvek na živobytí.
Měsíc vyhodnocení - srpen 2009.

V okruhu společně posuzovaných osob nejsou splněny podmínky pro započtení všech částek oceňujících snahu zvýšit si příjem vlastním přičiněním.

První posuzovaná osoba (manželka žadatele) je dlouhodobě v evidenci uchazečů o zaměstnání. Částka živobytí činí částku existenčního minima zvýšenou o 80 % rozdílu mezi životním a existenčním minimem osoby. V rámci výkonu veřejné služby odpracovala v měsíci předcházejícím vyhodnocení dávky více než třicet hodin. Částka živobytí se proto zvyšuje o dalších 50 % rozdílu mezi životním a existenčním minimem osoby. Částka živobytí činí částku existenčního minima zvýšenou o 130 % rozdílu mezi životním a existenčním minimem osoby, tj. **3 138 Kč.** (Obr. 15)

Osoba posuzovaná v pořadí jako druhá (žadatel), je dlouhodobě v evidenci uchazečů o zaměstnání na úřadu práce. Částka živobytí činí 80 % rozdílu mezi životním a existenčním minimem osoby. V rámci výkonu veřejné služby odpracoval v měsíci předcházejícím vyhodnocení dávky více než třicet hodin. Částka živobytí se proto zvyšuje o dalších 50 % rozdílu mezi životním a existenčním minimem osoby. Celková částka živobytí činí částku existenčního minima zvýšenou o 130 % rozdílu mezi životním a existenčním minimem osoby, tj. **2 774 Kč.** (Obr. 16)

Žádná ze společně posuzovaných osob nemá žádný započitatelný příjem. Dávka je přiznána ve výši součtu částek živobytí společně posuzovaných osob, tj. **5 912 Kč.** (Obr. 17)

Podklady a vyhodnocení dávky pomoci v hmotné nouzi - příspěvek na živobytí.

Měsíc vyhodnocení - říjen 2010.

První posuzovaná osoba (manželka žadatele) je dlouhodobě v evidenci uchazečů o zaměstnání. Dávku pobírá déle než šest měsíců. Nevyvíjí žádné aktivity ke zvýšení příjmu vlastním přičiněním. Veřejnou nebo dobrovolnickou službu nevykonává. Částka živobytí je snížena na výši existenčního minima, tj. **2 020 Kč.** (Obr. 18)

Osoba posuzovaná v pořadí jako druhá (žadatel), je dlouhodobě v evidenci uchazečů o zaměstnání na úřadu práce. Pobírá dávku déle než šest měsíců. Nevyvíjí žádné aktivity ke zvýšení příjmu vlastním přičiněním. Veřejnou nebo dobrovolnickou službu nevykonává. Částka živobytí je snížena na výši existenčního minima, tj. **2 020 Kč.** (Obr. 19)

Žádná ze společně posuzovaných osob nemá žádný započitatelný příjem. Dávka je přiznána ve výši součtu částek živobytí společně posuzovaných osob, tj. **4 040 Kč.** (Obr. 20)

Podklady a vyhodnocení dávky pomoci v hmotné nouzi - příspěvek na živobytí.

Měsíc vyhodnocení - leden 2011.

První posuzovaná osoba (manželka žadatele) je dlouhodobě v evidenci uchazečů o zaměstnání. Dávku pobírá déle než šest měsíců. Nevyvíjí žádné aktivity ke zvýšení příjmu vlastním přičiněním. Veřejnou nebo dobrovolnickou službu nevykonává. Částka živobytí je snížena na výši existenčního minima. (Obr. 21)

Osoba posuzovaná v pořadí jako druhá (žadatel), byla sankčně vyřazena z evidence uchazečů o zaměstnání. Není považován za osobu v hmotné nouzi. (Obr. 22)

Žádná ze společně posuzovaných osob nemá žádný započitatelný příjem. Dávka je přiznána ve výši částky živobytí první posuzované osoby, tj. **2 020 Kč.** (Obr. 23)

4.2.1 Souhrn

V předchozím textu byly zobrazeny různé výše výsledných částek živobytí v jednom okruhu společně posuzovaných osob s ohledem na využití možností zvýšení

příjmu vlastním přičiněním, popř. sankcionování za neplnění podmínek daných zákonem pro uznání za osobu v hmotné nouzi.

V první situaci byl žadatel (druhá dospělá osoba) dlouhodobě v evidenci uchazečů o zaměstnání, nevyvíjel žádné aktivity k zvýšení příjmu vlastním přičiněním. Manželka žadatele (první dospělá osoba) byla dlouhodobě v evidenci uchazečů o zaměstnání, nevyvíjela žádné aktivity k zvýšení příjmu vlastním přičiněním.

Výše částky živobytí žadatele byla stanovena na **2 484 Kč**, manželky žadatele na **2 708 Kč**. Celková výše živobytí všech společně posuzovaných osob byla **5 192 Kč**. Tato částka byla jediným příjmem rodiny.

V druhé situaci byl žadatel (druhá dospělá osoba) dlouhodobě v evidenci uchazečů o zaměstnání. V rámci výkonu veřejné služby odpracoval více než 30 hodin. Jiné aktivity k zvýšení příjmu vlastním přičiněním neměl. Manželka žadatele (první dospělá osoba) byla dlouhodobě v evidenci uchazečů o zaměstnání. V rámci výkonu veřejné služby odpracovala více než 30 hodin. Nebyla projevena jiná snaha o zvýšení příjmu vlastním přičiněním

Výše částky živobytí žadatele byla stanovena na **2 774 Kč**, manželky žadatele na **3 138 Kč**. Celková výše živobytí všech společně posuzovaných osob byla **5 912 Kč**. Tato částka byla jediným příjmem rodiny.

V třetí situaci byl žadatel (druhá dospělá osoba) dlouhodobě v evidenci uchazečů o zaměstnání. Dávku pomoci v hmotné nouzi - příspěvek na živobytí pobíral déle než šest měsíců. Veřejnou nebo dobrovolnickou službu v rozsahu alespoň 20 hodin nevykonával. Jiné aktivity k zvýšení příjmu vlastním přičiněním neměl. Manželka žadatele (první dospělá osoba) byla dlouhodobě v evidenci uchazečů o zaměstnání. Dávku pomoci v hmotné nouzi - příspěvek na živobytí pobírala déle než šest měsíců. Veřejnou nebo dobrovolnickou službu v rozsahu alespoň 20 hodin nevykonávala. Nebyla projevena jiná snaha o zvýšení příjmu vlastním přičiněním.

Výše částky živobytí žadatele byla snížena na výši existenčního minima, **2 020 Kč**, stejně jako u manželky žadatele, tj. na **2 020 Kč**. Celková výše živobytí všech společně posuzovaných osob byla **4 040 Kč**. Tato částka byla jediným příjmem rodiny.

Ve čtvrté situaci byl žadatel (druhá dospělá osoba) z důvodu nespolupráce s úřadem práce sankčně vyřazen z evidence uchazečů o zaměstnání. Přestal být považován za osobu v hmotné nouzi a ztratil nárok na výplatu dávky. Manželka žadatele (první dospělá osoba) byla dlouhodobě v evidenci uchazečů o zaměstnání. Dávku pomoci v hmotné nouzi - příspěvek na živobytí pobírala déle než šest měsíců. Veřejnou nebo dobrovolnickou službu v rozsahu alespoň 20 hodin nevykonávala. Nebyla projevena jiná snaha o zvýšení příjmu vlastním přičiněním.

Žadatel pozbyl nárok na výplatu dávky, manželce žadatele byla snížena částka na výši existenčního minima, tj. na **2 020 Kč**. Celková výše živobytí všech společně posuzovaných osob byla **2 020 Kč**. Tato částka byla jediným příjmem rodiny.

Ani v jedné situaci nebyly žádnou z osob, u kterých se zkoumá možnost zvýšit příjem vlastním přičiněním využity všechny možnosti zvýšení příjmu. Rozdíl mezi částkou živobytí poskytovanou při vyvíjení určitého stupně aktivity a částkou při absolutní pasivitě činí **1 872 Kč**. Na jednu osobu tak připadá **936 Kč**.

Další výrazné snížení příjmu způsobilo neplnění povinností žadatele vůči úřadu práce a následné vyřazení z evidence uchazečů o zaměstnání. Je-li dávka pomoci v hmotné nouzi - příspěvek na živobytí jediným příjmem, má každé nevyužití možnosti zvýšit si příjem vlastním přičiněním, popř. neplnění si zákonem stanovených povinností výrazný dopad na celkový příjem.

V systému dávek sociální potřeby bylo vyplaceno **4 800 Kč** bez nutnosti projevení jakékoli aktivity. Za stejných podmínek, tj. bez aktivního přístupu k řešení situace, je v systému dávek pomoci v hmotné nouzi vyplacena dávka **4 040 Kč**. S ohledem na vyplácenou částku, která je jediným příjmem, může být pokles o **760 Kč** výrazným zásahem do rodinných příjmů.

4.3 Kazuistika 3

Žadatel o dávku - 48 let³², rozvedený, dlouhodobě v evidenci úřadu práce. Podpora v nezaměstnanosti není poskytována.

K trvalému pobytu je přihlášen na ohlašovně městského úřadu. Bydlí společně se svou bývalou manželkou a synem v družstevním bytě 3+1, I. kategorie. Na úhradě nákladů souvisejících s užíváním bytu a záloh za energie (plyn a elektřina) se podílí jednou třetinou.

Dávka vyplácená odborem sociálních věcí a zdravotnictví městského úřadu je jediným příjmem.

Podklady a vyhodnocení dávky sociální péče. Žadatel je posuzován jako jednotlivec. Náklady na domácnost jsou započteny jednou třetinou celkových doložených nákladů.

Tab. 9: Částky k zajištění výživy a nezbytných nákladů na domácnost (kazuistika 3)

Částka k zajištění výživy a ostatních základních potřeb žadatele	2 400 Kč
Započtené náklady na domácnost ($\frac{1}{3}$ celkových nákladů)	2 069,30 Kč
Sociální potřebnost posuzované osoby	4 470 Kč

Zdroj: Vlastní s použitím podkladů z databáze PORS

V posuzovaném měsíci vznikl nárok na dávku sociální péče ve výši **4 470 Kč**. Je jediným příjmem posuzované osoby. Systém neumožňuje žádným způsobem bonifikovat snahu zvýšit si příjem například výkonem dobrovolnické služby nebo přijetím dalšího zaměstnání. (Obr. 24)

³² Stav k 31. 12. 2006

Podklady a vyhodnocení dávky pomoci v hmotné nouzi - příspěvek na živobytí.
Měsíc vyhodnocení - říjen 2009. Žadatel je posuzován samostatně.

V částce živobytí (3 126 Kč) jsou započteny i další částky oceňující snahu zvýšit si příjem vlastním přičiněním. Žadatelem nejsou splněny podmínky pro započtení všech částek oceňujících snahu zvýšit si příjem vlastním přičiněním. (str. I)

Žadatel je dlouhodobě v evidenci uchazečů o zaměstnání. Jiné aktivity vedoucí ke zvýšení příjmu vlastním přičiněním nemá. Bydlí u své bývalé manželky. Nedokládá žádné náklady na bydlení. Částka živobytí činí částku existenčního minima zvýšenou o 80 % rozdílu mezi existenčním a životním minimem jednotlivce, tj. **2 905 Kč.** (Obr. 25) Dávka byla jediným příjmem.

Podklady a vyhodnocení dávky pomoci v hmotné nouzi - příspěvek na živobytí.
Měsíc vyhodnocení - červenec 2010. Žadatel je posuzován samostatně.

V částce živobytí (3 126 Kč) jsou započteny i další částky oceňující snahu zvýšit si příjem vlastním přičiněním. Žadatelem nejsou splněny podmínky pro započtení všech částek oceňujících snahu zvýšit si příjem vlastním přičiněním. (str. I)

Žadatel je dlouhodobě v evidenci uchazečů o zaměstnání. V měsíci předcházejícím vyhodnocení dávky odpracoval v rámci výkonu veřejné služby více než 30 hodin. Částka živobytí se proto zvyšuje o dalších 50 % rozdílu mezi životním a existenčním minimem jednotlivce. Jiné aktivity ke zvýšení příjmu vlastním přičiněním nemá. Bydlí u své bývalé manželky. Nedokládá žádné náklady na bydlení. Částka živobytí činí částku existenčního minima zvýšenou o 130 % rozdílu mezi existenčním a životním minimem jednotlivce, tj. **3 458 Kč.** (Obr. 26) Dávka byla jediným příjmem.

Podklady a vyhodnocení dávky pomoci v hmotné nouzi - příspěvek na živobytí.
Měsíc vyhodnocení - únor 2011. Žadatel je posuzován samostatně.

Žadatel je dlouhodobě v evidenci uchazečů o zaměstnání. Nevyvíjí žádné aktivity ke zvýšení příjmu vlastním přičiněním. Dávku pobírá déle než šest měsíců. Veřejnou nebo dobrovolnickou službu nevykonává. Nedokládá žádné náklady na bydlení. Částka

živobytí je snížena na výši existenčního minima., tj. **2 020 Kč**. (Obr. 27) Dávka je jediným příjmem.

4.3.1 Souhrn

V předchozím textu byly zobrazeny různé výše výsledných částek živobytí samostatně posuzované osoby, s ohledem na využití možností zvýšení příjmu vlastním přičiněním.

V první situaci byl žadatel dlouhodobě v evidenci uchazečů o zaměstnání, nevykonával žádné aktivity vedoucí ke zvýšení příjmu vlastním přičiněním. Dávka, která byla jediným příjmem, byla vyplacena ve výši **2 905 Kč**.

V druhé situaci byl žadatel dlouhodobě v evidenci uchazečů o zaměstnání. V měsíci předcházejícím vyhodnocení dávky vykonával veřejnou službu v rozsahu vyšším než třicet hodin. Jiné aktivity neměl. Dávka, která byla jediným příjmem, byla vyplacena ve výši **3 458 Kč**.

V třetí situaci byl žadatel dlouhodobě v evidenci uchazečů o zaměstnání. Dávka byla poskytována nepřetržitě déle než šest měsíců. Nevykonával žádné aktivity vedoucí ke zvýšení příjmu vlastním přičiněním. Dávka, která byla jediným příjmem, byla vyplacena ve výši **2 020 Kč**.

V systému dávek sociální potřebnosti bylo vyplaceno **4 470 Kč** bez nutnosti projevení jakékoli aktivity. V této částce byla započtena i poměrná část nákladů na domácnost. Na zajištění živobytí bylo z této částky určeno **2 400 Kč**. V systému dávek pomoci v hmotné nouzi bylo za podobných podmínek, tj. dlouhodobého pobírání dávky bez jakékoliv aktivity vyplaceno **2 020 Kč**. Při vykonávání veřejné služby v rozsahu převyšujícím 30 hodin byla tato aktivita pozitivně posouzena zvýšením dávky na **3 458 Kč**. Rozdíl činí **1 438 Kč**, což je v případě jediného příjmu výrazný nárůst. Navýšení proti částce sociální potřebnosti je **1 058 Kč**. I v tomto případě je, díky možnosti zvýšit příjem vlastní aktivitou, nárůst vzhledem k celkové vyplácené částce výrazný.

ZÁVĚR

System pomoci v hmotné nouzi zavedený od roku 2007 se měl stát moderní formou pomoci osobám s nedostatečnými příjmy, motivovat tyto osoby k aktivní snaze zajistit si vlastními silami prostředky k uspokojení životních potřeb a tyto snahy kladně ohodnotit. Na druhé straně však i uplatňuje sankce proti osobám, které setrvávají v systému pomoci bez snahy svou situaci zlepšit, případně si neplní jiné své povinnosti, např. placení výživného na nezaopatřené dítě.

V úvodu bakalářské práce byl stanoven úkol zodpovědět otázku *„Které změny a v jakém rozsahu v novém systému pomoci v hmotné nouzi přispívají k motivaci a aktivní snaze osob pobírajících dávky pomoci v hmotné nouzi řešit svou situaci vlastním přičiněním?“*

Důležitou změnou je možnost daná příjemcům dávky ovlivnit její výši vlastní aktivitou. Zákon vymezuje oblasti těchto aktivit a ohodnocuje je navýšením částky existenčního minima o stanovený procentní poměr rozdílu mezi existenčním a životním minimem osoby. Takto je ohodnoceno uplatnění nároků a pohledávek navýšením o 20 % rozdílu mezi životním a existenčním minimem, využití majetku o 30 %, vlastní aktivity zaměřené na zvýšení příjmu vlastní prací o 20 % a aktivity v rámci úřadu práce o 30 % mezi existenčním a životním minimem osoby. Využitím všech těchto možností se příjemce dostává na částku životního minima osoby. (str. II)

Nejvýrazněji k aktivní snaze řešit svou situaci vlastním přičiněním motivuje navýšení částky živobytí o 50 % rozdílu mezi existenčním a životním minimem osoby výkonem veřejné nebo dobrovolnické služby v rozsahu třicet a více hodin. Toto opatření má i společenskou důležitost, protože pro mnohé z příjemců dávky je to první zkušenost s pracovním výkonem a poznání, že dobře odvedená práce je ohodnocena. Nebývá výjimkou, že firma nabídne osobě vykonávající veřejnou službu i řádný pracovní poměr.

Rovněž při hodnocení příjmu pro účely posouzení stavu hmotné nouze se uplatňuje jeden z motivačních prvků zákona. Jde o zvýhodnění osob, které pracují nebo příjmou i méně placenou práci, oproti osobám, které setrvávají pouze na dávkách pomoci v hmotné nouzi. V jejich případě se příjem ze závislé a výdělečné činnosti

a z funkčních požitků započítává pouze ve výši 70 % tohoto příjmu. Obdobně se 70 % započítává příjem plynoucí ze mzdových nároků vyplácených úřadem práce. Ve výši 80 % se započítává příjem, který nahrazuje příjem ze závislé činnosti. Jde o příjem z dávek nemocenského pojištění, z podpory v nezaměstnanosti a podpory při rekvalifikaci. Všechny ostatní příjmy se pro účely posouzení hmotné nouze započítávají v plné výši, tj. 100 %.

V předchozích kapitolách jsou popisovány situace a hodnocení ve dvou různých okruzích společně posuzovaných osob a při posuzování jednotlivce z hlediska výše dávek poskytovaných v systému dávek sociální potřebnosti, který po příjemci dávky nevyžadoval žádné aktivity směřující ke zvýšení příjmu vlastním přičiněním, ale také je nijak nebonifikoval. Zároveň však nesankcionoval neaktivitu při současném dlouhodobém setrvávání v závislosti na výplatě dávky. Pro stejné okruhy společně posuzovaných osob a jednotlivce byla pozornost věnována situaci při pobírání dávky pomoci v hmotné nouzi - příspěvek na živobytí. Byly popsány situace kdy alespoň jedna osoba z okruhu společně posuzovaných osob má příjem ze závislé činnosti, je projevována určitá aktivita ke zvýšení příjmu vlastním přičiněním až po stav absolutní pasivity, popř. nesplnění jedné ze základních podmínek pro považování osoby za osobu v hmotné nouzi, tj. evidování se jako uchazeč o zaměstnání na úřadu práce.

Ani v jednom z popisovaných případů nebyly využity všechny možnosti zvýšení příjmu vlastním přičiněním, kterých splnění je zákonem pozitivně finančně hodnoceno, např. vyhledávání zaměstnání.

Až do ledna 2009, resp. července 2009, nebylo možno sankcionovat dlouhodobé setrvávání v závislosti na dávkách bez projevené aktivity nebo neplnění vyživovací povinnosti vůči nezaopatřenému dítěti.

Novelizací zákona č. 111/2006 Sb., o pomoci v hmotné nouzi, z ledna 2009, byla stanovena částka životního minima jednotlivce a společně posuzovaných osob v závislosti na době pobírání dávky, projevené snaze zvýšit si příjem vlastním přičiněním a plnění vyživovací povinnosti. Důležitým bylo stanovení limitu šesti měsíců nepřetržitého pobírání dávky pro změnu výše částky životního minima.

V červenci 2009 tak došlo u všech příjemců dávek k poklesu vyplácené částky, přestože byli včas osobně informováni o možnostech výkonu veřejné služby a hrozícím poklesu vyplácených dávek. (Graf 1)

Srovnáním se systémem dávek sociální potřeby přinesl nový způsob hodnocení výraznou změnu zavedením společného hodnocení osob společně hospodařících a uhrazujících společně náklady na bydlení. Tímto způsobem byly z poskytování dávky vyloučeny osoby žijící ve společné domácnosti s osobou mající započitatelný příjem ve výši přesahující částky životního minima.

Došlo také k pozitivnímu hodnocení snahy zvýšit si příjem vlastním přičiněním. Mezi hlavní možnosti patří aktivní vyhledávání zaměstnání a výkon veřejné nebo dobrovolnické služby v rozsahu alespoň třicet hodin. Částka zvýšení se projevuje výrazněji u osob, u kterých je vyplácená dávka jediným příjmem (kap. 4.2.1, 4.3.1) Menší, až zanedbatelný význam má v okruhu společně posuzovaných osob, kde alespoň jeden člen má stálý příjem ze závislé činnosti (kap. 4.1.1). Hlavním významem je zachování, případně vytvoření základních pracovních návyků, tj. nutnost ráno vstát, dostavit se na pracoviště a podat pracovní výkon.

Důležitým aspektem se stala možnost snížení vyplácené dávky na výši existenčního minima osobám dlouhodobě setrvávajícím v závislosti na dávce a neprojevujícím žádnou aktivitu nebo neplnícím vyživovací povinnost. Po nepřetržitém pobírání dávky déle než šest měsíců nebo vzniku dluhu na výživném ve výši přesahující trojnásobek stanovené částky, je dávka snížena na výši existenčního minima, bez možnosti zohlednit jiné projevované aktivity, jako např. vyhledávání zaměstnání. Jedinou možností je výkon veřejné služby v rozsahu alespoň dvacet hodin, v případě neplacení výživného alespoň třicet hodin.

Ani nový způsob hodnocení, možnosti bonifikace i sankcionování, nepřinesl u většiny žadatelů zvýšení snahy vyhledávat, přijmout a udržet si zaměstnání. Dokládání aktivního vyhledávání zaměstnání je nejméně využívanou možností pozitivně hodnocené snahy zvýšit si příjem vlastním přičiněním. Tato skutečnost je zřejmě daná malým počtem firem ve správním obvodu daného úřadu, kdy osoby po určité době přestanou do firem docházet informovat se na volná místa. Dalším důvodem je neakceptování dokládaného vyhledávání příslušným pracovníkem po ověření skutečností u uváděné firmy. Klienti si sami vedou evidenci navštívených

firem s uvedením jména osoby, se kterou ve firmě jednali, nejčastěji personalisty. Následně dochází k „výměnné burze“ názvů firem a jmen příslušných personalistů, což má po určité době za následek spojování firem s neodpovídajícími pracovníky personálních oddělení. Takový doklad prokazující vyhledávání zaměstnání pak nelze uznat.

Nový systém umožnil příjemcům a společně posuzovaným osobám projevít aktivitu při pobírání dávky a zvýšit si tak částku vyplácenou k zajištění živobytí a základních osobních potřeb. Rovněž zavedl možnost snížit dávku osobám dlouhodobě pasivně setrvávajícím v závislosti na vyplácené dávce nebo neplnícím si vyživovací povinnost vůči nezaopatřenému dítěti.

Určitá „nespravedlnost“, na kterou poukazují i sami příjemci dávky, je při hodnocení výkonu veřejné služby u jednotlivce a první nebo druhé společně posuzované osoby. Navýšení činí 50 % rozdílu mezi existenčním a životním minimem osoby, které je u jednotlivce 553 Kč, u první osoby 430 Kč a druhé osoby 290 Kč. Za stejný výkon je tedy rozdílné hodnocení. Pro spravedlivější hodnocení by bylo vhodnější vycházet, alespoň v tomto případě, z rozdílu životního a existenčního minima jednotlivce.

Od 1. ledna 2012 došlo k převedení kompetencí obecních úřadů v oblasti dávek pomoci v hmotné nouzi na úřady práce. Byl sjednocen proces výplaty nepojistných dávek sociální ochrany do tzv. Jednotného výplatního místa, čímž by se měla snížit administrativní zátěž státu a občanům zvýšit dostupnost služeb.

Některé úkoly, zejména v oblasti sociálního šetření, aktivního vyhledávání osob, které jsou ohroženy hmotnou nouzí nebo se již ve stavu hmotné nouze nacházejí, plní pracovníci úřadů práce i zaměstnanci obecních úřadů, kteří jsou zařazeni jako sociální pracovníci. O své činnosti vedou Standardizovaný záznam sociálního pracovníka.

Nařízením vlády č. 409/2011 Sb., o zvýšení částek životního minima a existenčního minima, došlo s účinností od 1. 1. 2012 k valorizaci částek životního a existenčního minima. Částka živobytí jednotlivce se zvyšuje na 3 410 Kč (3 126 Kč)³³ měsíčně, dospělé osoby posuzované jako první v pořadí na 3 140 Kč (2 880 Kč), dospělé osoby posuzované jako druhé a další v pořadí na 2 830 Kč (2 600 Kč), u nezaopatřeného dítěte od 15 do 26 let věku na 2 450 Kč (2 250 Kč), u nezaopatřeného

³³ V závorkách uvedeny částky platné do 31. 12. 2011

dítěte od 6 do 15 let věku na 2 140 Kč (1 960 Kč) a u nezaopatřeného dítěte do 6 let věku na 1 740 Kč (1 600 Kč). Existenční minimum bylo navýšeno z 2 020 Kč na 2 200 Kč.

Rozsah sociální reformy je velmi široký, její provádění je teprve v počátcích, které jsou provázeny značnými problémy. V současné době není ještě možné zhodnotit její praktické dopady.

SEZNAM POUŽITÉ LITERATURY A PRAMENŮ

Literatura

BŘESKÁ N.; VRÁNOVÁ L. Dávky sociální péče s komentářem a vybranými vzory tiskopisů žádostí k 1.3.2006. Olomouc: ANAG, 2006. ISBN 80-7263-335-X

BŘESKÁ N.; VRÁNOVÁ L. Dávky pomoci v hmotné nouzi a dávky sociální péče pro zdravotně postižené osoby k 1.7.2008. Olomouc: ANAG, 2008. ISBN 978-80-7263-478-1

KREBS V. a kolektiv. Sociální politika. 5. vyd. Praha: ASPI, 2010. ISBN 978-80-7357-585-4

Metodický pokyn č. 2/2006 k zákonu č. 111/2006 Sb., o pomoci v hmotné nouzi, ve znění zákona č. 165/2006 Sb., MPSV, odbor sociální politiky

Metodický pokyn č. 2/2009 k postupu orgánů pomoci v hmotné nouzi při určování částky živobytí podle § 24 odst. 1 písm. g) a odst. 2 zákona č. 111/2006 Sb., o pomoci v hmotné nouzi, ve znění pozdějších předpisů. MPSV, odbor rodiny a dávkových systémů

Metodický pokyn MPSV č. 3/2009 k postupu orgánů pomoci v hmotné nouzi při určování částky živobytí u osoby, která vykonávala dobrovolnickou a/nebo veřejnou službu v rozsahu alespoň 30 hodin v kalendářním měsíci [§ 24 odst. 1 písm. f) zákona č. 111/2006 Sb., o pomoci v hmotné nouzi, ve znění pozdějších předpisů]. MPSV, odbor rodiny a dávkových systémů

VRÁNOVÁ L.; BŘESKÁ N. Dávky sociální péče 2001. Olomouc: ANAG, 2000. ISBN 80-7263-043-1

Právní normy

Vyhláška č. 504/2006 Sb., kterou se provádějí některá ustanovení zákona o pomoci v hmotné nouzi, ve znění platném do 31. 12. 2011

Zákon č. 463/1991 Sb., o životním minimu, ve znění pozdějších předpisů

Zákon č. 482/1991 Sb., o sociální potřebnosti, ve znění pozdějších předpisů

Zákon č. 312/2002 Sb. o úřednicích územních samosprávních celků, ve znění pozdějších předpisů

Zákon č. 108/2006 Sb., o sociálních službách, ve znění platném do 31. 12. 2011

Zákon č. 110/2006 Sb., o životním a existenčním minimu, ve znění platném do 31. 12. 2011

Zákon č. 111/2006 Sb., o pomoci v hmotné nouzi, ve znění platném do 31. 12. 2011

Internetové zdroje

Metodický pokyn č. 1/2006 k § 60 zákona č. 111/2006 Sb., o pomoci v hmotné nouzi, MPSV, odbor sociální politiky [online], [cit. 10.02.2012]

Dostupné z:

<http://www.mpsv.cz/tmp/hmotna_nouze/Methodick%c3%a9%20pokyny%20Hmotn%c3%a1%20nouze/Rok%202006/2006-01-Methodicky%20pokyn.pdf>

Metodický pokyn č. 2/2006 k zákonu č. 111/2006 Sb., o pomoci v hmotné nouzi, ve znění zákona č. 165/2006 Sb., MPSV, odbor sociální politiky [online], [cit. 10.02.2012]

Dostupné z:

<http://www.mpsv.cz/tmp/hmotna_nouze/Methodick%c3%a9%20pokyny%20Hmotn%c3%a1%20nouze/Rok%202006/2006-02-Methodicky%20pokyn.pdf>

Metodický pokyn č. 2/2009 k postupu orgánů pomoci v hmotné nouzi při určování částky živobytí podle § 24 odst. 1 písm. g) a odst. 2 zákona č. 111/2006 Sb., o pomoci v hmotné nouzi, ve znění pozdějších předpisů. MPSV, odbor rodiny a dávkových systémů [online], [cit. 10.02.2012]

Dostupné z:

<http://www.mpsv.cz/tmp/hmotna_nouze/Methodick%c3%a9%20pokyny%20Hmotn%c3%a1%20nouze/Rok%202009/Methodick%c3%bd%20pokyn_2_09.pdf>

Metodický pokyn k veřejné službě č. 2/2009. MPSV, odbor rodiny a dávkových systémů [online], [cit. 10.02.2012]

Dostupné z:

<http://www.mpsv.cz/tmp/hmotna_nouze/Methodick%c3%a9%20pokyny%20Ve%c5%99ejn%c3%a1%20slu%c5%beba/Methodick%c3%bd%20pokyn%20k%20VS%202_091.pdf>

Metodický pokyn MPSV č. 3/2009 k postupu orgánů pomoci v hmotné nouzi při určování částky živobytí u osoby, která vykonávala dobrovolnickou a/nebo veřejnou službu v rozsahu alespoň 30 hodin v kalendářním měsíci [§ 24 odst. 1 písm. f) zákona č. 111/2006 Sb., o pomoci v hmotné nouzi, ve znění pozdějších předpisů]. MPSV, odbor rodiny a dávkových systémů [online], [cit. 10.02.2012]

Dostupné z:

<http://www.mpsv.cz/tmp/hmotna_nouze/Methodick%c3%a9%20pokyny%20Hmotn%c3%a1%20nouze/Rok%202009/Methodick%c3%bd%20pokyn_3_09.pdf>

Veřejná databáze Českého statistického úřadu [online], [cit. 15.02.2012].

Dostupné z:

<http://vdb.czso.cz/vdbvo/tabparam.jsp?&cislotab=MOSZV01&kapitola_id=5&str=tabdetail.jsp&voa=tabulka>

SEZNAM OBRÁZKŮ A TABULEK

Seznam obrázků

Obr. 1: Kazuistika 1 - vyhodnocení PORS	IV
Obr. 2: Kazuistika 1 - první osoba - 12/2010	V
Obr. 3: Kazuistika 1 - druhá osoba - 12/2010.....	V
Obr. 4: Kazuistika 1 - vyhodnocení 12/2010.....	VI
Obr. 5: Kazuistika 1 - první osoba - 02/2010	VI
Obr. 6: Kazuistika 1 - druhá osoba - 02/2010.....	VII
Obr. 7: Kazuistika 1 - vyhodnocení 02/2010.....	VII
Obr. 8: Kazuistika 1 - první osoba - 07/2010	VIII
Obr. 9: Kazuistika 1 - druhá osoba - 07/2010.....	VIII
Obr. 10: Kazuistika 1 - vyhodnocení 07/2010.....	IX
Obr. 11: Kazuistika 2 - vyhodnocení PORS	X
Obr. 12: Kazuistika 2 - první osoba - 03/2009	X
Obr. 13: Kazuistika 2 - druhá osoba - 03/2009.....	XI
Obr. 14: Kazuistika 2 - vyhodnocení 03/2009.....	XI
Obr. 15: Kazuistika 2 - první osoba - 08/2009	XII
Obr. 16: Kazuistika 2 - druhá osoba - 08/2009.....	XII
Obr. 17: Kazuistika 2 - vyhodnocení 08/2009.....	XIII
Obr. 18: Kazuistika 2 - první osoba - 10/2010	XIII
Obr. 19: Kazuistika 2 - druhá osoba - 10/2010.....	XIV
Obr. 20: Kazuistika 2 - vyhodnocení 10/2010.....	XIV
Obr. 21: Kazuistika 2 - první osoba - 01/2011	XV
Obr. 22: Kazuistika 2 - druhá osoba - 01/2011.....	XV
Obr. 23: Kazuistika 2 - vyhodnocení 01/2011	XVI
Obr. 24: Kazuistika 3 vyhodnocení PORS	XVII
Obr. 25: Kazuistika 3 - vyhodnocení 10/09.....	XVII
Obr. 26: Kazuistika 3 - vyhodnocení 07/10.....	XVIII
Obr. 27: Kazuistika 3 - vyhodnocení 02/11	XVIII

Seznam tabulek

Tab. 1: Částky k zajištění výživy a nezbytných nákladů na domácnost (kazuistika 1)..	33
Tab. 2: Částky příjmů společně posuzovaných osob (kazuistika 1).....	33
Tab. 3: Částky živobytí (kazuistika 1).....	34
Tab. 4: Částky živobytí po vyhodnocení (kazuistika 1 - prosinec 2010)	35
Tab. 5: Částky živobytí po vyhodnocení (kazuistika 1 - únor 2010).....	36
Tab. 6: Částky živobytí po vyhodnocení (kazuistika 1 - červenec 2010).....	37
Tab. 7: Částky k zajištění výživy a nezbytných nákladů na domácnost (kazuistika 2)..	39
Tab. 8: Částky živobytí (kazuistika 2).....	39
Tab. 9: Částky k zajištění výživy a nezbytných nákladů na domácnost (kazuistika 3)..	44

SEZNAM PŘÍLOH

Příloha A	Částky živobytí jednotlivce a společně posuzovaných osob	I
Příloha B	Hodnocení aktivit ke zvýšení příjmu	II
Příloha C	Zobrazení vyhodnocení dávek aplikačním programem.....	IV

PŘÍLOHY

Příloha A Částky živobytí jednotlivce a společně posuzovaných osob

Životní minimum (ŽM)

ŽM jednotlivce 3 126 Kč

ŽM posuzované jako první v pořadí 2 880 Kč

Existenční minimum (EM) 2 020 Kč

ŽM osoby posuzované jako druhé a další v pořadí

- osoba od 15 let, která není nezaopatřeným dítětem 2 600 Kč

- nezaopatřené dítě od 15 do 26 let věku 2 250 Kč

- nezaopatřené dítě od 6 do 15 let věku 1 960 Kč

- nezaopatřené dítě do 6 let věku 1 600 Kč

Polovina rozdílu mezi ŽM a EM

- jednotlivce 553 Kč

- první osoba v rámci společně posuzovaných osob 430 Kč

- druhá a další osoba 290 Kč

Částky oceňující snahu zvýšit si příjem vlastním přičiněním v maximální výši

- jednotlivce 1 106 Kč

- první osoba, která není nezaopatřeným dítětem 860 Kč

- druhá a další osoba, která není nezaopatřeným dítětem 580 Kč

Další skutečnosti odůvodňující zvýšené životní náklady

- hledání zaměstnání 300 Kč

- dieta (podle druhu) 960 až 2 680 Kč³⁴

³⁴ BŘESKÁ N., VRÁNOVÁ L. (2008). *Dávky pomoci v hmotné nouzi a dávky sociální péče pro zdravotně postižené osoby k 1.7. 2008*, Olomouc: ANAG, str. 69 - 70

Příloha B Hodnocení aktivit ke zvýšení příjmu

Jednotlivec

Životní minimum (ŽM) 3 126 Kč, existenční minimum (EM) 2 020 Kč.

Při výkonu veřejné služby v rozsahu větším než 30 hodin činí částka živobytí částku životního minima zvýšenou o 50 % rozdílu mezi existenčním a životním minimem osoby, tj. 3 679 Kč.

Aktivita	Zvýšení mezi EM a ŽM [%]	Zvýšení mezi EM a ŽM [Kč]
Uplatnění nároků a pohledávek	20	221,20
Využití majetku	30	331,80
Vlastní aktivity zaměřené na zvýšení příjmu vlastní prací	20	221,20
Aktivity v rámci úřadu práce zaměřené na zvýšení příjmu vlastní prací	30	331,80
Výkon veřejné služby v rozsahu větším než 30 hodin	50	553,00

První posuzovaná osoba

Životní minimum (ŽM) 2 880 Kč, existenční minimum (EM) 2 020 Kč.

Při výkonu veřejné služby v rozsahu větším než 30 hodin činí částka živobytí částku životního minima zvýšenou o 50 % rozdílu mezi existenčním a životním minimem první posuzované osoby, tj. 3 310 Kč.

Aktivita	Zvýšení mezi EM a ŽM [%]	Zvýšení mezi EM a ŽM [Kč]
Uplatnění nároků a pohledávek	20	172,00
Využití majetku	30	258,00
Vlastní aktivity zaměřené na zvýšení příjmu vlastní prací	20	172,00
Aktivity v rámci úřadu práce zaměřené na zvýšení příjmu vlastní prací	30	258,00
Výkon veřejné služby v rozsahu větším než 30 hodin	50	430,00

Druhá posuzovaná osoba

Životní minimum (ŽM) 2 600 Kč, existenční minimum (EM) 2 020 Kč.

Při výkonu veřejné služby v rozsahu větším než 30 hodin činí částka živobytí částku životního minima zvýšenou o 50 % rozdílu mezi existenčním a životním minimem druhé posuzované osoby, tj. 2 890 Kč.

Aktivita	Zvýšení mezi EM a ŽM [%]	Zvýšení mezi EM a ŽM [Kč]
Uplatnění nároků a pohledávek	20	116,00
Využití majetku	30	174,00
Vlastní aktivity zaměřené na zvýšení příjmu vlastní prací	20	116,00
Aktivity v rámci úřadu práce zaměřené na zvýšení příjmu vlastní prací	30	174,00
Výkon veřejné služby v rozsahu větším než 30 hodin	50	290,00

Příloha C Zobrazení vyhodnocení dávek aplikačním programem

Kazuistika 1

Obr. 1: Kazuistika 1 - vyhodnocení PORS ³⁵

Sociální dávky PORS software a.s., záhlaví spisu ...

ŽADATEL : Rod.č.: Titul: Příjmení nyníjší: Jméno: Mim. výhody : Spis: Aktivní

/ / **paní/slečna** (nemá) 34 / 2005

Home - SPIS a ADRESA		F10 - ŽADOST a NÁVRH			F11 - DOKUMENTY		F12 - SBORNÍK a VYPLATY	
Poslední změna : 21.12.2006		Rodné číslo	Příjmení, jméno	Věk	Úprava	Potřebnost	Příjem	Kč
Podané žádosti :				40		2400.00	Sociální příspěvek	3330.00
Ze dne		Číslo jedn.		40			Příspěvek na bydlen	1373.00
				40			mzda	10022.00
				38		2400.00	přídavek na dítě	2844.00
				38		1000.00		0.00
				9		1950.00		0.00
				10		2310.00		0.00
				12		2310.00		0.00
				14		2310.00		0.00
		Domácnost	domácnost 5 a více			3660.00		0.00
Potřebnost ze zákona :				18 340.00	Příjmy :		17 569.00	
Potřebnost doložená :				18 340.00	Rozdíl : potřebnost - příjmy :		771.00	

Funkce žádost a návrh :

F4 - Nová žádost F5 - Žádosti ... F6 - Oprav návrh F7 - Přepoččet F9 - Tisk návrhu

Trídění spisů : SPIS: Nový Opravy... Smaž Výběr Konec

3. Příjmení

SocWin v.7.41.e 12/2006 : Jednorázové dáv Žádosti podané klientem, určení navrhované částky k vyplacení

Zdroj: Vlastní s použitím podkladů z databáze PORS

³⁵ U všech vyhodnocení byly skryty údaje umožňující identifikaci posuzovaných osob

Obr. 2: Kazuistika 1 - první osoba - 12/2010

OKNouze/OKslužby 4.20.60 (build 12577) [Martin Kindl - OSVZ] - WAN

Informace o SPO na PnŽ

Podrobné informace o osobě , měsíc: prosinec 2010 (7866/2009/ASS)

Částky

Částka živobytí: Kč Životní minimum: 2 880 Kč
 Existenční minimum: 2 020 Kč

Seznam navýšení částky živobytí

Procento zvýšení rozdílu mezi ŽM a EM:	<input type="text" value="50"/> %
Částka zvýšení z důvodu dietního stravování:	0 Kč
Částka zvýšení za majetek:	258 Kč
Částka zvýšení za pohledávky a nároky:	172 Kč
Částka zvýšení za ucházení se o zaměstnání:	<input type="text" value="0"/> Kč
Částka zvýšení pro osoby hledající zaměstnání:	0 Kč
Částka zvýšení uchazeče o zaměstnání za hodnocenou aktivitu:	0 Kč
Částka zvýšení osoby, která není uchazečem o zaměstnání, za projevovanou snahu zvýšit si příjem vlastní prací:	0 Kč
Částka zvýšení při neposuzování snahy u osoby, která není nezaopatřená:	0 Kč
Částka zvýšení za výkon služby od 30 hod./měsíc:	0 Kč

Snížení částky živobytí na existenční minimum

Snížení ČŽ na EM z důvodu neplnění výživovací povinnosti: Ne
 Snížení ČŽ na EM z důvodu nepředložení IAP: Ne
 Snížení ČŽ na EM z důvodu pobírání dávky déle než 6 měsíců: Ne

Není v hmotné nouzi z důvodu:

Není v HN z důvodu udělení sankce za neplnění povinností zákonného zástupce: Ne
 Není v HN z důvodu nevyužívání majetku: Ne
 Není v HN z důvodu neuplatnění pohledávek: Ne
 Není v HN z důvodu neúčasti na nemocenském pojištění: Ne
 Není v HN z důvodu nevykonávání výdělečné činnosti ani evidence na ÚP: Ne
 Není v HN z jině nedostatečné snahy zvýšit si příjem (§3 odst. 1 písm. c): Ne
 Není v HN z důvodu odmítnutí krátk. zam. nebo účasti v cil. programu: Ne

Důvod neposuzování snahy zvýšení příjmu prací:

Je uchazečem o zaměstnání:
 Je hodnocena aktivita uchazeče o zaměstnání:
 Snaha zvýšení příjmu pracující osoby:
 Splnění podmínek okruhu oprávněných osob:

Konflikt v okruhu SPO: Tolerance konfliktu v okruhu SPO:

Rozpis příjmů

Rozhodný měsíc: 9/2010
 Příjmy ze závislé činnosti: 6 090,70 Kč
 Započitatelné příjmy z podnikání: 0,00 Kč
 Příjmy v rozhodném měsíci:
 Rok použitého zdaňovacího období:
 Paušál:
 Společné zdanění manželů:
 Podpora v nezaměstnanosti a při rekvalifikaci: 0 Kč
 Mzdové nároky: 0 Kč
 Dávky SSP: 4 575,00 Kč
 Dávky nemocenského pojištění: 0 Kč
 Dávky důchodového pojištění: 0 Kč
 Náhrada mzdy za prvních 14 dnů prac. neschopnosti: 0 Kč

Zdroj: Vlastní - vyhodnocení dávky aplikací OK Nouze

Obr. 3: Kazuistika 1 - druhá osoba - 12/2010

OKNouze/OKslužby 4.20.60 (build 12577) [Martin Kindl - OSVZ] - Internet

Informace o SPO na PnŽ

Podrobné informace o osobě , měsíc: prosinec 2010 (7866/2009/ASS)

Částky

Částka živobytí: Kč Životní minimum: 2 600 Kč
 Existenční minimum: 2 020 Kč

Seznam navýšení částky živobytí

Procento zvýšení rozdílu mezi ŽM a EM:	<input type="text" value="130"/> %
Částka zvýšení z důvodu dietního stravování:	<input type="text" value="1 080"/> Kč
Částka zvýšení za majetek:	174 Kč
Částka zvýšení za pohledávky a nároky:	116 Kč
Částka zvýšení za ucházení se o zaměstnání:	174 Kč
Částka zvýšení pro osoby hledající zaměstnání:	0 Kč
Částka zvýšení uchazeče o zaměstnání za hodnocenou aktivitu:	0 Kč
Částka zvýšení osoby, která není uchazečem o zaměstnání, za projevovanou snahu zvýšit si příjem vlastní prací:	0 Kč
Částka zvýšení při neposuzování snahy u osoby, která není nezaopatřená:	0 Kč
Částka zvýšení za výkon služby od 30 hod./měsíc:	<input type="text" value="290"/> Kč

Snížení částky živobytí na existenční minimum

Snížení ČŽ na EM z důvodu neplnění výživovací povinnosti: Ne
 Snížení ČŽ na EM z důvodu nepředložení IAP: Ne
 Snížení ČŽ na EM z důvodu pobírání dávky déle než 6 měsíců: Ne

Není v hmotné nouzi z důvodu:

Není v HN z důvodu udělení sankce za neplnění povinností zákonného zástupce: Ne
 Není v HN z důvodu nevyužívání majetku: Ne
 Není v HN z důvodu neuplatnění pohledávek: Ne
 Není v HN z důvodu neúčasti na nemocenském pojištění: Ne
 Není v HN z důvodu nevykonávání výdělečné činnosti ani evidence na ÚP: Ne
 Není v HN z jině nedostatečné snahy zvýšit si příjem (§3 odst. 1 písm. c): Ne
 Není v HN z důvodu odmítnutí krátk. zam. nebo účasti v cil. programu: Ne

Důvod neposuzování snahy zvýšení příjmu prací:

Je uchazečem o zaměstnání:
 Je hodnocena aktivita uchazeče o zaměstnání:
 Snaha zvýšení příjmu pracující osoby:
 Splnění podmínek okruhu oprávněných osob:

Konflikt v okruhu SPO: Tolerance konfliktu v okruhu SPO:

Rozpis příjmů

Rozhodný měsíc: 9/2010
 Příjmy ze závislé činnosti: 0 Kč
 Započitatelné příjmy z podnikání: 0,00 Kč
 Příjmy v rozhodném měsíci:
 Rok použitého zdaňovacího období:
 Paušál:
 Společné zdanění manželů:
 Podpora v nezaměstnanosti a při rekvalifikaci: 0 Kč
 Mzdové nároky: 0 Kč
 Dávky SSP: 0 Kč
 Dávky nemocenského pojištění: 0 Kč
 Dávky důchodového pojištění: 0 Kč
 Náhrada mzdy za prvních 14 dnů prac. neschopnosti: 0 Kč

Zdroj: Vlastní - vyhodnocení dávky aplikací OK Nouze

Obr. 4: Kazuistika 1 - vyhodnocení 12/2010

OKnouze/OKslužby 4.20.60 (build 12577) [Martin Kindl - OSVZ] - Internet

Informace o výpočtu nároku a výše dávky PnŽ

Celkové informace o dávce (7866/2009/ASS)

Období použité pro výpočet
Měsíc posuzování: 12/2010
Od: 01.12.2010 Do: 31.12.2010

Příjem vypočtený: 10 938,56 Kč Příjem použitý: 10 938,56 Kč
Příjem pro nárok na výplatu: 10 938,56 Kč

Celkové informace
Zadán podstatný pokles příjmu: Ne
Uplatněn podstatný pokles příjmu: Ne
Počet všech SPO: 6
Počet započítaných SPO: 6
Počet započítaných SPO plnicích podmínku trvalého pobytu: 6
Počet započítaných SPO v HN: 6
Počet započítaných SPO nepovažovaných za osoby v HN: 0
Počet započítaných SPO, u kterých se nezkoumá snaha zvýšit si příjem: 4
Součet životního minima započítaných SPO: 13 900,00 Kč
Odůvodněné náklady na bydlení: 8 154,82 Kč
Odůvodněné náklady na elektřinu: 586,46 Kč
Odůvodněné náklady na plyn: 166,29 Kč
Náklady na energie: 0,00 Kč
Přiměřené náklady na bydlení
9/2010: 2 613,21 Kč
10/2010: 2 679,78 Kč
11/2010: 2 888,73 Kč
Cílové nájemné: 2 654,82 Kč
Koefficient zvýšení cílového nájemného: 1,00
Koefficient zvýšení nákladů na energie: 1,00
Koefficient podle místní příslušnosti: 0,30

Suma prům. příjmů J1: 0 Kč Suma prům. SSV: 0 Kč
ČNNV: 0 Kč UDV: 0 Kč
Stanovená vratka ČNNV: 0 Kč

Nárok na dávku: Ano Nárok na výplatu: Ano
Výše dávky: 3 786 Kč

Teoretická výše dávky: 3 786 Kč Sankční snížení: Kč

Společně posuzované osoby
Součet částek životní započítaných SPO: 14 724 Kč
Počet započítaných SPO: 6
Součet částek životní započítaných SPO v HN: 14 724 Kč
Počet započítaných SPO v HN: 6

Osoba	Započítaná
	Ano
	Ano
	Ano
	Ano
	Ano
	Ano

Související dokumenty Detail výpočtu energií

Zdroj: Vlastní - vyhodnocení dávky aplikací OK Nouze

Obr. 5: Kazuistika 1 - první osoba - 02/2010

OKnouze/OKslužby 4.20.60 (build 12577) [Martin Kindl - OSVZ] - WAN

Informace o SPO na PnŽ

Podrobné informace o osobě , měsíc: únor 2010 (7866/2009/ASS)

Částky
Částka životní: 2 708 Kč Životní minimum: 2 880 Kč
Existenční minimum: 2 020 Kč

Seznam navýšení částky životní
Procento zvýšení rozdílu mezi ŽM a EM: 80 %
Částka zvýšení z důvodu dietního stravování: 0 Kč
Částka zvýšení za majetek: 258 Kč
Částka zvýšení za pohledávky a nároky: 172 Kč
Částka zvýšení za ucházení se o zaměstnání: 258 Kč
Částka zvýšení pro osoby hledající zaměstnání: 0 Kč
Částka zvýšení uchazeče o zaměstnání za hodnocenou aktivitu: 0 Kč
Částka zvýšení osoby, která není uchazečem o zaměstnání, za projevovanou snahu zvýšit si příjem vlastní prací: 0 Kč
Částka zvýšení při neposuzování snahy u osoby, která není nezaopatřená: 0 Kč
Částka zvýšení za výkon služby od 30 hod./měsíc: 0 Kč

Snížení částky životní na existenční minimum
Snížení ČŽ na EM z důvodu neplnění výživovací povinnosti: Ne
Snížení ČŽ na EM z důvodu nepředložení IAP: Ne
Snížení ČŽ na EM z důvodu pobírání dávky déle než 6 měsíců: Ne
Snížení ČŽ na EM z důvodu, že osoba ve III. stupni invalidity nemá nárok na plný inv. důchod: Ne

Není v hmotné nouzi z důvodu:
Není v HN z důvodu udělení sankce za neplnění povinností zákonného zástupce: Ne
Není v HN z důvodu nevyužívání majetku: Ne
Není v HN z důvodu neuplatnění pohledávek: Ne
Není v HN z důvodu neúčasti na nemocenském pojištění: Ne
Není v HN z důvodu nevykonávání výdělečné činnosti ani evidence na ÚP: Ne
Není v HN z jiné nedostatečné snahy zvýšit si příjem (§3 odst. 1 písm. c): Ne
Není v HN z důvodu odmítnutí krátk. zam. nebo účasti v cíl. programu: Ne

Důvod neposuzování snahy zvýšení příjmu prací:
Je uchazečem o zaměstnání: Ano
Je hodnocena aktivita uchazeče o zaměstnání: Ne
Snaha zvýšení příjmu pracující osoby:
Splnění podmínek okruhu oprávněných osob: Ano

Konflikt v okruhu SPO: Ne Tolerance konfliktu v okruhu SPO: Ne

Rozpis příjmů
Rozhodný měsíc: 11/2009
Příjmy ze závislé činnosti: 0 Kč
Započítatelné příjmy z podnikání: 0,00 Kč
Příjmy v rozhodném měsíci:
Rok použitého zdaňovacího období:
Paušál: Ne
Společně zdanění manželů: Ne
Podpora v nezaměstnanosti a při rekvizifikaci: 0 Kč
Mzdové nároky: 0 Kč
Dávky SSP: 4 428,00 Kč
Dávky nemocenského pojištění: 0 Kč
Dávky důchodového pojištění: 0 Kč
Náhrada mzdy za prvních 14 dnů prac. neschopnosti: 0 Kč

Zdroj: Vlastní - vyhodnocení dávky aplikací OK Nouze

Obr. 6: Kazuistika 1 - druhá osoba - 02/2010

OKnouze/OKslužby 4.20.60 (build 12577) [Martin Kindl - OSVZ] - Internet

Informace o SPO na PnŽ

Podrobné informace o osobě , měsíc: únor 2010 (7866/2009/ASS)

Částky

Částka živobytí: 3 564 Kč Životní minimum: 2 600 Kč
 Existenční minimum: 2 020 Kč

Seznam navýšení částky živobytí

Procento zvýšení rozdílu mezi ŽM a EM: 80 %
 Částka zvýšení z důvodu dietního stravování: 1 080 Kč
 Částka zvýšení za majetek: 174 Kč
 Částka zvýšení za pohledávky a nároky: 116 Kč
 Částka zvýšení za ucházení se o zaměstnání: 174 Kč
 Částka zvýšení pro osoby hledající zaměstnání: 0 Kč
 Částka zvýšení uchazeče o zaměstnání za hodnocenou aktivitu: 0 Kč
 Částka zvýšení osoby, která není uchazečem o zaměstnání, za projevovanou snahu zvýšit si příjem vlastní prací: 0 Kč
 Částka zvýšení při neposuzování snahy u osoby, která není nezaopatřená: 0 Kč
 Částka zvýšení za výkon služby od 30 hod./měsíc: 0 Kč

Není v hmotné nouzi z důvodu:

Není v HN z důvodu udělení sankce za neplnění povinností zákonného zástupce: Ne
 Není v HN z důvodu nevyužívání majetku: Ne
 Není v HN z důvodu neuplatnění pohledávek: Ne
 Není v HN z důvodu neúčasti na nemocenském pojištění: Ne
 Není v HN z důvodu nevykonávání výdělečné činnosti ani evidence na ÚP: Ne
 Není v HN z jiných nedostatečných snah zvýšit si příjem (§3 odst. 1 písm. c): Ne
 Není v HN z důvodu odmítnutí krátk. zam. nebo účasti v cíl. programu: Ne

Důvod neposuzování snahy zvýšení příjmu prací:

Je uchazečem o zaměstnání: Ano
 Je hodnocena aktivita uchazeče o zaměstnání: Ne
 Snaha zvýšení příjmu pracující osoby:
 Splnění podmínek okruhu oprávněných osob: Ano

Konflikt v okruhu SPO: Ne Tolerance konfliktu v okruhu SPO: Ne

Snižování částky živobytí na existenční minimum

Snižování ČŽ na EM z důvodu neplnění výživových povinností: Ne
 Snižování ČŽ na EM z důvodu nepředložení IAP: Ne
 Snižování ČŽ na EM z důvodu pobírání dávky déle než 6 měsíců: Ne
 Snižování ČŽ na EM z důvodu, že osoba ve III. stupni invalidity nemá nárok na plný inv. důchod: Ne

Rozpis příjmů

Rozhodný měsíc: 11/2009
 Příjmy ze závislé činnosti: 0 Kč
 Započítatelné příjmy z podnikání: 0,00 Kč
 Příjmy v rozhodném měsíci:
 Rok použitého zdaňovacího období:
 Paušál: Ne
 Společné zdanění manželů: Ne
 Podpora v nezaměstnanosti a při requalifikaci: 3 354,40 Kč
 Mzdové nároky: 0 Kč
 Dávky SSP: 0 Kč
 Dávky nemocenského pojištění: 0 Kč
 Dávky důchodového pojištění: 0 Kč
 Náhrada mzdy za prvních 14 dnů prac. neschopnosti: 0 Kč

Zdroj: Vlastní - vyhodnocení dávky aplikací OK Nouse

Obr. 7: Kazuistika 1 - vyhodnocení 02/2010

OKnouze/OKslužby 4.20.60 (build 12577) [Martin Kindl - OSVZ] - Internet

Informace o výpočtu nároku a výše dávky PnŽ

Celkové informace o dávce (7866/2009/ASS)

Období použité pro výpočet

Měsíc posuzování: 2/2010
 Od: 01.02.2010 Do: 28.02.2010

Příjem vypočtený: 10 546,91 Kč Příjem použitý: 10 546,91 Kč
 Příjem pro nárok na výplatu: 10 546,91 Kč

Celkové informace

Zadán podstatný pokles příjmu: Ne
 Uplatněn podstatný pokles příjmu: Ne
 Počet všech SPO: 6
 Počet započítaných SPO: 6
 Počet započítaných SPO plnících podmínku trvalého pobytu: 6
 Počet započítaných SPO v HN: 6
 Počet započítaných SPO nepovažovaných za osoby v HN: 0
 Počet započítaných SPO, u kterých se nezkoumá snaha zvýšit si příjem: 4
 Součet životního minima započítaných SPO: 13 900,00 Kč
 Odůvodněné náklady na bydlení: 3 792,60 Kč
 Odůvodněné náklady na elektřinu: 613,32 Kč
 Odůvodněné náklady na plyn: 3 097,23 Kč
 Náklady na energie: 0,00 Kč
 Průměrné náklady na bydlení
 11/2009: 1 825,32 Kč
 12/2009: 3 083,88 Kč
 1/2010: 2 894,97 Kč
 Cílové nájemné: 3 792,60 Kč
 Koefficient zvýšení cílového nájemného: 1,00
 Koefficient zvýšení nákladů na energie: 1,00
 Koefficient podle místní příslušnosti: 0,30

Společně posuzované osoby

Součet částek živobytí započítaných SPO: 14 692 Kč
 Počet započítaných SPO: 6
 Součet částek živobytí započítaných SPO v HN: 14 692 Kč
 Počet započítaných SPO v HN: 6

Osoba	Započítaná
	Ano
	Ano
	Ano
	Ano
	Ano
	Ano

Související dokumenty Detail výpočtu energií

Zdroj: Vlastní - vyhodnocení dávky aplikací OK Nouse

Obr. 8: Kazuistika 1 - první osoba - 07/2010

OKnouze/OKslužby 4.20.60 (build 12577) [Martin Kindl - OSVZ] - Internet

Informace o SPO na PnŽ

Podrobné informace o osobě , měsíc: červenec 2010 (7866/2009/ASS)

Částky
 Částka živobytí: 2 020 Kč Životní minimum: 2 880 Kč
 Existenční minimum: 2 020 Kč

Seznam navýšení částky živobytí

Procento zvýšení rozdílu mezi ŽM a EM:	0 %
Částka zvýšení z důvodu dietního stravování:	0 Kč
Částka zvýšení za majetek:	0 Kč
Částka zvýšení za pohledávky a nároky:	0 Kč
Částka zvýšení za ucházení se o zaměstnání:	0 Kč
Částka zvýšení pro osoby hledající zaměstnání:	0 Kč
Částka zvýšení uchazeče o zaměstnání za hodnocenou aktivitu:	0 Kč
Částka zvýšení osoby, která není uchazečem o zaměstnání, za projevovanou snahu zvýšit si příjem vlastní prací:	0 Kč
Částka zvýšení při neposuzování snahy u osoby, která není nezaopatřená:	0 Kč
Částka zvýšení za výkon služby od 30 hod./měsíc:	0 Kč

Snížení částky živobytí na existenční minimum

Snížení ČŽ na EM z důvodu neplnění výživovací povinnosti: Ne

Snížení ČŽ na EM z důvodu nepředložení IAP: Ne

Snížení ČŽ na EM z důvodu pobírání dávky déle než 6 měsíců: Ano

Není v hmotné nouzi z důvodu:

Není v HN z důvodu udělení sankce za neplnění povinností zákonného zástupce: Ne

Není v HN z důvodu nevyužívání majetku: Ne

Není v HN z důvodu neuplatnění pohledávek: Ne

Není v HN z důvodu neúčasti na nemocenském pojištění: Ne

Není v HN z důvodu nevykonávání výdělečné činnosti ani evidence na ÚP: Ne

Není v HN z jině nedostatečné snahy zvýšit si příjem (§3 odst. 1 písm. c): Ne

Není v HN z důvodu odmítnutí krátk. zam. nebo účasti v cíl. programu: Ne

Důvod neposuzování snahy zvýšení příjmu prací:

Je uchazečem o zaměstnání: Ne

Je hodnocena aktivita uchazeče o zaměstnání: Ne

Snaha zvýšení příjmu pracující osoby: Ano

Splnění podmínek okruhu oprávněných osob: Ano

Konflikt v okruhu SPO: Ne Tolerance konfliktu v okruhu SPO: Ne

Rozpis příjmů

Rozhodný měsíc: 4/2010
 Příjmy ze závislé činnosti: 0 Kč
 Započitatelné příjmy z podnikání: 0,00 Kč
 Příjmy v rozhodném měsíci:
 Rok použitého zdaňovacího období:
 Paušál: Ne
 Společné zdanění manželů: Ne
 Podpora v nezaměstnanosti a při rekvizifikaci: 0 Kč
 Mzdové nároky: 0 Kč
 Dávky SSP: 4 575,00 Kč
 Dávky nemocenského pojištění: 0 Kč
 Dávky důchodového pojištění: 0 Kč
 Náhrada mzdy za prvních 14 dnů prac. neschopnosti: 0 Kč

Zdroj: Vlastní - vyhodnocení dávky aplikací OK Nouze

Obr. 9: Kazuistika 1 - druhá osoba - 07/2010

OKnouze/OKslužby 4.20.60 (build 12577) [Martin Kindl - OSVZ] - Internet

Informace o SPO na PnŽ

Podrobné informace o osobě , měsíc: červenec 2010 (7866/2009/ASS)

Částky
 Částka živobytí: 3 100 Kč Životní minimum: 2 600 Kč
 Existenční minimum: 2 020 Kč

Seznam navýšení částky živobytí

Procento zvýšení rozdílu mezi ŽM a EM:	0 %
Částka zvýšení z důvodu dietního stravování:	1 080 Kč
Částka zvýšení za majetek:	0 Kč
Částka zvýšení za pohledávky a nároky:	0 Kč
Částka zvýšení za ucházení se o zaměstnání:	0 Kč
Částka zvýšení pro osoby hledající zaměstnání:	0 Kč
Částka zvýšení uchazeče o zaměstnání za hodnocenou aktivitu:	0 Kč
Částka zvýšení osoby, která není uchazečem o zaměstnání, za projevovanou snahu zvýšit si příjem vlastní prací:	0 Kč
Částka zvýšení při neposuzování snahy u osoby, která není nezaopatřená:	0 Kč
Částka zvýšení za výkon služby od 30 hod./měsíc:	0 Kč

Snížení částky živobytí na existenční minimum

Snížení ČŽ na EM z důvodu neplnění výživovací povinnosti: Ne

Snížení ČŽ na EM z důvodu nepředložení IAP: Ne

Snížení ČŽ na EM z důvodu pobírání dávky déle než 6 měsíců: Ano

Není v hmotné nouzi z důvodu:

Není v HN z důvodu udělení sankce za neplnění povinností zákonného zástupce: Ne

Není v HN z důvodu nevyužívání majetku: Ne

Není v HN z důvodu neuplatnění pohledávek: Ne

Není v HN z důvodu neúčasti na nemocenském pojištění: Ne

Není v HN z důvodu nevykonávání výdělečné činnosti ani evidence na ÚP: Ne

Není v HN z jině nedostatečné snahy zvýšit si příjem (§3 odst. 1 písm. c): Ne

Není v HN z důvodu odmítnutí krátk. zam. nebo účasti v cíl. programu: Ne

Důvod neposuzování snahy zvýšení příjmu prací:

Je uchazečem o zaměstnání: Ano

Je hodnocena aktivita uchazeče o zaměstnání: Ne

Snaha zvýšení příjmu pracující osoby: Ano

Splnění podmínek okruhu oprávněných osob: Ano

Konflikt v okruhu SPO: Ne Tolerance konfliktu v okruhu SPO: Ne

Rozpis příjmů

Rozhodný měsíc: 4/2010
 Příjmy ze závislé činnosti: 0 Kč
 Započitatelné příjmy z podnikání: 0,00 Kč
 Příjmy v rozhodném měsíci:
 Rok použitého zdaňovacího období:
 Paušál: Ne
 Společné zdanění manželů: Ne
 Podpora v nezaměstnanosti a při rekvizifikaci: 0 Kč
 Mzdové nároky: 0 Kč
 Dávky SSP: 0 Kč
 Dávky nemocenského pojištění: 0 Kč
 Dávky důchodového pojištění: 0 Kč
 Náhrada mzdy za prvních 14 dnů prac. neschopnosti: 0 Kč

Zdroj: Vlastní - vyhodnocení dávky aplikací OK Nouze

Obr. 10: Kazuistika 1 - vyhodnocení 07/2010

OKnouze/OKslužby 4.20.60 (build 12577) [Martin Kindl - OSVZ] - Internet

Informace o výpočtu nároku a výše dávky PnŽ

Celkové informace o dávce (7866/2009/ASS)

Období použité pro výpočet
 Měsíc posuzování: 7/2010
 Od: 01.07.2010 Do: 31.07.2010

Příjem vypočtený: 6 409 Kč Příjem použitý: 6 409 Kč
 Příjem pro nárok na výplatu: 6 409 Kč

Suma prům. příjmů J1: 0 Kč Suma prům. SSV: 0 Kč
 ČNNV: 0 Kč UDV: 0 Kč
 Stanovená vratka ČNNV: 0 Kč

Nárok na dávku: Ano Nárok na výplatu: Ano
 Výše dávky: 7 131 Kč

Teoretická výše dávky: 7 131 Kč Sankční snížení: Kč

Společně posuzované osoby
 Součet částek živobytí započítaných SPO: 13 540 Kč
 Počet započítaných SPO: 6
 Součet částek živobytí započítaných SPO v HN: 13 540 Kč
 Počet započítaných SPO v HN: 6

Osoba	Započítaná
	Ano
	Ano
	Ano
	Ano
	Ano
	Ano

Celkové informace
 Zadaný podstatný pokles příjmu: Ne
 Uplatněn podstatný pokles příjmu: Ne
 Počet všech SPO: 6
 Počet započítaných SPO: 6
 Počet započítaných SPO plnících podmínku trvalého pobytu: 6
 Počet započítaných SPO v HN: 6
 Počet započítaných SPO nepovažovaných za osoby v HN: 0
 Počet započítaných SPO, u kterých se nezkoumá snaha zvýšit si příjem: 4
 Součet životního minima započítaných SPO: 13 900,00 Kč
 Odůvodněné náklady na bydlení: 3 792,60 Kč
 Odůvodněné náklady na elektřinu: 586,46 Kč
 Odůvodněné náklady na plyn: 3 097,23 Kč
 Náklady na energie: 0,00 Kč
 Příměřené náklady na bydlení:
 4/2010: 786,00 Kč
 5/2010: 786,00 Kč
 6/2010: 786,00 Kč
 Cílové nájemné: 3 792,60 Kč
 Koefficient zvýšení cílového nájemného: 1,00
 Koefficient zvýšení nákladů na energie: 1,00
 Koefficient podle místní příslušnosti: 0,30

Související dokumenty Detail výpočtu energií

Zdroj: Vlastní - vyhodnocení dávky aplikací OK Nouze

Kazuistika 2

Obr. 11: Kazuistika 2 - vyhodnocení PORS

Sociální dávky PORS software a.s., záhlaví spisu ...

ŽADATEL: Rod. č.: Titul: Příjmení nyníšší: Jméno: Mim. výhody: Spis: Aktivní

pan (nemá) 5119 / 2000

Home - SPIS a ADRESA F10 - ŽADOST a NÁVRH F11 - DOKUMENTY F12 - SBORNIK a VÝPLATY

Poslední změna: 13.12.2006

Podané žádosti:

Ze dne	Číslo jedn.	Rodné číslo	Příjmení, jméno	Věk	Úprava	Potřebnost	Příjem	Kč
						2400.00		0.00
						2400.00		0.00
			Domácnost		Skutečné náklady na b	0.00		0.00

Potřebnost ze zákona: 4 800.00 Příjmy: 0.00

Potřebnost doložená: 4 800.00 Rozdíl: potřebnost - příjmy: 4 800.00

Funkce žádost a návrh:

F4 - Nová žádost F5 - Žádosti ... F6 - Oprav návrh F7 - Přepoččet F9 - Tisk návrhu

Trídění spisů: SPIS: 3. Příjmení Nový Opravy... Smaž Výběr Konec

Zdroj: Vlastní s použitím podkladů z databáze PORS

Obr. 12: Kazuistika 2 - první osoba - 03/2009

OKnouze/OKslužby 4.20.60 (build 12580) [Martin Kindl - OSVZ] - WAN

Informace o SPO na PnŽ

Podrobné informace o osobě , měsíc: březen 2009 (13006/2007/ASS)

Částky

Částka žitvobytl: 2 708 Kč Životní minimum: 2 880 Kč

Existenční minimum: 2 020 Kč

Seznam navýšení částky žitvobytl

Procento zvýšení rozdílu mezi ŽM a EM: 80 %

Částka zvýšení z důvodu dietního stravování: 0 Kč

Částka zvýšení za majetek: 258 Kč

Částka zvýšení za pohledávky a nároky: 172 Kč

Částka zvýšení za ucházení se o zaměstnání: 258 Kč

Částka zvýšení pro osoby hledající zaměstnání: 0 Kč

Částka zvýšení uchazeče o zaměstnání za hodnocenou aktivitu: 0 Kč

Částka zvýšení osoby, která není uchazečem o zaměstnání, za projevovanou snahu zvýšit si příjem vlastní prací: 0 Kč

Částka zvýšení při neuposuzování snahy u osoby, která není nezaopatřená: 0 Kč

Částka zvýšení za výkon služby od 30 hod./měsíc: 0 Kč

Není v hmotné nouzi z důvodu:

Není v HN z důvodu udělení sankce za neplnění povinností zákonného zástupce: Ne

Není v HN z důvodu nevyužívání majetku: Ne

Není v HN z důvodu neuplatnění pohledávek: Ne

Není v HN z důvodu neúčasti na nemocenském pojištění: Ne

Není v HN z důvodu nevykonávání výdělečné činnosti ani evidence na ÚP: Ne

Není v HN z jiné nedostatečné snahy zvýšit si příjem (§3 odst. 1 písm. c): Ne

Není v HN z důvodu odmítnutí krát. zam. nebo účasti v cil. programu: Ne

Důvod neuposuzování snahy zvýšení příjmu prací:

Je uchazečem o zaměstnání: Ano

Je hodnocena aktivita uchazeče o zaměstnání: Ne

Snaha zvýšení příjmu pracující osoby:

Splnění podmínek okruhu oprávněných osob: Ano

Konflikt v okruhu SPO: Ne Tolerance konfliktu v okruhu SPO: Ne

Snížení částky žitvobytl na existenční minimum

Snížení ČŽ na EM z důvodu neplnění výživovací povinnosti: Ne

Snížení ČŽ na EM z důvodu nepředložení IAP: Ne

Snížení ČŽ na EM z důvodu pobírání dávky déle než 6 měsíců: Ne

Rozpis příjmů

Rozhodný měsíc: 12/2008

Příjmy ze závislé činnosti: 0 Kč

Započítatelné příjmy z podnikání: 0,00 Kč

Příjmy v rozhodném měsíci:

Rok použitého zdaňovacího období:

Paušál: Ne

Společné zdanění manželů: Ne

Podpora v nezaměstnanosti a při rekválifikaci: 0 Kč

Mzdové nároky: 0 Kč

Dávky SSP: 0 Kč

Dávky nemocenského pojištění: 0 Kč

Dávky důchodového pojištění: 0 Kč

Ostatní příjmy: 0 Kč

Zdroj: Vlastní - vyhodnocení dávky aplikací OK Nouze

Obr. 13: Kazuistika 2 - druhá osoba - 03/2009

OKnouze/OKslužby 4.20.60 (build 12580) [Martin Kindl - OSVZ] - WAN

Informace o SPO na PnŽ

Podrobné informace o osobě , měsíc: březen 2009 (13006/2007/ASS)

Částky

Částka živobytí: 2 484 Kč Životní minimum: 2 600 Kč
 Existenční minimum: 2 020 Kč

Seznam navýšení částky živobytí

Procento zvýšení rozdílu mezi ŽM a EM: 80 %

Částka zvýšení z důvodu dietního stravování:	0 Kč
Částka zvýšení za majetek:	174 Kč
Částka zvýšení za pohledávky a nároky:	116 Kč
Částka zvýšení za ucházení se o zaměstnání:	174 Kč
Částka zvýšení pro osoby hledající zaměstnání:	0 Kč
Částka zvýšení uchazeče o zaměstnání za hodnocenou aktivitu:	0 Kč
Částka zvýšení osoby, která není uchazečem o zaměstnání, za projevovanou snahu zvýšit si příjem vlastní prací:	0 Kč
Částka zvýšení při neposuzování snahy u osoby, která není nezaopatřená:	0 Kč
Částka zvýšení za výkon služby od 30 hod./měsíc:	0 Kč

Snižování částky živobytí na existenční minimum

Snižování ČŽ na EM z důvodu neplnění výživovací povinnosti: Ne
 Snižování ČŽ na EM z důvodu nepředložení IAP: Ne
 Snižování ČŽ na EM z důvodu pobírání dávky déle než 6 měsíců: Ne

Není v hmotné nouzi z důvodu:

Není v HN z důvodu udělení sankce za neplnění povinností zákonného zástupce: Ne
 Není v HN z důvodu nevyužívání majetku: Ne
 Není v HN z důvodu neuplatnění pohledávek: Ne
 Není v HN z důvodu neúčasti na nemocenském pojištění: Ne
 Není v HN z důvodu nevykonávání výdělečné činnosti ani evidence na ÚP: Ne
 Není v HN z jiných nedostatečných snah zvýšit si příjem (§3 odst. 1 písm. c): Ne
 Není v HN z důvodu odmítnutí krátk. zam. nebo účasti v cíl. programu: Ne

Důvod neposuzování snahy zvýšení příjmu prací:

Je uchazečem o zaměstnání: Ano
 Je hodnocena aktivita uchazeče o zaměstnání: Ne
 Snaha zvýšení příjmu pracující osoby:
 Splnění podmínek okruhu oprávněných osob: Ano

Konflikt v okruhu SPO: Ne Tolerance konfliktu v okruhu SPO: Ne

Rozpis příjmů

Rozhodný měsíc: 12/2008
 Příjmy ze závislé činnosti: 0 Kč
 Započítatelné příjmy z podnikání: 0,00 Kč
 Příjmy v rozhodném měsíci:
 Rok použitého zdaňovacího období:
 Paušál: Ne
 Společné zdanění manželů: Ne
 Podpora v nezaměstnanosti a při rekvizifikaci: 0 Kč
 Mzdové nároky: 0 Kč
 Dávky SSP: 0 Kč
 Dávky nemocenského pojištění: 0 Kč
 Dávky důchodového pojištění: 0 Kč
 Ostatní příjmy: 0 Kč

Zdroj: Vlastní - vyhodnocení dávky aplikací OK Nouse

Obr. 14: Kazuistika 2 - vyhodnocení 03/2009

OKnouze/OKslužby 4.20.60 (build 12580) [Martin Kindl - OSVZ] - WAN

Informace o výpočtu nároku a výše dávky PnŽ

Celkové informace o dávce (13006/2007/ASS)

Období použité pro výpočet

Měsíc posuzování: 3/2009
 Od: 01.03.2009 Do: 31.03.2009

Příjem vypočtený: 0 Kč Příjem použitý: 0 Kč
 Příjem pro nárok na výplatu: 0 Kč

Suma prům. příjmů J1: 0 Kč Suma prům. SSV: 0 Kč
 ČNNV: 0 Kč UDV: 0 Kč
 Stanovená vratka ČNNV: 0 Kč

Nárok na dávku: Ano Nárok na výplatu: Ano
 Výše dávky: 5 192 Kč

Teoretická výše dávky: 5 192 Kč Sankční snížení: Kč

Společně posuzované osoby

Součet částek živobytí započítaných SPO: 5 192 Kč
 Počet započítaných SPO: 2
 Součet částek živobytí započítaných SPO v HN: 5 192 Kč
 Počet započítaných SPO v HN: 2

Osoba	Započítaná
	Ano
	Ano

Celkové informace

Zadán podstatný pokles příjmu: Ne
 Uplatněn podstatný pokles příjmu: Ne
 Počet všech SPO: 2
 Počet započítaných SPO: 2
 Počet započítaných SPO plnicích podmínku trvalého pobytu: 2
 Počet započítaných SPO v HN: 2
 Počet započítaných SPO nepovažovaných za osoby v HN: 0
 Počet započítaných SPO, u kterých se nezkoumá snaha zvýšit si příjem: 0
 Součet životního minima započítaných SPO: 5 480,00 Kč
 Odůvodněné náklady na bydlení: 0 Kč
 Odůvodněné náklady na elektřinu: 0 Kč
 Odůvodněné náklady na plyn: 0 Kč
 Náklady na energie: 0 Kč
 Přiměřené náklady na bydlení
 12/2008: 0 Kč
 1/2009: 0 Kč
 2/2009: 0 Kč
 Koeficient zvýšení cílového nájemného: 1,00
 Koeficient zvýšení nákladů na energie: 1,00
 Koeficient podle místní příslušnosti: 0,30

Související dokumenty Detail výpočtu energií

Zdroj: Vlastní - vyhodnocení dávky aplikací OK Nouse

Obr. 15: Kazuistika 2 - první osoba - 08/2009

OKnouze/OKslužby 4.20.60 (build 12580) [Martin Kindl - OSVZ] - WAN

Informace o SPO na PnŽ

Podrobné informace o osobě , měsíc: srpen 2009 (13006/2007/ASS)

Částky
 Částka živobytí: 3 138 Kč Životní minimum: 2 880 Kč
 Existenční minimum: 2 020 Kč

Seznam navýšení částky živobytí
 Procento zvýšení rozdílu mezi ŽM a EM: 130 %
 Částka zvýšení z důvodu dietního stravování: 0 Kč
 Částka zvýšení za majetek: 258 Kč
 Částka zvýšení za pohledávky a nároky: 172 Kč
 Částka zvýšení za ucházení se o zaměstnání: 258 Kč
 Částka zvýšení pro osoby hledající zaměstnání: 0 Kč
 Částka zvýšení uchazeče o zaměstnání za hodnocenou aktivitu: 0 Kč
 Částka zvýšení osoby, která není uchazečem o zaměstnání, za projevovanou snahu zvýšit si příjem vlastní prací: 0 Kč
 Částka zvýšení při neposuzování snahy u osoby, která není nezaopatřená: 0 Kč
 Částka zvýšení za výkon služby od 30 hod./měsíc: 430 Kč

Není v hmotné nouzi z důvodu:
 Není v HN z důvodu udělení sankce za neplnění povinností zákonného zástupce: Ne
 Není v HN z důvodu nevyužívání majetku: Ne
 Není v HN z důvodu neuplatnění pohledávek: Ne
 Není v HN z důvodu neúčasti na nemocenském pojištění: Ne
 Není v HN z důvodu nevykonávání výdělečné činnosti ani evidence na ÚP: Ne
 Není v HN z jině nedostatečné snahy zvýšit si příjem (§3 odst. 1 písm. c): Ne
 Není v HN z důvodu odmítnutí krátk. zam. nebo účasti v cíl. programu: Ne

Důvod neposuzování snahy zvýšení příjmu prací:
 Je uchazečem o zaměstnání: Ano
 Je hodnocena aktivita uchazeče o zaměstnání: Ne
 Snaha zvýšení příjmu pracující osoby:
 Splnění podmínek okruhu oprávněných osob: Ano

Konflikt v okruhu SPO: Ne Tolerance konfliktu v okruhu SPO: Ne

Snižování částky živobytí na existenční minimum
 Snižování ČŽ na EM z důvodu neplnění výživovací povinnosti: Ne
 Snižování ČŽ na EM z důvodu nepředložení IAP: Ne
 Snižování ČŽ na EM z důvodu pobírání dávky déle než 6 měsíců: Ne

Rozpis příjmů
 Rozhodný měsíc: 5/2009
 Příjmy ze závislé činnosti: 0 Kč
 Započítatelné příjmy z podnikání: 0,00 Kč
 Příjmy v rozhodném měsíci:
 Rok použitého zdaňovacího období:
 Paušál: Ne
 Společné zdanění manželů: Ne
 Podpora v nezaměstnanosti a při rekvizifikaci: 0 Kč
 Mzdové nároky: 0 Kč
 Dávky SSP: 0 Kč
 Dávky nemocenského pojištění: 0 Kč
 Dávky důchodového pojištění: 0 Kč
 Náhrada mzdy za prvních 14 dnů prac. neschopnosti: 0 Kč

Zdroj: Vlastní - vyhodnocení dávky aplikací OK Nouze

Obr. 16: Kazuistika 2 - druhá osoba - 08/2009

OKnouze/OKslužby 4.20.60 (build 12580) [Martin Kindl - OSVZ] - WAN

Informace o SPO na PnŽ

Podrobné informace o osobě , měsíc: srpen 2009 (13006/2007/ASS)

Částky
 Částka živobytí: 2 774 Kč Životní minimum: 2 600 Kč
 Existenční minimum: 2 020 Kč

Seznam navýšení částky živobytí
 Procento zvýšení rozdílu mezi ŽM a EM: 130 %
 Částka zvýšení z důvodu dietního stravování: 0 Kč
 Částka zvýšení za majetek: 174 Kč
 Částka zvýšení za pohledávky a nároky: 116 Kč
 Částka zvýšení za ucházení se o zaměstnání: 174 Kč
 Částka zvýšení pro osoby hledající zaměstnání: 0 Kč
 Částka zvýšení uchazeče o zaměstnání za hodnocenou aktivitu: 0 Kč
 Částka zvýšení osoby, která není uchazečem o zaměstnání, za projevovanou snahu zvýšit si příjem vlastní prací: 0 Kč
 Částka zvýšení při neposuzování snahy u osoby, která není nezaopatřená: 0 Kč
 Částka zvýšení za výkon služby od 30 hod./měsíc: 290 Kč

Není v hmotné nouzi z důvodu:
 Není v HN z důvodu udělení sankce za neplnění povinností zákonného zástupce: Ne
 Není v HN z důvodu nevyužívání majetku: Ne
 Není v HN z důvodu neuplatnění pohledávek: Ne
 Není v HN z důvodu neúčasti na nemocenském pojištění: Ne
 Není v HN z důvodu nevykonávání výdělečné činnosti ani evidence na ÚP: Ne
 Není v HN z jině nedostatečné snahy zvýšit si příjem (§3 odst. 1 písm. c): Ne
 Není v HN z důvodu odmítnutí krátk. zam. nebo účasti v cíl. programu: Ne

Důvod neposuzování snahy zvýšení příjmu prací:
 Je uchazečem o zaměstnání: Ano
 Je hodnocena aktivita uchazeče o zaměstnání: Ne
 Snaha zvýšení příjmu pracující osoby:
 Splnění podmínek okruhu oprávněných osob: Ano

Konflikt v okruhu SPO: Ne Tolerance konfliktu v okruhu SPO: Ne

Snižování částky živobytí na existenční minimum
 Snižování ČŽ na EM z důvodu neplnění výživovací povinnosti: Ne
 Snižování ČŽ na EM z důvodu nepředložení IAP: Ne
 Snižování ČŽ na EM z důvodu pobírání dávky déle než 6 měsíců: Ne

Rozpis příjmů
 Rozhodný měsíc: 5/2009
 Příjmy ze závislé činnosti: 0 Kč
 Započítatelné příjmy z podnikání: 0,00 Kč
 Příjmy v rozhodném měsíci:
 Rok použitého zdaňovacího období:
 Paušál: Ne
 Společné zdanění manželů: Ne
 Podpora v nezaměstnanosti a při rekvizifikaci: 0 Kč
 Mzdové nároky: 0 Kč
 Dávky SSP: 0 Kč
 Dávky nemocenského pojištění: 0 Kč
 Dávky důchodového pojištění: 0 Kč
 Náhrada mzdy za prvních 14 dnů prac. neschopnosti: 0 Kč

Zdroj: Vlastní - vyhodnocení dávky aplikací OK Nouze

Obr. 17: Kazuistika 2 - vyhodnocení 08/2009

OKNouze/OKslužby 4.20.60 (build 12580) [Martin Kindl - OSVZ] - WAN

Informace o výpočtu nároku a výše dávky PnŽ

Celkové informace o dávce (13006/2007/ASS)

Období použité pro výpočet
 Měsíc posuzování: 8/2009
 Od: 01.08.2009 Do: 31.08.2009

Příjem vypočtený: 0 Kč Příjem použitý: 0 Kč
 Příjem pro nárok na výplatu: 0 Kč

Suma prům. příjmů J1: 0 Kč Suma prům. SSV: 0 Kč
 ČNNV: 0 Kč UDV: 0 Kč
 Stanovená vratka ČNNV: 0 Kč

Nárok na dávku: Ano Nárok na výplatu: Ano
 Výše dávky: 5 912 Kč

Teoretická výše dávky: 5 912 Kč Sankční snížení: Kč

Společně posuzované osoby
 Součet částek živobytí započítaných SPO: 5 912 Kč
 Počet započítaných SPO: 2
 Součet částek živobytí započítaných SPO v HN: 5 912 Kč
 Počet započítaných SPO v HN: 2

Osoba	Započítaná
	Ano
	Ano

Celkové informace
 Zadán podstatný pokles příjmu: Ne
 Uplatněn podstatný pokles příjmu: Ne
 Počet všech SPO: 2
 Počet započítaných SPO: 2
 Počet započítaných SPO plnicích podmínky trvalého pobytu: 2
 Počet započítaných SPO v HN: 2
 Počet započítaných SPO nepovažovaných za osoby v HN: 0
 Počet započítaných SPO, u kterých se nezkoumá snaha zvýšit si příjem: 0
 Součet životního minima započítaných SPO: 5 480,00 Kč
 Odůvodněné náklady na bydlení: 0 Kč
 Odůvodněné náklady na elektřinu: 0 Kč
 Odůvodněné náklady na plyn: 0 Kč
 Náklady na energie: 0 Kč
 Přiměřené náklady na bydlení
 5/2009: 0 Kč
 6/2009: 0 Kč
 7/2009: 0 Kč
 Koefficient zvýšení cílového nájemného: 1,00
 Koefficient zvýšení nákladů na energie: 1,00
 Koefficient podle místní příslušnosti: 0,30

Související dokumenty Detail výpočtu energií

Zdroj: Vlastní - vyhodnocení dávky aplikací OK Nouze

Obr. 18: Kazuistika 2 - první osoba - 10/2010

OKNouze/OKslužby 4.20.60 (build 12580) [Martin Kindl - OSVZ] - WAN

Informace o SPO na PnŽ

Podrobné informace o osobě , měsíc: říjen 2010 (13006/2007/ASS)

Částky
 Částka živobytí: 2 020 Kč Životní minimum: 2 600 Kč
 Existenční minimum: 2 020 Kč

Seznam navýšení částky živobytí

Procento zvýšení rozdílu mezi ŽM a EM:	0 %
Částka zvýšení z důvodu dietního stravování:	0 Kč
Částka zvýšení za majetek:	0 Kč
Částka zvýšení za pohledávky a nároky:	0 Kč
Částka zvýšení za ucházení se o zaměstnání:	0 Kč
Částka zvýšení pro osoby hledající zaměstnání:	0 Kč
Částka zvýšení uchazeče o zaměstnání za hodnocenou aktivitu:	0 Kč
Částka zvýšení osoby, která není uchazečem o zaměstnání, za projevovanou snahu zvýšit si příjem vlastní prací:	0 Kč
Částka zvýšení při neposuzování snahy u osoby, která není nezaopatřená:	0 Kč
Částka zvýšení za výkon služby od 30 hod./měsíc:	0 Kč

Snížení částky živobytí na existenční minimum

Snížení ČŽ na EM z důvodu neplnění výživovací povinnosti: Ne
 Snížení ČŽ na EM z důvodu nepředložení IAP: Ne
 Snížení ČŽ na EM z důvodu pobírání dávky déle než 6 měsíců: Ano

Není v hmotné nouzi z důvodu:

Není v HN z důvodu udělení sankce za neplnění povinností zákonného zástupce: Ne
 Není v HN z důvodu nevyužívání majetku: Ne
 Není v HN z důvodu neuplatnění pohledávek: Ne
 Není v HN z důvodu neúčasti na nemocenském pojištění: Ne
 Není v HN z důvodu nevykonávání výdělečné činnosti ani evidence na ÚP: Ne
 Není v HN z jiné nedostatečné snahy zvýšit si příjem (§3 odst. 1 písm. c): Ne
 Není v HN z důvodu odmítnutí krátk. zam. nebo účasti v cíl. programu: Ne

Důvod neposuzování snahy zvýšení příjmu prací:

Je uchazečem o zaměstnání: Ano
 Je hodnocena aktivita uchazeče o zaměstnání: Ne
 Snaha zvýšení příjmu pracující osoby: Ano
 Splnění podmínek okruhu oprávněných osob: Ano

Konflikt v okruhu SPO: Ne Tolerance konfliktu v okruhu SPO: Ne

Rozpis příjmů
 Rozhodný měsíc: 7/2010
 Příjmy ze závislé činnosti: 0 Kč
 Započítatelné příjmy z podnikání: 0,00 Kč
 Příjmy v rozhodném měsíci:
 Rok použitého zdaňovacího období:
 Paušál: Ne
 Společné zdanění manželů: Ne
 Podpora v nezaměstnanosti a při rekvizifikaci: 0 Kč
 Mzdové nároky: 0 Kč
 Dávky SSP: 0 Kč
 Dávky nemocenského pojištění: 0 Kč
 Dávky důchodového pojištění: 0 Kč
 Náhrada mzdy za prvních 14 dnů prac. neschopnosti: 0 Kč

Zdroj: Vlastní - vyhodnocení dávky aplikací OK Nouze

Obr. 19: Kazuistika 2 - druhá osoba - 10/2010

OKnouze/OKslužby 4.20.60 (build 12580) [Martin Kindl - OSVZ] - WAN

Informace o SPO na PnŽ

Podrobné informace o osobě , měsíc: říjen 2010 (13006/2007/ASS)

Částky
 Částka žitvobyť: 2 020 Kč Životní minimum: 2 880 Kč
 Existenční minimum: 2 020 Kč

Seznam navýšení částky žitvobyť

Procento zvýšení rozdílu mezi ŽM a EM:	0 %
Částka zvýšení z důvodu dietního stravování:	0 Kč
Částka zvýšení za majetek:	0 Kč
Částka zvýšení za pohledávky a nároky:	0 Kč
Částka zvýšení za ucházení se o zaměstnání:	0 Kč
Částka zvýšení pro osoby hledající zaměstnání:	0 Kč
Částka zvýšení uchazeče o zaměstnání za hodnocenou aktivitu:	0 Kč
Částka zvýšení osoby, která není uchazečem o zaměstnání, za projevovanou snahu zvýšit si příjem vlastní prací:	0 Kč
Částka zvýšení při neposuzování snahy u osoby, která není nezaopatřená:	0 Kč
Částka zvýšení za výkon služby od 30 hod./měsíc:	0 Kč

Snižení částky žitvobyť na existenční minimum

Snižení ČŽ na EM z důvodu neplnění výživovací povinnosti: Ne

Snižení ČŽ na EM z důvodu nepředložení IAP: Ne

Snižení ČŽ na EM z důvodu pobírání dávky déle než 6 měsíců: Ano

Není v hmotné nouzi z důvodu:

Není v HN z důvodu udělení sankce za neplnění povinností zákonného zástupce: Ne

Není v HN z důvodu nevyužívání majetku: Ne

Není v HN z důvodu neuplatnění pohledávek: Ne

Není v HN z důvodu neúčasti na nemocenském pojištění: Ne

Není v HN z důvodu nevykonávání výdělečné činnosti ani evidence na ÚP: Ne

Není v HN z jiné nedostatečné snahy zvýšit si příjem (§3 odst. 1 písm. c): Ne

Není v HN z důvodu odmítnutí krátk. zam. nebo účasti v čl. programu: Ne

Důvod neposuzování snahy zvýšení příjmu prací:

Je uchazečem o zaměstnání: Ano

Je hodnocena aktivita uchazeče o zaměstnání: Ne

Snaha zvýšení příjmu pracující osoby: Ano

Splnění podmínek okruhu oprávněných osob: Ano

Konflikt v okruhu SPO: Ne Tolerance konfliktu v okruhu SPO: Ne

Rozpis příjmů

Rozhodný měsíc: 7/2010
 Příjmy ze závislé činnosti: 0 Kč
 Započitatelné příjmy z podnikání: 0,00 Kč
 Příjmy v rozhodném měsíci:
 Rok použitého zdaňovacího období:
 Paušál: Ne
 Společné zdanění manželů: Ne
 Podpora v nezaměstnanosti a při rekvizifikaci: 0 Kč
 Mzdové nároky: 0 Kč
 Dávky SSP: 0 Kč
 Dávky nemocenského pojištění: 0 Kč
 Dávky důchodového pojištění: 0 Kč
 Náhrada mzdy za prvních 14 dnů prac. neschopnosti: 0 Kč

Zdroj: Vlastní - vyhodnocení dávky aplikací OK Nouze

Obr. 20: Kazuistika 2 - vyhodnocení 10/2010

OKnouze/OKslužby 4.20.60 (build 12580) [Martin Kindl - OSVZ] - WAN

Informace o výpočtu nároku a výše dávky PnŽ

Celkové informace o dávce (13006/2007/ASS)

Období použité pro výpočet
 Měsíc posuzování: 10/2010
 Od: 01.10.2010 Do: 31.10.2010

Příjem vypočtený: 0 Kč Příjem použitý: 0 Kč
 Příjem pro nárok na výplatu: 0 Kč

Celkové informace

Zadán podstatný pokles příjmu: Ne
 Uplatněn podstatný pokles příjmu: Ne
 Počet všech SPO: 2
 Počet započítaných SPO: 2
 Počet započítaných SPO plnicích podmínku trvalého pobytu: 2
 Počet započítaných SPO v HN: 2
 Počet započítaných SPO nepovažovaných za osoby v HN: 0
 Počet započítaných SPO, u kterých se nezkoumá snaha zvýšit si příjem: 0
 Součet životního minima započítaných SPO: 5 480,00 Kč
 Odůvodněné náklady na bydlení: 0 Kč
 Odůvodněné náklady na elektřinu: 0 Kč
 Odůvodněné náklady na plyn: 0 Kč
 Náklady na energie: 0 Kč
 Přiměřené náklady na bydlení
 7/2010: 0 Kč
 8/2010: 0 Kč
 9/2010: 0 Kč

Koeficient zvýšení cílového nájemného: 1,00
 Koeficient zvýšení nákladů na energie: 1,00
 Koeficient podle místní příslušnosti: 0,30

Společně posuzované osoby

Součet částek žitvobyť započítaných SPO: 4 040 Kč
 Počet započítaných SPO: 2
 Součet částek žitvobyť započítaných SPO v HN: 4 040 Kč
 Počet započítaných SPO v HN: 2

Osoba	Započítaná
	Ano
	Ano

Související dokumenty Detail výpočtu energií

Zdroj: Vlastní - vyhodnocení dávky aplikací OK Nouze

Obr. 21: Kazuistika 2 - první osoba - 01/2011

OKnouze/OKslužby 4.20.60 (build 12580) [Martin Kindl - OSVZ] - WAN

Informace o SPO na PnŽ

Podrobné informace o osobě , měsíc: leden 2011 (13006/2007/ASS)

Částky
 Částka živobytí: 2 020 Kč Životní minimum: 2 880 Kč
 Existenční minimum: 2 020 Kč

Seznam navýšení částky živobytí

Procento zvýšení rozdílu mezi ŽM a EM:	0 %
Částka zvýšení z důvodu dietního stravování:	0 Kč
Částka zvýšení za majetek:	0 Kč
Částka zvýšení za pohledávky a nároky:	0 Kč
Částka zvýšení za ucházení se o zaměstnání:	0 Kč
Částka zvýšení pro osoby hledající zaměstnání:	0 Kč
Částka zvýšení uchazeče o zaměstnání za hodnocenou aktivitu:	0 Kč
Částka zvýšení osoby, která není uchazečem o zaměstnání, za projevovanou snahu zvýšit si příjem vlastní prací:	0 Kč
Částka zvýšení při neposuzování snahy u osoby, která není nezaopatřená:	0 Kč
Částka zvýšení za výkon služby od 30 hod./měsíc:	0 Kč

Snížení částky živobytí na existenční minimum

Snížení ČŽ na EM z důvodu neplnění výživovací povinnosti:

Snížení ČŽ na EM z důvodu nepředložení IAP:

Snížení ČŽ na EM z důvodu pobírání dávky déle než 6 měsíců:

Není v hmotné nouzi z důvodu:

Není v HN z důvodu udělení sankce za neplnění povinností zákonného zástupce:

Není v HN z důvodu nevyužívání majetku:

Není v HN z důvodu neuplatnění pohledávek:

Není v HN z důvodu neúčasti na nemocenském pojištění:

Není v HN z důvodu nevykonávání výdělečné činnosti ani evidence na ÚP:

Není v HN z jině nedostatečné snahy zvýšit si příjem (§3 odst. 1 písm. c):

Není v HN z důvodu odmítnutí krátk. zam. nebo účasti v cíl. programu:

Důvod neposuzování snahy zvýšení příjmu prací:

Je uchazečem o zaměstnání:

Je hodnocena aktivita uchazeče o zaměstnání:

Snaha zvýšení příjmu pracující osoby:

Splnění podmínek okruhu oprávněných osob:

Konflikt v okruhu SPO: Tolerance konfliktu v okruhu SPO:

Rozpis příjmů

Rozhodný měsíc: 10/2010
 Příjmy ze závislé činnosti: 0 Kč
 Započitatelné příjmy z podnikání: 0,00 Kč
 Příjmy v rozhodném měsíci:
 Rok použitého zdaňovacího období:
 Paušál: Ne
 Společné zdanění manželů: Ne
 Podpora v nezaměstnanosti a při rekvizifikaci: 0 Kč
 Mzdové nároky: 0 Kč
 Dávky SSP: 0 Kč
 Dávky nemocenského pojištění: 0 Kč
 Dávky důchodového pojištění: 0 Kč
 Náhrada mzdy za prvních 14 dnů prac. neschopnosti: 0 Kč

Zdroj: Vlastní - vyhodnocení dávky aplikací OK Nouze

Obr. 22: Kazuistika 2 - druhá osoba - 01/2011

OKnouze/OKslužby 4.20.60 (build 12580) [Martin Kindl - OSVZ] - WAN

Informace o SPO na PnŽ

Podrobné informace o osobě , měsíc: leden 2011 (13006/2007/ASS)

Částky
 Částka živobytí: 2 020 Kč Životní minimum: 2 600 Kč
 Existenční minimum: 2 020 Kč

Seznam navýšení částky živobytí

Procento zvýšení rozdílu mezi ŽM a EM:	0 %
Částka zvýšení z důvodu dietního stravování:	0 Kč
Částka zvýšení za majetek:	0 Kč
Částka zvýšení za pohledávky a nároky:	0 Kč
Částka zvýšení za ucházení se o zaměstnání:	0 Kč
Částka zvýšení pro osoby hledající zaměstnání:	0 Kč
Částka zvýšení uchazeče o zaměstnání za hodnocenou aktivitu:	0 Kč
Částka zvýšení osoby, která není uchazečem o zaměstnání, za projevovanou snahu zvýšit si příjem vlastní prací:	0 Kč
Částka zvýšení při neposuzování snahy u osoby, která není nezaopatřená:	0 Kč
Částka zvýšení za výkon služby od 30 hod./měsíc:	0 Kč

Snížení částky živobytí na existenční minimum

Snížení ČŽ na EM z důvodu neplnění výživovací povinnosti:

Snížení ČŽ na EM z důvodu nepředložení IAP:

Snížení ČŽ na EM z důvodu pobírání dávky déle než 6 měsíců:

Není v hmotné nouzi z důvodu:

Není v HN z důvodu udělení sankce za neplnění povinností zákonného zástupce:

Není v HN z důvodu nevyužívání majetku:

Není v HN z důvodu neuplatnění pohledávek:

Není v HN z důvodu neúčasti na nemocenském pojištění:

Není v HN z důvodu nevykonávání výdělečné činnosti ani evidence na ÚP:

Není v HN z jině nedostatečné snahy zvýšit si příjem (§3 odst. 1 písm. c):

Není v HN z důvodu odmítnutí krátk. zam. nebo účasti v cíl. programu:

Důvod neposuzování snahy zvýšení příjmu prací:

Je uchazečem o zaměstnání:

Je hodnocena aktivita uchazeče o zaměstnání:

Snaha zvýšení příjmu pracující osoby:

Splnění podmínek okruhu oprávněných osob:

Konflikt v okruhu SPO: Tolerance konfliktu v okruhu SPO:

Rozpis příjmů

Rozhodný měsíc: 10/2010
 Příjmy ze závislé činnosti: 0 Kč
 Započitatelné příjmy z podnikání: 0,00 Kč
 Příjmy v rozhodném měsíci:
 Rok použitého zdaňovacího období:
 Paušál: Ne
 Společné zdanění manželů: Ne
 Podpora v nezaměstnanosti a při rekvizifikaci: 0 Kč
 Mzdové nároky: 0 Kč
 Dávky SSP: 0 Kč
 Dávky nemocenského pojištění: 0 Kč
 Dávky důchodového pojištění: 0 Kč
 Náhrada mzdy za prvních 14 dnů prac. neschopnosti: 0 Kč

Zdroj: Vlastní - vyhodnocení dávky aplikací OK Nouze

Obr. 23: Kazuistika 2 - vyhodnocení 01/2011

OKnouze/OKslužby 4.20.60 (build 12580) [Martin Kindl - OSVZ] - WAN

Informace o výpočtu nároku a výše dávky PnŽ

Celkové informace o dávce (13006/2007/ASS)

Období použité pro výpočet
 Měsíc posuzování: 1/2011
 Od: 01.01.2011 Do: 31.01.2011

Příjem vypočtený: 0 Kč Příjem použitý: 0 Kč
 Příjem pro nárok na výplatu: 0 Kč

Suma prům. příjmů J1: 0 Kč Suma prům. SSV: 0 Kč
 ČNNV: 0 Kč UDV: 0 Kč
 Stanovená vratka ČNNV: 0 Kč

Nárok na dávku: Ano Nárok na výplatu: Ano
 Výše dávky: 2 020 Kč

Teoretická výše dávky: 4 040 Kč Sankční snížení: Kč

Společně posuzované osoby
 Součet částek živobytí započítaných SPO: 4 040 Kč
 Počet započítaných SPO: 2
 Součet částek živobytí započítaných SPO v HN: 2 020 Kč
 Počet započítaných SPO v HN: 1

Osoba	Započítaná
	Ano
	Ano

Celkové informace
 Zadán podstatný pokles příjmu: Ne
 Uplatněn podstatný pokles příjmu: Ne
 Počet všech SPO: 2
 Počet započítaných SPO: 2
 Počet započítaných SPO plnících podmínku trvalého pobytu: 2
 Počet započítaných SPO v HN: 1
 Počet započítaných SPO nepovažovaných za osoby v HN: 1
 Počet započítaných SPO, u kterých se nezkoumá snaha zvýšit si příjem: 0
 Součet životního minima započítaných SPO: 5 480,00 Kč
 Odůvodněné náklady na bydlení: 0 Kč
 Odůvodněné náklady na elektřinu: 0 Kč
 Odůvodněné náklady na plyn: 0 Kč
 Náklady na energie: 0 Kč
 Průměrné náklady na bydlení
 10/2010: 0 Kč
 11/2010: 0 Kč
 12/2010: 0 Kč
 Koefficient zvýšení cílového nájemného: 1,00
 Koefficient zvýšení nákladů na energie: 1,00
 Koefficient podle místní příslušnosti: 0,30

Související dokumenty Detail výpočtu energií

Zdroj: Vlastní - vyhodnocení dávky aplikací OK Nouze

Kazuistika 3

Obr. 24: Kazuistika 3 vyhodnocení PORS

Sociální dávky PORS software a.s., záhlaví spisu ...

ŽADATEL: / Rod. č.: / Titul: **pan** / Příjmení nyníšší: / Jméno: / Mim. výhody: (nemá) / Spis: Aktivní / 36 / 2006

Home - SPIS a ADRESA | F10 - ŽADOST a NAVRH | F11 - DOKUMENTY | F12 - SBORNÍK a VYPLATY

Poslední změna: 14.12.2006

Rodné číslo	Příjmení, jméno	Věk	Úprava	Potřebnost	Příjem	Kč
	Domácnost		1/3	2069.30		0.00

Potřebnost ze zákona: 4 469.30 | Příjmy: 0.00
 Potřebnost doložená: 4 469.30 | Rozdíl: potřebnost - příjmy: 4 470.00

Funkce žádost a návrh: F4 - Nová žádost, F5 - Žádosti ..., F6 - Oprav návrh, F7 - Přepoččet, F9 - Tisk návrhu

Třídění spisů: SPIS: 3. Příjmení | Nový, Opravy..., Smaž, Výběr, Konec

Zdroj: Vlastní s použitím podkladů z databáze PORS

Obr. 25: Kazuistika 3 - vyhodnocení 10/09

OKnouze/OKslužby 4.20.60 (build 12580) [Martin Kindl - OSVZ] - WAN

Informace o SPO na PnŽ
 Podrobné informace o osobě, měsíc: říjen 2009 (4155/2009/ASS)

Částky
 Částka živobytí: 2 904,8 Kč | Životní minimum: 3 126 Kč
 Existenční minimum: 2 020 Kč

Seznam navýšení částky živobytí

Procento zvýšení rozdílu mezi ŽM a EM:	80 %
Částka zvýšení z důvodu dietního stravování:	0 Kč
Částka zvýšení za majetek:	331,8 Kč
Částka zvýšení za pohledávky a nároky:	221,2 Kč
Částka zvýšení za ucházení se o zaměstnání:	331,8 Kč
Částka zvýšení pro osoby hledající zaměstnání:	0 Kč
Částka zvýšení uchazeče o zaměstnání za hodnocenou aktivitu:	0 Kč
Částka zvýšení osoby, která není uchazečem o zaměstnání, za projevovanou snahu zvýšit si příjem vlastní prací:	0 Kč
Částka zvýšení při neuposazování snahy u osoby, která není nezaopatřená:	0 Kč
Částka zvýšení za výkon služby od 30 hod./měsíc:	0 Kč

Není v hmotné nouzi z důvodu:

- Není v HN z důvodu udělení sankce za neplnění povinností zákonného zástupce: Ne
- Není v HN z důvodu nevyužívání majetku: Ne
- Není v HN z důvodu neuplatnění pohledávek: Ne
- Není v HN z důvodu neúčasti na nemocenském pojištění: Ne
- Není v HN z důvodu nevykonávání výdělečné činnosti ani evidence na ÚP: Ne
- Není v HN z jiné nedostatečné snahy zvýšit si příjem (§3 odst. 1 písm. c): Ne
- Není v HN z důvodu odmítnutí krátk. zam. nebo účasti v cil. programu: Ne

Důvod neuposazování snahy zvýšení příjmu prací:
 Je uchazečem o zaměstnání: Ano
 Je hodnocena aktivita uchazeče o zaměstnání: Ne
 Snaha zvýšení příjmu pracující osoby:
 Splnění podmínek okruhu oprávněných osob: Ano

Snižování částky živobytí na existenční minimum

- Snižování ČŽ na EM z důvodu neplnění výživovací povinnosti: Ne
- Snižování ČŽ na EM z důvodu nepředložení IAP: Ne
- Snižování ČŽ na EM z důvodu pobírání dávky déle než 6 měsíců: Ne

Rozpis příjmů

- Rozhodný měsíc: 7/2009
- Příjmy ze závislé činnosti: 0 Kč
- Započítatelné příjmy z podnikání: 0,00 Kč
- Příjmy v rozhodném měsíci: Rok použitého zdaňovacího období: Pausál: Ne
- Společné zdanění manželů: Ne
- Podpora v nezaměstnanosti a při rekválifikaci: 0 Kč
- Mzdové nároky: 0 Kč
- Dávky SSP: 0 Kč
- Dávky nemocenského pojištění: 0 Kč
- Dávky důchodového pojištění: 0 Kč
- Náhrada mzdy za prvních 14 dnů prac. neschopnosti: 0 Kč

Zdroj: Vlastní - vyhodnocení dávky aplikací OK Nouze

Obr. 26: Kazuistika 3 - vyhodnocení 07/10

OKnouze/OKslužby 4.20.60 (build 12580) [Martin Kindl - OSVZ] - WAN

Informace o SPO na PnŽ

Podrobné informace o osobě , měsíc: červenec 2010 (4155/2009/ASS)

Částky
 Částka živobytí: 3 457,8 Kč Životní minimum: 3 126 Kč
 Existenční minimum: 2 020 Kč

Seznam navýšení částky živobytí
 Procento zvýšení rozdílu mezi ŽM a EM: 130 %
 Částka zvýšení z důvodu dietního stravování: 0 Kč
 Částka zvýšení za majetek: 331,8 Kč
 Částka zvýšení za pohledávky a nároky: 221,2 Kč
 Částka zvýšení za ucházení se o zaměstnání: 331,8 Kč
 Částka zvýšení pro osoby hledající zaměstnání: 0 Kč
 Částka zvýšení uchazeče o zaměstnání za hodnocenou aktivitu: 0 Kč
 Částka zvýšení osoby, která není uchazečem o zaměstnání, za projevovanou snahu zvýšit si příjem vlastní prací: 0 Kč
 Částka zvýšení při neuposuzování snahy u osoby, která není nezaopatřená: 0 Kč
 Částka zvýšení za výkon služby od 30 hod./měsíc: 553 Kč

Není v hmotné nouzi z důvodu:
 Není v HN z důvodu udělení sankce za neplnění povinností zákonného zástupce: Ne
 Není v HN z důvodu nevyužívání majetku: Ne
 Není v HN z důvodu neuplatnění pohledávek: Ne
 Není v HN z důvodu neúčasti na nemocenském pojištění: Ne
 Není v HN z důvodu nevykonávání výdělečné činnosti ani evidence na ÚP: Ne
 Není v HN z jině nedostatečné snahy zvýšit si příjem (§3 odst. 1 písm. c): Ne
 Není v HN z důvodu odmítnutí krátk. zam. nebo účasti v cil. programu: Ne

Důvod neuposuzování snahy zvýšení příjmu prací:
 Je uchazečem o zaměstnání: Ano
 Je hodnocena aktivita uchazeče o zaměstnání: Ne
 Snaha zvýšení příjmu pracující osoby:
 Splnění podmínek okruhu oprávněných osob: Ano

Konflikt v okruhu SPO: Ne Tolerance konfliktu v okruhu SPO: Ne

Snižování částky živobytí na existenční minimum
 Snižování ČŽ na EM z důvodu neplnění výživovací povinnosti: Ne
 Snižování ČŽ na EM z důvodu nepředložení IAP: Ne
 Snižování ČŽ na EM z důvodu pobírání dávky déle než 6 měsíců: Ne

Rozpis příjmů
 Rozhodný měsíc: 4/2010
 Příjmy ze závislé činnosti: 0 Kč
 Započítatelné příjmy z podnikání: 0,00 Kč
 Příjmy v rozhodném měsíci:
 Rok použitého zdaňovacího období:
 Paušál: Ne
 Společné zdanění manželů: Ne
 Podpora v nezaměstnanosti a při rekvizifikaci: 0 Kč
 Mzdové nároky: 0 Kč
 Dávky SSP: 0 Kč
 Dávky nemocenského pojištění: 0 Kč
 Dávky důchodového pojištění: 0 Kč
 Náhrada mzdy za prvních 14 dnů prac. neschopnosti: 0 Kč

Zdroj: Vlastní - vyhodnocení dávky aplikací OK Nouze

Obr. 27: Kazuistika 3 - vyhodnocení 02/11

OKnouze/OKslužby 4.20.60 (build 12580) [Martin Kindl - OSVZ] - WAN

Informace o SPO na PnŽ

Podrobné informace o osobě , měsíc: únor 2011 (4155/2009/ASS)

Částky
 Částka živobytí: 2 020 Kč Životní minimum: 3 126 Kč
 Existenční minimum: 2 020 Kč

Seznam navýšení částky živobytí
 Procento zvýšení rozdílu mezi ŽM a EM: 0 %
 Částka zvýšení z důvodu dietního stravování: 0 Kč
 Částka zvýšení za majetek: 0 Kč
 Částka zvýšení za pohledávky a nároky: 0 Kč
 Částka zvýšení za ucházení se o zaměstnání: 0 Kč
 Částka zvýšení pro osoby hledající zaměstnání: 0 Kč
 Částka zvýšení uchazeče o zaměstnání za hodnocenou aktivitu: 0 Kč
 Částka zvýšení osoby, která není uchazečem o zaměstnání, za projevovanou snahu zvýšit si příjem vlastní prací: 0 Kč
 Částka zvýšení při neuposuzování snahy u osoby, která není nezaopatřená: 0 Kč
 Částka zvýšení za výkon služby od 30 hod./měsíc: 0 Kč

Není v hmotné nouzi z důvodu:
 Není v HN z důvodu udělení sankce za neplnění povinností zákonného zástupce: Ne
 Není v HN z důvodu nevyužívání majetku: Ne
 Není v HN z důvodu neuplatnění pohledávek: Ne
 Není v HN z důvodu neúčasti na nemocenském pojištění: Ne
 Není v HN z důvodu nevykonávání výdělečné činnosti ani evidence na ÚP: Ne
 Není v HN z jině nedostatečné snahy zvýšit si příjem (§3 odst. 1 písm. c): Ne
 Není v HN z důvodu odmítnutí krátk. zam. nebo účasti v cil. programu: Ne

Důvod neuposuzování snahy zvýšení příjmu prací:
 Je uchazečem o zaměstnání: Ano
 Je hodnocena aktivita uchazeče o zaměstnání: Ano
 Snaha zvýšení příjmu pracující osoby:
 Splnění podmínek okruhu oprávněných osob: Ano

Konflikt v okruhu SPO: Ne Tolerance konfliktu v okruhu SPO: Ne

Snižování částky živobytí na existenční minimum
 Snižování ČŽ na EM z důvodu neplnění výživovací povinnosti: Ne
 Snižování ČŽ na EM z důvodu nepředložení IAP: Ne
 Snižování ČŽ na EM z důvodu pobírání dávky déle než 6 měsíců: Ano

Rozpis příjmů
 Rozhodný měsíc: 11/2010
 Příjmy ze závislé činnosti: 0 Kč
 Započítatelné příjmy z podnikání: 0,00 Kč
 Příjmy v rozhodném měsíci:
 Rok použitého zdaňovacího období:
 Paušál: Ne
 Společné zdanění manželů: Ne
 Podpora v nezaměstnanosti a při rekvizifikaci: 0 Kč
 Mzdové nároky: 0 Kč
 Dávky SSP: 0 Kč
 Dávky nemocenského pojištění: 0 Kč
 Dávky důchodového pojištění: 0 Kč
 Náhrada mzdy za prvních 14 dnů prac. neschopnosti: 0 Kč

Zdroj: Vlastní - vyhodnocení dávky aplikací OK Nouze

KATALOGIZAČNÍ POPIS

Jméno autora: Martin Kindl, DiS.

Obor: Vzdělávání dospělých

Název práce: Hmotná nouze se zaměřením na příspěvek na živobytí ve správním obvodu obce Aš a vzdělávání pracovníků v daném systému

Rok: 2012

Počet stran bez příloh: 51

Celkový počet stran příloh: 18

Počet českých titulů literatury a pramenů: 14

Počet zahraničních titulů literatury a pramenů: 0

Počet internetových zdrojů: 6