

UNIVERZITA PALACKÉHO V OLMOUCI

FILOZOFICKÁ FAKULTA

KATEDRA SOCIOLOGIE, ANDRAGOGIKY A KULTURNÍ
ANTROPOLOGIE

BAKALÁŘSKÁ PRÁCE

PŮSOBENÍ SOCIÁLNÍCH SLUŽEB ORGANIZACE ESTER V MIKROREGIONU
JAVORNÍK A JEJICH VLIV NA ZMĚNU FINANČNÍ SITUACE UŽIVATELŮ
SOCIÁLNÍCH SLUŽEB

*THE EFFECTS OF THE ESTER ORGANIZATION ON SOCIAL SERVICES IN THE
JAVORNIK MICRO-REGION AND ITS INFLUENCE ON CLIENT'S FINANCIAL
SITUATION CHANGE*

FRANTIŠEK HLADKÝ

Vedoucí bakalářské práce: PhDr. Eva Klimentová, Ph.D.,

Olomouc 2017

Autorské prohlášení

Prohlašuji, že předložená bakalářská práce je mým původním dílem, které jsem zpracoval samostatně. Literaturu a další zdroje, ze kterých jsem při zpracování bakalářské práce čerpal, řádně cituji a jsou uvedeny v seznamu použité literatury.

Ve Velkých Kuněticích dne 17. 3. 2017

podpis.....

Poděkování

Děkuji organizaci Ester z.s. za spolupráci a poskytnuté informace. Děkuji také své rodině za podporu během psaní této bakalářské práce.

OBSAH

ÚVOD	6
I. TEORETICKÁ ČÁST	8
1 SOUČASNÁ SOCIÁLNÍ PRÁCE V ČR A JEJÍ VÝZNAM	9
1.1 Sociální práce a současné trendy.....	9
1.2 Sociální služby a jejich klasifikace.....	11
1.3 Současné společenské problémy a sociálně patologické jevy.....	13
2 ESTER Z.S.	17
2.1 Organizace, poslání a cílová skupina	17
2.2 Management a organizační struktura	19
2.4 Druhy poskytovaných sociálních služeb	21
3 SOCIÁLNÍ SLUŽBA AZYLOVÉ DOMY V ESTER Z.S.	28
3.1 Služba Azylové domy dle zákona.....	28
3.2 Poslání a cíle sociální služby Azylové domy v Ester z.s.....	29
3.3 Cílová skupina a místa poskytování služeb	30
3.4 Principy poskytování sociálních služby Azylové domy	32
3.5 Práce s uživateli služby v oblasti finančního hospodaření	32
II. PRAKTICKÁ ČÁST	37
4 METODIKA EMPIRICKÉHO ŠETŘENÍ	38
4.1 Cíl empirického šetření.....	38
4.2 Empirické šetření.....	38
4.3 Technika sběru dat	39
4.4 Výzkumná otázka.....	40
5 VÝSLEDKY EMPIRICKÉHO ŠETŘENÍ	42
5.1 Analýza dat	42
5.2 Výsledek analýzy dat.....	58
ZÁVĚR	60

SEZNAM LITERATURY A OSTATNÍCH ZDROJŮ	61
SEZNAM TABULEK A GRAFŮ.....	63
PŘÍLOHA č. 1.....	64
PŘÍLOHA č. 2.....	66
PŘÍLOHA č. 3.....	69
ANOTACE.....	70

ÚVOD

Hlavní důvody pro volbu tématu a zpracování bakalářské práce byly takové, že samotná oblast mikroregion Javorník je mi velice blízká a v organizaci Ester z.s. jsem působil jako stážista v rámci povinné odborné praxe. A protože jsem v blízkosti mikroregionu Javorník vyrůstal, zajímalo mě, jaký vliv má sociální služba Azylové domy na změnu nepříznivé finanční situace uživatelů služeb.

Cílem empirického šetření je zhodnocení úspěšnosti sociální služby Azylové domy v organizaci Ester z.s. a jejího vlivu na změnu nepříznivé finanční situace uživatelů služby. Bakalářská práce přinese souhrnnou statistiku úspěšnosti vybrané sociální služby Azylové domy v intervalu leden 2015 - prosinec 2015 a poskytne také ucelený pohled na soubor negativních sociálních jevů, které vedou k finanční nestabilitě jednotlivců i rodin a nabídne možnosti řešení. Za úspěšnost služby považuji splnění všech podmínek sociální služby, které vedou k přechodu do jiné sociální služby s menší podporou nebo k přestěhování do samostatného bydlení. Všechny tyto možnosti nejsou možné bez změny nepříznivé finanční situace uživatelů.

Teoretická část bakalářské práce nastíní témata, která úzce souvisí s organizací Ester z.s. a nepříznivou finanční situací uživatelů služeb a se službou Azylové domy. Obsahem první kapitoly bude pohled na současnou sociální práci v České republice, tedy její význam a trendy v současné společnosti. Dále budou popsány sociální služby a také dnešní společenské problémy a sociálně patologické jevy. V další kapitole bude podrobněji představena organizace Ester z.s. jako poskytovatel sociálních služeb. Zde bude kapitola zahrnovat témata, jako jsou místo, poslání, organizační struktura spolku a druhy poskytovaných služeb. Poslední kapitola teoretické

částí bakalářské práce bude zaměřena na službu Azylové domy v rámci organizace Ester z.s. Budou popsány základní principy a místa poskytovaných služeb, dále její cíle a cílová skupina.

V praktické části bakalářské práce se zaměřím na konkrétní uživatele Ester z.s., kteří využili sociální službu Azylové domy v roce 2015. V metodologické části, která bude obsahem čtvrté kapitoly, stanovím cíl šetření. V téže kapitole upřesním metodiku empirického šetření – pro výzkumné šetření byla zvolena kvantitativní výzkumná strategie za použití techniky analýzy dokumentů. V rámci čtvrté kapitoly bude také vyjádřena hlavní výzkumná otázka. V jedné z podkapitol se budu věnovat místu realizace šetření, v další pak samotnému sběru dat. V páté kapitole se soustředím na výzkum a zkoumaný vzorek. Shrnutí výsledků empirického šetření, včetně odpovědi na hlavní výzkumnou otázku, bude obsahem poslední, šesté kapitoly.

I. TEORETICKÁ ČÁST

1 SOUČASNÁ SOCIÁLNÍ PRÁCE V ČR A JEJÍ VÝZNAM

V první kapitole se věnuji tématu, které se týká současné sociální práce v České republice. V úvodu specifikuji pojem sociální práce a její současné trendy. V další podkapitole jsou podrobněji uvedeny druhy a formy sociálních služeb dle zákona o sociálních službách. Se sociálními službami je nezbytné se seznámit dříve, než bude představena kapitola, která se týká organizace Ester z.s. jako poskytovatele sociálních služeb. V závěrečné části kapitoly je uveden výčet sociálních problémů a sociálně patologických jevů, které mají vliv na nepříznivou sociální i finanční situaci rodin a jednotlivců.

1.1 Sociální práce a současné trendy

V současnosti existuje nespočet autorů, kteří v odborných publikacích definují pojem sociální práce. Jedním z autorů, který vymezuje pojem sociální práce, je i Oldřich Matoušek. Ten říká, že: *„Sociální práce se během 20. století stala společenskovední disciplínou i oblastí praktické činnosti, jejímž cílem je odhalování, vysvětlování, zmírňování a řešení sociálních problémů (např. chudoby, zanedbávání výchovy dětí, diskriminace určitých skupin, delikvence mládeže, nezaměstnanosti). Sociální práce se opírá jednak o rámec společenské solidarity, jednak o ideál naplňování individuálního lidského potenciálu. Sociální pracovníci pomáhají jednotlivcům, rodinám, skupinám i komunitám dosáhnout způsobilosti k sociálnímu uplatnění nebo je získat zpět. Kromě toho pomáhají vytvářet pro jejich uplatnění příznivé společenské podmínky.“* (Matoušek 2012, s. 10).

Sociální práce, tak jak ji známe v současné podobě, musela projít složitým historickým vývojem a prodělat řadu proměn. I teorie sociální práce procházely vývojem, který se shodoval s historickou proměnlivostí sociální práce (Navrátil 2001, s. 7).

V minulosti byla sociální práce v českých zemích, ale i na území jiných států, velmi rozmanitá. Odlišné formy a obsahy sociální práce pramenily z toho, že sociální práci poskytovaly různé subjekty, které používaly odlišné přístupy. Do 19. století byla sociální pomoc poskytována převážně rodinou, sousedy a obcí, prostřednictvím chudinských zákonů, v pracovních domech a za pomoci církevní charity (Navrátil 2001, s. 8).

Během historie se sociální práce postupně profesionalizovala. Za účelem šíření nových poznatků z teorie a praxe a výměny zkušeností z oblasti sociální práce vznikají národní a mezinárodní organizace sociálních pracovníků. Také školy sociální práce se sdružují v národní a mezinárodní organizace za účelem rozvoje a zdokonalování teoretické i praktické výuky sociální práce (Novotná a Schimmerlingová 1992, s. 39).

Novotná a Schimmerlingová říká, že: *„Profesionalizací získává sociální práce více práv a větší zodpovědnost potřebnou k odborným zásahům do důležitých a ryze soukromých sfér života jednotlivce, skupin a společenských celků. Podmínkou profesionalizace je zdokonalení systému vzdělávání sociálních pracovníků, který rovněž umožňuje vysokoškolské vzdělání potřebné pro uplatnění na vyšších stupních funkčního zařazení ve struktuře profesí v sociální péči, k zastávání pedagogických funkcí a uplatnění ve vědě a výzkumu sociální práce. Tendence ve světě směřuje k úplnému vysokoškolskému vzdělání.“* (Novotná a Schimmerlingová 1992, s. 39).

Trendem dnešní sociální práce je požadavek na velikou škálu dovedností sociálního pracovníka. Navrátil říká, že: *„Jde především o porozumění pro potřeby druhých a schopnost pomáhat lidem tak, aby se na naši pomoci nestali závislí (aby neztratili schopnost pomáhat si vlastními silami).“* (Navrátil 2001, s. 21). Nyní si sociální pracovník nevystačí pouze s osobními předpoklady a tvořivostí, ale je nutné vzdělání a ustavičná kultivace svého

talentu. Důvodem jsou dnešní komplikované společenské poměry, které vyžadují odbornou přípravu nejvyšší kvality. Nejde pouze o prosté vědomosti, ale jde o schopnost pracovat s informacemi a tvořivé uplatňování osvojených dovedností (Navrátil 2001, s. 21).

1.2 Sociální služby a jejich klasifikace

Při řešení sociálních problémů se sociální práce uskutečňuje především prostřednictvím sociálních služeb (Matoušek 2012, s. 179). Tyto služby jsou určeny lidem, kteří disponují jistým společenským hendikepem. Sociální služby lze charakterizovat jako určitou činnost, která lidem poskytuje pomoc a podporu začlenit se do společnosti a zároveň tak předcházet sociálnímu vyloučení, které jim hrozí (§ 3, zákon č. 108/2006 Sb., o sociálních službách, ve znění pozdějších předpisů).

Zákon č. 108/2006 Sb., o sociálních službách, ve znění pozdějších předpisů rozlišuje tři základní druhy sociálních služeb, které zahrnují sociální poradenství, sociální péči a sociální prevenci (§ 32, zákon č. 108/2006 Sb., o sociálních službách, ve znění pozdějších předpisů).

Sociální poradenství zahrnuje základní a odborné sociální poradenství. Hlavní úlohou základního sociálního poradenství je poskytnout osobám důležité informace, které by jim pomohly při řešení jejich aktuální nepříznivé sociální situace. Jedná se o základní činnost při poskytování veškerých druhů sociálních služeb. Poskytovatelé sociálních služeb jsou vždy povinni tuto činnost zajistit (§ 37, zákon č. 108/2006 Sb., o sociálních službách, ve znění pozdějších předpisů). *„Odborné sociální poradenství je poskytováno se zaměřením na potřeby jednotlivých okruhů sociálních skupin osob v občanských poradnách, manželských a rodinných poradnách, poradnách pro seniory, poradnách pro osoby se zdravotním postižením, poradnách pro oběti trestných činů a domácího násilí a ve speciálních lůžkových zdravotnických zařízeních hospicového*

typu; zahrnuje též sociální práci s osobami, jejichž způsob života může vést ke konfliktu se společností. Služba obsahuje tyto základní činnosti:

a) zprostředkování kontaktu se společenským prostředím,

b) sociálně terapeutické činnosti,

c) pomoc při uplatňování práv, oprávněných zájmů a při obstarávání osobních záležitostí.“ (§ 37, zákon č. 108/2006 Sb., o sociálních službách, ve znění pozdějších předpisů).

Služby sociální péče jsou podle zákona č. 108/2006 Sb., o sociálních službách, ve znění pozdějších předpisů popisovány takto: „Služby sociální péče napomáhají osobám zajistit jejich fyzickou a psychickou soběstačnost, s cílem podpořit život v jejich přirozeném sociálním prostředí a umožnit jim v nejvyšší možné míře zapojení do běžného života společnosti, a v případech, kdy toto vylučuje jejich stav, zajistit jim důstojné prostředí a zacházení. Každý má právo na poskytování služeb sociální péče v nejméně omezujícím prostředí.“ (§ 38, zákon č. 108/2006 Sb., o sociálních službách, ve znění pozdějších předpisů).

Zákon č. 108/2006 Sb., o sociálních službách, ve znění pozdějších předpisů definuje služby sociální prevence takto: „Služby sociální prevence napomáhají zabránit sociálnímu vyloučení osob, které jsou tímto ohroženy pro krizovou sociální situaci, životní návyky a způsob života vedoucí ke konfliktu se společností, sociálně znevýhodňující prostředí a ohrožení práv a oprávněných zájmů trestnou činností jiné fyzické osoby. Cílem služeb sociální prevence je napomáhat osobám k překonání jejich nepříznivé sociální situace a chránit společnost před vznikem a šířením nežádoucích společenských jevů.“ (§ 53, zákon č. 108/2006 Sb., o sociálních službách, ve znění pozdějších předpisů).

Dále zákon č. 108/2006 Sb., o sociálních službách, ve znění pozdějších předpisů stanovuje rozličné formy poskytování sociálních služeb. Forma sociální služby může být v podobě pobytové, ambulantní nebo terénní služby. Za pobytové služby se považují takové služby, které jsou spojené s ubytováním osob v zařízeních sociálních služeb. Ambulantními službami

jsou myšleny služby, které osoba navštěvuje, je doprovázena nebo dopravována v zařízení sociálních služeb a součástí takových služeb není ubytování. Poslední formou nabízených služeb jsou terénní služby, které jsou osobám poskytovány v jejich přirozeném sociálním prostředí (§ 33, zákon č. 108/2006 Sb., o sociálních službách, ve znění pozdějších předpisů).

1.3 Současné společenské problémy a sociálně patologické jevy

V posledních letech můžeme zaznamenat značný nárůst jevů, které označujeme jako sociálně patologické. Jedná se o variabilní škálu jevů, které vnímáme z hlediska společenského hodnocení jako nechtěné, nežádoucí, nebo až nepřijatelné. Každý takový jev má svoji míru společenské nebezpečnosti. Čím je tato škodlivost a nebezpečnost pro společnost vyšší, tím větší je také zájem o jeho řešení. Problematika takových jevů, jako jsou např. závislostní chování, delikvence, kriminalita, organizovaný zločin apod., se netýká pouze České republiky. Jedná se o celosvětově závažné otázky. V případě, že by současný trend vývoje těchto nežádoucích jevů z hlediska kvantitativního a kvalitativního pokračoval, došlo by zcela jistě k ohrožení vývoje společnosti a jednotlivců, kteří v ní žijí (Fischer a Škoda 2014, s. 15).

Jak už bylo řečeno výše, pojem sociální patologie je souhrnným označením nezdravých, abnormálních a obecně nežádoucích jevů (Fischer a Škoda 2014, s. 15). V současné době je tento pojem někdy také nahrazován pojmem sociální deviace nebo sociální dezorganizace. Pojem sociální patologie se od pojmu sociální deviace i sociální dezorganizace liší. Jevy, které jsou označovány za deviantní, nemusí být vždy patologické. Sociálně patologické jevy jsou vždy pro společnost či jednotlivce negativní, což v případě deviantních jevů platit nemusí (Fischer a Škoda 2014, s. 19).

Jak už bylo řečeno výše, v zájmu sociální práce je zmírňování a řešení sociálních problémů (Matoušek 2012, s. 10). Předmětem sociální práce je také uspokojování sociálních potřeb klientů a zajištění kontroly, případně změny chování, které je považováno za sociálně problematické nebo deviantní (Matoušek 2003, s. 25).

Mezi společenské problémy neboli patologické jevy patří např. záškoláctví, agrese a šikana, delikvence mladistvých, drogová závislost, rozvodovost rodičů, chudoba a nezaměstnanost. Prostředí, které označujeme za znevýhodněné, má zcela zásadní vliv na mnoho společenských problémů. (Ondrejko 2001, s. 12).

Cílovou skupinou sociální služby Azylové domy jsou v drtivé většině rodiny dlouhodobě nezaměstnaných, s minimem finančních prostředků, ohroženy chudobou a závislí na dávkách pomoci v hmotné nouzi (Výroční zpráva Ester z.s. 2015). Z toho důvodu jsem se v dalších řádcích zaměřil na dva vybrané patologické jevy, kterými jsou chudoba a nezaměstnanost.

Na chudobu nelze nahlížet jako na okrajový sociální problém, neboť podle mnohých expertů se chudoba dotýká přibližně jedné třetiny obyvatelstva naší planety. Chudobu lze chápat jako sociální jev, pro který je charakteristický nedostatek životních prostředků jednotlivce a skupin. V tomto smyslu je považována za sociální problém, případně za sociálně patologický jev. Na chudobu lze nahlížet dvěma způsoby. A to jako na chudobu způsobenou vlastním přičiněním nebo nezapřičiněnou (Ondrejko 2001, s. 59). Chudoba nebo sociální vyloučení hrozí celkem jeden a půl milionu obyvatel České republiky. Z nich 128 500 nemá dostatečný příjem, nejsou zaměstnaní nebo materiálně vybavení. Tyto údaje vyplývají ze schváleného dokumentu vlády ČR (Strategie sociálního začleňování 2014 - 2020).

Dalším velice častým sociálním problémem je nezaměstnanost. Nezaměstnanost neboli ztráta zaměstnání je pro člověka velký zásah do života. Je-li člověk dlouhodobě nezaměstnaný, vytrácí se smysl života, omezují se sociální kontakty s přáteli a spolupracovníky a nastává postupný rozvrat integrity osobnosti. Aktivita, které byly pravidelnou součástí života, se vytrácejí. Z důvodu těchto nepříznivých okolností přichází pocity nejistoty a strachu z budoucnosti, později i pochybnosti o vlastních schopnostech. Proto je práce pro člověka velice důležitá, neboť hraje důležitou existenční roli. Práce neposkytuje pouze materiální prospěch ve formě peněz a hmotných statků, ale dodává i pocit seberealizace a společenské užitečnosti. Člověk je zapojen do sociálních interakcí a jsou uspokojovány jeho sociální potřeby v podobě ctižádosti, sebeuplatnění a sebeúcty (Buchtová 2013, s. 49 – 50).

Jedněmi z příčin, proč v současné době k nezaměstnanosti dochází, jsou technologické a organizační novinky, které umožňují ekonomikám vyrábět stále větší množství produktů se stále menšími počty zaměstnanců (Keller 2005, s. 27).

Podle Českého statistického úřadu v roce 2015 činila obecná míra nezaměstnanosti 15–64letých (podíl nezaměstnaných k pracovní síle, tj. součtu zaměstnaných a nezaměstnaných) v České republice 5%, v lednu 2017 činila obecná míra nezaměstnanosti 3,5%. Další informace týkající se nezaměstnanosti v České republice jsou uvedeny na webových stránkách: <https://www.czso.cz/csu/czso/aktualniinformace>, https://www.czso.cz/csu/czso/obecna_mira_nezamestnanosti_v_cr_a_krajich.

V této kapitole jsem se zabýval okruhy témat, u kterých se domnívám, že úzce souvisí s organizací Ester z.s. Byly popsány tři základní druhy sociálních služeb dle zákona č. 108/2006 Sb., o sociálních službách, ve znění

pozdějších předpisů. V poslední podkapitole jsem se věnoval sociálním problémům, které se ve společnosti vyskytují a které sociální práce řeší. Následující kapitola bude obsahovat podrobnější popis samotné organizace Ester z.s.

2 ESTER Z.S.

V této kapitole se věnuji podrobnějšímu popisu organizace Ester z.s. Sociální služba Azylové domy, která je předmětem mé bakalářské práce, je pouze jednou z několika sociálních služeb, které organizace uživatelům nabízí. Kapitola proto poskytne ucelený pohled na kompletní činnost Ester z.s. a přehled všech sociálních služeb, které organizace poskytuje. Činnost služeb se velmi často prolíná a může být i dalším stupněm při získávání kompetencí k samostatnosti a nezávislosti uživatele na sociálních službách. V první podkapitole specifikuji, o jakou formu organizace se z právního hlediska jedná a ve které oblasti České republiky působí. V následující podkapitole uvádím její hlavní cíle, poslání a cílovou skupinu. Obsahem třetí podkapitoly je představení managementu a organizační struktury organizace. Poslední část tohoto oddílu je věnována sociálním službám, které Ester z.s. poskytuje dle zákona o sociálních službách, ve znění pozdějších předpisů.

2.1 Organizace, poslání a cílová skupina

„Organizace je skupina lidí složená ze specialistů, kteří pracují na společném úkolu. Na rozdíl od společnosti, společenství, nebo rodiny – tradičních sociálních celků – je organizace vytvořena účelově a není založena ani na psychologické přirozenosti člověka, ani na jeho biologických potřebách.“ (Drucker1993 citovaný Matouškem 2003, s. 333).

Organizace s názvem Ester byla založena v roce 2000, kdy vystupovala pod hlavičkou Občanského sdružení Ester. Od září roku 2014 se organizace Ester považuje z právního hlediska za spolek (Výroční zpráva Ester z.s. 2014). Občanský zákoník říká: *„Název spolku musí obsahovat slova “spolek” nebo “zapsaný spolek”, postačí však zkratka “z. s. “.“ (§ 216, zákon č. 89/2012 Sb., občanský zákoník, ve znění pozdějších předpisů).*

Občanský zákoník vymezuje spolek takto: „Alespoň tři osoby vedené společným zájmem mohou založit k jeho naplňování spolek jako samosprávný a dobrovolný svazek členů a spolčovat se v něm. Vytvoří-li spolky k uplatňování společného zájmu nový spolek jako svůj svaz, vyjádří v názvu nového spolku jeho svazovou povahu.“ (§ 214, zákon č. 89/2012 Sb., občanský zákoník, ve znění pozdějších předpisů). Novotný k tomu dodává: „Konstrukce spolku odpovídá tomu, co dnes rozumíme pod pojmem občanské sdružení. Je to právnická osoba založená za účelem naplňování společného zájmu, stojící na samosprávě a dobrovolnosti. V podstatě pouze došlo k nalezení přílehavějšího pojmu spolek namísto dřívějšího pojmu občanského sdružení, který bylo snadné splést si s pojmy „sdružení“ bez právní subjektivity a „zájmové sdružení právnických osob“, což byly dva zcela odlišné instituty.“ (Novotný 2014, s. 59).

Ester z.s. tedy existuje jako poskytovatel sociálních služeb již více než 17let. Organizace sídlí na adrese Bílý Potok 152, Javorník. Ester z.s. má dvě hlavní střediska poskytující komplexní sociální služby. Jedním z nich je centrum sociálních služeb Uhelná, které sídlí na adrese Uhelná 68, a druhým centrem je Javorník v ulici Polská 492. Činnost spolku je tedy zaměřena na oblast města Javorník na Severní Moravě a jeho blízkém okolí (Výroční zpráva Ester z.s. 2015).

Hlavními cíli a posláním Ester s.z. je pomoc a podpora sociálně znevýhodněným skupinám obyvatelstva. Matoušek říká že: „Definice poslání musí mít provozně-technické zaměření, jinak je pouhým heslem vyjadřujícím dobré úmysly. Musí se zaměřit na to, co se organizace skutečně snaží vykonávat, aby každý její příslušník měl jasno v tom, jak jeho činnost konkrétně přispívá k dosažení cílů organizace.“ (Matoušek 2003, s. 333). V takovém případě Ester z.s. pomáhá sociálně znevýhodněným skupinám obyvatelstva prostřednictvím resocializačních programů v rámci sociálních služeb. Tito lidé jsou izolováni od majoritní společnosti v sociálně obtížné situaci. Jsou to většinou

dlouhodobě nezaměstnaní, kteří nemají sociální zázemí a bez aktivní podpory nejsou schopni sami své postavení z objektivních důvodů změnit k lepšímu (Výroční zpráva Ester z.s. 2015).

Mezi poskytované sociální služby v rámci organizace Ester z.s. patří Sociální rehabilitace, služba Azylové domy, Sociálně aktivizační služby pro rodiny s dětmi, Terénní programy, Terapeutické komunity a Sociálně terapeutické dílny (Výroční zpráva Ester z.s. 2015). Podrobnější popis sociálních služeb poskytovaných organizací Ester z.s. bude obsahem samostatné kapitoly 2.4.

Cílová skupina využívající sociální služby organizace Ester z.s. je velmi rozsáhlá. Jsou to osamělí občané, rodiny s dětmi, ale také lidé s duševním onemocněním. Patří sem také početná komunita osob ze sociálně vyloučených lokalit, z nichž značná část je romského etnika, žijící ve skupinách v různých odlehlých částech regionu. Tito lidé využívají několika druhů sociálních služeb tak, aby co nejlépe mohly řešit jejich aktuální situaci a pomohly jim pokusit se začlenit do života majoritní společnosti (Výroční zpráva Ester z.s. 2015).

2.2 Management a organizační struktura

Dle Matouška sociální práce nepatří do komerčního podnikání, neboť cílem tohoto oboru není dosažení zisků, ale pozitivní změna života člověka. Management v sociální práci lze chápat jako prostředek, který organizacím poskytne koncentraci na skutečné poslání, na kvalitní odbornou práci ve prospěch klientů (Matoušek 2003, s. 329). Součástí managementu jsou manažeři, kteří mají v popisu práce zajištění organizačních a administrativně-provozních úkolů. Za manažera v sociální práci lze označit každého vedoucího a řídicího pracovníka, jehož charakter práce je do určité míry podobný práci manažera v komerční sféře (Matoušek 2003, s. 330).

I v organizaci Ester z.s. je management, jehož součástí jsou manažeři, kteří mají v popisu práce zajištění organizačních a administrativně-provozních úkolů. Nejvyšším orgánem spolku je výroční konference, která se schází jednou ročně v Brně. V mezidobí, tj. v období mezi konferencemi, je to správní rada, která má rozhodovací pravomoci a je svolávána předsedou správní rady dle potřeby, nejméně však dvakrát ročně. Členové správní rady jsou ke dni 31. března 2017: Michaela Matoušová (výkonná ředitelka), Samuel Kašpar (výkonný ředitel), Abraham Staněk (předseda spolku), Eva Svobodová, Renáta Bílková a Marek Kašpar (Stanovy spolku Ester z.s. 2016).

Další velmi důležitou součástí Ester z.s. je tým pracovníků, kteří mají rozhodující podíl na kvalitě poskytovaných služeb. V případě spolku jsou to vedoucí sociálních služeb a sociální pracovníci, kteří mají odpovídající vysokoškolské vzdělání dle zákona č. 108/2006 Sb., o sociálních službách, ve znění pozdějších předpisů. Dále jsou to pracovníci v sociálních službách, působící zejména v terénu, pedagogové působící v oblasti volnočasových aktivit a přípravě dětí do školy (Výroční zpráva Ester z.s. 2015).

Důležité místo v poskytování sociálních služeb v Ester z.s. má také postava klíčového pracovníka. Klíčový pracovník je buď pracovník v sociálních službách, nebo sociální pracovník. Je koordinátorem péče a podpory u přiděleného uživatele. Dále je to také člověk, na kterého se může uživatel služby obrátit, zavolat mu. Je to osoba, která je empatická, uživateli rozumí, umí pro něho zprostředkovat pomoc a je jeho důvěrníkem. O rozdělení klíčových pracovníků rozhoduje určená osoba (Hauke 2011, s. 75).

Ester z.s. také spolupracuje s externími pracovníky v oblasti psychiatrické péče, psychology, poradci finanční a dluhové problematiky a řadou dalších odborníků. Tito pracovníci a jejich spolupráce jsou zárukou velmi dobré kvality poskytovaných služeb a společné porady a hodnocení

práce zaručují neustálou kontrolu a zvyšování kvality práce (Výroční zpráva Ester z.s. 2015).

Od roku 2007 má organizace Ester z.s. udělené pověření k sociálně-právní ochraně dětí, které bylo vydané krajským úřadem Olomouckého kraje. Toto pověření umožňuje Ester z.s. vyhledávat děti, na které se sociálně-právní ochrana zaměřuje. V rámci pověření Ester z.s. pomáhá rodičům při řešení výchovných nebo jiných problémů souvisejících s péčí o dítě. Poskytuje rodičům poradenství při výchově a vzdělávání dítěte a při péči o dítě se zdravotním postižením. V rámci poradenské činnosti také organizace pořádá přednášky a kurzy, které jsou zaměřené na řešení výchovných, sociálních a jiných problémů při péči o dítě. (Výroční zpráva Ester z.s. 2015).

V roce 2015 byl celkový počet zaměstnanců v organizaci Ester z.s. šedesát čtyři. Z toho tři v administrativě, osmadvacet v sociálních službách, v oblasti technické podpory a údržby čtyři, na vedoucí pozici a pozici projektového manažera čtyři a dvacet pět ostatních zaměstnanců podílejících se na údržbě objektů, zeleně nebo práci v lese. (Výroční zpráva Ester z.s. 2015).

2.4 Druhy poskytovaných sociálních služeb

Organizace Ester z.s. nabízí potenciálním uživatelům několik druhů sociálních služeb. Poskytování těchto služeb je v souladu se zákonem č. 108/2006 Sb., o sociálních službách, ve znění pozdějších předpisů. Nabízené sociální služby jsou řádně registrovány u Krajského úřadu Olomouckého kraje, Odbor sociálních věcí (Rozhodnutí o registraci).

V nabídce je terénní, ambulantní i pobytová forma služeb. Sociální služby doplňuje řada tzv. fakultativních služeb. Jedná se o služby nebo činnosti, které jsou poskytovány nad rámec sociálních služeb a jsou

zpoplatněny. V následujících řádcích jsou popsány sociální služby, které jsou obsahem činnosti organizace Ester z.s. Je třeba zdůraznit, že veškeré poskytované sociální služby, do kterých uživatel vstupuje, jsou poskytovány na bázi dobrovolnosti (Výroční zpráva Ester z.s. 2015).

Organizace Ester z.s. poskytuje tyto sociální služby:

- Sociální rehabilitace
- Sociálně aktivizační služby pro rodiny s dětmi
- Terénní programy
- Terapeutické komunity a Sociálně terapeutické dílny
- Azylové domy

Mezi nabízené služby Ester z.s. patří sociální služba Sociální rehabilitace. Zákon o sociálních službách definuje sociální službu Sociální rehabilitace takto: *„Sociální rehabilitace je soubor specifických činností směřujících k dosažení samostatnosti, nezávislosti a soběstačnosti osob, a to rozvojem jejich specifických schopností a dovedností, posilováním návyků a nácvikem výkonu běžných, pro samostatný život nezbytných činností alternativním způsobem využívajícím zachovaných schopností, potenciálů a kompetencí.“* (§ 70, zákon č. 108/2006 Sb., o sociálních službách, ve znění pozdějších předpisů).

Služba je poskytována formou terénních, ambulantních služeb nebo formou pobytových služeb poskytovaných v centrech sociálně rehabilitačních služeb. *„Služba poskytovaná formou terénních nebo ambulantních služeb obsahuje tyto základní činnosti:*

- a) nácvik dovedností pro zvládnutí péče o vlastní osobu, soběstačnosti a dalších činností vedoucích k sociálnímu začlenění,*
- b) zprostředkování kontaktu se společenským prostředím,*

c) výchovné, vzdělávací a aktivizační činnosti,

d) pomoc při uplatňování práv, oprávněných zájmů a při obstarávání osobních záležitostí.“

Služba poskytovaná formou pobytových služeb v centrech sociálně rehabilitačních služeb obsahuje vedle základních činností, tyto základní činnosti:

a) poskytnutí ubytování,

b) poskytnutí stravy,

c) pomoc při osobní hygieně nebo poskytnutí podmínek pro osobní hygienu.“ (§ 70, zákon č. 108/2006 Sb., o sociálních službách, ve znění pozdějších předpisů).

Službu Sociální rehabilitace využívají zejména lidé s duševním onemocněním a jednotlivci, kteří nejsou schopni samostatně řešit svoji životní situaci nebo potřebují určitou formu podpory například při vyřizování osobních záležitostí na úřadech, řešení dluhové problematiky nebo hledání zaměstnání. Mnozí z nich nemají nebo pravidelně nedodržují léčebný režim nebo u nich převládá problém s vyřízením základních osobních záležitostí, jako je zajištění financí nutných k důstojnému životu. Uživatelům služby Ester z.s. nabízí ve spolupráci s úřadem práce řadu rekvalifikačních kurzů, kde si mohou uživatelé sociální služby rozšířit znalosti a získat osvědčení o absolvování rekvalifikačního kurzu. Úspěšné absolvování těchto rekvalifikačních kurzů většinou umožňuje získání zaměstnání v rámci různých projektů a také rozšiřuje možnosti uplatnění na otevřeném pracovním trhu (Výroční zpráva Ester z.s. 2015).

Ester z.s. také poskytuje Sociálně aktivizační služby pro rodiny s dětmi. Tato služba je velmi často přestupní stanicí pro rodiny s dětmi, které užívaly služby Azylové domy, a je dalším krůčkem ke zvýšení kompetencí k samostatnému bydlení a zapojení se do většinové společnosti. „Sociálně aktivizační služby pro rodiny s dětmi jsou terénní, popřípadě ambulantní služby poskytované rodině s dítětem, u kterého je jeho vývoj ohrožen v důsledku dopadů dlouhodobě krizové sociální situace, kterou rodiče nedokážou sami bez pomoci

překonat, a u kterého existují další rizika ohrožení jeho vývoje. Služba obsahuje tyto základní činnosti:

a) výchovné, vzdělávací a aktivizační činnosti,

b) zprostředkování kontaktu se společenským prostředím,

c) sociálně terapeutické činnosti,

d) pomoc při uplatňování práv, oprávněných zájmů a při obstarávání osobních záležitostí.“ (§ 65, zákon č. 108/2006 Sb., o sociálních službách, ve znění pozdějších předpisů).

Sociální služba Sociálně aktivizační služby pro rodiny s dětmi se zaměřuje na rodinu jako celek, a proto nechybí ani společné aktivity pro rodiče s dětmi, jako je společné vaření nebo výlety. Velká pozornost je zde věnována dětem, které mají možnost navštěvovat centrum pro volnočasové aktivity. Zde probíhá pod vedením pracovníků řada programů. Je to zejména odpolední příprava na vyučování a volnočasové aktivity, které umožňují smysluplné trávení volného času formou her, výtvarných činností, vzdělávacích aktivit apod. Nechybí zde také výlety do přírody, společné návštěvy kulturních nebo vzdělávacích akcí. Velmi oblíbené jsou také vícedenní letní pobyty dětí. Probíhají v táboře Ester z.s. nedaleko Javorníku v kempu Červenka. Toto zařízení je velmi moderní a nechybí zde ani krásný bazén, který děti po celé léto mohou využívat (Výroční zpráva Ester z.s. 2015).

Počet lidí, kteří se v oblasti působení Ester z.s. dostávají do krizových situací, neustále narůstá. Existují jedinci, kteří nejsou schopni nejen svoji situaci samostatně řešit, ale velmi často neumí ani vyhledat odbornou pomoc. Proto Ester z.s. nabízí sociální službu Terénní programy, které jsou velmi důležité, a jejich význam neustále roste. Sociální pracovníci a pracovníci v sociálních službách zde působí přímo v terénu, nejčastěji v sociálně vyloučených lokalitách. Velmi často zde žijí lidé v otřesných

podmínkách, které nesplňují základní předpoklady v oblasti hygieny a bydlení (Výroční zpráva Ester z.s. 2015).

Zákon o sociálních službách definuje sociální službu Terénní programy takto: „*Terénní programy jsou terénní služby poskytované osobám, které vedou rizikový způsob života nebo jsou tímto způsobem života ohroženy. Služba je určena pro problémové skupiny osob, uživatele návykových látek nebo omamných psychotropních látek, osoby bez přístřeší, osoby žijící v sociálně vyloučených komunitách a jiné sociálně ohrožené skupiny. Cílem služby je tyto osoby vyhledávat a minimalizovat rizika jejich způsobu života. Služba může být osobám poskytována anonymně. Služba obsahuje tyto základní činnosti:*

- a) zprostředkování kontaktu se společenským prostředím,*
- b) pomoc při uplatňování práv, oprávněných zájmů a při obstarávání osobních záležitostí.“*(§ 69, zákon č. 108/2006 Sb., o sociálních službách, ve znění pozdějších předpisů).

Další částí poskytování sociálních služeb Ester z.s. je péče o osoby s chronickým duševním onemocněním. Tuto péči zde zajišťují sociální služby Terapeutické komunity a Sociálně terapeutické dílny. „*Terapeutické komunity poskytují pobytové služby na přechodnou dobu pro osoby závislé na návykových látkách nebo osoby s chronickým duševním onemocněním, které mají zájem o podporu při začlenění do běžného života. Služba obsahuje tyto základní činnosti:*

- a) poskytnutí stravy,*
- b) poskytnutí ubytování,*
- c) zprostředkování kontaktu se společenským prostředím,*
- d) sociálně terapeutické činnosti,*
- e) pomoc při uplatňování práv, oprávněných zájmů a při obstarávání osobních záležitostí.“* (§ 68, zákon č. 108/2006 Sb., o sociálních službách, ve znění pozdějších předpisů).

V případě Ester z.s. jsou to pobytové domy v Javorníku a na Zálesí nedaleko města. Oba objekty jsou po rekonstrukci, velmi dobře vybavené a

poskytují uživatelům služby výborné podmínky k bydlení. Velmi dobré je také umístění objektu na Zálesí a v Ekocentru Rychleby, který leží v krásné přírodě. Na krásných zahradách nechybí ani koně, ovce, které slouží jak pro pracovní terapii, tak pro zábavu. Členové komunity se tradičně podílejí na pomocných pracích při zpracování dřeva, od vyvážení dřeva z lesa, až po samotné topení. K dalším činnostem patří čištění potoka a okolního prostředí, „odborná účast při práci ve stolárně a dřevodílně, oprava nábytku a jeho skládání, vnitřní dokončovací práce ze dřeva, výroba dřevěných roštů apod. (Výroční zpráva Ester z.s. 2015).

Poslední sociální služba, která je v rámci organizace Ester z.s. poskytována, je služba Sociálně terapeutické dílny. *„Sociálně terapeutické dílny jsou ambulantní služby poskytované osobám se sníženou soběstačností z důvodu zdravotního postižení, které nejsou z tohoto důvodu umístitelné na otevřeném ani chráněném trhu práce. Jejich účelem je dlouhodobá a pravidelná podpora zdokonalování pracovních návyků a dovedností prostřednictvím sociálně pracovní terapie. Služba obsahuje tyto základní činnosti:*

- a) pomoc při osobní hygieně nebo poskytnutí podmínek pro osobní hygienu,*
 - b) poskytnutí stravy nebo pomoc při zajištění stravy,*
 - c) nácvik dovedností pro zvládnutí péče o vlastní osobu, soběstačnosti a dalších činností vedoucích k sociálnímu začlenění,*
 - d) podpora vytváření a zdokonalování základních pracovních návyků a dovedností.“*
- (§ 67, zákon č. 108/2006 Sb., o sociálních službách, ve znění pozdějších předpisů).

Pracovní terapie probíhá v dobře vybavených dílnách, které umožňují provádění různých ručních prací. Mezi takové práce patří například výroba několika druhů hliněných výrobků. Dále jsou to rukodělné a výtvarné činnosti. Nejrozšířenější jsou různé techniky malování, šití a vyšívání nebo práce se dřevem. Pracovní terapie není uskutečňována jen v dílnách, ale také mimo areál dílen ve venkovních prostorách. Zde je možno starat se o domácí

zvířata, připravovat otop na zimu nebo udržovat záhony a zahrady v pěkném stavu (Výroční zpráva Ester z.s. 2015).

V této kapitole jsem věnoval pozornost organizaci Ester z.s. z širšího kontextu. Byla popsána právní forma organizace, místa působení, její poslání, cílová skupina, druhy poskytovaných sociálních služeb dle zákona č. 108/2006 Sb. a také její management a organizační struktura. Další nabízenou službou v rámci organizace Ester z.s. je sociální služba Azylové domy. Sociální službě Azylové domy bude v souladu s tématem a cílem bakalářské práce věnována samostatná kapitola, ve které budou obsažena a podrobně popsána všechna specifika a podmínky služby.

3 SOCIÁLNÍ SLUŽBA AZYLOVÉ DOMY V ESTER Z.S.

V této závěrečné kapitole teoretické části bakalářské práce podrobněji představím službu Azylové domy v rámci organizace Ester z.s., na kterou se zaměřuje cíl předložené bakalářské práce. Obsahem této kapitoly je podrobné představení sociální služby Azylové domy, poslání, její cíle, místa a způsoby poskytování, různá specifika a podmínky, za kterých mohou uživatelé službu v Ester z.s. využívat.

3.1 Služba Azylové domy dle zákona

Zákon o sociálních službách definuje službu Azylové domy takto: „Azylové domy poskytuje pobytové služby na přechodnou dobu osobám v nepříznivé sociální situaci spojené se ztrátou bydlení. Služba obsahuje tyto základní činnosti:

- a) poskytnutí stravy nebo pomoc při zajištění stravy,
- b) poskytnutí ubytování,
- c) pomoc při uplatňování práv, oprávněných zájmů a při obstarávání osobních záležitostí.“ (§ 57, zákon č. 108/2006 Sb., o sociálních službách, ve znění pozdějších předpisů).

Osoba mající o službu zájem, uzavře s poskytovatelem sociálních služeb písemnou smlouvu s předepsanými náležitostmi (§ 91, zákon č. 108/2006 Sb., o sociálních službách, ve znění pozdějších předpisů). Poskytování služeb v odpovídající kvalitě mají zajistit standardy kvality sociálních služeb. Jedná se o soubor kritérií, jejichž plnění je hodnoceno bodovým systémem (§ 99, zákon č. 108/2006 Sb., o sociálních službách, ve znění pozdějších předpisů).

3.2 Poslání a cíle sociální služby Azylové domy v Ester z.s.

Posláním sociální služby Azylové domy je poskytovat pomoc a podporu rodinám a jednotlivcům, kteří se ocitli v situaci ohrožení ztrátou bydlení nebo jsou bez stabilního bydlení tak, aby našli možnost přechodného bydlení a připravili se zde na získání standardního a stabilního bydlení po ukončení poskytování služby (Výroční zpráva Ester z.s. 2015).

Hlavním cílem sociální služby Azylové domy v rámci Ester z.s. je zajistit stabilní a bezpečné bydlení a připravit rodinu na přechod do jiné formy bydlení, nejčastěji nájemní nebo podnájemní. Sociální pracovníci denně dochází za uživateli služeb a věnují se oblastem, kde potřebují pomoc. Nejčastěji je pomoc poskytována při hospodaření s penězi, při vedení domácnosti, při výchově dětí, při jednání s úřady, se školou nebo s lékaři (Výroční zpráva Ester z.s. 2015).

Během poskytování sociální služby Azylové domy pracovníci podporují a napomáhají uživatelům služby v řízení domácnosti, starosti o byt a jeho okolí a také stabilizovat rodinné hospodaření. Tím si uživatelé zvyšují kompetence k samostatnému bydlení. Dále jim pracovníci napomáhají ke zdokonalení schopnosti v oblasti navazování nových společenských kontaktů a ve využívání dalších běžných služeb. Snahou pracovníků je vést uživatele také k zvýšení schopností nekonfliktního soužití v sousedských komunitách. To spočívá v respektování ostatních obyvatel, jejich práv a oprávněných zájmů. Sociální pracovníci usilují, aby byl u uživatelů omezen vliv sociálně patologických jevů a zároveň podpořen nárůst odpovědného jednání, který spočívá ve zvýšení schopností plánovat budoucnost, stanovovat si reálné cíle, podporovat děti ve vzdělávání a aktivně si hledat práci (Metodika sociální služby AD, 2015).

3.3 Cílová skupina a místa poskytování služeb

V okolí města Javorník se nachází několik lokalit, ve kterých žijí lidé ohrožení sociálním vyloučením. Příkladem může být Velká Kraš, Vlčice, Buková a další. Často zde žijí v absolutně nevyhovujících hygienických podmínkách v počtu, který neodpovídá základním standardům bydlení v 21. století. V drtivé většině jsou to rodiny dlouhodobě nezaměstnaných s minimem finančních prostředků, závislí na dávkách pomoci v hmotné nouzi. Nadměrné užívání alkoholu nebo drog zde není žádnou výjimkou. Stejně tak migrace lidí v těchto lokalitách, kteří pocházejí z různých částí České republiky a často se po několika dnech opět vytratí, vytváří nepřehlednou situaci. Tito lidé bez vnější podpory prakticky nejsou schopni svoji situaci nějakým způsobem změnit k lepšímu. Proto je velmi žádoucí těmto lidem pomoci a nabídnout nejen vhodnější podmínky k bydlení, ale také umožnit kontakt s většinovou společností a pokusit se o jejich začlenění (Výroční zpráva Ester z.s. 2015).

Místa poskytování služby Azylové domy jsou Javorník, Uhelná a Bílá Voda (Výroční zpráva Ester z.s. 2015). Specifikem poskytování této sociální služby u Ester z.s. je, že se zde nejedná o klasické ubytování v azylovém domě, ale služba je poskytována ve standardních bytech, v běžných bytových domech, které jsou ve vlastnictví jiných subjektů (soukromá osoba, město, obec) (Metodika sociální služby AD, 2015).

Ester z.s. je v nájemním vztahu s vlastníky těchto domů a je garantem úhrad nákladů na bydlení v jednotlivých bytech. Byty jsou vhodné pro bydlení úplných rodin, aby byl zachován princip společného bydlení obou rodičů s dětmi. Získávání kompetencí k samostatnému bydlení potom probíhá v přirozené sociální jednotce, tak jako je tomu v otevřeném prostředí. Poskytování služby v těchto bytech, kde v sousedství bydlí běžní občané, také snižuje nepříjemné pocity uživatelů, kteří často při nabídce

ubytování v klasickém azylovém domě mají pocit omezení svobod a mají strach z instituce, jejich pravidel a režimu (Metodika sociální služby AD, 2015).

Snahou pracovníků Ester z.s. je pracovat s rodinou ve službě tak, aby se azylový byt stal jejím opravdovým domovem. K tomu vedou i specifické činnosti zaměřené na kontrolované, ale svépomocné zlepšování kvality bydlení a komunitní aktivity, které zapojují uživatele do rozhodovacích procesů v bytových domech. Mohou se tak účastnit již na počátku služby například domovních schůzí s ostatními nájemníky. Optimálním výsledkem poskytované služby je, že rodina zůstane bydlet v bytě i po skončení poskytování služby. Status bytu se změní z původního azylového bytu a uživatelé v případě úspěšného průběhu služby přecházejí do nájemního nebo podnájemního vztahu, přímo s majiteli bytových domů. Předchází se tak různým stresovým faktorům a dalším problémům, které by mohly narušit proces plné integrace uživatele a jeho rodiny do běžného prostředí. Rodina se v takovém případě nemusí opět stěhovat do nového bydliště a nejsou již narušeny nově vytvořené sociální vazby. Příkladem může být místo docházky dětí do školy, nákupu potravin, návštěv kulturního vyžití. Velmi důležitým faktorem jsou také již navázané sousedské vztahy, které jsou často velkým problémem a jejichž dodržování je pro některé uživatele sociálních služeb skutečnou zkouškou (Metodika sociální služby AD, 2015).

Pokud je služba poskytována jednotlivcům, kteří žijí sice v samostatných pokojích, ale využívají společně další zařízení bytu, je cílem, na rozdíl od práce s rodinami, aby si našli bydlení opravdu samostatné, to znamená mimo objekt, v němž je jim poskytována služba. Těmto uživatelům je poskytována podpora při hledání standardního bydlení a poskytovatel je může vybavit i doporučením. Doporučení jsou vydávána na výsostně individuální bázi (Metodika sociální služby AD, 2015).

3.4 Principy poskytování sociálních služby Azylové domy

Sociální služba Azylové domy v Ester z.s. je založena na principu partnerství. To znamená, že organizace vytváří s uživatelem služeb vztahy, které jsou postavené na vzájemné důvěře, otevřenosti, rovnocennosti a odpovědnosti. Služba je poskytována za úhradu a smluvně. Tyto smlouvy jsou uzavírány dobrovolně, svobodně a jsou projevem vlastní vůle uživatele. Sociální služba Azylové domy respektuje požadavek společného bydlení obou rodičů s dětmi. Uživatel služeb má také právo uplatňovat svou vůli a realizovat své potřeby, pokud to není v rozporu s uzavřenými dohodami a cíli služby (Metodika sociální služby AD, 2015).

Sociální potřeby je důležité znát, popsat a kvantifikovat. Potřeby mohou být buď všeobecné, které zahrnují všechny lidi, anebo specifické, které se týkají pouze omezeného okruhu lidí. Nejznámější podobou členění lidských potřeb je Maslowova pyramida potřeb, kde jsou v jednotlivých patrech pyramidy rozděleny potřeby na fyziologické, potřeby jistoty a bezpečí (obojí řadíme k nižším potřebám), na potřeby sounáležitosti a lásky, úcty a sebeúcty a potřebu sebeaktualizace (vyšší potřeby). Neuspokojení sociálních potřeb je podnětem pro vznik nespokojenosti a tenzí, stav se odráží ve společnosti společenským neklidem, který se může proměnit ve stav společenského nepokoje (Duková a spol. 2013, s. 42).

3.5 Práce s uživateli služby v oblasti finančního hospodaření

Při absolvování odborné supervidované praxe v organizaci Ester z.s. jsem zjistil, že všichni uživatelé byli před vstupem do sociální služby Azylové domy v nepříznivé finanční situaci a byli tak ohroženi ztrátou bydlení a bezdomovectvím. Zlepšení a upevnění finanční situace uživatelů považuji za nejdůležitější součást procesu k získání a udržení samostatného bydlení. To je také důvodem, proč se věnuji podrobněji oblasti finančního hospodaření.

Povinnou součástí a základním nástrojem pro zjištění stavu hospodaření jednotlivce nebo rodiny je finanční analýza a spolupráce uživatele při její tvorbě. V závažných případech je finanční analýza podkladem pro řízení dluhů uživatelů a při optimalizaci rodinného hospodaření (Metodika sociální služby AD, 2015).

Základními komponentami finanční analýzy jsou souhrn příjmů, souhrn mandatorních výdajů domácnosti (bydlení, škola, splátky dluhů) a částky, které zbývají na ostatní potřeby. Přehled příjmů a výdajů je zaznamenáván měsíčně do přehledové tabulky. Tato tabulka obsahuje i přehled spotřeb komodit, které jsou placeny zálohově, a případné delší výkyvy se promítají do změn v systému hospodaření rodiny, aby se předešlo vzniku nedoplatků. Finanční analýza je v průběhu spolupráce s uživateli a rodinou zpřesňována a slouží pro plánování hospodaření domácnosti včetně indikace možností zvýšení příjmů domácnosti (Metodika sociální služby AD, 2015).

V případě, že při vstupu anebo v průběhu poskytování služby je indikováno předlužení rodin, které je překážkou pro dosažení samostatného bydlení, je postupné oddlužování jednou z podmínek užívání služby. Řízení dluhů je základním předpokladem pro samostatné bydlení. Postup plánování oddlužení vychází z finanční analýzy. Uživatelé jsou posilováni k přiznání všech dluhů, aby bylo možné odpovědně stanovit hierarchii splácení a bylo možné vyjednávat se všemi věřiteli o postupných splátkách jako prevenci represivního postupu. Hierarchie splácení je stanovována individuálně v souladu s prioritami a možnostmi uživatele na jedné straně a v souladu s cílem dosáhnout stavu umožňující samostatné bydlení na straně druhé. Klíčový pracovník zde konzultuje s vedoucím služby a sociálním pracovníkem služby. Uživatel se zavazuje, že nebude zvyšovat svoje zadlužení. Tento závazek je nutný pro efektivní proces snižování

zadluženosti uživatelů. Při řízení většího počtu dluhů klíčový pracovník vede přehledovou tabulku týkající se dluhové problematiky (Metodika sociální služby AD, 2015).

V rámci služby je cílem motivovat jednotlivce a rodinu, aby hospodařili a plánovali své výdaje. Je jim vysvětlována důležitost takového plánování pro samostatný život a udržení bydlení (Metodika sociální služby AD, 2015).

Výdaje na bydlení jsou zpočátku zasílány přímo na účet poskytovatele. Toto je součástí smlouvy o poskytování služby. V případě, že je rodinné hospodaření na dobré úrovni, navrhne klíčový pracovník, aby byly platby realizovány samotným uživatelem. Tento krok musí doporučit i vedoucí služby společně se sociálním pracovníkem. Konečné rozhodnutí učiní ředitelka organizace, protože je tento krok rizikový pro finanční hospodaření organizace. V případě schválení je tato skutečnost ošetřena dodatkem ke smlouvě. Klíčový pracovník je odpovědný za nepřetržitý monitoring plateb a za včasné řešení situace, kdy platba za službu není uživatelem včas uhrazena. Řešení konzultuje neodkladně s uživatelem a vedoucím služby. Klíčový pracovník do plánování promítá i potřeby dalších subjektů – školy (zajištění pomůcek, cestovného, stravy), OSPODu (výživa dětí, oblečení a obutí, hygiena). Při plánování hospodaření se zohledňují splátky prioritních dluhů, tak jak byly s uživatelem dojednány. Pracovníci poskytovatele nikdy nepůjčují uživatelům peníze (Metodika sociální služby AD, 2015).

Hospodaření rodiny je předmětem individuálního plánování (Metodika sociální služby AD, 2015). Hauke říká, že: *„Individuální plánování je proces, ve kterém uživatel a poskytovatel hledají cíle, které bude uživatel ve spolupráci s poskytovatelem dosahovat – budou tedy hledat „cíl společné práce“.* Tento „cíl společné práce“ je popis toho, jak bude vypadat změna nepříznivé situace,

v níž se uživatel nachází. V závislosti na dohodnutém cíli je pak naplánován postup, jak tohoto cíle bude postupně dosaženo."(Hauke 2011, s. 16).

Velmi zkráceně lze říci, individuální plánování sociálních služeb začíná jednáním se zájemcem o službu. Poté následuje sepsání smlouvy o poskytování sociální služby a poté pokračuje samotným individuálním plánováním, na jehož konci stojí kvalitně vypracovaný individuální plán (Hauke 2011, s. 17).

Jak už bylo řečeno výše, hospodaření rodiny je předmětem individuálního plánování, kdy klíčový pracovník konzultuje konkrétní opatření se sociálním pracovníkem služby a vedoucím služby. Poskytovatel může být určen jako zvláštní příjemce sociální dávky. Zákon o pomoci v hmotné nouzi říká, že: *„Orgán pomoci v hmotné nouzi ustanoví zvláštního příjemce vždy v případech, kdyby se výplatou dávky příjemci zřejmě nedosáhlo účelu, kterému má dávka sloužit, nebo kdyby tím byly poškozeny zájmy osob, v jejichž prospěch je příjemce dávky povinen dávku používat, nebo nemůže-li příjemce výplatu přijímat anebo kdyby hrozila ztráta bydlení příjemce a s ním společně posuzovaných osob. Orgán pomoci v hmotné nouzi může namísto příjemce uvedeného v odstavci 1 ustanovit zvláštního příjemce i z dalších vážných důvodů. Souhlas příjemce s ustanovením zvláštního příjemce se vyžaduje jen v případě, že příjemce nemůže výplatu přijímat; to neplatí, pokud příjemce vzhledem ke svému zdravotnímu stavu nemůže podat vyjádření k ustanovení zvláštního příjemce.“* (§ 40, zákon č. 111/2006 Sb., o pomoci v hmotné nouzi, ve znění pozdějších předpisů).

Pokud je poskytovatel určen jako zvláštní příjemce sociální dávky, odpovídá klíčový pracovník za využívání dávek ve smyslu účelu, na něž jsou vypláceny. Monitoring provádí vedoucí služby. Ustanovení zvláštního příjemce je mimořádné dočasné opatření, proto pracuje klíčový pracovník směrem, aby uživatelé dokázali sami zvážit potřeby rodiny, na něž mají být

finance vynakládány, pochopili, že výplata dávek je účelová a je zde zájem společnosti, aby některé specifické potřeby (především ve vztahu k dětem) byly uspokojeny. Institut zvláštního příjemce musí být využit k tomu, aby uživatelé pochopili, že některé výdaje mají obligatorní charakter (bydlení, škola, ošacení pro děti, zajištění stravy pro děti, zajištění lékařské péče) a současně že dobrý a stabilní rodinný rozpočet zlepšuje celkovou situaci rodiny a dává možnost věnovat čas a energii řešení jiných důležitých problémů, jako je vzdělávání dětí, stabilní bydlení atp. Klíčový pracovník kontinuálně vyhodnocuje potřebnost zachování institutu zvláštního příjemce a včas navrhuje jeho zrušení. Zrušení institutu zvláštního příjemce je zpravidla ukončeno případovou konferencí za účasti všech aktérů (uživatel, poskytovatel, instituce, která zvláštního příjemce určila), na níž je vyhodnocena úspěšnost použitého nástroje a domluven další postup (Metodika sociální služby AD, 2015).

Tato kapitola uzavírá teoretickou část mé bakalářské práce. V úvodní kapitole jsem se zabýval okruhy témat, která úzce souvisí s organizací Ester z.s. V další kapitole jsem podrobně představil samotnou organizaci Ester z.s. V poslední kapitole jsem charakterizoval sociální službu Azylové domy v rámci Ester z.s., její specifika, principy, poslání, její cíle a cílovou skupiny. Předpokládám, že informace získané při zpracování teoretické části bakalářské práce využiji v její praktické části.

II. PRAKTICKÁ ČÁST

4 METODIKA EMPIRICKÉHO ŠETŘENÍ

V empirické části bych rád prozkoumal, jaké úspěšnosti dosahuje sociální služba Azylové domy organizace Ester z.s. a její vliv na změnu nepříznivé finanční situace uživatelů služby. Změnu nepříznivé finanční situace můžeme definovat jako výsledek působení souboru atributů v oblasti užívání finančních prostředků jak na straně příjmů, tak na straně výdajů. Mezi tyto atributy patří například zvýšení příjmů vlivem získaného zaměstnání uživatelů. Dále zaevidování uživatele na úřadu práce, které umožní úhradu zdravotního pojištění a úspěšné vyřízení dávek hmotné nouze. V oblasti výdajů je to snížení zadluženosti v rámci plnění stanoveného finančního plánu.

Cílem působení odborných sociálních pracovníků služby Azylové domy je také naučit uživatele služby rozumně a smysluplně hospodařit s finančními prostředky tak, aby nedocházelo k prohloubení zadlužování a nebyly ohroženy základní funkce rodiny či život jednotlivce.

4.1 Cíl empirického šetření

Cílem empirického šetření je zhodnocení úspěšnosti sociální služby Azylové domy v organizaci Ester z.s. a jejího vlivu na změnu nepříznivé finanční situace uživatelů služby. Výstupem bude vyjádření poměru mezi zlepšením finanční situace uživatelů a případů, kdy se situace nezlepšila nebo dokonce došlo ke zhoršení k 31. 12. 2015 nebo v den ukončení sociální služby v tomto roce.

4.2 Empirické šetření

K empirickému šetření využiji kvantitativní výzkumnou strategii. Hendl říká, že: *„Kvantitativní přístupy k výzkumu v sociálních vědách v mnohém napodobují metodologii přírodních věd. Předpokládá se, že lidské chování můžeme do jisté míry měřit a předpovídat. Kvantitativní výzkum využívá náhodné výběry,*

experimenty a silně strukturovaný sběr dat pomocí testů, dotazníků nebo pozorování. Konstruované koncepty zjišťujeme pomocí měření, v dalším kroku získaná data analyzujeme statickými metodami s cílem je explodovat, popisovat, případně ověřovat pravdivost našich představ o vztahu sledovaných proměnných.“ (Hendl 2016, s. 42).

K získání dat zvolím metodu obsahové analýzy dokumentů. Jandourek k obsahové analýze dokumentů říká, že: „ *Obsahová analýza je kvantitativní, zabývá se četností, tedy zjišťováním kolik prostoru je věnováno tématům, událostem nebo slovům. K jejím výhodám patří snadnost a objektivnost. Její užití nikoho neovlivňuje, umožňuje testování hypotéz a umožňuje srovnání. Na druhou stranu je subjektivní, pokud jde o definování kategorií. Také spíše popisuje, než objasňuje.“ (Jandourek 2008, s. 47).*

Základní informace budu čerpat z interní dokumentace organizace Ester z.s. Tato dokumentace zachycuje průběh sociální služby Azylové domy u jednotlivých uživatelů služby v roce 2015. Rok 2015 jsem si vybral, protože jsem zde v tomto roce absolvoval supervidovanou praxi. Poznal jsem osobně některé uživatele a zajímalo mne, jak se jejich situace bude vyvíjet. Počet podpořených ve službě Azylové domy za rok 2015 byl 19 rodin a 12 jednotlivců. V případě Ester z.s. je spisová dokumentace zpracována na vysoké úrovni a splňuje všechna náročná kritéria, která vyžaduje zákon č. 108/2006 Sb., o sociálních službách. Kvalitu potvrdila i inspekce Krajského úřadu Olomouc, která neshledala při své hloubkové kontrole vážnější nedostatky (Výroční zpráva Ester z.s. 2015).

4.3 Technika sběru dat

Sběr dat proběhne se svolením organizace Ester z.s. studiem dokumentace na jednotlivých pracovištích sociální služby Azylové domy. Základem dokumentace jsou osobní složky jednotlivých uživatelů služby.

Obsah složek tvoří:

- osobní karta obsahující základní informace o uživateli služby (anamnéza rodiny, záznamy o konzultacích – intervence, telefony, jednání s dalšími aktéry, intervence dalších aktérů, zápisy z případových konferencí, zápisy z domovních schůzí, zápisy o zapojení uživatelů do údržby bytu);
- denní záznam o průběhu služby;
- individuální plán (IP) a hodnocení jeho plnění, které probíhá každé tři měsíce;
- finanční plán zachycující všechny příjmy a výdaje (včetně případných dluhů a exekucí);
- kontrolní hlášení o spotřebě energií a vodě;
- záznam o mimořádných událostech.

Soubor těchto dokumentů obsahuje průběh a výsledky práce s uživateli sociální služby.

4.4 Výzkumná otázka

Cílem práce je zhodnocení úspěšnosti sociální služby Azylové domy v organizaci Ester z.s. a jejího vlivu na změnu nepříznivé finanční situace uživatelů služeb. Proto jsem cíl šetření vyjádřil hlavní výzkumnou otázkou:

- Dochází u uživatelů působením sociální služby Azylové domy ke změně nepříznivé finanční situace?

Na základě zkoumání dostupné dokumentace bude odpověď na tuto otázku obsahovat údaje ohledně dílčích změn ve finanční situaci uživatelů. Souhrn těchto dílčích údajů u vybraného vzorku uživatelů nám umožní

vytvoření celkového obrazu úspěšnosti působení sociální služby Azylové domy.

Ve spisové dokumentaci budu sledovat finanční situaci uživatelů v den nástupu do služby a aktuální finanční situaci uživatelů k 31. 12. 2015 nebo v den ukončení sociální služby v tomto roce. Hlavní kritéria, která budou sledována v oblasti změny nepříznivé finanční situace uživatelů, jsou zvýšení příjmů vlivem získaného zaměstnání uživatelů. Dále zaevidování uživatele na úřadu práce, které umožní úhradu zdravotního pojištění a úspěšné vyřízení dávek hmotné nouze a statní sociální podpory. V oblasti dluhové problematiky je to snížení zadluženosti v rámci plnění stanoveného finančního plánu.

Za plnění podmínek služby, nutných pro řešení nepříznivé finanční situace uživatelů, pokládáme pozitivní změny v oblasti zvyšování příjmů a snižování zadluženosti. Oba tyto aspekty jsou součástí plnění finančního plánu.

Za úspěšnost služby považuji splnění všech podmínek sociální služby, které vedou k přechodu uživatelů do jiné sociální služby s menší podporou nebo do samostatného bydlení. Všechny tyto možnosti nejsou možné bez změny nepříznivé finanční situace uživatelů.

5 VÝSLEDKY EMPIRICKÉHO ŠETŘENÍ

Pro zjištění údajů pro empirické šetření jsem prostudoval 31 složek uživatelů služby, jejichž obsahem jsou osobní karty, denní záznamy o průběhu služby, individuální plány, finanční plány zachycující všechny příjmy a výdaje, kontrolní hlášení o spotřebě energií a vody a záznamy o mimořádných událostech.

5.1 Analýza dat

Analýza dat vychází z interní dokumentace Ester z.s. Zjištěná data jsou podrobně popsána u jednotlivých uživatelů služby (jednotlivci a rodiny s dětmi). Na závěr jsou výsledky empirického šetření zpracovány v tabulkách MS Word.

Uživatelé sociální služby Azylové domy - jednotlivci

Uživatel 1 (U 1)

Ve službě od 8. 10. 2014. U 1 nebyl vedený na úřadu práce jako uchazeč o zaměstnání (sankčně vyřazen), nepobíral dávky hmotné nouze a nedisponoval žádným příjmem. Dluhy na nájmu a zdravotním pojištění.

Během služby zaevidován na úřadu práce, vyřízeny dávky hmotné nouze a také vyřízena žádost o prominutí penále za neuhrazené zdravotní pojištění. Sestavený finanční plán přestal po dvou měsících služby plnit. U 1 nastoupil také do rekvalifikačního kurzu, který však nedokončil. Dne 26.2 2015 však ukončil službu s tím, že se stěhuje k rodině na Slovensko.

Uživatel 2 (U 2)

Ve službě od 3. 11. 2014. U 2 byl vedený na úřadu práce jako uchazeč o zaměstnání. Pobíral dávky hmotné nouze. Dluhy na nájmu a poplatcích za elektrickou energii.

Nastoupil do rekvalifikačního kurzu. Od 1. 5. 2015 získal zaměstnání u Ester z.s. Sestaven finanční plán. Během poskytování služby uhradil dluh na nájmu a část za elektrické energie formou splátkového kalendáře. Dne 31. 10. 2015 služba úspěšně ukončena pro splnění podmínek. Přejel do sociální služby Sociální rehabilitace.

Uživatel 3 (U 3)

Ve službě od 4. 12. 2014. U 3 byl vedený na úřadu práce jako uchazeč o zaměstnání. Pobíral dávky hmotné nouze. Dluhy za spotřební úvěry.

Absolvoval rekvalifikační kurz. Dne 1. 5. 2015 získal zaměstnání u Ester z.s. Sestaven finanční plán a domluven splátkový kalendář, splácení plnil. Dne 30. 11. 2015 služba ukončena, odstěhoval se k přítelkyni.

Uživatel 4 (U 4)

Ve službě od 5. 1. 2015. U 4 vedený na úřadu práce jako uchazeč o zaměstnání. Pobíral dávky hmotné nouze. Dluh na zdravotním pojištění, elektrické energii a nájmu.

Splněn rekvalifikační kurz. Poté získal od 1. 6. 2015 zaměstnání u Ester z.s. Během služby snaha o splácení dluhů, odpuštěno penále za nezaplacené zdravotní pojištění. Domluveny splátkové kalendáře na úhradu elektrické energie a nájem, plnění finančního plánu.

Uživatel 5 (U 5)

Ve službě od 10. 2. 2015. U 5 byl vedený na úřadu práce jako uchazeč o zaměstnání. Pobíral dávky hmotné nouze. Dluh za elektrickou energii a spotřební úvěry.

Od 1. 4. 2015 do 31. 12. 2015 zaměstnán u obce Uhelná. Splacen dluh za odběr elektrickou energii. Během služby porušení podmínek poskytování služby, uživatel si vzal další spotřební úvěr ve výši 10000,- Kč bez vědomí Ester z.s. Podmínečné ukončení služby.

Uživatel 6 (U 6)

Ve službě od 18. 4. 2015. U 6 vedený na úřadu práce jako uchazeč o zaměstnání. Pobíral dávky hmotné nouze. Dluh na nájmem, exekuce (spotřební úvěr).

V průběhu služby domluven splátkový kalendář na dluh za nájem, který nesplácel. Neplnil finanční plán. Dne 22. 6. 2015 ukončil službu a odstěhoval se k příbuzným.

Uživatel 7 (U 7)

Ve službě od 10. 5. 2015. U 7 nebyl vedený na úřadu práce jako uchazeč o zaměstnání. Nepobíral dávky hmotné nouze. Dluh na nájmem, elektrické energii, zdravotním pojištění a spotřebě vody. Exekuce (spotřební úvěry).

Nemohl být zaevidován na úřadu práce (sankční vyřazení). Požádáno o dávku mimořádné okamžité pomoci, která byla následně přiznána. Dne 21. 7. 2015 zjištěno, že odjel k příbuzným a už se nevrátil. Služba ukončena.

Uživatel 8 (U 8)

Ve službě od 1. 7. 2015. U 8 pobíral invalidní důchod (ID) pro invaliditu třetího stupně. Dluhy na nájmu, elektrické energie, plynu (exekuce), mobilní operátor.

Během služby domluveno snížení splátky exekuce a uhrazen dluh na nájmu. Plnění finančního plánu.

Uživatel 9 (U 9)

Ve službě od 15. 9. 2015. U 9 pobíral invalidní důchod 2. stupně. Byl veden na úřadu práce jako uchazeč o zaměstnání, pobíral dávky hmotné nouze. Dluhy za spotřební úvěry a nájem.

Nastoupil do rekvalifikačního kurzu, který však do konce roku 2015 pro časté absence nedokončil. Domluven splátkový kalendář u úvěru, který plnil.

Uživatel 10 (U 10)

Ve službě od 10. 11. 2015. U 10 byl vedený na úřadu práce jako uchazeč o zaměstnání. Pobíral dávky hmotné nouze. Dluhy za nájem, mobilní operátor, satelitní TV a spotřební úvěry.

Od 1. 12. 2015 nastoupil do rekvalifikačního kurzu u Ester z.s. Domluveny splátky na dluh za nájemné. Finanční plán plnil.

Uživatel 11 (U 11)

Ve službě od 16. 11. 2015. U 11 nebyl vedený na úřadu práce jako uchazeč o zaměstnání, sankčně vyřazen. Možnost další evidence na úřadu práce – leden 2016. Dluh za zdravotní pojištění, elektrické energii, exekuce (dluh za nájem).

Požádáno o dávku mimořádné okamžité pomoci, která byla následně přiznána. Sestaven finanční plán, který nebyl plněn. Ve službě i ke dni 31. 12. 2015.

Uživatel 12 (U 12)

Ve službě od 7. 12. 2015. U 12 nebyl vedený na úřadu práce jako uchazeč o zaměstnání. Nepobíral dávky hmotné nouze. Bez příjmu, dluhy na zdravotním pojištění, spotřební úvěry.

Zaevidován na úřadu práce. Požádáno o prominutí penále za neuhrazené zdravotní pojištění a o dávku mimořádné okamžité pomoci. Dávka byla následně vyplacena. Žádost o prominutí penále za neuhrazené zdravotní pojištění nebyla do konce roku 2015 vyřízena. Ve službě i ke dni 31. 12. 2015.

V následujících tabulkách č. 1 a č. 2 je zachycena situace u jednotlivých uživatelů (jednotlivců) v den nástupu do sociální služby Azylové domy.

Tabulka č. 1: Situace uživatelů (jednotlivců) v den nástupu do sociální služby
Azylové domy

V den nástupu do služby	U 1	U 2	U 3	U 4	U 5	U 6	U 7	U 8	U 9	U 10	U 11	U 12
Evidence na ÚP	NE	ANO	ANO	ANO	ANO	ANO	NE	NE	ANO	ANO	NE	NE
Zaměstnání	NE	NE	NE	NE	NE	NE	NE	ID*	ID*	NE	NE	NE
Příjmy ze zaměstnání	NE	NE	NE	NE	NE	NE	NE	NE	NE	NE	NE	NE
Zadluženost	ANO	ANO	ANO	ANO	ANO	ANO	ANO	ANO	ANO	ANO	ANO	ANO
Dávky hmotné nouze a dávky státní sociální podpory	NE	ANO	ANO	ANO	ANO	ANO	NE	NE	ANO	ANO	NE	NE

* ID – invalidní důchod

Tabulka č. 2: Situace uživatelů (jednotlivců) k 31. 12. 2015 nebo ukončení sociální služby

Stav k 31.12.2015 nebo ukončení sociální služby	U 1	U 2	U 3	U 4	U 5	U 6	U 7	U 8	U 9	U 10	U 11	U 12
Evidence na ÚP	ANO	NE	NE	NE	NE	ANO	NE	NE	ANO	ANO	NE	ANO
Zaměstnání	NE	ANO	ANO	ANO	ANO	NE	NE	ID*	ID*	NE	NE	NE
Příjmy ze zaměstnání	NE	ANO	ANO	ANO	ANO	NE	NE	NE	NE	NE	NE	NE
Zadluženost	ANO	ANO	ANO	ANO	ANO	ANO	ANO	ANO	ANO	ANO	ANO	ANO
Dávky hmotné nouze a dávky státní sociální podpory	ANO	NE	NE	NE	NE	ANO	ANO	NE	NE	ANO	ANO	NE
Zlepšení situace v oblasti zadlužení	NE	ANO	ANO	ANO	NE	NE	NE	ANO	ANO	ANO	NE	NE
Plnění finančního plánu	NE	ANO	ANO	ANO	NE	NE	NE	ANO	ANO	ANO	NE	NE
Plnění podmínek služby	NE	ANO	ANO	ANO	NE	NE	NE	ANO	ANO	ANO	NE	NE

* ID – invalidní důchod

Pozitivní změny v oblasti zvyšování příjmů a snižování zadluženosti, můžeme považovat za plnění podmínek služby ovlivňující nepříznivou finanční situaci uživatelů. V obou těchto oblastech splnilo podmínky služby 6 uživatelů (jednotlivců) z 12.

Tabulka č. 3: Úspěšnost sociální služby Azylové domy u jednotlivých uživatelů

Uživatelé služby (jednotlivci)	U 1	U 2	U 3	U 4	U 5	U 6	U 7	U 8	U 9	U 10	U 11	U 12
Úspěšnost sociální služby	NE	ANO	ANO	ANO	NE	NE	NE	ANO	ANO	ANO	NE	NE

Jak už bylo řečeno výše, za úspěšnost služby považují plnění všech podmínek sociální služby, které vedou k přechodu uživatelů do jiné sociální služby s menší podporou nebo do samostatného bydlení. Všechny tyto možnosti nejsou možné bez změny nepříznivé finanční situace uživatelů.

Z tabulky č. 3 vyplývá, že 6 uživatelů (jednotlivců) z 12 plnilo podmínky služby.

Výzkumná otázka

- Dochází u uživatelů působením sociální služby Azylové domy ke změně nepříznivé finanční situace?

Z tabulek č. 1 a č. 2 vyplývá, že změny nepříznivé finanční situace uživatelů (jednotlivců) v oblasti zvýšení příjmů ze zaměstnání dosáhli 4 uživatelé z 12, 4 uživatelé z 12 dosáhli vyřízení dávek hmotné nouze.

Změny nepříznivé finanční situace uživatelů dosáhlo v oblasti dluhové problematiky 6 z 12 uživatelů, 2 uživatelé z 12 byli evidováni na úřadu práce, který jim hradil zdravotní pojištění.

Zvýšení příjmů a snížení zadluženosti, které jsou nezbytnou součástí plnění podmínek služby, považuji za dva nejdůležitější aspekty v procesu změny nepříznivé finanční situace uživatelů.

Uživatelé sociální služby Azylové domy – rodiny s dětmi

Rodina 1 (R 1)

Ve službě od 31. 7. 2015. Matka s dcerou a synem. Matka byla vedená na úřadu práce jako uchazečka o zaměstnání. Pobírala dávky hmotné nouze a dávky státní sociální podpory. Dluhy za elektrickou energii a spotřební úvěry.

Stanoven finanční plán. Domluveny splátky na dluh za elektrickou energii. Během služby plnění finančního plánu a dodržování podmínek služby. Ve službě i ke dni 31. 12. 2015.

Rodina 2 (R 2)

Matka s dcerou a synem ve službě od 20. 10. 2014. Matka evidovaná na úřadu práce jako uchazečka o zaměstnání. Pobírala dávky hmotné nouze a dávky státní sociální podpory. Dluhy na nájemném, spotřebě vody, elektrické energie.

Během služby stanoven finanční plán. Splacen dluh za elektrickou energii a průběžné splácení dluhu za vodu a nájemné. Od 1. 4. 2015 zaměstnána u obce Uhelná. Splnění podmínek služby. Sociální služba ukončena dne 31. 8. 2015. Přešla do služby sociálně-aktivizační služby pro rodiny s dětmi.

Rodina 3 (R 3)

Ve službě od 30. 9. 2015. Matka samoživitelka s 5 dětmi. Na rodičovské dovolené. Matka pobírala dávky pomoci v hmotné nouzi a dávky státní sociální podpory. Dluhy na nájemném, spotřebě vody, elektrické energie, spotřební úvěry.

Nebyla příliš ochotná spolupracovat, neplnění finančního plánu, další zadlužování. Porušování podmínek služby. Ve službě i ke dni 31. 12. 2015.

Rodina 4 (R 4)

Ve službě od 2. 2. 2015. Otec s dcerou a družkou. Otec vedený na úřadu práce jako uchazeč o zaměstnání. Družka také vedena na úřadu práce jako uchazečka o zaměstnání. Oba pobírali dávky hmotné nouze a dávky státní sociální podpory. Dluhy za elektrickou energii.

Během služby získal otec od 1. 6. 2015 zaměstnání u Ester z.s. Splacen dluh za elektrickou energii a zdravotní pojištění. Ve službě i ke dni 31. 12. 2015.

Rodina 5 (R 5)

Otec s matkou se 4 dětmi. Ve službě od 1. 3. 2015. Otec nebyl veden na úřadu práce jako uchazeč o zaměstnání, matka na rodičovské dovolené. Rodina pobírala dávky pomoci v hmotné nouzi a dávky státní sociální podpory. Dluhy za nájem, elektrickou energii, plyn (exekuce), úvěry, zdravotní pojištění.

Během služby byl otec zaevidován na úřadu práce. Vyřízeny dávky pomoci v hmotné nouzi a dávky státní sociální podpory. Neplnění podmínek služby, neochota plnit finanční plán, nutná asistence při nákupu. Dne 3. 6. 2015 údajně odjeli na návštěvu k rodině. Zanechali v bytě nepořádek. Telefonicky oznámili, že se již nevrátí. Služba ukončena 10. 6. 2015.

Rodina 6 (R 6)

Matka s druhem a 4 dětmi. Nástup do služby 1. 8. 2014. Druh (otec 2 dětí) veden na úřadu práce jako uchazeč o zaměstnání, matka na rodičovské dovolené. Rodina pobírala dávky pomoci v hmotné nouzi a dávky státní sociální podpory. Dluhy za nájem, spotřební úvěry, digitální televizi, mobilní operátoři (exekuce).

Druh absolvoval rekvalifikační kurz. Od 1. 4. 2015 zaměstnán u Ester z.s. Pravidelné splácení dluhů, plnění finančního plánu. 30. 9. 2015 služba ukončena. Rodina přešla do podnájmu a využívá sociální aktivizační službu pro rodiny s dětmi.

Rodina 7 (R 7)

Matka, druh, tři děti. Ve službě od 10. 9. 2014. Druh veden na úřadu práce jako uchazeč o zaměstnání, matka na rodičovské dovolené. Rodina pobírala dávky pomoci v hmotné nouzi a dávky státní sociální podpory. Dluhy za spotřebu elektrické energie a nesplácení splátek za zboží.

Stanoven finanční plán. Druh od 1. 3. 2015 zaměstnán. Propuštěn ve zkušební době dne 29. 5. 2015. Od 1. 10. 2015 rekvalifikační kurz. Plnění finančního plánu. Do konce roku téměř zaplacen dluh za energii. Ve službě i ke dni 31. 12. 2015.

Rodina 8 (R 8)

Matka s manželem a dvě děti. Ve službě od 1. 3. 2014. Otec v zaměstnání u obce Uhelná do 30. 11. 2014. Dluhy za nájem, elektrickou energii, úvěry, zdravotní pojištění, (exekuce). Matka vedena na úřadě práce jako uchazečka o zaměstnání. Rodina také pobírala dávky pomoci v hmotné nouzi a dávky státní sociální podpory.

Otec během služby zaevidován na úřadu práce jako uchazeč o zaměstnání. Od 1. 4. 2015 opět zaměstnán u obce. Plnění finančního plánu. Dluhy v řádu několik set tisíc, spláceny symbolicky na základě splátkových kalendářů. Od 1. 6. 2015 přešla rodina do podnájmu a využívají sociálně aktivizační službu pro rodiny s dětmi.

Rodina 9 (R 9)

Matka, druh, 6 dětí. Ve službě od 1. 3. 2015. Otec veden na úřadu práce jako uchazeč o zaměstnání, matka na rodičovské dovolené. Rodina pobírala dávky pomoci v hmotné nouzi a dávky státní sociální podpory. Dluhy za nájem, elektrickou energii, mobilní operátor.

Otec absolvoval rekvalifikační kurz. Od 1. 7. 2015 zaměstnán u Javornické stavební s.r.o. Neplnění finančního plánu, nutná asistence při nákupu. Porušení podmínek služby, rodina si vzala další spotřební úvěr bez vědomí Ester z.s. Domluveny splátkové kalendáře za energii a mobil, spláceny nepravidelně. Ve službě i ke dni 31. 12. 2015.

Rodina 10 (R 10)

Matka s druhem a syn. Nástup do služby dne 1. 4. 2015. Druh veden na úřadu práce jako uchazeč o zaměstnání, matka na rodičovské dovolené. Rodina pobírala dávky pomoci v hmotné nouzi a dávky státní sociální podpory.

Od 1. 5. 2015 nastoupil druh do zaměstnání u Ester z.s. Služba pro úspěšné plnění podmínek ukončena dne 30. 9. 2015. Od 1. 10. 2015 rodina přešla do nájmu a využívá sociálně-aktivizační službu pro rodiny s dětmi.

Rodina 11 (R 11)

Matka s 3 dětmi a druh. Nástup do služby 1. 4. 2015. Druh nebyl evidován na úřadu práce jako uchazeč o zaměstnání. Matka zaevidována na úřadu práce jako uchazečka o zaměstnání. Rodina pobírala dávky pomoci v hmotné nouzi a dávky státní sociální podpory. Dluhy na nájmu, mobilní operátor, zdravotní pojištění, úhrada způsobené škody.

Během služby byl druh zaevidován na úřadu práce jako uchazeč o zaměstnání. Domluveny splátkové kalendáře. Neplnění finančního plánu, dluhy byly spláceny nepravidelně. Dne 24. 9. 2015 služba přerušena na 6 měsíců druhovi pro porušování pravidel a agresivní chování k ostatním uživatelům služby. Ve službě i ke dni 31. 12. 2015.

Rodina 12 (R 12)

Matka s 6 dětmi a druh. Nástup do služby 4. 5. 2015. Druh zaevidován na úřadu práce jako uchazeč o zaměstnání. Pobíral podporu v nezaměstnanosti. Matka na rodičovské dovolené, pobírá dávky pomoci v hmotné nouzi. Dluhy za pronájem bytu, elektrickou energii a za zakoupenou postel.

Domluveny splátkové kalendáře. Splácení bylo plněno pravidelně. Během služby druh získal zaměstnání u Ester z.s. Služba pro úspěšné plnění podmínek ukončena dne 30. 11. 2015. Od 1. 12. 2015 rodina přešla do nájmu a využívá sociálně-aktivizační službu pro rodiny s dětmi.

Rodina 13 (R 13)

Ve službě od 13. 7. 2015. Dědeček s vnukem. Vnuk byl svěřen dědečkovi soudem do péče. Dědeček evidován na úřadu práce jako uchazeč o zaměstnání. Pobíral dávky pomoci v hmotné nouzi a dávky státní sociální podpory. Dluhy za nájem, elektrickou energii a mobilní operátor.

Během služby absolvoval rekvalifikační kurz a zaměstnán jako vrátný. Stanovený finanční plán, který během služby plní. Během poskytování služby uhradil část dluhu za nájem a elektrické energie formou splátkového kalendáře. Ve službě i ke dni 31. 12. 2015.

Rodina 14 (R 14)

Ve službě od 15. 6. 2015. Matka s 2 dětmi a přítel. Matka evidována na úřadu práce jako uchazečka o zaměstnání. Pobírala dávky pomoci v hmotné nouzi a dávky státní sociální podpory. Přítel nebyl evidovaný na úřadu práce jako uchazeč o zaměstnání. Dluhy za elektrickou energii, plyn a spotřební úvěr.

Během služby přítel zaevidován na úřadu práce jako uchazeč o zaměstnání. Stanovený finanční plán, dluhy spláceny pravidelně. Dluh uhrazen za elektrickou energii. Zaplácena byla také část spotřebního úvěru. Ve službě i ke dni 31. 12. 2015.

Rodina 15 (R 15)

Ve službě od 20. 7. 2015. Matka, druh a dcera. Matka na rodičovské dovolené, pobírala dávky pomoci v hmotné nouzi a dávky státní sociální podpory. Druh evidován na úřadu práce jako uchazeč o zaměstnání. Dluhy za nájem, elektrickou energii a plyn. Stanovený finanční plán, který byl plněn.

Během poskytování služby uhrazena část dluhů za nájem a elektrické energie formou splátkového kalendáře. Ve službě i ke dni 31. 12. 2015.

Rodina 16 (R 16)

Matka s 2 dětmi a druh. Nástup do služby 2. 6. 2015. Druh nebyl evidován na úřadu práce jako uchazeč o zaměstnání. Matka evidována na úřadu práce jako uchazečka o zaměstnání. Rodina pobírala dávky pomoci v hmotné nouzi a dávky státní sociální podpory. Dluhy na nájmu, mobilní operátor, zdravotní pojištění.

Během služby byl druh zaevidován na úřadu práce jako uchazeč o zaměstnání. Od 1. 10. 2015 druh zaměstnán v lese. Domluven splátkový kalendář. Částečně uhrazen dluh za nájem. Služba ukončena ke dni 31. 12. 2015. Rodina si našla samostatné bydlení v nájmu.

Rodina 17 (R 17)

Dědeček, matka s 2 dětmi. Nástup do služby 1. 7. 2014. Matka na rodičovské dovolené. Rodina pobírala dávky pomoci v hmotné nouzi a dávky státní sociální podpory. Dědeček v evidenci úřadu práce jako uchazeč o zaměstnání. Dluhy za pronájem bytu, elektrickou energii, spotřebu vody, úvěry, mobilní operátor, (exekuce).

Od 1. 4. 2015 do 30. 11. 2015 dědeček zaměstnán u města Javorník. Stanoven finanční plán. Domluveny splátkové kalendáře, snížena splátka exekuce. Splácení bylo plněno pravidelně. Ve službě i ke dni 31. 12. 2015.

Rodina 18 (R 18)

Matka, druh a tři děti. Ve službě od 1. 11. 2015. Druh veden na úřadu práce jako uchazeč o zaměstnání, matka na rodičovské dovolené. Rodina pobírala dávky pomoci v hmotné nouzi a dávky státní sociální podpory. Dluhy za spotřebu elektrické energie a nesplácení splátek za zboží, úvěry.

Stanoven finanční plán. Prováděna asistence při nákupech. Požádáno o splátkový kalendář. Ve službě i ke dni 31. 12. 2015.

Rodina 19 (R 19)

Ve službě od 1. 12. 2015. Matka, druh a dvě děti. Matka na rodičovské dovolené, pobírá dávky pomoci v hmotné nouzi a dávky státní sociální podpory. Druh evidován na úřadu práce jako uchazeč o zaměstnání. Dluhy za nájem, elektrickou energii a spotřební úvěry.

V průběhu služby stanoven finanční plán. Ve službě i ke dni 31. 12. 2015.

V následujících tabulkách č. 4 a č. 5 je zachycena situace u jednotlivých uživatelů (rodiny s dětmi) v den nástupu do sociální služby Azylové domy.

Tabulka č. 4: Situace uživatelů (rodiny s dětmi) v den nástupu do sociální služby Azylové domy

V den nástupu do služby	R 1	R 2	R 3	R 4	R 5	R 6	R 7	R 8	R 9	R 10	R 11	R 12	R 13	R 14	R 15	R 16	R 17	R 18	R 19
Evidenze na úřadu práce (muž)	X	X	X	ANO	NE	ANO	ANO	NE	ANO	ANO	NE	ANO	ANO	NE	ANO	NE	ANO	ANO	ANO
Zaměstnání (muž)	X	X	X	NE	NE	NE	NE	ANO	NE	NE	NE	NE	NE	NE	NE	NE	NE	NE	NE
Evidenze na úřadu práce (žena)	ANO	ANO	RD	ANO	RD	RD	RD	ANO	RD	RD	ANO	RD	X	ANO	RD	ANO	RD	RD	RD
Zaměstnání (žena)	NE	NE	RD	NE	RD	RD	RD	NE	RD	RD	NE	RD	X	NE	RD	NE	RD	RD	RD
Příjmy ze zaměstnání	NE	NE	NE	NE	NE	NE	NE	ANO	NE	NE	NE	NE	NE	NE	NE	NE	NE	NE	NE
Zadluženost	ANO	ANO	ANO	ANO	ANO	ANO	ANO	ANO	ANO	NE	ANO	ANO	ANO	ANO	ANO	ANO	ANO	ANO	ANO
Dávky hmotné nouze a dávky státní sociální podpory	ANO	ANO	ANO	ANO	ANO	ANO	ANO	ANO	ANO	ANO	ANO	ANO	ANO	ANO	ANO	ANO	ANO	ANO	ANO

Tabulka č. 5: Situace uživatelů (rodiny s dětmi) k 31. 12. 2015 nebo ukončení sociální služby

Stav k 31.12.2015 nebo ukončení sociální služby	R 1	R 2	R 3	R 4	R 5	R 6	R 7	R 8	R 9	R 10	R 11	R 12	R 13	R 14	R 15	R 16	R 17	R 18	R 19
Evidenze na úřadu práce (muž)	X	X	X	ANO	ANO	NE	ANO	NE	NE	NE	ANO	NE	NE	ANO	ANO	NE	NE	ANO	ANO
Zaměstnání (muž)	X	X	X	ANO	NE	ANO	NE	ANO	ANO	ANO	NE	ANO	ANO	NE	NE	ANO	ANO	NE	NE
Evidenze na úřadu práce (žena)	ANO	NE	RD	ANO	RD	RD	RD	ANO	RD	RD	ANO	RD	X	ANO	RD	ANO	RD	RD	RD
Zaměstnání (žena)	NE	ANO	RD	NE	RD	RD	RD	NE	RD	RD	NE	RD	X	NE	RD	NE	RD	RD	RD
Příjmy ze zaměstnání	NE	ANO	NE	ANO	NE	NE	NE	ANO	ANO	ANO	NE	ANO	ANO	NE	NE	ANO	ANO	NE	NE
Zadluženost	ANO	ANO	ANO	NE	ANO	ANO	ANO	ANO	ANO	NE	ANO	ANO	ANO	ANO	ANO	ANO	ANO	ANO	ANO
Dávky hmotné nouze a dávky státní sociální podpory	ANO	ANO	ANO	ANO	ANO	ANO	ANO	ANO	ANO	ANO	ANO	ANO	ANO	ANO	ANO	ANO	ANO	ANO	ANO
Plnění finančního plánu	ANO	ANO	NE	ANO	NE	ANO	ANO	ANO	NE	ANO	NE	ANO	ANO	ANO	ANO	ANO	ANO	NE	NE
Zlepšení situace v oblasti zadlužení	ANO	ANO	NE	ANO	NE	ANO	ANO	ANO	NE	X	NE	ANO	ANO	ANO	ANO	ANO	ANO	NE	NE
Plnění podmínek služby	ANO	ANO	NE	ANO	NE	ANO	ANO	ANO	NE	ANO	NE	ANO	ANO	ANO	ANO	ANO	ANO	NE	NE

Pozitivní změny v oblasti zvyšování příjmů a snižování zadluženosti, můžeme považovat za plnění podmínek služby ovlivňující nepříznivou

finanční situaci uživatelů. V obou těchto oblastech splnilo podmínky služby 13 uživatelů (rodin s dětmi) z 19.

Tabulka č. 6: Úspěšnost sociální služby Azylové domy u jednotlivých rodin s dětmi

Uživatelé služby (rodiny s dětmi)	R 1	R 2	R 3	R 4	R 5	R 6	R 7	R 8	R 9	R 10	R 11	R 12	R 13	R 14	R 15	R 16	R 17	R 18	R 19
Úspěšnost sociální služby	ANO	ANO	NE	ANO	NE	ANO	ANO	ANO	NE	ANO	NE	ANO	ANO	ANO	ANO	ANO	ANO	NE	NE

Jak už bylo řečeno, za úspěšnost služby považuji všech podmínek sociální služby, které vedou k přechodu uživatelů do jiné sociální služby s menší podporou nebo do samostatného bydlení. Všechny tyto možnosti nejsou možné bez změny nepříznivé finanční situace uživatelů. Z tabulky č. 6 vyplývá, že 13 uživatelů (rodin s dětmi) z 19 plnilo podmínky služby.

Výzkumná otázka

- Dochází u uživatelů působením sociální služby Azylové domy ke změně nepříznivé finanční situace?

Z tabulek č. 4 a č. 5 vyplývá, že změny nepříznivé finanční situace uživatelů (rodin s dětmi) v oblasti příjmů ze zaměstnání dosáhlo 8 uživatelů z 19.

Změny nepříznivé finanční situace dosáhlo v oblasti dluhové problematiky 12 z 19 uživatelů (rodin s dětmi). 3 uživatelé z 19 byli evidováni na úřadu práce, který jim hradil zdravotní pojištění.

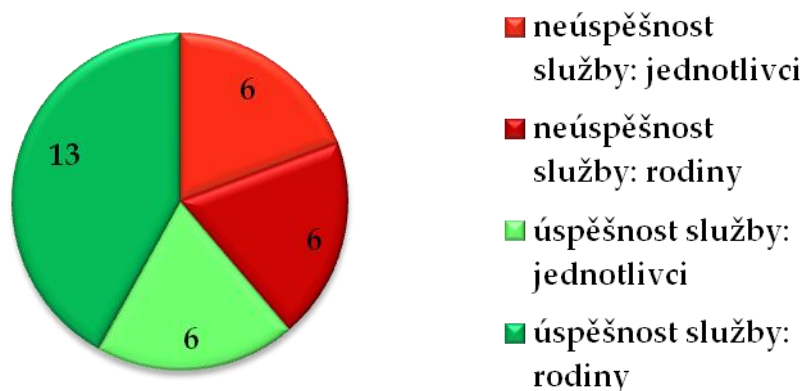
Další parametry zachycené v tabulkách č. 4 a č. 5 jsou doplňujícími informacemi a slouží k vytvoření celkového obrazu situace uživatelů(rodin s dětmi).

5.2 Výsledek analýzy dat

Cílem empirického šetření bylo zhodnocení úspěšnosti sociální služby Azylové domy v organizaci Ester z.s. a jejího vlivu na změnu nepříznivé finanční situace uživatelů služby.

V souladu s cílem mé bakalářské práce jsem na základě studia a analýzy dostupné dokumentace uživatelů zjistil, že v roce 2015 6 z 12 jednotlivců úspěšně plnilo podmínky sociální služby Azylové domy. Tuto skutečnost obsahují údaje zachycené v tabulce č. 3. V případě rodin s dětmi úspěšně plnilo podmínky sociální služby Azylové domy 13 z 19 uživatelů. Tuto skutečnost obsahují údaje zachycené v tabulce č. 6. Celková úspěšnost sociální služby Azylové domy (jednotlivci a rodiny s dětmi) vyjadřuje graf č. 1.

Graf č. 1: Celková úspěšnost služby



Úspěšnost služby má dva zdroje. Na jedné straně je to kvalita sociální služby a nástroje, které nabízí a na straně druhé uživatele, který na základě svých individuálních potřeb tyto nástroje lépe či hůře využije.

To samo o sobě není zárukou, že se v budoucnosti situace jednotlivců a rodin s dětmi opět nemůže změnit k horšímu, ale je nezbytným předpokladem na cestě pro návrat k samostatnému bydlení a hospodaření.

ZÁVĚR

Mojí snahou při psaní této bakalářské práce bylo zhodnotit úspěšnost sociální služby Azylové domy v organizaci Ester z.s. a její vliv na změnu nepříznivé finanční situace uživatelů sociální služby. Stablní finanční situaci rodin i jednotlivců považuji za nejdůležitější aspekt pro život v současné společnosti. Právě nepříznivá finanční situace, která velmi často vede ke ztrátě samostatného bydlení, je důvodem, proč uživatelé přichází do sociální služby Azylové domy. Práce s uživateli v této oblasti není jednoduchá a vyžaduje kromě vědomostí a profesionálního přístupu také velkou trpělivost a umění vyhodnotit aktuální situaci. Každý uživatel má rozdílné potřeby, názory i přístup k řešení svojí situace. Výsledky práce se nedají předem předpovídat a vynaložené úsilí nemusí vždy přinést očekávané výsledky, protože záleží především na aktivitě a odhodlání uživatelů služby. I to však patří k sociální práci a nijak to nesnižuje význam této činnosti. Výsledky mého empirického šetření ukazují, že je zde i velký podíl případů, kdy uživatelé sociální služby Azylové domy svoji nepříznivou situaci s touto podporou zvládnou. Mohou se tak opět zapojit do společnosti, vést hodnotný život a vytvořit zázemí pro výchovu dětí. A právě v tomto vidím význam a důležitost sociální služby Azylové domy.

SEZNAM LITERATURY A OSTATNÍCH ZDROJŮ

POUŽITÁ LITERATURA:

1. BUCHTOVÁ, B., a kol. *Nezaměstnanost*. Praha: Portál, 2013, 192 s. ISBN 978-80-247-4282-3
2. DUKOVÁ, I., a kol. *Sociální politika*. 1. vyd. Praha: Grada, 2013, 200 s. ISBN 978-80-247-3880-2
3. FISCHER, S., ŠKODA, J., *Sociální patologie*. 2. vyd. Praha: Grada, 2014, 232 s. ISBN 978-80-247-5046-0
4. HAUKE, M. *Pečovatelská služba a individuální plánování*. 1. vyd. Praha: Grada, 2011, 136 s. ISBN 978-80-247-3849-9
5. HENDL, J. *Kvalitativní výzkum*. 4. vyd. Praha: Portál, 2016, 444 s. ISBN 978-80-232-0982-9
6. JANDOUREK, J. *Průvodce sociologií*. 1. vyd. Praha: Grada, 2008, 208 s. ISBN 978-80-247-2397-6
7. KELLER, J. *Soumrak sociálního státu*. 1. vyd. Praha: SLON, 2005, 529 s. ISBN 80-86429-34-2
8. MATOUŠEK, O., a kol. *Metody a řízení sociální práce*. Vyd. 1. Praha: Portál, 2003b, 384 s. ISBN 80-7178-548-2.
9. MATOUŠEK, O., a kol. *Základy sociální práce*. 3. vyd. Praha: Portál, 2012, 312 s. ISBN 978-80-262-0211-0
10. NAVRÁTIL, P. *Teorie a metody sociální práce*. 1. vyd. Brno: MZ, 2001, 162 s. ISBN 80-903070-0-0.
11. NOVOTNÁ, V., SCHIMMERLINGOVÁ, V., *Sociální práce: její vývoj a metodické postupy*. 1. vyd. Praha: Karolinum, 1992, 128 s. ISBN 80-7066-483-5.
12. NOVOTNÝ, P. *Nový občanský zákoník*. 1. vyd. Praha: Grada, 2014, 144 s. ISBN 978-80-247-9133-3

13. ONDREJKOVIČ, P., a kol. *Sociálna patológia*. 2. vyd. Bratislava: VEDA, 2001, 310 s. ISBN

Metodika sociální služby Azylové domy. Interní materiál, 2015.

Rozhodnutí o registraci.

Stanovy spolku Ester z.s., 2016.

Strategie sociálního začleňování 2014 – 2020.

Výroční zpráva Ester z.s., 2015.

Zákon č. 89/2012 Sb., občanský zákoník, ve znění pozdějších předpisů.

Zákon č. 108/2006 Sb., o sociálních službách, ve znění pozdějších předpisů.

Zákon č. 111/2006 Sb., o pomoci v hmotné nouzi, ve znění pozdějších předpisů.

SEZNAM TABULEK A GRAFŮ

SEZNAM TABULEK

Tabulka č. 1: Situace uživatelů (jednotlivců) v den nástupu do sociální služby
Azylové domy

Tabulka č. 2: Situace uživatelů (jednotlivců) k 31. 12. 2015 nebo ukončení
sociální služby

Tabulka č. 3: Úspěšnost sociální služby Azylové domy u jednotlivých
uživatelů

Tabulka č. 4: Situace uživatelů (rodiny s dětmi) v den nástupu do sociální
služby Azylové domy

Tabulka č. 5: Situace uživatelů (rodiny s dětmi) k 31. 12. 2015 nebo ukončení
sociální služby

Tabulka č. 6: Úspěšnost sociální služby Azylové domy u jednotlivých rodin s
dětmi

SEZNAM GRAFŮ

Graf č. 1: Celková úspěšnost služby

PŘÍLOHA č. 1

Individuální plán



OPERAČNÍ PROGRAM
LIDSKÉ ZDROJE
A ZAMĚSTNANOST

PODPORUJEME
VAŠI BUDOUCNOST
www.esfcr.cz

ESTER z. s., Bílý Potok 152, Javorník 790 70, IČ: 705 999 63
Komplexní sociální služby v Javorníku a okolí, registrační číslo projektu
CZ.1.04/3.2.01/A8.00006

Individuální plán poskytování služeb č:

Klient:	
Klíčový pracovník:	
Datum vypracování:	
Datum hodnocení	Plánované: Skutečné:

Cíle poskytované služby:

	Cíle poskytované služby	Žádoucí termín dosažení
1.	Stabilizace finanční situace	
2.	Zvyšování kompetencí k samostatnému bydlení	
3.	Změna přístupu k odpovědnosti za svůj zdravotní stav	
4.		

Postupy dosažení stanovených cílů:

cíl	postup	Termín dosažení	Kdo zodpovídá
1.	Vypracování finančního plánu		
2.	Příprava na samostatné bydlení		
3.	Návštěvy odborných lékařů		



OPERAČNÍ PROGRAM
LIDSKÉ ZDROJE
A ZAMĚSTNANOST

PODPORUJEME
VAŠI BUDOUCNOST
www.esfcr.cz

ESTER z. s., Bílý Potok 152, Javorník 790 70, IČ: 705 999 63
Komplexní sociální služby v Javorníku a okolí, registrační číslo projektu
CZ.1.04/3.2.01/A8.00006

4.			

Plán sestavil společně s uživatelem (jméno, datum)

Hodnocení naplňování cílů poskytovaných služeb dle individuálního plánu:

	zhodnocení
1.	
2.	
3.	
4.	

Hodnotil společně s uživatelem (jméno a datum):

Mzda:	1. zaměstnavatel	částka
čistého		
	2. zaměstnavatel	částka čistého

Příjem sociálních dávek :

1.	částka čistého
2.	částka čistého
3.	částka čistého
4.	částka čistého

Celkem čistý příjem v rodině (nebo jednotlivce):
Kč

Výdaje:

Plánované:

Skutečné:

1. Bydlení

Nájem:

Vodné/stočné:

EP(společnost):

TKO:

Topení:

Bydlení AD:

Kauce:

Bydlení celkem.....
.....

2. Mandatorní výdaje

Jízdné (škola, zaměstnání, jiné)

Strava mimo domov (obědy, svačiny)

Poplatky (škola, školka, jiné)

Specifické výdaje (léky, lékař, sunar, pleny, ostatní)

Jiné výdaje (specifikovat)

Splátky dluhu

Mandatorní výdaje celkem: _____ skutečnost:

Výdaje celkem:

skutečné:

Zůstatek hotovosti :

Celkem : _____ skutečný:

Podíl na 1 člena rodiny/měsíc _____ skutečnost:

Jiné ujednání :

Specifikace (popsat):

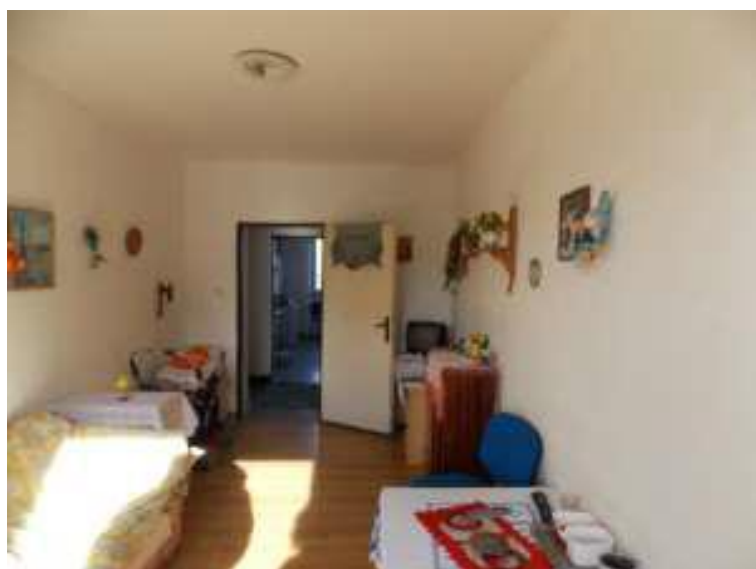
Vyhodnocení : _____ (Textově popsat naplnění - nenaplnění FP a
zdůvodnění)

Jméno :

Datum:

PŘÍLOHA č. 3

Obytný dům s byty pro sociální službu Azylové domy



ANOTACE

Jméno a příjmení autora: František Hladký

Název katedry a fakulty: Katedra sociologie andragogiky a kulturní antropologie, Filozofická fakulta

Název bakalářské diplomové práce: Působení sociálních služeb organizace Ester z.s. v mikroregionu Javorník a jejich vliv na změnu finanční situace uživatelů sociálních služeb

Vedoucí práce: PhDr. Eva Klimentová, Ph.D.

Počet znaků: 82 525

Počet příloh: 3

Počet použitých zdrojů: 21

Klíčová slova: Ester z.s., sociální služby, sociální služba Azylové domy, zadlužení

Anotace:

Bakalářská práce *Působení sociálních služeb organizace Ester v mikroregionu Javorník a jejich vliv na změnu finanční situace uživatelů sociálních služeb* je zaměřena na činnost sociální služby Azylové domy v organizaci Ester z.s. v oblasti finančního hospodaření uživatelů této sociální služby.

Teoretická část popisuje současnou sociální práci v České republice a organizaci Ester z.s., která v této oblasti působí. V rámci této organizace je poskytována sociální služba Azylové domy, která je podrobně popsána v samostatné kapitole teoretické části.

Praktická část bakalářské práce zjišťuje pomocí analýzy dokumentů úspěšnost sociální služby Azylové domy a jejího vlivu na změnu nepříznivé

finanční situace uživatelů služby. Analyzuje údaje získané empirickým šetřením. Na závěr shrnuje výsledky empirického šetření.

Annotation:

The bachelor thesis „*The effects of the Ester organization on social services in the Javornik micro-region and its influence on client's financial situation change*“ is focused on the activities of social services asylum houses in the organization Ester in the area of financial management users of the social services.

The theoretical part describes the current social work in the Czech Republic and Ester, which operates in this area. In the framework of this organization is provided the social service of shelters, which is described in a detail in a separate chapter of the theoretical part.

The practical part of the thesis determined by analysis of documents the success of social services Shelters and its influence to change the unfavorable financial situation of the service users. Analyzes the data collected empirical investigation. Finally summarizes the results of an empirical investigation.

Keywords: Ester z.s., social services, social service asylum shelter, debt