

**Česká zemědělská univerzita v Praze**

**Provozně ekonomická fakulta**

**Katedra humanitních věd**



**Bakalářská práce**

**Formování orgánů místní samosprávy v obci Bělá pod  
Bezdězem**

**Radomír Mičík**

**© 2016 ČZU v Praze**

# ČESKÁ ZEMĚDĚLSKÁ UNIVERZITA V PRAZE

Provozně ekonomická fakulta

## ZADÁNÍ BAKALÁŘSKÉ PRÁCE

Radomír Miččík

Veřejná správa a regionální rozvoj

Název práce

**Formování orgánů místní samosprávy v obci Bělá pod Bezdězem**

Název anglicky

**The process of Setting Up the Local Government in the Municipality of Bělá pod Bezdězem**

---

### Cíle práce

Cíl práce spočívá ve zjištění faktorů ovlivňujících způsob formování orgánů místní samosprávy v obci Bělá pod Bezdězem. Dílčími cíli práce bude v rámci zvoleného tématu: 1. Charakterizovat hlavní socioekonomické ukazatele obce a vyhodnotit jejich vliv na vývoj a fungování místní samosprávy. 2. Identifikovat aktéry politického procesu v obci (lokální politické subjekty, zájmové skupiny, podnikatelské subjekty apod.) a analyzovat jejich vzájemné vztahy. 3. Definovat charakter rozhodovacího procesu místní samosprávy na základě lokálních koaličních a politických vztahů.

### Metodika

Při vypracování práce bude využit výzkumný přístup, jenž zohledňuje odlišnosti v obsahu a způsobu rozhodování orgánů místní samosprávy v obcích různých kategorií. Práce bude mít charakter případové studie. Ke sběru dat budou využity zejména dvě základní techniky – studium dokumentů a dotazování. K analýze a interpretaci lokálních koaličních a politických vztahů bude proveden kvalitativní výzkum založený na polostrukturovaných rozhovorech s komunálními politiky.

**Doporučený rozsah práce**

30 – 40 stran

**Klíčová slova**

Bělá pod Bezdězem, komunální politický proces, volební strana, lokální stranický systém, komunální koalice

---

**Doporučené zdroje informací**

- Balík, S. (Ed.) Komunální volby v České republice v roce 2002. Brno: Masarykova univerzita v Brně, Mezinárodní politologický ústav, 2003, ISBN 80-210-3211-1.
- Balík, S. Komunální politika. Obce, aktéři a cíle místní politiky. Praha: Grada, 2009, ISBN 978-80-247-2908-4.
- Bubeníček, V.; Čmejrek, J.; Čopík, J. Demokracie v lokálním politickém prostoru. Praha: Grada, 2010, ISBN 978-80-247-3061-5.
- Bubeníček, V.; Čopík, J.; Hajný, P.; Kopřiva, R.; Neumanová, T. (Eds.) Obce jako aktéři politického procesu: komunitní studie regionálních politických systémů a problematika metodiky jejich zpracování. Praha: Provozně ekonomická fakulta České zemědělské univerzity v Praze, 2005, ISBN 80-213-1326-9.
- Bubeníček, V.; Kubálek, M. Konfliktní linie v malých obcích. In: Acta Politologica, 2 sv. 3 č., 2010, ISSN 1803-8220
- Čmejrek, J. a kol. Participace občanů na veřejném životě venkovských obcí ČR. Praha: Kernberg Publishing, 2009, ISBN 978-80-87168-10-3.
- Čmejrek, J.; Bubeníček, V.; Luhanová, M. Politika v regionálním rozvoji. Úvod do studia. Praha: Provozně ekonomická fakulta České zemědělské univerzity v Praze, 2004, ISBN: 80-213-1157-6.
- Čmejrek, J. Lokální a regionální politické stranictví v ČR. In: II. Kongres českých politologů. Praha, 5. 6. září 2003. Eds.: Dvořáková, V.; Heroutová, A. Praha: Česká společnost pro politické vědy, 2003, ISBN 80-902176-3-X.
- Čmejrek, J. Obce a regiony jako politický prostor. Praha: Alfa Nakladatelství, 2008, ISBN 978-80-87197-00-4.
- Hudák, J.; Jüptner, P.; Svoboda, J. (Eds.) Komunální politické systémy. Praha: Filozofická fakulta Univerzity Karlovy, 2003, ISBN 80-7308-056-7.
- Jüptner, P. Komunální koalice a politické modely. Politologická revue č. 2, 2004, s. 80-101.
- Outlý, J. Volby do zastupitelstev vývoj a souvislosti. Politologická revue č. 2, 2003, s. 17-44.
- Říchová, B. Úvod do současné politologie: srovnávací analýza demokratických politických systémů. Praha: Portál, 2002, ISBN 80-7178-628-4.
- 

**Předběžný termín obhajoby**

2015/16 LS – PEF

**Vedoucí práce**

PhDr. RNDr. Michal Kubálek, Ph.D.

**Garantující pracoviště**

Katedra humanitních věd

Elektronicky schváleno dne 12. 11. 2014

**doc. PhDr. Michal Lošťák, Ph.D.**

Vedoucí katedry

Elektronicky schváleno dne 13. 11. 2014

**Ing. Martin Pelikán, Ph.D.**

Děkan

V Praze dne 12. 03. 2016

### **Čestné prohlášení**

Prohlašuji, že svou bakalářskou práci "Formování orgánů místní samosprávy v obci Bělá pod Bezdězem" jsem vypracoval samostatně pod vedením vedoucího bakalářské práce a s použitím odborné literatury a dalších informačních zdrojů, které jsou citovány v práci a uvedeny v seznamu použitých zdrojů na konci práce. Jako autor uvedené bakalářské práce dále prohlašuji, že jsem v souvislosti s jejím vytvořením neporušil autorská práva třetích osob.

V Praze dne 14.3.2016

---

## **Poděkování**

Rád bych touto cestou poděkoval svému vedoucímu bakalářské práce RNDr. PhDr. Michalovi Kubálkovi, PhD., který mi během tvorby mé práce poskytl odbornou pomoc a svými radami mi pomohl k jejímu dokončení. Dále bych rád poděkoval zastupitelům města Bělá pod Bezdězem, kteří byli ochotni se se mnou sejit, odpovědět na mé dotazy a poskytnout mi tak cenné informace, které byly použity při psaní této práce.

# **Formování orgánů místní samosprávy v obci Bělá pod Bezdězem**

## **Souhrn**

Tato práce se zabývá komunálním politickým procesem v Bělé pod Bezdězem. Soustřeďuje se na období od roku 2002 do roku 2016 a uvádí faktory, které ovlivňují formování orgánů v obci. Bakalářská práce je napsána metodou případové studie a je rozdělena do dvou hlavních částí. První část je teoretická, kde je uvedena základní problematika lokální politiky, jejíž znalost je potřeba k pochopení části druhé – analytické. Ta se již konkrétně zaměřuje na obec Bělou pod Bezdězem. Charakterizuje základní demografické a sociálně-ekonomické údaje, představuje aktéry místního politického procesu, seznamuje s výsledky voleb v daném období a popisuje styl místní politiky v obci.

**Klíčová slova:** Bělá pod Bezdězem, komunální politický proces, volební strana, lokální stranický systém, komunální koalice

# **The process of Setting Up the Local Government in the Municipality of Bělá pod Bezdězem**

## **Summary**

This thesis deal with the municipal political proces in the locality of the Bělá pod Bezdězem. It focuses on the period from 2002 to 2016 and states factors which affect the setting up the local government in the municipality of Bělá pod Bezdězem. The thesis is written by the case study method and is split in the two parts. The first one is a theoretical, where are written the basic problematics of the local politics, which knowledge is needed for understanding the second – analytic part. The second part focuses deeply on the municipality of Bělá pod Bezdězem. Characterizes the basic demographics and socio – economics data, introduces members of the local political system, shows the results of the municipality selections in the period from 2002 to 2014 and characterizes the local politics style.

**Keywords:** Bělá pod Bezdězem, municipal political process, political party, local parties system, communal coalition

# Obsah

<b>1 Úvod.....</b>	<b>11</b>
<b>2 Cíl práce a metodika .....</b>	<b>12</b>
2.1 Cíl práce .....	12
2.2 Metodika .....	12
<b>3 Teoretická východiska .....</b>	<b>13</b>
3.1 Veřejná správa.....	13
3.1.1 Územní samospráva.....	13
3.1.2 Zájmová samospráva .....	13
3.2 Obec a její samospráva v ČR .....	14
3.2.1 Typy obcí .....	14
3.2.2 Občané obce.....	15
3.2.3 Území obce .....	15
3.2.4 Působnost obcí .....	15
3.2.4.1 Samostatná působnost obcí.....	15
3.2.4.2 Přenesená působnost obcí.....	16
3.2.5 Orgány obce .....	17
3.2.5.1 Zastupitelstvo .....	17
3.2.5.2 Rada obce .....	18
3.2.5.3 Starosta .....	19
3.2.5.4 Obecní úřad .....	20
3.3 Místní referendum .....	21
3.4 Volby.....	21
3.4.1 Funkce voleb.....	21
3.4.2 Volební systémy .....	22
3.4.3 Struktura hlasu .....	24
3.4.4 Volební formule.....	24
3.5 Komunální volby v České republice .....	25
3.5.1 Volební obvod v komunálních volbách .....	25
3.5.2 Forma kandidatury v komunálních volbách .....	25
3.5.3 Struktura hlasu v komunálních volbách.....	26
3.5.4 Volební klauzule v komunálních volbách .....	26
3.5.5 Volební formule v komunálních volbách .....	27
3.6 Politické strany.....	28
3.7 Nezávislí kandidáti.....	28



3.8	Koalice .....	29
3.8.1	Typologie koalic .....	29
3.8.1.1	Minimální vítězná ideově propojená koalice .....	29
3.8.1.2	Minimální vítězná ideově nepropojená koalice.....	30
3.8.1.3	Velká koalice .....	30
3.8.1.4	Nadměrná ideově propojená koalice .....	30
3.8.1.5	Nadměrná ideově nepropojená koalice .....	30
3.8.1.6	Široká koalice .....	30
3.8.1.7	Všestranická koalice.....	31
3.8.2	Aplikace koalic na komunální politiku.....	31
3.9	Politická participace občanů .....	32
3.10	Konfliktní linie v obcích .....	32
<b>4</b>	<b>Vlastní práce .....</b>	<b>33</b>
4.1	Bělá pod Bezdězem.....	33
4.1.1	Historie.....	33
4.1.2	Památky .....	34
4.1.2.1	Bělský zámek.....	34
4.1.2.2	Radnice .....	34
4.1.2.3	Česká brána .....	35
4.1.2.4	Hrad Bezděz .....	35
4.1.3	Základní demografické údaje.....	35
4.2	Ekonomická aktivita obyvatel v obci.....	37
4.2.1	Nezaměstnanost .....	37
4.2.2	Podnikatelské subjekty .....	38
4.3	Charakter zástavby obce .....	40
4.3.1	Územní plán 2016.....	40
4.4	Rozpočet obce .....	41
4.4.1	Struktura rozpočtu obce pro rok 2016 .....	42
4.5	Aktéři místního politického procesu .....	43
4.5.1	ODS .....	43
4.5.2	ČSSD .....	44
4.5.3	Nezávislí občané s podporou TOP 09.....	45
4.5.4	Občané za rozvoj a budoucnost města.....	46
4.5.5	Ostatní aktéři v obci.....	46
4.6	Komunální volby 2002 - 2014 .....	47
4.6.1	Volby 2002 .....	47

4.6.2	Volby 2006 .....	48
4.6.3	Volby 2010 .....	49
4.6.4	Volby 2014 .....	49
4.7	Koalice v Bělé pod Bezdězem .....	50
4.7.1	Koalice v roce 2002 .....	51
4.7.2	Koalice v roce 2006 .....	51
4.7.3	Koalice v roce 2010 .....	51
4.7.4	Koalice v roce 2014 .....	52
4.7.5	Koalice v roce 2016 .....	52
4.8	Konfliktní linie v obci .....	53
4.9	Styl místní politiky .....	53
4.10	Shrnutí rozhovorů.....	54
<b>5</b>	<b>Závěr.....</b>	<b>56</b>
<b>6</b>	<b>Seznam použité literatury.....</b>	<b>58</b>
<b>7</b>	<b>Internetové zdroje .....</b>	<b>58</b>
<b>8</b>	<b>Seznam Tabulek .....</b>	<b>59</b>
<b>9</b>	<b>Seznam Grafů.....</b>	<b>59</b>
<b>10</b>	<b>Přílohy .....</b>	<b>60</b>
10.1	Otázky pokládané respondentům .....	60

# 1 Úvod

Komunální politika zcela jistě není nejsledovanější oblastí české politické scény. Všeobecnou pozornost spíše poutá politika celorepubliková a v tomto období možná ještě více politika zahraniční. Komunální politiku však nelze přehlížet, jelikož úzce souvisí a ovlivňuje životy všech občanů ve všech obcích České republiky. Co se politických úrovní týče, má komunální politika k občanům nejbližší. Ti se jí mohou účastnit kandidaturou ve volbách a hlasováním pro vybrané volební strany a jejich kandidáty.

Styl komunální politiky se liší ve většině obcí. Jelikož je v České republice více než 6000 obcí, nelze ji pro všechny obce žádným způsobem zobecnit. Pokud chceme zjistit a analyzovat komunální politiku v určité obci, zjistit, jak se zde formují obecní orgány, jací jsou političtí aktéři v obci, jestli a z jakého důvodu se v obci vytváří koalice, jak funguje opozice, jaké faktory ovlivňují chování voličů atp., je vhodné vypracovat na konkrétní obec případovou studii, na což se právě tato práce zaměřuje. Nejlepším zdrojem informací jsou v takovém případě osoby, které se aktivně místní politiky účastní, a proto byly pořízeny rozhovory s osmi zastupiteli obce Bělá pod Bezdězem.

Bakalářská práce se skládá ze dvou hlavních částí a to teoretické a analytické. V teoretické části jsou poskytnuty informace, se kterými je potřeba se seznámit pro vypracování případové studie, či její pochopení, a to na základě informací z odborné politologické literatury. Popsána je veřejná správa a samospráva v ČR, obec, místní referendum, volby a komunální volby, politické strany, nezávislí kandidáti, typologie koalic a její aplikace na komunální úrovni, politická participace občanů a konfliktní linie v obci. Analytická část se zabývá obcí Bělá pod Bezdězem, na kterou se případová studie zaměřuje. Studie zkoumá období od roku 2002 do roku 2016 a analyzuje faktory ovlivňující místní komunální politiku, představuje místní politické aktéry, komparuje výsledky voleb od roku 2002 do roku 2014 a popisuje styl místní politiky.

## **2 Cíl práce a metodika**

### **2.1 Cíl práce**

Cíl práce spočívá ve zjištění faktorů ovlivňujících způsob formování orgánů místní samosprávy v obci Bělá pod Bezdězem. Dílčími cíli práce bude v rámci zvoleného tématu: 1. Charakterizovat hlavní socioekonomické ukazatele obce a vyhodnotit jejich vliv na vývoj a fungování místní samosprávy. 2. Identifikovat aktéry politického procesu v obci (lokální politické subjekty, zájmové skupiny, podnikatelské subjekty apod.) a analyzovat jejich vzájemné vztahy. 3. Definovat charakter rozhodovacího procesu místní samosprávy na základě lokálních koaličních a politických vztahů.

### **2.2 Metodika**

Při vypracování práce byl využit výzkumný přístup, jenž zohledňuje odlišnosti v obsahu a způsobu rozhodování orgánů místní samosprávy v obcích různých kategorií. Práce byla vypracována jako případová studie. Ke sběru dat byly využity zejména dvě základní techniky - studium dokumentů a dotazování. K analýze a interpretaci lokálních koaličních a politických vztahů byl proveden kvalitativní výzkum založený na polostrukturovaných rozhovorech. Jelikož se práce zaměřuje na obec Bělou pod Bezdězem, a to konkrétně v období od roku 2002 do roku 2016, byly rozhovory vedeny s občany, kteří v tomto období byli zvoleni na post zastupitele obce. U dvou stran, které mají největší zastoupení v zastupitelstvu, byli pro rozhovor vybráni dva zastupitelé z každé strany a u ostatních subjektů byl proveden rozhovor s jedním zástupcem. Celkem bylo provedeno 8 rozhovorů, přičemž 6 zastupitelů již působí v zastupitelstvu déle a dva zastupitelé za sebou měli jedno období. Všichni zastupitelé jsou v práci uváděni anonymně a informace získané rozhovory jsou z větší části interpretovány, několikrát však byla použita i přímá citace. V práci je také použita metoda komparace u výsledků komunálních voleb v obci od roku 2002 do roku 2014 a pro určování typologie vzniklých koalic práce využívá členění podle Stanislava Balíka.

## **3 Teoretická východiska**

### **3.1 Veřejná správa**

Veřejná správa je jakákoli veřejná moc, která je prováděna mimo moc zákonodárnou a moc soudní. V zásadě pak nabývá podoby státní správy a samosprávy. Veškerou veřejnou mocí disponuje stát. Ten se však může rozhodnout a ve svém zájmu přenést část této moci na nestátní subjekty. Tyto subjekty se poté podílí na výkonu veřejné moci, kterou jim stát přenechal. Jelikož ale tyto subjekty odvozují svou subjektivitu od státní moci, nemohou se s ní dostat do rozporu. (Koudelka, 2007)

V modelu státní správy se o subjektech rozhoduje zvenčí, jinými subjekty. Naopak v modelu samosprávy, které stát přenechal část své moci, si subjekty o některých svých záležitostech rozhodují samostatně. Samosprávu lze dále dělit na územní a profesní. (Balík, 2009)

#### **3.1.1 Územní samospráva**

Územní samosprávu si představme jako jeden funkční celek, který má své území dáno hranicemi, disponuje vlastním majetkem, se kterým hospodaří dle vlastního uvážení, a má právo se ve svých záležitostech rozhodovat samostatně. Princip územní samosprávy je, aby rozhodnutí, která přijímá, byla pro blaho občanů, kteří na daném území žijí. Jelikož je samospráva vykonávána na menším územním celku než stát, předpokládá se, že samosprávný subjekt, který tato rozhodnutí přijímá, ví o potřebách občanů více, než kdyby tato rozhodnutí měl posoudit subjekt státní. (Koudelka, 2007)

V České republice jsou základními samosprávnými celky obce a vyššími samosprávnými celky jsou kraje. Jejich působnost je vymezena v zákoně č. 128/2000 Sb. o obcích, resp. 129/2000 Sb. o krajích. (Koudelka, 2007)

#### **3.1.2 Zájmová samospráva**

Právo rozhodovat o svých záležitostech může být také svěřeno určité skupině osob, které mají společnou profesi, či společné zájmy. V tomto případě se mluví o tzv. profesní samosprávě a zájmové samosprávě. Jako příklad si v České republice lze uvést Českou

advokátní komoru, Exekutorskou komoru ČR, Českou lékařskou komoru apod. (Koudelka, 2007)

## **3.2 Obec a její samospráva v ČR**

Pokud bychom se podívali krátce do ne moc vzdálené historie na obecní samosprávu v ČR, její obnovení nastává v roce 1990 a patří do jedné z mnoha polistopadových politických změn a můžeme ji zařadit jako jeden z hlavních kroků transformačního procesu po roce 1989. V roce 1990 prakticky všechny politické subjekty podporovaly decentralizaci moci a pokládaly za důležité vznik místní samosprávy. (Čmejrek, 2010)

Podle zákona č. 128/2000 Sb. je obec veřejnoprávní korporací mající vlastní majetek. Je základním uzemním samosprávným společenstvím občanů a v právních vztazích vystupuje svým jménem a nese odpovědnost, jež z těchto vztahů vyplývá. Úkolem obce je chránit veřejný zájem vyjádřený v zákonech, pečovat o všestranný rozvoj svého území a potřeby svých občanů. Území obce je vymezeno hranicí. Obecní zřízení pokládá za obec jakékoli sídlo mající vlastní samosprávu. (Čmejrek, 2008)

### **3.2.1 Typy obcí**

V České republice se nachází více než 6000 obcí. V terminologii, která se užívá v prostředí místní samosprávy, se však dále rozlišují různé typy obcí. (Český statistický úřad, b.r.)

Unikátní postavení má v ČR Praha. Jakožto hlavní město je současně i vyšší územní samosprávný celek a její postavení je upraveno v zákoně č. 131/2000 Sb. Zákon o hlavním městě Praze. (Čmejrek, 2010)

Dále je v ČR 26 statutárních měst. To, jaká města jsou statutární, udává zákon o obcích. Města s tímto statutem mohou členit svá území na městské části nebo městské obvody, které po zřízení mají vlastní orgány samosprávy. (Balík, 2009)

Pokud má obec více než 3000 obyvatel je městem za předpokladu, že tak stanoví předseda Poslanecké sněmovny po vyjádření vlády. (Čmejrek, 2008)

V roce 2006 se mezi typy obce opět zařazuje tzv. městys. Toto označení se vrátilo obcím, které jím byly před 17. květnem roku 1954. Obec také může podat návrh o zařazení mezi městysy Poslanecké sněmovně. V případě, že uspějí, je obec jmenována předsedou Poslanecké sněmovny na městys. (Čmejrek, 2010)

Nejmenším typem obce jsou obce vesnického typu. (Balík, 2009)

### **3.2.2 Občané obce**

Občanem obce je každá fyzická osoba s českou státní příslušností, která má v obci hlášen trvalý pobyt. Pokud občan obce dosáhl zletilosti, má právo volit a zároveň být volen do zastupitelstva obce, může hlasovat v místním referendu, vyjadřovat se na zasedání zastupitelstva. Občan má dále právo nahlížet do rozpočtu obce, závěrečného účtu obce, usnesení rady obce, usnesení zastupitelstva a rady obce. Cizí státní občan nabývá veškerých oprávnění občana obce, pokud má v obci trvalý pobyt, dovršil věku 18-ti let a stanoví-li tak mezinárodní smlouva, kterou je Česká republika vázána. (Čmejrek, 2006)

### **3.2.3 Území obce**

Každá obec má ve vlastnictví některou část území České republiky, pokud jinak nestanoví zákon. Všechny obce mají jedno či více katastrálních území. Obce se na základě dohody mohou slučovat, pokud spolu sousedí, zastupitelstvo návrh přijme a během 30 dnů od přijetí návrhu není podán návrh na konání místního referenda. Výsledek rozhodnutí zastupitelstva popř. výsledek místního referenda se oznámí krajskému úřadu. (Čmejrek, 2006)

### **3.2.4 Působnost obcí**

Působnost bychom mohli definovat jako vymezenou část činností subjektu veřejné správy v rámci upravování společenských vztahů na konkrétním území, vůči určitému okruhu osob a v určitý čas. V možnostech své působnosti subjekt veřejné správy realizuje svou pravomoc. (Balík, 2009)

#### **3.2.4.1 Samostatná působnost obcí**

Do samostatné působnosti obce se řadí záležitosti, jež jsou v zájmu obce a občanů obce a také záležitosti svěřené obci zákonem. Obecně se jedná hlavně o celkový rozvoj

území, o vytváření podmínek pro vylepšení sociální péče, zajišťování dopravy a spojů, zajišťování potřeby informací, kulturní rozvoj, zabezpečení vzdělání a výchovy a zajištění veřejného pořádku, správu majetku obce a nakládání s rozpočtem obce. (Balík, 2009)

Dále do samostatné působnosti obce patří stanovení počtu členů rady obce, ze zastupitelů obce zvolit starostu a místostarostu a další členy rady obce, zřizovat či rušit výbory přičemž zvolit či odvolávat jejich předsedy a členy. Obec také může zřizovat či rušit obecní policii, může rozhodovat o spolupráci s jinými obcemi a určovat o jaký druh spolupráce se bude jednat. (Čmejrek, 2006)

#### **3.2.4.1.1 Hospodaření obce**

Obec musí se svým majetkem nakládat hospodárně a účelně v souladu s jejími zájmy a úkoly vyplývajícími ze zákonem stanovené působnosti. O majetku obce je obec povinna vést evidenci a pečovat o jeho zachování a rozvoj. Obec nesmí ručit za závazky fyzických a právnických osob až na určité výjimky. Stát za hospodaření obce neručí. (Čmejrek, 2006)

Pokud má obec zájem prodat, směnit či darovat nemovitý majetek, pronajmout jej či poskytnout jako výpůjčku, je povinna tento záměr zveřejnit vyvěšením na úřední desce obecního úřadu a to nejméně 15 dnů před rozhodnutím příslušného orgánu obce, nebo zveřejnit záměr způsobem v místě obvyklým. Pokud by se tak nestalo, pak je právní úkon od počátku neplatný. (Čmejrek, 2006)

Hospodaření obce za uplynulý kalendářní rok, která má více jak 5000 obyvatel, musí být přezkoumáno auditorem. U obce, která má obyvatel méně než 5000, přezkoumá hospodaření za uplynulý kalendářní rok auditor nebo krajský úřad v přenesené působnosti. Pokud obec dala přezkoumat její hospodaření auditorovi, musí tuto skutečnost neprodleně oznámit finančnímu úřadu. (Čmejrek, 2006)

#### **3.2.4.2 Přenesená působnost obcí**

V základním rozsahu svěřeném obcím je přenesená působnost ve věcech, jež stanoví zákon, vykonávána orgány obcí. (Čmejrek, 2006)



Orgány obce se při výkonu přenesené působnosti musí řídit zákony a jinými právními předpisy, v ostatních případech také usnesením vlády a směrnicemi ústředních správních úřadů a dále návrhy opatření či rozhodnutím krajského úřadu, učiněnými podle zvláštního zákona v rámci kontroly přenesené působnosti. (Čmejrek, 2006)

Orgánům obci poskytuje odbornou a metodickou pomoc v záležitostech výkonu přenesené působnosti krajský úřad. (Čmejrek, 2006)

### **3.2.5 Orgány obce**

#### **3.2.5.1 Zastupitelstvo**

Zastupitelstvo obce je základním orgánem obecní samosprávy. Počet členů zastupitelstva je v rozmezí 5 až 55 členů a stanovuje se na základě počtu obyvatel v obci. Mandát člena zastupitelstva obce vzniká zvolením a člen zastupitelstva jej vykonává osobně a není přitom vázán žádnými příkazy. Funkce člena zastupitelstva je funkce veřejná. Člen zastupitelstva má právo předkládat návrhy, připomínky a klást dotazy zastupitelstvu obce, radě obce a dalším orgánům obce či výborům, jež obec zřizuje. V případě střetu zájmů, kdy projednávaná záležitost by mohla zastupiteli nebo jeho blízkým osobám přinést užitek či obohacení, musí tento střet zastupitelé oznámit zastupitelstvu, které poté rozhodne o jeho vyloučení z hlasování či nikoli. (Vilímek, 2003)

**Tabulka 1 Volený počet zastupitelů podle počtu obyvatel obce**

Počet obyvatel	Počet členů zastupitelstva
do 500	5 až 15
500 - 3 000	7 až 15
3 000 - 10 000	11 až 25
10 000 - 50 000	15 až 35
50 000 - 150 000	25 až 45
nad 150 000	35 až 55

Zdroj: Vlastní zpracování podle (Čmejrek, 2008)

Zastupitelstvo řeší a rozhoduje ve věcech, které patří do samostatné působnosti obce. Do této sféry patří schvalování programu rozvoje obce, schvalování územního a regulačního plánu, rozpočtu obce a závěrečného účtu obce, zřizování peněžních fondů a zřizování či rušení příspěvkových organizací. (Čmejrek, 2008)

Zastupitelstvo obce také může vydávat obecně závazné vyhlášky obce, rozhodovat o vyhlášení místního referenda, navrhopvat změny katastrálního území obce, schvalovat dohody týkající se hranic obce a slučování obcí, stanovit počet členů rady obce, volit z řad členů zastupitelstva obce starostu, místostarosty a další členy rady obce, odvolávat je z funkce, zakládat či rušit výbory. Pokud v obci není zřízena rada obce, potom nařízení obce vydává zastupitelstvo. (Balík, 2009)

Aby byla usnesení, rozhodnutí či volba zastupitelstva platná, je potřeba souhlas nadpoloviční většiny všech členů zastupitelstva. Pokud by se zastupitelstvo nesešlo po dobu delší než 6 měsíců tak, aby bylo schopno se usnášet, pak jej Ministerstvo vnitra rozpustí. Četnost scházení zastupitelstva se odvíjí od potřeby, nejméně však jedenkrát za 3 měsíce, a to na území obce. Zasedání obce obvykle svolává a řídí starosta. Povinen svolat zastupitelstvo je tehdy, pokud o to požádá alespoň jedna třetina zastupitelů. Zastupitelstvo je schopno se usnášet, pouze pokud je přítomna nadpoloviční většina členů zastupitelstva. Pokud se nesejde nadpoloviční většina z celkového počtu zastupitelů, schůze se ruší a do 15 dnů se koná náhradní zasedání. (Čmejrek, 2008)

Zasedání zastupitelstva je veřejné a občané se ho mohou libovolně účastnit. Informace o místě a času zasedání poskytne obecní úřad tím, že zveřejní tyto náležitosti na úřední desce obecního úřadu, a to alespoň 7 dní předem. Z každého zasedání se pořizuje zápis, který podepisuje starosta, místostarosta a určení ověřovatelé. V zápise se uvádí počet přítomných členů, schválený pořad jednání, průběh a výsledek hlasování a přijatá ustanovení. (Čmejrek, 2008)

### **3.2.5.2 Rada obce**

Rada obce je výkonným orgánem obce v oblasti samostatné působnosti a ze svých aktivit odpovídá zastupitelstvu. Stanoví-li tak zákon, pak může rada rozhodovat i v přenesené působnosti. Pokud se v obci rada obce nezřizuje, pak její funkci zastává starosta. (Čmejrek, 2006)

Rada obce je tvořena starostou, místostarostou či místostarosty a dalšími členy zastupitelstva, kteří byli do rady zvoleni. Rada činí vždy lichý počet členů, přičemž nejméně 5 a nejvýše 11. Počet členů rady nesmí být více než jedna třetina počtu

zastupitelů. Pokud je v obci zastupitelů méně než 15, pak se rada obce nevolí. (Čmejrek, 2006)

Pokud je starosta či místostarosta zbaven funkce či z ní odstoupí, přestává být i členem rady obce. (Čmejrek, 2006)

Rada obce je schopna vynášet rozhodnutí pouze tehdy, je-li přítomna nadpoloviční většina jejích členů. Ke schválení záležitostí je potřeba nadpoloviční většina hlasů. Pro jednání zastupitelstva připravuje rada návrhy a zabezpečuje plnění zastupitelstvem přijatá. Schůze rady obce nejsou veřejné a četnost schůzí se odvíjí podle potřeby. Ze schůze rady se pořizuje zápis, který podepisuje starosta s místostarostou či jiným radním. (Čmejrek, 2006)

### **3.2.5.3 Starosta**

Starosta je volen zastupiteli z jejich řad a za výkon své funkce je odpovědný právě zastupitelstvu. Starostou se může stát pouze občan České republiky. Starosta je ve své funkci odpovědný za včasné objednání přezkoumání hospodaření obce za minulý kalendářní rok a informování veřejnosti. Starosta také jmenuje tajemníka obce, může vyžadovat po Policii České republiky spolupráci v rámci bezpečnosti obce. Rada obce také může starostovi svěřit rozhodování v oblasti samostatné působnosti obce. (Čmejrek, 2012)

Starosta dále svolává a také zpravidla řídí zasedání zastupitelstva obce a rady obce. Z každého zasedání je také pořízen zápis, který starosta spolu s ověřovateli podepisuje. Starosta může pozastavit výkon usnesení rady obce, pokud je přesvědčen, že je nesprávný. Pokud se tak stane, předloží danou věc k projednání na nejbližším zasedání zastupitelstva obce, jež pak rozhodne o dalším postupu. (Čmejrek, 2010)

Ve své funkci plní úkoly zaměstnavatele podle zvláštních předpisů, uzavírá a ukončuje pracovní poměr se zaměstnanci obce a podle zvláštních předpisů jim určuje plat. Starosta také plní podobné úkoly jako statutární orgán zaměstnavatele podle zvláštních předpisů vůči uvolněným zastupitelům a tajemníkovi obecního úřadu. V situacích stanovených zákonem zřizuje starosta pro výkony přenesené působnosti zvláštní orgány obce, do kterých pak jmenuje, či z nich odvolá, jejich členy. (Čmejrek, 2008)

Zástupcem starosty je místostarosta. Místostarostů může být zvoleno více a mohou jim být svěřeny některé úkoly. Pokud je v obci více místostarostů, zastupitelstvo obce určí, který z nich bude zastupovat starostu v době jeho nepřítomnosti. Spolu se starostou podepisuje právní předpisy obce. V případě, že se starosta vzdá své funkce, či je z funkce odvolán zastupiteli obce, vykonává určený místostarosta jeho funkci až do zvolení nového starosty. Pokud se však místostarosta vzdal funkce také, nebo byl odvolán společně se starostou, vybere zastupitelstvo obce výkonem pravomoci starosty některého člena zastupitelstva obce. (Čmejrek, 2010)

#### **3.2.5.4 Obecní úřad**

Obecní úřad tvoří starosta, který je v čele obecního úřadu, dále místostarosta, tajemník obecního úřadu v případě, že je tato funkce v obci zřízena a také zaměstnanci obce, kteří byli do obecního úřadu zařazeni. Pokud se rada obce rozhodne, může zřídit pro jednotlivé úseky činnosti obecního úřadu oddělení a odbory, v nichž jsou začleněni zaměstnanci obce zařazení do obecního úřadu. (Čmejrek, 2008)

Ve své samostatné působnosti plní obecní úřad úkoly, které mu zadalo zastupitelstvo či rada obce, pomáhá výborům a komisím v jejich činnosti a rozhoduje v případech stanovených zákonem o obecném zřízení nebo zvláštním zákonem. (Čmejrek, 2012)

Obecní úřad také vykonává přenesenou působnost, ne však ve věcech, které byly svěřeny do působnosti jinému orgánu obce. (Čmejrek, 2010)

Tajemník obecního úřadu se zřizuje v obcích s pověřeným obecním úřadem a v obcích s rozšířenou působností. Tuto funkci si mohou zřídit i ostatní obce pokud tak uznají za vhodné. Tajemník nesmí být v žádné funkci v politické straně či politickém hnutí. Pokud obec nemá tajemníka obecního úřadu, jeho úkoly plní starosta. (Čmejrek, 2010)

Úkolem tajemníka obecního úřadu je zajišťovat výkon přenesené působnosti, plnit úkoly, které mu uloží starosta, rada obce či zastupitelstvo obce. Pokud je nevydá rada obce, tak zajistí vydání spisového řádu, skartačního plánu, pracovního řádu obecního úřadu a další vnitřní směrnice. Podle zvláštních právních předpisů určuje platy zaměstnancům obce, kteří jsou členy obecního úřadu a zároveň vůči všem těmto zaměstnancům plní úkoly

statutárního orgánu zaměstnavatele podle zvláštních předpisů. Tajemník obecního úřadu je také přítomen na zasedání zastupitelstva obce a na schůzích rady obce, ale jeho hlas je pouze hlasem poradním. (Čmejrek, 2012)

### **3.3 Místní referendum**

V České republice je místní referendum upraveno zákonem č. 22/2004 Sb. o místním referendu. Je to nástroj přímé demokracie, ve kterém mají občané možnost podílet se, svým hlasováním, na rozhodování v otázkách samostatné působnosti obce. Výjimku tvoří rozpočet města, místní poplatky a ustanovování do volených funkcí. O těchto záležitostech se referendum konat nemůže. (Balík, 2009)

Místní referendum lze vyhlásit na návrh zastupitelstva obce nebo z iniciativy občanů. Ti v případě, že chtějí referendum, musí podat petici, pod kterou je podepsán potřebný počet občanů obce. V obci do 3000 obyvatel je zapotřebí podpis alespoň 30% občanů, v obcích od 3001 – 20 000 obyvatel 20%, 20 001 – 200 000 obyvatel 10% a v obcích, ve kterých žije více než 200 000 obyvatel, je třeba získat nejméně 6% podpisů od občanů. V případě, že petici podepíše příslušný počet občanů obce, musí zastupitelstvo referendum vyhlásit a jeho výsledek je pro něj závazný a musí ho splnit. Pokud by tak neučinilo, pak by bylo zastupitelstvo rozpuštěno. (Balík, 2009)

Referendum nabývá platnost, pokud se hlasování v něm zúčastní alespoň 50% občanů obce, a pokud má být rozhodnutí v referendu přijato, musí pro něj hlasovat minimálně 50% ze zúčastněných. (Balík, 2009)

### **3.4 Volby**

#### **3.4.1 Funkce voleb**

Pravidelně se opakující svobodné volby patří k základním znakům zastupitelské demokracie. Dávají občanům možnost vybrat si z různých politických alternativ, které jsou reprezentovány politickými stranami a kandidáty, a tím pomáhají zjistit požadavky a priority občanů v dané oblasti. Umožňují ustavit legitimní politické a správní orgány. (Čmejrek, 2010)

Základní účel voleb je zjistit rozložení politických sil v daném čase a v dané oblasti a podle těchto výsledků jim zajistit odpovídající zastoupení. Po zjištění výsledků voleb následuje přepočtení hlasů na mandáty, jednání o sestavení koalic, přičemž ta koalice, která získá většinu, zpravidla sestaví exekutivu, vytvoří se opozice, která poté exekutivu kontroluje. (Čmejrek, 2010)

Volby mají funkci kontrolní, protože v případě, že voliči nejsou spokojeni s tím, jak funguje strana nebo kandidát, kterého volili, mají možnost v příštích volbách změnit svůj názor a volit jinak, přičemž pokud tak učiní dostatečný počet voličů, příslušná strana či kandidát se už nemusí dostat na potřebný počet hlasů pro zvolení. (Čmejrek, 2010)

Další funkce voleb je funkce legitimizační. Zvolené orgány totiž svou legitimitu získávají přímo od voličů. (Čmejrek, 2010)

Politici představitelé, kteří spolu ve volbách soupeří o přízeň voličů, mají často velice odlišné názory, cíle a priority. Prostřednictvím voleb dochází k integraci těchto odlišných názorových skupin a tím ruku v ruce i integraci celé společnosti. V tomto případě tedy mluvíme o funkci integrační. (Čmejrek, 2010)

Své funkce mohou volby plnit pouze v případě, že jsou založeny na principu všeobecného, rovného a přímého volebního práva. (Čmejrek, 2010)

### **3.4.2 Volební systémy**

Volební systém můžeme stručně charakterizovat jako metodu, podle které se převádí vůle voličů, tedy jejich volební hlasy, na mandáty. Zákon, který volby upravuje, však upravuje kompletní volební proces jako např. kontrolu seznamů voličů, zřízení volebních orgánů, kandidátní listiny, vyhlášení volebních výsledků atd. Proto se v širším pojetí volební systém charakterizuje jako komplexní metoda volebního mechanismu, která zahrnuje komponenty jako volební obvod, formu kandidatury, strukturu hlasu, volební klauzuli a volební formulí. (Čmejrek, 2010)

V užším pojetí se používají dva základní volební principy a to většinový a proporcionalní, které se liší hlavně v konstrukci volebních obvodů. Každý z těchto principů má své výhody i nevýhody. (Čmejrek, 2010)

Většinový volební systém má tolik volebních obvodů, kolik se volí mandátů. Volič tak vybírá mezi jednotlivými kandidáty, přičemž ten z nich, který získá většinu hlasů, získá v daném volebním období mandát. (Čmejrek, 2010)

Výhodou většinového volebního systému je jeho jednoduchost, vysoká personalizace voleb, bližší kontakt voleného zastupitele s voliči v daném obvodu. (Čmejrek, 2010)

Nevýhodou je však značná disproporcionalita volebních výsledků, která přijde vhod spíše velkým silným stranám oproti stranám slabším, či nově založeným. Deformace volebních výsledků pak může vypadat například tak, že strana ve volbách získá 40% hlasů, ale mandátů získá 70%. Může se však stát i to, že strana, která získala větší počet reálných hlasů, nakonec získá méně mandátů než strana, která jich získala méně a to v případě, že kandidáti menší strany jsou populární a získají na svou osobu velké množství hlasů. Z toho vyplývá i další nevýhoda a to ta, že voliči jsou nuceni volit strategicky, aby jejich hlas nepropadl. (Čmejrek, 2010)

V České republice se většinový volební systém používá při volbách, kde se rozhoduje o obsazení pouze jednoho mandátu, tedy např. volby do senátu nebo volba prezidenta. (Čmejrek, 2010)

Proporcionální volební princip naopak spravedlivě ukazuje aktuální rozložení politických sil. Problém však je, že by se do zastupitelského orgánu dostalo příliš mnoho politických stran. Proto se k regulaci tohoto problému zavedla tzv. volební klauzule, což je určité procento hlasů, které musí politická strana získat, aby se mohla na rozdělování mandátů podílet. Pokud této hranice nedosáhnou, pak nemohou získat žádný mandát. (Čmejrek, 2010)

Nevýhody principu poměrného zastoupení jsou ty, že je složitější a těžkopádnější než systém většinový. Volební hlasy je nutno složitěji přepočítávat, a protože je v zastupitelském orgánu více politických stran, tak je těžší sestavit většinu a vytvořit exekutivní koalici. (Čmejrek, 2010)

Jelikož si voliči musí vybírat mezi celými kandidátními listinami, tedy většinou mezi politickými stranami, je úloha politických stran v tomto systému velmi silná a z toho

důvodu jsou také kandidáti více závislí na stranických strukturách než na voličích. Z tohoto důvodu se zavedly tzv. preferenční hlasy, které posilují personalizaci voleb tím, že volič si vybere kandidáty, kterým chce dát svůj hlas, čímž může ovlivnit pořadí kandidátů na listinách. (Čmejrek, 2010)

V České republice se používá proporcionalní volební systém v těch volbách, kde se rozhoduje o obsazení více než jednoho mandátu. (Čmejrek, 2010)

### **3.4.3 Struktura hlasu**

Hlasem vyjadřuje volič své politické názory a preference. Rozlišuje se hlas jediný a vícenásobný. Jediný hlas se používá v jednomandátových obvodech u personální kandidatury, kde volič disponuje právě jedním hlasem, který poskytne některému z kandidátů. Využívá se také v systému poměrného zastoupení s vázanými kandidátními listinami, kde spolu s jedním hlasem mají voliči i preferenční hlasy, které jim poskytují možnost vybrat si konkrétního kandidáta a tím ovlivňovat pořadí na kandidátní listině. (Čmejrek, 2010)

Vícenásobný hlas se používá u otevřených kandidátních listin. Volič v tomto případě disponuje tolika hlasy, kolik se obsazuje mandátů a má možnost dávat hlasy kandidátům napříč stranickým spektrem. (Čmejrek, 2010)

### **3.4.4 Volební formule**

Jedná se o matematickou operaci, která převede obdržené hlasy od voličů na mandáty. Dělí se na většinové volební formule, které se používají v jednomandátových volebních obvodech a proporcionalní volební formule, které se využívají u vícemandátových volebních obvodů. Jsou založeny na volebních kvótách, nebo na volebních dělitelích. (Čmejrek, 2010)

Volební kvóty určují počet hlasů, který je potřeba pro získání jednoho mandátu. Kvótou se poté dělí celkový počet hlasů, které jednotlivé strany získaly. (Čmejrek, 2010)

V případě volební formule založené na volebních dělitelích se postupuje tak, že se obdržené volební hlasy stran postupně dělí řadou dělitelů. Podíly jsou poté řazeny dle velikosti a strany s největšími podíly získávají mandáty. (Čmejrek, 2010)



### **3.5 Komunální volby v České republice**

Pojem komunální volby představuje volby do menších a malých územních samosprávných celků, tedy zastupitelstev obcí, měst popř. městských obvodů. V České republice ho upravuje zákon č. 491/2001 Sb. a upravuje v něm podmínky výkonu volebního práva, organizaci voleb i rozsah soudního přezkumu. Zastupitelé jsou do své funkce voleni na dobu 4 let. Ve volbách má každý občan stejnou váhu hlasu a jeho hlasování je tajné. V komunálních volbách v České republice se používá proporcionální volební systém s preferenčními hlasy. (Čmejrek, 2008)

Právo volit do zastupitelstva obce má ten občan, jenž je občanem České republiky a je přihlášen v dané obci k trvalému pobytu a dovršil věku 18 let. Právo volit má ovšem podle mezinárodní úmluvy, které se Česká republika zavázala, i občan jiného státu, pokud jeho trvalé bydliště je hlášeno v obci, ve které chce volit. Právo volit také jinak nazýváme aktivní volební právo, které je upraveno v souladu se zákonem č. 128/2000 Sb. V tomto zákoně je také upraveno volební právo pasivní, tedy být volen. Být volen má v komunálních volbách každý, kdo splňuje stejné podmínky jako pro právo volit. Výjimku tvoří ti, kterým bylo zákonem stanoveno omezení svobody, byli zbaveni svéprávnosti nebo zaměstnanci obecního či městského úřadu, kteří vykonávají přímo státní správu. (Čmejrek, 2008)

#### **3.5.1 Volební obvod v komunálních volbách**

Obec tvoří jeden volební obvod, ale zastupitelstvo má možnost vytvořit více volebních obvodů tím způsobem, že v obcích do 10 000 obyvatel se v každém volí minimálně pět zastupitelů, v obcích do 50 000 obyvatel nejméně sedm členů zastupitelstva a v obcích, kde žije více než 50 000 obyvatel pak minimálně 9 zastupitelů. Zvlášť je pak upraveno hlavní město a města statutární, kde městská část a městský obvod mohou být součástí pouze jednoho volebního obvodu. (Balík, 2009)

#### **3.5.2 Forma kandidatury v komunálních volbách**

V České republice se jedná o otevřené kandidátní listy, kde má volič možnost dát své hlasy jedné kandidátní listině, jednotlivým kandidátům nebo je podělit mezi kandidáty z různých kandidátních listin. (Čmejrek, 2010)

Kandidátní listiny podávají tzv. volební strany, pod čímž si lze představit klasické politické strany a politická hnutí, jejich koalice, nezávislé kandidáty, sdružení nezávislých kandidátů, nebo sdružení politických stran či politických hnutí a nezávislých kandidátů. (Čmejrek, 2010)

Pokud však chtějí nezávislí kandidáti nebo sdružení nezávislých kandidátů zasáhnout do komunálních voleb, musí na rozdíl od politických stran či hnutí, jež jsou registrovány jako politické subjekty, ke kandidátní listině připojit petici podepsanou občany města, kteří svým podpisem vyjadřují podporu jejich kandidatuře. Sdružení nezávislých kandidátů musí získat 7 a více procent podpisů z celkového počtu obyvatel v obci a samostatně nezávislí kandidáti musí disponovat 0,5 – 5 % podpisy z počtu obyvatel obce. (Čmejrek, 2010)

Na kandidátní listinu se zpravidla dává takový počet kandidátů, který se volí do zastupitelstva obce. Výjimku tvoří malé obce, ve kterých se volí sedm a méně zastupitelů. V těchto obcích lze na kandidátní listinu uvést až o jednu třetinu více kandidátů. (Čmejrek, 2010)

### **3.5.3 Struktura hlasu v komunálních volbách**

Ve volbách může volič hlasovat pro tolik kandidátů, kolik se obsazuje křesel v zastupitelstvu. Volič tedy disponuje hlasem vícenásobným. Volit lze zaškrtnutím na volebním lístku jednu kandidátní listinu, jednotlivé kandidáty napříč politickým spektrem či tyto možnosti kombinovat a zaškrtnout několik kandidátů a jednu kandidátní listinu. V tomto případě dostanou hlas primárně zaškrtnutí jedinci a poté zbytek hlasů, jenž nebyl využit, připadne kandidátům ze zaškrtnuté listiny podle jejich pořadí. (Čmejrek, 2010)

### **3.5.4 Volební klauzule v komunálních volbách**

V České republice se při volbách založených na principu poměrného zastoupení uplatňuje klauzule ve výši 5 procent. Pokud tedy chtějí kandidáti získat mandát, musí jejich počet obdržených hlasů tuto hranici splnit. Při komunálních volbách je tato klauzule ještě upravena. Bere se v potaz, kolik kandidátů je na kandidátní listině a také se přihlíží k podobě lokálního stranického systému. (Čmejrek, 2010)

Český statistický úřad ze získaných volebních dat zjistí, kolik hlasů bylo odevzdáno pro jednotlivé kandidáty a kolik pro každou kandidátní listinu. Pokračuje tím, že zjistí, kolik bylo odevzdáno platných hlasů všem kandidátním listinám a v případě, že některá z nich získá méně než 5% z celkového počtu platných hlasů, vydělených počtem volených zastupitelů a vynásobeno počtem jejich kandidátů, tak se již dále nebere v potaz a ani se nepřihlíží k hlasům, které získala. (Čmejrek, 2010)

Jsou zde ještě dvě podmínky, které musí být v komunálních volbách splněny. První z nich je nutnost, aby do dalšího zjišťování výsledků voleb postoupily alespoň dvě strany. V případě, že se tak nestane, klauzule se snižuje o 1%, dokud tato podmínka nebude splněna. Druhou podmínkou je, aby se obsadila nadpoloviční většina mandátů. I v tomto případě hranice klesá vždy o jedno procento, dokud nebude podmínka splněna. (Čmejrek, 2010)

Pokud je ve volbách přihlášena pouze 1 kandidátní listina, k 5% klauzuli se nepřihlíží. (Čmejrek, 2010)

### **3.5.5 Volební formule v komunálních volbách**

V České republice se při volbách do zastupitelstev obcí používá d'Hondtova volební formule. Při této metodě se celkový počet odevzdaných hlasů pro volební stranu dělí postupně čísly 1,2,3 až n, kde n je počet mandátů, jenž se obsazuje v zastupitelstvu. Český statistický úřad poté jednotlivé podíly seřadí podle velikosti až do počtu mandátů, které se v určité obci při volbách do obecního zastupitelstva rozdělují. Kandidátní listina pak získá tolik mandátů, kolika podíly v této seřazené řadě disponuje. V situaci, ve které by došlo k tomu, že dva podíly by měly stejnou hodnotu, rozhoduje celkový počet hlasů, které kandidátní listina získala, a pokud by se i toto shodovalo, rozhodne los. (Balík, 2009)

Tyto získané informace určují, kolik jednotlivé volební strany získají mandátů, ale ještě je potřeba tyto mandáty přidělit konkrétním kandidátům. To Český statistický úřad udělá tak, že vydělí celkový počet hlasů, které kandidátní listina ve volbách obdržela, počtem kandidátů této volební strany čímž zjistí průměrný počet hlasů na jednoho kandidáta. Poté se zkoumá, zda některý kandidát získal alespoň o 10% více hlasů, než je tento průměr. Pokud ano, pak se posouvá na první místo. V případě, že je takových kandidátů více, jejich pořadí určuje to, kdo z nich získal více hlasů, a kdyby i tak měli

někteří kandidáti stejný počet hlasů, o jejich pořadí rozhoduje původní pořadí na kandidátní listině. (Balík, 2009)

Pokud na kandidátní listině nedochází ke změně pořadí, mandáty jsou kandidátům přiděleny podle původního pořadí, v jakém jsou zapsány na kandidátní listině. (Balík, 2009)

### **3.6 Politické strany**

Poskytují občanům prostředek, díky kterému se mohou participovat na demokratickém procesu. Strany se totiž nejen ucházejí o hlasy voličů ve volbách, ale také sdružují politicky aktivní občany, kteří sdílejí podobné postoje, názory a zájmy. Tím, že politické strany ve volbách získávají od voličů hlasy, odrážejí tak v souhrnu politickou vůli lidu. (Čmejrek, 2010)

Velkou roli hraje vzdálenost mezi občany a volenými politickými stranami. Jelikož v malých obcích se lidé většinou mezi sebou znají, rozhodují se občané při komunálních volbách spíše podle sympatií, které ke kandidátům chovají. Proto v těchto obcích není potřeba existence celonárodních politických stran, jelikož voliči se nerozhodují podle toho, jaký politický směr strana představuje, ale podle svých znalostí o kandidátech. Opakem jsou volby na celonárodní úrovni, krajské volby a komunální volby ve velkých obcích. Při těchto volbách již voliči nemají ke kandidátům blízko, osobně je většinou neznají, a aby se mohli rozhodnout, komu poskytnou svůj hlas, je potřeba, aby zde existovaly politické strany, které se hlásí k určité politické ideologii. Občané si pak vyberou k volbě tu stranu, k jejíž ideologii mají nejbližší. (Čmejrek, 2010)

### **3.7 Nezávislí kandidáti**

V České republice se při komunálních volbách relativně často objevují na kandidátních listinách nezávislí kandidáti a jejich sdružení. Nezávislý kandidát se může rozhodnout kandidovat za parlamentní stranu jako nestraník nebo za sdružení nezávislých kandidátů. (Čmejrek, 2010)

V menších obcích ČR je sestavování nezávislých kandidátních listin častý jev. Dochází k němu hlavně proto, že z hlediska maximalizace volebního úspěchu je důležité

zaplňit celou kandidátní listinu, což může být pro parlamentní strany v malých obcích problém, a proto je i pro stranické kandidáty výhodnější sestavit listinu nezávislých kandidátů. Dalším důvodem je to, že v těchto menších obcích je prakticky jedno, za jakou stranu dotyčný kandidát kandiduje, protože občané volí podle osobních sympatií, a v takovém případě může být dokonce nevýhodné být spojován s některou politickou stranou, protože může mít u lidí špatnou reputaci. (Čmejrek, 2010)

### **3.8 Koalice**

Samotný zisk mandátu v zastupitelstvu není pro politickou stranu zcela dostačující, pokud v něm nezískají nadpoloviční většinu. Bez většiny totiž politické strany nemohou bez problémů prosazovat svůj program. V oblasti volebních systémů poměrného zastoupení, kde se většinou do zastupitelstva prosadí více politických stran, je situace, kde by jedna strana samostatně disponovala nadpoloviční většinou, neobvyklá. K získání této většiny, která je potřeba k vládnutí, musí strany mezi sebou uzavírat dohody o spolupráci a vzájemné podpoře. Dvě či více stran, které se spolu dohodnou na spojení, spolu vstupují do tzv. koalice. Koalice se uzavírají jak ve velkých tak i v menších obcích, ale v malých obcích se často uzavírají jen pro volbu starosty a místostarosty, popř. rady města. Z hlediska typologie je lze rozřadit na několik druhů. (Balík, 2009)

#### **3.8.1 Typologie koalic**

Základní dělení koalic podle Stanislava Balíka rozlišuje koalice minimální vítězné a nadměrné. Toto dělení však nebere v potaz, jestli je koalice složená pouze ze dvou největších stran, nebo např. všemi stranami bez opozice, nebere v potaz jejich ideovou propojenost atp. Proto je potřeba koalice rozlišit více. Minimální vítězné se dělí dále na ideově propojené a ideově nepropojené. Nadměrné koalice lze rozdělit také na ideově propojené a nepropojené a dále ještě na široké a všestranické. K oběma hlavním třídám pak lze ještě zařadit koalice velké. (Balík, 2009)

##### **3.8.1.1 Minimální vítězná ideově propojená koalice**

Tato koalice má právě tolik členů, kolik je zapotřebí k tomu, aby měla nadpoloviční většinu. Její členové jsou si ideově blízko. Taková koalice je nejlogičtější vyústění situace po volbách. Příkladem v České republice by byla např. koalice ODS s TOP 09, jelikož jsou obě strany pravicové resp. středopracové. (Balík, 2009)

### **3.8.1.2 Minimální vítězná ideově nepropojená koalice**

Stejně jako ideově propojená koalice, má i tato nejmenší počet mandátů, který stranám zaručuje většinu. Není však ideově propojená, což znamená, že politické subjekty v ní jsou z opačné částí politického spektra. Příkladem lze uvést koalici ODS a KSČM, tedy na jedné straně představitel pravicové politiky a na straně druhé levicová strana. Takové koalice však vznikají spíše sporadicky. (Balík, 2009)

Pokud by ale koalici utvořili dva hlavní představitelé politického spektra, pak už mluvíme o tzv. velké koalici. (Balík, 2009)

### **3.8.1.3 Velká koalice**

Velká koalice nastává v případě, že se spolu na vládě domluví dvě dominantní politické strany, které jsou si ideově protikladné, a v opozici zůstaly minimálně dvě strany, které nejsou ideově propojeny. Příkladem by byla koalice ODS s ČSSD. (Balík, 2009)

### **3.8.1.4 Nadměrná ideově propojená koalice**

Je v případě, že i když koalice přijde o jednoho člena, tak stále disponuje většinou a její členové jsou si svými politickými názory a představami blízko. (Balík, 2009)

### **3.8.1.5 Nadměrná ideově nepropojená koalice**

I zde platí, že koalice může přijít o jednoho člena a i bez něho si stále udržuje většinu, ale členové koalice jsou rozdělení napříč politickým spektrem a jejich politické názory jsou odlišné. (Balík, 2009)

### **3.8.1.6 Široká koalice**

V případě, že se v koalici nachází téměř všechny relativní politické síly a mimo ni je v opozici pouze jeden politický proud, poté se taková koalice označuje jako široká. Zakládají se většinou právě proto, aby uzavřely spojení proti nepopulárnímu či nebezpečnému politickému proudu. V České republice lze toto pozorovat v případech, kde se na exekutivě v obci podílely všechny strany s výjimkou KSČM. (Balík, 2009)

### 3.8.1.7 Všestranická koalice

Posledním typem koalic je všestranická. Ta nastává v situaci, kdy se na vládě podílejí všechny politické subjekty a žádný z nich se od exekutivy veřejně nedistancuje. (Balík, 2009)

### 3.8.2 Aplikace koalic na komunální politiku

Petr Jüptner kategorizoval obce podle počtu obyvatel do 4 skupin. První skupinu tvoří malé obce s počtem obyvatel do 1700, druhé v pořadí jsou menší střední obce, jejichž počet obyvatel je mezi 1701 – 9000 obyvateli. Do třetí skupiny zařadil větší střední obce, ve kterých žije 9001 – 45 000 obyvatel a poslední kategorii tvoří velká města nad 45 000 obyvatel. (Jüptner, 2004)

**Tabulka 2 Kategorie obcí podle Petra Jüptnera**

Kategorie obcí	Počet obyvatel
Malé obce	do 1 700
Menší střední obce	1 701 - 9 000
Větší střední obce	9001 - 45 000
Velká města	nad 45 000

Zdroj: Vlastní zpracování podle (Jüptner, 2004)

Podle Jüptnera je však problematické aplikovat teorii koalic na lokální politiku. Jako důvod uvádí fakt, že lokální politické strany nejednají jako unitární aktéři a to zejména ve středně velkých a menších obcích, kde nejsou straničtí představitelé vázáni hlasovat podle předem určeného stranického postoje. Podle Jüptnera je pro porozumění mechanismu stranického systému vhodnější zaměnit politické strany za tzv. jádra. (Jüptner, 2004)

Jádra jsou tvořena představiteli, kteří nemusejí být ze stejné politické strany. Často se v nich setkáváme se zastupiteli, kteří se mezi sebou dobře znají, mají společné záliby, a proto spolu dobře vycházejí. Díky tomu pak vzájemně spolupracují a lépe diskutují o politických problémech a otázkách obce. Přestože nejsou ve stejné politické straně, mohou být například členové stejného sportovního oddílu, díky čemuž mohou mít v určitých oblastech společný zájem, což vede k jejich mezistranické spolupráci. (Jüptner, 2004)

### **3.9 Politická participace občanů**

Jedním z důležitých problémů v zastupitelské demokracii je zapojení občanů do politického procesu. Jeden z hlavních ukazatelů politické participace občanů je účast ve volbách. Mezi další možnosti zapojení občanů do politiky patří členství v politických stranách či zájmových skupinách, diskuze s politiky apod. (Čmejrek, 2010)

Účast ve volbách se v České republice zásadně liší podle toho, o jaký typ voleb se jedná. Podíváme-li se u každého typu voleb na volební účast z posledních řádně konaných voleb, zjistíme, že největší zájem byl o volbu prezidenta republiky a volby do poslanecké sněmovny. V obou případech se volební účast podle dat z českého statistického úřadu pohybovala okolo 60%. Za nimi následují volby do zastupitelstva obcí, kde volební účast v roce 2014 byla 44,46%. Naopak nejmenší zájem je o volby do Evropského parlamentu. (Čmejrek, 2010)

Na úrovni obcí jsou také důležitými ukazateli participace občanů, zapojení občanů do veřejného života, účast na zasedání zastupitelstva obce, kde se mohou občané vyjádřit k problémům obce a zapojit se do diskuze. (Čmejrek, 2010)

### **3.10 Konfliktní linie v obcích**

Konflikty na komunální úrovni vznikají především z důvodu rozdílných zájmů různých skupin ve společnosti. Okolo těchto skupin se pak mohou formovat politické subjekty, které zájmy některých ze skupin podporují na politické scéně. Vztahy těchto subjektů poté přispívají k tvorbě podoby a mechanismu stranického systému. Konfliktních linií může být několik a mohou se i vzájemně křížit. Má-li se však jednat o konfliktní linii, musí se v rozporu mezi dvěma skupinami jednat o otevřený konflikt dlouhodobého charakteru, který je zároveň politickým problémem. Typy konfliktů mohou být např. ideologické, etnické, sociální, národnostní, apod. V ČR je typickým příkladem konfliktní linie dlouhodobý spor pravice a levice. Na komunální úrovni, a to zejména v menších obcích, není však ani tento spor většinou zásadní a dlouhotrvající. (Čmejrek, 2010)

V obcích, které se skládají z více částí, může nastat rozpor s preferencemi určitých částí oproti jiným. Také se vyskytují problémy, kdy se větší pozornost a zájmy soustřeďují na centrum obce a okrajovým částím se nedostává toužené pozornosti. (Čmejrek, 2010)



## **4 Vlastní práce**

### **4.1 Bělá pod Bezdězem**

Bělá pod Bezdězem je město, nacházející se na kraji Středočeského kraje, v okrese Mladá Boleslav. Nachází se mezi dvěma většími obcemi. 14 km jihozápadně se nachází statutární město Mladá Boleslav a 30 km severozápadně leží město Česká Lípa. Obcí protéká říčka Bělá, podle které dostalo město název.

Obec se skládá z 5 částí a to z Bělé pod Bezdězem, Bezdědic, Březinky, Hlínovitě a Vrchbělé. Disponuje pozemky o celkové výměře 6320 ha, z čehož zemědělská půda činí zhruba 28% a nezemědělská 72%. Pouze 1,7% z nezemědělské půdy je zastavěná plocha a nádvoří, přičemž 85% z nezemědělské půdy tvoří lesní pozemky, které obec obklopují. (ČSÚ - Databáze demografických údajů za obce ČR, 2015)

V obci najdeme mateřskou a základní školu, která poskytuje nejmladším občanům základní vzdělání. Pro střední vzdělání dojíždí většina do Mladé Boleslavi, kde je spousta středních škol od gymnázií, průmyslových škol po různá učiliště. V Bělé dále najdeme muzeum a divadlo pro kulturní vyžití, dříve zde fungovalo i městské kino, které však v současné době není provozuschopné. Obec disponuje i základní zdravotnickou péčí v podobě zdravotnického centra, kde funguje jak dětský doktor, tak i doktor pro dospělé, zubař a rehabilitace. Nejbližší nemocnice je v Mladé Boleslavi, do které to není daleko.

#### **4.1.1 Historie**

V roce 1304 svolil Václav II. k založení královského města. Původně bylo v plánu, že město bude vybudováno na úpatí kopce Bezdězu, ale z důvodu špatného přístupu k vodě se nakonec rozhodlo, že se založí v údolí potoka Bělá. V roce 1337 byla výstavba města dokončena, včetně opevnění, a Hynek Berka z Dubé a Lipé potvrdil městská práva dodnes dochovanou listinou. Z počátku město neslo název Nový Bezděz, ale později se ujalo jméno Bělá podle místní říčky. (Městský úřad Bělá pod Bezdězem, 2000-2016)

Během let byla Bělá v držení různých pánů, přičemž nejznámější byl Albrecht z Valdštejna, který po bitvě na Bílé Hoře koupil místní statky. Po jeho smrti připadla Bělá Vlachovi Markraběti Carettovi-Millesimovi dokud od něj Bělou nekoupil Arnošt

z Valdštejna, jehož rod měl město v držení až do roku 1848. (Městský úřad Bělá pod Bezdězem, 2000-2016)

Před první světovou válkou byla Bělá dokonce místem okresního zastupitelstva soudu. V roce 1938, po vstupu německých vojsk do Československé republiky, se Bělá nacházela na samé hranici protektorátu. V roce 1968, po příchodu ruských vojsk, zde byla vytvořena ruská vojenská základna nosičů jaderných zbraní země-země a odpalovací rampy. O přítomnosti jaderných hlavic se dodnes spekuluje, ale oficiálně nikdy potvrzena nebyla. (Městský úřad Bělá pod Bezdězem, 2000-2016)

V současné době je Bělá pod Bezdězem památkovou zónou. V obci se dochovalo několik historických staveb, části městského opevnění a v blízkém okolí lze najít spoustu historických památek a krásných přírodních oblastí. (Městský úřad Bělá pod Bezdězem, 2000-2016)

## **4.1.2 Památky**

### **4.1.2.1 Bělský zámek**

Bělský zámek byl postaven mezi rokem 1582 a 1615. Na konci 17. stoléní byl upraven do barokního stylu. V 19. století jeho prostory využívala vyšší lesnická škola. V roce 1941 se do zámku přenesly muzejní sbírky z Augustiankého kláštera. Zámek se těší velkému turistickému zájmu zejména díky stálé expozici historie podbezdězí. (Městský úřad Bělá pod Bezdězem, 2000-2016)

### **4.1.2.2 Radnice**

Radnici v Bělé najdeme na náměstí. První záznamy pochází z roku 1593, kdy obec koupila dřevěný dům, který později zbořila a přestavěla na kamennou budovu s mohutnou věží. Zajímavostí na radnici je zavěšený původní český loket, což byla ve středověku délka míry a v ČR jsou zachovány pouze 3. Nad vstupem do budovy se tyčí latinský nápis, jehož překlad zní: „*Věže s hradbou a obraz udatného lva zdobí toto město, ale ty, lve Kriste, řič je, zde sídlo je soudců, vězte to bezbožníci, jejichž srdce nemají v úctě zákonů božích.*“ „*Vystavěno nákladem obce v roce, jenž značí soud – IVDICIVM – 1613*“. (Městský úřad Bělá pod Bezdězem, 2000-2016)

### 4.1.2.3 Česká brána

Česká brána, která se v Bělé zachovala jako část opevnění, sloužila jako jedna z pěti bran ke vstupu do města. Před bránou jsou patrné zbytky padacího mostu, který umožňoval přechod přes vodní příkop, typickou součást opevnění dřívější doby. Brána je vysoká 13 metrů, má čtvercový půdorys a její zdi jsou postaveny z hrubého kamene širokého 2,3 metru. (Městský úřad Bělá pod Bezdězem, 2000-2016)

### 4.1.2.4 Hrad Bezděz

Nejčastěji vyhledávanou památkou v okolí obce je královský hrad Bezděz, představitel nejvyspělejšího stupně vývoje hradů. Byl postaven ve 13. století na vrcholu kopce vysokého 604 metrů. Od svého založení nebyl Bezděz takřka nijak upravován a je autentickým obrazem hradu druhé poloviny 13. století, který sloužil pro ochranu panovníka a okolí. (Městský úřad Bělá pod Bezdězem, 2000-2016)

## 4.1.3 Základní demografické údaje

K 31. 12. 2014 byl stav obyvatel v Bělé pod Bezdězem 4 840, čímž bychom ji podle kategorizace obcí podle Jüptnera (Jüptner, 2004) určili jako menší střední obec. Z daného počtu obyvatel jsou muži zastoupeni z 50,7% a ženy z 49,3% což je velmi podobný podíl. Co se týče věkové rozlišení, pak největší zastoupení mají obyvatelé ve věku od 15 do 64 let a to konkrétně 67%, 17,5% obyvatel jsou lidé starší 65 let, a děti ve věku do 14 let mají podíl na celkovém obyvatelstvu ve výši 15,5 %. Průměrný věk občana obce je 41,8 let.

**Tabulka 3 Bělá pod Bezdězem - Stav obyvatel**

<b>Období: 31. 12. 2014</b>		<b>Celkem</b>	<b>Muži</b>	<b>Ženy</b>
Počet obyvatel		4 840	2 456	2 384
v tom ve věku (let)	0-14	751	401	350
	15-64	3 244	1 697	1 547
	65 a více	845	358	487
Průměrný věk (let)		41,8	.	.

Zdroj: (Český statistický úřad, 2015)

Během roku 2014 se v obci narodilo celkem 45 dětí. Naproti tomu zesnulo 55 obyvatel obce, z čeho nám vyplývá, že přirozený přírůstek obyvatel v obci je v záporných číslech, konkrétně zemřelo o 10 obyvatel více, než se narodilo. Když se podíváme na přírůstek stěhováním, zjistíme, že do Bělé se přistěhovalo 75 lidí, ale zároveň se během

stejného roku 87 obyvatel odstěhovalo. Tím pádem je i přírůstek stěhování záporný a to -12. Celkový přírůstek v obci za rok 2014 tedy činil -22 obyvatel.

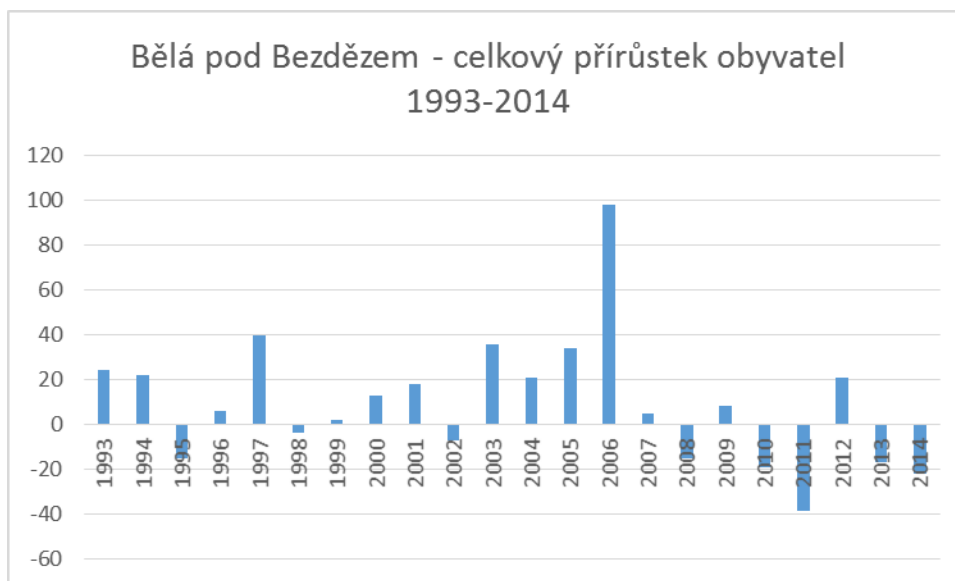
**Tabulka 4 Pohyb obyvatelstva v Bělé pod Bezdězem za rok 2014**

	Celkem	Muži	Ženy
Živě narození	45	21	24
Zemřelí	55	26	29
<b>Přirozený přírůstek</b>	<b>-10</b>	<b>-5</b>	<b>-5</b>
Přistěhovalí	75	38	37
Vystěhovalí	87	44	43
<b>Přírůstek stěhováním</b>	<b>-12</b>	<b>-6</b>	<b>-6</b>
<b>Celkový přírůstek</b>	<b>-22</b>	<b>-11</b>	<b>-11</b>
Sňatky	29	.	.
Rozvody	17	.	.

Zdroj: (Český statistický úřad, 2015)

V roce 2014 tedy klesl počet obyvatel obce o 22, nicméně to není něco, co by obec mělo trápit. Z dlouhodobého hlediska totiž počet obyvatel v obci roste, což dokazuje níže uvedený graf.

**Graf 1 Celkový přírůstek obyvatel 1993-2014**



Zdroj: Vlastní zpracování podle dat z (ČSÚ - Databáze demografických údajů za obce ČR, 2015)

Pokud se na graf pozorně podíváme, zjistíme, že od vzniku samostatné České republiky v roce 1993, se počet obyvatel v Bělé pod Bezdězem navýšil. Podle dat českého statistického úřadu (ČSÚ - Databáze demografických údajů za obce ČR, b.r.), se od roku

1993 v obci Bělá pod Bezdězem narodilo 1091 obyvatel, 1090 obyvatel zemřelo, 2632 lidí se do města přistěhovalo, zatímco 2443 obyvatel obce se odstěhovalo. Z předešlých dat lze vyvodit závěr, že počet obyvatel v obci stoupá hlavně díky migračnímu přírůstku.

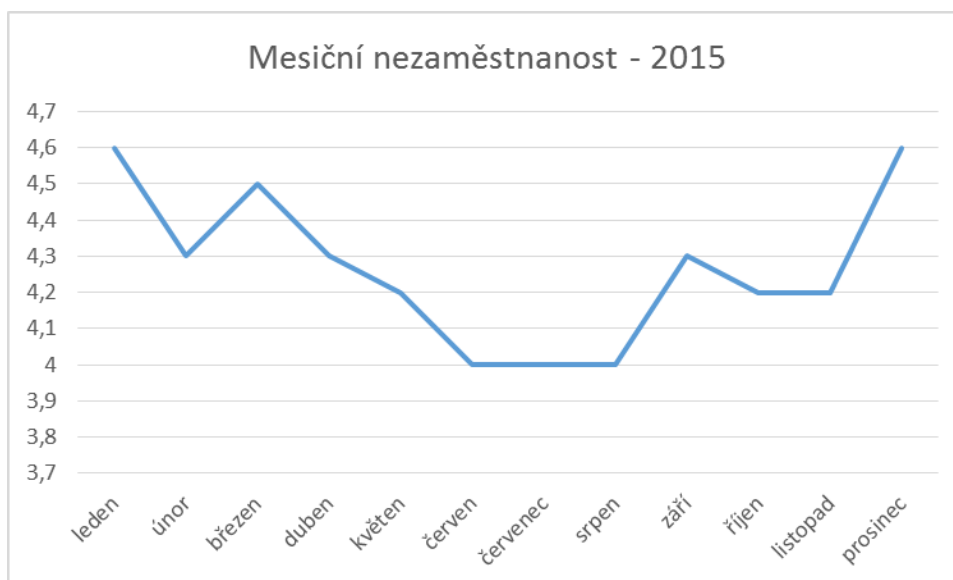
## 4.2 Ekonomická aktivita obyvatel v obci

Podle nově vydaných statistik ministerstva práce a sociálních věcí o ekonomické aktivitě obyvatel bylo na konci roku 2015 v obci Bělá pod Bezdězem 3244 ekonomicky aktivních obyvatel, z toho 148 nezaměstnaných, aktivně hledajících práci a 3196 zaměstnaných.

### 4.2.1 Nezaměstnanost

Nezaměstnanost v obci za období roku 2015 byla v průměru 4,26%, přičemž nejvyšší hodnoty dosahovala v lednu a prosinci (4,6%) a nejnižší v období od června do srpna (4%), což lze přičíst především sezónní nezaměstnanosti, kdy v letním období navštěvuje Bělou značné množství turistů, s čímž je spojen vznik nových pracovních míst. (Integrovaný portál Ministerstva práce a sociálních věcí, 2016)

**Graf 2 Měsíční nezaměstnanost v obci Bělá pod Bezdězem za rok 2015**

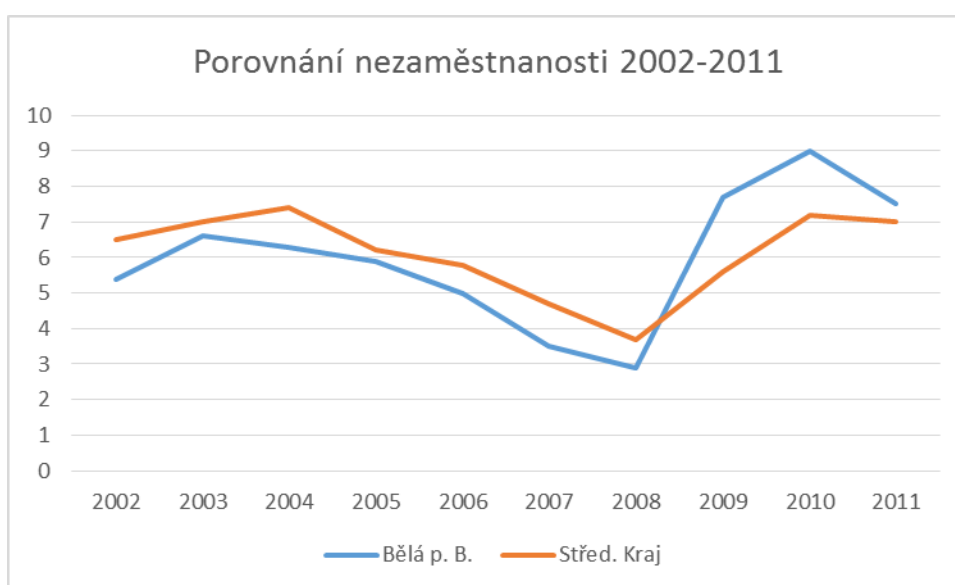


Zdroj: Vlastní zpracování podle dat z (Integrovaný portál Ministerstva práce a sociálních věcí, 2016)

Pokud porovnáme v roce 2015 roční průměry Bělé pod Bezdězem (4,26%), Středočeského kraje, který činí 5,41% (Český statistický úřad, 2015) a České republiky, který je 6,24% (Český statistický úřad, 2015), zjistíme, že roční nezaměstnanost v Bělé se za vybrané období pohybuje jak pod krajským průměrem, tak i pod průměrem ČR.

Nejedná se však o pouze o výjimku v roce 2015. Bělá se dlouhodobě pohybuje pod průměrem nezaměstnanosti Středočeského kraje. Avšak ekonomická krize v roce 2008 Bělou poznamenala a nezaměstnanost obyvatel obce se přehoupla přes průměr kraje. Následující graf zachycuje porovnání nezaměstnanosti obce Bělá pod Bezdězem se Středočeským krajem od roku 2002 do roku 2011.

**Graf 3 Porovnání nezaměstnanosti 2002-2011 (Dubnové data)**



Zdroj: Vlastní zpracování podle dat z (Integrovaný portál Ministerstva práce a sociálních věcí, 2016)

#### 4.2.2 Podnikatelské subjekty

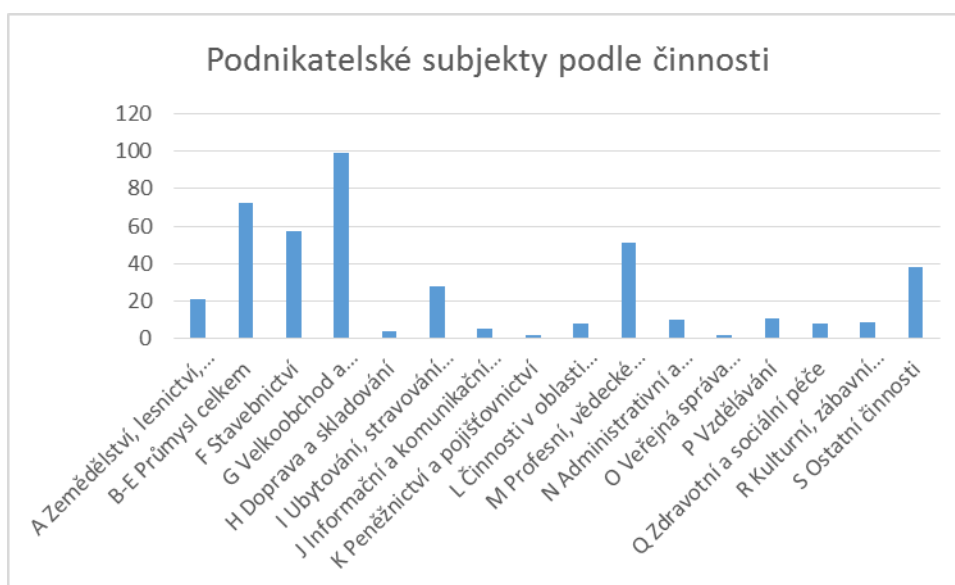
Nezaměstnanost v obci tedy není nijak vážný problém, ale naopak obyvatelé obce mají dobré podmínky pro hledání práce. To především díky silnému postavení automobilového průmyslu ve Středočeském kraji. Jen 14 km od Bělé pod Bezdězem je město Mladá Boleslav, kde sídlí automobilka Škoda Auto a. s., která poskytuje obyvatelům Středočeského kraje hodně pracovních míst. Toho využívají i obyvatelé Bělé a velká část z nich dojíždí za prací právě do Mladé Boleslavi. Přítomnost automobilky takhle blízko

ovlivnila i průmysl v obci Bělá pod Bezdězem, kde vznikla firma Tiberina Automotive Bělá spol. s.r.o., která se zaměřuje na výroby automobilových dílů právě pro Škoda Auto a.s., ale třeba i italskou automobilku Fiat. Počet zaměstnanců firmy se pohybuje okolo čísla 500. Ale nejsou to jen velké podniky, které by těžily z přítomnosti automobilky. S automobilkou spolupracují i menší podniky či živnostníci. V Bělé se jedná například o rodinnou firmu FDKVOM, která vyrábí nářadí pro manipulaci s elektronickými svazky, či truhlářskou firmu Interiéry Nosek, která na zakázky vyrábí, kromě klasického nábytku, i kancelářský nábytek pro firmy.

V obci jsou však i firmy a živnostníci, kteří se přímo neváží na automobilový průmysl. Jedná se například o firmy Atmos, jeden z největších výrobců kotlů na tuhá paliva v Evropě, Tom Bohemia Crystal s.r.o., která podniká ve sklářském průmyslu, Mirland – rekonstrukce historického nábytku.

Pokud se podíváme na celkovou strukturu podnikatelských subjektů v obci, je zde 886 registrovaných podniků a z toho 431 jsou podniky se zjištěnou aktivitou.

**Graf 4 Podnikatelské subjekty podle činnosti v Bělé pod Bezdězem**



Zdroj: Vlastní zpracování podle dat z (Český statistický úřad, 2015)

Jak lze vidět z grafu, z aktivních podniků má největší zastoupení podnikatelská skupina G, do které patří Velkoobchod a maloobchod; opravy a údržba motorových

vozidel, následuje skupina B-E, do které je zahrnut celkový průmysl, skupina F stavebnictví. Ostatní podnikatelské skupiny lze nalézt ve výše uvedeném grafu.

Pokud rozdělíme podniky se zjištěnou aktivitou podle právní formy, zjistíme, že se jedná o 377 fyzických a 54 právnických osob. (Český statistický úřad, 2015)

### **4.3 Charakter zástavby obce**

V Bělé lze jednoznačně určit její historické jádro města. Jedná se o oblast okolo čtvercového náměstí, které slouží jako centrum města pro takřka všechny kulturní akce. Uprostřed je velký městský park a okolo se nachází hustá zástavba historických budov a hustá síť ulic napojená na centrum města. Hraničně je historické jádro města prakticky uvnitř historického opevnění, jehož pozůstatky jsou v Bělé dodnes k nalezení.

Postupným nárůstem obyvatel v Bělé se začalo rozšiřovat území pro stavbu nových domů a bytů. V dnešní době se v Bělé nacházejí panelové domy, činžovní domy a to především směrem ven od centra města. Od 70 let 20. století zde lze identifikovat i rezidenční oblasti. To jsou oblasti rodinných domů, které byly vystavěny na zelených loukách za účelem bydlení. Většinou tyto oblasti vznikají na okraji měst a v Bělé tomu není jinak. Tento trend pokračuje dodnes a to především v oblasti ve směru na obec Dolní Krupá, kde na Bělských loukách postupně vznikají stavební parcely, o které je velký zájem, a každoročně se zde postaví několik nových rodinných domů. Od roku 2008 bychom zde také našli průmyslovou oblast, která se koncentruje do oblasti areálu Vazačka, což byla dříve oblast vojenských kasáren, kterou v roce 2008 město rozprodalo podnikatelům. Ti zde postavili nové budovy, sklady, garáže apod.

Zbylé místní části obce Bělé pod Bezdězem, tedy Hlínoviště, Březinka, Vrchbělá a Bezdědice jsou pak příkladem typické zástavby vesnického typu.

#### **4.3.1 Územní plán 2016**

Územní plán je důležitý dokument obce, v němž je nastíněno jakým směrem se obec bude rozvíjet, jaké stavební činnosti lze na území obce vykonávat a jak budou využity pozemky obce. Územní plán musí být schválen zastupitelstvem obce, což mnohdy není zcela jednoduchá záležitost a musí se vést často dlouhé debaty o tom, jak by měl územní plán vypadat, a to především z toho důvodu, že může značně ovlivnit ceny pozemků. Jeden



ze zastupitelů, v té době člen opozice, mi při rozhovoru s ním dokonce naznačil, že mnohdy se někteří zastupitelé snaží sami sobě díky územnímu plánu přilepšit. Doslova řekl: „Mnohdy mi připadá, že některým kolegům záleží spíše na vlastním zisku, než na budoucnosti a rozvoje naší obce.“ Samozřejmě se může jednat o klasickou kritiku opozičních představitelů, ale určitě z toho lze poznat, že schvalování územního plánu v Bělé není jednoduchá záležitost, což ostatně potvrdili i členové rady města.

Nový územní plán, který zastupitelstvo vydal o lednu 2016, se zaměřuje především na další rozvoj obce a to prostřednictvím vymezení více lokalit pro rodinné stavby, úpravou silniční dopravy transitního významu s cílem postupného zklidnění komunikační osy města Tyršova – Mladoboleslavská ulice, lokalizací průmyslových činností do lokality Vazačka s vytvořením veřejné infrastruktury pro rozvoj konkrétních investic, stabilizací historické zástavby a související zeleně na veřejných prostranstvích. (Městský úřad Bělá pod Bezdězem, 2000-2016)

#### **4.4 Rozpočet obce**

Rozpočet města je ukazatel, jak obec hospodaří s majetkem. Je to důležitý nástroj pro rozvoj obce, jelikož určuje, kam budou veřejné peníze v obci investovány. Rozpočet se v obci sestavuje na každý rok. Rozpočet obce může v zásadě nabývat tří podob. Může být deficitní, to v případě, že jsou výdaje větší než příjmy, vyrovnaný, když jsou příjmy a výdaje stejné, nebo přebytkový v případě, že obec má příjmy vyšší než výdaje.

V Bělé pod Bezdězem se tradičně o rozpočtu vedou v zastupitelstvu dlouhé debaty. Ostatně to, jak celý proces v Bělé probíhá, mi jeden z členů zastupitelstva popsal svými slovy: „*Ono je to v podstatě jako ve vládě. Odbory vydají požadavek, přijde to na finanční, který to porovná s možností příjmů a začne se škrtnat. Obvykle se udělá takový nástin, poté se to projedná v radě a rada si sezve i ostatní zastupitele na rozšířené jednání a začnou projednávat problémy.*“ Na druhou stranu ačkoli diskuze probíhá, členové opozice si v rozhovorech, které jsem s nimi vedl, postěžovali, že většinou se jim nedaří udělat nějaké závažnější změny. Největší rozpor a dohady se vedou o tom, jak by měla vypadat struktura výdajů a samozřejmě také ohledně typu rozpočtu. Zatímco na jedné straně převládá názor, že rozpočet může být deficitní, jelikož obec má fond rozvoje a rezerv, který v případě deficitního rozpočtu využívá na dofinancování, na straně druhé jsou tací, kteří otevřeně

říkají, že obec by měla utratit pouze tolik, kolik si je schopna vydělat a fond rozvoje a rezerv ponechat na případné horší časy. Jeden ze zastupitelů, který je zastáncem druhého názoru, se rozpovídal o tom, jak se rezervní fond za poslední roky takřka vyčerpal: „V roce 2008 mělo město na rezervním fondu kolem 40 mil. V roce 2010 to bylo cca 28 mil. a dneska máme na rezervním fondu pár set tisíc“.

#### 4.4.1 Struktura rozpočtu obce pro rok 2016

Pro rok 2016 je již rozpočet schválen a bude se jednat o rozpočet deficitní. Celkové rozpočtové výdaje obce jsou plánovány na 88 429 000, zatímco příjmy jsou 79 979 000. Obec tedy bude dofinancovávat z vlastních zdrojů 8 450 000. (Městský úřad Bělá pod Bezdězem, 2000-2016)

Struktura rozpočtových příjmů se skládá z daňových příjmů, které tvoří největší část a to konkrétně 66 951 000, nedaňových příjmů 4 908 000, kapitálových příjmů, kterými však Bělá nedisponuje a její výše je tedy 0 a poslední položka jsou fondy a dotace, které nabývají hodnoty 8 120 000. (Městský úřad Bělá pod Bezdězem, 2000-2016)

Struktura rozpočtových výdajů obsahuje 39 položek. Největší částky putují pro městský úřad 13 796 000 a základní školu 10 080 000. Následují velké výdaje na mateřskou školku, komunální odpady, komunikace, městská kulturní zařízení atd. Pro lepší představu o struktuře dalších výdajů si uvedeme graf, na kterém jsou položky, kam obec investuje více než 1 milion korun. (Městský úřad Bělá pod Bezdězem, 2000-2016)

**Graf 5 Výdaje obce Bělá pod Bezdězem (položky přesahující částku 1 milion korun)**



Zdroj: Vlastní zpracování z dat (Městský úřad Bělá pod Bezdězem, 2000-2016)

## 4.5 Aktéři místního politického procesu

Zatímco v prvních volbách v ČR do zastupitelstva obce Bělá pod Bezdězem v roce 1994 kandidovaly pouze dvě politické strany a jedno sdružení nezávislých kandidátů, v roce 2014 již o zvolení usilovalo 5 politických stran, jedno sdružení nezávislých kandidátů a jeden občan kandidoval samostatně jako nezávislý. Obecně v Bělé platí, že strany, jež jsou úspěšné ve volbách do poslanecké sněmovny parlamentu ČR, získají také zastoupení v zastupitelstvu Bělé. Proto se během let v Bělé do zastupitelstva dostala např. Unie svobody a Strana zelených, ale s neúspěchem parlamentních stran i v Bělé tyto strany selhaly a vydržely pouze jedno volební období.

Mezi politickými stranami, které na místní politické scéně setrvaly do dneška, jsou právě dvě strany, které se voleb zúčastnily již v roce 1994 a to ODS a KSČM, v roce 1998 na bělskou politickou scénu přichází ČSSD a v roce 2010 se do voleb úspěšně zapojuje TOP 09, což koresponduje s předchozím tvrzením, že úspěch strany ve volbách do PS ČR se promítne i ve volbách do zastupitelstva. V roce 2010 se do voleb zapojilo ještě sdružení nezávislých kandidátů, které nese jméno Občané za rozvoj a budoucnost města. S úspěchem parlamentní strany ANO 2011 v předčasných volbách do poslanecké sněmovny roku 2013, vzniká v roce 2014 kandidátní listina ANO 2011 i na komunální scéně v Bělé. Výše uvedené strany a hnutí nezávislých kandidátů setrvaly v obci dodnes a účastní se místní politiky.

### 4.5.1 ODS

Ačkoliv odborná politologická literatura v obci velikosti Bělé pod Bezdězem spíše favorizuje nezávislá sdružení, Občanská demokratická strana měla od roku 1994 v dané obci takřka dominantní postavení. Ze všech voleb, do roku 2010, vyšla jako vítězná strana a 20 let měla Bělá ve funkci starosty kandidáta z ODS. Úpadek strany na celorepublikové úrovni v roce 2013 však poznamenal stranu i na komunální úrovni a ve volbách do zastupitelstva obce v roce 2014 zaznamenala ODS historicky nejhorší výsledek ve volbách od roku 1994 se ziskem pouze 2 mandátů z 21 rozdělovaných a poprvé po 20 letech nemají zástupce v radě obce. Podle mnohých tomu napomohlo i chování bývalého starosty z let 2010 až 2013, který si během svého působení v obci neudělal moc dobré jméno a jeho „skandály“ určitě straně ve volbách nepomohly. V bělské ODS najdeme především

zástupce z podnikatelské sféry, sportovce a také učitele. To se odráží v jejich programu, který se dlouhodobě zaměřuje hlavně na rozvoj podnikání, podporu sportu – především mládeže, výstavbu v obci a podporou školství.

Pořadí na kandidátní listině navrhuje lídr strany, kterého si členové ze svých řad zvolí. Podle respondenta se na první dvě místa dávají ti, kteří by v případě úspěchu chtěli vykonávat funkci starosty nebo místostarosty. Na další místa se umisťují ti, kteří by se rádi na chodu města podíleli jako zastupitelé. Lídr poté předloží návrh kandidátní listiny a členové strany ho buď schválí, nebo vrátí k přepracování.

Komunikace s vyššími úrovněmi podle respondenta probíhají např. tak, že jsou někteří členové pozváni na krajský sněm. Do místní politiky však vyšší úrovně podle respondenta nikdy nezasahovaly.

#### 4.5.2 ČSSD

Od roku 1998 získává ČSSD ve volbách pravidelně 5-6 mandátů, což jim až do roku 2014 nikdy nezajistilo postavení v radě obce a proto se její členové snažili pracovat a prosazovat své návrhy z opozice, což se jim podle jejich slov ne vždy dařilo tak, jak by si představovali a to zejména díky silné pozici ODS. V roce 2010 se však do opozice přidala i TOP 09 a jejich vzájemnou spoluprací získala opozice na síle. Největším úspěchem strany byl rok 2014, kdy se starostou města stal Milan Lomoz - kandidát a lídr bělské ČSSD a to navzdory tomu, že ČSSD nebyla absolutním vítězem voleb, ale díky spolupráci a přesvědčením ostatních se straně podařilo získat většinu mandátů na svou stranu. Hlavními body programu ČSSD jsou např. aby Non-stop zařízení v Bělé omezila svůj provoz a od 2 do 8 hodin ráno byla zavřená, lepší spolupráce s policií ČR v oblasti drog, nabídnout dětem nové sportovní vyžití, opravit městské byty aby nebyly nabízeny v neobyvatelném stavu, a také se chtějí zaměřit na místní části obce.

Kandidátní listina ČSSD se v Bělé pod Bezdězem sestavuje podle jednoho z respondentů následovně: „*Pořadí se navrhuje výborem, ten to předloží členské schůzi, která to schválí. Na starost to má tedy vždy výbor. Ale jinak u nás v Bělé je to na dohodě všech členů.*“ Druhý z respondentů toto tvrzení potvrdil a dodal: „*Každý si může dát požadavek, na jakém místě by chtěl být. Pak se to samozřejmě schvaluje. Na ta první 4*

*místa se dávají hlavně lidé, o kterých se ví, že by mohli uspět a za druhé na to měli čas a dispozice.“*

Vztah strany s vyššími úrovněmi popsal respondent následovně: *„Komunikujeme, i když z mého pohledu by ta komunikace mohla být lepší. Byť se osobně znám s předsedou sněmovny nebo se senátorem, jsem i člen ústředního výboru. Takže kontakty jsou, ale na obcích této velikosti je to hlavně na těch místních organizacích.“* Zároveň respondenti uvádí, že z vyšších úrovní si do jejich místní politiky v žádném případě nenechají mluvit.

Strana funguje i v mezivolebním období a členové strany i nestraníci, kteří za stranu kandidují se pravidelně, zhruba 1x za měsíc scházejí.

#### **4.5.3 Nezávislí občané s podporou TOP 09**

Nezávislí občané s podporou TOP 09 jsou na bělské politické scéně poměrně krátce a to od roku 2010, zato se aktivně zapojují do politického dění ve městě. V období mezi rokem 2010 a 2014 byli členy opozice a otevřeně kritizovali politiku vedení města, kterou označovali jako netransparentní. Ve volbách roku 2014 strana získala 4 mandáty, což bylo o 1 víc než v roce 2010 a měla tak značný podíl na tom, že starostou města byl zvolen člen ČSSD. Strana se zároveň dostala i do rady obce. Program TOP 09 uvádí v bodech několik priorit a to hlavně: opravu ulic a chodníků, vybudování nových dětských hřišť, opravu brouzdaliště na městském koupališti, zamezení vyhazování peněz z oken, zlepšení informovanosti občanů o chodu města, zveřejnění městského rozpočtu a smluv, transparentní a férová výběrová řízení.

Kandidátní listiny a jejich pořadí na nich se sestavuje podle respondenta tak, že se zvolí lídr strany, který následovně po osobní diskuzi s každým zvlášť určí pořadí na kandidátní listině. Vzhledem k tomu, že ve volbách v roce 2014 kandidoval pouze jeden straník, tak právě on byl zvolen lídrem.

Vztah s vyššími úrovněmi mi lídr strany popsal následovně: *„Jsem členem regionálního výboru TOP 09, takže jsem neustále v kontaktu s lidmi, kteří budou kandidovat např. v Mnichově Hradišti, Bakově atp. Občas jsme i pozváni na krajský sněm. Já jakože straník a člen výboru bych mohl, kdybych měl zájem, sjednat schůzku s poslanci. Nicméně co se týče Bělé jako takové, tak do toho si nenecháme z vyšších úrovní mluvit.“*

Strana funguje i v mezivolebním období, ale spíše na osobní úrovni, kde spolu komunikují hlavní představitelé, zejména zastupitelé za stranu. Žádné velké schůze, kde by se sešlo všech 21 kandidátů, se prý v tomto období nekonají.

#### **4.5.4 Občané za rozvoj a budoucnost města**

Od roku 2010 v Bělé působí také sdružení nezávislých kandidátů, které nese jméno Občané za rozvoj a budoucnost města. Ve sdružení bychom našli i některé kandidáty, kteří dříve kandidovali na jiných stranických kandidátních listinách, např. ODS. Hned v prvních volbách v roce 2010 slavilo sdružení značný úspěch, kdy získalo stejně jako ODS 6 mandátů v zastupitelstvu a jejich hlavní kandidátka se poté stala místostarostkou města. Členové sdružení poté s ODS tvořili většinu v zastupitelstvu a významně se podíleli na chodu obce. Zde se již tedy objevuje fenomén nezávislých kandidátů v komunálních volbách u menších středních obcí, kde nezávislí kandidáti jsou velice často voleni do zastupitelstev. V roce 2014 se sdružení stává absolutním vítězem voleb, když v zastupitelstvu získalo 7 křesel. Sdružení však pro svou hlavní kandidátku nesehnalo většinu pro její obsazení do pozice starosty města, a tak se museli spokojit pouze s obsazením křesla místostarostky. V prosinci 2015 byl však odvolán starosta města, a při následném zasedání zastupitelstva vzešlo rozhodnutí, že starostkou bude právě hlavní představitelka sdružení. Program sdružení se zaměřuje hlavně na podporu školství, odstranění drog z obce, rozšíření sportovišť a rozvoj podnikání.

Kandidátní listinu sdružení sestavuje šéfka sdružení, která po domluvě s ostatními kandidáty určuje pořadí. V mezivolebním období se sdružení schází, když je nutné se na něčem domluvit a pokud je zde ta možnost, problém se vyřeší telefonicky. Pravidelně se sdružení schází až před volbami. S vyššími úrovněmi sdružení v kontaktu není.

#### **4.5.5 Ostatní aktéři v obci**

Zbýlé dvě strany, které se účastní politického dění v obci jsou KSČM a ANO 2011. KSČM sice v Bělé působí od roku 1994, během let si však nevydobyла nějaké výraznější postavení. Její největší úspěch byl zisk dvou mandátů, a proto většinu období působí v opozici. Od roku 1998 se navíc dostává do zastupitelstva jeden a ten samý kandidát, který kandiduje jako nestraník na komunistické kandidátce, takže v zastupitelstvu není vyloženě člen KSČM, ale lidé volí osobu, která má v Bělé dobré jméno a pověst. V roce

2015 dokonce tohoto člena samotní zastupitelé zvolili do rady obce. Kandidátní listina se sestavuje po vzájemné dohodě členů a v případě, že je potřeba rozhodnout, bere se v potaz získaný počet hlasů v minulých volbách. Zároveň má strana problém obsadit celou kandidátní listinu, protože občané obce pod touto stranou kandidovat spíše nechtějí. Strana se v mezivolebním období nijak neschází a zvýšená aktivita nastává až před volbami. S vyššími úrovněmi strana v kontaktu není, pouze před volbami všichni obdrží metodickou příručku o tom, jak by měl kandidát za KSČM vykonávat funkci zastupitele. V roce 2014 se voleb účastnila také strana ANO 2011, která se předtím v obci vůbec neangažovala. Přesto se jí podařilo získat dva mandáty, které v konečném součtu rozhodly o tom, kdo se po volbách stane starostou města. I v této straně se pořadí na kandidátní listině určovalo podle dohody mezi členy a na přední místa se dávali ti, kteří měli zájem o místa v zastupitelstvu. Program strana nijak nespécifikovala a spoléhala především na popularitu kandidátů na kandidátní listině. Podle respondentů se strana scházela až před volbami a jen pro dohodnutí pořadí kandidátů na listině. S vyššími úrovněmi strana nespólupracuje.

#### **4.6 Komunální volby 2002 - 2014**

Zatímco v prvních komunálních volbách České republiky v roce 1994 se v Bělé pod Bezdězem rozdělovalo 15 mandátů do zastupitelstva, v roce 1998 byl tento počet navýšen na 21 a dodnes se již nezměnil. Protože je tedy zastupitelů více než 15, volí se rada obce, která je sedmičlenná. Jelikož obec patří mezi menší střední obce, stačí jí pouze jeden volební obvod. V Bělé je evidentní, že občané obce využívají hlavně preferenční hlasy a volí známé osoby, které znají a mají v obci dobré jméno. I proto je v Bělé typické, že kandidáti se např. z 13 místa na kandidátní listině dostanou na první pozice. Zároveň se do zastupitelstva tito oblíbení lidé dostávají pravidelně. I když lidé volí hlavně pomocí preferenčních hlasů a na stranicí až tolik nekoukají, velký počet známých podnikatelů v obci, kteří se sdružují v pravicových stranách, přispívá k dlouhodobému úspěchu ODS či pravice obecně.

##### **4.6.1 Volby 2002**

V tomto roce o přízeň voličů soutěžily 4 kandidátní listiny. Jednalo se o ODS, ČSSD, KSČM a US-DEU. Všechny strany měly zastoupení i v poslanecké sněmovně ČR. V komunálních volbách pouze dvě strany plně zaplnily kandidátní listiny a to ODS

a ČSSD. Absolutním vítězem voleb se podle očekávání stala ODS se ziskem 10 mandátů. ODS tak potvrdila vítězství z let 1994 a 1998. Druhá nejúspěšnější strana ve volbách byla ČSSD, která získala 5 mandátů, následovala US-DEU se ziskem 4 mandátů a zbylé 2 mandáty získala strana KSČM. Volební účast se v obci dostala na 46,55 %.

**Tabulka 5 Výsledky komunálních voleb 2002 v Bělé pod Bezdězem**

Kandidátní listina	Hlasy		Počet kandidátů	Přepočtené % plat. hlasů	Počet mandátů
	abs.	v %			
Česká str.sociálně demokrat.	7 005	22.41	21	22.40	5
Unie svobody-Demokratická unie	6 529	20.88	16	27.40	4
Občanská demokratická strana	13 795	44.12	21	44.12	10
Komunistická str.Čech a Moravy	3 936	12,59	15	17.62	2

Zdroj: (Volby.CZ, 2015)

Starostkou byla zvolena Daniela Vernerová - Pastorková, která zároveň byla absolutní vítězkou se ziskem 881 hlasů. Paní Vernerová - Pastorková již dříve působila ve vedení obce a to na pozici místostarostky města a těmito volbami potvrdila své dobré výsledky z let minulých. Místostarostou byl zvolen Miroslav Schneider, také z řad ODS.

#### 4.6.2 Volby 2006

V roce 2006 se voleb účastnily pouze 3 politické strany a to ODS, ČSSD a KSČM. Vítězem voleb se stala ODS, která vyhrála velice výrazně a získala v zastupitelstvu 14 mandátů a tím zároveň nadpoloviční většinu. Na druhém místě se umístila ČSSD se ziskem 6 mandátů a na třetím místě KSČM, která získala 1 mandát. Volební účast v obci byla 41,56%, tedy skoro o 5% méně než v roce 2002.

**Tabulka 6 Výsledky komunálních voleb 2006 v Bělé pod Bezdězem**

Kandidátní listina	Hlasy		Počet kandidátů	Přepočtené % plat. hlasů	Počet mandátů
	abs.	v %			
Česká str.sociálně demokrat.	7 822	27,91	20	29,3	6
Občanská demokratická strana	17 785	63,45	21	63,45	14
Komunistická str.Čech a Moravy	2 422	8,64	12	15,12	1

Zdroj: (Volby.CZ, 2015)



Absolutní vítězkou voleb se opět stala Daniela Vernerová - Pastorková a potvrdila tak se ziskem 1066 hlasů své úspěchy z předešlých voleb a zároveň se opět stala starostkou města. Místostarostou byl opět zvolen Miroslav Schneider.

#### 4.6.3 Volby 2010

V roce 2010 se voleb účastnilo 5 politických subjektů. Tradičně to byly strany ODS, ČSSD, KSČM a nově v Bělé pod Bezdězem vznikla kandidátka TOP 09 a sdružení nezávislých kandidátů s názvem Občané za rozvoj a budoucnost města.

Vítězem voleb se stalo sdružení nezávislých kandidátů Občané za rozvoj a budoucnost města, které těsně porazilo ODS. Oba politické subjekty získaly shodně 6 mandátů v zastupitelstvu. ODS tak poprvé od roku 1994 nevyhrála volby. Třetí se se ziskem 5 mandátů stala ČSSD, následovala TOP 09 s 3 mandáty a KSČM 1 mandát. Volební účast se oproti volbám v roce 2006 mírně zvýšila na 43,54%.

**Tabulka 7 Výsledky komunálních voleb 2010 v Bělé pod Bezdězem**

Kandidátní listina	Hlasy		Počet kandidátů	Přepočtené % plat. hlasů	Počet mandátů
	abs.	v %			
TOP 09	5 252	16,09	21	16,09	3
Obč.za rozvoj a budoucn.města	9 281	28,44	21	28,44	6
Komunistická str.Čech a Moravy	2 264	6,94	13	11,2	1
Česká str.sociálně demokrat.	6 690	20,5	21	20,5	5
Občanská demokratická strana	9 146	28,03	21	28,02	6

Zdroj: (Volby.CZ, 2015)

Ačkoli volby vyhráli Občané za rozvoj a budoucnost města, absolutně nejvíce hlasů od voličů získal Jaroslav Verner z ODS. Ten byl posléze zvolen i starostou města poté, co jeho zvolení podpořili vítězové voleb – Občané za rozvoj a budoucnost města, z jejichž řad byla zvolena místostarostka Jitka Tošovská.

#### 4.6.4 Volby 2014

Ve volbách v roce 2014 kandidují stejné politické subjekty jako v roce 2010, plus se do voleb zapojuje strana ANO 2011 a jako samostatně nezávislý kandidát se voleb účastní bývalý starosta Bělé pan Jaroslav Verner, kterého ODS odmítla zapsat na svou kandidátní listinu z důvodu špatné pověsti v obci. Volby vyhráli Občané za rozvoj a budoucnost obce, kteří ziskem 7 mandátů potvrdili vítězství z voleb minulých. Na

druhém místě se umístila ČSSD se ziskem 5 mandátů, třetí TOP 09, která z důvodu, že na její kandidátní listině byla většina nestraníků, přijala název Nezávislí občané s podporou TOP 09, získala 4 mandáty. Následovala strana ANO 2011 se ziskem 2 mandátů. S úpadkem ODS na celonárodní úrovni zaznamenalo bělské sdružení ODS historicky nejhorší volby v obci, když získalo pouze 2 mandáty. Poslední mandát získal kandidát za KSČM. Samostatně nezávislý kandidát Jaroslav Verner do zastupitelstva zvolen nebyl. Volební účast se dostala na číslo 46,25% a od roku 2006 tedy stále postupně stoupá.

**Tabulka 8 Výsledky komunálních voleb 2014 v Bělé pod Bezdězem**

Kandidátní listina	Hlasy		Počet kandidátů	Přepočtené % plat. hlasů	Počet mandátů
	abs.	v %			
Hnutí nezávisl.občanů s TOP 09	6 123	20,17	21	20,16	4
Ing. Verner Jaroslav-nez.občan	317	1,04	1	21,92	0
Česká str.sociálně demokrat.	6 356	20,94	21	20,93	5
ANO 2011	3 622	11,93	21	11,93	2
Obč. za rozvoj a budouc. Města	9 033	29,75	21	29,75	7
Komunistická str.Čech a Moravy	1 918	6,32	13	10,2	1
Občanská demokratická strana	2 989	9,85	21	9,84	2

Zdroj: (Volby.CZ, b.r.)

Přestože volby vyhráli Občané za rozvoj a budoucnost města a jejich lídr Jitka Tošovská získala nejvíce hlasů od voličů, starostou města byl zvolen kandidát za ČSSD Milan Lomoz a Jitka Tošovská byla zvolena místostarostkou. V prosinci roku 2015 byl však pan Lomoz z funkce starosty odvolán a novou starostkou byla zvolena právě Jitka Tošovská z Občanů za rozvoj a budoucnost města. Ze stejného politického subjektu byl vybrán i nový místostarosta, jimž se stal Lukáš Voleman.

#### **4.7 Koalice v Bělé pod Bezdězem**

Koalice se podle Stanislava Balíka v menších obcích vytváří především pro volbu starosty a místostarosty a poté již zastupitelé hlasují podle vlastního uvážení. (Balík, 2009) To z větší části platí i pro současnou situaci v Bělé pod Bezdězem, kde se koaliční jednání nejvíce uskutečňují při volbě starosty a místostarosty a poté důležitých záležitostech jako např. rozpočet obce. Respondenti uváděli, že se o méně závažných rozhodnutích sice radí mezi sebou v rámci strany nebo koalice, nicméně na jednotném hlasování se nedomlouvají a každý tak hlasuje podle vlastního uvážení.

#### **4.7.1 Koalice v roce 2002**

V roce 2002 volby ovládla ODS, která získala 10 mandátů, a k potřebné většině jí chyběl získat pouze 1 hlas na svou stranu. Nakonec při volbě starosty získala ODS podporu od všech stran v zastupitelstvu, kteří respektovali jednoznačné vítězství voleb ODS a především silný mandát jejího lídra paní Vernerové – Pastorkové, která svým jednáním a vystupováním měla podporu od všech politických stran v zastupitelstvu. Pozitivně se o ni vyjádřil i respondent za ČSSD, který o paní Vernerové – Pastorkové řekl: „*Paní starostka Vernerová - Pastorková byla dobrá. Ta věděla, o čem mluví, měla vše připravené, hodně komunikovala se všemi zastupiteli a myslím, že se tu udělala za jejího působení spousta práce.*“ Post starosty i místostarosty tedy v tomto roce získala ODS a koalici můžeme určit jako všestrannickou.

#### **4.7.2 Koalice v roce 2006**

V Bělé pod Bezdězem se v roce 2006 stala jednoznačným vítězem voleb ODS, která získala 14 mandátů v zastupitelstvu. Jelikož tento počet mandátů zároveň poskytnul ODS nadpoloviční většinu v zastupitelstvu, nemuseli se během tohoto období utvářet žádné koalice.

#### **4.7.3 Koalice v roce 2010**

V roce 2010 se místní politika oproti obdobím minulým změnila. Oslabení ODS vedlo k tomu, že pokud chtěla získat post starosty či místostarosty, musela získat podporu jiného politického subjektu. To se jí nakonec povedlo a vytvořila se koalice ODS a Občané za rozvoj a budoucnost města. Koalice disponovala 12 mandáty, což jim zajistilo nadpoloviční většinu v zastupitelstvu. Koalici bychom určili jako nadměrnou ideově propojenou, jelikož koalice disponovala více hlasy, než minimálně potřebovala a podle respondentů z řad Občanů za rozvoj a budoucnost města je sdružení středopravicové. Zároveň se koalice dohodla na zvolení Jaroslava Vernerera (ODS) na post starosty města a Jitky Tošovské (Občané za rozvoj a budoucnost obce) na post místostarosty.

Jaroslav Verner byl však později tvrdě kritizován za jeho komunikaci s ostatními zastupiteli. Někteří respondenti dokonce uvádí, že spousta věcí schvaloval za zády zastupitelů, kteří o některých schválených věcech neměli vůbec tušení. I proto se v tomto volebním období stále častěji ozývá opozice složená z TOP 09, ČSSD a KSČM.

Jestliže do roku 2010 bychom soutěživost politických subjektů na místní politické scéně označili za velmi nízkou, od roku 2010 soutěživost politických subjektů nabrala na síle, což vyvrcholilo v roce 2014, když 3 měsíce před volbami zastupitelstvo na návrh opozice odvolalo starostu z funkce. Důvodem odvolání byla netransparentnost výběrových řízení, špatná komunikace se zastupitelstvem a jedním z hlavních důvodů bylo, když byl pan Verner rozebírán v médiích kvůli jeho sporu se zákonem, čímž podle zastupitelů škodil pověsti obce. Jeho odvolání podpořili i zastupitelé z řad Občanů za rozvoj a budoucnost města, kteří byli s ODS v koalici. Novou starostkou byla na 3 měsíce, do nových voleb, zvolena Jitka Tošovská.

#### **4.7.4 Koalice v roce 2014**

Rozložení sil v zastupitelstvu v roce 2014 bylo velmi vyrovnané. Navzdory tomu, že volby vyhráli Občané za rozvoj a budoucnost města, nebyli schopni získat dostatečnou podporu pro získání postu starosty města, který nakonec obsadil Milan Lomoz – kandidát za ČSSD. Ta získala podporu TOP 09 a ANO 2011 a vytvořili tak minimální vítěznou ideově nepropojenou koalici s 11 mandáty. Post místostarostky byl nabídnut Jitce Tošovské, jakožto absolutní vítězce voleb, která tento post vykonávala během minulého období. Vše nasvědčovalo tomu, že se politická situace v obci zklidní. Do rady města byli pozváni zástupci všech politických stran, aby se podíleli na rozvoji města. Nicméně v prosinci roku 2015 byl z funkce odvolán starosta obce Milan Lomoz. Hlasování o jeho odvolání dokonce vyvolali zástupci koalice, kterým se nelíbilo, že pan Lomoz obešel zastupitele ohledně veřejné zakázky na opravu koupaliště.

#### **4.7.5 Koalice v roce 2016**

Po odvolání starosty na konci roku 2015 začala nová vyjednávání ohledně obsazení postu starosty. Tentokrát již získala podporu Jitka Tošovská, která získala hlasy všech členů ze sdružení Občané za rozvoj a budoucnost města a dále podporu ODS a ANO 2011. V tomto případě bychom mluvili o minimální vítězné ideově propojené koalici, jelikož všechny strany se ve stranickém spektru nachází od středu doprava. Nakonec její volbu podpořil i zastupitel KSČM jako člen opozice. Na post místostarosty byl zvolen taktéž člen nezávislého sdružení – Lukáš Voleman. Strany ČSSD a TOP 09 se poté opět stáhly do opozice.

## 4.8 Konfliktní linie v obci

V Bělé pod Bezdězem nelze pozorovat žádné konfliktní linie, jelikož problémy a rozpory, které v obci nastávají, nejsou dlouhodobého charakteru. Problémy, které v obci vznikají, jako např. rozpor zástupců sportu se zástupci kultury ohledně financování, jsou krátkodobého charakteru, a po rozhodnutí zastupitelstva již konflikt skupin nepřetrvává a obě skupiny se s verdiktem smíří a pokračují ve svých vlastních aktivitách.

V obci nelze vyzorovat ani tradiční ideologický problém pravice proti levici. Sami respondenti se shodli, že v komunální politice až tak nehraje roli ideologie jako ve vyšších úrovních politiky. Na otázku, kam by se ve stranickém spektru respondent TOP 09, zařadil, odpověděl: *„Pravice. Co se ale týče Bělé, tak si nemyslím, že se to dá úplně dělit, protože prakticky nejvíce komunikujeme a shodujeme se s ČSSD, což je levice, ale já si myslím, že v těchto malých obcích to tak úplně není důležité. Spíš jde o to, aby těm lidem šlo o zlepšení města. Nakonec tu nerozhodujeme o důchodech apod.“*

## 4.9 Styl místní politiky

Jak již bylo uvedeno, místní zastupitelstvo se skládá z 21 členů, zástupců šesti politických subjektů. Schůze zastupitelstva se koná každý měsíc, je oznamována občanům dopředu, aby se mohli občané zasedání účastnit. Přesto zastupitelé v rozhovoru říkali, že lidé se zastupitelstva účastní pouze tehdy, pokud se jedná a řeší záležitosti, které se jich přímo týkají a jinak nemají zájem se zasedání účastnit. V průměru prý na zasedání přijde zhruba 5 občanů, což pro obec se skoro 5 000 obyvateli není moc. V obci se volí sedmičlenná rada obce, do které byli přizváni i dva členové opozice pro pluralitu názorů a lepší informovanost.

V posledních letech se místní politika stala poměrně soutěživou, o čemž svědčí tři různé osoby na postu starosty během posledních 3 let. Ačkoli Bělá pod Bezdězem patří mezi menší střední obce, jsou zde patrné prvky boje koalice x opozice, a to především v záležitostech ohledně důležitých rozhodnutí jako např. volba starosty a místostarosty a otázky ohledně financí jako jsou rozpočet obce, které dotace přijmout, veřejné zakázky apod. Je také evidentní, že v případě pochybení či nespokojenosti opozice nebo koalice se zastupitelé nebojí jednat, což dokazuje právě odvolávání starostů v případě pochybení či porušení koaliční dohody jako v posledním případě odvolání, kdy starostovo odvolání

podpořili i jeho koaliční partneři, kteří ho původně zvolili, a nelíbilo se jim jednání starosty v určitých záležitostech obce. Zároveň je však patrná i snaha zastupitelů pracovat pro rozvoj obce a nacházet kompromisy v řešení problémů. Trefně jednání zastupitelů shrnul jeden z respondentů, který řekl: *„Občas je to proti sobě na kordy, zkratka vždy záleží na daném problému. Jsou problémy, na kterých se shodne celé zastupitelstvo, ale jsou i problémy, na kterých ne a pak začínají klasické boje koalice x opozice. Každý hold občas vidí priority v něčem jiném.“*

#### **4.10 Shrnutí rozhovorů**

Rozhovory byly pořizeny s osmi členy současného zastupitelstva, přičemž mezi nimi byli i tací, kteří byli v zastupitelstvu již v roce 2002. Zároveň byli zastupitelé vybráni tak, aby každá politická strana nebo sdružení měla v zastupitelstvu alespoň jednoho zástupce, přičemž dva subjekty s nejvíce mandáty měly zástupce dva.

Rozhovory byly velmi přínosné a pomohly zjistit politickou situaci v obci Bělá pod Bezdězem. Z rozhovorů vyplývá, že ačkoli je Bělá pod Bezdězem menší obec, funguje zde v určitých případech boj koalice proti opozici. Zejména pokud se jedná o volbu starosty, místostarosty, rozpočtu obce, kde jsou předem zastupitelé ze svých stran domluveni, že budou hlasovat jednotně. V oblastech, podle zastupitelů méně vážných, se vedou debaty a porady a zastupitelé pak hlasují každý podle sebe.

V rozhovorech je patrné, že opozice se aktivně zapojuje do dění na radnici a snaží se podílet na rozvoji města různými návrhy, což se ne vždy podaří, na druhou stranu dodávají a vítají, že některé návrhy byly koalicí schváleny, což podle koaličních respondentů vypovídá o tom, že nemají problém přiznat opozici „kredit“ za návrh, který je podle nich obci přínosný.

Co se týče problému obce, pak se prakticky všichni respondenti shodli na tom, že největším problémem jsou finance, které obci často na některé potřebné projekty chybí, a proto i v zastupitelstvu se většinou největší rozepře týkají financí obce.

Účast občanů na politickém životě ve městě považují respondenti za poměrně nízkou, o čemž jim dává za pravdu nízká účast občanů na zasedání zastupitelstva. Zároveň dodávají a vítají, že díky povedeným a dobře připraveným kulturním akcím se v poslední době zvedl zájem občanů na veřejném životě v obci.

## 5 Závěr

Komunální politika nepoutá takovou pozornost, jako politická scéna vyšší úrovně, je však rozhodně velmi důležitá a to zejména pro běžný život občanů ve své obci. Ačkoli si to totiž někteří lidé ani neuvědomují, komunální politika ovlivňuje životy všech občanů. Ať se již jedná o dopravu v obci, stavbu chodníků, silnic, udržování parků, běžné odpady, začleňování pozemků do stavebních parcel. To vše souvisí s komunální politikou a dotýká se nás všech. I proto by si zřejmě zasloužila větší pozornost.

Charakter města ovlivňuje i jeho poloha. Nedaleká města Mladá Boleslav a Česká Lípa zajišťují dostatek pracovních možností a hlavně automobilka Škoda Auto poskytla místním občanům značné možnosti v podnikání, které většina zakládá právě na spolupráci s automobilkou. Město tak netrápí nezaměstnanost, kterou dlouhodobě udržuje na nízké úrovni v porovnání s průměrem ČR.

Běleští občané ve volbách využívají především preferenční hlasy, a to především proto, že většinu kandidátů znají a mají o nich dostatečné informace a nezáleží jim tolik na tom, jakou stranu reprezentují, ale spíše to, jaké jsou to osobnosti a jaké mají vlastnosti. I proto se v zastupitelstvu nacházejí jednak z velké části pořád stejní lidé a jednak respektovaná povolání jako např. učitelé, doktoři, právníci, úspěšní podnikatelé, kteří v obci působí a vzbuzují důvěru obyvatel.

V Bělé pod Bezdězem od roku 1994 fungovala komunální politika podle stejného scénáře. Volby vyhrávala ODS, která pravidelně obsadila posty starosty i místostarosty. Výsledky voleb v roce 2002 a 2006, které jsou v práci uvedeny, to ostatně potvrzují. Ačkoli se jedná o menší střední obec, silnou úlohu tu hrají politické strany a do roku 2010 se zde neobjevovala sdružení nezávislých kandidátů, která bývají podle politologické literatury pro menší obce typická. To se právě ve volbách v roce 2010 změnilo a na politickou scénu vstoupilo sdružení nezávislých kandidátů, které oslabilo vliv místních politických stran a vyhrálo jak volby roce 2010, tak v roce 2014, a stalo se tak silným aktérem místního politického dění. Zároveň s příchodem stran jako TOP 09 v roce 2010, či ANO 2011 v roce 2014, je na komunální úrovni více aktérů, což vede k nutnosti uzavírání koalic. Ty se uzavírají především kvůli volbě starosty a místostarosty, ale také např. při řešení otázek financí jako je rozpočet města. S větším počtem stran v zastupitelstvu nabyla



na síle i opozice. Ta se v Bělé nesnaží jen kritizovat, i když připouští, že ne vše podle ní funguje jak má, ale snaží se i dodávat návrhy a podněty, které by zlepšily situaci a rozvoj obce. Proto lze říct, že v Bělé souboj koalice a opozice sice probíhá, nicméně je z obou stran i snaha o spolupráci v zájmu města.

V obci nelze vysledovat žádné dlouhodobě trvající konfliktní linie. Problémy, které v obci vznikají, jsou hlavně krátkodobého rázu. Politické problémy poslední doby souvisí hlavně s postem starosty města, který se v poslední době často měnil. Konkrétně v poslední době byli odvoláni dva starostové a to Jaroslav Verner z ODS v roce 2014 a Milan Lomoz z ČSSD v roce 2015. Tato odvolání dokonce podpořili členové exekutivní koalice, kterým se nelíbilo jednání starostů. Od roku 2016 zastává post starostky Jitka Tošovská, kterou si většina zastupitelů pochvaluje jako nekonfliktní pracovitou osobu a zdá se, že se tato situace ve městě uklidnila.

Zastupitelé, kteří ochotně poskytli v rozhovoru informace k vypracování této bakalářské práce se všichni shodli, že nejdůležitější v komunální politice je ochota komunikovat s lidmi, naslouchat jejich problémům a v rámci zastupitelstva se snažit domluvit a pracovat v zájmu obce a jejích občanů, což je i důvod, proč do komunální politiky vstupují.

## 6 Seznam použité literatury

BALÍK, Stanislav. 2009. *Komunální politika: obce, aktéři a cíle místní politiky*. Vyd. 1. Praha: Grada. Politologie (Grada). ISBN 9788024729084.

ČMEJREK, Jaroslav, Václav BUBENÍČEK a Jan ČOPÍK. 2010. *Demokracie v lokálním politickém prostoru: [specifika politického života v obcích ČR]*. Vyd. 1. Praha: Grada. Politologie (Grada). ISBN 9788024730615.

ČMEJREK, Jaroslav, Václav BUBENÍČEK a Markéta LUHANOVÁ. 2006. *Politika v regionálním rozvoji: úvod do studia*. Vyd. 1. V Praze: Česká zemědělská univerzita. ISBN 8021311576.

ČMEJREK, Jaroslav a Radek KOPŘIVA. 2012. *Základy veřejné správy*. 1. Praha: Česká zemědělská univerzita v Praze, Provozně ekonomická fakulta. ISBN 978-80-213-1626-3.

ČMEJREK, Jaroslav. 2008. *Obce a regiony*. 1. vyd. Praha: Alfa Nakladatelství. Politologie (Alfa Nakladatelství). ISBN 9788087197004.

KOUDELKA, Zdeněk. 2007. *Samospráva*. 1. Praha: Linde Praha a.s. ISBN 978-80-7201-665-5.

PETR, Jüptner. 2004. *Politologická revue: Komunální koalice a politické modely*. Česká republika, **10**(2). ISSN 1211-0353.

VILÍMEK, Petr. 2003. Struktura a pravomoci orgánů obecní samosprávy. In: *Balík, Stanislav (Ed.): Komunální volby v České republice v roce 2002*. 1 vydání. Brno: Mezinárodní politologický ústav Masarykovy univerzity v Brně, s. 26-34. ISBN 80-210-3211-1.

## 7 Internetové zdroje

Český statistický úřad [online]. 2015. [online]. [cit. 2016-03-03]. Dostupné z: <https://www.czso.cz/>

ČSÚ - Databáze demografických údajů za obce ČR. 2015. . Český statistický úřad [online]. [cit. 2016-03-03]. Dostupné z: <https://www.czso.cz/csu/czso/databaze-demografickych-udaju-za-obce-cr>

*Integrovaný portál Ministerstva práce a sociálních věcí* [online]. 2016. [online]. [cit. 2016-03-05]. Dostupné z: <http://portal.mpsv.cz/sz>

*Městský úřad Bělá pod Bezdězem* [online]. 2000-2016. [online]. [cit. 2016-03-05]. Dostupné z: <http://www.mubela.eu/>

*Volby.CZ* [online]. 2014. [online]. [cit. 2016-03-08]. Dostupné z: <http://www.volby.cz/>

## 8 Seznam Tabulek

Tabulka 1 Volený počet zastupitelů podle počtu obyvatel obce .....	17
Tabulka 2 Kategorie obcí podle Petra Jüptnera .....	31
Tabulka 3 Bělá pod Bezdězem - Stav obyvatel .....	35
Tabulka 4 Pohyb obyvatelstva v Bělé pod Bezdězem za rok 2014 .....	36
Tabulka 5 Výsledky komunálních voleb 2002 v Bělé pod Bezdězem .....	48
Tabulka 6 Výsledky komunálních voleb 2006 v Bělé pod Bezdězem .....	48
Tabulka 7 Výsledky komunálních voleb 2010 v Bělé pod Bezdězem .....	49
Tabulka 8 Výsledky komunálních voleb 2014 v Bělé pod Bezdězem .....	50

## 9 Seznam Grafů

Graf 1 Celkový přírůstek obyvatel 1993-2014 .....	36
Graf 2 Měsíční nezaměstnanost v obci Bělá pod Bezdězem za rok 2015 .....	37
Graf 3 Porovnání nezaměstnanosti 2002-2011 (Dubnové data) .....	38
Graf 4 Podnikatelské subjekty podle činnosti v Bělé pod Bezdězem .....	39
Graf 5 Výdaje obce Bělá pod Bezdězem (položky přesahující částku 1 milion korun) .....	42

## 10 Přílohy

### 10.1 Otázky pokládané respondentům

Jak vnímáte historii naší obce a jak se obec za uplynulá léta změnila?

Jde obec nějak určit? (vilová rezidence, rekreační obec, průmyslová, atp.)

Jak se obec vyvíjela po roce 1989?

Mohl/a byste zhodnotit funkční období jednotlivých starostů?

Má obec (zastupitelstvo, vedení města) nějakou vizi o jejím určení?

Co si myslíte o budoucnosti obce?

Jaký má obec vztah k investorům a jaký vztah má ke kraji?

Jaké jsou hlavní veřejné či politické problémy obce? Jak je řešit a co brání jejich řešení?

Jaká je úloha obecní vlády (vedení města) a opozice?

Jak se v obci jedná o finančním rozpočtu obce? Je to čistě v rámci vedení města nebo se spolupracuje i s opozicí?

Identifikace respondenta-jak se dostal k politice, motivy, cíle, očekávání?

Jaké si myslíte, že jsou důvody změn volebních stran?

Kam byste se ve stranickém spektru zařadil/a? (pravice/levice)

Myslíte, že lze v obci identifikovat nějaké skupiny? (Např. starousedlíci x novousedlíci)

Je v obci více politických stran, než bývalo? Proč myslíte, že vznikly?

Jak se ve vaší straně vybírá kandidátní listina?

Jak vaše strana funguje v mezivolebním období?

Jaký je vztah vaší strany s vyššími úrovněmi?

Jsou v obci nějaké hlavní konfliktní body, které by rozdělovaly obyvatele?

Sestavují se v obci koalice? Jaký je důvod jejich vzniku?

Jak se obměňuje místní "vláda" (vedení města)? Je dlouhodobě jedna nebo se střídá?

Jak v obci funguje opozice?

Dá se v obci mluvit o nějaké občanské identitě?