



UNIVERZITA PALACKÉHO V OLOMOUCI

Filozofická fakulta

Katedra politologie a evropských studií

Jitka Malíková

Imigrační politika: případová studie Velké Británie

Bakalářská diplomová práce

Vedoucí práce

Mgr. Markéta Šustková, Ph.D.

OLOMOUC 2016

Čestné prohlášení

Prohlašuji, že jsem bakalářskou práci na téma „Imigrační politika: případová studie Velké Británie“ vypracovala samostatně na základě uvedené literatury.

V Olomouci dne 28. dubna 2016

Podpis:

Poděkování

Na tomto místě bych ráda poděkovala Mgr. Markétě Šustkové, Ph.D. za odborné vedení, cenné rady a za pomoc a vstřícnost při zpracovávání této bakalářské práce.

Obsah

Úvod.....	1
1. Teoretické přístupy a modely imigrační politiky.....	5
1.1 Definice migranta.....	5
1.2. Politiky zaměřené na migranty	7
1.3. Teoretické přístupy k migraci	8
1.4. Modely národní identity.....	10
1.5. Britský model a jeho specifika.....	11
2. Vývoj britské imigrační politiky.....	14
2.1. Od koloniální historie k poválečné otevřenosti imigrační politiky v letech 1948-1962.....	14
2.2. Obrat k restriktivní imigrační politice v letech 1962-1981.....	17
2.3. Nastavení imigrační a azylové politiky od 90. let.....	20
3. Reflexe nastavení a fungování imigrační politiky: data, aktéři a veřejná debata	30
3.1. Současné imigrační trendy: vývoj a očekávané dopady	30
3.2. Veřejné mínění a debata.....	37
3.3. Postoje politických stran	40
Závěr	47
Literatura.....	50
Seznam použitých tabulek a grafů	59
Abstrakt.....	60
Abstract.....	60

Úvod

Ačkoli se Velká Británie nikdy ani implicitně nepovažovala za přistěhovaleckou zemi, poněvadž za dob impéria britští kolonialisté spíše zemi opouštěli a osídlovali nově nabytá území, má s přijímáním a začleňováním imigrantů do společnosti větší zkušenosti než mnohé jiné členské státy Evropské unie. Velká Británie je oblíbenou cílovou zemí pro imigranty již po dlouhá desetiletí. Dříve představovala pro bývalé britské kolonie a země Commonwealthu bohatou a vstřícnou mateřskou zemi, dnes její atraktivita spočívá v politické stabilitě, hospodářské prosperitě, flexibilitě pracovního trhu a také je dána čím dál propojenější globální ekonomikou a technickým pokrokem.

Z dlouhodobého hlediska Velká Británie patří k pěti evropským státům, které ročně přijmou nevyšší počet imigrantů, a v důsledku rostoucího přistěhovaleckého tlaku zavádí stále přísnější opatření jako prevenci nelegální migrace. Problematika imigrační politiky rezonuje v politických diskuzích, veřejných či mediálních debatách a věnuje se jí mnoho renomovaných institucí, jako je Britská observatoř pro migraci, Migrační hlídka Spojeného království či Nadace Josepha Rowntreeho. Dotýká se všech odvětví politiky, od školství po zahraniční politiku, a je tématem natolik diskutovaným, že většina politických stran ho zařadila mezi hlavní body volebních programů.

Předmětem této práce je analýza vývoje a současného fungování britské imigrační politiky a parciálně nastavení azylové politiky v jejím rámci. Identifikuje faktory, které determinovaly postoje politických elit k přistěhovalecké politice a na základě teoretického rámce charakterizuje britský model a jeho specifika. Následně se zabývá reflexí nastavení a fungování imigrační politiky a jejími očekávanými dopady. Práce sleduje poměrně dlouhé časové období s přesahy do dob britského impéria, to znamená pozorování vývoje britské imigrační politiky od 19. století po rok 2015 s platností nejnovějších změn zákona od dubna roku 2016. Samotné jádro analýzy se zabývá obdobím od 60. let 20. století do současnosti. Práce do důsledku nereflektuje aktuální imigrační krizi, která se týká Velké Británie jako člena EU, ale vzhledem k specifickému postavení a výjimkám v rámci EU, se jí ve srovnání s některými členskými státy doposud natolik nedotkla.

Bakalářská práce si stanovuje několik cílů. Primárním cílem je analyzovat způsob, jakým Velká Británie přistupuje k imigraci a jak se postoje vlád a nastavení politiky v průběhu let měnily. Sekundárním cílem je systematická deskripce

legislativního vývoje imigrační politiky od dob koloniální migrace „vrcholného imperialismu“ po současnost s důrazem na zlomové dokumenty, které výrazně ovlivnily směřování imigrační politiky. Práce si klade tyto tři výzkumné otázky: *Jaké faktory determinovaly nastavení přistěhovalecké politiky Velké Británie? Zda a jak se změnila otevřenost Velké Británie a směřování imigrační politiky v průběhu let? Nakolik imigrační politika rezonuje v britské společnosti a jaké jsou postoje hlavních aktérů?* Z metodologického hlediska se jedná o jednopřípadovou studii, která je charakteristická „*detailní analýzou případu, který byl zvolen jako objekt výzkumu. Jejím cílem je poskytnout hluboké porozumění nebo příčinné vysvětlení vybraného případu. Musí zohlednit celkový kontext události či objektu (sociální, politický, historický), fenoménu či děje a musí zároveň poskytnout komplexní obrázek.*“ (Kořan 2008: 33) V práci je využita metoda analýzy, pomocí které jsou zkoumány specifické faktory ovlivňující přístupy a postoje jednotlivých vlád k imigraci. Dále je tato metoda použita k identifikaci hlavních problémů spatřovaných britskou společností. V práci je využita také metoda deskripce a interpretace textu sloužící k hlubšímu vysvětlení souvislostí popisujících vývoj britské imigrační politiky.

Práce je členěna do tří hlavních kapitol, jež se dále dělí na jednotlivé podkapitoly. První kapitola je zaměřena teoreticko-konceptuálně. Její první část se věnuje terminologii a definičnímu ukotvení hlavních pojmů. Jsou zde pojmy jako cizinec, cizí státní příslušník či rozdíl mezi migrantem, imigrantem a emigrantem. Jako synonymum pro výraz imigrant práce používá označení přistěhovelec. Dále je nutno vymezit imigrační a integrační politiku, jelikož se práce výhradně zabývá vývojem a nastavením britské imigrační politiky a integrační politiky a její nastavení ponechává stranou. Avšak obě politiky jsou úzce spjaty a navzájem se ovlivňují. Některé vládní imigrační strategie zahrnují i řadu konkrétních integračních postupů, tudíž se práce okrajově integrace dotýká. V další částech kapitola zkoumá teoretické přístupy k migraci a hledá faktory, které vymezily nastavení imigrační politiky.

Druhá kapitola se dělí na tři podkapitoly, které korespondují se změnami přístupů k imigrační politice. Zaměřuje se na genezi a nastavení britské imigrační politiky. Na základě analýzy a interpretace zejména legislativního vývoje imigrační politiky od dob britského impéria po současnost se snaží odpovědět na druhou výzkumnou otázku. Zabývá se pouze nejvýznamnějšími dokumenty, které výrazně ovlivnily směřování imigrační politiky a zahrnuje i mezinárodní kontext, pokud přispěl

či urychlil změny zákonů. Kapitola neopomíná ani specifické postavení Velké Británie v Evropské unii, kde si země vyjednala několik výjimek v rámci společné imigrační a azylové politiky, následkem čehož je součástí Schengenu jen částečně.

Třetí, závěrečná, kapitola reflektuje současné nastavení a fungování imigrační politiky. Na úvod jsou imigrační trendy a změny charakterizovány statisticky a ukazují očekávané dopady a přínosy imigrace. Následně identifikuje na základě dat a průzkumů veřejného mínění hlavní problémy spojené s otázkou imigrace a imigrační politiky, jež spatřuje britská společnost. Problematika imigrace je dle veřejného mínění vnímána jako jedna z nejdiskutovanějších otázek a nejpálčivějších záležitostí ve Velké Británii. Dále jsou objasněny postoje politických stran a jejich návrhy týkajících se podmínek vstupu imigrantů do země, pobytu v ní či jejich stanovisko k nadcházejícímu referendu o setrvání Spojeného království v Evropské unii v souvislosti právě s otázkou migrace.

V české literatuře se nastavením britské imigrační politiky zabývá málo autorů, proto práce vychází především z cizojazyčných zdrojů. Z česky psané literatury byly pro uvedení do problematiky přínosné knihy Pavla Barši a Andrey Baršové věnující se přistěhovalectví, liberálnímu státu a základům multikulturalismu, které se staly hlavním teoretickým východiskem pro první kapitolu. Jejich společná kniha *Přistěhovalectví a liberální stát. Imigrační a integrační politiky v USA, západní Evropě a Česku* vyšla již v roce 2005 a zahrnuje zákony, přístupy a strategie pouze do roku 2005, tudíž nereflektuje nejnovější změny.

Z anglicky psané literatury byla jednou z nejpřínosnějších monografií publikace profesora z univerzity v Torontu Randalla Hansena s názvem *Citizenship and Immigration in Postwar Britain*. Časově se kniha věnuje vývoji imigrační politiky od druhé světové války po 80. léta 20. století. Jedná se o detailní studii transformace Velké Británie do multikulturní společnosti prostřednictvím analýzy vývoje imigrace a pojetí občanství. V této práci jsou využity zejména části týkající se restriktivní politiky po roce 1962. Dalším stěžejním zdrojem informací je dílo Iana R. G. Spencera *British Immigration Policy since 1939*. Je jednou z prvních studií britské imigrační politiky, jež se zabývá jejím původem před druhou světovou válkou a následným vývojem do přelomového roku 1962. Přínos pro tuto práci spočívá v tom, že nabízí jiný, sociologický, pohled na vytváření imigrační politiky. K doplnění historických souvislostí je použito rozsáhlé dílo britského historika Nialla Fergusona *Empire:*

the rise and demise of the British world order and the lessons for global power. Tato publikace však přináší o daném tématu jen omezené množství informací, neboť událostem druhé poloviny 20. století se již nevěnuje. V českém překladu vyšlo dílo německého emeritního profesora Klause Badeho s názvem *Evropa v pohybu. Evropské migrace dvou staletí*, které se výhradně britské imigrační politice věnuje jen okrajově, avšak přispělo k porozumění politiky „*empire settlement*“ na přelomu 19. a 20. století, který je součástí práce.

Většina nejnovějších legislativních změn, dokumentů zpracovaných či objednaných vládou Velké Británie, analýz a komentářů nevládních organizací jako například *Migrationwatch* pochází z internetových zdrojů. K zachycení politických změn a diskuze týkající se imigrantů posloužily stránky *BBC News*, jež lze považovat za zdroj spolehlivý a politicky korektní. Dále práce vychází ze zahraničních deníků dostupných online jako *The Guardian*, *The Telegraph* či *The Economist*. Výsledky průzkumů veřejného mínění pochází především ze stránek renomované společnosti pro výzkum trhu a veřejného mínění Ipsos MORI a statistické údaje jsou čerpány z britského statistického úřadu nebo ze zpráv britské observatoře pro migraci.

1. Teoretické přístupy a modely imigrační politiky

Kapitola je zaměřena teoreticko-konceptuálně. Její první část se věnuje terminologii a definičnímu ukotvení hlavních pojmů. Zabývá se pojmy jako cizinec, cizí státní příslušník či rozdílem mezi migrantem, imigrantem a emigrantem. Dále se věnuje teoretickým přístupům k migraci a modelům národních identit, na jejichž základě charakterizuje britský imigrační model. Cílem první kapitoly je zjistit, zda-li a jaká specifika vykazuje britský model a jaké faktory determinovaly nastavení přistěhovalecké politiky Velké Británie.

1.1 Definice migranta

Osoba, která není státním občanem dané země se označuje jako *cizinec*, *cizí státní příslušník* či *migrant bez platné dokumentace* (IOM 2004: 30). V českých či rakouských úředních dokumentech se hovoří o „cizincích“ jako o trvale usazených přistěhovalcích, zatímco americké dokumenty a zákony pro stejnou kategorii používají výraz „přistěhovalci“ (*immigrants*) (Barša, Baršová 2005: 9).

Mezinárodní organizace pro migraci (IOM) rozlišuje různé kategorie. Označení *migrant* je obecnější slovo, které nespecifikuje směr pohybu. Na mezinárodní úrovni neexistuje žádná obecně platná definice migranta. Dle Úřadu vysokého komisaře pro uprchlíky (UNHCR) je za migranta považována osoba, která se sama svobodně rozhodla opustit zemi původu¹ pro svůj vlastní prospěch nezávisle na vlivu jiných závažných okolností. Důvody odcestování mohou být různorodé například odchod za lépe placenou práci, vzděláním, spojení rodin, etc.. Avšak migrant neodchází z důvodu obav před vnější agresí, konfliktem a pronásledováním, čímž se liší od uprchlíka (Edwards 2015). Status uprchlíka je definován a právně ochraňován v mezinárodních úmluvách. *Uprchlík (refugee)* je definován jako osoba, která se „nachází mimo svou vlast a má oprávněné obavy z pronásledování kvůli rasovým, náboženským, národnostním odlišnostem nebo z důvodu příslušnosti k určitým společenským vrstvám nebo i zastávání určitých politických názorů a je neschopna

¹Země původu neboli země mateřská, zdrojová, výchozí, vysílající či domovská se používá pro zemi, z které migrant pochází a je jejím původním příslušníkem. Země, v které se migrant usadí, se nazývá země cílová, přijímací, přijímající či hostitelská. Posledním užívaným označením je země tranzitní či průchozí, touto zemí migrant pouze prochází.

přijmout, nebo vzhledem ke shora uvedeným obavám odmítá ochranu své vlasti.“ (Ženevská Úmluva o právním postavení uprchlíků z roku 1951, ve znění Protokolu z roku 1967)

V českém prostředí se rozlišuje mezi označením *emigrant* (vystěhovalec) a *imigrant* (přistěhovalec). Dle terminologického slovníku Ministerstva vnitra České republiky je emigrant jakákoli „osoba, opouštějící území svého domovského státu s cílem usídlit se v zahraničí.“ (mvcr.cz) Zatímco imigrantem je „cizinec, přicházející do země za účelem pobytu dlouhodobějšího charakteru.“ (mvcr.cz) Migrace má početné a rozličné příčiny a mnohdy je obtížné mezi různými typy migrantů rozlišovat, neboť jejich motivy a ambice jsou odlišné a ovlivněné jinými vnějšími faktory.

IOM definuje další typy migrantů jako migrant s platnou dokumentací, migrant bez platné dokumentace, migrant podnikatel a migrant s trvalým povolením k pobytu. *Migrant s platnou dokumentací* je cizinec, který vstoupil do země legálně a zůstává v zemi v souladu s platnými kritérii přijetí, kdežto *migrant bez platné dokumentace* je cizí státní příslušník, jenž se ocitá v tranzitní či cílové zemi nelegálně bez náležité dokumentace. Jedná se o osoby, které vstoupí do dané země bez platných dokladů, s padělkou, pašováním, obchodem s lidmi či pobývají na území hostitelské země po vypršení platných víz (IOM 2004: 51-52). Anglické výrazy pro migranty bez platné dokumentace jsou různé. Lze najít označení jako *illegal* (nelegální, ilegální, nezákonný, protiprávní), *irregular* (neregulérní), *unauthorised* (neautorizovaný, neoprávněný) či *clandestine* (tajný). Organizace s názvem Platforma pro mezinárodní spolupráci v otázce migrantů bez dokladů (*Platform for International Cooperation on Undocumented Migrants*, PICUM) má výhrady proti pojmům nelegální či ilegální a to především ty, že obsahuje spojitost s kriminalitou, přestože většina migrantů bez dokumentů nejsou zločinci. Tudíž prosazuje používání termínu *nedokumentovaný* (*undocumented*) případně *neregulérní* migrant (picum.org).

Poslední dva termíny, které je vhodné uvést, je *migrant podnikatel*, jímž je „osoba které je povolen vstup na základě podnikatelského víza nebo pro účely podnikání“ a *migrant s trvalým povolením k pobytu*, kterým je cizí státní příslušník, jemuž byl udělen trvalý pobyt v cílové zemi (IOM 2004: 52).

1.2. Politiky zaměřené na migranty

Pavel Barša a Andrea Baršová definují politiky související s migrací následovně. *Migrační politiky* směřují „*k přímé či nepřímé regulaci a řízení pohybu lidí přes mezinárodní hranice – v případě Evropské unie přes vnější hranice – a jejich pobytu na území států, jejichž nejsou občany. Migrační politiky se týkají jak regulace a usměrňování legální migrace, tak postihu a prevence nelegální migrace.*“ (Barša, Baršová 2005: 9) Zahrnují například vydávání víz a pasů, ostrahu a regulaci překračování hranic či podmínky udělování azylu. Součástí migrační politiky jsou také politiky imigrační a integrační.

Cílem *imigrační politiky* je „*stanovit, kteří cizinci a za jakých podmínek se mohou dlouhodobě či trvale usadit v hostitelské zemi.*“ Ale vzhledem k tomu, že „*dočasná ekonomická migrace vykazuje zřetelnou tendenci k proměně v trvalé přistěhovalectví*“, jsou v současnosti pod imigrační politiky zahrnovány „*i přístupy k tzv. pracovní migraci, s výjimkou sezónních prací, stáží či jiných krátkodobých pobytů.*“ Svěbytný celek migračních politik tvoří *azyl a uprchlictví*. Přestože „*tyto formy nuceného pohybu často vedou k trvalému usídlení v hostitelské zemi, jsou možnosti států rozhodnout koho přijmout a koho ne omezeny mezinárodním právem.*“ (Barša, Baršová 2005: 9-11)

Integrační politiky jsou také dílčím souborem migračních politik. Jedná se o politiky, jejichž cílem je podpořit proces začlenění jak jednotlivců tak skupin přistěhovalců v cílových zemích. „*Nejširším cílem těchto politik je zajištění podmínek sociální a politické soudržnosti společnosti. Integrační politiky jsou zacíleny především na takové potřeby, jimiž se přistěhovalci liší od jiných znevýhodněných skupin společnosti.*“ (Barša, Baršová 2005: 9-11) V zájmu hostitelské země je pomáhat adaptaci imigrantů a získávání potřebných sociálních kompetencí.

Integrační politiky bezprostředně navazují na imigrační politiky a podle autorů mohou být považovány v jistém smyslu za jejich součást: „*státy se totiž většinou snaží nastavit své imigrační politiky tak, aby již ve fázi výběru přistěhovalců upřednostnily zájemce s „dobrým integračním potenciálem“, tj. například lidi mladé, vzdělané nebo dokonce znalé jazyka hostitelské země.*“ (Barša, Baršová 2005: 9-11) Ačkoli jsou tyto dvě politiky úzce spjaty, liší se předmětem: předmětem imigračních politik je regulace vstupu cizích státních příslušníků, zatímco předmětem integračních politik je jejich začlenění do hostitelské společnosti. Pojmem *migrační politiky* či *migrace* se rozumí

nejobecnější označení obsahující jak imigrační a integrační politiky, tak i řízení ve věcech azylu. Pojem *přistěhovalecké politiky* zastřešuje pouze imigrační i integrační politiky a je používán v širším smyslu, protože zahrnuje opatření regulující jak vstup imigrantů na území, tak opatření k jejich adaptaci do hostitelské společnosti. Imigrační politiky jsou myšleny v užším smyslu a týkají se pouze samotné regulace vstupu (Barša, Baršová 2005: 11).

Tab.1: Pojmově-terminologická odlišení migračních politik

MIGRAČNÍ POLITIKY			
PŘÍSTĚHOVALECKÉ POLITIKY		AZYL ↔	kontrola hranic, potírání nelegální migrace, víza, turismus, sezónní práce, studium, stáže apod.
IMIGRAČNÍ POLITIKY	INTEGRAČNÍ POLITIKY		
regulace vstupu přistěhovalců na území	regulace začleňování přistěhovalců do společnosti		

Zdroj: Barša, Baršová 2004: 11

1.3. Teoretické přístupy k migraci

System moderních národních států vznikl postupně od 17. století a současně s ním i mezinárodní systém. V tomto století byly položeny základy principu územní suverenity států a zároveň byla formulována doktrína přirozených lidských práv. Liberálně demokratické instituce začaly vznikat na dvou principech, jež se v následujících stoletích rozvinuly v západní Evropě a severní Americe. Paradoxně jsou tyto principy protichůdné. Princip národní suverenity upřednostňuje národ a zavazuje stát, aby garantoval kolektivní dobro entity, zatímco princip přirozených lidských práv klade důraz na jednotlivce a ukládá státu povinnost, aby zabezpečoval práva všech lidí bez ohledu na národnost. Národní stát může volit mezi partikularistickým a kolektivistickým směřováním a liberální stát vybírá mezi universalistickým a individualistickým posláním. Tato tenze se odráží v jejich migračních a přistěhovaleckých politikách. Dle kompromisu, který stát zvolí, se odvíjí i čtyři základní normativní alternativy migračních politik. Těmi jsou liberalismu, libertarianismu, komunitarismu a realismu (Barša, Baršová 2005: 19-20).

Liberalismus je individualistický a universalistický koncept, pro nějž je nejvyšší hodnotou jednotlivec, který má přednost před společností. Výchozím předpokladem je svoboda, morální důstojnost, tolerance, spravedlnost a rovnost. Liberální princip rovnosti spočívá v tom, že stát má být garantem rovných příležitostí pro všechny včetně outsiderů. Ačkoli liberalismus předpokládá plné zajištění lidských a občanských práv, z pohledu migrace stát stojící na liberálních principech dává zájmům a právům vlastních občanů přednost před zájmy a právy cizinců. Cizincům je stát povinen zajistit nejzákladnější lidská práva a pomoci jim v případě přírodních katastrof, občanských válek a jiných násilných konfliktů. Celkově lze poznamenat, že povinnosti vůči občanům jsou prioritní a silnější než povinnosti vůči cizincům (Barša, Baršová 2005: 22-23). Avšak Matysek Gianni poukazuje na skutečnost, „že liberální universalismus je ve skutečnosti pouze zvláštní formou exkluzivního partikularismu: liberální instituce nejsou neutrální, pouze nosí univerzální masku, za níž se skrývají partikulární zájmy dominantní skupiny. Každá liberální univerzální kategorie je de facto pouze pokusem o homogenizaci subjektivní identity sociálních aktérů.“ (Pospíšil 2006: 35)

Libertarianismus je více univerzalistický a individualistický než liberalismus. Zásadním principem tohoto přístupu je nedotknutelnost neomezených vlastnických práv jednotlivců. Vlastnický nárok každému jedinci vzniká narozením a přisvojením volně dostupných přírodních zdrojů – tj. zdrojů doposud nikým nevlastněných. Při naplňování základního principu této koncepce nesmí dojít k omezení vlastnických práv lidí, kteří majetek již získali. Libertariánský stát je výsledkem smlouvy, kdy lidé odevzdají jistou moc a zdroje výměnou za zajištění bezpečnosti a práva jednotlivců svobodně disponovat se svými životy a majetky. Co se týče migrace, podle práva na získávání zdrojů by libertarianismus potvrzoval oprávnění chudých lidí se stěhovat do oblastí bohatých, kde by došlo k naplnění jejich vlastnických práv (Barša, Baršová 2005: 21).

Narozdíl od dvou výše uvedených přístupů je komunitarismus více orientován na společnost. Jeho základní premisou je dobro společnosti ztělesňované národním státem. Práva jednotlivců jsou upozaděna na úkor společného národního dobra. Mezi občany jednoho národního státu jsou pozitivní a silné vazby, avšak příslušníky různých národů spojuje pouze přirozená sounáležitost k lidskému druhu. Vůči cizincům se komunitarismus staví negativně, hranice státu jsou přistěhovalcům uzavřeny a výjimku tvoří pouze krajní nouze cizinců utíkajících před válkou, přírodní katastrofou atd. (Barša, Baršová 2005: 21).

Posledním z přístupů k migraci je realismus, který je ve srovnání s předchozími přístupy nejvíce partikularistický a kolektivistický. Stejně jako komunitarismus upřednostňuje národní stát před jednotlivcem. Avšak narozdíl od společného dobrého života klade důraz na zajištění pořádku a vnější bezpečnosti. Aby stát mohl vymáhat právo, zaručit stabilitu a chránit hranice musí používat násilí, na které má monopol. Pokud je zajištěn národní zájem, pořádek a bezpečnost, mohou být realizovány všechny ostatní hodnoty a zájmy občanů včetně lidských práv. Ve vztahu k migraci realismus povoluje pomoc užitečným cizincům, kteří jsou v souladu s národním zájmem, například v obdobích nedostatku pracovních sil (Barša, Baršová 2005: 21).

Liberální národní státy své migrační a přistěhovalecké politiky směřují liberálně či nacionalistky. To znamená, že se pohybují mezi dvěma póly - mezi individualistickým universalismem libertarianismu a liberalismu na jedné straně a mezi kolektivistickým partikularismem komunitarismu a realismu na druhé. Díky změnám domácí politiky se vstřícnost vůči přistěhovalcům může měnit jedním nebo druhým směrem, avšak vlády musí neustále hledat rovnováhu mezi nároky obou pólů.

1.4. Modely národní identity

Historicky utvořené národní identity jsou jedním z faktorů, které ovlivňují, zda státy nastaví své migrační politiky liberálně a otevřeně či nacionalisticky a restriktivně. Odlišné způsoby formování a odlišná sebepojetí různých národů předurčují k upřednostňování jednoho či druhého přístupu k migrantům. Přístupy se vyznačují otevřeností a inklusivností nebo naopak uzavřeností a exkluzivností. Následující typologie formuluje idealizované modely druhé poloviny minulého století daných národů a sleduje k jakému přístupu se onen národ přiklání. Tato typologie tedy nemá obecnou platnost pro celou jejich historii před tímto obdobím a po něm (Barša, Baršová 2004: 30).

Typologie čtyř modelů národní identity je založena na dvou protikladech – národ přistěhovalců-osadníků versus národ starousedlíků a občanský národ versus národ etnický. První protiklad spočívá ve způsobu vzniku národa, druhý odkazuje na kritérium příslušnosti či členství k němu. Spojením obou protikladů vytvoříme čtyři ideální typy národních identit liberálně-demokratických států (Barša, Baršová 2005: 30-31).

Tab.2: Čtyři modely národní identity

	Národ přistěhovalců- osadníků	Národ starousedlíků
Občanský národ	USA, Kanada, Austrálie	Franci, Británie
Etnický národ	Izrael	Německo

Zdroj: Barša, Baršová 2005: 31

Národ přistěhovalců-osadníků a národ starousedlíků odráží rozdíl mezi zeměmi Nového a Starého světa. Vznik a budování národa v zemích Nového světa probíhá současně s osidlováním nové země. Národní příslušnost, která je tvořena individuální svobodnou volbou přistěhovalců, je znakem exogenních národů Nového světa. Na rozdíl od endogenních národů Starého světa, jejichž národnost je definována osudovým dědictvím minulosti (Barša, Baršová 2005: 31).

Model občanského národa také nazývaný západní je převážně územní koncept. Z tohoto úhlu pohledu, obyvatelstvo a území spolu souvisí, národ má pevně a jasně definované území svého státu. Jedná se o vztah příslušníků daného národa k historickému území (*historic land*), na kterém se odehrály všechny důležité historické události, žili jejich předci a vznikla instituce územního státu. Dalšími charakteristickými prvky občanského národa je dodržování základních lidských práv, rovného hlasovacího práva a socio-ekonomických práv či občanská kultura a politická příslušnost k institucím územního státu (Smith 1991: 8-15).

Hlavním rysem modelu etnického národa je pokrevní příbuznost k etnické skupině. Zatímco model občanského národa nechává zcela na jedinci, jaké národnosti bude chtít být součástí, etnický koncept to nedovoluje. Nezáleží na tom, zda člověk žije ve své zemi původu či emigroval do jiné, poněvadž nevyhnutelně zůstává součástí společenství, ve kterém se narodil. Tento model klade důraz na původ nikoli území. Národ je viděn jako jedna super rodina (*super-family*) a odkazuje se k původním etnickým předkům, pověstem, národnímu jazyku, tradicím a zvykům (Smith 1991: 8-15).

1.5. Britský model a jeho specifika

Přistěhovaleckou politiku Velké Británie ovlivnily dva zásadní faktory: ostrovní poloha a historická zkušenost. Ostrovní poloha umožnila Británii vytvořit silný systém

kontroly na hranicích, zatímco velmi slabé kontroly uvnitř nich. Slabou kontrolu na území Velké Británie podporuje fakt, že se nepoužívají osobní průkazy totožnosti.

Co se týče historie, ve Velké Británii započala průmyslová revoluce, byla koloniální mocností a konec druhé světové války pro ni znamenal počátek postupného rozpadu impéria. V sedmdesátých letech byla země zasažena ropnou krizí. Všechny tyto historické události a hospodářské problémy měly dopad na imigrační politiku a snahu země zabránit příchodu levných pracovníků ze zahraničí.

Velká Británie se nikdy ani implicitně nepovažovala za přistěhovaleckou zemi. Za dobu impéria britští kolonialisté spíše opouštěli Británii a vystěhovali se na nově nabytá území. Po druhé světové válce se situace změnila z emigrace britských občanů do kolonií na imigraci „barevných“ přistěhovalců z Asie, Afriky a Karibiku do Velké Británie. Nárůst přistěhovalců byl daní za udržení impéria.

Britský přístup k přistěhovaleckým politikám se přiklání k universalistickému a inkusivnímu principu liberálního národního státu, který v ústavě garantuje lidská práva a soudní moc dohlížející na jejich dodržování. Převaha universalistického přístupu vede k otevření se přistěhovalcům a k ochotě je postupně zahrnout mezi své občany (Barša, Baršová 2005: 19-35). Tento teoretický přístup k migraci odpovídá tradičnímu britskému modelu hierarchického či „nerovného“ kulturního pluralismu, který byl typický pro britskou koloniální politiku. Jeho výchozím předpokladem je: *„že nastolení individuální rovnosti lidí v rámci jedné společnosti předpokládá rozpuštění nižších skupinových odlišností. Jsou-li naopak skupinové identity zachovány, pak je s nimi také udržena nerovnost mezi lidmi.“* (Barša 2003: 220) To znamená decentralizovanou a nepřímou vládu, která respektuje skupinové odlišnosti a dává autonomii místním a regionálním správám. To vše pod podmínkou uznávání nadřazenosti anglické kultury. Velká Británie je prototypem občanského národa starousedlíků a jako koloniální velmoc zastřešovala mnoho zvláštních a odlišných regionálních, náboženských či etnických skupin (Barša 2003: 220-221). Britové ve své koloniální tradici respektovali cizí kultury a nechtěli je měnit či rušit, ale začlenit pod britskou korunu. Tento model se změnil v průběhu 60. a 70. letech 20. století. Liberální normy s důrazem na antirasistické a antidiskriminační prvky zůstaly neměnné, akorát došlo k proměně hierarchického kulturního pluralismu na liberální multikulturalismus. Avšak vstřícná a liberální imigrační politika vůči přistěhovalcům ze zámořských kolonií mezi léty 1948 a 1962 byla motivována hlavně důvody udržení

říše. Jakmile se tato strategie vlády stala nereálnou, zavedla Británie politiku nulové imigrace (Favell 1998, Grillo 1998, Parekh 1990).

2. Vývoj britské imigrační politiky

Cílem této kapitoly je analýza vývoje imigrační politiky ve Velké Británii od dob koloniální migrace „vrcholného imperialismu“ do současnosti s důrazem na zlomové dokumenty, které výrazně ovlivnily směřování imigrační politiky. Kapitola zahrnuje i mezinárodní kontext, jenž mohl přispět k imigraci do Velké Británie a tím urychlit změny zákonů. Analýza se snaží nalézt odpověď na otázku, zda a jak se změnila míra otevřenosti a směřování imigrační politiky v průběhu let.

2.1. Od koloniální historie k poválečné otevřenosti imigrační politiky v letech 1948-1962

Období vrcholného imperialismu odstartovalo „závodem o Afriku“ na počátku 80. letech 19. století, kdy se britské impérium výrazně rozrostlo. Svého největšího imperiálního rozmachu dosáhlo za vlády královny Viktorie (1819-1901). Za vrchol je považován počátek 20. století, kdy celková plocha představovala 12,7 milionu čtverečních mil, což se odhaduje na téměř 25 % celkového povrchu Země – britské impérium bylo tedy třikrát větší než impérium francouzské a desetkrát větší než německé, a žilo v něm pod nějakou formou britské vlády 502 milionů osob, to znamená, že ovládalo přibližně čtvrtinu celkové světové populace (Ferguson 2004: 7-8). Centrem britského impéria byl Londýn, na který se orientovalo Indické císařství a celý svět závislých kolonií stojících jak pod přímou teritoriální nadvládou, tak i s volnějším režimem „informal rule“, ale také i další samosprávná dominia, jež spojovala loajalita k britské koruně. Mezi nimi byly bývalé osadnické kolonie Kanada (1867), Austrálie (1901), Nový Zéland a New Foundland (1907), Jihoafrická unie (1910-1961) a v Evropě Irsko (1921-1949) (Judd 1996: 130-153).

Koloniální migrace „vrcholného imperialismu“ byla motivovaná obchodními zájmy, mocenskou rivalitou a přesvědčením, že koloniální expanze pomůže zvládnout společenské problémy. V 19. a počátkem 20. století, po ukončení obchodu s otroky, se impérium stalo hlavním cílem trvale vysokého britského vystěhovalectví. Typickou vystěhovalickou kolonií Velké Británie byla Austrálie a Nový Zéland. Od počátku 19. století se objevovaly různě formulované „imperiálně-sociální“ představy, které byly ovlivněny rozdílnými názory na hospodářskou, sociální a politickou situaci. Šlo

o podporu osidlování (*empire settlement*), například usazováním válečných veteránů, či o odlehčení státních a komunálních rozpočtů „*mateřské země*“ odsunutím nevídaných sociálních případů do kolonií. To v praxi znamená deportace trestanců a dětí ze sirotčinců a dětských domovů. Tyto praktiky probíhaly již od roku 1618. Ačkoli si počátkem 20. století návrhy sociální reformy (*social reform*) a osidlování impéria (*empire settlement*) navzájem konkurovaly, k zásadním reformám nedošlo a postupně převládla sociální politika v národním sociálním státě místo „vývozu“ sociálních problémů do kolonií (Knorr 1968: 269-349).

Na přelomu 19. a 20. století lze stále hovořit o politice „*empire settlement*“. Mezi lety 1815-1912 opustilo Velkou Británii více než 21 miliónů osob. Zároveň však byla Anglie v 19. století stejně jako Spojené státy vstřícnou a otevřenou zemí, v níž bylo právo na politický azyl těsně spjato s právem na přistěhování. V letech 1823 až 1905 Anglie nevyhostila ani jednoho uprchlíka. Ti mohli bezpečně pobývat na jejím území. Což bylo dáno především absencí příslušných zákonů. Z tohoto pohledu Anglie svou nečinnou politikou poskytovala azyl v rozsahu nesrovnatelném s kontinentální Evropou v tomto období. Svobodná imigrace cizinců (*aliens*) do Británie byla ukončena zákonem z roku 1905. Takzvaný „*Aliens Act*“ byl iniciován masivním příchodem 120 tisíc východoevropských Židů, hlavně z Ruska a Polska. Dle K. Badeho vycházela politická neutralita Anglie v porovnání s pevninskou Evropou vůči cizincům ze zcela jiného vztahu ke státu a právu. Domnívá se, že kořeny nejliberálnější evropské politiky Velké Británie sahají do 17. a 18. století. Příznivou imigrační politiku a snadnější získávání občanství připisuje merkantilistické populační teorii a příznivým ekonomickým zkušenostem s velkou imigrační vlnou v 17. století. Poskytnutí azylu vysvětluje jako vyjádření obrany vlastního liberálního politického systému, nikoli jako aktivní podporu uprchlíků či ztotožnění se s jejich cíli (Bade 2005: 172-194).

Vývoj britské imigrační politiky je poměrně komplikovaný, což je dáno složitou „imperiální“ definicí národnosti. Od vzniku Spojeného království Velké Británie a Severního Irska v roce 1922 dochází k imigraci ze všech částí světa. Rozpad koloniálního impéria po druhé světové válce tuto imigraci posílil a také sehrál důležitou roli pro nastavení imigrační politiky a ovlivnil dlouhodobou otevřenost Spojeného království. Zákon o občanství z roku 1948 (*British Nationality Act*), který byl přijat v reakci na osamostatnění Indie v roce 1947, přeformuloval definici občanství a vytvořil dvě kategorie: (1) občanství Spojeného království a kolonií (*Citizenship of the United*

Kingdom and Colonies, CUKC) pro rodilé Brity (*Britons*) a občany britských kolonií (*colonial British subjects*) a (2) občanství pro nezávislé země Commonwealthu (*Citizenship of Independent Commonwealth countries*), to znamená pro Kanadu, Austrálii, Nový Zéland, později pro Indii a další nově závislá území. Díky této široké definici občanství zákon umožňoval volný vstup a pobyt přibližně 600 miliónům občanů Commonwealthu na území Británie. Migranti přijížděli hlavně z Irska a dřívějších kolonií a dominií britského impéria - Indie, Bangladéše, Pákistánu, oblastí Karibiku, Jižní Afriky, Keňi a Hong Kongu (Hansen 2005: 111-112).

V praxi se však Velká Británie snažila hromadnému přílivu „barevných“ (*colored people*) imigrantů z bývalých kolonií zabránit. Po válce mnohé evropské země sužovaly ekonomické problémy a nedostatek pracovních sil. Proto byla v Británii již za druhé světové války ustanovena Královská komise pro populaci, která doporučila posílit imigraci mladých lidí jako řešení poválečného stavu. Preferovala však evropské imigranty s předpoklady k úplné rasové a kulturní asimilaci. Sám premiér Attlee považoval příchod „barevných“ imigrantů za hrozbu a upřednostňoval bílé imigranty z Evropy (Saggar 2003: 315). Nábor evropských převážně nekvalifikovaných dělníků přivedl do Británie asi 350 000 lidí, především Poláků, Italů a dalších příslušníků jiných evropských národů vysídlených v důsledku války (Panayi 1999: 34-36).

Zákon o občanství z roku 1948 nebyl restriktivní, umožňoval volný vstup do Británie. V letech 1948-1962 můžeme hovořit o snadném získání britského občanství. Avšak již od padesátých let 20. století existovala zjevná snaha zamezit imigraci „barevných“ přistěhovalců z bývalých kolonií a faktická preference pro imigranty evropského původu. K první změně zákona, která umožnila kontrolu osob, došlo až v roce 1962. Tento časový skluz je zapříčiněn dlouhou debatou politiků o tom, jakým způsobem imigrační politiku a kritéria vstupu nastavit. Konzervativní strana lpěla na Starém Commonwealthu (Kanada, Nový Zéland, Austrálie) a považovala trvání volného pohybu osob za výraz velmocenské pozice země, zatímco labouristé volný pohyb osob brali jako splátku dluhu, který je potřeba zaplatit za udržení vazeb se starými dominii. Britští politici měli dvě možnosti a to, uvalit kontroly na celý Commonwealth a nebo akceptovat imigranty z Nového Commonwealthu jako daň za udržení vazeb se Starým Commonwealthem. Zvolili druhou možnost, a tím se Velká Británie proměnila v multikulturní společnost (Goulbourne 2009: 87-125).

2.2 Obrat k restriktivní imigrační politice v letech 1962-1981

V letech 1948-1962 přicestovalo do Británie přibližně 500 000 primárních imigrantů, to znamená imigrantů bez rodin. V létě 1958 došlo k rasovým nepokojům v Nottinghamu a londýnském Notting Hillu, po nichž zesílily hlasy volající po omezení příchodu neevropských migrantů a rozpoutala se veřejná debata. Další faktorem hrajícím v neprospěch „barevných“ imigrantů byla krize oděvního průmyslu, při které spousta z nich přišla o práci. Zvýšil se počet nezaměstnaných (převážně Indů a Pákistánců), kteří v tomto odvětví pracovali, a Británie již nepotřebovala další nekvalifikované pracovníky. Na počátku 60. let se rozšířily zvěsti, že má dojít k zpřísnění kontrol, což mělo za následek dvojnásobný příliv imigrantů do země. Dle propočtů vlády bylo zjištěno, že i v případě úplného zastavení imigrace by došlo k znásobení počtu přistěhovalců v průběhu další dekády z důvodu slučování rodin (Spencer 1997: 103). Politici podpoření veřejným míněním nakonec v roce 1962 přistoupili k omezení vstupu do Spojeného království. Jednalo se o první změnu zákona od roku 1948. Nutno tento zákon zmínit, poněvadž patří k přelomovým restriktivním dokumentům. Zákon o imigrantech z Commonwealthu (*Commonwealth Immigrants Act 1962*) umožnil jistou filtraci imigrantů pomocí pracovních poukázek (*voucher*), které byly děleny na tři skupiny dle toho, zda měl dotyčný zaměstnání, potřebnou kvalifikaci, po níž byla aktuálně poptávka, nebo nepatřil do žádné ze dvou uvedených skupin (Pilkington 2003: 214).

V reakci na příliv jednoho tisíce keňských Asiatů z Afriky začátkem roku 1968 labouristická vláda přistoupila k robustnějšímu administrativnímu omezení v podobě druhého Zákona o imigrantech z Commonwealthu (*Second Commonwealth Immigrants Act 1968*). Zákon zavedl kontrolu pro všechny držitele britských pasů, kteří byli povinni prokázat přímou vazbu na Spojené království, aby mohli vstoupit na jeho území. Výjimku měli ti, jejichž rodič či prarodič se narodil, byl naturalizován nebo adoptován ve Velké Británii. Pro ostatní držitele se jejich pasy staly bezcenné. Ian Spencer tvrdí, že kritériem je místo narození a předkové, ale implicitně jím je rasa, proto byl také zákon kritizován jako rasistický (Spencer 1997: 141). Zákon dále upravil podmínky naturalizace, které umožňovaly manželkám britských poddaných získat britské občanství, a byl implementován nový protokol o právním postavení uprchlíků.

V 60. let vykristalizovalo pojetí imigrační politiky jako „neústupné ale férové“ (*firm but fair*), které obhajovalo zavedení striktní kontroly a omezení s odkazem

na potřebu přijaté cizince integrovat do britské společnosti. Jak trefně uvedl jeden z představitelů vládní labouristické strany Roy Hattersley: „*Integrace bez kontroly je nemožná, ale kontrola bez integrace je neobhajitelná*“² (Hansen 2000: 19) Proti liberální imigrační politice a mnohohrasové společnosti se stavěli také zástupci konzervativní strany. Znamý pruderní projev kritizující příliv imigrantů do země nazývaný „*Rivers of blood*“ pronesl stínový ministr obrany Enoch Powell v Birminghamu. Nesouhlasí s přílivem rodinných příslušníků, v jejichž příchodu vidí ohrožení tradičních britských hodnot, a jako řešení navrhuje zastavení imigrace a podporu odchodu, protože se domnívá, že bez těchto kroků by Velká Británie zanedlouho dopadla stejně jako Spojené státy.³ Nejcitovanější pasáží jeho proslovu je ta ve spojitosti s USA: „...[Zákon o imigrantech z Commonwealthu] je sluncem, které [imigranti] potřebují k rozkvětu. Toto je důkaz, že se dokáží zorganizovat a vést kampaň za své zájmy spoluobčanům navzdory...Dívaje se kupředu jsem naplněn zlou předtuchou. Tak jako Římanům, zdá se i mně, že vidím řeku Tiber zpěněnou krví.“⁴ (Powell 1968). Po projevu byl E. Powell z funkce odvolán a konzervativní strana se distancovala od jeho výroku, který bezesporu přispěl k vítězství strany ve volbách v roce 1970. Poněvadž problematika imigrace tvořila čtvrté nejdůležitější téma v předvolební kampani a většina Britů zaujímala nepřátelský postoj k přistěhovalcům (Spencer, 1997:143).

V roce 1970 se odhaduje počet „*nebílých*“ obyvatel ve Velké Británii na přibližně 1,4 milionu (ve srovnání s nízkými počty v tisících v roce 1945). V kontextu mezinárodních událostí se v Bangladéši odehrává osvobozenická válka, jež vede k 10 milionům východních bengálských uprchlíků. Konzervativci svému volebnímu slibu o omezení přistěhovalců a zavedení nového systému kontrol imigrace ze zámoří dostáli. Již v roce 1971 vláda vydala nový Imigrační zákon (*Immigration Act*), jenž měl důležitý symbolický význam, poněvadž ukončil předchozí

² Originální znění citátu: ‘*Integration without control is impossible, but control without integration is indefensible.*’ (Hansen 2000).

³ Po celá šedesátá léta se USA potýkala s rasovými nepokoji.

⁴ ‘...*the Race Relations Bill is the very pabulum they need to flourish. Here is the means of showing that the immigrant communities can organize to consolidate their members, to agitate and campaign against their fellow citizens, and to overawe and dominate the rest with the legal weapons, which the ignorant and the ill-informed have provided. As I look ahead, I am filled with foreboding. Like the Roman, I seem to see ‘the River Tiber foaming with much blood’.* Dle přepisu řeči Enocha Powella z 20.4.1968 v Birminghamu, dostupné online na The Telegraph:

<<http://www.telegraph.co.uk/comment/3643823/Enoch-Powells-Rivers-of-Blood-speech.html>>

historické dělení osob na britské poddané a cizince a zavedl nové kategorie „*partials*“ tj. osob s blízkým vztahem k Velké Británii, a „*non-partials*“. Nově zavedené právo pobytu měli pouze „*partials*“, zatímco „*non-partials*“ mohli vstoupit do Velké Británie na základě kvótového systému vyhrazeného africkým Asiatům či jako rodinný příslušník osoby, která legálně pobývá na území Spojeného království. Tento zákon opouští tradiční kategorii „*British subjects*“ zároveň se vstupem do ES po dvou neúspěšných pokusech, což symbolizuje příklon Velké Británie od koloniální historie k Evropě (Spencer 1997: 141-144).

Problematika imigrace v průběhu 60. a 70. let doznala velkých změn a omezení vůči přistěhovalcům. Zákonem z roku 1962 se otázka výrazně zpolitizovala. Došlo k nárůstu preferencí extrémní pravice, který urychlil kompromis mezi labouristy a konzervativci o zavedení nových imigračních i anti-diskriminačních zákonů⁵. Přijímání nových zákonů bylo spojeno s příchodem různých etnik a národností za účelem rozmanité a tolerantní britské společnosti. Od roku 1968 se usadilo Velké Británii 83 tisíc přistěhovalců z Commonwealthu a další nárůst imigrantů byl očekáván v důsledku politických nepokojů a konce vietnamské války (Schuster, Solomos 2004: 268-270).

Další restriktivní opatření bylo zavedeno po nástupu M. Thatcher do čela vlády, a to představením nového Zákona o občanství z roku 1981 (*British Nationality Act*) s účinností od 1.1. 1983. Jeho důležitost spočívá ve změně principu, z něhož se odvozuje britská národnost. Princip *ius soli* byl nahrazen principem *ius sanguinis*. To znamená, že děti narozené na území Spojeného království se od doby platnosti zákona nestaly automaticky britskými občany, pokud jejich rodiče nebyli Britové. Tento zákon neměl retroaktivní účinek a tedy se netýkal imigrantů již žijících v Británii. Došlo k přeformulování národnosti a definice občanství. Jedna kategorie „*občanství Spojeného království a kolonií*“, do které byla včleněna definice „*partials*“ založena

⁵ Imigrační politika byla v tomto období podpořena řadou snah různých vlád o zlepšení vztahů mezi etniky. Tyto pokusy začaly Zákonem o vztahu ras (Race Relations Act) z roku 1965, který byl několikrát novelizován (v letech 1967, 1968, 1976, 2000). Zákon o místní správě (Local Government Act, 1966), zákon o lidských právech (1988) a jejich novely byly dalšími zákony zabývající se národnostní příslušností, rasou a diskriminací (Blackstone 1998, Bleich 2003, Goulbourne 1998, Solomos 2003). Vlády sdílely myšlenku, že dostatečná restriktivní imigrační politika povede k dobrým vztahům mezi různými etniky a rasami (Schierup 2006). Ačkoli byla vláda přesvědčena o úspěchu své politiky, v praxi tomu bylo jinak. Ještě v polovině 90. let se většina imigrantů potýkala s rasistickými opatřeními či rasistickým chováním vůči jejich osobě v mnoha společenských oblastech života. Jak napovídá název článku G. Craiga „‘*Cunning, Unprincipled, Loathsome*’: *The Racist Tail Wags the Welfare Dog.*“, imigranti byli popisováni jako „*lstiví*“ či „*odporní*“ lidé bez principů (Craig 2007).

na vazbě k Velké Británii přes rodiče a prarodiče z roku 1971, se rozčlenila do tří odlišných kategorií občanství. První bylo „britské občanství“, jenž zahrnovalo právo trvalého pobytu na území Spojeného království, zatímco zbylé dvě kategorie – to jest občanství britských závislých území (*British Dependent Territory Citizenship*) a britské zámořské občanství (*British Overseas Citizenship*) toto právo nezahrnovalo (Hansen 2000: 207-220). Výjimku později tvořil pouze malý počet obyvatel Falklandských ostrovů a Gibraltarů a to díky bělošskému obyvatelstvu a strategické poloze těchto území (Bade 2005: 293-294).

Tato ostrá antiimigrační politika vedoucí k omezování a nakonec i k přerušení řetězové imigrace ukončila privilegované postavení občanů zemí Commonwealthu a britských poddaných a tím nastavila rovnocenné podmínky pro všechny budoucí imigranty. Pozvolný obrat britské politiky z kolonií na kontinentální Evropu neměnil nic na odměřeném postoji Velké Británie vůči unifikacím tendencím EHS. Od roku 1983 imigrační politika ustupuje do pozadí a na politické důležitosti nabývá integrační a azylová politika.

2.3. Nastavení imigrační a azylové politiky od 90. let

Přestože v uplynulých 70. a 80. letech došlo k restriktivním opatřením, zbývaly poslední dva způsoby jak se přistěhovat do Velké Británie, a to formou sjednocování rodin či získání politického azylu. Konzervativní vláda si byla vědoma jistých mezer v zákonech a učinila další kroky, pomocí kterých by mohla ochránit Británii před možným přílivem dalších cizinců. Dřívější automatické právo na slučování rodin bylo od roku 1988 podmíněno prokazováním dostatečných ubytovacích kapacit a finančních prostředků, kterými rodina v Británii disponuje (*Immigration Act 1988*). Pod tlakem rostoucího počtu uprchlíků, byl v roce 1992 žadatelům o azyl odebrán nárok na ubytování a další sociální výhody za účelem odradit co nejvíce potencionálních žadatelů a odlehčit státní rozpočet. Žádosti o azyl byly řešeny v rámci imigrační politiky až do roku 1993, kdy vláda přijala zákon o odvoláních ve věcech azylu (*Asylum and Immigration Appeals Act*).

Ke změně trendu omezování a ochrany Británie vůči přistěhovalcům nedošlo ani na počátku 90. let za vlády Johna Majora. Konzervativní vláda pokračovala v restriktivní politice a nehodlala doposud zavedená pravidla zmírňovat. Zákon o Azylu a imigraci z roku 1996 (*Asylum and Immigration Act*) poskytoval vyplácení sociální

podpory pouze žadatelům o azyl, kteří si o něj požádali již na hranicích, a zaměstnat cizince bez povolení k pohybu se stalo trestným činem. Jinými slovy zavedení tohoto pravidla de facto znemožnilo většině azylantů dostat sociální příspěvky a zaměstnavatelé museli platit pokuty za najímání nelegálních přistěhovalců (Pilkington 2003: 224).

Co se týče společné azylové a imigrační politiky v rámci Evropské unie (EU) zaujímá Velká Británie specifickou pozici. Její specifická je charakteristická velmi úspěšným pragmatickým přístupem, projevujícím se v dobré schopnosti vyjednat si podmínky v souladu s národními zájmy. Opt-out v případě vstupu do eurozóny, čímž není Británie zavázána přijmout jednotnou evropskou měnu tak jako ostatní členské země, není jedinou britskou trvalou výjimkou. Spojené království rovněž nikdy nepodepsalo Schengenské úmluvy o zrušení vnitřních společných hranic a volném pohybu osob. Nebylo příznivcem volného pohybu osob, který by se nevztahoval jen na občany zavazujících se zemí. Bezpečnostní riziko vidělo v odstranění hraničních kontrol, což by umožnilo i volný pohyb cizinců. Proto je Velká Británie od roku 2000 součástí Schengenu⁶ částečně a podílí se pouze v oblasti bezpečnosti a justice, zatímco hraniční a celní kontroly si ponechala. V rámci Amsterodamské smlouvy došlo mimo jiné k přesunu společné azylové a imigrační politiky z třetího do prvního pilíře. V této oblasti má také Velká Británie vyjednaný opt-out, jenž ji poskytuje speciální postavení, kdy není vázána předpisy, ale kdykoli se k nim může připojit. V každém předpise je uvedeno, zda je závazný i pro tento stát nebo nikoliv. Důvodem, proč se Spojené království rozhodlo nepřipojit ke společné azylové a imigrační politice, byl vysoký počet žadatelů o azyl přijímaných Velkou Británií⁷, obava o vlastní bezpečnost a ne příliš vřelý vztah britské veřejnosti k evropské integraci. Výhodou neúčasti v této citlivé oblasti spatřuje v možnosti rychlejšího jednání a rozhodování v případě ohrožení vlastní bezpečnosti, než tomu dovoluje jednohlasné rozhodování v EU (Picard, 2004).

Podstatná změna trendu restriktivní imigrační politiky přišla s nástupem labouristické vlády v čele s Tony Blairem v roce 1997. Nový moderní přístup k imigraci a azylu měl být spravedlivější, rychlejší a pevnější (*Fairer, Faster and Firmer*).

⁶ Schengenská dohoda byla původně uzavřena pouze mezi pěti členskými státy a stála místo právní rámec EHS, do kterého byla včleněna až roku 1997 na základě Amsterodamské smlouvy.

⁷ Dle statistik UNHCR v roce 2000 obdržela Velká Británie nejvíce žádostí o azyl ze všech členských států EU, což vedlo k obavám, že země byla vnímána jako „soft touch“. „Asylum seekers: European dilemma“ BBC, (online). Dostupné z: < <http://news.bbc.co.uk/2/hi/europe/1156406.stm#top> > (23. 3. 2016)

Na základě zvyšujícího se počtu žádostí o azyl⁸, převážně v důsledku občanské války v Jugoslávii, vláda zpříšňovala opatření v rámci azylového systému. Za cíl si kladla urychlit mechanismy v boji proti nedovolenému vstupu a usnadnit deportaci těch, kteří nemají nárok zůstat ve Spojeném království (Somerville 2007).

Nové tisíciletí přineslo nové výzvy. Velká Británie se dostala z recese a její ekonomice se hodil přísun levných pracovních sil ze střední a východní Evropy. Nárůst pracovní imigrace započatý v 90. letech nesouvisel pouze se změnou trendu imigrační politiky, ale byl také ovlivněn čím dál propojenější globální ekonomikou, jenž přinesla nové možnosti imigrace a výrazně přispěla mobilitě pracovníků. Výzvou bylo i rozšíření EU o deset nových členů v roce 2004, které se labouristická vláda postavila čelem. Jako jediná ze starých členských zemí (kromě Irska a Švédska) povolila občanům A8⁹ neomezený přístup na britský pracovní trh.¹⁰ Přitom všechny ostatní původní členské státy se rozhodly tento krok odložit. Toto rozhodnutí britské vlády znamenalo hlavní změnu konceptu řízené imigrace. Zásadní změna oproti konceptu konzervativní vlády, byla v tom, že limity a restriktce přistěhovalectví již nejsou nezbytným předpokladem pro nastavování imigrační politiky. Povolení k otevření pracovního trhu ekonomickým imigrantům ze zemí bývalého východního bloku rozpoutalo bouřlivou debatu a vneslo vlnu kritiky. Tvrdší změny se týkaly státních příslušníků mimo EU, jenž nově potřebovali povolení ke vstupu, pokud chtěli zůstat po dobu více než 6 měsíců (Cook 2006).

Na základě studie provedené britským ministerstvem vnitra vláda představila v únoru roku 2002 svou novou strategii s názvem *Zajištěné hranice, bezpečné útočiště. Integrace s růzností v moderní Británii* (*Secure Borders, Safe Haven Integration with Diversity in Modern Britain*, Home Office 2002). Již z názvu dokumentu vyplývají tři hlavní myšlenky: (1) zabezpečit hranice pomocí zlepšení aktivní role státu při řízené migraci a zpříšnit sankce vůči nelegálním imigrantům (*secure borders*), (2) pomáhat a dodržovat humanitární závazky vůči uprchlíkům a dalším nuceným imigrantům (*safe haven*), (3) zdůraznit politiku po vstupu imigrantů, tzn. více a lépe propojit imigrační

⁸ V roce 1997 žádalo o azyl 35 tisíc osob, v roce 2000 již 70 tisíc. V roce 2002 dosáhly žádosti vrcholu, bylo jich podáno více než 80 tisíc.

⁹ A8 neboli Accession 8 (*přístupující osmička*) nebo také v anglickém jazyce používané označení EU8 je osm bývalých zemí východního bloku, které přistoupily v roce 2004 do EU. Těmito zeměmi jsou: Česká republika, Maďarsko, Polsko, Slovensko, Estonsko, Lotyšsko, Litva a Slovinsko.

¹⁰ Tak jako pro Maltu a Kypr neplatil neomezený přístup na britský pracovní trh, tak stejně pro Bulharsko a Rumunsko, nově přistoupivší v roce 2007, byla ustanovena přechodná opatření, která byla ukončena v roce 2014.

a integrační politiku a začleňovat imigranty s respektem ke kulturní různosti, tak aby došlo k vytvoření soudržné a zároveň rozmanité společnosti (*integration with diversity*) (Barša, Baršová 2005: 112-113).

Zákon o občanství, imigraci a azylu z prosince 2002 (*Nationality, Immigration and Asylum Act 2002*) byl dle vyjádření tehdejšího ministra pro občanství a imigraci Beverly Hughese „nejradikálnější a nejrozsáhlejší reformou imigrace, azylu a občanství za mnoho let“, která poskytuje společnosti „základ, na němž lze vybudovat důvěru a víru v integritu systému“ (Barša, Baršová 2005: 113). Nejrozsáhlejší změny se týkaly azylového systému, kde došlo k zpřísnění samotného řízení a vylepšení kontroly nedůvodných žádostí. Zákon poprvé představil test z anglického jazyka a zkoušku, kterou musí imigrant splnit, aby získal britské občanství. Další Zákon o azylu a imigraci (zacházení se žadateli) (*Asylum and Immigration Act (Treatment of Claimants)*) v roce 2004 zavedl opatření proti falešným sňatkům, ve kterém zrušil takzvané "*Primary Purpose Rule*", jež vyžadovalo důkaz, že manželství není primárně uzavřeno za účelem získání trvalého pobytu (legislation.gov.uk).

Na vládní strategii z roku 2002 navázal o tři roky později pětiletý plán pro azyl a imigraci s názvem *Kontrola našich hranic: aby přistěhovalectví bylo pro Británii přínosem* (*Controlling our borders: Making Migration work for Britain. Five years strategy for asylum and immigration*; Home Office 2005b). Tato strategie vlády je další etapou reformy imigrační a azylové politiky, kterou již labouristi započali v podobě posilování hraničních kontrol a redukování žádostí o azyl v předchozích letech na základě reformy zákonů o azylu a imigraci z let 2002 a 2004. Cílem nové strategie je uplatnit nový selektivní přístup k imigraci, který má být jednodušší a přehlednější. Nezaměřuje se na snižování či zvyšování přistěhovalectví, nýbrž upřednostňuje vysoce kvalifikované cizince. Přijímání nízce kvalifikovaných pracovníků má být redukováno. Podmínky pro získání trvalého pobytu mají být prodlouženy a podobat se podmínkám pro naturalizaci. Všichni, kteří se chtějí ve Velké Británii usadit natrvalo či prodloužit dobu pro možnost podání žádosti o trvalý pobyt ze čtyř na pět let, budou muset složit povinné testy z angličtiny (Home Office 2005b: 21-25). Labouristická změna přístupu k imigrační politice vedla například k posunu od multikulturalismu k sociální soudržnosti, k podpoře selektivní politiky či k zpřísnění pravidel azylového řízení. Podle Schusterové a Solomose tyto posuny zůstávají v souladu s přesvědčením panujícím v celém poválečném období napříč politickým spektrem, že sociální

soudržnost a harmonie závisí na omezování a řízení imigrace. (Schuster, Solomos 2004: 268).

Zákon o imigraci, azylu a občanství (*Immigration, Asylum and Nationality Act*) z roku 2006 vychází především ze dvou výše zmíněných vládních strategií. Zavedl vyšší sankce pro zaměstnavatele ilegálních migrantů, kterým hrozí pokuta ve výši až 2000 liber. A zaměstnavatelům, jenž zaměstnávají ilegální pracovníky vědomě, hrozí až 2 roky vězení a neomezená pokuta. Zákon také umožňuje Ministryni vnitra odebrat občanství osobám, jenž mají občanství dvě, pokud to považuje za ohrožení životních zájmů Spojeného království (legislation.gov.uk).

Zákon o hranicích UK (*UK Borders Act*) z roku 2007 zřídil Agenturu hraniční kontroly (*UK Border Agency, UKBA*), která má na starost ochranu hranic a kontrolu migrace. V její kompetenci je vyřizování žádostí pracovních povolení v UK, povolení k pobytu, občanství, azylu a také se podílí na vydávání víz. Její pole působnosti se týká i několika jiných oblastí jako je zpravodajská činnost, zločinnost a vězení. Mimo jiné Zákon o hranicích zavedl povinné biometrické povolení k pobytu cizinců mimo EU, dříve známé jako průkaz totožnosti pro cizince (legislation.gov.uk). Identifikační karty, jenž vstoupily v platnost v roce 2006 Zákonem o identifikačních kartách (*Identity Cards Act*) pro osoby ze zemí mimo Evropský hospodářský prostor a Švýcarsko, měly pomoci v boji s ilegálním zaměstnáváním, imigrací, zločinem a terorismem a také měly usnadnit zahraničním rezidentům prokazování totožnosti. Nicméně identifikační karty byly zrušeny Zákonem o dokladech totožnosti z roku 2010 a od 21. ledna roku 2011 vypršela jejich platnost. Změna se ovšem netýkala biometrických povolení k pobytu cizincům mimo EHP, to i nadále vydává UKBA (www.gov.uk)

Mezi další klíčová opatření zahájena vládou Labouristů v souvislosti s politikou řízené migrace patřilo zpuštění Programu pro vysoce kvalifikované zahraniční pracovníky (*Highly Skilled Migrant Program, HSMP*) z roku 2002 a Bodový systém (*Points Based System, PBS*) z roku 2008. HSMP začal fungovat v roce 2002 a v letech 2003 a 2006 byl revidován. Program určený pro cizince s výjimečnými dovednostmi a schopnostmi jim umožňoval přistěhovat se do Británie snadněji. Díky svému nastavení byl HSMP označován za jeden z nejotevřenějších imigračních programů v západní Evropě. Nicméně v roce 2007 ho nahradil Bodový systém platný dodnes (workpermit.com).

PBS je finální nástroj řízené migrace inspirovaný australským systémem, vytvořený pro cizince mimo EU a EHP, kteří chtějí v UK pracovat nebo studovat. Jeho důležitost a přínos spočívá v tom, že nahradil nepřehledný systém, jenž obsahoval 80 různých typů víz. Nový systém obsahuje dlouhý seznam dílčích úrovní migranta, ale obecně klasifikuje jen jednu kategorii rozdělenou do čtyř hlavních úrovní (*tiers*). Tier 3 byla zamýšlena jako cesta pro nekvalifikované přistěhovalce, avšak poté, co systém začal fungovat britská vláda rozhodla, že není potřeba dalších nekvalifikovaných pracovníků ze zemí mimo EU a Tier 3 zcela vypustila. Nynější *tiers* jsou následující: Tier 1 zahrnuje vysoce kvalifikované pracovníky, dle znění zákona obdařené mimořádným talentem (*exceptional talent*) (podnikatelé, investoři, vědci, doktoři etc.). Tier 2 je určena pro kvalifikované dělníky, za předpokladu, že práce není vykonávána pracovníkem z UK či EU, pro sportovce, kněží a dále se týká převodů zaměstnanců uvnitř firem. Do Tier 4 patří pouze studenti a do Tier 5 dočasní migranti. Každá tier má svůj vlastní limit na přijetí imigrantů a žadatelům o visa přiděluje body za zvláštní atributy (viz tabulka). Nejjednodušeji získají body uchazeči, jejichž povolání je na seznamu „*Shortage Occupation List*“ jako je například výkonný ředitel velkého podniku, biochemik, inženýr nebo lékař (bbc.com). Za taková zaměstnání získá osoba 50 bodů. Z celkového počtu 120 bodů musí uchazeč získat minimálně 75 (workpermit.com).

Tab. 3: Bodový systém

	Kvalifikační kritéria	Maximální počet bodů
1.	Věk: preference mladých lidí pod 27 let 20bodů	20
2.	Kvalifikace: PhD 50bodů, MA, MSc or MBA 35bodů, Bcs, BA 30 bodů	50
3.	Kvalifikace či pracovní zkušenost v UK: 5 bodů za odpracované roky na území UK či za prezenční studium minimálně bakalářského titulu v UK	5
4.	Schopnost vydělávat: je poměřována podle standardu ve vysílající zemi (země jsou děleny do kategorií od A-E), například aby žadatel, který si doposud vydělával v ČR (kategorie B), získal min. počet 5 bodů, musel by jeho výsledek činit minimálně 7000 £	45

5.	Znalost anglického jazyka a další požadavky	
	Celkem maximum:	120

Zdroj: http://www.workpermit.com/uk/highly_skilled_migrant_program_guide.htm

Zákon o hranicích, občanství a imigraci (*Borders, Citizenship and Immigration Act*) z roku 2009 je poslední etapou labouristické reformy imigrační a azylové politiky. Právní systém pro imigraci je složitý a zahrnuje zákony z let 1971, 1987, 1988, 1993, 1996, 1997 a 1999. Proto byl tento dokument navržen tak, aby zjednodušil imigrační zákon. V první řadě posílil hraniční kontroly tím, že spojuje celní a imigrační pravomoci a umožňuje sdílení informací mezi úředníky. Dále zajistil, aby nově příchozí do Spojeného království získali právo pobytu, ale zároveň prodloužil čas potřebný k získání britského občanství. Ačkoli prodlužuje lhůty procesu naturalizace, představuje koncept dobrovolné komunitní služby a podmínku aktivity (*activity condition*), čímž může být proces zkrácen až o dva roky. Druh činnosti, který je počítán jako podmínka aktivity je upřesněn v sekundárních právních předpisech (theguardian.com).

Poslední legislativní úpravy byly provedeny současnou konzervativní vládou, která propaguje princip něco za něco (*the principle of something-for-something*) a provádí kontrolovanou migraci. Stejně jako vlády omezující imigraci „barevných“ přistěhovalců z bývalých kolonií v 60. a 70. letech, se ta soudobá snaží snížit imigraci občanů EU. Chce také pokračovat v posilování hranic a zlepšování efektivnosti imigračních zákonů. Zákon o imigraci (*Immigration Act*) z roku 2014 přináší rozsáhlé restriktivní opatření. Ruší státní bezplatné zdravotní pojištění (NHS) pro zahraniční studenty, což rozpoutalo bouřlivou debatu a kritické reakce. Britská národní unie studentů (*National Union of Students, NUS*) tvrdě lobovala proti změnám. Timothy Garton Ash se pro *Guardian* vyjádřil, že zrušení bezplatného zdravotního pojištění jen obchází širší otázky britské imigrační politiky a že robustní mezinárodní studentský systém je důležitou vizitkou pro Británii v globalizovaném světě. Kromě významného ekonomického dopadu mezinárodním zápisem studentů, hrají zahraniční studenti důležitou roli při „*vyvážení měkké síly*“ do zahraničí (monitor.icef.com). Mimoto zákon ukládá povinnost bankám a pronajímatelům nemovitostí ověřovat imigrační status nových nájemníků a klientů. Dále zavádí pravomoc zrušit řidičské průkazy nelegálním migrantům, klade větší důraz na hlášení falešných sňatků z elektronických podatelů a umožňuje jednodušší vyhoštění cizinců z UK (Travis 2014).

Aby byl vývoj nastavení britské imigrační politiky ucelený, je nutno zmínit několik nejaktuálnějších změn imigračních pravidel platných od 19. listopadu 2015. Ve věci azylu již státní příslušníci Evropské unie nemají právo žádat o azyl, pokud nebudou platit výjimečné okolnosti (gov.uk). Co se týče usazení v UK, tak žadatelé o trvalý pobyt na dobu neurčitou budou muset prokázat své anglické jazykové dovednosti splněním jazykového testu ve speciálním centru, schváleném vládou. Kvalifikovaní pracovníci z oblastí mimo EU, kteří stráví v zemi více jak pět let, budou muset vydělávat ročně minimálně 35 000 liber, jinak budou nuceni opustit Velkou Británii (gov.uk). Toto pravidlo vstoupilo v platnost 16. dubna 2016 a bylo také mnohými kritizováno. Dle předpovědí se dotkne velké části imigrantů a způsobí chaos především ve zdravotnictví. 35 000 liber je plat, který nebude mít vliv na ty, kteří pracují v oblasti financí či IT, ale existuje mnoho dalších odvětví s pracovníky, kteří budou nuceni odejít. Po desetiletí byl pobyt udělován na základě délky doby žijící ve Velké Británii stejně jako na pre-existujících vazbách na zemi. Avšak vláda změnami tuto tradici zcela opomíjí a považuje ji za součást odhodlání snížit čistou roční migraci (Walsh 2015).

V rámci Bodového systému došlo k doplnění kritéria v kategorii vysoce kvalifikovaní pracovníci s mimořádným talentem (Tier 1) za účelem zvýšit počet žádostí expertů v oboru IT. Změny se týkaly i Tier 2 a 5. Zdravotní sestry a čtyři speciální zaměstnání v oblasti digitální technologie byly přidány na seznam chybějících povolání (*shortage occupation list*). A byl nastaven roční limit volných míst v rámci programu mobility mládeže pro rok 2016. Pro státní příslušníky Austrálie je zpřístupněno 45 000 míst a 12 000 pro mladé lidi z Nového Zélandu (workpermit.com).

Vývoj a nastavení britské imigrační politiky je poměrně komplikovaný a sáhodlouhý proces, který by se dal shrnout do tří etap. V první fázi přibližně od roku 1905-1962 Velká Británie bezmezně podporovala otevřenou liberální imigrační politiku a tím se proměnila v multikulturní společnost. Nicméně koncem 50. let 20. století lze pozorovat jistou snahu a tlak na změnu legislativy. Druhá fáze 1962-1981 je charakteristická radikální změnou přístupu k imigrační politice. Napříč politickým spektrem panoval konsensus, že dostatečná restriktivní politika je správná a povede k dobrým vztahům mezi etniky a harmonii v britské společnosti. Mezníkem této etapy

je přerušení mnohaletého privilegovaného postavení občanů z Commonwealthu. Třetí a poslední fázi lze označit období od roku 1981 do současnosti, kdy došlo také k posunu v přístupu k imigrační politice, ale ne natolik rozdílnému jak mezi první a druhou fází. Dnes je praktikovaná politika řízené a selektivní imigrace, která se zpřísňuje za účelem snížit co nejvíce žádosti o azyl a odradit potencionální imigranty.

Tab. 4: Přehled přijatých zákonů a opatření v letech 1905-2014¹¹

Rok schválení	Název zákona	Vládní strana
1905	Zákon o cizincích (Aliens Act)	Liberální strana
1914	Zákon o občanství a postavení cizinců (British Nationality and Status of Aliens Act)	Liberální strana
1948	Zákon o občanství (British Nationality Act)	Labouristická strana
1962	Zákon o imigrantech z Commonwealthu (Commonwealth Immigrants Act)	Konzervativní strana
1968	druhý Zákona o imigrantech z Commonwealthu (the Second Commonwealth Immigrants Act)	Labouristická strana
1971	Imigrační zákon (Immigration Act)	Konzervativní strana
1981	Zákon o občanství (British Nationality Act)	Konzervativní strana
1988	Imigrační zákon (Immigration Act)	Konzervativní strana
1993	Zákon o azylu a imigraci (Asylum and Immigration Appeals Act)	Konzervativní strana
1996	Zákon o azylu a imigraci (Asylum and Immigration Act)	Konzervativní strana
1999	Imigrační a azylový zákon	Labouristická strana

¹¹ Kapitola se soustřeďuje na zlomové dokumenty, avšak součástí tabulky jsou i zákony, jenž nebyly v textu zmíněny.

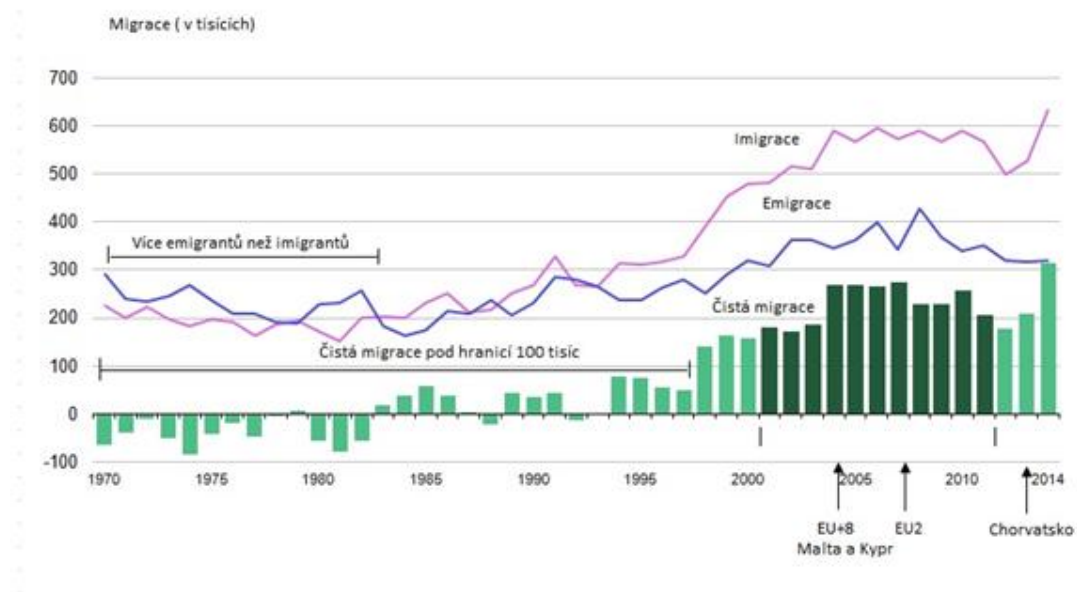
	(Immigration and Asylum Act)	
2002	Zákon o občanství, imigraci a azylu (Nationality, Immigration and Asylum Act)	Labouristická strana
2004	Zákon o azylu a imigraci (Asylum and Immigration Act)	Labouristická strana
2006	Zákon o občanství, imigraci a azylu (Immigration, Asylum and Nationality Act)	Labouristická strana
2007	Zákon o hranicích UK (UK Borders Act)	Labouristická strana
2008	Bodový systém (Point Based System, PBS)	Labouristická strana
2009	Zákon o hranicích, občanství a imigraci (Borders, Citizenship and Immigration Act)	Labouristická strana
2014	Imigrační zákon (Immigration Act)	Konzervativní strana

3. Reflexe nastavení a fungování imigrační politiky: data, aktéři a veřejná debata

Tato kapitola reflektuje nastavení a fungování imigrační politiky. Sleduje dlouhodobé imigrační trendy a očekávané dopady. Dále se zabývá přístupem politických stran k imigraci v posledních volbách a názory voličů. Kapitola se snaží se odpovědět na otázku: Nakolik imigrační politika rezonuje v britské společnosti a jaké jsou postoje hlavních aktérů?

3.1. Současné imigrační trendy: vývoj a očekávané dopady

Obr. 1: Dlouhodobá mezinárodní migrace v letech 1970-2014



Zdroj: ONS (2015)^{12 13}

Vývoj migrace v průběhu čtyřiceti let ukazuje, že Velká Británie není pouze cílovou zemí mnoha imigrantů, nýbrž i zemí zdrojovou. Z předcházejícího grafu je patrné, že po několik desetiletí převládala emigrace britských občanů a to především do starých zemí EU a Austrálie. V roce 1969 emigrovalo 293 tisíc lidí, zatímco

¹² Graf uvádí pouze roční úhrny. Do výsledných hodnot čisté migrace jsou zahrnuti všichni občané včetně Britů.

¹³ EU8: Česká republika, Maďarsko, Polsko, Slovensko, Estonsko, Lotyšsko, Litva a Slovinsko. Nezahrnují Maltu a Kypr, ačkoli také přistoupili do EU v roce 2004. EU2: Bulharsko a Rumunsko, jež jsou členy EU od roku 2007.

do Velké Británie přišlo o 87 tisíc méně. Dlouhodobý trend převažování emigrace nad imigrací platil až do roku 1983. Po dobu 60. a 70. let se čistá migrace¹⁴ pohybovala v záporných číslech. Od roku 1983 nad nulou a do roku 1997 se pohybovala pod hranici 100 tisíc obyvatel (ons.gov.uk).

Viditelnou změnu oproti předchozímu období třiceti let lze pozorovat až v roce 1998, kdy poprvé překročila čistá migrace úhrn 100 tisíc osob, což je oproti roku 1997, kdy činila čistá migrace 48 tisíc, téměř trojnásobné zvýšení. Zvýšení čisté migrace koresponduje s nárůstem imigrantů a poklesem emigrantů. V roce 1997 do Velké Británie přišlo 327 tisíc cizinců, zatímco v roce 1998 jich bylo 391 tisíc, což tvoří meziroční rozdíl 64 tisíc osob. Nárůst počtu imigrantů v roce 1998 odpovídá „uvolnění“ imigrační politiky související se změnou vlády a její změně postoje k imigrační politice. Dalším průlomovým rokem je rok 2004, kdy došlo k prudkému nárůstu imigrace v důsledku deseti nově přistoupivších členů EU. Tento nárůst byl akcelerován, rozhodnutím labouristické vlády povolit občanům EU¹⁵ neomezený přístup na britský pracovní trh. Čistá migrace narostla o 44 % a na území Velké Británie vstoupilo o 78 tisíc imigrantů více (ons.gov.uk).

Nejen rok 1998 a 2004 můžeme považovat za zlomový, ale i rok 2008 je podle vládních statistik zajímavý. Důležitým faktorem, který ovlivnil míru přistěhovalectví, byl nástup ekonomické krize. Od počátku roku 2008 do poloviny roku 2009 spadlo DPH o 6,4 %, což se projevilo především zvýšením emigrace, která atakovala hranici 400 tisíc, přesně odešlo 427 tisíc občanů. Ve srovnání s předchozím rokem 2007 opustilo Velkou Británii o 86 tisíc občanů více. Vyšší odliv občanů se odrazil na mírném poklesu výsledných číslech čisté migrace, která v letech 2008 a 2009 klesla přibližně o 16 %. Prudký pokles imigrace do Spojeného království v letech 2011-12 vyplývá ze zavedení další restriktivní reformy imigrační politiky a z nepříznivé ekonomické situace (ons.gov.uk).

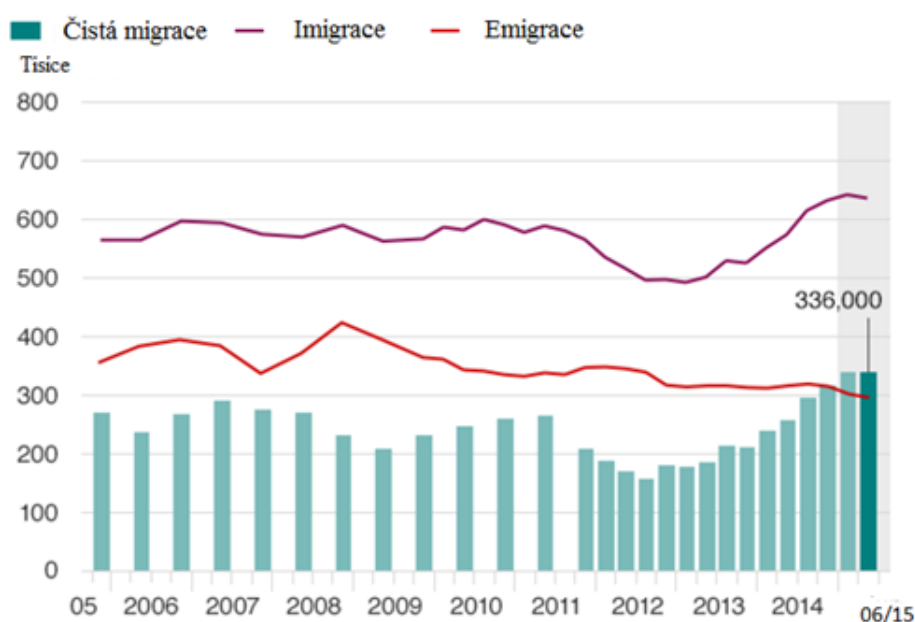
Pokles imigrace v letech 2011-12 se v nadcházejících letech změnil a v současnosti počet přistěhovalců neklesá. Jak informovala BBC na základě dat

¹⁴ Čistou migrací se rozumí rozdíl mezi imigrací a emigrací, jinými slovy odečtením emigrace od imigrace dostaneme výslednou hodnotu čisté migrace. Kladná hodnota čisté migrace znamená, že více lidí vstupuje do země než ji opouští, zatímco záporná hodnota značí převahu emigrace nad imigrací.

¹⁵ EU8 či v anglickém jazyce používané označení Accession 8 (A8) je osm bývalých zemí východního bloku, které přistoupily v roce 2004 do EU. Těmito zeměmi jsou: Česká republika, Maďarsko, Polsko, Slovensko, Estonsko, Lotyšsko, Litva a Slovinsko.

britského úřadu pro národní statistiku v červnu minulého roku (2015) čistá migrace dosáhla rekordu 336 tisíc. Rozdíl mezi počtem lidí přicházejících a odcházejících byl o 82 tisíc více než v roce 2014. Většina lidí za poslední rok přišla do Británie za prací nebo kvůli studiu. Vláda uvedla, že tento rekordní výsledek je alarmující a dala si za cíl snížit čistou migraci do roku 2020. Data ONS dále odhalila, že imigrace občanů Evropské unie vykázala nárůst o 42 tisíc na 180 tisíc. K zvýšení o 36 tisíc došlo i ze zemí mimo EU (bbc.com).

Obr. 2: Dlouhodobá mezinárodní migrace do UK, v letech 2005-2015

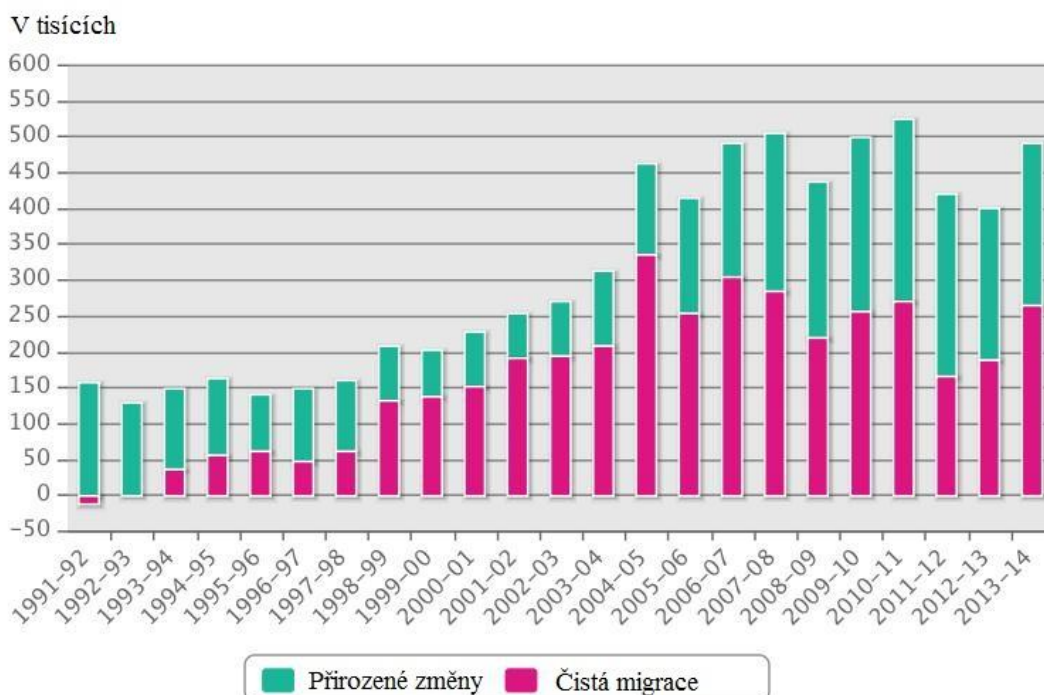


Zdroj: ONS (bbc.com 2015)

Nárůst imigrace má mnoho ekonomických a sociálních dopadů. Vytváří tlak především na veřejné služby, jako je zdravotnictví a školství, ale i růst kriminality v některých oblastech země. Avšak poslední studie zabývající se dopady migrace na nezaměstnanost britských občanů konstatuje, že imigrace má relativně malý vliv. Podle této studie měli imigranti z třetích zemí viditelnější vliv na trh práce v době, kdy byla ekonomika v recesi. Na základě ekonomických teorií nemá imigrace z dlouhodobého hlediska žádný negativní dopad na mzdy a zaměstnávání domácích pracovníků. V krátkodobém horizontu se předpokládané dopady čisté migrace liší v závislosti na celé řadě faktorů a není snadné do budoucna předpovídat jejich přesný vliv (Home Office 2014).

Nárůst imigrace má mnoho ekonomických a sociálních dopadů, ale stojí také za významným růstem populace. Statistika zveřejněná britskou observatoří pro migraci (*The Migration Observatory*) sleduje na základě oficiálních odhadů populace, vliv migrace na současný a budoucí růst obyvatelstva Spojeného království. Populační projekce ukazují, že migrace je jedním z nejdůležitějších faktorů ovlivňujících demografický vývoj v posledních dvou desetiletích. Od počátku 90. let čistá migrace výrazně rostla a od poloviny roku 1998 do poloviny roku 2011 předčila přirozené změny. Avšak přirozené změny zůstaly v kladných hodnotách v průběhu posledních dvou desetiletí a také se od roku 2001 neustále zvyšovaly, zejména z důvodu nárůstu počtu narozených dětí. V důsledku výrazného poklesu čisté migrace (téměř o 100 tisíc) 2011-12 a 2012-13 přirozená změna po více než deseti letech přispěla k růstu britské populace více než imigrace. Nicméně čistá migrace opět překročila přirozené změny v období 2013-14 (viz obr.3). Celkově lze říci, že od poloviny roku 1991 do poloviny roku 2014 se v důsledku imigrace britská populace rozrostla o 3,8 milionu lidí, což představuje více než polovinu (53 %) z celkového přírůstku obyvatel (migrationobservatory.ox.ac.uk).

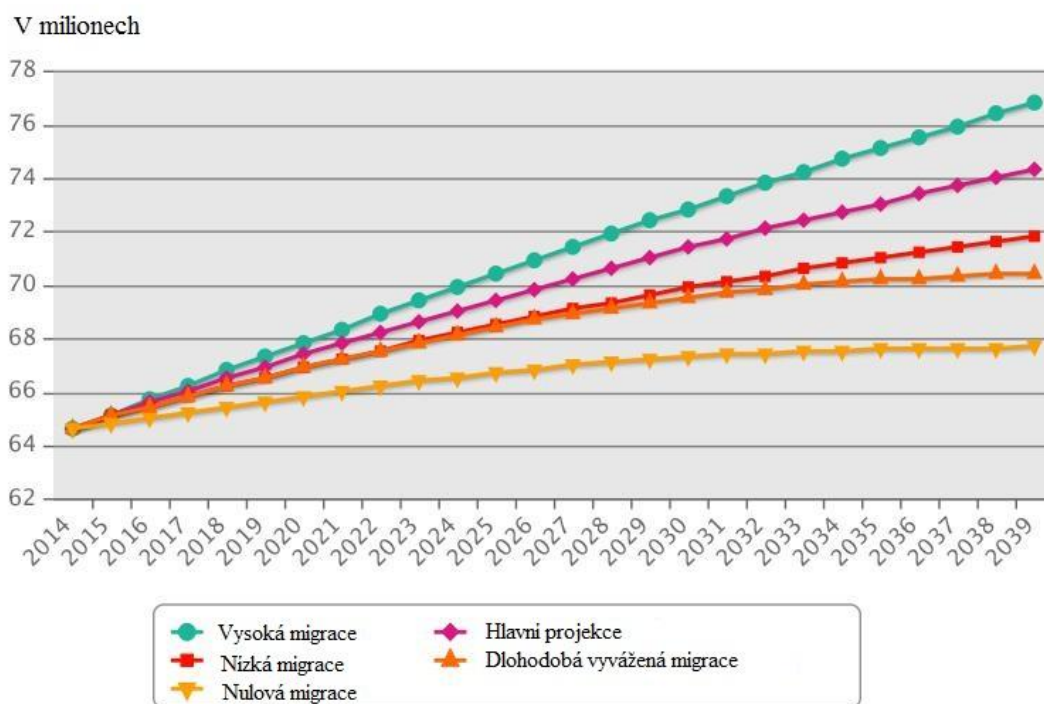
Obr. 3: Meziroční změny v počtu obyvatel v letech 1991-2014



Zdroj: ONS

Oxfordská migrační observatoř předpokládá, že se výsledná hodnota čisté migrace ustálí na 185 tisících ročně a velikost britské populace se zvýší o téměř 10 milionů, to jest z 64,6 milionu v roce 2014 na 74,3 milionu v roce 2039, což se rovná 15 % nárůstu. Tyto statistiky také předpovídají stárnutí populace. V roce 2039 by mělo být ve věku nad 60 let 29,5 % lidí oproti 23,2 % v roce 2015 a očekává se, že více než jeden z 12 Britů bude do té doby ve věku 80 let a více. ONS konstatuje, že vyšší imigrace lidí do UK než emigrace z UK představuje asi polovinu předpokládaného nárůstu populace. Zbytek změn růstu populace je přičítán porodům a úmrtím. Projekce z roku 2015 byla podle posledních údajů revidována směrem nahoru. Odhad populace pro rok 2024 je nyní 249 tisíc, tj. více než v předchozím projekci v roce 2012. Počet obyvatel v roce 2014 činil 64 596 800 milionů, o 491 100 lidí více než v předcházejícím roce, z čeho 259 700 přibylo díky migraci a 226 200 přirozeným růstem. Avšak již v roce 2013 25 % všech narozených dětí patřilo matkám narozeným mimo Velkou Británii (bbc.com).

Obr. 4: Předpokládaný růst počtu obyvatel: 2014-2039



Zdroj: ONS

V demografické projekci¹⁶ předpokládaného růstu počtu obyvatel v letech 2014-2039 by měl počet obyvatel Spojeného království dosáhnout 70 milionů do poloviny roku 2027. Rozdílné míry čisté migrace předpokládané ve variantě vysoké a nízké migrace ($\pm 80\,000$ ročně) vede po 25 letech k odchylce $\pm 2,5$ milionu lidí nebo v relativním vyjádření k 7 % rozdílu mezi variantou nízké a vysoké migrace. Rovněž podle varianty dlouhodobé „vyvážené“ čisté migrace má velikost populace v roce 2039 přesáhnout 70 milionů (migrationobservatory.ox.ac.uk).

Co se týče složení obyvatelstva podle země narození a státní příslušnosti, tak se v roce 2013 jeden z osmi, což se rovná 7 780 000 osob a tvoří 12,4 %, obyvatelů Velké Británie narodil v zahraničí. V porovnání s rokem 2004 to byl jeden z jedenácti obyvatel (8,9 %). Přibližně dvě třetiny populace nenarozené v UK tvořili osoby narozené v zemích mimo EU (5 106 000). 7,8 % populace tvoří obyvatelé s jinou než britskou státní příslušností. Indie patří již dlouhodobě k nejčastější zemi narození. Zato nejčastější národností je polská. 726 tisíc obyvatel UK se hlásí k polské státní příslušnosti, což činí 14,8 % z celkového počtu nebritských obyvatel (ONS 2013).

Tab. 5: Odhad místních obyvatel UK podle země narození v milionech, 2013

Počet narozených v UK	Počet narozených mimo UK	EU 27 ¹⁷	EU14 ¹⁸	EU8 ¹⁹	EU2 ²⁰	Počet narozených mimo EU (Non-EU) ²¹
54 786	7 780	2 674	1 361	1 077	180	5 106

¹⁶ Populační projekce nejsou předpovědi, to znamená, že nemají pokoušet předvídat dopad změn v politické, hospodářské, sociální a kulturní oblasti, které mohou ovlivnit demografické tendence a trendy. Jsou obecně složeny čistě z mechanických výpočtů, které ukazují výsledky souboru předpokladů tří složek (plodnosti, úmrtnosti a migrace) demografických změn. Projekce jsou obvykle spolehlivé v krátkodobém až střednědobém horizontu. Budoucí mezinárodní migraci lze obtížněji předvídat či kvantifikovat než plodnost a úmrtnost, protože migrační toky jsou často ovlivněny náhlými změnami ekonomických, sociálních a politických faktorů (migrationobservatory.ox.ac.uk).

¹⁷ EU27 se skládá ze zemí EU 14, EU8, EU2, Malty, Kypru a Chorvatska (od 1. července 2013).

Spojené království není součástí této skupiny.

¹⁸ EU 14 se skládá z Rakouska, Belgie, Dánska, Finska, Francie, Německa, Řecka, Itálie, Lucemburska, Nizozemska, Portugalska, Irsko, Španělska a Švédska. Před rokem 2013 Irsko nebylo zahrnuto v této skupině a bylo uváděno odděleně.

¹⁹ Skupina EU8 se skládá z východoevropských zemí, které vstoupily do EU v roce 2004: Česká republika, Estonsko, Polsko, Maďarsko, Lotyšsko, Litva, Slovensko a Slovinsko.

²⁰ EU2 se skládá ze dvou zemí, které vstoupily do EU v roce 2007: Bulharsko a Rumunsko.

²¹ Non-EU se skládá ze všech ostatních zemí, které nepatří do skupiny EU27 a Velké Británie. Tato skupina nezahrnuje Chorvatsko od 1. července 2013 od vstupu do EU.

(87,5 %)	(12,4 %)	(4,3 %)	(2,2 %)	(1,7 %)	(0,3 %)	(8,2 %)
----------	----------	---------	---------	---------	---------	---------

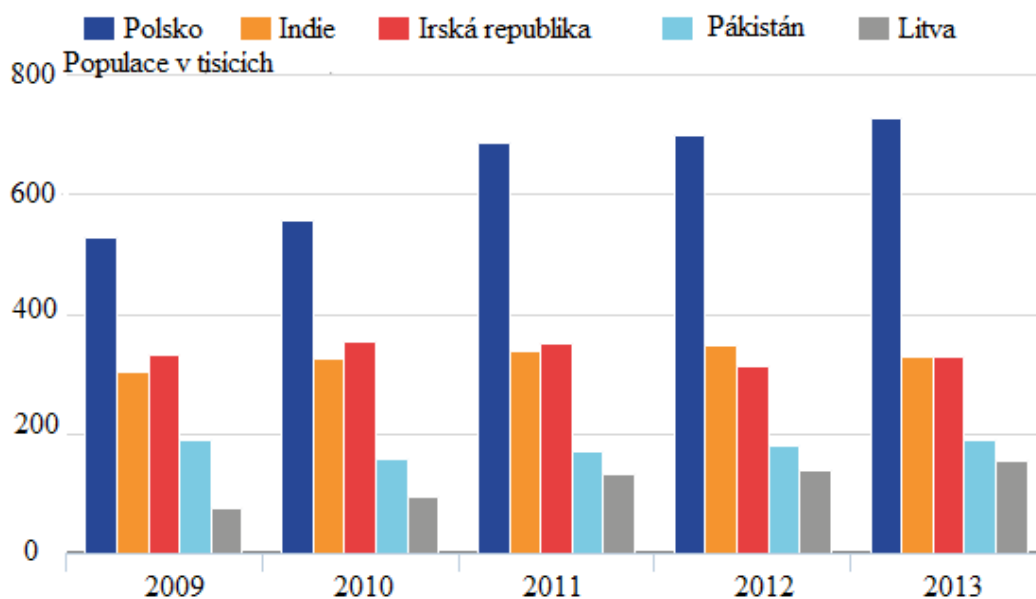
Zdroj: ONS

Tab. 6: Pět nejčastějších nebritských zemí narození v UK v tisících, v letech 2007, 2009, 2011, 2013

	2007		2009		2011		2013	
	země	odhad	země	odhad	země	odhad	země	odhad
1.	Indie	613	Indie	625	Indie	693	Indie	729
2.	Irsko	420	Irsko	497	Irsko	532	Irsko	646
3.	Polsko	405	Polsko	437	Polsko	431	Polsko	465
4.	Pákistán	377	Pákistán	415	Pákistán	405	Pákistán	403
5.	Německo	266	Německo	281	Německo	296	Německo	304

Zdroj: ONS

Obr. 5: Pět nejpočetnějších národností v UK v letech 2009-2013



Zdroj: ONS

Imigrace do Spojeného království je enormní. Podle dlouhodobých výsledků statistik polská národnost již mnoho let patří k nejpočetnějším. V období od 1. května 2004 do 31. března 2006 bylo nejvíce podaných žádostí o pracovní registraci Polskými příslušníky (61 % z celkového počtu), Slováky (10 %) a Litevci (2 %) (ONS 2013).

S rozsáhlou pracovní imigrací má Británie již zkušenosti. V důsledku hladomoru a ekonomické situace Irové tvořili největší menšinu v Británii po dlouhou dobu. Od roku 1948 do roku 1962 byli občané Commonwealthu považováni za rovnocenné britské státní příslušníky v mnoha ohledech, a tak velké množství lidí, převážně z Karibiku a jižní Asie, odcestovalo za prací do Velké Británie v době ekonomického boomu.

3.2. Veřejné mínění a debata

Zatímco po celá devadesátá léta byla problematika imigrace zmiňována jako jeden z nejzávažnějších problémů britské společnosti pouze 1-8 % občanů, na začátku nového milénia podíl začal narůstat a v letech 2006-2008 ji jako vážný problém uvádělo kolem 40 % občanů.

Vášnivá debata, v letech 2005 a 2006 o vysokém přílivu imigrantů ze střední a východní Evropy, se podobala té z roku 1968. Britští občané měli obavy o ztrátu zaměstnání. Ekonomové varovali, že kvůli nasycení pracovního trhu se stlačí platy na minimum a zvýší se nezaměstnanost převážně nižší pracující třídy. Společnost nesouhlasila s vysokým počtem Poláků přicházejících do Británie za prací a celkově panovala nepřátelská nálada vůči pracovníkům ze zemí bývalého východního bloku. Prudký nárůst ekonomických migrantů ze zemí EU v letech 2004-2007 byl způsoben rozšířením EU o deset nových členů a akcelarován rozhodnutím labouristické vlády, jež povolila občanům EU8 neomezený přístup na britský pracovní trh (Cook 2006).

Britský deník Daily Mail v roce 2006 informoval o největší vlně migrace v historii. Profesor John Salt tehdy označil východoevropskou imigraci výrazem invaze. V první řadě byl obzvláště zdůrazňován příchod 300 000 Poláků, který převýšil počet 175 000 irských pracovníků, jež tvořili dříve nejpočetnější skupinu (Hickley 2006). Na rozdíl od alarmujících zpráv deníku Daily Mail liberální The Guardian vydal speciální polské vydání a snažil se prozkoumat život a motivaci imigrace jednoho z mnoha Poláků žijícího ve Velké Británii.

Imigrace ze zemí EU8 do Velké Británie měla znatelný vliv na složení britské společnosti. Změnila tvář britského trhu práce zejména v Londýně a jihovýchodní části země. Londýn je často první zastávkou většiny lidí usilujících o práci, avšak i ty nejmenší a nejvzdálenější místa ve Velké Británii byly konfrontovány nárůstem uchazečů o práci. Nicméně ekonomické dopady migrace z nových členských států EU

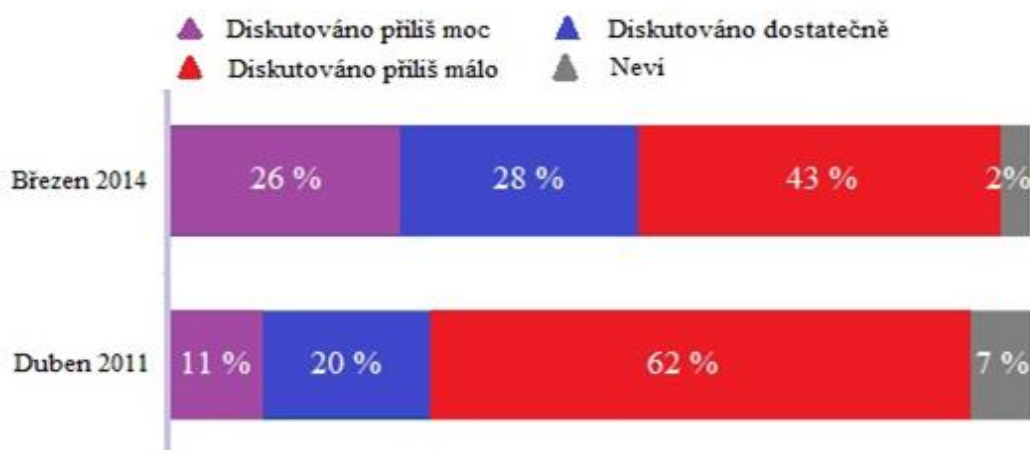
byly obecně přínosné a poměrně bezproblémové díky flexibilitě britského pracovního trhu. Nebyly potvrzeny ani dřívější predikce o extrémním nárůstu nezaměstnanosti. Co se týče nepočtenější skupiny přistěhovalců, zjistilo se, že Poláci nepředstavují vnímanou "kulturní hrozbu". Na rozdíl od jiných menšin mají daleko vyšší potenciál k rychlejšímu začlenění do společnosti. Mimoto velké množství Poláků žije ve Velké Británii od konce druhé světové války a jejich asimilace byla vždy bezproblémová (Cook 2006). Avšak nevlídný postoj k imigrantům, a nejen k těm z bývalého komunistického bloku, stále v britské společnosti převládá a imigrační politika obecně zůstává „hot topic“ i v současnosti.

V období po rozšíření EU o deset členů se na téma imigrace hodně debatovalo, sledovaly se průzkumy veřejného mínění a ekonomové či akademici se vyjadřovali k možným ekonomickým a sociálním dopadům imigrace. K poklesu důležitosti otázky migrace přibližně na 25 % došlo v polovině roku 2008, kdy se do čela žebříčku dostala ekonomická situace a vzrostl problém inflace. Avšak od roku 2013 je problematika imigrace opět aktuální téma.

Podle průzkumů veřejného mínění z roku 2013, vypracovaného thinktankem *British Future*, je imigrace největším problémem britské společnosti. Průzkum odhaluje, že jeden ze tří věří, že imigrace je nejdůležitější příčinou rozdělení společnosti a způsobuje tenzi mezi občany narozenými v Británii a v zahraničí. Průzkum zdůraznil, že na národní znepokojení by měli politici reagovat. Kromě toho výsledky také ukazují, že 30 % považuje imigraci za palčivý problém celé společnosti, kdežto pouze 19 % vidí imigraci jako problém v oblasti, kde žije (Boffey 2013).

O rok později výzkum Ipsos MORI Social Research Institutu zjišťoval odpověď na otázku, jak moc se diskutuje na téma imigrační politiky. Průzkum ukázal, že dva z pěti lidí (43 %) se domnívají, že otázka imigrace byla projednána příliš málo, 28 % si myslí, že se o problematice imigrace diskutovalo dostatečně a 26 % odpovědělo, že na toto téma bylo řečeno již příliš mnoho. To znamená změnu ve veřejném mínění ve srovnání se stejnou otázkou položenou v roce 2011, zejména podíl odpovědí „o imigraci se mluví příliš mnoho“ se zdvojnásobil z 11 % na 26 %, jak ukazuje graf (Ipsos MORI 2014).

Obr. 6: Nakolik je problematika imigrace diskutována, porovnání let 2011 a 2014



Zdroj: Ipsos MORI

Podporovatelé Labouristické strany (30 %) a Liberální Demokracie (40 %) zastávají názor, že tato otázka je projednávána příliš mnoho, zatímco příznivci konzervativců a UKIPu tento názor výrazně méně zastávají. Starší skupiny budou pravděpodobněji tvrdit, že imigrace byla diskutována příliš málo, což potvrzuje 60 % osob ve věku 55+, ve srovnání s 36 % osob ve věku 35 až 54 a 32 % osob ve věku 18-34 (Ipsos MORI 2014).

Podle stejného průzkumu více lidí vidí vládu otevřenější imigraci než před 10 lety, avšak většina (69 %) si stále myslí, že vláda není vstřícná vůči imigrantům. Trendy ukazují, že od roku 2003 veřejnost získala dojem, že je vláda mírnější a otevřenější, protože počty přistěhovalců neklesají a do Británie každoročně přichází poměrně hodně osob. Ačkoli pouze 23 % obyvatel je spokojeno s kroky vlády v oblasti imigrační politiky, tak se jedná o doposud nejlepší výsledek od roku 2006, kdy se toto kritérium začalo pozorovat a měřit. Nicméně dvě třetiny veřejnosti jsou stále nespokojené. Celkově panuje větší nespokojenost než spokojenost, 58 % konzervativních stoupenců a 46 % podporovatelů Liberálních demokratů a 65 % příznivců Labouristů je nespokojených. Extrémně vysoká nespokojenost panuje u fanoušků UKIP (90 %) (Ipsos MORI 2014).

Dlouhodobý průzkum postoje k imigraci z roku 2015 potvrdil nespokojenost veřejnosti s kroky současné vlády v oblasti imigrační politiky. Šest z deseti občanů není spokojených s tím, jak vláda řeší imigraci a pouze 12 % lidí je spokojených, což je nejnižší počet od roku 2007. Tento průzkum veřejného mínění byl realizován ještě před

parlamentními volbami 2015 a předesílal, že se míra nespokojenosti mezi těmi, kteří volili Konzervativce ve volbách 2010, zvýšila na 94 % a proto část z nich zamýšlí volit UKIP (Ipsos MORI 2015).

S výrokem, zda současná vláda zaujímá lepší přístup k imigraci než ta předchozí, pouze 27 % souhlasilo, zatímco 26 % tvrdí, že je její přístup ještě horší a zbytkem zastává názor, že obě vlády jsou stejné. To, že je migrační politika stále „*hot issue*“ rezonující v britské společnosti dokazuje i tento výzkum, podle něhož se obavy z imigrace velké části veřejnosti od posledních voleb zvýšily. 41 % lidí změnilo názor na imigraci od voleb v roce 2010 a 86 % z nich přiznává, že jim imigrační politika dělá větší starosti. Své názory od tohoto roku změnilo 57 % příznivců UKIPu, 44 % Konzervativců a 39 % příznivců Labouristů. Velká většina těch, co změnili svůj názor, ho změnila v neprospěch přistěhovalců. Což je v první řadě podpořeno skutečností, že v předvolební kampani 2015 se o problémech spojených s imigrací hovořilo více. To potvrzuje i názor 57 % lidí, podle kterých se o imigrantech mluvilo více než ve volbách 2010. V druhé řadě tím, že lidé značně přeceňují podíl přistěhovalců v zemi, což se liší mezi zastánci různých stran. Avšak výzkum podotýká, že přeceňování počtu imigrantů ne vždy souvisí s větším znepokojením a uvádí příklad předválečné generace (osoby narozené před rokem 1945), která je nejvíce znepokojena imigrací ze všech věkových skupinách a zároveň má také nejpřesnější odhad na počet přistěhovalců. Zatímco nejmladší generace, generace Y, má nejmenší obavy, ale je u ní největší pravděpodobnost zveličování míry imigrace (Ipsos MORI 2015).

Názor veřejnosti na imigraci a Evropskou unii není zcela ucelený. 40 % dotázaných uvedlo, že by souhlasilo s odchodem z EU, aby Británie mohla sama regulovat imigraci, zatímco 47 % uvedlo, že by bylo proti. 60 % lidí zmínilo buď imigraci nebo EU jako klíčový problém, ale méně než jedna polovina této skupiny (pouze 23 % lidí celkově) se vyjádřila, že obojí současně, jak imigrace, tak EU, jsou pro ně důležité.

3.3. Postoje politických stran

V souvislosti s neklesajícími počty přistěhovalců a obavami britské veřejnosti z imigrace se poslední parlamentní volby konané v roce 2015²² staly pro politické strany

²² Ze 650 poslaneckých mandátů získala 331 míst Konzervativní strana (36,9 % hlasů), 232 Labouristé (30,4 %), 8 Liberální demokraté (7,9 %), a 79 míst ostatní strany.

významnou příležitostí, jak reagovat na veřejnou debatu. Proto jedním z důležitých témat předvolební kampaně byla problematika imigrace a azylu. Konkrétně se diskutovalo o několika bodech: o snížení roční čisté migrace, zvýšení kontrol na hranicích a zavedení přísnějších pravidel proti nelegálnímu přistěhovalectví.

V předvolební kampani Konzervativní strana v čele s Davidem Cameronem prohlásila, že by chtěla snížit migraci na desítky tisíc místo stovek tisíc. Cameron ale zdůraznil, že je to ambice strany nikoli slib. Konzervativci jsou zastánci řízené imigrace (*controlled immigration*) a nepodporují masovou imigraci. Věřící, že Británii imigrace přináší skutečné výhody – přispívá ekonomice a obohacuje kulturu etc.. Avšak ve svém prohlášení s názvem *Strong Leadership a Clear Economic Plan a Brighter, More Secure Future* se strana zavazuje k pokračování zavádění dalších restriktivních pravidel a zákonů. Jimi jsou například kontrola imigrace z EU pomocí reformy sociální podpory, zakročení proti nelegálnímu přistěhovalectví a zneužívání minimální mzdy, zvýšení bezpečnosti hranic a posílení vymáhání imigračních pravidel či vytvoření speciálního fondu pro zmírnění tlaku v místních oblastech a veřejných službách. Imigrace ze zemí EU je jedním z hlavních bodů změn imigračních pravidel. Konzervativci chtějí prosadit systém založený na principu „něco za něco“ (*principle of something-for-something*). O nových pravidlech chtějí vyjednávat s EU a do konce roku 2017 slíbili uspořádání referenda o setrvání v Evropské unii (The Conservative Party Manifesto 2015: 29-31).

Navzdory tomu, že Labouristická strana zastávala řízenou imigraci i v letech 1997 až 2009, kdy byla u moci, se populace Velké Británie rozrostla o 3,6 milionu. V předvolební kampani se bývalý lídr stany, Ed Miliband, vyjádřil, že: „*Jsmo hrdí na naši rozmanitou a otevřenou zemi, kam lidé ze zahraničí po mnoho generací přicházeli a spoluvytvářeli britský byznys, pracují v našich veřejných službách a přispívají této zemi. Také chápeme, že lidé mají oprávněné obavy o imigrační politiku - to je důvod, proč věříme, že jsou zapotřebí reformy.*“ (telegraph.co.uk 2015) Proto Labouristé představili pět jasných a konkrétních změn imigrační politiky, které zveřejnili ve svém *Immigration Reform Bill 2015*. Změny by se měly týkat: (1) efektivnější kontroly hranic a evidovat všechny cestující z UK i do UK, čímž by se zajistilo rychlejší zadržení a deportace těch, co porušili zákon. (2) Přistěhovalcům nebude umožněno žádat o dávky po dobu nejméně dvou let. (3) Využívání nelegálních imigrantů na pracovišti bude stíháno tvrdšími tresty. (4) Vytvořit propracovanější systém, tak aby byla podpořena

imigrace vysoce kvalifikovaných občanů a snížena imigrace lidí s nízkou kvalifikací. (5) Uchazeči o práci ve veřejných službách budou muset splňovat danou úroveň angličtiny. Ed Miliband je stejně jako D. Cameron přesvědčen, že EU potřebuje reformy a je nezbytné s ní vyjednávat, má-li se Velká Británie vypořádat s problémy imigrace. Avšak není zájmem pořádání referenda o odchodu Spojeného království z EU (labour.org.uk).

Liberální demokraté podporují liberálně ekonomický přístup a řízenou imigraci, která reaguje na poptávku trhu. Vítají studenty, vzdělané a vysoce kvalifikované pracovníky či návštěvníky Velké Británie, kteří přispívají ekonomickému růstu. Nicméně jsou pro omezení sociálních dávek a pracovních příspěvků či pro lepší zabezpečení hranic. Ve svém prohlášení zdůrazňují, že chtějí, aby UK zůstalo členem Evropské unie (libdems.org.uk).

Protipólem Liberálně demokratické strany je Strana nezávislosti Spojeného království (UKIP). Nigel Farage, předseda strany, se staví k imigraci velmi negativně. Je zastáncem konání referenda o setrvání Velké Británie v EU, jelikož je přesvědčen, že odchod Británie z EU by umožnil převzít zpět kontrolu nad hranicemi a tím omezit příchod občanů EU. UKIP ve svém předvolebním programu prosazuje zavedení pracovních povolení pro kvalifikované pracovníky, čímž by chtěl nastavit rovnocenné podmínky pro občany EU i občany mimo EU. Dále propaguje zpřísnění pravidel pro ekonomické migranty, kteří mají být rozlišováni od uprchlíků (ukip.org).

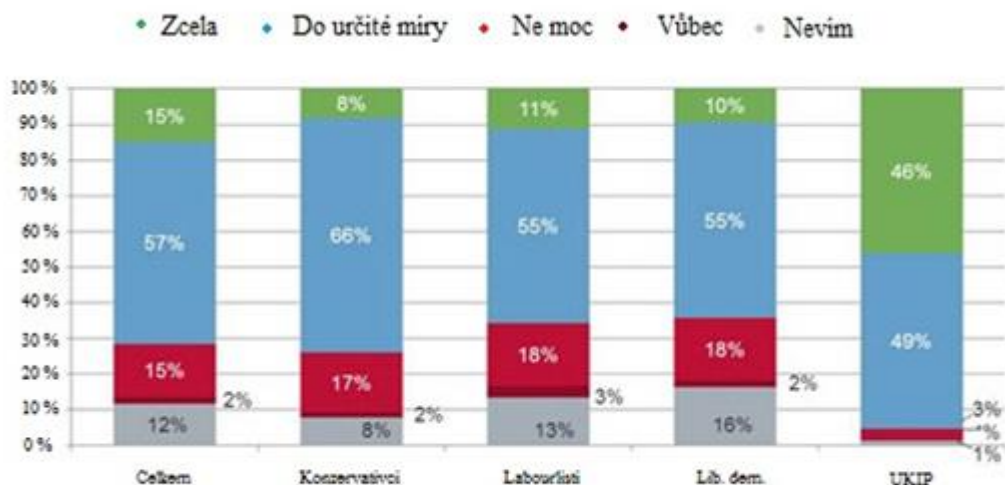
Strana Zelených se naprosto liší od všech ostatních stran svou nejotevřenější a nejstřícnější proimigrační politikou. Jejím cílem není omezování přistěhovalectví, ale především zajištění rovných podmínek pro všechny imigranty. Nesouhlasí se selektivní politikou a je přesvědčena, že vysoce kvalifikovaní pracovníci by neměli být upřednostňováni. Ve své předvolební kampani také představila pravidlo, s kterým nepřišla žádná jiná strana. To by dovolovalo ilegálním imigrantům žijícím v Británii minimálně po dobu pěti let v zemi zůstat pod podmínkou, že nepředstavují vážné nebezpečí pro veřejnou bezpečnost (telegraph.co.uk 2015).

S předvolební kampaní souvisí i politická příslušnost, která začíná být vzhledem ke vzrůstající vyhrcovanosti veřejné a politické debaty poměrně čitelný ukazatel postoje k imigraci. Na jedné straně politického spektra jsou potencionální voliči UKIPu, což jsou lidé nejvíce se obávající imigrace a na druhém konci škály

Zelení, jejichž příznivci se domnívají, že imigrace nepředstavuje velký problém pro britskou společnost, bezpečnost a sociální systém.

Přestože se politické strany snažily v průběhu své předvolební kampaně reagovat na skeptický postoj britské veřejnosti vůči imigrantům a prezentovaly nejrůznější návrhy změn, z průzkumu veřejného mínění vyplývá, že pouhých 15 % veřejnosti si myslí, že strana, kterou volili, zcela odráží jejich názor na imigraci. Tento názor se mění mezi jednotlivými stranami od 8 % voličů Konzervativní strany po 46 % voličů UKIPu. To však nepotvrzuje, že politické strany nedokázaly svými přístupy k imigrační politice dostatečně zaujmout a přesvědčit voliče, neboť největší část veřejnosti uvedla, že do určité míry jejich názory strana reflektuje (Ipsos MORI).

Obr. 7: Do jaké míry postoj strany odráží názor voličů k imigraci



Zdroj: Ipsos MORI

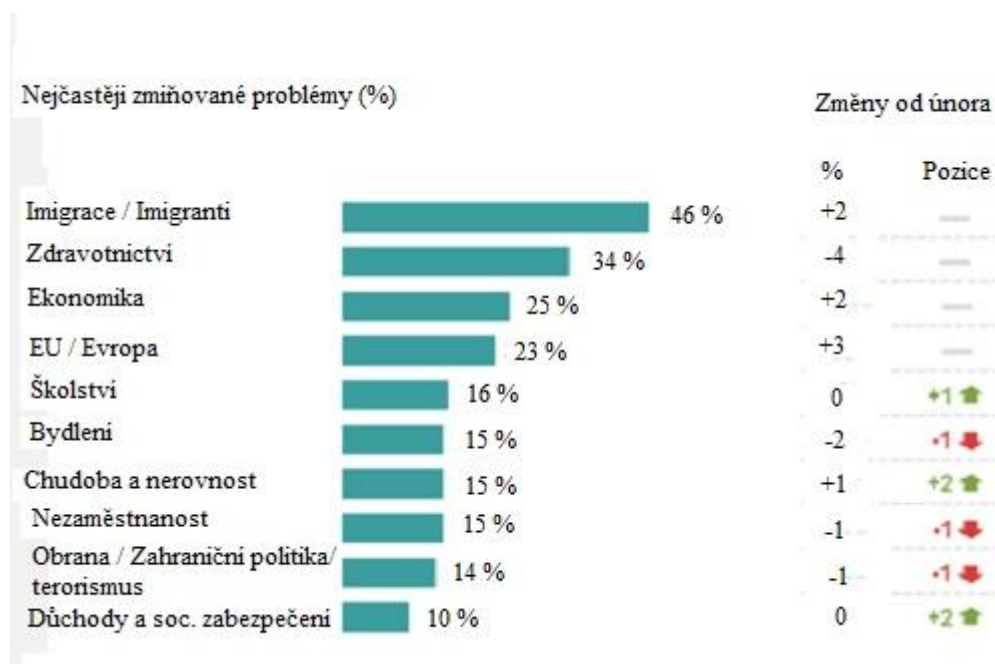
Existují dva hlavní důvody, proč si veřejnost myslí, že strany ne zcela reflektují jejich pohled na imigraci. Nejčastějším důvodem je, že kontrola imigrace není dostatečně přísná, tak jak by si představovali. Tento názor zastávají hlavně voliči Konzervativců (61 %) a UKIPu (50 %). Druhým důvodem je, že lidem není zcela jasně představena imigrační politika strany, tento důvod převládá u stoupenců Labouristů (52 %) a u Liberálních demokratů (47 %). A důvody jako nevím či imigrační politika je příliš přísná jsou minoritní (Ipsos MORI).

Významnou událostí, jež momentálně silně rezonuje ve Velké Británii, je konání referenda o setrvání země v Evropské unii. Jeho vypsáním na 23. červen 2016

David Cameron uskutečnil předvolební slib a se silnou podporou labouristů a liberálních demokratů i byznysu a odborů vede kampaň za setrvání. Imigrace je vedle obchodu, rozpočtu EU, regulací a mezinárodního vlivu, jednou z hlavních kampaní Brexitu. Zastánci setrvání v EU argumentují, že odchod nepřinese omezení imigrace, což podkládají faktem, že země obchodující s EU zvenčí mají větší míru imigrace než Británie. Příznivci opačného tábora tvrdí, že díky odchodu z EU Británie může změnit „nákladný a nezvládnutelný“ systém, který umožňuje volný pohyb občanů EU a blokuje příchod imigrantů ze zemí mimo EU, kteří by mohli Británii prospět (The Economist in Respekt). Vzhledem k tomu, že nikdy předtím žádná členská země nevystoupila z EU, je těžké předpovídat přesný dopad toho, co by to pro oblast imigrační politiky znamenalo a zda by se odchodem alespoň částečně vyřešily britské problémy spojené s imigrací. Avšak polovina (49 %) obyvatel Velké Británie je přesvědčena, že by země měla mít úplnou kontrolu nad tím, kdo přichází do Británie i kdyby to znamenalo opustit EU, v porovnání s 38 % občanů, kteří by chtěli zůstat součástí EU i za cenu nižší kontroly. Mezi členstvím v EU a kontrolou imigrace je jasná dělící čára. Většina voličů Konzervativců (61 %) a voličů UKIPu (92 %) podporují myšlenku převzetí úplné kontroly nad hranicemi na úkor členství v EU. Zato většina voličů Labouristů (57 %) a Liberální demokracie (64 %) zastává názor opačný (Ipsos MORI).

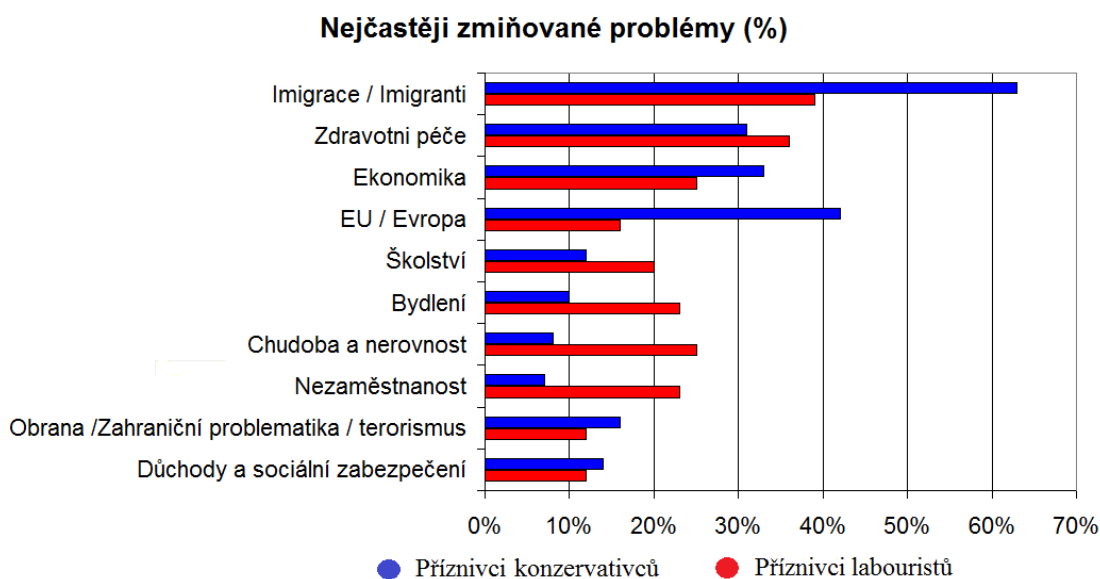
Podle posledního měření *The Economist/ Ipsos MORI March 2016 Issues Index* problematika imigrace je na vedoucím místě (46 %) mezi problémy, kterým Velká Británie čelí. Do popředí se dostalo téma Evropské unie, jenž zůstává jako čtvrtý nejzmiňovanější problém. Pokračující nárůst důležitosti tohoto téma je pravděpodobně spojen s nadcházejícím Referendem. V únoru ho řadilo mezi nejdůležitější problémy britské společnosti 20 % lidí a v březnu již 23 %. Imigrace zůstává nejvýznamnějším tématem i přes existující dramatické rozdíly mezi přívrženci Konzervativců a Labouristů. Téměř dvě třetiny (63%) konzervativních stoupenců vidí imigraci jako klíčovou otázku, ve srovnání s příznivci Labouristů (39 %), to znamená, že čtyři z deseti považují imigraci za jeden z nejdůležitějších problémů (Ipsos MORI 2016).

Obr.8: Nejčastěji zmiňované problémy, kterým Velká Británie čelí.



Zdroj: Ipsos MORI

Obr. 9: Nejčastěji zmiňované problémy podle stranické podpory



Zdroj: Ipsos MORI

Imigrace do Velké Británie stoupá, v roce 2015 dosáhla historického rekordu. Současný rozsah imigrace se zdá britské veřejnosti dlouhodobě neudržitelný. Vysoká míra imigrace má za následek rychlý růst populace a ovlivňuje demografii země. Majoritní část obyvatel si přeje omezení migrace, snížení růstu populace a podporuje

přísnější imigrační politiku. Neradikálnější postoj k imigraci zaujímá Strana nezávislosti Spojeného království podporující odchod Velké Británie z EU, v němž vidí možnost pro redefinování pravidel imigrační politiky. Nejliberálnější a nejvstřícnější postoj k otázce migrace zaujímá strana Zelených a Liberální demokraté. Lídři hlavních politických stran se shodují na nutnosti zavést dalších restriktivní opatření a pokračování konceptu řízené a kontrolované migrace.

Závěr

Předmětem této práce byla analýza vývoje a reflexe nastavení a fungování britské imigrační politiky. Primárním cílem bylo analyzovat způsob, jakým Velká Británie přistupuje k imigraci a jak se postoje vlád a nastavení politiky v průběhu let měnily. Sekundárním cílem byla systematická deskripce legislativního vývoje britské imigrační politiky od dob koloniální migrace po současnost s důrazem na zlomové dokumenty, které výrazně ovlivnily směřování imigrační politiky. Tato bakalářská práce byla jednopřípadovou studií. Pro zpracování tématu byla využita zejména analytická metoda zkoumající specifické události a faktory ovlivňující přístupy a postoje jednotlivých vlád k imigraci. K hlubšímu vysvětlení některých historických souvislostí byla použita metoda deskripce. Jednotlivé kapitoly odpovídaly na tři výzkumné otázky položené v úvodu.

První výzkumná otázka zněla: *„Jaké faktory determinovaly nastavení přistěhovalecké politiky Velké Británie?“* Geneze a nastavení britské imigrační politiky je poměrně komplikovaný a sáhodlouhý proces. Přesně definovat britský model imigrační politiky je velmi složité a závisí na mnoha faktorech, které ovlivnily a stále ovlivňují přístup k přistěhovaleckým politikám a jejich směřování. Mezi ně patří postoje politických elit, ekonomické faktory, integrace a mezivládní spolupráce v rámci EHS/EU a její následné rozšiřování, mezinárodní situace, demografie a v neposlední řadě hraje velkou roli také veřejná debata spolu s tlakem společnosti na změny. Avšak dvěma hlavními faktory, jež zásadně determinovaly nastavení imigrační politiky, jsou historická zkušenost Velké Británie jako koloniální velmoci sahající do 19. století a ostrovní poloha, která umožnila vytvořit efektivní systém hraničních kontrol.

Druhá výzkumná otázka se zabývala proměnami přístupů vládních stran k imigrační politice. *„Zda a jak se změnila otevřenost Velké Británie a směřování imigrační politiky v průběhu let?“* Tak jako každá jiná politika i imigrační se v průběhu let vyvíjela. Od druhé světové války po současnost se migrační trendy proměňovaly a od nich se odvíjely i kroky vlád. Vývoj britské imigrační politiky lze shrnout do tří etap. V první fázi přibližně od roku 1905-1962 vycházel přístup k imigrační politice z modelu hierarchického kulturního pluralismu s důrazem na liberální antidiskriminační normy typickými pro britskou koloniální politiku. To v praxi znamenalo otevřenou, liberální imigrační politiku vůči přistěhovalcům ze zámořských kolonií, která byla

motivovaná především důvody udržení říše. Tento koncept vedl k proměně Velké Británie do multikulturní společnosti. Avšak s nárůstem „barevných“ přistěhovalců a proměnou homogenní společnosti v mnohonárodnostní se koncem 50. let 20. století zvýšil politický a společenský tlak na změnu.

Druhá fáze probíhající v letech 1962-1981 je charakteristická zásadní změnou přístupu k imigraci, která byla odkládána kvůli lpění na Starém Commonwealthu. V té době vlády začaly sdílet stejný názor, že dostatečná restriktivní imigrační politika je správná a povede k dobrým vztahům mezi etniky a harmonii v britské společnosti. V souvislosti s tímto konsensem panujícím napříč politickým spektrem Spojené království přijalo první zásadní zákony omezující vstup do Británie rychle a s konečnou platností. Nový restriktivní přístup k přistěhovalcům vedl k přerušení řetězové imigrace a ukončil privilegované postavení občanů ze zemí Commonwealthu, což bylo kruciólním mezníkem, který nastartoval pozvolný obrat britské imigrační politiky z kolonií na kontinentální Evropu.

Třetí a poslední fázi lze označit období od roku 1981 do současnosti, které pokračovalo v trendu restriktivní politiky a ochrany Velké Británie až do druhé poloviny 90. let 20. století. K posunu v přístupu k imigrační politice došlo až s nástupem labouristické vlády v čele s Tonym Blairem, která na jednu stranu zavedla selektivní imigrační politiku vůči cizincům ze zemí mimo Evropskou unii a Evropský hospodářský prostor a na druhou otevřela britský pracovní trh nově přistoupivším členům EU. Poslední posun lze pozorovat, po nástupu nynější konzervativní vlády, která prosazuje odlišný postoj k imigrační politice. Praktikuje řízenou imigrační politiku a vysoce selektivní přístup, který zpřísňuje kontroly a pravidla za účelem snížit co nejvíce žádostí o azyl a odradit potencionální imigranty z EU a mimo ni.

Z dlouhodobého hlediska nelze označit vývoj britské imigrační politiky za zcela dokončený. V souvislosti s neklesajícím počtem imigrantů se v posledních letech dospělo k závěru, že regulace imigrace je nedostačující. Tudíž by se měl systém kontrol a opatření zpřísnit a přizpůsobit stávající mezinárodní situaci a požadavkům britské společnosti. Avšak na základě sledování legislativních úprav od roku 1905 lze konstatovat, že v průběhu let došlo ke značnému posunu od výjimečné britské otevřenosti a liberální imigrační politiky k restriktivní a řízené politice s důrazem na proaktivní selektivní přístup.

Třetí výzkumná otázka zkoumá „*Nakolik imigrační politika rezonuje v britské společnosti a jaké jsou postoje hlavních aktérů?*“ Problematika imigrační politiky se stala nedílnou součástí veřejných debat a politických předvolebních kampaní již od 70. let 20. století. Dle výsledků nejnovějších statistik z března tohoto roku problematika imigrace zaujímá první místo v žebříčku nejdiskutovanějších otázek a naléhavých problémů britské společnosti. Přestože vlády již po dlouhá desetiletí zpřísňují podmínky vstupu, pobytu či naturalizace, Velká Británie se i nadále potýká s vysokým počtem přistěhovalců. Imigrace má ekonomické a sociální dopady, jež tvoří obavy britské veřejnosti a utváří celkový negativní postoj obyvatel k imigrantům. V důsledku vyhocení veřejné debaty se i poslední parlamentní volby staly výraznou příležitostí pro politické strany prezentovat své postoje k imigrační politice a zařadily toto téma do středu svých předvolebních kampaní. Problematika imigrace a bezpečnosti je v současnosti identifikovaná jako jeden z nejzávažnějších problémů, kterým Velká Británie čelí, a proto by mohla sehrát důležitou roli při hlasování v nadcházejícím referendu o setrvání Spojeného království v Evropské unii, jež by v případě odchodu Velké Británie z EU mohlo zcela redefinovat nynější nastavení imigrační politiky.

Autorka zkoumá pouze imigrační politiku Velké Británie a integrační nechává stranou, proto se zde nachází prostor pro analýzu imigrace a integrace cizinců ve Velké Británii. Hlubší výzkum by mohl ověřit, zda nynější nastavení regulace vstupu cizích státních příslušníků a selektivní přístup k imigrační politice napomáhá snadnějšímu začleňování imigrantů do britské společnosti.

Literatura

„Asylum and Immigration Act (Treatment of Claimants) 2004“ *legislation.gov.uk*, (online). Dostupné z: <<http://www.legislation.gov.uk/ukpga/2004/19/contents>> (4. 4. 2016)

„Asylum seekers: European dilemma“ *BBC*, (online). Dostupné z: <<http://news.bbc.co.uk/2/hi/europe/1156406.stm#top>> (23. 3. 2016)

„Borders, Citizenship and Immigration Act 2009“ *theguardian.com*, 20. 1. 2010 (online). Dostupné z: <<http://www.theguardian.com/commentisfree/libertycentral/2009/feb/13/civil-liberties-immigration>> (4. 4. 2016)

„Detailed Guide to Points System“ *Workpermit*, (online). Dostupné z: <http://www.workpermit.com/uk/highly_skilled_migrant_program_guide.htm> (24. 3. 2016)

„Enoch Powell's 'Rivers of Blood' speech" *The Telegraph*, (online). Dostupné z: <<http://www.telegraph.co.uk/comment/3643823/Enoch-Powells-Rivers-of-Blood-speech.html>> (20. 3. 2016)

„Identity cards and new Identity and Passport Service suppliers“ *gov.uk*, 26. 3. 2013 (online). Dostupné z: <<https://www.gov.uk/guidance/identity-cards-and-new-identity-and-passport-service-suppliers>> (8. 4. 2016)

„Immigration Rules changes“ *gov.uk*, 29. 10. 2015 (online). Dostupné z: <<https://www.gov.uk/government/news/immigration-rules-changes>> (8. 4. 2016)

„Immigration, Asylum and Nationality Act 2006“ *legislation.gov.uk*, (online). Dostupné z: <<http://www.legislation.gov.uk/ukpga/2006/13/notes/division/2>> (7. 4. 2016)

„Net migration to UK hits record 336,000, statistics show“ *bbc.com*, 26. 11. 2015 (online). Dostupné z: <<http://www.bbc.com/news/uk-34931725>> (12. 4. 2016)

„Příští stanice: Brexit? Kampaň za odchod z EU je stále pozadu, ale nabírá tempo“
Economist in Respekt, 11(XXVII), 32-33.

„UK Borders Act z roku 2007“ *legislation.gov.uk*, (online). Dostupné z:
<<http://www.legislation.gov.uk/ukpga/2007/30/contents>> (6. 4. 2016)

„UK immigration debate continues as new legislation passes into law“
monitor.icef.com, 2. 6. 2014 (online). Dostupné z: <<http://monitor.icef.com/2014/06/uk-immigration-debate-continues-as-new-legislation-passes-into-law/>> (5. 4. 2016)

„UK immigration rule changes from 19 November 2015“ *Workpermit*, (online).
Dostupné z: <<http://www.workpermit.com/news/2015-11-13/uk-immigration-rule-changes-from-19-november-2015>> (4. 4. 2016)

„UK population 'to top 70 million in 12 years“ *bbc.com*, 29. 10. 2015 (online).
Dostupné z: <<http://www.bbc.com/news/uk-34666382>> (10. 4. 2016)

„UKIP Launches Immigration Policy“ *ukip.org*, (online). Dostupné z:
<http://www.ukip.org/ukip_launches_immigration_policy> (10. 4. 2016)

BADE, Klaus J. 2005. *Evropa v pohybu. Evropské migrace dvou staletí*. Praha: NLN.

BARŠA, Pavel. 2003. *Politická teorie multikulturalismu*. Brno: Centrum pro studium demokracie a kultury.

BARŠOVÁ, Andrea, Pavel Barša. 2005. *Od multikulturalismu k občanské integraci. Změny v západoevropských politikách integrace přistěhovalců*. Brno: Fakulta sociálních studií, Masarykova univerzita.

BARŠOVÁ, Andrea, Pavel Barša. 2005. *Přistěhovalectví a liberální stát. Imigrační a integrační politiky v USA, západní Evropě a Česku*. Brno: Masarykova univerzita, Mezinárodní politologický ústav.

BLACKSTONE, Tessa, Bhikhu Parekh, Peter Sanders. 1998. *Race Relations in Britain. A Developing Agenda*. London: Routledge.

BLEICH, Erik. 2003. *Race Politics in Britain and France. Ideas and Policymaking since the 1960s*. Cambridge: Cambridge University Press.

BOFFEY, Daniel. 2013. „Immigration is British society's biggest problem, shows survey of public“ *theguardian.com*, 13. 1. 2013 (online). Dostupné z: <<http://www.theguardian.com/uk/2013/jan/13/immigration-british-society-biggest-problem>>(15. 4. 2016)

COOK, M. Ian. 2006. *Pracovní migrace a systémy sociálního zabezpečení: Velká Británie*. Praha: Multikulturní centrum.

COOK. Ian. „An Island Gone Polish“ December 2006 (online, Pdf.) Dostupné z: <http://aa.ecn.cz/img_upload/6334c0c7298d6b396d213ccd19be5999/Ian_Cook_A2_An_IslandGonePolish.pdf> (10. 4. 2016)

CRAIG, Gary. 2007. “Cunning, Unprincipled, Loathsome’: The Racist Tail Wags the Welfare Dog.” *Journal of Social Policy* 36: 605–623.

DONALD, Adam. 2014. „Immigration points-based systems compared“ *bbc.com*, 16. 10. 2014 (online). Dostupné z: <<http://www.bbc.com/news/uk-politics-29594642>> (2. 4. 2016)

Economist / Ipsos MORI. 2016. „Issues Index Concern about the EU continues to rise“ *ipsos-mori.com*, March 2016 (online). Dostupné z: <[https://www.ipsos-mori.com/researchpublications/researcharchive/3715/Economist-Ipsos-MORI-March-2016-Issues-Index.aspx#gallery\[m\]/0/](https://www.ipsos-mori.com/researchpublications/researcharchive/3715/Economist-Ipsos-MORI-March-2016-Issues-Index.aspx#gallery[m]/0/)> (11. 4. 2016)

EDWARDS, Adrian. 2015. „'Refugee' or 'migrant' - Which is right?“ *unhcr.org* 27. 8. 2015 (online). Dostupné z: <<http://www.unhcr.org/55df0e556.html>> (3. 3. 2016)

FAVEL, Adrian. 1998. *Philosophies of Integration. Immigration and the Idea of Citizenship in France and Britain*. London: Macmillan Press.

FERGUSON, Niall. 2004. *Empire: the rise and demise of the British world order and the lessons for global power*. New York: Basic Books.

GOULBOURNE, Harry. 1998. *Race Relations in Britain Since 1945. (Social History in Perspective)*. London: Macmillan Education.

GOULBOURNE, Harry. 2009. *Ethnicity and nationalism in post-imperial Britain*. Cambridge: Cambridge University Press.

GRILLO, Ralph D. 1998. *Pluralism and the Politics of Differences. State, Culture, and Ethnicity in Comparative Perspective*. Oxford: Clarendon Press.

HANSEN, Randall. 2000. *Citizenship and Immigration in Postwar Britain*. Oxford: Oxford University Press.

HANSEN, Randall. 2005. „Commonwealth Citizenship and Immigration (UK).“ Pp. 111-112 in Hansen, Randall, Matthew J., Gibney (eds.). *Immigration and Asylum From 1900 to the Present*. Santa Barbara: ABC-CLIO.

HICKLEY, Matthew. 2006. „Britain's biggest wave of migrants in history“ *Dailymail.co.uk*, 21 July 2006 (online). Dostupné z: <<http://www.dailymail.co.uk/news/article-396825/Britains-biggest-wave-migrants-history.html>> (13. 4. 2016)

Home Office. 2002. „Secure Borders, Safe Haven Integration with Diversity in Modern Britain“ February 2002 (online, Pdf). Dostupné z: <https://www.gov.uk/government/uploads/system/uploads/attachment_data/file/250926/cm5387.pdf> (25. 3. 2016)

Home Office. 2005b. „Controlling our borders: Making migration work for Britain. Five years strategy for asylum and immigration.“ February 2005 (online, Pdf). Dostupné z: <https://www.gov.uk/government/uploads/system/uploads/attachment_data/file/251091/6472.pdf> (25. 3. 2016)

Home Office. 2014. „Impacts of migration on UK native employment: An analytical review of the evidence“ *gov.uk*, 2014 (online). Dostupné z: <https://www.gov.uk/government/uploads/system/uploads/attachment_data/file/287287/occ109.pdf> (10. 4. 2016)

Information Source. (online). Dostupné z: <<http://www.migrationinformation.org/Feature/display.cfm?ID=600>> (27. 3. 2016)

IOM. 2004. „Výkladový slovník migrační terminologie. Glossary on migration.“ (online, Pdf). Dostupné z: <<http://www.iom.cz/publikace-vyzkum/vykladovy-slovník-migracni-terminologie-glossary-on-migration>> (3. 3. 2016)

Ipsos MORI. 2014. „Immigration, are we talking about it?“ *ipsos-mori.com*, 13. 3. 2014 (online). Dostupné z: <[https://www.ipsos-mori.com/researchpublications/researcharchive/3355/Immigration-are-we-talking-about-it.aspx#gallery\[m\]/0/](https://www.ipsos-mori.com/researchpublications/researcharchive/3355/Immigration-are-we-talking-about-it.aspx#gallery[m]/0/)> (9. 4. 2016)

Ipsos MORI. 2015. „First results from major longitudinal survey on attitudes to immigration“ *ipsos-mori.com* 22. 4. 2015 (online). Dostupné z: <<https://www.ipsos-mori.com/researchpublications/researcharchive/3559/First-results-from-major-longitudinal-survey-on-attitudes-to-immigration.aspx>> (14. 4. 2016)

Ipsos MORI. 2015. „Changing attitudes to immigration during the election campaign“ *ipsosmori.com*, 5. 5. 2015 (online). Dostupné z: <<https://www.ipsosmori.com/researchpublications/researcharchive/3569/Changing-attitudes-to-immigration-during-the-election-campaign.aspx>> (10. 4. 2016)

JUDD, Denis. 1996. *Empire: The British Imperial Experience, from 1765 to the Present*. London: HarperCollins.

KNORR, Klaus E. 1968. *British Colonial Theories, 1570-1850*. Toronto: University of Toronto Press.

KOŘAN, Michal. 2008. „Jednopřípadová studie.“ Pp. 33 in Petr Druhák (ed.). *Jak zkoumat politiku: Kvalitativní metodologie v politologii a mezinárodních vztazích*. Praha: Portál.

Labour Party. 2014. „Our Immigration Reform Bill will set out our new approach to make a real difference.“ *labour.org.uk*, 23. 10. 2014 (online). Dostupné z: <<http://www.labour.org.uk/blog/entry/our-immigration-reform-bill-will-set-out-our-new-approach-to-make-a-real-di>> (10. 4. 2016)

Manifesto 2015. „Immigration“ *libdems.org.uk*, 2015 (online). Dostupné z: <<http://www.libdems.org.uk/immigration>> (10. 4. 2016)

Migration Observatory. 2016. „The impact of migration on uk population growth“ *migrationobservatory.ox.ac.uk*, 24. 2. 2016 (online). Dostupné z: <<http://www.migrationobservatory.ox.ac.uk/briefings/impact-migration-uk-population-growth>> (11. 4. 2016)

Migration watch. 2016. „Recent polls on immigration“ *migrationwatchuk.org*, 7. 4. 2016 (online). Dostupné z: <<http://www.migrationwatchuk.org/briefing-paper/14.3>> (14. 4. 2016)

Mvcr. Online. Dostupné z: <<http://www.mvcr.cz/clanek/terminologicky-slovník.aspx>> (10. 3. 2016)

Nationality, Immigration and Asylum Act 2002. Online. Dostupné z: <<http://www.legislation.gov.uk/ukpga/2002/41/contents>> (28. 3. 2016)

Office for National Statistic. 2014. „Long-term Migration into and out of the United Kingdom, 1964-2014“ *neighbourhood.statistics.gov.uk*, 2014 (online) Dostupné z: <<http://www.neighbourhood.statistics.gov.uk/HTMLDocs/dvc123/index.html>> (10. 4. 2016)

Office for National Statistic. 2014. „Population by Country of Birth and Nationality Report: August 2014“ *ons.gov.uk*, August 2014 (online). Dostupné z: <<http://www.ons.gov.uk/peoplepopulationandcommunity/populationandmigration/internationalmigration/articles/populationbycountryofbirthandnationalityreport/2014-08-28>> (10. 4. 2016)

Office for National Statistic. 2015. „Migration Statistics Quarterly Report: November 2015“ *ons.gov.uk*, November 2015 (online, Pdf.). Dostupné z: <<http://www.ons.gov.uk/peoplepopulationandcommunity/populationandmigration/internationalmigration/bulletins/migrationstatisticsquarterlyreport/november2015>> (14. 4. 2016)

PANAYI, Panikos. 1999. *The Impact of Immigration. Documentary History of the Effects and Experiences of Immigrants in Britain since 1945*. Manchester: Manchester University Press.

PAREKH, Bhiku. 1990. Britain and the Social Logic of Pluralism. In: *Britain and Plural Society*. London: Commission for Racial Equality and the Runnymede Trust. Discussion Paper 3.

PICARD, Severine. 2004. „The Federal Trust policy commentary: Asylum, immigration and qualified majority voting.“ (online). Dostupné z: <<http://www.fedtrust.co.uk/admin/uploads/commentary3.pdf>> (23. 3. 2016)

PICUM. 2014. „Why undocumented and never illegal“ Terminology Words Matter Campaign, *picum.org*, June 2014 (online). Dostupné z: <<http://picum.org/en/our-work/terminology-words-matter-campaign/>> (13. 3. 2016)

PILKINGTON, Andrew. 2003. *Racial disadvantage and ethnic diversity in Britain*. Basingstoke: Palgrave Macmillan.

POSPÍŠIL, Ivo. 2006. *Práva národnostních menšin*. Praha: Eurolex Bohemia.

SAGGAR, Shamit. 2003. „Race relations.“ Pp. 313-327 in Jonathan Hollowell (ed.). *Britain since 1945*. Oxford: Blackwell.

SCHUSTER, Liza, John, SOLOMOS. 2004. „Race, Immigration and Asylum.“ Pp. 267-287 in *Ethnicities Debate*. London: SAGE Publications.

SMITH, Anthony, D. 1991. *National Identity*. London. New York: Penguin Books.

SOLOMOS, John. 2003. *Race and Racism in Britain*. Hampshire: PALGRAVE MACMILLAN.

SOMERVILLE, Will. 2007. “The Immigration Legacy of Tony Blair.” *Migration*

SPENCER, I. R. G. 1997. *British Immigration Policy since 1939*. London: Routledge.

The Conservative Party Manifesto. 2015. „Strong Leadership a Clear Economic Plan a Brighter, More Secure Future“ *conservatives.com*, 2015 (online, Pdf.). Dostupné z: <<https://www.conservatives.com/manifesto>> (10. 4. 2016)

TRAVIS, Alan. 2014. „Landlord migrant check scheme to be rolled out in West Midlands“ *theguardian.com*, 3. 9. 2014 (online). Dostupné z: <<http://www.theguardian.com/uk-news/2014/sep/03/landlord-migrant-check-tenants-west-midlands>> (1. 4. 2016)

WALSH, James. 2015. „New UK immigration rules: will you be affected?“ *theguardian.com*, 24. 6. 2015 (online). Dostupné z: <<http://www.theguardian.com/uk-news/2015/jun/24/new-uk-immigration-rules-will-you-be-affected>> (1. 4. 2016)

WILKINSON, Michael. 2015. „Immigration policies: General Election 2015 and how each party will tackle it“ *telegraph.co.uk*, 5. 5. 2015 (online). Dostupné z: <<http://www.telegraph.co.uk/news/general-election-2015/11451936/General-Election-2015-Immigration-policy.html>> (12. 4. 2016)

WILKINSON, Michael. 2015. „Nine Ukip immigration policies explained“ *telegraph.co.uk*, 08. 4. 2015 (online). Dostupné z: <<http://www.telegraph.co.uk/news/politics/ukip/11476780/immigrant-policy.html>> (10. 4. 2016)

Seznam použitých tabulek a grafů

Tab. 1: Pojmově-terminologická odlišení migračních politik

Tab. 2: Čtyři modely národní identity

Tab. 3: Bodový systém

Tab. 4: Přehled přijatých zákonů a opatření v letech 1905-2014

Tab. 5: Odhad místních obyvatel UK podle země narození v milionech, 2013

Tab. 6: Pět nejčastějších nebritských zemí narození v UK v tisících, v letech 2007, 2009, 2011, 2013

Obr. 1: Dlouhodobá mezinárodní migrace v letech 1970-2014

Obr. 2: Dlouhodobá mezinárodní migrace do UK, v letech 2005-2015

Obr. 3: Meziroční změny v počtu obyvatel v letech 1991-2014

Obr. 4: Předpokládaný růst počtu obyvatel: 2014-2039

Obr. 5: Pět nejpočetnějších národností v UK v letech 2009-2013

Obr. 6: Nakolik je problematika imigrace diskutována, porovnání let 2011 a 2014

Obr. 7: Do jaké míry postoj strany odráží názor voličů k imigraci

Obr. 8: Nejčastěji zmiňované problémy, kterým Velká Británie čelí

Obr. 9: Nejčastěji zmiňované problémy podle stranické podpory

Abstrakt

Bakalářská práce se zabývá analýzou vývoje a současného fungování britské imigrační politiky. Primárním cílem je analyzovat způsob, jakým Velká Británie přistupuje k imigraci a jak se postoje vlád a nastavení politiky v průběhu let měnily. Práce se zabývá faktory, které determinovaly nastavení přistěhovalecké politiky Velké Británie a na základě teoreticko-konceptuálního rámce charakterizuje britský model a jeho specifika. Analýza se věnuje legislativnímu vývoji s důrazem na zlomové dokumenty, které ovlivnily imigrační politiku. Práce sleduje poměrně dlouhé časové období. Samotné jádro analýzy se primárně zabývá obdobím od 60. let 20. století do současnosti.

Klíčová slova: imigrační politika, Velká Británie, občanství, azyl, řízená migrace, veřejné mínění, čistá migrace, Konzervativní strana, Labouristická strana

Abstract

Bachelor thesis analyzes the development and current functioning of British immigration policy. The primary goal is to analyze the way how the UK approaches to immigration and how the attitudes of governments and policy settings have changed over the years. The thesis deals with the factors that determined the setting of immigration policy of the United Kingdom and on the basis of theoretical framework it describes the British model and its specifics. The analysis focuses on legislative developments with an emphasis on significant documents that have influenced immigration policy. The work follows a relatively long period of time. The very core of the analysis primarily covers the period from the 60s of the 20th century to the present.

Key words: immigration policy, Great Britain, citizenship, asylum, managed migration, public opinion, net migration, Conservative Party, Labour Party