

Seznam příloh

Příloha č. 1 – Geologické poměry v zájmovém území

Příloha č. 2 – Seznam BPEJ v zájmovém území

Příloha č. 3 – Územní systém ekologické stability v zájmovém území

Příloha č. 4 – Navržená trasa naučné stezky

Příloha č. 5 – Tabule naučné stezky

Příloha č. 1 – Geologické poměry v zájmovém území

Tab. 1.1. Geologie území

Okres	Brno – venkov
Obec	Kratochvilka
Eratém	paleozoikum
Útvar	karbon, perm
Oddělení	karbon svrchní, perm spodní
Stupeň	stephan, autun
Hornina	jílovec, prachovec, pískovec
Typ horniny	sediment zpevněný
Textura	deskovitá
Zrnitost	celistvá až hrubozrnná
Barva	žlutohnědá, šedohnědá
Soustava	Český masiv - pokryvné útvary a postvariské magmatity
Oblast	svrchní karbon a perm
Region	mladší paleozoikum brázd
Jednotka	Boskovická brázda

zdroj:

http://www.geology.cz/app/ciselniky/lokalizace/index.php?start_y=615400&start_x=116320;
vlastní zpracování

Příloha č. 2 – Seznam BPEJ v zájmovém území

Tab. 2.1. Seznam BPEJ

BPEJ	Třída ochrany ZPF	BPEJ	Třída ochrany ZPF
2.08.10	II.	2.30.11	IV.
2.08.40	IV.	2.30.14	V.
2.08.50	III.	2.37.16	V.
2.10.00	I.	2.37.56	V.
2.12.00	II.	2.40.78	V.
2.12.10	II.	2.41.67	V.

zdroj: Územní plán obce; vlastní zpracování

Příloha č. 3 – Územní systém ekologické stability v zájmovém území

Tab. 3.1. Biocentra

označení	katastr	rozsah (v ha)	popis	cílový stav společenstva
LBC Na Tetčické neexistující	Kratochvilka	2,00 ha	V rámci KPÚ vymezené plochy pro realizaci biocenter v návaznosti na drobné polní remízky.	Dřeviny rostoucí mimo les, realizace dle stanovištních podmínek.
LBC Ovčačka existující	Kratochvilka	5,50 ha	Lesní porost severozápadně od obce, součástí jsou hluboké strže ve sprašových překryvech.	Lesní porosty. Zachovat stávající využívání

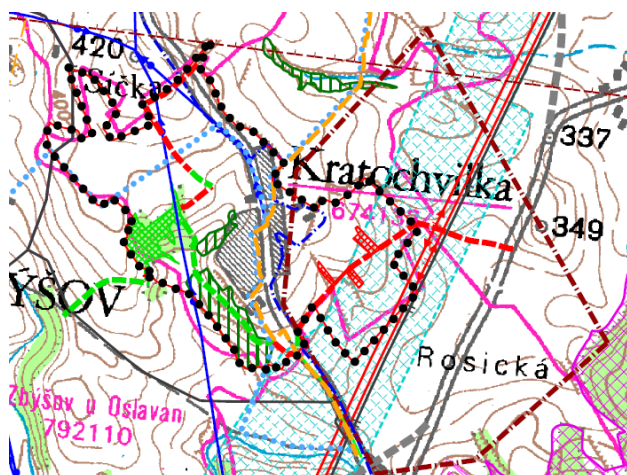
zdroj: Územní plán obce Kratochvilka; vlastní zpracování

Tab. 3.2. Biokoridory

označení	popis	cílová společenstva, návrh opatření
LBK 1	Biokoridor lokálního významu, existující, funkční, vymezen jihozápadně od obce v rámci systémů mezi pod Kratochvilkou a navazujících lesních porostů. V jižní části vymezen na orné půdě.	Zachovat stávající využívání, přípustná je revitalizace extenzivního hospodářského využívání (pastva, zatravněné sady, meze s drobnými agrárními plochami). Na orné půdě založit výsadbou. Vhodná je forma remízu.
LBK 2	Biokoridor lokálního významu, neexistující, nefunkční, vymezen severozápadně od obce.	Územně stabilizovaný biokoridor v severní části. Na orné půdě založit výsadbou.
LBK 3	Biokoridor lokálního významu, neexistující, nefunkční, vymezen jihovýchodně od obce.	Územně stabilizovaný biokoridor. Na orné půdě založit výsadbou.
LBK 4	Biokoridor lokálního významu, existující, funkční, vymezen v severozápadní části katastru v návaznosti na vymezený ÚSES v k.ú. Zbýšov.	Zachovat stávající využívání.

zdroj: Územní plán obce Kratochvilka; vlastní zpracování



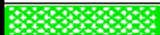

Obr. 3.1. Mapa katastru Kratochvilky s biocentry a biokoridory



zdroj: Územní plán obce Kratochvilka; vlastní zpracování

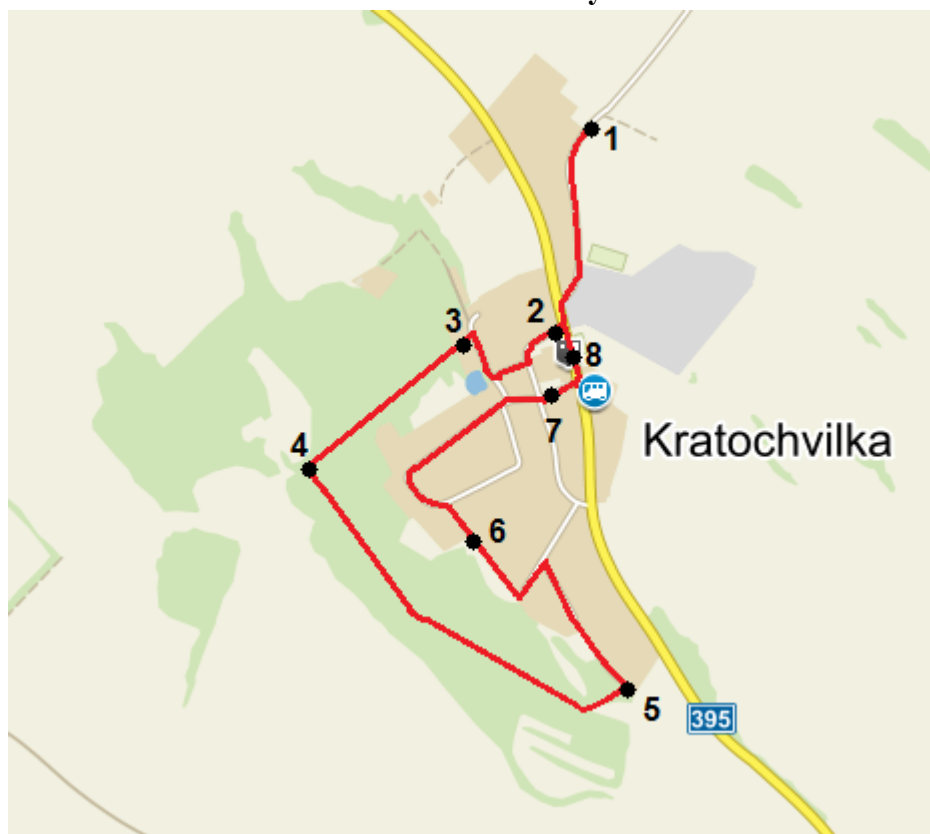
Obr. 3.2. Legenda k Obr. 3.1.

Legenda

Stav	Návrh	
		lokální biokoridor
		lokální biocentrum

zdroj: Územní plán obce Kratochvilka; vlastní zpracování

Příloha č. 4 – Navržená trasa naučné stezky



zdroj: mapy.cz; vlastní zpracování

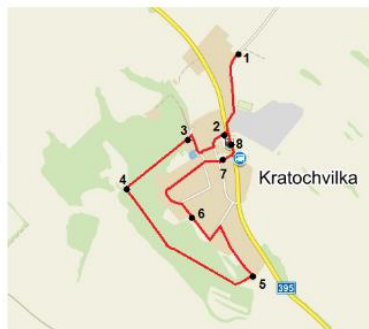
Příloha č. 5 – Tabule naučné stezky

1

Naučná stezka – vesnická krajina Obec Kratochvilka



Kratochvilka se nachází v okrese Brno-venkov v kraji Jihomoravském. Sousedí s pěti obcemi. Nejzajímavější z hlediska krajiny a jejího využití jsou obce Zbýšov a Babice u Rosic. Tyto obce jsou totiž součástí Rosicko-oslavanské pánve, kde se dříve těžilo černé uhlí. Dalšími jsou Tetčice, Neslovice a Rosice. Její nadmořská výška je 385 m.n.m. Obec má 468 obyvatel. Největší část území zabírá orná půda. Ta také vytváří typický krajinný ráz. Z klimatického hlediska spadá území do mírně teplé klimatické oblasti, proto se zde převážně pěstuje pšenice, jarní ječmen a řepka olejka. Kratochvilka je součástí Mikroregionu Kahan

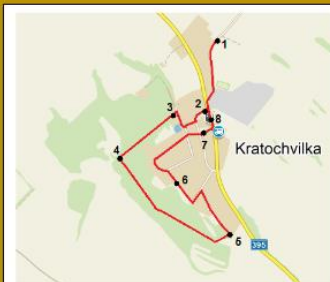


Naučná stezka vede přes obec Kratochvilka. Prochází zastavěnou částí obce, tak i přilehlou přírodou. Jde o nenáročnou trasu, která je dlouhá cca 2,5km. Na trase potkáte 8 zastávek, které se věnují obci a její krajině.

1. Obec Kratochvilka
2. Historie obce
3. Obecní sad
4. Zadržování vody v krajině
5. Travino-křovinná vegetace
6. Mini zoo
7. Tradice
8. Historická vs. současná krajina

2

Naučná stezka – vesnická krajina Historie obce



První písemná zmínka o obci Kratochvilka pochází z roku 1783. Vznik osady pomáhaly blízké Zbýšovské uhelné doly. V roce 1787 zde žilo 49 obyvatel. V 1. světové válce bojovalo i několik místních mužů. V roce 1928 byl založen v obci hasičský sbor. V roce 1938, přesně 4.9, byl položen základní kámen pro pomník T.G. Masaryka. Na konci 2. světové války, konkrétně 17. 4. 1945, projížděla obcí kolona německých vojáků. Druhý den do obce přijeli sovětské vojáky, kteří byli vítáni jako osvoboditelé. V roce 1950 bylo v obci vybudováno JZD neboli Jednotné zemědělské družstvo. Zemědělská výroba měla díky JZD ucelenou formu a dalo práci velkému množství místních občanů.



- 1) Historická fotografie obce
- 2) Pomník v roce 1951
- 3) Odpočinek po práci na poli
- 4) Sbor dobrovolných hasičů roku 1943

3

Naučná stezka – vesnická krajina Obecní sad



Obecní sad je významnou součástí krajiny obce. Důležité je, že sad s ovocnými stromy je označen jako Významný krajinný prvek registrovaný a nese název U drubežárny. Zahnuje staré sady s travinobylinným podrostem severozápadně od zastavěného území obce. Během roku 2014 proběhla revitalizace sadu s podporou Operačního programu Životního prostředí. Hlavním cílem bylo vykácení náletových a starých dřevin. Ze 157 stromů bylo 81 stromů (především trnovník akát) vykáceno a u 59 dřevin byl proveden zdravotní řez. Poté byly vysazeny hlavně původní ovocné stromy. Před procesem zde byla zjištěna přítomnost některých vzácných xylofágních brouků, proto zde byly ponechány některé mrtvé kmeny s dutinami, ve kterých tyto brouci žijí. Také zde byla vytvořena ohrada, ve které volně pobíhají ovce a starají se tak o údržbu travinobylinné vegetace mezi ovocnými stromy.



Foto (zleva):
Ovce s mláďaty,
Krasec Třešňový,
Sad po revitalizaci,
Roháč obecný,
Sad před revitalizací

4

Naučná stezka – vesnická krajina Zadržování vody v krajině



V minulých dobách se lidé z různých důvodů rozhodli krajinu odvodňovat. Dělalí to hlavně kvůli zemědělské výrobě a výstavbě. Začaly se rozorávat meze na polích, napřimovat vodní toky atd. V poslední době se však začaly více projevovat příčiny těchto kroků. Jde hlavně o půdní erozi, povodně, sucho a ztrátu významných biotopů. Proto se mokřady jako přirozená stanoviště zadržující vodu v krajině začaly více chránit. Patří mezi nejdůležitější biotopy v přírodě. Zadržování vody v krajině mohou také pomoci různé retenční nádrže. Mokřady pomohou vyrovnat koloběh vody v krajině a omezí tak klimatické extrémy v krajině. Právě retenční nádrž na zadržování vody je i v územním plánu obce Kratochvilka.



Obrázky (zleva): Retenční nádrž Rizegrunt, Mokřad Tringl, Místo pro plánovanou nádrž v obci Kratochvilka, Blatouch bahenní

5

Naučná stezka – vesnická krajina Travino-křovinná vegetace



V území se nachází jeden přírodní biotop, a tím jsou křoviny. Konkrétně jde o vysoké mezofilní a xerofilní křoviny. Vyskytují se zde husté, často trnité křoviny, vysoké kolem 2–5 m, druhově bohaté. Vesměs mají více dominantních druhů. Hlavně se zde vyskytuje hloh, ptačí zob obecný, trnka obecná, bez černý a rod růže. V podrostu je výrazně odlišen světlý a suchý okraj křoviny s výskytem druhů sousedních trávníků nebo lemů od stinného, méně zarostlého vnitřku s nitrofilními a mezofilními druhy a často i s druhy hájovými. Z bylin se zde vyskytuje např. bršlice kozí noha, ovsík vyvýšený, zvonek broskvolistý, svízel, čičorka pestrá, hluchavka bílá a kopřiva dvoudomá.



Obrázky zleva: Ptačí zob obecný, Hloh obecný, Čičorka pestrá, Bez černý

6

Naučná stezka – vesnická krajina Mini zoo



Lákadlem pro děti z okolí je místní Mini zoo. Jedná se o chov různých druhů zvířat, který je koníčkem pro jednoho místního občana. Tato Mini zoo leží na místě bývalé černé skládky. Nejvíce je zde daňků, Samice daňků se nazývá daněla. Dále lze zde najít například i muflony, kteří jsou příbuzní s ovci. Ze zvířat, která nejsou na první pohled vidět, protože patří mezi noční živočichy, lze zmínit jezevce lesního a mývala severního. Mýval původně pochází se severní Ameriky.

Foto zleva: Mini zoo, daněk skvrnitý, muflon obecný, jezevec lesní

7

Naučná stezka – vesnická krajina Tradice



Hody

Největší tradicí, která má na této vesnici místo, jsou hody. Zpráva o tom, kdy poprvé v obci uspořádali stárci hody, se nedochovala. Ale tradice je to dlouhá. Popis průběhu hodů se nalézá v obecní kronice až v roce 1955, kdy hody měly již svůj ustálený průběh. Do krojů se stárci začali oblékat v šedesátých letech a v roce 1971 se přidali i dva policisté. V roce 1978 byly poprvé uspořádány Babské hody. Hody byly úspěšné. Další průlom do tradice znamenal rok 2006, kdy konání hodů bylo posunuto poprvé o den dříve, tedy na sobotu a neděli.



Obrázky: Masopust 2011 (vpravo nahoře), Hody 2007 (vlevo dole), Hody 1963 (vpravo dole)

Masopust

Další důležitou tradicí je Masopust. Koná se od roku 2011. Každý rok se koná v jiný den, ale vždy v masopustním období, tedy od Tří králů do Popelčiny středy. V dopoledních hodinách chodí po obci maskovaný průvod, ve kterém nesmí chybět tradiční masky, jako jsou kuň, Pan rychtář, nevěsta se ženichem, medvěd s medvěďákem, ... Průvod je doprovázen muzikou a koňským povozem. Na návsi je připravené občerstvení v podobě tradiční zabijačky. Večer se v místním sále koná taneční zábava.

8

Naučná stezka – vesnická krajina Historická vs. současná krajina



V roce 1825 byl tvar katastru trochu odlišný od dnešního. V severní části katastru se vyskytovaly smíšené lesy. Lesy dnes mají v území mnohem menší zastoupení. Nejvíce zde byla zastoupena orná půda, ale ne v takové míře, jako dnes. Důležitou roli v místní krajině hrály pastviny, které byly místními obyvateli využívány pro pastvu svého dobytka. Na některých pastvinách se vyskytovaly i ovocné stromy. Dnes jsou tyto pastviny nahrazeny ornou půdou nebo křovinami. Domy se stavěly hlavně kolem hlavní silnice a místního hostince. Největší stavební rozvoj zažila obec v době první republiky, kdy se co do počtu domů prakticky zdvojnásobila.

