

MENDELOVA UNIVERZITA V BRNĚ
Agronomická fakulta
Ústav aplikované a krajinné ekologie



Přírodní, kulturní a historický potenciál území v rozvojové praxi

Bakalářská práce

Vedoucí práce:
Mgr. Ing. Hana Vavrouchová, Ph. D.

Vypracovala:
Martina Zoblivá

Brno 2016

Čestné prohlášení

Prohlašuji, že jsem práci: **Přírodní, kulturní a historický potenciál území v rozvojové praxi** vypracovala samostatně a veškeré použité prameny a informace uvádím v seznamu použité literatury. Souhlasím, aby moje práce byla zveřejněna v souladu s § 47b zákona č. 111/1998 Sb., o vysokých školách ve znění pozdějších předpisů a v souladu s platnou *Směrnicí o zveřejňování vysokoškolských závěrečných prací*.

Jsem si vědoma, že se na moji práci vztahuje zákon č. 121/2000 Sb., autorský zákon, a že Mendelova univerzita v Brně má právo na uzavření licenční smlouvy a užití této práce jako školního díla podle § 60 odst. 1 autorského zákona.

Dále se zavazuji, že před sepsáním licenční smlouvy o využití díla jinou osobou (subjektem) si vyžádám písemné stanovisko univerzity, že předmětná licenční smlouva není v rozporu s oprávněnými zájmy univerzity, a zavazuji se uhradit případný příspěvek na úhradu nákladů spojených se vznikem díla, a to až do jejich skutečné výše.

V Brně dne:

.....

.....

podpis

PODĚKOVÁNÍ

Tímto bych chtěla poděkovat vedoucí své práce Mgr. Ing. Haně Vavrouchové, Ph. D. za všechny její rady a vstřícný přístup. Také bych chtěla poděkovat paní Marii Tůmové a paní Heleně Hurtové za poskytnutí různých fotografií do mé bakalářské práce.

Abstrakt

Předložená bakalářská práce řeší problematiku přírodního, kulturního a historického potenciálu území a jejich roli v lokálním rozvoji. Teoretické poznatky jsou následně aplikovány na konkrétní obec. Práce se skládá ze dvou částí. První část je teoretická. Zabývá se popisem a vysvětlením základních pojmů a definic spojených s danou problematikou. V druhé, tedy aplikační, části se zabývá konkrétním územím a jeho popisem s ohledem na různé struktury krajiny. Praktickým výstupem bakalářské práce je návrh naučné stezky.

Klíčová slova: krajina, Kratochvilka, naučná stezka

Abstract

Propounded bachelor thesis is focus on issue of natural, historical and cultural potential of landscape and their part in local development. Theoretical data are applicate for concrete village. The thesis consists of two parts. The first one is theoretical. It deals with description and explanation of basic concepts and definitions combined with the problematics given. In the second (application) part it deals with a specific area and its description in respect of various structures of the landscape. Practical output is project of a trail in the area of interest.

Key words: landscape, Kratochvilka, trail

Obsah

1. ÚVOD	7
2. CÍL PRÁCE.....	8
3. METODIKA PRÁCE.....	9
4. LITERÁRNÍ REŠERŠE.....	10
4.1. Důležité pojmy	10
4.2. Pojem krajina.....	12
4.3. Pojem potenciál	13
4.4. Struktura krajiny.....	14
4.5. Dynamika krajiny	15
4.6. Regionální identita	16
4.7. Naučná stezka.....	17
5. APLIKAČNÍ ČÁST	18
5.1. Základní charakteristika území	18
5.2. Primární struktura krajiny	19
5.2.1. Geologické parametry	19
5.2.2. Půdní poměry	19
5.2.3. Geomorfologie	20
5.2.4. Hydrologické poměry.....	20
5.2.5. Klimatické poměry	20
5.2.6. Biogeografický region.....	21
5.2.7. Biota	21
5.3. Sekundární struktura krajiny	22
5.3.1. Historický vývoj obce	22
5.3.2. Aktuální využití země	23
5.3.3. Zemědělská půda a výroba	24
5.3.4. Demografický vývoj.....	24
5.3.5. Technická vybavenost a doprava	26
5.3.6. Sídlo a rekreace	27
5.4. Terciární struktura krajiny.....	29
5.4.1. Ochrana přírody.....	29
5.4.2. Tradice.....	29
5.5. Současná krajina versus historická krajina.....	30

6. KONKRÉTNÍ NÁSTROJ ROZVOJE	31
6.1. Naučné stezky v zájmovém území	31
6.2. Navrhovaná naučná stezka	31
7. DISKUZE	34
8. ZÁVĚR.....	36
8. POUŽITÉ ZDROJE	37
Literární zdroje	37
Zákony.....	38
Ostatní zdroje	38
Zdroje fotografií v naučné stezce	39
9. SEZNAM PŘÍLOH	41

1. ÚVOD

Krajina je něco, co nás všechny obklopuje a je důležitá pro všechny. A neustále se vyvíjí. Nejdříve přírodními procesy a později se do přeměny krajiny zapojil i člověk. Dnes je člověk jedním z hlavních činitelů, který krajinu ovlivňuje.

Bakalářská práce se zabývá problematikou přírodního, kulturního a historického potenciálu konkrétního území.

Zájmovým územím je obec Kratochvilka. Jedním důvodem výběru tohoto území byla osobní znalost území. Cílem bylo ji zanalyzovat a navrhnout možnost rozvoje této malé obce.

Tato práce je rozdělena na několik základních částí a to na teoretickou, aplikační a návrhovou část. Hlavní náplní teoretické části je vymezení několika základních pojmů a celkově teoreticky popsat problematiku krajiny a jejího zkoumání. Aplikační část se věnuje analýze konkrétního území, aby byly pochopeny všechny souvislosti a správně navržen nástroj rozvoje obce. Návrhová část se zabývá už konkrétním nástrojem, který by mohl pomoci v rozvoji obce. Jde o naučnou stezku v obci.

I když se Kratochvilka v posledních letech začala rozvíjet v různých oblastech, nemá takový prostor jako větší města. Ať už z ohledu finančních příspěvků, buď od krajů, nebo státu, tak i z ohledu zájmů lidí a turistů. Ale i malé vesnice mají svému okolí co nabídnout.

2. CÍL PRÁCE

Práce se skládá se dvou částí. A to z části teoretické a z části aplikační. Hlavním cílem teoretické části je sumarizace teoretických poznatků, východisek a principů.

- Vymezení pojmů
- Vytvoření literární rešerše – struktura krajiny, paměť krajiny, regionální identita

Aplikační část se zaměřuje na popis konkrétní oblasti a na návrh konkrétního nástroje pro rozvoj dané obce.

- Analýza krajiny – přírodní, socioekonomická, kulturní a historická charakteristika
- Návrh základního managementu hodnot a rozvoje potenciálu
- Návrh konkrétního nástroje pro rozvoj vybrané obce

3. METODIKA PRÁCE

Jednou z metod, která je v této práci využívána, je analýza. Analýza jednoduše znamená rozbor. Jde o metodu, která je založena na rozkladu složitějších informací na informace jednodušší. Poté se zkoumají podrobně detaily, aby došlo k pochopení dané problematiky. V práci byly analyzovány informace z různých dostupných zdrojů. Šlo o knižní a internetové publikace, statistické databáze a různé obecní záznamy. Důležitými zdroji byly i mapy obce a jejího okolí, fotografie od obyvatel obce a také kronika obce. Další informace a údaje byly zjištěny během terénního průzkumu a pozorování současné krajiny.

Po prvním kroku, tedy analýze, následovala další metoda a tou je syntéza získaných informací. Syntéza je pravý opak analýzy. Jde o kombinaci jednotlivých prvků a informací do jednoho celku. Obě zmíněné metody se vzájemně doplňují.

V práci byla použita i srovnávací analýza. Ta spočívá ve srovnávání dvou nebo více prvků. Metoda byla využita při srovnávání konkrétní krajiny v minulosti a dnes.

Na následující situační mapce dispozice v České republice je vymezeno katastrální území obce Kratochvilka v okrese Brno-venkov, kterému se věnuje aplikační část této bakalářské práce.



Obr. 1 Mapa s vymezeným katastrálním územím vybrané obce
Zdroj: mapy.cz

4. LITERÁRNÍ REŠERŠE

4.1. Důležité pojmy

V této podkapitola je definováno a popsáno několik pojmů, které souvisí s touto prací, jsou dále využívány pro různé charakteristiky a popisy a odvíjí se od nich různé postupy.

Obec je základním územním samosprávným společenstvím občanů; tvoří územní celek, který je vymezen hranicí území obce. (Zákon č. 128/2000 Sb., o obcích (obecní zřízení))

Vesnice – Základní sídlištní jednotka ve venkovském prostoru, která jako správní celek je nazývána venkovskou obcí, je také vymezena počtem obyvatel (hranice je velice pohyblivá 2 - 5 tisíc obyvatel). (Maříková, H. et. al, 1996)

Krajina – jako heterogenní areál zemského povrchu složený ze skupiny interagujících ekosystémů, jež se opakují v podobné formě (Forman et Gordon, 1986)

Krajina přírodní a přirozená – přírodní krajina je útvar, který se vytváří působením přírodních, ať už abiotických i biotických, krajino tvorných procesů s minimálním ovlivněním antropogenních faktorů. (SKLENIČKA, 2003)

Krajina kulturní – zde se k přírodním faktorům řadí i faktory socioekonomické. K nejvýznamnějším činitelům, které ovlivňují krajinu, patří zemědělství a lesnictví. Kulturní krajina představuje mozaiku, skládající se z ekosystémů, které jsou do různé míry ovlivněné lidskou činností. Kulturní krajinu lze dále dělit na další podkategorie: vlastní kulturní krajinu, narušenou kulturní krajinu a devastovanou krajinu. (SKLENIČKA, 2003)

Land use můžeme do českého jazyka přeložit jako využití (popřípadě změny) krajiny, souvisí s lidským přetvářením původního charakteru krajiny a jejích přirozených biocenóz na krajinu kulturní, někdy až přírodě cizí s pozměněnými a často i pro danou oblast s cizorodými nepůvodními společenstvy. (Sedláček, L. 2009)

Regionální rozvoj lze chápat ve dvou přístupech – praktickém a akademickém. Dle praktického chápání je regionálním rozvojem míněno vyšší využívání a zvyšování potenciálu daného systematicky vymezeného prostoru (území) vznikající v důsledku prostorové optimalizace socioekonomických aktivit a využití přírodních zdrojů. Akademický přístup chápe regionální rozvoj jako aplikaci nauk, zejména ekonomie, geografie a sociologie, řešících jevy, procesy, vztahy systematicky vymezeného prostoru (území), které jsou ovlivňovány přírodně-geografickými, ekonomickými a sociálními podmínkami v daném regionu. (Damborovský, M. 2008)

Územní plánování je plánování, jehož cílem je vytvářet předpoklady pro výstavbu a pro udržitelný rozvoj území, spočívající ve vyváženém vztahu podmínek pro příznivé životní prostředí, pro hospodářský rozvoj a pro soudržnost společenství obyvatel území atd. (Damborovský, M. 2008)

Urbanizace – soustředování nezemědělských činností a obyvatel do městských sídel plus šíření městských forem života na venkov. (Kovář, P. 2012)

Ruralizace – působení prvků venkova na rozvoj měst a na život městského obyvatelstva (kompenzace znečištěného prostředí ve městě zahrádkářením nebo chalupařením). (Kovář, P. 2012)

Udržitelný rozvoj je takový rozvoj, který uspokojuje potřeby současné generace, aniž by ohrožoval schopnost příštích generací uspokojovat jejich potřeby. (WCED, 1987)

4.2. Pojem krajina

Když se řekne slovo krajina, většina lidí si představí výhled z jejich okna, a to co vidí v dáli, považují za krajinu. Vidí pole, lesy, budovy, továrny.... Svým způsobem mají pravdu, ale krajina je velmi široký pojem. Existuje velká spousta definic. Jednotlivé definice souvisí s tím oborem, kterým se daný vědec zabývá.

V předešlé podkapitole je krajina definovaná z krajinně-ekologického hlediska. Pro představu zmíním několik dalších pohledů na pojem krajina.

Právní pojetí – vyplývá ze zákona č. 114/1992 Sb. a zní: „Krajina je část zemského povrchu s charakteristickým reliéfem, tvořená souborem funkčně propojených ekosystémů a civilizačními prvky.“

Geografické pojetí (nebo geomorfologické pojetí) - Krajina je zvláštní konfigurace topografie, vegetace, zemského pokryvu, využití zemědělského povrchu a sídelního uspořádání, což vymezuje určitou koherenci přírodních a kulturních procesů a aktivit.

(Green et al. 1996)

Historické pojetí – území, které se po určitý čas, vyvíjelo geopoliticky, hospodářsky a kulturně a to v závislosti na přírodních podmínkách, které vyplývají ze zeměpisné polohy. (SKLENIČKA, 2003)

Ekonomické pojetí – jde pouze o prostor, který se používá ve prospěch člověka, pro uspokojení vlastních potřeb, bez ohledu na ekologické souvislosti a harmonické vztahy v krajině. (SKLENIČKA, 2003)

Emocionální pojetí – Emoce je duševní proces, který si uvědomujeme a je plně subjektivní. Proto i emocionální pojetí krajiny je velmi osobité a každý jedinec si ho vidí jinak. Lidská paměť si uchovává silné zážitky i z raného dětství nebo z poměrně dávné minulosti. Jde o místa, kde se nám líbilo, cítili jsme se tam dobře. Nádherná příroda a různá místa na každého působí různými emocemi, každý jedinec považuje za krásné jiné místo, jinou krajinu. Některé kultury dokonce chápou krajinu jako posvátné místo.

V této práci pracuji převážně s geografickým pojetím krajiny, protože podle mě odpovídá nejlépe charakteru práce. Dále využiji i emocionální pojetí, protože se zabývám krajinou v okolí mého bydliště, kde žiji od narození, a vyvolává ve mně různé pocity.

Pojem krajina se začal více používat v 90. letech 20. století. Před tím vědci více používali pojem ekosystém.

Ekosystém – Systém vzniklý funkčním propojením biocenózy s ekotopem. Znamená tedy ekologický systém. Ekosystém je tedy např. rybník, pole,... (LAŠTŮVKA, ŠTASTNÁ, 2014).

4.3. Pojem potenciál

Potenciál je pojem, který se využívá v různých spojeních. Člověk také má jistý potenciál. Je tím myšleno, že má pro něco předpoklady nebo má možnosti vykonávat nějakou činnost. Podobný výklad lze použít i pro přírodní, kulturní a historický potenciál území.

Kulturně historický potenciál, lze chápat jako existující, ale nevyužité možnosti území z pohledu kulturních a historických památek, ale i nehmotné kultury. Mezi nehmotnou kulturu patří různé tradice, pověsti, umělecká díla spojené s místem, které jsou pro území typické. Kulturně historický potenciál mají i památky, které jsou už známé, ale jejich přítomnost v území nebo jejich historie může být využita efektivněji.

Heřmanová, Chromý (2009) definují kulturně historický potenciál jako soubor "dosud neznámých nebo známých ale nevyužívaných nebo nedostatečně využívaných kulturních artefaktů, objektů či zařízení, které pro danou oblast představují určitou rozvojovou rezervu, často i určité lokální či regionální specifikum, a tím i potenciální konkurenční výhodu".

Přírodní potenciál území je hodně důležitý pro rozvoj území hlavně z pohledu rozvoje cestovního ruchu. Právě podle krajiny a přírody si většina lidí vybírá místo pro svoji dovolenou. Z přírodního bohatství jde hodně vytěžit a lze ho uchopit různými způsoby.

Přírodní potenciál vyjadřuje vhodnost přírody a krajiny k určitému využití. Jedná se o jeden z nejvýznamnějších předpokladů cestovního ruchu, neboť cestovní ruch je na existenci vhodného přírodního prostředí závislý. Přírodní předpoklady zahrnují krajinu s jejím reliéfem, přírodními zdroji, útvary (pohoří, osamocené skalní útvary, sopky, jeskyně, propasti...) a vodstvím, dále pak klima, flóru a faunu. (PÁSKOVÁ, M.; ZELENKA J, 2002)

4.4. Struktura krajiny

Struktura krajiny znamená skladba krajiny. Strukturu lze rozdělit na prostorovou a časovou. Každá se ještě dále dělí. Prostorová struktura na vertikální a horizontální, časová na primární, sekundární a terciární strukturu. Horizontální struktura vyjadřuje vztahy mezi jednotlivými částmi krajinné mozaiky. Z tohoto hlediska můžeme rozeznávat tři základní skladebné součásti krajiny - tzv. krajinnou matici, plošky a koridory (Forman, Godron, 2003).

Pro popis krajiny a její struktury se častěji využívá časová struktura. S tímto způsobem popisu pracuji i v aplikační části své práce.

Primární struktura je původní, prvotní krajina. Je tvořena převážně fyzicko-geografickými prvky. Studovány jsou abiotické prvky geosystému - geologická stavba a substrát, půda, reliéf, vodstvo a ovzduší. Náleží sem i potenciální přirozená vegetace, ale ta se u nás prakticky nevyskytuje (HRADECKÝ, BUZEK, 2001, s. 7). Je tedy tvořena prvky, které člověk nezměnil nebo jen velmi málo.

Sekundární struktura neboli současná struktura. Je tvořena prvky využití země ("land-use") a materiálními výtvoři člověka (technické objekty). Souhrnně se pro druhotnou sféru používá termínu "land cover". V rámci této struktury se tedy výzkum orientuje na antropicko - biotické komplexy, které se analyzují po stránce reálné vegetace, biotopů živočišstva, využití země, technicko - urbanistické struktury (HRADECKÝ, BUZEK, 2001, s. 7-8).

Sekundární struktura krajiny je podle mě asi nejdůležitějším pojetím popisu krajiny. Ve své práci se zaměřuji na krajinu kolem vesnice, jde tedy o venkovskou krajinu. A s tou je nejvíce spjato zemědělství. A právě zemědělská krajina prošla v posledních desetiletích velkými změnami. Proměnami české kulturní krajiny, a to jak jsou změny vnímány obyvateli dané oblasti, se zabývá projekt *LANDSCAPE CHANGE IN MENTAL IMAGE OF ITS RESIDENTS* (Lincová, Vavrouchová, Šťastná, Vaishar, Ševelová, Kozlovská, Doskočilová, Mašíček, 2015.)

Terciární struktura neboli socioekonomická struktura krajiny je vytvářena prvky a prostorovými systémy socioekonomické sféry. Jde o soubor nehmotných prvků a jevů charakteru zájmů, projevů a důsledků činností společnosti a jednotlivých odvětví v krajině, které se vážou na hmotné prvky prvotní a druhotné struktury krajiny, mají prostorový projev. (MIKLÓS, IZAKOVIČOVÁ, 1997)

Krajinná složka představuje základní dynamický a materiálový systém, který vytváří prvotní krajinnou strukturu krajiny, která je podkladem pro druhotnou strukturu. Tyto krajinné složky se vyvíjely během dlouhých geologických období, v úzké vzájemné souvislosti. Zahrnujeme sem horninu, půdu, vodu, ovzduší, vegetaci, živočišstvo a v kultivované krajině k nim přistupuje lidská společnost. (RUŽIČKA, 2000, s. 82)

4.5. Dynamika krajiny

Krajina není statický systém, který je složený jen z plošek a koridorů. Právě naopak. Krajina se stále vyvíjí a mění působením různých faktorů a procesů. Ekosystém tak tedy má určitou dynamiku. Jde o to, v jaké míře se změny dějí. Pokud děje a změny nepřekračují autoregulační schopnost krajiny, jedná se o změny, které krajině a její stabilitě neublíží. Ekologické faktory ovlivňující dynamiku krajiny lze podle podstaty rozlišit na přírodní (ať už abiotické nebo biotické) a antropogenní. (Forman R.T.T., Godron M., 1993 : 422)

Energie, živiny i většina druhů organismů se v krajině pohybují z různých míst neustále. Děje se tak frontálně i liniově. Způsob závisí na mechanismu, který pohyb způsobuje. Mezi významné mechanismy patří vítr, voda, létající organismy, pozemní živočichové a především člověk. (Kovář P, 2012:63-64)

Právě vliv člověka, tedy antropogenní vliv, na krajinu a změny v krajině je nepopíratelný a rozhodující. Jen člověk má tu sílu, aby v relativně krátké době změnil typ krajiny a rozšiřoval ho na úkor jiných. Důsledkem tohoto procesu mohou být výrazné konflikty mezi člověkem a přírodou. Krajina se tak stále pohybuje mezi stabilitou a nestabilitou vyvolanou disturbancemi. (Forman R.T.T., Godron M., 1993: 422)

Není-li narušována horizontální struktura krajiny, má krajina tendenci vyvíjet se k homogenitě. Mírné disturbance v krajině působí změny v krajině a zvyšují její heterogenitu. Silné disturbance mohou heterogenitu zvyšovat i snižovat. O krajině lze tedy prohlásit, že se v každém okamžiku nachází ve stavu dynamické rovnováhy (FORMAN, GODRON, 1993, s. 272).

Mezi mírné disturbance lze zařadit menší zemětřesení, sopečnou činnost, zvětrávání a například vodní a větrnou erozi. Mezi výraznější patří ničivé tajfuny, záplavy nebo lesní požár.

Vliv člověka je na vývoj a změny v krajině výrazný. V minulosti šlo hlavně o odlesňování a přetváření lesní půdy na půdu zemědělskou. Dnes hraje zemědělství také velkou roli v krajině, ale přidala se hlavně výstavba sídel, která narušuje krajinu výrazným způsobem. A samozřejmě nesmím zapomenout na vliv průmyslu. Průmysl ovlivňuje kvalitu ovzduší a vodních toků, a tím celou krajinu.

4.6. Regionální identita

Regionální identita je dána vztahem obyvatel ke krajině, ve které žijí a jejíž vývoj sledují v dlouhodobém měřítku. S tím souvisí emocionální pojetí krajiny, které je zmíněno na začátku kapitoly.

Obyvatelé a jejich lokální identita spojená s kulturní krajinou hraje klíčovou roli v regionálním rozvoji a v plánování. (Lincová, Vavrouchová, Šťastná, 2015)

V teoretické části práce je potřeba vymezit některé pojmy, které souvisí právě s regionální identitou.

Identita: Identita je odrazem postojů, myšlení a všech fenoménů podílejících se na formování nás samých. Zdrojem identity je naše schopnost ukládat, třídit a znovu si vybavovat a vyvolávat určité informace. Při určování identity je tedy důležitá zejména naše paměť (Vencálek, 1998).

Územní identita: Územní identitou lze chápat nezaměnitelnost, jednotu, shodnost a především potom harmonii v chování souboru obyvatel daného území a v konkrétním čase. Za územní identitu lze také považovat přijetí hodnot a ideálů, přijetí motivů a aspirací od jiných a ztotožnění se s nimi. (Vencálek, 1998).

Regionální identita: Regionální identita je tvořena individuální i kolektivní rovinou identity. Individuální rovinou je regionální povědomí jedince neboli vztah jedince k regionu a mentální reflexe regionu v mysli a paměti. Zdrojem tohoto povědomí je vnitřní prostředí jedince a subjektivní zkušenost. Kolektivní rovinou je kolektivní (skupinové) regionální vědomí. To vzniká nalezením společných znaků, symbolů, kterými mohou být podobná hodnotová orientace, společná kontinuální existence, společný kulturní odkaz, společné cíle a další. Zdrojem této identity je kolektivní paměť či sociální interakce (Chromý, 2009).

4.7. Naučná stezka

Naučná stezka je nástroj pro rozvoj obce, který je navržen v návrhové části. V této kapitole je tento pojem vysvětlen obecně, v návrhové části je stezka popsána konkrétně.

Naučné stezky jsou vyznačené výchovně vzdělávací trasy vedoucí přírodně i kulturně zajímavými územími a oblastmi. Na nich jsou pak vybírány některé významné objekty a jevy, které jsou zvláště vysvětleny na jednotlivých zastaveních. První naučná stezka byla u nás otevřena ke Dnům ochrany přírody roku 1965 ve státní přírodní rezervaci Medník na Sázavě ve Středočeském kraji a v roce 1986 se nabízelo turistům a výletníkům 104 naučných stezek po celé tehdejší ČSSR (Čerovský, Záveský, 1989).

Naučné stezky můžeme rozdělit na tři kategorie (Čerovský, Záveský, 1989):

1. krátké trasy, asi do 5 km, obsahově bohaté, zpravidla okružní
2. středně dlouhé trasy, nejčastěji od 5 do 15 km, s poměrně bohatou obsahovou náplní, někdy okruh, někdy s různým výchozím místem a cílem
3. dlouhé trasy, přes 20 km, vlastivědně turistického charakteru, někdy rozdělené na etapy.

5. APLIKAČNÍ ČÁST

5.1. Základní charakteristika území

Tato podkapitola se věnuje širším vztahům. Popisuje region, ve kterém leží obec Kratochvilka. Je důležité porozumět i okolní krajině, protože vše v krajině je propojené a navzájem se ovlivňuje.

Zájmové území, tedy obec Kratochvilka, se nachází v okrese Brno-venkov v kraji Jihomoravském. Celková výměra katastrálního území obce je 907 ha. Obec Kratochvilka, co se týče katastrálního území, sousedí s pěti obcemi. Nejzajímavější z hlediska krajiny a jejího využití jsou obce Zbýšov a Babice u Rosic. Tyto obce jsou totiž součástí Rosicko-oslavanské pánve, kde se dříve těžilo černé uhlí. Dalšími jsou Rosice, Neslovice a Tetčice.

Rosicko-oslavanská pánev se nachází v jižní části Boskovické brázdy, jihozápadně od Brna. Tišnovsko-kuřimským příčným prahem je oddělena od severní části Boskovické brázdy – Letovické deprese. Černouhelné sloje se táhnou od obce Říčany, přes obec Zastávka, Babice u Rosic, Zbýšov a Padochov k Oslavanům a Nové Vsi. Sloje pokračují až k Moravskému Krumlovu, kde jsou již nedobyvatelné (Plchová, 1999).

Na území obce Neslovice se nachází přírodní památka. Jde o PP Patočkova hora. Na hranici katastru obcí Zbýšov a Oslavany se nachází PP Rybičkova skála. V katastru obce Rosice lze najít dva památné stromy. Část katastru obcí Neslovice a Tetčice patří do ÚSES (Územní systém ekologické stability). Konkrétně jde o regionální biokoridor. Některé části obcí Rosice, Kratochvilka, Neslovice a Tetčice jsou považovány za chráněné ložiskové území.¹

Co se týče znečištění ovzduší, tak v této oblasti nedochází k velkému znečištění. Jediným místem, které může případně více znečistit ovzduší je betonárna v Tetčicích. Doprava, která bývá jedním z největších znečišťujících složek lidské činnosti, nepatří zde mezi velké problémy. Většina z obcí je spojena silnicemi II. třídy. Jen přes Rosice vede silnice I. třídy a nedaleko obce se nachází dálnice D1.²

¹ mapy na geoportal.gov.cz

² mapy na geoportal.gov.cz

5. 2. Primární struktura krajiny

5.2.1. Geologické parametry

Na území České republiky zasahují dvě základní geologické jednotky, které jsou nedílnou součástí daleko větších geologických struktur, tvořících základ geologické stavby Evropy. Jsou to Český masív a Západní Karpaty. Území Kratochvilky leží v Českém masívu, i když hranice Západních Karpat je poměrně blízko. Český masív má blokovou stavbu (území je rozděleno hlubinnými zlomy, tzv. lineamenty na dílčí části - oblasti). Blokovaná stavba Českého masívu je výsledkem zlomové tektoniky kadomského, hercynského a alpínského cyklu. Hlubinné zlomy rozdělující Český masív nemusí být stejně staré a nemají pravděpodobně stejný hlubinný dosah. Význam jednotlivých zlomů se v různých orogenezích lišil.³

Území Kratochvilky je součástí Boskovické brázdy. Boskovická brázda vznikla rozpadem variského orogenu tahovými a stříhovými pohyby. Boskovická brázda je asymetrická příkopová struktura. Výplň této brázdy tvoří jezerní a říční sedimenty, které se uložily v závěrečné etapě paleozoika. Jde hlavně o slepence, pískovce a prachovce stáří stefanautun. V této době se právě v Rosicko-oslavanské pánvi vytvořily mocné uhelné sloje. (Müller P., Novák Z., 2000). Podrobněji popsána geologie zkoumaného území se nachází v příloze č. 1.

5.2.2. Půdní poměry

Nejrozšířenějším půdním typem v České republice jsou kambizemě. Ty tvoří 45 % půd a nacházejí se v různých nadmořských výškách. Využívají se k zemědělským i lesnickým účelům. Hnědozemě jsou rovněž velmi kvalitní, jsou zastoupeny na 13 % zemědělské půdy. Černozemě patří k nejurodnějším půdám. Jsou využívány pro zemědělskou produkci a tvoří 11 % našich zemědělských půd (Šarapatka B., 1996). Samozřejmě se na našem území vyskytují i jiné typy, ale tyto jsou nejdůležitější.

Kratochvilka leží v Jihomoravském kraji, který patří mezi jeden z nejurodnějších krajů. Z půd má zde největší zastoupení kambizem modální. Druhou největší plochu zabírá hnědozem modální. V menší míře se zde nachází kambizem mesobazická a glej fluvický. Jejich plocha je však velmi malá.⁴ Převažuje zde půda hluboká, ale část katastru zabírá i půda středně hluboká a mělká. Co se týče skeletovitosti, převažuje zde půda bezskeletovitá, ale najdeme zde i půdu středně skeletovitou až silně skeletovitou.⁵

³ <http://geotech.fce.vutbr.cz/studium/geologie/skripta/REGGEOL.htm>

⁴ Půdní mapa 1:50 000; Česká geologická služba

⁵ <http://geoportal.vumop.cz/index.php?projekt=zchbpej&s=mapa>

5.2.3. Geomorfologie

Zájmové území spadá z pohledu geomorfologie do systému Hercynského. Tento systém má jen jednu provincii. Tou je Česká vysočina. Další jednotkou je Česko-moravská soustava. Podsoustava, do které území Kratochvilky patří, se nazývá Brněnská vrchovina. Tato podsoustava se dělí na další části. Kratochvilka patří do celku Boskovická brázda. Boskovická brázda se dále dělí na podcelky, a ty na okrsky. Zájmové území spadá do podcelku Oslavanská brázda a okrsku Zbýšovská pahorkatina. Co se týče reliéfu, tak Kratochvilka leží na kopci a patří do krajiny členitých pahorkatin a vrchovin Hercynica.⁶ Její nadmořská výška je 385 m.n.m.

Boskovická brázda je protáhlá 3 – 10 km široká tektonická sníženina probíhající od jihozápadu k severovýchodu. Střední výška je 354,6 m. Boskovická brázda je rozdělena na Oslavanskou brázdu na jihu a na Malou Hanou na severu. V Oslavanské brázdě se nacházejí četné antropogenní tvary po těžbě uhlí (Demek J., Mackovčín P, a kol., 2014).

5.2.4. Hydrologické poměry

Kratochvilka, co se týče hydrologie, nepatří mezi velmi zajímavá území. V řešeném území chybí zastoupení vodních ploch v krajině. V západní části obce se nachází jen malý rybníček, který je napájen dešťovou vodou. Jde o hasičskou nádrž. Stálé vodní toky se v řešeném území nenacházejí. Na území není stanoveno záplavové území ani aktivní zóna záplavového území. Západně od obce je navržena rozvojová plocha pro vodní nádrž z důvodů zadržování vod a zvýšení diverzity ploch v krajině.⁷

5.2.5. Klimatické poměry

Podle Mapy klimatických oblastí 1:500 000 (Quitt E., 1975) náleží celé řešené území do mírně teplé klimatické oblasti MT11. Tato klimatická oblast má dlouhé léto, teplé a suché, přechodné období je krátké s mírně teplým jarem a mírně teplým podzimem, zima je krátká, mírně teplá a velmi suchá s krátkým trváním sněhové pokrývky. Průměrná rychlost větru ve 100 m nad povrchem je na většině katastru 6 – 6,5 m/s.⁸ Z údajů za rok 2014 vyplývá, že průměrná roční teplota na území Kratochvilky byla 10 – 12 °C a průměrný roční úhrn srážek byl 500 – 600 mm.⁹

⁶ <http://geoportal.gov.cz/web/guest/map>

⁷ Územní plán obce Kratochvilka

⁸ <http://geoportal.gov.cz/web/guest/map>

⁹ <http://portal.chmi.cz/historicka-data/pocasi/zakladni-informace>

5.2.6. Biogeografický region

Z biogeografického hlediska se Česká republika dělí na dvě oblasti – provincie střeoevropských listnatých lesů a panonská provincie. Zájmové území patří do provincie střeoevropských listnatých lesů. Nižší jednotkou je hercynská podprovincie. A bioregion, do kterého Kratochvilka spadá, se nazývá Brněnský bioregion. Bioregion je tvořen okrajovou vrchovinou Hercynika. Zabírá Bobravskou vrchovinu, střední část Boskovické brázdy, západní okraj Dražanské vrchoviny a východní okraj Křižanovské vrchoviny. Bioregion leží na východní hranici hercynské podprovincie, vliv panonský a karpatský je tedy značný. Bioregion je budován především brněnským masívem. Reliéf je tvořen systémem hrástí a prolomů, přičemž prolomy mají široká plochá konkávní dna. Brněnský region leží na rozhraní termofytika a mezofytika. Výškový geografický stupeň: kolinní až suprakolinní (Culek M., 1996).

5.2.7. Biota

Podle vegetačních stupňů sem zasahuje dubobukový vegetační stupeň. V něm výrazně převažují druhy střeoevropského listnatého lesa, objevují se zde i teplomilné druhy nižších vegetačních stupňů a výjimečně sem sestupují některé druhy submontanní. Vyskytuje se na plošinách, pahorkatinách a vrchovinách, nejčastěji v rozpětí nadmořských výšek 300 až 500 m. Na hydricky normálních stanovištích je dominantní dřevinou buk lesní (*Fagus sylvatica*), významné zastoupení má dub zimní (*Quercus petraea*) a také se objevuje habr obecný (*Carpinus betulus*). Pro lesní podrost jsou typické druhy střeoevropského listnatého lesa, jako je např. mařinka vonná (*Galium odoratum*), kopytník evropský (*Asarum europaeum*), ptačinec velkokvětý (*Stellaria holostea*) nebo jaterník trojlaločný (*Hepatica nobilis*). Polovina plochy tohoto stupně je využívána jako orná půda, nadprůměrné zastoupení v rámci ČR mají zahrady a sady, zatímco plocha lesa je podprůměrná. V sadech převažují jabloně, hrušně, třešně a švestky (Buček A., Lacina J., 1999). Z fytogeografického hlediska spadá katastr Kratochvilky do Českomoravského mezofytika. V zájmovém území se nachází jeden přírodní biotop podle AOPK, a tím jsou křoviny.¹⁰ Konkrétně jde o vysoké mezofilní a xerofilní křoviny. Vyskytují se zde husté, často trnité křoviny, vysoké kolem 2–5 m, druhově bohaté. Často velkoplošné nebo liniové. Vesměs mají více dominantních druhů, nejčastěji líska obecná (*Corylus avellana*), hloh (*Crataegus spp.*), ptačí zob obecný (*Ligustrum vulgare*), trnka obecná (*Prunus spinosa*) a rod růže (*Rosa spp.*). V podrostu je výrazně odlišen světlý a suchý okraj křoviny s výskytem druhů sousedních trávníků nebo lemů od stinného, méně zarostlého vnitřku s nitrofilními a mezofilními druhy a často i s druhy hájovými. Z bylin se zde vyskytuje např. bršlice kozí noha (*Aegopodium podagraria*), ovsík vyvýšený (*Arrhenatherum elatius*), zvonek broskvolistý (*Campanula persicifolia*), pryšec chvojka (*Euphorbia cyparissias*), svízel přítula (*Galium aparine*), čičorka pestrá (*Securigera varia*) a kopřiva dvoudomá (*Urtica dioica*) (KUČERA, T., KOČÍ M. a CHYTRÝ M. (eds.), 2001).

¹⁰ <http://geoportal.gov.cz/web/guest/map>

5. 3. Sekundární struktura krajiny

5.3.1. Historický vývoj obce

První písemná zmínka o obci Kratochvilka pochází z roku 1783, kdy byla tato obec založena. Vznikla ze dvora Oslavanského panství, který byl v letech 1783 až 1788 rozdělen na 12 familií. Vznik osady pomáhaly blízké Zbýšovské uhelné doły. V roce 1787 bylo v obci 12 domů a žilo zde 49 obyvatel. Během 1. světové války si do obce jezdili lidé z měst pro mléko, máslo, mouku, brambory a vejce. Několik mladých mužů, kteří bojovali v 1. světové válce, se domů nevrátilo. Po válce, konkrétně v roce 1919, se konaly obecní volby, kdy mohly poprvé volit i ženy. Bylo zvoleno 12 zastupitelů, z nichž ze strany sociálně demokratické 9 členů a ze strany agrární 3 členi. O čtyři roky později se však složení zastupitelů po volbách silně změnilo. Zvoleno bylo znovu 12 zastupitelů, 7 ze strany komunistické a 5 ze strany občanské. V roce 1926 zastupitelstvo schválilo výsadbu stromků na obecním pozemku tzv. Stráni a bylo vysázeno 30 stromků třešňových. V roce 1928 byl založený v obci hasičský sbor, ve kterém se sdružovali dobrovolní hasiči. V roce 1938 , přesně 4.9., byl položen základní kámen pro pomník T.G.Masaryka, který se v obci nachází dodnes. Během 2. světové války navštívil obec několik německých vojáků z rosické posádky. 3 občané byli odvedeni do koncentračního tábora a jeden z nich se domů bohužel už nevrátil. 17. dubna 1945 projíždí obcí kolona německých vojáků. Druhý den zazněla ve vedlejší obci, v Neslovicích, střelba. Naštěstí šlo jen o malou skupinu německých vojáků a partyzánů. V odpoledních hodinách dopadl do vesnice první ruský granát. Když však nebyl útok opětván, boj dále nepokračoval. Poté přijelo několik ruských vojáků a lidé je s nadšením vítali. V obci se dříve na návsi nacházela kaple, která byla však 27. dubna 1945 při bombardování obce německou armádou zničena. Z kulturního hlediska došlo k rozvoji obce v roce 1948, kdy bylo zřízeno obecní kino. V roce 1950 bylo v obci vybudováno JZD. A právě JZD hrálo v dalších letech důležitou roli pro celou obec. 1. dubna 1951 vyjel z obce poprvé autobus veřejné dopravy, který zde jezdí dodnes. Sloužil hlavně školákům, které vozil do Neslovic a do Rosic a také svázel lidi k železniční stanici v Zastávce. V tomto roce se také začalo se stavbou místní mateřské školy. V roce 1979 dostala novou tvář hasičská zbrojnice, ve které byla dokonce zřízena obřadní síň. Významným rokem pro rozvoj obce byl rok 1980. Proti vůli občanů provedly nadřízené orgány zásah, který znamenal zrušení místního národního výboru. Obec byla řízena místním národním výborem v Neslovicích. Došlo tak k útlumu rozvoje obce. Obrat nastal po revolučním roce 1989. Od 1.4. 1990 byla obec osamostatněna. V roce 1994 došlo k velkým změnám v provozu mateřské školy. Pro nedostatek dětí přestal Okresní úřad MŠ finančně podporovat. Aby zařízení v obci úplně nezanklo, zajistila obec omezený chod. Šlo o hlídání dětí v dopoledních hodinách. V dnešní době opět funguje jako klasická mateřská škola pod záštitou obce Neslovice. Významnou událostí bylo vybudování obslužné komunikace mezi Kratochvilkou a Rosicemi, která byla zkolaudována v roce 1995. Poslední velkou akcí z historie je plynofikace obce. Ta proběhla v obci v roce 2001.¹¹

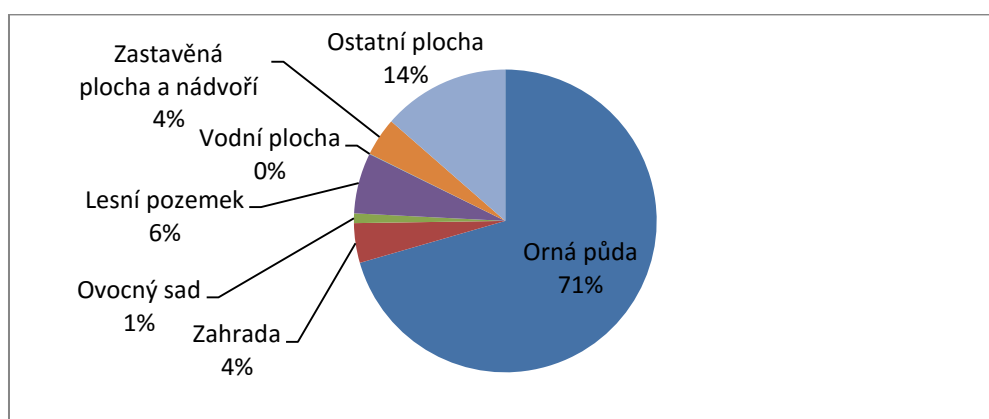
¹¹ Pamětní kniha obce Kratochvilky

Z Císařských povinných otisků map stabilního katastru lze vyčíst využití území na konci 19. století. V severní části katastru, na území které se nazývá Sička, se nacházely smíšené lesy. Přibližně ve stejném množství se zde objevuje orná půda, tedy pole. Některá pole jsou označena jako pole s ovocnými stromy. Dále se zde vyskytují pastviny, některé dokonce obecní. Některé pastviny jsou také označeny jako pastviny s ovocnými stromy. Kolem většiny sídel leží zahrady, jak ovocné, tak zelinářské. Z hlediska rozložení a zastoupení krajinných prvků je pole matricí krajiny v katastru Kratochvilky. V této době se v blízkosti Kratochvilky nacházel i malý kousek lesa. Tento kousek lesa se odlišuje od okolního pole, je tedy enklávou krajiny. U Kratochvilky se nachází i menší pastviny anebo to jsou alespoň místa, kde obyvatelé pěstovali trávu nebo jetel pro svůj dobytek. Tyto pastviny lze také označit za enklávy, protože se odlišují od pole. V polích se také objevují menší remízky, které jsou také enklávami. Nejhlavnějším koridorem je hlavní silnice, která spojuje obec s dalšími vesnicemi, konkrétně s Neslovicemi a Babicemi. Dále je zde poměrně dost polních cest, které v dnešní době téměř neexistují. Ty spojují pole s obcí anebo i s remízky dohromady.

Co se týče sídel, tak na konci 19. století měla obec Kratochvilka cca 200 obyvatel. Domy a jiná stavení jsou rozprostřena hlavně kolem jediné hlavní silnice. Od začátku své historie až dodnes je Kratochvilka průjezdní vesnice. Vznikla kolem zájezdního hostince, který ležel na trase Ivančice-Velká Bíteš. Tento hostinec byl také v této době jednou z nejvýznamnějších budov v obci.¹²

5.3.2. Aktuální využití země

Obec je obklopena zemědělskou půdou. Zemědělství zde hraje důležitou roli už od začátku existence obce. Lesy jsou zde zastoupeny v malé míře a nejčastěji jde o seskupení stromů, kterými jsou hlavně akáty. Důležitou částí obce je obecní sad, který prošel nedávno rekultivací. Protože jde o běžnou vesnici, téměř každý dům má svoji zahradu. Do ostatní plochy patří především travino-křovinná vegetace. Konkrétní procentuální zastoupení druhů pozemků k 31.12.2015 lze vidět na grafu 1.



Graf 1 Druhy pozemků na území Kratochvilky
zdroj: Český statistický úřad; 2015

¹² Císařské povinné otisky map stabilního katastru

5.3.3. Zemědělská půda a výroba

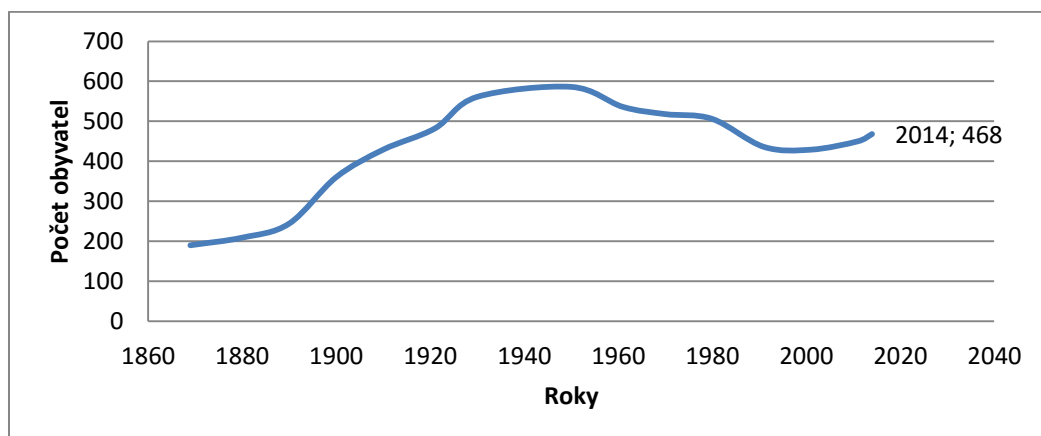
Orná půda v katastru obce patří do všech pěti tříd ochrany zemědělského půdního fondu. Nejvíce je zde zastoupena V. třída ochrany zemědělského půdního fondu a II. třída ochrany zemědělského půdního fondu.¹³ Území je rozděleno do několika BPEJ (viz. příloha 2). JZD, které vzniklo na Kratochvilce v roce 1950, bylo roku 1972 přičleněno k JZD Neslovice. Značnou část orné půdy majitelé pronajímají zemědělským společnostem, které zde pěstují především pšenici, jarní ječmen a řepku olejku.

5.3.4. Demografický vývoj

Tato podkapitola ukazuje vývoj počtu obyvatel. Hlavním zdrojem je Český statistický úřad, konkrétně Historický lexikon obcí České republiky - 1869 – 2015 a veřejná databáze. Vývoj počtu obyvatel je zobrazen v tabulce 1. Počet obyvatel se stále zvyšoval, zajímavé je, že ani jedna světová válka nezpůsobila pokles počtu obyvatel v obci. Naopak k poklesu došlo po roce 1970. Hlavním důvodem byl odchod mladší generace do měst. V zemědělství pracovali spíše starší, mladí lidé chtěli pracovat ve městě v některém z průmyslových odvětví. Z Kratochvilky odcházeli hlavně do Brna, kde byla spousta pracovních míst. V této době se začal výrazněji projevovat trend industrializace a urbanizace. V 80. letech byla nízká porodnost, v 90. letech se však porodnost opět zvýšila.

1880	209	1961	536
1890	244	1970	518
1900	360	1980	506
1910	429	1991	436
1921	482	2001	429
1930	561	2011	450
1950	586	2014	468

Tab. 1 Vývoj počtu obyvatel v letech 1869-2014
zdroj: ČSÚ; vlastní zpracování



Graf 2 Vývoj počtu obyvatel v letech 1869-2014
zdroj: ČSÚ; vlastní zpracování

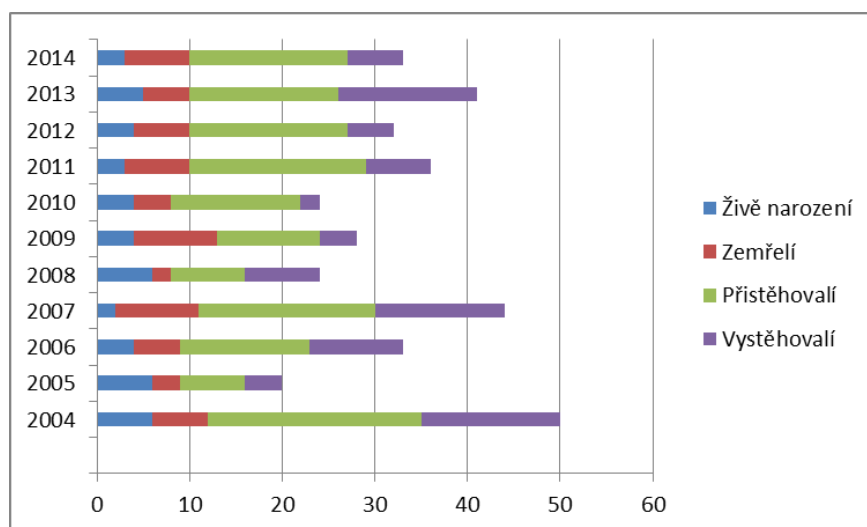
¹³ Územní plán obce Kratochvilka

V následující tabulce (Tab. 2) a grafu (Graf 3) je znázorněn pohyb obyvatelstva v letech 2004-2014. V některých letech převažovala úmrtnost, někdy zase porodnost. Ale nejspíše se dá říci, že obyvatelstvo v obci stárne. A v posledních letech převažují přistěhovalí nad vystěhovalými, proto se pomalu počet obyvatel zvyšuje.

	Střední stav obyvatel	Živě narození	Zemřelí	Přistěhovalí	Vystěhovalí
2004	413	6	6	23	15
2005	424	6	3	7	4
2006	433	4	5	14	10
2007	428	2	9	19	14
2008	427	6	2	8	8
2009	433	4	9	11	4
2010	440	4	4	14	2
2011	442	3	7	19	7
2012	457	4	6	17	5
2013	460	5	5	16	15
2014	466	3	7	17	6

Tab. 2 Pohyb obyvatel

zdroj: ČSÚ; vlastní zpracování



Graf 3 Pohyb obyvatel

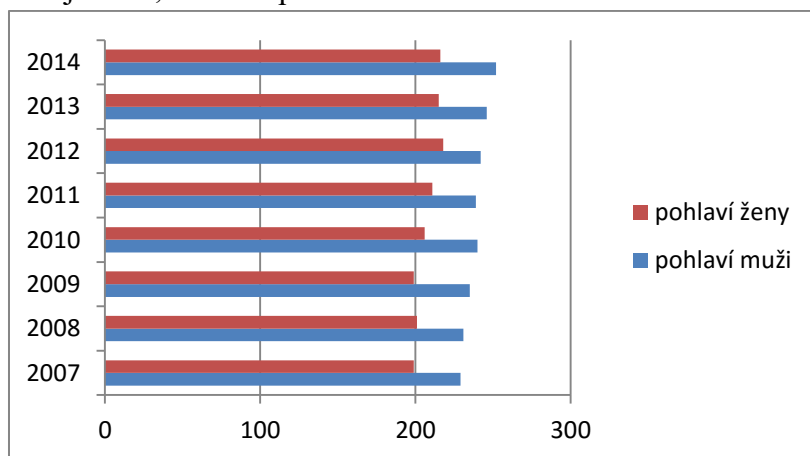
zdroj: ČSÚ; vlastní zpracování

Zajímavé je vždy i složení obyvatelstva podle pohlaví a věku. V následující tabulce (Tab. 3) je vidět jak zastoupení pohlaví tak věku. V grafech je vidět zastoupení pohlaví (Graf 4) a zastoupení věku (Graf 5)

	Počet obyvatel celkem	v tom podle pohlaví		v tom ve věku (let)			Průměrný věk
		muži	ženy	0-14	15-64	65 a více	
2007	428	229	199	63	285	80	42,4
2008	432	231	201	62	285	85	42,3
2009	434	235	199	61	291	82	42,0
2010	446	240	206	64	297	85	42,1
2011	450	239	211	65	299	86	41,8
2012	460	242	218	67	306	87	41,9
2013	461	246	215	67	310	84	42,0
2014	468	252	216	67	317	84	42,1

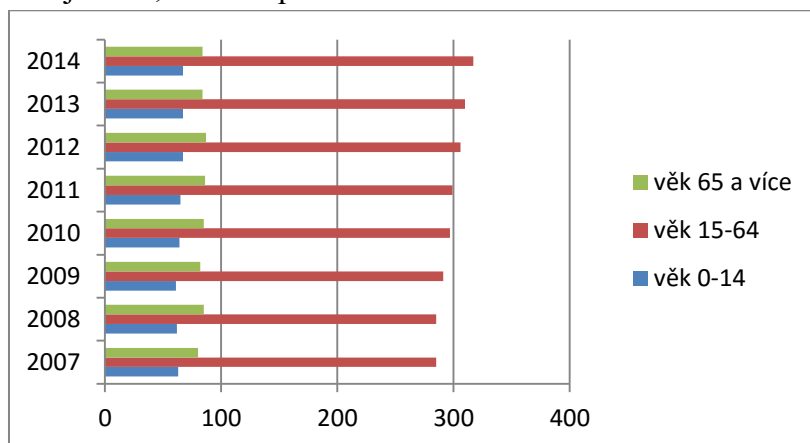
Tab. 3 Zastoupení pohlaví a věkové zastoupení v obci

zdroj: ČSÚ; vlastní zpracování



Graf 4 Zastoupení jednotlivých pohlaví v obci v letech 2007-2014

zdroj: ČSÚ; vlastní zpracování



Graf 5 Věkové zastoupení obyvatel v obci v letech 2007-2014

zdroj: ČSÚ; vlastní zpracování

5.3.5. Technická vybavenost a doprava

Obec je vybavena obecním vodovodem. Čistírna odpadních vod se v obci nenachází, nejbližší je v Tetčicích. V řešeném území se nacházejí stanovená ochranná pásma vodních zdrojů II. stupně vnější. V roce 2013 proběhla celková rekonstrukce vodovodní sítě. Celá

obce je i plynofikována. Obec nemá splaškovou kanalizaci. Jsou zde realizovány kanalizační sběrače pro odvedení dešťových vod. Splaškové vody budou napojeny do navrženého výtlaku Neslovice – Rosice, pro který je navržen koridor. Vzhledem ke konfiguraci terénu bude nutno na splaškové kanalizaci vybudovat čerpací stanice. Obec je dobře zásobena elektrickou energií. Síť nízkého napětí NN je různorodá, rozvod je proveden jednak podzemními kabely, jednak nadzemním vedením na železobetonových stožárech, střešnicích a závěsnými kabely a kabelovým vedením. V obci není vybudován žádný centrální tepelný zdroj. Obnovitelné zdroje nejsou využívány. Na území se nacházejí zařízení mobilních operátorů. Řešeným územím prochází silnice: II/395 Velká Bíteš – Dolní Kounice – Pohořelice. Místní komunikace obsluhují téměř celé zastavěné území. Řešeným územím neprochází značené turistické trasy ani cyklotrasy. Veřejná doprava je zastoupena pouze autobusovou dopravou.¹⁴

5.3.6. Sídlo a rekreace

Občanský vybavenost je s ohledem na velikost obce a počet obyvatel dostačující. V obci se nachází obchod se smíšeným zbožím, dvě hospody, obecní knihovna a mateřská škola. Chybí zde objekty spojené se zdravotní péčí a zařízení sociální péče. Vše se však nachází v blízkém okolí. Pro sportovní vyžití je k dispozici tenisový kurt. V obci se nachází několik soukromníků, kteří se zabývají chovem koní. Ti mohou sloužit jako zajímavý koníček. Pro obec je důležitý také obecní sběrný dvůr. Obcí neprochází žádné turistické, cyklistické trasy ani naučné stezky. Co se tedy týče rekreace, není zde moc možností. Obec je však členem Mikroregionu Kahan, který se snaží o zviditelnění okolních obcí.

V prostorách bývalého JZD má sídlo několik firem. Celkově se v obci vyskytuje 59 podniků se zjištěnou aktivitou. Konkrétnější přehled je v tabulce (Tab. 4).¹⁵

¹⁴ Územní plán obce Kratochvilka

¹⁵ ČSÚ

	Registrované podniky	Podniky se zjištěnou aktivitou
Celkem	112	59
Zemědělství, lesnictví, rybářství	4	3
Průmysl celkem	16	10
Stavebnictví	19	10
Velkoobchod a maloobchod; opravy a údržba motorových vozidel	24	7
Doprava a skladování	5	2
Ubytování, stravování a pohostinství	6	4
Informační a komunikační činnosti	1	.
Peněžnictví a pojišťovnictví	10	4
Činnosti v oblasti nemovitostí	1	1
Profesní, vědecké a technické činnosti	8	6
Administrativní a podpůrné činnosti	1	1
Veřejná správa a obrana; povinné sociální zabezpečení	2	2
Vzdělávání	2	1
Zdravotní a sociální péče	1	1
Kulturní, zábavní a rekreační činnosti	3	1
Ostatní činnosti	7	5

Tab. 4 Podnikatelské subjekty podle převažující činnosti
zdroj: ČSÚ; vlastní zpracování

5.4. Terciární struktura krajiny

5.4.1. Ochrana přírody

V obci se nachází chráněné ložiskové území. Jde o dosud netěžené výhradní ložisko cihlářské suroviny. Zahrnuje jihovýchodní část katastru obce. V katastru obce se vyskytují významné krajinné prvky registrované. Jde o VKP U drůbežárny, který zahrnuje staré sady s travinobylinným podrostem severozápadně od zastavěného území obce a o VKP Meze pod Kratochvilkou, pod který spadá systém mezí západně od zastavěného území. V území se nevyskytuje nadregionální a regionální systém ekologické stability, ale je zde zastoupen místní systém ekologické stability. Jde o 2 lokální biocentra a o 4 lokální biokoridory. První lokální biocentrum již existuje, druhé je uvedeno jako návrh v územním plánu. Biokoridory vymezené v řešeném území jsou převážně neexistující a nefunkční. Konkrétnější popis naleznete v příloze č. 3. V příloze je vidět i mapa, která znázorňuje biocentra a biokoridory.¹⁶ Při revitalizaci obecního sadu byl proveden entomologický průzkum. Byla zjištěna přítomnost dvou zvláště chráněných druhů brouků a několika druhů uvedených v Červeném seznamu bezobratlých ČR. Mezi zvláště chráněné druhy patří roháč obecný (*Lucanus cervus*) a zdobenec skvrnitý (*Trichius fasciatus*). Většina druhů brouků, které se v sadě vyskytují, potřebují dutiny stromů. Proto byly některé staré ovocné stromy určené k pokácení ponechané na místě ve formě tzv. loggerů, kdy stromy nebo jejich části stojí a jsou částečně zapuštěny do země (Konvička O.,2013).

5.4.2. Tradice

Hody

Největší tradicí, která má na této vesnici místo, jsou hody. Zpráva o tom, kdy poprvé v obci uspořádali stárci hody, se nedochovala. Ale tradice je to dlouhá. Popis průběhu hodů se nalézá v obecní kronice až v roce 1955, kdy hody měly již svůj ustálený průběh. Od osvobození v roce 1945 první cesta stárků a držičů směřovala k pomníku, kam položili kytice k uctění památky 1. světové války a padlých vojáku Rudé armády. Pak průvod směřoval pod máji, kde začal tanec. Od roku 1947 se tančilo pouze v sále v dolní hospodě, poněvadž v horním sále v budově č. 7 bylo zřízeno kino. Do krojů se stárci začali oblékat v šedesátých letech a v roce 1971 se přidali i dva policisté. V roce 1978 byly poprvé uspořádány Babské hody, kdy do ulic vykročilo 16 žen. Hody byly úspěšné, v neděli na návsi bylo více než 300 lidí. Další průlom do tradice znamenal rok 2006, kdy konání hodů bylo posunuto poprvé o den dříve, tedy na sobotu a neděli. Toho roku byly na návsi připraveny kromě občerstvení též stoly a lavice k posezení. Termín hodů byl také posunut v roce 2011.¹⁷

¹⁶ Územní plán obce Kratochvilka

¹⁷ Kronika obce Kratochvilka

Masopust

Od roku 2011 se v obci koná každý rok velmi krásná akce, a tou je masopust. Každý rok se koná v jiný den, ale vždy v masopustním období, tedy od Tří králů do Popeleční středy. V dopoledních hodinách chodí po obci maskovaný průvod, ve kterém nesmí chybět tradiční masky, jako jsou kůň, Pan rychtář, nevěsta se ženichem, medvěd s medvěďákem, Průvod je doprovázen muzikou a koňským povozem. Na návsi je připravené občerstvení v podobě tradiční zabíjačky. Večer se v místním sále koná masopustní zábava.

5.5. Současná krajina versus historická krajina

Převažující složkou, tedy matricí, je v místní krajině orná půda. Její plocha zabírá kolem 60% katastru. Jako hlavní plošku lze označit zastavěné území obce. Dalšími ploškami jsou lesní porosty a křoviny s trvalým travním porostem. Na některých místech se v polích nacházejí malé remízky. V katastru není přítomen žádný vodní tok, proto mezi biokoridory patří hlavní silnice, polní cesty a cesty vedené přes přirozené křoviny. Obec leží na kopci, proto je z různých stran hezký výhled na okolní krajinu. Panorama obce je hezky vidět od silnice spojující Kratochvilku s obcí Zastávka u Brna. Za krajinné dominanty lze považovat obecní sad, remízky uprostřed polí a křovinná vegetace na jihu obce. Sad je významný i z toho hlediska, že je oplocen a v ohradě jsou chovány ovce, které se přirozeně starají o travinnou vegetaci. V obci se nenachází žádné vysoké stavby, které by narušovaly výhled. Z vizuálního hlediska jde o poměrně hezkou vesnici, kde vyčnívá hlavně nově zrekultivovaný obecní sad, spravená návěs a celková malebnost této malé vesnice.

Na začátku popisu historické krajiny je potřeba říci, že tvar katastrálního území byl v roce 1825, ze kterého historický popis vychází, značně rozdílný od dnešního katastru. V severní části katastru, blízko města Zbýšov, převažovaly smíšené lesy. Lesy mají dnes mnohem menší zastoupení. Nejvíce je zde zastoupena orná půda, ale ne v takové míře, jako dnes. Za plošku lze brát zástavbu a pastviny. Zástavba byla menší než dnes, domy se stavěly hlavně okolo hostince. Každé stavení mělo svoji zahradu. Na některých pastvinách se vyskytovaly i ovocné stromy. Dnes se zde pastviny téměř nevyskytují, jsou nahrazeny křovinami. Na návsi byla někdy v 1. polovině 19. století vystavěna kaple a vedle ní stál kamenný kříž. Ani jedna z těchto staveb se nedochovala do dnešní doby. Největší stavební rozvoj zažila obec v době první republiky, kdy se co do počtu domů prakticky zdvojnásobila. Obcí už od začátku její existence procházela důležitá silnice.^{18 19}

¹⁸ Císařské povinné otisky map stabilního katastru

¹⁹ Kronika obce Kratochvilka

6. KONKRÉTNÍ NÁSTROJ ROZVOJE

6.1. Naučné stezky v zájmovém území

V zájmovém území se nenachází žádná turistická ani cyklistická trasa, a ani žádná naučná stezka. Přestože je Kratochvilka součástí Mikroregionu Kahan, není jí věnována velká pozornost. Nejbližší naučnou stezkou je naučná stezka v Rosicích nazvaná Rosickou historií. Od Zastávky až po Zbýšov a dál vedou Hornická stezka a Stezka permoníků, které však nejsou v mapách uvedeny jako naučné stezky.²⁰

6.2. Navrhovaná naučná stezka

Naučná stezka je navržena na území obce Kratochvilka. Jde o lehkou trasu, která má délku přibližně 2,5 km. Po cestě se nachází 8 zastávek, které jsou zaměřené na vesnici a venkovskou krajinu. Stezka je navržena v návaznosti na plánovanou cyklistickou trasu, která je uvedena v územním plánu obce. Proto je určena pro cyklisty a turisty, kteří se budou chtít něco dozvědět o území, kterým projíždí. Zajímavá však může být i pro místní mateřskou školu a základní školu v Neslovicích. Úkolem této stezky je návštěvníkům přiblížit život na obyčejné jihomoravské vesnici. Stezka začíná na severním okraji obce, vede přes obec kolem pomníku, dále přes obecní sad a poté vede přes křoviny na jihozápadě obce. Poslední zastávka se nachází u obecního úřadu. Trasa je znázorněna v příloze č. 4. Následující text obsahuje textovou náplň informačních panelů, jejichž vizuální podoba je obsažena v příloze č. 5.

Obec Kratochvilka

Kratochvilka se nachází v okrese Brno-venkov v kraji Jihomoravském. Sousedí s pěti obcemi. Nejzajímavější z hlediska krajiny a jejího využití jsou obce Zbýšov a Babice u Rosic. Tyto obce jsou totiž součástí Rosicko-oslavanské pánve, kde se dříve těžilo černé uhlí. Dalšími jsou Tetčice, Neslovice a Rosice. Její nadmořská výška je 385 m.n.m. Obec má 468 obyvatel. Největší část území zabírá orná půda. Ta také vytváří typický krajinný ráz. Z klimatického hlediska spadá území do mírně teplé klimatické oblasti, proto se zde převážně pěstuje pšenice, jarní ječmen a řepka olejka. Kratochvilka je součástí Mikroregionu Kahan.

Historie obce

První písemná zmínka o obci Kratochvilka pochází z roku 1783. Vzrůstu osady pomáhaly blízké Zbýšovské uhelné doly. V roce 1787 zde žilo 49 obyvatel. V 1. světové válce bojovalo i několik místních mužů. V roce 1928 byl založený v obci hasičský sbor. V roce 1938, přesně 4.9, byl položen základní kámen pro pomník T.G.Masaryka. Na konci 2. světové války, konkrétně 17. 4. 1945, projížděla obcí kolona německých vojáků. Druhý den do obce přijeli sovětsí vojáci, kteří byli vítáni jako osvoboditelé. V roce 1950 bylo v obci vybudováno JZD neboli Jednotné zemědělské družstvo. Zemědělská výroba měla díky JZD ucelenou formu a dalo práci velkému množství místních občanů.

²⁰ mapy.cz

Obecní sad

Obecní sad je významnou součástí krajiny obce. Důležité je, že sad s ovocnými stromy je označen jako Významný krajinný prvek registrovaný a nese název U drůbežárny. Zahrnuje staré sady s travinobylinným podrostem severozápadně od zastavěného území obce. Během roku 2014 proběhla revitalizace sadu s podporou Operačního programu Životního prostředí. Hlavním cílem bylo vykácení náletových a starých dřevin. Ze 157 stromů bylo 81 stromů (především trnovník akát) vykáceno a u 59 dřevin byl proveden zdravotní řez. Poté byly vysazeny hlavně původní ovocné stromy. Před procesem zde byla zjištěna přítomnost některých vzácných xylofágních brouků, proto zde byly ponechány některé mrtvé kmeny s dutinami, ve kterých tito brouci žijí. Také zde byla vytvořena ohrada, ve které volně pobíhají ovce a starají se tak o údržbu travinobylinné vegetace mezi ovocnými stromy.

Zadržování vody v krajině

V minulých dobách se lidé z různých důvodů rozhodli krajinu odvodňovat. Dělali to hlavně kvůli zemědělské výrobě a výstavbě. Začaly se rozorávat meze na polích, napřimovat vodní toky atd. V poslední době se však začaly více projevovat příčiny těchto kroků. Jde hlavně o půdní erozi, povodně, sucho a ztrátu významných biotopů. Proto se mokřady jako přirozená stanoviště zadržující vodu v krajině začaly více chránit. Patří mezi nejdůležitější biotopy v přírodě. Zadržování vody v krajině mohou také pomoci různé retenční nádrže. Mokřady pomohou vyrovnat koloběh vody v krajině a omezí tak klimatické extrémny v krajině. Právě retenční nádrž na zadržování vody je i v územním plánu obce Kratochvilka.

Travino-křovinná vegetace

V území se nachází jeden přírodní biotop, a tím jsou křoviny. Konkrétně jde o vysoké mezofilní a xerofilní křoviny. Vyskytují se zde husté, často trnité křoviny, vysoké kolem 2–5 m, druhově bohaté. Vesměs mají více dominantních druhů. Hlavně se zde vyskytuje hloh, ptačí zob obecný, trnka obecná, bez černý a rod růže. V podrostu je výrazně odlišen světlý a suchý okraj křoviny s výskytem druhů sousedních trávníků nebo lemů od stinného, méně zarostlého vnitřku s nitrofilními a mezofilními druhy a často i s druhy hájovými. Z bylin se zde vyskytuje např. bršlice kozí noha, ovsík vyvýšený, zvonek broskvolistý, svízel, čičorka pestrá, hluchavka bílá a kopřiva dvoudomá.

Mini zoo

Lákadlem pro děti z okolí je místní Mini zoo. Jedná se o chov různých druhů zvířat, který je koníčkem pro jednoho místního občana. Tato Mini zoo leží na místě bývalé černé skládky. Nejvíce je zde daňků, Samice daňků se nazývá daněla. Dále lze zde najít například i muflony, kteří jsou příbuzní s ovce. Ze zvířat, která nejsou na první pohled vidět, protože patří mezi noční živočichy, lze zmínit jezevce lesního a mývala severního. Mýval původně pochází se severní Ameriky.

Tradice

Hody

Největší tradicí, která má na této vesnici místo, jsou hody. Zpráva o tom, kdy poprvé v obci uspořádali stárci hody, se nedochovala. Ale tradice je to dlouhá. Popis průběhu hodů se nalézá v obecní kronice až v roce 1955, kdy hody měly již svůj ustálený průběh. Do krojů se stárci začali oblékat v šedesátých letech a v roce 1971 se přidali i dva policisté. V roce 1978 byly poprvé uspořádány Babské hody. Hody byly úspěšné. Další průlom do tradice znamenal rok 2006, kdy konání hodů bylo posunuto poprvé o den dříve, tedy na sobotu a neděli.

Masopust

Další důležitou tradicí je Masopust. Koná se od roku 2011. Každý rok se koná v jiný den, ale vždy v masopustním období, tedy od Tří králů do Popeleční středy. V dopoledních hodinách chodí po obci maskovaný průvod, ve kterém nesmí chybět tradiční masky, jako jsou kůň, Pan rychtář, nevěsta se ženichem, medvěd s medvědářem,.... Průvod je doprovázen muzikou a koňským povozem. Na návsi je připravené občerstvení v podobě tradiční zabijačky. Večer se v místním sále koná taneční zábava.

Historická vs. současná krajina

V roce 1825 byl tvar katastru trochu odlišný od dnešního. V severní části katastru se vyskytovaly smíšené lesy. Lesy dnes mají v území mnohem menší zastoupení. Nejvíce zde byla zastoupena orná půda, ale ne v takové míře, jako dnes. Důležitou roli v místní krajině hrály pastviny, které byly místními obyvateli využívány pro pastvu svého dobytka. Na některých pastvinách se vyskytovaly i ovocné stromy. Dnes jsou tyto pastviny nahrazeny ornou půdou nebo křovinami. Domy se stavěly hlavně kolem hlavní silnice a místního hostince. Největší stavební rozvoj zažila obec v době první republiky, kdy se co do počtu domů prakticky zdvojnásobila.

7. DISKUZE

Krajina je velmi široký pojem. Každý obor ho vysvětluje trochu jinak. Mně nejvíce vyhovují ty definice, kde je mimo přírodní složku zahrnuta i složka socioekonomická. A s tím souvisí i výběr obce pro charakteristiku. Jde o moji rodnou obec, kterou znám velmi dobře a je mi blízká.

Po sumarizaci poznatků z aplikační části práce lze říci, jaký potenciál a hodnoty území má. Převažuje potenciál přírodní. Území je zajímavé tím, že leží u hranice bioregionu a vliv panonské a karpatské provincie je zde značný. Na přírodní potenciál se zastupitelstvo v minulých letech zaměřilo. Byl zrevitalizován obecní sad, kde byly vysázeny původní ovocné dřeviny. Také se zde začaly chránit chráněné druhy brouků, které v blízkosti ovocných stromů žijí. Přítomnost vzácných brouků byla zjištěna během entomologického průzkumu, který musel být proveden před revitalizací sadu. Byly zde ponechány torza některých třešní. Právě v dutinách těchto starých stromů brouci žijí. Z některých pokácených kmenů byly vytvořeny tzv. loggery, kdy části stromů stojí, jsou opřeny o sebe a částečně zapuštěny do země. Určitě to byl krok správným směrem, ochrana přírody je v dnešní době důležitá. A přítomnost chráněných druhů může přilákat i nové návštěvníky, když bude v okolí správně rozšířena tato informace. Mohla by být vytvořena informační a vzdělávací brožura, která by se dala do blízkých mateřských a základních škol. Alespoň by děti věděly, že zajímaví živočichové nežijí jen v chráněných krajinných oblastech a národních parcích. Přírodní potenciál skrývá i VKP Meze, kde se vyskytuje travino-křovinná vegetace. Na toto místo by měla být upřena pozornost. Dnes je bohužel zarostlé náletovými dřevinami a neudržované, bývalé pastvinky zarůstají. Z informací získaných na obecním úřadě však vyplývá, že v nejbližší době je v plánu revitalizace a úprava těchto prostor. Budou prořezány některé keře, aby byl opět umožněn průchod, a budou se snažit odstranit i agresivní traviny. Jde o významný krajinný prvek, kde se vyskytují zajímaví živočichové a rostliny.

Co se týče historického potenciálu, ten není moc výrazný. Obec má krátkou historii, byla založena až v 18. století. Neproběhly zde ani žádné významné historické události, kterých by se dalo využít. Podobně na tom je i kulturní potenciál. V obci se nenachází žádné kulturní památky, na které by šlo nalákat turisty. Dokonce zde chybí i sakrální stavby. Jediný kulturní potenciál skrývají místní tradice a s nimi spojené kulturní akce. V posledních letech se zde začalo konat poměrně dost akcí, které lákají návštěvníky z celého okolí. Nejvíce láká, co se týče počtu cizích návštěvníků, velikonoční výstavka a hody. Kdyby se zvýšila propagace těchto dvou akcí, mohl by návštěvníků ještě více. Nejvíce vhodné by v dnešní době byly sociální sítě, které mají dalekosáhlý dopad.

Pro rozvoj obce je důležitá i účast místních občanů. V posledních letech se přístup lidí zlepšuje. Účast na obecních úklidových brigádách je hojná, při přípravě různých kulturních akcí se hodně místních zapojuje do organizace. Bohužel mladá generace nemá zájem starat se o obecní prostory a obecní akce. Tady se také skrývá potenciál, který by mohl obec rozvíjet.

V obci se nenachází žádné ubytovací zařízení, ale mohla by se stát hezkým průjezdním místem, kde by se návštěvníci i zastavili. Proto by bylo vhodné zde vytvořit turistickou nebo

cyklistickou trasu. Právě s cyklostezkou je počítáno i v nově schváleném územním plánu. S tímto záměrem by se mohlo spojit i vytvoření mnou navržené naučné stezky, která by oživila zájem o obec i ve vedlejších obcích. Její téma by totiž mohlo být blízké i lidem z okolí.

Naučná stezka je zaměřena na obec Kratochvilku a vesnickou krajinu. Nejvíce využívá přírodního potenciálu.

V blízkém okolí se mnoho naučných stezek nevyskytuje. V okolí Zastávky u Brna a Zbýšova se nacházejí různé turistické trasy a cyklotrasy. Cyklotrasy nejsou označeny přímo jako naučná stezka, ale po jejich trase se nacházejí naučné tabule. Nazývají se Hornická a Stezky permoníků a věnují se především hornické historii a hornickým památkám, protože prochází rosicko-oslavanským uhelným revírem. Naučné tabule vznikly pod záštitou Mikroregionu Kahan.

Jedinou naučnou stezkou v blízkém okolí je naučná stezka v Rosicích u Brna, která nese název „Rosickou historií“. Hlavním cílem této stezky je seznámit návštěvníky Rosic s historií kulturních památek a zajímavých rosických zákoutí či osobnostmi s Rosicemi spjatými. Naučná stezka má 12 tabulí a její délka je přibližně 3,5 km. Prochází především městskou zástavbou.

Naučná stezka v Rosicích má jiné zaměření než stezka navrhnutá v této práci. Prochází městem a zabývá se hlavně historií. Stezka přes Kratochvilku se naopak zabývá přírodními zajímavostmi v území.

8. ZÁVĚR

Tato bakalářská práce se zabývala zhodnocením rozvojového potenciálu konkrétního území. Práce se skládá ze tří částí – teoretické, aplikační a návrhové části.

V teoretické části byla vytvořena literární rešerše, která se zabývala základními pojmy a definicemi. Podrobně se kapitola věnuje pojmu krajina, struktura krajiny, paměti krajiny a regionální identitě.

Aplikační část se věnovala samotnému území. Tím je obec Kratochvilka v Jihomoravském kraji. Byl proveden rozbor struktury místní krajiny, zaměřila jsem se na přírodní, socioekonomickou, kulturní i historickou charakteristiku obce.

Po získání a sepsání všech důležitých dat a informací následovalo vypracování návrhové části bakalářské práce. Jde o obec malou, přesto ale i zajímavou. Data, potřebná pro tuto část, vycházejí ze všech tří struktur, tedy primární, sekundární i terciární struktury. Protože obcí neprochází žádná turistická ani cyklistická trasa, jako nástroj pro rozvoj a zviditelnění obce byla vybrána naučná stezka. Tu bylo potřeba vymyslet a navrhnout. Je zaměřena na obec Kratochvilku a vesnickou krajinu obecně.

Na konci je potřeba říci, že cíle, které byly na začátku stanoveny, byly splněny.

Naučná stezka je jen návrhem a ještě nebude nejspíš dlouho zrealizována, protože náklady na tento projekt jsou poměrně vysoké. Avšak zastupitelstvu se tato možnost líbila a budou nad ní uvažovat.

8. POUŽITÉ ZDROJE

Literární zdroje

BUČEK, Antonín a Jan LACINA. *Geobiocenologie II*. 1.vyd. Brno: MZLU, 1999. ISBN 80-7157-417-1.

CULEK, Martin /ed. *Biogeografické členění České republiky*. Praha: Enigma, 1996. ISBN 80-85368-80-3.

ČEŘOVSKÝ, Jan a Aleš ZÁVESKÝ. *Stezky k přírodě*. 1. vyd. Ilustroval Otakar PROCHÁZKA. Praha: Státní pedagogické nakladatelství, 1989. ISBN 80-04-22378-8.

FORMAN, Richard T, Michel GODRON a Jan TĚŠITEL. *Krajinná ekologie*. 1.vyd. Praha: Academia, 1993, ISBN 80-200-0464-5.

HEŘMANOVÁ, Eva, CHROMÝ, Pavel a kol. *Kulturní regiony a geografie kultury : Kulturní realie a kultura v regionech Česka*. Praha : ASPI, 2009

CHROMÝ, P. (2003): *Formování regionální identity: nezbytná součást geografických výzkumů*. In Jančák, V., Chromý, P., Marada, M. (eds.) *Geografie na cestách poznání*. Praha: Univerzita Karlova, PŘF, Katedra sociální geografie a regionálního rozvoje s., s. 163-178

JAN HRADECKÝ, Ladislav Buzek. *Nauka o krajině*. Vyd. 1. Ostrava: Ostravská univerzita, 2001. ISBN 978-807-0428-047

KONVIČKA, Ondřej. *Entomologický průzkum a vyhodnocení záměru "Revitalizace sadu v Kratochvilce" z hlediska xylofágního hmyzu*. Zlín, 2013.

KOVÁŘ, Pavel. *Ekosystémová a krajinná ekologie*. Vyd. 2., přeprac. a dopl. Praha: Karolinum, 2012, 166 s. ISBN 978-802-4620-442.

Kronika obce Kratochvilka. Kratochvilka, 2016.

KUČERA, Tomáš, Martin KOČÍ a Milan CHYTRÝ (eds.). *Katalog biotopů České republiky: interpretační příručka k evropským programům Natura 2000 a Smaragd*. Vyd. 1. Praha: Agentura ochrany přírody a krajiny ČR, 2001. ISBN 80-860-6455-7.

LAŠTŮVKA, Zdeněk a Pavla ŠŤASTNÁ. *Ekologie*. Vyd. 1. Brno: Mendelova univerzita v Brně, 2014, 182 s. ISBN 978-80-7509-182-6.

Lincová, Helena - Vavrouchová, Hana - Šťastná, Milada - Vaishar, Antonín - Ševelová, Miloslava - Kozlovská, Silvie - Doskočilová, Veronika - Mašíček, Tomáš. *Landscape change in mental image of its residents*. *Poljoprivreda i Sumarstvo*. 2015. sv. 61, č. 1, s. 99--105. ISSN 0554-5579.

MAŘÍKOVÁ, Hana, Miloslav PETRUSEK a Alena VODÁKOVÁ. *Velký sociologický slovník: I. svazek, A-O*. 1.vyd. Praha: Karolinum, 1996, ISBN 80-7184-164-1.

Michal I. (red.) et al. (1999): *Hodnocení krajinného rázu a jeho uplatňování ve veřejné správě*. Ms [uloženo na AOPK ČR]

MIKLÓS, László a Zita IZAKOVIČOVÁ. *Krajina ako geosystém*. 1. vyd. Bratislava: Veda, vydavateľstvo Slovenskej akadémie vied, 1997, ISBN 80-224-0519-1.

MÜLLER, Pavel a Zdeněk NOVÁK. *Geologie Brna a okolí* [Geologická mapa Brna a okolí (96 x 73 cm)]. 1.vyd. Praha: Český geologický ústav, 2000. ISBN 80-7075-416-8.

Pamětní kniha obce Kratochvilky. Kratochvilka, 2014.

PÁSKOVÁ, Martina; ZELENKA Josef. *Výkladový slovník cestovního ruchu*. Praha: Ministerstvo pro místní rozvoj České republiky, 2002. 448 s. ISBN 80-239-0152-4

PLCHOVÁ, Jarmila. *Rosicko Oslavanský uhelný revír 1760-1999*. Oslavany, 1999.

POLÁŠKOVÁ, Anna. *Úvod do ekologie a ochrany životního prostředí*. Vyd. 1. V Praze: Karolinum, 2011, 283 s., [16] s. obr. příl. ISBN 978-802-4619-279.

SEDLÁČEK, Libor. *Land-use, krajinné mapování*. 2009. Dostupné z: https://is.mendelu.cz/eknihovna/opory/781/Knihovna%20k%20projektu/14b_Land_use_sedl%E1%E8ek_libor.pdf

SKLENIČKA, Petr. *Základy krajinného plánování*. Vyd. 2. Praha: Nadětda Skleničko-vá, 2003, 321 s. ISBN 80-903206-1-9.

ŠARAPATKA, B. *Pedologie*. 1. vyd. Olomouc: Univerzita Palackého, 1996. 235 s. ISBN 80-7067-590

Územní plán obce Kratochvilka. Kratochvilka, 2016.

VENCÁLEK, J. *Protisměry územní identity*. Český Těšín: Olza, 206 s. ISBN 80-860-8210-5.

WOKOUN, René. *Regionální rozvoj: (východiska regionálního rozvoje, regionální politika, teorie, strategie a programování)*. Praha: Linde, 2008, 475 s. ISBN 978-807-2016-990.

Zeměpisný lexikon ČR. Vydání 3. přepracované. Editor Jaromír DEMEK, editor Peter MACKOVČIN. Brno: Mendelova univerzita v Brně, 2014. ISBN 978-80-7509-113-0.

Zákony

Zákon č. 128/2000 Sb. O obcích

Zákon č. 114/1992 Sb. O ochraně přírody a krajiny

Ostatní zdroje

Císařské povinné otisky map stabilního katastru. ÚSTŘEDNÍ ARCHIV ZEMĚMĚŘICTVÍ A KATASTRU [online]. 2015 [cit. 2016-03-16]. Dostupné z: http://archivnimapy.cuzk.cz/com/1353-1/1353-1-001_index.html

Český statistický úřad [online]. Praha [cit. 2016-03-16]. Dostupné z: <https://www.czso.cz/>

Historické údaje. Český hydrometeorologický ústav [online]. Praha, 2016 [cit. 2016-03-10]. Dostupné z: <http://portal.chmi.cz/historicka-data/pocasi/zakladni-informace>

Charakteristiky BPEJ. Geoportál SOWAC-GIS [online]. Praha, 2015 [cit. 2016-03-10]. Dostupné z: <http://geoportal.vumop.cz/index.php?projekt=zchbpej&s=mapa>

K.ú.: 674133 - Kratochvilka - podrobné informace. Český úřad zeměměřičský a katastrální [online]. Praha, 2016 [cit. 2016-03-21]. Dostupné z: http://www.cuzk.cz/Dokument.aspx?AKCE=META:SESTAVA:MDR002_XSLT:WEBCUZ K_ID:674133

Mapy na Geo portal. *Geo portal* [online]. Praha, 2015 [cit. 2016-03-09]. Dostupné z: <http://geoportal.gov.cz/web/guest/map>

Příroda a krajina. 2015. Ministerstvo životního prostředí [online]. [cit. 2015-05-12]. Dostupné z: http://www.mzp.cz/cz/priroda_krajina

Půdní mapa. Česká geologická služba [online]. Praha [cit. 2016-03-09]. Dostupné z: <http://mapy.geology.cz/pudy/>

Regionální geologie ČR. Ústav geotechniky Fakulty stavební Vysokého učení technického v Brně [online]. Brno [cit. 2016-03-09]. Dostupné z: <http://geotech.fce.vutbr.cz/studium/geologie/skripta/REGGEOL.htm>

Vstoupit do krajiny: O přírodě a paměti středních Čech [online]. 2004. [cit. 2015-05-12]. Dostupné z: <http://krajina.kr-stredocesky.cz/article.asp?id=9>

Základní klasifikace krajiny. Is.mendelu.cz [online]. [cit. 2015-05-12]. Dostupné z: http://is.mendelu.cz/eknihovna/opory/zobraz_cast.pl?cast=59020

Zdroje fotografií v naučné stezce

Tabule č. 1

<http://mapy.cz/>; vlastní zpracování

Helena Hurtová

Tabule č. 2

<http://mapy.cz/>; vlastní zpracování

archív obce Kratochvilka

Tabule č. 3

Helena Hurtová

roháč obecný a krasec třešňový - Stanislav Krejčík www.meloidae.com

Ondřej Konvička

Tabule č. 4

<http://www.lesycr.cz/ost53/realizovane-stavby/Stranky/retencni-nadrz-rizegrunt.aspx>

<http://www.nase-voda.cz/tipy-na-vodni-vylety-mokrad-triangl-praze/>

Martina Zoblivá

Tabule č. 5

Martina Zoblivá

Tabule č. 6

Martina Zoblivá

daněk skvrnitý - <http://www.danekskvrnity.estranky.cz/fotoalbum/danek-skvnity-3.-.html>

muflon – Profimedia

jezevec lesní - <http://www.chovzvirat.cz/zvire/2878-jezevec-lesni/>

Tabule č. 7

Martina Zoblivá

Archív Marie Tůmové

Tabule č. 8

Císařské povinné otisky map stabilního katastru

<http://mapy.cz/>

9. SEZNAM PŘÍLOH

Příloha č. 1 – Geologické poměry v zájmovém území

Příloha č. 2 – Seznam BPEJ v zájmovém území

Příloha č. 3 – Územní systém ekologické stability v zájmovém území

Příloha č. 4 – Navržená trasa naučné stezky

Příloha č. 5 – Tabule naučné stezky