

**Česká zemědělská univerzita v Praze**

**Provozně ekonomická fakulta**

**Katedra humanitních věd**



**Diplomová práce**

**Mezinárodní vztahy a partnerství města Česká Lípa**

**Barbora Odehnalová**

**Vedoucí diplomové práce: doc. PhDr. Jaroslav Čmejrek, CSc.**

**© 2011 ČZU v Praze**

**!!!**

**Místo této strany vložíte zadání diplomové práce.  
(Do jedné vazby originál a do druhé kopii)**

**!!!**

## **Čestné prohlášení**

Prohlašuji, že svou diplomovou práci "Mezinárodní vztahy a partnerství města Česká Lípa" jsem vypracovala samostatně pod vedením vedoucího diplomové práce a s použitím odborné literatury a dalších informačních zdrojů, které jsou citovány v práci a uvedeny v seznamu literatury na konci práce. Jako autorka uvedené diplomové práce dále prohlašuji, že jsem v souvislosti s jejím vytvořením neporušila autorská práva třetích osob.

V Praze dne 28. 11. 2011

\_\_\_\_\_

Barbora Odehnalová

## **Poděkování**

Ráda bych touto cestou poděkovala především doc. PhDr. Jaroslavu Čmejkovi, CSc. za odborné vedení mé diplomové práce, konzultace, odborné rady, doporučení a cenné připomínky. Pak také děkuji své rodině za podporu při studiu.

# Mezinárodní vztahy a partnerství města Česká Lípa

---

## International relations and partnerships of Česká Lípa

### Souhrn

Diplomová práce se zabývá mezinárodními vztahy města Česká Lípa, a to především přeshraniční spoluprací v rámci euroregionu Nisa, a také kooperací s pěti partnerskými městy v Norsku, Polsku, Německu, na Slovensku a Ukrajině. V práci je také přiblížena problematika strukturální politiky Evropské unie, smysl přeshraniční spolupráce v euroregionech a význam partnerské kooperace měst a obcí. Závěrem práce je také zhodnocen dosavadní průběh mezinárodních aktivit města Česká Lípa a jsou zde navržena možná zlepšení partnerských a přeshraničních vztahů města a další možnosti intenzivnějšího plnění cílů regionální politiky Evropské unie.

### Summary

Thesis deals with the international relationships of the town Česká Lípa, mainly with the cross-border co-operation in Euroregion Nisa, as well as with the co-operation with five partnership towns in Norway, Poland, Germany, Slovakia and Ukraine. The thesis proceeds from the structural policy of the European Union, explains the meaning of cross-border co-operation in Euroregions and the meaning of partnership co-operation among municipalities. In conclusion the thesis evaluates previous and existing course of the international activities of the town Česká Lípa and proposes possible improvements of partnerships and cross-border relationships of the town and further possibilities of more intensive performance of the goals of the European Union regional policy.

**Klíčová slova:** Obec, strukturální fondy, operační programy, projekt, region, euroregion, přeshraniční spolupráce, územní spolupráce, partnerství, town twinning

**Keywords:** Municipality, structural funds, operational programmes, project, region, Euroregion, cross-border co-operation, regional co-operation, partnership, town-twinning

# Obsah

1	Úvod .....	8
2	Cíl práce a metodika .....	9
3	Literární rešerše .....	10
3.1	Obecní zřízení .....	10
3.1.1	Obec, město .....	10
3.1.2	Občané obce .....	10
3.1.3	Orgány obce .....	11
3.1.4	Svazek obcí.....	15
3.1.5	Mezinárodní vztahy obce .....	16
3.2	Regionální politika EU.....	17
3.2.1	Pojmy region a zkratka NUTS .....	19
3.2.2	Principy regionální politiky EU .....	22
3.2.3	Strukturální fondy a Fond soudržnosti .....	23
3.2.4	Cíle regionální politiky pro období 2007–2013 .....	25
3.2.5	Operační programy.....	26
3.2.6	Cíl 3 - Evropská územní spolupráce.....	28
3.3	Přeshraniční spolupráce .....	30
3.3.1	Význam hranice a příhraničních regionů .....	30
3.3.2	Pojem přeshraniční spolupráce.....	32
3.3.3	Euroregiony .....	33
3.3.4	Hlavní principy a cíle přeshraniční spolupráce .....	34
3.3.5	Formy přeshraniční spolupráce .....	35
3.3.6	Financování přeshraniční spolupráce .....	37
3.4	Partnerství měst a obcí .....	39

3.4.1	Historie partnerských vztahů.....	39
3.4.2	Pojem partnerství měst (town twinning) .....	39
3.4.3	Význam a přínos partnerských vztahů .....	40
3.4.4	Financování partnerství .....	41
4	Sociálně-ekonomická a politická charakteristika města Česká Lípa.....	44
4.1	Sociálně-ekonomická charakteristika města .....	45
4.1.1	Ekonomická aktivita.....	45
4.1.2	Občanská vybavenost.....	47
4.1.3	Kultura, sport, cestovní ruch .....	49
4.2	Politická charakteristika města.....	51
5	Partnerské vztahy města .....	54
5.1	Mittweida .....	54
5.2	Molde .....	56
5.3	Bardejov .....	57
5.4	Užhorod.....	58
5.5	Bolesławiec .....	59
6	Působení v euroregionu Nisa.....	62
6.1	Charakteristika euroregionu .....	62
6.2	Financování ERN .....	64
6.3	Participace města Česká Lípa v ERN.....	65
6.3.1	Fond malých projektů 2007 – 2013.....	65
6.3.2	Velké projekty 2007 - 2013.....	68
7	Závěr.....	70
8	Seznam použitých zdrojů: .....	74

# 1 Úvod

Mezinárodní vztahy jako součást celkové koncepce správy a řízení obce hrají podpůrnou úlohu při rozvoji a správě obce ve všech oblastech, a to vytvářením image a propagací obce jako místa otevřeného ke spolupráci a nabízejícího řadu možností ve všech oblastech. Vazby se zahraničím se naplňují v procesu výměn s jinými zeměmi a kulturami. Mezinárodní vztahy vedou k vytváření struktur spolupráce přímo v rámci obce, podporují rozvoj lidských zdrojů a podporují rozvoj multikulturního myšlení. Umožňují poznávat evropské způsoby práce v souvislosti s probíhající evropskou integrací, otvírají přístup k fondům EU a pomáhají prosazovat zájmy obce na národní i mezinárodní úrovni.

Mezinárodní vztahy obce mají několik cílů: Pomáhají vytvářet svéráznou image obce a propagovat ji jak v rámci jednoho státu, tak v rámci EU i mimo její dosah. Může tak vzniknout pozitivní obraz o konkrétních aktivitách obce v rámci regionu i EU. Dalším cílem je získávání nových kontaktů, informací a zkušeností, což může mít cenný přínos jak lokální, tak celostátní. Dalším záměrem je specifická podpora rozvoje obce ve všech oblastech. Mezinárodní vazby obce vedou ke koordinaci správních a rozvojových aktivit s dopadem, který přesahuje hranice. Mezinárodní spolupráce prosazuje společné zájmy zúčastněných v mezinárodním měřítku.

Formy mezinárodních vztahů obce mohou mít nejrůznější podobu. Patří sem běžné partnerské vztahy participujících subjektů, dále příhraniční regionální spolupráce a také vytvoření sítí obcí a vznik mezinárodních organizací. Při partnerských vztazích se může jednat o výměnu zboží, služeb, osob, know-how nebo zkušeností. Proces může mít charakter propagační, finanční nebo vzdělávací a může zahrnovat získávání obchodovatelných schopností nebo se může vztahovat k aspektům osobního rozvoje v oblasti umění, kultury nebo sportu. Cílem mezinárodních vztahů obce přitom vždy je, aby subjekty obce přímo nebo nepřímo profitovaly z těchto aktivit.



## 2 Cíl práce a metodika

Cílem diplomové práce “Mezinárodní vztahy a partnerství města Česká Lípa” je přiblížit a zhodnotit problematiku mezinárodních vztahů a partnerské spolupráce města Česká Lípa a navrhnout případná zlepšení těchto vztahů.

Diplomová práce je rozdělena na dvě části. První tvoří literární rešerše, které jsou výsledkem studia odborné literatury, a jsou zde uvedeny definice zabývající se tematikou obce, mezinárodních vztahů obcí a jejich partnerstvím. Teoretická východiska jsou postavena na obecním zřízení a s ním souvisejících povinnostech a pravomocích orgánů obce. Dále vycházejí z jednotlivých vývojových fází, nástrojů, cílů a finančních možností regionální politiky Evropské unie a začlenění České republiky do jejích struktur. Na základě studia literatury jsou charakterizovány dva hlavní typy evropské spolupráce obcí, tj. přeshraniční spolupráce a partnerská kooperace měst a obcí.

Praktická část diplomové práce se zaměřuje na obec Česká Lípa a je rozdělena do tří celků. Čtvrtá kapitola charakterizuje na základě studia internetových zdrojů v dílčích pododdílech sociálně-ekonomickou a politickou situaci města Česká Lípa. V páté kapitole je uveden v obecném přehledu vývoj a současný stav partnerských vztahů města Česká Lípa, konkrétně tedy spolupráce s městy Bardejov (Slovensko), Užhorod (Ukrajina), Mittweida (Německo), Molde (Norsko) a Bolesławiec (Polsko). Tato fakta o existující partnerské spolupráci jsou shromážděna pomocí empirické metody indukce, sledováním konkrétního časového vývoje vztahů s dílčími městy a poté zhodnocením faktického stavu existujících vztahů. Vzhledem k tomu, že Česká Lípa je dlouhodobě aktivním členem euroregionu Nisa, je v šesté kapitole přiblížena také problematika tohoto působení rovněž za využití empirické indukce. Informace jsou také čerpány z odpovědí zastupitelů města a účastníků v různých projektech při dotazování a semistandardizovaných rozhovorech.

Závěr diplomové práce shrnuje aktivity a přínos partnerských vztahů města Česká Lípa a přeshraniční spolupráce v rámci euroregionu Nisa. Dále je s pomocí dedukce zhodnoceno, jak jsou v praxi naplňovány cíle regionální politiky Evropské unie. Při hodnocení mezinárodní spolupráce města jsou rovněž využity semistandardizované rozhovory s účastníky v různých projektech a odpovědi z dotazování. Na závěr jsou také navržena možná zlepšení mezinárodních vztahů města a další možnosti intenzivnějšího plnění cílů regionální politiky Evropské unie.

# 3 Literární rešerše

## 3.1 Obecní zřízení

### 3.1.1 Obec, město

Podle §1, §2 a § 3 zákona o obcích č.128/2000 Sb. je obec základním územním samosprávným společenstvím občanů; tvoří územní celek, který je vymezen hranicí území obce. Je veřejnoprávní korporací, která má vlastní majetek, vystupuje v právních vztazích svým jménem a nese odpovědnost z těchto vztahů vyplývající. Obec také pečuje o všestranný rozvoj svého území a o potřeby svých občanů; při plnění svých úkolů chrání též veřejný zájem. Obec, která má alespoň 3 000 obyvatel, je městem, pokud tak na návrh obce stanoví předseda poslanecké sněmovny ČR po vyjádření vlády.

Dle §7, §61 a §62 téhož zákona spravuje obec své záležitosti samostatně (dále "*samostatná působnost*"). Vyžaduje-li to ochrana zákona, orgány státu a krajů mohou do samostatné působnosti zasahovat, a to jen způsobem stanoveným zákonem. Státní správu pak vykonává orgán obce jako svou *přenesenou působnost* a na plnění těchto úkolů obdrží obec příspěvek ze státního rozpočtu. Zákon o obcích rozlišuje v závislosti na typu obce tři druhy rozsahu přenesené působnosti, a to základní rozsah obce, rozsah pověřeného obecního úřadu a rozsah obecního úřadu obce s rozšířenou působností.

Podle §46 a §49 mohou obce při výkonu samostatné působnosti vzájemně spolupracovat, a to zejména na základě smlouvy ke splnění konkrétního úkolu, nebo o založení právnických osob dvěma nebo více obcemi nebo o vytvoření dobrovolného svazku obcí za účelem ochrany a prosazování společných zájmů.

Při výkonu přenesené působnosti se orgány obce řídí zákony a jinými právními předpisy, usneseními vlády a směrnicemi ústředních správních úřadů a opatřeními příslušných orgánů veřejné správy přijatými při kontrole výkonu přenesené působnosti.

### 3.1.2 Občané obce

Podle §16 zákona O obcích č.128/2000 Sb. je občanem fyzická osoba, která je státním občanem ČR a je v obci hlášena k trvalému pobytu. Občan obce, který dosáhl věku 18 let, má právo volit a být volen do zastupitelstva obce, hlasovat v místním referendu, vyjadřovat svá stanoviska na zasedání zastupitelstva v souladu s jednacím řádem,

vyjadřovat se k návrhu rozpočtu obce a k závěrečnému účtu obce za uplynulý kalendářní rok, nahlížet do rozpočtu obce a do závěrečného účtu obce za uplynulý kalendářní rok, do usnesení a zápisů z jednání zastupitelstva, do usnesení rady obce, výborů zastupitelstva obce a komisí rady obce a pořizovat si z nich výpisy, požadovat projednání určité záležitosti v oblasti samostatné působnosti radou obce nebo zastupitelstvem obce a podávat orgánům obce návrhy, připomínky a podněty.

Oprávnění 3. - 7. má i fyzická osoba, která dosáhla věku 18 let a vlastní na území obce nemovitost. Podle §17 zákona o obcích č.128/2000 Sb. má stejná oprávnění i fyzická osoba, která dosáhla věku 18 let, je cizím státním občanem a je v obci hlášena k trvalému pobytu, stanoví-li tak mezinárodní smlouva, kterou je ČR vázána a která byla vyhlášena.

### 3.1.3 Orgány obce

#### 3.1.3.1 Zastupitelstvo obce

Zastupitelstvo obce je základním obecním orgánem a je jako jediný ústavně zakotven. Podle §1 a §2 zákona č. 491/2001 Sb. je funkční období zastupitelstev obcí čtyřleté a volby do zastupitelstva se konají na základě všeobecného, rovného a přímého volebního práva tajným hlasováním podle zásad poměrného zastoupení. “Zastupitelstvo se schází dle potřeby, nejméně však jednou za 3 měsíce” (§92 zákon o obcích č.128/2001 Sb.) a jednání jsou veřejná. Počet členů zastupitelstva se pohybuje od 5 do 55, vždy v lichém počtu kvůli hlasování. Tento počet se liší podle počtu obyvatel dané obce (viz tab. č. 1) a rozhoduje o něm stávající zastupitelstvo.

**Tabulka 1: Počet členů zastupitelstva obce podle počtu obyvatel obce**

od 0 do 500 obyvatel	5 - 15 členů zastupitelstva
nad 500 do 3 000 obyvatel	7 - 15 členů zastupitelstva
nad 3 000 do 10 000 obyvatel	17 - 25 členů zastupitelstva
nad 10 000 do 50 000 obyvatel	15 - 35 členů zastupitelstva
nad 50 000 do 150 000 obyvatel	25 - 45 členů zastupitelstva
nad 150 000 obyvatel	35 - 55 členů zastupitelstva

Zdroj: Zákon o obcích č.128/2000 Sb.

Pravomoci zastupitelstva obce jsou zakotveny v §84 z. č. 128/2000 Sb., kdy rozhoduje ve věcech patřících do samostatné působnosti obce a je mu vyhrazeno mimo jiné schvalovat program rozvoje obce, schvalovat rozpočet a závěrečný účet obce, vydávat obecně závazné vyhlášky obce, rozhodovat o vyhlášení místního referenda, volit z řad členů zastupitelstva obce starostu, místostarosty a další členy rady obce (radní) a odvolávat je z funkce, stanovit počet členů rady obce, zřizovat a rušit výbory, volit jejich předsedy a další členy a odvolávat je z funkce, zřizovat a zrušovat obecní policii, zřizovat a rušit příspěvkové organizace a organizační složky obce a rozhodovat o spolupráci obce s jinými obcemi a o formě této spolupráce atd.

Pokud není zřízena rada obce, vydává nařízení zastupitelstvo. Podle §82 téhož zákona má člen zastupitelstva obce právo předkládat zastupitelstvu, radě, výborům a komisím návrhy na projednání, vznášet dotazy a připomínky na radu obce a její jednotlivé členy, na předsedy výborů, na statutární orgány a příspěvkové organizace, jejichž zakladatelem je obec. Dle §83 má člen zastupitelstva povinnost zúčastňovat se zasedání zastupitelstva popřípadě jiných orgánů, jejichž je členem, plnit úkoly uložené těmito orgány a hájit zájmy občanů obce.

### **3.1.3.2 Rada obce**

Rada obce je upravena dílem 3 §99-102 zákona o obcích 128/2000 Sb., je výkonným orgánem obce a ze své činnosti odpovídá zastupitelstvu. Je tvořena starostou, místostarostou a dalšími členy rady, kteří jsou voleni z řad členů zastupitelstva obce. Počet členů rady je lichý a v rozmezí 5 až 11 členů, přičemž nepřesahuje jednu třetinu počtu zastupitelů. Rada se nevolí v obcích, kde zastupitelstvo má méně než 15 členů, její pravomoci pak vykonává starosta. Schůze rady se konají podle potřeby a jsou neveřejné. K jednotlivým jednáním může rada přizvat dalšího člena zastupitelstva nebo jiné osoby.

Podle §102 připravuje rada obce návrhy pro jednání zastupitelstva a má na starosti zabezpečení plnění jím přijatých usnesení. Radě obce je vyhrazeno mimo jiné zabezpečovat hospodaření obce podle schváleného rozpočtu, provádět rozpočtová opatření v rozsahu stanoveném zastupitelstvem obce, vydávat nařízení obce, projednávat a řešit návrhy a připomínky předložené členy zastupitelstva nebo komisemi rady, stanovit rozdělení pravomocí v obecním úřadu a zřizovat či rušit jeho odbory a oddělení a

kontrolovat plnění úkolů obecním úřadem a komisemi v oblasti samostatné působnosti obce.

Rada obce zabezpečuje rozhodování ostatních záležitostí patřících do samostatné působnosti obce, pokud nejsou vyhrazeny zastupitelstvu obce nebo pokud si je zastupitelstvo nevyhradilo. Rada také vykonává své pravomoci i po ukončení funkčního období zastupitelstva až do zvolení nové rady obce nebo do zvolení starosty obce v případě, že se rada obce nevolí.

### **3.1.3.3 Starosta obce**

Funkce starosty obce je upravena dílem 4 §103-108 zákona o obcích 128/2000 Sb. Podle §103 starosta zastupuje obec navenek. Spolu s místostarosty je volen do funkce zastupitelstvem obce z řad jeho členů. Starosta a místostarosta musí být občanem České republiky. Za výkon své funkce odpovídají zastupitelstvu.

Starosta mimo jiné svolává a zpravidla řídí zasedání zastupitelstva a rady obce a podepisuje zápis z jejich jednání, odpovídá za informování veřejnosti o činnosti obce, odpovídá za včasné objednání přezkoumání hospodaření obce za uplynulý kalendářní rok, může po projednání s ředitelem krajského úřadu svěřit komisi výkon přenesené působnosti, se souhlasem ředitele krajského úřadu jmenuje a odvolává tajemníka obecního úřadu a stanoví jeho plat, pokud není v obci tajemník, pak starosta uzavírá a ukončuje poměr se zaměstnanci obce a stanoví jim plat, může požadovat po Policii ČR spolupráci při zabezpečení místních záležitostí veřejného pořádku, zabezpečuje výkon přenesené působnosti v obcích, kde není tajemník obecního úřadu a rozhoduje o záležitostech samostatné působnosti obce svěřených mu radou obce.

Dle §104 téhož zákona starostu zastupuje místostarosta; společně podepisují právní předpisy obce. Místostarosta (či místostarostové), kterého určí zastupitelstvo, zastupuje starostu v době jeho nepřítomnosti nebo v době, kdy starosta nevykonává svou funkci.

### **3.1.3.4 Obecní úřad**

Podle §109 zákona o obcích č.128/2000 Sb. je obecní úřad tvořen starostou, místostarostou, tajemníkem obecního úřadu a zaměstnanci obce. V čele obecního úřadu stojí starosta. Zaměstnanci obce jsou začleněni do odborů a oddělení, které jsou zřízeny

radou obce pro jednotlivé úseky činnosti. Dle §61 odst.1 vykonává obecní úřad přenesenou působnost s výjimkou věcí, které patří do působnosti jiného orgánu obce. V oblasti samostatné působnosti plní obecní úřad úkoly uložené zastupitelstvem nebo radou obce a pomáhá výborům a komisím v jejich činnosti. Dle §110 téhož zákona se v obcích s rozšířenou působností a v obcích s pověřeným obecním úřadem zřizuje funkce tajemníka obecního úřadu. V ostatních obcích je zřízení funkce tajemníka dobrovolné, pokud není ustanoven, plní jeho funkci starosta. Tajemník je odpovědný za plnění úkolů obecního úřadu v samostatné i v přenesené působnosti starostovi. Také mimo jiné: zajišťuje výkon přenesené působnosti s výjimkou věcí svěřených radě či dalšímu orgánu obce, plní úkoly uložené mu zastupitelstvem, radou či starostou obce, stanoví platy všem zaměstnancům obecního úřadu, zúčastňuje se zasedání zastupitelstva a schůzí rady obce s poradním hlasem a nesmí vykonávat funkce v politických stranách a hnutích.

### **3.1.3.5 Výbory a komise**

Zřízení orgánů zastupitelstva a rady obce je upraveno hlavou V §117-122 zákona o obcích 128/2000 Sb. Zastupitelstvo může zřídit jako své iniciativní a kontrolní orgány výbory, které mu předkládají svá stanoviska a návrhy. Povinně je vždy zřízen finanční a kontrolní výbor. Pokud v územním obvodu obce žije alespoň 10 % občanů jiné národnosti než české, je zřízen výbor pro národnostní menšiny, jehož členy jsou i zástupci těchto menšin. Výbor plní úkoly stanovené zastupitelstvem obce a schází se podle potřeby. Počet členů výboru je vždy lichý, předsedou je vždy člen zastupitelstva obce a za své činnosti odpovídá výbor zastupitelstvu. Finanční a kontrolní výbory jsou minimálně tříčlenné, jejich členy nemohou být starosta, místostarosta, tajemník ani osoby zabezpečující rozpočtové a účetní práce na obecním úřadu. Finanční výbor provádí především kontrolu hospodaření s majetkem a finančními prostředky obce. Kontrolní výbor dohlíží na plnění usnesení zastupitelstva a rady obce a na dodržování právních předpisů ostatními výbory a obecním úřadem. Také plní další kontrolní úkoly, kterými jej pověří zastupitelstvo.

Rada obce může zřídit jako své iniciativní a poradní orgány komise, které jí předkládají svá stanoviska a náměty. Jestliže byl komisi svěřen výkon přenesené působnosti, může také být výkonným orgánem. Předsedou komise může být osoba, která prokázala odbornou způsobilost v oblasti svěřené působnosti komise. Komise ze své

činnosti odpovídá radě obce, ve věcech výkonu přenesené působnosti obce odpovídá starostovi.

### 3.1.4 Svazek obcí

Obce mohou rozvíjet spolupráci mezi sebou navzájem. Podle §49 - §53 zákona o obcích 128/2000 Sb. mají obce právo vytvářet svazky obcí či do nich vstupovat za účelem prosazování společných zájmů. Svazek obcí je právnickou osobou, jejíž “předmětem činnosti mohou být zejména úkoly v oblasti mj. veřejného pořádku, ochrany životního prostředí, cestovního ruchu a péče o zvířata, zabezpečování čistoty obce, správy veřejné zeleně a veřejného osvětlení, shromažďování a odvozu komunálních odpadů a jejich nezávadného zpracování, využití nebo zneškodnění, zásobování vodou, odvádění a čištění odpadních vod, zavádění, rozšiřování a zdokonalování sítí technického vybavení a systémů veřejné osobní dopravy k zajištění dopravní obslužnosti daného území, úkoly v oblasti ochrany ovzduší, správa majetku obcí, zejména místních komunikací, lesů, domovního a bytového fondu, sportovních, kulturních zařízení a dalších zařízení spravovaných obcemi.” (§50 z. č. 128/2000 Sb.) Ve stanovách svazku obcí je mj. stanoven název a sídlo svazku i jeho členů, předmět činnosti, orgány svazku a jejich působnost a ustavování, vložený majetek členů, práva, povinnosti a zdroje příjmů svazku. Občané obcí sdružených v tomto svazku se mohou účastnit zasedání jeho orgánu, nahlížet do jednacích zápisů, podávat mu písemné návrhy a vyjadřovat se k návrhu rozpočtu svazku obcí.

V ČR existuje celostátní, nepolitická a dobrovolná organizace Svaz měst a obcí ČR, která byla založena jako zájmové sdružení právnických osob a jejíž členy jsou města a obce. “Svaz měst a obcí ČR je partnerem pro vládní i parlamentní politickou reprezentaci. Podílí se na přípravě a tvorbě návrhů legislativních i nelegislativních opatření v oblastech týkajících se kompetencí obcí. Činnost Svazu je založena především na aktivitě starostů, primátorů a členů zastupitelstev obcí a měst, kteří se nad rámec svých povinností věnují i obecným problémům samosprávy. V současné době Svaz sdružuje kolem dvou a půl tisíce měst a obcí.”<sup>1</sup> Hlavními cíly Svazu je podpora a rozvoj samosprávné demokracie ve veřejné správě, vytváření příznivých podmínek k rozvoji měst a obcí, vzdělávání

---

<sup>1</sup> Kdo jsme [online], *Svaz měst a obcí ČR* [cit. 2011-11-09]. Dostupné z WWW: <<http://www.smocr.cz/cz/svaz-mest-a-obci-cr/kdo-jsme/default.aspx>>

zastupitelů a pracovníků místních samospráv, podpora výměny zkušeností a informování vlády či institucí EU o možném dopadu jimi připravovaných opatření na kvalitu života občanů. “Svaz obhájí zájmy místních samospráv i na evropské úrovni. Spolu s dalšími asociacemi se snaží ovlivňovat podobu evropské legislativy a politik ve prospěch měst a obcí. Aktivně se účastní činnosti Evropské rady obcí a regionů (CEMR), Výboru regionů (CoR) a Kongresu místních a regionálních orgánů při Radě Evropy (CLRAE). Je zapojen i ve Světové organizaci měst a samospráv (UCLG) a v Evropské sociální síti (ESN). Svaz se rovněž účastní různých mezinárodních projektů, do jejichž realizace zapojuje své členy, a podporuje města a obce v navazování partnerské spolupráce. Je aktivní v oblasti transformační spolupráce se zeměmi jihovýchodní a východní Evropy.”<sup>2</sup>

Obec také může v občanskoprávních vztazích spolupracovat s právníky a fyzickými osobami dle ustanovení občanského zákoníku.

### **3.1.5 Mezinárodní vztahy obce**

Mezinárodní vztahy obce představují zahraniční aktivity realizované v rámci obce, řízené vedením obce a schvalované zastupitelstvem jako nejvyšším orgánem obce. Jde o průřezovou činnost, která se dotýká téměř všech oborů správy obce.

Podle §55 zákona o obcích 128/2000 Sb. mohou obce spolupracovat s obcemi jiných států a být členy mezinárodních sdružení místních orgánů. Obce i svazky obcí mají možnost uzavírat se zahraničními obcemi a svazky smlouvy o vzájemné spolupráci. V případě svazku obcí mohou být obsahem spolupráce pouze ty činnosti, které jsou předmětem činnosti svazku uzavírajícího smlouvu o kooperaci. Smlouvy mají vždy písemnou formu, jsou předem schváleny zastupitelstvem obce a obsahují názvy a sídla účastníků smlouvy, předmět spolupráce a způsob financování, orgány a způsob jejich ustavování a dobu, na kterou se smlouva uzavírá. Právnícká osoba může na základě smlouvy o spolupráci vzniknout, pokud to dovoluje Parlamentem schválená a vyhlášená mezinárodní smlouva, kterou je ČR vázána. Smlouva o vzájemné spolupráci také podléhá souhlasu Ministerstva vnitra po předchozím projednání s Ministerstvem zahraničních věcí, bez tohoto souhlasu smlouva nemůže nabýt účinnosti.

---

<sup>2</sup> Hlavní cíle [online], *Svaz měst a obcí ČR* [cit. 2011-11-09]. Dostupné z WWW: <<http://www.smocr.cz/cz/svaz-mest-a-obci-cr/hlavni-cile/default.aspx>>



Mezinárodní vztahy jako součást celkové koncepce správy a řízení obce sehrávají podpůrnou úlohu při rozvoji a správě obce ve všech oblastech, a to vytvářením image a propagací obce jako místa otevřeného ke spolupráci a nabízejícího řadu možností ve všech oblastech. Vazby se zahraničím se naplňují v procesu výměn s jinými zeměmi a kulturami. Mezinárodní vztahy vedou k vytváření struktur spolupráce přímo v rámci obce, podporují rozvoj lidských zdrojů a podporují rozvoj multikulturního myšlení. Umožňují poznávat evropské způsoby práce v souvislosti s probíhající evropskou integrací, otvírají přístup k fondům EU a pomáhají prosazovat zájmy obce na národní i mezinárodní úrovni.

Mezinárodní vztahy obce mají několik cílů: Pomáhají vytvářet svéráznou image obce a propagovat ji jak v rámci jednoho státu, tak v rámci EU i mimo její dosah. Může tak vzniknout pozitivní obraz o konkrétních aktivitách obce v rámci regionu i EU. Dalším cílem je získávání nových kontaktů, informací a zkušeností, což může mít cenný přínos jak lokální, tak celostátní. Dalším záměrem je specifická podpora rozvoje obce ve všech oblastech. Mezinárodní vazby obce vedou ke koordinaci správních a rozvojových aktivit s dopadem, který přesahuje hranice. Mezinárodní spolupráce prosazuje společné zájmy zúčastněných v mezinárodním měřítku.

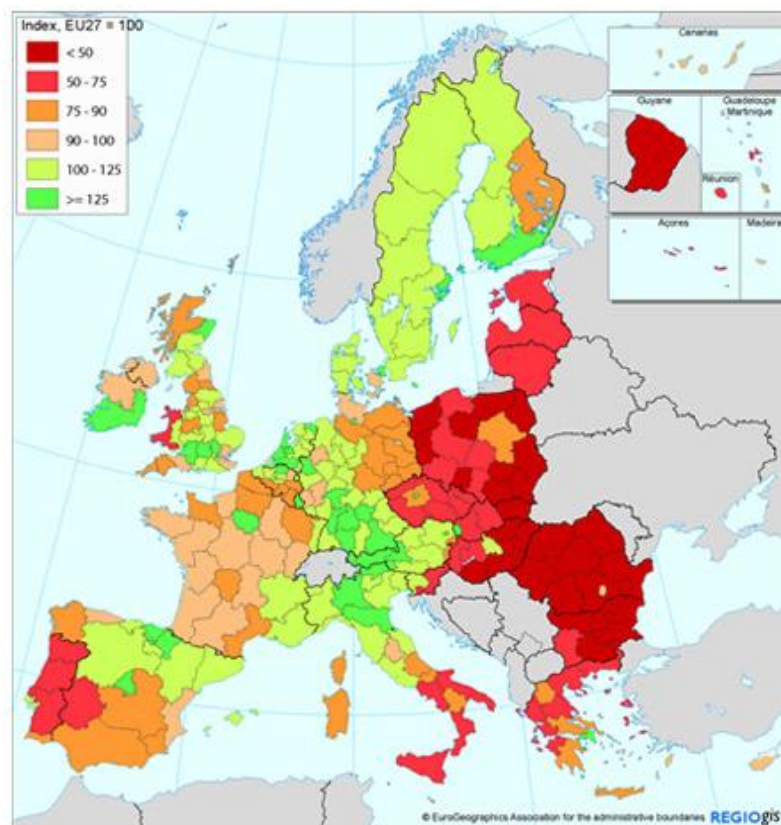
Formy mezinárodních vztahů obce mohou mít nejrůznější podobu. Patří sem běžné partnerské vztahy participujících subjektů, dále příhraniční regionální spolupráce a také vytvoření sítí obcí a vznik mezinárodních organizací. Při partnerských vztazích se může jednat o výměnu zboží, služeb, osob, know-how nebo zkušeností. Proces může mít charakter propagační, finanční nebo vzdělávací a může zahrnovat získávání obchodovatelných schopností nebo se může vztahovat k aspektům osobního rozvoje v oblasti umění, kultury nebo sportu. Cílem mezinárodních vztahů obce přitom vždy je, aby subjekty obce přímo nebo nepřímo profitovaly z těchto aktivit.

## **3.2 Regionální politika EU**

Evropská unie je jednou z nejbohatších částí světa, ale přesto mezi jejími zeměmi i regiony existují značné hospodářské a sociální rozdíly v úrovni prosperity, které se s nedávným rozšířením ještě více prohloubily. Lucembursko - nejbohatší stát z hlediska příjmu na hlavu - je více než sedmkrát bohatší než Rumunsko a Bulharsko, které jsou nejnovějšími a zároveň nejchudšími zeměmi EU. Příčinou těchto rozdílů a nerovností mezi

zeměmi a regiony je mnohdy znevýhodnění v důsledku čerstvých sociálních a hospodářských změn, zeměpisné odlehlosti nebo dědictví po centrálně plánovaném hospodářství. Tato znevýhodnění se většinou projevují vyšší nezaměstnaností, nevyhovující infrastrukturou, nekvalitním vzděláním a sociálním úpadkem.

**Obrázek 1: Regionální rozdíly v EU-27 (HDP na obyvatele podle kupní síly), 2005**



Zdroj: Cíl regionální politiky [online], *Evropská komise*. Dostupné z WWW: [http://ec.europa.eu/regional\\_policy/what/index\\_cs.cfm](http://ec.europa.eu/regional_policy/what/index_cs.cfm)

Členské státy vyznávají společné hodnoty a schválily jednotlivé politiky, které jsou v zájmu občanů a jejich budoucnosti. Regionální politika též nazývaná politikou hospodářské a sociální soudržnosti (HSS) se snaží posílit konkurenceschopnost hospodářství EU a snaží se zavést solidaritu mezi evropskými národy. „Hlavním cílem regionální politiky EU je tedy snížení významných hospodářských, sociálních a územních rozdílů, které dosud přetrvávají mezi evropskými regiony. Zachování těchto rozdílů by ohrozilo některé základní principy EU včetně jednotného trhu a měny. Regionální politika je projevem solidarity EU se znevýhodněnými zeměmi a regiony a funguje prostřednictvím integrovaných programů na podporu udržitelného rozvoje jednotlivých regionů a celé

EU.<sup>3</sup> Regionální politika tedy odráží princip solidarity uvnitř Unie, kdy ve své podstatě bohatší státy přispívají na rozvoj chudších zemí a regionů za účelem zvýšení kvality života obyvatel celé EU. „Dle evropských nařízení má politika HSS za úkol podporovat harmonický a udržitelný rozvoj ekonomických činností, vysokou úroveň zaměstnanosti, ochranu a zlepšování životního prostředí na území EU. Třetí pilíř HSS představuje teritoriální koheze, tedy podpora územní provázanosti a soudržnosti Unie. Významná role v této souvislosti patří také přeshraniční, nadnárodní a meziregionální spolupráci. V souladu se třetí a čtvrtou kohezní zprávou Evropské komise se regionální politika orientuje na realizaci lisabonské strategie. Prosazují se proto především inovace podporující udržitelný růst, konkurenceschopnost a zaměstnanost při naplňování ambicí změnit Evropu v ještě přitažlivější místo pro investice a práci.“<sup>4</sup>

### 3.2.1 Pojmy region a zkratka NUTS

„V literatuře lze nalézt řadu definic regionu. Ta, kterou uvádí J. Bartoš (1996, s.127) v souvislosti s regionální historiografií, je výhodná svou obecností a univerzálností: „Region je dnes i v mezinárodním měřítku chápán, i když s některými odlišnostmi podle zemí a oborů, jako obecný název pro menší územně ohraničené jednotky určitého většího prostorového nebo územního celku, tj. světa, světadílů a jednotlivých zemí. Toto nejširší pojetí je však ve společenských vědách většinou specifikováno a zúženo na označení tzv. středně velkých územně rozložených a vymežitelných jednotek uvnitř států, tedy na jednotky s rozlohou menší než stát a větší než jednotlivé lokality a základní sídelní a správní jednotky – obce ...“<sup>5</sup> Jiný zdroj uvádí další definici, která více odpovídá zaměření této práce: „Region je území s definovanými prvky, v němž existuje specifická funkční a související infrastruktura a prosazuje se společný zájem na rozvoji regionu a na zlepšení blahobytu občanů (Skokan, 2003).“<sup>6</sup> Dle zákona o podpoře regionálního rozvoje č. 248/2000 Sb. se pojmem region rozumí územní celek vymezený pomocí administrativních

---

<sup>3</sup> Co je to regionální politika? [online], *Evropská komise* [cit. 2011-09-08]. Dostupné z WWW: <[http://ec.europa.eu/regional\\_policy/what/index\\_cs.cfm](http://ec.europa.eu/regional_policy/what/index_cs.cfm)>

<sup>4</sup> Regionální politika EU [online], *Fondy evropské unie* [cit. 2011-09-08]. Dostupné z WWW: <<http://www.strukturalni-fondy.cz/Informace-o-fondech-EU/Regionalni-politika-EU>>

<sup>5</sup> dle ČMEJREK J., BUBENÍČEK, V., LUHANOVÁ, M.: *Politika v regionálním rozvoji – úvod do studia*, s. 21, Vyd. 1., Praha: Česká zemědělská univerzita v Praze, 2007, ISBN 978-80-213-1157-2

<sup>6</sup> STEJSKAL, J., KOVÁRNÍK, J.: *Regionální politika a její nástroje*, s. 20, Vyd. 1., Praha: Portál s.r.o., 2009, ISBN 978-80-7367-588-2

hranic krajů, okresů, obcí nebo sdružení obcí, jehož rozvoj je podporován podle tohoto zákona. „V dnešní době se pojem region nejčastěji používá v souvislosti s „regionálním rozvojem“ a se strukturální a regionální politikou EU. Hovoří se o regionech zaostalých, strukturálně postižených, o venkovských mikroregionech, o „regionech soudržnosti“ apod.“<sup>7</sup>

„Každý členský stát EU má za sebou samostatný vývoj územněsprávního členění respektujícího přirozené potřeby státní správy a obyvatel. Z tohoto důvodu existuje v Evropské unii 27 různých systémů správního členění, což omezuje možnosti vzájemného statistického a ekonomického srovnávání regionů pro účely politiky HSS. Pro statistické monitorování a analýzy ekonomické a sociální situace v regionech byla proto v roce 1988 zavedena jednotná nomenklatura územních statistických jednotek (NUTS). Na jejím základě jsou dle počtu obyvatel definovány tři hlavní úrovně regionálního členění území: NUTS I, NUTS II, NUTS III.

**Tabulka 2: Úrovně regionálního členění území**

Úroveň	Doporučený minimální počet obyvatel	Doporučený maximální počet obyvatel
<b>NUTS I</b>	3 000 000	7 000 000
<b>NUTS II</b>	800 000	3 000 000
<b>NUTS III</b>	150 000	800 000

Zdroj: Regionální politika [online], *Fondy Evropské unie*. Dostupné z WWW: <<http://www.strukturalni-fondy.cz/Informace-o-fondech-EU/Regionalni-politika-EU>>

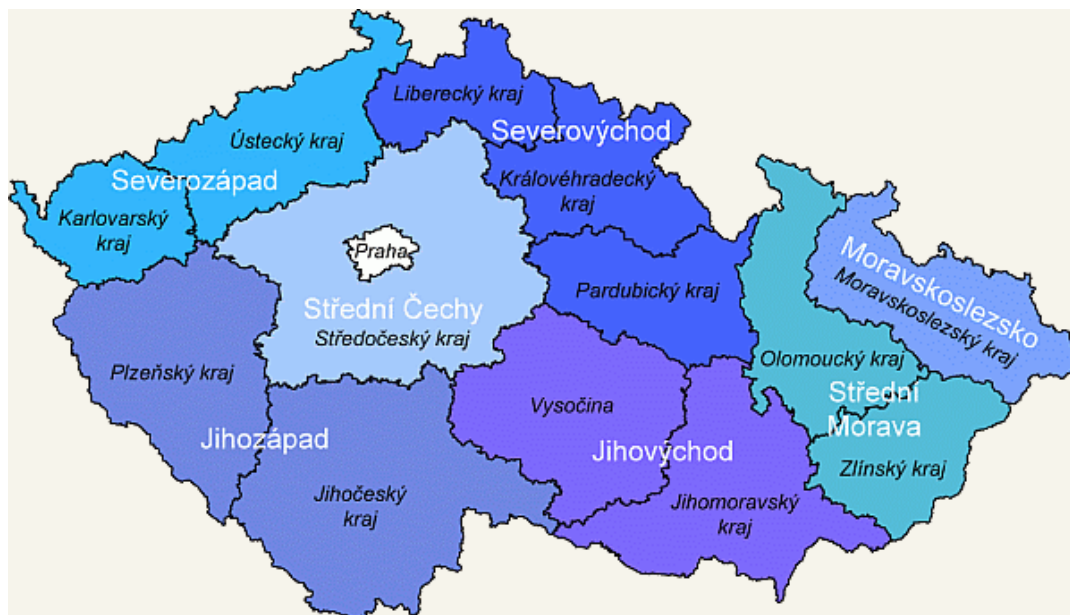
Podpora fondů EU je směřována právě na úroveň NUTS II - na regiony soudržnosti. (v cíli Konvergence a částečně též Regionální konkurenceschopnost a zaměstnanost).<sup>8</sup> Regiony soudržnosti jsou složeny z jednoho a více českých krajů, protože politika HSS je orientována hlavně na územní celky s 800 000 a 3 000 000 obyvatel. Protože české kraje tohoto počtu obyvatel většinou nedosahují, byly zavedeny regiony

<sup>7</sup> ČMEJREK J., BUBENÍČEK, V., LUHANOVÁ, M.: *Politika v regionálním rozvoji – úvod do studia*, s. 21, Vyd. 1., Praha: Česká zemědělská univerzita v Praze, 2007, ISBN 978-80-213-1157-2

<sup>8</sup> Regionální politika EU [online], *Fondy evropské unie* [cit. 2011-09-12]. Dostupné z WWW: <<http://www.strukturalni-fondy.cz/Informace-o-fondech-EU/Regionalni-politika-EU>>

soudržnosti Severovýchod, Severozápad, Jihovýchod, Jihozápad, Střední Čechy, Střední Morava a Moravskoslezsko, které jsou vedeny regionálními radami regionů soudržnosti. Toto členění na regiony soudržnosti (NUTS II) zahrnuje celou ČR mimo hlavní město.

**Obrázek 2: Skladba 14 krajů (NUTS III) a 8 regionů soudržnosti (NUTS II)**



Zdroj: Regionální politika [online], *Fondy Evropské unie*. Dostupné z WWW: <<http://www.strukturalni-fondy.cz/Informace-o-fondech-EU/Regionalni-politika-EU>>

Kromě tří úrovní NUTS ještě existují dvě nižší úrovně územněsprávního statistického členění, které však již nejsou určující pro rozdělení prostředků z fondů EU. Jedná se o tzv. místní administrativní jednotky (LAU).<sup>9</sup>

---

<sup>9</sup> Regionální politika EU [online], *Fondy evropské unie* [cit. 2011-09-12]. Dostupné z WWW: <<http://www.strukturalni-fondy.cz/Informace-o-fondech-EU/Regionalni-politika-EU>>

**Tabulka 3: Členění území České republiky**

Úroveň	Název	Jednotek
<b>NUTS I</b>	Stát	1
<b>NUTS II</b>	Regiony soudržnosti	8
<b>NUTS III</b>	Kraje	14
<b>LAU I</b>	Okresy	76 + 15 pražských obvodů
<b>LAU II</b>	Obce	6 249

Zdroj: Regionální politika [online], *Fondy Evropské unie*. Dostupné z WWW: <<http://www.strukturalni-fondy.cz/Informace-o-fondech-EU/Regionalni-politika-EU>>

### **3.2.2 Principy regionální politiky EU**

„Regionální politika a využívání strukturálních fondů vychází při financování jednotlivých projektů ze základních principů:

- **Solidarita** – hospodářsky vyspělejší státy financují méně vyspělé státy prostřednictvím příspěvků do společného rozpočtu.
- **Subsidiarita** – vyjadřuje nutnost realizace jednotlivých cílů na co nejnižší možné úrovni.
- **Koncentrace** – odráží snahu směřovat prostředky do regionů s největšími problémy a dosáhnout největšího možného užitku; prostředky jsou vynakládány na projekty podle předem stanovených cílů.
- **Partnerství** - zahrnuje úzkou vertikální i horizontální spolupráci mezi orgány na všech úrovních, které rozhodují o umístění finanční pomoci ze strukturálních fondů.
- **Programování** – udává časový rozvrh pro alokaci prostředků, tzn. Pomoc z fondů je poskytována na základě víceletých a všeoborových programů, jejichž zpracováním jsou pověřeny vlády jednotlivých členských zemí.

- Adicionalita – prostředky ze společného rozpočtu EU mají pouze doplňkový charakter pro výdaje členských států, přitom výdaje členských států se nesmějí snižovat.
- Monitorování a vyhodnocování – jde o průběžné sledování a vyhodnocování prováděných opatření a celkovou efektivnost vynakládaných prostředků. Hodnotí se předpokládaný dopad projektu před jeho schválením, realizací projektu a jeho skutečné přínosy.<sup>10</sup>

### 3.2.3 Strukturální fondy a Fond soudržnosti

Hlavním nástrojem politiky hospodářské a sociální soudržnosti (HSS) jsou kromě národních zdrojů především strukturální fondy a Fond soudržnosti neboli Kohezní fond.

„Strukturální fondy (SF) jsou určeny pro chudší a jinak znevýhodněné *regiony* (např. venkovské a problémové městské oblasti, upadající průmyslové oblasti, oblasti s geografickým nebo přírodním znevýhodněním, hornaté oblasti, řídké osídlené oblasti a pohraniční regiony).“<sup>11</sup> Zdrojem těchto fondů jsou finanční příspěvky všech členských států do společného rozpočtu Unie. Existují dva strukturální fondy:

- **Evropský fond pro regionální rozvoj** (European Regional Development Fund - ERDF): „Hlavním úkolem tohoto fondu je snižování rozdílů mezi úrovněmi rozvoje jednotlivých regionů, jejich životní úrovní a rozsahem zaostávání nejproblematictějších regionů. Fond byl založen v roce 1975, aby finančně podpořil programy nejvíce znevýhodněných regionů. Objemem prostředků jde o největší a nejvýznamnější strukturální fond. Jeho konečným cílem je vytvoření pracovních míst podporou konkurenceschopného a udržitelného rozvoje, podporou malých a středních podniků, prosazováním produktivních investic, zlepšováním infrastruktury, pokračováním místního rozvoje, investicemi do vzdělávání i zdraví atd.“<sup>12</sup> „Podporovány jsou tedy investiční (infrastrukturní) projekty, jako např.

---

<sup>10</sup> STEJSKAL, J., KOVÁRNÍK, J.: *Regionální politika a její nástroje*, s.40-41, Vyd. 1., Praha: Portál s.r.o., 2009, ISBN 978-80-7367-588-2

<sup>11</sup> Regionální politika EU [online], *Fondy evropské unie* [cit. 2011-09-09]. Dostupné z WWW: <<http://www.strukturalni-fondy.cz/Informace-o-fondech-EU/Regionalni-politika-EU>>

<sup>12</sup> STEJSKAL, J., KOVÁRNÍK, J.: *Regionální politika a její nástroje*, s.41, Vyd. 1., Praha: Portál s.r.o., 2009, ISBN 978-80-7367-588-2

výstavba silnic a železnic, odstraňování ekologických zátěží, podpora začínajícím podnikatelům, rozvoj a obnova sportovních areálů využitelných pro cestovní ruch, výsadba regenerační zeleně, zavádění služeb elektronické veřejné správy apod.<sup>13</sup>

- **„Evropský sociální fond** (European Social Fund - ESF): tento fond byl založen v roce 1960 jako hlavní nástroj sociální politiky a nezaměstnanosti EU. Podporuje opatření pro prevenci a boj s nezaměstnaností, rozvoj lidských zdrojů, rovné příležitosti pro muže a ženy, hospodářskou a sociální soudržnost. Tyto dlouhodobé strategické programy napomáhají zaostávajícím regionům aktualizovat a modernizovat dovednosti pracovní síly a pěstovat podnikatelské aktivity.<sup>14</sup> „Podporovány jsou tedy neinvestiční (neinfrastrukturní) projekty, jako např. rekvalifikace nezaměstnaných, speciální programy pro osoby se zdravotním postižením, děti, mládež, etnické menšiny, rozvoj institucí služeb zaměstnanosti, zlepšování podmínek pro využívání informačních a komunikačních technologií pro žáky a učitele, zvyšování kompetencí řídicích pracovníků škol a školských zařízení v oblasti řízení a personální politiky, zavádění modernizace kombinované a distanční formy studia, stáže studentů, pedagogů a vědeckých pracovníků v soukromém a veřejném sektoru apod.

**Fond soudržnosti** – Kohezní fond (Cohesion Fund - CF) je na rozdíl od strukturálních fondů určen na podporu rozvoje chudších *států*, nikoli regionů. Podobně jako u ERDF jsou z něj podporovány investiční (infrastrukturní) projekty, avšak jen se zaměřením na dopravní infrastrukturu většího rozsahu (dálnice a silnice I. třídy, železnice, vodní doprava...) a ochranu životního prostředí.<sup>15</sup> „Prostředky jsou poskytovány státům, jejichž HDP na obyvatele je nižší než 90 % průměru společenství, jeho podmínkou je, aby státy vyvíjely snahu o naplnění konvergenčních kritérií nutných pro členství v Evropské měnové unii. Od roku 1993 se týká Řecka, Portugalska a Španělska a v současnosti dalších dvanácti nových členských států.<sup>16</sup>

---

<sup>13</sup> Regionální politika EU [online], *Fondy evropské unie* [cit. 2011-09-09]. Dostupné z WWW: <<http://www.strukturalni-fondy.cz/Informace-o-fondech-EU/Regionalni-politika-EU>>

<sup>14</sup> STEJSKAL, J., KOVÁRNÍK, J.: *Regionální politika a její nástroje*, s.41-42, Vyd. 1., Praha: Portál s.r.o., 2009, ISBN 978-80-7367-588-2

<sup>15</sup> Regionální politika EU [online], *Fondy evropské unie* [cit. 2011-09-09]. Dostupné z WWW: <<http://www.strukturalni-fondy.cz/Informace-o-fondech-EU/Regionalni-politika-EU>>

<sup>16</sup> STEJSKAL, J., KOVÁRNÍK, J.: *Regionální politika a její nástroje*, s.41-42, Vyd. 1., Praha: Portál s.r.o., 2009, ISBN 978-80-7367-588-2



### 3.2.4 Cíle regionální politiky pro období 2007–2013

V období 2007–2013 sleduje regionální politika 3 hlavní cíle, k jejichž dosažení má v evropském střednědobém rozpočtovém rámci (tzv. finanční perspektiva) prostřednictvím strukturálních fondů a Fondu soudržnosti vyčleněno 347 miliard €:

- Cíl **Konvergence**: podpora hospodářského a sociálního rozvoje *regionů* na úrovni NUTS II s hrubým domácím produktem (HDP) na obyvatele nižším než 75 % průměru tohoto ukazatele pro celou EU. Dále jsou k čerpání tohoto cíle způsobilé *státy*, jejichž hrubý národní důchod na obyvatele je nižší než 90 % průměru tohoto ukazatele pro celou EU. Tento cíl je financovaný z ERDF, ESF a CF. V České republice pod tento cíl spadají všechny regiony soudržnosti s výjimkou Hl. m. Prahy. Na tento cíl připadá pro Českou republiku 25,89 miliard €.
- Cíl **Regionální konkurenceschopnost a zaměstnanost**: podpora regionů na úrovni NUTS II nebo NUTS I, které přesahují limitní ukazatele pro zařazení do cíle Konvergence. Tento cíl je financovaný z ERDF a ESF, v České republice pod něj spadá jen Hl. m. Praha a připadá na něj 0,42 miliard €.
- Cíl **Evropská územní spolupráce**: podpora přeshraniční spolupráce regionů na úrovni NUTS III nacházejících se podél všech vnitřních a některých vnějších pozemních hranic a všech regionů úrovně NUTS III podél námořních hranic, které jsou od sebe obecně vzdáleny nejvýše 150 km. Dále je podporována meziregionální a nadnárodní spolupráce regionů. Tento cíl je financovaný z ERDF a v České republice pod něj spadají všechny regiony.<sup>17</sup> V období 2007–2013 připadne pro ČR na tento cíl 0,39 miliard €. V následující tabulce je znázorněno rozdělení prostředků fondů EU mezi cíle politiky HSS pro období 2007–2013.

---

<sup>17</sup> Regionální politika EU [online], *Fondy evropské unie* [cit. 2011-09-09]. Dostupné z WWW: <<http://www.strukturalni-fondy.cz/Informace-o-fondech-EU/Regionalni-politika-EU>>

**Tabulka 4: Rozdělení prostředků fondů EU mezi cíle politiky HSS v období 2007—2013:**

Cíl	Fondy pro EU27		Fondy pro ČR	
	2007–2013	%	2007–2013	%
<b>Konvergence</b>	283 mld. € (cca 7 082,80 mld. Kč)	81,54 %	25,88 mld. € (cca 730,00 mld. Kč)	96,98 %
<b>Regionální konkurenceschopnost a zaměstnanost</b>	54,96 mld. € (cca 1 385,40 mld. Kč)	15,95 %	419,09 mil. € (cca 11,73 mld. Kč)	1,56 %
<b>Evropská územní spolupráce</b>	8,72 mld. € (cca 218,55 mld. Kč)	2,52 %	389,05 mil. € (cca 10,97 mld. Kč)	1,46 %
<b>Celkem</b>	<b>347 mld. €</b>	<b>100 %</b>	<b>26,69 mld. € (cca 752,70 mld. Kč)</b>	<b>100 %</b>

Zdroj: Regionální politika [online], *Fondy Evropské unie*. Dostupné z WWW: <<http://www.strukturalni-fondy.cz/Informace-o-fondech-EU/Regionalni-politika-EU>>

### 3.2.5 Operační programy

„Evropská unie se při realizaci kohezní politiky řídí schválenými Strategickými obecnými zásadami Společenství (SOZS), v nichž jsou definovány úkoly politiky soudržnosti pro období 2007–2013. Každý členský stát vytváří svůj Národní rozvojový plán (NRP) popisující hlavní rozvojové problémy země. Jelikož nemusí vždy platit, že priority státu odpovídají i prioritám celoevropské politiky soudržnosti dohodnutým všemi členskými státy EU na nadnárodní úrovni, musí se najít společný průnik NRP a SOZS. Dokumentem představujícím tento soulad a vymezujícím tak podobu realizace politiky soudržnosti na území členského státu je Národní strategický referenční rámec (NSRR). Východiskem pro zpracování návrhu NSRR byl NRP ČR, jenž byl vzat na vědomí usnesením vlády ČR č. 175/2006. Zpracování NSRR ČR 2007–2013 vychází z povinností členského státu definovaných v Nařízení Rady (ES) č. 1083/2006 o obecných ustanoveních o Evropském fondu pro regionální rozvoj, Evropském sociálním fondu a Fondu soudržnosti. Český NSRR popisuje strategické cíle, způsob řízení a koordinaci regionální politiky v České republice, představuje systém finančních toků fondů EU v ČR a určuje české operační programy pro realizaci politiky HSS.

Realizace politiky hospodářské a sociální soudržnosti se řídí principem programování, kdy projekty nejsou k financování vybírány nahodile, ale podle toho, zda pomáhají odstraňovat problémy identifikované ve strategických dokumentech. Zárukou tohoto přístupu jsou operační programy s prioritními osami sledujícími záměry politiky soudržnosti. Prospívá se tím ekonomice a společnosti v konkrétním regionu a zároveň i na

celoevropské úrovni.<sup>18</sup> V operačních programech se zdůvodňuje jejich potřeba (analýzou socioekonomické situace v dané oblasti), charakterizuje se strategie pro odstranění problémů, definují se cíle operačního programu a jeho vazba na ostatní programy, konkretizuje se zaměření operačního programu (prioritní osy, oblasti podpory, vymezuje se příjemce podpory...), definuje se finanční zajištění programu a rozdělení prostředků mezi jednotlivé prioritní osy a sleduje se i řízení programu (monitorování, instituce zapojené do řízení, hodnocení, publicita).<sup>19</sup>

V období 2007 – 2013 je v České republice využíváno celkem 26 operačních programů, které jsou rozděleny mezi tři cíle politiky HSS. V cíli Konvergence je osm programů zaměřeno tematicky (např. doprava, věda a vzdělávání, životní prostředí, zaměstnanost...) a sedm zeměpisně (Středočeský kraj, Střední Morava, Moravskoslezsko...). Pod cíl Regionální konkurenceschopnost a zaměstnanost spadá Hlavní město Praha se dvěma operačními programy. Ostatních devět programů pod cílem Evropská územní spolupráce umožňuje přeshraniční, meziregionální a nadregionální kooperaci či zabezpečuje technické, administrativní a výzkumné zázemí realizace politiky HSS.

**Tabulka 5: Operační programy v České republice v období 2007–2013**

Tematické OP	Regionální OP	OP Praha	Evropská územní spolupráce
<ul style="list-style-type: none"> <li>• Integrovaný OP</li> <li>• OP Životní prostředí</li> <li>• OP Podnikání a inovace</li> <li>• OP Doprava</li> <li>• OP Vzdělávání pro konkurenceschopnost</li> <li>• OP výzkum a vývoj pro inovace</li> <li>• OP Lidské zdroje a zaměstnanost</li> <li>• OP Technická pomoc</li> </ul>	<ul style="list-style-type: none"> <li>• NUTS II Severozápad</li> <li>• NUTS II Severovýchod</li> <li>• NUTS II Jihozápad</li> <li>• NUTS II Jihovýchod</li> <li>• NUTS II Střední Čechy</li> <li>• NUTS II Střední Morava</li> <li>• NUTS II Moravskoslezsko</li> </ul>	<ul style="list-style-type: none"> <li>• Praha konkurenceschopnost</li> <li>• Praha adaptabilita</li> </ul>	<ul style="list-style-type: none"> <li>• OP Mezuregionální spolupráce</li> <li>• OP Nadnárodní spolupráce</li> <li>• ESPON 2013</li> <li>• INTERACT II</li> <li>• OP ČR - Svobodný stát Bavorsko</li> <li>• OP ČR - Polská republika</li> <li>• OP Rakousko – ČR</li> <li>• OP Svobodný stát Sasko - ČR</li> <li>• OP Slovenská republika - ČR</li> </ul>

Zdroj: Programy 2007 – 2013 [online], *Fondy Evropské unie*. Dostupné z WWW: <<http://www.strukturalni-fondy.cz/Programy-2007-2013>>

<sup>18</sup> Regionální politika EU [online], *Fondy evropské unie* [cit. 2011-09-09]. Dostupné z WWW: <<http://www.strukturalni-fondy.cz/Informace-o-fondech-EU/Regionalni-politika-EU>>

<sup>19</sup> Regionální politika EU [online], *Fondy evropské unie* [cit. 2011-09-09]. Dostupné z WWW: <<http://www.strukturalni-fondy.cz/Informace-o-fondech-EU/Regionalni-politika-EU>>

### 3.2.6 Cíl 3 - Evropská územní spolupráce

Základ třetímu cíli politiky HSS pro období 2007–2013 s názvem Evropská územní spolupráce (EÚS) dala iniciativa Evropského společenství Interreg III z období 2000–2006, jež měla tři části (A, B, C), byla schválena Evropskou komisí pro členské státy EU a byla prostředkem pro překonání nevýhod plynoucích z příhraniční pozice dané oblasti. Část A se týkala přeshraniční spolupráce, část B se orientovala na nadnárodní spolupráci a část C napomáhala meziregionální spolupráci.

Tento cíl „je realizován prostřednictvím sedmi operačních programů přeshraniční, nadnárodní a meziregionální spolupráce a dvou dalších programů: **ESPON 2013**, což je monitorovací síť pro evropské územní plánování, společná pro všechny členské státy EU, Norsko, Švýcarsko, Lichtenštejnsko, Island a kandidátské státy EU; a dále **INTERACT II** - program pro výměnu zkušeností s přeshraniční, meziregionální a nadnárodní spoluprací, společný pro všechny členské státy. Tento program poskytuje krom jiného prostor pro diskuzi o strategiích příhraničního a nadnárodního regionálního rozvoje a zajištění přenosu inovací. Cílovými skupinami jsou evropské instituce a orgány zajišťující programy evropské územní spolupráce. OP ESPON 2013 slouží k získávání a aktualizování informací o rozvoji regionů, dopadech realizace politik EU na regiony a poskytuje technickou, metodickou a analytickou podporu procesu územního plánování.

Pět operačních programů **Přeshraniční spolupráce** se týká vždy hraničních regionů NUTS III sousedících s regiony v jiném členském státu. Pro ČR tak existuje OP pro přeshraniční spolupráci s Polskem, Saskem, Bavorskem, Rakouskem a Slovenskem. Tyto OP se zaměřují např. na společný rozvoj a zlepšení přístupu k informačním a komunikačním technologiím, výstavbu a rozvoj hraniční infrastruktury a napojení pohraničí na důležité přeshraniční dopravní osy, spolupráci v oblasti výzkumu a vývoje, vzdělávání, inovací, podporu efektivního systému přeshraniční protipožární a protipovodňové ochrany a ochrany před katastrofami, budování čistíren odpadních vod, rozvoj cyklistických tras a stezek, hippostezek, turistických a lyžařských stezek a tras, podporu přeshraniční spolupráce v oblasti rozvoje mezilidských vztahů, společenských, kulturních a volnočasových aktivit apod.

OP **Meziregionální spolupráce** je společný pro všechny členské státy EU a také Norsko a Švýcarsko. Orientuje se např. na výměnu zkušeností při restrukturalizaci regionů závislých na tradičním průmyslu, zlepšení regionální politiky zaměstnanosti, výměnu

zkušeností s krizovým plánováním, výměnu a přenos znalostí integrovaného a udržitelného přístupu k říčnímu hospodaření atd.

Pro OP **Nadnárodní spolupráce** je EU rozdělena do několika zón, přičemž ČR patří do zóny Střední Evropa, a sdílí tak tento program s Rakouskem, Polskem, částí Německa, Maďarskem, Slovinskem, Slovenskem, částí Itálie a z nečlenských zemí s částí Ukrajiny. Tento OP je zaměřen např. na vybudování centrálního evropského znalostního centra pro klíčové kompetenční oblasti, studie nákladů a dopadů u vysokorychlostních koridorů ve Střední Evropě, společnou nadnárodní strategii pro odpadové hospodářství, správu a řízení kulturního dědictví atd.

Pro operační programy přeshraniční a Nadnárodní spolupráce je pro ČR z fondů EU vyčleněno 389 milionů €, pro OP Mezuregionální spolupráce je vyčleněno 321 milionů € a pro OP EPSON 2013 a INTERACT každému 34 milionů €. <sup>20</sup>

### **3.2.6.1 Evropská seskupení pro územní spolupráci**

Evropská seskupení pro územní spolupráci (ESÚS - European Grouping of Territorial Cooperation - EGTC) jsou poměrně novou formou kooperace, jejíž evropský rámec je upraven nařízením Evropského parlamentu a Rady č. 1082/2006. Hlavním cílem je „usnadňovat a podporovat přeshraniční, mezinárodní a meziregionální spolupráci. Na rozdíl od struktur, v jejichž rámci se tato spolupráce odehrávala do roku 2007, mají EGTC právní subjektivitu. Mohou proto nakupovat a prodávat majetek a zaměstnávat zaměstnance. Členy seskupení mohou být členské státy, regiony či obce, sdružení či jiné veřejnoprávní subjekty. EGTC umožňují vznik seskupení regionálních a místních orgánů z různých členských států, aniž by předtím bylo potřeba podepsat mezinárodní dohodu a ratifikovat ji národními parlamenty. Úmluva EGTC stanoví zejména název seskupení a jeho sídlo, seznam členů, území, kterého se to týká, cíl, úkoly a dobu trvání.“<sup>21</sup> Podmínky pro fungování evropských seskupení pro územní spolupráci v České republice jsou upraveny v novelizaci zákona o podpoře regionálního rozvoje č. 248/2000, která byla

---

<sup>20</sup> Evropská územní spolupráce [online], *Fondy evropské unie* [cit. 2011-09-13]. Dostupné z WWW: <<http://www.strukturalni-fondy.cz/Programy-2007-2013/Evropska-uzemni-spoluprace>>

<sup>21</sup> Evropská seskupení pro územní spolupráci [online], *Evropská komise* [cit. 2011-09-23]. Dostupné z WWW: <[http://ec.europa.eu/regional\\_policy/funds/gect/index\\_cs.htm](http://ec.europa.eu/regional_policy/funds/gect/index_cs.htm)>

zveřejněna ve Sbírce zákonů z. č.154/2009 Sb. Nová seskupení nebo účast člena schvaluje a registruje Ministerstvo pro místní rozvoj, avšak na území ČR však zatím žádné seskupení nevzniklo.

### 3.3 Přeshraniční spolupráce

Přeshraniční spolupráce se snaží potlačit negativní vlivy hranice na život obyvatel v příhraničních regionech, zlepšit vzájemnou spolupráci lidí a vytvořit tak srovnatelné podmínky pro další rozvoj území na obou stranách hranice.

#### 3.3.1 Význam hranice a příhraničních regionů

„Nejčastějším pojetím hranice v geografii je pojetí ve smyslu *státní území vymezené státní hranicí*. V obecnější poloze jsou hranice linie, které oddělují sousední území – regiony, přičemž tyto regiony mohou být vymezeny linií myšlenou (fyzickogeografické regiony) či linií fixní – dříve hraniční kameny, dnes výstražné tabule (státní útvary). Zatímco v prvním příkladě jsou hranice výsledkem užití typických geografických metod (regionalizace), ve druhém případě jsou hranice výsledkem právního aktu – tzv. politické hranice.“<sup>22</sup>

Hranice značí příslušnost oblasti k jednotlivým státům nebo jejich částem, často oddělují společenství vzdálená i pouhých pár set metrů. Pro příhraniční region je tedy významný *efekt propustnosti* hranice, na jehož základě mluvíme o hranici otevřené, částečně otevřené a uzavřené. Propustnost hranice ovlivňuje kulturní, sociální a hospodářský rozvoj těchto regionů. V uzavřeném příhraničním regionu probíhá koncentrace obyvatelstva a moci do centrální oblasti státu na úkor okrajové části území, v otevřeném právě naopak. Také na základě modelu O. J. Martineze<sup>23</sup> u fungování příhraničních regionů a vlivu hranic je možné pozorovat čtyři podoby *hraničního efektu*:

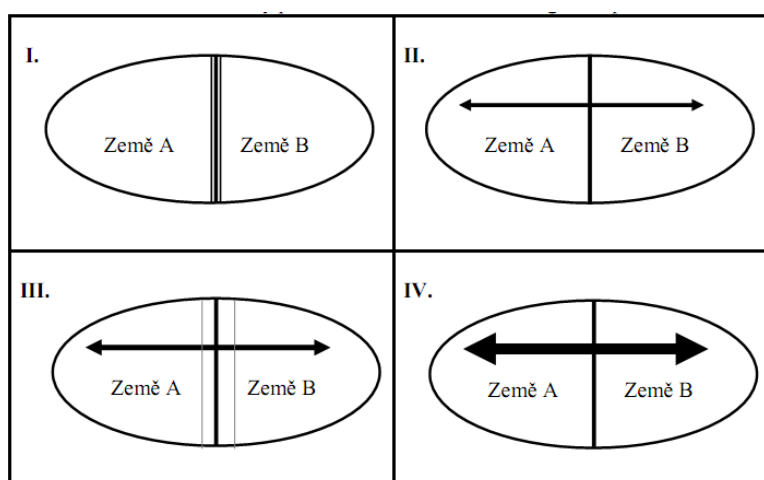
---

<sup>22</sup> JEŘÁBEK, M., DOKOUPIL, J., HAVLÍČEK, T. a kol. *České pohraničí – bariéra nebo prostor zprostředkování?*, str. 47- 48, Praha : Academia, 2004, ISBN 80-20-1051-3

<sup>23</sup> viz JEŘÁBEK, M., DOKOUPIL, J., HAVLÍČEK, T. a kol. *České pohraničí – bariéra nebo prostor zprostředkování?*, Praha : Academia, 2004, ISBN 80-20-1051-3

- I. „Odcizení - při uzavřené hranici a absentující přeshraniční interakci
- II. Koexistenční – při otevírání hranice a uskutečňování omezených kontaktů
- III. Kooperační – při nastolení ekonomické a sociální komplementarity mezi sousedními regiony
- IV. Integrační – při odstranění hranice jakožto linie celního území s fiskálními důsledky“<sup>24</sup>

**Obrázek 3: Hraniční efekty podle Martinezova modelu fungování příhraničních vztahů**



Zdroj: JEŘÁBEK, M., DOKOUPIL, J., HAVLÍČEK, T. a kol. *České pohraničí – bariéra nebo prostor zprostředkování?*, str. 54, Praha : Academia, 2004, ISBN 80-20-1051-3

Pojmy „příhraniční nebo pohraniční region“ jsou z hlediska češtiny synonyma, avšak pojmem „pohraniční“ se často vnímá oblast rozložená po obou stranách hranice a jako „příhraniční“ bývá vyznačována oblast podél jedné strany hranice. „Příhraniční prostor je tedy území, které je v bezprostředním sousedství mezinárodních hranic, jehož ekonomické a sociální struktury jsou přímo určovány blízkostí k hranici. Jedná se většinou o větší či menší administrativní území, která přímo sousedí se státní hranicí. V ČR se často používá vymezení příhraničního prostoru jako souboru okresů ležících při hranici. Toto vymezení se často používá i v politických a ekonomických vědách. Například EU požaduje při přidělení dotací na rozvoj příhraničních oblastí zpravidla jasně vymezené

<sup>24</sup> JEŘÁBEK, M., DOKOUPIL, J., HAVLÍČEK, T. a kol. *České pohraničí – bariéra nebo prostor zprostředkování?*, str. 53-54, Praha : Academia, 2004, ISBN 80-20-1051-3

administrativní celky. Jako pohraniční tj. sousedící s jiným státním celkem, definujeme 35 ze 76 okresů Česka. Na rozloze se podílejí téměř polovinou plochy, na počtu obyvatel více než třetinou.<sup>25</sup>

### 3.3.2 Pojem přeshraniční spolupráce

„Dne 21. 5. 1980 byla v Madridu podepsána členskými státy Rady Evropy *Evropská rámcová úmluva o přeshraniční spolupráci mezi územními orgány* (Madridská úmluva), v platnost vstoupila 22. 2. 1981. Postupně se k ní přidalo více než 30 států Rady Evropy, Česká republika se mezi ně zařadila v roce 1999.

Přeshraniční spolupráci Úmluva rozumí jakékoliv společně odsouhlasené akce, jejichž cílem je propagovat a podporovat dobré sousedské vztahy mezi územními společenstvími nebo úřady v pravomoci dvou nebo více smluvních stran, jakož i uzavírání jakýchkoliv dohod a smluv, které budou nezbytné pro dosažení uvedených cílů (Madridská úmluva čl. 2/1). Přeshraniční spolupráce je tedy definována jako aktivita pro zlepšování sousedských vztahů, nikoliv pro vytváření jednotného celku. Vyšší míru smluvní volnosti přinesl dodatkový protokol, který byl podepsán ve Štrasburku 9. 11. 1995, hlavní přínos spočívá v možnosti územních společenství smluvních států uzavírat dohody o přeshraniční spolupráci.<sup>26</sup> Madridská úmluva je tedy vzájemná dohoda států Rady Evropy, že na spolupráci územních samospráv nebudou pohlížet jako na zásah do vlastní suverenity. Státy tedy nebudou bránit obcím či krajům v přeshraniční spolupráci, spíše ji pomohou usnadnit na základě dohody plynoucí ze zájmů územních orgánů. Součástí Úmluvy jsou také vzory a návrhy dohod a smluv o přeshraniční spolupráci mezi územními společenstvími a úřady, které ale nemají charakter mezinárodních smluv, ale jsou jen návodem k uzavírání.

V přeshraniční spolupráci se navzájem protínají kulturní, jazykové, ekonomické, technické, administrativní a geopolitické aspekty. „Původně byla přeshraniční spolupráce zaměřena na relativně dílčí, specifické problémy, podmíněné právě státní hranicí, např. řešení dopravní infrastruktury či kulturní spolupráce. Později se objevila potřeba

---

<sup>25</sup> JEŘÁBEK, M., DOKOUPIL, J., HAVLÍČEK, T. a kol. *České pohraničí – bariéra nebo prostor zprostředkování?*, str. 60-62, Praha : Academia, 2004, ISBN 80-20-1051-3

<sup>26</sup> DOČKAL, V. a kol. *Přeshraniční spolupráce na východních hranicích České republiky – Růžový obláček a hrana reality*, str. 21, Vyd. 1., Brno: Masarykova univerzita v Brně, 2005, ISBN 80-210-3751-2



přistupovat k rozvoji komplexně či integrovaně. Prostředkem pro naplnění těchto záměrů se stalo prostorové plánování a regionální politika. Poměrně dlouho však přetrvával stav, kdy se o dění v příhraničním regionu rozhodovalo v centru jednotlivých zemí. Později se postupně začala prosazovat decentralizace kompetencí. Aktivita přeshraniční spolupráce a vytváření euroregionů je považována za nedílnou součást integračních procesů. Základem spolupráce jsou integrované a strategicky zaměřené programy, v jejichž rámci se pak realizují jednotlivé projekty. Úspěšný vývoj přeshraniční spolupráce je závislý na *rámcových podmínkách*. Již na počátku jejich budování se ukázala potřeba splnění následujících kritérií (předpokladů):

- Evropské regiony (euroregiony) se musí stát životaschopnými pod „ochranou“ příslušných států
- Jejich podporu je vhodné řešit prostřednictvím decentralizovaného zapojení podpůrných prostředků
- Přeshraniční spolupráce vyžaduje „požehnání“ zákonodárným orgánem (parlamentem)

### **3.3.3 Euroregiony**

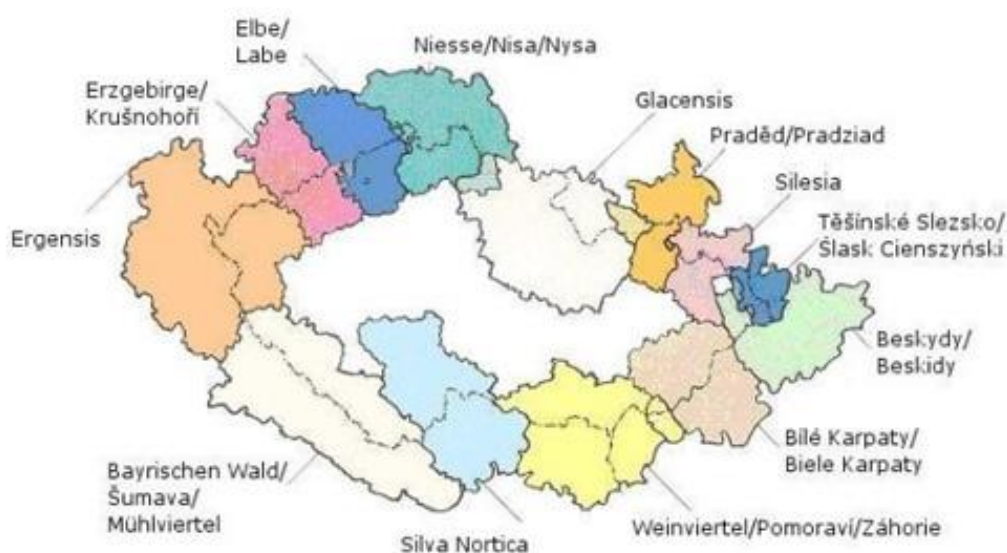
Euroregiony jsou „formou přeshraniční spolupráce místních či regionálních samospráv nejen mezi zeměmi EU, ale také mezi členskými a nečlenskými zeměmi. Jedná se o sdružení spolu přímo sousedících subjektů na opačných stranách hranic alespoň dvou států. Podle Asociací evropských hraničních regionů (Association of European Border Regions – AEBR) může být euroregion sdružení lokálních či regionálních autorit na obou stranách hranice, někdy i se společným zastupitelským orgánem; příhraniční sdružení se stálým sekretariátem a technickým a administrativním týmem s vlastními zdroji; právní osobou ve formě neziskové asociace působící na obou stranách hranice; smluvní povahy ve formě mezistátních dohod za účasti podstatných jednotek.

Motivem vzniku euroregionů je zejména snaha o společný postup při řešení konkrétních problémů vázaných na periferní postavení příhraničních oblastí, tedy problémů, jež přesahují hranice států a nemohou tak být řešeny pouze na jedné straně hranic, a získávání finančních prostředků z programů EU. Přeshraniční spolupráce se týká zejména otázek životního prostředí, územního plánování a dopravní infrastruktury,

cestovního ruchu a ekonomiky, rozvoje zaostávajících oblastí, kultury a správy souvisle urbanizovaných oblastí.

První euroregiony začaly vznikat v západní Evropě v 50. letech 20. století, a to zejména mezi zeměmi Beneluxu a Německem. Po roce 1989 došlo k jejich prudkému rozvoji podél původní železné opony a mezi kandidátskými zeměmi do EU. Na území dnešní České republiky vznikaly první euroregiony od roku 1991, dnes existují po celé hranici státu.<sup>27</sup>

Obrázek 4: Mapa euroregionů v ČR



Zdroj: Euroregiony [online], *Euroskop*. Dostupné z WWW:  
<<http://www.euroskop.cz/8775/sekce/euroregiony---uvod/>>

### 3.3.4 Hlavní principy a cíle přeshraniční spolupráce

„Principy přeshraniční spolupráce, přijaté AEBR a podporované Evropskou komisí jsou vertikální a horizontální partnerství, subsidiarita, daná delegováním kompetencí a úkolů na regionální a místní úroveň a příprava koncepcí a strategií příhraničního rozvoje.“<sup>28</sup>

<sup>27</sup> Euroregiony [online], *Euroskop* [cit. 2011-09-22]. Dostupné z WWW:  
<<http://www.euroskop.cz/8775/sekce/euroregiony---uvod/>>

<sup>28</sup> JEŘÁBEK, M., DOKOUPIL, J., HAVLÍČEK, T. a kol. *České pohraničí – bariéra nebo prostor zprostředkování?*, str. 81-82, Praha : Academia, 2004, ISBN 80-20-1051-3

Tyto principy jsou základním předpokladem evropských programů pro podporu přeshraniční spolupráce a souvisí s nimi i její hlavní *cíle*, jako je zlepšení kvality života a životní úrovně obyvatel v příhraničních regionech podporou hospodářského vývoje. Dále programy přeshraniční spolupráce usilují o zdokonalení dopravní, informační a komunikační infrastruktury, rozvoje cestovního ruchu v příhraničních oblastech, podpory místních podnikatelů, ochrany životního prostředí, rozvoje venkova a měst, podpory vzdělávání a výzkumu a trhu práce.

### 3.3.5 Formy přeshraniční spolupráce

V praxi jsou používány mnohé termíny pro množinu příhraničních struktur jako např. euroregiony, pracovní společenství, euroregia apod. To však komplikuje snahu o typologizaci jednotlivých forem, a tak jsou často přeshraniční struktury nazývány jinak, než jaká je jejich funkce. Politolog a sociolog M. Perkmann používá za hlavní dělicí kritéria územní velikost a intenzitu spolupráce.

**Tabulka 6: Dělení příhraničních struktur podle M. Perkmanna**

Územní rozloha	MALÁ	VELKÁ
Vysoká intenzita spolupráce	Integrované euroregiony (např. <i>Euregio</i> )	Skandinávská skupina (např. <i>Oeresund Council</i> )
Nízká intenzita spolupráce	Vyvíjející se euroregiony (např. <i>region Transmanche</i> )	Pracovní společenství (např. <i>Arge Alp</i> )

Zdroj: DOČKAL, V. a kol. *Přeshraniční spolupráce na východních hranicích České republiky – Růžový obláček a hrana reality*, str. 16, Vyd. 1., Brno: Masarykova univerzita v Brně, 2005, ISBN 80-210-3751-

2

Výhodou tohoto dělení je částečná použitelnost pro přeshraniční struktury ve východní a střední Evropě. Nicméně zapomíná na takové případy spolupráce, kdy daná přeshraniční struktura neusiluje o integraci, ale jen o realizaci určitého projektu (různá ad hoc společenství, která tvoří tuto strukturu jen kvůli zisku dotace z evropského programu). Stejně tak v případě vyvíjejících regionů - některé se opravdu integrují a rozvíjejí, jiné však spíše míří k ad hoc společenstvím. Malé přeshraniční struktury jsou proto doplněny o další kategorie:

**Tabulka 7: Modifikované členění příhraničních struktur**

<b>Vysoká intenzita spolupráce</b>	Integrované euroregiony
<b>Spolupráce prohlubující integraci</b>	Vyvíjející se euroregiony
<b>Stabilně nízká spolupráce</b>	Účelové euroregiony
<b>Jednorázový charakter spolupráce</b>	Ad hoc společenství

Zdroj: DOČKAL, V. a kol. *Přeshraniční spolupráce na východních hranicích České republiky – Růžový obliček a hrana reality*, str. 17, Vyd. 1., Brno: Masarykova univerzita v Brně, 2005, ISBN 80-210-3751-

2

Integrované euroregiony vykazují vysokou intenzitu spolupráce a usilují o pokrytí všech „slabých politik“, jako je společné řízení dopravních systémů, podpora lokálního podnikání, regionální plánování, ochrana životního prostředí, vzdělávání, kulturní rozvoj a cestovní ruch.

Vyvíjející se euroregiony „lze rozdělit na ty, které se evidentně nachází v integračním procesu, ale jejich vývoj ještě nedosáhl úrovně integrovaných regionů (hledisko časové) a ty struktury, jejichž neformální fungování sice tenduje k vyšší míře integrace, nicméně formálně naráží na právní bariéry, jakými jsou např. omezené rozhodovací kompetence či nedostatečná právní legitimita (hledisko právní).

Účelové euroregiony se od předchozí kategorie liší ambicemi a vývojovou tendencí. Nemají ambici prohlubovat integraci, nebo alespoň v daném ohledu nic nekonají. Prakticky se zaměřují pouze na nejsnadněji realizovatelné projekty například na kulturu a cestovní ruch, méně již na životní prostředí či regionální vzdělávání.

Ad hoc společenství jsou charakteristická pro jednorázově orientovanou agendu. Mohou nést označení euroregion, ale mimo souvislé území podél hranic nemají s euroregiony nic společného. Jejich aktivita je většinou spojena s konkrétní grantovou možností, po jejíž realizaci struktura existuje pouze formálně. Tato struktura pouze usnadňuje přístup k finančním subvencím a nestává se nástrojem jakékoliv regionální integrace.<sup>29</sup>

---

<sup>29</sup> DOČKAL, V. a kol. *Přeshraniční spolupráce na východních hranicích České republiky – Růžový obliček a hrana reality*, str. 18, Vyd. 1., Brno: Masarykova univerzita v Brně, 2005, ISBN 80-210-3751-

### 3.3.6 Financování přeshraniční spolupráce

V lednu roku 1996 požádala ČR o vstup do EU, a proto byla v roce 1998 zahájena vyjednávání o vstupu. Nařízením Rady v roce 1999 byla schválena předvstupní strukturální pomoc od EU pro ČR. Cílem této pomoci byla dílem podpora při řešení hlavních strukturálních problémů a dílem snaha připravit ČR na větší podporu v rámci politiky HSS. Tato předvstupní podpora byla udělována ze tří fondů – Phare, Ispa a Sapard; na podporu přeshraniční spolupráce byly poskytovány finanční prostředky pouze z fondu Phare (Poland and Hungary Aid for Reconstruction of Economies).

#### 3.3.6.1 CBC Phare

Na **Program přeshraniční spolupráce** (CBC Phare – Cross Border Cooperation) byla využita část finančních prostředků předstrukturálního fondu Phare (cca 19 mil. € ročně). „Tento program byl zahájen v roce 1994 a podporoval přeshraniční spolupráci příhraničních regionů ČR s příhraničními regiony sousedních států – Německa, Rakouska, Polska a Slovenska. Základním cílem bylo potlačit negativní vliv hranic na životní podmínky obyvatel v příhraničních regionech, prohloubit vzájemnou spolupráci a vytvořit srovnatelné výchozí podmínky pro další rozvoj na obou stranách hranice. Priority přeshraniční spolupráce byly specifikovány ve Společném programovém dokumentu, zpracovaném na programové období 2000–2006. CBC Phare se spolupodílelo na financování *velkých investičních infrastrukturních projektů* (asi 2 mil. € na projekt), které mají prokazatelný přeshraniční efekt. Součástí CBC Phare byl také *Fond malých projektů* (1 000 – 50 000 € na projekt), zejména těch, které vedly ke spolupráci mezi skupinami lidí na obou stranách hranice („people to people“). Přeshraniční spolupráce byla a je podporována rovněž v rámci iniciativy společenství Interreg. K datu vstupu ČR do EU (1. 5. 2004) skončila existence předvstupních podpůrných fondů a ČR přešla na financování politiky hospodářské a sociální soudržnosti (HSS).“<sup>30</sup>

---

<sup>30</sup> JEŘÁBEK, M., DOKOUPIL, J., HAVLÍČEK, T. a kol. *České pohraničí – bariéra nebo prostor zprostředkování?*, str. 161, Praha : Academia, 2004, ISBN 80-20-1051-3

### 3.3.6.2 Iniciativa společenství Interreg

Iniciativa Společenství **Interreg** je doplňkovým nástrojem politiky HSS a jejím cílem je povzbuzování vzájemné spolupráce členských států EU. Iniciativa byla spuštěna jako Interreg I v roce 1989 (v programovém období 1989–1993), pokračovala jako Interreg II (1994–1999) a jako Interreg III pro období 2000–2006. Je financována z ERDF a hlavním záměrem je finanční podpora přeshraniční, meziregionální a nadnárodní kooperace za účelem udržitelného rozvoje Společenství. Tato iniciativa také zahrnuje podporu přeshraniční spolupráce v členských zemích, které sousedí s kandidátskými státy EU. Po vstupu ČR do EU byla na zkrácené období 2004–2006 podpora z CBC Phare transformována na Iniciativu Interreg III a z ní bylo pro ČR alokováno celkem 68,67 mil. €. Současné programové období 2007–2013 pokrývá Interreg IV. Tato iniciativa má tři části (A, B, C) a konečnými příjemci finančních prostředků z této iniciativy jsou většinou orgány veřejné správy, zájmová sdružení a neziskové organizace. „Cílem Interreg IIIA byl rozvoj přeshraniční spolupráce mezi členskými státy EU a jejich přímo sousedícími regiony a nejčastějšími žadateli jsou obce. Interreg IIIB sleduje rozvoj regionální spolupráce ve stanovených velkých územních celcích Evropy, a to zejména prostřednictvím spolupráce ústředních, regionálních a místních orgánů. Každý stát je určen do geograficky vymezeného území a vstupuje do společného rozvoje. ČR náleží do tzv. prostoru CADSES (Středoevropské, Jadranské, Podunajské a Jihovýchodní evropské území). Cílem Interreg IIIC je meziregionální spolupráce a výměna zkušeností při řešení společných problémů přímo nesousedících regionů EU. Mezi nejčastěji podporované projekty patří např. partnerství měst (town twinning).“<sup>31</sup>

V období 2007–2013 je přeshraniční a meziregionální spolupráce financována fondy EU pomocí operačních programů z Cíle 3 - Evropská územní spolupráce, jak již bylo zmíněno v kapitole 3.2.

---

<sup>31</sup> DOČKAL, V. a kol. *Přeshraniční spolupráce na východních hranicích České republiky – Růžový obláček a hrana reality*, str. 30-31, Vyd. 1., Brno: Masarykova univerzita v Brně, 2005, ISBN 80-210-3751-2

## **3.4 Partnerství měst a obcí**

### **3.4.1 Historie partnerských vztahů**

Idea partnerství měst (town twinning) se zrodila krátce po druhé světové válce, kdy si lidé uvědomili nutnost smíření a spolupráce při obnově míru. Jedním z prvních town twinningů byla spolupráce německého Ludwigsburgu a francouzského města Montbeillard. Zatímco tyto první kontakty a náznaky partnerství začínaly výměnou zkušeností z organizace místního života, dnešní podoba town twinning zahrnuje velké množství samospráv evropských států.

V Československu 50. let však vzhledem k politické situaci nebylo vytváření partnerských vztahů v celoevropském či světovém měřítku možné. Existovaly zde jen řídké, převážně politizované vazby měst v rámci zemí Rady vzájemné hospodářské pomoci, tzv. „družba“. Při uvolnění v 60. letech začala některá města navazovat kontakty s městy jiných států, ať již oficiální či neoficiální, ale po roce 1968 byly tyto vztahy zpřetrhány. Po roce 1989 se situace výrazně změnila především díky reformě územní správy a samosprávy, která obcím dala možnost navázat kontakty se zahraničními partnery podle jejich vlastního výběru. Města se také vracela k přerušeným kontaktům a navazovala další partnerství. Velký význam má tato aktivita ve vztahu k sousedním zemím, kde se vztahy vytvářejí běžným stykem měst, obcí a lidí na krátkou vzdálenost přes hranice. Příhraniční města a jejich partneři dali v uplynulých letech podnět ke vzniku několika euroregionů, které pokrývají velkou část hranic.

### **3.4.2 Pojem partnerství měst (town twinning)**

„Partnerství měst je setkání dvou obcí, které se z evropské perspektivy snaží podniknout takové kroky, aby vyřešily existující problémy a uzavřely co nejužší přátelské vztahy. Tato myšlenka stála u zrodu tradice partnerských vztahů mezi městy a obcemi a obsahuje základní hodnoty partnerství: přátelství, spolupráci a vzájemné poznávání národů Evropy. Twinningové hnutí, které je založeno na konkrétním setkávání občanů měst, na osobních kontaktech a přátelství, může zásadním způsobem napomoci rovněž procesu integrace EU. V rámci partnerství měst si zúčastněná města či obce stále častěji vzájemně vyměňují zkušenosti a společně se snaží řešit problémy. Děje se tak například v oblastech likvidace odpadů, vodního hospodářství či zlepšování sociálních služeb. Partnerská

spolupráce měst a obcí se ale zaměřuje na celou škálu aktivit od kulturní, sportovní spolupráce, výměny studentů až po výměnu zkušeností, místní rozvoj, ekonomickou spolupráci nebo spolupráci na společných projektech v rámci evropských programů.

Partnerská spolupráce měst může mít několik podob:

- formální (oficiální) partnerství – na základě podepsané dohody, deklarace či smlouvy o spolupráci
- spolupráce na společném projektu
- neformální partnerství – spolupráce bez podepsané dohody

Základem pro funkční a živé partnerství je vzájemné porozumění a společné chápání partnerské spolupráce mezi municipalitami, efektivní komunikace, jasné a srozumitelné cíle naplňující obsah partnerství a aktivní zapojení občanů, zájmových a profesních sdružení do town twinningových aktivit.<sup>32</sup>

### 3.4.3 Význam a přínos partnerských vztahů

Partnerství měst a obcí se vyznačuje rozsáhlou účastí občanů, podporou občanské rovnosti a vzájemného porozumění lidí z celé Evropy, tedy rozvojem evropského občanství. Hlavním cílem je rozvíjení znalostí o ostatních evropských zemích, oblastech a kulturách. „Twinning vytváří jedinečnou příležitost k setkávání občanů evropských měst k vzájemnému poznávání, k výměně myšlenek, zkušeností a názorů a k překonávání historicky podmíněných předsudků a nedůvěry.“<sup>33</sup>

Spolupráce měst zahrnuje celou řadu aktivit, z nichž mají užitek jak občané, tak město samotné. Přínosem pro občany je především omezení rozvoje xenofobních nálad a učení obyvatel multikulturní a sociální toleranci, tvorba povědomí o občanské společnosti a vedení k aktivní účasti v životě obce. Pro obec či město je přínosem šíření znalostí na konkrétních příkladech a budování světového a evropského povědomí, možnost čerpat finance z fondů EU, zdokonalovat úroveň služeb prostřednictvím komunikace s občany a také napomáhat rozvoji znalostí pracovníků místních samospráv. Partnerství obcí a měst je

---

<sup>32</sup> O twinningu – co je twinning [online], *Partnerská města* [cit. 2011-09-26]. Dostupné z WWW: <<http://www.partnerskamesta.cz/o-twinningu/co-je-twinning/co-je-partnerstvi-mest-neboli-town-twinning.aspx>>

<sup>33</sup> Informace o partnerské spolupráci měst a obcí [online], *Svaz měst a obcí České republiky* [cit. 2011-09-26]. Dostupné z WWW: <<http://www.smocr.cz/cinnost/partnerstvi-mest/o-partnerstvi/informace-o-partnerske-spolupraci-mest-a-obci.aspx>>



obecně přínosné podporou aktivních obchodních, ekonomických a kulturních vztahů, šířením vzdělanosti, znalostí a budováním celkového povědomí.

V počátcích partnerských vztahů jsou prioritou kulturní, vzdělávací či sportovní výměny, s rostoucí pozicí samospráv pak města přistupují ke sdílení svého know-how, především v ekonomicko-sociální sféře, jako např. v ochraně životního prostředí, zvyšování odbornosti úředníků, v prevenci sociálně patologických jevů, v předcházení nezaměstnanosti či v šíření průmyslových, zemědělských nebo komerčních aktivit. Každý rok se koná slavnostní předávání cen Zlaté hvězdy partnerství (Golden Stars of Town Twinning), kde jsou Evropskou komisí oceňovány nejúspěšnější projekty, jež využily dotace a pomohly evropské integraci.

### **3.4.4 Financování partnerství**

„Od roku 1989 na úrovni EU existuje zvláštní program podporující akce v rámci partnerské spolupráce měst, jehož hlavním cílem je posílení již existujících a podpora nově vznikajících partnerských vztahů měst prostřednictvím grantů. Tento program je každoročně vyhlašován Evropskou komisí a řízen Town-twinningovým oddělením Generálního ředitelství pro vzdělání a kulturu Evropské komise a k tomu účelu zřízenou agenturou CEMR (Council of European Municipalities and Regions – Rada evropských obcí a regionů).

V období 2007–2013 budou town-twinningové aktivity financovány v rámci programu **Evropa pro občany** (Europe for Citizens) konkrétně v rámci programové osy 1 (opatření 1.1 Setkávání občanů v rámci partnerských měst). Města a obce mohou vzájemné vztahy rozvíjet rovněž v rámci opatření 1.2 Síť partnerských měst. Priority tohoto programu jsou zaměřeny na budoucnost EU a jejích základních hodnot, na aktivní evropské občanství, mezikulturní dialog, zaměstnanost, sociální soudržnost a udržitelný rozvoj. Program je vytvořen tak, aby podporoval setkávání občanů z různých společenství po celé Evropě, aby mohli sdílet a vyměňovat si zkušenosti a názory.

Vzájemné setkávání a společné aktivity směřující k rozvoji samospráv je možno rozvíjet a financovat také v rámci dalších programů z období 2007–2013, jako např. programy přeshraniční spolupráce ČR okolními státy.<sup>34</sup>

Již zmíněná Rada evropských obcí a regionů (CEMR) „je organizací sdružující asociace místních a regionálních samospráv členských a přistupujících států Evropské unie. Zastává zájmy evropských obcí a regionů a svá stanoviska předkládá Výboru regionů (Committee of the Regions). CEMR byla založena v roce 1951 a její sídlo je v Bruselu a v Paříži. V současnosti sdružuje 100 000 místních a regionálních orgánů v Evropě, které jsou členy 44 velkých národních asociací z 31 evropských států.“<sup>35</sup>

Rada soustřeďuje své aktivity následovně:

- tvorba partnerství měst (dnes již 26 tisíc existujících twinningů)
- finanční nástroje v Evropském parlamentu na podporu twinningu
- formování dokumentů, směrnic a nařízení ovlivňující místní samosprávy
- vzájemný dialog, výměna zkušeností a spolupráce členů CEMR
- šíření informací z institucí EU členům CEMR
- podpora federalizace evropských států, charakteristická autonomií orgánů a zapojením do evropského systému.

Součástí CEMR je také síť town twinningových koordinátorů národních asociací. Svaz měst a obcí ČR je členem CEMR a jeho prostřednictvím lze navázat nové partnerské vztahy.

### **Mezinárodní Visegrádský Fond**

Vzhledem k tomu, že se diplomová práce zabývá partnerstvím měst i mimo EU, je třeba se zmínit o další možné formě financování této spolupráce.

Mezinárodní Visegrádský fond je mezinárodní organizací se sídlem v Bratislavě, který byl v roce 2000 založen vládami zemí Visegrádské čtyřky (V4 – Česko, Polsko, Maďarsko, Slovensko). Cílem fondu je usnadnit a podporovat rozvoj užší spolupráce zemí

---

<sup>34</sup> O twinningu – financování [online], *Partnerská města* [cit. 2011-09-26]. Dostupné z WWW: <<http://www.partnerskamesta.cz/o-twinningu/financovani/jak-financovat-partnerske-aktivity.aspx>>

<sup>35</sup> Rada evropských obcí a regionů [online], *Svaz měst a obcí České republiky* [cit. 2011-09-26]. Dostupné z WWW: <<http://www.smocr.cz/cinnost/zahranicni-spoluprace/cemr/rada-evropskych-obci-a-regionu--cemr.aspx>>

V4 s ostatními zeměmi, a to především s nečlenskými státy EU ve východní Evropě, na západním Balkáně a jižním Kavkazu pomocí grantové podpory společných kulturních, vědeckých a vzdělávacích projektů, studentských výměn, projektů přeshraniční spolupráce a propagace cestovního ruchu. Také nabízí programy mobility jednotlivců prostřednictvím stipendií a studijních pobytů na univerzitách v zemích V4, kde podporuje zavádění nových studijních programů zaměřených na země Visegrádské skupiny.

Rozpočet fondu (6 mil. € v roce 2010) se skládá s rovných příspěvků vlád V4 a nabízí:

- čtyři stipendijní plány,
- umělecký studijní pobyt,
- vysokoškolský program pro sestavování studijních oborů a
- čtyři grantové alternativy (malé granty, standardní granty, Visegrádský strategický program a program Visegrád+)

Nárok na grantovou podporu mají obce a místní či regionální samosprávy, nevládní organizace, školy a univerzity, soukromé firmy a fyzické osoby, a to za předpokladu, že se projekty budou zabývat regionem a rozvíjet spolupráci.

Rozhodnutím premiérů zemí V4 bude od roku 2012 vymezen dodatečný 1 milion € na programy politiky Východního partnerství (EaP - Eastern Partnership) a posílení spolupráce v rámci tohoto programu V4-EaP.

# 4 Sociálně-ekonomická a politická charakteristika města Česká Lípa

Česká Lípa je obcí s rozšířenou působností ve stejnojmenném okrese v Libereckém kraji. Město leží na řece Ploučnici 66 km severně od Prahy a 33 km jihozápadně od krajského města Liberec. Okres Česká Lípa je nejzápadnějším okresem v kraji a počet jeho obyvatel je 104 224 (2011); řadí se mezi největší a přesto nejméně zalidněný okres s nejmladším obyvatelstvem (průměrný věk 39,2), a více jak třetina obyvatel okresu žije v okresním městě. V České Lípě bylo k 31. 12. 2010 přihlášeno k trvalému pobytu 37 878 obyvatel, katastrální výměra obce je 6 610 ha a je rozdělena na 14 částí.<sup>36</sup>

Obrázek 5: Vymezení polohy města Česká Lípa na mapě



Zdroj: Okresy Libereckého kraje [online], *Regionální informační servis*. Dostupné z WWW: <<http://www.risy.cz/cs/krajske-ris/liberecky-kraj/okresy/>>  
Okres Česká Lípa [online], *Města a obce online*. Dostupné z WWW: <<http://mesta.obce.cz/vyhledat2.asp?okres=3501&vzhled=ul>>

<sup>36</sup> viz *Statistická ročenka libereckého kraje* [online], dostupné na WWW: <<http://www.liberec.czso.cz/csu/2010ediciplan.nsf/p/511011-10>> a *Veřejná databáze ČSÚ* [online], dostupné na WWW: <<http://vdb.czso.cz>> a *Úřad práce Česká Lípa* [online], dostupné na WWW: <[http://is.muni.cz/th/73708/pravf\\_b/Priloha1.pdf](http://is.muni.cz/th/73708/pravf_b/Priloha1.pdf)>

První písemný doklad o existenci města Česká Lípa pochází z roku 1337, ale počátky sahají do 13. století, kdy se osada v podhradí vodního hradu Lipý začala rozšiřovat v město. O založení a rozvoj města se zasloužil rod Ronovců, v době husitských válek město bylo obsazeno Janem Roháčem z Dubé a poničeno požáry. Albrecht z Valdštejna a později rod Kouniců přispěli k novému rozkvětu města (např. založením kláštera a školy). Během své historie se Česká Lípa nacházela na křižovatce významných obchodních cest, což přispělo k rozvoji především řemeslné výroby (hrnčířství, cínařství, tkalcovství, manufaktury na potiskování textilu aj.). Po roce 1918 probíhaly ve městě národnostní nepokoje a se začátkem fašismu byla v České Lípě velmi rozvinuta aktivita Henleinovy Sudetoněmecké strany. V roce 1934 se zde uskutečnila manifestace 24 tisíc henleinových nacistů z celého pohraničí severních Čech. Poté bylo město zabráno jako součást Sudet. Po 2. světové válce se do města vrátila většina původního obyvatelstva, jehož počet až do 90. let prudce narůstal v souvislosti s rozvojem průmyslové výroby a především těžby uranu v nedaleké Stráži pod Ralskem. Kvůli velkému přísunu obyvatel vyrostla na obvodu města řada panelových sídlišť, která výrazně změnila vzhled města, a došlo k zanedbávání historického jádra města. Od 90. let je však městské centrum chráněno a vyhlášeno památkovou zónou.<sup>37</sup>

## 4.1 Sociálně-ekonomická charakteristika města

### 4.1.1 Ekonomická aktivita<sup>38</sup>

Při sčítání lidu, domů a bytů v roce 2001 bylo v obci Česká Lípa zjištěno celkem 21 138 ekonomicky aktivních obyvatel, což činilo cca 53,8 % celkového počtu 39 307 obyvatel. Téměř 40 % ekonomicky aktivního obyvatelstva pracovalo v průmyslovém odvětví. V roce 2009 byl počet ekonomicky aktivního obyvatelstva v celém okrese Česká Lípa celkem 51 656, tj. 50 %. Průměrná měsíční mzda v Libereckém kraji dosáhla ve 2. čtvrtletí roku 2011 22 106 Kč, oproti roku 2010 stoupla o 3,5 %. (Výsledky ze Sčítání lidu, domů a bytů z roku 2011 nejsou v době odevzdání diplomové práce k dispozici.)

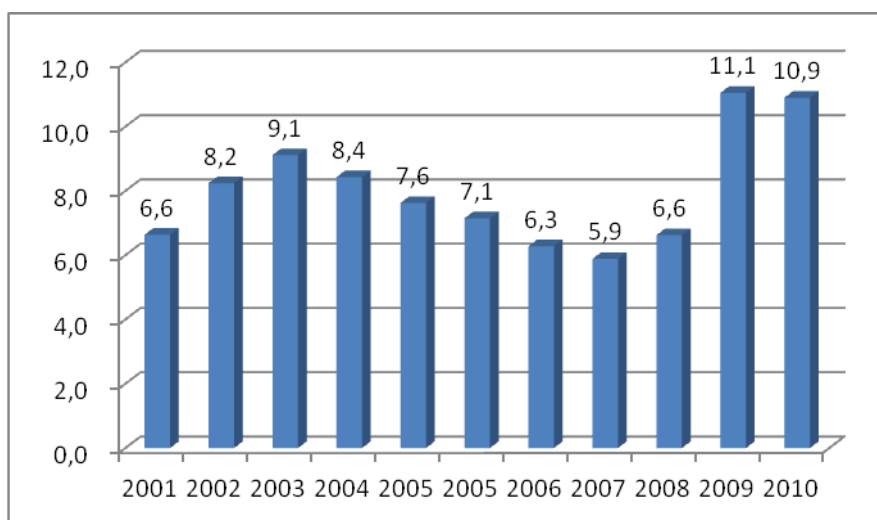
---

<sup>37</sup> viz historie České Lípy [online], *Oficiální stránky města ČL*, dostupné na WWW: <<http://www.mucl.cz/cz/mesto/o-meste/>>

<sup>38</sup> viz *Sčítání lidu, domů a bytů 2001*, [online], dostupné na WWW: <<http://www.czso.cz/sldb/sldb2001.nsf/obce/561380?OpenDocument>>

Průměrná míra nezaměstnanosti na konci roku 2010 byla 10,9 %, v posledních dvou letech stoupla v důsledku uzavření několika průmyslových podniků ve městě. Tato míra je zhruba na stejné úrovni jako míra nezaměstnanosti v Libereckém kraji, která činí 10,63 %. Vývoj míry nezaměstnanosti v obci Česká Lípa od roku 2001 je znázorněn v následujícím grafu.

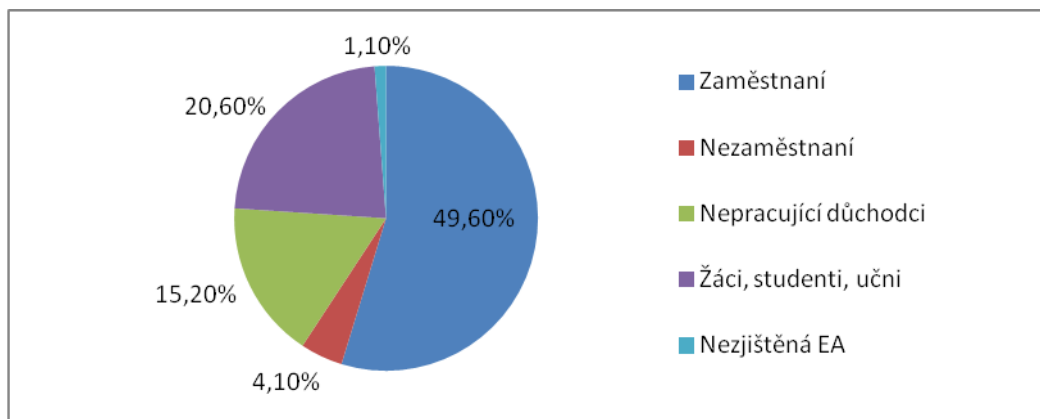
**Graf 1: Vývoj míry nezaměstnanosti v České Lípě v letech 2001 – 2010**



Zdroj: Města a obce [online], ČSÚ Liberecký kraj. (vlastní zpracování). Dostupné z WWW: [http://www.liberec.czso.cz/xl/redakce.nsf/i/mesta\\_a\\_obce](http://www.liberec.czso.cz/xl/redakce.nsf/i/mesta_a_obce)

Podle Sčítání lidu, domů a bytů z roku 2001 je sociální struktura obyvatelstva v České Lípě podle ekonomické aktivity tvořena téměř 50 % zaměstnaných obyvatel, včetně pracujících důchodců a žen na mateřské dovolené, cca 20 % obyvatel jsou studenti, žáci a učni, 15,2 % tvoří nepracující důchodci, 4,2 % nezaměstnaní a u 1,1 % obyvatelstva nebyla zjištěna ekonomická aktivita. Tato čísla jsou zde uvedena spíše pro obecnou představu sociální struktury obyvatelstva, neboť za deset let se ekonomická aktivita v obci změnila, např. nezaměstnanost 6,6 % z roku 2001 stoupla na 10,9 % v roce 2010.

**Graf 2: Sociální struktura obyvatelstva České Lípy podle ekonomické aktivity v roce 2001**



Zdroj: ČSÚ - *Sčítání lidu, domů a bytů 2001* [online], (vlastní zpracování). Dostupné z WWW: <<http://www.czso.cz/sldb/sldb2001.nsf/obce/561380?OpenDocument>>

Podnikatelských subjektů je ve městě celkem 9 021 (údaj z 31. 12. 2010), z nichž převažují živnostníci a třetina subjektů pracuje v oblasti obchodu, prodeje a opravy motorových vozidel, spotřebního zboží a pohostinství. Největšími zaměstnavateli jsou především firmy zaměřené na automobilový průmysl, sídlící v jižní části města. Jedná se o pobočky koncernů Bombardier Transportation, Delphi Packard, Fehrer, a Johnson Controls. Občany města zaměstnávají také firmy i mimo obec, např. Crystalex v Novém Boru, Diamo ve Stráži pod Ralskem, Preciosa-Lustry v Kamenickém Šenově, Vestizol v Nových Zákupích nebo Škoda Auto v Mladé Boleslavi.

#### **4.1.2 Občanská vybavenost<sup>39</sup>**

Město Česká Lípa je plně vybaveno – je plynofikováno, má zavedený veřejný vodovod a kompletní kanalizační systém včetně nově zrekonstruované čistírny odpadních vod. Ve městě je obvodní oddělení policie ČR a městská policie, hasičský záchranný sbor ČR i sbor dobrovolných hasičů, dvě detašovaná pracoviště střediska záchranné služby a rychlé zdravotnické pomoci Libereckého kraje, jedna nemocnice s poliklinikou, jedno ambulantní zařízení, nespočet praktických a odborných lékařů, 12 lékáren a také kontaktní

---

<sup>39</sup> viz Vybrané statistické údaje za obec obec [online], *Veřejná databáze ČSÚ*. Dostupné z WWW: <[http://vdb.czso.cz/vdbvo/tabdetail.jsp?kapitola\\_id=5&pro\\_1\\_154=561380&cislotab=MOS+ZV01](http://vdb.czso.cz/vdbvo/tabdetail.jsp?kapitola_id=5&pro_1_154=561380&cislotab=MOS+ZV01)>

centrum, poskytující ambulantní i terénní služby osobám se závislostí na návykových látkách. Ve městě byla také zřízena příspěvková organizace Sociální služby města Česká Lípa, pod kterou spadají dva domy s pečovatelskou službou, klub důchodců, dům humanity a dům rychlé pomoci.

V České Lípě je celkem dvanáct mateřských škol, deset základních škol z toho jedna soukromá, jedno střední odborné učiliště, sedm středních škol z toho jedno gymnázium, taneční škola, základní umělecká škola, dům dětí a mládeže a dětský domov. V českolipském okrese jsou potom další dvě gymnázia, vyšší odborná a střední škola sklářská a střední uměleckoprůmyslová škola. Podle již zmíněného sčítání tvoří žáci, učni a studenti cca pětinu obyvatelstva obce, z nichž pouhých 6,5 % vyjíždí za vzděláním mimo obec.

V roce 2001 bylo v České Lípě celkem 3 047 domů, z nichž dvě třetiny domů rodinných, jedna třetina bytových. O roku 1919 výstavba domů stále vzrůstá, nejvíce jich bylo postaveno v letech 1981-2001 a to 890. Celkový počet bytů byl 15 241 a každý rok přibývají další nové byty, za posledních 14 let v průměru 35 ročně. Nejvíce bytů bylo dokončeno v roce 2007, a to celkem 160 bytů.

Dopravní obslužnost v České Lípě je na poměrně dobré úrovni, město leží na severojižní trase z Prahy na Nový Bor a Rumburk, z východu na západ protíná město silnice II. třídy ve směru Zákupy – Děčín. Meziměstskou dopravu zajišťují především společnosti ČSAD Česká Lípa a BusLine, spojují město s Prahou, Novým Borem, Mimoní a ostatními okolními městy a vesnicemi. Podniková přeprava zaměstnanců místních větších firem je provozována menšími dopravními společnostmi, např. Mirobus. Městskou hromadnou dopravu na čtrnácti linkách zajišťují autobusy společnosti BusLine (dříve ČSAD Semily) a od roku 2009 je MHD začleněna do systému Integrované dopravy Libereckého kraje. Česká Lípa je také křižovatkou řady železničních tratí a to ve směrech na Lovosice, Děčín, Bakov nad Jizerou, Jedlová a Liberec. Ve městě je hlavní vlakové nádraží a tři vlakové zastávky Střelnice, Holý Vrch a Vlčí Důl-Dobranov. Dvě dříve zrušené železniční tratě ve směru na Českou Kamenici a Vlčí Důl jsou nyní hojně využívány jako cyklostezky.

V historickém centru města je poměrně hustá síť malých kamenných obchodů, jejichž majiteli jsou z části vietnamští majitelé stánků ze dvou dříve zrušených tržnic. V 80. letech byl v centru vedle historické secesní budovy kavárny Union postaven první



obchodní dům Uran (nyní Banco), po pár letech vedle něj přibyl obchodní dům Prior (nyní OD Andy). Po roce 1990 byly na okrajích města postaveny pobočky obchodních řetězců (Kaufland, Hypernova, Interspar, Albert, Penny Market, Mountfield, Lidl).

V České Lípě je celkem pět poboček České pošty, hlavní budova je na historickém náměstí T. G. Masaryka. Ve městě jsou také detašovaná pracoviště většiny významných bank a pojišťoven (Komerční banka, Česká spořitelna, ČSOB, GE Money Bank, UniCredit Bank, Česká Pojišťovna, Kooperativa atd.), a to především v centru města.

### **4.1.3 Kultura, sport, cestovní ruch<sup>40</sup>**

Kulturní vyžití v České Lípě nabízí hned několik možností, jak trávit volný čas. Městem založená příspěvková organizace Kultura Česká Lípa pořádá koncerty, festivaly a divadelní představení v kulturním domě či kině Crystal a Jiráskově divadle. V roce 2011 vznikla další organizace Lipý, která spravuje kulturní akce, které se konají na Vodním hradě Lipý a v nově otevřeném Centru textilního tisku. Na kulturním a společenském životě se také podílí Vlastivědné muzeum a galerie, Akademie J. A. Komenského, Městská knihovna se čtyřmi pobočkami, Veřejné akvárium, diskotéky Luxor a Centrál, anebo Filosofický klub Progres, kde se konají jak různá divadelní představení, tak hudební koncerty. Děti a mládež rozvíjí své zájmy a dovednosti v Základní umělecké škole nebo v Domu dětí a mládeže Libertin.

Během roku se ve městě koná nespočet kulturních akcí, např. městské letní slavnosti, květnový majáles, dny evropského kulturního dědictví, vánoční trhy, pašijové hry, dětský den, rozloučení s létem, talent roku atd. Velkou část těchto akcí pořádá právě Dům dětí a mládeže Libertin, městský úřad nebo organizace Lipý. Konají se zde také divadelní a hudební festivaly, jako je Divadelní podzim, mezinárodní festival převážně vážné hudby Lípa Musica nebo vícežánrový hudební festival Všudybud, který má svoji letní open-air a zimní klubovou verzi, a vystupují zde českolípské skupiny i hosté z celé ČR.

V České Lípě je téměř 5 000 registrovaných členů sportovních oddílů všech věkových kategorií. V roce 2005 byla zřízena příspěvková organizace Sport Česká Lípa,

---

<sup>40</sup> viz Vybrané statistické údaje za obec obec [online], *Veřejná databáze ČSÚ*. Dostupné z WWW: <[http://vdb.czso.cz/vdbvo/tabdetail.jsp?kapitola\\_id=5&pro\\_1\\_154=561380&cislotab=MOS+ZV01](http://vdb.czso.cz/vdbvo/tabdetail.jsp?kapitola_id=5&pro_1_154=561380&cislotab=MOS+ZV01)>

kteřá spravuje aquapark, zimní stadion, sportovní halu a městský stadion spolu s relaxačním centrem, kde jsou i tenisové a badmintonové kurty. Ve městě je celkem 17 hřišť, 10 tělocvičen (2006), skatepark, 3 bowlingové haly, tělocvična na squash, autodrom v Sosnové, klub westernového ježdění a letiště Lada. Od listopadu 2011 je zde nová víceúčelová sportovní hala, která slouží především na pořádání florbalových, volejbalových a basketbalových turnajů.

Okres Česká Lípa a oblast Libereckého kraje jsou z hlediska cestovního ruchu velmi navštěvovaným regionem. Tuzemští i zahraniční návštěvníci vyhledávají jak kulturně historické památky, tak krajinu a přírodní útvary. V českolipském okrese mají vysokou návštěvnost hrady a zámky, jako např. Bezděz, Zákupy, Lemberk, či skalní hrad a poustevna Sloup. Turisté také mohou zavítat do sklářských muzeí a skláren v Novém Boru a Kamenickém Šenově, které mají v tomto regionu velkou tradici, stejně jako zachovalé stavby lidového stavitelství tvořící vesnické památkové rezervace (např. Vísecká rychta v Kravařích). Turisté mohou při pěších či cyklistických túřách navštívit výjimečnou krajinu Lužických a Jizerských hor, Máchova kraje a velké množství kamenných rozhleden, přírodních útvarů a památek jako např. Panskou skálu, údolí Pekla, Bobří soutěsku, Ledovou jeskyni, Klíč či Bílé kameny. Zajímavými technickými památkami jsou například vytesané průrvy v pískovci na Ploučnici a v Novozámeckém rybníku. Příznivci vodáckého sportu mohou kánoí vyjet na meandry řeky Ploučnice. Další vodní sporty, koupání či rybaření nabízí např. Máchovo jezero. Horská poloha regionu je výborná pro příznivce zimních sportů, jsou zde jak areály pro sjezdové lyžování, tak i okruhy pro běžkaře.

Česká Lípa byla v letech 2004 - 2010 členem Svazku obcí Peklo, což jsou obce v oblasti kaňonovitého údolí Robečského potoka, které se nazývá Peklo a je vyhlášeno národní přírodní památkou. Od roku 2011 je členem Sdružení Českolipsko, které vzniklo již v roce 2005 a zahrnuje i svazky obcí Novoborsko a Máchův kraj, Mikroregion Podralsko a Hrádecko - Chrastavsko. „Účelem sdružení je zajištění efektivní spolupráce měst, obcí a dalších právních subjektů, které mají společný zájem na rozvoji cestovního a turistického ruchu. Členské příspěvky u obce do 30 000 obyvatel činí 1,50 Kč za obyvatele, u obce nad 30.000 obyvatel činí 1,- Kč za obyvatele, u odborných profesních a zájmových sdružení 2 000,- Kč a u ostatních právnických osob je příspěvek 5 000,- Kč. Účast ve sdružení je založena na dobrovolnosti, předmětem činnosti je především

koordinace všech aktivit při propagaci cestovního ruchu včetně příslušných komplexních služeb za účelem zlepšení služeb pro turisty, soustředění nabídky regionálních turistických zajímavostí, vytvoření konceptu kulturních a dalších aktivit v regionu, společná propagace na výstavách doma i v zahraničí, vydávání propagačních materiálů, zvýšení vlastních příjmů obcí z turistického ruchu, vytvoření nových pracovních příležitostí, vytvoření informační sítě mezi členy sdružení a její napojení na celostátní informační síť, poradenství v oboru cestovního ruchu pro obce. Na základě této spolupráce zastupuje zájmy celého regionu navenek.<sup>41</sup>

V České Lípě dochází v posledním desetiletí k regeneraci města, rekonstrukci objektů i komunikací. Jedním z nejvyhledávanějších turistických cílů je Vodní hrad přístupný veřejnosti od roku 2003, klášterní zahrady, historické centrum s náměstím T. G. Masaryka a městský park. Česká Lípa leží na turistické křižovatce severních Čech, nabízí dobré podmínky pro rekreaci a kulturní život obyvatel i návštěvníků, a stala se tak významným centrem kulturního a hospodářského života příhraničního regionu.

## 4.2 Politická charakteristika města<sup>42</sup>

V České Lípě je od roku 1994 patrná tendence volebních preferencí tří základních stran (ODS, ČSSD, KSČM), které získaly mandáty v každých komunálních volbách, na rozdíl od ostatních stran, které byly úspěšné pouze jedno či dvě volební období, Sdružení nezávislých kandidátů až tři období.

Ve volbách v roce 1994 bylo voleno 23 členů zastupitelstva obce a volební účast byla 40,16 %. Volby vyhrála Občanská demokratická strana (ODS) s 6 mandáty, druhá skončila Komunistická strana Čech a Moravy (KSČM) se 4 mandáty a na třetím místě se 3 mandáty se umístila Česká strana sociálně demokratická (ČSSD) a Sdružení nezávislých kandidátů II. Starostou se opětovně stal Zdeněk Pokorný (ODS), který byl již zvolen v předchozím volebním období. V roce 1998 byla volební účast 27,18 % a bylo voleno 25 členů zastupitelstva. Po 7 mandátech získaly strany ODS a ČSSD, na třetím místě se se 3

---

<sup>41</sup> Sdružení Českolipsko [online], *Českolipsko* [cit. 2011-10-28]. Dostupné z WWW: <<http://www.ceskolipsko.info/cs/sdruzeni-ceskolipsko>>

<sup>42</sup> viz *Volby ČR*, [online]. Dostupné na WWW: <<http://volby.cz/>> a *Komunální volby 2010 v ČL* [online]. *I-noviny.cz* Dostupné na WWW: <<http://www.i-noviny.cz/ceska-lipa/komunalni-volby-2010-vysledky-voleb-v-ceske-lipe>>

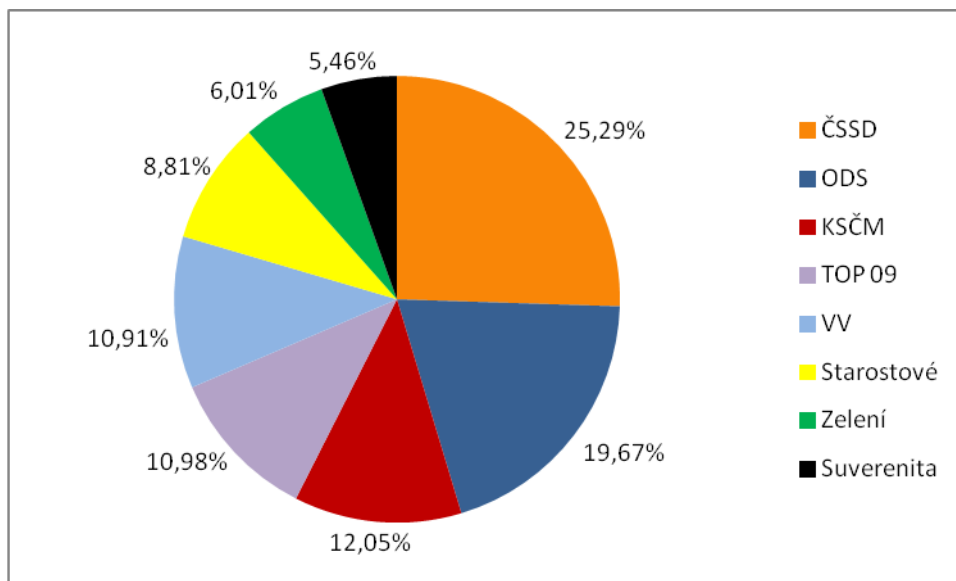
mandáty shodně umístily strany KSČM a Demokratická regionální strana. Starostou se poprvé stal Petr Skokan z ODS, který byl členem zastupitelstva zvolen již v roce 1994. V letech 2002 a 2006 byla volební účast téměř stejná – cca 28 % a komunální volby vyhrála strana ODS, nejprve se 13 a o čtyři roky poté s 11 mandáty, ČSSD získala po obě období 4 zastupitelské posty a KSČM nejprve 5 křesel, v roce 2006 se již počet mandátů snížil na 3, stejně jako získala v tomtéž roce Strana zelených. Starostou byl v roce 2002 znovu zvolen Petr Skokan (ODS), ale poté, co v krajských volbách konaných v roce 2004 získal post hejtmána Libereckého kraje, z místa starosty odstoupil. Zůstal však v radě města (až do roku 2010) a jeho místo starosty převzala Hana Moudrá (ODS). V roce 2008 Petr Skokan neúspěšně kandidoval do Senátu ČR, v roce 2010 se stal členem strany Věci veřejné a za ni v obou případech úspěšně kandidoval do Poslanecké sněmovny ČR a opětovně do českolipského zastupitelstva.

V komunální politice v České Lípě voliči spíše upřednostňují známé osobnosti z českolipské politické scény bez ohledu na stranickou příslušnost. Proto v zastupitelstvu figurují již po několik volebních období stejná jména. Alespoň čtyřikrát již byli zvoleni např. Jaromír Štrumfa (ČSSD), Oldřich Panc (KSČM), Karel Tejnora (ODS) a již zmíněný Petr Skokan (4x za ODS, 1x za VV).

Nyní má město Česká Lípa 25 členů zastupitelstva, z toho je 13 nových a 12 stávajících. Účast v komunálních volbách v roce 2010 byla 32,61 % a vítězem se stala ČSSD se 7 mandáty. Druhá byla ODS s 5 mandáty a po 3 mandátech získaly strany TOP 09, KSČM a Věci veřejné. Starosty za Liberecký kraj reprezentují 2 členové a po 1 mandátu získala Strana zelených a Suverenita – Blok Jany Bobošíkové.

V posledních volbách se voliči rozštěpili mezi příznivce ODS, VV a TOP 09, tím pádem zvítězila ČSSD. V povolebním vyjednávání vytvořili zastupitelé dvě koalice: ČSSD spolu s Věcmi veřejnými a Suverenitou proti středoprávní koalici Občanských demokratů, TOP 09, Strany zelených a Starostů pro Liberecký kraj. I přes vítězství Sociálních demokratů ve volbách obhájila post starostky Hana Moudrá z ODS, která je v čele města již od roku 2005. Místostarosty jsou Jiří Kočandrlé z TOP 09 a Tomáš Vlček z uskupení Starostové za Liberecký kraj. V sedmičlenné radě města zasedli ještě Karel Tejnora a Eva Stehlíková z ODS, Anna Kobosilová za TOP 09 a Martin Prokeš zvolený za Starosty. Vzhledem ke stejnému počtu 11 mandátů v obou koalicích se středoprávní koalice se při tajné volbě vedení města patrně opřela o tři hlasy zastupitelů z KSČM.

**Graf 3: Percentuální výsledky komunálních voleb v České Lípě v roce 2010**



*Zdroj:* ČSÚ – volby [online], (vlastní zpracování). Dostupné z WWW:

<<http://volby.cz/pls/kv2010/kv11111?xjazyk=CZ&xid=1&xdz=2&xnumnuts=5101&xobec=561380&xobecnaz=%E8esk%E1+1%EDpa&xstat=0&xvyber=0>>

V Libereckém kraji pravidelně ve všech volbách vítězí ODS, kromě krajských voleb v roce 2008. V České Lípě však od roku 2008 v senátních, krajských, komunálních i parlamentních volbách vítězí ČSSD, ODS stejně jako v kraji i v celé ČR vyhrála pouze ve volbách do Evropského parlamentu v roce 2009. Tyto výsledky jsou srovnatelné spíše s celorepublikovými výsledky. V České Lípě by podle vzdělanostní struktury obyvatelstva, kdy téměř 65% občanů nedosáhlo úplného středoškolského vzdělání s maturitou (dle Sčítání 2001), měli obyvatelé smýšlet spíše levicově. Stejně tak i podle zaměstnanosti v odvětvích zde pracuje nejvíce lidí v průmyslu a tato skupina také tíhne spíše k levici. Je zde však také četná skupina soukromých podnikatelů, kteří naopak směřují k pravicovým stranám. Také zde není tak velký podíl stárnoucích seniorů, kteří by tradičně volili levici. Dá se tedy říci, že volební přízeň je mezi levici i pravici rozdělena téměř rovnoměrně.

## 5 Partnerské vztahy města<sup>43</sup>

Město Česká Lípa již dlouhodobě spolupracuje s pěti partnerskými městy, a sice v Německu, Norsku, Polsku, na Ukrajině a Slovensku, a to většinou prostřednictvím setkávání vedení a občanů měst či osobními, kulturními a sportovními kontakty a přátelstvími. V některých případech si zúčastněná města vzájemně vyměňují zkušenosti a kulturní dědictví, nebo se společně snaží řešit aktuální problémy. Vedení partnerských měst se pravidelně navštěvuje u příležitosti významných kulturních akcí, jako např. městské slavnosti, ale konají se i oficiální návštěvy za účelem projednání partnerských činností či projektů. Návštěvy při městských slavnostech jsou spojeny s prohlídkou města, pohoštěním a kulturním programem, jako je třeba koncert či divadelní představení. Oficiální návštěvy mají vždy předem daný protokol, delegaci provází člen městského úřadu s tlumočnickem.

### 5.1 Mittweida

S městem Mittweida v německé spolkové zemi Svobodný stát Sasko má Česká Lípa nejdelší spolupráci, která započala již v sedmdesátých letech 20. století. V 90. letech vzrostl význam přeshraniční spolupráce a partnerství těchto dvou měst bylo v roce 1998 podpisy starostů obou měst obnoveno. Mittweida byla založena ve 12. století ve středosaské pahorkatině na řece Zschope a má pestrou historii. Trpěla válkami a požáry, během industrializace v 19. století zažila rozmach, rozvinul se zde kovožpracující a textilní průmysl a byla zde založena vysoká škola. Nyní má město asi 19 000 obyvatel, je vybaveno mnoha vzdělávacími zařízeními (základní i střední školy, gymnázium, učňovská a vysoká škola, hudební škola), technologickým parkem a mnoha podnikatelskými a obytnými plochami. Jsou zde dobré podmínky pro rozvoj řemesel, obchodu, průmyslu a výzkumu. Staré město s občanskými domy a úzkými ulicemi je památkově chráněno. Mittweida je okresním městem, které je zároveň hospodářským a kulturním centrem celého regionu.

---

<sup>43</sup> viz Partnerská města [online], *Město Česká Lípa – oficiální internetové stránky*, Dostupné na WWW: <<http://www.mucl.cz/cz/mesto/o-meste/partnerska-mesta/>>

## **Tradiční výlety do Mittweidy a České Lípy**

V rámci partnerských vztahů se konají dvakrát ročně pravidelné výlety do Mittweidy a do České Lípy. V červnu přijíždějí turisté z Mittweidy do České Lípy a na přelomu září a října odjíždějí turisté z České Lípy do Mittweidy. Výlety jsou pořádány českolipským Klubem českých turistů pro cca 50 osob libovolné cílové skupiny. Výlet v Čechách zahrnuje cesty např. do lokality Kokořínska, Českého ráje, Českosaského Švýcarska atd. s turistickou trasou vždy přibližně 10 – 12 km. Z položky rozpočtu na družební styky, případně z REPRES fondu hradilo Město Česká Lípa svým turistům dopravu autobusem do konečné lokality a menší občerstvení, němečtí občané přijeli autobusem na náklady Mittweidy a na zdejším výletě jim bylo uhrazeno stravování z rozpočtu města Česká Lípa. Pro turisty byl vždy k dispozici tlumočnický – najatý odborník či pracovník Městského informačního centra. O výletech se občané města mohli dozvědět na Městském informačním centru a jeho webu, v Městských novinách, které jsou distribuovány zdarma do každé schránky, na regionálním zpravodajském serveru [www.i-noviny.cz](http://www.i-noviny.cz) nebo na plakátech.

## **Sportovní akce**

Rozvinutá spolupráce je s Mittweidou u týmů házenkářů klubu Lokomotiva, který pravidelně jezdí na turnaje pořádané klubem TSV Fortschritt Mittweida, a to již od 70. let 20. století, kdy vznikla myšlenka setkávání na základě osobního přátelství dvou hráčů. Dříve byli házenkáři ubytováni v rodinách a každoročně pořádali turnaje jak na českém, tak na německém území. Nynější generace házenkářů si však nevybudovala příliš osobní vazby, takže českolipští hráči přespávají ve stanovém táboře u hřiště podobně jako ostatní týmy hostů. Město Česká Lípa však stále hradí svému házenkářskému týmu dopravu do Německa. Turnaje dnes probíhají pouze na německé straně, českolipští házenkáři v Čechách žádné nepořádají, proto hráči z Mittweidy ani nejsou do Čech zvaní.

Při městských slavnostech obou obcí se vždy konají přátelská fotbalová utkání žáků českolipského klubu Arsenal proti německým vrstevníkům a zároveň probíhají zápasy veteránů Stará garda Česká Lípa versus Mittweida. Městských slavností se účastní také němečtí senioři, a to při seniorské olympiádě pořádané Domem s pečovatelskou službou, kam přijíždějí i hosté z Polska a Slovenska.

## 5.2 Molde

V Molde žije asi 24 000 obyvatel. Město leží na okraji fjordu a tato pozice byla důležitým faktorem pro rozvoj obchodu a osidlování již od středověku, kdy město prosperovalo díky své poloze u moře a obchodu s ostatními evropskými zeměmi. Město však také trpělo tvrdými přírodními podmínkami a hladomorem, který skončil, když do fjordu přitáhli sledi, díky jejichž zpracování a vývozu získalo Molde status města. Po 2. světové válce, v níž bylo Molde vybombardováno, prošlo město postupnou obnovou (moderní radnice, fotbalový stadion, divadlo, vysoká škola, kulturní dům atd.) a dnes je administrativním, kulturním a vzdělanostním centrem celé oblasti. Přitahuje nejen rybáře a obchodníky, ale také turisty - kromě lákavých turistických tras v přírodě je zde možné každoročně v létě navštívit jazzový či literární festival.

Norské město Molde nabídlo České Lípě spolupráci v roce 1994 a tato kooperace v roce 2001 inspirovala k partnerství i Liberecký kraj a kraj Møre Romsdal. Spolupráce těchto krajů však již není aktivní vzhledem ke změně norské politické reprezentace v roce 2007 a priorit zahraniční spolupráce. V rámci partnerských vztahů s městem Česká Lípa se již společné akce také příliš nekonají, ale zástupci města se navzájem účastní městských slavností. Dřívější zastupitele pojí s některými norskými občany dlouholetá přátelství, která vedou k soukromým dovoleným. Spolupráci s městem Molde inicioval tehdejší starosta Zdeněk Pokorný, který zároveň učil na českolipském gymnáziu, proto proběhlo i několik výměnných pobytů norských a českých studentů, poslední se však odehrála v roce 2003. Cílem partnerství těchto měst byl rozvoj demokracie a adaptace trhu a na tato témata proběhlo v České Lípě i v Molde několik konferencí financovaných z norských zdrojů za aktivní účasti Norské asociace místních a regionálních samospráv. V roce 2000 se Molde začalo orientovat více na východ a s pomocí českolipského vedení města započala spolupráce s městy Prešov a Bardejov. V roce 2004 přivedla Česká Lípa město Molde ke spolupráci s polským Bolesławiecem, kde díky tomuto partnerství vzniklo keramické centrum v hodnotě 8 milionů € financované fondy Evropského hospodářského prostoru. Úspěšným projektem v České Lípě byly „Volby nanečisto“, které pořádalo v roce 2004 Zastupitelstvo dětí a mládeže Česká Lípa na místním gymnáziu. Inspirovalo se právě v Molde, kde se tato akce koná pravidelně a je o ni stále velký zájem. Simulované volby proběhly v roce 2002 i v Bardejově a jejich garantem bylo právě partnerské Molde. V České Lípě se „Volby nanečisto“ konaly týden před reálnými volbami do krajských



zastupitelstev na českolipském gymnáziu, kam přijeli i někteří kandidáti na diskusi se středoškolskými „voliči“. Podstatou akce bylo zvýšit zájem mladých lidí o volební proces a zvýšení volební účasti v budoucnu. Volební účast studentů gymnázia byla však asi jen 10 % a o diskusi s kandidáty byl zájem ještě menší, a to nejen ze strany studentů, ale i kandidátů, kteří byli časově velmi vytíženi.

## 5.3 Bardejov

Bardejov má přibližně 33 000 obyvatel a leží v Prešovském kraji na severovýchodě země. Město vzniklo v roce 1241 na důležité obchodní cestě do Polska a ve 13. a 14. století se díky své geografické poloze a královským výsadám stalo jedním z nejvýznamnějších měst Horního Uherska. V průběhu dalších století prošlo město živelnými pohromami, válečnými událostmi a celkovým úpadkem, a stalo se tak malým provinčním městem. V 18. století se začaly využívat bardejovské minerální prameny a vznikly zde lázně, které byly hojně navštěvovány polskou a maďarskou šlechtou a zajistily městu rozkvet. Dnes se zmodernizované lázně „Bardejovské Kúpele“ věnují léčbě nemocí zaživacího ústrojí a dýchacích cest. Ve městě se také zachovaly četné historické památky, jako např. bazilika sv. Egídia ze 14. století, národní kulturní památka budovy goticko-renesanční radnice nebo také gotický hradební systém, zařazený do evropského fondu kulturního dědictví. Dnes je Bardejov administrativním centrem průmyslu, sportu a kultury.

Partnerství se slovenským Bardejovem probíhá od roku 2001 a toto město se zároveň stalo partnerem norského města Molde. Tato tři města se v září 2001 dohodla na vzájemné spolupráci, jejímž záměrem „je vybudovat politickou a administrativní koncepci v místní samosprávě tří měst přes blíže definované vývojové programy, které budou užitečné v oblasti politické organizace, vývoje hospodářství, rovnoprávnosti mezi pohlavími, vývoje infrastruktury a životního prostředí. Cílovou skupinou jsou představitelé samosprávy, státní správy, politických stran, neziskových organizací, zájmových sdružení, institucím podniků a občanů v daných městech. Organizaci zajišťuje řídicí skupina, která bude volena v každém městě a skládá se z jednoho zástupce z vedení administrativní části městského úřadu, starosty a člena zastupitelstva. Činnost je většinou financována z rozpočtu Norského ministerstva zahraničních věcí, z něhož jsou sponzorovány politické projekty Norského sdružení obcí a měst. Města uhradí mzdu svým zaměstnancům obec Molde: v rámci přidělených peněz uhradí výdaje členům delegací z Bardejova a České

Lípy na cestování a pobyt v Norsku. Česká Lípa a Bardejov budou v rámci vlastních obecních rozpočtů hradit pobyt pro členy norské delegace.<sup>44</sup> Tato spolupráce je však nyní ve velkém útlumu, konají se pouze vzájemné návštěvy zástupců měst na městských slavnostech. Na českolipské slavnosti každoročně přijíždějí kromě zástupců Bardejova také senioři na olympiádu seniorů, kterou pořádá Dům s pečovatelskou službou spadající pod příspěvkovou organizaci Sociální služby města Česká Lípa.

## 5.4 Užhorod

Partnerská spolupráce s ukrajinským Užhorodem probíhá od roku 2000. Město leží na řece Uh, žije v něm téměř 120 000 obyvatel, je největším městem Zakarpatské Ukrajiny a zároveň jedním z nejstarších. Již v 8. století bylo město centrem východoslovanských Bílých Chorvatů, od 11. století bylo pod nadvládou Maďarů, Rakousko-Uherska a nakonec bylo zabráno Sovětským svazem. Mezi světovými válkami byl Užhorod hlavním městem nejvýchodnější části Československa – Podkarpatské Rusi. Dnes je město střediskem obchodu a průmyslu a křižovatkou obchodních cest. Mezi nejvýznamnější odvětví patří potravinářský průmysl, výroba nábytku a obráběcích strojů, poslední dobou získává na významu i cestovní ruch. Je zde možné navštívit biskupský hrad ze 13. století a blízko města je i literárně proslavená ves Koločava. Mezi největší atrakce patří užhorodský skanzen, kde mohou turisté vidět lidové chalupy, kostel, školu, vodní mlýny, seníky, úly atd. Město je také významné svou kulturou a vzděláváním – je zde Užhorodská státní univerzita, Vysoká škola informatiky, ekonomie a práva, gymnázium, umělecká škola, Palác dětí a mládeže a velké množství uměleckých spolků, sochařů, výtvarníků a dalších umělců.

Město Česká Lípa v této partnerské historii přispělo k projektu „Busta T. G. Masaryka v Užhorodu“, kdy byla vypsána veřejná sbírka na pomník T. G. M., který v Užhorodu stál již od roku 1928, ale byl zničen. Přispěla částkou 40 000 Kč (1 Kč za každého obyvatele) a slavnostního odhalení pomníku se 28. 3. 2002 účastnila čtyřčlenná delegace vedená tehdejším starostou Petrem Skokanem. Českou výpravu doprovázel také

---

<sup>44</sup> *Dohoda o spolupráci partnerských měst Česká Lípa, Molde a Bardejov* ze dne 26. 9. 2001 v Bardejově, Městský úřad Česká Lípa - sekretariát, dostupné offline v pdf, [cit. 2011-11-6]

Českolipský dětský sbor. Spolupráce s Užhorodem je jinak také v útlumu, podobně jako s městem Molde, zástupci města se nyní stýkají pouze při návštěvách městských slavností.

## 5.5 Bolesławiec

Vzhledem k rostoucímu významu přeshraniční spolupráce bylo Českou Lípou osloveno polské město Bolesławiec a v roce 2004 byla podepsána partnerská smlouva. Město je zároveň partnerem norského Molde. Bolesławiec leží mezi řekami Kwisa a Bóbr v Dolním Slezsku a žije v něm cca 40 000 obyvatel. Byl založen v roce 1251 a rozvoj byl dán obchodem, řemesly a vařením piva. Město leží na křižovatce historických i současných dopravních a obchodních cest od Vratislavi po Drážďany či od Baltu po jižní Evropu. Turisty naláká svou historií, půvabnými zákoutími a originální keramikou. Mezi nejnavštěvovanější místa se řadí staré Tržní náměstí s barokními, renesančními a gotickými domy, radnice ze 16. století s nápadnou věží, chrám Nanebevzetí naší paní a svatého Mikuláše, zrenovované hradby, neogotická budova soudu nebo neoklasicistní divadlo. Ve městě je také jedna z nejvýznamnějších polských technických památek – 450 metrů vysoký kamenný železniční viadukt. Bolesławiec je známý svou keramikou nejen v Polsku, ale i v zahraničí; sbírky zdejší keramiky jsou vystaveny v Muzeu hrnčičství. Dále město vyniká v odvětví textilního průmyslu a farmacie.

### **Projekt „Společné a odlišné“**

V roce 2008 vznikl společný projekt v oblasti kultury a volnočasových aktivit podporujících spolupráci příhraničních společenství s názvem “Česká Lípa - Bolesławiec - Společné a odlišné aneb sousedé Slované, poznejme se.” Tento projekt se zaměřuje především „na překonávání specifických problémů příhraničního území, s cílem zlepšit kvalitu života v obou dotčených regionech a vytvořit spolupracující institucionální systémy na obou stranách hranice. Je veden především snahou posílit a rozšířit úspěšně zahájenou spolupráci. Kooperace těchto měst s podobným historickým vývojem a zkušenostmi se od roku 2004 úspěšně vyvíjí, obě města vynikají velkým podílem mladé generace, na kterou je projekt prioritně cílen. Vzájemná informovanost obyvatel obou měst o historii, kultuře, školství či turistických atraktivitách partnerského města však není dostatečná a také vzájemná návštěvnost má po několika letech spolupráce rezervy. Projekt byl proto připraven s cílem podpory institucionálního partnerství mezi oběma městy. Zahrnuje

soubor aktivit, tvořených jednak společnými kulturními a sportovními akcemi, jednak zpracováním propagačních materiálů pro různé cílové skupiny. Obsahem projektu je tedy organizace jedné sportovní a dvou kulturních akcí na české i polské straně, vydání propagační brožury, turistické mapy a polské publikace. Realizace projektu umožňuje posílení a rozvoj stávající spolupráce i navázání nových kontaktů či výměnu zkušeností. Dalším záměrem je zprostředkovat přitažlivou formou obyvatelům i návštěvníkům obou měst informace o historii a kultuře. Projekt je tedy zaměřen na dvě hlavní cílové skupiny. První z nich jsou obyvatelé obou partnerských měst, především děti a mládež. Cílem je prohloubit spolupráci municipalit, spolků a organizací. K rozvoji přispějí společné aktivity a zpracované materiály a posílí tak vzájemnou návštěvnost obou měst. Druhou cílovou skupinou jsou návštěvníci obou měst, na něž jsou zacílené zpracované propagační materiály.<sup>45</sup>

Fyzická realizace projektu probíhala od června roku 2009 do listopadu 2010. Začala na polské straně, kdy se zorganizovalo společné fotbalové utkání v Bolesławieci. V srpnu roku 2009 i 2010 se v tomto městě konaly také Slavnosti keramiky za účasti českolipských partnerů. V roce 2010 byl založen orchestr partnerských měst, složený z polských a českých členů uměleckých škol. Po společném týdenním soustředění v České Lípě, kdy orchestr nacvičoval hudbu z muzikálů a filmů, se 24. února 2010 konal koncert v Jiráskově divadle. Zde kromě Orchestru partnerských měst vystoupili i sólisté Základní umělecké školy v České Lípě a Hudební školy v Bolesławieci. Dne 24. dubna 2010 se pak na závěr dvoudenního soustředění uskutečnil společný koncert v Polsku v sále Fórum, kdy v programu zazněla také hudba z filmů Šindlerův seznam, Gladiátor, Pán prstenů nebo Piráti z Karibiku. Tato spolupráce dále vyústila i v partnerský mikroprojekt „Muzika Nisa“, který je blíže popsán v 6. kapitole Euroregion Nisa. V rámci projektu „Společné a odlišné...“ se 18. - 20. června 2010 v České Lípě konaly X. Městské slavnosti k počtě Sv. Petra a Pavla za partnerské účasti polské strany. Dále se v rámci tohoto projektu konala v září 2010 Dětská sportovní olympiáda partnerských měst. „Do České Lípy si tak přijela zasportovat výprava 40 dětí z bolesławieckých základních škol, která se v několika

---

<sup>45</sup> Standardní formulář žádosti o spolufinancování z Operačního programu přeshraniční spolupráce 2007 - 2013 Česká republika – Polská republika ze dne 16. 12. 2008, Městský úřad Česká Lípa - Odbor rozvoje, majetku a investic, číslo projektu: CZ.3.22/3.2.00/08.00697, dostupné offline v pdf, [cit. 2011-11-2]

disciplínách utkala se stejně početnou výpravou dětí z českolipských základních škol. Celou olympiádu odstartovalo v pátek 24. září fotbalové utkání na Městském stadionu. Odpoledne pak bylo věnované atletice a v sobotu 25. září se závodníci přesunuli do plaveckého bazénu ve Sportareálu, kde se uskutečnily plavecké závody.<sup>46</sup> Ve spolupráci těchto měst byly také vydány tři nové brožury – nejprve publikace Pasport Česká Lípa a Bolesławiec, která byla vydána radnicí v Bolesławieci a je adresářem kontaktních údajů důležitých pro návštěvníky obou měst. Druhá brožura nazvaná „Česká Lípa – Bolesławiec, Společné a odlišné“ srovnává společné a odlišné rysy obou měst. Je doplněna bohatým obrazovým materiálem a součástí je rovněž DVD s rozšířenou verzí brožury o řadu textových, obrazových a zvukových informací. Třetí brožura je potom průvodcem po obou městech a jejich okolí, je určena především turistům a její nedílnou součástí jsou také turistické mapy.<sup>47</sup>

Na celkových způsobilých výdajích se město Česká Lípa podílí z 53,8 %, polská strana 46,2 %. Veřejné prostředky na tento projekt činily celkem 261 600,5 €, z nichž 85 % bylo dotováno Evropským fondem pro regionální rozvoj (ERDF). Zbýlých 15% finančních prostředků získalo město Česká Lípa jak ze státního rozpočtu (5 830,02 €), tak z rozpočtu obce (11 660,06 €). Polský Bolesławiec získal národní finanční prostředky z rozpočtu obce a to částkou 15 000 €.

Po skončení tohoto projektu spolupráce měst nadále pokračovala malým projektem Muzika Nisa, který je rozebrán blíže v 6. kapitole Euroregion Nisa.

---

<sup>46</sup> Dětská sportovní olympiáda partnerských měst [online], *Město Česká Lípa – oficiální stránky, Aktuálně z úřadu města* [cit. 2011-11-3]. Dostupné z WWW: <<http://polski.mucl.cz/cz/urad-a-samosprava/aktualne-z-odboru/aktualne-z-uradu/detska-sportovni-olympiada-partnerskych-mest/>>

<sup>47</sup> Novinky z nabídky městského informačního centra [online], *Město Česká Lípa – oficiální stránky, Aktuálně z úřadu města* [cit. 2011-11-3]. Dostupné z WWW: <<http://www.mucl.cz/cz/urad-a-samosprava/aktualne-z-odboru/oddeleni-skolstvi-a-cestovniho-ruchu/novinky-z-nabidky-mestskeho-informacniho-centra-ceska-lipa/>>

# 6 Působení v euroregionu Nisa

## 6.1 Charakteristika euroregionu

„Euroregion Nisa (také Euroregion Neisse – Nisa – Nysa, nebo ERN) je organizace působící v prostoru Trojmezí, tj. v hraniční oblasti mezi Spolkovou republikou Německo, ČR a Polskou republikou, která vznikla na základě iniciační Konference Trojmezí v Žitavě (Zittau) 23. – 25. května 1991. Spolupráce spočívá na zásadách rovnoprávnosti, vyjádřených Evropskou rámcovou úmluvou o spolupráci přesahující hranice mezi územními celky a orgány, přijatou Radou Evropy v roce 1980. ERN je dobrovolné zájmové sdružení německých, českých a polských obcí, měst, okresů a dalších samosprávných subjektů a institucí působících na daném území. Toto sdružení nemá právní subjektivitu.“<sup>48</sup> Již v červnu byla vytvořena třístranná pracovní skupina, která vypracovala strukturální model spolupráce. Od samotného zřízení 21. prosince 1991 bylo sídlo tohoto euroregionu v Žitavě, od roku 2004 sídlí v Liberci a je prvním euroregionem v ČR. „Na české straně bylo k 31. 12. 2009 členem euroregionu 135 obcí. Celé území euroregionu Nisa má rozlohu 12 676 km<sup>2</sup>, žije zde 1 623 208 obyvatel, z toho z toho podíl obyvatel žijících na českém území činí 27,0 %, polském 35,7 % a na německém 37,3 %.“<sup>49</sup> ERN se nachází na území Severních Čech, Horní Lužice v Německu, Dolního Slezska a vojvodství Jelení Hora (Jelenia Góra) v Západním Polsku.

---

<sup>48</sup> Rámcová dohoda Euroregionu Neisse - Nisa- Nysa [online], *Euroregion Neisse - Nisa - Nysa* [cit. 2011-10-31]. Dostupné z WWW:

<<http://www.neisse-nisa-nysa.org/fileadmin/documents/intern/rahmenvereinbarung.pdf>>

<sup>49</sup> Charakteristika Libereckého kraje [online], *Businessinfo.cz – oficiální portál pro podnikání a export*, [cit. 2011-10-31]. Dostupné z WWW: <<http://www.businessinfo.cz/cz/clanek/liberecky-kraj/charakteristika-libereckeho-kraje/1000928/41499/#charlbckraj08>>

## Obrázek 6: Členské okresy a obce euroregionu Nisa v roce 2009

Euroregion Neisse-Nisa-Nysa k 31. 12. 2009



Zdroj: Euroregion Nisa [online], ČSÚ Liberecký kraj. Dostupné z WWW:  
<[http://www.czso.cz/xl/redakce.nsf/i/euroregion\\_nisa\\_ps](http://www.czso.cz/xl/redakce.nsf/i/euroregion_nisa_ps)>

Z provázané historie a vzájemných vazeb vycházejí společné zájmy i problémy, které vedou všechny oblasti euroregionu Nisa k rozvoji vzájemné spolupráce, a to především v otázkách rozvoje kultury, cestovního ruchu, infrastruktury, územního plánování, vzdělávání, životního prostředí a celkového rozvoje regionu. Dle Rámcové dohody ERN se „Sdružení bude zasazovat o zlepšení výměny informací, přeshraniční komunikace, zpracování a stanovení priorit rozvoje euroregionálního prostoru. To vyplyne zejména na základě přeshraničního harmonizovaného plánování, které bude dosaženo v rámci „Společného plánovacího prostoru ERN“. Významným rozvojovým cílem je ze všech tří národních členských částí vytvoření Společného, integrovaného prázdninového a turistického regionu (TRN).“<sup>50</sup>

Nejvyšším orgánem je trojstranná Rada, pak také prezidium a společný sekretariát, jenž koordinuje skupiny expertů a pracovní skupiny označované spojením EUREX. Řeší konkrétní aktuální témata společná pro celou oblast ERN a k nalezení řešení je potřeba trojstrannou spoluprací. Vznikají zde konkrétní přeshraniční projekty a jsou určovány priority pro čerpání finančních prostředků z evropských strukturálních fondů. Pracují zde tedy následující skupiny expertů: Rovnost šancí, Silniční doprava, Železniční doprava, Hospodářství, Cestovní ruch, Cykloturistika, Čistá Nisa, Lesy, Krizový management,

<sup>50</sup> Rámcová dohoda euroregionu Neisse - Nisa - Nysa [online], *Euroregion Neisse - Nisa - Nysa* [cit. 2011-10-31]. Dostupné z WWW:

<<http://www.neisse-nisa-nysa.org/fileadmin/documents/intern/rahmenvereinbarung.pdf>>

Veřejné zdraví, Zdravotnická záchranná služba, Památky, Knihovny, Statistika, Historie a Školství. Jednání EUREX probíhají 2x až 6x ročně a stala se tak místem výměny informací, zkušeností, koordinace společných akcí a iniciátorem třístranných projektů.

## 6.2 Financování ERN<sup>51</sup>

Euroregion Nisa je zájmovým sdružením, jehož cílem není vytvářet zisk, ale potřebuje finanční prostředky na provoz a aktivity podporující přeshraniční spolupráci. Rozsah činností se tedy odvíjí od výše příjmů. Jejich základním zdrojem jsou členské příspěvky členských obcí a měst, které jsou v ERN stanoveny sazbou 5 Kč na jednoho obyvatele, minimálně však 500 Kč za obec. Celkové příjmy české strany ERN z těchto příspěvků byly 2 609 000 Kč. Některé euroregiony jsou finančně podporovány i krajem či statutárním městem, příspěvek Libereckého kraje činí 400 000 Kč ročně a pro další právnické osoby jsou příspěvky stanoveny na 10 000 Kč ročně. Euroregiony také vyvíjejí vlastní hospodářskou činnost, např. poskytování placených služeb, jako je zpracování studií proveditelnosti nebo projektové žádosti. ERN těmito dalšími příjmy získává cca 2 mil. Kč. Dalšími příjmy jsou již dotace na přesně vymezené projekty a aktivity.

V časovém úseku 1991 - 2006 bylo na celém území ERN podpořeno celkem přes 2 600 projektů přeshraniční spolupráce v rámci již programů Interreg IIIA a Phare CBC., a to sumou 306 milionů €. V dotačním období 2007 - 2013 strukturální politiky EU jsou v rámci Cíle 3 Územní spolupráce tři operační programy, na kterých se podílí ERN. České části se týkají dva z nich, a to programy Polsko – ČR a Svobodný stát Sasko – ČR. Na základě těchto dotačních programů jsou spolu s velkými projekty (cca nad 30 000 €) zřizovány tzv. Fondy malých projektů, jejichž cílem je prohlubování komunikace a spolupráce obyvatel, spolků a úřadů z přeshraniční oblasti a také posilování vztahu obyvatelstva k jejich životnímu prostoru. V rámci OP Polsko – ČR jsou v ERN podporovány malé přeshraniční aktivity, jako jsou mikroprojekty orientované na rozvoj mezilidských příhraničních vztahů, kulturních a společenských akcí a umožněna je i podpora drobných investičních mikroprojektů na zlepšení turistické vybavenosti, úprava cyklostezek a turistických stezek, informačních střediska atd. Rozsah dotace malých

---

<sup>51</sup> viz Fondy [online], *Euroregion Neisse - Nisa – Nysa*. Dostupné z WWW:< <http://www.neisse-nisa-nysa.org/index.php?id=37&L=1>>



projektů je mezi 2 000 až 30 000 €, kdy celkové náklady projektu mohou být až 60 000 €. V rámci OP Svobodný stát Sasko – ČR jsou podporovány malé projekty realizované v přeshraničním partnerství jako např. semináře, setkávání, konference, umělecké akce, výměny skupin, jazykové moduly a kurzy, studie, publikace či politické aktivity. Na společně financované malé projekty jsou nabízeny dotace ve výši až 22 500 €, na jednostranné malé projekty bez sousedního partnera jsou dotace do výše 15 000 €.

## 6.3 Participace města Česká Lípa v ERN<sup>52</sup>

V předstrukturálním programu 2003 CBC Phare ČR – Německo participovalo město Česká Lípa ve dvou malých projektech „Českolipsko – prostor pro návštěvníky – turistický průvodce s cykloturistickou mapou“ a „Studie využitelnosti Dubických rybníků“.

V období 2004 – 2006 byly pro Sdružení Českolipsko schváleny malé projekty v rámci programu Interreg IIIA ČR –Sasko, a to „Zásobník projektů strategického dokumentu turistického regionu Českolipsko“, „Internetová prezentace nového turistického regionu Českolipsko“, „Turistické cíle Českolipska“ a „Společný kulturní katalog města Bautzen a České Lípy“. V tomto období rámci programu Interreg IIIA ČR – Polsko byl městu Česká Lípa schválen mikroprojekt „Nové možnosti spolupráce a vzdělávání v rozšířené Evropě“, který se věnoval počáteční spolupráci partnerských měst Česká Lípa a Bolesławiec.

V období 2007 – 2013, na které je tato práce zaměřena především, využívá město Česká Lípa možnosti podpory z EU pomocí operačních programů z Cíle 3, a to ve formě tří větších projektů (první z nich byl zmíněn již v 5. kapitole) a většího množství malých projektů v saské i polské příhraniční oblasti.

### 6.3.1 Fond malých projektů 2007 – 2013

V polském programu prohlubuje Česká Lípa zkušenosti a spolupráci se svým partnerským městem Bolesławiec, se kterým kromě již zmíněného velkého projektu „Společné a odlišné“ spolupracuje v několika mikroprojektech. V roce 2009 s tímto

---

<sup>52</sup> Projekty EU [online], Regionální informační servis. Dostupné z WWW: <<http://www.risy.cz/cs/vyhledavace/projekty-eu>>

městem proběhly partnerské akce jako „Mezinárodní týden cyklo sportu“, „Šachová slavnost – mezinárodní šachová soutěž o pohár Euroregionu Nisa“, „Euroregionální jezdecká soutěž – Grand Prix ERN“ či vědecký seminář „Konzervace sakrálních památek na polsko-českém pomezí. Ve všech těchto mikroprojektech bylo žadatelem město Bolesławiec, partnerem Česká Lípa. V roce 2011 bylo v projektu „Muzika Nisa - 5 let spolupráce uměleckých škol Č. Lípa – Bolesławiec“ žadatelem město Česká Lípa a partnerem naopak Bolesławiec. Tento projekt přímo navazuje na velký projekt „Společné a odlišné“, kdy vznikl Orchestr partnerských měst a nazkoušel společný koncert filmových a muzikálových melodií. Náplní projektu „Muzika Nisa“ je březnové společné hudební soustředění žáků obou uměleckých škol v České Lípě, koncert ve Velkém sále ZUŠ a následný profesionální záznam na zvukový nosič. Slavnostní křest tohoto CD se poté konal v červnu 2011 v Malém sále ZUŠ.

V roce 2009 dále také proběhl mikroprojekt s názvem „Polsko - české sochařské a keramické dílny pro děti a mládež „Každý si to může zkusit“, kde žadatelem bylo Centrum kultury a sportu v Nowogrodzieci (bolesławiecký okres) a partnerem Občanské sdružení Kulturní ŠUM, Česká Lípa.

V programu Svobodný stát Sasko – ČR byly v roce 2009 schváleny malé projekty s názvy „Součinnost tanečních spolků Hoyerswerda - Česká Lípa“, kde je partnerem Taneční škola DUHA v České Lípě, nebo také projekt „Lanterna Futuri - Týdenní interkulturní dílny na téma Svoboda - Pokusy žít v pravdě - perspektiva let 2009 - 1989 - 1968“. Žadatelem tohoto malého projektu je Komunitní centrum v Trojmezí v Großhennersdorfu, partnerem je Občanské sdružení Rodowirz v Radvanci, jenž se nachází v českolipském okrese. Hlavním cílem tohoto projektu je vzájemná přeshraniční spolupráce studentů německého lycea a gymnázií v Kamenné hoře (Polsko) a v České Lípě. V roce 2010 byl Euroregionem Nisa na obou stranách zrealizován projekt „FOR-BE-S 2010“, kdy v rámci pravidelného Fóra bezpečnosti a s ním spojených společných cvičení byla předvedena nová hasičská technika, která byla přidělena dobrovolným hasičům v České Lípě, Novém Boru, Liberci, Příšovicích a v Žitavě v rámci velkého projektu „Systém odvracení ohrožení a poskytnutí pomoci v Euroregionu Nisa“.

V roce 2011 byl schválen malý projekt „Airborne in ERN – Euroregion Neisse / Nisa“, jehož žadatelem byl letecký sportklub v Budyšině a partnerem Aeroklub Česká Lípa, projekt „Mezinárodní rok lesů 2011“, o který zažádalo Sdružení Českolipsko

společně s partnerem – městem Oybin, nebo malý projekt „Aktivně podzimem“, kde jsou partnery ZŠ v saské Hartavě a ZŠ Slovanka v České Lípě.

**Tabulka 8: Přehled schválených malých projektů v období 2007-2013 týkajících se města Česká Lípa**

	NÁZEV	ŽADATEL	PARTNER	ROK	TRVÁNÍ PROJEKTU
CZ-PL / PL-CZ	Mezinárodní týden cykloportu	Bolesławiec	město Česká Lípa	2009	leden - září
	Šachová slavnost – mezinárodní šachová soutěž o pohár Euroregionu Nisa	Bolesławiec	město Česká Lípa	2009	leden - květen
	Euroregionální jezdecká soutěž – Grand Prix Euroregionu Nisa	Bolesławiec	město Česká Lípa	2009	leden - květen
	Vědecký seminář „Konzervace sakrálních památek na polsko-českém pomezí“	Bolesławiec	město Česká Lípa	2009	květen - září
	"Polsko – české sochařské a keramické dílny pro děti a mládež „Každý si to může zkusit	Centrum kultury a sportu, Nowogrodziec	Kulturní ŠUM, Česká Lípa	2009	červenec - září
	Muzika Nisa - 5 let spolupráce uměleckých škol Č. Lípa - Bolesławiec	město Česká Lípa	Bolesławiec	2011	březen - duben
CZ-S / S-CZ	Lantern Futuri - Týdenní interkulturní dílny na téma "Svoboda - Pokusy žít v pravdě - perspektiva let 2009 - 1989 - 1968	Komunitní centrum v Trojmezí, Großhennersdorf	Občenské sdružení Rodowirz, Radwanec	2009	březen - červen
	Součinnost tanečních spolků Hoyerswerda-Česká Lípa	Taneční centrum, Hoyerswerda	Taneční škola DUHA, Česká Lípa	2009	červen - prosinec
	FOR-BE-S 2010	Euroregion Nisa	Euroregion Nisa	2010	červen - prosinec
	Airborne in ERN – Euroregion Neisse / Nisa	Letecký sportovní klub, Budyšin	Aeroklub, Česká Lípa	2011	březen - prosinec
	Mezinárodní rok lesů	Sdružení Českolipsko	město Oybin	2011	duben - listopad
	Aktivně podzimem	Schkola gGmbH Hartava	ZŠ Slovanka, Česká Lípa	2011	duben - listopad

Zdroj: Seznam schválených projektů v programu Cíl 3 - FMP v Euroregionu Neisse - Nisa - Nysa [online], *Euroregion Nisa*. (vlastní zpracování) Dostupné z WWW: <[http://www.neisse-nisa-nysa.org/fileadmin/documents/intern/Ergebnisse/Auflistung\\_aller\\_Projekte/Auflistung\\_aller\\_Projekte\\_18.10.2011.pdf?PHPSESSID=8682f6555757d341630e6bb306da5b5](http://www.neisse-nisa-nysa.org/fileadmin/documents/intern/Ergebnisse/Auflistung_aller_Projekte/Auflistung_aller_Projekte_18.10.2011.pdf?PHPSESSID=8682f6555757d341630e6bb306da5b5)>

## 6.3.2 Velké projekty 2007 - 2013

Kromě již zmíněného projektu „Společné a odlišné, aneb přátelé Slované, poznejme se“, na kterém spolupracuje město Česká Lípa se svým partnerským městem Bolesławiec, byly schváleny dva další velké projekty podporující sbory dobrovolných hasičů v ERN a rozvoj cestovního ruchu a příhraničního regionu.

### 6.3.2.1 Systém odvracení ohrožení a poskytnutí pomoci v euroregionu

#### Nisa

Cílem tohoto projektu je “zlepšování spolupráce pro zajištění bezpečnosti ve společném pohraničí vytvořením struktur a jejich kvalitní a především rychlá komunikace při poskytování vzájemné pomoci v řešení nebezpečných a obyvatelstvo ohrožujících situací, např. při požárech, povodních, haváriích a dalších katastrofách v příhraničních oblastech. Specifickým cílem je pořízení nezbytného a kvalitního technického vybavení prostřednictvím Cíle 3 na podporu přeshraniční spolupráce mezi ČR a Svobodným státem Sasko 2007 - 2013. Cílovou skupinou jsou jednotky dobrovolných hasičů v určených místech na základě plošného pokrytí, vedoucím partnerem je euroregion Nisa, ostatními partnery jsou města Česká Lípa, Nový Bor, obec Příšovice, statutární město Liberec a saské město Žitava (Zittau). Z poskytnutých prostředků byla pořízena požární zásahová technika, a to cisternové automobilové stříkačky (Česká Lípa, Liberec, Příšovice), vozidlo pro požární družstvo (Žitava) a terénní vůz (Nový Bor). Doba realizace projektu byla v období 1. 3. 2009 – 28. 2. 2011, v březnu 2011 však ještě byla realizována dodávka vybavení na základě vyhodnocení činnosti dobrovolných hasičů při povodních v srpnu 2010.”<sup>53</sup> Celkové výdaje projektu činily 1 576 745 €, z toho Česká Lípa jako partner projektu přispěla částkou 565 216 € . Dotace z ERDF byly ve výši 85 %, ze státního rozpočtu 5 % a vlastní podíl obce 10 %.<sup>54</sup> Do spolupráce sborů dobrovolných hasičů byla nakonec zahrnuta i německá města Oybin a Zhořelec (Görlitz).

---

<sup>53</sup> Systém odvracení ohrožení a poskytnutí pomoci v Euroregionu Nisa [online], *Město Česká Lípa – oficiální stránky* [online], *Sdružení Českolipsko* [cit. 2011-10-31]. Dostupné z WWW:

<<http://www.mucl.cz/cz/mesto/projekty-a-partnerstvi/projekty-mesta/2009-08-19/>>

<sup>54</sup> Viz Systém odvracení ohrožení a poskytnutí pomoci v Euroregionu Nisa [online], *Statutární město Liberec* <<http://www.liberec.cz/wps/portal/statutarni-mesto-liberec/mesto-a-samosprava/projekty-mesta/eusz/Syst%C3%A9m%20odvracen%C3%AD%20ohro%C5%BEen%C3%AD%20a%20poskytov%C3%A1n%C3%AD%20pomoci%20v%20Euroregionu%20Nisa>>

### 6.3.2.2 Přeshraniční aktivní region – Euroregion Neisse-Nisa-Nysa

Tento projekt s názvem „Přeshraniční aktivní region – Euroregion Neisse-Nisa-Nysa“ započal v roce 2011 a jeho vedoucím partnerem je Sdružení Českolipsko. Hlavním cílem tohoto projektu je „společné rozvíjení příhraničního regionu, navázání spolupráce subjektů působících v cestovním ruchu, zlepšení kvality nabídek služeb na Českolipsku a cílená propagace regionu zviditelnit. Propagačními opatřeními v rámci tohoto projektu je tisk propagačních brožur k tematickým oblastem, vydání map s turistickými nabídkami a zajímavostmi, výroba prezentačních CD, zhotovení a aktualizace dvojjazyčných prezentací na internetu, prezentace v médiích, v regionálním i odborném tisku, společné prezentace na regionálních akcích, tiskové cesty, presstripy pro novináře a CK. Náplní projektu budou společná školení, konference, informační cesty a produktové semináře. Jedním z výstupů projektu je vytvoření ucelené nabídky regionu – do formy tiskových materiálů a internetových prezentací za účelem propagace regionu. Projekt je financován z Evropského fondu pro regionální rozvoj, z operačního programu Cíl 3 na podporu přeshraniční spolupráce mezi ČR a Svobodným státem Sasko - kooperace a rozvoj přeshraničních struktur v oblasti cestovního ruchu. Trvání projektu je v období 1. 7. 2011 - 30. 6. 2014.“<sup>55</sup> Partnery projektu je rozvojová společnost ENO ve spolupráci s TGG Neisseland (Turistická oblast Nisa) a celková dotace činí 323 937 €. Dne 25. 10. 2011 pořádalo Sdružení Českolipsko v Novém Boru zahajovací konferenci, aby byli pozvaní účastníci seznámeni s cílem a podstatou tohoto projektu. „Tato konference byla tedy určena vedením měst a obcí Českolipska a zemského okresu Görlitz, zástupcům informačních center a jiným subjektům působícím v oblasti cestovního ruchu.“<sup>56</sup>

---

<sup>55</sup> Projekt Cíl 3 [online], *Sdružení Českolipsko* [cit. 2011-10-31]. Dostupné z WWW: <<http://www.ceskolipsko.info/cs/projekt-cil-3>>

<sup>56</sup> Projekt na podporu cestovního ruchu v regionu [online], *Město Česká Lípa – oficiální stránky* [cit. 2011-11-1]. Dostupné z WWW: <<http://www.mucl.cz/cz/urad-a-samosprava/aktualne-z-odboru/aktualne-z-uradu/projekt-na-podporu-cestovniho-ruchu-v-regionu/>>

## 7 Závěr

Cílem diplomové práce bylo přiblížit a zhodnotit mezinárodní vztahy a partnerskou spolupráci města Česká Lípa a navrhnout případná zlepšení těchto vztahů. Mezinárodní vztahy tohoto města zahrnují součinnost s oficiálními partnerskými městy v Polsku, v Německu, na Slovensku, na Ukrajině a v Norsku a přeshraniční spolupráci v rámci euroregionu Nisa.

Diplomová práce nejprve přiblížila teoretická východiska zabývající se tematikou obecního zřízení, mezinárodních vztahů a partnerství obcí. Také shrnula vývojové fáze, nástroje, cíle a finanční možnosti regionální politiky EU a začlenění ČR do jejích struktur. Z literární rešerše i z vlastního výzkumu vyplynulo, že dvěma hlavními typy evropské spolupráce využívanými v ČR, jsou přeshraniční spolupráce a partnerská kooperace měst a obcí. Česká Lípa obě tyto možnosti spolupráce využívá. Z historické, socio-ekonomické, politické i kulturní charakteristiky města vyplynulo, že tato obec je dynamickým celkem schopným nejen vlastního vnitřního vývoje, ale má potenciál navazovat a rozvíjet užitečné vztahy s příhraničními oblastmi v Polsku i v Německu, jakož i udržovat partnerské styky se vzdálenějšími městy. K prvním kontaktům docházelo v 70. letech 20. století mezi sportovci České Lípy a Mittweidy, avšak k intenzivnějšímu rozvoji mezinárodních vztahů došlo až v 90. letech, kdy se Česká Lípa stala členem vznikajícího euroregionu Nisa (1991) a zároveň uzavřela smlouvy o partnerství s evropskými městy Molde (Norsko - 1994) a Mittweida (Německo - 1998). Brzy následovaly partnerské smlouvy s Užhorodem (Ukrajina - 2000), Bardejovem (Slovensko - 2001) a Bolesławiecem (Polsko - 2004). Oficiální část partnerství má formu pravidelných návštěv vedení a zástupců partnerských měst u příležitosti významných událostí (např. městské slavnosti), ale konají se i oficiální návštěvy za účelem projednání partnerských činností či projektů nebo výměny zkušeností. Na oficiální část navazují jednotlivé aktivity a projekty, které se odvíjejí od stupně provázanosti vztahů konkrétních měst. V rámci spolupráce s Mittweidou probíhaly pravidelné akce turistů, sportovní utkání házenkářů, fotbalové zápasy žáků a veteránů a olympiáda seniorů, které se účastní i senioři z Bardejova a z Bolesławiece. S tímto městem proběhl projekt “Česká Lípa - Bolesławiec - Společné a odlišné aneb sousedé Slované, poznejme se”, ve kterém navázali užší spolupráci především mladí sportovci a hudebníci a

kooperace se dále rozvinula v dalším projektu “Muzika Nisa”. V České Lípě a v Molde proběhlo několik konferencí na téma rozvoj demokracie a adaptace trhu, v roce 2004 se v České Lípě konaly simulované “Volby nanečisto”, jež se inspirovaly právě v Molde. V Užhorodu Česká Lípa přispěla k projektu “Busta T. G. Masaryka” a českolipská oficiální delegace se účastnila i slavnostního odhalení pomníku. V současnosti je partnerství s Užhorodem, Bardejovem a Molde v útlumu; navštěvují se oficiální zástupci měst.

V rámci členství v euroregionu Nisa využívalo město Česká Lípa (a Sdružení Českolipsko, jehož je Česká Lípa členem) možnosti finanční podpory z EU pomocí předstrukturálního programu Phare ČR - Německo a strukturálních programů Interreg IIIA v období 2004 - 2006. V období 2007 – 2013 tato podpora vychází z operačních programů přeshraniční spolupráce z Cíle 3 ČR- Sasko a ČR - Polsko ve formě velkých i malých projektů, jež jsou v diplomové práci přiblíženy.

V diplomové práci bylo zjištěno, že město Česká Lípa projevuje v mezinárodní spolupráci nejvíce aktivity s polským městem Bolesławiec, který je jeho smluvním partnerem nejen v rámci town-twinningových aktivit, ale současně jsou obě města členy euroregionu Nisa. Vzájemné spolupráci prospívá nejen relativně malá geografická vzdálenost (140km), ale i blízká příbuznost západoslovanských jazyků, jakož i podobný historický vývoj a současný ráz měst. Obě města byla partnery ve velkých i malých projektech, na které čerpala finanční prostředky nejen z rozpočtů měst i států, ale i z Evropského fondu pro regionální rozvoj (ERDF) v rámci programu přeshraniční spolupráce Cíl 3.

Významným přínosem pro Českou Lípu je nepochybně členství v euroregionu Nisa, který v prosinci 2011 oslaví již dvacet let svého trvání. Česká Lípa jako město i jako člen Sdružení Českolipsko realizovala s euroregionálními partnery významné projekty především na podporu cestovního ruchu a na zajištění bezpečnosti v pohraniční oblasti. V současnosti se v euroregionu Nisa rozvíjejí snahy o vytvoření evropského seskupení pro územní spolupráci (EGTC), které by bylo prvním na území ČR a mělo by právní subjektivitu, takže by mohlo spravovat majetek a mít své zaměstnance. Aktivita České Lípy není tak výrazná jako ve městech a obcích blíže k hranicím, které mohou více reagovat na aktuální potřeby a je pro ně snazší získat partnery geograficky i zájmově blízké. Dalším přínosem pro Českou Lípu byla partnerská spolupráce s městem Mittweida. Zde je nutno ocenit dosah aktivit na více cílových skupin občanů obou měst (turisté, sportovci; žáci, veteráni, senioři). Turistické akce se však přestaly pořádat, některá sportovní utkání se pořádají pouze při městských slavnostech jednou

do roka a klub dnešních házenkářů nemá tak blízký vztah ke vzájemným výměnám. Nejmenší aktivita města byla zaznamenána v oblasti partnerské spolupráce s městy Bardejov, Užhorod a Molde, kde se styky omezují na oficiální delegace měst jednou do roka. Příčinou toho je bezesporu velká zeměpisná vzdálenost, v případě Molde možná jazyková bariéra a obecná orientace Norska na východoevropské země. V případě Bardejova a Užhorodu se plánovaly aktivity v rámci Visegrádské 4, ale ztroskotaly.

Výzkum ukázal, že dost zásadním problémem v mezinárodních aktivitách města Česká Lípa je jazyková bariéra. Při setkávání zastupitelstev a jejich jednáních musí být přítomen tlumočnick. Účast občanů v rámci projektů probíhá většinou v oblastech, kde jazyková komunikace není zásadní (sport, turistika, hudba). Za účelem hodnocení mezinárodní spolupráce byli dotazováni zastupitelé města Česká Lípa. Z pětadvaceti zastupitelů odpovědělo na dané otázky jen jedenáct z nich, z toho polovina z nich se mezinárodních aktivit zatím neúčastnila na oficiální úrovni. Pouze jeden zastupitel nabídl osobní setkání, během něhož ozřejmil danou tematiku. Oslovení zastupitelé hodnotí zahraniční činnosti České Lípy dost nejednoznačně. Většina hodnotí dosavadní spolupráci jako dobrou a do budoucna vidí možná zlepšení na poli sportu a kultury. Někteří zastupitelé hodnotí spolupráci měst jako nepřínosnou, neboť nepřináší městu žádaný efekt a zatěžuje rozpočet města na výdajové straně. Analýzu SWOT nedokázala většina zastupitelů provést.

Z hodnocení vyplývají i návrhy na možná zlepšení. Do budoucna by bylo dobré, kdyby město působilo skutečně aktivně v rámci euroregionu Nisa a soustředilo většinu svého potenciálu právě na toto uskupení. Město by mohlo v nových projektech vyhledat další partnery v Sasku a Polsku a zahájit s nimi efektivní spolupráci. Tato idea se jeví jako nejschůdnější i z hlediska financování - EU vydává na regionální politiku dost finančních prostředků a takovou spolupráci jednoznačně podporuje. Podstatné zlepšení by se mohlo očekávat od vznikajícího evropského seskupení pro územní spolupráci. Pokud jde o spolupráci s městy, která nejsou v příhraniční oblasti nebo nejsou členy EU (Ukrajina, Norsko), v partnerství by se mohly zpracovat projekty, které by využívaly finanční prostředky z evropských operačních programů Meziregionální a Nadnárodní spolupráce, z Mezinárodního fondu Visegrádské 4 nebo z town-twinningového programu Evropa pro občany. Možné zlepšení lze vidět i ve větším počtu a zajímavější tematice nových projektů. Zpracování nových projektů by se mohla věnovat mnohem větší pozornost než doposud a praxe nabízí pestrou škálu témat, která by zaujala občany měst (například jazykové kurzy, toulky společnými dějinami, hudební festivaly, turistické akce, hromadná



doprava mezi obcemi ze Sdružení Českolipsko a polskými či německými partnery). Pro hlubší poznání a sdílení námětů i životních zkušeností je zásadní skutečně intenzivní jazykové vzdělávání všech věkových kategorií; za zvážení stojí intenzivní jazykové kurzy, eventuálně výměnné jazykové pobyty. Také by bylo dobré zvážit, aby městský úřad Česká Lípa zřídil odbor mezinárodních vztahů, který by jednotně a systematicky zpracovával danou problematiku. Bylo by rovněž vhodné a přínosné, kdyby se zlepšila informovanost občanů České Lípy prostřednictvím nejen lokálních listů, místního radia, internetových stránek MÚ, ale i pomocí např. sociálních sítí. Medializace mezinárodní spolupráce města je zásadní pro skutečně široké zapojení občanů a subjektů a pro realizaci projektů, o něž by pak byl přirozený zájem.

Na základě zhodnocení a uvedených návrhů na zlepšení je zřejmé, že město Česká Lípa dokáže navazovat a rozvíjet užitečné vztahy s příhraničními oblastmi v Polsku i v Německu, jakož i udržovat partnerské styky se vzdálenějšími městy, ale jeho potenciál je mnohem větší.

# 8 Seznam použitých zdrojů:

## Literatura:

1. BOOTH K., SMITH S. (eds.), *Současné teorie mezinárodních vztahů*. Vyd. 1., Brno: Barrister & Principal, 2001, ISBN 80-85947-69-2
2. ČMEJREK J., BUBENÍČEK, V., LUHANOVÁ, M.: *Politika v regionálním rozvoji – úvod do studia*. Vyd. 1., Praha: Česká zemědělská univerzita v Praze, 2007, ISBN 978-80-213-1157-2
3. ČMEJREK J.: *Obce a regiony jako politický prostor*. Vyd. 1., Praha: Alfa Nakladatelství, 2008, ISBN 978-80-87197-00-4
4. DOČKAL, V. a kol.: *Přeshraniční spolupráce na východních hranicích České republiky – Růžový obláček a hrana reality*, Vyd. 1., Brno: Masarykova univerzita v Brně, 2005, ISBN 80-210-3751-2
5. DRULÁK, P., DRULÁKOVÁ R.: *Tvorba a analýza zahraniční politiky*. Vyd. 2., Praha: Oeconomica, 2007, ISBN 978-80-245-1184-9
6. DRULÁK P., KÖNIGOVÁ L., KRATOCHVÍL P., *Jak si stojí česká paradiplomacie*. Praha: Ústav mezinárodních vztahů, 2004 - in *Evropeizace: Nové téma politologického výzkumu*, DANČÁK B., FIALA P., HLOUŠEK V. (eds.). Vyd. 1., Brno: MU v Brně, 2005. ISBN 80-210-3865-9
7. JEŘÁBEK, M., DOKOUPIL, J., HAVLÍČEK, T. a kol.: *České pohraničí – bariéra nebo prostor zprostředkování?*, Vyd. 1., Praha : Academia, 2004, ISBN 80-20-1051-3
8. KREJČÍ, O., *Mezinárodní politika*. Vyd. 2., Praha: Ekopress, 2007. ISBN 978-80-86929-21-7
9. ORT, A., *Česká zahraniční politka*. Vyd. 1., Plzeň : Vydavatelství a nakladatelství Aleš Čeněk, 2005. ISBN 80-86898-35-0
10. POMAHAČ R., VIDLÁKOVÁ O., *Veřejná správa*. Vyd.1., Praha: C.H. Beck, 2002, ISBN 80-7179-748-0
11. STEJSKAL, J., KOVÁRNÍK, J.: *Regionální politika a její nástroje*, Vyd. 1., Praha: Portál s.r.o., 2009, ISBN 978-80-7367-588-2
12. Zákon č.128/2000 Sb. o obcích (obecní zřízení)
13. Zákon č. 491/2001 Sb. o volbách do zastupitelstev obcí

## **Internetové zdroje:**

1. Český statistický úřad  
<http://www.czso.cz/>
2. Euroregion Nisa – oficiální stránky  
<http://www.neisse-nisa-nysa.org/>
3. Euroregionu Nisa - Informační portál  
<http://www.ern.cz/>
4. Evropská komise – regionální politika  
[http://ec.europa.eu/regional\\_policy/index\\_cs.cfm](http://ec.europa.eu/regional_policy/index_cs.cfm)
5. Evropská rámcová úmluva o přeshraniční spolupráci mezi územními orgány  
<http://isap.vlada.cz/Dul/CESTY.NSF/91b9f824a0923e3bc1256dde0052230a/673c05a558563cf7802566d7002fff15?OpenDocument>
6. Fondy Evropské unie  
<http://www.strukturalni-fondy.cz/Informace-o-fondech-EU/Regionalni-politika-EU>
7. Město Česká Lípa - oficiální internetové stránky  
<http://mucl.cz/>
8. Ministerstvo financí ČR  
[http://www.mfcr.cz/cps/rde/xchg/mfcr/xsl/eu\\_zp\\_seminare.html](http://www.mfcr.cz/cps/rde/xchg/mfcr/xsl/eu_zp_seminare.html)
9. Regionální informační servis  
<http://www.risy.cz/cs>
10. Regionální zpravodajský server I-noviny.cz  
<http://www.i-noviny.cz/>
11. Sdružení Českolipsko  
<http://www.ceskolipsko.info/cs/sdruzeni-ceskolipsko>
12. Svaz měst a obcí ČR  
<http://www.smocr.cz/>
13. Svazek obcí Peklo  
<http://www.sdruzenipeklo.eu/>
14. Turistické informace Česká Lípa  
<http://turistika.mucl.cz/>
15. Úřad práce Česká Lípa  
[http://is.muni.cz/th/73708/pravf\\_b/Priloha1.pdf](http://is.muni.cz/th/73708/pravf_b/Priloha1.pdf)

16. Visegrádský fond

<http://visegradfund.org/>

17. Volby ČR

<http://volby.cz/>

18. Základní umělecká škola Česká Lípa

<http://www.antee.cz/zuscl/index.php?nid=6685&lid=CZ&oid=1781191>

### **Další zdroje:**

19. *Dohoda o spolupráci partnerských měst Česká Lípa, Molde a Bardejov* ze dne 26. 9. 2001 v Bardejově, [offline], Městský úřad Česká Lípa - sekretariát, dostupné v pdf
20. *Standardní formulář žádosti o spolufinancování z Operačního programu přeshraniční spolupráce 2007 - 2013 Česká republika – Polská republika* ze dne 16. 12. 2008, [offline], Městský úřad Česká Lípa - Odbor rozvoje, majetku a investic, číslo projektu: CZ.3.22/3.2.00/08.00697, dostupné v pdf.

### **Seznam grafů**

Graf 1: Vývoj míry nezaměstnanosti v České Lípě v letech 2001 – 2010 .....	46
Graf 2: Sociální struktura obyvatelstva České Lípy podle ekonomické aktivity v roce 2001 .....	47
Graf 3: Percentuální výsledky komunálních voleb v České Lípě v roce 2010.....	53

### **Seznam obrázků**

Obrázek 1: Regionální rozdíly v EU-27 (HDP na obyvatele podle kupní síly), 2005 .....	18
Obrázek 2: Skladba 14 krajů (NUTS III) a 8 regionů soudržnosti (NUTS II) .....	21
Obrázek 3: Hraniční efekty podle Martinezova modelu fungování příhraničních vztahů.....	31
Obrázek 4: Mapa euroregionů v ČR .....	34
Obrázek 5: Vymezení polohy města Česká Lípa na mapě .....	44
Obrázek 6: Členské okresy a obce Euroregionu Nisa v roce 2009.....	63

## **Seznam tabulek**

Tabulka 1: Počet členů zastupitelstva obce podle počtu obyvatel obce.....	11
Tabulka 2: Úrovně regionálního členění území .....	20
Tabulka 3: Členění území České republiky.....	22
Tabulka 4: Rozdělení prostředků fondů EU mezi cíle politiky HSS v období 2007—2013: .....	26
Tabulka 5: Operační programy v České republice v období 2007–2013.....	27
Tabulka 6: Dělení příhraničních struktur podle M. Perkmanna.....	35
Tabulka 7: Modifikované členění příhraničních struktur.....	36
Tabulka 8: Přehled schválených malých projektů v období 2007-2013 týkajících se města Česká Lípa .....	67

## **Seznam zkratk**

NUTS – Nomenklatura územních statistických jednotek

CEMR – Evropská rada obcí a regionů

CoR – Výbor regionů

CLRAE – Kongres místních a regionálních orgánů

UCLG – Světová organizace měst a samospráv

ESN – Evropský sociální síť

HSS – Hospodářská a sociální soudržnost

LAU – Místní administrativní jednotky

SF – Strukturální fondy

ERDF – Evropský fond pro regionální rozvoj ESF - Evropský sociální fond

CF – Fond soudržnosti

SOZS – Strategické obecné zásady společenství

NRP – Národní rozvojový plán

NSRR – Národní strategický referenční rámec

EÚS – Evropská územní spolupráce

OP – Operační program

EGTC – Evropské seskupení pro územní spolupráci

AEBR – Asociace evropských hraničních regionů