

**Univerzita Palackého v Olomouci
Cyrilometodějská teologická fakulta**

Katedra křesťanské sociální práce

Charitativní a sociální práce

Marcela Kovářová

*Pohled studentů CARITAS – VOŠ sociální Olomouc
a Cyrilometodějské teologické fakulty Univerzity
Palackého v Olomouci na manželství
Bakalářská práce*

vedoucí práce: Mgr. Vladislava Závorská

2012

Prohlášení

„Prohlašuji, že jsem práci vypracovala samostatně a že jsem všechny použité informační zdroje uvedla v seznamu literatury.“

V Olomouci dne 18. 4. 2012

Podpis: _____

Především bych tímto chtěla poděkovat své vedoucí práce Mgr. Vladislavě Závrské za její trpělivost a ochotu, čímž mě velice podporovala při tvorbě této bakalářské práce.

Obsah

Úvod.....	5
1 Teoretická východiska.....	7
1.1 Styly intimního soužití.....	7
1.1.1 Nesezdané soužití.....	7
1.1.2 Singles.....	8
1.1.3 Výměnný sex.....	9
1.1.4 Skupinové manželství.....	9
1.1.5 Otevřené a polootevřené manželství.....	10
1.1.6 Tradiční manželství.....	10
1.2 Instituce manželství.....	12
1.2.1 Vstup do manželství.....	13
1.2.2 Výběr partnera.....	14
1.3 Faktory související s pohledem na manželství.....	14
1.3.1 Rodina, ze které člověk pochází.....	14
1.3.2 Sociodemografické charakteristiky.....	16
1.3.3 Hodnotová orientace mladých.....	19
1.4 Výzkumná šetření postojů k manželství.....	23
2 Výzkumná část.....	26
2.1 Výzkumné cíle.....	26
2.2 Výzkumné hypotézy.....	26
2.3 Operacionalizace výzkumných hypotéz.....	26
2.4 Výzkumná technika.....	30
2.5 Výsledky výzkumného šetření.....	31
Závěr.....	51
Seznam literatury.....	53
Přílohy.....	55

Úvod

„Šťastné manželství je umělecké dílo, k němuž nestačí dobrá vůle, přesto těch skutečně šťastných může být daleko víc, než je dnes.“ (Graubner, 2007, s. 5)

Instituce manželství zažívá v dnešní době krizi a zaznamenává výrazné změny. Procento rozvodovosti stále narůstá, v naší republice se polovina manželství rozvádí, stejně tak narůstá počet dětí rodících se mimo manželský svazek. Tato instituce tak ztrácí na oblíbenosti i atraktivitě a sestupuje z hodnotového žebříčku společnosti. Právě toto je skutečnost, která je nám předkládána jako celospolečenský názor. Velkým tlakům musí čelit dnešní rodina, jelikož se upřednostňuje model izolovaného jednotlivce, tento jednatel se vychovává pro tržní hospodářství. K celkovému úpadku této instituce vede právě změna hodnot manželství a rodiny. K vytvoření optimálního prostředí pro výchovu dětí směřuje rozvoj kvality vztahu mezi manžely a úsilí o jeho stabilitu. Katolická církev tak poukazuje na nutnou ochranu i podporu institutu rodiny a manželství.

Statistiky odkazují na fakt, že v 70. a 80. letech jen tři ze sta žen a pět ze sta mužů zůstávalo celý život svobodných. Počet sňatků v České republice se jen mezi lety 1989 a 2000 zmenšil téměř na polovinu, toto je dáno i odkládáním sňatku, přičemž průměrný věk svobodných nevěst vzrostl z 21,8 roku v roce 1989 na 26,4 roku v roce 2000 a u ženichů za stejné období z 24,6 roku na 28,8 roku. (Možný, 2002a, s. 41) Dále mezi lety 1989 a 2000 se v České republice podíl dětí narozených mimo manželství zvětšil o 270 %, a to ve srovnání s rokem 1975, kdy narostl skoro 5krát. (Možný, 2002a, s. 38) Také se u nás za posledních 50 let zvětšila rozvodovost na 4násobek, přičemž při současném poklesu sňatečnosti vzrostl poměr počtu rozvodů k uzavíraným sňatkům na 53,7 : 100. (Možný, 2002a, s. 44)

K vytvoření této výzkumné práce mě inspirovala právě vysoká aktuálnost problematiky manželství. Dále pak je třeba poukázat na skutečnost, že nezastupitelnou základní jednotkou společnosti je rodina, z čehož vyplývá, že pomoc i péče od všech církevních i společenských institucí by měla patřit zrovna této instituci. V průběhu studia na CARITAS – VOŠ sociální Olomouc a Cyrilometodějské teologické fakultě Univerzity Palackého v Olomouci jsem se setkala s důležitostí instituce rodiny, přičemž jak během vykonávání odborných praxí, tak především pak během svého života jsem pochopila, jak velký vliv na společnost má rodina.

Skrze tuto výzkumnou práci bych se ráda pokusila zjistit, zda to platí také u studentů CARITAS – VOŠ sociální Olomouc a Cyrilometodějské teologické fakulty Univerzity Palackého v Olomouci, a to u studentů prezenční formy studia, což je třeba zmínit. Zda si tito myslí, že nezastupitelnou základní jednotkou společnosti je rodina, která má na společnost velký vliv. Cílem práce je pokusit se tedy zmapovat názory těchto studentů na instituci manželství. Pokusím se zaměřit především na to, zda do manželství chtějí vstoupit, popř. za jakých podmínek a kdy. Ráda bych se pokusila také zjistit, jaká je jejich hodnotová orientace, apod. Ve výzkumné práci jsem si stanovila následující výzkumnou otázku: Jak studenti CARITAS – VOŠ sociální Olomouc a Cyrilometodějské teologické fakulty Univerzity Palackého v Olomouci přistupují k manželství? V první řadě předkládám teoretická východiska, tyto by tak měly poskytnout základní vhled do tématu. Dále si stanovuji výzkumné cíle, přičemž pomocí těchto cílů vytvářím hypotézy. Následně provádím operacionalizaci hypotéz, z těchto vycházím při tvorbě otázek pro dotazník.

Jak již bylo zmíněno výše, v této práci jsem si jako techniku zvolila formu dotazníku. Tuto techniku jsem zvolila především pro možnost oslovení velkého počtu respondentů, ale i díky její časové nenáročnosti. Forma dotazníku má samozřejmě řadu nedostatků, ovšem jsem si rovněž vědoma mnoha výhod, které nabízí, a to odpadnutí možnosti přímého ovlivňování respondenta tazatelem, menší stud respondenta, dále pak nabízí anonymitu, apod.

Co se týká stavu diskuse zvoleného tématu v časopisu Sociální práce, problematika manželství jako taková je zde diskutována velice málo, zda vůbec. Důvodem by mohl být fakt, že tato problematika je úzce spojena s otázkami sociologickými. Ovšem vydání 1. v rámci ročníku 2011 nese název Výzkum pro praxi v sociální práci. Jak již z tohoto názvu vyplývá, vydání je věnováno problematice výzkumu. Věřím tak, že výzkumná práce přispěje k rozšíření jakéhosi přehledu o aktuální situaci i povědomí o této problematice. Doufám, že tak bude prospěšná i samotným respondentům, tito se jejím prostřednictvím mohou hlouběji zamyslet nad budoucím směřováním, ale i svými hodnotovými preferencemi. Dále pak věřím, že poznatky by mohly obohatit i církevní, popř. společenské oblasti a v neposlední řadě i mě samotnou.

1 Teoretická východiska

1.1 *Styly intimního soužití*

Při představě manželství si lze zvláště v této postmoderní době vzpomenout nejen na tradiční manželství tak, jako je známé z dob minulých, ale také na jiné nejrůznější formy společného soužití dvou, a v poslední době čím dál častěji i více lidí.

1.1.1 Nesezdané soužití

V dnešní době se stále více stává populární model partnerského soužití, kdy spolu partneři nejprve žijí, tzv. na zkoušku a sňatek uzavřou až později. Toto nesezdané soužití tak lze chápat jako přípravu na manželství.

Varianty nesezdaného soužití, tzn. variantu s možností pozdější svatby nebo variantu trvalého nesezdaného soužití, lidé volí především kvůli možnosti snadného rozchodu. Lidé, kteří dávají přednost celoživotnímu nesezdanému soužití, na tomto navíc oceňují, že jim umožňuje nezávislost. Ti, kteří tomuto rozumí jen jako přechodnému stavu, očekávají, že se v něm mnohem lépe seznámí s partnerem jako vlastním budoucím manželem a podrobí tak zkoušce pevnost vzájemného vztahu. (Hamplová, 2000, s. 69)

Výběr zvolené varianty záleží především na hloubce náboženského přesvědčení respondenta, na jeho povaze a na tom, v jaké rodině vyrůstal, na což se v podstatě poukazuje. Věřící, mírnější lidé a ti, kteří nevítají změny, upřednostňují sňatek bez zkoušky. Naopak lidé rozhodnější častěji vybírají nesezdané soužití. Lidé, jejichž rodiče žili v harmonickém manželství, vyslovovali mnohem větší ochotu uzavřít sňatek bez zkoušky; jako důležitý byl tak prezentován i příklad vlastních rodičů. Manželství jako rizikovou záležitost jim neukázalo soužití jejich rodičů, ale naopak je znázorňovalo jako pozitivní, následováníhodný vzor. Právě to, zda jde o praktikujícího křesťana či nikoliv, má přitom při výběru největší váhu. Mladí lidé jednoznačně dávají přednost sňatku – 90 %, i když většina z nich by se svým partnerem nejdříve ráda bydlela, aby si vztah zkusila, což lze celkově tvrdit. Pokud si tedy „vyzkouší“ společný život před sňatkem, do jisté míry se tím přesvědčí o možné úspěšnosti či neúspěšnosti budoucího manželství, což lidé předpokládají, a to přesto, že realita upozorňuje, že tento předpoklad není správný. Jedinou výrazněji odlišnou skupinu tvoří praktikující křesťané, přičemž na uvedeném ideálu se podílí velká část

mladé generace bez ohledu na své socioekonomické postavení. (Hamplová, 2000, s. 69 – 70) Je třeba zmínit, že faráři a pracovníci církve mohou být sice přesvědčeni o výhodách soužití v manželství, což však neznamená, že musí k lidem, kteří žijí v jiné formě soužití, přistupovat s hodnotícím kritériem. Právě naopak je třeba často uznat, že lidé v nesezdaném soužití přistupují k sobě a svému životu s velkou odpovědností, jelikož se někdy jedná o lidi hledající, zklamané formálností a účelovostí společenských institucí. Život v tomto soužití tak někteří z nich pokládají za upřímnější a pro sebe autentičtější vyjádření vztahu k druhému, a tak by bylo nemístné, pokud by ze strany církve vnímali nepřijetí a nepochopení. Pastorce by se k této problematice měla obracet s pochopením, ale i vstřícností. (Knižnice studijních textů Českobratrské církve evangelické, 2010, s. 31)

1.1.2 Singles

Existuje mnoho lidí různého věku, o kterých lze říci, že jsou nezadaní, osamělí, svobodní nebo dokonce staří mládenci či staré panny. Ovšem chce-li někdo někoho přiřadit mezi singles, tento pak musí splňovat jistá kritéria. Jedná se o osobu ve věku mezi 24 a 40 lety, která je emocionálně, finančně i sexuálně nezávislá na jiné osobě. Mezi hlavní znaky patří především sociální a psychologická autonomie, dále pak nezávazný styl intimního života a prostředí, ve kterém se lze realizovat, ale také vysoký výdělek. Singles jsou lidé z velkoměst, kteří se zaměřují na výkon a práci, jsou dobře situovaní a úspěšní. K důležitějším hodnotám, než jsou děti, hluboké přátelství, manželství nebo život s jedním partnerem „nadivoko“, se řadí zejména lepší plat, vítězství na firemních sportovních hrách i vyšší pozice. Ve volném čase vyhledávají nezávazná sexuální dobrodružství a setkávají se se stále novými lidmi, zatímco v zaměstnání zachovávají kolegiální, dost povrchní vztahy. (Hargašová, Novák, 2007, s. 32 – 33) Co se týká partnerského sexuálního života, zřící se tohoto se zavazují osoby, které akceptují závazek celibátu, přičemž jako celibát lze nazvat zákaz manželství a sexuální aktivity, a to pro členy duchovního stavu v některých křesťanských církvích. Ovšem zřeknutí se sexu lze najít i v nekřesťanských duchovních směrech, např. buddhistickém mnišství. (Jandourek, 2003, s. 119)

„Pravý single nechce s nikým sdílet svůj život, nechce se s nikým dělit o peníze, přizpůsobovat se a přebírat za někoho zodpovědnost. „Single“ je životní styl se vším, co k tomu patří: úspěch, blahobyt, svoboda, střídání sexuálních partnerů

a upřednostnění kariéry před trvalým vztahem a rodinou.“ (Hargašová, Novák, 2007, s. 33)

1.1.3 Výměnný sex

Sexualita má specifické projevy v každém období lidské ontogeneze, přičemž je jedním z významných projevů člověka, zvláště pak mládí je plně skryté i otevřené sexuality. Na druhé straně však žádný jiný věk nepřináší tolik sexuálních problémů i silných citových zážitků jako právě toto období. Častým zdrojem problémů, do kterých se mladí lidé ve svém životě dostávají, jsou rozpory mezi tempem biologického, psychického a sociálního zrání. (Sak, 2000, s. 160) Výměnný sex pak mezi manželskými páry byl psychology nazván pojmem swinging. (Hargašová, Novák, 2007, s. 29)

Swinging je tedy forma extramaritálního chování, tzn. mimo manželství, které se vztahuje k legálně oddaným mužům a ženám nebo mužům a ženám, kteří žijí v párovém svazku, kteří se rozhodli podělit se o koitus a jiné sexuální radovánky s jedním nebo více páry v jasně vymezeném sociálním kontextu. Jde o formu rekreačně-sociální zábavy, ze které nevyplývají žádné emocionální ani sociální závazky, přičemž podmínkou je, že všichni zúčastnění rozumějí swingingu stejně, a to právě takto. V průměru se jedná o setkávání 4 – 8 párů, když se setkávají dva páry, jedná se o tzv. satelitní vztah. Tato skupina, skupina 4 – 8 párů, prezentuje mix odchylek od společenských norem a konformity při respektování institutu manželství. (Hargašová, Novák, 2007, s. 30)

1.1.4 Skupinové manželství

Podobně jako manželství otevřené, tak i to skupinové je velmi dobře zpracováno Hargašovou a Novákem. Jedná se tedy o formu soužití dvou nebo více manželských párů. Rovněž jde o triádu – tříčlenné manželství – tzn. manželská dyáda plus svobodný muž nebo svobodná žena, jelikož malou sociální skupinu mohou představovat i tři lidé. Oba styly intimního soužití se řadí pod pojem multilaterální manželství. Takovéto soužití je v našich končinách mimo rámec psaných právních a nepsaných kulturně-sociálních norem, toto je např. přijatelné u Tibeťanů a Eskymáků. Důležitým znakem není společné bydlení. Mnoho vysokoškoláků obývá manželské internáty ve společných buňkách, ovšem přesto nejde o skupinové manželství. Pro toto manželství je typická vnitřní kvalita, tzn. emocionální, fyzická, intelektuální, sexuální blízkost i způsob, jakým manželé

organizují, sdílejí a zabezpečují své životy. Přičemž manželé mohou žít v domech vedle sebe. (Hargašová, Novák, 2007, s. 23)

1.1.5 Otevřené a polootevřené manželství

O problematice otevřeného manželství snad nejlépe pojednává Hargašová a Novák v jejich Předmanželském poradenství. Otevřenost v komunikaci se vztahuje k něčemu, co lze přirovnat k otevření oken a dveří pevnosti, aby se buď vyvětralo, nebo nechalo všechny průchody dokořán, aby se každý mohl procházet, kde má chuť a konat, na co má chuť. Nejpodstatnější je dohoda o tom, do jaké míry bude manželství otevřené. Dále pak je podstatné to, zda dohoda zahrnuje věrnost, nebo zda si manželé ponechají úplnou volnost, a to i pro nevěru. (Hargašová, Novák, 2007, s. 21)

Moderní polootevřené manželství umožňuje každému z manželů obětovat určitý čas i svým přátelům a koníčkům bez zbytečných výčitek, přičemž si zachovává všechny rysy moderního manželství. Muž a žena si jsou věrni, vzájemně v sebe mají důvěru, role se rozdělují dle jejich předpokladů a možností, rozdělení moci je tak egalitární, jsou rovnocennými partnery. Zanechají si osobní svobodu při volbě a udržování přátelských vztahů i mimo rodinu, pootevřou tak hranice své vlastní rodiny. Druhým způsobem je pak úplně otevřené manželství. V tomto případě manželé přijmou sexuální svobodu, tzn. flirtování a nabíjení se sexuální energií po „věrnou nevěru“ s jedním mimomanželským partnerem nebo střídání partnerů. Co se týká rozdílu mezi swingery a otevřeným manželstvím, tento spočívá v tom, že v úplně otevřeném manželství má každý svoje nevěry a nejde v nich jen o sex, zatímco swingeři se koncentrují jen na sex zbavený citů a vztahů a do swingování vchází jako pár. (Hargašová, Novák, 2007, s. 21 – 22)

1.1.6 Tradiční manželství

Je zcela zřejmá skutečnost, že v české společnosti vládne tradiční a liberální přístup k rodinné problematice, přičemž mezi položky týkající se faktoru „tradiční rodiny“ patří např. souhlas s faktem, že manželství je posvátná instituce a že by se rodiče měli pro děti obětovat. Dále sem spadá důraz na lásku mezi rodiči a dětmi a zároveň odsuzování nevěry, rozvodů, potratů, ale i nesezdaného soužití. (Kučera, 2000, s. 25 – 26) Pojem tradiční manželství se nejčastěji propojuje s adjektivy nemoderní a konformní. Akceptovat model spolužití dané společnosti, ve které člověk žije, znamená se přizpůsobit. Patrilineární a matrilineární model rodiny měl

platnost v minulosti, zatímco unilineární, egalitární – rovnocenný model platí v současnosti. (Hargašová, Novák, 2007, s. 18)

V minulosti platil patriarchální model manželství, přičemž muž, otec, hlava rodiny měl dominantní postavení, ekonomicky se postaral o rodinu a řešil důležité věci, zatímco žena se starala o vztahy a fungování rodiny. Mezi manžely byla emocionální, finanční i sexuální závislost, což je skutečnost, kterou je třeba předpokládat. (Hargašová, Novák, 2007, s. 18) Unilineární – egalitární model manželství, ve kterém jsou žena a muž rovnoprávní, byl uznán postupem času, přičemž rovnost je nemožná a rovnoprávnost je jasná. Kdo se má komu přizpůsobit a jak si rozvrhnout povinnosti, hlavně o toto se opírá ve skutečnosti problém. Tato instituce je moderními kritiky osočována, a to z toho důvodu, že usnadňuje přetrvávání nerovností mezi mužem a ženou a redukuje osobnostní růst manželů. Role a povinnosti jsou v tomto manželství rodově dané. Nejenže jsou dané, ale také stabilní a po vstupu do manželství je potřeba je akceptovat a plnit, přičemž tímto vstupem přebírá žena status manželky a muž zase status manžela. Postarat se o rodinu po materiální stránce je povinností muže, tento je zde jakýmsi hospodářem, opravářem i živitelem. Co se týká ženy, tak u této se předpokládá, že bude akceptovat muže, přivádět děti na svět, starat se o ně, vychovávat je a mít na starosti domácnost, žena je jakousi vychovatelkou, domácí paní i udržovatelkou rodinných vztahů, a to také v rámci širší rodiny. (Hargašová, Novák, 2007, s. 18 – 19) V rámci modelu moderního manželství je podstatná teze, že manželské a rodinné role jsou relativně samostatné vůči příslušnosti k pohlaví – gender – a že lze formovat různé variace vnitřního fungování, rozdělení rolí a povinností. Společnost neurčuje způsob naplnění manželství a fungování rodinného systému, ve kterém lze společenské normy zaměnit nebo doplnit osobnější a soukromější dohodou, společnost ustanovuje pouze rámec manželství. Jedná se o záležitost dvou svobodných lidských bytostí, které si určí spolužití, jakým obsahem své soužití zaplní. Moderní manželství trvá na dohodě o rozdělení rolí a neomezuje kontakty jen na rodinu, je monogamní. V dvoukariérovém manželství se kalkuluje se zabezpečením některých úkolů a povinností, tzn. chod domácnosti, péče o děti a jiné, blízkými i cizími osobami, přičemž jestliže je to uskutečnitelné, vždy se jeden více angažuje a druhý vyčkává. (Hargašová, Novák, 2007, s. 20)

1.2 *Instituce manželství*

Zkoumat názory mladých lidí na manželství by bylo téměř nemožné, kdyby nebylo jasné, co znamená pojem manželství. Definicí manželství lze najít opravdu mnoho. Jedna z těchto říká, že manželství je základem rodiny a rodina, jako primární sociální jednotka, je pak základem fungování společnosti, přičemž plní svoje funkce jak ve vztahu ke svým členům, tak i ke společnosti, ve které všichni žijí. Společnost od lidí čeká, že jako rodina budou naplňovat podobné, standardní funkce, a to bez ohledu na to, kteří lidé vcházejí do manželství a jakou láskou se milují. (Hargašová, Novák, 2007, s. 8)

Pojem manželství obvykle znamená společensky uznaný, legalizovaný sexuální vztah mezi dvěma nebo více partnery opačného pohlaví, o kterém se domnívá, že se dříve či později ocitne na pozici představující základ rodiny. Legalizace „normálního“ manželství se koná většinou sňatkem, který bývá – ne nutně – sjednocen s určitými rituály, jež jej „předhání“ (námluvy, zasnoubení) i které jej doprovázejí (svatba). Kulturním historickým základem manželství našeho typu je jednak římské právo rodinné a jednak pozdější křesťanská manželská doktrína, což dává přísně přednost monogamickému manželství a hlídá jeho nerozlučitelnost. Jak začátek, tak průběh manželství, a také jeho ukončení je středem zájmu nejen sociologů, ale rovněž demografů. (Maříková, Petrušek, Vodáková a kol., 1996, s. 590 – 591)

Co se týká funkcí, rodina plní čtyři základní funkce, a to biologickou, ekonomickou, emocionální a výchovnou. V rámci biologické funkce se jedná především o sexuální uspokojení, zachování rodu. Funkce ekonomická dodává pracovní síly na trh práce, podniká, stará se o materiální zabezpečení svých členů. V rámci emocionální funkce jde o uspokojení základních lidských potřeb, a to bezpečí, jistoty, lásky a spolunáležitosti. Funkce výchovná pak znamená interiorizaci cílů dané společnosti, hodnot, norem, socializaci. (Hargašová, Novák, 2007, s. 9)

Z pohledu náboženství, přesněji z pohledu římsko-katolického náboženství vzniklo manželství tehdy, když Bůh stvořil Adama a Evu, je tedy starší než hřích, a proto je posvátné. Svou přirozenou povahou je manželská láska orientována na dobro manželů, na plození a výchovu potomstva, přičemž plozením v manželství dostal člověk podíl na tvořivé božské síle. Manželství je svazek, ale i svátost, kterou sjednotil Bůh, a co Bůh spojil, člověk nerozlučuje, jedná se tak o jakousi svatozář, odraz něčeho, co nás přesahuje, a my s láskou, nadějí a vírou v pokoře celý život

naplňujeme slib věrnosti daný před Bohem. „Církev si váží všech projevů lásky, kterými si manželé upevňují svůj slib, navzájem se podporují a obohacují. Dialog mezi manželi se uskutečňuje prostřednictvím tělesného a duševního sebedarování. Vznešená slova.“ (Hargašová, Novák, 2007, s. 10)

Z pohledu právního systému, tedy dle rodinného práva, je instituce manželství společně s podmínkami uzavření sňatku vymezena následovně:

- a) „Manželství je právem upravené životní společenství muže a ženy.
- b) Uzavírá se souhlasným vyhlášením muže a ženy, před orgány státu anebo církve anebo náboženského společenství.
- c) Vyhlášení je veřejné a slavnostní, odehrává se v přítomnosti svědků a dokazuje, že oba partneři vstupují do manželství dobrovolně.
- d) Uzavřením manželství vstupují manželé do právního vztahu, přebírají na sebe závazná práva i povinnosti.“ (Hargašová, Novák, 2007, s. 9)

1.2.1 Vstup do manželství

Větu, kterou pokládá za vlastní mnoho mladých lidí, vždy znova reprodukuje všechny generace: „Na to, abychom spolu žili, nepotřebujeme žádný papír. Ten nás přece nezachrání.“ (Hargašová, Novák, 2007, s. 13) Někteří odborníci zastávají názor, že tzv. koncept manželství z lásky jen zakrývá zmatek, který začal, když se podlomily kulturou nastavené sociální scénáře pro vstup do manželství. Přestože se to někdy stává, v naší kultuře je vstup do manželství bez lásky obecně nepřijatelný. Protože je láska velice jemná, nemůže být jediným pilířem manželství, ale bez ní to nejde. Navíc samotné slovo, které si dva lidé navěky dali, rovněž nestačí, „vítězí“ tak šťastná spouhru biologických, sociálních, psychologických, duchovních i vnějších materiálních předpokladů. (Hargašová, Novák, 2007, s. 13)

Mladí ve věku 30 let mají v úmyslu vstoupit do manželství v době, kdy budou mít zaopatřeny určité soubory hodnot. Mezi tyto lze zařadit zabezpečení, sociální existenční jistoty; zdraví; autentický aktivní život, pohodlný život bez problémů, seberealizace; rozvoj osobnosti; plat; majetek; materiální zabezpečení rodiny; vzdělání, ale i zaměstnání. (Sak, 2000, s. 69 – 74) Papír manželství mnohdy nezachrání, což je pravdivé tvrzení, ovšem svatební slib by mohl. Spolu se svatebním obřadem je jednou z nejdůležitějších životních událostí v životě člověka a navíc jde o slovo dané před společností. Také je propojen s právními důsledky, závazky i výhodami. (Hargašová, Novák, 2007, s. 13)

1.2.2 Výběr partnera

Preference vlastností životního partnera, tedy toho potenciálního, jsou odrazem konkrétního historického kontextu, v němž se daná společnost nalézá, zároveň však mají tyto preference významnou souvislost se základními sociodemografickými charakteristikami každého jedince, tzn. s věkem, sociálním postavením, ekonomickou situací, atd. Vlastnosti, které lze z hlediska představ o ideálním životním partnerovi pokládat za prioritní, jsou důležité, jelikož jejich poznání výrazným způsobem přispívá k pochopení širších souvislostí nejen „rodinného chování“ dnešní mladé generace. Navíc mnohé může rovněž naznačit o souvislostech současného názorového klimatu, které se vztahuje k rodinné problematice obecně. (Vymětalová, 2000, s. 100)

Aby se mladí lidé vzájemně přiblížili a chápali se, tomu rozdílné náboženské přesvědčení a dokonce i rozdílný světový názor nebývá na obtíž. Co se týká věřících lidí, u těchto není náboženský cit tak silný, aby kladl odpor manželství lidí rozdílných konfesí. (Marušiak, 1964, s. 192) Zdá se, že tradiční rodinné hodnoty představují nezastupitelnou roli v názorech na partnerství. Mezi ty nejdůležitější vlastnosti patří např. dobrý vztah k dětem, poctivost, smysl pro rodinný život, tolerantnost i zodpovědnost. Tyto uvedené atributy lze pokládat za základ soudobé vize ideálu životního partnera. (Vymětalová, 2000, s. 101)

1.3 Faktory související s pohledem na manželství

1.3.1 Rodina, ze které člověk pochází

- a) Rodina jako sociální prostředí – problematika citových postojů mladých

Arapeshové vychovávali své děti laskavě, udělovali jim dostatek pozornosti a citové vřelosti, zatímco výchova Mundugumorů byla tvrdá, plná omezování a nedůvěřivosti; u kmenů se tak kulturní vzorce projevovaly různými druhy výchovy i různými mezilidskými vztahy. Především rodinné prostředí tvoří rozhodující vliv v psychologii člověka, což vyplývá především ze skutečnosti, že jde o vliv, který má účinek v nejranějších fázích vývoje člověka, v nichž se formuje jádro jeho osobnosti. Zvláště zde je silné pouto mezi člověkem a prostředím, a také proto je vliv rodinného prostředí tak silný, přičemž toto pouto je ovlivněno emocionálně a tvoří tak silnou fixaci dítěte na rodiče, jejichž chování je tomuto dítěti prvním kulturním vzorcem, který imituje a přebírá. Psychologové se velmi intenzívně věnovali studiu vztahů

uvnitř rodiny a souvislostmi mezi určitými typy těchto vztahů nebo souvislostmi mezi určitým charakterem rodinného prostředí a určitými psychickými rysy rodičů a dětí, kteří byli takovým typům vztahů vystaveni, tedy kteří do těchto vztahů vcházeli. (Souček a kol., 1967, s. 59 – 60)

Citový postoj je ovlivněn rodinou, ze které člověk pochází, tento posléze může také ovlivnit pohled na instituci manželství jako takovou.

Zajímavé je pokládat si otázky typu, zda mají plnou pravdu ti dospělí, kteří mladým lidem vyčítají citový chlad, lhostejnost ke kráse, skrývání citů a stažení do samoty, anebo zda se problémy citového života dnešní mladé generace jen málo odlišují od citových prožitků pokolení jejich rodičů. Psychologové průkazně odůvodnili, že se city v nejširším slova smyslu rozvíjí a pozměňují především sociálními vlivy, přičemž u mladé generace je třeba rozlišit city jako obvyklé citové krize a konflikty od citů, které jsou v terminologii sociální psychologie nazývány jako sentimenty. V citovém životě dospívajících lidí se velmi reflektují vlivy rodiny, dětských part, skupin dospívajících a kladné i záporné podněty života dospělých, značnou váhu má pak současné životní a pracovní tempo, nesmírně podstatná je tak škála podnětů moderních technicko-komunikačních prostředků. (Souček a kol., 1967, s. 46)

b) Rozvodovost

Rozvodovost do jisté míry souvisí s problematikou předchozí, tzn. rodinou ve smyslu sociálního prostředí, podobně jako s citovými postoji mladých, jelikož je otázkou, zda je rozdílný pohled na manželství člověka, který pochází z rodiny úplné, neúplné popř. doplněné (rodiny, kde nový partner zastupuje 1 z rodičů).

Zejména počátek manželství a rovněž manželství mladých lidí ohrožuje rozvod. Ročně se jedná o 3 ze 100 vdaných žen ve věku 20 – 24 let, jen o 2 se jedná ve věku 30 – 34 let a ve věku 40 – 44 let je to už jen něco víc než 1. (Možný, 2002a, s. 44)

V současné době je základ rodiny položen na citovém poutu, které je jednak velmi křehké a v první fázi regulováno spíše hormonálně. Rozvodové statistiky v současných západních zemích prezentují, že první vlna rozvodu přichází po uplynutí lhůty intenzivního erotického zájmu o partnera, přičemž výzkumy poukazují na skutečnost, že lidé jsou biologicky naprogramováni na tento zájem o partnera po dobu 3 – 4 let. (Matoušek, 2003, s. 182)

Manželství s nezletilými dětmi jsou 2/3 z rozváděných manželství, přičemž u zhruba 37 % rozváděných párů v roce 2000 bylo v rodině jedno dítě, 24 % mělo dvě a skoro ve 3 % rozvedených manželství byly v době rozvodu tři nezletilé děti. I když je to výjimečné, rozvádějí se rovněž rodiny s více dětmi, v roce 2000 čtyři děti mělo 127 rozváděných párů, a 28 dokonce pět nebo více dětí a asi 20 % dětí je v domácnosti jen s jedním z rodičů, přičemž jen v 5 % takových domácností není v čele této domácnosti matka. (Možný, 2002a, s. 45 – 46)

1.3.2 Sociodemografické charakteristiky

Pohled na instituci manželství a vstup do této instituce je velmi ovlivněn různými vnějšími i vnitřními faktory. Zahrnout do nich lze též sociodemografické podmínky, které mají významnou účast na utváření hodnot osobnosti. Jedince nelze oddělit od jeho sociálního, společenského, demografického, popř. ekonomického prostředí, ve kterém žije a které na něj má skrze různé interakce vliv.

K sociodemografickým charakteristikám lze přiřadit věk, pohlaví, bydlení, popř. vzdělanost, apod.

a) Věk

Věk může s pohledem na manželství souviset dvěma způsoby. V tom prvním se jedná o věk osoby jako takový. Druhá souvislost spočívá v tom, jaký věk připadá člověku ideální ke vstupu do manželství, což znamená, v jakém věku plánují studenti vstoupit do manželství.

Představy o manželství se pozměňují nejen s přibývajícím věkem, ale též s dobovými trendy a možnostmi uplatnění se v dalších sférách. Nutnost vstoupit do sňatku pro možnost založení rodiny klesá. Z 19 % ze všech sňatků v roce 1990 na necelá 2 % v roce 2000 se snížil podíl nevěst mladších 19 let. Dnes je mladička až téměř každá 50. z nevěst, zatímco tehdy se jednalo o skoro každou 5. Mírně se zvýšila a dále se zvyšuje naopak sňatečnost žen mezi 25 a 30 lety. (Možný, 2002a, s. 42)

Větší podíl mladé generace prochází delší vzdělanostní drahou, z čehož vyplývá, že značná část mladých lidí navštěvuje denní studium, nebo toto studium právě zakončila, a to ve věku, který byl po dlouhá léta typickým pro uzavření sňatku. (Kuchařová, Tuček, 1999, s. 42) Ženiši jsou v průměru o 2 – 2,5 roku starší než nevěsty, přičemž tento průměrný rozdíl mezi věkem ženicha a nevěsty je u nás

tradičně malý, což se nepřeměnilo ani s nárůstem věku snoubenců v 90. letech. Nutno podotknout, že průměr se tu ovšem rovná velmi zavádějícímu číslu, přičemž nejčastěji je při sňatku ženich starší o 1 rok. (Možný, 2002a, s. 42) Získání samostatného zdroje obživy a založení vlastní domácnosti, k němuž vede jednak touha bydlet zcela samostatně, jednak vztah s partnerem; toto jsou dvě z nejdůležitějších okolností, které se promítají do osamostatnění se dětí. (Fialová, 2000, s. 42)

b) Pohlaví

Důležité je rozlišení vnímání manželství jednak z pohledu mužů a jednak z pohledu žen u nás. 76 % českých mužů a 68 % českých žen ve věku 15 – 45 let dnes soudí, že úspěšné manželství je pro tyto nejdůležitější v životě. Jak již bylo zmíněno výše – pouze 1 z 10 dospělých v české společnosti má instituci manželství za zastaralou. (Možný, 2002a, s. 41)

Sňatek a založení rodiny je událost, která podstatně změní způsob života i životní strategie především mladých žen, z čehož vyplývá, že relativně vysoký podíl mladých lidí neuzavře i při trvalých a časově dlouhodobých stálých partnerských vztazích manželství a nezaloží rodinu. (Kuchařová, Tuček, 1999, s. 71) Muži se často vyslovují k nejasnému postoji vůči manželství, nestaví se oproti ženám natolik do negativní pozice k uzavření sňatku. Ženy jasněji vyjadřují svůj názor na vstup do manželství, ať už pozitivní nebo negativní. (Možný, 2002b, s. 115 – 116)

c) Bydlení

Problematika bydlení je poměrně diskutovanou problematikou mezi mladými lidmi, kteří chtějí položit základy rodiny. Vlastnické bydlení je pro střední a nižší vrstvy obyvatelstva, k nimž bezpochyby náleží také mnoho mladých lidí a rodin, málo dostupné – kromě nedostatečných příjmů a úspor pro obtížně splnitelné podmínky hypotečních úvěrů, dlouhodobost získání úspor ve stavebním spoření, apod. Toto dnes představuje skutečnou situaci. Zatímco ceny ve stavebnictví jsou od roku 1991 plně liberalizované, nájemní sektor je paralyzován cenovými deformacemi v nákladech na bydlení, tedy regulacemi nájemného i cen energií. Pro hodnotný rodinný život je na bydlení kladen velký důraz, přičemž mladí lidé tomuto však nerozumí jako nevyhnutelné podmínce uzavření manželství a dokonce zakládání rodiny; nemožnost samostatného bydlení je však závažnější bariérou při rozhodování

o druhém dítěti. Mladí lidé jsou ochotni do bydlení vkládat úsilí i finanční prostředky, s pomocí širší rodiny si většina mladých manželství „nějaké“ bydlení opatří a zřejmě realisticky posuzují mladí lidé své šance na trhu s byty. (Kuchařová, Tuček, 1999, s. 24)

d) Vzdělanost

Pokračující příjmová diferenciací, která vyplývá z dosaženého vzdělání, kvalifikace, postavení v řídicích strukturách a samostatné výdělečné činnosti je v kontextu zvýšené orientace polistopadové společnosti na spotřebu natolik přesvědčivá, že odklad založení rodiny je zcela logickým důsledkem této situace. Jiné životní vzorce, jiný životní styl, než který byl vlastní generaci rodičů mladé generace a polovině 80. let produkují u velké části této mladé generace, a nejen té, možnosti rozšířené spotřeby, důraz kladený na úspěšnost a nutnost její prezentace, svět úspěchu, který je formován a obstaráván medií, reklamou, apod. Pro tyto změněné vzorce byly vybudovány ve společnosti objektivní podmínky, které jsou mladými lidmi přijímány a používány. (Kuchařová, Tuček, 1999, s. 54)

Nezanedbatelná část z mladých lidí má i přitom požadované materiální předpoklady, které jsou obvykle představovány jako nutné pro založení rodiny, tzn. vyřešenou bytovou situaci a solidní sociální postavení, přesto k tomuto kroku u této skupiny lidí zatím nedochází. Tito se výrazně zaměřují na nadstandardní spotřebu a pracovní kariéru, tzn. společenský úspěch, na což poukázal rozbor jejich hodnotových orientací a životních strategií. (Kuchařová, Tuček, 1999, s. 71) Tomu, aby vyzískali vzdělání, dnešní mladí lidé obětují podstatně více energie a času, přičemž pak u nich následuje období hledání zaměstnání a budování profesní pozice, ale i profesní kariéry a teprve potom myslí na vlastní domácnost nebo rodinu. Stále menší je ta část, která vstupuje do manželství relativně brzy po ukončení vzdělání, toto se pak reflektuje v ukazatelích úrovně sňatečnosti. (Fialová, 2000, s. 40)

e) Faktory ekonomické

Na základě sociologického výzkumu je stanoveno, že zhruba třetina mládeže má vyšší výnosy, než „zkonsumuje“, tito mladí tak mají možnost šetřit. Slabší třetina mládeže sice dokáže uskutečnit své závazky, ale po zaplacení inkasa a dalších poplatků jim žádné peníze nezůstanou. Poslední třetina mládeže se nalézá v tíživé ekonomické situaci. Lze tedy říci, že ekonomická situace mládeže se s rostoucím

věkem vylepšuje, což je zapříčiněno přechodem do jiné životní fáze, přičemž ve věku 15 – 18 let jsou mladí lidé podřízeni především podpoře svých rodičů. (Sak, Saková, 2004, s. 78) Sociálním postavením mladých mužů a žen je nepochybně ovlivněno chování mladé generace při uzavírání manželství a trvalých partnerských vztahů, přičemž toto sociální postavení, tzn. ekonomická soběstačnost, nezávislost na rodičích, vlastní zdroje obživy, a obecněji materiální podmínky umožňující založení vlastní domácnosti, tzn. dostatečný příjem, možnost samostatného bydlení, nepochybně „sousedí“ s ukončením profesionální přípravy, tzn. zakončení řádných forem denního studia, a vstupem na pracovní trh. (Kuchařová, Tuček, 1999, s. 66)

Potřeby současné mládeže, potřeba vyjadřovat se a participovat na rozhodování, jsou směřovány spíše do oblasti zaměstnání, jelikož je tato mládež do značné míry orientovaná ekonomicky. (Sak, Saková, 2004, s. 78)

1.3.3 Hodnotová orientace mladých

V této kapitole popisují souvislost mezi pohledem mladých lidí na manželství a jejich hodnotovým žebříčkem. Nejprve definují pojem hodnota, dále uvedou hodnotová specifika ve vztahu k manželství. Na závěr charakterizují hodnotovou orientaci mladé generace.

a) Hodnota

Tento pojem je jedním z těch nejčastěji používaných v sociologii i ve filosofii, kulturní antropologii a sociální psychologii, který je ovšem jako většina základních pojmů mnohoznačný, přičemž R. Lautman (1981) rozlišil asi 180 odlišných definic tohoto pojmu a zapsal na 4 000 statí k otázkám hodnoty. Např. M. Weber zastává názor, že hodnota je to, co je schopno stát se obsahem postoje vyjádřeného ve vědomě členěném pozitivním nebo negativním soudu, něco, co se u nás uchází o platnost a čehož platnost jako hodnoty akceptujeme, zamítáme nebo hodnotově soudíme v nejrozmanitějších spletených souvislostech. Axiologicky racionálně jedná ten, kdo jedná, aniž by bral v úvahu předvídatelné účinky svých činů, dle svého přesvědčení o tom, co od něj vyžadují povinnost, důstojnost, krása, náboženské poslání, zbožnost nebo důležitost nějaké věci, lhostejno jakého druhu. (Maříková a kol., 1996, s. 375) Zejména mladé generace jsou nositelem reprodukce a dynamiky hodnotového systému společnosti. (Sak, 2000, s. 64)

Významným výrazem subjektivity člověka či společenského subjektu jsou právě hodnoty a hodnotová orientace. Určitý „temporální uzel“ prezentuje hodnotový systém, protože je současným průmětem časově odlišných, předchozích, duchovních, ekonomických, kulturních, politických a sociálních podmínek do jednoho ohniska subjektivity jedince či společenského subjektu, přičemž jeho vliv se uplatní v budoucím reálném jednání subjektu. (Sak, 2000, s. 64) Složkou energetické stránky osobnosti jsou hodnoty a hodnotová orientace, přičemž motivaci k jednání člověka tvoří spolu s postoji, potřebami i zájmy a stanovují směr tohoto jednání. Ve společnosti a v jejím hodnotovém systému je právě základ všech hodnotových systémů. (Sak, 2000, s. 65 – 66)

Výrazem kultury a úrovně dané společnosti je právě její hodnotový systém. (Sak, 2000, s. 67) Z hlediska budoucího vývoje společnosti je hodnotová orientace mladé generace významná, přičemž důležitá je však nejen hodnotová orientace této generace vyjádřená hodnotovým standardem, ale i hodnotová orientace elit, které svým hodnotovým systémem často předvídají společenský vývoj a vnášejí tak do společnosti nové hodnoty. (Sak, 2000, 81)

b) Hodnotová specifika ve vztahu k manželství

Reprodukční hodnotová orientace znamená naprogramování jedinců v reprodukčním věku na činnosti z hlediska lidského rodu životně důležité, tzn. rozmnožování a vytváření podmínek pro růst i socializaci dětí. Mezilidské vztahy, ovšem takové vztahy, které jedince nesvazují, jsou rovněž významnou součástí orientace. (Sak, 2000, s. 78) Je třeba zmínit, že i v rámci stejné kultury se rodiny diferencují svou hodnotovou orientací, přičemž D. Reiss (1987) používá pro soubor rodinných morálních norem výraz „rodinný kodex“. Tento kodex je jakýmsi skladem rodinných zkušeností a současně vodítkem, dle kterého rodina usměřňuje své chování a také vymezuje, co je žádoucí konat, jak se to má konat a kdy se to má konat. (Matoušek a kol., 2003, s. 186)

Pro svobodné zastupuje rodina a děti nižší hodnotu než pro ženaté, přičemž pro ženaté, kteří uspokojí do značné míry sociabilní potřeby v rodině, sestupuje význam hodnoty přátelství. Možnost rozvíjet přátelské vztahy ovšem také současně redukuje potřeby rodiny, rodina a přátelství jsou tak do určité míry protikladné vztahy. Podobný trend lze spatřovat u hodnoty lásky, která má menší význam pro ženaté než pro svobodné, přičemž z hlediska reprodukce lidského rodu se hodnota

láska logicky přeměňuje do hodnoty rodina, děti. Svou funkci jako energetický náboj pro reprodukční chování vykonala hodnota láska výběrem partnera a založením rodiny. (Sak, 2000, s. 88)

c) Hodnotová hierarchie

Hodnotová hierarchie nebo též hodnotová orientace představuje soustavu hodnot, která se formuje především na základě toho, že hodnoty a způsoby hodnocení se diferencují nejen obsahově, ale i pravidly seskupování, strukturace. Některé hodnoty se mohou prosazovat tak „výsostně“, že si tuto hierarchii zcela podmaní a plně si podrobí ostatní zřetele, aniž samy výrazně podléhají interakci s jinými hodnotami. (Maříková a kol., 1996, s. 727)

Hodnotovou hierarchii mladých lidí z pohledu sociologických výzkumů jsem našla velice dobře zpracovanou v titulu Saka z roku 2000, a to následovně.

Zdraví. Nejen mladá generace klade na první místo v žebříčku tuto hodnotu. Tuto pozici zaujímá z toho důvodu, že lidé chápou zdraví jako předpoklad všech dalších aktivit a základního životního pocitu spokojenosti. Navzdory vysoké preferenci hodnoty zdraví, značná část populace činí v přímém rozporu s ní, přičemž nejvíce je to patrné v případě alkoholismu a drogových závislostí. (Sak, 2000, s. 69)

Mír. Druhé místo zaujímá tato hodnota. Je možno říci, že to, co značí zdraví pro jedince, může značit i mír pro společnost. Hodnota míru pomáhá rozvíjet lidské společenství a člověk díky ní může vyslovit svou sociální dimenzi. (Sak, 2000, s. 69)

Láska. Tato hodnota prezentuje nejsilnější pojítko mezi jedincem a druhým člověkem a mezi individuem a společností. (Sak, 2000, s. 69) „Představuje dynamizující sílu, motivuje k aktivitám, které by jinak vůbec nebyly vykonány, a vede k překonávání omezenosti individuálního ega. Předpokladem reprodukce lidského rodu je láska mezi pohlavími a rodičovská láska.“ (Sak, 2000, s. 69) Nutno podotknout, že láska nemusí být pojímána jen na úrovni reprodukce, ale i jako láska k lidstvu či k přírodě. (Sak, 2000, s. 69)

Životní partner. Jedná se o navazující hodnotu na hodnotu lásky. Je konkretizací a omezením hodnoty láska, přičemž je důležitý předstih této hodnoty před „rodinou a dětmi“, tato vzájemná pozice dvou hodnot tak vyznačuje trendy v hodnotovém systému mládeže. Začínají se projevovat tendence odkládání uzavírání sňatků, preferování soužití bez manželství a snižování počtu narozených dětí. (Sak, 2000, s. 69)

Životní prostředí. Tato hodnota se staví na páté místo. Jako subjekt, který prostřednictvím různých sdružení „vitalizuje“ na české politické scéně ekologický rozměr života, se jeví mladá generace v Evropě i v České republice, přičemž jak naznačuje pozice životního prostředí v hierarchii hodnot, základ ekologických iniciativ mládeže a jejich občanských sdružení je hodnotově silně zakotven. (Sak, 2000, s. 70)

Přátelství. Rovněž tato hodnota zaujímá další místo. Stejně otázky jako u hodnoty láska lze klást rovněž u této hodnoty. Otázkou tak zůstává, zda vysoká pozice hodnoty přátelství značí, že se tato hodnota neúčastní v každodennosti mládeže, anebo že mládež složila tuto hodnotu do vzorců svého chování. (Sak, 2000, s. 70)

Rodina, děti. Tato hodnota je na sedmém místě. Tradiční hodnotou české společnosti všech sociálních skupin a vrstev jsou rodina a děti, přičemž ve srovnání se západními společnostmi se projevuje reálné chování českých rodičů k dětem až jako přehnané. Rodiče tak často až do důchodového věku napomáhají svým dospělým dětem. (Sak, 2000, s. 70)

Svoboda. Další vysoce postavenou hodnotou v žebříčku je právě tato. Bývá představována jak v oficiálních dokumentech a vystoupeních ústavních činitelů, tak občanskou veřejností, a to jako charakteristika současného společenského uspořádání v protikladu k předchozí společnosti. Absence svobody je představována občany jako jeden z hlavních negativ předlistopadové společnosti. Zatímco ve výzkumech prováděných po listopadu je respondenty všech věkových a vzdělanostních kategorií tato hodnota představována jako nejvýznamnější pozitivum nové společnosti. (Sak, 2000, s. 71)

Pravda, poznání. Tato hodnota zaujímá místo deváté. Má význam teprve na určitém stupni sociálního zrání a individuálního duchovního vývoje, jelikož pravda a poznání jsou abstraktními hodnotami. Pro dobrý vývoj mladé generace je předpokladem relativně vysoké pořadí těchto hodnot. (Sak, 2000, s. 71)

Zajímavá práce. Jedná se o hodnotu v pořadí desátém. Pro některé lidi je práce významnou sférou seberealizace, a proto je pro jejich život závažné, aby byla zajímavá. Na druhé straně představuje pouze prostředek k získání peněz a svou realizaci tito lidé spatřují jen v čase mimo práci a v aktivitách ve volném čase. U této hodnoty je patrná značná diferencovanost, ve společnosti se tak lze setkat s oběma těmito postoji k práci. Zajímavá práce má z pohledu mladých lidí pro větší polovinu

z nich průměrný nebo jen mírně nadprůměrný charakter. (Sak, 2000, s. 71) S hodnotou zajímavé práce jistě souvisí problematika společenské prestiže popř. úspěšnosti v zaměstnání.

Co se týče dalších hodnot, důležité jsou rovněž následující: demokracie, plat, rozvoj osobnosti, úspěšnost v zaměstnání, vzdělání (prostředek k dosažení „něčeho“, např. kvalifikace pro výkon určitého povolání, získání společenské prestiže atd., ale také hodnota cílová, kdy se vlastní proces poznávání stává cílem, a to cílem k tomu, být vzdělaný), být užitečný druhým lidem, uspokojování svých zájmů a koníčků, majetek, společenská prestiž, soukromé podnikání, veřejně politická práce a na posledním místě je politická angažovanost. Pořadí hodnot poukazuje na fakt, jakým hodnotám dává mladá generace přednost. (Sak, 2000, s. 71 – 74)

1.4 Výzkumná šetření postojů k manželství

Ve své empirické části budu měřit názory, nikoli postoje, přesto jsem považovala za důležité se o tomto pojmu alespoň zmínit.

Pojem postoj znamená naučenou dispozici jedince reagovat pozitivně nebo negativně na nějaký objekt – idea, osoba, předmět – určitými pocity, představami, hodnocením a způsoby chování. Je trvalejšího rázu, jelikož se tvoří opakovanými reakcemi na tentýž podnět, a to na rozdíl od bezprostředních motivů působících na jednání. Postoj znamená vědomý vztah k hodnotě, individuální protějšek objektivní hodnoty. Osobní ideologii tvoří souhrn osobních postojů – např. systém postojů označovaný jako konzervatismus tvoří na vyšší úrovni etnocentrismus, náboženské postoje, patriotismus a přísná výchova dětí. (Jandourek, 2001, s. 189) Co se týká měření, toto v širším smyslu představuje poznávací akt či proces, který je založený na zjišťování vztahů mezi předměty, jevy prostřednictvím komparace jejich vlastností a číselné symboliky a většinou i na kvantifikaci těchto vztahů. Zatímco pro užší pojetí měření je podstatný a nezbytný právě moment kvantifikace. Dle často uváděné definice Campbella je měření přiřazováním čísel předmětům či jevům dle určitých pravidel. Z matematického hlediska se jedná o přiřazování prvků jedné množiny prvkům jiné množiny za podmínky izomorfismu zobrazení. Prvky množiny mohou být i vlastnosti osob, skupin, charakteristiky sociálních jevů, vývojové okamžiky atd., což je vyjadřováno pomocí symbolů, a to většinou skrze čísla, číslice. Nutno podotknout, že i když se mluví o měření postojů, pozic, hodnot, motivací atd., jedná se vlastně o měření zastupujících ukazatelů nebo též indikátorů, které

znázorňují jednotlivé, tedy podstatné kvalitativní dimenze těchto jevů konstruovaných do podoby znaků, které jsou většinou převáděny v číselné veličiny. Při měření se tak dospívá ke srovnávání veličin mezi sebou, přičemž min. cílem je stanovení jejich shodnosti či odlišnosti, složitějšími cíli jsou pak vyjádření velikosti, rozsahu, objemu, intenzity atd. i určení pořadí a poměru. (Maříková a kol., 1996, s. 607 – 608)

V posledních letech bylo vypracováno několik výzkumů, které se věnovaly zjišťování postojů k manželství obyvatelstva České republiky. Žádný z těchto výzkumů ovšem nebyl specializován přímo na mladé, spíše na pohled a postoje celé populace. Z těchto výzkumů by se ale dalo odvodit několik důležitých zjištění.

V roce 2003 bylo z výsledku výzkumu stanoveno, že manželství se připravuje uzavřít 70 % svobodných žen a 69 % svobodných mužů. Význam manželství byl určován otázkou, v níž lidé měli uspořádat 7 vybraných položek dle důležitosti v jejich životě. Nejvýše byla dána položka mít trvalý vztah, poté mít děti a vysoce bylo postaveno i dosažení úspěchu v zaměstnání. Položka svatby byla dána někde uprostřed. (Šamanová, 2003) Ve výzkumu z roku 2003 se objevilo, že mladší generace, stejně jako lidé středního věku, bez vyznání a bez stálého partnera, dává přednost skutečnosti, aby lidé spolu nejdříve nějakou dobu bydleli, teprve potom dojednávají manželství. Ani nepovažují za zvláštní, aby lidé spolu bydleli bez uzavření manželství, a povolují soužití bez plánování sňatku. Opačný názor měli lidé starší generace, lidé římskokatolického vyznání a lidé žijící s partnerem. S názorem, že je nepotřebné uzavírat manželství, když lidé neplánují potomky, souhlasili převážně lidé „náctiletí“. (Seidlová, 2003)

Šetření Centra pro výzkum veřejného mínění provedené v roce 2005 stanovilo, že svobodné ženy jsou častěji oproti svobodným mužům rozhodnuty uzavřít manželství. Uzavřít manželství se plánovalo 81 % dotázaných svobodných žen a 64 % dotázaných svobodných mužů, při čemž nejčastějším důvodem k uzavření manželství byly děti. (Šamanová, 2005) Ve výzkumu z roku 2006 bylo určeno, že 70 % dotázaných nepovažuje manželství za zbytečnou instituci, ale také má převahu souhlas nad společnou domácností nesezdaných partnerů. (Procházková, 2006)

Ve výzkumu z roku 2009 zodpovědělo otázku, zda chtějí v budoucnu uzavřít sňatek, 38 % ano, 37 % ne a čtvrtina respondentů nebyla ještě rozhodnuta. Otázka byla pokládána lidem svobodným, rozvedeným a ovdovělým. Ve srovnání s rokem

2006 přibylo spíše nevyhraněných, než rozhodnutých pro konkrétní odpověď. V tomto výzkumu se také objevuje, že častěji jsou rozhodnuty uzavřít sňatek svobodné ženy než svobodní muži. Nejčastěji uváděným důvodem k uzavření manželství byly děti, většina dotázaných také pokládá vstup do manželství za samozřejmý. Negativní postoj k manželství většinou zastávají lidé, kteří si oceňují více svobodu než manželství., jiní jej pokládají za zbytečné pro partnerské soužití. (Šamanová, 2009)

2 Výzkumná část

2.1 Výzkumné cíle

Výzkumné cíle dělím na hlavní cíle (HC) a dílčí cíle (DC).

HC č. 1:

Zjistit, zda studenti plánují vstup do manželství a za jakých podmínek.

DC: Zjistit,

- a) kdy plánují vstoupit do manželství.
- b) s kým chtějí vstoupit do manželství (jaké vlastnosti a charakteristiky by měl/a mít budoucí manžel/ka).
- c) za jakých okolností plánují vstoupit do manželství (např. finanční zabezpečení, dostatečná známost s partnerem, apod.).
- d) jaké hodnoty jim jsou nejbližší.

HC č. 2:

Zjistit, jaký pohled mají studenti na instituci manželství.

2.2 Výzkumné hypotézy

K HC č. 1: Předpokládám, že většina studentů chce vstoupit do manželství.

K DC: Předpokládám, že

- a) studenti plánují vstoupit do manželství po 25. roce života.
- b) studenti mají představu, s kým chtějí vstoupit do manželství – mezi nejčastějšími 3 zmiňovanými charakteristikami a vlastnostmi budou: smysl pro rodinný život, stejné duchovní naladění a tolerantní.
- c) studenti plánují vstoupit do manželství při splnění určitých okolností – mezi nejčastějšími 3 zmiňovanými budou: dostatečně dlouhá známost s partnerem, dostatečný finanční příjem a dovršení plnoletosti.
- d) chtějí do manželství vstoupit převážně ti studenti, mezi jejichž 3 nejdůležitější hodnoty patří: láska, rodina a děti nebo víra (Bůh).

K HC č. 2: Předpokládám, že většina studentů přistupuje k instituci manželství otevřeně – viz operacionalizace.

2.3 Operacionalizace výzkumných hypotéz

Pohled na manželství měřím sadou výroků, přičemž tento pohled rozdělují na otevřený a odmítavý, a to pomocí číselné škály 1 – 7. U výroků neoznačených kurzívou znamená, že 1 – 3 je odmítavý pohled, 4 znamená, že se respondent nemůže

rozhodnout, a 5 – 7 je otevřený pohled. U výroků označených kurzívou znamená, že 1 – 3 je otevřený pohled, 4 opět znamená, že se nemůže rozhodnout a 5 – 7 je odmítavý pohled. Pro popis výsledků rovněž užívám průměrnou hodnotu naměřenou pro jednotlivé výroky.

Sada výroků:

- a) Chci svatební obřad, báječnou svatbu, krásné šaty, spoustu jídla, svatebních hostů, ale jinak bych v manželství žít nechtěl/a.
- b) Ke vztahu nepotřebuji papír. Instrukce manželství je jen formalita a přežitek.
- c) Manželství mě děsí.
- d) Manželství pro mě není důležité, ale preferuji ho kvůli dětem. Nechtěl/a bych se jmenovat jinak než moje děti.
- e) Manželství svazuje. Omezuje prostor k seberealizaci a nutí ke kompromisům.
- f) *Manželství propojuje pár po duchovní i fyzické stránce, obě dvě jsou stejně potřebné.*
- g) *Manželství je potvrzení vztahu, že spolu partneři chtějí být až do konce života, tzn. láska.*
- h) *Manželství je přirozené vyústění vztahu.*
- i) *Manželství vytváří ideální zázemí pro děti a je to také dobrý základ rodiny, potažmo společnosti.*
- j) *Manželství posiluje vztah mezi 2 lidmi, ale i sdílení společného života.*

Číselná škála:

rozhodně souhlasím 1 2 3 4 5 6 7 rozhodně nesouhlasím

1. Předpokládám, že většina studentů chce vstoupit do manželství.

Toto tvrzení ověřím tak, že dám respondentům uzavřenou otázku, zda plánují vejít do manželství.

- a) Předpokládám, že studenti plánují vstoupit do manželství po 25. roce života.

Respondentům položím otázku, jaký věk jim připadá ideální ke vstupu do manželství s tím, že zakroužkují 1 odpověď, přičemž pokud nechtějí vstoupit, pak neodpovídají.

- méně než 18
- 18 – 21
- 22 – 25

- 26 – 29
- 30 – 33
- 34 a více

b) Předpokládám, že studenti mají představu, s kým chtějí vstoupit do manželství – mezi nejčastějšími 3 zmiňovanými charakteristikami a vlastnostmi budou: smysl pro rodinný život, stejné duchovní naladění a tolerantní.

Respondentovi nabídnu seznam vlastností a charakteristik, které by měl/a mít budoucí partner/ka, přičemž si vybere 3 pro něj nejdůležitější.

- Ctižádnostivý/á
- Dobré finanční a hmotné zázemí
- Dobré vychování
- Dobrý vztah k dětem
- Dobrý vztah s rodiči (rodinné zázemí)
- Iniciativa a vedení
- Inteligentní
- Hezký vzhled
- Osobitý/á, nekonvenční
- Otevřený/á vůči okolí
- Pěkné vystupování
- Přizpůsobivý/á
- Rozhodný/á
- Smysl pro rodinný život
- Společné zájmy a koníčky
- Sportovně založený/á
- Stejně duchovní naladění
- Tolerantní
- Úspěšný/á v zaměstnání
- Vysokoškolské vzdělání
- Zdravý životní styl
- Zodpovědný/á a poctivý/á
- Zručný/á

- c) Předpokládám, že studenti plánují vstoupit do manželství při splnění určitých okolností – mezi nejčastějšími 3 zmiňovanými budou: dostatečně dlouhá známost s partnerem, dostatečný finanční příjem a dovršení plnoletosti.

Na základě předložených životních okolností pro vstup do manželství rozpoznám pomocí zakroužkovaných odpovědí důležitost podmínek, za kterých hodlají studenti vkročit do manželství, přičemž bude třeba, aby zakroužkovali 3 pro ně nejdůležitější.

- Dostatečně dlouhá známost s partnerem
- Dostatečný finanční příjem
- Dovršení plnoletosti
- Ekonomická samostatnost
- Jistota podpory ze strany státu
- Možnost samostatného bydlení
- Společné bydlení a hospodaření již před sňatkem
- Ukončené vzdělání
- Úspory kolem 50 000 – 100 000,-
- Vlastní byt
- Základní vybavení domácnosti
- Získání zkušeností a dosažení určitého postavení v zaměstnání

- d) Předpokládám, že chtějí do manželství vstoupit převážně ti studenti, mezi jejichž 3 nejdůležitější hodnoty patří: láska, rodina a děti nebo víra (Bůh).

Respondentům nechám na výběr soubor hodnot, ze kterého si zvolí 3 pro ně nejdůležitějších a tu nejpodstatnější z nich navíc podtrhnou.

- Demokracie
- Láska
- Majetek
- Mír
- Plat, další příjmy
- Podnikání
- Politická angažovanost
- Pravda, poznání
- Přátelství
- Rodina a děti

- Rozvoj osobnosti
- Společenská prestiž
- Svoboda
- Úspěšnost v zaměstnání
- Užitečnost druhým lidem
- Veřejně prospěšná činnost
- Víra (Bůh)
- Vzdělání
- Zajímavá práce
- Zájmy a koníčky
- Zdraví
- Životní partner
- Životní prostředí

2. Předpokládám, že většina studentů přistupuje k instituci manželství otevřeně.

Toto lze proměřit výše zmíněnou sadou výroků, a to za pomoci průměrných hodnot.

2.4 Výzkumná technika

Jak již bylo zmíněno výše v rámci úvodu textu, v práci jsem si jako výzkumnou techniku zvolila formu dotazníku vzhledem k tomu, že jde o kvantitativní výzkum. V tomto případě je pro mě důležité např. využití bodové škály, polozavřených, uzavřených otázek, ale i sady výroků, apod.

Odlišnost cílů metod – kvantitativní a kvalitativní – spočívá v jejich logice, která je odlišná, přičemž kvantitativní přístup je opřen o dedukci. Oba přístupy je nutné chápat jako komplementární (doplňkové). V případě kvantitativního šetření je stěžejní ověření hypotéz. Každý z obou přístupů má své výhody a nevýhody, přičemž zásadní pro výběr mezi těmito přístupy je výzkumné téma, resp. charakter výzkumné otázky, některé oblasti jsou tak příhodnější pro kvalitativní typ výzkumu, jiné pro kvantitativní. (Valouchová, Závorská, 2008, s. 91 – 92) S výzkumem jako takovým souvisí i etické otázky. Etické limity výzkumu bývají nejčastěji chápány v souvislosti s respektováním intimity lidského myšlení a citů účastníků výzkumu a s formou sdělování výsledků výzkumných šetření. Se základními pravidly etického chování výzkumných pracovníků i studentů, kteří svůj výzkum uskutečňují pro studijní účely,

může úzce souviset např. problematika soukromí a důvěrnosti, citlivost výzkumníka a zatajení cílů společně s okolnostmi výzkumu popř. s nimi může souviset i problematika zpřístupnění práce účastníkům výzkumu a zodpovědnost výzkumného pracovníka, apod. (Dohnalová, 2011, s. 23 – 24)

Dotazník jsem si zvolila hlavně z důvodu, že jde o efektivní techniku, která dokáže v krátkém čase vytěžit informace od velkého počtu respondentů. Tato forma techniky má i své nevýhody, které samozřejmě беру v úvahu a dopředu s nimi počítám, jedná se tak např. o fakt, že dotazník si klade poměrně vysoké nároky na ochotu respondenta zodpovědět dotaz, některé otázky může tento vynechat nebo je nemusí zodpovědět. Ovšem tato technika není pro pracovníky obecně tolik pracná jako strukturovaný rozhovor. Pracovník převážně jen v terénu dotazníky rozdává a posléze sesbírá, přičemž co se týká anonymity dotazníků, je pro respondenty více průkazná než v případě rozhovoru.

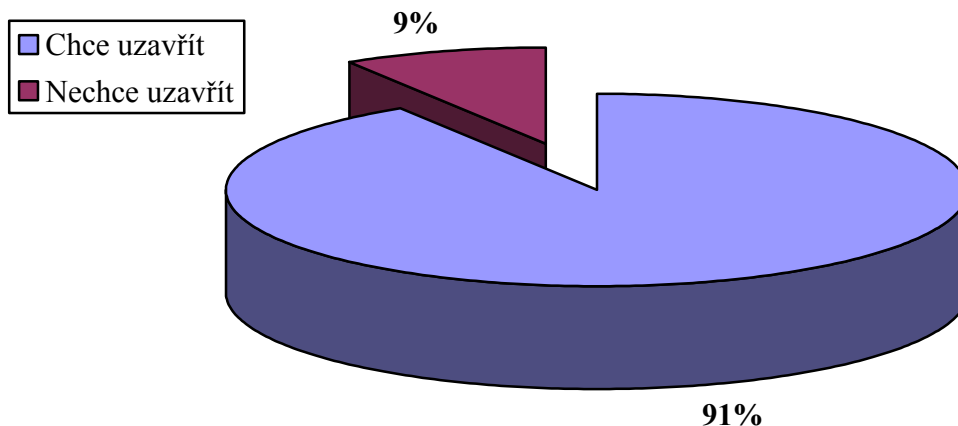
2.5 Výsledky výzkumného šetření

Z původních 228 dotazníků bylo vráceno 191 dotazníků, návratnost je tedy přibližně 83,8 %.

1. Výzkumná hypotéza k hlavnímu cíli (HC) č. 1: Předpokládám, že většina studentů chce vstoupit do manželství.

Hypotéza potvrdila, že většina studentů chce vstoupit do manželství. Do manželství plánuje vejít, tzn. vstup do manželství a založení rodiny považuje za důležitou součást svého života 91 % respondentů. Výsledek je znázorněn grafem č. 1.

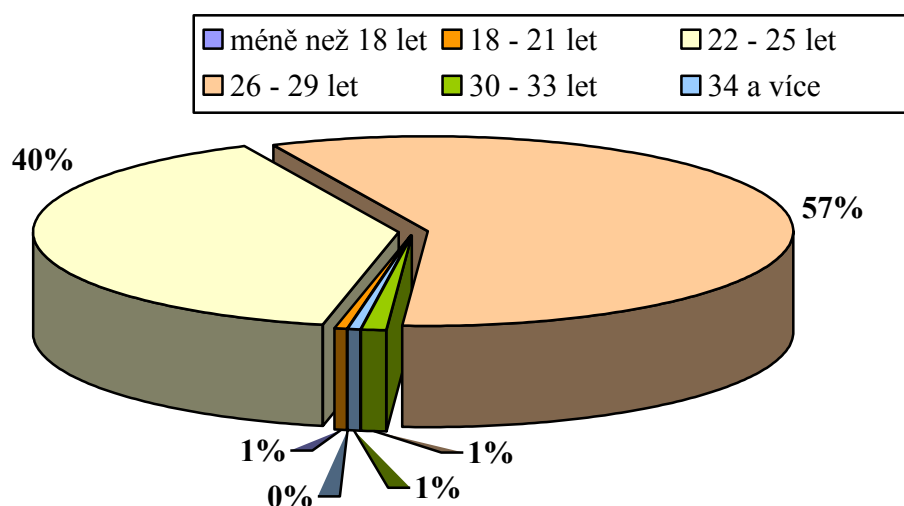
Graf č. 1: Potřeba uzavřít manželství



- a) Výzkumná hypotéza k dílčímu cíli (DC): Předpokládám, že studenti plánují vstoupit do manželství po 25. roce života.

Hypotéza potvrdila, že 59 % studentů plánuje vstoupit do manželství po 25. roce života. Věková kategorie 26 – 29 let připadá ideální ke vstupu do manželství 57 % studentů (101), 30 – 33 let 1 % studentů (1) a věková kategorie 34 let a více připadá ideální ke vstupu do manželství rovněž 1 % studentů (1). 41 % studentů tak plánuje vstoupit do manželství před 25. rokem, resp. do 25 roku života. Věková kategorie 22 – 25 let připadá ideální ke vstupu do manželství 40 % studentů (69), 18 – 21 let 1 % studentů (1) a věkovou kategorií méně než 18 let nepreferuje žádný z respondentů. Výsledek je znázorněn grafem č. 2.

Graf č. 2: Ideální věk pro uzavření manželství

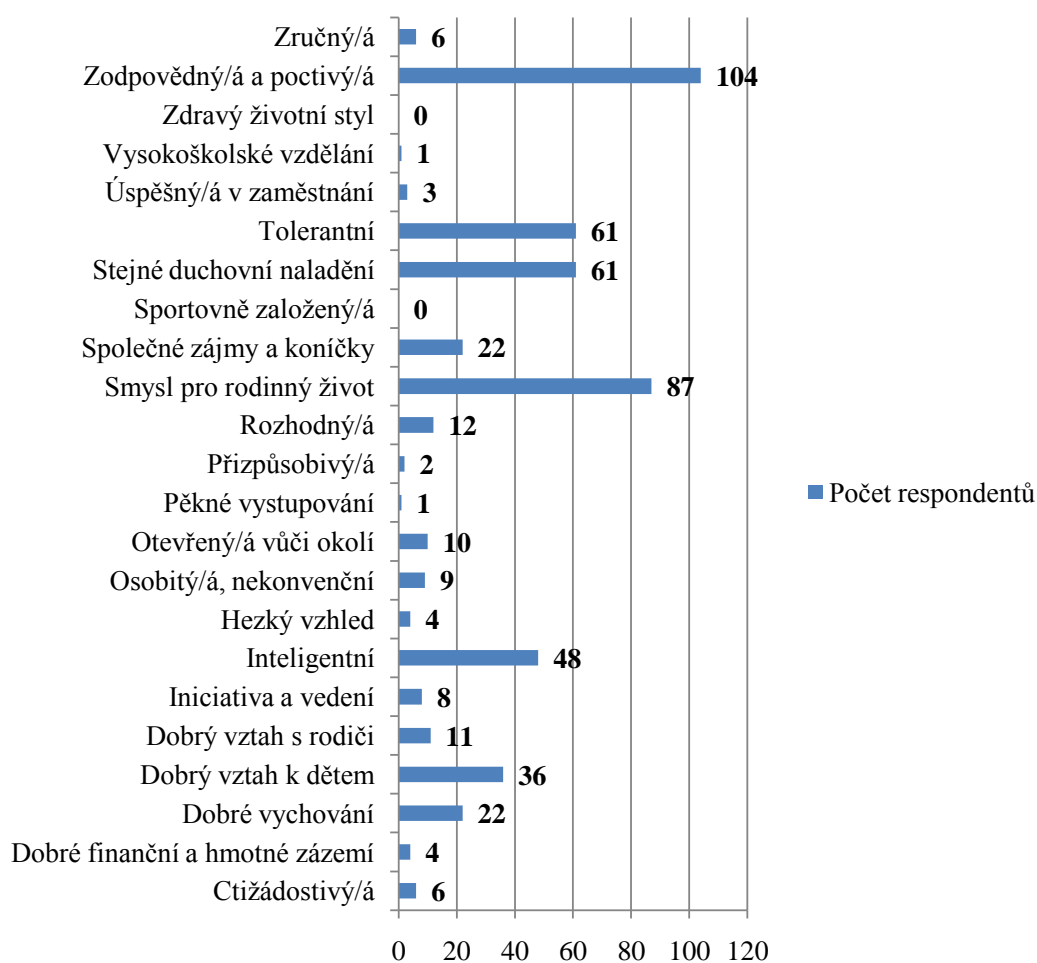


- b) Výzkumná hypotéza k DC: Předpokládám, že studenti mají představu, s kým chtějí vstoupit do manželství – mezi nejčastějšími 3 zmiňovanými charakteristikami a vlastnostmi budou: *smysl pro rodinný život, stejné duchovní naladění a tolerantní*.

Hypotéza se potvrdila, navíc se však pro studenty ukázala být důležitá zodpovědnost a poctivost. Mezi nejčastějšími 3 zmiňovanými charakteristikami a vlastnostmi tak jsou: *zodpovědný/á a poctivý/á, smysl pro rodinný život a stejné duchovní naladění společně s tolerantní*. Zodpovědnost a poctivost by měly být vlastní budoucí/mu manželovi/ce přibližně 59,8 % respondentů (104), smysl pro rodinný život budoucí/mu manželovi/ce 50 % respondentů (87) a stejný počet studentů preferuje stejné duchovní naladění a tolerantnost, a to 35,1 % (61). Na čtvrtém místě se umístila inteligence, tuto zmínilo 27,6 % studentů plánujících

vstoupit do manželského svazku (48), dobrý vztah k dětem jich zmínilo 20,7 % (36) a dobré vychování společně se společnými zájmy a koníčky 12,6 % respondentů (22). Počet respondentů je znázorněn grafem č. 3 a v procentech zaznamenán v tabulce č. 1.

Graf č. 3: Preference charakteristik a vlastností u budoucího manžela/ky

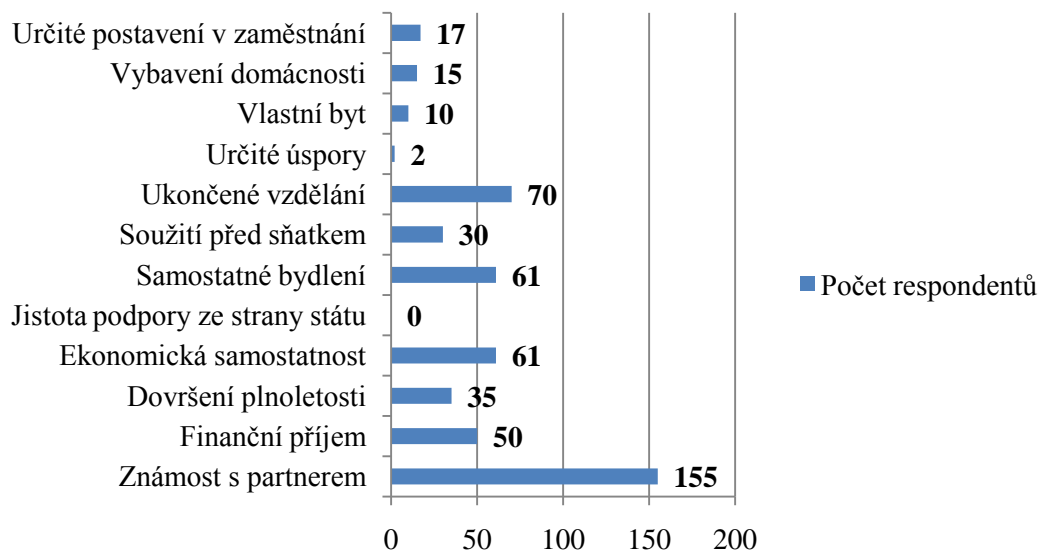


Tabulka č. 1: Charakteristiky a vlastnosti		Osobitý/á, nekonvenční	5,2 %
Zodpovědný/á a poctivý/á	59,8 %	Iniciativa a vedení	4,6 %
Smysl pro rodinný život	50 %	Ctižádnostivý/á	3,4 %
Stejně duchovní naladění	35,1 %	Zručný/á	3,4 %
Tolerantní	35,1 %	Dobré finanční a hmotné zázemí	2,3 %
Inteligentní	27,6 %	Hezký vzhled	2,3 %
Dobrá vztah k dětem	20,7 %	Úspěšný/á v zaměstnání	1,7 %
Dobré vychování	12,6 %	Přizpůsobivý/á	1,1 %
Společné zájmy a koníčky	12,6 %	Pěkné vystupování	0,6 %
Rozhodný/á	6,9 %	Vysokoškolské vzdělání	0,6 %
Dobrá vztah s rodiči (rodinné zázemí)	6,3 %	Sportovně založený/á	0 %
Otevřený/á vůči okolí	5,7 %	Zdravý životní styl	0 %

- c) Výzkumná hypotéza k DC: Předpokládám, že studenti plánují vstoupit do manželství při splnění určitých okolností – mezi nejčastějšími 3 zmiňovanými budou: *dostatečně dlouhá známost s partnerem, dostatečný finanční příjem a dovršení plnoletosti.*

Hypotéza nebyla potvrzena. Mezi nejčastějšími 3 zmiňovanými okolnostmi je *dostatečně dlouhá známost s partnerem*, ovšem dále se pro studenty ukázalo být důležité následující: *ukončené vzdělání a ekonomická samostatnost společně s možností samostatného bydlení*. Splnění podmínky týkající se dostatečně dlouhé známosti s partnerem je důležité pro 89,1 % respondentů (155), ukončené vzdělání je důležité pro 40,2 % respondentů (70) a stejný počet studentů preferuje ekonomickou samostatnost a možnost samostatného bydlení, a to 35,1 % (61). Na čtvrtém místě se umístil dostatečný finanční příjem, tento zvolilo 28,7 % studentů plánujících vstoupit do manželského svazku (50), dovršení plnoletosti jich zvolilo 20,1 % (35) a společné bydlení a hospodaření již před sňatkem 17,2 % respondentů (30). Výsledek je znázorněn grafem č. 4 a v procentech zaznamenán v tabulce č. 2.

Graf č. 4: Co je důležité pro vstup do manželství



Tabulka č. 2: Podmínky vstupu do manželství

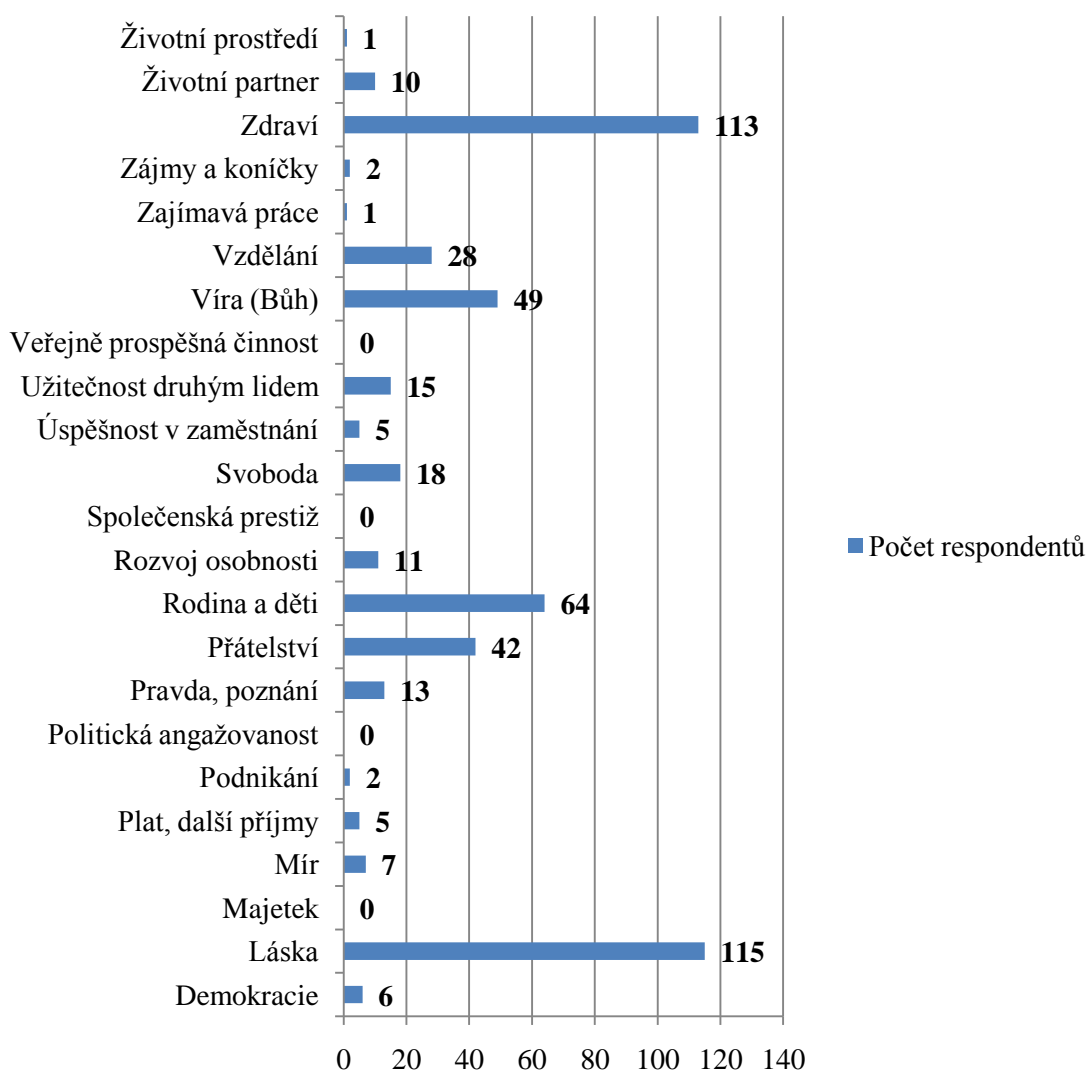
Dostatečně dlouhá známost s partnerem	89,1%
Ukončené vzdělání	40,2 %
Ekonomická samostatnost	35,1 %
Možnost samostatného bydlení	35,1 %
Dostatečný finanční příjem	28,7 %
Dovršení plnoletosti	20,1 %
Společné bydlení a hospodaření již před sňatkem	17,2 %
Dosažení určitého postavení v zaměstnání	9,8 %
Základní vybavení domácnosti	8,6 %
Vlastní byt	5,7 %
Úspory kolem 50 000 – 100 000,-	1,1 %
Jistota podpory ze strany státu	0 %

d) Výzkumná hypotéza k HC č. 2: Předpokládám, že chtějí do manželství vstoupit převážně ti studenti, mezi jejichž 3 nejdůležitější hodnoty patří: *láska, rodina a děti* nebo *víra (Bůh)*.

Hypotéza se potvrdila částečně. Mezi nejčastějšími 3 zmiňovanými hodnotami tak jsou: *láska, zdraví a rodina a děti*. Láska je nejbližší hodnotou 66,1 % respondentů (115), zdraví 64,9 % respondentů (113) a 36,8 % (64) jich preferuje rodinu a děti. Na čtvrtém místě se umístila víra, tzn. Bůh, tuto zmínilo 28,2 %

studentů plánujících vstoupit do manželského svazku (49), přátelství jich zmínilo 24,1 % (42) a vzdělání 16,1 % respondentů (28). Na sedmém místě se umístila svoboda, tuto zmínilo 10,3 % studentů (18) a užitečnost druhým lidem jich zmínilo 8,6 % (15). Výsledek je znázorněn grafem č. 5 a v procentech zaznamenán v tabulce č. 3.

Graf č. 5: Nejdůležitější hodnota



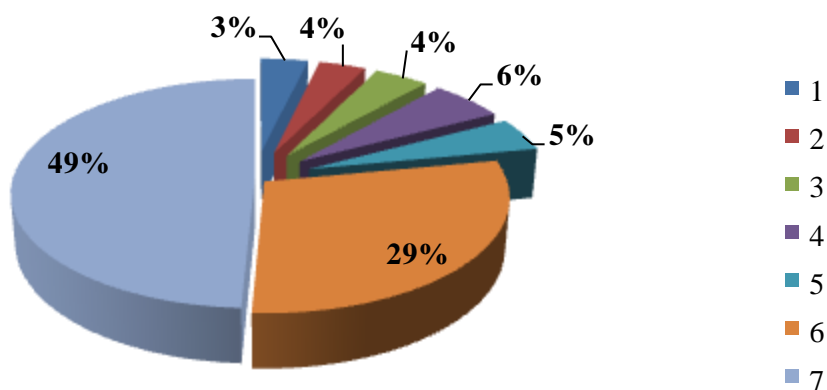
Tabulka č. 3: Hodnoty		Mír	4 %
Láska	66,1 %	Demokracie	3,4 %
Zdraví	64,9 %	Plat, další příjmy	2,9 %
Rodina a děti	36,8 %	Úspěšnost v zaměstnání	2,9 %
Víra (Bůh)	28,2 %	Podnikání	1,1 %
Přátelství	24,1 %	Zájmy a koníčky	1,1 %
Vzdělání	16,1 %	Zajímavá práce	0,6 %
Svoboda	10,3 %	Životní prostředí	0,6 %
Užitečnost druhým lidem	8,6 %	Majetek	0 %
Pravda, poznání	7,5 %	Politická angažovanost	0 %
Rozvoj osobnosti	6,3 %	Společenská prestiž	0 %
Životní partner	5,7 %	Veřejně prospěšná činnost	0 %

2. Výzkumná hypotéza k HC č. 3: Předpokládám, že většina studentů přistupuje k instituci manželství otevřeně.

Pohled na manželství jsem tedy měřila sadou výroků, přičemž tento pohled jsem rozdělila na otevřený a odmítavý, a to pomocí číselné škály 1 – 7, přičemž 1 – 3 je odmítavý pohled, 4 znamená, že se respondent nemůže rozhodnout, a 5 – 7 je otevřený pohled. V případě druhé poloviny sady výroků jde o opačný princip. Následující grafy s tabulkami zobrazují a popisují data pro jednotlivé výroky.

49 % studentů (94) vyjádřilo jasný nesouhlas s výrokem: *Chci svatební obřad, báječnou svatbu, krásné šaty, spoustu jídla, svatebních hostů, ale jinak bych v manželství žít nechtěl/a*. Výsledky jsou znázorněny grafem č. 6 a počet respondentů zaznamenán v tabulce č. 4.

Graf č. 6: Chci svatební obřad, báječnou svatbu, krásné šaty, spoustu jídla, svatebních hostů, ale jinak bych v manželství žít nechtěl/a.

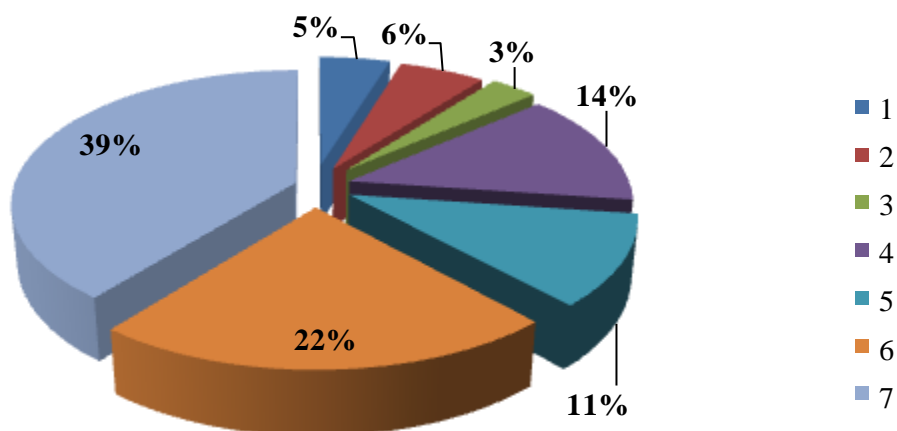


Tabulka č. 4: Chci svatební obřad, báječnou svatbu, krásné šaty, spoustu jídla, svatebních hostů, ale jinak bych v manželství žít nechtěl/a.

	Počet respondentů
1 pohled odmítavý	7
2 odmítavý	7
3 odmítavý	8
4 student neví	11
5 pohled otevřený	9
6 otevřený	55
7 otevřený	94

39 % studentů (75) jednoznačně nesouhlasí s výrokem: *Ke vztahu nepotřebuji papír. InSTITUTE manželství je jen formalita a přežitek.* Výsledky jsou znázorněny grafem č. 7 a počet respondentů zaznamenán v tabulce č. 5.

Graf č. 7: Ke vztahu nepotřebuji papír. Instituce manželství je jen formalita a přežitek.

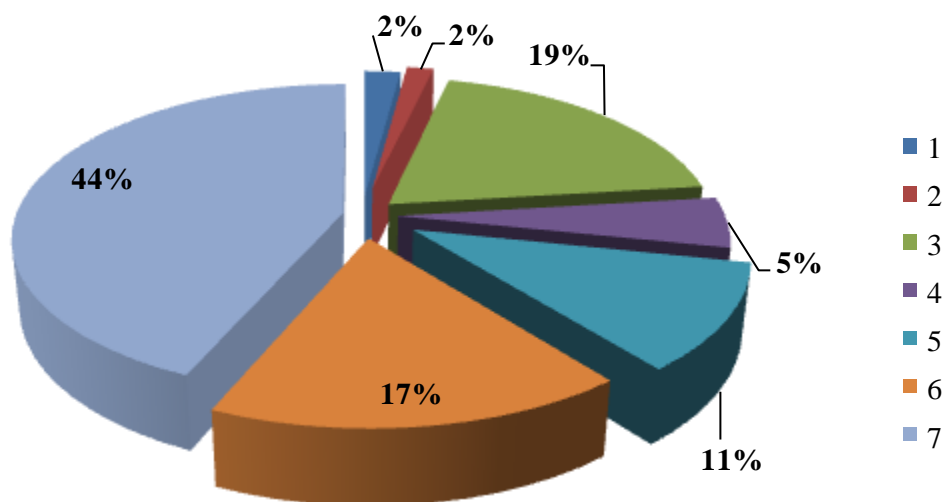


Tabulka č. 5: Ke vztahu nepotřebuji papír. Instituce manželství je jen formalita a přežitek.

	Počet respondentů
1 pohled odmítavý	9
2 odmítavý	11
3 odmítavý	6
4 student neví	26
5 pohled otevřený	21
6 otevřený	43
7 otevřený	75

44 % studentů (83) vyjádřilo velice silný nesouhlas s výrokem: *Manželství mě děsí*. Výsledky jsou znázorněny grafem č. 8 a počet respondentů zaznamenán v tabulce č. 6.

Graf č. 8: Manželství mě děsí.

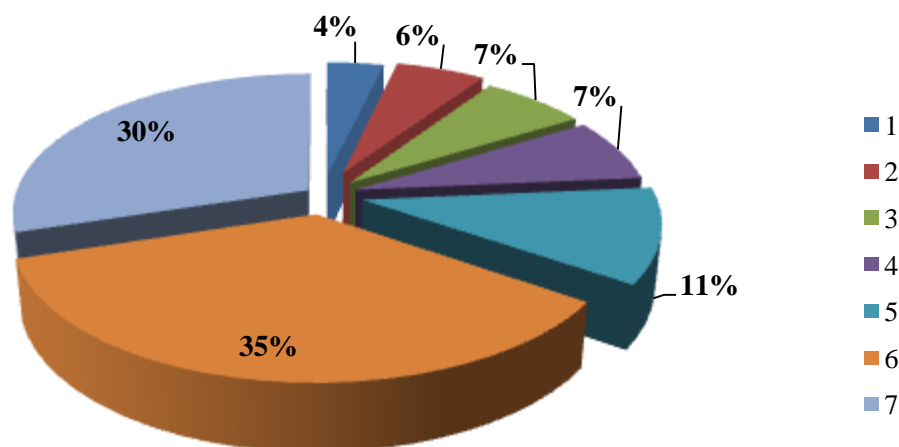


Tabulka č. 6: Manželství mě děsí.

	Počet respondentů
1 pohled odmítavý	4
2 odmítavý	3
3 odmítavý	37
4 student neví	10
5 pohled otevřený	21
6 otevřený	33
7 otevřený	83

Nesouhlas s tvrzením, že *manželství pro mě není důležité, ale preferuji ho kvůli dětem, jelikož bych se nechtěl/a jmenovat jinak než moje děti*, vyjádřilo celkem 76 % studentů (137), přičemž 5 % (10) se nemohlo rozhodnout. Výsledky jsou znázorněny grafem č. 9 a počet respondentů zaznamenán v tabulce č. 7.

Graf č. 9: Manželství pro mě není důležité, ale preferuji ho kvůli dětem. Nechtěl/a bych se jmenovat jinak než moje děti.

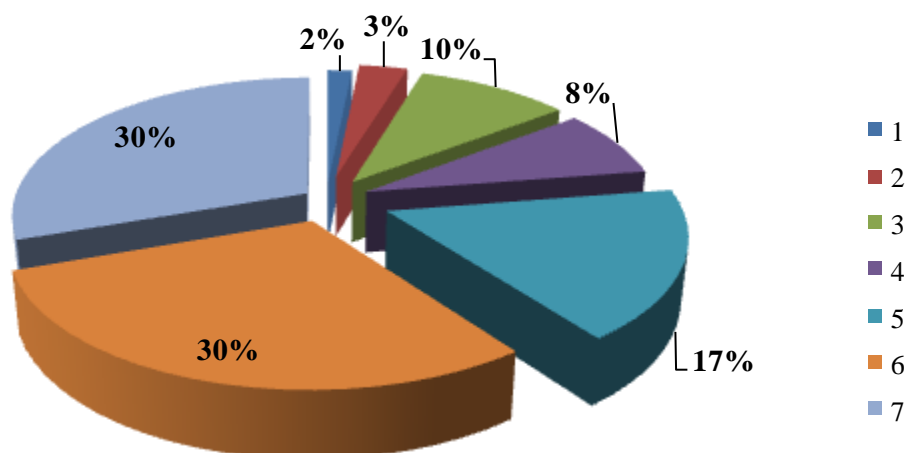


Tabulka č. 7: Manželství pro mě není důležité, ale preferuji ho kvůli dětem. Nechtěl/a bych se jmenovat jinak než moje děti.

	Počet respondentů
1 pohled odmítavý	7
2 odmítavý	11
3 odmítavý	13
4 student neví	14
5 pohled otevřený	21
6 otevřený	68
7 otevřený	57

S tvrzením, že *manželství svazuje, čímž tak omezuje prostor k seberealizaci a nutí ke kompromisům*, nesouhlasí celkem 77 % studentů (148), přičemž 7 % (15) se nemohlo rozhodnout. Výsledky jsou znázorněny grafem č. 10 a počet respondentů zaznamenán v tabulce č. 8.

Graf č. 10: Manželství svazuje. Omezuje prostor k seberealizaci a nutí ke kompromisům.

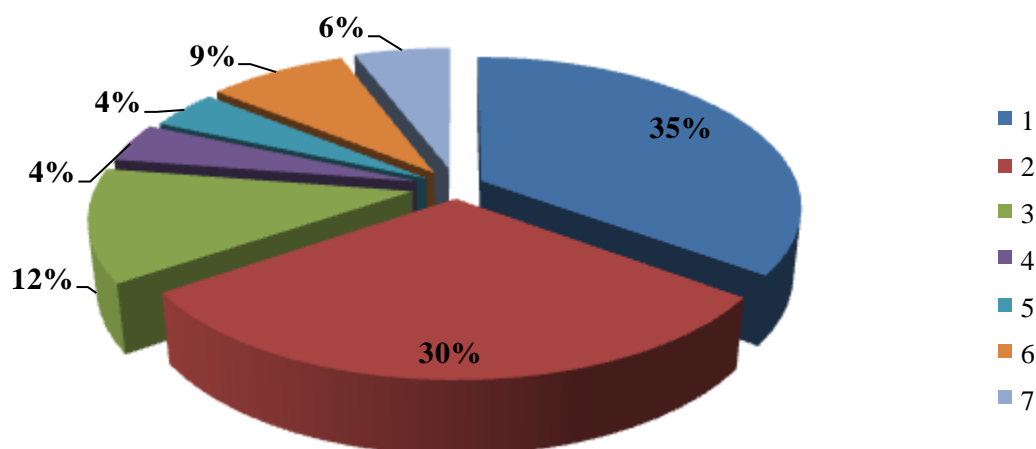


Tabulka č. 8: Manželství svazuje. Omezuje prostor k seberealizaci a nutí ke kompromisům.

	Počet respondentů
1 pohled odmítavý	3
2 odmítavý	6
3 odmítavý	19
4 student neví	15
5 pohled otevřený	33
6 otevřený	57
7 otevřený	58

Následující grafy s tabulkami jsou zaměřeny na druhou polovinu sady výroků. S tvrzením, že *manželství propojuje pár po duchovní i fyzické stránce, přičemž obě dvě jsou stejně potřebné*, tak jednoznačně souhlasí 35 % studentů (67). Výsledky jsou znázorněny grafem č. 11 a počet respondentů zaznamenán v tabulce č. 9.

Graf č. 11: Manželství propojuje pár po duchovní i fyzické stránce, obě dvě jsou stejně potřebné.

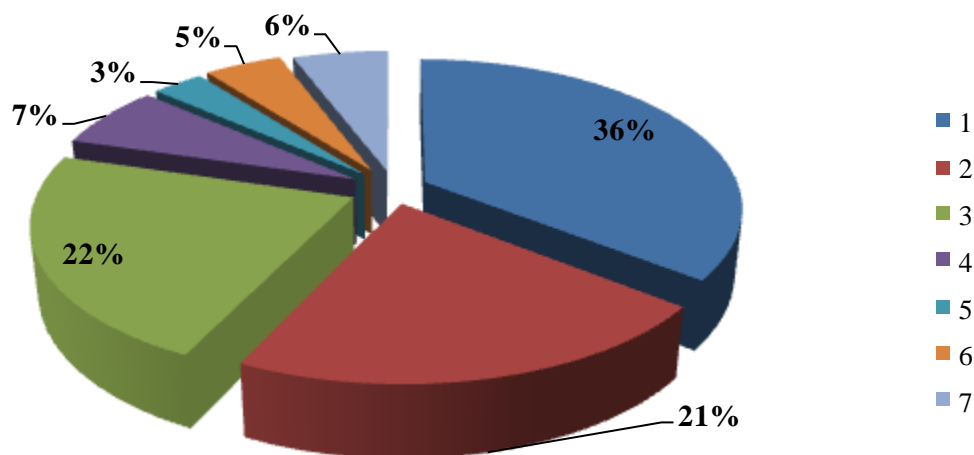


Tabulka č. 9: Manželství propojuje pár po duchovní i fyzické stránce, obě dvě jsou stejně potřebné.

	Počet respondentů
1 pohled otevřený	67
2 otevřený	58
3 otevřený	23
4 student neví	8
5 pohled odmítavý	8
6 odmítavý	16
7 odmítavý	11

36 % studentů (68) jednoznačně souhlasí s tvrzením, že *manželství je potvrzení vztahu, že spolu partneři chtějí být až do konce života, tzn. láska*. Výsledky jsou znázorněny grafem č. 12 a počet respondentů zaznamenán v tabulce č. 10.

Graf č. 12: Manželství je potvrzení vztahu, že spolu partneři chtějí být až do konce života, tzn. láska.

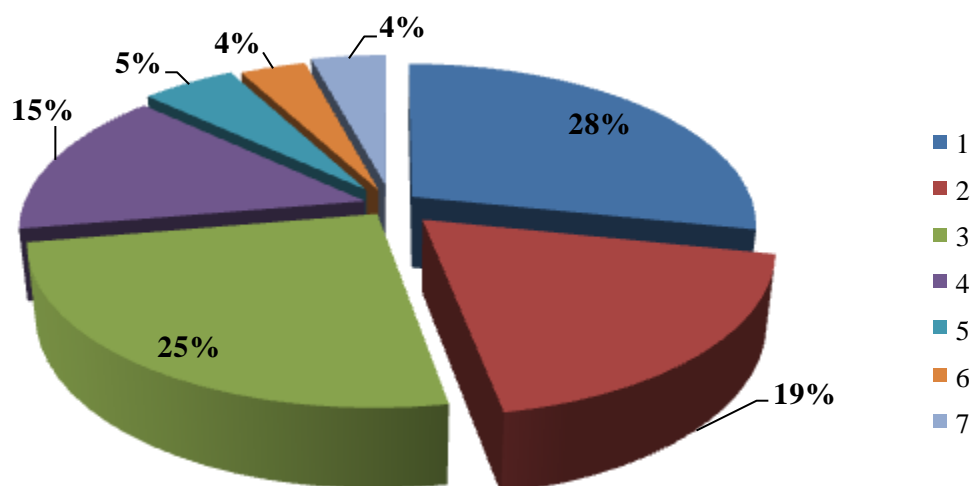


Tabulka č. 10: Manželství je potvrzení vztahu, že spolu partneři chtějí být až do konce života, tzn. láska.

	Počet respondentů
1 pohled otevřený	68
2 otevřený	41
3 otevřený	43
4 student neví	13
5 pohled odmítavý	6
6 odmítavý	9
7 odmítavý	11

28 % studentů (54) vyjádřilo jasný souhlas s výrokem: *Manželství je přirozené vyústění vztahu*. Výsledky jsou znázorněny grafem č. 13 a počet respondentů zaznamenán v tabulce č. 11.

Graf č. 13: Manželství je přirozené vyústění vztahu.

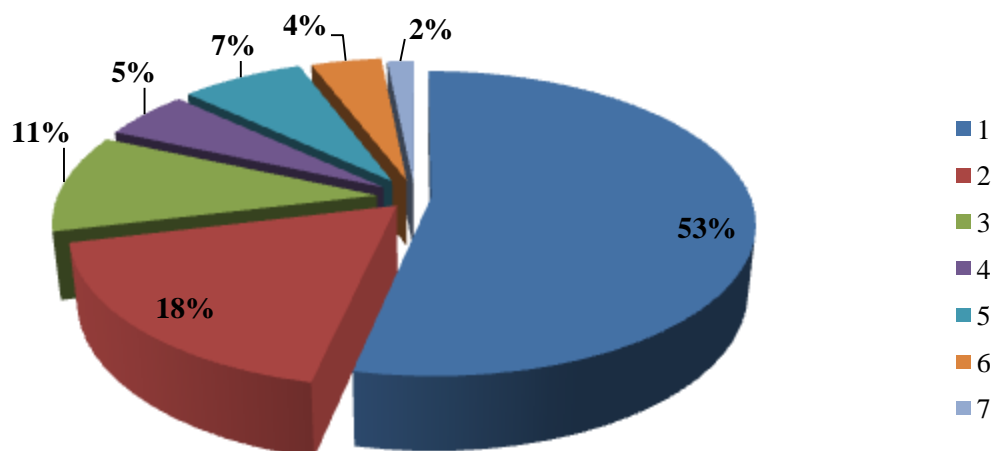


Tabulka č. 11: Manželství je přirozené vyústění vztahu.

	Počet respondentů
1 pohled otevřený	54
2 otevřený	36
3 otevřený	48
4 student neví	28
5 pohled odmítavý	10
6 odmítavý	7
7 odmítavý	8

Více než polovina studentů, a to 53 % (102) rozhodně souhlasí s výrokem: *Manželství vytváří ideální zázemí pro děti a je to také dobrý základ rodiny, potažmo společnosti.* Pouhá 2 % studentů (3) s tímto tvrzením jednoznačně nesouhlasí. Výsledky jsou znázorněny grafem č. 14 a počet respondentů zaznamenán v tabulce č. 12.

Graf č. 14: Manželství vytváří ideální zázemí pro děti a je to také dobrý základ rodiny, potažmo společnosti.

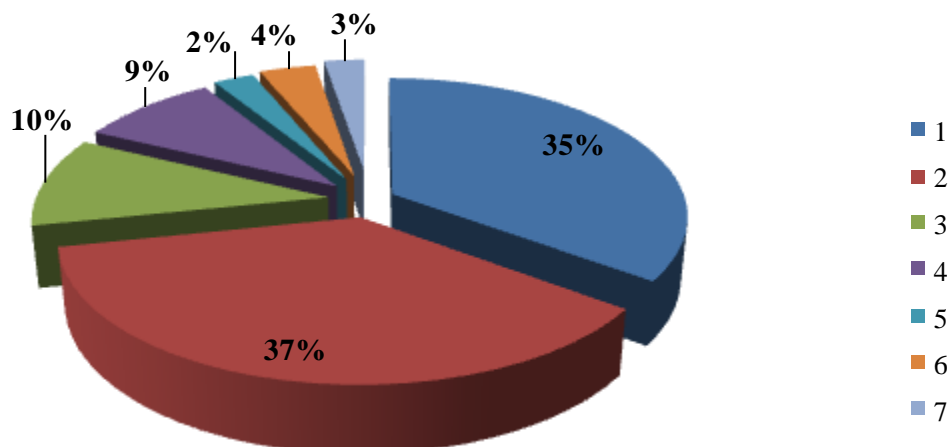


Tabulka č. 12: Manželství vytváří ideální zázemí pro děti a je to také dobrý základ rodiny, potažmo společnosti.

	Počet respondentů
1 pohled otevřený	102
2 otevřený	34
3 otevřený	20
4 student neví	10
5 pohled odmítavý	14
6 odmítavý	8
7 odmítavý	3

Data, která popisují stupeň souhlasu/nesouhlasu s tvrzením, že *manželství posiluje vztah mezi 2 lidmi, ale i sdílení společného života*, jsou znázorněny grafem č. 15 a tabulkou č. 13. 37 % studentů (67) vyjádřilo s tímto výrokem jasný souhlas.

Graf č. 15: Manželství posiluje vztah mezi 2 lidmi, ale i sdílení společného života.



Tabulka č. 13: Manželství posiluje vztah mezi 2 lidmi, ale i sdílení společného života.

	Počet respondentů
1 pohled otevřený	67
2 otevřený	70
3 otevřený	20
4 student neví	17
5 pohled odmítavý	5
6 odmítavý	7
7 odmítavý	5

Shrnutí

Jak již bylo zmíněno výše v rámci úvodu, k vytvoření této výzkumné práce mě inspirovala vysoká aktuálnost problematiky manželství. V rámci teoretických východisek, a to v části výzkumných šetření prováděných v minulosti, bylo také zmíněno, že se žádný z těchto výzkumů neorientoval přímo na mladé, spíše na pohled a postoje celé populace, ovšem lze z těchto výzkumů odvodit několik důležitých zjištění. Ve srovnání s předchozími výzkumnými šetřeními lze tak pozorovat několik podobností i rozdílů, přičemž problematikou pohlaví

dotazovaných jsem se v práci nezabývala, a to z důvodu, že většinou část respondentů tvořily ženy.

Vstup do manželství a založení rodiny považuje za důležitou součást svého života 91 % respondentů, přičemž 59 % studentů plánuje vstoupit do manželství po 25. roce života. Zodpovědnost a poctivost by měly být vlastní budoucí/mu manželovi/ce přibližně 59,8 % respondentů, smysl pro rodinný život budoucí/mu manželovi/ce 50 % respondentů a stejný počet studentů preferuje stejné duchovní naladění a tolerantnost, a to 35,1 %. Zde je zajímavé, že žádný z respondentů u své/ho budoucí/ho manžela/ky nepreferuje sportovní založení ani zdravý životní styl. Splnění podmínky týkající se dostatečně dlouhé známosti s partnerem je důležité pro 89,1 % respondentů, ukončené vzdělání je důležité pro 40,2 % respondentů a stejný počet studentů preferuje ekonomickou samostatnost a možnost samostatného bydlení, a to 35,1 %. V rámci této problematiky je zajímavé, že žádný z respondentů při vstupu do manželství nepreferuje jistotu podpory stran státu. Toto dle mého názoru souvisí s daným typem studia. Láska je nejbližší hodnotou 66,1 % respondentů, zdraví 64,9 % respondentů a 36,8 % jich preferuje rodinu a děti. Zde je zajímavé, že žádný z respondentů nepreferuje majetek, politickou angažovanost, společenskou prestiž ani veřejně prospěšnou činnost. Studenti tedy vybrali tři jim nejbližší hodnoty zakroužkováním s tím, že tu pro ně nejdůležitější podtrhly. Tímto se tak na první místo vyhoupla hodnota zdraví, druhou je láska a do popředí se tak dostala i víra (Bůh). Toto je v procentech zaznamenáno v tabulce č. 14.

Tabulka č. 14: Preference hodnot		Demokracie	0 %
Zdraví	43,7 %	Plat, další příjmy	0 %
Láska	17,8 %	Podnikání	0 %
Víra (Bůh)	14,9 %	Rozvoj osobnosti	0 %
Rodina a děti	12,6 %	Úspěšnost v zaměstnání	0 %
Přátelství	3,4 %	Užitečnost druhým lidem	0 %
Pravda, poznání	1,1 %	Zajímavá práce	0 %
Svoboda	1,1 %	Životní prostředí	0 %
Životní partner	1,1 %	Majetek	0
Mír	0,6 %	Politická angažovanost	0
Vzdělání	0,6 %	Společenská prestiž	0
Zájmy a koníčky	0,6 %	Veřejně prospěšná činnost	0

Pohled studentů na manželství byl proměřován sadou 10 výroků, které zjišťovaly, zda studenti mají otevřený nebo odmítavý pohled na tuto instituci. Pro popis výsledků užívám i průměrné hodnoty (zaokrouhlené na 1 desetinné místo) naměřené pro jednotlivé výroky, což je zaznamenáno v tabulce č. 15.

- a) Chci svatební obřad, báječnou svatbu, krásné šaty, spoustu jídla, svatebních hostů, ale jinak bych v manželství žít nechtěl/a.
- b) Ke vztahu nepotřebuji papír. Instituce manželství je jen formalita a přežitek.
- c) Manželství mě děsí.
- d) Manželství pro mě není důležité, ale preferuji ho kvůli dětem. Nechtěl/a bych se jmenovat jinak než moje děti.
- e) Manželství svazuje. Omezuje prostor k seberealizaci a nutí ke kompromisům.
- f) Manželství propojuje pár po duchovní i fyzické stránce, obě dvě jsou stejně potřebné.
- g) Manželství je potvrzení vztahu, že spolu partneři chtějí být až do konce života, tzn. láska.
- h) Manželství je přirozené vyústění vztahu.
- i) Manželství vytváří ideální zázemí pro děti a je to také dobrý základ rodiny, potažmo společnosti.
- j) Manželství posiluje vztah mezi 2 lidmi, ale i sdílení společného života.

Tabulka č. 15: Průměrné hodnoty jednotlivých výroků

Výroky	Průměrné hodnoty
A	5,9
B	5,5
C	5,5
D	5,4
E	5,5
F	2,3
G	2,6
H	2,8
I	2,1
J	2,3

Pohled studentů na instituci manželství je určován dle číselné škály 1 – 7, přičemž v případě první poloviny sady výroků je 1 – 3 odmítavý pohled, 4 znamená, že se respondent nemůže rozhodnout, a 5 – 7 je otevřený pohled. V případě druhé poloviny se jedná o opačný princip. Průměrné hodnoty jednotlivých výroků tak poukazují na veskrze otevřený pohled studentů vůči této instituci.

Zvolená forma výzkumné techniky (dotazník) měla i své nevýhody, které jsem na počátku šetření brala v úvahu a dopředu s nimi počítala, ovšem co se týká slabin výzkumu, ty spočívají především v nevýhodách této techniky. Jde tak např. o skutečnost, že dotazník si kladl poměrně vysoké nároky na ochotu respondenta odpovědět na dotaz, přičemž některé otázky mohl student zanedbat nebo na ně nemusel odpovědět a ochota respondentů odpovědět na jednotlivé otázky, resp. vyplnit celý dotazník, se ukázala jako poměrně problematická. Jedním z důvodů je fakt, že v průběhu výzkumného šetření absolvovali studenti 2. ročníků své odborné praxe, a to i v zahraničí, návratnost vyplněných dotazníků tak byla menší než by měla být, přičemž studenty bylo třeba, a to nejen 2. ročníků, častěji upozorňovat na důležitost role, kterou jimi vyplněné dotazníky pro výzkumné šetření hrají.

Co se týká námětů pro další bádání, těchto lze jmenovat několik. Dále by bylo možné zkoumat pohledy na instituci manželství v rámci jednotlivých oborů nebo ročníků, což by bylo jistě neméně zajímavé. Stejně tak je možné srovnávat pohledy studentů preferujících odlišné hodnoty popř. rámec sociodemografických charakteristik; teoretická východiska poskytující základní vhled do této problematiky jsou v práci nastíněna. Výzkumná práce snad přispěje k rozšíření jakéhosi přehledu o aktuální situaci i povědomí o problematice manželství.

Závěr

Téma mé bakalářské práce byl pohled studentů CARITAS – VOŠ sociální Olomouc a Cyrilometodějské teologické fakulty Univerzity Palackého v Olomouci na manželství., přičemž jsem postupovala v duchu kvantitativního výzkumu. Výzkumnou technikou, která byla využita, byl dotazník. Nejprve byla předložena teoretická východiska, která měla poskytnout základní vhled do tématu. Dále jsem si stanovila výzkumné cíle, na základě kterých jsem následně vytvořila výzkumné hypotézy. Posléze byla provedena operacionalizace hypotéz, což bylo důležité při tvorbě otázek pro dotazník. Tato přípravná fáze, pro výzkumné šetření nezbytná, trvala necelé dva měsíce. Následný sběr dat probíhal od měsíce března 2012, přičemž z původních 228 dotazníků bylo vráceno 191 dotazníků (asi 83,8 %).

Výzkum přinesl zajímavá zjištění, která jsou zpracována výše, kde také informuji, která výzkumná hypotéza byla potvrzena, popř. zamítnuta. Výzkumnou otázkou bylo zjistit, jak studenti CARITAS – VOŠ sociální Olomouc a Cyrilometodějské teologické fakulty Univerzity Palackého v Olomouci přistupují k manželství, cílem práce bylo tak zmapovat názory studentů na instituci manželství. Zaměřila jsem se především na to, zda do manželství chtějí vstoupit, popř. za jakých podmínek a kdy, ale i jaká je jejich hodnotová orientace, apod. Ukázalo se, že vstup do manželství a založení rodiny považuje za důležitou součást svého života 91 % respondentů, přičemž 59 % studentů plánuje vstoupit do manželství po 25. roce života. Nejpreferovanější charakteristikou budoucí/ho manžela/ky je zodpovědnost a poctivost, což je důležité pro 59,8 % respondentů. Dostatečně dlouhá známost s partnerem je nejdůležitější podmínkou pro vstup do manželského svazku, a to pro 89,1 % respondentů. Respondenty nejčastěji zmiňovanou hodnotou byla láska, tuto zmínilo 66,1 % respondentů, ovšem v případě, kdy si měli studenti vybrat pouze jednu nejdůležitější hodnotu, na první místo se vyhoupla hodnota zdraví (43,7 %). Skrze průměrné hodnoty naměřené pro jednotlivé výroky, které zjišťovaly, zda studenti mají otevřený nebo odmítavý pohled na instituci manželství, se zjistilo, že studenti mají na tuto instituci veskrze otevřený pohled.

Zajímavým zjištěním pro mě také je, že nejvíce upřednostňovanou formou společného soužití, je soužití s následným manželstvím (tzv. na zkoušku). Tuto formu preferuje více než polovina studentů, a to přibližně 51,8 %. Život v manželství, tzn. tradiční manželství, pak upřednostňuje 44,5 % respondentů.

Doufám, že výzkumná práce bude prospěšná i samotným respondentům, tito se jejím prostřednictvím mohou hlouběji zamyslet nad budoucím směřováním, ale i svými hodnotovými preferencemi. Věřím tak, že práce přispěje k rozšíření přehledu o aktuální situaci i povědomí o problematice.

Seznam literatury

- Dohnalová, Z. (2011). Výzkumníkovo desatero. *Sociální práce/Sociálna práca*, č. 1, s. 23 – 24.
- Graubner, J. (2007). *Manželství*. Kostelní Vydří: Karmelitánské nakladatelství.
- Fialová, L., Hamplová, D., Kučera, M., Vymětalová, S. (2000). *Představy mladých lidí o manželství a rodičovství*. Praha: Sociologické nakladatelství.
- Hargašová, M., Novák, T. (2007). *Předmanželské poradenství*. Praha: Grada.
- Jandourek, J. (2001). *Sociologický slovník*. Praha: Portál.
- Jandourek, J. (2003). *Úvod do sociologie*. Praha: Portál.
- Knihnice studijních textů Českobratrské církve evangelické; sv. 6. (2010). *Manželství: jeho podoba, proměny a pastorační problémy v evangelické perspektivě*. Praha: Českobratrská církev evangelická.
- Kuchařová, V., Tuček, M. (1999). *Sociálně ekonomické souvislosti rodinného chování mladé generace v České republice*. Praha: Národohospodářský ústav Josefa Hlávky.
- Marušiak, M. (1964). *Rodina a manželství*. Praha: Svobodné slovo.
- Maříková, H., Petrusek, M., Vodáková, A. a kol. (1996). *Velký sociologický slovník. Sv. I, A – O*. Praha: Karolinum.
- Matoušek, O. a kol. (2003). *Metody a řízení sociální práce*. Praha: Portál.
- Možný, I. (2002a). *Česká společnost: nejdůležitější fakta o kvalitě našeho života*. Praha: Portál.
- Možný, I. (2002b). *Sociologie rodiny*. Praha: Sociologické nakladatelství.
- Procházková, K. (2006): Naše společnost 2006, v06-11: Svatby v české společnosti [on-line]. Dostupné 9. 3. 2012 z http://www.cvvm.cas.cz/upl/zpravy/100625s_ov61129.pdf
- Sak, P. (2000). *Proměny české mládeže: česká mládež v pohledu sociologických výzkumů*. Praha: Petrklíč.
- Sak, P., Saková, K. (2004). *Mládež na křižovatce: sociologická analýza postavení mládeže ve společnosti a její úlohy v procesech evropeizace a informatizace*. Praha: Svoboda Servis.

- Seidlová, A. (2003): Naše společnost 2003: Názory na manželství a rodičovství [on-line]. Dostupné 9. 3. 2012 z http://www.cvvm.cas.cz/upl/zpravy/100169s_OV30204D.pdf
- Souček, J. a kol. (1967). *Sociální psychologie mládeže: vybrané kapitoly*. Praha: Státní pedagogické nakladatelství.
- Šamanová, G. (2003): Naše společnost 2003: Svatba, ano či ne? [on-line]. Dostupné 9. 3. 2012 z http://www.cvvm.cas.cz/upl/zpravy/100315s_OV40206.pdf
- Šamanová, G. (2005): Naše společnost 2005, v05-04: Svatba, ano či ne [on-line]. Dostupné 9. 3. 2012 z http://www.cvvm.cas.cz/upl/zpravy/100486s_ov50520.pdf
- Šamanová, G. (2009): Naše společnost 2009, v09-11: Partnerství, manželství a rodičovství [on-line]. Dostupné 9. 3. 2012 z http://www.cvvm.cas.cz/upl/zpravy/100993s_ov100112.pdf
- Valouchová, P., Závorská, V. (2008). Sociálně vědní výzkum pro sociální a humanitární práci. *Spravedlnost a služba III.: sborník odborných příspěvků a studijních textů CARITAS-VOŠ sociální Olomouc*, č. 3, s. 87 – 95.

Přílohy

Dotazník

Do rukou se Vám dostává dotazník, který je součástí výzkumu v rámci bakalářské práce, zabývající se pohledem Vás, studentů, na instituci manželství. Mnohokrát děkuji za Vámi věnovaný čas jeho vyplnění!

Studentka 3. ročníku

1. Máte v současné době partnera/ku?

- a) ano
- b) ne

2. Vyjádři souhlas: (rozhodně souhlasím 1 2 3 4 5 6 7 rozhodně nesouhlasím)

- a) Chci svatební obřad, báječnou svatbu, krásný šaty, spoustu jídla, svatebních hostů, ale jinak bych v manželství žít nechtěl/a.
- b) Ke vztahu nepotřebuji papír. Instituce manželství je jen formalita a přežitek.
- c) Manželství mě děsí.
- d) Manželství pro mě není důležité, ale preferuji ho kvůli dětem. Nechtěl/a bych se jmenovat jinak, než moje děti.
- e) Manželství svazuje. Omezuje prostor k seberealizaci a nutí ke kompromisům.
- f) Manželství propojuje pár po duchovní i fyzické stránce, obě dvě jsou stejně potřebné.
- g) Manželství je potvrzení vztahu, že spolu partneři chtějí být až do konce života, tzn. láska.
- h) Manželství je přirozené vyústění vztahu.
- i) Manželství vytváří ideální zázemí pro děti a je to také dobrý základ rodiny, potažmo společnosti.
- j) Manželství posiluje vztah mezi 2 lidmi, ale i sdílení společného života.

3. Řadíte se do věkové kategorie:

- a) 19 – 21
- b) 22 – 24
- c) 25 – 27

4. Jaké hodnoty jsou Vám nejbližší? (vyberte 3 hodnoty zakroužkováním a tu nejdůležitější z nich podtrhněte)

- a) demokracie
- b) láska
- c) majetek
- d) mír
- e) plat, další příjmy
- f) podnikání
- g) politická angažovanost
- h) pravda, poznání
- i) přátelství
- j) rodina a děti
- k) rozvoj osobnosti
- l) společenská prestiž
- m) svoboda
- n) úspěšnost v zaměstnání
- o) užitečnost druhým lidem
- p) veřejně prospěšná činnost
- q) víra (Bůh)
- r) vzdělání
- s) zajímavá práce
- t) zájmy a koníčky
- u) zdraví
- v) životní partner
- w) životní prostředí

5. Považujete vstup do manželství a založení rodiny za důležitou součást Vašeho života – plánujete vejít do manželství?

- a) ano
- b) ne

6. Jakou formu společného soužití upřednostňujete? (zakroužkujte 1 odpověď)

- a) volné manželství („papírově“ jsou manželé, při čemž si každý žije po svém, mohou mít i milenku/ce)
- b) život v manželství – tradiční manželství
- c) společné soužití („na zkoušku“) s následným manželstvím
- d) nesezdané manželství – život tzv. „na psí knížku“
- e) single „life style“ (jedinec, který žije sám a neváže se na žádného partnera)
- f) jiné...

7. Vaše pohlaví je:

- a) žena
- b) muž

8. Jaký věk Vám připadá ideální ke vstupu do manželství? Pokud nechcete vstoupit, neodpovídejte. (zakroužkujte 1 odpověď)

- a) méně než 18
- b) 18 – 21
- c) 22 – 25
- d) 26 – 29
- e) 30 – 33
- f) 34 a více

9. Pokud plánujete vstoupit někdy v budoucnu do manželství, splnění jakých podmínek je pro Vás důležité? (zakroužkujte 3 nejdůležitější okolnosti)

- a) dostatečně dlouhá známost s partnerem
- b) dostatečný finanční příjem
- c) dovršení plnoletosti
- d) ekonomická samostatnost
- e) jistota podpory ze strany státu
- f) možnost samostatného bydlení
- g) společné bydlení a hospodaření již před sňatkem
- h) ukončené vzdělání

- i) úspory kolem 50 000 – 100 000,-
- j) vlastní byt
- k) základní vybavení domácnosti
- l) získání zkušeností a dosažení určitého postavení v zaměstnání

10. Jaké by měl/a mít Váš/e budoucí partner/ka charakteristiky?

(zakroužkujte 3 odpovědi)

- a) ctižádostivý/á
- b) dobré finanční a hmotné zázemí
- c) dobré vychování
- d) dobrý vztah k dětem
- e) dobrý vztah s rodiči (rodinné zázemí)
- f) iniciativa a vedení
- g) inteligentní
- h) hezký vzhled
- i) osobitý/á, nekonvenční
- j) otevřený/á vůči okolí
- k) pěkné vystupování
- l) přizpůsobivý/á
- m) rozhodný/á
- n) smysl pro rodinný život
- o) společné zájmy a koníčky
- p) sportovně založený/á
- q) stejné duchovní naladění
- r) tolerantní
- s) úspěšný/á v zaměstnání
- t) vysokoškolské vzdělání
- u) zdravý životní styl
- v) zodpovědný/á a poctivý/á
- w) zručný/á