



Zemědělská
fakulta
Faculty
of Agriculture

Jihočeská univerzita
v Českých Budějovicích
University of South Bohemia
in České Budějovice

JIHOČESKÁ UNIVERZITA V ČESKÝCH BUDĚJOVICÍCH ZEMĚDĚLSKÁ FAKULTA

Katedra krajinného managementu

Bakalářská práce

Vývoj osídlení ve zvolené lokalitě v příhraničním regionu

Autor práce: Ondřej Matyš

Vedoucí práce: Ing. Jana Moravcová, Ph.D.

České Budějovice
2021

Prohlášení

Prohlašuji, že jsem autorem této kvalifikační práce a že jsem ji vypracoval pouze s použitím pramenů a literatury uvedených v seznamu použitých zdrojů.

V Českých Budějovicích dne

.....
Podpis

Abstrakt

Obec Pohoří na Šumavě by málokdo hledal v Novohradských horách. Toto místo je připomínkou pohnutého osudu mnoha obcí v česko-rakouském či česko-německém pohraničí.

Na příkladu zaniklé obce je v práci znázorněn vývoj, který byl u mnoha obcí v regionu prakticky identický. Kdysi neprostupně zalesněná oblast, do 18. století pouze sporadicky osídlena několika málo skláři či lesními dělníky, zaznamenala svůj nejvyšší rozkvět v období, kdy byla majetkem šlechtického rodu Buquoyů. Buquoyové měli zájem na hospodářském využívání oblasti, zakládali osady, ze kterých se postupem času stávaly vesnice s tisíci obyvateli.

Společný klidný život obyvatel české a německé národnosti narušily události 20. století. Vztahy byly narušeny nejprve vznikem státních hranic po první světové válce, následně druhou světovou válkou a poválečným uspořádáním. Vznik železné opony a pohraničních pásem v 50. letech 20. století byl již pouze konečným činitelem, který vyhnal poslední obyvatele.

Zaniklá obec byla znovu zpřístupněna až v 90. letech a od té doby se ji snaží, alespoň do určité míry, spravovat několik nadšenců, společně se spolkem Bucherser Heimat Verein.

Klíčová slova: vývoj osídlení; příhraničí; Pohoří na Šumavě; Sudety

Abstract

Hardly anybody would search for a village Pohoří na Šumavě in the Grätzen Mountains. This place is a memorial of an eventful fate of many villages in Czech-Austrian or Czech-German borderlands.

A development, which was practically identical for many villages in the region, is represented through example of the defunct village. Once an impassably afforested area, only sporadically settled by only a few glassmakers or woodmen until 18th century, experienced its greatest prosperity in a period when it was a property of a noble family Bucquoy. The Bucquoyes were interested in the economic use of the area, they founded some settlements, from which over time became villages with thousands of inhabitants.

The common peaceful life of the inhabitants of the Czech and German nationality was disrupted by events of the 20th century. The relations were disrupted first by the formation of the state border after the First World War, subsequently by the Second World War and the post-war order. The emergence of the Iron Curtain and the frontier zones in the 1950s was already only a final factor which drove the last inhabitants out.

The defunct village was reopened only in the 1990s, since then several enthusiasts, together with Bucherser Heimat Verein association, have been trying, to a certain extent, to run in.

Key words: settlement development; borderlands; Pohoří na Šumavě; Sudeten

Poděkování

Tímto bych rád poděkoval Ing. Janě Moravcové, Ph.D. za její ochotu, čas a přínosné rady poskytované v průběhu vedení této bakalářské práce.

Obsah

Úvod.....	7
1 Definice pojmu příhraničí	8
2 Život v příhraničních oblastech Novohradských hor	10
2.1 Osídlování oblasti.....	10
2.2 Oblast ve 20. století	11
3 Obec Pohoří na Šumavě	13
3.1 Vznik obce.....	14
3.2 Kostel Panny Marie Dobré Rady.....	17
3.3 Sklárství.....	19
3.4 Pivovar.....	19
3.5 Buchers na počátku 20. století.....	20
3.6 Přičlenění Sudet k Říši	22
3.7 2. světová válka	24
3.8 Poválečné uspořádání	26
3.9 2. polovina 20. století	28
3.10 Vývoj zástavby a cestní sítě	29
3.11 Druhy pozemků v Pohoří na Šumavě v letech 1845, 1948 a 2020.....	31
3.12 Pohoří na Šumavě dnes	32
3.13 Předpoklad budoucího vývoje	34
3.14 Významné osobnosti v Pohoří na Šumavě	34
Závěr	36
Seznam použité literatury.....	37
Seznam obrázků	41
Seznam tabulek	42
Seznam grafů.....	43
Přílohy.....	44

Úvod

Příhraniční oblasti byly a vždy budou citlivým tématem. Jejich osidlování se v určitých bodech značně liší od osidlování vnitrozemí. Příčinou byly zejména územní spory a nestabilita hraničních území jednotlivých států. Neméně podstatnou příčinou však byly také přírodní podmínky. Značná část českého příhraničí leží v zalesněných horských oblastech, jejichž kolonizace byla náročná. Horské oblasti nebyly atraktivní kvůli nedostatku zdrojů obživy. Získání zemědělské půdy zde předcházelo vykloučení části lesa. Nejčastější zdroje obživy byly proto navázány na les, mohli jsme zde najít lesní dělníky, uhlíře, skláře, později také voraře.

Charakteristickým vývojem si prošly pohraniční oblasti Novohradských hor. Řídké osídlení zde bylo podpořeno zakládáním nových, zejména sklářských osad rodem Buquoyů v 18. století. Poklidný život v těchto, často poměrně velikých osadách a vesnicích narušily dějinné události 20. století. Tradičně vřelé česko-rakouské vztahy a živý obchod narušilo vytvoření státních hranic po 1. světové válce. Neshody mezi národnostmi, zejména Čechy a Němci, přičemž Němci měli národnostní převahu, v příhraničních oblastech vyvrcholily Mnichovskou dohodou a přiřčením tzv. Sudet, tedy velké části českého pohraničí k Německé říši. Klid v této oblasti nenastal ani po 2. světové válce. Díky tzv. poválečnému vyrovnání Čechů s Němci došlo k nucenému vystěhování původního obyvatelstva a nucenému dosídlování novými obyvateli. Po vzniku železné opony a hraničních pásem byly oblasti znovu vysídleny a na dlouhý čas uzavřeny. K jejich otevření došlo až v 90. letech 20. století, z původních obcí však v této době zbývaly většinou pouze trosky.

Cílem práce je zpracování literární rešerše, zhodnocení historického vývoje obce a jejího okolí z hlediska rozsahu sídel, socioekonomických charakteristik a historického vývoje země. Dílčím cílem práce je zhodnocení aktuálního stavu obce a předpoklad dalšího vývoje.

Jako modelový příklad byla zvolena obec Pohoří na Šumavě, kterou nečekaně najdeme v Novohradských horách. Obec si prošla charakteristickým vývojem, byla založena v 18. století Buquoyi jako sklářská osada, postupem času se rozrostla a měla více než tisíc obyvatel. Před 2. světovou válkou zde žilo asi 80 % Němců, ti byli po válce vystěhováni. V padesátých letech zde vzniklo pohraniční pásmo a obec prakticky zanikla. Bývalí obyvatelé se do ní mohli opět podívat až v 90. letech.

1 Definice pojmu příhraničí

Dle slovníku spisovné češtiny je pohraničí území podél státních hranic, příhraničí je pak definováno prakticky stejně. V definicích pohraničí/příhraničí a státních hranic jsou citelné rozdíly v závislosti na tom, zda pojem charakterizujeme z geografického, hospodářského, kulturního, sociálního, politického anebo ekonomického hlediska (Jeřábek a kol., 2004).

Z hlediska politicko-geografického můžeme chápat dva typy hranic – přírodní a umělé. Přírodní hranice byly v minulosti chápány jako přirozená bariéra prostupu, jde zejména o výrazné přírodní prvky jako horské hřbety a vodní toky. Umělé hranice vytvořil člověk, jsou antropogenní, nerespektují přírodní prvky. Může se jednat o kulturní (etnické, historické) anebo geometrické vymezení. Historické hranice vznikaly mezi oblastmi s odlišným osídlením, hospodařením a kulturou obyvatelstva. Geometrické hranice jsou vedeny mezi regiony bez ohledu na podmínky, které v oblastech panují. Specifickým případem hranic jsou hranice astronomické, které byly vymezeny na základě zeměpisné sítě a kopírují tak poledníky či rovnoběžky (Jeřábek a kol., 2004).

Zákon č. 312/2001 Sb., o státních hranicích je vyhrazuje jako „výsoštné“ území České republiky oddělené od území sousedních států, jak na zemském povrchu, tak svislým směrem ve vzdušném prostoru i pod zemským povrchem, v nadzemních i podzemních stavbách a zařízeních. Toto vymezení je výsledkem právního aktu, jde o tzv. politické hranice, které hlavně v minulosti kopírovaly etnické hranice, ty jsou vymezeny zejména na základě jazyka a náboženství (Jeřábek a kol., 2004).

Příhraniční oblasti jsou v bezprostředním sousedství mezinárodních hranic, ekonomický i sociální vývoj je předurčen blízkostí hranic. Pohraničí je mezinárodním regionem, ve kterém proti sobě působí dvě síly – centripetální (síla politické moci státu) a centrifugální (síla ekonomického vlivu). Za předpokladu, že centrifugální síly zde převažují, stává se z příhraničí spojovací článek v rámci integrace. Tento jev můžeme sledovat zejména v pohraničí jednotlivých států Evropské unie (Dokoupil a Havlíček, 2002).

Hranice států a příhraniční (pohraniční) oblasti byly a stále jsou vždy místem, kde se střetávají minimálně dva odlišné specifické řády, dvě kultury, které mohou být vzájemně konfliktní (Šmída, 2021). Místem konfliktů se státní hranice stávají v případě, že mezi oddělenými regiony propukne nesnášenlivost, k tomu může dojít na základě

politických, ekonomických, kulturních, etnických, národnostních anebo náboženských rozdílů (Halás, 2005).

Pohraniční regiony byly v minulosti, zejména vlivem své polohy, více či méně izolovány od ostatního obyvatelstva státu nedostatečnou integrací. Stav a vývoj v pohraničí je pozůstatkem procesů, které se zde odehrály v minulosti. Historický vývoj v pohraničních oblastech byl ovlivněn nejen situací ve vnitrozemí, ale také vývojem v sousedním příhraničním regionu. Pohraničí není homogenním územním celkem. Určujícími faktory ve vývoji jednotlivých částí jsou nejen geografická poloha, ale také specifický historický vývoj (Jeřábek et al., 2014).

Do 50. let 19. století byla státní hranice vnímána zejména jako hranice území panovníka. Vlivem změn ve společnosti zejména po roce 1848 došlo také k posílení významu hranic v ohledu kulturně společenském a politickém. Do roku 1918 probíhalo v českých zemích hledání a formování kulturně společenských hranic, s tím souviselo také vzrůstající napětí mezi Čechy a Němci. Do 2. světové války na území první Československé republiky paralelně existovala státní hranice a kulturní (etnická a jazyková) hranice. Separatistické tendence Němců byly patrné již od roku 1918, vyvrcholily však v roce 1938 podpisem Mnichovské dohody, postoupením pohraničí a vznikem protektorátu Čechy a Morava v roce 1939, kdy byly vymezeny úřední hranice uvnitř státu. S postoupením pohraničí v roce 1938 souvisel také odchod jeho českého obyvatelstva. Další velkou etnickou výměnou v pohraničí byl odsun německého obyvatelstva a dosídlení českého obyvatelstva po roce 1945. I po těchto změnách je stále patrná historicko-geografická hranice. Výměna obyvatelstva s sebou přinesla radikální změny s patrným kolonizačním efektem, který souvisel zejména s odlišným demografickým chováním dosídlené populace, vymizení výrazných prvků dialektu, změny v tradičních návycích, náboženství, kultuře, v hospodaření i ve vztahu k místní krajině. Dalším mezníkem vývoje českého pohraničí je rok 1989 (a 1993), kdy se po pádu železné opony otevřely nové možnosti rozvoje v pohraničí.

Obecně lze vývoj v českém pohraničí v průběhu 20. století shrnout do několika bodů:

- Výměna obyvatelstva – 1938, 1945-1947;
- socioekonomické změny a majetkové přesuny;
- deformace a změny v sídelním systému – zánik více než 1000 sídel;
- změny krajinné sféry a životního prostředí – land use, znečištění, chráněná území (Dokoupil a Havlíček, 2002).

2 Život v příhraničních oblastech Novohradských hor

Novohradské hory jsou českým nejjižnějším pohořím. Jde o samostatný celek v rámci Šumavy. Část Novohradských hor zasahuje do sousedního Rakouska. Po dlouhou dobu nebyly Novohradské hory příliš osídlenou oblastí. Byly zde nepřístupné husté lesy a poměrně drsné podmínky. Zatímco podhůří Novohradských hor bylo kolonizováno již ve 13. – 14. století, výše položeným oblastem se lidské osídlení vyhýbalo. V prostoru Novohradských hor se rozkládal neprostupný pohraniční les, v latinských pramenech pojmenovaný *Silva Nortica*, v německých *Nordwald*. Na jižní straně hranice se rozkládaly oblasti Horního a Dolního Rakouska, na severní straně poté česká oblast. Zemské hranice po dlouhou dobu nebyly ustáleny, proto docházelo v těchto místech k častým sporům mezi majiteli panství (Cuk, 2008; Dudák et. al., 2006; Koblasa, 2015).

2.1 Osidlování oblasti

Centrem oblasti byla ve středověku Weitra. Již od 12. století existovala tzv. cetvinská solná stezka mezi hornorakouským *Freistadtem* a dolnorakouskou *Weitrou*, vedoucí i přes území dnešního Česka, přes Benešov nad Černou, Malonty a Horní Stropnici. Při této stezce vznikalo množství malých osad (Koblasa, 2015).

Horské oblasti byly až do konce 14. století součástí panství pánů z Michalovic, jejichž sídlem byl velešínský hrad. V roce 1387 však celé panství odprodal Jan Michalec z Michalovic Oldřichovi z Rožmberka. Hory však zůstávaly, s výjimkou drobných osad a samot, neosídleny (Dudák et. al., 2006; Koblasa, 2015).

Osidlování souvisí až s počátky sklářství, těžbou a plavením dřeva v oblasti. Kolonizátory oblasti byli především německy mluvící obyvatelé pocházející z Alp. Vznik prvních skláren se datuje do 16. století, mnoho skláren však vznikalo ještě v osmnáctém století. Sklářství bylo celkově významným činitelem ve vzniku a zániku místních osad. Sklárna obvykle fungovala, dokud byl v její blízkosti dostatek dřeva, jakmile byl dostupný les vykácen, sklárna i s osadou byla zrušena a přesunuta jinam (Koblasa, 2015).

Pro celou oblast byli velmi významní Buquoyové, právě ti se zasloužili o největší rozvoj kraje. Panství získal generál Karel Bonaventura hrabě Buquoy, baron de Vaux od císaře Ferdinanda II. v roce 1620. Ve správě panství se do roku 1945 vystříдалo 13 příslušníků tohoto rodu (Koblasa, 2002).

Významným prvkem pro posílení významu Novohradských hor a podpoře hospodářství byla buquoyská vodní cesta. První myšlenkou na splavnění novohradských říček a potoků se zabýval Karel Kajetán hrabě Buquoy od roku 1748. Záměr se podařilo realizovat v letech 1778-1783, kdy se podařilo splavnit říčku Černou a Pohořský potok. Dřevo se v oblasti plavilo až do roku 1946 (Koblasa, 2015).

Cílené osídlování odlehlých horských částí panství bylo výsledkem úsilí hraběte Františka Leopolda Buquoye, který správu panství převzal v roce 1738. Další rozkvět oblasti přinášela správa jeho syna Jana Nepomuka, který nastoupil po smrti svého otce v roce 1767. Právě Jan Nepomuk byl iniciátorem zakládání nových a rozšířených skláren (Dudák et. al., 2006).

Nejcharakterističtější způsobem obživy obyvatel Novohradských hor bylo sklářství, těžba dřeva a přidružené profese. Kromě skla a dřeva již obyvatelům oblasti nezbývalo příliš možností uživit se. Někteří usedlíci se věnovali zemědělství, případně provozovali nějakou drobnou živnost. Život v této krajině však byl velmi náročný, zejména díky nadmořské výšce a povětrnostním vlivům. Usedlíci v nových vesnicích dostávali od vrchnosti pozemek do dědičného nájmu. Na pozemku si mohli s podporou panství postavit vlastní dům. Většina vesnic vznikla v druhé polovině 18. století na novohradském panství právě tímto způsobem. V 70. letech 18. století vznikly nové mlýny, hamry, ale také lihovary, papírny a rybníky. V lesích Novohradských hor se tak, s podporou vlády hraběte Jana Nepomuka, začalo systematicky hospodařit (Dudák et. al., 2006; Koblasa, 2002).

Do roku 1848 patřila půda vrchnosti a fungoval tzv. vrchnostenský systém správy. Vrchnost poddaným pouze propůjčovala majetky, na kterých hospodařili. Zánikem tohoto systému byl umožněn vznik samostatných obcí, politických a soudních okresů. Okresní soud v Nových Hradech začal fungovat roku 1850. Politické a společenské události 19. století však oblast jiným způsobem příliš neovlivnily. (Hledíková et. al., 2005; Koblasa, 2015).

2.2 Oblast ve 20. století

Na počátku 20. století žila oblast hraničící s Horním a Dolním Rakouskem bohatým hospodářským i společenským životem. I v nejdlehlších vesničkách fungovaly hostince, obchody a množství živnostníků. Obyvatelstvo na venkově se o politiku příliš nestaralo, národnostně byla oblast velmi homogenní. Mezi národnostmi, zejména

Čechy a Němci, však panoval čilý obchodní styk, neobvyklé nebyly ani sňatky mezi příslušníky obou národností (Dudák et. al., 2006).

Dějinným zlomem pro celou příhraniční oblast Novohradských hor byla první světová válka a následný rozpad Rakousko-Uherska. Počátkem listopadu 1918 se oblast, na základě využití práva národů na sebeurčení, stala součástí Horního Rakouska. V prosinci téhož roku však oblast vojensky obsadilo Československo. Díky Saint-Germainské smlouvě z roku 1919 se pak oblast Novohradských hor stala součástí mladého Československa. Oblast tak protнула státní hranice, tím byl narušen obchod, který do té doby čile fungoval. Obyvatelstvo události z roku 1918 a 1919 bralo jako křivdu a s Českou správou se těžce smířovali. Situace se vyostřovala od parlamentních voleb v roce 1935, přibývalo konfliktů mezi Čechy a Němci, vše vyvrcholilo v roce 1938 postoupením Sudet Německu (Koblasa, 2015).

Klid v oblasti nenastal ani po skončení 2. světové války, od května 1945 docházelo k tzv. „divokému odsunu“ německého obyvatelstva. Odsuny probíhaly i v průběhu roku 1946 na základě Benešových dekretů. Do konce roku 1946 byla odsunuta většina německého obyvatelstva, kterému předtím byly také zabaveny veškeré majetky. Některé oblasti byly znovu dosídleny lidmi z českého vnitrozemí, ze Slovenska, Maďarska či Rumunska (Koblasa, 2015).

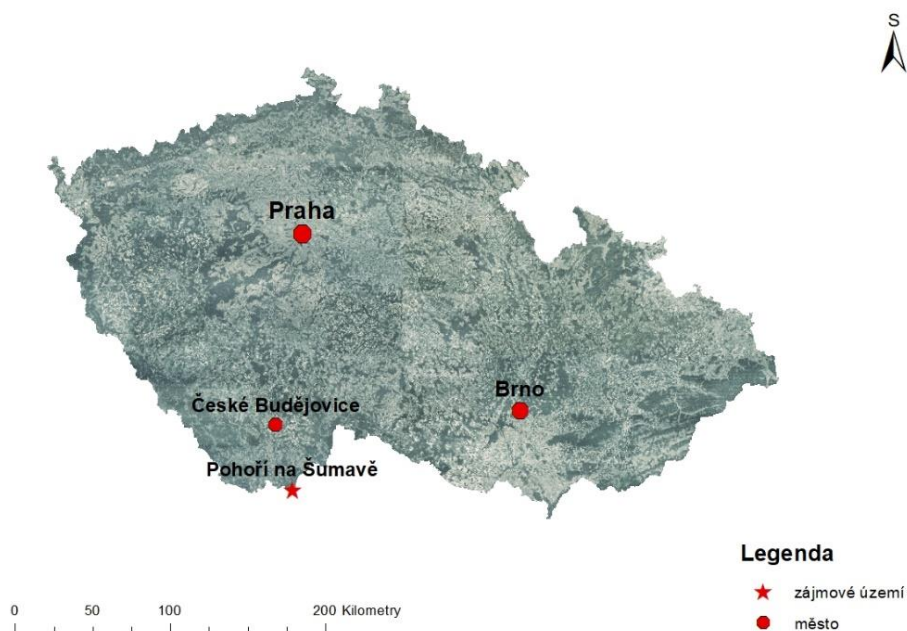
V roce 1950 bylo v příhraničí zřízeno tzv. zakázané pásmo, to mohli obývat pouze „spolehliví“ obyvatelé, kteří odpovídali ideovým představám vládnoucí strany. Vesnice v blízkosti česko-rakouských hranic byly opět vysídleny a postupně zanikaly. Po vzniku „železné opony“ se pohraniční pásmo rozšiřovalo, vstup do něj byl možný pouze na zvláštní povolení. Tento stav setrval do roku 1990. Teprve po pádu železné opony je možné oblast opět volně navštěvovat. Do oblasti se postupně vrací lidé (Koblasa, 2015).

3 Obec Pohoří na Šumavě

Príslušníci rodu Buqoyů se snažili celou oblast Novohradských hor hospodářsky využít, jejich zájmem proto vzniklo mnoho osad. Příspěním buquoyských hrabat vznikla mimo jiné i dnešní obec Pohoří na Šumavě. Právě na obci Pohoří můžeme demonstrovat charakteristický vývoj příhraničního regionu v Novohradských horách.

Pohoří na Šumavě je dnes již zaniklou obcí s bohatou historií. Nejvíce informací o historii obce je dostupných z dobových kronik, těmi se zabýval Erich Bierampl a přepsal je z původní podoby do latinky. V roce 2009 tyto kroniky spolek Bucherser Heimat Verein vydal jako publikaci. Právě z těchto kronik byla čerpána převážná většina informací, uvedená v následujících kapitolách.

V současné době je toto sídlo obnovováno a postupně se sem navrácí život. Pohoří na Šumavě se nachází v Novohradských horách, 20 kilometrů jihovýchodně od Kaplice (obrázek 3.1). Katastrální území leží u hranic s Rakouskem a sousedí se dvěma rakouskými spolkovými zeměmi – Horní Rakousy a Dolní Rakousy. Přesnější lokalizace včetně dalších níže zmiňovaných bodů se nachází na obrázku 3.2.



Obrázek 3.1: Umístění Pohoří na Šumavě na mapě ČR (vlastní zpracování v GIS).

Katastrální území v současné době spadá pod obec Pohorská Ves v okrese Český Krumlov v Jihočeském kraji. Svou polohou spadá do správního obvodu obce s rozšířenou působností Kaplice. Tato oblast je z většiny zalesněna a nachází se v nadmořské

výšce 919 m. n. m. Katastrální území se rozkládá na 26,36 km² a v současnosti zde nejsou žádní trvalí obyvatelé (ČSÚ, 2015).

Oficiální úřední název obec Pohoří na Šumavě získala v roce 1923. Nový název chybně vystihuje polohu místa. Historická označení *Buchers*, *Buchenwald*, *Bucherswald* (počeštělé ekvivalenty *Puchers*, *Puchér*, *Puchíř*, *Půhoř*, *Půchoř*) odkazují na původní podobu místa, hustě zalesněnou oblast s rozsáhlými bukovými porosty (Koblasa, 2015).

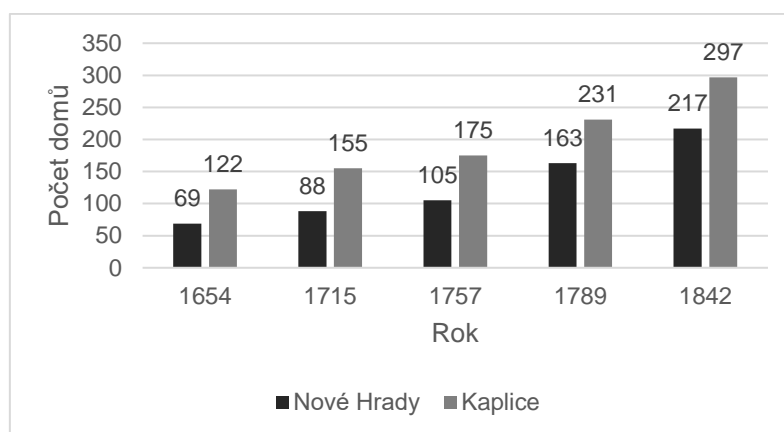
3.1 Vznik obce

V oblasti mezi vrcholky Plochwald (1042 m), Waschberg (1024 m), Viehberg (1111 m), Hengstberg (1002 m), Haubenberg (1029 m), Steinberg (1069 m), Granitzberg (1080 m) a Hohlenstein (1004 m) se stýkají hranice historických zemí Čech, Dolního a Horního Rakouska. I dnes zde najdeme husté lesy, které ještě na počátku 14. století tvořily takřka neprostupnou bariéru. Postupně byla budována stezka, která měla propojit města *Pertholz* (dnes Bad Großpertholz) a *Freistadt*. Vzniklá stezka vedoucí přes dnes české území propojovala Dolní a Horní Rakousko. Stezku zvanou *Lang Straße* ovládal od roku 1371 právě Freistadt, který nad jejím využíváním přísně dohlížel. Stezka se brzy stala rušnou obchodní cestou. Na Lang Straße později navázala stezka *Maltschweg*, vedoucí z českého vnitrozemí.

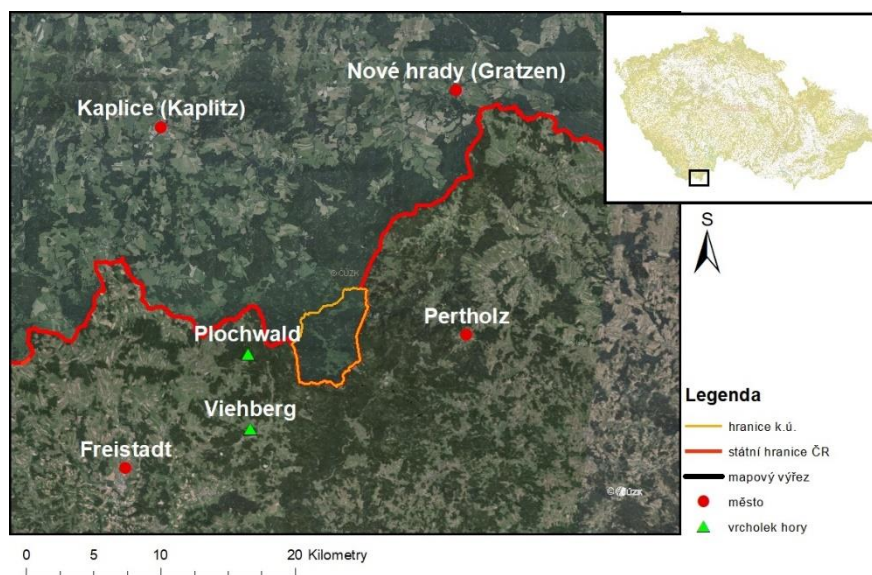
Lidská sídla v katastrální oblasti dnešního Pohoří na Šumavě vznikala již v 15. století v blízkosti rybníka *Buchersteiche*. Původní rybník zadržoval vodu stékající z okolních vrchů. V důsledku bouře však došlo v září roku 1592 k protržení hráze a následnému zvýšení hladiny Pohořského potoka, říčky Černé, ale i řek Malše a Vltavy. Rybník měl v této době rozlohu 43,7¹ ha a zadržoval 361 735 m³ vody. Vzniklá povodňová vlna zasáhla i vnitřní město Českých Budějovic. K částečné obnově rybníka došlo v roce 1774, vznikl rybník *Georgendorfer* (Jiřický rybník), měl však pouze 6,7 ha a zadržoval jen 63 000 m³ vody. Dle Cuka (2008) se rybník znovu protrhl v polovině 20. století, k jeho obnově došlo opět v roce 1996. Rybník byl využíván nejen k chovu ryb, ale také k regulaci hladiny Pohořského potoka (*Buchersbach*) při plavení dříví. Plavení dříví a práce v lese byly jedny z hlavních hospodářských činností v této oblasti. Prvním impulsem pro vznik osady v Buchers byla sklárna, založena v 17. století (BVH, 1991).

¹ Místní badatel Fritz Huemer Kreiner z Benešova nad Černou uvádí v článku „Großteiche am Fuße des Böhmerwaldes“ publikovaném v *Oberdonau Zeitung* v roce 1944 rozlohu 76 ha.

V 18. století se zejména na venkově vyskytla třída obyvatel, která neměla šanci získat vlastní obydlí či půdu. Zároveň se vlivem nárůstu počtu obyvatel v celé Evropě začala projevovat potravinová krize a hladomory. Vzrůstající počet obyvatel je patrný z grafu 3.1, který znázorňuje stoupající počet domů v panských městech *Gratzen* (Nové Hrady) a *Kaplitz* (Kaplice), která jsou v blízkosti *Buchers*. V celém *Budweiser Kreis* (podle starého rozdělení Království českého) vzrostl počet obyvatel mezi lety 1764 a 1790 ze 112 618 na 168 417 (BHV, 1991).



Graf 3.1: Počet domů v panských městech Nové Hrady a Kaplice v průběhu 18. století (dle BHV, 1991).

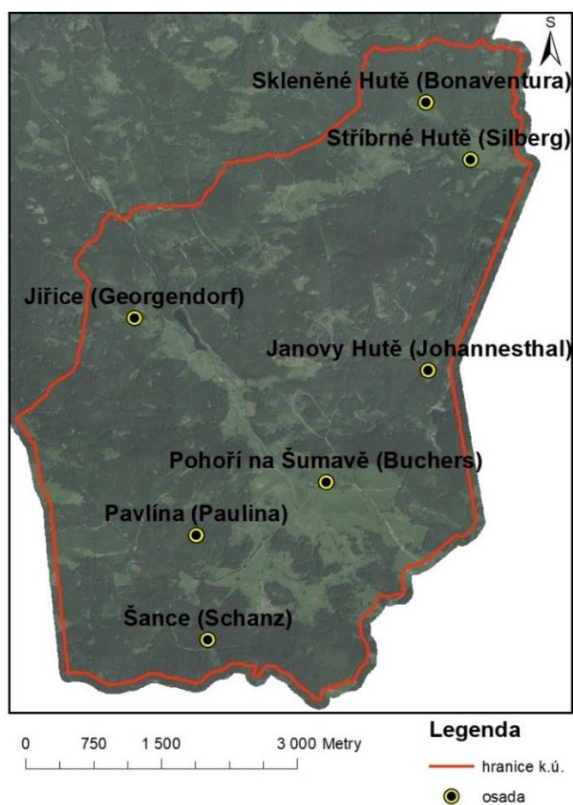


Obrázek 3.2: Katastrální území obce Pohoří na Šumavě a další významné body (vlastní zpracování v GIS).

Živení vrůstajícího počtu obyvatel představovalo i problém na panství Buquoyů. V tomto období dochází ke snaze začít obdělávat i méně úrodnou půdu a hůře přístupná místa i ve vyšších nadmořských výškách, jako je tomu v případě *Buchers* a přilehlých míst, která byla dosud obydlena pouze sporadicky, a to zejména lesními správci, dělníky a skláři (BHV, 1991).

Osidlování poměrně drsné horské oblasti bylo pomalé a velmi obtížné. V roce 1740 byla dokončena příprava pozemků pro stavbu prvních dvanácti domů, které se staly základem pro vznikající *Buchers*.

Domy měly být vystavěny při Lange Strasse blízko sklárny ve *Stadlbergu*. Samotné centrum obce bylo postaveno v roce 1758 nedaleko rakouských hranic při cestě z Benešova nad Černou do Rakouska, u pramene Pohořského potoka. V blízkosti samotného *Buchers* byly vytvořeny také přidružené lokality, zejména sklárny a sídla (obrázek 3.3) *Schanz*, *Pinau*, *Stadelberg*, *Steindörfel*, *Georgendorf*, *Bonaventura* (1795), *Johannesthal* (1777), *Silberg* (1782) a *Paulina* (1780). Nedaleko *Buchers*, dále od hranic byla ve stejném období založena obec *Pohorská Ves* (*Theresiendorf*), pod jejíž správu nyní Pohoří na Šumavě spadá (BHV, 1991).



Obrázek 3.3: Osady v katastrálním území Pohoří na Šumavě (vlastní zpracování v GIS).

Celkově hrabě Johann Buquoy vytvořil asi 330 sídelních míst a množství dalších roztroušených domů, určených pro lesní dělníky, voraře a skláře. Názvy sídel často odkazují na hraběte (Johannesdörfel, Johannesruh), jeho ženu (Theresiendorf, Teresienhütte), bratra (Leopoldsdorf) či neteř (Paulina) a synovce (Georgendorf, Ludwigsberg). Do oblasti hrabě přivedl obyvatele, kteří by jinak neměli šanci získat půdu na základě původu. Motivací ke kolonizaci bylo nejen zlepšení potravinové základny obyvatelstva prostřednictvím obdělávání i méně úrodných půd, ale také možnost přivedení nové pracovní síly do přilehlých lesů. Úspěšnost v obdělávání málo úrodné půdy a pěstování žita a ovesa i ve vysoko položeném Buchers však dokazuje existence dvou mlýnů v této oblasti (BHV, 1991).

Pro první osadníky bylo velmi obtížné vydělávat si na živobytí. Zúrodnování půdy bylo velmi zdoluhavé a náročné. Sklárna měla omezenou produkci, obyvatelé proto začali rozvíjet i další řemesla. Nejčastěji šlo o pletení punčoch, tkalcovny, zámečnictví a kovářství. Řemeslníci prodávali své výrobky na velkých trzích ve Freistadtu.

Roku 1791 *Buchers* požádalo o povýšení na tržní obec, přestože žádosti nebylo vyhověno, několik následujících let obec pořádala trh každý týden. Nové příležitosti přineslo rozšíření sklárny o výrobu sklenic a o malování skleněných výrobků. Populární se v oblasti stala podmalba. Obrázky zobrazovaly zejména náboženské motivy a brzy zdobily každou usedlost (BVH, 1991).

Ještě před výstavbou kostela se Buchers dotkly dvě důležité reformy 18. století: tereziánská školská reforma (1772) a sociální reforma (1780), orientovaná na podporu nejchudších obyvatel. Školní výuka probíhala v Buchers od roku 1776 v soukromých domech. V roce 1779 byla vedle fary postavena dřevěná školní budova, která sloužila až do roku 1883, kdy byla na náměstí otevřena nová škola. Sociální reforma měla za cíl evidovat a podporovat chudé obyvatele s pomocí církevních charit. Soupis prvních šesti chudých, kteří měli obdržet podporu, vznikl v roce 1786 (BVH, 1991).

3.2 Kostel Panny Marie Dobré Rady

Osadníci z *Buchers* a přilehlého okolí byli původně farně příslušní k Malontům, které však ležely ve značné vzdálenosti a vzhledem k přírodním podmínkám oblasti nebyly vždy snadno dosažitelné. Důkazem jsou například církevní záznamy o slavné sklářské rodině Zich ze *Schanz*, která nechala v rozporu s církevními předpisy pokřtít své děti nejen v jiné farnosti, ale dokonce v jiné zemi, konkrétně v blízkém hornorakouském *Sandlu* (BVH, 1991).

Z podnětu Johanna Buquoye byla v roce 1778 postavena dřevěná fara a následně o rok později vysvěcena dřevěná kaple. Vzhledem k postupnému nárůstu obyvatel v oblasti, způsobenému rozšiřováním hospodářských činností jako dřevařství, voroplavba a sklářství, docházelo k nárůstu počtu obyvatel. V roce 1789 mělo Buchers již 68 domů a více než 500 farníků (BVH, 1991).

Výstavba kamenného kostela Panny Marie Dobré Rady, podle plánů Franze Riemera byla zahájena v roce 1783, dokončena a vysvěcena však až v roce 1791. Místo pro stavbu kostela bylo předmětem sporů mezi obyvateli. Dle pověsti místo, kde byl kostel postaven označila za vhodné sama Panna Marie, které byl následně také zasvěcen. Buchers se tak stalo tzv. Samostatnou stanicí pastorační péče, dosud však nebylo vlastní farností, tou se stalo až v roce 1802. Roku 1865 byla vystavěna také nová fara (BVH, 1991).

Kostel v Buchers vznikl v době josefínských reforem a katolického osvícení, kdy bylo rušeno mnoho klášterů. Většina vnitřního vybavení, včetně drahých obrazů ze 16. století, pocházela z opuštěného kláštera ve Zlaté Koruně. Z kaple zrušeného kláštera v Českém Krumlově pocházela oltářní, ministrantská i liturgická roucha, misály, svícny, kalichy i ciboria (BVH, 1991).

Zvon kostela pocházel z opuštěného karmelitánského kláštera v Pacově. Další dva zvony byly zakoupeny farníky v roce 1828 a 1851. Všechny zvony však byly zabaveny již během 1. světové války a v roce 1927 byly nahrazeny novými. Tyto nové zvony byly opět zabaveny během druhé světové války, v roce 1942, společně s dalšími zvony z celé farnosti. V kostele Panny Marie Dobré Rady zůstal pouze jeden signální zvon. Aby byl zachován úderový mechanismus věžních hodin na kostele, byly zde místo zvonů zavěšeny dva kusy kovových příčníků (BVH, 1991).

Samotná budova paradoxně postrádala střízlivost josefínských kostelů, byla barokní stavbou s věží a kopulemi. Kazatelna a hlavní oltář se zázračným obrazem „Maria vom Guten Rate“ byly v empírovém stylu, boční oltáře pak měly rokokovou architekturu. Inventář kostela byl v roce 1809 doplněn o varhany, jejichž výroba byla financována z darů místních farníků (BVH, 1991).

Ještě před dokončením kostela v roce 1788 navštívil Buchers biskup Johannes Procop Schafsgotsche. Mše během návštěvy biskupa se účastnili nejen místní obyvatelé, ale také mnoho věřících z jiných částí Čech, Dolního i Horního Rakouska. Tuto událost můžeme považovat za počátek Mariánských poutí, které do oblasti zejména

v 19. století přivedly každoročně až deset tisíc věřících poutníků. Místní malíři prodávali poutníkům obrázky především s náboženskými motivy. Tento suvenýr přinášel obživu nejen malířům, ale také sklářům a výrobcům rámu (BVH, 1991).

3.3 Sklářství

Pro celou oblast Novohradských hor bylo významné sklářství. Sklářské hutě v oblasti poblíž hornorakouských hranic zakládali již od poloviny 16. století Rožmberkové. Nejprve v Rapoticích (Rappetschlag), Bělé (Zirnetschlag) a v Polžově (Piberslag). Zprávy o výstavbě prvního domu, hostince a současně sklářské huti přímo v *Buchers* pocházejí již z roku 1687. Právo na stavbu sklárny získali tehdejší lesní dělníci Urban Kramper a Urban Glaser v roce 1695 (Teichl (2014) uvádí rok 1693).

Skláři měli mnoho privilegií, nemuseli sloužit v armádě, směli nosit zelené, barevně odlišné oblečení. Přesto, že v roce 1777 byla sklárna v Buchers uzavřena, další sklárny v oblasti fungovaly až do druhé poloviny 19. století, kdy došlo k postupnému omezení výroby skla a uzavírání některých skláren. Hlavní příčinou bylo přerušení prodeje skla do zemí zasažených rusko-pruskou válkou. Mimo jiné však bylo důvodem také to, že malé sklárny nestačily svým vybavením a objemem výroby konkurovat velkým sklářským firmám na severu Čech (Dudák et al., 2006).

V roce 1877 došlo ke značnému omezení výroby ve sklárně v Silbergu, ta byla společně se sklárnou v Bonaventure úplně uzavřena v roce 1881. Uzavírání skláren způsobilo přesun značné části obyvatel v celé oblasti. Skláři ze Silbergu se nejprve přesunuli do vznikající sklárny v Černém Údolí (*Shwarzthal*), ta však nebyla příliš úspěšná a brzy došlo k jejímu uzavření. S uzavřením skláren ztratila oblast významné průmyslové odvětví a zdroj příjmů, na kterém bylo mnoho obyvatel existenčně závislých. Velká část dělníků ze skláren se odstěhovala do vnitrozemí i se svými rodinami, farnost Buchers tím přišla o významný počet obyvatel. I po uzavření skláren se však v oblasti zachovávala tradiční podmalba (Dudák et. al., 2006).

3.4 Pivovar

Dělníci Urban Kramper a Urban Glaser dostali kromě práva na sklárnu také právo vařit pivo a vyrábět destiláty, nejen pro svou potřebu, ale i pro potřebu hostince. V roce 1739 byl pivovar i s hostincem prodán panství Freistadt, načež byl postaven nový pivovar poblíž nové sklárny na *Tummelplatz*. Se stoupajícím počtem obyvatel stoupala také spotřeba piva. Zatímco v roce 1722 byl roční výstav 8 hl, v roce 1873 to bylo

2632 hl². Vzhledem k úbytku obyvatel obce na konci 19. století však výstav v roce 1880 činil pouze 1081 hektolitrů, roku 1889 byl uzavřen a v roce 1892 přeměněn na sklad piva z novohradského pivovaru. Po vzniku Československa v roce 1918 zde sídlil celní úřad. V roce 1936 začala demolice centrálního křídla budovy, ta byla postupně přestavěna na celní a finanční úřad a četnická kasárna.

3.5 Buchers na počátku 20. století

Po 1. světové válce byla oblast Buchers přiřčena k nově vznikajícímu Československu i přesto, že se většina obyvatel nehlásila k české národnosti. Vznik státních hranic v roce 1918 v oblasti narušil živý kontakt s Horním a Dolním Rakouskem. Tímto krokem byl poznamenán obchod, který zde před vytvořením hranic vzkvétal. Na cestách vedoucích do Rakouska vznikly bariéry a nad mobilitou obyvatelstva dohlížel celní úřad. Pohled na Buchers na počátku 20. století je na obrázku 3.4.



Obrázek 3.4: Buchers na počátku 20. století (Roup, 2014).

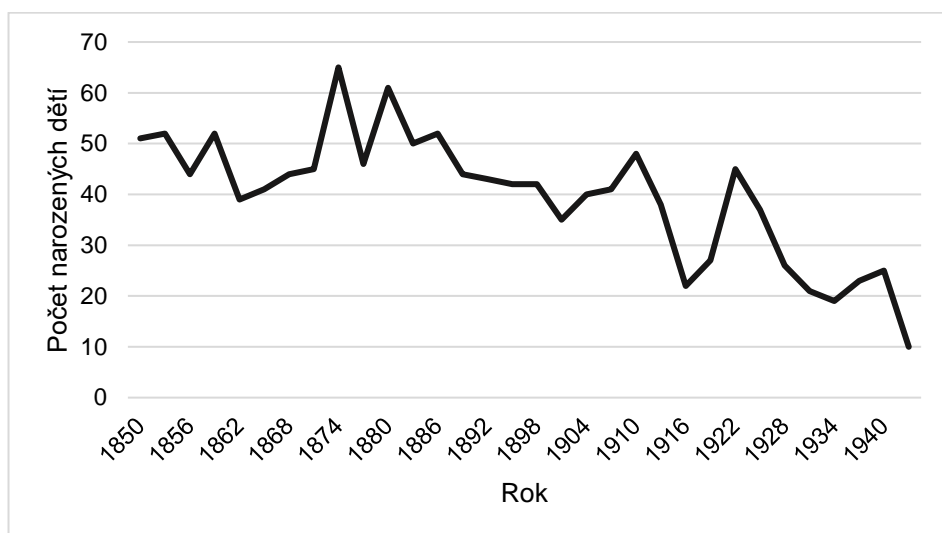
Obětím 1. světové války byl na místě Josefova památníku vystavěn nový památník (obrázek v příloze 2) s nápisem „Už nikdy válku!“³ Původně památník měl nést také vzkaz „Kdokoli našel smrt ve svatém boji, odpočiňte si také na cizí půdě ve své domovské zemi!“ ten však neodpovídal požadavkům české vlády.

Místní lesní a horské oblasti neposkytovaly dostatek zdrojů pro obživu všech obyvatel. I po první světové válce byla část z nich nucena vydělávat si na živobytí v cizině

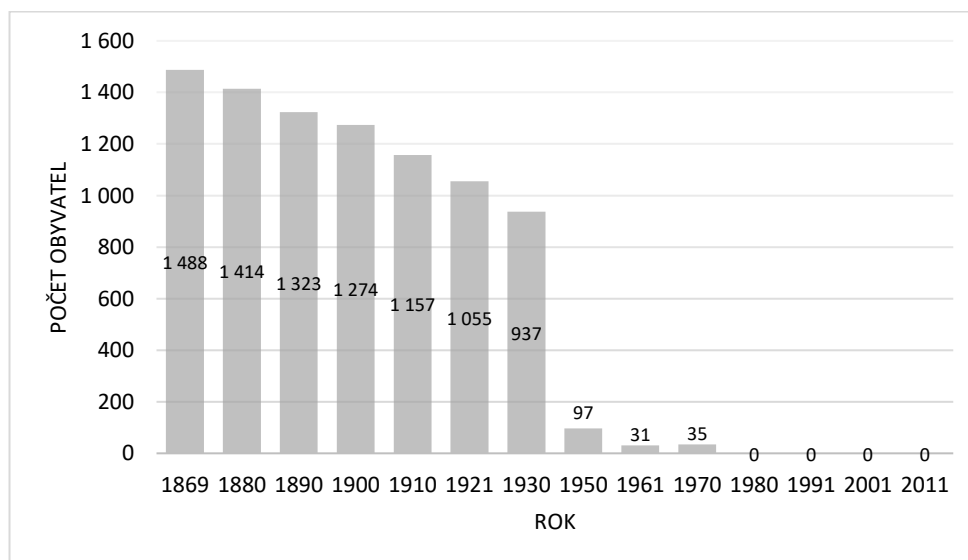
² Bierampl, (2009) udává výstav 4650 eimer, dle www.geneze.info je 1 eimer (rakouské vědro) 56,605 l.

³ Nie Wieder Krieg

- ve Vídni, Eisenerzu, Horním a Dolním Rakousku, ale i v Bavorsku. Mnoho dalších lidí odešlo mezi lety 1928 a 1932 za prací do Jablonce nad Nisou či Liberce, kde se často usadili i přes nezaměstnanost, která tam v letech 1931–1933 stoupla prakticky ze dne na den. I ve 30. letech 20. století tak pokračoval trend postupného úbytku počtu obyvatel, který je patrný nejen z oficiálních záznamů sčítání lidu (graf 3.3) dle Českého statistického úřadu (2015), ale i z počtu narozených dětí (graf 3.2) v Buchers dle Chronik von Buchers.



Graf 3.2 Počet narozených dětí ve farnosti Buchers (1850-1943) (dle Bierampl, 2009)



**Graf 3.3 Vývoj počtu obyvatel v obci Pohorí na Šumavě (dle Bierampl, 2009; ČSÚ, 2015).
Podrobný vývoj počtu obyvatel dle jednotlivých osad je v tabulce v příloze 1.**

O odlehlosti Buchers svědčí například také záznam v místní kronice, který informuje o prvním automobilu a prvním motocyklu, který vlastnili obyvatelé obce. Automobil používal od roku 1933 místní lékař Dr. Anton Sika, motocykl od roku 1929 obchodník pan Karl Kraft. Z Buchers prakticky neexistovalo přímé autobusové spojení do českého vnitrozemí. V roce 1930 na krátkou dobu fungovala autobusová linka Gmünd-Karlstift, se zastávkou blízko celnice. Byla hojně využívána, nedošlo však k uzavření smlouvy mezi rakouským poštovním úřadem a českou vládou, a proto byla zrušena ve stejném roce kdy vznikla. Zavést autobusovou linku do Buchers bylo problematické i kvůli jeho vysoké nadmořské výšce a vlivům počasí. Znovu obnovená linka na podzim roku 1938 fungovala opět pouze pár měsíců, poté byla odstavena kvůli množství sněhu. K obnovení nedošlo ani na jaře roku 1935, kvůli špatnému stavu silnice. Zanedbané cesty byly také důsledkem zpretrhání vazeb a umělému vytvoření státní hranice v roce 1918. Pokud tedy chtěli obyvatelé Buchers využít autobusovou dopravu, museli pěšky dojít do Sandlu, Karlstiftu, Malont (Meinetschlag) anebo Benešova nad Černou (Deutsch Beneschau).

V listopadu 1936 byla pro veřejnost otevřena státní telefonní linka Buchers – Kaplitz. K veřejné telefonní síti byl připojen i Silberberg. Do té doby byla jediným telefonním spojením se zbytkem světa Buquoyská soukromá telefonní linka.

V říjnu roku 1937 nechala česká vláda, stejně jako všude na hranicích, postavit bariéry. Cesty vedoucí k hranicím byly v určitých místech přehrazeny a uzavřeny pro veškerý provoz. Na cestě vedoucí z Buchers do sousedního Karlstiftu byla zřízena těžká závora se zámekem. Obyvatelům tak byl nejen ztížen obchod s Rakouskem, ale také přechod mezi Stadelbergem a samotným Buchers, i přes to, že osady byly součástí jedné obce.

3.6 Přičlenění Sudet k Říši

Rok 1938 je, pro do té doby vcelku poklidné městečko, přelomovým rokem. V kronice obce je pod datem 8. říjen 1938 namalována velká svastika. Německý vůdce Adolf Hitler uspěl v připojení oblasti Sudet, do kterých samozřejmě díky své poloze neda- leko hranic Buchers také patřilo, k Německu. Obyvatelé Buchers tento krok vítali, v kronice je napsáno: „Tato skutečnost nás všechny naplňuje hrdostí a těšíme se na šťastnější budoucnost s radostnou důvěrou.“⁴ Nadšení obyvatel obce bylo dáno

⁴ „Diese Tatsache erfüllt uns alle mit Stolz und mit froher Zuversicht blicken wir in eine glück- lichere Zukunft.“

zejména událostmi z roku 1918, které považovali za křivdu od českého obyvatelstva a krizí, která ve 20. a 30. letech zasáhla i do této odlehle oblasti. Po připojení k Německé Říši bylo obnoveno autobusové spojení s Freistadtem a obyvatelé se pokusili znovu navázat na staré obchodní styky.

Velmi kritické chvíle pro česko-rakouskou komunitu v Buchers nastaly po projevu Adolfa Hitlera 13. září 1938. Přístupové cesty do obce byly zablokovány a hlídány českým četnictvem, byla vyhlášena všeobecná mobilizace. Muži, kteří neměli české občanství uprchli do Rakouska, aby se vyhnuli povolání do armády, jejich ženy a děti je následovaly a na krátkou chvíli tak byla obec opuštěna. 1. října oblast spadla do okupační zóny a 8. října ve 12 hodin obyvatelé vřele přivítali německou armádu. Čeští obyvatelé obec ve spěchu opustili v noci 7. října. Ihned po přičlenění k Německu vznikl v obci oddíl SA, podřízený SA v Kaplici, do jejíhož správního obvodu byla celá obec přičleněna.

Připojení Sudet k Říši přineslo také měnovou reformu. Obyvatelé Sudet dostali za 1 českou korunu 12 říšských feniků (100 feniků = 1 říšská marka). Obyvatelé Protektorátu Čechy a Morava dostávali za 1 českou korunu 10 říšských feniků.

Zásadní změnou pro obyvatele bylo zrušení voroplavby a plavení dříví, poslední dřevo bylo splaveno v roce 1938. Hlavním důvodem byla změna odběratelů, dříve se dřevo plavilo do českého vnitrozemí a po připojení Buchers k Říši bylo dodáváno pouze tam. Dalším důvodem pro změny způsobu dopravy dřeva byl také fakt, že se vlivem plavení snižovala kvalita dřeva, a to tak ztrácelo na ceně. Od jara 1939 byla využívána nákladní doprava, dřevo bylo převáženo na pilu do Freistadtu a Joachimsthalu a po železnici dále do Říše. Nákladní automobily se dřevem byly obyvateli využívány také místo neexistující autobusové dopravy. Provoz motorových vozidel v zimě silně ovlivňovalo množství sněhu, například v roce 1944 mohlo do Buchers dorazit první vozidlo až 20. dubna.

Zásadní změna v dřevařském průmyslu a využívání nové techniky znamenala pro mnoho obyvatel ztrátu zaměstnání často spojenou s odchodem z oblasti. V dříve hustě zalesněné oblasti se začal projevovat nedostatek palivového dřeva, jelikož vytěžené dřevo bylo výhodnější prodat a jako palivo nakupovat uhlí, které bylo dováženo z veliké vzdálenosti.

3.7 2. světová válka

Začátek 2. světové války v roce 1939 se obyvatel Buchers dotkl nejprve povoláním několika mužů do Wehrmachtu a zavedením přidělového systému. Na přiděl byly zpočátku základní potraviny, postupně však byl přidělový systém rozšířen o mnoho položek: oblečení, jízdní kola, kočárky, boty, nádobí, zemědělskou techniku i nábytek. Přídělové lístky na základní potraviny jako černý a bílý chléb, maso, tuk, potraviny a tabák byly obvykle na čtyři týdny. Lístky na mléko, vejce, cukr, džem a mýdlo se vydávaly na 12 týdnů. Příděl pro běžného spotřebitele na 4 týdny je vypsán v tabulce 3.1.

Tabulka 3.1: Příděl pro běžného spotřebitele na 4 týdny (dle Bierampl, 2009)

Položka	Množství
Máslo	375 g
Margarín	250 g
Sádlo	160 g
Maso	1000 g
Sýr	125 g
Černý chléb	3500 g (anebo 75 % hmotnosti v mouce)
Tvaroh	125 g
Bílý chléb	3000 g
Mléko	125 ml/den
Cukr	875 g
Džem	750 g
Cigarety ⁵	2 kusy (ženy 1 ks)

Zvláštní přidělový systém byl pro oděvy (tabulka 3.2 na následující straně). Běžný spotřebitel dostal 100 lístků, platných zpočátku po dobu jednoho roku. Později museli spotřebiteli lístky vystačit na 1,5 roku, poté na 2 roky. V roce 1944 však byl tento přidělový systém zablokován a obyvatelé mohli získat pouze 80 cm² materiálu na opravu stávajících oděvů.

⁵ Místo cigaret mohli obyvatelé dostat 50 g dýmkového tabáku (na 2 týdny) anebo 50 cigaretového tabáku (na 3 týdny).

Tabulka 3.2: Přídělový systém na oděvy (dle Bierampl, 2009)

Oděv	Potřebný počet lístků	Oděv	Potřebný počet lístků
Pánská košile	20-24	Halenka	11-20
Spodky	10-14	Spodnička	16
Ponožky	4-16	Punčochy	4
Oblek	25-36	Svetr	21
Vlněná látka š. 143 cm	16/m	Bavlněná látka š. 80 cm	8/m

Autor kroniky však jako horší hodnotí situaci během 1. světové války, kdy v roce 1917 nebyl k dostání chléb, maso ani pivo a mnoho dalších potravin bylo pro obyvatele výrazně dražších a nedostupnějších.

Do podzimu roku 1944 byla téměř celá mužská populace Buchers ve věku 18–50 let povolána do armády. Postupným povoláváním bucherských mužů do armády docházelo k nedostatku pracovníků, proto bylo do Buchers přiděleno na práci několik válečných zajatců. Nejprve, v roce 1941 srbští zajatci, ti byli v roce 1943 nahrazeni Italy a následně britskými válečnými zajatci. V roce 1944 bylo v Buchers 8 angličanů, využívaných zejména při zemědělských a lesnických pracích. Zajatci dostávali základní potravinové příděly prakticky stejné jako běžný německý spotřebitel. Zajatci dostávali také potravinové balíčky, které jim zasílal britský Červený kříž, a navíc byli odměňováni 50–70 říšskými féniky za den práce. V některých případech tak byli údajně váleční zajatci lépe zásobeni než němečtí dělníci.

Povolání mužů do armády znamenalo nejen úbytek pracovní síly, ale také oslabení hasičského sboru. Za účelem jeho obnovení a udržení činnosti říšská vláda nařídila vyškolit a zaměstnat množství dívek a mladých žen jako pomocných hasičů. Během 2. světové války padlo ve službách Wehrmachtu 51 mužů z Buchers.

22. února 1944 poprvé přeletěli nad oblastí nepřátelské bombardéry. 30 zápalných bomb o hmotnosti 50 kg bylo shozeno na osadu Silberberg, kde došlo k drobným škodám na majetku. Další byly svrženy v blízkosti Kapelníkova rybníka (Kapelucken teich) asi 300 m od celnice ve Stadelbergu. Tyto bomby vytvořily v půdě trychtýře o průměru 10 m, hluboké 3-4 metry. V květnu, srpnu a září pak přeletěly nad Buchers

jednotky čítající stovky nepřátelských letadel. Květnový útok byl směřován na město Wels, srpnový pak na Pardubice.

V roce 1944 mělo Buchers také první domácnost s elektrickými svítilny. Pekař Fritz Pochlatko postavil větrný mlýn s dynamem, které napájelo 12 elektrických lamp v domě č. 115.

Na podzim roku 1944 byl jako poslední pokus o zastavení katastrofy vytvořen Volkssturm, do kterého byli povoláni všichni zbývající muži ve věku 16-60 let. Muži z Buchers spadali pod prapor v Kaplici, kde u Wehrmachtu absolvovali dva desetidenní výcviky. Od března do dubna roku 1945 muži z Volkssturm kopali příkopy a stavěli protitankové zátarasy, které měly sloužit k obraně města. Volkssturm byl rozpuštěn po bezpodmínečné kapitulaci Německa. (Příkopy vedly na východní straně od Kasperbergu, přes Karlstifter Strasse mezi domy číslo 105 a 35 na jižní straně k domu číslo 16 na severní a západní straně, vše v polovině. Zátarasy byly mezi domem číslo 14 (konsum) a kostelem a druhý mezi domy číslo 27 a 3.)

8. března 1945 přišlo do Buchers několik rodin etnických Němců z Chorvatska a Banátu, které prchaly před sovětskými vojsky. Tyto rodiny musely Buchers již 31. května opustit na rozkaz Čechů, kteří se sem vrátili. Několik měsíců byly umístěny v internačních táborech v St. Pölten a Wr. Neustadt, odtud pak byly vyhnány do západního Německa.

3.8 Poválečné uspořádání

Od kapitulace Německa 5. května 1945 procházela přes Buchers vojska, která ustupovala před východní frontou. Pro odlehčení vozidel v náročném terénu vojáci odhazovali nadbytečný materiál jako byly pytle s moukou, cukrem, množství potravin, nádobí i rádia. Veškerý materiál pak obyvatelé Buchers využili a zpracovali. 7. května 1945, krátce před příchodem sovětské armády se obyvatelstvo spontánně rozhodlo odstranit veškeré zátarasy, aby se ochránili před hrozícím ostřelováním. Obecně v těchto květnových dnech panoval značný zmatek, ten skončil až 10. května, kdy se na cestě od Sandlu objevily ruské jednotky.

Teprve příchodem ruské armády pocítili obyvatelé Buchers tíhu války. Ruští vojáci se ubytovali prakticky v každém domě, drancovali a znásilňovali ženy, hlavně v domech, kam se ještě nevrátili muži povolání Wehrmachtem. Rusové zároveň ničili veškeré artefakty připomínající nacistické Německo – vlajky, svastiky, odznaky, obrázky apod.

Rozkazem ze 17. května 1945 měly okresy Kaplitz a Krumau (Kaplice a Český Krumlov) patřit k Rakousku, což obyvatelé Buchers vítali. 23. května se však v Buchers objevila řada českých vojáků s rozkazem o znovu nastolení Československé republiky a obnovení předválečné podoby hranic. To stvrdili první čeští četníci a pohraničníci, kteří přijeli 28. května.

Již 1. června převzal úřad starosty český četník ve výslužbě Tomáš Vondrus, který z Buchers v roce 1938 uprchl. Jeho prvním rozhodnutím ve výkonu funkce vedoucího místního národního výboru bylo nucené vystěhování bývalého vedoucího NSDAP, okresního lesního hospodáře Rudolfa Riedla s manželkou. Ti se přestěhovali k příbuzným do Zwettlu, později však byl Reidl zatčen a umučen před svou ženou v sále hostince v Buchers.

Německým obyvatelům byly omezeny příděly potravin pouze na žitný chléb, náhražky kávy, cukru a několik gramů tuku. Veškeré domy byly vyrabovány nejprve ruskými vojáky, následně českými partyzány.

Do 18. června se všichni muži ve věku 14–65 let a ženy ve věku 15–50 let museli nahlásit na úřadu práce v Kaplici, následně byli přidělováni na práci zemědělcům v celém okrese. Bez nároku na mzdu byli obyvatelé nuceni také opravit náměstí v Buchers a silnice do Theresiendorfu a Silbergu. Všichni Němci museli nosit bílou pásku se zřetelným označením N (Němec) a do 10. srpna odevzdat veškerou hotovost. Ponechat si mohli pouze 30 říšských marek, převedených na 300 protektorátních korun.

27. března 1946 bylo deportováno prvních 37 německých rodin z Buchers do Německa. Bylo jim umožněno vzít si na cestu zavazadlo se základními potřebami o maximální hmotnosti 50 kg na osobu. Nejprve byly přesunuty do sběrného tábora v Kaplici, odtud 4. dubna odjely do německého okresu Ebern v Dolních Frankách. Dalších 30 rodin bylo deportováno 23. května. Na podzim byl deportován také farář pan Franz Czotscher a kostel byl uzavřen. Odsunuti byli také antifašisté, těm bylo však na rozdíl od výše uvedených umožněno odvézt si s sebou většinu majetku. Buchers opustili

i rakouští občané, kteří zde měli bydliště a ve vesnici tak zůstalo pouze pár německých rodin. Poslední německé rodiny uprchly v roce 1948 do Rakouska z Pauliny, vzhledem k jejich původu jim v počátcích komunistického Československa hrozila deportace do vnitrozemí. Ve stejném roce bylo do Rakouska odstěhováno i posledních 8 rakouských rodin.

V prázdných domech se usídlovali již v roce 1946 Češi, ti však většinou pouze vyrabovali majetek, který v nich zbýval a opět se odstěhovali. V létě a na podzim 1947 bylo do domů dosud obývaných německými obyvateli násilně nastěhováno množství českých a slovenských rodin, ty ovšem později domy také vyrabovaly a odešly. V roce 1948 již bylo Buchers téměř neobydleno, zbývalo pouze několik Slováků v Silberbergu a rakouský občan v Bonaventurě.

3.9 2. polovina 20. století

Deportovaní občané se usadili v různých částech Německa, Rakouska i dalších zemí. Někteří z nich se do Buchers znovu podívali v 60. letech. V tomto období byl hřbitov zrušen, zarostlý a využíván jako pastvina. Kostel byl zničen a zbaven veškerého vybavení, sloužil jako bouda pro dobytek či jako skladiště. Poničený byl i válečný památník z roku 1923 a většina domů již byla z velké části pobořena.

Od roku 1951 spravoval zemědělskou půdu v Buchers Státní statek Malonty, byl sem umístěn chov ovcí a vyráběl se zde ovčí sýr. Roku 1953 zde žilo pouze 70 obyvatel. Od roku 1968 patřila obec Buchers, se zbývajícími 35 obyvateli, do omezeného vojenského prostoru. Tím bylo vylidňování Buchers, jako sídla, dovršeno. Na začátku 70. let bylo opět rozšířeno pohraniční pásmo. V tu dobu již bylo Buchers úplně bez obyvatel. Většina zbylých domů byla zbořena v roce 1978 (Kroupa, 2006; Koblasa, 2015).

V září roku 1980 se uskutečnilo první setkání bývalých obyvatel Buchers v Bad Aiblingu v Německu, kteří roku 1982 začali shromažďovat dary na stavbu pamětní kaple. Základní kámen byl položen v roce 1983 ve Stadlbergu. Kaple byla 15. září 1984 zasvěcena Panně Marii Dobré Rady, stejně jako byl v minulosti kostel v Buchers. Potomci bývalých obyvatel Buchers založili v roce 2009 spolek Bucherser Heimat Verein, ten se podílí na obnově a udržování hřbitova a kostela v Pohoří na Šumavě (BVH, 2017).

Díky pádu komunistického režimu byl v roce 1990 vojenský prostor v oblasti Buchers zrušen. Vyhoštění obyvatel Buchers se mohli po 44 letech poprvé podívat do své rodné obce. V tuto dobu byl kostel, společně s farou a hřbitovem silně zanedbán.

Těsně před zahájením rekonstrukce kostela se 30. května 1999 kostel zřítíl. Nejprve došlo ke zřícení věže se zvonící, dřevo a zdivo s sebou vzalo i strop kostela. Vzniklá zátěž prolomila opěrné sloupy lodi a došlo ke zřícení celé západní strany

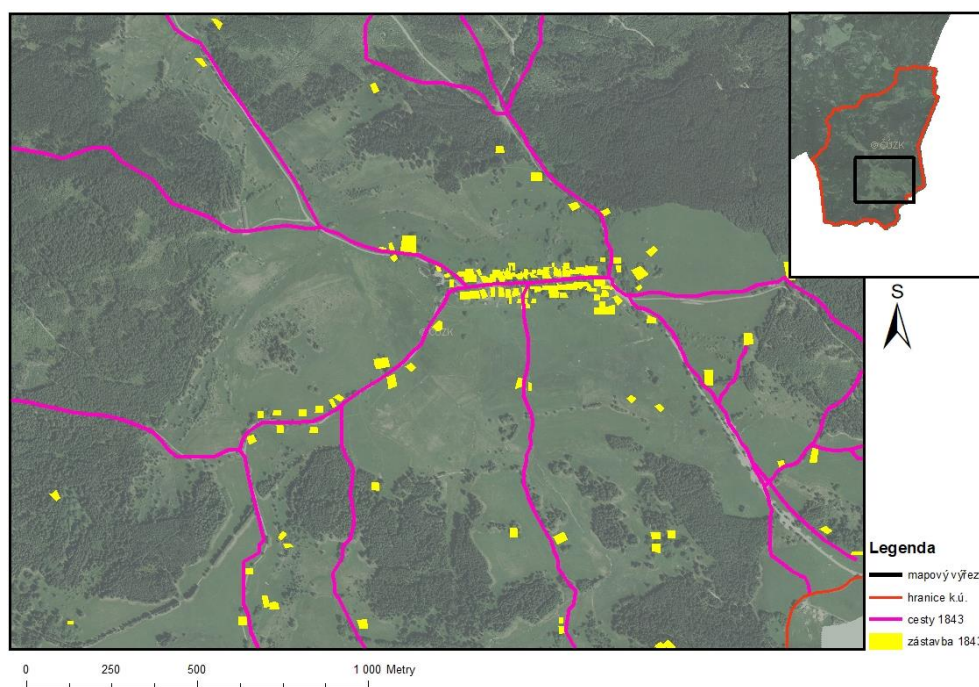
objektu. Z kostela zůstalo pouze obvodové zdivo a hromada sutin. Ruina kostela je i dnes přístupná veřejnosti. Bohoslužby a koncerty se dnes konají v opraveném presbytáři (Koblasa, 2015; Málek, 2020).

3.10 Vývoj zástavby a cestní sítě

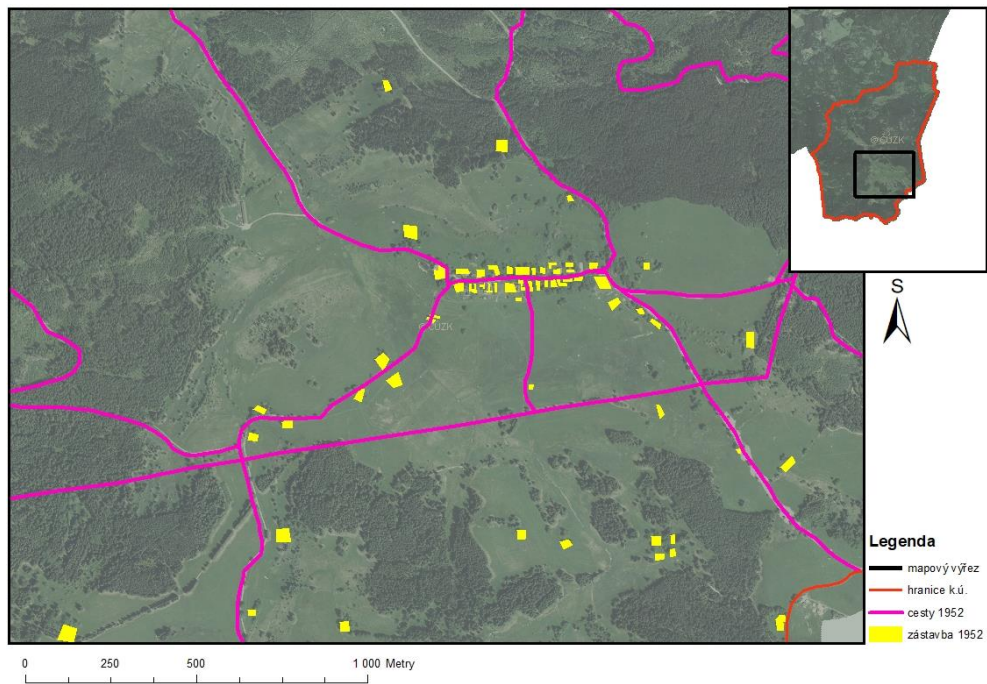
Pro porovnání zástavby a cestní sítě byly vybrány roky 1843, 1952 a současný stav, a to hlavně z důvodu dobré dostupnosti přehledných map z těchto období (obrázek 3.5, 3.6 a 3.7). Mapy byly zpracovány v programu Arcmap 10.6.1.

Na zpracování zobrazení zástavby a cestní sítě z roku 1843 byla jako podklad použita mapa z Druhého vojenského mapování (Františkovo), které používalo pro zobrazení reliéfu terénu Lehmannovo šrafování (Černocho, 1927).

Z mapy byla následně digitalizována zástavba a cesty a vše bylo vloženo na mapu současného ortofoto snímkování pro porovnání. Při zpracování zástavby a cestní sítě z roku 1952 byla jako podklad použita ortofoto mapa z roku 1952 a další postup byl stejný.



Obrázek 3.5: Zástavba a cestní síť v roce 1843 (vlastní zpracování v GIS)

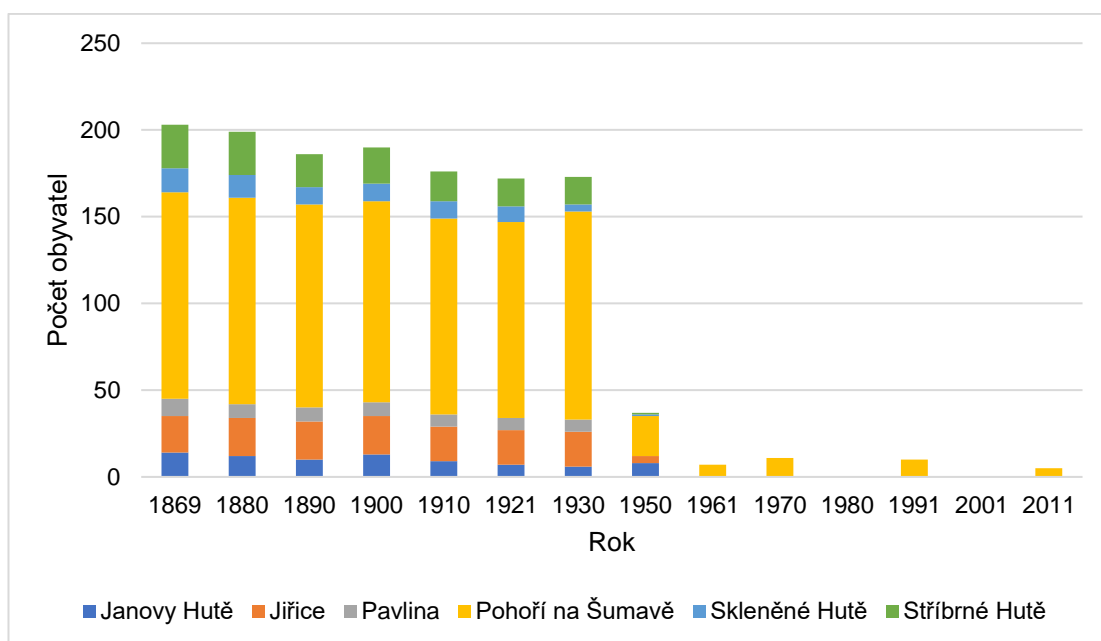


Obrázek 3.6: Zástavba a cestní síť v roce 1952 (vlastní zpracování v GIS)



Obrázek 3.7: Zástavba a cestní síť v roce 2019 (vlastní zpracování v GIS)

Z map i grafu 3.4 *Vývoj počtu domů dle jednotlivých osad*, je dobře vidět, že zástavba po dosažení vrcholu rozvoje obce vlivem historických událostí ubývala, až roku 1970 zmizela úplně. Cestní síť v katastrálním území byla z počátku silně rozvinutá a spojovala jednotlivé osady a samoty s centrální částí Pohoří na Šumavě. Se zanikáním lidských obydlí se cesty, které k nim vedly, přestaly udržovat, až časem úplně zarostly a zanikly. Dnes zbyly pouze nutné hlavní cesty protínající centrální část osady a cesty spojující osadu se svým okolím. Některé komunikace nižší třídy byly postupně vlivem výstavby a podle potřeb územního plánu lehce pozměněny a upraveny.



Graf 3.4: Vývoj počtu domů dle jednotlivých osad (dle ČSÚ, 2015)

3.11 Druhy pozemků v Pohoří na Šumavě v letech 1845, 1948 a 2020

Tabulka 3.3, na následující straně, ukazuje změny ploch jednotlivých kultur v letech 1845, 1948 a 2020. Data pro roky 1845 a 1948 byla čerpána z Výkazu ploch stabilního katastru 5956-1 Pohoří na Šumavě z Ústředního archivu zeměměřictví a katastru. Data z roku 2020 pochází ze statistiky katastru nemovitostí Českého úřadu katastrálního a zeměměřického. Názvy jednotlivých druhů pozemků z historických dat byly upraveny tak, aby byly v souladu s dnešní podobou vázanou Přílohou k vyhlášce č. 357/2013 Sb.

Tabulka 3.3: Plochy jednotlivých druhů pozemků v Pohoří na Šumavě v letech 1845, 1948 a 2020 (dle Ústřední archiv zeměměřictví a katastru ČUZK, 2021; ČUZK, 2021).

Druh pozemku	Rok		
	1845 [v ha]	1948 [v ha]	2020 [v ha]
Orná půda	241,62	263,17	0
Lesní pozemek	1891,86	1890,86	2202,95
TTP	465,06	439,73	370,51
Vodní plocha	0,1	0,36	18,106
Zastavěná plocha	1,25	0,34	0,59
Ostatní plocha	26,63	33,82	44,2
Zahrada	1,21	1,73	0,01
Celkem [v ha]	2627,7	2630,01	2635

Mezi roky 1845 a 1948 nedocházelo k žádným významnějším změnám v druhu pozemků ve sledované lokalitě. Došlo pouze k drobnému navýšení ploch orné půdy na úkor trvalých travních porostů. Od roku 1948 do dnešní doby prošlo území několika změnami v krajině, spíše menšího rozsahu (cca 10 % celk. plochy území). Úplně zmizela veškerá orná půda a byla nahrazena lesními pozemky. Došlo k malé redukci trvalých travních ploch a u vodních ploch naopak k nárůstu. Tento nárůst je zapříčiněn změnou úřední evidence místních řek a potoků nově jako *vodní plocha*. V minulosti byli vedeny v kategorii *ostatní plocha*. Celková výměra katastrálního území se měnila pouze o jednotky hektarů. Tyto změny mohly nastat vlivem digitalizace a zpřesňování mapové evidence, případně v důsledku drobných změn vedení státní hranice.

3.12 Pohoří na Šumavě dnes

Katastrální území Pohoří na Šumavě administrativně spadá pod Pohorskou Ves. V této obci žilo k roku 2020 celkem 239 obyvatel. V Pohorské Vsi se také nachází nejbližší obchod a 2 restaurace. Dále v obci najdeme informační centrum pro turisty, ubytování, tábořiště a poštu. V obci se také nachází autobusová zastávka, kam jezdí několikrát denně linkový autobus z Trhových Svinů (ČSÚ, 2019; Pohorská Ves, 2021).

Přímo v Pohoří na Šumavě se nachází zrekonstruovaný funkční kostel, který je otevřený pro veřejnost a parkoviště pro turisty. Dominantou této osady je, kromě kostela, místní fara, respektive její replika. Tato replika byla postavena v roce 2012 asi 25 metrů západně od původního umístění (Šuchmanová, 2020).

Z Pohoří na Šumavě se dá dojet nebo dojít pěšky do sousedního Rakouska. Po cestě se nachází značené turistické trasy, informační a vzdělávací tabule a mapy okolí.

Můžeme také narazit na český pramen řeky Lužnice, který však dle geografů není pravým pramenem řeky (Šmíd, 2008). Několik metrů za značenou státní hranicí ve Stadlbergu se nachází kaple, která připomíná vysídlení Pohoří na Šumavě. V kapli se nachází replika Pohořského kostela, kopie některých kronik a další historické a upomínkové dokumenty.



Obrázek 3.8: Pohled na Pohoří na Šumavě dnes (Kudy z nudy, 2020).

Podle statistických údajů ze dne 27.03. 2021 se v katastrálním území nachází celkem 332 parcel o celkové výměře 26349970 m² (2634,997 ha). Celkem se zde podle katastru nemovitostí nachází 15 budov, z toho 6 budov s číslem popisným využitých jako rodinný dům. Další 2 budovy jsou garáže, 3 jiné stavby, a po jedné: vodní dílo, rozestavěná budova, zemědělská stavba a stavba občanské vybavenosti. Při místním šetření bylo nalezeno několik rozestavěných budov a menší počet dalších pozemků připravených ke stavbě. Pozemek p. č. 1559, na kterém se momentálně staví, má na svém plotě umístěnou ceduli s historií pozemku a upozorněním, že dům i jeho majitelé budou respektovat ráz krajiny i ekologii.

V přílohách této práce jsou pro porovnání přiloženy fotografie některých míst obce Pohoří na Šumavě dnes a v 90. letech 20. století.

3.13 Předpoklad budoucího vývoje

Předpoklad vývoje lokality do budoucna lze určit na základě analýzy územního plánu katastrálního území. V územním plánu nalezneme limity využití území, hranice zastavěného a zastavitelného území, zábory půdního fondu a další důležitá data. Další aspekt, který lze při předpokladu budoucího vývoje použít, je odhad na základě návštěvnosti a oblíbenosti lokality a celkový historicko-kulturní význam oblasti (Sklenička, 2003).

Územní plán katastrálního území Pohoří na Šumavě je obsažen v územním plánu obce Pohorská Ves, pod kterou toto katastrální území patří. Územní plán byl schválen v roce 2017 a je veřejně přístupný na oficiálních internetových stránkách obce.

Sídlo Pohoří na Šumavě bylo v koncepci předpokládaného vývoje určeno jako vhodné ke zpracování projektu obnovy vesnice. Předpokládá se zástavba na místech po původních budovách a dále nová zástavba na místech svou polohou a charakterem vhodných. V katastrálním území bylo uvedeno celkem 21 ploch rozvojových záměrů, z toho 15 s výsledným stanoviskem *vhodné* a 6 se stanoviskem *akceptovatelné*.

Plánované změny v dopravní infrastruktuře v oblasti kolem Pohoří na Šumavě obsahují dílčí změny na silnici II. třídy č. 158, která vede z Kaplice do Pohoří na Šumavě. Co se týká místních komunikací, tak je navrženo celkem 10 změn, obsahujících převážně propojení jednotlivých částí stávající a plánované zástavby.

Část věnující se vodnímu hospodářství uvádí, že se v Pohoří na Šumavě uvažuje o výstavbě nových vrtaných vodních studen, které by byly vyhotoveny v souladu, s již zpracovaným hydrogeologickým průzkumem. Je navržena nová kanalizační síť, která by měla vyústit do nově navržené čističky odpadních vod. Čistička by se měla nacházet v západní části sídla a ústít by měla do Pohořského potoka.

Napojení na síť elektrické energie bude pro novou zástavbu realizováno prostřednictvím nového kabelového rozvodu ze stávajících trafostanic. Vedení tepla, ani zemního plynu není v dané lokalitě plánováno. Celkový počet veřejně prospěšných staveb a veřejně prospěšných opatření je 27. Nejčastěji se jedná o obslužné komunikace a rezervy posílení vodovodního řadu.

3.14 Významné osobnosti v Pohoří na Šumavě

Vhledem k tomu, že Pohoří na Šumavě bylo poměrně velikou oblastí, návštěva každé významnější osobnosti byla pro celou obec velikou událostí. Obecní kronika Buchers

například uvádí, že 6. června 1810 osadu navštívil císař Franz, který v obci také přenocoval. Rok 1810 spadá do období vlády Františka I. Rakouského. František I. byl konzervativním absolutistickým panovníkem (Čornej, 2004).

Další osobností, spjatou s Pohořím na Šumavě byl básník Ernst Egerman. Ten se v Pohoří narodil 25. 1. 1910, padl 27. 9. 1942 u Stalingradu. V kapli Panny Marie Dobré rady ve Stadlbergu je uložena jeho fotografie, na které je zachycen v uniformě německého Wehrmachtu. Dalším aktivním nacistou, pocházejícím z Pohoří na Šumavě, byl SS-Rottenführer Anton Lechner. Ten působil jako dozorce v koncentračním táboře Osvětim. V roce 1947 byl odsouzen k doživotnímu vězení, o deset let později, roku 1957, mu však byla udělena amnestie. Zemřel roku 1975 v Eppingenu. Vzhledem k tomu, že v Pohoří žilo několik nositelů jména Hietler či Hüttler, již od 40. let 20. století se spekulovalo o tom, zda Pohoří na Šumavě není rodištěm otce Adolfa Hitlera a zda zde Adolf Hitler, jako dítě, nepobýval o prázdninách (Fišer, 2008; Familie Tenhumberg, 2021; Mareš, 2021).

Pohoří na Šumavě zapůsobilo kolem roku 2012 také na Blanku Milfaitovou, držitelku ocenění z prestižní soutěže marmelád The World's Marmelade Awards 2013. Ta si zde založila domácí manufakturu, ve které vyráběla téměř 40 druhů marmelád. V roce 2017 se však dům v Pohoří na Šumavě rozhodla prodat z důvodu jeho odlehlosti a vzdálenosti od „civilizace“ (Tröster, 2013; Milfaitová, 2017).

Závěr

Kdysi velkou a významnou obec Pohoří na Šumavě dnes najdeme již pouze jako drobnou osadu spadající pod Pohorskou Ves. Dějinné události, zejména druhé poloviny 20. století, ji zanechaly v troskách.

Vývoj obce, od jejího vzniku, do dnešního stavu je podobný jako u mnoha dalších obcí, které ležely na hranicích České republiky s Rakouskem či Německem. Obvykle poklidný život Čechů a Němců, kteří zde žili nejčastěji od 18. století a čile obchodovali se sousední zemí narušila nejprve 1. světová válka a následně vznik samostatného Československa. Ačkoliv se obyvatelé těchto oblastí domáhali práva na národnostní sebeurčení a převaha obyvatel německé národnosti nasvědčovala přiřazení oblastí k Rakousku či Německu, nestalo se tak. Národnostně nevyrovnané oblasti se staly součástí mladého Československa. To bylo prvotním impulsem pro národnostní neshody, ty vyvrcholily přiřazením Sudet k Německé Říši.

Poválečné dny roku 1945 opět nasvědčovaly připojení některých oblastí k Rakousku či Německu, opět se tak však nestalo. Pohnutý osud vesnic a jejich obyvatel byl dovršen nuceným odsunem německého obyvatelstva, zabavením jejich majetku. Pomyslnou poslední kapkou bylo vytvoření tzv. železné opony a takřka hermetické uzavření státních hranic.

Teprve po pádu železné opony se v 90. letech do zničených vesnic začal vracet život. Díky aktivitám původních obyvatel jsou v obcích často obnoveny alespoň sakrální památky a hřbitovy.

Z dnešního pohledu je obtížné soudit správnost událostí, které vedly k devastaci majetků i mnohých životů. Můžeme se jen domnívat, co by se stalo, kdyby nevznikla železná opona, kdyby nebyli původní obyvatelé vysídleni, kdyby nebyly oblasti přiřazené k Československu, kdyby nevzniklo Československo.

Za sebe mohu říct, že by události, které vedly k dnešnímu stavu *Buchers* neměly být zapomenuty. Oblast *Buchers* má zvláštní atmosféru, která člověka nutí přemýšlet o osudu vesnice i dávno po její návštěvě. Zřejmě i to bylo důvodem, proč jsem si ji zvolil jako modelovou oblast pro zpracování bakalářské práce. Pohoří na Šumavě bude i do budoucna místem, kam se budu rád vracet a sledovat jeho další vývoj.

Seznam použité literatury

Literární zdroje

- Bierampl, E. (2009). *Chronik von Buchers*. Bucherser Heimat Verein, Stadlberg.
- Cuk, J. (2008). *Novohradské hory, Průvodce zajímavými místy po obou stranách hranice*. Veduta, České Budějovice. ISBN 978-80-86829-45-6
- Černoch, M. (1927). *Nauka o terénu a jeho znázorňování*. Čsl. vědecký ústav vojenský, Praha.
- Čornej, P. (2004). *Panovníci českých zemí*. Fragment, Havlíčkův Brod. ISBN 978-80-7200-811-7
- ČSÚ (Český statistický úřad) (2006). *Historický lexikon obcí České republiky 1869-2005*. Český statistický úřad, Praha. ISBN 80-250-1310-3
- Dokoupil, J. a Havlíček, T. (2002). Border and border region: theoretical aspects, identification and determination. *Acta universitatis carolinae GEOGRAPHICA* 4(2), pp. 27-44.
- Dudák, V. et al. (2006). *Novohradské hory a Novohradské podhůří: příroda-historie-život*. 1. vydání. Baset, Praha. ISBN 80-7340-091-X
- Fišer, V. (2008). *Tajemné stezky. Od Šumavy k Novohradským horám*. Regia. Praha. ISBN 978-80-86367-73-6
- Halás, M. (2005). *Cezhraničné väzby, cezhraničná spolupráca: na príklade slovensko-českého pohraničí s dôrazom na jeho slovenskú časť*. 1. vyd. Univerzita Komenského, Bratislava. ISBN 802-23-2054-4
- Hledíková, Z. et al. (2005). *Dějiny správy v českých zemích. Od počátku státu po současnost*. Nakladatelství lidové noviny. Praha. ISBN 80-7106-709-1
- Jeřábek, M. et al. (2004). *České pohraničí: bariéra nebo prostor zprostředkování?* 1. vydání. Academia, Praha. ISBN 80-200-1051-3
- Koblasa, P. (2002). *Buquoyové. Stručné dějiny rodu*. VEDUTA, České Budějovice. ISBN 80-903040-1-X
- Koblasa, P. (2015). *Místopis Novohradsko*. VEDUTA, České Budějovice. ISBN 978-80-88030-06-5

Kroupa, S. (2006). *Hory pout zbavené, Města a vesnice v oblasti Novohradských a Slepických hor*. VEDUTA, České Budějovice. ISBN 80-86829-17-0

Kroupová, L. a Filipec, J. (2005). *Slovník spisovné češtiny pro školu a veřejnost s Dodatkem Ministerstva školství, mládeže a tělovýchovy České republiky*. Academia, Praha. ISBN 978-80-200-1347-7

Sklenička, P. (2003). *Základy krajinného plánování*. Naděžda Skleničková, Praha. ISBN 80-903206-1-9

Šmíd, Z. (2008). *Lužnice: putování s řekou*. Paseka, Litomyšl. ISBN: 978-80-7185-933-8

Legislativní zdroje

Vyhláška č. 357/2013 Sb., o katastru nemovitostí.

Zákon č. 312/2001 Sb., o státních hranicích.

Internetové zdroje

BVH (Buchers Heimat Verein) (2017). *Über uns*. [online] [cit. 9. 4. 2021]. Dostupné z: <http://www.bucherser-heimat-verein.at/ueber.htm>

BVH (Bucherser Heimat Verein) (1991). *Zweihundert Jahre Kirchweihe der Kirche Maria vom Guten Rate in Buchers/Südböhmen*. [online] Buchers Heimat Verein [cit. 18. 2. 2021]. Dostupné z: http://www.bucherser-heimat-verein.at/index_htm_files/Z%20W%20E%20I%20H%20U%20N%20D%20E%20R%20T%20%20%20J%20A%20H%20R%20E%20%20%20K%20I%20R%20C%20H%20W%20E%20I%20H%20E%20%201.pdf

ČSÚ (Český statistický úřad) (2015). *Historický lexikon obcí České republiky 1869-2011*. [online] [cit. 25. 3. 2021]. Dostupné z: <https://www.czso.cz/csu/czso/historicky-lexikon-obci-1869-az-2015>

ČSÚ (Český statistický úřad) (2019). *Počet obyvatel v obcích k 1. 1. 2019*. [online] [cit. 10. 4. 2021]. Dostupné z: <https://www.czso.cz/csu/czso/pocet-obyvatel-v-obcich-k-112019>

ČUZK (Český úřad zeměměřický a katastrální) (2021). *K.ú.: 724807 – Pohří na Šumavě – podrobné informace*. [online] cuzk.cz [cit. 10. 4. 2021]. Dostupné z: https://www.cuzk.cz/Dokument.aspx?AKCE=META:SESTAVA:MDR002_XSLT:WEBCUZZK_ID:724807

Drozda, J. (2016). *Zrekonstruovaná část kostela Panny Marie Dobré rady*. [online] Prázdné domy [cit. 10. 4. 2021]. Dostupné z: <https://prazdnedomy.cz/upload/media/6580/35458.jpg>

Familie Tenhumberg (2021). *Lechner Anton*. [online] tenhumbergreinhard.de [cit. 10. 4. 2021]. Dostupné z: <http://www.tenhumbergreinhard.de/1933-1945-taeter-und-mitlaeufer/1933-1945-biografien-l/lechner-anton.html>

Holas, J. (1990). *Památník obětem 1. světové války, v pozadí trosky bývalé školy*. [online] Zaniklé obce [cit. 10. 4. 2021]. Dostupné z: http://www.zanikleobce.cz/detail_img.php?i=12400

Holas, J. (1994). *Kostel Panny Marie Dobré rady ve své původní podobě před zříčením*. [online] Zaniklé obce [cit. 10. 4. 2021]. Dostupné z: http://www.zanikleobce.cz/detail_img.php?i=12460

Málek, T. (2020). *NOMÁDI: Klinická smrt kostela přišla v 7:40 ráno a trvala pět vteřin. Výlet do Pohorí na Šumavě*. [online] Lidové Noviny [cit. 9. 4. 2021]. Dostupné z: https://www.lidovky.cz/cestovani/aktuality/nomadi-klinicka-smrt-kostela-prisla-v-7-40-rano-a-trvala-petvterinvyletdopohorinasumave.A201110_112959_aktuality_ape

Marek, V. (1990). *Fara v roce 1990*. [online] Prázdné domy [cit. 10. 4. 2021]. Dostupné z: <https://prazdnedomy.cz/upload/media/3170/13348.jpg>

Mareš, J. (2021). *Ernst Egermann*. [online] Kohoutí kříž: šumavské ozvěny. Jihočeská vědecká knihovna v Českých Budějovicích [cit. 10. 4. 2021]. Dostupné z: <https://www.kohoutikriz.org/autor.html?id=egerm&t=p>

Milfaitová, B. (2017). *Pohoří na Šumavě je na prodej*. [online] blanka-milfait.com [cit. 10. 4. 2021]. Dostupné z: <https://blanka-milfait.com/clanek/pohori-na-sumave-je-na-prodej/264>

Pohorská Ves (2017). *Územní plán obce Pohorská Ves*. [online] [cit. 10. 4. 2021]. Dostupné z: http://pohorskaves.cz/assets/File.ashx?id_org=12478&id_dokumenty=2634

Pohorská Ves (2021). *Seznam podnikatelů a služeb*. [online] [cit. 10. 4. 2021]. Dostupné z: http://www.pohorskaves.cz/vismo/o_utvar.asp?id_org=12478&id_u=54

Šmída, Z. (2021). *Definice státních hranic*. [online] Zdeněk Šmída [cit. 17. 1. 2021]. Dostupné z: <http://www.zdeneksmida.cz/teorie-statnich-hranic/definice-statnich-hranic.html>

Šuchmanová, I. (2020). *Fara Pohoří na Šumavě*. [online] Prázdné domy [cit. 10. 4. 2021]. Dostupné z: <https://prazdnedomy.cz/domy/objekty/detail/3315-fara-pohori-na-sumave>

Tröster, M. (2013). *Na samotě u lesa vaří nejlepší marmelády na světě*. [online] Českokobudějovický deník [cit 10. 4. 2021]. Dostupné z: <https://ceskobudejovicky.denik.cz/z-regionu/na-samote-u-lesa-vari-nejlepsi-marmelady-na-svete-20130314.html>

Ústav pro jazyk český ČSAV (2011). *Slovník spisovného jazyka českého*. [online] ssjc.ujc.cas.cz [cit. 15. 2. 2021]. Dostupné z: <https://ssjc.ujc.cas.cz/>

Ústřední archiv zeměměřictví a katastru ČÚZK (2021). *5956-1 Pohoří na Šum. – dříve Puchers*. [online] ags.cuzk.cz [cit 10. 4. 2021]. Dostupné z: https://ags.cuzk.cz/archiv/openmap.html?typ=vykazyPloch&idrastru=B2_d_1C_Cesky_Krumlov_5956-1

Seznam obrázků

Obrázek 3.1: Umístění Pohorí na Šumavě na mapě ČR	13
Obrázek 3.2: Katastrální území obce Pohorí na Šumavě a další významné body	15
Obrázek 3.3: Osady v katastrálním území Pohorí na Šumavě	16
Obrázek 3.4: Buchers na počátku 20. století	20
Obrázek 3.5: Zástavba a cestní síť v roce 1843	29
Obrázek 3.6: Zástavba a cestní síť v roce 1952	30
Obrázek 3.7: Zástavba a cestní síť v roce 2019	30
Obrázek 3.8: Pohled na Pohorí na Šumavě dnes	33

Seznam tabulek

Tabulka 3.1: Příděl pro běžného spotřebitele na 4 týdny.....	24
Tabulka 3.2: Přídělový systém na oděvy	25
Tabulka 3.3: Plochy jednotlivých druhů pozemků v Pohoří na Šumavě v letech 1845, 1948 a 2020	32

Seznam grafů

Graf 3.1: Počet domů v panských městech Nové Hradky a Kaplice	15
Graf 3.2: Počet narozených dětí ve farnosti Buchers (1850-1943).....	21
Graf 3.3: Vývoj počtu obyvatel v obci Pohoří na Šumavě.	21
Graf 3.4: Vývoj počtu domů dle jednotlivých osad	31

Přílohy

Příloha 1: Vývoj počtu obyvatel v Pohoří na Šumavě dle jednotlivých osob (dle ČSÚ, 2015)

Osada	Rok													
	1869	1880	1890	1900	1910	1921	1930	1950	1961	1970	1980	1991	2001	2011
Janovy Hutě	73	75	95	95	86	60	65	14						
Jiřice	133	123	136	107	112	115	97	2						
Pavčina	96	112	115	90	85	83	79							
Pohoří na Šumavě	787	793	762	777	706	628	558	72	31	35				
Skleněné Hutě	159	106	84	67	57	46	31	4						
Stříbrné Hutě	240	205	131	138	120	123	107	5						
Celkem	1488	1414	1323	1274	1166	1055	937	97	31	35				

Příloha 2: Památník obětem 1. světové války v prosinci 2020 (autor fotografie: O. Matyš)



Příloha 3: Památník obětem 1. světové války, v pozadí trosky bývalé školy v roce 1990 (autor fotografie: Jaroslav Halas)



Příloha 4 Nově postavená fara, prosinec 2020 (autor fotografie: O. Matyš)



Příloha 5: Fara v roce 1990 (autor fotografie: V. Marek)



**Příloha 6: Zrekonstruovaná část kostela Panny Marie Dobré rady
(autor fotografie: J. Drozda)**



**Příloha 7: Kostel Panny Marie Dobré rady ve své původní podobě před zřícením
(autor fotografie: J. Holas)**



Příloha 8: Historická pohlednice, zobrazující dolní náměstí a dominantu kostela z roku 1902 (autor neznámý)



Příloha 9: Historická pohlednice z konce 19. století (autor neznámý, soukromý archiv Miroslav Švejda)

