

**Česká zemědělská univerzita v Praze**

**Provozně ekonomická fakulta**

**Katedra statistiky**



**Diplomová práce**

**Analýza stavu a vývoje kriminality ve vybraném regionu**

**Bc. Nikola Hájková**

© 2021 ČZU v Praze

## ZADÁNÍ DIPLOMOVÉ PRÁCE

Bc. Nikola Hájková

Ekonomika a management  
Provoz a ekonomika

Název práce

**Analýza stavu a vývoje kriminality ve vybraném regionu**

Název anglicky

**Analysis of crime status and development in selected region**

---

### Cíle práce

Cílem práce je popis vývoje stavu kriminality v ve vybraném regionu. Analýza se bude týkat jednotlivých druhů kriminálních činů, změn v kriminalitě v regionu v posledních letech, věku pachatelů apod.

### Metodika

Pro zjištění stavu a vývoje ukazatelů charakterizujících kriminalitu v regionu budou použity metody explorační analýzy. Na základě jejich výsledků pak budou zvoleny vhodné statistické metody jako například metody indukční statistiky, analýzy časových řad, které umožní kvalifikované posouzení dané problematiky

## Doporučený rozsah práce

60-80 s.

## Klíčová slova

kriminalita, trestné činy, statistická analýza

---

## Doporučené zdroje informací

HINDLS, R. *Statistika pro ekonomy*. Praha: Professional Publishing, 2007. ISBN 978-80-86946-43-6.

CHMELÍK, J., HÁJEK, P., NEČAS S. Úvod do hospodářské kriminality. Plzeň: Aleš Čeněk s. r. o., 2005. ISBN 80-86898-13-X.

Marešová, A.: Resortní statistiky – základní zdroj informací o kriminalitě v České republice. Praha : IKSP, 2011. ISBN 978-80-7338-110-3

Novotný, O., Zaoletal, J. a kol. Kriminologie. 3. vydání. Praha: ASPI – Wolters Kluwer, 2008, ISBN 978-80-7353-376-8.

Scheinost, M., Kriminalita očima kriminologů. 1. vydání. Praha: Institut pro kriminologii a sociální prevenci, 2010. ISBN: 978-80-7338-096-0.

SVATOŠOVÁ, L. – KÁBA, B. – ČESKÁ ZEMĚDĚLSKÁ UNIVERZITA V PRAZE. PROVOZNĚ EKONOMICKÁ FAKULTA, – ČESKÁ ZEMĚDĚLSKÁ UNIVERZITA V PRAZE. KATEDRA STATISTIKY. *Statistické metody II*. V Praze: Česká zemědělská univerzita, Provozně ekonomická fakulta, 2008. ISBN 978-80-213-1736-9.

---

## Předběžný termín obhajoby

2020/21 LS – PEF

## Vedoucí práce

prof. Ing. Libuše Svatošová, CSc.

## Garantující pracoviště

Katedra statistiky

---

Elektronicky schváleno dne 13. 11. 2019

**prof. Ing. Libuše Svatošová, CSc.**

Vedoucí katedry

---

Elektronicky schváleno dne 19. 11. 2019

**Ing. Martin Pelikán, Ph.D.**

Děkan

V Praze dne 15. 03. 2021

### **Čestné prohlášení**

Prohlašuji, že svou diplomovou práci "Analýza stavu a vývoje kriminality ve vybraném regionu" jsem vypracovala samostatně pod vedením vedoucího diplomové práce a s použitím odborné literatury a dalších informačních zdrojů, které jsou citovány v práci a uvedeny v seznamu použitých zdrojů na konci práce. Jako autorka uvedené diplomové práce dále prohlašuji, že jsem v souvislosti s jejím vytvořením neporušila autorská práva třetích osob.

V Praze dne 25.3.2021

---

## **Poděkování**

Ráda bych touto cestou poděkovala prof. Libuši Svatošové, CSc. za její cenné připomínky, odborné rady, ochotu a čas, který mi věnovala v průběhu zpracování této diplomové práce.

# **Analýza stavu a vývoje kriminality ve vybraném regionu**

## **Abstrakt**

Diplomová práce se zabývá kriminalitou v hlavním městě Praha. Sleduje registrovanou kriminalitu na území hlavního města Praha v letech 2005-2018. V teoretické části jsou vysvětleny základní pojmy, se kterými se setkáváme. Jsou zde vysvětleny pojmy z trestního práva v České republice, prevence kriminality, kriminologického výzkumu a kriminální statistiky. Dále je popsána kriminalita dle jednotlivých druhů a je zde popsána její charakteristika.

V praktické části se diplomová práce zabývá stavem a vývojem kriminality v Praze v období 2005-2018. Jsou zde analyzovány jednotlivé druhy kriminality, které jsou rozděleny dle Českého statistického úřadu. V závěru je vypočítána predikce budoucího stavu kriminality v Praze v letech 2019, 2020 a 2021 pomocí lineární trendové funkce.

**Klíčová slova:** kriminalita, trestný čin, druhy kriminality, statistika, analýza, prevence, časové řady, prognóza

# **Analysis of crime status and development in selected region**

## **Abstract**

This diploma thesis deals with the analysis of the state and development of crime in capital city of Czech Republic – Prague in the years 2005 – 2018. In the theoretical part is describes basic concepts of criminal law in Czech Republic, crime prevention and criminal statistic. There is also described the characteristics of the types of crime.

The practical part of the diploma thesis continues with the statistical analysis. The selected indicators include the number of registered cases for individual types of crime and the crime index. Statistical methods from the time series analysis are used for evaluation. In conclusion, the prediction of the state of crime in Prague in 2019, 2020 and 2021 is calculated based on linear trend.

**Keywords:** criminal act, crime, types of crime, statistics, analysis, prevention, analysis of time series, forecast

# Obsah

<b>1. Úvod.....</b>	<b>11</b>
<b>2. Cíl práce a metodika .....</b>	<b>12</b>
2.1 Cíl práce .....	12
2.2 Metodika .....	12
2.2.1 Index kriminality.....	12
2.2.2 Časové řady.....	13
2.2.3 Modelování časových řad .....	14
<b>3. Teoretická východiska .....</b>	<b>17</b>
3.1 Vymezení základních pojmů.....	17
3.2 Trestní právo v České republice.....	21
3.3 Sankční politika.....	22
3.4 Alternativní tresty.....	22
3.5 Zánik trestní odpovědnosti .....	23
3.6 Druhy kriminality .....	24
3.6.1 Obecná kriminalita.....	24
a) Násilná kriminalita.....	24
b) Mravnostní kriminalita .....	25
c) Majetková kriminalita.....	25
3.6.2 Hospodářská kriminalita .....	26
3.7 Rozsah, intenzita, struktura a dynamika kriminality.....	27
3.8 Kriminalita registrovaná a latentní.....	28
3.9 Prevence kriminality .....	30
3.10 Kriminologický výzkum .....	31
3.11 Kriminální statistiky.....	34
<b>4. Vlastní práce .....</b>	<b>36</b>
4.1 Charakteristika Prahy .....	36
4.2 Analýza vývoje registrované kriminality v Praze .....	39
4.3 Objasněnost registrované kriminality v Praze.....	41
4.4 Struktura celkové kriminality v Praze.....	43
4.4.1 Hospodářská kriminalita .....	45
4.4.2 Loupeže.....	46
4.4.3 Vloupání do bytů a rodinných domů .....	48
4.4.4 Znásilnění.....	49
4.4.5 Vraždy.....	50
4.5 Porovnání vývoje registrované kriminality v krajích České republiky.....	52
4.6 Porovnání vývoje kriminality v Praze a České republice .....	53



4.7	Porovnání objasněnosti v krajích České republiky a v Praze .....	55
4.8	Porovnání kriminality v částech Prahy .....	57
4.8.1	Objasněnost v částech Prahy.....	59
4.9	Predikce vývoje indexu kriminality v Praze v letech 2019–2021.....	61
4.10	Porovnání počtů trestných činů se sousedními státy České republiky.....	64
<b>5.</b>	<b>Závěr.....</b>	<b>65</b>
<b>6.</b>	<b>Seznam použitých zdrojů .....</b>	<b>69</b>
<b>7.</b>	<b>Přílohy .....</b>	<b>72</b>

## **Seznam obrázků**

Obrázek 1	Rozdíl mezi skutečnou a registrovanou kriminalitou.....	29
Obrázek 2	Krajské rozdělení České republiky .....	36
Obrázek 3	Správní obvody hlavního města Prahy.....	37
Obrázek 4	Územní rozdělení Prahy .....	57

## **Seznam tabulek**

Tabulka 1	Vývoj celkové kriminality v Praze .....	40
Tabulka 2	Vývoj počtu zjištěných a objasněných trestných činů v Praze 2005-2018.....	42
Tabulka 3	Elementární charakteristiky časové řady indexu kriminality v Praze v letech 2005-2018.....	62

## **Seznam grafů**

Graf 1	Registrovaná kriminalita v Praze v letech 2005-2018.....	41
Graf 2	Objasněnost obecné a hospodářské kriminality v % .....	43
Graf 3	Porovnání struktury kriminality v Praze v letech 2005 a 2018 .....	44
Graf 4	Struktura kriminality v Praze v roce 2005 v % .....	44
Graf 5	Struktura kriminality v Praze v roce 2018 v % .....	45
Graf 6	Hospodářská kriminalita a objasněnost.....	46
Graf 7	Loupeže a objasněnost.....	47
Graf 8	Vloupání do bytů a rodinných domů objasněnost .....	48
Graf 9	Znásilnění a objasněnost.....	50
Graf 10	Vraždy a objasněnost.....	51
Graf 11	Index kriminality v České republice v krajích .....	52

Graf 12 Index kriminality v České republice a Praze .....	54
Graf 13 Objasněnost v krajích České republiky .....	56
Graf 14 Rozložení celkové kriminality v Praze dle území v letech 2013-2019 .....	58
Graf 15 Vývoj indexu kriminality v Praze dle území v letech 2013-2019 .....	59
Graf 16 Objasněnost v % v Praze dle území v letech 2013-2019.....	60
Graf 17 Predikce vývoje lineárním trendem pro roky 2019-2021 .....	63
Graf 18 Index kriminality Německo, Polsko, Rakousko, Česká republika, Slovensko .....	64

### **Seznam zkratk**

STC – Středočeský kraj

JHC – Jihočeský kraj

PLK – Plzeňský kraj

KVK – Karlovarský kraj

ULK – Ústecký kraj

LBK – Liberecký kraj

HKK – Královéhradecký kraj

PAK – Pardubický kraj

VYS – Vysočina

JHM – Jihomoravský kraj

OLK – Olomoucký kraj

ZLK – Zlínský kraj

MSK – Moravskoslezský kraj

# 1. Úvod

Kriminalita může ovlivnit každého z nás. Kriminalita není jen problémem naší země, ale celého světa. S porušováním pravidel nebo uskutečňování trestných činů se potýkáme od nepaměti. Kriminalita je součástí našich životů a do našeho povědomí vstupuje z mnoha různých zdrojů jako z televizního vysílání, tisku nebo internetu. Pokud my samotní jsme se s žádným trestným činem nesetkali, určitě najdeme v okolí někoho, kdo se obětí trestného činu stal. Porušování zákonů je společensky nepřijatelné a police se snaží, aby tyto skutky byly eliminovány.

Téma kriminalita se může stát i koníčkem. V dnešní době máme mnoho zdrojů, jak se dostat k informacím o trestných činech. Je napsáno mnoho knih a zfilmováno mnoho případů, které se staly pro svoji brutalitu či nepochopitelnost slavnými. Mezi nejznámější medializované případy patří například sériový vrah Ted Bundy, únos Madeliene McCann, fanatik Charles Manson a nespočet dalších případů. Kriminalita se zkoumá z různých úhlů a jedním z nich je i psychologie pachatele nebo například vliv na společnost.

Tato práce je věnována analýze a stavu kriminality v hlavním městě Praha v letech 2005-2018. V praktické části jsou vysvětleny pojmy, které se ke kriminalitě vážou. Je zde popsáno trestní právo v České republice a jsou popsány druhy kriminality, se kterými se setkáváme.

V praktické části jsou analyzována data z Českého statistického úřadu a ze stránek mapakriminality.cz. Jsou zde porovnána data kriminality z Prahy a krajů České republiky. Vybranými ukazateli pro porovnání jsou registrované trestné činy, index kriminality přepočten na 10 000 obyvatel a objasněnost trestných činů. Závěrem je provedena predikce vývoje trestných činů na roky 2019, 2020 a 2021

## 2. Cíl práce a metodika

### 2.1 Cíl práce

Cílem práce je analýza stavu a vývoje kriminality v Praze za období 2005-2018 na základě dat o počtu registrovaných trestných činů a jejich struktuře. V diplomové práci budou analyzována data obecné a hospodářské kriminality. Dále bude porovnán vývoj kriminality v Praze s vývojem kriminality v ostatních krajích. Práce se zaměřuje na data ohledně registrovaných případů celkové kriminality a objasnenosti kriminality. Pomocí statistických metod budou vyhodnoceny vývoje vybraných hlavních ukazatelů kriminality. Na základě získaných dat bude provedena predikce na následující roky.

### 2.2 Metodika

K vypracování literární rešerše byla prostudována odborná literatura pro lepší pochopení tématu kriminality. V této části diplomové práce jsou vymezeny základní pojmy, které s kriminalitou souvisejí. V druhé, praktické části, jsou zanalyzována data z let 2005-2018, která byla pořízena z Českého statistického úřadu a ze statistiky Policie ČR. Pro rozdělení částí Prahy byla použita data z webových stránek mapakriminality.cz, kde jsou dostupná data od roku 2013. Tyto získané údaje byly použity ke zpracování indexu kriminality a k definování vývojových tendencí s využitím analýzy časových řad. Pomocí vhodné trendové funkce je vypočítána predikce budoucího vývoje indexu. Data jsou zpracována pomocí programu Excel.

#### 2.2.1 Index kriminality

Tento index se využívá k vyjádření zamoření určitého území kriminalitou a představuje počet evidovaných trestných činů na 100 000 nebo 10 000 obyvatel trvale žijících na hodnoceném území. (MAREŠOVÁ,2011)

$$index = \frac{\text{počet trestných činů}}{\text{počet obyvatel na vymezeném území}} \times 100\,000 \text{ (ev. } 10\,000)$$

## 2.2.2 Časové řady

Pomocí časových řad můžeme zkoumat dynamiku jevů v čase. Časová řada je posloupnost pozorování kvantitativní charakteristiky uspořádaná v čase od minulosti do přítomnosti. Analýzou časových řad rozumíme soubor metod, které slouží k jejich popisu. V následné prognóze se metody využívají k předpovědi budoucího chování časových řad. (HINDSL, 2007)

Před začátkem práce s časovými řadami se musíme přesvědčit, že jsou srovnatelné z časového, věcného a prostorového hlediska. V případě, že by srovnatelné nebyly, výsledky statistických analýz a prognóz by mohly být zkreslené. Časová srovnatelnost znamená, že v časových řadách je stejný časový odstup. Údaje musí být stejně obsahově vymezené, pokud by se toto hledisko srovnatelnosti v časové řadě porušilo mohla by časová řada pro další úvahy prakticky bezcenná. Dalším hlediskem srovnatelnosti je prostorová srovnatelnost, kdy údaje v časových řadách se musí vztahovat ke stejným geografickým územím.

Z časových řad jsou využity elementární charakteristiky – první diference, druhá diference, tempo růstu a bazický index.

### První diference

Tato charakteristika umožňuje absolutní porovnání hodnot jednotlivých členů v časové řadě. Označíme-li hodnoty časové řady  $y_t$ , kdy  $t = 1, 2, 3, \dots, n$ , lze hodnoty definovat jako rozdíly sousedních hodnot v pozorované řadě.

$$d_{t1} = y_t - y_{t-1}$$

Tyto diference představují absolutní přírůstek nebo úbytek zkoumaného ukazatele v určitém období proti období bezprostředně předcházejícímu.

## Druhá diference

Rozdílem dvou prvních absolutních diferencí lze získat druhou absolutní diferenci, která představuje absolutní zrychlení, respektive zpomalení ve vývoji zkoumané časové řady. Udává, o kolik byl přírůstek nebo úbytek menší než předcházející.

$$d_2 = d_t - d_{t-1}$$

## Tempo růstu

Další elementární charakteristikou časových řad je koeficient růstu nebo tempo růstu. Tyto koeficienty charakterizují relativní postupnou rychlost změn v časové řadě. Je-li koeficient vyjádřen v procentech, hovoříme o tempu růstu.

$$k_t = \frac{y_t}{y_{t-1}}$$

## Bazický index

Tento index popisuje o kolik se změnila veličina v běžném období, oproti veličině v základním období, tj. oproti prvnímu uvedenému roku, pololetí, čtvrtletí aj.

$$b_i = \frac{x_i}{x_z}$$

### 2.2.3 Modelování časových řad

Klasický model časové řady vychází v rozdělení na čtyři složky časového pohybu. Výskyt všech složek v časové řadě není nutný a záleží na charakteru zkoumaných ukazatelů. Model se skládá z trendové, sezonní, cyklické a náhodné složky. (SVATOŠOVÁ, 2008)

- Trendová složka – trend je tendence dlouhodobého vývoje hodnot údajů v čase. Jeho charakter může být rostoucí, klesající nebo konstantní.
- Sezonní složka – je pravidelně se opakující odchylka od trendové složky, vyskytující se u časových řad s periodicitou jeden rok nebo kratší než jeden rok. Důvody sezonního kolísání jsou různé, může to být střídání ročních období, vlivem společenských zvyklostí apod.

- Cyklická složka – touto složkou rozumíme kolísání okolo trendu v důsledku dlouhodobého cyklického vývoje s délkou vlny delší než jeden rok.
- Náhodná složka – je taková veličina, kterou nemůžeme popsat žádnou funkcí. Tato složka zůstává po vyloučení trendové, sezonní a cyklické složky. Její chování můžeme popsat pravděpodobnostně.

### Popis trendové složky

Trend je popisován matematickými funkcemi. Popisem trendu v časové řadě lze získat souhrnné informace o charakteru tendencí ve vývoji ukazatele a dále nám umožňuje modelovat i další pravděpodobný vývoj trendu v budoucnosti. Trendových funkcí je mnoho a níže jsou zmíněny pouze základní a jsou z matematického pohledu považovány za jednoduché. Jednoduchými vlastnostmi je myšleno – linearita v parametrech, minimální počet extrémů a inflexních bodů, minimální počet členů v rovnici a minimální možná mocnina argumentu.

Lineární	$T_t = a + bt,$
Kvadratická	$T_t = a + bt + ct^2,$
Logaritmická	$T_t = a + b \log t$
Exponenciální	$T_t = ab^t,$
Mocninná	$T_t = at^b,$

Nejčastější metodou pro odhad parametrů trendových funkcí je metoda nejmenších čtverců, kterou lze použít v případě, že je trendová funkce v parametrech lineární. Podstatou této metody je, aby součet čtverců odchylek jednotlivých hodnot časové řady od trendu byl minimální.

V časových řadách se často nestává, že by její trend byl konstantní. Pro zachycení změny trendové složky slouží adaptivní modely. Ty pracují s předpokladem, že pro predikci časových řad mají větší význam hodnoty ke konci časové řady. Pokud časová řada nemá výrazný trend, doporučuje se použít Brownovo exponenciální vyrovnaní, kde jsou

určeny váhy pomocí konstanty. Při výrazných trendech je vhodný Holtův model lineárního exponenciálního vyrovnání, kde se používají dvě konstanty, přičemž jedna zohledňuje i změnu trendu. Nevýhodou adaptivních modelů je nutnost odhadu parametrů metodou pokus-omyl, ale dnešní statistické programy značně ulehčují práci.

### **Vhodnost trendové funkce**

Jedním z kritérií pro výběr vhodné trendové funkce je index determinace  $I^2$ , kde jako nejvhodnější typ vybereme takovou funkci, u které je index determinace nejvyšší, vhodnost můžeme také určit pomocí indexu korelace nebo střední absolutní procentuální chybou MAPE.

V případě, že výsledek absolutní chyby MAPE je 5 % a méně, je vybraná trendová funkce kvalitní, v případě, že se výsledek pohybuje mezi 5-10 %, je možné vybranou trendovou funkci stále použít.



### **3. Teoretická východiska**

#### **3.1 Vymezení základních pojmů**

##### **Kriminologie**

Kriminologie je věda o kriminalitě (zločinnosti), o jejích pachatelích a obětech a o jejich kontrole. Pojem kriminologie je odvozen z latinského crime (zločin) a řeckého logos (nauka, učení). Kriminologie vznikla z důvodu potřeby získat hlubší poznatky o růstu kriminality a vysvětlit a řešit otázky s ní spojené. Je to společenskovědní disciplína, jejímž předmětem je jednotlivec (pachatel, oběť) i společnost jako celek.

Panuje všeobecná shoda, že kriminologie je věda o kriminalitě, ale názory na rozsah se liší. Zjednodušeně můžeme názory na kriminalitu rozdělit do dvou skupin:

- a) kriminalitou se rozumí trestná činnost (legální chápání zločinnosti)
- b) kriminalitou se rozumí i takové jednání a chování které, není trestně sankcionováno, ale je společensky patologické (socializující chápání kriminality). (BRUNA, 2014)

Úkolem kriminologie je poskytovat objektivní poznatky o podstatě kriminality, jejích příčinách, metodách a prevence. Kriminologie je uznávána jako samostatná multidisciplinární a empirická věda zabývající se kriminalitou a její kontrolou. Jako věda interdisciplinární úzce souvisí s dalšími vědními obory jako je trestní právo, kriminalistika, penologie (poznatky o účinnosti trestů a vliv výkonu trestu na pachatele), sociologie, psychologie, soudní psychiatrie a pedagogika.

##### **Trestní zákoník**

Zákon č. 40/2009 Sb., trestní zákoník je platný zákoník trestního práva hmotného přijatý Parlamentem České republiky a vyhlášený ve Sbírce zákonů. Nový trestní zákoník nabyl účinnosti dnem 1. ledna 2010 a současně byl zrušen dřívější československý trestní zákon č. 140/1961 Sb. Trestní zákoník se skládá ze dvou částí, a to obecnou a zvláštní. Obecná část stanovuje působnost trestního zákoníku a obsahuje ustanovení, která jsou společná všem či více trestním činům. V zvláštní části jsou vyjmenovány trestné činy, které jsou podle charakteru společenského zájmu rozděleny do 13 hlav.

## **Trestní čin**

Dle § 13 trestního zákoníku je trestným činem protiprávní čin, který trestní zákon označuje za trestný a který vykazuje znaky uvedené v takovém zákoně. K trestní odpovědnosti za trestný čin je třeba úmyslného zavinění, nestanoví-li trestní zákon výslovně, že postačí zavinění z nedbalosti. (Trestní zákoník)

Zákon č. 40/2009 Sb., trestní zákoník dělí trestné činy na přečiny a zločiny. V §14 definuje přečiny jako všechny nedbalostní trestné činy a ty úmyslné trestné činy, na které trestní zákon stanovuje trest odnětí svobody s horní hranicí trestní sazby do pěti let. Zločiny jsou všechny trestné činy, které nejsou dle trestního zákona přečiny, zvláště závažnými zločiny jsou úmyslné trestné činy, na něž trestní zákon stanovuje trest odnětí svobody s horní hranicí trestní sazby nejméně deset let. (Trestní zákoník)

## **Oběť**

Za oběť je považována fyzická osoba poškozena trestním činem na životě, majetku, zdraví, cti nebo jiných právech. V širším pojetí za oběť považujeme i osoby blízké, kterých se zprostředkovaně následek činu také dotýká. (ZOUBKOVÁ,2004)

## **Pachatel**

Dle § 22 trestního zákoníku je pachatelem trestního činu ten, kdo svým jednáním naplnil znaky skutkové podstaty trestného činu nebo jeho pokusu či přípravy, je-li trestná. Pachatelem trestného činu je i ten, kdo k provedení činu užil jiné osoby, která není trestně odpovědná pro nedostatek věku, nepříčetnosti, omyl, anebo proto, že jednala v nutné obraně, krajní nouzi či za jiné okolnosti vylučující protiprávnost, anebo sama nejednala nebo nejednala zaviněně. (Trestní zákoník)

## **Organizovaná kriminalita**

Po 2. světové válce nastal dynamický rozvoj organizované kriminality, kdy začali vznikat nové zločinecké organizace jako např. Zakuta v Japonsku, Čínská triáda nebo kolumbijský kokainový kartel Medellin. Tato trestná činnost je velkým rizikem ohrožující stabilitu, bezpečnost a vývoj občanské společnosti. Organizovaná kriminalita je dlouhodobá a plánovitá trestná činnost jejímž cílem je získání například vlivu na veřejném životě nebo dosažení vysokých zisků. Tato kriminalita je páchána hierarchicky strukturovanou skupinou osob. Mezi další znaky patří dělba činnosti, přijímání ochranných

opatření jako například falešné alibi, používání násilí, pronásledování apod. Nejčastěji je tato kriminalita spojená s nočním životem, drogovou kriminalitou, Racketeeringem (vydírání malých podnikatelů, kteří jsou nuceni odvádět peníze za ochranu), nelegálním obchodem se starožitnostmi, zbraněmi, padělání peněz, nelegální migrací apod. Prevence organizovaného zločinu je velice obtížné a vyžaduje hluboké systémové zásahy ekonomického, politického a legislativního rázu.

### **Kriminalizace**

Tento pojem znamená, označení určitého jednání za trestné. V právním státě lze kriminalizace dosáhnout pouze odvoláním na znění platného zákona, který definuje určité jednání jako společensky škodlivé. Prohlášením určitého jednání musí předcházet jeho analýza. (GRIVNA, 2014)

### **Dekriminalizace**

Dekriminalizace je opakem kriminalizace. Znamená to vynětí určitých druhů skutků ze souhrnu činů, které jsou sankcionovány. V dekriminalizaci může nastat změna znaků vymezující určitou skutkovou podstatu trestného činu (např. změna hranice škody či hranice trestná odpovědnosti pachatelů).

### **Kriminální recidiva**

V trestněprávním pojetí recidivou rozumíme spáchání dalšího trestného činu potom, co již pachatel byl za předchozí trestný čin pravomocně odsouzen a nedošlo k jeho nápravě. V kriminologickém pojetí se za recidivu považuje opětovné spáchání bez ohledu na to, zda byl pachatel předtím odsouzen či nikoliv. Z penologického pohledu je za recidivu považována skutečnost, že pachatel je podruhé ve výkonu trestu odnětí svobod.

### **Objasněnost**

Tímto pojmem je myšlen počet registrovaných trestných činů, u kterých se podařilo policií odhalit pachatele, bez ohledu na, jestli byl poté trestně stíhán.

## **Probační a mediační služba**

Organizační složka státu probační a mediační služba svou činnost zahájila k 1.1.2001 a je řízena zákonem č. 257/2000 Sb. Probačí se rozumí vykonávání dohledu nad obviněným, obžalovaným nebo odsouzeným, kontrola výkonu trestů nespojených s odnětím svobody, sledování chování pachatele ve zkušební době podmíněného propuštění z výkonu trestu. Součástí je i individuální pomoc obviněnému, aby vedl řádní život a vyhověl soudem nebo státním zástupcům uloženým podmínkám a tím, aby došlo k obnově narušených právním i společenských vztahů. Tento dohled vede ke snížení rizika opakování trestné činnosti pachatele a tím i k ochraně společnosti. Neplnění soudem stanoveného dohledu může být důvodem k nařízení výkonu trestu. Mediacce je mimosoudní zprostředkování řešení sporu mezi obviněným a poškozeným a činnost k urovnání konfliktu. Tuto službu lze činit jen v případě oboustranného souhlasu jak ze strany obviněného a poškozeného.

## **Kriminogenní faktory**

V kriminologii se rizikové činitele nazývají kriminogenními faktory. Tyto faktory vyvolávají, usnadňují nebo dokonce podporují páčání trestných činů. Kriminogenní faktory se dají dělit z mnoha hledisek. Z biologického a psychologického pojetí může mít pachatel vrozené poruchy, které mu ztěžují začlenění do společnosti a z toho důvodu může docházet k páčání trestné činnosti. V rámci těchto faktorů se zkoumají např. duševní choroby, deficit inteligentu, úroveň emocí apod. Některé poruchy mohou být vrozené, jiné mohou být získané během života.

V oblasti sociální se mezi tyto faktory řadí výchova jedince a působení společnosti (rodiny, školy, pracoviště apod.). V procesu socializace jsou vytvářeny návyky a dovednosti nezbytné pro život ve společnosti. V případě že tento proces selže, jedinec se stává sociálně nezpůsobilým. Rodinná výchova má důležitou roli při formování jedince. Neplní rodina svoji roli, může to mít závažné následky na chování dítěte, které často vyústí v kriminální činnost.

## 3.2 Trestní právo v České republice

Trestní právo je jedním odvětvím veřejného práva, které se dělí na trestní právo hmotné (materiální), které stanovuje, co je trestným činem a jaký trest lze za něj uložit, a na trestní právo procesní (formální), které upravuje procedurální postup trestních orgánů v trestních věcech.

Nejvýznamnější právní normy v České republice jsou:

- Ústava České republiky, Listina základních práv a svobod.
- Zákon č. 40/2009 Sb., trestní zákoník, ve znění pozdějších předpisů
- Zákon č. 141/1961 Sb., o trestním řízení soudním (trestní řád), ve znění pozdějších předpisů.
- Zákon č. 218/2003 Sb., o odpovědnosti mládeže za protiprávní činy a o soudnictví ve věcech mládeže a o změně některých zákonů (zákon o soudnictví ve věcech mládeže), ve znění pozdějších předpisů. (GENERÁLNÍ ŘEDITELSTVÍ HASIČSKÉHO ZÁCHRANÉHO SBORU)

Trestní právo má několik funkcí. První z nich je ochranná, kdy trestní právo chrání obyvatelstvo před nebezpečnými činy fyzických osob. Funkce regulativní, spočívá ve stanovování podmínek trestní odpovědnosti, ukládání trestů a ochranných opatření pachatelů trestních činů. Má i funkci preventivní, která působí na potenciální pachatele, prevenci jako takovou zajišťuje samotná existence trestního práva. Poslední funkcí trestního práva je funkce represivní, která směřuje k ochrannému cíli výlučně individuálním působením na pachatele a opírá se o donucovací formy.

Mimo své funkce trestní právo má i své zásady:

- zásada zákonitosti – trestní právo může být čerpáno pouze z pramenů jakými jsou Ústava, ústavní zákony, zákony a obecně závazné předpisy
- zásada pomocné úlohy trestní represe – pokud neexistuje jiné řešení využívá se trestního práva
- zásada individuální odpovědnosti – trestní právo nezná kolektivní odpovědnost a ani odpovědnost za cizí vinu nebo odpovědnost právnických osob, trestat lze pouze osobu jako jedince za vlastní jednání

- zásada odpovědnosti za zavinění – trestá se pouze za jednání, které fyzická osoba provedla zaviněně
- zásada přiměřenosti – úměrnost trestu musí odpovídat povaze trestného činu, jen přiměřený a spravedlivý trest je účelný, újma obsažená v trestu nemá převyšovat nezbytně nutnou potřebu společnosti. (GENERÁLNÍ ŘEDITELSTVÍ HASIČSKÉHO ZÁCHRANÉHO SBORU)

### 3.3 Sankční politika

Právní státy si upravují systém trestního postihu pomocí zákonů. Systém státní represe zahrnuje činnosti policie, kriminalistů, státního zastupitelství, soudů a vězeňské služby. Trestní systém mimo represivní funkce také funkci preventivní. (GŘIVNA, 2014)

Novým trestním zákoníkem došlo v oblasti právní úpravy trestněprávní sankcí k výrazným změnám. Projevily se zakotvením nových alternativních sankcí, konkrétně trestu domácího vězení a trestu zákazu vstupu na sportovní, kulturní a jiné společenské akce. (SCHEINOST, 2015)

Trestním činem není čin, který byl proveden v případě nutné obrany, krajní nouze nebo oprávněného použití zbraně. Nutná obrana je čin, jinak trestný, kterým jedinec odvrací hrozící nebo trvající útok, o nutnou obranu nejde v případě zcela zjevného nepřiměřeného způsobu útoku. Za krajní nouzi jsou považovány mimořádné situace, při kterých dochází k přímému ohrožení života či majetku a čin, který byl spáchán odvrací nebezpečí. Oprávněné použití zbraně je skutečnost, kdy jedinec použije zbraně v mezích stanovených jiným právním předpisem. (GENERÁLNÍ ŘEDITELSTVÍ HASIČSKÉHO ZÁCHRANÉHO SBORU)

Trestně odpovědný není osoba, která v době spáchání trestného činu nedovršila patnáctého roku věku nebo osoba, která pro duševní poruchu v době spáchání trestného činu nemohla rozpoznat jeho nebezpečnost pro společnost nebo ovládat své jednání.

### 3.4 Alternativní tresty

V novém trestním zákoníku byl systém trestních sankcí uveden v ustanovení § 52 odst. 1 a byl doplněn o dva nové druhy alternativních trestů, a to o trest domácího vězení (§ 52 odst. 1 písm. b) a trestu zákazu vstupu na sportovní, kulturní a jiné společenské akce (§ 52 odst. 1 písm. i).

Alternativní tresty mají své výhody hlavně z důvodu přeplňování věznic. Hlavní výhody jsou:

- a) ekonomické – tresty jsou levnější v porovnání s náklady na výkon trestu odnětí svobody
  - b) penitenciární – eliminace nežádoucích vlivů pobytu ve vězeňském prostředí na odsouzené
  - c) kompenzační – dávají větší naději na náhradu škody způsobenou pachatelem než jeho uvěznění
  - d) trestněpolitické – odpovídají trendu dekriminalizace společnosti a depenalizace
- (GŘIVNA, 2014)

### **Trest domácího vězení**

Trest domácího vězení je ukládán v nepatrném množství případů. Zásadní omezující faktor ukládání tohoto trestu je chybějící elektronický kontrolní systém

Trest spočívá v tom, že soud stanovuje pachateli povinnost zdržovat se v určeném obydlí ve stanovené době, s výjimkou případů, které zákon uvádí. V praxi je pachatelovi, kterému byl uložen trest domácího vězení umožněno docházet do zaměstnání nebo povolání, pečovat o děti, navštěvovat zdravotnická zařízení apod. Trest domácího vězení se ukládá vzhledem k povaze a závažnosti spáchaného přečinu a osobě a poměrům pachatele. Pachatel také musí dát písemný slib, že se ve stanovené době bude zdržovat v obydlí na určené adrese a při výkonu kontroly poskytne veškerou potřebnou součinnost. (SCHEINOST, 2015)

### **Zákaz vstupu na společenské akce**

Druhým druhem trestu obsaženým v novém trestním zákoníku je zákaz vstupu na sportovní, kulturní a jiné společenské akce. Tento trest omezuje svobodu pohybu pachatele, který je nutný pro udržení veřejného pořádku, ochrany života a zdraví občanů a jiných hodnot na vymezených územích. Tento trest může být uložen až na dobu 10 let pachateli kteréhokoliv úmyslného trestného činu, zločinu nebo přečinu, který byl spáchán v souvislosti s návštěvou takové akce. (SCHEINOST, 2015)

## **3.5 Zánik trestní odpovědnosti**

Zákon číslo 40/2009 Sb., trestní zákoník upravuje podmínky zániku trestní odpovědnosti a to v §33- §35. Trestní odpovědnost může tedy zaniknout následujícími způsoby:

Prvním způsobem dle §33 je účinná lítost. K zániku trestní odpovědnosti tímto způsobem dojde, pokud pachatel dobrovolně zamezil následku trestného činu či došlo k jeho náprav, anebo trestný či nahlásil příslušným orgánům v době, kdy následku mohlo být ještě zabráněno. Jednání pachatele musí taky současně být dobrovolné, a nikoliv učiněno pod tlakem z trestního stíhání.

Druhý způsob zániku trestní odpovědnosti je promlčecí doba dle §34 trestního zákoníku, kdy odpovědnost zaniká uplynutí doby 3 až 30 let dle horní hranice trestní sazby a závažnosti trestného činu. Nejdelší promlčecí doba je u trestných činů, za který trestní zákon dovoluje uložení až výjimečného trestu. Doba promlčení začíná běžet ve chvíli účinku nebo od ukončení trestného stíhání. Do promlčecí doby se nezapočítává např. doba kdy bylo trestné stíhání pozastaveno či dočasně odloženo nebo doba, po kterou nebylo možné pachatele trestného činu stíhat na území České republiky aj. Promlčecí doba se také může přerušit například vydáním příkazu k zatčení, podáním žaloby nebo doručením trestního příkazu obviněnému. Přerušením promlčecí doby začíná promlčecí doba nová.

Dle §35 trestního zákoníku lze pachatele z promlčení vyloučit, a to v případě, pokud se jedná o trestné činy např. vlastizrady, rozvracení republiky, teroristického útoku a teroru, projevy sympatií směřující k potlačení práv a svobod člověka, schvalování a ospravedlňování genocidy apod.

## **3.6 Druhy kriminality**

### **3.6.1 Obecná kriminalita**

#### **a) Násilná kriminalita**

Je součástí tzv. obecné kriminality, je to pojem kriminologický, nikoliv právní a není chápán jednotně. V trestním právu a kriminologii je obvyklé pojetí, které se omezuje na úmyslné užití fyzického násilí nebo pohrůžky vůči osobě. Mezi násilnou kriminalitu podle policejních statistik patří: vraždy, zabití, loupež, úmyslné ublížení na zdraví, rvačka, nebezpečné vyhrožování, vydírání, nedovolené přerušování těhotenství, únos dítěte a násilí proti úřední osobě. (VICHLEDA, 2011)

Znakem násilné kriminality je agresivita a agrese. Agresivita je tendence reagovat útočným způsobem (násilím) a agrese je přímo konkrétní projev agresivity, kde je cílem ublížit



osobě nebo i zvířeti. Nejzávažnějším projevem násilí proti jiné osobě je vražda. (HOFERKOVÁ, 2014)

Násilná kriminalita je odvíjena od sociodemografických charakteristik pachatelů. Nejdůležitějšími jsou pohlaví, věk, bydliště ve městě nebo na venkově, sociálně ekonomický status a stupeň nejvyššího dosaženého vzdělání. (Novotný)

Stav a vývoj násilné kriminality lze považovat za určitý ukazatel míry úspěšnosti státu v kontrole, největší obavy mají občané především z násilných trestních činů. (VICHLEDA, 2011)

#### **b) Mravnostní kriminalita**

Pojem mravnostní kriminalita není v trestním právu využíván. Policejní statistiky samostatně vykazují trestné činy: znásilnění, sexuální nátlak, pohlavní zneužití, soulož mezi příbuznými, kuplířství, prostituce ohrožující mravní vývoj dětí, obchod s lidmi a šíření pornografie. (VICHLEDA, 2011)

Zvlášť zranitelné jsou oběti takové, u kterých existuje vyšší nebezpečí způsobené zastrahováním ze strany pachatele. Tyto oběti mohou být náchylné k prohlubování prožívaného stresu a citového zranění v důsledku účasti v trestním řízení. Oběti sexuálních trestních činů často prožívají psychickou a emociální ujmu, která se může vyvinout do posttraumatické stresové poruchy. (Policie ČR)

#### **c) Majetková kriminalita**

Převážnou část celkové kriminality představují trestné činy proti majetku. Tyto činy jsou vymezeny v Hlavě V. zvláštní části trestního zákoníku. Hlavním objektem těchto trestních činů jsou vlastnické vztahy a majetek, ve většině případů je cílem pachatele vlastní obohacení, případně poškození cizího majetku. Majetkové trestné činy lze rozdělit do dvou skupin:

První skupinu trestních činů proti majetku je charakteristická zjištěnost, jednání směřuje k obohacení pachatele na úkor cizího majetku, patří sem trestní činy jako krádež, zpronevěra, neoprávněné užívání cizí věci, podvod a některé další. (VÁLKOVÁ, 2012)

Do druhé skupiny jsou zařazeny trestní činy, při kterých pachatel není veden úmyslem se obohatit, ale spíše zamýšlí poškodit jiné osoby. Do této skupiny jsou zařazeny trestné činy jako porušování povinnosti při správě cizího majetku, poškozování věřitele,

poškození cizí věci, zneužití vlastnictví a nově i počítačové trestné činy. (VÁLKOVÁ, 2012)

### 3.6.2 Hospodářská kriminalita

Hospodářská kriminalita je kriminalitou nenásilnou s mimořádným sociálním a ekonomickým dopadem na vnitřní stabilitu státu. Pod tuto kriminalitu spadají trestné činy z oblasti daní a poplatků, účetnictví, padělání peněz, směnek, šeků a platebních karet, korupce, legalizace výnosů z trestné činnosti tzv. praní špinavých peněz atd. Rozsah této trestné činnosti stále roste a má charakter organizovaného zločinu s mezinárodním prvkem. (Policie ČR)

Hospodářskou kriminalitu lze charakterizovat zejména:

- a) **Vysokou škodlivostí**, a to nejen vysokými finančními a hmotnými škodami, ale hlavně vysokou sociální škodlivostí. Dochází k poškození důvěry v serióznost hospodářství a v zákonnost ve státní správě. Obecně je zjišťování škod způsobené touto kriminalitou velice problematické.
- b) **Úzkými vazbami na organizovaný zločin** s využitím rozvíjejícím se zahraničním trhem, mezinárodních obchodů, rozvojem výpočetní technik a jiných vývojových trendů.
- c) **Vysokou obtížností při odhalování a dokazování** hospodářské kriminality. Problémy v odhalování souvisí v složitosti vztahů v hospodářské sféře, která je upravována řadou hospodářských norem i norem občanského práva, práva správního a dalších právních oblastí. Pachatelé využívají zejména nedostatků v legislativě, jako je například nejednoznačnost, vzájemné neprovázání jednotlivých právních oblastí nebo chybějící zákony, což často způsobuje problémy při určování hranice mezi hospodářským rizikem a hospodářskou trestnou činností.
- d) **Anonymitou** nebo osobní distancí mezi pachatelem a obětí. Často nejsou poškození konkrétní osoby ale společensky významné subjekty.
- e) **Nízkou kriminální citlivostí**, při hospodářské kriminalitě je obtížné odhalování a dokazování této hospodářské činnosti, je tu velká pravděpodobnost beztrestného dosažení velkých zisků za krátký časový úsek. U hospodářské kriminality se nízká kriminální citlivost projevuje jak ze strany občanů, tak i ze strany některých pracovníků policie. Výzkum, který byl proveden u studentů policejních škol, ukázal, že kromě praní špinavých

peněz, které signalizuje aktivity organizovaného zločinu, jsou hospodářské trestné činy považovány za méně závažné.

- f) **Vysokou latencí**, která je předpokládána u určitých trestních činů jako je porušování autorského práva, počítačová kriminalita, daňových a jiných podvodech a úplatkářství. (BRABCOVÁ, 2001)

Některé činy se prolínají a je nejednoznačné do které skupiny činů by se měli zařadit. Jednou z možným dělení hospodářské kriminality je O. Novotného, který vychází z jednotlivých oblastí trestním zákonem chráněných hospodářských zájmů, pro nimž hospodářská trestná činnost směřuje a dělí tuto kriminalitu na 4 skupiny:

- a) trestné činy proti státním financím (trestní činy daňové, celní, subvenční, padělání peněz)
- b) trestné činy proti národnímu hospodářství (neoprávněné podnikání, účetnické a bilanční trestní činy, bankovní trestné činy)
- c) trestné činy proti podniku (nekalá soutěž, porušení práv k ochranné známce, porušování průmyslových práv)
- d) trestné činy proti veřejnosti (poškození spotřebitele, ohrožování zdraví závadnými potravinami) (BRABCOVÁ, 2001)

### 3.7 Rozsah, intenzita, struktura a dynamika kriminality

S popisem kriminality je nutné se seznámit s charakterizujícími pojmy, kdy za základní se považují: rozsah, intenzita, struktura a dynamika. Jedná se o popis kriminality jako sociálně patologického jevu. Důvodem je snaha poznat, jaká je kriminalita na určitém území, jak se vyvíjí během určitého období a jaká je její struktura. Informace mohou přispět k objasňování příčin kriminality a ověřování kriminologických teorií.

Prvním pojmem, se kterým se setkáváme je **rozsah (stav)**. Rozsah kriminality je vyjádřen v absolutních číslech, ale můžeme se setkat i s údaji vyjádřenými v procentech při vyjadřování rozdílu mezi jednotlivými sledovanými časovými obdobími. Při popisu stavu kriminality v celostátním měřítku je zpravidla volen kalendářní rok (pro specifické potřeby pololetní nebo čtvrtletní), na regionální nebo místní úrovni jsou voleny intervaly v měsících nebo kratší. Stavem kriminality rozumíme kriminalitu registrovanou, která se liší od skutečné. Údaje o rozsahu kriminality neodrážejí demografické vlivy, proto může dojít ke zkreslení skutečného stavu. Při porovnávání krajů bez ohledu na počet obyvatel může být učiněn závěr, že kraj, kde je registrován nejvyšší počet trestních činů, je nejvíce zatížen kriminalitou i přesto že oproti ostatním krajům se jedná o kraj s vysokým počtem

obyvatel. Stav kriminality má malou informativní a praktickou hodnotu. Proto se při popisu kriminality zjišťuje **intenzita** neboli úroveň kriminality. Intenzita kriminality je dána rozsahem kriminality v přepočtu na počet obyvatel na určitém území. Je vyjádřena indexem na 10 000 nebo 100 000 obyvatel.

$$\text{index} = \frac{\text{počet trestních činů}}{\text{počet obyvatel na vymezeném území}} \times 100\,000 \text{ (ev. } 10\,000)$$

Index kriminality vypočítaný z celkového počtu populace se někdy nazývá jako „hrubý“ protože, počítají i s osobami, které nejsou trestně odpovědné (nejčastěji kvůli nízkému věku). „Čisté“ indexy se vypočítávají jen z části populace, která je za své činy trestně odpovědná. Úroveň kriminality je značně hodnotnější než stav kriminality, ale i tento index je zatížen skrytými riziky. Ty spočívají v rozdílech pojetí kriminality v porovnávaných zemích. Odlišné trestní zákony a tím i odlišné statistiky mezinárodní srovnání indexů problematizují. Některé země považují za trestné činy i takové, které jsou v jiných zemích považovány za přestupky. (BRUNA, 2014)

Dalším významným charakterizujícím pojmem je **struktura** kriminality – tedy rozložení kriminality dle různých hledisek. Ukazatel do značné míry popisuje i kvantitativní stránku. Struktura kriminality je určována například z geografického hlediska, podle druhu kriminality, věku a pohlaví pachatele, podle osoby poškozeného, případně dle toho, v jaké míře se na kriminalitě podílejí recidivisté. Poskytuje přehled o podílu jejich komponentů na celkové kriminalitě a jejím uzemním rozložení.

**Dynamika** kriminality pohlíží na kriminalitu jako na proces. Dynamika vyjadřuje změny v rozsahu, intenzitě a v struktuře kriminality v průběhu času. Dynamiku charakterizují dva parametry. Prvním je směr probíhajících změn, který může být vzestupný, sestupný nebo stagnující. Druhým parametrem je její tempo, které vypovídá o rychlosti probíhajících změn. Popis dynamiky kriminality je významný pro vypracovávání prognóz, jejího budoucího vývoje.

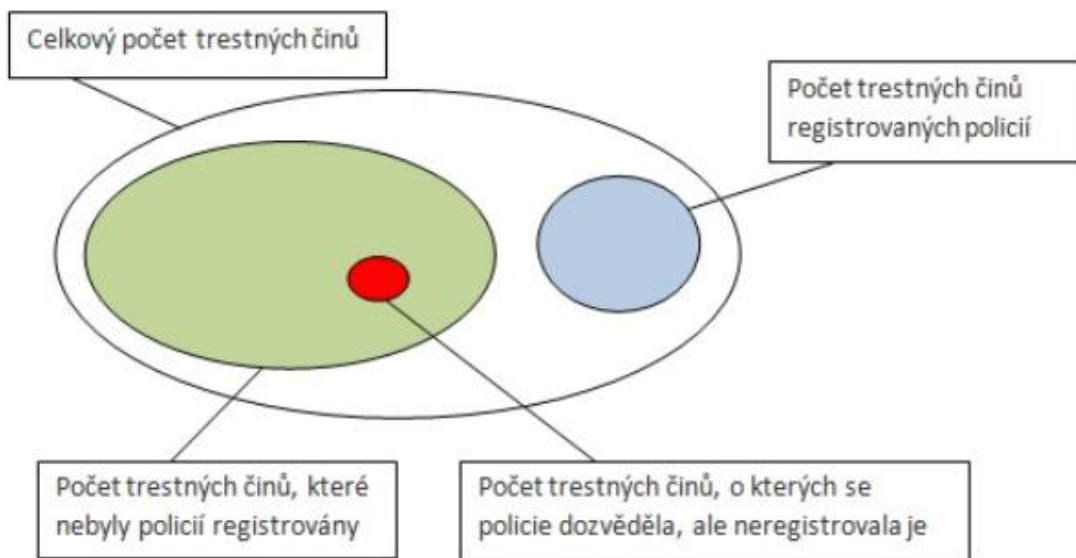
### 3.8 Kriminalita registrovaná a latentní

Prostřednictvím statistických údajů o kriminalitě získáváme informace pouze o kriminalitě registrované (zjevné) tedy o takové, která byla evidována v příslušných statistikách. Jde tedy pouze o část kriminality skutečné. O další části kriminality se orgány

činné nedozvědí, proto nemůže být registrována v oficiálních statistikách. Rozdíl mezi skutečnou kriminalitou a kriminalitou registrovanou je označována jako kriminalita latentní (skrytá).

Obrázek číslo 1 zobrazuje rozdíl mezi kriminalitou skutečnou a registrovanou. Je potřeba brát v potaz, že se jedná o ideální model, v praxi mohou do množiny registrované kriminality být zahrnuty i činy, které trestními činy nejsou.

*Obrázek 1 Rozdíl mezi skutečnou a registrovanou kriminalitou*



Zdroj: <https://www.fsps.muni.cz/inovace-SEBS-ASEBS/elearning/kriminologie/stav>

Případy, o kterých se oficiální instituce dozvěděli, ale neevidovali se označují jako umělá latence. I případy umělé latence jsou zařazovány do množiny latentní kriminality, protože nejsou nikde evidovány. Latentní trestná činnost se dá rozdělit na 3 podskupiny:

- přírozenou latenci, ke které jsou zařazeny trestné činy, o nichž instituce, organizace nebo jednotlivé osoby nevědí,
- hraniční situace, kam patří případy, kdy se se trestní čin zjišťuje, ale osoba, která jej zjistila, v něm z určitých důvodů trestní čin nevidí a
- umělou latenci, kdy se trestné činy, které se nepovažují za porušení zákona, neregistrují a jsou úředními osobami zatajovány (BRUNA, 2014)

Míru latentní kriminality ovlivňuje úroveň právního vědomí občanů, tolerance poškozených a intenzita formální i neformální kontroly kriminality. Velikost je určena pouze dohady a více či méně kvalifikovaných odhadů.

### 3.9 Prevence kriminality

Preventivní politika se zabývá eliminací sociálně patologických jevů a snižováním motivů a příležitostí k páčání trestných činů. Prevence kriminality představuje soubor různých aktivit s cílem zastavit růst kriminality nebo docílit jeho zmenšení. Patří sem opatření, jejichž cílem je zmenšování rozsahu a závažnosti kriminality a jejích následků pomocí omezování kriminogenních příležitostí nebo působením na potenciální pachatele a oběti trestných činů. Jedná se o opatření sociální prevence, situační prevence, včetně informování veřejnosti o možnostech ochrany před trestnou činností a pomoci obětem trestných činů. (<https://prevencekriminality.cz/prevence-kriminality/>)

Úrovně preventivních aktivit:

#### 1) Primární prevence

Součástí primární prevence je především výchovné, vzdělávací, volnočasové, osvětové a poradenské aktivity zaměřené na nejširší veřejnost. Pozornost je zaměřena na ovlivňování především dětí a mládeže. Těžiště této prevence spočívá ve školách, v lokálních společenstvích a v rodinách. Odpovědnost zde má rodina, obec a Ministerstvo školství. Primární prevence působí na každého jedince bez ohledu na stupeň kriminálního ohrožení.

#### 2) Sekundární prevence

Tato prevence je zaměřena na rizikové skupiny osob a jedince, u nichž je zvýšená pravděpodobnost, že se mohou stát pachateli nebo oběťmi trestné činnosti. S ohledem na odbornou náročnost jednotlivých aktivit je záležitostí resortu Ministerstva práce a sociálních věcí a v některých případech i Ministerstva spravedlnosti a Ministerstva zdravotnictví.

#### 3) Terciální prevence

Terciální prevence je zaměřena na resocializaci kriminálně narušených osob. Pomáhá najít pracovní uplatnění včetně rekvalifikace, poskytuje sociální a rodinné poradenství a pomoc při získávání bydlení a podobně. Jejím cílem je udržet dosažené výsledky předchozích intervencí a rekonstrukce nefunkčního sociálního prostředí.

Sekundární a terciální prevence je s ohledem na odbornou náročnost jednotlivých aktivit záležitostí resortu Ministerstva práce a sociálních věcí a v některých případech i Ministerstva spravedlnosti a Ministerstva zdravotnictví. Ve specifické části populace působí i Ministerstvo obrany. <https://prevencekriminality.cz/prevence-kriminality/>

Ministerstvo vnitra vyhlásilo rezortní Program Ministerstva vnitra v oblasti prevence kriminality na rok 2021. Účelově poskytnuté finanční prostředky jsou určeny na projekty, které jsou zaměřeny k podpoře a rozvíjení aktivit v oblastech preventivního působení:

- a) Děti – jako zvlášť zranitelné oběti, prevence závadového chování představující šikanu
- b) Senioři – podvody na seniorech, senioři v online prostředí, ochrana majetku a finančních prostředků
- c) Bezpečnost v digitálním prostředí – bezpečný online pohyb, eliminace podvodného chování a kyberkriminality
- d) Závislostní problematika – alkohol a drogy za volantem, aktivity podporující zákaz prodeje alkoholu dětem, zvyšování právního vědomí a systémové vzdělání v této oblasti
- e) Péče o oběti trestných činů, vzájemná tolerance a potlačování agresivity – práce s oběťmi, domácí násilí, eliminace rasových konfliktů
- f) Prevence majetkové trestné činnosti – včetně poškozování cizí věci a sprejerství, osvětové a edukativní aktivity

Prioritami na rok 2021 jsou děti a senioři. Tyto dvě skupiny se považují za zvlášť zranitelné oběti. (mvcr.cz, 2021)

### **3.10 Kriminologický výzkum**

Klíčovou úlohou v rozvoji kriminologie a při plnění její základních funkcí sehrává kriminologický výzkum, který se zabývá shromažďováním, popisem, tříděním, analýzou, zobecněním a prognózováním poznatků o kriminalitě a s ní spojených sociálně patologických jevů. Kriminologický výzkum má metodiku, která představuje algoritmus metod. (VICHLEDA, 2011)

- Historická metoda

Technikou pro historickou metodu je přímé pozorování nebo studium a analýza dokumentů. Slouží k analýze minulosti pomocí uspořádání minulých společenských struktur a popisem činností v nich probíhajících. Cíl této metody je určit klíčové události,

kteře vedly k určité změně. Analýza je náročná a je potřeba pochopit problém vždy komplexně, a i tak sním pracovat. (NOVOTNÝ, 1993)

- Statistická metoda

Metoda slouží ke srovnání a posouzení jevu, který se dá kvantifikovat. Používá se pro vyčíslení hromadných jevů v určitých předem stanovených strukturách. Hlavními technikami pro statistickou metodu je dotazník a anketa. Dotazník pomocí zvolených otázek zjišťuje postoje a názory zvoleného okruhu lidí k určité problematice. Naopak anketa již není tolik rozsáhlá a je osobám předložena pouze jedna nebo několik málo otázek. (NOVOTNÝ, 1993)

- Topografická metoda

Je analýza výskytu určitého druhu kriminality na určitém území a za určitý čas. Tato metoda rozděluje určité území na tzv. kriminogenní zóny. Na základě této analýzy se stanovuje, kde se skutky staly a jaká byla jejich příčina. Technikou této metody je telefonní dotazování a řízený rozhovor.

- Monografická metoda

Je metoda analýzy jednoho případu. Výzkumníci se snaží rozebrat veškeré historické události. Chování jedinců či jedince, motivy, vlastnosti aj. Může se jednat o individuální případovou studii zaměřenou na určitou osobu nebo případové studie zaměřené na malé skupinky. Využívají se zde techniky experimentu a sociometrie. Experiment zjišťuje, jaký vliv má změna jednoho nebo více faktorů na jiné faktory. V sociometrii je na základě postojů jednotlivých členů skupiny měřena vzájemná přitažlivost nebo odpudivost uvnitř neformálních skupin, jejichž členové se navzájem znají a jsou ve styku. (VICHLEDA, 2011)

- Typologická metoda

Metoda spočívá ve vyhledávání a charakterizování určitých typů. Typy jsou formulovány jako zjednodušené abstraktní modely, které shrnují charakteristické vlastnosti nebo chování. Pro tuto metodu je využívají techniky individuální predikce a analýzy časových řad. Individuální predikce pomocí statistického bodovacího systému posuzuje



možné budoucí jednání a chování určitého individua. Ze shromážděných a uspořádaných kvantifikovaných údajů se vyvozují trendy možného dalšího vývoje pomocí analýzy časových řad. (VICHLEDA, 2011)

- Prognostická metoda

Představuje systematickou analýzu možných variant budoucího vývoje, při níž se hodnotí působnost společenských faktorů a podmíněně stanoví, za jakých okolností může dojít k určitým změnám. Metoda se provádí pomocí expertizního šetření, které je založeno buď na přímé (brainstorming) nebo písemné (delfská technika) řízené diskusi odborníků.

Každý výzkum se skládá ze čtyř fází a to: přípravná fáze, vlastní výzkum, zpracování informací a závěrečné fáze.

- a) Přípravná fáze

V první fázi kriminologického výzkumu se musí vymezit problém, stanovit cíle a formulovat hypotézy. Přímou se poznává prostředí a stanovují se adekvátní výzkumné metody a techniky. Vybírají se výzkumné jednotky (soubory, osoby, dokumenty). Zahájí se předvýzkum k ověření správnosti výzkumných nástrojů.

- b) Vlastní výzkum

Tato fáze je hlavní výzkumnou fází. Získávají se poznatky z terénu a analyzují se pomocí výzkumných technik.

- c) Zpracování informací

Získaná data z vlastního výzkumu se prověřují a kontrolují, že vypovídají o podstatě daného jevu a zároveň se kódují do znaků vhodných pro hromadné zpracování. Získané informace se třídí a analyzují, včetně jejich formální a logické kontroly.

- d) Závěrečná fáze

V závěrečné fázi se zveřejňují nové získané poznatky v závěrečné zprávě, informačních přehledech, odborných člancích a v seminářích. Nově získané poznatky se začleňují do dosud známých teorií. V této fázi se také formulují náměty pro další výzkumy a navrhuje se praktická opatření. (VICHLEDA, 2011)

Cílem je formulace obecných principů, koncepcí a teorií o kriminologických jevech a procesech. Tyto obecné principy jsou pak východiskem pro uplatnění kriminologie ve společenské praxi.

Význam kriminologických výzkumů je v tom, že odstraní mnoho mylných názorů, hlavně o domnělých příčinách kriminality a o účinnosti různých metod zacházení s pachateli. Nově získané poznatky z výzkumů slouží k účinnější kontrole kriminality ve společnosti.

### **3.11 Kriminální statistiky**

Oficiálním pramenem informací o registrované kriminalitě jsou kriminální statistiky, které vytváří instituce kontroly kriminality. Jedná se o decentralizované statistiky, neboť neprocházejí státními statistickými orgány. Jsou koncipovány jako informace o činnostech kontrolních úřadů a druhotně se informace využívají jako informace kriminologicky relevantní. (GŘIVNA, 2014)

V České republice vytváří kriminální statistiky tyto instituce:

#### a) Policejní kriminální statistika

Tato statistika eviduje údaje o zjištěné kriminalitě (policií registrované), tedy údaje o evidovaných trestních činech a údaje o známých pachatelích (osoby, kterým bylo sděleno obvinění z trestného činu). Trestné činy se vykazují dle místa spáchání. Údaje se seskupují podle vlastních taktických kritérií do určitých kategorií jako například: kriminalita násilná, mravnostní, majetková, hospodářská apod., zvláště se eviduje kriminalita cizinců, mládeže, podíl recidivistů, trestných činů spáchaných pod vlivem alkoholu a další momenty. Sledována je i míra objasnění.

Základem pro vykazování kriminální statistiky je tzv. Evidenčně statistický systém kriminality (ESSK), což je počítačový systém vedený na Policejním prezídiu, do kterého jsou zaváděny údaje z formulářů o trestném činu, o známém pachateli a formuláře změn. Ve vykazování se bere za základ okamžik, kdy byla věc zjištěna nikoliv doba spáchání.

b) Statistika Ministerstva spravedlnosti ČR

Také nazývaná jako justiční statistika, zahrnuje statistiku státních zastupitelství a soudů. V trestní části jsou uvedeny údaje o známých pachatelích, obžalovaných osobách a pravomocně odsouzených osobách. Je zde evidován počet osob i počet trestných činů. V roční výstupní soustavě nalezneme jen údaje na republikové úrovni. Eviduje též způsoby vyřízení věci a strukturu uložených trestů a ochranná opatření.

c) Statistika vězeňské služby

Tato statistika obsahuje demografické údaje a informace související s vazbou a výkonem trestu odnětí svobody. V roční výstupní sestavě nalezneme časové řady stavů obviněných a odsouzených, jejich současné složení dle jednotlivých věznic, délky trestů a porovnání v mezinárodním měřítku.

Další statistiky vedou i jiné orgány a instituce. Například Probační a mediační služba (údaje o činnosti této instituce), Ministerstvo práce a sociálních věcí (údaje o kriminalitě dětí), Ministerstvo zdravotnictví (údaje o ochranném léčení ve zdravotnických zařízeních), Ministerstvo školství, mládeže a tělovýchovy (údaje o ochranné a ústavní výchově), Český statistický úřad (údaje o počtu obyvatel) (GŘIVNA, 2014)

## 4. Vlastní práce

V analytické části jsou zpracována data získána z Českého statistického úřadu. Tyto statistiky obsahují data celkové kriminality v Praze a její jednotlivé druhy v letech 2005-2018. Ze získaných dat je popsán stav a vývoj kriminality a její objasněnosti. Ze zjištěných dat je vypočítán index kriminality, který je dále porovnán s ostatními kraji v České republice.

### 4.1 Charakteristika Prahy

#### Demografická charakteristika Prahy a jejího obyvatelstva

Praha je hlavním městem České republiky, je centrem politiky, mezinárodních vztahů, vzdělání, kultury a ekonomiky. V rámci EU se hlavní město Praha řadí mezi vyspělé regiony. Hlavní město Praha je sídlem velké části státních institucí a je sídlem prezidenta republiky, parlamentu, vlády a jednoho ze dvou vrchních soudů. Česká republika se dělí na 14 krajů. Praha se nachází téměř ve středu Čech na řece Vltavě ve Středočeském kraji, jehož je správním centrem (funguje však jako samostatný kraj). Praha se rozkládá na 496 km<sup>2</sup> a je ekonomicky vyspělým a bohatým regionem s vysokou životní úrovní. V roce 1992 je historické centrum Prahy zapsáno do seznamu světového kulturního dědictví UNESCO. V roce 2019 index kvality života ukázal, že Praha má druhou nejvyšší kvalitu života v České republice, na první příčce se umístila obec Říčany.

Obrázek 2 Krajské rozdělení České republiky



Zdroj: <https://www.euroskop.cz/8642/sekce/spravni-cleneni-system-nuts/>

Praha má složité členění, které se v průběhu let mění a vyvíjí. Od roku 2002 se Praha dělí na 22 správních obvodů (Praha 1-22) a 57 městských částí (Staré město, Nové město, Žižkov, Smíchov, Chodov, Kbely, Uhřetěves apod.) dané zákonem o hlavním městě Praze, č. 131/2000 Sb.

*Obrázek 3 Správní obvody hlavního města Prahy*



Zdroj: <http://www.mapa-prahy.com/mestske-casti-prahy>

K roku 2019 měla Praha 1 324 277 obyvatel (ČSU). Z toho 210 847 obyvatel do věku 14 let, 862 264 obyvatel ve věku mezi 15-64 lety a 251 166 obyvatel nad 65 let. V roce 2019 byl průměrný věk obyvatelstva 41,9 let.

K 31.12.2019 v České republice žilo 593 366 cizinců. Z toho 210 483 cizinců žilo v hlavním městě Praha. Z celkového počtu žijících cizinců v Praze je 25 % lidí přistěhovaných z Ukrajiny, 16 % ze Slovenska s 11 % z Ruska.

Obecná míra nezaměstnanosti v Praze v roce 2019 činila 1,3 % a míra ekonomické aktivity byla 65,4 %. Z důvodu krize způsobené virovým onemocněním COVID-19 se dá pro další roky předpokládat, že obecná míra nezaměstnanosti v roce 2020 i v následujících letech bude růst.

## **Charakteristika vězeňské služby**

Vězeňská služba je organizací spadající pod ministerstvo spravedlnosti a plní ve svém stanoveném rozsahu úkoly státní správy vězeňství a zajišťuje výkon vazby a výkon trestu odnětí svobody. Vězeňská služba se dělí z hlediska úkolů na: Vězeňskou stráž, která střeží, předvádí a eskortuje obviněné a odsouzené a střeží objekty Vězeňské služby a zajišťuje pořádek a kázeň v těchto objektech. Justiční stráž, která zajišťuje bezpečnost a pořádek v soudních síních a jiných místech činnosti soudu a správní službu, která zabezpečuje organizační, ekonomickou, zdravotnickou a další odbornou činnost. Vězňice zajišťují, aby trest odnětí svobody byl vykonán se zákonem o výkonu trestu odnětí svobody (169/1999 Sb.) Vězňice se dle právní úpravy rozdělují do čtyř základních stupňů a to: s dohledem, s dozorem, s ostrahou a se zvýšenou ostrahou. Vazební vězňice jsou určeny k zabránění obviněnému v předpokládanému maření trestního stíhání anebo k zabránění v pokračování trestné činnosti.

K 31.12.2019 byl v České republice celkový počet vězňů 21 048 osob celkem v 10 vazebních věznicích a 25 věznicích. Z celkového počtu vězňů v roce 2019 bylo odsouzeno 19155 osob a obviněno 1798 osob. Z celkového počtu odsouzených osob tvořili 91,7% muži. Nejvyšší dosažené vzdělání odsouzených je nejčastěji základní vzdělání (45,77 %) a vyučení bez maturity (35,48 %).

V hlavním městě Praha se nacházejí 2 vězňice. Vazební vězňice Praha Pankrác a vazební vězňice Praha-Ruzyně.

### **Vazební vězňice Praha Pankrác**

Vazební vězňice Pankrác byla postavena v letech 1885-1889 a nachází se na Praze 4 v Nuslích, budova vězňice přímo navazuje na budovu Vrchního soudu v Praze na Náměstí Hrdinů. Vazební vězňice Praha Pankrác zajišťuje výkon vazby obviněných mužů a žen a výkon trestu odnětí svobody u mužů a žen ve věznicí typu s dohledem, dozorem a ostrahou. Kapacita vazební vězňice je 1202 míst při 4 m<sup>2</sup> na vězněnou osobu. Součástí vězňice je Nemocnice s poliklinikou, která zajišťuje léčení vězněných osob z celé České republiky. Ve vazební věznicí Praha Pankrác je průměrně 40 % odsouzených zaměstnáno. Jsou zaměstnáni na pracovištích hospodářské činnosti kovovýroby a tiskárny nebo jsou zaměstnáni ve vnitřních prostorech a pracují v centrální prádelně, prádelně nemocnice

s poliklinikou, ústavní a zaměstnanecké kuchyni, kotelně apod. K 31.12.2019 bylo ve Vazební věznici Praha Pankrác celkem 994 vězňů.

### **Vazební věznice Praha-Ruzyně**

Vazební věznice Praha-Ruzyně se nachází na Praze 6 v budově bývalého cukrovaru. Ve vazební věznici Praha-Ruzyně je na základě smlouvy s Katolickou teologickou fakultou Univerzity Karlovy možné realizovat kombinované studium bakalářského oboru. Možnost vysokoškolského vzdělání je taky poskytnuta ženám, které mají zájem o kombinované studium na 2. Lékařské fakultě Univerzity Karlovy, kde mají na výběr ze studijních programů Ošetrovatelství a oboru Všeobecná zdravotní sestra.

K 31.12.2019 zde bylo celkem 793 vězňů z toho 578 odsouzených. Celková kapacita vazební věznice je 746 vězňů. Průměrný denní stav v roce 2019 bylo 742,09 lidí.

## **4.2 Analýza vývoje registrované kriminality v Praze**

Největší podíl na registrované kriminalitě v Praze v letech 2005-2018 tvoří obecná a hospodářská kriminalita. Na základě dat z Českého statistického úřadu má vývoj celkové kriminality na tomto území má kolísavý charakter. V průměru index kriminality v Praze přepočten na 10 000 obyvatel činí ve sledovaném období 594 trestných činů.

Nejvyšší počet trestných činů v Praze byl registrován v roce 2005, kdy se celkově evidovalo 95 653 skutků a index kriminality na 10 000 obyvatel byl 810. Naopak nejnižší kriminalita byla v roce 2018, kdy počet trestných činů byl 47 601 a index kriminality byl 364. Mezi lety 2005 a 2018 se celková kriminalita snížila o 49,8 %. Ve sledovaných letech od roku 2005 kriminalita klesala až na výjimky, kdy v roce 2009 se počet celkové kriminality zvýšil o 1,23 % tj. o 1024 skutků. Následující rok se kriminalita snížila o 11,85 % tj. o 9953 oproti předcházejícímu roku. V roce 2011 celková kriminalita mírně vzrostla oproti předcházejícímu roku o 94 trestných činů (0,0013 %) a v roce 2013 je zaznamenán nejvyšší nárůst kriminality v Praze a to o 9 660 trestných činů (13,4 %) a index kriminality se zvýšil o 79.

Podle policistů se na zvýšení kriminality podepsala hlavně amnestie. Prezident Václav Klaus v roce 2013 vyhlásil částečnou amnestii. Tato amnestie z 1.ledna 2013 se týkala: nepodmíněných trestů do jednoho roku, nepodmíněných trestů do 2 let, které se netýkají zabití, vraždy, těžké újmy na zdraví a tresty za činy jejich obětí nebyly děti, podmíněných trestů do 2 let, podmíněných trestů pro lidi nad 70 let, nevykonaných trestů

nebo zbytky trestů obecně prospěšných prací a domácích vězení, neskončených stíhání, která se táhla déle než 8 let a stíhaným osobám hrozilo maximálně 10 let a amnestie neplatila pro recidivisty. Díky této amnestii bylo v České republice propuštěno na svobodu 6442 lidí.

Největší pokles byl mezi lety 2013 a 2014, kdy první diference celkové kriminality v Praze činí 10 177, kriminalita se oproti roku 2013 snížila o 12,4 % a index kriminality se snížil o 89. Od roku 2014 sledujeme snižování celkové kriminality a snižování indexu kriminality v Praze ve sledovaném období.

Nejvyšší podíl na registrované kriminalitě tvoří kriminalita obecná, která se skládá z násilné, mravnostní a majetkové kriminality. Průměrně se obecná kriminalita ve sledovaném období na celkové kriminalitě podílí z 84,47 % a hospodářská kriminalita průměrně tvoří 10, 11 %. Z nárůstu kriminality, který byl zaznamenán v roce 2013 tvořila obecná kriminalita 94,1 %.

*Tabulka 1 Vývoj celkové kriminality v Praze*

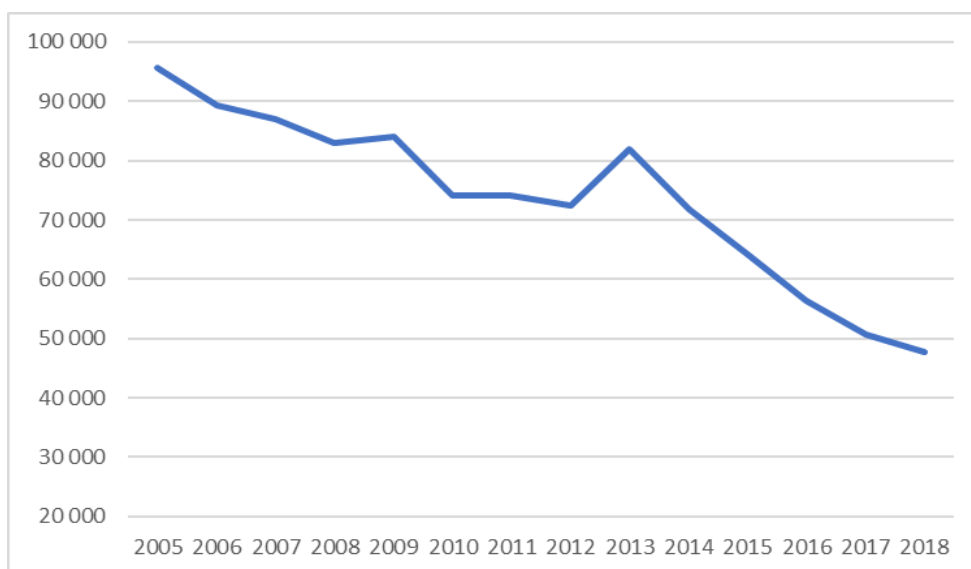
	<b>Kriminalita celkem</b>	<b>Obecná kriminalita</b>	<b>Hospodářská kriminalita</b>	<b>počet obyvatel v Praze</b>	<b>Index kriminality na 10000 obyvatel</b>
<b>2005</b>	95 653	83 206	9 737	1 181 610	810
<b>2006</b>	89 258	77 592	7 986	1 188 126	751
<b>2007</b>	87 077	75 178	6 954	1 212 097	718
<b>2008</b>	82 957	70 352	7 232	1 233 211	673
<b>2009</b>	83 981	71 406	6 846	1 249 026	672
<b>2010</b>	74 028	63 509	6 274	1 257 158	589
<b>2011</b>	74 122	63 207	6 471	1 241 664	597
<b>2012</b>	72 345	61 383	6 713	1 246 780	580
<b>2013</b>	82 005	70 476	7 432	1 243 201	660
<b>2014</b>	71 828	60 204	7 462	1 259 079	570
<b>2015</b>	64 095	52 508	7 707	1 267 449	506
<b>2016</b>	56 432	45 891	7 588	1 280 508	441
<b>2017</b>	50 726	41 859	6 382	1 294 513	392
<b>2018</b>	47 601	38 597	6 445	1 308 632	364

Zdroj: ČSÚ, vlastní zpracování



Na grafu číslo 1 je patrný klesající trend celkové kriminality v Praze v letech 2005-2018. Vysoký nárůst celkové kriminality v roce 2013 byl pouze jednorázový a od roku 2014 můžeme sledovat plynulé snižování celkové kriminality v Praze. V roce 2015 se celková kriminalita snížila o 10,77 % v následujícím roce byl zaznamenán pokles o 11,96 %, v roce 2017 se snížila o 10,11 % a v posledním sledovaném roce byl pokles celkové kriminality o 6,16 %.

*Graf 1 Registrovaná kriminalita v Praze v letech 2005-2018*



Zdroj: ČSÚ, zpracování vlastní

### **4.3 Objasněnost registrované kriminality v Praze**

Objasněnost kriminality v Praze se v letech 2005-2018 pohybuje v rozpětí 18 % - 25 %. Průměrné procento objasněnosti za sledované období je 21,9 % objasněných činů. Od roku 2012 je procento objasněnosti nadprůměrné z průměru ze sledovaného období a dosahuje více než 22 %. Nejnižší procento objasněnosti bylo v roce 2008, kdy z celkového počtu 82 957 trestných činů bylo objasněno pouze 15 183 činů, tedy 18,3 %. Nejvyšší procento objasněnosti se registruje v roce 2018, kdy z celkového počtu 47 601 bylo 12 129 trestných činů objasněno tj. 25,48 %. V roce 2014 procento objasněnosti vzrostlo o 2,88 % oproti předcházejícímu roku a tento zaznamenaný nárůst je nejvyšší ve sledovaném období. Nejvyšší snížení procenta objasněnosti bylo v roce 2017, kdy se objasnilo o 1,91

% případů méně než v roce předcházejícím. Nízké procento objasněnosti je ovlivněno nízkou objasněností u obecné kriminality, kde procento nepřesahuje 21 %.

*Tabulka 2 Vývoj počtu zjištěných a objasněných trestních činů v Praze 2005-2018*

	<b>Zjištěné trestné činy</b>	<b>Objasněné trestné činy</b>	<b>Objasněno v %</b>
<b>2005</b>	95 653	19 992	20,9
<b>2006</b>	89 258	19 022	21,31
<b>2007</b>	87 077	17 464	20,06
<b>2008</b>	82 957	15 183	18,30
<b>2009</b>	83 981	15 765	18,77
<b>2010</b>	74 028	13 986	18,89
<b>2011</b>	74 122	15 584	21,02
<b>2012</b>	72 345	15 964	22,07
<b>2013</b>	82 005	17 754	21,65
<b>2014</b>	71 828	17 620	24,53
<b>2015</b>	64 095	16 227	25,32
<b>2016</b>	56 432	14 182	25,13
<b>2017</b>	50 726	11 780	23,22
<b>2018</b>	47 601	12 129	25,48

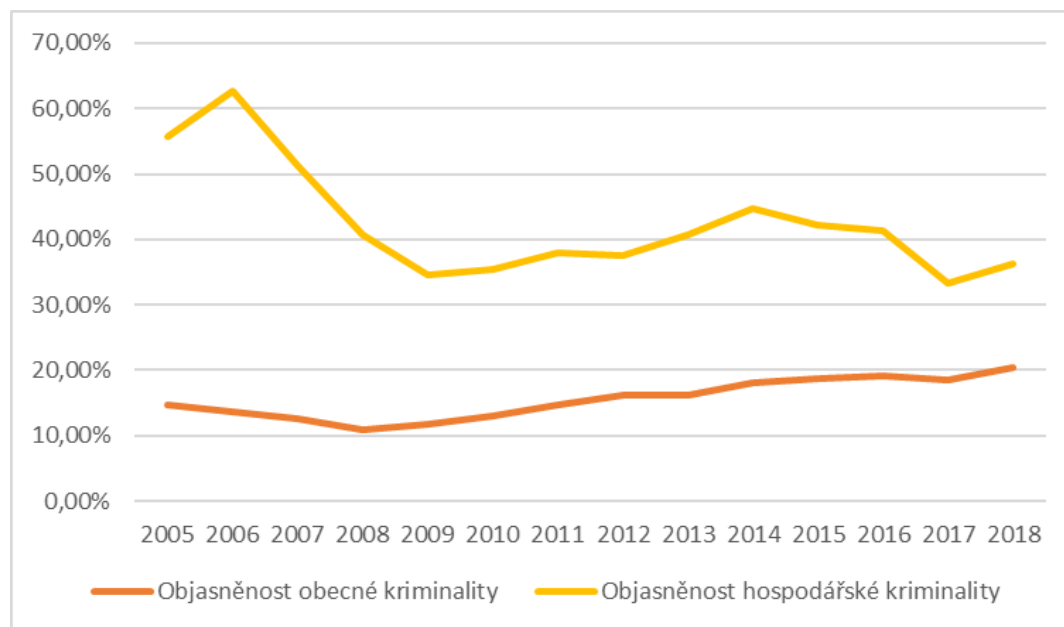
Zdroj: ČSÚ, vlastní zpracování

V následujícím grafu číslo 2 vidíme vývoj procenta objasněnosti obecné a hospodářské kriminality v Praze. Hospodářská kriminalita má v jednotlivých letech lepší procenta objasněnosti než kriminality obecná. To z toho důvodu, že mezi obecnou kriminalitu se počítají trestní činy, jako loupeže, kapsářství apod., které se hůře objasňují. Nejvyšší nárůst procenta objasněnosti u hospodářské kriminality je v roce 2006, kdy se podařilo vyřešit o 6,8 % případů více než v předcházejícím roce. Naopak procento nejvíce kleslo v roce 2008, kdy se podařilo uzavřít o 10,65 % případů méně než v předcházejícím roce. Nejvyšší procento objasněnosti bylo v roce 2006 a to 62, 61 % a naopak nejnižší procento objasněnosti u hospodářské kriminality bylo v roce 2017, kdy toto procento činilo pouze 33, 28 %.

Objasněnost obecné kriminality se mezi ročně příliš nemění. Nejvyšší procento objasněnosti u obecné kriminality bylo v roce 2018, kdy se podařilo objasnit 20,44 %

případů a nejnižší procento bylo zaznamenáno v roce 2008, kdy se podařilo objasnit pouze 10,96 % případů.

*Graf 2 Objasněnost obecné a hospodářské kriminality v %*



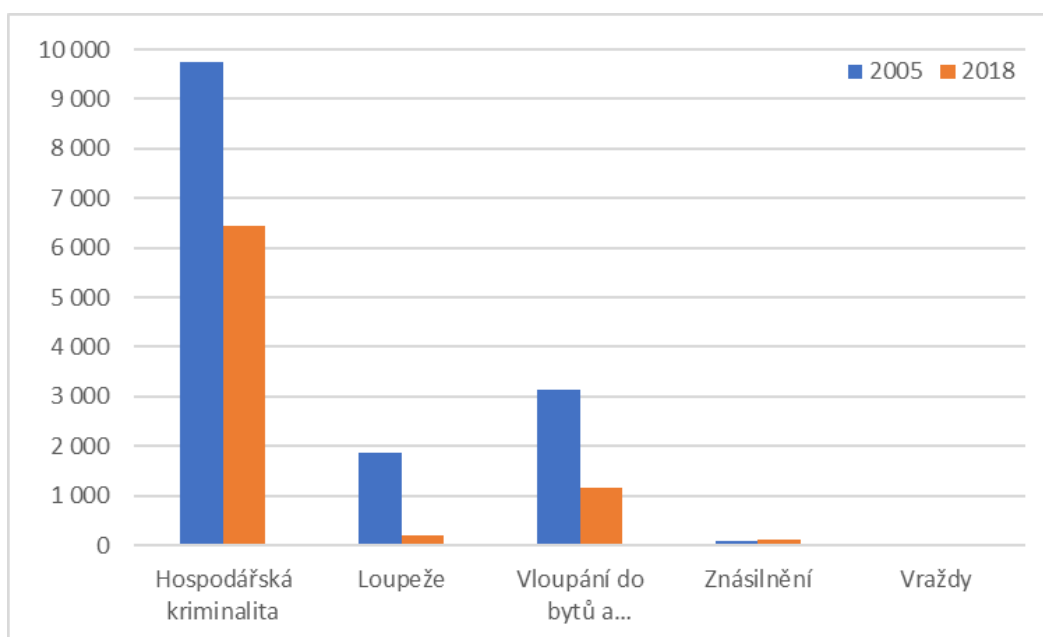
Zdroj: ČSÚ, vlastní zpracování

#### **4.4 Struktura celkové kriminality v Praze**

S použitím dat z českého statistického úřadu si kriminalitu rozdělíme na hospodářskou, loupeže, vloupání do bytů a rodinných domů, znásilnění a vraždy.

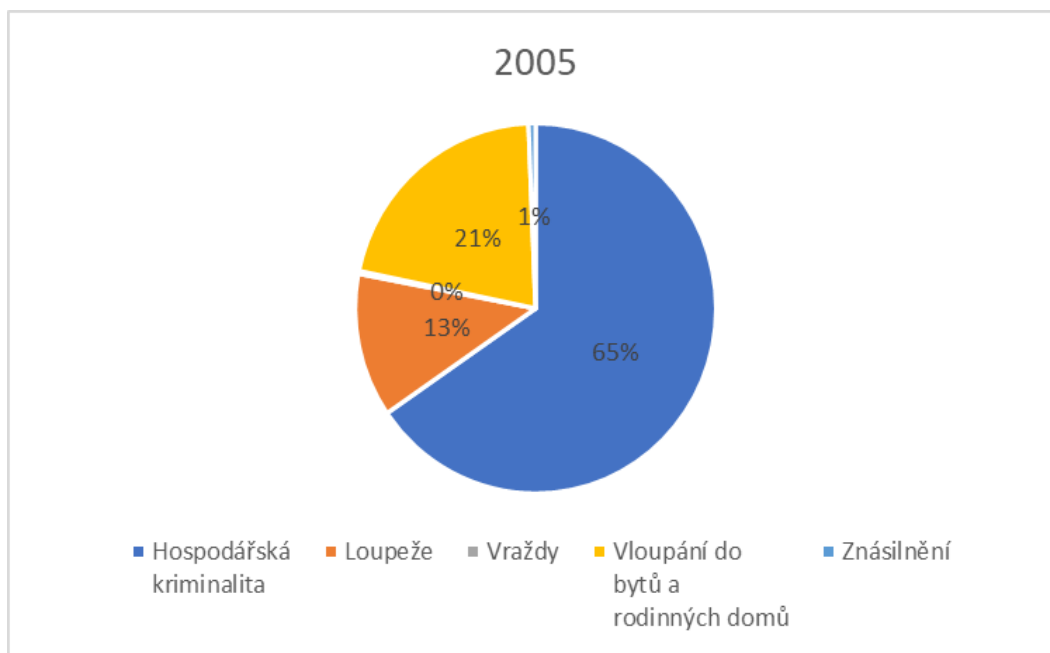
V následujícím grafu číslo 3 jsou zobrazeny výše zmíněné kategorie a je zde porovnáno období mezi lety 2005 a 2018. Mezi lety 2005 a 2018 se počet trestných činů, s výjimkou znásilnění, v kategoriích snižoval. Pokles hospodářské kriminality mezi lety 2005 a 2018 byl o 33,8 %. Největší pokles mezi kategoriemi je zaznamenán v loupežích, a to o celých 90 %. Pokles u trestných činů vloupání do bytů a rodinných domů je o 63,2 %. Jediná kategorie, u které je zaznamenáno zvýšení je znásilnění a tento skutek byl spáchán v roce 2018 o 20 % častěji než v roce 2005. Poslední kategorie jsou vraždy a počet vražd se mezi roky snížil o 54 %. Kategorie vražd je v Praze málo zastoupená. V roce 2005 bylo spácháno 37 vražd a v roce 2018 17 vražd.

Graf 3 Porovnání struktury kriminality v Praze v letech 2005 a 2018



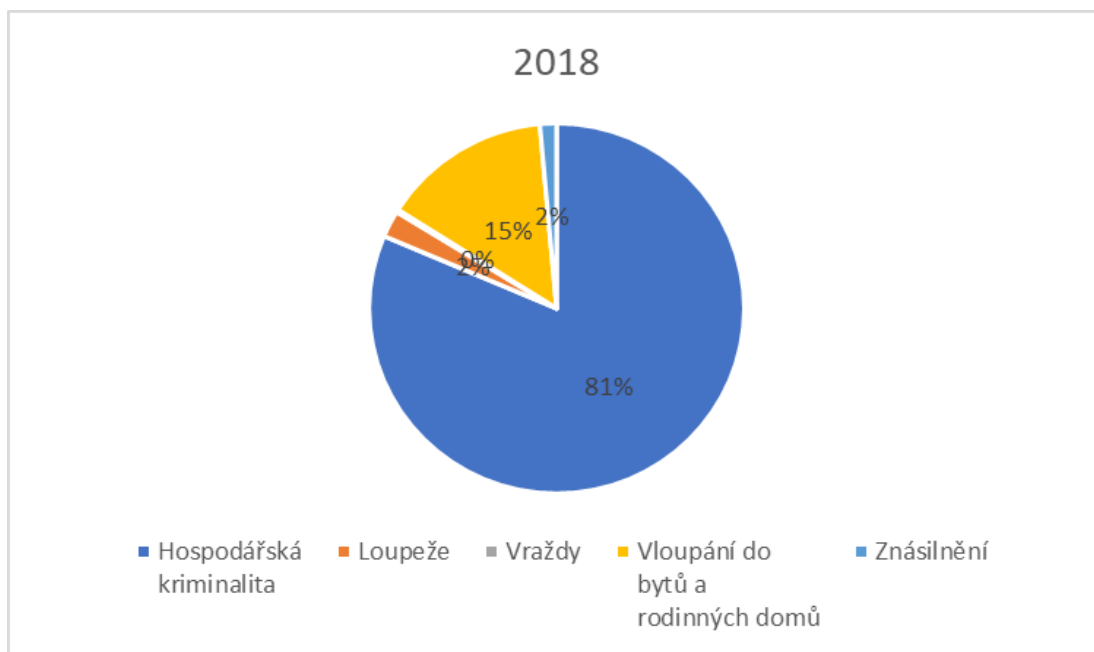
Zdroj: ČSÚ, zpracování vlastní

Graf 4 Struktura kriminality v Praze v roce 2005 v %



Zdroj: ČSÚ, vlastní zpracování

Graf 5 Struktura kriminality v Praze v roce 2018 v %



Zdroj: ČSÚ, vlastní zpracování

Na grafu číslo 4 je zobrazen rok 2005 a rozdělení kategorií v procentech. Hospodářská kriminalita v tomto roce tvořila 65 % registrovaných trestných činů, loupeže byly zastoupeny ve 13 %, vraždy 0,25 %, vloupání do bytů a rodinných domů 21 % a trestný čin znásilněný tvořil v tomto roce 0, 63 %. Na grafu číslo 5 jsou zobrazeny tyto kategorie v roce 2018, kde hospodářská kriminalita tvořila 81 %, loupeže 2,3 %, vraždy 0,21 %, vloupání do bytů a rodinných domů 15 % a znásilnění 1,44 %. Nejvýraznější snížení pozorujeme u kategorie loupeže, kdy v roce 2005 bylo ze spáchaných trestných činů 13 % loupeží a v roce 2018 tato kategorie tvořila 2,3 %.

#### 4.4.1 Hospodářská kriminalita

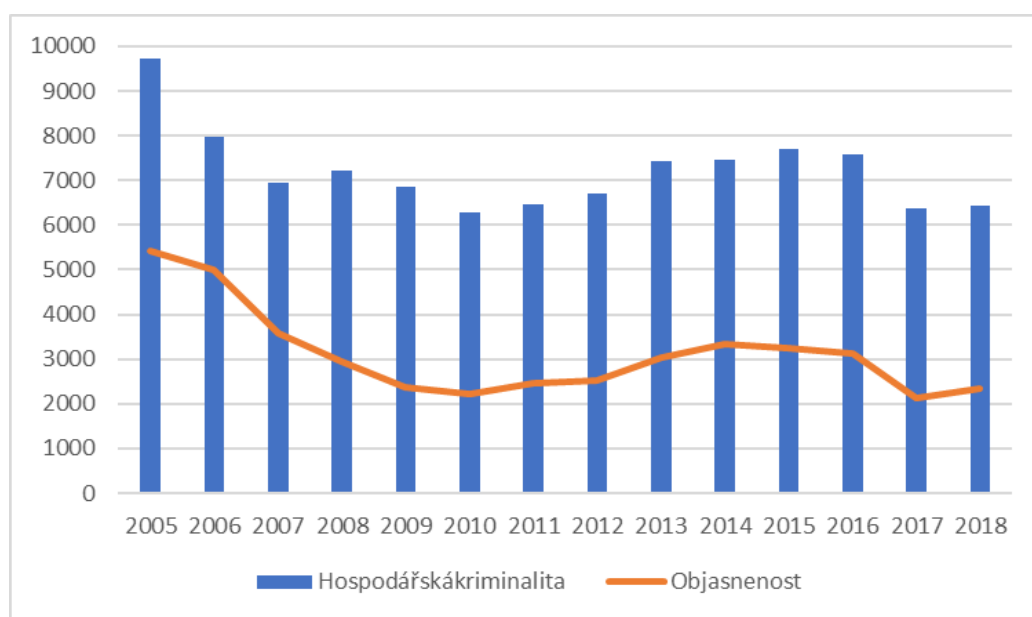
Tato kriminalita je nenásilná, ale s mimořádným sociálním a ekonomickým dopadem na vnitřní stabilitu státu. Vyřešení těchto trestných činů vyžaduje speciální odbornost a stálé inovování znalostí u pracovníků orgánů státní správy a u orgánů kriminální policie. Nejčastějším trestným činem hospodářské kriminality je čin podvodu podle § 209 trestního zákoníku. Škoda, aby byla klasifikována jako trestní čin musí až na výjimky dosahovat pěti tisíc korun.

Nejvíce zaznamenaných trestných činů hospodářské kriminality bylo v roce 2005 a to 9737 skutků, ze kterých se podařilo objasnit 55, 81 %. Nejnižší počet byl v roce 2010,

kde bylo evidováno 6274 skutků a procento objasněnosti v tomto roce bylo 35,45 %. V roce 2006 je zaznamenáno nejvyšší snížení hospodářských trestných činů a to o 1751 skutků, tj. snížení o 17,98 %. Naopak k nejvyššímu zvýšení došlo v roce 2013, kdy se počet skutků hospodářské kriminality zvýšil o 719 činů, tj. o 10,71 %.

Průměrně se objasní 42,47 % případů. Nejvyšší objasněnost byla v roce 2006, kdy se podařilo objasnit 62,6 % trestných činů, naopak nejnižší objasněnost byla v roce 2017, kdy se objasnilo pouze 33,28 % spáchaných činů. Nejvyšší nárůst procenta objasněnosti byl zaznamenán v roce 2006, kdy procento zvýšilo o 6,8 % oproti předcházejícímu roku. V roce 2007 byl zaznamenán nejvyšší pokles procenta objasněnosti u hospodářské kriminality a to o 11,33 % oproti roku 2006.

*Graf 6 Hospodářská kriminalita a objasněnost*



Zdroj: ČSÚ, zpracování vlastní

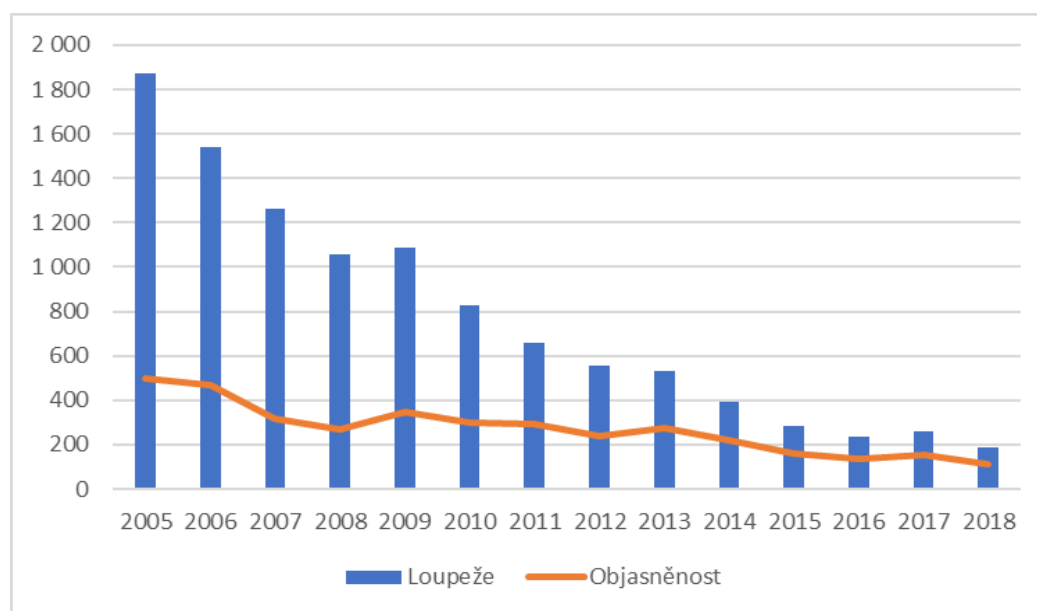
#### 4.4.2 Loupeže

Loupeže se řadí mezi násilnou majetkovou trestnou činnost. Jedním ze specifik loupeží je užití násilí nebo pohrůžky násilím, tzn. že oběť je ohrožována zbraní nebo je oběti vyhrožováno újmou na zdraví. Loupež a krádež mohou být společností brány jako synonyma, ale mezi těmito trestnými činy jsou velké rozdíly. Loupež je horším a závažnějším skutkem. V případě loupeže není trestný čin způsoben jen proti majetku, ale také proti osobní svobodě tzn. že pachatel při zmocňování se cizí věci použil násilí.

Od roku 2005 můžeme na grafu číslo 5 vidět velký pokles. Pokles počtu loupeží mezi rokem 2005 a 2018 je o 1687 skutků tj. 90 %. Počet meziročně klesá, až na výjimky v letech 2009, kdy se počet loupeží zvýšil o 32 skutků a roku 2017, kde se počet navýšil o 21 skutků. Objasněnost v procentech mezi ročně stoupá až na výjimky, kdy je zaznamenáno snížení v roce 2007 o 5, 27 % v roce 2012 o 1, 08 % a v roce se objasněnost snížila o 0, 45 %. V roce 2005 byla objasněnost 26, 75 % a do roku 2018 se zvýšila na 60, 22 %. Nejvyšší počet zaznamenaných loupežích byl v roce 2005, kdy počet těchto skutků byl 1873 a procento objasněnosti bylo 26, 75 %. Nejméně spáchaných loupežích bylo v roce 2018 a to 186 a celkem se objasnilo 60, 22 %.

Klesající trend loupeží je ovlivněn také prevencí, která je zaměřena na nejohroženější skupiny (nezletilé, mladistvé a seniory). V tomto směru se policisté věnují besedám ve školách a domovech pro seniory a vysvětlují, jak loupežím i jiným druhům kriminality předcházet. Dalším pomocníkem při snižování této trestné činnosti jsou média. Díky zveřejňování kamerových záznamů z loupeží a následných reakcí veřejnosti se kriminalistům daří pachatele odhalit. Podílem na zvýšení objasněnosti loupeží v Praze má také městský kamerový systém, který je stále doplňován o nové prvky.

*Graf 7 Loupeže a objasněnost*



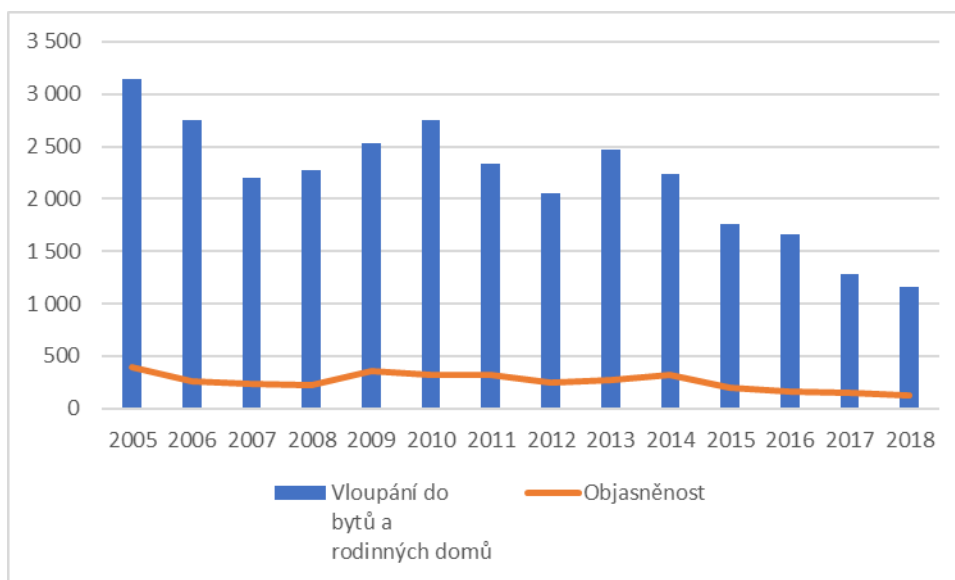
Zdroj: ČSÚ, zpracování vlastní

#### 4.4.3 Vloupaní do bytů a rodinných domů

Vloupaním do bytu nebo rodinného domu se dle trestního zákoníku rozumí vniknutí do uzavřeného objektu nedovoleným překonáním uzamčení nebo jiné jistící překážky. Uzavřeným prostorem může být celá stavba či její části. Do bytů se nejčastěji pachatel dostává v dopoledních hodinách přes vstupní dveře. Prevencí proti těmto skutkům je dobré zabezpečení majetku, a to především okna, dveře a světlíky.

Na grafu číslo 6 vidíme, že počet vloupání od roku 2014 klesá. Nejvyšší nárůst vloupání byl zaznamenán v roce 2013, kdy bylo celkem spácháno o 415 skutků více než v předešlém roce. Naopak k nejvyššímu snížení došlo v roce 2007, kdy bylo nahlášeno o 543 vloupání méně. Nejvyšší počet je zaznamenán v roce 2005, kdy bylo spácháno 3143 vloupání do bytů a rodinných domů a procento objasněnosti bylo 12,38 % a nejnižší počet tohoto trestného činu byl zaznamenán v roce 2018 a to 1157 skutků a objasněnost dosahovala 10,8 %. Objasněnost u tohoto trestného činu je nízká. Nejvyšší procento objasněnosti bylo v roce 2014, kdy se podařilo objasnit 14,28 % vloupání a to 319 objasněných vloupání z 2234 nahlášených skutků. Nejnižší procento bylo zaznamenáno v roce 2016, kdy bylo objasněno pouze 9,56 %, tj. 159 případů z 1663.

Graf 8 Vloupání do bytů a rodinných domů objasněnost



Zdroj: ČSÚ, zpracování vlastní



#### 4.4.4 Znásilnění

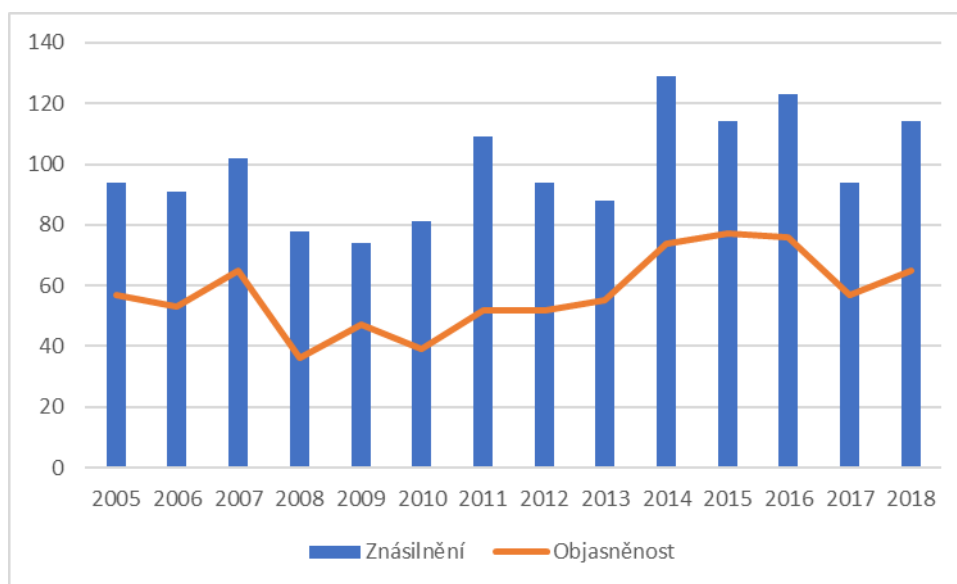
Znásilnění dle § 185 trestního zákoníku znamená násilím donucení oběti k pohlavnímu styku a může být potrestán odnětím svobody na šest měsíců až pět let. Znásilnění se řadí do mravnostní kriminality. Obětí se může stát muž i žena bez ohledu na věk. Největším problémem tohoto činu je dlouhodobá psychická újma obětí, která se může projevit i posttraumatickou stresovou poruchou. Oběti z důvodu strachu, že se budou muset s pachatelem sejit znovu nebo ze strachu negativních reakcí okolí, kolikrát trestný čin nenahlásí.

Počet znásilnění ve sledovaném období v Praze je v průměru 99 činů za rok. Nejvyšší počet tohoto trestného činu byl v roce 2014, kdy bylo celkem znásilněno 129 obětí, v roce 2009 byl zaznamenán nejnižší počet a to 74. Nejvyšší nárůst je zaznamenán v roce 2014, kdy oproti předešlému roku se počet spáchaných těchto trestných činů zvýšil o 41 skutků, tj. o 46,5 %. Naopak nejvyšší snížení těchto skutků bylo zaznamenáno v roce 2017, kdy oproti předešlému roku bylo spácháno o 29 skutků méně, tj. o 23,57 %.

Celková objasněnost znásilnění v Praze se pohybuje v průměru kolem 57 %. Nejvyšší procento objasněnosti bylo v roce 2015, kdy kriminalisté objasnili celkem 67,54 % případů. Naopak nejnižší procento objasněnosti je z roku 2008, kdy se podařilo objasnit jen 46,15 %.

U tohoto trestného činu je velký výskyt recidivistů a často se jedná o lidi s poruchou sexuální deviace. Možnost nápravy u těchto poruch je pouze ve zdravotnických zařízeních. Prevence proti tomuto činu je vyhýbat se rizikovému chování, rizikovým místům a dbát na vlastní bezpečnost.

Graf 9 Znásilnění a objasněnost



Zdroj: ČSÚ, zpracování vlastní

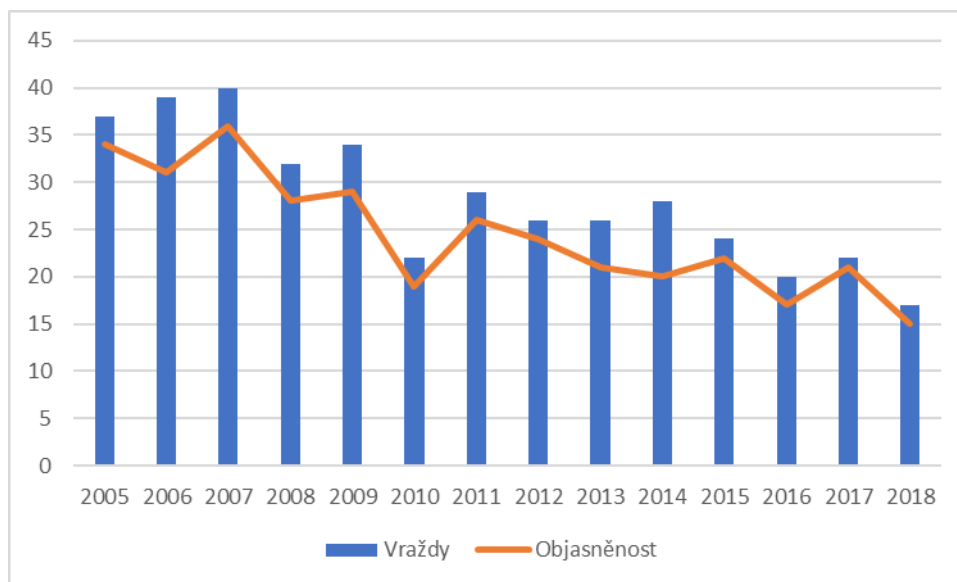
#### 4.4.5 Vraždy

Dle trestního zákoníku vražda spadá pod trestné činy proti životu. Za vraždu je považováno úmyslné usmrcení. Úmyslné usmrcení je dle § 140 trestního zákoníku potrestáno odnětím svobody na deset až osmnáct let. V případě, že vražda byla spáchána s rozmyslem nebo po předchozím uvážení je trest odnětí svobody na dvanáct až dvacet let. Patnáct let až výjimečný trest se pachateli může uložit v případě, že trestný čin bude spáchán na dvou nebo více osobách, na těhotné ženě, na dítěti mladším 15 let, opětovně nebo například zvlášť surovým způsobem apod. I samotná příprava na vraždu je trestná. V případě, že se čin kvalifikuje jako zabití je pachatel potrestán odnětím svobody na tři roky až deset let, pokud se čin nespáchal na více osobách, na těhotné ženě nebo dítěti mladším 15 let, v tom případě je trest pět až patnáct let. Zabití dle § 141 znamená úmyslné usmrcení v silném rozrušení ze strachu, úleku, zmatku nebo jiného omluvitelného hnutí mysli.

Počet vražd v Praze je v průměru 28 vražd ročně. Objasněnost těchto skutků je poměrně vysoká. Průměrná objasněnost u vražd v Praze je 86,79 %. Nejnižší objasněnost je zaznamenána v roce 2014, kdy je celková objasněnost 71,43 % a z 28 spáchaných vražd se objasnilo 20 a naopak nejvyšší je v roce 2017, kdy se z 22 vražd objasnilo 21 tj, 95,45 %. Nejvyšší nárůst této trestní činnosti je zaznamenán v roce 2011, kdy počet vražd stoupl

o 32 % a bylo spácháno o 7 vražd více než v roce předcházejícím. Nejvyšší snížení bylo v roce 2010, kdy počet klesnul o 35 % tj. o 12 vražd méně než v roce 2009.

*Graf 10 Vraždy a objasněnost*

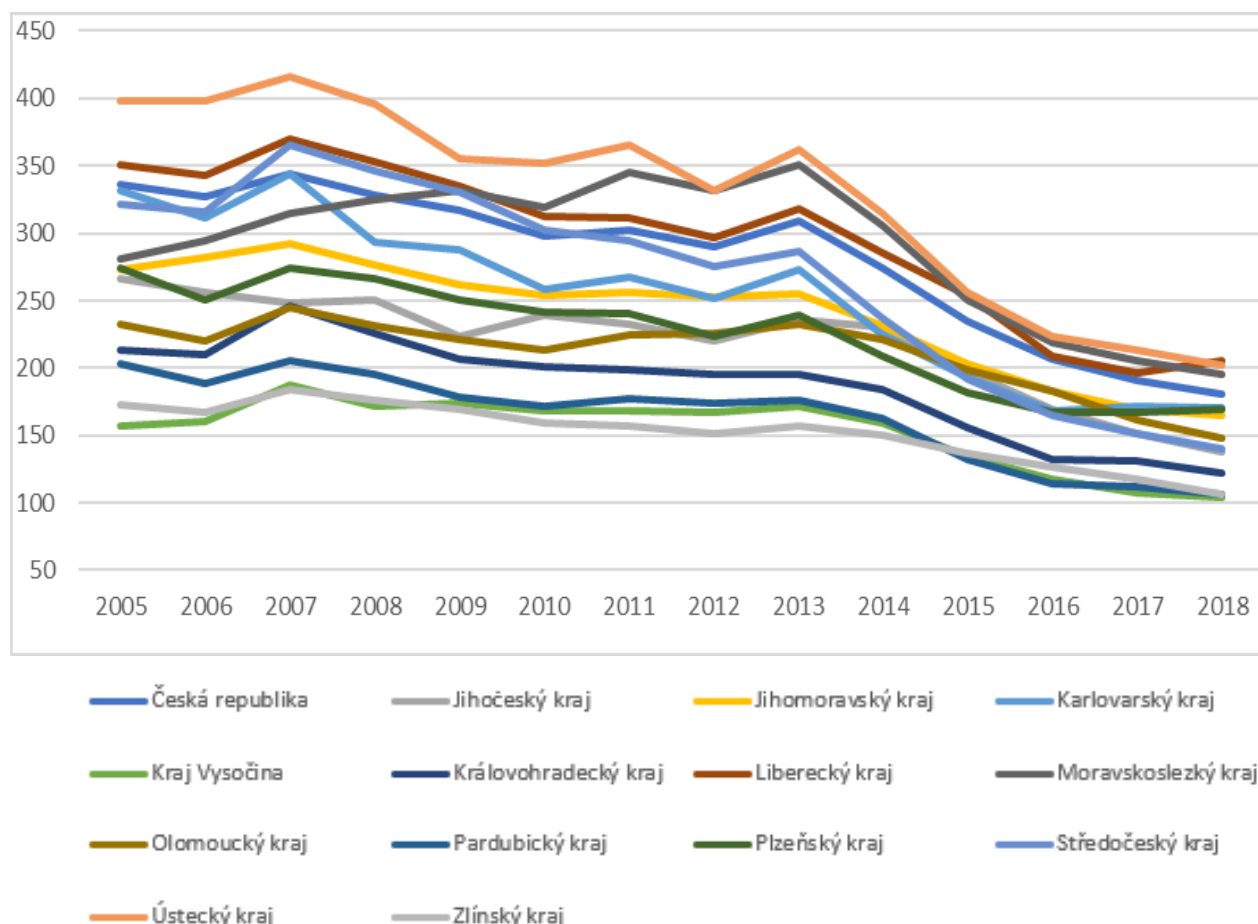


Zdroj: ČSÚ, zpracování vlastní

## 4.5 Porovnání vývoje registrované kriminality v krajích České republiky

V grafu číslo 9 je vyznačen index kriminality ve vybraném období v krajích České republiky. (Středočeský kraj, Jihočeský kraj, Jihomoravský kraj, Karlovarský kraj, kraj Vysočina, Královéhradecký kraj, Liberecký kraj, Moravskoslezský kraj, Olomoucký kraj, Pardubický kraj, Plzeňský kraj, Ústecký kraj). V grafu číslo 9 není vyobrazená Praha, která svým indexem kriminality kraje České republiky převyšuje. Index kriminality je vypočítán na 10 000 obyvatel. Jedná se o „hrubý index“, kde se započítávají i osoby, které nejsou trestně odpovědné (většinou kvůli nízkému věku).

Graf 11 Index kriminality v České republice v krajích



Zdroj: ČSÚ, zpracování vlastní

Průměrný index kriminality v období 2005–2018 je v České republice 281 trestných činů na 10 000 obyvatel. Nejvyšší průměrný index kriminality je zaznamenán v Ústeckém kraji, kde jeho hodnota činí 328. (V případě, započítání Prahy, by měla nejvyšší průměrný index Praha, který je 594). Naopak nejnižší průměrný index je v kraji Zlínském a to 152 trestných činů na 10 000 obyvatel. Nad průměrem celé České republiky, kde je index 281 jsou kraje: Liberecký, Moravskoslezský, Středočeský a již výše zmíněný Ústecký kraj.

Nejvyšší index kriminality ve vybraném období je zaznamenán v roce 2007 v Ústeckém kraji, kdy tento index byl 417, naopak nejnižší index byl v roce 2018 na Vysočině a to 104 trestných činů na 10 000 obyvatel.

Od roku 2014 indexy kriminality meziročně klesají. Oproti roku 2005 se index kriminality v České republice v roce 2018 snížil o 46 %. Nejvyšší snížení je zaznamenáno ve Středočeském kraji, kde byl index kriminality v roce 2018 nižší o 56 %. V kraji Moravskoslezském je také zaznamenáno snížení indexu, ale v porovnání s ostatními kraji, je toto snížení nejmenší a to o 31 %. Snižování kriminality a jejímu indexu můžeme připisovat lepší spolupráci a komunikaci policie s občany, lepší informovanosti a zlepšování policejních praktik.

#### **4.6 Porovnání vývoje kriminality v Praze a České republice**

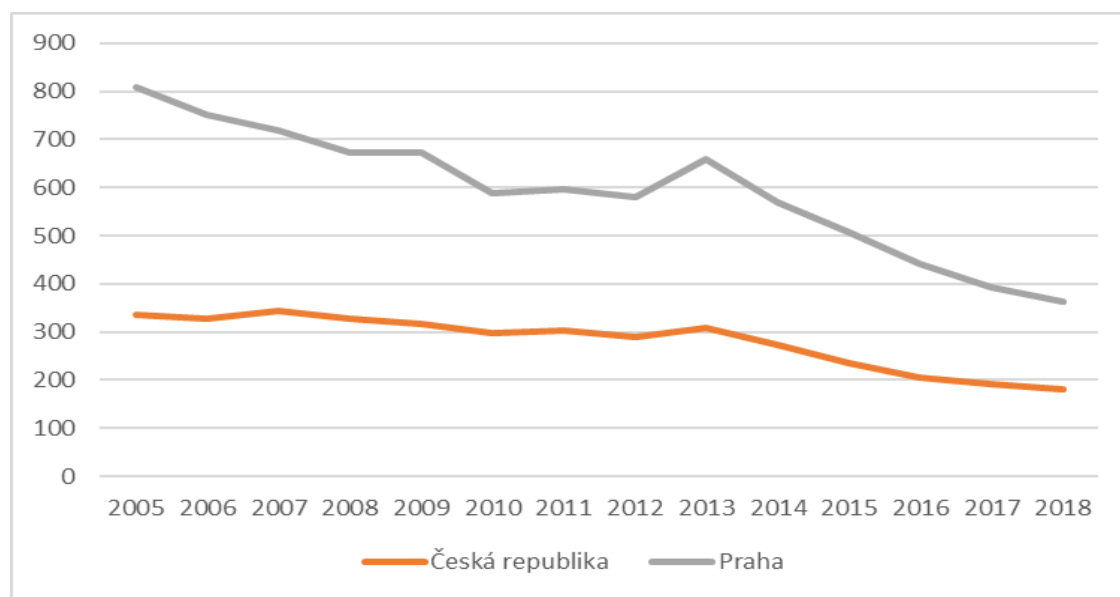
Průměrný index kriminality ve sledovaném období v České republice je 281, za to v hlavním městě Praha tento index dosahuje hodnoty 594. V porovnání s ostatními kraji má Praha tento index nejvyšší ve všech sledovaných letech. Oproti Ústeckému kraji, kde je zaznamenán druhý nejvyšší index kriminality, má Praha index o 45 % vyšší. Oproti Zlínskému kraji, kde je zaznamenán nejnižší průměrný index kriminality má Praha index o 74 % vyšší.

Index kriminality v České republice se meziročně snižuje až na roky 2007, kdy index stoupl o 5 % oproti předcházejícímu roku a na rok 2013, kdy se index zvýšil o 7 %. I v Praze se index meziročně snižuje až na rok 2011, kdy se index zvýšil o 1 % a rok 2013, kdy se index kriminality zvýšil o 14 %. V roce 2013 se index kriminality zvýšil ve všech krajích České republiky a tento nárůst je zdůvodněn amnestií, která byla vyhlášena bývalým prezidentem České republiky Václavem Klausem k 1.1.2013. Nejvyšší snížení indexu došlo vzápětí v roce 2014, kdy se index snížil o 14 % oproti roku 2013. Od roku

2014 index meziročně v Praze klesá, a to v průměru o 11 %. V celé České republice od roku 2013 index v průměru klesá o 10 %, tedy trochu pomaleji než v Praze. V roce 2005 je v Praze zaznamenán nejvyšší index a to 810 registrovaných trestných činů na 10 000 obyvatel. V roce 2018 je tento index o 55 % nižší.

Na grafu číslo 10 je patrné, že hlavní město Praha ve všech sledovaných letech svým indexem převyšuje index České republiky, a to v průměru o 47,5 %. V hlavním městě Praha hraje roli několik faktorů kvůli, kterým index kriminality převyšuje ostatní kraje. Praha je největší město v republice s vysokou hustotou turistů a cizinců. Ve městě je velká anonymita mezi lidmi, která zločincům usnadňuje páchaní trestné činnosti a kriminalitě také napomáhá množství příležitostí, které obyvatelé a město nedobrovolně poskytují, jako například: nepozornost, odkládání věcí na veřejných místech apod. V takhle velkém městě také kriminalitě napomáhá nezáměr lidí. Trestné skutky jsou také součástí různých událostí, které se v Praze pořádají jako jsou například protestní akce a demonstrace

*Graf 12 Index kriminality v České republice a Praze*



Zdroj: ČSÚ, zpracování vlastní

## 4.7 Porovnání objasněnosti v krajích České republiky a v Praze

V následujícím grafu číslo 13 je zobrazena objasněnost registrovaných trestných činů ve sledovaném období. V České republice je průměrná objasněnost v letech 2005–2018 41,39 %. Nejvyšší objasněnost v České republice byla zaznamenána v roce 2018, kdy bylo celkem objasněno 48, 23 % trestných činů. Naopak nejnižší objasněnost byla v roce 2008, kdy se podařilo objasnit pouze 37,2 % případů.

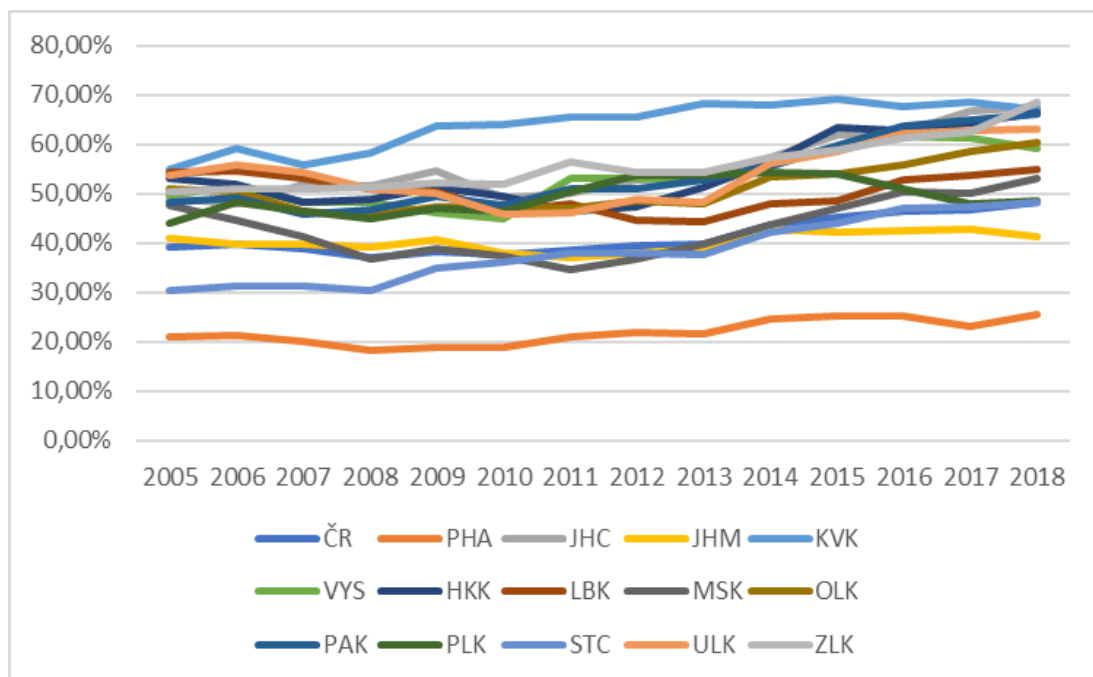
Praha je na tom s objasněností v porovnání se všemi kraji České republiky nejhůře. Procento objasněnosti je v průměru pouze 21,9 %. Tato nízká objasněnost může být na vinně z mnoha faktorů jako je anonymita mezi lidmi a lhostejnost. Nejvyšší procento objasněnosti v Praze bylo také zaznamenáno v roce 2018 a to 25, 48 % a nejnižší v roce 2008, kdy bylo objasněno pouze 18,3 % registrovaných trestných činů.

Středočeský kraj má oproti hlavnímu městu Praha objasněnost vyšší, ale v porovnání s ostatními kraji je procento objasněnosti druhé nejnižší. Průměrná objasněnost je zde 38, 38 %. V roce 2018 je zde zaznamenána nejnižší objasněnost a z registrovaných případů se objasnilo 30, 28 % naopak v roce 2018 se podařilo objasnit 48, 37%

V Karlovarském kraji je procento objasněnosti nejvyšší. V průměru za sledované období se zde objasnilo 64,08 % případů. V roce 2015 se zde podařilo objasnit 69,3 % případů a toto procento v porovnání s ostatními kraji a roky je nejvyšší. Od roku 2009 v Karlovarském kraji procento objasněnosti nekleslo pod 60 %. Druhá nejvyšší objasněnost je v kraji Zlínském, kde se v průměru za sledované období objasnilo 55, 84 %. V roce 2018 je zde zaznamenána nejvyšší objasněnost 68, 48 %, naopak v roce 2005 se objasnilo nejméně případů a to 50, 36 %

V České republice se procento objasněnosti meziročně nemění, nejvyšší nárůst byl zaznamenán v roce 2014, kdy oproti předcházejícímu roku procento objasněnosti stoupl o 4, 03 %. Praha je na tom podobně a meziroční změny nepřekračují 3 %, v roce 2014 byl zaznamenán nejvyšší nárůst a to o 2,88 %.

Graf 13 Objasněnost v krajích České republiky



Zdroj: ČSÚ, zpracování vlastní

Procento objasněnosti meziročně v krajích roste, v roce 2018 bylo zaznamenáno zvýšení procenta u všech krajů až na Jihomoravský kraj, kde se procento meziročně snížilo o 1,39 %, Karlovarský kraj (-1,35 %) a Vysočinu (-1,88 %).

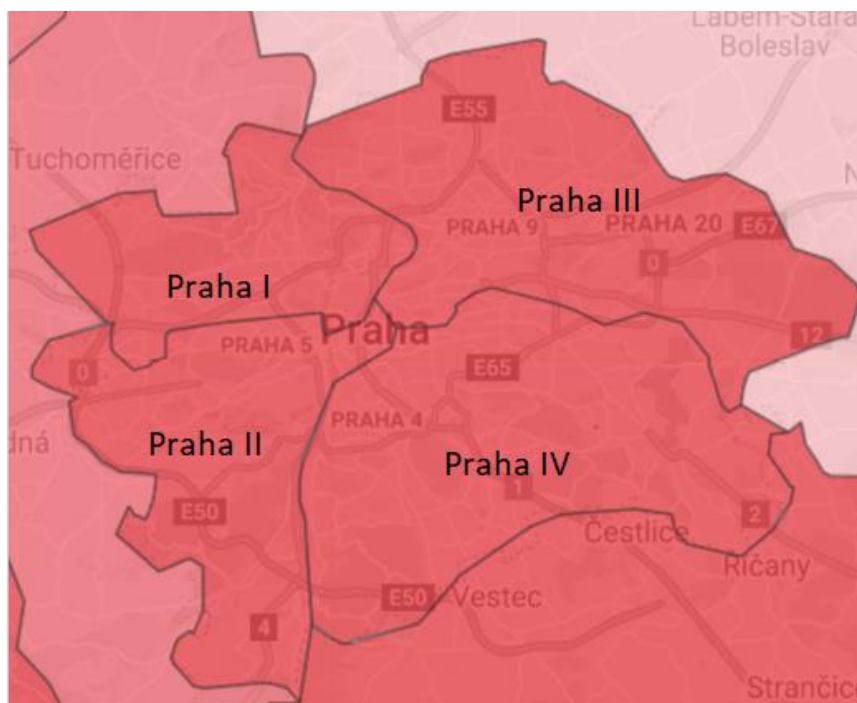
Nejvyšší nárůst procenta objasněnosti v roce 2018 oproti roku 2015 je zaznamenán v Jihomoravském kraji, kde bylo zaznamenáno zvýšení o 18,65 %. Podobné zvýšení procenta objasněnosti mezi lety 2005 a 2018 je také ve Zlínském kraji, kde se zvýšilo o 18,12 % a ve Středočeském kraji 18,01 %. Nejnižší rozdíl mezi těmito roky je v Libereckém, kde je zaznamenán nárůst procenta objasněnosti o 0,73 % a v kraji Jihomoravském, kde se procento v roce 2018 oproti roku 2005 zvýšilo pouze o 0,35 %. V Praze je zaznamenán nárůst o 4,58 % a v celé České republice se celkové procento objasněnosti zvýšilo o 8,91 %.



## 4.8 Porovnání kriminality v částech Prahy

Pro účel tohoto porovnání si Prahu rozdělíme na území Praha I, Praha II, Praha III, Praha IV. Do území Praha I., jsou zařazeny obvodní oddělení Bartolomějská, Malá Strana, Krakovská, Břevnov, Dejvice, Vokovice, Řepy, Ruzyně, Holešovice, Letná, Výstaviště, Masarykovo nádraží, Holešovické nádraží. Do území Praha II jsou řazena obvodní oddělení: Nové Město, Vinohrady, Košíře, Smíchov Barrandov, Radotín, Stodůlky, Zličín, Wilsonovo nádraží, Smíchovské nádraží. Do území Praha III řadíme: Jarov, Žižkov, Karlín, Kobylisy, Libeň, Bohnice, Ďáblice, Čakovice, Kyje, Prosek, Vysočany, Horní Počernice, Letňany, Újezd nad Lesy a do posledního území jsou zařazeny obvodní oddělení: Modřany, Lhotka, Podolí, Spořilov, Nusle, Jižní Město, Pankrác, Hostivař, Vršovice, Strašnice, Zahradní Město, Uhřetěves. Nejvíce obyvatel územní jednotky je na území Praha IV, kde je registrováno 449 687 obyvatel, na území Praha II 355 534 obyvatel, na území Praha I 223 916 obyvatel a na území Praha I je nejnižší počet obyvatel a to 205 899.

Obrázek 4 Územní rozdělení Prahy

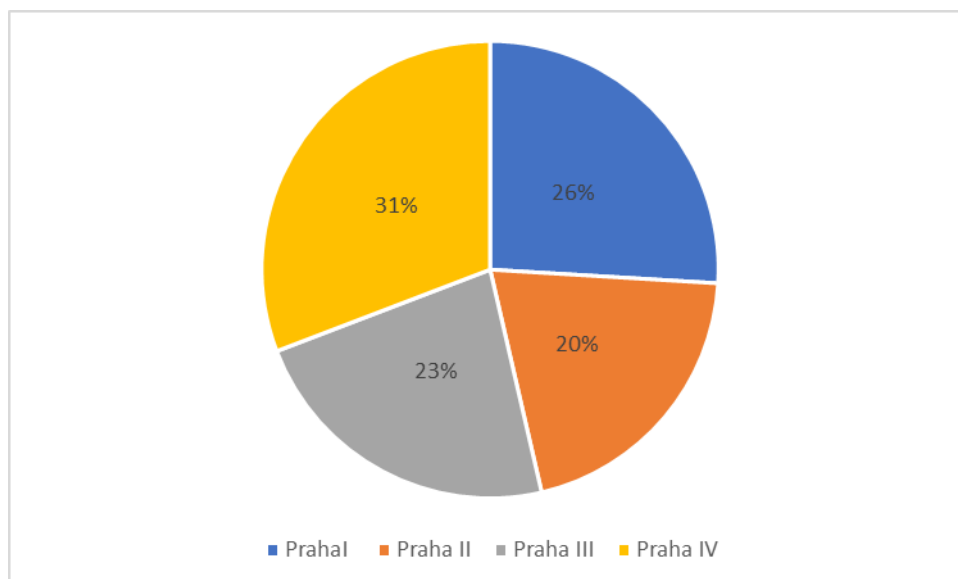


Zdroj: mapakriminality.cz, zpracování vlastní

Webové stránky mapakriminality.cz pravidelně publikuje data o kriminalitě na určitém území z dat Policie ČR. Cílem tohoto webu je usnadnit veřejnosti orientaci v datech o trestné činnosti. Na této webové stránce jsou zveřejněna data od roku 2013.

Na grafu číslo 14 je vyobrazeno rozdělení kriminality dle území v období 2013 – 2019. 20 % trestných činů v tomto období se stalo na území Praha IV, 23 % činů bylo spácháno na území Prahy III, 26 % činů bylo v tomto období spácháno na území Praha I a nejvyšší podíl spáchaných trestných činů je zaznamenáno na území Prahy IV a to 31 %.

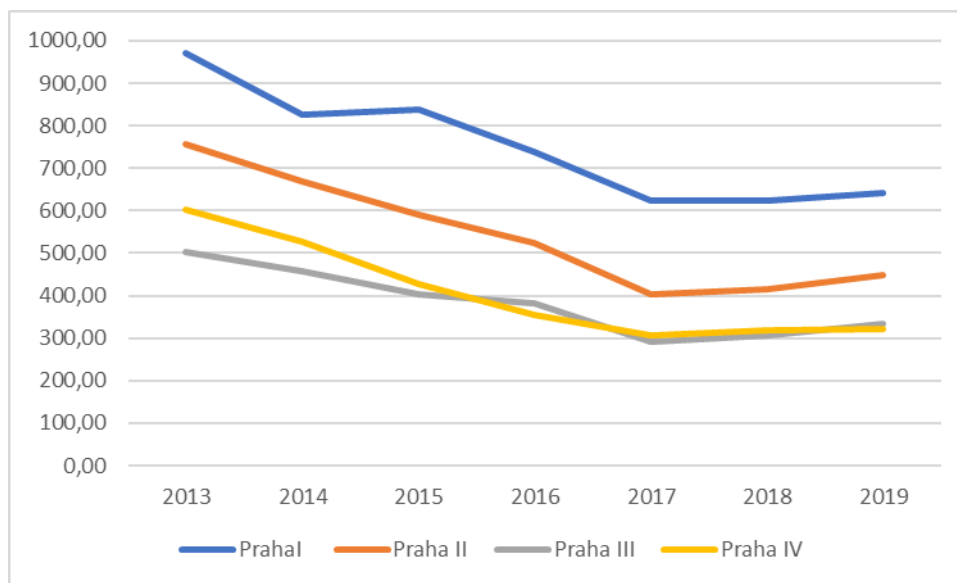
*Graf 14 Rozložení celkové kriminality v Praze dle území v letech 2013-2019*



Zdroj: mapakriminality.cz, zpracování vlastní

Na následujícím grafu číslo 15 je vyobrazen vývoj indexu kriminality v letech 2013-2019 na územích Praha I, Praha II, Praha III a Praha IV. Nejvyšší index kriminality je na území Praha I, kdy průměrný index za sledované období je 751 trestných činů na 10 000 obyvatel . Index kriminality na území Praha I v každém roce přesahuje hodnoty ostatních území Prahy. Nejvyšší index kriminality na území Praha I byl zaznamenán v roce 2013, kdy tento index dosahoval hodnoty 971,5. V následujících letech index klesá, v roce 2014 je index 824 a oproti předcházejícímu roku se snížil o 15,1 %. V roce 2015 se index mírně zvýšil a to o 1,5 % oproti předchozímu roku. Mírné zvýšení je také zaznamenáno v roce 2019, kdy se index zvýšil o 2,87 % .

Graf 15 Vývoj indexu kriminality v Praze dle území v letech 2013-2019



Zdroj: mapakriminality.cz, zpracování vlastní

Nejnižší průměrný index kriminality je zaznamenán na území Praha III, a to 382 bodů. Oproti území Praha I, s nejvyšším průměrných indexem, je tento index nižší o 50,9 %. Na území Praha III je zaznamenán v roce nejvyšší index v roce 2013, kdy tento index dosahuje hodnoty 503. Od roku 2013 index meziročně klesá až na rok 2018, kdy se zvýšil o 4,88 % a rok 2019, kdy je zaznamenáno zvýšení o 8,89 %.

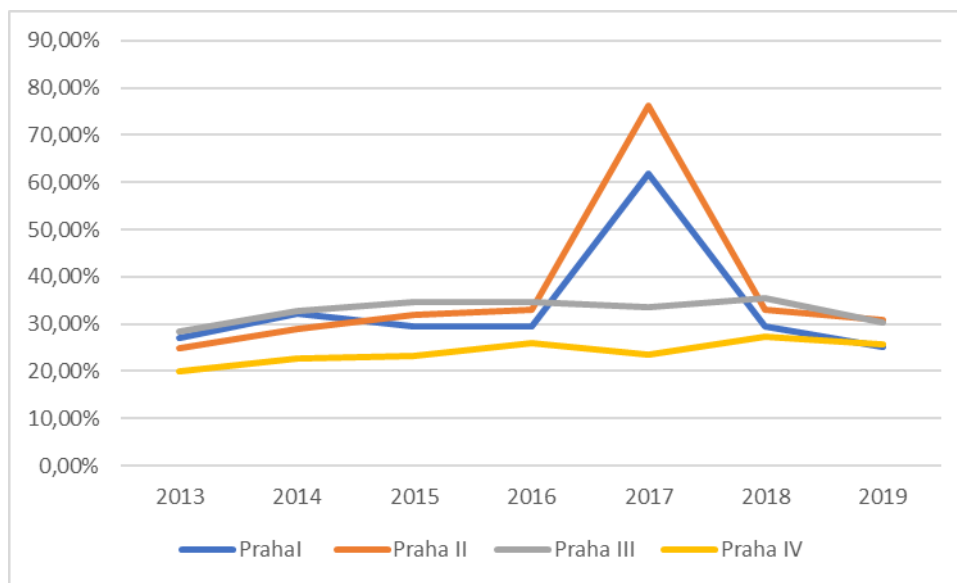
V roce 2016 je nejnižší index na území Praha IV, kdy index oproti předcházejícímu roku klesl o 17,34 % na hodnotu 353 bodů.

Nejvyšší meziroční snížení je zaznamenáno v roce 2017, kdy se index na území Praha III, snížil o 23,8 % oproti roku 2016.

#### 4.8.1 Objasněnost v částech Prahy

Následující graf číslo 16 zobrazuje objasněnost trestných činů v procentech v částech Prahy ve sledovaném období 2013–2019. V datech jsou připočtena i dodatečná objasnění, to znamená, že data oproti objasněnosti v celé Praze se liší a celková procenta objasněnosti jsou vyšší. Data o dodatečných objasnění jsou součástí dat na webových stránkách mapakriminality.cz.

Graf 16 Objasněnost v % v Praze dle území v letech 2013-2019



Zdroj: mapakriminality.cz, zpracování vlastní

Nejvyšší průměrné procento objasněnosti je zaznamenáno na území Praha II, kdy toto procento dosahuje 37,01 %. V roce je na grafu číslo 16 zaznamenán nejvyšší výkyv procent objasněnosti na území Praha II a Praha I. V roce 2017 se na území Prahy I procento objasněnosti zvýšilo o 32, 19% na hodnotu 61, 75 %. Tato hodnota je také nejvyšší, která je na tomto území za sledované období zaznamenána. Z celkově 12 860 se podařilo objasnit 6644 případů a 1297 případů se podařilo objasnit dodatečně. Výkyv je způsoben vysokého počtu dodatečně objasněných případů. V roce 2017 byl počet dodatečných objasnění 1297 případů, to je přibližně dvojnásobek dodatečně objasněných případů než v ostatních letech. Na území Praha II se procento objasněnosti v roce 2017 zvýšilo o 43,24 % oproti předcházejícímu roku. Na obou území v následujícím roce vidíme poklesy na přibližně stejné hodnoty jako jsou zaznamenány v letech předcházejících tomuto výkyvu. I tento výkyv je způsoben vysokým počtem dodatečně objasněných případů, kdy v roce 2017 je dodatečně objasnilo 1299. Až na rok 2017, kde je viditelné vysoké zvýšení procenta objasněnosti na území, jsou ostatní roky na hodnotách nad 25 %.

Nejnižší průměrné procento objasněnosti je na území Praha IV, kde je hodnota objasněnosti 24,04 %. Oproti roku 2005, kdy je na tomto území procento objasněnosti nejnižší se v roce 2018 zvýšilo o 4 %.

Na území Praha III je průměrné procento objasněnosti 32,87 % a nejvyšší hodnoty dosáhlo v roce 2015, kdy objasněnost činila 35,51 %. V posledním roce 2019 se na všech

územích procento objasňenosti oproti předcházejícímu roku snížilo. Nejvyšší pokles je zaznamenán na území Praha III, kde se procento snížilo o 5,09 procentních bodů.

#### **4.9 Predikce vývoje indexu kriminality v Praze v letech 2019–2021**

Před prognózováním budoucího vývoje v Praze byla provedena analýza vývoje indexu kriminality za sledované období 2005-2019. Byly použity elementární charakteristiky časových řad, jako je první a druhá diference, koeficient růstu a bazický index. V následující Tabulce číslo 3 jsou charakteristiky indexu kriminality za sledované období uvedeny.

Hodnoty první diference vypovídají o změně indexu oproti předcházejícímu roku, například index kriminality se v roce 2006 snížil o 58, 26 bodů oproti roku 2005. Druhá diference charakterizuje, o jakou hodnotu se přírůstek indexu změnil, oproti přírůstku v předcházejícím roce. Koeficient růstu nám udává poměrnou část, o kterou se index zvýšil či snížil oproti roku předcházejícímu a bazický index udává v jakém poměru je současná hodnota indexu s hodnotou na počátku sledovaného období časové řady (v našem případě bereme za bazický rok 2005) např. v roce 2018 je hodnota indexu kriminality v Praze na 45 % hodnoty z roku 2005.

Tabulka 3 Elementární charakteristiky časové řady indexu kriminality v Praze v letech 2005-2018

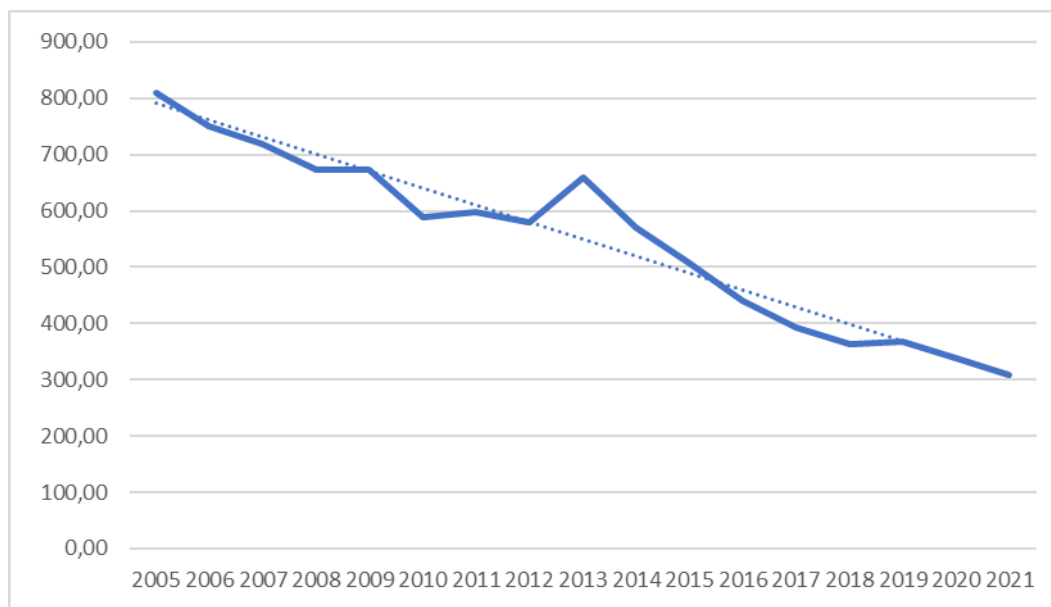
ROK	Registrovaná kriminalita celkem	počet obyvatel	Index kriminality na 10 000 obyvatel	První diference	Druhá diference	Koeficient růstu	Bazický index
2005	95 653	1 181 610	809,51	-	-	-	-
2006	89 258	1 188 126	751,25	-58,26	-	0,93	0,93
2007	87 077	1 212 097	718,40	-32,85	25,41	0,96	0,89
2008	82 957	1 233 211	672,69	-45,71	-12,86	0,94	0,83
2009	83 981	1 249 026	672,37	-0,32	45,39	1,00	0,83
2010	74 028	1 257 158	588,85	-83,52	-83,20	0,88	0,73
2011	74 122	1 241 664	596,96	8,10	91,62	1,01	0,74
2012	72 345	1 246 780	580,25	-16,70	-24,81	0,97	0,72
2013	82 005	1 243 201	659,63	79,37	96,08	1,14	0,81
2014	71 828	1 259 079	570,48	-89,15	-168,52	0,86	0,70
2015	64 095	1 267 449	505,70	-64,78	24,37	0,89	0,62
2016	56 432	1 280 508	440,70	-65,00	-0,22	0,87	0,54
2017	50 726	1 294 513	391,85	-48,85	16,15	0,89	0,48
2018	47 601	1 308 632	363,75	-28,11	20,74	0,93	0,45
průměr	73 722	1 247 361	594,46				

Zdroj: ČSÚ, zpracování vlastní

### Predikce trendovou funkcí

Pro predikci pomocí trendové funkce se jeví jako nejlepší lineární trend. Parametry této trendové funkce jsou  $a = 820,78$  a  $b = -30,177$ . U této trendové funkce je index determinace roven 0,9439 a v porovnání s ostatními trendovými funkcemi je tento index determinace nejvyšší. Po dosazení koeficientu  $t$  (pro rok 2019  $t = 15$ , pro rok 2020  $t = 16$  a pro rok 2021  $t = 17$ ) index kriminality v Praze na 10 000 obyvatel v roce 2019 dosahuje 368,13 bodů v roce 2020 dosahuje index 337,96 bodů a v roce 2021 dosahuje index 307,78 bodů.

Graf 17 Predikce vývoje lineárním trendem pro roky 2019-2021



Zdroj: ČSÚ, zpracování vlastní

V roce 2020 je predikováno, že se index kriminality sníží o 8 % na hodnotu 337,96 tj. předpokládané snížení o 30,18 bodů a v následujícím roce je předpokládané stejné snížení. V roce 2021 je předpokládaný index kriminality na hodnotě 38 % oproti roku 2005.

Na stránkách českého statistického úřadu jsou data pro rok 2019 již k dispozici, proto si může predikovaná data porovnat s daty reálnými.

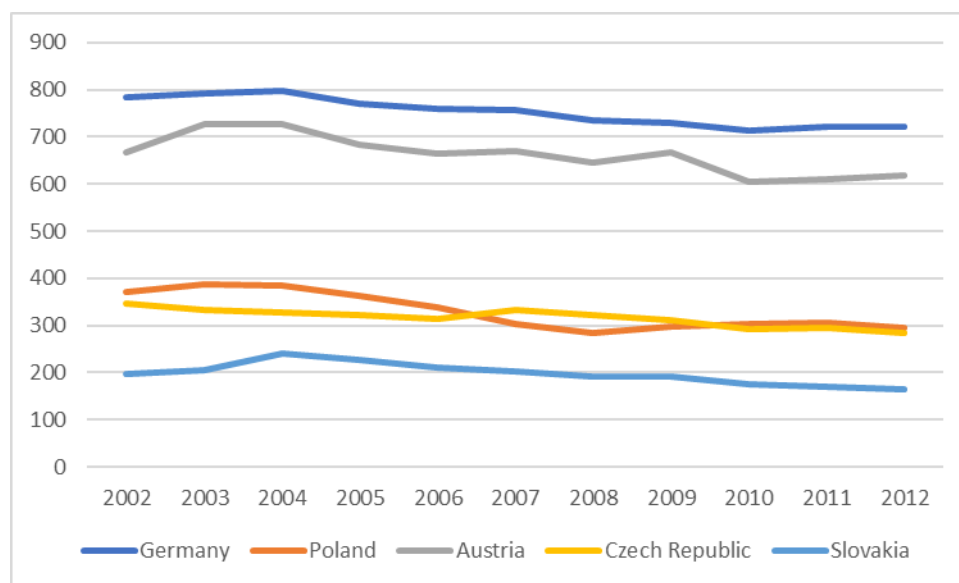
V roce 2019 bylo na území hlavního města Prahy registrováno 49 863 trestných činů a počet obyvatel v Praze se k 31.12. zvýšil o 1,18 % na 1 324 277 obyvatel. V roce 2019 byl index kriminality na 10 000 obyvatel 376,53 bodů. V porovnání s odhadovanou hodnotou pro rok 2019 je tato hodnota o 8,40 bodů vyšší, což znamená, že predikovaná hodnota pro rok 2019 je o 2,23 % nižší než hodnota reálná.

Z důvodu pandemie virovým onemocněním COVID-19 se dá pro rok 2020 a rok 2021 předpokládat vyšší snížení indexu kriminality, než je predikováno. Na úbytku trestné činnosti se bude podílet hlavně zavření restaurací a barů, práce z domova a celkově omezený pohyb lidí. Praha z důvodu pandemie přišla o velké množství turistů, kteří patřili mezi cíle kapsářů. Nižší pohyb lidí na veřejných prostranstvích má vliv na nižší výskyt výtržnictví nebo krádeží. I majetková trestná činnost, která je vázaná na venkovní pohyb lidí se bude v tomto období snižovat.

#### 4.10 Porovnání počtů trestných činů se sousedními státy České republiky

Pro účely toho porovnání jsou vzata data z EUROSTATu, kde jsou k dispozici počty trestných činů v období 2002-2012. Z dat převzatých z tohoto zdroje je přepočítaný index kriminality na 10 000, aby data byla porovnatelná. V našem případě, bereme počet obyvatel zemí konstantní pro všechny roky.

Graf 18 Index kriminality Německo, Polsko, Rakousko, Česká republika, Slovensko



Zdroj: EUROSTAT, zpracování vlastní

Na grafu číslo 18 jsou porovnány indexy kriminality v sousedních státech České republiky. Průměrný index kriminality v období 2002-2012 je v České republice 316, 72 bodů. Nejnižší průměrný index kriminality za toto období je na území Slovenské republiky, kde index dosahuje 197, 68 bodů. V porovnání s Českou republikou je průměrný index na Slovensku o 62 % nižší. Naopak nejvyšší průměrný index kriminality je na území Spolkové republiky Německo, kde index dosahuje 753,19 bodů a oproti České republice je tento index o 58 % vyšší. Druhý nejvyšší průměrný index kriminality je na území Rakouské republiky, zde index dosahuje 662, 46 bodů. Česká republika se v porovnání drží na druhém místě. Podobný index kriminality je zaznamenán na území Polské republiky. Česká republika má nižší index kriminality než Polsko, až na roky 2007, 2008 a 2009.



## 5. Závěr

Cílem diplomové práce je analýza stavu a vývoje celkové registrované kriminality v hlavním městě Praha v letech 2005-2018. Pomocí dat z Českého statistického úřadu a dat z webové stránky mapakriminality.cz byla provedena analýza vývoje registrované kriminality a objasněnosti v Praze ve sledovaném období. Kriminalita byla rozdělena dle kategorií Českého statistického úřadu na hospodářskou kriminalitu, loupeže, vloupání do bytů a rodinných domů, znásilnění a vraždy. Registrovaná kriminalita byla přepočtena na index kriminality na 10 000 obyvatel a byla porovnána s celou Českou republikou a jednotlivými kraji. Na základě analýzy byla provedena predikce vývoje registrované kriminality v Praze na další roky tedy 2019, 2020 a 2021.

V diplomové práci je také provedené porovnání se sousedními státy České republiky. Tyto data byla převzata z EUROSTATu za období 2002–2012. V porovnání s našimi sousedy se řadíme na druhé místo a máme velice podobný index kriminality s Polskem. Nejnižší index kriminality je zaznamenán na území Slovenské republiky, kde je průměrný index kriminality o 62 % nižší než na území České republiky. V porovnání nejvyšší index kriminality je zaznamenán ve Spolkové republice Německo, kde je zaznamenán průměrný index o 58 % vyšší než u nás.

Největší podíl na registrované kriminalitě v Praze tvoří obecná a hospodářská kriminalita. Obecná kriminalita, která se skládá z násilné, mravnostní a majetkové kriminality se průměrně podílela na celkové registrované kriminalitě z 84, 47 % a hospodářská kriminalita tvořila průměrně 10, 11 %. Nejvyšší počet trestných činů byl zaznamenán na začátku sledovaného období v roce 2005 a od toho roku má klesající trend, až na rok 2013, kdy se počet trestných činů v Praze zvýšil z důvodu vyhlášené amnestie z 1. 1. 2013. Tento nárůst kriminality byl jednorázový a v dalších letech pokračuje klesající trend. Objasněnost trestných činů v hlavním městě Praha se ve sledovaném období pohybuje v průměru kolem 22 %. Toto procento je ovlivněno nízkou objasněností u obecné kriminality, do které se započítávají trestné činy jako loupeže a kapsářství, které se hůře objasňují.

V roce 2018 hospodářská kriminalita tvořila 81 % z registrovaných trestných činů. Ve sledovaném období se průměrně podařilo objasnit 42,47 % skutků. Tato kriminalita je nenásilná, ale za to s vysokým sociálním a ekonomickým dopadem na vnitřní stabilitu státu. Vyšetření těchto případů vyžaduje speciální odbornost a stále inovování znalostí

vyšetřovatelů. Nejvyšší pokles spáchaných trestných činů je zaznamenán v kategorii loupeží, kde se počet skutků v roce 2018 snížil o 90 % oproti roku 2005. S klesajícím počtem spáchaných trestných činů se také zvyšuje procento objasněnosti v této kategorii. V roce 2018 se podařilo objasnit 60,22 % případů. Prevence je zaměřena na nejohroženější skupiny a tím jsou děti a senioři. Policie pořádá besedy a informují o tom, jak například loupežím předcházet. Velkou pomocí v objasněnosti je také více propracovaný kamerový systém a spolupráce s mediemi. Klesající trend je zaznamenán i v kategorii vloupání do bytů a rodinných domů. Trestné činy v loupání klesají také díky lepšímu zabezpečení majetku majiteli. Procento objasněnosti v této kategorii je nízké a v roce 2018 se podařilo objasnit pouze 10,80 spáchaných vloupání na území Prahy. Naopak u kategorie znásilnění se počet registrovaných trestných činů zvyšuje. Problémem této trestné činnosti je dlouhodobá psychická újma oběti, která se může projevit i posttraumatickou stresovou poruchou. Analýza této kategorie je provedena na základě dat z Českého statistického úřadu a údaje se od skutečnosti mohou lišit, z důvodu strachu obětí nahlášovat tento trestný čin. V Praze bylo v průměru ročně nahlášeno 99 znásilnění a procento objasněnosti se pohybuje kolem 57 %. V roce 2018 bylo nahlášeno 114 spáchaných skutků a z toho bylo 57 % objasněno. Oproti roku 2005 se počet znásilnění v Praze zvýšil o 21 %. U tohoto trestného činu je velký výskyt recidivistů a často se jedná o osoby s poruchou sexuální deviace a náprava těchto poruch je možná pouze ve zdravotnických zařízeních. Poslední kategorií jsou vraždy, kterých je v Praze spácháno průměru 28 ročně. Objasněnost u této kategorie je vysoká a pohybuje se v průměru kolem 86,8 %. V roce 2018 se na území hlavního města Prahy spáchalo 17 vražd a 15 z nich se již podařilo objasnit.

Počet trestných činů je propočten na index kriminality na 10 000 obyvatel. Průměrný index kriminality v celé České republice za sledované období je 281 trestných činů na 10 000 obyvatel. V porovnání s ostatními kraji v České republice Praha ostatní kraje převyšuje. Druhý nejvyšší index kriminality je zaznamenán v Ústeckém kraji, kde jeho hodnota činí 328 bodů. V porovnání s Prahou, kde je kriminalita v České republice nejvyšší je tento index o 45 % nižší. Nejnižší průměrný index kriminality je v kraji Zlínském a to 152 trestných činů na 10 000 obyvatel. Od roku 2014 indexy kriminality meziročně klesají. Oproti roku 2005 se index kriminality v roce 2018 v České republice snížil o 46 % a nejvyšší snížení je zaznamenáno ve Středočeském kraji, kde se tento index snížil o 56 %. V hlavním městě Praha hraje roli několik faktorů, kvůli kterým je v Praze mnohem vyšší index kriminality než v ostatních krajích České republiky. Praha je největší

město České republiky s vysokou hustotou turistů a cizinců. Ve městě je velká anonymita mezi lidmi a také zločincům napomáhá lhostejnost obyvatelstva. Lidé také pachatelům nedobrovolně poskytují velké množství příležitostí například nepozorností, odkládáním věcí na veřejných místech apod. Některé trestné skutky jsou také součástí akcí, které se v hlavním městě konají jako například demonstrace nebo protestní akce. Praha s nejvyšším indexem kriminality má také nejnižší procento objasněnosti v porovnání s ostatními kraji. V celé České republice je průměrné procento objasněnosti ve sledovaném období 41,39 %. Právě anonymitou a lhostejností obyvatel průměrné procento objasněnosti v Praze činí pouze 21,9 %. Nejvyšší průměrné procento objasněnosti je v Karlovarském kraji, kde se průměrně podařilo objasnit 64 % spáchaných trestných skutků. Po Praze má druhé nejnižší procento objasněnosti kraj Středočeský, kde toto procento v období průměrně dosahuje 38,38 % registrovaných skutků. Procento objasněnosti meziročně v krajích roste.

V Praze k roku 2019 bydlelo 1 324 277 obyvatel. Praha se svou velikostí dělí do 22 správních obvodů a 57 městských částí. Pro potřeby porovnání kriminality v částech Prahy jsme si dle stránek mapakriminality.cz rozdělili Prahu na 4 území a to: Praha I, Praha II, Praha III a Praha IV. Webové stránky mapakriminality.cz publikují data o kriminalitě z dat Policie ČR od roku 2013. Dle dat publikovaných na těchto webových stránkách byla území Prahy porovnána v letech 2013–2019. Nejvíce trestných činů bylo spácháno na území Praha IV, kde se spáchalo 31 % z celkového počtu spáchaných trestných činů na území celé Prahy. Naopak nejméně trestných činů bylo spácháno na území Praha II a to 20 %. Nejvyšší procento objasněnosti je na území Praha II, kdy toto procento dosahuje 37 %. V roce 2017 je na územích Prahy II a Prahy I zaznamenán vysoký výkyv a procento objasněnosti se na území Praha II zvýšilo o 43,2 % a na území Praha I 32,2 % procent. Tento výkyv je způsobem vysokým počtem dodatečně objasněných případů. Po tomto výkyvu se procento vrací na podobné hodnoty jako v letech předcházejících.

Pro predikci indexu kriminality v Praze pomocí trendové funkce je nejlepší lineární trend, u kterého je index determinace roven 94 %. Pro rok 2019 je predikován index kriminality 368,13 bodů, pro rok 2020 index 337,96 bodů a pro rok 2021 je index kriminality predikován na 307,78 bodů. Index kriminality má klesající trend a v následujících letech je predikováno snižování indexu kriminality na území hlavního města Praha. Pro rok 2019 Český statistický úřad již zveřejnil data a v porovnání predikovaného indexu kriminality a reálného indexu kriminality je predikovaný index o 2,23 % nižší než hodnota reálná. V roce 2019 index kriminality dosahoval hodnoty 376,53

a predikovaná hodnota byla 368,13 bodů. Pro následující roky 2020 a 2021 můžeme předpokládat rychlejší snižování indexu kriminality v Praze z důvodů vládních opatření na území České republiky v souvislosti s virovým onemocněním COVID-19. Na úbytku kriminality se bude podílet omezený pohyb lidí a méně příležitostí pro trestnou činnost. V tomto období také značnou část byli zavřeny restaurace a bary a byli zakázány návštěvy na sportovních událostí. Toto omezení značně sníží počet loupeží, rvaček a výtržností. I přesto, že se Česká republika řadí mezi jedno z bezpečnějších zemí v Evropě, měli bychom se držet na pozoru a nespoléhat se na to, že „nám se to stát nemůže.“

## 6. Seznam použitých zdrojů

- BRABCOVÁ, IRENA. 2001.** *Hospodářská kriminalita z pohledu kriminologie*. Praha : Policejní akademie České republiky, 2001. 7251-071-1.
- BRUNA, EDUARD. 2014.** *Vybrané kapitoly z kriminologie*. místo neznámé : Vysoká škola finanční a správní, o.p.s, 2014. 978-80-7408-099-9.
- ČESKÝ STATISTICKÝ ÚŘAD**, Veřejná dostupná databáze. 2021. Dostupné online z: <https://www.czso.cz/csu/czso/statistiky> [Cit. 10.2. 2021]
- DELLOITTE**. Index kvality života . [Online] [Citace: 5. červenec 2020.] <https://www2.deloitte.com/cz/cs/pages/press/articles/index-kvality-zivota-2019.html> .
- EUROSTAT**. Statistics Explained. . [Online] [Citace: 15. února 2021.] Dostupné z: [https://ec.europa.eu/eurostat/statistics-explained/index.php?title=Archive:Crime\\_statistics/cs&oldid=292634](https://ec.europa.eu/eurostat/statistics-explained/index.php?title=Archive:Crime_statistics/cs&oldid=292634)
- GENERÁLNÍ ŘEDITELSTVÍ HASIČSKÉHO ZÁCHRANÉHO SBORU, ČR**. Trestně právní a správní zodpovědnost. *Chráníme vaše životy, zdraví a majetek*. [Online] [Citace: 5. Červenec 2020.] <http://www.hzscr.cz/soubor/trestne-pravni-a-spravni-zodpovednost-pdf.aspx>.
- GŘIVNA TOMÁŠ, SCHENOST MIROSLAV, ZOUBKOVÁ IVANA, a kol. 2014.** *Kriminologie*. Praha : Wolters Kluwers, a.s., 2014. 978-80-7478-614-3.
- Hindls R., Hronová S., Seger J., Fisher J. 2007.** *Statistika pro ekonomy*. Praha : 978-80-86946-43-6. Publishing s.r.o., 2017.
- HOFERKOVÁ, STANISLAVA. 2014.** *Úvod do kriminality*. místo neznámé : Univerzita Hradec Králové, 2014.
- MAPAKRIMINALITY**. Mapakriminality.cz [Citace: 20. února 2021.] dostupné <https://www.mapakriminality.cz/>
- MAREŠOVÁ, ALENA. 2011.** *Resortní statistiky . základní zdroj informací o kliminalitě v České republice*. Praha : Institut pro kriminologii a sociální prevenci, 2011. 978-80-7338-110-3.
- NOVOTNÝ OTO, ZAPLETAL JOSEF a kolektiv. 1993.** *Základy kriminologie*. Praha : Právnická fakulta fakulty Univerzity Karlovy, 1993. 80-70066-821-0.

**PREVENCE KRIMINALITY V RESORTU MINISTERSTVA VNITRA**, Dostupné online z: <https://www.mvcr.cz/clanek/prevence-kriminality-v-resortu-ministerstva-vnitra.aspx> [Cit.1.3. 2021]

**PREVENCE KRIMINALITY**, prevence-kriminality 2021, Dostupné online z: <https://prevencekriminality.cz/prevence-kriminality/> [Cit. 10.11. 2020]

**SCHEINOST MIROSLAV, VÁLKOVÁ HELENA. 2015.** *Sankční politika a její uplatňování*. místo neznámé : Institut pro kriminologii a sociální prevenci, 2015. 987-80-7338-154-7.

**SCHEINOST, MIROSLAV. 2010.** *Kriminalita očima kriminologů*. místo neznámé : KUFR s.r.o., 2010. 978-80-7338-096-0.

**Svatošová, L., Kaba, B. 2008.** *Statistické metody II*. Praha : PEF ČZU, 2008. 978-80-213-1736-9.

**Úplné znění zákona č. 40/2009 Sb.**, trestní zákoník. Vydání: osmé. Praha: Armex, Professional Publishing, 2007. Edice kapesních zákonů. ISBN 978-80-87451-47-2.

**VÁLKOVÁ HELENA, KUČTA JOSEF, a kolektiv. 2012.** *Základy kriminologie a trestní politiky*. místo neznámé : C.H. Beck , 2012. 978-80-7400-429-2.

**VICHLEDA MILAN, KRČEK IVAN, . 2011.** *Kriminologie*. Karviná : Střední odborná škola ochrany osob a majetku s.r.o., 2011.

**ZOUBKOVÁ IVANA, MOULISOVÁ MARCELA. 2004.** *Kriminologie a prevence kriminality*. Praha : Armex Publishing, 2004. 80-86795-05-5.

## Seznam příloh

Příloha 1 Objasněnost obecné a hospodářské kriminality v Praze .....	72
Příloha 2 Struktura kriminality v roce 2005 a 2018 v Praze.....	72
Příloha 3 Hospodářská kriminalita a objasněnost v Praze .....	73
Příloha 4 Loupeže a objasněnost v Praze.....	73
Příloha 5 Vloupání do bytů a rodinných domů a objasněnost v Praze .....	74
Příloha 6 Znásilnění a objasněnost v Praze .....	74
Příloha 7 Vraždy a objasněnost v Praze.....	75
Příloha 8 Index kriminality v jednotlivých krajích ČR Zdroj: ČSÚ, zpracování vlastní.....	76
Příloha 9 Objasněnost kriminality v jednotlivých krajích ČR.....	77
Příloha 10 Index kriminality v sousedních zemích České republiky .....	78

## 7. Přílohy

### *Příloha 1 Objasněnost obecné a hospodářské kriminality v Praze*

	Obecná kriminalita	Hospodářská kriminalita	Objasněnost obecné kriminality	Objasněnost hospodářské kriminality	% objasněnosti obecná kriminalita	% objasněnosti hospodářská kriminalita
2005	83 206	9 737	12 174	5 434	14,63	55,81
2006	77 592	7 986	10 660	5 000	13,74	62,61
2007	75 178	6 954	9 419	3 566	12,53	51,28
2008	70 352	7 232	7 714	2 938	10,96	40,63
2009	71 406	6 846	8 437	2 371	11,82	34,63
2010	63 509	6 274	8 251	2 224	12,99	35,45
2011	63 207	6 471	9 352	2 450	14,80	37,86
2012	61 383	6 713	9 884	2 525	16,10	37,61
2013	70 476	7 432	11 459	3 028	16,26	40,74
2014	60 204	7 462	10 887	3 344	18,08	44,81
2015	52 508	7 707	9 848	3 257	18,76	42,26
2016	45 891	7 588	8 756	3 141	19,08	41,39
2017	41 859	6 382	7 753	2 124	18,52	33,28
2018	38 597	6 445	7 890	2 336	20,44	36,25

Zdroj: ČSÚ, zpracování vlastní

### *Příloha 2 Struktura kriminality v roce 2005 a 2018 v Praze*

ROK	2005	2018
Hospodářská kriminalita	9 737	6 445
Loupeže	1 873	186
Vloupání do bytů a rodinných domů	3 143	1 157
Znásilnění	94	114
Vraždy	37	17

Zdroj: ČSÚ, zpracování vlastní



*Příloha 3 Hospodářská kriminalita a objasněnost v Praze*

	Hospodářská kriminalita	Objasněnost	Objasněnost v %
2005	9737	5 434	55,81
2006	7986	5 000	62,61
2007	6954	3 566	51,28
2008	7232	2 938	40,63
2009	6846	2 371	34,63
2010	6274	2 224	35,45
2011	6471	2 450	37,86
2012	6713	2 525	37,61
2013	7432	3 028	40,74
2014	7462	3 344	44,81
2015	7707	3 257	42,26
2016	7588	3 141	41,39
2017	6382	2 124	33,28
2018	6445	2 336	36,25

Zdroj: ČSÚ, zpracování vlastní

*Příloha 4 Loupeže a objasněnost v Praze*

	Loupeže	Objasněnost	Objasněnost v %
2005	1873	501	26,75
2006	1543	471	30,52
2007	1263	319	25,26
2008	1056	269	25,47
2009	1088	347	31,89
2010	830	300	36,14
2011	661	293	44,33
2012	555	240	43,24
2013	533	273	51,22
2014	394	218	55,33
2015	283	163	57,60
2016	238	136	57,14
2017	259	155	59,85
2018	186	112	60,22

Zdroj: ČSÚ, zpracování vlastní

*Příloha 5 Vloupání do bytů a rodinných domů a objasněnost v Praze*

	Vloupání do bytů a rodinných domů	Objasněnost	Objasněnost v %
2005	3143	389	12,38
2006	2749	263	9,57
2007	2206	239	10,83
2008	2272	220	9,68
2009	2536	354	13,96
2010	2753	321	11,66
2011	2332	320	13,72
2012	2051	252	12,29
2013	2466	270	10,95
2014	2234	319	14,28
2015	1761	201	11,41
2016	1663	159	9,56
2017	1286	155	12,05
2018	1157	125	10,80

Zdroj: ČSÚ, zpracování vlastní

*Příloha 6 Znásilnění a objasněnost v Praze*

	Znásilnění	Objasněnost	Objasněnost v %
2005	94	57	60,64
2006	91	53	58,24
2007	102	65	63,73
2008	78	36	46,15
2009	74	47	63,51
2010	81	39	48,15
2011	109	52	47,71
2012	94	52	55,32
2013	88	55	62,50
2014	129	74	57,36
2015	114	77	67,54
2016	123	76	61,79
2017	94	57	60,64
2018	114	65	57,02

Zdroj: ČSÚ, zpracování vlastní

*Příloha 7 Vraždy a objasněnost v Praze*

	Vraždy	Objasněnost	Objasněnost v %
2005	37	34	91,89
2006	39	31	79,49
2007	40	36	90,00
2008	32	28	87,50
2009	34	29	85,29
2010	22	19	86,36
2011	29	26	89,66
2012	26	24	92,31
2013	26	21	80,77
2014	28	20	71,43
2015	24	22	91,67
2016	20	17	85,00
2017	22	21	95,45
2018	17	15	88,24

Zdroj: ČSÚ, zpracování vlastní

*Příloha 8 Index kriminality v jednotlivých krajích ČR*

	ČR	PHA	JHC	JHM	KVK	VYS	HKK	LBK	MSK	OLK	PAK	PLK	STC	ULK	ZLK
2005	336	810	267	273	331	156	213	350	281	232	203	274	321	398	172
2006	327	751	256	282	311	160	210	343	294	220	189	251	316	398	168
2007	344	718	248	292	344	187	246	370	315	245	205	274	366	417	184
2008	328	673	250	276	293	172	226	354	325	232	195	266	346	396	176
2009	317	672	224	261	287	174	206	335	332	222	179	250	330	355	170
2010	298	589	240	254	258	169	200	313	320	214	172	242	302	352	160
2011	302	597	233	257	268	168	199	312	345	225	177	241	294	366	157
2012	290	580	220	253	251	167	195	296	331	225	174	224	276	332	151
2013	310	660	236	255	273	172	195	318	351	232	176	239	287	362	157
2014	274	570	230	231	225	159	185	285	306	221	162	208	237	315	150
2015	235	506	197	203	193	135	156	254	250	199	132	182	192	256	136
2016	206	441	169	183	168	118	132	208	219	183	115	167	165	224	127
2017	191	392	151	170	172	107	131	197	206	162	112	167	151	214	118
2018	181	364	138	165	171	104	122	205	195	148	107	170	140	202	106

Zdroj: ČSÚ, zpracování vlastní

*Příloha 9 Objasněnost kriminality v jednotlivých krajích ČR*

	ČR	PHA	JHC	JHM	KVK	VYS	HKK	LBK	MSK	OLK	PAK	PLK	STC	ULK	ZLK
2005	39,32 %	20,90 %	49,12 %	41,06 %	55,06 %	49,86 %	53,13 %	54,29 %	47,74 %	51,12 %	48,25 %	43,92 %	30,36 %	53,89 %	50,36 %
2006	39,74 %	21,31 %	47,85 %	39,71 %	59,31 %	51,60 %	51,91 %	54,66 %	44,63 %	50,34 %	49,19 %	48,15 %	31,43 %	55,75 %	51,04 %
2007	38,85 %	20,06 %	51,84 %	39,93 %	56,02 %	48,43 %	48,15 %	53,23 %	41,41 %	46,53 %	45,73 %	46,47 %	31,45 %	54,37 %	51,03 %
2008	37,20 %	18,30 %	51,54 %	39,27 %	58,31 %	48,32 %	49,02 %	51,14 %	36,77 %	45,66 %	46,65 %	44,95 %	30,28 %	51,17 %	51,18 %
2009	38,34 %	18,77 %	54,56 %	40,78 %	63,64 %	46,04 %	51,26 %	50,42 %	38,80 %	47,30 %	49,54 %	47,10 %	34,99 %	50,25 %	52,33 %
2010	37,55 %	18,89 %	49,27 %	37,89 %	63,98 %	44,83 %	49,45 %	46,52 %	37,30 %	47,42 %	47,70 %	46,49 %	36,05 %	45,97 %	51,80 %
2011	38,54 %	21,02 %	50,03 %	37,03 %	65,72 %	53,25 %	46,55 %	47,97 %	34,57 %	47,01 %	51,15 %	50,54 %	37,96 %	46,21 %	56,48 %
2012	39,46 %	22,07 %	52,85 %	37,96 %	65,67 %	53,10 %	47,24 %	44,61 %	36,77 %	48,51 %	50,89 %	53,85 %	38,07 %	48,83 %	54,47 %
2013	39,70 %	21,65 %	53,42 %	39,00 %	68,44 %	52,97 %	51,24 %	44,37 %	39,93 %	48,06 %	52,85 %	53,85 %	37,58 %	48,16 %	54,33 %
2014	43,73 %	24,53 %	57,35 %	42,86 %	68,09 %	56,41 %	56,38 %	47,98 %	43,78 %	53,46 %	55,43 %	54,37 %	42,10 %	56,06 %	57,53 %
2015	45,29 %	25,32 %	62,02 %	42,28 %	69,30 %	59,64 %	63,44 %	48,49 %	47,00 %	54,02 %	59,82 %	54,10 %	44,03 %	58,65 %	59,04 %
2016	46,61 %	25,13 %	62,67 %	42,45 %	67,83 %	61,53 %	62,83 %	52,79 %	50,50 %	55,89 %	63,90 %	50,95 %	47,23 %	62,28 %	61,21 %
2017	46,90 %	23,22 %	66,77 %	42,81 %	68,55 %	61,22 %	64,37 %	53,82 %	50,24 %	58,67 %	64,82 %	47,95 %	47,45 %	62,97 %	62,50 %
2018	48,23 %	25,48 %	67,77 %	41,41 %	67,20 %	59,34 %	66,34 %	55,02 %	53,08 %	60,34 %	66,12 %	48,49 %	48,37 %	63,20 %	68,48 %

Zdroj: ČSÚ, zpracování vlastní

*Příloha 10 Index kriminality v sousedních zemích České republiky*

<b>Index Kriminality</b>	<b>2002</b>	<b>2003</b>	<b>2004</b>	<b>2005</b>	<b>2006</b>	<b>2007</b>	<b>2008</b>	<b>2009</b>	<b>2010</b>	<b>2011</b>	<b>2012</b>	<b>Průměr</b>
<b>Germany</b>	783,83	791,63	798,98	769,90	759,36	757,01	736,46	729,26	714,68	721,59	722,36	753,19
<b>Poland</b>	369,83	386,26	384,83	363,43	339,19	303,66	284,98	297,49	303,18	305,39	294,92	330,29
<b>Austria</b>	667,78	726,14	726,55	683,23	665,42	670,78	646,46	667,79	604,75	609,56	618,61	662,46
<b>Czech Republic</b>	347,66	334,02	328,32	321,25	314,14	333,70	321,01	310,76	292,61	296,15	284,34	316,72
<b>Slovakia</b>	196,51	204,78	240,20	226,14	210,75	202,79	191,72	191,99	174,33	169,97	165,36	197,69

Zdroj: Eurostat.eu, zpracování vlastní