

Univerzita Palackého v Olomouci

Filosofická Fakulta

Katedra sociologie, andragogiky a kulturní antropologie

Asistent pedagoga pro děti, žáky a studenty se sociálním znevýhodněním v Olomouckém kraji

Assistant teacher for children, pupils and students with social disadvantages in the Olomouc Region

Bakalářská práce

Jitka Gatialová

Vedoucí práce: PhDr. Eva Klimentová, Ph.D.

Olomouc 2016

Prohlašuji, že jsem tuto práci vypracovala samostatně a uvedla v ní veškerou literaturu a ostatní zdroje, které jsem k této práci využila.

V Olomouci dne 24. 3. 2016

.....

Jitka Gatialová

Poděkování

Dovoluji si touto cestou poděkovat paní PhDr. Renátě Köttnerové za obětavost, podnětné rady a sdílení svých zkušeností.

V neposlední řadě patří poděkování celé mé rodině a přátelům, kteří se mnou měli trpělivost a byli mi morální oporou během celého studia.

OBSAH

Úvod	6
1 Sociální vyloučení (exkluze)	8
1.1 Koncept sociálního vyloučení (exkluze)	9
1.2 Příčiny sociálního vyloučení (exkluze)	10
1.3 Sociálně vyloučená lokalita	11
2 Sociální znevýhodnění v kontextu výchovy a vzdělávání	13
2.1 Základní terminologie v edukačním procesu	13
2.2 Dítě, žák a student se statutem sociálního znevýhodnění	14
2.3 Mateřská škola a přípravné třídy v procesu vzdělávání	16
2.4 Hlavní vzdělávací proud	17
2.5 Střední škola	19
2.6 Nízké vzdělání a jeho důsledky	19
3 Asistent pedagoga	21
3.1 Odborná kvalifikace asistenta pedagoga	22
3.2 Asistent pedagoga pro děti, žáky a studenty se sociálním znevýhodněním	23
3.3 Osobnostní charakteristiky	24
4 Podmínky zřízení funkce asistenta pedagoga pro děti, žáky a studenty se sociálním znevýhodněním	26
4.1 Ekonomické zabezpečení funkce asistenta pedagoga	26
4.2 Rozvojový program Ministerstva školství, mládeže a tělovýchovy	27
4.3 Výsledky rozvojového programu	28
5 Charakteristika výzkumu	31
5.1 Cíl výzkumu	31
5.2 Předmět výzkumu a výzkumný vzorek	31
5.3 Metodika výzkumu	33
5.4 Hlavní a dílčí výzkumné otázky	34
6 Vyhodnocení výzkumných dat	35
6.1 Deskripce pokrytí Olomouckého kraje asistentem pedagoga	35
6.2 Výchovné a vzdělávací problémy dětí a žáků a realizovaná opatření	39
6.3 Počty dětí a žáků se sociálním znevýhodněním a asistentů pedagoga	43

7 Shrnutí.....	47
Závěr.....	50
Anotace	51
Seznam použité literatury	53
Seznam internetových odkazů.....	53
Seznam tabulek	54
Seznam grafů.....	54
Seznam příloh.....	54

Úvod

Téma sociálního znevýhodnění dětí, žáků a studentů bylo pro zpracování mé bakalářské práce zvoleno s ohledem na setkávání se s touto problematikou v rámci mého působení na Odboru školství, mládeže a tělovýchovy Krajského úřadu Olomouckého kraje. I když mé profesní zaměření se týká jen financí, s problematikou sociálního znevýhodnění se setkávám na mnoha školách, které v rámci svých pracovních cest navštěvuji.

Narůstající rozdíly v životních podmínkách lidí vedou k vytváření rozdílných životních šancí jednotlivců i celých skupin lidí. V naší společnosti se objevují skupiny lidí, které jsou na základě svých ekonomických, etnických, náboženských a jiných charakteristik vyloučeny na okraj naší společnosti. V našem slovníku se pomalu ale jistě zabydlela slova jako inkluze (včlenění, přijetí), exkluze (vyloučení), integrace (proces splynutí), marginalizace (odsouvání na okraj společnosti), segregace (nedobrovolné oddělování). Tyto skutečnosti se nedotýkají jen dospělých jedinců, ale bohužel i dětí.

V této práci bych se chtěla zabývat právě těmi nejzranitelnějšími, kteří si tento způsob života nevybrali a kteří by měli dostat šanci dostat se z okraje společnosti do hlavního proudu. Nástroje ke zlepšení jejich životních šancí má v rukou stát, který svými pravomocemi a legislativou k zajištění rovného přístupu ke vzdělávání se zapříčinil o zavádění prvků inkluzivního vzdělávání do praxe škol. Inkluzivní vzdělávání v nejširším smyslu slova je vzdělávání všech žáků společně bez ohledu na jejich rozdílné nadání v hlavním vzdělávacím proudu, který představuje běžná škola. Toto pojetí předpokládá přizpůsobení se školy potřebám dítěte a žáka, nikoliv naopak. Všichni jistě na sobě pociťujeme rychlost dnešní doby, stoupající nároky na schopnosti každého z nás. Tato situace je právě pro jedince se speciálními vzdělávacími potřebami hodně obtížná, nezvládají se přizpůsobit tomuto tempu a požadavkům nastavené majoritní společností a tak se jen velmi těžce zařazují do hlavního vzdělávacího proudu a následně i do většinové společnosti.

Prioritou naší společnosti je usnadnit jim tuto inkluzi podpůrnými prostředky, mezi které patří i zřízení funkce asistenta pedagoga pro děti, žáky a studenty se sociálním znevýhodněním, který je svou podstatou jedním z důležitých pomocníků při integraci žáka se speciálními vzdělávacími potřebami do edukačního procesu. Jednou z jeho hlavních činností je pomáhat dětem a žákům osvojovat si taktiky zvládnání běžných

i náročných sociálních situací. Umožňuje jim nejen individuální podporu při výuce, ale i usnadňuje jejich přizpůsobení novému prostředí a podílí se i na vytváření pozitivního klimatu ve třídě. Společné vzdělávání v jednom kolektivu je prospěšné a obohacující pro obě strany, všichni se tím učí větší toleranci, pochopení, empatii a přijetí individuálních rozdílů.

Hlavním cílem práce je deskripce pokrytí Olomouckého kraje požadavky škol na zřízení funkce asistenta pedagoga pro děti, žáky a studenty se sociálním znevýhodněním ve vztahu k sociálně vyloučeným lokalitám. Dílčím cílem bude popsat nejčastější vzdělávací problémy dětí a žáků, s tím související přijatá opatření ze strany asistenta pedagoga v práci s dětmi a žáky se sociálním znevýhodněním a dále identifikovat počet dětí, žáků a studentů se sociálním znevýhodněním a asistentů pedagoga pro děti, žáky a studenty se sociálním znevýhodněním v jednotlivých okresech Olomouckého kraje. Druhým dílčím cílem bude definovat kolik dětí, žáků a studentů se sociálním znevýhodněním připadá na jednoho asistenta pedagoga v jednotlivých okresech Olomouckého kraje.

Předmětem zkoumání práce je spisová dokumentace všech přijatých a schválených „Žádostí o souhlas krajského úřadu ke zřízení a prodloužení funkce asistenta pedagoga pro děti, žáky a studenty se sociálním znevýhodněním za rok 2014“. Tyto žádosti jsou uloženy na mém pracovišti, a to na Odboru školství, mládeže a tělovýchovy Krajského úřadu Olomouckého kraje.

Teoretická část práce bude věnována dětem, žákům a studentům se sociálním znevýhodněním a s tím souvisejícím tématům. První kapitola se bude zabývat pojmem sociální vyloučení, její charakteristikou, definicí a legislativním uchopením. Další kapitola práce bude zaměřena na děti, žáky a studenty se sociálním znevýhodněním na jejich specifické problémy ve vzdělávání a dopadem na jejich budoucí život. Závěr teoretické části bude přibližovat asistenta pedagoga, historii jeho vzniku, jeho osobnostní charakteristiky, finanční zabezpečení a legislativní ukotvení.

Bakalářská práce by měla poskytnout z podaných a schválených žádostí o zřízení funkce asistenta pedagoga pro děti, žáky a studenty se sociálním znevýhodněním informace o prostorové dislokaci těchto žádostí v Olomouckém kraji ve vztahu k sociálně vyloučené lokalitě. Zároveň by tak mohla sloužit jako výchozí materiál pro budoucí sledování vývoje potřeby asistentů pedagoga pro děti, žáky a studenty se sociálním znevýhodněním na území Olomouckého kraje.

1 Sociální vyloučení (exkluze)

Sociální vyloučení je velmi aktuálním tématem, pro pochopení veškerých souvislostí je nutné znát základní pojmy. Kapitola je tedy zaměřena na teoretické vymezení pojmu sociální vyloučení (sociální exkluze), definice, legislativní ukotvení a jeho možné příčiny. Závěr kapitoly je věnován sociálně vyloučené lokalitě.

S procesem sociálního vylučování se v různých formách setkáváme snad ve všech historických společnostech. Odsouvání určitých osob a skupin na kraj společnosti, či zcela mimo ni, představovalo pro společnost nástroj sociální kontroly a mechanismus udržování konformity jejích členů. Vedle zajišťování konformity členů společnosti představovala sociální exkluze také nástroj posilování sdílené identity, vnitřní koheze a integrity. V současnosti je ovšem sociální exkluze chápána spíše naopak – jako ohrožení integrity a zpochybnění společné identity jejich členů.¹

Sociální exkluze – ať je založena na třídní příslušnosti vylučovaných, na jejich chudobě, náboženství, rase respektive etnicitě, způsobu života či na jejich mentálním nebo fyzickém handicapu – je chápána jako vzdalování se ideálům a delegitimace základů, na něž se současná evropská civilizace odvolává. V obsahu pojmu sociální exkluze je zabudován nejen předpoklad o vyloučení z občanství odepřením výkonu občanských práv (diskriminace), ale i ztížení schopnosti dostát občanským povinnostem, popřípadě i vzdání se těchto práv a povinností.²

Definice sociální exkluze je více, můžeme rozlišit širší a užší definice. Širší definice sociální exkluze je například ta, která je uvedena v United Nations Development Program. V ní se tímto pojmem rozumí „nepřiznání základních občanských a sociálních práv, a tam, kde tato práva nejsou přímo upírána, se jí pak rozumí nedostatečný přístup k politickému a zákonnému systému nezbytnému pro uplatnění těchto práv.“ Příkladem užší definice je například definice Komise evropských společenství, ve které sociální exkluze představuje „vyloučení jedinců i sociálních skupin z ekonomického a sociálního života (z trhu práce, společenských organizací, sousedství v majoritní populaci apod.), a tím i z možnosti podílet se na právech (především sociálních), životních prostředcích a zdrojích blahobytu

¹ srov. MAREŠ, M., SIROVÁTKA, T., *Sociální vyloučení (exkluze) a sociální začleňování (inkluzie) – koncepty, diskurz, agenda*, Sociologický časopis/Czech Sociological Review, 2008, Vol. 44, No. 2: 271–294, s. 272

² SIROVÁTKA, Tomáš. *Sociální vyloučení a sociální politika*. Brno: Masarykova univerzita ve spolupráci s Výzkumným ústavem práce a sociálních věcí, 2006, (Masarykova univerzita Brno), s. 20

sdílených zbytkem populace.“³ „Analýza sociálně vyloučených lokalit v ČR“ uvádí, že: „Sociální vyloučení lze definovat jako postupnou a stupňující se exkluzi z plné participace na sociálních, materiálních i symbolických zdrojích produkovaných, sdílených a konzumovaných širokou společností k zajištění dobrých životních podmínek, organizaci sociálního života a k účasti na rozhodování. Obecně lze říci, že sociální vyloučení nastává v okamžiku, kdy člověk čelí komplexu problémů, jako jsou nezaměstnanost, diskriminace, nízká kvalifikace, nízké příjmy, špatná kvalita bydlení, špatný zdravotní stav či rozpad rodiny. Vzájemná a provázaná kombinace těchto problémů pak vytváří bludný kruh, ze kterého je pro osoby v podmínkách sociálního vyloučení obtížné až nemožné se vymanit“.⁴

Legislativně je pojem sociální vyloučení ukotven v ustanovení § 3 odst. f) zákona č. 108/2006 Sb., o sociálních službách, ve znění pozdějších předpisů, a definuje sociální vyloučení jako „vyčlenění osoby mimo běžný život společnosti a nemožnost se do něj zapojit v důsledku nepříznivé životní situace“.

1.1 Koncept sociálního vyloučení (exkluze)

Koncept sociální exkluze je v současné době konceptem velmi rozšířeným, a to navzdory kritikám, které jej napadají pro jeho vágnost ve smyslu nejednoznačnosti jeho obsahu, schopnosti zdánlivě zahrnout vše, co se nás bytostně dotýká, někteří hovoří dokonce o tom, že koncept více otázek otevírá, než řeší. Musíme si ovšem uvědomit, že již zmíněná mnohoznačnost pramení z různých pojetí konceptu, která umožňují jeho využití v různých oblastech. Další výhodou je schopnost postihnout multifaktorovost postižení jedinců, či skupin, schopnost obsáhnout současně příčiny i důsledky.⁵

Předmětem diskusí o konceptu sociální exkluze je především otázka, jak se liší od staršího konceptu chudoby. Na obsah a význam konceptu sociální exkluze existuje celá řada rozdílných názorů, které jsou rozprostřeny na celé škále: - od přesvědčení, že se jedná o širší, a pro výklad současných sociálních problémů relevantnější koncept, než koncept chudoby, neboť chudoba je jen jednou z dimenzí sociálního vyloučení, ať již ji chápeme jako důsledek sociálního vyloučení (zejména

³ MAREŠ, P. *Faktory sociálního vyloučení*. Praha: Výzkumný ústav práce a sociálních věcí, 2006, s.7

⁴ Analýza sociálně vyloučených lokalit v ČR, GAC spol. s. r. o, Praha 2015, s. 11

⁵ srov. MAREŠ, M., SIROVÁTKA, T., *Sociální vyloučení (exkluze) a sociální začleňování (inkluzie) – koncepty, diskurz, agenda*, Sociologický časopis/Czech Sociological Review, 2008, Vol. 44, No. 2: 271–294, s. 272

z trhu práce), nebo naopak jako příčinu sociálního vyloučení - až po přesvědčení, že nejde o nic nového, ale je to jen jiné jméno pro chudobu. Většina sociálních vědců se ovšem přiklání spíše k prvnímu názoru. Přesun od pojmu chudoby k pojmu exkluze není tedy jen pouhou záměnou pojmů, ale představuje i záměnu předmětu zájmu. Tím dnes již není ani tak problém distribuce bohatství ve společnosti jako spíše problém následného oslabení pout, která spojují společnost.⁶

Podle některých autorů je přesun od konceptu chudoby ke konceptu sociální exkluze v sociálních vědách výsledkem jejich snahy zachytit nové rysy chudoby od 80. let našeho století: (a) její přetrvávání v čase a její prostorovou koncentraci; (b) doprovázenou v místech této koncentrace marginalizací, patologickým jednáním chudých; (c) jejich vzdorování normám hlavního proudu společnosti; (d) ale současně i jejich závislost na sociálním státu; (e) a rozpad tradičních sociálních institucí, jako je například rodina v tomto prostředí.⁷

Lidé žijící na okraji společnosti se přizpůsobují podmínkám sociálního vyloučení, a osvojují si specifické vzorce jednání, které jsou často v rozporu s hodnotami většinové společnosti. Proto někdy bývá soužití na první pohled problematické. Návyky získané adaptací na život v sociálním vyloučení pak ale těmto lidem znemožňují být úspěšní ve většinové společnosti, ztrácí (či ani nezáskávají) hodnotové žebříčky středostavovského občana orientovaného na kariérní vzestup a úspěch. To je znovu a znovu uzavírá v pasti sociálního vyloučení. Z této pasti se lidé nedokáží dostat bez cizí pomoci.⁸

1.2 Příčiny sociálního vyloučení (exkluze)

Mezi příčiny sociálního vyloučení se mohou zařadit diskriminace obecně a diskriminace na trhu práce specificky, selhávání mechanismů inkluze a integrace, nezamýšlené efekty sociální politiky a nesoulad mezi oprávněními a povinnostmi. Stejně jako chudoba, může být i sociální vyloučení přenášeno z generace na generaci v procesu sociální reprodukce. Sociální vyloučení dospělých může mít kořeny v jejich dětství. Jde o osoby, které si jako děti: (1) neosvojí potřebné hodnoty,

⁶ MAREŠ, P. *Faktory sociálního vyloučení*. Praha: Výzkumný ústav práce a sociálních věcí, 2006, s. 5-6

⁷ srov. MAREŠ, M., SIROVÁTKA, T., *Sociální vyloučení (exkluze) a sociální začleňování (inkluze) – koncepty, diskurz, agenda*, Sociologický časopis/Czech Sociological Review, 2008, Vol. 44, No. 2: 271–294, s. 277

⁸ *Příručka pro sociální integraci*, Úřad vlády ČR, odbor pro sociální začleňování v romských lokalitách, Praha 2010, s. 6

postoje a vzorce chování; (2) nezískají potřebný lidský, kulturní a sociální kapitál; (3) nedostane se jim potřebných vzorů; (4) získají nedůvěru k institucím majoritní společnosti; (5) nerozvinou se jejich aspirace; (6) naruší se jejich zdraví.⁹

Konkrétněji se může jednat o nízké sebevědomí, nedokončené vzdělání, nízký příjem, nedostačující sociální dovednosti, špatný stav duševního i tělesného zdraví, vysoký věk, špatné bydlení, nefunkčnost rodiny, nezaměstnanost, závislost na návykových látkách, chybějící sociální a zdravotní pojištění, atd.¹⁰

1.3 Sociálně vyloučená lokalita

Za sociálně vyloučenou nebo sociálním vyloučením ohroženou lokalitu v rámci výzkumu považuje „Analýza sociálně vyloučených lokalit v ČR“ takovou lokalitu, kde dochází ke koncentraci více než 20 osob žijících v nevyhovujících podmínkách (indikováno počtem příjemců příspěvku na živobytí), které obývají fyzicky či symbolicky ohraničený prostor (indikováno vnější identifikací). Jako sociálně vyloučenou lokalitu označujeme explicitně či implicitně prostor (dům, ulici, čtvrť), kde se koncentrují lidé, u nichž lze identifikovat znaky spojené se sociálním vyloučením. Tato místa jsou okolními obyvateli negativně symbolicky označována („špatná adresa“, „problémové místo“ apod.).¹¹

Dá se říct, že vyloučenou lokalitu určují atributy jejího prostoru (v extrémní podobě je lze chápat jako porušující lidská práva jejích obyvatel: není zde zdroj pitné vody apod.; patří k nim ale též vysoká míra nezaměstnanosti v širším regionu, špatná dopravní dostupnost, nevyhovující bytový fond a nedostatečná občanská vybavenost, nekvalitní životní prostředí a další). Lokalitu koncentrující vyloučené jedince určují charakteristiky jeho obyvatel (jsou příjemci sociálních dávek, předmětem sociální práce/intervence, dlouhodobě nezaměstnaní, neplatiči nájemného a další).¹²

Sociálně vyloučené lokality jsou tedy většinou charakterizovány prostorovou segregací, devastovanými domy a byty, nevyhovujícími hygienickými podmínkami, špatnou vybaveností domů, bytů i veřejných prostranství nebo narušeným životním

⁹ MAREŠ, P. *Faktory sociálního vyloučení*. Praha: Výzkumný ústav práce a sociálních věcí, 2006, s. 21

¹⁰ MATOUŠEK, Oldřich. *Slovník sociální práce*. Vyd. 2., přeprac. Praha: Portál, 2008, s.205

¹¹ *Analýza sociálně vyloučených lokalit v ČR*, GAC spol. s. r. o, Praha 2015, s. 11

¹² MAREŠ, P. *Faktory sociálního vyloučení*. Praha: Výzkumný ústav práce a sociálních věcí, 2006, s. 13

prostředím.¹³

Sociálně vyloučená lokalita je nejviditelnějším projevem sociálního vyloučení a ze sociálního vyloučení plyne sociální znevýhodnění dětí, žáků a studentů. Toto ohrožení může způsobit, že se u žáka vyskytnou potíže se školní úspěšností v porovnání s ostatními vrstevníky.

Tato kapitola objasnila pojmy týkající se problematiky sociálního vyloučení, která byla úvodem do další kapitoly. Ta se bude věnovat dětem, žákům a studentům se sociálním znevýhodněním ve vzdělávacím procesu, legislativnímu ukotvení a podpůrným mechanismům.

¹³ *Příručka pro sociální integraci*, Úřad vlády ČR, odbor pro sociální začleňování v romských lokalitách, Praha 2010, s. 15

2 Sociální znevýhodnění v kontextu výchovy a vzdělávání

Tato kapitola vymezuje základní terminologii, které se týkají dětí, žáků a studentů se sociálním znevýhodněním, které jsou pro téma této práce podstatné. Na základě ustanovení § 16, zákona č. 561/2004 Sb., o předškolním, základním, středním, vyšším odborném a jiném vzdělávání (školský zákon), ve znění pozdějších předpisů, budou uvedeny tři kategorie, do kterých může být žák se speciálními vzdělávacími potřebami zařazen, ale pro účely této práce se kapitola bude podrobně věnovat pouze jedné z nich, a to sociálnímu znevýhodnění. Dále blíže představí edukační proces dětí a žáků se sociálním znevýhodněním v mateřské škole, základní škole a střední škole. Student je vynechán, a to s odkazem na tabulku č. 2, kde je vidět, že ve vyšších odborných školách není pro rok 2014 ze strany škol požadavek na zřízení funkce asistenta pedagoga.

2.1 Základní terminologie v edukačním procesu

Dítětem v kontextu vzdělávání je jedinec navštěvující předškolní vzdělávání (mateřská škola a přípravná třída základní školy) a **žákem** je jedinec účastnící se povinné školní docházky, nebo účastnící se středoškolského vzdělávání.

Hlavní vzdělávací proud (mainstreaming) garantuje standardy ve vzdělávání, státem definované podmínky pro společné vzdělávání dětí a žáků zpravidla bez jakéhokoliv postižení, za předpokladu neredukovaného obsahu kurikula, nemodifikované vzdělanostní trajektorie povinného vzdělávání. V tomto proudu se mohou vzdělávat i děti a žáci s handicapem za předpokladu realizovaných integrativních mechanismů vzdělávání, či mechanismů inkluzivního charakteru. Integrace je tak pojímána jako začlenění do vzdělávacího procesu s ohledem na věk a speciální vzdělávací potřeby, s nejčastěji aplikovaným individuálním vzdělávacím plánem (IVP) upravujícím rozsah kurikula a jeho plnění. Inkluzivní přístupy zohledňují věk a speciální vzdělávací potřeby a využívají aplikaci podpůrných a vyrovnávacích opatření.¹⁴

Sociální znevýhodnění žáků plyne především ze sociálního vyloučení jejich rodin.¹⁵ Ve školském zákoně je sociálním znevýhodněním v prvním případě uvedeno

¹⁴ KALEJA, Martin. *Determinanty edukace sociálně vyloučených žáků z pohledu speciální pedagogiky*, Ostrava: Ostravská univerzita v Ostravě, 2014, s. 10

¹⁵ KALEJA, Martin, Zezulková Eva, Franiok Petr. *Žák se speciálními vzdělávacími potřebami v pedagogické komunikaci*. Ostrava: Ostravská univerzita v Ostravě, pedagogická fakulta, 2011,

rodinné prostředí s nízkým sociálně kulturním postavením a ohrožení sociálně patologickými jevy. Toto ohrožení tedy může způsobit, že se u dítěte vyskytnou potíže se školní úspěšností v porovnání s ostatními dětmi.

Speciální vzdělávací potřeby představují jistá specifika ve vzdělávací dráze dotčených osob, vymezených příslušnými legislativními dokumenty. Speciálními vzdělávacími potřebami z pohledu školské legislativy se vyznačují děti, žáci a studenti diagnostikováni jako osoby se zdravotním postižením, osoby se zdravotním znevýhodněním, osoby se sociálním znevýhodněním, a to v procesu vzdělávání. Speciální vzdělávací potřeby dotčených jedinců se saturují podpůrnými a vyrovnávacími opatřeními.¹⁶

Legislativně jsou speciální vzdělávací potřeby upraveny v ustanovení § 16 zákona č. 561/2004 Sb., o předškolním, základním, středním, vyšším odborném a jiném vzdělávání (školský zákon), ve znění pozdějších předpisů, který uvádí: „Děti, žáci a studenti se speciálními vzdělávacími potřebami mají právo na vzdělávání, jehož obsah, formy a metody odpovídají jejich vzdělávacím potřebám a možnostem, na vytvoření nezbytných podmínek, které toto vzdělávání umožní, a na poradenskou pomoc školy a školského poradenského zařízení. Pro žáky a studenty se zdravotním postižením a zdravotním znevýhodněním se při přijímání ke vzdělávání a při jeho ukončování stanoví vhodné podmínky odpovídající jejich potřebám. Při hodnocení žáků a studentů se speciálními vzdělávacími potřebami se přihlíží k povaze postižení nebo znevýhodnění. Délku středního a vyššího odborného vzdělávání může ředitel školy ve výjimečných případech jednotlivým žákům nebo studentům se zdravotním postižením prodloužit, nejvýše však o 2 školní roky“.

2.2 Dítě, žák a student se statutem sociálního znevýhodnění

Prakticky jediný český obecně závazný předpis, kde se definice sociálního znevýhodnění objevuje, je zákon č. 561/2004 Sb., o předškolním, základním, středním, vyšším odborném a jiném vzdělávání (školský zákon), ve znění pozdějších předpisů. Ten v ustanovení § 16 odst. 4, uvádí: „Sociálním znevýhodněním je pro účely tohoto zákona a) rodinné prostředí s nízkým sociálně kulturním postavením, ohrožení sociálně patologickými jevy, b) nařízená ústavní výchova nebo uložená

s.24

¹⁶ KALEJA, Martin. *Determinanty edukace sociálně vyloučených žáků z pohledu speciální pedagogiky*. Ostrava: Ostravská univerzita v Ostravě, 2014, s. 9

ochranná výchova, nebo c) postavení azylanta a účastníka řízení o udělení azylu na území České republiky podle zvláštního právního předpisu (zákon č. 325/1999 Sb., o azylu a o změně zákona č. 283/1991 Sb., o Policii České republiky, ve znění pozdějších předpisů).“

Specifikace statusu žáka se sociálním znevýhodněním upravuje ustanovení § 1 odst. 6 vyhlášky č. 73/2005 Sb., o vzdělávání dětí, žáků a studentů se speciálními vzdělávacími potřebami a dětí, žáků a studentů mimořádně nadaných, ve znění pozdějších předpisů. Ve smyslu tohoto ustanovení se za žáka se sociálním znevýhodněním považuje žák z takového prostředí, kde se mu nedostává nezbytné podpory k řádnému průběhu vzdělávání včetně spolupráce (spíše nespolečné) zákonných zástupců se školou, stejně jako žák znevýhodněný pro nedostatečnou znalost vyučovacího jazyka, který je odlišný od mateřského jazyka, ale může jít i o postavení azylanta nebo uprchlíka.

Dalším klíčovým dokumentem pro základní školy, který specifikuje sociální znevýhodnění, je „Rámcově vzdělávací program pro základní školy“. Tento dokument uvádí, že: „Do této skupiny patří žáci, kteří pocházejí z prostředí sociálně nebo kulturně a jazykově odlišného od prostředí, v němž vyrůstají žáci pocházející z majoritní populace. Jsou to žáci z různých u nás již žijících menšin nebo žáci přicházející k nám v rámci migrace (především azylanti a účastníci řízení o udělení azylu). Počet těchto žáků se ve školách stále zvyšuje. Někteří z těchto žáků se bez závažnějších problémů integrují do běžné školy, jiní se mohou setkávat s různými obtížemi pro svou jazykovou odlišnost nebo proto, že jsou hluboce ovlivněni svými rodinami a jejich kulturními vzorci, projevujícími se v chování, jednání, odlišné hodnotové stupnici, stylu života, pojetí výchovy dětí, vztahu ke vzdělání apod. Žáci z rodinného prostředí s nízkým sociálně kulturním a ekonomickým postavením jsou častěji ohroženi sociálně patologickými jevy. Proto je nezbytné i všem těmto žákům věnovat specifickou péči v rozsahu, který potřebují“.¹⁷

Používání pojmu sociální znevýhodnění s sebou může nést určitá rizika. Rodinné zázemí, vzdělanostní historie rodiny nebo její hodnoty jsou velmi citlivou oblastí a v žádném případě by označení „sociálně znevýhodněný žák“ nemělo snižovat

¹⁷<http://www.msmt.cz/vzdelavani/zakladni-vzdelavani/upraveny-ramcovy-vzdelavaci-program-pro-zakladni-vzdelavani> ze dne 24. 2. 2016

důstojnost dítěte ani rodiny.¹⁸

2.3 Mateřská škola a přípravné třídy v procesu vzdělávání

Předškolní vzdělávání se organizuje pro děti zpravidla od tří do šesti let věku dítěte. V našich podmínkách se předškolní vzdělávání podle současných platných právních předpisů realizuje v mateřské škole, případně v přípravné třídě základní školy. Není koncipováno jako obligatorní stupeň vzdělání. Tento stupeň vzdělání, ač není koncipován jako povinný, většina dětí majoritní populace absolvuje.¹⁹

Přípravná třída základní školy je legislativně ukotvena v ustanovení § 47 odst. 1 zákona č. 561/2004 Sb., předškolním, základním, středním, vyšším odborném a jiném vzdělávání (školský zákon), ve znění pozdějších předpisů. Toto ustanovení uvádí: „Obec, svazek obcí nebo kraj mohou se souhlasem krajského úřadu zřizovat přípravné třídy základní školy pro děti v posledním roce před zahájením povinné školní docházky, které jsou sociálně znevýhodněné a u kterých je předpoklad, že zařazení do přípravné třídy vyrovná jejich vývoj. Přípravnou třídu lze zřídit, pokud se v ní bude vzdělávat nejméně 7 dětí“.

Stejný zákon, a to ustanovení § 33 upravuje cíl předškolního vzdělávání: „Předškolní vzdělávání podporuje rozvoj osobnosti dítěte předškolního věku, podílí se na jeho zdravém citovém, rozumovém a tělesném rozvoji a na osvojení základních pravidel chování, základních životních hodnot a mezilidských vztahů. Předškolní vzdělávání vytváří základní předpoklady pro pokračování ve vzdělávání. Předškolní vzdělávání napomáhá vyrovnávat nerovnoměrnosti vývoje dětí před vstupem do základního vzdělávání a poskytuje speciálně pedagogickou péči dětem se speciálními vzdělávacími potřebami“.

Vzdělávání v mateřských školách a přípravných třídách vychází z osnov „Rámcového vzdělávacího programu pro předškolní vzdělávání“ a podle něj je úkolem institucionálního předškolního vzdělávání doplňovat rodinnou výchovu a v úzké vazbě na ni pomáhat zajistit dítěti prostředí s dostatkem mnohostranných a přiměřených podnětů k jeho aktivnímu rozvoji a učení. Předškolní vzdělávání má smysluplně obohacovat denní program dítěte v průběhu jeho předškolních let a poskytovat dítěti odbornou péči. Mělo by usilovat, aby první vzdělávací krůčky

¹⁸ <http://www.majinato.cz/1-jak-poznat-socialni-znevychodneni-ditete.php>, ze dne 22. 2. 2016

¹⁹ KALEJA, Martin. *Determinanty edukace sociálně vyloučených žáků z pohledu speciální pedagogiky*. Ostrava: Ostravská univerzita v Ostravě, 2014, s. 86

dítěte byly stavěny na promyšleném, odborně podepřeném a lidsky i společensky hodnotném základě, a aby čas prožitý v mateřské škole byl pro dítě radostí, příjemnou zkušeností a zdrojem dobrých a spolehlivých základů do života i vzdělávání.²⁰

Na závěr mohu konstatovat, že přínos absolvování předškolního vzdělání je pro dítě nezměrný a významně ovlivňuje nejen jeho úspěch v plnění školních povinností, ale ukotvuje i sociální, hygienické a pracovní návyky. Pro sociálně znevýhodněné děti je asistent pedagoga průvodcem těmito prvními krůčky k úspěšnému zvládnutí přechodu k primárnímu vzdělávání.

2.4 Hlavní vzdělávací proud

Rodina je elementární jednotkou lidského společenství. Uvnitř rodiny vznikají pevné vazby, důvěrné kontakty, vzájemná pomoc, spolupráce, plánování budoucnosti, seberepektování, láska a úcta k druhým a k sobě samému. Proces rodinné výchovy probíhá v rodině. Je vždy jedinečný, nelze jej kopírovat, má svou specifickou podobu.²¹

Škola hned po rodině patří k významnému socializačnímu činiteli. Jako sociální instituce má stanovené výchovně vzdělávací cíle, vlastní organizaci, metody a techniky práce. Specifičnost je v primárním cíli organizace: vzdělávat a vychovávat v souladu s obecně platnými normami, v zásadách humanismu a demokracie.²²

Vzdělávání probíhá podle „Rámcového vzdělávacího programu pro základní vzdělávání“. Tento dokument obsahuje čtyři části:

- A. vymezuje dokument s ohledem na kurikulární politiku v České republice
- B. poskytuje charakteristiku tohoto stupně vzdělávání
- C. definuje pojetí a cíle vzdělávání, klíčové kompetence, vzdělávací oblasti, průřezová témata a rámcový vzdělávací plán
- D. je věnována problematice vzdělávání žáků se speciálními vzdělávacími potřebami

Část D specifikuje problémy ve vzdělávání: „Hlavním problémem při vzdělávání žáků

²⁰<http://www.msmt.cz/vzdelavani/predskolni-vzdelavani/ramcovy-vzdelavaci-program-pro-predskolni-vzdelavani> ze dne 24. 2. 2016

²¹ KALEJA, Martin. *Determinanty edukace sociálně vyloučených žáků z pohledu speciální pedagogiky*. Ostrava: Ostravská univerzita v Ostravě, 2014, s. 49

²² KALEJA, Martin. *Determinanty edukace sociálně vyloučených žáků z pohledu speciální pedagogiky*. Ostrava: Ostravská univerzita v Ostravě, 2014, s. 83

z kulturně odlišného prostředí již od vstupu do školy je ve většině případů jejich nedostatečná znalost vzdělávacího jazyka, což je příznačné pro většinu příslušníků menšin a etnik, u nichž vzdělávání neprobíhá v jejich mateřském jazyce. U těchto žáků bude proto nutné nejen věnovat pozornost osvojení českého jazyka, ale i seznámení s českým prostředím, jeho kulturními zvyklostmi a tradicemi. Na druhé straně je však třeba zajistit těmto žákům, ve shodě se školským zákonem a za podmínek stanovených tímto zákonem, vzdělávání v jazyce příslušné národnostní menšiny a zajistit možnost získávat v průběhu školní docházky i takové informace, které jim umožní vybírat si z nich prvky pro budování své vlastní identity. K tomu je potřebné doplnit vzdělávací obsah specifickými materiály o historii, kultuře a tradicích jejich národnosti²³. Nepřípravenost dětí na primární vzdělávání s sebou nese spoustu problémů a mezi nimi jsou i nezdary, které děti zažívají v souvislosti s výukou.

Školní nezdary dětí lze vysvětlovat celou řadou faktorů. Domácnosti jsou hůře vybaveny pro přípravu dětí na školu a rodiče nejsou připraveni na to, aby své děti při studiu podporovali. Děti v porovnání se svými ostatními vrstevníky například častěji nemají tak velkou a pro školní úspěšnost potřebnou slovní zásobu, nenaučily se základům čtení a počítání; dále zde může působit odlišný vztah ke škole v důsledku opakovaného zažívání neúspěchů, jež se může promítnout do zvýšených absencí.²⁴

Předcházení školnímu neúspěchu a zvyšování motivace ke vzdělávání sociálně znevýhodněných žáků implikuje zapojení těchto žáků do aktivit školy, aniž by je z účasti vylučovalo jejich sociální znevýhodnění. Školy pro to mohou učinit nejrozumnější opatření, např. mohou tyto žáky finančně či materiálně podpořit, pokud jim to rozpočet umožňuje, případně jejich znevýhodnění zohlednit při plánování školních akcí.²⁵

Pro úspěšné vzdělávání žáků z kulturně odlišného a mnohdy i sociálně znevýhodňujícího prostředí je nejdůležitějším činitelem především učitel, který své žáky i jejich rodinné prostředí dobře zná, dovede volit vhodné přístupy a vytvářet ve třídě i ve škole příznivé společenské klima. Škola musí využívat výukové postupy

²³<http://www.msmt.cz/vzdelavani/zakladni-vzdelavani/upraveny-ramcovy-vzdelavaci-program-pro-zakladni-vzdelavani> ze dne 24. 2. 2016

²⁴ *Analýza sociálně vyloučených lokalit v ČR*, GAC spol. s r. o, Praha 2015, s. 74

²⁵ *Zpráva o stavu romské menšiny v České republice za rok 2013*, Úřad vlády České republiky, Sekce pro lidská práva, Odd.kanceláře Rady vlády ČR pro záležitosti romské menšiny a sekretariátu Rady vlády pro národnostní menšiny, Praha 2014, s. 61

vhodné pro rozmanité učební styly žáků a různé způsoby organizace výuky, plánovat výuku tak, aby vycházela ze zájmů, zkušeností a potřeb žáků různých kultur, etnik a sociálního prostředí.²⁶

2.5 Střední škola

Jak uvádí Sociologická analýza přechodu romských dětí ze sociálně vyloučených lokality ze základních škol na střední školy: „Míra soustavné práce s inkluzívními nástroji je v současné době v prostředí středních škol nižší, než v případě škol základních, opírají se o iniciativu školy, nikoli o systémovou podporu. Nižší míra podpory v prostředí sekundárního vzdělávání může být jednou z příčin předčasného odchodu cílových romských dětí, zejména pokud jim byla v minulosti poskytována ve větším rozsahu. Při přechodu tak nehraje roli pouze změna třídního kolektivu, mnohdy výrazná, ale také to, že část dětí v prostředí základních škol dosahuje výsledků díky dlouhodobé a nadstandardní pedagogické práci.“²⁷

K tomu přechodu se ještě přidává fakt, že žák v procesu středoškolského vzdělávání je v období adolescence. Adolescence je poměrně citlivé období pro zjištění osobní totožnosti, pro její budování, pro boj se svým okolím i se sebou samým. Těm, kterým se nepodařilo správně „splnit“ předcházející vývojové povinnosti v pubescenci, nebo i v dřívějších obdobích, pro ty to bývá boj obtížný. Jde o období hledání sebe sama. Identita adolescenta se opírá o přijaté morální zásady a o zkušenost s jejich zachováním. Obsah vzdělávání průřezového tématu multikulturní výchovy (MKV) je pro tuto ontogenetickou etapu života člověka dosti důležitý, významně klíčový.²⁸

2.6 Nízké vzdělání a jeho důsledky

Škola hraje v procesu reprodukce sociálních nerovností v moderní společnosti hlavní roli. Vzdělání je tím, co vymezuje pozici člověka na trhu práce, co ve značné míře ovlivňuje typ zaměstnání, které vykonává, a co do jisté míry souvisí s jeho příslušností k sociální třídě. Pokud to vyjádříme poněkud schematicky, můžeme říct,

²⁶<http://www.msmt.cz/vzdelavani/zakladni-vzdelavani/upraveny-ramcovy-vzdelavaci-program-pro-zakladni-vzdelavani> ze dne 24. 2. 2016

²⁷ *Sociologická analýza přechodů romských dětí ze sociálně vyloučeného prostředí ze základní školy na střední školy.* Gac s.r.o.Praha, 2010, s. 44

²⁸ KALEJA, Martin. *Determinanty edukace sociálně vyloučených žáků z pohledu speciální pedagogiky.* Ostrava: Ostravská univerzita v Ostravě, 2014, s. 93

že na trhu práce měníme vzdělání za zaměstnání a s ním související plat, který na ekonomickém trhu za zboží a služby, tedy za životní úroveň a konzum.²⁹

Děti ze sociálně vyloučeného prostředí, které se v rodině či v sousedství často setkávají s nadreprezentovanou nezaměstnaností, nízkou kvalitací a úzkým spektrem profesí, se tak nepotkají s žákyněmi a žáky z lépe postavených či více vzdělaných rodin ani ve škole. Problémy se zhoršujícím se prospěchem v profilových předmětech či absencemi proto nejsou v těchto školách pouze záležitostí jednotlivců, ale strukturální charakteristikou a zdrojem výrazného zhoršení vzdělanostních šancí těchto dětí.³⁰

Narůstá specifická skupina mladistvých a mladých lidí, kteří nepokračují ve studiu na středních školách, jsou po ukončení povinné školní docházky v evidenci Úřadu práce ČR a pracovní návyky vůbec nezískají.³¹

Přítom zapojení do pracovního trhu představuje v moderní společnosti hlavní zdroj společenské integrace jedince, a to skrze systém povinností a oprávnění, které zaměstnanecký status obsahuje. Participace na trhu práce brání sociálnímu vyloučení dvěma způsoby. Jednak přímo, neboť poskytuje lidem legální zdroj finančních prostředků k zajištění vlastního živobytí a omezuje tak riziko chudoby, a dále prohlubuje sociální integraci nepřímo, skrze své latentní funkce.³²

Tato kapitola objasnila edukační proces dětí a žáků se sociální znevýhodněním s legislativním ukotvením, osvětlila základní problematiku vyplývající ze sociálního znevýhodnění s uvedením podpůrných mechanismů zmírňující dopad sociálního znevýhodnění na děti a žáky v budoucnosti. Následující kapitola přibližuje asistenta pedagoga jako podpůrné opatření pro děti a žáky se sociálním znevýhodněním.

²⁹ KATRŇÁK, Tomáš. *Odsouzení k manuální práci*. Praha: Sociologické nakladatelství (slon), 2004, s.19

³⁰ *Sociologická analýza přechodů romských dětí ze sociálně vyloučeného prostředí ze základní školy na střední školy*. Gac s.r.o.Praha, 2010

³¹ MINISTERSTVO PRÁCE A SOCIÁLNÍCH VĚCÍ. *Strategie sociálního začleňování 2014-2020*. Praha: MPSV, s.24

³² SIROVÁTKA, Tomáš. *Sociální vyloučení a sociální politika*. Brno: Masarykova univerzita ve spolupráci s Výzkumným ústavem práce a sociálních věcí, 2006, obsah CD, str. 10

3 Asistent pedagoga

Cílem této kapitoly je vytvořit ucelený pohled na vznik, prvotní význam funkce asistenta pedagoga a jeho kvalifikační podmínky. Pro účely této práce se bude tato kapitola blíže věnovat asistentu pedagoga pro děti, žáky a studenty se sociálním znevýhodněním, a to z pohledu osobnosti, potřebných kompetencí a jeho ukotvení v legislativě. Součástí této kapitoly bude i statistika o vývoji počtu asistentů pedagoga pro děti, žáky a studenty se sociálním znevýhodněním ze zdrojů Ústavu pro informace ve vzdělávání.

Funkce asistenta pedagoga je již dlouho v povědomí veřejnosti a má své pevné místo v českém vzdělávacím systému. Funkce asistenta pedagoga se u nás kontinuálně vyvíjí od roku 1993. Asistenti pedagoga dnes pracují v mateřských školách, přípravných ročnících, základních školách, středních školách, vyšších odborných školách, v dětských domovech, výchovných ústavech a speciálních školách. Věnují se dětem, žákům a studentům, kteří mají nějaký handicap, a pomáhají jim dorovnávat nevýhody, které mají vůči ostatním dětem. Dalo by se říci, že asistent pedagoga je vyrovnávacím a podpůrným opatřením, jehož cílem je poskytnout dětem, žákům a studentům se speciálními vzdělávacími potřebami účinnou a efektivní pomoc při inkluzi do hlavního vzdělávacího proudu.

Speciální vzdělávací potřeby upravuje ustanovení § 16 zákona č. 561/2004 Sb., o předškolním, základním, středním, vyšším odborném a jiném vzdělávání (školský zákon), ve znění pozdějších předpisů, a píše se v něm: „Dítětem, žákem a studentem se speciálními vzdělávacími potřebami se rozumí osoba, která k naplnění svých vzdělávacích možností nebo k uplatnění nebo užívání svých práv na rovnoprávném základě s ostatními potřebuje poskytnutí podpůrných opatření. Podpůrnými opatřeními se rozumí nezbytné úpravy ve vzdělávání a školských službách odpovídající zdravotnímu stavu, kulturnímu prostředí nebo jiným životním podmínkám dítěte, žáka nebo studenta. Děti, žáci a studenti se speciálními vzdělávacími potřebami mají právo na bezplatné poskytování podpůrných opatření školou a školským zařízením“. Zde právě spadají i děti, žáci a studenti se sociálním znevýhodněním.

3.1 Odborná kvalifikace asistenta pedagoga

Asistent pedagoga je legislativně řazen mezi pedagogické pracovníky vykonávající přímou pedagogickou činnost. Ustanovení § 2 odst. 1 zákona č. 563/2004 Sb., o pedagogických pracovnících a o změně některých zákonů, ve znění pozdějších předpisů, přímo vymezuje pojem pedagogický pracovník: „Pedagogickým pracovníkem je ten, kdo koná přímou vyučovací, přímou výchovnou, přímou speciálně pedagogickou nebo přímou pedagogicko-psychologickou činnost přímým působením na vzdělávaného, kterým uskutečňuje výchovu a vzdělávání na základě zvláštního právního předpisu (dále jen „přímá pedagogická činnost“); je zaměstnancem právnické osoby, která vykonává činnost školy nebo zaměstnancem státu nebo ředitelem školy, není-li k právnické osobě vykonávající činnost školy v pracovněprávním vztahu nebo není-li zaměstnancem státu. Pedagogickým pracovníkem je též zaměstnanec, který vykonává přímou pedagogickou činnost v zařízeních sociální péče.“

Podle odstavce 2 výše zmiňovaného zákona vykonává přímou pedagogickou činnost mimo jiných i asistent pedagoga. Stejně tak jako jakýkoli jiný pedagogický pracovník i asistent pedagoga musí k výkonu svého povolání disponovat určitým stupněm vzdělání s pedagogickým zaměřením.

Stejný zákon v ustanovení § 20 určuje, jakého stupně vzdělání musí asistent pedagoga dosáhnout a uvádí: „Asistent pedagoga, který vykonává přímou pedagogickou činnost ve třídě, ve které se vzdělávají děti nebo žáci se speciálními vzdělávacími potřebami, nebo ve škole zajišťující vzdělávání dětí a žáků formou individuální integrace, získává odbornou kvalifikaci

- a) vysokoškolským vzděláním získaným studiem v akreditovaném studijním programu v oblasti pedagogických věd,
- b) vysokoškolským vzděláním získaným studiem jiného akreditovaného studijního programu než podle písmene a) a
 - vzděláním v programu celoživotního vzdělávání uskutečňovaném vysokou školou a zaměřeném na pedagogiku,
 - studiem pedagogiky, nebo
 - absolvováním vzdělávacího programu pro asistenty pedagoga uskutečňovaného vysokou školou nebo zařízením pro další vzdělávání pedagogických pracovníků (dále jen „studium pro

- asistenty pedagoga“),
- c) vyšším odborným vzděláním získaným ukončením akreditovaného vzdělávacího programu vyšší odborné školy v oboru vzdělání s pedagogickým zaměřením,
 - d) vyšším odborným vzděláním získaným ukončením jiného akreditovaného vzdělávacího programu než podle písmene c) a
 - vzděláním v programu celoživotního vzdělávání uskutečňovaném vysokou školou a zaměřeném na pedagogiku,
 - studiem pedagogiky, nebo
 - studiem pro asistenty pedagoga,
 - e) středním vzděláním s maturitní zkouškou získaným ukončením vzdělávacího programu středního vzdělávání v oboru vzdělání s pedagogickým zaměřením, nebo
 - f) středním vzděláním s maturitní zkouškou získaným ukončením jiného vzdělávacího programu středního vzdělávání než podle písmene e) a
 - vzděláním v programu celoživotního vzdělávání uskutečňovaném vysokou školou a zaměřeném na pedagogiku,
 - studiem pedagogiky, nebo studiem pro asistenty pedagoga“.

3.2 Asistent pedagoga pro děti, žáky a studenty se sociálním znevýhodněním

Když se dnes začne mluvit o sociálně znevýhodněných, většinou populace přijde na mysl Rom. Toto pojetí asistenta pedagoga pro žáky se sociálním znevýhodněním se odvíjí od pojetí funkce asistenta v minulosti. Do roku 1999 opravdu nesli tito asistenti pojmenování “Romský pedagogický asistent“ a tento trend v povědomí naší společnosti přetrvává. V roce 2000 vydalo Ministerstvo školství, mládeže a tělovýchovy České republiky (dále jen MŠMT) metodický pokyn č.j. 25 484/2000-22 ke zřizování přípravných tříd pro děti se sociálním znevýhodněním a k ustanovení funkce vychovatele – asistenta učitele, na jehož základě došlo k přejmenování původního názvu „romský pedagogický asistent“ na vychovatele – asistenta učitele.

V legislativě byl asistent pedagoga ukotven s platností od 1. 1. 2005, a to přijetím zákona č. 563/2004 Sb., o pedagogických pracovnících a o změně některých zákonů, ve znění pozdějších předpisů a odstranil tak legislativně rozdíl mezi pojetím

asistenta pedagoga z řad majority a romského asistenta pedagoga.

V současném oficiálním pojetí asistentské profese není rozlišován ani statut asistenta pedagoga působícího u žáků se sociálním znevýhodněním a statut asistenta pedagoga pracujícího s žákem se zdravotním postižením – z pohledu legislativy (školského zákona, zákona o pedagogických pracovnících a souvisejících vyhlášek) se jedná o tutéž profesi, v praxi ovšem diferencovanou nejen systémem financování, ale i odlišnými požadavky na kvalifikaci i na náplň práce jednotlivých asistentů.³³

Jak už jsem v úvodu předeslala, na konec této kapitoly uvádím tabulku s počtem asistentů pedagoga pro sociálně znevýhodněné v Olomouckém kraji. Z poskytnutých zdrojů Ústavu pro informace ve vzdělávání lze vyčíst, že počet asistentů pedagoga se na školách postupně zvyšoval. V roce 2011 byl zaznamenán pokles, který je zdůvodněn celorepublikovým poklesem počtu dětí a žáků, kteří nastoupili do mateřských a základních škol. V posledních třech letech naopak zaznamenáváme výraznější nárůst.

Tabulka č. 1 - Asistenti pedagogů pro sociálně znevýhodněné v Olomouckém kraji³⁴

rok sčeru dat	2005	2006	2007	2008	2009	2010	2011	2012	2013	2014
celkem*	24	37	38	44	46	47	45	51	55	62

* fyzické osoby

3.3 Osobnostní charakteristiky

Současně je ale s rozvojem funkce asistenta pedagoga stále více patrné, že vedle zákonných požadavků jsou v této profesi velmi důležité některé osobnostní předpoklady, schopnosti a dovednosti asistentek a asistentů.³⁵

Osobnost jedince je jedinečná a pro každého jedince individuální. Příroda to tak chtěla, aby každý z nás byl něčím specifický, ale každá profese si žádá výčet určitých vlastností, kvalit, dovedností a schopností. Asistent pedagoga pro sociálně znevýhodněné musí zvládnout celou řadu specifických dovedností. Jedním ze základních cílů asistenta pedagoga je jeho funkce stmelovacího a spojovacího

³³ <http://www.novaskolaops.cz/asistence-metodika> ze dne 25. 2. 2016

³⁴ [http://www.czso.cz/csu/2011edicniplan.nsf/t/28003FC3F3/\\$File/401911r01.pdf](http://www.czso.cz/csu/2011edicniplan.nsf/t/28003FC3F3/$File/401911r01.pdf) ze dne 17. 1. 2016

³⁵ <http://www.novaskolaops.cz/asistence-metodika> ze dne 25. 2. 2016

článku mezi rodinou a školou. S touto dovedností úzce souvisí znalost prostředí, ze kterého rodina pochází. Se znalostí prostředí, ze kterého žáci pocházejí, přímo souvisí i další žádoucí schopnost asistenta pedagoga – měl by umět komunikovat s rodiči žáků. Měl by být schopen formulovat sdělení jednoduše, jasně a srozumitelně, a umět jednat s rodiči sociálně znevýhodněných žáků respektujícím, partnerským způsobem.³⁶

Z tohoto důvodu musí umět vytvářet a udržet harmonické interpersonální vztahy, být nekonfliktní a vstřícný, citlivě a účinně řešit různé situace. U žáků z etnických minorit může být výhodou, pokud je asistent sám příslušníkem dané minority – takový asistent může dalším pedagogům zprostředkovat informace o kultuře a sociálním životě minority, svou přítomností může pomoci žákům z minorit k tomu, aby přijali prostředí školy „za své“, a v neposlední řadě může být těmto žákům i vzorem úspěšného, kvalifikovaného a pracujícího člověka z jejich vlastního okolí.³⁷ Tím pomáhá i učitelům. Učitel se svou znalostí etnika a pochopením existenčních problémů je mnohem blíže této komunitě, než učitel, který o etniku neví vůbec nic nebo jen málo. Jeho chování, postoje jsou korigovány se zřetelem ke specifickým aspektům komunity.³⁸

V neposlední řadě by asistent měl být i dostatečně trpělivý, aby mohl s méně nadanými žáky procvičovat látku tak dlouho, jak budou potřebovat, a zároveň být dostatečně razantní a důsledný, aby mohl i mezi staršími žáky působit svou přirozenou autoritou.³⁹

Tato kapitola byla zaměřena na asistenta pedagoga, jehož profese stále nabývá na důležitosti a významu. Jako pomáhající profese si asistent pedagoga musí najít ve struktuře školy nebo školského zařízení roli, která napomáhá naplňovat jeho osobní a profesní aspirace. Další kapitola se zaměří na podmínky zřízení asistenta pedagoga, jeho ekonomické zabezpečení a s tím související podporu ze strany Ministerstva školství, mládeže a tělovýchovy, jako hlavním zdrojem financí na finanční zabezpečení této funkce. Součástí této kapitoly jsou výsledky rozvojového programu Ministerstva školství, mládeže a tělovýchovy „Financování asistentů pedagoga pro děti, žáky a studenty se sociálním znevýhodněním za rok 2014“.

³⁶ <http://www.asistentpedagoga.cz/kvalifikacni-predpoklady> ze dne 17. 1. 2016

³⁷ <http://www.asistentpedagoga.cz/kvalifikacni-predpoklady> ze dne 17. 1. 2016

³⁸ KALEJA, Martin. *Determinanty edukace sociálně vyloučených žáků z pohledu speciální pedagogiky*. Ostrava: Ostravská univerzita v Ostravě, 2014, s. 165

³⁹ <http://www.asistentpedagoga.cz/kvalifikacni-predpoklady> ze dne 17. 1. 2016

4 Podmínky zřízení funkce asistenta pedagoga pro děti, žáky a studenty se speciálními vzdělávacími potřebami

Podmínky zřizování pozice asistenta pedagoga jsou zakotveny v ustanovení § 16 zákona č. 561/2004 Sb., o předškolním, základním, středním, vyšším odborném a jiném vzdělávání (školský zákon), ve znění pozdějších předpisů. Toto ustanovení pojednává o podpoře vzdělávání dětí, žáků a studentů se speciálními vzdělávacími potřebami a jejich práva na bezplatné poskytování podpůrných opatření školou a školským zařízením. Toto podpůrné opatření ve smyslu tohoto zákona spočívá právě ve zřízení a využití asistenta pedagoga.

O zřízení této funkce musí škola nebo školské zařízení požádat místně příslušný krajský úřad. Zřízení funkce asistenta pedagoga se řídí ustanovením § 7 odst. 2 vyhlášky č. 73/2005 Sb., o vzdělávání dětí, žáků a studentů se speciálními vzdělávacími potřebami a dětí, žáků a studentů mimořádně nadaných, ve znění pozdějších předpisů. Tyto žádosti budou stěžejním materiálem pro zpracování praktické části této práce.

4.1 Ekonomické zabezpečení funkce asistenta pedagoga

Financování asistenta pedagoga je jedním z úskalí této profese. Před legislativním ukotvením pracovní pozice asistenta pedagoga existovaly dva způsoby zajištění této podpůrné služby. Prvním z nich bylo zaměstnávání mladých mužů, kteří vykonávali základní vojenskou službu formou civilní služby, a to od roku 1990 do roku 2005, kdy byla zrušena základní vojenská služba. Škola nebo školská organizace byla povinna vyplatit asistentovi služné, a to ve výši služného v základní službě. To byla pro školu celkem levná pracovní síla. Druhým způsobem byla pomoc z neziskového sektoru nebo pomocí financí v rámci politiky zaměstnanosti poskytnutých úřady práce. Tímto způsobem byli financováni tzv. romští asistenti, později přejmenovaní na „vychovatele – asistenta učitele“ a to na základě Metodického pokynu MŠMT č. j. 25 484/2000-22 ke zřizování přípravných tříd pro děti se speciálními vzdělávacími potřebami a k ustanovení funkce Vychovatele - asistenta učitele.

V současné době, a to od roku 2005, se financování asistenta pedagoga odvíjí od financování žáků se speciálními vzdělávacími potřebami a je upraveno:

- o zákonem č. 561/2004 Sb., o předškolním, základním, středním, vyšším

odborném a jiném vzdělávání (školský zákon), ve znění pozdějších předpisů,

- vyhláškou č. 492/2005 Sb., o krajských normativech, ve znění pozdějších předpisů
- směrnicí MŠMT č. j. 28 768/2005-45, kterou se stanoví závazné zásady, podle kterých provádějí krajské úřady rozpis finančních prostředků státního rozpočtu.

Pro posílení finančních podmínek škol a školských zařízení vyhláší Ministerstvo školství, mládeže a tělovýchovy rozvojové a dotační programy. Každoročně jsou vypisovány rozvojové programy na podporu financování asistentů pedagoga pro děti, žáky a studenty se sociálním znevýhodněním se speciálními vzdělávacími potřebami. Ministerstvo školství, mládeže a tělovýchovy poskytuje finanční prostředky na období leden – prosinec a dofinancovává období září – prosinec z důvodu případného navýšení o nové žáky nastupující k 1. 9. běžného roku.

4.2 Rozvojový program Ministerstva školství, mládeže a tělovýchovy

Ministerstvo školství, mládeže a tělovýchovy vyhláší rozvojový program „Financování asistentů pedagoga pro děti, žáky a studenty se zdravotním postižením a pro děti, žáky a studenty se sociálním znevýhodněním“ v souladu s § 171 odst. 2 zákona č. 561/2004 Sb., o předškolním, základním, středním, vyšším odborném a jiném vzdělávání (školský zákon), ve znění pozdějších předpisů. Jedná se o dva moduly:

- Modul A - Financování asistentů pedagoga pro děti, žáky a studenty se zdravotním postižením v soukromých a církevních školách
- Modul B - Financování asistentů pedagoga pro děti, žáky a studenty se sociálním znevýhodněním ve školách všech zřizovatelů.

Pro potřeby zpracování empirické části bakalářské práce bude stěžejní rozvojový program „Financování asistentů pedagoga pro děti, žáky a studenty se sociálním znevýhodněním ve školách všech zřizovatelů na rok 2014“. Uvedený rok byl vybrán záměrně, a to z důvodu, že v době zadání bakalářské práce byly k dispozici výsledky tohoto rozvojového programu, ty budou uvedeny na konci této kapitoly.

Cílem rozvojového programu v roce 2014 bylo zajistit rovný přístup ke vzdělávání poskytnutím neinvestičních finančních prostředků účelově určených na financování

platů asistentů pedagoga k dětem, žákům a studentům (dále jen „žák“) se sociálním znevýhodněním⁴⁰

Příjemci finančních prostředků z výše zmiňovaného rozvojového programu jsou právnické osoby vykonávající činnost škol a školských zařízení uvedených v ustanovení § 163 odst. 1 písm. a) zákona č. 561/2004 Sb., školský zákon, ve znění pozdějších předpisů, tedy školy zřizované kraji, obcemi a školy soukromé a ke dni podání žádosti o dotaci mají souhlas krajského úřadu se zřízením funkce asistenta pedagoga podle ustanovení § 16 odst. 10 zákona č. 561/2004 Sb., o předškolním, základním, středním, vyšším odborném a jiném vzdělávání (školský zákon), ve znění pozdějších předpisů.

Dále jsou příjemci také právnické osoby vykonávající činnost škol a školských zařízení uvedených v ustanovení § 163 odst. 1 písm. b) zákona č. 561/2004 Sb., o předškolním, základním, středním, vyšším odborném a jiném vzdělávání (školský zákon), ve znění pozdějších předpisů školského, které zřizuje Ministerstvo školství, mládeže a tělovýchovy a registrované církve nebo náboženské společnosti, kterým bylo přiznáno oprávnění k výkonu zvláštního práva zřizovat církevní školy a ke dni podání žádosti o dotaci mají souhlas Ministerstva školství, mládeže a tělovýchovy zřízením funkce asistenta pedagoga podle ustanovení § 16 odst. 10 zákonem č. 561/2004 Sb., o předškolním, základním, středním, vyšším odborném a jiném vzdělávání (školský zákon), ve znění pozdějších předpisů.

4.3 Výsledky rozvojového programu

Jak již bylo uvedeno v úvodu této kapitoly, následují výsledky rozvojového programu za rok 2014 (na tomto místě bych ráda upozornila, že tabulky byly převzaty i s početními chybami):

Tabulka č. 2 - Výsledky rozvojového programu Ministerstva školství, mládeže a tělovýchovy „Financování asistentů pedagoga pro děti, žáky a studenty se sociálním znevýhodněním“⁴¹

	asistenti pedagoga pro sociálně znevýhodněné leden - srpen 2014							
	MŠ	PT	ZŠ	SŠ	VOŠ	celkem	úvazky	Kč
Jihočeský kraj	1	2	19	0	0	22	19,86	4 314 784,00
Jihomoravský kraj	4	7	22	0	0	33	28,125	6 110 438,00
Karlovarský kraj	1	11	21	0	0	33	25,288	5 494 071,00

⁴⁰ <http://www.msmt.cz/vzdelavani/socialni-programy/asistent-pedagoga> ze dne 25. 2. 2016

⁴¹ <http://www.msmt.cz/vzdelavani/socialni-programy/asistent-pedagoga> ze dne 25. 2. 2016

Královéhradecký kraj	3	7	36	5	0	51	41,505	9 017 377,00
Liberecký kraj	6	3	24	3	0	35	24,78	5 383 703,00
Moravskoslezský kraj	7	16	47	1	0	71	65,56	14 243 566,00
Olomoucký kraj	6	4	46	0	0	55	38,835	8 437 293,00
Pardubický kraj	1	6	14	1	0	22	17,49	3 799 878,00
Plzeňský kraj	1	0	10	0	0	11	8,133	1 766 976,00
Hlavní město Praha	9	6	26	0	0	44	33,05	7 180 443,00
Středočeský kraj	12	2	34	3	0	51	40,614	8 823 798,00
Ústecký kraj	2	17	64	0	0	81	73,2	15 903 432,00
Kraj Vysočina	0	5	3	0	0	8	8	1 738 080,00
Zlínský kraj	0	0	9	0	0	9	8,77	1 905 371,00

Vysvětlivky:

MŠ – mateřská škola, PT – přípravná třída základní školy, ZŠ – základní škola, SŠ – střední škola, VOŠ – vyšší odborná škola

	dofinancování září - prosinec 2014	
	úvazky	Kč
Královéhradecký kraj	13,850	1 003 017,00
Liberecký kraj	14,250	1 031 985,00
Olomoucký kraj	2,375	171 998,00
Pardubický kraj	2,500	181 050,00
Plzeňský kraj	1,000	72 420,00
Hlavní město Praha	5,400	391 068,00
Středočeský kraj	16,250	1 176 825,00
Ústecký kraj	8,750	633 675,00

	dotace celkem v roce 2014 v Kč
Jihočeský kraj	4 314 784,00
Jihomoravský kraj	6 110 438,00
Karlovarský kraj	5 494 071,00
Královéhradecký kraj	10 020 394,00
Liberecký kraj	6 415 688,00
Moravskoslezský kraj	14 243 566,00
Olomoucký kraj	8 609 291,00
Pardubický kraj	3 980 928,00
Plzeňský kraj	1 839 396,00
Hlavní město Praha	7 571 511,00
Středočeský kraj	10 000 623,00
Ústecký kraj	16 537 107,00
Kraj Vysočina	1 738 080,00
Zlínský kraj	1 905 371,00

Výše uvedená čísla napovídají, že podpora financování asistenta pedagoga pro děti se sociálním znevýhodněním je významným rozvojovým programem Ministerstva

školství, mládeže a tělovýchovy. Cílem programu je především vytvořit škole finanční podmínky pro zaměstnávání asistentů pedagoga pro sociálně znevýhodněné a pomoci jim nést náklady financování jejich pracovních pozic. Na škole pak je, aby tuto profesi zřídila a uměla ji adekvátně využít ve prospěch dětí, žáků a studentů se sociálním znevýhodněním, kterým je asistent pedagoga určen.

Tato kapitola uzavírá teoretickou část bakalářské práce. První kapitola vymezila základní pojmy sociálního vyloučení, druhá kapitola byla věnována edukačnímu procesu a sociálnímu znevýhodnění. Třetí a čtvrtá kapitola se zabývala asistentem pedagoga jako podpůrnému opatření a jeho ekonomickému zabezpečení. Informace získané při zpracování teoretické části bakalářské práce využiji i v její praktické části.

5 Charakteristika výzkumu

V empirické části vymezím cíl výzkumu, předmět výzkumu a výzkumný vzorek, metodiku výzkumného šetření, výzkumné otázky a na závěr budu analyzovat zjištěná data.

5.1 Cíl výzkumu

Hlavním cílem bakalářské práce je deskripce pokrytí Olomouckého kraje požadavky škol na zřízení funkce asistenta pedagoga pro děti, žáky a studenty se sociálním znevýhodněním ve vztahu k sociálně vyloučeným lokalitám. Dílčím cílem bude popsat nejčastější vzdělávací problémy dětí a žáků, s tím související přijatá opatření ze strany asistenta pedagoga v práci s dětmi a žáky se sociálním znevýhodněním a dále identifikovat počet dětí, žáků a studentů se sociálním znevýhodněním a asistentů pedagoga pro děti, žáky a studenty se sociálním znevýhodněním v jednotlivých okresech Olomouckého kraje. Druhým dílčím cílem bude definovat, kolik dětí, žáků a studentů se sociálním znevýhodněním připadá na jednoho asistenta pedagoga v jednotlivých okresech Olomouckého kraje.

5.2 Předmět výzkumu a výzkumný vzorek

Předmětem výzkumu budou žádosti o zřízení funkce asistenta pedagoga pro děti, žáky a studenty se sociálním znevýhodněním v Olomouckém kraji za rok 2014. Výzkumným vzorkem bude 62 „Žádostí o souhlas krajského úřadu ke zřízení a prodloužení funkce asistenta pedagoga pro děti, žáky a studenty se sociálním znevýhodněním za rok 2014“. Jedná se o úplný výzkumný soubor. Formulář žádosti je zpracován na odboru školství, mládeže a tělovýchovy Olomouckého kraje a je pro školy volně k dispozici na <https://www.kr-olomoucky.cz/socialni-znevychodneni-cl-401.html>. Žádost je pojata jako dotazník a požadované informace mají formu otevřených otázek.

Tabulka č. 3 - Údaje „Žádosti o souhlas krajského úřadu ke zřízení a prodloužení funkce asistenta pedagoga pro děti, žáky a studenty se sociálním znevýhodněním za rok 2014“

<i>Název a adresa školy:</i>
<i>Jméno a příjmení asistenta pedagoga:</i>
<i>Vzdělání asistenta pedagoga (název školy, uvedení oboru):</i>
<i>Kurz pedagogického minima:</i>

<i>Platové zařazení:</i>
<i>Pracovní smlouva (od-do):</i>
<i>Zdůvodnění žádosti:</i>
<i>Cíle práce asistenta pedagoga:</i>
<i>Náplň práce asistenta pedagoga včetně nutných opatření ve prospěch žáků:</i>
<i>Popis vzdělávacích problémů žáků:</i>
<i>Předpokládaný celkový počet žáků ve školním roce:</i>
<i>Celkový počet tříd ve škole:</i>
<i>Celkový počet žáků, se kterými bude pracovat během dne:</i>
<i>Počet žáků, se kterými bude pracovat asistent pedagoga v odpoledních hodinách v jednotlivých třídách:</i>
<i>Počet žáků, se kterými bude pracovat asistent pedagoga v jednotlivých třídách během vyučování:</i>
<i>Počet hodin přímé pedagogické činnosti:</i>
<i>Počet hodin nepřímé pedagogické činnosti:</i>
<i>Jaké aktivity realizuje škola na podporu interkulturního vzdělávání?</i>
<i>Vyhodnoťte práci asistenta pedagoga ve školním roce z hlediska školního prospěchu žáků:</i>

Pro výzkum budou v souladu s cílem práce z výše uvedených požadovaných informací formuláře vybrány následující údaje:

Tabulka č. 4 - Vybrané údaje pro zpracování empirické části bakalářské práce

<i>Název a adresa školy – obec*</i>
<i>Jméno a příjmení asistenta pedagoga - počet**</i>
<i>Náplň práce asistenta pedagoga včetně nutných opatření ve prospěch žáků:</i>
<i>Popis vzdělávacích problémů žáků:</i>
<i>Celkový počet žáků, se kterými bude pracovat během dne:</i>

Vysvětlivky:

*Z důvodu anonymity žadatelů je z názvu a adresy školy použita jen obec.

**Jméno a příjmení asistenta pedagoga bude pro potřeby práce vyjádřeno počtem požadovaných asistentů v jednotlivých žádostech

Cílem této práce je deskripce pokrytí území Olomouckého kraje asistentem pedagoga pro děti, žáky a studenty se sociálním znevýhodněním ve vztahu k sociálně vyloučeným lokalitám. Pro tento cíl budou použity informace o místě, ze kterého žádost o zřízení funkce přišla a počet požadovaných asistentů pedagoga. K zjištění, zda žádosti směřují ze sociálně vyloučených lokalit, bude použita tabulka „Přehled sociálně vyloučených romských lokalit v kraji“ ze „Zprávy o situaci romské menšiny v kraji za rok 2010“. Pro účely této práce budou z tabulky vybrány lokality, ve kterých je škola. Tato zpráva sloužila jako podklad pro zpracování komplexní „Zprávy o stavu romské menšiny v České republice za rok 2010“, dostupné na

<http://www.vlada.cz/cz/ppov/zalezitosti-romske-komunity/dokumenty/zprava-o-stavu-romske-mensiny-v-ceske-republice-za-rok-2010-88326/>.

Dílčím cílem bakalářské práce bude popsat nejčastější vzdělávací problémy dětí a žáků, s tím související cíle a náplň práce asistenta pedagoga v práci s dětmi a žáky se sociálním znevýhodněním. Pro tento cíl budou zpracovány informace o vzdělávacích problémech dětí a žáků a náplň práce asistenta pedagoga včetně uvedených nutných opatření ve prospěch dítěte a žáka.

Dalším dílčím cílem bude identifikovat počet dětí a žáků se sociálním znevýhodněním a asistentů pedagoga v jednotlivých okresech Olomouckého kraje a s kolika dětmi a žáky pracují asistenti pedagoga v jednotlivých okresech. Pro splnění tohoto cíle budou použity údaje o celkovém počtu žáků, se kterými bude asistent pedagoga pracovat během dne a požadavek jednotlivých škol na počet asistentů pedagoga. Ostatní údaje z žádosti nebudou, pro svou nepodstatnost nebo nepoužitelnost pro zpracování bakalářské práce, použity.

„Žádost o souhlas krajského úřadu ke zřízení a prodloužení funkce asistenta pedagoga pro děti, žáky a studenty se sociálním znevýhodněním za rok 2014“ a tabulka „Přehled sociálně vyloučených romských lokalit v kraji“ bude přílohou této bakalářské práce.

5.3 Metodika výzkumu

Jako metoda výzkumu bude zvolena kvantitativní obsahová analýza spisové dokumentace.

Výzkumné šetření bude probíhat na mém pracovišti. Předmětem výzkumu bude spisová dokumentace, která obsahuje 62 přijatých a schválených „Žadostí o souhlas krajského úřadu ke zřízení a prodloužení funkce asistenta pedagoga pro děti, žáky a studenty se sociálním znevýhodněním za rok 2014“. Ve zkoumaném roce bylo všem přijatým žádostem vyhověno.

Spisová dokumentace je uložena na Odboru školství mládeže a tělovýchovy Krajského úřadu Olomouckého kraje, tedy na mém pracovišti. Spisovou dokumentaci budu mít, se souhlasem kolegyně, volně přístupnou po celou dobu výzkumu.

Pro zpracování jednotlivých údajů ze žádosti bude vytvořena tabulka. Jednotlivé žádosti budou seřazeny podle okresů Olomouckého kraje a doplněny poznámkou, zda jde o žádost ze sociálně vyloučené lokality nebo ne. Vybrané informace a údaje

ze žádostí budou vypisovány do vytvořené tabulky. Interpretace výsledků budou zpracovány do grafů a tabulek a opatřeny komentářem. Pro zpracování dat bude použit program MS Excel.

5.4 Hlavní a dílčí výzkumné otázky

Hlavní výzkumná otázka vychází z cíle práce: Jaké je pokrytí území Olomouckého kraje asistentem pedagoga ve vztahu k sociálně vyloučeným lokalitám. Odpověď na hlavní výzkumnou otázku přináší následující otázky:

Otázka č. 1 - Je ze všech sociálně vyloučených lokalit, ve kterých je škola, vznesen požadavek na zřízení funkce asistenta pedagoga pro děti, žáky a studenty se sociálním vyloučením?

Otázka č. 2 - Jsou žádosti o zřízení funkce asistenta pedagoga pro děti, žáky a studenty se sociálním vyloučením vzneseny i ze škol, které nejsou v sociálně vyloučených lokalitách?

Dílčí výzkumné otázky se týkají výchovně-vzdělávacích problémů dětí a žáků, nutná opatření ve prospěch dětí a žáků a informace o počtu dětí a žáků a asistentů pedagoga a počtu dětí a žáků připadajících na jednoho asistenta pedagoga v jednotlivých okresech Olomouckého kraje. Odpověď na dílčí výzkumné otázky přináší následující otázky:

Otázka č. 3 - Jaké výchovné a vzdělávací problémy dětí a žáků deklarují školy v žádostech jako nejvýznamnější?

Otázka č. 4 - Jaké nutná opatření mají být asistentem pedagoga realizovány ve prospěch dětí a žáků?

Otázka č. 5 - Jaký je počet dětí a žáků a asistentů pedagoga v jednotlivých okresech Olomouckého kraje?

Otázka č. 6 - Kolik dětí a žáků připadá na jednoho asistenta pedagoga v jednotlivých okresech Olomouckého kraje?

Na hlavní výzkumnou otázku a dílčí výzkumné otázky se pokusí odpovědět následující kapitola.

6 Vyhodnocení výzkumných dat

Předchozí kapitola se zabývala metodologií empirického šetření vycházejícího ze studia spisové dokumentace Odboru školství, mládeže a tělovýchovy Krajského úřadu Olomouckého kraje a stanovení výzkumných otázek.

Tato kapitola vyhodnocuje získané výsledky a odpovídá na hlavní a dílčí výzkumné otázky. Výsledky empirického šetření jsou rozděleny do tří hlavních částí. První část obsahuje informace, které se týkají plošného zmapování žádostí ve vztahu k sociálně vyloučeným lokalitám. Druhá část se zabývá informacemi o výchovných a vzdělávacích problémech dětí a žáků se sociálním znevýhodněním a přijatých opatření ke zmírnění těchto problémů. Třetí část identifikuje počet dětí a žáků a asistentů pedagoga v jednotlivých krajích Olomouckého kraje a počet dětí a žáků připadající na asistenty pedagoga v jednotlivých krajích Olomouckého kraje. Výsledky budou prezentovány ve formě grafů, tabulek a komentářů.

V případě použití sousloví „asistent pedagoga“ v textu je v souladu s vymezením v teoretické části práce myšlen asistent pedagoga pro děti, žáky a studenty se sociálním vyloučením, v případě použití sousloví dítě a žák jsou myšleni děti a žáci se sociálním znevýhodněním a v případě použití slova žádost v textu je myšlena „Žádost o souhlas krajského úřadu ke zřízení a prodloužení funkce asistenta pedagoga pro děti, žáky a studenty se sociálním znevýhodněním za rok 2014“.

6.1 Deskripce pokrytí Olomouckého kraje asistentem pedagoga

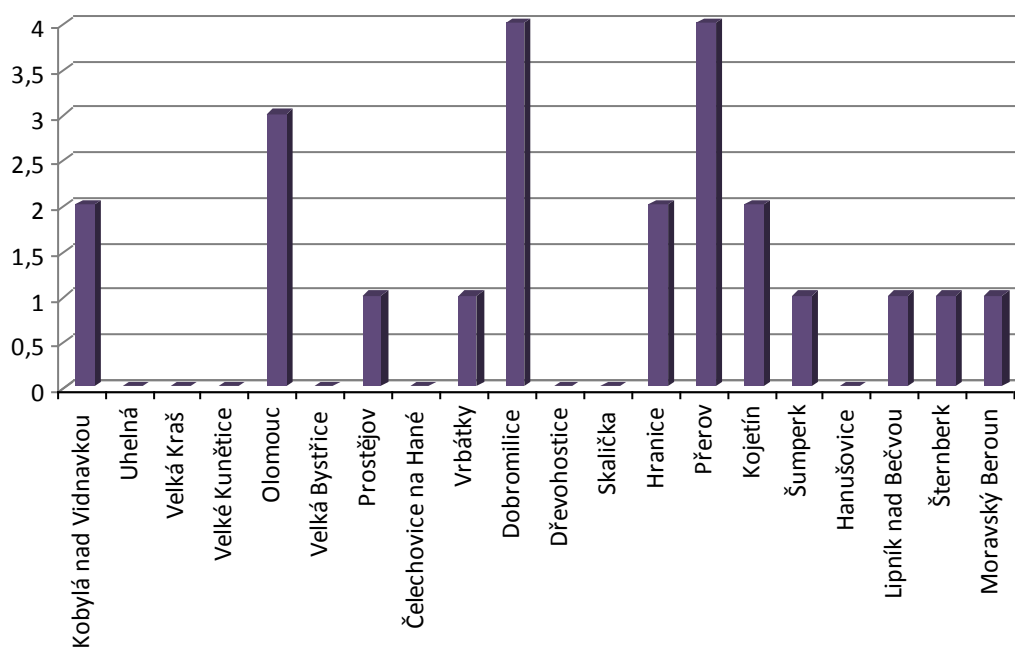
První část výsledků tvoří základní informace vztahu žádostí o zřízení funkce asistenta pedagoga pro děti a žáky a sociálně vyloučených lokalit, jako je grafické znázornění pokrytí sociálně vyloučených lokalit asistentem pedagoga, početní vyjádření žádostí mimo sociálně vyloučené lokality.

Ze všech sociálně vyloučených lokalit, kterých je v Olomouckém kraji 22, byly uvedeny jen sociálně vyloučené lokality, ve kterých je škola. Jak už bylo uvedeno, všechny žádosti za zkoumané období, které byly přijaty, byly i schváleny. Nedochozí tedy ke zkreslení výsledků z důvodu neschválení žádosti školy ze sociálně vyloučené lokality, nebo mimo ni.

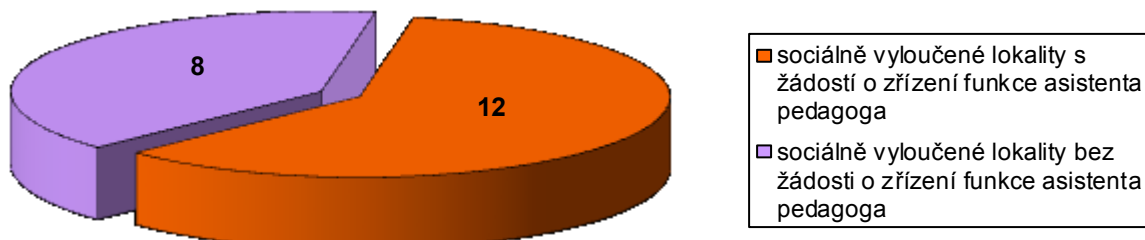
Otázka č. 1 - Je ze všech sociálně vyloučených lokalit, ve kterých je škola, vznesen požadavek na zřízení funkce asistenta pedagoga pro děti, žáky a studenty se sociálním vyloučením?

Osa hodnot grafu č. 1 vyjadřuje požadovaný počet asistentů pedagoga ze strany školy a osa kategorií vyjadřuje sociálně vyloučené lokality. Uvedené údaje ze žádostí byly vypsány do tabulky, která byla vyjádřena grafem.

Graf č. 1- Podané žádosti v sociálně vyloučených lokalitách (jedná se jen o sociálně vyloučené lokality, ve kterých je škola)



Graf č. 2 - Počet podaných žádostí v sociálně vyloučených lokalitách



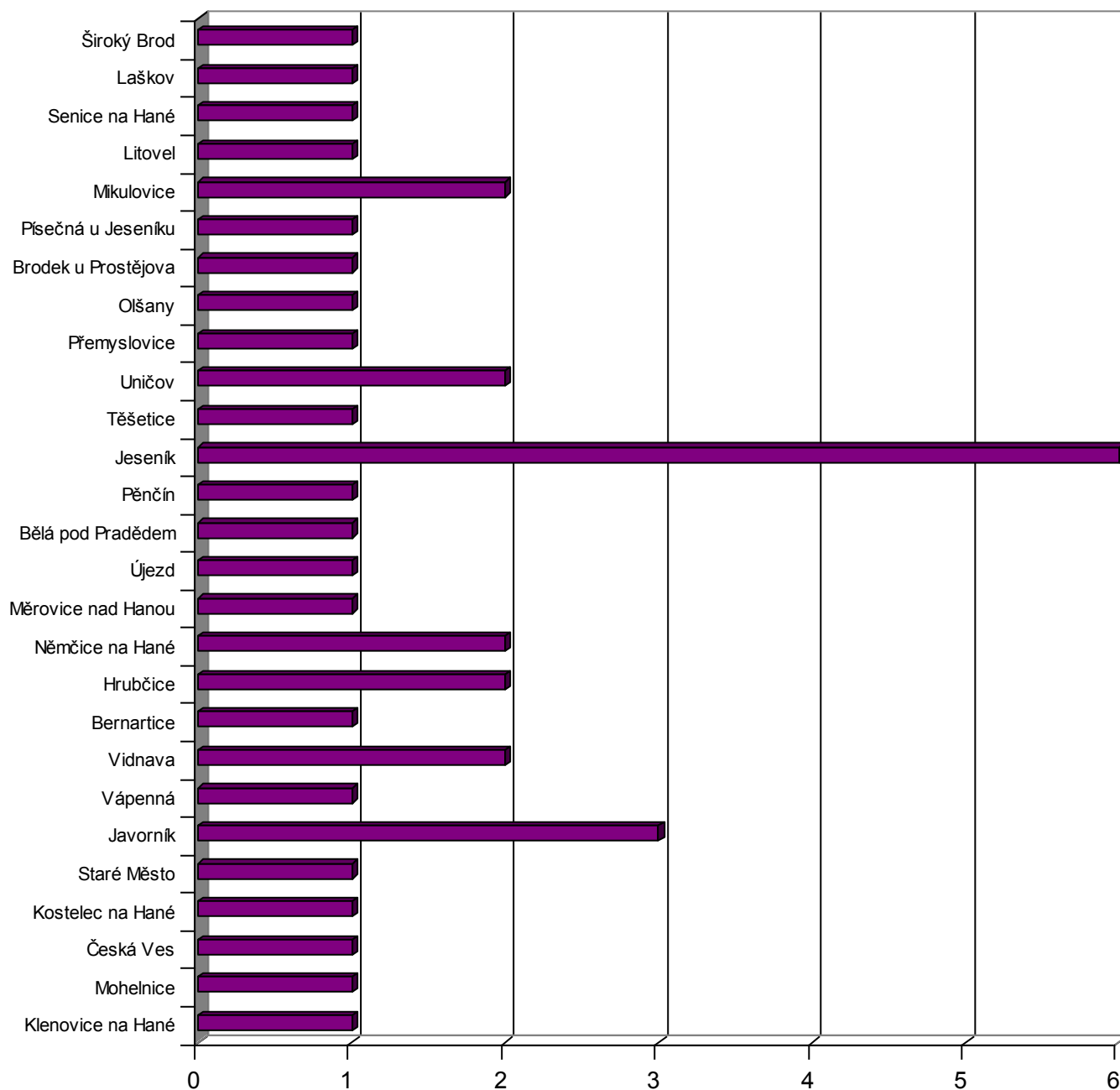
Komentář:

Graf č. 1 ukazuje skutečnost, že ne všechny školy v sociálně vyloučených lokalitách si žádají o zřízení funkce asistenta pedagoga. Z vyloučených lokalit si zažádalo o zřízení funkce asistenta pedagoga 60 % škol, což názorně vyjadřuje graf č. 2.

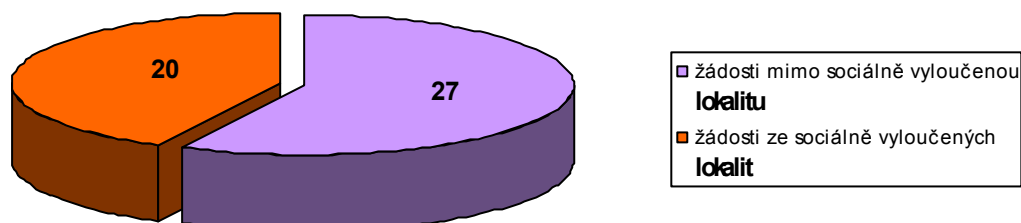
Otázka č. 2 - Jsou žádosti o zřízení funkce asistenta pedagoga pro děti, žáky a studenty se sociálním vyloučením vzneseny i ze škol, které nejsou v sociálně vyloučených lokalitách?

Osa hodnot grafu č. 3 vyjadřuje požadovaný počet asistentů pedagoga ze strany školy a osa kategorií obec, ve které je škola, která si podala žádost o zřízení funkce asistenta pedagoga. Uvedené údaje byly z jednotlivých žádostí vypsány do tabulky, a ta byla vyjádřena grafem.

Graf č. 3 - Počet podaných žádostí mimo sociálně vyloučené lokality



Graf č. 4 - Počet podaných žádostí ze škol ze sociálně vyloučených lokalit a ze škol mimo sociálně vyloučené lokality



Komentář:

Pro graf č. 3 byl použit pro svou rozměrnost pruhový graf a ukazuje počet škol mimo sociálně vyloučenou lokalitu, které si žádají o zřízení funkce asistenta pedagoga. Na první pohled upoutá Jeseník, který svým požadavkem na asistenty pedagoga výrazně převyšuje ostatní žadatele. Graf č. 1 a 3 byl podkladem pro graf č. 4, který nejnázorněji vypovídá o tom, že více žádostí o zřízení funkce asistenta přichází z míst mimo sociálně vyloučenou lokalitu.

6.2 Výchovné a vzdělávací problémy dětí a žáků a realizovaná opatření

Druhá část výsledků zkoumá popisné informace ze žádostí, které se týkají výchovných a vzdělávacích problémů dětí a žáků, se kterými se škola setkává. Výchovné a vzdělávací problémy dětí v mateřských školách se mohou lišit od problémů žáků v základních školách, proto bude tato část rozdělena na děti a žáky. Totéž se týká i realizovaných opatření ze strany asistenta pedagoga.

Otázka č. 3 - Jaké výchovné a vzdělávací problémy dětí a žáků deklarují školy v žádostech jako nejvýznamnější?

Výchovné a vzdělávací problémy dětí jsou v žádosti popsány každou školou volnou formou. Každá škola se k výchovným a vzdělávacím problémům vyjádřila

v jiném rozsahu a jinými slovy. Jednotlivé uváděné výchovné a vzdělávací problémy dětí a žáků ze žádostí byly slovně sjednoceny. Každá informace byla vyhodnocena a přiřazena ke sjednocenému pojmu. Výsledkem je výskyt četnosti jednotlivých problémů ve všech žádostech.

Tabulka č. 5 - Četnost výchovných a vzdělávacích problémů žáků

slovní vyjádření vzdělávacích problémů	četnost výskytu z žádostí
nedostatečná slovní zásoba	19
nepodnětné a nemotivující rodinné prostředí	18
nedostatečná nebo žádná domácí příprava	14
nedostatečné hygienické návyky	12
nízká úroveň komunikačních dovedností	10
nesamostatnost	10
nesoustředěnost	10
nedostatečné pracovní návyky	8
slabá cílevědomost	8
školní nezralost	6
častá absence docházky	5
špatná komunikace se zákonnými zástupci	5
nedostatečné sociální návyky	4
problematiké začleňování do kolektivu	4
nízké sebevědomí	3
pomalé pracovní tempo	3
nerozvinutá jemná motorika	2
nedostatečné materiální zabezpečení rodiny	2
nízká míra nadání	2
výrazné vady řeči	1
agresivní chování	1
nerespektování autority	1

Tabulka č. 6 - Četnost výchovných a vzdělávacích problémů dětí

slovní vyjádření vzdělávacích problémů	četnost výskytu z žádostí
problematiké začleňování do kolektivu	4
nedostatečné hygienické návyky	4

nedostatečná slovní zásoba	4
nízká úroveň komunikačních dovedností	4
nedostatečné sociální návyky	3
nedostatečné pracovní návyky	3
agresivní chování	2
častá absence docházky	1
nerespektování pravidel	1

Komentář:

Některé uvedené skutečnosti v tabulce nemají přímou souvislost s výchovnými a vzdělávacími problémy žáků, nicméně školy je považují za důležité a uvádějí je jako výchovné a vzdělávací problémy žáků. Jedná se o nepodnětné a nemotivující rodinné prostředí, školní nezralost, špatná komunikace se zákonnými zástupci, nedostatečné materiální zabezpečení rodiny a nízká míra nadání.

Z tabulky č. 5 je patrné, že mezi nejpalčivější problémy žáků řadí škola nedostatečnou slovní zásobu, se kterou souvisí i nízká úroveň komunikačních dovedností, nepodnětné a nemotivující rodinné prostředí, nedostatečnou nebo žádnou domácí přípravu, nedostatečné hygienické návyky, nesamostatnost a nesoustředěnost.

Tabulka č. 6 je zaměřena na děti a mateřské školy uvádějí mezi nejčastější problémy se začleňováním do kolektivu, nedostatečné hygienické návyky, nedostatečnou slovní zásobu a s tím související nízkou úroveň komunikačních dovedností.

Z tabulky č. 5 a 6 je patrné, že základní školy a mateřské školy řadí mezi nejvýznamnější výchovné a vzdělávací problémy stejné skutečnosti, a to nedostatečnou slovní zásobu a s tím související nízkou úroveň komunikačních dovedností a nedostatečné hygienické návyky.

Otázka č. 4 - Jaké nutná opatření mají být asistentem pedagoga realizována ve prospěch dětí a žáků?

Realizovaná nutná opatření ve prospěch dětí a žáků jsou v žádosti popsána každou školou volnou formou. Každá škola se k opatřením vyjádřila v jiném rozsahu a jinými slovy. Jednotlivá uváděná opatření ze žádostí byla slovně sjednocena.

Každá informace byla vyhodnocena a přiřazena k sjednocenému pojmu. Výsledkem je výskyt četnosti jednotlivých opatření ve všech žádostech.

Tabulka č. 7 – Četnost výskytu realizovaných opatření ve prospěch žáků

slovní vyjádření	četnost výskytu z žádostí
individuální pomoc při vyučování	23
navázání kontaktu se zákonnými zástupci	21
pomoc při fixování hygienických návyků	16
pomoc při fixování sociálních návyků	16
pomoc při fixování pracovních návyků	13
pomoc s přípravou na vyučování	11
příprava individuálních a specifických pomůcek	10
pomoc při začleňování do kolektivu	10
pomoc při plnění domácích úkolů	10
pomoc při zapojování do společných prací a aktivit	8
spolupráce s poradenskými pracovníky	8
vytvoření pozitivní vazby s romskou komunitou	5
rozvíjení slovní zásoby a komunikačních schopností	3

Tabulka č. 8 – Četnost výskytu realizovaných opatření ve prospěch dětí

slovní vyjádření	četnost výskytu z žádostí
pomoc při fixování hygienických návyků	5
pomoc při fixování sociálních návyků	5
pomoc při fixování pracovních návyků	5
navázání kontaktu se zákonnými zástupci	4
příprava individuálních a specifických pomůcek	4
individuální pomoc při vyučování	3
pomoc při začleňování do kolektivu	2
rozvíjení slovní zásoby a komunikačních schopností	2

Komentář:

Mezi nejčastější opatření směřující ve prospěch žáka patří individuální pomoc při výuce. Následující realizovaná opatření byla shodná jak pro základní školu, tak i pro mateřskou školu a směřovala k navázání kontaktu se zákonnými zástupci a pomoci

při fixaci hygienických, pracovních a sociálních návyků. Tato realizovaná opatření cíleně směřují k uváděným výchovným a vzdělávacím problémům dětí a žáků, které jsou uváděny na předních místech tabulky č. 5 a 6.

Většina škol, které si v roce 2014 podaly žádost, si žádala ne o zřízení funkce, ale o prodloužení funkce asistenta pedagoga. Školy si podávají žádost opakovaně a mají tedy zkušenosti s tím, jaké strategie pomáhají výchovné a vzdělávací potíže dětí a žáků zmírňovat.

6.3 Počty dětí a žáků se sociálním znevýhodněním a asistentů pedagoga

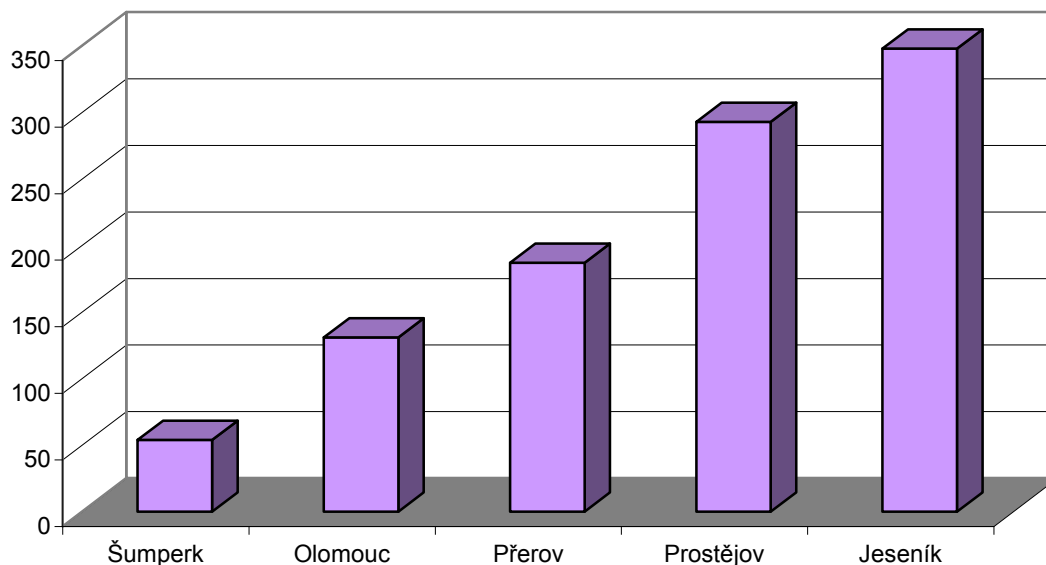
Poslední část výsledků zkoumá číselné údaje týkající se dětí a žáků a asistentů pedagoga. Jedná se zejména o počet dětí a žáků se sociálním znevýhodněním a počet asistentů pedagoga v jednotlivých okresech Olomouckého kraje a počet dětí a žáků se sociálním znevýhodněním, se kterými bude pracovat asistent pedagoga v jednotlivých okresech Olomouckého kraje.

Otázka č. 5 - Jaký je počet dětí a žáků a asistentů pedagoga v jednotlivých okresech Olomouckého kraje?

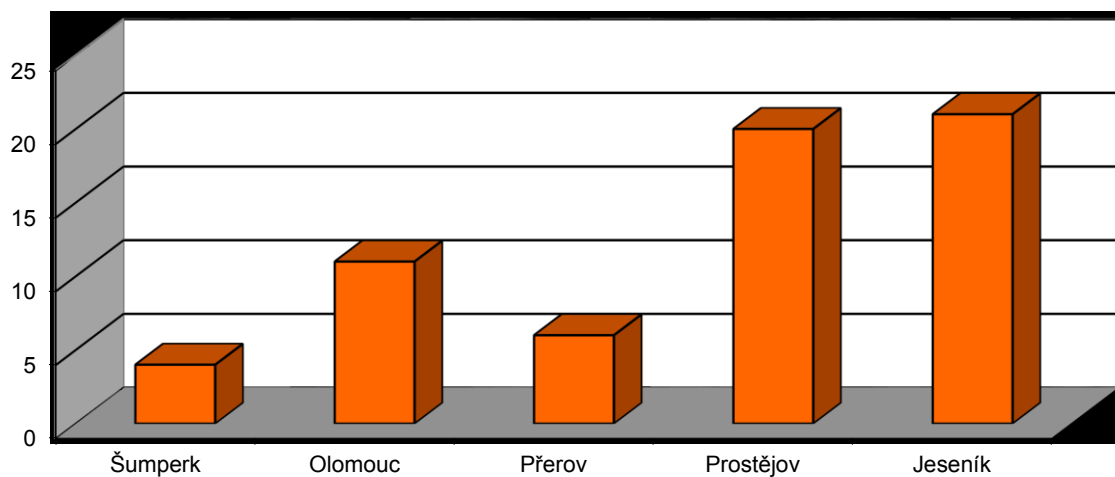
Žádosti byly rozděleny do pěti okresů Olomouckého kraje. Jedná se o okresy Olomouc, Prostějov, Přerov, Šumperk a Jeseník. Číselné údaje o celkovém počtu dětí a žáků se sociálním znevýhodněním a o počtu asistentů pedagoga byly součástí žádosti a byly vypisovány do tabulky a vyjádřeny grafem.

Osa hodnot grafu č. 5 vyjadřuje počet dětí a žáků se sociálním znevýhodněním a osa kategorií je okres Olomouckého kraje. Osa hodnot grafu č. 6 vyjadřuje požadovaný počet asistentů pedagoga ze žádostí a osa kategorií je okres Olomouckého kraje.

Graf č. 5 - Počet dětí a žáků podle okresů Olomouckého kraje



Graf č. 6 - Počet asistentů pedagoga podle okresů Olomouckého kraje



Komentář:

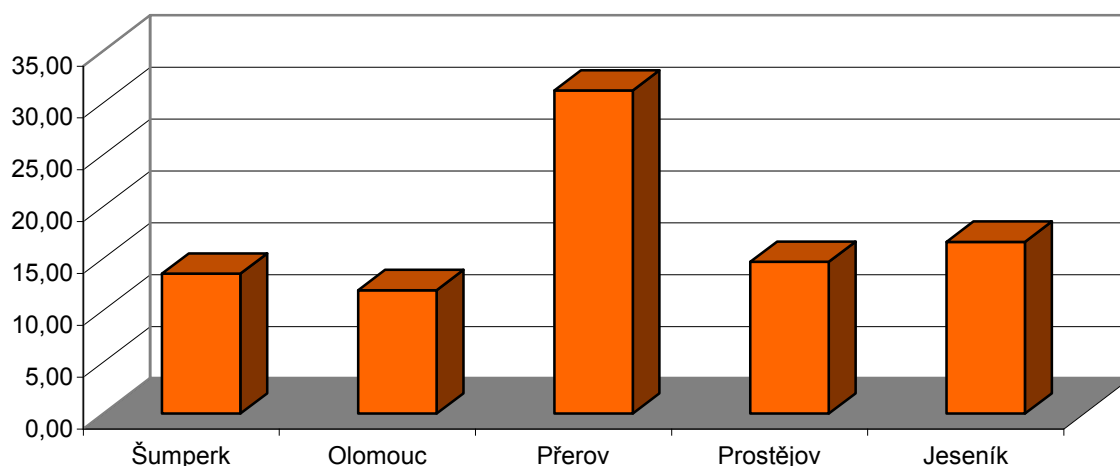
Získané údaje o počtech dětí a žáků v jednotlivých okresech Olomouckého kraje byly seřazeny pro lepší přehlednost vzestupně, kdy graf ukazuje, že nejnižší počet dětí a žáků se sociálním znevýhodněním je v okrese Šumperk a nejvyšší v okrese

Jeseník. Graf č. 6 byl sestaven ve stejném pořadí jako u dětí a žáků a byl předpoklad, že vzestupnost bude stejná. Ten ovšem ukázal, že okres Přerov má při vyšším počtu dětí a žáků výrazně nižší požadavek na počet asistentů pedagoga. Je otázkou, zda je tato skutečnost pravdivá, nebo jestli nedošlo k nepřesnosti ve vykázání některých údajů v žádostech z okresu Přerov. Tato skutečnost by měla být ověřena pracovníci pro multikulturní výchovu Krajského úřadu Olomouckého kraje.

Otázka č. 6 - Kolik dětí a žáků připadá na jednoho asistenta pedagoga v jednotlivých okresech Olomouckého kraje?

Pro zpracování této otázky byly použity stejné číselné údaje jako u otázky č. 5. Jednalo se o celkový počet dětí a žáků, se kterými budou asistenti pedagoga pracovat během dne a počet asistentů pedagoga v jednotlivých okresech Olomouckého kraje. Ze získaných údajů byl výpočtem zjištěn požadovaný údaj. Ten byl vyjádřen grafem. Osa hodnot grafu č. 5 vyjadřuje počet dětí a žáků, který připadá na jednoho asistenta pedagoga a osa kategorií je okres Olomouckého kraje.

Graf č. 7 - Počet dětí a žáků na jednoho asistenta pedagoga



Komentář:

Graf č. 7 ukazuje počet dětí a žáků, se kterými pracuje jeden asistent pedagoga. V okrese Šumperk, Olomouc, Prostějov a Jeseník vykazují podobné hodnoty. Výrazně vyčnívá Přerov, kdy tuto skutečnost předdeslal již graf č. 5 a 6. Je otázkou,

zda je možné, aby v tomto okrese připadalo na jednoho asistenta pedagoga 31 dětí a žáků, což je (obvykle) jedna celá třída. Tato skutečnost by měla být ověřena pracovníci pro multikulturní výchovu Krajského úřadu Olomouckého kraje, které bude tato informace sdělena.

7 Shrnutí

Empirické šetření vyhodnotilo hlavní a dílčí výzkumné otázky. Vyjdeme-li z výsledků výzkumu, vypadá situace následovně. Dílčí výzkumné otázky:

Otázka č. 3 - Jaké výchovné a vzdělávací problémy dětí a žáků deklarují školy v žádostech jako nejdůležitější?

Odpověď na tuto otázku podala tabulka četnosti výchovných a vzdělávacích problémů dětí a žáků se sociálním znevýhodněním. Výchovné a vzdělávací problémy se u dětí z mateřských škol a žáků ze základních škol výrazně neliší. Nejvyšší váhu přisuzují mateřské a základní školy nedostatečné slovní zásobě, nízké úrovni komunikačních schopností a nedostatečným hygienickým návykům. Základní školy navíc uvádí nedostatečnou nebo žádnou domácí přípravu a nepodnětné a nemotivující domácí prostředí, což není přímý výchovný a vzdělávací problém žáka, ale pro svou četnost se zařadilo na přední místo výskytu. Mateřské školy se navíc potýkají s problematikou se začleňováním do kolektivu.

Otázka č. 4 - Jaké nutná opatření mají být asistentem pedagoga realizována ve prospěch dětí a žáků?

Mezi nejčastější opatření směřující ve prospěch dítěte patřila u mateřských škol pomoc při fixaci hygienických, pracovních a sociálních návyků. U základních škol se opatření zaměřovala na individuální pomoc při výuce, na navázání kontaktu se zákonnými zástupci žáků a na pomoc při fixaci hygienických, pracovních a sociálních návyků. Tato realizovaná opatření směřují k výchovným a vzdělávacím problémům dětí a žáků uváděným v odpovědi na otázku č. 3.

Otázka č. 5 - Jaký je počet dětí a žáků a asistentů pedagoga v jednotlivých okresech Olomouckého kraje?

Olomoucký kraj má pět okresů – Olomouc, Přerov, Prostějov, Šumperk a Jeseník. Při porovnání počtu dětí a žáků v jednotlivých okresech bylo zjištěno, že nejnižší počet dětí a žáků se sociálním znevýhodněním má okres Šumperk, následuje Olomouc, Přerov, Prostějov, Šumperk a nejvyšší počet dětí a žáků se sociálním znevýhodněním má okres Jeseník.

Počet asistentů pro děti a žáky se sociálním znevýhodněním by měl být

v okresech ve stejném pořadí. Skutečnost byla jiná. Nejnižší počet asistentů pedagoga byl v okrese Šumperk, následuje Přerov, Olomouc, Prostějov a nejvyšší počet asistentů pedagoga měl okres Jeseník. V okresu Přerov bylo porovnáním tabulek s počtem dětí a žáků a asistentů pedagoga zjištěno, že v tom to okrese je vyšší počet dětí a žáků a nižší počet asistentů pedagoga.

Otázka č. 6 - Kolik dětí a žáků připadá na jednoho asistenta pedagoga v jednotlivých okresech Olomouckého kraje?

Odpovědí na tuto otázku je skutečnost, že v okresech Šumperk, Olomouc, Prostějov a Jeseník se pohybovaly počty dětí a žáků v průměru 14 dětí a žáků na jednoho asistenta pedagoga. Skutečnost, která vyplynula z odpovědi na otázku č. 5, a to, že v okrese Přerov je vyšší počet dětí a žáků se sociálním znevýhodněním a nižší počte asistentů pedagoga, potvrdil i výpočet počtu dětí a žáků se sociálním znevýhodněním na jednoho asistenta pedagoga. V okrese Přerov připadá na jednoho asistenta pedagoga 31 dětí a žáků, což je výrazné překročení průměru v ostatních okresech. Tato skutečnost by měla být prověřena pracovníci pro multikulturní výchovu Krajského úřadu Olomouckého kraje.

Hlavní výzkumná otázka vychází z cíle práce: pokrytí Olomouckého kraje požadavky škol na zřízení funkce asistenta pedagoga pro děti, žáky a studenty se sociálním znevýhodněním ve vztahu k sociálně vyloučeným lokalitám. Na to odpovídají hlavní výzkumné otázky:

Otázka č. 1 - Je ze všech sociálně vyloučených lokalit, ve kterých je škola, vznesen požadavek na zřízení funkce asistenta pedagoga pro děti, žáky a studenty se sociálním vyloučením?

Odpověď zní ne. Ze sociálně vyloučených lokalit si žádá o zřízení a prodloužení funkce asistenta pedagoga pro děti a žáky se sociálním znevýhodněním 60 % škol. Zbývající školy v sociálně vyloučených lokalitách řeší problematiku spojenou s dětmi a žáky se sociálním znevýhodněním stávajícími pedagogy.

Otázka č. 2 - Jsou žádosti o zřízení funkce asistenta pedagoga pro děti, žáky a studenty se sociálním vyloučením vzneseny i ze škol, které nejsou v sociálně vyloučených lokalitách?

Odpověď zní ano. Ne všechny žádosti o zřízení a prodloužení funkce asistenta pedagoga přicházejí ze sociálně vyloučených lokalit. Ze všech 62 žádostí pro rok 2014 je 57 % ze škol mimo sociálně vyloučenou lokalitu a jen 43 % ze škol ze sociálně vyloučených lokalit.

Na základě odpovědí na výzkumné otázky mohu posoudit, zda bylo dosaženo cíle této bakalářské práce, která zní: deskripce pokrytí Olomouckého kraje požadavky škol na zřízení funkce asistenta pedagoga pro děti, žáky a studenty se sociálním znevýhodněním ve vztahu k sociálně vyloučeným lokalitám. Domnívám se, že cíle práce bylo dosaženo. „Žádosti o souhlas krajského úřadu ke zřízení a prodloužení funkce asistenta pedagoga pro děti, žáky a studenty se sociálním znevýhodněním za rok 2014“ byly porovnány se sociálně vyloučenými lokalitami v Olomouckém kraji. Bylo zjištěno, více požadavků o zřízení nebo prodloužení funkce asistenta pedagoga přichází z míst mimo vyloučenou lokalitu. Dále byly analyzovány údaje ze „Žádostí o souhlas krajského úřadu ke zřízení a prodloužení funkce asistenta pedagoga pro děti, žáky a studenty se sociálním znevýhodněním za rok 2014“ a tím byly odpovězeny i dílčí cíle této bakalářské práce. Byly identifikovány nejčastější výchovné a vzdělávací problémy dětí a žáků se sociálním znevýhodněním a realizovaná opatření, která směřují ke zmírnění dopadu těchto problémů. Bylo také definováno, kolik dětí, žáků a studentů se sociálním znevýhodněním připadá na jednoho asistenta pedagoga v jednotlivých okresech Olomouckého kraje.

Na tomto místě musím uvést skutečnost, že všechny žádosti za rok 2014 byly žádostmi o prodloužení funkce asistenta pedagoga pro děti, žáky a studenty se sociálním znevýhodněním. Je tedy zřejmé, že školy mají s tímto podpůrným opatřením zmírňující dopad sociálního znevýhodnění na děti a žáky v budoucnosti dobrou zkušenost.

Závěr

Tato bakalářská práce se zabývala deskripcí pokrytí Olomouckého kraje asistentem pedagoga pro děti, žáky a studenty se sociálním znevýhodněním ve vztahu k sociálně vyloučeným lokalitám v Olomouckém kraji.

Ve své teoretické části se zaměřila především na sociální vyloučení, které charakterizovala, definovala a legislativně ukotvila. Práce také objasnila terminologii vztahující se k edukačnímu procesu dětí a žáků, sociální znevýhodnění, důsledky nízkého vzdělání a vše legislativně ukotvila. Dále přiblížila asistenta pedagoga pro děti, žáky a studenty se sociálním znevýhodněním, jeho historii, požadavky na odbornou kvalifikaci a legislativu. V poslední kapitole teoretické části se práce zaměřila na problematiku financování asistenta pedagoga, rozvojový program Ministerstva školství, mládeže a tělovýchovy a uvedla vyhodnocení rozvojového programu za rok 2014.

Cílem práce je deskripce pokrytí Olomouckého kraje požadavky škol na zřízení funkce asistenta pedagoga pro děti, žáky a studenty se sociálním znevýhodněním ve vztahu k sociálně vyloučeným lokalitám. Vytyčeného cíle dosáhla praktická část práce empirickým šetřením ze spisové dokumentace „Žádostí o souhlas krajského úřadu ke zřízení a prodloužení funkce asistenta pedagoga pro děti, žáky a studenty se sociálním znevýhodněním za rok 2014“, které jsou uloženy na Krajském úřadě Olomouckého kraje.

Praktická část práce stanovila dvě hlavní a čtyři dílčí výzkumné otázky směřující k dosažení cíle této práce. Získané informace byly vyhodnoceny a některé interpretovány formou tabulek nebo v grafické podobě. Empirické šetření ukázalo pokrytí sociálně vyloučených lokalit Olomouckého kraje asistentem pedagoga pro děti, žáky a studenty se sociálním znevýhodněním a prokázalo, že více žádostí o zřízení a prodloužení funkce asistenta pedagoga směřuje z míst, které nejsou sociálně vyloučenou lokalitou a ne všechny školy v sociálně vyloučených lokalitách si o asistenta pedagoga žádají. Nabízí se otázka, proč tomu tak je.

Anotace

Jméno a příjmení autora: Jitka Gatialová

Název katedry a fakulty: Katedra sociologie, andragogiky a kulturní antropologie, Filozofická fakulta Univerzity Palackého v Olomouci

Název bakalářské diplomové práce: Asistent pedagoga pro děti, žáky a studenty se sociálním znevýhodněním

Vedoucí práce: PhDr. Eva Klimentová, PhD.

Počet znaků: 75 894

Počet příloh: 2

Počet použitých zdrojů: 19

Klíčová slova: sociální vyloučení, sociálně vyloučená lokalita, sociální znevýhodnění, děti a žáci, výchova, vzdělávání a asistent pedagoga.

Keywords: social exclusion, socially excluded locality, social disadvantage, children and students, education, training and assistant teacher.

Práce se ve své teoretické části zabývá problematikou sociálního znevýhodnění, sociálního vyloučení a především požadavky škol na zřízení funkce asistenta pedagoga pro děti, žáky a studenty se sociálním znevýhodněním. Ústředním tématem práce je deskripce pokrytí Olomouckého kraje požadavky škol na zřízení funkce asistenta pedagoga pro děti, žáky a studenty se sociálním znevýhodněním ve vztahu k sociálně vyloučeným lokalitám. Cílem práce je porovnat „Žádosti o souhlas krajského úřadu ke zřízení a prodloužení funkce asistenta pedagoga pro děti, žáky a studenty se sociálním znevýhodněním za rok 2014“ se sociálně vyloučenými lokalitami v Olomouckém kraji. Identifikovat nejčastější výchovné a vzdělávací problémy dětí a žáků se sociálním znevýhodněním a realizovaná opatření, která směřují ke zmírnění dopadu těchto problémů. A dále identifikovat, kolik dětí, žáků a studentů se sociálním znevýhodněním připadá na jednoho asistenta pedagoga v jednotlivých okresech Olomouckého kraje. Praktická část práce vychází z empirického šetření spisové dokumentace, která je uložena na Odboru školství mládeže a tělovýchovy Krajského úřadu Olomouckého kraje.

The theoretical part of this work deals with the issue of social disadvantage, social exclusion, and especially with demands of schools for establishing the post of pedagogue assistant for socially disadvantaged children, pupils and students. The main theme of this work is a description of the coverage of the demands of schools in the Olomouc Region for establishing the post of pedagogue assistant for socially disadvantaged children, pupils and students in relation to socially excluded localities. The aim of the work is to compare "Requests for approval of the Regional Authority to the establishment and prolongation of the post of pedagogue assistant for socially disadvantaged children, pupils and students in 2014" with socially excluded localities in the Olomouc Region. To identify the most frequent behavior and education problems of socially disadvantaged children and pupils and implemented measures aimed at mitigation of the impact of these problems. Furthermore, to identify how many socially disadvantaged children, pupils and students are assigned to one pedagogue assistant in the individual districts of the Olomouc Region. The practical part of the work is based on the empirical research of documentary materials kept in the Department of Education, Youth and Sports of the Regional Authority of the Olomouc Region.

Seznam použité literatury

- KALEJA Martin, Zezulková Eva, Franiok Petr. Žák se speciálními vzdělávacími potřebami v pedagogické komunikaci, 2011. Ostrava: Ostravská univerzita v Ostravě, pedagogická fakulta. ISBN 978-80-7464-022-3.
- KALEJA Martin. Determinanty edukace sociálně vyloučených žáků z pohledu speciální pedagogiky, 2014. Ostrava: Ostravská univerzita v Ostravě, ISBN 978-80-7464-544-0.
- KATRŇÁK Tomáš. Odsouzení k manuální práci, 2004. Praha: Sociologické nakladatelství (slon). ISBN 80-86429-29-6.
- MATOUŠEK, Oldřich. Slovník sociální práce. Vyd. 2., přeprac. Praha: Portál, 2008, 271 s. ISBN 978-80-7367-368-0
- MAREŠ P. Faktory sociálního vyloučení. Praha: Výzkumný ústav práce a sociálních věcí, 2006. ISBN 80-87007-15-8
- MINISTERSTVO PRÁCE A SOCIÁLNÍCH VĚCÍ. Strategie sociálního začleňování 2014-2020. Praha: MPSV, 2014. ISBN 978-80-7421-080-8.
- Příručka pro sociální integraci, Úřad vlády ČR, odbor pro sociální začleňování v romských lokalitách, Praha 2010, ISBN 978-80-7440-014-8.
- SIROVÁTKA Tomáš. Sociální vyloučení a sociální politika. Brno: Masarykova univerzita ve spolupráci s Výzkumným ústavem práce a sociálních věcí, 2006. ISBN 80-210-4225-7 (Masarykova univerzita Brno), ISBN 80-87007-29-8.
- Sociologická analýza přechodů romských dětí ze sociálně vyloučeného prostředí ze základní školy na střední školy. Gac, s.r.o., Praha 2010,

Seznam internetových odkazů

www.aspi.cz

www.asistentpedagoga.cz

www.czso.cz

www.esfcr.cz

www.gac.cz

www.majinato.cz

www.novaskolaops.cz

www.kr-olomoucky.cz

www.msmt.cz

www.vlada.cz

Seznam tabulek

Tabulka č. 1 - Asistenti pedagogů pro sociálně znevýhodněné v Olomouckém kraji

Tabulka č. 2 - Výsledky rozvojového programu Ministerstva školství, mládeže a tělovýchovy „Financování asistentů pedagoga pro děti, žáky a studenty se sociálním znevýhodněním“

Tabulka č. 3 - Údaje „Žádosti o souhlas krajského úřadu ke zřízení a prodloužení funkce asistenta pedagoga pro děti, žáky a studenty se sociálním znevýhodněním za rok 2014“

Tabulka č. 4 - Vybrané údaje pro zpracování empirické části bakalářské práce

Tabulka č. 5 - Četnost výchovných a vzdělávacích problémů žáků

Tabulka č. 6 - Četnost výchovných a vzdělávacích problémů dětí

Tabulka č. 7 - Četnost výskytu realizovaných opatření ve prospěch žáků

Tabulka č. 8 - Četnost výskytu realizovaných opatření ve prospěch dětí

Seznam grafů

Graf č. 1 – Podané žádosti v sociálně vyloučených lokalitách (jedná se jen o sociálně vyloučené lokality, ve kterých je škola)

Graf č. 2 - Počet podaných žádostí v sociálně vyloučených lokalitách

Graf č. 3 - Počet podaných žádostí mimo sociálně vyloučené lokality

Graf č. 4 - Počet podaných žádostí ze škol ze sociálně vyloučených lokalit a mimo sociálně vyloučené lokality

Graf č. 5 - Počet dětí a žáků podle okresů Olomouckého kraje

Graf č. 6 - Počet asistentů pedagoga podle okresů Olomouckého kraje

Graf č. 7 - Počet dětí a žáků na jednoho asistenta pedagoga

Seznam příloh

Příloha č. 1 – „Žádost o souhlas krajského úřadu ke zřízení a prodloužení funkce asistenta pedagoga pro děti, žáky a studenty se sociálním znevýhodněním“

Příloha č. 2 – Přehled sociálně vyloučených romských lokalit v kraji

**ŽÁDOST O SOUHLAS KRAJSKÉHO ÚŘADU
KE ZŘÍZENÍ A PRODLOUŽENÍ
FUNKCE ASISTENTA PEDAGOGA
pro děti, žáky a studenty se sociálním znevýhodněním
na školní rok**

Cílovou skupinou žádosti jsou žáci se sociálním znevýhodněním **bez zdravotního postižení**. Dle zákona § 16 odst. 2 zákona č. 561/2004 Sb., o předškolním, základním, středním, vyšším odborném a jiném vzdělávání (školní zákon), ve znění pozdějších předpisů se zdravotním postižením rozumí mentální, tělesné, zrakové nebo sluchové postižení, vady řeči, souběžné postižení více vadami, autismus a vývojové poruchy učení nebo chování.

Název a adresa školy:	
Jméno a příjmení asistenta pedagoga:	
Vzdělání asistenta pedagoga (název školy, uvedení oboru):⁴²	
Kurz pedagogického minima:⁴³	
Platové zařazení:	
Pracovní smlouva (od-do):	
Zdůvodnění žádosti:	
Cíle práce asistenta pedagoga:	
Náplň práce asistenta pedagoga včetně nutných opatření ve prospěch žáků:	
Popis vzdělávacích problémů žáků:	
Předpokládaný celkový počet žáků ve školním roce 2015/2016:	
Celkový počet tříd ve škole:	
Celkový počet žáků, se kterými bude pracovat během dne⁴⁴:	
Počet žáků, se kterými bude pracovat asistent pedagoga v odpoledních hodinách v jednotlivých třídách:	

⁴² Pokud jste dosud nepředložil (a) kopii o ukončeném vzdělání výše jmenovaného asistenta pedagoga, předložte současně se žádostí.

⁴³ Pokud jste dosud nepředložil (a) kopii osvědčení pedagogického minima výše jmenovaného asistenta pedagoga, předložte současně se žádostí.

⁴⁴ Součet žáků, se kterými se bude pracovat ve vyučování i v odpoledních aktivitách. Pokud se žákem bude pracováno ve vyučování i v odpoledních aktivitách, započítejte žáka jen 1krát.

Počet žáků, se kterými bude pracovat asistent pedagoga v jednotlivých třídách během vyučování:	
Počet hodin přímé pedagogické činnosti:⁴⁵	
Počet hodin nepřímé pedagogické činnosti:	
Jaké aktivity realizuje škola na podporu interkulturního vzdělávání?	
Vyhodnoťte práci asistenta pedagoga ve školním roce z hlediska školního prospěchu žáků:	

Zpracoval:

Telefon:

Datum:

Razítko, podpis:

⁴⁵ Nařízení vlády č. 75/2005 Sb., o stanovení rozsahu přímé vyučovací, přímé výchovné, přímé speciálně pedagogické a přímé pedagogicko-psychologické činnosti pedagogických pracovníků, ve znění pozdějších změn a doplňků, v příloze č. 1 stanoví týdenní rozsah hodin přímé pedagogické činnosti asistenta pedagoga ve výši 20 – 40 hodin.

Přehled sociálně vyloučených romských lokalit v kraji.⁴⁶

<i>Obec</i>	<i>Počet sociálně vyloučených lokalit</i>
<i>Kobylá nad Vidnavkou</i>	<i>2</i>
<i>Uhelná</i>	<i>1</i>
<i>Velká Kraš</i>	<i>1</i>
<i>Velké Kunětice</i>	<i>1</i>
<i>Olomouc</i>	<i>4</i>
<i>Velká Bystřice</i>	<i>1</i>
<i>Prostějov</i>	<i>3</i>
<i>Lhota nad Moravou</i>	<i>1</i>
<i>Čelechovice na Hané</i>	<i>1</i>
<i>Vrbátky</i>	<i>1</i>
<i>Dobromilice</i>	<i>2</i>
<i>Dřevnovice</i>	<i>1</i>
<i>Skalička</i>	<i>1</i>
<i>Hranice</i>	<i>1</i>
<i>Přerov</i>	<i>5</i>
<i>Kojetín</i>	<i>2</i>
<i>Šumperk</i>	<i>1</i>
<i>Hanušovice</i>	<i>3</i>
<i>Lipník n. Bečvou</i>	<i>1</i>
<i>Šternberk</i>	<i>5</i>
<i>Hraniční Petrovice</i>	<i>1</i>
<i>Moravský Beroun</i>	<i>2</i>

⁴⁶ Zpráva o situaci romské menšiny v kraji za rok 2010, Olomoucký kraj, Jeremenkova 40 a/ Olomouc, 779 00, s. 3-4